

دفترچه شماره ۱

آزمون شماره ۲۲

پنجشنبه ۱۴۰۰/۰۳/۲۰



آزمون‌های سراسری گاج

گزینه‌درسدرا انتخاب کنید.

سال تحصیلی ۱۴۰۰ ۱۳۹۹

سوالات آزمون

پایه یازدهم انسانی

دوره دوم متوسطه

نام و نام خانوادگی:	شماره داوطلبی:
تعداد سوالاتی که باید پاسخ دهید: ۱۸۰	مدت پاسخگویی: ۱۸۵ دقیقه

عناوین مواد امتحانی آزمون گروه آزمایشی علوم انسانی، تعداد سوالات و مدت پاسخگویی

ردیف	مواد امتحانی	تعداد سوال	شماره سوال		مدت پاسخگویی
			از	تا	
۱	فارسی ۲	۲۰	۱	۲۰	۲۰ دقیقه
۲	عربی، زبان قرآن ۲	۲۰	۲۱	۴۰	۲۰ دقیقه
۳	دین و زندگی ۲	۲۰	۴۱	۶۰	۲۰ دقیقه
۴	زبان انگلیسی ۲	۲۰	۶۱	۸۰	۲۰ دقیقه
۵	ریاضی و آمار ۲	۱۵	۸۱	۹۵	۲۰ دقیقه
۶	علوم و فنون ادبی ۲	۲۰	۹۶	۱۱۵	۲۰ دقیقه
۷	تاریخ ۲	۱۵	۱۱۶	۱۳۰	۱۵ دقیقه
۸	جغرافیا ۲	۱۵	۱۳۱	۱۴۵	۱۵ دقیقه
۹	جامعه‌شناسی ۲	۱۰	۱۴۶	۱۵۵	۱۰ دقیقه
۱۰	فلسفه	۱۵	۱۵۶	۱۷۰	۱۵ دقیقه
۱۱	روانشناسی	۱۰	۱۷۱	۱۸۰	۱۰ دقیقه



- ۱- در کدام گزینه به معنی درست واژه‌های «وقیعت - ریاحین - کران - محوطة - زسحه» اشاره شده است؟
- (۱) حادثه - عارقان - طرف - پهنه - بریده شده
(۲) سرزنش - گیاهی با برگ‌های خوراکی - کنار - پیرامون - قطره
(۳) اتفاق - مردان حق - بی‌انتهای - میدان‌گاه - تراوش کردن
(۴) بدگویی - گل‌های خوش‌بو - جهت - صحن - چگه
- ۲- در کدام گزینه معنی همه واژه‌ها درست است؟
- (۱) درایت: درفش / اصناف: گروه‌ها / معتبر: محترم / آوری: به طور قطع
(۲) ملالت: به ستوه آمدن / خدو: آب دهان / یکایک: ناگهان / خوالیگر: آشپز
(۳) ژنده: مهیب / قلا: زیرک / مسحور: مجذوب / کذا: چنان
(۴) جرس: زنگ / ضاحت: سخرخیزی / پالیز: جالیز / مشتبه: دچار اشتباه
- ۳- در متن زیر چند غلط املائی وجود دارد؟
- «بعد از این از درون دل‌ها آرایش عداوت و خبص خصومت با یک‌دیگر پاک گردانیم و عقید موالات را سبک نگردانیم و در مصائب حول یک‌دیگر را دست گیر باشیم و پای مردی و منونت و مضاشرت واجب دانیم و ظاهر و باطن به رعایت حقوق صحبت مراقب گردانیم و اگر از این بگذریم و قضیه شرع و رسم محمل گزاریم، نغز عهد و ایمان کرده باشیم و حدود اوامر حق را باطل داشته»
- (۱) هفت (۲) شش (۳) پنج (۴) چهار
- ۴- در کدام بیت غلط املائی وجود دارد؟
- (۱) عتاب‌آلود می‌گویی سخن، من کیستم آخر
(۲) فربه از مدح سبک‌مغزان بود نفس خسیس
(۳) چه سیل بود که از کوهسار حادثه ریخت
(۴) ز انتظار شود آب تلخ، آب حیات
- ۵- کدام عبارت نادرست است؟
- (۱) نخستین ملاقات مولانا با شمس‌الدین در بیست و ششم جمادی‌الآخر سال ۶۴۲ هجری قمری و در شهر قونیه رخ داد.
(۲) مولانا در زمان کودکی با نگارنده «تذکرة الاولیا» ملاقات کرد و کتاب «اسرارنامه» را از وی هدیه گرفت.
(۳) مولانا متنوی را به درخواست صلاح‌الدین زرکوب و به طرز «انهی‌نامه» سنایی و «منطق‌الطیر» عطار به نظم درآورد.
(۴) مولانا را به سبب اقامت طولانی‌اش در شهر قونیه وی را «رومی» یا «مولانای روم» نامیده‌اند.
- ۶- اگر بخواهیم ابیات زیر را به ترتیب داشتن آرایه‌های «تضاد - تشخیص - تناقض - استعاره - کنایه» مرتب کنیم کدام گزینه درست است؟
- (الف) ز خشکی خرده‌ای کز تنگ‌دستان در گره بستی
(ب) نخورد این جا ز غفلت هر که روی دست از دنیا
(ج) در اقلیم مدارا ضعف بر قوت بود غالب
(د) به غربال بصیرت پاک گردان دانه خود را
(ه) اگر بر دفتر عصیان، خط باطل کشی این‌جا
- (۱) ج - الف - د - ب - ه (۲) ب - الف - ج - د - ه (۳) ج - د - ب - ه - الف (۴) ب - د - ج - الف - ه
- ۷- در کدام گزینه همه آرایه‌های «مجاز - ایهام - واج‌آرایی - جناس ناهمسان» وجود دارد؟
- (۱) به بوی موی تو گردیده‌ام انیس سگانت
(۲) شب‌ها همه بیدار بود مردم چشمم
(۳) می از کف آن زهره‌جبین می‌ریزد
(۴) چو ماه از اختران خود جدایی
- و گر به سنگ برانی سرگریز ندارم
تا چشم بر آن نرگس پرخواب تو دارد
وز برگ گل آب آتشین می‌ریزد
نه خورشیدی، چنین تنها چرایمی؟!



۱۵- مفهوم کدام گزینه با بیت «نیست جانش محرم اسرار عشق / هر که را در جان، غم جانانه نیست» متناسب نیست؟

- (۱) راز عشق تو به بیگانه نمی‌شاید گفت
 (۲) از خاصگان دمی است مرا سر به مهر عشق
 (۳) کس حال من سوخته جز شمع نداند
 (۴) به هر نامحرمی عاشق لب اظهار نگشاید

۱۶- مفهوم کدام گزینه با سایر گزینه‌ها تناسب کم‌تری دارد؟

- (۱) مردمی در طینت اهل جهان کم مانده است
 (۲) هر که در بند صور باشد به معنی کی رسد؟
 (۳) با وجود حسن معنی، خواهش صورت خطاست
 (۴) ز روی خوب طلبکار حسن معنی باش

۱۷- کدام گزینه مضمون متفاوتی دارد؟

- (۱) در بندو آفرینش و تخمیر آب و گل
 (۲) پیش از آن روزی که گردون خاک آدم می‌سرشت
 (۳) جان من جرعه عشق تو نریزد بر خاک
 (۴) خاک دل آن روز که می‌پیختند

۱۸- مفهوم کدام گزینه با بیت «چنین قفسی نه سزای چو من خوش‌الحانی است / روم به روضه رضوان که مرغ آن چمنم» متناسب نیست؟

- (۱) افتادگی برآورد از خاک دانه را
 (۲) گر چه در عالم خاک است مفامم لیکن
 (۳) فرش سرایت اطلس چرخ است چون سزد
 (۴) آن‌جا چو نام توست سلیمان ملک خلد

۱۹- همه گزینه‌ها با عبارت زیر تناسب معنایی دارند؛ به‌جز

«از بحران‌های عصبی، که امروز رایج است و تحفه برخورد فرهنگ شرق با غرب است، در آن زمان خبری نبود. هر عصب و فکر به منبع بی‌شائبه ایمان وصل بود که خوب و بد را به عنوان مشیت الهی می‌پذیرفت.»

- (۱) گوهر امید ما قعر توکل کرده ساز
 (۲) سحر با باد می‌گفتم حدیث آرزومندی
 (۳) از طینت امواج تردد نتوان برد
 (۴) در بیابان طلب گرچه ز هر سو خطریست

۲۰- بیت «نگردد خجل از محک، سیم خالص / مصفاکن از رزق، کردار خود را» با کدام گزینه قرابت مفهومی ندارد؟

- (۱) هفتاد زلت از نظر خلق در حجاب
 (۲) باز آی که بی روی تو ای شمع دل‌افروز
 (۳) نفاق و زرق نبخشد صفای دل حافظ
 (۴) جام می‌گیرم و از اهل ریا دور شوم



■ عین الأنسب في الجواب للترجمة من أو إلى العربية أو المفهوم (۲۸ - ۲۱):

۲۱- ﴿وإذا خاطبهم الجاهلون قالوا سلاماً﴾

- ۱) و هنگامی که نادانان، ایشان را خطاب کنند، سخنی آرام گویند! ۲) و هرگاه جاهلان، آن‌ها را مورد خطاب قرار دهند، سلام می‌گویند!
۳) و اگر نادانان را خطاب کنند، به آرامی سخن می‌گویند! ۴) و وقتی که نادانان را خطاب نمایند، سخنی آرام گویند!

۲۲- «إِنَّ اللَّهَ هُوَ الَّذِي لَمْ يَلِدْ وَلَمْ يُولَدْ وَ لَيْسَ لَهُ كُفْؤاً أَحَدٌ»:

- ۱) همانا الله است که نزاده و زاییده نشده و کسی برایش همتا نبوده است!
۲) بلا تردید خداوند همان کسی است که نمی‌زاید و زاییده نمی‌شود و کسی شبیه او نیست!
۳) بی‌شک الله همان کسی است که نزاده و زاده نشده و کسی برایش همتا نیست!
۴) قطعاً خدا کسی است که نه زاده شده و نه زاییده و هیچ‌کس همانند او نیست!

۲۳- «هناك أشعار ممزوجة بالعربية و الفارسية تُسمى بالملّح و قد أنشدها شعراء إيرانيون»:

- ۱) اشعاری آمیخته به عربی و فارسی وجود دارند که ملّح نامیده می‌شوند و شعرائی ایرانی آن‌ها را سروده‌اند!
۲) شعرهایی آمیخته به عربی و فارسی هستند که ملّح نام دارند و شاعران ایرانی آن‌ها را سروده‌اند!
۳) آن‌جا اشعاری آمیخته به عربی و فارسی وجود دارند که ملّح نامیده می‌شوند، آن‌ها را شاعرانی ایرانی سروده‌اند!
۴) شعرهای آمیخته به عربی و فارسی ملّح نامیده می‌شوند که شاعرانی ایرانی آن‌ها را سروده‌اند!

۲۴- «في شدة الحرّ تضع حية الصحراء ذنبها في الرّمل ثمّ تقف كالعصا منتظرة لصيد فريستها»:

- ۱) در شدت گرما، مار صحرا دم خود را بر سنگ قرار می‌دهد، سپس هم‌چون عصا می‌ایستد و منتظر می‌ماند تا ضعمه‌اش را شکار نماید!
۲) مار صحرائی از شدت گرما دمش را در ماسه قرار می‌دهد، آن‌گاه چون عصا بلند می‌شود در حالی‌که برای صید شکار منتظر است!
۳) مار صحرائی در گرمای شدید دمش را در ماسه قرار داده، پس مانند یک عصا در حالی‌که برای صید طعمه‌اش منتظر است، می‌ایستد!
۴) در شدت گرما مار صحرا دم خود را در شن قرار می‌دهد، آن‌گاه مثل عصا می‌ایستد در حالی‌که برای صید شکارش منتظر است!

۲۵- عین الخطأ:

- ۱) فلنجتنب عملاً ببعثنا عن رب العالمين؛ پس از کاری که ما را از پروردگار جهانیان دور می‌کند، اجتناب می‌کنیم!
۲) الأفضل هو أن يعوّض أخطائك بالحسنات؛ بهتر آن است که اشتباهات را با نیکی‌ها جبران کنی!
۳) لن تستطيع أن تجد لغة في العالم دون الكلمات الدخيلة؛ نخواهی توانست زبانی را در جهان بدون کلمات وارد شده بیابی!
۴) الكذاب يُخفي كذبه أو يُنكره غالباً؛ بسیار دروغگو غالباً دروغش را مخفی می‌کند یا آن را انکار می‌نماید!

۲۶- عین الخطأ:

- ۱) تصعير الخدّ للناس من أخلاق المعجب بنفسه؛ با تکبر از مردم روی برگرداندن از اخلاق خودشیفته است!
۲) الَّذِي يَهْدِي إِلَيْكَ عَيْبُكَ هُوَ خَيْرُ أصدقائك؛ آن‌که عیوبت را به تو هدیه می‌نماید، بهترین دوستان است!
۳) قد نجد طريق الحلّ فيما لا نتظره؛ شاید راه‌حل را در چیزی که انتظارش را نداریم، بیابیم!
۴) لم يكن الناس يصدّقون هذه الظاهرة العجيبة؛ مردم این پدیده عجیب را باور نکرده بودند!

۲۷- «دشنام‌دهنده‌ات را خوار رها کن تا خداوند بخشاینده را خشنود سازی!»؛ عین الصحيح:

- ۱) دَعِ شاتِمك مُهاناً تُرَضِ الرَّحْمَنُ! ۲) اتركِ شاتِمك مُهاناً يُرَضِ الرَّحْمَنُ!
۳) دَعِ شاتِمك مُهاناً تُرَضِ الرَّحْمَنُ! ۴) اتركِ شاتِمك مُهاناً يُرَضِ الرَّحْمَنُ!

۲۸- «العالم بلا عمل كالشجر بلا ثمرا»؛ عین الأنسب للمفهوم:

- ۱) الجزء لمن يُحسن عملاً! ۲) ليس قولك دليلاً على عملك!
۳) العلم و العمل أخوان لا ينفصلان! ۴) إِنَّ الْمُؤْمِنَ ثابِت كالنخلة و نافع كالنحلة!



■ ■ اقرأ النص التالي بدقة ثم أجب عن الأسئلة التالية بما يناسب النص (٣٤ - ٣٩):

الإنسان يتمتع بقدرة التفكير كما أنه يُعرف بالحيوان الناطق يعني أنه يتكلم و يعقل! يُسبب التفكير أن يكون الإنسان مختاراً في اختيار مصيره و أيضاً يسوقه إلى بناء الحياة الاجتماعية. يظن البعض أننا ننأمل فقط عندما نريد أن نأخذ قراراً أو نقوم بعمل مهم و لكن نرى كثيراً أن الآلام (ج الألم - الوجع) تضطرنا إلى التفكير، شيء يمكن به أن نعرف أنفسنا أفضل و نعيش أسعداً و لنعلم أن الكتب طعام الفكر و لنتخب طعاماً مناسباً لفكرنا ليكون دليلاً لتقدمنا؛ فلا شك أن الإنسان لا يعمر إلا مزة واحدة و أما بقراءة الكتب المختلفة فهو يستطيع أن يعيش عدة مرات!

٢٩- الذي يريد أن يعيش سعيداً (عين الخطأ):

- (١) يعتبر بتجاربه و يستفيد منها!
(٢) يقرأ الكتب كثيراً و يهتم بها!
(٣) يقوم بمعرفة نفسه و حياته!
(٤) يواجه المشاكل لكي يفكر أكثر!

٣٠- الاعتقاد المُخطئ عند البعض هو أن

- (١) الإنسان لا يفكر إلا عندما يريد أن يقوم بعمل هام!
(٢) الألم يسبب أن نفكر أكثر!
(٣) الإنسان يختلف عن سائر الموجودات بسبب العقل!
(٤) التجارب لا تكون بديلة للكتب!

٣١- عين ما هو أنسب لمفهوم النص:

- (١) صد انداختی تیر و هر صد خطاست / اگر هوشمندی یک انداز و راست
(٢) خرد چشم جان است چون بنگری / نو بی چشم شادان جهان نسپری
(٣) متفکر همی بیاید زیست / متحیر همی بیاید مرد
(٤) ای سلیم، آب ز سرچشمه بند / که چون بر شد نتوان بستن جوی

■ عين الصحيح في الإعراب و التحليل الصرفي (٣٢ - ٣٤):

٣٢- «يسبب»:

- (١) مزيد ثلاثي (بزيادة حرف واحد) - للمفرد المذكر - معلوم / فعل و «التفكر» مفعول
(٢) مضارع - للغائب - مزيد ثلاثي (من باب «تفعيل») / فعل مع فاعله المرفوع «التفكر» و الجملة فعلية
(٣) له حرف زائد واحد (= مزيد ثلاثي) - للغائبة - معلوم / فعل و فاعله «التفكر»
(٤) فعل مضارع - مجهول - مزيد ثلاثي (ماضية سبب على وزن «فعل») / الجملة فعلية

٣٣- «لنعلم»:

- (١) مضارع - مزيد ثلاثي - معلوم / فعل منصوب بحرف اللام و يترجم إلى المضارع الإخباري
(٢) فعل مضارع - معلوم - للمتكلم مع الغير / فعل مجزوم بحرف اللام و يترجم إلى المضارع التزامي
(٣) مضارع - للمتكلم مع الغير - مجهول / الجملة فعلية
(٤) فعل مضارع - معلوم - للمتكلم وحده / فعل مع فاعله و الجملة فعلية

٣٤- «دليلاً»:

- (١) اسم - مذكر - معرب - نكرة / اسم للفعل الناقص و منصوب
(٢) مفرد مذكر - اسم مبالغة - معرب / خبر للفعل الناقص و منصوب
(٣) مذكر - على وزن «فعليل» - نكرة / خبر للفعل الناقص و منصوب
(٤) اسم - معرب - نكرة / اسم للفعل الناقص و منصوب

■ ■ عين المناسب في الجواب عن الأسئلة التالية (٣٥ - ٤٠):

٣٥- عين الخطأ في ضبط حركات الحروف:

- (١) عَلَيْنَا أَنْ نَحْفَظَ عَلَى أداء الصلاة في وقتها!
(٢) حين سارك الإيرانيون في قيام الدولة الفباسبية!
(٣) من أخلاق الجاهل المعارضة قبل أن يفهم!
(٤) لم يفتنوا إليه حتى أسرع إليه أخذ الناس!

٣٦- «تختلف الأسعار حسب ، أعطني بعد مئة و ثلاثين ألف تومان!» عين الصحيح للفراغين:

- (١) النوعيات - التخفيض (٢) الإعانات - التخفيف (٣) الذكريات - التخفيف (٤) المراجعات - التخفيض



۳۷- عین ما لیس أسلوب الشرط:

(۱) نتائج أعمالك تعود إلى نفسك فما تزرع تحصد

(۳) ما دفعك أن تترك الدراسة و تقوم بالعمل

۳۸- عین الصفة من نوعین: الاسم و الجملة:

(۱) ﴿إِنْ تُقْرَضُوا اللَّهَ قَرْضًا حَسَنًا يَضَاعَفْهُ لَكُمْ﴾

(۳) العلم نور یقذفه الله فی قلوب الصالحین!

۳۹- عین الفعل الناقص مختلفاً فی الاستعمال و الترجمة:

(۱) كان الطفل يبكي بسبب الجوع!

(۳) كان العرب يستخدم هذه المفردات كثيراً!

۴۰- عین ما فیہ خطأ (حسب إعراب الكلمات):

(۱) المسلمون كانوا متقدمین فی القرون الماضیة!

(۳) الأرض تصبح مخصرة بعد نزول الأمطار!

(۲) من یکن لائقاً فهو یصل إلى ما یریده!

(۴) من یتخذوا الشیطان رفیقاً ینالوا الشراً!

(۲) الصدیق الصدوق من نصحك فی عیبك!

(۴) له غشاء خاص كالمظلة و یفنحه عند القفزا!

(۲) كانت الأصوات مرتفعة فابتعدنا عن هناك!

(۴) كانت الطالبة تتقدم فی دروسها يوماً بعد یوم!

(۲) تجري الرياح بما لا تشتهي السفن!

(۴) كثير من الناجحين أثاروا إعجاب الآخرين!



سایت کنکور

Konkur.in



DriQ.com

دین و زندگی

- ۴۱- کدام عبارت قرآنی تشریح‌کننده این وظیفه فقیهان است که «پس از کسب علم به شهرهای خود بروند و قوانین اسلام را به مردم بیاموزند»؟
- (۱) «لِيَنْفِرُوا كَافَّةً»
(۲) «نَقَرْنَا مِنْ كُلِّ فِرْقَةٍ»
(۳) «مَنْهُمْ طَائِفَةٌ لِيَتَفَقَّهُوا فِي الدِّينِ»
(۴) «لِيَنْذِرُوا قَوْمَهُمْ»
- ۴۲- وجه تمایز دیدگاه شیعیان و اهل سنت در موضوع مهدویت کدام است و آغاز غیبت صغری امام عصر (عج) در چه سالی بود؟
- (۱) حضرت مهدی (عج) از نسل حضرت فاطمه زهرا (س) است یا نه. - ۲۶۰ ه.ق
(۲) حضرت مهدی (عج) از نسل حضرت فاطمه زهرا (س) است یا نه. - ۳۲۹ ه.ق
(۳) حضرت مهدی (عج) به دنیا آمده است یا نه. - ۲۶۰ ه.ق
(۴) حضرت مهدی (عج) به دنیا آمده است یا نه. - ۳۲۹ ه.ق
- ۴۳- کتاب‌های حدیثی «التّهذیب» و «الاستبصار»، گردآوری کدام یک از بزرگان اسلام است و ائمه اطهار (ع) در چه راستایی مسلمانان را از این معارف خود بهره‌مند ساختند؟
- (۱) شیخ صدوق - پاسخ به نیازهای جدید
(۲) شیخ طوسی - پاسخ به نیازهای جدید
(۳) شیخ صدوق - مبارزه با اندیشه‌های خرافی
(۴) شیخ طوسی - مبارزه با اندیشه‌های خرافی
- ۴۴- مفاهیم «یکسانی منزلت انسانی زن و مرد» و «هدف خداوند از قبیله قبیله آفریدن مردم»، به ترتیب در کدام عبارات شریفه نهفته است؟
- (۱) «إِنَّا خَلَقْنَاكُمْ مِنْ ذَكَرٍ وَأُنْثَى» - «لِتَعَارَفُوا»
(۲) «إِنَّا خَلَقْنَاكُمْ مِنْ ذَكَرٍ وَأُنْثَى» - «أَتَقَانَكُمْ»
(۳) «وَوَخَّلْنَاكُمْ سُعُوبًا وَقَبَائِلَ» - «أَتَقَانَكُمْ»
(۴) «وَوَخَّلْنَاكُمْ سُعُوبًا وَقَبَائِلَ» - «لِتَعَارَفُوا»
- ۴۵- در بخش‌های مشخص شده از گزارش تاریخی زیر، کدام مسئولیت‌های پیامبر (ص) به ترتیب تبیین شده است؟
- «معمولاً وقتی آیه‌ای نازل می‌شد و حکم کلی موضوعی را بیان می‌فرمود، یاران رسول خدا (ص) نزد ایشان می‌آمدند و جزئیات حکم را می‌پرسیدند.»
- (۱) تعلیم و تبیین وحی الهی - دریافت و ابلاغ وحی
(۲) دریافت و ابلاغ وحی - تعلیم و تبیین وحی الهی
(۳) دریافت و ابلاغ وحی - دریافت و ابلاغ وحی
(۴) تعلیم و تبیین وحی الهی - تعلیم و تبیین وحی الهی
- ۴۶- اقدام ائمه اطهار (ع) برای معرفی خویش به عنوان امام برحق، برای آنان که در مناطق دور از دسترس ایشان بودند، چه بود و در این زمینه چه چالش‌هایی وجود داشت؟
- (۱) منصوب کردن وکلا و نمایندگانی برای برقراری عدالت و اجرای اسلام - سخت‌گیری‌های حاکمان
(۲) منصوب کردن وکلا و نمایندگانی برای برقراری عدالت و اجرای اسلام - قتل عام شیعیان
(۳) تربیت یارانی شجاع و ایثارگر برای تبیین جایگاه امام برای مردم - قتل عام شیعیان
(۴) تربیت یارانی شجاع و ایثارگر برای تبیین جایگاه امام برای مردم - سخت‌گیری‌های حاکمان
- ۴۷- خداوند با کدام تعبیر، شرایط مردم را پیش از وجود نعمت پیامبر اسلام (ص) ترسیم می‌نماید و اولین وظیفه نبی مکرم اسلام (ص) پس از منت‌گذاری خدا بر مردم، در بعثت ایشان کدام است؟
- (۱) «أَنْ يُضِلُّهُمْ ضَلَالًا بَعِيدًا» - «يُعَلِّمُهُمُ الْكِتَابَ»
(۲) «أَنْ يُضِلُّهُمْ ضَلَالًا بَعِيدًا» - «يَتْلُوا عَلَيْهِمْ آيَاتِهِ»
(۳) «لَفِي ضَلَالٍ مُّبِينٍ» - «يَتْلُوا عَلَيْهِمْ آيَاتِهِ»
(۴) «لَفِي ضَلَالٍ مُّبِينٍ» - «يُعَلِّمُهُمُ الْكِتَابَ»
- ۴۸- در حدیث شریف «کونوا لنا زیناً و لا تكونوا علینا شیئاً»، امام صادق (ع) خطاب به شیعیان خود، کدام وظیفه آنان را یادآوری می‌نماید؟
- (۱) خود را از سایر مسلمانان جهان دور ندانیم و برای سربلندی اسلام بکوشیم.
(۲) سبب بدبینی دیگران نسبت به شیعیان نشویم و با عمل صالح، پیرو حقیقی امامان باشیم.
(۳) با روش‌های درست و منطقی از شیعیان دفاع کنیم و از ناسزاگویی بپرهیزیم.
(۴) فریب گروهی از مسلمانان که با دشمنان اسلام دوستی می‌کنند را نخوریم.



۴۹- برای هر یک از مفاهیم زیر، به ترتیب، کدام اصطلاحات اسلامی استعمال می‌گردد؟

- دعوت قرآن کریم به مبارزه

- آشکارکننده ناتوانی افرادی جز پیامبران در انجام کارها

- علامت و نشانه نبوت

(۱) تحدی - اعجاز - آیت (۲) تحدی - آیت - اعجاز (۳) تقیه - اعجاز - آیت (۴) تقیه - آیت - اعجاز

۵۰- در بیت‌های زیر، بخش‌های مشخص‌شده، به ترتیب، به کدام مفاهیم دینی اشاره می‌کنند؟

«بر او ختم آمده پایان این راه / بر او نازل شده «أدعوا إلى الله»»

(الف)

«شده او پیش و دل‌ها جمله در پی / گرفته دست جان‌ها دامن وی»

(ب) (ج)

(۱) الف: ابلاغ وحی توسط پیامبر - ب: مقام الگویی پیامبر - ج: ولایت ظاهری پیامبر

(۲) الف: مرجعیت دینی پیامبر - ب: قدرشناسی از پیامبر - ج: ولایت ظاهری پیامبر

(۳) الف: ابلاغ وحی توسط پیامبر - ب: مقام الگویی پیامبر - ج: ولایت معنوی پیامبر

(۴) الف: مرجعیت دینی پیامبر - ب: قدرشناسی از پیامبر - ج: ولایت معنوی پیامبر

۵۱- خاستگاه نیازهای طبیعی و غریزی انسان چیست و در راستای پاسخ‌گویی به آن‌ها، خداوند چه قدرتی به انسان عطا کرده است؟

(۱) اندیشیدن در افق بالاتری از روزمره - توانایی فراتر رفتن از طبیعت (۲) احساسات درونی و تمایلات شخصی - توانایی فراتر رفتن از طبیعت

(۳) اندیشیدن در افق بالاتری از روزمره - توانایی آگاه شدن از آن‌ها (۴) احساسات درونی و تمایلات شخصی - توانایی آگاه شدن از آن‌ها

۵۲- زمینه‌ساز «فکر کردن» و «کفران و ناسپاسی نکردن»، به ترتیب، کدام آیات و نعمات الهی هستند؟

(۱) «خَلَقَ لَكُمْ مِنْ أَنْفُسِكُمْ أَزْوَاجًا لِتَسْكُنُوا إِلَيْهَا» - «وَجَعَلَ بَيْنَكُمْ مَوَدَّةً وَرَحْمَةً»

(۲) «خَلَقَ لَكُمْ مِنْ أَنْفُسِكُمْ أَزْوَاجًا لِتَسْكُنُوا إِلَيْهَا» - «وَجَعَلَ لَكُمْ مِنْ أَزْوَاجِكُمْ بَنِينَ وَحَفَدَةً»

(۳) «جَعَلَ لَكُمْ مِنْ أَنْفُسِكُمْ أَزْوَاجًا» - «وَجَعَلَ لَكُمْ مِنْ أَزْوَاجِكُمْ بَنِينَ وَحَفَدَةً»

(۴) «جَعَلَ لَكُمْ مِنْ أَنْفُسِكُمْ أَزْوَاجًا» - «وَجَعَلَ بَيْنَكُمْ مَوَدَّةً وَرَحْمَةً»

۵۳- چرا تمایلات مادی و دنیوی، مورد علاقه و میل طبیعی انسان‌ها هستند؟

(۱) زیرا نه تنها بد نیستند، بلکه خوب و ضروری‌اند، اما نباید به عنوان اهداف فرعی انسان قرار گیرند.

(۲) زیرا لازمه زندگی در دنیا هستند و بدون آن‌ها یا نمی‌توان زندگی کرد یا زندگی سخت و مشکل می‌شود.

(۳) زیرا با بهره‌مندی درست از آن‌ها، انسان به رشد و کمال واقعی خود می‌رسد.

(۴) زیرا نسبت به تمایلات عالی بسیار ناچیز و پایین‌ترند و قابل مقایسه با آن تمایلات نیستند.

۵۴- این مفهوم که حقیقت اسلام، شخص‌محور نیست و حوادث روزگار نباید موجب تزلزل ایمان افراد شود، در کدام آیه مبارکه به خوبی ترسیم شده است؟

(۱) «وَمَنْ يَبْتَغِ غَيْرَ الْإِسْلَامِ دِينًا فَلَنْ يُقْبَلَ مِنْهُ وَهُوَ فِي الْآخِرَةِ مِنَ الْخَاسِرِينَ»

(۲) «لَقَدْ كَانَ لَكُمْ فِي رَسُولِ اللَّهِ أُسْوَةٌ حَسَنَةٌ لِمَنْ كَانَ يَرْجُوا اللَّهَ وَالْيَوْمَ الْآخِرَ...»

(۳) «وَمَا مُحَمَّدٌ إِلَّا رَسُولٌ قَدْ خَلَتْ مِنْ قَبْلِهِ الرُّسُلُ أَفَإِنْ مَاتَ أَوْ قُتِلَ انْقَلَبْتُمْ عَلَى أَعْقَابِكُمْ...»

(۴) «لَعَلَّكَ بَاخِعٌ نَفْسَكَ أَلَّا يَكُونُوا مُؤْمِنِينَ»

۵۵- کدام عناوین، با عبارت‌های مربوط به خود مناسبت دارند؟

الف) لازمه ماندگاری یک دین - پاسخ‌گویی به همه نیازها در همه مکان‌ها و زمان‌ها

ب) لازمه ماندگاری یک پیام - استمرار و پیوستگی در دعوت

ج) نشانه پاسخ‌گو نبودن بخشی از تعالیم پیامبر قبلی - وجود دو یا چند دین در یک زمان

د) نشانه ایمان نیاوردن پیروان پیامبر قبلی به آخرین پیامبر - آمدن پیامبر جدید و آوردن کتاب جدید

(۱) «الف» و «د» (۲) «ب» و «ج» (۳) «الف» و «ب» (۴) «ج» و «د»



۵۶- بنابر کلام امام کاظم (ع) خطاب به هشام بن حکم، هر یک از موارد زیر، در گرو چیست؟

- پذیرش بهتر پیام الهی

- دانایتر بودن به فرمان‌های الهی

- بالاتر بودن رتبه در دنیا و آخرت

- (۱) معرفت برتر - تفکر برتر - عقل کامل‌تر
 (۲) عقل کامل‌تر - معرفت برتر - معرفت برتر
 (۳) معرفت برتر - عقل کامل‌تر - تفکر برتر
 (۴) عقل کامل‌تر - تفکر برتر - معرفت برتر

۵۷- هر یک از تعابیر زیر، به ترتیب به کدام یک از دلایل ضرورت تشکیل حکومت اسلامی اشاره می‌کند؟

- نمی‌شود که خداوند هدفی مانند برپایی عدالت را برای ارسال پیامبر خود تعیین کند، ولی ابزار و شیوه رسیدن به آن را نادیده بگیرد.

- لازم است در جامعه، حکومتی وجود داشته باشد که مورد پذیرش خداوند و مشروع باشد.

- هیچ حرکت و عملی از فرد و جامعه نیست، مگر این که مذهب اسلام برای آن حکمی مقرر داشته است.

- (۱) ضرورت اجرای احکام اجتماعی اسلام - ضرورت اجرای احکام اجتماعی اسلام - پذیرش ولایت الهی و نفی حاکمیت طاغوت
 (۲) ضرورت اجرای احکام اجتماعی اسلام - پذیرش ولایت الهی و نفی حاکمیت طاغوت - ضرورت اجرای احکام اجتماعی اسلام
 (۳) پذیرش ولایت الهی و نفی حاکمیت طاغوت - پذیرش ولایت الهی و نفی حاکمیت طاغوت - ضرورت اجرای احکام اجتماعی اسلام
 (۴) پذیرش ولایت الهی و نفی حاکمیت طاغوت - ضرورت اجرای احکام اجتماعی اسلام - پذیرش ولایت الهی و نفی حاکمیت طاغوت

۵۸- بقای بر عقیده به امام زمان (عج) در عصر غیبت طولانی ایشان، مشروط بر چیست و به کدام مسئولیت انسان منتظر اشاره دارد؟

- (۱) ایمان راسخ - آماده کردن خود و جامعه برای ظهور
 (۲) بازنگشتن به جاهلیت - آماده کردن خود و جامعه برای ظهور
 (۳) بازنگشتن به جاهلیت - تقویت معرفت و محبت به امام
 (۴) ایمان راسخ - تقویت معرفت و محبت به امام

۵۹- اگر بخواهیم از ارتباط مصادیق دو عبارت شریفه «اولئك هم خير البرية» و «علی مع الحق و الحق مع علی» به یک مستند قرآنی

برسیم، کدام عبارت کریمه را می‌توانیم مستمسک خود قرار دهیم؟

- (۱) «إِلَّا الَّذِينَ آمَنُوا وَعَمِلُوا الصَّالِحَاتِ وَ تَوَّصُوا بِالحَقِّ وَ تَوَّصُوا بِالصَّبْرِ»
 (۲) «وَعَدَ اللهُ الَّذِينَ آمَنُوا مِنْكُمْ وَعَمِلُوا الصَّالِحَاتِ لَيَسْتَخْلِفَنَّهُمْ فِي الْأَرْضِ»
 (۳) «لَقَدْ كَانَ لَكُمْ فِي رَسُولِ اللَّهِ أُسْوَةٌ حَسَنَةٌ لِمَنْ كَانَ يَرْجُوا اللَّهَ وَ الْيَوْمَ الْآخِرَ»
 (۴) «مَنْ آمَنَ بِاللَّهِ وَ الْيَوْمِ الْآخِرِ وَ عَمِلَ صَالِحًا فَلَا خَوْفَ عَلَيْهِمْ وَ لَا هُمْ يَحْزَنُونَ»

۶۰- حقیقت انتظار، چه زمانی رخ می‌نماید و در زمینه یکی از مصادیق آن، کدام روایت شریفه را می‌توان مبنا قرار داد؟

- (۱) پیروی از منتظر حتی در عصر غیبت - «وَ أَمَّا الْخَوَاطِئُ الْوَاقِعَةُ فَارْجِعُوا فِيهَا إِلَى زُوَاةِ حَدِيثِنَا»
 (۲) پیروی از منتظر حتی در عصر غیبت - «فَأَمَّا مَنْ كَانَ مِنَ الْفُقَهَاءِ صَائِنًا لِنَفْسِهِ»
 (۳) حضور فعال در نبرد دائمی حق و باطل - «فَأَمَّا مَنْ كَانَ مِنَ الْفُقَهَاءِ صَائِنًا لِنَفْسِهِ»
 (۴) حضور فعال در نبرد دائمی حق و باطل - «وَ أَمَّا الْخَوَاطِئُ الْوَاقِعَةُ فَارْجِعُوا فِيهَا إِلَى زُوَاةِ حَدِيثِنَا»

**PART A: Grammar and Vocabulary**

Directions: Questions 61-70 are incomplete sentences. Beneath each sentence you will see four words or phrases, marked (1), (2), (3), and (4). Choose the one word or phrase that best completes the sentence. Then mark your answer sheet.

- 61- Active video games can be used to increase physical activity in children, as they enjoy their favorite games and their body at the same time.
1) playing / moving 2) playing / to move 3) to play / moving 4) to play / to move
- 62- Have a safe trip, and remember me as soon as you've at your hotel, alright?
1) to call / looked up 2) to call / checked in 3) calling / looked up 4) calling / checked in
- 63- Children have an world! They get at the sight of a bar of chocolate or a piece of cake.
1) amazed / excited 2) amazed / exciting 3) amazing / excited 4) amazing / exciting
- 64- Here's the deal. I invest in your project if you that the business will be up and running in six months.
1) would / guarantee 2) would / guaranteed
3) will / guarantee 4) will / guaranteed
- 65- This college is supposed to be for the best students in the country, but in , they are simply the children of the rich.
1) order 2) consideration 3) likelihood 4) reality
- 66- To an observer standing on Pluto, the sun would seem no brighter than Venus in our evening sky.
1) loads 2) attends 3) appears 4) notices
- 67- If you examine the problem intelligently, and without getting , I'm sure you'll find a solution.
1) emotional 2) voluntary 3) influential 4) regular
- 68- The government has entered into many negotiations to return cultural from foreign museums.
1) structures 2) institutes 3) artifacts 4) events
- 69- Tibet, which is located on the northern side of the Himalayas, is the highest in the world, with an average altitude of 4,875 meters.
1) nation 2) region 3) stage 4) mission
- 70- The patient was waiting for the doctor to tell her the results of her tests.
1) luckily 2) cheerfully 3) nervously 4) casually

PART B: Cloze Test

Directions: Questions 71-75 are related to the following passage. Read the passage and decide which choice, (1), (2), (3), or (4), best fits each space. Then mark your answer sheet.

More than 100 miles (160 km) in length, the Suez Canal links the Mediterranean Sea and the Red Sea. The canal ...71... ten years to build, and when completed in 1869, it cut more than 7,000 miles (11,000 km) from the distance that sailing ships traveled ...72... the Far East. Today, nearly 50 ships pass ...73... the canal each day. The Suez Canal is an important trade route and ...74... at the center of wars in the Middle East. The waterway has been closed by war and political disagreements ...75... , most recently by the Arab-Israeli Six Day War of 1967.

- 71- 1) took 2) got 3) caught 4) made
72- 1) for reach to 2) for reach 3) to reach 4) to reaching for
73- 1) through 2) across 3) beside 4) between
74- 1) has often being 2) often had been 3) has often been 4) often would be
75- 1) few times 2) several time 3) sometime 4) several times



PART C: Reading Comprehension

Directions: In this part of the test, you will read a passage. The passage is followed by five questions. Answer the questions by choosing the best choice, (1), (2), (3), or (4). Then mark your answer sheet.

The origin of coffee as a drink or a plant dates back to the middle of the 15th century in the Sufi Muslim monasteries around Mocha in Yemen. It was in Arabia that coffee seeds were first roasted and brewed, in a similar way to how it is now prepared. By the 16th century, it had reached the rest of the Middle East, Persia, Turkey, and northern Africa.

The first coffee seeds taken out of the Middle East was by Sufi Baba Budan from Yemen to India in 1670. Before then, all exported coffee was boiled or otherwise sterilized. Portraits of Baba Budan depict him as having smuggled seven coffee seeds by strapping them to his chest. Coffee then spread to Italy, and to the rest of Europe, to Indonesia, and to the Americas.

When coffee reached North America during the Colonial period, it was initially not as successful as it had been in Europe as other beverages remained more popular.

Coffee was introduced to Brazil in 1727, although its cultivation did not speed up until independence in 1822. After this time massive tracts of rainforest were cleared for coffee plantations, first in the vicinity of Rio de Janeiro and later São Paulo.

76- What is the main purpose of the author in writing the passage?

- 1) To give a brief history of coffee around the world
- 2) To warn about some negative effects of coffee on our health
- 3) To compare the different types of coffee we drink today
- 4) To show the process of coffee plantation in tropical areas

77- According to the passage, all of the following are TRUE about the timeline of coffee, EXCEPT

- 1) it first spread into Europe and then into Asian countries
- 2) it was first taken out of the Middle East in the 17th century
- 3) its origin as a drink dates back to six centuries ago in Yemen
- 4) it had already been successful in Europe before reaching North America

78- Which of the following can be concluded from the passage?

- 1) Today, people in North America generally don't like coffee.
- 2) We still don't know where and when coffee came from.
- 3) Boiling coffee seeds prevents them from growing into plants.
- 4) As a result of coffee plantation, there are now more jungles in Brazil.

79- All of the following are TRUE about coffee according to the passage, EXCEPT

- 1) Rio de Janeiro has a longer history of coffee plantation than other cities in Brazil
- 2) coffee was first used in some religious communities in the Middle East
- 3) coffee spread quite slowly in Brazil for around a century after its introduction
- 4) it was in Italy that people first started roasting and brewing coffee

80- The word "smuggled" in paragraph 2 can be best replaced with

- | | |
|-----------------------|------------------------|
| 1) planted massively | 2) taken secretly |
| 3) grown successfully | 4) painted beautifully |



DriQ.com

ریاضیات

۸۱- اگر p گزاره درست، q گزاره نادرست و r گزاره‌ای دلخواه باشد، ارزش گزاره مرکب $(r \Rightarrow q) \wedge (p \vee r)$ ، برابر ارزش کدام است؟

- (۱) r (۲) $\sim r$ (۳) همیشه درست (۴) همیشه نادرست

۸۲- کدام یک از هم‌ارزی‌های زیر، نادرست است؟

- (۱) $(p \Leftrightarrow \sim p) \equiv F$ (۲) $p \wedge (p \vee q) \equiv p$
(۳) $(p \vee q) \equiv (\sim p \wedge \sim q)$ (۴) $(p \Rightarrow q) \equiv \sim p \vee q$

۸۳- با توجه به قیاس استثنایی زیر، کدام نتیجه‌گیری درست است؟

مقدمه ۱: اگر $a > b > 0$ باشد، آنگاه $\frac{1}{a} < \frac{1}{b}$ است.

مقدمه ۲: عدد ۳ از عدد $\frac{1}{4}$ بزرگ‌تر است.

- (۱) $\frac{1}{3}$ از $\frac{1}{4}$ کوچک‌تر است. (۲) $\frac{1}{3}$ از $\frac{1}{4}$ کوچک‌تر است.
(۳) ۳ از $\frac{1}{4}$ بزرگ‌تر است. (۴) ۳ از $\frac{1}{4}$ کوچک‌تر است.

۸۴- در کدام استدلال زیر، همه مراحل صحیح است؟

$$(۱) \frac{3-x+5}{2} = 1 \Rightarrow \frac{3-x+5}{2} = 1 \Rightarrow \frac{8-x}{2} = 1 \Rightarrow 8-x=2 \Rightarrow x=6$$

$$(۲) 4x^2 - 9 = 0 \Rightarrow 4x^2 = 9 \Rightarrow x^2 = \frac{9}{4} \Rightarrow x = \pm \frac{3}{2}$$

$$(۳) ab + c^2 > ad + c^2 \Rightarrow ab > ad \Rightarrow b > d$$

$$(۴) f(x) = -x^2 + 5 \Rightarrow f(3) = -3^2 + 5 \Rightarrow f(3) = 9 + 5 = 14$$

۸۵- اگر $f = \{(n^2 - 5n, -6), (n+1, m-1), (m+1, 5)\}$ تابع همانی باشد، حاصل $(m+n)$ کدام است؟

- (۱) ۴ (۲) ۵ (۳) ۶ (۴) ۷

۸۶- شکل زیر، نمودار کدام تابع است؟

$$(۱) y = |x+2| + 2$$

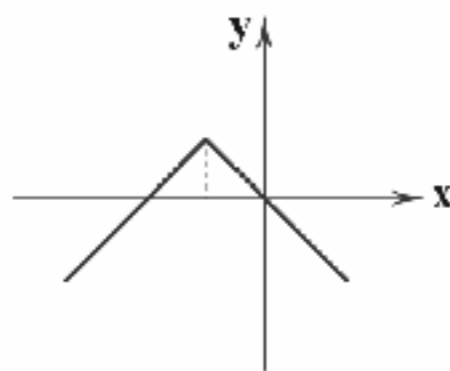
$$(۲) y = 2 - |x-2|$$

$$(۳) y = -|x+2| - 2$$

$$(۴) y = 2 - |x+2|$$

۸۷- مساحت سطح محصور به نمودار تابع $f(x) = \frac{2|x|}{x}$ ، $(x \neq 0)$ و نمودار تابع همانی و محور y ها کدام است؟

- (۱) ۴ (۲) ۶ (۳) ۲ (۴) ۸



محل انجام محاسبات



۸۸- یک فروشگاه، میزان تخفیفات ارائه شده بر حسب مبلغ خرید مشتریان را به صورت جدول پلکانی زیر تنظیم نموده است. مقدار تخفیف برای

میزان تخفیف (درصد)	مبلغ خرید (تومان)
۱	خرید تا ۵۰,۰۰۰
۳	مازاد بر ۵۰,۰۰۰ تا ۱۰۰,۰۰۰
۷	مازاد بر ۱۰۰,۰۰۰ تا ۲۰۰,۰۰۰
۱۰	مازاد بر ۲۰۰,۰۰۰

خریدی به مبلغ ۲۵۰,۰۰۰ تومان کدام است؟

- (۱) ۲۵,۰۰۰
(۲) ۲۰,۰۰۰
(۳) ۱۶,۰۰۰
(۴) ۱۴,۰۰۰

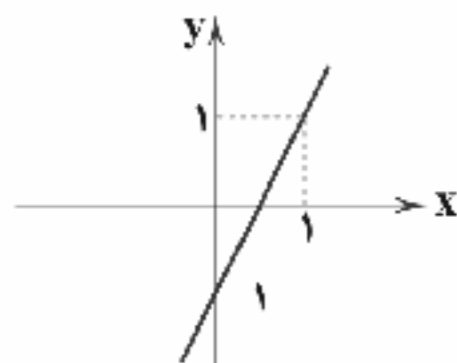
۸۹- اگر $f(x) = |x| + [-x]$ و $g(x) = \text{sign}(x)$ باشند، حاصل $f(-\frac{3}{4}) + g(\sqrt{2}-1)$ کدام است؟ [] نماد جزء صحیح و $\text{sign}(x)$ تابع علامت است.

- (۱) ۳ (۲) ۳/۵ (۳) ۲ (۴) ۲/۵

۹۰- اگر $f = \{(2, -1), (3, 0), (5, 1), (6, 4)\}$ و $g = \{(5, 3), (-2, 1), (6, -4)\}$ باشند، برد تابع $\frac{2f}{f-g}$ کدام است؟

- (۱) $\{-1\}$ (۲) $\{1\}$ (۳) $\{-1, 1\}$ (۴) $\{-1, 0\}$

۹۱- اگر $f(x) = x^2$ و نمودار تابع $g(x)$ به صورت زیر باشد، ضابطه $(f-g)(x)$ کدام است؟



(۱) $y = (x-1)^2$

(۲) $y = x^2 - 1$

(۳) $y = x^2 - 2x - 1$

(۴) $y = (x+1)^2$

۹۲- کدام عبارت نادرست است؟

- (۱) شاخص بهای کالاها و خدمات به واحد اندازه‌گیری بستگی ندارد.
(۲) نرخ بیکاری عبارت است از نسبت جمعیت بیکار به جمعیت فعال.
(۳) مجموعه داده‌هایی که در طی زمان با فواصل منظم گردآوری می‌شوند، سری زمانی نامیده می‌شود.
(۴) خط فقر میانگین درآمدی است که برای زندگی یک خانواده در یک سال مورد نیاز است.

۹۳- قیمت دو نوع کالای A و B در سال پایه به ترتیب ۱۶۰۰ و ۲۰۰۰ واحد پول و در سال مورد نظر به ترتیب ۲۴۰۰ و ۳۰۰۰ واحد پول است. اگر مقدار مورد نیاز این دو کالا در سال به ترتیب ۱۰۰ و ۶۰ کیلو باشد، مقدار تورم چند درصد است؟

- (۱) ۶۰ (۲) ۵۵ (۳) ۵۰ (۴) ۴۵

۹۴- تعداد خودروها در یک توقفگاه بین ساعات ۸ تا ۲۰ در جدول زیر آمده است. درون‌یابی خطی آن در ساعت شانزدهم کدام است؟

ساعت	۸	۱۱	۱۴	۱۷	۲۰
تعداد	۳۵	۹۳	۱۱۰	۶۵	۱۳

- (۱) ۷۵
(۲) ۸۰
(۳) ۸۵
(۴) ۹۰

۹۵- تعداد فروش نوعی کالا در ۵ سال متوالی مطابق جدول زیر است. برون‌یابی آن در سال ششم، کدام است؟

سال	اول	دوم	سوم	چهارم	پنجم
تعداد (هزار)	۱۰	۱۱	۱۷	۲۰	۲۲

- (۱) ۲۵
(۲) ۲۴
(۳) ۲۶
(۴) ۲۷

محل انجام محاسبات



علوم و فنون ادبی



۹۶- کدام بیت سروده شخصیت ادبی معرفی شده در عبارت زیر است؟

«از ویژگی‌های عمده شعر او، مضمون‌های پیچیده و استعاره‌های رنگین، خیال‌انگیز و سرشار از ابهام و تخیل‌های رمزآمیز شاعرانه است.»

- (۱) چون غنچه خموش باش صائب
(۲) اگر ز جاده تسلیم نگذری بیدل
(۳) دی سؤال بوسه‌ای زان شوخ کردم گفت نیست
(۴) نام‌ها را فاصد آورد و نمی‌خواند کلیم

۹۷- عبارت درج شده در برابر کدام گزینه نادرست است؟

- (۱) تحفة الاحرار: اثر یکی از شاعران قرن نهم در قالب مثنوی که به پیروی از نظامی سروده شده است.
(۲) تذکره دولتشاه: شرح احوال بیسی از صد تن از شاعران ایرانی از آغاز تا زمان مؤلف است.
(۳) نفحات الانس: اثری در بیان حقایق عرفانی و ذکر احوال عارفان که به تقلید از تذکره الاولیای عطار سروده شده است.
(۴) جامع التواریخ: اثری از وزیر مقتدر غازان‌خان و اولجایتو که مؤسس عمارت ربیع رشیدی در تبریز است.

۹۸- سراینده رباعی زیر در چه سالی چشم از جهان فروبست؟

- «کس نیست که تا بر وطن خود گرید
دی بر سر مرده ای دوصد شیون بود
بر حال تباه مردم بد گرید
امروز یکی نیست که بر صد گرید»
- (۱) ۶۳۳ ه. ق (۲) ۶۲۴ ه. ق (۳) ۶۳۵ ه. ق (۴) ۶۴۰ ه. ق

۹۹- در سرایش مثنوی «جمشید و خورشید» از شیوه کدام شاعر تقلید شده است؟

- (۱) سعدی (۲) نظامی (۳) مولوی (۴) سنایی

۱۰۰- با توجه به مختصات شعر سبک هندی، ویژگی‌های ذکرشده در برابر چند بیت درست است؟

(الف) چرا کسی چو حباب از ادب نگاه ندارد / سری که غیر هوا پشم در کلاه ندارد: ورود زبان کوچه و بازار
(ب) به می رفع کجی مشکل بود از طبع کج‌طینت / به زور سیل نتوان راست کردن پل را: استفاده از واژگانی که تا دوره هندی کم‌تر در شعر به کار می‌رفت.

(ج) از معنی دعای بت و برهمن می‌پرس / این رام رام نیست همان الله الله هست: ورود لغات مربوط به مذاهب و آداب و رسوم هندوان
(د) دل مردمان چشم مست تو دارد / معیب‌ار بدورند بر گرد کویت: بی‌توجهی به زبان، بی‌دقتی در کاربرد جمله‌ها و ترکیب‌ها و ورود واژه‌های عامیانه

(۱) ۴ (۲) ۳ (۳) ۲ (۴) ۱

۱۰۱- همه ابیات در بردارنده مضامین غالب سبک عراقی‌اند؛ به جز

- (۱) کنون به آب می لعل خرکه می شویم
(۲) آمد نوروز ماه می خور و می ده بگاه
(۳) شادی به روی غم که غم غمگسار گشت
(۴) به اختیار قضای زمان بیاید ساخت
- نصیبه ازل از خود نمی‌توان انداخت
هر روز تا شامگاه، هر شب تا بامداد
غم چو روی شادی عالم بدیده‌ام
که دائم آن نبود کاخ‌تیار ما باشد

۱۰۲- نوع نثر کدام گزینه متفاوت است؟

- (۱) عالم‌آرای عباسی (۲) تذکره شاه طهماسب (۳) عباس‌نامه (۴) بدایع الوقایع

۱۰۳- چه تعداد از ابیات زیر وزن همسان دولختی دارند؟

- (الف) من آدمی به جمالت نه دیدم و نه شنیدم
(ب) سروی به لب جویی گویند چه خوش باشد
(ج) ما به تو پرداختیم خانه و هرچ اندر اوست
(د) نه چنان ز دست رفته است وجود ناتوانم
(ه) عاشق بگشتم ار چه دانسته بودم اول
- اگر گلی به حقیقت عجین آب حیاتی
آنان که ندیدستند سروی به لب بامی
هر چه پسند شماست بر همه عالم حرام
که معالجت توان کرد به پند یا به بندش
کز تخم عشق‌بازی شاخ ندم برآید
- (۱) ۵ (۲) ۴ (۳) ۳ (۴) ۲



۱۰۴- وزن کدام بیت متفاوت است؟

- (۱) من نه مخیرم که چشم از تو به خویشتن کنم
 (۲) جمع تو دیدم پس از این هیچ پریشان نشوم
 (۳) از نظرت کجا رود و برود تو همراهی
 (۴) هر گل نو ز گلرخی یاد همی کند ولی

۱۰۵- کدام گزینه با بیت «مرا رضای تو باید، نه زندگانی خویش / اگر مراد تو قتل است، وارهان ای دوست» هم وزن است؟

- (۱) به کس مگوی که پایم به سنگ عشق برآمد
 (۲) چه کند بنده که گردن نهد فرمان را
 (۳) غلام قامت آن لعبتم که بر قد او
 (۴) چه طاعت کرده‌ام گویی که این پاداش می‌یابم

۱۰۶- وزن کدام گزینه دوری است؟

- (۱) از چه ننماید به من دیدار خویش آن دل‌فروز
 (۲) قدح چون دور ما باشد به هشیاران مجلس ده
 (۳) همی زلم نفس سرد بر امید کسی
 (۴) گفتم مگر ز رفتن غائب شوی ز چشمم

۱۰۷- وزن کدام بیت را می‌توان به دو شکل رکن‌بندی کرد؟

- (۱) دو سه بامداد دیگر که نسیم گل برآید
 (۲) بسیار سفر باید تا پخته شود خامی
 (۳) حیف بود مردن بی عاشقی
 (۴) ماه است رویت یا ملک قند است لعلت یا نمک

۱۰۸- آرایه درج‌شده در برابر چند گزینه درست است؟

- الف) به مجلس می‌روم اندیشناک ای عشق آتش دم
 ب) تا روی تو دیدم از جهان سیر شدم
 ج) ز تیر توست ما را دعوی خون
 د) دزم از دیده چکان است به یاد لب لعلت
 ه) در حسرت آنم که سر و مال به یک بار
 و) عیب شیرین‌دهنان نیست که خون می‌ریزند

- (۱) چهار (۲) شش (۳) پنج (۴) سه

۱۰۹- در همهٔ گزینه‌ها هر چهار پایهٔ «تشبیه» ذکر شده است؛ به جز

- (۱) رخس چون خرمن گل از لطافت
 (۲) حریف عشق تو بودم چو ماه نو بودی
 (۳) به جان می‌ماند از پاکی، لب دلبر که من دارم
 (۴) گر به کف مانند گل مشت زری می‌داشتم

لبش چون غنچه از کوچکدهانی
 کنون که ماه تمامی نظر دریغ مدار
 به مه می‌ماند از خوبی، رخ جانان که من دیدم
 در بغل چون غنچه گلبرگ تری می‌داشتم



۱۱۰- چنانچه بخواهیم ابیات زیر را به لحاظ دارا بودن آرایه‌های «استعاره مکنیه - کنایه - تشبیه فشرده - مجاز - استعاره مصرحه» مرتب کنیم، کدام گزینه درست است؟

- الف) زهی خطی به خطا برده سوی خطه چین
ب) چو صبحدم متبسم شدی فلک پنداشت
ج) عجب ز جادوی مستت که ناتوان خفته
د) اگرچه رفت به تلخی در این طلب فرهاد
ه) ز روی زرد و دل درد و سوز سینه مه‌پرس
- گرفته چین به دو هندوی زلف چین بر چین
که از قمر بدرخشید رشته پروین
نهاده است کمانش مدام بر بالین
نرفت از سر او شور شکر شیرین
که آن به شرح ننگجد بیا به چشم بین
- ۱) د - ب - ج - ه - الف
۲) ب - ه - الف - د - ج
۳) ه - الف - ج - د - ب
۴) الف - ج - د - ه - ب

۱۱۱- در کدام گزینه آرایه‌های «استعاره مصرحه - تشخیص - تشبیه» وجود دارد؟

- ۱) ای آفتاب از ورق رویت آیتی
۲) هر شب چو ماهتاب به بالین من بتاب
۳) هنوز در دلت ای آفتاب رخ نگذشت
۴) ای آفتاب جان و دل ای آفتاب از تو خجل
- در جنب جام لعل تو کوثر حکایتی
ای آفتاب دلکش و ماه پری وشم
که سایه‌ای به سر یار مهربان آری
آخر بین کاین آب و گل چون بست گرد جان ما

۱۱۲- واژه «گل» در کدام گزینه آرایه «مجاز» را پدید آورده است؟

- ۱) گر سایه برگ گل فتد بر تو
۲) طوطی گویا شدم چون شکرستانم اوست
۳) ای که رویت چو گل و زلف تو چون شمشاد است
۴) فصل گل می‌گذرد هم‌نفسان بهر خدا
- بر عارض نازکت نشان مانند
بلبل بویا شدم چون گل و گلزارم اوست
جانم آن لحظه که غمگین تو باشم شاد است
بنشینید به باغی و مرا یاد کنید

۱۱۳- در همه گزینه‌ها آرایه «تشبیه» وجود دارد؛ به جز

- ۱) پری رخامنه از دست یک زمان شیشه
۲) لب تو آب شد و جان بیدلان آتش
۳) مرا چو شیشه می‌دستگیر خواهد بود
۴) روان خسته‌ام از آتش خمار بسوخت
- پیاله پرکن و در گردش آر آن شیشه
غم تو کوه و دل تنگ عاشقان شیشه
بده به دست من ای ماه دلستان شیشه
بیا و پرکن از آن آتش روان شیشه

۱۱۴- اگر بخواهیم ابیات زیر را به ترتیب داشتن آرایه‌های «تشبیه فشرده اضافی - مجاز - استعاره مکنیه - کنایه» مرتب کنیم، کدام گزینه درست است؟

- الف) ز طوفان می‌کند رقص روانی بادبان من
ب) عنان داری نمی‌آمد ز من سیل بهاران را
ج) به رغبت نقد جان خود به یار سیم‌بر دادم
د) فرورفتم چنان در خویشتن از خرده‌بینی‌ها
ه) اگر چون نیشکر سنگین‌دلان در هم شکستندم
- عنان کشتی خود تا به دریای خطر دادم
دل دیوانه را در کوچه و بازار پر دادم
از این سودا پشیمان نیستم چون زر به زر دادم
که از راز شرر در سینه خارا خبر دادم
نگفتم حرف تلخی در تلافی من شکر دادم

- ۱) ج - ه - ب - د
۲) ه - ب - د - ج
۳) ب - الف - ج - د
۴) د - الف - ه - ج

۱۱۵- تعداد «استعاره‌های مصرحه» در کدام گزینه بیشتر است؟

- ۱) بت ضحاک من آن مه که به رخ جام جم است
۲) ماهم از شب سایبان بر آفتاب انداخته‌ست
۳) نرگشش خونخواره‌ای بس دل‌ریاست
۴) من که از پسته و بادام تو دورم باری
- آن دو افعی سیه بر سر دوشش نگرید
سروم از ریحان تر بر گل نقاب انداخته‌ست
سنبلش شوریده‌ای بس پردل است
دست بیگانه بدان سیب زرخدان مگذار



DriQ.com

تاریخ

۱۱۶- کدام یک از عوامل زیر سبب پیوند تاریخ‌نگاری سلسله‌ای با محلی شد؟

- (۱) توجه پادشاهان و خلفا به تاریخ‌نگاری محلی
(۲) تأکید تاریخ‌های سلسله‌ای بر معرفی مناطق مختلف ایران
(۳) ذکر اخبار مربوط به حکومت‌ها در تاریخ‌های محلی
(۴) گسترش تاریخ‌نگاری سلسله‌ای در میان سلسله‌های محلی

۱۱۷- قصیده «نامه اهل خراسان» از کیست و اوضاع سیاسی و اجتماعی کدام دوره تاریخی را نقد کرده است؟

- (۱) سعدی - سلجوقیان
(۲) سعدی - مغولان
(۳) انوری - سلجوقیان
(۴) انوری - مغولان

۱۱۸- کدام نمودار، ترتیب زمانی واکنش مشرکان مکه به دعوت پیامبر (ص) و گسترش اسلام را به درستی نشان می‌دهد؟

- (۱) جلوگیری هر طایفه از مسلمان شدن اعضای خود ← در تنگنا قرار دادن ابوطالب برای قطع حمایت از پیامبر (ص) ← تحریم اقتصادی و اجتماعی بنی‌هاشم ← فوت ابوطالب و تشدید آزار مشرکان
(۲) تحریم اقتصادی و اجتماعی بنی‌هاشم ← جلوگیری هر طایفه از مسلمان شدن اعضای خود ← در تنگنا قرار دادن ابوطالب برای قطع حمایت از پیامبر (ص) ← فوت ابوطالب و تشدید آزار مشرکان
(۳) در تنگنا قرار دادن ابوطالب برای قطع حمایت از پیامبر (ص) ← فوت ابوطالب و تشدید آزار مشرکان ← جلوگیری هر طایفه از مسلمان شدن اعضای خود ← تحریم اقتصادی و اجتماعی بنی‌هاشم
(۴) در تنگنا قرار دادن ابوطالب برای قطع حمایت از پیامبر (ص) ← جلوگیری هر طایفه از مسلمان شدن اعضای خود ← فوت ابوطالب و تشدید آزار مشرکان ← تحریم اقتصادی و اجتماعی بنی‌هاشم

۱۱۹- عبارت زیر، مربوط به کدام یک از مراحل سنجش و نقد خبر تاریخی است؟

- «یک پژوهشگر، به بررسی فاصله زمانی و مکانی مؤلف کتاب تاریخ طبری با زمان و مکان خبرهای موجود در کتاب پرداخت تا مشخص کند روایت‌کننده، خود مستقیماً شاهد وقوع رویداد بوده و یا خبر آن را از دیگران نقل کرده است.»

(۱) سنجش گزارش‌ها براساس زمان و مکان

(۲) سنجش اعتبار براساس تطبیق با سایر منابع و شواهد

(۳) سنجش اعتبار و نقد راوی

(۴) سنجش از طریق تطبیق با سایر منابع و شواهد

۱۲۰- درآمدهای فراوانی که از سرزمین‌های ثروتمند فتح‌شده به خزانه مسلمانان در مدینه سرازیر شد، در زمان خلیفه دوم چه سرنوشتی یافت؟

(۱) بذل و بخشش‌های فراوانی از آن به افراد مختلف، به خصوص خاندان بنی‌امیه صورت گرفت.

(۲) عامل ثروت‌اندوزی و تجمل‌گرایی کارگزاران خلافت و بزرگان قریش شد.

(۳) به طور مساوی میان تمام مسلمانان تقسیم شد.

(۴) به عنوان عطایا میان مسلمانان توزیع شد.

۱۲۱- کدام عبارت‌های زیر از ویژگی‌های بیت‌الحکمه بغداد در دوران خلافت عباسی نبوده‌اند؟

(الف) بیت‌الحکمه در اصل برای ترجمه آثار علمی و فرهنگی تمدن‌های ایران، یونان، مصر و هند به زبان عربی تأسیس شد.

(ب) پیدایش و رونق این مرکز در دوره دوم خلافت عباسی، تحول فکری و علمی عظیمی در میان مسلمانان ایجاد کرد.

(ج) برادران خوارزمی و اسحاق بن حنین، جزء مشهورترین مترجمان بیت‌الحکمه بودند.

(د) هدف اساسی عباسیان از ایجاد مراکز علمی و آموزشی بزرگ، تربیت عالمان و داعیان مسلط به تعالیم مذهب اسماعیلی و دیگر معارف بود.

(۱) الف - ب - ج (۲) ب - د (۳) ب - ج - د (۴) الف - ج

۱۲۲- کدام گزینه در بردارنده نام والیان اموی است که بر عراق و ایران فرمان می‌راندند؟

(۱) حجاج بن یوسف ثقفی - ابومسلم خراسانی - فضل بن سهل

(۲) زیاد بن ابیه - عبیدالله بن زیاد - یوسف بن عمر

(۳) سلمان فارسی - حسن بن سهل - ابومسلم خراسانی

(۴) ابوعبیده جراح - عبیدالله بن زیاد - طاهر بن حسین



۱۲۳- کدام گزینه پیامد ظهور حکومت‌های ایرانی در سده‌های سوم تا پنجم هجری نبوده است؟

- (۱) کاهش مشروعیت دینی خلافت عباسی در میان مردم
(۲) تشویق و حمایت شاعران و نویسندگان فارسی‌گو
(۳) رونق اقتصادی و رشد شهرنشینی
(۴) شتاب گرفتن روند اسلام‌پذیری ایرانیان

۱۲۴- در دوره سلجوقیان، نظام اقطاع توسط چه کسی و با چه هدفی توسعه پیدا کرد؟

- (۱) نظام‌الملک - نظارت و آباد کردن زمین‌های بایر و بلااستفاده
(۲) خیام نیشابوری - استفاده از زمین‌های بلااستفاده برای ساختن مراکز آموزشی
(۳) عمیدالملک کندی - تقویت و توسعه بازارها
(۴) ابوالفضل بیهقی - استفاده از زمین‌های اقطاع برای ساخت مساجد و حمایت از وحدت مذهبی

۱۲۵- «یاسا» و «تزوگات» به ترتیب متعلق به کدام فرمانروایان هستند؟

- (۱) هلاکوخان - چنگیزخان
(۲) تیمور - غازان
(۳) چنگیز - تیمور
(۴) الجایتو - شاهرخ

۱۲۶- کدام گزینه تعریف درستی از «پیمان عقبه اول» است؟

- (۱) در سال ۱۲ بعثت، ۱۲ مرد یثربی هنگام مراسم حج در مکانی موسوم به عقبه در مناه با پیامبر (ص) بیعت کردند.
(۲) در سال ۱۱ بعثت، شش نفر از مردم یثرب در هنگام مراسم حج با اسلام آشنا شدند و با پیامبر (ص) بیعت کردند.
(۳) در سال ۱۳ هجری، ۷۳ مرد و زن از اهل یثرب در عقبه با رسول خدا (ص) پیمان بستند.
(۴) در سال ۱۲ هجری، یازده مرد و زن از اهالی یثرب در مناه با پیامبر (ص) بیعت کردند.

۱۲۷- نامورترین نقاش عصر تیموری چه کسی است؟

- (۱) امیرعلیشیر نوایی
(۲) کمال‌الدین بهزاد
(۳) غیاث‌الدین شیرازی
(۴) عطاملک جوینی

۱۲۸- «انکیزیسیون» در کلیساهای اروپای قرون وسطا به کدام معنا بود و هدف از انجام آن چه بود؟

- (۱) رسم بخشش گناهان - دریافت پول برای انجام کارهای عام‌المنفعه
(۲) رسم بخشش گناهان - افزایش ثروت و قدرت کلیسای کاتولیک
(۳) تفتیش عقاید - گسترش مسیحیت در میان اقوام مهاجم به اروپا
(۴) تفتیش عقاید - جلوگیری از اندیشه‌های مخالفان کلیسا

۱۲۹- سپاه صفوی در زمان کدام پادشاه و با کمک کشتی‌های کدام کشور، توانست سواحل و جزایر ایرانی خلیج فارس را که بیش از یک قرن در

اشغال پرتغالی‌ها بود، آزاد کند؟

- (۱) شاه اسماعیل اول - فرانسه
(۲) شاه عباس اول - فرانسه
(۳) شاه عباس اول - انگلستان
(۴) شاه اسماعیل اول - انگلستان

۱۳۰- کدام گزینه، درباره مدارس عصر صفوی درست است؟

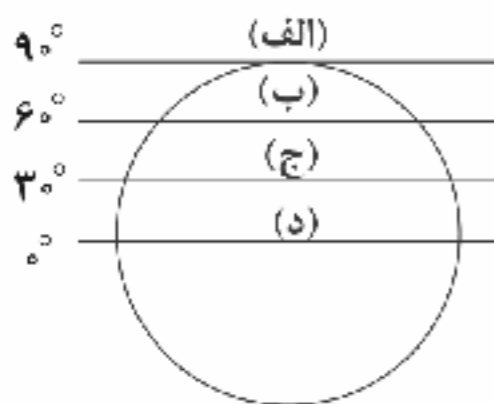
- (۱) مدرسه چهارباغ، مدرسه نظامیه و مدرسه شیخ لطف‌الله از مدارس معروف عصر صفوی بودند.
(۲) به معلمان مدارس، خلیفه یا معمد و به دستیاران آن‌ها مبصر گفته می‌شد.
(۳) پسران در مدارس پسرانه و دختران در مدارس مخصوص دختران آموزش می‌دیدند.
(۴) معارف دینی، برخی از متون کهن پزشکی و برخی متون قدیمی ریاضی و نجوم در مدارس تدریس می‌شد.



DriQ.com

جغرافیا

- ۱۳۱- در کشور سوئیس به ترتیب بیشترین و کمترین پراکندگی مربوط به چه زبان‌هایی می‌باشد؟
 (۱) ایتالیایی - فرانسه (۲) فرانسه - ژمانش (۳) آلمانی - ژمانش (۴) فرانسه - ایتالیایی
- ۱۳۲- در حاشیه صحرا چه عاملی باعث تبدیل مراتع مداری به استپ‌های بیابانی می‌شود؟
 (۱) گرمای زیاد (۲) تخییر فراوان (۳) خشکی هوا (۴) دوری از منابع مرطوب
- ۱۳۳- کدام بیابان‌ها به علت دوری از دریاها و یا منابع رطوبتی و یا قرار گرفتن در پشت کوه‌ها به وجود آمده‌اند؟
 (۱) آتاکاما - آمریکا (۲) گبی - تکله‌ماکان (۳) نوادا - استرالیا (۴) صحرای بزرگ آفریقا - نامیب
- ۱۳۴- به ترتیب دره‌های V شکل و U شکل در نواحی کوهستانی معمولاً بر اثر چه فرسایشی شکل گرفته‌اند؟
 (۱) یخچالی - آبی (۲) آبی - یخچالی (۳) شیمیایی - فیزیکی (۴) فیزیکی - شیمیایی
- ۱۳۵- کدام گزینه مربوط به اشکال فرسایش تراکمی در سواحل است؟
 (۱) جزایر مرجانی - غارها - طاق‌ها (۲) ستون‌های سنگی دریایی - باتلاق‌ها - زبانه ماسه‌ای (۳) دماغه ماسه‌ای - آب‌سنگ‌های مرجانی - جزایر مرجانی (۴) حفره‌ها - طاق دریایی - باتلاق‌ها
- ۱۳۶- معدن در صحرای بزرگ آفریقا قرار دارد.
 (۱) فسفات (۲) بوکسیت (۳) طلا (۴) مس
- ۱۳۷- در بین زبان‌های خانواده آفرو - آسیایی، معروف‌ترین زبان کدام است؟
 (۱) عبری (۲) عربی (۳) ماندارین (۴) پشتو
- ۱۳۸- نقش مهمی در خلق چشم‌اندازهای فرهنگی دارد و از مهم‌ترین شاخص‌های فرهنگی است.
 (۱) هنر - دین (۲) دین - زبان (۳) فرهنگ - اقتصاد (۴) اقتصاد - دین
- ۱۳۹- مزارع پلانتیشن در کدام ناحیه قرار دارند؟



سایت کنکور
Konkur.in

- ۱۴۰- از نظر دولت‌های غربی تسلط بر کدام منطقه، فرمانروایی بر دریای سیاه و منطقه اوراسیا است؟
 (۱) اوکراین (۲) ترکیه (۳) لهستان (۴) کریمه
- ۱۴۱- کدام گزینه مربوط به ارکان ناحیه سیاسی است؟
 (۱) نظام مدیریت - قلمرو و فضای جغرافیایی (۲) جمعیت - نظام سیاسی (۳) سازه‌های انسانی - نظام سیاسی (۴) سرزمین - حاکمیت
- ۱۴۲- کدام گزینه مربوط به مرزهای تطبیقی است؟
 (۱) این نوع مرز بر روی زمین تعیین و علامت‌گذاری می‌شود.
 (۲) این نوع مرز با در نظر گرفتن شرایط فرهنگی، گروه‌های انسانی را که از نظر قومی، زبانی و دینی متفاوت‌اند، از یک‌دیگر جدا می‌کند.
 (۳) این نوع مرز در نواحی خالی از سکنه ترسیم شده‌اند و بعدها مورد قبول ساکنان قرار گرفته است.
 (۴) در تعیین مرز شرایط فرهنگی، دین و زبان مشترک مبنای قرار نگرفته است.



۱۴۳- کدام کشورهای زیر دارای نظام سیاسی ناحیه‌ای و ترکیبی هستند؟

- (۱) ازبکستان - فرانسه - ایالات متحده آمریکا
(۲) عراق - جمهوری آذربایجان - انگلستان
(۳) جمهوری آذربایجان - روسیه - استرالیا
(۴) نیجریه - برزیل - آرژانتین

۱۴۴- کدام گزینه مربوط به نظریه راتزل، پدر علم جغرافیای سیاسی است؟

- (۱) محور یا قلب خشکی جهان (هارتلند) و منبع بزرگ قدرت
(۲) فضای دریایی و اقیانوسی و شکل‌گیری قدرت جهان
(۳) فضای حیاتی و موقعیت جغرافیایی یک کشور
(۴) قدرت دریایی و هوایی و موقعیت جغرافیایی یک کشور

۱۴۵- کدام گزینه مربوط به کشورهای حائل است؟

- (۱) کشوری که بین دو یا چند قدرت بزرگ است، مانند لهستان.
(۲) چند کشور بزرگ که در یک منطقه در کنار هم قرار دارند، مانند آلمان.
(۳) کشوری کوچک که در درون یک کشور بزرگ قرار دارد، مانند لسوتو در کشور آفریقای جنوبی.
(۴) کشورهایی که از نظر وسعت از کشورهای بزرگ، کوچک‌تر هستند و جمعیت کمی دارند، مانند سری لانکا.



سایت کنکور

Konkur.in



DriQ.com

۱۴۶- کدام گزینه به ترتیب مربوط به اصطلاحات «فرهنگ سرمایه‌داری»، «جهان فرهنگی»، «فرهنگ استکبار» و «جهان تکوینی» می‌باشد؟

- ۱) کشورهای پرامون را به خدمت می‌گیرد - وقتی فردی اندیشه‌اش را به صورت گفته یا نوشته بیان می‌کند - عقاید و ارزش‌هایش در خدمت گروه و قوم خاصی نیست - متفکران مسلمان، جهان تکوینی را محدود به جهان طبیعت می‌دانند.
- ۲) نگاهی سلطه‌جو به جوامع دیگر دارد - وقتی فردی در مورد موضوع خاصی می‌اندیشد - تسلط یک قوم یا گروهی خاص را بر دیگران به دنبال می‌آورد - بخش اجتماعی آن، زندگی اجتماعی انسان‌ها را دربر می‌گیرد.
- ۳) عقاید و ارزش‌های آن مربوط به منطقه خاصی است - بخش اجتماعی جهان انسانی را می‌گویند - عقاید و ارزش‌های آن، موافق و همسو با حق نیست - هر چه با اندیشه و عمل انسان پدید آید، به این جهان تعلق دارد.
- ۴) کانون ثروت و قدرت را مورد توجه قرار می‌دهد - محصول آگاهی و عمل مشترک انسان‌هاست - جوامع و گروه‌های دیگر را به ضعف و ناتوانی می‌کشاند - وجود آن مستقل از خواست و اراده انسان می‌باشد.

۱۴۷- به ترتیب هر یک از عبارتهای زیر، به کدام نوع استعمار اشاره دارد؟

- هویت فرهنگی دیگر کشورها را هدف قرار می‌دهد.

- حضور مستقیم و آشکار استعمارگران

- از مجریان بومی و داخلی کشورهای مستعمره، برای رسیدن به اهداف استعماری خود استفاده می‌کند.

- نمونه شکست‌خورده کودتای آمریکایی - انگلیسی نوژه

- ۱) استعمار فرانو - استعمار قدیم - استعمار نو - استعمار نو
- ۲) استعمار نو - استعمار نو - استعمار فرانو - استعمار قدیم
- ۳) استعمار نو - استعمار قدیم - استعمار نو - استعمار فرانو
- ۴) استعمار فرانو - استعمار نو - استعمار نو - استعمار قدیم

۱۴۸- به ترتیب بیان کنید در مراحل گسترش فرهنگ اسلامی بعد از دوران خلافت، چه مرحله‌ای قرار دارد، ویژگی استبداد ایلی و قومی چیست و

«عدم آشکار شدن کامل ظرفیت‌های فرهنگ اسلامی و ارزش‌های اجتماعی آن»، نتیجه چیست؟

- ۱) دوره استعمار - برای تأمین نیازهای فرهنگی جهان غرب، چاره‌ای جز حذف مظاهر فرهنگ اسلامی نداشت - غلبه هنجارها و ارزش‌های جاهلی که بر اساس روابط قبیله‌ای و عشیره‌ای شکل گرفتند.
- ۲) عصر بیداری اسلامی - از رویارویی مستقیم با فرهنگ توانمند اسلامی دوری می‌کرد - غلبه قدرت‌هایی مانند مغولان و عثمانی که در چارچوب مرزهای جغرافیایی و سیاسی جوامع عمل می‌کردند.
- ۳) عصر بیداری اسلامی - برای تأمین نیازهای اقتصادی، چاره‌ای جز حذف مظاهر فرهنگ اسلامی نداشت - غلبه رفتارهای جاهلی در دوران خلافت که دوباره در جامعه اسلامی نمایان شد.
- ۴) دوره استعمار - می‌کوشید با رعایت ظواهر اسلامی، ظاهر دینی خود را حفظ کند - غلبه قدرت‌هایی مانند سلجوقیان و خوارزمشاهیان که در چارچوب فرهنگ قومی و قبیله‌ای رفتار می‌کردند.

۱۴۹- به ترتیب بیان کنید رنسانس، کدام مقطع تاریخی غرب را شامل می‌شود، در رابطه با روشنگری به معنای عام، کدام عبارت نادرست است و در

رابطه با روشنگری به معنای خاص، کدام عبارت درست می‌باشد؟

- ۱) غرب در این زمان، به فرهنگ یونان و روم بازگشت - روشی از معرفت است که با سکولاریسم و اومانیسم همراه شده است - روشنگری خاص، در سده‌های نوزدهم و بیستم، بیشتر شکل شهودی پیدا کرده است.
- ۲) از قرن چهاردهم تا شانزدهم میلادی را شامل می‌شود - روشنگری عام در سده‌های هفدهم و هجدهم میلادی، بیشتر شکل عقل‌گرایانه پیدا کرد - روشنگری خاص به مبنای معرفت‌شناسی پذیرفته‌شده در فرهنگ غرب گفته می‌شود.
- ۳) از قرن چهاردهم تا شانزدهم میلادی را شامل می‌شود - در این نگاه، عقل، وحی و تجربه، روش‌های شناخت حقیقت هستند - روشنگری خاص فقط از وحی و شهود برای شناخت حقیقت استفاده می‌کند.
- ۴) غرب در این زمان، به فرهنگ یونان و روم بازگشت - پدیده‌ای مدرن و مربوط به فرهنگ معاصر غرب نیست - روشنگری خاص در طول یکصد سال فرهنگ جدید غرب، شکل‌های مختلفی پیدا کرده است.



۱۵۰- به ترتیب پاسخ هر یک از پرسش‌های زیر، در کدام گزینه به درستی آمده است؟

- دولت‌های سکولار غربی، از چه طریقی، فرهنگ عمومی جوامع غیرغربی را دچار اختلال می‌کردند؟

- مسلمانان کدام بخش آسیا، از طریق تجارت با فرهنگ اسلامی آشنا شدند؟

- نک‌محصولی شدن اقتصاد کشورهای استعمارزده، چه پیامد یا پیامدهایی را به دنبال دارد؟

- تربیت نخبگان کشورهای غیرغربی توسط جهان غرب، به چه شیوه یا شیوه‌هایی انجام می‌شود؟

(۱) مبلغان مسیحی - آسیای مرکزی - وابستگی اقتصادی آنان به کشورهای استعمارگر - امپراتوری رسانه‌ای و دهکده جهانی

(۲) سازمان‌های فراماسونری - آسیای جنوب غربی - محدود شدن صادرات آن‌ها به یک ماده خام - توزیع هدفمند علوم طبیعی و انسانی

(۳) سازمان‌های ماسونی - جنوب آسیا - تأمین نیروی کار و مواد خام ارزان - صنعت ارتباطات و امپراتوری فرهنگی

(۴) تبلیغ مسیحیت - آسیای جنوب شرقی - گرفتن قدرت چانه‌زنی در اقتصاد جهانی از آنان - تثبیت مرجعیت علمی غرب

۱۵۱- در کدام گزینه به ترتیب، دیدگاه نظری «مارکس»، «هانتینگتون» و «مالتوس» به درستی بیان شده است؟

(۱) چالش‌های جامعه سرمایه‌داری، فقط با یک انقلاب، قابل حل است - فرهنگ اسلامی، بزرگ‌ترین تهدید برای غرب است - طبیعت حکم به رفتن فقرا می‌دهد و خود این حکم را اجرا می‌کند.

(۲) نظم افراطی را به قفس آهنین تعبیر می‌کند - منشأ اصلی درگیری‌ها در جهان معاصر، جنگ تمدن‌ها است - باید حکومتگران از هر اقدامی برای مقابله با فحطی خودداری کنند.

(۳) با دخالت دولت در اقتصاد، مخالف است - آخرین مرحله درگیری‌ها در جهان معاصر، رقابت بین فرهنگ‌ها و تمدن‌های بزرگ است - بر سر سفره طبیعت، جایی برای فقرا وجود ندارد.

(۴) برای حل مشکل فقر و غنا، در چارچوب ارزش‌ها و آرمان‌های غرب، نظر داد - آخرین مرحله درگیری‌ها در جهان معاصر، جنگ تمدن‌هاست - افزایش دستمزد کارگران، موجب بالا رفتن تولید نسل آن‌ها می‌شود.

۱۵۲- به ترتیب هر یک از موارد زیر، نتیجه کدام بحران یا چالش است؟

- به تدریج به روابط انسان‌ها و جوامع با یک‌دیگر نیز سرایت کرد.

- از نشانه آن با عناوین «افول سکولاریسم» و «پساسکولاریسم» یاد کردند.

- همیشگی است و هویت اقتصادی دارد.

- در صورتی که کنترل نشود، می‌تواند به فروپاشی حکومت‌ها منجر شود.

(۱) بحران معرفتی و علمی - بحران معرفتی و معنوی - بحران اقتصادی - تقابل شمال و جنوب

(۲) بحران معرفتی و علمی - تقابل‌های جهانی - بحران اقتصادی - چالش منطقه‌ای

(۳) بحران زیست‌محیطی - بحران معنویت - چالش فقر و غنا - بحران اقتصادی

(۴) بحران زیست‌محیطی - بحران معرفتی - چالش فقر و غنا - چالش بلوک شرق و غرب

۱۵۳- کدام یک از گزینه‌های زیر، در رابطه با «روشنفکران چپ کشورهای اسلامی» درست می‌باشد؟

(۱) مورد حمایت بلوک شرق - تداوم جاذبه حتی پس از فروپاشی بلوک شرق - سازمان دادن حرکت‌های خود در چارچوب اندیشه‌های سوسیالیستی و مارکسیستی

(۲) تشکیل حکومت‌های سکولار با حمایت کشورهای غربی - اعتراض به عملکرد اقتصادی نظام‌های ناسیونالیستی - سازمان دادن حرکت‌های خود در چارچوب اندیشه‌های لیبرالیستی

(۳) مورد حمایت بلوک شرق - اعتراض آن‌ها به نسل اول روشنفکران به دلیل اسلام‌ستیزی نبود - خودداری برخی از آنان از رویارویی مستقیم با باورهای دینی مردم

(۴) تشکیل حکومت‌های سکولار با حمایت کشورهای غربی - روی آوردن به اندیشه‌های لیبرالیستی غربی - اعتراض به روشنفکران نسل اول به دلیل عملکرد اقتصادی نظام‌های سرمایه‌داری



۱۵۴- به ترتیب مصادیق «الف»، «ب» و «ج» در جدول زیر در کدام گزینه به درستی آمده است؟

فعالیت سیاسی و اجتماعی	ویژگی و یا نمونه تاریخی
مقاومت منفی	(ج)
(الف)	جنبش تنباکو
انقلاب اجتماعی	(ب)

(۱) فعالیت رقابت‌آمیز اصلاحی - جنبش عدالتخانه - همکاری با حاکم نامشروع در حد واجبات نظامیه

(۲) تغییر ساختار سیاسی - انقلاب مشروطه - حفظ امنیت یا مقابله با دشمنان خارجی

(۳) اصلاح رفتار حاکمان یا ساختار حکومت - جنبش تنباکو - تدوین رساله‌های جهادیه

(۴) تغییر فعالیت از رفتار به ساختار - جنبش ملی شدن نفت - برخورد رقابت‌آمیز عالمان دینی با قاجار

۱۵۵- برخی دانشمندان علوم اجتماعی، را نخستین انقلابی می‌دانند که پس از انقلاب فرانسه در سطح جهان اتفاق افتاد؛ زیرا هیچ‌یک از انقلاب‌هایی که پس از انقلاب فرانسه رخ داده بودند، بلکه همه در جهت بسط و گسترش انقلاب فرانسه بودند.

نخستین بیدارگران در جهان اسلام، اندیشمندان و عالمانی بودند که برای به دنبال اصلاح رفتار حاکمان جوامع اسلامی بودند، اما در جهان امروز، از سطح به مردم و فرهنگ عمومی جهان اسلام منتقل شده است و از طریق بیداری اسلامی، الگوی جدیدی در برابر امت اسلامی قرار داده است.

(۱) انقلاب آزادی‌بخش - از یک انقلاب خاص، الگو نگرفته بودند - حفظ اعتقادات دینی جهان اسلام - بیداری اسلامی - حاکمان - انقلاب‌های آزادی‌بخش

(۲) انقلاب اسلامی ایران - یک انقلاب جدید نبودند - حفظ استقلال و عزت جهان اسلام - بیداری اسلامی - نخبگان - انقلاب اسلامی ایران

(۳) انقلاب روسیه - درون فرهنگ غرب قرار نداشتند - دفاع از منابع اقتصادی جهان اسلام - حیات معنوی اسلام - حاکمان - انقلاب‌های غربی

(۴) انقلاب انگلیس - راه‌حلی برای بحران غرب نداشتند - دفاع از آرمان‌های جهان اسلام - حیات معنوی اسلام - نخبگان - شکل‌گیری انتفاضه

سایت کنکور

Konkur.in



۱۵۶- کدام گزینه صحیح است؟

- ۱) هدف و دغدغه سوفیست‌ها، صرفاً پیروزی بر رقیب بود.
 - ۲) ابزار مورد استفاده سوفیست‌ها، صرفاً مغالطه بود.
 - ۳) نتیجه فعالیت آنان، بی‌اعتباری حقیقت نزد همه دانشمندان بود.
 - ۴) نمی‌توان گفت سوفیست‌ها صرفاً به وکالت و سخنوری اشتغال داشتند.
- ۱۵۷- عبارت‌های زیر به ترتیب به کدام یک از بخش‌های فلسفه اشاره دارند؟

- الف) موضوع آن وجود و هستی است.
 - ب) هدف آن بررسی امکان شناخت است.
 - ج) مسائل بنیادین علوم را بررسی می‌کند.
 - د) مبانی و زیربنای علوم به واسطه آن سنجیده می‌شوند.
- ۱) اصلی - فرعی - اصلی - اصلی
 - ۲) فرعی - اصلی - اصلی - فرعی
 - ۳) اصلی - اصلی - فرعی - فرعی
 - ۴) فرعی - فرعی - اصلی - اصلی

۱۵۸- کدام گزینه در خصوص تقسیم‌بندی افراد براساس فلسفه زندگی‌شان، صحیح است؟

- ۱) گروه اول به اموری مانند حقیقت انسان و جهان نمی‌اندیشند.
- ۲) گروه دوم همواره در زندگی خویش، هدف قابل قبولی دارند.
- ۳) گروه سوم بالقوه توانایی ملحق شدن به گروه دوم را دارند.
- ۴) نمی‌توان مستقیماً از گروه اول به گروه سوم ملحق شد.

۱۵۹- کدام گزینه نمی‌تواند با عقاید هراکلیتوس سازگار باشد؟

- ۱) هر یکی قولی است ضد هم دیگر! چون یکی باشد یکی زهر و شکر
- ۲) از خلاف آمد عادت بطلب کام که من! کسب جمعیت از آن زلف پریشان کردم
- ۳) برخیز و مخور غم جهان گذران / بنشین و دمی به شادمانی گذران
- ۴) هر که در بند تو شد بسته جاوید بماند / پای رفتن به حقیقت نبود بندی را

۱۶۰- عبارت زیر، با کدام یک از مقدمه‌های استدلال پارمنیدس ارتباط دارد؟

«هیچ، تهی از وجود است.»

- ۱) اگر چیزی به وجود بیاید، یا از وجود آمده یا از لاوجود.
- ۲) اگر چیزی از وجود بیاید، در این صورت قبلاً بوده.
- ۳) اگر چیزی از لاوجود بیاید، به تناقض می‌رسیم.
- ۴) هر چه وجود دارد، هست و به وجود نیامده است.

۱۶۱- کدام گزینه درباره شخصی که اظهار دارد پیرامون «اگزیستانسیالیسم»، چیزی نمی‌داند، نادرست است؟

- ۱) جهل او همانند جهل سقراط است.
- ۲) ممکن است موقتاً راه شناخت این موضوع بر او مسدود باشد.
- ۳) ممکن نیست این فرد در دام جهل مرکب بیفتد.
- ۴) این فرد به نادانی خود معترف است و ادعای دانش دروغین ندارد.

۱۶۲- کدام گزینه نادرست است؟

- ۱) نسبت معرفت‌شناسی و فلسفه، عموم و خصوص مطلق است.
- ۲) معرفت‌شناسی بر وجودشناسی تقدم دارد.
- ۳) علت طرح پرسش‌های جدی درباره معرفت، تبدیل شدن آن به یک شاخه مستقل است.
- ۴) معرفت‌شناسی به اصل پدیده شناخت می‌پردازد.



۱۶۳- کدام گزینه پیرامون عقل صحیح است؟

- (۱) عقل بدون استفاده از حواس از درک و معرفت عاجز است.
- (۲) بسیاری از دانستنی‌های فلسفه، مستقل از شناخت عقلی هستند.
- (۳) شناخت عقلی از حیث قلمرو، شناخت حسی را پوشش می‌دهد و از آن فراتر می‌رود.
- (۴) برای شناخت امور غیرتجربی، لزوماً باید با قلب همراه باشد.

۱۶۴- کدام گزینه از نتایج پذیرش حرکت دائمی در جهان است؟

- (۱) نفی عقل به عنوان وسیله شناخت
- (۲) پذیرش حس به عنوان وسیله شناخت
- (۳) ادعان به خطایذیری حواس
- (۴) انکار علم و دانش

۱۶۵- به ترتیب در کدام گزینه نام فیلسوفان مرتبط با عبارتهای زیر ذکر شده است؟

- (الف) هر دو، حس و تجربه را از راه‌های شناخت می‌دانستند.
- (ب) هر دو، حس و تجربه و عقل را از راه‌های شناخت می‌دانستند.
- (ج) هر دو، برای تجربه ارزش بیشتری قائل بودند.

(۱) پارمنیدس و دکارت - افلاطون و کنت - بیکن و جان لاک

(۲) کانت و بیکن - کانت و دکارت - کنت و جان لاک

(۳) ارسطو و سهروردی - پارمنیدس و کانت - هراکلیتوس و دکارت

(۴) بیکن و کانت - هراکلیتوس و پارمنیدس - کانت و کنت

۱۶۶- کدام گزینه در رابطه با دیدگاه افلاطون غیر صحیح نیست؟

- (۱) سخن گفتن، انسان‌ها را از سایر حیوانات متمایز می‌کند.
- (۲) نفس جزء معنوی و جاوید انسان است.
- (۳) مراقبت از باارزش‌ترین دارایی انسان، به فضیلت منجر می‌شود.
- (۴) تنها موجودی که به طور خاص دارای عقل و خرد است، نامرئی و فانی است.

۱۶۷- کدام موارد از اعتقادات معتقدین به وجود نفس نیست؟

(الف) انسان دارای دو بُعد روحی و مادی است.

(ب) انسان یک موجود مادی است.

(ج) نفس از لوازم بدن است.

(د) حقیقت انسان نفس اوست.

(ه) نفس فرع بر بدن است.

(۴) الف - ب - د

(۳) الف - ب - ج

(۲) ب - ج - ه

(۱) الف - د - ه

۱۶۸- کدام ویژگی روح موجب می‌شود بتواند استدلال کند و دانش‌های مختلف را ایجاد کند؟

- (۱) توانایی کسب فضایل و کرامات
- (۲) توانایی شهود حقایق به صورت بی‌واسطه
- (۳) توانایی درک مفاهیم کنی با تعقل
- (۴) توانایی ایجاد عشق و عواطف مختلف

۱۶۹- کدام گزینه جاهای خالی عبارتهای زیر را به درستی تکمیل می‌کند؟ (به ترتیب)

(الف) مشرق جهان از دیدگاه سهروردی یعنی

(ب) مغرب کامل از دیدگاه سهروردی یعنی

(ج) جسم و بدن انسان

(۱) جهان فرشتگان مجرد - جهان مجردات - مغرب بدن

(۲) جهان فرشتگان مجرد - جهان مجردات - مغرب بدن

(۳) جهان فرشتگان مجرد - جهان مجردات - جنبه ظلمانی او

(۴) جهان فرشتگان غیرمجرد - جهان مجردات - جنبه ظلمانی او



۱۷۰- هر یک از عبارتهای زیر مرتبط با کدام فیلسوف یا مکتب فلسفی است؟ (به ترتیب)

- الف) عقل فضیلت‌هایی مانند عدل و احسان را کمالاتی می‌داند که باعث رشد و کمال روح می‌شود.
 ب) بر طبق قاعده‌ای عمل کنید که بتوانید اراده کنید که قاعده مزبور، قانون کلی و عمومی شود.
 ج) زیست اجتماعی علت ابداع اصول اخلاقی و رعایت آن‌ها توسط انسان است.
 د) فرمان و راهنمایی عقل شرط لازم برای سعادت است.
 ه) آن‌چه برای خود می‌پسندی، برای دیگران هم بیسند.
- ۱) فلاسفه مسلمان - کانت - داروینیست‌ها - افلاطون - ماتریالیست‌ها
 ۲) کانت - فلاسفه مسلمان - ماتریالیست‌ها - ارسطو - داروینیست‌ها
 ۳) فلاسفه مسلمان - طبیعت‌گرایان - طبیعت‌گرایان - افلاطون - کانت
 ۴) داروینیست‌ها - فلاسفه مسلمان - داروینیست‌ها - ارسطو - کانت



سایت کنکور

Konkur.in



DriQ.com

۱۷۱- به ترتیب هر یک از عبارات‌های «سحر در تفسیر و معنابخشی محرک‌های جدید دچار اشکال است»، «محسن از کارهای بد خود احساس پشیمانی نمی‌کند»، «مرتضی نمی‌تواند با همسالان خود به تفریح بپردازد» و «سارا ارزش‌های دینی دوستش را ناجوانمردانه قضاوت می‌کند»، نشان‌دهنده مشکل در کدام حوزه‌های رشدی است؟

- (۱) هیجانی - اخلاقی - اجتماعی - اخلاقی
(۲) شناختی - هیجانی - اجتماعی - شناختی
(۳) هیجانی - هیجانی - اخلاقی - اخلاقی
(۴) شناختی - اخلاقی - اخلاقی - شناختی

۱۷۲- سمیه جهت مطالعه دروس عربی و زبان کنکور، ساعت‌ها بی‌وقفه مطالعه می‌کند، ایمان جهت مرور مطالب درس فلسفه، فقط به تکرار صرف می‌پردازد و رضا ۱۰ ساعت پس از یادگیری دیفرانسیل، به یادآوری موضوع مورد مطالعه می‌پردازد. به ترتیب اعمال هر یک از این افراد در کنترل کدام اثر زیر خلل وارد می‌نماید؟

- (۱) اثر گذشت زمان - اثر تداخل - اثر گذشت زمان
(۲) اثر تداخل - اثر تداخل - اثر تداخل
(۳) اثر گذشت زمان - اثر گذشت زمان - اثر تداخل
(۴) اثر تداخل - اثر گذشت زمان - اثر گذشت زمان

۱۷۳- کدام گزینه زیر با بقیه متفاوت است؟

- (۱) روان‌شناس آقای تیموری معتقد است احساس وی نتیجه عدم حل تعارضات عاطفی است.
(۲) خانم ابراهیمی به دلیل تحمل فشار روانی حاصل از دوری فرزندش، به فشار خون بالا مبتلا شده است.
(۳) ناکامی شغلی آقای مسعودی، زمینه‌ساز بروز بیماری قلبی او شده است.
(۴) خانم جعفری سال‌هاست که به بیماری کم‌کاری تیروئید مبتلا شده، که او را به افسردگی کشانده است.

۱۷۴ در کدام گزینه، عوامل رفع خوگیری ذکر شده است؟

- (۱) یکنواختی و ثبات نسبی - آشنایی نسبی با محرک
(۲) یکنواختی و ثبات نسبی - تغییرات درونی محرک
(۳) درگیری و انگیزتگی ذهنی - تغییرات درونی محرک
(۴) درگیری و انگیزتگی ذهنی - آشنایی نسبی با محرک

۱۷۵- کدام اسناد زیر با بقیه متفاوت است؟

- (۱) بهره هوشی کم من، همیشه مانع از این می‌شود که بتوانم دانش آموز ممتازی شوم.
(۲) دیکتاتور در حکومت برخی از کشورها، باعث رکود اقتصادی آن‌ها می‌گردد.
(۳) والدین سخت‌گیر، نمی‌توانند فرزندان منعطف و قانون‌مداری را تربیت نمایند.
(۴) اگر در راه خواسته‌هایمان، عزم خود را جزم کنیم، حتماً موفق می‌شویم.

۱۷۶- به ترتیب هر یک از عبارات‌های «حسین نمی‌داند افسردگی را تحمل کند و یا به مسافرت برود که خطر بیماری کرونا او را تهدید می‌کند» و «شرط خانه‌دار شدن سمیه، پرداخت وام سنگین مسکن است»، بیانگر کدام نوع از تعارض هستند؟

- (۱) اجتناب - اجتناب / گرایش - اجتناب
(۲) گرایش - اجتناب / گرایش - اجتناب
(۳) اجتناب - اجتناب / اجتناب - اجتناب
(۴) گرایش - اجتناب / اجتناب - اجتناب

۱۷۷- تعریف دقیق هدف در کدام مسئله زیر با بقیه متفاوت است؟

- (۱) دریافتن علت جاذبه زمین
(۲) شناسایی عوامل مؤثر در اضطراب تحصیلی
(۳) یافتن دلایل آلودگی زیست محیطی
(۴) جست‌وجوی عوامل مؤثر در کاهش منابع طبیعی

۱۷۸- آقای مرادی با پسرش سعید در امور منزل مشورت می‌کند و خانم غفاری با تهیه کتاب‌های تصویری مناسب سعی دارد فاطمه را از انجام کارهای ناشایست منع کند و حرکت او را به سوی آرمان‌های انسانی هموار سازد. به ترتیب «سعید» و «فاطمه» در کدام هفت سال زندگی خود قرار دارند و صفت این دوره چه نام دارد؟

- (۱) هفت سال سوم (فرمانبردار) - هفت سال دوم (وزیر و مشاور)
(۲) هفت سال دوم (فرمانبردار) - هفت سال سوم (وزیر و مشاور)
(۳) هفت سال سوم (وزیر و مشاور) - هفت سال دوم (فرمانبردار)
(۴) هفت سال دوم (وزیر و مشاور) - هفت سال سوم (فرمانبردار)



۱۷۹- اولین مرحله شناخت پایه چه نام دارد و با چه پرسشی مشخص می‌شود؟

۱) ادراک - دریافت‌های حسی انتخاب شده را چگونه تفسیر می‌کنیم؟

۲) توجه - دریافت‌های حسی انتخاب شده را چگونه تفسیر می‌کنیم؟

۳) ادراک - دریافت‌های حسی را چگونه انتخاب می‌کنیم؟

۴) توجه - دریافت‌های حسی را چگونه انتخاب می‌کنیم؟

۱۸۰- در کدام گزینه زیر به ترتیب روش‌های مقابله سازگارانه «کوتاهمدت»، «بلندمدت» و «کوتاهمدت» بیان شده‌اند؟

۱) ترک موقعیت - تغذیه مناسب - شمردن اعداد

۲) نوشتن خاطرات - تلقین برخی جملات - تنفس عمیق

۳) خوردن یک لیوان آب خنک - گفتن عبارت «ایست!» - تفریح و سرگرمی

۴) ورزش هوازی - حمایت اجتماعی - تمرین آرام‌سازی خود



سایت کنکور

Konkur.in

نظرسنجی وبسایت گاج مارکت

دانش آموز گرامی؛

لطفاً بعد از پایان آزمون به سوالات ۱ تا ۵ در قسمت نظرسنجی با دقت پاسخ دهید.

۱- تا چه اندازه با فروشگاه اینترنتی گاج مارکت آشنا هستید؟

(۱) نمی‌شناسم (۲) تا حدودی آشنایی دارم

(۳) عضو سایت هستم و خرید انجام نداده‌ام (۴) عضو سایت هستم و خرید انجام داده‌ام

۲- تنوع و کیفیت محصولات و کالاهای فروشگاه اینترنتی گاج مارکت را چگونه ارزیابی می‌کنید؟

(۱) کم و بدون کیفیت (۲) زیاد و بدون کیفیت (۳) کم و با کیفیت (۴) زیاد و با کیفیت

۳- پشتیبانی و خدمت مشتریان فروشگاه اینترنتی گاج مارکت را چگونه ارزیابی می‌کنید؟

(۱) خیلی خوب (۲) خوب (۳) متوسط (۴) ضعیف

۴- در مقایسه با سایر رقبا ما را چگونه ارزیابی می‌کنید؟

(۱) خیلی خوب (۲) خوب (۳) متوسط (۴) ضعیف

۵- عملکرد کلی فروشگاه اینترنتی گاج مارکت از نظر شما چگونه است؟

(۱) خیلی خوب (۲) خوب (۳) متوسط (۴) ضعیف



دفتريچه شماره ۲

آزمون شماره ۲۲

پنجشنبه ۱۴۰۰/۰۳/۲۰

آزمون‌های سراسری گاج

گزینه درسدرا انتخاب کنید.

سال تحصیلی ۱۴۰۰-۱۳۹۹

پاسخ‌های تشریحی

پایه یازدهم انسانی

دوره دوم متوسطه

نام و نام خانوادگی:	شماره داوطلبی:
تعداد سوالاتی که باید پاسخ دهید: ۱۸۰	مدت پاسخگویی: ۱۸۵ دقیقه

عناوین مواد امتحانی آزمون گروه آزمایشی علوم انسانی، تعداد سؤالات و مدت پاسخگویی

ردیف	مواد امتحانی	تعداد سوال	شماره سوال		مدت پاسخگویی
			از	تا	
۱	فارسی ۲	۲۰	۱	۲۰	۲۰ دقیقه
۲	عربی، زبان قرآن ۲	۲۰	۲۱	۴۰	۲۰ دقیقه
۳	دین و زندگی ۲	۲۰	۴۱	۶۰	۲۰ دقیقه
۴	زبان انگلیسی ۲	۲۰	۶۱	۸۰	۲۰ دقیقه
۵	ریاضی و آمار ۲	۱۵	۸۱	۹۵	۲۰ دقیقه
۶	علوم و فنون ادبی ۲	۲۰	۹۶	۱۱۵	۲۰ دقیقه
۷	تاریخ ۲	۱۵	۱۱۶	۱۳۰	۱۵ دقیقه
۸	جغرافیا ۲	۱۵	۱۳۱	۱۴۵	۱۵ دقیقه
۹	جامعه‌شناسی ۲	۱۰	۱۴۶	۱۵۵	۱۰ دقیقه
۱۰	فلسفه	۱۵	۱۵۶	۱۷۰	۱۵ دقیقه
۱۱	روان‌شناسی	۱۰	۱۷۱	۱۸۰	۱۰ دقیقه

آزمون‌های سراسر گاج

دروس	طراحان	ویراستاران علمی
فارسی	امیرتجارت شجاعی	اسماعیل محمدزاده مسیح گرجی - مریم نوری‌نیا
زبان عربی	بهروز حیدریکی	شاهر مرادیان - پریسا فیلو مجید کارازی - مهتری عزیزی
دین و زندگی	محمد رضایی بقا	بهاره سلیمی - عطیه خادمی
زبان انگلیسی	امید یعقوبی‌فرد - حسین طیبی	حسین طیبی - مریم پارسائیان
ریاضی و آمار	خسرو محمدزاده	مریم ولی‌عابدینی - ندا فرهنگتی مینا نظری
تاریخ	محمداسماعیل سنمان‌پور	سیده مریم میرقاسمی - مریم پارسائیان رقیه بزند - فاطمه ساریختانی لیلا عباسی
جغرافیا	محسن مصلائی	مریم پارسائیان - سیده مریم میرقاسمی لیلا عباسی - رقیه بزند
جامعه‌شناسی	سیروس نبی‌زاده	مریم پارسائیان - سیده مریم میرقاسمی فاطمه ساریختانی - لیلا عباسی
فلسفه	امیرمحمد نصیری	مریم پارسائیان مریم جمشیدی - فاطمه ساریختانی
روان‌شناسی	نگار کاغذگران	سیده مریم میرقاسمی - رقیه بزند فاطمه ساریختانی - مریم پارسائیان

آماده‌سازی آزمون

مدیریت آزمون: ابوالفضل مزرعی

بازبینی و نظارت نهایی: سارا نظری

برنامه‌ریزی و هماهنگی: مریم جمشیدی عینی - مینا نظری

بازبینی دفترچه: بهاره سلیمی - عطیه خادمی

ویراستاران فنی: ساناز فلاحی - مروارید شاه‌حسینی - مریم پارسائیان - زهرا رجبی

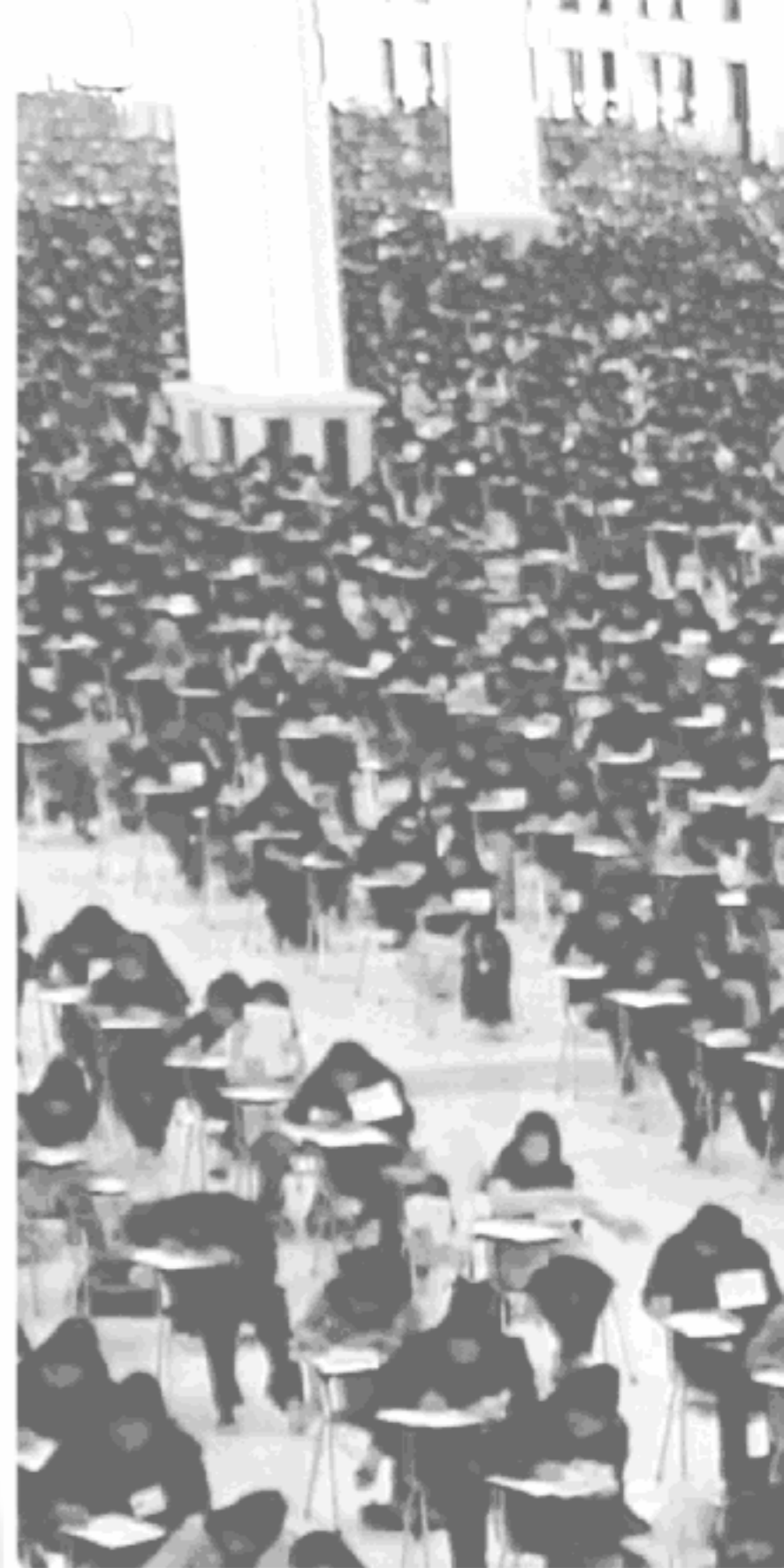
سرپرست واحد فنی: سیده قاسمی

صفحه‌آرا: فرهاد عبدی

طراح شکل: فاطمه میناسرشت

حروف‌نگاران: پگاه روزبهانی - زهرا نظری‌زاد - مهناز کاظمی - ربابه الطافی - مینا عباسی - فرزانه فتاحی

امور چاپ: علی مزرعی



فروشگاه مرکزی گاج: تهران - خیابان انقلاب
نیش بازارچه کتاب

اطلاع‌رسانی و ثبت‌نام: ۰۲۱-۶۴۲۰

نشانی اینترنتی: www.gaj.ir



به نام خدا

حقوق دانش‌آموزان در آزمون‌های سراسری گاج

داوطلب گرامی؛ با سلام در اینجا شما را با بخشی از حقوق خود در آزمون‌های سراسری گاج آشنا می‌نمایم:

۱- اطلاعات شناسنامه‌ای و آموزشی شما مانند نام، نام خانوادگی، جنسیت و گروه آزمایشی بایستی به صورت صحیح در بالای پاسخ‌برگ درج شده باشد.

۲- آزمون‌های سراسری گاج باید راس ساعت اعلام شده در دفترچه، شروع و خاتمه یابد.

۳- محل برگزاری آزمون باید از لحاظ سرمایش و گرمایش، نور کافی، نظافت و سایر موارد در حد مطلوب و استاندارد باشد.

۴- سؤالات آزمون‌های سراسری گاج بایستی نزدیک‌ترین سؤالات به کنکور سراسری باشد و عاری از هرگونه اشکال علمی و تایپی باشد.

۵- در هنگام برگزاری آزمون باید تغذیه رایگان دریافت نمایید.

۶- بعد از هر آزمون و به هنگام خروج از جلسه آزمون بایستی پاسخ‌نامه‌ی تشریحی هر آزمون را دریافت نمایید.

۷- کارنامه‌ی هر آزمون بایستی در همان روز آزمون به روش‌های ذیل تحویل شما گردد:

• مراجعه به سایت گاج به نشانی www.gaj.ir

• مراجعه به نمایندگی.

۸- خدمات مشاوره‌ی رایگانی که در طی ۱ مرحله آزمون (ویژه داوطلبان آزاد) ارائه می‌گردد شامل:

• برگزاری جلسه مشاوره حضوری به صورت انفرادی حداقل یکبار در طی هر آزمون توسط رابط تحصیلی.

• تماس تلفنی حداقل ۲ بار در طی هر آزمون توسط رابط تحصیلی.

• تماس تلفنی با اولیا حداقل یکبار در هر فاز [آزمون‌های سراسری گاج در چهار فاز تابستانه، ترم اول، ترم دوم و جامع برگزار می‌گردد].

• بررسی کارنامه آزمون توسط رابط تحصیلی در هر آزمون.

چنانچه در هر یک از موارد فوق کمبود و یا نقصی مشاهده نمودید لطفاً بلافاصله با تلفن ۶۴۲-۲۱ + تماس حاصل نموده و مراتب را اطلاع دهید.



در گاج، بهترین صدا،

صدای دانش‌آموز است.



۱۲ ۳ ترکیب‌های وصفی: طفل بدخو / هر دم / جنگ دگر / چنین

وقتی / هر نقش / سنگ دگر

۱۳ ۳ مفهوم مشترک ابیات سؤال و گزینه (۳): نکوهش

یاری‌کنندگان ظالم

مفهوم سایر گزینه‌ها:

(۱) ظالم، ستم خود را عدل می‌پندارد. / ناسازگاری روزگار با انسان

(۲) آسب دیدن ظالم از مظلوم

(۴) ماندگاری ظلم

۱۴ ۳ مفهوم گزینه (۳): نکوهش سوءاستفاده از توکل

مفهوم مشترک سایر گزینه‌ها: ستایش توکل

۱۵ ۳ مفهوم گزینه (۳): حال عاشق را فقط عاشق می‌فهمد.

مفهوم مشترک بیت سؤال و سایر گزینه‌ها: ضرورت پنهان ماندن راز عشق

از نامحرمان

۱۶ ۱ مفهوم گزینه (۱): بدسرشتی اهل روزگار

مفهوم مشترک سایر گزینه‌ها: ترجیح معنی بر صورت

۱۷ ۳ مفهوم گزینه (۳): وفاداری عاشقانه

مفهوم مشترک سایر گزینه‌ها: ازلی بودن عشق / سرشته شدن عشق در وجود انسان

۱۸ ۱ مفهوم گزینه (۱): تواضع، کنید کمال است.

مفهوم مشترک بیت سؤال و سایر گزینه‌ها: بازگشت به اصل

۱۹ ۳ مفهوم گزینه (۳): دعوت به تلاش

مفهوم مشترک عبارت سؤال و سایر گزینه‌ها: توکل / تسلیم و رضا

۲۰ ۲ مفهوم گزینه (۲): طلب بازگشت معشوق / ارزشمندی معشوق

مفهوم مشترک بیت سؤال و سایر گزینه‌ها: برهیز از ریا و دورویی

زبان عربی

■ مناسب‌ترین گزینه را در جواب برای ترجمه یا تعریب یا مفهوم مشخص کن (۲۸ - ۲۱):

۲۱ ۱ ترجمه کلمات مهم: خاطبهم الجاهلون: نادانان ایشان را

خطاب کنند / قالوا سلاماً: سخنی آرام گویند

اشتباهات بارز سایر گزینه‌ها:

(۲) سلام می‌گویند (← سخنی آرام می‌گویند)

(۳) نادانان را خطاب کنند (← نادانان، ایشان را خطاب کنند: «الجاهلون» فاعل است.)

(۴) نادانان را خطاب نمایند (← نادانان، ایشان را خطاب کنند)

۲۲ ۳ ترجمه کلمات مهم: لم یلِدْ: نزاده است / لم یُولَدْ: زاده نشده

است / لیس له کفواً: برایش همتا نیست، همتایی ندارد

اشتباهات بارز سایر گزینه‌ها:

(۱) همتا نبوده است (← همتایی نیست)

(۲) نمی‌زاید و زاییده نمی‌شود (← نزاده و زاده نشده است: «لم + مضارع

← ماضی منفی)

(۴) کسی است که (← همان کسی است که)، ترتیب کلمات در قسمت دوم

عبارت به هم خورده است.

فارسی

۱ ۴ معنی درست واژه‌ها: وقیعت: سرزنش، بدگویی / ریاحین:

جمع ریحان، گل‌های خوشبو / کوان: طرف، جهت، کنار / محوطه: پهنه، میدان‌گاه، صحن / زشحه: قطره، چگه

۲ ۲ بررسی سایر گزینه‌ها:

(۱) درایت: آگاهی، دانش، بینش

(۳) قُلا: کمین

(۴) ضباحه: زیبایی، جمال

۳ ۱ املاي درست واژه‌ها: خبث: پلیدی / هول: ترسناک / معونت:

یاری، کمک / مظاهرت: یاری کردن، پشتیبانی / مهمل: بیهوده و بیکار گذاشته شده / گذاردن: ترک کردن، رها کردن / نقض: شکستن و باطل کردن

۴ ۳ املاي درست واژه: فراغ: آسایش (فراق: دوری، جدایی)

۵ ۳ مولانا مثنوی را به درخواست «حسام‌الدین حسن چلبی» سرود.

۶ ۲ بررسی آرایه‌ها:

تضاد (بیت «ب»): روی ≠ پشت / این جا ≠ آن جا

تشخیص (بیت «الف»): دویدن عرق بر چهره

تناقض (بیت «ج»): غالب بودن ضعف بر قوت

استعاره (بیت «د»): دانه استعاره از اعمال

کنایه (بیت «ه»): خط کشیدن کنایه از باطل کردن

۷ ۱ بررسی آرایه‌ها:

مجاز: سر مجاز از قصد و نیت

ایهام: بو: ۱- شمیم و رایحه ۲- امید و آرزو

واج‌آرایی: گوشنوازی صامت‌های «گ»، «ن» و «ر» و ...

جناس ناهمسان: بو، مو / سگ، سنگ / سگ، سر

۸ ۲ کافی است به گوش‌نوازی مصوت کوتاه (ب) توجه کنیم.

۹ ۴ «خود» (اول): بدل

۱۰ ۳ صاف ضمیر: نهاد / تشنه: مسند

نکته: «است» معادل «وجود داشتن» است و در این معنی دیگر اسنادی محسوب نمی‌شود. به همین دلیل وجود مسند در این جمله منتفی است.

بررسی سایر گزینه‌ها:

(۱) مضاف‌الیه (۲) مفعول

(۴) مسند

۱۱ ۴ بررسی سایر گزینه‌ها:

نکته: از نظر ساختار، جمله مرکب زمانی ساخته می‌شود که «پیوند وابسته‌ساز» داشته باشیم (چه بارز چه محذوف):

(۱) هرکه را [که] چشم بر طاق ابروی تو افتاده است ممکن نیست [که] به محراب دگر سر فرود آرد

(۲) گرچه در ظاهر ز دنیا چشم خود پوشیده‌ام هر نفس زین زخم خوناب دگر می‌تراود

(۳) گفتم [که] مرا موی سفید صبح آگاهی شود



۲۳ ۱ ترجمه کلمات مهم: هناك: وجود دارند، هستند / تَسْمَى:

نامیده می‌شوند / شعراء ایرانیون: شاعرانی ایرانی

اشتباهات بارز سایر گزینه‌ها:

(۲) نام دارند (← نامیده می‌شوند)، شاعران ایرانی (← شاعرانی ایرانی؛ «شعراء

ایرانیون» ترکیب وصفی نکره است.)

(۳) «آن‌جا» اضافی است، «و» ترجمه نشده است.

(۴) شعرها (← شعرهایی؛ نکره است.)، «هناك» ترجمه نشده است، که (← و)

۲۴ ۴ ترجمه کلمات مهم: الرَّمْل: شن، ماسه / تَقِفُ: می‌ایستد /

كالعصا: مثل عصا

اشتباهات بارز سایر گزینه‌ها:

(۱) سنگ (← شن، ماسه)، و منتظر می‌ماند (← در حالی که منتظر است)، تا

شکار نماید (← برای شکار)

(۲) از (← در)، بلند می‌شود (← می‌ایستد)، شکار (← شکارش)

(۳) مار صحرایی (← مار صحرا)، گرمای شدید (← شدت گرما)، قرار داده (←

قرار می‌دهد)، یک عصا (← عصا: «العصا» معرفه است.)

۲۵ ۱ «فَلَنْجُتَيْبٍ»: پس باید اجتناب کنیم؛ «لِ» بعد از «ف» و «و»

قطعاً امر است.

۲۶ ۴ «لَمْ يَكُنْ ... يَصَدَّقُونَ»: باور نمی‌کردند؛ «لَمْ» + مضارع

تغییریافته «کان» + مضارع ← ماضی استمراری منفی)

اشتباهات بارز سایر گزینه‌ها:

(۲) يَرْضَى (← تُرَضِي)، الرَّحْمَنُ (← الرَّحْمَنُ)

(۳) شائم (← «شایم»: دشنام‌دهنده» اسم فاعل است)، تُرَضَى (← تُرَضِي:

خشنودسازی» معلوم است.)

(۴) شائم (← شایم)، يَرْضَى (← تُرَضِي)

۲۸ ۴ ترجمه عبارت سؤال: «عالم بی‌عمل مانند درخت بدون میوه است.»

ترجمه گزینه‌ها:

(۱) پاداش از آن کسی است که کاری را نیکو انجام دهد.

(۲) گفتارت دلیلی بر عملت نیست.

(۳) علم و عمل دوسنایی جدایی ناپذیرند.

(۴) مؤمن مانند درخت نخل ثابت است و مانند زنبور عسل سودرسان است.

■ متن زیر را با دقت بخوان سپس متناسب با آن به سوالات پاسخ بده (۳۴ - ۲۹):

انسان از توانایی اندیشیدن بهره می‌برد همان‌گونه به حیوان ناطق شناخته می‌شود یعنی او حرف می‌زند و خردورزی می‌کند. اندیشیدن سبب می‌شود که انسان در انتخاب سرنوشت خود صاحب اختیار باشد و همچنین او را به ساختن زندگی اجتماعی سوق می‌دهد. برخی گمان می‌کنند که ما فقط زمانی که می‌خواهیم تصمیمی بگیریم یا اقدام به کاری مهم کنیم، تفکر می‌کنیم اما بسیار می‌بینیم که دردها ما را به تفکر وا می‌دارند، امری که با آن می‌توانیم خودمان را بهتر بشناسیم و سعادت‌مندانه‌تر زندگی کنیم. و باید بدانیم که کتاب‌ها، خوراکی‌ها، اندیشه‌اند، و باید غذایی مناسب را برای فکرمان برگزینیم که دلیلی برای پیشرفت‌مان باشد؛ شکی نیست که انسان فقط یک بار زندگی می‌کند اما با خواندن کتاب‌های مختلف می‌تواند چندین بار زندگی کند.

۲۹ ۴ [گزینۀ] نادرست را مشخص کن:

«کسی که می‌خواهد سعادت‌مندانه‌تر زندگی کند»

ترجمه و بررسی گزینه‌ها:

(۱) از تجربه‌هایش بند گرفته و از آن‌ها استفاده می‌کند. (✓)

(۲) بسیار کتاب‌ها را می‌خواند و به آن‌ها توجه می‌کند. (✓)

(۳) اقدام به شناخت خود و زندگی‌اش می‌کند. (✓)

(۴) با مشکلات روبه‌رو می‌شود تا بیشتر فکر کند. (✗)

۳۰ ۱ «باور اشتباه نزد برخی این است که»

ترجمه و بررسی گزینه‌ها:

(۱) انسان اندیشه نمی‌کند مگر زمانی که می‌خواهد اقدام به کاری مهم کند. (✗)

(۲) درد (رنج) باعث می‌شود که بیشتر اندیشه کنیم. (✓)

(۳) انسان به دلیل خردورزی یا دیگر موجودات فرق دارد. (✓)

(۴) تجربه‌ها جانسین کتاب‌ها نیستند. (✓)

۳۱ ۲ خرد و اندیشیدن باعث فهم و شناخت بیشتر جهان می‌شود و

شادی و سعادت تنها با خرد و اندیشه میسر می‌تود.

■ گزینۀ درست را در اعراب و تحلیل صرفی مشخص کن (۳۴ - ۳۲):

دلایل رد سایر گزینه‌ها:

(۱) مفعول ← فاعل (۳) للغایب ← للغائب

(۴) مجهول ← معلوم

دلایل رد سایر گزینه‌ها:

(۱) منصوب ← مجزوم / المضارع الإخباری ← المضارع الاتزامی

(۳) مجهول ← معلوم

(۴) للمتكلم وحده ← للمتكلم مع العیر

دلایل رد سایر گزینه‌ها:

(۱) اسم للفعل الناقص ← خبر للفعل الناقص

(۲) اسم مبالغة (← این کلمه اسم مبالغة نیست.)

(۴) اسم للفعل الناقص ← خبر للفعل الناقص

■ گزینۀ مناسب را در پاسخ به سوالات زیر مشخص کن (۴۰ - ۳۵):

۳۵ ۱ «تَحَافِظُ» مضارع باب «مفاعلة» صحیح است.

۳۶ ۱ ترجمه عبارت سؤال: «فیمت‌ها براساس فرق دارند،

بعد از به من صد و سی هزار تومان بده.»

ترجمه گزینه‌ها:

(۱) جنس‌ها - تخفیف (۲) کمک‌ها - تخفیف

(۳) خاطرات (بازنگری) - تخفیف (۴) دوره‌ها - تخفیف

بررسی و ترجمه گزینه‌ها:

(۱) «ما» ادات شرط، «تَرَزُّغُ» فعل شرط و «تَحَصُّدُ» جواب شرط است.

ترجمه: نتایج کارهایت به خودت باز می‌گردد پس هر چه بکاری، درو می‌کنی.

(۲) «مَنْ» ادات شرط، «يَكُنُّ» فعل شرط و «هُوَ بَصَلٌ» جواب شرط است.

ترجمه: هر کس شایسته (لایق) باشد پس او به آن‌چه می‌خواهد، می‌رسد.

(۳) «ما»ی استفهامی داریم.

ترجمه: چه چیزی تو را داداشت که درس را رها کنی و اقدام به کار کنی؟!

(۴) «مَنْ» ادات شرط، «يَتَّخِذُوا» فعل شرط و «يَتَالُوا» جواب شرط است.

ترجمه: کسانی که شیطان را رفیق می‌گیرند به شر می‌رسند.



۳۸ | ۳ بررسی و ترجمه گزینه‌ها:

- ۱) فرضی نیکو [قرضاً مفعول مطلق نیست] «حسناً» صفت از نوع اسم برای «قرضاً» است. دقت کنید که «بُضَاعَف» جواب شرط است نه جمله وصفیه. ترجمه: اگر به خداوند به نیکی قرض دهید، آن را برایتان دو برابر می‌کند.
- ۲) «الصدوق» صفت از نوع اسم است. ترجمه: دوست بسیار راستگو کسی است که تو را در عیبت نصیحت می‌کند.
- ۳) «يَقْدَفُ» صفت از نوع جمله برای اسم نکره «نور» و «الصالحين» صفت برای «عباد» است. ترجمه: علم نوری است که خداوند آن را در دل‌های بندگان صالحین قرار می‌دهد.
- ۴) «حاض» صفت از نوع اسم است. ترجمه: پرده‌ای خاص مانند چتر دارد آن را هنگام پرسش باز می‌کند.

۳۹ | ۲ در این گزینه «کانت» با اسم، سه کار رفته و معنای «بود» می‌دهد، اما در سایر گزینه‌ها فعل ناقص با فعل مضارع به کار رفته که معادل ماضی استمراری است.

۴۰ | ۳ «مخضرة» خبر فعل ناقص «نصیح» است و باید منصوب شود: مخضرة.

دین و زندگی

۴۱ | ۴ عبارت «لَيُنْذِرُوا قَوْمَهُمْ إِذَا رَجَعُوا إِلَيْهِمْ: ناس قوم‌شان را هشدار دهند هنگامی که به سوی آنان بازگشند»، به وظیفه فقیهان در آموزش دین به دیگران پس از بازگشت از اعزام به تفقه، اشاره دارد.

۴۲ | ۳ در کتاب‌های حدیثی اهل سنت تأکید شده است که حضرت مهدی (عج) از نسل پیامبر اکرم (ص) و حضرت فاطمه (س) است که این مورد اتفاق شیعیان است؛ اما مشخص نیست که این فرزند در چه زمانی به دنیا می‌آید که این مورد اختلاف با شیعیان است؛ چون شیعیان معتقدند آن حضرت در سال ۲۵۵ هجری قمری به دنیا آمده است. آغاز امامت و غیبت صغری امام عصر (عج) پس از شهادت امام حسن عسکری (ع) در سال ۲۶۰ هجری قمری می‌باشد.

۴۳ | ۲ شیخ طوسی در گردآوری مجموعه‌های حدیثی «التهدیب» و «الاستبصار» تلاش کرده است و این آثار، نتیجه حضور فعال و سازنده ائمه اطهار در راستای پاسخ به نیازهای جدید (تبیین معارف اسلامی متناسب با نیازهای نو) و بهره‌مند ساختن مسلمانان از معارف خود است.

۴۴ | ۱ خلقت هم‌گونه جنس مرد و زن و در نتیجه یکسانی منزلت انسانی آنان در ابتدای آیه «يَا أَيُّهَا النَّاسُ إِنَّا خَلَقْنَاكُمْ مِنْ ذَكَرٍ وَأُنْثَىٰ وَجَعَلْنَاكُمْ شُعُوبًا وَقَبَائِلَ لِتَعَارَفُوا إِنَّ أَكْرَمَكُمْ عِنْدَ اللَّهِ أَتَقَاهُمْ إِنَّ اللَّهَ عَلِيمٌ خَبِيرٌ: ای مردم، همانا شما را از یک مرد و یک زن آفریدیم و شما را اقوام و قبیله‌ها قرار دادیم تا با یکدیگر انس و آشنایی یابید، بی‌گمان گرامی‌ترین شما نزد خدا باتقواترین شماست. همانا که خداوند دانای آگاه است»، مطرح شده و انس و آشنایی با یکدیگر به عنوان هدف خداوند از قبیله قبیله آفریدن مردم معرفی گردیده است.

۴۵ | ۲ دقت کنید که بیان «کلیات احکام»، مربوط به مسئولیت «دریافت و ابلاغ وحی» است و تبیین و تعلیم «جزئیات احکام» مربوط به مسئولیت مرجعیت دینی رسول خدا (ص) می‌باشد.

۴۶ | ۴ امامان بزرگوار، جهت ایفای نقش «معرفی خویش به عنوان امام برحق»، یارانی را تربیت می‌کردند که در عین سخت‌گیری‌های حاکمان، با شجاعت و ایثار به مناطق مختلف می‌رفتند و برای پیشبرد اهداف ائمه (ع) تلاش می‌کردند و جایگاه امام را برای مردم توضیح می‌دادند.

۴۷ | ۳ در آیه مبارکه «لَقَدْ مَنَّ اللَّهُ عَلَى الْمُؤْمِنِينَ إِذْ نَعَتْ فِيهِمْ رَسُولًا مِنْ أَنْفُسِهِمْ يَتْلُوا عَلَيْهِمْ آيَاتِهِ وَ يُزَكِّيهِمْ وَ يُعَلِّمُهُمُ الْكِتَابَ وَ الْحِكْمَةَ وَ يُؤْتِيهِمُ الْغِنَىٰ مِنْ قَبْلِ لَقَىٰ ضَلَالٍ مُبِينٍ»، شرایط مردم پیش از وجود نعمت پیامبر اسلام (ص)، همراهی آشکار توصیف شده است و اولین مسئولیت رسالت ایشان، پس از بیان منت‌گذاری خدا بر مردم دریافت و ابلاغ وحی است که در عبارت «يَتْلُوا عَلَيْهِمْ آيَاتِهِ» به آن اشاره گردیده است.

۴۸ | ۲ وظیفه ما شیعیان این است که به گونه‌ای زندگی کنیم که سبب بدبینی دیگران نسبت به شیعیان نشویم و بدانیم که شیعه بودن تنها به اسم نیست؛ بلکه اسم باید با عمل صالح همراه باشد تا پیرو حقیقی آنان شویم. امام صادق (ع) در این باره به شیعیان خود فرمودند: «كُونُوا لَنَا زِينًا وَ لَا تَكُونُوا عَلَبَانًا شَيْنًا: مایه زینت ما باشید، نه مایه زشتی ما».

۴۹ | ۱ دعوت قرآن کریم به مبارزه (مبارزه‌طلبی) را تحدی می‌گویند و خداوند تأکید می‌کند که هیچ‌گاه، هیچ‌کس نمی‌تواند در این مبارزه پیروز شود و همانند قرآن را بیاورد.

ندیسمندان اسلامی به کارهای خارق‌العاده انبیا، معجزه (اعجاز) می‌گویند؛ زیرا عجز و ناتوانی سایر افراد در این امور آشکار می‌شود. قرآن کریم این کارهای خارق‌العاده را «آیت» یعنی نشانه و علامت نبوت می‌خواند.

۵۰ | ۳ دعوت به سوی خدا که در عبارت قرآنی «أَدْعُوا إِلَى اللَّهِ» در بیت اول سؤال آمده است، بیانگر مسئولیت دریافت و ابلاغ وحی توسط پیامبر (ص) است.

عبارت «شده او پیش» بیانگر این است که پیامبر (ص) جلودار مسلمانان است و به معنای پیشوایی و مقام الگویی ایشان است. این‌که «دل‌ها جمله در پی» پیامبر است، یعنی رسول خدا (ص) قلوب مسلمانان را تصرف کرده است و به مقام ولایت معنوی ایشان اشاره می‌کند.

۵۱ | ۴ خداوند پاسخ به نیازهای طبیعی و غریزی را در عالم طبیعت آماده کرده و قدرت آگاه شدن از آن‌ها را نیز به انسان داده است؛ برای مثال، در وقت نیاز به آب و غذا احساس تشنگی و گرسنگی می‌کند و سراغ آب و غذا می‌رود.

پس خاستگاه نیازهای طبیعی و غریزی انسان، احساسات و تمایلات درونی اوست و در راستای پاسخ‌گویی به آن‌ها، قدرت آگاه شدن از آن نیازها به انسان داده شده است.

۵۲ | ۲ آفرینش همسرانی آرامش‌بخش به عنوان نشانه‌هایی برای تفکر انسان در آیه «وَ مِنْ آيَاتِهِ أَنْ خَلَقَ لَكُمْ مِنْ أَنْفُسِكُمْ أَزْوَاجًا لِتَسْكُنُوا إِلَيْهَا وَ جَعَلَ بَيْنَكُمْ مَوَدَّةً وَ رَحْمَةً إِنَّ فِي ذَلِكَ لَآيَاتٍ لِقَوْمٍ يَتَفَكَّرُونَ» ذکر شده است. توجه به وجود نعمت فرزندان و نوادگان از همسران، موجب ناسیاسی نکردن و ترک کفران نعمت می‌شود که در آیه «وَ اللَّهُ جَعَلَ لَكُمْ مِنْ أَنْفُسِكُمْ أَزْوَاجًا وَ جَعَلَ لَكُمْ مِنْ أَنْفُسِكُمْ بَنِينَ وَ حَفَدَةً وَ زَوَّجَكُمْ مِنَ الطَّيِّبَاتِ أَقْبَابًا لِتُؤْمِنُوا وَ يَنْعَمَ اللَّهُ بِكُمْ وَ لَكُمْ فِيهَا حَفَدَةٌ» به آن اشاره شده است.



۶۰ ۱ منتظر حقیقی تلاش می‌کند که در عصر غیبت، پیرو امام خود باشد و از ایشان تبعیت کند. مراجعه به عالمان دین از جمله دستورات امام زمان است که پیروان آن حضرت به دنبال انجام آن هستند و در سخن امام عصر (ع) خطاب به اسحاق بن یعقوب آمده است: «وَأَمَّا الْخَوَاتِمُ الْوَائِعَةُ فَارْجِعُوا فِيهَا إِلَى زُورَةِ خَدِيثِهَا...»

زبان انگلیسی

۶۱ ۱ بازی‌های ویدیویی فعالانه می‌توانند مورد استفاده قرار بگیرند تا فعالیت جسمی در کودکان افزایش داده شود، در حالی که آن‌ها از بازی کردن بازی‌های ویدیویی مورد علاقه‌شان لذت می‌برند و بدن‌هایشان را همزمان تکان می‌دهند.

توضیح: پس از فعل "enjoy" (لذت بردن) برای تکمیل مفهوم آن، فعل دیگر را به صورت فعل izing می‌آوریم. همچنین حرف عطف "and" حکایت از یک ساختار موازی دارد که قبل و بعد از آن به یک شکل از فعل نیاز داریم، پس در هر دو گزینه فعل izing را به کار می‌گیریم.

۶۲ ۲ سفر ایمنی داشته باشی و یادت باشد به محض این که در هتل پذیرش شدی به من زنگ بزنی، باشد؟

توضیح: اگر بعد از فعل "remember" صحبت از زمان حال یا آینده و موضوعی باشد که باید در آینده به یاد داشت، فعل دیگر را در ساختار مصدر با IO می‌آوریم (رد گزینه‌های (۳) و (۴)). همچنین در جای خالی دوم به فعل مرکب "check in" (در هتل [اتاق] گرفتن، پذیرش شدن) نیاز است و کاربرد فعل "look up" (در فرهنگ لغت و غیره [دنبال] ... گشتن، پیدا کردن) نادرست است.

۶۳ ۳ کودکان دنیای فوق‌العاده‌ای دارند! آن‌ها با دیدن یک قالب شکلات یا یک نکه کیک هیجان‌زده می‌شوند.

توضیح: برای توصیف غیر انسان (مانند world بعد از جای خالی اول) و برای نشان دادن اثرگذاری از صفت فاعلی (مثل amazing) استفاده می‌کنیم و در عوض معمولاً برای توصیف انسان (مثل "children") که جای خالی دوم به آن بر می‌گردد، از صفت مفعولی (قسمت سوم فعل) استفاده می‌کنیم که در این جا به شکل "excited" در می‌آید.

۶۴ ۳ پیشنهاد این است. من در پروژه‌ها سرمایه‌گذاری می‌کنم اگر نو تضمین بدهی که این کسب‌وکار ظرف شش ماه روی پا و در حال فعالیت است. توضیح: صحبت از شرایطی واقعی و ممکن در زمان حال یا آینده است، پس با شرطی نوع یک طرفیم. در این نوع شرطی، بند شرط که با "if" آغاز می‌شود (جای خالی دوم) با زمان حال ساده و بند جواب شرط با زمان آینده ساده ساخته می‌شود. با توجه به این توضیحات، گزینه (۳) جاهای خالی اول و دوم را به بهترین نحو پر می‌کند.

۶۵ ۴ این کالج قرار است برای بهترین دانش‌آموزان در کشور باشد، ولی در واقعیت آن‌ها صرفاً فرزندان ثروتمندان هستند.

(۱) دستور؛ سفارش (۲) ملاحظه؛ رسیدگی؛ رعایت (۳) احتمال (۴) واقعت

۵۳ ۲ انسان‌ها به طور طبیعی به امور دانی و نمایلات دنیوی و مادی میل دارند و علاقه نشان می‌دهند؛ زیرا این‌ها لازمه زندگی در دنیا هستند و بدون آن‌ها با نمی‌توان زندگی کرد یا زندگی سخت و مشکل می‌شود.

۵۴ ۳ شخص محور بودن اسلام از آن‌جا آشکار می‌شود که مسلمانان حتی با رحلت پیامبر (ص) نیز باید با ثبات قدم، راه او را ادامه دهند و نباید دچار تزلزل در ایمان شوند و نباید به جاهلیت بازگردند. این حقیقت در آیه «وَمَا مُحَمَّدٌ إِلَّا رَسُولٌ قَدْ خَلَتْ مِنْ قَبْلِهِ الرُّسُلُ أَفَبَانَ مَا تَوْ قُتِلَ انْقَلَبْتُمْ عَلٰی اَعْقَابِكُمْ...» و محمد نیست، مگر رسولی که پیش از او رسولان دیگری بودند. پس اگر او بمبرد یا کشته شود، آیا شما به گذشته [و آیین پیشین خود] باز می‌گردید؟»، تبیین شده است.

۵۵ ۳ بررسی موارد،

الف) دینی می‌تواند برای همیشه ماندگار باشد که بتواند به همه سوال‌ها و نیازهای انسان‌ها در همه مکان‌ها و زمان‌ها پاسخ دهد؛ پس لازمه ماندگاری یک دین، پاسخ‌گویی به همه نیازها در همه مکان‌ها و زمان‌هاست. (درست)
ب) لازمه ماندگاری یک پیام، تبلیغ دائمی و مستمر آن است. (درست)
ج) آمدن پیامبر جدید و آوردن کتاب جدید، نشانگر این است که بخشی از نعمات پیامبر قبلی، اکنون نمی‌تواند پاسخ‌گوی نیازهای مردم باشد. (نادرست)
د) وجود دو یا چند دین در یک زمان، نشانگر این است که پیروان پیامبر قبلی به آخرین پیامبر ایمان نیاورده‌اند. (نادرست)

۵۶ ۱ امام کاظم (ع) به شاگرد برجسته خود، هشام بن حکم، فرمود: «ای هشام... کسانی این پیام (الهی) را بهتر می‌پذیرند که از معرفت برتری برخوردار باشند و آنان که در تعقل و تفکر برترند، نسبت به فرمان‌های الهی داناترند و آن کس که عقلش کامل‌تر است، رتبه‌اش در دنیا و آخرت بالاتر است.»

۵۷ ۲ یکی از اهداف ارسال رسولان، برپایی عدالت اجتماعی و برقراری روابط عادلانه میان مردم است که نمی‌شود خداوند چنین هدفی را برای ارسال پیامبر خود تعیین کند اما ابزار و شیوه رسیدن به آن که همان تشکیل حکومت اسلامی (نظام حکومتی سالم) است را نادیده بگیرد.

باید حکومتی که مورد پذیرش خداوند بوده و مشروعیت دارد، حاکمیت ولایت الهی داشته باشد و نباید حکومت، طاغوتی باشد. پس یکی از دلایل تشکیل حکومت اسلامی، پذیرش ولایت الهی و نفی حاکمیت طاغوت است. توجه اسلام به هر دو بعد فردی و اجتماعی زندگی انسان، بیانگر ضرورت اجرای احکام اجتماعی اسلام است.

۵۸ ۴ پیامبر (ص) در حدیث جابر در مورد حضرت مهدی (عج) می‌فرماید: «... اوست که از نظر مردم پنهان می‌شود و غیبت او طولانی می‌گردد تا آن‌جا که فقط افرادی که ایمان راسخ دارند، بر عقیده به او باقی می‌مانند.» که به تفویض معرفت و محبت به امام از مسئولیت‌های منتظران اشاره دارد.

۵۹ ۱ مصداق «إِنَّ الَّذِينَ آمَنُوا وَعَمِلُوا الصَّالِحَاتِ أُولَٰئِكَ هُم خَيْرُ الْبَرِيَّةِ»، شیعیان و پیروان حضرت علی (ع) هستند که مؤمنان صالح‌اند و با عبارت «إِنَّ الَّذِينَ آمَنُوا وَعَمِلُوا الصَّالِحَاتِ» ارتباط دارد و از طرفی حدیث «علی مع الحق...» با عبارت قرآنی ادامه سوره عصر، یعنی «تَوَاصَوْا بِالْحَقِّ» ارتباط دارد.



۷۳ ۱

- (۱) از میان؛ از طریق
(۲) از وسط؛ از روی؛ در آن سوی
(۳) گذشته از؛ علاوه بر
(۴) بین

۷۴ ۳

توضیح: صحبت از موضوعی است که از گذشته تا کنون به طور مکرر اتفاق افتاده، پس زمان حال کامل مدنظر است که با ساختار "has/have + p.p." ساخته می‌شود و در گزینه (۳) به درستی آمده است.

۷۵ ۴

توضیح: با توجه به مفهوم جمله، صحبت از چندین مرتبه است که جنگ‌ها و اختلافات سیاسی باعث بسته شدن کانال سوئز شده است. این مفهوم را با صفت شمارشی "several" (چندین) می‌رسانیم که پس از آن به اسم در ساختار جمع نیاز است (درستی گزینه (۴)).

دقت کنید: قید زمان "sometime" (زمانی، گاهی) را نباید با قید تکرار "sometimes" (گاهی، بعضی اوقات) اشتباه گرفت.

ریشه قهوه به عنوان یک نوشیدنی و یک گیاه به میانه قرن شانزدهم در صومعه‌های صوفی‌گری مسلمانان در حدود [شهر] موکا در یمن برمی‌گردد. در شبه جزیره عرب بود که دانه‌های قهوه نخستین بار بو داده شدند و دم شدند، به طریقی مشابه آن گونه که امروز آماده می‌شود. تا قرن شانزدهم، [قهوه] به باقی خاور میانه، پارس (ایران)، ترکیه و آفریقای شمالی رسیده بود.

نخستین دانه‌های قهوه خارج شده از خاورمیانه در [سال] ۱۶۷۰، توسط صوفی بابا بودان از یمن به هند بود. قبل از آن، تمام قهوه صادرشده جوشانده یا در غیر این صورت ناباورشده بود. پرتره‌هایی از بابا بودان او را [در حالی] به تصویر می‌کشند که هفت دانه قهوه را با بستن آن‌ها به سینه‌اش قاچاق کرده است. آن‌گاه قهوه به ایتالیا و به باقی اروپا، به اندونزی و به قاره آمریکا گسترش یافت.

وقتی قهوه در طول دوران مستعمراتی به آمریکای شمالی رسید، در ابتدا به اندازه‌ای که در اروپا [موفق] بود، موفق نبود، چرا که نوشیدنی‌های دیگر محبوب‌تر باقی ماندند.

قهوه در [سال] ۱۷۲۷ وارد برزیل شد، اگر چه کشت آن تا زمان استقلال در [سال] ۱۸۲۲ سرعت نگرفت. پس از این زمان، نواحی عظیمی از جنگ‌های بارانی برای کشت‌وکارهای قهوه پاکسازی شدند، نخست در همسایگی ریو دو ژانیرو و بعدتر ساتو پائولو.

۷۶ ۱

هدف اصلی نویسنده از نوشتن این متن چیست؟

- (۱) دادن تاریخچه‌ای مختصر از قهوه در سراسر جهان
(۲) هشدار دادن در مورد برخی آثار منفی قهوه بر سلامتی‌مان
(۳) مقایسه کردن انواع مختلف قهوه‌ای که امروزه می‌نوشیم
(۴) نشان دادن فرایند کشت‌وکار قهوه در مناطق استوایی

۷۷ ۱

براساس متن، تمام موارد زیر در مورد خط زمانی قهوه درست هستند، به جز

- (۱) نخست در اروپا و سپس در کشورهای آسیایی پخش شد
(۲) نخست در قرن هفدهم از خاور میانه خارج شد
(۳) ریشه آن به عنوان نوشیدنی به شش قرن پیش در یمن باز می‌گردد
(۴) پیش از رسیدن به آمریکای شمالی، از قبل در اروپا موفق بود

۶۶ ۳

در نظر مشاهده‌گری که بر بلوتون ایستاده، خورشید هیچ درخشان‌تر از آن چه زهره در آسمان شب ما ظاهر می‌شود، به نظر نمی‌رسد.

(۱) بار زدن؛ [کامپیوتر] بازگذاری کردن

(۲) [کلاس و غیره] شرکت کردن (در)، پیوستن (به)

(۳) روشن شدن؛ پدیدار شدن، ظاهر شدن

(۴) متوجه ... شدن، فهمیدن

۶۷ ۱

اگر این مسئله را هوشمندانه و بدون احساساتی شدن بررسی کنی، مطمئنم راه‌حلی پیدا خواهی کرد.

(۱) احساسی، احساساتی (۲) داوطلبانه، دلخواه

(۳) نائبرگذار، انبرخش (۴) منظم، مرتب

۶۸ ۳

دولت وارد مذاکرات بسیاری شده تا دست‌ساخته‌های فرهنگی را از موزه‌های خارجی برگرداند.

(۱) ساختار، ساختمان (۲) مؤسسه، استیتو

(۳) دست‌ساخته، صنایع دستی (۴) رویداد، واقعه

۶۹ ۲

تبت، که در سمت شمالی هیمالیا واقع شده، با ارتفاع متوسط ۴,۸۷۵ متر بلندترین منطقه در جهان است.

(۱) ملت؛ کشور، مملکت (۲) منطقه، ناحیه؛ حوزه

(۳) مرحله؛ [تئاتر] صحنه، سن (۴) مأموریت؛ هیئت اعزامی

۷۰ ۳

بیمار با اضطراب منتظر دکتر بود تا نتایج آزمایشاتش را به او بگوید.

(۱) خوشبختانه (۲) با شادی، با نشاط

(۳) با اضطراب، به صورت عصبی (۴) به طور غیررسمی؛ شش‌سری؛ اتفاقی

با بیش از ۱۰۰ مایل (۱۶۰ کیلومتر) طول، کانال سوئز دریای مدیترانه را به دریای سرخ متصل می‌کند. ساختن این کانال ده سال زمان برد، و وقتی در ۱۸۶۹ تمام شد، بیش از ۷,۰۰۰ مایل (۱۱,۰۰۰ کیلومتر) را از فاصله‌ای که کشتی‌های بادبانی برای رسیدن به خاور دور می‌پیمودند، کوتاه کرد. امروزه، حدود ۵۰ کشتی هر روز از میان این کانال عبور می‌کنند. کانال سوئز مسیر تجاری مهمی است و اغلب در میان جنگ‌های خاور میانه بوده است. این مسیر آبی چندین بار با جنگ و اختلافات سیاسی بسته شده، آخرین [مورد] توسط جنگ شش‌روزه عرب - اسرائیلی ۱۹۶۷.

۷۱ ۱

(۱) گرفتن؛ بردن؛ زمان بردن

(۲) گرفتن، دریافت کردن

(۳) گرفتن؛ به جنگ آوردن؛ دستگیر کردن

(۴) تشکیل دادن؛ [ضرر] جبران کردن؛ [داستان] سر هم کردن

۷۲ ۳

توضیح: در این جای خالی هدف از فعل "travel" مدنظر

است و می‌دانیم که برای اشاره به هدف و مقصود از یک موضوع، مصدر با to را به کار می‌گیریم که در گزینه‌های (۳) و (۴) دیده می‌شود. هم‌چنین توجه داشته باشید که مفعول فعل "reach" (رسیدن) بدون حرف اضافه و به صورت بی‌واسطه می‌آید (رد گزینه (۴)).



۷۸ ۳

کدامیک از موارد زیر می‌تواند از متن نتیجه گرفته شود؟

(۱) امروزه، افراد در آمریکای شمالی معمولاً قهوه را دوست ندارند.

(۲) ما هنوز نمی‌دانیم قهوه از کجا و چگونه آمده است.

(۳) جوشاندن دانه‌های قهوه از رشد کردن آن‌ها به گیاهان جلوگیری می‌کند.

(۴) بر اثر کشت و کار قهوه، اکنون جنگل‌های بیشتری در برزیل هستند.

۷۹ ۴

همه موارد زیر درباره قهوه براساس متن صحیح است، به جز

(۱) ربو دو ژانیرو از شهرهای دیگر در برزیل تاریخچه طولانی‌تری از کشت و کار قهوه دارد.

(۲) قهوه نخستین بار در برخی اجتماعات مذهبی در خاور میانه استفاده می‌شد.

(۳) قهوه برای حدود یک قرن پس از ورودش، در برزیل به کندی گسترش یافت.

(۴) در ایتالیا بود که افراد نخست شروع به پود دادن و دم کردن قهوه کردند.

۸۰ ۲

واژه "smuggled" (فاجاق کردن، مخفیانه بردن) در

پاراگراف ۲ می‌تواند به بهترین نحو با "taken secretly" جایگزین شود.

(۱) در مقیاس زیاد کشت شدن (۲) مخفیانه بردن

(۳) با موفقیت رشد دادن (۴) به زیبایی نقاشی کردن

ریاضیات

۸۱ ۲

ابتدا ارزش گزاره (r ⇒ q) را بررسی می‌کنیم.

حالت اول: اگر r درست باشد، چون q نادرست است؛ گزاره (r ⇒ q) نادرست خواهد شد.

حالت دوم: اگر r نادرست باشد؛ گزاره (r ⇒ q) به انتهای مقدم درست می‌باشد. بنابراین گزاره (r ⇒ q) یا نقیض گزاره r یعنی ~r هم‌ارزش است.

چون p گزاره درست است، ارزش ترکیب فصلی (p ∨ r) نیز درست است.

$$(r \Rightarrow q) \wedge (p \vee r) \equiv \sim r \wedge T$$

اکنون کافی است ارزش گزاره (~r ∧ T) را تعیین کنیم.

اگر ~r درست باشد، ارزش (~r ∧ T) نیز درست است.

اگر ~r نادرست باشد، ارزش (~r ∧ T) نیز نادرست است.

در نتیجه گزاره (~r ∧ T) با گزاره (~r) هم‌ارزش است.

$$(r \Rightarrow q) \wedge (p \vee r) \equiv \sim r \wedge T \equiv \sim r$$

۸۲ ۳ بررسی گزینه‌ها:

(۱) درست است. می‌دانیم اگر دو گزاره هم‌ارزش نباشند (یکی درست و دیگری نادرست)، ترکیب دو شرطی آن‌ها دارای ارزش نادرست است. بنابراین ترکیب دو شرطی هر گزاره یا نقیض همان گزاره، نادرست است.

(۲) درست است. روابط زیر که «قوانین جذب» نامیده می‌شوند، همواره برقرار هستند.

$$p \wedge (p \vee q) \equiv p \quad p \vee (p \wedge q) \equiv p$$

(۳) نادرست است. روابط زیر به نام قوانین «دمورگان» معروف‌اند و به صورت زیر صحیح می‌باشند.

$$\sim (p \vee q) \equiv \sim p \wedge \sim q$$

$$\sim (p \wedge q) \equiv \sim p \vee \sim q$$

(۴) درست است. گزاره شرطی (p ⇒ q) همواره با گزاره فصلی (~p ∨ q) هم‌ارزش است.

۸۳ ۱ صورت‌بندی قیاس استثنایی به شکل زیر می‌باشد.

مقدمه ۱: اگر الف آن‌گاه ب

مقدمه ۲: اگر الف

نتیجه: ب

توجه کنید، هر چهار گزاره ذکرشده در گزینه‌ها، دارای ارزش درست هستند، اما تنها گزاره‌ای که از قیاس مورد نظر، قابل نتیجه‌گیری است؛ گزینه اول می‌باشد.

۸۴ ۲ بررسی گزینه‌ها:

(۱) مرحله دوم نادرست است. استدلال صحیح به صورت زیر است.

$$\frac{x}{2} - \frac{x+5}{2} = 1 \Rightarrow \frac{x-(x+5)}{2} = 1 \Rightarrow \frac{x-x-5}{2} = 1 \Rightarrow \frac{-5-x}{2} = 1$$

$$\Rightarrow -5-x=2 \Rightarrow x=-7$$

(۲) همه مراحل، درست است.

(۳) مرحله آخر نادرست است.

$$ab + e^x > ad + e^x \Rightarrow ab > ad$$

علامت a معلوم نیست و ممکن است a عددی مثبت یا منفی باشد. بنابراین نمی‌توانیم آن را از طرفین نامساوی ساده کنیم. اگر علامت a مشخص باشد به یکی از حالت‌های زیر می‌توان ساده کرد:

$$ab > ad \xrightarrow{a > 0} b > d$$

$$ab > ad \xrightarrow{a < 0} b < d$$

(۴) مرحله سوم نادرست است. علامت منفی، ضریب ۳ است. بنابراین $-3^2 = -9$ می‌باشد.

$$f(x) = -x^2 + 5 \Rightarrow f(3) = -3^2 + 5 = -9 + 5 = -4$$

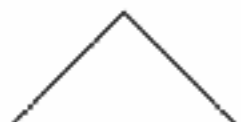
۸۵ ۳ در نمایش زوج مرتبی تابع هماتی، مؤلفه‌های اول و دوم در هر زوج مرتب با یکدیگر مساوی هستند.

$$m+1=5 \Rightarrow m=4$$

$$n+1=m-1 \Rightarrow n=m-2 \xrightarrow{m=4} n=4-2 \Rightarrow n=2$$

اکنون حاصل m+n را به دست می‌آوریم.

$$m+n=4+2=6$$

۸۶ ۴ به ازای اعداد حقیقی $a \neq 0$ ، b، c، نکات زیر در باره نمودارتابع $y = a|x+b|+c$ برقرار است.**نکته ۱:** اگر $a > 0$ باشد، زاویه دید نمودار رو به بالا می‌باشد.**نکته ۲:** اگر $a < 0$ باشد، زاویه دید نمودار رو به پایین می‌باشد.**نکته ۳:** مختصات نقطه شکست نمودار به صورت (c, -b) می‌باشد.با توجه به شکل، شاخه‌های نمودار رو به پایین است، بنابراین باید $a < 0$ باشد پس گزینه ۱ حذف می‌شود.

با توجه به شکل، نقطه شکست نمودار در ناحیه دوم واقع می‌باشد. یعنی دارای طول منفی و عرض مثبت می‌باشد. به کمک نکته ۳ مختصات نقطه شکست نمودار هر یک از گزینه‌های باقی‌مانده را مشخص می‌کنیم.

گزینه (۲، ۲) (۳) گزینه (۳، -۲)

گزینه (۴، ۲)

فقط مختصات نقطه شکست نمودار تابع در گزینه (۴) با نمودار رسم شده مطابقت دارد.



با توجه به نمودار مشخص می‌شود که محل برخورد خط با محور y ها نقطه به عرض (1) می‌باشد. بنابراین عرض از مبدا خط $h = -1$ می‌باشد.
با استفاده از شیب $m = 2$ و $h = -1$ معادله خط و در نتیجه ضابطه تابع $g(x)$ را می‌نویسیم.

$$y = mx + h \Rightarrow y = 2x - 1 \Rightarrow g(x) = 2x - 1$$

ضابطه تابع $(f-g)(x)$ را به دست می‌آوریم.

$$(f-g)(x) = f(x) - g(x) = x^2 - (2x - 1) = x^2 - 2x + 1 = (x-1)^2$$

تذکر: دامنه اشتراک توابع f و g ، مجموعه اعداد حقیقی \mathbb{R} می‌باشد.

۹۲ بررسی گزینه‌ها:

(۱) درست است. طبق کار در کلاس صفحه ۵۹ کتاب درسی

(۲) درست است. طبق تعریف صفحه ۶۰ کتاب درسی

(۳) درست است. طبق تعریف صفحه ۶۴ کتاب درسی

(۴) نادرست است. طبق تعریف صفحه ۵۷ کتاب درسی

خط فقر حداقل درآمدی است که برای زندگی یک نفر در یک ماه مورد نیاز است.

۹۳ ۳

$100 \times \frac{\text{هزینه‌ها در سال مورد نظر}}{\text{هزینه‌ها در سال پایه}} = \text{شاخص بها}$

$$CPI = \frac{(24000 \times 100) + (30000 \times 60)}{(16000 \times 100) + (20000 \times 60)} \times 100 = \frac{4200000}{2800000} \times 100 = 150$$

از تفاضل شاخص بها در سال پایه (۱۰۰) و شاخص بها در سال مورد نظر، میزان تورم برحسب درصد به دست می‌آید.

$$\text{تورم} = 150 - 100 = 50$$

ساعت شازده در فاصله زمانی ساعت ۱۴ تا ۱۷ قرار دارد.

با مختصات نقاط $(14, 110)$ و $(17, 65)$ شیب خط را تعیین می‌کنیم.

$$m = \frac{65 - 110}{17 - 14} = -\frac{45}{3} = -15$$

با مختصات نقطه $(17, 65)$ و $m = -15$ عرض از مبدا خط را به دست می‌آوریم.

$$y = mx + h \Rightarrow 65 = -15(17) + h \Rightarrow h = 220$$

با $m = -15$ ، $h = 220$ معادله خط را می‌نویسیم.

$$y = -15x + 220$$

$x = 16$ را در معادله خط جایگذاری می‌کنیم.

$$y = -15(16) + 220 = 80$$

مختصات نقطه میانگین را به دست می‌آوریم.

$$\bar{x} = \frac{1+2+3+4+5}{5} = 3 \quad \bar{y} = \frac{10+11+17+20+22}{5} = 16$$

با مختصات نقطه میانگین $(3, 16)$ و نقطه انتها $(5, 22)$ معادله خط را می‌نویسیم.

$$m = \frac{22 - 16}{5 - 3} = \frac{6}{2} = 3$$

$$y = mx + h \xrightarrow{m=3} 22 = 3(5) + h \Rightarrow h = 7$$

$$\Rightarrow y = 3x + 7$$

$x = 6$ را در معادله خط جایگذاری می‌کنیم.

$$y = 3(6) + 7 = 25$$

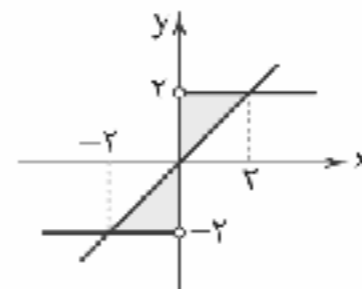
۸۷ با توجه به تعریف قدرمطلق، ضابطه تابع $f(x)$ را در دامنه‌های تعریف مشخص می‌کنیم.

$$x > 0 \Rightarrow f(x) = \frac{2(x)}{x} = 2$$

$$x < 0 \Rightarrow f(x) = \frac{2(-x)}{x} = -2$$

نمودار تابع $f(x) = \begin{cases} 2 & x > 0 \\ -2 & x < 0 \end{cases}$ و نمودار تابع همانی (نیمساز ناحیه‌های

اول و سوم) را در یک دستگاه مختصات رسم می‌کنیم.



برای تعیین مساحت سطح محصور به نمودار دو تابع و محور y ها، کافی است مساحت یکی از مثلث‌های هاشورزده شده را محاسبه کرده و در دو ضرب کنیم.

$$\text{مساحت مثلث} = \frac{\text{قاعده} \times \text{ارتفاع}}{2} = \frac{2 \times 2}{2} = 2$$

$$\text{مساحت کل} = 2 \times 2 = 4$$

۸۸ طبق جدول پلکانی ارائه شده، تخفیف خرید ۲۵۰۰۰۰ تومانی را به صورت زیر محاسبه می‌کنیم.

$$\frac{1}{100}(50000) + \frac{3}{100}(100000 - 50000) + \frac{7}{100}(200000 - 100000) + \frac{10}{100}(250000 - 200000) = 500 + 1500 + 7000 + 5000 = 14000$$

۸۹ مقدار هر یک از توابع را محاسبه می‌کنیم.

$$f\left(-\frac{3}{2}\right) = \left|-\frac{3}{2}\right| + \left[-\left(-\frac{3}{2}\right)\right] = \frac{3}{2} + 1 = \frac{5}{2}$$

$$g(\sqrt{2}-1) = \text{sign}(\sqrt{2}-1) = +1$$

اکنون حاصل عبارت را به دست می‌آوریم.

$$f\left(-\frac{3}{2}\right) + g(\sqrt{2}-1) = \frac{5}{2} + 1 = \frac{7}{2} = 3.5$$

۹۰ دامنه مشترک توابع f و g را مشخص می‌کنیم.

$$D_f = \{2, 3, 5, 6\}$$

$$D_g = \{5, -2, 6\} \Rightarrow D_f \cap D_g = \{5, 6\}$$

مقدار تابع را در دامنه مشترک، به دست می‌آوریم.

$$\left(\frac{2f}{f-g}\right)(5) = \frac{2(5)}{1-3} = \frac{2}{-2} = -1$$

$$\left(\frac{2f}{f-g}\right)(6) = \frac{2(6)}{4-(-4)} = \frac{8}{8} = 1$$

برد تابع $\frac{2f}{f-g}$ ، مجموعه $\{-1, 1\}$ می‌باشد.

۹۱ با استفاده از نقاط به مختصات $(1, 1)$ و $(0, -1)$ شیب خط

را محاسبه می‌کنیم.

$$m = \frac{y_2 - y_1}{x_2 - x_1} = \frac{1 - (-1)}{1 - 0} = 2$$



علوم و فنون ادبی

۹۶ ۲ عبارت سؤال معرّف «بیدل دهلوی» است.

۹۷ ۳ نفحات الانس اثری در شرح زندگی عارفان به نثر است.

۹۸ ۳ کمال‌الدین اسماعیل، مدّاح جلال‌الدین خوارزمشاه در سال

۶۳۵ هـ. ق به دست مغولان در اصفهان کشته شد.

۹۹ ۲ مثنوی جمشید و خورشید به شیوه داستان‌های نظامی سروده

شده است.

۱۰۰ ۱ الف) ورود زبان کوچه و بازار: پشم نداشتن کلاه

ب) استفاده از واژگان غیر رایج تا پیش از دوره هندی: پل

ج) ورود لغات مربوط به آداب و رسوم هندوان: بت - برهمن - رام رام و اشاره

به رسوم برهمنان

د) بی‌توجهی به زبان: ساختن فعل جعلی معیّب

۱۰۱ ۲ مضمون این بیت بیشتر متناسب با ویژگی‌های فکری دوره

خراسانی است.

مضامین سایر گزینه‌ها:

۱) باور به قضا و قدر در مصراع دوم

۳) غم‌گرایی

۴) باور به قضا و قدر

۱۰۲ ۳ «عبّاس‌نامه» از نمونه‌های نثر مصنوع دوره هندی است و سایر

آثار، نثری به نسبت ساده دارند.

وزن بیت‌ها:

الف) مفاعیلن فاعلاتن مفاعیلن فاعلاتن

ب) مفعول مفاعیلن مفعول مفاعیلن

ج) مفتعلن فاعلن مفتعلن فاعلن

د) فعلاّت فاعلاّت فعلاّت فاعلاّت

ه) مستفعّلن فعولن مستفعّلن فعولن (مفعول فاعلاّت مفعول فاعلاّت)

۱۰۴ ۲ وزن گزینه (۲): مفتعلن مفتعلن مفتعلن مفتعلن

وزن مشترک سایر گزینه‌ها: مفتعلن مفاعیلن // مفتعلن مفاعیلن

۱۰۵ ۳ وزن مشترک بیت سؤال و گزینه (۳): مفاعیلن فاعلاّت مفاعیلن فعلن

وزن سایر گزینه‌ها:

۱) مفاعیلن فاعلاّت // مفاعیلن فاعلاّت

۲) فعلاّت فعلاّت فعلاّت فعلن

۴) مفاعیلن مفاعیلن مفاعیلن مفاعیلن

۱۰۶ ۴ وزن گزینه (۴): مفعول فاعلاّت // مفعول فاعلاّت (= مستفعّلن

فعولن // مستفعّلن فعولن)

وزن سایر گزینه‌ها:

۱) فاعلاّت فاعلاّت فاعلاّت فاعلن

۲) مفاعیلن مفاعیلن مفاعیلن مفاعیلن

۳) مفاعیلن فاعلاّت مفاعیلن فعلن

۱۰۷ ۲ وزن گزینه (۲): مفعول مفاعیلن // مفعول مفاعیلن (مستفعل

مفعولن // مستفعل مفعولن)

وزن سایر گزینه‌ها:

۱) فعلاّت فاعلاّت فعلاّت فاعلاّت

۳) مفتعلن مفتعلن فاعلن

۴) مستفعّلن مستفعّلن مستفعّلن مستفعّلن

۱۰۸ ۳ بررسی ابیات:

الف) استعاره مکنیه: مخاطب قرار گرفتن عنق

ب) مجاز: سیر: بی‌میل

ج) استعاره مصرّحه: تیر استعاره از نگاه / کمان استعاره از ابرو

د) تشبیه بلیغ: لب لعل (اضافه تشبیهی)

ه) کنایه: سر افشاندن کنایه از ایشار و جان‌فشانی / دامن افشانی کنایه از

کناره‌گیری و دوری کردن

۱۰۹ ۲ نو (مشبه) ماه (مشبه‌به) (وجه‌شبهه: — / ادات تشبیه: —)

بررسی سایر گزینه‌ها:

۱) رخ (مشبه)، خرمن گل (مشبه‌به)، لطافت (وجه‌شبهه)، چون (ادات) / لب

(مشبه)، غنچه (مشبه‌به)، کوچک دهانی (وجه‌شبهه)، چون (ادات)

۳) لب (مشبه)، جان (مشبه‌به)، پاکی (وجه‌شبهه)، می‌ماند (ادات) / رخ (مشبه)،

مه (مشبه‌به)، خوبی (وجه‌شبهه)، می‌ماند (ادات)

۴) [من] (شناسه) (مشبه)، گل (مشبه‌به)، مثنی زر داشتن (وجه‌شبهه)، مانند

(ادات) / [من] (شناسه) (مشبه)، غنچه (مشبه‌به)، گلبرگ تر در بغل داشتن

(وجه‌شبهه)، چون (ادات)

۱۱۰ ۲ بررسی آرایه‌ها:

استعاره مکنیه (بیت «ب»): نسبت دادن تبسم به صبح و پنداشتن به فلک

کنایه (بیت «ه»): زرد بودن رو کنایه از بیماری

تشبیه فشرده (بیت «الف»): هندوی زلف

مجاز (بیت «د»): سر مجاز از فکر و اندیشه

استعاره مصرّحه (بیت «ج»): جادو استعاره از چشم / کمان استعاره از ابرو

۱۱۱ ۴ بررسی آرایه‌ها:

استعاره مصرّحه: آفتاب: معشوق

تشخیص: جان‌بخشی به آفتاب دوم

تشبیه: تشبیه بار به آفتاب دوم

۱۱۲ ۴ در این گزینه «گل» مجازاً به معنی «بهار» به کار رفته است.

۱۱۳ ۳ بررسی سایر گزینه‌ها:

۱) پزی رخ

۲) لب به آب / جان بیدلان به آتش / غم به کوه / دل عاشقان به شیشه

۴) آتش خمار (اضافه تشبیهی)

۱۱۴ ۱ بررسی آرایه‌ها:

تشبیه فشرده اضافی (بیت «ج»): نقد جان (اضافه تشبیهی)

مجاز (بیت «ه»): حرف: سخن

استعاره مکنیه (بیت «ب»): سرکشی سیل بهاران و به کار بردن «عنان‌داری»

درباره آن و نیز دیوانگی دل و پر دادن آن. (دل پر نمی‌کشد)

کنایه (بیت «د»): در خویشتن فرو رفتن در این جا کنایه از توجه بسیار به

ظرافت‌ها و جزئیات، معادل کنایه‌های رمزبینی و خرده‌بینی / خرده‌بینی



۱۲۱ ۲ بررسی عبارتهای نادرست:

ب) نحت تأثیر تعالیم اسلام و مجموعه‌ای از امکانات و حمایت‌های مادی و معنوی که در دوره نخست خلافت عباسی فراهم آمد، تحول فکری و علمی عظیمی در میان مسلمانان ایجاد شد.

د) این گزاره مربوط به اهداف حکومت فاطمیان می‌باشد و به خلافت عباسی ارتباطی ندارد.

۱۲۲ ۲ زیادین ابیه، پسرش عبیدالله، حجاج بن یوسف ثقفی و یوسف بن

عمر از جمله معروف‌ترین والیان اموی بودند که بر عراق و ایران فرمان راندند.

۱۲۳ ۱ به قدرت رسیدن سلسله‌های ایرانی در سده‌های سوم تا پنجم

هجری، آثار و پیامدهای عمیق و گسترده‌ای بر ایران و ایرانیان داشت. مهم‌ترین پیامد سیاسی ظهور حکومت‌های ایرانی، کاهش و زوال تدریجی سلطه سیاسی - نظامی (نه مشروعیت دینی) خلفای عباسی بر ایران بود.

بررسی سایر گزینه‌ها:

۲) تأسیس حکومت‌های ایرانی در سده سوم هجری، سرآغازی بر توجه و حمایت رسمی از زبان و ادب فارسی بود. یعقوب لیث که امیری میهن‌دوست و علاقه‌مند به فرهنگ ایرانی بود، شاعران را به سرودن شعر فارسی تشویق می‌کرد.

۳) در فاصله سده‌های سوم تا پنجم هجری به ویژه در دوران حکومت‌های ظاهریان، سامانیان و آل بویه فعالیت‌های اقتصادی از رونق مناسبی برخوردار بود. در آن زمان کشاورزی، تجارت و صنعت رشد چشمگیری یافت. به واسطه چنین رشدی بود که شهر و شهرنشینی در قلمرو آل بویه گسترش یافت.

۴) پس از آن‌که امیران ایرانی قدرت را به دست گرفتند و سلسله‌های حکومتی مستقلی برپا کردند، روند اسلام‌پذیری شتاب بیشتری گرفت و بیشتر مردم ایران در دوره آنان به دین اسلام درآمدند.

۱۲۴ ۱ در عصر سلجوقی، با تدبیر نظام‌الملک، شکلی از زمین‌داری با

عنوان اقطاع که در دوره حکومت آل بویه رایج بود، گسترش یافت. نظام‌الملک با هدف نظارت و آباد کردن زمین‌های بایر و بلااستفاده، نظام اقطاع را توسعه داد.

۱۲۵ ۳ یاسا به عنوان مجموعه قوانینی که چنگیزخان تدوین کرده

بود، به مغول‌ها توصیه می‌کرد از شهر و شهرنشینی دوری گزینند.

تیمور نیز با وجود مسلمان بودن، به نسب مغولی خود و سنت‌های مغولی افتخار می‌کرد و خود مجموعه قوانینی موسوم به ترکات را به وجود آورد.

۱۲۶ ۱ حضرت محمد (ص) در سال ۱۱ بعثت، شش نفر از مردم یثرب

را که برای انجام مراسم حج به مکه آمده بودند، به اسلام دعوت کرد. آنان مسلمان شدند و پس از بازگشت به شهر خود به تبلیغ اسلام پرداختند. سال بعد، ۱۲ مرد یثربی، هنگام مراسم حج در مکانی موسوم به عقبه در منا، با پیامبر (ص) بیعت کردند. این بیعت در تاریخ به پیمان عقبه اول معروف شده است.

۱۲۷ ۲ نامورترین نقاشان عصر تیموری کمال‌الدین بهزاد بود که آثار و

مکتب نگارگری او سرآغاز دگرگونی عظیمی در نقاشی به شمار می‌آید.

۱۲۸ ۴ کلیسا در قرون وسطا برای مقابله با بی‌دینی و بدعت‌گذاری و

جسوجیری از اندیشه‌های مخالفان خود، از حربه تفتیش عقاید یا تکزیسیون استفاده می‌کرد. متهمان به بی‌دینی و بدعت‌گذاری از کلیسا اخراج و به سختی مجازات می‌شدند.

۱۱۵ ۲ ماه: استعاره از معشوق / شب: استعاره از زلف / آفتاب:

استعاره از چهره معشوق / سرو: استعاره از معشوق / ریحان: استعاره از زلف / گل: استعاره از چهره معشوق

بررسی سایر گزینه‌ها:

۱) بت: استعاره از معشوق / مه: استعاره از معشوق / دو افعی سیه: استعاره از دو زلف معشوق

۳) نرگس: استعاره از چشم / سنبل: استعاره از زلف

۴) پسته: استعاره از دهان معشوق / بادام: استعاره از چشم

تاریخ

۱۱۶ ۴ یکی دیگر از گونه‌های تاریخ‌نگاری که در دوره اسلامی در ایران

رواج یافت، تاریخ‌های سلسله‌ای بود. فرمانروایان بزرگ و کوچک، به منظور ثبت و ضبط رویدادهای دوران خود، معمولاً آدیبان و دانشمندان را تشویق و مأمور به تدوین این رویدادها می‌کردند. بعدها با گسترش تاریخ‌نویسی سلسله‌ای در میان سلسله‌های محلی، این نوع تاریخ‌نویسی با تاریخ‌نویسی محلی بیوستگی یافت.

۱۱۷ ۳ بسیاری از شاعران مانند انوری، شاعر دوره سلجوقی در

قصیده نامه اهل خراسان، سعدی در بوستان و گلستان و حافظ در دیوانش، به خوبی اوضاع سیاسی، اجتماعی و فرهنگی زمان خود را نقد کرده‌اند.

۱۱۸ ۱ سران مشرک ابتدا تصمیم گرفتند که هر طایفه، از مسلمان

شدن اعضای خود جلوگیری نماید و با افرادی از طایفه خود که اسلام آورده بودند، برخورد کند. آنان هم‌چنین ابوطالب، رئیس طایفه بنی‌هاشم را در تنگنا قرار دادند که برادرزاده خود را وادار نماید که از عقایدش دست بردارد و یا او را به آنان بسپارد. پس از حمایت ابوطالب و بنی‌هاشم از پیامبر (ص)، سرانجام تصمیم گرفتند بنی‌هاشم را از نظر اقتصادی و اجتماعی تحریم کنند. مدتی پس از پایان یافتن تحریم اقتصادی و اجتماعی مسلمانان در سال دهم بعثت، حضرت ابوطالب از دنیا رفت و جسارت و آزار سران قریش نسبت به رسول خدا (ص) بیشتر شد.

۱۱۹ ۳ در مرحله سنجش اعتبار و نقد راوی، پژوهشگران و مورخان،

موضوعاتی نظیر ویژگی‌های هویتی روایت‌کننده خبر، محل تولد و زندگی، گرایش فکری، مذهبی و سیاسی و جایگاه علمی او را بررسی می‌کنند. یکی از کارهای مورخان در نقد روایت‌کننده، تعیین فاصله زمانی و مکانی بین راوی و خبر است تا معلوم شود روایت‌کننده خود مستقیماً شاهد وقوع رویدادی بوده و یا خبر آن را از دیگران نقل کرده است.

۱۲۰ ۴ در دوران خلافت عمر و عثمان، درآمد‌های فراوانی از

سرزمین‌های ثروتمندی که فتح شده بود به خزانه مسلمانان در مدینه سرازیر شد. خلیفه دوم این درآمدها را به عنوان عطایا میان مسلمانان توزیع کرد. نحوه توزیع عطایا توسط خلیفه دوم، اگرچه بر پایه مساوات اسلامی نبود، اما ساده‌زیستی و سخت‌گیری او نسبت به کارگزاران خلافت و بزرگان قریش، از ثروت‌اندوزی و تجمل‌گرایی آنان جلوگیری کرد.



۱۲۹ ۳

یکی دیگر از موفقیت‌های نظامی صفویان در عصر شاه عباس اول، بیرون راندن پرتغالی‌ها از خلیج فارس بود. ایران در آن زمان فاقد نیروی دریایی بود، اما سپاه صفوی با کمک کشتی‌های انگلیسی توانست سواحل و جزایر ایرانی خلیج فارس را که بیش از یک قرن در اشغال پرتغالی‌ها بود، آزاد کند.

۱۳۰ ۴

مدرسه در عصر صفوی، مرکزی برای آموزش معارف دینی و دیگر علوم بود. برخی از متون کهن پزشکی مانند قانون ابن‌سینا و برخی متون قدیمی ریاضی و نجوم در مدارس تدریس می‌شد.

بررسی سایر گزینه‌ها:

(۱) مدرسه نظامیه مربوط به عصر سلجوقیان است.

(۲) معبد، خلیفه و مبصر سه لقب برای دستیار مدرس بودند.

(۳) برخی از زنان و دختران در خانه و زیر نظر والدین و معلمان خصوصی آموزش می‌دیدند. مدرسه دخترانه‌ای وجود نداشت.

جغرافیا

۱۳۱ ۳

آلمانی ← بیشترین

زمانش ← کم‌ترین

۱۳۲ ۳ مراتع مداری در حاشیه صحرا، به علت خشکی هوا به استپ‌های سیابانی تبدیل می‌شوند.

۱۳۳ ۲ بیابان‌های گبی و تکله‌ماکان به علت دوری از دریاها و منابع رطوبتی و یا فرار گرفتن در پشت کوه‌ها به وجود آمده‌اند.

۱۳۴ ۲ دره‌های V شکل بر اثر فرسایش آبی و دره‌های U شکل معمولاً بر اثر فرسایش یخچالی شکل گرفته‌اند.

۱۳۵ ۳ از جمله اشکال فرسایش تراکمی در سواحل می‌توان به دماغه ماسه‌ای، آب‌سنگ‌های مرجانی و جزایر مرجانی اشاره کرد.

۱۳۶ ۱ معدن فسفات در صحرای بزرگ آفریقا قرار دارد.

۱۳۷ ۲ در بین زبان‌های خانواده آفرو - آسیایی، معروف‌ترین آن‌ها زبان عربی است.

۱۳۸ ۲ دین نقش مهمی در خلق چشم‌اندازهای فرهنگی دارد و زبان از مهم‌ترین شاخص‌های فرهنگی است.

۱۳۹ ۴ مزارع پلاتیشن در کشورهای مجاور استوا قرار دارند.

۱۴۰ ۴ دولت‌های غربی معتقدند که تسلط بر منطقه کریمه، فرمانروایی بر دریای سیاه و منطقه اوراسیا است.

۱۴۱ ۱ ارکان ناحیه سیاسی، نظام مدیریت، قلمرو و فضای جغرافیایی و سازه انسانی می‌باشند.

۱۴۲ ۲ مرزهای تطبیقی با در نظر گرفتن شرایط فرهنگی تعیین می‌شوند و گروه‌های انسانی را که از نظر قومی، زبانی و دینی متفاوت‌اند، از یک‌دیگر جدا می‌کنند.

۱۴۳ ۲ کشورهای عراق، جمهوری آذربایجان و انگلستان دارای نظام سیاسی ناحیه‌ای و ترکیبی هستند.

۱۴۴ ۳ نظریه رانزل: فضای حیاتی و موقعیت جغرافیایی یک کشور

۱۴۵ ۱ کشورهای حائل یعنی کشورهایی که بین دو یا چند قدرت بزرگ قرار دارند، مانند لهستان که بین روسیه و آلمان قرار گرفته و در دوره‌هایی از تاریخ به دلیل همین موقعیت، موجودیت خود را از دست داده است.

جامعه‌شناسی

۱۴۶ ۴ فرهنگ سرمایه‌داری، کانون ثروت و قدرت را مورد توجه قرار می‌دهد و کشورهای دیگر را در بیرامون آن به خدمت می‌گیرد.

بخش اجتماعی جهان انسانی را جهان فرهنگی می‌نامند که فرهنگ نیز محصول آگاهی و عمل مشترک انسان‌هاست.

فرهنگی که تسلط یک قوم، جامعه یا گروهی خاص را بر دیگران به دنبال می‌آورد و دیگر اقوام، جوامع و گروه‌ها را به ضعف و ناتوانی می‌کشاند، فرهنگ سلطه یا استکبار است.

در مقابل جهان انسانی، جهان تکوینی قرار دارد. این جهان، پیش از انسان هم بوده و وجود آن مستقل از خواست و اراده انسان می‌باشد.

۱۴۷ ۱ جهان غرب در استعمار فرانو، هویت فرهنگی دیگر کشورها را هدف قرار می‌دهد؛ یعنی به عقاید، آرمان‌ها و ارزش‌های فرهنگ‌های دیگر هجوم می‌برد و باورها و ارزش‌های فرهنگی خود را تبلیغ و ترویج می‌کند.

در استعمار قدیم، استعمارگران حضور مستقیم و آشکار داشتند اما در استعمار نو، استعمارگران پنهان و مجریان آشکار هستند.

در استعمار نو، کشورهای استعمارگر با استفاده از شرایط مساعدی که در دوره استعمار ایجاد کرده‌اند، از مجریان بومی و داخلی کشورهای مستعمره، برای رسیدن به اهداف استعماری خود استفاده می‌کنند.

کودنای آمریکایی - انگلیسی نوزده که به قصد ضربه زدن به انقلاب اسلامی ایران طراحی شده بود، نمونه شکست‌خورده این‌گونه کودتاهای استعمار نو می‌باشد.

۱۴۸ ۴ در مراحل گسترش فرهنگ اسلامی بعد از دوران خلافت، مرحله استعمار قرار دارد.

استبداد قومی و املی با وجود این‌که دارای هویتی غیراسلامی بود، از روسارویی مستقیم با فرهنگ توانمند اسلامی دوری می‌کرد و می‌کوشید با رعایت ظواهر اسلامی، ظاهر دینی خود را حفظ کند.

غلبه قدرت‌هایی مانند سلجوقیان، خوارزمشاهیان، مغولان و عثمانی که در چارچوب فرهنگ قومی و قبیله‌ای رفتار می‌کردند نیز مانع می‌شد تا ظرفیت‌های فرهنگ اسلامی و ارزش‌های اجتماعی آن به طور کامل آشکار شود.

۱۴۹ ۲ رنسانس از قرن چهاردهم تا شانزدهم میلادی را شامل می‌شود که غرب در این زمان، به فرهنگ یونان و روم بازگشت.

روشنگری خاص (نه عام) در سده‌های هفدهم و هجدهم میلادی، بیشتر شکل عقل‌گرایانه داشت.

روشنگری خاص، به مبنای معرفت‌شناسی پذیرفته‌شده در فرهنگ غرب گفته می‌شود و روشی از معرفت و شناخت است که با سکولاریسم و اومانیسم همراه شده است.



۱۵۵ / ۲

برخی دانشمندان علوم اجتماعی، انقلاب اسلامی ایران را نخستین انقلابی می‌دانند که پس از انقلاب فرانسه در سطح جهان اتفاق افتاده است؛ زیرا هیچ‌یک از انقلاب‌هایی که پس از انقلاب فرانسه رخ داده بودند، یک انقلاب جدید نبودند بلکه همه در جهت بسط و گسترش انقلاب فرانسه بودند. نخستین بیدارگران در جهان اسلام، اندیشمندان و عالمانی بودند که برای حفظ استقلال و عزت جهان اسلام، به دنبال اصلاح رفتار حاکمان جوامع اسلامی بودند، اما بیداری اسلامی در جهان امروز، از سطح نخبگان به مردم و فرهنگ عمومی جهان اسلام منتقل شده است و انقلاب اسلامی ایران از طریق بیداری اسلامی، الگوی جدیدی در برابر امت اسلامی قرار داده است.

فلسفه

۱۵۶ / ۴

شغل سوفیست‌ها:

۱- تعلیم سخنوری / ۲- وکالت / ۳- شغل‌های دیگر

بررسی سایر گزینه‌ها:

- (۱) هدف و دغدغه برخی سوفیست‌ها، پیروزی بر رفیب بود.
(۲) سوفیست‌ها در استدلال‌های خود، بیشتر از مغالطه استفاده می‌کردند.
(۳) در نتیجه فعالیت آنان، گروهی از دانشمندان برای حقیقت و واقعیت ارزشی و اعتباری قائل نشدند.

۱۵۷ / ۳

فلسفه	موضوع	هدف
بخش اصلی	وجود و هستی و شناخت	بررسی حقیقت وجود و امکان شناخت وجود
بخش فرعی	مسائل بنیادین علوم	بررسی مبانی و زیربنای علوم مختلف

۱۵۸ / ۳

گروه سوم، نگرشی نادرست درباره جهان و انسان دارند اما با تأمل دوباره می‌توانند خود را به گروه دوم برسانند.

بررسی سایر گزینه‌ها:

- (۱) گروه اول کم‌تر به اموری مانند حقیقت انسان و جهان می‌اندیشند (نه این‌که اصلاً فکر نکنند).
(۲) گروه دوم می‌توانند هدف قابل قبولی برای زندگی برگزینند (لزوماً انتخاب هدف نکرده‌اند، بلکه می‌توانند این‌کار را بکنند).
(۴) سلسله میان این گروه‌ها طولی نیست که جابه‌جایی به ترتیب باشد و هر کس در هر نقطه‌ای که باشد، می‌تواند وارد گروه دیگری شود.

۱۵۹ / ۴

عقاید هراکلیتوس:

- ۱- وحدت اضداد: اموری که با هم ضد هستند، می‌توانند با یکدیگر جمع شوند.
۲- تغییر و تحول دائمی جهان: همه چیز در سیلان و حرکت است و هیچ چیز ثابتی در این جهان وجود ندارد.

بررسی گزینه‌ها:

- ۱ و ۲) اشاره به آن دارد که اگر به اجزا نگاه کنیم، تضادهایی می‌یابیم که راه شناخت را بر ما مسدود می‌کند، برای شناخت صحیح باید به صورت کلی به حوادث نگاه کنیم، آن‌گاه می‌یابیم که اضداد با یکدیگر وحدت دارند.
۳) به پایدار و دائمی نبودن جهان اشاره دارد.
۴) مخالف نظر هراکلیتوس است و به عدم تغییر اشاره دارد.

۱۵۰ / ۴

دولت‌های سکولار غربی با تبلیغ مسیحیت، فرهنگ عمومی جوامع غیرغربی را دچار اختلال می‌کردند و از طریق سازمان‌های فراماسونری نیز بر نخبگان سیاسی آن جوامع تأثیر می‌گذاشتند.

مسلمانان آسیای جنوب شرقی، از طریق تجارت با فرهنگ اسلامی آشنا شدند و به آن روی آوردند.

نکته محصلی شدن اقتصاد کشورهای استعمارزده، قدرت چانه‌زنی در اقتصاد جهانی را از آنان می‌گیرد و این پدیده، موجب وابستگی اقتصادی آن‌ها به کشورهای استعمارگر می‌شود.

تربیت نخبگان کشورهای غیرغربی بیشتر به شیوه‌های «توزیع هدفمند علوم طبیعی و علوم انسانی» و «تثبیت مرجعیت علمی غرب» انجام می‌شود.

۱۵۱ / ۱

مارکس در نیمه دوم قرن نوزدهم، لیبرالیسم اقتصادی را نقد کرد. از نظر او، حل چالش‌های جامعه سرمایه‌داری، فقط با یک انقلاب قابل حل بود.

از نظر هانتینگتون، آخرین مرحله درگیری‌ها در جهان معاصر، جنگ تمدن‌ها است. در این مرحله، درگیری‌ها بین فرهنگ‌ها و تمدن‌های بزرگ است و در این میان، فرهنگ اسلامی بزرگ‌ترین تهدید برای غرب است.

از نظر مالتوس جمعیت‌شناس انگلیسی، کسانی که در فقر متولد می‌شوند، حق حیات ندارند او در این‌باره گفته است: «... بر سر سفره گسترده طبیعت، جایی برای او وجود ندارد، طبیعت حکم به رفتن او می‌دهد و این حکم را اجرا می‌کند.»

۱۵۲ / ۳

بحران زیست‌محیطی، ابتدا در حوزه رابطه انسان با طبیعت قرار داشت ولی به تدریج به روابط انسان‌ها و جوامع با یکدیگر نیز سرایت کرد. در سال‌های پایانی قرن بیستم، نگاه معنوی و دینی، به سطوح مختلف زندگی انسان‌ها بازگشت. بعضی متفکران از این موح که نشانه بحران معنویت در فرهنگ غرب است، با عنوان «افول سکولاریسم» و «پساسکولاریسم» یاد کردند.

بحران اقتصادی و چالش فقر و غنا، هر دو هویت اقتصادی دارند. چالش فقر و غنا، چالشی همیشگی است ولی بحران اقتصادی اغلب دوره‌ای و مقطعی است. بحران اقتصادی در صورتی که کنترل نشود، می‌تواند به فروپاشی حکومت‌ها منجر شود.

۱۵۳ / ۳

حرکت‌های اعتراض‌آمیز روشنفکران چپ کشورهای مسلمان، اغلب مورد حمایت بلوک شرق قرار می‌گرفت.

اعتراض روشنفکران چپ به روشنفکران نسل اول، به دلیل گریز آنان از اسلام یا اسلام‌ستیزی آنان نبود.

برخی از روشنفکران چپ، آشکارا اندیشه‌های غیرتوحیدی را مطرح می‌کردند و برخی دیگر از رویارویی مستقیم با باورهای دینی مردم خودداری می‌کردند؛ حتی گاهی اندیشه‌های خود را در پوشش دینی بیان می‌داشتند.

۱۵۴ / ۱

فعالیت رقابت‌آمیز اصلاحی، دارای ویژگی اصلاح رفتار حاکمان یا ساختار حکومت است و نمونه تاریخی آن جنبش تنباکو می‌باشد. انقلاب اجتماعی، دارای ویژگی تغییر ساختار سیاسی است و نمونه تاریخی آن جنبش عدالتخانه و انقلاب مشروطه می‌باشد.

مقاومت منفی، دارای ویژگی همکاری با حاکم نامشروع در حد واجبات نظامیه است و نمونه آن تدوین رساله‌های جهادیه می‌باشد.



۱۶۳ ۳ هر آنچه در شناخت حسی قرار دارد، به واسطهٔ عقل نیز قابل درک است و علاوه بر آن برخی امور نامحسوس که به واسطهٔ حس قابل درک نیست نیز توسط عقل قابل شناسایی هستند.

بررسی سایر گزینه‌ها:

- (۱) عقل به یاری حس و تجربه، به شناخت می‌رسد، اما این قوه به صورت مستقل نیز قادر است به درک و معرفت برسد.
- (۲) دانسنی‌های فلسفه صرفاً با استدلال و تعقل محض به دست می‌آیند.
- (۴) عقل قادر است مستقلاً امور غیرتجربی را درک کند.

۱۶۴ ۲ حرکت به واسطهٔ حس درک می‌شود و اگر فیلسوفی مانند هراکلیتوس حرکت دائمی در جهان را بپذیرد، ناگزیر به پذیرش حواس به عنوان منبع شناخت این حرکت می‌شود.

بررسی سایر گزینه‌ها:

- (۱) در دیدگاه هراکلیتوس که حرکت دائمی جهان مطرح است، عقل نفی نمی‌شود.
- (۳) خطاپذیری حواس در دیدگاه پارمنیدس که به ثبات جهان اعتقاد داشت، مطرح می‌شود.
- (۴) انکار علم و دانش در دیدگاه سوفسطائیان است.

۱۶۵ ۲ پارمنیدس: عقل اعتبار دارد - حواس بی‌اعتبار است.

دکارت: اصالت با عقل است - تجربه هم معبر است اما برخی امور را نمی‌توان با حس شناخت.

افلاطون: حس و عقل با هم اعتبار دارند - حس از رسیدن به امور ماورای طبیعت عاجز است و باید از عقل و شهود استفاده کرد.

کانت: شناخت حسی و تجربی معتبر است - آنچه قابلیت بررسی تجربی را ندارد، بی‌معناست.

بیکن و جان لاک: اصالت با تجربه و حس است - علت به خرافات رفتن علوم تجربی، عقل‌گرایی است.

کانت: شناخت، همکاری بین حس و عقل است - آنچه از طریق حس می‌رسد، در قالب مفاهیم عقلی قرار می‌گیرد.

ارسطو: حس و عقل با هم اعتبار دارند - عقل با استدلال می‌تواند به امور ماورای طبیعت برسد.

سپروردی: حس و عقل و شهود و وحی اعتبار دارند - آنچه به شهود می‌رسد باید با استدلال ثابت شود.

هراکلیتوس: حس اعتبار دارد - عقل را نفی نمی‌کرد.

۱۶۶ ۳ توجه و مراقبت از نفس سبب زیبایی آن و در نهایت رستگاری و فضیلت انسان می‌شود.

بررسی سایر گزینه‌ها:

- (۱) قوهٔ عقل بین انسان و موجودات تمایز ایجاد کرده است.
- (۲) نفس جزء عقلانی انسان است نه معنوی.
- (۴) تنها موجودی که به طور خاص دارای عقل و خرد است، نفس است که نامرئی و جاوید است.

۱۶۷ ۲ موارد «ب»، «ج» و «ه» از ویژگی‌های معتقدین به وجود نفس نیست ولی موارد «الف» و «د» از ویژگی‌های معتقدین به وجود نفس است.

۱۶۰ ۳ دیدگاه پارمنیدس یکی از نظریات دشوار فلسفی است که در این جا به صورت یک استدلال منطقی بیان می‌کنیم.

مقدمهٔ اول: اگر چیزی به وجود بیاید، یا از وجود آمده یا از لاوجود.

مقدمهٔ دوم: اگر از وجود بیاید، در این صورت قبلاً بوده (این که چیزی وجود داشته باشد و دوباره به وجود بیاید، بی‌معناست).

مقدمهٔ سوم: اگر از لاوجود بیاید، به تناقض می‌رسیم زیرا لاوجود نیستی و عدم است و نمی‌تواند سرچشمهٔ وجود و هستی باشد. (هیچ، نهی از وجود است).

نتیجه: تغییر و تحول و حرکت و تبدل محال است (برعکس هراکلیتوس) و هر چه وجود دارد، هست و به وجود نیامده است.

توجه: گزینهٔ (۴)، نتیجهٔ استدلال است نه مقدمهٔ آن!

۱۶۱ ۳ صورت سؤال به جهل ساده اشاره دارد.

اگر افراد اظهار کنند که «می‌دانم که نمی‌دانم» و در پی برطرف کردن نادانی و جهل خود باشند (مثلاً پرسیدن از دیگران یا تحقیق و ...)، در واقع دچار جهل ساده هستند، مانند آن که فردی بگوید من دربارهٔ «کرونا»،

«گزینستاسیالیم»، «مرگ»، «فیزیک کوانتوم»، و بسیاری موضوعات و مسائل دیگر چیزی نمی‌دانم. (قبول کند که نمی‌داند)

در جهل ساده ممکن است موقتاً راه شناخت موضوعی خاص مسدود باشد اما فرد در نهایت می‌تواند به آن دانش کسب پیدا کند.

توجه: جهل ساده و مرکب اموری نسبی هستند و فرد ممکن است از جهل ساده دچار جهل مرکب یا از جهل مرکب دچار جهل ساده شود.

جهل ساده	جهل مرکب
نمی‌داند و به نادانی اش آگاه است.	نمی‌داند و به نادانی اش آگاه نیست.
مانند جهل سقراط	مانند جهل سوفسطائیان
این افراد مدعی دانایی نیستند.	این افراد مدعی دانایی هستند.
این افراد می‌توانند بدانند.	این افراد نمی‌توانند بدانند.
از گفتن نمی‌دانم ابایی ندارند.	هیچ‌گاه نمی‌گویند نمی‌دانم.

۱۶۲ ۳ امروزه به علت طرح پرسش‌های جدی و جدید دربارهٔ معرفت و ظهور دیدگاه‌های گوناگون، این بخش از فلسفه به صورت شاخهٔ مستقلی

درآمده که به آن «معرفت‌شناسی» یا «نظریهٔ معرفت» می‌گویند. (در واقع مستقل شدن آن، معلول طرح پرسش‌های جدی دربارهٔ معرفت است.)

بررسی سایر گزینه‌ها:

(۱) معرفت‌شناسی بخشی از فلسفه است و نسبت میان آن‌ها عموم و خصوص مطلق است.



(۲) هنگامی که فیلسوف دربارهٔ موضوعاتی مانند هستی، جهان و انسان می‌اندیشد، ناگزیر دربارهٔ خود اندیشیدن و شناخت و معرفت نیز دیدگاهی دارد که با پذیرش آن، به سراغ سایر پرسش‌ها رفته است. (معرفت‌شناسی سر وجودشناسی تقدم دارد).

(۴) معرفت‌شناسی بخشی از فلسفه است که به اصل پدیدهٔ شناخت می‌پردازد و تلاش می‌کند به پرسش‌های این حوزه پاسخ دهد.



۱ ۱۷۶

تحمل افسردگی - مسافرت و تهدید کرونا ← تعارض اجتناب - اجتناب

ناواسقن نواسقن

خانه‌دار شدن - پرداخت وام سنگین مسکن ← تعارض گرایش - اجتناب

فرااستور فرااستور

۲ ۱۷۷

تعریف دقیق هدف در مسئله‌های خوب تعریف‌نشده دشوارتر از مسائل خوب تعریف شده است. هر سه گزینه (۱)، (۳) و (۴) مسئله‌های خوب تعریف‌شده هستند، اما شناسایی عوامل مؤثر در اضطراب تحصیلی، مربوط به علوم انسانی است که از مسئله‌های خوب تعریف‌نشده به شمار می‌رود.

۳ ۱۷۸

مشورت آقای مرادی با سعید نشان‌دهنده هفت سال سوم است که در آن باید با فرزند خود به منزله مشاور رفتار کرد و ویژگی آن وزیر و مشاور است.

رهنمون ساختن فاطمه توسط مادرش به آرمان‌های انسانی و دوری از انجام کارهای ناشایست، نشان‌دهنده هفت سال دوم است که ویژگی آن فرمانبردار است.

۴ ۱۷۹

اولین مرحله شناخت پایه ← توجه

سوال مربوط به توجه این است که دریافت‌های حسی را چگونه انتخاب می‌کنیم؟

۱ ۱۸۰

ترک موقعیت ← کوتاه‌مدت

تغذیه مناسب ← بلندمدت

شمردن اعداد ← کوتاه‌مدت

بررسی سایر گزینه‌ها:

(۲) بلندمدت - کوتاه‌مدت - کوتاه‌مدت

(۳) کوتاه‌مدت - کوتاه‌مدت - بلندمدت

(۴) بلندمدت - بلندمدت - بلندمدت

۳ ۱۶۸ روح استعداد کسب علم و ایجاد علوم مختلف و یادگیری را از طریق تفکر و تعقل و درک مفاهیم کلی دارد.

۳ ۱۶۹ مشرق جهان: مجردات

مغرب کامل: موجودات طبیعی و غیرمجرد و مادی

سه‌رودی عقیده داشت نفس انسان، جنبه نورانی وجود و جسم و بدن همان جنبه ظمائی اوست.

۱ ۱۷۰ الف) دیدگاه فلاسفه مسلمان است که معتقد به وجود نفس هستند.

ب) متعلق به کانت است.

ج) مربوط به ماتریالیست‌ها و داروینیست‌ها است که انسان را فقط دارای بُعد مادی می‌دانند.

د) مربوط به افلاطون است که معتقد به وجود نفس است.

ه) مربوط به فیلسوفان طبیعت‌گرا و ماتریالیست‌ها است که انسان را فقط دارای بُعد مادی می‌دانند.

روان‌شناسی

۲ ۱۷۱ اشکال در تفسیر و معنابخشی محرک‌های جدید، طبق

تعریف ادراک، مشکل در ادراک را نشان می‌دهد که مربوط به حوزه رشد شناختی است.

عدم احساس پشیمانی توسط محسن ← مشکل در شکل‌گیری هیجانات مرکب ← حوزه رشد هیجانی

عدم ارتباط مناسب با همسالان ← مشکل در حوزه رشد اجتماعی

مشکل در قضاوت درست توسط سارا ← مشکل در حوزه رشد شناختی

۴ ۱۷۲ مطالعه بی‌وقفه سمیه ← نقض یادگیری با استراحت ← عدم

کنترل اثر تداخل

مرور ناکارآمد ایمان ← زیرا فقط تکرار صرف انجام داده ← عدم کنترل اثر گذشت زمان

فاصله بین یادگیری و یادآوری (مرور) آن نباید بیشتر از ۶ یا ۷ ساعت باشد که رضا ۱۰ ساعت پس از یادگیری به مرور درس خود پرداخته ← عدم کنترل اثر گذشت زمان

۴ ۱۷۳ در هر سه گزینه (۱)، (۲) و (۳) متغیرهای روان‌شناختی تعارضات

عاطفی، فشار روانی و ناکامی شغلی، عامل ایجاد بیماری‌های جسمانی هستند. اما در گزینه (۴)، متغیر روان‌شناختی افسردگی، پیامد بیماری جسمی است.

۳ ۱۷۴ عوامل ایجاد تمرکز که عبارت‌اند از تغییرات درونی محرک و

درگیری و انگیزش‌دهی ذهنی، موجب رفع خوگیری می‌شوند.

۴ ۱۷۵ هر سه گزینه (۱) (اسناد توانایی)، (۲) (اسناد دشواری تکلیف

و موانع بیرونی) و (۳) (دشواری تکلیف)، اسنادهای پایدار و غیرقابل کنترل هستند اما در گزینه (۴)، عبارت «عزم خود را جزم کنیم»، اشاره به اسناد تلاش و کوشش دارد که ناپایدار و قابل کنترل است.