



# سال یازدهم انسانی

## ۳ دی ماه ۱۴۰۰

نام و نام خانوادگی:	شماره داوطلبی:
تعداد سؤال: ۱۷۰	مدت پاسخ‌گویی: ۱۶۵ دقیقه

نام درس	تعداد سؤال	شماره سؤال	شماره صفحه	زمان پاسخ‌گویی
فارسی و نگارش (۲)	۱۰	۱-۱۰	۴-۵	۲۰ دقیقه
فارسی و نگارش (۲) «گواه»	۱۰	۱۱-۲۰	۶-۷	
عربی زبان قرآن (۲)	۲۰	۲۱-۴۰	۸-۱۰	۲۰ دقیقه
دین و زندگی (۲)	۲۰	۴۱-۶۰	۱۱-۱۳	۱۵ دقیقه
زبان انگلیسی (۲)	۲۰	۶۱-۸۰	۱۴-۱۵	۲۰ دقیقه
ریاضی و آمار (۲)	۲۰	۸۱-۱۰۰	۱۶-۱۸	۲۰ دقیقه
علوم و فنون ادبی (۲)	۱۰	۱۰۱-۱۱۰	۱۹-۲۰	۱۰ دقیقه
تاریخ (۲)	۱۰	۱۱۱-۱۲۰	۲۱-۲۲	۱۰ دقیقه
جغرافیا (۲)	۱۰	۱۲۱-۱۳۰	۲۳-۲۴	۱۰ دقیقه
جامعه‌شناسی (۲)	۱۰	۱۳۱-۱۴۰	۲۵-۲۶	۱۰ دقیقه
فلسفه	۱۰	۱۴۱-۱۵۰	۲۷	۱۰ دقیقه
روان‌شناسی	۱۰	۱۵۱-۱۶۰	۲۸-۲۹	۲۰ دقیقه
روان‌شناسی «گواه»	۱۰	۱۶۱-۱۷۰	۳۰-۳۱	

برای دیدن تملیل آزمون امروز و آگاهی یافتن از ویژگی‌ها و نکات آموزشی آزمون بعدی همین امروز به سایت [www.kanoon.ir](http://www.kanoon.ir) مراجعه نمایید.

## پدیدآورندگان آزمون

## طراحان:

نام درس	نام طراحان
فارسی (۲)	ابراهیم رضایی مقدم، محمدجواد قورچیان، مسلم ساسانی، مهدی ضیائی، محسن فدایی، گواه
عربی زبان قرآن (۲)	مریم آقایی، بهزاد جهانبخش، خدیجه علی پور، علیرضا قلی زاده، حسین مرتضایی، مجید همایی
دین و زندگی (۲)	محمد آقاصالح، محسن بیاتی، محمد رضایی بقا، علی رضا ذوالفقاری زحل، احمد منصوری، مرتضی محسنی کبیر
زبان انگلیسی (۲)	سپهر برومندپور، میرحسین زاهدی، ساسان عزیزی نژاد، سعید کاویانی، فریبا طاهری، عطا عبدالزاده، عقیل محمدی
ریاضی و آمار (۲)	فاطمه ایلیخانی، مهدیس حمزه ای، امیرزراندوز، حمید علیزاده، امیر محمودیان، مهدی نصراللهی، فریده هاشمی
علوم و قنون ادبی (۲)	سعید جعفری، ابراهیم رضایی مقدم، سمیه قانی بیلی، افشین کیانی، محمد نورانی، اعظم نوری نیا
تاریخ (۲)	عباس بهرامی، مهدی کاردان، آزاده میرزائی، سیدمحمد مدنی دینانی، بهروز یحیی
جغرافیای (۲)	محمدعلی بشار، مهدی کاردان، سیدمحمد مدنی دینانی، آزاده میرزایی، بهروز یحیی
جامعه شناسی (۲)	پریسا ایزدی، فائزه انصاری زاده، فاطمه صفری، محمدابراهیم مازنی، آزاده میرزائی، بهروز یحیی، فاطمه نیستانی نایی
فلسفه	راحله بابائی صومعه کبودین، یزدان رزم آرا، فاطمه صفری، سیدمحمد مدنی دینانی، فیروز نژادنجف
روان شناسی	فاطمه صفری، اسما منتظری، سیدمحمد مدنی دینانی، آزاده میرزائی، گواه

## گزینشگران و ویراستاران:

نام درس	گزینشگر	مسئول درس	ویراستار استاد	ویراستار دانشجوی	ویراستار و مسئول درس مستندسازی
فارسی (۲)	محمدجواد قورچیان	محمدجواد قورچیان	مرتضی منشاری	مهدی ضیائی	اناز معتمدی
عربی زبان قرآن (۲)	مریم آقایی	مریم آقایی	درویشعلی ابراهیمی اسماعیل یونس پور	مرصاد لویمی سارا معصوم زاده	مهدی یعقوبیان
دین و زندگی (۲)	احمد منصوری	احمد منصوری	سکینه گلشنی	محمدابراهیم مازنی	زهره قموشی
زبان انگلیسی (۲)	عقیل محمدی روش	عقیل محمدی روش	رحمت الله استیری سعید آچه‌لو	فاطمه نقدی	سیده جلالی
ریاضی و آمار (۲)	ایمان چینی فروشان	ایمان چینی فروشان	محمد بحیرایی حسین ابومحبوب	نگین رحیمی	حسین اسدزاده
علوم و قنون ادبی (۲)	اعظم نوری نیا	اعظم نوری نیا	—	فاطمه صفری یاسین زمانی	اناز معتمدی
تاریخ (۲)	حبیبه محبی	حبیبه محبی	بهروز یحیی	زهره رشوندی	ستایش محمدی
جغرافیای (۲)	پریسا ایزدی	پریسا ایزدی	حبیبه محبی	زهره رشوندی محمدابراهیم مازنی فاطمه صفری	زهره قموشی
فلسفه	عاطفه ربابه صالحی	عاطفه ربابه صالحی	—	مرصاد لویمی یاسین زمانی	زهره قموشی
روان شناسی	فاطمه صفری	فاطمه صفری	—	ریحانه خدابخش یاسین زمانی	زهره قموشی

## گروه فنی و تولید

مدیر گروه: لیلا فیروزی

مسئول دفترچه: حبیبه محبی

حروف نگاری و صفحه آرایی: مهین علی محمدی جلالی

مدیر واحد مستندسازی و مطابقت با مصوبات: مازیار شیروانی مقدم

مسئول دفترچه مستندسازی: زهره قموشی

نگارنده چاپ: حمید عباسی

## فارسی [۳]:

ادبیات غنایی / ادبیات سفر و زندگی

(در کوی عاشقان)

صفحة (۵ ۴ ۷)

وقت پیشنهادی: ۲۰ دقیقه

## هدف گذاری قبل از شروع هر درس در دفترچه سؤال

لطفاً قبل از شروع پاسخ گویی به سؤال های درس فارسی (۲)، هدف گذاری چند از ۱۰ خود را بنویسید:  
از هر ۱۰ سؤال به چند سؤال می توانید پاسخ صحیح بدهید؟  
عملکرد شما در آزمون قبل چند از ۱۰ بوده است؟  
هدف گذاری شما برای آزمون امروز چیست؟

چند از ۱۰ آزمون قبل	هدف گذاری چند از ۱۰ برای آزمون امروز

۱- کدام واژه ها نادرست معنا شده است؟

(الف) کبریایی: منسوب به کبیر، خداوند تعالی

(ب) نفایس: جمع نفیسه، چیزهای نفیس و گران بها

(ج) تلبیس: حقیقت را پنهان کردن، حيله و مکر را از بین بردن، نیرنگ سازی

(د) رضوان: بهشت، نام فرشته ای که نگهبان بهشت است.

(۱) الف - ج (۲) الف - د (۳) ب - ج (۴) ب - د

۲- همه گزینه ها غلط املائی دارند؛ به جز ...

(۱) ای غلامت به طبع بی اجبار / وی مطیعت به طوع بی اکرار

(۲) آن مهندشین به جهد برخاست / بر پشت جمازه محمل آراست

(۳) زاهدان غالب تهی از جلوه او می کنند / در زمان قامتش محراب بی آغوش نیست

(۴) صلاح الدین یعقوبان جواهر بخش ذر کوبان / که او خورشید اسرار است و علام الغیوب آمد

۳- پدیدآورنده آثار «اسرارالتوحید و مرصاد العباد من المبدأ الی المعاد» به ترتیب چه کسانی هستند؟

(۱) محمدبن منور - دایه (۲) جامی - مولانا

(۳) محمدبن منور - مولانا (۴) جامی - نجم الدین رازی

۴- در کدام بیت یکی از آرایه های داخل کمانک نادرست آمده است؟

(۱) اگر این بار می آید به دستم گردن مینا / چو درد می نخواهم داشت دست از گردن مینا (جناس، تشخیص)

(۲) آن که مرغ دلش از حسرت گل پر می زد / همچو بلبل ز چمن رفت و دگر باز آمد (ایهام، مجاز)

(۳) تو شور کوهکن آور نه قصه شیرین / که کوه عشق به ناخن توان تراشیدن (ایهام، تناسب)

(۴) گر میکده ویران و خرابات، خراب است / در هر نگه چشم تو صد گونه شراب است (ایهام تناسب، جناس)

۵- آرایه های بیت زیر در کدام گزینه به درستی مشخص شده است؟

«سرو قد آن شیرین خورشید کند بنده / لعل لب آن دلبر هر تلخ کند شیرین»

(۱) تشبیه، تلمیح، مراعات نظیر، استعاره (۲) جناس تام، ایهام، واج آرای، تشبیه

(۳) ایهام، استعاره، تلمیح، ایهام تناسب (۴) تکرار، تشبیه، تضاد، مراعات نظیر

۶- در کدام گزینه دو ضمیر متصل با دو نقش متفاوت به کار رفته است؟

- (۱) ای هدهد صبا به سبا می فرستمت / بنگر که از کجا به کجا می فرستمت
- (۲) تا مطربان ز شوق منت آگهی دهند / قول و غزل به ساز و نوا می فرستمت
- (۳) ساقی بیا که هاتف غییم به مژده گفت / با درد صبر کن که دوا می فرستمت
- (۴) در راه عشق مرحله قرب و بعد نیست / می بینمت عیان و دعا می فرستمت

۷- کدام بیت فاقد «نقش تبعی» است؟

- (۱) هر چه در باب لب لعل تو گوید خواجو / جمله در گوش کن ای دوست که مروارید است
- (۲) سبزه خوابیده را بیدار سازد آب و من / چون شوم مست از شراب ناب خوابم می برد
- (۳) عمر چون باد به تعجیل از آن می گذرد / که تو غافل کنی از کاه جدا دانه خویش
- (۴) نمک عشق به بی درد حرام است حرام / جای رحم است بر آن زخم که مرهم با اوست

۸- مفهوم بیت زیر از کدام بیت، دریافت می شود؟

«ز سر تعمیر دل بگذر که معماران عشق / روز اول، رنگ این ویرانه، ویران ریختند»

- (۱) گنج عشق تو نهان شد در دل ویران ما / می زند زان شعله دائم آتشی در جان ما
- (۲) آن سوار کج کله کز ناز سلطان من است / بس خرابی ها کز او، در جان ویران من است
- (۳) هر شب از هر سوی درمی آیدم در دل خیال / از کدامین سو نگهدارم من این ویرانه را
- (۴) گشته ویران خانه ام از سیل عشق خانه کن / چشم آبادی مدار از خانمان ویران عشق

۹- بیت «جلوه ای کرد رخت دید ملک عشق نداشت / عین آتش شد از این غیرت و بر آدم زد» با همه ابیات ارتباط مفهومی دارد به جز:

- (۱) و آنجا که عرضه داده عشقت امانت خود / هم کوه پست گشته هم چرخ در رمیده
- (۲) ایلاً به عشق جانان مسپار «سیف» دل را / کز بهر این امانت جبریل امین نباشد
- (۳) نه فلک راست مسلم نه ملک را حاصل / آنچه در سر سویدای بنی آدم از اوست
- (۴) جلوه گاه رخ او دیده من تنها نیست / ماه و خورشید همین آینه می گردانند

۱۰- مفهوم بیت «ز سیل خانه نگهداشت نمی آید / قرار روح درین خاکدان میسر نیست» از کدام گزینه دریافت نمی شود؟

- (۱) شب نمی را کز محیط بیکران افتاد دور / در کنار لاله و آغوش گل آرام نیست
- (۲) تا نهادم پای در وحشت سرای روزگار / عمر من در فکر آزادی چو زندانی گذشت
- (۳) دست از جهان نشسته مکن آرزوی عشق / کاین نیست دامنی که توان بی وضو گرفت
- (۴) چنین قفس نه سزای چو من خوش الحانی ست / روم به گلشن رضوان که مرغ آن چمنم

گواه

پاسخ دادن به این سوالات اجباری است و در تراز کل شما تأثیر دارد.

١١- با توجه به واژه‌های زیر، در کدام گزینه به ترتیب واژه‌های اول و دوم درست و واژه سوم نادرست معنا شده است؟

- الف) موسم: هنگام (ب) جهد: رنج بردن (ج) دوال: افسار (د) رایت: درفش  
 ه) پرورده: پرورش دهنده (و) غایت: نهایت (ز) مذلت: فرومایه  
 (١) ز - الف - ب (٢) الف - د - ج (٣) و - ز - د (٤) ج - ب - ه

١٢- در کدام گزینه غلط املایی وجود دارد؟

- (١) گو یا رب از این گزاف کاری / توفیق دهم به رستگاری  
 (٢) کز عشق به غایتی رسانم / کاو ماند اگر چه من نمانم  
 (٣) بیچارگی و را چو دیدند / در چارگری زبان کشیدند  
 (٤) حاجت‌گه جمله‌ی جهان اوست / محراب زمین و آسمان اوست

١٣- در کدام بیت ادات تشبیه به کار نرفته است؟

- (١) شب سیاه بدان زلفکان تو ماند / سپید روز به پاکی رخان تو ماند  
 (٢) مثال باز سلطان است هر نقش / شکارست او و می جوید شکاری  
 (٣) بیار آن می که پنداری روان یاقوت نایستی / و یا چون برکشیده تیغ پیش آفتابستی  
 (٤) نکشدد بار حلم او کونین (= دو جهان) / چون کشد طبع او همی تنها

١٤- آرایه‌های مقابل همهی ابیات درست است؛ به جز:

- (١) می‌زند حرفی برای خویش واعظ، می بکش / نیست پشمی در کلاه محتسب، ساغر بنوش (مجاز، کنایه)  
 (٢) هزار قصه نوشتم ز خون دل — تو / تو هیچ بر سر مضمون نمی‌شوی چه کنم؟ (تناسب، تضاد)  
 (٣) در آفاق گشاده اسست ولیکن بسته است / از سر زلف تو در پای دل ما زنجیر (ایهام، استعاره)  
 (٤) حرفی از لعل لیب او به کنایت گفتم / خضر لب‌تشنه ز سرچشمه حیوان برخاست (تلمیح، تشبیه)

١٥- در کدام گزینه تعداد جمله‌های ابیات زیر به ترتیب آمده است؟

- الف) گرچه گردآلود فقرم شرم باد از همتم / گر به آب چشمه‌ی خورشید، دامن تر کنم  
 ب) از این شعر تر شیرین ز شاهنشاه عجب دارم / که سر تا پای حافظ را چرا در زر نمی‌گیرد  
 ج) اگر منزل به منزل چون جرس نالم عجب نبود / که آواز درایی از درت نشنیدم و رفتم  
 د) چه بهانه ساخت دیگر به هلاک بی‌گناهان / که تعرض است بر لب، گرهی است بر جبین هم

- (١) سه، سه، سه، دو (٢) سه، دو، چهار، سه (٣) دو، دو، سه، دو (٤) دو، دو، سه، سه

## ۱۶- نقش واژه در کدام گزینه صحیح نیست؟

- (۱) مجنون چو حدیث عشق بشنید / اول بگریست، پس بخندید (مضاف‌الیه)
- (۲) پرورده عشق شد سرشتم / جز عشق مباد سرنوشتم (مسند)
- (۳) چون رایت عشق آن جهانگیر / شد چون مه لیلی آسمان گیر (متمم)
- (۴) حاجتگه جمله جهان اوست / محراب زمین و آسمان اوست (مسند)

## ۱۷- مفهوم بیت زیر از کدام بیت، دریافت می‌شود؟

«از سر تعمیر دل بگذر که معماران عشق / روز اول، رنگ این ویرانه، ویران ساختند»

- (۱) عافیت می‌طلبی رو سر خود گیر که عشق / قهرمانی است که از دار بود چو گانش
- (۲) دل خواست تا برآید با عشق و برنیامد / مردانه رفتنه باشی با عشق اگر برآیی
- (۳) نه مرد عشق او بودی دلا گفتیم و نشنیدی / طریق عشق ورزیدی و حال خویشتن دیدی
- (۴) خانه از پای بست و ویران است / خواجه در بند نقش ایوان است

## ۱۸- کدام بیت، «فاقد» مفهوم بیت زیر است؟

«یک بار هم ای عشق من از عقل میندیش / بگذار که دل حل بکند مسئله‌ها را»

- (۱) در کارگاه عشق است تدبیر عقل بی‌کار / طوفان نمی‌کند گوش تعلیم ناخدا را
- (۲) عقل گوید که از عالم وحدت مگذر / که بسی دوست‌نما دشمن بدخواه بود
- (۳) نقد جان بر سر سودای جنون باخته‌ایم / ایمن از وسوسه عقل زیان‌کار شدیم
- (۴) به زور عقل گذشتن ز خود میسر نیست / مگر بلند شود دست و تازیانه عشق

## ۱۹- کدام گزینه با آیهی شریفه «انا عرضنا الامانه علی السماوات و الارض...» تناسب مفهومی دارد؟

- (۱) به هواداری او ذره‌صفت چرخ‌زنان / تا لب چشمه‌ی خورشید درخشان بروم
- (۲) بر حسن زودسیر بهار اعتماد نیست / شبنم به روی گل به امانت نشسته است
- (۳) ماجرای من و معشوق مرا پایان نیست / هر چه آغاز ندارد نپذیرد انجام
- (۴) بیا که در دل تنگ من از خزینه‌ی عشقت / امانتی است که روح الامین نبوده امینش

## ۲۰- مفهوم بیت زیر از کدام بیت دریافت می‌شود؟

«خود ز فلک برتریم، وز ملک افزون‌تریم / زین دو چرا نگذریم؟ منزل ما کبریاست»

- (۱) چون فلک سیر مه و اختر دلم را وانکرد / وا نشد زین ناخن و دندان گره از کار من
- (۲) گر بر قیاس فضل بگشتی مدار دهر / جز بر مقرر ماه نبودی مقرر مرا
- (۳) بال بگشا و صفیر از شجر طوبی زن / حیف باشد چو تو مرغی که اسیر هوسوی
- (۴) قفس تنگ فلک جای پرافشانی نیست / یوسفی نیست در این مصر که زندانی نیست

## عربی زبان قرآن (۳)

اسم الفاعل و اسم المفعول و اسم المبالغة

/ تمارین درس ۲ / عجائب المخلوقات

صفحة (۳۲) ۳۴

وقت پیشنهادی: ۲۰ دقیقه

## هدف گذاری قبل از شروع هر درس در دفترچه سؤال

لطفاً قبل از شروع پاسخ گویی به سؤال های درس عربی زبان قرآن (۲)، هدف گذاری چند از ۱۰ خود را بنویسید:  
از هر ۱۰ سؤال به چند سؤال می توانید پاسخ صحیح بدهید؟  
عملکرد شما در آزمون قبل چند از ۱۰ بوده است؟  
هدف گذاری شما برای آزمون امروز چیست؟

چند از ۱۰ آزمون قبل	هدف گذاری چند از ۱۰ برای آزمون امروز

عَيْنِ الْأَصْحَحِّ وَالْأَدَقِّ فِي الْجَوَابِ لِلتَّرْجُمَةِ مِنْ أَوْ إِلَى الْعَرَبِيَّةِ أَوْ الْمَفْهُومِ لِلعِبْرَاتِ التَّالِيَةِ: (۲۱-۲۷)

۲۱- ﴿وَمَا مِنْ دَابَّةٍ فِي الْأَرْضِ وَلَا طَائِرٍ يَطِيرُ بِجَنَاحَيْهِ إِلَّا أُمَمٌ أَمْثَالِكُمْ﴾:

- در زمین از جنبنده و پرندۀ نیست که با بال هایش پرواز کند مگر اینکه آن ها [نیز] گروه هایی همچون خودشان هستند.
- و هیچ جنبنده ای در زمین و پرندگانی که با بال پرواز می کنند وجود ندارد مگر اینکه آن ها [هم] امت های خود شما هستند.
- و موجودی در زمین و پرندۀ که با دو بالش پرواز کند، نیافتیم جز اینکه امت هایی مانند شما بوده اند.
- و هیچ جنبنده ای در زمین نیست و نه هیچ پرندۀ که با بال هایش پرواز می کند، مگر اینکه آن ها [نیز] گروه هایی مانند شما هستند.

۲۲- «عندما تحرك الرمال أقدام من يسير عليها من شدة الحر تضع حبة الصحراء ذنبها في الرمل.»:

- هنگامی که ماسه های صحرا پاهای کسی که روی آن راه می رفت را از شدت حرارت آتش می زد، ماری در صحرا دم خود را در ماسه فرو می برد.
- زمانی که پاهای کسی که روی ماسه ها قرار می گیرد، از شدت گرمای آن می سوزد مار صحرا پایش را در ماسه ها قرار می دهد.
- هرگاه شن ها از شدت گرما، پاهای کسی را که بر روی آن راه می رود را می سوزاند، این مار صحرائی دمش را در شن فرو می برد.
- زمانی که ماسه ها پاهای کسی را که روی آن ها حرکت می کند از شدت گرما می سوزاند، مار بیابان دمش را در ماسه قرار می دهد.

۲۳- عَيْنِ الْخَطَأِ:

- «رجاء علمني الزراعة في الغداة.»: لطفاً به من کشاورزی را در صبحگاه آموزش بده.
- «دنا الجندي و أثر صديقه على نفسه.»: سرباز نزدیک شد و دوستش را بر خود ترجیح داد. (برگزید).
- «كان الإناء قرب وكنات الطائرات مملوءاً بالماء.»: ظرف های نزدیک تنه درختان پر از آب شده بود.
- «تفكروا في الخلق ولا تفكروا في الخالق.»: در آفرینش بیندیشید و در آفریننده بیندیشید.

۲۴- «كان لقمان الحكيم يقول لابنه: اتخذ آلاف الأصدقاء ولكن لا تتخذ عدواً واحداً.»:

- لقمان حکیم به پسرش می گفت: هزاران دوست بگیر ولی یک دشمن نگیر!
  - لقمان حکیم به پسرش گفت: هزاران دوست بگیر ولی هیچ دشمنی نگیر!
  - لقمان حکیم به فرزندش گفته بود: هزار دوست بگیر ولی دشمنی نگیر!
  - لقمان حکیم به فرزندش گفته بود: هزاران دوست بگیر ولی حتی یک دشمن هم نگیر!
- ۲۵- «كان في شارعنا خباز نشيط يجعل نظارته على عينيه و يعمل بعد كل يوم من الصباح إلى المساء!»:

- در خیابان ما، نانواي فعالی بود که هر روز عینکش را روی چشم هایش می گذارد و از صبح تا عصر کار می کند!
- در خیابان ما، نانوايي با نشاط بود که عینکش را روی چشم هایش می گذاشت و هر روز با جدیت از صبح تا عصر کار می کرد!
- در کوچه ما، نانواي فعالی بود که عینک خود را به چشم می زد و با جدیت هر روز، از صبحگاه تا شامگاه کار می کرد!
- در خیابان ما، نانواي فعالی عینکش را روی چشمش می گذاشت و با تلاش و پشتکار، هر روز از صبح تا غروب کار می کرد!

٢٦- «إِنَّ الْعَقْلَ السَّلِيمَ مُنْقَذُكَ مِنَ الْوَقُوعِ فِي الْأَخْطَاءِ!»:

(١) همانا عقل سالم نجات‌دهنده تو از افتادن در اشتباهات است!

(٢) همانا عقل سالم تو را از افتادن در اشتباهات نجات می‌دهد!

(٣) قطعاً عقل سالم مانع تو از ارتکاب اشتباهات می‌شود!

(٤) عقل سلیم نجات‌دهنده تو از واقع شدن در اشتباه است!

٢٧- «دوست احمق می‌خواهد به تو سود برساند ولی به تو ضرر می‌رساند.»:

(١) الأصدقاء الحُقمُ يُريدون أن يَنْفَعَكُم ولكن يَضُرُّكُم!

(٢) الصديق الأحمق يُريدُ أن يَنْفَعَك ولكن يَضُرُّك!

(٣) الصديق الأحمقُ أرادُ أن يَنْفَعَك ولكن يَضُرُّك!

(٤) صديق الأحمقِ يُريدُ أن يَنْفَعَنَا ولكن يَضُرُّنَا!

٢٨- عَيِّنِ الْجُمْلَةَ الصَّحِيحَةَ حَسَبَ الْحَقِيقَةِ وَالْوَاقِعِ:

(١) الرِّزْقُاق: يَنْقُرُ جَذُوعَ الْأَشْجَارِ عَشْرَ مَرَّاتٍ فِي الثَّانِيَةِ.

(٢) الكَأْسُ: إِنَاءٌ يُؤْكَلُ فِيهِ الْعَسَلُ فَقط.

(٣) العُشْنُ: مَكَانٌ لِعَيْشِ الطَّيُورِ.

(٤) الهَجْرُ: قَرَابَةُ الْأَصْدِقَاءِ وَالْمُحِبِّينِ.

٢٩- عَيِّنِ الْخَطَأَ فِي الْمْتَرَادَتَيْنِ وَالْمْتَضَادَّتَيْنِ:

(١) شاءَ = أَرَادَ

(٢) يَدْنُو ≠ يَقْرُبُ

(٣) الْوَدَّ ≠ الْعَادَاةَ

(٤) الْعَادَى = الْعَدُوَّ

٣٠- عَيِّنِ الْخَطَأَ عَنِ تَوْضِيحَاتِ الْمَفْرَدَاتِ:

(١) الْعَجِينُ: نَصَعُ مِنْهُ الْخَبِزُ.

(٢) الْعَشِيَّةُ: بَدَايَةُ ظِلَامِ اللَّيْلِ.

(٣) الرِّفَاتُ: تَرَكَ الصَّدِيقَ أَوْ الْمُحِبَّ.

(٤) الْمِظَلَّةُ: أَدَاةٌ لِحَفْظِ الْإِنْسَانِ عِنْدَ نَزُولِ الْمَطْرِ أَوْ التَّلْجِ أَوْ الْحَرِّ.

■ اِقْرَأِ النَّصَّ التَّالِيَّ ثُمَّ أَجِبْ عَنِ الْأَسْئَلَةِ التَّالِيَةِ بِمَا يَنْسَبُ النَّصِّ: (٣١ - ٣٥)

«الشمس أقرب نجم إلى الأرض و هي صغيرة جداً بالنسبة إلى النجوم الأخرى، لكنّها كبيرة جداً بالنسبة إلى الأرض و هي على بعد مائة و

خمسين مليون كيلومتر منّا و بالرغم من هذا البعد فإن ضوءها يصل إلينا خلال ثمانى دقائق فقط. و هناك عدد كبير من الأجرام السماوية حول

الشمس يُعرف كلّها بالمنظومة الشمسية.»

٣١- بعد كم دقيقة يصل ضوء الشمس إلينا؟ «بعد ..... دقائق.»

٩٠ (٤)

٩ (٣)

٨ (٢)

٨٠ (١)

٣٢- ما هي المنظومة الشمسية؟

(١) الأجرام السماوية حول الشمس تُسمى بالمنظومة الشمسية.

(٢) المنظومة الشمسية هي القمر و الأرض فقط.

(٣) إنّما الشمس و الأرض و القمر تُسمى بالمنظومة الشمسية.

(٤) المنظومة الشمسية هي أقرب النجوم إلى الأرض.

٣٣- «تكون الشمس بعيدة منّا بمسافة..... كيلومتر.» عَيِّنِ الْمُنَاسِبَ لِلْفَرَاغِ:

١٠٥٠٠٠٠٠٠٠ (٤)

١٥٠٠٠٠٠٠٠٠ (٣)

١٥٠٠٠ (٢)

١٥٠٠٠٠٠٠٠ (١)

٣٤- عَيِّنِ الصَّحِيحَ حَسَبَ النَّصِّ:

(١) الشمس أقرب نجم إلى الأرض.

(٢) الشمس أصغر من الأرض جداً.

(٣) الشمس كبيرة بالنسبة إلى كل النجوم الأخرى.

(٤) الأرض أكبر من كل النجوم الأخرى في المنظومة الشمسية.



## ٣٥- عین الخطأ حول الكلمات المعيّنة في النص:

- (١) أقرب: اسم - مفرد - مذکر - اسم التفضيل - معرب / خبر و مرفوع
- (٢) يُعرَفُ: فعل مضارع - مزيد ثلاثي من باب إفعال - زيادة حرف واحد - معلوم / فعل و فاعله «كلّ»
- (٣) الأخرى: اسم - مفرد - اسم التفضيل للمؤنث - معرب / صفة للموصوف «النجوم»
- (٤) الشمسيّة: اسم - مفرد مؤنث - معرب / صفة و مجرورة بالتبعية للموصوف (المنظومة)

## ٣٦- عین اسم المبالغة يختلف عن الباقي:

- (١) تستفيد أُمي من الفتاحة كثيراً في مطبخ بيتنا.
- (٢) يجمع الفلاحون أثمار الأشجار في الحديقة.
- (٣) رأيتُ الخباز الذي يعمل في الشارع السادس.
- (٤) طيارو الجيش الإيراني يُدافعون عن بلدنا في الحرب.

## ٣٧- عین الصحيح في باب الفعل في العبارة التالية:

«أولئك الطالباتُ تخرُجنَ من المدرسة في السنة الماضية.»

- (١) تَفَعَّلَ (٢) تَفَعَّلَ (٣) اِفْتَعَلَ (٤) تَفَاعَلَ

## ٣٨- عین العبارة التي ليس فيها اسم الفاعل:

- (١) قرأتُ كتاباً مفيداً مطالبه في موضوعاتٍ تُسهّل مشاكل الطلاب.
- (٢) المزارعون في القرية جمعوا المحاصيل بمساعدة أبنائهم.
- (٣) جاهد الرسول (ص) وأصحابه الكفار و المنافقين و ينصر الله الإسلام على الكفر.
- (٤) جعل الله أنوار رحمته في العالم الذي تعيش فيه مخلوقاته.

## ٣٩- عین العبارة التي جاء فيها اسم المفعول من المزيد الثلاثي:

- (١) كانت مُشاهدة البحر رائعة فجلست جنب شاطئ البحر.
- (٢) «هذا ما وعد الرحمن و صدق المرسلون»
- (٣) العمالُ المجدون مشغولون بالعمل في المصنع.
- (٤) أنشد الإيرانيون أبياتاً ممزوجةً بالعربية و الفارسية.

## ٤٠- عین اسم المبالغة مختلفاً في الدلالة:

- (١) والدُ زميلي من أشهر الرسّامين في محافظتنا!
- (٢) أبي و أخي يعملان معاً في مصنع النظارات الشمسيّة!
- (٣) اشتريتُ سيارتي السنّة الماضية بقيمةً مناسبة!
- (٤) قد صنعتُ سجادةً طيبةً تناسب كبار السن!



### دین و زندگی [۲]

#### تفکر و اندیشه

مسئولیت‌های پیامبر (ص)، پیشوای اسوه، امامت، کداوم

(رسالت)

مقطع ۵۴ و ۶۲

وقت پیشنهادی: ۱۵ دقیقه

### هدف‌گذاری قبل از شروع هر درس در دفترچه سؤال

لطفاً قبل از شروع پاسخ‌گویی به سؤال‌های درس **دین و زندگی (۲)**، هدف‌گذاری چند از ۱۰ خود را بنویسید:

از هر ۱۰ سؤال به چند سؤال می‌توانید پاسخ صحیح بدهید؟

عملکرد شما در آزمون قبل چند از ۱۰ بوده است؟

هدف‌گذاری شما برای آزمون امروز چیست؟

چند از ۱۰ آزمون قبل	هدف‌گذاری چند از ۱۰ برای آزمون امروز

۴۱- درخواست حضرت موسی (ع) از خداوند متعال اعطای چه مقاماتی به هارون بود و ظرف زمانی این درخواست کدام است؟

(۱) مشاور و وصی - زمانی که موسی (ع) به مقام نبوت مبعوث شد.

(۲) پشتیبان و شریک در امر هدایت - زمانی که موسی (ع) به مقام نبوت مبعوث شد.

(۳) مشاور و وصی - زمانی که خداوند موسی (ع) را مأمور مبارزه با فرعون کرد.

(۴) پشتیبان و شریک در امر هدایت - زمانی که خداوند موسی (ع) را مأمور مبارزه با فرعون کرد.

۴۲- مبنای دستور خداوند در آیه شریفه «أطيعوا الله و أطيعوا الرسول...» چیست و از این جهت با کدام عبارت شریفه در ارتباط است؟

(۱) اجرای احکام و فرامین الهی - «ألم تر إلى الذين يزعمون أنهم آمنوا...»

(۲) ولایت حقیقی خداوند بر انسان‌ها - «ألم تر إلى الذين يزعمون أنهم آمنوا...»

(۳) اجرای احکام و فرامین الهی - «يا أيها الرسول بلغ ما أنزل إليك...»

(۴) ولایت حقیقی خداوند بر انسان‌ها - «يا أيها الرسول بلغ ما أنزل إليك...»

۴۳- به ترتیب، مطابق با فرمایشات پیامبر، خروج از دایره اسلام و ایمان نتیجه چه کاری است؟

(۱) شنیدن یاری دادخواهی مظلوم و عدم واکنش نسبت به آن - خوابیدن با شکم سیر و عدم توجه به همسایه گرسنه

(۲) گذران روز و عدم اهتمام برای رسیدگی به کار مسلمانان - شنیدن یاری دادخواه مظلوم و عدم واکنش نسبت به آن

(۳) خوابیدن با شکم سیر و عدم توجه به همسایه گرسنه - شنیدن یاری دادخواه مظلوم و عدم واکنش نسبت به آن

(۴) شنیدن یاری دادخواهی مظلوم و عدم واکنش به آن - گذران روز و عدم اهتمام برای رسیدگی به کار مسلمانان

۴۴- مطابق با حدیث شریف ثقلین و ضرب الاجل جدایی‌ناپذیری قرآن و عترت در کدام عبارت شریفه آورده شده است و ثمره استمساك به آن دو چیست؟

(۱) «بَرَدَا عَلَيَّ الْحَوْضُ» - «لَنْ تَضَلُّوا» (۲) «بَرَدَا عَلَيَّ الْحَوْضُ» - «تَارَكْتُ فَيْكُم»

(۳) «لَنْ تَضَلُّوا» - «لَنْ تَضَلُّوا» (۴) «لَنْ تَضَلُّوا» - «تَارَكْتُ فَيْكُم»

۴۵- به ترتیب، اگر به دنبال بیان والاترین جایگاه پیامبر (ص) و به دنبال جایگاه ایشان برای فهم عمیق آیات الهی باشیم، به کدام یک از مسئولیت‌های پیامبر

(ص) اشاره کرده‌ایم؟

(۱) ولایت ظاهری - دریافت و ابلاغ وحی

(۲) ولایت معنوی - دریافت و ابلاغ وحی

(۳) ولایت ظاهری - مرجعیت دینی

(۴) ولایت معنوی - مرجعیت دینی

۴۶- با توجه به آیات قرآن کریم، نتیجه مراجعه به طاغوت برای داوری کدام است و هدف ارسال رسولان با دلایل روشن، کتاب و میزان چیست؟

(۱) «ان يكفروا به» - «لن تضلوا ابدأ» (۲) «ان يكفروا به» - «ليقوم الناس بالقسط»

(۳) «ان يضلهم» - «ليقوم الناس بالقسط» (۴) «ان يضلهم» - «لن تضلوا ابدأ»

۴۷- مطابق آیات قرآن، رسول خدا برای چه کسانی اسوه‌ای نیکو است و از منظر رسول خدا یکی از علل سقوط ملل پیشین چیست؟

(۱) «الذين آمنوا الذين يقيمون الصلاة و يؤتون الزكاة» - ایمان نیاوردن به پیامبران پیشین

(۲) «لمن كان يرجوا الله و اليوم الآخر و ذكر الله كثيراً» - تبعیض در اجرای عدالت

(۳) «الذين آمنوا الذين يقيمون الصلاة و يؤتون الزكاة» - تبعیض در اجرای عدالت

(۴) «لمن كان يرجوا الله و اليوم الآخر و ذكر الله كثيراً» - ایمان نیاوردن به پیامبران پیشین

۴۸- کدام مورد از عناوین مطرح شده با عبارتهای مربوط به خود تناسب دارند؟

الف) تبریک گفتن مردم ← آیه ولایت

ب) تکبیر گفتن مردم ← حدیث غدیر

ج) بجا آوردن ستایش و سپاس خداوند توسط پیامبر ← آیه ولایت

د) اعلان یاری و یاور بودن ← آیه انذار

(۱) الف، ب (۲) ب، ج (۳) ج، د (۴) الف، د

۴۹- اجرای برنامه‌های حقیقی برای خنثی کردن نقشه‌های تفرقه‌افکن دشمن، سبب چیست و چه ثمره‌ای دارد؟

(۱) تقویت وحدت میان مسلمانان و جامعه جهانی - نزدیکی دل مسلمانان به یکدیگر

(۲) تقویت وحدت میان مسلمانان و جامعه جهانی - ارتقاء سطح اعتقادات

(۳) استفاده از امکانات بی‌نظیر سرزمین‌های اسلامی - نزدیکی دل مسلمانان به یکدیگر

(۴) استفاده از امکانات بی‌نظیر سرزمین‌های اسلامی - ارتقای سطح اعتقادات

۵۰- در حدیث شریف غدیر، شیعیان، برای معنا و مفهوم «مولی» به عنوان ولی و سرپرست چه استدلالی دارند؟

(۱) بیان مؤخر عبارت «من اولی الناس بالمؤمنین من انفسهم» (۲) بیان مقدم عبارت «من اولی الناس بالمؤمنین من انفسهم»

(۳) بیان مؤخر عبارت «اتما ولیکم الله و رسوله و الذین آمنوا» (۴) بیان مقدم عبارت «اتما ولیکم الله و رسوله و الذین آمنوا»

۵۱- به ترتیب، هر یک از عبارات زیر مرتبط با کدام ویژگی‌های رسول اکرم است؟

الف) همراهی کردن با مردم در صحبت از آخرت

ب) «لعلک باخع نفسک ...»

(۱) ایجاد اخوت اسلامی - مبارزه با فقر و محرومیت (۲) سخت‌کوشی و دلسوزی در هدایت مردم - محبت و مدارا با مردم

(۳) محبت و مدارا با مردم - سخت‌کوشی و دلسوزی در هدایت مردم (۴) محبت و مدارا با مردم - مبارزه با فقر و محرومیت

۵۲- قرآن کریم قبل از هشدار در آیه «الم تر الی الذین آمنوا یزعمون أنهم آمنوا بما انزل الیک و ما انزل من قبلک یریدون ان یتحاکموا الی الطاغوت...» مردم

را به چه چیزی فرمان داده است؟

(۱) «لقد ارسلنا رسلنا بالبینات و انزلنا معهم الکتاب و المیزان لیقوم الناس بالقسط»

(۲) «یا ایها الرسول بلغ ما انزل الیک من ربک و ان لم تفعل فما بلغت رسالته...»

(۳) «و انذر عشیرتک الاقربین»

(۴) «یا ایها الذین آمنوا اطیعوا الله و اطیعوا الرسول و اولی الامر منکم...»

۵۳- اتمام وظیفه رسالت پیامبر مشروط به تحقق کدام حدیث است؟

(۱) جابر (۲) منزلت (۳) تقلین (۴) غدیر

۵۴- موضوع بیان شده در هر یک از مفاهیم، آیات و روایات زیر در کدام گزینه آورده شده است؟

الف) مرتبه برتر و بالاتر از ولایت ظاهری

ب) «لقد ارسلنا رسلنا بالبینات ...»

پ) «بنی الاسلام علی خمس ...»

(۱) مرجعیت دینی - ضرورت پذیرش ولایت الهی و نفی حاکمیت طاغوت - اهمیت ولایت نسبت به دیگر پایه‌های اسلام

(۲) ولایت معنوی - ضرورت پذیرش ولایت الهی و نفی حاکمیت طاغوت - اجرای قوانین الهی با تشکیل حکومت اسلامی

(۳) ولایت معنوی - ضرورت اجرای احکام اجتماعی اسلام - اجرای قوانین الهی با تشکیل حکومت اسلامی

(۴) مرجعیت دینی - ضرورت اجرای احکام اجتماعی اسلام - اهمیت ولایت نسبت به دیگر پایه‌های اسلام

۵۵- مطابق سخن امام خمینی (ره)، عاملی که سبب می‌شود مسلمانان جهان دست از هواهای نفسانی بردارند، کدام است و ایشان تکیه‌گاه آنان را در این امر

چه می‌دانند؟

- (۱) ایمان به حقیقت اسلام - فرهنگ اسلامی  
 (۲) ایمان به حقیقت اسلام - پرچم توحید  
 (۳) برخورداری از همه چیز - فرهنگ اسلامی  
 (۴) برخورداری از همه چیز - پرچم توحید

۵۶- نماد معرفی هر یک از موارد زیر به ترتیب، کدام است؟

الف) حدیث غدیر

ب) آیه تطهیر

پ) آیه ولایت

- (۱) ۱۸ ذی‌الحجه - منزل ام‌سلمه - در حال نماز  
 (۲) ۱۸ ذی‌الحجه - در حال نماز - منزل ام‌سلمه  
 (۳) سال دهم هجری - ۱۸ ذی‌الحجه - در حال نماز  
 (۴) سال دهم هجری - در حال نماز - منزل ام‌سلمه

۵۷- توصیه به «مثله نکردن کفار در جنگ» مربوط به کدام یک از ابعاد رهبری رسول خدا است؟

- (۱) تلاش برای برقراری عدالت  
 (۲) محبت و مدارا با مردم  
 (۳) سخت‌کوشی و دلسوزی در هدایت مردم  
 (۴) ایجاد اخوت اسلامی

۵۸- کدام عبارت قرآنی، گرمی‌بخش وجود نازنین رسول خدا (ص) در اتمام مأموریت و رسالت خویش می‌باشد و ایشان با کدام کلام خود اذعان مردم به

ولایت الهی و نبوی را طلب کردند؟

- (۱) «و الله يعصمك من الناس» - «من كنت مولاه فهذا عليّ موليّ»  
 (۲) «بَلِّغْ مَا أُنزِلَ إِلَيْكَ مِنْ رَبِّكَ» - «من كنت مولاه فهذا عليّ موليّ»  
 (۳) «و الله يعصمك من الناس» - «مَنْ أَوْلَى النَّاسِ بِالْمُؤْمِنِينَ مِنْ أَنْفُسِهِمْ»  
 (۴) «بَلِّغْ مَا أُنزِلَ إِلَيْكَ مِنْ رَبِّكَ» - «مَنْ أَوْلَى النَّاسِ بِالْمُؤْمِنِينَ مِنْ أَنْفُسِهِمْ»

۵۹- انفصال‌ناپذیر بودن دو میراث‌گران‌بهای نبوی، در چه شرایطی معرفی شده است و تنها چه کسی می‌تواند فرد شایسته‌امامت را معرفی کند؟

- (۱) بارها، در خطاب به حضرت علی (ع) - خداوند  
 (۲) بارها، در خطاب به حضرت علی (ع) - پیامبر  
 (۳) مکرر، از جمله در روزهای آخر عمر پیامبر - خداوند  
 (۴) مکرر، از جمله در روزهای آخر عمر پیامبر - پیامبر

۶۰- پاسخ کدام پرسش را می‌توان با تفکر در آیه «اللّٰهُ أَعْلَمُ حَيْثُ يَجْعَلُ رِسَالَتَهُ» یافت؟

- (۱) آیا یک مانع بیرونی مانند فرشته، پیامبران را از گناه و خطا حفظ می‌کند؟  
 (۲) اگر پیامبر در دریافت وحی و رساندن آن به مردم معصوم نباشد، چه خواهد شد؟  
 (۳) ولایت معنوی پیامبر اکرم (ص) از کجا سرچشمه گرفته و چگونه انجام می‌پذیرد؟  
 (۴) چه کسی تشخیص می‌دهد که کدام فرد توانایی مقاومت در مقابل وسوسه‌گناه را دارد؟



**PART B: Cloze Test**

**Directions:** Read the following passage and decide which choice (1), (2), (3), or (4) best fits each space. Then mark the correct choice on your answer sheet.

Can sitting too much be harmful for your health? In 1994, scientists noticed something strange in a study that compared drivers, who sit most of the day, and guards, who don't. Though their ... (73) ... and lifestyles were a lot alike, drivers were about twice as likely to get heart disease as guards. Living a sedentary lifestyle increases the chance of gaining ... (74) ... and getting heart disease. Humans are built to stand upright, so ... (75) ... that way. Too much sitting can be bad for your mental health, too. We don't fully understand the links between sitting and mental health as well as we do the links between sitting and physical health, but we do know that the risk of becoming ... (76) ... is higher in people that sit more.

- 73- 1) values                                      2) diets                                      3) proportions                                      4) educations  
 74- 1) point                                      2) price                                      3) health                                      4) weight  
 75- 1) your heart work more effectively and other organs  
      2) other organs your heart and work more effectively  
      3) your heart and other organs work more effectively  
      4) and other organs more effectively work your heart  
 76- 1) simple                                      2) depressed                                      3) favorite                                      4) positive

**PART C: Reading Comprehension**

**Directions:** Read the following passage and answer the questions by choosing the best choice (1), (2), (3), or (4). Then mark the correct choice on your answer sheet.

A robot is a kind of machine, but it is not just like any machine. It is a machine that moves and follows orders which come from a computer. As it is a machine, it does not make mistakes and does not get tired and never complains, unless you tell it to!

Robots are all around us. They can make things. They can explore dangerous places like volcanoes. They can clean things and help vacuum your house. Some of them can also recognize words and help answer telephone calls.

Long ago, people imagined things like robots. Over 2,000 years ago, a famous poet whose name was Homer imagined robots which could clean things. Back then, nobody was able to make a real robot. The first real robot was made in 1961. It was used to help make cars and looked like a very big arm. In the future, we will have even more robots. They will do things that we can't do, or we don't want to do. They will also do things that are too dangerous for us. They will help us fight fires, fight sickness and discover things. Robots are not, however, the only machines that can help humans.

**77- What does paragraph 2 mainly discuss?**

- 1) How robots explore dangerous places  
 2) Things that robots can make for humans  
 3) What different kinds of robots can do  
 4) The differences between a robot and a machine

**78- The underlined word "which" in paragraph 1 refers to ... .**

- 1) orders                                      2) machine                                      3) computer                                      4) robot

**79- The writer seems to believe that the robots are ... .**

- 1) ancient                                      2) useful                                      3) brave                                      4) dangerous

**80- The passage would most probably continue with a discussion of ... .**

- 1) how to fight fires and diseases  
 2) history of machines and robots  
 3) other machines that can help people  
 4) the role of robots in discovering things

## ریاضی و آمار [۲]

تابع

(توابع ثابت، چند ضابطه‌ای و همانی تا پایان تابع)

چند ضابطه‌ای

صفحه ۲۲ تا ۲۹

وقت پیشنهادی: ۲۰ دقیقه

## هدف‌گذاری قبل از شروع هر درس در دفترچه سؤال

لطفاً قبل از شروع پاسخ‌گویی به سؤال‌های درس ریاضی و آمار (۲)، هدف‌گذاری چند از ۱۰ خود را بنویسید:

از هر ۱۰ سؤال به چند سؤال می‌توانید پاسخ صحیح بدهید؟

عملکرد شما در آزمون قبل چند از ۱۰ بوده است؟

هدف‌گذاری شما برای آزمون امروز چیست؟

چند از ۱۰ آزمون قبل	هدف‌گذاری چند از ۱۰ برای آزمون امروز

۸۱- کدام گزینه، توصیفی از یک تابع نیست؟

(۱) رابطه‌ای که به هر عدد طبیعی، مقسوم‌علیه‌هایش را نسبت می‌دهد.

(۲) رابطه‌ای که به هر عدد حقیقی مثبت، معکوس آن را نسبت می‌دهد.

(۳) رابطه‌ای که به شعاع هر دایره، مساحت آن دایره را نسبت می‌دهد.

(۴) رابطه‌ای که به هر فرد، نام زادگاهش را نسبت می‌دهد.

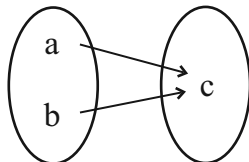
۸۲- اگر رابطه  $\{(a, 7), (1, 2a + b), (a, 2a - b), (1, 1)\}$  تابع باشد، کدام رابطه زیر تابع است؟(۲)  $\{(6, b), (5, 2), (a - b, 3)\}$ (۱)  $\{(a + 1, 5), (ab, 1), (-b, 6)\}$ (۴)  $\{(2a + 1, 4), (2 - b, a), (\frac{b}{a}, 3)\}$ (۳)  $\{(a^2 + 1, 3), (b^2 - 2, 1), (ab + 1, 4)\}$ ۸۳- اگر نمایش پیکانی تابع  $f = \{(2x^2 - 6, x^2), (4x, x + 6)\}$  مطابق شکل زیر باشد، کدام گزینه از اعضای دامنه این تابع است؟  $(a \neq b)$ 

۴ (۲)

۱۲ (۱)

۲ (۴)

۸ (۳)



سایت کنکور

محل انجام محاسبات

Konkur.in

۸۴- کدام ضابطه مربوط به یک تابع ثابت است؟

$$\begin{cases} f: \mathbb{N} \rightarrow \mathbb{R} \\ f(x) = \sqrt{x} \end{cases} \quad (۲)$$

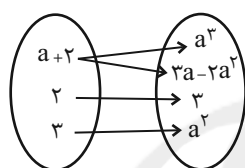
$$\begin{cases} f: \mathbb{R} \rightarrow \mathbb{R} \\ f(x) = x \end{cases} \quad (۱)$$

$$\begin{cases} f: \mathbb{R} \rightarrow \mathbb{R} \\ f(x) = \frac{x}{x^2 + 1} \end{cases} \quad (۴)$$

$$\begin{cases} f: \mathbb{R} \rightarrow \mathbb{R} \\ f(x) = 5 \end{cases} \quad (۳)$$

۸۵- به ازای چند مقدار از  $a$ ، رابطه  $f = \{(2, a^2 - 2a), (1, 2), (\frac{1}{2}(a-1)^2, -1), (2, 1)\}$  بیانگر یک تابع است؟

(۱) هیچ مقدار (۲) ۱ (۳) ۲ (۴) بیشمار

۸۶- به ازای چند مقدار برای  $a$ ، نمایش پیکانی زیر مربوط به یک تابع است؟

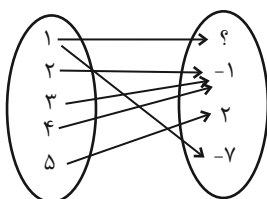
(۱) هیچ مقدار

(۲) ۱

(۳) ۲

(۴) ۳

۸۷- در رابطه زیر که با نمودار پیکانی نمایش داده شده به جای ؟ کدام مقدار قرار گیرد تا نمایش یک تابع باشد؟



(۱) -۲

(۲) -۷

(۳) ۲

(۴) ۳

۸۸- اگر زوج مرتب‌های  $(0, x + \frac{y}{2})$  و  $(x^2 + y - 5, 3)$  برابر باشند،  $x + y$  کدام است؟

(۱) ۵ (۲) ۴ (۳) ۷ (۴) ۸

۸۹- اگر رابطه  $R = \{(x - y, 6 - 2y), (\Delta - x, x + y)\}$  تک عضوی باشد، کدام گزینه همواره صحیح است؟

$$\frac{x}{y} = \frac{1}{2} \quad (۴) \quad \frac{x}{y} = 2 \quad (۳) \quad \frac{x}{y} = \frac{1}{3} \quad (۲) \quad \frac{x}{y} = 3 \quad (۱)$$

۹۰- اگر  $g(x)$  یک تابع ثابت با دامنه  $\mathbb{R}$  باشد، در این صورت حاصل  $\frac{g(-20)}{g(20)}$  چقدر است؟ ( $g(20) \neq 0$ )

(۱) -۱ (۲) ۱ (۳)  $\frac{1}{20}$  (۴) ۲۰

۹۱- اگر  $f(x) = x^2 - 1$  و  $g(x)$  تابع ثابت با دامنه  $\mathbb{R}$  باشد که از نقطه  $(1, f(2))$  عبور می‌کند، حاصل عبارت  $f(0) - g(0)$  کدام است؟

(۱) -۳ (۲) ۳ (۳) -۴ (۴) ۴

۹۲- اگر  $f = \{(2, 4), (3, m^2), (m, m^4 - 12)\}$  یک تابع با برد تک عضوی باشد، آن‌گاه  $m$  چند مقدار متمایز دارد؟

(۱) صفر (۲) ۱ (۳) ۲ (۴) ۳

۹۳- اگر تابع  $f(x) = (a-1)x^2 + bx + 7$  یک تابع ثابت باشد، در این صورت حاصل  $a^2 - b$  چقدر است؟

(۱) ۲ (۲) ۱ (۳) صفر (۴) ۴



$$f(x) = \begin{cases} 3x^3 + 1, & x < -1 \\ x^2, & -1 \leq x \leq 2 \\ x, & x > 2 \end{cases}$$

۹۴- در تابع مقدار  $f(\sqrt[3]{-4}) + f(5) - f(\sqrt{2})$  کدام است؟

- (۱) -۱۸ (۲) -۴ (۳) -۹ (۴) -۸

$$f(x) = \begin{cases} 2x + a, & x \geq 0 \\ 6, & x < 0 \end{cases}$$

۹۵- اگر رابطه  $f(x)$  یک تابع باشد، مقدار  $a$  کدام است؟

- (۱) ۴ (۲) ۶ (۳) ۲ (۴) ۸

$$f(x) = \begin{cases} (x-1)(x+1), & x \geq 0 \\ -3, & x < 0 \end{cases}$$

۹۶- نمودار تابع  $f(x)$  کدام خط زیر را در هیچ نقطه‌ای قطع نمی‌کند؟

- (۱)  $y = -2$  (۲)  $y = -3$  (۳)  $y = -1$  (۴)  $y = 0$

$$f(x) = \begin{cases} x^2 + 2x + a, & x \geq 3 \\ 2x - a, & x < 3 \end{cases}$$

۹۷- اگر رابطه  $f(x)$  مربوط به یک تابع باشد، مقدار  $a$  کدام است؟

- (۱) ۳ (۲) ۴ (۳) -۶ (۴) -۲

$$f(x) = \begin{cases} ax^2 - 2b, & x \leq -1 \\ 2ax + 2b, & x > -1 \end{cases}$$

۹۸- تابع با ضابطه  $f(x)$  مفروض است، اگر نمودار تابع محور عرض‌ها را در نقطه‌ای به عرض  $-\frac{3}{2}$  قطع کند و

$$f\left(-\frac{1}{2}\right) = -1$$

باشد، مقدار  $a + b$  کدام است؟

- (۱)  $-\frac{1}{4}$  (۲)  $\frac{1}{2}$  (۳) -۱ (۴) صفر

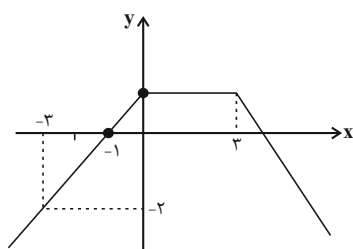
$$f(x) = \begin{cases} x^2 - 1, & x < 0 \\ -2, & 0 \leq x \leq 1 \\ x + 1, & x > 1 \end{cases}$$

۹۹- برد تابع  $f(x)$  کدام است؟

- (۱)  $(-1, +\infty)$  (۲)  $(-2, +\infty)$

- (۳)  $[-1, +\infty) \cup \{-2\}$  (۴)  $(-1, +\infty) \cup \{-2\}$

۱۰۰- نمودار تابع چند ضابطه‌ای  $f(x)$  به صورت زیر است. اگر  $2f(2) + f(5) = -1$  باشد، حاصل  $f(-4) - f(4)$  کدام است؟



- (۱) -۲

- (۲) ۲

- (۳) ۴

- (۴) -۴

## علوم و فنون ادبی [۲]

سبک‌شناسی قرن‌های هفتم، هشتم و نهم (سبک

عراقی) / پایه‌های آوایی همسان (۱)

صفحة ۳۶ تا ۵۰

وقت پیشنهادی: ۱۰ دقیقه

## هدف‌گذاری قبل از شروع هر درس در دفترچه سؤال

لطفاً قبل از شروع پاسخ‌گویی به سؤال‌های درس **علوم و فنون ادبی (۲)**، هدف‌گذاری چند از ۱۰ خود را بنویسید:  
 از هر ۱۰ سؤال به چند سؤال می‌توانید پاسخ صحیح بدهید؟  
 عملکرد شما در آزمون قبل چند از ۱۰ بوده است؟  
 هدف‌گذاری شما برای آزمون امروز چیست؟

چند از ۱۰ آزمون قبل	هدف‌گذاری چند از ۱۰ برای آزمون امروز

۱۰۱- به چند سؤال پیرامون نثر سبک عراقی، پاسخ درست داده شده است؟

الف) تاریخ‌نویسی در این دوره به چه اسلوبی رواج می‌یابد؟ اسلوب پیچیده

ب) ملاحسین واعظ کاشفی کدام اثر را به انشای دوره خود بازگرداند و آن را انوار سہیلی نامید؟ کلیله و دمنه

پ) قدیمی‌ترین تاریخ نوشته‌شده درباره تیمور چه کتابی است؟ ظفرنامه شامی

ت) سلطان حسین بایقرا و امیرعلی شیر نوایی در کدام منطقه ترکی‌گویی و ترکی‌نویسی را تشویق می‌کردند؟ حوزه ادبی هرات

ث) به چه دلیل در این دوران، تحقیق و تتبع در بین علما و ادیبان سستی یافت؟ نبودن استادان بزرگ و از بین رفتن مراکز علمی

(۱) چهار (۲) سه (۳) دو (۴) یک

۱۰۲- کدام گزینه، از نظر ویژگی‌های زبانی نمی‌تواند مربوط به سبک عراقی باشد؟

(۱) تا کی از نادیدند ما دیده‌ها پر خون کنیم / تا کی از هجران او ما دست‌ها بر سر زنیم

(۲) هر که او معشوق دارد گو چو من عیار دار / خوش لب و شیرین زبان خوش عیش و خوش گفتار دار

(۳) عاقبت‌خواهی نظر در منظر خوبان مکن / ور کنی بدرود کن خواب و قرار خویش را

(۴) چون بر تو همی تیز کند چنگ پس او را / جوینده چرایی تو به دندان و به چنگال؟

۱۰۳- در همه ابیات زیر به جز بیت ... ویژگی‌های فکری سبک عراقی وجود دارد.

(۱) گناه اگر چه نبود اختیار ما حافظ / تو در طریق ادب باش گو گناه من است

(۲) دیدن روی تو را چشم جهان‌بین باید / وین کجا مرتبه چشم جهان‌بین من است

(۳) دل در این بود که ناگاه بدیدم رخ دوست / باز دیوانه شد این عقل نصیحت‌فرمای

(۴) هر که از دور بدو درنگرد خیره شود / گوید این صورت و این طلعت شاهانه نگر

۱۰۴- ویژگی فکری چند بیت از ابیات زیر، در برابر آن درست آمده است؟

الف) من که ره بردم به گنج حسن بی‌پایان دوست / صد گدای هم‌چو خود را بعد از این قارون کنم (آسمانی بودن معشوق)

ب) به خط احسن تقویم و آخرین تحویل / به آفتاب هویت به چارم اسطرلاب (بازتاب علوم در شعر)

ج) مرا روز ازل کاری به جز رندی نفرمودند / هر آن قسمت که آن‌جا رفت از آن افزون نخواهد شد (باور به قضا و قدر)

د) حافظ گمشده را با غمت ای یار عزیز / اتحادی است که در عهد قدیم افتاده است (غم‌گرایی)

ه) دریغ مدت عمرم که بر امید وصال / به سر رسید و نیامد به سر زمان فراق (وصال)

(۱) سه (۲) چهار (۳) دو (۴) یک

۱۰۵- کدام بیت در سبک خراسانی سروده نشده است؟

(۱) میر آن‌جا دل آرایش‌ناک / صحبت پاک نیابد جز پاک

(۲) قضا، گر داد من نستاند از تو / ز سوز دل بسوزانم قضا را

(۳) هر روز مرا عشق نگاری به سرآید / در باز کند ناگه و گستاخ درآید

(۴) این هوای خوش و این دشت دلارام نگر / وین بهاری که بیاراست زمین را یک سر



۱۰۶- وزن کدام گزینه متفاوت است؟

- (۱) خود چو آهو گشتم از مردم فراری تا کنم رام / آهوی چشم تو ای آهوی از مردم فراری
- (۲) هرکه چیزی دوست دارد جان و دل بر وی گمارد / هر که محرابش تو باشی سر ز خلوت برنیارد
- (۳) باغ شد عریان خزان آمد بهاران را چه شد / بانگ مرغی بر نمی‌خیزد هزاران را چه شد
- (۴) باغ می‌خواهم که روزی سرو بالایت ببیند / تا گلت در پا بریزد و ارغوان بر سر بیارد

۱۰۷- ابیات کدام گزینه وزن یکسان دارند؟

- (الف) تا به خاطر بود آن زلف و بناگوش مرا
  - (ب) منم آن بنده مخلص که از آن روز که زادم
  - (ج) سال‌ها با بار پیری خم شدم در جست و جویش
  - (د) ز صورت پرستیدنت می‌هراسم
  - (ه) کوه است جان در معرفت تن برگ کاهی در صفت
  - (و) همه ماه‌اند نه ماهی همه کیخسرو و شاهی
- (۱) ب، د (۲) ج، ه (۳) ب، و (۴) الف، ه

۱۰۸- هر سه بیت کدام گزینه هم‌وزن هستند؟

- (الف) فریاد می‌دارد رقیب از دست مشتاقان او / آواز مطرب در سرا زحمت بود بواب را
  - (ب) چرخ بگردید بسی تا که چنین چرخ زدم / یار بنالید بسی تا که در این غار شدم
  - (ج) مرده بدم زنده شدم گریه بدم خنده شدم / دولت عشق آمد و من دولت پاینده شدم
  - (د) من مرغی پر بسته‌ام، زان در قفس بنشسته‌ام / گر زان که بشکستی قفس بنمودمی پرواز را
  - (ه) چون بخت نیک‌انجام را با ما به کلی صلح شد / بگذار تا جان می‌دهد بدگوی بدفرجام را
- (۱) ب، د، ه (۲) الف، د، ه (۳) ب، ج، د (۴) الف، ج، د

۱۰۹- نشانه‌های هجایی همه ابیات به جز ... «U / -- U / -- U / -- U» است.

- (۱) دریغ آیدت هر دو عالم خریدن / اگر قدر نقدی که داری بدانی
- (۲) بداندیش نادان که مطرود باد / ندانم چه می‌خواهد از طرد من
- (۳) ز من سایه‌ای ماند از مهر رویش / گر آن مه ز خور سایبان برنگیرد
- (۴) جهان فتنه بگرفت و پر مشک شد هم / چو بگذشت بادی به مشکین کمندت

۱۱۰- نشانه هجایی چند واژه نادرست است؟

«دبستان (U--UU) / ماتم زده (-U--U) / باد صبا (-UU-) / آسمان‌ها (-U-U) / عید نوروز (-U--U) / انتخاب (U-U-) / می‌پسندی (-U-)»  
 «آمادگی (-U--U) / استجابت (-U-U-)»

- (۱) چهار (۲) سه (۳) دو (۴) پنج

**تاریخ [۳]**

**ظهور اسلام، حرکتی تازه در تاریخ بشر**  
(تئیت و کسرتش اسلام در دوران خلفای نخستین، امویان  
بر مسند قدرت، جهان اسلام در عصر خلافت عباسی)

صفحة ۴۲ و ۲۸

**وقت پیشنهادی: ۱۰ دقیقه****هدف گذاری قبل از شروع هر درس در دفترچه سؤال**

لطفاً قبل از شروع پاسخ گویی به سؤال های درس **تاریخ (۲)**، هدف گذاری چند از ۱۰ خود را بنویسید:  
از هر ۱۰ سؤال به چند سؤال می توانید پاسخ صحیح بدهید؟  
عملکرد شما در آزمون قبل چند از ۱۰ بوده است؟  
هدف گذاری شما برای آزمون امروز چیست؟

چند از ۱۰ آزمون قبل	هدف گذاری چند از ۱۰ برای آزمون امروز

**۱۱۱- کدام مورد درباره وقایع و اقدامات دوران منصور عباسی نادرست است؟**

- (۱) ابن مقفع را که متفکری شجاع و مترجم کتاب هایی از زبان پهلوی به عربی بود، به قتل رساند.
- (۲) ابومسلم خراسانی را با وجود خدمات بزرگی که به عباسیان کرده بود، ناجوانمردانه کشت.
- (۳) در زمان او خلافت عباسیان استوار شد و تمام سرزمین های اسلامی، به استثنای اندلس، تحت فرمان آنان درآمد.
- (۴) یکی از اقدامات مهم وی، بنای شهر بغداد در مکانی نزدیک تیسفون و براساس سنت شهرسازی یونان باستان بود.

**۱۱۲- پاسخ پرسش های زیر در کدام گزینه به ترتیب آمده است؟****الف) کدام مورد از اقدامات عمرین عبدالعزیز نیست؟****ب) پس از کدام امام، امامان شیعه منظومه ای از معارف اسلامی با عنوان «مکتب اهل بیت» به وجود آوردند؟****پ) داعیان عباسی، کانون فعالیت های خود را کدام منطقه قرار دادند؟****ت) برجسته ترین میراث اسلامی اندلس، در کدام عرصه تجلی یافت؟**

(۱) ادامه دادن فتوحات - امام سجاد (ع) - بصره - معماری و هنر

(۲) گرفتن جزیه از نومسلمانان - امام سجاد (ع) - خراسان - علم و اندیشه

(۳) بازگرداندن فدک به اهل بیت - امام باقر (ع) - بصره - علم و اندیشه

(۴) منع رسم دشنام گویی و اهانت به علی (ع) - امام باقر (ع) - خراسان - معماری و هنر

**۱۱۳- کدام گزینه در مورد روابط سلسله های فاطمیان و عباسیان نادرست است؟**

- (۱) روابط این دو سلسله مسلمانان همواره خصومت آمیز بود.
- (۲) خلفای فاطمی با تسلط بر مناطق حجاز و شام، حکومت عباسیان را به شدت مورد تهدید قرار داده بودند.
- (۳) فاطمیان با تبلیغات گسترده ای علیه عباسیان، نسب آنان را جعلی می دانستند و آنان را از نسل علی (ع) و فاطمه (س) نمی دانستند.
- (۴) عباسیان می کوشیدند با استفاده از توان سیاسی و نظامی حکومت سلجوقیان و دیگر متحدان خود، با خلافت فاطمی مقابله کنند.

**۱۱۴- کدام گزینه از تحولات دوره ضعف و تجزیه خلافت عباسیان نیست؟**

(۱) احترام و جایگاه دینی خلفا در میان توده های مردم از بین رفت.

(۲) دامنه قدرت سیاسی و اداری خلفا به عراق و سرانجام شهر بغداد محدود شد.

(۳) رهبران برخی از این قیام های ضدعباسی موفق شدند سلسله های حکومتی مستقلی را تأسیس کنند.

(۴) امیران و سلاطین برخی از سلسله ها، مانند آل بویه و سلجوقیان، بر پایتخت عباسیان تسلط یافتند.

**۱۱۵- کدام گزینه از نتایج و پیامدهای فتح مصر در سال ۲۰ ق توسط مسلمانان است و چه کسی فرماندهی سپاه اعراب مسلمان را در حمله به مصر بر عهده****داشت؟**

- (۱) زمینه برای پیشروی مسلمانان در دیگر مناطق آفریقا مهیا شد - عمروعاص
- (۲) شام از خطر هجوم رومیان تا حدودی در امان ماند - موسی بن نصیر
- (۳) سلطه و نفوذ سیاسی، نظامی امپراتوری روم شرقی در مصر از بین رفت - طارق بن زیاد
- (۴) موجب افزایش امید به آزادی مذهبی در زیر سایه حکومت مسلمانان گردید - عمروعاص



۱۱۶- چه عواملی پایه‌های حاکمیت امپراتوری روم شرقی در منطقه شام را سست کرده بود؟

- (۱) نارضایتی مردم شام از پرداخت مالیات‌های سنگین به رومیان و اجازه نداشتن برای کسب مقام‌های عالی
- (۲) عدم حمایت امپراتور روم از آنان در برابر یهودیان
- (۳) اختلافات مذهبی و تفاوت‌های قومی، فرهنگی و زبانی
- (۴) وجود تضاد طبقاتی شدید با مسیحیان

۱۱۷- به ترتیب پاسخ سؤالات زیر در کدام گزینه آمده است؟

- (الف) معاویه در زمان خلافت چه کسی به حکومت شام منصوب شد؟
- (ب) معاویه برای رسیدن به اهداف قدرت‌طلبانه‌ای که در سر داشت، از کدام حربه، استفاده کرد؟
- (ج) فرماندهی سپاهی که امام حسن (ع) برای مقابله با معاویه فرستاد با چه کسی بود؟

- (۱) عمر بن خطاب - خون‌خواهی عثمان - قیس بن سعد بن عبادہ انصاری
- (۲) عثمان بن عفان - وابستگی به قبیله قریش - مغیره بن شعبه
- (۳) عمر بن خطاب - خون‌خواهی عثمان - مغیره بن شعبه
- (۴) عثمان بن عفان - وابستگی به قبیله قریش - قیس بن سعد بن عبادہ انصاری

۱۱۸- همه گزینه‌ها از جمله دلایل گرایش ایرانیان به مخالفان خلافت بنی‌امیه است، به جز ...

- (۱) عرب‌گرایی امویان و تحقیر و تبعیض‌هایی که نسبت به مسلمانان غیرعرب، به‌خصوص ایرانیان روا می‌داشتند.
- (۲) موقعیت اجتماعی پایین‌تر آن‌ها نسبت به اعراب مسلمان و محرومیت از برخی حقوق سیاسی، اجتماعی و اقتصادی
- (۳) آن‌ها اجازه نداشتند که از منصب‌های سیاسی و نظامی و قضایی برخوردار باشند.
- (۴) موروثی شدن خلافت و رواج پیدا کردن تفکر جبرگرایی

۱۱۹- به ترتیب کدام گزینه پاسخ صحیح پرسش‌های زیر می‌باشد؟

- (الف) اولین کسانی که در سقیفه بنی‌ساعده گرد هم آمدند، چه کسانی بودند؟
- (ب) شیوه انتخاب عمر به عنوان خلیفه چگونه بود؟
- (پ) عثمان بن عفان کدام فرد را که پیامبر (ص) تبعید کرده بود به مدینه برگرداند؟

- (۱) عمر و ابوعبیده - وصیت‌نامه‌ای مکتوب - مروان بن حکم
- (۲) گروهی از انصار - وصیت‌نامه‌ای مکتوب - حکم بن ابی‌العاص
- (۳) عمر و ابوعبیده - شورایی شش نفره - حکم بن ابی‌العاص
- (۴) گروهی از انصار - شورایی شش نفره - مروان بن حکم

۱۲۰- چرا نحوه توزیع عطایا توسط خلیفه دوم از تجمل‌گرایی بزرگان قریش جلوگیری کرد؟ زیرا ...

- (۱) این خلیفه، معیارهای قومی، قبیله‌ای را در نظر نمی‌گرفت.
- (۲) بر پایه مساوات اسلامی بود.
- (۳) عمر نسبت به کارگزاران خلافت سخت‌گیری می‌کرد.
- (۴) احکام دین مانع از تجمل‌گرایی بود.

**جغرافیا [۳]****نواحی طبیعی**

(ناهمواری‌ها و اشکال زمین، نواحی زیستی)

صفحه ۳۲ و ۳۳

**وقت پیشنهادی: ۱۰ دقیقه****هدف‌گذاری قبل از شروع هر درس در دفترچه سؤال**

لطفاً قبل از شروع پاسخ‌گویی به سؤال‌های درس **جغرافیا (۲)**، هدف‌گذاری چند از ۱۰ خود را بنویسید:  
از هر ۱۰ سؤال به چند سؤال می‌توانید پاسخ صحیح بدهید؟  
عملکرد شما در آزمون قبل چند از ۱۰ بوده است؟  
هدف‌گذاری شما برای آزمون امروز چیست؟

چند از ۱۰ آزمون قبل	هدف‌گذاری چند از ۱۰ برای آزمون امروز

**۱۲۱- کدام گزینه در مورد دشت‌ها نادرست است؟**

- (۱) سرزمین‌هایی پست و نسبتاً هموار هستند.
- (۲) در میان کوه‌ها یا در کنار سواحل و یا میان فلات‌ها و کف دره‌ها قرار گرفته‌اند.
- (۳) بیش از یک چهارم سطح زمین را دشت‌ها پوشانده‌اند.
- (۴) جزء نواحی عمده سکونت، زندگی و فعالیت انسان‌ها هستند.

**۱۲۲- چند مورد از موارد زیر از ویژگی‌های مربوط به فلات‌ها نیست؟**

- (الف) نسبتاً هموار هستند و کناره‌های آن با شیب تند به نواحی پست متصل می‌شوند.
- (ب) معمولاً دامنه‌های تند دارند.
- (پ) مرتفع نیستند.
- (ت) در کوهستان‌ها محصور هستند.

(۱) یک (۲) دو (۳) چهار (۴) سه

**۱۲۳- به ترتیب، کدام نوع آب‌وهوا سرعت و شدت هوازدگی را افزایش می‌دهد و چه نوع سنگ‌هایی در برابر هوازدگی مقاوم‌ترند و تنفس گیاهان چه تغییراتی****را در سنگ‌ها ایجاد می‌کند؟**

- (۱) سرد و خشک - کلسیتی - شیمیایی
- (۲) سرد و خشک - گرانیتی - فیزیکی
- (۳) گرم و مرطوب - کلسیتی - فیزیکی
- (۴) گرم و مرطوب - گرانیتی - شیمیایی

**۱۲۴- «طاق‌های دریایی» و «دماغه ماسه‌ای» به ترتیب جزء کدام دسته از اشکال فرسایش طبیعی در سواحل است و در نقشه‌های توپوگرافی، مماس شدن****منحنی‌های میزان روی نقشه، نشانه چیست؟**

- (۱) تراکمی - کاوشی - پرتگاه
- (۲) کاوشی - تراکمی - پرتگاه
- (۳) تراکمی - تراکمی - دره
- (۴) کاوشی - کاوشی - دره

**۱۲۵- کدام یک از محدودیت‌های نواحی کوهستانی، خانه‌سازی و فعالیت‌های کشاورزی را با مشکل مواجه می‌کند و منظور از زهکشی اراضی چیست؟**

- (۱) شیب زمین و محدودیت خاک - خارج کردن آب از اراضی
- (۲) وجود گسل‌های فعال و لغزش دامنه‌ها - ایجاد انواع حفاظ‌ها در اراضی
- (۳) شیب زمین و محدودیت خاک - ایجاد انواع حفاظ‌ها در اراضی
- (۴) وجود گسل‌های فعال و لغزش دامنه‌ها - خارج کردن آب از اراضی

۱۲۶- کدام عبارت درباره شکل روبه‌رو درست است؟



- (۱) دره‌های U شکل معمولاً بر اثر فرسایش یخچالی پدید آمده‌اند.
- (۲) دره‌های V شکل معمولاً بر اثر فرسایش یخچالی پدید می‌آیند.
- (۳) دره‌های V شکل معمولاً بر اثر جریان آب رودها و فرسایش آبی شکل می‌گیرند.
- (۴) دره‌های U شکل در طی زمان، به تدریج عمیق‌تر و وسیع‌تر می‌شوند.

۱۲۷- کدام گزینه به ترتیب در ارتباط با عبارت‌های زیر صحیح است؟

(الف) بوم‌سازگان همان ... است، مانند ...

(ب) پوشش گیاهی ... در میانگین دمای سالانه ۳۰ درجه سانتی‌گراد و میزان بارش سالانه آن ۴۰۰ سانتی‌متر واقع شده است.

- (۱) بیوم - توندرا - جنگل‌های بارانی استوایی
- (۲) بیوم - دریاچه ارومیه - جنگل‌های منطقه معتدله
- (۳) اکوسیستم - توندرا - ساوان
- (۴) اکوسیستم - دریاچه ارومیه - جنگل‌های بارانی استوایی

۱۲۸- کدام گزینه با تصویر همخوانی ندارد؟



- (۱) از اشکال کاوشی بیابان محسوب می‌شود.
- (۲) برجسته‌ترین آن‌ها در غرب لوت ایران یافت می‌شود.
- (۳) طی میلیون‌ها سال، باد شیارهای موازی و U شکل در رسوبات آن ایجاد می‌کند.
- (۴) سطوح پر از قلوه‌سنگ که سنگ‌فرش بیابانی را شکل می‌دهد.

۱۲۹- به ترتیب، «تلماسه»، «چاله‌های بادی»، «رگ» و «گرزدیو» از کدام نوع فرسایش بادی هستند؟

- (۱) تراکمی - کاوشی - تراکمی - کاوشی
- (۲) تراکمی - کاوشی - کاوشی - تراکمی
- (۳) کاوشی - تراکمی - تراکمی - تراکمی
- (۴) کاوشی - تراکمی - تراکمی - تراکمی

۱۳۰- کدام گزینه به ترتیب صحیح یا غلط بودن عبارت‌های زیر را به درستی بیان می‌کند؟

(الف) به‌طور کلی سواحل را می‌توان به دو نوع سواحل پست و ماسه‌ای و سواحل شنی تقسیم کرد.

(ب) علاوه بر امواج، انحلال سنگ‌های رسوبی سواحل در آب دریا و نفوذ آب به شکاف‌ها و درزهای این نوع سنگ‌ها موجب فرسایش می‌شوند.

(ج) مناطق ساحلی گاهی تحت تأثیر امواج دریا، جزر و مد و باد قرار می‌گیرند.

(د) برخانه‌ها تپه‌های ماسه‌ای هلالی شکل و منفردی هستند که دو زائده یا بازو برخلاف جهت باد دارند.

- (۱) ص - ص - غ - غ
- (۲) غ - غ - غ - ص
- (۳) ص - غ - ص - غ
- (۴) غ - غ - غ - غ

## جامعه‌شناسی [۳]

## فرهنگ معاصر غرب و نظام نوین جهانی

(باورها و ارزش‌های بنیادین فرهنگ غرب، پگهنگی

تکوین فرهنگ معاصر غرب، جامعه جهانی)

صفحه ۳۷ تا ۳۳

وقت پیشنهادی: ۱۰ دقیقه

## هدف‌گذاری قبل از شروع هر درس در دفترچه سؤال

لطفاً قبل از شروع پاسخ‌گویی به سؤال‌های درس جامعه‌شناسی (۲)، هدف‌گذاری چند از ۱۰ خود را بنویسید:

از هر ۱۰ سؤال به چند سؤال می‌توانید پاسخ صحیح بدهید؟

عملکرد شما در آزمون قبل چند از ۱۰ بوده است؟

هدف‌گذاری شما برای آزمون امروز چیست؟

چند از ۱۰ آزمون قبل	هدف‌گذاری چند از ۱۰ برای آزمون امروز

۱۳۱- مسلمانان آسیای جنوب شرقی از چه طریقی با فرهنگ اسلامی آشنا شدند و نشر و گسترش اسلام متکی بر چه چیزی بود؟

(۱) تجارت - قوت و قدرت فرهنگی

(۲) کشورگشایی - قدرت سیاسی و نظامی

(۳) کشورگشایی - قوت و قدرت فرهنگی

(۴) تجارت - قدرت سیاسی و نظامی

۱۳۲- کدام گزینه در بحران معرفت‌شناختی از انسان سلب می‌شود؟

(۱) امکان تشخیص مسائل معنوی و جداسازی آن از مسائل دنیوی

(۲) امکان تشخیص ارزش و تقدس الهی و هستی‌شناسی قدسی

(۳) امکان تشخیص درست یا غلط بودن اندیشه‌ها و خوب یا بد بودن هنجارها

(۴) امکان تشخیص واقعیت‌های موجود در جهان و عدم تحمل سلیقه‌های مختلف

۱۳۳- به ترتیب، موارد کدام گزینه پاسخ صحیح سؤالات زیر را نشان می‌دهد؟

الف) جامعه جهانی برچه اساسی، حالت‌های متفاوتی به خود می‌گیرد؟

ب) کدام مورد مصادقی برای چالش‌های بین فرهنگی و تمدنی است؟

(۱) ویژگی‌های اقتصادی - مواجهه فرهنگ غرب با فرهنگ اسلام

(۲) ویژگی‌های اقتصادی - غالب بودن فرهنگ سلطه در جامعه جهانی

(۳) قدرت تأثیرگذاری جوامع مختلف - غالب بودن فرهنگ سلطه در جامعه جهانی

(۴) قدرت تأثیرگذاری جوامع مختلف - مواجهه فرهنگ غرب با فرهنگ اسلام

۱۳۴- کدام گزینه نادرست است؟

(۱) روشنگری در معنای عام، پدیده‌ای مدرن و مربوط به فرهنگ معاصر غرب نیست.

(۲) انبیای الهی برای روشنگری و از بین بردن موانع بر سر راه حقیقت آمده‌اند.

(۳) در فرهنگ دینی اسلام، فقط عقل و وحی روش‌های شناخت حقیقت‌اند.

(۴) علم تجربی سکولار، توان داوری درباره ارزش‌ها و آرمان‌های انسانی را ندارد.

۱۳۵- روشنگری با رویکرد دنیوی، اگر با شناخت عقلی همراه باشد، به دلیل اینکه ... به دئیسم منجر می‌شود و دئیسم به معنای ... می‌باشد.

(۱) وحی را نمی‌پذیرد - اعتقاد به خدایی که هیچ برنامه‌ای برای هدایت و سعادت بشر ندارد

(۲) توان داوری درباره ارزش‌ها و آرمان‌های انسانی را ندارد - قرار گرفتن دانش ابزاری در خدمت اهداف دنیوی

(۳) وحی را نمی‌پذیرد - قرار گرفتن دانش ابزاری در خدمت اهداف دنیوی

(۴) توان داوری درباره ارزش‌ها و آرمان‌های انسانی را ندارد - اعتقاد به خدایی که هیچ برنامه‌ای برای هدایت و سعادت بشر ندارد



## ۱۳۶- کدام گزینه در رابطه با «سکولاریسم پنهان» درست است؟

- (۱) همه ابعاد معنوی انسان و جهان را در خدمت نیازهای مادی می‌بیند.
- (۲) از محدودیت‌های دنیوی و این جهانی فراتر نمی‌رود و آبادی دنیا را وسیله‌ای در خدمت اهداف معنوی قرار می‌دهند.
- (۳) رویکرد گزینشی نسبت به ابعاد معنوی و دینی جهان منجر به ظهور دئیسم شده است.
- (۴) ابعاد معنوی هستی را به‌طور مستقیم نفی نمی‌کنند.

## ۱۳۷- عبارات زیر به ترتیب اشاره به کدام موارد دارند؟

(الف) «برخی نهضت‌های جدید دینی که به دلیل رویکرد گزینشی جهان غرب به ابعاد معنوی جهان پیدا شده‌اند.»

(ب) «مهم‌ترین ویژگی هستی‌شناختی فرهنگ معاصر غرب»

(پ) «مهم‌ترین ویژگی انسان‌شناختی فرهنگ معاصر غرب»

- |                                       |                                       |
|---------------------------------------|---------------------------------------|
| (۱) پروتستانتیسم، سکولاریسم، اومانیسم | (۲) پروتستانتیسم، اومانیسم، سکولاریسم |
| (۳) سکولاریسم، پروتستانتیسم، اومانیسم | (۴) اومانیسم، پروتستانتیسم، سکولاریسم |

## ۱۳۸- هریک از موارد «کشورهای غربی به مواد خام، نیروی کار ارزان و بازار مصرف کشورهای غیرغربی نیاز داشتند.» و «زوال تدریجی کلیسا منجر به

حاکمیت فئودال‌ها و اربابان بزرگ شد.» به ترتیب در ارتباط با کدام یک از مراحل چهارگانه فرایند تکوین نظام نوین جهانی است؟

- (۱) به خدمت گرفتن مبلغان مذهبی و سازمان‌های فراماسونری - پیوند قدرت با تجارت، سرمایه و صنعت
- (۲) استعمار و ادغام جوامع در نظام نوین جهانی - پیوند قدرت با تجارت، سرمایه و صنعت
- (۳) به خدمت گرفتن مبلغان مذهبی و سازمان‌های فراماسونری - پیدایش قدرت‌های سیاسی سکولار
- (۴) استعمار و ادغام جوامع در نظام نوین جهانی - پیدایش قدرت‌های سیاسی سکولار

## ۱۳۹- به ترتیب، صحیح یا غلط بودن عبارات زیر در کدام گزینه به درستی آمده است؟

(الف) آمیخته شدن مسیحیت با رویکردهای اساطیری، از جمله پیامدهای تحریفاتی است که در مسیحیت قرون وسطی، در سطح اندیشه و نظر رخ داده است.

(ب) روشنگری در معنای عام، نوعی معرفت‌شناسی است که با سکولاریسم و اومانیسم همراه می‌شود.

(ج) حرکت‌های اعتراض‌آمیز مذهبی نوع اول، مورد هجوم کاتولیک‌ها و دیگر پروتستان‌ها قرار گرفتند و امکان گسترش پیدا نکردند.

(د) رقیبان دنیاطلب کلیسا به دلیل رویکرد دنیوی و برای حذف کلیسا، به جای انتقاد به عملکرد آباء کلیسا به تدریج دخالت دین را در امور دنیوی انکار کردند.

- |                   |                   |                   |                   |
|-------------------|-------------------|-------------------|-------------------|
| (۱) ص - غ - غ - ص | (۲) غ - ص - غ - ص | (۳) ص - غ - ص - غ | (۴) غ - غ - ص - ص |
|-------------------|-------------------|-------------------|-------------------|

## ۱۴۰- به ترتیب، چه عاملی سبب فرو ریختن اقتدار کلیسا شد و پیامد آن چه بود؟

(۱) مواجهه اروپاییان با مسلمانان، رشد تجارت و عبور از اقتصاد کشاورزی ارباب، رعیت - رویکرد دنیوی به عالم در سطح فرهنگ، اقتصاد و سیاست و در قالب حرکت‌های اعتراض‌آمیز مذهبی آشکار شد.

(۲) مواجهه اروپاییان با مسلمانان، جنگ‌های صلیبی و فتح قسطنطنیه - پادشاهان و قدرت‌های محلی به عنوان رقیبان دنیاطلب کلیسا، فرصت بروز و ظهور یافتند.

(۳) جنگ‌های صلیبی، کشف آمریکا و بالا گرفتن تب طلا - پادشاهان و قدرت‌های محلی به عنوان رقیبان دنیاطلب کلیسا، فرصت بروز و ظهور یافتند.

(۴) جنگ‌های صلیبی، مواجهه اروپاییان با مسلمانان و فتح قسطنطنیه - رویکرد دنیوی به عالم در سطح فرهنگ، اقتصاد و سیاست و در قالب حرکت‌های اعتراض‌آمیز مذهبی آشکار شد.

## فلسفه

آغاز تاریخی فلسفه از ابتدای سופیست‌ها تا پایان

درس / زندگی براساس اندیشه / امکان شناخت

تا ابتدای جیستی معرفت

صفحه ۳۴ تا ۶۶

وقت پیشنهادی: ۱۰ دقیقه

## هدف‌گذاری قبل از شروع هر درس در دفترچه سؤال

لطفاً قبل از شروع پاسخ‌گویی به سؤال‌های درس فلسفه، هدف‌گذاری چند از ۱۰ خود را بنویسید:

از هر ۱۰ سؤال به چند سؤال می‌توانید پاسخ صحیح بدهید؟

عملکرد شما در آزمون قبل چند از ۱۰ بوده است؟

هدف‌گذاری شما برای آزمون امروز چیست؟

چند از ۱۰ آزمون قبل

هدف‌گذاری چند از ۱۰ برای آزمون امروز

۱۴۱- دفاعیه‌ای که سقراط در دادگاه ارائه کرد، چگونه قابل تبیین است و چه عاملی باعث شده بود که گروه بزرگی او را دانا بپندارند؟

(۱) دفاع منطقی در برابر مدعیان دروغین - جدا کردن مدعیان دانشمند از دانشمندان حقیقی

(۲) دفاع منطقی در برابر مدعیان دروغین - عدم شناخت دانای حقیقی توسط مدعیان دانشمند

(۳) بیانیه‌ای فلسفی که در برگیرنده تمام زندگی او بود - جدا کردن مدعیان دانشمند از دانشمندان حقیقی

(۴) بیانیه‌ای فلسفی که در برگیرنده تمام زندگی او بود - عدم شناخت دانای حقیقی توسط مدعیان دانشمند

۱۴۲- سقراط در دادگاه، ماموریت الهی خود را چگونه بیان کرد؟

(۱) اثبات دشوار بودن گریز از بدی

(۳) آشکار کردن نادانی مدعیان دانایی

(۲) کوشش در جستجوی دانش و تعلیم آن به دیگران

(۴) اثبات دانا و حکیم بودن خداوند یکتا

۱۴۳- وقتی به زندگی سقراط و رفتار او در مقابل دیگران نگاه می‌کنیم، تمام اصول اخلاقی زیر در رفتار او مشاهده می‌شود به استثنای ...

(۱) ترجیح فضیلت بر ثروت

(۲) آموزش دانش و تعلیم آن به دیگران

(۳) تحمل نکردن رنج و درد

(۴) فداکاری در راه حقیقت

۱۴۴- سقراط خطاب به مردم آتن، رسالت اصلی خود را در چه چیزی معرفی کرد؟

(۱) هم‌نشینی با تهیدستان و توانگران و وادار کردن آن‌ها به پرسش و پاسخ

(۲) این که کمال نفس را باید بر مال و ثروت ترجیح داد.

(۳) این که ثروت فضیلت نیست، بلکه فضیلت ثروت است.

(۴) نمایان ساختن جهالت افراد قدرتمند و سفسطه‌گر.

۱۴۵- برجسته‌ترین ویژگی سقراط این بود که ...

(۱) لباس‌های ساده می‌پوشید و اخلاق و منش جذابی داشت.

(۲) روش بحث ثابتی داشت.

(۳) زندگی وی حکایت واقعی فلسفه بود.

(۴) با مغالطه‌گران و سופیست‌ها مبارزه کرد.

۱۴۶- براساس ادعای ملتوس در دادگاه، کدام یک از گزینه‌های زیر جزء جرایم سقراط نمی‌باشد؟

(۱) انکار خدایانی که همه به آن‌ها اعتقاد دارند.

(۲) سخن گفتن از توحید و یکتاپرستی

(۳) فاسد کردن و گمراهی جوانان

(۴) حق جلوه دادن باطل و آموزش آن به دیگران

۱۴۷- مفهوم کدام گزینه در رابطه با شناخت نادرست است؟

(۱) از آن‌جا که انسان درباره موضوعات مختلف می‌اندیشد، پس منطقی است که درباره ابزار این کار تفکر کند.

(۲) ظهور دیدگاه‌ها و پرسش‌های جدی و جدید درباره شناخت، یکی از عوامل استقلال شاخه معرفت‌شناسی است.

(۳) معرفت‌شناسی در گذشته جزئی از فلسفه بود، اما اکنون از فلسفه جدا شده است.

(۴) در گذشته بعضی از مباحث معرفت‌شناسی در ضمن مباحث فلسفی طرح می‌شد.

۱۴۸- از میان فلاسفه دوره جدید اروپا نظرات ... و ... و توجه ویژه ... سبب رشد شاخه معرفت‌شناسی شد.

(۱) هیوم و کانت - دکارت

(۲) هیوم و دکارت - کانت

(۳) افلاطون و ارسطو - سقراط

(۴) افلاطون و سقراط - ارسطو

۱۴۹- سופیست‌ها به سبب ... به فن سخنوری به جای آموزش علوم روی آوردند و ... را هدف خود قرار دادند.

(۱) آشفتگی فکری و آرا و نظریات گوناگون - افکار اهل حقیقت و واقعیت

(۲) سخنان متضاد اندیشمندان و جهان‌شناسان با یکدیگر - پیروزی بر رقیب

(۳) بیهوده دانستن نظریات اندیشمندان - پیروزی بر رقیب

(۴) ناتوانی جهان‌شناسان در به‌دست آوردن تفسیر درستی از جهان - انکار اصل حقیقت و واقعیت

۱۵۰- چه تعداد از گزاره‌های زیر، در رابطه با شناخت صحیح است؟

(الف) به علت خطای حواس، شناخت انسان همواره اشتباه است.

(ب) انسان به صورت تدریجی و با عمل یادگیری شناخت کسب می‌کند.

(ج) انسان صرفاً قادر به شناخت محسوسات است.

(د) انسان با مجهولات زیادی روبه‌رو است و شناخت او نامحدود است.

(ه) انسان قادر است در رابطه با موجودات نامحسوس شناخت به‌دست آورد.

(۱) چهار (۲) سه (۳) دو (۴) یک

**روان‌شناسی****روان‌شناسی رشد**

(از ابتدای ویژگی‌های رشد در دوره نوجوانی تا پایان درس)

**احساس، توجه، ادراک**

صفحه ۵۲ تا ۸۷

**وقت پیشنهادی: ۲۰ دقیقه****هدف‌گذاری قبل از شروع هر درس در دفترچه سؤال**

لطفاً قبل از شروع پاسخ‌گویی به سؤال‌های درس **روان‌شناسی**، هدف‌گذاری چند از ۱۰ خود را بنویسید:  
از هر ۱۰ سؤال به چند سؤال می‌توانید پاسخ صحیح بدهید؟  
عملکرد شما در آزمون قبل چند از ۱۰ بوده است؟  
هدف‌گذاری شما برای آزمون امروز چیست؟

چند از ۱۰ آزمون قبل	هدف‌گذاری چند از ۱۰ برای آزمون امروز

**۱۵۱- کدام گزینه در مورد رشد اجتماعی در دوره نوجوانی صحیح نیست؟**

- گرایش به همسالان بیشتر از سابق می‌شود و نوجوان به ارتباط با والدین و یا خواهر و برادرهای خود علاقه‌ای ندارد.
- ویژگی‌های آرمانی و شغلی نیز در ایجاد هویت نوجوان مؤثر هستند.
- نوجوانانی که هویت خود را می‌شناسند و هویت مثبتی برای خود قائل‌اند، سالم‌ترند.
- ایفای نقش جنسیتی برای نشان دادن رفتارهای زنانه یا مردانه، مصداق ویژگی‌های روانی در تشکیل هویت است.

**۱۵۲- ... نوجوانان، در مقایسه با کودکان، گزینشی‌تر است؛ بدین معنا که ...**

- توجه - با ضرورت‌های تکلیف‌مورد نظر سازگارتر می‌شوند.
- توجه - در پیش‌بینی یک موقعیت احتمال‌های مختلف را در نظر می‌گیرند.
- تفکر - بر اطلاعات مرتبط متمرکز می‌شوند.
- تفکر - در پیش‌بینی یک موقعیت احتمال‌های مختلف را در نظر می‌گیرند.

**۱۵۳- جاهای خالی زیر را به‌ترتیب، کدام گزینه به‌درستی تکمیل می‌کند؟**

(الف) موجودات زنده، به خصوص انسان، نیاز به ... دارند.

(ب) «انتخاب محرک خاص» و «سازمان‌دادن به محرک انتخاب شده»، ... و ... نام دارد.

(۱) توجه - ادراک (۲) احساس - توجه - ادراک (۳) ادراک - توجه - ادراک (۴) توجه - احساس - ادراک

**۱۵۴- کدام گزینه در رابطه با خود آرمانی و خود واقعی نادرست است؟**

- در روند طبیعی زندگی، همه نوجوانان برای رسیدن به خود آرمانی تلاش می‌کنند.
- استفاده مکرر از رؤیابردازی باعث افت در عملکرد تحصیلی و سایر عملکردها می‌شود.
- همه افراد یک خود واقعی و یک خود آرمانی دارند.
- خود واقعی همان ویژگی‌های فردی است.

**۱۵۵- هر یک از موارد زیر به کدام یک از موانع تمرکز اشاره دارد؟**

(الف) ارائه محرک مورد نظر به دفعات متعدد

(ب) ارائه موضوع مورد توجه به صورت یکنواخت

(۱) یکنواختی و ثبات نسبی - تغییرات درونی محرک‌ها (۲) یکنواختی و ثبات نسبی - آشنایی نسبی با محرک و موضوع مورد توجه

(۳) آشنایی نسبی با محرک و موضوع مورد توجه - انگیزتگی ذهنی (۴) آشنایی نسبی با محرک و موضوع مورد توجه - ثبات نسبی

۱۵۶- ممکن است یک نوجوان در خلوت به خود بگوید که «من فقط به مصالح خودم اهمیت می‌دهم و مسائل دیگران به من مربوط نیست.» این جمله به

کدام یک از انواع رشد در نوجوانی اشاره دارد؟

- (۱) رشد اجتماعی (۲) رشد شناختی (۳) رشد درک اخلاقی (۴) رشد هیجانی

۱۵۷- چه تعداد از عبارتهای زیر صحیح نیست؟

(الف) همه آنچه را که احساس می‌کنیم، تفسیر نمی‌شوند.

(ب) روان‌شناسان به ادراک پدیده‌های بدون احساس، توهم می‌گویند.

(پ) وجود خطاهای ادراکی نشانگر این است که آنچه را حس می‌کنیم الزاماً چیزی است که در ذهن خود ادراکش می‌کنیم.

(ت) در خطاهای ادراکی، هرچه تعداد خطاها بیشتر باشد، به عنوان یک خطای شناختی وارد نظام ذهنی فرد می‌شود.

- (۱) ۳ (۲) ۱ (۳) ۴ (۴) ۲

۱۵۸- به ترتیب، درستی یا نادرستی عبارات زیر را در ارتباط با ساماندهی توجه در کدام گزینه به درستی آمده است؟

(الف) در توجه، هرچه آگاهی شما بیشتر باشد، نوع توجه هم ارادی‌تر خواهد بود.

(ب) برای ایجاد توجه متمرکز، باید از یک حس برای انجام یک تکالیف استفاده کنیم.

(ج) در صورتی که دو تکلیف به همدیگر شبیه باشند، اثر منفی انجام تکالیف به صورت هم‌زمان افزایش می‌یابد.

(د) هرچه مدت انجام تکلیف بیشتر می‌شود، کیفیت انجام آن کاهش می‌یابد.

(ه) برآورد دقیق حداقل مدت زمان مفید برای ایجاد توجه مستمر، به مهارت فرد و میزان شباهت تکلیف موردنظر بستگی دارد.

- (۱) ص، غ، غ، ص (۲) غ، ص، ص، ص (۳) ص، غ، ص، ص (۴) غ، غ، ص، ص

۱۵۹- در ارتباط با کارکردهای توجه، به ترتیب کدام گزینه پاسخ صحیح سؤالات زیر است؟

(الف) به توانایی فرد برای یافتن محرک هدف در یک دوره زمانی طولانی، چه گفته می‌شود؟

(ب) در چه زمانی با هشدار کاذب مواجه هستیم؟

(ج) خستگی مهم‌ترین عامل عدم توجه نسبت به کدام کارکرد است؟

(۱) گوش به زنگی - عدم ردیابی علامت حاضر - ردیابی درست علامت (۲) ردیابی درست علامت - عدم ردیابی علامت غایب - جست‌وجو

(۳) جست‌وجو - ردیابی علامت حاضر - ردیابی درست علامت (۴) گوش به زنگی - ردیابی علامت غایب - گوش به زنگی

۱۶۰- فرض کنید یک استاد کار مکانیک، به صورت گذری از یک بازارچه فروش کتاب می‌گذرد. اگر از چنین فردی بپرسیم: آیا شما به هنگام طی مسیر،

فلان انتشارات را دیدید؟ شاید به ما بگوید که مگر در مسیر من کتابفروشی وجود داشت! چیزی که توجه مکانیک را به محرک‌های غیر از کتاب

فروشی‌ها سوق داده چیست؟

- (۱) تغییرات درونی محرک‌ها (۲) یکنواختی و ثبات نسبی (۳) پدیده آماده‌سازی (۴) اطلاعات موجود در حافظه

گواه

پاسخ دادن به این سوالات اجباری است و در تراز کل شما تأثیر دارد.

۱۶۱- علت روان‌شناختی احساس دوگانگی مریم ۱۶ ساله، به صورت شادی و دست و دلبازی زیاد از یک طرف، و غمگینی و ناامیدی زیاد از طرف دیگر، در کدام گزینه ذکر شده است؟

(۱) تحریک‌پذیری و بی‌ثباتی شناختی (۲) عدم قدرت بازداري یا منع محرک‌های نامرتب

(۳) عدم به‌کارگیری مهارت‌های شناختی و کنترل هیجانات (۴) تغییرات فیزیولوژیکی و هورمونی مربوط به این دوره زندگی

۱۶۲- به ترتیب، هر یک از مثال‌های زیر اشاره به کدام یک از پیامدهای تغییرات شناختی در نوجوانان دارد و با توجه به توصیه‌های مربوط به این پیامدها، درست یا نادرست بودن عمل والدین هر کدام از این نوجوانان، در کدام گزینه مشخص می‌شود؟

(الف) رضا نسبت به نظرات فرزندان خاله‌اش در مورد او به شدت حساس است و واکنش زیادی نشان می‌دهد. پدر و مادر رضا در تمامی شرایط، حساس بودن او را به وی متذکر می‌شوند و از او عیب‌جویی می‌کنند.

(ب) مرضیه در انجام هر یک از کارهای روزانه خود دچار تردید می‌شود و حتی در حل مسائل ساده‌ای نظیر جابه‌جایی با اتوبوس یا تاکسی دچار تردید است. مادر او سعی می‌کند روش‌های صحیح و کارآمد تصمیم‌گیری را به او یاد دهد و در مصادیق ورود نکند.

(ج) زهرا گمان می‌کند که استعداد و هوش خیلی زیادی دارد و می‌تواند نفر اول مسابقات المپیاد شود، حال آن‌که هیچ یک از منابع المپیاد را مطالعه نکرده است. پدر و مادر او محاسن و معایب او و جامعه را برای او توضیح می‌دهند تا به او کمک کنند.

(۱) الف) احساس منحصر به فرد بودن اغراق‌آمیز - درست، ب) حساسیت نسبت به انتقاد دیگران - نادرست، ج) مشکل در تصمیم‌گیری روزمره - درست

(۲) الف) حساسیت نسبت به انتقاد دیگران - نادرست، ب) مشکل در تصمیم‌گیری روزمره - درست، ج) احساس منحصر به فرد بودن اغراق‌آمیز - درست

(۳) الف) حساسیت نسبت به انتقاد دیگران - نادرست، ب) مشکل در تصمیم‌گیری روزمره - درست، ج) احساس منحصر به فرد بودن اغراق‌آمیز - نادرست

(۴) الف) احساس منحصر به فرد بودن اغراق‌آمیز - درست، ب) حساسیت نسبت به انتقاد دیگران - درست، ج) مشکل در تصمیم‌گیری روزمره - نادرست

۱۶۳- «حسن ۱۷ ساله برای خرید کفش به برادرش حسین که ۱۱ سال دارد، کفش مرغوب با ظاهری ساده و قیمت بسیار بالاتر را نشان داد؛ با وجودی که حسن، مزایای آن کفش را برای برادرش توضیح داد، ولی انتخاب حسین، کفشی بود که صرفاً ظاهر زیبایی داشت.» به ترتیب:

الف) علت انتخاب متفاوت حسن و حسین مربوط به چیست؟

ب) مفاهیم روان‌شناختی این دو تصمیم‌گیری حسین و حسن را به ترتیب، چه می‌نامند؟

(۱) الف) نوع شناخت آن‌ها، ب) شناخت عالی - شناخت پایه (۲) الف) نوع پردازش آن‌ها، ب) پردازش ادراکی - پردازش مفهومی

(۳) الف) نوع پردازش آن‌ها، ب) پردازش مفهومی - پردازش ادراکی (۴) الف) رشد اجتماعی آن‌ها، ب) استقلال - وابستگی

۱۶۴- در مورد تغییرات دوره نوجوانی کدام مورد نادرست است؟

(۱) منظور از بلوغ جنسی، مرحله‌ای است که در آن ریش جنسی رخ می‌دهد و منظور از ریش جنسی وقوع تغییرات مربوط به جنس است.

(۲) نوجوانی، دوره‌ای است که با شدیدترین و گسترده‌ترین تغییرات درونی اجتماعی و شناختی همراه است.

(۳) حوزه‌های اساسی رشد جسمانی در دوره نوجوانی شامل قد و وزن، رشد استخوانی و عضلانی، رشد مغز و سیستم عصبی و رشد اندام‌های داخلی می‌باشد.

(۴) تغییراتی که جزئی از علائم رشد و قابل رویت‌اند ویژگی‌های ثانویه می‌نامند.

۱۶۵- این تشبیه که «یک فرش دستبافت زیبا به مراتب در مقایسه با یک فرش ماشینی خاکستری، دارای تغییرات درونی بیشتری است»، در ارتباط با کدام عامل تأثیرگذار در ایجاد تمرکز است؟

(۱) تغییرات درونی محرک‌ها (۲) یکنواختی و ثبات نسبی

(۳) آشنایی نسبی با محرک و موضوع مورد توجه (۴) درگیری و انگیزندگی ذهنی

۱۶۶- «در ضربات پنالتی دیدار نهایی مسابقات فوتبال جام حذفی، دروازه‌بان تیم ایتالیا به ترتیب عملکردهای زیر را به اجرا گذاشت:

او به هنگام پنالتی اول از خود واکنشی نشان نداد و به سمت توپ حرکت نکرد، اما پنالتی دوم را به خوبی مهار کرد، این در حالی بود که در پنالتی سوم

دچار اشتباه شد و به دلیل نوع نگاه زنده توپ، برخلاف مسیر توپ شیرجه رفت.» این دروازه‌بان به ترتیب، در چه موقعیت‌هایی قرار گرفته است؟

(۱) هشدار کاذب - رد درست - از دست دادن محرک هدف (۲) از دست دادن محرک هدف - اصابت - هشدار کاذب

(۳) هشدار کاذب - تصمیم درست - از دست دادن محرک هدف (۴) از دست دادن محرک هدف - رد درست - هشدار کاذب

۱۶۷- درستی یا نادرستی عبارتهای زیر در کدام گزینه به ترتیب آمده است؟

(الف) علاوه بر ویژگیهای حسی، توجه به شدت از نوع پردازش افراد اثر می‌پذیرد.

(ب) به واسطه ادراک، محرک‌های بیرونی به اطلاعات روان‌شناختی معنادار تبدیل می‌شود.

(پ) اینکه در شکل، طول دو خط وسط برابر است، اما خط بالایی را بلندتر ادراک می‌کنیم، اشاره به خطای پونزو دارد.



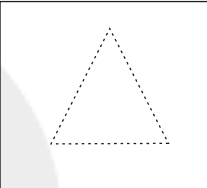
(ت) در جمله «من شمال ایران را، دوست دارم» اگر حرف «را» دوبار خوانده شود، اشاره به پردازش مفهومی دارد.

(۱) درست - درست - نادرست - نادرست (۲) نادرست - درست - درست - نادرست

(۳) درست - نادرست - نادرست - درست (۴) نادرست - نادرست - درست - درست

۱۶۸- در شکل «الف» دلیل اینکه حرف B بدون توجه به A و C عدد سیزده خوانده می‌شود، در حالی که همین عدد وقتی با حروف A و C می‌آید،

حرف B خوانده می‌شود، چه می‌باشد؟ و به ترتیب، شکل «ب»، «ج» و «د» به کدام اصول روان‌شناسی گشتالت اشاره دارند؟

A			
12    13    14			
C			
(الف)	(ب)	(ج)	(د)

(۱) ادراک تحت تأثیر نوع پردازش است. - تکمیل - استمرار - مشابهت

(۲) اصل شکل و زمینه - مشابهت - استمرار - تکمیل

(۳) ادراک یک شکل، تحت تأثیر زمینه آن شکل است. - مشابهت - تکمیل - استمرار

(۴) خطای ادراکی - استمرار - مشابهت - تکمیل

۱۶۹- هفته گذشته زهرا، سحر و زیبا را به خانه‌اش دعوت کرده بود. هر سه در حال انجام تکالیف درسی‌شان بودند که بوی کیک خوشمزه‌ای که مادر زهرا

برای عصرانه پخته بود، در فضای خانه پیچید. هر سه نفر به یکدیگر نگاه کردند و با هم گفتند به چه بوی خوبی می‌آید. خواهر زهرا که از اتاقش

بیرون آمد پرسید: این بوی خوش برای چیست؟ سحر که همچنان مشغول انجام تکالیف خود بود، سر خود را بالا نیاورد، ولی زهرا و زیبا سر خود را بالا

آوردند و زهرا در پاسخ گفت: بوی کیک خوشمزه‌ای است که مادر پخته است. در این مثال به ترتیب احساس، توجه و ادراک توسط کدام یک از این سه

نفر صورت گرفته است؟

(۱) هر سه نفر - زهرا و سحر - سحر (۲) زهرا و زیبا - سحر و زیبا - زهرا

(۳) هر سه نفر - زهرا و زیبا - زهرا (۴) زهرا و زیبا - سحر و زیبا - زیبا

۱۷۰- اصطلاحاً به عدم تحریک گیرنده‌های حسی توسط محرک‌های بیرونی در شرایط خاص چه می‌گویند؟

(۱) جبران حسی (۲) فقدان حسی (۳) آستانه مطلق (۴) محرومیت حسی