

آزمون آزمایشی پیشروی

جمعه ۱۴۰۰/۱۱/۲۹

کد آزمون: DOA10E06

دوره‌ای دهم انسانی - پیشروی

آزمون گروه آزمایشی علوم انسانی

مدت پاسخ‌گویی: ۱۸۲ دقیقه

تعداد سؤال: ۱۳۵

ردیف	مواد امتحانی	تعداد سؤال	از شماره	تا شماره	مدت پاسخ‌گویی
۱	فارسی ۱	۱۵	۱	۱۵	۱۸ دقیقه
۲	زبان عربی ۱	۱۵	۱۶	۳۰	۱۷ دقیقه
۳	دین و زندگی ۱	۱۵	۳۱	۴۵	۱۷ دقیقه
۴	زبان انگلیسی ۱	۱۵	۴۶	۶۰	۲۰ دقیقه
۵	ریاضی و آمار ۱	۱۰	۶۱	۷۰	۳۰ دقیقه
۶	اقتصاد	۱۰	۷۱	۸۰	۱۷ دقیقه
۷	علوم و فنون ادبی ۱	۱۵	۸۱	۹۵	۲۰ دقیقه
۸	تاریخ ۱	۱۰	۹۶	۱۰۵	۱۰ دقیقه
۹	جغرافیا	۱۰	۱۰۶	۱۱۵	۱۰ دقیقه
۱۰	جامعه‌شناسی ۱	۱۰	۱۱۶	۱۲۵	۱۰ دقیقه
۱۱	منطق	۱۰	۱۲۶	۱۳۵	۱۳ دقیقه

طراحان، بازبینان و ناظران علمی:

نوشین رفیعی - مریم خلیلی - خدیجه خسروی	فارسی ۱
کیارش پورمهدی - مختار حسامی - فاطمه خیراتی	زبان عربی ۱
محمد آقاصالح - هادی ناصری - مینا نقوی - محسن بیاتی - مسلم بهمن‌آبادی	دین و زندگی ۱
کامران معتمدی - فاطمه صادقی - افسانه بهزادی پور	زبان انگلیسی ۱
رقیه اکبری - آذر افضل زاده - افشین بهبد	ریاضی و آمار ۱
حمید جعفری	اقتصاد
نوشین رفیعی - مریم خلیلی	علوم و فنون ادبی ۱
علیرضا کاهیدوند - ارغوان عبدالملکی	تاریخ ۱
علیرضا کاهیدوند - ارغوان عبدالملکی	جغرافیا
علیرضا کاهیدوند - فروغ تیموریان	جامعه‌شناسی ۱
پرستو رفعت نیا - ارغوان عبدالملکی	منطق

گروه فنی و تولید:

مدیر تولید	نکیسا رحمانی
مسئول دفترچه	مریم بهروزی
حروف‌نگاران	مهناز احراری
صفحه‌آرایی	مهدیه کیمیایی پناه

تولید: واحد آزمون‌سازی مؤسسه علمی آموزشی علوی
نظارت: شورای عالی آموزش مؤسسه علمی آموزشی علوی

فارسی ۱ (از درس ۸ تا انتهای درس ۱۱)

۱- توضیح مقابل کدام واژه نادرست است؟

- (۱) اسطوره: سخنان یا اشخاص و آثاری که مربوط به موجودات یا رویدادهای طبیعی روزگار باستان است.
 (۲) تقریظ: مطالبی ستایش‌آمیز درباره کتاب، نوشته و مانند آن‌ها.
 (۳) بعث: حزبی سیاسی که صدام حسین، رئیس‌جمهور پیشین عراق، رهبری آن را به عهده داشت.
 (۴) سگان: ابزاری در دنباله کشتی برای حرکت دادن کشتی از سمتی به سمت دیگر.

۲- معنی واژه‌های زیر به ترتیب کدام است؟

«قیم، شوخ، طمأنینه، گرده»

- (۱) کیسه‌کشی، بذله‌گو، اطمینان، بالای کمر
 (۲) سرپرست، چرک، آرامش، پشت
 (۳) کفالت، آلودگی، قرار، برآمدگی
 (۴) سرپرستی، بذله‌گو، آرامش یافتن، پشت پای اسب

۳- در کدام عبارت، غلط املائی وجود دارد؟

- (۱) روی هرکس انگشت خَصّ الخمینی (پاسدار) می‌گذاشتند ... با چهره خونین برمی‌گرداندند.
 (۲) کلمات هم‌صدا و هم‌نگاه داشتند و می‌توانستند ما را آرام یا متلاطم کنند.
 (۳) عنوان بنت‌الخمینی و ژنرال به من جسارت و جرئت بیش‌تری می‌داد.
 (۴) ماشین نداشتیم و آمبولانس‌ها ترجیح می‌دادند مجروحان را جابه‌جا کنند.

۴- املائی کدام گروه واژه‌ها، همگی درست است؟

- (۱) عذاب قرض - مسلخ گرمابه - بر پای خاستند
 (۲) کبکان و گوکان - خَلَفِ صدق - غلقله و ازدحام
 (۳) جست‌وجوی تسلاً - کج و بی‌قوله - رعب و وحشت
 (۴) انفجار مهیب - اسوه وفاداری - مراتب غرب

۵- هریک از عبارات زیر، به ترتیب از چه کتابی نقل شده است؟

(الف) اندیشه کردم که مروّت نباشد همه در تسبیح و من به غفلت خفته.

(ب) خدایش بیامرزاد که هرکسی از آن‌جا که هست، یک گام، فراتر آید.

- (۱) بوستان - بهارستان (۲) گلستان - اسرارالتوحید (۳) گلستان - روضه خلد (۴) بوستان - فیه ما فیه

۶- بیت زیر «فاقد» کدام آرایه‌های ادبی است؟

«من آزاده از خاک آزادگانم / گل صبر می‌پرورد دامن من»

- (۱) مجاز - تشبیه (۲) استعاره - ایهام تناسب (۳) مراعات‌النظیر - کنایه (۴) تلمیح - ایهام

۷- تعداد تشبیه در همه ابیات یکسان است، به جز:

(۱) مریض شوق ز تیر ستم نمی‌رنجد / قتل عشق ز تیغ جفا نمی‌ترسد

(۲) شد چمان در چمن حُسن و لطافت لیکن / در گلستان وصالش نچمیدیم و برفت

(۳) زلف لیلی صفتت دام دل مجنون است / عقل بر دانه خال سیهت مفتون است

(۴) چون سواد زلف شبرنگ تو را آرم به یاد / از سرم تا پای چون شمع آتش سودا گرفت

۸- در جملات کدام ابیات «هم شیوه بلاغی و هم شیوه عادی» مشاهده می‌شود؟

(الف) نیست جانم محرم اسرار عشق / هر که را در جان غم جانانه نیست

(ب) از عمر ذوق دیدم وقتی که با تو بودم / ذوقی چنان ندارد بی‌دوست زندگانی

(پ) جانا هزاران آفرین بر جانت از سر تا قدم / صانع خدایی کاین وجود آورد بیرون از عدم

(ت) ای تو با جمله و تنها ز منی فی‌الجمله / نور چشم منی و جان دل تنهایی

(ث) سیاوش سیه را به تندی بتاخت / نشد تنگ‌دل جنگ آتش بساخت

- (۱) الف - ب - ث (۲) ب - پ - ث (۳) ب - ت - ث (۴) پ - ت - ث

محل انجام محاسبات

۹- نقش دستوری واژه‌های مشخص شده، به ترتیب، در کدام گزینه نادرست است؟

- ۱) هوا گرم بود و جامه نبود و من برادرم هریک لنگی کهنه پوشیده بودیم. (نهاد - مفعول)
- ۲) از آن دو دست جامه نیکو ساختیم و روز سیوم به مجلس وزیر شدیم. (مفعول - قید)
- ۳) چون آن درمکها پیش او نهادم در ما نگرینست پنداشت که ما دیوانه‌ایم. (نهاد - نهاد)
- ۴) در حال، سی دینار فرستاد که این را به بهای تن جامه بدهید. (قید - مفعول)

۱۰- کدام بیت، فاقد «جمله مرکب» است؟

- ۱) گله از فراق یاران و جفای روزگاران / نه طریق توست سعدی کم خویش گیر و رستی
- ۲) باری مگرت بر رخ جانان نظر افتاد / سرگشته چو من در همه آفاق بگشتی
- ۳) ولی چندان که برگ از شاخه می‌ریخت / دو چندان می‌شکفت و برگ می‌کرد
- ۴) گرت ز دست برآید چو نخل باش کریم / ورت ز دست نیاید چو سرو باش آزاد

۱۱- مفاهیم «امیدواری به بخشش خداوند - عشق به وطن - یگانه پرستی» به ترتیب در کدام ابیات وجود دارد؟

الف) تا زبر خاکی ای درخت تنومند / مگسل از این آب و خاک ریشه پیوند

ب) نه تسلیم و سازش، نه تکریم و خواهش / بتازد به نیرنگ تو، توسن من

پ) جز از جام توحید هرگز ننوشم / ز نی گر به تیغ ستم گردن من

ت) چو درماندی به رنج و سختی و بند / مشو نومید از فضل خداوند

- ۱) پ - الف - ت ۲) الف - پ - ت ۳) پ - ت - ب ۴) ت - الف - پ

۱۲- مفهوم کدام عبارت در مقابل آن نادرست آمده است؟

- ۱) آن‌ها چه آنسی با خاک گرفته‌اند و خاک مظهر فقر مخلوق در برابر غنای خالق است. (تواضع و فروتنی)
- ۲) حق الله را خدا می‌بخشد، اما وای از حق الناس! (رعایت حق الله)
- ۳) تاریخ مشیت باری تعالی است که از طریق انسان‌ها به انجام می‌رسد. (حاکم بودن اراده خداوند)
- ۴) در معرکه قلوب مجاهدان خدا، آرامشی که حاصل ایمان است، حکومت دارد. (یاد خدا دل‌ها را آرام می‌کند)

۱۳- کدام بیت با آیه زیر ارتباط مفهومی ندارد؟

«و لا تحسبنّ الذّین قُتِلوا فی سبیل اللّهِ امواتاً بلّ احياء عند ربهم يُرزقون» (سوره آل عمران آیه ۱۲۹)

- ۱) من ایرانی‌ام آرمانم شهادت / تجلی هستی است جان کندن من
 - ۲) ای حیات عاشقان در مردگی / دل نیایی جز که در دل بردگی
 - ۳) میندار این شعله افسرده گردد / که بعد از من افروزد از مدفن من
 - ۴) پس زیادت‌ها درون نقص‌هاست / مر شهیدان را حیات اندر فناست
- ۱۴- بیت «گفتم این شرط آدمیت نیست / مرغ تسبیح‌گوی و من خاموش» با همه ابیات زیر به جز تناسب مفهومی دارد.
- ۱) اوست گل و سبزه و باغ و بهار / غیر در این باغ جهان هیچ نیست
 - ۲) هر کس به زبانی صفت حمد تو گوید / بلبل به غزل خوانی و قمری به ترانه
 - ۳) توحیدگوی او نه بنی‌آدمند و بس / هر بلبلی که زمزمه بر شاخسار کرد
 - ۴) کوه و دریا و درختان همه در تسبیح‌اند / نه همه مستمعی فهم کند این اسرار
- ۱۵- کدام بیت با ابیات زیر از شفیعی کدکنی قرابت معنایی ندارد؟

«حسرت نبرم به خواب آن مرداب / کآرام درون دشت شب خفته است

دریایم و نیست باکم از طوفان / دریا همه عمر خوابش آشفته است»

- ۱) ما زنده به آنیم که آرام نگیریم / موجیم که آسودگی ما عدم ماست
- ۲) مرداب‌های موحش و آن سنگلاخ‌ها / بگذاشتی، چو تیر که پر گیرد از کمان
- ۳) موج فرو خفته‌ای تیز خرامید و گفت / هستم اگر می‌روم گر نرم نیستم
- ۴) بگفت آسوده شو کاین کار خام است / بگفت آسودگی بر من حرام است

زبان عربی ۱ (درس ۵)

** عَيْنِ الْأَنْسَبِ فِي الْجَوَابِ لِلتَّرْجُمَةِ: (۲۲ - ۱۶)

۱۶- «لَا أَمْلِكُ لِنَفْسِي نَفْعًا وَلَا ضَرًّا إِلَّا مَا شَاءَ اللَّهُ!»:

(۱) من مالک سود و ضرری نیستم مگر آن چه پروردگارم خواست!

(۲) برای خودم سود و ضرری را مالک نیستم جز آن چه خدا خواست!

(۳) برای من سودها و ضررهایی نیست جز آن چه خداوند درخواست می کند!

(۴) برای خویش منفعت و ضرری را نخواستم مگر چیزی که خداوند خواست!

۱۷- «يَذْهَبُ الْغَوَاصُونَ إِلَى أَعْمَاقِ الْمَحِيْطِ لِيَلْأَ وَ يَشَاهِدُونَ مِثَاتِ الْمَصَابِيْحِ!»:

(۱) غواص ها شبانه به عمق اقیانوس می روند تا صدها چراغ را ببینند!

(۲) غواصان شبانه به اعماق اقیانوس می روند و صدها چراغ را می بینند!

(۳) برخی غواص ها شبانه به اعماق اقیانوس ها می روند و صدها چراغ را مشاهده می کنند!

(۴) غواصان شبانه به اعماق اقیانوس می رفتند تا هزاران چراغ را مشاهده کنند!

۱۸- «تَسْتَطِيعُ الْحَرْبَاءُ أَنْ تُدَيِّرَ عَيْنِيهَا فِي أَتْجَاهَاتٍ مُخْتَلِفَةٍ دُونَ أَنْ تُحَرِّكَ رَأْسَهَا: أَفْتَابِ پَرَسْت ...»:

(۱) می تواند که چشم هایش را بدون این که سرش را تکان دهد به جهت های مختلفی بچرخاند!

(۲) قادر است تا چشم خود را به جهت های گوناگونی بدون تکان خوردن سرش بچرخاند!

(۳) توانست تا چشمانش را به جهت های گوناگونی بدون این که سر را تکان دهد، به چرخش درآورد!

(۴) می تواند تا چشم ها را به جهت های مختلفی بچرخاند بدون این که سرش تکان بخورد!

۱۹- «الْغَرَابُ يُحْذِرُ حَيَوَانَاتِ الْغَابَةِ حَتَّى تَبْتَعِدَ عَنِ مَنطِقَةِ الْخَطَرِ!»:

(۱) کلاغ حیوانات جنگل را بر حذر می دارد تا از منطقه خطر آنان را دور کند!

(۲) حیوانات جنگل، کلاغ را بر حذر داشته تا از منطقه خطر دور شود!

(۳) کلاغ به حیوانات جنگل هشدار می دهد و آنان را از منطقه خطر دور می کند!

(۴) کلاغ به حیوانات جنگل هشدار می دهد تا از منطقه خطر دور شوند!

۲۰- عَيْنِ الْخَطَأِ:

(۱) مَا قَسَمَ اللَّهُ لِلْعِبَادِ شَيْئًا أَفْضَلَ مِنَ الْعَقْلِ: خِدا چیزی را برتر از عقل برای بندگان تقسیم نکرد!

(۲) وَ ضَرَبَ لَنَا مِثْلًا وَ نَسَى خَلْقَهُ: و برای ما مثالی زد و آفرینش خود را فراموش کرد!

(۳) يَرِيْدُ اللَّهُ بِكُمْ الْيُسْرَ: خداوند برای شما آسانی می خواهد!

(۴) قَل سَيُرُوا فِي الْأَرْضِ فَانظُرُوا كَيْفَ بَدَأَ الْخَلْقَ: بگو در زمین بگردید پس دیدند چگونه آفرینش آغاز شده!

۲۱- عَيْنِ الصَّحِيْحِ:

(۱) لِلْبَطَّةِ غَدَّةٌ بِالْقَرَبِ مِنْ ذَنْبِهَا: مرغابی، غده هایی را نزدیک دم دارد!

(۲) أَظُنَّ الْمَسَافَةَ خَمْسَةَ وَ عَشْرِينَ كِيْلُوْمِتْرًا: گمان می کنم مسافت پانزده کیلومتر باشد!

(۳) الْحَرْبَاءُ تَرَى فِي أَتْجَاهِيْنِ فِي وَقْتٍ وَاحِدٍ: آفتاب پرست در یک زمان به دو جهت نگاه می کند!

(۴) تَزْرَعُ الْفَلَّاحَةُ الْمُجْدَّةَ أَشْجَارَ الرِّمَانِ: کشاورز تلاشگر درخت انار را می کارد!

۲۲- عَيْنِ الْخَطَأِ:

(۱) نَبَاتَاتٌ مَفِيْدَةٌ لِلْمَعَالِجَةِ نَسْتَفِيْدُ مِنْهَا كِدَوَاءٍ ← الزَّيْتُ

(۲) طَائِرٌ يَعِيْشُ فِي الْبَرِّ وَ الْمَاءِ ← الْبَطَّ

(۳) عَضُوْ خَلْفَ جِسْمِ الْحَيَوَانِ يُحْرِكُهُ لَطْرَدِ الْحَشْرَاتِ ← الذَّنْبُ

(۴) أَخْشَابٌ مَنَاسِبَةٌ لِالْحَرْقِ ← الْحَطْبُ

** اِقْرَأِ النَّصَّ التَّالِيَّ ثُمَّ أَجِبْ عَنِ الْأَسْئَلَةِ: (۲۶ - ۲۳)

اِنْ لِسَانِ الْقَطِّ سَلَاحٌ طَبِيٌّ دَائِمٌ لِأَنَّهُ مَمْلُوْءٌ بِغَدَدٍ تُفَرِّزُ سَائِلًا مَطْهَرًا فَيَلْعَقُ الْقَطُّ جِرْحَهُ عِدَّةَ مَرَّاتٍ حَتَّى يَلْتَمِمْ.

اِنْ بَعْضِ الطِّيُورِ وَ الْحَيَوَانَاتِ تَعْرِفُ بِغَرِيْزَتِهَا الْأَعْشَابَ الطَّبِيْبَةَ وَ تَعْلَمُ كَيْفَ تَسْتَعْمَلُ الْعَشْبَ الْمَنَاسِبَ لِلوَقَايَةِ مِنَ الْأَمْرَاضِ الْمُخْتَلِفَةِ وَ قَدْ دَلَّتْ هَذِهِ

الْحَيَوَانَاتِ الْإِنْسَانَ عَلَى الْغَوَاصِ الطَّبِيْبَةِ لِكَثِيْرٍ مِنَ النَّبَاتَاتِ الْبَرِّيَّةِ وَ غَيْرِهَا.

اِنْ أَغْلَبَ الْحَيَوَانَاتِ إِضَافَةً إِلَى امْتِلَاقِهَا لِللُّغَةِ خَاصَّةً بِهَا تَمْتَلِكُ لُغَةً عَامَّةً تَسْتَطِيعُ مِنْ خِلَالِهَا أَنْ تَتَفَاهَمَ مَعَ بَعْضِهَا.

محل انجام محاسبات

۲۳- عَيْنِ الصَّحِيح:

- (۱) غدد الطيور تفرز سائلاً مطهراً.
 (۲) لأكثر الحيوانات لغة عامة و لغة خاصة.
 (۳) القطّ يلعب جرحه مرتين في الثانية.
 (۴) الطيور تتفاهم مع بعضها فقط.

۲۴- كيف يلتئم جرح القط؟

- (۱) عندما يأكل النباتات (۲) إذا يشعر بالفرح
 (۳) عندما يلعبه (۴) إذا تدلّه الحيوانات

۲۵- عَيْنِ الخَطَأ:

- (۱) الأعشاب الطبيّة مناسبة للوقاية من المرض.
 (۲) غريزة الحيوانات سببٌ للتعرف على الأعشاب.
 (۳) الإنسان يهدى الحيوانات إلى العشب المناسب.
 (۴) بعض الحيوانات تتكلم بلغة مثلنا.

۲۶- عَيْنِ الخَطَأ عن الكلمات المعيّنة على الترتيب:

- (۱) اسم الفاعل - مفرد مذکر / مفعول
 (۲) جمع مكسّر و مفرد «العشب» / مفعول
 (۳) جمع مكسّر و مفرد «العشب» / مفعول
 (۴) اسم الإشارة للمفرد المؤنث / مضاف إليه

** عَيْنِ المناسب للجواب عن الأسئلة: (۳۰ - ۲۷)

۲۷- عَيْنِ ما ليس فيه مفعول:

- (۱) هل سافرتم إلى قريتنا الجميلة حتّى الآن.
 (۲) من زرع العدوان حصداً الخسران.
 (۳) أنشد هذا الشاعر قصيدة في وصف إيران.
 (۴) ولا يظلم ربك أحداً.

۲۸- عَيْنِ ما فيه جملة اسمية:

- (۱) بعد أسبوعين سأشتري ذلك الحاسوب.
 (۲) فأنزل الله سكينه على رسوله و على المؤمنين.
 (۳) أكبر الحمق الإغراق في المدح و الذم.
 (۴) أحب أن أزور بلدكم الكبير حقاً.

۲۹- عَيْنِ ما فيه مضاف إليه و فاعل معاً:

- (۱) صدور الأحرار قبور الأسرار.
 (۲) يحبّ والد الأسرة السفر كثيراً.
 (۳) يتعجب الأستاذ من هذه الأسئلة.
 (۴) يضرب الله الأمثال للناس.

۳۰- عَيْنِ ما ليست فيه جملة فعلية:

- (۱) أعرف هذين الشاعرين لأنهما مشهوران.
 (۲) سيّد القوم خادمهم في السفر.
 (۳) يغفر ربنا الكريم جميع الذنوب.
 (۴) و ضرب لنا مثلاً و نسي خلقه.

دين و زندگي ۱ (از درس ۶ تا انتهای درس ۸)

۳۱- مخاطب فرشتگان در این سخن «سلام بر شما وارد بهشت شوید به خاطر اعمالی که انجام دادید» چه کسانی است؟ و ظرف زمانی تحقق این

سخن کدام عالم است؟

- (۱) مطهرین - قیامت (۲) مطهرین - عالم برزخ (۳) متقین - برزخ (۴) متقین - قیامت

۳۲- هریک از احادیث زیر به کدام ویژگی عالم برزخ اشاره می کند؟

- بر حسب فضیلت هایش، برزخی از آنان هر روز و...

- هر کس سنت و روش نیکی در جامعه جاری سازد.

- آیا شما نیز آن چه پروردگارتان وعده داده بود حق یافتید؟

(۱) وجود ارتباط میان عالم برزخ با دنیا - بسته نشدن پرونده اعمال - وجود شعور و آگاهی

(۲) وجود ارتباط میان عالم برزخ با دنیا - بسته شدن پرونده اعمال - وجود شعور و آگاهی

(۳) ارتباط متوفی با خانواده - بسته نشدن پرونده اعمال - وجود حیات

(۴) ارتباط متوفی با خانواده - بسته شدن پرونده اعمال - وجود حیات

محل انجام محاسبات

۳۳- هریک از موارد زیر به ترتیب مربوط به کدام حادثه قیامت است؟

رسیدگی به حساب - تجسم اعمال - آشکار شدن اسرار

- ۱) دادن نامه اعمال - برپا شدن دادگاه عدل الهی - کنار رفتن پرده از حقایق عالم
- ۲) دادن نامه اعمال - کنار رفتن پرده از حقایق عالم - برپا شدن دادگاه عدل الهی
- ۳) برپا شدن دادگاه عدل الهی - دادن نامه اعمال - کنار رفتن پرده از حقایق
- ۴) برپا شدن دادگاه عدل الهی - کنار رفتن پرده از حقایق عالم - دادن نامه اعمال

۳۴- آغاز حسابرسی در کدام واقعه از قیامت رخ می‌دهد، این واقعه مؤخر از کدام حادثه است؟

- ۱) برپایی دادگاه عدل الهی - کنار رفتن پرده از حقایق عالم
- ۲) برپایی دادگاه عدل الهی - دادن نامه اعمال
- ۳) دادن نامه اعمال - کنار رفتن پرده از حقایق عالم
- ۴) دادن نامه اعمال - برپایی دادگاه عدل الهی

۳۵- واکنش خداوند در عبارت شریفه «نختم علی افواههم» برای چه کسانی است؟ آیه مربوط به کدام حادثه قیامت است؟

- ۱) بدکاران - حضور شاهدان و گواهان - فرشتگان الهی
- ۲) بدکاران - حضور شاهدان و گواهان - اعضای بدن انسان
- ۳) گناهکاران - حضور شاهدان و گواهان - فرشتگان الهی
- ۴) گناهکاران - حضور شاهدان و گواهان - اعضای بدن انسان

۳۶- واکنش بدکاران از مشاهده گواهی اعضای خویش چگونه است؟ آنان با چه لحنی با اعضای بدن صحبت می‌کنند؟

- ۱) شگفت‌انگیز - سرزنش‌آمیز
- ۲) شگفت‌انگیز - شگفت‌انگیز
- ۳) تحقیرآمیز - سرزنش‌آمیز
- ۴) تحقیرآمیز - تحقیرآمیز

۳۷- با تدبیر در آیات شریفه الهی کدام موارد به درستی آرزوی جهنمیان را تکمیل می‌کند؟ ای کاش

- الف) به دروغ سوگند نمی‌خوریم. ب) چیزی از قبل فرستاده بودم.
- ج) از مؤمنان می‌بودیم. د) فلان شخص را به‌عنوان دوست خود انتخاب نمی‌کردیم.
- ۱) الف - ب ۲) ج - د ۳) الف - ج ۴) ب - د

۳۸- «مصاحبت» و «مجالست» بهشتیان در بهشت به ترتیب با چه کسانی است؟

- ۱) پیامبران - خدا ۲) خدا - پیامبران ۳) خدا - خدا ۴) پیامبران - پیامبران

۳۹- عامل سرور اهل بهشت کدام مورد است؟ این عامل چگونه تبیین می‌شود؟

- ۱) بهشت برای آنان سرای سلامتی است - دارالسلام
- ۲) بهشت برای آنان سرای سلامتی است - بالاترین نعمت
- ۳) رسیدن به مقام خشنودی خدا - بالاترین نعمت
- ۴) رسیدن به مقام خشنودی خدا - دارالسلام

۴۰- با تدبیر در قرآن کسانی که در باغ‌های بهشتی تکریم می‌شوند، در دنیا نسبت به نماز خود و ادای شهادت چگونه بوده‌اند؟

- ۱) نماز را به پا می‌دارند - به حق ادای شهادت کنند
- ۲) نماز را به پا می‌دارند - به راستی ادای شهادت کنند
- ۳) بر نماز مواظبت دارند - به راستی ادای شهادت کنند
- ۴) بر نماز مواظبت دارند - به حق ادای شهادت کنند

۴۱- هریک از عبارت‌های قرآنی زیر جایگاه کدام گروه را در بهشت و یا جهنم توصیف می‌کند؟

- تملک باغ‌هایی از بهشت

- فرو بردن آتشی در شکم خود

- بهشتی که وسعت آن آسمان‌ها و زمین است.

- ۱) راستگویان - کسانی که اموال یتیمان را از روی ظلم می‌خورند - متقین
- ۲) راستگویان - کسانی که یتیمان را از خود می‌رانند - مصلین
- ۳) متقین - کسانی که اموال یتیمان را از روی ظلم می‌خورند - مصلین
- ۴) متقین - کسانی که یتیمان را از خود می‌رانند - متقین

۴۲- مخاطب عبارت «مگر پیامبران برای شما دلایل روشنی نیاوردند؟» کیست؟ این مکالمه در کدام عالم تحقق می‌یابد؟

- ۱) بهشتیان - قیامت ۲) بهشتیان - برزخ ۳) دوزخیان - برزخ ۴) دوزخیان - قیامت

- ۴۳- در رابطه قراردادی عمل و کیفر «برقراری عدالت» چه زمانی به درستی محقق می‌یابد؟ و در کدام رابطه «تأمین سعادت» نیازمند هماهنگی و آگاهی کامل از برنامه زندگی است؟
- (۱) تناسب میان جرم و جریمه - تجسم عمل
(۲) تناسب میان جرم و جریمه - طبیعی
- (۳) تغییر دادن مجازات با وضع قوانین جدید - طبیعی
(۴) تغییر دادن مجازات با وضع قوانین جدید - تجسم عمل
- ۴۴- کدام جنبه از عمل بعد از انجام آن از بین نمی‌رود؟ این جنبه در کدام قسمت باقی می‌ماند؟
- (۱) ظاهری - جسم
(۲) ظاهری - روح
(۳) باطنی - روح
(۴) باطنی - جسم
- ۴۵- کدام مورد از موارد زیر با حدیث نبوی «الدنیا مزرعه الاخره» ارتباط مناسبی دارند؟
- (الف) سرنوشت ابدی و اخروی ما براساس اعمال دنیوی ماست.
(ب) کسی که در دنیا ربا می‌خورد، آتش از درون او زبانه می‌کشد.
(ج) دل مناسب‌ترین و بهترین زمین برای کشت محصول دنیاست.
(د) هر عملی که در زندگی دنیوی انجام می‌دهیم، تصویر آن در آخرت نمایش داده می‌شود.
- (۱) الف - ب
(۲) ج - د
(۳) الف - ج
(۴) ب - د

زبان انگلیسی ۱ (درس ۳ تا ابتدای listening and speaking)

Part A: Grammar & Vocabulary

46- A: Was your mom busy when you saw her?

B: Yes, she dinner.

- 1) was cooking 2) were cooking 3) was going to cook 4) cooked

47- There's food in the kitchen. If you and Ali are hungry, you can help

- 1) him 2) himself 3) yourself 4) yourselves

48- He invited us to stay with at his house.

- 1) us 2) ourselves 3) him 4) himself

49- A: What do you hope to from the English course?

B: I hope it can improve my grammar.

- 1) publish 2) recite 3) gain 4) solve

50- The school has designed lots of activities for the children, like cycling and running.

- 1) inventive 2) energetic 3) possible 4) successful

51- The baby quickly fell asleep when mom moved her for a while.

- 1) grave 2) cradle 3) novel 4) organ

52- It is an important meeting and everyone in the office must

- 1) value 2) seek 3) recite 4) attend

53- The building started burning accidentally, but no one was hurt.

- 1) fortunately 2) patiently 3) successfully 4) peacefully

Part B: Cloze Test

Edison was born in a poor family in 1847. He could not study much. But he had a ...(54)... mind and as a young boy he was busy doing ...(55)... . However, he failed in some of them. He also made a series of ...(56)... . Edison once said, "I shall never invent anything which ...(57)... life. I want to make people happy."

محل انجام محاسبات

- 54- 1) questioning 2) fortunate 3) skillful 4) medical
- 55- 1) sciences 2) experiments 3) solutions 4) laboratories
- 56- 1) inventions 2) developments 3) translations 4) publications
- 57- 1) destroyed 2) was destroying 3) will destroy 4) is destroying

Part C: Reading Comprehension

Many animals found in Australia are not found anywhere else in the world. Because the island was separated from the rest of the world for many years, these animals developed in different ways. Many of the animals in Australia are marsupials. Marsupials are animals whose babies are born underdeveloped and are then carried in a bag on the mother's body until they are able to care for themselves. The kangaroo is perhaps the best known of them.

58- We learn from this passage that

- 1) animals in Australia are different because they carry their babies in a bag
- 2) the kangaroo lives in a separate part of Australia
- 3) animals in Australia are different because it was separated from other parts of the world
- 4) animal babies are born underdeveloped but they can take care of themselves

59- Which sentence is wrong according to this passage?

- 1) The kangaroo is very famous throughout the world.
- 2) The animals in Australia developed in different ways.
- 3) Marsupials are animals which are underdeveloped.
- 4) Australia is separated from other parts of the world.

60- A good title for this passage would be ".....".

- 1) A Bag on the Mother's Body
- 2) Animals in Australia
- 3) Underdeveloped Animals
- 4) The Kangaroo in Australia

ریاضی و آمار ۱ (فصل ۲ (دروس ۳ و ۴))

۶۱- اگر شیب خط گذرنده از دو نقطه $A = (-4, 3)$ و $B = (k, \frac{1}{3})$ برابر $-\frac{8}{5}$ باشد، آن گاه k کدام است؟

- $-\frac{15}{4}$ (۱) $\frac{4}{15}$ (۲) $\frac{3}{7}$ (۳) $-\frac{7}{3}$ (۴)

۶۲- در تابع خطی f که از نقطه $(-2, -1)$ می‌گذرد و شیب آن برابر -3 می‌باشد، مقدار $f(-\frac{1}{3})$ کدام است؟

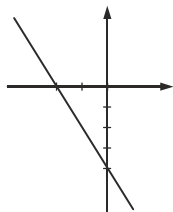
- -4 (۱) 6 (۲) -6 (۳) 4 (۴)

۶۳- ضابطه تابع خطی که محور طول‌ها را در 2 قطع می‌کند و عرض از مبدأ آن برابر -3 می‌باشد، کدام است؟

- $y = -\frac{3}{2}x + 2$ (۱) $y = \frac{3}{2}x + 2$ (۲) $y = -\frac{3}{2}x - 3$ (۳) $y = \frac{3}{2}x - 3$ (۴)

۶۴- در نمودار خطی مقابل، مجموع شیب خط و عرض از مبدأ کدام است؟

- -2 (۱) -6 (۲) 2 (۳) 6 (۴)



محل انجام محاسبات

۶۵- محور تقارن سهمی به معادله $y = -2x^2 - 5x + 7$ کدام است؟

$$x = \frac{5}{4} \quad (۴)$$

$$x = -\frac{5}{4} \quad (۳)$$

$$x = -\frac{5}{2} \quad (۲)$$

$$x = \frac{5}{2} \quad (۱)$$

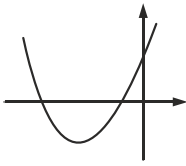
۶۶- معادله سهمی شکل مقابل کدام است؟

$$y = x^2 + 4x + 3 \quad (۱)$$

$$y = -x^2 - 4x - 3 \quad (۲)$$

$$y = x^2 + 4x - 3 \quad (۳)$$

$$y = x^2 - 4x + 3 \quad (۴)$$



۶۷- مقدار سهمی $y = -\frac{1}{3}x^2 + 6x - 7$ برابر با می باشد.

$$۸۸ \quad (۴) \text{ مینیمم،}$$

$$۸۸ \quad (۳) \text{ ماکزیمم،}$$

$$۲۰ \quad (۲) \text{ ماکزیمم،}$$

$$۲۰ \quad (۱) \text{ مینیمم،}$$

۶۸- مختصات برخورد دو سهمی به معادلات $y = x^2 - 3x + 4$ و $y = -x^2 + 5x - 4$ کدام است؟

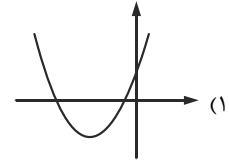
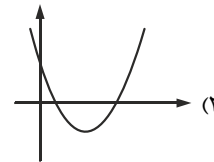
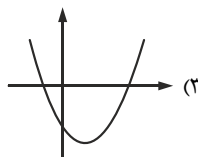
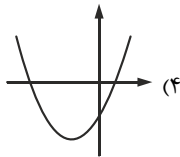
$$(-1, -10) \quad (۴)$$

$$(1, 2) \quad (۳)$$

$$(-2, -18) \quad (۲)$$

$$(2, 2) \quad (۱)$$

۶۹- نمودار تابع $y = 2x^2 + 4x - 1$ کدام است؟



۷۰- در یک تولیدی جوراب، هر جفت جوراب به قیمت ۱۰۰ تومان به فروش می رسد. اگر در هر روز x جفت جوراب تولید شود و به فروش برسد و تابع

هزینه آن برابر $C(x) = x^2 + 80x + 50$ باشد، برای داشتن بیش ترین سود باید چند جفت جوراب در روز تولید شود؟

$$۴۰ \quad (۴)$$

$$۱۰ \quad (۳)$$

$$۲۰ \quad (۲)$$

$$۳۰ \quad (۱)$$

اقتصاد (فصل سوم درس هشتم)

۷۱- «اتفاقاتی مانند ضعف ساختار اقتصادی، حضور کالاهای قاچاق در بازار، واردات بی رویه و حتی تحریم های اقتصادی، باعث می شود تا تولیدات

شرکت ها و کارخانه ها کاهش یابد.» کدام یک از گزینه های زیر جزو پیامدها و نتایج مخرب حاصل از این اتفاقات نیست؟

(۴) افزایش نرخ بیکاری

(۳) کاهش اشتغال

(۲) از بین رفتن فاصله طبقاتی

(۱) رکود اقتصادی

۷۲- در شرایط رکود اقتصادی با کاهش تولید کارخانه ها و افزایش تعداد بیکاران چه اتفاقی برای «مرز امکانات تولید» به وجود خواهد آمد؟

(۲) منحنی مرز امکانات تولید کشور کوچک تر می شود.

(۱) کشور در زیر مرز امکانات تولید قرار می گیرد.

(۴) منحنی مرز امکانات تولید کشور از بین خواهد رفت.

(۳) کشور در نقطه ای خارج از مرز امکانات تولید قرار می گیرد.

۷۳- مفهوم «بیکاری» در کدام یک از گزینه های زیر به درستی تعریف شده است؟

(۱) تمامی افراد بالای ۱۵ سال جامعه که شغلی ندارند، بیکار محسوب می شوند.

(۲) به تمامی افراد بالای ۱۸ سال جامعه که در جست و جوی کار هستند، بیکار می گویند.

(۳) به تمامی افراد بالای ۱۸ سال جامعه که هنوز شغلی ندارند یا در جست و جوی کار نیستند، بیکار می گویند.

(۴) تمامی افراد بالای ۱۵ سال جامعه که در جست و جوی کار هستند، اما شغلی برای خود پیدا نمی کنند، بیکار محسوب می گردند.

۷۴- «برای هر چیزی که تقاضا و عرضه وجود دارد، بازار هم شکل می گیرد. نیروی کار، نیز در اقتصاد دارای بازار است» در این بازار، عرضه کنندگان

نیروی کار، چه کسانی هستند؟

(۱) افرادی که به دنبال شغل مناسبی برای خود هستند.

(۲) صاحبان شرکت هایی که در جهت توسعه، به دنبال افراد دارای مهارت هستند.

(۳) کسانی که در جست و جوی استخدام افراد مناسب برای کار خود هستند.

(۴) دانشجویانی که در جست و جوی یادگیری مهارتی متناسب با علایق خود هستند.

محل انجام محاسبات

۷۵- با توجه به اطلاعات جدول موجود، جمعیت بیکار در این کشور فرضی چند نفر است؟

جمعیت کل کشور	جمعیت افراد زیر ۱۵ سال	جمعیت غیرفعال	جمعیت شاغل
۱۸,۰۰۰,۰۰۰ نفر	۶,۵۰۰,۰۰۰ نفر	۵,۰۰۰,۰۰۰ نفر	۴,۵۰۰,۰۰۰ نفر

(۱) ۶,۵۰۰,۰۰۰ نفر

(۲) ۵,۰۰۰,۰۰۰ نفر

(۳) ۲,۰۰۰,۰۰۰ نفر

(۴) ۵۰۰,۰۰۰ نفر

۷۶- عبارت زیر، با تعریف کدام یک از انواع بیکاری مطابقت دارد؟

«گاهی در بازار نیروی کار شرایطی پیش می‌آید که هم عرضه وجود دارد و هم تقاضا، اما نه افرادی که جویای کار هستند موفق به پیدا کردن شغلی برای خود می‌شوند و نه اشخاص یا شرکت‌هایی که دنبال نیروی کار هستند موفق به استخدام افرادی متناسب با نیازهای بنگاه اقتصادی خود می‌شوند.»

(۱) بیکاری فصلی (۲) بیکاری ساختاری (۳) بیکاری اصطلاحی (۴) بیکاری دوره‌ای

۷۷- برای تعیین میزان باید نیاز افراد را با توانمندی آنان برای دست‌یابی به نیازشان مقایسه کنیم.

(۱) دستمزد (۲) نابرابری (۳) بیکاری (۴) فقر

۷۸- در رابطه با مفاهیم «فقر نسبی» و «فقر مطلق» کدام گزینه نادرست است؟

(۱) وضعیت نسبی رفاه در گروه‌ها و طبقات مختلف اجتماعی عاملی برای تشخیص و تعیین خط فقر است.

(۲) در فقر نسبی همیشه تعریف فقر نسبت به وضعیتی که در آن هستیم صورت می‌گیرد.

(۳) معیار فقر در نواحی و زمان‌های مختلف، یکسان و ثابت در نظر گرفته می‌شود.

(۴) فقر مطلق به معنای عدم توانایی افراد در تأمین احتیاجات اولیه زندگی است.

۷۹- اگر در یک کشور فرضی تعداد افراد شاغل ۳۶,۸۰۰,۰۰۰ نفر و تعداد افراد بیکار ۳,۲۰۰,۰۰۰ نفر باشد، نرخ بیکاری در این کشور چند درصد است؟

(۱) ۸٪ (۲) ۸/۶٪ (۳) ۱۰/۴٪ (۴) ۱۱/۵٪

۸۰- وظیفه دولت‌ها برای حمایت از شرکت‌های تولیدی در جهت مبارزه با فساد، فقر و بیکاری، کدام است؟

(۱) وضع قوانین پیچیده و سخت برای ارائه مجوزهای تولید، تا با این اقدام افراد سودجو از ورود به عرصه اقتصاد منصرف شوند.

(۲) ایجاد بازار مصرف مناسب در داخل کشور برای کالاهای وارداتی در جهت حمایت از تجار و بازرگانان و تولیدکنندگان خارجی

(۳) ایجاد بی‌ثباتی در قیمت کالاهای قاچاق در بازارهای داخلی در راستای تحمیل هزینه‌های اضافی به قاچاقچیان

(۴) وضع قوانین جلوگیری از واردات کالاهای خارجی که مشابه آن در کشور در حال تولید است، به دلیل مبارزه با بیکاری و فقر

علوم و فنون ادبی ۱ (از درس ۶ تا انتهای درس ۸)

۸۱- کدام گزینه از ویژگی‌های فکری شعر «سبک خراسانی» نیست؟

(۱) فکر و کلام ساده است؛ یعنی هنوز با پیچیدگی‌های عرفانی، حکمی و اندیشه‌های فلسفی در نیامیخته است.

(۲) بیش‌تر روح حماسه بر ادبیات این دوره حاکم است؛ مضمون عمده اشعار این سبک، حماسه، مدح و اندرز و... است.

(۳) روح شادی و نشاط در شعر غلبه دارد؛ شعر واقع‌گرا است و توصیفات عمدتاً طبیعی، ساده، نامحسوس و ذهنی است.

(۴) معشوق عمدتاً زمینی است؛ اشعار پندآموز این دوره ساده بوده و جنبه عملی و دستوری دارد.

۸۲- همه گزینه‌ها بیانگر ویژگی‌های «زبانی» ابیات زیر است؛ به جز:

«بدان زمانه ندیدی که در جهان رفتی / سرودگویان، گویی هزاردستان بود

شد آن زمانه که شعرش همه جهان بنوشت / شد آن زمانه که او شاعر خراسان بود»

(۱) سادگی زبان شعر، کم بودن واژگان عربی (۲) تفاوت تلفظ برخی از واژگان، کهنه بودن برخی واژه‌ها

(۳) کاربرد تاریخی فعل، به کارگیری «شد» در معنای «رفت» (۴) استفاده از دو نشانه برای یک متمم، کاربرد اصطلاحات علمی

محل انجام محاسبات

۸۳- سبک کدام دوره «بینابین» نامیده می‌شود و علت این نامگذاری چیست؟

- (۱) دوره سلجوقی - زیرا ویژگی‌های سبک عراقی به‌طور کامل در این دوره وجود دارد.
 (۲) دوره سلجوقی - زیرا علاوه بر ویژگی‌های سبک خراسانی، ویژگی‌های سبک عراقی نیز در آن به چشم می‌خورد.
 (۳) دوره غزنوی - زیرا علاوه بر ویژگی‌های سبک خراسانی، ویژگی‌های سبک عراقی نیز در آن به چشم می‌خورد.
 (۴) دوره غزنوی - زیرا ویژگی‌های سبک عراقی به‌طور کامل در این دوره وجود دارد.

۸۴- در کدام گزیننه، «همگی آثار نثر» مربوط به «دوره غزنوی و سلجوقی» است؟

- (۱) کشف‌المحجوب، سیاست‌نامه، تاریخ بیهقی
 (۲) سفرنامه ناصر خسرو، کیمیای سعادت، تفسیر طبری
 (۳) تاریخ بیهقی، التفهیم، کشف‌المحجوب
 (۴) سیاست‌نامه، کیمیای سعادت، تاریخ بلعمی

۸۵- متن زیر از کدام اثر، برگزیده شده است و گوینده آن چه کسی است؟

«خسرو از آن طیره شده و از رسول، خجل گشت پرسید که همه چیز بس که داند؛ بوذر جمهر گفت: «همه چیز را همگان دانند و همگان هنوز از مادر زاده نشده‌اند.»

- (۱) سیاست‌نامه: نظام‌الملک (۲) قابوس‌نامه: کیکاووس (۳) سفرنامه: ناصر خسرو (۴) کیمیای سعادت: غزالی

۸۶- آرایه‌های «جناس تام، لف و نشر، تشبیه، ایهام تناسب» به ترتیب در کدام ابیات یافت می‌شود؟

- (الف) و لحظه‌ای به کوی تو ناگاه بگذرم / عیبم مکن که روضه رضوانم آرزوست
 (ب) وز روی آن که رونق خوبان ز روی توست / دائم نظاره رخ خوبانم آرزوست
 (پ) ایمان و کفر همه رخسار و زلف توست / در بند کفر مانده و ایمانم آرزوست
 (ت) بر بوی آن که بوی تو دارد نسیم گل / پیوسته بوی باغ و گلستانم آرزوست
 (۱) ب، ت، الف، پ (۲) ب، پ، الف، ت (۳) ت، پ، ب، الف (۴) ت، ب، پ، الف

۸۷- آرایه‌های مقابل همه ابیات درست است، به جز:

- (۱) گل بخندید و باغ شد پدرام / ای خوشا این جهان، بدین هنگام (تشخیص، مراعات‌النظیر)
 (۲) چون بُناگوش نیکوان شد باغ / از گل سبب و از گل بادام (تشبیه، تکرار)
 (۳) در رفتن جان از بدن، گویند هر نوعی سخن / من خود به چشم خویشتن، دیدم که جانم می‌رود (سجع متوازن، واج‌آرایی با «ن»)
 (۴) بر سر آنم که گر ز دست برآید / دست به کاری زنم که غصه سرآید (کنایه، جناس)

۸۸- آرایه‌های عبارت زیر، در کدام گزیننه درست آمده است؟

- «باران رحمت بی حسابش همه را رسیده و خوان نعمت بی دریغش همه جا کشیده»
 (۱) استعاره، کنایه، جناس، تشبیه
 (۲) کنایه، ایهام، استعاره، سجع
 (۳) لف و نشر، کنایه، تشبیه، واژه‌آرایی
 (۴) تشبیه، سجع، کنایه، جناس

۸۹- قافیه کدام بیت با ابیات دیگر متفاوت است؟

- (۱) خروشید کای مرد جنگ‌آزمای / هماوردت آمد مشو باز جای
 (۲) بُد کارگر گرز بر ترگ اوی / اگر چند می‌جُست خود مرگ اوی
 (۳) تهمت چنین داد پاسخ بدوی / که ای بیهده مرد پرخاشجوی
 (۴) یکی تیر زد بر بر اسب اوی / که اسب اندر آمد ز بالا به روی

۹۰- تقطیع کدام مصراع، با توجه به علامت هجاها نادرست است؟

- (۱) اگر کاری کُنی مزدی ستانی: -U/U--U/U--U--
 (۲) نه چنان آمده بودم که چنین برخیزم: --/--UU/--UU/--UU--
 (۳) ما همه چشمیم و تو نوری صنم: -U--/--UU--/--UU--
 (۴) بر سر آنم که گر ز دست برآید: -/--UU--/U-U--/UU--

۹۱- حذف همزه در کدام بیت بیش تر صورت گرفته است؟

- ۱) عاقبت سیلابم از سر بگذرد چون دم به دم / راه می‌گیرم بر آب چشم و دیگر می‌چکد
- ۲) ستیز آوری کار اهریمن است / ستیزه به پرخاش آبستن است
- ۳) دامن گردون پر از خون جگر بینم به صبح / بس که در مهر تو اشک از چشم اختر می‌چکد
- ۴) گوییا عزم ندارد که شود روز امشب / یا درآید ز در آن شمع شب افروز امشب

۹۲- هجاهای مصراع زیر در کدام گزینه درست آمده است؟

«مروّت نباشد بر افتاده زور»

- ۱) مُ ر و ت | ن با شَد | بَ ر ف تا | دِ ز و ر
- ۲) مُ ر و و ت | ن با ش د | بَ ر ف تا | دِ ز و ر
- ۳) مُ ر و و ت | ن با ش د | بَ ر ف تا | دِ ز و ر
- ۴) مُ ر و و ت | ن با ش د | بَ ر ف تا | دِ ز و ر

۹۳- مفهوم کدام بیت با سایر ابیات متفاوت است؟

- ۱) مکن ای دوست ملامت من سودایی را / که تو روزی نکشیدی غم تنهایی را
- ۲) نمی‌اندیشد از زخم زبان هرکس که مجنون شد / به خار و خس مقید سیل بی‌زهار کی گردد؟
- ۳) من دیوانه را سنگ ملامت شد پر و بالی / نگردد سیل تا سنگین سبک رفتار کی گردد؟
- ۴) ملامت را سپر سازیم بر خویش / ملامت عشق را تاج است و افسر

۹۴- مفهوم عبارات زیر در همه گزینه‌ها درست آمده است؛ به جز:

- ۱) ارادت بی‌چون یکی را از تخت شاهی فرود آرد و دیگری را در شکم ماهی نکو دارد. (اهمیت تسلیم در بارگاه الهی)
- ۲) هر که به تأدیب دنیا راه صواب نگیرد به تعذیب عقبی گرفتار آید. (توجه به اعمال و کردار در این دنیا)
- ۳) صیاد بی‌روزی، ماهی در دجله نگیرد و ماهی بی‌اجل در خشک نمیرد. (ارزشمندی اختیار انسان)
- ۴) محبت را غایت نیست؛ از بهر آنکه محبوب را نهایت نیست. (بی‌نهایت بودن عشق الهی)

۹۵- حکایت زیر با کدام گزینه تناسب معنایی دارد؟

«یکی از حکما را شنیدم که می‌گفت هرگز کسی به جهل خویش اقرار نکرده است مگر آن کس که چون دیگری در سخن باشد هم‌چنان ناتمام گفته، سخن آغاز کند.»

- ۱) بسیج سخن گفتن آن‌گاه کن / که دانی که در کار گیرد سخن
- ۲) ندهد مرد هوشمند جواب / مگر آن که کز او سؤال کنند
- ۳) سخن را سر است ای خردمند و بُن / میاور سخن در میان سخن
- ۴) در سخن با دوستان، آهسته باش / تا ندارد دشمن خونخوار، گوش

تاریخ ۱ (از درس ۷ تا انتهای ۱۰)

۹۶- کدام گزینه، مربوط به دیدگاه اکثر مورخان و محققان درباره افسانه‌ها، است؟

- ۱) افسانه‌ها همان وقایع تاریخی هستند که توسط مردم منتشر شدند.
- ۲) افسانه‌ها براساس واقعیت تاریخی ساخته شده، اما با گذشت زمان تغییر کرده است.
- ۳) افسانه‌ها همان روایت‌های تاریخی هستند که در آن انسان کارهای خارق‌العاده انجام می‌دهد.
- ۴) افسانه‌ها و اسطوره‌ها، جزو قصه‌ها بوده و واقعیت ندارند.

۹۷- کدام عامل، سبب ورود بیش تر جهانگردان و بازدیدکنندگان اروپایی آثار تاریخی به کشور ما در دوران قاجار بود؟

- ۱) گسترش روابط سیاسی و اقتصادی ایران و اروپا
- ۲) تمایل اروپاییان به تصاحب ایران و اماکن تاریخی آن
- ۳) اشتیاق پادشاهان اروپایی برای الگو گرفتن از ایرانیان
- ۴) خوانده شدن خط میخی توسط راولینسون

محل انجام محاسبات

۹۸- پنج ستون از سنگ‌نوشته بیستون به کدام وقایع دوران هخامنشی اختصاص دارد؟

- ۱) روی کار آمدن کوروش بزرگ و فتح بابل
- ۲) حمله اسکندر به ایران و از بین رفتن پادشاهان هخامنشیان
- ۳) نبردهای خشایارشا با یونانیان و پیروزی‌های ایرانیان در سایر نبردهای سیاسی
- ۴) شرح وقایع دوران آغازین فرمانروایی داریوش بزرگ و سرکوب شورش‌های نواحی

۹۹- کدام یک از نواحی ایران، نقش مهمی در برقراری ارتباط میان سرزمین‌های دور و نزدیک جهان باستان داشتند؟

- ۱) ارتفاعات زاگرس جنوبی و نواحی پست جلگه‌ای
- ۲) نهاوند و سرزمین‌های هموار جیرفت
- ۳) خلیج فارس و دریای مکران
- ۴) سیراف و دریای خزر

۱۰۰- کدام مناطق باستانی ایران، از مراکز مهم تولید و صدور سنگ صابون به مناطق دور و نزدیک بوده‌اند؟

- ۱) بوشهر و انشان
- ۲) ایلام و فارس
- ۳) جیرفت و تپه یحیی در کرمان
- ۴) تپه گیان نهاوند و خراسان

۱۰۱- معبد چغازنبیل در نزدیکی شهر شوش، شاهکار معماری کدام دوره به شمار می‌رود؟

- ۱) ایلامی
- ۲) هخامنشی
- ۳) ماد
- ۴) اشکانی

۱۰۲- کدام یک از شهرهای امروزی، همان هگمتانه یا اکباتانی است که دهیوک آن را بنا کرد؟

- ۱) اصفهان
- ۲) لرستان
- ۳) خوزستان
- ۴) همدان

۱۰۳- منشور کوروش، هم‌اکنون در کدام یک از موزه‌های زیر، نگهداری می‌شود؟

- ۱) موزه آرمیتاژ
- ۲) موزه لوور
- ۳) موزه بریتانیا
- ۴) موزه متروپولیتن

۱۰۴- کدام مورد، یکی از مسائل مهم در سیاست خارجی حکومت اشکانی بود؟

- ۱) اختلافات و جنگ‌های مکرر با امپراتوری روم
- ۲) اختلافات و جنگ‌های مکرر با امپراتوری چین
- ۳) اختلافات و جنگ‌های مکرر با ارمنیان و گرجیان
- ۴) اختلافات و جنگ‌های مکرر با بازماندگان سلوکی

۱۰۵- کدام یک از پادشاهان ساسانی، حکومت دست‌نشانده لخمیان را برانداخت؟

- ۱) خسروانوشیروان
- ۲) خسرو پرویز
- ۳) شاپور دوم
- ۴) قباد

جغرافیا (از درس ۵ تا انتهای درس ۷)

۱۰۶- کدام گزینه درباره آب‌وهوای اطراف مدار رأس‌السرطان و رأس‌الجدی، صحیح است؟

- ۱) دارای کمربند کم‌فشار حاره‌ای و آب‌وهوای گرم و مرطوب است.
- ۲) به دلیل نزدیکی به نواحی قطبی، دارای آب‌وهوای سرد و خشک است.
- ۳) دارای کمربند پرفشار جنب حاره‌ای و آب‌وهوای گرم و خشک است.
- ۴) به دلیل تابش ملایم نور خورشید، دارای آب‌وهوای معتدل و خنک است.

۱۰۷- مهم‌ترین سامانه بارشی در ایران، کدام است؟

- ۱) توده هوای سرد و خشک سیبری
- ۲) توده هوای مرطوب غربی
- ۳) توده هوای سودانی
- ۴) توده هوای گرم و خشک

۱۰۸- کدام مورد، از جمله عوامل پیدایش بیابان‌ها در ایران محسوب نمی‌شود؟

- ۱) پرفشار جنب‌حاره‌ای
- ۲) دور بودن از دریاها و منابع رطوبتی
- ۳) جهت رشته‌کوه‌های البرز و زاگرس
- ۴) نزدیکی به مدار رأس‌السرطان

۱۰۹- کدام گروه از موارد، مشکلات محیط‌زیستی مربوط به آب‌وهوا است؟

- ۱) از بین رفتن پوشش گیاهی، سست شدن لایه زیرین زمین و کمبود منابع آبی
- ۲) آلودگی هوا، بیابان‌زایی، خشکسالی و افزایش دما
- ۳) آلودگی ناشی از پسماند کارخانه‌ها و استفاده بی‌رویه انسان از منابع طبیعی
- ۴) وارونگی دما، سرد شدن بیش از حد و کمبود بارش

۱۱۰- در ایران، بیش تر بارش ها در کدام دوره زمانی رخ می دهد؟

- (۱) اواخر فصل پاییز تا اوایل فصل بهار
(۲) اواخر فصل تابستان تا اواخر فصل زمستان
(۳) اواخر فصل زمستان تا اوایل فصل تابستان
(۴) اوایل فصل پاییز تا اواخر فصل زمستان

۱۱۱- عبارت زیر، مربوط به کدام مفهوم است؟

«به محدوده‌ای که با توجه به شکل زمین و شیب ناهمواری‌ها، آب‌های جاری را به سوی پایین‌ترین نقطه آن هدایت کند، گویند.»

- (۱) کانون آبگیر (۲) جلگه‌های ساحلی (۳) دشت‌ها (۴) حوضه آبریز

۱۱۲- دریای خزر، در نقشه‌های خارجی با کدام عنوان نامیده می‌شود؟

- (۱) قزوین (۲) گرگان (۳) کاسپین (۴) هیرکانی

۱۱۳- قانون ۷۰ که مربوط به آینده‌نگری جمعیت است، کدام حالت را نشان می‌دهد؟

- (۱) زمان دو برابر شدن جمعیت هر کشور
(۲) زمان پنج برابر شدن جمعیت هر کشور
(۳) زمان چهار برابر شدن جمعیت هر کشور
(۴) زمان سه برابر شدن جمعیت هر کشور

۱۱۴- چند مورد از موارد زیر، جزو عوامل کاهش مرگ‌ومیر و افزایش سریع جمعیت است؟

«گسترش بهداشت و واکسیناسیون - لوله‌کشی و بهبود آب آشامیدنی - رونق صادرات نفت و واردات مواد غذایی - آسانی حمل‌ونقل - برقراری

روابط سیاسی مناسب میان کشورهای توسعه‌یافته و در حال توسعه»

- (۱) دو (۲) سه (۳) یک (۴) پنج

۱۱۵- یکی از مهم‌ترین مهاجرت‌های کشور ما در دهه‌های اخیر، کدام است؟

- (۱) مهاجرت روستاییان به شهرها
(۲) مهاجرت شهری‌ها به روستاها
(۳) مهاجرت‌های سیاسی گروهی
(۴) مهاجرت‌های خارجی

جامعه‌شناسی ۱ (از درس هفتم تا انتهای درس نهم)

۱۱۶- به ترتیب؛ هر یک از عبارت‌های زیر با چه مفاهیمی ارتباط دارند؟

- ارزش‌هایی که مردم یک جامعه از آن جانبداری می‌کنند و رعایت آن‌ها را لازم می‌دانند، اما در عمل ممکن است برخی از آن‌ها را نادیده بگیرند.

- ارزش‌هایی که مردم به آن عمل می‌کنند.

- آن بخشی از جهان اجتماعی که به لحاظ علمی قابل دفاع نباشد.

- بخش‌هایی از جهان اجتماعی که مطابق فطرت انسان باشد.

(۱) قلمرو آرمانی جهان اجتماعی - قلمرو واقعی جهان اجتماعی - باطل - حق

(۲) قلمرو واقعی جهان اجتماعی - قلمرو آرمانی جهان اجتماعی - باطل - حق

(۳) ارزش‌های حق - هنجارها - قلمرو واقعی جهان اجتماعی - قلمرو آرمانی جهان اجتماعی

(۴) حقیقت - واقعیت - خرافات - قلمرو آرمانی جهان اجتماعی

۱۱۷- موارد زیر به ترتیب با چه مفاهیمی ارتباط دارند؟

- امکان داوری درباره حق یا باطل بودن عقاید و ارزش‌ها

- ورود عقاید و ارزش‌های حقیقی به قلمرو آرمانی جوامع

- عدم وابستگی حق و باطل به آگاهی یا جهل مردم

(۱) معتبر دانستن عقل و وحی به عنوان دو روش علمی - سامان دادن هنجارها و اعمال خود براساس عقاید و ارزش‌ها - تغییرپذیری حقایق

(۲) محدود شدن علوم تجربی به معنای تجربی آن - ایمان به عقاید و ارزش‌های حقیقی - ثابت بودن حقایق

(۳) محدود شدن علوم اجتماعی به معنای تجربی آن - شناخت عقاید و ارزش‌های حقیقی - تغییرپذیری حقایق در قلمرو آرمانی

(۴) تاریخی دانستن ارزش‌ها و عقاید اجتماعی - ایمان به عقاید و ارزش‌های حقیقی - تغییرناپذیری حق و باطل در قلمرو آرمانی

محل انجام محاسبات

۱۱۸- پاسخ درست پرسش‌های زیر در کدام گزینه به ترتیب آمده است؟

- (الف) هر جهان اجتماعی بر چه اساسی با طبیعت و بدن آدمی تعامل می‌کند؟
 (ب) در جهان معنوی اسلام، کدام مورد به عنوان موجودی زنده، آیت و نشانه خداوند محسوب می‌شود؟
 (پ) وجود نظریات متفاوت درباره هویت نشانه چیست؟

(۱) ارزش‌های کلان - انسان - غفلت و فراموشی انسان‌ها از خویشتن است

(۲) هویت خود - انسان - امکان خطا و اشتباه در شناخت هویت وجود ندارد.

(۳) ارزش‌های کلان - خود - امکان خطا و اشتباه در شناخت هویت وجود ندارد.

(۴) هویت خود - طبیعت - امکان خطا و اشتباه در شناخت هویت وجود دارد.

۱۱۹- کدام گزینه به ترتیب «فرهنگ باطل» و «فرهنگ حق» را تعریف می‌کند؟

(۱) از نظر علمی نادرست و مخالف با خرافات - قابل دفاع علمی و مطابق با فطرت انسان

(۲) از نظر علمی نادرست و مخالف با خرافات - از نظر علمی ناصحیح و مطابق با خرافات

(۳) غیرقابل دفاع علمی و مغایر با فطرت انسان - از نظر علمی صحیح و مغایر با خرافات

(۴) غیرقابل دفاع علمی و موافق با خرافات - از نظر علمی صحیح و مطابق با فطرت انسان

۱۲۰- هر یک از عبارات‌های زیر، به ترتیب مربوط به ارتباط میان کدام یک از ابعاد هویت انسان است؟

(الف) یک انسان با تقوا، جهانی را تغییر می‌دهد.

(ب) جهان اجتماعی، مانع شکوفایی برخی از اخلاقیات می‌شود.

(پ) زندگی اجتماعی انسان‌ها، طبیعت را تهدید می‌کند.

(۱) الف) جهان نفسانی - جهان اجتماعی، (ب) جهان اجتماعی - جهان نفسانی، (پ) جهان اجتماعی - جهان طبیعی

(۲) الف) جهان نفسانی - جهان اجتماعی، (ب) جهان اجتماعی - جهان اجتماعی، (پ) جهان طبیعی - جهان طبیعی

(۳) الف) جهان اجتماعی - جهان نفسانی، (ب) جهان اجتماعی - جهان طبیعی، (پ) جهان نفسانی - جهان طبیعی

(۴) الف) جهان نفسانی - جهان اجتماعی، (ب) جهان اجتماعی - جهان اجتماعی، (پ) جهان نفسانی - جهان نفسانی

۱۲۱- کدام گزینه صحیح است؟

(۱) هویت اجتماعی هر فرد، براساس خواست و میل حکومت سیاسی، شکل می‌گیرد.

(۲) هویت اجتماعی هر فرد، براساس مسائل مورد تأیید در علوم تجربی، شکل می‌گیرد.

(۳) هویت اجتماعی هر فرد، درون جهان اجتماعی و براساس عقاید و ارزش‌ها آن شکل می‌گیرد.

(۴) هویت اجتماعی هر فرد، خارج از جهان اجتماعی و براساس جهان ذهنی او شکل می‌گیرد.

۱۲۲- به ترتیب بیان کنید هر جهان اجتماعی «بر چه اساسی شکل می‌گیرد؟» و «بر چه اساسی سامان می‌یابد؟»

(۱) عقاید، آرمان‌ها و ارزش‌های کلان - فرهنگ و آگاهی‌های مشترک آدمیان

(۲) فرهنگ و آگاهی‌های مشترک آدمیان - عقاید، آرمان‌ها و ارزش‌های کلان

(۳) عقاید، آرمان‌ها و ارزش‌های کلان خود - رفتارها، هنجارها و نمادهای جامعه

(۴) رفتارها، هنجارها و سازمان‌های جامعه - عقاید، آرمان‌ها و ارزش‌های کلان خود

۱۲۳- در جهان اسلام، کدام مورد نقش مهمی در فرایندهای جامعه‌پذیری و کنترل اجتماعی دارد؟

(۱) نماز خواندن و عبادت روزانه

(۲) ایمان به خدای یگانه و تقوا

(۴) امر به معروف و نهی از منکر

(۳) وجود نهادهای اسلامی قانون‌گذاری

۱۲۴- به ترتیب، هر یک از عبارات‌های زیر با چه مفاهیمی ارتباط دارند؟

- انتقال فرهنگ از نسلی به نسل دیگر

- مهم‌ترین محیط شناسایی انسان با جهان اجتماعی

- صدور شناسنامه برای نوزادان

- درونی کردن عقاید و ارزش‌های جهان اجتماعی از طریق آموزش

(۱) تبلیغ و اقناع - مدرسه - جامعه‌پذیری - تشویق و تنبیه غیررسمی

(۲) جامعه‌پذیری - خانواده - به رسمیت شناختن هویت اجتماعی افراد - اقناع

(۳) فرهنگ‌پذیری - خانواده - تعیین هویت اجتماعی افراد - تشویق و پاداش

(۴) کنترل اجتماعی - همسالان - شکل‌گیری هویت اجتماعی - اقناع

۱۲۵- هر یک از موارد زیر مصداق کدام‌یک از عوامل تاثیرگذار در تولید هویت اجتماعی است؟

- در پی شیوع ویروس کرونا، تبلیغات زیادی درباره نحوه مقابله و پیشگیری با این بیماری از صدا و سیما پخش می‌شود.

- در حکومت‌های دینی و جوامع مذهبی، آموزش‌های دینی از ابتدای ورود کودکان به مدارس به آن‌ها ارائه می‌شود و تاکید بر فراگیری آن‌ها دارند.

- در تمام کشورهای دنیا برای جلوگیری از ارتکاب جرم و جنایت، قوانینی با عنوان قانون مجازات تدوین می‌گردد.

(۱) جامعه‌پذیری - کنترل اجتماعی - کنترل اجتماعی

(۲) کنترل اجتماعی - کنترل اجتماعی - جامعه‌پذیری

(۳) کنترل اجتماعی - جامعه‌پذیری - کنترل اجتماعی

(۴) جامعه‌پذیری - کنترل اجتماعی - جامعه‌پذیری

منطق (درس ۵ تا انتهای ۷)

۱۲۶- تفاوت اصلی قضایای شرطی با قضایای حملی کدام است؟

(۱) مشروط بودن حکم

(۲) ترکیب قضیه از دو جمله

(۳) استفاده از ادات شرط

(۴) مشروط بودن اجزای قضیه

۱۲۷- نمونه مغالطه ایهام انعکاس، در کدام گزینه آمده است؟

(۱) همه بوته‌ها گیاه‌اند: بعضی گیاه‌ها بوته‌اند.

(۲) بعضی کودکان پرخاشگر نیستند: بعضی پرخاشگرها کودک نیستند.

(۳) هیچ مسلمانی کافر نیست: هیچ کافری مسلمان نیست.

(۴) بعضی درختان سرسبز هستند: بعضی سرسبزها درخت هستند.

۱۲۸- زمانی که محمول بتواند بر تک‌تک مصادیق موضوع حمل شود، چه نوع قضیه‌ای داریم؟

(۱) شخصی

(۲) محصوره موجه

(۳) شخصی موجه

(۴) محصوره

۱۲۹- در رابطه کذب دو قضیه متداخل، هرگاه قضیه جزئیه کاذب باشد، قضیه کلی کاذب می‌شود یا صادق؟

(۱) صادق

(۲) کاذب

(۳) می‌تواند صادق یا کاذب باشد.

(۴) احتمالاً صادق

۱۳۰- کدام عبارت درباره «استقرای تعمیمی» درست نیست؟

(۱) با توجه به موضوع، می‌تواند نتیجه کلی یا جزئی داشته باشد.

(۲) ذهن در این روش، ناچار است جزئی‌های متعددی را بیازماید.

(۳) ممکن است در موضوعات محدود، مورد استفاده قرار گیرد.

(۴) دانشمندان علوم تجربی، به ناچار از آن استفاده می‌کنند.

۱۳۱- دو قضیه «برخی ایرانی‌ها مسلمان نیستند» و «برخی ایرانی‌ها مسلمان هستند» کدام‌یک از اقسام تقابل را می‌سازند؟

(۱) تداخل

(۲) تناقض

(۳) تضاد

(۴) تداخل تخت تضاد

محل انجام محاسبات

۱۳۲- در کدام گزینه، ویژگی استدلال قیاسی به درستی ذکر نشده است؟

- (۱) دارای دو نوع اقترانی و استثنائی است.
 (۲) از مقدمات کلی تر به نتیجه جزئی تر می‌رسد.
 (۳) نتیجه‌اش قطعی نیست.
 (۴) از مقدمات به نحو ضروری نتیجه بیرون می‌آید.

۱۳۳- نقیض قضیه «هر گلی زیبا است» چیست و با فرض صادق بودن آن، بخش دوم قضیه صادق است یا کاذب؟

- (۱) بعضی گل‌ها زیبا نیستند - کاذب
 (۲) بعضی زیباها گل نیستند - صادق
 (۳) بعضی گل‌ها زیبا نیستند - صادق
 (۴) هیچ گلی زیبا نیست - کاذب

۱۳۴- دو قضیه موجه کلیه، از نسبت دادن دو مفهوم کلی با کدام یک از نسبت‌های چهارگانه تشکیل می‌شوند؟

- (۱) عموم و خصوص من وجه (۲) تباین
 (۳) تساوی (۴) عموم و خصوص مطلق

۱۳۵- سیر مقدمات در تمثیل و استقراء به ترتیب چگونه است؟

- (۱) کلی‌تر به جزئی‌تر - جزئی به کلی
 (۲) جزئی به جزئی - جزئی به جزئی
 (۳) جزئی به کلی - جزئی به جزئی
 (۴) جزئی به جزئی - جزئی به کلی

مبحث آزمون آزمایشی پیشروی ۶ - پایه دهم (۱۴۰۰/۱۲/۲۰)

مبحث	دروس
از درس ۱۰ تا انتهای درس ۱۳	فارسی ۱ (ریاضی/تجربی/انسانی)
دروس ۵ و ۶	زبان عربی ۱ (انسانی)
دروس ۵ و ۶	زبان عربی ۱ (ریاضی/تجربی)
از درس ۸ تا انتهای درس ۱۰	دین و زندگی ۱ (انسانی)
از درس ۷ تا انتهای درس ۸	دین و زندگی ۱ (ریاضی/تجربی)
درس ۳	زبان انگلیسی ۱
فصل ۵ - فصل ۶ (درس ۱)	ریاضی ۱ (ریاضی/تجربی)
فصل ۳ (تا ابتدای نقاط شبکه‌ای و مساحت)	هندسه ۱
فصل ۴ تا ابتدای روش‌های انتقال گرما	فیزیک ۱ (ریاضی)
فصل ۳ از ابتدای توان تا انتهای فصل - فصل ۴ تا ابتدای گرما	فیزیک ۱ (تجربی)
فصل ۲ از ابتدای شیمی سبز و فصل ۳ تا ابتدای غلظت مولی (مولار)	شیمی ۱
فصل ۴ از ابتدای گفتار ۲ تا انتهای فصل ۵	زیست‌شناسی ۱
فصل ۲ (درس ۴) - فصل ۳ (درس ۱)	ریاضی و آمار ۱
فصل سوم (دروس نهم و دهم)	اقتصاد
از درس ۷ تا انتهای درس ۹	علوم و فنون ادبی ۱
از درس ۹ تا انتهای درس ۱۱	تاریخ ۱
دروس ۷ و ۸	جغرافیا
از درس ۹ تا انتهای درس ۱۱	جامعه‌شناسی ۱
دروس ۷ و ۸	منطق

آزمون آزمایشی پیشروی

جمعه ۱۴۰۰/۱۱/۲۹

کد آزمون: DOA10E06

دوره‌ای دهم انسانی - پیشروی

پاسخ‌نامه آزمون گروه آزمایشی علوم انسانی

ردیف	مواد امتحانی	از شماره	تا شماره
۱	فارسی ۱	۱	۱۵
۲	زبان عربی ۱	۱۶	۳۰
۳	دین و زندگی ۱	۳۱	۴۵
۴	زبان انگلیسی ۱	۴۶	۶۰
۵	ریاضی و آمار ۱	۶۱	۷۰
۶	اقتصاد	۷۱	۸۰
۷	علوم و فنون ادبی ۱	۸۱	۹۵
۸	تاریخ ۱	۹۶	۱۰۵
۹	جغرافیا	۱۰۶	۱۱۵
۱۰	جامعه‌شناسی ۱	۱۱۶	۱۲۵
۱۱	منطق	۱۲۶	۱۳۵

فارسی ۱

- ۱- گزینه «۱» - اسطوره سخنان یا اشخاص و آثاری که مربوط به موجودات یا رویدادهای فوق طبیعی روزگار باستان است.
(رفیعی) (قلمرو زبانی - معنی واژه) (متوسط)
- ۲- گزینه «۲» - قیّم: سرپرست، در متن درس هشت به معنی کیسه‌کش حمام آمده است.
شوخ: چرک، آلودگی، البته با توجه به تحوّل معنایی واژگان، امروزه به معنی بذله‌گو است.
طمأنینه: آرامش و قرار
گرده: پشت، بالای کمر (رفیعی) (قلمرو زبانی - معنی واژه) (متوسط)
- ۳- گزینه «۱» - املای درست واژه: حَرَس الخمینی (رفیعی) (قلمرو زبانی - املای واژه) (آسان)
- ۴- گزینه «۱» - املای درست واژگان: غلغله - بیغوله - مراتب قرب (رفیعی) (قلمرو زبانی - املای واژه) (آسان)
- ۵- گزینه «۲» - گزینه (الف): از گلستان سعدی است.
- گزینه (ب): از اسرارالتوحید نوشته محمد بن منور است. (رفیعی) (قلمرو ادبی - تاریخ ادبیات) (دشوار)
- ۶- گزینه «۴» - آرایه‌های بیت سؤال عبارتند از:
- خاک مجاز از وطن
- تشبیه صبر به گل
- دامن من گلِ صبر می‌پرورد: ۱- تشخیص (استعاره)، ۲- کنایه از آغوش من فرزندان صبوری می‌پروراند.
- آزادگان کنایه از ایرانیان
- واژه «صبر» ایهام تناسب: ۱- بردباری و شکیبایی (معنی موردنظر در بیت)، ۲- نوعی گیاه که با «گل» تناسب دارد (این معنی در بیت موردنظر نیست).
- گل، خاک، می‌پرورد، آرایه مراعات‌النظیر دارد. (رفیعی) (آرایه‌های ادبی - قلمرو ادبی) (دشوار)
- ۷- گزینه «۱» - گزینه «۱» دارای دو تشبیه و سایر گزینه‌ها دارای سه تشبیه هستند. بررسی گزینه‌ها:
گزینه «۱»: ۱- تیر ستم، ۲- تیغ جفا
گزینه «۲»: ۱- چمن حُسن، ۲- چمن لطافت، ۳- گلستان وصال
گزینه «۳»: ۱- زلف لیلی صفت (زلفت مانند لیلی است)، ۲- زلف لیلی صفتت مانند دام است. ۳- دانه خال
گزینه «۴»: ۱- زلف شبرنگ، ۲- سر... چون شمع، ۳- آتش سودا
(توضیح: در بیت گزینه «۴» شبرنگ به معنی گلی سیاه‌رنگ، به زردی مایل است).
(سراسری - ۱۴۰۰) (آرایه‌های ادبی) (متوسط)
- ۸- گزینه «۲» - در گزینه «۲» همه ابیات دارای هر دو نوع شیوه بلاغی و عادی می‌باشد. بیت (الف) کلاً به شیوه بلاغی و بیت (ت) کلاً به شیوه عادی است. (سراسری - ۱۴۰۰) (فارسی ۱ - قلمرو زبانی - دستور زبان) (متوسط)
- ۹- گزینه «۳» - آن درمک‌ها: مفعول / ما: متمم (رفیعی) (قلمرو زبانی - دستور زبان) (آسان)
- ۱۰- گزینه «۱» - در گزینه‌های «۲»، «۳» و «۴» حرف ربط نمایانگر جمله مرکب است. بررسی سایر گزینه‌ها:
در گزینه «۲»، حرف ربط «که» بعد از فعل «نظر افتاد» محذوف است.
در گزینه «۳»، حرف ربط «چندان که»
در گزینه «۴»، حرف ربط «اگر»
در گزینه «۱»، حرف ربط «و» جمله مرکب نمی‌سازد، زیرا هم‌پایه است، نه وابسته‌ساز. (سراسری - ۱۴۰۰) (قلمرو زبانی - دستور زبان) (متوسط)
- ۱۱- گزینه «۴» - مفهوم بیت (الف): عشق به وطن
مفهوم بیت (ب): مبارزه در برابر نیرنگ دشمن
مفهوم بیت (پ): یگانه‌پرستی
مفهوم بیت (ت): امیدواری به بخشش خداوند (رفیعی) (قلمرو فکری - قرابت معنایی) (متوسط)

۱۲- گزینه «۲» – مفهوم گزینه «۲»، رعایت حق الناس است. (رفیعی) (قلمرو فکری – قرابت معنایی) (آسان)
 ۱۳- گزینه «۳» – معنی آیه: و گمان نبرید کسانی که در راه خدا کشته شدند، مرده‌اند آنان زنده‌اند و نزد پروردگارشان روزی می‌خورند.
 گزینه‌های «۱»، «۲» و «۴» به زنده بودن شهیدان اشاره دارد.

مفهوم گزینه «۳»: عشق به وطن همانند شعله‌ای است که بعد از مرگ هم، خاموش نمی‌شود.
 (رفیعی) (قلمرو فکری – قرابت معنایی) (متوسط)

۱۴- گزینه «۱» – مفهوم مشترک بیت سؤال و گزینه‌های «۲»، «۳» و «۴»: همه پدیده‌ها در حال تسبیح و حمد الهی هستند.

مفهوم گزینه «۱»: غیر از خدا هیچ چیزی در جهان نیست. (رفیعی) (قلمرو فکری – قرابت معنایی) (متوسط)

۱۵- گزینه «۲» – مفهوم مشترک ابیات سؤال و گزینه‌های «۱»، «۳» و «۴»، ناآرامی و بی‌قراری و در حرکت بودن است.

مفهوم گزینه «۲»: گذشتن و عبور کردن از جاهای مختلف است. (رفیعی) (قلمرو فکری – قرابت معنایی) (متوسط)

زبان عربی ۱

۱۶- گزینه «۲» – لا أملك لنفسی: برای خودم مالک نیستم (رد گزینه‌های «۳» و «۴») / نفعاً: سودی (رد گزینه «۳») / ضراً: ضرری (رد گزینه «۳») /

شاء: خواست (رد گزینه «۳») / الله: خداوند (رد گزینه‌های «۱» و «۴») (پورمهدی) (درس ۵ – ترجمه) (آسان)

۱۷- گزینه «۲» – بذهب: می‌روند (رد گزینه «۴») / أعماق المحيط: اعماق اقیانوس (رد گزینه‌های «۱» و «۳») / يشاهدون: می‌بینند (رد گزینه‌های

«۱» و «۴») / مئات المصابيح: صدها چراغ (رد گزینه «۴») (پورمهدی) (درس ۵ – ترجمه) (متوسط)

۱۸- گزینه «۱» – تستطیع: می‌تواند (رد گزینه «۳») / تُدیر عینیها: چشم‌هایش را بچرخاند (رد گزینه‌های «۲» و «۴») / تُحرک رأسها: سرش را تکان

دهد (رد سایر گزینه‌ها) (پورمهدی) (درس ۵ – ترجمه) (دشوار)

۱۹- گزینه «۴» – الغراب یحدّر حیوانات: کلاغ به حیوانات هشدار می‌دهد (رد گزینه «۲») / تبتعد: دور شوند (رد سایر گزینه‌ها)

(پورمهدی) (درس ۵ – ترجمه) (متوسط)

۲۰- گزینه «۴» – «بگو در زمین بگردید، پس ببینید چگونه آفرینش را آغاز کرد.» (پورمهدی) (درس ۵ – ترجمه) (متوسط)

۲۱- گزینه «۳» – بررسی سایر گزینه‌ها:

گزینه «۱»: مرغابی نزدیک دم خود یک غده دارد.

گزینه «۲»: گمان می‌کنم مسافت بیست و پنج کیلومتر باشد.

گزینه «۴»: کشاورز تلاشگر درختان انار می‌کارد. (پورمهدی) (درس ۵ – ترجمه) (دشوار)

۲۲- گزینه «۱» – ترجمه گزینه‌ها:

گزینه «۱»: گیاهان مفیدی که مانند دارو از آنها استفاده می‌کنیم: روغن (نادرست: درست آن: الأعشاب الطبیّة)

گزینه «۲»: پرندۀ ای که در خشکی و آب زندگی می‌کند: مرغابی

گزینه «۳»: یک عضو پشت بدن حیوان که آن را برای راندن حشرات تکان می‌دهد: دم

گزینه «۴»: چوب‌های مناسب برای سوختن: هیزم (پورمهدی) (درس ۵ – ترجمه) (متوسط)

ترجمه متن:

زبان گربه یک سلاح طبی دائمی است، زیرا آن پر از غده‌هایی است که یک مایع پاک‌کننده ترشح می‌کنند، پس گربه زخمش را بارها می‌لیسد تا بهبود یابد.

برخی پرندگان و حیوانات با غریزه خود، گیاهان دارویی را می‌شناسند و می‌دانند چگونه از گیاه مناسب برای پیشگیری از بیماری‌های مختلف استفاده کنند و این حیوانات انسان را به خواص دارویی برای بسیاری از گیاهان صحرائی و غیر آن هدایت می‌کنند.

بیشتر حیوانات علاوه بر داشتن یک زبان خاص، یک زبان عام هم دارند که از طریق آن می‌توانند با یکدیگر ارتباط برقرار کنند.

۲۳- گزینه «۲» - ترجمه گزینه‌ها:

گزینه «۱»: غده‌های پرندگان یک مایع پاک‌کننده ترشح می‌کنند.

گزینه «۲»: بیش‌تر حیوانات یک زبان خاص و یک زبان عام دارند.

گزینه «۳»: گربه زخمش را دو بار در ثانیه می‌لیسد.

گزینه «۴»: فقط پرندگان با یکدیگر ارتباط برقرار می‌کنند. (پورمهدی) (درس ۵ - درک متن) (دشوار)

۲۴- گزینه «۳» - زخم گربه چگونه بهبود می‌یابد؟ ترجمه گزینه‌ها:

گزینه «۱»: زمانی که گیاهان را می‌خورد.

گزینه «۲»: زمانی که احساس خوشحالی می‌کند.

گزینه «۳»: زمانی که آن را می‌لیسد.

گزینه «۴»: زمانی که حیوانات او را راهنمایی می‌کنند. (پورمهدی) (درس ۵ - درک متن) (آسان)

۲۵- گزینه «۳» - ترجمه گزینه‌ها:

گزینه «۱»: گیاهان دارویی برای پیشگیری از بیماری مناسب هستند.

گزینه «۲»: غریزه حیوانات دلیلی برای شناختن گیاهان است.

گزینه «۳»: انسان حیوانات را به گیاه مناسب هدایت می‌کند.

گزینه «۴»: برخی حیوانات مانند ما با زبانی سخن می‌گویند. (پورمهدی) (درس ۵ - درک متن) (متوسط)

۲۶- گزینه «۴» - هذه فاعل فعل «قد دلت» است نه مضاف إليه. (پورمهدی) (درس ۵ - درک متن) (متوسط)

۲۷- گزینه «۱» - در این گزینه مفعول نیامده است، اما در سایر گزینه‌ها به ترتیب مفعول آمده: العدوان، الخسران / قصيدة / أحداً.

(پورمهدی) (درس ۵ - قواعد) (متوسط)

۲۸- گزینه «۳» - در این گزینه «أكبر» مبتدا و «الإغراق» خبر است، اما در سایر گزینه‌ها جمله فعلیه است. (پورمهدی) (درس ۵ - قواعد) (متوسط)

۲۹- گزینه «۲» - در این گزینه «والد» فاعل و «الأسرة» مضاف إليه است. (پورمهدی) (درس ۵ - قواعد) (متوسط)

۳۰- گزینه «۲» - در این گزینه «سید» مبتدا و «خادم» خبر است، اما سایر گزینه‌ها با فعل شروع شدند، بنابراین فعلیه هستند.

(پورمهدی) (درس ۵ - قواعد) (آسان)

دین و زندگی ۱

۳۱- گزینه «۲» - آنان که فرشتگان روحشان را می‌گیرند، درحالی‌که «پاک و پاکیزه‌اند» به آن‌ها می‌گویند: سلام بر شما، وارد بهشت شوید به خاطر

اعمالی که انجام داده‌اید. (بیاتی) (درس ششم - منزلگاه بعد - تدبر) (متوسط)

۳۲- گزینه «۱» -

- برحسب فضیلت‌هایش، برزخی از آنان هر روز و... - ارتباط متوفی با خانواده - وجود ارتباط میان عالم: برزخ با دنیا

- هرکس سنت و روش نیکی در جامعه جاری سازد - آثار ماتأخر - بسته نشدن پرونده اعمال

- آیا شما نیز آن چه پروردگارتان وعده داده بود حق یافتید - وجود شعور و آگاهی

(بیاتی) (درس ششم - منزلگاه بعد - ویژگی‌های عالم برزخ) (دشوار)

۳۳- گزینه «۳» - رسیدگی به حساب و اعمال - برپا شدن دادگاه عدل الهی / تجسم اعمال - دادن نامه اعمال / آشکار شدن اسرار - کنار رفتن

پرده از حقایق (ناصری) (درس هفتم - واقعه بزرگ - مرحله دوم قیامت) (متوسط)

۳۴- گزینه «۱» - برپایی دادگاه عدل الهی - با آماده شدن صحنه قیامت (زنده شدن همه انسان‌ها و کنار رفتن پرده از حقایق عالم) رسیدگی به

اعمال آغاز می‌شود. (ناصری) (درس هفتم - واقعه بزرگ - برپا شدن دادگاه عدل الهی) (دشوار)

۳۵- گزینه «۲» - امروز بر دهانشان مهر می‌نهمیم (بدکاران) در روز قیامت سوگند دروغ می‌خورند تا شاید از مهلکه خود را نجات دهند، در این حال

خداوند بر دهان آن‌ها مهر خاموشی می‌زند و اعضای آن‌ها برای شهادت و گواهی به اذن خدا شروع به سخن گفتن می‌کنند. این آیه مربوط به

شهادت اعضای بدن می‌باشد. (ناصری) (درس هفتم - واقعه بزرگ - حضور شاهدان و گواهان) (متوسط)

۳۶- گزینه «۱» - بدکاران از مشاهده گواهی اعضای خویش به شگفت می‌آیند و خطاب به اعضای خود با لحنی سرزنش‌آمیز می‌گویند که چرا علیه ما

شهادت می‌دهید؟ (آقاصالح) (درس هفتم - واقعه بزرگ - اعضای بدن انسان) (آسان)

- ۳۷- گزینه «۲» – موارد (ج) و (د) به درستی تکمیل می‌شود. بررسی نادرستی سایر موارد:
الف) سوگند دروغ مربوط به مرحله دوم قیامت است.
ب) ای کاش برای زندگی‌ام چیزی از پیش (نه قبل!) فرستاده بودم. (بیاتی) (درس هفتم – واقعه بزرگ – تدبیر) (متوسط)
- ۳۸- گزینه «۲» – بهشتیان با خدا هم صحبت‌اند (مصاحبت) دوستان و هم‌نشینان انسان در بهشت پیامبران، راستگویان، شهیدان و نیکوکاران‌اند.
(آقاصالح) (درس هشتم – فرجام کار – جایگاه نیکوکاران) (متوسط)
- ۳۹- گزینه «۳» – برای اهل بهشت بالاترین نعمت بهشت یعنی رسیدن به مقام خشنودی خدا است که از این رستگاری بزرگ مسروند.
(ناصری) (درس هشتم – فرجام کار – جایگاه نیکوکاران) (متوسط)
- ۴۰- گزینه «۳» – آن‌ها که امانت‌ها و عهد خود را رعایت می‌کنند و آن‌ها که به راستی ادای شهادت کنند و آن‌ها که بر نماز مواظبت دارند، آنان در باغ‌های بهشتی گرامی داشته می‌شوند. (بیاتی) (درس هشتم – فرجام کار – تدبیر) (متوسط)
- ۴۱- گزینه «۱» – ترجمه آیات:
– امروز روزی است که راستی راستگویان به آن‌ها سود می‌بخشد، برای آن‌ها باغ‌هایی از بهشت است (تملک باغ‌هایی از بهشت).
– کسانی که می‌خورند اموال یتیمان را از روی ظلم جز این نیست که آتش در شکم خود فرو می‌برند.
– و شتاب کنید برای رسیدن به آموزش پروردگارتان و بهشتی که وسعت آن آسمان‌ها و زمین است و برای متقین آماده شده است.
(بیاتی) (درس هشتم – فرجام کار – تدبیر و تجسم عمل) (دشوار)
- ۴۲- گزینه «۴» – نگهبانان جهنم (فرشتگان) خطاب به دوزخیان در قیامت می‌گویند: مگر پیامبران برای شما دلایل روشنی نیاوردند؟ آنان می‌گویند:
بلی. (آقاصالح) (درس هشتم – فرجام کار – جایگاه دوزخیان) (متوسط)
- ۴۳- گزینه «۲» – در پاداش و کیفر قراردادی آن چه مهم است تناسب میان جرم و کیفر است تا عدالت برقرار گردد و در رابطه «طبیعی» باید انسان خود را با آن هماهنگ کند و با آگاهی کامل از آن برنامه زندگی خود را تنظیم و سعادت زندگی خویش را تأمین کند.
(بیاتی) (درس هشتم – فرجام کار – رابطه میان عمل و پاداش کیفر) (متوسط)
- ۴۴- گزینه «۳» – جنبه ظاهری بعد از عمل از بین می‌رود، اما جنبه باطنی هرگز از بین نمی‌رود و در روح هر انسانی باقی می‌ماند.
(ناصری) (درس هشتم – فرجام کار – تجسم عمل) (متوسط)
- ۴۵- گزینه «۱» – موارد (الف) و (ب) به درستی ارتباط دارد؛ بررسی نادرستی سایر موارد:
ج) دل بهترین و مناسب‌ترین زمین برای کشت محصول آخرت است نه دنیا!
د) هر عملی که در زندگی دنیوی انجام می‌دهیم تصویر آن نه (بلکه حقیقت و باطن آن عمل) در آخرت مجسم می‌شود.
(بیاتی) (درس هشتم – فرجام کار – اندیشه و تحقیق) (متوسط)

زبان انگلیسی ۱

۴۶- گزینه «۱» –

الف: وقتی مادرت را دیدی آیا او گرفتار بود؟

ب: بله، او در حال پختن شام بود.

توضیح: زمان گذشته استمراری (ing فعل + was / were) برای بیان کارهایی به کار می‌رود که در گذشته ادامه‌دار بوده یا مدتی طول کشیدند. در این تست مادر گرفتار بود؛ او در حال پختن شام بود. گزینه «۲» صحیح نیست، چون برای she, were استفاده نمی‌شود. گزینه «۳» هم به لحاظ معنایی نادرست است (او قصد داشت شام بپزد، اما نپخت). گزینه «۴» به اتمام یا تکمیل کاری در گذشته اشاره دارد و به ادامه‌دار بودن آن دلالت نمی‌کند، پس این گزینه هم غلط است. (معتمدی) (گرامر – زمان گذشته استمراری) (متوسط)

۴۷- گزینه «۴» – غذا در آشپزخانه وجود دارد. اگر تو و علی گرسنه هستید، می‌توانید از خودتان پذیرایی کنید.

توضیح: اصطلاح help oneself به معنی از خود پذیرایی کردن است و چون مفعول help در این جمله جمع است (you and Ali) باید گزینه «۴» را انتخاب کنیم. (معتمدی) (گرامر – ضمایر انعکاسی / تأکیدی) (متوسط)

۴۸- گزینه «۳» – او از ما دعوت کرد تا نزد او در خانه‌اش بمانیم.

توضیح: چون فاعل us, to stay می‌باشد (ما می‌بایست نزد او می‌ماندیم) و مفعول آن «او» می‌باشد، به جهت متفاوت بودن فاعل و مفعول فعل stay نمی‌توانیم از ضمیر انعکاسی استفاده کنیم، پس گزینه «۴» نادرست است. گزینه «۲» به جهت معنایی غلط است (او ما را دعوت کرد که نزد خودمان بمانیم!). نادرست بودن گزینه «۱» کاملاً مشخص است، هم به جهت معنایی و هم به جهت دستوری، پس مناسب‌ترین پاسخ گزینه «۳» می‌باشد. (معتمدی) (گرامر – ضمایر انعکاسی / تأکیدی) (دشوار)

۴۹- گزینه «۳» –

الف: امیدواری که از این دوره زبان انگلیسی چه چیزی را به دست آوری؟

ب: من امیدوارم که این دوره بتواند دستور زبانم را تقویت کند.

۱) منتشر کردن

۲) از بر خواندن

۳) به دست آوردن

۴) حل کردن

(معتمدی) (درس سوم – واژگان) (متوسط)

- ۵۰- گزینه «۲» - مدرسه فعالیت‌های پر جنب و جوش زیادی را برای بچه‌ها طراحی کرده است، مانند دوچرخه‌سواری و دو.
 (۱) خلاقانه، خلاق (۲) پرنرزی، پر جنب و جوش (۳) امکان‌پذیر (۴) موفق، موفقیت‌آمیز
 (معتمدی) (درس سوم - واژگان) (آسان)
- ۵۱- گزینه «۲» - بچه به سرعت به خواب رفت، هنگامی که مادر برای مدتی گهواره‌اش را تکان داد.
 (۱) قبر (۲) گهواره (۳) رمان (۴) اندام، عضو
 (معتمدی) (درس سوم - واژگان) (آسان)
- ۵۲- گزینه «۴» - جلسه مهمی است و همه افراد در اداره باید حضور یابند.
 (۱) ارزش قائل شدن (۲) جست‌وجو کردن، طلب کردن (۳) از بر خواندن (۴) حضور یافتن
 (معتمدی) (درس سوم - واژگان) (متوسط)
- ۵۳- گزینه «۱» - ساختمان به‌طور اتفاقی شروع به سوختن کرد، اما خوشبختانه کسی آسیب ندید.
 (۱) خوشبختانه (۲) صبورانه (۳) به‌طور موفقیت‌آمیزی (۴) آرام، با صلح و صفا
 (معتمدی) (درس سوم - واژگان) (دشوار)
- ترجمه کلوز تست

ادیسون در سال ۱۸۴۷ در خانواده‌ای فقیر به دنیا آمد. او نتوانست زیاد تحصیل کند. اما او ذهنی پرسشگر داشت و وقتی یک پسر بچه بود، دائماً به انجام آزمایشات می‌پرداخت. با این حال در برخی آزمایشات شکست می‌خورد. وی یک سری اختراعات را نیز ارائه داد. ادیسون یک بار گفت: «من هرگز چیزی را اختراع نمی‌کنم که حیات را نابود نماید. می‌خواهم انسان‌ها را خوشحال کنم.» (معتمدی)

- ۵۴- گزینه «۱» -
 (۱) پرسشگر (۲) خوش‌شانس (۳) ماهر، ماهرانه (۴) پزشکی
 (کلوز تست) (متوسط)
- ۵۵- گزینه «۲» -
 (۱) علوم (۲) آزمایشات (۳) راه‌حل‌ها (۴) آزمایشگاه‌ها
 (کلوز تست) (متوسط)
- ۵۶- گزینه «۱» -
 (۱) اختراعات (۲) توسعه‌ها (۳) ترجمه‌ها (۴) انتشارات، نشریه‌ها
 (کلوز تست) (متوسط)
- ۵۷- گزینه «۳» -

توضیح: با توجه به مفهوم جمله، فعل زمان آینده صحیح است.

(کلوز تست) (متوسط)

ترجمه متن:

بسیاری از حیواناتی که در استرالیا وجود دارند، در هیچ جای دیگری از جهان یافت نمی‌شوند. از آنجایی که این جزیره سال‌های سال از بقیه دنیا جدا شده بود، حیوانات مذکور به نحو متفاوتی رشد و توسعه یافتند. بسیاری از جانوران استرالیا کیسه‌دار می‌باشند. کیسه‌داران، حیواناتی هستند که نوزادانشان نارس به دنیا می‌آیند و سپس تا زمانی که بتوانند از خودشان مراقبت کنند، درون کیسه‌ای بر روی بدن مادر نگهداری می‌شوند. کانگورو احتمالاً معروف‌ترین آن‌ها محسوب می‌گردد. (آزاد تجربی - ۸۳)

۵۸- گزینه «۳» - از این متن درمی‌یابیم که حیوانات استرالیا متفاوت‌اند، زیرا این کشور از سایر بخش‌های جهان جدا بوده است.

(۱) جانوران استرالیا متفاوت‌اند، زیرا نوزادانشان را در یک کیسه حمل می‌کنند

(۲) کانگورو در بخش مجزایی از استرالیا زندگی می‌کند

(۴) نوزادان حیوانات، نارس به دنیا می‌آیند، اما می‌توانند از خودشان مراقبت کنند

(درک مطلب) (دشوار)

۵۹- گزینه «۳» - براساس متن، کدام جمله نادرست است؟ کیسه‌داران حیواناتی هستند که رشد نیافته‌اند.

(۱) کانگورو در سراسر دنیا بسیار معروف است.

(۲) جانوران استرالیا به نحو متفاوتی رشد و توسعه یافتند.

(۴) استرالیا از سایر بخش‌های جهان جدا می‌باشد.

(درک مطلب) (متوسط)

۶۰- گزینه «۲» - یک عنوان مناسب برای این متن «جانوران استرالیا» می‌باشد.

(۱) کیسه‌ای بر روی بدن مادر

(۳) حیوانات نارس

(۴) کانگورو در استرالیا

(درک مطلب) (متوسط)

ریاضی و آمار ۱

۶۱- گزینه «۴» - شیب خط گذرنده از دو نقطه $A = (x_A, y_A)$ و $B = (x_B, y_B)$ عبارت است از:

$$m = \frac{y_B - y_A}{x_B - x_A} \Rightarrow \begin{cases} A = (-4, 3) \\ B = (k, \frac{1}{3}) \end{cases} \Rightarrow m = \frac{\frac{1}{3} - 3}{k + 4} \Rightarrow -\frac{8}{5} = \frac{-\frac{8}{3}}{k + 4} \Rightarrow -\frac{1}{5} = -\frac{1}{3(k + 4)} \xrightarrow{\text{کسرها را معکوس می‌کنیم.}} 3(k + 4) = 5$$

$$3k + 12 = 5 \Rightarrow 3k = -7 \Rightarrow k = -\frac{7}{3}$$

(اکبری) (فصل دوم - درس ۳ - نمودار تابع خطی) (متوسط)

۶۲- گزینه «۱» - هر تابع به صورت $y = f(x)$ که در آن $y = mx + h$ ، یک تابع خطی نامیده می‌شود. چون تابع f از نقطه $(-2, -1)$ می‌گذرد،

بنابراین در معادله خط صدق می‌کند. شیب خط نیز $m = -3$ می‌باشد، بنابراین داریم:

$$y = mx + h \Rightarrow -2 = (-3)(-1) + h \Rightarrow h = -5 \Rightarrow y = -3x - 5$$

برای به دست آوردن $f(-\frac{1}{3})$ در تابع بالا به جای x عدد $-\frac{1}{3}$ قرار می‌دهیم:

$$y = -3(-\frac{1}{3}) - 5 = 1 - 5 = -4$$

(اکبری) (فصل دوم - درس ۳ - نمودار تابع خطی) (متوسط)

۶۳- گزینه «۴» - تابع خطی محور طول‌ها را در ۲ قطع می‌کند، یعنی نقطه $(2, 0)$ در تابع صدق می‌کند. همچنین عرض از مبدأ یعنی h برابر ۳-

می‌باشد:

$$y = mx + h \xrightarrow[h=-3]{(2,0)} 0 = m(2) + (-3) \Rightarrow 2m = 3 \Rightarrow m = \frac{3}{2} \Rightarrow y = \frac{3}{2}x - 3$$

(اکبری) (فصل دوم - درس ۳ - نمودار تابع خطی) (متوسط)

۶۴- گزینه «۲» - نمودار تابع خطی از دو نقطه $(-2, 0)$ و $(0, -4)$ عبور می‌کند:

$$\text{شیب } m = \frac{-4 - 0}{0 - (-2)} = \frac{-4}{2} = -2$$

عرض از مبدأ، محل تقاطع نمودار خطی با محور y است، بنابراین عرض از مبدأ برابر ۴- می‌باشد: $h = -4$

$$(m) \text{ + شیب خط } (h) \text{ + عرض از مبدأ } = -2 + (-4) = -6$$

(اکبری) (فصل دوم - درس ۳ - نمودار تابع خطی) (متوسط)

۶۵- گزینه «۳» - در سهمی به معادله $y = ax^2 + bx + c$ نقطه‌ای به طول $x = -\frac{b}{2a}$ رأس سهمی است. خطی که از رأس سهمی به موازات محور

عرض‌ها رسم می‌شود، محور تقارن سهمی است.

$$y = -2x^2 - 5x + 7 \Rightarrow x = -\frac{b}{2a} \Rightarrow x = -\frac{(-5)}{2(-2)} = -\frac{5}{4}$$

(اکبری) (فصل دوم - درس ۴ - نمودار تابع درجه دوم) (آسان)

۶۶- گزینه «۱» - چون دهانه سهمی به طرف بالا است، بنابراین ضریب x^2 باید مثبت باشد، بنابراین گزینه «۲» رد می شود، از طرفی سهمی محور y ها را در نقطه‌ای به عرض مثبت قطع کرده است که به ازای $x=0$ باید مقدار آن مثبت باشد که در گزینه «۳» عدد ۳- منفی است، بنابراین این گزینه نیز رد می شود. از طرفی طول رأس سهمی نمودار باید منفی باشد که در بین گزینه‌های «۱» و «۴»، گزینه «۱» دارای طول رأس سهمی منفی می باشد:

$$\text{گزینه «۱»} : x = -\frac{b}{2a} = -\frac{4}{2(1)} = -2 \checkmark$$

$$\text{گزینه «۴»} : x = -\frac{b}{2a} = -\frac{(-4)}{2} = 2 \times$$

بنابراین معادله سهمی $y = x^2 + 4x + 3$ می باشد. (اکبری) (فصل دوم - درس ۴ - نمودار تابع درجه دوم) (دشوار)

۶۷- گزینه «۲» - اگر در معادله سهمی $y = ax^2 + bx + c$ ، $a < 0$ باشد، در این حالت سهمی در نقطه رأس خود دارای بیشترین مقدار است:

$$\text{طول رأس سهمی} : x = -\frac{b}{2a} = -\frac{6}{2(-\frac{1}{3})} = 9$$

$x = 9$ را در معادله سهمی جایگذاری می کنیم:

$$y = -\frac{1}{3}x^2 + 6x - 7 \xrightarrow{x=9} y = -\frac{1}{3}(9)^2 + 6(9) - 7 \Rightarrow y = 20$$

(اکبری) (فصل دوم - درس ۴ - نمودار تابع درجه دوم) (آسان)

۶۸- گزینه «۱» - برای به دست آوردن مختصات برخورد دو سهمی را با هم برابر قرار می دهیم تا طول نقطه برخورد به دست آید، سپس این مقدار به دست آمده را در یکی از سهمی‌ها جایگذاری می کنیم تا عرض نقطه برخورد به دست آید:

$$\begin{cases} y = x^2 - 3x + 4 \\ y = -x^2 + 5x - 4 \end{cases}$$

$$x^2 - 3x + 4 = -x^2 + 5x - 4 \Rightarrow 2x^2 - 8x + 8 = 0 \xrightarrow{+2} x^2 - 4x + 4 = 0 \xrightarrow{\text{اتحاد مربع دوجمله ای}} (x-2)^2 = 0 \Rightarrow x = 2$$

$$y = -x^2 + 5x - 4 \xrightarrow{x=2} y = -(2)^2 + 5(2) - 4 = -4 + 10 - 4 = 2 \Rightarrow (2, 2) \text{ مختصات برخورد}$$

(اکبری) (فصل دوم - درس ۴ - نمودار تابع درجه دوم) (متوسط)

۶۹- گزینه «۴» - در سهمی داده شده، $y = 2x^2 + 4x - 1$ ، مختصات رأس سهمی عبارت است از:

$$x = -\frac{b}{2a} = -\frac{4}{2(2)} = -1$$

$$y = 2(-1)^2 + 4(-1) - 1 = -3$$

مختصات رأس سهمی $(-1, -3)$:

چون طول رأس سهمی برابر $x = -1$ می باشد، بنابراین گزینه‌های «۲» و «۳» حذف می شوند. گزینه «۱» نیز حذف می شود، زیرا محل تقاطع سهمی با محور y ها، برابر -1 می باشد و عددی منفی است، بنابراین پاسخ صحیح گزینه «۴» می باشد.

(اکبری) (فصل دوم - درس ۴ - نمودار تابع درجه دوم) (متوسط)

۷۰- گزینه «۳» -

هزینه - درآمد = سود

$$P(x) = R(x) - C(x) \Rightarrow P(x) = 100x - (x^2 + 80x + 50) \Rightarrow P(x) = 100x - x^2 - 80x - 50 = -x^2 + 20x - 50$$

تابع سود، درجه دوم و سهمی است، پس ماکزیمم در رأس آن اتفاق می افتد.

$$x = -\frac{b}{2a} = -\frac{20}{2(-1)} = \frac{20}{2} = 10$$

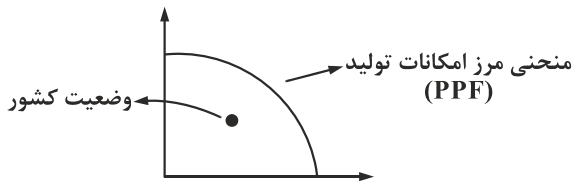
(اکبری) (فصل دوم - درس ۴ - نمودار تابع درجه دوم) (دشوار)

اقتصاد

۷۱- گزینه «۲» - تمامی گزینه‌ها به جز گزینه «۲» از پیامدهای منفی اتفاقاتی است که در صورت سؤال ذکر شده‌اند، اما در جامعه‌ای که بیکاری زیاد

است و رکود اقتصادی گریبان گیر اقتصاد شده، اقشار متوسط و کم درآمد بیش تر در معرض آسیب قرار گرفته و اشخاصی که از طرق نامشروع مانند قاچاق صاحب سرمایه شده‌اند بیش تر از گذشته ثروت اندوزی نامتعارف خواهند داشت، بنابراین فاصله طبقاتی میان اقشار مختلف جامعه بیش تر خواهد شد و اصطلاحاً شکاف طبقاتی عمیق تر می شود. (جعفری) (درس هشتم - رکود، بیکاری و فقر - فراز و فرود شغل‌ها) (آسان)

۷۲- گزینه «۱» - در مواقع رکود، کارگران کم‌تری موردنیاز هستند و سرمایه کم‌تری هم مورد استفاده قرار می‌گیرد؛ در چنین شرایطی اقتصاد دارای منابع بیکاری است که می‌توانست از این منابع برای تولید کالا و خدمات بهره‌مند شود، اما از آن‌ها برای تولید هیچ چیزی استفاده نمی‌شود. این شرایط، اقتصاد کشور را در موقعیت ناکارا قرار می‌دهد و کشور در زیر مرز امکانات تولید قرار می‌گیرد.

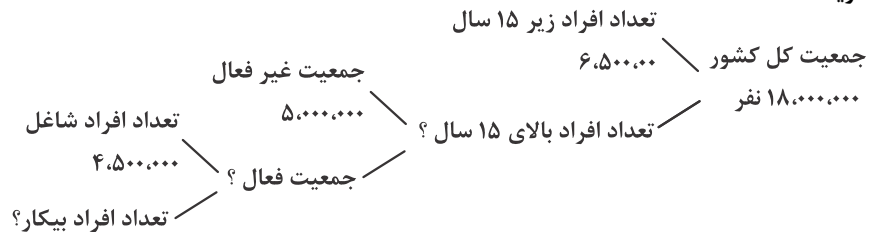


(جعفری) (درس هشتم - رکود، بیکاری و فقر - منابع غیرفعال و منحنی مرز امکانات تولید) (دشوار)

۷۳- گزینه «۴» - تعریف بیکاری شرایطی دارد و هرکسی که شغل ندارد لزوماً بیکار محسوب نمی‌شود، مانند دانش‌آموزان و دانشجویان یا بازنشستگان و زنان خانه‌دار. بیکار کسی است که بالای ۱۵ سال سن دارد، در جست‌وجوی کار است و کاری برای خود پیدا نمی‌کند. (جعفری) (درس هشتم - رکود، بیکاری و فقر - اشتغال و بیکاری) (متوسط)

۷۴- گزینه «۱» - گزینه‌های «۲» و «۳» اشاره به افرادی دارد که به دنبال نیروی کار هستند تا توسط آن‌ها نیازهای کاری خود را برطرف نمایند، به این گروه «تقاضاکننده نیروی کار» می‌گویند. گزینه «۴» اشاره به افرادی دارد که به دنبال یادگیری مهارت می‌گردند تا تبدیل به یک نیروی کارآمد شوند و فعلاً به دنبال کار نیستند، بلکه به دنبال یادگیری هستند. گزینه «۱» اشاره به افرادی دارد که در جست‌وجوی کار بوده و می‌خواهند در شغل مناسبی به کار گرفته شوند، این گروه «عرضه‌کننده نیروی کار» نامیده می‌شوند. (جعفری) (درس هشتم - رکود، بیکاری و فقر - بازار نیروی کار) (متوسط)

۷۵- گزینه «۳» -



نفر $11,500,000 = 18,000,000 - 6,500,000 =$ تعداد افراد زیر ۱۵ سال - جمعیت کشور = تعداد افراد بالای ۱۵ سال

نفر $6,500,000 = 11,500,000 - 5,000,000 =$ جمعیت غیر فعال - تعداد افراد بالای ۱۵ سال = جمعیت فعال

نفر $2,000,000 = 6,500,000 - 4,500,000 =$ تعداد افراد شاغل - جمعیت فعال = تعداد افراد بیکار

(جعفری) (درس هشتم - رکود، بیکاری و فقر - مسئله اشتغال و بیکاری) (دشوار)

۷۶- گزینه «۲» - به نوعی از بیکاری که ناشی از عدم تطبیق بین افراد جویای کار و انواع شغل‌های موجود در جامعه هست، بیکاری ساختاری می‌گویند؛ مثلاً نیروی کار ساده در بازار نیروی کار وجود دارد، ولی نیروی کار متخصص موردنیاز است.

(جعفری) (درس هشتم - رکود، بیکاری و فقر - انواع بیکاری) (دشوار)

۷۷- گزینه «۴» - روش کلی برای تعیین میزان «فقر» آن است که نیازمندی‌های افراد و یا خانوار را با توانمندی‌های آنان برای دست‌یابی به آن نیازها مقایسه کنیم. (جعفری) (درس هشتم - رکود، بیکاری و فقر - بیکاری و رکود چه پیامدهایی دارد) (آسان)

۷۸- گزینه «۳» - با توجه به تفاوت در نیازهای افراد در نواحی و حتی زمان‌های مختلف و همچنین تفاوت در میزان و مقدار آن‌ها معیار فقر، متفاوت خواهد بود. (جعفری) (درس هشتم - رکود، بیکاری و فقر - بیکاری و رکود چه پیامدهایی دارد) (متوسط)

۷۹- گزینه «۱» -

$$100 \times \frac{\text{جمعیت بیکار}}{\text{جمعیت فعال}} = \text{نرخ بیکاری}$$

$$\text{نرخ بیکاری} = \frac{\text{جمعیت بیکار}}{(\text{جمعیت شاغل} + \text{جمعیت بیکار})} \times 100 = \frac{3,200,000}{3,200,000 + 36,800,000} \times 100 = \frac{3,200,000}{40,000,000} \times 100$$

$$= \frac{32}{400} \times 100 = \frac{8}{100} \times 100 = 0.08 \times 100 = 8\%$$

(جعفری) (درس هشتم - رکود، بیکاری و فقر - مسئله نرخ بیکاری) (دشوار)

۸۰- گزینه «۴» - بررسی نادرستی گزینه‌ها:

گزینه «۱»: وضع قوانین پیچیده برای دریافت مجوزهای تولید ممکن است از تمایل افراد مفسد به حضور در این فضا جلوگیری کند، اما مهم‌ترین سد و مانع را برای تولیدکنندگان واقعی نیز ایجاد خواهد نمود.

گزینه «۲»: ایجاد بازار مصرف برای کالاهای خارجی باعث تعطیلی کارخانجات و کارگاه‌های تولیدی داخلی خواهد شد و بر وسعت فقر دامن خواهد زد.

گزینه «۳»: بی‌ثباتی در قیمت، برای تولیدکننده داخلی و مصرف‌کننده ایجاد مشکل می‌نماید و قاچاقچیان از این فرصت برای سودجویی‌های شخصی استفاده خواهند کرد. (جعفری) (درس هشتم - رکود، بیکاری و فقر - دولت و مسئله بیکاری و فقر) (متوسط)

علوم و فنون ادبی ۱

- ۸۱- گزینه «۳» - روح شادی و نشاط در شعر غلبه دارد؛ شعر واقع‌گراست و توصیفات عمدتاً طبیعی، ساده، محسوس و عینی است. (رفیعی) (علوم و فنون ۱ - سبک‌شناسی) (متوسط)
- ۸۲- گزینه «۴» - گزینه «۴» از ویژگی‌های ابیات سؤال نیست. بررسی سایر گزینه‌ها:
گزینه «۱»: شاعر با زبان ساده، خراسانی بودن خود را اعلام می‌کند و خود را به بلبل (هزارستان) تشبیه کرده است.
گزینه «۲»: از واژگان کهنه و مهجور این ابیات «بنوشت» (= درنوردید) است و تلفظ کلمه «هزارستان».
گزینه «۳»: فعل «رفت» یعنی می‌رفت (شکل تاریخی ماضی استمراری) و «شد آن زمانه» یعنی رفت و گذشت زمانی که... (رفیعی) (علوم و فنون ۱ - سبک‌شناسی) (متوسط)
- ۸۳- گزینه «۲» - دوره سلجوقی را باید «بینابین» نام نهاد؛ زیرا علاوه بر ویژگی‌های سبک خراسانی، ویژگی‌های سبک عراقی نیز در آن به چشم می‌خورد. (رفیعی) (علوم و فنون ۱ - سبک‌شناسی) (آسان)
- ۸۴- گزینه «۱» - «تفسیر طبری»، «التفهیم» و «تاریخ بلعمی» از آثار نثر دوره سامانی است. (رفیعی) (علوم و فنون ۱ - سبک‌شناسی و تاریخ ادبیات) (متوسط)
- ۸۵- گزینه «۲» - متن سؤال از کتاب قابوس‌نامه، اثر کیکاووس است. (رفیعی) (علوم و فنون ۱ - سبک‌شناسی و تاریخ ادبیات) (متوسط)
- ۸۶- گزینه «۲» -
گزینه «ب» جناس تام، روی اول به معنی «به‌دلیل و سبب» روی دوم به معنای «رخسار و چهره» است.
گزینه «پ» ایمان و کفر آرایه لف و نشر دارد.
گزینه «الف» تشبیه، کوی تو مانند روضه رضوان است.
گزینه «ت» ایهام تناسب، «بوی» در مصراع اول به معنی امید و آرزو است و در صورت تناسب با کلمات (بو، گل، باغ و گلستان) معنی عطر و رایحه تداعی می‌شود، اما در بیت موردنظر مطابقت معنایی ندارد. (سراسری - ۹۹) (علوم و فنون ۱ - زیبایی‌شناسی) (دشوار)
- ۸۷- گزینه «۳» - در گزینه «۳» بین واژه‌های «بدن» و «سخن» سجع متوازی و بین «سخن» و «خویشتن» سجع مطرف وجود دارد. بررسی سایر گزینه‌ها:
گزینه «۱»: خندیدن گل آرایه تشخیص است و بین «گل» و «باغ» مراعات‌النظیر وجود دارد.
گزینه «۲»: تشبیه باغ به بناگوش (شقیقه، صورت) زیبارویان، واژه «گل» تکرار.
گزینه «۴»: کنایه‌ها عبارتند از: «بر سرِ آنم» کنایه از «قصد و تصمیم دارم» / «از دست بر آمدن» کنایه از «توانستن» / «دست به کاری زدن» کنایه از «شروع کردن آن کار». بین «برآید» و «سرآید» جناس ناهمسان وجود دارد. (رفیعی) (علوم و فنون ۱ - زیبایی‌شناسی) (متوسط)
- ۸۸- گزینه «۴» - تشبیه: باران رحمت، خوان نعمت (اضافه تشبیهی)
سجع: باران، خوان / رحمت، نعمت / بی حساب، بی دریغ / رسیده، کشیده
کنایه: بی حساب کنایه از زیاد، بی نهایت
جناس: بین «را» و «جا» جناس ناهمسان وجود دارد. (رفیعی) (علوم و فنون ۱ - زیبایی‌شناسی) (متوسط)
- ۸۹- گزینه «۲» - در گزینه «۲»، «ترگ» و «مرگ» قافیه و «اوی» ردیف است.
در گزینه «۱»، «جنگ‌آزمای» و «جای» قافیه هستند.
در گزینه «۳»، «بدوی» و «پرخاشجوی» قافیه هستند.
در گزینه «۴»، «اوی» و «روی» قافیه هستند. (رفیعی) (علوم و فنون ۱ - موسیقی شعر) (آسان)
- ۹۰- گزینه «۱» -
- | | | | | | | | | | | |
|---|-----|-----|-----|-----|-----|-----|-----|-----|-----|-----|
| ء | گَر | کَا | رِی | کُد | نِی | مُز | دِی | سِی | تَا | نِی |
| U | - | - | - | U | - | - | - | U | - | - |
- (رفیعی) (علوم و فنون ۱ - موسیقی شعر) (متوسط)
- ۹۱- گزینه «۴» - در ترکیبات و کلمات «روز امشب»، «درآید»، «در آن»، «شب افروز» و «افروز امشب» پنج حذف همزه وجود دارد. بررسی سایر گزینه‌ها:
گزینه «۱»: «سیلابم از» و «بر آب» دو حذف همزه وجود دارد.
گزینه «۲»: «ستیز آوری»، «هریمن است» و «آبستن است» سه حذف همزه وجود دارد.
گزینه «۳»: «پُر از» و «اشک از» دو حذف همزه وجود دارد. (سراسری - ۹۹) (علوم و فنون ۱ - موسیقی شعر) (دشوار)
- ۹۲- گزینه «۲» -
- | | | | | | | | | | | |
|----|-----|------|----|-----|------|----|------|-----|----|-----|
| مَ | رُو | وَتَ | نَ | بَا | شَدَ | بَ | رَفَ | تَا | دِ | زور |
| U | - | - | U | - | - | U | - | - | U | - |
- (رفیعی) (علوم و فنون ۱ - موسیقی شعر) (متوسط)

- ۹۳- گزینه «۱» - در گزینه «۱» شاعر می گوید ای ملامتگر وقتی تو تجربه هجران و تنهایی عشق را نچشیده‌ای، مرا ملامت نکن. سایر گزینه‌ها: گزینه‌های «۲»، «۳» و «۴» از ملامت دیگران در عشق ابایی ندارند و حتی از آن استقبال می کنند، ملامت سدّ راه عشق نمی شود. (سراسری - ۹۹) (علوم و فنون ۱ - قرابت معنایی) (دشوار)
- ۹۴- گزینه «۳» - مفهوم عبارت گزینه «۳» به تقدیر و حکم خدا در امور اشاره می کند. (رفیعی) (علوم و فنون ۱ - قرابت معنایی) (متوسط)
- ۹۵- گزینه «۳» - مفهوم اشاره شده در حکایت این است: نباید در میان سخن دیگران سخن گفت؛ که با مفهوم بیت «۳» مطابقت دارد. بررسی سایر گزینه‌ها: گزینه «۱»، وقتی قصد و عزم (بسبب) سخنوری کن که سخن تأثیرگذار باشد. گزینه «۲»، انسان عاقل وقتی سخن می گوید که از او سؤالی کنند. گزینه «۴»، با دوستان آهسته سخن بگو تا صدایت به گوش دشمنان نرسد. (رفیعی) (علوم و فنون ۱ - قرابت معنایی) (آسان)

تاریخ ۱

- ۹۶- گزینه «۲» - مورخان و دیگر محققان درباره این که محتوای افسانه‌ها به کل غیرواقعی است یا نه، اتفاق نظر ندارند. بیش تر آنان بر این عقیده هستند که افسانه‌ها براساس واقعیت‌های تاریخی ساخته شده‌اند، اما با گذشت زمان تغییر کرده و به شکل افسانه و اسطوره درآمده‌اند. (کاهیدوند) (درس هفتم - تاریخ و افسانه - افسانه‌ها) (متوسط)
- ۹۷- گزینه «۱» - با گسترش روابط سیاسی و اقتصادی ایران و اروپا در دوره قاجاریه، اروپاییان بیش تری به عنوان جهانگرد، بازرگان، سفیر، باستان‌شناس و... به کشور ما آمدند و روزبه‌روز بر تعداد بازدیدکنندگان خارجی از آثار و مکان‌های تاریخی به خصوص تخت جمشید، پاسارگاد و شوش افزوده شد. (کاهیدوند) (درس هفتم - کاوش‌های جدید - ورود اروپاییان) (متوسط)
- ۹۸- گزینه «۴» - پنج‌ستون از سنگ‌نوشته بیستون که در حقیقت گزارشی تاریخی محسوب می شود، به شرح وقایع دوران آغازین فرمانروایی داریوش بزرگ و سرکوب شورش‌های نواحی گوناگون اختصاص دارد. (کاهیدوند) (درس هفتم - منابع نوشتاری - دوران هخامنشیان) (دشوار)
- ۹۹- گزینه «۳» - خلیج فارس و دریای مکران نقش مهمی در برقراری ارتباط تجاری، سیاسی، نظامی و فرهنگی میان سرزمین‌های دور و نزدیک جهان آن روز داشتند. (کاهیدوند) (درس هشتم - جغرافیای تمدنی ایران - نقش خلیج فارس و دریای مکران) (متوسط)
- ۱۰۰- گزینه «۳» - جیرفت و تپه‌یحیی در استان کرمان، از مراکز مهم تولید و صدور سنگ صابون به مناطق دور و نزدیک بوده‌اند. (کاهیدوند) (درس هشتم - فلزکاری - سنگ صابون) (آسان)
- ۱۰۱- گزینه «۱» - معبد چغازنبیل در نزدیکی شهر شوش، شاهکار معماری دوره ایلام به شمار می‌رود. (کاهیدوند) (درس هشتم - تمدن ایلام - شهر و شهرنشینی) (آسان)
- ۱۰۲- گزینه «۴» - دهیوک شهر هگمتانه یا اکباتان (همدان امروزی) را بنا کرد و آن را مرکز حکومت خود قرار داد. (کاهیدوند) (درس نهم: ماد؛ نخستین حکومت آریایی - پادشاهان دهیوک) (آسان)
- ۱۰۳- گزینه «۳» - منشور کوروش، هم‌اکنون در موزه بریتانیا در لندن نگهداری می‌شود. (کاهیدوند) (درس نهم - تأسیس حکومت هخامنشی - منشور کوروش) (متوسط)
- ۱۰۴- گزینه «۱» - یکی از مسائل مهم در سیاست خارجی حکومت اشکانی، اختلافات و جنگ‌های مکرر با امپراتوری روم بود. (کاهیدوند) (درس دهم - اشکانیان - اشکانیان و روم) (متوسط)
- ۱۰۵- گزینه «۲» - برخی از مورخان، اقدام خسرو پرویز در برانداختن حکومت لخمیان را اشتباه بزرگی می‌شمارند که باعث شد مرزهای جنوب غربی ایران در برابر هجوم اعراب، بی دفاع بماند. (کاهیدوند) (درس دهم - ساسانیان - مقابله با بیابان گردان) (متوسط)

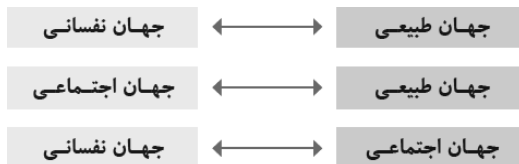
جغرافیا

- ۱۰۶- گزینه «۳» - در اطراف مدار رأس‌السرطان و رأس‌الجدی، به دلیل سنگینی و فرونشینی هوا، کمربند پرفشار جنب حاره‌ای تشکیل می‌شود و دارای آب‌وهوای گرم و خشک است که مانع از صعود هوا و تشکیل ابر و بارندگی می‌شود. (کاهیدوند) (درس پنجم - موقعیت جغرافیایی ایران - قرار گرفتن ایران در کمربند پرفشار جنب حاره‌ای) (متوسط)
- ۱۰۷- گزینه «۲» - مهم‌ترین سامانه بارشی در ایران، توده هوای مرطوب غربی است. (کاهیدوند) (درس پنجم - ورود توده‌های هوا به کشور - توده هوای مرطوب غربی) (آسان)
- ۱۰۸- گزینه «۴» - تنها این مورد مربوط به عوامل ایجاد بیابان‌های ایران نیست. (کاهیدوند) (درس پنجم - بیابان‌های ایران - علل به وجود آمدن بیابان‌ها در ایران) (آسان)
- ۱۰۹- گزینه «۲» - آلودگی بیابان‌زایی، خشکسالی و افزایش دما، مشکلات محیط‌زیستی مربوط به آب‌وهوا است. (کاهیدوند) (درس پنجم - آب‌وهوا - مشکلات محیط‌زیستی ناشی از تغییر وضعیت آب‌وهوایی) (متوسط)
- ۱۱۰- گزینه «۱» - در ایران بیش تر بارش‌ها در اواخر فصل پاییز تا اوایل فصل بهار رخ می‌دهد. (کاهیدوند) (درس ششم - ویژگی رودهای ایران - بیش تر بارش‌ها در ایران) (متوسط)
- ۱۱۱- گزینه «۴» - به محدوده‌ای که با توجه به شکل زمین و شیب ناهمواری‌ها، آب‌های جاری را به سوی پایین ترین نقطه آن هدایت کند، حوضه آبریز می‌گویند. (کاهیدوند) (درس ششم - حوضه آبریز - تعریف) (متوسط)

- ۱۱۲- گزینه «۳» - دریای خزر در نقشه‌های خارجی، کاسپین نامیده می‌شود.
(کاهیدوند) (درس ششم - دریایی مشترک با همسایگان - نام‌های دریای خزر) (آسان)
- ۱۱۳- گزینه «۱» - معمولاً برنامه‌ریزان برای برنامه‌ریزی‌های مختلف اجتماعی، اقتصادی، آموزشی، فرهنگی و دفاعی به آینده‌نگری جمعیتی نیاز دارند.
قانون ۷۰، زمان دو برابر شدن جمعیت هر کشور را نشان می‌دهد. (کاهیدوند) (درس هفتم - ویژگی‌های جمعیت ایران - قانون ۷۰) (متوسط)
- ۱۱۴- گزینه «۲» - دو مورد «آسانی حمل‌ونقل» و «برقراری روابط سیاسی مناسب میان کشورهای توسعه‌یافته و در حال توسعه» جزو این عوامل نیستند. (کاهیدوند) (درس هفتم - سیاست‌های جمعیتی - عوامل افزایش جمعیت) (دشوار)
- ۱۱۵- گزینه «۱» - مهاجرت روستاییان به شهرها از مهم‌ترین مهاجرت‌ها در دهه‌های اخیر به شمار می‌رود.
(کاهیدوند) (درس هفتم - مهاجرت - مهاجرت روستاییان به شهرها) (متوسط)

جامعه‌شناسی ۱

- ۱۱۶- گزینه «۱» - آرمان‌ها و ارزش‌هایی که مردم یک جامعه از آن‌ها دفاع کنند و رعایت آن‌ها را لازم می‌دانند، ولی برخی از آن‌ها را ممکن است در عمل نادیده بگیرند، قلمرو آرمانی جهان اجتماعی را شکل می‌دهند و ارزش‌هایی که مردم به آن‌ها عمل می‌کنند، قلمرو واقعی جهان اجتماعی را می‌سازد. عقاید و ارزش‌ها حق از نظر علمی قابل دفاع و مطابق فطرت انسان هستند. اما عقاید و ارزش‌های باطل از نظر علمی صحیح نیستند و براساس خرافات شکل می‌گیرند. (تیموریان) (درس هفتم - ارزیابی جهان‌های اجتماعی) (متوسط)
- ۱۱۷- گزینه «۲» - علوم اجتماعی اگر علم را به معنای تجربی آن محدود نکند، می‌تواند درباره حق یا باطل بودن واقعیت‌ها و آرمان‌های جهان اجتماعی داوری کند. جوامع مختلف با ایمان به عقاید و ارزش‌های حقیقی، حقیقت را به عرصه فرهنگ آرمانی خود وارد می‌کنند. حق یا باطل بودن عقاید، ارزش‌ها، هنجارها و کنش‌ها براساس آگاهی یا جهل، توجه یا بی‌توجهی مردم جهان‌های اجتماعی مختلف نسبت به آن‌ها تعیین نمی‌شود. (تیموریان) (درس هفتم - حق و باطل - قلمرو واقعی و آرمانی) (دشوار)
- ۱۱۸- گزینه «۴» - الف) هر جهان اجتماعی براساس هویت خود با طبیعت و بدن آدمی تعامل می‌کند.
ب) در جهان معنوی اسلام، طبیعت به عنوان موجود زنده، آیت و نشانه خداوند محسوب می‌شود.
پ) وجود نظریات متفاوت درباره هویت، نشانه این است که امکان خطا و اشتباه در شناخت هویت وجود دارد.
(تیموریان) (درس هشتم - هویت) (متوسط)
- ۱۱۹- گزینه «۴» - وقتی از فرهنگ باطل می‌گوییم دو مفهوم را به خاطر می‌آوریم: غیرقابل دفاع علمی، شکل گرفته براساس خرافات وقتی از فرهنگ حق سخن می‌گوییم دو مفهوم: از نظر علمی صحیح و مطابق با فطرت را به خاطر می‌آوریم.
(تیموریان) (درس هفتم - فرهنگ حق و فرهنگ باطل) (متوسط)
- ۱۲۰- گزینه «۱» - به نمودار زیر (صفحه ۶۸ کتاب درسی) توجه کنید.



- (کاهیدوند) (درس ششم - ابعاد هویت انسان - روابط ابعاد) (دشوار)
- ۱۲۱- گزینه «۳» - هویت اجتماعی هر فرد، درون جهان اجتماعی و براساس عقاید و ارزش‌های آن شکل می‌گیرد.
(کاهیدوند) (درس ششم - هویت اجتماعی - شکل‌گیری) (متوسط)
- ۱۲۲- گزینه «۳» - تست کاملاً مفهومی است. جهان اجتماعی براساس مبانی عمیق فرهنگ اعتقادی و ارزش‌ها شکل می‌گیرد و براساس مبانی بیرونی و سطحی فرهنگ هنجارها و رفتارها سامان می‌یابد. (تیموریان) (درس هشتم - هویت اجتماعی) (متوسط)
- ۱۲۳- گزینه «۴» - در جهان اسلام، امر به معروف و نهی از منکر در فرایندهای جامعه‌پذیری و کنترل اجتماعی نقش مهمی دارد و دارای آثار فردی و اجتماعی و نتایج معنوی و دنیوی بسیاری است. (کاهیدوند) (درس هفتم - ارزیابی جهان‌های اجتماعی - جامعه‌پذیری در اسلام) (متوسط)
- ۱۲۴- گزینه «۲» - جامعه‌پذیری: انتقال فرهنگ از نسلی به نسل دیگر است و مترادف فرهنگ‌پذیری می‌توان دانست.
انسان اولین و مهم‌ترین آشنایی‌ها را با جهان خود در خانواده می‌بیند، بنابراین خانواده مهم‌ترین محیط اجتماعی انسان با جهان اجتماعی است. جهان اجتماعی پس از تولد هر فرد بخشی از هویت اجتماعی او را تعیین می‌کند و آن فرد را به عنوان یکی از اعضای خود به رسمیت می‌شناسد که در این زمینه می‌توان به صدور شناسنامه برای نوزادان اشاره کرد.
اقناع روشی است که به واسطه آن، فرهنگ و عقاید و ارزش‌های جهان اجتماعی در افراد درونی می‌شود.
(تیموریان) (درس نهم - بازتولید هویت اجتماعی) (دشوار)
- ۱۲۵- گزینه «۳» - تبلیغ ← کنترل اجتماعی
ارائه آموزش ← جامعه‌پذیری
در نظر گرفتن مجازات ← کنترل اجتماعی
(تیموریان) (درس دهم - هویت) (دشوار)

منطق

- ۱۲۶- گزینه «۱» - تفاوت اصلی میان قضیه حملی و شرطی در مشروط بودن حکم است نه چیز دیگر.
(سراسری - ۹۵) (درس ششم - قضیه حملی - اقسام قضیه) (دشوار)
- ۱۲۷- گزینه «۲» - در قضیه سالبه جزئی، قانونی کلی برای عکس مستوی وجود ندارد و چنین عکسی می تواند باعث بروز مغالطه ایهام انعکاس شود.
(رفعت نیا) (درس هفتم - احکام قضایا - عکس مستوی) (متوسط)
- ۱۲۸- گزینه «۴» - زمانی که محمول بتواند بر تک تک مصادیق موضوع حمل شود، قضیه محصوره است.
(رفعت نیا) (درس ششم - قضیه حملی - اقسام قضایای حملی) (آسان)
- ۱۲۹- گزینه «۲» - در رابطه کذب دو قضیه متداخل، هرگاه قضیه جزئی کاذب باشد، قضیه کلی نیز کاذب است.
(رفعت نیا) (درس هفتم - احکام قضایا - تداخل) (متوسط)
- ۱۳۰- گزینه «۱» - نتیجه استقرای تعمیمی همواره کلی است، زیرا درباره کل یک جامعه آماری صحبت می کند.
(سراسری خارج از کشور - ۹۲) (درس پنجم - اقسام استدلال استقرایی - اقسام استدلال) (دشوار)
- ۱۳۱- گزینه «۴» - رابطه تداخل تحت تضاد تنها میان قضیه های موجهه جزئی و سالبه جزئی برقرار دارد.
(رفعت نیا) (درس هفتم - احکام قضایا - تداخل تحت تضاد) (آسان)
- ۱۳۲- گزینه «۳» - در استدلال قیاسی از بدیهیات و قطعیات استفاده می کنیم و همواره نتیجه قطعی است.
(رفعت نیا) (درس پنجم - اقسام استدلال استقرایی - استدلال قیاسی) (متوسط)
- ۱۳۳- گزینه «۱» - رابطه تناقض میان قضیه های موجهه کلیه و سالبه جزئی و میان سالبه کلیه و موجهه جزئی برقرار است. با تغییر کمیت و کیفیت یک قضیه می توان به تناقض آن قضیه دست یافت. نقیض قضیه «هر گلی زیبا است» برابر است با «بعضی گلی زیبا نیستند» در رابطه تناقض، صدق یک قضیه، کذب دیگری را در پی دارد و کذب یک قضیه، صدق دیگری را نتیجه می دهد، پس کاذب است.
(رفعت نیا) (درس هفتم - احکام قضایا - تداخل) (متوسط)
- ۱۳۴- گزینه «۳» - از نسبت دادن دو مفهوم کلی مساوی، دو قضیه موجهه کلی تشکیل می دهد (هر الف ب است) (هر ب الف است).
(رفعت نیا) (درس ششم - قضیه حملی) (متوسط)
- ۱۳۵- گزینه «۴» - تمثیل صرف مشابهت ظاهری میان دو امر جزئی است. در استقراهای با مشاهده چند مورد جزئی، حکمی کلی به دست می آید.
(رفعت نیا) (درس پنجم - اقسام استدلال استقرایی) (متوسط)