



مرکز سنجش آموزش مدارس برتر



آزمون شماره ۳
۲۴ اسفند ۱۴۰۰

پرسشنامه

دفترچه عمومی (گروه ادبیات و علوم انسانی)

ردیف	مواد امتحانی	تعداد سؤال	از شماره	تا شماره	محتوای آزمون	مدت پاسخ‌گویی
۱	فارسی (۲)	۱۵	۱	۱۵	درس ۱۰ تا ۱۴ (صفحه ۸۸ تا ۱۱۷)	۱۲ دقیقه
۲	عربی، زبان قرآن (۲)	۱۵	۱۶	۳۰	درس ۴ و ۵ (صفحه ۴۵ تا ۷۰)	۱۳ دقیقه
۳	دین و زندگی (۲)	۱۵	۳۱	۴۵	درس ۱۰ تا ۱۴ (صفحه ۱۱۹ تا ۱۷۶)	۱۲ دقیقه
۴	زبان انگلیسی (۲)	۱۵	۴۶	۶۰	درس ۲ و ۳ تا ابتدای بخش new words (صفحه ۴۹ تا ۸۶)	۱۳ دقیقه
	تعداد کل سؤال:	۶۰			مدت پاسخ‌گویی:	۵۰ دقیقه

تمامی حقوق مادی و معنوی آزمون، متعلق به مرکز سنجش آموزش مدارس برتر بوده و هرگونه استفاده از آن بدون داشتن اجازه‌نامه کتبی از این مرکز، خلاف قانون و عرف و قابل پیگیری می‌باشد.



۱. معنی درست واژه‌های «رشحه، مدار، حبیب، ترگ» به ترتیب کدام گزینه است؟
 (۱) چگه، دایره‌ای شکل، دوست، زره
 (۲) شادی، پیرامون، یار، جامه جنگی
 (۳) چگه، مسیر، دوستدار، کلاه خود
 (۴) شادی، محور، دوست، سپر
۲. در کدام گزینه معنی یک واژه نادرست است؟
 (۱) ژبان: خشمگین (هنر: لیاقت) (موبد: روحانی زردشتی)
 (۲) (سهم: ترس) (کلاف: دوک) (ژنده: بزرگ و عظیم)
 (۳) (فلیق: چیره) (خاره: سنگ) (سترگ: عظیم)
 (۴) (پور: پسر) (وادی: سرزمین) (چنبر: حلقه)
۳. در ابیات زیر معنی مشخص شده کدام واژه نادرست است؟
 (۱) هنوزت نگشته‌ست گهواره تنگ
 (۲) بیدار مانده شب همه خلق از نغیر من
 (۳) بدو گفت رستم که گیهان تورااست
 (۴) تو گر پایمردی نکردی به لطف
۴. در کدام بیت «غلط املایی» دیده می‌شود؟
 (۱) وقت رحیل سوی من آمد وداع کرد
 (۲) پیوند بود با رگ جان خار ستم را
 (۳) خمردنیا با خمار و گل به خار آمیخته است
 (۴) تو مرحم دل ریشی و راحت جانی
۵. در متن زیر چند غلط املایی و رسم الخطی وجود دارد؟
 «هلا ای عاشق الحاح در نظر کردن به حلال ماه معشوق مکن که تفرجی بیهوده است و الم در دل بیافزاید که اگر معشوق از دلت آگاه شود تو را بهره که رنج فراق می‌ماند.»
 (۱) دو (۲) سه (۳) چهار (۴) پنج
۶. نام نویسنده آثار «هم صدا با حلق اسماعیل - چشمه روشن - حمله حیدری» به ترتیب در کدام گزینه آمده است؟
 (۱) سید حسن حسینی - حمید سبزواری - عبدالحسین زرین کوب
 (۲) سید حسن حسینی - غلام حسین یوسفی - باذل مشهدی
 (۳) حمید سبزواری - عبدالحسین زرین کوب - باذل مشهدی
 (۴) حمید سبزواری - غلام حسین یوسفی - محمد علی مجاهد
۷. آرایه‌های «تشخیص، کنایه، مراعات نظیر، جناس» در کدام بیت تماماً وجود دارد؟
 (۱) به سوی هژبر ژبان کرد رو
 (۲) چو آن آهنین کوه آمد به دشت
 (۳) فلک باخت از سهم آن جنگ رنگ
 (۴) همه برده سر در گریبان فرو
۸. در چند بیت آرایه متناقض‌نما دیده نمی‌شود؟
 الف) بین لاله‌هایی که در باغ ماست
 ب) کی شود این روان من ساکن
 ج) گفت آسان گیر بر خود کارها کز روی طبع
 د) آه گاه از دل زداید زنگ و گه زنگ آورد
 ه) تو را که موی میان هم وجود و هم عدم است
 (۱) یک (۲) دو (۳) سه (۴) چهار
۹. نوع صفت بیانی در کدام گزینه متفاوت است؟
 (۱) گه گه نظری باز مدار از من درویش
 (۲) دلیلی دارم خریمدار محبت
 (۳) بجو راستگو مرد پیغامبر
 (۴) ای خداوندی که گر نر بهر مدح تو بدی
۱۰. نوع وابسته گروه اسمی که نقش مفعولی دارد در بیت زیر چیست؟
 «گفت: برمن تیغ تیز افراشتی
 (۱) صفت پرسشی (۲) صفت فاعلی
 (۳) صفت بیانی مطلق (۴) صفت نسبی
 از چه افکندی مرا بگذاشتی؟»



۱۱. واژهٔ مشخص شده در کدام بیت، در گذر زمان وضعیتی نظیر واژهٔ «سوگند» بیت زیر دارد؟

- «ای رفته و بر سینهٔ ما داغ نهاده
 (۱) هیچ تیبری نزد او بر تن خصم
 (۲) صد اشتر همه بار دینار بود
 (۳) عدو چو تیغ کشد من سپر بیندازم
 (۴) کوه با حلم تو خفیف و لطیف»
- سوگند به جان تو که اندر دل مایی
 که نه از پشت برون شد سوفار
 صد اشتر ز گنج درم بار بود
 که تیغ ما به جز از ناله‌ای و آهی نیست
 روح با لطف تو کثیف و جسیم

۱۲. مفهوم روبه‌روی کدام بیت نادرست است؟

- (۱) بی‌عاشقی را رعایت کنیم
 (۲) به رقصی که بی‌پا و سر می‌کنند
 (۳) جور دشمن چه کند گر نکشد طالب دوست
 (۴) حافظا ترک جهان گفتن طریق خوش‌دلی است

- ز یاران عاشق حکایت کنیم (تاکید بر عشق‌ورزی)
 چنین نغمهٔ عشق سر می‌کنند (شهادت طلبی عاشقانه)
 گنج و مار و گل و خار و غم و شادی به همد (دشوار بودن راه عشق)
 تا نپنداری که احوال جهان داران خوش است (آرزوی داشتن مقام بالا)

۱۳. مفاهیم «فراموش شدن ارزش‌های اخلاقی - دعوت به قیام - جان سپاری در راه معشوق - رازداری عاشق» به ترتیب از کدام ابیات دریافت می‌شود؟

- (الف) فکری ای هم وطنان در ره آزادی خویش
 (ب) جهان در تنعم و ارباب فضل را
 (ج) غیرت عشق زبان همه خاصان ببرید
 (د) چشم در سر به چه کار آید و جان در تن شخص
- (الف) بنماید که هرکس نکند مثل من است
 با صد هزار غصه یکی نان نمی‌رسد
 کز کجا سر غمش در دهن عام افتاد
 گر تامل نکند صورت جان آسایت
- (۱) ج - الف - د - ب (۲) ب - الف - د - ج (۳) ج - د - الف - ب (۴) ب - د - ج - الف

۱۴. بیت «وقت است تا برگ سفر بر باره بندیم / دل بر عبور سنگ خار و خاره بندیم» با کدام بیت تناسب معنایی دارد؟

- (۱) سینهٔ تنگ من و بار غم او هیهات
 (۲) بر آن خون که نقلش کباب دل است
 (۳) به راه پرخطر دامان کوشش از میان بگشا
 (۴) چون مرد میدان را ززند از بهر جانبازی صلا
- مرد این بار گران نیست دل مسکینم
 از اول غمت را صلا گفته ایم
 به منزل چون رسی، بند قبا بگشا، کمر واکن
 سر بر کف و کف بر دهان آیم من شیدا برون

۱۵. زمینهٔ حماسهٔ کدام گزینه با بیت «همان زال کاو مرغ پرورده بود / چنان پیر سر بود و پژمرده بود» تناسب دارد؟

- (۱) جهاندار هوشنگ با رای و داد
 (۲) چنین سال سیصد همی رفت کار
 (۳) به‌سان پلنگ زبان بُد به خوی
 (۴) سواران لشکر برانگیختند
- به جای نیا، تاج بر سر نهاد
 ندیدند مرگ اندر آن روزگار
 نکردی به جز جنگ چیز آرزوی
 همه دشت پیشش درم ریختند

عربی، زبان قرآن

مدت پاسخ‌گویی: ۱۳ دقیقه

■ عین الأصح و الأدقّ فی الترجمة أو المفهوم (۲۳-۱۶):

۱۶. ﴿أَنْفَقُوا مِمَّا رَزَقْنَاكُمْ مِنْ قَبْلِ أَنْ يَأْتِيَ يَوْمٌ لَا بَيْعٌ فِيهِ وَلَا خُلَّةٌ وَلَا شَفَاعَةٌ﴾:

- (۱) از آن‌چه روزیتان کردیم انفاق کنید قبل از اینکه روزی فرا رسد که نه خرید و فروشی در آن است و نه دوستی‌ای و شفاعتی!
 (۲) پیش از اینکه روزی فرا رسد که در آن نه خرید و فروش است و نه دوست گرفتن و نه شفاعت کردن، از روزی خود انفاق کنید!
 (۳) قبل از فرا رسیدن آن روز که نه خرید و فروش در آن است و نه دوستان و نه شفاعت، از آنچه به شما روزی دادیم انفاق کنید!
 (۴) از آن‌چه روزیتان شده است باید انفاق کنید پیش از آن‌که روزی برسد که در آن نه خرید و فروش است و نه دوستی‌ای و نه شفاعتی!

۱۷. «لا تستشر الكذّاب فإنه كالسراب يُقَرَّبُ عليك البعيد و يُبْعَدُ عليك القريب!»:

- (۱) با دروغگو مشورت نمی‌کنی، همانا او چون سرابی دور را برایت نزدیک و نزدیک را برایت دور می‌کند!
 (۲) با دروغگو مشورت نکن، به‌درستی که او همچون سراب است که دور را برایت نزدیک و نزدیک را برایت دور می‌سازد!
 (۳) با کذاب مشورت نکن، زیرا او مانند سراب است که دور را به تو نزدیک و نزدیک را از تو دور می‌کند!
 (۴) انسان دروغگو را مشاور قرار نده، چون او مثل سرابی است که چیزهای دور را برایت نزدیک و چیزهای نزدیک را از تو دور می‌کند!



۱۸. «إِنْ تُجِيبُوا قَبْلَ أَنْ تَسْمَعُوا وَ تُعَارِضُوا قَبْلَ أَنْ تَفْهَمُوا وَ تَحْكُمُوا بِمَا لَا تَعْلَمُونَ فَأَنْتُمْ مِنَ الْجَهَالِ!»:

- ۱) اگر قبل از اینکه بشنوید جواب دهید و قبل از اینکه بفهمید، مخالفت کنید و در مورد چیزی حکم دهید که نمی‌دانید، شما از جاهلان هستید!
- ۲) هرگاه قبل از شنیدن جواب دهید و قبل از فهمیدن مخالفت کنید و چیزی را حکم کنید که نمی‌دانید، شما از افراد نادان هستید!
- ۳) اگر قبل از اینکه بشنوید جواب دهید و قبل از اینکه بفهمید، مخالفت کنید و آنچه را که حکم می‌کنید، ندانید، شما نادانید!
- ۴) قطعاً اگر قبل از اینکه خوب گوش دهید، جواب دهید و قبل از اینکه بفهمید، مخالف باشید و درباره چیزی که نمی‌دانید حکم دهید، شما از افراد نادان به شمار می‌آیید!

۱۹. «عَلَّمَتْنِي الْحَيَاةُ أَلَّا أَكْذِبَ وَ أَنَا لَنْ أُنْسَاهُ لِأَنَّ الْكَذِبَ سِوَا جَهَنِّي بِالصَّعوباتِ»:

- ۱) از زندگی یاد گرفتم که دروغ نگویم و من آن را هرگز فراموش نمی‌کنم زیرا دروغ من را با سختی‌ها مواجه خواهد کرد!
- ۲) زندگی به من آموخت که دروغ نگویم و من آن را فراموش نخواهم کرد زیرا من را با مشکلات روبه‌رو خواهد کرد!
- ۳) زندگی به من یاد داد که هرگز دروغ نگویم و این فراموشم نخواهد شد زیرا دروغ من را با سختی مواجه خواهد کرد!
- ۴) زندگانی یاد داد که دروغ نگویم و من فراموشش نخواهم کرد زیرا دروغ من را با سختی‌ها روبه‌رو می‌کند!

۲۰. عَيْنُ الصَّحِيحِ:

- ۱) كان للنتل دورٌ عظیمٌ فی تبادل المفردات بعد إنضمام ایران إلى الدّولة الإسلاميّة: نقل نقش بزرگی در تبادل واژگان بعد از پیوستن ایران به حکومت اسلامی دارد!
- ۲) لن نستطيع أن نجد لغةً بدون كلماتٍ دخيلة: نمی‌توانیم زبانی را بدون کلماتی دخیل بیابیم!
- ۳) تعلّمت كلّ يوم أشياء تُساعدني على التقدّم فی عملی: هر روز چیزهایی را یاد گرفتم که به پیشرفت در کارم کمک می‌کند!
- ۴) يُعجبنی عيدٌ يفرح فيه جميع الفقراء: از عیدی خوشم می‌آید که همه فقرا در آن خوشحال شوند!

۲۱. عَيْنُ الْخَطَأِ:

- ۱) إحتيال الكاذب لا يوصله إلى ما يبلغه الصادق بصدقه: فریبکاری دروغگو او را به چیزی که راستگو با راستگویی‌اش به آن می‌رسد، نمی‌رساند!
- ۲) ما أضمر أحد شيئاً إلّا ظهر فی فلتات لسانه: کسی چیزی را پنهان نکرد جز آن که در لغزش‌های زبانش هویدا شد!
- ۳) «أرسلنا إلى فرعون رسولاً فعصى فرعون الرسول»: فرستاده‌ای را به سوی فرعون فرستادیم، پس فرعون از رسول سرپیچی کرد!
- ۴) «لكيلا تحزنوا على ما فاتكم»: تا بر آن چه از دست شما رفت غمگین نباشید!

۲۲. عَيْنُ الْخَطَأِ حَسَبَ التَّوَصِيحَاتِ:

- ۱) المِسْك: عطرٌ يُتخذ من نوعٍ من الغزلان!
- ۲) المُعَرَّب: الكلمة التي دخلت في اللغة العربيّة من اللغة الفارسيّة!
- ۳) الطنطنة: صرخة هادئة من الدّعاء!
- ۴) الرّجاجة: ما يوضع فيه المصباح!

۲۳. «تصميم گرفتیم جشن را به مدت دو ماه به تأخیر بیندازیم تا همه همکارانمان در آن شرکت کنند!»:

- ۱) كان عزمنا أن نؤجل الحفلة لمدة شهرين ليشارك فيها الزملاء كلهم!
- ۲) قرّرنا أن أجّلنا الحفلة لمدة شهرين لمشاركة جميع الزملاء!
- ۳) عزمنا أن نؤجل حفلتنا لعدة أشهر ليشارك كل زملائنا فيها!
- ۴) قرّرنا أن نؤجل الحفلة لمدة شهرين حتى يشارك فيها جميع زملائنا!

■ اقرأ النصّ التالى بدقّة ثمّ أجب عن الاسئلة بما يناسب النصّ (۲۶-۲۴):

«دَخَلَ سَارِقٌ بَيْتاً قَدْ حَسِبَ صَاحِبَهُ رَجُلًا غَنِيًّا وَ قَصَدَ سَرِقَةً مَا فِيهِ. وَ لَمَّا دَخَلَ الْبَيْتَ وَجَدَهُ بَيْتاً صَغِيرًا لَا يَعْيشُ فِيهِ إِلَّا فَقِيرٌ. مَعَ هَذَا بَحَثَ عَنِ شَيْءٍ لِيَسْرِقَهُ. حِينَئِذٍ اسْتَيْقِظَ (بیدار شد) صَاحِبُ الْبَيْتِ فَضَحِكَ بِأَعْلَى صَوْتِهِ وَ قَالَ لِلسَّارِقِ: أَيُّهَا الْمَسْكِينُ أَنَا أَفْتَشُ فِي الْيَوْمِ عَمَّا تَبْحَثُ عَنْهُ فِي اللَّيْلَةِ الظُّلْمَاءِ وَ لَا أَجِدُهُ. فَجَجَلَ السَّارِقُ مِنْ عَمَلِهِ وَ تَرَكَ الْبَيْتَ نَادِمًا.»

۲۴. عَيْنُ الصَّحِيحِ:

- ۱) صاحب البيت استيقظ قبل السارق!
- ۲) استيقظ صاحب البيت و صرخ!
- ۳) قال الفقير: ليس عندي شيء تمكن سرقته!
- ۴) كان صاحب البيت يبحث عن السارق في الليل!

۲۵. عین الخطأ للفراغ: «وَجَدَ السَّارِقَ صَاحِبَ الْبَيْتِ»

(۱) فقيراً (۲) وحيداً (۳) ضاحكاً (۴) غنياً

۲۶. «أعلى»:

- (۱) اسم - مفرد - مذکر - معرب / جار و مجرور و خبر
 (۲) اسم تفضيل - معرف بآل - مبني / مجرور بحرف «ب»
 (۳) مفرد مذکر (مؤنثه «غلياً») - مصدر / مجرور بحرف جرّ و مضاف
 (۴) مذکر (مؤنثه على وزن فُعلی) / مضاف و «صوت» مضاف إليه

■ عین الصحيح في الاعراب و التحليل الصرفي (۲۷-۳۰):

۲۷. عین الخطأ في ضبط حركات الحروف:

- (۱) حاول أن تكون من المستمعين لكلام الحق!
 (۲) و أعود بك من علم لا ينفع و من دعاء لا يسمع!
 (۳) كان الولد لا يعرف السباحة فصرخ النجدة النجدة!
 (۴) إختبروا الناس عند صدق الحديث و أداء الأمانة!

۲۸. عین المضارع مختلفاً في الترجمة:

- (۱) عاهد الطلاب أستاذهم على أن لا يكذبوا!
 (۲) «لكيلا تحزنوا على ما فاتكم!»
 (۳) هل تضمن أن يجيب أصدقاؤك مثل إجابتك!
 (۴) «فاصبروا حتى يحكم الله بيننا!»

۲۹. عین المفعول موصوفاً بالجملة:

- (۱) الذي يكذب على الناس لا تصدق كلامه!
 (۲) عالمٌ يُنتفع بعلمه خير من ألف عابد!
 (۳) قد يأتي سياح كثيرون إلى هنا ليزوروا مناطقها الجميلة!
 (۴) علينا ألا نعمل عملاً نخاف أن يعلمه الناس!

۳۰. عین النكرة تُترجم معرفةً:

- (۱) مثل نور الله كمشكاة فيها سراج!
 (۲) ساحة «نقش جهان» تجذب سياحاً من دول العالم!
 (۳) السوار العتيق في يد تلك المرأة ثمينة!
 (۴) حديقة «شازده» جنةٌ سُجّلت في قائمة التراث العالمي!

دين و زندگي**مدت پاسخگویی: ۱۲ دقیقه**

۳۱. بنابر فرمایش مولای متقیان امام علی (ع) و پیش‌بینی آن حضرت نسبت به آینده نابسامان جامعه اسلامی، چه زمانی قرآن کریم

رایج‌ترین و فراوان‌ترین کالا می‌شود و مردم چه زمانی می‌توانند به عهد خود با قرآن وفادار باشند؟

- (۱) وقتی که به درستی خوانده شود - با شناختن فراموش‌کنندگان قرآن
 (۲) وقتی وارونه و به نفع دنیا طلبان معنا شود - با شناختن فراموش‌کنندگان قرآن
 (۳) وقتی به درستی خوانده شود - با تشخیص پیمان‌شکنان
 (۴) وقتی وارونه و به نفع دنیا طلبان معنا شود - با تشخیص پیمان‌شکنان

۳۲. با گسترش سرزمین‌های اسلامی و پدید آمدن سوالات جدید و مختلف، ائمه اطهار (ع) چه رویه‌ای در پیش گرفتند؟

- (۱) فراهم کردن کتب مهمی در حدیث و سیره، مانند نهج‌البلاغه و صحیفه سجادیه
 (۲) حضور فعال و سازنده و به دور از انزوا و گوشه‌گیری و اظهار نظر در مسائل گوناگون با تکیه بر علم الهی
 (۳) حفظ علاقه‌مندان به اهل بیت (ع) با صبر و هوشیاری در شرایط سخت پس از عاشورا
 (۴) نقل احادیث پیامبر اکرم (ص) تنها به فرزندان و یاران نزدیک، دور از چشم حاکمان ظلم و جور

۳۳. «باقی ماندن تفکر اسلام راستین و سست شدن بنای ظلم و جور بنی امیه و بنی عباس» به کدام یک از اصول کلی امامان در مبارزه با

حاکمان مرتبط است؟

- (۱) عدم تأیید حاکمان
 (۲) معرفی خویش به عنوان امام برحق
 (۳) انتخاب شیوه‌های درست مبارزه
 (۴) آگاهی بخشی به مردم

۳۴. خداوند نعمت هدایت را با وجود تمام و کامل گردانید و راه رستگاری را برای انسان‌ها هموار ساخته است. هم‌چنین پیامبر اکرم (ص)،

..... را پدران امت معرفی فرموده است.

- (۱) امامان - امامان
 (۲) امامان - خود و حضرت علی (ع)
 (۳) پیامبران - خود و حضرت علی (ع)
 (۴) پیامبران - امامان



۳۵. کسانی که گمان می‌برند که به قرآن و آنچه پیش از ایشان نازل شده ایمان دارند (ایمان‌پنداران)، چگونه از فرمان الهی سربیزی می‌کنند و شیطان چگونه ایشان را به ورطه گمراهی می‌کشاند؟

- (۱) «أَنْ يَكْفُرُوا بِهِ» - «ضاللاً بعيداً»
 (۲) «يَتَحَاكَمُوا إِلَى الطَّاغُوتِ» - «ضاللاً بعيداً»
 (۳) «أَنْ يَكْفُرُوا بِهِ» - «ضاللاً مبيناً»
 (۴) «يَتَحَاكَمُوا إِلَى الطَّاغُوتِ» - «ضاللاً مبيناً»

۳۶. «انتقال آموزه‌های نبوی به فرزندان امامان و یاران آنان» و «فراهم آمدن کتاب‌های بزرگ حدیثی» به ترتیب ثمره کدام یک از اقدامات امامان معصوم (علیهم‌السلام) بود؟

- (۱) تعلیم و تفسیر قرآن کریم - انتخاب شیوه‌های درست مبارزه با حاکمان
 (۲) تعلیم و تفسیر قرآن کریم - تبیین معارف اسلامی متناسب با نیازهای نو
 (۳) حفظ سخنان و سیره پیامبر (صلی‌الله‌علیه‌وآله‌وسلم) - انتخاب شیوه‌های درست مبارزه با حاکمان
 (۴) حفظ سخنان و سیره پیامبر (صلی‌الله‌علیه‌وآله‌وسلم) - تبیین معارف اسلامی متناسب با نیازهای نو

۳۷. مقصود امام رضا (علیه‌السلام) از بیان حدیث شریف سلسله الذهب چه بود و کدام اقدام امامان بزرگوار (علیهم‌السلام) در راستای مرجعیت علمی و دینی را نشان می‌دهد؟

- (۱) باید آیات قرآن و احادیث ائمه (علیهم‌السلام) به‌عنوان برترین الگو گسترش یافته و بماند - پاسخ به نیازهای جدید
 (۲) توحید باید در زندگی اجتماعی با ولایت امام که همان ولایت خداست، تجلی یابد - پاسخ به نیازهای جدید
 (۳) باید آیات قرآن و احادیث ائمه (علیهم‌السلام) به‌عنوان برترین الگو گسترش یافته و بماند - معرفی خویش به عنوان امام بر حق
 (۴) توحید باید در زندگی اجتماعی با ولایت امام که همان ولایت خداست، تجلی یابد - معرفی خویش به عنوان امام بر حق

۳۸. اگر امام حسن (علیه‌السلام) در زمان حکومت یزید زندگی می‌کردند، کدام شیوه را انتخاب می‌نمودند؟

- (۱) امام حسن (علیه‌السلام) تقیه می‌کردند و در قالب آن با یزید صلح می‌کردند.
 (۲) تفاوت اخلاقی یزید را با معاویه در نظر می‌گرفتند و او را تأیید می‌کردند.
 (۳) سیاست امام حسن (علیه‌السلام) سیاست ثابتی بود که بنا به مقتضیات زمان تغییر نمی‌کرد.
 (۴) همان شیوه‌ای که امام حسین (علیه‌السلام) در مقابل یزید اتخاذ کرد را در پیش می‌گرفتند.

۳۹. محروم شدن امت اسلامی از نعمت وجود حجت الهی در میان خود، بنابر کلام امام علی (علیه‌السلام) ناشی از چیست و این حقیقت را خداوند تبارک و تعالی چگونه تبیین کرده است؟

- (۱) قصد حکام در به قتل رساندن امام با وجود مبارزه مردم - «وَمَنْ يَبْتَغِ غَيْرَ الْإِسْلَامِ دِينًا فَلَنْ يُقْبَلَ مِنْهُ وَهُوَ فِي الْآخِرَةِ مِنَ الْخَاسِرِينَ»
 (۲) قصد حکام در به قتل رساندن امام با وجود مبارزه مردم - «ذَلِكَ بِأَنَّ اللَّهَ لَمْ يَكُ مُغَيِّرًا نِعْمَةً أَنْعَمَهَا عَلَيَّ قَوْمٍ حَتَّى يُغَيِّرُوا مَا بِأَنْفُسِهِمْ»
 (۳) ستمگری انسان‌ها و زیاده‌روی‌شان در گناه - «وَمَنْ يَبْتَغِ غَيْرَ الْإِسْلَامِ دِينًا فَلَنْ يُقْبَلَ مِنْهُ وَهُوَ فِي الْآخِرَةِ مِنَ الْخَاسِرِينَ»
 (۴) ستمگری انسان‌ها و زیاده‌روی‌شان در گناه - «ذَلِكَ بِأَنَّ اللَّهَ لَمْ يَكُ مُغَيِّرًا نِعْمَةً أَنْعَمَهَا عَلَيَّ قَوْمٍ حَتَّى يُغَيِّرُوا مَا بِأَنْفُسِهِمْ»

۴۰. پیشوایی و وراثت زمین در آیه «و نريد أن نمن...» منت خداوند بر چه کسانی است و طرح الهی برای آینده تاریخ چیست؟

- (۱) «الَّذِينَ اسْتَضَعُوا فِي الْأَرْضِ» - پیروزی حق بر باطل
 (۲) «الَّذِينَ آمَنُوا مِنْكُمْ وَ عَمِلُوا الصَّالِحَاتِ» - پیروزی حق بر باطل
 (۳) «الَّذِينَ اسْتَضَعُوا فِي الْأَرْضِ» - پیروی از فرمان‌های موعود و منجی
 (۴) «الَّذِينَ آمَنُوا مِنْكُمْ وَ عَمِلُوا الصَّالِحَاتِ» - پیروی از فرمان‌های موعود و منجی

۴۱. در حکومت مهدوی که تحقق بخش تمام آرمان‌های انبیاست، کدام عامل سبب تکامل عقول آدمیان می‌شود و پرورش فرزندان صالح و تقدیم آن‌ها به جامعه، از نشانه‌های کدام ویژگی این دولت کریمه است؟

- (۱) لطف و توجه ویژه امام زمان (علیه‌السلام) - شکوفایی عقل و علم
 (۲) اشتیاق مردم به آبادانی سرزمین‌ها - فراهم شدن زمینه رشد و کمال
 (۳) اشتیاق مردم به آبادانی سرزمین‌ها - شکوفایی عقل و علم
 (۴) لطف و توجه ویژه امام زمان (علیه‌السلام) - فراهم شدن زمینه رشد و کمال

۴۲. در زمان غیبت حضرت مهدی (علیه‌السلام) مردم از کدام ثمرات وجود امام معصوم (علیه‌السلام) محروم هستند؟

- (۱) دستگیری از درماندگان و دعا برای مؤمنان
 (۲) هدایت ظاهری و ولایت معنوی
 (۳) ولایت ظاهری و تعلیم معارف و احکام دین توسط ایشان
 (۴) سرپرستی و یآوری مسلمانان



۴۳. دستور قرآن کریم به مؤمنان برای صرف همت خود جهت شناخت دقیق دین در کدام عبارت شریفه نهفته است و در این راستا ائمه معصومین (علیهم السلام) چه اقدامی انجام می‌دادند؟

- ۱) «فَارْجِعُوا فِيهَا إِلَى رُوَاةِ حَدِيثِنَا» - تربیت دانشمندان اسلامی
- ۲) «لِيَتَفَقَّهُوا فِي الدِّينِ وَ لِيُنذِرُوا قَوْمَهُمْ» - تربیت دانشمندان اسلامی
- ۳) «فَارْجِعُوا فِيهَا إِلَى رُوَاةِ حَدِيثِنَا» - سفر به نقاط دوردست کشور اسلامی
- ۴) «لِيَتَفَقَّهُوا فِي الدِّينِ وَ لِيُنذِرُوا قَوْمَهُمْ» - سفر به نقاط دوردست کشور اسلامی

۴۴. «آشنایی با شیوهٔ حکومت‌داری امام زمان (عج)» و «فراخواندن مردم برای پیوستن به حق» به ترتیب مرتبط با کدام یک از مسئولیت‌های منتظر است؟

- ۱) تقویت معرفت و محبت به امام - دعا برای ظهور امام
 - ۲) آماده کردن خود و جامعه برای ظهور - دعا برای ظهور امام
 - ۳) تقویت معرفت و محبت به امام - آماده کردن خود و جامعه برای ظهور
 - ۴) آماده کردن خود و جامعه برای ظهور - آماده کردن خود و جامعه برای ظهور
۴۵. چرا شجاعت و قدرت روحی ولی فقیه، از شرایط مشروعیت اوست و لزوم داشتن مقبولیت از جانب مردم، چیست؟

- ۱) بتواند جامعه را در شرایط پیچیدهٔ جهانی رهبری کند - توانایی ادارهٔ کشور و پیشبرد آن
- ۲) در اجرای احکام دین از کسی نترسد و پایداری کند - توانایی ادارهٔ کشور و پیشبرد آن
- ۳) بتواند جامعه را در شرایط پیچیدهٔ جهانی رهبری کند - استخراج روزآمد احکام دین
- ۴) در اجرای احکام دین از کسی نترسد و پایداری کند - استخراج روزآمد احکام دین

زبان انگلیسی

مدت پاسخ‌گویی: ۱۳ دقیقه

46. A: Are you going to the bank?
B: No, I -----to the bank.
1) have just gone 2) have already been 3) have recently gone 4) haven't yet been
47. I'm not quite ready yet. Would you mind-----a little longer? By the way, we have enough time.
1) waiting 2) to wait 3) wait 4) for waiting
48. The new test will enable the doctors to identify more accurately the patients who are most at -----of coronavirus.
1) diet 2) attack 3) habit 4) risk
49. The policeman wondered how the driver could manage to -----ten passengers into his car-Paykan.
1) imagine 2) confuse 3) balance 4) pack
50. If you stay at this hotel, you can get coupons for ----- at various tourist attractions.
1) productions 2) addiction 3) discounts 4) measures
51. I am ----- to see that kids these days do 'food technology' and design a pizza on a computer rather than sense real cheese and real mushrooms.
1) depressed 2) creative 3) regretful 4) hopeful
52. According to the theory, people with blood type O should eat a ----- rich in meat, while people with blood type A should eat mainly vegetarian food.
1) dish 2) serving 3) cell 4) diet

**Cloze Test:**

Men can use six lifestyle elements to improve their health and quality of life. As a society, we (53)----- our health and well-being to live longer. However, on average, men are living shorter than women. The average life expectancy for men in the US is roughly 75 years, compared to over the age of 80 for women.

This health gap is partially due to the difference in biology, (54)----- , other lifestyle factors play a role in the length and quality of men's lives.

Men of all ages can improve their health and quality of life by (55)----- on these six lifestyle elements: a healthy diet, regular physical activity, (56) ----- activities, social activities, regular doctor visits, and avoiding risky behavior.

53. 1) improved 2) will improve 3) improves 4) have improved
54. 1) however 2) actually 3) absolutely 4) therefore
55. 1) to focus 2) focuses 3) focusing 4) have focused
56. 1) serving 2) brain 3) product 4) habit

Reading:

Carbohydrates, which are sugars, are an essential part of a healthy diet. They provide the main source of energy for the body, and they also function to flavor and sweeten foods. Carbohydrates range from simple sugars like glucose to complex sugars such as amylose and amylopectin. Nutritionists estimate that carbohydrates should make up about one-fourth to one-fifth of a person's diet. This translates to about 75-100 grams of carbohydrates per day.

A diet that is poor in carbohydrates can have an adverse effect on a person's health. When the body lacks enough amount of carbohydrates, it must then use its protein supplies for energy, a process called gluconeogenesis. However, this results in a lack of necessary protein, and further health difficulties may occur. A lack of carbohydrates can also lead to ketosis, a build-up of ketones in the body that causes fatigue, lethargy, and bad breath.

57. what is the main idea of this passage?
1) Carbohydrates are needed for good health.
2) Carbohydrates prevent a build-up of proteins.
3) Carbohydrates can lead to ketosis.
4) Carbohydrates are an expendable part of a good diet.
58. According to the passage, which of the following does NOT describe carbohydrates?
1) A protein supply 2) A necessity 3) A range of sugars 4) An energy source
59. According to the passage, what do most nutritionists suggest?
1) Sufficient carbohydrates will prevent gluconeogenesis.
2) Carbohydrates are simple sugars called glucose.
3) Carbohydrates should make up about a quarter of a person's daily diet.
4) Carbohydrates should be eaten in very small quantities.
60. What does the underlined word "this" refer to in the passage?
1) Using protein supplies for energy 2) Converting carbohydrates to energy
3) Having a deficiency in carbohydrates 4) Having an insufficient amount of protein



مرکز سنجش آموزش مدارس برتر



آزمون شماره ۳ ۲۴ اسفند ۱۴۰۰

پرسشنامه

اختصاصی علوم انسانی

ردیف	مواد امتحانی	تعداد سؤال	از سؤال	تا سؤال	محتوای آزمون	مدت پاسخ‌گویی
۱	ریاضی و آمار (۲)	۱۵	۱	۱۵	فصل ۲ درس ۳ (صفحه ۴۵ تا ۵۳)	۲۰ دقیقه
۲	علوم و فنون ادبی (۲)	۲۵	۱۶	۴۰	درس ۷ تا ۹ (صفحه ۵۷ تا ۷۸)	۳۰ دقیقه
۳	تاریخ (۲)	۱۳	۴۱	۵۳	درس ۹ تا ۱۱ (صفحه ۸۹ تا ۱۲۴)	۱۲ دقیقه
۴	جغرافیای (۲)	۱۲	۵۴	۶۵	درس ۷ و ۸ (صفحه ۸۳ تا ۱۱۴)	۱۳ دقیقه
۵	جامعه‌شناسی (۲)	۱۵	۶۶	۸۰	درس ۹ و ۱۰ (صفحه ۷۳ تا ۹۰)	۱۵ دقیقه
۶	فلسفه (۱)	۱۰	۸۱	۹۰	درس ۷ و ۸ (صفحه ۵۰ تا ۶۸)	۱۰ دقیقه
۷	روانشناسی	۱۰	۹۱	۱۰۰	درس ۵ و ۶ (صفحه ۱۱۲ تا ۱۵۷)	۱۰ دقیقه
تعداد کل سؤال:		۱۰۰			مدت پاسخ‌گویی:	۱۱۰ دقیقه

تمامی حقوق مادی و معنوی آزمون، متعلق به مرکز سنجش آموزش مدارس برتر بوده و هرگونه استفاده از آن بدون داشتن اجازه‌نامه کتبی از این مرکز، خلاف قانون و عرف و قابل پیگیری می‌باشد.



ریاضی و آمار

مدت پاسخ‌گویی: ۲۰ دقیقه

۱. اگر $f = \{(1, 2), (-3, 4), (3, 5), (7, -2)\}$ و $g = \{(2, 1), (3, 5), (7, 2)\}$ باشد، $f - g$ کدام است؟

(۱) $\{(1, 2), (-3, 4), (2, 1)\}$ (۲) $\{(3, 0), (7, -4)\}$

(۳) $\{(1, 2), (-3, -2), (2, 1), (3, 5), (7, 4)\}$ (۴) $\{(3, 0), (7, 0)\}$

۲. اگر $f(x)$ تابع همانی باشد و $g(x) = \text{sign}(x)$ باشد، مقدار $(f + g)(-1)$ کدام است؟

(۱) ۱ (۲) ۰ (۳) -۲ (۴) -۱

۳. اگر $f(x) = x + 1$ و $g(x) = x - 3$ باشد، دامنه تابع $\frac{g}{f}(x)$ کدام است؟

(۱) $R - \{-1\}$ (۲) $R - \{3\}$ (۳) $R - \{-1, 3\}$ (۴) $R - Z$

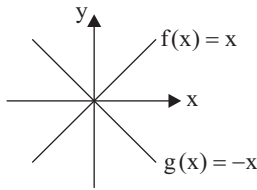
۴. با توجه به نمودار توابع f و g ، مقدار تابع $f + g$ به ازای $x = 5$ کدام است؟

(۱) ۵

(۲) ۱۰

(۳) -۱۰

(۴) ۰



۵. اگر $f = \{(4, 6), (0, 4), (3, -2)\}$ و $g = \{(0, 3), (4, 1), (3, 5)\}$ باشد، تابع $\frac{f+g}{g}$ کدام است؟

(۱) $\{(0, \frac{3}{5}), (4, 7), (3, \frac{3}{5})\}$ (۲) $\{(4, 7), (3, \frac{3}{5})\}$

(۳) $\{(4, 6), (0, 4), (3, -2)\}$ (۴) $\{(0, 7), (4, 7), (3, 3)\}$

۶. اگر $f(x) = 3x^2 + 4$ و $(f + g)(x) = 2x^2 + x + 2$ باشد، مقدار $g(-1)$ کدام است؟

(۱) -۱ (۲) -۲ (۳) -۳ (۴) -۴

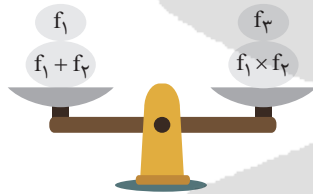
۷. اگر $f_1(x) = x^2 - 1$ و $f_2(x) = x + 1$ باشد، ضابطه $f_3(x)$ کدام باشد تا به ازای $x = 2$ دو کفه ترازو با هم برابر باشند.

(۱) $\frac{f_2}{f_1}$

(۲) f_2

(۳) $f_2 - f_1$

(۴) $|f_2 + f_1|$



۸. اگر $f = \{(2, 0), (1, -1), (-1, 1)\}$ و $g = \{(2, 3), (3, 2), (1, -1)\}$ باشند، توابع $f + g$ ، $f - g$ ، $f \times g$ و $\frac{g}{f}$ به ترتیب چند عضو خواهند داشت؟

(۱) ۳، ۳، ۶، ۶ (۲) ۳، ۳، ۳، ۳ (۳) ۶، ۶، ۶، ۶ (۴) ۱، ۲، ۲، ۲

۹. اگر $f(x) = |x - 1|$ و $g(x) = [x]$ باشد، حاصل $(g - f)(\sqrt{3})$ کدام است؟

(۱) $2 - \sqrt{3}$ (۲) $-\sqrt{3}$ (۳) $\sqrt{3} - 1$ (۴) $\sqrt{3}$

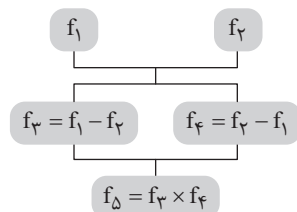
۱۰. اگر $f_1(x) = x + 1$ و $f_2(x) = 1 - x$ باشد، با توجه به درخت زیر مقدار f_5 به ازای $x = 2$ کدام است؟

(۱) ۴

(۲) -۱۶

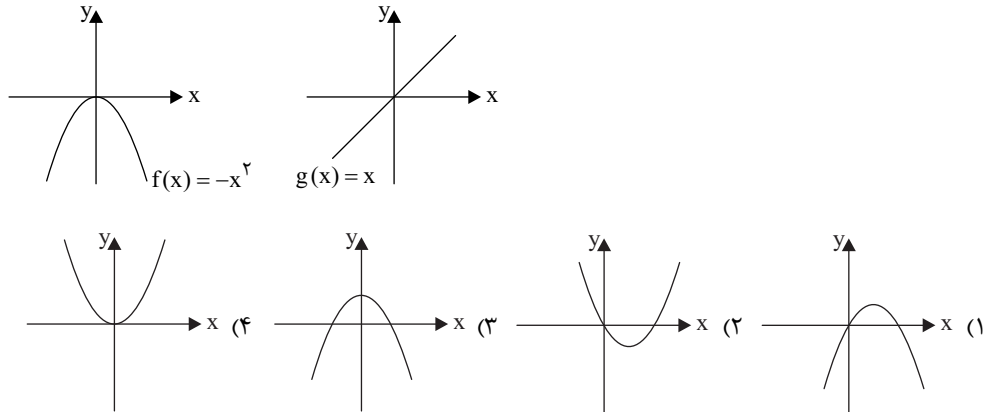
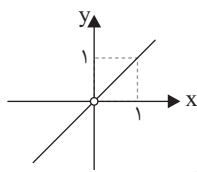
(۳) -۴

(۴) -۳





محل انجام محاسبات

۱۱. با توجه به نمودار توابع f و g کدام گزینه نمودار تابع $f + g$ است؟۱۲. اگر $f(x) = -x^2$ و تابع $\frac{f}{g}(x)$ به صورت زیر باشد، ضابطه تابع $g(x)$ کدام است؟

$$g(x) = x^2 \quad (1) \quad g(x) = x \quad (2)$$

$$g(x) = -x \quad (3) \quad g(x) = -x^2 \quad (4)$$

۱۳. اگر تابع $f = \{(1, 3), (4, 2), (5, 7), (2, 0)\}$ و $\frac{f}{g} = \{(2, 0), (5, \frac{1}{3})\}$ باشد، تابع g کدام یک از موارد زیر می تواند باشد؟

$$g = \{(2, 1), (5, 3), (8, 2)\} \quad (2)$$

$$g = \{(2, 0), (1, 1), (4, 2)\} \quad (1)$$

$$g = \{(1, 0), (7, 5), (5, 21), (2, 17)\} \quad (4) \quad g = \{(1, 3), (4, 2), (5, 21), (2, 1)\} \quad (3)$$

۱۴. تابع $f(x) = [x]$ با دامنه $-1 \leq x < 1$ و تابع $g(x) = |x|$ با دامنه $-1 < x \leq 2$ تعریف شده اند. ضابطه تابع $(f+g)(x)$ کدام است؟

$$x-1 \quad (2)$$

$$\begin{cases} -x-1 & -1 < x < 0 \\ x & 0 \leq x < 1 \end{cases} \quad (1)$$

$$\begin{cases} x-1 & -1 < x < 0 \\ -x & 0 \leq x < 1 \end{cases} \quad (4) \quad 2x \quad (3)$$

۱۵. یک شرکت هولدینگ دارای دو کارخانه A و B است. اگر توابع درآمد و هزینه برای تولید x تن کاشی درکارخانه A به ترتیب $2x^2 + 4x - 3$ و در کارخانه B به ترتیب $8x^2 - 2x + 12$ و $6x + 12$ واحد

باشد، سود ماکسیمم هولدینگ به ازای چه میزان تولید است؟

$$-2 \quad (4)$$

$$3 \quad (3)$$

$$2 \quad (2)$$

$$5 \quad (1)$$

مدت پاسخ گویی: ۳۰ دقیقه

علوم و فنون ادبی

۱۶. کدام گزینه نادرست است؟

(۱) شعر بابافغانی شیرازی از نظر دقت و ظرافت و رقت معانی مشهور است.

(۲) واقع گرایی شاخصه اصلی شعر وحشی بافقی است.

(۳) شعر وحشی بافقی حد واسط سبک عراقی و سبک هندی است.

(۴) محتشم کاشانی در سرودن شعر مذهبی معروف بوده و ترجیع بند عاشورایی او زبانزد همگان است.

۱۷. تمامی گزینه ها نادرست است به جز:

(۱) حکومت صفوی مذهب تسنن را ترویج کرد.

(۲) حکومت صفوی به اشعار ستایشی و درباری بی توجه بود.

(۳) در مضامین اشعار دوره صفوی عاشقانه های زمینی به چشم می خورد.

(۴) وابسته نبودن شعر به دربار در صفویه باعث شد تا طبقات محدود و کمتری مدعی شعر و شاعری شوند.



۱۸. کدام گزینه درست است؟

- (۱) شیشه‌سازی و نقاشی و تذهیب و خوشنویسی در دوران صفویه رشد فراوان یافت.
- (۲) بهزاد در دوره شاه عباس و رضا عباسی در دوره شاه اسماعیل، از مفاخر هنرند.
- (۳) زبان فارسی تا چندی بعد از استعمار هند توسط انگلیس هم‌چنان زبان رسمی آن دیار بود.
- (۴) قالب غزل اجازه پرداختن به مسائل اجتماعی و سیاسی را می‌داد.

۱۹. با توجه به گزینه‌ها و نام شعرا کدام گزینه نادرست است؟

- (۱) خلاق‌المعانی ثانی لقب داشت: کلیم کاشانی
- (۲) او را خداوندگار مضامین تازه شعری می‌دانند: صائب تبریزی
- (۳) شعر او دارای مضمون‌های پیچیده و استعاره‌های رنگین و سرشار از ابهام است: بیدل دهلوی
- (۴) تکبیت‌های او شاهکارهایی از ذوق و اندیشه است و به صورت ضرب‌المثل به کار می‌رود: کلیم کاشانی

۲۰. در تمام گزینه‌ها نام شعرای آمده است که هم‌قرن هستند، به جز:

- (۱) بابافغانی شیرازی، محتشم کاشانی
- (۲) صائب تبریزی، بیدل دهلوی
- (۳) وحشی بافقی، بابافغانی شیرازی
- (۴) محتشم کاشانی، کلیم کاشانی

۲۱. کدام گزینه مربوط به قرن دهم نیست؟

- (۱) در این قرن حکومت در دست جانشینان تیمور بود.
- (۲) در این قرن تسلط مغولان و تیموریان باعث رشد و شکوفایی ادبیات فارسی شد.
- (۳) شاعران این دوره معتقد بودند که باید به حقیقت‌گویی و واقع‌گرایی بازگردند.
- (۴) شاعران در این دوره به دربار هند روی آوردند.

۲۲. کدام گزینه از عوامل توجه صفویه به شعر و شاعری و هنر نیست؟

- (۱) شاهان صفوی خود به شعر علاقه داشتند و بعضاً شاعر بودند.
- (۲) برخی از پادشاهان صفوی به دلیل مقام شیخی و رهبری طریقت نیاز به مقام فرهنگی داشتند.
- (۳) پادشاهان صفوی با رهبران مذاهب در تماس نزدیک بودند.
- (۴) شاهان صفوی به دلیل وجود رقبایی مانند امپراطوری عثمانی و روم که به مسائل فرهنگی توجه داشتند، سعی کردند تا به این مسائل توجه کنند.

۲۳. وزن کدام بیت متفاوت است؟

- | | |
|-----------------------------------|-------------------------------|
| (۱) غمش در نهان‌خانه دل نشیند | به نازی که لیلی به محمل نشیند |
| (۲) مرنجان دلم را که این مرغ وحشی | ز بامی که برخاست مشکل نشیند |
| (۳) بخندد همی باغ چون روی دلبر | ببوید همی خاک چون مُشک آذفر |
| (۴) خدایا به خواری مران از درم | که صورت نبندد دری دیگرم |

۲۴. وزن کدام بیت با دیگر ابیات یکسان نیست؟

- (۱) گر جان عاشق دم زند آتش در این عالم زند
- (۲) سوزد مرا سازد مرا در آتش اندازد مرا
- (۳) جرمی ندارم بیش از این کز آن وفا دارم تو را
- (۴) دریادلان راه سفر در پیش دارند

۲۵. وزن همه ابیات یکسان است به جز:

- (۱) ای نفس خرم باد صبا
- (۲) یار شدم یار شدم با غم تو یار شدم
- (۳) گشت یکی چشمه ز سنگی جدا
- (۴) خوب‌ترین حادثه می‌دانمت

- از یار یار آمده‌ای مرجبا
- تا که رسیدم بر تو از همه بیزار شدم
- غلغله‌زن چهره‌نم‌ما تیزپا
- خوب‌ترین حادثه می‌دانم؟



محل انجام محاسبات

۲۶. وزن کدام بیت با سایر ابیات همخوانی ندارد؟

- ۱) تو حکیمی تو عظیمی تو کریمی تو رحیمی
- ۲) نظر آوردم و بردم که وجودی به تو ماند
- ۳) نه من خام طمع عشق تو می‌ورزم و بس
- ۴) ملکا ذکر تو گویم که تو پاکی و خدایی

۲۷. تعداد ارکان عروضی در کدام بیت کمتر است؟

- ۱) ما بی تو تا دنیاست دنیایی نداریم
- ۲) روزگار است این که گه عزت دهد گه خوار دارد
- ۳) سعادت به بخشایش داور است
- ۴) بشنو این نی چون حکایت می‌کند

۲۸. وزن بیت: «ای به ازل بوده و نابوده ما / وی به ابد زنده و فرسوده ما» کدام است؟

- ۱) مفتعلن مفتعلن مفتعلن
- ۲) مفتعلن مفتعلن مفتعلن مفتعلن
- ۳) مفتعلن مفتعلن فاعلن
- ۴) مفتعلن فاعلن مفتعلن فاعلن

۲۹. وزن بیت: «نظر آوردم و بردم که وجودی به تو ماند / همه اسمند و تو جسمی همه جسمند و تو روحی» با کدام

بیت هماهنگ نیست؟

- ۱) ملکا ذکر تو گویم که تو پاکی و خدایی
- ۲) تو حکیمی تو عظیمی تو کریمی تو رحیمی
- ۳) همه کس را تن و اندام و جمال است و جوانی
- ۴) سعدیا مرد نکونام نمیرد هرگز

۳۰. وزن کدام گزینه متفاوت است؟

- ۱) دریادلان راه سفر در پیش دارند
- ۲) با من بیا هر چند صبرش را نداری
- ۳) سقفی به غیر از آسمان بر سر نداری
- ۴) با دردهای تازه‌ای سر در گریبانم

۳۱. به ترتیب «معروف‌ترین شاعر سبک هندی، خلاق المعانی ثانی و شاعر مذهبی» در کدام گزینه آمده است؟

- ۱) صائب تبریزی، محتشم کاشانی، کلیم کاشانی
- ۲) بیدل دهلوی، کلیم کاشانی، بابافغانی شیرازی
- ۳) صائب تبریزی، کلیم کاشانی، محتشم کاشانی
- ۴) بیدل دهلوی، محتشم کاشانی، وحشی بافقی

۳۲. کدام مورد درباره استعاره درست نیست؟

- ۱) گاه مجاز بر پایه شباهت است و این همان استعاره است.
- ۲) استعاره همان مجاز به علاقه شباهت است.
- ۳) استعاره در لغت به معنی عاریه و وام گرفتن است.
- ۴) استعاره همان مجاز است.

۳۳. کدام مورد درباره استعاره و تشبیه نادرست است؟

- ۱) تشبیه دارای چهار رکن است و اگر دو رکن آن حذف شود فشرده است.
- ۲) در تشبیه فشرده تنها دو رکن اصلی تشبیه می‌آید.
- ۳) اگر تنها یک رکن تشبیه موجود باشد استعاره داریم.
- ۴) در استعاره مصرحه مشبهه محذوف است و در استعاره مکنیه مشبه محذوف است.

۳۴. کدام گزینه نادرست است؟

- ۱) هر استعاره‌ای تشخیص نیست.
- ۲) استعاره پنهان همیشه تشخیص دارد.
- ۳) هر تشخیصی استعاره مکنیه است.
- ۴) استعاره مصرحه نمی‌تواند تشخیص باشد.

۳۵. در کدام گزینه اضافه استعاری وجود دارد؟

- ۱) کس چو حافظ نگشود از رخ اندیشه نقاب
 - ۲) ای نسیم سحر آرامگه یار کجاست
 - ۳) بشکن دل بینوای ما را ای عشق
 - ۴) ای آبشار نوحه‌گر از بهر چیستی
- تا سر زلف سخن را به قلم شانه زدند
منزل آن مه عاشق‌کش عیار کجاست
این ساز شکسته‌اش خوش‌آهنگ‌تر است
چین بر جبین فکنده ز آندوه کیستی



۳۶. در عبارت زیر چند غلط ادبی وجود دارد؟

«گاه در استعاره مصرحه مشبه موجودی بی جان و غیر انسان و مشبه به محذوف و انسان است که باعث پیدایش تشبیه می شود. گاه نیز مشبه به حذف می شود و یک ویژگی از آن به مشبه اضافه می شود و به صورت ترکیب اضافی می آید که به آن اضافه تشبیه می گویند»

(۱) یک (۲) دو (۳) سه (۴) چهار

۳۷. در کدام گزینه مجاز به علاقه شباهت وجود دارد؟

(۱) برآشفت ایران و برخاست گرد
(۲) به یاد روی شیرین بیت می گفت
(۳) خروشی برآمد ز دشت و ز شهر
(۴) با کاروان حله برفتم ز سیستان

همی هر کسی کرد ساز نبرد
چو آتش تیشه می زد کوه می سفت
غم آمد جهان را از آن کار بهر
با حله ای تنیده ز دل بافته ز جان

۳۸. در کدام یک از ابیات زیر استعاره وجود ندارد؟

(۱) تا تو را جای شد ای سرو روان در دل من
(۲) آتش است این بانگ نای و نیست باد
(۳) گفتا که مرو به غربت و می بارید
(۴) سر آن ندارد امشب که برآید آفتابی

هیچ کس می نپسندم که به جای تو بود
هر که این آتش ندارد نیست باد
از نرگس تر به لاله بر، مروارید
چه خیال ها گذر کرد و گذر نکرد خوابی

۳۹. در کدام بیت هم استعاره وجود دارد و هم تشخیص؟

(۱) دهقان سالخورده چه خوش گفت با پسر
(۲) باز امشب ای ستاره تابان نیامدی
(۳) صیحگاهی سر خوناب جگر بگشایید
(۴) ای آبشار نوحه گر از بهر چیستی

کای نور چشم من به جز از کشته ندروی
باز ای سپیده شب هجران نیامدی
ژاله صبحدم از نرگس تر بگشایید
چین بر جبین فکنده ز اندوه کیستی

۴۰. کدام گزینه اضافه استعاری ندارد؟

(۱) بر جای خود نشانند تو را دست روزگار
(۲) دست زمانه ما را در دام غم نشانند

(۲) دست از مس وجود چو مردان ره بشوی
(۴) وز دور بوسه بر رخ مهتاب می زدم

تاریخ

۴۱. کدام گزینه تکمیل کننده جاهای خالی عبارت زیر می باشد؟

«ابن سینا را استاد خود می دانست که عنوان متعلق به او می باشد و در طول زندگی خود بیش از ۱۰۰ اثر علمی برجا گذاشت که نیمی از آنها در موضوع و نیمی در علوم دیگر است.

(۱) فارابی، معلم اول، ابوریحان بیرونی، جغرافیا (۲) فارابی، معلم دوم، ابن سینا، فلسفه
(۳) ارسطو، معلم دوم، ابن سینا، پزشکی (۴) ارسطو، معلم اول، ابوریحان بیرونی، جغرافیا

۴۲. به ترتیب هر یک از موارد زیر مرتبط با کدام شخصیت یا حکومت های تاریخی است؟

الف) او فعالیت اجتماعی و سیاسی خود را با شرکت در گروه عیاران و جوانمردان سیستان و جنگ علیه خوارج آنجا آغاز کرد.

ب) نقش مؤثری در ترویج اسلام در میان ایرانیان به ویژه ساکنان طبرستان، دیلم و گیلان داشتند.

ج) در سده های نخستین هجری، علاوه بر مشارکت در امور محلی، نقش مهمی در حفظ و انتقال فرهنگ ایرانی از دوره باستان به دوره اسلامی ایفا کردند.

د) قدرت صفاریان در زمان او به مناطق وسیعی از شرق، جنوب و مرکز ایران می رسید.

(۱) یعقوب لیث صفاری - سادات علوی - دهقانان - عمرولیث صفاری
(۲) عمرولیث صفاری - سادات علوی - زیاریان - یعقوب لیث صفاری
(۳) عمرولیث صفاری - آل حسنویه - دهقانان - یعقوب لیث صفاری
(۴) یعقوب لیث صفاری - آل حسنویه - زیاریان - عمرولیث صفاری

مدت پاسخ گویی: ۱۲ دقیقه



محل انجام محاسبات

۴۳. به ترتیب هر یک از موارد «حمله چنگیز خان مغول به ایران»، «تبدیل شدن بازرگانان به یکی از مهم‌ترین گروه‌های اجتماعی»، «راه یافتن دین اسلام و زبان فارسی به شبه قاره هند و گسترش آن» در دوران کدام حکومت رخ داد؟

- (۱) خوارزمشاهیان، سلجوقیان، غزنویان
(۲) خوارزمشاهیان، غزنویان، سلجوقیان
(۳) سلجوقیان، غزنویان، خوارزمشاهیان
(۴) سلجوقیان، خوارزمشاهیان، غزنویان

۴۴. به ترتیب کدام گزینه پاسخ صحیح هر یک از موارد زیر است؟

(الف) بنیان‌گذاران کدام سلسله‌های ایرانی بدون اجازه و تأیید خلیفه توانستند قدرت را به دست بگیرند؟
(ب) رابطه کدام حکومت با عباسیان فراز و نشیب‌های زیادی را طی کرد؟
(ج) چه کسی خیال حمله به بغداد و نابودی خلافت عباسی در سر می‌پروراند؛ اما پیش از اقدام به این کار، توسط غلامان شورشی خود کشته شد؟

- (۱) زیاریان، زیاریان، مرداویج
(۲) آل بویه، صفاریان، حسن بن زید
(۳) صفاریان، صفاریان، مرداویج
(۴) سامانیان، زیاریان، حسن بن زید

۴۵. به ترتیب صحیح یا غلط بودن هر یک از عبارات‌های زیر در کدام گزینه به درستی مشخص شده است؟

(الف) بند امیر از آثار دوره عضدالدوله فرمانروای آل بویه در مرودشت فارس قرار دارد.
(ب) نخستین سلسله مسلمان ایرانی در خراسان شکل گرفت.
(ج) در دوره ساسانیان زبان فارسی به عنوان زبان علم و دین در کنار زبان عربی قرار گرفت و چندین اثر علمی و دینی به زبان فارسی تألیف و یا ترجمه شد.

(د) نخستین آثار مستقل پزشکی عصر اسلامی به دست استادان مدرسه جندی شاپور نوشته شد که در زمان سامانیان آغاز به کار کرده بود و همچنان تا قرن سوم هجری به فعالیت خود ادامه می‌داد.

- (۱) غلط، صحیح، غلط، غلط، صحیح
(۲) صحیح، صحیح، غلط، غلط، صحیح
(۳) صحیح، غلط، صحیح، غلط
(۴) صحیح، صحیح، غلط، صحیح

۴۶. هر یک از موارد «محاسبه و گردآوری مالیات‌ها و مخارج»، «نظارت بر امور اداری و مالی و تدارکاتی سپاه» و «نظارت بر دخل و خرج کشور و عملکرد دیوانیان» به ترتیب از وظایف کدام دیوان‌ها است؟

- (۱) طغرا، اشراف، استیفا (۲) انشا، عرض، اشراف (۳) استیفا، عرض، اشراف (۴) استیفا، اشراف، طغرا

۴۷. کدام گزینه صحیح است؟

(۱) برخلاف اقتصاد شهری و تجاری، اقتصاد کشاورزی در عصر مغول و تیموری وضعیت به مراتب بهتری داشت و حکومت‌هایی که قبل از مغول بر ایران حکومت داشتند، شیوه‌های مالیاتی را که ترکیبی از سنت‌های ایرانی - اسلامی بود پذیرفتند.

(۲) در سراسر عهد تیموریان، قوانین شرعی و عرفی مبنای زندگی اجتماعی و داوری حقوقی ایرانیان بود، ولی برخی از سنت‌های مغولی در امور سیاسی و لشکری به کار گرفته می‌شد.

(۳) شهر و شهرنشینی در دوره تیمور به دلیل قوانین سخت‌گیرانه تزوکات دچار رکود و زوال شد؛ اما جانشینان تیمور سیاست جنگ و کشورگشایی او را کنار گذاشته و در دوره آنها شهرسازی شکوفا شد.

(۴) در زمانی شاهزادگان تیموری پس از مرگ شاهرخ به رقابت و ستیز با یکدیگر می‌پرداختند، دو اتحادیه قبیله‌ای متشکل از ترکمانان به نام‌های قراقویونلوها و آق‌قویونلو با پی افکندن حکومت‌هایی، نواحی شرقی و مرکزی ایران را تصرف کردند و حکومت تیموریان به مناطق غربی ایران محدود شد.

۴۸. به ترتیب هر یک از موارد زیر مرتبط با کدام کتاب ابن سینا است؟

(الف) در این اثر نخستین بار یک دوره فلسفه را به زبان فارسی تألیف کرد.
(ب) در این کتاب علاوه بر فلسفه، به علوم طبیعی و ریاضی نیز پرداخته شده است.
(ج) این کتاب نه فقط در ایران و جهان اسلام، که در اروپا نیز تا چندین قرن به عنوان یک منبع و مرجع معتبر پزشکی باقی ماند.

(د) این اثر سهم بسزایی در مطرح کردن زبان فارسی به عنوان زبان علم داشت.

- (۱) دانشنامه علایی، قانون، شفا، قانون
(۲) قانون، دانشنامه علایی، شفا، شفا
(۳) قانون، شفا، قانون، دانشنامه علایی
(۴) دانشنامه علایی، شفا، قانون، دانشنامه علایی



۴۹. چند مورد از موارد زیر نادرست است؟

الف) جرج سارتن «پدر تاریخ علم» زکریای رازی صاحب کتاب الجدری و الحصبه را بزرگ‌ترین پزشک اسلام و قرون وسطا بر شمرده است.

ب) ابن سینا برجسته‌ترین فیلسوف ایران و جهان اسلام بود که فلسفه مشایی را که تلفیقی از جهان‌بینی اسلامی و فلسفه ارسطویی و نوافلاطونی بود، پایه‌گذاری کرد.

ج) در سده‌های نخستین هجری، مساجد مهم‌ترین مراکز آموزشی بودند و به تدریج مدرسه‌هایی هم در شهرهای بزرگ به وجود آمد.

د) کتاب الکافی در رابطه با علم تفسیر است که توسط محمد بن یعقوب کلینی نگاشته شده است.

ه) در عصر سامانیان زبان و ادب فارسی اوج گرفت. رودکی (پدر شعر فارسی) در این زمان می‌زیست و مورد حمایت دربار سامانی بود.

و) هنگام سقوط ساسانیان، بنادر ایرانی در سواحل خلیج فارس، دریای عمان و دریای سرخ، آباد و پررونق بودند.

۱) دو (۲) یک (۳) صفر (۴) سه

۵۰. به ترتیب دوران مسلمانی مغول‌ها از زمان چه کسی شروع شد و چه کسی با تسخیر بغداد و کشتن خلیفه

عباسی به حکومت خاندان عباسی پایان داد و در پرتو تلاش‌های کدام وزیر ایلخانان، اصلاحات گسترده‌ای در عرصه‌های سیاسی، اقتصادی، اجتماعی و حقوقی انجام گرفت؟

۱) الجایتو، چنگیزخان، غیاث‌الدین رشیدی

۲) غازان خان، هولاکوخان، خواجه رشیدالدین فضل‌الله همدانی

۳) غازان خان، چنگیزخان، خواجه رشیدالدین فضل‌الله همدانی

۴) الجایتو، هولاکوخان، غیاث‌الدین رشیدی

۵۱. با توجه به وقایع رخ داده در دوران حکومت سلجوقیان هر دو مورد کدام گزینه نادرست است؟

الف) طغرل سلجوقی پس از تصرف نیشابور، این شهر را به عنوان مرکز حکومت خود برگزید و سپس به بغداد رفت و خلیفه عباسی را از تسلط آل بویه (که مذهب تشیع داشتند) درآورد.

ب) در زمان الب ارسلان، سلسله سلجوقی به اوج قدرت رسید و قلمرو سلجوقیان از رود سیحون در شرق تا دریای مدیترانه در غرب گسترش یافت که وسیع‌ترین قلمرو یک حکومت در ایران دوران اسلامی بود.

ج) به دنبال شکست مسعود غزنوی از سلجوقیان در نبرد سرنوشت‌ساز ملازگرد، سلطه غزنویان بر خراسان به پایان رسید.

د) پس از آنکه حکومت سلجوقی دچار ضعف و انحطاط شد، اتیسز، حاکم خوارزم، ادعای استقلال کرد و تکش با شکست دادن طغرل سوم (آخرین سلطان سلجوقی)، بر بخش وسیعی از ایران تسلط یافت.

ه) الپتگین در غزنه (در کوهستان نواحی شرقی افغانستان کنونی) زمینه ایجاد حکومتی محلی را فراهم کرد. او از جمله ترکانی بود که سابقاً به دلیل استعداد نظامی، در دربار ساسانی در مقام سپهسالاری به خدمت گرفته شده بود.

۱) الف، ج (۲) د، ه (۳) ب، ه (۴) ه، الف

۵۲. چند مورد از وقایع زیر در ارتباط با دوران سلجوقیان صحیح است؟

الف) قدرت و نقش وزیر به شدت کاهش یافت و حتی در مواردی منصب وزارت حذف شد.

ب) بخش عمده جمعیت ایران در روستاها به سر می‌بردند و کشاورزی مهم‌ترین و اصلی‌ترین فعالیت اقتصادی مردم ایران به شمار می‌آمد.

ج) روابط مسالمت‌آمیز با پیروان مذاهب مختلف از جمله سادات علوی و پیروان مذهب اسماعیلیه

د) افزایش موقعیت اقتصادی و اجتماعی دهقانان

ه) ابداع شکل جدیدی از زمین داری با عنوان اقطاع توسط نظام‌الملک

۱) یک (۲) سه (۳) دو (۴) چهار



محل انجام محاسبات

۵۴. کدام گزینه به ترتیب پاسخ صحیح هر یک از موارد زیر است؟

- الف) کدام هنر در عصر سلجوقی به اوج خود رسید؟
 ب) کدام یک از آثار دوران سلجوقیان می باشد؟
 ج) در دوره سلجوقی مراکز و موسسات آموزشی بیشتر به تعلیم کدام علم اختصاص داشت و معروف ترین عالمی که در مدارس نظامیه درس خواند، چه کسی بود؟
 د) در کدام دوره تجارت داخلی و خارجی به طور چشمگیری رشد کرد؟
- ۱) سفالگری - مسجد جمعه اصفهان - علم فلسفه، محمد غزالی - غزنوی
 ۲) کاشی کاری - گنبد علویان - علوم دینی، محمد غزالی - سلجوقی
 ۳) سفالگری - میل خسروگرد - علوم دینی، شیخ طوسی - غزنوی
 ۴) کاشی کاری - برج طغرل - علم فلسفه، محمد غزالی - سلجوقی

جغرافیا**مدت پاسخ گویی: ۱۳ دقیقه**

۵۴. کدام گزینه به ترتیب مثال‌های درستی برای فعالیت‌های نوع دوم، اول و سوم آورده است؟

- ۱) امور آموزشی - خدمات مربوط به جمع‌آوری و پردازش اطلاعات و فناوری‌های اطلاعاتی و ارتباطی (ICT) - استخراج معدن
 ۲) صنعت - کشاورزی - خرید و فروش، تجارت و مانند آن
 ۳) صنعت - استخراج معدن - خدمات مربوط به جمع‌آوری و پردازش اطلاعات و فناوری‌های اطلاعاتی و ارتباطی (ICT)
 ۴) بانکداری - صنعت - زراعت

۵۵. به ترتیب صحیح یا غلط بودن هر یک از موارد زیر در کدام گزینه به درستی مشخص شده است؟

- الف) در کشاورزی معیشتی تولید محصول یا پرورش دام فقط در حد مصرف خانوار کشاورز صورت می‌گیرد.
 ب) کشاورزی تجاری هم در کشورهای پیشرفته و هم در کشورهای کمتر توسعه یافته جهان رواج دارد و میزان تولید محصول در آن زیاد است.
 ج) ایالات متحده آمریکا حدود ۴۰ درصد برنج جهان را تولید می‌کند.
 د) محصولات چون موز، نیشکر، کاکائو و پنبه به شیوه کشت تک محصولی تخصصی تولید می‌شوند.
- ۱) غ، ص، غ، ص ۲) ص، غ، ص، غ
 ۳) غ، ص، ص، غ ۴) ص، غ، غ، ص

۵۶. کدام کشورها به ترتیب از مهمترین نواحی کشت «گندم» و «برنج» می‌باشد و کدام کشورها توانستند در نتیجه انقلاب سبز در زمینه تولید برنج به خودکفایی برسند؟

- ۱) کانادا و اندونزی - پاکستان و فرانسه
 ۲) فرانسه و هند - آمریکا و چین
 ۳) کامبوج و فرانسه - هند و پاکستان
 ۴) چین و آمریکا - فیلیپین و پاکستان

۵۷. کدام گزینه در رابطه با شیوه کشت تک‌محصولی تخصصی نادرست است؟

- ۱) امروزه صاحبان اغلب مزارع تک‌محصولی تخصصی، شرکت‌های بزرگ به ویژه شرکت‌های چند ملیتی هستند که این شرکت‌ها در خارج از مرزهای کشور مبدأ فعالیت می‌کنند.
 ۲) از نظر کارشناسان محیط زیست، در کشت تک‌محصولی به دلیل اینکه مزارع سالیان متمادی به کشت یک محصول اختصاص می‌یابند، حاصلخیزی خاک و توانایی‌اش در رشد پایدار محصولات کشاورزی افزایش می‌یابد.
 ۳) بیشتر مزارع تک‌محصولی نواحی استوایی در نزدیکی ساحل دریاها واقع شده‌اند تا بتوان از کشتی برای صدور محصولات به نواحی مختلف جهان استفاده کرد.
 ۴) محصولات ناشی از کشت به شیوه پلانتیشن برای صادرات و عرضه به بازارهای فروش جهانی تولید می‌شوند و مزارع محصولات خاص نواحی گرم و مرطوب استوایی، در کشورهای مجاور استوا در قاره‌های آسیا، آفریقا و آمریکای جنوبی قرار دارند.



۵۸. کدام کشورها به ترتیب مهم ترین مراکز دامداری تجاری و مهم ترین نواحی صنعتی در جهان هستند؟

- (۱) ایتالیا - جمهوری های چک و لهستان
(۲) برزیل - شمال ایتالیا
(۳) آرژانتین - جنوب شرق آمریکا
(۴) مالزی - شمال شرق استرالیا

۵۹. کدام گزینه کاملاً صحیح است؟

- (۱) صنایع (های تک) با فعالیت های اقتصادی نوع سوم ارتباط نزدیکی دارند و این صنایع بطور عمده با میکروالکترونیک ها و ریزپردازنده ها سروکار دارند.
(۲) شهر علمی تسوکوبا از اولین نواحی صنایع نو و دارای فناوری پیشرفته در جهان است و این شهر ملقب به قلب صنایع فضای مجازی جهان است.
(۳) یکی از فعالیت های مهم بخش خدمات، تجارت است که نقش مهمی در اقتصاد جهان دارد و مراکز خرید و مجتمع های تجاری معمولاً طراحی و معماری مشابهی دارند.
(۴) صنایع نو عمدتاً بر محور فناوری پیشرفته و استفاده از متخصصان و محققان قرار دارند و ویژگی مهم صنایع (های تک) غیر رقابتی بودن بازار آنها است.

۶۰. چند مورد از موارد داده شده نادرست است؟

(الف) نفت خام از اقلام وارداتی کشورهای پاکستان، فرانسه و ژاپن و از اقلام صادراتی کشورهای لیبی و اکوادور است.

(ب) در حال حاضر کشورهای معدودی در جهان وجود دارند که از نظر منابع و مواد خام و کالاهای صنعتی خود کفا هستند.

(ج) شبکه راه های به هم پیوسته جاده ابریشم که تا قرن پانزدهم میلادی شکل گرفت، بزرگ ترین شبکه داد و ستد جهانی بود که شرق و غرب جهان آن روز را در بر می گرفت.

(د) از قرن هجدهم، استعمارگران از جمله انگلستان و دیگر کشورهای اروپایی، منابع و مواد اولیه گران بها را از کشورهای مستعمره به کشور خود سرازیر کردند و به سرمایه گذاری و ایجاد کارخانه های موتناز در کشورهای مستعمره و بهره کشی از آنها اقدام کردند.

(ه) شرکت های چند ملیتی گاه انحصار تولید یک کالا را در دست می گیرند و کارخانه های داخلی کشورها را از دور رقابت خارج می کنند. در این صورت وابستگی نواحی به کشورهای توسعه یافته صنعتی بیشتر می شود.

- (۱) سه (۲) یک (۳) صفر (۴) دو

۶۱. به ترتیب هر یک از توضیحات داده شده مرتبط با اقتصاد کدام کشور است؟

(الف) اقتصاد این کشورها در برابر نوسانات قیمت در بازارهای جهانی آسیب پذیری زیادی دارد.

(ب) اقتصاد و درآمد آنها به طور عمده مبتنی بر تولید و صدور انواع کالاهای کارخانه ای و صنعتی همراه با فناوری های پیشرفته و نوین است.

(ج) در این نوع اقتصاد، حمایت از بخش های تولیدی داخلی ضعیف است.

- (۱) پاکستان، ژاپن، اکوادور (۲) فرانسه، اکوادور، چین (۳) ژاپن، چین، فرانسه (۴) لیبی، آلمان، ژاپن

۶۲. کدام یک از جمله اقداماتی است که کشورها برای از بین بردن تأثیرات منفی تجارت خارجی انجام می دهند

و به ترتیب کشورهای چین، ژاپن و پرو چه نقشی در نظام سرمایه داری دارند؟

- (۱) وضع تعرفه های گمرکی - نیمه پیرامون، مرکز، پیرامون
(۲) کاهش مالیات بر کالاهای وارداتی - مرکز، مرکز، پیرامون
(۳) ممنوع کردن صادرات برخی کالاها - نیمه پیرامون، مرکز، پیرامون
(۴) ایجاد مناطق آزاد تجاری - مرکز، نیمه پیرامون، نیمه پیرامون

۶۳. به ترتیب هر یک از توضیحات داده شده مرتبط با کشورهای ذکر شده در کدام گزینه می باشد؟

(الف) عمدتاً تولید کننده و صادر کننده مواد اولیه و خام هستند.

(ب) نقش واسطه ای دارند و ساختار اقتصادی و اجتماعی آنها دچار تغییرات و تحولات صنعتی و فناورانه شده است.

(ج) به سرمایه گذاری در نواحی مختلف جهان می پردازند و افراد متخصص و با استعداد را از دیگر کشورها به سمت خود جذب می کنند.

- (۱) نامیبیا، کره شمالی، اروپای شرقی
(۲) بنگلادش، سنگاپور، استرالیا
(۳) نیکاراگوئه، اروپای غربی، کره جنوبی
(۴) سنگاپور، بنگلادش، آمریکای شمالی



محل انجام محاسبات

۶۴. هر دو مورد کدام گزینه نادرست است؟

- (الف) امروزه ۹۰ درصد مبادلات اقتصادی کشورها از طریق حمل و نقل زمینی صورت می‌گیرد.
 (ب) فزونی ارزش واردات بر صادرات را کسری تجاری می‌گویند که برای اقتصاد کشور نامطلوب است.
 (ج) برخی کشورهای صادرکننده نفت و گاز به منظور جلوگیری از آسیب‌پذیری ناشی از کاهش قیمت نفت در بازار جهانی، با یکدیگر متحد شده و سازمان اوپک را به‌وجود آورده‌اند.
 (د) شرکت‌های چند ملیتی با ایجاد یک شعبه اصلی در کشور میزبان از شرکت‌های محلی برای تولید یا فروش کالاها و خدمات خود استفاده می‌کنند و از این طریق به سرمایه‌گذاری و کسب سود فراوان می‌پردازند.
 (ه) کشورهایمانند افغانستان که محصور در خشکی هستند از حمل و نقل دریایی بهره‌ای نمی‌برند.
- (۱) د، ه (۲) ه، ب (۳) الف، ج (۴) ج، ب

۶۵. کدام گزینه به ترتیب تکمیل‌کننده جاهای خالی عبارت زیر می‌باشد؟

- از لحاظ موقعیت جغرافیایی اتحادیه آسه آن در قرار دارد و ایران عضو اتحادیه می‌باشد و هدف اصلی ایجاد مناطق آزاد تجاری، است که از جمله آن بندر آزاد تجاری است که از نظر تعداد جابه‌جایی کانتینر در جایگاه نخست بنادر جهان قرار دارد.
- (۱) آسیای غربی، اکو، رونق اقتصادی و افزایش صادرات، شانگهای چین
 (۲) آسیای جنوب شرقی، آسه آن، افزایش مبادلات فرهنگی - تجاری میان کشورهای همسایه، سان فرانسیسکو
 (۳) آسیای جنوب شرقی، اکو، توسعه صادرات کشور و رونق اقتصادی، شانگهای چین
 (۴) آسیای غربی، آسه آن، پایین آوردن تعرفه تجاری بین کشورهای همسایه، سان فرانسیسکو

مدت پاسخ‌گویی: ۱۵ دقیقه**جامعه‌شناسی**

۶۶. لیبرالیسم اولیه بیشتر چه رویکردی داشت؟ از نظر نظریه‌پردازان لیبرال ضامن پیشرفت جامعه چه بود؟

- (۱) فردی و اقتصادی - آزادی فعالیت صاحبان سرمایه (۲) فردی و سیاسی - عدم مداخله دولت در اقتصاد
 (۳) اجتماعی و اخلاقی - کمک به مستمندان (۴) سیاسی و اقتصادی - رهایی کشاورزان از بردگی

۶۷. کدام گزینه درباره پیامدهای لیبرالیسم اولیه نادرست است؟

- (۱) موانع پیشین مانند غیرقابل فروش بودن زمین را از پیش پای صاحبان ثروت برداشت.
 (۲) کشاورزان را به کارگرانی تبدیل کرد که سرمایه وجود خود را به صاحبان ثروت و صنعت می‌فروختند.
 (۳) به کشاورزان اجازه داد تا مهاجرت کنند و درباره شیوه زندگی خود تصمیم بگیرند.
 (۴) روابط اجتماعی ارباب - رعیتی را درهم ریخت و کارگران را از بردگی و بهره‌کشی سرمایه‌داران رها کرد.

۶۸. به ترتیب هر عبارت به کدام یک از متفکران مربوط است؟

- افزایش دستمزد کارگران و رفاه آنان موجب افزایش تولید نسل آنها می‌شود.
 - کسانی که در فقر متولد می‌شوند، حق حیات ندارند.
 - او نوانخانه‌ها و فیلسوفان مدافع آنها را به سخره گرفت.

- (۱) جان راسل - ریکاردو - آیزایا برلین (۲) ریکاردو - مالتوس - دیکنز
 (۳) دیکنز - جان راسل - مالتوس (۴) مالتوس - ریکاردو - دیکنز

۶۹. به ترتیب پاسخ سؤالات زیر چیست؟

- جوامع سوسیالیستی از چه چیزی انتقاد می‌کردند؟

- شعار جوامع سوسیالیستی چه بود؟

- چالش و نزاع بلوک شرق و غرب تا چه زمانی ادامه یافت؟

- (۱) روابط ارباب - رعیتی - حفظ مالکیت و آزادی افراد - تا شروع جنگ سرد
 (۲) روابط سرمایه‌داری - عدالت اجتماعی و توزیع مناسب ثروت - تا سقوط دیوار برلین
 (۳) لیبرالیسم اولیه - عدالت اجتماعی و توزیع مناسب ثروت - تا فروپاشی بلوک شرق
 (۴) چالش فقر و غنا - آزادی‌های فردی و اقتصادی - تا سال ۱۹۹۱ م.



۷۰. به ترتیب درست و غلط را مشخص کنید.
- رویکرد مارکس نسبت به عالم رویکردی سکولار بود.
 - چالش بلوک شرق و غرب از نوع چالش‌هایی بود که بین فرهنگ‌های مختلف شکل می‌گیرد.
 - چالش بلوک شرق و غرب چالشی منطقه‌ای بود.
 - مارکس در چارچوب بنیان‌های فرهنگ غرب به حل چالش‌های جامعه خود پرداخت.
- (۱) درست - درست - غلط - غلط
(۲) غلط - درست - درست - غلط
(۳) درست - غلط - غلط - درست
(۴) غلط - غلط - درست - درست
۷۱. چالش فقر و غنا در کشورهای غربی چگونه شکل گرفت؟
- (۱) لیبرالیسم اولیه با تکیه بر شعار عدالت و به ویژه عدالت اقتصادی، راه استثمار را برای صاحبان ثروت باز کرد و عدالت را نادیده گرفت.
 - (۲) لیبرالیسم اولیه با تکیه بر شعار آزادی و به ویژه آزادی اقتصادی، راه استثمار را برای صاحبان ثروت باز کرد و عدالت را نادیده گرفت.
 - (۳) حاکمیت لیبرالیسم اقتصادی سبب شد تا کمک دولت‌ها به طبقات فقیر قطع گردیده و عدالت زیر پا گذاشته شود.
 - (۴) نظریه پردازان اقتصاد لیبرال کمک به مستمندان را بیهوده می‌دانستند. به همین دلیل و به مرور شکاف بزرگی بین فقرا و ثروتمندان به وجود آمد.
۷۲. به ترتیب بلوک غرب شامل چه کشورهایی بود؟ از نظر مارکس راه حل چالش‌های جامعه سرمایه‌داری چه بود؟
- (۱) شوروی سابق و چین - از نظر او نقد لیبرالیسم اقتصادی و رفع تدریجی فقر از محرومان راه حل مشکلات بود.
 - (۲) آمریکا و اروپای غربی - از نظر او حل چالش‌های جامعه سرمایه‌داری فقط با یک انقلاب قابل حل بود.
 - (۳) کشورهای اروپای شرقی و غربی - از نظر او حل چالش‌های جامعه سرمایه‌داری فقط با یک انقلاب قابل حل بود.
 - (۴) آمریکای لاتین و چین - از نظر او نقد لیبرالیسم اقتصادی و رفع تدریجی فقر از محرومان راه حل مشکلات بود.
۷۳. چه چیزی خطا بودن نظریه کنت درباره جنگ را نشان داد؟ جهنمی‌ترین جنگ قرن بیستم کدام بود؟
- (۱) بروز جنگ سرد در نیمه دوم قرن بیستم - جنگ کره
 - (۲) وقوع دو جنگ بزرگ جهانی در نیمه اول قرن بیستم - جنگ ویتنام
 - (۳) وقوع دو جنگ بزرگ جهانی در نیمه اول قرن بیستم - جنگ جهانی دوم
 - (۴) بروز جنگ سرد در نیمه دوم قرن بیستم - جنگ جهانی اول
۷۴. به ترتیب کدام گزینه درباره نظرات آیزابا برلین و مشکلات اساسی جوامع سوسیالیستی درست است؟
- (۱) سخن گفتن از دو مفهوم آزادی مثبت و منفی - از بین رفتن آزادی افراد و پیدایش طبقه جدید
 - (۲) سخن گفتن از دو مفهوم آزادی مثبت و منفی - از بین رفتن عدالت اقتصادی و بروز چالش‌های جدید اقتصادی
 - (۳) نقد چالش فقر و غنا - از بین رفتن آزادی افراد و پیدایش طبقه جدید
 - (۴) نقد لیبرالیسم اولیه - از بین رفتن عدالت اقتصادی و بروز چالش‌های جدید اقتصادی
۷۵. از مهم‌ترین عوامل وقوع جنگ جهانی چه بود؟ طرف‌های درگیر در این دو جنگ از کدام اندیشه‌ها برای توجیه رفتار خود استفاده نمی‌کردند؟
- (۱) تضاد منافع کشورهای سرمایه‌داری و کمونیستی - اندیشه‌های لیبرالیستی
 - (۲) تضاد منافع کشورهای سرمایه‌داری و کمونیستی - اندیشه‌های ناسیونالیستی
 - (۳) رقابت کشورهای اروپایی بر سر مناطق استعماری - اندیشه‌های سوسیالیستی
 - (۴) رقابت کشورهای اروپایی بر سر مناطق استعماری - اندیشه دینی و مذهبی
۷۶. کدام گزینه نظرات آگوست کنت را نشان نمی‌دهد؟
- (۱) با رشد علم تجربی و صنعت، ثروت از طریق غلبه بر طبیعت به دست می‌آید.
 - (۲) جنگ در فرهنگ و جامعه جدید غربی امری ذاتی نیست، بلکه امری عارضی و تحمیلی است.
 - (۳) فاتحان در گذشته تاریخ با غنائم جنگی بر ثروت خود می‌افزودند.
 - (۴) بعد از انقلاب صنعتی، جنگ نه برای کسب غنیمت، بلکه بر سر مناطق استعماری درمی‌گیرد.



۷۷. به ترتیب هر یک از عبارات زیر به کدام جنگ مربوط است؟

- استفاده از سلاح‌های شیمیایی برای نخستین بار
- رونق اقتصادی کشورهای صنعتی وابسته به تسلیحات نظامی
- بعد از آن صلحی پایدار برقرار شد.

- (۱) جنگ جهانی اول - جنگ سرد - جنگ جهانی دوم
- (۲) جنگ جهانی اول - جنگ جهانی دوم - جنگ سرد
- (۳) جنگ جهانی دوم - جنگ جهانی اول - جنگ سرد
- (۴) جنگ جهانی دوم - جنگ سرد - جنگ جهانی اول

۷۸. کدام گزینه درباره نظریه جنگ تمدن‌ها نادرست است؟

- (۱) هانتینگتون از آخرین مرحله درگیری‌ها در جهان معاصر با عنوان جنگ تمدن‌ها یاد می‌کند.
- (۲) نظریه جنگ تمدن‌ها، نظریه‌ای بود که عملیات نظامی قدرت‌های غربی در مقابله با مقاومت‌های کشورهای غیرغربی را توجیه می‌کرد.
- (۳) از نظر هانتینگتون رقابت‌ها و درگیری‌ها، بین فرهنگ‌ها و تمدن‌های بزرگ به وقوع خواهد پیوست و فرهنگ آسیای شرقی بزرگ‌ترین تهدید برای غرب است.
- (۴) نظریه پردازان غربی پس از فروپاشی بلوک شرق، طرف دیگری را برای جنگ جست‌وجو می‌کردند و جنگ را از کشورهای غربی به فرهنگ‌ها و تمدن‌های تحت سلطه در درون استعمار منتقل کرده‌اند.

۷۹. به ترتیب کدام عبارت درباره اصطلاح (استعمارگر و استعمارزده) درست و درباره اصطلاح (جهان اول و

جهان سوم) نادرست است؟

- (۱) کسانی این اصطلاح را به کار می‌برند که چالش و نزاع بین کشورهای غنی و فقیر را به ابعاد اقتصادی محدود نمی‌کنند - مراد از جهان اول، کشورهای سرمایه‌داری بلوک غرب است.
- (۲) مشکل کشورهای فقیر نه فقط ضعف اقتصادی و صنعتی، بلکه خودباختگی فرهنگی است - مراد از جهان سوم کشورهایی است که در کانون بلوک شرق قرار داشتند.
- (۳) این اصطلاح به این نکته اشاره دارد که کشورهای توسعه‌یافته الگوی کشورهای دیگرند و سایر کشورها باید مسیر آنها را ادامه دهند - منظور از جهان دوم کشورهایی است که در کانون بلوک شرق قرار داشته‌اند.
- (۴) به کشورهای صنعتی و ثروتمند، کشورهای توسعه‌یافته گفته می‌شود - جهان سوم کشورهایی هستند که خارج از دو بلوک قرار داشته و تحت نفوذ آنها بوده‌اند.

۸۰. علت هر یک از عبارات زیر چیست؟

- آسان شدن انتقال ثروت از کشورهای پیرامون به کشورهای مرکز

- فعال شدن چالش‌های درونی کشورهای غربی

- تأمین رفاه کارگران و اقشار ضعیف کشورهای مرکز

- (۱) سرمایه‌گذاری مشترک و معاهدات بین‌المللی - فعال شدن تقابل شمال و جنوب - استفاده از ثروت به دست آمده از کشورهای پیرامونی
- (۲) سرمایه‌گذاری مشترک و معاهدات بین‌المللی - فعال شدن تقابل بلوک شرق و غرب - انتقال مشکلات حاد درونی کشورهای مرکز به بیرون از مرزها
- (۳) بهره‌کشی جوامع غربی از کشورهای غیرغربی - فعال شدن تقابل بلوک شرق و غرب - استفاده از ثروت به دست آمده از کشورهای پیرامونی
- (۴) بهره‌کشی جوامع غربی از کشورهای غیرغربی - فعال شدن تقابل شمال و جنوب - انتقال مشکلات حاد درونی کشورهای مرکز به بیرون از مرزها



۸۱. کدام گزینه درباره شناختی که با همکاری عقل و حس پدید آمده، صحیح است؟

- (۱) این شناخت بر چند قاعده مهم حسی و تجربی استوار است.
- (۲) در هنگام بررسی داده‌های عقلی مورد توجه دانشمندان قرار می‌گیرد.
- (۳) ارسطو اولین دانشمندی بود که مبانی علوم تجربی را پایه‌گذاری کرد.
- (۴) از نظر ابن‌سینا، علیت یکی از مبانی آن است که با آزمایش به دست نمی‌آید.

۸۲. دانستنی‌های فلسفه چگونه به دست می‌آیند؟

- (۱) عقل بدون استفاده از یافته‌های حسی و صرفاً با چینش استدلال‌های تجربی، به چنین حقایقی می‌رسد.
- (۲) عقل با همکاری حس و بدون استفاده از یافته‌های تجربی، مستقلاً دانش فلسفه را پایه‌گذاری می‌کند.
- (۳) عقل بدون استفاده از یافته‌های تجربی و صرفاً با چینش استدلال، دانستنی‌های فلسفی را به دست می‌آورد.
- (۴) عقل با استفاده از یافته‌های تجربی استدلال می‌کند و با کنار گذاشتن موارد حسی آن، به چنین حقایقی می‌رسد.

۸۳. کدام گزینه درباره شناخت حسی صحیح نیست؟

- (۱) گاهی در مسیر آن، خطا رخ می‌دهد؛ اما این خطا به حدی نیست که اعتماد ما از آن سلب شود.
- (۲) شناخت تمایزها و تفاوت‌های میان اشیاء جهان هستی، معلول استفاده از شناخت حسی است.
- (۳) شناخت حسی، به تنهایی علت استفاده‌های متفاوت انسان از اشیاء گوناگون در جهان هستی است.
- (۴) شناخت حسی، عامل شناسایی ویژگی‌های موجودات است و انسان بر پایه این شناخت در طبیعت زندگی می‌کند.

۸۴. کدام گزینه به تفاوت شناخت عقلی و قلبی اشاره نکرده است؟

- (۱) در شناخت عقلی امور با واسطه و در شناخت قلبی بی‌واسطه درک می‌شوند.
- (۲) نتیجه شناخت عقلی، معرفت عقلی و نتیجه شناخت قلبی، معرفت شهودی است.
- (۳) در شناخت عقلی، برعکس شناخت قلبی، امکان شناسایی ذات خداوند وجود ندارد.
- (۴) شناخت عقلی برای عموم مردم و شناخت قلبی ویژه افرادی خاص (سالکان) است.

۸۵. کدام گزینه به صورت خاص به معرفت وحیانی اشاره دارد؟

- (۱) محل نزول آن قلب است.
- (۲) بی‌واسطه به دست می‌آید.
- (۳) هدف آن هدایت مردم است.
- (۴) خاص برخی افراد است.

۸۶. کدام گزینه در مقایسه دیدگاه افلاطون و پارمنیدس صحیح نیست؟

- (۱) افلاطون و پارمنیدس، در اندیشه‌های فلسفی خود به عقل بیشتر از حس توجه می‌کردند.
- (۲) پارمنیدس، برعکس افلاطون حواس را به دلیل خطاپذیری در مسیر شناخت معتبر نمی‌داند.
- (۳) جهانی که افلاطون از آن به عالم مثل یاد می‌کرد، با جهانی که پارمنیدس تبیین می‌کرد، شباهت دارد.
- (۴) پارمنیدس و افلاطون هر دو به جهان غیرمادی و جاودانه‌ای اعتقاد داشتند که تغییر در آن راه ندارد.

۸۷. کدام درباره حضور شهود در فلسفه ابن‌سینا و فارابی و سهروردی صحیح است؟

- (۱) سهروردی برعکس فارابی و ابن‌سینا، شهود را وارد تبیین‌های فلسفی خود کرد.
- (۲) سهروردی مانند فارابی و ابن‌سینا شهود را قبول داشت، اما آن را وارد فلسفه خود نکرد.
- (۳) فارابی و ابن‌سینا برعکس سهروردی شهود را از راه‌های معتبر کسب معرفت نمی‌دانستند.
- (۴) فارابی و ابن‌سینا ضمن پذیرش شهود، مانند سهروردی آن را وارد تبیین‌های فلسفی خود کردند.

۸۸. کدام گزینه پیرامون ملاصدرا درست نیست؟

- (۱) ملاصدرا عقل و دین را در تمام احکام خود با یکدیگر منطبق و برابر می‌داند.
- (۲) او به حال فلسفه‌ای که قوانینش مطابق با کتاب و سنت نباشد، افسوس می‌خورد.
- (۳) ملاصدرا کتاب و سنت را برای تایید داده‌های عقلانی فلسفه خود لازم می‌داند.
- (۴) ملاصدرا دستگاهی فلسفی ارائه داد که بر استدلال و شهود و وحی استوار است.



محل انجام محاسبات

۸۹. کدام گزینه دربارهٔ مکتب فلسفی که حکایت زیر می‌تواند آن را توصیف کند، نادرست است؟

یکی را گفتند: عالم بی عمل به چه ماند؟

گفت: به زنبور بی عسل.

- (۱) تنها از طریق تجربه می‌توان به واقعیت اشیاء رسید. (۲) تنها راه شناخت در انسان، حس و تجربه است.
(۳) هدف شناخت، نباید کسب واقعیت اشیاء باشد. (۴) هدف انسان باید کسب باورهای سودمند باشد

۹۰. کدام گزینه «پیرامون اهمیت تجربه در دوره جدید اروپا» صحیح است؟

- (۱) جان لاک مؤسس تجربه‌گرایی در اروپا است.
(۲) بیکن به تقلید از لاک، بر روی تجربه‌گرایی تأکید کرد.
(۳) از نظر بیکن، پیروان ارسطو سبب توقف علوم تجربی شدند.
(۴) کانت برعکس بیکن تجربه را در مسیر شناخت نامعتبر می‌دانست.

مدت پاسخ‌گویی: ۱۰ دقیقهروانشناسی

۹۱. در کدام گزینه به مسئله‌ای از نوع خوب تعریف شده اشاره شده است؟

- (۱) دلیل افزایش روند خودکشی در جوامع ثروتمند چیست؟
(۲) چرا افرادی که معنویت در زندگی‌شان وجود دارد، کمتر از مرگ می‌هراسند؟
(۳) چرا پس از مرگ اجساد انسان‌ها پوسیده می‌شود؟
(۴) آیا کیفیت زندگی و میزان خوشبختی هنگام مرگ باعث آرامش بیشتری خواهد شد؟

۹۲. جهل نسبت به راه حل مسئله نتیجه و علت کدام یک از موارد زیر است؟

- (۱) نداشتن تصور مثبت از واژه مسئله - مشخص نبودن موقعیت فعلی
(۲) بی‌توجهی به توانمندی‌های محدود - درک ناقص نسبت به مسئله
(۳) عدم تحریف صریح هدف - نداشتن تصور مثبت از واژه مسئله
(۴) عدم جدیت در فرایند مسئله - استفاده روزمره منفی از واژه فلسفه

۹۳. هریک از موارد زیر به کدام ویژگی مسئله اشاره دارد؟

الف) محسن برآورد کرده است که دو سال دیگر مشغول تحصیل در رشته روان‌شناسی دانشگاه تهران خواهد بود.

ب) سارا هر شب گزارش درسی که خوانده است را همراه با تعداد تست‌ها برای مشاور خود ارسال می‌کند.

ج) محمود می‌داند که هم اکنون روزی ۲ ساعت درس می‌خواند و با روند کنونی به هدفی که دارد نخواهد رسید.

(۱) تحت کنترل بودن فرایند / مشخص بودن موقعیت فعلی / هدفمند بودن

(۲) هدفمند بودند / تحت کنترل بودن فرایند / مشخص بودن موقعیت فعلی

(۳) مشخص بودن مبدأ / تحت کنترل بودن فرایند / هدفمند بودن

(۴) محدودیت توانمندی‌ها / مشخص بودن موقعیت فعلی / تحت کنترل بودن فرایند

۹۴. در مثال زیر کدام یک از مراحل مسئله به درستی رعایت شده است؟

آرمیتا همیشه برای بیرون رفتن با دوستان خود با پدرش دچار مشکل می‌شود. زیرا پدرش معتقد است که دخترها نباید به تنهایی بیرون بروند. رابطه او با پدرش روز به روز بدتر می‌شود و آرمیتا تلاش می‌کند تا این رابطه را با منتقل کردن حرف‌هایش به مادرش بهبود ببخشد. این کارش باعث بروز سوء تفاهم‌های زیادی می‌شود و پدرش امتناع او از هم‌صحبتی را بی‌احترامی تلقی می‌کند. آرمیتا که به کلی از همه چیز خسته شده، دست از تلاش می‌کشد و به کلی رابطه‌اش را با پدرش قطع می‌کند.

(۱) اول - سوم (۲) چهارم - پنجم (۳) دوم - سوم (۴) اول - پنجم

۹۵. صحیح یا غلط بودن گزاره‌های زیر در کدام گزینه به درستی مشخص شده است؟

الف) تصمیم‌گیری عالی‌ترین فعالیت هیجانی انسان است در آن بهترین راه حل انتخاب می‌شود.

ب) مهم یا معمولی بودن تصمیم‌گیری در افراد تابع توانمندی‌ها و نگرش‌های شخصی است.

ج) در تصمیم‌گیری هر اولویتی، حتی نامطلوب، فرد تصمیم‌گیرنده را به مقصد می‌رساند.

د) ناتوانی در حل مسئله می‌تواند باعث بروز ناکامی، فشار روانی یا پرخاشگری شود.

(۱) غ - غ - ص - غ (۲) ص - ص - غ - غ (۳) غ - ص - غ - ص (۴) غ - غ - ص - ص



۹۶. «مریم سال‌ها پیش تجربه شکست عاطفی داشته است که پس از گذشت چند ماه افسردگی توانسته بود به زندگی عادی برگردد و قضا یا را برای خود هضم کند، هم‌اکنون او در آستانه شکست عاطفی دیگری قرار گرفته است و برخلاف دفعه پیش، بسیار معقولانه‌تر رفتار می‌کند و قضیه را با انعطاف‌پذیری بالاتر و نگاه پخته‌تری می‌پذیرد و هضم می‌کند.»

در مثال بالا به کدام عامل اشاره شده است؟

- (۱) نوع نگاه به مسئله
(۲) نادیده گرفتن حل مسئله برای مدت خاصی
(۳) اثر نهفتگی
(۴) اثر انتقال

۹۷. آقای فتوحی رئیس بیمارستان، به علت گفت‌وگوی خصمانه با یکی از جراحان مشهور بیمارستان به سرعت او را از انجام عمل‌های جراحی حساس منع می‌کند. بقیه پزشکان با نشان دادن شواهد عمل‌های جراحی پیشین این پزشک، سعی در منصرف کردن او از این تصمیم دارند. اما آقای فتوحی معتقد است که این جراح به هیچ‌وجه شایستگی ندارد. او یک پزشک جراح دیگر را جایگزین می‌کند و مطمئن است که اخلاقی در روند درمان صورت نخواهد گرفت. این تصمیم‌های او جان بسیاری از بیمارانی را که در وضعیت وخیم بودند را گرفت، در این جریان به کدام یک از موانع تصمیم‌گیری اشاره‌ای نشده است؟

- (۱) اعتماد افراطی
(۲) سوگیری تأیید
(۳) کنترل نکردن هیجانات
(۴) کوچک شمردن خود

۹۸. در کدام گزینه به تعارض گرایش - اجتناب اشاره شده است؟

- (۱) به آقای کریمی شغلی که آرزویش بوده است، پیشنهاد شده است؛ اما در شغل کنونی خود نیز ترفیع درجه و افزایش درآمد داشته است.
(۲) خانم صالحی و شوهرش به بن‌بست رسیده و خواهان طلاق هستند. اما با طلاق گرفتن، هریک فقط می‌توانند یکی از بچه‌های خود را داشته باشند.
(۳) لیلا قصد ازدواج با پسری را دارد که بسیار دوستش می‌دارد، اما پدر و مادرش به کلی با این ازدواج مخالفاند.
(۴) آقای محمدی یا باید سهم سهم خود را در شرکت بفروشد و یا اعلام ورشکستگی کند.

۹۹. به ترتیب پاسخ سوالات زیر در کدام گزینه به درستی مشخص شده است؟

- الف) کدام سبک تصمیم‌گیری بلافاصله با پشیمانی همراه است؟
ب) در کدام نوع تصمیم‌گیری گذشت زمان به عنوان مشکل مطرح است؟
ج) موفقیت یک انسان و جامعه منوط به کدام عامل است؟
(۱) تکانشی - وابسته - مهارت‌های حل مسئله
(۲) احساسی - اجتنابی - روش‌های مقابله‌ای
(۳) تکانشی - اجتنابی - چگونگی تصمیم‌گیری
(۴) احساسی - وابسته - سلامت روان

۱۰۰. هریک از موارد زیر به کدام نوع سبک تصمیم‌گیری اشاره دارد؟

- الف) خانم صادقی پس از جدال سنگینی که با همسرش داشت، به سرعت مهریه خود را به اجرا گذاشت و پس از آن نیز همه تلاش خود را کرد تا از همسرش (با وجود زندگی خوبی که داشتند) جدا شود.
ب) رضا مدت‌ها است که می‌خواهد شغلش را عوض کند، اما هر هفته آن را به تعویق می‌اندازد و منتظر است تا همکاری اول استعفا دهد.

ج) محدثه به محض اینکه فهمید خواستگارش سرطان دارد، حاضر به ازدواج بی‌چون‌وچرا با او شد.

- (۱) احساسی - وابسته - تکانشی
(۲) تکانشی - احساسی - تکانشی
(۳) تکانشی - اجتنابی - احساسی
(۴) اجتنابی - وابسته - احساسی



مرکز سنجش آموزش مدارس برتر

آزمون شماره ۳
۲۴ اسفند ۱۴۰۰

یازدهم
انسانی

پاسخنامه علوم انسانی

ردیف	نام درس	گروه طراحی و بازنگری
۱	فارسی	معین‌الدین تقی‌زاده - محسن آهویی - عرفان جالیزی - سلیمان شاوله - سیما کنفی زهره محمدی - مجید فرهنگیان - الهه مسیح‌خواه - میرحسین زاهدی - محسن کردافشاری محمد مهدی نورهانی - نسیم اکبری - زهرا کریمی - ابوالفضل احدزاده - مهدی کاردان امیر محمد نصیری - محمدحسین جمالی - نگین رستمی کیا - مائده سادات شاهرادی کوثر دستورانی - پیمان بیگدلی - علی امینی میلانی - حسن عادلخانی
۲	عربی، زبان قرآن	
۳	دین و زندگی	
۴	زبان انگلیسی	
۵	ریاضی و آمار (۲)	
۶	علوم و فنون ادبی (۲)	
۷	تاریخ (۲)	
۸	جغرافیای (۲)	
۹	جامعه‌شناسی (۲)	
۱۰	فلسفه (۱)	
۱۱	روانشناسی	

گروه تایپ و ویراستاری (به ترتیب حروف الفبا)

زهره احدی - رقیه اسدیان - امیرعلی الماسی - معین‌الدین تقی‌زاده - زهرا خرمی

برای اطلاع از اخبار مرکز سنجش آموزش مدارس برتر، به کانال تلگرام @taraaznet مراجعه نمایید.



فارسی

۱۲. گزینه ۴ صحیح است.
مفهوم دل نیستن به دنیای مادی
(فارسی یازدهم، درس ۱۰)
۱۳. گزینه ۲ صحیح است.
(فارسی یازدهم، دروس ۱۰ تا ۱۴)
۱۴. گزینه ۳ صحیح است.
مفهوم مشترک سوال با این گزینه: توصیه به تلاش و عبور از مشکلات راه
مفهوم بیت ۱: تحمل نکردن رنج و سختی
مفهوم بیت ۲: پذیرش غم عشق
مفهوم بیت ۴: لیبیک گفتن به رهبر تا پای جان و جانبازی.
(فارسی یازدهم، درس ۱۰)
۱۵. گزینه ۲ صحیح است.
در بیت مورد سوال از «سیمرغ» که پرورده زال بود نام برده است و در
بیت ۲ نیز «عمرسید ساله» آمده که هر دو، خرق عادت هستند.
بررسی سایر گزینه‌ها:
بیت ۱ «تاج بر سر نهادن» زمینه ملی است.
بیت ۳ «جنگ مانند پلنگ» زمینه قهرمانی است.
بیت ۴ «درم ریختن» زمینه ملی است.
(فارسی یازدهم، درس ۱۲)

عربی، زبان قرآن

۱۶. گزینه ۱ صحیح است.
«أنفقوا: انفاق کنید» (رد گزینه ۴) [«أنفقوا» فعل امر مخاطب است و
نباید همراه «باید» ترجمه شود.] / «مما رزقناکم: از آنچه روزیتان
کردیم» (رد گزینه‌های ۲ و ۴) [«مما» در گزینه ۲ اصلاً ترجمه نشده
است و همچنین «روزیتان» ترجمه شده است] ترجمه صحیحی برای فعل
«رزقناکم» نمی‌باشد. / «ان یأتی یوم»: که روزی فرا رسد» (رد گزینه ۳)
اولاً «یأتی» فعل است که اشتباهاً به صورت مصدر ترجمه شده است،
ثانیاً «یوم» نیز نکره است که اشتباهاً به صورت معرفه («روز») ترجمه
شده است. / «لا بیع فیہ: نه خرید و فروشی در آن است، خرید و
فروشی در آن نیست» (رد سایر گزینه‌ها) [«بیع» نکره است و باید به
صورت «خرید و فروشی» ترجمه شود که اشتباهاً در سایر گزینه‌ها به
صورت معرفه («خرید و فروش») ترجمه شده است. / «و لا حلة و لا
شفاة: و نه دوستی‌ای و شفاعتی» (رد گزینه‌های ۲ و ۳)
(عربی یازدهم، درس ۴، صفحه ۵۱)
۱۷. گزینه ۲ صحیح است.
«لا تستشر الکذاب: با دروغگو مشورت نکن» (رد گزینه‌های ۱ و ۴)
[«لا»ی بر سر فعل «تستشر» ناهیه است که اشتباهاً در گزینه ۱ به صورت
نافیه («مشورت نمی‌کنی») ترجمه شده است؛ همچنین «مشاور قرار نده»
معادل دقیقی برای «لا تستشر» نمی‌باشد. / «فإنه کالستراب: همانا او هم-
چون سراب است» (رد گزینه‌های ۱ و ۴) [«الستراب» معرفه است که
اشتباهاً در گزینه‌های ۱ و ۴ به صورت نکره («سرابی») ترجمه شده است. /
«یقرب علیک البعید: دور را برایت نزدیک می‌کند.» (رد گزینه ۴) [لفظ
«چیزهای» اضافی است. / «یبعد علیک القریب: نزدیک را برایت دور می-
کند» (رد گزینه ۴) [لفظ «چیزهای» در گزینه ۴ اضافی است.]
(عربی یازدهم، درس ۵، صفحه ۶۸)
۱۸. گزینه ۱ صحیح است.
کلمات مهم: «إن»: اگر (رد گزینه‌های ۲ و ۴) / «تجیبوا قبل أن تسمعوا»:
قبل از اینکه بشنوید جواب دهید (رد گزینه ۴) / «تعارضوا قبل أن
تفهموا»: و قبل از اینکه بفهمید، مخالفت کنید (رد گزینه ۴) / «و
تحکموا بما لا تعلمون»: و در مورد چیزی حکم دهید که نمی‌دانید (رد
گزینه ۳) / «أنتم من الجهال»: شما از جاهلان هستید (رد
گزینه‌های ۳ و ۴)
(عربی یازدهم، صفحه ۵۹)
۱۹. گزینه ۲ صحیح است.
بررسی سایر گزینه‌ها:
گزینه «۱»: «علمت: یاد داد» به اشتباه «یاد گرفتن» ترجمه شده -
«لن أنسا»: آن را فراموش نخواهم کرد» به اشتباه «فراموش نمی‌کنم»
ترجمه شده.
گزینه «۳»: «هرگز» اضافه ترجمه شده - «صعوبات: سختی‌ها» به اشتباه
«سختی» ترجمه شده - «لن أنسا»: آن را فراموش نخواهم کرد».
گزینه «۴»: «ضمیر «ی: من را» در علمتسی» ترجمه نشده -
«سواجهنی: من را روبه‌رو خواهد کرد» به اشتباه «من را روبه‌رو
می‌کند» ترجمه شده است.
(عربی یازدهم، درس ۵، صفحه ۵۷)

۱. گزینه ۳ صحیح است.
دانستن معانی رشحه و ترگ کمک می‌کند سریع‌تر به پاسخ درست برسیم.
رشحه: قطره، چکه / مدار: مسیر / حبیب: یار، دوست‌دار / ترگ: کلاه خود
(فارسی یازدهم، صفحه‌های ۱۶۴ و ۱۶۵)
۲. گزینه ۲ صحیح است.
کلاف: نخ و ریسمان گرد کرده، ریسمان پیچیده گرد دوک
(فارسی یازدهم، صفحه‌های ۱۶۴ تا ۱۶۶)
۳. گزینه ۳ صحیح است.
گیهان: جهان، گیتی (گیهان خدیو: خدای جهان)
(فارسی یازدهم، صفحه‌های ۱۶۴ تا ۱۶۶)
۴. گزینه ۴ صحیح است.
«دوای درد» قرینه مناسبی است که متوجه شویم واژه «مرهم» به معنی
التیام بخش درست است.
(فارسی یازدهم، درس‌های ۱۰ و ۱۱)
۵. گزینه ۱ صحیح است.
صورت درست واژگان: هلال ماه معشوق / بیفزاید
(فارسی یازدهم، صفحه‌های ۱۰۰ و ۱۰۸)
۶. گزینه ۲ صحیح است.
(فارسی یازدهم، صفحه‌های ۹۳، ۱۰۱ و ۱۱۴)
۷. گزینه ۳ صحیح است.
تشخیص: رنگ باختن و ترسیدن فلک، کنایه: رنگ باختن (ترسیدن)،
مراعات نظیر: شیر و پلنگ، جناس: جنگ و رنگ
(فارسی یازدهم، درس ۱۴)
۸. گزینه ۲ صحیح است.
بیت «ج»: بین آسان و سخت تضاد وجود دارد ولی تناقض ندارد.
بیت «د»: شاعر در بیت می‌گوید آه گاهی کدورت دل را پاک می‌کند و
گاهی آن را بیشتر می‌کند؛ باد نیز گاهی ابرها را جمع می‌کند و گاهی
پراکنده می‌کند و مشخص است که تناقض نیست فقط تضاد دارد.
متناقض‌نماها در بیت‌ها:
بیت «الف»: فریاد خاموش
بیت «ب»: ساکن روان
بیت «و»: میان (کمر) تو هم وجود است و هم عدم
(فارسی یازدهم، درس ۱۱ صفحه ۹۵)
۹. گزینه ۴ صحیح است.
۱) منعم بخشنده - بخشنده صفت فاعلی است.
۲) دلی خریدار محبت دارم - خریدار صفت فاعلی است.
۳) راستگو مرد - ترکیب وصفی مقلوب - مرد راستگو - راستگو
صفت فاعلی است
۴) نور روحانی - روحانی صفت نسبی است.
(فارسی یازدهم، صفحه‌های ۹۴ و ۹۵)
۱۰. گزینه ۳ صحیح است.
«تبغ تیز» گروه اسمی است و نقش مفعولی دارد و «تیز» وابسته پسین از
نوع صفت بیانی مطلق است
(فارسی یازدهم، درس ۱۴ صفحه ۱۱۵)
۱۱. گزینه ۴ صحیح است.
سوگند در گذشته به معنی «گوگردی» بود که شخص برای اثبات
بی‌گناهی خود می‌خورد اما امروزه تنها به معنی «عهد و پیمانی» است که
فرد در هنگام برقراری آن، خدا و یا آن که و آن چه را که برایش عزیز و
محترم است، شاهد می‌گیرد. این واژه تحول معنایی دارد در گزینه ۴ نیز
واژه «کثیف» در گذشته به معنی «نبوه، غلیظ و کدر» بوده است اما امروزه
«آلوده و ناپاک» تحول معنایی دارد و معنای قدیم آن کاربرد ندارد.
بررسی سایر گزینه‌ها:
بیت ۱ «سوفار» به معنی بخش انتهایی تیر با گذشت زمان متروک شده
است و از فهرست واژگان حذف شده است.
۲ «اشتر» با همان معنای قدیم امروزه به کار می‌رود و به حیات خود
ادامه می‌دهد.
۳ «سپر» در گذشته «وسیله‌ی دفاعی در جنگ» و امروزه هم به
معنای «وسیله‌ی دفاعی در جنگ» و هم به معنای «بخشی از اجزای
خودرو» هم معنای قدیم و هم معنای جدید را دارد.
(فارسی یازدهم، درس ۱۲ صفحه ۱۰۶)



۲۷. گزینه ۱ صحیح است.

در گزینه ۱ نوشتار «تکون» به صورت «تکون» (حرف ناصبه «ن» بر سر فعل مضارع سبب منصوب شدن آن می شود.) و نوشتار «المستمعین» به صورت «المستمعین» (عین الفعل اسم فاعل از ثلاثی مزید همواره مکسور است.) صحیح است.

(عربی یازدهم، ترکیبی درس های ۴ و ۵)

۲۸. گزینه ۳ صحیح است.

فعل «تضمن: ضمانت می کنی» به صورت مضارع اخباری ترجمه می شود اما در سایر گزینه ها، «آن لا یکذبوا: که دروغ نگویند»، «لکیلا تحزنوا: تا ناراحت نشوید» و «حتی یحکم: تا داوری کند» فعل های مضارعی هستند که به صورت مضارع التزامی ترجمه می شوند. البته «آن یجیب: که جواب دهد» در گزینه ۳ نیز التزامی ترجمه می شود اما «تضمن» پاسخ سؤال است.

(عربی یازدهم، صفحه ۵۹)

۲۹. گزینه ۴ صحیح است.

در این عبارت «عملاً» مفعول است و «تخاف...» جمله وصفیه ای است که آن را توصیف می کند.

(عربی یازدهم، صفحه ۴۷)

۳۰. گزینه ۳ صحیح است.

نکته: هرگاه خبر نکره از نوع مفرد باشد و پس از آن جمله ای نیز راجع به آن توضیحی ارائه ندهد، می توان آن را به صورت معرفه ترجمه کرد. در گزینه ۳ «ثمینة» خبر مفرد نکره است که پس از آن جمله ای نیز نیامده است، لذا می توانیم آن را به صورت معرفه ترجمه کنیم. در گزینه ۱ خبر از نوع جار و مجرور («کمشکاة»)، در گزینه ۲ از نوع فعل («تجذب») و در گزینه ۴ از نوع مفرد («جنت») است که البته در این گزینه چون پس از خبر مفرد نکره جمله ای آمده است که در مورد آن صحبت می کند («سجلت») خبر مفرد نکره را به صورت نکره ترجمه می کنیم.

(عربی یازدهم، درس ۴)

دین و زندگی

۳۱. گزینه ۴ صحیح است.

حضرت امیر مؤمنان علی (علیه السلام) با مشاهده مسلمانان روزگار خود و با روشن بینی و درک عمیق، سرنوشت و آینده جامعه اسلامی را پیش بینی فرمودند. ایشان خطاب به مردم فرمودند: «زمانی فرا می رسد که کالایی کم بهاتر از قرآن نیست، وقتی که بخواهد به درستی خوانده شود و کالایی رایج تر و فراوان تر از آن نیست، آن گاه که بخواهند به صورت وارونه و به نفع دنیا طلبان معنایش کنند.»

هم چنین امام پس از آگاه کردن مردم و هشدار دادن به آنها فرمودند: «در آن شرایط در صورتی می توانید راه رستگاری را تشخیص دهید که ابتدا پشت کنندگان به صراط مستقیم را شناسایی کنید. وقتی می توانید به عهد خود با قرآن وفادار بمانید که پیمان شکنان را تشخیص دهید و آن گاه می توانید پیرو قرآن باشید که فراموش کنندگان قرآن را بشناسید.»

(دین و زندگی یازدهم، درس ۱۰، صفحه ۱۲۳)

۳۲. گزینه ۲ صحیح است.

با گسترش سرزمین های اسلامی سؤالات مختلفی در زمینه های احکام، اخلاق، افکار و نظام کشورداری پدید آمد. ائمه اطهار (علیهم السلام) با تکیه بر علم الهی و به دور از انزوا و گوشه گیری و با حضور سازنده و فعال، درباره همه مسائل اظهار نظر می کردند.

فراهم آمدن کتب بزرگ در حدیث و سیره (توسط شیعیان و شاگردان مکتب اهل بیت) ثمره این حضور فعال بود.

(دین و زندگی یازدهم، درس ۱۰، صفحه های ۱۲۶ و ۱۲۷)

۳۳. گزینه ۳ صحیح است.

امامان، شیوه مبارزه با حاکمان را متناسب با شرایط زمان برمی گردیدند به گونه ای که هم تفکر اسلام راستین باقی بماند، هم به تدریج بنای ظلم و جور بنی امیه و بنی عباس سست شود و هم روش زندگی امامان (علیهم السلام) به نسل های آینده معرفی گردد.

(دین و زندگی یازدهم، درس ۱۱، صفحه های ۱۳۵ تا ۱۳۷)

۳۴. گزینه ۲ صحیح است.

خداوند نعمت هدایت را با وجود امامان تمام و کامل گردانید و راه رسیدن به رستگاری را برای انسان ها هموار ساخت. پیامبر (صلی الله علیه و آله) حضرت علی (علیه السلام) را پدران امت معرفی فرموده است.

(دین و زندگی یازدهم، درس ۱۲، صفحه ۱۴۹)

۲۰. گزینه ۴ صحیح است.

بررسی گزینه های نادرست:

(۱) ساختار «کان + ل...» به صورت «... داشت» ترجمه می شود، لذا لفظ «دارد» در این گزینه نادرست است. (۲) ساختار «لن + فعل مضارع» معادل «مستقبل منفی» در فارسی است؛ لذا ترجمه صحیح «لن نستطیع» به صورت «نخواهیم نتوانست» می باشد. (۳) هرگاه جمله وصفیه مضارع و فعل پیش از اسم نکره در جمله ماضی باشد، فعل مضارع را به صورت ماضی استمراری ترجمه می کنیم؛ در این گزینه «تساعدنی» جمله وصفیه مضارع و فعل پیش از اسم نکره «أشیاء» نیز ماضی («تعلمت» صیغه متکلم وحده باب تفعّل است) است، لذا «تساعدنی» را باید به صورت ماضی استمراری («کمک می کرد») ترجمه کنیم.

(عربی یازدهم، درس های ۴ و ۵، صفحه های ۴۶، ۵۱، ۶۵ و ۶۹)

۲۱. گزینه ۳ صحیح است.

نکته: هرگاه اسمی به صورت نکره بیاید و همان اسم دوباره همراه «ال» در جمله تکرار شود، «ال» آن را به صورت «این» یا «آن» ترجمه می کنیم. در گزینه ۳ ابتدا «رسولا» به صورت نکره و مجدداً در ادامه جمله همراه «ال» («الرسول») تکرار شده است که در ترجمه آن باید از لفظ «آن» استفاده کنیم: «فرستاده ای را به سوی فرعون فرستادیم، پس فرعون از آن فرستاده (رسول) سرپیچی کرد.»

(عربی یازدهم، درس های ۴ و ۵، صفحه های ۴۹، ۵۶، ۶۳ و ۶۸)

۲۲. گزینه ۴ صحیح است.

در گزینه ۴ «آنچه در آن چراغ گذاشته می شود» تعریف واژه «الزجاجة: شیشه» نیست، بلکه تعریف واژه «المشکاة: چراغدان» می باشد.

بررسی سایر گزینه ها:

(۱) مُشک: عطری که از نوعی آهو گرفته می شود. (۲) معرب (عربی شده): کلمه ای که از زبان فارسی وارد زبان عربی شده است. (۳) بانگ آرام نیایش: بانگ آرامی از نیایش.

(عربی یازدهم، درس های ۴ و ۵، صفحه های ۴۸، ۵۰، ۵۲ و ۶۴)

۲۳. گزینه ۴ صحیح است.

«تصمیم گرفتیم: قرّنا، عَزَمْنَا» (رد گزینه ۱) / «جشن را ... به تأخیر بیندازیم: أن نُؤَجِّلَ الحفلة» (رد گزینه های ۲ و ۳) / «به مدت دو ماه: لمدة شهرین» (رد گزینه ۳) / «تا ... شرکت کنند: لیشارک، حتی یشارک» (رد گزینه ۲) / «مشارکة» مصدر است و نه فعل. / «همه همکارانمان: جمع زملائنا» (رد گزینه های ۱ و ۲) / «الزملاء» در گزینه های ۱ و ۲ اشتباه بدون ضمیر متصل «نا» تعریف شده است. / «در آن: فیها» (رد گزینه ۲)

(عربی یازدهم، ترکیبی درس های ۴ و ۵)

ترجمه متن:

دزدی وارد خانه ای شد که صاحب آن را مردی ثروتمند پنداشته بود، و خواست آنچه که در آن است، سرقت کند. و هنگامی که وارد خانه شد، آن را خانه کوچکی یافت که در آن جز فقیری زندگی نمی کرد، با وجود این دنبال چیزی گشت تا آن را به سرقت ببرد، در این هنگام صاحب خانه بیدار شد پس با صدای بلندش خندید و به دزد گفت: ای بیچاره من در روز دنبال چیزی که تو در شب تاریک در جست و جوی هستی، می گردم و آن را نمی یابم. پس دزد از عمل خود شرمند شد و خانه را پشیمان ترک کرد.

۲۴. گزینه ۳ صحیح است.

(۱) صاحب خانه قبل از دزد بیدار شد (غلط)
(۲) صاحب خانه بیدار شد و فریاد زد (غلط)
(۳) فقیر گفت چیزی که بتوان آن را دزدید ندارم (صحیح)
(۴) صاحب خانه در شب دنبال دزد می گشت (غلط)

۲۵. گزینه ۴ صحیح است.

دزد، صاحب خانه را..... یافت.

(۱) فقیر تنها
(۲) خندان
(۳) ثروتمند (غلط)
(۴) ثروتمند (غلط)

۲۶. گزینه ۴ صحیح است.

خطاهای سایر گزینه ها:

(۱) جار و مجرور («أعلى») به تنهایی مجرور به حرف جرّ است! / این جار و مجرور، خبر نیست.

(۲) معرف بال (این کلمه «ال» ندارد) / مبنی («أعلى») اسم معرب است.

(۳) مصدر (این کلمه اسم تفضیل است نه مصدر!)



- ۳۵. گزینه ۲ صحیح است.**
خداوند متعال در قرآن کریم می‌فرماید: «آیا ندیدی کسانی را که گمان می‌برند بر آنچه بر تو نازل شده و آنچه پیش از تو نازل شده ایمان دارند، در حالی که می‌خواهند حکم طاغوت را بپذیرند (داوری را به نزد طاغوتیان ببرند)، با آنکه به آنان دستور داده شده تا به طاغوت کفر ورزند، و شیطان می‌خواهد که آنان را به گمراهی عمیق بکشاند.»
(دین و زندگی یازدهم، درس ۱۱، صفحه ۱۳۵)
- ۳۶. گزینه ۴ صحیح است.**
حفظ سخنان و سیره پیامبر (ﷺ): امیرالمؤمنین (علیه السلام) و حضرت فاطمه (علیها السلام) به ممنوعیت نوشتن احادیث توجه نکردند و سخنان پیامبر (ﷺ) را به فرزندان و یاران خود آموختند و از آنان خواستند که این آموخته‌ها را به نسل‌های بعد منتقل کنند. تبیین معارف اسلامی متناسب با نیازهای نو، ثمره حضور سازنده ائمه اطهار (علیهم السلام) در اظهار نظر درباره سؤال‌های مختلف مردم در زمینه‌های احکام، اخلاق، افکار و نظام کشورداری، فراهم آمدن کتاب‌های بزرگ در حدیث و سیره ائمه اطهار (علیهم السلام) در آنها و سیره پیامبر (ﷺ) و قرآن کریم است.
(دین و زندگی یازدهم، درس ۱۰، صفحه ۱۲۵)
- ۳۷. گزینه ۴ صحیح است.**
در حدیث شریف سلسله‌الذهب، مقصود امام رضا (علیه السلام) این بود که توحید فقط یک لفظ و شعار نیست، بلکه باید در زندگی اجتماعی ظاهر شود و تجلی توحید در زندگی اجتماعی با ولایت امام که همان ولایت خداست، میسر است.
شرطی که امام رضا (علیه السلام) در حدیث سلسله‌الذهب فرمودند: که همان تجلی توحید در زندگی با پذیرش ولایت اِمام است، مبین معرفی خویش به عنوان امام بر حق است.
(دین و زندگی یازدهم، درس ۱۰، صفحه‌های ۱۲۵ و ۱۲۶)
- ۳۸. گزینه ۴ صحیح است.**
اگر امام حسن (علیه السلام) در زمان یزید زندگی می‌کردند همان شیوه‌ای که امام حسین (علیه السلام) در مقابل یزید اتخاذ کردند را در پیش می‌گرفتند، یعنی به جنگ با یزید حتی با کمترین تعداد می‌رفتند. باید در اینجا این نکته را یادآوری کنیم که سیاست ائمه (علیهم السلام) سیاست ثابتی است که بنا به اقتضای زمان و مکان و شرایط، نحوه اجرای تصمیماتشان تغییر می‌کند.
(دین و زندگی یازدهم، درس ۱۱، صفحه‌های ۱۳۶ تا ۱۳۹)
- ۳۹. گزینه ۴ صحیح است.**
امام علی (علیه السلام) می‌فرماید: «زمین از حجت خدا (امام) خالی نمی‌ماند. اما خداوند، به علت ستمگری انسان‌ها و زیاده‌روی‌شان در گناه، آنان را از وجود حجت در میانشان بی‌بهره می‌سازد.»
خداوند در قرآن کریم، علت از دست دادن نعمت‌ها را، اعمال و رفتار اجتماعی خود مردم بیان کرده است: «ذَلِكَ بِأَنَّ اللَّهَ لَمْ يَكُ مُغَيِّرًا نِعْمَةً أَنْعَمَهَا عَلَى قَوْمٍ حَتَّى يُغَيِّرُوا مَا بِأَنْفُسِهِمْ وَأَنَّ اللَّهَ سَمِيعٌ عَلِيمٌ»: «خداوند نعمتی را که به قومی ارزانی کرده است، تغییر نمی‌دهد مگر آنکه آنها، خود وضع خود را تغییر دهند. همانا که خداوند شنوا و داناست.»
(دین و زندگی یازدهم، درس ۱۲، صفحه ۱۵۰)
- ۴۰. گزینه ۱ صحیح است.**
در آیه «و نريد ان نمن على الذين استضعفوا في الأرض و نجعلهم أئمة و نجعلهم الوارثين» پیشوایی و وراثت زمین منت خدا بر مستضعفان است. طرح الهی برای آینده تاریخ، پیروزی حق بر باطل می‌باشد.
(دین و زندگی یازدهم، درس ۱۳، صفحه‌های ۱۵۷ و ۱۵۸)
- ۴۱. گزینه ۴ صحیح است.**
دوران حکومت مهدوی، زمان کامل شدن عقل‌های آدمیان است و با توجه ویژه‌ای که امام زمان (علیه السلام) به همه انسان‌ها می‌کند، عقل آنان کامل می‌شود.
با فراهم شدن زمینه رشد و کمال، انسان‌ها بهتر می‌توانند خدا را بندگی کنند، فرزندان صالح به جامعه تقدیم کنند و خیرخواه دیگران باشند.
(دین و زندگی یازدهم، درس ۱۳، صفحه ۱۶۵)
- ۴۲. گزینه ۳ صحیح است.**
در دوران غیبت امام عصر (علیه السلام) بهره‌مندی از ایشان کاهش می‌یابد. در این دوره امکان حکومت و ولایت ظاهری آن حضرت و تشکیل جلسات درس و تعلیم معارف و احکام دین توسط ایشان فراهم نیست. لیکن اگرچه مردم از امکان هدایت و راهنمایی و ولایت ظاهری حضرت محروم هستند، اما اصولاً تمام امامان از ولایت معنوی برخوردارند.
هم‌اکنون نیز امام عصر (علیه السلام) سرپرست و حافظ و یاور مسلمانان هستند. دستگیری از درماندگان و دعا برای مؤمنان از نمونه‌های یاری‌رسانی حضرت در دوران غیبت ایشان است.
(دین و زندگی یازدهم، درس ۱۲، صفحه ۱۵۱)
- ۴۳. گزینه ۲ صحیح است.**
شناخت دقیق دین که تفقه نام دارد، در عبارت «لِيَتَفَقَّهُوا فِي الدِّينِ» به گروهی از مؤمنان دستور داده شده است.
در این راستا، روش امامان بزرگوار (علیهم السلام)، تربیت دانشمندانی بود که بتوانند احکام اسلام را با مراجعه به قرآن کریم و سیره و سنت پیامبر (ﷺ) و امامان (علیهم السلام) به دست بیاورند.
(دین و زندگی یازدهم، درس ۱۴، صفحه‌های ۱۷۱ و ۱۷۲)
- ۴۴. گزینه ۳ صحیح است.**
آشنایی با شیوه حکومت‌داری امام زمان (علیه السلام) به هنگام ظهور: تقویت معرفت و محبت به امام
فراخواندن مردم برای پیوستن به حق ← آماده کردن خود و جامعه برای ظهور
(دین و زندگی یازدهم، درس ۱۳، صفحه‌های ۱۶۰ و ۱۶۱)
- ۴۵. گزینه ۲ صحیح است.**
ولی فقیه باید دارای شجاعت و قدرت روحی باشد و بدون ترس و واهمه، در برابر زیاده‌خواهی دشمنان بایستد. در اجرای احکام دین از کسی نترسد و با قدرت، در مقابل تهدیدها بایستد و پایداری کند.
علاوه بر این، ولی فقیه باید از جانب مردم پذیرفته شده باشد تا بتواند کشور را اداره کند و به پیش برود. یعنی، فقیه باید نزد مردم جامعه خود، «مقبولیت» داشته باشد.
(دین و زندگی یازدهم، درس ۱۴، صفحه‌های ۱۷۴ و ۱۷۵)
- زبان انگلیسی**
- ۴۶. گزینه ۲ صحیح است.**
الف) آیا قصد دارید برید بانک؟
ب) نه قبلاً تو بانک بوده‌ام.
با توجه به مفهوم کلی جمله، زمان حال کامل به کار می‌رود زیرا که به تجارب گذشته اشاره می‌کند و علاوه بر yet که نشانه حال کامل منفی است، already به معنی قبلاً، recently به معنی اخیراً و just به معنی به‌تازگی از نشانه‌های زمان حال کامل در جملات مثبت هستند.
نکته بعدی تفاوت بین go و be است. Go نشان می‌دهد که شما رفتید و در محل حضور دارید ولی be نشان می‌دهد که شما به محل رفتید و برگشتید.
(زبان یازدهم، صفحه ۶۵)
- ۴۷. گزینه ۱ صحیح است.**
هنوز کاملاً آماده نیستم. میشه بی‌رحمت یک کمی بیشتر منتظر بمانید؟
در واقع ما وقت کافی داریم.
بعد از mind فعل به شکل جراند به کار می‌رود.
(زبان یازدهم، صفحه ۴۰)
- ۴۸. گزینه ۴ صحیح است.**
آزمایش جدید پزشکان را قادر خواهد ساخت تا به طور دقیق‌تر بیماری‌هایی که بیشتر در معرض خطر ویروس کرونا هستند را شناسایی کنند.
۱) رژیم غذایی
۲) حمله
۳) عادت
۴) خطر
(زبان یازدهم، صفحه ۴۹)
- ۴۹. گزینه ۴ صحیح است.**
پلیس متحیر بود که راننده چگونه توانست ده تا مسافر را تو اتومبیل - پیکانش - جا دهد.
۱) تصور کردن
۲) گیج کردن
۳) متعادل کردن
۴) بسته‌بندی کردن - جا دادن
(زبان یازدهم، صفحه ۸۵)
- ۵۰. گزینه ۳ صحیح است.**
اگر در این هتل اقامت داشته باشید، می‌توانید کوپن‌هایی برای تخفیف در جاذبه‌های گردشگری مختلف دریافت کنید.
۱) تولیدات
۲) اعتیاد
۳) تخفیفات
۴) اقدامات
(زبان یازدهم، صفحه ۸۵)



۵۱. گزینه ۱ صحیح است.

من احساس افسردگی می‌کنم که بچه‌ها این روزها از «فناوری غذا» استفاده می‌کنند و به جای اینکه پنی‌ر واقعی و قارچ واقعی را حس کنند، پیتزا را روی رایانه طراحی می‌کنند.

- (۱) افسرده
(۲) خلاق
(۳) پشیمان
(۴) امیدوار

(زبان یازدهم، صفحه ۵۳)

۵۲. گزینه ۴ صحیح است.

بر طبق این نظریه، افراد با گروه خونی A باید رژیم غذایی غنی از گوشت مصرف کنند، در حالی که افراد با گروه خونی A باید عمدتاً غذاهای گیاهی بخورند.

- (۱) ظرف
(۲) پرس غذا
(۳) سلول
(۴) رژیم غذایی

(زبان یازدهم، صفحه ۵۲)

ترجمه متن:

مردان برای بهبود کیفیت زندگی و سلامتی‌شان می‌توانند شش اصل سبک زندگی را به کار بگیرند. به عنوان یک جامعه، سلامتی و تندرستی‌مان را توسعه داده‌ایم تا بیشتر عمر کنیم. به هر حال، به‌طور متوسط، مردان کوتاه‌تر از زنان عمر می‌کنند. میزان متوسط عمر برای مردان در ایالات متحده تقریباً ۷۵ سال، در مقایسه با سن ۸۰ سال برای زنان است. این شکاف سلامتی تا حدودی به خاطر تفاوت بیولوژیکی است، با وجود این، سایر عوامل سبک زندگی نقشی در طول و کیفیت زندگی مردان ایفاء می‌کند. مردان در همه سنین با تمرکز بر روی این شش اصل سبک زندگی می‌توانند سلامتی و کیفیت زندگیشان را بهبود بخشند: رژیم غذایی سالم، فعالیت فیزیکی منظم، فعالیت‌های مغزی، فعالیت‌های اجتماعی، دیدارهای منظم با پزشک، و پرهیز کردن از رفتارهای پرخطر.

۵۳. گزینه ۴ صحیح است.

با توجه مفهوم کلی جمله، زمان حال کامل به کار می‌رود زیرا که زمان حال کامل در مورد تجارب گذشته که اثرش در زمان حال حس می‌شود به کار می‌رود.

(زبان یازدهم، صفحه ۶۴)

۵۴. گزینه ۱ صحیح است.

- (۱) بهر حال، با وجود این
(۲) واقعاً
(۳) کاملاً
(۴) بنابراین

(زبان یازدهم، صفحه ۵۸)

۵۵. گزینه ۳ صحیح است.

بعد از حرف اضافه، فعل به شکل gerund به کار می‌رود.

(زبان یازدهم، صفحه ۱۷۷)

۵۶. گزینه ۲ صحیح است.

- (۱) پرس غذا
(۲) مغز
(۳) فرآورده
(۴) عادت

(زبان یازدهم، صفحه ۸۱)

ترجمه متن:

کربوهیدرات‌ها که در واقع همان قندها هستند، یکی از اعضای ضروری یک رژیم غذایی سالم محسوب می‌شوند. آنها منبع اصلی انرژی بدن را تأمین می‌کنند و همچنین برای طعم دادن به غذاها و شیرین کردن آنها استفاده می‌شوند. کربوهیدرات‌ها از قندهای ساده مانند گلوکز تا قندهای پیچیده مانند آمیلوز و آمیلوپکتین متغیراند. متخصصان تغذیه محاسبه می‌کنند که کربوهیدرات‌ها باید یک‌چهارم تا یک‌پنجم از رژیم یک فرد را تشکیل بدهند. این یعنی ۷۵-۱۰۰ گرم کربوهیدرات در روز. یک رژیم غذایی که کربوهیدرات‌های کافی را در بر ندارد، ممکن است تأثیر بدی بر سلامت فرد باقی بگذارد. هنگامی که بدن کربوهیدرات‌های کافی را ندارد، مجبور است تا از ذخایر پروتئینی برای تأمین انرژی استفاده کند که طی فرایندی به نام گلوکونئوز انجام می‌گیرد. ولی، این امر منجر به کمبود پروتئین‌های اساسی می‌شود و ممکن است به مشکلات دیگری برای سلامتی فرد بیانجامد. کمبود کربوهیدرات‌ها همچنین می‌تواند باعث کتوز شود. کتوز بیماری است که در آن ساخته شدن کتون‌ها باعث کوفتگی بدن، مرگ کاذب و سختی تنفس می‌شود.

۵۷. گزینه ۱ صحیح است.

مفهوم کلی این متن چیست؟

- (۱) کربوهیدرات‌ها برای سلامتی لازم‌اند.
(۲) کربوهیدرات‌ها از ساخته شدن پروتئین‌ها جلوگیری می‌کنند.
(۳) کربوهیدرات‌ها باعث کتوز می‌شوند.
(۴) کربوهیدرات‌ها یک قسمت مصرفی از یک رژیم غذایی خوب‌اند.
گزینه ۱ صحیح است زیرا که به ضرورت کربوهیدرات‌ها در بند ۱، خط اول و دوم اشاره شده است و گفته شده است، کربوهیدرات‌ها برای تأمین انرژی بدن و طعم دادن به غذاها ضروری‌اند.

۵۸. گزینه ۱ صحیح است.

بر اساس متن، کدام یک از گزینه‌های زیر در مورد کربوهیدرات‌ها نادرست است؟

- (۱) یک ذخیره پروتئین
(۲) یک ضرورت
(۳) چند دسته از قندها
(۴) منبع انرژی

گزینه ۱ درست است زیرا در متن هیچ اشاره‌ای به اینکه از کربوهیدرات‌ها پروتئین ساخته می‌شود، نشده بود اما در خطوط ۳، ۱ و ۲ به ترتیب به اینکه کربوهیدرات‌ها برای بدن ضروری‌اند و از انواعی از قندها تشکیل شده‌اند و نهایتاً اینکه منبع انرژی بدن هستند اشاره شده است.

۵۹. گزینه ۳ صحیح است.

طبق متن، پیشنهاد بیشتر متخصصان تغذیه چیست؟

- (۱) مقدار مناسب کربوهیدرات‌ها از گلوکونئوز جلوگیری خواهد کرد.
(۲) کربوهیدرات‌ها قندهای ساده‌ای به نام گلوکز هستند.
(۳) کربوهیدرات‌ها باید یک‌چهارم رژیم غذایی روزانه فرد را تشکیل بدهند.
(۴) کربوهیدرات‌ها باید در مقادیر کم خورده شوند.
گزینه ۳ درست است زیرا در بند اول خط ۴ و ۵ به آن اشاره شده و گفته شده است که کربوهیدرات‌ها باید یک‌چهارم از رژیم روزانه فرد را تشکیل بدهند.

۶۰. گزینه ۱ صحیح است.

واژه «این=this» که زیر آن در متن خط کشیده شده است به چه چیزی برمی‌گردد؟

- (۱) استفاده از ذخایر پروتئین‌ها به عنوان منبع انرژی
(۲) تبدیل کربوهیدرات‌ها به انرژی
(۳) کمبود کربوهیدرات‌ها
(۴) کمبود پروتئین

گزینه ۱ درست است همان‌طور که در خط ۸ و در بند دوم قابل مشاهده است "this" به جمله قبل از خودش برمی‌گردد که اشاره به کافی نبودن کربوهیدرات‌های بدن و اثرات زیان‌آور آن برای بدن دارد. گمارید تا آنها را به دیگران معرفی کند.



در کفه سمت راست $f_1 \times f_2$ برابر با $3 \times 3 = 9$ است و بدون نیاز به f_3 دو کفه برابر هستند، پس f_3 باید صفر باشد که در بین گزینه‌ها $f_1 - f_2$ برابر صفر است.

(ریاضی و آمار یازدهم، صفحه ۴۹)

۸. گزینه ۴ صحیح است.

دامنه مشترک دو تابع $D = \{1, 2\}$ است. بنابراین توابع $f+g$ ، $f-g$ و $f \times g$ هر کدام دو عضو دارند. البته اگر جواب‌ها به ازای هر دو عضو دامنه برابر می‌شد، یک عضو داشت که اینجا در گزینه‌ها یک نیست، پس نیاز به بررسی ندارد، اما چون به ازای $x=2$ ، مقدار تابع f صفر می‌شود، تابع $\frac{g}{f}$ فقط یک عضو دارد.

(ریاضی و آمار یازدهم، صفحه ۵۰)

۹. گزینه ۱ صحیح است.

$$\left. \begin{aligned} f(\sqrt{3}) &= |\sqrt{3}-1| = \sqrt{3}-1 \\ g(\sqrt{3}) &= [\sqrt{3}] = 1 \end{aligned} \right\} \Rightarrow (g-f)(\sqrt{3}) = 1 - (\sqrt{3}-1) = 2 - \sqrt{3}$$

(ریاضی و آمار یازدهم، صفحه ۵۰)

۱۰. گزینه ۲ صحیح است.

ابتدا مقادیر f_1 و f_2 را محاسبه می‌کنیم:

$$f_1(2) = 2+1 = 3$$

$$f_2(2) = 1-2 = -1$$

اکنون f_3 و f_4 را محاسبه می‌کنیم:

$$f_3 = f_1 - f_2 = 3 - (-1) = 4$$

$$f_4 = f_2 - f_1 = -1 - 3 = -4$$

و حالا نوبت f_5 است:

$$f_5 = f_3 \times f_4 = 4 \times (-4) = -16$$

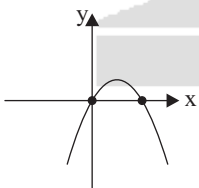
(ریاضی و آمار یازدهم، صفحه ۵۰)

۱۱. گزینه ۱ صحیح است.

مجموع دو تابع f و g برابر است با:

$$f(x) + g(x) = -x^2 + x$$

که نمودار آن به شکل زیر است:



(ریاضی و آمار یازدهم، صفحه ۵۱)

۱۲. گزینه ۳ صحیح است.

نموداری که شکل آن رسم شده $y = x$ است، بنابراین:

$$\frac{f(x)}{g(x)} = x \xrightarrow{f(x) = -x^2} \frac{-x^2}{g(x)} = x$$

$$\xrightarrow{\text{طرفین وسطین می‌کنیم}} xg(x) = -x^2$$

$$\xrightarrow{\text{دو طرف را تقسیم بر } x \text{ می‌کنیم}} g(x) = \frac{-x^2}{x} = -x$$

بنابراین ضابطه $g(x)$ برابر با $g(x) = -x$ است.

(ریاضی و آمار یازدهم، صفحه ۵۳)

ریاضی و آمار

۱. گزینه ۲ صحیح است.

ابتدا دامنه مشترک دو تابع را پیدا می‌کنیم، اعداد ۳ و ۷ مشترک هستند. سپس l ها را از هم کم می‌کنیم:

$$x = 3 \Rightarrow f(3) - g(3) = 5 - 5 = 0 \Rightarrow (3, 0)$$

$$x = 7 \Rightarrow f(7) - g(7) = -2 - 2 = -4 \Rightarrow (7, -4)$$

پس تابع $f - g$ از دو نقطه $(3, 0)$ و $(7, -4)$ تشکیل می‌شود.

(ریاضی و آمار یازدهم، صفحه ۴۸)

۲. گزینه ۳ صحیح است.

$$\left. \begin{aligned} g(-1) &= \text{sign}(-1) = -1 \\ f(x) = x &\Rightarrow f(-1) = -1 \end{aligned} \right\} \Rightarrow g(-1) + f(-1) = -2$$

(ریاضی و آمار یازدهم، صفحه ۵۰)

۳. گزینه ۱ صحیح است.

دامنه تابع $\frac{g}{f}(x)$ برابر با اشتراک دامنه این دو تابع است، البته به شرطی که f صفر نشود، دامنه دو تابع R است اما به ازای $x = -1$ تابع f صفر می‌شود، پس دامنه $\frac{g}{f}(x)$ برابر $R - \{-1\}$ است.

(ریاضی و آمار یازدهم، صفحه ۵۲)

۴. گزینه ۴ صحیح است.

$$\left. \begin{aligned} f(5) &= 5 \\ g(5) &= -5 \end{aligned} \right\} \Rightarrow (f+g)(5) = 5 + (-5) = 0$$

(ریاضی و آمار یازدهم، صفحه ۵۳)

۵. گزینه ۱ صحیح است.

دامنه مشترک تابع f و g اعداد ۰، ۳ و ۴ هستند:

$$x = 0 \Rightarrow \frac{f+g}{g} = \frac{4+3}{3} = \frac{7}{3} \Rightarrow (0, \frac{7}{3})$$

$$x = 3 \Rightarrow \frac{-2+5}{5} = \frac{3}{5} \Rightarrow (3, \frac{3}{5})$$

$$x = 4 \Rightarrow \frac{6+1}{1} = 7 \Rightarrow (4, 7)$$

(ریاضی و آمار یازدهم، صفحه ۵۰)

۶. گزینه ۴ صحیح است.

اول ضابطه $g(x)$ را پیدا می‌کنیم:

$$(f+g)(x) = f(x) + g(x) \Rightarrow \frac{2x^2 + x + 2}{(f+g)(x)} = \frac{3x^2 + 4 + g(x)}{f(x)}$$

$$\Rightarrow 2x^2 + x + 2 - 3x^2 - 4 = g(x) \Rightarrow g(x) = -x^2 + x - 2$$

حالا با داشتن ضابطه g ، مقدار $g(-1)$ را حساب می‌کنیم:

$$g(-1) = -(-1)^2 + (-1) - 2 = -1 - 1 - 2 = -4$$

(ریاضی و آمار یازدهم، صفحه ۵)

۷. گزینه ۳ صحیح است.

ابتدا مقدار $f_1(x)$ و $f_2(x)$ را به ازای $x=2$ محاسبه می‌کنیم:

$$f_1(x) = x^2 - 1 \xrightarrow{x=2} f_1(2) = 2^2 - 1 = 3$$

$$f_2(x) = x + 1 \xrightarrow{x=2} f_2(2) = 2 + 1 = 3$$

اکنون مقدار کفه سمت چپ را حساب می‌کنیم:

$$\left. \begin{aligned} f_1 + f_2 &= 3 + 3 = 6 \\ f_1 &= 3 \end{aligned} \right\} \Rightarrow \boxed{f_1 + f_2} + \boxed{f_1} = 6 + 3 = 9$$



۲۰. گزینه ۴ صحیح است.
محتشم کاشانی مربوط به قرن دهم است و کلیم کاشانی مربوط به قرن یازدهم
(علوم و فنون ادبی یازدهم، صفحه‌های ۵۹ و ۶۰)
۲۱. گزینه ۲ صحیح است.
وضع ادبیات در این دوره به تبع وضع سیاسی - اجتماعی ایران آشفته بود و جایی برای رشد آن باقی نماند.
(علوم و فنون ادبی یازدهم، صفحه‌های ۵۸ و ۵۹)
۲۲. گزینه ۴ صحیح است.
امپراطوری روم غلط است و به جای آن باید هند قرار گیرد.
(علوم و فنون ادبی یازدهم، صفحه ۵۹)
۲۳. گزینه ۴ صحیح است.
وزن این بیت فعولن فعولن فعلول فعل است. در حالی که وزن سایر ابیات فعولن فعولن فعلول فعلولن است و در واقع این بیت یک هجا از سایر ابیات کمتر دارد.
(علوم و فنون ادبی یازدهم، صفحه ۶۴)
۲۴. گزینه ۴ صحیح است.
وزن این بیت مستفعلن مستفعلن مستفعلن فعل می‌باشد. در حالی که ابیات دیگر دارای وزن مستفعلن مستفعلن مستفعلن مستفعلن هستند و این بیت سه هجا کمتر دارد.
(علوم و فنون ادبی یازدهم، صفحه ۶۸)
۲۵. گزینه ۲ صحیح است.
وزن این بیت مفتعلن مفتعلن مفتعلن مفتعلن است. در حالی که وزن سایر ابیات مفتعلن مفتعلن فاعلن است.
(علوم و فنون ادبی یازدهم، صفحه ۶۵)
۲۶. گزینه ۳ صحیح است.
وزن این گزینه فعلاتن فعلاتن فعلاتن فعلن است و وزن ابیات دیگر فعلاتن فعلاتن فعلاتن فعلاتن است. در واقع این بیت یک هجا کمتر دارد.
(علوم و فنون ادبی یازدهم، صفحه ۶۶)
۲۷. گزینه ۴ صحیح است.
در همه ابیات ۴ رکن وجود دارد. (فعل اگر در پایان بیت بیاید، خودش یک رکن است، مثل گزینه ۱) به جز گزینه ۴ که دارای سه رکن است.
۱) مستفعلن مستفعلن مستفعلن فعل: ۴ رکن
۲) فاعلاتن فاعلاتن فاعلاتن فاعلاتن: ۴ رکن
۳) فعولن فعولن فعولن فعل: ۴ رکن
۴) فاعلاتن فاعلاتن فاعلن: ۳ رکن
(علوم و فنون ادبی یازدهم، صفحه‌های ۶۴ تا ۶۶)
۲۸. گزینه ۳ صحیح است.
ای به ازل بوده و نابوده ما: -UU/-UU/-U-
(علوم و فنون ادبی یازدهم، صفحه ۶۸)
۲۹. گزینه ۴ صحیح است.
وزن این گزینه فعلاتن فعلاتن فعلاتن فعلن است در حالی که وزن سایر ابیات فعلاتن فعلاتن فعلاتن فعلاتن است و این بیت یک هجا کمتر دارد.
(علوم و فنون ادبی یازدهم، صفحه ۶۹)
۳۰. گزینه ۴ صحیح است.
وزن این بیت مستفعلن مستفعلن مستفعلن فعل لن بوده و وزن سایر ابیات مستفعلن مستفعلن مستفعلن فعل است.
گزینه ۳ صحیح است.
معروف‌ترین شاعر سبک هندی: صائب تبریزی، خلاق المعانی ثانی: کلیم کاشانی، شاعر مذهبی: محتشم کاشانی
(علوم و فنون ادبی، پایه یازدهم، صفحه ۶۱)

۱۳. گزینه ۴ صحیح است.
در گزینه (۴) دامنه مشترک اعداد ۵، ۲ و ۱ هستند که عدد ۱ را حذف می‌کنیم. (مقدار g نباید صفر باشد) بنابراین این گزینه می‌تواند صحیح باشد. بررسی سایر گزینه‌ها:
۱) g باید عدد ۵ را در دامنه داشته باشد.
۲) به ازای $x = 5$ مقدار $\frac{f}{g}$ باید $\frac{1}{3}$ شود.
۳) g نباید عدد ۴ را در دامنه داشته باشد.
(ریاضی و آمار یازدهم، صفحه ۵۰)
۱۴. گزینه ۱ صحیح است.
اشتراک دامنه دو تابع $-1 < x < 1$ است. تابع $[x]$ در این بازه دو مقدار دارد:
 $-1 < x < 0 \Rightarrow [x] = -1$
 $0 \leq x < 1 \Rightarrow [x] = 0$
تابع $|x|$ نیز در بازه اول برابر $-x$ و در بازه دوم برابر x است، بنابراین تابع مجموع به صورت $\begin{cases} -x-1 & -1 < x < 0 \\ x & 0 \leq x < 1 \end{cases}$ است.
(ریاضی و آمار یازدهم، صفحه ۵۲)
۱۵. گزینه ۳ صحیح است.
ابتدا مقادیر تابع درآمد در هر دو شرکت را با هم جمع و منهای مجموع هزینه‌ها می‌کنیم تا تابع سود به دست آید:
 $[(6x + 12) + (4x + 3)] - [(-2x^2 + 8x) + (-x^2 + 20x)] =$ سود
 \Rightarrow سود $= -3x^2 + 28x - [10x + 15]$
 \Rightarrow سود $= -3x^2 + 18x - 15$
اکنون x رأس سهمی را به دست می‌آوریم:
 $x = \frac{-b}{2a} = \frac{-18}{2(-3)} = 3$
به ازای $x = 3$ سود ماکسیمم می‌شود.
(ریاضی و آمار یازدهم، صفحه ۵۲)
- علوم و فنون ادبی**
۱۶. گزینه ۴ صحیح است.
ترکیب‌بند عاشورایی او زبانزد است، نه ترجیع‌بند.
(علوم و فنون ادبی یازدهم، صفحه ۶۰)
۱۷. گزینه ۲ صحیح است.
۱) مذهب شیعه را ترویج کرد
۳) عاشقانه‌های زمینی به دلیل عدم توجه دربار صفویه در این دوره کمتر شد
۴) وابسته نبودن شعر به دربار باعث از بین رفتن طبقه مدیحه‌سرایان شد و طبقات و گروه‌های بیشتری مدعی شعر و شاعری شدند
(علوم و فنون ادبی یازدهم، صفحه ۶۰)
۱۸. گزینه ۱ صحیح است.
۲) بهزاد در دوره شاه اسماعیل و رضا عباسی در دوره شاه عباس صحیح است
۳) زبان فارسی تا زمان استعمار هند زبان این دیار بود، نه بعد از آن
۴) قالب غزل این اجازه را نمی‌داد و بیشتر عاشقانه و عارفانه بود.
قالب قصیده برای پرداختن به مضامین سیاسی و اجتماعی مناسب است.
(علوم و فنون ادبی یازدهم، صفحه‌های ۵۹ و ۶۰)
۱۹. گزینه ۴ صحیح است.
این گزینه توضیح صائب تبریزی است
(علوم و فنون ادبی یازدهم، صفحه ۶۱)



۳۲. گزینه ۴ صحیح است.
استعاره مطلقاً به معنای مجاز نیست و برخی مجازها استعاره نیستند، بلکه فقط برخی مجازها استعاره هستند و رابطه این دو تساوی نیست؛ بلکه هریک دارای مصادیقی است که به خود آن اختصاص دارد.
(علوم و فنون ادبی یازدهم، صفحه ۷۱)
۳۳. گزینه ۴ صحیح است.
در استعاره مصرحه مشبه محذوف است، اما در استعاره مکنیه مشبه به حذف می‌شود.
(علوم و فنون ادبی یازدهم، صفحه ۷۳)
۳۴. گزینه ۲ صحیح است.
استعاره پنهان یا مکنیه گاه می‌تواند تشخیص نباشد و آن در صورتی است که مشبه به انسان نباشد.
(علوم و فنون ادبی یازدهم، صفحه ۷۴)
۳۵. گزینه ۱ صحیح است.
رخ اندیشه، اضافه استعاری است.
(علوم و فنون ادبی یازدهم، صفحه ۷۴)
۳۶. گزینه ۳ صحیح است.
۱) در خط اول استعاره مکنیه صحیح است
۲) باعث پیدایش تشخیص می‌شود نه تشبیه
۳) به آن اضافه استعاری می‌گویند
(علوم و فنون ادبی یازدهم، صفحه ۷۴)
۳۷. گزینه ۴ صحیح است.
در مصرع دوم حله در معنای غیر حقیقی خود به کار رفته، پس مجاز است. بر پایه شباهت نیز هست، پس استعاره است (شباهت معنای حقیقی و مجازی آن در نرم بودن جامه حریر و شعر)
در سایر گزینه‌ها مجاز بر پایه شباهت نیست.
۱) ایران مجاز از مردم ایران
۲) بیت مجاز از شعر
۳) شهر و دشت مجاز از مردم شهر و دشت
(علوم و فنون ادبی یازدهم، صفحه ۷۱)
۳۸. گزینه ۴ صحیح است.
در این بیت تنها واژه «سر» مجاز دارد که علاقه‌اش شباهت نیست و استعاره ندارد.
۱) سرو روان استعاره از معشوق
۲) آتش استعاره از بانگ نای
۳) نرگس استعاره از چشم
(علوم و فنون ادبی یازدهم، صفحه ۵۳)
۳۹. گزینه ۴ صحیح است.
خطاب قرار دادن آبنشار تشخیص است و هر تشخیصی استعاره است.
در ابیات ۱ و ۲ و ۳ تشخیص وجود ندارد.
(علوم و فنون ادبی یازدهم، صفحه ۷۴)
۴۰. گزینه ۲ صحیح است.
مس وجود اضافه تشبیهی است، زیرا هر دو رکن اصلی تشبیه در آن موجود است.
۱) دست روزگار (روزگار مانند انسان دست دارد)
۳) دست زمانه
۴) رخ مهتاب (مهتاب مانند انسان چهره دارد)
(علوم و فنون ادبی یازدهم، صفحه ۷۴)
- تاریخ
۴۱. گزینه ۲ صحیح است.
ابن سینا فارابی را استاد خود می‌دانست که عنوان معلم دوم متعلق به او می‌باشد و ابن سینا در طول زندگی خود بیش از ۱۰۰ اثر علمی برجای گذاشت که نیمی از آنها در موضوع فلسفه و نیمی در علوم دیگر است.
(تاریخ یازدهم، درس ۹، صفحه ۹۷)
۴۲. گزینه ۱ صحیح است.
الف) یعقوب لیث صفاری فعالیت اجتماعی و سیاسی خود را با شرکت در گروه عیاران و جوانمردان سیستان و جنگ علیه خوارج آنجا آغاز کرد.
ب) سادات علوی نقش مؤثری در ترویج اسلام در میان ایرانیان به ویژه ساکنان طبرستان، دیلم و گیلان داشتند.
ج) دهقانان در سده‌های نخستین هجری، علاوه بر مشارکت در امور محلی، نقش مهمی در حفظ و انتقال فرهنگ ایرانی از دوره باستان به دوره اسلامی ایفا کردند.
د) قدرت صفاریان در زمان یعقوب لیث صفاری و برادرش عمرولیث صفاری به مناطق وسیعی از شرق، جنوب و مرکز ایران می‌رسید.
(تاریخ یازدهم، درس ۹، صفحه ۹۰)
۴۳. گزینه ۱ صحیح است.
یکی از مهم‌ترین رویدادهای تاریخ ایران، یعنی حمله چنگیز خان مغول در زمان سلطان محمد خوارزمشاه اتفاق افتاد. در دوره سلجوقی به دلیل رشد شهرنشینی و توسعه مناسبات شهری، طبقه بازرگانان شهری بیش از پیش اهمیت یافت و بازرگانان به یکی از گروه‌های مهم اجتماعی تبدیل شدند. در نتیجه حملات پی‌درپی محمود غزنوی به هند، دین اسلام و زبان فارسی به شبه قاره هند راه یافت و گسترش پیدا کرد.
(تاریخ یازدهم، درس ۱۰، صفحه‌های ۱۰۲، ۱۰۵ و ۱۰۸)
۴۴. گزینه ۳ صحیح است.
الف) یعقوب لیث صفاری (بنیانگذار حکومت صفاریان)، حسن بن زبید، مؤسس حکومت علویان طبرستان، مرداویج برپاکنده سلسله زاریان، پسران بویه که سلسله آل بویه را بنیان نهادند، همگی بدون اجازه و تأیید خلیفه توانستند قدرت را به دست بگیرند.
ب) رابطه صفاریان با عباسیان فراز و نشیب‌های زیادی را طی کرد.
ج) مرداویج خیال حمله به بغداد و نابودی خلافت عباسی در سر می‌پروراند؛ اما پیش از اقدام به این کار، توسط غلامان شورشی خود کشته شد.
(تاریخ یازدهم، درس ۹، صفحه‌های ۹۱ تا ۹۳)
۴۵. گزینه ۲ صحیح است.
تشریح موارد نادرست:
ج) در دوره سامانیان زبان فارسی به عنوان زبان علم و دین در کنار زبان عربی قرار گرفت و چندین اثر علمی و دینی به زبان فارسی تألیف و یا ترجمه شد.
د) نخستین آثار مستقل پزشکی عصر اسلامی به دست استادان مدرسه جندی شاپور نوشته شد که در زمان ساسانیان آغاز به کار کرده بود و همچنان تا قرن سوم هجری به فعالیت خود ادامه می‌داد.
(تاریخ یازدهم، درس ۹، صفحه‌های ۸۹ و ۹۴ تا ۹۶)
۴۶. گزینه ۳ صحیح است.
دیوان استیفا، به ریاست مستوفی یا مستوفی الممالک، به امور مالی یعنی محاسبه گردآوری درآمدها (مالیات‌ها) و هزینه‌ها (مخارج) رسیدگی می‌کرد.
دیوان عرض، با ریاست عارض، بر امور اداری و مالی و تدارکاتی سپاه، از قبیل آمار سپاهیان، پرداخت و حقوق و مواجب آنان نظارت می‌کرد.
دیوان اشراف، به ریاست مشرف، بر دخل و خرج کشور و عملکرد دیوانیان، به ویژه مستوفان، نظارت می‌کرد.
(تاریخ یازدهم، درس ۱۰، صفحه ۱۰۷)
۴۷. گزینه ۲ صحیح است.
تشریح گزینه‌های نادرست:
۱) برخلاف اقتصاد کشاورزی، اقتصاد شهری و تجاری در عصر مغول و تیموری وضعیت به مراتب بهتری داشت.
۳) شهر و شهرنشینی در عصر تیموریان برخلاف اوایل دوره مغول، دچار رکود و زوال نشد. تیمور با وجود یورش‌ها و کشتارهای زیادی که انجام داد، به شهرسازی علاقه‌مند بود.
۴) در زمانی شاهزادگان تیموری پس از مرگ شاهرخ به رقابت و ستیز با یکدیگر می‌پرداختند، دو اتحادیه قبیله‌ای متشکل از ترکمانان به نام‌های قراقویونلوها و آق‌قویونلو با پی افکندن حکومت‌هایی، نواحی غربی و مرکزی ایران را تصرف کردند و حکومت تیموریان به مناطق شرقی ایران محدود شد.
(تاریخ یازدهم، درس ۱۱، صفحه‌های ۱۱۸ تا ۱۲۲ و ۱۲۴)

جغرافیا

۴۸. گزینه ۴ صحیح است.
الف) ابن سینا در دانشنامه علایی برای نخستین بار یک دوره فلسفه را به زبان فارسی تألیف کرد.
ب) در کتاب شفا علاوه بر فلسفه، به علوم طبیعی و ریاضی نیز پرداخته شده است.
ج) کتاب قانون نه فقط در ایران و جهان اسلام، که در اروپا نیز تا چندین قرن به عنوان یک منبع و مرجع معتبر پزشکی باقی ماند.
د) دانشنامه علایی سهم بسزایی در مطرح کردن زبان فارسی به عنوان زبان علم داشت.
(تاریخ یازدهم، صفحه‌های ۹۷ و ۹۸)
۴۹. گزینه ۱ صحیح است.
تشریح موارد نادرست:
ب) فارابی فلسفه مشایی را پایه‌گذاری کرد و ابن سینا آن را به اوج رساند.
د) کتاب الکافی در رابطه با علم حدیث است.
(تاریخ یازدهم، درس ۹، صفحه‌های ۹۵ تا ۹۸)
۵۰. گزینه ۲ صحیح است.
دوران مسلمانی مغول‌ها از زمان غازان شروع شد. هولاکوخان با تسخیر بغداد و کشتن خلیفه عباسی، به حکومت خاندان عباسی پایان داد. همچنین در پرتو تلاش‌های خواجه رشیدالدین فضل‌الله همدانی (وزیر ایلخانان)، اصلاحات گسترده‌ای در عرصه‌های سیاسی، اقتصادی، اجتماعی و حقوقی انجام گرفت.
(تاریخ یازدهم، درس ۱۱، صفحه‌های ۱۱۵ و ۱۱۶)
۵۱. گزینه ۳ صحیح است.
تشریح موارد نادرست:
ب) در زمان «ملکشاه» سلسله سلجوقی به اوج قدرت رسید
ج) به دنبال شکست مسعود غزنوی از سلجوقیان در نبرد سرنوشت‌ساز «دندانقان»، سلطه غزنویان بر خراسان به پایان رسید.
ه) البتگین در غزنه در کوهستان نواحی شرقی افغانستان کنونی زمینه ایجاد حکومتی محلی را فراهم کرد و از جمله ترکانی بود که سابقاً به دلیل استعداد نظامی، در دربار «سامانیان» در مقام سپهسالاری به خدمت گرفته شده بود.
(تاریخ یازدهم، درس ۱۰، صفحه‌های ۱۰۱ تا ۱۰۴)
۵۲. گزینه ۱ صحیح است.
در عصر سلجوقی، نهاد وزارت که وزیر در رأس آن قرار داشت به شکوه‌مندی بی‌نظیری رسید. پیروان مذهب اسماعیلیه نیز در شهرها و روستاهای ایران پراکنده بودند. این گروه، مهم‌ترین مخالفان خلافت عباسی و دو حکومت غزنوی و سلجوقی بودند و به‌همین دلیل همیشه از سوی این حکومت‌ها مورد تعقیب و آزار قرار داشتند.
یکی از تحولات چشمگیر دوران حاکمیت غزنویان، سلجوقیان و خوارزمشاهیان، زوال موقعیت اقتصادی و اجتماعی دهقانان در ایران بود. توجه داشته باشید که اقطاع در دوران سلجوقی ابداع نشد، بلکه از دوران حکومت آل بویه وجود داشت و نظام‌الملک تنها آن را توسعه داد.
عبارت «ب» کاملاً درست است.
(تاریخ یازدهم، درس ۱۰، صفحه‌های ۱۰۶ تا ۱۱۰)
۵۳. گزینه ۲ صحیح است.
الف) هنر کاشی‌کاری در دوره سلجوقی به اوج خود رسید.
ب) برج طغرل، میل خسروگرد، گنبد علویان و مسجد جامع اصفهان همه از آثار دوران سلجوقی می‌باشد.
ج) در دوره سلجوقی مراکز و موسسات آموزشی بیشتر به تعلیم علوم دینی اختصاص داشت و معروفترین عالمی که در مدارس نظامیه درس خواند، امام محمد غزالی بود.
د) در دوره سلجوقی تجارت داخلی و خارجی به طور چشمگیری رشد کرد.
(تاریخ یازدهم، درس ۱۰، صفحه‌های ۱۰۸ و ۱۱۰ تا ۱۱۳)
۵۴. گزینه ۲ صحیح است.
فعالیت‌های نوع اول: به فعالیت‌هایی گفته می‌شود که با استخراج و به‌دست آوردن مواد خام یا محصول از زمین یا دریا سروکار دارند؛ مانند کشاورزی، زراعت، دامپروری، صید ماهی، جنگل‌داری و استخراج معدن.
۲) فعالیت‌های نوع دوم: شامل فعالیت‌هایی است که طی آنها منابع و مواد اولیه در کارخانه‌ها تغییر شکل می‌یابند و به کالا تبدیل می‌شوند؛ مانند تولید انواع کالاهایی که در زندگی روزانه از آنها استفاده می‌کنیم. (صنعت)
۳) فعالیت‌های نوع سوم: به فعالیت‌هایی گفته می‌شود که در فرایند آنها خدماتی به دیگران ارائه می‌شود؛ مانند حمل و نقل، بانکداری، امور پزشکی و درمانی، امور آموزشی، قضایی، خرید و فروش، تجارت و مانند آن. (خدمات)
(جغرافیای یازدهم، درس ۷، صفحه ۸۴)
۵۵. گزینه ۱ صحیح است.
تشریح گزینه‌های نادرست:
الف) در کشاورزی معیشتی تولید محصول با پرورش دام (بیشتر) در حد مصرف خانوار کشاورز یا فروش محلی صورت می‌گیرد در نتیجه میزان تولید و سود اقتصادی کم است.
ج) ایالات متحده آمریکا حدود ۴۰ درصد (ذرت) جهان را تولید می‌کند.
(جغرافیای یازدهم، درس ۷، صفحه‌های ۸۴، ۸۷ و ۹۱)
۵۶. گزینه ۴ صحیح است.
از مهم‌ترین نواحی کشت غله تجاری در دنیا مزارع وسیع گندم در چین، هند، آمریکا، روسیه، کانادا، فرانسه و استرالیاست. این کشورها بخش عمده گندم جهان را تولید می‌کنند. چین، هند، اندونزی، بنگلادش، ویتنام، تایلند و... تولیدکنندگان عمده برنج جهان هستند.
از دهه ۱۹۷۰ میلادی با انقلاب سبز و به کار بردن روش‌های علمی، بذره‌های اصلاح شده، کود و آفت‌کش‌های شیمیایی و ماشین‌آلات، برخی کشورها موفق شدند تولید کشاورزی خود را به چند برابر افزایش دهند که از جمله این کشورها می‌توان به فیلیپین و پاکستان اشاره کرد که در زمینه تولید برنج به خودکفایی رسیدند.
(جغرافیای یازدهم، درس ۷، صفحه‌های ۸۷ تا ۸۹)
۵۷. گزینه ۲ صحیح است.
از نظر کارشناسان محیط‌زیست، در کشت تک محصولی، به دلیل اینکه مزارع سالیان متمادی به کشت یک محصول اختصاص می‌یابند، خطر فرسایش و ضعف شدن خاک زیاد است. به علاوه، استفاده مداوم و زیاد از کودها و آفت‌کش‌های شیمیایی در این مزارع نیز به محیط‌زیست این نواحی آسیب می‌رساند.
(جغرافیای یازدهم، درس ۷، صفحه‌های ۹۱ و ۹۲)
۵۸. گزینه ۲ صحیح است.
ایالات متحده آمریکا، اتحادیه اروپا، استرالیا، ژانندو، آرژانتین، و برزیل از مهم‌ترین مراکز دامداری تجاری در جهان هستند. مهم‌ترین نواحی صنعتی: الف) آمریکای شمالی: شمال شرق آمریکا از کوه‌های آپالاش تا دریاچه‌های پنج‌گانه و کانادا، ب) اروپای غربی: ناحیه رور در آلمان، نواحی صنعتی انگلستان، فرانسه و شمال ایتالیا
ج) مشرق، جنوب و جنوب شرقی آسیا: ژاپن، چین، هند به ویژه کلکته و بمبئی، کره جنوبی، تایوان، مالزی، سنگاپور
د) روسیه و اروپای شرقی: مسکو، قفقاز، ولگا، جمهوری‌های چک و لهستان از اروپای شرقی
(جغرافیای یازدهم، درس ۷، صفحه‌های ۹۰ و ۹۵)
۵۹. گزینه ۳ صحیح است.
تشریح گزینه‌های نادرست:
۱) صنایع (های تک) با فعالیت‌های اقتصادی نوع چهارم ارتباط نزدیکی دارند.
۲) دره سیلیکون از اولین و مهم‌ترین نواحی صنایع نو و دارای فناوری پیشرفته در جهان است و این شهر ملقب به قلب صنایع فضای مجازی جهان است.
۴) پیشرفت صنایع (های تک) بر مبنای نوآوری و رقابت است.
(جغرافیای یازدهم، درس ۷، صفحه‌های ۹۶، ۹۷ و ۹۸)



۶۰. گزینه ۴ صحیح است.

تشریح گزینه‌های نادرست:

ب) امروزه هیچ کشوری از نظر منابع و مواد خام و کالاهای صنعتی خودکفا و بی‌نیاز از مبادله با سایر نواحی جهان نیست.

د) مرحله صدور سرمایه علاوه بر صدور کالا و مربوط به دوران پس از جنگ جهانی دوم است. (قرن بیستم به بعد) به این ترتیب که علاوه بر وارد کردن فشارهای سیاسی به حکومت‌ها به سرمایه‌گذاری و ایجاد کارخانه‌های مونتاژ در دیگر نقاط جهان و بهره‌کشی از آنها اقدام کردند.

(جغرافیای یازدهم، درس ۸، صفحه‌های ۹۹ تا ۱۰۳)

۶۱. گزینه ۱ صحیح است.

با توجه به اقلام صادراتی صفحه ۹۹ و ۱۰۰ کتاب درسی کشورهایمانند لیبی، اکوادور و پاکستان عمدتاً صادرکننده مواد اولیه و خام و کشورهایمانند فرانسه و ژاپن صادرکننده محصولات صنعتی و تکنولوژی و فناوری‌های نوین هستند. و همان‌طور که در صفحه ۱۰۳ کتاب درسی ذکر شده است، نواحی از نظر نوع غالب مبادلات اقتصادی به دو گروه اصلی تقسیم می‌شوند:

۱) کشورهایمانند فرانسه و ژاپن که اقتصاد آنها به طور عمده مبتنی بر تولید و صدور مواد اولیه و خام و منابع انرژی و معدنی است؛ مثل لیبی، اکوادور و پاکستان.

۲) کشورهایمانند آمریکا و درآمد آنها به طور عمده مبتنی بر تولید و صدور انواع کالاهای کارخانه‌ای و صنعتی همراه با فناوری‌های پیشرفته و نوین است، مثل فرانسه و ژاپن.

اقتصاد کشورهای گروه اول در برابر نوسانات قیمت در بازارهای جهانی آسیب‌پذیری زیادی دارد و کاهش قیمت خرید محصولات آنها می‌تواند شوک‌های عظیمی به اقتصادشان وارد کند. دراین نوع اقتصاد، حمایت از بخش‌های تولیدی داخلی ضعیف است و واردات گسترش زیادی دارد.

(جغرافیای یازدهم، درس ۸، صفحه‌های ۹۹، ۱۰۰ و ۱۰۳)

۶۲. گزینه ۱ صحیح است.

معمولاً کشورهایمانند آمریکا برای اینکه تأثیرات منفی تجارت خارجی (صادرات و واردات) را بر صنایع و اقتصاد خود کاهش دهند و به رونق و توسعه اقتصادی دست یابند، اقداماتی انجام می‌دهند؛ مانند وضع تعرفه‌های گمرکی و مالیات بر کالاهای وارداتی، محدود یا ممنوع واردات برخی کالاها در دوره‌های زمانی خاص، تشکیل اتحادیه‌های اقتصادی - تجاری منطقه‌ای و ایجاد مناطق آزاد تجاری. کشور چین نقش نیمه پیرامونی، کشور ژاپن نقش مرکزی و کشور پرو نقش پیرامونی دارد.

(جغرافیای یازدهم، درس ۸، صفحه‌های ۱۰۷ و ۱۰۸)

۶۳. گزینه ۲ صحیح است.

الف) کشورهای پیرامونی عمدتاً تولیدکننده و صادرکننده مواد اولیه و خام هستند؛ مانند پرو، نامیبیا، بنگلادش، نیکاراگوئه، مراکش، افغانستان. ب) کشورهای نیمه پیرامون نقش واسطه‌ای دارند و ساختار اقتصادی و اجتماعی آنها دچار تغییرات و تحولات صنعتی و فناورانه شده است؛ مانند چین، کره جنوبی، سنگاپور.

ج) کشورهای مرکز به سرمایه‌گذاری در نواحی مختلف جهان می‌پردازند و افراد متخصص و با استعداد را از دیگر کشورها به سمت خود جذب می‌کنند؛ مانند آمریکای شمالی، اروپای غربی، ژاپن و استرالیا

(جغرافیای یازدهم، درس ۸، صفحه ۱۰۷)

۶۴. گزینه ۱ صحیح است.

تشریح گزینه‌های نادرست:

الف) حدود ۹۰ درصد تجارت جهانی از نظر وزن کالاهایی که جابه‌جا می‌شوند، از طریق حمل و نقل دریایی و توسط کشتی‌ها صورت می‌گیرد.

د) شعبه اصلی شرکت‌های چند ملیتی در کشورهای پیشرفته صنعتی (مادر) است و نه در کشور میزبان.

ه) کشورهایمانند افغانستان که محصور در خشکی هستند نیز از حمل و نقل دریایی به طور غیرمستقیم بهره می‌برند.

(جغرافیای یازدهم، درس ۸، صفحه‌های ۱۰۳، ۱۰۴، ۱۰۸، ۱۱۰ و ۱۱۲)

۶۵. گزینه ۳ صحیح است.

از لحاظ موقعیت جغرافیایی اتحادیه آسه آن در آسیای جنوب شرقی قرار دارد و ایران عضو اتحادیه آکو می‌باشد. هدف اصلی از ایجاد مناطق آزاد تجاری، توسعه صادرات و رونق اقتصادی است که از جمله آن بندر آزاد تجاری شانگهای چین را می‌توان نام برد که از نظر تعداد جابه‌جایی کانتینر، در جایگاه نخست بندر جهان قرار دارد.

(جغرافیای یازدهم، درس ۸، صفحه‌های ۱۰۸ تا ۱۱۰)

جامعه‌شناسی

۶۶. گزینه ۱ صحیح است.

لیبرالیسم اولیه بیشتر رویکردی فردی و اقتصادی داشت. نظریه‌پردازان لیبرال، آزادی فعالیت صاحبان سرمایه را ضامن پیشرفت جامعه می‌دانستند.

(علوم اجتماعی یازدهم، صفحه ۷۶)

۶۷. گزینه ۴ صحیح است.

لیبرالیسم اولیه کشاورزان را از بردگی رها کرد و به آنها اجازه مهاجرت داد. سرمایه‌داران آزادانه بهره‌کشی از کارگران پرداختند. کارگران بردگان جدیدی بودند که ظاهراً از همه قید و بندهای پیشین آزاد شده بودند.

(علوم اجتماعی یازدهم، صفحه ۷۶)

۶۸. گزینه ۲ صحیح است.

ریکاردو: افزایش دستمزد کارگران و رفاه آنان موجب افزایش تولید نسل آنها می‌شود.

مالتوس: کسانی که در فقر متولد می‌شوند، حق حیات ندارند.

دیکنز: در زمان (الیور توئیست) نوانخانه‌ها و فیلسوفان مدافع آنها را به سخره گرفت.

(علوم اجتماعی یازدهم، صفحه ۷۷)

۶۹. گزینه ۳ صحیح است.

جوامع سوسیالیستی با انتقاد از لیبرالیسم اولیه، عدالت اجتماعی و توزیع مناسب ثروت را شعار خود قرار دادند. چالش و نزاع بلوک شرق و غرب در سراسر قرن بیستم و تا زمان فروپاشی بلوک شرق در سال ۱۹۹۱ م. ادامه یافت.

(علوم اجتماعی یازدهم، صفحه ۸۰)

۷۰. گزینه ۳ صحیح است.

توضیح عبارات نادرست:

چالش بلوک شرق و غرب از نوع چالش‌هایی بود که درون یک فرهنگ و تمدن شکل می‌گیرد، نه از نوع چالش‌هایی که بین فرهنگ‌های مختلف باشد. چالش بلوک شرق و غرب چالشی منطقه‌ای نبود، بلکه چالشی جهانی بود.

(علوم اجتماعی یازدهم، صفحه ۸۱)

۷۱. گزینه ۱ صحیح است.

لیبرالیسم اولیه با تکیه بر شعار آزادی و به ویژه آزادی اقتصادی، راه استثمار را برای صاحبان ثروت باز کرد و عدالت را نادیده گرفت. بدین ترتیب، نخستین چالش که چالش فقر و غناست در کشورهای غربی شکل گرفت.

(علوم اجتماعی یازدهم، صفحه ۷۸)

۷۲. گزینه ۲ صحیح است.

بلوک شرق شامل شوروی سابق و کشورهای اروپای شرقی و چین بود و بلوک غرب، آمریکا و اروپای غربی را در بر می‌گرفت. از نظر مارکس جهانی‌های سرمایه‌داری فقط با یک انقلاب قابل حل بود.

(علوم اجتماعی یازدهم، صفحه‌های ۷۹ و ۸۰)

۷۳. گزینه ۲ صحیح است.

وقوع دو جنگ بزرگ جهانی در نیمه اول قرن بیستم، خطا بودن نظریه کنت را به ما نشان می‌دهد. جنگ ویتنام جهنمی‌ترین جنگ قرن بیستم نام گرفت.

(علوم اجتماعی یازدهم، صفحه‌های ۸۴ و ۸۵)

۷۴. گزینه ۱ صحیح است.

آیزایا برلین در نقد لیبرالیسم اولیه، از دو مفهوم آزادی مثبت و منفی سخن است: جوامع سوسیالیستی با دو مشکل اساسی مواجه شدند: از بین رفتن آزادی افراد و پیدایش طبقه جدید

(علوم اجتماعی یازدهم، صفحه‌های ۷۸ و ۸۰)



- ۷۵. گزینه ۴ صحیح است.**
از مهم‌ترین عوامل وقوع دو جنگ جهانی، رقابت کشورهای اروپایی بر سر مناطق استعماری بود. طرف‌های درگیر در این دو جنگ، در قالب اندیشه‌های ناسیونالیستی، لیبرالیستی و سوسیالیستی رفتار خود را توجیه می‌کردند.
(علوم اجتماعی یازدهم، صفحه‌های ۸۴ و ۸۵)
- ۷۶. گزینه ۴ صحیح است.**
با رشد علم تجربی و صنعت، ثروت از طریق غلبه بر طبیعت به دست می‌آید، به همین دلیل بعد از انقلاب صنعتی، جنگ از زندگی بشر رخت برمی‌بندد.
(علوم اجتماعی یازدهم، صفحه ۸۴)
- ۷۷. گزینه ۱ صحیح است.**
در جنگ جهانی اول برای نخستین بار از سلاح‌های شیمیایی استفاده شد. جنگ سرد به اقتصاد کشورهای صنعتی که وابسته به تسلیحات نظامی بود، رونق بخشید. بعد از جنگ جهانی دوم، صلحی پایدار برقرار نشد.
(علوم اجتماعی یازدهم، صفحه‌های ۸۴ و ۸۵)
- ۷۸. گزینه ۳ صحیح است.**
فرهنگ اسلامی بزرگ‌ترین تهدید برای غرب است.
(علوم اجتماعی یازدهم، صفحه ۸۶)
- ۷۹. گزینه ۲ صحیح است.**
دو اصطلاح استعمارگر و استعمار زده را کسانی به کار می‌برند که چالش و نزاع بین کشورهای غنی و فقیر را به ابعاد اقتصادی محدود نمی‌کنند و به ابعاد فرهنگی آن نیز توجه دارند. از نظر این گروه مشکل کشورهای فقیر نه فقط ضعف اقتصادی و صنعتی، بلکه خودباختگی فرهنگی آنهاست. مراد از جهان اول، کشورهای سرمایه‌داری بلوک غرب است و منظور از جهان دوم کشورهای است که در کانون بلوک شرق قرار داشتند. جهان سوم، کشورهای دیگری هستند که خارج از این دو بلوک قرار داشته و تحت نفوذ آنها بوده‌اند.
(علوم اجتماعی یازدهم، صفحه‌های ۸۸ و ۸۹)
- ۸۰. گزینه ۱ صحیح است.**
کشورهای مرکز با سرمایه‌گذاری مشترک و معاهدات بین‌المللی، انتقال ثروت از کشورهای پیرامون به کشورهای مرکز را آسان می‌کنند. در صورتی که تقابل شمال و جنوب فعال شود، بسیاری از چالش‌های درونی کشورهای غربی دیگر بار فعال خواهد شد. کشورهای مرکز با ثروت به دست آمده از کشورهای پیرامونی، رفاه کارگران و اقشار ضعیف خود را تأمین می‌کنند.
(علوم اجتماعی یازدهم، صفحه‌های ۸۸ و ۸۹)
- فلسفه**
- ۸۱. گزینه ۴ صحیح است.**
شناخت تجربی با همکاری حس و عقل پدید آمده است.
بررسی گزینه‌ها:
۱) شناخت تجربی بر چند قاعده مهم عقلی استوار است که دانشمندان هنگام بررسی داده‌های حسی، آن را در نظر دارند.
۲) ارسطو از اولین دانشمندانی است که مبانی علوم تجربی را پایه‌گذاری کرده است. (نه اولین دانشمند)
۳) ابن سینا اصل علیت را یکی از مبانی عقلی شناخت تجربی می‌داند که از تجربه و آزمایش به دست نمی‌آید، بلکه خودش پایه و اساس هر تجربه‌ای است.
(فلسفه یازدهم، صفحه‌های ۵۲ و ۵۳)
- ۸۲. گزینه ۳ صحیح است.**
به عبارت دیگر، عقل قادر است تا بدون استفاده از یافته‌های تجربی و صرفاً با تامل و چینش استدلال‌ها به حقایق برسد و حتی دانش جدیدی را پایه‌گذاری کند. مانند بسیاری از دانستنی‌های ریاضی و فلسفه که با استفاده از حواس، درک آنها ممکن نیست و صرفاً با استدلال و تعقل محض می‌توان پاسخ مسائل مربوط به آن را دریافت. (مثلاً ذات و صفات خداوند را تنها با تعقل می‌توان درک کرد)
(فلسفه یازدهم، صفحه ۵۳)
- ۸۳. گزینه ۳ صحیح است.**
انسان به کمک عقل خود (نه حواس) از اشیاء گوناگون استفاده‌های مختلفی را به عمل می‌آورد.
بررسی سایر گزینه‌ها:
۱) گاهی در شناخت حسی، خطا رخ می‌دهد؛ اما این شناخت تا حد زیادی برای ما معتبر است.
۲) توانایی حس در شناخت تفاوت‌ها و تمایزها، نشانه ارزش و اعتبار شناخت حسی است.
۳) انسان به کمک شناخت حسی با ویژگی‌های موجودات آشنا می‌شود و بر پایه یافته‌های شناخت حسی، در جهان طبیعت زندگی می‌کند.
(فلسفه یازدهم، صفحه ۵۱)
- ۸۴. گزینه ۳ صحیح است.**
با بهره‌گیری از قواعد شناخت عقلی، امکان شناسایی ذات و صفات خداوند وجود دارد.
بررسی سایر گزینه‌ها:
۱) در شناخت عقلی امور با واسطه درک می‌شوند (با واسطه عقل)؛ اما در شناخت قلبی، امور بی‌واسطه به دل می‌نشینند و درک درونی اتفاق می‌افتد.
۲) در شناخت حسی، معرفت حسی و در شناخت عقلی معرفت عقلی داریم؛ اما به شناختی که به واسطه قلب صورت می‌گیرد، معرفت شهودی می‌گویند.
۳) شناخت عقلی برای تمامی انسان‌هایی که از موهبت عقل برخوردارند، در دسترس است؛ اما دستیابی به شناخت شهودی نیازمند سیر و سلوک است.
(فلسفه یازدهم، صفحه‌های ۵۳ و ۵۴)
- ۸۵. گزینه ۳ صحیح است.**
هدف وحی هدایت مردم است، اما شهود عارفانه ملازم هدایت مردم نیست.
بررسی سایر گزینه‌ها:
۱) محل نزول وحی قلب است، همانطور که در معرفت قلبی نیز، عارف امور را با قلب خود در می‌یابد.
۲) شناخت قلبی همانند شناخت وحیانی بی‌واسطه به دست می‌آید.
۳) شناخت قلبی خاص عارفان و شناخت وحیانی خاص پیامبران است.
۴) پس می‌توان گفت هر دو شناخت برای عموم مردم در دسترس نیست.
(فلسفه یازدهم، صفحه ۵۵)
- ۸۶. گزینه ۴ صحیح است.**
تفاوت و شباهت دیدگاه افلاطون و پارمنیدس چیست؟
شباهت: هر دو به عقل بیشتر از حس توجه می‌کردند
تفاوت: پارمنیدس اعتباری برای حس قائل نیست؛ اما افلاطون آن را معتبر می‌داند، ولی در درجات پایین‌تر شناخت قرار می‌دهد.
تفاوت و شباهت جهان از نظر افلاطون و پارمنیدس چیست؟
شباهت: عالم مثل افلاطونی ثابت و بی‌تغییر بود درست همانند جهانی که پارمنیدس آن را فاقد شدن و حرکت می‌دانست.
تفاوت: پارمنیدس وقتی از جهان حرف می‌زند، منظورش همین جهان مادی است؛ اما منظور افلاطون از جهان بی‌تغییر، عالم مثل است.
(فلسفه یازدهم، صفحه‌های ۵۹ و ۶۰)
- ۸۷. گزینه ۱ صحیح است.**
تفاوت و شباهت توجه به شهود در ابن سینا و فارابی با سهروردی چیست؟
شباهت: هر دو گروه برای شهود قلبی، ارزش و احترام قائل بودند.
تفاوت: اولاً توجه فارابی و ابن سینا به شهود بسیار کمتر از سهروردی بود. ثانیاً، سهروردی شهود را وارد فلسفه خود کرد. (برعکس فارابی و ابن سینا)
(فلسفه یازدهم، صفحه‌های ۶۱ و ۶۲)
- ۸۸. گزینه ۳ صحیح است.**
ملاصدرا به نحو مطلوبی از معرفت شهودی در کنار معرفت عقلی استفاده کرد. او به نحوی دستگاه منظم فلسفی تاسیس کرد که در عین برخورداری از هویت فلسفی، بر استدلال و منطق نیز استوار است. علاوه بر آن، ملاصدرا از وحی و معرفت وحیانی نیز در فلسفه خود استفاده کرد و اثبات کرد که عقل و دین با یکدیگر تناقضی ندارند و بین فلسفه و معرفت وحیانی، اتحاد وجود دارد.



۹۵. گزینه ۴ صحیح است.
الف) تصمیم‌گیری عالی‌ترین فعالیت شناختی است.
ب) دشواری تصمیم‌گیری در افراد تابع توانمندی‌ها و نگرش‌های شخصی است.

(روانشناسی یازدهم، صفحه‌های ۱۳۰، ۱۳۷ و ۱۳۹)

۹۶. گزینه ۴ صحیح است.
تجربه گذشته مریم بر توانایی او در حل مسئله کنونی‌اش مؤثر بوده که به آن انتقال گفته می‌شود.

(روانشناسی یازدهم، صفحه ۱۲۱)

۹۷. گزینه ۴ صحیح است.
منع جراح حاذق ← کنترل نکردن هیجان‌ها
با وجود شواهد معتبر در زمینه مهارت بالای پزشک حاذق تصمیم‌ش را عوض نمی‌کند ← سوگیری تأیید
مطمئن است اخلاقی در روند درمان نخواهد بود ← اعتماد افراطی
(روانشناسی یازدهم، صفحه‌های ۱۴۹ و ۱۵۰)

۹۸. گزینه ۳ صحیح است.
۱) گرایش - گرایش (تصمیم بین دو شغل خواستنی)
۲) اجتناب - اجتناب (تصمیم بین دو امر ناخوشایند، عدم طلاق و از دست دادن بچه‌ها)
۳) اجتناب - اجتناب (تصمیم بین دو امر ناخوشایند، اعلام ورشکستگی و فروش سهام)

(روانشناسی یازدهم، صفحه ۱۵۲)

۹۹. گزینه ۳ صحیح است.
الف) سبک تصمیم‌گیری تکانشی بلافاصله با پشیمانی همراه است.
ب) در تصمیم‌گیری اجتنابی فرد معتقد است که همه چیز خود به خود درست می‌شود؛ پس فرصت را از دست می‌دهد.
ج) موفقیت یک انسان و حتی جامعه به چگونگی تصمیم‌گیری آنها بستگی دارد.

(روانشناسی یازدهم، صفحه‌های ۱۴۳، ۱۴۶ و ۱۵۳)

۱۰۰. گزینه ۳ صحیح است.
الف) احساسی + تکانشی
ب) وابسته + اجتنابی
ج) احساسی

(روانشناسی یازدهم، صفحه‌های ۱۴۲ تا ۱۴۷)

از نظر ملاصدرا عقل و دین در تمام احکام خود با هم برابر هستند و نیازی نیست که کتاب و سنت داده‌های عقلانی را تأیید کنند. زیرا آنها بالضروره یکسان و تأیید کننده یکدیگر هستند.
ملاصدرا به حال فلسفه‌ای که احکام و قوانین آن فقط عقلی باشد و مطابق با کتاب و سنت نباشد، افسوس می‌خورد
(فلسفه یازدهم، صفحه‌های ۶۲ و ۶۳)

۸۹. گزینه ۱ صحیح است.
شعر صورت سوال، به عمل‌گرایی اشاره دارد.
مکتب پراگماتیسم (اصالت عمل) اعتقاد دارد که ما باید به دنبال باورهای مفیدی باشیم که در عمل به کار ما بیاید و سودمند باشد. (مثلاً آگاهی به داغ بودن آب، زمانی به درد ما می‌خورد که از دست زدن به آن امتناع کنیم و در نتیجه نسوزیم و برای ما سودمند باشد)
مبانی و اعتقادات آنها به شرح زیر است:
- از طریق تجربه نمی‌توان واقعیت اشیا را شناخت.
- تنها راه شناخت، حس و تجربه است.
- هدف ما کشف واقعیت اشیا نیست

(فلسفه یازدهم، صفحه ۶۷)

۹۰. گزینه ۳ صحیح است.
فرانسویس بیکن اعتقاد داشت که فیلسوفان گذشته (پیروان ارسطو) با تأکید بر استدلال عقلی سبب شدند تا دانش تجربی در خرافات و تعصب بماند و پیشرفت نکند.
بررسی سایر گزینه‌ها:

۱) فرانسویس بیکن از نخستین کسانی بود که بر اهمیت حس و تجربه اصرار می‌کرد و به اصالت تجربه معتقد بود.
۲) جان لاک و سایر فیلسوفان دوره جدید اروپا، روش بیکن را دنبال کردند و بر تجربه‌گرایی تأکید ورزیدند.
۴) هر دو، حس و تجربه را از راه‌های شناخت می‌دانستند

(فلسفه یازدهم، صفحه ۶۴)

روانشناسی

۹۱. گزینه ۳ صحیح است.
مسائل علوم انسانی اغلب از نوع خوب تعریف نشده‌اند (رد گزینه‌های ۱، ۲ و ۴)
در حالی که مسائل علوم دیگر اینطور نیست.
در گزینه ۳ به آناتومی بدن و علم تجربی اشاره شده است.
(روانشناسی یازدهم، صفحه ۱۱۹)

۹۲. گزینه ۳ صحیح است.
بسیاری از مردم از واژه مسئله تصویر مثبتی ندارند. علت: زیرا راه‌حل آن مسئله را نمی‌دانند. نتیجه: یکی از دلایل اینکه برخی افراد راه‌حل برخی مسائل را نمی‌دانند این است هدف را به صراحت تعریف نکرده‌اند.
(روانشناسی یازدهم، صفحه ۱۱۵)

۹۳. گزینه ۲ صحیح است.
الف) هدف به صراحت تعریف شده است.
ب) فرد کاملاً درگیر موضوع است و به آنچه انجام می‌دهد آگاهی کامل دارد.
ج) فرد به موقعیت فعلی و وضعیت مبدأ خود به خوبی آگاهی دارد.
(روانشناسی یازدهم، صفحه ۱۱۶)

۹۴. گزینه ۱ صحیح است.
مرحله ۱: تشخیص مسئله: به درستی توسط آرمیتا انجام شده است او می‌داند که رابطه‌اش با پدرش خوب نیست. ✓
مرحله ۲: آرمیتا راه‌حل نامناسبی را برگزیده است و با صحبت با مادرش به جای صحبت مستقیم، همه چیز را خراب‌تر می‌کند. ✗
مرحله ۳: آرمیتا راه‌حل انتخابی‌اش را ارزیابی کرده است و می‌داند که به نتیجه درستی منجر نشده. ✓
مرحله ۴: آرمیتا به کلی مرحله بازمینی و اصلاح راه‌حل را کنار گذاشت. ✗
مرحله ۵: او به هیچ راه‌حل جایگزینی عمل یا فکر نکرد. ✗
(روانشناسی یازدهم، صفحه‌های ۱۱۹ و ۱۲۰)