



آزمون ۶ آبان ماه ۱۴۰۱

دوازدهم انسانی

نام درس	معمولاً دانش آموزان در هر رده‌ی ترازوی به چند سؤال از هر ۱۰ سؤال پاسخ می‌دهند.					این قسمت را قبل از شروع آزمون پر کنید شما به چند سؤال از هر ۱۰ سؤال پاسخ خواهید داد؟
	۴۰۰۰	۴۷۵۰	۵۵۰۰	۶۲۵۰	۷۰۰۰	
ریاضی و آمار	۱	۲	۳	۴	۶	
اقتصاد	۱	۲	۴	۵	۷	
روان‌شناسی	۱	۲	۴	۵	۷	
علوم و فنون ادبی	۱	۲	۳	۵	۶	
جامعه‌شناسی	۱	۲	۵	۷	۸	

مدت پاسخ‌گویی: ۱۰۰ دقیقه

تعداد سؤال: ۱۳۰

عنوان مواد امتحانی گروه آزمایشی علوم انسانی، تعداد، شماره سؤال‌ها و مدت پاسخ‌گویی

ردیف	مواد امتحانی	وضعیت پاسخ‌گویی	تعداد سؤال	از شماره	تا شماره	مدت پاسخ‌گویی (به دقیقه)
۱	ریاضی و آمار (۳)	اجباری	۱۰	۱	۱۰	۱۰
۲	ریاضی و آمار (۱)	اجباری	۱۰	۱۱	۲۰	۱۰
۳	اقتصاد	اجباری	۱۰	۲۱	۳۰	۱۰
۴	روان‌شناسی	انتخابی	۱۰	۳۱	۴۰	۱۰
	اقتصاد			۴۱	۵۰	
۶	علوم و فنون ادبی (۳) و (۱)	اجباری	۲۰	۵۱	۷۰	۲۰
۷	علوم و فنون ادبی (۲)	انتخابی	۱۰	۷۱	۸۰	۱۰
	علوم و فنون ادبی (۱)			۸۱	۹۰	
۹	جامعه‌شناسی (۳)	اجباری	۱۰	۹۱	۱۰۰	۱۰
۱۰	جامعه‌شناسی (۱)	اجباری	۱۰	۱۰۱	۱۱۰	۱۰
۱۱	جامعه‌شناسی (۲)	انتخابی	۱۰	۱۱۱	۱۲۰	۱۰
	جامعه‌شناسی (۱)			۱۲۱	۱۳۰	



شمارش / احتمال
(فضای نمونه)
صفحه‌های ۱ تا ۱۵

پاسخ‌گویی به سؤال‌های این درس برای همه دانش‌آموزان اجباری است.
وقت پیشنهادی: ۱۰ دقیقه

ریاضی و آمار (۳)

۱- چند عدد چهار رقمی وجود دارد که فقط رقم دهگان آن زوج باشد؟ (تکرار ارقام مجاز نیست.)

(۱) ۱۲۰ (۲) ۳۰۰ (۳) ۴۰۰ (۴) ۲۰۰

۲- حاصل عبارت $3! \times (2!)^2 + (0! + 0! + 0!)$ کدام است؟

(۱) ۱۴۷ (۲) ۱۵۰ (۳) ۱۶۲ (۴) ۱۸۰

۳- به چند طریق می‌توان حروف کلمه «MOHSEN» را کنار هم قرار داد به طوری که حروف M و N هم‌زمان ابتدا و انتها قرار نگیرند؟

(۱) ۴۸۰ (۲) ۷۲۰ (۳) ۱۱۶ (۴) ۶۷۲

۴- مجموع x های قابل قبول برای اینکه داشته باشیم $\binom{4}{x-3} = \binom{4}{3x-5}$ کدام است؟ $(C(4, x-3) = C(4, 3x-5))$

(۱) ۳ (۲) ۲ (۳) ۴ (۴) ۵

۵- به چند طریق می‌توان ۸ گوی یکسان را در ۳ جعبه متمایز جا داد که در هر جعبه حداقل یک گوی جای بگیرد؟

(۱) ۲۸ (۲) ۲۱ (۳) ۳۶ (۴) ۱۶

۶- در کیسه‌ای ۴ مهره آبی و ۳ مهره قرمز وجود دارد. به چند طریق می‌توان از این کیسه ۳ مهره انتخاب کرد، به طوری که لااقل ۲ مهره آبی باشد؟

(۱) ۱۰۵ (۲) ۲۲ (۳) ۳۰ (۴) ۴۲

۷- روی محیط دایره‌ای ۷ نقطه وجود دارد. با این ۷ نقطه چند چهارضلعی می‌توان تشکیل داد که این نقاط روی دایره، رأس‌های چهارضلعی باشند؟

(۱) ۲۱۰ (۲) ۷۰ (۳) ۳۵۰ (۴) ۳۵

۸- خانواده‌ای دارای ۲ فرزند است. از لحاظ جنسیت فرزندان، چند پیشامد متمایز برای این فضای نمونه می‌توان تعریف کرد؟

(۱) ۴ (۲) ۸ (۳) ۱۶ (۴) ۴۸

۹- یک سکه را پرتاب می‌کنیم. اگر پشت بیاید یکبار تاس می‌اندازیم و اگر رو بیاید ۴ بار دیگر سکه می‌اندازیم. فضای نمونه این آزمایش، چند عضوی است؟

(۱) ۳۶ (۲) ۲۲ (۳) ۱۶ (۴) ۱۴

۱۰- یک تاس قرمز، یک تاس آبی و یک سکه را پرتاب می‌کنیم. اگر مجموع اعداد دو تاس کمتر از ۵ شود یک تاس سبز و در غیر این صورت یک سکه

دیگر می‌اندازیم. فضای نمونه این آزمایش تصادفی چند عضو دارد؟

(۱) ۷۲ (۲) ۱۴۴ (۳) ۱۹۲ (۴) ۲۰۴

محل انجام محاسبات



ریاضی و آمار (۱)

باسخ گویی به سؤال‌های این درس برای همه دانش آموزان اجباری است.

وقت پیشنهادی: ۱۰ دقیقه

تابع

(مفهوم تابع، ضابطه جبری تابع،

نمودار تابع خطی)

صفحه‌های ۳۹ تا ۶۳

۱۱- با کدام تغییر، جدول ذیل به یک تابع تبدیل می‌شود؟ (مقادیر جدول را یا نقاط (x, y) نمایش می‌دهیم.)

(۱) نقطه $(1, 2)$ تبدیل به $(1, 0)$ شود.

(۲) نقطه $(1, 2)$ تبدیل به $(0, 2)$ شود.

(۳) نقطه $(3, 2)$ تبدیل به $(4, 2)$ شود.

(۴) نقطه $(4, 3)$ تبدیل به $(3, 3)$ شود.

x	۱	۱	۲	۳	۴
y	۲	۳	۲	۲	۳

۱۲- نمایش توصیفی تابع یا ضابطه $f(x) = x + x^2$ کدام است؟

(۱) f تابعی است که هر عدد را به دو برابر مجموع آن عدد با خودش نسبت می‌دهد.

(۲) f تابعی است که هر عدد را به مربع مجموع آن عدد با خودش نسبت می‌دهد.

(۳) f تابعی است که هر عدد را به مجموع مربع آن عدد و خودش نسبت می‌دهد.

(۴) f تابعی است که هر عدد را به مجموع آن عدد با جذرش نسبت می‌دهد.

۱۳- اگر رابطه $\{(-12, x^2 + 13x), (4 + x, x^2 + 5), (-12, 4A), (2x - 2, 4b - 2x)\}$ تابع باشد مقدار b کدام است؟

(۴) -۵

(۳) -۱۴

(۲) ۵

(۱) ۱۴

۱۴- اگر $f: A \rightarrow B$ و برد تابع $\{-2, \frac{1}{3}, 3\}$ باشد دامنه این تابع کدام است؟

(۴) $\{-9, \frac{3}{2}, 1\}$

(۳) $\{0, \frac{4}{5}, -\frac{2}{5}\}$

(۲) $\{9, \frac{3}{2}, -1\}$

(۱) $\{-9, \frac{2}{3}, 1\}$

۱۵- اگر دامنه تابع $f(x) = \frac{x^2 - x}{2}$ به صورت $D = \{6, a, -2\}$ باشد و حاصل ضرب اعضای برد آن برابر ۴۵ باشد مقدار a کدام است؟ ($a \in \mathbb{N}$)

(۴) $\frac{9}{4}$

(۳) ۲

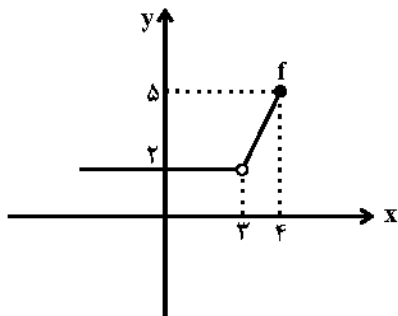
(۲) $\frac{9}{14}$

(۱) ۱

محل انجام محاسبات



۱۶- دامنه و برد تابع مقابل کدام است؟



$$R_f = R \text{ و } D_f = R \quad (۱)$$

$$R_f = \{۲ \leq y \leq ۵\} \text{ و } D_f = \{x \leq ۴ - \{۳\}\} \quad (۲)$$

$$R_f = \{y \leq ۵\} \text{ و } D_f = \{x \leq ۴ - \{۳\}\} \quad (۳)$$

$$R_f = \{۲ < y \leq ۵\} \text{ و } D_f = \{-۴ \leq x \leq ۴\} \quad (۴)$$

۱۷- تابع $f(x) = ۴x + n - ۲mx$ خطی است که نمودار آن موازی محور x ها بوده و از نقطه $(۲, ۴)$ عبور می‌کند، حاصل $m^2 - n^2$ کدام است؟

$$-۱۲ \quad (۴)$$

$$-۱۰ \quad (۳)$$

$$-۸ \quad (۲)$$

$$-۴ \quad (۱)$$

۱۸- به ازای چند مقدار طبیعی k ، تابع خطی $f(x) = \frac{۴k-۱۶}{۳}x + \frac{۲}{k} - ۲$ ، فقط از ناحیه اول مختصات نمی‌گذرد؟

$$۱ \quad (۴)$$

$$۲ \quad (۳)$$

$$۳ \quad (۲)$$

$$۴ \quad (۱)$$

۱۹- سه نقطه متمایز $A(۱, a)$ و $B(-۳, ۲a-۱)$ و $C(a, -a+۲)$ روی یک خط قرار دارند، مجموعه مقادیر a کدام است؟

$$\{۹\} \quad (۴)$$

$$\{-۱, ۹\} \quad (۳)$$

$$\{-۹\} \quad (۲)$$

$$\{۱, -۹\} \quad (۱)$$

۲۰- اگر در تابع خطی $f(x) = ax + b$ داشته باشیم، $f(۱) = ۳$ و $f(-۱) = -۱$ مقدار $a \times b$ کدام است؟

$$-۲ \quad (۴)$$

$$-۱ \quad (۳)$$

$$۲ \quad (۲)$$

$$۱ \quad (۱)$$

محل انجام محاسبات



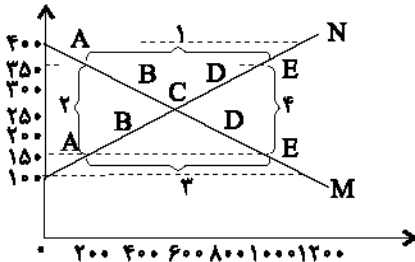
اقتصاد

باسخ گویی به سوال‌های این درس برای همه دانش آموزان اجباری است.

وقت پیشنهادی: ۱۰ دقیقه

مرز امکانات تولید،
بازار چیست و چگونه عمل
می‌کند؟
صفحه‌های ۳۵ تا ۵۵

۲۱- با توجه به نمودار زیر:



الف) کدام شماره، بیانگر مزاد عرضه است؟

ب) کدام دو نقطه، به ترتیب بیانگر قیمت، مقدار و مفهوم تعادلی است؟

ج) کدام شماره، مبین مفهوم کمبود عرضه است؟

د) کدام حروف به ترتیب بیانگر منحنی تقاضا و عرضه است؟

ه) کدام دو عدد بیانگر «عرضه صفر» است؟ و کدام دو عدد مبین «تقاضای صفر» است؟

۱) الف) ۱، ب) $C-600-250$ ، ج) ۳، د) M و N ، ه) $1200, 400$ و $1200, 100$ ۲) الف) ۱، ب) $B-600-250$ ، ج) ۴، د) M و N ، ه) $400, 1200$ و $1200, 100$ ۳) الف) ۳، ب) $B-250-600$ ، ج) ۲، د) M و N ، ه) $400, 1200$ و $100, 1200$ ۴) الف) ۳، ب) $C-250-600$ ، ج) ۱، د) M و N ، ه) $1200, 400$ و $100, 1200$

۲۲- عبارات کدام گزینه دربردارنده پاسخ صحیح پرسش‌های زیر است؟

الف) در کشوری در شرق آسیا با بالا رفتن نرخ رشد اقتصادی و درآمد سرانه مردم، سطح رفاه افزایش یافته است، در این صورت چه تغییری در تقاضای

مردم برای کالایی معند «سویا» رخ خواهد داد؟

ب) کاهش قیمت «برق» و افزایش قیمت «گوشت مرغ»، چه تأثیری بر تقاضای «فر برقی» و «گوشت قرمز» خواهد داشت؟

پ) ابداعات و اختراعات چه تأثیری بر مقدار تولید و عرضه دارند؟

۱) الف) کاهش تقاضا، ب) افزایش تقاضا - کاهش تقاضا، پ) معمولاً با افزایش هزینه‌های تولید منجر به کاهش مقدار عرضه و تولید می‌شوند.

۲) الف) افزایش تقاضا، ب) کاهش تقاضا - کاهش تقاضا، پ) معمولاً با افزایش هزینه‌های تولید منجر به کاهش مقدار عرضه و تولید می‌شوند.

۳) الف) افزایش تقاضا، ب) کاهش تقاضا - افزایش تقاضا، پ) معمولاً با کاهش هزینه‌های تولید منجر به افزایش مقدار عرضه و تولید می‌شوند.

۴) الف) کاهش تقاضا، ب) افزایش تقاضا - افزایش تقاضا، پ) معمولاً با کاهش هزینه‌های تولید منجر به افزایش مقدار عرضه و تولید می‌شوند.

۲۳- کدام گزینه در رابطه با مفهوم کارایی و ناکارایی نادرست است؟

۱) تلاش برای به‌دست آوردن کارایی، به معنای یافتن موقعیت‌هایی برای پیشرفت است.

۲) وقتی تولید ناکارا باشد، این امکان وجود دارد که حداقل بیشتر از یک کالا تولید شود؛ بدون آنکه از تولید کالاهای دیگر کاسته شود.

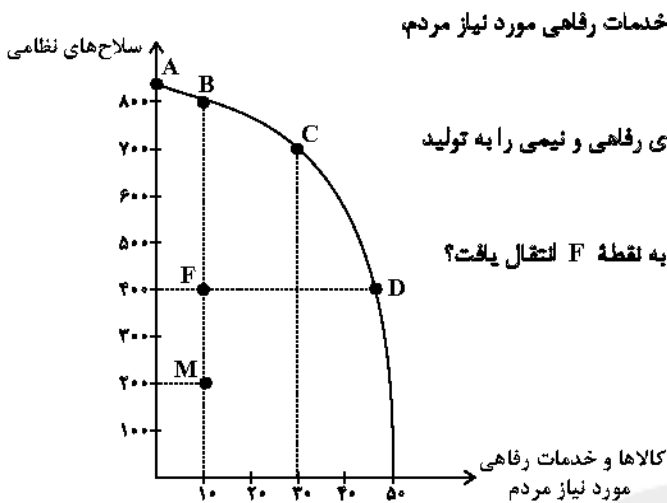
۳) هنگامی که روی مرز کارایی قرار داریم، بهتر شدن وضعیت ملا مستلزم بدتر شدن وضع دیگری نخواهد شد.

۴) نقاطی که در زیر مرز امکانات تولید قرار دارند، نقاطی هستند که تولید در آن‌ها ناکاراست و نشان‌دهنده این است که اقتصاد از بیشترین منابعش

استفاده نکرده است.

محل انجام محاسبات

۲۴- در منحنی مرز امکانات تولید زیر، یک کشور فرضی در شرق آسیا از تمام منابعش استفاده می‌کند تا خدمات (تولید سلاح‌های نظامی و کالاها و خدمات رفاهی مورد نیاز مردم) را ارائه دهد. فرض کنید این کشور در منحنی مرز امکانات تولید در نقطه F قرار گرفته است:



الف) در صورت اختصاص بودجه و نیروی کار غیرفعال تنها به تولید کالاها و خدمات رفاهی مورد نیاز مردم،

تولید به کدام نقطه انتقال می‌یابد؟

ب) اگر دولت تصمیم بگیرد نیمی از بودجه و نیروی کار غیرفعال را به کالاهای رفاهی و نیمی را به تولید

سلاح‌های نظامی اختصاص دهد، تولید به کدام نقطه منتقل می‌شود؟

پ) این کشور سال گذشته در نقطه M قرار داشت با اتخاذ چه تصمیماتی به نقطه F انتقال یافت؟

ت) ویژگی تولید در نقطه M چیست؟

۱) الف) B ب) D پ) افزایش همزمان تولید کالاهای رفاهی و کالاهای

نظامی ت) نشان‌دهنده کارایی در اقتصاد است چراکه می‌توان با حذف تولید

سلاح‌های نظامی بر تولید کالاهای رفاهی افزود.

۲) الف) D ب) C پ) ثابت نگهداشتن تولید کالاهای رفاهی و افزایش تولید کالاهای نظامی ت) نشان‌دهنده ناکارایی در اقتصاد است چراکه با همان منابع و امکانات و بدون حذف کالاهای دیگر، قادر به تولید حداقل بیشتر از یک کالای دیگر است.

۳) الف) B ب) D پ) افزایش همزمان تولید کالاهای رفاهی و کالاهای نظامی ت) نشان‌دهنده ناکارایی در اقتصاد است چراکه با همان منابع و امکانات و بدون حذف کالاهای دیگر، قادر به تولید حداقل بیشتر از یک کالای دیگر است.

۴) الف) D ب) C پ) ثابت نگهداشتن تولید کالاهای رفاهی و افزایش تولید کالاهای نظامی ت) نشان‌دهنده کارایی در اقتصاد است چراکه می‌توان با حذف تولید سلاح‌های نظامی بر تولید کالاهای رفاهی افزود.

۲۵- صحیح (ص) یا غلط (غ) بودن عبارات زیر به ترتیب در کدام گزینه آمده است؟

الف) افزایش درآمد همواره سبب افزایش در مقدار تقاضای انواع کالاها می‌شود.

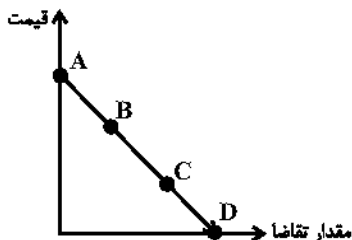
ب) سیاست‌گذاران معمولاً تلاش می‌کنند یا اعمال تحریم بر عرضه دخالیات، مصرف سیگار در جامعه را کم کنند.

پ) مقدار تقاضا از یک کالا یا قیمت آن رابطه‌ای عکس دارد. به طوری که با افزایش قیمت، مقدار تقاضا کاهش می‌یابد و بالعکس. به این رابطه، «قانون تقاضا» می‌گویند.

ت) قیمت می‌تواند به عنوان ابزاری برای مدیریت مصرف باشد.

۱) ص - غ - ص - غ (۲) غ - غ - ص - ص (۳) ص - ص - غ - ص (۴) غ - غ - ص - غ

۲۶- به ترتیب، در کدام نقطه بازار به «عدم تقاضا» می‌رسد و چه اتفاقی باید برای بازار بیفتد تا از نقطه B به نقطه C حرکت کند؟



۱) A - کاهش قیمت و افزایش تقاضا

۲) D - افزایش قیمت و افزایش تقاضا

۳) A - افزایش قیمت و کاهش تقاضا

۴) D - کاهش قیمت و افزایش تقاضا

محل انجام محاسبات

۲۷- یک کارخانه لبنیاتی دو کالای پنیر و بستنی تولید می‌کند و منابع خود را به تولید این دو کالا اختصاص داده است. کدام گزینه پیامد هر یک از شرایط زیر را به درستی مشخص می‌کند؟

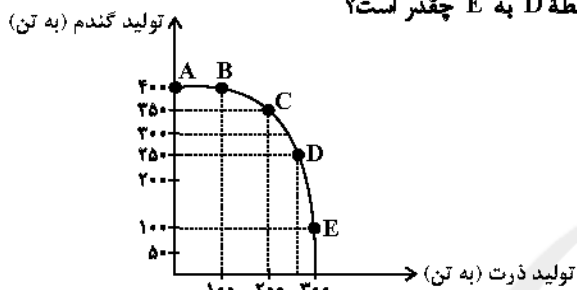
- افزایش منابع موجود برای تولید دو محصول در اثر پیشرفت تکنولوژی

- شروع فصل زمستان و کاهش تقاضای کالای بستنی

- (۱) جابه‌جایی بر روی مرز امکانات تولید - جابه‌جایی بر روی مرز امکانات تولید
- (۲) جابه‌جایی بر روی مرز امکانات تولید - جابه‌جایی مرز امکانات تولید به داخل
- (۳) جابه‌جایی مرز امکانات تولید به خارج - جابه‌جایی بر روی مرز امکانات تولید
- (۴) جابه‌جایی مرز امکانات تولید به خارج - جابه‌جایی مرز امکانات تولید به داخل

۲۸- یک شرکت پزیرگ کشت و صنعت تصمیم گرفته است زمین کشاورزی خود را به تولید دو محصول ذرت و گندم اختصاص دهد. با توجه به منحنی

PPF (مرز امکانات تولید) زیر، هزینه فرصت تغییر تولید از نقطه C به B و از نقطه D به E چقدر است؟



(۱) ۱۰۰ تن ذرت - ۱۵۰ تن گندم

(۲) ۱۵۰ تن گندم - ۲۰۰ تن ذرت

(۳) ۱۰۰ تن ذرت - ۵۰ تن گندم

(۴) ۵۰ تن گندم - ۲۰۰ تن ذرت

۲۹- با توجه به جدول «تقاضا عرضه و قیمت» ذیل، کدام گزینه مبین پاسخ صحیح پرسش‌های زیر است؟

ردیف	قیمت (به تومان)	مقدار تقاضا (به کیلو)	مقدار عرضه (به کیلو)
۱	۱۵,۰۰۰	۴۰	۲۰
۲	۱۷,۰۰۰	۳۵	۲۵
۳	۱۸,۰۰۰	۳۰	۳۰
۴	۲۰,۰۰۰	۲۰	۴۵
۵	۲۳,۰۰۰	۱۵	۵۰

(الف) میزان مازاد یا کمبود عرضه در سطح قیمت ۱۷,۰۰۰ تومان، چند کیلو است؟

(ب) میزان مازاد یا کمبود تقاضا در سطح قیمت ۲۰,۰۰۰ تومان، چند کیلو است؟

(ج) حداکثر میزان پرداختی مصرف‌کنندگان در سطح قیمت ۲۳,۰۰۰ تومان،

چند تومان است؟

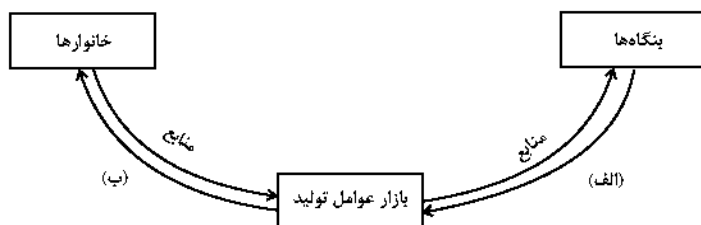
(۱) (الف) ۱۰ کیلو کمبود تقاضا، (ب) ۲۵ کیلو مازاد تقاضا، (ج) ۳۴۵,۰۰۰ تومان

(۲) (الف) ۱۰ کیلو کمبود عرضه، (ب) ۲۵ کیلو مازاد عرضه، (ج) ۱,۱۵۰,۰۰۰ تومان

(۳) (الف) ۱۰ کیلو مازاد تقاضا، (ب) ۲۵ کیلو مازاد عرضه، (ج) ۳۴۵,۰۰۰ تومان

(۴) (الف) ۱۰ کیلو مازاد عرضه، (ب) ۲۵ کیلو کمبود تقاضا، (ج) ۱,۱۵۰,۰۰۰ تومان

۳۰- کدام گزینه پاسخ صحیح برای موارد «الف» و «ب» مشخص شده در نمودار است؟



(۱) (الف) درآمد بنگاه‌ها، (ب) پرداخت‌های عوامل تولید خانوارها

(۲) (الف) پرداخت‌های عوامل تولید خانوارها، (ب) درآمد بنگاه‌ها

(۳) (الف) پرداخت‌های عوامل تولید، (ب) درآمد خانوارها

(۴) (الف) درآمد خانوارها، (ب) پرداخت‌های عوامل تولید

محل انجام محاسبات



روان شناسی رشد

صفحه‌های ۳۴ تا ۶۵

در این بخش، از میان سؤالات روان‌شناسی و اقتصاد تنها یک مجموعه را انتخاب کنید.
به سؤالات ۳۱ تا ۴۰ «یا» به سؤالات ۴۱ تا ۵۰ پاسخ دهید.
وقت پیشنهادی: ۱۰ دقیقه

روان‌شناسی

۳۱- کدام گزینه در دایره رشد شناختی می‌گنجد؟

- (۱) خشم شدید نوجوان از انتقاد دیگری
(۲) مهار خشم با انجام ورزش
(۳) نوساناتی میان شادی و غم
(۴) افزایش ظرفیت حافظه در پی احساس خاص بودن

۳۲- به ترتیب، کدام مهارت جسمانی دوره طفولیت طی دو ماه کامل می‌شود و دوره نوبایی از چه سنی آغاز می‌شود؟

- (۱) غلت زدن - یک سالگی
(۲) بالا نگه‌داشتن چانه و سینه - یک سالگی
(۳) غلت زدن - سه سالگی
(۴) بالا نگه‌داشتن چانه و سینه - سه سالگی

۳۳- مهارت «ورزش کردن» برای مقابله با پیامدهای منفی رشد در کدام حیطه در نوجوانی توصیه می‌شود؟

- (۱) رشد شناختی (۲) رشد اخلاقی (۳) رشد هیجانی (۴) رشد اجتماعی

۳۴- «روان‌شناسان همواره به خانواده‌های دارای یک فرزند توصیه می‌کنند تا با دیگر خانواده‌هایی که کودک همسن کودک ایشان دارند، رفت و آمد کنند تا کودکان بستر لازم را برای آموختن مهارت‌های ارتباطی و اجتماعی داشته باشد. با این وجود، برخی کودکان تک فرزند، حتی بدون تجربه زیاد تعامل با همسالان، مهارت‌های ارتباطی خوبی دارند.» به ترتیب، توصیه روان‌شناسان و استثناء بودن برخی کودکان در این امر، ناظر بر کدام یک از عوامل مؤثر بر رشد است؟

- (۱) وراثت - وراثت (۲) وراثت - محیط (۳) محیط - وراثت (۴) محیط - محیط

۳۵- «مادر و پدر احسان از بیان هرگونه لفظ توهین‌آمیز خودداری می‌کنند تا احسان هم این عمل را انجام ندهد؛ بنابراین احسان هم یاد گرفته تا به صورت بسیار مؤدبانه با دیگران صحبت کند.» احتمالاً احسان در کدام یک از دوره‌های زندگی قرار دارد؟

- (۱) هفت سال دوم (۲) نوجوانی (۳) کودکی دوم (۴) کودکی اول

۳۶- کدام بیت به عامل متفاوتی از سایر ابیات اشاره دارد؟

- (۱) گوش خر کوتاه کردی اسب شد آیا مگر // جان من ذاتی است بعضی ویژگی‌های بشر
(۲) گر که بینی ناکسان بالا نشینند، عیب نیست // روی دریا کف نشینند، قعر دریا گوهر است
(۳) مار بد جانی ستاند از سلیم // یار بد آرد سوی نار مقیم
(۴) آهن و فولاد از یک کوه می‌آید برون // آن یکی شمشیر گردد دیگری نعل خر است

۳۷- هر یک از مصادیق زیر، مربوط به کدام یک از ابعاد رشد در دوره کودکی است؟

- محدثه با دیدن صورت ناراحت مادرش، شروع به گریه می‌کند.
- زهرا از میان کارت‌های خود یکی را برای دیدن انتخاب می‌کند.
- علی به دنبال اسباب‌بازی پنهان‌شده خود می‌گردد.
- حسن و حسین در کنار هم، اما به تنهایی ماشین‌بازی می‌کنند.

- (۱) اجتماعی - هیجانی - شناختی - اجتماعی
(۲) هیجانی - شناختی - شناختی - اجتماعی
(۳) هیجانی - شناختی - اجتماعی - شناختی
(۴) اجتماعی - هیجانی - اجتماعی - شناختی

۳۸- به ترتیب درستی یا نادرستی گزاره‌های زیر را تعیین کنید.

- هلیا و الیاس می‌توانند دوقلوهای همسان باشند.
- جهت‌دهی به هیجان‌ها مستلزم آگاهی نیست.
- قاعده‌مند شدن بازی‌ها به معنای رشد بین‌فردی است.

- (۱) د - د - ن (۲) ن - ن - د (۳) ن - د - ن (۴) د - ن - د

۳۹- کدام یک از تغییرات شناختی دوره نوجوانی باعث بهبود تمرکز نوجوانان نسبت به کودکان می‌شود؟

- (۱) گزینشی‌تر شدن توجه
(۲) شکل‌گیری مهارت فراحافظه
(۳) شکل‌گیری تفکر فرضی
(۴) ظرفیت‌سازی حافظه

۴۰- نتیجه افزایش سرعت تفکر در دوره نوجوانی، کدام است؟

- (۱) نظارت، ارزیابی و تغییر جهت تفکر لحظه به لحظه
(۲) نگهداری اطلاعات بیشتر در حافظه
(۳) فراگیری چگونگی به حافظه سپردن اطلاعات
(۴) شکل‌گیری پردازش مفهومی



اقتصاد

اگر به سؤال‌های ۳۱ تا ۴۰ پاسخ ندهاید، به سؤال‌های ۴۱ تا ۵۰ پاسخ دهید.

مرز امکانات تولید،
بازار چیست و چگونه عمل
می‌کند؟
صفحه‌های ۳۵ تا ۵۵

۴۱- جدول زیر، مربوط به مقادیر قیمت و عرضه و تقاضای «گوشت قرمز» در بازار است:

الف) حداکثر درآمد عرضه‌کنندگان گوشت در قیمت ۵۰۰ تومان چقدر است؟

ب) در کدام ردیف‌ها «مازاد عرضه» وجود دارد؟

پ) تقاضاکنندگان در قیمت ۱۰۰ تومان، حداکثر چند تومان هزینه می‌کنند؟

ت) در کدام ردیف‌ها، قیمت گوشت در بازار در حال افزایش خواهد بود؟

(۱) الف) ۳۰,۰۰۰ تومان (ب) ۴ و ۵، پ) ۲۰۰۰ تومان (ت) ۱ و ۲

(۲) الف) ۱۰,۰۰۰ تومان (ب) ۱ و ۲، پ) ۶۰۰۰ تومان (ت) ۳ و ۴

(۳) الف) ۳۰,۰۰۰ تومان (ب) ۱ و ۲، پ) ۶۰۰۰ تومان (ت) ۳ و ۴

(۴) الف) ۱۰,۰۰۰ تومان (ب) ۴ و ۵، پ) ۲۰۰۰ تومان (ت) ۱ و ۲

ردیف	مقدار عرضه (به کیلو)	مقدار تقاضا (به کیلو)	قیمت هر کیلو (به تومان)
۱	۲۰	۶۰	۱۰۰
۲	۳۰	۵۰	۲۰۰
۳	۴۰	۴۰	۳۰۰
۴	۵۰	۳۰	۴۰۰
۵	۶۰	۲۰	۵۰۰

۴۲- در یک کارخانه دو کالای A و B تولید می‌شود. با توجه به منحنی مرز امکانات تولید این کارخانه، زمانی که ۴۸ کیلو کالای A تولید می‌شود، تولید

کالای B ۲۷ کیلو خواهد بود و با تولید ۵۲ کیلو کالای A، امکانات برای تولید ۱۵ کیلو کالای B خواهد بود. با فرض اینکه قیمت هر کیلو کالای

A ۱۲۰ هزار تومان و هر کیلو کالای B ۵۰ هزار تومان باشد، میزان هزینه فرصت افزایش ۴ کیلو تولید کالای A چند تومان است؟

(۱) ۶۰۰ هزار تومان کالای B که از تولید آن صرف‌نظر شده است.

(۲) ۶۲۴۰ هزار تومان کالای A که تولید می‌شود.

(۳) ۵۲۰ هزار تومان کالای B که از تولید آن صرف‌نظر شده است.

(۴) ۴۸۰ هزار تومان کالای A که بیشتر تولید می‌شود.

۴۳- نمودار زیر، بیانگر مقادیر عرضه و تقاضای یک کالا در قیمت‌های مختلف است، با توجه به آن:

الف) تفاضل مقدار تقاضای تعادلی و میزان تقاضا در قیمت ۷۰۰ تومان، چند کیلو است؟

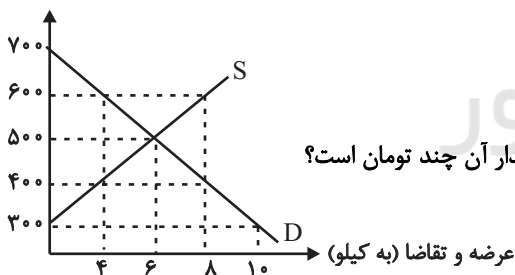
ب) در قیمت ۶۰۰ تومان و ۳۰۰ تومان، به ترتیب بازار با چه وضعیتی روبه‌رو است؟

ج) به ترتیب، در کدام سطح از قیمت و مقدار، دریافتی تولیدکننده به حداکثر می‌رسد و مقدار آن چند تومان است؟

د) کدام عامل موجب از بین رفتن فاصله بین عرضه و تقاضا و هماهنگی رفتار اقتصادی

تولیدکننده و مصرف‌کننده در سطح قیمت ۴۰۰ تومان می‌شود؟

قیمت (به تومان)



(۱) الف) ۶، ب) کمبود عرضه‌ای معادل ۴ کیلو - مازاد عرضه‌ای معادل ۱۰ کیلو، ج) ۶۰۰ و ۸ - ۴۲۰۰، د) ۱۰۰ تومان افزایش قیمت

(۲) الف) ۴، ب) کمبود تقاضایی معادل ۴ کیلو - مازاد تقاضایی معادل ۱۰ کیلو، ج) ۶۰۰ و ۸ - ۴۲۰۰، د) ۱۰۰ تومان کاهش قیمت

(۳) الف) ۶، ب) مازاد عرضه‌ای معادل ۴ کیلو - کمبود عرضه‌ای معادل ۱۰ کیلو، ج) ۵۰۰ و ۶ - ۳۰۰۰، د) ۱۰۰ تومان افزایش قیمت

(۴) الف) ۴، ب) کمبود عرضه‌ای معادل ۴ کیلو - مازاد عرضه‌ای معادل ۱۰ کیلو، ج) ۵۰۰ و ۶ - ۳۰۰۰، د) ۱۰۰ تومان کاهش قیمت

محل انجام محاسبات



- ۴۴- کدام یک از عبارات زیر در خصوص مفهوم بازار و منحنی‌های عرضه و تقاضا، صحیح است؟
- (الف) در سطوح قیمت بالاتر از قیمت تعادلی با کمبود عرضه روبه‌رو می‌شویم، در این حالت چون گروهی از مصرف‌کنندگان موفق به خرید کالای مورد نیاز خود نمی‌شوند، حاضرند برای خرید کالا مبلغ بیشتری بپردازند و این امر سبب کاهش قیمت کالا می‌شود.
- (ب) با فرض ثابت بودن قیمت کالا، تقاضا برای کالای معمولی به صورت معکوس با درآمد ارتباط دارد. افزایش در درآمد سبب کاهش در مقدار تقاضای کالای معمولی در هر قیمت می‌شود.
- (ج) تصمیم مصرف‌کنندگان در مورد مصرف یک کالا از عواملی مانند قیمت کالا، هزینه‌های تولید، قیمت عوامل تولید و پیش‌بینی آن‌ها در مورد رونق یا رکود بازار تأثیر می‌پذیرد.
- (د) نزولی بودن منحنی تقاضا به این معناست که با افزایش قیمت کالا، مقدار تقاضای آن کاهش می‌یابد و در مقابل با کاهش قیمت، مقدار تقاضا افزایش می‌یابد.

(ه) اگر در بازار، قیمت کالایی در حال افزایش باشد، به دلیل کمبود (فزون تقاضا بر عرضه) قیمت به سمت قیمت تعادلی پیش می‌رود.

- (۱) الف، ب (۲) ج، د (۳) ب، ج (۴) د، ه

۴۵- کدام یک از گزینه‌های زیر در مورد خانوارها و بنگاه‌ها نادرست است؟

(۱) کسب و کارها، کالاها و خدمات مورد نیاز را به خانوارها می‌فروشند.

(۲) کسب و کارها، زمین، نیروی کار، سرمایه و کارآفرینی را برای تولید کالاها و خدمات ارائه می‌کنند.

(۳) بنگاه همان چیزی است که مردم معمولاً آن را به عنوان کسب و کار می‌شناسند.

(۴) برای تولید کالاها و خدمات، بنگاه‌ها باید از خانوارها منابع را خریداری یا اجاره کنند.

۴۶- با توجه به منحنی مرز امکانات تولید زیر که مربوط به یک شرکت فرضی است که دو کالای A و B را تولید می‌کند، کدام گزینه صحیح است؟



(۱) در نقطه (ه) به ترتیب حداکثر ۳۰۰ واحد کالای A و ۱۰۰ واحد کالای B تولید می‌شود.

(۲) با انتقال از نقطه (و) به نقطه (ه)، ۳۰۰ واحد کالای B تولید می‌شود.

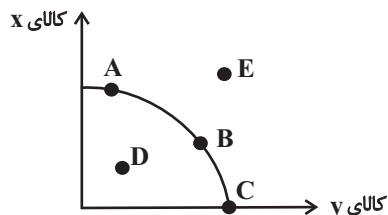
(۳) تولید در نقطه (ج)، ناکارا است.

(۴) با توجه به نقاط (ب) و (ه)، هزینه فرصت تولید ۳۰۰ واحد کالای A بیشتر، صرف‌نظر از تولید ۱۰۰ واحد کالای B است.



۴۷- با توجه به منحنی مرز امکانات تولید زیر که مربوط به دو کالای x و y است، کدام گزینه صحیح است؟

(۱) با افزایش منابع موجود برای تولید هر دو محصول از طریق یک فناوری جدید، می‌توان موقعیت



تولید را از نقطه D به نقطه A انتقال داد.

(۲) نقطه‌های بهینه تولید، نقاط D و E هستند.

(۳) تولید در نقطه B ، کارا نیست.

(۴) انتقال از نقطه A به نقطه C به معنای اختصاص همه منابع برای تولید کالای y است.

۴۸- عبارات کدام گزینه در خصوص پرداخت‌هایی که بابت خرید منابع تولید به خانوارها می‌شود، صحیح است؟

(۱) سود: دریافتی خانوارها بابت فروش نیروی کار

(۲) دستمزد: دریافتی خانوارها بابت در اختیار قرار دادن سرمایه مالی خود

(۳) اجاره: دریافتی خانوارها بابت در اختیار قرار دادن زمین یا کارگاه

(۴) بهره: دریافتی خانوارها بابت اجاره ماشین‌آلات و لوازم مورد نیاز دیگر

۴۹- افزایش قیمت بنزین و افزایش قیمت خودرو به ترتیب می‌توانند چه تغییری در تقاضای بنزین ایجاد کنند؟

(۱) افزایش تقاضا - افزایش تقاضا

(۲) افزایش تقاضا - کاهش تقاضا

(۳) کاهش تقاضا - افزایش تقاضا

(۴) کاهش تقاضا - کاهش تقاضا

۵۰- با توجه به جدول زیر، عبارات کدام گزینه نادرست است؟

وضعیت بازار	قیمت (ریال)	مقدار (۱)	مقدار (۲)
(۳)	۱۰	۲۰۰	۵۰۰
(۴)	۲۰	۴۰۰	۴۰۰
	۳۰	۵۰۰	۳۰۰
(۵)	۴۰	۶۰۰	۲۰۰

(۱) شماره (۱) بیانگر مقادیر عرضه است.

(۲) در شماره (۳) بازار با کمبود تقاضایی معادل ۵۰۰ واحد مواجه است.

(۳) در شماره (۴)، بازار در تعادل است.

(۴) در شماره (۵)، بازار با مازاد عرضه‌ای معادل ۴۰۰ واحد مواجه است.

محل انجام محاسبات



علوم و فنون ادبی (۳) و (۱)

پاسخ‌گویی به سؤال‌های این درس برای همه دانش‌آموزان اجباری است.

وقت پیشنهادی: ۲۰ دقیقه

علوم و فنون ادبی (۳):

تاریخ ادبیات قرن‌های دوازدهم و

سیزدهم

(دوره بازگشت و بیداری)

پایه‌های آوایی ناهمسان

صفحه‌های ۱۰ تا ۲۸

علوم و فنون ادبی (۱):

فصل دوم

(درس‌های ۴ تا ۶)

+ کارگاه تحلیل فصل دوم

صفحه‌های ۳۷ تا ۵۸

۵۱- توضیح مقابل کدام اثر صحیح نیست؟

- (۱) شاهنامه ابومنصوری: مربوط به قرن چهارم و درباره شرح دلآوری‌های رستم است.
- (۲) تفسیر طبری: نوشته محمدبن جریر طبری است که عده‌ای از دانشمندان ماوراءالنهر آن را به فارسی برگردانده‌اند.
- (۳) تاریخ بلعمی: ترجمه فارسی کتاب طبری است که با افزایش و کاهش برخی مطالب، به صورت تألیفی مستقل درآمده است.
- (۴) تاریخ الرسل والملوک: نوشته محمدبن جریر طبری است و به زبان عربی نوشته شده است.

۵۲- از میان موارد زیر، چند گزاره غلط است؟

- (الف) نمونه‌های رمان را می‌توان در ادبیات کلاسیک ایران نیز یافت.
- (ب) نمایشنامه‌نویسی در دوران ناصرالدین‌شاه در ایران رواج یافت.
- (ج) غالب‌ترین نوع رمان در دوره مشروطه، رمان اجتماعی بود.
- (د) ملک‌الشعرای بهار، روزنامه‌های قرن بیستم و دانشکده را منتشر می‌کرد.
- (ه) موضوع کتاب «تاریخ بیداری ایرانیان» تاریخ مشروطه است.

(۴) چهار

(۳) سه

(۲) دو

(۱) یک

۵۳- با توجه به اوضاع ادبی تا نیمه قرن پنجم، کدام عبارت نادرست است؟

- (۱) پس از گذشت چند سده و رواج و نفوذ معارف اسلامی و متون دینی، آمیختگی زبان فارسی دری با عربی افزایش می‌یابد.
- (۲) ایرانیان در سه قرن نخست هجری به فعالیت‌های علمی و ادبی خود ادامه دادند و به زبان‌های فارسی، پارسی و عربی آثار فراوانی پدید آوردند.
- (۳) در آغاز قرن چهارم و نیمه اول قرن پنجم، دولت سامانی روی کار آمد و رسم‌ها و سنت‌های فرهنگی کهن ایرانی را رواج داد.
- (۴) در قرن چهارم و اوایل قرن پنجم، بسیاری از اصطلاحات علمی، ادبی، دینی و سیاسی جدید از راه ترجمه متون عربی، وارد فارسی دری می‌شود.

۵۴- کدام گزینه از لحاظ تاریخ ادبیات نادرست است؟

- (۱) خداوندنامه، حماسه‌ای ملی از سروده‌های صبا کاشانی در بیان معجزات پیامبر (ص) و دلیری‌های حضرت علی (ع) است.
- (۲) سراینده بیت «هوای خود چو نهادم، رضای او چو گزیدم / جهان و هرچه در او جز به کام خویش ندیدم»، مجموعه «گنجینه نشاط» را فراهم آورده است.
- (۳) محمدتقی بهار، در سبک خراسانی و با زبانی حماسی شعر می‌سرود و آثاری چون سبک‌شناسی و تاریخ تطوّر نظم فارسی از اوست.
- (۴) قائم‌مقام فراهانی، با تغییر سبک نگارش، تکلف را در نثر از بین برد، او منشآت خود را به سبک گلستان سعدی نوشت.

۵۵- کدام ابیات دارای سجع‌اند؟

- (الف) آن صبح چو صادق شد عذرای تو وامق شد
معشوق تو عاشق شد شیخ تو مرید آمد
- (ب) ای خواجه نمی‌بینی این روز قیامت را
این یوسف خوبی را این خوش قد و قامت را
- (ج) گفت که دیوانه نه‌ای لایق این خانه نه‌ای
رفتم و دیوانه شدم، سلسله بندنده شدم
- (د) شاد آمدی ای مهرو ای شادی جان شاد آ
تا بود چنین بودی تا باد چنین بادا

(۴) ج و د

(۳) ب و د

(۲) ب و ج

(۱) الف و ج



۵۶- سجع در کدام گزینه متفاوت است؟

- (۱) یکی از فضلا تعلیم ملک زاده‌ای همی کردی و ضرب بی محابا زدی.
- (۲) آفتاب در مقابل لمعات فطرتش با نقطه ذره مغالطه خوردی و محیط در جنب تموج همتش کار آبرو به قطرگی پیش بردی.
- (۳) خدا گفت: «آن همه منم و نه غیر من. توفیق من روی ننماید از تو و طاعت تو چیزی نیاید.»
- (۴) مرا از بود خود ناچیز کرد و به بقای خویش باقی گردانید و عزیز کرد.

۵۷- سعدی در کدام بیت، با استفاده از تخلص شاعری، آرایه «سجع» را به‌وجود آورده است؟

- (۱) از نعلش آتش می‌جهد نعلم در آتش می‌نهد / گر دیگری جان می‌دهد سعدی تو جان می‌پروری
- (۲) ز خاکم رشک می‌آید که بر سر می‌نهی پایش / که سعدی زیر نعلینت چه بودی گر تراب استی
- (۳) میان خواب و بیداری توانی فرق کرد آن‌گه / که چون سعدی به تنهایی شب دیجور بنشینی
- (۴) تو خود ای شب جدایی چه شبی بدین درازی / بگذر که جان سعدی بگداخت از نهیبیت

۵۸- کدام مصراع صامت بیشتری دارد؟

- (۱) تو را که هر چه مراد است در جهان داری / تا فرو نیارد کس سر به تاج سلطانی
- (۲) بیگاه شد بیگاه شد خورشید اندر چاه شد / کنجی که برف پیش همی داشت گل گرفت

۵۹- کدام گزینه دارای صامت «ی» و مصوت «ای» است؟

- (۱) پیوسته به آرزو تو را باید خواست / گران‌جان‌تر ز چندین کوهم و دل می‌کشد بارم
- (۲) ای دست تو پیوسته پر از برگ برنده / پیش از اینت بیش از این اندیشه عشاق بود

۶۰- کدام مصراع بیشترین تعداد صامت ساکن را دارد؟

- (۱) مقام شوق بی‌صدق و یقین نیست / قدم بی‌باک نه، کس در کمین نیست
- (۲) آن قدح بشکست و آن ساقی نماند / سپه چه کار کند در میان چو شاهی نیست



۶۱- کدام بیت با رکن «مفعول» آغاز شده است؟

- (۱) جان چراغ است و عقل روغن او
 (۲) فروختم به یکی جرعه گنج عقل آری
 (۳) عقل آبله پای و کوی تاریک
 (۴) رو غم آینده خور و گذشته رها کن
- عقل جان است و جان ماتن او
 شراب خواره نبیند کساد کالا را
 و آنگاه رهی چو موی باریک
 کی بود آینده با گذشته همانند

۶۲- وزن کدام بیت «مفاعیلن فاعلاتن مفاعیلن فاعلاتن» است؟

- (۱) به تنگ همچو شرر از بقای خویشتم
 (۲) به اختیار زدم دل به زلف یار، گره
 (۳) دلی که در خم زلف تو، شانه می طلبد
 (۴) خیال وصل توام از نبود آب حیاتم
- تمام چشم ز شوق فنای خویشتم
 به کار خویش، فکندم به اختیار، گره
 چو طایری است که شب، آشیانه می طلبد
 فغان ز آتش سوز جگر دقیقه دقیقه

۶۳- وزن کدام بیت قابلیت دسته بندی هجایی به صورت همسان و ناهمسان را دارد؟

- (۱) ای سرو روان رخ بنما و قدمی نه
 (۲) شور غم عشقش چنین حیف است پنهان داشتن
 (۳) ای کآب زندگانی من در دهان توست
 (۴) یک شمع از این مجلس صد شمع بگیراند
- بر چشم به حسرت نگرانی که مرا هست
 در گوش نی رمزی بگو تا برکشد آواز را
 تیر هلاک ظاهر من در کمان توست
 گر مرده ای و زنده هم زنده شوی با ما

۶۴- وزن بیت زیر کدام است؟

«بلبل عاشق تو عمر خواه که آخر

- (۱) مفتعلن فاعلن مفتعلن فاعلن
 (۲) مفتعلن مفتعلن فاعلن
 (۳) فاعلاتن مفاعیلن فاعلن
 (۴) مفتعلن فاعلاتن مفتعلن فع

۶۵- با حذف ردیف کدام بیت، نوع نظم هجایی (همسان یا ناهمسان)، تغییر می کند؟

- (۱) انصاف نبود آن رخ دلبنده نهران کرد
 (۲) دیدم به ره آن نگار خندان را
 (۳) ما لب خشک قناعت لب نان می دانیم
 (۴) تو را که گفت که قصد دل شکسته ما کن
- زیرا که نه رویی ست کز او صبر توان کرد
 آن ماه رخ ستاره دندنه داندان را
 دست شستن ز طمع آب روان می دانیم
 چو زلف سرزده ما را فروگذار و رها کن



۶۶- وزن کدام بیت ناهمسان است؟

- (۱) مائدهٔ جان چو نهی در میان
جان به میانجی نه و مهمان طلب
- (۲) مده به دست سپاه فراق ملک دلم را
به شکر آن که در اقلیم حسن بر همه شاهی
- (۳) اثر در آن دل سنگین نمی‌کند چه کنم
وگر نه رخنه به فولاد کرده شیون من
- (۴) من بیچارهٔ گردن به کمند
چه کنم گر به رکابش نروم

۶۷- وزن کدام مصراع نادرست ذکر شده است؟

- (۱) هرگز به تو دستم نرسد ماه بلندم (مفعول مفاعیل مفاعیل فاعولن)
(۲) همه از پشت خنجرم زده‌اند (فعلاتن مفاعیلن فعلن)
(۳) که تشنه مانده دلم در هوای زمزمه‌هایت (مفاعیلن فعلاتن مفاعیلن فعلن)
(۴) می‌آیم از رهی که خطرها در او گم است (مفعول فاعلات مفاعیل فاعلن)

۶۸- در کدام گزینه مفهوم مقابل بیت زیر بیان شده است؟

- «به حُسن خُلُق و وفا کس به یار ما نرسد»
تورا در این سخن انکار کار ما نرسد»
- (۱) از نسخهٔ چمن زد حُسن تو انتخابی
از خار تندخویی، از گل وفا گرفته
- (۲) آن مه که وفا و حُسن سرمایهٔ اوست
اوج فلک حُسن کمین پایهٔ اوست
- (۳) چون مایهات وفا به فشاندن نمی‌کند
باری به حُسن خُلُق خدم را نگاه دار
- (۴) تو را چه جرم که حکم غرور حُسن این است
که وعده‌های تو از صد یکی وفا نشود

۶۹- مفهوم کدام بیت با جملهٔ «سرّ عشق، نهفتنی است نه گفتنی و بساط مهر، پیمودنی است نه نمودنی»، در تقابل نیست؟

- (۱) میسرت نشود سرّ عشق پوشیدن
که عاقبت بکند رنگ روی، غمّازی
- (۲) درماندهٔ نهفتن رازم که می‌پرد
چون نامه‌های روز قیامت، نقاب من
- (۳) از گفتن سرّ تو دهان بربستم
هرچند که ده‌زبان چو سوسن هستم
- (۴) بس که دارد حباب عشق، ظهور
آب می‌گردد از نهفتن، راز

۷۰- مفهوم کلی بیت «ألا یا أيّها الساقی أدِرْ کأساً و ناولها / که عشق آسان نمود اولی افتاد مشکل‌ها» با کدام گزینه، قرابت کمتری دارد؟

- (۱) داغ عشقم، نیست الفت با تن‌آسانی مرا
پیچ‌وتاب شعله باشد نقش پیشانی مرا
- (۲) چو عاشق می‌شدم گفتم که بردم گوهر مقصود
ندانستم که این دریا چه موج خون‌فشان دارد
- (۳) با تو ای دل، کار و بار عشق را بگذاشتم
کار دشواری، چنین باری نمی‌آید ز من
- (۴) هر که دشواری در دل بودش از زر و سیم
کف راد وی آسان کند آن دشواریش



فصل دوم

(درس‌های ۴ تا ۶)
صفحه‌های ۳۵ تا ۵۴

در این بخش، از میان سؤالات علوم و فنون ادبی (۲) و علوم و فنون ادبی (۱) تنها یک مجموعه را انتخاب کنید.

به سؤالات ۷۱ تا ۸۰ «یا» به سؤالات ۸۱ تا ۹۰ پاسخ دهید.
وقت پیشنهادی: ۱۰ دقیقه

علوم و فنون ادبی (۲)

۷۱- کدام گزینه درباره ویژگی‌های نثر سبک عراقی نادرست است؟

(۱) در قرن ششم مرسوم بود که برخی نویسندگان، آثار موجود را که به نثری ساده بود، به نثر فنی بازنویسی می‌کردند، اما در قرن هفتم کم‌کم نثر فنی ضعیف شد.

(۲) به وجود آمدن سستی و ضعف در ساخت دستوری جملات نثر و ورود لغات مختلف قبایل ترک و مغول به زبان فارسی از ویژگی‌های زبانی نثر این دوره است.

(۳) تاریخ‌نویسی از اواخر دوره مغول، به سبب علاقه شدید آنان به ثبت وقایع مربوط به پدران و اجدادشان شروع شد و در دوره تیموری هم ادامه یافت.

(۴) مدعیان عرفان، اندک‌اندک اصالت خود را از دست دادند و به درسی‌کردن عرفان و شرح اصطلاحات و پیچیده جلوه‌دادن مفاهیم آن پرداختند.

۷۲- در همه ابیات، به استثنای بیت گزینه ... از مختصات زبانی کهن بهره گرفته شده است.

(۱) نگذرد یاد گل و سنبلم اندر خاطر تا به خاطر بود آن زلف و بناگوش مرا

(۲) قوم گفتندش که او را قصر نیست مر عَمَر را قصر، جان روشنی است

(۳) ز دردش ببین این سرشک چو لعل روانم بر این روی چون کهربا

(۴) نمی‌دانم که دردم را سبب چیست همی‌دانم که درمانم تویی بس

۷۳- کدام بیت کمترین مجاز را دارد؟

(۱) نه دل سیر چمن نه سر صحرا داریم در جهان کنج خرابات مغان ما را بس

(۲) می‌توانم روز محشر شد شفیع عالمی ناله امروز اگر فردا به فریادم رسد

(۳) این سبزه که امروز تماشاگاه ماست فردا همه از خاک تو بر خواهد رست

(۴) خوشم به خون خود ار تو گهی به تربت من زیارت آیی و این پایه خون‌بها یابم

۷۴- در کدام بیت مجاز مشهود نیست؟

(۱) پیدا بود که بنده به کوشش کجا رسد بالای هر سری قلمی رفته از قضا

(۲) به رغبت زان لب پیمانه را بوسند می‌خواران که از هنگامه مستان خبر بیرون نمی‌آرد

(۳) منم آن مرغ گرفتار که در کنج قفس سوخت در فصل گلم حسرت بی بال و پری

(۴) دیدی که خون ناحق پروانه شمع را چندان امان نداد که شب را به سر برد

۷۵- کدام بیت دارای مجاز به علاقه شباهت است؟

(۱) چو آشامیدم این پیمانه را پاک درافتادم ز مستی بر سر خاک

(۲) گر خوانمت از سینه سوزان شنوی و دم نزنم زبـان لالان دانسی

(۳) وحشی‌صفت از نرگس مخمور تو مستم زان است که بی‌نعره مستانه نباشم

(۴) سهل است به خون من اگر دست برآری جان دادن در پای تو دشوار نباشد



۷۶- وزن بیت زیر کدام است؟

«دشمن اگر دوست شود چند بار صاحب عقلش نشمارد به دوست»

(۱) مفتعلن فاعلن مفتعلن فاعلن

(۲) مفتعلن مفتعلن مفتعلن مفتعلن

(۳) مفتعلن مفاعلن مفتعلن مفاعلن

(۴) مفتعلن مفتعلن فاعلن

۷۷- وزن نوشته شده در مقابل کدام مصراعها نادرست است؟

(الف) هر که او بیدارتر پردردتر (فاعلاتن فاعلاتن فاعلن)

(ب) مغنی وقت آن آمد که بنوازی رباب (مفاعیلن مفاعیلن مفاعیلن فعولن)

(پ) در این عالم یکی خرم نمی باشد (مفاعیلن مفاعیلن مفاعیلن مفاعیلن)

(ت) نگارینا اگر با من نداری در دل آزار (مفاعیلن مفاعیلن مفاعیلن فعولن)

(ث) به گیتی هر کجا درد دلی بود (مفاعیلن مفاعیلن فعولن)

(۱) الف، پ (۲) ب، ت (۳) ب، پ (۴) الف، ث

۷۸- وزن کدام بیت متفاوت است؟

(۱) صوفی از زندان بیوشد می که در خلوت بنوشد

(۲) ور تو را با خاکساری سر به صحبت درنیاید

(۳) آن که عمری شد که تا بیمارم از سودای او

(۴) تا تو را شوری نباشد لذت شیرین چه یابی

۷۹- ابیات کدام گزینه با هم قرابت مفهومی دارند؟

(الف) از بس که دیده خیره شود در نظاره اش

(ب) به بوی مزده وصل تو تا سحر شب دوش

(ج) همه شب خفته ام و چشم عنایت بیدار

(د) سحرم دولت بیدار به بالین آمد

(ه) قامتم با آنکه شد چون حلقه در ز انتظار

(۱) الف، ب (۲) ج، د (۳) د، ه (۴) ب، ه

۸۰- مفهوم کلی بیت «بانگ زد یارش که بر در کیست آن / گفت بر در هم تویی ای دلستان»، با کدام بیت ارتباط معنایی ندارد؟

(۱) تا چون صدف ز دریا بگشاید او دهانی

(۲) جان گرگان و سگان از هم جداست

(۳) ما یکی بودیم با صد ما و من

(۴) من کی ام لیلی و لیلی کیست من

دریای ما و من را چون قطره درریاید

متحد جان های شیران خداست

یک جوی زان یک نماند و ما صدیم

ما یکی روحیم اندر دو بدن



علوم و فنون ادبی (۱)

اگر به سؤال‌های ۷۱ تا ۸۰ پاسخ ندهاید، به سؤال‌های ۸۱ تا ۹۰ پاسخ دهید.

فصل دوم

(درس‌های ۴ تا ۶)

+ کارگاه تحلیل فصل دوم

صفحه‌های ۳۷ تا ۵۸

۸۱- از دیدگاه سبک‌شناسی و تاریخ ادبیات همه موارد کاملاً درست هستند؛ به جز:

- (۱) آوردن موعظه و نصیحت در شعر پارسی از آغاز قرن چهارم معمول گردید و در این باب، قطعه‌های کوتاهی سروده شد.
- (۲) شعر حکمی و اندرزی (تعلیمی) در قرن چهارم و نیمه اول قرن پنجم به وجود آمد و در این دوره، کم‌کم به کمال خود رسید.
- (۳) شعر مدحی یا مدیحه‌سرایی که از آغاز ادب فارسی به پیروی از شعر عربی معمول گشت، با شاعران بزرگ درباری و مدح پادشاهان و رجال دربار جایگاه خود را پیدا کرد.
- (۴) شاعران در قرن چهارم و نیمه اول قرن پنجم، بیشتر به واقعیت بیرونی نظر داشتند و مفاهیم ذهنی آنان از قلمرو تعلیم کلی اخلاقی فراتر نمی‌رفت.

۸۲- هریک از عبارات زیر مربوط به کدام دسته از زبان‌های ایرانی است؟

- (الف) یکی از زیرگروه‌های این زبان، زبان پهلوی است.
- (ب) آثار برجامانده از این زبان، فرمان‌ها و نامه‌های شاهان هخامنشی است.
- (ج) این زبان با کنارگذاشتن برخی صداهای زبان عربی، الفبای آن را پذیرفت.
- (۱) فارسی میانه - فارسی باستان - فارسی دری
- (۲) فارسی میانه - فارسی دری - فارسی باستان
- (۳) فارسی نو - فارسی میانه - فارسی باستان
- (۴) فارسی دری - فارسی باستان - فارسی میانه

۸۳- در کدام گزینه سجع مشهود است؟

- (۱) خردمند چگونه آرزوی چیزی در دل جای دهد که رنج و تبعیت آن بسیار باشد و انتفاع و استمتاع اندک؟
- (۲) شهریارزاده چون این ماجرا بشنید، برگی از آن درخت برگرفت و بر چشم مالید.
- (۳) دانا چو طبله عطار است خاموش و هنرنمای و نادان چو طبل غازی بلندآواز و میان تهی.
- (۴) اما از محتفران نظاره این دقایق درست نیاید و آلا این غرابت محجوب نیست و این عجایب مستور نه.

۸۴- نوع سجع در عبارات کدام گزینه متفاوت است؟

- (الف) جوان ساعتی عنان خاطر بگشاد و جاسوس همت را بر ناموس فکرت بگماشت.
- (ب) جوان این دُر دری بر بدیهه بسفت و هر یک او را پیش آمد و مرحبایی بگفت.
- (ج) با صبح اول برخاستم و خدمت جوان را که حریف دوش بود بیاراستم.
- (د) جامه افلاک گلیم سیاه بود و فرش خاک حریر سپید.
- (ه) برسیدم به آشیانه‌ای که نسیم آشنایی از وی به دل می‌رسید و چشم دل ظاهر و باطن او می‌دید.

(و) با این سفره محقر تن در ده که شب بیگاه است و دست از همه نقدها کوتاه.

- (۱) الف، د (۲) ه، ب (۳) ج، ه (۴) ب، و

۸۵- در کدام گزینه سجع متوازی به گوش می‌رسد؟

- (۱) به چشم یقین در حق نگریستم، بعد از آن که مرا از همه موجودات به درجه استغنا رسانید و به نور خود منور گردانید.
- (۲) طالب علم عزیز است و طالب مال ذلیل.
- (۳) محبت را غایت نیست از بهر آن که محبوب را نهایت نیست.
- (۴) چون بدین مقام رسیدم زبان من، زبان توحید است و روان من، روان تجرید است.



۸۶- در کدام مصراع‌ها «الف» هم به شکل صامت و هم به شکل مصوت است؟

- (۱) چون شمع نیمه‌جان به هوای تو سوختیم
(۲) که می‌روی تو و رنگ پریده می‌ماند
(۳) ای ز الفاظ تو آفاق پر از درّ یتیم
(۴) جهانی راز دارم مانده در دل

۸۷- کدام بیت کمترین هجای کوتاه را دارد؟

- (۱) آن کیست کاندلر رفتنش صبر از دل ما می‌برد
(۲) هر چه خواهی کن که ما را با تو روی جنگ نیست
(۳) ای مرغ سحر تو صبح برخاسته‌ای
(۴) خرامان از درم باز آکت از جان آرزومندم
(۱) ترک از خراسان آمدست از پارس یغما می‌برد
(۲) پنجه بر زورآوران انداختن فرهنگ نیست
(۳) ما خود همه شب نخفته‌ایم از غم دوست
(۴) به دیدار تو خوشنودم به گفتار تو خرسندم

۸۸- الگوی هجایی کلمات «آسمان، آسیاب، ادبیات» مشابه کدام کلمات است؟

- (۱) مذهبی، مشترک، بدلیجات
(۲) بردیا، همنورد، هدف علم
(۳) عاقبت، محتوا، خدماتی
(۴) اکتفا، اختیار، ملوانان

۸۹- همه ابیات با عبارت زیر قرابت معنایی دارند؛ به جز:

«الهی اگر بهشت چون چشم و چراغ است، بی دیدار تو درد و داغ است.»

- (۱) گر بی تو بود فردوس بر کنگره نشینم
(۲) بی گل روی تو ای رشک پری از کف حور
(۳) بی تو رضوانم به سیر گلشن فردوس برد
(۴) باغ بهشت بیند بی‌داغ انتظاری
(۱) ور با تو بود دوزخ در سلسله آویزم
(۲) گر همه خمر بهشت است، حرام است مرا
(۳) ناله‌ای کردم که آتش در دل کوثر زدم
(۴) آن کش ز در درآید هر لحظه چون تو یاری

۹۰- کدام گزینه با بیت «اگر هوشمندی به معنی گرای/ که معنی بماند نه صورت به جای»، تناسب معنایی دارد؟

- (۱) ز راه خرد بنگری اندکی
(۲) چو مردان صورت و معنی برانداز
(۳) اگر گویی که خشم شاه و آتش
(۴) جهان و صورت و معنی چو مغز باشد و پوست
(۱) که مردم به معنی چه باشد یکی
(۲) نهاد خویش از این دعوی برانداز
(۳) دو لفظانند از یکی معنی به تکرار
(۴) تو مغز نغز بگیر و مگو که پوست نکوست



جامعه‌شناسی (۳)

پاسخ‌گویی به سؤال‌های این درس برای همه دانش‌آموزان اجباری است.

ذخیره دانشی / علوم اجتماعی

صفحه‌های ۱۸ تا ۲۲

وقت پیشنهادی: ۱۰ دقیقه

۹۱- هر یک از موارد زیر، به ترتیب مربوط به کدام بخش جدول زیر است؟

د	فراهم شدن دانش علمی قابل توجه در رابطه با یک موضوع	ج	راهنمای زندگی
پیامد تأثیر و تأثر دانش عمومی و دانش علمی از یکدیگر	ب	دانش کاربران و سخنگویان زبان فارسی	الف

- دانش عمومی

- شکل‌گیری علم ویژه

- ذخیره دانشی

- عدم سازگاری هر دانش علمی با هر دانش عمومی

(۴) الف - د - ج - ب

(۳) ج - ب - الف - د

(۲) الف - ب - ج - د

(۱) ج - د - الف - ب

۹۲- عبارات کدام گزینه، تماماً در رابطه با «دانش عمومی» درست است؟

(۱) گسترده‌ترین بخش ذخیره دانشی است. - دانشی عمیق‌تر و دقیق‌تر است. - با تأمل و اندیشه در ذخیره آگاهی به دست می‌آید.

(۲) در تعامل با یکدیگر آن را به کار می‌بریم. - یادگیری آن از بدو تولد آغاز می‌شود. - مجموعه آگاهی‌ها و دانش‌های مشترک اعضای جهان اجتماعی است.

(۳) با تلاش برای حل مسائل و مشکلات زندگی، شکل می‌گیرد. - مانند هوا برای انسان است. - با نبود آن جهان اجتماعی فرو می‌پاشد.

(۴) دانش حاصل از زندگی است. - درباره آن بیشتر می‌اندیشیم و کمتر استفاده می‌کنیم. - اغلب متوجه آن نیستیم و از اهمیت آن غافل هستیم.

۹۳- صحیح یا غلط بودن عبارات زیر را به ترتیب بررسی نمایید.

- جهان‌های اجتماعی مختلف براساس هویت فرهنگی خود، تعاریف متفاوتی از دانش علمی دارند.

- همه کسانی که از دانش عمومی برخوردارند، درباره مسائل و مشکلات زندگی اجتماعی از شناختی دقیق برخوردارند و می‌توانند برای آن‌ها راه‌حل‌های صحیح پیدا کنند.

- انسان پس از زبان گشودن به دریافت‌های حسی خود بسنده نمی‌کند و برای شناخت جهان اطراف خود، از دانسته‌های دیگران نیز بهره می‌برد.

- کسی که دانش عمومی دارد، قدرت دفاع از حقایق موجود در دانش علمی را دارد و می‌تواند آسیب‌ها و اشکالاتی را که به آن راه پیدا کرده‌اند، شناسایی کند.

(۱) ص - غ - ص - غ (۲) غ - ص - ص - ص (۳) ص - غ - ص - ص (۴) ص - ص - غ - غ

۹۴- با توجه به شکل مقابل که از دیدگاه‌های رابطه دانش عمومی و دانش علمی می‌باشد، به سؤالات زیر پاسخ دهید.

- رابطه بخش‌های مختلف ذخیره آگاهی با یکدیگر در این دیدگاه چگونه است؟

- از منظر این دیدگاه، دانش‌ها ... واقعیت هستند.

- کدام گزینه مرتبط با این دیدگاه نیست؟

(۱) اعتقاد دارد دانش علمی برای حفظ هویت خود باید از ورود دانش عمومی به قلمرو علم جلوگیری کند. - خلق و بازسازی - در تقابل با رویکرد اول قرار می‌گیرد.

(۲) همه دانش‌ها را دانش حاصل از زندگی می‌داند. - کشف و بازخوانی - در برخی از نسل‌های این دیدگاه، مرز دانش علمی و دانش عمومی فرو می‌پاشد.

(۳) معتقد است دانش علمی ضمن ریشه داشتن در دانش عمومی، امکان انتقاد از دانش عمومی و تصحیح آن را دارد. - کشف و بازخوانی - انسان‌ها دانش‌ها را برای سامان دادن به زندگی خود تولید می‌کنند.

(۴) دانش عمومی را پایه و اساس هرگونه دانشی از جمله دانش تجربی می‌داند. - خلق و بازسازی - در این دیدگاه دانش علمی به دانش تجربی محدود نمی‌شود، بلکه دانش‌های فراتجربی را نیز شامل می‌شود.

۹۵- کدام گزینه در رابطه با پیامدهای سرایت رویکرد جهان متجدد به جوامع دیگر که علاوه بر علم تجربی، علوم عقلانی و وحیانی را معتبر می‌دانند، درست است؟

(۱) دانش علمی به‌طور همه‌جانبه از دانش عمومی حمایت نمی‌کند. - دانش علمی از رشد و رونق لازم باز می‌ماند. - دانش عمومی دغدغه و توان لازم برای حل مسائل و مشکلات دانش علمی را از دست می‌دهد.

(۲) دانش علمی دغدغه کشف واقعیت و تشخیص درست و غلط را از دست می‌دهد. - گاهی ایده‌های جدید برای حل تعارض‌ها شکل می‌گیرد. - جهان اجتماعی در گشودن مرزهای دانش علمی به روی جهانیان ناکام می‌ماند.

(۳) در ذخیره دانشی آن‌ها تعارض‌هایی پدید می‌آورد. - دانش عمومی به‌طور همه‌جانبه از دانش علمی حمایت نمی‌کند. - تعاریف متفاوت و گاه متضادی از علم رواج می‌یابد.

(۴) ارتباط دوسویه دانش عمومی و دانش علمی قطع می‌شود. - اعضای جهان اجتماعی، برای حل این تعارض‌ها، تلاش می‌کنند. - تعارض‌ها، گاهی با رها کردن بخشی از ذخیره دانشی به نفع بخشی دیگر، حل می‌شوند.



۹۶- هر عبارت به ترتیب علت، تعریف و نتیجه کدام است؟

- آگاهی درباره فرصت‌ها و محدودیت‌های فناوری

- خود به خود اتفاقی در جهان رخ نمی‌دهد.

- شکل‌گیری جامعه‌شناسی خرد

(۱) اهمیت بیشتر علوم اجتماعی نسبت به علوم طبیعی - قانون علیت - دوری و نزدیکی به علوم طبیعی

(۲) دوری درباره علوم طبیعی و فناوری حاصل از آن - اصل وجود - شناخت کنش اجتماعی

(۳) شیوه صحیح استفاده از طبیعت و علوم طبیعی - قانون علیت - شناخت کنش اجتماعی

(۴) دوری درباره علوم طبیعی و فناوری حاصل از آن - قوانین کلی موجودات - دوری و نزدیکی به علوم طبیعی

۹۷- هر عبارت، به ترتیب پیامد چیست؟

- تقلیل نیافتن وجود انسان به ابعاد اجتماعی‌اش

- فراهم آوردن فرصت موضع‌گیری اجتماعی مناسب برای دانشمندان

- شاخه‌ها و دانش‌های اجتماعی متفاوت

- در امان ماندن از آسیب‌های احتمالی زندگی در اجتماعات مختلف

(۱) روش‌های متفاوت علوم انسانی و علوم اجتماعی - آگاهی درباره فرصت‌ها و محدودیت‌های فناوری - ابعاد مختلف کنش‌های اجتماعی - آموزش

شیوه صحیح استفاده از طبیعت و علوم طبیعی توسط علوم اجتماعی

(۲) موضوعات متفاوت علوم انسانی و علوم اجتماعی از دیدگاه کتاب - ظرفیت دوری درباره علوم طبیعی و فناوری حاصل از آن - ابعاد مختلف

کنش‌های اجتماعی - برخورداری از فرصت‌های اجتماعات مختلف مانند خانواده، کلاس، شهر، محله و ...

(۳) قائل شدن به موضوعات متفاوت علوم انسانی و علوم اجتماعی - دوری درباره پدیده‌های اجتماعی و انتقاد از آن‌ها توسط علوم اجتماعی - ابعاد

مختلف زندگی اجتماعی انسان - کشف نظم و قواعد جهان اجتماعی توسط دانشمندان علوم اجتماعی

(۴) یکسان دانستن علوم انسانی و علوم اجتماعی - کشف نظم و قواعد جهان اجتماعی - ابعاد مختلف زندگی اجتماعی انسان - کشف نظم و قواعد جهان

اجتماعی توسط دانشمندان علوم اجتماعی

۹۸- هر عبارت، به ترتیب علت چیست؟

- فراهم ساختن زمینه فهم متقابل انسان‌ها و جوامع مختلف از یکدیگر

- شناخت پدیده‌های اجتماعی

- مقایسه علوم طبیعی و علوم اجتماعی

(۱) افزایش همدلی و همراهی انسان‌ها - پیش‌بینی آثار و پیامدهای پدیده‌های اجتماعی - پی‌بردن به برخی فواید علوم اجتماعی

(۲) دوری درباره پدیده‌های اجتماعی و نقد آن‌ها - برخورداری از فرصت‌های آن‌ها - ابزار بهره‌مندی انسان از طبیعت

(۳) افزایش همدلی و همراهی انسان‌ها - فرصت موضع‌گیری اجتماعی مناسب و صحیح - غلبه انسان بر محدودیت‌های طبیعی

(۴) دوری درباره پدیده‌های اجتماعی و نقد آن‌ها - پیش‌بینی آثار و پیامدهای پدیده‌های اجتماعی - پی‌بردن به برخی فواید علوم اجتماعی

۹۹- هر عبارت، به ترتیب نشانه چیست؟

- ملاک ارزیابی رشته‌های تحصیلی توسط بسیاری از خانواده‌ها

- پیش‌بینی در آن پیچیده‌تر از علوم طبیعی است.

- به تصمیم و اقدام انسان‌ها وابسته نیستند.

- اثرگذاری و اثرپذیری اجتماعات انسانی بر کنش‌ها و شیوه زندگی ما را به روش علمی مطالعه می‌کنند.

(۱) فرصت‌های شغلی - علوم اجتماعی - پدیده‌های اجتماعی - علوم اجتماعی

(۲) آینده شغلی - علوم اجتماعی - پدیده‌های طبیعی - علوم اجتماعی

(۳) فرصت‌های شغلی - علوم انسانی - پدیده‌های تکوینی - علوم ابزاری

(۴) آینده شغلی - علوم انسانی - پدیده‌های اجتماعی - علوم اجتماعی

۱۰۰- کدام گزینه، در ارتباط با «دیدگاه اول درباره رابطه دانش عمومی و دانش علمی» و «شاخه‌های علوم اجتماعی» صحیح است؟

(۱) دانش علمی را دانش حاصل از زندگی افراد می‌داند. - جامعه‌شناسی و روان‌شناسی از شاخه‌های علوم اجتماعی هستند که در زمره علوم انسانی

نیز می‌باشند.

(۲) تفاوت دانش علمی با دانش عمومی در روش آن‌هاست. - بررسی و مطالعه ساختارهای اجتماعی در جامعه‌شناسی کلان انجام می‌شود.

(۳) دانش عمومی در مقابل دانش علمی از ارزش ناچیزی برخوردار است. - جامعه‌شناسی خرد به بررسی و مطالعه کنش‌ها، ساختارها و نهادهای

اجتماعی می‌پردازد.

(۴) دانش علمی به دلیل امکان اعتباریابی، نسبت به دانش عمومی از اعتبار بیشتری برخوردار است. - ارتباطات، مردم‌شناسی، جغرافیای انسانی،

باستان‌شناسی و مدیریت از جمله دانش‌های اجتماعی متفاوتی هستند که کنش‌های اجتماعی و پیامدهای آن را مطالعه می‌کنند.



- ۱۰۱- هر دو عبارت کدام گزینه، در رابطه با جامعه‌شناسانی که جهان‌های اجتماعی را در طول هم می‌دانند، صحیح است؟
- (۱) هر جهان اجتماعی، فرهنگ و تمدن مناسب خود را به وجود می‌آورد. - جهان‌های اجتماعی مختلف با روابط متقابلی که دارند، می‌توانند از تجربیات یکدیگر استفاده کنند.
 - (۲) برخی فرهنگ‌ها و تمدن‌ها، زمانی طولانی دوام می‌آورند و بعضی دیگر پس از مدتی از بین می‌روند. - از نظر آنان تفاوت جوامع همچون تفاوت یک موجود زنده در مراحل مختلف رشد است.
 - (۳) همه جهان‌های اجتماعی شبیه یکدیگرند و بر همین اساس مسیر یکسانی را نیز طی می‌کنند. - جوامعی که به لحاظ تاریخی عقب مانده‌اند، باید جوامع پیشرفته را الگوی حرکت خود قرار دهند.
 - (۴) مردم‌شناسان بر همین اساس از جهان‌های اجتماعی متفاوت همچون غرب، اسلام، چین و هند یاد می‌کنند. - نگاه خطی به تاریخ بشر دارند و معتقدند همه جوامع شبیه یک نوع موجود زنده‌اند.

۱۰۲- کدام گزینه، به ترتیب در رابطه با موارد زیر صحیح است؟

- طرح مهم‌ترین انتقادات به خودمداری فرهنگ غرب و تصور ساده آن از سایر فرهنگ‌ها
- جوامع مکانیکی از منظر دورکیم
- نظریه استعمار در سده‌های پیشین

- (۱) مردم‌شناسان - جوامع مقطع دوم را شامل می‌شوند که دارای تقسیم کار سنی و جنسی هستند. - بهره‌کشی به ناحق از دیگران و دسترنج آن‌ها
- (۲) جامعه‌شناسان - تقسیم کار گسترده وجود دارد. - بهره‌کشی به ناحق از دیگران و دسترنج آن‌ها
- (۳) مردم‌شناسان - تقسیم کار اجتماعی شکل نگرفته است یا در حد ساده و ابتدایی است. - طلب آبادانی برای جوامع عقب‌مانده
- (۴) جامعه‌شناسان - جوامع مقطع اول را شامل می‌شوند که دارای تقسیم کار سنی و جنسی نیستند. - طلب آبادانی برای جوامع عقب‌مانده

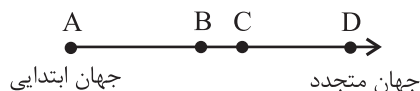
۱۰۳- پاسخ صحیح موارد زیر، به ترتیب کدام است؟

- پیدایش جهان‌های اجتماعی مختلف، پیامد چیست؟
- تفاوت‌های درون جهان اجتماعی، چه نوع تفاوتی است؟
- چگونه به تنوع جهان‌های اجتماعی پی می‌بریم؟

- (۱) تنوع آگاهی و معرفت انسان‌ها - تفاوت‌های مربوط به لایه‌های سطحی جهان اجتماعی - مشاهده جهانی که در آن متولد شده‌ایم.
- (۲) تنوع اراده و اختیار انسان‌ها - تفاوت‌هایی که به ارزش‌های کلان، آرمان‌ها و اعتقادات اصلی بازمی‌گردد. - چشم‌گشودن بر جوامعی که در دیگر نقاط دنیا وجود دارند.

- (۳) تنوع آگاهی و معرفت انسان‌ها - تفاوت‌های مربوط به لایه‌های عمیق جهان اجتماعی - مشاهده جهانی که در آن متولد شده‌ایم.
- (۴) تنوع اراده و اختیار انسان‌ها - تفاوت‌هایی که به حوزه‌های نمادها و هنجارها بازمی‌گردد. - رجوع به تاریخ گذشته خود و مقایسه جهان خود با جهان‌های اجتماعی دیگر

۱۰۴- با توجه به نمودار زیر، کدام گزینه درست نیست؟



- (۱) جوامع D الگوی جوامع A هستند.
- (۲) جوامع D مربوط به عصر جدید هستند.
- (۳) حاصل نگاه تک‌خطی به تاریخ بشر است.
- (۴) تحولات فرهنگ‌ها براساس آرمان‌های آن‌هاست.

۱۰۵- هر عبارت، به ترتیب با کدام مورد مرتبط است؟

- عقاید و ارزش‌های کلان

- رشد یا افول اقتصاد

(۱) تاریخ یکسان جهان‌های اجتماعی - فرهنگ و تمدن مناسب هر جهان اجتماعی

(۲) تنوع جهان‌های اجتماعی - تفاوت‌های درون یک جهان اجتماعی واحد

(۳) سرگذشت و سرنوشت یکسان جهان‌های اجتماعی - پدیده‌های سطحی جهان اجتماعی

(۴) تنوع جهان‌های اجتماعی - تفاوت‌های میان جهان‌های اجتماعی مختلف

۱۰۶- کدام گزینه، به ترتیب مصادیق «الف، ب، ج و د» را نشان می‌دهد؟

ب	عدالت اجتماعی	الف	ج
اجزای جهان اجتماعی	د	دانایی از نادانی بهتر است.	کنش‌های درونی و عقاید و ارزش‌های اجتماعی

(۱) هنجار نهاد تعلیم و تربیت - پدیده‌های اجتماعی - بعد هویتی بیشتری دارند. - عینی و کلان

(۲) ارزش نهاد تعلیم و تربیت - پدیده‌های جهان اجتماعی - بعد معنایی و ذهنی بیشتری دارند. - ذهنی و کلان

(۳) ارزش نهاد تعلیم و تربیت - پدیده‌های جهان اجتماعی - بعد معنایی و عینی بیشتری دارند. - کلان و عینی

(۴) هنجار نهاد تعلیم و تربیت - پدیده‌های تکوینی و اجتماعی - بعد معنایی و ذهنی بیشتری دارند. - ذهنی و کلان

۱۰۷- هر عبارت، به ترتیب به کدام قسمت نمودار مرتبط است؟

- تصور سفر بی‌بازگشت به مریخ

- علاقه به ساخت فیلمی خاص

- شرکت در جشن فارغ‌التحصیلی یک دوست

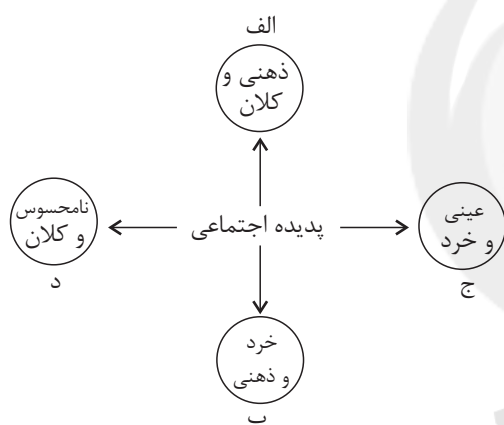
- آزادی بیان

(۱) الف - د - ج - ب

(۲) د - ب - الف - ج

(۳) ب - ج - الف - د

(۴) د - ب - ج - الف



۱۰۸- هر عبارت، به ترتیب به کدام مفهوم اشاره دارد؟

- در تمامی جهان‌های اجتماعی وجود دارد ولی انواع و اشکال متفاوتی دارد.

- باور و اعتقاد به جایگاه انسان در جهان و تفسیر او از زندگی

- صاحبان کشورهای نفت‌خیز از اهمیت نفت و وضعیت کشورهای صنعتی و نیاز ضروری آن‌ها به نفت اطلاع کافی ندارند.

(۱) نماد اجتماعی - عقاید کلان - مفقود بودن بعد عینی و کلان نفت

(۲) نهاد اجتماعی - عقاید کلان - مفقود بودن بعد عینی و کلان نفت

(۳) نماد اجتماعی - عمیق‌ترین پدیده‌های اجتماعی - مفقود بودن بعد ذهنی و معنایی نفت

(۴) نهاد اجتماعی - عمیق‌ترین پدیده‌های اجتماعی - مفقود بودن بعد ذهنی و معنایی نفت

۱۰۹- در پیوستاری که یک طرف آن، پدیده‌ای چون کنش اجتماعی افراد و طرف دیگر آن، پدیده‌ای چون نظام اجتماعی قرار دارد، تقسیم پدیده‌های

اجتماعی بر چه اساسی است؟

(۱) ذهنی و عینی بودن (۲) اندازه و دامنه (۳) نظم اجتماعی (۴) لایه‌های جهان اجتماعی

۱۱۰- کدام گزینه در مورد پدیده‌های اجتماعی و جهان اجتماعی، نادرست است؟

(۱) تمامی پدیده‌های اجتماعی، هویتی معنایی و ذهنی دارند. (۲) اداره پلیس یک پدیده محسوس و قانون، پدیده‌ای نامحسوس است.

(۳) همه پدیده‌های اجتماعی، دارای بُعد محسوس و عینی هستند. (۴) جهان اجتماعی همانند بدن از اجزای مختلفی تشکیل شده است.



جامعه‌شناسی (۲)

در این بخش، از میان سوالات جامعه‌شناسی (۲) و جامعه‌شناسی (۱) تنها یک مجموعه را انتخاب کنید.
به سوال‌های ۱۱۱ تا ۱۲۰ «یا» به سوال‌های ۱۲۱ تا ۱۳۰ پاسخ دهید.
وقت پیشنهادی: ۱۰ دقیقه

فرهنگ معاصر غرب و
نظام نوین جهانی
(درس‌های ۵ و ۶)
صفحه‌های ۳۵ تا ۵۴

۱۱۱- هر یک از موارد زیر، به ترتیب مربوط به کدام بخش جدول زیر است؟

- تغییرات اجتماعی مربوط به انقلاب صنعتی و اندیشه‌های فلسفی روشنگری و رنسانس
- زمینه‌های عبور از اقتصاد کشاورزی ارباب - رعیتی
- جنگ‌های صلیبی، مواجهه اروپائیان با مسلمانان و فتح قسطنطنیه

انقلاب فرانسه	الف	زمینه‌های فرو ریختن اقتدار کلیسا
ب	رشد تجارت، کشف آمریکا و بالاگرفتن تب طلا	ج

(۱) ج - ب - الف (۲) ب - ج - الف (۳) الف - ج - ب (۴) ب - الف - ج

۱۱۲- عبارات زیر، به ترتیب مربوط به کدام افراد و گروه‌هاست؟

- فیلسوفان روشنگری با فلسفه‌های روشنگری فرهنگ معاصر غرب را پدید آوردند.
- این گروه با تحولات اجتماعی بعدی جهان غرب، همراهی نکردند و شیوه زندگی خود را تغییر نداده‌اند.
- در گسترش فرهنگ سکولار در فرهنگ عمومی غرب نقش داشتند.
- فروریختن اقتدار کلیسا سبب شد تا در دوران رنسانس، پادشاهان و قدرتهای محلی فرصت ظهور پیدا کنند.
- (۱) دکارت - آمیث‌ها - آباء کلیسا - رقیبان دنیاطلب کلیسا (۲) روسو - آمیث‌ها - کالون و لوتر - رقیبان دنیاطلب کلیسا
- (۳) دیدرو - پروتستان‌ها - اصلاح‌گران دینی - آباء کلیسا (۴) دکارت - آناپتیست‌ها - رقیبان دنیاطلب کلیسا - متکلمان برجسته مسیحی

۱۱۳- کدام گزینه در مورد عقاید و ارزش‌های بنیادین فرهنگ غرب، نادرست است؟

- (۱) در فرهنگ غرب، توجه به دنیا در ابعاد مختلف علمی و نظری، غلبه یافته است.
- (۲) روشنگری در سده نوزدهم و بیستم، بیشتر صورت حس‌گرایانه پیدا کرد.
- (۳) رویکرد گزینشی جهان غرب به ابعاد معنوی جهان، سبب رشد برخی از نهضت‌های جدید دینی مانند ماتریالیسم شد.
- (۴) پروتستانتیسم، پیامد سکولاریسم پنهان در دنیای غرب است.

۱۱۴- چه چیزی سبب شده است تا همه طرفیت‌های وجودی انسان، متوجه آرمان‌ها و اهداف دنیوی و این جهانی شود؟

- (۱) مکاتب مختلف ماتریالیستی و مادی‌گرایانه
- (۲) تغییر هنجارهای دینی با تفاسیر دنیوی
- (۳) رویکرد گزینشی جهان غرب به ابعاد معنوی جهان
- (۴) غلبه سکولاریسم بر فرهنگ غرب

۱۱۵- عبارات «لزوم عبور از محدودیت‌های دنیوی و این جهانی آدمی» و «انسان به‌عنوان برترین آیت و نشانه خداوند سبحان»، به ترتیب، مربوط به کدام

فرهنگ می‌شوند؟

(۱) خلافت - انبیاء (۲) انبیاء - خلافت (۳) اسلام - دینی غرب (۴) قرآنی - اسلام



۱۱۶- هر عبارت، به ترتیب نشانه چیست؟

- خواست و اراده آدمی را مبدأ قانون گذاری می داند.
- نظام ارباب- رعیتی در غرب
- رفتارهای دنیوی، توجیه دینی می شد.
- از شعارها و مفاهیم معنوی استفاده می کردند و در عمل سکولاریسم را دنبال می کردند.

- (۱) لیبرالیسم - برده داری - قرون وسطی - قشر جدید سرمایه داران
- (۲) اومانیسم - فنودالیسم - حقوق فطری - فیلسوفان روشنگری
- (۳) اندیشه سیاسی لیبرال - فنودالیسم - قرون وسطی - آباء کلیسا
- (۴) نظام سیاسی لیبرال - برده داری - حقوق الهی - رقیبان دنیا طلب

۱۱۷- کدام گزینه، به ترتیب پاسخ سؤالات زیر است؟

- عبارت «من پروردگار برتر شما هستم»، نشانه چیست؟
- حقوق بشر پیامد چیست؟
- سکولاریسم به معنای چیست؟

- (۱) پنهان سازی هوای نفسانی افراد در قالب مفاهیم دینی - اندیشه اومانیستی، خواسته ها، عادات و تمایلات طبیعی آدمیان - رویکرد دنیوی و صرفاً این جهانی به هستی
- (۲) تبعیت فرعون از خواسته های نفسانی خود - ظهور اومانیسم - پاسخ فرهنگ غرب به پرسش های انسان شناسانه بشر
- (۳) پنهان کردن هواهای نفسانی در قالب مفاهیم دینی - اندیشه اومانیستی، خواسته ها، عادات و تمایلات طبیعی آدمیان - انسان شناسی فرهنگ غرب یا تصور آن از جهان انسانی
- (۴) معرفی فرعون در زمره خدایان - ظهور سکولاریسم - رویکرد دنیوی و صرفاً این جهانی به هستی

۱۱۸- پیامدهای نظری و عملی تحریف مسیحیت در دوره قرون وسطی، به ترتیب چه بود؟

- (۱) قبول تثلیث - حذف پوشش دینی
- (۲) دور شدن از ابعاد عقلانی توحید - قبول تثلیث
- (۳) جدایی دین از زندگی - حرکت های اعتراض آمیز مذهبی
- (۴) آمیخته شدن مسیحیت با رویکردهای اساطیری - ایجاد دنیاگرایی

۱۱۹- «فرهنگی که از نگاه توحیدی به عالم غفلت کند.» و «فرهنگی که در آن خداوندگاران متکثر پرستش می شوند.»، به ترتیب ویژگی های چه

فرهنگ هایی هستند؟

- (۱) اساطیری - روشنگری
- (۲) فرهنگ عمومی غرب - قرون وسطی
- (۳) اساطیری - اساطیری
- (۴) روشنگری - روشنگری

۱۲۰- کدام گزینه، به ترتیب درباره اعتقادات آریوس و ماسدنیوس صحیح است؟

- (۱) عیسی را خدای حقیقی و هم ذات با خدا می پنداشت. - الوهیت روح القدس را نمی پذیرفت.
- (۲) به روح القدس اعتقاد داشت. - عیسی را هم ذات با خدا می پنداشت.
- (۳) الوهیت روح القدس را نمی پذیرفت. - عیسی را مخلوقی می دانست که خدا به واسطه او جهان را آفریده است.
- (۴) عیسی را مخلوقی می دانست که خدا به واسطه او جهان را آفریده است. - الوهیت روح القدس را نمی پذیرفت.



۱۲۱- کدام گزینه، به‌درستی طیف پدیده‌های اجتماعی را براساس اندازه و دامنه نشان می‌دهد؟

- (۱) کلان (تورم) → میانه (سازمان بورس) ← خرد (جمعه‌بازار در یک شهر)
- (۲) کلان (کتابخانهٔ مدرسهٔ ما) → میانه (کتابخانهٔ ملی) ← خرد (کتابخانهٔ مرکزی تهران)
- (۳) کلان (پادگان) → میانه (امنیت) ← خرد (سرباز)
- (۴) کلان (قوانین یک شرکت) → میانه (حقوق شهروندی) ← خرد (بی‌توجهی کارمند به رئیس)

۱۲۲- کدام گزینه، در رابطه با «نهادهای اجتماعی» نادرست است؟

- (۱) برای تأمین نیازهای اجتماعی افراد راه‌های متفاوتی وجود دارد؛ اما معمولاً در هر جهان اجتماعی نوع خاصی از روش‌ها پذیرفته می‌شود؛ مثلاً نهاد اقتصاد، راه درست و مقبول یا کژراهه‌های به‌دست آوردن ثروت را در جهان اجتماعی تعیین می‌کند و یکی از مهم‌ترین نهادهای اجتماعی است.
- (۲) با توجه به ثابت و یکسان بودن اشکال این نهادها که در تمامی جهان‌های اجتماعی هم وجود دارند، اجزا و لایه‌های جهان اجتماعی در ارتباط با یکدیگر قرار می‌گیرند.
- (۳) مجموعه‌ای از عقاید، ارزش‌ها، هنجارها و نمادهایی است که شیوه‌های غیرقابل قبول را طرد و شیوه‌های قابل قبول تأمین بعضی از نیازهای افراد را معین می‌سازد.
- (۴) وقتی اجزا و لایه‌های جهان اجتماعی را در ارتباط با هم در نظر بگیریم، نهادهای اجتماعی آشکار می‌شوند که از مهم‌ترین آن‌ها می‌توان به خانواده، تعلیم و تربیت، سیاست و اقتصاد اشاره کرد.

۱۲۳- کارت قرمزی که داور فوتبال به بازیکن خطاکار نشان می‌دهد، بیانگر چیست؟

- (۱) سطحی‌ترین پدیدهٔ اجتماعی
- (۲) تأثیرگذاری بر آرمان‌ها و ارزش‌های اجتماعی
- (۳) عقاید و ارزش‌های جامعه
- (۴) سازمان‌دهی آرمان‌ها و هنجارهای اجتماعی

۱۲۴- در نظام اجتماعی تعلیم و تربیت، به‌ترتیب کدام مورد ارزش و کدام‌یک هنجار محسوب می‌شود؟

- (۱) برای دانا شدن باید به مدرسه رفت. - دانایی از نادانی بهتر است.
- (۲) دانایی از نادانی بهتر است. - انسان تربیت‌پذیر است.
- (۳) انسان تربیت‌پذیر است. - برای دانا شدن باید به مدرسه رفت.
- (۴) دانایی از نادانی بهتر است. - برای دانا شدن باید به مدرسه رفت.

۱۲۵- کدام مورد، از عمیق‌ترین پدیده‌های اجتماعی محسوب نمی‌شود؟

- (۱) باوری که انسان نسبت به اصل جهان دارد.
- (۲) اعتقادی که انسان نسبت به جایگاه انسان در جهان دارد.
- (۳) تفسیری که انسان از زندگی و مرگ خود دارد.
- (۴) عقاید کلانی که بر آرمان‌ها و ارزش‌های فردی تأثیر می‌گذارد.



۱۲۶- انسان‌ها در برابر فرهنگی که از طریق آموزش و تربیت به آن‌ها منتقل می‌شود، چه وضعیتی دارند؟

- (۱) موجودی منفعل و پذیرنده‌اند.
- (۲) کنشگری فعال و پذیرنده نیستند.
- (۳) فقط موجودی منفعل و پذیرنده نیستند، بلکه کنشگری فعال و تأثیرگذارند.
- (۴) انسان‌ها در برابر چنین فرهنگی اغلب بی‌تفاوت هستند، چون انتقال فرهنگ را امری توارثی می‌پندارند.

۱۲۷- تغییرات در کدام اجزای جهان اجتماعی، تغییرات سطحی محسوب می‌شوند و دلیل تفاوت همکاری اعضا و اجزای جهان اجتماعی انسان‌ها با

موجودات دیگر چیست؟

- (۱) ارزش‌ها - ناآگاهانه یا غریزی بودن رفتار موجودات
 - (۲) هنجارها - منفعل و پذیرنده بودن انسان
 - (۳) ارزش‌ها - منفعل و پذیرنده بودن انسان
 - (۴) هنجارها - ناآگاهانه یا غریزی بودن رفتار موجودات
- ۱۲۸- به ترتیب در ارتباط با «تفاوت‌های درون یک جهان اجتماعی» و «تفاوت‌های میان جهان‌های اجتماعی» کدام گزینه درست است؟

(۱) از نوع تفاوت‌هایی است که به تغییرات جمعیت، درآمد ملی و زبان مربوط می‌شود. - از نوع تفاوت‌هایی است که به حوزه نمادها و هنجارهای کلان برمی‌گردد.

(۲) به تفاوت‌ها در شیوه‌های زندگی برمی‌گردد. - به رشد و افول اقتصاد یا تحولات زبان و لهجه برمی‌گردد.

(۳) تفاوت‌هایی است که مربوط به لایه‌های سطحی (هنجارها و نمادها) است. - تفاوت‌هایی است که به لایه‌های عمیق (عقاید و ارزش‌ها) برمی‌گردد.

(۴) با ظهور اسلام، عقاید و ارزش‌های بنیادین جامعه جاهلی ناپود شد که مربوط به لایه‌های سطحی است. - با ظهور اسلام زبان عربی حامل کلام وحی شد که نشانه تغییرات در لایه‌های عمیق است.

۱۲۹- چه زمانی تغییر در یک جهان اجتماعی پذیرفته می‌شود؟

- (۱) هویت آن دستخوش دگرگونی شود.
- (۲) به تغییر در لایه‌های عمیق اجتماعی منجر شود.
- (۳) در کنش‌های انسانی تغییر ایجاد کند.
- (۴) مربوط به حوزه نمادها باشد.

۱۳۰- مطابق با نظریه «جهان‌های اجتماعی در عرض هم» آیا فرهنگ‌ها می‌توانند با حفظ هویت خود، مسیر فرهنگ دیگر را ادامه دهند؟

- (۱) هیچ فرهنگی نمی‌تواند با حفظ هویت خود، مسیر فرهنگ دیگر را ادامه دهد.
- (۲) فرهنگ‌های غنی و فعال، توانایی ادامه مسیر فرهنگ دیگر را با حفظ هویت خود دارند.
- (۳) برخی فرهنگ‌ها به دلیل نیاز به فرهنگ مقابل با حفظ هویت خود، مسیر سایر فرهنگ‌ها را دنبال می‌کنند.
- (۴) امروزه، روابط بین جوامع زمینه تداوم مسیر فرهنگی با حفظ هویت بومی را برای جوامع فراهم آورده است.



آزمون ۶ آبان ماه ۱۴۰۱

دوازدهم انسانی

نام درس	معمولاً دانش‌آموزان در هر رده‌ی ترازى به چند سؤال از هر ۱۰ سؤال پاسخ می‌دهند.					این قسمت را قبل از شروع آزمون پر کنید شما به چند سؤال از هر ۱۰ سؤال پاسخ خواهید داد؟
	۴۰۰۰	۴۷۵۰	۵۵۰۰	۶۲۵۰	۷۰۰۰	
عربی زبان قرآن	۱	۲	۳	۵	۶	
تاریخ و جغرافیا	۱	۲	۴	۶	۷	
فلسفه و منطق	۱	۲	۳	۴	۶	

مدت پاسخ‌گویی: ۸۰ دقیقه

تعداد سؤال: ۱۱۰

عنوان مواد امتحانی گروه آزمایشی علوم انسانی، تعداد، شماره سؤال‌ها و مدت پاسخ‌گویی

ردیف	مواد امتحانی	وضعیت پاسخ‌گویی	تعداد سؤال	از شماره	تا شماره	مدت پاسخ‌گویی (به دقیقه)
۱	عربی زبان قرآن (۱) و (۳)	اجباری	۲۰	۱۳۱	۱۵۰	۲۰
۲	عربی زبان قرآن (۲)	انتخابی	۱۰	۱۵۱	۱۶۰	۱۰
				۱۶۱	۱۷۰	
۳	عربی زبان قرآن (۱)		۱۰	۱۶۱	۱۷۰	
۴	تاریخ و جغرافیا (۳)	اجباری	۱۰	۱۷۱	۱۸۰	۱۰
۵	تاریخ و جغرافیا (۱)	اختیاری	۱۰	۱۸۱	۱۹۰	۱۰
				۱۹۱	۲۰۰	
۶	تاریخ و جغرافیا (۲)		۱۰	۱۹۱	۲۰۰	
۷	فلسفه دوازدهم	اجباری	۱۰	۲۰۱	۲۱۰	۱۰
۸	منطق	اجباری	۱۰	۲۱۱	۲۲۰	۱۰
۹	فلسفه یازدهم	انتخابی	۱۰	۲۲۱	۲۳۰	۱۰
				۲۳۱	۲۴۰	
۱۰	منطق		۱۰	۲۳۱	۲۴۰	



عربی زبان قرآن (۳) و (۱)

پاسخ گویی به سؤال‌های این درس برای همه دانش آموزان اجباری است.

وقت پیشنهادی: ۲۰ دقیقه

■ عین الأنسب للجواب عن الترجمة أو المفهوم من أو إلى العربية (۱۳۱ - ۱۳۹)

۱۳۱- ﴿فَاصْبِرْ إِنَّ وَعْدَ اللَّهِ حَقٌّ وَ اسْتَغْفِرْ لَذَنْبِكَ﴾:

- ۱) پس صبر کن زیرا وعده خدا حق است و برای گناهانت آمرزش بخواه!
 - ۲) پس صبر کن بی تردید وعده خدا حق است و برای گناهت آمرزش بخواه!
 - ۳) پس صبر را پیشه خود کن که وعده خدا حق است و برای گناهت طلب آمرزش کن!
 - ۴) پس شکبیا باش بی شک وعده خداوند حق است و برای گناهانت بخشش را از خدا بخواه!
- ۱۳۲- « حَيْرَتْنَا مَعْرِفَةَ تِلْكَ الْأَسْرَارِ ، هَلْ تَظُنِّينَ أَنْ تَكُونَنَّ تِلْكَ الْوَاقِعَةَ حَقِيقَةً وَ لَيْسَتْ فَلَمَّا خَيَانِيًا؟! »:

- ۱) از شناختن آن رازها متحیریم، آیا می‌پنداری که آن واقعه واقعی می‌باشد و فیلمی خیالی نیست؟! (۱)
 - ۲) شناسایی آن اسرار ما را متحیر کرد، آیا تصور می‌کنی که آن پدیده حقیقی بود و فیلم خیالی نیست؟! (۲)
 - ۳) شناختن آن اسرار ما را متحیر کرد، آیا گمان می‌کنی که آن حادثه حقیقت باشد و یک فیلم خیالی نیست؟! (۳)
 - ۴) شناخت آن رازها ما را متعجب نمود، آیا گمان می‌کنی که آن حادثه‌ای حقیقی می‌باشد و فیلم خیالی‌ای نیست؟! (۴)
- ۱۳۳- «عِنْدَمَا لَاحِظَ النَّاسُ نَهْرَ قَرِيَّتِهِمْ مُجَفِّفًا أَصْبَحُوا مَحْزُونِينَ فَدَعَا رَبَّهُمْ أَنْ يُثِيرَ الْغَيْومَ لِنُحْمَطَ عَلَيْهِمْ!»:

- ۱) وقتی مردم رودخانه روستای خود را خشک دیدند ناراحت شدند پس پروردگار خود را خواندند که ابرها را برانگیزد تا بر آنان ببارند!
- ۲) مردم با ملاحظه رودخانه کم آب روستایشان اندوهگین شدند و از پروردگارش خواستند که ابرهایی را بفرستد تا بر آنان ببارند!
- ۳) زمانی که مردم رودخانه روستای خود را خشک دیدند غمگین شدند و دعا کردند که پروردگار ابرهایی را بفرستد تا بر آنان ببارند!
- ۴) وقتی مردم ملاحظه کردند که رودخانه روستا خشک و کم آب است ناراحت شدند و دعا کردند پروردگارش ابری برانگیزد که بر آنان ببارد!

۱۳۴- «إِذَا قَالَ أَحَدٌ كَلَامًا يَفْرَقُكُمْ فَأَعْلَمُوا أَنَّهُ يُحَاوِلُ كَالْغُمَاءِ أَنْ يُبْعِدَ بَعْضَكُمْ مِنْ بَعْضٍ فَعَلَيْكُمْ الْإِبْتِعَادُ عَنْهُ!»:

- ۱) هرگاه کسی سخنی بگوید که شما را پراکنده می‌سازد پس بدانید که او همچون مزدوران می‌کوشد که شما را از یکدیگر دور کند، پس باید از او دور شوید!
- ۲) هرگاه کسی سخنی بگوید که شما پراکنده شوید پس بدانید که او مانند مزدوران می‌کوشد بعضی از شما را از بعضی دیگر دور شود، پس باید از او دور باشید!
- ۳) هرگاه توسط یک نفر سخنی گفته شود که شما پراکنده شوید پس بدانید او تلاش می‌کند که شما همانند مزدوران از هم دور شوید، پس باید از آن‌ها دور باشید!
- ۴) هرگاه کسی سخنی بگوید که شما را از یکدیگر پراکنده می‌کند پس بدانید که او مانند مزدوران است که شما را دور می‌سازد، پس بر شما لازم است از آن‌ها دور شوید!

۱۳۵- عین الصحيح:

- ۱) إِذَا حَصَلَتْ عَلَى قُدْرَةٍ فَاعْلَمْ أَنَّهُ لَا شَيْءَ أَحْسَنُ مِنَ الْعَفْوِ عِنْدَ الْقُدْرَةِ! هرگاه به قدرت دست یافتی پس بدان که چیزی بهتر از بخشش هنگام قدرت نیست!
- ۲) ذَلِكَ بَائِعٌ قَدْ عَزَمَ عَلَى بَيْعِ بَضَائِعِهِ عَلَى الْمُشْتَرِي الْمُتَرَدِّدِ! آن فروشنده برای فروش کالایش به مشتری دودل تصمیم گرفته است!
- ۳) إِنَّمَا الْإِنْسَانُ لِأُمِّهِ وَ لِأَبِ قَلِمٍ تَفْخَرُونَ جَهْلًا بِالنَّسَبِ! انسان فقط از یک پدر و مادر است پس برای چه نابخردانه به دودمان افتخار می‌کنید!
- ۴) قَدْ انْطَوَى الْعَالَمُ الْأَكْبَرُ فِي الْإِنْسَانِ وَ هُوَ يَزْعُمُ أَنَّهُ جَرِمٌ صَغِيرٌ! جهان بزرگتر گاهی در درون انسان به هم می‌پیچد درحالی که او می‌پندارد پیکری کوچک است!



۱۳۶- عین الخطأ:

- (۱) تَخْرَجْ أخواي بعد أربع سنوات من جامعة تُسمَّى بِـ «طهران»: دو برادرم بعد از چهار سال از دانشگاهی به نام «تهران» فارغ‌التحصیل می‌شوند!
- (۲) لا يَجُوزُ لَنَا أَنْ نَسَبَ مَعْبُودَاتِ الَّذِينَ يَعْبُدُونَ غَيْرَ اللَّهِ!: برای ما جایز نیست به معبودهای کسانی که غیر خدا را می‌پرستند، دشنام بدهیم!
- (۳) هذه بطاقة تَسْتَطِيعُ بِهَا أَنْ تَأْتِيَ بِأَخْتِكَ الصَّغِيرَةَ إِلَى المَعْلَبِ!: این بلیتی است که با آن می‌توانی خواهر کوچکت را به ورزشگاه بیاوری!
- (۴) ما قرأت في دفتر ذكريات أبي شَجَّعَنِي أَنْ لا أجالس الجُهَّالِ!: آنچه در دفتر خاطرات پدرم خواندم، مرا تشویق کرد که با نادانان هم‌نشینی نکنم!

۱۳۷- «كاش فصل بهار در کشور ما طولانی باشد!»:

- (۱) لَيْتَ فصل الربيع طويلاً في البلد!
- (۲) لَعَلَّ الربيع طويلاً في بلدنا!
- (۳) لَيْتَ فصل الربيع طويلاً في بلدنا!
- (۴) لَعَلَّ فصل الربيع طويلاً في بلدنا!

۱۳۸- «صبح یکی از روزهای زمستانی علی و جواد یکدیگر را در مدرسه زدند!»:

- (۱) ضارب عليّ جواداً في المدرسة صباح أحد الأيام الشتائية!
- (۲) صباح أحد الأيام الشتائية تضارب عليّ و جواد في المدرسة!
- (۳) تضارب عليّ و جواد في مدرستنا صباح أحد الأيام في الشتاء!
- (۴) صباح إحدى الأيام في فصل الشتاء ضارب جواد عليّاً في المدرسة!

۱۳۹- «الناس نيام؛ فإذا ماتوا انتبهوا» عین الأقرب من مفهوم العبارة:

- (۱) کنون پشیمانی و حسرت ندارد سود
- (۲) دیگر سخن از غفلت ایام چه سود
- (۳) چون زین قفس پرستی در گلشن است مسکن
- (۴) هر بار به هر حادثه قلبم که شکست
- که این بلا ز خودم بود و پندارم
- آن دم که طعام شکم گور شدم
- چون این صدف شکستی چون گوهر است مردن
- گفتم شوم از خواب تو بیدار، نشد

■ ■ عین الخطأ في الإعراب و التحليل الصرفي (۱۴۰-۱۴۲)

۱۴۰- «كَانَ البائعُ كَانَ يَتَرَدَّدُ فِي بَيْعِ سَيَّارَتِهِ لَكِنَّ المُشْتَرِيَّ كَانَ قَدْ عَزَمَ عَلَى شِرَائِهَا!»

- (۱) سَيَّارَةٌ: اسم - مفرد - على وزن: فَعَالَةٌ / مضاف إليه، للمضاف: «بَيْع» و مضاف إلى الضمير
- (۲) البائع: اسم - مفرد مذکر - اسم فاعل (على وزن: فاعِل) - معرفة / اسم لِحرف المشبّه بالفعل و منصوب بالفتحة
- (۳) المُشْتَرِي: اسم - مفرد مذکر - حروفه الأصلية: «ش ر ي» - معرفة / اسم لِحرف «لَكِنَّ» و خبره: «كَانَ قَدْ عَزَمَ»
- (۴) يَتَرَدَّدُ: مضارع - حروفه الأصلية: «ر د د» و مصدره على وزن «تَفَعَّل» / فعل و يُترجم بشكل «الماضي البعيد» بسبب وجود «كان»

١٤١- «إِنَّ الْإِسْلَامَ يَحْتَرِمُ الْأَدْيَانَ الْإِلَهِيَّةَ وَلَكِنَّ الْكُفَّارَ يُنْكِرُونَ رَأْيَ الْإِسْلَامِ!»

(١) الْإِلَهِيَّةُ: اسم - مفرد مؤنث (مذكّره: الْإِلَهِيّ) / صفة و موصوفها: «الأديان»

(٢) الْكُفَّارُ: جمع تكسير أو جمع مُكسّر - مفرده: الْكَافِرُ - مذكّر / اسم «لكنّ» و منصوب

(٣) يُنْكِرُونَ: للجمع المذكّر الغائب (للمغائبين) - ليس له حرف زائد / فعل و فاعل، و خبر «لكنّ»

(٤) يَحْتَرِمُ: فعل - للمفرد المذكّر الغائب - مزيد ثلاثي بحرفين - مصدره: احترام / مع فاعله جملة فعلية و خبر «إنّ»

١٤٢- ﴿إِنَّ اللَّهَ يُحِبُّ الَّذِينَ يُقَاتِلُونَ فِي سَبِيلِهِ صَفًا كَانَتْهُمْ بُنْيَانًا مَرصُوصًا﴾

(١) الله: اسم - مفرد مذكّر / اسم «إنّ» من الحروف المشبهة بالفعل و منصوب

(٢) مَرصُوصًا: اسم - مفرد مذكّر - وزنه: مفعول - نكرة / مضاف إليه؛ مضافه: بُنْيَانًا

(٣) يُحِبُّ: للمفرد المذكّر الغائب - مزيد ثلاثي بحرف زائد واحد / فعل و مع فاعله جملة فعلية و خبر «إنّ»

(٤) يُقَاتِلُونَ: مضارع - للجمع المذكّر الغائب - من باب مُفَاعَلَة (مصدره على وزن: مُفَاعَلَة أو فِعَال) / فعل و مع فاعله

جملة فعلية

■ ■ عَيْنُ الْمُنَاسِبِ لِلْجَوَابِ عَنِ الْأَسْئَلَةِ التَّالِيَةِ (١٤٣ - ١٥٠)

١٤٣- عَيْنُ الْخَطِّ فِي ضَبْطِ حَرَكَاتِ الْحُرُوفِ:

(١) هَلْ تُصَدِّقُ أَنْ تَرَى أَسْمَاكَ تَتَسَاقَطُ مِنَ السَّمَاءِ!

(٢) يَا مُرْنَا الْقُرْآنَ بِالْوَحْدَةِ؛ فَاعْتَصِمُوا بِحَبْلِ اللَّهِ وَ لَا تَفَرَّقُوا!

(٣) أَلْإِعْصَارُ رِيحٌ شَدِيدَةٌ تَنْتَقِلُ مِنْ مَكَانٍ إِلَى مَكَانٍ آخَرَ!

(٤) الْمُسْلِمُونَ يَعْشَوْنَ فِي مَسَاحَةٍ وَاسِعَةٍ وَ يَنْشَكِلُونَ خُمْسَ سُكَّانِ الْعَالَمِ!

١٤٤- عَيْنُ عِبَارَةٍ جَاءَتْ فِيهَا الْكَلِمَتَانِ الْمُتَضَادَّتَانِ أَكْثَرُ:

(١) ﴿يَا أَيُّهَا النَّاسُ إِنَّا خَلَقْنَاكُمْ مِنْ ذَكَرٍ وَأُنْثَى وَ جَعَلْنَاكُمْ شُعُوبًا وَقَبَائِلَ﴾

(٢) مَضَتْ الْأَيَّامُ الطَّوِيلَةُ لَنَا كَالْأَيَّامِ الْقَصِيرَةِ مِنْ أَجْلِ السَّعَادَةِ وَ السَّرُورِ!

(٣) يَشْتَرِي الْبَائِعُ الْبِضَاعَ الَّتِي يَبِيعُهَا الْمَصْنَعُ لِاسْتِفَادَةِ الْمُشْتَرِي!

(٤) يُرِيدُ الْمُسْلِمُونَ الْاجْتِمَاعَ فِي ظِلِّ الْإِسْلَامِ وَ لَا التَّفَرُّقَ فِيهِ!

١٤٥- عَيْنِ الْخَطَأِ عَنْ أَبْوَابِ الْأَفْعَالِ التَّالِيَةِ:

- (١) يَا طَالِبَاتِ الصِّفِّ! تَوَاضَعْنَ لِمَنْ تَتَعَلَّمْنَ مِنْهُ الْعِلْمَ! ← تَفَاعُلْ / تَفَعَّلْ
 (٢) تَحَوَّلَ الْمَصَاعِبُ الْمَرَّةَ إِلَى الَّذِي يَكْتَسِبُ التَّجَارِبَ! ← تَفَعَّلْ / افْتَعَال
 (٣) النَّاسُ يُلَاحِظُونَ أَنَّ غَيْمَةً تَتَبَسَّطُ فِي السَّمَاءِ فَوْقَ رُؤُوسِهِمْ! ← مُفَاعَلَةٌ / انْفِعَال
 (٤) اسْتَقْبَلْنَا الزَّائِرِينَ الَّذِينَ كَانُوا قَدْ تَشَرَّفُوا إِلَى الْمَدِينَةِ الْمُنَوَّرَةِ! ← اسْتَفْعَال / تَفَعَّلْ

١٤٦- عَيْنِ مَا لَيْسَ فِيهِ فِعْلٌ أَمْرٌ:

- (١) تَوَاضَعُوا لِمَنْ تَتَعَلَّمُونَ مِنْهُ وَ لِمَنْ تُعَلِّمُونَهُ!
 (٢) ﴿ يَا أَهْلَ الْكِتَابِ تَعَالَوْا إِلَى كَلِمَةٍ سَوَاءٍ بَيْنَنَا وَ بَيْنَكُمْ ﴾
 (٣) ﴿ فَاصْبِرْ إِنَّ وَعْدَ اللَّهِ حَقٌّ فَاسْتَغْفِرْ لِدُنْبِكَ ﴾
 (٤) ﴿ بِالْحَقِّ أَنْزَلْنَاهُ وَ بِالْحَقِّ نَزَّلَ ﴾

١٤٧- عَيْنِ الْخَطَأِ عَنِ الْغُرُضِ لِاسْتِخْدَامِ الْحُرُوفِ:

- (١) لَعَلَّ السَّلَامَ يَشْمَلُ الْعَالَمَ وَ جَمِيعَ الْكَائِنَاتِ! ← يَدُلُّ الْحَرْفَ عَلَى الرَّجَاءِ
 (٢) فَشَلَّ النَّاسَ فَقَالُوا: لَيْتِنَا قَدْ تَعَاوَنَّا أَكْثَرَ! ← الْحَرْفَ يَدُلُّ عَلَى تَحَسُّرِ الْمُتَكَلِّمِ
 (٣) كَأَنَّ الْأَرْضَ قَدْ أَصْبَحَتْ مَفْرُوشَةً بِالتَّلُوجِ! ← قَدْ جَاءَ الْحَرْفَ لِلتَّخْمِينِ أَوْ التَّصَوُّرِ
 (٤) تَرَكْنَا الْجُلُوسَةَ، إِنِنَّا كُنَّا لَا نَسْتَمِعُ إِلَى كَلَامِ الْمُتَكَلِّمِ! ← قَدْ جَاءَ الْحَرْفَ لِصَلَةِ الْجُمْلَتَيْنِ

١٤٨- عَيْنِ خَبَرِ الْحُرُوفِ الْمُشَبَّهَةِ بِالْفِعْلِ مُخْتَلَفًا فِي النَّوْعِ: (الاسم أو الجملة)

- (١) كَأَنَّ بَعْضَ النَّاسِ لَا يَعْرِفُونَ قِيَمَةَ الْعِلْمِ!
 (٢) أَوْلَادِ! لَيْتَ الْوَلَدَ الْمُجَدِّ فَائِزًا فِي الْمُسَابَقَةِ!
 (٣) أَخِي! أَمْ تَعْرِفُ أَنَّ الْأُمَّ قَدْ شَفَتْ مِنْ مَرَضِهَا!
 (٤) إِنِّي كُنْتُ ضَعِيفَةً فِي بَعْضِ الدَّرُوسِ فَسَاعَدْتَنِي!

١٤٩- عَيْنِ «لَا» النَّافِيَةِ لِلْجِنْسِ:

- (١) أَلَا لَنَا حَقٌّ قَدْ سُلِبَ مِنَّا!
 (٢) لَا أَرَى عَمَلًا أَنْفَعَ مِنْ مَصَادَقَةِ الْعَاقِلِ!
 (٣) أَشَاهِدُ أَنَّ الْحَدِيقَةَ لَا زَهْرَةَ فِيهَا فِي الرَّبِيعِ!
 (٤) لَا يُنْجِي الْإِنْسَانَ فِي الْعَصْرِ الْحَالِيِّ إِلَّا الْعِلْمُ!
 ١٥٠- «كَأَنَّ» كَانُوا يَنْتَظِرُونَ كَلِمًا جَدِيدًا مِنَ الْمُتَكَلِّمِ بَدَأَ يُكَلِّمُهُمُ عَنِ الْمَوْضُوعِ الْمُكْرَّرِ! « عَيْنِ الصَّحِيحِ لِلْفَرَاغِ:

- (١) الْمُسْتَمْعِينَ - لِكُنْهِمْ (٢) الْمُسْتَمْعُونَ - لِكُنْهِ لِكُنْهِ (٣) الْمُسْتَمْعُونَ - لِكُنْهِمْ (٤) الْمُسْتَمْعِينَ - لِكُنْهِ



عربی زبان قرآن (۲)

در این بخش، از میان سؤالات عربی (۲) و عربی (۱) تنها یک مجموعه را انتخاب کنید.
به سؤال‌های ۱۵۱ تا ۱۶۰ «یا» به سؤال‌های ۱۶۱ تا ۱۷۰ پاسخ دهید.
وقت پیشنهادی: ۱۰ دقیقه

مَوَاعِظُ قَبِيْمَةٌ
صِنَاعَةُ التَّلْمِيْعِ فِي الْأَدَبِ الْفَارِسِيِّ
درس‌های ۱ و ۲
صفحه‌های ۱ تا ۳۰

■ عَيْنِ الْأَصْحَحِ وَالْأَدَقِّ فِي الْجَوَابِ لِلتَّرْجُمَةِ أَوْ الْمَفْهُومِ مِنْ أَوْ إِلَى الْعَرَبِيَّةِ (۱۵۱ - ۱۵۶)

۱۵۱- ﴿ لَا تَمْشِي فِي الْأَرْضِ مَرَحًا إِنَّ اللَّهَ لَا يُحِبُّ كُلَّ مُخْتَالٍ فَخُورٍ ﴾:

- (۱) روی زمین با تکبر راه نرو؛ خدا قطعاً انسان‌های خودپسند فخر فروش را دوست ندارد!
- (۲) با ناز در روی زمین قدم مگذار؛ زیرا خدا هر فخر فروش خودپسند را دوست نخواهد داشت!
- (۳) روی زمین شادمانه راه مرو؛ همانا خدا هر خودپسند فخرفروشی را دوست ندارد!
- (۴) روی زمین با خودپسندی راه نمی‌روی؛ بی‌گمان خدا همه متکبران فخر فروش را دوست ندارد!

۱۵۲- «الْإِقْتِصَادُ فِي اسْتِهْلَاكِ الْمَاءِ وَالْكَهْرِبَاءِ قَضِيَّةٌ مُهِمَّةٌ لِأَنَّ الْأَخْرِيْنَ يَحْتَاجُوْنَ إِلَيْهِمَا لِلتَّمَتُّعِ مِنَ الْحَيَاةِ الْفُضْلَى!»:

- (۱) صرفه‌جویی در مصرف آب و برق مسئله مهمی است، زیرا آیندگان برای بهره‌مندی از زندگی بهتر به آن دو نیاز دارند!
- (۲) صرفه‌جویی در مصرف کردن آب و برق مسئله بزرگیست، زیرا دیگران برای اینکه از زندگی بهتر بهره ببرند به آن دو نیاز دارند!
- (۳) در مصرف برق و آب صرفه‌جویی کردن مسئله مهمی است، برای اینکه دیگران برای بهره‌مندی از زندگی شایسته به آن دو نیاز دارند!
- (۴) اینکه در مصرف آب و برق صرفه‌جویی کنیم مسئله‌ای مهم است، چون آیندگان به آن دو نیاز دارند تا از زندگی بهتر بهره‌مند شوند!

۱۵۳- «يَعْلَمُ النَّاسُ أَنَّ أَفْضَلَ الْأَصْدِقَاءِ أَنْفَعُهُمْ لِلْآخِرِينَ فَاتَّخِذْ أَلْفًا مِنْهُمْ!»:

- (۱) مردم می‌دانند که برترین دوستان کسانی‌اند که سود می‌رسانند؛ پس صد نفر از آنان را برگزین!
- (۲) مردم می‌دانند که برترین دوستان سودمندترین‌شان برای دیگران هستند؛ پس هزار تا از آنان را بگیر!
- (۳) انسان‌ها می‌دانند که برترین رفیقان سودمندترین‌شان برای دیگران هستند؛ پس هزار تا از آنان را بگیر!
- (۴) مردم آگاهند که بهترین دوستان سودمندترین آنان به یکدیگرند؛ پس هزار تا از آنان را باید انتخاب کرد!

۱۵۴- عَيْنِ الْخَطَأِ:

- (۱) إِذَا اتَّحَدَتِ الْأُمَّةُ الْإِسْلَامِيَّةَ فَتُصْبِحُ قَوِيَّةً وَ يُسْمَعُ كَلَامُهَا!: اگر امت‌های اسلامی متحد شوند، قوی می‌شوند و سخنشان شنیده می‌شود!
- (۲) اسْتِقَادَ شُعْرَاؤُنَا الْإِيرَانِيِّونَ مِنَ اللُّغَةِ الْعَرَبِيَّةِ كَثِيرًا فِي أَشْعَارِهِمُ الْجَمِيلَةِ!: بسیاری از شاعران ایرانی از زبان عربی در شعرهای زیبایشان استفاده کرده‌اند!
- (۳) أَعْضُضُ مِنْ صَوْتِكَ إِنَّ أَنْكَرَ الْأَصْوَاتِ لَصَوْتُ الْحَمِيرِ!: صدایت را پایین بیاور، قطعاً زشت‌ترین صداها، صدای خران است!
- (۴) الطَّلَابُ الْمُجْتَهِدُونَ عَالِمُونَ أَنَّ الْأَعْمَالَ الْكَبِيرَةَ بِحَاجَةٍ إِلَى السَّعْيِ!: دانش‌آموزان تلاشگر آگاهند که کارهای بزرگ نیاز به تلاش دارد!



۱۵۵- «سخن گفتن آدابی دارد که گوینده باید به آن‌ها عمل کند!»:

- (۱) لِلکَلَامِ آدَابٌ یَجِبُ عَلَیْکَ أَنْ تَعْمَلَ بِهَا!
 (۲) الْکَلَامُ لَهُ آدَابٌ مِنْ الْوَاجِبِ أَنْ نَعْمَلَ بِهَا!
 (۳) لِلکَلَامِ آدَابٌ یَجِبُ عَلَی الْمُتکَلِّمِ أَنْ یَعْمَلَ بِهَا!
 (۴) لِلتَّکَلُّمِ آدَابٌ یَلْزَمُ عَلَی مَنْ یَتکَلَّمُ أَنْ یُرَاعِیَهَا!

۱۵۶- عین الصحیح فی مفهوم البيت:

- «سَلِ الْمَصَانِعَ رُکْبًا تَهَيِّمُ فِي الْفَلَوَاتِ
 (۱) پرسیدم از طبیعی احوال دوست گفتا
 (۲) به امید تو بسا شب که به روز کردم از غم
 (۳) مرا که دیده به دیدار دوست بر کردم
 (۴) حالت سوخته را سوخته دل داند و بس
 تو قدر آب چه دانی که در کنار فراتی؟»
 فی بعدها عذاب فی قربها السلامة
 تو چرا نسیمت از من به سحر دریغ داری
 حلال نیست که بر هم نهم به تیر از دوست
 شمع دانست که جان دادن پروانه ز چیست

۱۵۷- عین الخطأ فی ضبط حركات الحروف:

- (۱) الْأَطْلَابُ الْمُؤَدَّبُونَ مُحْتَرَمُونَ عِنْدَ الْمُعَلِّمِينَ!
 (۲) سَاعَدَتِ الْمُعَلِّمَتَانِ الطَّالِبَةَ عِنْدَ رُكُوبِ السَّيَّارَةِ!
 (۳) یَسْتَطِيعُ الْعَوَاصُونَ التَّقَاطُطَ صُورٍ فِي أَضْوَاءِ هَذِهِ الْأَسْمَاكِ!
 (۴) قَدْ أَنْشَدَ شَاعِرَانِ كَبِيرَانِ قَصِيدَتَيْنِ عِنْدَ مُشَاهَدَتِهِمَا إِيوَانَ كِسْرَى!

۱۵۸- عین اسم المبالغة و هو يدل على كثرة الصفة:

- (۱) يَا وَلَدِي! رَجَاءٌ أَعْطَنِي فَتَاحَةَ الرَّجَاجَةِ!
 (۲) یَسْتَقِيدُ أَكْثَرَ النَّاسِ مِنَ الْعَصَاةِ فِي بِيوتِهِمْ!
 (۳) أَتَذْکُرُ أَحْيَانًا جَدَّتِي، إِنَّهَا كَانَتْ إِمْرَأَةً حَنَّانَةً جَدًّا!
 (۴) لِي زَمِيلٌ يُحِبُّ أَنْ یَصِيرَ غَوَاصًا عِنْدَمَا یَكْبُرُ!

۱۵۹- ضِعْ کَلِمَةً «خَيْر» مَكَانَ «أَحْسَن» حَتَّى یُقْرَأَ اسْمَ تَفْضِيلٍ:

- (۱) إِنَّهُ هُوَ الْأَحْسَنُ وَ انْصَحْهُ فِي عَیْبِهِ!
 (۲) کَمْ تَمَرَّرَ عِیْشِي وَ أَنْتَ أَحْسَنُ حَامِلُ شَهْدِي!
 (۳) الْأَحْسَنُ لَنَا أَنْ نَغْضَّ مِنْ صَوْتِنَا!
 (۴) مَنْ أَحْسَنَ إِلَیْکَ فَأَحْسَنَ إِلَیْهِ!

۱۶۰- عین ما لیس فیهِ اسم الفاعل من الأفعال المجردة و المزیدة معاً:

- (۱) الْمُتکَلِّمُ یُعْرِفُ بِکَلَامِهِ فَإِنَّ الْإِنْسَانَ مَخْبُوءٌ تَحْتَ لِسَانِهِ!
 (۲) یَجِبُ أَنْ نَکُونَ أَمْرِينَ بِالْمَعْرُوفِ مُخْلِصِينَ لِلَّهِ أَعْمَالَنَا!
 (۳) إِنَّ أَكْثَرَ الْأَسْمَاكِ الْمُنْتَشِرَةِ عَلَی الْأَرْضِ مِنْ نَوْعٍ وَاحِدٍ!
 (۴) رَبِّ إِنَّکَ أَسْمَعُ السَّامِعِينَ وَ مُجِيبُ الدَّعَوَاتِ!



عربی زبان قرآن (۱)

اگر به سؤال‌های ۱۵۱ تا ۱۶۰ پاسخ نداده‌اید، به سؤال‌های ۱۶۱ تا ۱۷۰ پاسخ دهید.

مَطَرُ السَّمَكَ
التَّعَايِشُ السَّلْمِيُّ
درس‌های ۳ و ۴
صفحه‌های ۲۳ تا ۴۶

■ عَيْنِ الْأَصْحَ وَالْأَدَقِّ فِي الْجَوَابِ لِلتَّرْجَمَةِ مِنْ أَوْ إِلَى الْعَرَبِيَّةِ (۱۶۱ - ۱۶۵)

۱۶۱- ﴿و بِالْحَقِّ أَنْزَلْنَاهُ وَ بِالْحَقِّ نَزَلَ﴾:

(۱) و آن را به حق نازل کردیم و (او نیز) به حق نازل کرد!

(۲) و آن را به حق فرو فرستادیم و به حق فرو فرستاده شد!

(۳) و ما قرآن را به روشنی فرو فرستادیم پس به روشنی نازل شد!

(۴) به حقیقت آن توسط ما نازل شد و (او آن را) به حقیقت نازل کرد!

۱۶۲- «حَاوِلِ الْعُلَمَاءُ أَنْ يُعَلِّمُوا النَّاسَ الْإِسْلَامَ عَلَى أَسَاسِ الْمَنْطِقِ وَ أَكْدُوا عَلَيْهِ!»:

(۱) عالمان سعی کردند مردم اسلام را بر پایه منطق یاد بگیرند و بر آن تأکید کردند!

(۲) عالمان کوشیده‌اند به مردم اسلام را بر اساس منطق یاد دهند و بر آن تأکید کردند!

(۳) تلاش علما این بود که به مردم اسلام را آموزش دهند و بر بنیان منطق تأکید کردند!

(۴) دانشمندان تلاش کردند که مردم اسلام را بر اساس منطق بیاموزند و بر آن تأکید داشتند!

۱۶۳- «اللَّيْلَةَ الْمَاضِيَةَ لَاحِظْتُ الْأَرْضَ مَفْرُوشَةً بِالنَّلُوجِ بَعْدَ تَسَاقُطِهَا مِنَ السَّمَاءِ الَّتِي كَانَتْ مُلْتَمِتًا مِنَ الْغَيُومِ السُّودَاءِ!»:

(۱) شب گذشته زمین را بعد بارش آن‌ها از آسمانی که پُر از ابرهای سیاه بود، پوشیده از برف‌ها ملاحظه کردم!

(۲) در شب گذشته زمین را پوشیده از برف‌ها ملاحظه کردم بعد از بارشش از آسمانی که از ابر سیاه پُر شده بود!

(۳) شب گذشته زمین را پوشیده از برف‌ها ملاحظه کردم بعد از بارش آن‌ها از آسمانی که پُر از ابرهای سیاه شده بود!

(۴) در شب گذشته زمین پوشیده از برف‌ها را ملاحظه کردم بعد از بارش آن‌ها از آسمانی که از ابرهای سیاه پُر شده بود!

۱۶۴- عَيْنِ الْخَطَأِ:

(۱) الفرس يقوم على أقدامه في النوم!: اسب در خواب روی پایش می‌ایستد!

(۲) إن جالست المؤمن نفك كالعطار!: اگر با مؤمن هم‌نشینی کنی، مانند عطار به تو سود می‌رساند!

(۳) هذا طفلٌ أدبه والده!: این کودکی است که پدرش او را ادب کرده است!

(۴) قد انقطعت أشجارُ قريتنا في الليلة الماضية!: درختان روستای ما در شب گذشته قطع شده‌اند!

۱۶۵- «همه مردم باید با یکدیگر مسالمت‌آمیز همزیستی کنند!»:

(۱) يتعاش جميع الناس مع بعضهم تعاشياً سلمياً!

(۲) على كل الناس أن يكون تعاشيهم مع البعض سلمياً!

(۳) على كل الناس أن يتعاشوا مع بعضهم تعاشياً سلمياً!

(۴) يجب على الناس أن يتعاشوا مع الآخرين تعاشياً سلمياً!

١٦٦- عَيْنِ الصَّحِيحِ فِي الإِعْرَابِ وَ التَّحْلِيلِ الصَّرْفِيِّ: «الإصرارُ على نقاطِ الخلافِ يُسبِّبُ التَّفَرُّقَةَ وَ العُدوانَ!»

(١) الإصرار: اسم على وزن إفعال (ماضيهِ: صَرَّ) - للمذكَّر - معرفة / مبتدأ

(٢) يُسبِّبُ: فعل مضارع - للغائب - بزيادة حرفين من مصدر «تسبب»

(٣) التَّفَرُّقَةُ: اسم - مفرد مؤنَّث - معرفة (بسبب وجود حرف ال) / مفعول للفعل

(٤) العُدوان: اسم مذكر للتثنية - معرّف بآل - من مادّة «ع د و»

١٦٧- عَيْنِ الخَطَأِ فِي ضَبْطِ حَرَكَاتِ الحُرُوفِ:

(١) مُرَافِقُونَ يَهْتَمُونَ إهْتِمَامًا كَثِيرًا بِالمَرَاقِقِ العَامَّةِ!

(٢) يَنْزَلُ التَّلْجُ عِنْدَمَا يَكُونُ الجَوُّ بارِداً وَ السَّمَاءُ تُمَطِّرُ!

(٣) سَمِعْتُ صَوْتَ مُكَيِّفِ الهَوَاءِ مِنْ عُرْفَةِ أُخِي صَبَاحاً!

(٤) بَعْضُ الأَسْمَاكِ يَتَعَلَّقُ بِالمِياهِ البَارِدَةِ وَ لا تَعِيشُ فِي غَيْرِهَا!

١٦٨- عَيْنِ الخَطَأِ فِي مِصَادِرِ الأَفْعَالِ:

(١) ﴿اللهُ وَلِيّ الَّذِينَ آمَنُوا يُخْرِجُهُم مِّنَ الظُّلُمَاتِ إِلَى النُّورِ﴾: (إخراج)

(٢) أَيُّهَا النَّاسُ؛ لا تُكْرِهُونِي دُونَ أَنْ تَعْرِفُونَنِي!: (إكراه)

(٣) تَعَلَّمُوا اللُّغَةَ العَرَبِيَّةَ مِنْ أصدِقَاءِ يَعْرِفُونَهَا!: (تعليم)

(٤) ﴿لا يُكَلِّفُ اللهُ نَفْساً إِلاَّ وُسْعَهَا﴾: (تكليف)

١٦٩- عَيْنِ فِعْلاً لا يَحْتَاجُ إِلَى المَفْعُولِ:

(١) نَاجِئْتُ رَبِّي لِأَنَّهُ هُوَ الَّذِي يَسْمَعُ صَوْتَنَا! (٢) إِنَّ أُخِي يُرِيدُ التَّوَاصُلَ مَعَ الأَصْدِقَاءِ القُدَمَاءِ!

(٣) قَدْ انبَعَثَ الرِّسُولُ (ص) لِنَشْرِ الحَسَنَاتِ فِي العَالَمِ! (٤) قَدْ أَحْدَثَ مَطَرُ السَّمَكِ إِحْدَى الظُّوَاهِرِ الطَّبِيعِيَّةِ الجَمِيلَةِ!

١٧٠- عَيْنِ العِبَارَةِ الَّتِي ما جَاءَ فِيهَا الثَّلَاثِيّ المَزِيدُ مِنْ بابِ «تَفَاعُلٍ»:

(١) تَعَاشَرُوا كالأِخْوَانَ وَ تَعَامَلُوا كالأَجَانِبِ! (٢) تَعَارَفْنَا مَعَ بَعْضِ فِي بَدَايَةِ السَّنَةِ الدَّرَاسِيَّةِ!

(٣) تُكَاتِبُ هَذِهِ الطَّالِبَةُ صَدِيقَاتِهَا فِي فَصْلِ الصَّيْفِ! (٤) نَتَّعَاوُنُ فِي رَفْعِ مَشَاكِلِ الحَيَاةِ أَكْثَرَ أَوْقَاتِ!



تاریخ و جغرافیا (۳)

پاسخ‌گویی به سؤال‌های این درس برای همه دانش‌آموزان اجباری است.

وقت پیشنهادی: ۱۰ دقیقه

تاریخ (۳):

تاریخ‌نگاری و منابع دوره معاصر

ایران و جهان در آستانه دوره

معاصر

(تا ابتدای جهان در آستانه دوران معاصر)

صفحه‌های ۲ تا ۲۴

جغرافیا (۳):

شهرها و روستاها

صفحه‌های ۱ تا ۲۰

۱۷۱- کدام گزینه از ویژگی‌های تاریخ‌نویسی سنتی محسوب می‌گردد؟

(الف) سبک نگارش سخت و استفاده کمتر از تحلیل و تفسیر

(ب) توجه به جنبه‌های سیاسی، اقتصادی و اجتماعی حیات انسانی

(ج) استفاده از روش تحقیق علمی

(د) تأکید بر تاریخ شاهان و جنگ‌های آنها

(۴) الف و د

(۳) ج و د

(۲) ب و ج

(۱) الف و ب

۱۷۲- کدام یک از مورخان زیر، در انتقاد به تملق و متکلف‌نویسی، عبارت زیر را به کار برده است؟

«تاریخ‌نگار را لازم است که فرشته را دیو نخواند و دیو را فرشته نداند...»

(۲) میرزا محمدجعفر خورموجی

(۱) خاوری شیرازی

(۴) میرزا فتحعلی خان آخوندزاده

(۳) محمدحسن خان اعتمادالسلطنه

۱۷۳- چرا افغان‌ها پس از فروپاشی حکومت صفویان، نتوانستند حاکمیت مقتدری در ایران تشکیل دهند؟

(۲) ناتوانی در تسلط بر تمام قلمرو صفوی

(۱) درگیری‌های پیاپی با روسیه و عثمانی

(۴) حملات مکرر صحرائشینان شرق ایران

(۳) ناآشنایی با فرهنگ و سنت ایرانیان

۱۷۴- کدام گزینه در ارتباط با روابط خارجی ایران در دوره افشاریه و زندیه نادرست است؟

(۱) مهم‌ترین مسائل خارجی ایران در این دوره، برخوردهای سیاسی و نظامی با همسایگان غربی و شمالی بود.

(۲) اختلافات با زمامداران عثمانی در این دوره منجر به عقد معاهده صلحی شد که تا اواخر حکومت کریم‌خان دوام آورد.

(۳) دوره کریم‌خان، سرآغاز روابط بازرگانی و تجاری میان ایران با فرانسه و انگلستان بود.

(۴) نادر برای انگلیسی‌ها معافیت‌های گمرکی در نظر گرفت و درصدد تشکیل نیروی دریایی برآمد.

۱۷۵- کدام گزینه از عوامل مؤثر در رونق اقتصادی حکومت زندیه نیست؟

(۲) ثبات سیاسی نسبی

(۱) کاهش مالیات‌ها

(۴) پایان جنگ‌های داخلی

(۳) تثبیت قیمت کالاها



۱۷۶- در جدول طبقه‌بندی سلسله‌مراتب سکونتگاه‌ها، تعداد شهرها یا روستاهایی که در هر طبقه وجود خواهند داشت، پس از کدام مرحله مشخص می‌شوند؟

- (۱) هماهنگی اهداف و نوع مطالعات محققان
(۲) تعیین نوع خدمات مشخص و مشترک
(۳) در نظر گرفتن تحولات و میزان جمعیت
(۴) طراحی معیارهای رتبه‌بندی

۱۷۷- در متن زیر چه تعداد اطلاعات نادرست دربارهٔ مگالاپلیس دیده می‌شود؟

«مگالاپلیس‌ها در نتیجهٔ گسترش فوق‌العاده زیاد دو یا چند مادرشهر در امتداد مسیرهای ارتباطی و حمل‌ونقل، پدید آمده‌اند که برخی، آن را جهان‌شهر هم می‌نامند. مهم‌ترین ویژگی آن‌ها، تمرکز و انبوهی جمعیت شهری، تمرکز مؤسسات مالی و پولی و ... است. آن‌ها معمولاً شکل خطی و کریدوری دارند.»

- (۱) صفر (۲) یک (۳) دو (۴) سه

۱۷۸- توضیح مقابل کدام مفهوم، نادرست ذکر شده است؟

- (۱) کلان‌شهر: به شهرهایی که بیش از یک یا ده میلیون نفر جمعیت دارند، اطلاق می‌شود.
(۲) مادرشهر: بزرگ‌ترین و مهم‌ترین شهر یک ناحیه، استان یا کشور است.
(۳) منطقهٔ ابرشهری: زنجیره‌ای از مادرشهرها یا کلان‌شهرها که کنار هم پدید آمده‌اند.
(۴) متروپل: در آن، حومه‌ها و شهرک‌های اقماری یک مادرشهر با حومه‌های مادرشهر دیگر پیوند می‌خورد.

۱۷۹- ویژگی مهاجرت روستائیان به شهرها در سده‌های نوزدهم و نیمهٔ اول قرن بیستم در کشورهای توسعه‌یافته و صنعتی اروپا و آمریکای شمالی کدام است؟

- (۱) تدریجی، طولانی و همگام با تحولات صنعتی شدن
(۲) مقطعی، سریع و پس از صنعتی شدن آن‌ها
(۳) طی دوره‌های زمانی کوتاه، و سریع‌تر از رشد صنعتی
(۴) پیوستگی و پس از اتمام تحولات مربوط به صنعتی شدن

۱۸۰- کدام عبارات دربارهٔ شهرنشینی سریع در ایران درست هستند؟

- (الف) توجه به صنایع مونتاژ و واردات کالا از کشورهای خارجی
(ب) استفاده از درآمد نفتی و ایجاد زیرساخت‌ها و کارخانه‌ها در روستاها
(ج) تقسیم نادرست زمین و حمایت‌نکردن دولت از کشاورزان در طرح اصلاحات ارضی
(د) انهدام کشاورزی از طریق ادغام روستاهای هم‌جوار با یکدیگر

- (۱) ب، ج (۲) ج، د (۳) الف، ج (۴) الف، ب



تاریخ و جغرافیا (۱)

پاسخ‌گویی به سؤال‌های این درس اختیاری است.
در صورت پاسخ‌گویی نمره آن در کارنامه اعلام خواهد شد.
وقت پیشنهادی: ۱۰ دقیقه

تاریخ (۱):

جهان در عصر باستان؛

میراث بشری

(درس‌های ۴ تا ۶)

صفحه‌های ۲۹ تا ۶۰

جغرافیا (۱):

جغرافیای طبیعی ایران

(درس‌های ۳ و ۴)

صفحه‌های ۱۳ تا ۳۲

۱۸۱- در کدام دوره توانایی بشر در سخن گفتن و اندیشیدن تکامل یافت و آن‌ها از چه چیز برای نشان دادن احساس

و اندیشه خود استفاده می‌کردند؟

(۱) دوره تولید خوراک - هنر نقاشی

(۲) اواخر دوره گردآوری خوراک - هنر نقاشی

(۳) اواخر دوره گردآوری خوراک - هنر سنگ‌تراشی

(۴) دوره تولید خوراک - هنر سنگ‌تراشی

۱۸۲- کدام‌یک از موارد ذکرشده از اقدامات شی‌هوانگ‌تی نیست؟

(۱) برای تسلط بیشتر بر چین تشکیلات اداری و مالیاتی را نوسازی کرد.

(۲) با پیروزی بر حاکمان محلی و اشراف زمین‌دار به تفرقه و تجزیه سیاسی چین پایان داد.

(۳) به قصد رونق تجارت مقیاس وزن‌ها و اندازه‌ها و عیار سکه‌ها را یکسان کرد.

(۴) دستور شروع ساخت دیواری عظیم برای جلوگیری از هجوم اقوام صحراگرد را صادر نمود.

۱۸۳- یکی از اقدام‌های مؤثر حکومت هان که به سنتی ماندگار در تاریخ چین تبدیل شد، چه بود؟

(۱) پذیرش آیین‌های مختلف در کنار آیین کنفوسیوس

(۲) به خدمت گرفتن افراد براساس وابستگی‌های خانوادگی

(۳) برقراری ارتباط سیاسی، اقتصادی و فرهنگی با تمدن‌های دیگر

(۴) انتخاب مأموران دولتی بر پایه اصول و تعلیمات کنفوسیوس

۱۸۴- چرا عصر میسنی را اولین دوره تمدن یونان باستان می‌گویند؟

(۱) بخش بزرگی از این تمدن در قلمرو یونان قرار داشت.

(۲) طوایفی که از دشت‌های اروپای شرقی آمده بودند شهرهای آن را بنا کردند.

(۳) نخستین امپراتوری‌های یونان در این سرزمین به وجود آمد.

(۴) برای اولین بار پایه و اساس تمدن یونان در شهر میسن بنا نهاده شد.

۱۸۵- برجسته‌ترین دستاورد هنری تمدن روم کدام‌اند؟

(۱) معماری - مجسمه‌سازی

(۲) ادبیات و شعر - مجسمه‌سازی

(۳) معماری - نقاشی

(۴) ادبیات و شعر - نقاشی



۱۸۶- در کدام یک از گزینه‌های زیر، موقعیت ایران از نظر ریاضی بررسی شده است؟

- ۱) گستردگی در عرض جغرافیایی مشخص، که تنوع آب‌وهوایی آن را به‌دنبال داشته است.
- ۲) این کشور در سمت غرب کشورهای افغانستان و پاکستان قرار گرفته است.
- ۳) مجاورت با آب‌های آزاد دریای عمان و خلیج فارس نقش ارتباطی آن را نشان می‌دهد.
- ۴) همسایگی با آذربایجان که از پرتددترین مرزهای ایران است.

۱۸۷- مرزهای سیاسی نشان می‌دهد ...

- ۱) خطوط خشکی‌ها و آب‌های یک سرزمین چگونه تفکیک شده‌اند.
- ۲) سرزمین یک کشور تا کجا امتداد دارد.
- ۳) پدیده‌های طبیعی یا انسانی یک سرزمین نسبت به یکدیگر چه وضعیتی دارند.
- ۴) دسترسی به منابع معدنی و سوخت‌های فسیلی در هر ناحیه از کشور چه میزان است.

۱۸۸- موارد کدام گزینه مربوط به منطقه کوهستانی تالش هستند؟

- الف) با جهت شمالی جنوبی، منطقه آذربایجان را از کناره‌های دریای خزر جدا کرده است.
 - ب) در امتداد غربی شرقی ادامه دارد و دامنه آن به سمت شمال یا جنوب است.
 - ج) رودهایی چون چالوس و هراز در آن جریان دارد.
 - د) شیب عمومی این کوه‌ها به سمت خزر، بیش از منطقه آذربایجان است.
 - ه) بخش اعظم این چین خوردگی وسیع، حاصل کوهزایی مواد رسوبی طی میلیون‌ها سال است.
- ۱ الف، ج د، ه ۲ ب، ه ۳ الف، د ۴ الف، د

۱۸۹- کدام عبارت درباره اهمیت و پیدایش ناهمواری در ایران صحیح بیان شده است؟

- ۱) نواحی مرتفع و کوهستانی در بیشتر نواحی ایران با ارتفاع معین قرار دارد.
- ۲) پیدایش ناهمواری‌های ایران به اواخر دوران سوم زمین‌شناسی مربوط می‌شود.
- ۳) تغییر شکل ناهمواری‌ها در اثر عوامل طبیعی و فرسایش به قبل از دوران کواترنر بازمی‌گردد.
- ۴) میان موقعیت استقرار کوهستان‌ها و جلگه‌ها و پراکندگی جمعیت ارتباط مستقیم وجود دارد.

۱۹۰- گل‌فشان‌ها در مناطق جنوبی ایران چگونه به وجود آمده‌اند؟

- ۱) عوامل درونی و وزن مخصوص کمتر گل‌ها
- ۲) وقوع توفان‌های گرد و غبار و ریزش‌های جوی
- ۳) خروج گاز یا بخار آب از اعماق زمین
- ۴) انحلال مواد آهکی و انباشت مواد



تاریخ و جغرافیا (۲)

پاسخ‌گویی به سؤال‌های این درس اختیاری است.
در صورت پاسخ‌گویی نمره آن در کارنامه اعلام خواهد شد.
وقت پیشنهادی: ۱۰ دقیقه

تاریخ (۲):

ظهور اسلام، حرکتی تازه

در تاریخ بشر
(درس‌های ۴ تا ۶)
صفحه‌های ۳۰ تا ۶۵

جغرافیا (۲):

نواحی طبیعی
(درس‌های ۳ و ۴)
صفحه‌های ۱۹ تا ۵۲

۱۹۱- عبارات کدام گزینه مربوط به اوضاع اجتماعی، سیاسی و اقتصادی یثرب می‌باشد؟
(الف) یثرب از شهرهای ثروتمند و متمکن عربستان بود.

(ب) اغلب مردم شهر به کشاورزی اشتغال داشتند.

(ج) بیشتر اعضای قبیله‌های عرب ساکن این شهر یکتاپرست بودند.

(د) ساکنان این شهر به دو گروه یهود و عرب تقسیم می‌شدند.

(ه) در این شهر مرجع سیاسی قدرتمندی وجود نداشت تا به اختلافات رسیدگی کند.

(۴) الف - ج - د

(۳) ب - ج - د

(۲) ب - د - ه

(۱) الف - ج - ه

۱۹۲- مهم‌ترین نتیجه پیمان «عقبه دوم» چه بود؟

(۱) گسترش دامنه تبلیغات اسلام در حجاز و خارج از عربستان

(۳) هجرت پیامبر (ص) و مسلمانان به حبشه

(۲) به وجود آمدن پایگاه امن و مطمئن برای مسلمانان در یثرب

(۴) برقراری روابط تجاری و سیاسی یثرب با قبایل و دیگر شهرها

۱۹۳- پس از کدام رویداد پیامبر بزرگوار اسلام سران امپراتوری‌ها و دولت‌های بزرگ را به اسلام دعوت کرد و مورخان کدام سال را سال وفود نامیده‌اند؟

(۱) فتح مکه - دهم هجرت

(۳) پیمان صلح حدیبیه - نهم هجرت

(۲) پیمان عقبه دوم - دهم هجرت

(۴) فتح مکه - نهم هجرت

۱۹۴- مهم‌ترین مخالفان حکومت بنی‌امیه را چه گروه‌هایی تشکیل می‌دادند؟

(۱) علویان و موالی

(۲) والیان مناطق و موالی

(۳) علویان و خوارج

(۴) موالی و خوارج

۱۹۵- هشتمین خلیفه اموی چه نام داشت و کدام اقدام از تغییرات و اصلاحات زمان او نمی‌باشد؟

(۱) مروان بن حکم - متوقف شدن فتوحات

(۳) هشام بن عبدالملک - آزاد گذاشتن در پرداخت جزیه

(۲) عبدالملک بن مروان - ممنوعیت اهانت به امام علی (ع)

(۴) عمر بن عبدالعزیز - سرکوبی قیام زید بن علی بن حسین

۱۹۶- شهر «الف» دارای فشار بالا و شهر «ب» از فشار پایینی برخوردار است، در کدام شهر، فشار هوا به سمت مرکز ناحیه کم می‌شود و در صورت وقوع باد، جهت آن به کدام سمت خواهد بود؟

(۱) شهر الف - به سمت شهر الف

(۳) شهر الف - به سمت شهر ب

(۲) شهر ب - به سمت شهر الف

(۴) شهر ب - به سمت شهر ب

۱۹۷- کدام مورد به درستی شرایط آب‌وهوایی حاکم بر بیابان‌ها را بیان می‌کند؟

(۱) دمای بسیار بالا در شبانه‌روز، استقرار مداوم مراکز پرفشار و وقوع بارندگی‌های نامنظم

(۲) کمبود بارش، بارندگی نامنظم، تبخیر شدید و رگبارهای کوتاه‌مدت

(۳) دمای بسیار بالا در شبانه‌روز، بارندگی ناگهانی و طولانی‌مدت

(۴) خشکی هوا، بارندگی منظم، مشخص و مربوط به دوره‌های زمانی خاص

۱۹۸- پدید آمدن یخچال‌ها حاصل چیست؟

(۱) بارش بی‌وقفه و طولانی‌مدت برف در یک ناحیه

(۳) حمل رسوبات و جابه‌جایی سنگ‌ها در اندازه‌های مختلف

(۲) بارش بیشتر برف نسبت به میزان ذوب آن

(۴) ذوب تدریجی برف طی سالیان متمادی

۱۹۹- هریک از گزاره‌های زیر مربوط به کدام یک از اشکال فرسایش در بیابان است؟

(الف) در رسوبات نرم به‌جامانده از دریاچه‌های قدیم پدید می‌آید.

(ب) در اثر انباشته شدن ماسه و شن روی هم به وجود می‌آید.

(پ) بر اثر انباشته شدن ماسه و شن روی هم به وجود می‌آید.

(۲) ستون‌های سنگی - تلماسه - رگ

(۴) کلویت - چاله‌های بادی - تلماسه

(۱) رگ - چاله‌های بادی - تلماسه

(۳) برخان - تلماسه - چاله‌های بادی

۲۰۰- هر کدام از پدیده‌های زیر به چه نوع فرسایشی در سواحل اشاره دارد؟

(الف) زبانه ماسه‌ای در شبه‌جزیره میان کاله

(ب) ستون‌های سنگی دریایی

(ج) آب‌سنگ‌های مرجانی در جزیره فیجی

(۲) کاوشی - تراکمی

(۴) کاوشی - تراکمی - تراکمی

(۱) تراکمی - کاوشی - تراکمی

(۳) تراکمی - تراکمی - کاوشی



هستی و چیستی
جهان ممکنات
صفحه‌های ۱ تا ۱۲

پاسخ‌گویی به سؤال‌های این درس برای همه دانش‌آموزان اجباری است.
وقت پیشنهادی: ۱۰ دقیقه

فلسفه دوازدهم

۲۰۱- کدام گزینه دربارهٔ نسبت میان وجود و ماهیت درست است؟

- (۱) دو جزء از یک موجود واحد
(۲) یک مفهوم مشتق از دو موجود متفاوت
(۳) دو بخش از یک مفهوم واحد
(۴) دو مفهوم منتزع از یک موجود واحد

۲۰۲- کدام مفهوم، جزئی از مفهوم انسان است؟

- (۱) حیوان متفکر بودن
(۲) مخلوق بودن
(۳) وجود داشتن
(۴) حیوان بودن

۲۰۳- در کدام گزینه نمی‌توان از دلیل حملِ محمول بر موضوع سؤال پرسید؟

- (۱) مثلث دارای سه زاویه است.
(۲) خدا موجود است.
(۳) عدد سه اول است.
(۴) آب جسم مایع است.

۲۰۴- حمل اولی ذاتی حملی است که ...

- (۱) بین موضوع و محمول نسبت تساوی برقرار است.
(۲) محمول دست‌کم بخشی از ذات و ماهیت موضوع تلقی می‌گردد.
(۳) محمول مفهومی است که به موضوع اختصاص دارد و فقط در آن یافت می‌شود.
(۴) رابطهٔ موضوع و محمول از نوع ضروری است و اطلاق حکم در قضیه حتمی و وجوبی می‌باشد.
۲۰۵- بنیان نظریهٔ خداشناسی در مکتب فلسفی تومیسم اصل ... است و در بین ابن‌سینا و ابن‌رشد تأثیر ... بر این مکتب کمتر بود.

- (۱) نیازمندی معلول به علت - ابن‌رشد
(۲) مغایرت وجود و ماهیت - ابن‌سینا
(۳) نیازمندی معلول به علت - ابن‌سینا
(۴) مغایرت وجود و ماهیت - ابن‌رشد

۲۰۶- در کدام‌یک از حمل‌های زیر رابطهٔ موضوع و محمول مانند حمل «نامی بر انسان» است؟

- (۱) مربع بر شکل
(۲) متساوی‌الاضلاع بر مثلث
(۳) جسم بر انسان
(۴) عدد فرد بر عدد اول

۲۰۷- بین مفاهیم «ممکن‌الوجود با ممتنع‌الوجود بالذات» و «واجب‌الوجود بالذات» چه نسبتی از نسبت‌های چهارگانه برقرار است؟

- (۱) عموم و خصوص مطلق - عموم خصوص مطلق
(۲) تباین - عموم و خصوص مطلق
(۳) عموم و خصوص من وجه - تباین
(۴) تباین - تباین

۲۰۸- در کدام گزینه رابطهٔ میان موضوع و محمول وجوبی نیست؟

- (۱) مثلث خط نیست.
(۲) خدا واجب‌الوجود است.
(۳) شریک خدا ممتنع‌الوجود است.
(۴) انسان معدوم نیست.

۲۰۹- کدام گزینه در تکمیل جای خالی زیر مناسب نیست؟

«مفهومی که در عالم خارج وجود دارد و ما به‌ازای واقعی دارد، ...»

- (۱) احتمالاً وجود برایش بالذات ضرورت و وجوب دارد.
(۲) احتمالاً ذاتش نسبت به وجود و عدم اقتضایی نداشته است.
(۳) رابطهٔ ذات آن با عدم و نیستی نمی‌تواند امکانی باشد.
(۴) احتمالاً وجود برای ذاتش به واسطهٔ یک علت بیرونی واجب شده است.

۲۱۰- به‌ترتیب در قضایای «الف، موجود است» و «ب، معدوم است» به جای «الف» و «ب» چه مفاهیمی قرار دهیم تا حمل در هر دو قضیه از نوع وجوبی باشد؟

- (۱) انسان، دیو سه‌سر
(۲) فرشته، واجب‌الوجود بالذات
(۳) واجب‌الوجود بالذات، شریک‌الباری
(۴) خداوند، سیمرغ



مفهوم و مصداق
اقسام و شرایط تعریف
صفحه‌های ۲۰ تا ۳۸

پاسخ‌گویی به سؤال‌های این درس برای همه دانش‌آموزان اجباری است.
وقت پیشنهادی: ۱۰ دقیقه

منطق

۲۱۱- اگر مفهومی کلی باشد ...

- (۱) مصادیق بی‌نهایت در ذهن دارد.
(۲) مصادیق متعدد اما محدود در ذهن دارد.
(۳) ممکن است تنها یک مصداق در ذهن داشته باشد.
(۴) فرض داشتن مصادیق مختلف برای آن محال نمی‌باشد.

۲۱۲- نسبت بین مفاهیم ذکر شده در کدام گزینه به ترتیب «عموم و خصوص مطلق» و «تباین» است؟

- (۱) «آقای سعیدی» و «انسان» - «آب» و «یخ»
(۲) «سرباز» و «پلیس» - «انسان» و «حیوان»
(۳) «ایران» و «تهران» - «اراک» و «شیراز»
(۴) «نامی» و «انسان» - «ناطق» و «موش»

۲۱۳- اگر دو مفهوم کلی داشته باشیم که مصادیق هر یک از جهتی اعم و از جهتی اخص باشند؛ در این صورت ...

- (۱) دو دایره متداخل شکل می‌گیرد که رابطه بین غیرسیاه و غیرسنگ نمونه‌ای از آن است.
(۲) ممکن است تمامی مصادیق یکی در دیگری وجود داشته باشد.
(۳) ممکن است هر یک از آن‌ها مصادیقی داشته باشد که در دیگری موجود نیست.
(۴) دو دایره متقاطع با نسبت عموم و خصوص مطلق برقرار می‌شود.

۲۱۴- در کدام گزینه نسبت عموم و خصوص مطلق وجود ندارد؟

- (۱) غیرحیوان و غیرانسان
(۲) آبشار و آبشار نیابارا
(۳) اسب و موجود زنده
(۴) مثلث قائم‌الزاویه و شکل

۲۱۵- در کدام گزینه نسبت بین دو مفهوم ذکر شده مشابه با نسبت بین دو مفهوم زیر از اقسام نسبت‌های چهارگانه است؟

«مفهوم کلی» و «مفهومی که هیچ مصداقی در عالم خارج ندارد»

- (۱) «مفهوم جزئی» و «مفهومی که صرفاً یک مصداق در عالم خارج دارد»
(۲) «مفهوم جزئی» و «مفهومی که نتوان برای آن مصادیق متعددی فرض کرد»
(۳) «مفهوم کلی» و «مفهومی که فاقد چند مصداق است، حتی در ساحت ذهن»
(۴) «مفهوم کلی» و «مفهومی که مصادیق بی‌نهایت یا متعدد در عالم واقع دارد»

۲۱۶- کدام تعریف، مناسب مفاهیم جزئی است؟

- (۱) تعریف لغوی
(۲) تعریف به ذکر مصادیق
(۳) تعریف مفهومی
(۴) تعریف ترکیبی

۲۱۷- به ترتیب در موارد زیر چه نوع تعریفی به کار رفته است؟

- مربع: از ریشه «ربع» به معنای چهار گوشه.

- پیامبر: شخصی برگزیده همچون نبی اکرم (ص) که معجزه ارائه می‌دهد.

- مستطیل: شکل دارای چهار زاویه.

- (۱) لغوی - ترکیبی - مفهومی
(۲) لفظی - مصداقی - لغوی
(۳) مفهومی - مصداقی - مفهومی
(۴) مفهومی - ترکیبی - مفهومی

۲۱۸- اشکال هر یک از تعاریف زیر به ترتیب در کدام گزینه به درستی بیان شده است؟

- خدا: آفتاب وجود

- آزمون: فرایند تحلیل داده‌ها با درصد

- طلاسازی: صنعت پرداخت و آماده‌سازی زر و زیور

- (۱) واضح نبودن - دوری بودن - جامع و مانع نبودن
(۲) جامع و مانع نبودن - واضح نبودن - دوری بودن
(۳) واضح نبودن - جامع و مانع نبودن - دوری بودن
(۴) جامع و مانع نبودن - دوری بودن - واضح نبودن

۲۱۹- در مورد تعریف داده شده، کدام گزینه درست است؟

«مربع: شکلی است چهارضلعی و متساوی‌الاضلاع»

- (۱) جامع نیست. (۲) واضح نیست.
(۳) مانع نیست. (۴) صحیح است.

۲۲۰- اوصاف ذکر شده در کدام گزینه همگی درباره تعریف «فلز» به «عنصری که رسانای الکتریسیته است» صحیح هستند؟

- (۱) جامع است ولی مانع نیست - بین مجهول و تعریف نسبت عموم و خصوص مطلق برقرار است - اعم است ولی اخص نیست.
(۲) مانع است ولی جامع نیست - بین مجهول و تعریف نسبت عموم و خصوص من‌وجه برقرار است - اخص نیست ولی اعم است.
(۳) جامع است ولی مانع نیست - بین مجهول و تعریف نسبت عموم و خصوص مطلق برقرار است - نه اعم است و نه اخص.
(۴) مانع است ولی جامع نیست - بین مجهول و تعریف نسبت عموم و خصوص من‌وجه برقرار است - از جهتی اعم و از جهتی اخص است.



فلسفه و زندگی
آغاز تاریخی فلسفه
صفحه‌های ۱۹ تا ۳۵

در این بخش، از میان سؤالات فلسفه یازدهم و منطق تنها یک مجموعه را انتخاب کنید.
به سؤال‌های ۲۲۱ تا ۲۳۰ «یا» به سؤال‌های ۲۳۱ تا ۲۴۰ پاسخ دهید.
وقت پیشنهادی: ۱۰ دقیقه

فلسفه یازدهم

۲۲۱- کدام یک از عبارات زیر صحیح می‌باشد؟

- (۱) باورهای هر فرد خاص خود آن فرد می‌باشد و ریشه در فلسفه او دارد.
- (۲) می‌توان از آثار عملی باورهای انسان در زندگی‌اش به جنبه فکری و نظری آن‌ها رسید.
- (۳) آزاداندیشی و داشتن شخصیتی مستقل علت واکاوی در مبنای پذیرش باورها است.
- (۴) بررسی کلام و کنش اطرافیان علتی مستقیم و قطعی برای پی‌بردن به اهداف و معنای زندگی آنان است.

۲۲۲- به ترتیب علت و هدف از نشان دادن نمونه‌هایی از مغالطه‌های فلسفی توسط فیلسوفان در کدام گزینه آمده است؟

- (۱) پذیرش باور مبتنی بر مغالطه - دوری از مغالطه‌ها (۲) تصمیم و عمل بر اساس مغالطه - افزایش ظرفیت عقلانی
- (۳) پذیرش باور مبتنی بر مغالطه - عبرت‌آموزی دیگر افراد (۴) تصمیم و عمل بر اساس مغالطه - جهت‌آشنایی با حقیقت

۲۲۳- کدام گزینه درباره «دوری از مغالطه‌ها» از آثار زندگی بر پایه فهم فلسفی نادرست است؟

- (۱) به تمییز اندیشه‌های فلسفی درست از باورهای نادرست یاری می‌رساند.
- (۲) این امر بر انتقال حقایق و اندیشه‌ها با گفتاری مناسب و صحیح تأثیر می‌گذارد.
- (۳) فیلسوفان با از بین بردن انواع مغالطات فهم و شناخت درستی از حقایق عالم ارائه می‌دهند.
- (۴) کار فیلسوفان بررسی مغالطات گوناگون نیست و صرفاً نمونه‌هایی از آن را برای دیگران بیان می‌کنند.

۲۲۴- کدام گزینه درباره باورهای آدمی صحیح است؟

- (۱) نمی‌توان بر مبنای باوری که مبتنی بر مغالطه است تصمیم گرفت و کنش‌ورزی کرد.
- (۲) عموم مردم درباره باورها می‌اندیشند و نظر می‌دهند و به ریشه باورهای خود دست می‌یابند.
- (۳) باورهایی که پشتوانه منطقی و عقلی محکمی ندارند نمی‌توانند از سطح فردی فراتر رفته و در جامعه مطرح شوند.
- (۴) بسیاری از مردم با تلاش‌های متفکران دلسوز و حق‌طلب قادر هستند که باورهای غلط و غیرعقلانی خود را کنار بگذارند.

۲۲۵- کدام گزینه نادرست است؟

- (۱) این‌طور نیست که معنابخشی به زندگی تنها فایده تفکر فلسفی باشد.
- (۲) ممکن است فیلسوفان در کتب فلسفی خود از مغالطه استفاده کنند.
- (۳) فیلسوف واقعی تنها سخنی را که خود کشف کرده باشد می‌پذیرد.
- (۴) باور به بسیاری از اعتقادات، نه بر اساس دلیل، بلکه براساس عادت است.



۲۲۶- چرا اگر در «تمثیل غار» فردی ناگهان خود را در معرض نور قرار دهد موفق نخواهد شد؟

- (۱) وی در بند سایه‌ها یا همان نادانی مانده است.
- (۲) عادت‌ها نظم منطقی وی را از بین برده است.
- (۳) وی نمی‌تواند به منبع شناخت نزدیک شود.
- (۴) شناخت حقیقت امری تدریجی است.

۲۲۷- کدام گزینه در رابطه با آغاز تاریخی فلسفه صحیح است؟

- (۱) آغاز و پایان حکیمان وارسته دوران کیانیان مصادف با پیش از زمانه فیلسوفان یونان باستان می‌باشد.
- (۲) نتایج و ثمرات تفکرات فلسفی تمدن‌های قدیمی تر و ساده‌تر در گذر زمان رهسپار نیستی شده‌اند.
- (۳) براساس آثار باقی‌مانده، دانشمندان گزارشی اجمالی از آغاز فلسفه ارائه داده‌اند.
- (۴) آگاهی از وجود تفکرات بشری در حوزه بحث‌های فلسفی تابع آثار مکتوب نمی‌باشد.

۲۲۸- کدام گزینه درباره تالس صادق است؟

- (۱) تاریخ تولدش مشخص نیست اما تاریخ وفاتش مشخص است.
- (۲) به علت گذر زمان هیچ اندیشه‌ای از تالس به جا نمانده است.
- (۳) یافتن مبدأ تغییرات طبیعی دغدغه مشترک او با سایر اندیشمندان آن دوره است.
- (۴) از روی نوشته‌های فیلسوفان بعد از تالس همه افکار و عقاید او به دست ما رسیده است.

۲۲۹- کدام یک از گزینه‌های زیر درست است؟

- (۱) هراکلیتوس برای اولین بار به «بودن» و «شدن» توجه کرد و تفاوتشان را گفت.
- (۲) از نظر تالس عنصر اصلی جهان آب هست و موجودات نیز اشکال دیگری از آب‌اند.
- (۳) سوفیست‌ها رسیدن به حقیقت را به جای پیروزی بر رقیب هدف قرار داده بودند.
- (۴) سقراط نخستین فیلسوفی به حساب می‌آید که لفظ فلسفه را برای اولین بار در یونان باستان به کار برد.

۲۳۰- کدام عبارت با دیدگاه سوفیست‌ها مطابقت ندارد؟

- (۱) سوفیست‌ها نظریات اندیشمندان یونان باستان را متناقض می‌دانستند.
- (۲) آن‌ها تنها راه وصول به حقیقت را استفاده از فن سخنوری می‌دانستند.
- (۳) روش آن‌ها در نهایت به انکار اصل حقیقت و واقعیت منجر شد.
- (۴) سوفیست‌ها دغدغه رسیدن به حقیقت را نداشتند، و هدفشان غلبه بر رقیب بود.



منطق

اگر به سؤال‌های ۲۲۱ تا ۲۳۰ پاسخ ندهاید، به سؤال‌های ۲۳۱ تا ۲۴۰ پاسخ دهید.

مفهوم و مصداق
اقسام و شرایط تعریف
صفحه‌های ۲۰ تا ۳۸

۲۳۱- شرط لازم و کافی برای این که نسبت دو مفهوم عموم و خصوص مطلق باشد چیست؟

- (۱) یک مفهوم جزء مفهوم دیگری باشد.
- (۲) یک مفهوم تمام مفهوم دیگری را شامل شود.
- (۳) مفهوم اول هیچ مصداق اضافه‌تری از دیگری نداشته باشد.
- (۴) یک مفهوم تمام مصداق دیگری و حداقل یک مصداق اضافه‌تر را در بر بگیرد.

۲۳۲- در صورتی که «هر الف ب باشد و نه برعکس»، کدام یک از نسبت‌های چهارگانه بین «الف» و «ب» برقرار است؟

- (۱) تساوی
- (۲) تباین
- (۳) عموم و خصوص مطلق
- (۴) عموم و خصوص من وجه

۲۳۳- از بین مفاهیم زیر به ترتیب کدام مفاهیم با انسان رابطه عموم و خصوص مطلق، عموم و خصوص من وجه و تباین را می‌سازد؟

- الف) حیوان
- ب) سقراط
- ج) ساکن آسیا
- د) دست راست انسان

- (۱) ب - ج - د
- (۲) ب - الف - الف
- (۳) الف - ج - د
- (۴) ج - ب - الف

۲۳۴- بین «مفهومی که هیچ مصداقی در خارج ندارد» و «مفهومی که مصداق بی‌نهایت در خارج دارد» چه نسبتی از نسبت‌های چهارگانه برقرار است؟

- (۱) رابطه تباین برقرار است.
- (۲) رابطه عموم و خصوص مطلق برقرار است.
- (۳) رابطه عموم و خصوص من وجه برقرار است.
- (۴) مورد اول جزئی است و نمی‌توان از نسبت‌های چهارگانه سخن گفت.

۲۳۵- در مورد دو مفهوم کلی با رابطه تباین نمی‌توان گفت ...

- (۱) یکی یا هر دوی آن‌ها ممکن است هیچ مصداق خارجی نداشته باشد.
- (۲) انطباق هر کدام از آن‌ها بر یک مورد خاص است.
- (۳) امکان ندارد که هیچ اشتراک مصداقی داشته باشند.
- (۴) نسبت به یکدیگر عام یا خاص محسوب نمی‌شوند.

۲۳۶- همه تعاریف زیر از یک نوع هستند؛ به جز ...

- (۱) دستگاه: اسمی مرکب از دست + گاه (پسوند مکان) به معنای قدرت و جمعیت و مال.
- (۲) فروردین: در زبان پهلوی فرورتن، مأخوذ از پارسی باستان ظاهراً فرورتینام و آن ظاهراً جمع مؤنث کلمه فرورتی در حالت اضافی است و جمعاً به معنی فروردهای پاکان و فروردهای پارسایان است.
- (۳) گوسفند: کلمه‌ای معادل گئوسپنتا در اوستا می‌باشد، مرکب از گئو به معنی گاو و سپنتا به معنی مقدس.
- (۴) فعل: کلمه‌ای که بر وقوع حالت یا انجام کاری در زمانی خاص دلالت می‌کند؛ مانند خوابید، رفتند و بردیم.

۲۳۷- کدام یک از تعاریف زیر به علت نامفهوم بودن می‌تواند مخاطب را به اشتباه بیندازد؟

- (۱) هوا: اسطقس شفافی که نور را عبور می‌دهد.
- (۲) مثلث: شکلی که سه ضلع و سه زاویه ۶۰ درجه داشته باشد.
- (۳) حیوان: جسمی که حرکت می‌کند.
- (۴) گفت آخر در سبو واگو که چیست؟ / گفت آنچه خورده‌ام، گفت این خفی است

گفت آنچه خورده‌ای آن چیست آن؟ / گفت آنچه در سبو مخفی است آن

۲۳۸- کدام یک از تعاریف‌های زیر تعریف مفهومی نیست؟

- (۱) پایتخت: شهری که مقر حکومت است.
- (۲) تهران: نام شهری بزرگ و پرجمعیت و مهم که پایتخت ایران است.

(۳) زر: فلزی زردرنگ و گران‌بها، شکل‌پذیر و چکش‌خوار که در مجاورت آب و هوا زنگ نمی‌زند.

(۴) کوه: توده بزرگ و برآمده‌ای از زمین که دارای بلندی چشمگیری نسبت به زمین‌های پیرامون خود است.

۲۳۹- دو تعریف مختلف از یک مفهوم ارائه داده‌ایم. درباره تعریف اول می‌دانیم که جامع است و درباره تعریف دوم این که مانع نیست. این دو تعریف با توجه

به نسبت‌های چهارگانه، چه نسبتی با یکدیگر دارند؟

- (۱) عموم و خصوص مطلق
- (۲) عموم و خصوص من وجه
- (۳) یا عموم و خصوص مطلق یا تساوی
- (۴) هر کدام از نسبت‌های چهارگانه محتمل هستند.

۲۴۰- اگر بین مصداق مفهومی که می‌خواهیم تعریف کنیم و مصداقی که تعریفمان پوشش می‌دهد رابطه عموم و خصوص مطلق برقرار باشد، تعریفمان

جامع است نه مانع، اگر ...؛ و رابطه عموم و خصوص من وجه برقرار است اگر تعریف حتماً ...

- (۱) تعریفمان اعم باشد - جامع و مانع نباشد
- (۲) تعریفمان اعم باشد - بی‌ربط نباشد
- (۳) تعریفمان اخص باشد - بی‌ربط نباشد
- (۴) تعریفمان اخص باشد - جامع و مانع نباشد



دفترچه شماره (۳) - دروس اختیاری نیمسال دوم

صبح جمعه

۱۴۰۱/۸/۶

آزمون ۶ آبان ماه ۱۴۰۱

دوازدهم انسانی

نام درس	معمولاً دانش‌آموزان در هر رده‌ی ترازوی به چند سؤال از هر ۱۰ سؤال پاسخ می‌دهند.					این قسمت را قبل از شروع آزمون پر کنید شما به چند سؤال از هر ۱۰ سؤال پاسخ خواهید داد؟
	۴۰۰۰	۴۷۵۰	۵۵۰۰	۶۲۵۰	۷۰۰۰	
ریاضی و آمار	۱	۲	۳	۴	۶	
علوم و فنون ادبی	۱	۲	۳	۵	۶	
جامعه‌شناسی	۱	۲	۵	۷	۸	
عربی زبان قرآن	۱	۲	۳	۵	۶	
فلسفه	۱	۲	۳	۴	۶	

مدت پاسخ‌گویی: ۴۰ دقیقه

تعداد سؤال: ۴۰

عنوان مواد امتحانی گروه آزمایشی علوم انسانی، تعداد، شماره سؤال‌ها و مدت پاسخ‌گویی

ردیف	مواد امتحانی	وضعیت پاسخ‌گویی	تعداد سؤال	از شماره	تا شماره	مدت پاسخ‌گویی (به دقیقه)
۱	ریاضی و آمار (۳)	اختیاری	۱۰	۲۴۱	۲۵۰	۱۰
۲	علوم و فنون ادبی (۳)	اختیاری	۱۰	۲۵۱	۲۶۰	۱۰
۳	جامعه‌شناسی (۳)	اختیاری	۵	۲۶۱	۲۶۵	۵
۴	عربی زبان قرآن (۳)	اختیاری	۱۰	۲۶۶	۲۷۵	۱۰
۵	فلسفه دوازدهم	اختیاری	۵	۲۷۶	۲۸۰	۵



دنباله‌های حسابی
صفحه‌های ۶۱ تا ۷۲

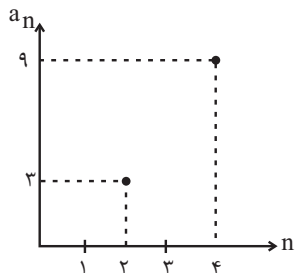
پاسخ‌گویی به سؤال‌های این درس اختیاری است.
وقت پیشنهادی: ۱۰ دقیقه

ریاضی و آمار (۳)

۲۴۱- جملات یک دنباله حسابی روی خط $2y = 4x - 6$ قرار دارند. مجموع اختلاف مشترک جملات دنباله و جمله سوم دنباله کدام است؟

- (۱) -۲ (۲) ۵ (۳) ۷ (۴) -۳

۲۴۲- بخشی از نمودار دنباله حسابی a_n در شکل زیر آمده است. جمله پنجم دنباله a_n کدام است؟



(۱) ۱۱

(۲) ۱۲

(۳) ۱۳

(۴) ۱۴

۲۴۳- بین اعداد ۱۳۹۶ و ۱۳۰۰، پنج عدد قرار داده‌ایم تا ۷ عدد تشکیل دنباله حسابی دهند. در این صورت بزرگ‌ترین عدد از بین ۵ عدد مذکور کدام است؟

- (۱) ۱۳۹۰ (۲) ۱۳۶۴ (۳) ۱۳۴۸ (۴) ۱۳۸۰

۲۴۴- در یک دنباله حسابی جمله ششم برابر ۱۱ و جمله دهم برابر ۱۹ است، جمله هشتم این دنباله کدام است؟

- (۱) ۱۴ (۲) ۱۵ (۳) ۱۶ (۴) ۱۸

۲۴۵- در دنباله $a_1, -3, -7, a_4, \dots$ مقدار $a_4 + a_{11}$ کدام است؟

- (۱) -۳۹ (۲) -۵۰ (۳) -۲۸ (۴) -۴۰

۲۴۶- در دنباله حسابی $\dots, -2, y, -2, 3x^2 - 2x + 1, 16, 2x$ ، اگر $x > 0$ باشد، مقدار y کدام است؟

- (۱) ۳۲ (۲) ۳۴ (۳) ۳۶ (۴) ۳۸

۲۴۷- در ۵۰ جمله اول دنباله حسابی $\dots, 2, -2, -6, \dots$ چند جمله مشترک با دنباله حسابی $\dots, 1, 4, 7, \dots$ وجود دارد؟

- (۱) ۱۴ (۲) ۱۵ (۳) ۱۶ (۴) ۱۷

۲۴۸- در یک دنباله حسابی، $S_{18} - S_{16} = 27$ و $S_8 - S_6 = 12$ است. اختلاف جمله چهاردهم و دوازدهم کدام است؟

- (۱) $\frac{3}{4}$ (۲) $\frac{4}{3}$ (۳) $\frac{2}{3}$ (۴) $\frac{3}{2}$

۲۴۹- جمله عمومی یک دنباله حسابی به صورت $a_n = (k-1)n^2 - 3n + 1$ است. جمله $(k+4)$ ام این دنباله کدام است؟

- (۱) -۱۲ (۲) ۱۲ (۳) -۱۴ (۴) ۱۴

۲۵۰- اگر مجموع جملات دنباله حسابی از رابطه $S_n = \frac{3n^2 + n}{5}$ به دست آید، آنگاه جمله پنجم دنباله کدام است؟

- (۱) $\frac{3}{8}$ (۲) $\frac{4}{2}$ (۳) $\frac{5}{6}$ (۴) $\frac{6}{4}$

محل انجام محاسبات



علوم و فنون ادبی (۳)

پاسخ‌گویی به سؤال‌های این درس اختیاری است.

وقت پیشنهادی: ۱۰ دقیقه

تاریخ ادبیات قرن چهاردهم
(دوره معاصر و انقلاب اسلامی)
اختیارات شاعری (۲): وزنی
اغراق، ایهام و ایهام تناسب
صفحه‌های ۶۸ تا ۹۲

۲۵۱- پدیدآورندگان آثار زیر، به ترتیب خالق کدام آثار هستند؟

«خواب ارغوانی، تلخ و شیرین، شهری چون بهشت، زمین سوخته، ضیافت»

- (۱) گوشواره عرش - یکی بود یکی نبود - خسی در میقات - از آسمان سبز - سفر ششم
- (۲) تنفس صبح - سهار - سووشون - همسایه‌ها - بدوک
- (۳) برآشفتن گیسوی تاک - راه آب‌نامه - آتش خاموش - مدار صفر درجه - جای پای خون
- (۴) صدای سبز - یکی بود یکی نبود - سووشون - همسایه‌ها - آینه‌های ناگهان

۲۵۲- کدام گزینه، درباره شعر دوره انقلاب و شاعران و نویسندگان بعد از انقلاب درست نیست؟

- (۱) برخی از مظاهر فرهنگ غربی، در مضامین اشعار این دوره وارد شد و طنز و انتقاد اجتماعی نیز رشد کرد.
- (۲) با گذشت سال‌های اولیه انقلاب، گرایش به شعر نیمایی بیشتر می‌شود، اما مثل قالب‌های سنتی، عمومیت پیدا نمی‌کند.
- (۳) هوشنگ ابتهاج، حسین منزوی و محمود دولت‌آبادی در عصر انقلاب، به همان روال گذشته، آثار ادبی ارزشمندی را به وجود آوردند.
- (۴) در این دوره زبان شعر تغییر نمی‌کند؛ یعنی روح حماسی اشعار دوران مقاومت که همراه با عرفان است، در این دوره ادامه می‌یابد.

۲۵۳- توضیحات کدام دوره از شعر معاصر، در مقابل آن درست آمده است؟

- (۱) دوره دوم: تشکیل اولین کنگره نویسندگان و شاعران ایران، که نیما در آنجا، «افسانه» را خواند.
- (۲) دوره سوم: شکل‌گیری «شعر نو تغزلی» که از طرف حکومت تقویت شد و از گسترده‌ترین جریان‌های زمان خود شد.
- (۳) دوره چهارم: کمال‌یافتن جریان‌های ادبی دوره‌های پیشین که جریان سمبولیسم اجتماعی نیز رواج یافت.
- (۴) دوره اول: دوره جدال بر سر شعر کهنه و نو و همچنین، درخشش علی اسفندیاری می‌باشد که تا شهریور ۱۳۲۰ طول کشید.

۲۵۴- در بیت زیر کدام آرایه ادبی به کار نرفته است؟

«کنار نام تو لنگر گرفت کشتی عشق بیا که یاد تو آرامشی است طوفانی»

- (۱) لف و نشر (۲) ایهام تناسب (۳) تشبیه (۴) متناقض‌نما

۲۵۵- واژه «قلب» در بیت کدام گزینه، ایهام دارد؟

- (۱) قلب منیرش بود سپهر حقایق خاطر پاکش بود خزانه اسرار
- (۲) قلب و بصرم به نور خود روشن کن ای آن‌که مرا صاحب قلب و بصری
- (۳) پهلوانی نیست قلب دوستان بر هم شکستن به که قلب دشمنان هم بشکنی گر پهلوانی
- (۴) نور کز قلب صافی‌اش تابد صبیح ارواح انبیا باشد



۲۵۶- در همهٔ گزینه‌ها به جز ... آرایهٔ «ایهام تناسب» مشهود است.

- | | |
|--|------------------------------------|
| (۱) باز بی‌روی تو در فصل جنون جوش بهار | سایهٔ گل به سرم پنجهٔ شاهین آمد |
| (۲) هر آن گیاه که بر خاک ما دمیده ببوی | اگر که بوی وفا می‌دهد، گیاه من است |
| (۳) تا قلب عاشقان شکند لشکر غمت | مه را ز مشک سوخته زره‌پوش کرده‌ای |
| (۴) پروانهٔ راحت بده ای شمع که امشب | از آتش دل پیش تو چون شمع گدازم |

۲۵۷- در همهٔ گزینه‌ها به جز گزینهٔ ... آرایهٔ اغراق به کار رفته است.

- | | |
|---|--------------------------------------|
| (۱) شد ز اشک آتشینم خانهٔ گردون سیاه | دود جای گرد می‌خیزد چو سیلاب آتش است |
| (۲) به اشک تاک دل باغبان نمی‌سوزد | سرشک ما به دل چرخ کی اثر دارد؟ |
| (۳) جوی‌ها بر روی من پیدا شد از سیلاب اشک | ای به کوبت آبروی دردمندان آب جوی |
| (۴) موجش همه شعله بود و سیلش همه خون | طوفان سرشک من ز باران وداع |

۲۵۸- بیت زیر فاقد کدام اختیار شاعری است؟

- «من سری دارم و در پای تو خواهم بازید»
- (۱) ابدال
- (۲) آوردن فاعلاتن به جای فعلاتن
- (۳) قلب
- (۴) بلند بودن هجای پایان مصراع

۲۵۹- در کدام بیت ابدال مشهود است؟

- | | |
|--|--|
| (۱) سرو زیبا و به زیبایی بالای تو نه | شهد شیرین و به شیرینی گفتار تو نیست |
| (۲) خود که باشد که تو را بیند و عاشق نشود | مگرش هیچ نباشد که خریدار تو نیست |
| (۳) کس ندیده است تو را یک نظر اندر همه عمر | که همه عمر دعاگوی و هوادار تو نیست |
| (۴) آدمی نیست مگر کالبدی بی‌جان است | آن که گوید که مرا میل به دیدار تو نیست |

۲۶۰- در کدام بیت اختیار شاعری آوردن فاعلاتن به جای فعلاتن دیده نمی‌شود؟

- | | |
|---|--|
| (۱) گو همه شهر به جنگم به درآیند و خلاف | من که در خلوت خاصم خبر از عامم نیست |
| (۲) نه به زرق آمده‌ام تا به ملامت بروم | بندگی لازم اگر عزت و اکرامم نیست |
| (۳) به خدا و به سراپای تو کز دوستیت | خبر از دشمن و اندیشه ز دشنامم نیست |
| (۴) دوستت دارم اگر لطف کنی ورنه نکنی | به دو چشم تو که چشم از تو به انعامم نیست |



قدرت اجتماعی
نابرابری اجتماعی

(تفاوت یا نابرابری؟، سه رویکرد به
نابرابری اجتماعی)
صفحه‌های ۵۴ تا ۷۹

پاسخ‌گویی به سؤال‌های این درس اختیاری است.

وقت پیشنهادی: ۵ دقیقه

جامعه‌شناسی (۳)

۲۶۱- به ترتیب «اشتراک قدرت تنبیهی و قدرت تشویقی»، «عامل شکل‌گیری قدرت فردی» و «اشتراک آموزش و تبلیغ» چیست؟

- (۱) آگاهی پیروی‌کننده نسبت به تبعیت و پیروی خود - توانایی برآورده ساختن نیازهای خود به‌تنهایی - منحصر و متمرکز بودن در دست دولت‌ها
- (۲) تغییر نگرش و اعتقاد فرد تابع قدرت - اثرگذاری بر دیگران در جهت عمل به خواسته‌های ما - قدرت اقناعی
- (۳) آگاهی پیروی‌کننده نسبت به تبعیت و پیروی خود - انجام کاری با آگاهی و اراده خود - ابزار اعمال قدرت
- (۴) تغییر نگرش و اعتقاد فرد تابع قدرت - به خدمت گرفتن کار ارادی دیگران در جهت رسیدن به اهداف خود - عدم آگاهی پیروی‌کننده از تبعیت خود

۲۶۲- هر یک از موارد زیر، به ترتیب به کدام موضوع اشاره دارد؟

- اجتناب‌ناپذیر است و بدون آن خیلی از کارها شدنی نیست.

- یا به قصد تغییر وضع موجود یا با هدف حفظ آن انجام می‌شود.

- حمایت از مظلومان، دفاع از عدالت و آزادی

(۱) تبعیت برخی در برابر خواست و اراده دیگران - کنش سیاسی - ارزش‌های حق

(۲) اعمال قدرت - سیاست - لزوم رعایت در تمامی جهان‌های اجتماعی

(۳) سیاست - قدرت اقناعی - فضیلت‌های فردی و سعادت همگانی

(۴) قدرت تنبیهی - کنش سیاسی - خواستن اطاعت، وفاداری و تصمیم از انسان‌ها

۲۶۳- در ارتباط با نظام سیاسی جمهوری اسلامی، به ترتیب هر عبارت با کدام مورد، مرتبط است؟

- ابزار شناسایی ارزش‌های سیاسی و قوانین و مقررات اجتماعی

- معنای جمهوری

- معیار تعیین قوانین و مقررات

- ارتباط مردم با ارزش‌های سیاسی و اجتماعی

(۱) عقل و وحی - مردم خودشان سرنوشت سیاسی خود را تعیین می‌کنند. - خواست مردم و براساس احکام الهی و اسلامی - مسئولیت شناخت و اجرای آن‌ها را دارند.

(۲) حس و تجربه - حاکمیت اکثریت براساس خواست و میل خودشان است. - خواست و اراده اکثریت، مسئولیت شناخت و اجرای آن‌ها را دارند. - مسئولیت شناخت و اجرای آن‌ها را دارند.

(۳) عقل و وحی - حاکمیت اکثریت براساس فضیلت و حقیقت است. - خواست مردم و براساس احکام الهی و اسلامی - سلطه بر طبیعت از ارزش‌های مهم مردم به‌شمار می‌رود.

(۴) وحی و تجربه - مردم خودشان سرنوشت سیاسی خود را تعیین می‌کنند. - خواست و اراده اکثریت - سلطه بر طبیعت از ارزش‌های مهم مردم به‌شمار می‌رود.

۲۶۴- به ترتیب هر عبارت به کدام مفهوم و موضوع اشاره دارد؟

- تفاوت در اثر انگشت، محل سکونت و هوش

- نه اجرای عدالت را به دست نامرئی بازار می‌سپارد و نه دخالت همه‌جانبه دولت را می‌پذیرد.

- از گذشته تا به حال هیچ جامعه‌ای بدون قشربندی اجتماعی نبوده است و قشربندی پدیده‌ای است که در همه زمان‌ها و مکان‌ها وجود داشته است.

- توانایی و خلاقیت افراد در ساختن جهان اجتماعی

(۱) تفاوت اسمی، نابرابری طبیعی، تفاوت رتبه‌ای - رویکرد طرفداران عدالت اجتماعی - طرفداران قشربندی اجتماعی - اشتراک جامعه‌شناسی تفسیری و جامعه‌شناسی انتقادی

(۲) تفاوت اسمی، تفاوت رتبه‌ای، نابرابری طبیعی - رویکرد مخالفان قشربندی اجتماعی - طرفداران عدالت اجتماعی - اشتراک جامعه‌شناسی تفسیری و جامعه‌شناسی انتقادی

(۳) نابرابری طبیعی، نابرابری اجتماعی، تفاوت رتبه‌ای - رویکرد طرفداران عدالت اجتماعی - طرفداران قشربندی اجتماعی - اشتراک جامعه‌شناسی انتقادی و جامعه‌شناسی تفسیری

(۴) نابرابری طبیعی، نابرابری اجتماعی، تفاوت اجتماعی، رویکرد مخالفان قشربندی اجتماعی - طرفداران قشربندی اجتماعی - اشتراک جامعه‌شناسی انتقادی و جامعه‌شناسی تفسیری

۲۶۵- هر یک از موارد زیر، به ترتیب با کدام بخش جدول مقابل مرتبط است؟

د	پیوند دانش و ارزش	حوزه برابری	ب
با تأکید بر کارکردهای قشربندی آن را تأیید و تثبیت می‌کنند.	الف	ج	کشف و بازخوانی واقعیت‌ها

- غلبه رویکرد تفسیری و به حاشیه رفتن رویکرد تبیینی

- طرفداران قشربندی

- نابرابری اجتماعی نتیجه روابط سلطه‌جویانه میان انسان‌هاست و باید با آن مبارزه کرد.

- تبیین

(۴) ج - الف - ب - د

(۳) الف - د - ب - ج

(۲) ج - الف - د - ب

(۱) الف - د - ج - ب



ثلاثُ قصصٍ قَصِيْرَةٍ
درس ۳
صفحه‌های ۳۷ تا ۵۲

باسخ‌گویی به سؤال‌های این درس اختیاری است.
وقت پیشنهادی: ۱۰ دقیقه

عربی زبان قرآن (۳)

■ عَيْنُ الْأَصْحَحِ وَالْأَدَقُّ فِي الْجَوَابِ لِلتَّرْجُمَةِ أَوْ الْمَفْهُومِ مِنْ أَوْ إِلَى الْعَرَبِيَّةِ (۲۶۶ - ۲۷۱)

۲۶۶- «لَمْ أَقْدِمْ عَمَلًا مِنَ الْخَيْرِ إِلَّا أَتَى رَأْيَتِ ثَمَرَتِهِ، فَلَنْ أُنْدِمَ عَلَيْهِ أَبَدًا!»:

- (۱) فقط از اعمال خیرم که پیش فرستادم نتیجه دیدم، پس ابداً از آن پشیمان نمی‌شوم!
 - (۲) هر عمل خیری که پیش فرستادم ثمره آن را دیدم، لذا هیچ‌گاه بر آن پشیمان نخواهم شد!
 - (۳) عملی پیش نمی‌فرستم مگر خیر، زیرا فقط نتیجه آن را دیدم و از آن پشیمان نخواهم شد!
 - (۴) هیچ عمل خیری پیش نمی‌فرستم مگر آن که نتیجه آن را ببینم، پس هرگز از آن پشیمان نیستم!
- ۲۶۷- «كَانَ النَّبِيُّ قَدْ انْزَعَجَ مِنَ الرَّجُلِ الَّذِي لَمْ يَقْبَلْ أَوْلَادَهُ إِلَّا وَاحِدًا مِنْهُمْ وَ لَمْ يُجْلِسْ أَوْلَادَهُ عِنْدَهُ!»:

- (۱) پیامبر از آن مردی که فقط یکی از فرزندانش را بوسید و فرزندان خویش را نزد خود ننشاند، آزرده شده بود!
 - (۲) پیامبر ناراحت می‌شد از آن که به‌جز یکی از فرزندان خود را نمی‌بوسد و نزد فرزندانش نمی‌نشست!
 - (۳) پیامبر از مردی که مگر یکی از فرزندانش را نبوسید و فرزندان خود را نزد خود ننشاند، ناراحت شده بود!
 - (۴) ناراحتی پیامبر از مردی بود که تنها یکی از فرزندان خویش را بوسیده بود و فرزندانش را کنار خود نمی‌نشاند!
- ۲۶۸- «لَا تُؤَثِّرُ قِرَاءَةُ الْكُتُبِ عَلَى الْإِنْسَانِ إِلَّا إِذَا زَادَتْ مَعْرِفَتَهُ فِي الْحَيَاةِ وَ قُوَّتَهُ عَلَى الْعَمَلِ!»:

- (۱) قرائت کتاب‌ها بر انسان تأثیر نخواهد گذاشت مگر زمانی که شناخت او در زندگی و توان او بر عمل افزایش یابد!
- (۲) خواندن کتاب‌ها بر انسان فقط زمانی تأثیر می‌گذارد که شناخت او را در زندگی و توانش را بر کار افزایش دهد!
- (۳) قرائت کتاب‌ها بر انسان تأثیر نمی‌گذارد مگر زمانی که شناخت او در زندگی‌اش و توان او بر عمل زیاد شود!
- (۴) تنها زمانی خواندن کتاب‌ها تأثیرگذار است که شناخت او را در زندگی و توانش را بر کار افزایش دهد!

۲۶۹- عَيْنُ الْخَطَأِ:

- (۱) كَانَتِ الشَّيْمَاءُ تَحْضُنُ وَلَدَهَا وَ تُلَاعِبُهُ!: شیمایم فرزندش را در آغوش می‌گرفت و با او بازی می‌کرد!
- (۲) ﴿ لَا يَبْأَسُ مِنْ رُوحِ اللَّهِ إِلَّا الْقَوْمُ الْكَافِرُونَ ﴾: تنها گروه کافر از رحمت خداوند نا امید می‌گردند!
- (۳) الْجَوْزُ هِيَ ثَمْرَةٌ قَشْرُهَا صُلْبٌ وَ غَيْرُ صَالِحٍ لِلْأَكْلِ!: گردو میوه‌ای است که پوست سختی دارد و مناسب خوردن نیست!
- (۴) مَا أَقْبَحَ عَمَلًا يَنْزَعُجُ بِهِ أَكَابِرُنَا وَ أَصْدَقَانُنَا!: چه زشت است عملی که با آن بزرگترها و دوستانمان آزرده شوند!



۲۷۰- «فقط یکی از همکلاسی‌هایم در سالن امتحانات حاضر شد!»:

- (۱) ما حَضَرَ فِي صَالَةِ الإِمْتِحَانَاتِ إِلَّا وَاحِدًا مِنَ الزَّمَلَاءِ!
- (۲) ما حَضَرَ أَحَدٌ فِي صَالَةِ الإِمْتِحَانَاتِ إِلَّا زَمِيلِي الْوَحِيدِ!
- (۳) إِنَّمَا الطُّلَّابُ مَا حَضَرُوا فِي صَالَةِ الإِمْتِحَانِ إِلَّا وَاحِدًا مِنْهُمْ!
- (۴) ما حَضَرَتْ فِي صَالَةِ الإِمْتِحَانَاتِ إِلَّا وَاحِدَةً مِنْ زَمِيلَاتِي!

۲۷۱- عَيْنِ الْخَطَأِ عَنْ مَفْهُومِ الْعِبَارَاتِ:

- (۱) ﴿لَوْ كُنْتُ فَظًّا غَلِيظَ الْقَلْبِ لَأَنْفَضُوا مِنْ حَوْلِكَ﴾: به حَسَنِ خَلْقِ تَوَانِ كَرْدِ صَيْدِ أَهْلِ نَظَرٍ / به دَامِ وَ دَانِهِ نَگِیرِنْدِ مَرغِ دَانَا رَا
- (۲) كُلُّ شَيْءٍ يَرْخُصُ إِذَا كَثُرَ إِلَّا الْأَدَبُ: از خِدا جَوِیْمِ تَوْفِیْقِ ادبِ / بی ادب، مَحْرُومِ مَانْدِ از لَطْفِ رَبِّ
- (۳) عَدُوٌّ عَاقِلٌ خَيْرٌ مِنْ صَدِيقٍ جَاهِلٍ: دَشْمَنِ دَانَا بَلَنْدَتِ مِی كَنْدِ / بَرِ زَمِیْنَتِ مِی زَنْدِ نَادَانِ دُوسْتِ
- (۴) ﴿وَمَا الْحَيَاةُ الدُّنْيَا إِلَّا لَعِبٌ وَ لَهْوٌ﴾: دُنْیَا هَمِه هِیْجِ وَ أَهْلِ دُنْیَا هَمِه هِیْجِ / ای هِیْجِ بَرای هِیْجِ بَرِ هِیْجِ مِیْیِجِ

۲۷۲- عَيْنِ الصَّحِيحِ:

- (۱) الْوَهْنُ: الضَّعْفُ أَوْ قَلَّةُ النَّشَاطِ فِي الْعَمَلِ!
- (۲) التَّلُّ: مَا يُحْفَرُ فِي بَاطِنِ الْأَرْضِ أَوْ الْجَبَلِ!
- (۳) الفريسة: الحيوان الذي يصيد الحيوانات الأخرى!
- (۴) المُخْتَبِرُ: مَنْ يَقومُ بِاِخْتِبَارِ عِلْمِيٍّ لِلْحَصُولِ عَلَى نَتِیْجَةٍ!

۲۷۳- عَيْنِ الْمُسْتَثْنَى مِنْهُ مُخْتَلَفًا فِي الإِعْرَابِ:

- (۱) لَا يَبْأَسُ الْمُخْتَرِعُونَ عَلَى أَعْمَالِهِمْ إِلَّا مَنْ لَهُ إِخْتِرَاعٌ ضَارٌّ!
- (۲) لَا يَأْخُذُ النَّاسُ يَدَ الْآخِرِينَ لِلْمُسَاعَدَةِ إِلَّا الْمُحْسِنُ!
- (۳) لَا يَتْرِكُ رَجُلٌ الرَّجُلَ الْحَسِدَ إِلَّا مَنْ يُرِيدُ مَحَبَّةَ النَّاسِ!
- (۴) دَعَتِ الْمَرْأَةُ قَبِيلَتَهَا إِلَى الْإِسْلَامِ إِلَّا الرَّجُلِينَ!

۲۷۴- عَيْنِ الْمُسْتَثْنَى مِنْهُ مَحذُوفًا:

- (۱) إِنَّ اللَّهَ أَحَدٌ وَ لَا يَفْلُحُ فِي الدُّنْيَا وَالْآخِرَةِ إِلَّا مَنْ يَعْتَقِدُ بِذَلِكَ!
- (۲) لَا يَوْجَدُ فِي صَفِينَا غُبَارٌ عَلَى الْكِرَاسِيِّ إِلَّا شَيْئًا قَلِيلًا!
- (۳) مَا أَرَادَ الْمُعَلِّمُ مَنَّا عَمَلًا إِلَّا كِتَابَةً وَاجِبَاتِنَا الدَّرَاسِيَّةَ!
- (۴) لَنْ يَنَالَ الْبِرَّ أَحَدٌ إِلَّا مَنْ يُنْفِقُ مِمَّا يُحِبُّ!

۲۷۵- عَيْنِ الْعِبَارَةِ الَّتِي تُتْرَجَمُ مَعِ «فَقَطُّ»:

- (۱) لَا يَكْفُرُ بِآيَاتِ اللَّهِ أَحَدٌ إِلَّا الْفَاسِقِينَ!
- (۲) لِمَ قَبَّلْتَ أَوْلَادَكَ الصَّغَارَ إِلَّا إِبْرَاهِيمَ!
- (۳) الْيَوْمَ لَيْسَ لَكُمْ عَمَلٌ إِلَّا مَشَاهِدَةُ أَفْلامِكُمُ الْمُحِبُّوبَةِ!
- (۴) لَمَّا دَخَلْتَ الطَّالِبَاتُ الصَّفَّ مَا كَانَ بِأَيْدِيهِنَّ إِلَّا كِتَابُ الْعَرَبِيَّةِ!



عقل در فلسفه (قسمت اول)
عقل در فلسفه (قسمت دوم)
صفحه‌های ۵۲ تا ۶۸

پاسخ‌گویی به سؤال‌های این درس اختیاری است.
وقت پیشنهادی: ۵ دقیقه

فلسفه دوازدهم

۲۷۶- کدام گزینه درباره معانی مختلف عقل درست است؟

- (۱) هر دو معنی آن در بین مردم رایج است و آن را به کار می‌برند.
- (۲) همه فیلسوفان به معنی دوم عقل باور دارند و آن را با دلایل عقلی و تجربی اثبات می‌کنند.
- (۳) شناختی که از راه معنی اول عقل به دست می‌آید همان گونه شناختی است که معنای دوم عقل آن را داراست.
- (۴) اثبات فلسفی دومین مصداق عقل فقط با استفاده از مصداق اول آن ممکن است.

۲۷۷- از نظر هراکلیتوس ...

- (۱) دو لوگوس وجود دارد که کلمه مظهر یکی و جهان و اشیاء مظهر دیگریست.
- (۲) جهان و اشیای خارج مظهر همان چیزی هستند که کلمه و سخن مظهر آن است.
- (۳) لوگوس یا می‌تواند معنی حقیقت متعالی بدهد، یا نطق و سخن و کلمه.
- (۴) اگر جهان و اشیای آن مظهر لوگوس باشند، پس لاجرم نطق و کلمه مظهر چیزی دیگرند.

۲۷۸- کدام گزینه از منظر فیلسوفان مسلمان صحیح می‌باشد؟

- (۱) عامل درک مفاهیم کلی برای عقل انسان عقل فعال نام دارد.
- (۲) خداوند که همان عقل اول نام دارد به ترتیب عقول دیگر را آفریده است.
- (۳) شهود حقایق اشیاء، شناختی است که به عقول مجرد اختصاص دارد.
- (۴) مدد رسانی عقل فعال برای انسان محسوس است و اگر در خویش بنگرد آن را خواهد یافت.

۲۷۹- طبق دیدگاه فیلسوفان مسلمان درباره عقل به عنوان دستگاه تفکر ...

- (۱) هر کسی سخنی را بدون دلیل بپذیرد از حقیقت انسانی خارج شده است.
- (۲) استدلال تجربی، تمثیل و برهان عقلی محض همگی معتبر و در همه جا قابل استفاده‌اند.
- (۳) پذیرش هر آیینی که پشتوانه عقلی نداشته باشد مردود است ولو دین باشد.
- (۴) عقل انسان هیچ‌گونه اصالتی ندارد و در واقع همه تفکر توسط عقول مجرد صورت می‌گیرند.

۲۸۰- کدام گزینه درباره فردی فرضی که تاکنون هیچ‌گونه تربیت عقلی نداشته است صحیح است؟

- (۱) چون تحت تربیت فکری قرار نگرفته پس استعداد تعقل در او به شکوفایی نرسیده و از بین رفته است.
- (۲) برخی استدلال و تعاریف اولیه را می‌تواند انجام دهد ولی نه چیزی بیشتر از آن.
- (۳) صرفاً می‌تواند درباره نفس خودش به شناخت‌هایی برسد و تفکر کند، اما درباره جهان خارج نه.
- (۴) هیچ تفکر و استدلالی از او ساخته نیست هر چند که هنوز استعداد آن را دارد.