



مرکز سنجش آموزش مدارس برتر



آزمون شماره ۲ ۲۳ دی ۱۴۰۱

پرسشنامه

اختصاصی علوم انسانی

ردیف	مواد امتحانی	تعداد سؤال	از سؤال	تا سؤال	محتوای آزمون	مدت پاسخ‌گویی
۱	ریاضی و آمار (۲)	۱۵	۱	۱۵	فصل ۱ و فصل ۲ تا ابتدای درس ۳ (صفحه ۲ تا ۴۴)	۲۰ دقیقه
۲	علوم و فنون ادبی (۲)	۲۰	۱۶	۳۵	ستایش و درس ۱ تا ۶ (صفحه ۱۰ تا ۵۶)	۲۵ دقیقه
۳	عربی، زبان قرآن (۲)	۱۵	۳۶	۵۰	درس ۱ تا ۳ (صفحه ۱ تا ۴۶)	۱۵ دقیقه
۴	تاریخ (۲)	۱۰	۵۱	۶۰	درس ۱ تا ۸ (صفحه ۲ تا ۸۸)	۱۰ دقیقه
۵	جغرافیا (۲)	۱۰	۶۱	۷۰	درس ۱ تا ۶ (صفحه ۲ تا ۸۲)	۱۰ دقیقه
۶	جامعه‌شناسی (۲)	۱۰	۷۱	۸۰	درس ۱ تا ۸ (صفحه ۳ تا ۷۲)	۱۰ دقیقه
۷	فلسفه (۱)	۱۰	۸۱	۹۰	درس ۱ تا ۶ (صفحه ۲ تا ۴۹)	۱۰ دقیقه
۸	روانشناسی	۱۰	۹۱	۱۰۰	درس ۱ تا ۴ (صفحه ۸ تا ۱۱۱)	۱۰ دقیقه
	تعداد کل سؤال:	۱۰۰			مدت پاسخ‌گویی:	۱۱۰ دقیقه

تمامی حقوق مادی و معنوی آزمون، متعلق به مرکز سنجش آموزش مدارس برتر بوده و هرگونه استفاده از آن بدون داشتن اجازه‌نامه کتبی از این مرکز، خلاف قانون و عرف و قابل پیگیری می‌باشد.



ریاضی و آمار

مدت پاسخ‌گویی: ۲۰ دقیقه

۱. چه تعداد از موارد زیر گزاره هستند؟

(الف) لطفاً تخته را پاک کن.

(ب) $3 \times 5 = 10$

(ج) عدد $(-1)^n$ عددی همواره مثبت است. ($n \in \mathbb{N}$)

(د) شما اهل کجا هستید؟

۴ (۱)	۳ (۲)	۲ (۳)	۱ (۴)
-------	-------	-------	-------

۲. اگر گزاره‌ای درست، q گزاره‌ای نادرست و r گزاره‌ای دلخواه باشد، در این صورت چند تا از گزاره‌های زیر درست هستند؟(الف) $(r \Rightarrow p) \Rightarrow q$ (ب) $(p \Rightarrow q) \Rightarrow r$ (ج) $(q \Rightarrow r) \Rightarrow p$

۱ (۱)

۲ (۲)

۳ (۳)

۴ (۴)

هیچ کدام از موارد بالا درست نیستند.

۳. ارزش کدام گزینه نادرست است؟

(۱) $3^4 > 9^2 \Rightarrow 3^3 = 9 \times 3$

(۲) اگر تهران پایتخت ایران است، آنگاه مازندران یکی از استان‌های شمالی ایران است.

(۳) اگر جواب معادله $2x + 1 = 5$ برابر $x = 2$ باشد، آنگاه $\frac{2\sqrt{2}}{\sqrt{8}}$ عددی گویا است و برعکس.

(۴) بزرگ‌ترین معجزه پیامبر اسلام قرآن است و اسلام آخرین دین الهی است.

۴. دو استدلال زیر به ترتیب چه نامیده می‌شوند؟

(الف) مقدمه ۱: اگر شخصی مبتلا به کرونا شود، نمی‌تواند در کلاس حاضر شود.

مقدمه ۲: زهرا مبتلا به کرونا شده است.

نتیجه: زهرا نتوانسته در کلاس حاضر شود.

(ب) مقدمه ۱: اگر یک چهارضلعی مربع باشد، آنگاه آن چهارضلعی لوزی است.

مقدمه ۲: چهارضلعی ABCD لوزی است.

نتیجه: چهارضلعی ABCD مربع است.

(۱) مغالطه، مغالطه	(۲) قیاس استثنایی، مغالطه	(۳) مغالطه، قیاس استثنایی	(۴) قیاس استثنایی، قیاس استثنایی
--------------------	---------------------------	---------------------------	----------------------------------

۵. کدام گزینه هم‌ارز گزاره «اگر n^2 زوج باشد، آنگاه n زوج است» ($n \in \mathbb{Z}$) است و به جای اثبات این گزاره می‌توانیم آن را اثبات کنیم؟(۱) اگر n فرد باشد، آنگاه n^2 فرد است.(۲) اگر n زوج باشد، آنگاه n^2 زوج است.(۳) اگر n^2 زوج نباشد، آنگاه n زوج نیست.(۴) اگر n^2 فرد باشد، آنگاه n فرد نیست.۶. اگر f تابعی همانی باشد، میانگین a و b کدام عدد می‌تواند باشد؟

-۴ (۱)

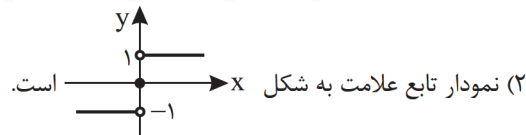
۲ (۲)

-۳ (۳)

۴ (۴)

۷. کدام گزینه صحیح نمی‌باشد؟ ([] نماد جزء صحیح است.)

(۱) نمودار مربوط به چراغ راهنمایی و رانندگی و ساعت شنی پلکانی است.



(۲) نمودار تابع علامت به شکل

(۳) $[-3/2] = -4$

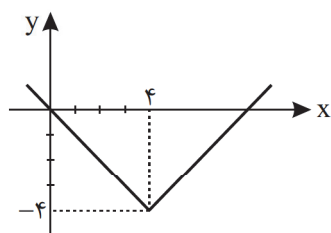
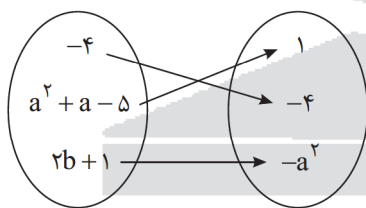
(۴) اگر $a \in \mathbb{Z}$ باشد، آنگاه $[x+a] = a + [x]$ ۸. نمودار تابع $f(x) = |x+a| + b$ به صورت زیر است. حاصل $\frac{a}{b}$ کدام است؟

-۱ (۱)

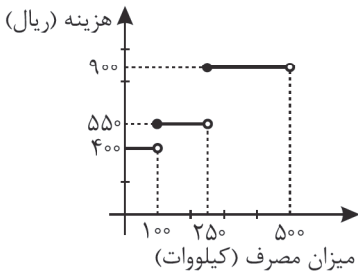
صفر (۲)

۱ (۳)

-۲ (۴)



۹. نمودار زیر تابع پلکانی محاسبه هزینه برق مصرفی یک خانه برای یک ماه است. خانه‌ای که برای یک ماه ۱۵۰ کیلووات برق مصرف کرده، چه مبلغی پرداخت کرده است؟



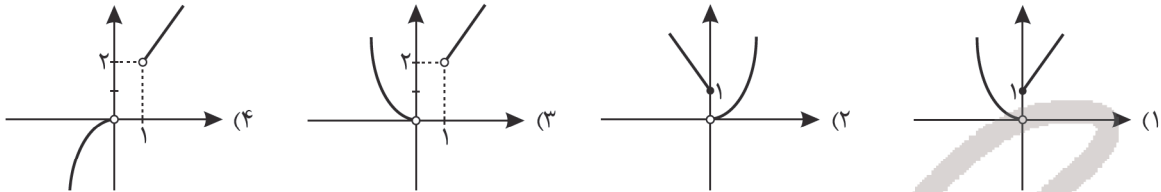
(۱) ۶۷۵۰۰

(۲) ۴۰۰۰۰

(۳) ۲۷۵۰۰

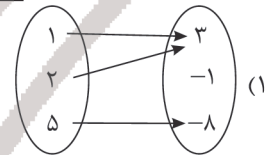
(۴) ۲۵۰۰۰

۱۰. نمودار تابع $f(x) = \begin{cases} x^2 & ; x < 0 \\ x+1 & ; x > 0 \end{cases}$ به کدام صورت است؟



۱۱. کدام یک از موارد زیر تابع نیست؟

$$f = \{(3, 5), (3, \sqrt{25}), (2, 7), (1, 5)\} \quad (2)$$



(۴) رابطه بین هر مادر و دخترش

$$f(x) = -1 \quad (2)$$

۱۲. کدام تابع ثابت نیست؟

$$f = \{(2, 5), (3, 5), (4, 5)\} \quad (1)$$

(۴) تابعی که به هر عدد طبیعی قدرمطلق آن را نسبت می‌دهد.

۱۳. اگر $f(x) = \begin{cases} 2x+1 & x \geq 1 \\ x^2-1 & x < 1 \end{cases}$ باشد، حاصل $\frac{2f(0)-1}{f(1)-f(-1)}$ کدام است؟

-۳ (۴)

۴ (۳)

-۱ (۲)

۱ (۱)

۱۴. اگر $f = \{(2, 3b-1), (a+b, 3), (7, 7)\}$ یک تابع همانی باشد و $g = \{(2, a+b), (3, c)\}$ تابع ثابت باشد، $a-c$ کدام است؟

۶ (۴)

۵ (۳)

-۱ (۲)

۱ (۱)

۱۵. حاصل عبارت $\frac{\text{sign}(\sqrt{2}) + [2/1]}{3[\sqrt{2}-1] + [-2]}$ کدام است؟ [] نماد جزء صحیح است.

۲ (۴)

-۳ (۳)

۴ (۲)

۳ (۱)

مدت پاسخ‌گویی: ۲۵ دقیقه

علوم و فنون ادبی

۱۶. کدام گزینه درباره ویژگی سبک عراقی نادرست است؟

(۱) سبک عراقی پس از سبک بینابین و آذربایجانی پدید آمد و سیصد سال سبک غالب متون ادب فارسی بود.

(۲) شعر سبک عراقی نرم و دلنشین و از معانی عمیق انسانی و آسمانی برخوردار بود.

(۳) اولین نشانه‌های تغییر سبک خراسانی به سبک عراقی از زمان غزنویان آغاز شد و بیشتر شاعران از اصفهان و ری و همدان بودند.

(۴) با انتقال قدرت از خراسان به مرکز ایران، زبان و ادبیات در ناحیه عراق عجم گسترش یافت و قالب‌های جدیدی در شعر و نثر سبک عراقی ایجاد شد.



۱۷. موضوع و محتوای اثر در همه گزینه‌ها به جز درست است.
- (۱) لمعات ← سیر و سلوک عارفانه
 - (۲) مرصاد العباد ← در بیان سلوک دینی و تربیت نفس انسانی است.
 - (۳) المعجم < در علم عروض و قافیه، بدیع و نقد شعر
 - (۴) موش و گربه ← طنز و شوخ‌طبعی اجتماعی که در مدح پادشاهان پرداخته است.
۱۸. پدیدآورندگان آثار زیر به ترتیب خالق کدام آثار هستند؟
«بهارستان، صد پند، مکاتیب»
- (۱) عشاق‌نامه، جامع التواریخ، تاریخ گزیده
 - (۳) تحفة الاحرار، جمشید و خورشید، فیه ما فیه
۱۹. در کدام گزینه ویژگی‌های سبک عراقی تماماً درست است؟
الف) باور به قضا و قدر و ذهن‌گرایی
ج) فراق و ستایش عشق
ه) کم شدن لغات اصیل و کاربرد «همی» به جای «می»
- (۱) الف، د، ه
 - (۲) ج، الف، و
۲۰. نوع نثر به کار رفته در کدام اثر نادرست است؟
(۱) المعجم ← در مقدمه مصنوع، ولی اصل کتاب به صورت ساده و عالمانه
(۲) تاریخ جهانگشا ← مصنوع و دشوار
(۳) مرصادالعباد ← نثر کتاب گاهی مصنوع و گاهی دارای سجع و موازنه است.
(۴) جامع التواریخ ← دارای نثری پخته و عالمانه
۲۱. ویژگی فکری سبک عراقی در کدام گزینه وجود ندارد؟
(۱) خانه دل عشق به تاراج داد
(۲) برافروز شمع دل از آتش عشق
(۳) رهرو منزل عشقیم و ز سر حد عدم
(۴) باده خور بر روی آن کز بهر او خواهی جهان
۲۲. کدام گزینه فاقد تشبیه بلیغ اضافی است؟
(۱) لشکر عشق سعدیا غارت عقل می‌کند
(۲) هر چند نمی‌سوزد بر من دل سنگینت
(۳) حاجت به نگاریدن نبود رخ زیبا را
(۴) چندان دل مشتاقان بر بود لب لعلت
۲۳. مشابه و مشابهه در کدام گزینه نادرست ذکر شده است؟
(۱) عقل اگر داند که دل در بند زلفش چون خوش است
(۲) خرقة زهد مرا آب خرابات ببرد
(۳) حافظ از باد خزان در چمن دهر مرنج
(۴) اگر دشنام فرمایی و گر نفرین، دعاگویم
۲۴. کدام گزینه فاقد آرایه مجاز است؟
(۱) قدحی درکش و سرخوش به تماشا بخرام
(۲) همت حافظ و انفاس سحرخیزان بود
(۳) خوش آمد گل وز آن خوش‌تر نباشد
(۴) این شرح بی‌نهایت کز زلف یار گفتند
۲۵. در کدام گزینه مجاز به علاقه شباهت وجود ندارد؟
(۱) جمال یوسف گل چشم باغ روشن کرد
(۲) به یاد لعل تو هر لحظه خون به مژگانم
(۳) گهر ز دیده من دم به دم فرو بارد
(۴) رخساره لاله و سمن را
۲۶. تشبیه در کدام گزینه فاقد وجه شبه است؟
(۱) دل چو سی پاره پریشان شد از این هفت ورق
(۲) رها شد ز بند زره موی اوی
(۳) هرقت بر ورق روی نگارین به چه ماند
(۴) سینه باید گشاده چون دریا
۱۷. موضوع و محتوای اثر در همه گزینه‌ها به جز درست است.
- (۱) لمعات ← سیر و سلوک عارفانه
(۲) مرصاد العباد ← در بیان سلوک دینی و تربیت نفس انسانی است.
(۳) المعجم < در علم عروض و قافیه، بدیع و نقد شعر
(۴) موش و گربه ← طنز و شوخ‌طبعی اجتماعی که در مدح پادشاهان پرداخته است.
۱۸. پدیدآورندگان آثار زیر به ترتیب خالق کدام آثار هستند؟
«بهارستان، صد پند، مکاتیب»
(۱) عشاق‌نامه، جامع التواریخ، تاریخ گزیده
(۳) تحفة الاحرار، جمشید و خورشید، فیه ما فیه
۱۹. در کدام گزینه ویژگی‌های سبک عراقی تماماً درست است؟
الف) باور به قضا و قدر و ذهن‌گرایی
ج) فراق و ستایش عشق
ه) کم شدن لغات اصیل و کاربرد «همی» به جای «می»
(۱) الف، د، ه
(۲) ج، الف، و
۲۰. نوع نثر به کار رفته در کدام اثر نادرست است؟
(۱) المعجم ← در مقدمه مصنوع، ولی اصل کتاب به صورت ساده و عالمانه
(۲) تاریخ جهانگشا ← مصنوع و دشوار
(۳) مرصادالعباد ← نثر کتاب گاهی مصنوع و گاهی دارای سجع و موازنه است.
(۴) جامع التواریخ ← دارای نثری پخته و عالمانه
۲۱. ویژگی فکری سبک عراقی در کدام گزینه وجود ندارد؟
(۱) خانه دل عشق به تاراج داد
(۲) برافروز شمع دل از آتش عشق
(۳) رهرو منزل عشقیم و ز سر حد عدم
(۴) باده خور بر روی آن کز بهر او خواهی جهان
۲۲. کدام گزینه فاقد تشبیه بلیغ اضافی است؟
(۱) لشکر عشق سعدیا غارت عقل می‌کند
(۲) هر چند نمی‌سوزد بر من دل سنگینت
(۳) حاجت به نگاریدن نبود رخ زیبا را
(۴) چندان دل مشتاقان بر بود لب لعلت
۲۳. مشابه و مشابهه در کدام گزینه نادرست ذکر شده است؟
(۱) عقل اگر داند که دل در بند زلفش چون خوش است
(۲) خرقة زهد مرا آب خرابات ببرد
(۳) حافظ از باد خزان در چمن دهر مرنج
(۴) اگر دشنام فرمایی و گر نفرین، دعاگویم
۲۴. کدام گزینه فاقد آرایه مجاز است؟
(۱) قدحی درکش و سرخوش به تماشا بخرام
(۲) همت حافظ و انفاس سحرخیزان بود
(۳) خوش آمد گل وز آن خوش‌تر نباشد
(۴) این شرح بی‌نهایت کز زلف یار گفتند
۲۵. در کدام گزینه مجاز به علاقه شباهت وجود ندارد؟
(۱) جمال یوسف گل چشم باغ روشن کرد
(۲) به یاد لعل تو هر لحظه خون به مژگانم
(۳) گهر ز دیده من دم به دم فرو بارد
(۴) رخساره لاله و سمن را
۲۶. تشبیه در کدام گزینه فاقد وجه شبه است؟
(۱) دل چو سی پاره پریشان شد از این هفت ورق
(۲) رها شد ز بند زره موی اوی
(۳) هرقت بر ورق روی نگارین به چه ماند
(۴) سینه باید گشاده چون دریا
۲. عاقلان دیوانه گردند از پی زنجیر ما (زلف: مشبهه)
خانه عقل مرا آتش میخانه بسوخت (خانه: مشبهه به)
فکر معقول بفرما گل بی‌خار کجاست (چمن: مشبهه)
جواب تلخ می‌زبید لب لعل شکرخارا (لعل: مشبهه به)
- تا ببینی که نگارت به چه آیین آمد
که ز بند غم ایام نجاتم دادند
که در دستت به جز ساغر نباشد
حرفی است از هزاران کاندل عبارت آمد
- ولی ز گمشده من خبر نمی‌آید
چو دانم گهر در ریسمان فرو ریزد
به سان آب که از ناودان فرو ریزد
از سنبل تر نقاب کورده
- جمع اجزای پریشان به خراسان یابم
درفشان چو خورشید شد روی اوی
همچو بر خرمن گل قطره باران بهاری
تا کند نغمه‌ای چو دریا ساز



۲۷. در همهٔ گزینه‌ها به جز هر دو آرایهٔ تشبیه و مجاز وجود دارد.

- (۱) هر کو شراب فرقت روزی چشیده باشد
- (۲) بیاساقی آن آتش توبه‌سوز
- (۳) از لعل لببت بنده زکات
- (۴) کلک حافظ شکرین میوه نباتی است بچین

۲۸. وزن کدام بیت با سایر ابیات متفاوت است؟

- (۱) مرا مادرم نام مرگ تو کرد
- (۲) جوانی شمع ره کردم که جویم زندگانی را
- (۳) کجا باز آید آن مرغی که با من هم‌قفس بودی
- (۴) دلم جز مهر مَه‌رویان طریقی بر نمی‌گیرد

۲۹. وزن کدام بیت با بیت زیر همسان است؟

- «سحر که بلبل می‌آواز می‌کرد
- (۱) دین و دل بردند و قصد جان کنند
 - (۲) سینه خواهم شرحه شرحه از فراق
 - (۳) سحر بلبل حکایت با صبا کرد
 - (۴) غنچه کمر بسته که ما بنده‌ایم

۳۰. وزن کدام گزینه با نشانهٔ هجایی مقابل آن متناسب نیست؟

- (۱) خوشانی نامه‌ای دیگر سرودن: U / --- U / --- U / --- U / --- U
- (۲) گهی فریادخوان گشتی گهم فریادرس بودی: U - U / - U - U / - U - U / - U - U
- (۳) در دل زارم نظر کن، کز غمت آمد به جان: U - / - - U - / - - U - / - - U - / - - U
- (۴) سینه از آتش دل در غم جانانه بسوخت: U U / - - U U / - - U U / - - U U / - - U U

۳۱. وزن بیت در همهٔ گزینه‌ها به جز ، مفاعیلن مفاعیلن فعولن است.

- (۱) به جز هندوی زلفش هیچ کس نیست
- (۲) نشوم یکدل و یکرنگ تو را
- (۳) خدا را با که این بازی توان کرد
- (۴) دلی همدرد و یاری مصلحت‌بین

۳۲. کدام گزینه فاقد وزن مستفعلن است؟

- (۱) امروز خندان آمدی مفتاح زندان آمدی
- (۲) از سرو گویم یا چمن از لاله گویم یا سمن
- (۳) پرسش همچون شکرش کرد گرفتار مرا
- (۴) ای پاک‌تر از جان و جا آخر کجا بودی کجا

۳۳. تقطیع هجایی واژگان مصراع دوم بیت زیر کدام است؟

- «اسیرش نخواهد رهایی ز بند
- (۱) U - / - - U - / - - U - / - - U - / - - U
 - (۲) شکارش نجوید خلاص از کمنند»
 - (۳) U - / U U - / U U - / U U - / U U
 - (۴) U U - / U U - / U U - / U U - / U U

۳۴. مفهوم کلی درج‌شده برای کدام بیت نادرست است؟

- (۱) ز دانش گوهر پاکم برافروز
 - (۲) تا نگریدی بی‌خبر از جسم و جان
 - (۳) هر آن دل را که سوزی نیست دل نیست
 - (۴) سینه خواهم شرحه شرحه از فراق
- چراغ چشم ادراکم برافروز
(طلب بصیرت)
- کی خبر یابی ز جانان یک زمان
(وصل به جانان در گرو فنا فی الله)
- دل افسرده غیر از آب و گل نیست
(ارزش دل آدمی به عشق است.)
- تا بگویم شرح درد اشتیاق
(غم عشق دارای اشتیاق فراوان است.)

۳۵. مفهوم کلی کدام بیت با بقیه متفاوت است؟

- (۱) سعدی آن نیست که هرگز ز کمنندت بگریزد
 - (۲) من از آن روز که در بند توأم آزادم
 - (۳) خلاص حافظ از آن زلف تابدار مباد
 - (۴) از آن روز کامد تو را پای‌بند
- که بدانست که در بند تو خوش‌تر ز رهایی
پادشاهم که به دست تو اسیر افتادم
که بستگان کمنند تو رستگارانند
مرا دل گرفتار شد در کمنند



■ عَيْنُ الْأَصْحَحِ فِي الْجَوَابِ لِلتَّرْجُمَةِ أَوْ الْمَفْهُومِ مِنْ أَوْ إِلَى الْعَرَبِيَّةِ: (۴۱-۳۶)

۳۶. ﴿إِنَّكَ أَنْتَ عَلَّامُ الْغُيُوبِ﴾:

- (۱) به تحقیق تویی بسیار دانای به غیب‌ها.
(۲) همانا تو بسیاری از نهان‌ها را می‌دانی.
(۳) قطعاً تو دانای به غیب‌ها هستی.
(۴) بدون تردید تو داناتری به نهان‌ها.

۳۷. «مَا مِنْ حَسَنَةٍ تَفْعَلُ فِي حَقِّ النَّاسِ إِلَّا وَهِيَ صَدَقَةٌ جَارِيَةٌ حَتَّىٰ بَعْدَ مَوْتِكَ!»:

- (۱) حسنه‌ای نبوده که در حق مردم انجام داده باشی، آلا اینکه آن، صدقه‌ای جاری است برای تو حتی پس از مرگت!
(۲) هیچ کار نیکی نیست که در حق مردم انجام دهی، جز اینکه آن حتی بعد از مرگت صدقه‌ای جاری است!
(۳) در حق مردم هیچ کار خیری انجام نمی‌دهی، مگر اینکه آن بعد از مرگت صدقه‌ای جاری می‌شود!
(۴) کار نیکی نیست که برای مردم انجام دهی، آلا اینکه آن حتی پس از مرگت صدقه‌ای جاری است!

۳۸. «إِيَّاكَ وَ مُصَادَقَةَ الْجَهَّالِ فَإِنَّهُمْ يَضْرُونَكَ وَ لَيْسُوا مُعِينِينَ لَكَ!»:

- (۱) از دوستی با جاهلان بپرهیز، زیرا آنان به تو زیان می‌رسانند و برایت یاری‌کننده نیستند!
(۲) از دوستی با افراد بسیار جاهل حذر کن، زیرا آنان باعث آسیب به تو می‌شوند و یاری‌کننده تو نیستند!
(۳) از صداقت جاهلان بترس، چون آن‌ها به تو آسیب می‌رسانند و تو را یاری نخواهند کرد!
(۴) از صداقت داشتن با فرد بسیار جاهل حذر کن، چرا که به تو زیان می‌رساند و برای تو یاری‌رساننده نیست!

۳۹. عَيْنُ الْخَطَأِ:

- (۱) الْأَحْمَقُ يُعَاقَبُ فِيمَا سَكَتَ عَنْهُ: بسیار نادان را کیفر می‌دهی زمانی که در برابرش سکوت می‌کنی!
(۲) أَرِيدُ أَرْخَصَ مِنْ هَذَا، أَسْعَارٌ مَتَجَرِّكٌ غَالِيَةٌ: از این ارزان‌تر می‌خواهم، قیمت‌های مغازه‌ات گران است!
(۳) يَا بِنْتِي، لَا تَصْعَرِي حَدَكِ لِلنَّاسِ: ای دخترم، رویت را با تکبر از مردم برنگردان!
(۴) لَا تَرْفَعُوا أَصْوَاتَكُمْ لِلذِّي تَتَكَلَّمُونَ مَعَهُ: صداهايتان را برای کسی که با او حرف می‌زنید، بالا نبرید!

۴۰. «داناترین مردم کسی است که دانش دیگران را به دانش خود اضافه کند!»:

- (۱) عالم الناس هو الذي يزداد علم الناس إلى علمه!
(۲) الأعلَمُ للناس من يجمع علمهم إلى علمه!
(۳) عَلَّامُ النَّاسِ الَّذِي جَمَعَ عِلْمَ السَّائِرِينَ إِلَى الْعِلْمِ!
(۴) أَعْلَمُ النَّاسِ مَنْ يَجْمَعُ عِلْمَ الْآخَرِينَ إِلَى عِلْمِهِ!

۴۱. عَيْنُ الْأَقْرَبِ مِنْ مَفْهُومِ هَذِهِ الْعِبَارَةِ «وَاللَّهِ مَا رَأَيْنَا حَبًّا بِلَا مَلَامَةٍ!»:

- (۱) عاشق از طعنه‌ی اغیار چه پروا دارد؟ / آتش از سرزنش خار چه پروا دارد؟
(۲) گر هنری داری و هفتاد عیب / دوست نبیند مگر آن یک هنر
(۳) طریق زندگی با دوستان بنگر چه سان باشد / تو را هرگاه می‌گویند با دشمن مدارا کن
(۴) در دایره قسمت، ما نقطه تسلیمیم / لطف آنچه تو اندیشی، حکم آنچه تو فرمایی

■ اِقْرَأِ النَّصَّ التَّالِيَّ بِدَقَّةٍ ثُمَّ أَجِبْ عَنِ الْأَسْئَلَةِ بِمَا يَنْسَبُ النَّصِّ: (۴۵-۴۲)

بعد آن ظهور الإسلام دخلت المفردات العربية في الفارسية أكثر من قبل و طبعاً نرى دخول المفردات الفارسية في لغة القرآن قبل ظهور الإسلام. هذه الروابط الوثيقة (مستحکم) قربت الأمتين منهما و أمّا العامل الديني فهو عامل أثر على تقرب الشعبين منهما!

۴۲. «الروابط اللغوية بين اللغتين العربية و الفارسية ...». عَيْنُ الصَّحِيحِ لِلْفَرَاغِ:

- (۱) توجّد الآن و كانت توجّد من القديم!
(۲) ظهرت بعد إسلام الإيرانيين!
(۳) لا توجّد في عصرنا الحاضر!
(۴) أثرت على العامل الديني!

۴۳. «المفردات الفارسية ...». عَيْنُ الْخَطَأِ عَلَى حَسَبِ النَّصِّ:

- (۱) توجّد في اللغة العربية!
(۲) أثرت على ظهور الإسلام!
(۳) كانت توجّد في العربية قبل الإسلام!
(۴) بعضها دخلت إليها من العربية!

■ عَيْنُ الْخَطَأِ فِي الْإِعْرَابِ وَ التَّحْلِيلِ الصَّرْفِيِّ: (۴۴ و ۴۵)

۴۴. «ظَهَرَ»:

- (۱) للغائب - معلوم - لازم / فاعله المرفوع: «الإسلام»
(۲) فعل ماضٍ - مضارعه: «يظهر» - للمفرد الغائب / مع فاعله «الإسلام» جملة فعلية
(۳) فعل ماضٍ - لازم - مجرد ثلاثي / الجملة فعلية
(۴) معلوم - للمفرد المذكر الغائب / مع فاعله جملة فعلية

۴۵. «أَهْمٌ»:

- (۱) مفرد مذکر - اسم تفضيل (على وزن أفعل) / مضاف و المضاف إليه: «عامل»
(۲) اسم - مبنی - اسم تفضيل (حروفه الأصلية: ه م م) / خبر و مرفوع
(۳) اسم - مذکر / خبر للمبتدأ «هو» و الجملة فعلية
(۴) مفرد - معرب / خبر للمبتدأ و مرفوع

■ عین المناسب في الجواب عن الأسئلة التالية: (۵۰-۴۶)

۴۶. عین الخطأ فی ضبط حركات الحروف:
- (۱) أی طائر یساعد التمساح فی نظافة أسنانه!
 (۲) یرى حافظاً عذاباً فی بعد الحبيب و راحة فی قربه!
 (۳) لیس شیء أثقل فی المیزان من الخلق الحسن!
 (۴) یعجبنی جداً حارس مرمی فریق السعادة!
۴۷. «للسمک الطائر كبيرة» -ها عند الفرار من أعدائه! عین المناسب لتكمیل الفراغين:
- (۱) أجنحة - یدوق (۲) زعانف - یمد (۳) أفواه - یجر (۴) أذیال - یدنو
۴۸. «.....» يفكر قبل الكلام یقل خطؤه! عین الخطأ لإيجاد الجملة الشرطية:
- (۱) إذا (۲) من (۳) إن (۴) إن
۴۹. عین ما فيه اسم المفعول و اسم المبالغة معاً:
- (۱) الركب جماعة من المسافرين یسافرون علی الدواب!
 (۲) هل تعلم أن هذا المصنع یستخدم عمالاً مجتهدین!
 (۳) علينا أن ننهی الآخرين عن المنكر حتی الشخص الجبار!
 (۴) إني بحاجة إلى هاتف جوال حتی أتصل بوالدی!
۵۰. عین ما لیس فيه أسلوب الشرط:
- (۱) ما نعمل من الحسنات فی حياتنا نجد ثمرتها فی الآخرة!
 (۲) من يتعلمون علماً و يعملون به هم أفاضلنا!
 (۳) من تنبّه اليوم فله حلاوة العاقبة حتماً!
 (۴) من یرشدنا إلى فهم عیوبنا فهو أحب إخواننا!

تاریخ

مدت پاسخ گویی: ۱۰ دقیقه

۵۱. در کدام اثر، فرمانروایان بزرگ و کوچک به منظور ثبت و ضبط رویدادهای دوران خود، ادیبان و دانشمندان را تشویق به تدوین رویدادها می کردند؟
- (۱) تاریخ بیهقی
 (۲) عجائب المقدور فی مذائب تیمور
 (۳) تاریخ سیستان
 (۴) تاریخ طبری
۵۲. کدام توضیح درباره «اخبار الطوال» دینوری درست است؟
- (۱) این نوع تاریخ نویسی از قرن سوم هجری متداول شد.
 (۲) مورخ روایت های متعدد درباره موضوع واحد را با آوردن اسناد ذکر می کند.
 (۳) مورخ با بررسی موشکافانه اخبار و نقد آنها، علل آثار و پیامدهای واقعه را تحلیل و تفسیر می کند.
 (۴) عیب این روش آن است که نویسندگان نقد و نظری درباره درستی و نادرستی خبر ارائه نمی دهند.
۵۳. درباره صفت جاهلی که قرآن برای ویژگی مردمان عربستان ذکر کرده، کدام گزینه نادرست است؟
- (۱) فرهنگ و اخلاق خشن، گستاخ و کینه جو
 (۲) نادانی و فقدان علم و معرفت
 (۳) سرچشمه گرفته از خلق و خوی تند و سرکش اعضای جامعه
 (۴) تعصب قبیله ای و پیروی کورکورانه از اجداد قبیله
۵۴. سرآغاز تأسیس امت و حکومت اسلامی چه بود؟
- (۱) هجرت پیامبر اسلام از مکه به مدینه
 (۲) پیمان نامه عمومی مدینه
 (۳) صلح حدیبیه
 (۴) فتح مکه
۵۵. علت انتقال مرکز خلافت از مدینه به کوفه توسط امام علی (ع) چه بود؟
- (۱) دفع آشوبها و سرکشی ها که بنی امیه نقش عمده ای در آن داشتند.
 (۲) نزدیک شدن به شام، مرکز حکومت معاویه
 (۳) همجواری با فتوحات ایران و شام
 (۴) جنگ های جمل و صفین
۵۶. کدام اقدام خلافت بنی امیه، باعث به وجود آمدن اختلاف و دودستگی در این خاندان شد؟
- (۱) قومیت گرایی و تشدید تعصبات قبیله ای
 (۲) موروثی شدن خلافت
 (۳) استفاده از زور برای کسب و حفظ قدرت
 (۴) تبعیض و نابرابری اقتصادی
۵۷. کدام اقدام مربوط به ابوالعباس سفاح است؟
- (۱) ادعای اینکه جانشینی پیامبر حق خاندان او بوده
 (۲) خلع عموهایش از مناصب مهم
 (۳) سرکوب بی رحمانه قیام امویان
 (۴) قتل ابن مقفع متفکر شجاع
۵۸. کدام گزینه درباره دوران خلافت خلیفه دوم (عمر) نادرست است؟
- (۱) جلوگیری از ثروت اندوزی و تجمل گرایی اشراف و کارگزاران با سخت گیری و ساده زیستی
 (۲) انتخاب فرماندهان سپاه و حاکمان شهرها و نواحی مختلف از هر دو گروه مهاجر و انصار
 (۳) انتخاب عثمان بن عفان به جانشینی خود طی وصیت نامه ای مکتوب و در آخرین لحظات زندگی
 (۴) گسترش فتوحات مسلمانان در سرزمین های مجاور شبه جزیره عربستان
۵۹. کدام گزینه مهم ترین تحولی را که با خلافت خاندان اموی پدید آمد، بیان کرده است؟
- (الف) تبدیل خلافت دینی به سلطنت
 (ب) تشدید تعصبات دینی
 (ج) فاصله گرفتن حکومت از اصول و ارزش های انسانی
 (د) تأکید بر میراث قرآن و پیامبر اسلام
- (۱) ب، ج، د (۲) الف، ب (۳) ب، د (۴) الف، ج

۶۰. کدام عبارت توضیح مناسبی درباره نبرد جولوا است؟

- (۱) بعد از آن تیسفون پایتخت ساسانیان تسخیر شد.
 (۲) بقایای ارتش ساسانی گرد آمدند و جنگیدند، اما شکست خوردند.
 (۳) فاتحان آن را فتح الفتوح نامیدند.
 (۴) علت شکست آن همکاری برخی دهقانان با مسلمانان بود.

جغرافیا

مدت پاسخ‌گویی: ۱۰ دقیقه

۶۱. کدام گزینه دلیل مناسبی برای عبارت زیر است؟

- «نوع خانه‌ها و شکل سقف ساختمان‌ها با نوع فعالیت اقتصادی ساکنان ناحیه یعنی نگهداری دام و علوفه تناسب دارد.»
 (۱) امکان تجارت دریایی موجب به وجود آمدن شهری با نقش بندری در کنار دریا شده است.
 (۲) در این ناحیه به سبب بارندگی زیاد و رطوبت کافی، چمنزارهای وسیعی به وجود آمده است.
 (۳) یکی از کارهای جغرافی‌دان‌ها مطالعه شباهت و تفاوت مکان‌هاست.
 (۴) زیست‌بوم‌ها جزء نواحی طبیعی هستند که هر یک به سبب پوشش گیاهی و زندگی جانوری خاصی از بقیه متمایز می‌شوند.

۶۲. کدام گزینه مصداق عبارت زیر است؟

- «نواحی به فعالیت انسان‌ها شکل می‌دهند.»
 (۱) کشورهای اتحادیه اروپا روزانه بیش از یک میلیارد دلار برای واردات انرژی نفت و گاز هزینه می‌کنند.
 (۲) در سوئیس برای عبور قطار در ناحیه‌ای کوهستانی و برف‌گیر تونل و پل احداث شده است.
 (۳) در نتیجه پاکسازی قومی دولت میانمار صدها تن از مردم ناحیه مسلمان‌نشین این کشور به مرزهای بنگلادش مهاجرت کرده‌اند.
 (۴) به وجود آمدن نواحی صنعتی، تهران را به مهم‌ترین قطب صنایع مصرفی کشور تبدیل کرده است.

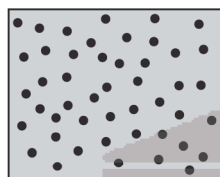
۶۳. با توجه به تصویر داده شده به ترتیب کدام مورد ویژگی ساوان پراکنده است و کدام عبارت مرتبط با این تصویر است؟



- (۱) تابستان بارانی و زمستان خشک - در اثر فعالیت‌های انسانی یا عوامل طبیعی ممکن است ویژگی‌های خاص یک ناحیه از بین برود و وسعت آن کم یا زیاد شود.
 (۲) تابستان خشک و زمستان سرد و بارانی - معمولاً هرچه از کانون یک ناحیه جغرافیایی دور می‌شویم و به طرف مرزهای آن حرکت می‌کنیم به تدریج از عوامل همگونی آن ناحیه کاسته می‌شود و سرانجام این عوامل ناپدید می‌گردند.

- (۳) تابستان بارانی و زمستان خشک - معمولاً هرچه از کانون یک ناحیه جغرافیایی دور می‌شویم و به طرف مرزهای آن حرکت می‌کنیم به تدریج از عوامل همگونی آن ناحیه کاسته می‌شود و سرانجام این عوامل ناپدید می‌گردند.
 (۴) تابستان خشک و زمستان سرد و بارانی - در اثر فعالیت‌های انسانی یا عوامل طبیعی ممکن است ویژگی‌های خاص یک ناحیه از بین برود و وسعت آن کم یا زیاد شود.

۶۴. کدام عبارت دلیل مناسبی برای وضعیت مولکول‌های هوا در مدل ترسیم شده را بیان می‌کند؟



- (۱) نواحی قطبی در زمستان به مدت چند ماه در تاریکی کامل فرومی‌روند و انرژی جذب شده از سطح خود را از دست می‌دهند.
 (۲) مایل بودن محور زمین موجب می‌شود تا اشعه خورشید به مناطق استوایی به صورت عمود و نزدیک عمود بتابد.
 (۳) از دریافت نامساوی انرژی خورشید بر سطح زمین مناطق گرم، معتدل و سرد پدید می‌آید.
 (۴) وقتی در یک ناحیه دو توده هوای متفاوت در مجاورت یکدیگر قرار بگیرند و به هم برخورد کنند، یک منطقه گذار پدید می‌آید.

۶۵. کدام گزینه با توجه به طبقه‌بندی کوپن مربوط به منطقه سرد است؟

- (الف) مناسب برای جنگل‌های خزان‌دار
 (ب) بارش تابستان بیشتر از زمستان
 (ج) اختلاف دمای زیاد
 (د) مناسب برای جنگل‌های مخروطی سردسیری
 (ه) کمبود بارش
 (۱) ج - ه
 (۲) ب - ج
 (۳) الف - ه
 (۴) ب - د

۶۶. صحیح یا غلط بودن هر یک از عبارات داده شده در کدام گزینه به ترتیب به درستی مشخص شده است؟

- (الف) آب و هوا، وضعیت گذرا و موقتی هواکره در یک محل در مدت زمانی کوتاه است.
 (ب) پرتوهای خورشید در مدار ۶۰ درجه به دلیل مایل تابیدن، مساحتی دو برابر ناحیه استوایی را دربرمی‌گیرند و مقدار انرژی گرمایی دریافتی توسط هر واحد سطح در این ناحیه تقریباً نصف منطقه استوایی است.
 (ج) هرچه از استوا به سمت عرض‌های جغرافیایی بالاتر حرکت می‌کنیم، دمای هوا افزایش می‌یابد؛ زیرا اشعه خورشید با حرکت به سمت عرض‌های جغرافیایی بالاتر به صورت عمود می‌تابد.
 (د) هوا همیشه از جایی که فشار بیشتری وجود دارد به سمت جایی که فشار کمتری دارد جریان می‌یابد و این سبب به وجود آمدن باد خواهد شد.
 (۱) ص، ص، غ، غ
 (۲) غ، غ، ص، ص
 (۳) ص، غ، ص، غ
 (۴) غ، ص، غ، ص



۶۷. کدام عبارت ویژگی تصویر روبه‌رو است؟

- (۱) گاهی باد مواد نرمی را که در زیر یا لبه تخته‌سنگ‌ها قرار گرفته‌اند، تخریب می‌کند و با خود می‌برد و بخش‌های سخت و مقاوم را باقی می‌گذارد.
- (۲) در نواحی دارای ماسه‌های ریز و به ویژه فاقد پوشش گیاهی، باد ذرات را از محل خود جابه‌جا می‌کند و به تدریج حفره‌ها یا چاله‌هایی وسیع پدید می‌آورد.
- (۳) طی میلیون‌ها سال باد شیارهای موازی و V شکل در رسوبات ایجاد می‌کند و به تدریج بخش نرم را با خود می‌برد و بخش‌های سخت‌تر باقی می‌ماند.
- (۴) با وزش باد، ماسه‌های دامنه رو به باد به طرف بالا رانده می‌شوند و پس از رسیدن به قله در دامنه پشتی فرود می‌آیند و همانجا انباشته می‌شوند.

۶۸. خانواده زبانی دومین خانواده بزرگ زبانی از نظر تعداد سخنگوست که از معروف‌ترین و پرسخنگوترین شاخه‌های آن است.

- (۱) آفرو آسیایی - عربی
- (۲) هند و اروپایی - زبان ایرانی
- (۳) چینی، تبتی - ماندارین چینی
- (۴) سامی - عربی

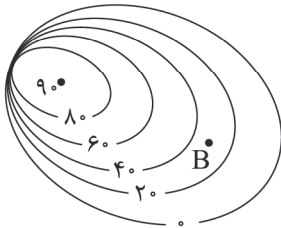
۶۹. با توجه به تصویر زیر کدام گزینه به ترتیب پاسخ صحیح هر یک از سوالات زیر است؟

(الف) نقطه B چقدر از سطح دریا ارتفاع دارد؟

(ب) شیب کدام سمت کمتر است؟

(ج) فاصله منحنی‌های میزان چند متر است؟

(د) تصویر چه نوع ناهمواری نشان می‌دهد؟



- (۱) ۳۰، راست، ۲۰، تپه نامتقارن
- (۲) ۲۰، چپ، ۱۰، تپه متقارن
- (۳) ۳۰، راست، ۱۰، تپه متقارن
- (۴) ۲۰، چپ، ۲۰، تپه نامتقارن

۷۰. چند مورد از موارد زیر نادرست است؟

(الف) پوشش گیاهی جنگل‌های بارانی استوایی بیشترین میزان تولید مواد آلی را دارد.

(ب) در دامنه‌های پرشیب، ضخامت خاک کمتر است و این دامنه‌ها آب بیشتری را می‌توانند در خود نگه دارند. در نتیجه شاهد تعداد گونه‌های بیشتری از گیاهان هستیم.

(ج) مالچ‌پاشی روی ماسه‌ها برای تثبیت آنها یکی از عوامل پیشگیری از بیابان‌زدایی می‌باشد.

(د) حدود ۱۰ درصد مردم جهان در نواحی کوهستانی زندگی می‌کنند و کوهستان‌ها یکی از منابع تأمین آب شیرین محسوب می‌شوند.

(ه) گیاهان از جمله موجودات زنده تولید کننده در یک بوم‌سازگان هستند؛ زیرا می‌توانند با عمل فتوسنتز غذا بسازند و به این ترتیب حیات دیگر موجودات زنده به آنها وابسته است.

- (۱) دو
- (۲) سه
- (۳) یک
- (۴) صفر

جامعه‌شناسی

۷۱. در رابطه با تصویر داده شده کدام عبارت صحیح است؟



- (۱) جهان ذهنی و فردی افراد تابع فرهنگ آنهاست و جهان تکوینی ماده خامی است که فرهنگ‌ها و جوامع مختلف در آن دخل و تصرف می‌کنند.
- (۲) جهان تکوینی محدود به جهان طبیعت نیست، ادراک و آگاهی نیز به انسان منحصر نمی‌شود و جهان تکوینی براساس حکمت و خواست خداوند سبحان، با افراد و جوامع انسانی رفتاری حکیمانه دارد.
- (۳) ذهن افراد و فرهنگ هویتی طبیعی و مادی دارند و علوم مربوط به آنها نظیر علوم طبیعی است و بین علوم طبیعی و علوم انسانی تفاوتی قائل نیستند.
- (۴) جهان فرهنگی، جهان ذهنی و جهان تکوینی، مهم و در تعامل با یکدیگر هستند و هر سه دارای درجه اهمیت یکسانی هستند.

جهان تکوینی محدود به جهان طبیعت نیست، ادراک و آگاهی نیز به انسان منحصر نمی‌شود و جهان تکوینی براساس حکمت و خواست خداوند سبحان، با افراد و جوامع انسانی رفتاری حکیمانه دارد.

ذهن افراد و فرهنگ هویتی طبیعی و مادی دارند و علوم مربوط به آنها نظیر علوم طبیعی است و بین علوم طبیعی و علوم انسانی تفاوتی قائل نیستند.

جهان فرهنگی، جهان ذهنی و جهان تکوینی، مهم و در تعامل با یکدیگر هستند و هر سه دارای درجه اهمیت یکسانی هستند.

۷۲. هر یک از موارد زیر به کدام ویژگی مطلوب فرهنگی جهانی مربوط می‌شود؟

- چشم‌پوشی از آن بشر را با بحران پاسکولاریسم مواجه کرده است.
- براساس آن می‌توان از ارزش‌های یک فرهنگ دفاع کرد.
- براساس ارزش‌های جهان‌شمولی چون حقیقت، معنویت و عدالت، به پرسش‌های پیرامون این مفهوم پاسخ داده می‌شود.

- (۱) معنویت - حقانیت - آزادی
- (۲) تعهد و مسئولیت - عقلانیت - تعهد و مسئولیت
- (۳) معنویت - حقانیت - تعهد و مسئولیت
- (۴) تعهد و مسئولیت - حقانیت - آزادی

۷۳. هر کدام از موارد زیر مرتبط با کدام یک از انواع استعمار است؟

(الف) در این نوع استعمار هم مجریان و هم استعمارگران پنهان هستند.

(ب) کودتا آمریکایی - انگلیسی نوژه و تبلیغات شرکت‌های تجاری در هند و نیجریه از مصادیق این نوع استعمار هستند.

(ج) در این نوع استعمار، دولت استعمارگر به عقاید، آرمان‌ها و ارزش‌های فرهنگ‌های دیگر هجوم می‌برد و باورها و ارزش‌های فرهنگی خود را تبلیغ و ترویج می‌کند.

- (۱) نو، قدیم، نو
- (۲) فرانو، نو، فرانو
- (۳) فرانو، قدیم، نو
- (۴) نو، نو، فرانو



۷۴. به ترتیب صحیح یا غلط بودن هر یک از عبارات داده شده در کدام گزینه به درستی مشخص شده است؟
 الف) غلبه نظامی که به حضور مستقیم مهاجمان در مناطق جغرافیایی مورد تهاجم منجر می شود، همواره گسترش فرهنگی آنها را به دنبال می آورد.
 ب) در فرهنگ مدرن انسان ها ناچار هستند خواسته های دنیوی و این جهانی خود را در قالب مفاهیم دینی پنهان کنند.
 ج) استبداد قومی دارای هویتی غیراسلامی بود و برای تأمین نیازهای اقتصادی و فرهنگی جهان غرب، چاره ای جز حذف مظاهر فرهنگ اسلامی نداشت.
 د) رویکرد گزینشی جهان غرب به ابعاد معنوی و دینی جهان، سبب پیدایش و رشد برخی نهضت های جدید دینی شده است که در رابطه با سکولاریسم پنهان است.

(۱) غ، غ، غ، ص (۲) ص، غ، ص، غ (۳) غ، ص، غ، ص (۴) ص، غ، ص، ص

۷۵. پاسخ هریک از موارد زیر در کدام گزینه آمده است؟

● بخش اجتماعی زندگی انسان ها دربرگیرنده چه نوع هویتی می باشد؟

● هر فرهنگی بر چه اساسی به بنیادی ترین پرسش های بشر پاسخ می دهد؟

- (۱) هویت ذهنی - عقاید و ارزش ها
 (۲) هویت فرهنگی - نمادها و هنجارها
 (۳) هویت ذهنی - نمادها و هنجارها
 (۴) هویت فرهنگی - عقاید و ارزش ها

۷۶. ابزار تازه ای که به جهان غرب در مدیریت جهانی یاری می رساند، چیست؟ استفاده از این ابزار چه شرایطی در نظام جهانی به وجود آورده است؟

- (۱) صنعت ارتباطات - دهکده جهانی
 (۲) رسانه ها - امپراتوری رسانه ای
 (۳) صنعت ارتباطات - امپراتوری رسانه ای
 (۴) رسانه - دهکده جهانی

۷۷. کدام گزینه مصادیق الف، ب، ج را در جدول زیر به درستی پاسخ داده است؟

روشنگری		
دوره زمانی	ویژگی	پیامد
قرون ۱۷ و ۱۸ میلادی	(الف)	(ب)
قرون ۱۹ و ۲۰ میلادی	—	(ج)

- (۱) الف: حس گرایی، نفی عقل و وحی ب: دانش ابزاری ج: دئیسم (۲) الف: عقل گرایی، نفی وحی ب: دئیسم ج: دانش ابزاری
 (۳) الف: حس گرایی، نفی عقل و وحی ب: دئیسم ج: دانش ابزاری (۴) الف: عقل گرایی، نفی وحی ب: دانش ابزاری ج: دئیسم

۷۸. در رابطه با روند تداوم انتقال ثروت به طرف کشورهای غربی کدام گزینه به ترتیب از علت به معلول صحیح است؟

- (۱) تک محصولی شدن اقتصاد کشورهای استعمارزده ← وابستگی اقتصادی کشورهای استعمار زده به کشورهای استعمارگر ← گرفته شدن قدرت چانه زنی آنها در اقتصاد جهانی ← نامتعادل شدن مبادلات تجاری در سطح آن کشورها
 (۲) وابستگی اقتصادی کشورهای استعمارزده به کشورهای استعمارگر ← گرفته شدن قدرت چانه زنی آنها در اقتصاد منطقه ← تک محصولی شدن اقتصاد کشورهای استعمارزده ← نامتعادل شدن مبادلات تجاری در سطح جهانی
 (۳) تک محصولی شدن اقتصاد کشورهای استعمارزده ← گرفته شدن قدرت چانه زنی آنها در اقتصاد جهانی ← وابستگی اقتصادی آنها به کشورهای استعمارگر ← نامتعادل شدن مبادلات تجاری در سطح جهانی
 (۴) وابستگی اقتصادی کشورهای استعمارزده به کشورهای استعمارگر ← تک محصولی شدن اقتصاد کشورهای استعمارزده ← گرفته شدن قدرت چانه زنی آنها در اقتصاد منطقه ← نامتعادل شدن مبادلات تجاری در سطح آن کشورها

۷۹. در رابطه با فرایند تکوین نظام نوین جهانی کدام گزینه نادرست است؟

- (۱) دولت ها برای افزایش قدرت خود به سرمایه و پول بازرگانان نیاز داشتند و بازرگانان برای تجارت و سود، نیازمند حمایت نظامی دولتمردان بودند بدین ترتیب، پیوند قدرت با ثروت و تجارت شکل گرفت.
 (۲) دولت های سکولار غربی در جهت حمایت از مبلغان مسیحی با انگیزه دینی با تبلیغ مسیحیت، فرهنگ عمومی جوامع غیرغربی را دچار اختلال می کردند و از طریق سازمان های فراماسونری نیز بر نخبگان سیاسی آن جوامع تأثیر می گذاشتند.
 (۳) کشورهای غربی به مواد خام، نیروی کار ارزان و بازار مصرف کشورهای غیرغربی نیاز داشتند. آنها برای تأمین منافع اقتصادی خود نیازمند درهم شکستن مقاومت فرهنگی کشورهای غیرغربی بودند.
 (۴) رشد تجارت و برده داری، انتقال برده های سیاه پوست آفریقایی به مزارع آمریکایی و انتقال ثروت به جوامع اروپایی موجب شد که بازرگانان نسبت به زمین داران جایگاه برتری پیدا کنند.

۸۰. کدام گزینه به ترتیب در مورد علت و معلول پدیده خودباختگی فرهنگی جوامع غیرغربی صحیح است؟

- (۱) جوامع غیرغربی مدیریت خود را در گزینش عناصر مناسب فرهنگ غربی از دست می دهند - غرب مدیریت انتقال فرهنگ خود را در چارچوب اهداف اقتصادی و سیاسی موردنظر به دست می گیرد.
 (۲) جوامع غیرغربی، مدیریت خود را در گزینش عناصر مناسب فرهنگ غربی از دست می دهند. - برخورد استعماری غرب، جوامع غیرغربی را از نظر اقتصادی و سیاسی در موضع ضعف قرار داد.
 (۳) برخورد استعماری غرب، جوامع غیرغربی را از نظر اقتصادی و سیاسی در موضع ضعف قرار داد. - جوامع غربی، مدیریت خود را در گزینش عناصر مناسب فرهنگ غربی از دست می دهند.
 (۴) برخورد استعماری غرب، جوامع غیرغربی را از نظر اقتصادی و سیاسی در موضع ضعف قرار داد. - غرب مدیریت انتقال فرهنگ خود را در چارچوب اهداف اقتصادی و سیاسی موردنظر به دست می گیرد.



۸۱. کدام گزینه نادرست است؟

- (۱) هر علمی درباره یک موضوع یا موجود خاص بحث می‌کند؛ مانند ریاضیات که درباره مقدار و کمیت است.
- (۲) همان‌گونه که هر علمی درباره موضوعی خاص بحث می‌کند فلسفه علاوه بر آن نیز از دسته ویژگی‌های مربوط به موجودیت موجودات بحث می‌کند.
- (۳) علوم درباره موضوعی خاص از میان موضوعات جهان، زندگی و انسان گفت‌وگو می‌کند.
- (۴) فلسفه درباره موجود خاص بحث نمی‌کند، بلکه به بررسی درباره ویژگی‌های موجودات مرتبط با هستی و موجودیت آنها بحث می‌کند.

۸۲. درباره فلسفه مضاف کدام گزینه به گونه‌ای درست مطرح نشده است؟

- (۱) شاخه‌های فلسفه قوانین بنیادی محدوده‌های خاص را بیان می‌کند.
- (۲) آن بخش از مباحث علمی که مبانی هر علم را بررسی می‌کند، اساس و شالوده نظریات در علوم قرار می‌گیرند.
- (۳) شاخه‌های فلسفه قوانین بنیادی وجودشناسی را به محدوده‌های خاص منتقل می‌سازند.
- (۴) بخشی از شاخه‌های فلسفه را مضاف می‌گویند که آنها در کلمه فلسفه به دانش یا موضوع خاصی اضافه شده باشد.

۸۳. با توجه به آنچه که در تمثیل غار افلاطون آمده، کدام گزینه را نمی‌توان درست دانست؟

- (۱) زنجیر بسته شده به دست و پای ساکنان غار نماد عادت‌های نابجا و ناآگاهی افراد است.
- (۲) تمثیل غار افلاطون بر آن است که نشان دهد چگونه فلسفه انسان را می‌تواند به حقیقت برسد.
- (۳) زندانی ساکن غار پس از خروج از غار بلافاصله پی می‌برد که سایه‌های روی دیوار واقعی نبوده‌اند.
- (۴) افراد درون غار آنچه را که بر روی دیوار غار افتاده است حقیقت می‌دانند.

۸۴. کدام گزینه عبارت زیر را به درستی کامل نمی‌کند؟

«فیلسوف واقعی کسی است که»

- (۱) عقیده‌اش را بر آنچه که اکثر افراد جامعه بدون دلیل و بنابر عادت پذیرفته‌اند بنا نمی‌کند.
- (۲) افکار و عقایدی را که پشتوانه عقلی و منطقی محکمی ندارد، نمی‌پذیرد.
- (۳) در مسائل بنیادی و استدلال‌ها می‌اندیشد و در صورت پی بردن به درستی‌شان آنها را می‌پذیرد.
- (۴) همانند مردم در مسائل بنیادی فلسفی مانند اراده، اختیار و ... می‌اندیشد و نظر می‌دهد.

۸۵. علت آشفتگی فکری غالب بر مردم روزگار سقراط بود.

- (۱) ناشی از بی‌اعتمادی نسبت به دانش و اندیشه
- (۲) آراء و نظریات گوناگون و غالباً متضاد اندیشمندان و جهان‌شناسان
- (۳) بیهودگی نظریات و آراء اندیشمندان و جهان‌شناسان و عدم تفسیر درست از طبیعت
- (۴) بی‌اعتباری علم، و انکار حقیقت ناشی از مغالطات سوفیست‌ها

۸۶. با توجه به بیت زیر، کدام گزینه اشاره به اندیشه هراکلیتوس دارد؟

«درنبايد حال پخته هيچ خام / پس سخن کوتاه بايد، والسلام»

- (۱) پخته و خام چون با هم در تضاد هستند، با یکدیگر جمع نمی‌شوند.
- (۲) پخته و خام تضادی ندارند، پس با هم جمع می‌شوند.
- (۳) هیچ تضادی بین خام و پخته نیست، پس با هم جمع نمی‌شوند.
- (۴) پخته و خام با هم جمع می‌شوند، چون با یکدیگر در تضاد هستند.

۸۷. با توجه به دفاعیات سقراط در دادگاه کدام عبارت به درستی بیان شده است؟

- (۱) سقراط با بیان عبارت «نمی‌دانم» به جهل خویش اذعان داشت.
- (۲) سقراط انسان‌ها را دانا نمی‌دانست، چرا که معتقد بود که دانای حقیقی فقط خداوند است.
- (۳) سقراط با گفتن عبارت «نمی‌دانم» معترف به ناتوانی خویش در دانستن بود.
- (۴) راز سروش معبد دلفی این بود که سقراط نادانی و جهل خویش را نسبت به علم و دانش نشان دهد.

۸۸. چند گزینه نادرست است؟

- (الف) اساساً هر دانشی از چند جهت از سایر دانش‌ها جدا می‌شود: موضوع و روش
 (ب) بدون دستیابی به پاسخ سوالات اساسی و بنیادی، انسان به سرانجام و نتیجه روشن نمی‌رسد.
 (ج) فلسفه از طریق توانایی عقل و استدلال‌های عقلی و تجزیه و تحلیل دانسته‌ها، به حل مسئله و کشف مجهول نزدیک می‌شود.
 (د) سقراط برای هم‌ردیف نشدن با سوفیست‌ها خود را فیلسوفوس یعنی دوستدار دانش نامید و او بود که این واژه را بر سر زبان‌ها انداخت.

(۱) مورد ۱ (۲) مورد ۲ (۳) مورد ۳ (۴) مورد ۴

۸۹. استفاده مداوم سوفیست‌ها از مغالطه‌ها به چه نتیجه‌ای منجر شد؟

- (۱) شناخت و فهم انسان از امور گوناگون محدود است.
- (۲) دست نیافتن به علمی که با واقعیت مطابقت دارد.
- (۳) انسان‌ها در موضوعات یکسان باور متفاوت دارند.
- (۴) فقط در امور محسوس می‌توان به شناخت رسید.

۹۰. کدام گزینه درست است؟

- (۱) شک مطلق یعنی شک در اصل دانستن، و نه دانسته‌ها
- (۲) شک مطلق یعنی شک در توانایی برخی دانسته‌ها و دانستن‌ها
- (۳) شک مطلق یعنی شک در اصل دانستن و برخی دانسته‌ها
- (۴) شک مطلق یعنی شک در اصل دانستن و همه دانسته‌ها



روانشناسی

مدت پاسخ‌گویی: ۱۰ دقیقه

۹۱. پاسخ سؤالات زیر به ترتیب در کدام گزینه بیان شده است؟
- فرضیه‌ها در صورت پذیرفته شدن توسط دانشمندان به تبدیل می‌شوند.
 - مجموعه‌ای منسجم از اصول و قوانین علمی درباره یک موضوع خاص نام دارد.
 - به بیان چرایی اتفاق افتادن یک پدیده می‌پردازد.
 - مهم‌ترین دلیل دشواری پیش‌بینی و کنترل در روان‌شناسی پیچیدگی و دشواری در موضوعات مختلف این علم است.
- (۱) قانون - نظریه - تبیین - توصیف و تبیین
(۲) فرضیه - قانون - توصیف - پیش‌بینی و تبیین
(۳) نظریه - مسئله - پیش‌بینی - کنترل و توصیف
(۴) مسئله - فرضیه - کنترل - کنترل و تبیین
۹۲. پاسخ صحیح سؤالات زیر به ترتیب در کدام گزینه آمده است.
- در روان‌شناسی به رفتارهایی که وابسته به آمادگی زیست است چه می‌گویند؟
 - شاخه‌ای از روان‌شناسی که تلاش می‌کند تغییرات زندگی انسان از زمان تشکیل نطفه تا زمان مرگ را مطالعه می‌کند چه نام دارد؟
- (۱) فراخوانی زندگی - روان‌شناسی سلامت
(۲) رسش یا پختگی - روان‌شناسی رشد
(۳) روان‌شناسی رشد - روان‌شناسی شناختی
(۴) عوامل وراثتی - روان‌شناسی تربیتی
۹۳. شاخص‌ترین جنبه رشد در دوره کودکی است و اولین علامت رشد اجتماعی در کودک است.
- (۱) رشد اجتماعی - بازی با هم‌جنس
(۲) رشد هیجانی - بازی‌های موازی
(۳) رشد شناختی - ترس از غریبه‌ها
(۴) جسمانی، حرکتی - لبخند اجتماعی
۹۴. کدام نوع رشد از حیثه‌های رشد در کودکی به توانایی‌های مرتبط با توجه، ادراک، حافظه و تصمیم‌گیری اطلاق می‌شود؟ و کدام دوران از زندگی با گسترده‌ترین تغییرات زیستی همراه است؟
- (۱) رشد اجتماعی - نوزادی
(۲) رشد جسمانی و حرکتی - کودکی
(۳) رشد شناختی - دوره نوجوانی
(۴) رشد هیجانی - دوره جوانی
۹۵. پاسخ سؤالات زیر به ترتیب در کدام گزینه بیان شده است؟
- مبنای استدلال در دوره نوجوانی است.
 - طرز فکر، عقاید و نحوه ارتباط فرد با دیگران را شامل می‌شود.
 - در روند طبیعی زندگی انتظار می‌رود که نوجوانان برای رسیدن به تلاش کنند.
- (۱) فرضیه‌سازی - هویت - خود آرمانی
(۲) واقعیت‌های ملموس - رشد اجتماعی - خود واقعی
(۳) واقعیت‌های بیرونی - هویت - خود آرمانی
(۴) تفکر فرضی - رشد اجتماعی - خود واقعی
۹۶. تعبیر، تفسیر کردن و سازمان دادن به محرک‌های توجه شده چه نام دارد؟ و تحریک اندام‌های حسی موجب چه چیزی می‌شود؟
- (۱) احساس - ادراک
(۲) توجه - احساس
(۳) احساس - توجه
(۴) ادراک - احساس
۹۷. گزینه مرتب با عبارت زیر را مشخص کنید.
(فرآیند انتخاب محرک - آفت تمرکز - عامل ایجاد تمرکز)
- (۱) آگاهی - آماده‌سازی - آشنایی نسبی با محرک
(۲) توجه - خوگیری - درگیری و انگیزتگی ذهنی
(۳) تمرکز - انگیزتگی ذهنی - تغییرات بیرونی محرک
(۴) پردازش - سبک پردازش افراد - یکنواختی و ثبات نسبی
۹۸. عبارت زیر در رابطه با کدام موضوع بیان شده است؟
«زمانی اتفاق می‌افتد که شناخت محرک معینی، تحت تأثیر ارائه پیشین همان محرک یا محرک شبیه آن قرار می‌گیرد.»
- (۱) ردیابی درست علامت
(۲) یکنواختی و ثبات نسبی
(۳) آماده‌سازی
(۴) خوگیری
۹۹. جواب صحیح سؤالات زیر به ترتیب در کدام گزینه آمده است.
- منظور از علامت یا محرک هدف چیست؟
 - به توانایی فرد برای یافتن محرک هدف در یک دوره زمانی طولانی چه می‌گویند؟
 - (کل بیشتر از مجموع اجزاست) در مورد کدام نظریه بیان شده است؟
- (۱) محرک‌هایی که به دفعات متعدد ارائه شود، جست‌وجو، مولر - لایر
(۲) محرک‌هایی که دارای تغییرات درونی بیشتری نسبت به بقیه هستند، ردیابی درست علامت، گشتالت
(۳) محرک‌هایی که مانع انتخاب هدف می‌شوند، سامان‌دهی توجه، مولر - لایر
(۴) محرک‌هایی که فرد باید آن را برگزیند، گوش به زنگی، گشتالت
۱۰۰. کدام گزینه جاهای خالی را (به ترتیب) به صورت صحیح پر می‌کند.
- در مراحل حافظه، گام به حافظه سپردن نام دارد.
 - پدیده نوک زبانی مربوط به مرحله حافظه است.
 - اینگهوس در مورد از عوامل ایجاد فراموشی در حافظه آزمایش انجام داده است.
- (۱) اندوزش - رمزگردانی - تأثیر عوامل عاطفی
(۲) بازبازی - اندوزش - تأثیر تداخلات اطلاعات
(۳) رمزگردانی - بازبازی - تأثیر گذشت زمان
(۴) ذخیره‌سازی - بازبازی - تأثیر عدم رمزگردانی



مرکز سنجش آموزش مدارس برتر

آزمون شماره ۲
۲۳ دی ۱۴۰۱

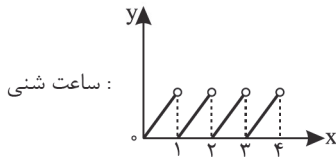


پاسخنامه علوم انسانی

ردیف	نام درس	سرگروه	گروه طراحی و بازنگری (به ترتیب حروف الفبا)	ویراستار
۱	ریاضی و آمار (۲)	نسیم اکبری	فرشاد ابوالقاسمی - محمد مهدی میلانی	نگین رستمی کیا - زهرا پروین پرستو رهاب - محمد کاوسی سمانه ریحانی - معین الدین تقی زاده
۲	علوم و فنون ادبی (۲)	مرتضی کلاشلو	سیما کنفی - آرزو نجفیان	
۳	عربی، زبان قرآن (۲)	کاظم غلامی	آریا ذوقی - بهروز حیدربکی	
۴	تاریخ (۲)	پیمان بیگدلی - مریم پورنعمت - معین الدین تقی زاده ناهید جوهریان - ساره زاهدی - سهیلا سادات رضوی مائده سادات شاهمرادی - مژده طالب		
۵	جغرافیا (۲)			
۶	جامعه‌شناسی (۲)			
۷	فلسفه (۱)			
۸	روانشناسی			

گروه تایپ و ویراستاری (به ترتیب حروف الفبا)
زهرا احدی - رقیه اسدیان - امیر علی الماسی - مبینا بهرامی - زهرا پروین - معین الدین تقی زاده - مهرداد شمسی

برای اطلاع از اخبار مرکز سنجش آموزش مدارس برتر، به کانال تلگرام @taraaznet مراجعه نمایید.



ساعت شنی :

(ریاضی و آمار یازدهم، صفحه ۳۶)

۸. گزینه ۳ صحیح است.

با توجه به مختصات نقطه $(4, -4)$ که در آن تابع دچار شکست شده است. اگر تابع $y = |x|$ را ابتدا به میزان ۴ واحد به سمت راست منتقل کنیم، تابع $y = |x-4|$ به دست می‌آید (یعنی $a = -4$) و اگر تابع $y = |x-4| - 4$ را چهار واحد به پایین منتقل کنیم، تابع $y = |x-4| - 4$ به دست می‌آید (یعنی $b = -4$). بنابراین:

$$\frac{a}{b} = \frac{-4}{-4} = 1$$

(ریاضی و آمار یازدهم، صفحه ۴۲)

۹. گزینه ۱ صحیح است.

برای مصرف برق تا ۱۰۰ کیلووات، طبق نمودار هزینه ۴۰۰ ریال است. این خانواده ۱۵۰ کیلووات برق مصرف کرده، پس هزینه ۱۰۰ کیلووات از این مقدار برابر است با:

$$100 \times 400 = 40000$$

از طرفی این خانواده ۵۰ کیلووات بیشتر از این مقدار مصرف کرده که باید با نرخ ۵۵۰ حساب کنیم:

$$50 \times 550 = 27500$$

بنابراین کل هزینه برابر است با:

$$27500 + 40000 = 67500$$

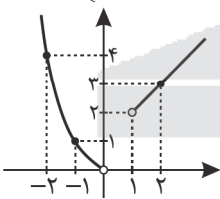
(ریاضی و آمار یازدهم، صفحه ۴۳)

۱۰. گزینه ۳ صحیح است.

$$f(x) = \begin{cases} x^2 & ; x < 0 \\ x+1 & ; x > 1 \end{cases}$$

x	0	-1	-2
y	0	1	4

x	1	2
y	2	3



با توجه به رسم نمودار، گزینه ۳ پاسخ سوال می‌باشد.

(ریاضی و آمار یازدهم، صفحه ۴۴)

۱۱. گزینه ۴ صحیح است.

بررسی گزینه‌ها:

(۱) از هر عضو اولی یک پیکان خارج شده، پس تابع است.
 (۲) زوج‌های مرتب متمایز مؤلفه اول یکسان ندارند و $(3, 5)$ و $(5, 3)$ تکراری است. (زیرا $\sqrt{25} = 5$ برابر ۵ است.)
 (۳) هر خط عمودی شکل را حداکثر در یک نقطه قطع می‌کند، پس تابع است.
 (۴) رابطه بین هر مادر و دخترش تابع نمی‌باشد، زیرا ممکن است مادری بیشتر از یک دختر داشته باشد.

(ریاضی و آمار یازدهم، صفحه ۲۴)

ریاضی و آمار

۱. گزینه ۳ صحیح است.

موارد (الف) و (د) جملات امری و سوالی هستند و گزاره نیستند.
 (ریاضی و آمار یازدهم، صفحه ۲)

۲. گزینه ۲ صحیح است.

تمام موارد را بررسی می‌کنیم:

$$F \equiv (n \Rightarrow (\neg d)) \text{ (الف)}$$

$$T \equiv (r \Rightarrow (\neg n)) \text{ (ب)}$$

$$T \equiv (d \Rightarrow (\neg r)) \text{ (ج)}$$

پس ۲ تا از موارد درست هستند.

(ریاضی و آمار یازدهم، صفحه ۷)

۳. گزینه ۱ صحیح است.

ارزش گزینه (۱) نادرست است. زیرا:

$$9^2 = 81, 3^4 = 81$$

توجه کنید در گزینه (۲) داریم:

$$\frac{2\sqrt{2}}{\sqrt{8}} = \frac{2\sqrt{2}}{\sqrt{2 \times 4}} = \frac{2\sqrt{2}}{\sqrt{2}\sqrt{4}} = \frac{2\sqrt{2}}{2\sqrt{2}} = 1$$

که این عدد یک عدد گویا است.

(ریاضی و آمار یازدهم، صفحه ۱۰)

۴. گزینه ۲ صحیح است.

استدلال (الف) قیاس استثنایی و استدلال (ب) مغالطه است.

(ریاضی و آمار یازدهم، صفحه ۱۴)

۵. گزینه ۱ صحیح است.

گزینه اول عکس نقیض گزاره سؤال است که در اثبات می‌توانیم آن را ثابت کنیم.

(ریاضی و آمار یازدهم، صفحه ۱۶)

۶. گزینه ۱ صحیح است.

تابع همانی است، بنابراین:

$$a^2 + a - 5 = 1 \Rightarrow a^2 + a - 5 - 1 = 0 \Rightarrow a^2 + a - 6 = 0$$

$$\Rightarrow (a+3)(a-2) = 0 \Rightarrow a = -3, a = 2$$

اگر a را برابر ۲ در نظر بگیریم، مقدار b برابر است با:

$$2b + 1 = -a^2 \Rightarrow 2b + 1 = -(2)^2 = -4$$

$$\Rightarrow 2b = -4 - 1 \Rightarrow 2b = -5 \Rightarrow b = -\frac{5}{2} = -2.5$$

میانگین a و b نیز برابر $-\frac{2.5+2}{2} = -\frac{4.5}{2} = -2.25$ است که در گزینه‌ها موجود

نیست.

اگر $a = -3$ را در نظر بگیریم:

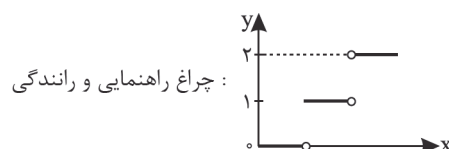
$$2b + 1 = -a^2 \xrightarrow{a=-3} 2b + 1 = -9 \Rightarrow b = -5$$

میانگین a و b برابر $\frac{-5-3}{2} = -4$ خواهد بود.

(ریاضی و آمار یازدهم، صفحه ۳۰)

۷. گزینه ۱ صحیح است.

گزینه‌های (۲)، (۳) و (۴) صحیح هستند. اما در گزینه (۱) به دو نمودار زیر توجه کنید:



چراغ راهنمایی و رانندگی :



۱۲. گزینه ۴ صحیح است.

می‌دانیم تابعی که تمام ورودی‌ها را به یک عضو منحصر به فرد ببرد، یا برد تک‌عضوی داشته باشد و یا نمودار آن به صورت خط افقی باشد، تابع ثابت است. بررسی گزینه‌ها:

- (۱) تمام خروجی‌ها یکسان هستند و تابع ثابت است.
- (۲) برد به صورت $\{-1\}$ می‌باشد و تابع ثابت است.
- (۳) نمودار بخشی از خط افقی است و تابع ثابت است.
- (۴) برد برابر اعداد طبیعی است و تابع ثابت نمی‌باشد.

(ریاضی و آمار یازدهم، صفحه ۲۶)

۱۳. گزینه ۲ صحیح است.

$$\begin{cases} f(0) = 0^2 - 1 = -1 \\ f(1) = \frac{2}{1} + 1 = 3 \\ f(-1) = (-1)^2 - 1 = 1 - 1 = 0 \end{cases} \Rightarrow \frac{2f(0) - 1}{f(1) - f(-1)} = \frac{2(-1) - 1}{3 - 0} = \frac{-3}{3} = -1$$

(ریاضی و آمار یازدهم، صفحه ۳۳)

۱۴. گزینه ۲ صحیح است.

چون f تابع همانی است، پس در هر زوج مرتب f ، مقادیر طول و عرض برابر هستند.

$$(2, 3b-1) \rightarrow 3b-1=2 \Rightarrow 3b=2+1 \Rightarrow 3b=3 \Rightarrow b=\frac{3}{3}=1$$

$$(a+b, 3) \rightarrow a+b=3 \xrightarrow{b=1} a+1=3 \Rightarrow a=3-1 \Rightarrow a=2$$

$$g = \{(2, a+b), (3, c)\} \xrightarrow{\frac{a=2}{b=1}} g = \{(2, (2+1)), (3, c)\}$$

$$= \{(2, 3), (3, c)\}$$

چون g تابع ثابت است و برد $\{3\}$ می‌شود، پس c نیز برابر ۳ می‌شود.

$$a-c = 2-3 = -1$$

(ریاضی و آمار یازدهم، صفحه ۳۳)

۱۵. گزینه ۳ صحیح است.

می‌دانیم تابع علامت ($\text{sign}(x)$) یک تابع سه‌ضابطه‌ای به صورت

$$\text{sign}(x) = \begin{cases} 1 & x > 0 \\ 0 & x = 0 \\ -1 & x < 0 \end{cases}$$

غیرصحیح عدد صحیح قبلی را نسبت می‌دهد و در مورد اعداد صحیح حاصل $[x]$ همان x می‌باشد.

$$\text{sign}(\sqrt{2}) = 1, [2/1] = 2 \text{ چون } 2/1 \text{ صحیح نیست.}$$

عددی مثبت است.

$$[\sqrt{2}-1] = [0.414...] = 0, [-2] = -2$$

$$\downarrow$$

$$1/4...$$

$$\frac{\text{sign}(\sqrt{2}) + [2/1]}{3[\sqrt{2}-1] + [-2]} = \frac{1+2}{3(0) + (-2)} = \frac{3}{-2} = -\frac{3}{2}$$

(ریاضی و آمار یازدهم، صفحه‌های ۳۵ و ۳۷)

علوم و فنون ادبی

۱۶. گزینه ۳ صحیح است.

اولین نشانه‌های تغییر سبک از زمان سلجوقیان آغاز شد.

(علوم و فنون یازدهم، صفحه ۱۳)

۱۷. گزینه ۴ صحیح است.

موضوع موش و گربه، ناهنجاری‌های اجتماعی است که به شیوه طنز و تمثیل بیان شده است و از عبید زاکانی است.

بررسی سایر گزینه‌ها:

(۱) لمعات از فخرالدین عراقی

(۲) مرصاد العباد اثر نجم‌الدین رازی

(۳) المعجم در علم عروض و قافیه

(علوم و فنون یازدهم، صفحه‌های ۱۵ و ۱۷)

۱۸. گزینه ۲ صحیح است.

بهارستان و نفحات الأُنس اثر جامی
صد پند و اخلاق الأشراف اثر عبید زاکانی
مجالس سبعة و مکاتیب اثر مولوی

(علوم و فنون یازدهم، صفحه‌های ۱۴، ۱۷ و ۱۸)

۱۹. گزینه ۲ صحیح است.

بررسی عبارت‌های نادرست:

(ب) واقع‌گرایی با توجه به دنیای بیرون از ویژگی‌های فکری سبک خراسانی است.

(د) روحیه پهلوانی و ستایش خرد از ویژگی‌های سبک خراسانی است.

(ه) کاربرد همی به جای می از ویژگی سبک خراسانی است. کاربرد می به جای همی درست است.

(علوم و فنون یازدهم، صفحه‌های ۳۶ تا ۳۸)

۲۰. گزینه ۳ صحیح است.

نثر کتاب مرصاد العباد گاهی ساده و گاهی دارای سجع و موازنه است.

(علوم و فنون یازدهم، صفحه‌های ۱۵ و ۱۶)

۲۱. گزینه ۴ صحیح است.

بررسی گزینه‌ها:

(۱) شعر از خواجوی کرمانی است و تقابل عقل و عشق از ویژگی سبکی عراقی است.

(۲) برتری عشق و ناتوانی عقل از ویژگی سبکی عراقی است.

(۳) به عشق ازلی و آسمانی اشاره دارد و مضمون عرفانی دارد.

(۴) شعر از فرخی سیستانی است و به عشق زمینی اشاره دارد که از ویژگی‌های سبک خراسانی است.

(علوم و فنون یازدهم، صفحه ۳۷)

۲۲. گزینه ۳ صحیح است.

در تشبیه بلیغ اضافی مشبه و مشبه‌به به صورت ترکیب اضافی می‌آیند.

بررسی گزینه‌ها:

(۱) لشکر عشق

(۲) چاه زنخندان

(۳) وجه شبه (زیبا، نگارین) ذکر شده است.

(۴) لب لعل

(علوم و فنون یازدهم، صفحه ۲۹)

۲۳. گزینه ۳ صحیح است.

بررسی گزینه‌ها:

(۱) زلف ← مشبه / بند ← مشبه‌به

(۲) عقل ← مشبه / خانه ← مشبه‌به

(۳) دهر ← مشبه / چمن ← مشبه‌به

(۴) لب ← مشبه / لعل ← مشبه‌به

(علوم و فنون یازدهم، صفحه ۲۷)

۲۴. گزینه ۳ صحیح است.

بررسی سایر گزینه‌ها:

(۱) قدح ← مجاز از شراب

(۲) انفاس ← مجاز از ذکر و دعا

(۴) حرف ← مجاز از سخن

(علوم و فنون یازدهم، صفحه‌های ۵۲ و ۵۳)

۲۵. گزینه ۱ صحیح است.

بررسی گزینه‌ها:

(۱) یوسف گل ← تشبیه بلیغ (فشرده)

(۲) لعل ← مجاز از لب به علاقه شباهت

(۳) گهر ← مجاز از اشک به علاقه شباهت

(۴) سنبل ← مجاز از موی یار به علاقه شباهت

(علوم و فنون یازدهم، صفحه ۵۳)



۲۶. گزینه ۳ صحیح است.

بررسی گزینه‌ها:

- (۱) دل ← مشبه / سی‌پاره ← مشبه به / پریشان ← وجه شبه
چو ← ادات
- (۲) رو ← مشبه / خورشید ← مشبه به / درخشان ← وجه شبه
چو ← ادات
- (۳) ورق روی نگارین ← تشبیه بلیغ، مشبه و مشبه به / عرق ← مشبه
قطره ← مشبه به / همچو ← ادات (بیت فاقد وجه شبه است.)
- (۴) سینه ← مشبه / دریا ← مشبه به / گشاده ← وجه شبه
چو ← ادات

(علوم و فنون یازدهم، صفحه‌های ۲۷ و ۲۸)

۲۷. گزینه ۱ صحیح است.

استعاره‌های مصرحه (آشکار) مجاز با علاقه مشابهت هستند.
بررسی گزینه‌ها:

- (۱) شراب فرقت ← تشبیه / بیت فاقد آرایه مجاز است.
- (۲) آتش ← مجاز از شراب / آتشگه مغز ← تشبیه بلیغ
- (۳) لعل لب ← تشبیه / ماه ← مجاز از معشوق
- (۴) کلک ← مجاز از نوشته
- کلک ← مشبه / شکرین میوه نبات ← مشبه به و وجه شبه

(علوم و فنون یازدهم، صفحه‌های ۲۷ و ۲۸)

۲۸. گزینه ۱ صحیح است.

مَ را ما / دَ رَمَ نا / مَ مَر گَ ا تَ کَر د
زَ ما نَ * ا مَ را پُ تَ ا کَ تَر گَ ا تَ کَر د
* با توجه به اختیارات شاعری، هجای بلند در نظر گرفته می‌شود.
بررسی سایر گزینه‌ها:

- (۲) چَ وانی شم / ا ع رَه کَر دَم / ا کَ جَو نَم زَن / ا دِ گانی را
نَ جُسَ تَم زَن / ا دِ گانی را / و گَم کَر دَم / ا جَ وانی را
- (۳) کُ جا با زا / ا یِ دَا * مَر غی / ا کَ با مَن هَم / ا قَ فَس بو دی
گَ هی فَر یا / ا دِ خَا * گَش تی / ا گَ هَم فَر یا / ا دَ رَس بو دی
- (۴) دَلَم جُز مه / ا ر مَه رو یان / ا ط ری قی بَر / ا ن می گی رَد
ز هَر دَر می / ا د هَم پِن دَش / ا و لی کَن دَر / ا ن می گی رَد
وزن بیت (۲)، (۳) و (۴) مفاعیلن مفاعیلن مفاعیلن است.
* ان بعد از حروف صدادار (الف، واو، ی) در تقطیع هجایی خوانده نمی‌شود.

(علوم و فنون یازدهم، صفحه ۴۴)

۲۹. گزینه ۳ صحیح است.

سَ خَر گَه بُل / ا بَ لی ا و ا / ا ز می کرد
هَ می نالی / ا دُ با گُل را / ا ز می کرد
مفاعیلن مفاعیلن مفاعیلن مفاعیلن (فعولن)
ا: هجای بلند است.

- سَ خَر بُل بُل / ا جَ کا یَت با / ا صَ با کرد
کَ عَش قی * رو / ا یِ گُل با ما / ا چَ ها کَر د
مفاعیلن مفاعیلن مفاعیلن مفاعیلن (فعولن)
* با توجه به اختیارات شاعری هجای بلند در نظر گرفته می‌شود.
بررسی سایر گزینه‌ها:

- (۱) دِ ی ن دِل بُر / ا دَن دُ قَص د / ا جَان کَ نَد
ا ل غ یا تَر / ا جُ و خُو با * / ا ل غ یا ت
فاعلاتن / فاعلاتن / فاعلن
- (۲) سِ ی ن خَا هَم / ا شَر ح شَر ح / ا ز فِ راق
تا ب گُو یَم / ا شَر ح دَر د / ا ش تی یاق
فاعلاتن / فاعلاتن / فاعلن
- (۴) عُن چَ کَ مَر / ا بَس تَ کَ ما / ا بِن دایم
گُل هَ م تَن / ا جَان کَ ب تو / ا ز ن دایم
مفتعلن / مفتعلن / فاعلن

(علوم و فنون یازدهم، صفحه ۴۳)

۳۰. گزینه ۲ صحیح است.

گَ هی فَر یا / ا دِ خَان گَش تی / ا گَ هَم فَر یا / ا دَ رَس بو دی
--- U / --- U / --- U / --- U
مفاعیلن / مفاعیلن / مفاعیلن / مفاعیلن
بررسی سایر گزینه‌ها:

- (۱) خُ شانی نا / ا مَ ای دی گَر / ا سَ رُو نَد
--- U / --- U / --- U / --- U
مفاعیلن / مفاعیلن / مفاعیلن / مفاعیلن
- (۳) دَر دِل زا / ا رَمَ نَ طَر کُن / ا کَر غَ مَت آ / ا مَد بَ جان
- U - / - U - / - U - / - U -
فاعلاتن / فاعلاتن / فاعلاتن / فاعلن
- (۴) سِ ی ن ا ز آ / ا ت ش دِل دَر / ا غَ مَ جَا نا / ا ن ب سوخت
- U U / - U U / - U U / - U U
فاعلاتن / فاعلاتن / فاعلاتن / فاعلن

(علوم و فنون یازدهم، صفحه ۵۰)

۳۱. گزینه ۲ صحیح است.

بررسی گزینه‌ها:

- (۱) به جز هن دو / ا ی زل فِش هی / ا چ کس نیست
--- U / --- U / --- U / --- U
- (۲) ن ش وَ مَ یک / ا دِل یک رن / ا گ تَ را
- U U / - U U / - U U / - U U
فاعلاتن / فاعلاتن / فاعلن / فاعلن
- (۳) خُ دَا را با / ا کَ این با زی / ا ت وان کرد
--- U / --- U / --- U / --- U
- (۴) د لی هم در / ا دُ یا ری مص / ا ل حَت بین
--- U / --- U / --- U / --- U

(علوم و فنون یازدهم، صفحه ۴۴)

۳۲. گزینه ۳ صحیح است.

بررسی گزینه‌ها:

- (۱) ا م روز خن / ا دان آم دی / ا مفتح زن / ا دان آمدی
- U - / - U - / - U - / - U -
مستفعلن / مستفعلن / مستفعلن / مستفعلن
- (۲) از سرو گو / ا یم یا چ من / ا ز لال گو / ا یم یا س من
- U - / - U - / - U - / - U -
مستفعلن / مستفعلن / مستفعلن / مستفعلن
- (۳) پَر س ش هم / ا چن ش ک رَش / ا کَر د گ رف / ا تار مَ را
- U U - / - U U - / - U U - / - U U -
مفتعلن / مفتعلن / مفتعلن / مفتعلن
- (۴) ای پاک تر / ا ز جان جا / ا خَر کَ جا / ا بو دی کَ جا
- U - / - U - / - U - / - U -
مستفعلن / مستفعلن / مستفعلن / مستفعلن

(علوم و فنون یازدهم، صفحه ۴۳)

۳۳. گزینه ۲ صحیح است.

--- U / --- U / --- U / --- U

ا سی رَش / ا ن خَا هَد / ا رَ های ی / ا ز بُند
ش کَا رَش / ا ن جَو یَد / ا خ لا صَر / ا کَ مَنَد

(علوم و فنون یازدهم، صفحه ۴۳)

۳۴. گزینه ۴ صحیح است.

مفهوم کلی بیت: لازمه انتقال سخن عشق مخاطب عاشق و دل سوخته است.

(علوم و فنون یازدهم، صفحه ۵۳)

۳۵. گزینه ۴ صحیح است.

مفهوم کلی گزینه‌های (۱)، (۲) و (۳): دل‌بستگی و در بند معشوق بودن، بهتر از رهایی است.

مفهوم گزینه (۴): توصیف دل‌بستگی و عشق ورزیدن



عربی، زبان قرآن

۳۶. گزینه ۱ صحیح است.

ترجمه کلمات مهم: علم: بسیار دانا / الغیوب: غیبها، نهانها
بررسی سایر گزینهها:

- (۲) بسیاری می دانی (بسیار دانا هستی، «علم» اسم مبالغه است نه فعل).
(۳) دانا (مانند گزینه ۲)
(۴) داناتری (مانند گزینه ۲)

(عربی یازدهم، صفحه ۲۸)

۳۷. گزینه ۲ صحیح است.

ترجمه کلمات مهم: ما من: هیچ نیست / تَفَعَّلُ: انجام دهی / حتی بعد موتک: حتی بعد از مرگ
بررسی سایر گزینهها:

- (۱) حسنه‌ای نبوده (ص: هیچ کار نیکی نیست) / انجام داده باشی (ص: انجام دهی، «تفعل» مضارع است) / «برای تو» (اضافی است).
(۳) «نیست» (در ترجمه لحاظ نشده) انجام نمی دهی («تفعل» فعل منفی نیست) / «حتی» (ترجمه نشده) / می شود (ص: است)
(۴) کار نیکی نیست (مانند گزینه ۱) / برای (ص: در حق)

(عربی یازدهم، صفحه ۲۹)

۳۸. گزینه ۱ صحیح است.

کلمات مهم: «إِتَاك و مُصَادَقَةُ الْجَهْلَالِ»: از دوستی با جاهلان بپرهیز (رد) سایر گزینهها: اولاً «مصادقة» به معنای «صداقت» نیست، ثانیاً «الْجَهْلَالِ» جمع مکسر «الجاهل: نادان» است بنابراین اسم مبالغه نیست و نیازی به «بسیار» در ترجمه آن نیست! / «فَاتِهِمْ»: زیرا آنان / «بِضْرُونِك»: به تو زیان می رسانند (رد) گزینه های ۲ و ۴ / «لِيسُوا مُعِينِينَ لِك»: برایت یاری کننده نیستند (رد) سایر گزینهها)

(عربی یازدهم، صفحه ۳۶)

۳۹. گزینه ۱ صحیح است.

«الأحمق: نادان» اسم مبالغه نیست. ضمناً «بِعَاقِبِ: کیفر داده می شود» فعل مجهول از صیغه للغائب است: «نادان کیفر داده می شود زمانی ...

(عربی یازدهم، صفحه های ۲، ۱۰ و ۱۱)

۴۰. گزینه ۴ صحیح است.

بررسی سایر گزینهها:
(۱) عالم («داناترین»، اسم تفضیل است) / یزداد (ص: یجمع) / الناس (ص: الآخرين)
(۲) الأعلَم للناس (ص: أعلم الناس) / علمهم (ص: علم الآخرين)
(۳) علم (مانند گزینه ۱) / الذی (ص: من) / جمع (ص: یجمع) / العلم (ص: علمه)

(عربی یازدهم، صفحه ۷)

۴۱. گزینه ۱ صحیح است.

معنای عبارت صورت سؤال: «به خدا قسم که عشقی را بدون سرزنش ندیده‌ام»
مفهوم این عبارت «سرزنش شدن عاشق» می باشد که این مفهوم تنها در گزینه (۱) یافت می شود!

(عربی یازدهم، صفحه ۱۸)

ترجمه متن:

پس از اینکه اسلام ظهور کرد، واژگان عربی بیش از پیش وارد فارسی شدند و البته وارد شدن واژگان فارسی به زبان قرآن را پیش از ظهور اسلام نیز می بینیم. این روابط مستحکم، دو ملت را به یکدیگر نزدیک کرد. اما عامل (دلیل) دینی، مهم ترین عاملی است که به نزدیک ساختن دو ملت به یکدیگر اثر گذاشته است.

۴۲. گزینه ۱ صحیح است.

صورت سؤال: «روابط زبانی میان دو زبان عربی و فارسی ...»
ترجمه گزینهها:

(۱) هم اکنون وجود دارد و از قدیم وجود داشته است.

(۲) بعد از اسلام آوردن ایرانیها پدیدار شد.

(۳) در زمان کنونی مان وجود ندارد.

(۴) بر عامل دینی اثر گذاشته است.

توضیح: طبق متن روابط میان دو زبان از پیش از اسلام وجود داشته است.

۴۳. گزینه ۲ صحیح است.

صورت سؤال: «واژگان فارسی ...». گزینه نادرست را مشخص کن.
ترجمه گزینهها:

- (۱) در زبان عربی وجود دارد.
(۲) بر ظهور و پیدایش اسلام اثر گذاشتند.
(۳) پیش از اسلام در عربی وجود داشتند.
(۴) برخی شان از عربی وارد آن (فارسی) شدند.

۴۴. گزینه ۲ صحیح است.

«ظَهْر» ثلاثی مجرد است و مضارعش نمی تواند فعل «يَظْهَر» باشد زیرا این فعل از باب افعال است. (ظَهْر ← يَظْهَر)

۴۵. گزینه ۲ صحیح است.

«أهم» معرب است نه مبنی.

۴۶. گزینه ۱ صحیح است.

بررسی خطاها: «تِسَاعِدٌ» (با توجه به معنای جمله، به شکل معلوم صحیح است: ← «تِسَاعِدٌ» - «نظافة» (این کلمه به شکل «نظافة» صحیح است).

(عربی یازدهم، صفحه های ۱۲، ۲۰، ۳۴ و ۳۸)

۴۷. گزینه ۲ صحیح است.

ترجمه عبارت: «ماهی پرند بزگی دارد که هنگام فرار از [دست] دشمنانش، آنها را»
ترجمه گزینهها:

- (۱) بالها - می چشد
(۲) بالهها - می کشد
(۳) دهانها - می کشد
(۴) دمها - نزدیک می شود

(عربی یازدهم، صفحه ۲۳)

۴۸. گزینه ۴ صحیح است.

«إن: اگر» از ادات شرط است نه «إن»

(عربی یازدهم، صفحه ۳۵)

۴۹. گزینه ۳ صحیح است.

کلمه «المُنْتَكِر» اسم مفعول و «الجَبَّار» اسم مبالغه است.

(عربی یازدهم، صفحه های ۲۱ و ۲۳)

۵۰. گزینه ۲ صحیح است.

این عبارت شرطی نیست چراکه دارای ساختار شرط نیست. یعنی اگر شرطیه بود اولاً «بتعلمون» باید به عنوان فعل شرط مجزوم می شد ثانیاً «هم أفاضلنا» باید به عنوان جواب شرط با «ف» شروع می شد.

(عربی یازدهم، صفحه ۳۵)

تاریخ

۵۱. گزینه ۱ صحیح است.

آثاری از نوع تاریخ سلسله‌ای به تشویق فرمانروایان بزرگ و کوچک نوشته می شد، مانند تاریخ بیهقی.

(تاریخ یازدهم، صفحه ۶)

۵۲. گزینه ۱ صحیح است.

اخبار الطوال از نوع تاریخ نگاری ترکیبی است که از قرن سوم هجری متداول شد.

(تاریخ یازدهم، صفحه ۱۷)

۵۳. گزینه ۲ صحیح است.

جاهلیت در اینجا مترادف با نادانی و فقدان علم و معرفت نیست.

(تاریخ یازدهم، صفحه ۲۳)



۵۴. گزینه ۲ صحیح است.
پیمان نامه عمومی مدینه سرآغاز تأسیس حکومت اسلامی بود. پس از آن با نزول آیات مربوط به خمس، زکات، جزیه، جهاد و... نظام اجتماعی و اقتصادی اسلام و الگوی حکومتی پیامبر کامل شد.
(تاریخ یازدهم، صفحه ۳۶)
۵۵. گزینه ۱ صحیح است.
نصیحت‌ها و کوشش‌های مسالمت‌آمیز حضرت علی (علیه السلام) برای بازداشتن از سرکشی و جلوگیری از جنگ داخلی میان مسلمانان به نتیجه نرسید و آن حضرت مجبور به دفع آشوب‌ها و سرکشی‌ها شد که اشراف بنی امیه در ایجاد آن نقش مهمی داشتند. بدین منظور امام، مرکز خلافت را از مدینه به کوفه منتقل کردند.
(تاریخ یازدهم، صفحه ۴۵)
۵۶. گزینه ۲ صحیح است.
موروثی شدن خلافت در خاندان بنی‌امیه تا آنجا پیش رفت که برخی از آنان دو ولیعهد برای خود انتخاب می‌کردند. این امر باعث دودستگی در این خاندان شد.
(تاریخ یازدهم، صفحه ۵۷)
۵۷. گزینه ۱ صحیح است.
اقدامات ذکرشده در دیگر گزینه‌ها مربوط به منصور است.
(تاریخ یازدهم، صفحه‌های ۶۶ و ۶۷)
۵۸. گزینه ۳ صحیح است.
خلیفه دوم (عمر) پیش از مرگ شورایی شش نفره تشکیل داد و اعضای آن را مأمور کرد تا یک نفر را از میان خود به خلافت برگزینند. گفتگوهای میان اعضای شورا به گونه‌ای پیش رفت که سرانجام عثمان بن عفان به عنوان خلیفه سوم انتخاب شد.
(تاریخ یازدهم، صفحه‌های ۴۴، ۴۶ و ۴۷)
۵۹. گزینه ۴ صحیح است.
مهم‌ترین تحول، تبدیل خلافت دینی به سلطنت و فاصله گرفتن حکومت از اصول اخلاقی و انسانی مورد تأیید قرآن بود.
(تاریخ یازدهم، صفحه ۵۶)
۶۰. گزینه ۲ صحیح است.
بررسی سایر گزینه‌ها، گزینه (۱) مربوط به قادسیه، گزینه (۳) مربوط به جنگ نهاوند و گزینه (۴) هم قادسیه است.
(تاریخ یازدهم، صفحه‌های ۸۲ و ۸۳)
- جغرافیا**
۶۱. گزینه ۲ صحیح است.
بارندگی زیاد و رطوبت کافی امکان ایجاد چمنزار و در نتیجه نگهداری دام و علوفه را فراهم می‌آورد نوع خانه‌ها و شکل سقف ساختمان‌ها با نوع فعالیت اقتصادی آن ناحیه تناسب دارد.
(جغرافیا یازدهم، صفحه ۳)
۶۲. گزینه ۲ صحیح است.
بررسی سایر گزینه‌ها:
(۱) درباره رابطه متقابل نواحی یا یکدیگر است.
(۳) درباره تأثیر تصمیم‌گیری‌های سیاسی حکومت‌ها بر نواحی است.
(۴) درباره به‌وجود آمدن نواحی توسط انسان‌هاست.
(جغرافیا یازدهم، صفحه ۱۲)
۶۳. گزینه ۳ صحیح است.
هر ناحیه جغرافیایی دارای کانون یا مرکزی است که بیشترین عوامل وحدت و همگونی در آن وجود دارند، معمولاً هرچه از کانون یک ناحیه جغرافیایی دور می‌شویم و به طرف مرزهای آن حرکت می‌کنیم به تدریج از عوامل همگونی آن ناحیه کاسته می‌شود و سرانجام این عوامل ناپدید می‌گردند. ساوان یک ناحیه انتقالی بین جنگل‌های بارانی استوایی و صحرای بزرگ آفریقا است. هرچه به سمت بیابان صحرا پیش می‌رویم، بارندگی کمتر و علف‌های ساوان کوتاه‌تر و تنک‌تر می‌شوند و کم‌کم به مراتع مداری، که از علفزارها کوتاه قد تشکیل شده است، تبدیل می‌گردند. این مراتع در حاشیه صحرا به علت خشکی هوا به استپ‌های بیابانی تبدیل می‌شوند.
ساوان پراکنده دارای تابستانی بارانی و زمستانی خشک است.
(جغرافیا یازدهم، صفحه ۱۶)
۶۴. گزینه ۱ صحیح است.
با توجه به اینکه تصویر مربوط به منطقه پرفشار است، به قطب برمی‌گردد که عبارت درست مرتبط با ناحیه قطب گزینه ۱ می‌باشد.
(جغرافیا یازدهم، صفحه ۲۳)
۶۵. گزینه ۴ صحیح است.
ویژگی منطقه سرد: بارش تابستان بیشتر از زمستان (ب) - مناسب برای جنگل‌های مخروطی سردسیری (د)
(جغرافیا یازدهم، صفحه ۲۸)
۶۶. گزینه ۴ صحیح است.
الف) هوا، وضعیت گذرا و موقتی هواکره در یک محل در مدت زمانی کوتاه است.
ج) هرچه از استوا به سمت عرض‌های جغرافیایی بالاتر حرکت کنیم، دمای هوا کاهش می‌یابد.
(جغرافیا یازدهم، صفحه‌های ۲۱ تا ۲۴)
۶۷. گزینه ۱ صحیح است.
تصویر داده شده گرز دیو یا ستون سنگی را نشان می‌دهد که در عبارت گزینه ۱ تعریف آن آورده شده است.
(جغرافیا یازدهم، صفحه ۴۸)
۶۸. گزینه ۳ صحیح است.
(جغرافیا یازدهم، صفحه ۷۰)
۶۹. گزینه ۱ صحیح است.
نقطه B بین دو منحنی ۲۰ و ۴۰ است در نتیجه ۳۰ متر از سطح دریا ارتفاع دارد.
شیب سمت راست کمتر است زیرا منحنی‌های میزان از یکدیگر فاصله دارند. فاصله منحنی‌های میزان ۲۰ متر است.
تصویر داده شده نشان دهنده تپه نامتقارن است.
(جغرافیا یازدهم، صفحه‌های ۵۱ و ۵۲)
۷۰. گزینه ۲ صحیح است.
تشریح موارد نادرست:
ب) در دامنه‌های پرشیب، ضخامت خاک کمتر است و این دامنه‌ها آب کمتری را می‌توانند در خود نگه‌دارند در نتیجه شاهد تعداد گونه‌های کمتری از گیاهان هستیم.
ج) مالچ‌پاشی روی ماسه‌ها برای تثبیت آنها یکی از عوامل پیشگیری از بیابان‌زایی می‌باشد.
ه) گیاهان تنها موجودات زنده تولیدکننده در یک بوم‌سازگان هستند زیرا می‌توانند با عمل فتوسنتز غذا بسازند و به این ترتیب حیات دیگر موجودات زنده به آنها وابسته است.
(جغرافیا یازدهم، صفحه‌های ۵۴، ۵۷، ۵۹ و ۶۲)
- جامعه‌شناسی**
۷۱. گزینه ۳ صحیح است.
تصویر داده شده مطابق دیدگاه اول است که براساس این دیدگاه جهان تکوینی به جهان طبیعت محدود می‌شود و جهان طبیعت مهم‌تر از جهان ذهنی و جهان فرهنگی است. ذهن افراد و فرهنگ نیز هویتی طبیعی و مادی دارند و علوم مربوط به آنها نظیر علوم طبیعی است. طرفداران این دیدگاه بین علوم طبیعی و علوم انسانی تفاوتی قائل نیستند. نادیده گرفتن تفاوت علوم انسانی با علوم طبیعی، ظرفیت‌ها و قابلیت‌هایی را از علوم انسانی و اجتماعی سلب می‌کند.
(جامعه‌شناسی یازدهم، درس ۱، صفحه‌های ۷ و ۸)
۷۲. گزینه ۱ صحیح است.
- چشم‌پوشی از آن بشر را با بحران پاساسکولاریسم مواجه کرده است
← معنویت
- براساس حقانیت می‌توان از ارزش‌های یک فرهنگ دفاع کرد.
- مفهوم آزادی پرسش‌هایی را به همراه دارد که پاسخ به آنها بر اساس ارزش‌های جهان‌شمولی چون حقیقت، معنویت و عدالت به دست می‌آید.
(جامعه‌شناسی یازدهم، درس ۲، صفحه ۱۵)



دولت‌های سکولار غربی در حمایت از مبلغان مسیحی انگیزه دینی نداشتند. آنها همانگونه که در ابتدا برای حذف قدرت کلیسا و ایجاد سیاست سکولار، حرکت‌های پروتستانی را به خدمت گرفتند، در این مرحله، از تبلیغ مسیحیت برای گسترش جهانی قدرت خود استفاده کردند. آنان با تبلیغ مسیحیت، فرهنگ عمومی جوامع غیرغربی را دچار اختلال می‌کردند و از طریق سازمان‌های فراماسونری نیز بر نخبگان سیاسی آن جوامع تأثیر می‌گذاشتند.

(جامعه‌شناسی یازدهم، درس ۷، صفحه‌های ۵۷ تا ۵۹)

۸۰. گزینه ۴ صحیح است.

برخورد استعماری غرب، جوامع غیرغربی را از نظر اقتصادی و سیاسی در موضع ضعف قرار داد. این پدیده اغلب نوعی خودباختگی فرهنگی نیز در آن جوامع ایجاد کرد. خودباختگی فرهنگی سبب می‌شود که جامعه، حالت فعال و خلق خود را در گزینش عناصر فرهنگی دیگر از دست بدهد و در نتیجه، عناصر فرهنگ دیگر را بدون تحقیق و گزینش (به گونه‌ای تقلیدی) فرا گیرد. در شرایطی که جوامع غیرغربی مدیریت خود را در گزینش عناصر مناسب فرهنگ غربی از دست می‌دهند، غرب مدیریت انتقال فرهنگ خود را در چارچوب اهداف اقتصادی و سیاسی موردنظر به دست می‌گیرد.

(جامعه‌شناسی یازدهم، درس ۸، صفحه ۷۰)

فلسفه

۸۱. گزینه ۲ صحیح است.

فلسفه درباره موجود یا موضوعی خاص بحث نمی‌کند؛ بلکه درباره ویژگی‌های مربوط به هستی موجودات گفت‌وگو می‌کند.

(فلسفه یازدهم، درس ۱)

۸۲. گزینه ۳ صحیح است.

فلسفه مضاف یا همان شاخه‌های فلسفه، قوانین بنیادی وجودشناسی و معرفت‌شناسی را به محدوده‌های خاص (علوم) منتقل می‌سازند.

(فلسفه یازدهم، درس ۲)

۸۳. گزینه ۳ صحیح است.

زندانی وقتی از غار خارج می‌شود، به خاطر رنج عظیمی که به او می‌رسد نمی‌تواند بلافاصله اشیای حقیقی را ببیند و بشناسد. اما اگر به تدریج چشمان او به روشنائی عادت کند، یکی پس از دیگری اشیای واقعی و موجودات را خواهد شناخت و به سایه بودن آنچه که در غار بود پی می‌برد. افلاطون در تمثیل غار می‌خواهد نشان که فلسفه چگونه آدمی را به سمت آزادی حقیقی هدایت می‌کند. (گزینه ۲)

(فلسفه یازدهم، درس ۳، صفحه‌های ۲۴ و ۲۵)

۸۴. گزینه ۴ صحیح است.

فیلسوف در مسائل بنیادی به طور جدی می‌اندیشد و با روش درست، وارد این قبیل مسائل شده و به سؤالات آن پاسخ می‌دهد.

(فلسفه یازدهم، درس ۳)

۸۵. گزینه ۲ صحیح است.

آراء و نظریات گوناگون و غالباً متضاد اندیشمندان سبب شد (علت) تا در بین مردم آن روزگار آشفتگی فکری و تشویش غالب شود. (معلول) رد گزینه ۱: این گزینه نتیجه آشفتگی است، نه علت آن
رد گزینه ۳: زیرا جهان‌شناسان و اندیشمندان نتوانستند تفسیر درستی از جهان به دست آورند.

رد گزینه ۴: بی‌اعتباری علم و انکار حقیقت نتیجه مغالطات سوفیست‌ها بود، نه آشفتگی فکری مردم.

(فلسفه یازدهم، درس ۴)

۸۶. گزینه ۴ صحیح است.

یکی از اندیشه‌های مشهور هراکلیتوس «وحدت اضداد» است. او معتقد بود که اموری که با هم متضاد هستند، می‌توانند بایکدیگر جمع شوند. مثلاً دامنه کوه هم سربالایی است و هم سرپایینی. درباره یک لیوان که تا نصف آن آب است هم می‌توان گفت نیم لیوان خالی است و هم می‌توان گفت نیم آن پر است. و این دو جمله تضادی با یکدیگر ندارند. پس وجود اضداد است که جهان را می‌سازد و گریزی از ستیز و تضاد نیست. پس بنا به این اندیشه هراکلیتوس پخته و خام هر دو امر متضادی هستند که می‌توانند با یکدیگر جمع شوند.

(فلسفه یازدهم، درس ۴، صفحه‌های ۳۱ و ۳۲)

۷۳. گزینه ۲ صحیح است.

در استعمار قدیم، استعمارگران حضور مستقیم و آشکار داشتند، اما در استعمار نو، استعمارگران پنهان و مجریان آشکارند. در استعمار فرانو، استعمارگران و مجریان هر دو پنهان‌اند.

کودتا آمریکایی - انگلیسی نوزه و تبلیغات شرکت‌های تجاری در هند و نیجریه از مصادیق استعمار نو هستند.

جهان غرب در استعمار فرانو، هویت فرهنگی دیگر کشورها را هدف قرار می‌دهد. یعنی به عقاید، آرمان‌ها و ارزش‌های فرهنگ‌های دیگر هجوم می‌برد و باورها و ارزش‌های فرهنگی خود را تبلیغ و ترویج می‌کند.

(جامعه‌شناسی یازدهم، درس ۳، صفحه‌های ۲۴ و ۲۵)

۷۴. گزینه ۱ صحیح است.

تشریح موارد نادرست:

(الف) غلبه نظامی گرچه به حضور مستقیم مهاجمان در مناطق جغرافیایی مورد تهاجم منجر می‌شود، اما همواره گسترش فرهنگی آنها را به دنبال نمی‌آورد.

(ب) انسان مدرن خواسته‌های دنیوی و این جهانی خود را بدون آنکه نیازی به توجیه الهی و آسمانی داشته باشد به رسمیت می‌شناسد

(ج) تفاوت راهبردی استبداد قومی با استبداد استعماری در این است که استبداد قومی با وجود اینکه دارای هویتی غیراسلامی بود، اما به دلیل اینکه پشتوانه و پیشینه‌ای خارج از جهان اسلام نداشت، از رویارویی مستقیم با فرهنگ توانمند اسلامی دوری می‌کرد و می‌کوشید تا با رعایت ظواهر اسلامی، ظاهر دینی خود را حفظ کند. ولی استبداد استعماری به دلیل اینکه در سایه قدرت و سلطه جهان غرب عمل می‌کرد، برای تأمین نیازهای اقتصادی و فرهنگی جهان غرب، چاره‌ای جز حذف مظاهر فرهنگ اسلامی نداشت.

(جامعه‌شناسی یازدهم، صفحه‌های ۴۰، ۴۱، ۳۱، ۳۸ و ۳۰)

۷۵. گزینه ۴ صحیح است.

بخش زندگی اجتماعی انسان را هویت فرهنگی دربر می‌گیرد.

هر فرهنگی در عمیق‌ترین لایه‌های خود (عقاید و ارزش‌ها) به بنیادی‌ترین پرسش‌های بشر پاسخ می‌دهد.

(جامعه‌شناسی یازدهم، درس ۱، صفحه‌های ۳ و ۴)

۷۶. گزینه ۱ صحیح است.

صنعت ارتباطات، ابزار تازه‌ای است که به جهان غرب در این مدیریت یاری می‌رساند. توسعه صنعت ارتباطات، فاصله‌های زمانی و مکانی را کوتاه و جهان را کوچک کرده و آن را به صورت دهکده‌ای واحد درآورده است.

(جامعه‌شناسی یازدهم، درس ۸، صفحه ۷۰)

۷۷. گزینه ۲ صحیح است.

روشنگری		
دوره زمانی	ویژگی	پیامد
قرون ۱۷ و ۱۸ میلادی	عقل‌گرایی، نفی وحی	دئیسم
قرون ۱۹ و ۲۰ میلادی	—	دانش‌ابزاری

(جامعه‌شناسی یازدهم، درس ۵، صفحه ۴۴)

۷۸. گزینه ۳ صحیح است.

تک‌محصولی شدن اقتصاد کشورهای استعمارزده، قدرت چانه‌زنی در اقتصاد جهانی را از آنان می‌گیرد و این پدیده، موجب وابستگی اقتصادی آنها به کشورهای استعمارگر می‌شود. به دلیل وابستگی اقتصادی کشورهای استعمارزده به کشورهای استعمارگر، مبادلات تجاری در سطح جهانی نامتعادل می‌شود و انتقال ثروت، به طرف کشورهای غربی ادامه پیدا می‌کند.

(جامعه‌شناسی یازدهم، درس ۸، صفحه‌های ۶۵ و ۶۶)

۷۹. گزینه ۲ صحیح است.

کشورهای غربی به مواد خام، نیروی کار ارزان و بازار مصرف کشورهای غیرغربی نیاز داشتند. آنها برای تأمین منافع اقتصادی خود نیازمند درهم شکستن مقاومت فرهنگی اقوامی بودند که سلطه و نفوذ آنها را تحمل نمی‌کردند. آنها برای رسیدن به این هدف در وهله نخست از مبلغان مذهبی و سازمان‌های فراماسونری استفاده می‌کردند.



۸۷. گزینه ۱ صحیح است.
سقراط به هنگام گفتن نمی‌دانم (اینکه می‌داند که هیچ نمی‌داند)، در واقع می‌خواست بگوید که به جهل و نادانی خویش آگاه و دانا است و این متفاوت بود با آنچه که سوفیست‌ها می‌گفتند و اقرار به نادانی می‌کردند (که در واقع نوعی اعتراف به ناتوانی در دانستن بود).
اینکه سقراط خدا را دانای حقیقی می‌دانست، به منزله این نبود که انسان‌ها نتوانند دانا باشند (رد گزینه ۲)
اینکه اقرار به ناتوانی خویش در دانستن داشته باشیم، کلام سوفیست‌ها بود. (رد گزینه ۳)
- راز سروش معبد دلفی این بود که به ما نشان دهد که داناترین آدمیان کسی است که چون سقراط بداند که هیچ نمی‌داند. (گزینه ۴)
(فلسفه یازدهم، درس ۵، صفحه ۴۰)
۸۸. گزینه ۱ صحیح است.
عبارت (د) نادرست است. زیرا فیلسوفوس به معنی دوستدار دانش است در حالی که سقراط واژه فلسفه را بر سر زبان‌ها انداخت.
(فلسفه یازدهم، درس ۱)
۸۹. گزینه ۲ صحیح است.
سوفیست‌ها که به علت استفاده از مغالطه‌های مختلف در گفت‌وگوها و در محاکم قضایی هر باطلی را حق جلوه می‌دادند، به تدریج به این نظر رسیدند که انسان توانایی رسیدن به حقیقت را ندارد و نمی‌تواند به علمی که مطابق با واقعیت باشد، برسد.
(فلسفه یازدهم، درس ۶، صفحه ۴۷)
۹۰. گزینه ۴ صحیح است.
شک مطلق به معنای شک در اصل دانستن و همه دانسته‌ها است که در واقع امکان‌پذیر نیست. زیرا اگر کسی چنین نظری داشته باشد، گرفتار تناقض شده است.
در گزینه ۱ شک مطلق شامل همه دانسته‌ها می‌باشد.
گزینه ۲ شک در توانایی برخی دانسته‌ها و دانستن‌ها یک شک طبیعی است و غیر از شک در امکان اصل شناخت است.
گزینه ۳ شک در اصل دانستن به بخشی از شک مطلق اشاره دارد.
(فلسفه یازدهم، درس ۶)
- روانشناسی**
۹۱. گزینه ۱ صحیح است.
فرضیه‌ها در صورت پذیرفته شدن توسط دانشمندان به اصل یا قانون تبدیل می‌شوند.
مجموعه‌ای منسجم از اصول و قوانین علمی درباره یک موضوع نظریه را تشکیل می‌دهد.
تبیین به بیان چرایی اتفاق افتادن یک پدیده می‌پردازد. در واقع هر دانشمند زمانی که یک پدیده را تبیین می‌کند، در حال بیان علل اتفاق افتادن آن پدیده در جهان است.
مهم‌ترین دلیل دشواری پیش‌بینی و کنترل در روان‌شناسی پیچیدگی و دشواری توصیف و تبیین در موضوعات مختلف این علم است.
(روانشناسی یازدهم، درس ۱، صفحه‌های ۱۲ و ۱۵)
۹۲. گزینه ۲ صحیح است.
در روان‌شناسی به رفتارهایی که وابسته به آمادگی زیستی است، رسش یا پختگی می‌گویند. رسش یا پختگی به معنای آن دسته از تغییراتی است که به آمادگی زیستی وابسته است و با گذشت زمان طبق یک برنامه طبیعی انجام می‌گیرد.
روان‌شناسی رشد، شاخه‌ای از علم روان‌شناسی است که تلاش می‌کند تغییراتی را که در طول زندگی از زمان تشکیل نطفه تا زمان مرگ در آدمی رخ می‌دهد، مطالعه کند.
(روانشناسی یازدهم، درس ۲، صفحه‌های ۳۷ و ۴۱)
۹۳. گزینه ۴ صحیح است.
ابتدایی‌ترین و شاخص‌ترین جنبه رشد جسمانی حرکتی است که زمان تولد تا نوجوانی با سرعت و تغییرات زیادی همراه است.
اولین علامت رشد اجتماعی در کودک لبخند اجتماعی است که در حدود ۲ تا ۳ ماهگی بروز می‌یابد.
(روانشناسی یازدهم، درس ۲، صفحه‌های ۴۶ تا ۵۰)
۹۴. گزینه ۳ صحیح است.
رشد شناختی به رشد توانایی‌های مرتبط با فرایندهایی همچون توجه، ادراک، حافظه، استدلال، قضاوت، حل مسئله، تصمیم‌گیری و توانایی‌های زبانی کودک اطلاق می‌شود.
نوجوانی دوره‌ای است که با دشواری‌ترین و گسترده‌ترین تغییرات زیستی همراه است.
(روانشناسی یازدهم، درس ۲، صفحه‌های ۴۸ تا ۵۳)
۹۵. گزینه ۱ صحیح است.
در دوره نوجوانی برای اولین بار تفکر برخی شکل می‌گیرد. یعنی نوجوانان فرضیه‌سازی می‌کنند و در پیش‌بینی یک موقعیت، از احتمال‌های مختلف بهره می‌برند.
هویت، طرز فکر، عقاید و نحوه ارتباط فرد با دیگران را شامل می‌شود که اجزای متعددی را مانند ویژگی‌های جسمی - جنسی - اجتماعی - شناختی - اخلاقی و... را دربرمی‌گیرد.
در روند طبیعی زندگی انتظار می‌رود که نوجوان برای رسیدن به خود آرمانی تلاش کند.
(روانشناسی یازدهم، درس ۲، صفحه‌های ۵۵، ۵۹ و ۶۳)
۹۶. گزینه ۴ صحیح است.
تعبیر و تفسیر کردن و معنی و مفهوم و سازمان دادن به محرک‌های توجه شده ادراک نام دارد.
تحریک اندام‌های حسی موجب احساس محرک می‌شود.
(روانشناسی یازدهم، درس ۳، صفحه‌های ۶۹ و ۷۰)
۹۷. گزینه ۲ صحیح است.
محیط ما پر از محرک‌های مختلف است. فرایند انتخاب یک محرک از بین محرک‌های حسی مختلف توجه نام دارد.
خوگیری، آفت تمرکز است که شامل عادت کردن به محرک خاص است به نحوی که به تدریج کمتر و کمتر به آن محرک می‌پردازیم.
درگیری و انگیختگی ذهنی از عوامل ایجاد تمرکز هستند.
باقی گزینه‌ها از عوامل مانع تمرکز هستند.
(روانشناسی یازدهم، درس ۳، صفحه‌های ۷۳، ۷۵ و ۷۶)
۹۸. گزینه ۳ صحیح است.
آماده‌سازی زمانی اتفاق می‌افتد که شناخت محرک معینی تحت تأثیر ارائه پیشین همان محرک یا محرک شبیه آن قرار می‌گیرد.
(روانشناسی یازدهم، درس ۳، صفحه ۷۵)
۹۹. گزینه ۴ صحیح است.
منظور از علامت یا محرک هدف، علامتی است که فرد باید آن را برگزیند.
به توانایی فرد برای یافتن محرک هدف در یک دوره زمانی طولانی، گوش به زنگی می‌گویند.
روانشناسان اعتقاد داشتند که کل بیشتر از مجموع اجزاست. از نظر روان‌شناسی گشتالتی، علاوه بر مجموع اجزا، شامل روابط بین اجزا هم می‌شود که از جمع اجزا به‌دست می‌آید.
(روانشناسی یازدهم، درس ۳، صفحه‌های ۷۷ تا ۸۳)
۱۰۰. گزینه ۳ صحیح است.
گام به حافظه سپردن رمزگردانی نام دارد.
پدیده نوک زمانی به سومین مرحله از حافظه که بازیابی نام دارد مربوط می‌شود.
ابنیهوس آزمایش جالبی در مورد تأثیر گذشت زمان بر فراموشی انجام داده.
(آزمایش حفظ کردن واژگان بی‌معنا و به‌خاطر آوردن مجدد آنها)
(روانشناسی یازدهم، درس ۴، صفحه‌های ۹۱، ۹۴ و ۱۰۰)