

دفترچه شماره ۱

آزمون شماره ۱۴

جمعه ۱۴۰۱/۱۱/۰۷



# آزمون‌های سراسر کنکور

گزینه درستی را انتخاب کنید.

سال تحصیلی ۱۴۰۲-۱۴۰۱

سؤالات آزمون

پایه یازدهم انسانی

دوره دوم متوسطه

نام و نام خانوادگی:	شماره داوطلبی:
تعداد سؤال: ۱۰۵	مدت پاسخگویی: ۱۱۰ دقیقه

عناوین مواد امتحانی آزمون گروه آزمایشی علوم انسانی، تعداد سؤالات و مدت پاسخگویی

ردیف	مواد امتحانی	تعداد سؤال	شماره سؤال		مدت پاسخگویی
			از	تا	
۱	ریاضی و آمار ۲	۱۵	۱	۱۵	۲۰ دقیقه
۲	علوم و فنون ادبی ۲	۲۰	۱۶	۳۵	۲۰ دقیقه
۳	عربی، زبان قرآن ۲	۱۵	۳۶	۵۰	۱۵ دقیقه
۴	تاریخ ۲	۱۰	۵۱	۶۰	۱۰ دقیقه
۵	جغرافیا ۲	۱۰	۶۱	۷۰	۱۰ دقیقه
۶	جامعه‌شناسی ۲	۱۰	۷۱	۸۰	۱۰ دقیقه
۷	فلسفه ۱	۱۵	۸۱	۹۵	۱۵ دقیقه
۸	روان‌شناسی	۱۰	۹۶	۱۰۵	۱۰ دقیقه



۱- کدام گزینه صحیح است؟

- (۱) ارزش ترکیب دو شرطی دو گزاره زمانی نادرست است که گزاره‌های تشکیل‌دهنده ترکیب هم‌ارزش باشند.  
 (۲) گزاره  $p \wedge \sim p$  همواره درست و گزاره  $p \vee \sim p$  همواره نادرست است.  
 (۳) اگر اضلاع یک مستطیل را  $k$  برابر کنیم، محیط و مساحت آن به یک نسبت تغییر نمی‌کنند.  
 (۴) ارزش ترکیب شرطی دو گزاره تنها زمانی درست است که مقدم درست و تالی نادرست باشد.

۲- نقیض گزاره «چنین نیست که عدد ۲- عددی صحیح نیست.» کدام است؟

- (۱) عدد ۲- عددی صحیح است. (۲) عدد ۲- عددی طبیعی نیست. (۳) عدد ۲- عددی طبیعی است. (۴) عدد ۲- عددی صحیح نیست.

۳- اگر گزاره‌ای درست،  $q$  گزاره‌ای نادرست و  $r$  گزاره‌ای دلخواه باشد، ارزش کدام گزینه مخالف ارزش گزاره  $p \Leftrightarrow ((p \wedge q) \Rightarrow (r \vee p))$  است؟

- (۱)  $(r \Rightarrow p) \Leftrightarrow (p \Rightarrow \sim q)$   
 (۲)  $((q \Rightarrow r) \vee p) \Rightarrow (q \wedge r)$   
 (۳)  $\sim p \vee \sim q \vee r$   
 (۴)  $((p \Rightarrow q) \vee \sim q) \wedge p$

۴- اگر  $p \Rightarrow q \equiv F$ ، ارزش کدام گزاره متفاوت است؟

- (۱)  $(p \Rightarrow \sim q) \wedge (q \Rightarrow \sim p)$   
 (۲)  $(p \Leftrightarrow \sim q) \wedge (p \vee q)$   
 (۳)  $(q \wedge \sim p) \vee (q \Rightarrow p)$   
 (۴)  $\sim (p \Leftrightarrow q) \Rightarrow (\sim p \wedge q)$

۵- براساس استدلال قیاس استثنایی کدام نتیجه‌گیری درست نیست؟

مقدمه ۱: اگر برف ببارد آن‌گاه مدرسه تعطیل خواهد شد و به باشگاه می‌رویم.

مقدمه ۲: برف می‌بارد.

(۱) به باشگاه نمی‌رویم و مدرسه تعطیل نخواهد شد. (۲) به باشگاه می‌رویم.

(۳) مدرسه تعطیل خواهد شد. (۴) اگر مدرسه تعطیل نشود، آن‌گاه به باشگاه می‌رویم.

۶- ضابطه تابعی که تفاضل مربع عددی طبیعی از جذر مکعب عدد طبیعی بعد از آن را نسبت می‌دهد، کدام است؟

- (۱)  $f(x) = \sqrt{x^3 + 1} - x^2; x \in \mathbb{N}$   
 (۲)  $f(x) = x^2 - \sqrt{x^3 + 1}; x \in \mathbb{N}$   
 (۳)  $f(x) = x^2 - \sqrt{(x+1)^3}; x \in \mathbb{N}$   
 (۴)  $f(x) = \sqrt{(x+1)^3} - x^2; x \in \mathbb{N}$

۷- کدام عبارت درست است؟

- (۱) یک نمودار وقتی نمایش یک تابع است که هر خط موازی محورهای فقط در یک نقطه نمودار را قطع کند.  
 (۲) اگر  $f$  یک تابع همانی باشد، حاصل عبارت  $f(x) + f(-x)$  همواره برابر صفر است.  
 (۳) در تابع ثابت، دامنه تنها شامل یک عضو می‌شود.  
 (۴) هرگاه دامنه و برد یک تابع با هم برابر باشند، آن تابع همانی است.

محل انجام محاسبات



۸- کدام عبارت درست است؟

(۱) در نمودار تابع ثابت، فاصله محور Xها از تمام نقاط تابع به یک اندازه می‌باشد.

(۲) در دامنه و برد تابع همانی، به ازای هر عدد مثبت، یک عدد منفی با همان مقدار وجود دارد.

(۳) در تابع چندضابطه‌ای تمام ورودی‌ها از یک دستور واحد پیروی می‌کنند و از تابع خارج می‌شوند.

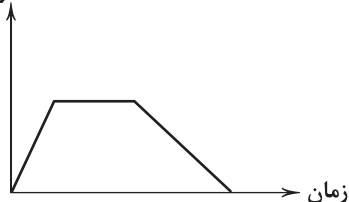
(۴) در نمایش پیکانی یک تابع، هر پیکان باید فقط به یک عدد وارد شود.

۹- اگر  $f = \{(2, a^2), (-5, 4)\}$  یک تابع ثابت و  $a$  مقداری مثبت داشته باشد و اگر  $g = \{(-1, m+1), (n+t, 4), (n^2-t, t)\}$  یک تابعهمانی بوده و  $n$  مقداری منفی داشته باشد، حاصل عبارت  $\frac{a-m}{n} + \frac{n^2}{2t}$  کدام است؟

(۱) ۱ (۲) -۱ (۳) ۲ (۴) صفر

۱۰- نمودار زیر مربوط به مسیر حرکت رضا برحسب زمان است. کدام گزینه بهترین توصیف برای این نمودار است؟

فاصله از خانه



(۱) رضا به پارک رفته است و بلافاصله با سرعت کمتری به خانه برگشته است.

(۲) رضا به پارک رفته است، بعد از مدتی توقف در پارک با سرعت کمتری به خانه برگشته است.

(۳) رضا به پارک رفته است، بعد از مدتی توقف در پارک با سرعت بیشتری به خانه برگشته است.

(۴) رضا به پارک رفته است و بلافاصله با سرعت بیشتری به خانه برگشته است.

۱۱- اگر  $f(x) = \begin{cases} x^2 - 1 & ; x \geq 1 \\ 2x + 1 & ; x < 1 \end{cases}$  و  $g$  تابعی ثابت باشد که محور عرض‌ها را در نقطه ۴ قطع کرده است و تابع  $h$  نیمساز ناحیه اول و سوم باشد،حاصل  $\frac{f(2) + \sqrt{g(0)}}{\sqrt{h(16)} - f(-3)}$  کدام است؟(۱)  $\frac{1}{3}$  (۲)  $\frac{4}{9}$  (۳)  $\frac{5}{9}$  (۴)  $\frac{2}{3}$ ۱۲- تابع  $f(x) = (a^2 - 3)x + b$  یک تابع همانی و تابع  $g(x) = (c-1)x + d$  یک تابع ثابت است. اگر مقدار هر دو تابع به ازای  $x=4$  یکسان باشد، حاصل  $a+b+c+d$  کدام گزینه می‌تواند باشد؟

(۱) ۲ (۲) ۵ (۳) ۷ (۴) ۱

۱۳- اگر نقطه  $(m^2 - 2m - 4, 2 - 3m)$  روی نیمساز ناحیه اول و سوم باشد، قدرمطلق تفاضل مقادیر  $m$  کدام است؟

(۱) ۳ (۲) ۲ (۳) ۵ (۴) ۱

۱۴- هزینه ورودی یک پارکینگ عمومی دو هزار تومان است. هزینه توقف به ازای هر ساعت از تابع زیر پیروی می‌کند که در آن  $x$  مدت زمان توقف در پارکینگ است. اگر ۴ ماشین، ۱ ساعت، ۱۰ ماشین، ۵ ساعت و یک ماشین، ۱۰ ساعت توقف داشته باشند، درآمد کل پارکینگ کدام است؟
$$C(x) = \begin{cases} 5000x & 0 \leq x < 2 \\ 3000x & 2 \leq x < 10 \\ 2000x & 10 \leq x < 12 \end{cases}$$

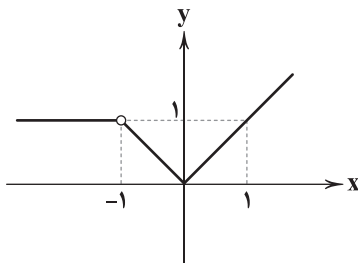
(۱) ۸۲۰۰۰

(۲) ۵۲۰۰۰

(۳) ۱۹۰۰۰۰

(۴) ۲۲۰۰۰۰

محل انجام محاسبات



۱۵- ضابطه تابع زیر کدام است؟

$$f(x) = \begin{cases} 1 & x < -1 \\ x & -1 < x < 0 \\ -x & x \geq 0 \end{cases} \quad (1)$$

$$f(x) = \begin{cases} 1 & x < -1 \\ -x & -1 < x < 0 \\ x & x \geq 0 \end{cases} \quad (2)$$

$$f(x) = \begin{cases} 1 & x < -1 \\ -x & -1 < x < 0 \\ x & x > 0 \end{cases} \quad (3)$$

$$f(x) = \begin{cases} 1 & x \leq -1 \\ x & -1 < x < 0 \\ -x & x \geq 0 \end{cases} \quad (4)$$



۱۶- در کدام گزینه، به یکی از آثار ادبی مشهور «قرن نهم» اشاره شده است؟

- (۱) لمعات (۲) دیوان شمس (۳) تحفة الاحرار (۴) جامع التواریخ

۱۷- در کدام گزینه، به نوع نثر کتاب «تاریخ جهانگشا» اشاره شده است؟

- (۱) فتنی (۲) مرسل (۳) مصنوع (۴) بینابین

۱۸- عبارت زیر، معرف اثری از کدام شاعر است؟

«اثری در قالب مثنوی که شاعر آن، در هر فصل این کتاب به یکی از مباحث عرفانی پرداخته و سخن را با تمثیل و حکایت به پایان رسانده است.»

- (۱) سلمان ساوجی (۲) عبید زاکانی (۳) نجم‌الدین رازی (۴) فخرالدین عراقی

۱۹- در کدام بیت، به نام یکی از شخصیت‌های ادبی اشاره شده است که در جریان حمله مغول کشته شد؟

- (۱) همسۀ گویندگان روی زمین  
(۲) شاه ایرانیان جلال‌الدین  
(۳) شیخ نجم‌الدین کبری نام او  
(۴) ساقی مگر وظیفه حافظ زیاده داد
- (۱) پیش نطق تو ای جمال‌الدین  
(۲) سر سامانیان جلال‌الدین  
(۳) در جهان جان و دل پیغام او  
(۴) کاشفته گشت طره دستار مولوی

۲۰- در کدام گزینه، به موضوع کتاب «المعجم» اشاره شده است؟

- (۱) اصول اخلاقی (۲) حقایق عرفانی و ذکر احوال عارفان  
(۳) عروض، قافیه، بدیع و نقد شعر (۴) تاریخ پیامبران و خلفای چهارگانه

۲۱- «عشاق‌نامه» اثر کیست؟

- (۱) فخرالدین عراقی (۲) خواجه کرمانی (۳) شمس قیس رازی (۴) سلمان ساوجی

۲۲- در کدام گزینه، به یکی از «ویژگی‌های زبانی نثر سبک عراقی» اشاره نشده است؟

- (۱) تقویت نثر فنی (۲) ساده‌شدن نثر تاریخی (۳) ورود لغات قبایل مختلف (۴) ضعف در ساخت دستوری

۲۳- در همه گزینه‌ها به «ویژگی‌های ادبی سبک عراقی» اشاره شده است، به جز .....

- (۱) در شعر این دوره، کاربرد غزل بیشتر شده و جایگاه «تخلص» در انتهای آن تثبیت گردیده است.  
(۲) شعر این دوره از دربار خارج شده؛ قصیده از رونق افتاده و غزل عارفانه و عاشقانه رواج می‌یابد.  
(۳) به‌کارگیری حرف نشانه «مر» در کنار مفعول جمله کم شده است.  
(۴) توجه به علوم ادبی از جمله «بیان» و «بدیع» بیشتر شده است.





۲۴- در کدام گزینه، همه «ارکان تشبیه» وجود دارد؟

- ۱) لشکر عشق توام تا خیمه زد در ملک دل
- ۲) گرچه از رویت چو گیسو بر کنار افتاده‌ام
- ۳) چون صبا حال پریشانی زلفت شرح داد
- ۴) الف قامت‌م از زان که به صورت نون است

- کس در او منزل نمی‌سازد ز ویرانی که هست
- چون کمر پیوسته در بند میانست بوده‌ام
- هیچ می‌دانی کز آن ساعت دلم در بند اوست
- کاف و نون نکته‌ای از حرف معمای من است

۲۵- واژه «سر» در کدام گزینه، موجب شکل‌گیری آرایه مجاز شده است؟

- ۱) تا کمر بستم، غبار از کاروان بر جا نبود
- ۲) خوش آن که از دو جهان گوشه غمی دارد
- ۳) ناخن نزد کسی به دل سر به مهر ما
- ۴) عشق از سر رفت بیرون و غرور او نرفت

- از کمین تا سر برآوردم، شکار از دست رفت
- همیشه سر به گریبان ماتمی دارد
- این غنچه ناشکفته بر این شاخسار ماند
- ناز مهمان را ز صاحب‌خانه می‌باید کشید

۲۶- در همه گزینه‌ها «تشبیه فشرده» وجود دارد، به جز .....

- ۱) جز خون دل که آب رخم را به باد داد
- ۲) از آن دو چشم توانای ناتوان عجب است
- ۳) درویش که هم‌چون سگش از پیش برانند
- ۴) چو تیر غمزه خونریز در کمان آرد

- در جویبار چشم من آب روان نبود
- که خون خسته‌دلانش غذای بیماری است
- او را به سرپرده سلطان که رساند
- دل شکسته صاحب‌دلان نشانه کند

۲۷- در کدام گزینه آرایه «مجاز» به کار نرفته است؟

- ۱) من بی‌مایه که باشم که خریدار تو باشم؟
- ۲) ما را سریست با تو که گر خلق روزگار
- ۳) چو آشامیدم این پیمان را پاک
- ۴) گلبرگ را ز سنبل مشکین نقاب کن

- حیف باشد که تو یار من و من یار تو باشم
- دشمن شوند و سر برود هم بر آن سریم
- دراقتادم ز مستی بر سر خاک
- یعنی که رخ پیوش و جهانی خراب کن

۲۸- در کدام گزینه «وجه‌شبه»، حذف شده است؟

- ۱) از وی متاب روی که مانند آفتاب
- ۲) بر سر راه او فتادم تا ز من برنگذرنند
- ۳) مانند کمان شد قد چون تیر خدنگم
- ۴) مگر خواجو که هر ساعت ضمیرم

- تیغ زبان کشیده و عالم گرفته است
- هم‌چو خاک ره مرا بر رهگذر گذاشتند
- لیکن نه کمانی که به بازوی تو باشد
- ز مستی هم‌چو بلبل در خروش است

۲۹- تعداد «تشبیه‌ها» در کدام گزینه بیشتر است؟

- ۱) مبر آیم اگر گشتم چو ماهی صید این دریا
- ۲) دلم بر آتش عشقت بسوخت هم‌چو سپند
- ۳) گر شکرخایی کنم بر یاد لعلت دور نیست
- ۴) هست چون خال سیاه تو مرا روز سپید

- که صد چون من به دام آرد کسی کاو می‌کشد شستم
- بیا که صبرم از آن خال چون سپند تو نیست
- زان‌که عمری طوطی شکرستانت بوده‌ام
- گشت چون زلف تو آشفته مرا صورت حال

۳۰- واژه‌های کدام گزینه، به ترتیب، با واژه‌های «غدیر - آسیب - آتش - مخالفت» هم‌وزن است؟

- ۱) جهان - پایدار - باران - گسستی
- ۲) روانه - تقدیر - انسان - برادری
- ۳) آینه - سردار - پایان - کشیدگی
- ۴) کتیبه - دلسوز - غزل - غزل‌خوانی



۳۱- تقطیع هجایی کدام یک از گزینه‌های زیر، با مصراع «همراه یتیمان شو هم‌خانهٔ ایمان شو» یکسان است؟

- (۱) ای یوسف خوش‌نام ما، خوش می‌روی بر بام ما  
(۲) در تیره‌شب هجر تو جانم به لب آمد  
(۳) فراق و وصل چه باشد؟ رضای دوست طلب  
(۴) آتش چو زنی جانا می‌سوزم و می‌سازم

۳۲- تعداد و نوع هجاها در کدام گزینه متفاوت است؟

- (۱) چو از سر بگیرم بود سرور او  
(۲) خوش آمد گل وز آن خوشتر نباشد  
(۳) بتا چون غمزهات ناوک فشاند  
(۴) تو پنداری که بدگو رفت و جان برد  
چو من دل بجویم بود دلبر او  
که در دستت به‌جز ساغر نباشد  
دل مجروح من پیشش سپر باد  
حسابش با کرام الکاتبین است

۳۳- در تعیین امتداد هجاهای کدام مصراع «ن» حذف می‌شود؟

- (۱) گفتمش مگذر زمانی گفت معذورم بدار  
(۲) سوختی افسردگان خام را  
(۳) به که نفروشد مستوری به مستان شما  
(۴) ز تخت جم سخنی مانده است و افسر کی

۳۴- کدام یک از ابیات با نمودار هجایی « U / --- U / --- U / --- U / --- U » مطابقت ندارد؟

- (۱) به دریایی درافتادم که پایانش نمی‌بینم  
(۲) نسیم صبح را گفتم که با او جانبی داری  
(۳) گم شدم در راه سودا رهنمایا ره نمای  
(۴) زمستان است و بی‌برگی بیای باد نوروزم  
کسی را پنجه افکندم که درمانش نمی‌دانم  
کز آن جانب که او باشد صبا عنبرفشان آید  
شخصم از پای اندرآمد دستگیرا دست گیر  
بیایان است و تاریکی بیای قرص مهتابم  
۳۵- کدام گزینه با بیت «تا نگردي بی خبر از جسم و جان / کی خبر یابی ز جانان یک زمان؟»، تناسب معنایی کم‌تری دارد؟

- (۱) با تو تا مویی ز هستی هست، هستی در حجاب  
(۲) در راه عشق بُعد منازل حجاب نیست  
(۳) ای دل ار صحبت جانان طلبی جان درباز  
(۴) درباز جان گر آرزوی جان طلب کنی  
بر سر کویش قلندروار می‌باید شدن  
دوری گمان مبر که بود مانع وصال  
جان چه باشد؟ دو جهان در ره جانان درباز  
بگذر ز سر، اگر سر و سامان طلب کنی



■ عین الأنسب في الجواب للترجمة من أو إلى العربية أو المفهوم (۴۲ - ۳۶):

۳۶- «و إذا خاطبهم الجاهلون قالوا سلاماً»:

- (۱) «و وقتی نادانان، آن‌ها را صدا می‌زنند، سلام می‌دهند!»  
(۲) «و اگر نادانان را خطاب نمایند، به آرامی سلام می‌دهند!»  
(۳) «و هر گاه جاهلان، ایشان را خطاب کنند، سخنی آرام می‌گویند!»  
(۴) «و اگر زمانی جاهلان را خطاب کنند، سخنی آرام می‌گویند!»

۳۷- «إنك شخص قريب لي و إن تبعد عني مسافات طويلة»:

- (۱) همانا تو نزدیک‌ترین شخص به من هستی، اگر مسافت‌هایی طولانی از من دور نباشی!  
(۲) تو فرد نزدیکی به من هستی، هر چند مسافت‌هایی طولانی از من دوری!  
(۳) تو شخص نزدیک‌تری به من هستی، اگرچه مسافت‌هایی طولانی از من فاصله داری!  
(۴) تو فردی نزدیک برای من هستی، با این‌که مسافت‌های بین ما طولانی است!



۳۸- «إن تطلب أن يحترمك أكثر الناس فلا تصعّر خدك لهم!»:

- (۱) چنان چه می‌خواهی اکثر مردم به تو احترام گذارند، رویت را با تکبر از آن‌ها برنگردان!
- (۲) اگر طالب احترام بیشتر مردم هستی، پس با غرور از ایشان رخ متاب!
- (۳) هرگاه خواستی مردم به تو احترام بیشتری بگذارند، پس با تکبر از آن‌ها رو برنگردان!
- (۴) هرگاه بخواهی مردم، بیشتر به تو احترام نهند، با ایشان با تکبر و غرور رفتار نکن!

۳۹- عین الخطأ:

- (۱) يُحِبُّ الآبَاءُ وَ الْأُمَّهَاتُ رُؤْيَةَ أَوْلَادِهِمْ فِي أَحْسَنِ حَالٍ!؛ پدران و مادران دوست دارند فرزندان خود را در بهترین حال ببینند!
- (۲) فَلذَلِكَ يَدْعُونَهِمْ إِلَى الصِّفَاتِ الْحَسَنَةِ وَ الْأَعْمَالِ الْخَيْرِ!؛ بدین خاطر آنان را به داشتن صفات خوب و انجام بهترین کار دعوت می‌کنند!
- (۳) وَ لَا يَدْعُونَ تَرْبِيَتَهُمْ مُهِمًّا لِأَنَّهُمْ يَعْلَمُونَ أَنَّ الصِّغَارَ صَانِعُو الْمُسْتَقْبَلِ!؛ و تربیت ایشان را نادیده رها نمی‌کنند؛ زیرا می‌دانند که بچه‌ها آینده‌سازان هستند!
- (۴) فَعَلَى الْوَالِدِ أَنْ لَا يَتَزَعَّجُوا مِنْ نَصَائِحِهِمْ الْقِيَمَةَ!؛ پس فرزندان نباید از نصیحت‌های ارزشمند آنان ناراحت شوند!

۴۰- عین الصحيح:

- (۱) هُنَاكَ طَائِرٌ يُحْرِكُ جَنَاحِيهِ ثَمَانِينَ مَرَّةً فِي الثَّانِيَةِ!؛ آن‌جا پرنده‌ای است که بال‌هایش هشتاد بار در ثانیه تکان می‌خورد!
- (۲) فِي عَالَمِ الْحَيَوَانَاتِ رَوَابِطٌ يَصْعَبُ تَصْدِيقُهَا!؛ در دنیای حیوانات رابطه‌هایی هست که باور کردن آن‌ها سخت است!
- (۳) يَضَعُ الْحَيَّةُ ذَنْبَهَا تَحْتَ الزَّمَالِ وَ يَقِفُ كَالْعَصَا!؛ مار دُمش را زیر شن قرار داد و مانند عصایی ایستاد!
- (۴) هَلْ تَدْرِي أَنَّ الطَّائِرَ الطَّيَّانَ يَنْطَلِقُ وَ يَتَوَقَّفُ بِسُرْعَةٍ؟!؛ آیا می‌دانستی مرغان مگس به سرعت حرکت می‌کنند و می‌ایستند؟!؛

۴۱- «این پرنده وارد دهان تمساح می‌شود تا دندان‌هایش را تمیز کند!»؛ عین الصحيح:

- (۱) يَدْخُلُ هَذَا الطَّائِرَ فِي لِسَانِ التَّمْسَاحِ لِيُنظَّفَ أَسْنَانَهُ لَهَا!؛ (۲) هَذَا طَائِرٌ يَدْخُلُ فِي التَّمْسَاحِ وَ يَقُومُ بِتَنْظِيفِ أَسْنَانِهِ!
- (۳) هَذَا طَائِرٌ يَدْخُلُ فِي فَمِ التَّمْسَاحِ لِيُنظَّفَ أَسْنَانَهُ!؛ (۴) هَذَا الطَّائِرُ يَدْخُلُ فِي فَمِ التَّمْسَاحِ لِيُنظَّفَ أَسْنَانَهُ!

۴۲- «السكوت ذهابٌ و الكلام فصة!»؛ عین ما یناسب مفهوم العبارة:

- (۱) رَبُّ سَكُوتٍ أْبْلَغُ مِنَ الْكَلَامِ!؛ (۲) إِرْمِ الصَّمْتَ فَإِنَّهُ يُسَخِّطُ الشَّيْطَانَ!
- (۳) خَيْرُ الْكَلَامِ مَا قَلَّ وَ دَلَّ!؛ (۴) قُلِ الْحَقُّ وَ إِنْ كَانَ مُرًّا!

■ عین الخطأ في الإعراب و التحليل الصرفي (۴۳ و ۴۴):

۴۳- «و ما تقدّموا لأنفسكم من خير تجدوه عند الله»:

- (۱) خَيْرٌ: اسم - مذکر - اسم التفضيل - معرب / مجرور بحرف «من» الجرّ
- (۲) تقدّموا: مضارع - مزيد ثلاثي (مصدر على وزن «تفعيل») - متعدّد / حذف «ن» بسبب أسلوب الشرط
- (۳) أنفس: اسم - جمع مكسر (مفرد: نفس) - معرب / لأنفس: جارّ و مجرور
- (۴) الله: اسم - مفرد مذکر - معرب / مضاف إليه و مجرور بالكسرة

۴۴- «فكم تمرّ عيشي و أنت حامل شهدا»:

- (۱) أنت: اسم - ضمير (منفصل) - للمفرد المذکر - مبني / مبتدأ و الجملة اسمية
- (۲) تمرّ: معلوم - مزيد ثلاثي (بزيادة حرف واحد) - متعدّد - للمخاطب / مفعوله «عيش»
- (۳) ي: ضمير (متصل) - للمتكلم وحده / مضاف إليه و مضافه «عش»
- (۴) حامل: مفرد مذکر - اسم فاعل (من المجزّء ثلاثي) - مبني / خبر و مرفوع



■ عین المناسب في الجواب عن الأسئلة التالية (٥٥ - ٤٥):

٤٥- عین الخطأ في ضبط حركات الكلمات:

(١) قَدْ أَنْشَدَ الشُّعْرَاءُ الْإِبْرَائِيَّةَ مَلْمَعَاتٍ جَمِيلَةً!

(٣) إِنَّكَ تُمَرِّزُ عَيْشِي مَعَ أَنَّكَ حَامِلُ الشَّهْدَا!

(٢) يَقُولُ الشَّاعِرُ: مَنْ جَرَّبَ الْمُجَرَّبَ حَلَّتْ بِهِ النَّدَامَةُ!

(٤) قَدْ تَفَتَّشَ عَيْنُ الْحَيَاةِ فِي الظُّلُمَاتِ فَلَا تَيَأَسْ!

٤٦- عین الخطأ (في التوضيحات):

(١) الفلاة: منطقة يابسة جداً، درجة الهواء فيها مرتفعة!

(٣) المتجر: مكان لبيع البضائع و شرائها!

(٢) المليح: من يُعجِبنا سلوكه و كلامه!

(٤) الحي: حيوان يمشي على بطنه و جمعه «الإحياء»!

٤٧- عین ما جاء فيه اسم التفضيل:

(١) أحسن ما أقوم به هو خدمة الوالدين!

(٣) أحسن إلي من أرى فيه أثراً من الحاجة!

(٢) أفضل اللون الأسود من بين سائر الألوان!

(٤) هناك في قريتنا أربع سيارات ثقيلة!

٤٨- عین ما فيه اسم التفضيل أقل:

(١) حيي على خير العمل!

(٣) إذا ملك الأراذل هلك الأفاضل!

(٢) خير الأمور أوسطها!

(٤) أعلم الناس من يقول «لا أعلم» أكثر!

٤٩- عین اسم المبالغة يدل على الآلة:

(١) لا تكونوا من القوالين بلا عمل!

(٣) أذهب إلى السوق لأشتري نظارة شمسية!

(٢) بيرنا نحو الحداد لتوضيح المشكلة!

(٤) إنه كان عطاراً مشهوراً بالوفاء!

٥٠- عین «ما» جاء للنفي:

(١) ما نريده منك هو الصبر أمام الصعاب!

(٣) ما تكتسبي الآن من العلوم تنفعك غداً!

(٢) ما رأيك عن الحضور في حفلة الزواج!

(٤) ما من طائر إلا و له جناحان و يطير!



٥١- کدام واقعه در سال سوم بعثت به وقوع پیوست؟

(١) رحلت ابوطالب

(٢) شروع دعوت پنهانی پیامبر (ص)

(٣) رانده شدن پیامبر (ص) از شهر طائف

(٤) آشکار شدن دعوت عمومی پیامبر (ص)

٥٢- حضرت علی (ع) به منظور دفع آشوبگری اشراف بنی امیه، مرکز خلافت را از کجا به کجا منتقل کرد؟

(١) مدینه به مکه

(٢) مدینه به کوفه

(٣) کوفه به مدینه

(٤) کوفه به مکه

٥٣- کدام گزینه، از وقایع مرتبط با رابطه اعراب و ساسانیان در دوران حکومت خسروانوشیروان، پادشاه مشهور ساسانی است؟

(١) از میان برداشته شدن دولت آل منذر

(٢) تأسیس دولت دست‌نشانده لخمیان

(٣) تصرف یمن به دست حکومت ساسانی

(٤) شکست اعراب مسلمان در جنگ جسر

٥٤- خلفای فاطمی که موفق به تأسیس حکومتی در شمال آفریقا شدند، خود را از نوادگان چه کسی می‌دانستند؟

(١) هشام بن عبدالملک، خلیفه اموی

(٢) اسماعیل، پسر امام جعفر صادق (ع)

(٣) مستنصر، خلیفه عباسی

(٤) زید، پسر امام سجاد (ع)



۵۵- کدام عبارت‌ها، وضعیت جهان اسلام را در «دوره اول» حکومت عباسیان به درستی نشان می‌دهد؟

(الف) تحول فکری و علمی عظیمی در میان مسلمانان ایجاد شد.

(ب) دامنه قدرت سیاسی و اداری خلفا به عراق و سرانجام شهر بغداد محدود شد.

(ج) منصب وزارت، با الگوگرفتن از دوره ساسانی به وجود آمد و وزیر در رأس تشکیلات دیوانی قرار گرفت.

(د) قیام‌های ضد عباسیان و جنبش‌های استقلال طلبی، بخش‌های وسیعی از قلمرو خلافت از جمله ایران و شمال آفریقا و مصر را فرا گرفت.

(ه) فرماندهان ایرانی، با لقب «امیرالامرا» قدرت را به دست گرفتند و بر امور خلافت تسلط یافتند.

(۱) الف - ج (۲) ب - د (۳) الف - ب - ج (۴) ب - د - ه

۵۶- ساکنان کدام مناطق زیر، در نتیجه مهاجرت گروهی از شیعیان و علویان به دیار آنان، با اسلام آشنا و مسلمان شدند؟

(۱) فارس و خراسان (۲) قم و اصفهان (۳) کرمان و سیستان (۴) مازندران و گیلان

۵۷- کدام یک از وقایع زیر، در سال نخست هجرت پیامبر (ص) به مدینه، به وقوع پیوست؟

(۱) انعقاد پیمان عقبه دوم (۲) نزول آیات جهاد (۳) رحلت حضرت ابوطالب (۴) جنگ بدر

۵۸- دوره کدام خلیفه عباسی، در تاریخ به دوران فرمانروایی برمکیان معروف شده است؟

(۱) منصور (۲) سفاح (۳) مأمون (۴) هارون الرشید

۵۹- علاوه بر امام حسین (ع)، کدام یک از بزرگان مکه و مدینه، علی‌رغم فشارهای حاکم دست‌نشانده معاویه، حاضر به بیعت با یزید نشد؟

(۱) مختار ثقفی (۲) زیدبن علی (۳) عبدالله بن زبیر (۴) حجر بن عدی

۶۰- پس از پیمان عقبه دوم، کدام شهر به پایگاهی امن و مطمئن برای مسلمانان تبدیل شد؟

(۱) مکه (۲) نجد (۳) یثرب (۴) طائف



۶۱- «ناحیه بندی» بر چه اساسی و بر مبنای کدام معیارها صورت می‌گیرد و انتخاب این معیارها به چه عاملی بستگی دارد؟ (به ترتیب)

(۱) طرز تفکر جغرافی‌دان - طبیعی و جغرافیایی - شیوه کار جغرافی‌دان

(۲) شیوه کار جغرافی‌دان - طبیعی و انسانی - هدف مطالعه و تحقیق جغرافی‌دان

(۳) هدف مطالعه جغرافی‌دان - انسانی و طبیعی - شیوه کار جغرافی‌دان

(۴) تجربه جغرافی‌دان - طبیعی و جغرافیایی - هدف مطالعه و تحقیق جغرافی‌دان

۶۲- انسان‌ها شیوه‌ها و ابزارهای متفاوتی را برای زندگی و بهره‌برداری از محیط طبیعی به کار می‌برند، در نتیجه .....؛ مانند .....

(۱) نواحی مختلفی را پدید می‌آورند - پدید آمدن بازارهای شناور در بانکوک

(۲) نواحی طبیعی را تغییر می‌دهند - انتقال اجباری ساکنان یک ناحیه به ناحیه دیگر

(۳) نواحی طبیعی را به وجود می‌آورند - ساخت جزایر مصنوعی در آب‌های خلیج فارس

(۴) همه نواحی با یکدیگر کنش متقابل دارند - احداث پارک‌های ملی یا صنعتی

۶۳- در کدام یک از نواحی آب و هوایی، فصول مختلف شکل نمی‌گیرد و از جمله ویژگی‌های این اقلیم کدام است؟

(۱) استوایی - بارش در تمام سال (۲) خشک - کمبود بارش

(۳) استوایی - اختلاف دمای زیاد (۴) خشک - نامناسب برای رشد گیاه



۶۴- به ترتیب، به فرآیند جدا شدن ذرات سنگ و خاک از بستر خود و جابه‌جایی آن‌ها توسط عوامل مختلف، چه می‌گویند و از مهم‌ترین عوامل پیدایش آن در کوهستان‌ها کدام است؟

- (۱) هوازدگی - باد (۲) فرسایش - اختلاف دما (۳) فرسایش - یخچال‌ها (۴) هوازدگی - آب‌های جاری

۶۵- رابطه «سرعت رشد گیاهان» و «میزان تولید ماده آلی» چگونه است و به کدام عوامل وابسته است؟

- (۱) معکوس - میانگین سالانه دما و بارش (۲) مستقیم - میانگین سالانه دما و بارش  
(۳) مستقیم - میزان دریافت انرژی خورشید (۴) معکوس - میزان دریافت انرژی خورشید

۶۶- چه تعداد از عبارتهای زیر درباره «زبان» درست می‌باشد؟

- (الف) نظامی از ارتباطات است که در آن، معنی الفاظ را فقط گروه خاصی که در آن مشترک‌اند، درک می‌کنند.  
(ب) از مهم‌ترین شاخص‌های فرهنگی است که برای افرادی که به آن تکلم می‌کنند، هویت مشترکی به وجود می‌آورد.  
(ج) انسان‌ها از طریق آن، اطلاعات، تجربه‌ها، ارزش‌ها و آداب و رسوم خود را به دیگران و نسل بعدی منتقل می‌کنند.  
(د) نقش مهمی در خلق چشم‌اندازهای فرهنگی دارد.

(ه) برخی از آن‌ها کم‌تر از هزار نفر سخنگو دارند و بعضی دیگر در چندین قاره گسترده شده‌اند.

- (۱) ۴ (۲) ۵ (۳) ۲ (۴) ۳

۶۷- مردم ایران، انگلستان، اسپانیا، هند و ..... یک ..... زبانی را تشکیل می‌دهند؛ زیرا .....

- (۱) روسیه - ناحیه - به واسطه زبان مشترک، هویت مشترکی یافته‌اند. (۲) روسیه - خانواده - ریشه مشترک دارند.  
(۳) آلمان - ناحیه - زبان آن‌ها، تعداد زیادی سخنگو دارد. (۴) آلمان - خانواده - عنصر اصلی گسترش فرهنگ آن‌ها، زبان است.

۶۸- به ترتیب، هدف جغرافی‌دانان از تقسیم‌بندی سطح زمین به نواحی فرهنگی چه بوده و این نواحی در چه مواردی شباهت دارند؟

- (۱) مطالعه شاخص‌های فرهنگی - ویژگی‌های فرهنگی (۲) شناخت تنوع‌های فرهنگی - شاخص‌های فرهنگی  
(۳) مطالعه عناصر فرهنگی - قلمروهای فرهنگی (۴) شناخت ویژگی‌های فرهنگی - چشم‌اندازهای فرهنگی

۶۹- به ترتیب، پدیده پخش فرهنگی به چه صورت‌هایی انجام می‌گیرد و کدام شکل آن و به چه علت، غالب است؟

- (۱) مستقیم و غیرمستقیم - مستقیم - گسترش مهاجرت و داد و ستد (۲) پیوسته و ناپیوسته - پیوسته - توسعه روابط سیاسی کشورها  
(۳) مستقیم و غیرمستقیم - غیرمستقیم - گسترش رسانه‌ها (۴) پیوسته و ناپیوسته - ناپیوسته - انقلاب در فناوری اطلاعات

۷۰- امروزه چه خطری، فرهنگ و هویت ملی و بومی نواحی جهان را تهدید می‌کند؟

- (۱) گسترش رسانه‌ها و فناوری اطلاعات (۲) گسترش پدیده انتشار فرهنگی و انقلاب در فناوری اطلاعات  
(۳) توسعه استعمار و ارتباطات فرهنگی نواحی (۴) فرآیند یکسان‌سازی فرهنگ‌ها و توسعه فرهنگ کشورهای سلطه‌گر



۷۱- کدام گزینه به ترتیب در رابطه با «جهان انسانی» نادرست ولی در رابطه با «جهان تکوینی» درست می‌باشد؟

- (۱) محصول زندگی انسان است و هر چه با اندیشه و عمل انسان پدید می‌آید، متعلق به آن است - متفکران مسلمان، جهان تکوینی را به دو جهان ذهنی و فرهنگی تقسیم می‌کنند.  
(۲) هر چه با اندیشه و عمل انسان پدید می‌آید، به جهان انسانی تعلق دارد - در مقابل جهان انسانی، جهان دیگری به نام جهان تکوینی وجود دارد.  
(۳) متفکران مسلمان، جهان انسانی را به دو جهان طبیعت و فوق طبیعت تقسیم می‌کنند - وجود جهان تکوینی، مستقل از خواست و اراده انسان است.  
(۴) تمامی پدیده‌های جهان هستی، محصول جهان انسانی هستند - هر چه با اندیشه و عمل انسان پدید می‌آید، به جهان تکوینی تعلق دارد.



۷۲- پاسخ هر یک از پرسش‌های زیر به ترتیب، در کدام گزینه آمده است؟

- فقدان کدام ویژگی فرهنگ مطلوب جهانی، موجب تفرقه بین جوامع و تباه شدن منابع و امکانات بشر می‌شود؟
- کدام فرهنگ تسلط بر دیگران را به همراه دارد و دیگر اقوام، جوامع و گروه‌ها را به ضعف و ناتوانی می‌کشاند؟
- به فرهنگی که عقاید و ارزش‌های آن حق، ولی هنجارها و رفتارهایش موافق حق نباشد، چه می‌گویند؟
- کدام فرهنگ در طول تاریخ، تداوم تاریخی بالا ولی گستره جغرافیایی محدود دارد؟

- (۱) عدالت - فرهنگ استکبار - مدینه فاسقه - ژاپن  
(۲) تعهد و مسئولیت - فرهنگ سرمایه‌داری - مدینه ضاله - اینکاها  
(۳) عدالت - فرهنگ سلطه - مدینه جاهله - اینکاها  
(۴) تعهد و مسئولیت - فرهنگ صهیونیسم - مدینه تغلب - ژاپن

۷۳- هر یک از عبارات‌ها یا گزاره‌های «جهان غرب در استعمار فرانسه»، «به هر نوع سلطه‌ای گفته می‌شود»، «به وجود آمدن پس از شکل‌گیری جنبش‌های استقلال‌طلبانه کشورهای مستعمره» و «موفقیتش مدیون پیشرفت‌هایی در زمینه دریانوردی، فنون نظامی و اقتصاد صنعتی بود» به ترتیب به کدام گزینه مربوط می‌شود؟

- (۱) جست‌وجوی هویت خود در حاشیه جهان غرب - استعمار - استعمار فرانسه - استعمار قدیم  
(۲) هدف قرار دادن هویت فرهنگی دیگر کشورها - امپریالیسم - استعمار نو - استعمار قدیم  
(۳) کنترل بازار و سیاست کشورهای دیگر - امپریالیسم - استعمار فرانسه - استعمار نو  
(۴) هجوم به آرمان‌ها و ارزش‌های فرهنگ‌های دیگر - استعمار - استعمار نو - استعمار نو

۷۴- به ترتیب، در کدام مرحله، فرهنگ اسلامی به دلیل قدرت و غنای خود، گروه‌های مهاجم بیگانه را درون خود هضم و جذب می‌کرد و تفاوت راهبردی استبداد ایلی - قومی با استبداد استعماری در این است که استبداد قومی ..... .

- (۱) عصر بیداری اسلامی - به دلیل نداشتن پشتوانه‌ای خارج از جهان اسلام، از رویارویی مستقیم با فرهنگ توانمند اسلامی دوری می‌کرد  
(۲) دوران خلافت - به دلیل عمل کردن در سایه جهان غرب، برای تأمین نیازهایش، مظاهر فرهنگ اسلامی را حذف می‌کرد  
(۳) عصر بیداری اسلامی - با وجود داشتن هویت اسلامی، از رویارویی مستقیم با فرهنگ توانمند اسلامی، دوری می‌کرد  
(۴) دوران خلافت - با وجود داشتن هویت غیراسلامی، می‌کوشید با رعایت ظواهر اسلامی، ظاهر دینی خود را حفظ کند

۷۵- هر یک از عبارات‌ها یا گزاره‌های زیر، به ترتیب با کدام مفاهیم، مرتبط می‌باشد؟

- مبنای معرفت‌شناسی پذیرفته‌شده در فرهنگ غرب
- بر بُعد معنوی و آسمانی انسان تأکید می‌کرد.

- فراموشی ابعاد معنوی انسان و جهان

- امکان تشخیص خوب یا بد بودن هنجارها و رفتارها از بشر سلب می‌شود.

- (۱) روشنگری در معنای عام - هنر قرون وسطی - دئیسم - بحران علمی و معرفتی  
(۲) روشنگری در معنای خاص - هنر مدرن - دئیسم - بحران زیست‌محیطی  
(۳) روشنگری در معنای خاص - هنر قرون وسطی - سکولاریسم - بحران معرفت‌شناختی  
(۴) روشنگری در معنای عام - هنر مدرن - سکولاریسم - بحران اقتصادی

۷۶- به ترتیب هر یک از عبارات‌ها یا گزاره‌های زیر، بیانگر کدام «دوره‌های چهارگانه فرهنگ غرب» می‌باشد؟

- با غفلت از نگاه توحیدی به عالم، خداوندگاران متکثر پرستیده می‌شدند.

- علم به تدریج به ابزار تسلط انسان بر طبیعت تبدیل شد.

- بازگشت به فرهنگ یونان و روم باستان

- کلیسا در این مقطع، عملکرد دنیوی خود را در پوشش دینی و معنوی توجیه می‌کرد.

- گسترش انقلاب صنعتی در دیگر کشورهای اروپایی

- (۱) قرون وسطی - دوران رنسانس - قرون وسطی - یونان و روم باستان - دوران رنسانس  
(۲) یونان و روم باستان - غرب جدید - دوران رنسانس - قرون وسطی - غرب جدید  
(۳) قرون وسطی - غرب جدید - قرون وسطی - یونان و روم باستان - غرب جدید  
(۴) یونان و روم باستان - دوران رنسانس - دوران رنسانس - قرون وسطی - دوران رنسانس



۷۷- به ترتیب؛ کدام یک، از مواردی که کشورهای غربی در آن‌ها به کشورهای غیرغربی نیاز داشتند، نیست و همه عوامل زیر، در برتری جایگاه بازرگانان نسبت به زمین‌داران تأثیر داشتند، به جز ..... .

(۱) کالاهای تولیدی - درهم شکستن مقاومت فرهنگی اقوام تحت سلطه غیرغربی

(۲) مواد خام - رشد تجارت و برده‌داری

(۳) نیروی کار ارزان - انتقال برده‌های سیاه‌پوست آفریقایی به مزارع آمریکایی

(۴) بازار مصرف - انتقال ثروت به جوامع اروپایی

۷۸- دولت‌های سکولار غربی، از ..... برای گسترش جهانی قدرت خود استفاده کردند. آنان با ..... ، فرهنگ عمومی جوامع غیرغربی را دچار اختلال می‌کردند و از طریق ..... نیز بر نخبگان سیاسی آن جوامع تأثیر می‌گذاشتند. آنان هم‌چنین در ابتدا برای حذف قدرت کلیسا و ایجاد سیاست سکولار، ..... را به خدمت گرفتند.

(۱) تبلیغ مسیحیت - درهم شکستن مقاومت فرهنگی اقوام تحت سلطه - سازمان‌های فراماسونری - فرهنگ عمومی جوامع غیرغربی

(۲) سازمان‌های فراماسونری - تبلیغ مسیحیت - امپراتوری رسانه - فرهنگ عمومی جوامع غیرغربی

(۳) سازمان‌های فراماسونری - درهم شکستن مقاومت فرهنگی اقوام تحت سلطه - امپراتوری رسانه - حرکت‌های پروتستانی

(۴) تبلیغ مسیحیت - تبلیغ مسیحیت - سازمان‌های فراماسونری - حرکت‌های پروتستانی

۷۹- به ترتیب مصادیق «الف»، «ب»، «ج» و «د» در جدول زیر کدام‌اند؟

(ج)	نیازمند حمایت سیاست‌های قومی و منطقه‌ای
تضعیف سازوکارهای دموکراسی	(د)
فرآیند بی‌اعتنایی به مرزهای ملی	(الف)
(ب)	از دست دادن قدرت چانه‌زنی در اقتصاد جهانی

(۱) امپراتوری و جهان‌گشایی - انتقال صنایع وابسته به کشورهای استعمارزده - اقتصاد کشورهای توسعه‌نیافته - خودباختگی فرهنگی

(۲) جهانی شدن - تک‌محصولی شدن اقتصاد کشورهای استعمارزده - اقتصاد سرمایه‌محور - تمرکز قدرت رسانه در دست چند شرکت

(۳) امپراتوری و جهان‌گشایی - تک‌محصولی شدن اقتصاد کشورهای استعمارزده - اقتصاد کشورهای توسعه‌نیافته - تمرکز قدرت رسانه در دست چند شرکت

(۴) جهانی شدن - انتقال صنایع وابسته به کشورهای استعمارزده - اقتصاد سرمایه‌محور - خودباختگی فرهنگی

۸۰- به ترتیب، دولت - ملت‌ها در نظام جدید، نخستین بار در کجا و یا چه زمانی پدید آمده‌اند و هویتشان چگونه بود و جوامع غربی، فرهنگ تخصصی جوامع غیرغربی را چگونه مدیریت می‌کنند؟

(۱) در اروپای غربی - هویت قومی و سکولار - توزیع هدفمند علوم طبیعی و انسانی

(۲) با فروپاشی امپراتوری عثمانی - هویت دینی و معنوی - تثبیت مرجعیت علمی غرب

(۳) با افول قدرت کلیسا - هویت دینی و معنوی - خودداری از آموزش دانش‌های راهبردی

(۴) در دوران مدرن - هویت قومی و سکولار - ترویج علوم انسانی غیرغربی



۸۱- یک دانشجوی رشته حقوق جزا می‌گوید: «من فلسفه را خیلی دوست دارم» منظور او از «فلسفه» کدام گزینه است؟

(۱) فلسفه به معنای مطلق دانش

(۲) فلسفه جرم و مجازات

(۳) فلسفه به معنای دانش خاص هستی‌شناسی

(۴) فلسفه به معنای دانش خاص علم حقوق





۸۲- کدام گزینه درباره شخصی که صرفاً به امور عادی زندگی مشغول است، درست نیست؟

- (۱) این فرد از نظر ملاصدرا در فطرت اول قرار دارد.  
 (۲) ممکن نیست این فرد اهل تفکر و اندیشه باشد.  
 (۳) ممکن نیست چنین فردی، یک فیلسوف باشد.  
 (۴) این فرد، به پرسش‌های جدی نپرداخته است.

۸۳- کدام گزینه درباره فلسفه‌های مضاف درست است؟

- (۱) بخش اصلی فلسفه از فلسفه‌های مضاف تغذیه می‌کند.  
 (۲) فلسفه‌های مضاف با علوم خاص مانند پزشکی ارتباطی ندارند.  
 (۳) فقط قوانین وجودشناسی را به محدوده خاص منتقل می‌کنند.  
 (۴) صرفاً به بررسی و انتقال قواعد بنیادی به علوم مختلف می‌پردازند.

۸۴- کدام گزینه نمی‌تواند گزاره زیر را به درستی تکمیل کند؟

- «افرادی که در سیاست به سوسیالیسم اعتقاد دارند، .....»  
 (۱) اصلاً به رشد افراد توجه نمی‌کنند.  
 (۲) به اصالت جامعه معتقد هستند.  
 (۳) منافع جمع را در اولویت قرار می‌دهند.  
 (۴) محدودکننده آزادی‌های فردی هستند.

۸۵- کدام گزینه درباره باورهایی که انسان در طول زندگی کسب می‌کند، درست نیست؟

- (۱) این باورها ممکن است با باورهای دیگران یکسان باشد.  
 (۲) قطعاً برای برخی از باورهای خود، دلیل مشخصی نداریم.  
 (۳) ممکن است اعمال ما، معلول مستقیم این باورها نباشد.  
 (۴) ممکن است برخی از آن‌ها، از راهی غیرعقلانی کسب شده باشند.

۸۶- هدف اصلی و نهایی افلاطون از بیان تمثیل غار، کدام گزینه می‌تواند باشد؟

- (۱) رویارویی و کسب حقیقت برای انسان به صورت تدریجی است.  
 (۲) عادت کردن انسان به تاریکی موجب پنهان ماندن حقیقت می‌شود.  
 (۳) نشان دادن نقش فلسفه در هدایت انسان به سوی آزادی حقیقی  
 (۴) کنار گذاشتن تعصب، علت رسیدن به حقیقت برای انسان است.

۸۷- چگونه می‌توان نسبت به ریشه اندیشه‌هایی که بین مردم رایج است، شناخت پیدا کرد؟

- (۱) شناسایی نخستین آثار فلسفی و تفکرات منظم  
 (۲) شناسایی آغاز اندیشه‌های فیلسوفانه و تفکرات فلسفی  
 (۳) شناسایی نخستین اندیشه‌های بشری و تمدن‌های قدیمی  
 (۴) شناسایی آغاز اندیشه‌های تمدن‌ها و تفکرات آدمی

۸۸- با توجه به اعتقادات و زندگی تالس، کدام گزینه درست نیست؟

- (۱) آب، مبدأ و مقصد همه تغییرات و دگرگونی‌های جهان است.  
 (۲) قطعاً او اندیشه‌های فلسفی مشخصی داشته است.  
 (۳) عقاید او از نوشته‌های فیلسوفان بعدی، قابل استنباط است.  
 (۴) او تنها کسی نبود که به دنبال مبدأ دگرگونی‌ها بود.

۸۹- کدام گزینه درباره همان واقعیت بدون تغییر و جاودانه در جهان، از نظر پارمنیدس درست است؟

- (۱) انسان از طریق حواس خود، زمانی به این واقعیت می‌رسد که از مرتبه ظاهری عبور کند.  
 (۲) در این مرتبه از واقعیت، اموری که به ظاهر متغیر بودند، در حقیقت جاودانه و بدون تغییرند.  
 (۳) صرفاً از طریق تفکر عقلی می‌توان به این مرحله از جهان رسید که فناپذیر و حقیقی است.  
 (۴) امور مختلف و متغیر در این مرتبه که لایه باطنی جهان را تشکیل می‌دهد، کم‌تر حضور دارد.

۹۰- سقراط در چه صورت، خود را سزاوار تشکیل شدن دادگاه و مجازات می‌داند؟

- (۱) انکار خورشید و ماه به عنوان خدایان یونان  
 (۲) سرپیچی از فرمان خداوند و ترسیدن از خطر  
 (۳) گمراه ساختن حقیقی مردم و جوانان آتنی  
 (۴) در چنگال بدی افتادن و ادعای دانایی کردن

۹۱- کدام گزینه نمی‌تواند از دلایل دانا پنداشته شدن سقراط باشد؟

- (۱) آشکار ساختن نادانی مدعیان دانایی  
 (۲) جست‌وجو برای شناخت مدعیان دانایی  
 (۳) جدا کردن مدعیان دانایی از دانشمندان حقیقی  
 (۴) مورد خطاب قرار گرفتن توسط سروش معبد دلفی



۹۲- کدام گزینه به راز نهایی سروش معبد دلفی اشاره کرده است؟

- (۱) داناترین مردم سقراط است.  
(۲) سقراط در واقع ادعای دانایی ندارد.  
(۳) به انسان‌ها نشان دهد هیچ چیزی نمی‌دانند.  
(۴) داناترین کسی است که مانند سقراط بداند که هیچ نمی‌داند.

۹۳- در صورت پذیرفتن اصل قابل شناخت بودن جهان، با پذیرش کدام عبارت دچار تناقض می‌شویم؟

- (۱) ممکن است برخی امور از طریق حواس قابل درک نباشند.  
(۲) ممکن است گاهی در اصل شناختن دچار تردید بشویم.  
(۳) رشد شناخت تدریجی است و در آغاز تولد هیچ چیز نمی‌دانیم.  
(۴) شناخت انسان از محیط پیرامون خود، بسیار محدود است.

۹۴- کدام گزینه درباره‌ی نظر سوفیست‌ها پیرامون شناخت درست نیست؟

- (۱) طبق نظر برخی از آن‌ها، عدم وجود اشیاء، علت اصلی عدم امکان شناخت است.  
(۲) از نظر سوفیست‌ها، شناخت و معرفت در انسان‌ها، امری کاملاً شخصی است.  
(۳) طبق نظر برخی از آن‌ها، انسان اصلاً ابزار کسب شناخت و معرفت را ندارد.  
(۴) رسیدن به علم مطابق با واقع، با ابزاری به‌جز عقل و حس و با خطا به دست می‌آید.

۹۵- همه‌ی گزینه‌های زیر از راه‌های رسیدن به پیشرفت در علوم مختلف است؛ به‌جز.....

- (۱) معلوم کردن ناشناخته‌ها  
(۲) دست یافتن به اطلاعات جدید  
(۳) تصحیح اشتباهات گذشتگان  
(۴) تلاش برای تقسیم‌بندی علوم



۹۶- اگر روان‌شناسی بخواهد میزان تداوم بی‌انگیزگی تحصیلی دانش‌آموزان را در آینده بداند، قبل از آن، کدام اقدام زیر را باید انجام دهد؟

- (۱) بی‌انگیزگی تحصیلی را تعریف کند.  
(۲) علل بی‌انگیزگی تحصیلی را شناسایی کند.  
(۳) راهکارهای کنترل بی‌انگیزگی تحصیلی را مطرح کند.  
(۴) پیش‌بینی کند که اگر بی‌انگیزگی تحصیلی ادامه یابد، عاقبت دانش‌آموزان چه می‌شود.

۹۷- اگر علی در مرحله‌ای باشد که از غریبه‌ها بترسد، می‌توان گفت او کدام فعالیت جسمانی زیر را نیز همزمان دارا است؟

- (۱) نشستن با کمک  
(۲) راه رفتن مستقل  
(۳) ایستادن با کمک  
(۴) ایستادن مستقل

۹۸- کمک‌داوری در بازی فوتبال با دیدن خطای پناالتی، پرچم خود را بالا نمی‌برد. او دچار کدام موقعیت ردیابی علامت شده است؟

- (۱) اصابت  
(۲) هشدار کاذب  
(۳) ردّ درست  
(۴) از دست دادن محرک هدف

۹۹- به ترتیب هر یک از عبارتهای زیر، به کدام فن بهسازی حافظه مربوط است؟

- علی کد ملی خود را براساس سالگرد ازدواج و تولد پدرش حفظ می‌کند.  
- زهرا پس از خواندن درس شیمی، سعی می‌کند تست‌های آزمایشی چندین مؤسسه را حل کند.  
- محسن در هر بار خواندن درس روان‌شناسی، از خود می‌پرسد به چه مفهوم جدیدی رسیده است.

- (۱) رمزگردانی معنادار - آزمون‌های مکرر - مرور کارآمد  
(۲) مطالعه‌ی چندحسی - برگردان به زبان خودمانی - مرور کارآمد  
(۳) مطالعه‌ی چندحسی - آزمون‌های مکرر - کاهش اثر تداخل  
(۴) رمزگردانی معنادار - برگردان به زبان خودمانی - کاهش اثر تداخل



۱۰۰- کدام عبارت زیر در خصوص روش‌های جمع‌آوری اطلاعات، صحیح است؟

- (۱) با استفاده از پرسش‌نامه، می‌توان واکنش‌های عاطفی افراد را به یک مسابقهٔ پرهیجان تحلیل نمود.
- (۲) ویژگی آزمون، این است که برخلاف گفت‌وگوی معمولی، هدفمند است.
- (۳) افراد عادی جامعه با پرسش‌نامه بیش از هر روش دیگری مواجه شده‌اند.
- (۴) نتایج آزمون‌ها نباید به صورت عمومی منتشر شود.

۱۰۱- عبارت «کودکان بر استدلال‌ها و قضاوت‌هایشان اشراف ندارند» نقطهٔ مقابل کدام ویژگی نوجوانان قرار دارد؟

- (۱) نوجوانان تفکر فرضی دارند.
- (۲) نوجوانان قادر به نظارت، ارزیابی و تغییر جهت تفکر لحظه به لحظه هستند.
- (۳) نوجوانان فایده‌مندی یک کالا را براساس ماندگاری، کیفیت و دوام آن می‌سنجند.
- (۴) توجه نوجوانان گزینشی‌تر است.

۱۰۲- نوع رمزگردانی کدام دو نوع حافظهٔ زیر، بیشتر به هم شباهت دارد؟

- (۱) حسی و بلندمدت
- (۲) بلندمدت و کاری
- (۳) حسی و کوتاه‌مدت
- (۴) کوتاه‌مدت و بلندمدت

۱۰۳- به ترتیب هر یک از عبارت‌های زیر، با کدام مفهوم مرتبط می‌باشد؟

- انتخاب محرک خاص، از بین محرک‌های بی‌شمار
  - در این خطا با دو خط دارای پیکان واگرا و همگرا مواجه هستیم.
  - چند شیء کنار هم را به صورت یک گروه ادراک می‌کنیم.
- (۱) ادراک - خطای مولر، لایر - قانون مشابهت
  - (۲) توجه - خطای پونزو - قانون مشابهت
  - (۳) ادراک - خطای پونزو - قانون مجاورت
  - (۴) توجه - خطای مولر، لایر - قانون مجاورت

۱۰۴- حافظهٔ مورد نیاز در کدام گزینه با بقیه تفاوت دارد؟

- (۱) سال تحویل ۱۴۰۱ کجا بودید؟
- (۲) سیزده‌بدر چه روزی است؟
- (۳) روز حادثهٔ زلزلهٔ بم در کدام محل بودید؟
- (۴) هفتهٔ پیش این موقع مشغول چه کاری بودید؟

۱۰۵- اگر پدر پدرام بخواهد او را به دوری از زشتی‌ها هدایت کند، پدرام حدوداً چند ساله است؟

- (۱) ۵
- (۲) ۱۶
- (۳) ۱۳
- (۴) ۱۸

دفترچه شماره ۲

آزمون شماره ۱۴

جمعه ۱۴۰۱/۱۱/۰۷



# آزمون‌های سراسر کاج

گزینه‌درسرا انتخاب کنید.

سال تحصیلی ۱۴۰۲-۱۴۰۱

## پاسخ‌های تشریحی

### پایه یازدهم انسانی

دوره دوم متوسطه

نام و نام خانوادگی:	شماره داوطلبی:
تعداد سؤال: ۱۰۵	مدت پاسخگویی: ۱۱۰ دقیقه

عناوین مواد امتحانی آزمون گروه آزمایشی علوم انسانی، تعداد سؤالات و مدت پاسخگویی

مدت پاسخگویی	شماره سؤال		تعداد سؤال	مواد امتحانی	ردیف
	تا	از			
۲۰ دقیقه	۱۵	۱	۱۵	ریاضی و آمار ۲	۱
۲۰ دقیقه	۳۵	۱۶	۲۰	علوم و فنون ادبی ۲	۲
۱۵ دقیقه	۵۰	۳۶	۱۵	عربی، زبان قرآن ۲	۳
۱۰ دقیقه	۶۰	۵۱	۱۰	تاریخ ۲	۴
۱۰ دقیقه	۷۰	۶۱	۱۰	جغرافیا ۲	۵
۱۰ دقیقه	۸۰	۷۱	۱۰	جامعه‌شناسی ۲	۶
۱۵ دقیقه	۹۵	۸۱	۱۵	فلسفه ۱	۷
۱۰ دقیقه	۱۰۵	۹۶	۱۰	روان‌شناسی	۸



## ریاضیات

## ۱ بررسی گزینه‌ها: ۳

(۱) نادرست است. ارزش ترکیب دو شرطی دو گزاره زمانی درست است که گزاره‌های تشکیل دهنده ترکیب، هم‌ارزش باشند.

(۲) نادرست است. گزاره  $p \wedge \sim p$  همواره نادرست و گزاره  $p \vee \sim p$  همواره درست است.

(۳) درست است. اگر اضلاع یک مستطیل را  $k$  برابر کنیم، محیط آن  $k$  برابر و مساحت آن  $k^2$  برابر می‌شود.

(۴) نادرست است. ارزش ترکیب شرطی دو گزاره تنها زمانی نادرست است که مقدم درست و تالی نادرست باشد.

## ۲ نقیض نقیض یک گزاره با خود گزاره هم‌ارزش است. گزاره «چنین

نیست که عدد  $-2$  عددی صحیح نیست.» یعنی «عدد  $-2$  عددی صحیح است.» و نقیض آن به صورت «عدد  $-2$  عددی صحیح نیست.» بیان می‌شود.

**نکته:** توجه داشته باشید نقیض «صحیح بودن»، «طبیعی بودن» نیست پس گزینه (۳) نمی‌تواند درست باشد.

## ۳ ابتدا ارزش گزاره موردنظر سوال را مشخص می‌کنیم:

$$((T \wedge F) \Rightarrow (r \vee T)) \Leftrightarrow T \equiv (F \Rightarrow T) \Leftrightarrow T \equiv T \Leftrightarrow T \equiv T$$

پس ارزش گزاره موجود در گزینه موردنظر باید نادرست باشد.

## بررسی گزینه‌ها:

$$۱) (r \Rightarrow T) \Leftrightarrow (T \Rightarrow T) \equiv T \Leftrightarrow T \equiv T$$

$$۲) (F \Rightarrow r) \vee T \Rightarrow (F \wedge r) \equiv (T \vee T) \Rightarrow F \equiv T \Rightarrow F \equiv F$$

$$۳) F \vee T \vee r \equiv T$$

$$۴) ((T \Rightarrow F) \vee T) \wedge T \equiv (F \vee T) \wedge T \equiv T \wedge T \equiv T$$

**نکته:** ارزش گزاره شرطی  $r \Rightarrow T$  به دلیل صحت تالی درست است.

۴ از  $p \Rightarrow q \equiv F$  نتیجه می‌گیریم که  $p \equiv T$  و  $q \equiv F$  سپس

ارزش گزینه‌ها را بررسی می‌کنیم:

$$۱) (T \Rightarrow T) \wedge (F \Rightarrow F) \equiv T \wedge T \equiv T$$

$$۲) (T \Leftrightarrow T) \wedge (T \vee F) \equiv T \wedge T \equiv T$$

$$۳) (F \wedge F) \vee (F \Rightarrow T) \equiv F \vee T \equiv T$$

$$۴) \sim (T \Leftrightarrow F) \Rightarrow (F \wedge F) \equiv T \Rightarrow F \equiv F$$

ارزش گزینه (۴) متفاوت است.

## ۵ براساس قیاس استثنایی نتیجه می‌گیریم «مدرسه تعطیل

خواهد شد و به باشگاه می‌رویم.» ترکیب عطفی دو گزاره زمانی درست است که هر دو گزاره درست باشند. با توجه به درستی نتیجه استدلال، گزاره‌های «مدرسه تعطیل خواهد شد» و «به باشگاه می‌رویم» هر دو درست هستند.

## بررسی گزینه‌ها:

(۱) نادرست است. ترکیب عطفی دو گزاره نادرست دارای ارزش نادرست است.

(۲) درست است.

(۳) درست است.

(۴) درست است. چون گزاره مقدم نادرست است، ارزش گزاره شرطی به انتفای مقدم درست می‌شود.

۶ عدد طبیعی را  $x$  در نظر می‌گیریم و عبارت  $x \in \mathbb{N}$  را لحاظ

می‌کنیم. مربع عددی طبیعی،  $x^2$  است. جذر مکعب عدد طبیعی بعد از

آن  $\sqrt{(x+1)^3}$  است. می‌دانیم تفاضل  $A$  از  $B$  برابر است با  $B-A$ ، پس

ضابطه تابع به این صورت است:  $f(x) = \sqrt{(x+1)^3} - x^2; x \in \mathbb{N}$

## ۷

می‌دانیم در تابع همسانی ورودی و خروجی برابر هستند، پس  $f(x) = x$  و  $f(-x) = -x$  است، پس حاصل  $x - x$  می‌شود که همواره برابر صفر است.

## بررسی سایر گزینه‌ها:

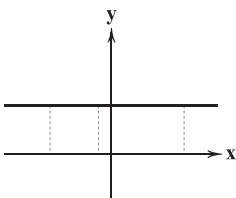
(۱) یک نمودار وقتی نمودار یک تابع است که هر خط عمودی حداکثر در یک نقطه نمودار را قطع کند.

(۲) در تابع ثابت، برد تنها شامل یک عضو می‌شود.

(۳) دامنه و برد تابع همسانی همواره برابر هستند، اما عکس این گزاره شرطی لزوماً برقرار نیست. ممکن است دامنه و برد یک تابع با هم برابر باشند، اما آن تابع همسانی نباشد. مثلاً در تابع خطی  $y = -x$  دامنه و برد  $\mathbb{R}$  است اما تابع همسانی نیست.

## ۸

می‌دانیم نمودار تابع ثابت یک خط افقی می‌باشد. از این رو فاصله محور  $x$ ها از تمام نقاط تابع به یک اندازه می‌باشد. پس گزینه (۱) درست است.



## بررسی سایر گزینه‌ها:

(۲) این گزاره لزوماً درست نیست. فرض کنید دامنه و برد تابع همسانی  $D = R = \{1, 2\}$  باشد، در این صورت گزاره نادرست است. این گزاره در صورتی درست خواهد بود که دامنه و برد تابع فواصل متقارنی نسبت به صفر داشته باشند، مثلاً:  $D = R = \{-2, -1, 0, 1, 2\}$ .

(۳) در تابع چندضابطه‌ای تمام ورودی‌ها از یک دستور واحد پیروی نمی‌کنند و به همین دلیل تابع چندضابطه‌ای می‌باشد.

(۴) در نمایش پیکانی یک تابع، هر پیکان باید فقط از یک عدد خارج شود. توجه داشته باشید امکان این وجود دارد که تمام پیکان‌ها به یک عدد وارد شوند. در این صورت نمایش پیکانی تابع ثابت ایجاد می‌شود.

## ۹

تابع  $f$  ثابت است، یعنی خروجی‌ها با هم برابرند، پس:

$$a^2 = 4 \xrightarrow{a > 0} a = 2$$

تابع  $g$  همسانی است یعنی ورودی و خروجی با هم برابرند پس:

$$m + 1 = -1 \Rightarrow m = -2$$

$$n + t = 4 \quad (۱)$$

$$n^2 - t = t \Rightarrow n^2 = 2t \Rightarrow t = \frac{n^2}{2} \quad (۲)$$

با جایگذاری معادله (۲) در (۱) داریم:

$$n + \frac{n^2}{2} = 4 \xrightarrow{\times 2} 2n + n^2 = 8 \xrightarrow{\text{مرتب‌سازی}} n^2 + 2n - 8 = 0$$

$$\Rightarrow (n+4)(n-2) = 0 \xrightarrow{n \leq 0} n = -4$$

حال مقدار  $t$  را محاسبه می‌کنیم:

$$t = \frac{(-4)^2}{2} \Rightarrow t = 8$$

در نهایت با معلوم شدن تمام مجهولات، حاصل عبارت خواسته شده را می‌یابیم:

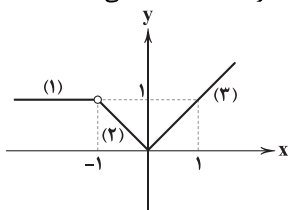
$$\frac{a-m}{n} + \frac{n^2}{2t} = \frac{2 - (-2)}{-4} + \frac{(-4)^2}{2(8)} = \frac{4}{-4} + \frac{16}{16} = -1 + 1 = 0$$



۱۴ ۴ با توجه به صورت سوال ۱۵ ماشین وارد پارکینگ شده‌اند، به ازای هر کدام ۲۰۰۰ تومان ورودی، در نتیجه مبلغ ۳۰۰۰۰ تومان ورودی دریافت شده است. با توجه به تابع هزینه توقف برای ۴ ماشینی که هر کدام ۱ ساعت توقف کرده‌اند، طبق ضابطه اول، مبلغ  $4 \times 5000 = 20000$  می‌باشد. برای ۱۰ ماشینی که ۵ ساعت توقف داشته‌اند طبق ضابطه دوم، مبلغ  $10 \times 3000 = 30000$  دریافت شده است. برای ۱ ماشینی که ۱۰ ساعت توقف داشته طبق ضابطه سوم، مبلغ  $20000 = 1 \times 20000$  دریافت شده است. پس جمعاً دریافتی (درآمد) این پارکینگ برابر است با:

$$30000 + 20000 + 15000 + 20000 = 220000$$

۱۵ ۲ ضابطه (۱) تابع ثابت  $y=1$  در دامنه  $x < -1$  می‌باشد.



ضابطه (۲) تابعی خطی است که عرض از مبدأ آن برابر صفر است (چون تابع در نقطه  $y=0$  محور عرض‌ها را قطع کرده است.) و شیب آن با توجه به نقاط ابتدا و انتهای دامنه ( $-1 < x < 0$ ) برابر است با:

$$\left\{ \begin{matrix} (-1, 1) \\ (0, 0) \end{matrix} \right\} \Rightarrow m = \frac{1-0}{-1-0} = -1 \Rightarrow y = -x$$

ضابطه (۳) نیز تابعی خطی است که عرض از مبدأ آن صفر است و دامنه آن  $x \geq 0$  است. شیب آن با توجه به نقاط زیر برابر است با:

$$\left\{ \begin{matrix} (1, 1) \\ (0, 0) \end{matrix} \right\} \Rightarrow m = \frac{1-0}{1-0} = 1 \Rightarrow y = x$$

توجه داشته باشید که نقطه  $x = -1$  عضو هیچ دامنه‌ای نیست. پس نتیجه می‌گیریم گزینه (۲) درست است.

**نکته:** می‌توان شیب توابع خطی را به صورت مفهومی به دست آورد. نمودار ضابطه (۲) به ازای ۱ واحد حرکت در جهت مثبت محور  $x$ ها، ۱ واحد در جهت منفی محور  $y$ ها حرکت کرده پس شیب آن  $-1$  است. و هم‌چنین نمودار ضابطه (۳) به ازای ۱ واحد حرکت در جهت مثبت محور  $x$ ها، ۱ واحد در جهت مثبت محور  $y$ ها حرکت کرده پس شیب آن ۱ است.

### علوم و فنون ادبی

۱۶ ۳ آثار سایر گزینه‌ها متعلق به قرن هفتم‌اند.

۱۷ ۳ نوع نثر کتاب تاریخ جهانگشا «مصنوع و دشوار» است.

۱۸ ۴ عبارت سؤال معرّف عشاق‌نامه فخرالدین عراقی است.

۱۹ ۳ نجم‌الدین کبری یکی از بزرگانی بود که در حمله ویرانگر مغول کشته شد.

۲۰ ۳ شمس قیس رازی «المعجم فی معاییر اشعارالعجم» را در علم عروض، قافیه، بدیع و نقد شعر نوشت.

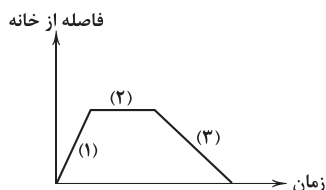
۲۱ ۱ عشاق‌نامه: فخرالدین عراقی

۲۲ ۱ نثر فنی، کم‌کم در قرن هفتم ضعیف شد و در قرن هشتم با سلطه تیموریان بر ایران از بین رفت.

۲۳ ۳ کم‌شدن کاربرد حرف نشانه «مر» در کنار مفعول جمله، ویژگی زبانی است.

۱۰ ۲ نمودار مورد نظر ۳ قسمت دارد، یعنی حرکت رضا شامل ۳ قسمت بوده است.

در قسمت (۱) رضا از خانه دور شده است. در قسمت (۲) رضا مدت زمانی در مقصد توقف داشته و فاصله‌اش از خانه تغییر نکرده است و در قسمت (۳) مشاهده می‌شود که رضا به خانه برگشته چون در انتهای قسمت (۳) دوباره فاصله از خانه صفر شده است. توجه داشته باشید قسمت (۳) شیب کم‌تری نسبت به قسمت (۱) دارد یعنی زمان بیشتری صرف شده تا برگردد که نتیجه می‌شود رضا با سرعت کم‌تری برگشته است.



۱۱ ۳ تابع  $f$ ، چندضابطه‌ای است و مقادیر  $f(-3)$  و  $f(2)$  را نیاز داریم:

$$f(2) = 2^2 - 1 = 3; f(-3) = 2(-3) + 1 = -5$$

با توجه به توصیف ارائه شده برای تابع ثابت  $g$  ضابطه آن به صورت  $g(x) = 4$  می‌باشد، پس مقدار  $g(0) = 4$  است. تابع  $h$  همانی است یعنی  $h(16) = 16$ . پس داریم:

$$\frac{3 + \sqrt{4}}{\sqrt{16} - (-5)} = \frac{3+2}{4+5} = \frac{5}{9}$$

۱۲ ۳ با توجه به این‌که تابع  $f$  همانی است، باید ضابطه  $f(x) = x$  باشد، یعنی ضریب  $x$  باید برابر با ۱ باشد و عدد ثابت برابر با صفر:

$$b = 0 \\ a^2 - 3 = 1 \Rightarrow a^2 = 4 \Rightarrow a = \pm 2$$

با توجه به این‌که تابع  $g$  ثابت است، باید ضابطه  $g(x)$  برابر با یک عدد ثابت باشد از این‌رو ضریب  $x$  باید صفر باشد:

$$c - 1 = 0 \Rightarrow c = 1$$

چون تابع  $f$  همانی است پس  $f(4) = 4$  و گفته شده دو تابع  $f$  و  $g$  در نقطه  $x = 4$  مشترک هستند یعنی  $g(4) = f(4)$  می‌باشد:

$$g(4) = f(4) \Rightarrow d = 4$$

پس در آخر مقدار  $a + b + c + d$  برابر است با:

$$-2 + 0 + 1 + 4 = 3 \text{ یا } 2 + 0 + 1 + 4 = 7$$

۱۳ ۳ نیمساز ناحیه اول و سوم نمودار، تابع همانی است. پس طول و عرض آن نقطه باید با هم برابر باشند:

$$m^2 - 2m - 4 = 2 - 3m \Rightarrow m^2 + m - 6 = 0$$

**روش اول:** مقادیر  $m$  ریشه‌های معادله درجه دوم فوق هستند، پس معادله را حل می‌کنیم:

$$(m+3)(m-2) = 0 \Rightarrow \begin{cases} m = -3 \\ m = 2 \end{cases} \Rightarrow 2 - (-3) = 5 \text{ یا } 3 - 2 = 1$$

با توجه به این‌که قدرمطلق تفاضل را خواسته، پاسخ ۵ می‌باشد.

**روش دوم:** می‌دانیم قدرمطلق تفاضل ریشه‌های یک معادله درجه دوم از

رابطه  $\frac{\sqrt{\Delta}}{|a|}$  محاسبه می‌شود:

$$\frac{\sqrt{b^2 - 4ac}}{|a|} = \frac{\sqrt{1^2 - 4(1)(-6)}}{1} = \sqrt{25} = 5$$

**نکته:** نیمساز ناحیه اول و سوم با شرط این‌که دامنه  $\mathbb{R}$  باشد، نمودار تابع همانی است. این موضوع در حل این سوال، تفاوتی ایجاد نمی‌کند.



۳۰ ۲ غدیر و روانه: U - U / آسیب و تقدیر: - - U / آتش و انسان: - - U / مخالفت و برادری: U - U -

**بررسی سایر گزینه‌ها:**

- (۱) جهان: U - / پایدار: U - U / باران: - - / گسستگی: U - U -  
(۳) آینه: - - U / سردار: U - / پایان: - - / کشیدگی: U - U -  
(۴) کتیبه: U - U / دلسوز: - - U / غزل: U - / غزل خوانی: U - - -

**۳۱ ۴ تقطیع مصراع سؤال:**

هم	را	ه	ب	تیب	م	شو	هم	خا	ن	ی	ای	م	شو
-	-	U	U	-	-	-	-	-	-	U	U	-	-

**تقطیع گزینه (۴):**

آ	تش	ج	ز	نی	جا	نا	می	سو	ز	م	می	سا	زم
-	-	U	U	-	-	-	-	-	-	U	U	-	-

۳۲ ۱ نظم هجاها در گزینه (۱): U - - U | - - U | - - U -

**بررسی سایر گزینه‌ها:**

U - - U | - - U | - - U -

۳۳ ۴ در تعیین امتداد هجاها «ن» ساکنی که بعد از مصوت بلند قرار بگیرد، حذف می‌شود:

ز تخت جم سخی مان آمده است و افسر کی

ز	تخت	جم	سخت	انی	مان	د	اسد	ت	اف	سد	ر	کی
-	-	U	U	-	-	U	-	U	-	U	U	-

**۳۴ ۳ تقطیع گزینه (۳):**

گم	شد	دم	در	را	ه	سو	دا	زه	ن	ما	یا	زه	ن	مای
-	-	U	-	-	U	-	-	-	U	-	-	-	U	-
شخ	ص	مز	پا	یند	د	را	مد	دس	ت	گب	را	دس	ت	گیر
-	-	U	-	-	U	-	-	-	U	-	-	-	U	-
		فاعلاتن			فاعلاتن		فاعلاتن		فاعلاتن		فاعلاتن		فاعلاتن	

۳۵ ۲ مفهوم گزینه (۲): هجران، مانع بهره‌مندی از معشوق نیست.

مفهوم مشترک بیت سؤال و سایر گزینه‌ها: نفی وجود مادی، لازمه وصال است. / پاک‌بازی

**زبان عربی (اختصاصی)**

■ مناسب‌ترین جواب را در ترجمه یا تعریب یا مفهوم مشخص کن (۴۲ - ۳۶):

۳۶ ۳ ترجمه کلمات مهم: خاطیهم: ایشان را خطاب کنند/ قالوا سلاماً: سخنی آرام می‌گویند

**اشتباهات بارز سایر گزینه‌ها:**

- (۱) صدا می‌زنند (← خطاب کنند)، سلام می‌دهند (← سخنی آرام می‌گویند)  
(۲) نادانان را خطاب نمایند (← نادانان، ایشان را خطاب کنند؛ «الجاهلون» فاعل است.)، به آرامی سلام می‌دهند (← سخنی آرام می‌گویند)  
(۴) اگر زمانی (← هر گاه، اگر)، عدم ترجمه «هم» در «خاطیهم»

۳۷ ۲ ترجمه کلمات مهم: قریب: نزدیک / و إن تبعد: هر چند (اگرچه) دوری

**اشتباهات بارز سایر گزینه‌ها:**

- (۱) نزدیک‌ترین شخص (← شخصی نزدیک؛ «قریب» اسم تفضیل نیست.)، اگر (← حتی اگر، هر چند)  
(۳) شخص نزدیک‌تری (← شخصی نزدیک)، فاصله داری (← دوری)  
(۴) مسافت‌های بین ما طولانی است (← مسافت‌هایی طولانی از من دوری)

۲۴ ۲ تشبیه من به گیسو: مشبه: من / مشبه‌به: گیسو / وجه‌شبه: بر کنار افتادن / ادات تشبیه: چو

تشبیه من به کمر: مشبه: من / مشبه‌به: کمر / وجه‌شبه: در بند میان (کمر) معشوق بودن / ادات تشبیه: چون

**بررسی سایر گزینه‌ها:**

(۱) لشکر عشق: تشبیه عشق به لشکر (اضافه تشبیهی) / ادات تشبیه و وجه‌شبه ذکر نشده است.

ملک دل: تشبیه دل به ملک (اضافه تشبیهی) / ادات تشبیه و وجه‌شبه ذکر نشده است.

(۳) تشبیه ندارد. / «چون» معنی «هنگامی که» می‌دهد و ادات تشبیه نیست.

(۴) الف قامت: تشبیه قامت به الف / وجه‌شبه و ادات تشبیه ذکر نشده است.

تشبیه الف قامت به نون / وجه‌شبه: به (از نظر) صورت (شکل ظاهری) / ادات تشبیه ذکر نشده است.

تشبیه کاف و نون به نکته‌ای از حرف معمای من / وجه‌شبه و ادات تشبیه ذکر نشده است.

۲۵ ۴ در گزینه (۴) «سر» مجازاً به معنی «اندیشه» به کار رفته است.

**بررسی سایر گزینه‌ها:**

در سایر گزینه‌ها سر معنی حقیقی خود را دارد: عضو فوقانی بدن. البته «سر» در عبارات‌های سر برآوردن (گزینه (۱))، سر به گریبان داشتن (گزینه (۲)) و سر به مهر (گزینه (۳)) بخشی از این ترکیب‌های کنایی است و واژه‌های موجود در ساختار کنایه را معمولاً مجاز نمی‌گیرند.

۲۶ ۳ تشبیه درویش به سگ / وجه‌شبه: از پیش راندن / ادات تشبیه: هم چون (تشبیه گسترده چهاررکنی)

**بررسی سایر گزینه‌ها:**

(۱) جویبار چشم: تشبیه چشم به جویبار (اضافه تشبیهی)

(۲) تشبیه خون خسته‌دلان به غذای بیماری

(۴) تیر غمزه: تشبیه غمزه به تیر (اضافه تشبیهی)

**۲۷ ۱ بررسی سایر گزینه‌ها:**

(۲) سر اول و سوم: مجاز از قصد، نیت و تصمیم [بر وفاداری]

(۳) پیمان: مجاز از شراب / خاک: مجاز از زمین

(۴) گلبرگ: مجاز از چهره (علاقه شباهت) / سنبل: مجاز از گیسو (علاقه شباهت)

۲۸ ۳ تشبیه: قد به کمان / قد به تیر خدنگ (وجه‌شبه در هیچ‌کدام ذکر نشده.)

**بررسی سایر گزینه‌ها:**

(۱) تشبیه: معشوق به آفتاب / وجه‌شبه: تیغ زبان کشیدن و عالم گرفتن / تشبیه: زبان به تیغ (وجه‌شبه ذکر نشده.)

(۲) تشبیه: من به خاک ره / وجه‌شبه: بر رهگذر گذاشته (رها) شدن

(۴) تشبیه: ضمیر به لبل / وجه‌شبه: در خروش بودن

۲۹ ۲ اضافه‌های تشبیهی: آتش عشق / تشبیه دل به سپند و حال به سپند (۳ تشبیه)

**بررسی سایر گزینه‌ها:**

(۱) تشبیه من به ماهی / تشبیه صد [نفر] به من (۲ تشبیه)

(۳) تشبیه من به طوطی (۱ تشبیه)

(۴) تشبیه روز سپید من به خال سیاه تو / تشبیه صورت حال من به زلف تو (۲ تشبیه)





### ۴۷ ۱ ترجمه و بررسی گزینه‌ها:

- (۱) ترجمه: «بهترین کاری که به آن می‌پردازم، خدمت به پدر و مادر است.»  
 (۲) ترجمه: «رنگ مشکی را از بین سایر رنگ‌ها ترجیح می‌دهم.» («الأسود»  
 رنگ و «أفْضَلُ» فعل مضارع از باب «تفعیل» است.)  
 (۳) ترجمه: «نیکی می‌کنم به کسی که اثری از نیاز در او ببینم.» («أَحْسِنُ»  
 فعل مضارع از باب «إفعال» است.)  
 (۴) ترجمه: «در روستای ما چهار ماشین سنگین وجود دارد.» («أربع: چهار»  
 عدد است.)

### ۴۸ ۱ ترجمه و بررسی گزینه‌ها:

- (۱) ترجمه: به سوی بهترین کار بشتاب. (۱)  
 (۲) ترجمه: بهترین کارها میانه‌ترین آن‌هاست. (۲ تا)  
 (۳) ترجمه: هر گاه فرومایگان (افراد پست‌تر) به حکومت برسند، شایستگان  
 (افراد برتر) هلاک می‌شوند. (۲ تا)  
 (۴) ترجمه: داناترین مردم کسی است که بیشتر می‌گوید نمی‌دانم. (۲ تا)

### ۴۹ ۳ نظارة: عینک» بر ابزار دلالت می‌کند. در سایر گزینه‌ها به

ترتیب «الْقَوَالین: پرحرف‌ها، الحداد: آهنگر، عطار: عطار» بر ابزار دلالت ندارند.

### ۵۰ ۴ ترجمه و بررسی گزینه‌ها:

- (۱) ترجمه: آن چه از تو می‌خواهیم، بردباری در برابر مشکلات است. (موصول)  
 (۲) ترجمه: نظرت درباره حضور در جشن ازدواج چیست؟! (استفهام)  
 (۳) ترجمه: هر چه اکنون از دانش‌ها به دست بیآوری، فردا به تو سود می‌رساند. (شرط)  
 (۴) ترجمه: هیچ پرنده‌ای نیست مگر این‌که دو بال دارد و پرواز می‌کند. (نفی)

## تاریخ

### ۵۱ ۴ پیامبر اکرم (ص) سه سال پس از بعثت، به فرمان خداوند

دعوت خود را آشکار و عمومی کرد.

### بررسی سایر گزینه‌ها:

- (۱) رحلت ابوطالب: سال دهم بعثت  
 (۲) شروع دعوت پنهانی پیامبر (ص): ابتدای بعثت  
 (۳) رانده شدن پیامبر (ص) از شهر طائف: پس از فوت حضرت ابوطالب و  
 خدیجه (سال دهم)

### ۵۲ ۲ آن حضرت ناگزیر به دفع سرکشی‌ها و آشوبگری‌های اشراف

بنی‌امیه، مرکز خلافت را از مدینه به کوفه منتقل و در سه جنگ جمل، صفین  
 و نهروان با دشمنان مقابله کرد.

### ۵۳ ۳ یمن از زمان پادشاهی خسروانوشیروان، به تصرف ساسانیان درآمد.

نکته: گزینه‌های (۱) و (۴) به ترتیب از وقایع دوران سلطنت خسروپرویز و  
 یزدگرد سوم ساسانی است.

### ۵۴ ۲ خلفای فاطمی، خود را از نوادگان اسماعیل، پسر امام جعفر

صادق (ع) می‌شمردند.

### ۵۵ ۱ تحت تأثیر تعالیم اسلام و مجموعه‌ای از امکانات و حمایت‌های

مادی و معنوی که در دوره نخست خلافت عباسی فراهم آمد، تحول فکری و  
 علمی عظیمی در میان مسلمانان ایجاد شد.

در دوره نخست خلافت عباسیان، تشکیلات اداری (دیوانی) منظم و منسجمی  
 با اقتباس از نظام دیوانی عهد ساسانیان شکل گرفت. در آن زمان، منصب  
 وزارت، با الگو گرفتن از دوره ساسانی به وجود آمد و وزیر در رأس  
 تشکیلات دیوانی قرار گرفت.

توجه: عبارت‌های «ب» و «د» مربوط به دوره ضعف و تجزیه خلافت عباسی  
 و عبارت «ه» نادرست است.

### ۳۸ ۱ ترجمه کلمات مهم: إن: اگر، چنان‌چه / أكثر الناس: بیشتر

مردم / لا تُصْعَقُ حَدَكُ: رویت را با تکبر برنگردان

### اشتباهات بارز سایر گزینه‌ها:

- (۲) طالب ... هستی (- می‌خواهی)، احترام بیشتر مردم (- بیشتر مردم به  
 تو احترام بگذارند)، رخ متاب (- رویت را برنگردان)  
 (۳) هرگاه (- اگر، چنان‌چه)، خواستی (- می‌خواهی؛ «تطلب» مضارع است)، مردم  
 به تو احترام بیشتری بگذارند (- بیشتر مردم به تو احترام بگذارند)، رو (- رویت)  
 (۴) هرگاه (- اگر، چنان‌چه)، مردم، بیشتر به تو احترام نهند (- بیشتر مردم  
 به تو احترام بگذارند)، رفتار نکن (- رویت را برنگردان)

### ۳۹ ۲ در این گزینه، «داشتن و انجام» معادلی ندارند و اضافی

هستند. «أعمال الخیر = کارهای خوب» نه «بهترین کار»!

### ۴۰ ۲ ترجمه و بررسی سایر گزینه‌ها:

(۱) «هُنَاكَ» در این عبارت معنای «وجود دارد، هست» می‌دهد. «يُحَرِّكُ: حرکت  
 می‌دهد؛ ترجمه: پرنده‌ای وجود دارد که بال‌هایش را هشتاد بار در ثانیه تکان  
 (حرکت) می‌دهد!

(۳) «يَنْقُ و يَقْفُ» مضارع هستند نه ماضی: قرار می‌دهد، می‌ایستد، «الرَّمَال»  
 جمع مکسر است: شن‌ها.

(۴) «تَدْرِي» مضارع است نه ماضی استمراری: می‌دانی، «الطائر الطنان» مفرد  
 است: مرغ مگس.

### ۴۱ ۴ توضیح: «این پرنده» معادلش این عبارت است: هذا الطائر، ...

و نه «هذا طائر (این، پرنده‌ای است که ...)!» بنابراین گزینه‌های (۲) و (۳)  
 نادرست هستند، «دهان = فم» نه «لسان: زبان» (اشتباه گزینه (۱))، «أسناناً»  
 لها» در گزینه (۱) نادرست است. ضمناً «التمساح» مذکر است و ضمیر آن باید  
 «ه» باشد نه «ها»: «أسنانه»، در گزینه‌های (۲) و (۳) اشتباهات دیگری هم  
 دیده می‌شود. در گزینه (۳) «تَنْظَفُ» باید «يَنْظَفُ» بیاید!

### ۴۲ ۲ ترجمه عبارت سؤال: «سکوت طلاست و سخن نقره!»؛

مشخص کن عبارتی را که با مفهوم عبارت تناسب دارد:

### ترجمه و بررسی گزینه‌ها:

(۱) ترجمه: چه بسا سکوتی که رساتر از سخن باشد! (این عبارت تأکید بر  
 سکوت و ارزش آن ندارد.)

(۲) ترجمه: به سکوت پایند باش چه آن، شیطان را خشمگین می‌سازد! (این  
 عبارت هم به اهمیت سکوت اشاره دارد و به آن دعوت می‌کند.)

(۳) ترجمه: بهترین سخن، آن است که کم و رهنمون کننده باشد!

(۴) ترجمه: حق را بگو؛ اگرچه تلخ باشد!

■ گزینه نادرست را در اعراب و تحلیل صرفی مشخص کن (۴۳ و ۴۴):

### ۴۳ ۱ «خَيْرٌ» این‌جا معنای «خوبی» می‌دهد و اسم تفضیل نیست.

### ۴۴ ۴ مبنی ← معرب

■ گزینه مناسب را در پاسخ به سوالات زیر مشخص کن (۴۵ = ۵۰):

### ۴۵ ۲ دو اشتباه در این عبارت است:

(۱) «جَرَّبَ» بر وزن «فَعَّلَ» درست است: جَرَّبَ، يُجَرِّبُ  
 (۲) الْمُجَرَّبُ (آزموده، تجربه‌شده) درست است؛ چون اسم مفعول است نه اسم فاعل!

### ۴۶ ۴ ترجمه و بررسی گزینه‌ها:

(۱) ترجمه: صحرا، بیابان: منطقه‌ای بسیار خشک که دمای هوا در آن بالا است. (✓)

(۲) ترجمه: بانمک: کسی که رفتار و حرف زدنش ما را به شگفتی وا می‌دارد. (✓)

(۳) ترجمه: مغازه، فروشگاه: جایی برای خرید و فروش کالاها. (✓)

(۴) ترجمه: زنده: حیوانی که روی شکمش راه می‌رود و جمع آن «زنده کردن»  
 است. (x)

(الحیة: مار حیوانی است که روی شکمش راه می‌رود و جمعی «الحیات» است.)





۶۹ ۳ پخش فرهنگی به دو صورت انجام می‌شود: ۱- مستقیم (پدیده فرهنگی در اثر تماس مستقیم مردم، از ناحیه‌ای به ناحیه دیگر منتقل می‌شود). ۲- غیرمستقیم (پخش و انتشار یک پدیده فرهنگی از یک فرهنگ به فرهنگ‌های دیگر بدون آن‌که فرهنگ‌ها در تماس مستقیم با یکدیگر باشند، اتفاق می‌افتد).  
امروزه با توجه به گسترش رسانه‌ها، نوع دوم پخش فرهنگی (غیرمستقیم) غالب است.

۷۰ ۴ امروزه فرآیند یکسان‌سازی فرهنگ‌ها و توسعه فرهنگ کشورهای سلطه‌گر، خطری بزرگ برای فرهنگ و هویت ملی و بومی نواحی جهان می‌باشد.

### جامعه‌شناسی

۷۱ ۳ متفکران مسلمان، جهان تکوینی (نه جهان انسانی) را به دو جهان طبیعت و فوق طبیعت تقسیم می‌کنند.

در مقابل جهان انسانی، جهان دیگری به نام جهان تکوینی وجود دارد که پیش از انسان هم بوده و وجود آن، مستقل از خواست و اراده انسان است.

۷۲ ۱ چگونه می‌توان از تفرقه بین جوامع و تباها شدن منابع و امکانات بشر پیشگیری کرد؟ چاره این امر، ارزش جهان‌شمول عدالت است. فرهنگی که تسلط یک قوم، جامعه یا گروهی خاص را بر دیگران به دنبال می‌آورد و دیگر اقوام، جوامع و گروه‌ها را به ضعف و ناتوانی می‌کشد، فرهنگ سلطه یا استکبار است.

فارابی، جامعه‌ای را که عقاید و ارزش‌های آن حق باشد، اما هنجارها و رفتارهای آن موافق و همسو با حق نباشد، مدینه فاسقه می‌نامد.  
فرهنگ ژاپن دارای تداوم تاریخی بالا ولی گستره جغرافیایی محدود می‌باشد.

۷۳ ۲ جهان غرب در استعمار فرانسه، هویت فرهنگی دیگر کشورها را هدف قرار می‌دهد؛ یعنی به عقاید، ارزش‌ها و آرمان‌های فرهنگ‌های دیگر هجوم می‌برد.

واژه امپریالیسم، از امپراتوری گرفته شده و به هر نوع سلطه‌ای گفته می‌شود. استعمار نو، پس از شکل‌گیری جنبش‌های استقلال‌طلبانه کشورهای مستعمره، طی قرن بیستم به وجود آمد.

موفقیت‌های استعمار در این دوران (استعمار قدیم)، ناشی از پیشرفت در زمینه‌های دریانوردی، فنون نظامی و اقتصاد صنعتی بود.

۷۴ ۴ در دوران خلافت، فرهنگ اسلامی، به دلیل قدرت و غنای خود، گروه‌های مهاجم بیگانه را درون خود هضم و جذب می‌کرد یا دست کم آنان را ناگزیر می‌ساخت که برای بقای خود، در ظاهر از مفاهیم و ارزش‌های دینی استفاده کنند.

تفاوت راهبردی استبداد قومی با استبداد استعماری، این است که استبداد قومی با وجود این‌که دارای هویتی غیراسلامی بود، به دلیل این‌که پشتوانه و پیشینه‌ای خارج از جهان اسلام نداشت، از رویارویی مستقیم با فرهنگ توانمند اسلامی دوری می‌کرد و می‌کوشید با رعایت ظواهر اسلامی، ظاهر دینی خود را حفظ کند.

۷۵ ۳ روشننگری در معنای خاص، به مبنای معرفت‌شناسی پذیرفته‌شده در فرهنگ غرب گفته می‌شود که با سکولاریسم و اومانیزم همراه شده است. هنر قرون وسطی، بر بُعد معنوی و آسمانی انسان تأکید می‌کرد و نقاشان، چهره انسان‌های اسوه را در حال‌های از قداست ترسیم می‌کردند.  
سکولاریسم به معنای رویکرد دنیوی است که در این رویکرد، ابعاد معنوی انسان و جهان به فراموشی سپرده می‌شود یا به صورت گزینشی در خدمت اهداف و نیازهای دنیوی قرار می‌گیرد.

در بحران معرفت‌شناختی، امکان تشخیص درست یا غلط بودن باورها و اندیشه‌ها و خوب یا بد بودن هنجارها و رفتارها از بشر سلب می‌شود.

۵۶ ۴ ساکنان شهر قم و نیز شمار زیادی از مردم مازندران و گیلان، در نتیجه مهاجرت گروهی از شیعیان و علویان به دیار آنان، با اسلام آشنا و مسلمان شدند.

۵۷ ۲ در سال نخست هجرت، به دنبال نزول آیات جهاد، رسول خدا (ص) تصمیم به تشکیل نیروی نظامی گرفت.

۵۸ ۴ هارون الرشید، پنجمین خلیفه عباسی که مقام و حتی جانش را مدیون دبیر و مربی خویش، یحیی پسر خالد برمکی بود، اداره امور خلافت را به او سپرد. یحیی و دو پسرش مدت هفده سال صاحب چنان قدرت و عظمتی بودند که این دوره در تاریخ به دوران فرمانروایی برمکیان معروف شده است.

۵۹ ۳ معاویه و حاکم منصوب او در مدینه و مکه، به اقدام‌های مختلفی از قبیل تطمیع و تهدید متوسل شدند تا بزرگان این دو شهر را به بیعت با یزید وادار کنند که به جز امام حسین (ع) و عبدالله بن زبیر، دیگران را ناگزیر به بیعت کردند.

۶۰ ۳ در نتیجه پیمان عقبه دوم، پایگاهی امن و مطمئن برای مسلمانان در یثرب به وجود آمد.

### جغرافیا

۶۱ ۲ ناحیه‌بندی کاری صرفاً جغرافیایی است و براساس طرز تفکر یک جغرافی‌دان و شیوه کار او صورت می‌گیرد. انتخاب معیارها و ملاک‌ها برای تعیین حدود یک ناحیه، به هدف مطالعه و تحقیق جغرافی‌دان بستگی دارد. این معیارها ممکن است «عوامل طبیعی» یا «عوامل انسانی» باشد.

۶۲ ۱ انسان‌ها برای زندگی و بهره‌برداری از محیط طبیعی از شیوه‌ها و ابزارهای متفاوتی استفاده می‌کنند و در نتیجه، نواحی مختلفی را پدید می‌آورند یا نواحی طبیعی را تغییر می‌دهند. مانند بازارهای شناور در بانکوک که هم شیوه خاصی از فروش کالا و هم یک ناحیه تجاری و گردشگری را به وجود آورده است.

۶۳ ۱ در ناحیه آب و هوایی استوایی (گرم و مرطوب) هیچ ماهی از سال سردتر از  $+18^{\circ}$  سانتی‌گراد نیست. در نتیجه نوسانات فصلی دما در آن وجود ندارد. بارش در تمام سال از ویژگی‌های این اقلیم است.

۶۴ ۳ فرسایش عبارت است از جدا شدن ذرات سنگ و خاک از بستر خود و جابه‌جایی آن‌ها توسط عوامل مختلف چون آب و باد. دو عامل مهم فرسایش در کوهستان‌ها، آب‌های جاری و یخچال‌ها هستند.

۶۵ ۳ گیاهان موجودات زنده تولیدکننده‌ای هستند که با عمل نورساخت (فتوسنتز) ترکیبات آلی تولید و اکسیژن آزاد می‌کنند. به علاوه، هر چه سرعت رشد پوشش گیاهی در یک ناحیه بیشتر باشد، میزان تولید ماده آلی در آن جا بیشتر است. انتشار و انرژی خورشید در سطح زمین یکنواخت نیست. به همین دلیل، زیست‌بوم‌ها از نظر میزان تولید ترکیبات آلی و توده زیستی که از آن‌ها حاصل می‌شود، تفاوت دارند.

### ۶۶ ۱ بررسی عبارت نادرست:

(د) در میان شاخص‌های فرهنگی، دین نقش مهمی در خلق چشم‌اندازهای فرهنگی دارد.

۶۷ ۲ منظور از یک خانواده زبانی، گروه بزرگی از زبان‌هاست که یک ریشه اصلی دارند؛ برای مثال، مردم ایران، انگلستان، هند، اسپانیا و روسیه به زبان‌های مختلف صحبت می‌کنند اما همگی جزء خانواده زبانی هند و اروپایی محسوب می‌شوند؛ زیرا ریشه مشترک دارند.

۶۸ ۲ جغرافی‌دان‌ها برای مطالعه و شناخت تنوع‌های فرهنگی، سطح زمین را به نواحی فرهنگی تقسیم کرده‌اند. این نواحی فرهنگی، در یک یا چند شاخص فرهنگی، مانند دین، زبان، آداب و رسوم، هنر و معماری و نوع فعالیت اقتصادی شباهت‌هایی دارند.



**۸۲** **۲** این‌طور نیست افرادی که صرفاً به امور عادی زندگی می‌پردازند، اهل تفکر نباشند بلکه سطح تفکر آن‌ها، در همان محدوده است و پیرامون امور عادی زندگی اندیشه می‌کنند.

#### بررسی سایر گزینه‌ها:

(۱) ملاصدرا افرادی که صرفاً به امور عادی زندگی می‌پردازند را متعلق به «فطرت اول» می‌داند.  
(۳) یک فیلسوف قطعاً اهل تفکر فلسفی است و نمی‌تواند صرفاً به امور عادی زندگی بپردازد.  
(۴) افرادی که در فطرت اول قرار دارند، به پرسش‌های جدی توجه نمی‌کنند.

**۸۳** **۴** در فلسفه‌های مضاف، صرفاً قواعد بنیادی به محدوده علوم خاص منتقل می‌شود و قواعد سطحی و غیربنیادی در آن مورد بررسی قرار نمی‌گیرد.

#### بررسی سایر گزینه‌ها:

(۱) بخش فرعی فلسفه (فلسفه‌های مضاف) از بخش اصلی فلسفه (ریشه فلسفه) تغذیه می‌کند.  
(۲) فلسفه‌های مضاف، از آن جهت با علمی مثل پزشکی ارتباط دارند که قوانین بنیادی وجودشناسی و معرفت‌شناسی را به آن محدوده خاص، منتقل می‌کنند.  
(۳) فلسفه‌های مضاف، قوانین وجودشناسی و قوانین معرفت‌شناسی را به محدوده‌های خاص منتقل می‌کنند.

**۸۴** **۱** افرادی که در سیاست به سوسیالیسم اعتقاد دارند، به رشد جامعه بیشتر از رشد افراد توجه می‌کنند و این‌طور نیست که به کلی به رشد افراد توجه نکنند.

#### بررسی سایر گزینه‌ها:

(۲) افرادی که در سیاست به سوسیالیسم (که تأمین‌کننده منافع جامعه است)، اعتقاد دارند، به اصالت جامعه معتقد هستند.  
(۳) معتقدان به سوسیالیسم، در برنامه‌ریزی‌های فرهنگی و اقتصادی خود، منافع جمع را در اولویت قرار می‌دهند.  
(۴) لیبرالیسم (اصالت فرد) حامی آزادی‌های فردی و سوسیالیسم (اصالت جامعه) محدودکننده آزادی‌های فردی است.

**۸۵** **۲** اندیشیدن فیلسوفانه، اندیشیدن درباره چرایی باورهاست و کسی که اهل تفکر فلسفی باشد، لزوماً دلایل باورهای خود را می‌داند. به عبارت دیگر شاید عبارت موجود در گزینه (۲)، برای برخی انسان‌ها درست باشد اما درباره افرادی که اهل تفکر فلسفی هستند، درست نیست.

#### بررسی سایر گزینه‌ها:

(۱) باورهای انسان گاه با باورهای دیگران یکسان است و گاه با باورهای دیگران متفاوت است.  
(۳) اعمال ما، وابسته به باورهایمان است اما معلول مستقیم باورهایمان نیست، زیرا ممکن است فردی خلاف باورهای خود عمل کند.  
(۴) ممکن است برخی از باورهای انسان، از راه‌های غیرعقلانی مثل خرافات پذیرفته شده باشند.

**۸۶** **۳** تمام گزینه‌ها درست هستند، اما هدف اصلی و نهایی افلاطون از بیان تمثیل غار این است که نشان دهد چگونه فلسفه، انسان را به سمت آزادی حقیقی هدایت می‌کند.

به عبارت دیگر، گزاره‌های موجود در گزینه‌های (۱)، (۲) و (۴)، به طور جزئی و خاص به مفاهیم موجود در تمثیل غار اشاره کرده است و هیچ‌یک بر دیگری برتری ندارند اما گزاره موجود در گزینه (۳)، به شکل عام و کلی، شامل تمام گزینه‌ها می‌شود.

**۸۷** **۲** با شناسایی آغاز اندیشه‌های فیلسوفانه و تفکرات فلسفی، می‌توان ریشه بسیاری از اندیشه‌هایی را که اکنون در میان ما رایج است، بشناسیم و به سابقه تاریخی آن‌ها پی ببریم.

**توجه:** حتماً مقدمه درس که در کادر نارنجی قرار دارد را مطالعه کنید!

**۷۶** **۲** در فرهنگ اساطیری یونان و روم باستان، با غفلت از نگاه توحیدی به عالم، خداوندگاران متکثر پرستیده می‌شدند.

در فرهنگ غرب جدید، علم جدید با رویکرد دنیوی خود، به تدریج به ابزار تسلط انسان بر طبیعت تبدیل شد و از این جهت به دستاوردهای شگرفی نائل آمد. فناوری و صنعت، رهاورد این بخش از علوم (علوم تجربی) بود. در قرن هجدهم، انقلاب صنعتی از انگلستان آغاز شد و به تدریج در دیگر کشورهای اروپایی گسترش یافت.

غرب در دوران رنسانس به فرهنگ یونان و روم بازگشت. یکی از تحریفاتی که در مسیحیت قرون وسطی، رخ داد، این بود که کلیسا در این مقطع، عملکرد دنیوی خود را در پوشش معنوی و دینی توجیه می‌کرد.

**۷۷** **۱** کشورهای غربی به مواد خام، نیروی کار ارزان و بازار مصرف کشورهای غیرغربی نیاز داشتند، نه کالای تولیدی آنان.

رشد تجارت و برده‌داری، انتقال برده‌های سیاه‌پوست آفریقایی به مزارع آمریکایی و انتقال ثروت به جوامع اروپایی موجب شد که بازرگانان نسبت به زمین‌داران جایگاه برتری پیدا کنند.

**۷۸** **۴** دولت‌های غربی که در ابتدا برای حذف قدرت کلیسا و ایجاد سیاست سکولار، حرکت‌های پروتستانی را به خدمت گرفتند، در این مرحله، از تبلیغ مسیحیت برای گسترش جهانی قدرت خود استفاده کردند. آنان با تبلیغ مسیحیت، فرهنگ عمومی جوامع غیرغربی را دچار اختلال می‌کردند و از طریق سازمان‌های فراماسونری، نیز بر نخبگان سیاسی آن جوامع تأثیر می‌گذاشتند.

**۷۹** **۲** برخی معتقدند جهانی شدن، فرآیندی است که هیچ اعتنایی به مرزهای ملی ندارد و در حال ایجاد نظمی نوین است. تک‌محصولی شدن اقتصاد کشورهای استعمارزده، قدرت چانه‌زنی در اقتصاد جهانی را از آنان می‌گیرد.

اقتصاد سرمایه‌محور در حرکت‌های آغازین خود، نیازمند حمایت سیاست‌های قومی و منطقه‌ای بود.

بسیاری از منتقدان، نگران این هستند که تمرکز قدرت رسانه در دست چند شرکت یا چند فرد قدرتمند، موجب تضعیف سازوکارهای دموکراسی می‌شود.

**۸۰** **۱** دولت - ملت‌ها، حاکمیت‌های سیاسی - اقتصادی جدیدی بودند که نخستین بار در اروپای غربی با افول قدرت کلیسا پدید آمدند که خود را با هویت دینی و معنوی نمی‌شناختند و کاملاً سکولار بودند و هویت آن‌ها اغلب ناسیونالیستی و قومی است.

تربیت نخبگان جوامع غیرغربی (فرهنگ تخصصی جوامع غیرغربی) به دو شیوه توزیع هدفمند علوم طبیعی و علوم انسانی و تثبیت مرجعیت علمی غرب انجام می‌شود.

## فلسفه

**۸۱** **۳** امروزه، واژه فلسفه در معنای دانش خاص هستی‌شناسی به کار می‌رود. به عبارت دیگر وقتی یک دانشجوی حقوق از فلسفه سخن می‌گوید، منظور او همان علمی است که در آن از وجود بحث می‌شود و عهده‌دار بررسی قانونمند سؤالات اساسی و بنیادین است.

فرض کنید هم‌مدرسه‌ای شما که در رشته تجربی درس می‌خواند، می‌گوید که فلسفه را دوست دارد. آیا شما گمان می‌کنید منظور او فلسفه علوم تجربی است؟ خیر! بلکه می‌دانید منظور او، همین کتاب فلسفه یازدهم شماست.

#### بررسی سایر گزینه‌ها:

(۱) به کارگیری واژه فلسفه به معنای مطلق دانش، پیش از سقراط معمول بوده است.  
(۲ و ۴) فلسفه جرم و مجازات و فلسفه علم حقوق، از فلسفه‌های مضاف هستند که بخش فرعی فلسفه را شامل می‌شوند.



## روان‌شناسی

۹۶ ۲ صورت سؤال نشان‌دهنده مرحله پیش‌بینی است، بنابراین اقدام قبلی آن باید تبیین باشد. در این مرحله، فرد به شناسایی علل بی‌انگیزگی تحصیلی باید بپردازد تا بتواند تداوم آن را در آینده بداند و پیش‌بینی نماید.

۹۷ ۳ ترس از غریبه‌ها در ۸ ماهگی است و با ایستادن با کمک که در ۷ تا ۱۰ ماهگی است، همزمان است.

۹۸ ۴ در این موقعیت علامت حاضر یعنی خطای پنالیتی، ردیابی نشده است، پس موقعیت از دست دادن محرک هدف رخ داده است.

۹۹ ۱ علی از رمزگردانی معنادار استفاده کرده است، زیرا بین اعداد معنا ایجاد نموده است.

زهر از خود آزمون‌های مکرر گرفته است.

محسن مرور کارآمد داشته است، زیرا هر بار از خود پرسیده به چه مفهوم جدیدی دست یافته است.

۱۰۰ ۴ متخصصان نباید مشخصات و اطلاعاتی که در تحقیقات خود از افراد به دست آورده‌اند، به صورت عمومی و برای دیگران منتشر کنند (این ویژگی شامل حال همه روش‌های جمع‌آوری اطلاعات می‌شود).

## بررسی سایر گزینه‌ها:

(۱) مربوط به روش مشاهده است.

(۲) مربوط به روش مصاحبه است.

(۳) مربوط به روش آزمون است.

۱۰۱ ۲ نوجوانان، برخلاف کودکان، قادر به نظارت، ارزیابی و تغییر جهت تفکر لحظه به لحظه هستند، در حالی که کودکان بر استدلال‌ها، قضاوت‌ها و تصمیم‌هایشان اشراف ندارند.

۱۰۲ ۳ نوع رمزگردانی در هر دو حافظه حسی و کوتاه‌مدت، حسی است، هر چند در حافظه کوتاه‌مدت، حسی همراه با توجه است.

نکته: رمزگردانی در حافظه کاری نیز همانند حافظه کوتاه‌مدت، حسی همراه با توجه است.

۱۰۳ ۴ انتخاب محرک خاص، از بین محرک‌های بی‌شمار ← توجه

← خطای مولر - لایر

براساس قانون مجاورت، چند شیء کنار هم را به صورت یک گروه ادراک می‌کنیم. اما گزینه (۲) اشاره به حافظه معنایی دارد، زیرا دانش عمومی مدنظر است.

۱۰۴ ۲ هر سه گزینه (۱)، (۳) و (۴) اشاره به حافظه رویدادی دارند، رهنمون ساختن به ارزش‌ها و دوری از زشتی‌ها مربوط به هفت سال دوم یعنی دامنه سنی ۷ تا ۱۴ سال است، پس پدرا می‌تواند ۱۳ ساله باشد.

## بررسی سایر گزینه‌ها:

(۱) هفت سال اول

(۲ و ۴) هفت سال سوم

۸۸ ۱ تالس از آب به عنوان مبدأ تغییرات و دگرگونی‌ها یاد می‌کند اما آن را مقصد این تغییرات نمی‌داند. به عبارت دیگر می‌گوید همه چیز از آب می‌آید اما درباره این که همه چیز به سوی آب می‌رود یا نه، ساکت است.

## بررسی سایر گزینه‌ها:

(۲) مورخان فلسفه، «تالس» را نخستین اندیشمند یونانی می‌دانند که اندیشه فلسفی مشخصی داشته است.

(۳) از تالس، هیچ نوشته‌ای باقی نمانده است و از روی نوشته‌های فیلسوفان بعدی، برخی از افکار او را به دست آورده‌اند.

(۴) تالس مانند دیگر اندیشمندان آن دوره، به دنبال یافتن مبدأ تغییرات و دگرگونی‌ها بود.

۸۹ ۳ از طریق حواس نمی‌توان به این واقعیت بدون تغییر و جاودانه و فناپذیر رسید و تنها از طریق تفکر عقلی است که می‌توان این حقیقت را دریافت.

## بررسی سایر گزینه‌ها:

(۱) اصلاً از طریق حواس نمی‌توان به این واقعیت رسید.

(۲) امور ظاهری کاملاً از امور حقیقی متفاوت هستند و این‌گونه نیست که برخی امور به ظاهر متغیر باشند و در اصل جاودانه باشند.

(۴) امور متغیر در لایه باطنی جهان، اصلاً وجود ندارد.

۹۰ ۲ سقراط اعتقاد داشت که توسط خداوند مأمور شده است تا در جست‌وجوی دانش بکوشد و آن را به دیگران آموزش دهد. از نظر او اگر از ترس مرگ یا هر خطر دیگری، از این فرمان خداوند سرپیچی کند، سزاوار است که دادگاهی تشکیل دهند و بگویند که سقراط به خدا اعتقاد ندارد.

۹۱ ۴ سقراط خطاب به آنتیان گفت: آری! کاوش و جست‌وجوی من برای شناخت کسانی که ادعای دانشمند بودن می‌کنند و جدا کردن آن‌ها از کسانی که دانشمند حقیقی هستند، سبب شده که گروه بزرگی به غلط من را «دانا» بنامند؛ در حالی که من دانا نیستم. فقط شاید به این دلیل که وقتی نادانی کسی را آشکار می‌کنم، کسانی که آن‌جا حاضرند، گمان می‌کنند آن‌چه را آن‌ها نمی‌فهمند، من می‌فهمم.

۹۲ ۳ راز سروش معبد دلفی این بود که به ما بنماید تا چه پایه نادانیم.

## بررسی سایر گزینه‌ها:

(۱) این عبارت، خود پیام سروش معبد دلفی بود، نه راز پیام او.

(۲) این عبارت راز و پیام سروش معبد دلفی نبود.

(۴) این عبارت، علت دانا یاد شدن سقراط در پیام سروش معبد دلفی بود.

۹۳ ۲ امکان معرفت یک اصل بدیهی است و شک در اصل شناختن ممکن نیست و تنها در مصادیق شناخت ممکن است دچار شک بشویم.

۹۴ ۴ از نظر سوفیست‌ها و بالاخس گرگیاس، انسان اصلاً قرار نیست به علم مطابق با واقع برسد که بخواهد با خطا همراه باشد. هم‌چنین انسان ابزاری برای شناخت در اختیار ندارد که بخواهد به جز عقل و حس، به سراغ ابزار دیگری برود.

## بررسی سایر گزینه‌ها:

(۱) برخی از آن‌ها مانند گرگیاس، در مرحله اول اعتقاد داشتند که هیچ چیز وجود ندارد.

(۲) از نظر سوفیست‌ها اولاً هیچ چیز شناختنی نیست و ثانیاً به فرض شناختن، قابل آموزش به دیگران نیست پس کاملاً جنبه شخصی دارد.

(۳) از نظر گرگیاس، به فرض این که چیزی وجود داشته باشد و شناختنی باشد، انسان اصلاً ابزار کسب شناخت را ندارد.

۹۵ ۴ پیشرفت پیوسته دانش انسان به دو صورت در حال انجام است:

۱- از طریق حل مجهولات و دستیابی به اطلاعات جدید در مورد عناصر و پدیده‌های جهان و گشودن شاخه‌های جدید دانش.

۲- از طریق پی بردن به اشتباهات گذشتگان و تصحیح آن‌ها.