



سال دهم انسانی

۱۸ فروردین ماه ۱۴۰۲

دفترچه سوال

؟

تعداد سوالات و زمان پاسخگویی آزمون:

نام درس	تعداد سؤال	شماره سؤال	وقت پیشنهادی
عربی (بان قرآن (۱)	۱۰	۱-۱۰	۱۵
ریاضی و آمار (۱)	۱۰	۱۱-۲۰	۱۵
اقتصاد	۱۰	۲۱-۳۰	۱۵
علوم و فنون ادبی (۱)	۱۰	۳۱-۴۰	۱۵
تاریخ (۱) ایران و جهان باستان	۱۰	۴۱-۵۰	۱۵
تاریخ (۱) ایران و جهان باستان	۱۰	۵۱-۶۰	
جغرافیای ایران	۱۰	۶۱-۷۰	۱۰
جامعه‌شناسی (۱)	۱۰	۷۱-۸۰	۱۵
مناطق	۱۰	۸۱-۹۰	۱۵
جمع کل	۹۰	۱-۹۰	۱۱۵ دقیقه

مراجم:

فاطمه منصورخاکی، درویشعلی ابراهیمی، اسماعیل یونس پور، خالد مشیرنهای، علی اکبر ایمان پرور	عربی، (بان قرآن (۱)
شهرام آموزگار، محمد بحیرایی، هاشم زمانیان، محمد گودرزی	ریاضی و آمار (۱)
احسان عالی‌نژاد، سارا معصوم‌زاده، سیدمحمد مدنی‌دینانی، فاطمه صفری	اقتصاد
محمد نورانی، سعید جعفری، ابراهیم رضایی‌مقدم، محسن فدایی، پرگل رحیمی	علوم و فنون ادبی (۱)
علی محمد کریمی، محدثه صفاری	تاریخ (۱) ایران و جهان باستان
علی محمد کریمی، محدثه صفاری	جغرافیای ایران
فروغ نجمی تیموریان، بهروز یحیی، حبیبه محبی، سید محمد مدنی دینانی	جامعه‌شناسی (۱)
مهسا عفتی، نیما جواهری، فرهاد علی‌نژاد، کیمیا طهماسبی، فرهاد قاسمی‌نژاد	مناطق

گزینشگران و ویراستاران:

نام درس	مسئول درس	گزینشگر	ویراستار استاد	ویراستار دانشجو	مسئول درس‌های مستندسازی
عربی، (بان قرآن (۱)	فاطمه منصورخاکی	فاطمه منصورخاکی	درویشعلی ابراهیمی	امیرحسین کماتی	لیلا ایزدی
ریاضی و آمار (۱)	حمید زرین‌کفش	حمید زرین‌کفش	محمد بحیرایی، احسان غنی‌زاده	_____	سمیه اسکندری
اقتصاد	آفرین ساجدی	آفرین ساجدی	_____	_____	زهره قموشی
علوم و فنون ادبی (۱)	پرگل رحیمی	پرگل رحیمی	الهام محمدی	سوگند بیگلری	الناز معتمدی
تاریخ (۱) ایران و جهان باستان	محدثه صفاری	محدثه صفاری	بهروز یحیی، حبیبه محبی	_____	فاطمه فوقانی
جغرافیای ایران	_____	_____	_____	_____	_____
جامعه‌شناسی (۱)	حبیبه محبی	حبیبه محبی	_____	سوگند بیگلری	زهره قموشی
مناطق	مهسا عفتی	مهسا عفتی	_____	فرهاد علی‌نژاد	_____

مدیر گروه	فاطمه منصورخاکی
مسئول دفترچه	فاطمه رئیس‌زیدی
مستندسازی و مطابقت با مصوبات	مدیر: محیا اصغری، مسئول دفترچه: زهره قموشی
حروف‌نگار و صفحه‌آرا	زهره تاجیک
نظارت چاپ	سوران نعیمی

گروه آزمون

بنیاد علمی آموزشی قلمچی (وقف عام)

آدرس دفتر مرکزی: خیابان انقلاب - بین صبا و فلسطین - پلاک ۹۲۳ - تلفن چهار رقمی: ۰۲۱-۶۴۶۳

■ عین الأصحّ و الأذقّ في الجواب للترجمة: (۱-۴)

۱- «يشجّع تنوّع معالم إيران و طبيعتها الخلّابة و أطعمتها اللذيذة السائحين على السّفر إليها!»:

(۱) تنوع آثار ایران و طبیعت زیبایش و غذاهای خوشمزه‌اش جهانگردان را به سفر به آن تشویق کرده است!

(۲) آثار ایران متنوع است و طبیعت جذابش و غذاهای لذیذش مشوق گردشگران به سفر به آن است!

(۳) تنوع آثار ایران و طبیعت جذابش و غذاهای لذیذش گردشگران را به سفر به آن تشویق می‌کند!

(۴) آثار ایران متنوع است و با طبیعت جذابش و غذاهای خوشمزه‌اش جهانیان را به سفر به آن ترغیب می‌کند!

۲- «عندما يُجرخُ القَطُّ يلعقُ جُرْحَهُ حتّى يلتئمَ لأنّ لسانه يُفرز سائلاً مطهراً!»:

(۱) وقتی گربه مجروح می‌شود، زخمش را لیس می‌زند و التیام می‌یابد، چون زبان او مایعی پاک‌کننده ترشح می‌کند!

(۲) هنگامی که گربه زخمی می‌شود، جراحتش را لیس می‌زند تا بهبود یابد، زیرا از زبانش مایعی پاک‌کننده خارج می‌شود!

(۳) گربه هنگام جراحی برای بهبود یافتن، زخم خود را لیس می‌زند، چون از زبان او مایعی پاک‌کننده خارج می‌شود!

(۴) وقتی گربه زخمی می‌شود، زخمش را لیس می‌زند تا بهبود یابد، زیرا زبانش مایعی پاک‌کننده ترشح می‌کند!

۳- «كُلُّ سَنَةٍ تَجِدُ الصناعات اليدوية و معالم بلادنا التاريخية عدداً ملحوظاً من السائحين لقضاء عطلاتهم!»:

(۱) هر ساله صنایع دستی و آثار تاریخی تعدادی قابل ملاحظه از جهانگردان را برای سپری کردن تعطیلات به کشور جذب می‌کند!

(۲) صنایع دستی و آثار تاریخی کشور ما هر سال تعداد قابل ملاحظه‌ای از گردشگران را برای گذراندن تعطیلاتشان جذب می‌کند!

(۳) صنایع دستی و آثار تاریخی کشور ما هر ساله تعداد قابل توجهی از جهانگردان را برای سپری کردن تعطیلاتشان جذب کرده است!

(۴) هر سال تعداد قابل ملاحظه‌ای از گردشگران جذب صنایع دستی و آثار تاریخی ما می‌شوند و تعطیلاتشان را در کشور ما می‌گذرانند!

۴- عین الخطأ:

- (۱) تُدِيرُ الحِرْيَاءَ عَيْنَيْهَا فِي أَتْجَاهَاتٍ مُخْتَلِفَةٍ! آفتاب پرست چشمش را در جهت های مختلفی می چرخاند!
- (۲) ﴿وَلَمَّا رَأَى الْمُؤْمِنُونَ الْأَحْزَابَ قَالُوا هَذَا مَا وَعَدَنَا اللَّهُ﴾: وقتی مؤمنان احزاب را دیدند گفتند: این همان است که خدا به ما وعده داد!
- (۳) ﴿لَا يُكَلِّفُ اللَّهُ نَفْسًا إِلَّا وُسْعَهَا﴾: خداوند کسی را جز به اندازه توانایی اش تکلیف نمی کند!
- (۴) العام الماضي تَشَرَّفْنَا بزيارة الحرمين المقدسين في كربلاء! سال گذشته برای زیارت دو حرم مقدس در کربلا مشرف شدیم!
- ۵- عین المناسب لمفهوم هذا الحديث الشريف: «سكوت اللسان سلامة الإنسان!»

- (۱) تا مرد سخن نگفته باشد / عیب و هنرش نهفته باشد
- (۲) زبان سرخ سر سبز می دهد بر باد / به هوش باش که سر در سر زبان نکنی
- (۳) عیب جان را در سکوت و عیب ابدان در لباس / عیب جویان از سکوت کس برون آرند عیب
- (۴) از عشق کز اوست بر لبم مهر سکوت / هر دم رسدم بر دل و جان قوت و قوت

۶- عین الخطأ في الحوارات:

- (۱) أَيُّهَا السَّائِقُ، أُرِيدُ أَنْ أَذْهَبَ إِلَى كَرْمَانَ. / أَنَا فِي خِدْمَتِكَ، تَقَضَّلْ.
- (۲) كَمْ الْمَسَافَةَ مِنْ هُنَا إِلَى تِلْكَ الْمَدِينَةِ؟ / أَظَنَّ الْمَسَافَةَ خَمْسَةً وَ أَرْبَعِينَ كِيلُومِتْرًا.
- (۳) أُرِيدُ أَنْ أَشْتَرِيَ الدَّوَاءَ، هَلْ تَعْلَمُ أَيْنَ تَقَعُ الصِّيدَلِيَّةُ؟ / لَا، تَقَعُ فِي الشَّارِعِ التَّالِي. لِمَنْ تَشْتَرِي الدَّوَاءَ؟
- (۴) أَشْتَرِيهِ لِصَدِيقِي الْمَرِيضِ الَّذِي يَسْكُنُ فِي كَرْمَانَ. / الشِّفَاءُ مِنَ اللَّهِ.

۷- عین الخطأ في ضبط حركات الكلمات:

- (۱) لِلْغُرَابِ صَوْتٌ يُحَدَّرُ بِهِ بَقِيَّةَ الْحَيَوَانَاتِ!
- (۲) يَتَحَرَّكُ رَأْسُ الْبُومَةِ فِي كُلِّ جِهَةٍ!
- (۳) اسْتَخْرَجَ الْمُزَارِعُونَ الْمَاءَ مِنْ بِنْرِ الْفَرِيَةِ!
- (۴) يَا صَدِيقَتِي، لَا تَكْتُبِي عَلَى الْعِمَارَاتِ الْأَثَرِيَّةِ!

٨- عین الخبر مضافاً:

(١) الطَّلَابُ الْمُؤَدَّبُونَ محترمون عند المعلمين!

(٢) الشَّعْبُ الإيراني شعبٌ مضياف!

(٣) المحرَّارُ آلةٌ للإِطْلَاعِ على درجة حرارة الجسم و الجو!

(٤) اللُّونُ البنفسجي لغرفة النَّوم مهدئُ الأعصاب!

٩- عین جمله فعلیة:

(١) أَحَبُّ عِبَادِ اللَّهِ إلى اللَّهِ أَنْفَعُهُمْ لِعِبَادِهِ!

(٢) في اليوم الثَّاني من الأسبوع ذهبْتُ إلى المكتبة!

(٣) جمال المرء فَصَاحَةٌ لسانه!

(٤) نَظَرُ الوالدِ إلى والديه حُبًّا لهما عبادة!

١٠- عین الخطأ عما أُشير إليه بخط:

(١) البَطَّ طائرٌ يعيش في البرِّ و البحر! (خبر و مرفوع بالضمّة)

(٢) رَضَا اللهُ في رَضَا الوالدين! (مضافٌ اليه و مجرور بالياء)

(٣) يَقَعُ مُتَحَفٌ التَّراثِ الرِّيفي قُرْبَ بيتنا! (مفعول و منصوب)

(٤) المسلمون يعيشون في مساحة واسعة من الأرض! (مبتدأ و مرفوع بالواو)

۱۵ دقیقه

ریاضی و آمار (۱)

تابع:

نمودار تابع درجه ۲

کار با داده‌های آماری

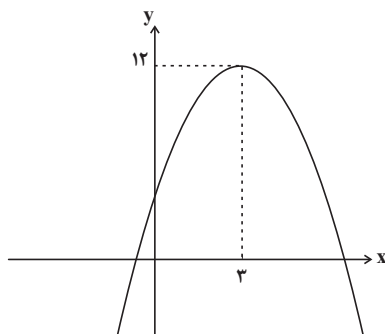
گردآوری داده‌ها، معیارهای

گرایش به مرکز،

معیارهای پراکندگی تا

پایان فعالیت صفحه ۹۲

صفحه ۶۳ تا صفحه ۹۲

۱۱- نمودار زیر، مربوط به تابع درجه دوم $f(x) = ax^2 + bx + 3$ است. مقدار a کدام است؟(۱) $\frac{1}{2}$ (۲) -2 (۳) $-\frac{1}{2}$ (۴) -1 ۱۲- اگر تابع درآمد به صورت $y = -\frac{1}{3}x^2 + 30x$ و تابع هزینه $y = 20x + 50$ باشد، ماکسیمم مقدار سود کدام است؟

(۲) ۲۵

(۱) ۲۰

(۴) ۵۰

(۳) ۴۰

۱۳- بهترین روش جمع‌آوری داده در مورد تعداد تصادفات جاده‌ای در نوروز ۱۴۰۰ کدام است؟

(۲) دادگان‌ها

(۱) مشاهده

(۴) پرسش‌نامه

(۳) مصاحبه

۱۴- زمان شروع یک کلاس و مدت زمان یک کلاس به ترتیب، چه نوع متغیرهایی هستند؟

(۲) کمی فاصله‌ای - کمی فاصله‌ای

(۱) کمی نسبتی - کمی فاصله‌ای

(۴) کمی فاصله‌ای - کمی نسبتی

(۳) کمی نسبتی - کمی نسبتی

۱۵- میانگین ۱۰۰ داده آماری برابر $\frac{2}{5}$ است. ۲۰ داده با مجموع ۹۰ را از این داده‌ها کنار می‌گذاریم. میانگین داده‌های باقی مانده کدام است؟(۲) $\frac{2}{4}$

(۱) ۲

(۴) $\frac{2}{8}$ (۳) $\frac{1}{8}$

۱۶- اگر میانگین موزون داده‌های آماری جدول زیر برابر $\frac{7}{5}$ باشد، a کدام است؟

داده‌ها	a	۷	۲a+۱	۹
وزن (ضریب)	۲	a-۲	۱	۲

(۲) ۴

(۱) ۳

(۴) ۶

(۳) ۵

۱۷- اگر میانگین داده‌های ۱۹, ۲۲, ۱۶, ۱۵, ۸, ۸, ۱۴, m, ۱۰, ۶ برابر $\frac{13}{5}$ باشد، میانگین کل داده‌ها کدام است؟

(۲) $\frac{12}{6}$ (۱) $\frac{12}{2}$ (۴) $\frac{13}{8}$ (۳) $\frac{13}{1}$

۱۸- در یک سری از داده‌های آماری، تفاضل داده‌ها از میانگین عبارت‌اند از: ۳, ۱, -۲, ۰, ۴, -۳, ۲, -۵. واریانس داده‌ها کدام است؟

(۲) $\frac{8}{5}$ (۱) $\sqrt{\frac{8}{5}}$ (۴) $\frac{17}{4}$ (۳) $\frac{\sqrt{17}}{2}$

۱۹- واریانس ۵ داده آماری برابر صفر است. اگر یکی از داده‌ها برابر ۱۲ باشد و سه داده ۶, ۱۵ و ۱۵ را به این داده‌ها اضافه کنیم، انحراف معیار ۸ داده

جدید کدام است؟

(۲) $\frac{3\sqrt{3}}{4}$ (۱) $\frac{3\sqrt{3}}{2}$ (۴) $\frac{3\sqrt{6}}{2}$ (۳) $\frac{3\sqrt{2}}{4}$

۲۰- انحراف معیار داده‌های $1, 2a-2, 2a+3, 2a-1, 2a+1$ کدام است؟

(۲) $\frac{\sqrt{6}}{4}$ (۱) $\frac{\sqrt{15}}{4}$ (۴) $\frac{\sqrt{59}}{4}$ (۳) $\frac{\sqrt{46/5}}{4}$

۱۵ دقیقه

اقتصاد

رکود، بیکاری و فقر
تورم و کاهش قدرت خرید
مقاوم سازی اقتصاد
رشد و پیشرفت اقتصادی
صفحة ۸۲ تا صفحه ۱۲۸

۲۱- کدام گزینه در رابطه با فقر مطلق و نسبی درست است؟

(۱) در کل جهان حدود ۴/۱ میلیارد نفر در فقر مطلق به سر می‌برند.

(۲) مطابق با معیار بانک جهانی افرادی که زیر ۱/۹ دلار در روز درآمد دارند، زیر خط فقر نسبی‌اند.

(۳) با توجه به مفهوم فقر نسبی محاسبه تعداد افراد فقیر بسیار سخت و پیچیده است، از این رو از مفهوم فقر مطلق استفاده می‌کنیم.

(۴) در فقر مطلق همیشه تعریف فقر نسبت به وضعیتی که فرد در آن است، صورت می‌گیرد.

۲۲- با توجه به نمودار عرضه و تقاضای روبه‌رو کدام گزینه، جاهای خالی را به درستی تکمیل می‌کند؟

الف) دستمزد تعادلی ... میلیون تومان است.

ب) در سطح دستمزد ۹ میلیون تومان، بازار دارای ... است.

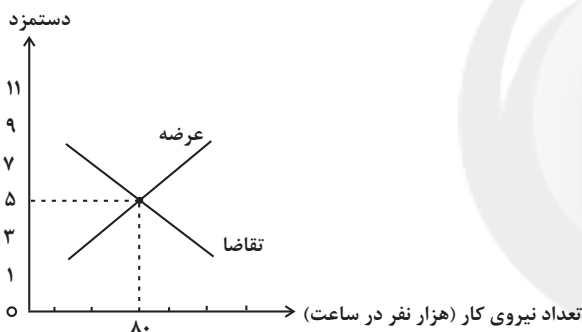
پ) در سطح دستمزد ۳/۵ میلیون تومان، بازار دارای ... است.

(۱) ۵ - مازاد عرضه - کمبود عرضه

(۲) ۸۰ - مازاد تقاضا - کمبود عرضه

(۳) ۵ - کمبود عرضه - مازاد عرضه

(۴) ۸۰ - کمبود تقاضا - مازاد عرضه



۲۳- کدام گزینه پاسخ صحیح پرسش‌های زیر است؟

الف) پشتوانه پول به چه معناست؟

ب) به سیاست‌هایی که دولت از طریق ... برای ... اعمال می‌کند، سیاست‌های پولی می‌گویند.

ج) نابرابری عرضه و تقاضا در کدام حالت موجب ایجاد تورم می‌شود؟

(۱) الف) اطمینانی که مردم به ارزش پول در مبادلات دارند. ب) بانک مرکزی - مدیریت حجم پول ج) کمبود عرضه و مازاد تقاضا

(۲) الف) تضمین بانک مرکزی نسبت به ارزش پول در معاملات ب) دریافت مالیات - افزایش نقدینگی ج) کمبود تقاضا و مازاد عرضه

(۳) الف) تضمین بانک مرکزی نسبت به ارزش پول در معاملات ب) دریافت مالیات - مدیریت حجم پول ج) کمبود عرضه و مازاد تقاضا

(۴) الف) اطمینانی که مردم به ارزش پول در مبادلات دارند. ب) بانک مرکزی - حفظ ارزش پول ج) کمبود تقاضا و مازاد عرضه

۲۴- کدام گزینه مبین پاسخ صحیح پرسش‌های زیر است؟

الف) کدام گزینه از مشکلات رسیدهای صادر شده توسط تاجران نیست؟

ب) آسان‌سازی مبادله بیانگر کدام وظیفه پول است؟

پ) کدام عملیات بیانگر میزان نقدینگی است؟

۱) الف) دشوار شدن آشنایی و اعتبارسنجی رسیدها (ب) وسیله سنجش ارزش (پ) حجم پول + شبه پول

۲) الف) دشوار شدن آشنایی و اعتبارسنجی رسیدها (ب) وسیله پرداخت در مبادلات (پ) حجم پول + چک پول

۳) الف) با افزایش تجارت و مبادله پول بیش‌تری نیاز بود (ب) وسیله پرداخت در مبادلات (پ) حجم پول + شبه پول

۴) الف) با افزایش تجارت و مبادله پول بیش‌تری نیاز بود (ب) وسیله سنجش ارزش (پ) حجم پول + چک پول

۲۵- در چند مورد از عبارت‌های زیر نام دوران تاریخی اقتصاد ایران در عبارت مقابل آن درست آمده است؟

الف) وجود حکومت‌ها و سلسله‌های بزرگ، لشکرکشی‌ها و جنگ‌ها و تجارت با چین و امپراتوری روم، از اهمیت و بزرگی اقتصاد ایران در آن دوران حکایت می‌کند: ایران باستان.

ب) اقتصاد یکپارچه و مستقلی شکل گرفت که با سایر لایه‌های دینی، اجتماعی و فرهنگی کشور هماهنگی داشت: دوران پهلوی

پ) ویژگی عمده این دوره، جدا شدن اقتصاد ایران از ابعاد هویتی، فرهنگی، اجتماعی، تاریخی و دینی خود بود: دوران قاجار

ت) حاکمان وقت از موقعیت جهان و وظایف خطیر تاریخی خود تصور درستی نداشتند: نیمه پایانی حکومت صفویه

۱) ۳ (۲) ۲ (۳) ۱ (۴) صفر

۲۶- دستیابی به اهداف اقتصادی و سیاسی ملت ایران که در قانون اساسی بازتاب دارد، مستلزم غلبه بر ... اقتصاد ایران است که یکی از نمونه‌های آن ... است.

۱) استقلال اقتصادی - وابستگی به درآمدهای نفتی

۲) بیماری‌های ساختاری - وابستگی به درآمدهای نفتی

۳) استقلال اقتصادی - تاب‌آوری اقتصادی

۴) بیماری‌های ساختاری - بهره‌وری بالای شرکت‌های تولیدی

۲۷- عبارات «مقاوم‌سازی اقتصادی به‌معنای آن است که مجموع نیروهای مولد، شرکت‌ها و مؤسسات تولیدی و خدماتی یک کشور، روی پای خود بایستند تا بتوانند در صورت به‌وجود آمدن بحران تمامی نیازهای اساسی و حیاتی‌شان را تأمین کنند و به بیگانگان وابسته نباشند» و «این‌که کشورها در شرایط سخت پیش‌بینی نشده چه واکنشی نشان می‌دهند به توانایی تحریم آن‌ها بستگی دارد.» به ترتیب ... و ... هستند.

۱) درست - درست

۲) نادرست - درست

۳) درست - نادرست

۴) نادرست - نادرست

۲۸- توضیحات جدول زیر مربوط به کشور آمریکا است. اگر تولیدات این کشور به دو محصول قهوه و چای محدود باشد، تولید ناخالص داخلی این کشور

چقدر است؟

تولید چای خارجی‌های ساکن کشور	۸۰ میلیارد دلار
تولید چای مردمی که در خارج از کشور اقامت دارند	۱۵۰ میلیارد دلار
تولید چای آمریکایی‌های داخل کشور	۱,۶۰۰ میلیارد دلار
تولید قهوه خارجی‌های ساکن کشور	۱۱۲ میلیارد دلار
تولید قهوه مردمی که در خارج از کشور اقامت دارند	۶۰ میلیارد دلار
تولید قهوه آمریکایی‌های داخل کشور	۱,۴۷۲ میلیارد دلار

(۲) ۳,۰۷۲ میلیارد دلار

(۱) ۳,۴۷۴ میلیارد دلار

(۴) ۳,۲۶۴ میلیارد دلار

(۳) ۳,۲۸۲ میلیارد دلار

۲۹- کدام مورد در GDP محاسبه می‌شود؟

(۲) تدریس و تربیت دانش‌آموزان توسط دبیران مدرسه

(۱) تربیت فرزندان توسط خانواده

(۴) فروش خودروهای دست دوم

(۳) خرید و فروش پوند و دلار خارج از صرافی‌ها در بازار

۳۰- در جدول مقابل اطلاعات مربوط به وضعیت توزیع درآمد در چهار کشور مختلف آمده است با توجه به ارقام ذکر شده در این جدول:

الف) در کدام کشور وضعیت توزیع درآمد مناسب‌تر است و چه عددی را نشان می‌دهد؟

ب) در کدام کشور وضعیت توزیع درآمد در ناعادلانه‌ترین حالت قرار دارد؟

کشور	سهام دهک اول	سهام دهک دهم
A	۷	۳۵
B	۶	۳۳
C	۴	۲۹
D	۳	۲۵

(۲) الف) ۵/۵ - B (ب) C

(۱) الف) ۵ - A (ب) D

(۴) الف) ۵/۵ - B (ب) D

(۳) الف) ۵ - A (ب) C

۱۵ دقیقه

علوم و فنون ادبی (۱)

سبک و سبک‌شناسی
(سبک خراسانی)
وزن شعر فارسی /
موازنه و ترصیع
زبان و ادبیات فارسی در
سده‌های پنجم و ششم و
ویژگی‌های سبکی آن
صفحة ۶۰ تا صفحه ۸۷

۳۱- همه موارد از ویژگی‌های شعر یا نثر فارسی در سبک خراسانی است به جز:

- (۱) قافیه و ردیف بسیار ساده است. - روح حماسه بر ادبیات این دوره حاکم است.
- (۲) فکر و کلام ساده است. - روح شادی و نشاط و خوش‌باشی، در شعر غلبه دارد.
- (۳) استفاده از آرایه‌های ادبی در نثر - استفاده از ترکیبات دشوار
- (۴) کهنه و مهجور بودن بخشی از لغات - توصیفات طبیعی، محسوس و عینی

۳۲- کدام موارد، از ویژگی‌های «فکری» سبک خراسانی محسوب می‌شود؟

- (الف) ساده بودن اشعار پندآموز و اندرزگونه این دوره
- (ب) واقع‌گرا بودن شعر و عینی بودن آن و سادگی توصیفات
- (ج) بهره‌گرفتن از تشبیهات حسی در توصیف پدیده‌ها
- (د) فراوانی ترکیبات نو

(۴) ب، ج

(۳) ب، د

(۲) الف، د

(۱) الف، ب

۳۳- کدام گزینه در مورد سبک‌شناسی دوره اول نادرست است؟

- (۱) سبک دوره غزنوی را باید «بینابین» نامید.
- (۲) رودکی، فردوسی، ناصر خسرو از شعرای معروف سبک خراسانی هستند.
- (۳) سبک خراسانی برحسب زمان به سه سبک فرعی سامانی، غزنوی و سلجوقی تقسیم می‌شود.
- (۴) قالب غزل در اواخر سبک خراسانی رشد می‌یابد.

۳۴- عبارات کدام گزینه «همگی» از ویژگی‌های نثر دوره غزنوی و سلجوقی است؟

- (الف) افزایش کاربرد نشانه‌های جمع فارسی بر جمع عربی
- (ب) تمثیل و استشهاد به آیات، احادیث و اشعار
- (ج) حذف افعال به قرینه
- (د) تکرار فعل یا اسم به حکم ضرورت معنی
- (ه) افزایش کاربرد لغات عربی

(۴) ب، ج، ه

(۳) الف، ج، ه

(۲) ب، د، ه

(۱) الف، ب، د

۳۵- خط عروضی در کدام گزینه درست آمده است؟

- (۱) هیچ فلک دفع کند از سر خود دور سفر: (هیچ فلک دفع کند از سر خود دور سفر)
- (۲) کار مده نفس تبه کار را: (کار مده نفس تبه کار را)
- (۳) همه آرام گرفتند و شب از نیمه گذشت: (هم آرام گرفتند شب از نیمه گذشت)
- (۴) بارها روی از پریشانی به دیوار آورم: (بارها روی پریشانی به دیوار آورم)

۳۶- تعداد هجاهای بلند کدام مصراع نادرست ذکر شده است؟

- (۱) که کمینگاه حوادث بود این مرحله‌ها: (۷)
- (۲) سحرگه عزم بستان کن صبحی در گلستان کن: (۱۲)
- (۳) عقل از جهان خاموش شد و از دل برفت آرام ما: (۱۳)
- (۴) راه تو دیدم پس از این همره ایشان نشوم: (۸)

۳۷- شاعر در کدام بیت از آرایه «ترصیع» بهره جسته است؟

- (۱) خام است شرابی که در او غلغله‌ای هست
پوچ است زمینی که در او زلزله‌ای هست
- (۲) لعل تو در چشم من باده بود در قدح
مهر تو در جان من گنج بود در خراب
- (۳) متازید و این کشتگان مسپرید
بگردید و این خستگان بشمرید
- (۴) دل همان به که گرفتار هوایی باشد
سر همان به که نثار کف پایی باشد

۳۸- کدام بیت فاقد «موازنه» است؟

- (۱) در سمن با آن طراوت حسن این رخسار نیست
در شکر با آن حلاوت ذوق این گفتار نیست
- (۲) این طلعت و رخسار که دارد که تو داری
این قامت و رفتار که دارد که تو داری
- (۳) دل را هوای چشم تو بیمار می‌کند
جان را امید وصل تو تیمار می‌کند
- (۴) ز صولت تو نرستی هژبر آهن چنگ
ز هیبت تو نجستی عقاب آتش پر

۳۹- همه عبارات زیر صحیح هستند، به جز:

- (۱) وزن شعر بر پایه چینش هماهنگ هجاهای کوتاه و بلند استوار است.
- (۲) در خواندن شعر ممکن است شکل نوشتاری کلمات ما را دچار اشتباه کند اما باعث اشتباه در تقطیع نمی‌شود.
- (۳) اگر در فصیح خواندن شعر، همزه آغاز هجا تلفظ نشود، در خط نیز آن را باید حذف کرد.
- (۴) در هر شعری، تمام مصراع‌های ابیات با یکدیگر مطابقت هجایی دارند.

۴۰- کدام گزینه در مورد نثر فارسی در سده‌های پنجم و ششم درست نیست؟

- (۱) این دوره یکی از مهم‌ترین دوره‌های کمال و گسترش نثر پارسی است.
- (۲) در قرن ششم و اوایل قرن هفتم نثر فارسی در حال پختگی و کمال است.
- (۳) نثر پارسی در این دوره تازه ظهور کرده و با تمام پیشرفت‌هایی که داشت هنوز در آغاز راه بود.
- (۴) نیمه اول قرن پنجم دوره بلوغ نثر فارسی است.

۱۵ دقیقه

تاریخ (۱) ایران و جهان باستان

از ورود آریایی‌ها تا پایان

هخامنشیان

اشکانیان و ساسانیان

آیین‌های کشاورزی / جامعه و

خانواده

صفحه ۸۰ تا صفحه ۱۱۷

۴۱- کدام گزینه دربارهٔ حوادث تاریخ دورهٔ هخامنشیان در فاصلهٔ سال‌های ۶۰۰ تا ۵۰۰ ق.م درست است؟

(۱) الف) فتح مصر توسط کمبوجیه، ب) جنگ‌های ایران و یونان، ج) پیروزی کوروش بر ماد، د) شورش کوروش کوچک

در آسیای صغیر

(۲) الف) پیروزی کوروش بر ماد، ب) تصرف نینوا توسط کوروش، ج) فتح بابل توسط کوروش، د) شروع پادشاهی داریوش یکم

(۳) الف) پیروزی کوروش بر ماد، ب) فتح بابل توسط کوروش بزرگ، ج) فتح مصر توسط کمبوجیه، د) شروع پادشاهی داریوش یکم

(۴) الف) فتح مصر توسط داریوش، ب) آغاز پادشاهی خشایارشا، ج) شکست داریوش در نبرد ماراتن، د) تصرف آسیای صغیر توسط داریوش

۴۲- کدام گزینه دربارهٔ حوادث دوران پادشاهی داریوش یکم درست است؟

(۱) سپاهیان هخامنشی در زمان داریوش یکم در نبرد سالامیس توفیقی به‌دست نیاوردند.

(۲) در زمان داریوش یکم، برادرش کوروش کوچک در آسیای صغیر شورش کرد و با سپاهی عازم ایران شد و در جنگی کشته شد.

(۳) سپاهیان هخامنشی در زمان داریوش یکم ابتدا جزایر دریای اژه را تصرف کردند و سپاه ایران وارد خاک یونان شد.

(۴) در زمان داریوش یکم گوماته مغ به کمک عده‌ای دیگر شورش کرده و بر تخت پادشاهی نشست و حکومت هخامنشی را با مشکل مواجه کرد.

۴۳- کدام گزینه دربارهٔ حوادث دوران مهرداد یکم، پادشاه قدرتمند اشکانی، درست است؟

(۱) قدرت یافتن اشکانیان، به بیرون راندن سلوکیان از ایران، شروع جنگ‌های ایران و روم

(۲) فتح ماد، همدان، بابل و سلوکیه، تبدیل حکومت اشکانی به یک پادشاهی قدرتمند، توسعهٔ قلمرو اشکانیان به‌طور چشمگیر

(۳) جنگ حران، انتخاب تیسفون به عنوان پایتخت، بیرون راندن سلوکیان از ایران

(۴) شروع جنگ‌های ایران و روم، جنگ با اردشیر بابکان ساسانی، تکمیل و گشایش جادهٔ ابریشم

۴۴- کدام گزینه از حوادث دوران پادشاهی اردشیر بابکان است؟

(۱) شکست رومیان در نبرد حران - انتخاب تیسفون به پایتختی - سرکوب اعراب متجاوز

(۲) انتخاب تیسفون به پایتختی - جنگ با روم - شورش مزدک - حکومت او قبل از دوران اردوان چهارم اشکانی

(۳) شورش مزدک - شکست اردوان چهارم اشکانی - سرکوب اعراب متجاوز - از بین بردن حکومت ملوک‌طوایفی

(۴) سرکوب حاکمان محلی - شکست اردوان چهارم اشکانی - انتخاب تیسفون به پایتختی - از بین بردن حکومت ملوک‌طوایفی

۴۵- در عصر هخامنشی گروه مشورتی پادشاه شامل بلندپایگان چه حوزه‌هایی بودند؟

(۱) نظامی - سیاسی - مذهبی - خارجه - اداری

(۲) نظامی - سیاسی - تجاری - اداری - مذهبی

(۳) نظامی - سیاسی - اداری - حقوقی - مذهبی

(۴) نظامی - سیاسی - خارجه - مذهبی - حقوقی

۴۶- کدام پادشاه هخامنشی از طریق مشارکت دادن اقوام و ملت‌ها در اداره حکومت هخامنشی، وفاداری و پشتیبانی آن‌ها را جلب کرد و چه کسانی در

حکومت هخامنشی چشم و گوش شاه بودند؟

(۱) داریوش - دیوان شاهی

(۲) کورش - مسئول ساتراپی‌ها

(۳) داریوش - مسئول ساتراپی‌ها

(۴) کورش - دیوان شاهی

۴۷- کدام گزینه ویژگی‌های حکومت ملوک‌طوایفی است و این شیوه حکومت در کدام دوره به چشم می‌خورد؟

(۱) حاکمان محلی در اداره قلمروی خویش استقلال محدودی داشتند. - اشکانیان

(۲) داشتن سیاست مدارای دینی و آزادی - اشکانیان

(۳) ضرب سکه طلا به نام پادشاه - سلوکیان

(۴) مشارکت مستقیم در جنگ‌های احتمالی - سلوکیان

۴۸- چند گزاره زیر در رابطه با جامعه ایران در عصر باستان صحیح است؟

الف) دوره کوتاه فرمانروایی مادها، سرآغاز شکل‌گیری طبقات اجتماعی شد.

ب) نابرابری در عصر هخامنشی به مسائل اقتصادی محدود بود.

ج) در عصر هخامنشی، گروه جنگجویان نسبت به دو گروه دیگر، جایگاه بالاتری داشت.

(۱) صفر

(۲) یک

(۳) دو

(۴) سه

۴۹- در نتیجه اقدامات چه کسی قدرت و نفوذ اشراف و نجبای درجه اول کاهش یافت و بر قدرت و نفوذ اشراف و نجبای درجه دوم افزوده شد و در عصر

ساسانی کدام گروه جدید به طبقه حاکم افزوده شد؟

(۱) قباد - دبیران

(۲) خسرو انوشیروان - دبیران

(۳) قباد - موبدان

(۴) خسرو پرویز - موبدان

۵۰- کدام گزینه به درستی عبارات زیر را تکمیل می‌کند؟

- در قسمت‌های منسوب به زرتشت در اوستا، تفاوت بین مرد و زن وجود

- خانواده گسترده تا عهد ... تداوم داشت.

- همسر ... و دو دختر ... بر تخت سلطنت نشستند.

(۱) دارد - ساسانی - یزدگرد سوم - خسرو پرویز

(۲) ندارد - ساسانی - خسرو پرویز - یزدگرد سوم

(۳) دارد - هخامنشی - خسرو پرویز - یزدگرد دوم

(۴) ندارد - هخامنشی - یزدگرد دوم - خسرو پرویز

پاسخ دادن به این سوالات اجباری است و در تراز کل شما تأثیر دارد.

سوالات آشنا

۵۱- به ترتیب کدام گزینه پاسخ صحیح سؤال‌های زیر می‌باشد؟

- الف) علت حمله آشوریان به سرزمین‌های همسایه و مخصوصاً نواحی غربی ایران چه بود؟
 ب) حکومت محلی هخامنشیان در زمان ماد در فارس به مرکزیت چه شهری و توسط کدام گروه از آریاییان تشکیل شد؟
 ۱) الف) به‌دست آوردن فلزات و سنگ‌های قیمتی ب) انشان - پارسی‌ها
 ۲) الف) به‌دست آوردن سرزمین‌های سرسبز فلات ایران ب) هگمتانه - پارت‌ها
 ۳) الف) به‌دست آوردن فلزات و سنگ‌های قیمتی ب) هگمتانه - پارت‌ها
 ۴) الف) به‌دست آوردن سرزمین‌های سرسبز فلات ایران ب) انشان - پارسی‌ها

۵۲- به ترتیب کدام گزینه مبین پاسخ صحیح سؤال‌های زیر می‌باشد؟

- الف) منشور کورش به چه زبانی نوشته شده و در کدام منطقه کشف شد و در کجا نگهداری می‌شود؟
 ب) به ترتیب «بنای شهر اکباتان»، «پیروزی بر ماد» و «فتح بابل» مربوط به کدام یک از پادشاهان است؟
 ۱) الف) میخی، تخت‌جمشید، موزه لوور فرانسه ب) هوخشتر، داریوش، داریوش
 ۲) الف) بابلی، بابل، موزه بریتانیا در لندن ب) دهیوک، کورش دوم، کورش
 ۳) الف) میخی، تخت‌جمشید، موزه لوور فرانسه ب) دهیوک، کورش دوم، داریوش
 ۴) الف) بابلی، بابل، موزه بریتانیا در لندن ب) هوخشتر، داریوش، کورش

۵۳- تصرف شهر سلوکیه و بیرون راندن سلوکیان از ایران به ترتیب توسط کدام یک از پادشاهان اشکانی انجام شد؟

- ۱) مهرداد یکم - مهرداد دوم
 ۲) فرهاد دوم - مهرداد یکم
 ۳) مهرداد یکم - فرهاد دوم
 ۴) مهرداد دوم - فرهاد دوم

۵۴- صحیح یا غلط بودن هر یک از عبارت‌های زیر در کدام گزینه به ترتیب مشخص شده است؟

- الف) قباد به سبب همراهی با بهرام چوبین توسط اشراف و موبدان از پادشاهی برکنار شد و به زندان افتاد.
 ب) پس از قتل خسرو پرویز رقابت و کشمکش در درون دربار ساسانی با شدت بیشتری ادامه یافت.
 پ) در اوایل پادشاهی یزدگرد سوم، اعراب مسلمان به ایران حمله و در چند جنگ بزرگ مانند قادسیه، جلولاء و نهاوند، سپاه ساسانی را شکست دادند.
 ت) یکی از عوامل مؤثر در سقوط ساسانیان، طغیان رودخانه‌های دجله و فرات و شکسته شدن سدها و به زیر آب رفتن زمین‌های حاصلخیز در ماوراءالنهر بود.

- ۱) ص - ص - غ - غ
 ۲) ص - غ - ص - غ
 ۳) غ - ص - ص - غ
 ۴) غ - غ - ص - ص

۵۵- پادشاهان ساسانی به منظور ایجاد تمرکز و افزایش دامنه نظارت و تسلط خود بر مناطق مختلف کشور، دست به چه اقداماتی زدند؟

- ۱) سپاهی دائمی و نیرومند تشکیل دادند - اقدام به توسعه و تقویت تشکیلات اداری منسجم و منظمی کردند.
 ۲) از شیوه غیرمتمرکز اداره حکومت استفاده نمودند - مسئولیت بازرسی و نظارت دقیق و کامل بر عملکرد مأموران دولتی را به خویشاوندان نزدیک شاه واگذار نمودند.

- ۳) در این دوره قدرت و مناصب مهم سیاسی و اداری و نظامی در اختیار پارسی‌ها قرار داده شد - اداره برخی از سرزمین‌ها و مناطق کشور در اختیار پادشاهان کوچک قرار گرفت.

- ۴) ساسانیان از شیوه حکومت ملوک طوایفی سود جستند - اقدام به توسعه و تقویت تشکیلات اداری منسجم و منظمی کردند.

۵۶- براساس باورهای کهن ایرانی ... ، ایزد پیمان و قانون و پشتیبان نظم اجتماعی بود و شکل غیررسمی قضاوت را اغلب ... برعهده داشتند و روحانیون عمدتاً به اختلافات ... رسیدگی می کردند و در سنگ‌نوشته‌هایی که از شاهان هخامنشی به‌ویژه ... برجای مانده، نکته‌ها و مطالبی درباره انصاف، عدالت و راستی به چشم می‌خورد.

(۱) آناهیتا - روحانیون زرتشتی - جرایم سیاسی و نظامی - کورش بزرگ

(۲) میترا - ریش‌سفیدان - حقوقی و مدنی - داریوش یکم

(۳) میترا - روحانیون زرتشتی - حقوقی و مدنی - کورش بزرگ

(۴) آناهیتا - ریش‌سفیدان - جرایم سیاسی و نظامی - داریوش یکم

۵۷- به ترتیب در کدام گزینه صحیح یا غلط بودن عبارت‌های زیر آمده است؟

- دهیوک، پادشاه ماد، سپاه خود را به دسته‌های کمان‌داران، نیزه‌داران و سواران تقسیم کرد.

- سپاه هخامنشی تا زمان داریوش یکم متکی بر واحدهای سواره نظام بود.

- سپاه جاویدان از میان جوانان برومند پارسی انتخاب می‌شدند.

- در سپاه اشکانی، نیروی پیاده‌نظام نقش چندانی نداشت.

(۲) غ - ص - غ - ص

(۱) غ - غ - ص - ص

(۴) غ - ص - ص - ص

(۳) ص - غ - ص - غ

۵۸- ویژگی برجسته جشن‌های باستانی ... بود و عامل مؤثری در ... به‌شمار می‌آمد.

(۱) جشن و شادی و تفریح - تقویت حس فرمانبرداری از شاه

(۲) عبادت و شکرگزاری به درگاه خداوند - تقویت حس فرمانبرداری از شاه

(۳) عبادت و شکرگزاری به درگاه خداوند - تقویت هویت جمعی

(۴) جشن و شادی و تفریح - تقویت هویت جمعی

۵۹- درباره طبقات اجتماعی مردم در دوره اشکانی نمی‌توان گفت ...

(۱) در این حکومت اعضای گروه حاکم به دو دسته خانواده شاهی و خاندان‌های قدرتمند تقسیم می‌شدند.

(۲) تعداد بسیار بالای اسیران جنگی در فعالیت‌های کشاورزی، ساختمان‌سازی و معادن شاهی به‌کار گرفته می‌شدند.

(۳) طبقه دوم از هرم اجتماعی اشکانی به دبیران، جنگاوران، پزشکان، منجمان و دهقانان اختصاص داشت.

(۴) توده مردم شامل کشاورزان، شبانان، صاحبان حرف و صنایع و بازرگانان می‌شد.

۶۰- در دوران ساسانیان چه گروهی مدافع نابرابری‌های اجتماعی و امتیازات طبقه حاکم بودند؟

(۲) جنگاوران و دبیران

(۱) اشراف و نجیب‌الداری

(۴) موبدان زرتشتی

(۳) صاحب‌منصبان عالی‌رتبه

۱۰ دقیقه

جغرافیای ایران

منابع آب ایران
ویژگی‌های جمعیت ایران
تقسیمات کشوری ایران
سکونتگاه‌های ایران
صفحه ۴۶ تا صفحه ۸۷

۶۱- کدام مورد عبارت جغرافیایی زیر را درباره کانون‌های دائمی آبگیر کامل می‌کند؟

«کانون‌های آبگیر ... از سال بارش و بیش از ... باران دارند.»

(۱) در فصول سرد سال - مناطق گرم و خشک

(۲) در فصول سرد سال - مناطق کوهستانی

(۳) حداقل هشت ماه - ۵۰۰ میلی‌متر

(۴) هشت ماه - ۴۵۰ میلی‌متر

۶۲- کدام رودهای زیر از سمت جنوب شرق و کدام رودها از سمت جنوب غرب به ترتیب به دریای خزر می‌ریزند؟

(۲) ارس و چالوس - هراز و سفیدرود

(۱) سفیدرود و هراز - چالوس و اترک

(۴) اترک و گرگان - ارس و کورا

(۳) اورال و ولگا - گرگان و اترک

۶۳- کدام مورد، عبارت زیر را به درستی تکمیل می‌کند؟

«تنها بندر اقیانوسی ایران ... نام دارد که در شمال ... واقع است.»

(۲) بندر چابهار - دریای عمان

(۱) بندرعباس - دریای عمان

(۴) بندر چابهار - خلیج فارس

(۳) بندرعباس - خلیج فارس

۶۴- در دهه‌های اخیر نقش کدام عامل تأثیرگذار در پراکندگی جمعیت نسبت به گذشته، افزایش چشمگیری داشته است؟

(۲) عوامل طبیعی

(۱) راه‌های ارتباطی

(۴) سرمایه

(۳) انسان

۶۵- متخصصان برای دستیابی به میزان افزایش و کاهش جمعیت چه چیزی را اندازه‌گیری می‌کنند؟

(۲) میزان موالید و مرگ و میر و مهاجرت

(۱) رشد طبیعی جمعیت

(۴) رشد مطلق جمعیت

(۳) میزان مهاجرت جمعیت

۶۶- درباره مهاجرت کدام گزینه درست است؟

- (۱) با پیشرفت فناوری و وسایل حمل و نقل، مهاجرت افزایش یافته است.
 - (۲) مهاجرت روستاییان باعث جذب نیروی انسانی و متخصص در شهرها می شود.
 - (۳) در کشور ما مهاجرت از شهرهای کوچک به شهرهای بزرگ از مهم ترین مهاجرت هاست.
 - (۴) مهاجرت یکی از عوامل رشد طبیعی جمعیت است.
- ۶۷- طبق تقسیمات کشوری سال ۱۳۱۶ ایران به ... استان و ... شهرستان تقسیم می شد و مجموعه ای از چند ... یک دهستان را شکل می دادند.

(۱) ۱۲ - ۴۹ - شهر (۲) ۱۰ - ۴۹ - قصبه

(۳) ۱۲ - ۲۴ - شهر (۴) ۱۰ - ۲۴ - قصبه

۶۸- چند مورد از عبارات زیر گزاره ای اشتباه در رابطه با سکونتگاه است؟

- عواملی مانند آب، خاک، شیب زمین و ... تنها در پیدایش سکونتگاهها نقش دارند.
- از بین عوامل ذکر شده در بالا، خاک مناسب و حاصلخیز بیشترین اهمیت را در شکل گیری سکونتگاهها داشته است.
- اهمیت شهر بیشاپور به لحاظ ارتباطی بود.
- قدیمی ترین نوع سکونتگاه در ایران عشایری است.

(۱) ۴ (۲) ۳ (۳) ۲ (۴) ۱

۶۹- کدام یک از انواع سکونتگاهها تحت تأثیر پدیده های اطراف خود هستند؟

- (۱) شهری (۲) روستایی پراکنده
- (۳) عشایری (۴) روستایی متمرکز

۷۰- چند مورد از نقش سکونتگاهها به درستی بیان شده است؟

انزلی: بندری / تهران: اداری / سرچشمه: نظامی / شیراز: سیاسی / پیرانشهر: تفریحی / تبریز: دانشگاهی / اراک: صنعتی

(۱) ۳ (۲) ۷

(۳) ۴ (۴) ۶

۱۵ دقیقه

جامعه‌شناسی (۱)

باز تولید هویت اجتماعی
تغییرات هویت اجتماعی
تحولات هویتی جهان اجتماعی
(علل درونی)
تحولات هویتی جهان اجتماعی
(علل بیرونی)
هویت ایرانی (۱)
صفحة ۷۵ تا صفحه ۱۱۰

۷۱- کدام فرهنگ‌ها از قدرت اقناعی بیش‌تری برخوردارند و کدام شیوه تشویق و تنبیه آثار و نتایج عمیق‌تری دارد؟

(۱) فرهنگ‌هایی که افراد کنش‌ها و اعمال متناسب با آن فرهنگ را بهتر انجام می‌دهند - رسمی

(۲) فرهنگ‌هایی که ظرفیت منطقی و عقلانی بیش‌تری دارند و با فطرت آدمیان سازگارترند - غیررسمی

(۳) فرهنگ‌هایی که افراد کنش‌ها و اعمال متناسب با آن فرهنگ را بهتر انجام می‌دهند - غیررسمی

(۴) فرهنگ‌هایی که ظرفیت منطقی و عقلانی بیش‌تری دارند و با فطرت آدمیان سازگارترند - رسمی

۷۲- کدام عبارت زیر نادرست است؟

(۱) افراد در بدوتولد، هویت اجتماعی انتسابی خود را به گونه‌ای فعال می‌پذیرند.

(۲) جابه‌جایی افراد از یک موقعیت اجتماعی به موقعیت اجتماعی دیگر را تحرک اجتماعی می‌گویند.

(۳) موقعیت اجتماعی افراد صرفاً تابع مشاغل آن‌ها نیست، بلکه به عوامل دیگر نیز بستگی دارد.

(۴) در صورتی که شغل جدید فرد، موقعیت اجتماعی او را تغییر ندهد، تحرک اجتماعی افقی دارد.

۷۳- به ترتیب، کدام جوامع گرفتار از خود بیگانگی فطری و از خود بیگانگی تاریخی می‌شوند؟

(۱) جوامعی که مانع رسیدن فطرت آدمی به آرامش می‌شوند - جوامعی که با آسیب عمیق فرهنگی مواجه هستند و مانع شناخت صحیح از عالم و آدم می‌شوند.

(۲) جوامع باطلی که در مسیر تحولات هویتی خود ارزش‌ها و عقاید و فرهنگ دیگر را می‌پذیرند - جوامعی که مانع شناخت صحیح از هویت فرهنگی می‌شوند.

(۳) جوامعی که ارزش‌های آن مغایر با ارزش‌های توحیدی است - جوامع خودباخته‌ای که هویت تاریخی خود را فراموش کرده‌اند.

(۴) جوامع باطلی که ارزش‌ها و هنجارهای آن مغایر با فطرت انسان است - جوامع باطلی که هویت خود را از یاد می‌برند.

۷۴- هریک از موارد زیر، به ترتیب با کدام گزینه مرتبط است؟

«مهم‌ترین تحولات در هر جهان اجتماعی»، «زبان سیاسی دربار ایران بعد از آشنایی ایرانیان با اسلام»، «تمونه دفع مهاجمان توسط جهان اسلام»،

«عناوین تقسیم‌بندی ملت اسلامی به ترک، عرب و فارس توسط مستشرقان غربی»، «دو بعد مهم هویت یک جامعه»

(۱) انقلاب‌ها - فارسی دری - جنگ‌های صلیبی - قوم‌گرایانه و ناسیونالیستی - تاریخی و جغرافیایی

(۲) انقلاب‌ها - عربی - حمله مغولان - قوم‌گرایانه و ناسیونالیستی - زمانی و مکانی

(۳) تغییر نظام سیاسی - عربی - حمله مغولان - عرب و عجم - زمانی و مکانی

(۴) تغییر نظام سیاسی - فارسی دری - جنگ‌های صلیبی - عرب و عجم - تاریخی و جغرافیایی

۷۵- تحریک‌های اجتماعی در جوامع مختلف به تناسب ... آن جامعه صورت می‌گیرد. تحریک اجتماعی صعودی در یک جامعه سرمایه‌داری متعلق به ...

است.

(۱) عقاید و ارزش‌های - زمین‌داران بزرگ (۲) عقاید و ارزش‌های - دارندگان منابع ثروت

(۳) هنجارها و نمادهای - دارندگان منابع ثروت (۴) هنجارها و نمادهای - زمین‌داران بزرگ

۷۶- در ابتدا آشنایی با هویت ... صورت می‌گیرد و در جوامع فئودالی غربی، موقعیت اجتماعی افراد به ... بستگی داشت.

(۱) انتسابی - میزان سرمایه (۲) اکتسابی - میزان سرمایه

(۳) اکتسابی - رابطه آن‌ها با زمین (۴) انتسابی - رابطه آن‌ها با زمین

۷۷- کدام گزینه بیانگر تحولات فرهنگی از یک جهان اجتماعی به جهان اجتماعی دیگر است؟

(۱) جهان اجتماعی (۱) ← تعارض فرهنگی ← تحول فرهنگی ← بحران هویت فرهنگی ← تزلزل فرهنگی ← جهان اجتماعی (۲)

(۲) جهان اجتماعی (۱) ← تحول فرهنگی ← بحران هویت فرهنگی ← تزلزل فرهنگی ← تعارض فرهنگی ← جهان اجتماعی (۲)

(۳) جهان اجتماعی (۱) ← تزلزل فرهنگی ← تعارض فرهنگی ← تحول فرهنگی ← بحران هویت ← جهان اجتماعی (۲)

(۴) جهان اجتماعی (۱) ← تعارض فرهنگی ← تزلزل فرهنگی ← بحران هویت فرهنگی ← تحول فرهنگی ← جهان اجتماعی (۲)

۷۸- هریک از موارد زیر با کدام مفهوم مرتبط است؟

- محصول عضویت گروهی

- منبع و منشأ هویت مدرسه

- هویت جهان اجتماعی

(۱) هویت اجتماعی افراد - تعلیم و تربیت - هویت فرهنگی جهان اجتماعی

(۲) هویت فرهنگی افراد - نقش‌های معلم و خانواده - هویت انتسابی

(۳) هویت اجتماعی افراد - نهاد آموزش و پرورش - نقش اجتماعی

(۴) هویت فرهنگی افراد - نهاد خانواده - هویت اکتسابی

۷۹- هریک از موارد زیر بیانگر کدام مفاهیم هستند؟

- خودباختگی جوامع غیرغربی در برابر جهان غرب

- واقعیت‌ها و آرمان‌های مطابق حق

- مهم‌ترین پیامدهای انقلاب

(۱) از خودبیگانگی فرهنگی - هویت تاریخی - تحولات هویتی

(۲) غرب‌زدگی - هویت تاریخی - تعارض فرهنگی

(۳) غرب‌زدگی - هویت حقیقی - تحولات هویتی

(۴) تعارض فرهنگی - هویت تاریخی - تزلزل فرهنگی

۸۰- تأخیر در ازدواج و افزایش طلاق نوعی ... است و بسیاری از متفکران شکل‌گیری دوران پسادرن را ... می‌دانند و برخی آن را تغییری می‌دانند که

درون این جهان اتفاق افتاده و پذیرفته شده است.

(۱) بحران هویت فرهنگی - بحران هویت اجتماعی

(۲) تعارض فرهنگی - تحول هویت جهان متجدد

(۳) تزلزل فرهنگی - فرصت‌ها و محدودیت‌ها در جهان مدرن

(۴) بحران هویت فرهنگی - تحول هویت جهان متجدد

۱۵ دقیقه

منطق

قضیه حملی
احکام قضایا
قیاس اقترانی
صفحه ۵۵ تا صفحه ۸۲

۸۱- کدام گزینه عبارت زیر را به درستی کامل می کند؟

«قضایای حملی با توجه به ... به قضایای ... و ... تقسیم می شوند»

- (۱) سور قضیه - موجبه، سالبه
(۲) نسبت قضیه - کلی، جزئی
(۳) موضوع قضیه - محصوره، شخصی
(۴) کم قضیه - مشروط، نامشروط

۸۲- در همه گزینه‌ها به جز گزینه ... رابطه قضیه اول و دوم با قضیه سوم به ترتیب تداخل و تضاد است.

- (۱) بعضی حقوق خوانده‌ها وکیل نیستند - هر حقوق خوانده‌ای وکیل است - هیچ حقوق خوانده‌ای وکیل نیست
(۲) بعضی کنکوری‌ها دانش آموز نیستند - هیچ کنکوری دانش آموز نیست - هر کنکوری دانش آموز است
(۳) بعضی استادها دکترا ندارند - هر استادی دکترا دارد - هیچ استادی دکترا ندارد
(۴) بعضی دانشجویها معلم هستند - هیچ دانشجویی معلم نیست - هر دانشجویی معلم است

۸۳- درباره استدلال‌های زیر چه می توان گفت؟

- «شیر در قفس است، قفس از آهن است؛ پس شیر از آهن است»
- «در دست او تیر است، تیر یکی از سیارات منظومه شمسی است؛ پس در دست او یکی از سیارات منظومه شمسی است»
(۱) هر دو استدلال به دلیل عدم تکرار معنایی حد وسط بی اعتبار هستند.
(۲) در استدلال اول حد وسط به صورت لفظی تکرار نشده است و استدلال دوم مغالطه توسل به معنای ظاهری دارد.
(۳) در هر دو استدلال، عدم تکرار حد وسط باعث ایجاد مغالطه شده است.
(۴) اشتراک لفظ باعث بی اعتباری هر دو استدلال است.

۸۴- کدام قضیه از نظر دامنه مصادیق موضوع یا محمول با سایر قضایا متفاوت است؟

- (۱) حسین دیروز سرکارش رفت.
(۲) محمد هفته گذشته خوب امتحان داد.
(۳) ایران کشور ثروتمندی است.
(۴) تبریز گدا ندارد.

۸۵- همه گزینه‌ها به جز گزینه ... دارای شروط اول و دوم و فاقد شرط سوم از شرایط اعتبار قیاس هستند.

- (۱) هیچ استدلالی تعریف نیست، هر تعریفی فکر است؛ هیچ استدلالی فکر نیست.
(۲) بعضی کشورها دموکرات نیستند، هر کشوری دارای قانون است؛ بعضی دموکراسی‌ها دارای قانون نیستند.
(۳) هیچ علف‌خواری اسب نیست، بعضی پستانداران علف‌خوار هستند؛ بعضی اسب‌ها پستاندار نیستند.
(۴) هر تصویری غیرتصدیق است، هیچ غیرتصدیقی استدلال نیست؛ هیچ تصویری استدلال نیست.

۸۶- کدام یک از گزینه‌های زیر یک قیاس معتبر است؟

- (۱) هیچ دزدی پاک دست نیست. هیچ پاک دستی خائن نیست. پس هیچ دزدی خائن نیست.
- (۲) برخی از شرکت‌ها، دارای خدمات پس از فروش مناسب نیستند. هر شرکت ماندگاری، دارای خدمات پس از فروش مناسب است. پس برخی از شرکت‌ها، شرکت ماندگار نیستند.
- (۳) هر فرد مبتلا به کووید ۱۹، نیازمند به قرنطینه است. برخی از افراد نیازمند به قرنطینه، فقیر هستند. پس برخی افراد مبتلا به کووید ۱۹، فقیر هستند.
- (۴) هر کودک بالای هفت سال، در سن تحصیل است. بعضی از افراد محروم از تحصیل، کودک بالای هفت سال نیستند. پس بعضی از افراد در سن تحصیل، محروم از تحصیل نیستند.

۸۷- اگر در یک قیاس اقترانی معتبر، حدوسط در هر دو مقدمه علامت مثبت داشته باشد، نتیجه آن قیاس حتماً ...

(۱) جزئی خواهد بود. (۲) کلی خواهد بود.

(۳) موجه خواهد بود. (۴) سالبه خواهد بود.

۸۸- اگر قضیه کاذب «برخی انسان‌ها ارزشمند نیستند» را داشته باشیم، کدام گزینه درست است؟

(۱) تناقض: هر انسانی ارزشمند است. (کاذب)

(۲) تداخل: هیچ انسانی ارزشمند نیست. (کاذب)

(۳) عکس مستوی: برخی ارزشمندان انسان نیستند. (صادق)

(۴) تداخل تحت تضاد: برخی انسان‌ها ارزشمند هستند. (کاذب)

۸۹- اینکه در تداخل از صدق قضیه جزئی نمی‌توان ضرورتاً صدق کلی آن قضیه را نتیجه گرفت، اساس صدق و کذب کدام استدلال است؟

(۱) استقرای تمثیلی (۲) استنتاج بهترین تبیین

(۳) استدلال قیاسی (۴) استقرای تعمیمی

۹۰- اگر متناقض قضیه صادق «هر الف ب است» را عکس کنیم، کدام عبارت در مورد آن درست است؟

(۱) حتماً کاذب است. (۲) ممکن است کاذب یا صادق باشد.

(۳) حتماً صادق است. (۴) عکس لازم‌الصدق ندارد.

آزمون شناختی ۱۸ فروردین ۱۴۰۲

دانش آموز عزیز!

اگر در آزمون‌های قبلی به سوالات آمادگی شناختی پاسخ داده‌اید از وضعیت پایه آمادگی شناختی خود بر اساس کارنامه آگاهی دارید. در این آزمون برنامه‌های حمایتی ما برای تقویت سازه‌های شناختی ادامه می‌یابد. این برنامه ارائه راهکارهای هفتگی و پایش مداوم دانش شناختی است. لطفاً برای سنجش آگاهی خود به سوالات پاسخ دهید و برای اطمینان از ماهیت راهبردهای آموزشی مورد سوال،

پاسخ نامه تشریحی را مطالعه فرمائید. توجه: سوالات از شماره ۲۶۱ شروع می‌شود.

۲۶۱. کدام مورد را برای مدیریت منابع توجهی مفید می‌دانید؟

۱. تغییر تکلیف
۲. استفاده از زمان سنج برای تمرکز در بازه‌های زمانی
۳. انتخاب محیط مناسب برای مطالعه
۴. همه موارد

۲۶۲. برای تمرکز بیشتر روی یک موضوع درسی کدام گزینه را مفید می‌دانید؟

۱. تعیین بازه زمانی مشخص برای مطالعه
۲. تعیین محتوای مشخص برای مطالعه
۳. هر دو مورد
۴. نمی‌دانم

۲۶۳. کدام گزینه مانع تمرکز برای مطالعه می‌شود؟

۱. تمرکز روی یک فعالیت در لحظه
۲. فواصل استراحت با تنفس عمیق
۳. در دسترس بودن وسایل ارتباطی
۴. همه موارد

۲۶۴. کدام مورد را برای به خاطر سپاری یک لیست مفیدتر است؟

۱. یادگیری مبتنی بر معنی
۲. یادگیری مبتنی بر وزن/قافیه
۳. یادگیری مبتنی بر شکل ظاهری کلمات
۴. فرقی ندارد.

۲۶۵. کدام مورد در خصوص اثر خواب بر یادگیری صحیح است؟

۱. خواب مناسب، قبل از یادگیری، برای یادگیری ضروری است.
۲. خواب موجب تثبیت اطلاعاتی که قبلاً یاد گرفته‌ایم می‌شود.
۳. خواب اثری بر یادگیری ندارد.
۴. مورد ۱ و ۲

۲۶۶. کدام مورد برای استفاده از نشانه‌های محیطی برای یادگیری درست است؟

۱. مفید است و باید مطالب را وابسته به این نشانه‌ها حفظ کرد.
۲. مفید است اما باید وابستگی به این نشانه‌ها را به تدریج کم کرد.
۳. نشانه‌های محیطی اثری بر یادگیری ندارد.
۴. نمی‌دانم

۲۶۷. راه حل‌های متفاوت در چه زمانی بیشتر به ذهن می‌رسند؟

۱. در زمان هیجان مثبت به مساله
۲. در زمان هیجان منفی به مساله
۳. هیجان اثری بر خلاقیت ندارد.
۴. نمی‌دانم

۲۶۸. کدام مورد در مورد یادگیری مشارکتی صحیح است؟

۱. به دلیل احتمال اشتباه دیگران می‌تواند ما را به اشتباه بیاندازد.
۲. به دلیل بازسازی مطالب توسط دیگران موجب فراگیری بهتر مطالب می‌شود.
۳. اثری بر میزان یادگیری ندارد.
۴. نمی‌دانم

۲۶۹. کدام گزینه خلاقیت را در یادگیری بیشتر می‌کند؟

۱. پرسیدن از دیگران
۲. تلاش برای داشتن نگاه غیر واقعی
۳. گرفتن بازخورد دیگران
۴. همه موارد

۲۷۰. یکی از گزینه‌های زیر را در مورد سوالات امروز انتخاب کنید.

۱. مفید بود و انتظار دارم این آگاهی من را در یادگیری مطالب درسی کمک کند.
۲. مایل به دریافت اطلاعات، راهبردها و تکالیف تقویتی بیشتر هستم.
۳. هر دو
۴. هیچ‌کدام



دفتَرچَه پاسخ ✓

سال دهم انسانی

۱۸ فروردین ماه ۱۴۰۲

طراحان:

فاطمه منصورخاکی، درویشعلی ابراهیمی، اسماعیل یونس پور، خالد مشیرپناهی، علی اکبر ایمان پرور	عربی، (باز قرآن (۱)
شهرام آموزگار، محمد بحیرایی، هاشم زمانیان، محمد گودرزی	ریاضی و آمار (۱)
احسان عالی نژاد، سارا معصوم زاده، سیدمحمد مدنی دینانی، فاطمه صفری	اقتصاد
محمد نورانی، سعید جعفری، ابراهیم رضایی مقدم، محسن فدایی، پرگل رحیمی	علوم و فنون ادب (۱)
علی محمد کریمی، محدثه صفاری	تاریخ (۱) ایران و جهان باستان
علی محمد کریمی، محدثه صفاری	مضارهای ایران
فروغ نجمی تیموریان، بهروز یحیی، حبیبه محبی، سید محمد مدنی دینانی	جامعه‌شناسی (۱)
مهسا عفتی، نیما جواهری، فرهاد علی نژاد، کیمیا طهماسبی، فرهاد قاسمی نژاد	منطق

گزینشگران و ویراستاران:

نام درس	مسئول درس	گزینشگر	ویراستار استاد	ویراستار دانشجو	مسئول درس‌های مستندسازی
عربی، (باز قرآن (۱)	فاطمه منصورخاکی	فاطمه منصورخاکی	درویشعلی ابراهیمی	امیرحسین کمانی	لیلا ایزدی
ریاضی و آمار (۱)	حمید زرین کفش	حمید زرین کفش	محمد بحیرایی، احسان غنی زاده	_____	سمیه اسکندری
اقتصاد	آفرین ساجدی	آفرین ساجدی	_____	_____	زهره قموشی
علوم و فنون ادب (۱)	پرگل رحیمی	پرگل رحیمی	الهام محمدی	سوگند بیگلری	التاز معتمدی
تاریخ (۱) ایران و جهان باستان	محدثه صفاری	محدثه صفاری	بهروز یحیی، حبیبه محبی	_____	فاطمه فوقانی
مضارهای ایران	_____	_____	_____	_____	_____
جامعه‌شناسی (۱)	حبیبه محبی	حبیبه محبی	_____	سوگند بیگلری	زهره قموشی
منطق	مهسا عفتی	مهسا عفتی	_____	فرهاد علی نژاد	_____

مدیر گروه	فاطمه منصورخاکی
مسئول دفترچه	فاطمه رئیس زیدی
مستندسازی و مطابقت با مصوبات	مدیر: محیا اصغری، مسئول دفترچه: زهره قموشی
حروف‌نگار و صفحه‌آرا	زهرآ تاجیک
نظارت چاپ	سوران نعیمی

گروه آزمون

بنیاد علمی آموزشی قلمچی (وقف عام)

آدرس دفتر مرکزی: خیابان انقلاب- بین صبا و فلسطین- پلاک ۹۲۳ - تلفن چهار رقمی: ۰۲۱-۶۴۶۳

عربی، زبان قرآن (۱)

۱- گزینه ۳

(فاطمه منصورفاکی)

«یشخ»: تشویق (ترغیب) می‌کند (رد گزینه‌های ۱ و ۲) / «تنوع معالم ایران»: تنوع آثار ایران (رد گزینه‌های ۲ و ۴) / «طبیعتها الخلابة»: طبیعت جذابش (رد گزینه ۱) / «أطعمتها اللذيذة»: غذاهای لذیذش (خوشمزه‌اش) / «الساتحين»: گردشگران، جهانگردان (رد گزینه ۴) / «غلی السفر»: به سفر / «إليها»: به آن در گزینه ۴، «با» اضافه است.

(ترجمه)

۲- گزینه ۴

(فاطمه منصورفاکی)

«عندما»: وقتی، هنگامی که / «يجرح»: زخمی (مجروح) می‌شود (رد گزینه ۳) / «القط»: گربه / «يلعق»: لیس می‌زند / «جرخه»: زخمش، جراحتش / «حتى يلتئم»: تا بهبود یابد (رد گزینه‌های ۱ و ۳) / «لأن»: زیرا، چون / «لسانه»: زبانش / «يفرز»: ترشح می‌کند (رد گزینه‌های ۲ و ۳) / «سائلاً مطهراً»: مایعی پاک‌کننده (رد گزینه ۳)

(ترجمه)

۳- گزینه ۲

(قاله مشیرپناهی)

«كُلَّ سَنَةٍ»: هر سال، هر ساله / «تجذب»: جذب می‌کند (رد گزینه‌های ۳ و ۴) / «الصناعات اليدوية»: صنایع دستی / «معالم بلادنا التاريخية»: آثار تاریخی کشور ما (رد گزینه‌های ۱ و ۴) / «عدداً ملحوظاً»: تعداد قابل ملاحظه‌ای / «من الساتحين»: از گردشگران، از جهانگردان / «لقضاء عطلاتهم»: برای گذراندن (سپری کردن) تعطیلاتشان (رد گزینه‌های ۱ و ۴)

(ترجمه)

۴- گزینه ۱

(درویشعلی ابراهیمی)

«عینها» به معنای «دو چشمش، چشمانش» است.

(ترجمه)

۵- گزینه ۲

(فاطمه منصورفاکی)

مفهوم حدیث و گزینه «۲» هر دو به این مفهوم اشاره دارند که بهتر است برای حفظ سلامتی (جان) سکوت پیشه کنیم.

(مفهوم)

۶- گزینه ۳

(اسماعیل یونس‌پور)

ترجمه همه گزینه‌ها:

گزینه «۱»: ای راننده، می‌خواهم به کرمان بروم. / من در خدمت هستم، بفرما. (درست)

گزینه «۲»: مسافت از اینجا تا آن شهر چقدر است؟ / گمان می‌کنم مسافت چهل و پنج کیلومتر است. (درست)

گزینه «۳»: می‌خواهم که دارو بخرم، آیا می‌دانی داروخانه کجا واقع است؟ / خیر، در خیابان بعدی واقع است. برای چه کسی دارو می‌خوری؟ / کلمه «لا» نادرست است و با توجه به ادامه جمله، باید از «نعم» استفاده می‌شد.

گزینه «۴»: آن را برای دوست مریضم که در کرمان ساکن است می‌خرم. / شفا از

(جانب) خدا است. (درست) (مکالمه)

۷- گزینه ۱

(درویشعلی ابراهیمی)

«يحدّر» فعل مضارع از باب تفعیل است و عین الفعل آن باید کسره بگیرد (يحدّر).

(فبیط حرکات)

۸- گزینه ۴

(درویشعلی ابراهیمی)

در گزینه «۴»، «مهدی» خبر است که مضاف واقع شده و «الأعصاب» مضاف‌الیه آن است.

در سایر گزینه‌ها هیچ کدام از خبرها (محترمون، شعب، آله) مضاف نیستند.

(هملة اسمیه و فعلیه)

۹- گزینه ۲

(علی‌اکبر ایمان‌پور)

شروع جمله در واقع بعد از «فی الیوم الثانی من الاسبوع» و با فعل «ذهب» می‌باشد، پس جمله، فعلیه است.

تشریح گزینه‌های دیگر:

گزینه «۱»: «أحب» اسم است و نقش مبتدا را دارد.

گزینه «۳»: «جمال» مبتدا است.

گزینه «۴»: «تظّر» مبتدا است.

(هملة اسمیه و فعلیه)

۱۰- گزینه ۳

(اسماعیل یونس‌پور)

«التراث» مضاف‌الیه و مجرور با کسره است.

(معل اعرابی)



ریاضی و آمار (۱)

۱۱- گزینه «۴»

(مفهم گورری)

با توجه به نمودار مختصات رأس سهمی (۳، ۱۲) است. داریم:

$$f(x) = ax^2 + bx + c \Rightarrow f(3) = a \times (3)^2 + b \times (3) + c = 9a + 3b + c$$

$$\underline{f(3)=12} \rightarrow 9a + 3b + c = 12 \Rightarrow 3a + b = 4 \quad (1)$$

از طرفی با توجه به رابطه طول رأس سهمی داریم:

$$x_s = -\frac{b}{2a} \quad x_s = 3 \Rightarrow 3 = -\frac{b}{2a} \Rightarrow b = -6a \quad (2)$$

$$\underline{(2), (1)} \rightarrow 3a - 6a = 4 \Rightarrow -3a = 4 \Rightarrow a = -\frac{4}{3}$$

(نمودار تابع درجه ۲، صفحه‌های ۶۳ تا ۷۰)

۱۲- گزینه «۲»

(هاشم زمانیان)

تابع سود از اختلاف تابع هزینه از تابع درآمد به دست می‌آید، داریم:

تابع هزینه - تابع درآمد = تابع سود

$$P(x) = R(x) - C(x) \Rightarrow P(x) = -\frac{1}{3}x^2 + 30x - (20x + 50)$$

$$= -\frac{1}{3}x^2 + 10x - 50$$

حال برای به دست آوردن حداکثر مقدار سود داریم:

$$P(x) = -\frac{1}{3}x^2 + 10x - 50 \xrightarrow{\text{مقایسه با فرم استاندارد}} \begin{cases} a = -\frac{1}{3} \\ b = 10 \\ c = -50 \end{cases}$$

$$\text{طول رأس سهمی: } x_s = -\frac{b}{2a} \Rightarrow x_s = -\frac{10}{2 \times (-\frac{1}{3})} = 15$$

حال با قرار دادن طول رأس سهمی در معادله سهمی، عرض رأس سهمی را می‌یابیم:

$$P(15) = -\frac{1}{3} \times (15)^2 + 10 \times 15 - 50 = -75 + 150 - 50 = 25$$

(نمودار تابع درجه ۲، صفحه‌های ۶۳ تا ۷۰)

۱۳- گزینه «۲»

(شهرام آموزگار)

روش جمع‌آوری داده در مورد تعداد تصادفات جاده‌ای نوروز ۱۴۰۰ استفاده از داده‌های از قبل ثبت شده در اداره راهنمایی و رانندگی است که این روش جمع‌آوری داده دادگان‌ها است.

(گرددآوری داده‌ها، صفحه‌های ۷۶ تا ۷۸)

۱۴- گزینه «۴»

(مفهم گورری)

زمان شروع یک کلاس یک متغیر کمی فاصله‌ای است، زیرا این نوع متغیر قابل نسبت گرفتن نیست و مدت زمان یک کلاس یک متغیر کمی نسبی است، زیرا می‌توان نسبت دو زمان را در این حالت به دست آورد.

(گرددآوری داده‌ها، صفحه‌های ۸۰ تا ۸۴)

۱۵- گزینه «۱»

(مفهم بهیرایی)

ابتدا مجموع داده‌های اولیه را با توجه به رابطه میانگین می‌یابیم:

$$\bar{x} = \frac{x_1 + x_2 + \dots + x_{100}}{100} \quad \bar{x} = 2/5 \rightarrow x_1 + x_2 + \dots + x_{100} = 100 \times 2/5 = 250$$

حال اگر ۲۰ داده آماری را x_{81} تا x_{100} در نظر بگیریم که مجموع آن‌ها ۹۰ است، داریم:

$$x_1 + x_2 + \dots + x_{80} + \underbrace{x_{81} + x_{82} + \dots + x_{100}}_{90} = 250$$

$$x_1 + x_2 + \dots + x_{80} = 250 - 90 \Rightarrow x_1 + x_2 + \dots + x_{80} = 160$$

$$\bar{x}' = \frac{x_1 + x_2 + \dots + x_{80}}{80} = \frac{160}{80} = 2$$

(معیارهای گرایش به مرکز، صفحه‌های ۸۵ و ۸۶)



۱۶- گزینه «۳»

(هاشم زمانیان)

با توجه به جدول زیر و رابطه میانگین موزون داریم:

دادهها	a	۷	۲a+۱	۹
وزن (ضریب)	۲	a-۲	۱	۲

$$\bar{x} = \frac{2 \times a + (a-2) \times 7 + 1 \times (2a+1) + 2 \times 9}{2 + a - 2 + 1 + 2} = \frac{2a + 7a - 14 + 2a + 1 + 18}{a + 3}$$

$$= \frac{11a + 5}{a + 3} \quad \bar{x} = 7/5 \rightarrow \frac{11a + 5}{a + 3} = 7/5$$

$$\Rightarrow 11a + 5 = 7/5 a + 21/5 \Rightarrow 3/5 a = 17/5 \Rightarrow a = \frac{17/5}{3/5} = \frac{17}{3} = 5$$

(معیارهای گرایش به مرکز، صفحه‌های ۱۵ تا ۱۸)

۱۷- گزینه «۳»

(شهرام آموزگار)

ابتدا داده‌ها را از کوچک به بزرگ مرتب می‌کنیم، دقت کنید که چون تعداد داده‌ها

زوج است لذا میانه برابر میانگین دو داده وسطی است و با توجه به داده‌ها باید داده

m بین ۱۰ و ۱۴ قرار گیرد:

$$6, 8, 8, 10, \underline{m}, 14, 15, 16, 19, 22$$

میانها = ۱۳/۵

$$\frac{m+14}{2} = 13/5 \Rightarrow m+14 = 27 \Rightarrow m = 13$$

حال میانگین داده‌ها برابر است با:

$$\bar{x} = \frac{6 + 8 + 8 + 10 + 13 + 14 + 15 + 16 + 19 + 22}{10} = \frac{131}{10} = 13/1$$

(معیارهای گرایش به مرکز، صفحه‌های ۱۵ تا ۱۸)

۱۸- گزینه «۲»

(مهمد بصیرایی)

با توجه به رابطه واریانس، چون تفاضل داده‌ها از میانگین داده شده است لذا دیگر

نیازی به محاسبه میانگین نیست و داریم:

$$\sigma^2 = \frac{(-5)^2 + (2)^2 + (-3)^2 + (0)^2 + (4)^2 + (-2)^2 + (1)^2 + (3)^2}{8} = \frac{68}{8} = 8/5$$

(معیارهای پراکنندگی، صفحه‌های ۱۹ تا ۹۲)

۱۹- گزینه «۱»

(هاشم زمانیان)

واریانس داده‌ها زمانی برابر صفر است که همه داده‌ها برابر باشند پس ۵ داده آماری

اولیه همگی ۱۲ می‌باشند که با اضافه کردن ۳ داده ۶، ۱۵ و ۱۵ داده‌ها در حالت

جدید به صورت زیر می‌باشند:

$$12, 12, 12, 12, 12, 6, 15, 15$$

$$\bar{x} = \frac{5 \times 12 + 6 + 2 \times 15}{8} = \frac{96}{8} = 12$$

$$\sigma = \sqrt{\frac{5 \times (12-12)^2 + (6-12)^2 + 2 \times (15-12)^2}{8}}$$

$$= \sqrt{\frac{5 \times 0^2 + (-6)^2 + 2 \times (3)^2}{8}}$$

$$= \sqrt{\frac{0 + 36 + 18}{8}} = \sqrt{\frac{54}{8}} = \sqrt{\frac{27}{4}} = \frac{3\sqrt{3}}{2}$$

(معیارهای پراکنندگی، صفحه‌های ۱۹ تا ۹۲)

۲۰- گزینه «۴»

(مهمد گوررزی)

با توجه به رابطه انحراف معیار و میانگین داریم:

$$2a + 1, 2a - 2, 2a + 3, 2a - 1$$

$$\bar{x} = \frac{2a + 1 + 2a - 2 + 2a + 3 + 2a - 1}{4} = \frac{8a + 1}{4} = 2a + \frac{1}{4}$$

$$\sigma = \sqrt{\frac{(2a+1-2a-\frac{1}{4})^2 + (2a-2-2a-\frac{1}{4})^2 + (2a+3-2a-\frac{1}{4})^2 + (2a-1-2a-\frac{1}{4})^2}{4}}$$

$$= \sqrt{\frac{(\frac{3}{4})^2 + (-\frac{9}{4})^2 + (\frac{11}{4})^2 + (-\frac{5}{4})^2}{4}} = \sqrt{\frac{9}{16} + \frac{81}{16} + \frac{121}{16} + \frac{25}{16}}{4}}$$

$$= \sqrt{\frac{236}{64}} = \sqrt{\frac{59}{16}} = \frac{\sqrt{59}}{4}$$

(معیارهای پراکنندگی، صفحه‌های ۱۹ تا ۹۲)

اقتصاد

٢١- گزینه «٣»

(امسان عالی نژاد)

بررسی گزینه‌های دیگر:

گزینه «١»: در کل جهان ١/٤ میلیارد نفر در فقر مطلق به سر می‌برند.

گزینه «٢»: مطابق با معیار بانک جهانی افرادی که زیر ١/٩ دلار در روز درآمد دارند

زیر خط فقر مطلق‌اند.

گزینه «٤»: در فقر نسبی همیشه تعریف فقر نسبت به وضعیتی که فرد در آن است،

صورت می‌گیرد.

(رکورد، بیکاری و فقر، صفحه ٨٩)

٢٢- گزینه «١»

(سارا معصوم‌زاده)

الف) دستمزد تعادلی ٥ میلیون تومان است. چرا که در آن قیمت، عرضه و تقاضا

برابر است.

ب) از آن جایی که دستمزد ٩ میلیون تومان از نقطه تعادلی بالاتر است، بازار با مازاد

عرضه (کمبود تقاضا) مواجه است.

پ) در سطح دستمزد ٣/٥ میلیون تومان که پایین‌تر از نقطه تعادلی است، بازار

کمبود عرضه (مازاد تقاضا) دارد.

(رکورد، بیکاری و فقر، صفحه ٨٧)

٢٣- گزینه «١»

(امسان عالی نژاد)

الف) اطمینانی که مردم به ارزش پول در مبادلات دارند پشتوانه پول به‌شمار می‌رود.

ب) سیاست‌هایی که دولت از طریق بانک مرکزی برای مدیریت حجم نقدینگی و

حفظ ارزش پول اعمال می‌کند، سیاست‌های پولی است.

ج) گاهی علت تورم نابرابری عرضه و تقاضای کل در جامعه است. این فزونی تقاضا بر

عرضه (مازاد تقاضا و کمبود عرضه) به‌صورت افزایش قیمت‌ها بروز می‌کند.

(تورم و کاهش قدرت خرید، صفحه‌های ٩٧، ١٠٢ و ١٠٣)

٢٤- گزینه «٣»

(سارا معصوم‌زاده)

الف) بی‌مبالاتی یا سوء استفاده برخی صرافان از اعتماد مردم یا تعداد زیاد انواع

رسیدها و صرافی‌ها که آشنایی و اعتبارسنجی آن‌ها را برای مردم سخت کرده بود

موجب شد دولت‌ها برای جلوگیری از این‌گونه مشکلات به ناچار چاپ و انتشار

اسکناس را بر عهده گیرند.

ب) وسیله پرداخت در مبادلات: شما در مبادلات خود، پول را می‌پذیرید. زیرا

می‌دانید که دیگران نیز هنگام فروش کالاها یا خدمات خود آن را خواهند پذیرفت.

نقش اصلی پول در مبادلات، آسان‌سازی مبادله است.

پ) نقدینگی = شبه پول + حجم پول

(تورم و کاهش قدرت خرید، صفحه‌های ٩٥ و ٩٨)

٢٥- گزینه «٢»

(سارا معصوم‌زاده)

ب) در نیمه اول حکومت صفویه، اقتصاد یک‌پارچه و مستقلاً شکل گرفت که با سایر

لایه‌های دینی و اجتماعی هماهنگی داشت.

پ) ویژگی عمده دوران پهلوی، جدا شدن اقتصاد ایران از ابعاد هویتی، فرهنگی و

اجتماعی خود بود.

(مقاوم‌سازی اقتصاد، صفحه‌های ١٠٧ تا ١٠٩)



۲۶- گزینه «۲»

(سیرمهم مدنی دینانی)

دستیابی به اهداف اقتصادی و سیاسی ملت ایران که در قانون اساسی بازتاب دارد، مستلزم غلبه بر ضعفها و بیماریهای ساختاری اقتصاد ایران است.

بیماریهایی چون وابستگی به درآمدهای نفتی، مصرفگرایی، واردات بی رویه، بهره‌وری و کارایی اندک شرکت‌های تولیدی و ...

(مقاوم سازی اقتصاد، صفحه ۱۱۱)

۲۷- گزینه «۳»

(سیرمهم مدنی دینانی)

بررسی مورد نادرست: این که کشورها در شرایط سخت پیش‌بینی نشده چه واکنشی نشان می‌دهند، به قدرتمند بودن آنها بستگی دارد.

(مقاوم سازی اقتصاد، صفحه ۱۱۱)

۲۸- گزینه «۴»

(امسان عالی نژاد)

تولید ناخالص داخلی شامل ارزش پولی تمام کالاها و خدمات نهایی است که در طول یک سال داخل مرزهای جغرافیایی یک کشور تولید می‌شوند، چه توسط مردم آن کشور و چه توسط خارجیان ساکن در کشور باشد.

میلیارد دلار $3,264 = 1,600 + 80 + 1,472 + 112$ = تولید ناخالص داخلی

(رشد و پیشرفت اقتصادی، صفحه‌های ۱۲۰ و ۱۲۱)

۲۹- گزینه «۲»

(فاطمه صفری)

چون تدریس و تربیت دانش‌آموزان توسط دبیران مدرسه دارای ارزش پولی می‌باشد و نوعی خدمات محسوب می‌شود، در تولید ناخالص داخلی محاسبه می‌شود.

(رشد و پیشرفت اقتصادی، صفحه‌های ۱۲۰ و ۱۲۱)

۳۰- گزینه «۱»

(فاطمه صفری)

ابتدا باید شاخص دهک‌ها را برای هر یک از کشورهای ذکر شده محاسبه کنیم هر چه عدد به دست آمده کمتر باشد، وضعیت توزیع درآمد در آن جامعه مناسب‌تر است.

سهم دهک دهم = شاخص دهک‌ها
سهم دهک اول

مناسب‌ترین وضعیت $5 = \frac{25}{7}$: شاخص توزیع درآمد در کشور A

$5/5 = \frac{33}{6}$: شاخص توزیع درآمد در کشور B

$7/25 = \frac{29}{4}$: شاخص توزیع درآمد در کشور C

نامناسب‌ترین وضعیت $8/33 = \frac{25}{3}$: شاخص توزیع درآمد در کشور D

(رشد و پیشرفت اقتصادی، صفحه‌های ۱۲۴ و ۱۲۵)



علوم و فنون ادبی (۱)

۳۱- گزینه «۳»

(متمم نوراتی)

در این گزینه به ویژگی‌های شعر یا نثر سبک عراقی اشاره شده است.

(سبک فراسانی، صفحه ۶۲ و ۶۳)

۳۲- گزینه «۱»

(متمم نوراتی)

گزینه «۱»: موارد «الف، ب» هر دو از ویژگی‌های «فکری» شعر سبک خراسانی

محسوب می‌شود.

تشریح گزینه‌های دیگر:

«ج»: بهره گرفتن از تشبیهات حسی در توصیف پدیده‌ها ویژگی «ادبی» است.

«د»: فراوانی ترکیبات نو نیز از ویژگی‌های «زبانی» محسوب می‌شود و مربوط به سده

پنجم و ششم است.

(سبک فراسانی، صفحه ۶۲ و ۶۳)

۳۳- گزینه «۱»

(ابراهیم رشایی مقدم)

سبک دوره سلجوقی را باید «بینابین» نام نهاد.

(سبک فراسانی، صفحه ۶۲ و ۶۳)

۳۴- گزینه «۴»

(ابراهیم رشایی مقدم)

عبارات «الف و د» از ویژگی‌های نثر دوره سامانی است.

(سبک فراسانی، صفحه ۶۳ و ۶۵)

۳۵- گزینه «۳»

(سعیر یعفری)

تشریح گزینه‌های دیگر:

گزینه «۱»: «هیچ فلک دفع کند از سر خد دور سفر»

گزینه «۲»: «کار مده نفس تبه کار را»

گزینه «۴»: «بارها رویز پریشانی ب دیواراؤرم»

(وزن شعر فارسی، صفحه‌های ۶۷ تا ۷۲)

۳۶- گزینه «۳»

(سعیر یعفری)

U--/-(U)-/-(U)-/-(U)-/-(U)- (۱۱) هجای بلند و ۱ هجای کشیده

تشریح گزینه‌های دیگر:

گزینه «۱»: UU/--UU/--UU/--UU-

گزینه «۲»: ---U/---U/---U/---U

گزینه «۴»: -UU-/UU-/UU-/UU-

(وزن شعر فارسی، صفحه‌های ۶۷ تا ۷۰)

۳۷- گزینه «۳»

(مفسن فدایی)

متازید / و این اکشتگان / مسپرید

بگردید / و این / خستگان / بشمرید

تمام سجع‌های بیت «متوازی» اند. یعنی علاوه بر هم وزنی، تمام واح‌های پایانی یکسان

هستند که همین امر آرایه «ترصیع» ایجاد کرده است.



تشریح گزینه‌های دیگر:

گزینه «۱»: خام / است / شرابی / که در او / غلغله‌ای / هست

پوچ / است / زمینی / که در او / زلزله‌ای / هست

موازنه دارد زیرا سجع‌های بیت ترکیبی از «سجع متوازن» و «متوازی» هستند.

گزینه «۲»: لعل / تو در / چشم / من / باده / بود / در / قدح

مهر / تو در / جان / من / گنج / بود / در / خراب

موازنه دارد زیرا سجع‌های بیت مذکور ترکیبی از «سجع متوازن» و «متوازی» هستند.

گزینه «۴»: فاقد «موازنه و ترصیع» است.

(موازنه و ترصیع، صفحه ۷۳)

۳۸- گزینه «۲»

(ممسس خداین)

موازنه نیست زیرا بیت مذکور فاقد «سجع متوازن» است.

تشریح گزینه‌های دیگر:

گزینه «۱»: در / سمن / با آن / طراوت / حسن / این / رخسار / نیست

در / شکر / با آن / حلاوت / ذوق / این / گفتار / نیست

ترکیبی از سجع متوازن و متوازی در بیت مشاهده می‌شود که همین امر «موازنه»

ایجاد کرده است.

گزینه «۳»: دل / را / هوای / چشم / تو / بیمار / می کند

جان / را / امید / وصل / تو / تیمار / می کند

ترکیبی از سجع متوازن و متوازی در بیت مشاهده می‌شود که همین امر «موازنه»

ایجاد کرده است.

گزینه «۴»: ز / اصولت / تو / نرستی / هژیرا / آهن چنگ

ز / هیبت / تو / نجستی / عقاب / آتش پر

ترکیبی از سجع متوازن و متوازی در بیت مشاهده می‌شود که همین امر «موازنه»

ایجاد کرده است.

(موازنه و ترصیع، صفحه ۷۳)

۳۹- گزینه «۲»

(پرگل رهیمی)

برای پیدا کردن وزن شعر، نخست آن را باید درست خواند. در خواندن نباید شکل

نوشتاری کلمات، ما را دچار اشتباه کند.

نکته مهم درسی:

اشتباه خواندن شعر باعث اشتباه در تقطیع کردن می‌شود.

(وزن شعر فارسی، ترکیبی)

۴۰- گزینه «۳»

(پرگل رهیمی)

در قرن چهارم و اوایل قرن پنجم، نثر پارسی تازه ظهور کرده بود و با همه پیشرفت‌هایی

که داشت، هنوز در آغاز راه بود.

(زبان و ادبیات فارسی در سره‌های پنجم و ششم و ویژگی‌های سبکی آن، صفحه ۸۲)



تاریخ (۱) ایران و جهان باستان

۴۱- گزینه ۳»

(علی‌ممد کریمی)
به ترتیب وقایع در فاصله سال‌های ۵۰۰ ق.م تا ۶۰۰ ق.م: در سال ۵۵۰ ق.م کورش بزرگ بر ماد پیروز شد و در سال ۵۳۹ ق.م بابل توسط کورش بزرگ فتح شد، در سال ۵۲۵ ق.م مصر توسط کمبوجیه فتح شد و در سال ۵۲۲ ق.م پادشاهی داریوش یکم (بزرگ) شروع شد.

(از ورود آریایی‌ها تا پایان هخامنشیان، صفحه‌های ۸۰ و ۸۱)

۴۲- گزینه ۳»

(علی‌ممد کریمی)
پس از این که آتنی‌ها به کمک شورشیان شهر میلئوس شهر سارد را آتش زدند داریوش تصمیم به تنبیه آتنی‌ها گرفت. ناوهای ایرانی نخست جزایر دریای اژه را تصرف کردند و سپس وارد خاک یونان شدند و در جایی به نام ماراتن با یونانیان درگیر شدند.

(از ورود آریایی‌ها تا پایان هخامنشیان، صفحه‌های ۸۶ و ۸۷)

۴۳- گزینه ۲»

(علی‌ممد کریمی)
در زمان مهرداد یکم ماد، همدان، پارس، ایلام، بابل و سلوکیه فتح شد و حکومت اشکانی از یک حکومت محلی در شرق فلات ایران به یک پادشاهی قدرتمند تبدیل شد و قلمرو اشکانیان را به‌طور چشمگیری افزایش داد.

(اشکانیان و ساسانیان، صفحه‌های ۹۱ و ۹۲)

۴۴- گزینه ۴»

(علی‌ممد کریمی)
اردشیر بابکان سردودمان سلسله ساسانی پس از شکست دادن اردوان چهارم اشکانی تیسفون را به پایتختی برگزید و حاکمان محلی را با جنگ و یا نامه‌نگاری سرکوب و با خود همراه کرد و حکومت ملوک‌طوایفی اشکانیان را از بین برد و حکومتی متمرکز و قدرتمندی ایجاد کرد.

(اشکانیان و ساسانیان، صفحه ۹۴)

۴۵- گزینه ۳»

(مهرته صفاری)
گروه مشورتی هخامنشی شامل بلندپایگان سیاسی، نظامی، اداری و احتمالاً مذهبی و حقوقی بود که در کنار پادشاه حضور داشتند و وی درباره مسائل مهم حکومتی به ویژه جنگ و صلح، با آن‌ها مشورت می‌کرد.

(آیین کشورداری، صفحه ۹۹)

۴۶- گزینه ۲»

(مهرته صفاری)
سیاست کورش بزرگ این بود که از طریق مشارکت دادن اقوام و ملت‌ها در اداره حکومت هخامنشی، وفاداری و پشتیبانی آنان را جلب کند. در زمان هخامنشیان، مسئولیت بازرسی و نظارت دقیق و کامل بر عملکرد مقام‌ها و مأموران دولتی در پایتخت و شهرهای (ساتراپی‌ها) برعهده یکی از خویشاوندان نزدیک شاه یا یکی از درباریان مورد اعتماد و وفادار به او قرار می‌گرفت. مسئول بازرسی و مأموران تحت فرمانش، به عنوان «چشم و گوش شاه» معروف بودند.

(آیین کشورداری، صفحه‌های ۱۰۰ و ۱۰۱)

۴۷- گزینه ۱»

(علی‌ممد کریمی)
در حکومت ملوک‌طوایفی، اداره برخی از سرزمین‌ها و مناطق کشور به‌صورت موروثی در اختیار پادشاهان کوچک و حاکمان محلی بود که تا حدودی در اداره قلمرو خویش استقلال داشتند. به‌نام خود سکه ضرب می‌کردند و به هنگام جنگ، سپاه خود را در اختیار اشکانیان قرار می‌دادند.

(آیین کشورداری، صفحه ۱۰۲)

۴۸- گزینه ۳»

(مهرته صفاری)
تشریح عبارت نادرست:
ب: در دوران هخامنشی، نابرابری‌های اقتصادی و اجتماعی میان گروه حاکم و مردم عادی افزایش یافت.

(بامعه و قانوناره، صفحه‌های ۱۰۹ و ۱۱۰)

۴۹- گزینه ۲»

(مهرته صفاری)
خسروانوشیروان، پسر و جانشین قباد، برای اصلاح امور اجتماعی و اقتصادی، اقداماتی انجام داد. در نتیجه این اقدامات، قدرت و نفوذ اشراف و نجبای درجه اول کاهش یافت و بر قدرت و نفوذ اشراف و نجبای درجه دوم افزوده شد. در عصر ساسانی گروه جدیدی به نام دبیران به طبقه حاکم افزوده شد.

(بامعه و قانوناره، صفحه‌های ۱۱۱ و ۱۱۳)

۵۰- گزینه ۴»

(مهرته صفاری)
در قسمت‌هایی از کتاب اوستا که منسوب به زرتشت است، تفاوت چندانی میان مرد و زن وجود ندارد. خانواده گسترده تا عهد هخامنشی تداوم داشت. تنی چند از زنان خاندان شاهی مانند همسر یزدگرد دوم و دو دختر خسروپرویز به نام‌های بوران و آزرمی‌دخت بر تخت سلطنت نشستند.

(بامعه و قانوناره، صفحه‌های ۱۱۳، ۱۱۴ و ۱۱۵)

سؤالات گواه (آشنا)

۵۱- گزینه ۱»

(کتاب جامع)

الف) آشور که حکومت نسبتاً نیرومندی در شمال بین‌النهرین به‌شمار می‌رفت، برای به‌دست آوردن فلزات، سنگ‌های قیمتی و غنایم دیگر، دائماً به سرزمین‌های همسایه، از جمله نواحی غربی ایران هجوم می‌آورد.

ب) حکومت ماد، قوم بزرگ پارس را تحت فرمان خود درآورد. در آن زمان شاخه‌ای از خاندان هخامنشی، در فارس به مرکزیت شهر انشان (انزان)، حکومت محلی کوچکی تشکیل داده بودند.

(ورود آریایی‌ها تا پایان هخامنشیان، صفحه‌های ۸۱ و ۸۲)

۵۲- گزینه ۲»

(کتاب جامع)

الف) کوروش فرمان داد تا ماجرای فتح صلح‌آمیز بابل را بر لوحی استوانه‌ای از گل رس به زبان بابلی بنویسند. این لوح که در سال ۱۸۷۹ م. / ۱۲۵۸ ش. در بابل کشف شد، هم‌اکنون در موزه بریتانیا در لندن نگهداری می‌شود و به «منشور کوروش» معروف است.

ب) دهیوک شهر هگمتانه یا اکباتان را بنا کرد. / کوروش دوم با از میان برداشتن آستیاگ، ماد را از بین برد. / فتح بابل توسط کوروش بزرگ رخ داد.

(ورود آریایی‌ها تا پایان هخامنشیان، صفحه‌های ۸۱ تا ۸۳)

۵۳- گزینه ۳»

(کتاب جامع)

فتح ماد، همدان، پارس، ایلام، بابل و سلوکیه توسط مهرداد یکم صورت گرفت.

فرهاد دوم بر سپاه آنتیوخوس هفتم پیروز شد و سلوکیان را از ایران بیرون راند.

(اشکانیان و ساسانیان، صفحه ۹۱)

۵۴- گزینه ۳»

(کتاب جامع)

تشریح عبارت‌های نادرست:

الف) قباد به‌دلیل همراهی با مزدک، توسط اشراف و موبدان، از پادشاهی برکنار شد و به زندان افتاد.

ت) طغیان رودخانه‌های دجله و فرات، شکسته شدن سدها و به‌زیر آب رفتن زمین‌های حاصلخیز آسورستان (بین‌النهرین) سبب کاهش توان اقتصادی حکومت ساسانی شد.

(اشکانیان و ساسانیان، صفحه‌های ۹۵ و ۹۸)

۵۵- گزینه ۱»

(کتاب جامع)

پادشاهان ساسانی به منظور ایجاد تمرکز و افزایش دامنه نظارت و تسلط خود بر مناطق مختلف کشور، از یک سو سپاهی دائمی و نیرومند تشکیل دادند و از سوی دیگر اقدام به توسعه و تقویت تشکیلات اداری (دیوان‌سالاری) منسجم و منظمی کردند.

(آیین کشورداری، صفحه ۱۰۳)

۵۶- گزینه ۲»

(کتاب جامع)

براساس باورهای کهن ایرانی، مهر یا میترا، ایزد پیمان و قانون و پشتیبان نظم اجتماعی بود و شکل غیررسمی قضاوت را اغلب ریش‌سفیدان و بزرگان خانواده‌ها و قبایل برعهده داشتند و روحانیون عمدتاً به اختلافات حقوقی و مدنی و قضاات شاهی به جرایم سیاسی و نظامی رسیدگی می‌کردند. در سنگ‌نوشته‌هایی که از شاهان هخامنشی به‌ویژه داریوش یکم بر جای مانده، نکته‌ها و مطالبی درباره انصاف، عدالت و راستی و اجتناب از دروغ و بیداد به چشم می‌خورد.

(آیین کشورداری، صفحه ۱۰۴)

۵۷- گزینه ۱»

(کتاب جامع)

تشریح عبارت‌های نادرست:

- هووخشتر، سومین پادشاه ماد، سپاه خود را به دسته‌های کمان‌داران، نیزه‌داران و سواران تقسیم کرده بود.

- سپاه هخامنشی تا زمان داریوش یکم متکی بر واحدهای مختلف پیاده نظام بود.

(آیین کشورداری، صفحه ۱۰۶)

۵۸- گزینه ۳»

(کتاب جامع)

ویژگی برجسته جشن‌های باستانی، عبادت و شکرگزاری به درگاه خداوند بزرگ بود و این جشن‌ها، تأثیر بسزایی بر اتحاد و انسجام ایرانیان در طول تاریخ داشته و عامل مؤثری در تقویت هویت جمعی آنان بوده است.

(جامعه و خانواده، صفحه ۱۱۶)

۵۹- گزینه ۳»

(کتاب جامع)

در هرم اجتماعی ایران در عصر اشکانی، طبقه دوم به کشاورزان، پیشه‌وران، شبانان، بازرگانان اختصاص داشت.

(جامعه و خانواده، صفحه‌های ۱۱۰ و ۱۱۱)

۶۰- گزینه ۴»

(کتاب جامع)

در دوران ساسانیان، موبدان زرتشتی، مدافع نابرابری‌های اجتماعی و امتیازات طبقه حاکم بودند و چنین وانمود می‌کردند که این تفاوت‌ها برای حفظ نظم و ثبات کشور لازم است و رفتن از طبقه‌ای به طبقه دیگر را موجب فساد جامعه می‌دانستند.

(جامعه و خانواده، صفحه ۱۱۲)



جغرافیای ایران

۶۱- گزینه «۳»

(علی ممد کریمی)

کانون‌های آبگیری که بیش از ۵۰۰ میلی‌متر بارش داشته باشند و حداقل در هشت ماه از سال، این بارش‌ها اتفاق بیفتد، کانون آبگیر دائمی هستند.

(منابع آب ایران، صفحه ۳۹)

۶۲- گزینه «۴»

(علی ممد کریمی)

طولانی‌ترین رودهایی که به دریای خزر می‌ریزند، رود ولگا و اورال از شمال، سفیدرود و هراز از جنوب، رود اترک و گرگان از جنوب شرق و رود ارس و کورا از سمت جنوب غرب.

(منابع آب ایران، صفحه ۵۱)

۶۳- گزینه «۲»

(علی ممد کریمی)

چابهار تنها بندر اقیانوسی ایران در شمال دریای عمان واقع است.

نکته مهم درسی:

عمق دریای عمان گاهی به ۲۰۰۰ متر هم می‌رسد.

(منابع آب ایران، صفحه ۵۴)

۶۴- گزینه «۳»

(علی ممد کریمی)

در دهه‌های اخیر، نقش انسان به عنوان عامل تأثیرگذار در پراکندگی جمعیت، نسبت به گذشته، افزایش چشمگیری داشته است.

(ویژگی‌های جمعیت ایران، صفحه ۶۳)

۶۵- گزینه «۱»

(علی ممد کریمی)

یکی از مباحث مهم جمعیت، بررسی میزان افزایش و کاهش جمعیت هر کشور است. متخصصان برای دستیابی به میزان افزایش و کاهش جمعیت، رشد طبیعی جمعیت را اندازه‌گیری می‌کنند.

(ویژگی‌های جمعیت ایران، صفحه ۶۵)

۶۶- گزینه «۱»

(علی ممد کریمی)

مهاجرت از عوامل مهم در تغییرات جمعیت به شمار می‌رود. با پیشرفت فناوری و وسایل حمل و نقل، حرکت و جابه‌جایی نسبت به گذشته افزایش یافته است.

نکته مهم درسی:

در کشور ما، مهاجرت روستاییان به شهرها از مهم‌ترین مهاجرت‌ها در دهه‌های اخیر است.

(ویژگی‌های جمعیت ایران، صفحه ۶۹)

۶۷- گزینه «۲»

(مدرسه صفاری)

طبق تقسیمات کشوری مصوب سال ۱۳۱۶ ایران به ۱۰ استان که نام هر استان یک عدد بود و ۴۹ شهرستان تقسیم شد. در این تقسیمات هر دهستان به چند قصبه تقسیم می‌شد.

(تقسیمات کشوری ایران، صفحه ۷۳)

۶۸- گزینه «۳»

(مدرسه صفاری)

موارد نادرست: عواملی مانند آب، خاک، شیب زمین و ... هم در پیدایش و هم در تغییر سکونتگاه‌ها نقش دارند و بین این عوامل آب نقش و اهمیت بیشتری دارد.

(سکونتگاه‌های ایران، صفحه‌های ۷۸، ۸۰ و ۸۱)

۶۹- گزینه «۴»

(مدرسه صفاری)

روستاهای متمرکز تحت تأثیر پدیده‌های اطراف خود هستند؛ مثلاً روستاهایی که در منطقه ساحلی یا در کناره یک رود قرار دارند.

(سکونتگاه‌های ایران، صفحه ۸۲)

۷۰- گزینه «۳»

(مدرسه صفاری)

موارد نادرست: شهر سرچشمه: معدنی / شیراز: تاریخی / پیرانشهر: نظامی

(سکونتگاه‌های ایران، صفحه‌های ۸۶ و ۸۷)



جامعه‌شناسی (۱)

۷۱- گزینه ۲»

(بهر روز یعنی)

فرهنگ‌هایی که ظرفیت منطقی و عقلانی بیش‌تری دارند و با فطرت آدمیان سازگارترند از قدرت اقناعی بیش‌تری برخوردارند. شیوه غیررسمی تشویق و تنبیه بیش‌تر در خانواده، هم‌سالان یا به‌وسیله عموم افراد جامعه انجام می‌شود و آثار و نتایج عمیق‌تری دارد.

(باز تولید هویت اجتماعی، صفحه ۷۹)

۷۲- گزینه ۱»

(بهر روز یعنی)

افراد در بدو تولد، هویت اجتماعی انتسابی خود را به‌صورت انفعالی در محیط خانواده و ... می‌پذیرند.

(تغییرات هویت اجتماعی، صفحه ۸۳)

۷۳- گزینه ۳»

(فروغ نهمی تیموریان)

از خود بیگانگی تاریخی: اگر جهان اجتماعی، فرهنگ تاریخی خود را فراموش کند، دچار از خودبیگانگی تاریخی می‌شود. جوامع خودباخته‌ای که در مواجهه با فرهنگ دیگر، هویت خود را از یاد می‌برند دچار از خود بیگانگی تاریخی شده‌اند. از خود بیگانگی حقیقی (فطری): اگر عقاید و ارزش‌های یک جهان اجتماعی، مانع از آشنایی اعضای آن با حقیقت انسان و جهان شود، آن جهان دچار از خودبیگانگی حقیقی (فطری) می‌شود.

(تغییرات هویتی جهان اجتماعی (علل پیرونی)، صفحه ۱۰۱)

۷۴- گزینه ۱»

(فروغ نهمی تیموریان)

مهم‌ترین تحولات در هر جهان اجتماعی: انقلاب‌ها / زبان سیاسی دربار ایران: فارسی دری / نمونه دفع مهاجمان توسط جهان اسلام، جنگ‌های صلیبی / عناوین تقسیم‌بندی ملت اسلامی به ترک، عرب و فارس توسط مستشرقان غربی: قوم‌گرایانه و ناسیونالیستی / دو بعد مهم هویت یک جامعه: تاریخی و جغرافیایی (زمانی و مکانی)

(هویت ایرانی (۱)، صفحه‌های ۱۰۴ تا ۱۰۷)

۷۵- گزینه ۲»

(سیرمهم مدنی دینانی)

هر جامعه‌ای به تناسب عقاید و ارزش‌هایی که دارد، برخی تغییرات هویتی و تحرک‌های اجتماعی را تشویق می‌کند و برخی دیگر را منع می‌کند. برای مثال تحرک اجتماعی صعودی در جوامع سرمایه‌داری متعلق به دارندگان منابع ثروت است.

(تغییرات هویت اجتماعی، صفحه ۸۵)

۷۶- گزینه ۴»

(سیرمهم مدنی دینانی)

- آشنایی با هویت اکتسابی به تدریج صورت می‌گیرد اما افراد ابتدائاً با هویت انتسابی خود آشنا می‌شوند.

- در جوامع فئودالی غربی، موقعیت اجتماعی افراد به رابطه آن‌ها با زمین بستگی داشت.

(تغییرات هویت اجتماعی، صفحه ۸۴)

۷۷- گزینه ۴»

(صبیه مهبی)

جهان اجتماعی (۱) ← تعارض فرهنگی ← تزلزل فرهنگی ← بحران هویت فرهنگی ← تحول فرهنگی ← جهان اجتماعی (۲)

(تغییرات هویتی جهان اجتماعی (علل درونی)، صفحه‌های ۹۱ و ۹۲)

۷۸- گزینه ۱»

(صبیه مهبی)

هویت اجتماعی افراد: محصول عضویت گروهی است.

منشأ و منبع هویت مدرسه: نهاد تعلیم و تربیت

جهان اجتماعی هویتی دارد که از آن به «هویت فرهنگی جهان اجتماعی» یاد می‌شود.

(تغییرات هویتی جهان اجتماعی (علل درونی)، صفحه ۸۹)

۷۹- گزینه ۳»

(صبیه مهبی)

- خودباختگی جوامع غیرغربی در برابر جهان غرب را «غرب زدگی» می‌نامند.

- در صورتی که اعضای یک جهان اجتماعی، واقعیت‌ها و آرمان‌های آن‌را فراموش نکنند و به آن‌ها تعلق خاطر داشته‌باشند آن جهان اجتماعی دارای هویت تاریخی است و اگر واقعیت‌ها و آرمان‌های آن مطابق حق باشند، دارای «هویت حقیقی» است.

- یکی از مهم‌ترین پیامدهای انقلاب تحولات هویتی است.

(ترکیبی، صفحه‌های ۹۹، ۱۰۱ و ۱۰۷)

۸۰- گزینه ۲»

(صبیه مهبی)

- تأخیر در ازدواج و افزایش طلاق نوعی «تعارض فرهنگی» است.

- بسیاری از متفکران، شکل‌گیری دوران پسامدرن را «تحول هویت جهان متجدد» می‌دانند و برخی آن‌را تغییر می‌دانند که درون این جهان اتفاق افتاده و پذیرفته شده است.

(تغییرات هویتی جهان اجتماعی (علل درونی)، صفحه‌های ۹۲ و ۹۴)



منطق

۸۱- گزینه «۳»

(نیمه پواهری)

قضایای حملی با توجه به جزئی یا کلی بودن موضوع قضیه به قضایای شخصی و محصوره تقسیم می‌شوند.

سالبه یا موجه بودن قضیه به نسبت یا کیف قضیه ربط دارد، کلی و جزئی بودن قضیه به سور یا کم آن ارتباط دارد. مشروط یا نامشروط بودن به یک معنا تقسیم‌بندی قضایای حملی نیست بلکه مربوط به تقسیم‌بندی قضیه به حملی و شرطی است. البته ممکن است منظور مشروط یا نامشروط بودن تحقق حکم قضیه حملی مورد نظر باشد که در این حالت هم به محتوای قضیه مربوط است (مثلاً قضیه هوا بارانی است، تحقق بارانی بودن هوا به وجود بسیاری از عوامل بیرونی و محیطی بستگی دارد).

(قضیه عملی، صفحه ۵۸)

۸۲- گزینه «۲»

(کیمیا طهماسبی)

متداخل قضیه «هر کنکوری دانش‌آموز است» قضیه «بعضی کنکوری‌ها دانش‌آموز هستند» می‌شود؛ زیرا در تداخل فقط سور تغییر می‌کند، نه نسبت.

(الکلام قضایا، صفحه‌های ۶۴ و ۶۵)

۸۳- گزینه «۳»

(کیمیا طهماسبی)

شرط اول برای نتیجه‌گیری از یک قیاس، تکرار حد وسط (به صورت لفظی و معنایی) است تا دو قضیه با یکدیگر ارتباط پیدا کنند. در صورتی که از قیاسی که حد وسط در آن تکرار نشده است، نتیجه‌گیری شود، فرد دچار مغالطه عدم تکرار حد وسط می‌شود.

در استدلال اول محمول مقدمه اول «در قفس» است، اما موضوع مقدمه دوم «قفس» است، بنابراین حد وسط عیناً تکرار نشده است.

در استدلال دوم، تیر در مقدمه اول به معنای «بزار جنگی» است؛ اما در مقدمه دوم به معنای «سیاره عطارد» است، پس اشتراک لفظ باعث عدم تکرار حد وسط شده است.

(قیاس اقتزائی، صفحه ۷۴)

۸۴- گزینه «۴»

(نیمه پواهری)

همه گزینه‌ها قضایایی شخصی هستند که در آن، همه مصادیق موضوع، مورد نظرند (علامت موضوع مثبت است). بنابراین هیچ قضیه‌ای به لحاظ دامنه مصادیق موضوع با دیگر قضایا متفاوت نیست. اما محمول قضایای شخصی در بحث دامنه مصادیق، از قانون محمول قضایای محصوره تبعیت می‌کند. یعنی در قضایای موجهه، برخی مصادیق (علامت منفی می‌شود) و در سالبه همه مصادیق (علامت مثبت می‌شود) محمول مدنظرند. بنابراین تنها قضیه سالبه گزینه «۴» است.

(قیاس اقتزائی، صفحه‌های ۷۶ و ۷۷)

۸۵- گزینه «۴»

(مهسا عفتی)

گزینه «۴» هر سه شرط اعتبار قیاس را دارد؛ زیرا مقدمه اول آن موجهه است (شرط اول). حد وسط در مقدمه دوم دارای علامت مثبت است (شرط دوم). «تصور» که در نتیجه دارای علامت مثبت است؛ در مقدمه نیز دارای علامت مثبت می‌باشد و «استدلال» که در نتیجه دارای علامت مثبت است؛ در مقدمه نیز دارای علامت مثبت می‌باشد.



تشریح سایر گزینه‌ها:

گزینه «۱»: فاقد شرط سوم است؛ زیرا «فکر» که در نتیجه دارای علامت مثبت است، در مقدمه علامت منفی دارد.

گزینه «۲»: فاقد شرط سوم است؛ زیرا «دارای قانون» که در نتیجه دارای علامت مثبت است، در مقدمه علامت منفی دارد.

گزینه «۳»: فاقد شرط سوم است؛ زیرا «پستانداز» که در نتیجه دارای علامت مثبت است، در مقدمه علامت منفی دارد.

(قیاس اقترانی، صفحه‌های ۷۶ و ۷۷)

۸۶- گزینه «۲»

در گزینه «۲» تمامی شرایط اعتبار قیاس اقترانی رعایت شده است.

تشریح سایر گزینه‌ها:

گزینه «۱»: هر دو مقدمه سالبه هستند.

گزینه «۳»: حد وسط (نیازمند به قرنطینه) در هر دو مقدمه علامت منفی دارد.

گزینه «۴»: محمول نتیجه (محروم از تحصیل) علامت مثبت دارد، اما در مقدمه دوم علامت منفی دارد.

(قیاس اقترانی، صفحه‌های ۷۳ تا ۷۷)

۸۷- گزینه «۱»

(فرهار علی نزار)

در شکل اول و دوم اگر حدوسط در هر دو مقدمه علامت مثبت داشته باشد، قیاس حتماً نامعتبر خواهد بود.

در شکل سوم و چهارم اگر حدوسط در هر دو مقدمه علامت مثبت داشته باشد، موضوع نتیجه علامت منفی دارد، پس نتیجه حتماً جزئی خواهد بود.

(قیاس اقترانی، صفحه‌های ۷۳ تا ۷۷)

۸۸- گزینه «۲»

(موسا عفتی)

هرگاه قضیه جزئیه کاذب باشد، قضیه کلیه نیز کاذب است (و نه برعکس) بنابراین متداخل قضیه کاذب «برخی انسان‌ها ارزشمند نیستند» قضیه «هیچ انسانی ارزشمند نیست» می‌شود و کاذب است.

تشریح سایر گزینه‌ها:

گزینه «۱»: متناقض یک قضیه کاذب، صادق است.

گزینه «۳»: قضیه اصل کاذب است بنابراین قضیه «برخی ارزشمندان انسان نیستند» باید کاذب باشد. ضمن این‌که سالبه جزئیه اساساً عکس لازم‌الصدق ندارد.

گزینه «۴»: در داخل تحت تضاد از کذب یک قضیه جزئی به صدق قضیه جزئی دیگر می‌رسیم. بنابراین قضیه «برخی انسان‌ها ارزشمند هستند» صادق است.

(اکلام قضایا، صفحه‌های ۶۵ تا ۶۷)

۸۹- گزینه «۴»

(فرهار علی نزار)

در استقرای تعمیمی که مقدمات جزئی هستند و نتیجه کلی، اگر حتی مقدمات درست باشند نتیجه باز هم احتمالی است و این مطلب دقیقاً بر اساس قانون متداخل است.

(اکلام قضایا، صفحه‌های ۶۵ و ۶۶)

۹۰- گزینه «۴»

(فرهار علی نزار)

«هر الف ب است» صادق است، متناقض آن می‌شود «بعضی الف ب نیست» و سالبه جزئیه عکس لازم‌الصدق ندارد.

(اکلام قضایا، صفحه‌های ۶۳، ۶۷ و ۶۸)

پاسخ تشریحی آزمون دانش شناختی ۱۸ فروردین ۱۴۰۲

دانش آموز عزیز!

اگر در آزمونهای قبلی به سوالات آمادگی شناختی پاسخ داده‌اید از وضعیت پایه آمادگی شناختی خود بر اساس کارنامه آگاهی دارید. در این آزمون برنامه‌های حمایتی ما برای تقویت سازه‌های شناختی ادامه می‌یابد. این برنامه ارائه راهکارهای هفتگی و پایش مداوم دانش شناختی است. لطفاً برای سنجش آگاهی خود به سوالات پاسخ دهید و برای اطمینان از ماهیت راهبردهای آموزشی مورد سوال، پاسخ نامه‌های تشریحی را مطالعه فرمائید.

۲۶۱. کدام مورد را برای مدیریت منابع توجهی مفید می‌دانید؟

۱. تغییر تکلیف
۲. استفاده از زمانسنج برای تمرکز در بازه‌های زمانی
۳. انتخاب محیط مناسب برای مطالعه
۴. همه موارد

پاسخ تشریحی: پاسخ ۴ صحیح است. مطالعه و انجام صرفاً یک تکلیف منجر به یکنواختی و خستگی می‌شود، بنابراین برای مدیریت منابع توجهی بهتر است که در طول روز فقط بر روی یک تکلیف متمرکز نشوید. همچنین استفاده از زمان سنج برای تعیین بازه‌های زمانی استراحت، به افزایش بازدهی و مدیریت مناسب منابع توجهی کمک می‌کند. بدیهی است که محیط مناسب مطالعه که به دور از سر و صدا و عوامل پرت کننده‌ی حواس باشد نیز برای مدیریت توجه مان مفید است.

۲۶۲. برای تمرکز بیشتر روی یک موضوع درسی کدام گزینه را مفید می‌دانید؟

۱. تعیین بازه زمانی مشخص برای مطالعه
۲. تعیین محتوای مشخص برای مطالعه
۳. هر دو مورد
۴. نمی‌دانم

پاسخ تشریحی: پاسخ ۳ صحیح است. بودجه بندی کردن مطالب قبل از شروع مطالعه و تعیین بازه زمانی برای مطالعه‌ی هر مبحث مشخص برای نظم ذهنی و در نتیجه مدیریت توجه و تمرکز برای مطالعه‌ی موضوع‌های درسی مفید است.

۲۶۳. کدام گزینه مانع تمرکز برای مطالعه می‌شود؟

۱. تمرکز روی یک فعالیت در لحظه
۲. فواصل استراحت با تنفس عمیق
۳. دسترس بودن وسایل ارتباطی
۴. همه موارد

پاسخ تشریحی: پاسخ ۳ صحیح است. وسایل ارتباطی (مثل گوشی، تبلت و...) جزو عوامل پرت کننده‌ی حواس هستند و در دسترس بودن آنها حین مطالعه مانع تمرکز می‌شود. زمانی که در حین مطالعه از این وسایل استفاده می‌کنید و برای مثال شبکه‌های اجتماعی را چک می‌کنید، به علت جذابیتهای این شبکه‌ها دارند، منابع توجهی شما درگیر آنها می‌شوند، در نتیجه هم متوجه گذر زمان نمی‌شوید و ممکن است مدت زمان زیادی را صرف گشتن در این شبکه‌ها کنید و هم کندن توجهتان از آنها و دوباره درگیر شدن با مطالب درسی و متمرکز شدن روی آنها برایتان دشوار خواهد شد.

۲۶۴. کدام مورد را برای به خاطر سپاری یک لیست مفیدتر است؟

۱. یادگیری مبتنی بر معنی
۲. یادگیری مبتنی بر وزن/قافیه
۳. یادگیری مبتنی بر شکل ظاهری کلمات
۴. فرقی ندارد.

پاسخ تشریحی: پاسخ ۱ صحیح است. درک معنی و ایجاد ارتباط بین مطالب مختلف از راهبردهای مهم برای به خاطر سپاری مطالب است. سطح پردازش اطلاعات بر اساس معنی عمیق‌تر است که موجب ماندگاری بیشتر آن می‌شود.

۲۶۵. کدام مورد در خصوص اثر خواب بر یادگیری صحیح است؟

۱. خواب مناسب، قبل از یادگیری، برای یادگیری ضروری است.
۲. خواب موجب تثبیت اطلاعاتی که قبلاً یادگرفته‌ایم می‌شود.
۳. خواب اثری بر یادگیری ندارد.
۴. مورد ۱ و ۲

پاسخ تشریحی: پاسخ ۴ صحیح است. خواب مناسب هم قبل از یادگیری برای تمرکز و توجه ضروری است، چون در صورت خستگی بازدهی برای یادگیری کاهش می‌یابد و هم از طرف دیگر خواب بخاطر وقفه و استراحتی که ایجاد می‌کند منجر به پردازش و تثبیت اطلاعاتی می‌شود که یادگرفته‌ایم.

۲۶۶. کدام مورد برای استفاده از نشانه‌های محیطی برای یادگیری درست است؟

۱. مفید است و باید مطالب را وابسته به این نشانه‌ها حفظ کرد.
۲. مفید است اما باید وابستگی به این نشانه‌ها را به تدریج کم کرد.
۳. نشانه‌های محیطی اثری بر یادگیری ندارد.
۴. نمی‌دانم

پاسخ تشریحی: پاسخ ۲ صحیح است. به طور کلی استفاده از نشانه‌های مختلف برای یادگیری مفید است اما باید توجه داشت که بعد از اینکه مطلبی یادگرفته شد، وابستگی به این نشانه‌ها کم شود تا یادآوری منوط به وجود این نشانه‌ها نباشد و یادگیری به سایر موقعیت‌ها بدون حضور نشانه‌ها نیز انتقال یابد.

۲۶۷. راه حل‌های متفاوت در چه زمانی بیشتر به ذهن می‌رسند؟

۱. در زمان هیجان مثبت به مساله
۲. در زمان هیجان منفی به مساله
۳. هیجان اثری بر خلاقیت ندارد.
۴. نمی‌دانم

پاسخ تشریحی: پاسخ ۱ صحیح است. زمانی که با یک مسئله و یا چالش مواجه می‌شوید، در صورتی که به مسئله با دید و هیجان مثبتی نگاه کنید و یا به عبارت دیگر نسبت به تجربیات جدید پذیرا باشید، این تجربه‌ی هیجان مثبت کمک می‌کند تا راه‌حل‌های خلاقانه‌تر و متفاوت‌تری پیدا کنید نسبت به زمانی که با هیجان منفی مثل غم و اضطراب به موضوع نگاه می‌کنید و دیدتان این است که هیچ راه حلی نمی‌توان پیدا کرد.

۲۶۸. کدام مورد در مورد یادگیری مشارکتی صحیح است؟

۱. به دلیل احتمال اشتباه دیگران می‌تواند ما را به اشتباه بیاندازد.
۲. به دلیل بازسازی مطالب توسط دیگران موجب فراگیری بهتر مطالب می‌شود.
۳. اثری بر می‌زان یادگیری ندارد.
۴. نمی‌دانم

پاسخ تشریحی: پاسخ ۲ صحیح است. یادگیری مشارکتی باعث می‌شود تا مبحث مورد نظر را از دیدگاه‌های مختلف ببینید و با استفاده از بارش فکری گروهی، راه‌حل را پیدا کنید که این نوع یادگیری اکتشافی و بازسازی و بیان مطالب از زبان دیگران، منجر به خلاقیت و تثبیت بهتر اطلاعات می‌شود.

۲۶۹. کدام گزینه خلاقیت را در یادگیری بیشتر می‌کند؟

۱. پرسیدن از دیگران
۲. تلاش برای داشتن نگاه غیر واقعی
۳. گرفتن بازخورد دیگران
۴. همه موارد

پاسخ تشریحی: پاسخ ۴ صحیح است. همه موارد در افزایش خلاقیت موثر هستند. زمانی که شما با دیگران بحث و گفت‌وگو می‌کنید و یا بازخورد می‌گیرید، باعث می‌شود تا ایده‌های جدیدی به ذهنتان برسد که به افزایش خلاقیت کمک می‌کند. همچنین نگاه کردن به موضوع با دیدی متفاوت نسبت به دیدگاه‌های روتین نیز در افزایش خلاقیت موثر است.