



دفترچه سؤال

سال یازدهم انسانی

دوره متوسط دوم (بایه یازدهم)

۱۸ فروردین ماه ۱۴۰۲ (اجباری)

مدت پاسخ گویی به آزمون: ۱۲۰ دقیقه

تعداد کل سؤالات: ۱۱۰ سؤال علمی

نام درس	تعداد سؤال	شماره سؤال	شماره صفحه	زمان پاسخ گویی
عربی زبان قرآن (۲)	۱۰	۱-۱۰	۴-۵	۲۰ دقیقه
عربی زبان قرآن (۲) - آشنا	۱۰	۱۱-۲۰	۶-۷	
ریاضی و آمار (۲)	۲۰	۲۱-۴۰	۸-۱۰	۲۵ دقیقه
علوم و فنون ادبی (۲)	۱۰	۴۱-۵۰	۱۱-۱۲	۱۵ دقیقه
تاریخ (۲)	۱۰	۵۱-۶۰	۱۳-۱۴	۱۰ دقیقه
جغرافیا (۲)	۱۰	۶۱-۷۰	۱۵-۱۶	۱۵ دقیقه
جغرافیا (۲) - آشنا	۱۰	۷۱-۸۰	۱۷-۱۸	
جامعه‌شناسی (۲)	۱۰	۸۱-۹۰	۱۹-۲۰	۱۰ دقیقه
فلسفه	۱۰	۹۱-۱۰۰	۲۱	۱۰ دقیقه
روان‌شناسی	۱۰	۱۰۱-۱۱۰	۲۲-۲۳	۱۵ دقیقه
جمع کل	۱۱۰	-	-	۱۲۰ دقیقه

برای دیدن تحلیل آزمون امروز و آگاهی یافتن از ویژگی‌ها و نکات آموزشی آزمون بعدی همین امروز به سایت www.kanoon.ir مراجعه نمایید.

پدیدآورندگان آزمون

گزینشگران و ویراستاران

نام درس	گزینشگر	مسئول درس	ویراستار استاد	ویراستار دانشجو	مسئول درس مستندسازی
عربی زبان قرآن (۲)	مریم آقایی	مریم آقایی	درویشعلی ابراهیمی اسماعیل یونس پور	احسان کلاته عربی محمد علوی مقدم	لیلا ایزدی
ریاضی و آمار (۳)	ایمان چینی فروشان	ایمان چینی فروشان	محمد بحیرایی عادل حسینی	—	سمیه اسکندری
علوم و فنون ادبی (۲)	اعظم نوری نیا	اعظم نوری نیا	—	احسان کلاته عربی سیدمحمد علوی مقدم	الناز معتمدی
تاریخ (۲)	سجاد رضیان	سجاد رضیان	بهر روز یحیی	امیرحسین کاروین	فاطمه فوقانی
جغرافیا (۲)	سجاد رضیان	سجاد رضیان		امیرحسین کاروین	فاطمه فوقانی
جامعه‌شناسی (۳)	کوثر شاه‌حسینی	کوثر شاه‌حسینی	—	امیر مهدی افشار سیدمحمد علوی مقدم	زهره قموشی
فلسفه	محمد آقاصالح	محمد آقاصالح		احسان کلاته عربی سیدمحمد علوی مقدم	زهره قموشی
روان‌شناسی	ریحانه خدابخشی	ریحانه خدابخشی		امیر مهدی افشار امیرحسین کمانی	زهره قموشی

طراحان:

عربی زبان قرآن (۲):

منیژه خسروی، خدیجه علیپور، ولی‌الله نوروزی، مجید همایی، کتاب جامع

ریاضی و آمار (۳):

محمد حمیدی، مهدیس حمزه‌ای، امیر زراندوز، احسان غنی‌زاده

علوم و فنون ادبی (۲):

سعید جعفری، سیدعلیرضا علویان، افشین کیانی، محمد نورانی

تاریخ (۲):

سجاد رضیان، مهدی کاردان، علی محمد کریمی، آزاده میرزائی، بهروز یحیی

جغرافیا (۲):

سجاد رضیان، علی محمد کریمی، مهدی کاردان، بهروز یحیی، کتاب جامع

جامعه‌شناسی (۳):

کوثر شاه‌حسینی، آزاده میرزائی، بهروز یحیی

فلسفه:

محمد آقاصالح، محمد رضایی‌نقا، موسی سپاهی، غلامحسین عزیزی، فیروز نژادنجف

روان‌شناسی:

فاطمه احمدی‌مقدم، تینا جوادزاده، ریحانه خدابخشی، کوثر دستورانی

گروه فنی و تولید

مدیر گروه: لیلا فیروزی

حروف‌نگاری و صفحه‌آرایی: مهین‌علی محمدی جلالی

مدیر واحد مستندسازی و مطابقت با مصوبات: محیا اصغری

مسئول دفترچه مستندسازی: لیلا ایزدی

نظارت چاپ: سوران نعیمی

از شما خواهش می‌کنیم، از این آزمون و نتایج آن فقط برای تثبیت و تقویت روش‌های صحیح مطالعه و برای تصحیح روش‌های اشتباه خود بهره بگیرید. یعنی **پهنپنسی آموزشی و مشاوره‌ای**

آزمون پیش از پهنپنسی یا **سنجش یا رقابتی آن تهیه کنید**. اگر هم‌اکنون و در هر گام مسیر خود را تصحیح کنید، اشتباه کم‌تری مرتکب خواهید شد و با آرامش و اعتماد به نفس کار را تا پایان

ادامه خواهید داد. لطفاً نظرات خود را با ما در میان بگذارید.

مدیر گروه پایه یازدهم انسانی - لیلا فیروزی leilaffirozzi@gmail.com



عربی زبان قرآن [۳]

تأثیر اللغة الفارسیة على اللغة العربية / المعرفة و
 النكرة / ترجمة الفعل المضارع (۱) / تمارین /
 الصدق / الجملة بعد النكرة / حوار شراء شريحة
 الهاتف الجوال / تمارین
 کل درس (۴) و (۵)
 صفحه ۳۷ و ۳۶
 وقت پیشنهادی: ۲۰ دقیقه

هدف گذاری قبل از شروع هر درس در دفترچه سؤال

لطفاً قبل از شروع پاسخ گویی به سؤال های درس **عربی زبان قرآن (۲)**، هدف گذاری چند از ۱۰ خود را بنویسید:
 از هر ۱۰ سؤال به چند سؤال می توانید پاسخ صحیح بدهید؟
 عملکرد شما در آزمون قبل چند از ۱۰ بوده است؟
 هدف گذاری شما برای آزمون امروز چیست؟

چند از ۱۰ آزمون قبل	هدف گذاری چند از ۱۰ برای آزمون امروز

■ عین الأصحّ والأدقّ في الجواب للترجمة من أو إلى العربية أو المفهوم للعبارات التالية: (۱-۷)

۱- «اِشْتَدَّ نَقْلُ الدِّيَابِجِ وَ بَعْضُ البَضَائِعِ بَعْدَ انضمامِ بِلَدِنَا إِلَى التِّجَارَةِ الدَّوْلِيَّةِ.»:

(۱) انتقال برخی از کالاهای ابریشمی پس از در برگرفته شدن کشورمان در تجارت بین المللی شدت می یابد.

(۲) خرید و فروش ابریشم و برخی از کالاها پس از ارتباط کشور با تجارت های دولتی، افزایش یافت.

(۳) انتقال ابریشم و برخی کالاها پس از پیوستن کشورمان به تجارت بین المللی، شدت یافت.

(۴) ورود ابریشم و برخی از کالاها جانبی، نتیجه ملحق شدن کشورمان به تجارت بین المللی است.

۲- «كَلَّمَا أَرَدْتُ مِنْ وَالِدِي الْفَاضِلِ مَوْعِظَةً تَمْنَعُنِي عَنِ ارْتِكَابِ الْمَعَاصِي فَهُوَ يَنْصَحُنِي بِالتَّزَامِ الصَّدَقِ!»:

(۱) وقتی که خواستار پندی از پدر فاضلم شدم تا مرتکب گناهی نشوم، او مرا به پایبندی به راستگویی نصیحت کرد!

(۲) هرگاه از پدر بافضیلتم نصیحتی خواستم که مرا از ارتکاب گناهان باز می داشت، او مرا به پایبندی به راستگویی پند می داد!

(۳) وقتی که خواستار نصیحتی از پدر بافضیلتم شدم که مرا از مرتکب شدن به گناه باز دارد، او به من پند داد که به راستگویی پایبند باشم!

(۴) هرگاه از پدر فاضلم پندی می خواستم که از ارتکاب به گناهان باز داشته شوم، او مرا به پایبندی به راستگویی نصیحت می کرد!

۳- «مَنْظَمَةُ الْيُونِسْكَو سَجَلَتْ مَسْجِدًا فِي قَائِمَةِ التَّرَاثِ الْعَالَمِيِّ؛ كَانَ الْمَسْجِدُ يَجْذِبُ سَيَّاحًا يُعْجِبُونَ مِنْ بِنَاءِ الرَّائِعِ!»: سازمان یونسکو..

(۱) در فهرست آثار تاریخی یک مسجد را به ثبت رسانده است؛ آن مسجد بود که به خاطر ساخت جذابش گردشگران را به شگفتی وامی داشت!

(۲) در لیست میراث جهانی مسجدی را ثبت کرد، این مسجد گردشگرانی را جذب می کرد که از ساخت جالبش شگفت زده می شدند!

(۳) در فهرست میراث جهانی یک مسجد را به ثبت رساند، آن مسجد گردشگران را که از ساخت جذابش خوششان می آمد جذب کرده بود!

(۴) در لیست آثار تاریخی مسجدی را ثبت کرد؛ این مسجد همان مسجدی بود که گردشگران را به خاطر بنای جالبش به شگفتی وامی داشت!

۴- «تَعَلَّمُوا فِي الْحَيَاةِ أَنْ لَا تَحْزَنُوا عَلَيَّ مَا فَاتَكُمْ وَإِنْ كَانَ صَعْبًا لِأَنَّ الرِّيَّاحَ تَجْرِي بِمَا لَا تَشْتَهِي السُّقُنُ!»:

(۱) در زندگی بیاموزید که بر آنچه از دستتان رفت محزون نشوید هر چند سخت باشد چرا که کشتی به سمتی حرکت نمی کند که بادها می وزند!

(۲) بیاموزید که بر هر چه در زندگی از دست دادید غم مخورید اگر چه این سخت است زیرا بادها در جهتی که کشتی ها میل ندارند، می وزند!

(۳) در زندگی یاد بگیرید که بر آنچه از دستتان رفت ناراحت نشوید اگر چه سخت باشد زیرا بادها در سمتی که کشتی ها میل ندارند، می وزند!

(۴) یاد بگیرید که بر هر چه در زندگی از دست رفت غمگین نباشید هر چند سخت است چرا که کشتی در جهتی که بادها می وزند حرکت نمی کند!



٥- عین الخطأ:

- (١) تصدقوا؛ فإن الصدقة تزيد في المال: صدقه بدهید؛ زیرا صدقه دادن مال را زیاد می‌کند.
- (٢) «أنظر في نواحي الأرض كيف كان عاقبة الظالمين»: در ناحیه‌های زمین بنگر و ببین سرانجام کسانی که ستمکار شدند، چطور شد.
- (٣) تلك اللاعبة الماهرة أخذت جائزة ذهبية: آن بازیکن ماهر جایزه‌ای طلائی گرفت.
- (٤) ذكريات دليل المتحف عن السائح ليست مكتوبة: خاطرات راهنمای موزه در مورد گردشگر نوشته شده (مکتوب) نیست.

٦- «جوانی شنا می‌دانست ولی تظاهر به غرق شدن کرد و دوستانش را صدا زد» عین الصحیح:

- (١) كان شاب يعرف السباحة ولكن تظاهر بالغرق و نادى أصدقاءه.
- (٢) كان الشاب قد يعرف سباحة و لكن يتظاهر بالغرق و نادى أصحابه.
- (٣) شاب كان عرف سباحة و لكن تظاهر بغرق و نادى أصدقاءه.
- (٤) الشاب كان يعرف السباحة و لكن يتظاهر بغرق و نادى أصحابه.

٧- ما هو الصحیح حول مفهوم المثل التالي؟: «نمک خورد و نمکدان شکست!»

- (١) من جرب المجرب حلت به الندامة.
- (٢) البعيد عن العين بعيد عن القلب.
- (٣) خير الكلام ما قل و دل.
- (٤) أكلتم تمرى و عصيتم أمرى.

٨- عین الخطأ في ضبط حركات الحروف:

- (١) في بلادنا معادن كثيرة و أراضيها مستعدة للزراع.
- (٢) شاهدنا في الطريق طالبة مودبة تحمّل قلماً جميلاً.
- (٣) اتخذ الله في القرآن أساليب مختلفة لدعوة الناس.
- (٤) أثرت اللغة الفارسية على العربية و قد بين العلماء أبعاد هذا التأثير.

٩- عین عبارة معناها يعادل الماضى البعيد في الفارسية:

- (١) العلم نور و ضياء يقذفه الله في قلوب أوليائه!
- (٢) اشتريت اليوم كتاباً قد رأيت في متجر صديقي!
- (٣) في رأيي؛ الكتاب صديق ينفذ الإنسان من مصيبة الجهل!
- (٤) عصفت رياح شديدة فخربت بيوتاً جنب شاطئ البحر!

١٠- عین النكرة «فاعلاً»:

- (١) محافظة مازندران تجذب سياحاً من كل العالم!
- (٢) قد بين العلماء أبعاد هذا التأثير في دراساتهم!
- (٣) رجع لاعبون فائزون إلى الوطن و رفعوا علم إيران!
- (٤) رأيت طالباً يقرأ الدرس في المدرسة بدقة!



سؤالات «آشنا»

پاسخ دادن به این سوالات اجباری است و در تراز کل شما تأثیر دارد.

■ عَيْنُ الْأَنْسَبِ فِي الْجَوَابِ لِلتَّرْجُمَةِ مِنْ أَوْ إِلَى الْعَرَبِيَّةِ: (١١ - ١٤)

١١- «كنتُ لا أستطيعُ أن أجدَ لغةً بدونَ كلماتٍ دخيلةٍ و كانَ تأثيرَ لغتنا الفارسيَّةِ على اللُّغةِ العربيَّةِ قبلَ الإسلامِ أكثرَ.»:

(١) نمی توانم زبانی را بدون کلمات وارد شده تصور کنم و تأثیر زبان فارسی ما بر زبان عربی در قبل از اسلام بیشتر است.

(٢) نمی توانستم زبانی را بدون کلمه وارد شده بیابم، اثر زبان فارسی بر زبان عربی در قبل از اسلام زیاد بوده است.

(٣) نتوانسته بودم زبان هایی بدون کلمات وارد شده پیدا کنم و تأثیر زبان فارسی بر زبان عربی در قبل از اسلام بسیار بوده است.

(٤) نمی توانستم زبانی را بدون کلمات وارد شده بیابم و تأثیر زبان فارسی ما بر زبان عربی در قبل از اسلام بیشتر بود.

١٢- «يُعْرِفُ الْعَاقِلُ بَعْدَ أَنْ يُجَادِلَ مَنْ يُخَالِفُهُ فِي الرَّأْيِ!»:

(١) عاقل می شناسد کسی را که در دیدگاه مخالف اوست پس از اینکه با وی بحث و جدل کند!

(٢) عاقل بعد از ستیز کردن با کسی که در عقیده مخالف نظر اوست، آگاهی کسب خواهد کرد!

(٣) خردمند پس از این که با کسی که در دیدگاه با او مخالفت می کند، گفت و گو کند شناخته می شود!

(٤) آگاه می شود خردمند پس از این که مجادله می کند با فردی که در نظر و دیدگاه با او اختلاف دارد!

١٣- عَيْنُ الْخَطَأِ:

(١) «ذَهَبْتُ إِلَى الْمَكْتَبَةِ لِأَطَّلِعَ كِتَابًا عِلْمِيًّا حَوْلَ حَيَاةِ الْحَيَوَانَاتِ.» به کتابخانه رفتم تا کتابی علمی درباره زندگی حیوانات مطالعه کنم.

(٢) «عَلَيْنَا بِالذَّهَابِ إِلَى الْمَلْعَبِ قَبْلَ أَنْ يَمْتَلِيَنَّ مِنَ الْمُتَفَرِّجِينَ.» ما باید به ورزشگاه برویم قبل از این که از تماشاچیان پُر شود.

(٣) «نُورُهُ كَمِشْكَاةٍ فِيهَا مِصْبَاحُ الْمِصْبَاحِ فِي زَجَاجَةٍ...» نور او مانند چراغدانی در چراغی است که چراغش در شیشه است ...

(٤) «أَكْرَمُوا وَالذِّيْكُمْ فِي جَمِيعِ الْأَحْوَالِ أَهْلِهَا الصَّغَارُ!» پدر و مادران را در همه حالها گرامی بدارید ای کودکان!

١٤- «به روستا رسیدم و صدایی عجیب را آنجا شنیدم.» عَيْنُ الصَّحِيحِ:

(١) وَصَلْتُ إِلَى قَرْيَةٍ وَ سَمِعْتُ صَوْتًا عَجِيبًا مِنْ هُنَاكَ.

(٢) وَصَلْتُ إِلَى الْقَرْيَةِ وَ سَمِعْتُ أَصْوَاتًا عَجِيبَةً هُنَا.

(٣) وَصَلْتُ إِلَى الْقَرْيَةِ وَ سَمِعْتُ صَوْتًا عَجِيبًا هُنَاكَ.

(٤) وَصَلْتُ إِلَى قَرْيَةٍ وَ سَمِعْتُ الصَّوْتِ الْعَجِيبِ هُنَا.

١٥- عَيْنُ الْخَطَأِ فِي نَفْيِ الْفِعْلِ:

(١) أَنْفَقْتُ مِنْ مَالِي = مَا أَنْفَقْتُ مِنْ مَالِي!

(٢) أَكْتُبُ هَذِهِ الْعِبَارَةَ = لَا تَكْتُبُ هَذِهِ الْعِبَارَةَ!

(٣) يُحَاوِلُ فِي الْحَيَاةِ = لَا يُحَاوِلُ فِي الْحَيَاةِ!

(٤) سَأَكْتُبُ الرَّسَالََةَ = لِأَنَّ لَا أَكْتُبُ الرَّسَالََةَ!



١٦- عین المفعول موصوفاً بالجملة:

- (١) أشکرک یا ربی بأن حسنت خلقی!
 (٢) قد يأکل التمساح فريسة أكبر من فمه!
 (٣) سجّل هدفک و اذهب إليه بقوة و إرادة!
 (٤) أتعرف طائراً ينقر جذوع الأشجار لصنع العشب!

■ اقرأ النص التالي بدقة، ثم أجب عن الأسئلة بما يناسب النص: (١٧-٢٠)

«خَرَجَ عَلَيَّ بِنُ الْحَسَنِ (ع) فِي لَيْلَةٍ ظُلْمَاءٍ وَ قَدْ حَمَلَ عَلَيَّ كَتِفَهُ جِرَاباً (كيسه) مَمْلُوءاً بِالذَّرَاهِمِ وَ الْأَطْعَمَةِ وَ دَقَّ بَابَ مَنْزِلٍ فَخَرَجَ طِفْلٌ مِّنَ الْبَيْتِ وَ أَنْفَقَ إِلَيْهِ الْإِمَامُ (ع) مِّنَ تِلْكَ الذَّرَاهِمِ وَ الْأَطْعَمَةِ ثُمَّ ذَهَبَ إِلَى بَيْتِ آخَرَ، نَعَمْ هَذِهِ كَانَتْ مِّنَ عَادَاتِ الْإِمَامِ السَّجَادِ (ع) وَ مَا عَرَفَهُ الْفُقَرَاءُ وَ الْمَسَاكِينَ إِلَّا بَعْدَ وَقَاتِهِ.»

١٧- مَن فَتَحَ بَابَ الْبَيْتِ وَ أَخَذَ الذَّرَاهِمَ وَ الْأَطْعَمَةَ؟

- (١) الإمام الرابع المُلقَّب بالسَّجَادِ.
 (٢) فَتَحَ الْبَابَ الْإِمَامُ الثَّامِنُ (ع).
 (٣) وَكَلَّمَ الْإِمَامُ الرَّابِعَ (ع).
 (٤) فَتَحَ طِفْلٌ الْبَابَ وَ أَخَذَهَا.

١٨- عَيَّنَ الْخَطَأَ حَوْلَ النَّصِّ:

- (١) حَمَلَ وَكَلَّمَ الْإِمَامَ الْحَسِينَ الْأَطْعَمَةَ لِلْفُقَرَاءِ.
 (٢) مَاكَانَ الْفُقَرَاءُ يَعْرِفُونَ الشَّخْصَ الْمُحْسِنَ فِي زَمَنِ حَيَاتِهِ.
 (٣) كَانَ الْإِمَامُ السَّجَادُ يَخْرُجُ لِإِنْفَاقِ الْأَمْوَالِ لِلْفُقَرَاءِ بَعْدَ طُلُوعِ الشَّمْسِ.
 (٤) لَا تُعْطَى الْأَطْعَمَةُ أُسْرَةً وَاحِدَةً فَقَطْ.

■ عَيَّنَ الصَّحِيحَ فِي نَوْعِيَّةِ الْكَلِمَتَيْنِ الْمَعْيِنَتَيْنِ وَ مَحَلِّهِمَا الْإِعْرَابِيِّ فِي النَّصِّ:

١٩- «أَنْفَقَ»:

- (١) فعل مضارع - للمتكلم وحده - المتعدى - معلوم / فعل و مَع فاعله جملة فعلية
 (٢) الفعل الماضي - للغائب - مزيد ثلاثي من باب إفعال - مبنى / فعل و فاعله «الإمام»
 (٣) فعل - للغائب - معلوم - مصدره أنفاق - المتعدى / فعل و فاعل و الجملة إسمية
 (٤) فعل مضارع - للغائب - لازم - ثلاثي مزيد من باب إفعال - معرب / فعل و فاعله ضمير «ه»

٢٠- «آخَرَ»:

- (١) اسم - مفرد - مذكّر - نكرة - اسم فاعل / صفة
 (٢) اسم - مفرد - معرفة - اسم فاعل - معرب / مضاف إليه
 (٣) اسم - مذكّر - نكرة - اسم تفضيل - معرب / مضاف إليه
 (٤) اسم - مفرد - مذكّر - نكرة - اسم تفضيل / صفة



ریاضی و آمار (۲)

تابع

(تابع پلکانی و قدممطلق، اعمال بر روی توابع)

مسئله ۳۴ ۳۳ ۵۳

وقت پیشنهادی: ۲۵ دقیقه

هدف گذاری قبل از شروع هر درس در دفترچه سؤال

لطفاً قبل از شروع پاسخ گویی به سؤال های درس ریاضی و آمار (۲)، هدف گذاری چند از ۱۰ خود را بنویسید:
از هر ۱۰ سؤال به چند سؤال می توانید پاسخ صحیح بدهید؟
عملکرد شما در آزمون قبل چند از ۱۰ بوده است؟
هدف گذاری شما برای آزمون امروز چیست؟

چند از ۱۰ آزمون قبل	هدف گذاری چند از ۱۰ برای آزمون امروز

۲۱- کدام تابع پلکانی نیست؟ ([] ، نماد جزء صحیح است.)

$$y = \begin{cases} 2 & , x > 1 \\ -2 & , x \leq 1 \end{cases} \quad (2) \quad y = \text{sign}(x) \quad (1)$$

$$y = \begin{cases} x & , x \geq 1 \\ -x & , x < 1 \end{cases} \quad (4) \quad y = [x] \quad (3)$$

۲۲- در تابع پلکانی $f(x) = \begin{cases} (k-1)x + 5 & , x \geq 0 \\ k + 2 & , x < 0 \end{cases}$ مقدار $f(-1)$ کدام است؟

۱ (۱) ۲ (۲) ۳ (۳) ۴ (۴) -۱

۲۳- اگر $g(x) = \begin{cases} 1 & , -2 < x < 3 \\ 3 & , 3 \leq x < 6 \\ 5 & , 6 \leq x < 7 \end{cases}$ و $f(x) = [x]$ ، آن گاه مساحت زیر نمودار تابع g در محدوده $3 \leq x < 7$ چند برابر مساحت سطح

بین نمودار تابع f و محور x ها با دامنه $-2 \leq x < 0$ است؟ ([] ، نماد جزء صحیح است.)

۷ (۱) ۱۴ (۲) $\frac{14}{3}$ (۳) $\frac{7}{3}$ (۴)

محل انجام محاسبات



۲۴- اگر $A = \text{sign}(1 - \sqrt{2})$ باشد و حاصل $\frac{1}{\sqrt{-A}} \times (\sqrt{3})^{-A}$ برابر با B باشد، مقدار $\text{sign} B$ کدام است؟

- (۱) -۱ (۲) صفر (۳) ۱ (۴) $\sqrt{3}$

۲۵- با فرض آن که $\text{sign}(k^2 - 20k + 91) = 0$ باشد، آن گاه مجموع مقادیر ممکن برای عبارت $A = \frac{k+1}{k-1}$ کدام است؟

- (۱) $\frac{5}{2}$ (۲) $\frac{7}{6}$ (۳) ۲۰ (۴) ۱۳

۲۶- اگر $f(x) = \begin{cases} 2x-1, & x > 1 \\ x^2-3, & x \leq 1 \end{cases}$ باشد، حاصل $f(\frac{1}{2}) + \text{sign}(f(2))$ کدام است؟ []، نماد جزء صحیح است.

- (۱) ۵ (۲) ۲ (۳) -۲ (۴) ۶

۲۷- کدام نقطه زیر روی تابع $y = |-2x|$ قرار دارد؟ []، نماد جزء صحیح است.

- (۱) $(2/4, -5)$ (۲) $(-2/4, 5)$ (۳) $(3/1, -6)$ (۴) $(-3/1, 7)$

۲۸- کدام عبارت راجع به جزء صحیح درست است؟ []، نماد جزء صحیح است.

(۱) هر عددی از جزء صحیح خودش بزرگتر است. (۲) اگر x عددی صحیح باشد آن وقت داریم $[-x] = x$

(۳) اگر x عددی غیر صحیح باشد، آن گاه داریم $[-x] = [x] - 1$ (۴) همواره $0 \leq x - [x] < 1$ است.

۲۹- در تابع $f(x) = 4 - 2[x]$ با دامنه $D_f = \{x \in \mathbb{R} \mid -1 \leq x < 3\}$ برد تابع f کدام است؟ []، نماد جزء صحیح است.

- (۱) $\{1, 3, 4, 6\}$ (۲) $\{2, 0, 4, 7\}$ (۳) $\{-1, -2, 0, 6\}$ (۴) $\{2, 0, 4, 6\}$

۳۰- اگر $f(x) = \begin{cases} |3x^2 - 1| - \frac{1}{2}, & x < 1 \\ [\sqrt{x^2 - 2}] - 2, & x \geq 1 \end{cases}$ باشد، مقدار $f(0) + f(2)$ کدام است؟ []، نماد جزء صحیح است.

- (۱) $\frac{1}{2}$ (۲) $\frac{3}{2}$ (۳) $-\frac{3}{2}$ (۴) $-\frac{1}{2}$

۳۱- حاصل عبارت $A = |1 - \sqrt{11}| + |\pi - \sqrt{5}| + |\sqrt{5} + \sqrt{11}| + 1$ کدام است؟

- (۱) π (۲) $1 - \pi$ (۳) $\pi + 2\sqrt{11}$ (۴) $2\sqrt{5} + \pi$

۳۲- برای آن که نمودار $y_1 = |x - 3| + 4$ بر نمودار $y_2 = |x| - 1$ منطبق شود، کدام دو انتقال را باید بر روی نمودار y_1 انجام دهیم؟

(۱) ۳ واحد به راست و ۵ واحد به پایین (۲) ۳ واحد به چپ و ۵ واحد به پایین

(۳) ۳ واحد به راست و ۵ واحد به بالا (۴) ۳ واحد به چپ و ۵ واحد به بالا



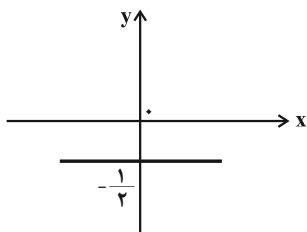
۳۳- تابع $f(x) = |x - a| + b$ از انتقال $y = |x|$ به‌ازای دو واحد به راست و ۳ واحد به پایین ایجاد شده است، مقدار $f(5)$ کدام است؟

- ۲ (۱) ۳ (۲) ۴ (۳) ۴ (۴)

۳۴- اگر تابع $f(x) = |2x - a|$ محور x ها را در نقطه‌ای به طول ۲ قطع کند، حاصل $f(4)$ کدام است؟

- ۲ (۱) ۴ (۲) ۶ (۳) ۸ (۴)

۳۵- اگر $f(x) = |3x - 1|$ و نمودار تابع g به صورت زیر باشد، حاصل $\left[\left(\frac{g}{f}\right)(1)\right]$ کدام است؟ ([] ، نماد جزء صحیح است.)



۲ (۱)

-۲ (۲)

۱ (۳)

-۱ (۴)

۳۶- اگر $f = \{(2, -1), (3, 6), (-2, 0)\}$ و $g = \{(-1, 2), (2, 3), (3, 2)\}$ باشد، حاصل $\frac{(f \times g)(2)}{(f - g)(3)}$ کدام است؟

- $-\frac{1}{3}$ (۱) $-\frac{1}{6}$ (۲) $-\frac{2}{3}$ (۳) $-\frac{3}{4}$ (۴)

۳۷- اگر $f(x) = x + 2$ و $(f \times g)(x) = x^2 + 5x + 6$ باشد، مقدار $f(1) + g(2)$ کدام است؟

- ۶ (۱) ۸ (۲) ۱۵ (۳) ۱۲ (۴)

۳۸- اگر $f = \{(2, 5), (3, 0)\}$ و $g = \{(4, 1), (3, 5), (2, a)\}$ و تابع $\frac{g}{f}$ همانی باشد، a کدام است؟

- ۱۰ (۱) $\frac{5}{2}$ (۲) ۵ (۳) ۲ (۴)

۳۹- اگر $f(x) = 4x$ و $g(x) = \frac{1}{\sqrt{x}}$ باشد، ضابطه $(f^2 \times g)(x)$ کدام است؟ ($x \neq 0$)

- $16x^2\sqrt{x}$ (۱) $16x\sqrt{x}$ (۲) $16x^2$ (۳) $16x^3$ (۴)

۴۰- هرگاه $f(x) = x^2 + x + 2$ و $g(x) = 4x + 3$ باشد، نسبت مقدار $\left(\frac{f-g}{f+g}\right)(0)$ به مقدار $\left(\frac{f+g}{f-g}\right)(1)$ کدام است؟

- $\frac{55}{3}$ (۱) $\frac{3}{55}$ (۲) $-\frac{11}{3}$ (۳) $-\frac{1}{5}$ (۴)



علوم و فنون ادبی [۲]

تاریخ ادبیات فارسی در قرن های دهم و یازدهم،
پایه های آوایی همسان (۲)، استعاره، سبک
هندی (تا ابتدای تتر دوره هندی)
صفحه ۸۳۵۸
وقت پیشنهادی: ۱۵ دقیقه

هدف گذاری قبل از شروع هر درس در دفترچه سؤال

لطفاً قبل از شروع پاسخ گویی به سؤال های درس **علوم و فنون ادبی (۲)**، هدف گذاری چند از ۱۰ خود را بنویسید:
از هر ۱۰ سؤال به چند سؤال می توانید پاسخ صحیح بدهید؟
عملکرد شما در آزمون قبل چند از ۱۰ بوده است؟
هدف گذاری شما برای آزمون امروز چیست؟

چند از ۱۰ آزمون قبل	هدف گذاری چند از ۱۰ برای آزمون امروز

۴۱- به ترتیب کدام شاعر را به سبب به کار بردن مضمون های بدیع و گاه دور از ذهن می شناسیم و شعر کدام سخنور از نظر دقت، ظرافت و رقت

معانی مشهور است؟

- (۱) بیدل دهلوی / کلیم کاشانی
(۲) صائب تبریزی / وحشی بافقی
(۳) صائب تبریزی / محتشم کاشانی
(۴) بیدل دهلوی / باباغانی شیرازی

۴۲- «باباغانی شیرازی» از نمایندگان کدام سبک و یا مکتب شعری قرن دهم بوده است و همچنین حکومت صفوی به کدام مضامین شعری

علاقه های نشان نمی داد؟

- (۱) مکتب وقوع - شعر ستایشی و درباری و عاشقانه های زمینی
(۲) مکتب وقوع - مضامین پند و اندرز و توصیف و بیان امور طبیعی
(۳) لطیف و فصیح به شیوه حافظ و سعدی - شعر ستایشی و درباری و عاشقانه های زمینی
(۴) لطیف و فصیح به شیوه حافظ و سعدی - مضامین پند و اندرز و توصیف و بیان امور طبیعی

۴۳- عبارت کدام گزینه از ویژگی های زبانی شعر سبک هندی نیست؟

- (۱) لغات مربوط به مذاهب و آداب و رسوم هندوان در این دوره به حوزه شعر و ادب وارد شد.
(۲) بی توجهی در کاربرد جمله ها و ترکیب ها در شعر این دوره کاملاً مشهود است.
(۳) دایره واژگان شعر گسترش یافت به طوری که از همه واژگان عربی، ترکی، همچنین لغات قدیمی و کهن استفاده می شد.
(۴) رو آوردن طبقات مختلف مردم به عالم ادبیات باعث شد زبان کوچه و بازار به شعر راه یابد.

۴۴- کدام مورد درباره ویژگی های فکری شعر سبک هندی درست است؟

- (۱) شعر هندی، شعری صورت گراست نه معنی گرا.
(۲) طول و عرض معنا از یک بیت پیش تر می رود.
(۳) یافتن فکری کلی اما تازه و نگفته و بیان آن به صورتی اعجاب انگیز.
(۴) شاعران معمولاً مطالب فلسفی، عرفانی و غنایی گذشتگان را به شیوه خود بازگو می کنند.

۴۵- با توجه به ویژگی های سبک هندی، کدام بیت از سروده های این سبک است؟

- (۱) هر شبنمی در این ره صد بحر آتشین است / دردا که این معما شرح و بیان ندارد
(۲) بگفت ای هوادار مسکین من / برفت انگبین یار شیرین من
(۳) از بند گشت شورش مجنون زیادتر / زنجیر، تازیانه بود فیل مست را
(۴) اگرچه صاحب حسن اند در جهان بسیار / چو آفتاب برآید، ستاره ننماید



۴۶- با توجه به ابیات داده شده، ترتیب آرایه‌های «تشبیه، استعاره، مجاز، جناس» در کدام گزینه درست است؟

(الف) خون من باد حلال لب شیرین‌دهنان / که به کام دل ما خنده مستانه زدند

(ب) گل در بر و می بر کف و معشوق به کام است / سلطان جهانم به چنین روز غلام است

(ج) خاک‌نشینی است سلیمانی‌ام / دست بود افسر سلطانی‌ام

(د) بیندیش و خمش باش، چنین راز مگو فاش / دریغ است بر او باش چنین گوهر و مرجان

(۱) الف - د - ب - ج (۲) ج - الف - ب - د (۳) ج - ب - د - الف (۴) الف - د - ج - ب

۴۷- در تمام ابیات به‌جز ... «استعاره آشکار» وجود دارد.

(۱) در این بازار اگر سودی است با درویش خرسند است / خدایا منعمم گردان به درویشی و خرسندی

(۲) شرح این آتش جان‌سوز نگفتن تا کی؟ / سوختم سوختم این راز نهفتن تا کی؟

(۳) چشمت به غمزه، خانه مردم خراب کرد / مخموریات مباد که خوش مست می‌روی

(۴) هرگز نقش تو از لوح دل و جان نرود / هرگز از یاد من آن سرو خرامان نرود

۴۸- در تمامی ابیات، «اضافه استعاری» وجود دارد به‌جز:

(۱) نکهت جان‌بخش دارد خاک کوی دلبران / عارفان آنجا مشام عقل مشکین کرده‌اند

(۲) زلف خاتون ظفر شیفته پرچم توست / دیده فتح ابد عاشق جولان تو باد

(۳) دلا تا کی درین زندان فریب این و آن بینی / یکی زین چاه ظلمانی برون شو تا جهان بینی

(۴) در کنگره عشق، گرفتد کله از سر / صاحب قدمی کو که به یک گام برآید

۴۹- در مصراع‌های کدام گزینه، پایه‌های آوایی «فعلاتین و فاعلاتین» به‌ترتیب سه بار آمده است؟

(الف) گل سیراب که از آتش دل تشنه لب است

(ب) منشین با دو سه ابله که بمانی ز چنین ره

(پ) چون کلیدش را شکستی از که باشد فتح بابت

(ت) در فنا چون بنگرید آن شاه شاهان یک نظر

(۱) الف / پ (۲) ب / ت (۳) الف / ت (۴) ب / پ

۵۰- نشانه‌های هجایی کدام گزینه کاملاً درست است؟

(۱) ز ریحان و گل‌ها که روید ز دل‌ها: (-U / -- U / -- U / -- U)

(۲) جور مکن ماهوشا ز آه دلم کن حذر: (-UU - / - UU - / - UU - / - UU -)

(۳) نبیند که پیشش همی نظم و نثرم: (- - U / - - U / - - U / - - U)

(۴) ببین نیم‌شب خلق را جمله مست: (- - U / - - - U / - - - U)



تاریخ [۳]

ایران؛ از ورود اسلام تا پایان صفویه

(ظهور و گسترش تمدن ایرانی - اسلامی، ایران در دوران غزنوی، سلجوقی و فوارزمشاهی، حکومت، جامعه و اقتصاد در عصر مغول - تیموری، فرهنگ و هنر در عصر مغول - تیموری)
صفحه ۸۹ تا ۱۳۴
مرتبه پیش‌نهادی: ۱۰ رتبه

هدف‌گذاری قبل از شروع هر درس در دفترچه سؤال

لطفاً قبل از شروع پاسخ‌گویی به سؤال‌های درس تاریخ (۲)، هدف‌گذاری چند از ۱۰ خود را بنویسید:
از هر ۱۰ سؤال به چند سؤال می‌توانید پاسخ صحیح بدهید؟
عملکرد شما در آزمون قبل چند از ۱۰ بوده است؟
هدف‌گذاری شما برای آزمون امروز چیست؟

چند از ۱۰ آزمون قبل	هدف‌گذاری چند از ۱۰ برای آزمون امروز

۵۱- کدام یک از عبارتهای زیر درست هستند؟

(الف) ابوعلی سینا فلسفه مشایی را پایه‌گذاری کرد.

(ب) زبان فارسی دری صورت تحول‌یافته فارسی نو بود.

(پ) ابن سینا کتاب شفا را برای نخستین بار به زبان فارسی تألیف کرد.

(ت) جرج سارتن، پدر تاریخ علم، رازی را بزرگ‌ترین پزشک اسلام و قرون وسطا شمرده است.

(ث) در دوره سامانیان، زبان فارسی به عنوان زبان علم و دین در کنار زبان عربی قرار گرفت.

(۱) الف و پ (۲) ب و ت (۳) الف و ب (۴) ت و ث

۵۲- صحیح یا غلط بودن هر یک از عبارتهای زیر در کدام گزینه به درستی بیان شده است؟

- همه بنیان‌گذاران نخستین سلسله‌های مسلمان ایرانی، از میان مردم عادی برخاستند.

- سادات علوی نقش مؤثری در ترویج اسلام در میان ایرانیان به‌ویژه ساکنان طبرستان، دیلم و گیلان داشتند.

- مرداوید برپاکنده سلسله زیاریان با فرمان خلیفه عباسی به حکومت رسید.

- در زمان عمرو لیث صفاری، دشمنی و درگیری میان صفاریان و خلافت عباسی بیشتر شد.

(۱) ص - غ - ص - غ (۲) غ - ص - غ - غ (۳) ص - غ - غ - ص (۴) غ - ص - ص - غ

۵۳- پاسخ صحیح پرسش‌های زیر در کدام گزینه به‌ترتیب بیان شده است؟

(الف) نتیجه حملات محمود غزنوی به هند چه بود؟

(ب) نبرد ملازگرد در زمان کدام شاه سلجوقی با امپراتوری روم شرقی رخ داد؟

(پ) در دوره سلجوقی به کدام دلیل طبقه بازرگانان شهری بیش از پیش اهمیت یافت؟

(۱) غارت معابد و پرستشگاه‌های هند - طغرل - رشد شهرنشینی و توسعه مناسبات شهری

(۲) دستیابی به ثروت فراوان هند - آلبارسلان - رشد تجارت و افزایش جمعیت شهری

(۳) گسترش زبان فارسی در شبه‌قاره هند - طغرل - رشد تجارت و افزایش جمعیت شهری

(۴) راه‌یابی زبان فارسی به شبه‌قاره هند - آلبارسلان - رشد شهرنشینی و توسعه مناسبات شهری

۵۴- چه تعداد از عبارتهای زیر درست است؟

(الف) مبارزات اسماعیلیان در ایران و قدرت گرفتن اتابکان در نواحی زیر سلطه سلجوقیان، در ضعف و زوال این حکومت مؤثر بودند.

(ب) اتساع با شکست طغرل سوم، آخرین سلطان سلجوقی، بر بخش وسیعی از ایران تسلط یافت.

(پ) در دوره سلجوقی، دیوان طغرا وظیفه داشت احکام و نامه‌های حکومتی را نگارش، تنظیم، ثبت، دریافت و ارسال کند.

(ت) قرن‌های سوم تا ششم، دوران توسعه زبان و ادبیات فارسی و ظهور بزرگ‌ترین نویسندگان و شاعران زبان فارسی است.

(۱) صفر (۲) ۳ (۳) ۲ (۴) ۱

۵۵- کدام گزینه نشان‌دهنده پاسخ صحیح سؤالات زیر است؟

(الف) دوره مسلمانی مغول‌ها در ایران از زمان ... شروع شد و در پرتو تلاش‌های ... وزیر کارخان، اصلاحات گسترده‌ای در عرصه‌های سیاسی - اقتصادی، اجتماعی و حقوقی انجام گرفت.

(ب) نبرد عین جالوت توسط کدام حاکم مغول صورت گرفت؟

(۱) الف) الجایتو - خواجه نظام‌الملک (ب) منگوقاآن

(۲) الف) الجایتو - رشیدالدین فضل‌الله همدانی (ب) تیمور

(۳) الف) غازان - رشیدالدین فضل‌الله همدانی (ب) هولاکوخان

(۴) الف) غازان - خواجه نظام‌الملک (ب) الجایتو



۵۶- یکی از ویژگی‌های اجتماعی دوران فرمانروایی مغولان و تیموریان، چه بود و تیمور کدام مجموعه قوانین را به وجود آورد؟

- (۱) دگرگونی نسبی در بافت قومی و جمعیتی ایران - یاسا
 (۲) تغییر قشربندی اجتماعی ایران در این دوره - تزوکات
 (۳) دگرگونی نسبی در بافت قومی و جمعیتی ایران - تزوکات
 (۴) تغییر قشربندی اجتماعی ایران در این دوره - یاسا

۵۷- کدام گزینه عبارت تاریخی زیر را به درستی کامل می‌کند؟

«در اوایل دوران حاکمیت مغولان بر ایران به دلایل مختلفی همچون ... و ... نظام مالیاتی به هم ریخت.»

- (۱) گرایش اشرافیت مغول به بی‌نظمی و زیاده‌طلبی، بی‌توجهی حاکمان مغول به قوانین اسلامی - بیگانگی آنان با سنت‌های ایرانی
 (۲) گرایش اشرافیت مغول به بی‌نظمی و زیاده‌طلبی، بی‌توجهی حاکمان مغول به قوانین اسلامی - گونه‌های مختلف مالیات
 (۳) گرایش اشرافیت مغول به بی‌نظمی و زیاده‌طلبی، بی‌توجهی حاکمان مغول به قوانین حقوقی و مالیاتی - آداب و رسوم شهری و روستایی
 (۴) گرایش اشرافیت مغول به بی‌قانونی و هرج و مرج، بی‌توجهی مأموران به قوانین - رسوم روستایی و شهری

۵۸- کدام گزینه دربارهٔ دین و اعتقادات جامعهٔ ایران در دوران حاکمیت تیموریان درست است؟

- (۱) در این دوران طریقت‌های صوفیانه در نقاط مختلف ایران گسترش زیادی یافتند و پیروان متعددی داشتند اما به سختی فعالیت می‌کردند.
 (۲) در این دوران شیعیان و صوفیان با محدودیت و سخت‌گیری خاصی مواجه شده بودند و روز به روز ضعیف‌تر می‌شدند.
 (۳) در این دوران اتحاد و زندگی مسالمت‌آمیزی بین پیروان مذاهب و فرق اسلامی و معتقدان به ادیان دیگر ایجاد شده بود.
 (۴) در این دوران تغییر و تحول چشمگیری در عقاید و آداب و رسوم مردم ایجاد شده بود و به مساجد و مدارس متعددی بی‌توجهی شد.

۵۹- کدام گزینه شامل پاسخ صحیح سؤالات زیر می‌باشد؟

(الف) تیمور هنرمندان و معماران بزرگ سرزمین‌های فتح شده را در کدام شهر گرد هم جمع کرد؟

(ب) کدام یک از موارد زیر از ویژگی‌های مهم معماری دورهٔ ایلخانان و تیموریان نمی‌باشد؟

(ج) خواجه نصیرالدین توسی دانشمندان متواری را در کجا گرد هم آورد؟

- (۱) سمرقند - استفاده از ترکیب آجر و کاشی - رصدخانهٔ سمرقند
 (۲) هرات - تزیین ساختمان‌ها با گچ‌بری و کاشی‌کاری - رصدخانهٔ سمرقند
 (۳) سمرقند - ایجاد باغ‌ها و پل‌های فراوان - رصدخانهٔ مراغه
 (۴) هرات - ساختن گنبدها و مناره‌های بلند - رصدخانهٔ مراغه

۶۰- کدام گزینه مبین پاسخ درست سؤال‌های زیر است؟

(الف) کدام سلسله از مشوقان پدید آوردن شاهنامه‌های مصور به‌شمار می‌رود؟

(ب) کدام یک از افراد زیر از سرشناس‌ترین معماران دورهٔ تیموریان نمی‌باشد؟

(ج) وزیر شاعر سلطان حسین بایقرا چه کسی بود؟

- (۱) ایلخانان - قوام‌الدین اصفهانی - امیرعلیشیر نوایی
 (۲) تیموریان - محمد بن محمود اصفهانی - خواجه نصیرالدین توسی
 (۳) مغولان - قوام‌الدین اصفهانی - خواجه رشیدالدین فضل‌الله همدانی
 (۴) ایلخانان - غیاث‌الدین شیرازی - امیرعلیشیر نوایی

**جغرافیا [۲]**

نواحی انسانی، نواحی سیاسی
(نوامی اقتصادی «کشاورزی و صنعتی»، نوامی اقتصادی «تیمارت و اقتصاد جهانی»، معنا و مفهوم نامیه سیاسی)
صفحة ۸۳ و ۸۴
وقت پیشنهادی: ۱۵ دقیقه

هدف گذاری قبل از شروع هر درس در دفترچه سؤال

لطفاً قبل از شروع پاسخ گویی به سؤال های درس **جغرافیا (۲)**، هدف گذاری چند از ۱۰ خود را بنویسید:
از هر ۱۰ سؤال به چند سؤال می توانید پاسخ صحیح بدهید؟
عملکرد شما در آزمون قبل چند از ۱۰ بوده است؟
هدف گذاری شما برای آزمون امروز چیست؟

چند از ۱۰ آزمون قبل	هدف گذاری چند از ۱۰ برای آزمون امروز

۶۱- کدام کشورها بخش عمده گندم جهان را تولید می کنند؟

- ۱) اوکراین، روسیه، ایالات متحده آمریکا، استرالیا، فرانسه، برزیل، آرژانتین
- ۲) آرژانتین، روسیه، اوکراین، ایالات متحده آمریکا، استرالیا، چین، هند
- ۳) چین، هند، استرالیا، برزیل، اسپانیا، مکزیک، فرانسه
- ۴) چین، هند، ایالات متحده آمریکا، روسیه، کانادا، فرانسه، استرالیا

۶۲- کدام گزینه در ارتباط با کشت تک محصولی (پلانتیشن) درست است؟

- ۱) محصولات پلانتیشن در کشورهای قاره آسیا به ویژه شرق و جنوب شرقی آن کشت می شود و به صورت کشت و صنعت فعالیت می کنند.
- ۲) مزارع پلانتیشن به صورت یک اتحادیه بزرگ یا شرکت، زیر نظر دولت های چین و روسیه اداره می شوند.
- ۳) در این نوع کشاورزی، معمولاً در کنار مزارع، کارخانه هایی برای تبدیل، بسته بندی و توزیع محصولات پدید می آیند.
- ۴) مزارع پلانتیشن در نواحی گرم و مرطوب استوایی در کشورهای مجاور استوا در قاره های آسیا، آفریقا و آمریکای جنوبی قرار دارند.

۶۳- کدام گزینه نشان دهنده پاسخ صحیح سؤال های زیر می باشد؟**الف) کدام مورد درباره صنایع های تک نادرست می باشد؟**

ب) دره سیلیکون که به آن قلب ... می گویند در ... سانفرانسیسکو قرار دارد.

- ۱) الف) با فعالیت های اقتصادی نوع چهارم ارتباط دارد. ب) صنایع فضای مجازی جهان، شمال شرقی
- ۲) الف) عمدتاً بر محور فناوری پیشرفته و استفاده از متخصصان و محققان قرار دارند. ب) صنایع های تک، شمال غربی
- ۳) الف) انرژی های نو و هسته ای از جمله صنایع نوین های تک هستند. ب) صنایع فضای مجازی جهان، جنوب شرقی
- ۴) الف) پیشرفت آن ها بر مبنای نوآوری و رقابت است. ب) صنایع های تک، جنوب غربی

۶۴- از مهم ترین ویژگی های دوره پس از جنگ جهانی دوم کدام مورد است و کدام مورد شاخص توسعه انسانی را شامل نمی شود؟

- ۱) گسترش نابرابری اقتصادی بین نواحی - امید به زندگی
- ۲) گسترش سواد و آگاهی - سواد و آموزش
- ۳) گسترش استعمار و تسلط کشورهای سلطه جو - درآمد و رفاه
- ۴) گسترش شرکت های چندملیتی - خوراک و پوشاک

۶۵- منظور از اقتصاد جهانی، تجارت بین المللی کالاها و خدمات است که بر مبنای ارزش ... صورت می گیرد و کشور ... سال ها سرزمین وسیع و

زرخیز اندونزی را در سیطره خود گرفته بود و نابرابری اقتصادی در فضای ... جلوه گر می شود و کشور چین از جمله کشورهای ... می باشد.

- ۱) یک پول معین - هلند - جغرافیایی - نیمه پیرامون
- ۲) پول هر کشور - بلژیک - سیاسی - مرکز
- ۳) پول هر کشور - هلند - سیاسی - نیمه پیرامون
- ۴) یک پول معین - بلژیک - جغرافیایی - مرکز

۶۶- ایران عضو کدام یک از اتحادیه‌های اقتصادی - تجاری منطقه‌ای است و نشانی اتحادیه منطقه‌ای کدام قاره می‌باشد؟

- (۱) اوپک - آمریکای جنوبی
 (۲) آکو - آمریکای جنوبی
 (۳) آکو - آمریکای شمالی و مرکزی
 (۴) اوپک - آمریکای شمالی و مرکزی

۶۷- شکل‌های مقابل به ترتیب از راست به چپ، کدام نواحی سیاسی را نشان می‌دهند؟



(ب)



(الف)

- (۱) فراملی - فراملی
 (۲) فراملی - ویژه
 (۳) فراملی - ویژه
 (۴) ملی - فراملی

۶۸- چند مورد از موارد زیر درباره اتحادیه اروپا صحیح می‌باشد؟

(الف) اتحادیه اروپا از ۲۸ کشور تشکیل شده است.

(ب) اغلب کشورهای اتحادیه اروپا یورو را به عنوان واحد پول مشترک پذیرفته‌اند.

(ج) کشورهای اروپایی در اموری مانند سیاست خارجی و دفاع نظامی از اصول مشترکی پیروی می‌کنند.

(د) برای تسهیل رفت و آمد، اغلب کشورهای عضو بر طبق پیمان «ژنو» آزادانه و بدون نیاز به روادید به کشورهای این اتحادیه سفر می‌کنند.

(ه) این اتحادیه برای تحقق مدیریت مشترک، رؤسای برای شورا و مجلس قانون‌گذاری اروپا و بانک مرکزی اروپا و نظایر آن انتخاب کرده است.

- (۱) ۴
 (۲) ۵
 (۳) ۲
 (۴) ۳

۶۹- به ترتیب، انواع ناحیه سیاسی ویژه و عوامل مؤثر بر تصمیمات سیاسی در جغرافیای سیاسی در کدام گزینه آمده است؟

- (۱) نواحی خود مختار و ملی - اقتصاد و فضای جغرافیایی
 (۲) نواحی آزاد تجاری و نواحی خود مختار - سیاست جغرافیایی و اقتصاد
 (۳) نواحی آزاد تجاری و نواحی آزاد سیاسی - جغرافیا و اقتصاد
 (۴) نواحی خود مختار و مناطق آزاد تجاری - جغرافیا و فضای جغرافیایی

۷۰- رابطه فضاهای جغرافیایی زیر با سیاست در کدام گزینه به درستی مشخص شده است؟

(الف) طراحی و اجرای محدوده طرح ترافیک در مشهد

(ب) خلیج فارس و تنگه هرمز

(ج) احداث تونل مانش

(د) پیدا شدن مناطق مرفه‌نشین و مناطق فقیرنشین

(۱) تأثیر مدیریت سیاسی بر فضای جغرافیایی - تأثیر بر سیاست جهانی - تأثیر توافق‌ها و تصمیمات سیاسی و اقتصادی بر فضای جغرافیایی - تأثیر

ایدئولوژی حکومت‌ها بر فضای جغرافیایی

(۲) تأثیر تصمیمات مذهبی بر فضای جغرافیایی - تأثیر بر سیاست جهانی - تأثیر سیاست‌های حکومت بر فضای جغرافیایی - تأثیر ایدئولوژی حکومت‌ها بر

فضای جغرافیایی

(۳) تأثیر مدیریت سیاسی بر فضای جغرافیایی - تأثیر بر سیاست جهانی - تأثیر سیاست‌های حکومت بر فضای جغرافیایی - تأثیر تصمیمات اقتصادی بر

فضای جغرافیایی

(۴) تأثیر تصمیمات مذهبی بر فضای جغرافیایی - تأثیر بر سیاست منطقه‌ای - تأثیر توافق‌ها و تصمیمات سیاسی و اقتصادی بر فضای جغرافیایی - تأثیر

تصمیمات اقتصادی بر فضای جغرافیایی



سؤالات «آشنا»

پاسخ دادن به این سؤالات اجباری است و در تراز کل شما تأثیر دارد.

۷۱- در کدام گزینه، هدف کشاورزی «معیشتی» به درستی بیان شده است؟

الف) عرضه محصولات زراعی و دامی در بازارهای محلی

ب) استفاده از اراضی وسیع محلی و تولید محصول در حد مصرف خانوار

ج) کسب درآمد و اداره مزارع به صورت اتحادیه‌های بزرگ

د) رفع نیاز خانوار و کسب سود اقتصادی در مقیاس محدود

الف و د (۴) الف و ب (۳) ج و د (۲)

۷۲- کدام عبارت، از دلایل اهمیت «فعالیت‌های اقتصادی نوع اول» است؟

(۱) از گذشته‌های بسیار دور، در شکل‌گیری اولین سکونتگاه‌ها نقش داشته است.

(۲) با استخراج و به دست آوردن مواد خام یا محصول از زمین یا دریا، سر و کار دارد.

(۳) در تأمین غذا که از برنامه‌های مهم هر کشوری است، نقش دارد.

(۴) فرایندی که نیازمندی‌های بشر امروز را، برطرف می‌سازد.

۷۳- کدام گزینه با توجه به عبارت‌های زیر درباره طبقه‌بندی فعالیت‌های اقتصادی صحیح است؟

الف) بخشی از فعالیت‌های اقتصادی که فراهم‌کننده خدمات مربوط به پژوهش و تحقیق و توسعه است.

ب) فعالیت‌هایی که در فرآیند آن‌ها خدماتی مانند تجارت، حمل و نقل و خرید و فروش ارائه می‌شود.

ج) زندگی بشر امروز به ماشین‌آلات و ابزار، الکترونیک، چوب و کاغذ و صنایع شیمیایی وابسته است.

(۱) فعالیت نوع چهارم - فعالیت نوع سوم (کشاورزی) - فعالیت نوع اول (صنعت)

(۲) فعالیت نوع سوم (صنعت) - فعالیت نوع دوم (خدمات) - فعالیت نوع چهارم

(۳) فعالیت نوع دوم (خدمات) - فعالیت نوع سوم (صنعت) - فعالیت نوع چهارم

(۴) فعالیت نوع چهارم - فعالیت نوع سوم (خدمات) - فعالیت نوع دوم (صنعت)

۷۴- اگر کشورهای تولیدکننده نفت در خاورمیانه بخواهند از تأثیرات منفی تجارت خارجی خود بکاهند، بهترین راه حل برای آن‌ها کدام است؟

(۱) وضع تعرفه‌های گمرکی و مالیات بر کالاهای وارداتی

(۲) محدود یا ممنوع کردن واردات برخی کالاها در دوره‌های زمانی خاص

(۳) تشکیل اتحادیه‌های اقتصادی - تجاری

(۴) ایجاد مناطق آزاد تجاری

۷۵- هدف از ایجاد مناطق آزاد تجاری چه بود و به چه علت همه این مناطق در رسیدن به اهداف خود موفق نبوده‌اند؟

(۱) توسعه صادرات یک کشور و رونق اقتصادی آن - تبدیل برخی از این مناطق به پایگاه واردات

(۲) ورود ارز به کشور و موفقیت در تجارت جهانی - موانعی چون تحریم‌ها و ایجاد روابط اقتصادی نافرجام جهانی

(۳) کاهش تعرفه‌های گمرکی برای بازرگانان - بالا بودن قیمت انبارداری، نگهداری واردات

(۴) ایجاد موازنه تجاری مثبت در کشور - گرانی واردات در این مناطق و عدم استقبال برای خرید



۷۶- در بین روش‌های مختلف حمل و نقل کدام یک از جایگاه ممتاز و ویژه‌ای برخوردار است و چند درصد تجارت جهانی را این حمل و نقل برعهده دارد؟

- (۱) حمل و نقل زمینی - ۹۵ درصد
 (۲) حمل و نقل دریایی - ۹۰ درصد
 (۳) حمل و نقل هوایی - ۹۰ درصد
 (۴) حمل و نقل دریایی - ۹۸ درصد

۷۷- به ترتیب کدام گزینه در رابطه با مفاهیم زیر صحیح است؟

(الف) قدرت سیاسی از آن نقطه در سطح ناحیه سیاسی اعمال می‌شود.

(ب) حد اعمال اراده سیاسی یک نظام مدیریت یا حکومت کدام است؟

- (۱) کانون ناحیه سیاسی - خطوط مرزی
 (۲) ناحیه سیاسی - فضای جغرافیایی ناحیه سیاسی
 (۳) فضای جغرافیایی ناحیه سیاسی - خطوط مرزی
 (۴) کانون مدیریتی - فضای جغرافیایی ناحیه سیاسی

۷۸- کدام عبارت توضیح درست ناحیه سیاسی است و ناحیه سیاسی فروملی شامل چه مناطقی می‌شود و توسط چه کسانی اداره می‌گردد؟

- (۱) ناحیه سیاسی به بخشی از یک منطقه گفته می‌شود که تحت مدیریت سیاسی یا فرمانروایی چند قدرت سیاسی باشد. - یک واحد جغرافیایی مانند کشور، روستا، بخش، شهرستان است که تحت مدیریت حاکم، دهداری و بخشداری قرار دارد.
 (۲) ناحیه سیاسی به بخشی از سطح زمین گفته می‌شود که تحت مدیریت سیاسی یا فرمانروایی یک قدرت سیاسی باشد. - یک واحد جغرافیایی مانند روستا، شهر، بخش، شهرستان و استان است که تحت مدیریت دهداری، شهرداری، بخشداری، فرمانداری و استانداری قرار دارد.
 (۳) ناحیه سیاسی به بخشی از سطح زمین گفته می‌شود که تحت مدیریت سیاسی یا حاکمیت چند قدرت سیاسی باشد. - یک واحد جغرافیایی مانند روستا، شهر، بخش، شهرستان و استان است که تحت مدیریت دهداری، شهرداری، بخشداری، فرمانداری و استانداری قرار دارد.
 (۴) ناحیه سیاسی به بخشی از یک منطقه گفته می‌شود که تحت مدیریت سیاسی یا فرمانروایی یک قدرت سیاسی باشد. - یک واحد جغرافیایی مانند کشور، روستا، بخش، شهرستان است که تحت مدیریت حاکم، دهداری، شهرداری، بخشداری و فرمانداری قرار دارد.

۷۹- شبه جزیره کریمه در کدام قسمت دریای سیاه قرار دارد، تا پیش از فروپاشی اتحاد جماهیر شوروی جزء خاک کدام کشور محسوب می‌شد و این شبه جزیره چه ویژگی‌ای دارد؟

- (۱) شرق - روسیه - یک منطقه گردشگری است.
 (۲) شمال - اوکراین - موقعیت جغرافیایی مهمی دارد.
 (۳) شرق - اوکراین - یک منطقه کشاورزی است.
 (۴) شمال - روسیه - موقعیت جغرافیایی مهمی دارد.

۸۰- هر یک از موارد زیر به ترتیب مربوط به کدام ناحیه سیاسی می‌باشد؟

(الف) از استقلال محدودی برخوردارند و در امور سیاست خارجی و دفاع، تابع حکومت مرکزی هستند.

(ب) اتباع خارجی می‌توانند بدون اخذ روادید، وارد این منطقه شوند.

(ج) اخذ روادید بین کشورهای هم‌پیمان لزومی ندارد.

(د) استان‌های کشور ایران از این نوع نواحی سیاسی محسوب می‌شوند.

- (۱) الف) ناحیه سیاسی ویژه (خودمختار) (ب) ناحیه سیاسی ویژه (آزاد تجاری) (ج) ناحیه سیاسی منطقه‌ای (د) ناحیه سیاسی فروملی
 (۲) الف) نواحی خودمختار (ب) نواحی خودمختار (ج) ناحیه سیاسی فروملی (د) ناحیه سیاسی ملی
 (۳) الف) ناحیه سیاسی ویژه (آزاد تجاری) (ب) ناحیه سیاسی ملی (ج) ناحیه سیاسی ملی (د) ناحیه سیاسی منطقه‌ای
 (۴) الف) ناحیه سیاسی منطقه‌ای (ب) ناحیه سیاسی آزاد تجاری (ج) ناحیه سیاسی فروملی (د) ناحیه سیاسی ویژه

**جامعه‌شناسی [۲]****چالش‌های جهانی**

(جهان دوقطبی، جنگ‌ها و تقابل‌های جهانی،

بهران‌های اقتصادی و زیست‌محیطی،

بهران‌های معرفتی و معنوی)

صفحه ۲۳ تا ۳۰

وحدت پیشنهادی: ۱۰ رصیه

هدف‌گذاری قبل از شروع هر درس در دفترچه سؤال

لطفاً قبل از شروع پاسخ‌گویی به سؤال‌های درس **جامعه‌شناسی (۲)**، هدف‌گذاری چند از ۱۰ خود را بنویسید:

از هر ۱۰ سؤال به چند سؤال می‌توانید پاسخ صحیح بدهید؟

عملکرد شما در آزمون قبل چند از ۱۰ بوده است؟

هدف‌گذاری شما برای آزمون امروز چیست؟

چند از ۱۰ آزمون قبل	هدف‌گذاری چند از ۱۰ برای آزمون امروز

۸۱- پاسخ درست پرسش‌های زیر در رابطه با لیبرالیسم اولیه کدام است؟

الف) لیبرالیسم چه قرونی را لیبرالیسم اولیه می‌نامند؟

ب) این نوع لیبرالیسم بیشتر چه رویکردی داشت؟

پ) کدام مورد از پیامدهای لیبرالیسم اولیه نیست؟

۱) هجدهم و نوزدهم - جمعی و سیاسی - روابط اجتماعی ارباب، رعیتی را درهم ریخت.

۲) نوزدهم و بیستم - فردی و اقتصادی - کشاورزان را از بردگی رها کرد.

۳) هجدهم و نوزدهم - فردی و اقتصادی - به حمایت و دستگیری از فقرا قائل نبود.

۴) نوزدهم و بیستم - جمعی و سیاسی - موانع پیشین مانند غیرقابل فروش بودن زمین را از پیش پای صاحبان ثروت برداشت.

۸۲- کدام گزینه جاهای خالی زیر را به درستی کامل می‌کند؟

«لیبرالیسم اولیه با تکیه بر شعار ... و به‌ویژه ... راه ... را برای صاحبان ثروت باز کرد و بدین ترتیب نخستین چالش که ... است در

کشورهای غربی شکل گرفت.»

۱) آزادی - آزادی اقتصادی - استثمار - فقر و غنا

۲) رفاه - رفاه اجتماعی - استعمار - شمال و جنوب

۳) رفاه - رفاه اقتصادی - استعمار - شمال و جنوب

۴) آزادی - آزادی سیاسی - استثمار - فقر و غنا

۸۳- کدام یک از عبارات زیر، نادرست است؟

۱) از مهم‌ترین عوامل وقوع دو جنگ جهانی، رقابت کشورهای اروپایی بر سر مناطق استعماری بود.

۲) دو جنگ جهانی اول و دوم به کشورهای اروپایی و غربی محدود نشدند، بلکه همه جهان را درگیر خود ساختند.

۳) جنگ جهانی اول به مرزها محدود نماند، به درون شهرها کشیده شد و غیر نظامیان را نیز درگیر جنگ ساخت.

۴) هیچ یک از این دو جنگ، منشأ دینی نداشت و ظاهر مذهبی و دینی نیز به خود نگرفت.

۸۴- صحیح یا غلط بودن عبارات‌های زیر در رابطه با نظریه جنگ تمدن‌ها در کدام گزینه به‌درستی آمده است؟

- این نظریه از آن فوکویاما است.

- این نظریه عملیات نظامی قدرت‌های غربی در مقابله با مقاومت‌های کشورهای غیرغربی را توجیه می‌کند.

- از دیدگاه این نظریه، رقابت‌ها و درگیری‌ها، درون فرهنگ‌ها و تمدن‌های بزرگ به وقوع خواهد پیوست.

۱) ص - غ - غ ۲) ص - غ - ص ۳) غ - ص - غ ۴) غ - ص - ص

۸۵- هریک از موارد زیر به‌ترتیب، به مفاهیم کدام گزینه اشاره دارد؟

- اصطلاح مرکز و پیرامون

- جهان دوم

- تقابل شمال و جنوب

۱) وابستگی کشورهای فقیر به کشورهای ثروتمند - کشورهای خارج از بلوک شرق - تقابل کشورهای استعمارگر و استعمارزده

۲) وابستگی کشورهای فقیر به کشورهای ثروتمند - کشورهای خارج از بلوک غرب - تقابل کشورهای مرکز و پیرامون

۳) نقش مرکزی کشورهای ثروتمند و صنعتی - کشورهای سرمایه‌داری بلوک غرب - تقابل کشورهای توسعه‌یافته و عقب‌مانده

۴) نقش مرکزی کشورهای ثروتمند و صنعتی - کشورهای درکانون بلوک شرق - تقابل کشورهای غنی و فقیر



۸۶- در ارتباط با «چالش فقر و غنا» و «بحران اقتصادی» پاسخ درست پرسش‌های زیر در کدام گزینه آمده است؟ (به ترتیب)

الف) کدام نوع چالشی همیشگی است؟

ب) آسیب‌های مربوط به کدام نوع تمامی جامعه را در بر می‌گیرد؟

پ) کدام‌یک در صورت عدم کنترل به فروپاشی حکومت‌ها منجر می‌شود؟

۱) چالش فقر و غنا - بحران اقتصادی ۲) چالش فقر و غنا - بحران اقتصادی - بحران اقتصادی

۳) بحران اقتصادی - چالش فقر و غنا - چالش فقر و غنا ۴) بحران اقتصادی - بحران اقتصادی - چالش فقر و غنا

۸۷- در چه صورت رابطه متقابل انسان و طبیعت دچار اختلال می‌گردد؟

۱) فرهنگ مدرن، طبیعت را ماده خام و بی‌جان می‌داند که انسان اجازه هرگونه تصرفی را در آن دارد.

۲) با گسترش زندگی مدرن در جهان، انواع آسیب‌های زیست‌محیطی نیز به سرعت گسترش یافتند.

۳) برخی اندیشمندان، بحران‌های محیط زیست را ناشی از رویکرد انسان مدرن و فرهنگ معاصر غرب به طبیعت می‌دانند.

۴) انسان مدرن با انقلاب صنعتی، تسلط و پیروزی بر طبیعت را به خود نوید می‌داد.

۸۸- تردید دانشمندان در کدام اصل موجب گردید تا آنان را پسامدرن بخوانند و چرا؟

۱) روشننگری علم مدرن - نتوانستند از اصول جهان مدرن عبور کنند و حضور جهانی غرب را توجیه نمایند.

۲) سکولاریسم - نتوانستند از اصول جهان مدرن عبور کنند و حضور جهانی غرب را توجیه نمایند.

۳) سکولاریسم - از اصول جهان مدرن عبور کرده‌اند و به فراسوی آن راه برده‌اند.

۴) روشننگری علم مدرن - از اصول جهان مدرن عبور کرده‌اند و به فراسوی آن راه برده‌اند.

۸۹- «افول سکولاریسم» نتیجه چیست و در فرهنگ مدرن، گرایش‌ها و رفتارهای دینی چگونه امکان مطرح شدن دارند؟

۱) بحران معنویت در فرهنگ غرب - فقط در محیط‌های مذهبی و دینی

۲) عدم پاسخ‌گویی فرهنگ غرب به نیازهای مادی و معنوی انسان - فقط با توجیه و پوشش دنیوی

۳) عدم پاسخ‌گویی فرهنگ غرب به نیازهای مادی و معنوی انسان - فقط در محیط‌های مذهبی و دینی

۴) بحران معنویت در فرهنگ غرب - فقط با توجیه و پوشش دنیوی

۹۰- گریز و رویگردانی از سکولاریسم در جوامع غربی، پیامدهای اجتماعی مختلفی داشت از جمله:

۱) بازار معنویت‌های کاذب و دروغین را رونق بخشید.

۲) برخی از نخبگان مهاجر غرب را به جست‌وجوی سنت‌های قدسی و دینی واداشت.

۳) مهاجران کشورهای غیرغربی را که مرعوب فرهنگ مدرن شده بودند، به سوی هویت دینی خود فراخواند.

۴) به پوچ‌گرایی، یأس و ناامیدی و مرگ آرمان‌ها و امیدها انجامید.



فلسفه

ابزارهای شناخت / نگاهی به تاریخچه معرفت /

چیستی انسان (۱)

صفحه ۵۰ تا ۷۵

وقت پیشنهادی: ۱۰ دقیقه

هدف‌گذاری قبل از شروع هر درس در دفترچه سؤال

لطفاً قبل از شروع پاسخ‌گویی به سؤال‌های درس فلسفه، هدف‌گذاری چند از ۱۰ خود را بنویسید:

از هر ۱۰ سؤال به چند سؤال می‌توانید پاسخ صحیح بدهید؟

عملکرد شما در آزمون قبل چند از ۱۰ بوده است؟

هدف‌گذاری شما برای آزمون امروز چیست؟

چند از ۱۰ آزمون قبل	هدف‌گذاری چند از ۱۰ برای آزمون امروز

۹۱- درباره «قاعده علیت» کدام مورد به درستی بیان شده است؟

- (۱) پایه و اساس اصول عقلانی است.
 (۲) ابن‌سینا آن را پایه هر نوع شهود و تجربه‌ای می‌داند.
 (۳) ارسطو و ابن‌سینا درباره این قانون تأملات فراوانی کرده‌اند.
 (۴) در تجربه و آزمایش کاربرد فراوانی دارد و از آن به دست می‌آید.

۹۲- کدام گزینه از دلایل اعتبار حس نمی‌باشد؟

- (۱) زندگی کردن بر پایه آن
 (۲) بهره بردن از اشیای طبیعی
 (۳) برطرف ساختن نیازها
 (۴) تقدم آن بر عقل

۹۳- عبارت «این معرفت گام به گام حاصل می‌شود.» از ویژگی‌های کدام مورد است؟

- (۱) معرفت شهودی (۲) شناخت عقلی (۳) شناخت تجربی (۴) معارف وحیانی

۹۴- براساس اندیشه‌های پروتاگوراس، کدام عبارت درست است؟

- (۱) هیچ واقعیت بیرونی وجود ندارد.
 (۲) حقیقت امری متفاوت، اما واقعیت امری یکسان است.
 (۳) هیچ حقیقتی وجود ندارد.
 (۴) حقیقت لزوماً برای هرکسی متفاوت است.

۹۵- پارمنیدس معتقد بود که «حرکت وجود ندارد» منشأ اعتقاد وی کدام مورد است؟

- (۱) ثبات و پایداری همه اشیاء
 (۲) خطاهایی که گاه در حواس رخ می‌دهد.
 (۳) اهمیت دادن بیشتر دانشمندان به شناخت عقلی
 (۴) عدم تشخیص خطای حواس

۹۶- کانت و دکارت در کدام مورد با یکدیگر اختلاف نظر دارند؟

- (۱) برخی مفاهیم از راه حس و تجربه به دست نمی‌آید.
 (۲) عقل انسان، معرفت‌هایی را به صورت ذاتی دارد.
 (۳) عقل و تجربه هر دو اعتبار دارند.
 (۴) شناخت تجربی حاصل همکاری حس و عقل است.

۹۷- هنگامی که با بررسی و تأمل پیرامون تعریف انسان، او را موجودی اخلاقی معرفی کنیم، موضوع سخن ما چه خواهد بود؟

- (۱) موجودیت انسان (۲) مسائل اخلاقی
 (۳) فلسفه اخلاق (۴) حقیقت انسان

۹۸- دیدگاه دکارت در مورد نفس انسان چیست؟

- (۱) ماشینی پیچیده است که به‌طور خودکار فعالیت می‌کند.
 (۲) بر خلاف بدن، آزاد از قوانین است.
 (۳) گرچه با بدن است اما بدن از آن استفاده می‌کند.
 (۴) کاملاً از بدن مجزا است.

۹۹- توماس هابز، ذهن بشر را مانند موتور اتومبیل می‌داند زیرا او ...

- (۱) معتقد است که انسان تک‌ساختی است.
 (۲) معتقد است نیازهایی مانند نیاز به اخلاق و قانون به‌خاطر نیازهای مادی پیدا شده‌اند.
 (۳) اعتقاد دارد که انسان از سایر حیوانات پیچیده‌تر است.
 (۴) اختیار و اراده را مربوط به نفس غیرمادی می‌داند.

۱۰۰- با توجه به نظر ماتریالیست‌ها چرا نمی‌توان برای انسان ارزش ویژه‌ای قائل شد؟

- (۱) چون فضیلت‌گرایی در روح و فطرت او وجود دارد.
 (۲) زیرا در اجتماع زندگی می‌کند.
 (۳) برای اینکه تفاوت واقعی میان انسان و سایر حیوانات وجود ندارد.
 (۴) چون به اخلاق و فضائل اخلاقی توجه نمی‌کند.



روان‌شناسی

تفکر (۱) حل مسئله، تفکر (۲) تصمیم‌گیری

صفحه ۱۵۷ (۳)

وقت پیشنهادی: ۱۵ دقیقه

هدف‌گذاری قبل از شروع هر درس در دفترچه سؤال

لطفاً قبل از شروع پاسخ‌گویی به سؤال‌های درس روان‌شناسی، هدف‌گذاری چند از ۱۰ خود را بنویسید:
 از هر ۱۰ سؤال به چند سؤال می‌توانید پاسخ صحیح بدهید؟
 عملکرد شما در آزمون قبل چند از ۱۰ بوده است؟
 هدف‌گذاری شما برای آزمون امروز چیست؟

چند از ۱۰ آزمون قبل	هدف‌گذاری چند از ۱۰ برای آزمون امروز

۱۰۱- «حذف تک‌تک جنبه‌ها» به کدام یک از مهارت‌های تصمیم‌گیری مربوط می‌شود؟

(۱) استفاده کردن از سبک تصمیم‌گیری منطقی (۲) شناسایی تصمیم مورد نظر به خوبی

(۳) استفاده از روش‌های میان‌بر (۴) شناسایی موقعیت‌های کم‌خطر

۱۰۲- صحیح یا غلط بودن عبارات را مشخص کنید.

(الف) در اعتماد افراطی فرد از اطلاعاتی که دیدگاهش را تأیید کند، استفاده می‌کند.

(ب) کوچک‌شمردن خود و عصبانی بودن از موانع تصمیم‌گیری است.

(پ) افرادی که قادر به کنترل هیجان خویش نباشند، گاهی اوقات دچار شکست می‌شوند.

(۱) غ - ص - ص (۲) غ - ص - غ (۳) ص - ص - غ (۴) ص - غ - ص

۱۰۳- به ترتیب، صحیح و غلط بودن موارد زیر را بررسی کنید.

- روش‌های اکتشافی، مورد قبول همه هستند.

- روش‌های تحلیلی، مبتنی بر نیازسنجی واقعی و احساسات می‌باشند.

- روش‌های اکتشافی در حداقل زمان به جواب می‌رسند.

- روش‌های تحلیلی نیاز به پردازش عمیق اطلاعات دارند.

(۱) ص - غ - ص (۲) غ - غ - ص (۳) غ - غ - ص (۴) ص - غ - ص

۱۰۴- کدام عبارت صحیح است؟

(۱) وقتی سماجت بر حل مسئله ادامه می‌یابد، عواملی که مانع آن هستند فراموش می‌شوند.

(۲) به اثر نادیده گرفتن حل مسئله، انتقال می‌گویند.

(۳) سماجت بر حل مسئله اگر ادامه نیابد، عواملی که باعث حل مسئله هستند فراموش می‌شوند.

(۴) نادیده گرفتن مسائل برای مدت خاص از دیرباز سنت حکما بوده است.

۱۰۵- در کدام یک از گزینه‌های زیر قضاوت‌ها براساس نوع تصمیم است؟

(۱) انتخاب فردی برای ازدواج (۲) رأی دادن به کاندید ریاست جمهوری

(۳) انتخاب یک لیوان چای در سینی مهمانی (۴) انتخاب یک فرد به عنوان نماینده کلاس با رأی‌گیری



۱۰۶- به ترتیب، چرا تصمیم‌گیری را نوعی حل مسئله می‌دانیم و در کدام گزینه به درستی به تفاوت این دو، اشاره شده است؟

- (۱) جست‌وجوی بهترین انتخاب - در تصمیم‌گیری به دنبال بهترین اولویت و در حل مسئله به دنبال روش کارآمد هستیم.
- (۲) تشخیص صحیح از خطا - در تصمیم‌گیری هر اولویتی فرد را به مقصد می‌رساند اما در حل مسئله فقط یک راه به مقصد می‌رسد.
- (۳) ارزیابی احتمالات مختلف - در تصمیم‌گیری به یافتن راه‌حل و در حل مسئله به موضوع انتخاب توجه داریم.
- (۴) وجود موقعیت‌های مختلف - در تصمیم‌گیری با احتمال سروکار داریم و در حل مسئله با مقصد.

۱۰۷- در کدام گزینه احتمالاً فرد نوجوان بوده و تصمیمش بلافاصله با پشیمانی همراه خواهد بود؟

- (۱) فرید با دیدن دلار خریدن برادر بزرگ‌ترش، همه پس‌اندازش را صرف این کار می‌کند.
- (۲) احمد با دیدن شکست تیم مورد علاقه‌اش کنترل را به سمت تلویزیون پرتاب کرده و به آن آسیب می‌زند.
- (۳) آرش سال‌هاست که می‌خواهد با یک استاد به خصوص، پیانو یاد بگیرد، اما آنقدر تصمیم خود را پشت گوش انداخت تا استاد او برای همیشه از ایران رفت.
- (۴) آریین به این علت که معلم خود را بسیار دوست دارد، در روز معلم با همه پس‌انداز خود، به او دو سکه تمام بهار هدیه می‌کند.

۱۰۸- کدام گزینه جاهای خالی را به درستی پر می‌کند؟

(الف) ...، زمانی ایجاد می‌شود که حل‌کننده مسئله با نگاه فعلی قادر به حل آن مسئله نباشد.

(ب) تأثیر یادگیری‌های گذشته بر حل مسئله را ... می‌گویند.

(ج) اثر ... همیشه آسان کردن راه حل نیست.

(۱) سوگیری - اثر نهفتگی - نوع نگاه به مسئله

(۲) بن‌بست - اثر نهفتگی - تجربه گذشته

(۳) سوگیری - انتقال - نوع نگاه به مسئله

(۴) بن‌بست - انتقال - تجربه گذشته

۱۰۹- همه گزینه‌های زیر از شاخص‌های مسئله خوب تعریف شده و خوب تعریف نشده هستند به جز:

- (۱) واضح بودن مسئله (۲) تعریف دقیق هدف (۳) شناسایی موقعیت اولیه (۴) فهرست راهبردهای در دسترس

۱۱۰- موارد «آگاهی از دانش موجود جهت آماده شدن برای امتحان» و «آگاهی کامل به مواد درسی و برنامه‌ریزی و تمرکز برای درس خواندن

جهت آماده شدن برای امتحان»، به ترتیب، به کدام یک از ویژگی‌های مسئله اشاره دارند؟

(۱) هدفمندی - مشخص بودن موقعیت فعلی (۲) تحت کنترل بودن - هدفمندی

(۳) مشخص بودن موقعیت فعلی - تحت کنترل بودن (۴) هدفمندی - تحت کنترل بودن



آزمون ۱۸ فروردین ماه ۱۴۰۲

یازدهم انسانی (دهم: اختیاری)

مدت پاسخ‌گویی: ۷۰ دقیقه

تعداد سؤال: ۵۰

ردیف	مواد امتحانی	تعداد سؤال	از شماره	تا شماره	مدت پاسخ‌گویی (به دقیقه)
۱	عربی زبان قرآن (۱)	۱۰	۱۱۱	۱۲۰	۱۵
۲	ریاضی و آمار (۱)	۱۰	۱۲۱	۱۳۰	۱۵
۳	اقتصاد	۱۰	۱۳۱	۱۴۰	۱۵
۴	علوم و فنون ادبی (۱)	۱۰	۱۴۱	۱۵۰	۱۵
۵	منطق	۱۰	۱۵۱	۱۶۰	۱۰



پدید آورندگان آزمون

طراحان به ترتیب حروف الفبا

نام طراحان	نام درس
علی اکبر ایمان پرور، یلدا بشیری، بهزاد جهانبخش، امیرحسام سپاهی، محمدرضا سوری، مرتضی کاظم شیرودی، فاطمه منصورخاکی، مدیا ویسیگی	عربی زبان قرآن (1)
محمد بحیرایی، فرداد روشنی، حمید زرین کفش، امیر محمودیان	ریاضی و آمار (1)
نسرین جعفری، علیرضا رضایی، سارا شریفی، فاطمه صفری	اقتصاد
سعید جعفری، ابراهیم رضایی مقدم، افشین کیانی، محمد نورانی، اعظم نوری نیا	علوم و فنون ادبی (1)
کوثر دستورانی، موسی سپاهی، مهسا عفتی، کیمیا طهماسبی، احمد منصور، نسرین هداوندسوری	منطق

گزینشگران و ویراستاران

نام درس	گزینشگر	مسئول درس	ویراستار	مستندسازی
عربی زبان قرآن	مریم آقاباری	مریم آقاباری	درویشعلی ابراهیمی	لیلا ایزدی
ریاضی و آمار	ایمان چینی فروشان	ایمان چینی فروشان	محمد بحیرایی	سمیه اسکندری
اقتصاد	سارا شریفی	سارا شریفی	علی وجدانی	زهره قموشی
علوم و فنون ادبی	اعظم نوری نیا	اعظم نوری نیا	محمد علوی مقدم، احسان کلاته عربی	الناز معتمدی
منطق	محمد آقاصالح	محمد آقاصالح	احسان کلاته عربی	زهره قموشی

سایت کنکور

گروه فنی و تولید

مدیر گروه	لیلا فیروزی
گروه مستندسازی	مدیر: محیا اصغری، مسئول دفترچه: لیلا ایزدی
حروفچین و صفحه آرا	مهین علی محمدی جلالی
ناظر چاپ	سوران نعیمی

عَيْنُ الْأَصْحَحِّ وَالْأَدَقِّ فِي الْجَوَابِ لِلتَّرْجُمَةِ أَوْ التَّعْرِيبِ: (۱۱۱-۱۱۵)

۱۱۱- «ظَهَرَتْ أَشَعَّةُ الْقَمَرِ الْفِضِّيَّةِ ثُمَّ نَزَلَتْ خَمْسَةَ رُكَّابٍ فِي الْمَوْقِفِ!»:

(۱) شعاع‌های نقره‌ای پدیدار شد سپس پنج سوار در ایستگاه پایین آمدند!

(۲) شعاع‌های طلایی رنگ ماه پدیدار شد سپس پنج‌مین سوار در ایستگاه پایین آمد!

(۳) اشعه ماه نقره‌ای پدیدار شد سپس مسافر پنجم در ایستگاه پایین آمد!

(۴) اشعه نقره‌ای ماه پدیدار شد سپس پنج سوار در ایستگاه پایین آمدند!

۱۱۲- «لَوْنُ جُدْرَانِ غَرْفَةِ نَوْمِي بِنَفْسِجِيٍّ وَ لَوْنُ بَابِهَا أَخْضَرُ، هَذَا لَوْنَانِ مُهْدِئَانِ لِلْأَعْصَابِ!»:

(۱) در اتاق خواب من دیوارها بنفش و در آن سبزرنگ است، این دو رنگ به اعصاب آرامش می‌دهند!

(۲) رنگ دیوارهای اتاق خواب من بنفش و در آن سبز است، این دو رنگ، تسکین‌دهنده اعصاب هستند!

(۳) رنگ دیوارهای اتاق خوابم بنفش و رنگ در آن سبز است، این دو رنگ، آرام‌کننده اعصاب هستند!

(۴) دیوارهای اتاق خوابم رنگ بنفش دارد و رنگ در آن سبز است، این دو رنگ، اعصابم را تسکین می‌دهند!

۱۱۳- عَيْنُ الْخَطَأِ:

(۱) ایران غنیته بالنفط وَ تُصَدَّرُ قِسْمًا مِنْهُ إِلَى الْبُلْدَانِ الصَّنَاعِيَّةِ: ایران سرشار از نفت است و قسمتی از آن به کشورهای صنعتی صادر می‌شود!

(۲) نَقَلَ النَّفْطَ عَبْرَ الْأَنْبَيبِ أَقْلٌ خَطَرًا وَ نَفَقَةً مِنْ تَقْلِهِ بِنَاقِلَاتِ النَّفْطِ: منتقل کردن نفت از راه لوله‌ها کم خطرتر و کم هزینه‌تر از منتقل کردن آن با نفتکش‌هاست!

(۳) عَلَى امْتِدَادِ الْأَنْبَيبِ تَوْجَدُ أَعْمِدَةٌ كَمَخْطَطَاتٍ إِنْذَارًا: در امتداد لوله‌ها ستون‌هایی مانند ایستگاه‌های هشدار یافت می‌شود!

(۴) تُصْنَعُ مِنَ النَّفْطِ مَبِيدَاتُ الْحَشْرَاتِ وَ مَوَادُّ التَّجْمِيلِ وَ مَعْجُونُ الْأَسْنَانِ: حشره‌کش‌ها و مواد آرایشی و خمیردندان از نفت ساخته می‌شوند!

۱۱۴- عَيْنُ الصَّحِيحِ:

(۱) ﴿إِنَّ هَذِهِ أُمَّتُكُمْ أُمَّةً وَاحِدَةً وَأَنَا رَبُّكُمْ﴾: بی‌گمان امت شما، امتی یگانه است و من پروردگارتان هستم!

(۲) يَدْعُو الْعَمَلَاءَ الْآخِرِينَ إِلَى إِجْبَادِ التَّفْرِقَةِ وَالْعُدْوَانِ: مزدوران، دیگران را به ایجاد تفرقه و دشمنی فرامی‌خوانند!

(۳) يَأْمُرُ الْقَائِدَ الشَّعْبِ أَنْ يُدَافِعُوا عَنِ الْوَطَنِ كَجُنْدِيٍّ: رهبر به ملت دستور داد که مانند یک سرباز از وطن دفاع کنند!

(۴) سَكَّانُ هَذِهِ الْقَرْيَةِ يَعِيشُونَ مَعَ بَعْضِهِمْ وَ لَا يَصْرُونَ عَلَى نِقَاطِ خِلَافِهِمْ: ساکنان این روستا با یکدیگر زندگی می‌کردند و بر نقاط اختلاف خود پافشاری

نمی‌کردند!

۱۱۵- «رُوزٌ يَكْتَسِبُهُ دُو بَارٍ بِأَسْهٍ هَمَّكَارٍ فِي كِتَابِ خَانَةِ شَهْرِ رُوبِهْرُو شَدْم!»:

(۱) یوم الأحد واجهتُ ثلاثة زملاء مرتين في مكتبة المدينة!

(۲) یوم الأحد لتقيتُ مرتين بثلاثة من زملائي في مكتبة المدينة!

(۳) لتقيتُ للمرة الثانية في مكتبة المدينة بالزملاء الثلاثة يوم الأحد!

(۴) اليوم الواحد واجهتُ ثلاثة زملاء في المرة الثانية في مكتبة المدينة!

١١٦- عین الخطأ فی مفهوم الكلمات التالية:

(١) الوقاية: هی حفظ الشئ مما یضره!

(٢) المضى: ما یكون منوراً و فیہ ضیاء!

(٣) القذف: هو رمى شئ إلى البعید!

(٤) الفارغ: من هو یبتعد عن شخص أو مكان!

١١٧- عین الفاعل موصوفاً:

(١) الطالبات المؤدبات محترمات عند معلّمتھن!

(٢) قامت منظمّة البونسكو بتسجيل مناطق فی قائمة التراث العالمی!

(٣) ﴿لَمَّا رَأَى الْمُؤْمِنُونَ الْأَحْزَابَ قَالُوا هَذَا مَا وَعَدَنَا اللَّهُ﴾

(٤) رسم التلاميذ المجذون صورة جميلة على رمل الساحل!

١١٨- عین عبارة ما جاء فیها حرف الجر:

(١) ﴿رَبَّنَا آمَنَّا فَاغْفِرْ لَنَا وَارْحَمْنَا﴾

(٢) ﴿إِنَّ اللَّهَ مَعَ الصَّابِرِينَ﴾

(٤) رأيت دلفیناً كبيراً یقفز قری فی الماء بفرح!

(٣) تحسب الدلافین سمک القرش عدواً لها!

١١٩- عین ما فیہ كل أنواع الجمع و الفعل المزید الثلاثی الذي مصدره على وزن تفعیل:

(١) يُسَجِّعُ كُلَّ النَّاسِ مَعَ إِعْطَاءِ الْجَوَائِزِ لِلْمُوَاطِنِينَ الَّذِينَ يَقْدِفُونَ النَّفَايَاتِ فِي مَكَانِهَا.

(٢) إِسْتَمَعْنَا أَصْوَاتَ الطُّيُورِ الْجَمِيلَةِ عَلَى الشَّجَرَةِ فَرَحِينَ.

(٣) ذَهَبْنَا إِلَى الْقُرَى مَعَ الْمُعَلِّمِينَ لِإِثْبَاتِ الْمَسَائِلِ الْعِلْمِيَّةِ.

(٤) مديرة المدرسة تُقدّم الهدايا للطالبات الناجحات فی الاصطفاف الصباحی.

١٢٠- فی أيّ عبارة ما جاء عدد أصلي و ترتیبی معاً؟

(١) قرأت مرتین خمس صفحات من الكتاب السادس!

(٢) نفهم فی نظرة واحدة أن طول قامة الزرافة ستة أمتار!

(٣) ستعقد فی اليوم الرابع من هذا الشهر مسابقة یشارك فیها إتنا عشر تلميذاً!

(٤) ذهب فی الساعة الحادية عشرة إلّا عشر دقائق إلى السوق!

وقت پیشنهادی: ۱۵ دقیقه

ریاضی و آمار [۱]: کل کتاب

۱۲۱- اگر مجموع تعداد خودروها، موتورها و دوچرخه‌های موجود در یک پارکینگ برابر با ۲۲ و تعداد کل چرخ‌ها برابر با ۷۴ باشد و تعداد دوچرخه‌ها

یکی کمتر از تعداد موتورها باشد، در این پارکینگ چند دوچرخه وجود دارد؟

۶ (۴)

۵ (۳)

۴ (۲)

۳ (۱)

$$۱۲۲- معادله \frac{2x+5}{5x+3} = \frac{2x+1}{5x+2} دارای ...$$

(۲) فقط یک جواب مثبت است.

(۱) فقط یک جواب منفی است.

(۴) دو جواب مثبت است.

(۳) یک جواب منفی و یک جواب مثبت است.

۱۲۳- حوضی دو شیر آب دارد که شیر اول ۳۰ دقیقه زودتر از شیر دوم حوض را پر می‌کند. اگر دو شیر با هم باز شوند، ۱۰ دقیقه زودتر از

این که شیر اول به تنهایی باز باشد، حوض پر می‌شود. شیر اول در چند دقیقه حوض را پر می‌کند؟

۱۰ (۴)

۳۰ (۳)

۲۰ (۲)

۶۰ (۱)

$$۱۲۴- اگر f(x) = \begin{cases} f: A \rightarrow B \\ f(x) = \frac{\sqrt{2x+1}}{3x-5} \end{cases} باشد، در این صورت برد تابع به‌ازای A = \{0, 1, 2, 5\} کدام است؟$$

$$(۲) \{1, -\sqrt{3}, \sqrt{5}, \sqrt{11}\}$$

$$(۱) \{\sqrt{5}, \frac{\sqrt{11}}{10}\}$$

$$(۴) \{\frac{1}{5}, \frac{\sqrt{3}}{2}, -\sqrt{5}, -\frac{\sqrt{11}}{10}\}$$

$$(۳) \{-\frac{1}{5}, -\frac{\sqrt{3}}{2}, \sqrt{5}, \frac{\sqrt{11}}{10}\}$$

۱۲۵- بیش‌ترین مقدار تابع درجه دوم با ضابطه $f(x) = ax^2 + 4x + 5$ برابر ۹ است، معادله محور تقارن این تابع کدام است؟

$$x = 2 \quad (۲)$$

$$x = 1 \quad (۱)$$

$$x = 4 \quad (۴)$$

$$x = 3 \quad (۳)$$



۱۲۶- میانگین ۱۰۰ داده آماری برابر $\frac{3}{5}$ است. ۲۰ داده از آنها را کنار می‌گذاریم. در این حالت اگر میانگین داده‌های باقیمانده یک واحد

کاهش یابد، میانگین داده‌های کنار گذاشته شده کدام است؟

- (۱) ۵ (۲) $\frac{7}{5}$ (۳) ۱۰ (۴) $\frac{12}{5}$

۱۲۷- در جامعه‌ای با میانگین ۱۵ و واریانس ۱۶ که از منحنی نرمال پیروی می‌کند، تقریباً چند درصد از داده‌ها در فاصله ۷ تا ۱۹ قرار

دارند؟

- (۱) ۹۶ (۲) ۶۸ (۳) ۸۲ (۴) ۷۵

۱۲۸- اگر مجموع ۱۰ داده آماری برابر با ۹۰ و انحراف معیار آن‌ها برابر با ۳ باشد، مجموع مربعات این ۱۰ داده برابر با کدام گزینه است؟

- (۱) ۸۰۰ (۲) ۹۰۰ (۳) ۸۴۰ (۴) ۷۸۰

۱۲۹- در نمودار جعبه‌ای ضرب‌های عدد ۳ که بین ۱۰ تا ۴۰ هستند اگر داده‌های کوچکتر از چارک اول را دو برابر و داده‌های بزرگتر از

چارک سوم را نصف کنیم، دامنه میان چارکی در حالت جدید چگونه تغییر می‌کند؟

- (۱) تغییر نمی‌کند. (۲) $\frac{4}{5}$ واحد کاهش می‌یابد.

- (۳) ۶ واحد افزایش می‌یابد. (۴) ۶ واحد کاهش می‌یابد.

۱۳۰- اگر در یک نمودار راداری به تعداد متغیرها ۳ متغیر دیگر اضافه کنیم، در این صورت زاویه بین شعاع‌ها ۱۰ درجه کاهش می‌یابد. در این

حالت با اضافه کردن چند متغیر دیگر زاویه بین شعاع‌ها ۱۰ درجه دیگر کاهش می‌یابد؟

- (۱) ۶ (۲) ۹ (۳) ۱۲ (۴) ۱۸

اقتصاد: کل کتاب

وقت پیشنهادی: ۵ دقیقه

۱۳۱- عبارات کدام گزینه دربردارنده پاسخ صحیح پرسش‌های زیر است؟

الف) هر کدام از موارد: «نظم، انضباط، پایداری، اشتیاق و توانایی حل مسئله را دارند.» «منابع را به شکل کارایی مدیریت و هماهنگ می‌کنند.» و «پس‌انداز و خوش‌نامی‌شان را با شجاعت و تدبیر، به میدان می‌آورند تا فعالیت اقتصادی جدیدی را راه‌اندازی کنند.» به ترتیب، مربوط به کدام یک از ویژگی‌های مشترک کارآفرینان موفق می‌باشد؟

ب) زمانی که اقتصاد گرفتار تورم می‌شود، برای پیش‌گیری از افزایش قیمت‌ها یا کاهش سرعت آن، ... سیاست ... مانند ... را به کار می‌گیرد.

ج) اگر بازار خرید و فروش کالایی در حالت کمبود تقاضا باشد، کدام یک از گزینه‌های زیر در مورد آن صدق نمی‌کند؟

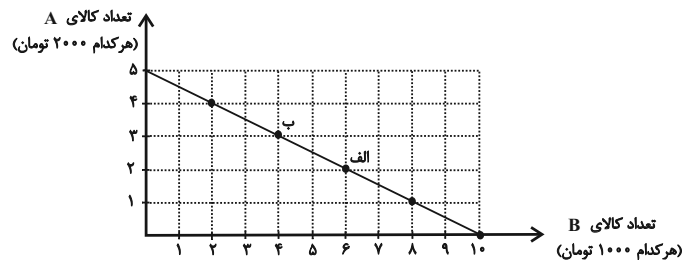
د) «تأخیر در تصمیم‌گیری» از معایب کدام کسب و کار و «منافع مالیاتی» از مزایای کدام کسب و کار می‌باشد؟

- ۱) الف) نوآور، یادگیرنده، تیزبین، ب) شورای عالی پول و اعتبار، سیاست پولی انبساطی، خرید اوراق مشارکت، ج) بازار در نقطه‌ای بالاتر از قیمت تعادلی قرار دارد. د) شرکت - شخصی
- ۲) الف) نوآور، یادگیرنده، تیزبین، ج) بانک مرکزی، سیاست پولی انقباضی، فروش اوراق مشارکت، ج) میزان مشتریان در این حالت کمتر از حالت تعادلی است. د) تعاونی‌ها - شرکت
- ۳) الف) پیرانگیزه، سازمان‌دهنده، ریسک‌پذیر، ج) شورای عالی پول و اعتبار، سیاست پولی انبساطی، خرید اوراق مشارکت، ج) سبب می‌شود برخی تولیدکنندگان از قیمت خود بکاهند. د) تعاونی‌ها - شرکت
- ۴) الف) پیرانگیزه، سازمان‌دهنده، ریسک‌پذیر، ب) بانک مرکزی، سیاست پولی انقباضی، فروش اوراق مشارکت، ج) عده‌ای که به آن کالا مشتاق‌ترند با پیشنهاد قیمت بالاتر آن را به دست می‌آورند. د) شرکت - شخصی

۱۳۲- در نمودار زیر نحوه انتخاب بین دو کالای A و B برای فرد نمایش داده شده است. در این صورت:

الف) بودجه این فرد چند تومان است؟

ب) با توجه به این نمودار کدام گزینه نادرست است؟



- ۱) الف) ۲۰ هزار تومان، ب) اگر فرد تمامی بودجه خود را به خرید کالای A اختصاص دهد، می‌تواند ۵ واحد از این کالا را خریداری کند.
- ۲) الف) ۱۰ هزار تومان، ب) اگر فرد تمامی بودجه خود را به خرید کالای B اختصاص دهد، می‌تواند ۱۰ واحد از این کالا را خریداری کند.
- ۳) الف) ۲۰ هزار تومان، ب) در نقطه الف) می‌توانیم ۲ واحد بیشتر از کالای B در مقایسه با نقطه ب) خریداری کنیم.
- ۴) الف) ۱۰ هزار تومان، ب) برای حرکت از نقطه الف) به ب) باید از خرید یک واحد کالای B صرف نظر کنیم تا بتوانیم سه واحد بیشتر از کالای A خریداری کنیم.

۱۳۳- چند مورد از عبارات زیر در خصوص اقتصاد مقاومتی نادرست است؟

الف) اقتصاددانان با اصطلاحاتی مانند ثبات اقتصادی، استحکام اقتصادی، تاب‌آوری اقتصاد و پایداری بر مقاومت‌سازی اقتصادی تأکید می‌کنند.

ب) مقاومت‌سازی اقتصادی به معنای آن است که مجموع نیروهای مولد، شرکت‌ها، مؤسسات تولیدی و خدماتی یک کشور، روی پای خود بایستند.

ج) اقتصاد مقاومتی، اقتصادی است پیشرفته، مردمی و دانش بنیان که در برابر تهدیدات و تکان‌های داخلی و خارجی آسیب‌ناپذیر است.

د) استقلال اقتصادی به معنای قطع ارتباط با کشورهای دیگر است.

(۱) ۱ (۲) ۲ (۳) ۳ (۴) ۴

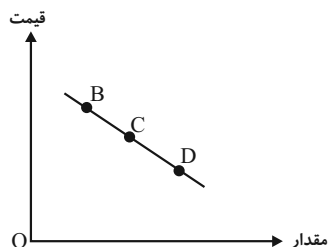
۱۳۴- میزان تولید کالا و خدمات یک کشور فرضی و همچنین قیمت هر واحد از آن‌ها، در سال‌های ۲۰۲۰ و ۲۰۲۱ میلادی، به شرح زیر است، اگر سال ۲۰۲۰ میلادی را به عنوان سال پایه فرض کنیم، نرخ رشد تولید ناخالص داخلی واقعی سال ۲۰۲۱ نسبت به سال ۲۰۲۰ چند درصد است؟

تولید	سال ۲۰۲۰		سال ۲۰۲۱	
	میزان تولید	قیمت هر واحد	میزان تولید	قیمت هر واحد
کالا	۱۶۰	۳۰۰	۱۸۰	۴۰۰
خدمات	۱۰۰	۴۲۰	۱۲۰	۵۰۰
	(۱) ۱۲/۷۵	(۲) ۱۶	(۳) ۱۳/۶۶	(۴) ۱۲/۷۹

۱۳۵- با توجه به مندرجات جدول زیر، چنانچه مجموع ارزش اقلام: ماشین آلات، پوشاک و مواد غذایی در یک جامعه فرضی، ۱۵۰ میلیارد ریال باشد. در این صورت، تولید «ناخالص داخلی سرانه» چند ریال است؟

A	تولید خارجیان مقیم کشور	۱۵ میلیارد ریال	
B	خدمات ارائه شده	$\frac{۳}{۵}$ تولید خارجیان مقیم کشور	
C	جمعیت کل کشور	۶۰ میلیون نفر	
(۱) ۳۲۰۰	(۲) ۲۹۰۰	(۳) ۲۸۵۰	(۴) ۳۱۲۰

۱۳۶- با فرض این که نقاط B و C به ترتیب از چپ به راست بر روی منحنی تقاضا قرار داشته باشند، وضع نقطه B در مقایسه با نقطه C به چه صورت است؟



(۱) قیمت: کم‌تر و مقدار: بیش‌تر

(۲) قیمت: بیش‌تر و مقدار: کم‌تر

(۳) قیمت و مقدار: کم‌تر

(۴) قیمت و مقدار: بیش‌تر

۱۳۷- اگر کالایی در دو مرحله تولید شود و قیمت اولیه فروش (بدون احتساب مالیات بر ارزش افزوده) در هریک از مراحل تولید به ترتیب برابر با ۶۰ و ۸۰ هزار تومان باشد، با توجه به نرخ ۵ درصد مالیات بر ارزش افزوده، به ترتیب، مالیات بر ارزش افزوده خالص جمع آوری شده در

مرحله دوم و مجموع مالیات بر ارزش افزوده جمع آوری شده در تمام مراحل تولید، کدام است؟

- (۱) ۳ هزار تومان، ۴ هزار تومان
 (۲) ۱ هزار تومان، ۵ هزار تومان
 (۳) ۱ هزار تومان، ۴ هزار تومان
 (۴) ۳ هزار تومان، ۵ هزار تومان

۱۳۸- اگر میزان درآمد دو فرد A و B در طول یک ماه به ترتیب، ۱۵ و ۱۲ میلیون و جدول زیر مربوط به مخارج ماهانه آن دو فرد باشد. با توجه به آن ترتیب،

نوع مخارج	مقدار به میزان	
	A	B
خدمات	۲	۱
حمل و نقل	۱/۲۵	۱/۵
قبوض	۱/۷۵	۲
پوشاک	۲/۵	۲/۷۵
غذا	۳	۱/۵
تفریح	۱/۶۵	۰/۷۵

الف) کدام یک از این افراد بیشترین خرج را از بودجه خود دارند؟

ب) کدام فرد بابت پرداخت قبوض فشار بیشتری متحمل می شود؟

- (۱) فرد B - فرد B
 (۲) فرد B - فرد A
 (۳) فرد A - فرد A
 (۴) فرد A - فرد B

۱۳۹- به ترتیب هریک از موارد زیر مربوط به کدام مراحل خرید مقایسه ای می باشد؟

- سنجش گزینه ها بر اساس معیارهای مختلف

- بیان این که واقعاً برای رفع چه مشکل یا حل چه مسئله ای نیاز به خرید و مصرف دارید.

- مواردی که می تواند مشکل را رفع یا مسئله را حل کند.

- (۱) مرحله چهارم (تعیین معیارها) - مرحله دوم (تعریف مسئله) - مرحله اول (تصمیم گیری)
 (۲) مرحله چهارم (ارزیابی) - مرحله اول (تعریف مسئله) - مرحله دوم (فهرست گزینه ها)
 (۳) مرحله سوم (ارزیابی) - مرحله اول (فهرست گزینه ها) - مرحله دوم (تعریف مسئله)
 (۴) مرحله سوم (تعیین معیارها) - مرحله دوم (فهرست گزینه ها) - مرحله اول (تصمیم گیری)

۱۴۰- فرد A یک روز در میان به صورت پاره وقت در کارگاه کفاشی کار می کند و ۸۰ هزار تومان در هفته به دست می آورد. او هر هفته ۳۵ هزار

تومان در سپرده بانکی اش پس انداز می کند و هفته ای ۳۰ هزار تومان هم به خیریه می دهد و هفته ای ۱۰ هزار تومان برای خوراکی و

سرگرمی خرج می کند. اخیراً این فرد به ورزش بسکتبال علاقه مند شده است. کلاس بسکتبال در یک بوستان محلی ۴۰۰ هزار تومان

هزینه دارد. با توجه به آن:

الف) چقدر طول می کشد تا او بتواند به میزان کافی برای ثبت نام در کلاس بسکتبال پس انداز کند؟

ب) آیا این هدف کوتاه مدت، میان مدت یا بلندمدت است؟

- (۱) ۱۵ ماه - بلندمدت
 (۲) ۲۰ ماه - میان مدت
 (۳) ۱۰ ماه - میان مدت
 (۴) ۸ ماه - بلندمدت

وقت پیشنهادی: ۱۵ دقیقه

علوم و فنون ادبی (۱): کل کتاب

۱۴۱- پدید آورندگان آثار زیر به ترتیب در کدام گزینه آمده است؟

«تاریخ الرسل و الملوك - تفسیر طبری - شاهنامه ابومنصوری - تاریخ بلعمی»

- (۱) محمد بن جریر طبری - عده‌ای از دانشوران خراسان - ابومنصور عبدالرزاق - منصور بن نوح
- (۲) ابوعلی بلعمی - محمد بن جریر طبری - عده‌ای از دانشوران خراسان - ابوعلی بلعمی
- (۳) ابوعلی بلعمی - عده‌ای از دانشوران خراسان - ابومنصور عبدالرزاق - منصور بن نوح
- (۴) محمد بن جریر طبری - محمد بن جریر طبری - عده‌ای از دانشوران خراسان - ابوعلی بلعمی

۱۴۲- کدام گزینه نثر «موزون» نیست؟

- (۱) عابدان جزای طاعت خواهند و بازرگانان بهای بضاعت. من بنده امید آورده‌ام نه طاعت.
- (۲) مودت اهل صفا چه در روی و چه در قفا نه چنان کز پست عیب گیرند و در پیشست میرند.
- (۳) یاد دارم که در ایام طفولیت متعبد بودمی و شب‌خیز و مولع زهد و پرهیز.
- (۴) دزدی به خانه پارسایی درآمد، چندان که جست چیزی نیافت، دل تنگ شد.

۱۴۳- همه گزینه‌ها از ویژگی‌های ادبی سبک خراسانی محسوب می‌شوند. به جز ...

- (۱) در توصیف پدیده‌ها بیش‌تر از تشبیه حسی بهره گرفته می‌شود.
- (۲) قالب عمده شعر این دوره غزل است، قالب‌های مسمط، ترجیع‌بند و مثنوی نیز به تدریج در این دوره شکل می‌گیرد.
- (۳) قافیه و ردیف، بسیار ساده است.
- (۴) استفاده از آرایه‌های ادبی طبیعی و در حد اعتدال است.

۱۴۴- همه پیام‌ها از شعر زیر استخراج می‌شود به جز ...

«یکی دیوانه بودی بر سر راه / نشسته بر سر خاکستر آن‌گاه

زمانی اشک چون گوهر فشاندی / زمانی نیز خاکستر فشاندی

یکی گفت ای به خاکستر گرفتار / چرا پیوسته می‌گیری چنین زار

چنین گفت او که پر شورست جانم / چو شمعی غرقه اندر اشک از آنم

که حق می‌بایدم بی‌غیر و بی‌پیچ / ولی حق را نمی‌باید مرا هیچ»

- (۱) بیان بی‌تابی و بی‌قراری
- (۲) شور و هیجان داشتن
- (۳) خواهان خداوند بودن بی‌قید و شرط
- (۴) مطلوب حق واقع شدن

۱۴۵- آرایه‌های «مجاز، واژه‌آرایی، جناس تام، تشبیه و استعاره» به ترتیب در کدام ابیات آمده است؟

الف) مرا به گور سپاری مگو وداع / که گور پرده جمعیت جنان باشد

ب) سر آن ندارد امشب که برآید آفتابی / چه خیال‌ها گذر کرد و گذر نکرد خوابی

ج) غم تو در دلم آتش نهاد و از لعلت / صد آتش دگر اندر نهاد می‌آید

د) خورشید روی من چون رخساره برفروزد / رخ بر فروختن راه خورشید رو ندارد

ه) چند است نرخ بوسه به شهر شما که من / عمری است کز دو دیده گهر می‌نشانمت

(۱) هـ، د، ب، ج، الف (۲) ب، الف، ج، د، هـ (۳) ب، الف، د، ج، هـ (۴) ج، د، هـ، الف، ب

۱۴۶- ترتیب ابیات زیر، براساس دارا بودن آرایه‌های «ترصیح، تلمیح، موازنه، تضاد و جناس» در کدام گزینه آمده است؟

الف) هست انعام تو در برج مروّت اختر / هست اکرام تو در درج فتوت گوهر

ب) عرش کم در بزرگواری تو / فرش در موکب عماری تو

ج) ای آن که جهان را همه فخر از حسب توست / وی آن که شهان را همه فخر از نسب توست

د) ز راه دانه خال تو برد آدم را / سزد که ضامن ابلیس در گنه گردد

ه) بدان حجت که دل را زنده دارد / بدان آیت که جان را بنده دارد

(۱) ب، هـ، ج، د، الف (۲) ج، د، هـ، ب، الف

(۳) هـ، د، الف، ب، ج (۴) الف، ج، ب، د، هـ

۱۴۷- تعداد صامت‌های مصراع «تا نیازارد تو را هر چشم بد» در کدام گزینه آمده است؟

(۱) هفده (۲) پانزده (۳) شانزده (۴) هجده

۱۴۸- تقطیع هجایی کدام بیت با بیت زیر برابر است؟

«هر که دائم حلقه بر سندان زند / ناگهش روزی بباشد فتح باب»

(۱) دولت جاوید به طاعت در است / سود مسافر به بضاعت در است

(۲) تنت زورمند است و لشکر گران / ولیکن در اقلیم دشمن مران

(۳) بی تو در هر گوشه پایی در گل است / وز تو در هر خانه دستی بر سری

(۴) پرده برانداز شبی شمع وار / تا همه سوزیم به پروانگی

۱۴۹- کدام بیت «ذوقافیتین» نیست؟

(۱) عرش را بر آب، بنیاد او نهاد / خاکبان را عمر، بر باد او نهاد

(۲) واصل انسان همه هیچ است هیچ / حاصل دوران همه هیچ است هیچ

(۳) در گذر از لاله باغ امل / سوزش دل بنگر و داغ اجل

(۴) ای میان بحر کرده با نهنگان آشنا / بر کران کوه بوده با پلنگان آشنا

۱۵۰- پیام نهایی در مقابل کدام بیت نادرست آمده است؟

(۱) تو گر بر جهل مطلق در سلوکی / گدای مطلقی ور از ملوکی (توصیه به داشتن بینش و بصیرت)

(۲) غم خویش (خود) چو نیست ای مرد آخر / غم تو پس که خواهد خورد آخر (نکوهش خودخواهی)

(۳) همه چیزی که می بینی پس و پیش / گذر باید تو را زان چیز و ز خویش (توصیه به عدم دلبستگی)

(۴) خدا را گر پرستی تو به اخلاص / بکن جهدی که گردی از ربا خاص (پرهیز از دورویی)

وقت پیشنهادی: ۱۰ دقیقه

منطق: کل کتاب

۱۵۱- در تعریف مفهومی نسبت بین مفهوم مجهول و مفهوم خاص چیست؟

- (۱) تساوی
(۲) تباین
(۳) عموم و خصوص مطلق
(۴) عموم و خصوص من وجه

۱۵۲- کدام گزینه درست است؟

- (۱) تقسیم منطق به دو بخش اصلی تعریف و استدلال تابع جلوگیری از خطای اندیشه است.
(۲) تقسیم منطق به دو بخش اصلی تعریف و استدلال متبوع جلوگیری از خطای اندیشه است.
(۳) دانستن منطق صرفاً برای ارزیابی اندیشه‌های فلسفی است.
(۴) دانش منطق توسط ارسطو ابداع شده است.

۱۵۳- به ترتیب هر یک از عبارتهای زیر موجب پدید آمدن کدام یک از انواع مغالطات می‌شود؟

«استفاده از عبارات دو پهلو»

«خطای ناشی از دیکته کلمات»

«به‌کار بردن یک دلالت به جای دیگری»

(۱) ابهام در مرجع ضمیر - توسل به معنای ظاهری - توسل به معنای ظاهری

(۲) ابهام در مرجع ضمیر - مغالطه نگارشی - توسل به معنای ظاهری

(۳) ابهام در مرجع ضمیر - مغالطه نگارشی - ابهام در مرجع ضمیر

(۴) مغالطه نگارشی - توسل به معنای ظاهری - ابهام در مرجع ضمیر

۱۵۴- اگر در تعریف درخت سیب بگوییم «درختی که میوه دارد» و در تعریف انسان بگوییم «حیوان راه رونده» و در تعریف مثلث بگوییم «سه

ضلعی قائم‌الزاویه» کدام یک از شرایط تعریف، رعایت نشده است؟

- (۱) مانع نیست - واضح نیست - مانع نیست
(۲) جامع نیست - جامع نیست - مانع نیست
(۳) جامع نیست - مانع نیست - واضح نیست
(۴) مانع نیست - مانع نیست - جامع نیست

۱۵۵- به ترتیب، جزئی یا کلی بودن موارد زیر را مشخص کنید.

«بلندترین قله جهان - کوه الماس - ققنوس - آخرین پیامبر اولوالعزم»

- (۱) جزئی - کلی - کلی - جزئی
(۲) کلی - کلی - کلی - کلی
(۳) جزئی - کلی - جزئی - جزئی
(۴) کلی - کلی - جزئی - کلی

۱۵۶- اگر تداخل قضیه‌ای «بعضی الف ب است» باشد، رابطه اصل آن قضیه با کدام قضیه تناقض خواهد بود؟

- (۱) هر الف ب است. (۲) هیچ الف ب نیست.
(۳) بعضی الف ب نیست. (۴) بعضی الف ب است.

۱۵۷- «همه دانش آموزان بحث احکام قضا را زود یاد می‌گیرند، به جز کسانی که کند ذهن هستند»، این عبارت مغالطه ... دارد.

- (۱) تله‌گذاری (۲) توسل به احساسات
(۲) بزرگ‌نمایی (۴) مسموم کردن چاه

۱۵۸- در مورد قیاس استثنایی، همه گزینه‌ها صحیح هستند؛ به جز گزینه ...

- (۱) حتماً یکی از مقدمات آن قضیه شرطی است.
(۲) حتماً عین نتیجه در یکی از مقدمات آمده است.
(۳) لزوماً یکی از مقدمات آن قضیه حملی است.
(۴) ممکن است نقیض نتیجه در یکی از مقدمات آمده باشد.

۱۵۹- در مورد دو قضیه‌ای که هم اجتماع و هم ارتفاع آن‌ها محال است؛ نمی‌توان گفت ...

- (۱) کذب یک قضیه، صدق قضیه دیگر را مشخص می‌کند.
(۲) بدون شک هر دو قضیه دارای کم کلی هستند.
(۳) این دو قضیه در هیچ حالتی کیف یکسان ندارند.
(۴) بین این دو قضیه یکی از اقسام تقابل جریان دارد.

۱۶۰- کدام گزینه، مربوط به شرایط معتبر بودن قیاس نیست؟

- (۱) حد وسط حداقل در یکی از مقدمات دارای علامت مثبت باشد.
(۲) هر کدام از اجزای نتیجه که علامت مثبت داشت، باید در مقدمات نیز علامت مثبت داشته باشد.
(۳) برای دانستن اعتبار یک قیاس، علاوه بر شروط سه‌گانه بررسی قانون نتیجه قیاس نیز ضروری است.
(۴) برای آن که قیاس معتبر باشد کافی است که سه شرط معتبر بودن قیاس را داشته باشد.

آزمون شناختی ۱۸ فروردین ۱۴۰۲

دانش آموز عزیز!

اگر در آزمون‌های قبلی به سوالات آمادگی شناختی پاسخ داده‌اید از وضعیت پایه آمادگی شناختی خود بر اساس کارنامه آگاهی دارید. در این آزمون برنامه‌های حمایتی ما برای تقویت سازه‌های شناختی ادامه می‌یابد. این برنامه ارائه راهکارهای هفتگی و پیش مداوم دانش شناختی است. لطفاً برای سنجش آگاهی خود به سوالات پاسخ دهید و برای اطمینان از ماهیت راهبردهای آموزشی مورد سوال،

پاسخ نامه تشریحی را مطالعه فرمائید. توجه: سوالات از شماره ۲۶۱ شروع می‌شود.

۲۶۱. کدام مورد را برای مدیریت منابع توجهی مفید می‌دانید؟

۱. تغییر تکلیف
۲. استفاده از زمان سنج برای تمرکز در بازه‌های زمانی
۳. انتخاب محیط مناسب برای مطالعه
۴. همه موارد

۲۶۲. برای تمرکز بیشتر روی یک موضوع درسی کدام گزینه را مفید می‌دانید؟

۱. تعیین بازه زمانی مشخص برای مطالعه
۲. تعیین محتوای مشخص برای مطالعه
۳. هر دو مورد
۴. نمی‌دانم

۲۶۳. کدام گزینه مانع تمرکز برای مطالعه می‌شود؟

۱. تمرکز روی یک فعالیت در لحظه
۲. فواصل استراحت با تنفس عمیق
۳. در دسترس بودن وسایل ارتباطی
۴. همه موارد

۲۶۴. کدام مورد را برای به خاطر سپاری یک لیست مفیدتر است؟

۱. یادگیری مبتنی بر معنی
۲. یادگیری مبتنی بر وزن/قافیه
۳. یادگیری مبتنی بر شکل ظاهری کلمات
۴. فرقی ندارد.

۲۶۵. کدام مورد در خصوص اثر خواب بر یادگیری صحیح است؟

۱. خواب مناسب، قبل از یادگیری، برای یادگیری ضروری است.
۲. خواب موجب تثبیت اطلاعاتی که قبلاً یاد گرفته‌ایم می‌شود.
۳. خواب اثری بر یادگیری ندارد.
۴. مورد ۱ و ۲

۲۶۶. کدام مورد برای استفاده از نشانه‌های محیطی برای یادگیری درست است؟

۱. مفید است و باید مطالب را وابسته به این نشانه‌ها حفظ کرد.
۲. مفید است اما باید وابستگی به این نشانه‌ها را به تدریج کم کرد.
۳. نشانه‌های محیطی اثری بر یادگیری ندارد.
۴. نمی‌دانم

۲۶۷. راه حل‌های متفاوت در چه زمانی بیشتر به ذهن می‌رسند؟

۱. در زمان هیجان مثبت به مساله
۲. در زمان هیجان منفی به مساله
۳. هیجان اثری بر خلاقیت ندارد.
۴. نمی‌دانم

۲۶۸. کدام مورد در مورد یادگیری مشارکتی صحیح است؟

۱. به دلیل احتمال اشتباه دیگران می‌تواند ما را به اشتباه بیاندازد.
۲. به دلیل بازسازی مطالب توسط دیگران موجب فراگیری بهتر مطالب می‌شود.
۳. اثری بر میزان یادگیری ندارد.
۴. نمی‌دانم

۲۶۹. کدام گزینه خلاقیت را در یادگیری بیشتر می‌کند؟

۱. پرسیدن از دیگران
۲. تلاش برای داشتن نگاه غیر واقعی
۳. گرفتن بازخورد دیگران
۴. همه موارد

۲۷۰. یکی از گزینه‌های زیر را در مورد سوالات امروز انتخاب کنید.

۱. مفید بود و انتظار دارم این آگاهی من را در یادگیری مطالب درسی کمک کند.
۲. مایل به دریافت اطلاعات، راهبردها و تکالیف تقویتی بیشتر هستم.
۳. هر دو
۴. هیچ‌کدام



عربی (بان قرآن (۲)

۱- گزینه «۳»

(فربیه علیپور، ترجمه، صفحه ۴۸)

إشْتَدَّ شِدَّتْ يَأْتِ / نقل: نقل و انتقال / الدِّيَابِج: ابریشم / بعض البضائع: برخی کالاها /

بعد: پس از / انضمام: پیوستن / بلدنا: کشورمان / إلی: به، به سوی / التجارة الدَّوْلِيَّة: تجارت بین المللی

۲- گزینه «۲»

(منیره فسروی، ترجمه، صفحه ۶۶)

كَلَّمَا: هرگاه (رد گزینه های ۱ و ۳) / أَرَدْتُ: خواستم (رد سایر گزینه ها) / مَوْعِظَةٌ تَمْنَعُنِي: بندی

که مرا باز می داشت (رد سایر گزینه ها); جمله وصفیه است و با توجه به زمان فعل قبل از

اسم نکره ترجمه می شود. / عَن ارْتِكَاب: از ارتکاب، از مرتکب شدن (رد گزینه ۱) /

المعاصي: گناهان (رد گزینه های ۱ و ۳) / نَتَصَحَنِي: مرا پند می داد، مرا نصیحت می کرد (رد

گزینه های ۱ و ۳)

۳- گزینه «۲»

(منیره فسروی، ترجمه، صفحه ۵۷)

قائمة: لیست، فهرست / سجلت: ثبت کرده؛ به ثبت رساند / التراث العالمي: میراث جهانی (رد

گزینه های ۱ و ۴) / المسجد: آن مسجد، این مسجد / كان... يجذب: جذب می کرد (رد سایر

گزینه ها) / سَيَّاحًا... يعجبون: گردشگرانی که شگفت زده می شدند (رد سایر گزینه ها) / بناءه

الرَّائِع: ساخت جالبش

۴- گزینه «۳»

(منیره فسروی، ترجمه، صفحه ۵۵ و ۶۰)

تَعَلَّمُوا: بیاموزید؛ یاد بگیرید / في الحياة: در زندگی (رد گزینه های ۲ و ۴); در جای نامناسب

ترجمه شده اند / علی ما فاتکم: بر آنچه از دستتان رفت (رد گزینه های ۲ و ۴) / وإن: اگرچه،

هرچند / كان صعباً: سخت باشد (رد گزینه های ۲ و ۴) / الرِّيح تجري: باده ها می وزند /

لَا تَشْتَهِي السَّنَنِ: کشتی ها میل ندارند (رد گزینه های ۱ و ۴)

۵- گزینه «۲»

(فربیه علیپور، ترجمه، ترکیبی)

ترجمه درست عبارت: «در ناحیه های زمین بنگر، سرانجام ستمکاران چگونه بوده است؟»

۶- گزینه «۱»

(مبیر همایی، تعریب، صفحه ۶۶)

جوانی: شابٌ / شنا: السَّباحة / می دانست: كان يَعْرِفُ / تظاهر کرد: تظاهرٌ / غرق شدن:

الغرق / دوستانش: أصدقاءه / صدا زد: نادى

۷- گزینه «۴»

(مبیر همایی، مفهوم، صفحه ۵۵)

ترجمه: «خرمایم را خوردید و از فرمانم نافرمانی کردید.» با ضرب المثل صورت سؤال

تناسب دارد.

ترجمه گزینه های دیگر:

گزینه «۱»: هرکس آزموده را تجربه کند، پشیمانی بر او فرود می آید.

گزینه «۲»: دور از چشم، دور از دل است.

گزینه «۳»: بهترین سخن آن است که کم باشد و دلالت کند.

۸- گزینه «۱»

(مبیر همایی، ضبط حركات، ترکیبی)

در گزینه «۱»، «هُسْتَعِدَّةٌ» (به صورت اسم فاعل) صحیح است.

۹- گزینه «۲»

(ولی الله نوروزی، قواعد، صفحه ۶۹ و ۷۱)

فعل «قَدْ رَأَيْتُ» در عبارت «أَشْرَيْتُ... قَدْ رَأَيْتُهُ» بعد از فعل ماضی ذکر شده است و

به صورت ماضی بعید ترجمه می شود، ولی در سایر عبارات ها به ترتیب:

يَقْدِرُ (مضارع): ترجمه حال / يُقَدِّدُ (مضارع): ترجمه حال / عَصَفْتُ (ماضی ساده): ترجمه

گذشته - خَرَبْتُ (ماضی ساده): به خاطر اضافه شدن حرف (ف) بر سر آن با فعل اول جمله

ارتباط نداشته و به صورت گذشته ساده ترجمه می شود.

۱۰- گزینه «۳»

(ولی الله نوروزی، قواعد، صفحه ۵۱ و ۵۲)

کلمه «لَاعِبُونَ» اسم نکره و نقش فاعل برای فعل «رَجَعَ» را دارد و «فانرون» صفت آن

است.



عربی (بان قرآن (۲) «آشنا»

۱۱- گزینه «۴»

(کتاب جامع، ترجمه، صفحه ۴۸ کتاب درسی)

ترجمه کلمات مهم:

«كُنْتُ لَا أَسْتَطِيعُ»: نمی توانستم / «كلمات دخيلة»: کلمات وارد شده / «لغتنا الفارسیة»: زبان فارسی ما / «أكثر»: بیشتر

۱۲- گزینه «۳»

(کتاب جامع، ترجمه، صفحه ۵۴ کتاب درسی)

«يُعرفُ»: (فعل مجهول) شناخته می شود / «العاقِلُ»: خردمند / «بعدُ أن يُجَادِلَ»: پس از این که گفت و گو کند / «من» کسی که / «يُخَالِفُهُ»: یا او مخالفت می کند / «فی الرأى»: در دیدگاه. (تنها با دقت به این که فعل جمله مجهول است، سه گزینه دیگر به راحتی حذف می شوند!)

۱۳- گزینه «۳»

(کتاب جامع، ترجمه، صفحه ۵۲ کتاب درسی)

ترجمه درست عبارت: «نور او مانند چراغدانی است که در آن چراغی است، آن چراغ در شیشه‌ای است...»

۱۴- گزینه «۳»

(کتاب جامع، ترجمه، صفحه ۵۷ کتاب درسی)

به روستا رسیدیم: «وصلتُ إلى القرية» (روستا: «القرية» معرفه است.) / صدایی عجیب: «صوتاً عجيباً» (مفرد و نکره‌اند.) / آن‌جا: «هناك» / شنیدم: «سمعتُ»

۱۵- گزینه «۴»

(کتاب جامع، قواعد، صفحه ۵۳ کتاب درسی)

برای منفی کردن فعل‌های مستقبل از ترکیب «لن + فعل مضارع» استفاده می‌کنیم، پس منفی فعل «سأكتب» به صورت «لن أكتب...» صحیح است.

۱۶- گزینه «۴»

(کتاب جامع، قواعد، صفحه ۶۹ تا ۷۱ کتاب درسی)

صورت سؤال گزینه‌های را خواسته که در آن مفعول موصوفی است که صفتش به صورت جمله آمده، پس باید به دنبال اسم نکره‌ای که مفعول باشد و صفتش بعد از آن جمله باشد، بگردیم. در گزینه «۴»، «طائراً» اسم نکره (موصوف) و مفعول برای فعل «تعرف» است که صفتش به صورت جمله بعد از آن آمده و جمله «ينقر جذوع...» می‌باشد.

■ ترجمه متن

علی بن حسین (ع) در شبی تاریک خارج شد در حالی که بر روی شانه‌اش کیسه‌ای پر از درهم‌ها و غذاها حمل کرده بود و در منزلی را زد پس کودکی از خانه خارج شد و امام به او از آن درهم‌ها و غذاها انفاق کرد سپس به سوی خانه‌ای دیگر رفت، بلکه این از عادت‌های امام سجاد (ع) بود و فقیران و بیچارگان، او را نشناختند مگر بعد از وفاتش.

۱۷- گزینه «۴»

(کتاب جامع، درک مطلب، ترکیبی)

چه کسی در را باز کرد و درهم‌ها و غذاها را گرفت؟ کودکی در را باز کرد و آن‌ها را گرفت.

ترجمه سایر گزینه‌ها:

گزینه «۱»: امام چهارم ملقب به سجاد.

گزینه «۲»: امام هشتم (ع) در را باز کرد.

گزینه «۳»: پسر امام چهارم (ع)

۱۸- گزینه «۳»

(کتاب جامع، درک مطلب، ترکیبی)

«امام سجاد برای انفاق اموال به فقیران بعد از طلوع خورشید خارج می‌شد.» نادرست است و طبق متن در شبی تاریک بوده است.

ترجمه سایر گزینه‌ها:

گزینه «۱»: پسر امام حسین غذاها را برای فقیران حمل کرد.

گزینه «۲»: فقیران شخص نیکوکار را در زمان حیاتش نمی‌شناختند.

گزینه «۴»: غذاها فقط به یک خانواده داده نمی‌شد.

۱۹- گزینه «۲»

(کتاب جامع، قواعد، ترکیبی)

«أنفقَ»: فعل ماضی، مفرد مذکر غایب (للتغائب)، متعدی، معلوم، ثلاثی مزید از باب افعال (مصدرش إنفاق) و دارای یک حرف زائد و مبنی است و فعل (جمله فعلیه) و فاعلش «الإمام» می‌باشد.

۲۰- گزینه «۴»

(کتاب جامع، قواعد، ترکیبی)

«آخر» اسم، مفرد، مذکر، نکره، معرب، اسم تفضیل و از نظر محل اعرابی، صفت است.



ریاضی و آمار (۲)

۲۱- گزینه «۴»

(مورس همزه ای، توابع بلکائی و قدر مطلق، صفحه ۳۴ تا ۳۹)

تابع $y = \begin{cases} x, & x \geq 1 \\ -x, & x < 1 \end{cases}$ یک تابع دو ضابطه‌ای است که ضابطه هر دو قسمت آن وابسته به x است (عدد ثابت نیست) پس تابع بلکائی نیست.

تابع بلکائی، یک تابع چند ضابطه‌ای است که ضابطه هر قسمت آن عددی ثابت است.

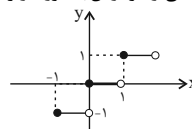
تشریح گزینه‌های دیگر:

$$\text{sign}(x) = \begin{cases} -1, & x < 0 \\ 0, & x = 0 \\ 1, & x > 0 \end{cases}$$

گزینه «۱»: تابع $\text{sign}(x)$ یک تابع بلکائی است.

گزینه «۲»: یک تابع دو ضابطه‌ای و هر قسمت ضابطه عددی ثابت است، پس بلکائی است.

گزینه «۳»: تابع $y = |x|$ که بخشی از نمودار آن به صورت زیر است، یک تابع بلکائی است.



۲۲- گزینه «۳»

(مورس همزه ای، توابع بلکائی و قدر مطلق، صفحه ۳۴ تا ۳۹)

باید ضابطه‌ها به صورت عدد ثابت باشد (نیاید x در آن باشد) پس ضریب x یعنی $k-1$ صفر است.

$$k-1=0 \Rightarrow k=1$$

$$f(x) = \begin{cases} (1-1)x+5, & x \geq 0 \\ 1+2, & x < 0 \end{cases} \Rightarrow f(x) = \begin{cases} 5, & x \geq 0 \\ 3, & x < 0 \end{cases}$$

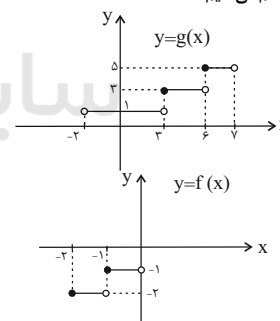
برای به دست آوردن $f(-1)$ سراغ ضابطه دوم می‌رویم، چون -1 در محدوده $x < 0$ است

خروجی ضابطه دوم عدد ۳ است، پس: $f(-1) = 3$.

۲۳- گزینه «۳»

(امسان غنی‌زاده، توابع بلکائی و قدر مطلق، صفحه ۳۴ تا ۳۹)

نمودار توابع f و g را رسم می‌کنیم:



$$3 \leq x < 7 \text{ در بازه } g \text{ در سطح زیر تابع } g: (6-3) \times 3 + (7-6) \times 5 = 14$$

$$-2 \leq x < 0 \text{ در محدوده } x \text{ ها در محدوده } f \text{ و محور } x \text{ ها در محدوده } f: (1 \times 2) + (1 \times 1) = 2 + 1 = 3$$

$$\Rightarrow \frac{14}{3} = \text{نسبت خواسته شده}$$

۲۴- گزینه «۳»

(مهمر همیری، توابع بلکائی و قدر مطلق، صفحه ۳۵ و ۳۶)

مقدار تقریبی $1 - \sqrt{2}$ را محاسبه می‌کنیم می‌دانیم که $1/\sqrt{2} \approx 0.707$ است پس: $1 - 1/\sqrt{2} \approx 0.293$

$$A = \text{sign}(1 - \sqrt{2}) \xrightarrow{\text{مقدار منفی}} A = \text{sign}(1 - \sqrt{2}) = -1$$

$$\frac{A=-1}{\sqrt{-A}} \rightarrow (\sqrt{3})^{-A} \times \frac{1}{\sqrt{-A}} = (\sqrt{3})^{-(-1)} \times \frac{1}{\sqrt{-(-1)}}$$

$$= (\sqrt{3}) \times \frac{1}{\sqrt{1}} \Rightarrow \sqrt{3} = B$$

$$\text{sign} B = \text{sign} \sqrt{3} = 1$$

۲۵- گزینه «۱»

(امسان غنی‌زاده، توابع بلکائی و قدر مطلق، صفحه ۳۵ و ۳۶)

با توجه به تعریف تابع علامت داریم:

$$\text{sign}(U) = 0 \Rightarrow U = 0$$

پس داریم:

$$\text{sign}(k^2 - 2 \cdot k + 91) = 0 \Rightarrow k^2 - 2 \cdot k + 91 = 0$$

$$\Rightarrow (k-7)(k-13) = 0 \Rightarrow \begin{cases} k-7=0 \Rightarrow k=7 \\ k-13=0 \Rightarrow k=13 \end{cases}$$

پس ۲ مقدار قابل قبول برای k به دست آمد بنابراین ۲ حالت را بررسی می‌کنیم:

$$1) k=7 \Rightarrow A = \frac{7+1}{7-1} = \frac{8}{6}$$

$$2) k=13 \Rightarrow A = \frac{13+1}{13-1} = \frac{14}{12} = \frac{7}{6}$$

$$\Rightarrow \text{مجموع مقادیر } A = \frac{8}{6} + \frac{7}{6} = \frac{15}{6} = \frac{5}{2}$$

۲۶- گزینه «۳»

(مورس همزه ای، توابع بلکائی و قدر مطلق، صفحه ۳۵ تا ۳۹)

$f(\frac{1}{2})$ و $f(2)$ را به ترتیب از ضابطه‌های پایین و بالای f حساب می‌کنیم:

$$f(\frac{1}{2}) = (\frac{1}{2})^2 - 2 = -\frac{11}{4} \Rightarrow [f(\frac{1}{2})] = [-\frac{11}{4}] = [-2.75] = -3$$

$$f(2) = 2(2) - 1 = 3 \Rightarrow \text{sign}(f(2)) = \text{sign}(3) = 1$$

$$[f(\frac{1}{2})] + \text{sign}(f(2)) = -3 + 1 = -2$$

۲۷- گزینه «۱»

(امسان غنی‌زاده، توابع بلکائی و قدر مطلق، صفحه ۳۷ تا ۳۹)

باید تک تک گزینه‌ها را بررسی کنیم: در گزینه «۱» داریم:

$$y = [-2(2/4)] = [-4/8] = -0.5$$

نقطه $(2/4, -0.5)$ روی تابع قرار دارد.

تشریح گزینه‌های دیگر:

گزینه «۲»:

$$y = [-2(-2/4)] = [4/8] = 0.5$$

گزینه «۳»:

$$y = [-2(3/1)] = [-6/2] = -3$$

گزینه «۴»:

$$y = [-2(-3/1)] = [6/2] = 3$$

۲۸- گزینه «۴»

(مهمر همیری، توابع بلکائی و قدر مطلق، صفحه ۳۷ تا ۳۹)

تشریح گزینه‌های دیگر:

گزینه «۱»: هر عددی از جزء صحیح خودش بزرگ‌تر یا مساوی است: $x \geq |x|$

گزینه «۲»: اگر x عددی صحیح باشد در این صورت داریم: $|-x| = -x$

گزینه «۳»: اگر x عددی غیر صحیح باشد در این صورت داریم: $|-x| = -x - 1$

۲۹- گزینه «۴»

(امسان غنی‌زاده، توابع بلکائی و قدر مطلق، صفحه ۳۷ تا ۳۹)

با توجه به دامنه تابع f ، برد تابع را تعیین می‌کنیم:

$$-1 \leq x < 0 \xrightarrow{|x|=-1} f(x) = 4 - 2(-1) = 4 + 2 = 6$$

$$0 \leq x < 1 \xrightarrow{|x|=0} f(x) = 4 - 2(0) = 4$$

$$1 \leq x < 2 \xrightarrow{|x|=1} f(x) = 4 - 2(1) = 2$$

$$2 \leq x < 3 \xrightarrow{|x|=2} f(x) = 4 - 2(2) = 0$$

پس برد تابع f به صورت $\{0, 2, 4, 6\}$ می‌باشد.



گزینه «۴» ۳۰-

(معمد عمیری، توابع بلکائی و قدر مطلق، صفحه ۳۷ و ۴۴)

چون $۱ > ۰$ است، پس برای محاسبه $f(۰)$ از ضابطه بالایی استفاده می‌کنیم:

$$f(۰) = |۲(۰)^۲ - ۱| - \frac{۱}{۲} = |۰ - ۱| - \frac{۱}{۲} = ۱ - \frac{۱}{۲} = \frac{۱}{۲}$$

و برای محاسبه $f(۲)$ از ضابطه پایینی استفاده می‌کنیم:

$$f(۲) = |\sqrt{۲^۲ - ۲}| - ۲ = |\sqrt{۴ - ۲}| - ۲ = |\sqrt{۲}| - ۲ = |۱/\sqrt{۲}| - ۲ = ۱ - ۲ = -۱$$

$$f(۰) + f(۲) = \frac{۱}{۲} - ۱ = -\frac{۱}{۲}$$

گزینه «۳» ۳۱-

(مهریس همزه‌ای، توابع بلکائی و قدر مطلق، صفحه ۳۰ و ۴۴)

کافی است تعیین کنیم اعداد داخل قدر مطلق مثبت است یا منفی:

$$A = |1 - \sqrt{11}| + |\pi - \sqrt{5}| + |\sqrt{5} + \sqrt{11}| + 1$$

منفی مثبت مثبت

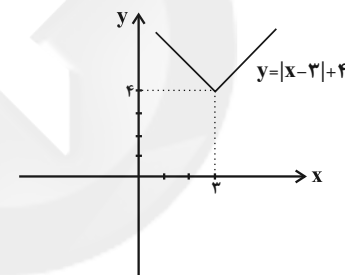
$$\Rightarrow A = -1 + \sqrt{11} + \pi - \sqrt{5} + \sqrt{5} + \sqrt{11} + 1 = \pi + 2\sqrt{11}$$

گزینه «۲» ۳۲-

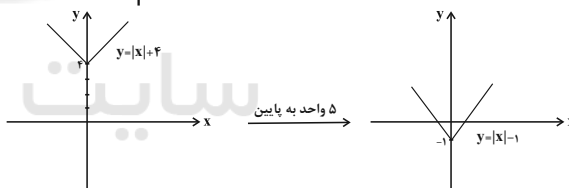
(امیر زراترور، توابع بلکائی و قدر مطلق، صفحه ۳۰ و ۴۴)

$$y = |x - 3| + 4 \xrightarrow{\text{واحد به چپ}} y = |x - 2 + 3| + 4$$

$$\xrightarrow{\text{واحد به پایین}} y = |x| + 4 - 5 = |x| - 1$$



→ واحد به چپ



گزینه «۳» ۳۳-

(مهریس همزه‌ای، توابع بلکائی و قدر مطلق، صفحه ۳۰ و ۴۴)

اگر تابع $y = |x|$ را ۲ واحد به سمت راست و ۳ واحد به پایین انتقال دهیم، به تابع می‌رسیم:

$$f(x) = |x - a| + b$$

داریم:

$$\begin{cases} -a = -2 \Rightarrow a = 2 \\ b = -3 \end{cases} \Rightarrow f(x) = |x - 2| - 3$$

$$f(5) = |5 - 2| - 3 = 0$$

گزینه «۲» ۳۴-

(مهریس همزه‌ای، توابع بلکائی و قدر مطلق، صفحه ۳۰ و ۴۴)

در نقطه برخورد نمودار تابع با محور x ها مقدار y برابر صفر است، پس نقطه مورد نظر $(۲, ۰)$ است.

$$(۲, ۰) \in f \Rightarrow f(۲) = |۲(۲) - a| = ۰ \Rightarrow |۴ - a| = ۰ \Rightarrow ۴ - a = ۰ \Rightarrow a = ۴$$

$$f(x) = |۲x - ۴| \Rightarrow f(۴) = |۲(۴) - ۴| = ۴$$

گزینه «۴» ۳۵-

(امیر زراترور، ترکیبی، صفحه ۳۷ و ۵۳)

$$\left(\frac{g}{f}\right)(۱) = \frac{g(۱)}{f(۱)} = \frac{-۱}{|۳(۱) - ۱|} = \frac{-۱}{۲} = -\frac{۱}{۲} = -۰/۲۵$$

$$\Rightarrow \left|\left(\frac{g}{f}\right)(۱)\right| = |-۰/۲۵| = -۱$$

گزینه «۴» ۳۶-

(امیر زراترور، اعمال بر روی توابع، صفحه ۳۵ و ۵۳)

$$(f \times g)(۲) = f(۲) \cdot g(۲) = (-۱) \times (۳) = -۳$$

$$(f - g)(۳) = f(۳) - g(۳) = ۶ - ۲ = ۴$$

$$\frac{(f \times g)(۲)}{(f - g)(۳)} = \frac{-۳}{۴}$$

گزینه «۲» ۳۷-

(امیر زراترور، اعمال بر روی توابع، صفحه ۳۵ و ۵۳)

$$f(x) = x + 2$$

$$(f \times g)(x) = x^2 + 5x + 6 \Rightarrow (x + 2) \times g(x) = (x + 2)(x + 3)$$

$$\Rightarrow g(x) = x + 3$$

$$f(۱) = 1 + 2 = 3 \Rightarrow f(۱) + g(۲) = 3 + 5 = 8$$

$$g(۲) = 2 + 3 = 5$$

گزینه «۱» ۳۸-

(مهریس همزه‌ای، اعمال بر روی توابع، صفحه ۳۵ و ۵۳)

$$g = \{(۴, ۱), (۳, ۵), (۲, a)\} \quad D_g = D_f \cap D_g - \{x \mid f(x) = 0\}$$

$$f = \{(۲, ۵), (۳, ۰)\} \quad D_f$$

$$\Rightarrow D_g = \{۲, ۳\} - \{۳\} = \{۲\}$$

$$\Rightarrow \frac{g}{f} = \{(۲, \frac{a}{5})\}$$

چون تابع همانی است طول و عرض در تمام زوج مرتبها برابر هستند یعنی:

$$۲ = \frac{a}{5} \Rightarrow a = ۱۰$$

گزینه «۲» ۳۹-

(معمد عمیری، اعمال بر روی توابع، صفحه ۳۵ و ۵۳)

$$f^2(x) = (f(x)) \times (f(x)) = (۴x) \times (۴x) = ۱۶x^2$$

$$(f^2 \times g)(x) = f^2(x) \times g(x) = (۱۶x^2) \times \left(\frac{1}{\sqrt{x}}\right)$$

$$= \frac{۱۶x^2}{\sqrt{x}} \times \frac{\sqrt{x}}{\sqrt{x}} = \frac{۱۶x^2 \sqrt{x}}{x} = (x \times \sqrt{x}) \times ۱۶ = ۱۶x\sqrt{x}$$

گزینه «۲» ۴۰-

(معمد عمیری، اعمال بر روی توابع، صفحه ۳۵ و ۵۳)

$$\left(\frac{f-g}{f+g}\right)(۰) = \frac{(f-g)(۰)}{(f+g)(۰)} = \frac{f(۰) - g(۰)}{f(۰) + g(۰)}$$

$$f(۰) = (۰)^2 + ۰ + ۲ = ۲ \Rightarrow \frac{۲ - ۳}{۲ + ۳} = -\frac{۱}{۵}$$

$$\left(\frac{f+g}{f-g}\right)(۱) = \frac{(f+g)(۱)}{(f-g)(۱)} = \frac{f(۱) + g(۱)}{f(۱) - g(۱)}$$

$$f(۱) = (۱)^2 + ۱ + ۲ = ۱ + ۱ + ۲ = ۴$$

$$g(۱) = ۴(۱) + ۳ = ۷$$

$$\Rightarrow \frac{۴ + ۷}{۴ - ۷} = \frac{۱۱}{-۳} \Rightarrow \text{نسبت خواسته شده} = \frac{۵}{۱۱} = \frac{۳}{۵۵}$$



علوم و فنون ادبی (۲)

۴۱- گزینه ۴»

(سعیر یعفری، تاریخ ادبیات فارسی در قرن‌های دهم و یازدهم، صفحه ۶۰ و ۶۱)

بیدل دهلوی را به سبب سرودن غزل‌های خیال‌انگیز و به کار بردن مضمون‌های بدیع و گاه دور از ذهن می‌شناسیم.

شعر بابافغانی شیرازی از نظر دقت، ظرافت و رقت معانی مشهور است.

۴۲- گزینه ۳»

(سیرعلیرضا علویان، تاریخ ادبیات فارسی در قرن‌های دهم و یازدهم، صفحه ۵۸ و ۶۱)

«بابافغانی شیرازی» از نمایندگان سبک شعری لطیف و فصیحی بود که در قرن دهم به شیوه حافظ و سعدی در جریان بود. حکومت صفوی به شعر ستایشی و درباری و عاشقانه‌های زمینی بی‌توجه بود.

۴۳- گزینه ۳»

(سیرعلیرضا علویان، سبک هندی، صفحه ۸۱ و ۸۲)

دایره واژگان شعر در سبک هندی گسترش یافت. اما بسیاری از لغات ادبی قدیمی از صحنه شعر رخت بریست. هم‌چنین با از بین رفتن سلطه حکومت بغداد بر ایران کاربرد لغات عربی کم شد.

۴۴- گزینه ۴»

(افشین کیانی، سبک هندی، صفحه ۸۲ و ۸۳)

تشریح گزینه‌های دیگر:

گزینه ۱: شعر هندی، شعری معنی‌گراست نه صورت‌گرا.

گزینه ۲: طول و عرض معنا از یک بیت، بیش‌تر نمی‌رود.

گزینه ۳: یافتن فکری جزئی اما تازه و نکته.

۴۵- گزینه ۳»

(مهمد نورانی، سبک هندی، صفحه ۸۲)

استفاده از تلمیحات رایج و آرایه اسلوب معادله از ویژگی‌های بارز شعر سبک هندی است که در این گزینه دیده می‌شود.

سایر ابیات، مربوط به سبک عراقی هستند.

۴۶- گزینه ۲»

(افشین کیانی، استعاره، ترکیبی)

ج) تشبیه: دست من [مانند] افسر سلطانی است.

الف) استعاره: کام دل

ب) مجاز: می: مجاز از «بیاله می»

د) جناس: باش و فاش

۴۷- گزینه ۲»

(افشین کیانی، استعاره، صفحه ۷۳)

استعاره در سایر گزینه‌ها:

گزینه ۱: بازار: استعاره از «دنیا»

گزینه ۲: آتش: استعاره از «عشق»

گزینه ۴: سرو: استعاره از «معشوق»

۴۸- گزینه ۳»

(مهمد نورانی، استعاره، صفحه ۷۴)

اضافه استعاری در گزینه‌های دیگر:

گزینه ۱: مشام عقل

گزینه ۲: دیده فتح

گزینه ۴: کنگره عشق (عشق، به کاخی تشبیه شده که کنگره دارد).

۴۹- گزینه ۳»

(سعیر یعفری، پایه‌های آوایی همسان (۲)، ترکیبی)

الف) فعلاتن فعلاتن فعلن

ب) فعلاتن فعلاتن فعلاتن

پ) فاعلاتن فاعلاتن فاعلاتن

ت) فاعلاتن فاعلاتن فاعلن

۵۰- گزینه ۳»

(سعیر یعفری، پایه‌های آوایی همسان (۲)، ترکیبی)

نَ بَ نَد	کِ بَ شَش	هَ مِ نَط	مَ نَت رَم
--U	--U	--U	--U

تشریح دیگر گزینه‌ها:

گزینه ۱: «--U/--U/--U/--U»

گزینه ۲: «(-U/-UU/-UU/-UU-)

گزینه ۴: «(-U/--U/--U/--U)

تاریخ (۲)

۵۱- گزینه «۴» (بهر روز یبسی، ظهور و گسترش تمدن ایرانی - اسلامی، صفحه‌های ۹۳، ۹۵، ۹۷ و ۹۸)

تشریح عبارت‌های نادرست:

(الف) ابوعلی سینا فلسفه مشایی را به اوج رسانید.

(ب) زبان فارسی دری صورت تحول یافته فارسی میانه بود.

(پ) ابن سینا کتاب دانشنامه علایی را برای نخستین بار به زبان فارسی تألیف کرد.

۵۲- گزینه «۲» (بهر روز یبسی، ظهور و گسترش تمدن ایرانی - اسلامی، صفحه ۹۰ و ۹۲)

تشریح عبارت‌های نادرست:

- برخی از بنیان گذاران نخستین سلسله‌های مسلمان ایرانی، از میان مردم عادی برخاستند.

- مرداوید برپاکنده سلسله زیاریان بدون اجازه و تأیید خلیفه قدرت را به دست گرفت.

- در زمان عمرو لیث صفاری، دشمنی و درگیری میان صفاریان و خلافت عباسی کمتر شد.

۵۳- گزینه «۴»

(آزاده میرزائی، ایران در دوران غزنوی، سلجوقی و خوارزمشاهی، صفحه‌های ۱۰۲، ۱۰۳ و ۱۰۸)

(الف) هدف و انگیزه سلطان محمود غزنوی از حملاتش به هند، دستیابی به ثروت فراوان هند از طریق غارت معابد و پرستشگاه‌های آن سرزمین بود. در نتیجه این حملات، دین اسلام و زبان فارسی به شبه‌قاره هند راه یافت و گسترش پیدا کرد.

(ب) در زمان آلب ارسلان، سلجوقیان در نبرد بزرگ ملازگرد، سپاهیان امپراتوری روم شرقی را شکست دادند.

(پ) در دوره سلجوقی به دلیل رشد شهرنشینی و توسعه مناسبات شهری، طبقه بازرگانان شهری بیش از پیش اهمیت یافت.

۵۴- گزینه «۳»

(آزاده میرزائی، ایران در دوران غزنوی، سلجوقی و خوارزمشاهی، صفحه‌های ۱۰۳، ۱۰۴، ۱۰۷ و ۱۱۰)

عبارت‌های الف و پ درست است.

تشریح عبارت‌های نادرست:

(ب) تکش یا شکست طغرل سوم، آخرین سلطان سلجوقی، بر بخش وسیعی از ایران تسلط یافت.

(ت) قرن‌های چهارم تا هفتم، دوران توسعه زبان و ادبیات فارسی بود.

۵۵- گزینه «۳» (مهری کارران، حکومت، جامعه و اقتصاد در عصر مغول - تیموری، صفحه ۱۱۵ و ۱۱۶)

(الف) دوره مسلمانی مغول‌ها در ایران از زمان غازان شروع شد. در پرتو تلاش‌های رشیدالدین فضل‌الله همدانی، وزیر کارداران ایلخانان، اصلاحات گسترده‌ای در عرصه‌های سیاسی، اقتصادی، اجتماعی و حقوقی انجام گرفت.

(ب) هولواک پس از فتح بغداد، به شام یورش برد، اما در عین جالوت از سپاه مملوکان مصر شکست خورد.

۵۶- گزینه «۳» (مهری کارران، حکومت، جامعه و اقتصاد در عصر مغول - تیموری، صفحه ۱۲۰ و ۱۲۲)

یکی از ویژگی‌های اجتماعی دوران فرمانروایی مغولان و تیموریان، دگرگونی نسبی در بافت قومی و جمعیتی ایران بود و تیمور مجموعه قوانینی موسوم به تزوکات را به وجود آورد.

۵۷- گزینه «۱» (علی‌محمد کریمی، حکومت، جامعه و اقتصاد در عصر مغول - تیموری، صفحه ۱۲۴)

در اوایل دوران حاکمیت مغولان بر ایران، به دلایل مختلفی همچون گرایش اشرافیت مغول به بی‌نظمی و زیاده‌طلبی، بی‌توجهی حاکمان مغولی به قوانین اسلامی و بیگانگی آنان با سنت‌های ایرانی نظام مالیاتی به هم ریخت و انواع و اقسام مالیات‌ها رواج یافت.

۵۸- گزینه «۳» (علی‌محمد کریمی، فرهنگ و هنر در عصر مغول - تیموری، صفحه ۱۲۷)

در دوران حاکمیت تیموریان اتحاد و زندگی مسالمت‌آمیزی بین پیروان مذاهب و فرق اسلامی و معتقدان به دین‌های دیگر ایجاد شده بود.
نکته: سلاطین تیموری پیرو مذهب تسنن بودند.

۵۹- گزینه «۳» (سپهر رضیان، فرهنگ و هنر در عصر مغول - تیموری، صفحه ۱۳۰ و ۱۳۲)

(الف) تیمور با گرد هم آوردن هنرمندان و معماران بزرگ سرزمین‌های فتح شده در سمرقند، به عمران و آبادانی پایتخت همت گماشت.
(ب) ویژگی مهم معماری این دوره ایجاد بناهای عظیم، ساختن گنبدها، طاق‌ها، ایوان‌ها و مناره‌های بلند و تزیین ساختمان‌ها با گچ‌بری و کاشی‌کاری به شیوه‌های گوناگون بود. در این دوره هم‌چنین از ترکیب آجر و کاشی نیز برای تزیین و زیباسازی بناها استفاده می‌شد.

(ج) خواجه نصیرالدین توسی بسیاری از دانشمندان متواری در برابر هجوم مغولان را به ایران برگرداند و با تجمع ایشان در مرکز علمی رصدخانه مراغه زمینه فعالیت‌های علمی آن‌ها را هموار کرد.

۶۰- گزینه «۱» (سپهر رضیان، فرهنگ و هنر در عصر مغول - تیموری، صفحه‌های ۱۲۸، ۱۳۰ و ۱۳۲)

(الف) ایلخانان مغول از مشوقان پدید آوردن شاهنامه‌های مصور به‌شمار می‌روند.
(ب) سرشناس‌ترین معماران دوره تیموریان قوام‌الدین و غیاث‌الدین شیرازی و محمد بن محمود اصفهانی بودند که استادانی بی‌همتا در فنون معماری به‌شمار می‌روند.
(ج) در عصر تیموری شعر و شاعری رواج بیشتری یافت. شاهرخ، سلطان حسین بایقرا و امیر علیشیر نوایی، وزیر شاعر او، به زبان و ادب فارسی توجه جدی داشتند.



جغرافیا (۱۷)

۶۱- گزینه «۴»

(علی‌مصدر کریمی، نواحی اقتصادی کشاورزی و صنعت، صفحه ۸۷)

از مهم‌ترین نواحی کشت غله تجاری در دنیا مزارع وسیع گندم در چین، هند، ایالات متحده آمریکا، روسیه، کانادا، فرانسه و استرالیا است. این کشورها بخش عمده گندم جهان را تولید می‌کنند.

نکته: در کشورهای آسیایی و آفریقایی بخش عمده غذای مردم را غلات تشکیل می‌دهد.

۶۲- گزینه «۴»

(علی‌مصدر کریمی، نواحی اقتصادی کشاورزی و صنعت، صفحه ۹۱)

محصولات استوایی در مزارعی که به پلاتیشن (معروف است: پرورش داده می‌شوند، مزارع محصولات خاص نواحی گرم و مرطوب استوایی در کشورهای مجاور استوا در قاره‌های آسیا، آفریقا و آمریکای جنوبی قرار دارند.

نکته: پلاتیشن عبارت است از زمین‌های وسیع کشاورزی که به تولید یک محصول خاص اختصاص دارد.

۶۳- گزینه «۳»

(مهری‌کاروان، نواحی اقتصادی کشاورزی و صنعت، صفحه ۹۶ و ۹۷)

الف) انرژی‌های نو، مهندسی پزشکی و به‌طور کلی صنایع دانش‌بنیان از جمله صنایع نوین های تک هستند.

ب) دره سیلیکون از اولین و مهم‌ترین نواحی صنایع نو و دارای فناوری پیشرفته در جهان است و به آن قلب صنایع فضای مجازی جهان می‌گوییم. این دره در جنوب شرقی سانفرانسیسکو در ایالت کالیفرنیا قرار دارد.

۶۴- گزینه «۴»

(مهری‌کاروان، نواحی اقتصادی تجارت و اقتصاد جهانی، صفحه ۱۰۲ و ۱۰۳)

از مهم‌ترین ویژگی‌های این دوره، گسترش شرکت‌های چندملیتی بود. گزینه «۳» نیز نادرست است؛ زیرا گسترش استعمار پس از ورود به عصر اکتشافات جغرافیایی رخ داد. شاخص توسعه انسانی ۳ عامل دارد:

۱) درآمد و رفاه ۲) امید به زندگی یا متوسط طول عمر ۳) سواد و آموزش

۶۵- گزینه «۱»

(بهرز یبسی، نواحی اقتصادی تجارت و اقتصاد جهانی، صفحه‌های ۱۰۰، ۱۰۱، ۱۰۲ و ۱۰۷)

منظور از اقتصاد جهانی، تجارت بین‌المللی کالاها و خدمات است که بر مبنای ارزش یک پول معین صورت می‌گیرد و کشور هلند سال‌ها سرزمین وسیع و زرخیز اندونزی را در سیطره خود گرفته بود و نابرابری اقتصادی در فضای جغرافیایی جلوه‌گر می‌شود و کشور چین از جمله کشورهای نیمه پیرامون می‌باشد.

۶۶- گزینه «۳»

(بهرز یبسی، نواحی اقتصادی تجارت و اقتصاد جهانی، صفحه ۱۰۸)

ایران عضو سازمان اقتصادی - تجاری آکو در غرب آسیا است. نفتا اتحادیه منطقه آمریکای شمالی و مرکزی می‌باشد. توضیح: اوپک، سازمان اقتصادی فرامنطقه‌ای است که ایران هم یکی از اعضای آن می‌باشد.

۶۷- گزینه «۲»

(بهرز یبسی، معنا و مفهوم ناحیه سیاسی، صفحه ۱۱۸ و ۱۱۹)

شکل (الف) استان خراسان جنوبی و شهرستان‌های آن را نشان می‌دهد که جزء نواحی سیاسی فروملی محسوب می‌شود و شکل (ب) نخجوان آذربایجان را نشان می‌دهد که یک ناحیه سیاسی ویژه می‌باشد.

۶۸- گزینه «۳»

(سیار رضیان، معنا و مفهوم ناحیه سیاسی، صفحه ۱۱۹)

تشریح عبارت‌های نادرست:

الف) اتحادیه اروپا از ۲۷ کشور اروپایی تشکیل شده است.
ج) کشورهای اتحادیه اروپا در امور سیاست خارجی، کشاورزی، تجارت، محیط زیست و نظایر آن، از اصول و شیوه‌های مشترکی پیروی می‌کنند.
د) برای تسهیل رفت و آمد، مردم برخی کشورهای عضو به منظور زندگی، کار و تحصیل یا سرمایه‌گذاری، اخذ روادید بین این کشورها لغو شده است و افراد می‌توانند بر طبق پیمان «شنگن» آزادانه و بدون نیاز به روادید به این کشورها، سفر کنند.

۶۹- گزینه «۴»

(سیار رضیان، معنا و مفهوم ناحیه سیاسی، صفحه ۱۱۹ و ۱۲۱)

ناحیه سیاسی ویژه، ناحیه‌ای است که نظام مدیریت مخصوص به خود دارد مانند نواحی خودمختار و مناطق آزاد تجاری. جغرافیای سیاسی شاخه‌ای از علوم جغرافیایی است، که از دو عنصر جغرافیا و سیاست ترکیب شده است؛ زیرا جغرافیا و فضای جغرافیایی بر تصمیمات سیاسی، تأثیر می‌گذارند.

۷۰- گزینه «۱»

(سیار رضیان، معنا و مفهوم ناحیه سیاسی، صفحه ۱۲۱ تا ۱۲۴)

الف) تصمیم‌گیری‌های مدیریت سیاسی و اداری یک ناحیه بر فضای جغرافیای آن ناحیه تأثیر می‌گذارد؛ به عنوان مثال شورای ترافیک استان خراسان رضوی و سازمان حمل و نقل شهرداری مشهد با طراحی و اجرای محدوده طرح ترافیک زوج و فرد در مشهد سعی در حل مشکل ترافیک و شلوغی این شهر کرده‌اند.

ب) منطقه خلیج فارس، منطقه‌ای مهم و حیاتی است. از این رو منطقه خلیج فارس سیاست‌های جهانی را تحت تأثیر قرار می‌دهد و موجب کشمکش بین حکومت‌ها می‌شود. ج) توافق‌ها و تصمیمات سیاسی و اقتصادی حکومت‌ها بر فضای جغرافیایی تأثیر می‌گذارد. بر اساس تصمیم و توافق حکومت‌های انگلستان و فرانسه طی قرارداد مشترکی، عملیات احداث تونل مانش آغاز شد.

د) ایدئولوژی حکومت‌ها بر فضای جغرافیایی تأثیر می‌گذارد. دوقطبی شدن شهرها و پیدایش مناطق مرفه‌نشین که به طبقه ثروتمند اختصاص دارد و مناطق فقیرنشین که فاقد امکانات از ویژگی‌های ایدئولوژی سرمایه‌داری است.



جغرافیا (۲) «آشنا»

۷۸- گزینه ۲»

(کتاب جامع، معنا و مفهوم ناحیه سیاسی، صفحه ۱۱۸ کتاب درسی)

ناحیه سیاسی به بخشی از سطح زمین گفته می‌شود که تحت مدیریت سیاسی یا فرمانروایی یک قدرت سیاسی باشد.

ناحیه سیاسی فراملی، یک واحد جغرافیایی مانند روستا، شهر، بخش، شهرستان و استان است که تحت مدیریت دهاری، شهرداری، بخشداری، فرمانداری و استانداری قرار دارد.

۷۹- گزینه ۲»

(کتاب جامع، معنا و مفهوم ناحیه سیاسی، صفحه ۱۲۲ کتاب درسی)

شبه‌جزیره کریمه در شمال دریای سیاه و جنوب اوکراین واقع شده است و تا پیش از «فروپاشی اتحاد جماهیر شوروی» بخشی از خاک اوکراین محسوب می‌شد. این شبه‌جزیره یک منطقه گردشگری و کشاورزی نیز است و موقعیت جغرافیایی مهمی دارد.

۸۰- گزینه ۱»

(کتاب جامع، معنا و مفهوم ناحیه سیاسی، صفحه ۱۱۸ و ۱۱۹ کتاب درسی)

الف) مربوط به ناحیه خودمختار است که نوعی از ناحیه سیاسی ویژه است.

ب) مربوط به مناطق آزاد تجاری است که آن هم نوعی ناحیه سیاسی ویژه است.

ج) اشاره به اتحادیه اروپا است که مربوط به ناحیه سیاسی فراملی یا منطقه‌ای است.

د) همه استان‌ها، شهرستان‌ها، شهرها و ... هر کشور ناحیه سیاسی فراملی محسوب می‌شوند.

جامعه‌شناسی (۲)

۸۱- گزینه ۳»

(آزاده میرزائی، جهان دوقطبی، صفحه ۷۶)

الف) لیبرالیسم قرن‌های هجدهم و نوزدهم را لیبرالیسم اولیه می‌نامند.

ب) لیبرالیسم اولیه بیش‌تر رویکردی فردی و اقتصادی داشت.

پ) قائل نبودن به حمایت و دستگیری از فقرا از پیامدهای لیبرالیسم اولیه نبود.

۸۲- گزینه ۱»

(پرویز یحیی، جهان دوقطبی، صفحه ۷۸)

لیبرالیسم اولیه با تکیه بر شعار آزادی و به‌ویژه آزادی اقتصادی، راه استثمار را برای صاحبان ثروت باز کرد و عدالت را نادیده گرفت. بدین ترتیب، نخستین چالش که چالش فقر و غناست در کشورهای غربی شکل گرفت.

۸۳- گزینه ۲»

(کوثر شاه‌سینئی، جنگ‌ها و تقابل‌های جهانی، صفحه ۸۴ و ۸۵)

جنگ جهانی دوم به مرزها محدود نماند، به درون شهرها کشیده شد و غیر نظامیان، زنان و کودکان را نیز درگیر جنگ ساخت.

۸۴- گزینه ۳»

(پرویز یحیی، جنگ‌ها و تقابل‌های جهانی، صفحه ۸۶)

نظریه جنگ تمدن‌ها توسط هانتینگتون مطرح گردید.

براساس نظریه هانتینگتون، رقابت‌ها و درگیری‌ها در مرحله آخر، بین فرهنگ‌ها و تمدن‌های بزرگ (نه بین دولت - ملت‌ها) به وقوع خواهد پیوست.

۸۵- گزینه ۴»

(آزاده میرزائی، جنگ‌ها و تقابل‌های جهانی، صفحه ۸۸)

اصطلاح مرکز و پیرامون به نقش مرکزی کشورهای ثروتمند و صنعتی اشاره دارد.

منظور از جهان دوم کشورهای در کانون بلوک شرق است.

از تقابل کشورهای غنی و فقیر به تقابل شمال و جنوب یاد می‌کنند.

۷۱- گزینه ۴»

(کتاب جامع، نواحی اقتصادی (کشاورزی و صنعت)، صفحه ۸۴ کتاب درسی)

در کشاورزی معیشتی، تولید محصول یا پرورش دام بیشتر در حد مصرف خانوار کشاورز یا فروش محلی صورت می‌گیرد و میزان تولید و سود اقتصادی، کم است.

۷۲- گزینه ۳»

(کتاب جامع، نواحی اقتصادی (کشاورزی و صنعت)، صفحه ۸۴ کتاب درسی)

فعالیت‌های اقتصادی نوع اول به فعالیت‌هایی گفته می‌شود که با استخراج و به‌دست آوردن مواد خام یا محصول از زمین و دریا سروکار دارند؛ مانند کشاورزی.

یکی از نیازها و نگرانی‌های مهم بشر امروز، تأمین غذاست و امنیت غذایی جزو اهداف و برنامه‌های مهم همه کشورهای محسوب می‌شود. به همین سبب، کشاورزی یک فعالیت بسیار مهم اقتصادی است.

۷۳- گزینه ۴»

(کتاب جامع، نواحی اقتصادی (کشاورزی و صنعت)، صفحه ۸۴ کتاب درسی)

الف) فعالیت‌های نوع چهارم

ب) فعالیت‌های نوع سوم (خدمات)

ج) فعالیت‌های نوع دوم (صنعت)

۷۴- گزینه ۳»

(کتاب جامع، نواحی اقتصادی (تجارت و اقتصاد جهانی)، صفحه ۱۰۸ کتاب درسی)

بهترین راه حل برای توسعه اقتصادی چند کشور همسایه، تشکیل اتحادیه‌های تجاری - اقتصادی منطقه‌ای است. کشورهای عضو این اتحادیه‌ها براساس موافقت‌نامه‌هایی که امضا می‌کنند، سعی می‌کنند مالیات‌ها و تعرفه‌های گمرکی را بین خودشان کاهش دهند یا بردارند تا تجارت بین کشورهای منطقه (برای مثال کشورهای نفت‌خیز خاورمیانه) افزایش یابد و به رونق و توسعه اقتصادی کشورها کمک شود.

نکته: موارد گزینه‌های ۱، ۲ و ۴ غالباً از راهکارهای کاهش موازنه تجاری منفی در «یک کشور» می‌باشد.

۷۵- گزینه ۱»

(کتاب جامع، نواحی اقتصادی (تجارت و اقتصاد جهانی)، صفحه ۱۰۹ و ۱۱۰ کتاب درسی)

مناطق آزاد تجاری، مناطقی هستند که در اصل برای توسعه صادرات یک کشور و رونق اقتصادی آن ایجاد می‌شوند. برخی صاحب‌نظران معتقدند که همه مناطق آزاد در رسیدن به اهداف خود موفق نبوده‌اند؛ زیرا در برخی کشورها به پایگاه واردات تبدیل شده‌اند و نتوانسته‌اند به توسعه اقتصادی کمک کنند.

۷۶- گزینه ۲»

(کتاب جامع، نواحی اقتصادی (تجارت و اقتصاد جهانی)، صفحه ۱۰۸ کتاب درسی)

در بین روش‌های مختلف حمل و نقل (زمینی، هوایی و دریایی)، حمل و نقل دریایی جایگاه ویژه و ممتازی دارد. ۹۰ درصد تجارت جهانی از نظر وزن کالاهایی که جابه‌جا می‌شوند، از طریق حمل و نقل دریایی و توسط کشتی‌ها صورت می‌گیرد.

۷۷- گزینه ۱»

(کتاب جامع، معنا و مفهوم ناحیه سیاسی، صفحه ۱۲۰ کتاب درسی)

الف) هر ناحیه سیاسی کانونی دارد که محل تمرکز قدرت سیاسی است و قدرت سیاسی آن نقطه در سطح ناحیه سیاسی اعمال می‌شود.

ب) خطوط مرزی حد اعمال اراده سیاسی یک نظام مدیریت یا حکومت هستند.

۸۶- گزینه ۲»

(آزاده میرزایی، بحران‌های اقتصادی و زیست‌محیطی، صفحه ۹۲ و ۹۳)

الف) چالش فقر و غنا، چالش همیشگی است.
ب) آسیب‌های مربوط به بحران اقتصادی تمامی جامعه را در بر می‌گیرد.
پ) بحران اقتصادی در صورتی که کنترل نشود، می‌تواند به فروپاشی حکومت‌ها منجر شود.

۸۷- گزینه ۴»

(کوثر شاه‌سین، بحران‌های اقتصادی و زیست‌محیطی، صفحه ۹۵)

انسان مدرن با انقلاب صنعتی تسلط و پیروزی خود را بر طبیعت نوید می‌داد و این گونه روابط انسان و طبیعت دچار اختلال گردید.

۸۸- گزینه ۴»

(بهروز یحیی، بحران‌های معرفی و معنوی، صفحه ۱۰۰)

دانشمندی را که در اصل روشنگری علم مدرن تردید کرده‌اند، پسامدرن می‌خوانند، زیرا از اصول جهان مدرن عبور کرده و به فراسوی آن رسیده‌اند.

۸۹- گزینه ۴»

(بهروز یحیی، بحران‌های معرفی و معنوی، صفحه ۱۰۱)

از نظر برخی متفکران، بازگشت دین و معنویت به سطوح مختلف زندگی انسان نشانه بحران معنویت در فرهنگ غرب است که با عناوین «فول سکولاریسم» و «پساسکولاریسم» از آن یاد می‌شود و در فرهنگ مدرن، سکولاریسم به صورت آشکار مطرح شد. در این فرهنگ، گرایش‌ها و رفتارهای دینی تنها با توجیه دنیوی امکان مطرح شدن دارند.

۹۰- گزینه ۱»

(کوثر شاه‌سین، بحران‌های معرفی و معنوی، صفحه ۱۰۱ و ۱۰۲)

گزینه ۲: برخی از نخبگان جهان غرب را به جست‌وجوی سنت‌های قدسی و دینی واداشت.

گزینه ۳: مهاجران کشورهای غربی را که مرعوب فرهنگ مدرن شده بودند، به سوی هویت دینی خود فراخواند.

گزینه ۴: از ویژگی‌های گریز از سکولاریسم نمی‌باشد.

فلسفه

۹۱- گزینه ۳»

(غیرروز نژادنیف، ابزارهای شناخت، صفحه ۵۲ و ۵۳)

قاعده علیت: از تجربه و آزمایش به دست نمی‌آید ولی پایه و اساس هر تجربه‌ای (رد گزینه ۱) و «۴» است. انسان در شناخت هر پدیده‌ای از آن بهره می‌برد. ارسطو و سپس ابن‌سینا درباره این قانون تأملات فراوانی کرده‌اند.

۹۲- گزینه ۴»

(غلاممسین عزیزی، ابزارهای شناخت، صفحه ۵۱)

گاهی در شناخت حسی خطا رخ می‌دهد اما این شناخت به قدری برای ما معتبر است که بر پایه آن زندگی می‌کنیم. (رد گزینه ۱)
و از اشیا طبیعی بهره می‌بریم. (رد گزینه ۲)
نیازهایمان را برطرف می‌سازیم. (رد گزینه ۳)

۹۳- گزینه ۱»

(غلاممسین عزیزی، ابزارهای شناخت، صفحه ۵۳)

معرفت شهودی از طریق تقویت ایمان و تعالی بخشیدن به نفس و تهذیب آن و کمال طلبی همراه با عبادات خالصانه به تدریج و گام به گام حاصل می‌شود.

۹۴- گزینه ۱»

(مهمر آقا صالح، نگاهی به تاریخچه معرفت، صفحه ۶۰)

اینکه پروتاگوراس می‌گوید: اشیاء در هر نوبت به نظر هرکسی برسند، همان‌طورند، یعنی یک واقعیت بیرونی وجود ندارد که بتوان آن را شناخت بلکه صرفاً احساس‌های متفاوتی می‌توان دانست.

رد سایر گزینه‌ها:

گزینه ۲: پروتاگوراس به یکسان بودن واقعیت اعتقاد ندارد.

گزینه ۳: پروتاگوراس نمی‌گوید هیچ حقیقتی وجود ندارد بلکه حقیقت آن چیزی است که هر کس می‌فهمد.

گزینه ۴: حقیقت می‌تواند (نه لزوماً) متفاوت باشد.

۹۵- گزینه ۲»

(غلاممسین عزیزی، نگاهی به تاریخچه معرفت، صفحه ۵۹)

رد سایر گزینه‌ها:

گزینه ۱: مترادف اعتقاد پارمنیدس است یعنی عدم وجود حرکت نه منشأ اعتقاد.

گزینه ۳: خطاهایی که گاه در حواس رخ می‌دهد منشأ اعتقاد او بود، نه اعتقاد اکثریت دانشمندان، چون بعضی‌ها مثل هراکلیتوس هم به عقل و هم به حس اهمیت می‌دادند.

گزینه ۴: پارمنیدس خطای حس را تشخیص داد که به این نتیجه رسید و به حس اهمیت نداد پس به عدم تشخیص استناد نکرد.

۹۶- گزینه ۲»

(مهمر آقا صالح، نگاهی به تاریخچه معرفت، صفحه ۶۳ و ۶۵)

دکارت معتقد است عقل انسان، معرفت‌هایی را به صورت ذاتی دارد اما کانت معتقد است انسان معرفت ذاتی (عقلی) ندارد بلکه معرفت فقط حاصل همکاری عقل و حس است.

وجود مفاهیم (نه معرفت) عقلی و غیر تجربی (گزینه ۱)، (اعتبار عقل و تجربه) (گزینه ۲) «۳». همکاری حس و عقل (گزینه ۴) همگی بین کانت و دکارت مشترک هستند.

۹۷- گزینه ۴»

(مهمر رضایی‌پقا، چیستی انسان (۱)، صفحه ۷۱)

یکی از مسائل مورد توجه فیلسوفان از ابتدای شکل‌گیری فلسفه تاکنون، مسئله «حقیقت انسان» بوده است. اینکه ارسطو انسان را حیوان ناطق تعریف می‌کند یا شخص دیگر انسان را موجودی اخلاقی تعریف کند، مربوط به همین مسئله است.

۹۸- گزینه ۴»

(مهمر آقا صالح، چیستی انسان (۱)، صفحه ۷۳)

از نظر دکارت، روح یا نفس کاملاً جدا از بدن است.

رد سایر گزینه‌ها:

گزینه ۱: از نظر دکارت بدن ماشین پیچیده است نه نفس.

گزینه ۲: از نظر دکارت روح آزاد از قوانین فیزیکی است نه هر قانونی.

گزینه ۳: روح از بدن استفاده می‌کند نه بدن از روح.

۹۹- گزینه ۱»

(غلاممسین عزیزی، چیستی انسان (۱)، صفحه ۷۴)

رد سایر گزینه‌ها:

گزینه ۲: اعتقاد مارکس است.

گزینه ۳: اعتقاد داروینیست‌ها است.

گزینه ۴: باور فیلسوفان عقل‌گرا همانند دکارت و کانت می‌باشد.

۱۰۰- گزینه ۳»

(موسی سپاهی، چیستی انسان (۱)، صفحه ۷۵)

از نظر ماتریالیست‌ها و داروینیست‌ها، چون تفاوت واقعی میان انسان و سایر حیوانات وجود ندارد، نمی‌توان برای انسان ارزش ویژه‌ای قائل شد.



روانشناسی

۱۰۱- گزینه ۳»

(ریحانه فرابشلی، تفکر (۲) تصمیم گیری، صفحه ۱۵۳)

در تصمیم گیری های پیچیده و مهم از روش میان بر استفاده کنید.

وقتی بررسی تمام موارد سخت است، استفاده از روش میان بر «حذف تک تک جنبه ها» کمک کننده خوبی است.

۱۰۲- گزینه ۲»

(ریحانه فرابشلی، تفکر (۲) تصمیم گیری، صفحه ۱۳۹ و ۱۵۰)

تشریح عبارات نادرست:

الف) در سوگیری تأیید، فرد از اطلاعاتی که دیدگاهش را تأیید کند، استفاده می کند.

ب) افرادی که قادر به کنترل هیجان های خویش نباشند، به طور مداوم با شکست روبه رو می شوند.

۱۰۳- گزینه ۳»

(فاطمه امیری مقرر، تفکر (۱) حل مسئله، صفحه ۱۳۴ و ۱۲۵)

تشریح عبارات نادرست:

- روش های تحلیلی، مورد قبول همه است.

- روش های تحلیلی مبتنی بر نیازسنجی واقعی، قواعد منطقی و محاسبات ذهنی است.

۱۰۴- گزینه ۴»

(فاطمه امیری مقرر، تفکر (۱) حل مسئله، صفحه ۱۲۳)

تشریح گزینه های دیگر:

گزینه ۱ و ۳: وقتی سماجت بر حل مسئله برای مدت زمانی نادیده گرفته می شود، عواملی که مانع حل آن هستند، فراموش می شوند.

گزینه ۲: به اثر نادیده گرفتن مسئله برای مدت زمان مشخص، اثر نهفتگی می گویند.

۱۰۵- گزینه ۲»

(کوثر دستورانی، تفکر (۲) تصمیم گیری، صفحه ۱۴۰)

تقسیم تصمیم گیری به ساده و پیچیده براساس نوع تصمیم گیری است که در گزینه مذکور انتخاب از نوع ساده می باشد.

در سایر موارد انتخاب ها فردی یا جمعی بوده که به تعداد افراد تصمیم گیرنده بستگی دارد.

۱۰۶- گزینه ۱»

(کوثر دستورانی، تفکر (۲) تصمیم گیری، صفحه ۱۳۷)

تصمیم گیری، نوعی حل مسئله است چون تصمیم گیرندگان با این مسئله مواجه اند که بهترین انتخاب چیست. / در تصمیم گیری با اولویت ها سروکار داریم، در حالی که در حل مسئله با راه حل ها مواجه هستیم.

۱۰۷- گزینه ۲»

(کوثر دستورانی، تفکر (۲) تصمیم گیری، صفحه ۱۴۳ تا ۱۴۷)

در تصمیم گیری تکانشی است که فرد اغلب به صورت ناگهانی و با عجله و بدون محاسبه تصمیم می گیرد، این سبک در بین نوجوانان زیاد است.

تشریح گزینه های دیگر:

گزینه ۱: وابسته

گزینه ۳: اجتنابی

گزینه ۴: احساسی

۱۰۸- گزینه ۴»

(تینا پورازاره، تفکر (۱) حل مسئله، صفحه ۱۳۱ و ۱۲۲)

- پن بست، زمانی ایجاد می شود که حل کننده مسئله با نگاه فعلی، قادر به حل آن مسئله نباشد.

- تأثیر یادگیری های گذشته بر حل مسئله را، انتقال می گویند.

- اثر تجربه گذشته همیشه آسان کردن راه حل نیست.

۱۰۹- گزینه ۱»

(تینا پورازاره، تفکر (۱) حل مسئله، صفحه ۱۱۸)

شاخص های تقسیم مسئله ها، به دو گروه «خوب تعریف شده» و «خوب تعریف نشده» عبارتند از:

۱) شناسایی موقعیت اولیه

۲) فهرست اقدامات یا راهبردهای در دسترس

۳) تعریف دقیق هدف

۴) امکان تضمین دستیابی یا عدم دستیابی به هدف

۱۱۰- گزینه ۳»

(تینا پورازاره، تفکر (۱) حل مسئله، صفحه ۱۱۶)

- در مسئله، موقعیت فعلی یا مبدأ باید مشخص باشد: آگاهی از میزان علم و دانش موجود برای آمادگی پیش از امتحان ضروری است.

- مسئله یک فرایند و جریان تحت کنترل است: وقتی فردی در حال حل مسئله است کاملاً درگیر موضوع است و به آن چه انجام می دهد آگاهی کامل دارد.

عربی زبان قرآن (۱)

۱۱۶- گزینه «۴»

(ممدرها سورى، لغت و مفهوم، ترکیبی)

«الفارغ»: به معنی خالی است نه کسی که از شخص یا مکانی دور می‌شود.

تشریح گزینه‌های دیگر:

گزینه «۱»: «الوقایة»: یعنی حفظ چیز از آنچه به آن ضرر می‌رساند!

گزینه «۲»: «المُضیء»: آنچه نوردهنده می‌باشد و در آن روشنی‌ای است!

گزینه «۳»: «القذف»: همان پرتاب کردن چیزی به دور است!

۱۱۷- گزینه «۴»

(بوزار جهانباش، وصف و اضافه، صفحه ۶۳)

در گزینه «۴»، «التلامیذ» فاعل موصوف و «المجدون» صفت آن است.

۱۱۸- گزینه «۲»

(امیرمسلم سپاهی، قواعد، صفحه‌های ۹۹ تا ۱۰۱)

در گزینه «۲» حرف جر به کار نرفته است.

در گزینه «۱»، «لَ» در «لنا»، در گزینه «۳»، «لَ» در «لها» و در گزینه «۴»، «فی» و «بِ»

در «بِفرح» حروف جر هستند.

۱۱۹- گزینه «۱»

(علی‌اکبر ایمان‌پرور، قواعد، ترکیبی)

در این عبارت «تُشَجِّعُ» فعل مضارع ثلاثی مزید از مصدر «تَشَجَّعَ» و باب «تفعیل» است، هم‌چنین

«الجواثر» جمع مکسر، «المواطنين» جمع مذکر سالم و «الأنفیات» جمع مؤنث سالم است.

۱۲۰- گزینه «۲»

(مریا ویس بیگی، قواعد، صفحه ۲۲)

در این گزینه دو عدد «واحدة» و «ستة» وجود دارد که هر دو، عدد اصلی هستند.

تکنه مهم درسی:

اعداد ترتیبی بر وزن (فاعل) هستند اما عدد یک از این قاعده مستثنی است و «الأول» اگر

چه بر وزن (فاعل) نیست اما عدد ترتیبی است و عدد «واحد» اگرچه بر وزن (فاعل) است اما

عدد اصلی است.

۱۱۱- گزینه «۴»

(یلدا بشیری، ترجمه، ترکیبی)

«ظَهَرَتْ»: پدیدار شد / «أشعة القمر النضیة»: اشعه (شعاع‌های) نقره‌ای ماه / «مَن نَزَلَ»: سپس

پایین آمدند (در این جا) / «خمسة ركابٍ»: پنج سوار / «فی الموقف»: در ایستگاه

۱۱۲- گزینه «۳»

(فاطمه منصورفاکی، ترجمه، صفحه ۷۷)

«لَوْنُ جُدرانِ غرفةِ نومی»: رنگ دیوارهای اتاق خوابم / «بنفسجی»: بنفش است / «لَوْنُ

بابها»: رنگ در آن / «أخضر»: سبز است / «هذان اللّونان»: این دو رنگ / «مُهدتّان

للأعصاب»: آرام‌کننده (تسکین‌دهنده) اعصاب هستند.

۱۱۳- گزینه «۱»

(یلدا بشیری، ترجمه، صفحه‌های ۸۴ و ۸۵)

در گزینه «۱»، کلمه «تَصَدَّرَ» فعل مضارع و معلوم می‌باشد و به صورت (صادر می‌کند)

ترجمه می‌شود نه به صورت مجهول.

۱۱۴- گزینه «۲»

(فاطمه منصورفاکی، ترجمه، صفحه‌های ۱۳۵ تا ۱۴۷)

تشریح گزینه‌های دیگر:

گزینه «۱»: «بی‌گمان این، اَمّت شماست، اَمّتى یگانه و من پروردگارتان

هستم!

گزینه «۳»: «یَأْمُرُ»: دستور می‌دهد (فعل مضارع)

گزینه «۴»: «یبعیثون»: زندگی می‌کنند (مضارع ساده) / «لا یصرون»: پافشاری نمی‌کنند

(مضارع منفی ساده)

۱۱۵- گزینه «۱»

(مرتضی کاظم شیروزی، تعریب، ترکیبی)

«روز یکشنبه»: یوم الأحد / «دو بار»: مرتین / «سه همکار»: ثلاثة زملاء / کتابخانه شهر:

مکتبة المدينة / رویه‌رو شدم: واجهت



ریاضی و آمار (۱)

۱۲۱- گزینه «۱»

(امیر مهوریان، معادله و مسائل توصیفی، صفحه ۱۰ تا ۱۸)

اگر تعداد دوچرخه‌ها برابر با x فرض شود، تعداد موتورهای یکی بیشتر است و $x+1$ خواهد شد. تعداد خودروها برابر است با:

$$22 - x - (x+1) = 22 - 2x - 1 = 21 - 2x$$

تعداد کل چرخ‌ها ۷۴ تا است، یعنی:

$$\begin{aligned} \frac{4(21-2x)}{\text{چرخ‌های خودروها}} + \frac{2(x)}{\text{چرخ‌های دوچرخه‌ها}} + \frac{2(x+1)}{\text{چرخ‌های موتورها}} &= 74 \\ \Rightarrow 84 - 8x + 4x + 2 &= 74 \Rightarrow 86 - 4x = 74 \\ \Rightarrow 4x = 12 \Rightarrow x &= 3 \end{aligned}$$

۱۲۲- گزینه «۱»

(ممد زربین‌کفش، معادله‌های شامل عبارتهای گویا، صفحه ۳۳ تا ۳۸)

با استفاده از طرفین وسطین کردن، معادله را حل می‌کنیم، داریم:

$$\begin{aligned} \frac{2x+5}{\Delta x+3} = \frac{2x+1}{\Delta x+2} &\Rightarrow (2x+5)(\Delta x+2) = (2x+1)(\Delta x+3) \\ \Rightarrow 10x^2 + 4x + 25\Delta x + 10 &= 10x^2 + 6x + 5\Delta x + 3 \\ \Rightarrow 10x^2 + 29\Delta x + 10 &= 10x^2 + 11x + 3 \\ \Rightarrow 29\Delta x - 11x &= 3 - 10 \\ \Rightarrow 18\Delta x = -7 &\Rightarrow x = -\frac{7}{18} \end{aligned}$$

۱۲۳- گزینه «۳»

(فرزاد روشنی، معادله‌های شامل عبارتهای گویا، صفحه ۳۳ تا ۳۸)

اگر فرض کنیم شیر اول حوض را در x دقیقه پر کند، شیر دوم حوض را در $x+30$ دقیقه پر می‌کند، حال اگر هر دو شیر هم‌زمان باز باشند حوض در $x-10$ دقیقه پر می‌شود:

$$\begin{aligned} \frac{1}{x} + \frac{1}{x+30} &= \frac{1}{x-10} \Rightarrow \frac{1}{x} + \frac{1}{x+30} - \frac{1}{x-10} = 0 \\ \text{مخرج مشترک می‌گیریم} & \rightarrow \frac{(x+30)(x-10) + x(x-10) - x(x+30)}{x(x+30)(x-10)} = 0 \\ \Rightarrow \frac{x^2 - 20x - 300}{x(x+30)(x-10)} &= 0 \end{aligned}$$

حال معادله صورت را حل می‌کنیم:

$$x^2 - 20x - 300 = 0 \Rightarrow (x-30)(x+10) = 0 \Rightarrow \begin{cases} x-30=0 \Rightarrow x=30 \\ x+10=0 \Rightarrow x=-10 \end{cases}$$

پس شیر اول حوض را در ۳۰ دقیقه پر می‌کند.

۱۲۴- گزینه «۳»

(ممد بصیرایی، ضابطه جبری تابع، صفحه ۵۰ تا ۵۵)

با توجه به دامنه ضابطه تابع داریم:

$$\begin{aligned} x \quad f(x) &= \frac{\sqrt{2x+1}}{3x-5} \\ 0 \quad f(0) &= \frac{\sqrt{2 \times 0 + 1}}{3 \times 0 - 5} = \frac{1}{-5} = -\frac{1}{5} \\ 1 \quad f(1) &= \frac{\sqrt{2 \times 1 + 1}}{3 \times 1 - 5} = \frac{\sqrt{3}}{-2} = -\frac{\sqrt{3}}{2} \Rightarrow \text{برد تابع} = \left\{ -\frac{1}{5}, -\frac{\sqrt{3}}{2}, \sqrt{5}, \sqrt{11} \right\} \\ 2 \quad f(2) &= \frac{\sqrt{2 \times 2 + 1}}{3 \times 2 - 5} = \frac{\sqrt{5}}{1} = \sqrt{5} \\ 5 \quad f(5) &= \frac{\sqrt{2 \times 5 + 1}}{3 \times 5 - 5} = \frac{\sqrt{11}}{10} \end{aligned}$$

۱۲۵- گزینه «۲»

(فرزاد روشنی، نمودار تابع درجه ۲، صفحه ۶۳ تا ۷۰)

بیشترین مقدار تابع در نقطه رأس سهمی می‌باشد، لذا ابتدا طول آن را می‌یابیم و در معادله سهمی قرار می‌دهیم:

$$\begin{aligned} \text{طول رأس سهمی} : x &= \frac{-b}{2a} = \frac{-2}{2a} \Rightarrow f\left(\frac{-2}{a}\right) = 9 \\ \Rightarrow a\left(\frac{-2}{a}\right)^2 + 4\left(\frac{-2}{a}\right) + 5 &= \frac{-4}{a} + 5 = 9 \Rightarrow a = -1 \end{aligned}$$

معادله محور تقارن سهمی، همان طول رأس سهمی می‌باشد، یعنی:

$$x = \frac{-4}{2 \times (-1)} = \frac{-4}{-2} = 2$$

۱۲۶- گزینه «۲»

(ممد بصیرایی، معیارهای گرایش به مرکز، صفحه ۸۵ تا ۸۸)

طبق رابطه میانگین داریم:

$$\bar{x} = \frac{\text{مجموع داده‌ها}}{\text{تعداد داده‌ها}} = \frac{3}{5} \Rightarrow \frac{3}{5} = \frac{\text{مجموع داده‌ها}}{100} \Rightarrow \text{مجموع داده‌ها} = 350$$

حال اگر ۲۰ داده را کنار بگذاریم، تعداد داده‌ها ۸۰ می‌باشد و میانگین در این حالت یک واحد کمتر می‌شود، پس داریم:

$$\bar{y} = \frac{\text{مجموع داده‌های جدید}}{\text{تعداد داده‌ها}} = \frac{3/5 - 1 = 2/5}{80} \Rightarrow \text{مجموع ۸۰ داده} = 80 \times 2/5 = 200$$

پس مجموع داده‌های کنار گذاشته شده برابر است با:

$$\text{داده} = 350 - 200 = 150$$

$$\bar{z} = \frac{150}{20} = 7.5$$

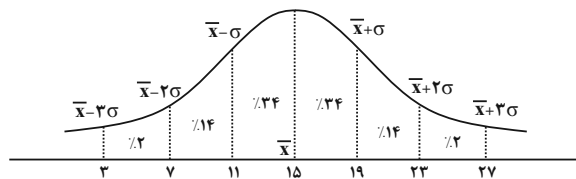
میانگین ۲۰ داده $\bar{z} = 7.5$

۱۲۷- گزینه «۳»

(قراردار روشنی، معیارهای پراکندگی، صفحه ۸۹ تا ۹۸)

با توجه به منحنی نرمال داریم:

$$\bar{x} = 15, \sigma^2 = 16 \Rightarrow \sigma = 4$$



حال درصد داده‌های بین ۷ تا ۱۹ برابر است با:

$$0.14 + 0.24 + 0.24 = 0.62$$

۱۲۸- گزینه «۲»

(امیر مضموریان، معیارهای پراکندگی، صفحه ۸۹ تا ۹۸)

رابطه زیر از رابطه اصلی واریانس قابل اثبات است:

$$s^2 (\text{میانگین}) = \frac{\text{مجموع مربعات داده‌ها}}{\text{تعداد}} = \text{واریانس}$$

$$\sigma^2 = \frac{(x_1 - \bar{x})^2 + (x_2 - \bar{x})^2 + \dots + (x_n - \bar{x})^2}{n}$$

$$\sigma^2 = \frac{x_1^2 - 2\bar{x}x_1 + \bar{x}^2 + \dots + x_n^2 - 2\bar{x}x_n + \bar{x}^2}{n}$$

$$\Rightarrow \sigma^2 = \frac{(x_1^2 + x_2^2 + \dots + x_n^2) - 2\bar{x}(x_1 + x_2 + \dots + x_n) + n\bar{x}^2}{n}$$

$$\sigma^2 = \frac{x_1^2 + x_2^2 + \dots + x_n^2}{n} - 2\bar{x} \cdot \bar{x} + \bar{x}^2 \Rightarrow \sigma^2 = \frac{x_1^2 + x_2^2 + \dots + x_n^2}{n} - \bar{x}^2$$

از رابطه فوق استفاده می‌کنیم:

$$\bar{x} = \frac{90}{10} = 9$$

$$\sigma = 3 \Rightarrow \sigma^2 = 9$$

$$9 = \frac{x_1^2 + x_2^2 + \dots + x_n^2}{10} - 9 \Rightarrow 90 = \frac{x_1^2 + x_2^2 + \dots + x_n^2}{10}$$

$$\Rightarrow x_1^2 + x_2^2 + \dots + x_n^2 = 900$$

۱۲۹- گزینه «۲»

(ممید زرین‌کفش، معیارهای پراکندگی و نمودارهای یک متغیر، صفحه ۹۴ تا ۹۸ و ۱۰۶ تا ۱۰۹)

ابتدا داده‌ها را مرتب می‌نویسیم و چارک‌ها را می‌یابیم:

$$Q_2 = \frac{24 + 27}{2} = \frac{51}{2} = 25.5$$

$$12, 15, 18, 21, \quad \underbrace{24, 27}_{Q_2}, \quad 30, 33, 36, 39$$

$$\downarrow \quad \quad \quad \downarrow$$

$$Q_1 \quad \quad \quad Q_3$$

$$\text{دامنه میان چارکی} = Q_3 - Q_1 = 33 - 18 = 15$$

حال اگر داده‌های کوچکتر از چارک اول را یعنی داده‌های ۱۲ و ۱۵ دو برابر و داده‌های بزرگتر از چارک سوم یعنی دو داده ۳۶ و ۳۹ را نصف کنیم:

$$\frac{36}{2} = 18, \quad \frac{39}{2} = 19.5$$

داده‌های جدید به صورت زیر می‌باشند:

$$24, 30, 18, 21, 24, 27, 30, 33, 18, 19.5$$

حال داده‌های جدید را مرتب می‌کنیم:

$$Q'_2 = \frac{24 + 24}{2} = 24$$

$$18, 18, 19.5, 21, \quad \underbrace{24, 24}_{Q'_2}, \quad 27, 30, 30, 33$$

$$\downarrow \quad \quad \quad \downarrow$$

$$Q'_1 \quad \quad \quad Q'_3$$

$$\text{دامنه میان چارکی در حالت جدید} = Q'_3 - Q'_1 = 30 - 19.5 = 10.5$$

پس دامنه میان چارکی ۴/۵ واحد کاهش یافته است.

۱۳۰- گزینه «۱»

(ممید زرین‌کفش، توکی، صفحه ۳۳ تا ۳۸ و ۱۱۳ تا ۱۱۷)

در حالت اول اگر تعداد متغیرها را n در نظر بگیریم، زاویه بین شعاع‌ها در حالت اول

$$\frac{360^\circ}{n} \text{ و در حالت دوم } \frac{360^\circ}{n+3} \text{ می‌شود، چون در حالت دوم زاویه بین شعاع‌ها } 10^\circ$$

درجه کاهش می‌یابد، داریم:

$$\frac{360^\circ}{n} - \frac{360^\circ}{n+3} = 10^\circ \Rightarrow \frac{1}{n} - \frac{1}{n+3} = \frac{1}{36}$$

$$\Rightarrow \frac{n+3-n}{n(n+3)} = \frac{1}{36} \Rightarrow n(n+3) = 108$$

$$\Rightarrow n^2 + 3n - 108 = 0 \Rightarrow (n+12)(n-9) = 0 \Rightarrow \begin{cases} n = -12 \\ n = 9 \end{cases}$$

پس تعداد متغیرها در حالت دوم ۱۲ + ۳ + ۹ = n + ۳ = ۲۴ عدد می‌باشد که در این حالت

زاویه بین شعاع‌ها برابر است با:

$$\frac{360^\circ}{12} = 30^\circ$$

حال اگر بخواهیم زاویه بین شعاع‌ها ۱۰° درجه دیگر کاهش یابد یعنی زاویه بین آنها

۲۰° درجه شود، داریم:

$$n' = \frac{360^\circ}{20^\circ} = 18 \Rightarrow n' - (n+3) = 18 - 12 = 6$$

پس باید ۶ متغیر دیگر اضافه کنیم.



اقتصاد

۱۳۱- گزینه ۴»

(علیرضا رضایی، ترکیبی، صفحه‌های ۶، ۱۵ تا ۱۸، ۵۱ و ۱۰۳)

الف) عبارت «نظم، انضباط، پایداری، اشتیاق و توانایی حل مسئله را دارند.» به ویژگی پیرانگیزه بودن کارآفرینان موفق اشاره دارد.

عبارت «منابع را به شکل کارایی مدیریت و هماهنگ می‌کنند.» به ویژگی سازمان‌دهنده بودن کارآفرینان موفق اشاره دارد.

عبارت «پس‌انداز و خوش‌نامی‌شان را با شجاعت و تدبیر، به میدان می‌آورند تا فعالیت اقتصادی جدیدی را راه‌اندازی کنند.» به ویژگی ریسک‌پذیر بودن کارآفرینان موفق اشاره دارد.

ب) زمانی که اقتصاد کشور گرفتار تورم می‌شود، برای پیشگیری از افزایش قیمت‌ها یا کاهش سرعت آن، بانک مرکزی سیاست کاهش نقدینگی یا همان کاهش حجم پول در گردش را (سیاست پولی انقباضی) به کار می‌گیرد.

ج) اگر مقدار تقاضای کالایی از مقدار عرضه آن بیشتر باشد، در بازار کمبود رخ می‌دهد و باعث بالا رفتن قیمت می‌شود؛ چراکه عده‌ای که به آن کالا مشتاق‌ترند تلاش می‌کنند با پیشنهاد قیمت بالاتر آن را به دست آورند.

د) تأخیر در تصمیم‌گیری از معایب کسب و کار شرکت و منافع مالیاتی از مزایای کسب و کار شخصی می‌باشد.

۱۳۲- گزینه ۴»

(سارا شریفی، اصول انتخاب درست، صفحه ۲۸)

الف) هر نقطه بر روی نمودار خط بودجه، نشان‌دهنده مقدار کالای A و کالای B است که فرد می‌تواند بخرد.

در نقطه «ب» می‌توان ۳ عدد کالای A و ۴ عدد کالای B خرید، در نتیجه خواهیم داشت:

$$(3 \times 2,000) + (4 \times 1,000) = 6,000 + 4,000$$

$$= 10,000 \text{ تومان}$$

ب) در نقطه الف) می‌توانیم ۲ واحد از کالای A و ۶ واحد از کالای B را خریداری کنیم.

در نقطه ب) می‌توانیم ۳ واحد کالای A و ۴ واحد از کالای B را خریداری کنیم.

بنابراین گزینه «۴» نادرست است. برای حرکت از نقطه الف) به ب) باید از خرید دو واحد کالای B صرف نظر کنیم تا بتوانیم یک واحد بیشتر از کالای A خریداری کنیم.

۱۳۳- گزینه ۱»

(کتاب جامع اقتصاد، مقاومت‌سازی اقتصاد، صفحه ۱۱۱ و ۱۱۵)

د) استقلال اقتصادی به معنی قطع ارتباط با کشورهای دیگر نیست و هر کشوری برای پیشرفت، به تعامل منطقی با کشورهای دیگر نیاز دارد.

۱۳۴- گزینه ۲»

(نسرین یعقوبی، رشد و پیشرفت اقتصادی، صفحه ۱۲۲ و ۱۲۳)

= تولید ناخالص داخلی سال ۲۰۲۰ (سال پایه)

$$\text{دولار } 90,000 = (100 \times 420) + (160 \times 300)$$

$$(200 \times 180) + (420 \times 120) = \text{تولید ناخالص داخلی واقعی سال } 2021$$

$$\text{دولار } 104,400 =$$

$$= \text{نرخ رشد تولید}$$

$$100 \times \frac{\text{تولید ناخالص داخلی سال قبل} - \text{تولید ناخالص داخلی سال جاری}}{\text{تولید ناخالص داخلی سال قبل}}$$

نرخ رشد تولید واقعی در سال ۲۰۲۱ نسبت به سال پایه

$$= \frac{104,400 - 90,000}{90,000} \times 100 = 16 \text{ درصد}$$

۱۳۵- گزینه ۲»

(سارا شریفی، رشد و پیشرفت اقتصادی، صفحه‌های ۱۲۰ تا ۱۲۲)

$$\text{میلیارد ریال } 9 = \frac{3}{5} \times 15 = \text{ارزش خدمات ارائه شده}$$

= تولید ناخالص داخلی

+ ارزش مواد غذایی + ارزش پوشاک + ارزش ماشین‌آلات
ارزش تولید خارجیان مقیم کشور + ارزش خدمات ارائه شده

$$\text{میلیارد ریال } 174 = 15 + 9 + 150 = \text{تولید ناخالص داخلی}$$

$$\frac{\text{تولید ناخالص داخلی}}{\text{جمعیت کشور}} = \text{تولید ناخالص داخلی سرانه}$$

$$\text{ریال } 2,900 = \frac{174,000}{60}$$

۱۳۶- گزینه ۲»

(فاطمه صفری، بازار چیست و چگونه عمل می‌کند؟، صفحه ۳۸ و ۳۹)

در نقطه B قیمت بیش‌تر، ولی تقاضا کم‌تر است.

منحنی تقاضا از چپ به راست نزولی است و رابطه آن با قیمت کالا، معکوس است.

۱۳۷- گزینه «۳»

(سارا شریفی، نقش دولت در اقتصاد چیست؟، صفحه ۶۳)

مرحله ۱:	مرحله ۲:	
$60 + (60 \times \frac{5}{100}) = 63$	$80 + (80 \times \frac{5}{100}) = 84$	قیمت فروش با مالیات بر ارزش افزوده
$60 \times \frac{5}{100} = 3$	$80 \times \frac{5}{100} = 4$	مالیات بر ارزش افزوده جمع آوری شده توسط فروشنده
—	۳ تومان	اعتبار مالیات بر ارزش افزوده‌هایی که در مرحله قبیل پرداخت شده
۳ تومان	$4 - 3 = 1$	مالیات بر ارزش افزوده خالص جمع آوری شده
—	$3 + 1 = 4$	مجموع مالیات بر ارزش افزوده جمع آوری شده

۱۳۸- گزینه «۴»

(سارا شریفی، بودجه‌بندی، صفحه‌های ۱۳۴ تا ۱۳۶)

(الف)

$$A \text{ مجموع مخارج ماهانه فرد } = 2 + 1/25 + 1/75 + 2/5 + 3 + 1/65 = 12/15$$

$$A \text{ پس‌انداز ماهانه فرد } = 15 - 12/15 = 2/85$$

$$B \text{ مجموع مخارج ماهانه فرد } = 1 + 1/5 + 2 + 2/75 + 1/5 + 0/75 = 9/5$$

$$B \text{ پس‌انداز ماهانه فرد } = 12 - 9/5 = 2/5$$

$$\text{مجموع مخارج فرد} = \frac{\text{مجموع مخارج فرد}}{\text{بودجه (درآمد) فرد}} = \text{میزان خرج از بودجه}$$

$$A \text{ میزان خرج از بودجه فرد } = \frac{12/15}{15} = 0/81$$

$$B \text{ میزان خرج از بودجه فرد } = \frac{9/5}{12} = 0/79$$

بنابراین میزان خرج از بودجه فرد A بیش‌تر از فرد B می‌باشد.

(ب) میزان فشار برای پرداخت قبوض را می‌توان با محاسبه نسبت هزینه پرداخت قبوض به کل مخارجش (به درصد) تشخیص داد:

$$A \text{ درصد } = \frac{1/75}{12/15} \times 100 = 14/40 = 35\%$$

$$B \text{ درصد } = \frac{2}{9/5} \times 100 = 21/05 = 42\%$$

در نتیجه شخص B فشار بیشتری را برای پرداخت قبوض متحمل می‌شود.

۱۳۹- گزینه «۲»

(فاطمه صفری، تصمیم‌گیری در مخارج، صفحه ۱۴۴)

- سنجش گزینه‌ها بر اساس معیارهای مختلف: مرحله چهارم (ارزیابی)

- بیان این‌که برای رفع چه مشکلی نیاز به خرید دارید: مرحله اول (تعریف مسئله)

- مواردی که می‌تواند مشکل را رفع یا مسئله را حل کند: مرحله دوم (فهرست گزینه‌ها)

۱۴۰- گزینه «۲»

(سارا شریفی، پس‌انداز و سرمایه‌گذاری، صفحه‌های ۱۵۲ و ۱۵۳)

هزار تومان $30 + 10 = 40 =$ مجموع مخارج یک هفته

پس‌انداز در بانک - مجموع مخارج هفتگی - درآمد هفتگی = میزان پس‌انداز هفتگی برای ثبت نام در کلاس

$$= 80 - 40 - 35 = 5 \text{ هزار تومان}$$

$$\text{هفته } 80 = \frac{400}{5} = \text{مدت زمان مورد نیاز برای ثبت نام در کلاس}$$

با توجه به اینکه ۱ ماه معادل ۴ هفته است، بنابراین ۸۰ هفته برابر با ۲۰ ماه است. و از آنجا که زمان لازم برای رسیدن به اهداف میان‌مدت از دو ماه تا سه سال است، بنابراین هدف مشخص شده در صورت سؤال یک هدف میان‌مدت است.

علوم و فنون ادبی (۱)

۱۴۱- گزینه «۴» (انوشیروان کیانی، تاریخ ادبیات پیش از اسلام و قرن‌های اولیه هجری، صفحه ۴۴)

نویسندگان آثار صورت سؤال:

تاریخ الرسل و الملوک: محمد بن جریر طبری

تفسیر طبری: محمد بن جریر طبری

شاهنامه ابومنصوری: عده‌ای از دانشوران خراسان

تاریخ بلعمی: ابوعلی بلعمی

۱۴۲- گزینه «۴»

(ابراهیم رضایی‌مقدم، زین و ادبیات فارسی در سده‌های پنجم و ششم و ویژگی‌های سبکی آن، صفحه ۸۳)

ویژگی اصلی نثر موزون، به‌کارگیری سجع است. در عبارت گزینه «۴» این آرایه وجود ندارد.

واژه‌های مسجع در گزینه‌های دیگر:

گزینه «۱»: طاعت، بضاعت

گزینه «۲»: گیرند، میرند

گزینه «۳»: شب‌خیز و پرهیز

۱۴۳- گزینه «۲»

(مهمد نورانی، سبک خراسانی، صفحه ۶۳)

قالب عمده شعر سبک خراسانی قصیده است.

۱۴۴- گزینه «۴»

(ابراهیم رضایی‌مقدم، مبانی تحلیل متن، صفحه ۱۵)

مفهوم مصراع دوم بیت آخر «رانده شدن یا مقبول نبودن در درگاه خداوند است».

۱۴۵- گزینه «۲»

(مهمد نورانی، جناس و انواع آن، ترکیبی)

بیت «ب» واژه «سر» مجاز از «قصه و اندیشه» / بیت «الف»: واژه «گور» تکرار شده است (واژه‌آرایی) / بیت «ج»: واژه‌های «نهاد» جناس تام دارند (گذاشت / درون) / بیت «د»: «خورشید روی» تشبیه است. / بیت «ه»: واژه «گهر» استعاره از اشک است.

۱۴۶- گزینه «۲»

(مهمد نورانی، موازنه و ترصیع، ترکیبی)

بیت (ج) ترصیع دارد. بیت (د) تلمیح به داستان حضرت آدم (ع) / بیت (ه) موازنه دارد.

بیت (ب)، «عرش و فرش» تضاد دارند. / بیت (الف) جناس دارد: درج و برج



۱۴۷- گزینه ۲»

(اعظم نوری نیا، هماهنگی پاره‌های کلام، صفحه ۴۸)

مصراع صورت سؤال، پانزده صامت دارد:

ت ا ن ا ی ا ز ا ر ا د ا ت ا ر ا ه ا ر ا ج ا ش ا م ا ب ا د

توضیح نکات درسی:

در زبان فارسی ۲۹ واج وجود دارد که آنها را به دو دسته مصوت و صامت تقسیم می‌کنند. زبان فارسی، ۶ مصوت و ۲۳ صامت دارد.

۱۴۸- گزینه ۳»

(ابراهیم رضایی مقرر، وزن شعر فارسی، صفحه ۶۹)

هر	ک	دا	ثم	حل	قی	تر	سین	دان	ز	ند
بی	ت	در	هر	گو	ش	پا	بی	ذر	گ	لست
-	U	-	-	-	U	-	-	-	U	-

۱۴۹- گزینه ۱»

(سعید بعفری، قافیه، صفحه ۹۱)

قافیه: بنیاد و باد / ردیف: او نهاد

تشریح گزینه‌های دیگر

گزینه ۲: قافیه اصلی: انسان، دوران / قافیه دوم: واصل، حاصل

گزینه ۳: قافیه اصلی: امل، اجل / قافیه دوم: باغ، داغ

گزینه ۴: قافیه دوم: نهنگان، پلنگان / قافیه اصلی: آشنا و آشنا (۱-شنا، ۲-شناخته)

۱۵۰- گزینه ۲»

(ابراهیم رضایی مقرر، مفهوم، صفحه ۱۵)

پیام بیت گزینه ۲: «به خود توجه داشتن، توصیه به غم‌خواری از خود یا غم‌خوار خود بودن است.»

منطق

۱۵۱- گزینه ۱»

(موسی سپاهی، اقسام و شرایط تعریف، صفحه ۳۱)

در تعریف مفهومی نسبت بین مفهوم مجهول و مفهوم عام، عموم و خصوص مطلق است و نسبت بین مفهوم مجهول و مفهوم خاص، تساوی است. مثال: انسان: حیوانی است که دارای قدرت تعقل است.

نسبت بین انسان و حیوان، عموم و خصوص مطلق است و نسبت بین انسان و دارای قدرت تعقل تساوی است.

۱۵۲- گزینه ۱»

(موسی سپاهی، منطق ترازوی اندیشه، صفحه ۹)

دلیل تقسیم شدن منطق به دو بخش اصلی تعریف و استدلال این است که وظیفه منطق جلوگیری از خطای اندیشه می‌باشد.

گزینه ۲: تابع به معنای معلول است و متبوع به معنای علت است.

گزینه ۳: دانستن منطق تنها برای ارزیابی اندیشه‌های فلسفی نیست.

گزینه ۴: دانش منطق توسط ارسطو کشف شده است نه ابداع.

۱۵۳- گزینه ۲»

(احمد منصور، ترکیبی، صفحه ۱۴ تا ۱۷)

نوع مغالطه با وجود آمده در هر یک از عبارات به ترتیب «بهام در مرجع ضمیر»، «مغالطه نگارشی» و «مغالطه توسل به معنای ظاهری» است.

۱۵۴- گزینه ۴»

(نسترن هراوئر سوری، اقسام و شرایط تعریف، صفحه ۳۴ و ۳۵)

از مهم‌ترین شرایط تعریف می‌توان به مانع بودن و جامع بودن آن اشاره کرد که در تعریف درخت سیب به درختی که میوه دارد، پس شرط مانع بودن رعایت نشده است؛ یعنی این تعریف می‌تواند شامل دیگر درختان نیز بشود و در تعریف انسان به حیوان راه رونده نیز به همین صورت تعریف مانع دخول اغیار نشده است و در تعریف مثلث به سه ضلعی قائم الزاویه، همه وجه مثلث مدنظر قرار نگرفته است در نتیجه شرط جامع بودن تعریف، رعایت نشده است.

۱۵۵- گزینه ۲»

(کوثر دستورانی، مفهوم و مصداق، صفحه ۲۰ و ۲۱)

همه مفاهیم تخیلی مفاهیمی کلی هستند: کوه الماس و ققنوس

هم‌چنین می‌توان برای مفاهیم «بلندترین قله جهان» و «آخرین پیامبر اولوالعزم» مصادیق زیادی قائل شد. این مفاهیم مثل مفهوم مولود کعبه که یک مصداق در واقعیت بیشتر ندارد، اما ذهن می‌تواند مصادیق متعددی برای آن تصور کند.

۱۵۶- گزینه ۳»

(موسا عفتی، احکام قضایا، صفحه ۶۳ و ۶۵)

تداخل قضیه «بعضی الف ب است» می‌شود «هر الف ب است» و تناقض این قضیه «بعضی الف ب نیست» می‌باشد.

۱۵۷- گزینه ۴»

(موسی سپاهی، سنجشگری در تفکر، صفحه ۱۰۸)

در مغالطه مسموم کردن چاه، فرد مغالطه‌گر بدون ذکر دلیل، تنها ویژگی‌های ناشایست و نامناسبی را به یک نظریه یا پروان آن نسبت می‌دهد تا کسی جرئت نکند به آن نظر توجه کند یا آن را بپذیرد.

۱۵۸- گزینه ۲»

(کیمیا طوماسی، قضیه شرطی و قیاس استثنایی، صفحه ۹۰)

قیاس استثنایی، قیاسی است که عین نتیجه یا نقیض آن در یکی از مقدمات استدلال ذکر شده باشد؛ بنابراین قید «حتماً» در گزینه ۲ باعث نادرستی این گزینه شده است.

۱۵۹- گزینه ۲»

(کیمیا طوماسی، احکام قضایا، صفحه ۶۳)

عبارت صورت سؤال نشان‌دهنده دو قضیه «متناقض» است که جمع و رفع این دو قضیه محال است. در تناقض، سور یک قضیه جزئی و سور قضیه دیگر کلی است.

۱۶۰- گزینه ۴»

(موسی سپاهی، قیاس اقترانی، صفحه ۷۷)

برای آن که قیاسی معتبر باشد، باید علاوه بر رعایت قانون نتیجه قیاس، شروط سه‌گانه را هم داشته باشد.

پاسخ تشریحی آزمون دانش شناختی ۱۸ فروردین ۱۴۰۲

دانش آموز عزیز!

اگر در آزمونهای قبلی به سوالات آمادگی شناختی پاسخ داده‌اید از وضعیت پایه آمادگی شناختی خود بر اساس کارنامه آگاهی دارید. در این آزمون برنامه‌های حمایتی ما برای تقویت سازه‌های شناختی ادامه می‌یابد. این برنامه ارائه راهکارهای هفتگی و پایش مداوم دانش شناختی است. لطفاً برای سنجش آگاهی خود به سوالات پاسخ دهید و برای اطمینان از ماهیت راهبردهای آموزشی مورد سوال، پاسخ نامه‌های تشریحی را مطالعه فرمائید.

۲۶۱. کدام مورد را برای مدیریت منابع توجهی مفید می‌دانید؟

۱. تغییر تکلیف
۲. استفاده از زمانسنج برای تمرکز در بازه‌های زمانی
۳. انتخاب محیط مناسب برای مطالعه
۴. همه موارد

پاسخ تشریحی: پاسخ ۴ صحیح است. مطالعه و انجام صرفاً یک تکلیف منجر به یکنواختی و خستگی می‌شود، بنابراین برای مدیریت منابع توجهی بهتر است که در طول روز فقط بر روی یک تکلیف متمرکز نشوید. همچنین استفاده از زمان سنج برای تعیین بازه‌های زمانی استراحت، به افزایش بازدهی و مدیریت مناسب منابع توجهی کمک می‌کند. بدیهی است که محیط مناسب مطالعه که به دور از سر و صدا و عوامل پرت کننده‌ی حواس باشد نیز برای مدیریت توجه مان مفید است.

۲۶۲. برای تمرکز بیشتر روی یک موضوع درسی کدام گزینه را مفید می‌دانید؟

۱. تعیین بازه زمانی مشخص برای مطالعه
۲. تعیین محتوای مشخص برای مطالعه
۳. هر دو مورد
۴. نمی‌دانم

پاسخ تشریحی: پاسخ ۳ صحیح است. بودجه بندی کردن مطالب قبل از شروع مطالعه و تعیین بازه زمانی برای مطالعه‌ی هر مبحث مشخص برای نظم ذهنی و در نتیجه مدیریت توجه و تمرکز برای مطالعه‌ی موضوع‌های درسی مفید است.

۲۶۳. کدام گزینه مانع تمرکز برای مطالعه می‌شود؟

۱. تمرکز روی یک فعالیت در لحظه
۲. فواصل استراحت با تنفس عمیق
۳. دسترس بودن وسایل ارتباطی
۴. همه موارد

پاسخ تشریحی: پاسخ ۳ صحیح است. وسایل ارتباطی (مثل گوشی، تبلت و...) جزو عوامل پرت کننده‌ی حواس هستند و در دسترس بودن آنها حین مطالعه مانع تمرکز می‌شود. زمانی که در حین مطالعه از این وسایل استفاده می‌کنید و برای مثال شبکه‌های اجتماعی را چک می‌کنید، به علت جذابیتهای این شبکه‌ها دارند، منابع توجهی شما درگیر آنها می‌شوند، در نتیجه هم متوجه گذر زمان نمی‌شوید و ممکن است مدت زمان زیادی را صرف گشتن در این شبکه‌ها کنید و هم کندن توجهتان از آنها و دوباره درگیر شدن با مطالب درسی و متمرکز شدن روی آنها برایتان دشوار خواهد شد.

۲۶۴. کدام مورد را برای به خاطر سپاری یک لیست مفیدتر است؟

۱. یادگیری مبتنی بر معنی
۲. یادگیری مبتنی بر وزن/قافیه
۳. یادگیری مبتنی بر شکل ظاهری کلمات
۴. فرقی ندارد.

پاسخ تشریحی: پاسخ ۱ صحیح است. درک معنی و ایجاد ارتباط بین مطالب مختلف از راهبردهای مهم برای به خاطر سپاری مطالب است. سطح پردازش اطلاعات بر اساس معنی عمیق‌تر است که موجب ماندگاری بیشتر آن می‌شود.

۲۶۵. کدام مورد در خصوص اثر خواب بر یادگیری صحیح است؟

۱. خواب مناسب، قبل از یادگیری، برای یادگیری ضروری است.
۲. خواب موجب تثبیت اطلاعاتی که قبلاً یادگرفته‌ایم می‌شود.
۳. خواب اثری بر یادگیری ندارد.
۴. مورد ۱ و ۲

پاسخ تشریحی: پاسخ ۴ صحیح است. خواب مناسب هم قبل از یادگیری برای تمرکز و توجه ضروری است، چون در صورت خستگی بازدهی برای یادگیری کاهش می‌یابد و هم از طرف دیگر خواب بخاطر وقفه و استراحتی که ایجاد می‌کند منجر به پردازش و تثبیت اطلاعاتی می‌شود که یادگرفته‌ایم.

۲۶۶. کدام مورد برای استفاده از نشانه‌های محیطی برای یادگیری درست است؟

۱. مفید است و باید مطالب را وابسته به این نشانه‌ها حفظ کرد.
۲. مفید است اما باید وابستگی به این نشانه‌ها را به تدریج کم کرد.
۳. نشانه‌های محیطی اثری بر یادگیری ندارد.
۴. نمی‌دانم

پاسخ تشریحی: پاسخ ۲ صحیح است. به طور کلی استفاده از نشانه‌های مختلف برای یادگیری مفید است اما باید توجه داشت که بعد از اینکه مطلبی یادگرفته شد، وابستگی به این نشانه‌ها کم شود تا یادآوری منوط به وجود این نشانه‌ها نباشد و یادگیری به سایر موقعیت‌ها بدون حضور نشانه‌ها نیز انتقال یابد.

۲۶۷. راه حل‌های متفاوت در چه زمانی بیشتر به ذهن می‌رسند؟

۱. در زمان هیجان مثبت به مساله
۲. در زمان هیجان منفی به مساله
۳. هیجان اثری بر خلاقیت ندارد.
۴. نمی‌دانم

پاسخ تشریحی: پاسخ ۱ صحیح است. زمانی که با یک مسئله و یا چالش مواجه می‌شوید، در صورتی که به مسئله با دید و هیجان مثبتی نگاه کنید و یا به عبارت دیگر نسبت به تجربیات جدید پذیرا باشید، این تجربه‌ی هیجان مثبت کمک می‌کند تا راه‌حل‌های خلاقانه‌تر و متفاوت‌تری پیدا کنید نسبت به زمانی که با هیجان منفی مثل غم و اضطراب به موضوع نگاه می‌کنید و دیدتان این است که هیچ راه حلی نمی‌توان پیدا کرد.

۲۶۸. کدام مورد در مورد یادگیری مشارکتی صحیح است؟

۱. به دلیل احتمال اشتباه دیگران می‌تواند ما را به اشتباه بیاندازد.
۲. به دلیل بازسازی مطالب توسط دیگران موجب فراگیری بهتر مطالب می‌شود.
۳. اثری بر می‌زان یادگیری ندارد.
۴. نمی‌دانم

پاسخ تشریحی: پاسخ ۲ صحیح است. یادگیری مشارکتی باعث می‌شود تا مبحث مورد نظر را از دیدگاه‌های مختلف ببینید و با استفاده از بارش فکری گروهی، راه‌حل را پیدا کنید که این نوع یادگیری اکتشافی و بازسازی و بیان مطالب از زبان دیگران، منجر به خلاقیت و تثبیت بهتر اطلاعات می‌شود.

۲۶۹. کدام گزینه خلاقیت را در یادگیری بیشتر می‌کند؟

۱. پرسیدن از دیگران
۲. تلاش برای داشتن نگاه غیر واقعی
۳. گرفتن بازخورد دیگران
۴. همه موارد

پاسخ تشریحی: پاسخ ۴ صحیح است. همه موارد در افزایش خلاقیت موثر هستند. زمانی که شما با دیگران بحث و گفت‌وگو می‌کنید و یا بازخورد می‌گیرید، باعث می‌شود تا ایده‌های جدیدی به ذهنتان برسد که به افزایش خلاقیت کمک می‌کند. همچنین نگاه کردن به موضوع با دیدی متفاوت نسبت به دیدگاه‌های روتین نیز در افزایش خلاقیت موثر است.