

361A

کد کنترل

361

A

خارج از کشور

دفترچه شماره ۲ از ۲  
صبح چهارشنبه  
۱۴۰۲/۰۴/۱۴



جمهوری اسلامی ایران  
وزارت علوم، تحقیقات و فناوری  
سازمان سنجش آموزش کشور

اگر دانشگاه اصلاح شود مملکت اصلاح می‌شود.  
امام خمینی (ره)

آزمون اختصاصی (سراسری) ورودی دانشگاه ها و مؤسسات آموزش عالی نوبت دوم - تیر ماه سال ۱۴۰۲

گروه آزمایشی علوم انسانی

| ملاحظات             | زمان پاسخ گویی | تا شماره | از شماره | تعداد سؤال | مواد امتحانی        | ردیف |
|---------------------|----------------|----------|----------|------------|---------------------|------|
| ۸۰ سوال<br>۸۵ دقیقه | ۳۰ دقیقه       | ۲۰       | ۱        | ۲۰         | ریاضی               | ۱    |
|                     | ۳۰ دقیقه       | ۵۰       | ۲۱       | ۳۰         | زبان و ادبیات فارسی | ۲    |
|                     | ۲۵ دقیقه       | ۶۵       | ۵۱       | ۱۵         | علوم اجتماعی        | ۳    |
|                     |                | ۸۰       | ۶۶       | ۱۵         | روان شناسی          | ۴    |

استفاده از ماشین حساب ممنوع می باشد

این آزمون نمره منفی دارد

حق چاپ، تکثیر و انتشار سؤالات به هر روش (الکترونیکی و.....) پس از برگزاری آزمون، برای تمامی اشخاص حقیقی و حقوقی تنها با مجوز این سازمان مجاز می باشد و یا متخلفین برابر مقررات رفتار می شود

\* داوطلب گرامی، عدم درج مشخصات و امضا در مندرجات جدول زیر، به منزله عدم حضور شما در جلسه آزمون است.

اینجانب ..... با شماره داوطلبی ..... با آگاهی کامل، یکسان بودن شماره صندلی خود را با شماره داوطلبی مندرج در بالای کارت ورود به جلسه، بالای پاسخنامه و دفترچه سؤالات، نوع و کد کنترل درج شده بر روی دفترچه سؤالات تأیید می‌نمایم.

امضا:

- ۱- اگر  $A = \sqrt[5]{(18)^{-1} \sqrt{4} \sqrt{8}}$  باشد، حاصل  $\frac{1}{3}(10+A^{-1})$  کدام است؟  
 (۱) ۱ (۲)  $\frac{5}{7}$  (۳)  $\frac{3}{5}$  (۴)  $\frac{25}{9}$
- ۲- حسن و امیر در شهر A ساکن هستند. حسن برای رفتن به شهر B، ابتدا ۱۵ کیلومتر در جهت جنوب و سپس ۱۵ کیلومتر در جهت شرق می‌پیماید. امیر برای رفتن به شهر B در مسیر اول ۱۴ کیلومتر را در جهتی می‌پیماید که با طی کردن a کیلومتر در مسیر دوم و عمود بر مسیر اول به نقطه C برسد. نهایتاً با پیمایش ۷ کیلومتری عمود بر مسیر دوم به شهر B می‌رسد. در مجموع دو نفر کمترین مسافت را طی می‌کنند. کدام فرد و چند کیلومتر مسافت را برای رسیدن به شهر B طی می‌کند؟  
 (۱) حسن، ۶ (۲) امیر، ۶ (۳) حسن، ۳ (۴) امیر، ۳
- ۳- مثلثی که رئوس آن مبدأ مختصات، نقطه‌ای با عرض c و نقطه‌ای با طول یکی از ریشه‌های معادله  $-x^2 + 2x + c = 0$  روی محورهای مختصات باشد را در نظر بگیرید. اگر مساحت مثلث برابر  $c^2$  باشد، مقدار c کدام است؟  
 (۱)  $\frac{75}{9}$  (۲)  $\frac{8}{9}$  (۳)  $\frac{1}{2}$  (۴)  $\frac{25}{1}$
- ۴- اگر ضابطه تابع خطی  $f(x) = \frac{-4}{a+2}x + b$ ،  $f(1) = 2a - 1$  و  $f(-\frac{a}{2}) = 2$  باشد، مقدار  $\frac{b}{a}$  کدام است؟  
 (۱)  $\frac{3}{2}$  (۲)  $\frac{1}{6}$  (۳) ۲ (۴) ۱
- ۵- اگر f تابع ثابت و برای  $m, n, k \in \mathbb{N}$ ،  $f(kx) = (k^2 - 3)f(x)$  و تابع g به صورت زیر یک تابع همانی باشد، مقدار  $f(m)$  کدام است؟  
 $g = \{(k, n^2 - 3n + 4), (2n, m^2 - 4m + 4), (f(n), n - 4)\}$   
 (۱) -۴ (۲) -۳ (۳) -۲ (۴) صفر

محل انجام محاسبات

۶- تابع  $f$  همانی و  $g(x) = [x] + [-x]$  با دامنه  $-1 \leq x \leq 1$  است. به ازای چند مقدار صحیح  $x$ ، اعضای مجموعه بُرد

تابع  $\frac{f}{g}$  مقداری صحیح است؟

- (۱) صفر (۲) ۱ (۳) ۲ (۴) ۳

۷- اگر تابع خطی  $f(x) = \left(\frac{1-m}{2}\right)x - m + \frac{1}{2}$  به ازای همهٔ مقادیر  $m$  از نقطهٔ  $(a, b)$  بگذرد، مقدار  $\frac{a}{b}$  کدام است؟

- (۱)  $\frac{1}{4}$  (۲)  $-\frac{1}{4}$  (۳) ۴ (۴) -۴

۸- مجموع ریشه‌های معادله  $ax^2 + \left(a + \frac{4}{3}\right)x + 2 = 0$  با حاصل ضرب ریشه‌های معادله  $3x^2 - 4x - a = 0$  برابر است.

محور تقارن سهمی  $y = -ax^2 - \left(1 + \frac{5}{3}a\right)x - 1$  کدام است؟

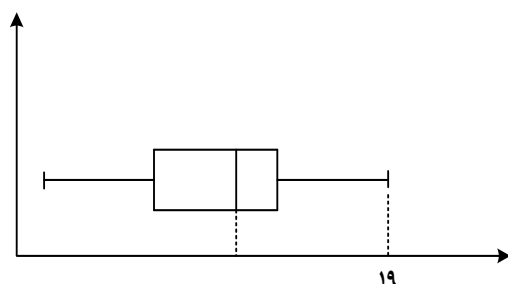
- (۱)  $x = \frac{3}{4}$  (۲)  $x = -\frac{3}{4}$  (۳)  $x = \frac{11}{8}$  (۴)  $x = -\frac{11}{8}$

۹- دو شیر  $A$  و  $B$  به یک استخر متصل هستند. شیر  $A$ ، ۱۵ ساعت دیرتر از شیر  $B$  استخر را پر می‌کند. اگر دو شیر باز باشند، استخر در ۴ ساعت پر می‌شود. چند شیر از نوع  $A$  به استخر اضافه کنیم تا وقتی همه شیرها به‌طور همزمان باز باشند، استخر در یک ساعت پر شود؟

- (۱) ۱۲ (۲) ۱۴ (۳) ۱۶ (۴) ۱۸

۱۰- داده‌های نمودار زیر، اعداد فرد هستند. اگر ۵ داده کمتر از میانه باشد، کدام می‌تواند بیشترین مقدار ممکن برای

میانه باشد؟



- (۱) ۱۸

- (۲) ۱۲

- (۳) ۱۴

- (۴) ۱۶

۱۱- اگر  $1, 2a, 1, 4$  به ترتیب مربع انحراف از میانگین داده‌های  $11, 6a, 9, 8$  باشد، مقدار انحراف معیار داده‌ها کدام است؟

- (۱)  $\frac{5}{\sqrt{10}}$  (۲)  $\frac{3}{\sqrt{5}}$  (۳)  $\frac{1}{8}$  (۴)  $\frac{2}{5}$

محل انجام محاسبات

۱۲- قرار است در زمینی به مساحت  $b$  مدرسه‌ای ساخته شود که مساحت حیاط آن برابر  $a$  باشد. دانش‌آموزی استدلال زیر را در مورد رابطه بین  $a$  و  $b$  نوشته است. ایراد این استدلال در کدام گام است؟

۱)  $a < b$   
 ۲)  $a^2 < ab$  ..... طرفین نامساوی گام ۱ را در  $a$  ضرب کرده است  
 ۳)  $a^2 - b^2 < ab - b^2$  .....  $b^2$  را از طرفین نامساوی گام ۲ کم کرده است  
 ۴)  $(a-b)(a+b) < (a-b)b$  ..... طرفین نامساوی گام ۳ را تجزیه کرده است  
 ۵)  $\frac{(a-b)(a+b)}{(a-b)} < \frac{(a-b)b}{(a-b)}$  ..... طرفین نامساوی گام ۴ را بر  $a-b$  تقسیم کرده است  
 ۶)  $a+b-(b) < b-(b)$  .....  $b$  را از طرفین نامساوی گام ۶ کم کرده است  
 ۷)  $a < 0$

۲ (۴)

۳ (۳)

۵ (۲)

۶ (۱)

۱۳- کدام گزاره، هم‌ارز منطقی گزاره  $[(p \vee \sim q) \Rightarrow (p \wedge \sim q)] \Rightarrow r$  است؟

$$[(p \wedge \sim q) \vee (\sim p \wedge q)] \vee \sim r \quad (۲)$$

$$[(p \wedge \sim q) \vee (\sim p \wedge q)] \wedge r \quad (۱)$$

$$(p \wedge \sim q \wedge \sim r) \vee (\sim p \wedge q \wedge \sim r) \quad (۴)$$

$$(p \vee \sim q \vee \sim r) \wedge (\sim p \vee q \vee \sim r) \quad (۳)$$

۱۴- در یک منطقه ۲۲۵ نفر از افراد ۱۸ ساله و بیشتر جویای کار هستند. اگر ۴۵ شغل ایجاد شود، ۵ درصد از نرخ بیکاری

کمتر می‌شود، چند شغل دیگر ایجاد شود تا نرخ بیکاری  $\frac{1}{3}$  کاهش یابد؟

۱۵۰ (۴)

۷۵ (۳)

۶۰ (۲)

۳۰ (۱)

۱۵- دو نفر می‌خواهند زمینی به شکل مستطیل را به دو قسمت مساوی تقسیم کرده و حصارکشی کنند، به طوری که یک

حصار بین دو قسمت مشترک باشد. اگر کمترین طول حصارکشی ۲۱۰ متر باشد، ضابطه جبری مساحت زمین کدام

است؟

$$S(x) = 210x - \frac{1}{2}x^2 \quad \text{و} \quad 0 < x < 105 \quad (۲)$$

$$S(x) = 210x - \frac{1}{2}x^2 \quad \text{و} \quad 0 < x < 70 \quad (۱)$$

$$S(x) = 105x - \frac{3}{2}x^2 \quad \text{و} \quad 0 < x < 105 \quad (۴)$$

$$S(x) = 105x - \frac{3}{2}x^2 \quad \text{و} \quad 0 < x < 70 \quad (۳)$$

محل انجام محاسبات

۱۶- یک فروشگاه دارای ۵ درب است. وقتی مشتری از یک درب وارد می‌شود باید از درب دیگری خارج شود. زهرا و نازنین به چند طریق می‌توانند از فروشگاه خرید کنند به طوری که آنها از درب ورودی و خروجی یکسانی استفاده نکرده باشند؟

۳۲۰ (۱)      ۲۶۰ (۲)      ۱۶۰ (۳)      ۱۳۰ (۴)

۱۷- خانواده‌ای ۵ فرزند دارد که دو فرزند آنها دوقلو هستند. قرار است والدین به همراه ۳ تا از فرزندان به یک مهمانی بروند، احتمال اینکه دوقلوها با هم به مهمانی نروند، کدام است؟

۰/۱ (۱)      ۰/۶ (۲)      ۰/۳ (۳)      ۰/۷ (۴)

۱۸- جمله ششم دنباله بازگشتی  $a_1 = a_2 = 1$ ،  $a_n = a_{n-1} + 2a_{n-2}$ ،  $a_{n-1}$  کدام است؟ ( [ ] علامت جزء صحیح است.)

-۳ (۱)      ۳ (۲)      -۱ (۳)      ۱ (۴)

۱۹- جملات  $x, y, z$  سه جمله متوالی یک دنباله حسابی و مجموع آنها برابر ۲۱ است. اگر  $x+6, y+4, z+2$  یک دنباله هندسی باشد، مقدار  $\left[ \frac{xy}{z} \right]$  کدام است؟

۳ (۱)      ۴ (۲)      ۱۱ (۳)      ۱۲ (۴)

۲۰- نمودار تابع نمایی  $f(x) = k - \left(\frac{1}{9}\right)^{ax+b}$  محورهای طول و عرض را در نقاطی به فاصله ۶ واحدی از مبدأ مختصات قطع می‌کند. مقدار  $bk$  کدام است؟

-۵/۵ (۱)      -۲/۵ (۲)      -۴/۵ (۳)      -۳/۵ (۴)

محل انجام محاسبات

- ۲۱- کدام عبارت از لحاظ تاریخ ادبیات «درست» است؟
- (۱) بسیاری از اشعار پارسی در آثاری مانند کلیله و دمنه و هزار و یک شب به جا مانده است.  
 (۲) زبان پارسی تا اواخر دوره ساسانیان رواج داشت و در شرق و شمال شرقی ایران متداول بود.  
 (۳) آثار ادبی منظوم و منثور زبان پهلوی از بین رفته، ولی ترجمه عربی و فارسی برخی از آنان موجود است.  
 (۴) فرمان‌ها و نامه‌های شاهان هخامنشی که به خط میخی نوشته می‌شد، مربوط به (۳۰۰ ق.م.) تا حدود (۷۰۰ م.) است.
- ۲۲- کدام عبارت «فاقد» ویژگی زبانی موجود در «کلیله و دمنه» است؟
- (۱) ملک پیلان با جملگی چشم به آب خوردن به سوی آن چشمه رفت و آن زمین خرگوشان بود.  
 (۲) هرگاه که دست در شاخی زند بار دیگر در سر آید و مثلاً سنگ راه در هر گام پای دام او باشد.  
 (۳) و لابد خرگوش را از آسیب پیل زحمتی باشد و اگر پای بر سر ایشان نهد، گوش مال تمام یابند.  
 (۴) از حقوق رعیت بر ملک آن است که هر یک را بر مقدار مروت و یک‌دلی به درجه‌ای رساند.
- ۲۳- با توجه به تاریخ ادبیات و سبک‌شناسی، کدام موارد نادرست ذکر شده است؟
- الف: قرن چهارم دوره طلایی همراه با شکوفایی روح ایرانی بود که با زکریای رازی آغاز شد.  
 ب: شاهنامه ابومنصوری به سال ۳۶۴ قمری به دست عده‌ای از دانشوران خراسان نوشته شد.  
 ج: «تاریخ الرسل و الملوک» را ابوعلی بلعمی به دستور منصور بن نوح سامانی به زبان عربی نوشته است.  
 د: عهد سامانی بیشتر به موضوع‌های حماسی، ملی و تاریخی توجه دارد و نثر این دوره ساده و روان است.  
 هـ: در دوره سلجوقی شعر حکمی و اندرزی به پختگی رسید و کسایی مروزی قصیده‌ای در این موضوع سرود.
- (۱) «ب» - «ج» (۲) «الف» - «ه» (۳) «الف» - «ب» (۴) «ج» - «د»
- ۲۴- کدام عبارت از نظر تاریخ ادبیات «کاملاً» درست است؟
- (۱) مثنوی‌های جمشید و خورشید و تحفة الاحرار به پیروی از نظامی گنجه‌ای سروده شده است.  
 (۲) فخرالدین عراقی در کتاب لمعات خود مبانی اخلاقی را در قالب نثر عالمانه بیان کرده است.  
 (۳) جامی، شاعر بزرگ قرن هشتم، کتاب بهارستان را به تقلید از گلستان سعدی سروده است.  
 (۴) نثر طبقات ناصری، تاریخ و صاف و مرصداالعباد به ترتیب فنی، پیچیده و موزون است.
- ۲۵- در کدام مورد، ویژگی فکری سبک عراقی و ویژگی زبانی سبک هندی (در نثر) آمده است؟
- (۱) مدعیان عرفان، اندک اندک اصالت خود را از دست دادند. - نثر این دوره به علت مدح و چاپلوسی از رونق افتاد.  
 (۲) صنایع ادبی جای تعمق و تفکر را گرفت. - از صحت و اتقان مطالب کاسته شد و ضعف و انحطاط فکری فراگیر شد.  
 (۳) در نثر آوردن جملات طولانی و کاربرد افعال با پیشوندهای متعدد وجود داشت. - تحقیق و تتبع در بین علما و ادیبان تضعیف شد.  
 (۴) نگارش کتاب‌هایی با عنوان فرهنگ لغت در این دوره رواج یافت. - در کتاب‌های مصنوع و متکلف بیشتر به ظاهرسازی و تصنع پرداختند.
- ۲۶- از دیدگاه تاریخ ادبیات، کدام یک از قسمت‌های مشخص شده، نادرست است؟
- «نثر فنی در قرن هفتم ضعیف می‌شود و در قرن هشتم از میان می‌رود. ملاحسین واعظ کاشفی
- ۱  
 کلیله و دمنه را به انشای دوره خود بازمی‌گرداند و آن را «انوار سهیلی» می‌نامد. تاریخ‌نویسی در این دوره به
- ۲  
 اسلوب ساده رواج می‌یابد؛ نثر ساده این دوره همه جا فصیح و بلیغ است.»
- ۳ ۴
- (۱) ۱ (۲) ۲ (۳) ۳ (۴) ۴

- ۲۷- هریک از ویژگی‌های زیر به ترتیب، مربوط به کدام شاعر است؟  
 - در طنز و هزل و هجو چیره‌دست بود و در اشعارش اندیشه‌های نوگرایانه وجود داشت.  
 - تصنیف‌ها و ترانه‌های میهنی او دربرانگیختن مردم و آزادی‌خواهی نقش مهمی داشت.  
 - وی تحت تأثیر شاعران گذشته به‌ویژه مسعود سعد و سعدی بود.  
 - شاعر، روزنامه‌نگار، نمایش‌نامه‌نویس و نظریه‌پرداز دوره‌ مشروطه بود.  
 (۱) ایرج میرزا - عارف قزوینی - فرخی یزدی - میرزاده عشقی  
 (۲) نسیم شمال - عارف قزوینی - ملک‌الشعراى بهار - میرزاده عشقی  
 (۳) ایرج میرزا - سیداشرف‌الدین گیلانی - فرخی یزدی - ملک‌الشعراى بهار  
 (۴) سیداشرف‌الدین گیلانی - میرزاده عشقی - فرخی یزدی - ملک‌الشعراى بهار
- ۲۸- با توجه به نثر دوره معاصر در متن زیر، «چند خطا» به چشم می‌خورد؟  
 «نخستین رمان تاریخی این دوره را محمدباقر میرزا خسروی با نام «شمس و طغرا» نوشت. نثر داستانی معاصر با عنوان «جعفرخان از فرنگ برگشته» به قلم حسن مقدم آغاز شد. داستان‌نویسی نوین با افرادی مانند محمدعلی جمال‌زاده گسترش یافت. بزرگ علوی نویسنده «چشم‌هایش» و صادق چوبک نویسنده «تنگسیر» از معروف‌ترین نویسندگان سبک تلفیقی هستند.»  
 (۱) چهار (۲) سه (۳) دو (۴) یک
- ۲۹- در کدام ابیات، آرایه «مجاز» یافت می‌شود؟  
 الف: به کهسار چون ابر خوش برشده  
 ب: گفتم بیا صفای مودت به هم مزین  
 ج: جهان جوی در زیر پولاد بود  
 د: در آن ملک قارون برفتی دلیر  
 ه: گرچه دور و همچو زرم مهر تو دارد نظرم  
 (۱) «الف» - «ب» - «د» - «ه»  
 (۲) «الف» - «ج» - «د» - «ه»  
 (۳) «ب» - «ج» - «د»  
 (۴) «الف» - «ب» - «ج»
- ۳۰- بیت زیر، «فاقد» کدام آرایه ادبی است؟  
 «گرت چو چنگ به بر درکشد زمانه دون  
 بس اعتماد مکن کان گهت زند که نواخت»  
 (۱) تشبیه - ایهام تناسب  
 (۲) استعاره - ایهام  
 (۳) تضاد - حسن تعلیل  
 (۴) کنایه - جناس
- ۳۱- کدام بیت به «ایهام، ایهام تناسب، واج‌آرایی و استعاره مکنیه» آراسته شده است؟  
 (۱) آن چنان دور از لبش بگداختم کز تاب درد  
 (۲) دور از تو هر شب تا سحر گریان چو شمع محفلم  
 (۳) هر موی بر اعضای من کوکو زند چون فاخته  
 (۴) مردم چشم هنر از داغ او در خون نشست  
 چون نی اندام نحیفم استخوانی بیش نیست  
 تا خود چه باشد حاصلی از گریه بی‌حاصلم  
 هرگاه در دل ییاد آن سرو خرامان بگذرد  
 گرچه مردم را طریق مردمی از ییاد رفت

- ۳۲- کدام بیت به آرایه‌های «استعاره، حسن تعلیل و تشبیه» مزین شده است؟
- (۱) باردار از او لطافت و تابدد از او فروغ  
(۲) به چشم اهل نظر صبح روشنم زان روی  
(۳) در وداع شب همانا خون گریست  
(۴) آب در جو زان نمی‌گیرد قرار
- ۳۳- آرایه‌های بیت زیر، کدام است؟
- «ماه از اثر مهر رخت یافت نشانی  
(۱) تشبیه، حسن تعلیل، مجاز، ایهام  
(۲) تشبیه، اغراق، حسن تعلیل، حس آمیزی  
(۳) تشبیه، اغراق، حسن تعلیل، حس آمیزی  
(۴) تشبیه، اغراق، ایهام تناسب، جناس، استعاره مصرحه»
- ۳۴- آرایه‌های مقابل همهٔ ابیات کاملاً درست است؛ بجز:
- (۱) شراب گردد کدورت نبرد از دل ما  
(۲) آب چشم و رنگ روی ما ندارد قیمتی  
(۳) عیب نبود گر ترنج از دست نشناسم که نیست  
(۴) بشکفت نیش خندهٔ مفتون که سایه گفت
- ۳۵- «استعاره، موازنه و تضاد» در کدام ابیات یافت می‌شود؟
- الف: در وهم ننگجد که چه دلبند و چه شیرین  
ب: گهی افتان و خیزان چون غباری در بیابانی  
ج: بی تو گر در جنتم ناخوش شراب سلسبیل  
د: آتش آه است و دود می‌رودش تا به سقف  
ه: هر که جز مهر تو اندوخت هوس بود هوس
- (۱) «ج» - «ب» - «د» (۲) «الف» - «د» - «ه»  
(۳) «ب» - «ه» (۴) «ج» - «د»
- ۳۶- آرایهٔ ابیات زیر به ترتیب، کدام است؟
- الف: ای که پرسی سرگذشتم پایم اندر گل فروشد  
ب: با خیال روی و مویش غرق نور و ظلمتم  
ج: شکوه تاج سلطانی که بیم جان درو درج است  
د: هم فتنهٔ مردم شدی از نرگس پرفن
- (۱) کنایه - تشبیه - اسلوب معادله - موازنه  
(۲) مجاز - جناس ناقص - پارادوکس - استعاره مصرحه  
(۳) اغراق - لف و نشر - ایهام - موازنه  
(۴) حسن تعلیل - تضاد - مجاز - ایهام تناسب
- ۳۷- در کدام مورد هر دو واژهٔ قافیه، «وجه شبه» محسوب می‌شوند؟
- (۱) رهی نغمهٔ آتشین ساز کرد  
(۲) غمش در نهان‌خانهٔ دل نشیند  
(۳) مرا بسود و فرو ریخت هر چه دندان بود  
(۴) روی تو چون نوبهار جلوه‌گری می‌کند
- چون گوی سینهٔ بت سیمین بر است اشک  
که تازه‌رویی عالم ز نوشخند من است  
روی خون‌آلود زان بنمود صبح  
زان که آن جو نیست تشنه و آب‌خوار
- زان روی جهانی به جمالش نگران شد»  
(۲) ایهام، ایهام تناسب، جناس، استعاره مکنیه  
(۴) اغراق، ایهام تناسب، جناس، استعاره مصرحه
- چو دانه سوخته باشد چه از سحاب آید (مجاز، استعاره مکنیه)  
زان که نبود گوهر اندر بحر و زر در کان عزیز (تشخیص، لفونشر)  
در همه مصرم کسی چون یوسف کنعان عزیز (ایهام، تلمیح)  
از شهر شکوه دارم و از شهریار هم (ایهام، تضمین)
- در وصف نیاید که چه مطبوع و چه زیباست  
گهی خاموش و حیران چون نگاهی بر نظرگاهی  
با تو گر در دوزخم خرم هوای زمهریر  
چشمهٔ چشم است و موج می‌زندش برکنار  
آن که جز عشق تو ورزید هوا بود هوا
- (۳) «ب» - «ه» (۴) «ج» - «د»
- زانکه در راه غمت جز اشک همراهی نباشد  
کو نظربازی که سیر صبح و شام من کند  
کلاهی دلکش است اما به ترک سر نمی‌ارزد  
هم عقدهٔ دل‌ها زدی از سنبل پرخم
- (۲) مجاز - جناس ناقص - پارادوکس - استعاره مصرحه  
(۴) حسن تعلیل - تضاد - مجاز - ایهام تناسب
- زبان را چو نی نغمه‌پرداز کرد  
به نازی که لیلی به محمل نشیند  
نبود دندان لابل چراغ تابان بود  
زلف نو چون روزگار پرده‌داری می‌کند



- ۳۸- از میان ابیات زیر به ترتیب، کدام بیت «ذوقافیتین» و قافیۀ کدام بیت نادرست است؟
- الف: چون به دستان زدن گشادی دست عشق، هشیار و عقل گشتی مست  
ب: شراب لعل می‌سازد عرق را روی گلگونش قدح لبریز می‌گردد از لب‌های میگونش  
ج: تو را این همه ایدر آراسته است اگر شهریاری و گهر خواسته است  
د: از رخس خواهند جای بوسه ناهمیدگان در حرم محراب می‌جویند این نادیدگان
- (۱) «الف» - «ب» (۲) «ج» - «ب» (۳) «الف» - «د» (۴) «ج» - «د»
- ۳۹- وزن کدام سروده در مقابل آن نادرست است؟
- (۱) بر دوردست این ره چشمی در انتظار است (مفعولُ فاعلاتن مفعول فاعلاتن)  
(۲) موجیم و وصل ما از خود بریدن است (مستفعلن فَعْل، مستفعلن فَعْل)  
(۳) شبی به حلقه درگاه دوست دل بندیم (مفاعِلن فَعْلَاتن مفاعِلن فَعْلن)  
(۴) از زخم تا ستاره عروجی دوباره بود (مفعولُ فاعلاتن مفاعِلن فَعْل)
- ۴۰- در کدام بیت، وزن همسان و ناهمسان «هر دو» یافت می‌شود؟
- (۱) از پای فتادیم چو آمد غم هجران در درد بمردیم چو از دست شفا رفت  
(۲) خود کرده بود غارت، عشقش حوالی دل بازم به یک شیخون بر ملک اندرون زد  
(۳) عیب دگران نگویم این بار کاندر حلق خویشستن شنودم  
(۴) ساقی بده ز جام جم ارباب شوق را آن می که در پیاله چو خون سیاوش است
- ۴۱- به ترتیب، وزن کدام مصراع‌ها «دوری» است و کدام مصراع‌ها در «بحر رجز» سروده شده است؟
- الف: هر لب که بی‌آهی بود کم از لب چاهی بود ب: هر جا که فتنه‌ای است در ابروت جا گرفت  
ج: دارم دلی که هرگز نشکسته خاطری را د: چه قیامت است جانا که به عاشقان نمودی  
ه: جانا کجا داری خبر از اشک بی‌آرام ما
- (۱) «الف - ه»، «ب - ج» (۲) «ب - ج»، «الف - د»  
(۳) «ج - د»، «الف - ه» (۴) «ب - د»، «ج - ه»
- ۴۲- کدام مصراع‌ها به ترتیب، در بحر «رمل، متقارب و هزج» سروده شده‌اند؟
- الف: ز سحرانگیزیت ای چشم کافرکیش حیرانم ب: آبی نزدی بر آتشم هرگز  
ج: سر از کمند نیچم اگر تو صیادی د: قتل ما ای دل به تیغ او مقدر کرده‌اند  
ه: چو آشفته بازار بازارگانی
- (۱) «د» - «ب» - «ج» (۲) «د» - «ه» - «الف» (۳) «ب» - «ه» - «ج» (۴) «د» - «الف» - «ه»
- ۴۳- اختیارات شاعری مقابل کدام بیت «درست» است؟
- (۱) دست ما را بیست نیروی عشق / که ز اندازه پا برون ننهیم (آوردن فاعلاتن به جای فاعلاتن - ابدال)  
(۲) عنقا بشد و فر همایش بماند / زبندۀ تخت پادشاییش بماند (قلب - کوتاه تلفظ کردن مصوت بلند)  
(۳) بسوختم ز بیداد چرخ و خواهد سوخت / کسی که علم فراموش کرد و جهل آموخت (ابدال - بلند بودن هجای پایانی)  
(۴) میان جمع بنگر آن سر زلف پریشان را / اگر خواهی بدانی صورت حال پریشانم (حذف همزه - بلند تلفظ کردن مصوت کوتاه)

- ۴۴- در کدام بیت، اختیار شاعری «قلب» و «تبدیل مصوت کوتاه به بلند» هر دو وجود دارد؟
- (۱) بر دل خاقانی اگر داغ جفا نهی چه شد  
 (۲) سال نو است ساقیا نوپر سال ما تویی  
 (۳) ای حرم تو از کرم بیت حرام خسروان  
 (۴) خاطر خاقانی از آن کعبه‌شناس شد که او
- ۴۵- با توجه به ابیات زیر، کدام مورد نادرست است؟
- «از گوشه بامت سر پرواز ندارم  
 دانی که به یک زخم چرا جان نسپارم»
- (۱) حرف روی در ابیات «ر» است و در آن دو نوع اختیار وزنی به کار گرفته شده است.  
 (۲) بیت اول با «دل نیست کبوتر که چو برخاست نشیند / از گوشه بامی که پریدیم، پریدیم» تضاد مفهومی دارد.  
 (۳) قالب اشعار مورد استقبال ابن یمین قرار گرفته است. وی مضامین اخلاقی خود را در این قالب آشکار کرده است.  
 (۴) وزن اشعار «مفعول مفاعیل مفاعیل فاعولن» است و اختیار شاعری تغییر کمیت مصوت‌ها و حذف همزه در آن یافت می‌شود.
- ۴۶- کدام بیت با بیت زیر، قرابت مفهومی دارد؟
- «کی شعر تر انگیزد خاطر که حزین باشد  
 (۱) حافظ اندیشه کن از نازکی خاطر یار  
 (۲) مجوز خاطر ناخوش تلاش معنی خوش  
 (۳) هیچ‌کس را نیست انصاف ده ای حاکم حق  
 (۴) خشک است شعرم آخر دیر است تا مرا
- ۴۷- مفهوم کدام بیت، در بیت زیر نهفته شده است؟
- «تا دل هرزه‌گرد من رفت به چین زلف او  
 (۱) در چین زلفش ای دل مسکین چگونه‌ای  
 (۲) آن دل که سفر کرده به چین سر زلفت  
 (۳) شد به چین سر زلف تو و این عین خطاست  
 (۴) در چین طره تو دل بی‌حفاظ من
- ۴۸- مفهوم کلی کدام بیت با بیت زیر، «تضاد» دارد؟
- «بگشود گره ز زلف زرتار  
 (۱) دوش چو سلطان چرخ تافت به مغرب عنان  
 (۲) هزاران نرگس از چرخ جهانگرد  
 (۳) چو از کوه بفروخت گیتی‌فروز  
 (۴) هر صبحدم آن ترک پری‌رخ ز شبستان
- او ز سگان کیست خود تا بردت به داوری  
 می که دهی سه‌ساله ده کاو کهن و تو نوبری  
 چون سخن من از نکت سحر حلال خاطری  
 در حرم خدایگان کرد به جان مجاوری
- ای کاش که مرغ دلم از بال و پر افتد  
 خواهم که سروکار به زخم دگر افتد»
- یک نکته از این معنی گفتیم و همین باشد»  
 برو از درگهش این ناله و فریاد بیر  
 سخن طراز قلم از دماغ تر باشد  
 این زبان قلم و فکرت خاطر که مراست  
 از بحر شعر نوک قلم تر نیامده است
- زان سفر دراز خود عزم وطن نمی‌کند»  
 کاشفته گفت باد صبا شرح حال تو  
 یا رب که در آن شام غریبان به چه حال است  
 تا من دلشده را از سفر او چه رسد  
 هرگز نگفت مسکن مألوف یاد باد
- محبوبه نیلگون عماری»  
 گشت ز سیر شهاب روی هوا پرسنان  
 فرو شد تا برآمد یک گل زرد  
 دو زلف شب تیره بگرفت روز  
 چون چشمه خورشید درخشان به در آید

۴۹- کدام بیت با بیت زیر، قرابت مفهومی دارد؟

- «عشرتی دارم به یاد روی آن گل در قفس  
 (۱) دل آگاه در این غمکده خرم نشود  
 (۲) هر که را دست دهد طلعت یوسف در چاه  
 (۳) از عزیزان هیچ کس خوابی برای من ندید  
 (۴) عشق هیبت است در خلوت شود غافل ز حسن

۵۰- کدام بیت با بیت زیر، تناسب مفهومی دارد؟

- «ما گرچه مرد تلخ شنیدن نه‌ایم؛ لیک  
 (۱) ترش روی بهتر کند سرزنش  
 (۲) تلخ کی باشد کسی را کش برند  
 (۳) ترش نباشم اگر صد جواب تلخ دهی  
 (۴) از آن جمله تلخی که بر من گذشت

عشق افکنده است با یوسف به یک زندان مرا»  
 یوسف آن نیست که در گوشه زندان خندد  
 خوش تر از مملکت مصر بود زندانش  
 گرچه عمری شد که چون یوسف به زندان مانده‌ام  
 نیست در زندان زلیخا از مه کنعان جدا

تلخی که از زبان تو آید شنیدنی است»  
 که یاران خوش طبع شیرین منش  
 از میان زهرماران سوی قند  
 که از دهان تو شیرین و دلنواز آید  
 دهانم جز امروز شیرین نگشت

۵۱- عبارت درست در رابطه با موضوع «هویت»، کدام است؟

(۱) هویت فرهنگی افراد در پرتو هویت جهان اجتماعی شکل می‌گیرد - هر جهان اجتماعی بنا به هویت خود با نوع خاصی از هویت اخلاقی و روانی افراد سازگار است - تأمین جمعیت مناسب برای جهان‌های اجتماعی، مسئله‌ای هویتی است.

(۲) وجود نظریات متفاوت درباره هویت، نشانه این است که امکان خطا و اشتباه در شناخت هویت وجود دارد - هر جهان اجتماعی براساس هویت خود، با طبیعت و بدن آدمی تعامل می‌کند - جامعه‌شناسان و روان‌شناسان درباره ابعاد اجتماعی هویت انسان‌ها بحث می‌کنند.

(۳) هویت فرهنگی جهان اجتماعی، پدیده‌ای گسترده‌تر از هویت اجتماعی افراد است - هویت اجتماعی هر فرد، درون جهان اجتماعی و براساس عقاید و ارزش‌های آن شکل می‌گیرد - برخی ویژگی‌های هویتی مانند جایگاه فرد در جهان اجتماعی که تابع دانایی، توانایی و ... است تغییر می‌کنند.

(۴) هویت اجتماعی هر فرد، درون جهان اجتماعی و براساس عقاید و ارزش‌های آن شکل می‌گیرد - برخی ویژگی‌های هویتی مانند جایگاه فرد در جهان اجتماعی که تابع دانایی، توانایی و ... است تغییر نمی‌کنند - هویت فرهنگی جهان اجتماعی، فرصت شکل‌گیری هویت‌های اجتماعی متناسب با خود را پدید می‌آورد.

۵۲- هرگاه در تعامل علمی بین یک جهان اجتماعی با جهان اجتماعی دیگر، تغییراتی در عقاید آن پدید آید به‌گونه‌ای که به آرمان‌های خود پشت کند و حتی مبهوت و مقهور آن جهان اجتماعی شود، به‌طوری که هویت خود را از یاد ببرد، دچار چه وضعیت‌هایی شده است؟

(۱) تحولات هویتی - خودباختگی فرهنگی - از خودبیگانگی تاریخی

(۲) از خودبیگانگی تاریخی - تحولات هویتی - خودباختگی فرهنگی

(۳) تعارض فرهنگی - خودباختگی فرهنگی - از خودبیگانگی حقیقی

(۴) تزلزل فرهنگی - تعارض فرهنگی - تحول هویتی

۵۳- به ترتیب هریک از عبارات‌های زیر مربوط به کدام قسمت در جدول است؟

- تقسیم جامعه جهانی به مرکز و پیرامون

- فرهنگ غالب ویژگی‌های مطلوب یک فرهنگ جهانی را داشته باشد.

- چالش بین فرهنگی و تمدنی

(۱) «ج» - «ب» - «الف»

(۲) «الف» - «ج» - «ب»

(۳) «ب» - «ج» - «الف»

(۴) «ج» - «الف» - «ب»

|                    |   |
|--------------------|---|
| پیامدها            | حالت‌های مختلف جامعه جهانی<br>(براساس ویژگی‌های فرهنگ غالب) |
| انسجام جامعه جهانی | «الف»   |
| «ج»                | فرهنگ سلطه  |
| «ب»                | جامعه جهانی عرصه حضور فعال<br>فرهنگ‌های متفاوت باشد.        |

- ۵۴- هر یک از عبارات‌های زیر، به ترتیب با کدام دیدگاه جامعه‌شناسی مطابقت دارد؟  
 - بسیاری از کنش‌های هنری قابل توضیح نیستند.  
 - صرفاً به توصیف و تبیین تبعیض نژادی در جوامع نمی‌پردازد، بلکه آن را تقبیح می‌کند.  
 - هر چه همبستگی اجتماعی میان افراد یک گروه بیشتر باشد، انحرافات اجتماعی در آن گروه کاهش می‌یابد.  
 - جامعه‌شناس می‌تواند برای مدتی با اعضای یک گروه سیاسی زندگی کند و از این راه، عقاید و ارزش‌های آنها را بفهمد و توصیف کند، اما نمی‌تواند درباره‌ی درست یا غلط بودن این عقاید و ارزش‌ها داوری کند.
- (۱) انتقادی - تبیینی - انتقادی - تفسیری  
 (۲) تفسیری - انتقادی - انتقادی - تفسیری - تبیینی  
 (۳) تبیینی - تفسیری - تبیینی - انتقادی  
 (۴) تبیینی - انتقادی - تبیینی - تفسیری
- ۵۵- به ترتیب کدام یک فایده‌ی نظم اجتماعی است اما فایده‌ی علوم اجتماعی نیست؟  
 (۱) به نقد و اصلاح ارزش‌ها و هنجارهای اجتماعی پرداخته و کنش‌های ما را برای یکدیگر قابل پیش‌بینی می‌کند - ظرفیت داوری درباره‌ی علوم طبیعی و فناوری حاصل از آن را دارد و به شیوه‌ی صحیح استفاده از طبیعت کمک می‌کند.  
 (۲) پیش‌بینی رفتار دیگران را امکان‌پذیر نموده و موجب می‌شود اتفاقات غیرمنتظره شما را از همکاری با دیگران باز ندارد - انسان را از محدودیت‌های طبیعت رها نموده و امکان مشارکت ما، در زندگی اجتماعی را فراهم می‌کند.  
 (۳) توقعات و انتظارات ما از دیگران را مشخص نموده و همکاری با آنها را امکان‌پذیر می‌سازد - فرصت موضع‌گیری اجتماعی مناسب و صحیح را برای دانشمندان فراهم نموده و نظم و قواعد جهان اجتماعی را کشف می‌کند.  
 (۴) همکاری با دیگران را امکان‌پذیر نموده و زمینه‌ی فهم متقابل انسان‌ها و جوامع مختلف از یکدیگر را فراهم می‌سازد - تأثیر اجتماعات بر زندگی ما را توضیح داده و کنش‌های انسانی و پیامدهای آن را مطالعه می‌کند.
- ۵۶- در رابطه با رویکردهای جامعه‌شناسی به ترتیب «مطالعه‌ی نظم اجتماعی»، «تلاش برای خارج شدن از محدودیت‌های علم تجربی» و «نا توانی مطالعه و بررسی موضوع قدرت و سیاست» مبین چیست؟  
 (۱) نقطه‌ی قوت جامعه‌شناسی تبیینی - ویژگی جامعه‌شناسی انتقادی - ضعف جامعه‌شناسی تفسیری  
 (۲) ویژگی جامعه‌شناسی تفسیری - نقطه‌ی قوت جامعه‌شناسی تفسیری - ضعف جامعه‌شناسی تبیینی  
 (۳) هدف جامعه‌شناسی پوزیتیویستی - هدف جامعه‌شناسی انتقادی - ضعف جامعه‌شناسی انتقادی  
 (۴) روش جامعه‌شناسی انتقادی - ضعف جامعه‌شناسی تبیینی - ضعف جامعه‌شناسی انتقادی
- ۵۷- عبارت درست در رابطه با موضوع «فرهنگ» کدام است؟  
 (۱) مقایسه و ارزیابی فرهنگ و داوری عقلانی و علمی آنها ممکن است - فرهنگ از طریق وراثت از نسلی به نسل دیگر منتقل نمی‌شود - راه گسترش هر فرهنگ، شناختن، پذیرفتن و عمل کردن به آن است.  
 (۲) هر رسم و سنتی درون فرهنگ خود، معنا و کارکردی دارد - فرهنگ‌ها متنوع‌اند و این تنوع به هنجارها و نمادهای آن برمی‌گردد - از نظر جامعه‌شناسان می‌توان فرهنگ دیگران را براساس فرهنگ خود، ارزیابی کرد.  
 (۳) هویت فرهنگی جوامع اسلامی، در دیدگاه مستشرقان، سکولار و دنیوی است - فرهنگ قرون وسطی، شناخت از راه عقل و تجربه را پذیرفته بود - محکوم بودن به سرنوشتی محتوم، ویژگی فرهنگ‌های سلطه و استکبار است.  
 (۴) هر چه حاملان و عاملان یک فرهنگ و معانی آن بیشتر باشند، آن فرهنگ، بسط بیشتری پیدا می‌کند - فرهنگ از طریق وراثت از نسلی به نسل دیگر منتقل نمی‌شود - مقایسه و ارزیابی فرهنگ و داوری عقلانی و علمی آنها ناممکن است.

- ۵۸- براساس چه دلایلی جامعه‌شناسان انتقادی، رویکردهای تبیینی را محافظه‌کار می‌دانند؟
- (۱) جدایی دانش از ارزش مطرح می‌شود - «دانش» قلمرو «تفسیر» و «ارزش» قلمرو «تبیین» معرفی می‌شود - انسان‌ها را در برابر وضعیت موجود منفعل می‌سازد.
- (۲) داوری درباره‌ی ارزش‌ها غیرعلمی قلمداد می‌شود - از پیوند دانش و ارزش سخن به میان می‌آید - پدیده‌های اجتماعی را با ملاک‌های ارزشی (خوب و بد) و هنجاری (باید و نباید) ارزیابی می‌کند.
- (۳) تجویز راه‌حل برای بهتر شدن وضعیت موجود را علمی نمی‌دانند - برای دانش و ارزش دو قلمرو متفاوت و متقابل قائل‌اند - «دانش»، قلمرو کشف و بازخوانی «واقعیت‌ها» و «ارزش»، قلمرو خلق و بازسازی «ارزش‌ها» معرفی می‌شد.
- (۴) کار داوری درباره‌ی ارزش‌ها خارج از قلمرو علوم اجتماعی قرار می‌گیرد - انتقاد از وضعیت موجود، کار علم نیست - «دانش» را قلمرو خلق و بازسازی «ارزش‌ها» و «ارزش» را قلمرو کشف و بازخوانی «واقعیت‌ها» معرفی می‌کنند.
- ۵۹- پاسخ پرسش‌های زیر به ترتیب کدام است؟
- ماکس وبر، با به‌کارگیری اصطلاح «قفس آهنین» به چه مطلبی اشاره دارد؟
- در دسته‌بندی فارابی از انواع حکومت‌ها، کرامیه (جامعه سرفرازی) به چه نوع حکومتی گفته می‌شود؟
- «گافمن» برای تحقیق درباره‌ی بیمارستان روانی و اثر آن بر بیماران از چه روشی استفاده کرد؟
- «ابن خلدون» در مطالعاتش چه رویکردی داشت؟
- (۱) نادیده گرفتن معنای کنش و پرداختن به خصوصیات قابل مشاهده - حکومت اکثریت براساس فضیلت انسانی - مشاهده مشارکتی - انتقادی و محافظه‌کارانه
- (۲) سلطه‌ی نظم اجتماعی بدون در نظر گرفتن نیازهای واقعی انسان‌ها - حکومت فرد براساس فضیلت انسانی - مشاهده مشارکتی - غیرانتقادی و محافظه‌کارانه
- (۳) ارزش‌زدایی از کنش‌های اجتماعی - حکومت فرد براساس فضیلت انسانی - کمی - استفاده از تجربه تاریخی جوامع پیرامون خود و تعمیم آن به همه‌ی جوامع
- (۴) ضرورت فهم معنای کنش و ناکارآمد بودن روش‌های تجربی - حکومت اکثریت براساس خواست و میل شخص حاکم - کیفی - استدلال عقلی و روش حسی و تجربی
- ۶۰- در بین عبارتهای زیر، کدام موارد نادرست است؟
- الف: ساختارهای اجتماعی، هرچقدر هم جا افتاده و با سابقه باشند، با پدیده‌های اجتماعی به وجود آمده و برقرارند.
- ب: سیاست، وجه عینی و محسوس قدرت و جنبه‌ی الزام‌آور آن است.
- ج: مطالعات تبیینی نشان داده‌اند که میان عواملی مانند وضعیت تحصیلات، تأهل و ... با اعتیاد به اینترنت و بازی‌های رایانه‌ای رابطه وجود دارد.
- د: ویژگی انقلاب اجتماعی، اصلاح رفتار حاکمان یا ساختار حکومت است.
- (۱) «ب» - «ج» - «الف»
- (۲) «د» - «ج» - «ب»
- (۳) «الف» - «د» - «ج»
- (۴) «الف» - «ب» - «د»

۶۱- به ترتیب کدام یک از اندیشمندان، «از دو سطح عقل نظری و عقل عملی سخن می‌گفت»، «برای نظام لیبرال دموکراسی، جایگزین بهتر و مناسب‌تری را قابل تصور نمی‌دانست»، «افزایش دستمزد کارگران و رفاه آنان را موجب افزایش تولید نسل آنها و پیدایش مشکلات بعدی می‌دانست» و «معتقد بود بعد از انقلاب صنعتی، جنگ از زندگی بشر رخت برمی‌بندد.»؟

- (۱) ابن خلدون - فوکویاما - مارکس - آگوست کنت (۲) ارسطو - دورکیم - ریکاردو - فوکویاما  
(۳) علامه طباطبایی - فوکویاما - ریکاردو - آگوست کنت (۴) علامه طباطبایی - مارکس - مالتوس - ماکس وبر

۶۲- به ترتیب پاسخ سؤال‌های زیر چیست؟

- لازمه شناخت پدیده‌های اجتماعی چیست؟

- نسل‌کشی در کامبوج، توسط خمرهای سرخ، نتیجه چه سیاستی است؟

- ارزیابی وضعیت ارزش‌های عدالت و آزادی در روابط انسانی با کدام عقل صورت می‌گیرد؟

- در فرایند تکوین نظام نوین جهانی، دولت‌های سکولار غربی، از طریق سازمان‌های فراماسونری به چه هدفی رسیدند؟

(۱) وابستگی کنش‌های اجتماعی به ویژگی‌های اجتماعی فرهنگی - تکثرگرا - انتقادی - به خدمت گرفتن حرکت‌های پروتستانی و ایجاد سیاست سکولار

(۲) شناخت صحیح و توأمان «تفاوت‌های فردی - اجتماعی» و «وجه مشترک انسان‌ها» - همانندسازی - انتقادی - تأثیر بر نخبگان سیاسی آن جوامع

(۳) توجه به عمق و پیچیدگی پدیده‌های اجتماعی و دشواری فهم آنها - سیاست هویت - تفسیری - تأثیر بر نخبگان سیاسی آن جوامع

(۴) دقت به تنوع معانی پدیده‌های اجتماعی و وابستگی به ویژگی‌های فردی - همانندسازی - ابزاری - گسترش جهانی قدرت خود

۶۳- هریک از عبارات‌های زیر به ترتیب، مبین ویژگی کدام دوران، جامعه، فرهنگ و ... است؟

- هویت ملی، نامطلوب پنداشته شد.

- مردم جوامع دیگر را خوار و بی‌ارزش می‌شمردند.

- ثبات، رفاه و سلطه بر طبیعت، از ارزش‌های مهم آن به شمار می‌رود.

- فرهنگ‌ها و تمدن‌های مختلف، هریک در بخشی از جهان، حاکمیت سیاسی مربوط به خود را به وجود آورده بودند.

(۱) دوره پسامدرن - جامعه تغلب - لیبرال دموکراسی - جامعه جهانی قبل از ظهور غرب جدید

(۲) دوره پسامدرن - صهیونیسم - جمهوری - جامعه جهانی قبل از ظهور غرب جدید

(۳) دوره مدرن - جامعه تغلب - دموکراسی - دولت ملتها در نظام جهانی جدید

(۴) همانندسازی - فرهنگ سلطه - لیبرال دموکراسی - جامعه جهانی جدید

۶۴- هریک از عبارتهای زیر با چه موضوعی ارتباط دارند؟

- سلب قدرت مقاومت از آدمیان
- آسیبهای اجتماعی مانند مهاجرت و بیکاری
- غفلت از این نکته که در رقابت عادلانه باید نقطه شروع رقابت یکسان باشد.
- گرفتار شدن فطرت آدمی به اضطراب و تشویش و در نهایت سر بر عصیان و اعتراض برداشتن
- (۱) تفکر سلطه‌گرایانه - چالش فقر و غنا - انتقاد نسبت به نگرش طرفداران قشربندی اجتماعی - دچار از خودبیگانگی تاریخی شدن
- (۲) ویژگی فرهنگ استکباری - بحران اقتصادی - انتقاد نسبت به نگرش طرفداران عدالت اجتماعی - مبتلا شدن به از خودبیگانگی فطری
- (۳) ویژگی فرهنگ جبرگرا - بحران زیست‌محیطی - انتقاد نسبت به نگرش طرفداران قشربندی اجتماعی - ابتلا به از خودبیگانگی حقیقی
- (۴) عملکرد فرهنگ‌های جبرگرایانه - بحران زیست‌محیطی - انتقاد نسبت به نگرش مخالفان قشربندی اجتماعی - دچار خودباختگی شدن

۶۵- به ترتیب پاسخ هریک از عبارتهای زیر کدام است؟

- نتیجه ادامه جنگ سرد چه بود؟
- تغییرات عمیق و کلان اجتماعی را چه می‌نامند؟
- سرکوب روحیه خلاق انسان‌ها در عرصه اندیشه، ناشی از چیست؟
- تعاریف متعدد از دانش علمی در جهان‌های اجتماعی مختلف بر چه اساسی شکل می‌گیرد؟
- (۱) توجیه عملیات نظامی قدرت‌های غربی در مقابله با مقاومت‌های کشورهای غیرغربی - تغییر اجتماعی - تأکید افراطی بر ساختارهای اجتماعی - رویکرد جوامع به دانش علمی
- (۲) رونق بخشیدن به اقتصاد کشورهای صنعتی وابسته به تسلیحات نظامی - تحول اجتماعی - تأکید افراطی بر ساختارهای اجتماعی - هویت فرهنگی جوامع
- (۳) وقوع رقابت‌ها و درگیری‌ها، بین فرهنگ‌ها و تمدن‌های بزرگ - تحول هویتی - تحلیل کنش انسان فقط با روش تجربی - ذخیره دانشی متفاوت
- (۴) تداوم درگیری‌ها بین دولت‌ها - جنبش اجتماعی - نادیده گرفتن کنش و آنچه درون انسان می‌گذرد - هویت فرهنگی جوامع



- ۶۶- هریک از ویژگی‌های زیر، به ترتیب با کدام روش جمع‌آوری اطلاعات در روان‌شناسی، تناسب بیشتری دارد؟
- طرح پرسش‌ها براساس پاسخ‌های ارائه‌شده قبلی
  - به‌دست آوردن نمرات تقریباً برابر در چندین اجرا
  - استفاده از سؤالات مشخص و از قبل برنامه‌ریزی شده
  - بررسی رفتار در شرایط طبیعی و آزمایشگاهی
- (۱) مشاهده - پرسش‌نامه - مصاحبه - پرسش‌نامه  
(۲) پرسش‌نامه - مصاحبه - مشاهده - آزمون  
(۳) مصاحبه - آزمون - پرسش‌نامه - مشاهده  
(۴) آزمون - مشاهده - آزمون - مصاحبه
- ۶۷- درستی و نادرستی عبارتهای زیر، به ترتیب کدام است؟
- عوامل وراثتی از دوره جنینی تا سالمندی و عوامل محیطی از بدو تولد تا سالمندی، موجب بروز ویژگی‌ها و تغییرات رشدی در افراد می‌شوند.
- ویژگی‌های رفتاری و جسمانی دوقلوهای همسان در مقایسه با دوقلوهای ناهمسان به هم شبیه‌تر بوده، زیرا رشد آنها براساس یک برنامه طبیعی انجام می‌شود.
- زمان وقوع خصوصیات رفتاری افراد را می‌توان با بررسی ویژگی‌های خویشاوندان آنان پیش‌بینی کرد.
- رشد حرکتی کودک از قبیل غلتیدن، نشستن، ایستادن و راه رفتن براساس یک آمادگی زیستی خاص است.
- (۱) درست - نادرست - درست - درست  
(۲) درست - نادرست - درست - نادرست  
(۳) نادرست - نادرست - درست - نادرست  
(۴) نادرست - نادرست - درست - درست
- ۶۸- کدام رفتار یا ویژگی، مربوط به دوره کودکی دوم است؟
- (۱) از بودن با هم‌جنس‌های خود و انجام بازی قانونمند لذت می‌برند.
- (۲) با توجه به ویژگی‌های کیفی محرک‌ها، به‌دنبال درک و فهم بیشتر هستند.
- (۳) در تشخیص خوب یا بد بودن یک عمل، به پیامد و نتیجه توجه می‌کنند نه به قصد و نیت آن.
- (۴) از بین دو مقدار یکسان از خمیربازی، خمیربازی که به‌صورت استوانه است را به خمیربازی به شکل دایره، ترجیح می‌دهند.
- ۶۹- درستی و نادرستی هریک از عبارتهای زیر، به ترتیب کدام است؟
- همه محرک‌هایی که ادراک شده‌اند، قبلاً احساس شده‌اند.
  - ادراک محرک‌ها، ممکن است با واقعیت بیرونی همخوان نباشد.
  - اشیاء براساس نزدیکی، شباهت و امتداد به‌صورت گروهی ادراک می‌شوند.
  - در فرایند تفسیر و معنابخشی محرک‌های حسی، ادراک مقدم بر توجه است.
- (۱) درست - نادرست - درست - درست  
(۲) نادرست - درست - درست - نادرست  
(۳) نادرست - درست - نادرست - درست  
(۴) درست - نادرست - نادرست - درست

- ۷۰- هر کدام از موارد زیر، به ترتیب، به کدام مورد مربوط بوده و چه نقشی دارند؟
- مربی مهدکودکی که با حرکات نمایشی و با صدایی با زیر و بم برای کودکان، کتاب قصه می‌خواند.
  - دانش‌آموزی که با روخوانی صرف از کتاب درسی، خسته شده و خوابش می‌گیرد.
  - معلمی که سر جای خود نشسته و با صدای ثابت تدریس می‌کند.
  - کتاب درسی که دارای تصاویر رنگی و جداول گوناگون است.
- ۱) خارج شدن از ثبات نسبی و عامل خوگیری - ثبات نسبی و عامل تمرکز - یکنواختی و مانع تمرکز - تنوع و جذابیت محرک و عامل تمرکز
- ۲) خارج شدن از یکنواختی و عامل خوگیری - یکنواختی و مانع تمرکز - ثبات نسبی و عامل خوگیری - تنوع و جذابیت محرک و عامل خوگیری
- ۳) خارج شدن از ثبات نسبی و عامل تمرکز - ثبات نسبی و مانع تمرکز - ثبات نسبی و عامل تمرکز - تغییرات درونی و مانع تمرکز
- ۴) خارج شدن از یکنواختی و مانع خوگیری - یکنواختی و عامل خوگیری - یکنواختی و مانع تمرکز - تغییرات درونی و عامل تمرکز
- ۷۱- روش مطالعه کدام یک از افراد زیر، با روش مطالعه پس‌خبا، همخوانی بیشتری دارد؟
- ۱) مهتری پس از پیش‌خوانی پرسش‌های کلیدی درس، به مطالعه عمقی درس پرداخته و به پرسش‌های درس پاسخ کامل داده و میزان بازیابی اطلاعات خود را بررسی می‌کند.
  - ۲) مریم قبل از شروع مطالعه، پرسش‌های درسی را می‌خواند، تا بعد از مطالعه درس بتواند به آن پرسش‌ها پاسخ دهد و سپس برداشت کلی خود از درس را بیان می‌کند.
  - ۳) هدی پس از مطالعه دقیق درس موردنظر، پرسش‌های پایانی درس را به‌طور کامل پاسخ می‌دهد و در صورت نیاز به مرور مطالب می‌پردازد.
  - ۴) فاطمه بعد از مطالعه درس، به منظور بررسی عملکرد حافظه‌اش، از خود آزمون می‌گیرد و سپس پرسش‌های کلیدی درس را می‌خواند.
- ۷۲- هریک از ویژگی‌های زیر به ترتیب، مربوط به کدام نوع حافظه است؟
- اطلاعات در این حافظه، به صورت شبکه‌ای از مفاهیم مرتبط با هم ذخیره می‌شود.
  - از طریق نشانه‌های مرتبط به محل یا تاریخ خاصی، به بازیابی اطلاعات کمک می‌کند.
  - اثرات محرک‌های بیرونی، برای مدت خیلی محدودی نگهداری می‌شود.
  - مطالب و آموزش‌هایی که در کلاس‌های درس یاد گرفته می‌شود، در آن ذخیره می‌شود.
- ۱) فعال - بلندمدت - کوتاه‌مدت - معنایی      ۲) بلندمدت - فعال - کوتاه‌مدت - بلندمدت
- ۳) معنایی - رویدادی - حسی - معنایی      ۴) کوتاه‌مدت - معنایی - فعال - بلندمدت
- ۷۳- هریک از ویژگی‌های زیر، به ترتیب مربوط به کدام عامل مؤثر در حل مسئله است؟
- با تغییر در بازنمایی مسئله و یادآوری اطلاعات مرتبط با آن به حل مسئله کمک می‌کند.
  - در برخی مواقع تأثیر مثبت و در برخی شرایط، تأثیر منفی در حل مسئله دارد.
  - از طریق فراموشی عواملی که از حل مسئله جلوگیری می‌کند، به حل مسئله کمک می‌کند.
- ۱) نادیده گرفتن حل مسئله برای مدتی خاص - تجربه گذشته - نوع نگاه به مسئله
- ۲) تجربه گذشته - نادیده گرفتن حل مسئله برای مدتی خاص - نوع نگاه به مسئله
- ۳) نوع نگاه به مسئله - تجربه گذشته - نادیده گرفتن حل مسئله برای مدتی خاص
- ۴) نادیده گرفتن حل مسئله برای مدتی خاص - نوع نگاه به حل مسئله - تجربه گذشته

- ۷۴- با فرض اینکه احمد مشغول حل یک مسئله ریاضی از نوع معادله دومجهولی است و محسن در حال بررسی این مسئله است که چرا دانش آموزان در جلسه امتحان دچار اضطراب می شوند، کدام مورد درست است؟
- ۱) محسن با مسئله دشواری روبه‌رو است، اما با انجام اقدامات استاندارد می‌تواند به هدف برسد.
  - ۲) احمد اگر مراحل حل مسئله را انجام دهد به‌طور تضمینی به هدف می‌رسد.
  - ۳) محسن راهبردهای معینی در اختیار دارد که می‌تواند آنها را فهرست کند.
  - ۴) احمد درگیر مسئله‌ای است که علل متعدد دارد و هدف آن مبهم است.
- ۷۵- درستی و نادرستی هریک از عبارتهای زیر، به ترتیب کدام است؟
- سبک تصمیم‌گیری افراد در موقعیت‌های مختلف، ثابت و پایدار است.
- در سبک تصمیم‌گیری وابسته، افراد به قضاوت‌ها و روش‌های خود اعتماد بیش از حد دارند.
- کارآمدی یا ناکارآمدی سبک‌های تصمیم‌گیری نسبت به هم، بستگی به موقعیت دارد.
- تصمیم‌گیری بر مبنای هیجانات آنی و شتاب‌زده، منجر به حالت عاطفی ناخوشایند تعارض می‌شود.
- ۱) نادرست - درست - درست - درست
  - ۲) نادرست - درست - درست - نادرست
  - ۳) درست - نادرست - درست - نادرست
  - ۴) درست - نادرست - نادرست - نادرست
- ۷۶- هر کدام از موارد زیر، به ترتیب با کدام یک از موانع تصمیم‌گیری همخوانی دارد؟
- نوجوانی که معتقد است، بزرگ و عاقل شده است و در شرایط اجتماعی ناسالم، آسیب نمی‌بیند.
- شخصی که موقع خوشحالی به دیگران وعده غیرعملی می‌دهد و از پس آن وعده بر نمی‌آید.
- مادری که فرزندان خود را عاری از اشتباه می‌داند و در اختلافات پیش آمده دیگران را مقصر می‌داند.
- ۱) کنترل نکردن هیجانات - اعتماد افراطی - سوگیری تأیید
  - ۲) اعتماد افراطی - کنترل نکردن هیجانات - سوگیری تأیید
  - ۳) کنترل نکردن هیجانات - کوچک شمردن خود - اعتماد افراطی
  - ۴) اعتماد افراطی - کوچک شمردن خود - کنترل نکردن هیجانات
- ۷۷- در هریک از شرایط یا موقعیت‌های زیر، به ترتیب احتمالاً کدام پدیده تجربه می‌شود؟
- قرار گرفتن در معرض یک محرک آزاردهنده که هیچ کنترلی بر آن نیست.
- نبود هماهنگی بین دانش و مهارت برای انجام یک رفتار
- ناتوانی در یافتن بهترین راه‌حل برای رسیدن به هدف با توجه به شرایط محدود
- رخ دادن دگرگونی در زندگی فرد و لزوم سازگاری با آن
- ۱) درماندگی آموخته‌شده - عدم کارایی - ناکامی - فشار روانی
  - ۲) گوش به زنگی - مقابله ناکارآمد - اسناد پایدار - تعارض
  - ۳) درماندگی آموخته‌شده - ناهماهنگی شناختی - ناکامی - استرس
  - ۴) فشار روانی - ناهماهنگی شناختی - تعارض - درماندگی آموخته‌شده

۷۸- هر کدام از عبارتهای زیر، به ترتیب با کدام مورد ارتباط بیشتری دارد؟

- همه دانش آموزان به یک اندازه درس نمی خوانند.

- بهنام برای کسب رتبه برتر و دریافت سهمیه ورودی مدرسه نمونه، به سختی درس می خواند.

- مریم به درس جغرافیا علاقه دارد و در کنار کتاب درسی، اطلسهای جغرافیایی را نیز مطالعه می کند.

- امید معتقد است استعداد یادگیری ریاضی را ندارد.

(۱) تفاوت در جهتدهی انگیزهها - انگیزه درونی - انگیزه بیرونی - انگیزه

(۲) تفاوت در جهتدهی انگیزهها - انگیزه بیرونی - انگیزه درونی - انگیزه

(۳) تفاوت در شدت انگیزهها - انگیزه درونی - انگیزه بیرونی - عوامل نگرشی

(۴) تفاوت در شدت انگیزهها - انگیزه بیرونی - انگیزه درونی - عوامل نگرشی

۷۹- هر کدام از موارد زیر، به ترتیب با کدام مورد همخوانی بیشتری دارد؟

- تأثیر غیرمستقیم مذهب بر سلامت

- روش سازگارانه کوتاهمدت

- علامت رفتاری فشار روانی

(۱) احمد رضا در مراسم شبهای قدر شرکت می کند. - مینا با تکرار جملات انگیزشی به خود انرژی مثبت می دهد. -

مریم از دیدن تبعیض ناراحت می شود.

(۲) امیرعلی همه ساله به زیارت امام رضا(ع) می رود. - مسعود هفتهای یکبار به پارک می رود. - کامران در عصبانیت

کنترل خود را از دست می دهد.

(۳) حسین طبق احادیث و روایات، به اندازه غذا می خورد. - محمد در صورت مشاجره، محیط را ترک می کند. - سیما

هنگام ناراحتی گریه می کند.

(۴) سعید برای قبولی در کنکور به خدا توکل می کند. - سارا شبها خاطرات روزانه خود را می نویسد. - معصومه در امتحان

تمرکز خود را از دست می دهد.

۸۰- هر یک از عبارات زیر به ترتیب، با کدام مورد همخوانی دارد؟

- احمد فردی تنها است که دوست صمیمی نداشته، فعالیت بدنی و فیزیکی خیلی پایینی دارد و غذاهای چرب و

پرکالری مصرف می کند.

- مریم در شروع یک مصاحبه استخدامی دچار اضطراب می شود، اما با نفس عمیق کشیدن و القای این جمله که

«من می توانم»، خود را آرام می کند.

- مجید در ۶ ماه گذشته دارای درد شکمی و مشکلات گوارشی بوده، اما درباره مشکلش با کسی صحبت نکرده و به

پزشک مراجعه نکرده است.

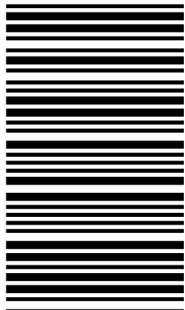
- مینا در آزمون عملی برای گرفتن گواهینامه رانندگی، دچار احساس ترس، فراموشی و دست پاچگی می شود.

(۱) مقابله ناسازگارانه - فشار روانی مثبت - مقابله سازگارانه کوتاهمدت - مقابله ناسازگارانه

(۲) سبک زندگی ناسالم - مقابله سازگارانه کوتاهمدت - مقابله ناسازگارانه - فشار روانی منفی

(۳) منفعل بودن - مقابله سازگارانه بلندمدت - مقابله ناسازگارانه کوتاهمدت - فشار روانی منفی

(۴) سبک زندگی ناسالم - مقابله سازگارانه بلندمدت - در انتظار معجزه بودن - مقابله ناسازگارانه



362A

کُد کنترل

362

A

خارج از کشور

اگر دانشگاه اصلاح شود مملکت اصلاح می‌شود.  
امام خمینی (ره)



جمهوری اسلامی ایران  
وزارت علوم، تحقیقات و فناوری  
سازمان سنجش آموزش کشور

دفترچه شماره ۲ از ۲  
صبح چهارشنبه  
۱۴۰۲/۰۴/۱۴



آزمون اختصاصی (سراسری) ورودی دانشگاه ها و مؤسسات آموزش عالی نوبت دوم - تیر ماه سال ۱۴۰۲

گروه آزمایشی علوم انسانی

| ملاحظات             | زمان پاسخ‌گویی | تا شماره | از شماره | تعداد سؤال | مواد امتحانی | ردیف |
|---------------------|----------------|----------|----------|------------|--------------|------|
| ۸۰ سوال<br>۷۵ دقیقه | ۲۰ دقیقه       | ۱۰۰      | ۸۱       | ۲۰         | زبان عربی    | ۱    |
|                     | ۲۰ دقیقه       | ۱۱۳      | ۱۰۱      | ۱۳         | تاریخ        | ۲    |
|                     |                | ۱۲۵      | ۱۱۴      | ۱۲         | جغرافیا      | ۳    |
|                     | ۲۰ دقیقه       | ۱۴۵      | ۱۲۶      | ۲۰         | فلسفه و منطق | ۴    |
|                     | ۱۵ دقیقه       | ۱۶۰      | ۱۴۶      | ۱۵         | اقتصاد       | ۵    |

استفاده از ماشین حساب ممنوع می‌باشد

این آزمون نمره منفی دارد

حق چاپ، تکثیر و انتشار سؤالات به هر روش (الکترونیکی و.....) پس از برگزاری آزمون، برای تمامی اشخاص حقیقی و حقوقی تنها با مجوز این سازمان مجاز می‌باشد و با متخلفین برابر مقررات رفتار می‌شود

\* داوطلب گرامی، عدم درج مشخصات و امضا در مندرجات جدول زیر، به منزله عدم حضور شما در جلسه آزمون است.

اینجانب ..... با شماره داوطلبی ..... با آگاهی کامل، یکسان بودن شماره سندلی خود را با شماره داوطلبی مندرج در بالای کارت ورود به جلسه، بالای پاسخ نامه و دفترچه سؤالات، نوع و کد کنترل درج شده بر روی دفترچه سؤالات تأیید می نمایم.

امضا:

■ ■ عین الأنسب للجواب عن الترجمة أو المفهوم من أو إلى العربية ( ۸۱ - ۸۸ )

۸۱- ﴿ فِيمَا رَحْمَةٍ مِنَ اللَّهِ لَئِنَّ لَهُمْ، وَلَوْ كُنْتَ فَظًّا غَلِيظَ الْقَلْبِ لَانْفَضُّوا مِنْ حَوْلِكَ ﴾:

(۱) پس از برکت رحمت الله با آنان نرم شده‌ای، چه اگر خویی تند داشتی و سنگین دل بودی بی گمان از پیرامون تو گریخته بودند!

(۲) پس به برکت رحمتی از الله است که نسبت به آنان نرمش بخرج داده‌ای، زیرا اگر بدخو و سنگدل می بودی از اطرافت می گریختند!

(۳) پس با رحمت خداوند است که با آنها نرمخو گشته‌ای، و چنانچه بدخو و سنگین دل می بودی از پیرامون تو پراکنده شده بودند!

(۴) پس به رحمتی از خداوند با آنان نرم شدی، و چنانچه تندخو و سنگدل بودی قطعاً از اطرافت متفرق می شدند!

۸۲- « أَعْلَى الْمَرَاتِبِ فِي الْإِنْسَانِيَّةِ هُوَ أَنْ كُلَّ عَمَلٍ صَالِحٍ تَفْعَلُهُ يَكُونُ فِي نَظَرِكَ صَغِيرًا، وَ كُلُّ عَمَلٍ سَيِّئٍ تَقُومُ بِهِ تَعَدُّهُ كَبِيرًا »!:

(۱) برترین رتبه‌ها در انسانیت همان است که هر کاری که انجام می دهی و خوب بوده در نظرت کوچک باشد، و هر کار بدی که به آن اقدام کردی بزرگ بشمارد!

(۲) برترین درجه‌ها در انسان بودن در دیدگاه تو است که هر عمل نیکی را انجام می دهی کوچک، و هر عمل خطایی را که بدان اقدام کنی بزرگ پنداری!

(۳) عالی ترین مرتبه‌ها در انسانیت آن است که هر کار خوبی که انجام دهی در نگاه تو کوچک باشد، و هر عمل بدی را انجام دهی آن را بزرگ بشمار آوری!

(۴) عالی ترین درجه در انسان بودن به این است که هر کار صالحی را که انجام می دهی از نظر تو کوچک باشد، و هر کار اشتباهی که انجام داده‌ای بزرگ پنداری!

۸۳- « لَا تَسْتَشِيرُ مَنْ لَا يَعْمَلُ بِمَا يَقُولُهُ، فَإِنَّهُ لَا يَسْتَطِيعُ أَنْ يَهْدِيكَ، لِأَنَّهُ هُوَ نَفْسُهُ قَدْ ضَلَّ عَنْ سَبِيلِ الْحَقِّ! »:

(۱) با کسی که به آنچه می‌گوید عمل نمی‌کند مشورت مکن، چه او نمی‌تواند تو را هدایت کند، زیرا او خود از راه حق گمراه شده است!

(۲) هرگز با کسی که به آنچه می‌گوید عمل نمی‌کند مشورت نکن، که او نمی‌تواند راهنمای تو باشد، از آنرو که خود از راه درست گم گشته است!

(۳) نباید با کسی که به گفته خود عمل نمی‌کند مشورت کنی، چه نمی‌تواند تو را راهنمایی کند، زیرا او از راه حق گم گشته است!

(۴) از کسی که به آنچه می‌گوید عمل نمی‌کند، مشورت نخواه، زیرا کسی که از راه درست گمراه است نمی‌تواند هدایتگر باشد!

۸۴- « تَمَّتِ الْأَبْحَاثُ الَّتِي كُنْتُ قَدْ بَدَأْتُهَا مِنْذُ تِسْعَةِ أَشْهُرٍ حَوْلَ خَوَاصِّ الْأَعْشَابِ الطَّبِيَّةِ وَاسْتِعْمَالِهَا فِي مَعَالِجَةِ الْأَمْرَاضِ الْمَخْتَلِفَةِ »:

(۱) تحقیقاتم را که از هفت ماه گذشته در مورد خاصیت گیاهان دارویی و کاربرد آنها در معالجه بیماری‌های گوناگون شروع نمودم، به اتمام رساندم.

(۲) پژوهشهایی را که درباره خاصیت گیاهان طبی و کاربرد آنها در مداوای بیماری‌های گوناگون از نه ماه پیش شروع کرده بودم، به انجام رساندم.

(۳) تحقیقاتی که از نه ماه پیش پیرامون خواص گیاهان دارویی و کاربردهای آنها در معالجه بیماری‌های مختلف آغاز کرده بودم، به اتمام رسید.

(۴) پژوهشهایی که پیرامون خواص گیاهان پزشکی و کاربردهای آنها در بهبودی بیماری‌های مختلف از هفت ماه گذشته آغاز کردم، تمام شد.

۸۵- « تَنْقَرُ بَعْضُ الطَّيُورِ جَذْوَعَ الْأَشْجَارِ الصَّلْبَةِ بِمَنْقَارِهَا لِتَصْنَعَ عَشَّهَا، وَ إِنْ لَمْ يُخْلَقْ بِدَنْهَا مَنَاسِبًا لِهَذَا الْعَمَلِ لَكَانَ يَضُرُّهَا عَمَلُهَا! »: بعضی پرندگان .....

(۱) تنه‌هایی را که درختان سخت دارند با منقار خود می‌کوبند بخاطر اینکه لانه خود را بسازند، و چنانچه بدن آنها مناسب خلق نشده بود بی‌شک این کارشان به ضررشان بود!

(۲) برای اینکه لانه‌شان را بسازند با منقارهای خود تنه‌های سخت درختان را می‌کوبند، و چنانچه بدنشان مناسب آفریده نمی‌شد این کارشان به آنها زیان می‌رساند!

(۳) برای ساخته شدن لانه‌شان با منقار خود به تنه‌های سخت درختان سخت نوک می‌زنند، و اگر نبود که بدنشان مناسب این کار خلق شده کارشان به آنها صدمه می‌زد!

(۴) تنه‌های سخت درختان را با منقار خود نوک می‌زنند تا لانه خود را بسازند، و اگر بدنشان مناسب این کار آفریده نمی‌شد حتماً کارشان به آنها ضرر می‌زد!

## ۸۶- عین الصحیح:

- (۱) قد عَرَفْنَا التَّجْرِبَةَ طُرُقًا مُخْتَلِفَةً لِاسْتِخْرَاجِ النِّفْطِ: ما با تجربه راههای مختلف استخراج نفت را یاد گرفته‌ایم!
- (۲) من هو الَّذِي يُحَاوِلُ دَائِمًا إِنْكَارَ كُلِّ مَا يَعْرِفُهُ، إِلَّا الْكَذَّابَ: کیست آنکه همیشه تلاش می‌کند همه آنچه را می‌داند انکار کند، بجز دروغگو!
- (۳) كَبُرَ ذَنْبًا أَنْ تَكُونَ حَسُودًا، لِأَنَّه لَا يَنْزِعُ مِنَ الْحَسَدِ إِلَّا الْحَسُودُ: گناه بزرگی است که حسود باشی، زیرا حسد بجز حسود را آزرده نمی‌کند!
- (۴) إِنَّ النَّجَاحَ أَجْرٌ مَنْ لَا يَقْنَطُ مِنَ الْمَصَائِبِ الَّتِي أُصِيبَ بِهَا: موفقیت پاداش کسی است که مصیبت‌هایی که به آنها دچار شده است ناامیدش نمی‌کند!

## ۸۷- عین الخطأ:

- (۱) أنشد الشاعر شعراً عمّن يشتغل بزينة الدنيا الفانية: شاعری شعری سرود درباره هرکس که به زینت دنیای فانی سرگرم است؛
- (۲) و الآمال تغره و الوقت ينتهي بغتة: درحالیکه آرزوها او را فریب می‌دهد و ناگهان وقت تمام می‌شود؛
- (۳) فعندما يلتفت إلى المستقبل، الخوف يضمنه: پس هنگامی که به آینده توجه می‌کند، ترس او را فرا می‌گیرد؛
- (۴) و لما يراجع ماضيه يرى أنه لا ذخيرة في يده: و وقتی که به گذشته‌اش مراجعه می‌کند می‌بیند که هیچ اندوخته‌ای در دستش نیست!

## ۸۸- «ماهها بعد کشاورز مشاهده کرد که سبزیجات در مزرعه در معرض خورده شدن و تلف گشتن قرار می‌گیرد». عین الصحیح:

- (۱) بعد شهر شاهد المزارع أنّ الخضراوات بالمزرعة تتعرض للأكل و التلف!
- (۲) بعد أشهر رأى الفلاح أنّ خضراوات المزرعة تتعرض للأكل و الإتلاف!
- (۳) بعد كم شهر شاهد الفلاح أنّ الخضراوات و هي في المزرعة قد أكلت و تلفت!
- (۴) بعد بضعة أشهر رأى المزارع في داخل المزرعة أنّ الخضراوات قد أكلت و تلفت!

■ ■ اقرأ النَّصَّ التَّالِيَّ ثُمَّ أَجِبْ عَنِ الْأَسْئَلَةِ (۸۹- ۹۳) بما يناسب النَّصَّ:

في عصر العباسيين نُواجه حضورَ ثقافاتٍ مختلفة في المجتمع. إحدى هذه الثقافات كانت الثقافة اليونانية التي تُعدُّ بمنزلة الثقافة الغربية في ذلك العصر، و في المراكز التي أسستها الحكومة إضافة إلى الكتب اليونانية قام المترجمون بترجمة الكتب الفارسية و الهندية أيضًا.

مما جديرٌ بالملاحظة هو أنّ المترجمين لم يقوموا بترجمة آثارٍ من الأدب اليوناني كما ترجموا المنطق اليوناني و الفلسفة اليونانية، مع أنّهم لم يغفلوا ما يُعادلها عند الفرس و الهنود. و لعلّ السبب يعود إلى اختلاف الأذواق و كذلك كثرة ذكر الآلهة في هذه الآثار المملوءة بالأساطير!

و هكذا جاء العقل اليوناني الذي يميل إلى التحليل و التعليل في المجردات و العقل الهندي الذي يميل إلى التأمل و الزهد و العقل الفارسي الذي تتغلب عليه المادة و يهتم بالتفخيم و كذلك الاهتمام بالموسيقى، و قد أثر كل واحد منها على ثقافتنا و حياتنا حتى يومنا هذا!



٨٩- كيف أثرت الثقافات الثلاثة المذكورة في النص على حياتنا الثقافية؟ عيّن الخطأ:

- (١) من آثار العقل اليوناني التأمل و التدقيق في أمور غير محسوسة لأشاهد.
- (٢) يدعو العقل الفارسي إلى المبالغة و الزينة أثناء بيان المسألة و كذلك يهتم بالنغمات.
- (٣) الثقافة الهندية تدعو إلى ترك الدنيا و نعماتها و تشجع الناس على القناعة و ترك الدنيا.
- (٤) إن هذه الثقافات قد أثرت أثرها في عصرها و لم يبق منها شيء حتى يؤثر علينا في زماننا هذا.

٩٠- عيّن الخطأ:

- (١) إن مراكز الترجمة قامت بترجمة الآثار الأدبية من الأدب الفارسي.
- (٢) الآثار الأدبية من الهند ك «كليلة و دمنة» قد تُرجمت في العصر العباسي.
- (٣) تُرجمت «الإلياذة» و هي من أشهر الآثار الأدبية اليونانية في العصر العباسي.
- (٤) ما دخل في المجتمعات الإسلامية كانت فكرة اليونانيين، لا ذوقهم و رؤيتهم الأدبية.

٩١- عيّن سؤالاً لم يأت جوابه في النص:

- (١) ما هي ميزة الآثار الأدبية اليونانية؟
- (٢) كيف كان المترجم يختار كتاباً للترجمة؟
- (٣) لماذا لم يقيم المترجمون بترجمة الآثار الأدبية من اليونانية إلى العربية؟
- (٤) كيف دخلت الثقافة الغربية في المجتمع الإسلامي في العصر العباسي؟

■ عيّن الخطأ في الإعراب و التحليل الصرفي (٩٢ و ٩٣)

٩٢- « نواجه - كانت - مختلفة - الملاحظة »:

- (١) الملاحظة: اسم - مفرد مؤنث - مصدر (من باب مفاعلة) - معرّف بأل - معرب / مجرور بحرف الجر؛  
بالملاحظة: جار ومجرور
- (٢) مختلفة: اسم - مفرد مؤنث - اسم مفعول (مصدره: اختلاف) - معرب / صفة و مجرور بالتبعية  
للموصوف «ثقافات»

- (٣) نواجه: فعل مضارع - للمتكلّم مع الغير - مزيد ثلاثي (من باب مفاعلة) - معلوم / فعل و مع فاعله جملة فعلية
- (٤) كانت: فعل ماضٍ - للمؤنث الغائبة - مجرد ثلاثي / فعلٌ من الأفعال الناقصة، خبره «الثقافة» و منصوب

٩٣- « السبب - التحليل - يقوموا - تتغلب »:

- (١) تتغلب: فعل مضارع - للمخاطب - مزيد ثلاثي (من باب تفعّل) - لازم / فعل و فاعله «المادّة» والجملة فعلية
- (٢) السبب: اسم - مفرد مذكر - معرّف بأل - معرب / اسم «لعلّ» المشبهة بالفعل و منصوب و خبره «يعود...»
- (٣) التحليل: اسم - مفرد مذكر - مصدر (من باب تفعيل) - معرب / مجرور بحرف الجر؛ إلى التحليل: جار ومجرور
- (٤) يقوموا: فعل مضارع - للجمع الغائب - مجرد ثلاثي - معلوم / فعل و مع «لم» النافية يعادل الماضي  
النقلي في الفارسية

■ ■ عین المناسب للجواب عن الأسئلة التالية (٩٤-١٠٠)

٩٤- عین الخطأ في ضبط حركات الحروف:

- (١) في يومٍ من الأيام شاهدت كسرى فلاحًا عجوزًا يَغْرِسُ فسيلةً جوزًا!
- (٢) بِمَ يَطِيرُ السَّنَجَابُ الطَّائِرُ حينَ يَقْفُرُ من شَجَرَةٍ إلى شَجَرَةٍ!
- (٣) أَخَذَ يُنادي أصحابه و لكنهم ظَنُّوا أَنَّهُ يَكْذِبُ من جَدِيدٍ!
- (٤) سَتُشَاهِدُ مَشاكلَ جَدِيدَةً في البيئَةِ مُشَاهِدَةً مُؤَلِّمَةً!

٩٥- عین ما لا يناسب مفهوم العبارة: «لاخير في قول إلا مع الفعل»:

- (١) دوصد گفته چون نیم کردار نیست      بزرگی سراسر به گفتار نیست!
- (٢) اگر بخواهی از هر دو سر آبروی      همه راستی کن همه راست گوی!
- (٣) کار کن کار بگذر از گفتار      کاندیرین راه کار دارد کار!
- (٤) کسی کو به دانش توانگر بود      ز گفتار کردار بهتر بود!

٩٦- عین الفعل يمكن أن يكون وقوعه في زمانين:

- (١) من يلعب بذنب الأسد جهلاً يقع في مشاكل لا ينتظرها!
- (٢) من تطبخ الخبز من العجين بسهولة غير الخبازة الماهرة!
- (٣) من تخلص من الإعجاب بنفسه تقدم في المجالات المختلفة!
- (٤) من يحصل على العلم و ينتفع به و ينفع الآخرين إلا العالم الخبير!

٩٧- عین ما فيه عددٌ يختلف نوعه عن الباقي:

- (١) يوم أمس نزل المطرُ لثلاث ساعات فقط و لكن في اليومين الآتيين سينزل أيضًا!
- (٢) بقي تسعة طلاب في المدرسة ليُرْتَبوا صَفًّا للحفلة، و رجع أحد عشر طالبًا إلى بيوتهم!
- (٣) تُقيم المدرسة خمس مسابقات رياضية، و واحدٌ من أصدقائي سيشارك في إحداها!
- (٤) سنقرأ اليوم الدرس الأول من كتاب الفيزياء و نقرأ بعد ذلك الدروس الثلاثة الأخرى!

٩٨- عین التأكيد يكون للجملة بأجمعها:

- (١) لا يأكل الحسد إلا الحسنات كما تأكل النار الحطب!
- (٢) إن أكره الأعمال هو أن تدعو الناس إلى التفرقة!
- (٣) شجع المتفردون فريقهم الفائز تشجيعًا!
- (٤) إنما الإنسان نائم فإذا مات انتبه!

٩٩- عَيْنِ النعت (الصفة) اسم تفضيل:

- (١) يرفع فائزُ هذه المباراة الأقوى عَلمَ بلاده و نحن كلنا نفتخر به!
- (٢) إكتسب هؤلاء التلاميذُ أقلَّ درجة في دروسهم و أصبحوا راسبين!
- (٣) جُعِلَ اللّوح الأبيض أمام الصّف ليُشاهد التلاميذ ما كُتِب عليه بدقّة!
- (٤) أكثر الحُجاج عادوا إلى بلدهم بعد أداء مناسكهم في مكّة المكرمة!

١٠٠- عَيْنِ المنادى:

- (١) متجري يقع في شارعٍ مُزدحمٍ، و هذا الأمرُ أنفعُ لي!
- (٢) متجري جهّزته ليأتي الناسُ إليه و يأخذون ما يحتاجون!
- (٣) متجري صيرتُك جميلاً لتجذب كثيراً من الذين يمرّون بك!
- (٤) متجري جعلته مكاناً لبيع أنواع السراويل بأسعارٍ رخيصة!

۱۰۱- در هزاره سوم قبل از میلاد، کدام رویداد، موجب تبادل بیشتر فرهنگ و تمدن در بین‌النهرین شد؟

- ۱) تأسیس سلسله اموری‌ها و اهمیت یافتن بابل در تجارت بین‌المللی
- ۲) موفقیت شهرهای جنوب بین‌النهرین (سومر) در تشکیل حکومت و تأسیس دولت-شهرها
- ۳) تشکیل یک امپراتوری بزرگ توسط سارگن اکدی که از مدیترانه تا زاگرس گسترده بود.
- ۴) افزایش جمعیت و تولید مازاد بر خوراک که گسترش روستاها و شکل‌گیری شهرها را در پی داشت.

۱۰۲- کدام مورد دربارهٔ کومیس یا گنت، درست است؟

- ۱) در روم باستان، مأمور ویژه امپراتور بود و بر عملکرد مقامات ایالتی نظارت می‌کرد.
- ۲) یک نهاد اداری متعلق به دوره جمهوری رُم بود و در قرون میانه، شارل بزرگ آن را احیا کرد.
- ۳) میراث روم باستان بود و به مقامات زیردست کنسول‌ها اشاره داشت که قلمرو روم را اداره می‌کردند.
- ۴) نهاد اداری متعلق به امپراتوری روم باستان بود و فرانک‌ها برای اداره مناطق مختلف امپراتوری خود آن را احیا کردند.

۱۰۳- با توجه به واقعیات تاریخی در دوره هخامنشیان، امکان وقوع کدام موقعیت زیر وجود داشته است؟

- ۱) یکی از نجبای مادی، فرماندهی یک ناو ایرانی در نبرد سالامیس را عهده‌دار بود.
- ۲) داریوش یکم، یکی از نجبای بلندپایه اهل فنیقیه را به ریاست انبارشاهی منصوب کرد.
- ۳) چند جوان ورزیده پارسی و مادی، دوره آموزش ویژه در سپاه جاویدان را با موفقیت گذراندند.
- ۴) کمبوجیه یک نظامی بلندپایه پارسی را به فرماندهی ناوهای ایرانی در خلیج فارس منصوب کرد.

۱۰۴- کدام موارد از نقش برجسته‌های دوره هخامنشیان، قابل استخراج است؟

الف: هنر بافندگی این دوره در اوج قرار داشته است.

ب: کاخ پادشاه در تخت جمشید با قالی‌های نفیس مغروش بوده است.

ج: هنرمندان هخامنشی، از هنرمندان آشوری الهام گرفته‌اند.

د: زنان در مدیریت امور اداری نقش مهمی داشته‌اند.

- ۱) «ب» و «ج»      ۲) «ب» و «د»      ۳) «الف» و «ج»      ۴) «الف» و «د»

۱۰۵- در کدام مورد، توصیف درستی دربارهٔ رویدادها یا روندهای تاریخ‌نگاری در ایران آمده است؟

- ۱) تاریخ‌نگاری در قرن دهم، نسبت به قرن نهم هجری از رواج و رونق بیشتری برخوردار شد.
- ۲) تألیف متون تاریخی با تمرکز مورخ بر توصیف اقدامات یک فرمانروا، از دوره تیموریان مرسوم شد.
- ۳) ظهور سلسله‌های محلی، امکان پیوستگی تاریخ‌نویسی محلی با تاریخ‌نویسی عمومی را فراهم آورد.
- ۴) اتمام تألیف تاریخ سیستان در قرن ۸ هجری قمری، نقطه پایان تاریخ‌نگاری محلی در ایران بود.

۱۰۶- مؤلفان کتاب درسی تاریخ (۲) پایه یازدهم علوم انسانی، از آثار سیره‌نویسان برای توضیح کدام رویدادها استفاده کرده‌اند؟

الف: رقابت و درگیری‌های پیاپی دو قبیله اوس و خزرج قبل از هجرت پیامبر(ص) به یثرب

ب: علل اصلی مخالفت مشرکان مکه با اسلام پس از سال سوم بعثت پیامبر(ص)

ج: انعقاد پیمان برادری میان مسلمانان پس از هجرت پیامبر(ص) به یثرب

د: منابع مالی حکومت اسلامی مدینه در دوره پیامبر اسلام(ص)

- ۱) «الف» و «ج»      ۲) «ب» و «د»      ۳) «الف» و «ب»      ۴) «ج» و «د»

- ۱۰۷- کدام موارد درباره مقایسه دو حکومت علویان طبرستان و فاطمیان مصر، درست است؟  
 الف: علویان زودتر از فاطمیان موفق به تشکیل حکومت شدند.  
 ب: هر دو، عباسیان را به رسمیت نمی شناختند و خلافت را حق خود می دانستند.  
 ج: عباسیان نسب علوی هر دو را انکار می کردند.  
 د: هر دو، مستقیماً توسط نیروهای خلافت عباسی مورد حمله نظامی قرار گرفتند.  
 (۱) «ب» و «ج» (۲) «ج» و «د» (۳) «الف» و «ب» (۴) «الف» و «د»
- ۱۰۸- کدام مورد درباره زمان وقوع رویدادهای زیر، درست است؟  
 الف: پایان حکومت شاهرخ تیموری  
 ب: تسلط عثمانی‌ها بر قسطنطنیه و پایان کار بیزانس  
 ج: پایان فرمانروایی مسلمانان بر اندلس  
 (۱) «ب» و «ج» پس از «الف» روی داده است.  
 (۲) «ب» و «ج» قبل از «الف» روی داده است.  
 (۳) «ب» قبل از «الف» و «ج» پس از آن روی داده است.  
 (۴) «ج» قبل از «الف» و «ب» پس از آن روی داده است.
- ۱۰۹- در جنبش اصلاح دین در اروپا طی سده‌های ۱۴ تا ۱۷ میلادی، انسان‌گرایان به کدام اقدامات و برنامه‌های کلیسا انتقاد داشتند؟  
 (۱) دخالت کلیسا در امور سیاسی - آموزه‌های کلیسا درباره انسان و خدا  
 (۲) برخی ناهنجاری‌های اخلاقی کشیشان - دخالت کلیسا در امور سیاسی  
 (۳) آموزه‌های کلیسا درباره انسان و خدا - شیوه تعلیم و تربیت و محتوای آموزشی در مدارس و دانشگاه  
 (۴) شیوه تعلیم و تربیت و محتوای آموزشی در مدارس و دانشگاه - برخی ناهنجاری‌های اخلاقی کشیشان
- ۱۱۰- مؤلفین کتاب درسی تاریخ (۳): ایران و جهان معاصر، برای توضیح موارد زیر به کدام منابع استناد کرده‌اند؟  
 الف: نابودی و ضعف مراکز قدیمی و پررونق صنایع دستی ایران در دوره قاجار  
 ب: تلاش معماران ایرانی دوره قاجار برای حفظ قواعد و اصول معماری سنتی ایرانی  
 ج: روابط رژیم پهلوی با رژیم صهیونیستی در دهه ۱۳۴۰ شمسی  
 (۱) «الف» و «ب»: گزارش‌های اروپائیان ، «ج»: اسناد  
 (۲) «الف»: نوشته‌های اروپائیان ، «ب»: بناها و آثار ، «ج»: اسناد  
 (۳) «الف» و «ج»: تحقیقات و پژوهش‌های جدید ، «ب»: تصاویر و عکس‌ها  
 (۴) «الف»: گزارش‌های مورخان ایرانی ، «ب»: بناها و آثار ، «ج»: تحقیقات جدید
- ۱۱۱- کدام مورد درباره شیوه‌ها و اشکال زمینداری در ایران دوره قاجار، درست است؟  
 (۱) در غیاب خاندان‌های زمیندار، شیوه تولید سهم‌بری دهقانی توسعه یافت.  
 (۲) منظور از املاک سلطنتی همان اراضی خاصه است که در دوره صفوی نیز وجود داشت.  
 (۳) چهار شیوه زمینداری این دوره عبارت بودند از: سلطنتی، دیوانی، اربابی و خاصه.  
 (۴) مستوفیان وزارت مالیه، بر تمام اراضی کشور - فارغ از نوع مالکیت آنها - نظارت می کردند.

- ۱۱۲- کدام مورد دربارهٔ تقدم و تأخر رویدادهای زیر - مربوط به جنبش ملی شدن صنعت نفت ایران - درست است؟
- الف: انگلستان به تهدید نظامی ایران پرداخت.  
 ب: انگلستان خرید نفت ایران را تحریم کرد.  
 ج: دیوان بین‌المللی لاهه، رأی خود به سود ایران را صادر کرد.  
 د: دولت ایران، روابط سیاسی خود را با لندن قطع کرد.
- (۱) «د» متأخرترین رویداد نسبت به سایر رویدادها است. (۲) «ج» متأخرین رویداد نسبت به سایر رویدادها است.  
 (۳) «ب» پس از «د» روی داد. (۴) «الف» پس از «ج» و «د» روی داد.
- ۱۱۳- پس از پیروزی انقلاب اسلامی، دستگیری سران جنایتکار رژیم پهلوی به کدام نهاد انقلابی سپرده شد؟
- (۱) سپاه پاسداران انقلاب اسلامی (۲) دولت موقت  
 (۳) دادگاه‌ها و دادرهای انقلاب اسلامی (۴) کمیته انقلاب اسلامی

۱۱۴- با توجه به موارد زیر، کدام گزینه درست نیست؟

الف: توده هوای مرطوب غربی

ب: توده هوای مرطوب موسمی

ج: توده هوای سرد و خشک سیبری

د: توده هوای گرم و خشک عربستان

- ۱) مورد «ج» از نظر اثرات آب‌وهوایی، با مورد «د» و از نظر زمان ورود به ایران، با مورد «ب» متفاوت است.
- ۲) مورد «الف» از نظر زمان ورود به ایران، با مورد «د» و از نظر اثرات آب‌وهوایی، با مورد «ب» مشترک است.
- ۳) مورد «الف» از نظر زمان ورود به ایران، با مورد «ب» و از نظر اثرات آب‌وهوایی، با مورد «د» متفاوت است.
- ۴) مورد «ج» از نظر اثرات آب‌وهوایی، با مورد «ب» و از نظر زمان ورود به ایران، با مورد «الف» مشترک است.

۱۱۵- کدام مورد براساس متن زیر به‌درستی تنظیم شده است؟

«محدوده ناهمواری‌های مریخی در تقسیمات کشوری ایران به‌صورتی است که تحت قلمروی اداری دو استاندار قرار گرفته است.»

- ۱) ناهمواری‌های مریخی در دو استان کرمان و سیستان و بلوچستان قرار دارد و از موقعیت ریاضی پایین‌تری نسبت به گل‌فشان‌ها برخوردار است.
- ۲) ناهمواری‌های مریخی در دو استان هرمزگان و سیستان و بلوچستان قرار دارد و از موقعیت مطلق بالاتری نسبت به گل‌فشان‌ها برخوردار است.
- ۳) مرزهای اداری و سیاسی براساس انتخاب و تصمیم‌گیری انسان‌ها تعیین می‌شود و بنابراین ممکن است چند استان در یک ناحیه طبیعی قرار گیرند.
- ۴) مرزهای اداری و سیاسی بر مبنای انتخاب و تصمیم‌گیری انسان‌ها تعیین می‌شود و بنابراین ممکن است یک ناحیه طبیعی، در بیشتر از یک استان قرار گیرد.

۱۱۶- «کانون‌های آبگیر فصلی، ذخیره برف خود را تا ..... حفظ می‌کنند. چنانچه ذوب برف .....»

- ۱) ابتدای ماه‌های گرم سال - به‌صورت تدریجی باشد، امکان نفوذ بیشتری را فراهم می‌کند و مشارکت بیشتری در وقوع لغزش دارد.
- ۲) ابتدای ماه‌های گرم سال - به‌صورت تدریجی باشد، امکان نفوذ کمتری را فراهم می‌کند و نقش کمتری در وقوع لغزش دارد.
- ۳) انتهای ماه‌های گرم سال - به‌صورت ناگهانی باشد، امکان نفوذ بیشتری را فراهم می‌کند و مشارکت بیشتری در وقوع سیل دارد.
- ۴) انتهای ماه‌های گرم سال - به‌صورت ناگهانی باشد، امکان نفوذ کمتری را فراهم می‌کند و نقش کمتری در وقوع سیل دارد.

۱۱۷- با بررسی موارد زیر در خصوص دریا‌های شمال و جنوب کشورمان، کدام مورد درست است؟

- الف: از مناطق ژئوپلیتیک جهان به‌شمار می‌روند که در آن سه عامل جغرافیا، سیاست و قدرت بر هم تأثیر می‌گذارند.
- ب: وجود منابع نفت و گاز و بهره‌برداری از آن، از دلایل اهمیت اقتصادی و تجاری این دریا محسوب می‌شود.
- ج: از جمله دلایل این دریا، وجود شرایط مناسب برای مشاغل مانند صیادی و پرورش میگو است.
- ۱) موارد «الف» و «ب» بین خلیج فارس و دریای عمان و مورد «ج» بین دریای خزر و دریای عمان مشترک است.
  - ۲) موارد «الف» و «ج» بین دریای عمان و خلیج فارس و مورد «ب» بین دریای خزر و دریای عمان مشترک است.
  - ۳) موارد «الف» و «ب» بین دریای خزر و خلیج فارس و مورد «ج» بین دریای عمان و خلیج فارس مشترک است.
  - ۴) موارد «ب» و «ج» بین دریای خزر و خلیج فارس و مورد «الف» بین دریای عمان و خلیج فارس مشترک است.

۱۱۸- کدام مورد دلیل مناسبی برای متن زیر ارائه داده است؟

«بیابان‌های گرم، عمدتاً در نواحی مجاور مدار رأس‌السرطان و رأس‌الجدی واقع شده‌اند.»

- ۱) هوای سردشده در نواحی فوقانی استوا با حرکت به سمت عرض‌های بالاتر، سرد و سنگین می‌شود و فرو می‌نشیند.
- ۲) نواحی جنب استوایی به دلیل سرد و سنگین شدن، هوای مرطوب و شرایط بارندگی جبهه‌ای خود را از دست می‌دهد.
- ۳) نواحی جنب استوایی به دلیل شکل‌گیری مرکز پرفشار، شرایط بارندگی همرفتی یا سیکلونی خود را از دست می‌دهد.
- ۴) هوای سنگین‌شده در نواحی استوایی، تحت‌تأثیر نیروی کوریولیس به سمت عرض‌های بالاتر حرکت می‌کند.

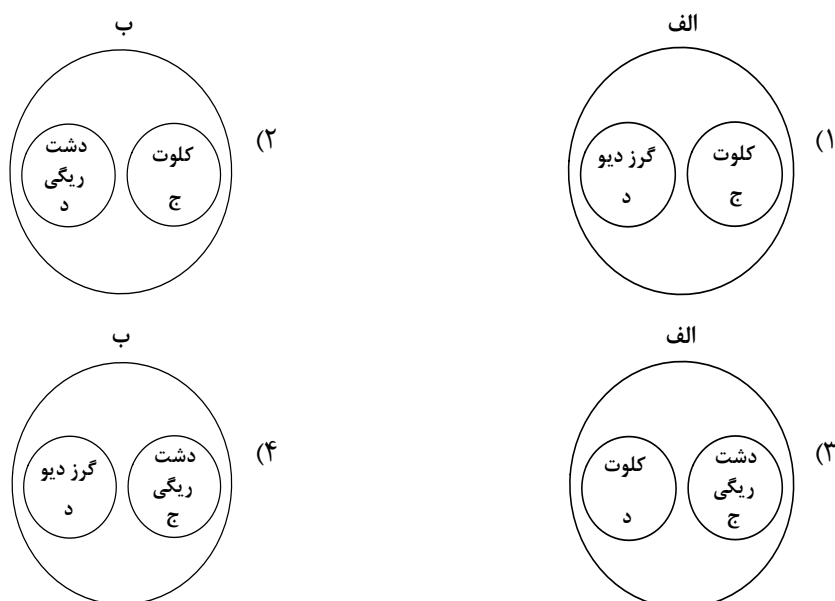
۱۱۹- با توجه به شرایط فرسایش بادی و موارد زیر، کدام تصویر به‌درستی ترسیم شده است؟

الف: اشکال تراکمی و حاصل انباشته شدن ذرات توسط باد در یک مکان

ب: اشکال کاوشی و حاصل کنده‌شدن ذرات و انتقال آن به مکان دیگر

ج: حاصل تخریب بخش نرم‌تر و باقی ماندن بخش‌های سخت و مقاوم‌تر

د: حاصل حمل بخش مواد ریزدانه‌تر و باقی ماندن مواد دانه درشت‌تر



۱۲۰- کدام یک از موارد طرح‌شده متناسب با مشخصات کشور «ایالات متحده آمریکا» تنظیم شده است؟

- الف: همانند اتحادیه اروپا و کشور استرالیا، از مهم‌ترین مراکز دامداری تجاری در جهان به‌شمار می‌رود.
  - ب: علاوه بر دارا بودن مزارع وسیع گندم، بیشتر از ۵۰ درصد ذرت جهان توسط این کشور تولید می‌شود.
  - ج: بیشترین میزان خطوط سریع‌السیار و طولانی‌ترین خط قطار تندروی جهان، متعلق به این کشور است.
  - د: نواحی صنعتی آن بیشتر در شمال شرق از کوه‌های آپالاش تا دریاچه‌های پنج‌گانه، گسترده شده است.
- ۱) موارد «ب» و «د» برخلاف «الف» و «ج» با جغرافیای این کشور مغایرت دارد.
  - ۲) موارد «الف» و «د» برخلاف «ب» و «ج» با جغرافیای این کشور مغایرت دارد.
  - ۳) موارد «ب» و «د» برخلاف «الف» و «ج» با جغرافیای این کشور مطابقت دارد.
  - ۴) موارد «الف» و «د» برخلاف «ب» و «ج» با جغرافیای این کشور مطابقت دارد.



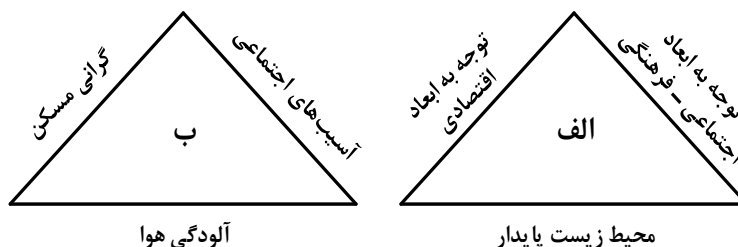
۱۲۱- کدام مورد مطابق با عبارت زیر، تدوین و تنظیم شده است؟

«در جنگ ژاپن و چین، چین نیروها و تدارکاتش را به غرب کشور خود انتقال داد.»

- ۱) کشورهای کوچک که نیروی نظامی مناسب اما کمبود فضا دارند، در فعالیتهای دفاعی خود، مشکل کمتری دارند.
- ۲) وسعت زیاد اگر با کمبود جمعیت و نواحی کوهستانی همراه باشد در امور دفاعی، مشکلاتی به وجود می آورد.
- ۳) وسعت زیاد امری مطلوب است و برای کشوری که نیروی نظامی کافی داشته باشد، نقش مثبتی دارد.
- ۴) موقعیت ریاضی در افزایش یا کاهش قدرت و کیفیت عملیات نظامی یک کشور، بی تأثیر است.

۱۲۲- با توجه به شکل های زیر، کدام مورد عبارت زیر را به درستی کامل می کند؟

«مدیران و برنامه ریزان شهری تلاش می کنند .....»



- ۱) با دستیابی به پدیده «الف»، از وقوع پدیده «ب» و تبدیل شهرها به مکان های مهاجرپذیر، جلوگیری کنند.
  - ۲) با دستیابی به پدیده «الف»، از وقوع پدیده «ب» و تبدیل شهرها به مکان های مهاجرفرست، جلوگیری کنند.
  - ۳) با جلوگیری از وقوع پدیده «ب»، شرایط پدیده «الف» را فراهم کنند تا مهاجرت روستاها به شهرها، کاهش یابد.
  - ۴) با جلوگیری از وقوع پدیده «الف»، شرایط پدیده «ب» را فراهم کنند تا مهاجرت شهرها به روستاها، کنترل شود.
- ۱۲۳- در عرصه تجارت جهانی، کشور ما، گاز طبیعی را به وسیله حمل و نقل لوله ای به کشورهای ارمنستان، آذربایجان و عراق صادر می کند. کدام مورد مشخصات این کشورها را در عبارت زیر به درستی کامل می کند؟

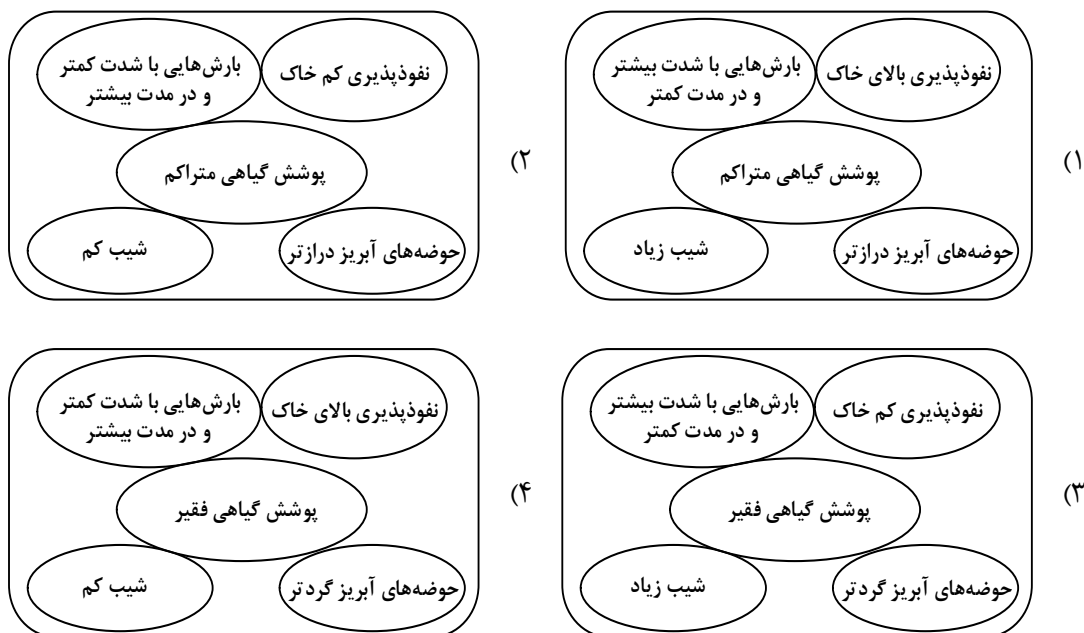
«کشور ..... به دلیل داشتن نواحی خودمختار، در بخش اعظم این کشورها، نظام سیاسی ..... وجود دارد.»

- ۱) عراق دارای طولانی ترین مرز با ایران است و همانند آذربایجان - یکپارچه
  - ۲) عراق دارای طولانی ترین مرز با ایران است و برخلاف آذربایجان - فدرال
  - ۳) ارمنستان دارای کوتاه ترین مرز با ایران است و همانند آذربایجان - فدرال
  - ۴) ارمنستان دارای کوتاه ترین مرز با ایران است و برخلاف آذربایجان - یکپارچه
- ۱۲۴- کدام گزینه با توجه به موارد زیر، دلیل مناسبی برای عبارت زیر ارائه می کند؟

«در شرایط فعلی، قطار پرسرعت در کشور ما موجود نیست.»

- الف: در کشور ما در حال حاضر سرعت قطارها بین کلان شهرها حداکثر ۱۶۰ کیلومتر در ساعت است.
  - ب: در کشور ما در حال حاضر سرعت قطارها بین کلان شهرها بیشتر از ۱۶۰ کیلومتر در ساعت است.
  - ج: معمولاً به قطارهایی که حداکثر ۲۰۰ کیلومتر در ساعت سرعت داشته باشند، قطار پرسرعت گفته می شود.
  - د: معمولاً به قطارهایی که بیش از ۲۰۰ کیلومتر در ساعت سرعت داشته باشند، قطار پرسرعت گفته می شود.
- ۱) «الف» و «ج»      ۲) «ج» و «د»      ۳) «ب» و «د»      ۴) «الف» و «د»

۱۲۵- شرایط استعداد بیشتر وقوع سیل در کدام تصویر، به درستی نمایش داده شده است؟



۱۲۶- برای معلوم ساختن کدام مورد، تعریف به کار می‌رود؟

- (۱) علم و دانش بشری به دو قسم تصور و تصدیق تقسیم می‌شود.
- (۲) برخی فیلسوفان غربی به وجود نفس غیرمادی اعتقاد ندارند.
- (۳) مکاتب مهم فلسفی که در جهان اسلام مطرح شده‌اند.
- (۴) انسان در این جهان جاودانه نیست.

۱۲۷- در کدام مورد، هر سه نوع دلالت به کار رفته است؟

- (۱) وقتی سقراط را به دادگاه آوردند، حاضران به احترام شیردلی‌های او در جنگ‌های پلوپونزی، از صندلی‌ها برخاستند.
- (۲) در میانه راه به شهری فرود آمدند که مردمش به پاک‌دستی شهره بودند پس با خیالی آسوده در منزلی ساکن شدند.
- (۳) جهل و غرور دو صفت انسان است که نزد هر جامعه و قومی ناپسند است؛ پس باید از این دو دست شست.
- (۴) شیر خود را سلطان جنگل می‌دانست و حیوانات دیگر تحت فرمان او به سر می‌بردند.

۱۲۸- می‌دانیم که مفهوم B اعم از مفهوم M و مفهوم M اعم از مفهوم A است. نسبت میان A و B با نقیض M، به ترتیب کدام است؟

- (۱) تباین - تباین
- (۲) تباین - عموم و خصوص مطلق
- (۳) تباین - عموم و خصوص من وجه
- (۴) عموم و خصوص مطلق - عموم و خصوص مطلق

۱۲۹- کدام عبارت بیان یک استقرای تعمیمی است؟

- (۱) استعداد علی در ریاضیات عالی است و هربار، موفق به حل مسائل پیچیده‌تری می‌شود، بنابراین شانس او برای آوردن رتبه در المپیاد، زیاد است.
- (۲) از وقتی یاد می‌آید، روزها از ابتدای پاییز کوتاه می‌شوند. با توجه به مدار حرکت زمین به دور خورشید، روزهای آخر پاییز، از همه کوتاه‌ترند.
- (۳) در انتخابات مشخص شد که ۹۰٪ مردم خواستار اداره شهر به شکل شورایی هستند. نظر من هم این است که اداره شورایی، کارآمدتر است.
- (۴) چندین بار، آبریزش چشم پروین با استفاده از نوعی قطره بهبود یافت. او این دارو را به همه آشنایان خود توصیه می‌کند.

۱۳۰- با فرض درستی قضایای زیر، هرگاه تغییرات مربوط به احکام قضایا را بر آنها اعمال کنیم، از کدام مورد، بیشترین قضایایی که صدق یا کذب آنها را می‌توان فهمید، به دست می‌آید؟

- (۱) مکالمات افلاطون، جملگی، یکی از بهترین میراث‌های فلسفی و نکته‌سنجی‌های فرهنگ بشری است.
- (۲) از موارد اختلاف سه‌روردی با مشائیان، مسئله «حرکت» و «اصالت وجود یا ماهیت» است.
- (۳) ابن‌سینا معتقد است روشن‌ترین دلیل برای وجود نفس، آگاهی از «خود» است.
- (۴) گروهی از فیلسوفان، وجود ماده غیرقابل درک را منتفی می‌دانستند.

۱۳۱- اگر نقیض یکی از مقدمات قیاسی «بعضی الف ب نیست.» و «الف» حد وسط آن باشد، کدام نتیجه، نمی‌تواند از این قیاس به دست آید؟

- (۱) هر ج ب است.
- (۲) بعضی ج ب نیست.
- (۳) بعضی ب ج است.
- (۴) بعضی ب ج نیست.

- ۱۳۲- در کدام عبارت، اساس و شالوده بودن فلسفه‌های مضاف برای نظریات علمی نمایان است؟
- (۱) عوالم مجرد از ماده نیز وجود دارند و با توجه به این که نفس انسان تابع قوانین فیزیکی نیست، به عالم مجرد از ماده تعلق دارد.
  - (۲) برای پیشرفت جامعه، مالکیت خصوصی باید محترم شمرده شود؛ زیرا جامعه مجموعه افرادی است که کنار هم زندگی می‌کنند.
  - (۳) براساس شواهد تاریخی، انسان توانایی تأثیرگذاری بر جامعه و تغییر آن را دارد؛ بنابراین دارای قدرت اختیار و تصمیم‌گیری است.
  - (۴) با توجه به گستردگی ابعاد و ژرفای حقیقت انسان، با تأمل در نفس می‌توان برخی از قوانین بنیادی هستی را درک کرد.

۱۳۳- با توجه به تمثیل غار افلاطون، کدام عبارت درست است؟

- (۱) زندانیان درون غار، از واقعیت همه موجودات به جز خودشان بی‌خبرند.
  - (۲) زندانیان تا وقتی که در غار اسیرند، توان درک نشانه‌های واقعیت بیرونی را ندارند.
  - (۳) شخصی که زندانی را یاری می‌کند تا از غار خارج شود و به تدریج به روشنی خو کند، نماد عقل است.
  - (۴) اگر یکی از زندانیان به‌طور اتفاقی از بند رها شود، دیگر حاضر به بازگشت به جایگاه قبلی خود نیست.
- ۱۳۴- کدام مورد، عبارت را به‌نحو مناسب‌تری تکمیل می‌کند؟

«گفت‌وگوهای سوفسطائیان، جهت بحث‌های فلسفی را ..... برگرداند؛ سقراط برخلاف ..... که در

پی تحلیل ..... بودند، به ..... توجه داشت.»

- (۱) به سوی اقسام مغالطه‌ها - فیلسوفان اولیه - حرکت و سکون - مسائل اساسی جامعه
- (۲) از مسائل هستی‌شناسی - فیلسوفان ایونی - تغییرات هستی - انسان و مسائلش
- (۳) از دگرگونی‌های طبیعی - سوفسطائیان - مسئله شناخت - خیر و شر اخلاقی
- (۴) به سوی انسان و مسائلش - آنان - ادراک حسی - عقل و شناخت عقلانی

۱۳۵- این موضوع که ما متوجه خطای خود می‌شویم؛ به کدام پرسش پاسخ می‌دهد؟

- (۱) حدود و قلمرو شناخت‌های ما چقدر است؟
- (۲) چگونه می‌توانیم خطا را از حقیقت تشخیص دهیم؟
- (۳) شناخت‌های ما تا چه حد با واقعیت مطابقت دارند؟
- (۴) آیا ما می‌توانیم نسبت به موجودات جهان آگاهی پیدا کنیم؟

۱۳۶- کدام عبارت با نظرات کانت در مورد شناخت سازگار است؟

- (۱) اگر داده‌های حسی، یعنی آنچه که از طریق حس به ما می‌رسد وجود نداشت، ما قادر به شناخت هیچ واقعیتی نبودیم.
- (۲) مفهوم علیت، مفهومی است که ابتدا قوه ادراکی انسان می‌فهمد و سپس آن را به پدیده‌های خارجی تعمیم می‌دهد.
- (۳) درک مصادیق علیت به واسطه حواس صورت می‌گیرد اما مفهوم علیت را دستگاه ادراکی انسان می‌سازد.
- (۴) ما برای تصور مفاهیمی مانند مکان و زمان، ابتدا باید اشیاء دارای مکان یا زمانمند را درک کنیم.

۱۳۷- مکتب‌های گوناگون اخلاقی، در تأیید یا رد کدام گزاره با هم اختلاف نظر پیدا می‌کنند؟

- (۱) لازمه بقا و سلامت اجتماع، رعایت اخلاق از سوی همه افراد است.
- (۲) عقل، قادر به تشخیص فعل شایسته و ناشایست و تعیین ملاک آن است.
- (۳) هر انسانی باید آنچه را که بر خود می‌پسندد، برای دیگران نیز بخواهد.
- (۴) انسان‌ها از دیرباز، تفاوتی میان فعل اخلاقی و فعل طبیعی قائل بوده‌اند.

۱۳۸- کدام عبارت درباره «واجب الوجود بالغیر» صدق نمی‌کند؟

- ۱) اگر علتش همیشگی باشد، همیشه هست.
- ۲) ذاتش نسبت به وجود و عدم تفاوتی نمی‌کند.
- ۳) اگر علتش باشد، نمی‌تواند نباشد.
- ۴) بودن و نبودنش مساوی است.

۱۳۹- با توجه به اصل علیت و فروع آن، کدام نتیجه قابل قبول است؟

- ۱) امکان ندارد دو پدیده مشابه، از دو علت متفاوت ناشی شده باشند.
- ۲) هرگاه دو پدیده، همواره همراه یکدیگر وجود پیدا کنند، حتماً یکی از آن‌ها علت و دیگری معلول است.
- ۳) هرگاه یک پدیده دارای آثار متفاوتی باشد، می‌توان از وجود یکی از آن آثار، وجود دیگری را احتمال داد.
- ۴) اگر از همکاری چند پدیده با یکدیگر، اثر خاصی پدید آید، آن اثر را می‌توان به تک تک پدیده‌ها نسبت داد.

۱۴۰- کدام عبارت درست است؟

- ۱) در نظریه دموکریتوس، اگر برخورد ذرات را تصادفی بدانیم، اتفاق به معنای نفی غایت‌مندی را پذیرفته‌ایم.
- ۲) این نظریه که جهان کنونی، در اثر انفجار یک ماده فشرده گسترش یافته، با وجود علت نخستین ناسازگار است.
- ۳) اگر بگوییم جهان طبیعت و موجودات آن، طی یک فرایند تدریجی به تکامل رسیده‌اند، نوعی اتفاق را پذیرفته‌ایم.
- ۴) کسی که باور داشته باشد با وجود ابر در آسمان و سرمای هوا، ممکن است باران نبارد، اصل وجوب علی را نفی کرده است.

۱۴۱- کدام عبارت با برهان اخلاقی کانت سازگار است؟

- ۱) وجود نفس غیرمادی را فرض می‌گیرد.
- ۲) نشان می‌دهد که چرا خدا باید وجود داشته باشد.
- ۳) انسان را به رعایت اصول اخلاقی دعوت می‌کند.
- ۴) با استفاده از مقدمات عقلی، وجود خدا را اثبات می‌کند.

۱۴۲- اشتقاق فیلسوفان به دو گروه عقل‌گرا و تجربه‌گرا، به کدام مسئله مربوط می‌شود؟

- ۱) اختلاف نظر در مورد برتری عقل بر حس
- ۲) نقش عقل در شناخت موجودات طبیعی
- ۳) قلمرو و محدودیت‌های قوه عقل
- ۴) کاربردهای مختلف مفهوم عقل

۱۴۳- کدام گزاره در مرحله عقل بالملکه و کدام یک در مرحله عقل بالفعل، قابل درک و دریافت است؟

- ۱) هر مجموعه‌ای زیرمجموعه‌اش را دربر می‌گیرد. - برخی از گزاره‌ها با استدلال قابل اثبات‌اند.
- ۲) همه فلزها بر اثر حرارت منبسط می‌شوند. - یک عبارت نمی‌تواند هم تصور باشد و هم تصدیق.
- ۳) انسان دارای قوایی برای شناخت واقعیات است. - موجود مادی یا جاندار است یا بی‌جان.
- ۴) هر مثلثی سه زاویه دارد. - ذهن براساس قواعد خاصی عمل می‌کند.

۱۴۴- هریک از عبارت‌های «الف» و «ب» به ترتیب، با کدام یک از عوامل زمینه‌ساز تفکر، در قرآن و روش پیشوایان دینی،

تناسب بیشتری دارد؟

الف: قرآن کریم می‌فرماید: «اگر در آسمان و زمین خدایی جز خدای یگانه بود، آن دو تباه می‌شدند.»  
ب: پیامبر(ص) فرمودند: «حکمت، گم‌شده مؤمن است. آن را طلب کنید حتی اگر نزد مشرک باشد.»

- ۱) ارزش قائل شدن برای خود اندیشه و خردورزی - دعوت به یادگیری دانش تمدن‌های دیگر
- ۲) ارزش قائل شدن برای خود اندیشه و خردورزی - بزرگداشت علم و حکمت به‌عنوان نتیجه خردورزی
- ۳) طرح مباحث عقلی و استفاده از انواع استدلال - بزرگداشت علم و حکمت به‌عنوان نتیجه خردورزی
- ۴) طرح مباحث عقلی و استفاده از انواع استدلال - فراخواندن مسلمانان به یادگیری دانش دیگر تمدن‌ها

۱۴۵- مسئله اصالت وجود و اصالت ماهیت، در پاسخ به کدام سؤال طرح می‌شود؟

(۱) گوناگونی موجودات مختلف، ناشی از وجود آنها است یا ماهیت‌شان؟

(۲) آیا وجود و ماهیت دو مفهوم‌اند یا دو لفظ برای بیان یک مفهوم؟

(۳) موجودات، مصداق مفهوم ماهیت‌اند یا مصداق وجود؟

(۴) از هر شیء خارجی، چند مفهوم در ذهن می‌آید؟

۱۴۶- کدام ویژگی مشترک کارآفرینان موفق در افراد کارآفرین زیر به ترتیب برجسته تر است؟

- آقای سعیدی اشتیاق و توانایی حل مسئله را دارد.

- خانم موسوی بسیار دلگرم و مطمئن به موفقیت اقتصادی است.

- خانم مدنی در راهاندازی کسب و کار جدید از نظم و پایداری تحسین برانگیزی برخوردار است.

- آقای جدیدی با شجاعت و تدبیر، پس انداز خود را برای راهاندازی فعالیت اقتصادی جدید هزینه می کند.

(۱) تیزبین - پرانگیزه - سازمان دهنده - خوش بین  
(۲) تیزبین - پرانگیزه - خوش بین - نوآور

(۳) پرانگیزه - خوش بین - پرانگیزه - ریسک پذیر  
(۴) پرانگیزه - خوش بین - سازمان دهنده - ریسک پذیر

۱۴۷- فردی با سرمایه ۳۰۰ میلیون تومان قصد دارد در یکی از موارد زیر سرمایه گذاری کند. با توجه به اصل هزینه

فرصت، کدام مورد را انتخاب خواهد کرد و هزینه فرصت این انتخاب چند میلیون تومان است؟

- خرید و فروش وسایل ورزشی با بازدهی سالانه ۲۰ درصد

- راهاندازی یک کارگاه کوچک وسایل آزمایشگاهی با سود ۱۰۲ میلیون تومان در دو سال

- سپرده گذاری در بانک با سود سالیانه ۱۸ درصد

- سرمایه گذاری در بازار بورس با سود ماهیانه ۷ میلیون تومان

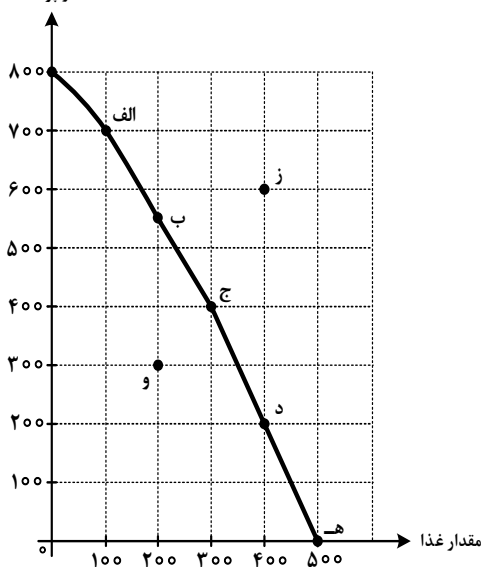
(۱) سپرده گذاری در بانک - ۱۶۵  
(۲) راهاندازی یک کارگاه کوچک - ۱۶۵

(۳) سرمایه گذاری در بورس - ۶۰  
(۴) خرید و فروش وسایل ورزشی - ۶۰

محل انجام محاسبات

۱۴۸- نمودار زیر، منحنی مرز امکانات تولید کشوری را نشان می‌دهد. هر کدام از شرایط زیر به کدام یک از موارد «انتقال

مقدار پوشاک



مرز امکانات تولید، جابه‌جا شدن روی منحنی مرز امکانات یا بدون تغییر» اشاره می‌کند؟

خط تولید با پدیده بیکاری دوره‌ای مواجه شده است.

یک فناوری جدید منابع موجود برای تولید هر دو محصول را افزایش داده است.

افزایش تقاضا برای غذا سبب شده است منابع به سمت تولید بیشتر غذا هدایت شود.

(۱) انتقال - انتقال - جابه‌جا شدن

(۲) انتقال - جابه‌جا شدن - انتقال

(۳) بدون تغییر - جابه‌جا شدن - انتقال

(۴) بدون تغییر - انتقال - جابه‌جا شدن

۱۴۹- رابطه قیمت و تقاضا در کالاهای جانشین و مکمل مانند برنج، ماکارانی، قند و چای را در نظر بگیرید. کدام مورد

درست است؟

(۱) با افزایش قیمت برنج، تقاضای ماکارانی افزایش می‌یابد.

(۲) افزایش قیمت قند، موجب افزایش تقاضای چای می‌شود.

(۳) با کاهش قیمت برنج، تقاضای ماکارانی افزایش می‌یابد.

(۴) کاهش قیمت قند، تقاضای قند را کاهش می‌دهد.

محل انجام محاسبات



۱۵۰- هریک از عبارتهای زیر به کدام نوع مالیات اشاره دارد؟

- مالیاتی که از مالیات ستانی مضاعف جلوگیری می کند.
- معمولاً برای حمایت از صنایع داخلی نیز به کار گرفته می شود.
- مهم ترین نوع مالیات است.
- اساس و مبنای آن ثروت مؤدی است.

(۱) مالیات بر درآمد - مالیات بر مصرف - مالیات بر ارث - مالیات بر درآمد

(۲) مالیات بر درآمد - عوارض گمرکی - مالیات بر مصرف - مالیات بر درآمد

(۳) مالیات بر ارزش افزوده - مالیات بر مصرف - مالیات بر ارث - مالیات بر دارایی

(۴) مالیات بر ارزش افزوده - عوارض گمرکی - مالیات بر درآمد اشخاص - مالیات بر دارایی

۱۵۱- با توجه به اطلاعات ارائه شده در جدول زیر، نتیجه عملکرد سالیانه یک باغدار به همراه دوازده نفر کارگر و یک

مهندس کشاورزی با تولید هفتونیم تن میوه به ارزش ششونیم میلیارد تومان، کدام مورد است؟

|   |                               |                           |
|---|-------------------------------|---------------------------|
| ۱ | اجاره ماهیانه باغ             | ۶۰ میلیون تومان           |
| ۲ | حقوق متوسط ماهیانه هر کارگر   | $\frac{1}{3}$ اجاره وسایل |
| ۳ | خرید منزل مسکونی صاحب باغ     | ۱۰۰ میلیون تومان          |
| ۴ | اجاره وسایل و ابزار مورد نیاز | ۷۵ میلیون تومان           |
| ۵ | خرید سم و کود مناسب           | ۴۰ میلیون تومان           |
| ۶ | کرایه حمل و نقل محصول         | ۲۰ میلیون تومان           |
| ۷ | حقوق ماهیانه باغدار و مهندس   | ۱۲۰ میلیون تومان          |

(۱) ۵۰۵ میلیون تومان سود

(۲) ۶۰۵ میلیون تومان سود

(۳) ۵۰۵ میلیون تومان ضرر

(۴) ۶۰۵ میلیون تومان ضرر

محل انجام محاسبات

۱۵۲- با توجه به جدول زیر که میزان مالیات پرداختی در یک جامعه را ارائه می‌دهد، پاسخ‌های پرسش‌های زیر به ترتیب کدام است؟

الف: مجموع میزان مالیات مستقیم چند میلیون تومان است؟

ب: مجموع میزان پرداختی برای مهم‌ترین نوع مالیات چند میلیون تومان است؟

ج: افراد این جامعه چند میلیون تومان مالیات غیرمستقیم پرداخته‌اند؟

|                                  |                     |
|----------------------------------|---------------------|
| مالیات بر مصرف                   | ۲۵۰ ، ۱۱۰ ، ۴۴۰ (۱) |
| مالیات بر درآمد اشخاص            | ۴۷۰ ، ۸۰ ، ۵۲۰ (۲)  |
| مالیات بر دارایی                 | ۲۵۰ ، ۱۱۰ ، ۵۲۰ (۳) |
| مالیات بر درآمد                  | ۴۷۰ ، ۸۰ ، ۴۴۰ (۴)  |
| عوارض نوسازی                     |                     |
| VAT                              |                     |
| ۲ برابر مالیات بر دارایی         |                     |
| ۲۵ درصد مالیات بر مصرف           |                     |
| مالیات بر درآمد ۳۳۰ میلیون تومان |                     |
| $\frac{1}{3}$ مالیات بر درآمد    |                     |
| ۸۰ میلیون تومان                  |                     |
| مالیات بر مصرف                   |                     |
| ۲۰۰ میلیون تومان                 |                     |

۱۵۳- مفهوم «مقرون به صرفه بودن» در تجارت، با کدام عبارت متناسب است؟

(۱) بهبود عملکرد بازار (۲) کاهش تعرفه‌ها (۳) مزیت اقتصادی (۴) رونق اقتصادی

۱۵۴- کشوری در سال گذشته با رکود اقتصادی مواجه گردید. در نتیجه تعداد جمعیت بیکار آن به ۴,۲۰۰,۰۰۰ نفر رسید.

با توجه به جمعیت فعال این کشور که ۳۲,۰۰۰,۰۰۰ نفر بود؛ پاسخ پرسش‌های زیر به ترتیب، کدام است؟

- جمعیت شاغل این کشور چند نفر بود؟

- این کشور دارای کدام نوع بیکاری بود؟

- نرخ بیکاری در این کشور چند درصد بود؟

- کدام سیاست پولی، می‌تواند شرایط اقتصادی این کشور را بهبود دهد؟

(۱) ۲۷,۸۰۰,۰۰۰ - دوره‌ای - ۱۳ درصد - انبساطی (۲) ۳۶,۲۰۰,۰۰۰ - دوره‌ای - ۱۳ درصد - انبساطی

(۳) ۳۶,۲۰۰,۰۰۰ - ساختاری - ۱۲/۵ - انقباضی (۴) ۲۷,۸۰۰,۰۰۰ - ساختاری - ۱۲/۵ - انقباضی

محل انجام محاسبات

۱۵۵- پاسخ درست هریک از پرسش‌های زیر به ترتیب کدام است؟

- مبادلات با کالاهای بادوام و قابل تقسیم به تکه‌های کوچک، جایگزین کدام وسیله مبادله گردید؟
- استفاده از کدام مورد در مبادلات، سبب رونق دریانوردی گردید؟
- کدام اصطلاح برای چک استفاده می‌شود؟
- پشتوانه نخستین اسکناس‌ها چه بود؟

(۱) تهاتری - کالای بادوام - تحریری - طلا و نقره نزد صرافان

(۲) پایاپای - کالای بادوام - ثبتي - رسید کاغذی نزد صرافان

(۳) پایاپای - طلا و نقره - تحریری - رسید کاغذی نزد صرافان

(۴) تهاتری - طلا و نقره - ثبتي - طلا و نقره نزد صرافان

۱۵۶- در جدول زیر، قیمت‌های مربوط به سه کالای مختلف در یک سال معین ارائه شده است. در صورتی که نرخ تورم در

این دو سال یکسان باشد، قیمت کالای B در انتهای سال و کالای C در ابتدای سال به ترتیب چند ریال است؟

| قیمت<br>کالا | ابتدای سال<br>(به ریال) | انتهای سال<br>(به ریال) |
|--------------|-------------------------|-------------------------|
| A            | ۱۵۳/۶۰۰                 | ۱۹۲/۰۰۰                 |
| B            | ۷۴۰/۰۰۰                 | ؟                       |
| C            | ؟                       | ۷۲۶/۲۵۰                 |

(۱) ۵۸۱,۰۰۰ ، ۹۷۵,۰۰۰

(۲) ۶۲۵,۰۰۰ ، ۹۷۵,۰۰۰

(۳) ۵۸۱,۰۰۰ ، ۹۲۵,۰۰۰

(۴) ۶۲۵,۰۰۰ ، ۹۲۵,۰۰۰

۱۵۷- کدام مورد درباره «رابطه تورم و نقدینگی» درست است؟

- (۱) تورم، همان افزایش نقدینگی است به شرطی که با افزایش تولید هماهنگ باشد.
- (۲) دولت جهت کاهش نرخ تورم، از سیاست افزایش حجم پول در گردش استفاده می‌کند.
- (۳) با افزایش نقدینگی، توانایی سرمایه‌گذاران افزایش می‌یابد در نتیجه با افزایش تولید، تورم مهار می‌شود.
- (۴) هنگام کمبود عرضه، افزایش نقدینگی، توانایی پرداخت برای قیمت‌های بالاتر را در تقاضاکنندگان افزایش می‌دهد.

محل انجام محاسبات

۱۵۸- به موجب فعالیت تعدادی از دانشمندان ایرانی، بذر صیفی جات متناسب با کویر و آبهای شور تولید و به بازارهای

بین‌المللی صادر شده است. کدام مورد اثر فعالیت آنها را بر استحکام اقتصادی کشور بیان می‌کند؟

- (۱) مقابله با تحریم‌های مالی  
(۲) خلق مزیت اقتصادی  
(۳) تأمین کالاهای راهبردی  
(۴) رشد اقتصادی و کاهش فقر

۱۵۹- بخشی از جدول شاخص دهک در دو کشور «الف» و «ب» مطابق زیر در نظر گرفته شده است. کدام مورد درست است؟

| کشور «ب» |         | کشور «الف» |         | سال  |
|----------|---------|------------|---------|------|
| سهام     | سهام    | سهام       | سهام    |      |
| دهک دهم  | دهک اول | دهک دهم    | دهک اول |      |
| ۱۸       | ۵       | ۲۱         | ۳       | ۱۳۷۰ |
| ۱۵       | ۶       | ۲۰         | ۴       | ۱۳۸۰ |
| ۱۶       | ۷       | ۱۹         | ۴       | ۱۴۰۰ |

- (۱) توزیع درآمد در هر دو کشور بهبود یافته است.  
(۲) توزیع درآمد در کشور «الف»، عادلانه‌تر از کشور «ب» است.  
(۳) توزیع درآمد در کشور «ب»، ناعادلانه‌تر از کشور «الف» است.  
(۴) توزیع درآمد در کشور «الف»، عادلانه و در کشور «ب» ناعادلانه است.

۱۶۰- در عبارتهای زیر، به چند ویژگی کشورهای پیشرفته اشاره شده است؟

- علاقه‌مندی به کسب درآمد و روحیه فردی برای تلاش اقتصادی در این کشورها برجسته است.
- از سطح سواد و بهداشت عمومی بالایی برخوردارند.
- در برابر شوک‌های اقتصادی، قدرت مقاومت دارند.
- درآمدها به صورت عادلانه‌تری توزیع شده است.
- قیمت‌ها از ثبات کامل برخوردار است.
- در سطح منطقه و جهان تأثیرگذارند.
- این کشورها فاقد بیکاری می‌باشند.

(۴) سه

(۳) چهار

(۲) پنج

(۱) شش

محل انجام محاسبات