

## اندودانتیکس

- ۱- کدام مورد در خصوص تغییرات پالپی در افراد مسن غلط است؟  
 الف) کاهش ادونتوبلاست‌ها  
 ب) کاهش کلاژن  
 ج) کاهش عروق و اعصاب  
 د) کاهش ماده زمینه‌ای
- ۲- کدام مورد در خصوص آرتیفکت beam hardening صحیح نیست؟  
 الف) به دلیل وجود ساختارهای فلزی ایجاد می‌شود.  
 ب) می‌توان مشابه یک کانال اضافه باشد.  
 ج) به صورت خطوط پراکنده روشن دیده می‌شود.  
 د) باعث ایجاد منفی کاذب در تشخیص می‌شود.
- ۳- کدام گزینه در خصوص تشخیص شکستگی عمودی ریشه صحیح است؟  
 الف) استاندارد طلایی در تشخیص آن CBCT می‌باشد.  
 ب) در صورت وجود پرکردگی در کانال ریشه اختصاصیت CBCT افزایش می‌یابد.  
 ج) در تشخیص آن CBCT نسبت به رادیوگرافی دو بعدی حساسیت بیشتری دارد.  
 د) در تشخیص آن CBCT نسبت به رادیوگرافی دو بعدی اختصاصیت بیشتری دارد.
- ۴- کدام گزینه در خصوص تست سرما صحیح است؟  
 الف) تحلیل لثه حساسیت به تست سرما را کاهش می‌دهد.  
 ب) کلسیفیکاسیون متامورفوزیس باعث ایجاد پاسخ مثبت کاذب می‌شود.  
 ج) تست سرما باعث تحریک الیاف A بتا می‌شود.  
 د) دقیق‌ترین تست در مواقع وجود کلسیفیکاسیون متامورفوزیس تست سرما می‌باشد.
- ۵- شایع‌ترین علت دردهای غیرادونتوژنیک کدام است؟  
 الف) اختلالات سایکولوژیک  
 ب) اختلالات مفصلی  
 ج) دردهای نورووسکولار  
 د) دردهای عضلانی اسکلتی
- ۶- کدام گزینه در خصوص حفره استخوانی استافنه صحیح است؟  
 الف) در ناحیه قدام شایعتر از خلف است.  
 ب) در طول زمان اندازه آن بزرگ می‌شود.  
 ج) معمولاً یکطرفه است.  
 د) نسبت به کانال آلوئولار تحتانی بالاتر قرار گرفته است.
- ۷- بر اساس فرم ارزیابی سختی درمان انجمن اندودانتیستهای آمریکا کدام گزینه در دسته متوسط قرار دارد؟  
 الف) انحنا S شکل  
 ب) فیوژن  
 ج) تارودونتیسم  
 د) پره مولر مندیبل دو ریشه

- ۸- کدام یک از موارد زیر قابلیت انحلال بافت پالپی را دارد؟  
 الف) کلسیم هیدروکساید  
 ب) کلر هگزیدین  
 ج) کلروفرم  
 د) EDTA
- ۹- کدام مورد باعث افزایش موفقیت تزریق بلاک عصب آلوئول تحتانی (IANB) می‌شود؟  
 الف) اینفیلتره لیدوکائین بعد از تزریق IANB  
 ب) استفاده از لیدوکائین بافر شده  
 ج) تزریق سریع  
 د) بی‌حسی داخل استخوانی می‌ی واکائین بعد از تزریق IANB
- ۱۰- کدام گزینه در خصوص اورژانس بین جلسات نادرست است؟  
 الف) تکمیل درمان در یک جلسه ریسک flare up را کاهش می‌دهد.  
 ب) flare up در دندان‌های وایتال شایع نیست.  
 ج) خروج دبری به ورای کانال ریسک flare up را افزایش می‌دهد.  
 د) بزرگ‌ترین جنبه‌ی درمان flare up اطمینان خاطر دادن به بیمار است.
- ۱۱- کدام یک از سیلرهای زیر در تکنیک single cone کاربرد دارد؟  
 الف) AH26  
 ب) Grossman  
 ج) Endorez  
 د) Sealapex
- ۱۲- ضخامت مناسب MTA Plug در درمان اپکسیفیکیشن چند میلی‌متر است؟  
 الف) دو  
 ب) سه  
 ج) چهار  
 د) پنج
- ۱۳- وضعیت پالپ در کدام یک از درمان‌های زیر با بقیه متفاوت است؟  
 الف) Apexogenesis  
 ب) Apexification  
 ج) Revascularization  
 د) regeneration
- ۱۴- در کدام یک از موارد ریپلنتیشن پس از Avulsion پوشش سطح ریشه با خانواده تتراسیکلین توصیه می‌شود؟  
 الف) دندان‌های با آپکس بسته و بیشتر از یک ساعت بیرون ماندن در محیط خشک  
 ب) دندان‌های با آپکس باز و بیشتر از یک ساعت بیرون ماندن در محیط خشک  
 ج) دندان‌های با آپکس باز و کمتر از یک ساعت بیرون ماندن در محیط خشک  
 د) دندان‌های با آپکس باز صرفاً نظر از زمان

۱۵- در آماده سازی کانال ریشه در درمان مجدد کدام گزینه زیر همیشه باعث افزایش موفقیت درمان می‌شود؟

الف) استفاده از تکنیک‌های آماده‌سازی چرخشی

ب) شکل دهی مجدد کانال ریشه

ج) دستیابی به Apical patency

د) استفاده از داروهای داخل کانال بین جلسات

۱۶- تغییر رنگ ناشی از کدامیک از موارد زیر شایع‌تر می‌باشد؟

الف) بقایای بافت پالپ

ب) مواد پرکننده کانال

ج) ترمیم‌های کامپوزیتی

د) ترمیم‌های فلزی

۱۷- سطح مقطع فایل‌های K-flex به چه شکل‌هایی می‌تواند باشد؟

الف) مربع - مثلث

ب) مربع - لوزی

ج) مثلث - لوزی

د) لوزی - قطره اشکی

۱۸- در معاینه بالینی کدام یک از موارد زیر احتمال وجود سینوس ترک‌ترکت کمتر است؟

الف) شکستگی عمودی ریشه

ب) آبره پریدنتال

ج) آبره حاد پری اپیکال

د) استئومیلیت

۱۹- کانال‌های فورکا در کدام یک از دندان‌های زیر کمترین شیوع را دارد؟

الف) مولر اول ماگزایلا

ب) مولر دوم ماگزایلا

ج) مولر اول مندیبل

د) مولر دوم مندیبل

۲۰- در دندان‌های پرمولر اغلب کدامیک از صدمات ناشی از ضربه دیده می‌شود؟

الف) Uncomplicated crown fracture (شکستگی غیر پیچیده تاج)

ب) Complicated crown fracture (شکستگی پیچیده تاج)

ج) Crown-root fracture (شکستگی تاج-ریشه)

د) Root fracture (شکستگی ریشه)

### ارتودانتیکس

۲۱- طبق مطالعه اپیدمیولوژیک NHANES III شیوع کدامیک از ناهنجاری‌های زیر با افزایش سن تغییر نمی‌کند؟

الف) کرودینگ شدید

ب) اورجت افزایش یافته

ج) اپن بایت

د) دیپ بایت

۲۲- نیروی اکلوزالی در کدام گزینه، با بقیه گزینه‌ها متفاوت است؟

الف) کودکان Long face

ب) کودکان Normal face

ج) بالغین Long face

د) بالغین Normal face

۲۳- کدام یک از جملات زیر، در مورد رشد و تکامل کرانیال بیس صحیح نمی‌باشد؟

الف) سینکندروز اسفنواکسی پیتال، بین استخوان‌های ethmoid و presphenoid قرار دارد.

ب) نفوذ عروق خونی به نواحی مختلف کندروکرانیوم، در ماه چهارم داخل رحمی رخ می‌دهد.

ج) در مرکز سینکندروزهای کرانیال بیس در حال رشد، نواری از سلول‌های غضروفی نابالغ وجود دارد.

د) به دلیل ماهیت رشد داخل غضروفی در سینکندروزهای کرانیال بیس، ریمادلینگ استخوان در سطح، اهمیت ناچیزی دارد.

۲۴- کدام یک از موارد زیر، در مورد مارژین لثه (میکرواستتیک) صحیح است؟

الف) شکل مارژین لثه سانترال بالا، بر خلاف لترال بالا، به شکل Asymmetric Half-Ellipse است.

ب) شکل مارژین لثه لترال بالا، بر خلاف سانترال بالا، به صورت Asymmetric Half-Ovale است.

ج) شکل مارژین لثه کانین بالا، همانند سانترال بالا، به صورت Vertical Half-Circle است.

د) Gingival Zenith دندان لترال بالا، بر خلاف کانین بالا، در دیستال محور طولی دندان قرار گرفته است.

۲۵- تکامل کدام دندان دائمی پیش از تولد آغاز می‌شود؟

الف) سانترال

ب) کانین

ج) پرمولر اول

د) مولر اول

۲۶- در افراد adult، با افزایش سن نمایش ثنایای بالا و پایین به ترتیب چه تغییری می‌کند؟

الف) کاهش، کاهش

ب) افزایش، افزایش

ج) کاهش، افزایش

د) افزایش، کاهش

۲۷- گزینه صحیح در مورد Juvenile accerelation، در رشد فک پایین کدام است؟

الف) در دختران ۳-۴ سال قبل از جهش رشدی بلوغ اتفاق می‌افتد.

ب) میزان آن در دختران کمتر از رشد دوران بلوغ است.

ج) در پسران شدت آن کمتر از رشد دوران بلوغ است.

د) در پسران همیشه اتفاق می‌افتد.

۲۸- کدام یک از جملات زیر پیرامون درمان‌های Expansion و Extraction صحیح است؟

الف) به طور کلی ثبات درمان‌های Expansion، بیشتر از Extraction است.

ب) با Extraction دندان‌های پرمولر اول، امکان ۵ میلی‌متر رترکشن دندان‌های قدامی وجود دارد.

ج) با رترکشن همزمان کانین مندیبل در هنگام Expansion، می‌توان ثبات آن را بهبود بخشید.

د) هر چقدر میزان کراودینگ بیشتر باشد، تاثیر Extraction دندان، در ساپورت لب بیشتر خواهد شد.

۲۹- علت تاخیر در حرکت ارتودنتیک متعاقب اعمال نیروی سنگین نسبت به نیروی سبک چیست؟

- الف) تاخیر در تمایز سلول‌ها در PDL در ناحیه Hyalinization  
 ب) تاخیر در مهاجرت استئوکلاست‌ها از عروق PDL در ناحیه Hyalinization  
 ج) تاخیر در فرآیند Frontal Resorption در مغز استخوان  
 د) تاخیر در مهاجرت استئوکلاست‌ها از مغز استخوان

۳۰- کدامیک از انواع تحلیل ریشه ناشی از درمان ارتودنسی هرگز ترمیم نمی‌شود؟

- الف) Large defect in Apex  
 ب) Large defect in mid root  
 ج) Deep defect in Cervical  
 د) Medium defect in mid root

۳۱- در کدامیک از انواع حرکات دندانی سطح فشار در مرکز مقاومت صفر می‌باشد؟

- الف) حرکت بادبلی  
 ب) حرکت تیپینگ کنترل شده  
 ج) حرکت تیپینگ کنترل نشده  
 د) حرکت اینترورژن

$$\frac{MC}{MF} < 1 \Rightarrow M = 0$$

$$\frac{MC}{F} > 1 \Rightarrow \frac{MC}{MF} = 0$$

$$\frac{MC}{M}$$

۳۲- نوع نیروهای مربوط به فنرها (springs) و پیچ‌ها (screws) در Removable appliances به ترتیب از راست به چپ چگونه است؟

- الف) heavy and rapid decay - light and continuous  
 ب) heavy and continuous - light and rapid decay  
 ج) light and continuous - heavy and rapid decay  
 د) light and rapid decay - heavy and continuous

۳۳- چنانچه در یک کودک ۷ ساله دندان‌های D, E یک طرف بالا از دست رفته باشد و بیمار Deep Bite باشد بهترین وسیله جهت حفظ فضا کدام مورد است؟

- الف) Unilateral Band & loop  
 ب) Transpalatal arch  
 ج) Maxillary lingual arch  
 د) Nance appliance

۳۴- چنانچه دندان مولار دوم شیری مندیبل در پسری ۱۰ ساله انکیلوز باشد و دندان پره مولار دوم دائمی مربوط به آن غائب باشد، در صورتی که طرح درمان آتی جایگزینی آن با ایمپلنت باشد طرح درمان کنونی آن چیست؟

- الف) decoronation دندان شیری انکیلوز تا زمان ایمپلنت  
 ب) extraction دندان شیری انکیلوز با حفظ فضا تا زمان ایمپلنت  
 ج) SS crown دندان شیری انکیلوز تا زمان ایمپلنت  
 د) observation دندان شیری انکیلوز تا زمان ایمپلنت

۳۵- مهمترین عارضه Enucleation دندان پره مولار اول طی serial extraction در فک پایین بیمار چیست؟

- الف) Impaction of canine  
 ب) Alveolar Bone defect  
 ج) Recession of attached gingival  
 د) Impaction of second premolar

۳۶- برای کودکی که نیاز به Expansion اسکلتی در دوره Early Mixed Dentition دارد و به همکاری او در استفاده و رعایت بهداشت اطمینان نداریم کدام دستگاه را پیشنهاد می‌کنید؟

الف) Bonded Palatal Expander

ب) Hyrax Palatal Expander

ج) W Arch Expander

د) Removable expander

۳۷- در کاربرد Face Mask جهت معالجه بیماران اسکلتال کلاس سه کدام مورد صحیح است؟

الف) سن مناسب درمان ۸-۱۰ سال است. ✓

ب) محل اتصال نیرو بایستی روی مولر اول دائمی باشد.

ج) در صورت استفاده از اسپلینت تغییرات اسکلتی از دندانی بیشتر است.

د) استفاده همزمان از Expander تاثیرات اسکلتی آن را کاهش می‌دهد.

۳۸- کدام گزینه جزء ویژگی‌های نگهدارنده Moore می‌باشد؟

الف) گیر خود را از آندرکاتهای لینگوالی می‌گیرد. ✓

ب) با سطح باکال مولر اول تماس دارد.

ج) در بیماران با ext مندیبل اندیکاسیون دارد.

د) تغییر یافته نگهدارنده هاولی است.

۳۹- کدام یک از درمان‌های زیر برای growth modification بیمار Long face / Open Bite کمترین تاثیر را دارد؟

الف) هدگیر High pull روی مولرهای اول ماگزینا

ب) هدگیر High pull روی اسپلینت ماگزینا

ج) دستگاه فانکشنال دارای بایت بلاک

د) هدگیر high pull به همراه دستگاه فانکشنال

۴۰- نگهدارنده مناسب برای حفظ روابط اکلوزالی در بیماران mild class III کدام است؟

الف) Modified functional appliance

ب) Positioner

ج) Wrap around retainer

د) Chin cup

### بیماری‌های دهان، فک و صورت

۴۱- کدام گزینه در مورد شکل زخم‌های پمفیگوس صحیح است؟

الف) تاول با دیواره ضخیم

ب) در زمینه مخاط غیر ملتهب ✓

ج) گسترش عمقی

د) الگوی متقارن

۴۲- کدام گزینه در شناسایی زخم‌های دهانی اهمیت کمتری دارد؟

الف) مکان ✓

ب) تعداد ✓

ج) سیر بالینی ✓

د) اندازه

۴۳- در بیماری که از ۲ ماه پیش دچار زخم منفرد دردناک و بزرگی در کناره زبان شده است، کدام عفونت ویروسی می‌تواند موجب بروز آن باشد؟

الف) CMV

ب) EBV

ج) HHV8

د) HHV7

۴۴- شایع‌ترین فرم لیکن پلان در افراد سیگاری کدام است؟

الف) رتیکولر

ب) پلاک تایپ

ج) پاپولر

د) اریماتو

۴۵- خانم بارداری مبتلا به آنگولر کلایتیس شده است. بهترین دارو جهت درمان کدام است؟

الف) میکونازول

ب) کتوکونازول

ج) کلوتریمازول

د) فلوکونازول

۴۶- ملانوزیس ناشی از مصرف الکل بیشتر در کدام ناحیه از دهان دیده می‌شود؟

الف) لثه ماگزایلا

ب) کام سخت

ج) مخاط باکال

د) کام نرم

۴۷- کدام مورد از پیگمانتاسیون‌های اندوژنوس محسوب نمی‌شوند؟

الف) زبان مودار

ب) هموکروماتوزیس آکنه

ج) ملانوزیس سیگاری

د) واریکس

۴۸- کدام گزینه درباره توصیف بالینی گرانول‌های فوردایس نادرست است؟

الف) غدد چربی نابجا هستند.

ب) با افزایش چربی خون مرتبط می‌باشد.

ج) در مخاط باکال و ورمیلیون لب شایع است.

د) با بروز پاپول‌های ریز و زرد همراه است.

۴۹- شایع‌ترین علت بیماری هک، کدام نوع ویروس پاپیلوما است؟

الف) ۱۱ و ۱۴

ب) ۱۲ و ۲۴

ج) ۱۶ و ۱۸

د) ۱۳ و ۳۲

۵۰- لیپوما در دهان با تمام ضایعات در تشخیص افتراقی قرار می‌گیرد، بجز:

(الف) آبسه ✓

(ب) سیالولیت

(ج) اسکواموس پاپیلوما

(د) گرانولرسل تومور ✓

۵۱- همه موارد می‌تواند سبب کاهش فعالیت غدد بزاقی شود، بجز:

(الف) پیوند علیه میزبان ✓

(ب) بی‌اشتهایی عصبی ✓

(ج) سارکوئیدوزیس

(د) مسمومیت با فلزات سنگین

۵۲- پسر ۶ ساله با درد عضلانی، تب، بی‌قراری و تورم دو طرفه پاروتید به صورت حاد مراجعه کرده است، محتمل‌ترین تشخیص کدام است؟

(الف) اوریون

(ب) عفونت سیتومگال ویروس

(ج) لنفوما

(د) سارکوئیدوز

۵۳- چنانچه تجویز آنتی‌بیوتیک در بیمار با سابقه اندوکاردیت عفونی فراموش شود، تا چند ساعت بعد از عمل امکان پروفیلاکسی وجود دارد؟

(الف) ۲ ✓

(ب) ۳

(ج) ۴

(د) ۵

۵۴- جهت کاهش اضطراب بیمار قبل از درمان دندانپزشکی کدام بنزودیازپین توصیه می‌شود؟

(الف) دیازپام

(ب) فلورازپام

(ج) کلونازپام

(د) تریازولام ✓

۵۵- کدام گروه بیماران ایسکمیک جزو دسته ریسک فاکتورهای خفیف دندانپزشکی محسوب می‌شوند؟

(الف) دارای سابقه سکته قلبی

(ب) سن بالای ۷۰ سال ✓

(ج) ابتلای برادیکاردی سمپتوماتیک

(د) استنوز شدید آئورت

۵۶- بیمار مبتلا به نارسایی کلیه که صبح روزهای شنبه، دو شنبه و چهارشنبه تحت همودیالیز قرار می‌گیرد، بهترین روز برای انجام جراحی ماژور کدام است؟

(الف) عصر شنبه

(ب) عصر دوشنبه

(ج) صبح یکشنبه

(د) عصر چهارشنبه ✓



- ۵۷- در خانم با سابقه ۲۰ سال ابتلا به دیابت که انسولین مصرف می‌کند، تمام موارد می‌تواند موجب سوزش زبان شود، بجز:
- (الف) مقاومت به انسولین  
(ب) خشکی دهان  
(ج) عفونت کاندیدا  
(د) عدم کنترل دیابت
- ۵۸- کدام مورد از تظاهرات دهانی هیپوتیروئیدیسم محسوب می‌شود؟
- (الف) ژئوبیت  
(ب) خشکی دهان  
(ج) برفک  
(د) ماکروگلوسیا
- ۵۹- کدام دارو در زمان بارداری بدون رعایت احتیاط می‌تواند تجویز شود؟
- (الف) کلاریترومایسین  
(ب) دیفن هیدرامین  
(ج) آرتیکاین  
(د) اپی نفرین
- ۶۰- تمام یافته‌های دهانی در ارتباط با آنمی آپلاستیک مطرح می‌شود، بجز:
- (الف) خشکی دهان  
(ب) خونریزی از لثه  
(ج) هیپرپلازی لثه  
(د) عفونت

### آسیب‌شناسی دهان، فک و صورت

- ۶۱- کدام یک از موارد زیر به عنوان شایع‌ترین عامل محرک ایجاد "Thyroglossal duct cyst" پیشنهاد شده است؟
- (الف) Trauma  
(ب) Radiation  
(ج) Inflammation  
(د) Ductal obstruction
- ۶۲- ناهنجاری دندانی Dens in dente بیشتر در کدام دندان دیده می‌شود؟
- (الف) لترال دائمی  
(ب) لترال شیری  
(ج) کانین دائمی  
(د) مولر شیری
- ۶۳- در مورد "Focal sclerosing osteomyelitis" کدام عبارت صحیح است؟
- (الف) در نمای رادیوگرافی، رادیوپاسیته جدا از آپکس دندان است.  
(ب) در نمای بالینی اتساع استخوانی قابل توجه دیده می‌شود.  
(ج) اغلب در کودکان و بالغین جوان دیده می‌شود.  
(د) ضایعه در نمای رادیوگرافی حاشیه رادیولوسنت دارد.

۶۴- در نمای هیستوپاتولوژی کدام بیماری عفونی، کلونی‌هایی از فیلامان‌های چماقی شکل با نمای "radiating rosette" دیده می‌شود؟

الف) Cat-scratch disease

ب) Actinomycosis

ج) Tuberculosis

د) Leprosy

۶۵- شیوع کدام یک از انواع Candidiasis کمتر است؟

الف) مزمن هایپرپلاستیک

ب) مزمن آتروفیک

ج) مزمن چند کانونی

د) حاد آتروفیک

۶۶- "Lupus pernio" همراه با کدام بیماری زیر مشاهده می‌شود؟

الف) Wegener granulomatosis

ب) Orofacial granulomatosis

ج) Behcet syndrome

د) Sarcoidosis

۶۷- در بیوپسی کدام یک از انواع لکوپلاکیا در اغلب موارد دیسپلازی پیشرفته دیده می‌شود؟

الف) Thin

ب) Speckled

ج) Granular

د) Homogenous

۶۸- نمای بالینی کارسینوم سلول سنگفرشی در کدام ناحیه می‌تواند شبیه پیوژنیک گرانولوما باشد؟

الف) کام

ب) زبان

ج) مخاط آلونول

د) کف دهان

۶۹- تمام موارد زیر از دلایل بالقوه سیالوره است، بجز:

الف) زخم آفتی

ب) پروتوزهای نامناسب

ج) ریفلاکس اسید معده

د) داروهای آنتی کولینرژیک

۷۰- سلول میوآپیتلیال در همه تومورهای بزاقی زیر دیده می‌شود، بجز:

الف) Adenoid cystic carcinoma

ب) Mucoepidermoid carcinoma

ج) Pleomorphic adenoma

د) Basal cell adenoma

- ۷۱- دختری ۱۷ ساله با یک ندول قرمز زخمی و پایه دار در لثه قدام ماگزینا مراجعه کرده است. در نمای هیستوپاتولوژی، "پرولیفراسیون فیبروزه همراه با مواد مینرالیزه و غشاء فیبرینی چرکی" مشهود است. تشخیص ضایعه کدام است؟
- الف) Peripheral ossifying fibroma  
 ب) Peripheral giant cell granuloma  
 ج) Pyogenic granuloma  
 د) Fibroepithelial polyp
- ۷۲- کدام یک از انواع لیپوسارکوم در حفره دهان شایع‌تر است؟
- الف) Myxoid  
 ب) Pleomorphic  
 ج) Dedifferentiated  
 د) Well differentiated
- ۷۳- انوزینوفیلیک گرانولوما در اثر پرولیفراسیون کدام سلول ایجاد می‌شود؟
- الف) Lymphocyte  
 ب) Eosinophil  
 ج) Langerhans  
 د) Plasma cell
- ۷۴- کدامیک از ویژگی‌های هیستوپاتولوژیک، به افتراق "fibrous dysplasia" از "ossifying fibroma" کمک می‌کند؟
- الف) استرومای پرسلول  
 ب) استرومای پرعروق  
 ج) عدم وجود ریم استئوبلاستیک  
 د) لاکونا‌های حاوی استئوسیت
- ۷۵- به صورت کلاسیک کدام زیر گروه از کندروسارکوم به عنوان تومور بافت نرم در نظر گرفته می‌شود؟
- الف) Myxoid  
 ب) Clear cell  
 ج) Mesenchymal  
 د) Dedifferentiated
- ۷۶- در کدام یک از کیست‌های زیرسلول‌های اپیتلیالی مشابه با آملوبلاست دیده می‌شود؟
- الف) Dentigerous cyst  
 ب) Odontogenic keratocyst  
 ج) Glandular odontogenic cyst  
 د) Calcifying odontogenic cyst
- ۷۷- در نمای رادیوگرافیک تمام تومورهای ادنتوژنیک زیر احتمال مشاهده نواحی رادیوپاک وجود دارد، بجز:
- الف) Odontogenic fibroma  
 ب) Ameloblastic fibroma  
 ج) Desmoplastic ameloblastoma  
 د) Adenomatoid odontogenic tumor

۷۸- آبسه مونرو در نمای هیستوپاتولوژی کدام ضایعه دیده می‌شود؟

- الف) Pemphigoid  
ب) Lichen planus  
ج) Erythema migrans  
د) Erythema multiforme

۷۹- خانم ۵۵ ساله با ضایعات تاولی مخاط دهان همراه با قرمزی، سوزش و تفلس لثه به صورت ژنرالیزه به دندانپزشک مراجعه می‌کند. محتمل‌ترین تشخیص کدام است؟

- الف) Lichen planus  
ب) Pemphigus vulgaris  
ج) Bullous pemphigoid  
د) Mucous membrane pemphigoid

۸۰- شروع ناگهانی پیگمانتاسیون مخاط دهان احتمال کدام بیماری را مطرح می‌کند؟

- الف) Cushing  
ب) Addison  
ج) Crohn disease  
د) Diabetes mellitus

### جراحی دهان، فک و صورت

۸۱- در بیماری با اختلال شدید کبدی، به کدام یک از دلایل ذیل برای جراحی داخل دهان ممکن است نیاز به بستری شدن داشته باشد؟

- الف) افت فشار خون وضعیتی  
ب) ریسک آنسفالوپاتی  
ج) عدم امکان متابولیزه کردن داروهای بی‌حسی  
د) احتمال بروز عفونت بعد از جراحی

۸۲- وضعیت کاتابولیک - متابولیسم مانعی در جهت ترمیم زخم بعد از جراحی می‌باشد. تمام گزینه‌های ذیل با همین مکانیسم مانع ترمیم زخم می‌شود بجز:

- الف) دیابت ملیتوس کنترل نشده نوع یک  
ب) بیماری‌های بدخیم  
ج) بیماری پیشرفته کلیه  
د) الکلیسم

۸۳- در صورتیکه هنگام خارج کردن دندان مولر سوم ماگزایلا، شکستگی توبروزیته رخ داده و قادر به جداسازی قطعه شکسته شده نباشیم، اگر بیمار دندان‌های پرمولر دوم و مولرهای اول و دوم همان سمت را قبلاً خارج نموده باشد، درمان انتخابی کدام است؟

- الف) اسپلینت دندان مولر سوم به مدت هشت هفته  
ب) اسپلینت دندان مولر سوم به مدت چهار هفته  
ج) خارج سازی قطعه شکسته چهار هفته بعد  
د) بریدن تاج و باقی گذاشتن ریشه به مدت هشت هفته

- ۸۴- با ترس‌های عمودی صورت شامل تمام موارد ذیل می‌شود بجز:
- الف) نازوماگزیلاری  
ب) اوربیت  
ج) تریگوماگزیلاری  
د) زایگوما
- ۸۵- برای درمان کدامیک از ناهنجاری‌های زیر، بیشترین احتمال نیاز به Segmentation ماگزیلا وجود دارد؟
- الف) Apertognathia  
ب) Maxillary Deficiency  
ج) Midface Deficiency  
د) Maxillary Prognathism
- ۸۶- در مورد Focus Score تمام موارد درست است بجز:
- الف) برای تشخیص سندرم شوگرن استفاده می‌شود.  
ب) به تجمع بیش از ۵۰ عدد لنفوسیت، هیستوسیت و پلازما سل در ۴ میلی متر مربع اطلاق می‌شود.  
ج) بیوپسی از غدد بزاقی لب بالا انجام می‌شود.  
د) معمولاً ۵ تا ۱۰ غدد بزاقی مینور برای ارزیابی برداشته می‌شود.
- ۸۷- در بیماران مبتلا به شکاف لب و کام، تکنیک جراحی Wardill، برای ترمیم کدام ناهنجاری استفاده می‌شود؟
- الف) شکاف لب  
ب) شکاف کام  
ج) شکاف آلوئل  
د) شکاف ثانویه لب
- ۸۸- قیچی Iris وسیله ای است که برای ..... استفاده می‌شود.
- الف) undermine کردن بافت  
ب) بردن انتهای گره بخیه  
ج) بردن بافت‌های ظریف  
د) Blunt Dissection
- ۸۹- در مورد بیس فوسفونات‌ها تمام گزینه‌ها صحیح است بجز:
- الف) مانع فعالیت استئوکلاست‌ها می‌شوند.  
ب) اثر آنژیوژنیک دارند.  
ج) طول عمر استئوکلاست‌ها را کم می‌کنند.  
د) برای ممانعت از تحلیل استخوان در متاستازهای تومورهای بدخیم کاربرد دارد.
- ۹۰- تاثیر اسپری افدرین ۲٪ در درمان سینوزیت با کدام مکانیسم می‌باشد؟
- الف) تسهیل درناژ  
ب) تاثیر بر ارگانسیم‌های هوایی  
ج) تاثیر بر ارگانسیم‌های غیر هوایی  
د) گشاد کنندگی عروق و خونرسانی بهتر

- ۹۱- مهمترین ایراد مارسوپالیزاسیون در درمان کیست‌ها کدام گزینه است؟  
 الف) سختی جراحی  
 ب) طول مدت جراحی  
 ج) عدم ارزیابی هیستوپاتولوژیک کامل ضایعه ✓  
 د) آسیب به دندان نهفته همراه کیست
- ۹۲- در مورد گرفت‌های میکرووواسکولار کدام گزینه صحیح می‌باشد؟  
 الف) در بافت‌های رادیوتراپی شده توصیه نمی‌شود.  
 ب) برای دفکت‌های با از دست دادن continuity توصیه نمی‌شود.  
 ج) خون‌رسانی گرفت از طریق عروق خونی خود گرفت است.  
 د) وابستگی زیادی به بافت گیرنده دارد.
- ۹۳- در عفونت فضای لترال فارنژیال تورم در ناحیه اروفارنکس مشاهده می‌شود، علت آن فشار بر روی ..... می‌باشد.  
 الف) عضله تنگ‌کننده فوقانی  
 ب) عضله تریگوئید داخلی  
 ج) تریگومندیولار رافه  
 د) تجمع چرک زیر مخاط
- ۹۴- در صورتیکه زاویه ایمپلنت نسبت به پلن اکلوزال از چه درجه ای بیشتر باشد، ریسک تحلیل استخوان وجود دارد؟  
 الف) ۵  
 ب) ۱۰  
 ج) ۱۵  
 د) ۲۰
- ۹۵- بیشترین کاربرد آرتروسنتزیس کدام گزینه می‌باشد؟  
 الف) انکیلوز مفصل گیجگاهی فکی  
 ب) استئوآرتریت  
 ج) جابجایی قدامی دیسک بدون بازگشت  
 د) جابجایی خلفی دیسک
- ۹۶- در تزریقات داخل دهانی بی حسی موضعی، تمام عوارض چشمی ذیل محتمل است بجز؟  
 الف) میدریاز  
 ب) میوز  
 ج) پروپتوزیس (بیرون زدگی چشم)  
 د) افتالموپلژی (عدم حرکت کره چشم)
- ۹۷- تفاوت دو تکنیک Vazirani-Akinosi و Gaw-Gates از نظر نواحی و اعصاب بی حس شده در کدام مورد است؟  
 الف) عصب لینگوال  
 ب) عصب مایلوهایونید  
 ج) عصب اریکوتمپورال  
 د) عصب منتال

۹۸- کدام داروی زیر سبب کاهش اثر سولفانامیدها می‌شود؟

- (الف) لیدوکائین
- (ب) میپواکائین
- (ج) بنزوکائین
- (د) تتراکائین

۹۹- کدام یک از داروهای بی‌حسی ذیل فعالیت وازدیلاتوری دارد؟

- (الف) میپواکائین
- (ب) پریلوکائین
- (ج) بوپیواکائین
- (د) لیدوکائین

۱۰۰- پس از تزریق بلاک عصب خلفی فوقانی آلوئولار (PSA) بیمار اظهار بی‌حسی در زبان می‌کند، محتمل‌ترین دلیل آن کدام است؟

- (الف) تزریق پایین‌تر از محل هدف
- (ب) تزریق در سمت لترال محل هدف
- (ج) تزریق مجاور آپکس مولردوم بالا
- (د) نفوذ بیشتر سوزن تزریق

### پروتزهای دندانی

۱۰۱- کدام مورد در تفاوت جزئیات حرکت مربوط به تلفظ "س" دخیل نیست؟

- (الف) تفاوت تلفظ زبان‌های مختلف
- (ب) شکل دندان‌ها
- (ج) شکل فک پایین
- (د) اندازه فک پایین

۱۰۲- کدام گزینه در مورد پالیش دنچر در بیماران بی‌دندان رادیوتراپی شده صحیح نیست؟

- (الف) پالیش جزئی ناحیه بافتی دنچر
- (ب) حذف نمای پوست پرتقالی
- (ج) پالیش زیاد سطح خارجی دنچر
- (د) حذف آندرکات‌های کوچک ناحیه بافتی

۱۰۳- در کدام یک از گزینه‌های زیر ریسک شکست در درمان ایمپلنت کمتر است؟

- (الف) سندروم شوگرن
- (ب) کورتیکواستروئیدتراپی سیستمیک
- (ج) پرتو درمانی ماگزیلا
- (د) شیمی درمانی جدید

۱۰۴- در بیمار بی‌دندان کامل وجود گونه‌های ضخیم و حذف ریح‌های لبه چاقویی به ترتیب کدام خصوصیت دنچر را به مخاطره می‌اندازد؟

- (الف) ثبات - گیر  
 (ب) گیر - ثبات  
 (ج) ثبات - ثبات  
 (د) گیر - گیر

۱۰۵- کدام یک از موارد زیر از نشانه‌های ساپورت ناکافی لب توسط دنچر می‌باشد؟

- (الف) گرد شدن لبه‌های ورمیلیون  
 (ب) محو شدن چین لبیو متال  
 (ج) دیده شدن کامل دندان‌های قدامی به همراه بیس  
 (د) محو شدن چین نازولیبیال

۱۰۶- حرکت بستن دهان در مقابل نیروی دست دندانپزشک بر چانه در ثبت بوردر کدام ناحیه بی‌تاثیر است؟

- (الف) هامولار ناچ  
 (ب) باکال شلف  
 (ج) رترومولرپد  
 (د) مستر ناچ

۱۰۷- دومین مرحله در جلسه ثبت روابط فکی برای پروتز کامل چیست؟

- (الف) تعیین ساپورت لب بالا  
 (ب) تعیین منطقه خنثی با طراحی شکل قوس  
 (ج) تعیین ارتفاع سطح اکلوژال ریم اکلوژن فک پایین  
 (د) تعیین ارتفاع سطح اکلوژال ریم اکلوژن فک بالا

۱۰۸- کدام جزء در آلزینات زمان سخت شدن را افزایش می‌دهد؟

- (الف) تری سدیم فسفات  
 (ب) کلسیم سولفات دهیدرات  
 (ج) زینک اکساید  
 (د) پتاسیم تیتانیوم فلوراید

۱۰۹- در ارتباط با سطوح صیقلی پروتز کامل فک پایین کدام گزینه صحیح می‌باشد؟

- (الف) فلنج لینگوالی جهت امکان اصلاح بعدی باید کاملاً ضخیم باشد.  
 (ب) بوردر لینگوالی جهت سیل بهتر باید کاملاً ضخیم باشد.  
 (ج) فلنج لینگوالی در ناحیه پرمولر اول محدب و عریض باشد.  
 (د) سرتاسر فلنج باکالی باید محدب باشد.

۱۱۰- در پروتز پارسیل انتهایی آزاد فک بالا، قسمت پالاتالی فینیش لاین خارجی سدل، در کدام ناحیه قرار می‌گیرد؟

- (الف) ۴ میلی‌متر پالاتالی‌تر از راس ریح  
 (ب) ۲ میلی‌متر پالاتالی‌تر از راس ریح  
 (ج) ۲ میلی‌متر پالاتالی‌تر از لینگوال دندان فرضی  
 (د) ۴ میلی‌متر پالاتالی‌تر از لینگوال دندان فرضی



۱۱۱- کدام مشکل در پروتزهای پارسیل بیشتر دیده می‌شود؟

- الف) گیر کم
- ب) ثبات کم
- ج) ساپورت کم
- د) سایش/شدید

۱۱۲- بعد از استفاده از پروتز پارسیل، برای دندان پایداری که دندان مقابل ندارد کدام مشکل پیش می‌آید؟

- الف) به هم خوردن جهت گیری لیگامان‌های پیوندتال
- ب) تحلیل استخوان ساپورت کننده ✓
- ج) باریک شدن فضای PDL
- د) درد و حساسیت پایدار دندان

۱۱۳- شایع‌ترین علت شکست بازوی کلاسپ ریختگی چیست؟

- الف) repeated flexure
- ب) structural failure
- ج) accidental dropping
- د) recrystallization of the metal

۱۱۴- شایع‌ترین علت شکست رست اکلوزالی چیست؟

- الف) تراش ناکافی جایگاه رست
- ب) تنظیم مکرر رست با پلایر
- ج) ضعف ساختمانی رست
- د) عدم نشست کامل پروتز

۱۱۵- کدام یک از اتصال دهنده‌های اصلی فک پایین تا حد امکان استفاده نمی‌شود؟

- الف) بار زیر زبانی
- ب) سینگولوم بار با بار زبانی
- ج) سینگولوم بار بدون بار زبانی
- د) لبیال بار

۱۱۶- کدام یک از ریتینرهای زیر در پروتز پارسیل اینتریم بکار نمی‌رود؟

- الف) combination clasp
- ب) Crozat -type clasp
- ج) interproximal spurs
- د) circumferential wrought -wire clasp

۱۱۷- فک پایینی که قسمت قطع شده آن با جراحی بازسازی شده، در کدام گروه طبقه‌بندی Curtis و Cantor قرار می‌گیرد؟

- الف) کلاس دو
- ب) کلاس سه
- ج) کلاس چهار
- د) کلاس پنج

۱۱۸- در مورد روش بکارگیری PIP کدام عبارت صدق نمی‌کند؟

- الف) دنچر را باید پیش از مالیدن خمیر خشک کرد.  
 ب) دنچر را باید قبل از ورود به دهان سرد نمود.  
 ج) اعمال فشار زیادی برای نشان دادن نواحی فشار ضرورت ندارد.  
 د) خمیر باید به صورت لایه ضخیم و یکنواخت بکار رود.

۱۱۹- کدامیک از موارد زیر در مورد آرتیکولاتورهای آرکان و نان آرکان صحیح می‌باشد؟

- الف) کاربرد آرتیکولاتورهای آرکان جهت ساخت دنچر، معمول تر است.  
 ب) کاربرد آرتیکولاتورهای نان آرکان در کیس‌های با واکس آپ مومی سطح اکلوزال رایج تر است.  
 ج) کاربرد رکوردهای اینتراکلوزال در آرتیکولاتورهای نان آرکان باعث بروز خطای اکلوزالی بیشتری می‌شود.  
 د) زاویه بین اکلوزال پلن و شیب تبدیلی در دو حالت باز و بسته در آرتیکولاتورهای آرکان تغییر می‌کند.

۱۲۰- کدامیک از موارد زیر در مورد شرایط مناسب رکورد اینتراکلوزال صحیح می‌باشد؟

- الف) توسعه کافی ماده ثبت رابطه بر روی دندان‌های تراش نخورده مجاور دندان‌های تراش خورده  
 ب) لزوم حذف سنترال فوسای سطح اکلوزال دندان‌های مقابل دندان‌های تراش خورده از ماده ثبت رابطه  
 ج) ثبت کامل gingival crevices دندان‌های تراش خورده  
 د) لزوم ثبت ۱/۳ اکلوزالی دندان‌های تراش نخورده مقابل دندان‌های تراش خورده در ماده ثبت رابطه

۱۲۱- کدامیک از موارد زیر در مورد پروتزهای Resin-bonded صحیح است؟

- الف) در شرایط و نواحی خاص می‌تواند به صورت کانتی لور به کار رود.  
 ب) حداکثر inclination باکولینگوالی قابل قبول دندان‌های پایه در حد ۱۵ درجه است.  
 ج) دندان‌های پایه نباید هیچ inclination مزودیستالی داشته باشند.  
 د) تعبیه شیارهای مشخص و بلند در موارد کاربرد به عنوان اسپلینت پرئودنتال الزامی است.

۱۲۲- چنانچه از طرح تراش شولدر بول با لانگ بول که موازی سطح دندان است استفاده شود، کدامیک از مشکلات زیر حاصل می‌شود؟

- الف) مشکلی ایجاد نمی‌شود  
 ب) مستعد کاهش گیر  
 ج) مستعد کاهش رزستانس  
 د) مستعد اور کانتورینگ

۱۲۳- درمان acceptable compromise و minimum treatment بر روی دندان‌های خلفی اندو شده به ترتیب از راست به چپ کدام است؟

- الف) ترمیم آمالگام پیچیده بدون کاسپ کپ - اینله  
 ب) ترمیم آمالگام پیچیده با کاسپ کپ - انله  
 ج) ترمیم آمالگام پیچیده با کاسپ کپ - روکش ۳/۴  
 د) ترمیم آمالگام پیچیده بدون کاسپ کپ - انله

۱۲۴- هدف از کورتاژ چرخشی (rotary curettage) چیست؟

- الف) برداشتن محدود لثه آزاد  
 ب) برداشتن محدود لثه چسبیده  
 ج) برداشتن محدود نسج اپیتلیال شیار لثه  
 د) برداشتن لثه ملتهب

۱۲۵- بیشترین میزان attachment surface مولر اول فک بالا مربوط به کدام ناحیه از دندان است؟

الف) Root Trunk

ب) Mesio Facial root

ج) Disto Facial root

د) Palatal root

۱۲۶- کدام گزینه از مزایای روش قالبگیری Putty-reline در سیلیکون‌های تراکمی می‌باشد؟

الف) تغییرات ابعادی قالب در زمان کمتر از ۶ ساعت، کم است.

ب) در اثر پلیمریزیشن محصول جانبی تولید نمی‌شود.

ج) تاخیر یک هفته‌ای در ریختن قالب تغییرات ابعادی معنی داری نخواهد داشت.

د) دای حاصل اندکی بزرگتر از ابعاد دندان تراش خورده است.

۱۲۷- ویراسیون طولانی مدت پس از ریختن اینوستمنت باعث کدام یک از مشکلات زیر در کستینگ نهایی می‌شود؟

الف) Large nodule

ب) Multiple random nodule

ج) Nodule on underside

د) Random porosity

۱۲۸- مکانیسم Transformation Toughening از ویژگی‌های کدام سرامیک می‌باشد؟

الف) گلاس سرامیک

ب) آلومینا سرامیک

ج) زیر کونیا

د) فلدسپاتیک پرسنل

۱۲۹- پس از لحیم‌کاری طلای Type III، اینوستمنت پنج دقیقه در دمای اتاق سرد و سپس quench می‌شود، این کار

چه تأثیری روی کستینگ می‌گذارد؟

الف) افزایش elongation و افزایش hardness

ب) کاهش elongation و افزایش hardness

ج) افزایش hardness و کاهش strength

د) کاهش elongation و کاهش strength

۱۳۰- میزان کاف لته ای در اطراف ایمپلنت ترجیحا چقدر باید باشد؟

الف) ۲-۳ میلی‌متر

ب) کمتر از ۲

ج) بیشتر از ۳

د) ۳-۵ میلی‌متر

### پریودانتیکس

۱۳۱- کدام یک از الیاف اصلی لیگامان پریودنتال، اتصالی به استخوان ندارند؟

الف) مایل

ب) افقی

ج) آلونولار کرست

د) ترانس سپتال

۱۳۲- بیماری Gingival Fibromatosis به دلیل ماهیت ..... با پیشوند ..... نام‌گذاری شده است.

الف) التهابی - Inflammatory

ب) تحریکی - Irritative

ج) ژنتیکی - Hereditary

د) واکنشی - Reactive

۱۳۳- Mucins موجود در بزاق چه تاثیری بر میکروارگانسیم‌های دهان دارد؟

الف) ممانعت از اتصال

ب) خنثی کردن لیپوپلی ساکارید

ج) لیز دیواره سلولی

د) مهار آنزیم‌های مخرب

۱۳۴- کدام یک از باکتری‌ها جزو کمپلکس قرمز می‌باشد؟

الف) P. intermedia

ب) A. actinomycetemcomitans

ج) C. rectus

د) T. denticola

۱۳۵- در کدام یک از انواع gingivitis احتمال محو شدن "خط موکوژنژیوال" وجود دارد؟

الف) marginal

ب) papillary

ج) diffuse

د) marginal and papillary

۱۳۶- عامل اتیولوژیک اصلی برای افزایش حجم التهابی حاد لثه کدام است؟

الف) تروما

ب) بهداشت نامناسب

ج) تنفس دهانی

د) گیر غذایی

۱۳۷- کدام یک از موارد در مورد "اپی‌تلیوم جانکشنال" صحیح است؟

الف) یک اپی‌تلیوم سنگفرشی مطبق کراتینه‌زده است.

ب) منشا آن اپی‌تلیوم مینایی کاهش یافته و اپی‌تلیوم دهانی می‌باشد.

ج) نفوذپذیری پایینی نسبت به مایع شیار لثه‌ای دارد.

د) سرعت پرولیفراسیون و turnover آن پایین است.

۱۳۸- در بیماران دیابتیک، آپوپتوز کدام سلول‌ها تحت تاثیر advanced glycation end products (AGEs) افزایش

می‌یابد؟

الف) فیبروبلاست و استئوبلاست

ب) فیبروبلاست و استئوکلاست

ج) نوتروفیل و استئوبلاست

د) نوتروفیل و استئوکلاست

۱۳۹- غربالگری فامیلی در خانواده درجه اول در مبتلایان به کدام بیماری لازم است؟

- (الف) پریدونتیت مزمن
- (ب) پریدونتیت مهاجم
- (ج) بیماری‌های پریدونتال نکرروزان
- (د) مشکلات موکوژنژیوال

۱۴۰- ترمیم ضایعات پوسیدگی و کنتاکت‌های باز در کدام مرحله از طرح درمان جامع پریدونتال انجام می‌شود؟

- (الف) Emergency
- (ب) Non surgical
- (ج) Restorative
- (د) Maintenance

۱۴۱- بهترین رویکرد برای مدیریت بافت نرم روی دندان نیمه روییده که به صورت Pericoronal Flap درآمده است چیست؟

- (الف) پیگیری و معاینات دوره‌ای
- (ب) شستشوی زیرلثه‌ای متعدد
- (ج) حذف بافت نرم روی تاج
- (د) عدم دست کاری

۱۴۲- ارزیابی پیش آگهی دندان‌هایی که پایه پروتز خواهند شد ..... از دندان‌های دیگر است زیرا ..... .

- (الف) ستهل‌گیرانه‌تر - تمایل به نگهداری آن‌ها بیشتر می‌باشد.
- (ب) ستهل‌گیرانه‌تر - می‌توان از پروتز برای حفظ آن‌ها کمک گرفت.
- (ج) سخت‌گیرانه‌تر - تمایل به نگهداری آن‌ها کمتر است.
- (د) سخت‌گیرانه‌تر - نیازهای فانکشنال بیشتری دارند.

۱۴۳- تاثیر بیشتر مسواک‌های الکتریکی در برداشت "بیوفیلم بین‌دندانی" حاصل کدام مکانیسم است؟

- (الف) تماس مکانیکال
- (ب) نفوذ بیشتر بریستل‌ها
- (ج) نیروی هیدرودینامیک
- (د) افزایش زمان مسواک زدن

۱۴۴- جرم‌گیری با استفاده از قلم‌های اولتراسونیک با Fulcrum و Grasp ..... انجام می‌شود.

- (الف) Modified Pen - Intraoral
- (ب) Modified Pen - Extraoral
- (ج) Pen - Intraoral
- (د) Pen - Extraoral

۱۴۵- کدام گزینه تنها یک بار در روز برای درمان عفونت‌های پریدونتال تجویز می‌شود؟

- (الف) سیپروفلوکساسین
- (ب) داکسی‌سایکلین
- (ج) آموکسی‌سیلین + مترونیدازول
- (د) مترونیدازول + سیپروفلوکساسین

۱۴۶- سیکل اسکیلر U15/30 به دلیل داشتن تیغه برنده ..... برای کار جرم گیری ..... مناسب است.

(الف) بزرگ - بالای لثه‌ای

(ب) بزرگ / زیر لثه‌ای

(ج) کوچک - زیر لثه‌ای

(د) کوچک / بالای لثه‌ای

۱۴۷- در کدام یک از برش‌ها سطح بیشتری از بافت همبندی لثه، عریان باقی می‌ماند؟

(الف) external bevel

(ب) reverse bevel

(ج) crevicular

(د) internal bevel

۱۴۸- در کدام یک از موارد، فلپ partial thickness توصیه می‌شود؟

(الف) نیاز به اپیکالی شدن فلپ ✓

(ب) نازک بودن بافت لثه

(ج) جراحی رزراتیو استخوان

(د) جراحی رزکتیو استخوان

۱۴۹- رادیوگرافی پری‌اپیکال تهیه شده از دندان‌های دارای دیفکت استخوانی در تشخیص کدام یک از موارد معتبرتر است؟

(الف) تعداد دیواره‌ها

(ب) توپوگرافی کلی

(ج) تحلیل انگولار ✓

(د) درگیری سطوح فاسیال

۱۵۰- بیماری با درگیری فورکیشن درجه یک در سطح مزبال دندان مولر دوم فک بالا و درگیری درجه دو فورکیشن باکال مولر اول فک بالا مراجعه نموده است. در صورت وجود root proximity بین این دو دندان طرح درمان پیشنهادی حذف کدام ریشه (ها) است؟

(الف) دیستوباکال مولر اول

(ب) مزیوباکال مولر اول

(ج) مزیوباکال مولر دوم

(د) دیستوباکال مولر اول و مزیوباکال مولر دوم

پای

### دندانپزشکی کودکان

۱۵۱- کدامیک از موارد زیر، نامگذاری دندان مولر اول شیری مندیبل سمت راست را در سیستم شماره‌گذاری یونیورسال و FDI به ترتیب از راست به چپ نشان می‌دهد؟

(الف) 74.S

(ب) 84.L

(ج) 84.S

(د) 74.L

A B C D E F G H I J  
T S P I P P  
E D P P / C I M K K  
F C B A

A B C  
57 / 26  
84 / 37

۱۵۲- به ترتیب از راست به چپ، "ALARA" و "تهیه رادیوگرافی با کیفیت مناسب" جزو کدام یک از اصول اساسی حفاظت و ایمنی اشعه است؟

(الف) Limitation , Standardization

(ب) Optimization , Limitation

(ج) Justification , Optimization

(د) Interpretation , Justification

۱۵۳- در کدام یک از آنومالی‌های تکاملی زبان، اختلالات Psychosomatic به عنوان فاکتور اتیولوژیک محتمل مطرح است؟

(الف) Migratory Glossitis

(ب) Median Rhomboid Glossitis

(ج) Coated Tongue

(د) Red Strawberry Tongue

۱۵۴- از راست به چپ، ترتیب کلسیفیکاسیون دندان‌های شیری در کدام گزینه صحیح است؟

(الف) سنترال انسیزور، لترال انسیزور، کانین، مولر اول و مولر دوم

(ب) سنترال انسیزور، کانین، مولر اول، لترال انسیزور و مولر دوم

(ج) سنترال انسیزور، مولر اول، لترال انسیزور، کانین و مولر دوم

(د) سنترال انسیزور، کانین، لترال انسیزور، مولر اول و مولر دوم

ADBC E

۱۵۵- نمک کدام فلزات سنگین، جز عوامل شیمیایی کنترل پلاک دندان می‌باشند؟

(الف) جیوه - منیزیم

(ب) قلع - منگنز

(ج) سرب - مس

(د) نقره - روی

۱۵۶- بر اساس برخی از مطالعات، کدام یک از مواد غذایی زیر می‌تواند مشکوک به خاصیت اعتیادآوری باشد؟

(الف) شیر

(ب) گوشت

(ج) پنیر

(د) ماء‌الشعیر

۱۵۷- کودکی ۳ ساله با ۱۵ دندان شیری پوسیده حفره‌دار و محدود به یک‌سوم خارجی عاج به شما مراجعه می‌کند. در صورت استفاده از محلول SDF (سیلوردی‌آمین‌فلوراید) برای وی؛ حداقل تعداد جلسات مناسب برای درمان دندان‌های پوسیده با این محلول کدام گزینه می‌باشد؟

(الف) ۱

(ب) ۳

(ج) ۵

(د) ۷

۱۵۸- چند درصد از درمان‌های فیشورسیلانت در معاینات سالیانه نیاز به درمان مجدد یا اصلاح دارند؟

(الف) ۱۰ - ۵

(ب) ۱۵ - ۱۰

(ج) ۲۰ - ۱۵

(د) ۲۵ - ۲۰

- ۱۵۹- در ترمیم با تکنیک رزین اینفیلتراسیون کدام مطلب صحیح است؟  
 الف) محدود به ضایعات زیرسطحی سطوح لبیال/لینگوال است.  
 ب) رزین فاقد خاصیت رادیوآپاسیتی است.  
 ج) غلظت اسید فسفریک به کار رفته برای اچینگ بیشتر از ۳۷٪ است.  
 د) نیازی به اچینگ مینا نیست.
- ۱۶۰- دندان مولر دوم شیری فک پائین سمت راست در یک کودک ۶/۵ ساله، یک سال بعد از پالپوتومی با فرموکرزول دچار آبسه آلونولی و فیستول می‌شود. درمان انتخابی چیست؟  
 الف) پالپکتومی یک جلسه‌ای با ZOE  
 ب) کشیدن دندان  
 ج) پالپکتومی دو جلسه‌ای با KRI  
 د) درناژ و تجویز آنتی‌بیوتیک و پانسمان با IRM
- ۱۶۱- در مورد بیماری‌های لثه‌ای کودکان با اتیولوژی فاکتورهای سیستمیک کدام گزینه صحیح است؟  
 الف) میکروارگانسیم موثر در ژنوبیت بلوغ پروتلا اینترمدیا می‌باشد.  
 ب) فیبروماتوز ارثی لثه در دختران بیش از پسران دیده می‌شود.  
 ج) بین دوزاژ فنی توئین و وقوع PIGO ارتباط مثبت وجود دارد.  
 د) بهبود ژنوبیت اسکوربوتیک رابطه‌ای با بهداشت دهان ندارد.
- ۱۶۲- در کدام یک از تزریق‌های بلاک زیر، بیمار احساس Numbness مشابه بلاک Inferior Alveolar Nerve دارد؟  
 الف) Posterior Superior Alveolar Nerve / Mental Nerve  
 ب) Posterior Superior Alveolar Nerve / Middle Superior Alveolar Nerve  
 ج) Infraorbital Nerve / Mental Nerve  
 د) Infraorbital Nerve / Middle Superior Alveolar Nerve
- ۱۶۳- شروع دخالت دادن کودکان در اخذ رضایت‌نامه آگاهانه برای انجام درمان در کدام مرحله شناختی است؟  
 الف) Preoperational  
 ب) Concrete operational  
 ج) Formal operational  
 د) Sensorimotor
- ۱۶۴- ریشه کدام دندان شیری دیرتر از سایر دندان‌های شیری تکمیل می‌شود؟  
 الف) مولر دوم پایین  
 ب) مولر دوم بالا  
 ج) مولر اول بالا  
 د) کانین پایین
- ۱۶۵- حداکثر رشد لوزه‌ها در چند سالگی است؟  
 الف) ۶  
 ب) ۷  
 ج) ۸  
 د) ۹

ADPCE  
 ABDCE  
 ASDCE



۱۶۶- در یک کودک هشت ساله دندان مولر اول شیری سمت راست فک پایین کشیده شده است. در رادیوگرافی بایت‌وینگ ۳ میلی‌متر استخوان روی فولیکول دندان پرمولر اول دیده می‌شود. تخمین شما از زمان تقریبی رویش دندان پرمولر اول چند سالگی است؟

الف) ۹ - ۹/۵

ب) ۱۰ - ۹/۵

ج) ۱۰/۵ - ۱۰

د) ۱۱ - ۱۰/۵

۱۶۷- کودک ۴ ساله مبتلا به سندرم داون به شما مراجعه میکند و به دلیل بیماری سیستمیک زمینه ای مستعد به hyperthermia میباشد. اگر لازم باشد که برای تدابیر درمان دندانپزشکی از محدودکننده‌های فیزیکی برای وی استفاده شود، بنظر شما کدام محدودکننده مناسب‌تر می‌باشد؟

الف) Papoose Board

ب) Beanbag Dental Chair Insert

ج) Rainbow Stabilizing System

د) Triangular Sheet

۱۶۸- کودکی ۵ ساله با همکاری مناسب، مبتلا به بیماری هموفیلی A و سطح مطلوب فاکتور با درد خود به خود دندان D راست پایین مراجعه کرده است. در رادیوگرافی پری‌اپیکال، گشادی PDL و رادیولوسنسی فورکا مشاهده می‌شود. طرح درمان مناسب برای این کودک چیست؟

الف) کشیدن دندان با فضا نگه‌دار

ب) پارشیل پالپوتومی + ترمیم

ج) سرویکال پالپوتومی + SSC

د) پالپکتومی + ترمیم

۱۶۹- کودکی ۷ ساله با Avulsion دندان سانترال دائمی بالا در ساعت ۱۶:۰۰ به شما مراجعه کرده است. ضربه در ساعت ۱۴:۴۵ به کودک وارد شده و تا زمان رسیدن به مطب، دندان در دستمال نگهداری شده است. کدامیک از گزینه‌های زیر جزء اقدامات درمانی صحیح است؟

الف) سطح دندان باید به مدت ۵ دقیقه در محلول سدیم فلوراید ۲٪ قرار بگیرد.

ب) دندان باید به مدت ۴ هفته با اسپلینت انعطاف پذیر ثابت گردد.

ج) درمان پالپ دندان باید خارج از دهان و قبل از ریپلنت انجام شود.

د) در صورت غوطه‌وری در آنتی بیوتیک، آنتی بیوتیک سیستمیک لازم نیست.

۱۷۰- در مورد شکستگی کندیل در کودکان کدام گزینه صحیح است؟

الف) در صورتیکه اکلوزن نرمال باشد، ۱ تا ۲ هفته Fixation لازم است.

ب) در صورتیکه مال اکلوزن ایجاد شده باشد، ۳ هفته Fixation لازم است.

ج) برای اطمینان از بازشدن قرینه دهان، فیزیوتراپی توصیه می‌شود.

د) به هنگام ایجاد مال اکلوزن، open reduction در کودکان لازم است.

## دندانپزشکی ترمیمی

۱۷۱- عاج واکنشی ثالثیه (reactionary tertiary dentin) چه خصوصیتی را ندارد؟

دندانپزشکی  
ترمیمی

(الف) داشتن توبول عاجی

(ب) دقیقاً زیر ناحیه‌ای از دندان که آسیب دیده رسوب می‌کند.

(ج) توسط ادنتوبلاست‌های ثانویه ساخته می‌شود.

(د) در اثر صدمه پوسیدگی عمیق ساخته می‌شود.

۱۷۲- چه نوع رادیوگرافی‌هایی برای یک فرد جوان با شواهد بالینی مبنی بر وجود پوسیدگی جنرالیزه، که برای بار اول به

دندانپزشک مراجعه کرده است، ارجح است؟

(الف) رادیوگرافی داخل دهانی کامل (full mouth)

(ب) بایت وینگ دندان‌های خلفی و پانورامیک

(ج) بایت وینگ دندان‌های خلفی و پری‌اپیکال انتخابی

(د) پانورامیک، بایت وینگ دندان‌های خلفی و پری‌اپیکال انتخابی

۱۷۳- استفاده از ماده باندینگ و سمان رزینی کدام یک را در طولانی مدت افزایش نمی‌دهد؟

(الف) گیر رستوریشن‌های داخل تاجی

(ب) مقاومت رستوریشن‌های خارج تاجی

(ج) گیر رستوریشن‌های خارج تاجی

(د) مقاومت رستوریشن‌های داخل تاجی

۱۷۴- انتها یا گوشه‌های سر فرز به چه منظوری گرد می‌شود؟

(الف) تهیه حفره‌ای بدون زوایای خطی تیز

(ب) cutting efficiency

(ج) افزایش عمر مفید فرز

(د) افزایش کارائی فرز در دامنه سرعت بالا

۱۷۵- اغلب از کدام نوع ادهزیو به عنوان استاندارد طلایی برای مقایسه با سایر سیستم‌ها استفاده می‌شود؟

(الف) one-step-self-etch

(ب) two-step-etch-and-dry

(ج) three-step-etch-and-rinse

(د) two-step-etch-and-rinse

۱۷۶- اصول کاربرد کلینیکی enamel-like material در ترمیم کامپوزیت قدامی چیست؟

(الف) رنگ آن روشن‌تر از رنگ پایه انتخاب می‌شود.

(ب) اغلب در دو مرحله قرار داده می‌شود.

(ج) در ناحیه تماس پروگزیمالی قرار داده نمی‌شود.

(د) فراتر از بول و روی سطح دندان طبیعی نیز گسترش می‌یابد.

۱۷۷- کدام ویژگی مکانیکی آمالگام‌های پر مس اد میکسد از آمالگام‌های یونی کامپوزیشنال بهتر است؟

(الف) تغییر ابعادی

(ب) استحکام کششی

(ج) استحکام فشاری

(د) کریپ

۱۷۸- دندان مولر اول پایین نیاز به پوشش غیرمستقیم پالپ و سپس روکش تمام سرامیک دارد، طرح درمان پیشنهادی کدام است؟

- الف) ترمیم موقت و سپس ترمیم غیرمستقیم پس از ۴ تا ۸ ماه  
 ب) ترمیم موقت و سپس ترمیم غیرمستقیم پس از ۴ تا ۸ هفته  
 ج) ترمیم قطعی و سپس ترمیم غیرمستقیم پس از ۴ تا ۸ هفته  
 د) ترمیم قطعی و سپس ترمیم غیرمستقیم پس از ۴ تا ۸ ماه

۱۷۹- کدام ویژگی در گلس های cermet نسبت به مواد کانونشنال به طور معناداری افزایش یافته است؟

- الف) استحکام خمشی  
 ب) مقاومت به سایش  
 ج) مقاومت به ابریژن  
 د) آزادسازی فلوراید

۱۸۰- کدامیک از اقدامات زیر در تهیه حفره در راستای افزایش مقاومت ماده ترمیمی می باشد؟

- الف) ایجاد فضا برای ضخامت حداقل ۲ میلی متر ماده پلیمری  
 ب) روند کردن زاویه اگزوپالپال  
 ج) موازی کردن کف جینجوال با سطح اکلوزال  
 د) روند کردن زاویه اگزوجینجوال

۱۸۱- کدامیک از اقدامات زیر بر عملکرد بالینی سیستم باندینگ یونیورسال تأثیر می گذارد؟

- الف) استراتژی سلف اچ باعث میکرولیکیج کمتر می شود.  
 ب) در ترکیب با منومر HEMA باند بهتری ایجاد می کند.  
 ج) شرایط باندینگ مرطوب باعث بهبود استحکام باند می شود.  
 د) اعمال باند در لبه مینایی ساختار لایه ای نانو بهتری نسبت به عاج ایجاد می کند.

۱۸۲- در معاینه بالینی بیمار ۵۰ ساله پوسیدگی در ناحیه مزوآکلوزال و سطح فاسیال کاسپ دیستوباکال مولر دوم

ماگیلا مشاهده می شود، مراحل آماده سازی دندان برای ترمیم آمالگام دارای کدام ویژگی خواهد بود؟

- الف) در صورت در برگیری تمام کاسپ فاسیال شولدری حداقل به عرض ۱/۵ میلی متر ایجاد می شود.  
 ب) ضایعه فاسیالی به صورت مجزا قبل از ضایعه اکلوزالی آماده و ترمیم می شود.  
 ج) ایجاد شولدر توسط فرز 169L انجام می شود.  
 د) ایجاد شیار گیردار در ناحیه لاین انگل اگزوفاسیال برای افزایش گیر نیاز می باشد.

۱۸۳- بیماری با پروتز پارسیل متحرک متکی بر دندان در فک پایین مراجعه نموده است. دندان های پرمولر اول و دوم در

ناحیه رست نیاز به ترمیم آمالگام دارند، کدامیک از تغییرات در طرح تراش و ترمیم مورد نیاز می باشد؟

- الف) ایجاد اورکانتورینگ در ناحیه پروگزیمال برای عدم گیر غذایی  
 ب) افزایش عمق اگزیمال به میزان ۱/۵ میلی متر  
 ج) گسترش فاسیالی و لینگوالی حفره در ناحیه رست  
 د) تراش بدون تغییر در ناحیه رست

۱۸۴- بیماری برای بستن دیاستم بین دندان‌های سانترال ماگزایلا مراجعه کرده است، با تحلیل فضای موجود احتمال اور سباز شدن دندان‌ها مشهود می‌باشد چنانچه امکان تقسیم فضا وجود نداشته باشد، کدام روش کانتورینگ در ایجاد ایلوژن و اندازه مناسب دندان‌ها مناسب می‌باشد؟

الف) قراردادن کنتاکت مزبالی در موقعیت انسیزالی

ب) استفاده از کامپوزیت با ترانسلسونسی کمتر و رنگ روشن‌تر در ناحیه مزبالی

ج) ایجاد تفرها در قسمت یک سوم جینیووالی سانترال‌ها

د) لبیالی کردن تماس در مزبالی سانترال‌ها

۱۸۵- کدام روش استفاده از رنگ سطحی برای ایجاد اثر مورد نظر مناسب می‌باشد؟

الف) رنگ سفید برای کاهش ترانسلسونسی

ب) رنگ بنفش برای افزایش والیو

ج) رنگ آبی برای کاهش ترانسلسونسی لبه انسیزالی

د) رنگ مکمل برای افزایش والیو

۱۸۶- پروزیتی (تخلخل) در کدام قسمت از ضایعه سفید مینایی بیشتر است؟

الف) Surface zone

ب) Body of lesion

ج) Dark zone

د) Translucent zone

۱۸۷- کدامیک از ترکیبات بزاق خاصیت بافرینگ ندارد؟

الف) اوره

ب) لیزین

ج) لیزوزیم

د) آرژنین

۱۸۸- استفاده از ماتریکس شفاف و وج‌های Light reflecting در ترمیم دندان‌های خلفی چه مزیتی دارد؟

الف) زمان اکسپوزر دستگاه لایت کیور، جهت کیورینگ لایه اول را کاهش می‌دهد.

ب) این وج‌ها به دلیل rigidity یا لاجداسازی مناسب‌تری را جهت ایجاد تماس فراهم می‌کنند.

ج) احتمال ایجاد اورهنگ جینیووالی را به میزان قابل توجهی کاهش می‌دهد.

د) زمانی که مارچین جینیووال حفره بر روی مینا باشد تطابق مارچینال بهتری می‌دهد.

۱۸۹- حضور تارتاریک اسید در سمان گلاس آینومر چه تغییری در آن ایجاد می‌کند؟

الف) کاهش working time

ب) افزایش setting time

ج) کاهش استحکام

د) افزایش translucency

۱۹۰- برای مینای دندان‌های شیری خشن نشده چند ثانیه اچ توصیه می‌شود؟

الف) ۵ تا ۱۵

ب) ۱۰ تا ۲۰

ج) ۲۰ تا ۳۰

د) ۴۰ تا ۵۰

## زبان تخصصی

## Part A. Vocabulary

Read the following multiple choice questions, and choose the best answer to complete the gaps.

- 191 - When microflora is modified, a dysbiotic biofilm can be altered, healthy biofilm may be encouraged, and overall biofilm ..... could be reduced to improve gingival health.
- barren
  - burden
  - contentment
  - contravention
- 192 - In "Baseline Health History Database", description of health-related habits or addictions, e.g. the use of ethanol, tobacco and ..... drugs, as well as the amount and type of daily exercise should be considered, discussed and addressed.
- illicit
  - legitimate
  - on-the-counter
  - medically-authorized
- 193 - There are published articles which have attempted to provide the needed guidance without imposing a legal ..... that should already be construed as a legal standard.
- precipice
  - precision
  - precedent
  - preciosity
- 194 - Noble alloys must have a noble metal content of at least 25%; however, no ..... exists for gold content.
- congregation
  - conjugation
  - stimulation
  - stipulation
- 195 - Glass ionomer cements are powder-liquid systems packaged in bottles or capsules, and the bottle of powder should be ..... gently before dispensing.
- towed
  - tumbled
  - rebuked
  - reprieved

- 196 - Gemination is the incomplete twining of primary or permanent teeth, and is not known to have any genetic ..... or heritable etiology.
- predilection
  - prevalidation
  - prevarication
  - premonition
- 197 - The appearance of ..... thermal treatments of NiTi alloys with different series of heating and cooling treatments has led to the enhancement of the mechanical properties of contemporary rotary instruments.
- probity
  - propensity
  - propriety
  - proprietary
- 198 - The prolonged presence of Xerostomia, or dry mouth, is ..... to greater carious activity, and is therefore extremely hostile to the margins of cast metal or ceramic restorations.
- conducive
  - conductive
  - concealing
  - conceiving
- 199 - In prosthodontics, anterior teeth are specially suited for guidance by virtue of the proprioceptive threshold, and simultaneous or ..... reflexes reducing the load as one of the most important factors.
- penchant
  - munificent
  - recalcitrant
  - concomitant
- 200 - "Graft-Versus-Host Disease" appears to result from an interaction between donor immunocompetent cells and recipient cells that display different or ..... antigens.
- denigrated
  - disparate
  - dispelled
  - derived

**PART B. Reading Comprehension**

Read the following passages carefully and choose the best answer ACCORDING TO THE TEXT ONLY.

**Passage 1 (taken from "DENTISTRY for the CHILD and ADOLESCENT")**

Children from all walks of life can be victims of child abuse or neglect—no age, race, gender, or socioeconomic level is spared. Behavioral indicators for physical abuse are highly likely to be present in caregivers as well. These include both a lack of concern and inappropriately high levels of concern in relation to the severity of the child's injury, defensiveness or hostility when questioned, and refusal of recommended further evaluation and care for the child. Other behavioral indicators include an explanation that is inconsistent with the pattern of injury or the child's abilities or an explanation that changes when the perpetrator realizes that the first story was not believed. Poor judgment, jealousy or extreme protectiveness, excessive watchfulness or vigilance, child abandonment, violent behavior, and erratic behavior (suggesting substance abuse or mental illness) are other clues to possible maltreatment by caregivers. Indications of possible medical child abuse can include doctor or emergency department "shopping" or excessive use of medical care for an apparently well child. A child who is seen for repeated ingestions of harmful substances or has repeated hospitalizations for the same or similar constellation of symptoms with largely negative diagnostic testing is also concerning. Like pediatricians, dental professionals have a continuing relationship with their pediatric patients and their families because it is often necessary for a patient to be seen several times a month. This provides the dental professional with ample opportunity to recognize any concerning physical and behavioral indicators of physical abuse and neglect and to intervene when necessary to protect potential victims of abuse.

- 201 - Child abuse or neglect .....
- is likely to affect any child anywhere.
  - can be hardly witnessed among caregivers.
  - used to be a serious problem some years ago.
  - is confined to certain racial and socioeconomic groups.
- 202 - Caregivers ..... child abuse.
- show great success in putting an end to all forms of
  - had better abandon their careers for failing to prevent
  - themselves might be engaged in committing some forms of
  - are officially requested to avoid any concern for the trauma related to
- 203 - Maltreatment by caregivers ..... jealousy, poor judgment, vigilance, child abandonment, and violent behavior.
- is limited to a number of clues known as
  - forms a wide range of which a selection includes
  - initially started with certain behavioral indicators like
  - is ruled out due to their proper attention to indicator of
- 204 - To see a child repeatedly for the same or similar symptoms with largely negative diagnostic testing .....
- is an instance of caregiver's immense interest in effectively treating child abuse.
  - implies dental professionals' great curiosity in receiving pediatric patients.
  - shows pediatricians' interest in the optimal growth of the child.
  - is an example of child abuse likely to be present in caregivers.
- 205 - The underlined word "THIS" refers to .....
- a child seen for ingestions.
  - continuing relationship.
  - ample opportunity.
  - diagnostic testing.

**Passage 2: (taken from "INTRODUCTION to DENTAL MATERIALS")**

The combination of adhesion to enamel, dentine and ceramic, and the improved strength characteristics of the dental ceramics, has produced restorations with excellent mechanical integrity. The concept of using ceramics as veneers is not new, and can be traced back to Dr Charles Pincus, who constructed porcelain veneers in the 1930s for actors in Hollywood. The porcelain veneers were baked on platinum foil and retained on the teeth by denture powder. However, the veneers often broke because the thin porcelain was brittle and they were frequently removed from the teeth. When acrylic resin was introduced in 1937, Pincus switched to this material for the production of veneers for the acting profession. This eventually developed into the use of composite veneers, and ceramics were not used for a long time. The advent of procedures for bonding resins to enamel using phosphoric acid etching of the enamel allowed the development of the resin-bonded ceramic veneer as a viable treatment option. This technique permitted bonding of resins to tooth enamel. In this situation, the fact that the thin ceramic material is bonded to the underlying tooth structure via a resin means that the tooth itself provides the support for the weak veneering material. An early reference to supporting a ceramic restoration by resin-bonding it to enamel was published by Rochette in 1975. This idea was then extended by Horn in 1983, who proposed the use of hydrofluoric acid as a glass etchant only for veneers constructed from a leucite-containing feldspar, so as to enhance the bond between the ceramic and the resin. Additionally, the bonding to ceramics has since been relatively improved by the additional use of a silane coupling agent. However, Using the phosphoric acid-etch technique on enamel; he was able to bond the ceramic veneers permanently to the teeth with a resin-based composite.

- 206 - The porcelain veneers .....
- used as restorations are a very recent modern-day approach.
  - produce restorations with excellent mechanical integrity. ✕
  - need other materials to be kept on the dental structure.
  - are long-lasting restorations despite their brittleness.
- 207 - The underlined "THIS" refers to .....
- use of composite veneers.
  - application of acrylic resin.
  - development of dental ceramics.
  - introduction of porcelain veneers.
- 208 - With the presentation of bonding resins, the .....
- etching with phosphoric acid made the treatment unattainable.
  - bonding to enamel is prohibited, and thus, enamel is protected.
  - dental structure acts as the essential backing for the restoration.
  - overlying ceramic is directly bonded to the underlying tooth.
- 209 - Hydrofluoric acid .....
- may be variably used as a glass etchant for veneers.
  - is comparable to phosphoric acid in bonding to enamel.
  - deteriorates the bond between the restoration and the resin.
  - can benefit from the application of a silane for effective bonding.
- 210 - The above passage can be best used as an introduction to .....
- "Resin-bonded ceramics".
  - "Metal-bonded ceramics".
  - "Porcelain-based ceramics".
  - "High-strength core ceramics".



## رادیولوژی دهان، فک و صورت

۲۱۱- احتمال مرگ سلولی در کدام یک از جهش‌های ژنی حین میتوز کمتر است؟

الف) Ring chromosome

ب) Dicentric chromosome

ج) Anaphase bridge

د) Translocation

۲۱۲- اگر دندان مزیدونسی در پالاتال سنترال‌ها واقع شده باشد، تصویر آن در کلیشه پانورامیک در مقایسه با ابعاد و موقعیت واقعی آن چگونه تصویر می‌شود؟

الف) بزرگ‌تر و بالاتر

ب) بزرگ‌تر و پایین‌تر

ج) کوچک‌تر و بالاتر

د) کوچک‌تر و پایین‌تر

۲۱۳- در سندرم اوروفیشیال کدام آنومالی دندانی شایع است؟

الف) دندان اضافی

ب) فقدان دندانی

ج) تالون کاسپ

د) ماکرودنثیا

۲۱۴- در رادیوگرافی پانورامیک یک دختر ۱۶ ساله یک ضایعه میکسد پری کروئال در ناحیه کانین فک بالا، مشاهده می‌شود. محتمل‌ترین تشخیص کدام است؟

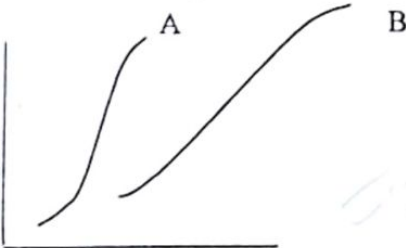
الف) ادنتوم کمپلکس

ب) آدنوماتوئید ادنتوژنیک تومور

ج) کلسیفایینگ اپی تلیال ادنتوژنیک تومور

د) آمولوبلاستیک فیبرو ادنتوم

۲۱۵- کدام گزینه برای مقایسه کنتراست و سرعت دو فیلم A و B در منحنی اختصاصی صحیح است؟ (از چپ به راست)



الف)  $A > B \rightarrow A > B$

ب)  $A < B \rightarrow A < B$

ج)  $A > B \rightarrow A < B$

د)  $A < B \rightarrow A > B$

۲۱۶- اگر هنگام تهیه رادیوگرافی پانورامیک، سر بیمار بالا باشد، چه اشکالی در تصویر مشاهده می‌شود؟

الف) دندان‌های قدامی دچار بدشکلی می‌شوند.

ب) کندیل‌ها از لبه فوقانی تصویر بالاتر بوده و تصویر نمی‌شود.

ج) تصویر کام سخت روی ریشه دندان‌های ماگیلا سوپرایمپوز می‌شود.

د) تصویر ناحیه سمفیز کات می‌شود.

۲۱۷- درنمای رادیوگرافی پانورامیک آقای ۴۰ ساله‌ای که در هنگام باز کردن دهان انحراف فک دارد، ضایعات رادیوپیک متعدد مشاهده می‌شود. کدام تشخیص محتمل تر است؟

الف) انکیلوز مفصل

ب) سندرم گورلین گولتز

ج) نوروفیبروماتوزیس

د) سندرم گاردنر

۲۱۸- کدام یک از واحدها برای اندازه‌گیری ریسک تابش در بدن انسان به کار می‌رود؟

الف) گری

ب) سیورت

ج) راد

د) رونتگن

۲۱۹- در کدام مورد هنگام رادیوگرافی پری‌اپیکال افزایش زمان تابش ضروری است؟

الف) تریسموس

ب) نکروز استخوان

ج) شکستگی استخوان

د) ادم

۲۲۰- بوردر اسکلوروتیک در کدام ضایعه رادیولوسنت بیشتر دیده می‌شود؟

الف) کیست دنتی جروس

ب) آملوبلاستومای تک حجره‌ای

ج) دیسپلازی استخوان پری‌اپیکال

د) ادونتوژنیک کراتوسیست

۲۲۱- به کارگیری کدام عامل باعث کاهش کمیت و افزایش کیفیت پرتو می‌شود؟

الف) افزایش زمان اکسپوژر

ب) اضافه کردن فیلتر

ج) افزایش حداکثر ولتاژ تیوب

د) افزایش میلی‌آمپر

۲۲۲- کدام گزینه هم اشعه پراکنده ایجاد کرده و هم باعث یونیزاسیون می‌شود؟

الف) کمپتون

ب) فتو الکتریک

ج) الاستیک

د) کلاسیک

۲۲۳- موقعیت ریج پتروس در رادیوگرافی واترز در مقایسه با PA Cephalometry چگونه تصویر می‌شود؟

الف) تحتانی‌تر

ب) فوقانی‌تر

ج) در یک سطح قرار می‌گیرند.

د) در هیچ کدام ریج پتروس تصویر نمی‌شود.

۲۲۴- در سینوس ماگزیلاری، در کدام مورد احتمال تحلیل ریشه بیشتر است؟

الف) موکوسل

ب) پاپیلوما

ج) استئوما

د) SCC

۲۲۵- بررسی کدام مورد در انتخاب عمودی یا افقی بودن تکنیک بایت وینگ موثر است؟

الف) پوسیدگی راجعه

ب) ترمیم معیوب

ج) پوسیدگی بین‌دندانی

د) کرست آلونولار

۲۲۶- در کدام تصویر خارج دهانی، بررسی یکنواختی و هوادار شدن سینوس اسفنوئید امکان‌پذیر است؟

الف) اکسپتومنتال

ب) ساب منتوور تکس

ج) پانورامیک

د) خلفی-قدامی

۲۲۷- کدام گزینه در مورد مراجعین باردار صحیح است؟

الف) تابش دنتومگزیلوفشیال نصف دوز اثر قطعی رویان است.

ب) در افراد باردار تجویز تصاویر دهان و فک توصیه نمی‌شود.

ج) راهنمای تجویز تصاویر همانند افراد غیر باردار است.

د) استفاده از شیلد سربی در کاربرد رسپتور سریع ضروری نیست.

۲۲۸- لایه فسفر ضخیم‌تر در PSP، عامل ایجاد پراکندگی ..... پرتو و وضوح ..... تصویر می‌شود.

الف) بیشتر- بیشتر

ب) کمتر- کمتر

ج) بیشتر- کمتر

د) کمتر- بیشتر

۲۲۹- در ارزیابی رادیوگرافیک پسر دوازده ساله با شکایت تورم در سمت چپ فک پایین، ضایعه رادیولوسنت با حدود

نامشخص در تنه مندیبل مشاهده می‌شود که سبب تخریب کورتکس داخلی استخوان شده است. محتمل‌ترین

تشخیص چیست؟

الف) فیبروسارکوم

ب) بووینگ سارکوم

ج) آملوبلاستیک کارسینوما

د) آملوبلاستیک فیروما

۲۳۰- در تصاویر CBCT، لندمارک آناتومیک .....، در مقاطع ..... و ..... به بهترین صورت مشاهده می‌شود.

الف) Nasal floor → coronal → axial

ب) Nasolacrimal canal → axial → sagittal

ج) Intermaxillary suture → axial → sagittal

د) Anterior nasal spine → axial → sagittal

## سلامت دهان و دندانپزشکی اجتماعی

۲۳۱- در رابطه با تعریف سلامت، کدام گزینه صحیح است؟

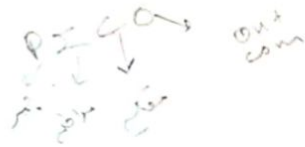
- (الف) سلامت عبارت است از نبود بیماری  
 (ب) سلامت منبع زندگی نیست، بلکه هدف زندگی است.  
 (ج) لازمه تعیین اهداف سلامت، داشتن تعریف سلامت است.  
 (د) سلامت و بیماری، نزد افراد مختلف تعریف یکسانی دارد.

۲۳۲- در یک پژوهش مقطعی شامل پانصد مرد و پانصد زن، مشخص شد تعداد ۱۵ نفر دچار سرطان پروستات هستند.

شیوع سرطان پروستات در این جمعیت چقدر است؟

- (الف) ۱۵٪  
 (ب) ۳٪  
 (ج) ۰.۱۵٪  
 (د) ۰.۰۳٪

۲۳۳- فرض کنید یک سوال PICO به این صورت تعریف شده است: "در بیماری که دچار خشکی دهان ناشی از مصرف دارو شده است، آیا جایگزین‌های بزاق در مقایسه با محرک‌های بزاق، جریان بزاق را افزایش داده و خشکی دهان را کاهش می‌دهند؟" در این مثال جزء O کدام است؟



- (الف) خشکی دهان در اثر مصرف دارو  
 (ب) جایگزین‌های بزاق  
 (ج) محرک‌های بزاق  
 (د) کاهش احساس خشکی دهان

۲۳۴- "تعداد دندان‌های از دست رفته در یک بازه زمانی در یک جمعیت مشخص به کل تعداد دندان‌های افراد معاینه شده که در معرض از دست رفتن قرار داشته‌اند" تعریف کدام یک از موارد زیر است؟

- (الف) میزان (Rate) مرگ و میر دندان  
 (ب) نسبت (Proportion) مرگ و میر دندان  
 (ج) میزان (Rate) بقای دندان  
 (د) نسبت (Proportion) بقای دندان

۲۳۵- نظام سلامت بیش از همه با کدام کارکرد شناخته می‌شود؟

- (الف) ارائه خدمات  
 (ب) تولید منابع  
 (ج) تامین و تخصیص منابع  
 (د) تولید

۲۳۶- یک برنامه غربالگری توانسته است بیماران را قبل از بروز علائم بیماری شناسایی کند ولی این شناسایی زودتر بر

طول عمر آنها تاثیری نداشته است. این مورد نشانگر چه نوع تورشیه است؟

- (الف) تورشیه وقت اضافه  
 (ب) تورشیه تشخیص بیش از اندازه  
 (ج) تورشیه الرجاع  
 (د) تورشیه داوطلب

۲۳۷- اگر نمونه انتخاب شده برای مطالعه، نماینده‌ای از جمعیت گروه هدف مطالعه نباشد، چه نوع سوگیری اتفاق افتاده است؟

الف) جمع‌آوری اطلاعات

ب) انتخاب نمونه

ج) گزارش

د) پیگیری

۲۳۸- عرضه میوه در بوفه ادارات و مدارس بیشتر منطبق بر کدام بند منشور اتاواست؟

الف) ایجاد سیاست‌های عمومی سالم

ب) ایجاد محیط‌های حمایت کننده

ج) پرورش مهارت‌های فردی

د) تقویت فعالیت‌های اجتماعی

۲۳۹- در کدام نظریه، تاثیر عوامل اجتماعی در تغییر رفتار مورد توجه قرار می‌گیرد؟

الف) مدل اعتقاد بهداشتی

ب) خود تعیین‌کنندگی

ج) یادگیری اجتماعی

د) انتشار نوآوری‌ها

۲۴۰- کدام مورد از نابرابری‌های زیر بی‌عدالتی هم محسوب می‌شود؟

الف) بالاتر بودن سطح سلامت در افراد جوان نسبت به افراد پیر

ب) مشکلات مادرزادی سلامت

ج) بیماری‌های وابسته به جنس

د) پوشش کمتر واکسیناسیون در دختران نسبت به پسران

### زیست مواد دندانی

۲۴۱- مناسب‌ترین نوع سرامیک برای تهیه Veneers کدامیک از موارد زیر است و با کدام تکنیک‌ها ساخته می‌شود؟

الف) Leucite-containing feldspathic glass با تکنیک‌های Sintering و Hot pressing و CAD/CAM

ب) Leucite-containing feldspathic glass با تکنیک‌های Sintering و Hot pressing و Casting

ج) Lithium disilicate glass ceramic با تکنیک‌های Sintering و Hot pressing و CAD/CAM

د) Lithium disilicate glass ceramic با تکنیک‌های Casting و Hot pressing و CAD/CAM

۲۴۲- Acid pickling چه روشی است و توسط چه اسیدی انجام می‌شود؟

الف) آماده‌سازی سطح آلیاژ طلا برای باند به سرامیک توسط ۳۰٪ اسید هیدروفلوئوریک است.

ب) آماده‌سازی سطح آلیاژ طلا برای باند به سرامیک توسط ۳۰٪ اسید هیدروکلریک است.

ج) آماده‌سازی سطح آلیاژ Base metal برای باند به سرامیک توسط ۳۰٪ اسید هیدروفلوئوریک است.

د) آماده‌سازی سطح آلیاژ Base metal برای باند به سرامیک توسط ۳۰٪ اسید هیدروکلریک است.

۲۴۳- در مورد خواص فیزیکی - مکانیکی آمالگام‌های دندانی کدامیک از موارد زیر درست است؟

الف) استحکام کششی آمالگام پس از یک روز تقریباً معادل مینای دندان است.

ب) استحکام فشاری آمالگام پس از یک روز تقریباً معادل عاج دندان است.

ج) در برخی از آمالگام‌های با مس بالا، مقادیری جزئی از ایندیوم و پلاتینوم برای بهبود خصوصیات مکانیکی اضافه می‌شود.

د) میزان Creep آمالگام‌های Admixed بیشتر از آمالگام‌های Spherical است.

۲۴۴- کدام گزینه در مورد کامپوزیت‌های Bulk-fill درست نیست؟

- (الف) میزان سایش ۳/۵ میکرون در سال می‌باشد.  
 (ب) میزان سایش آنها مشابه آمالگام می‌باشد.  
 (ج) میزان فیلر از ۶۶ تا ۷۰ درصد وزنی می‌باشد.  
 (د) کاربرد آنها در حفرات کلاس I و II و VI می‌باشد.

۲۴۵- پوشش سرامیکی ایمپلنت فلزی تیتانیومی اساساً به چه منظوری است و با چه تکنیکی معمولاً انجام می‌شود؟

- (الف) افزایش دوام و طول عمر کلینیکی ایمپلنت - با تکنیک Plasma spraying  
 (ب) افزایش دوام و طول عمر کلینیکی ایمپلنت - با تکنیک Laser melting  
 (ج) افزایش استحکام اتصال بین ایمپلنت و استخوان - با تکنیک Laser melting  
 (د) افزایش استحکام اتصال بین ایمپلنت و استخوان - با تکنیک Plasma spraying

۲۴۶- ماده قالب‌گیری پلی اتر نسبت به سیلیکون افزایشی دارای .....  
 (الف) Elastic recovery و تغییرات ابعادی بیشتر می‌باشد.  
 (ب) Elastic recovery بیشتر و تغییرات ابعادی کمتر می‌باشد.  
 (ج) Elastic recovery کمتر و تغییرات ابعادی بیشتر می‌باشد.  
 (د) Elastic recovery و تغییرات ابعادی کمتر می‌باشد.

۲۴۷- به جذب نوشیدنی‌های رنگی به داخل توده کامپوزیت دندانی ..... اطلاق می‌گردد.

- (الف) Absorption  
 (ب) Adsorption  
 (ج) Percolation  
 (د) Tarnish

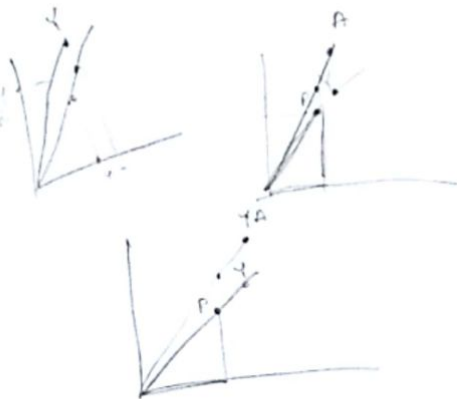
۲۴۸- در مورد استفاده از grain refiner ها در ساختار آلیاژهای فلزی کدام عبارت صحیح است؟

- (الف) grain refiner ها جهت بهبود خصوصیات در انواع مختلف آلیاژهای دندانی استفاده می‌شوند.  
 (ب) grain refiner ها جهت بهبود خصوصیات در ساختار آلیاژهای بیس متال استفاده می‌شوند.  
 (ج) grain refiner ها جهت بهبود خصوصیات در ساختار آلیاژهای نابل استفاده می‌شوند.  
 (د) grain refiner ها جهت بهبود خصوصیات در ساختار آلیاژهای تیتانیوم استفاده می‌شوند.

۲۴۹- ماده A درای استحکام تسلیم (Yield strength) بالاتر نسبت به ماده B می‌باشد. در ارتباط با ارتجاعیت

(Resilience) دو ماده کدام گزینه صحیح است؟

- (الف) ارتجاعیت ماده A و ماده B می‌تواند یکسان باشد.  
 (ب) ماده A دارای ارتجاعیت کمتر نسبت به ماده B می‌باشد.  
 (ج) ماده A دارای ارتجاعیت بیشتر نسبت به ماده B می‌باشد.  
 (د) ارتجاعیت ماده ارتباطی با استحکام تسلیم ماده ندارد.



۲۵۰- پلیمرهای آکرلیک مورد استفاده در ساخت دنچرها دارای .....

- (الف) حلالیت و جذب آب پایین هستند.  
 (ب) حلالیت و جذب آب بالا هستند.  
 (ج) حلالیت بالا و جذب آب پایین هستند.  
 (د) حلالیت پایین و جذب آب بالا هستند.

موفق باشید

