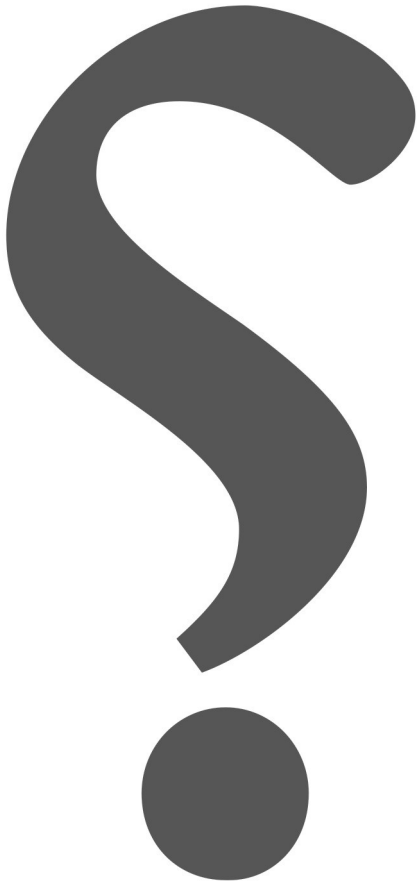


۱۱
انسانی



۱۱ انسانی

دفترچه سوال

۲۷ مرداد ۱۴۰۲

پدید آورندگان آزمون

طراحان به ترتیب حروف الفبا

نام درس	نام طراحان
ریاضی و آمار (۱)	سامان اسپهرم، علی حسینی‌نوه، مهدیس حمزه‌ای، احسان غنی‌زاده، فرشید کریمی، هادی هاشمی
علوم و فنون ادبی (۱)	سعید جعفری، سیدعلیرضا علویان، افشین کیانی، محمد نورانی، اعظم نوری‌نیا، علی وفائی خسروشاهی
عربی، زبان قرآن (۱)	مریم آقایاری، علی‌اکبر ایمان‌پرور، علیرضا قلی‌زاده، ولی‌الله نوروزی، مجید همایی
منطق	پرگل رحیمی، محمد رضایی‌بقا، موسی سپاهی، غلامحسین عزیزی، علیرضا نصیری
اقتصاد	سارا شریفی، فاطمه صفری، مهدی کاردان، زهرا محمدی
ریاضی و آمار (۲)	امیر زراندوز، مهدیس حمزه‌ای، علی حسینی‌نوه، محمد حمیدی، احسان غنی‌زاده، هادی هاشمی
علوم و فنون ادبی (۲)	سعید جعفری، سیدعلیرضا علویان، افشین کیانی، محمد نورانی، علی وفائی خسروشاهی
روان‌شناسی	حمیدرضا توکلی، مهدی جاهدی، فرزانه حاجی، فاطمه صفری، فاطمه قائم‌مقامی
عربی، زبان قرآن (۲)	مریم آقایاری، علی‌اکبر ایمان‌پرور، علیرضا قلی‌زاده، ولی‌الله نوروزی، مجید همایی

گزینشگران و ویراستاران

نام درس	مسئول درس	ویراستار	مستندسازی
ریاضی و آمار (۱)	ایمان چینی‌فروشان	محمد بحیرایی، امیرحسین ابومحبوب	سمیه اسکندری
علوم و فنون ادبی (۱)	اعظم نوری‌نیا	احسان کلاته‌عربی	الناز معتمدی
عربی، زبان قرآن (۱)	مریم آقایاری	درویشعلی ابراهیمی، اسماعیل یونس‌پور	لیلا ایزدی
منطق	پرگل رحیمی	احمد منصوری	زهرا قموشی
اقتصاد	سارا شریفی	شاهین محمدی	ستایش محمدی
ریاضی و آمار (۲)	ایمان چینی‌فروشان	محمد بحیرایی، امیرحسین ابومحبوب	سمیه اسکندری
علوم و فنون ادبی (۲)	اعظم نوری‌نیا	احسان کلاته‌عربی	الناز معتمدی
روان‌شناسی	ریحانه خدابخش	محمد صمدی، عاطفه طاهر	ستایش محمدی
عربی، زبان قرآن (۲)	مریم آقایاری	درویشعلی ابراهیمی، اسماعیل یونس‌پور	لیلا ایزدی

گروه فنی و تولید

مدیر گروه	آفرین ساجدی
مسئول دفترچه	خدیدجه جنت‌علی‌پور
گروه مستندسازی	مدیر: محیا اصغری، مسئول دفترچه: لیلا ایزدی
حروفچین و صفحه‌آرا	مهین‌علی محمدی‌جلالی
ناظر چاپ	سوران نعیمی

آزمون ۲۷ مرداد ماه ۱۴۰۲

یازدهم انسانی

نام درس	معمولاً دانش‌آموزان در هر رده‌ی ترازوی به چند سؤال از هر ۱۰ سؤال پاسخ می‌دهند.					این قسمت را قبل از شروع آزمون پر کنید شما به چند سؤال از هر ۱۰ سؤال پاسخ خواهید داد؟
	۴۰۰۰	۴۷۵۰	۵۵۰۰	۶۲۵۰	۷۰۰۰	
ریاضی و آمار (۱)	۱	۲	۳	۵	۷	
علوم و فنون ادبی (۱)	۱	۲	۴	۶	۷	
عربی، زبان قرآن (۱)	۱	۲	۴	۵	۷	
منطق	۱	۳	۵	۷	۹	
اقتصاد	۱	۳	۵	۷	۸	

مدت پاسخ‌گویی: ۸۰ دقیقه

تعداد سؤال: ۶۰

عنوان مواد امتحانی، تعداد، شماره سؤال‌ها و مدت پاسخ‌گویی

ردیف	مواد امتحانی	وضعیت پاسخ‌گویی	تعداد سؤال	از شماره	تا شماره	مدت پاسخ‌گویی (به دقیقه)
۱	ریاضی و آمار (۱)	اجباری	۱۰	۱	۱۰	۱۵
۲	علوم و فنون ادبی (۱)	اجباری	۱۰	۱۱	۲۰	۱۵
۳	عربی، زبان قرآن (۱)	اجباری	۱۰	۲۱	۳۰	۲۵
۴	عربی، زبان قرآن (۱) - آشنا	اجباری	۱۰	۳۱	۴۰	
۵	منطق	اجباری	۱۰	۴۱	۵۰	۱۰
۶	اقتصاد	اجباری	۱۰	۵۱	۶۰	۱۵

ریاضی و آمار (۱)

پاسخ‌گویی به سؤال‌های این درس برای همه دانش‌آموزان اجباری است.
وقت پیشنهادی: ۱۵ دقیقه

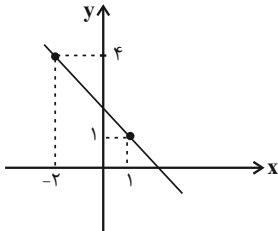
تابع
فصل ۲
درس ۳ و ۴
صفحه ۵۶ تا ۷۰

(۴) بی‌شمار

(۳) ۲

(۲) ۱

(۱) صفر



۱- چند تابع خطی با دامنه $[0, 2]$ و بُرد $[-1, 1]$ وجود دارد؟

۲- اگر نمودار تابع خطی $f(x)$ به شکل زیر باشد، ضابطه تابع آن کدام است؟

(۱) $y = x + 1$

(۲) $y = -x + 2$

(۳) $y = -x + 3$

(۴) $y = x - 1$

۳- اگر دامنه تابع خطی $f(x) = 3x - 12$ ، برابر $1 < x < 4$ باشد، بُرد این تابع شامل چند عدد صحیح است؟

(۴) ۵

(۳) ۶

(۲) ۷

(۱) ۸

۴- اگر نمودار تابع خطی $f(x) = (b-1)x^2 + (m-2)x + m + 1$ فقط از ناحیه سوم نگذرد، $b + m$ چند مقدار می‌تواند داشته باشد؟
(m عدد صحیح است.)

(۴) ۴

(۳) ۲

(۲) بی‌شمار

(۱) ۳

۵- نمودار تابع خطی f از نقاط $(-1, 5)$ و $(2, -4)$ می‌گذرد، اگر دامنه f به صورت $A = \{x \in \mathbb{R} \mid -1 \leq x < 4\}$ باشد، بُرد تابع کدام است؟

(۴) $-10 \leq y < 5$

(۳) $-11 < y \leq 8$

(۲) $-10 < y \leq 5$

(۱) $8 \leq y < 11$

۶- رابطه بین درجه دما بر حسب سانتی‌گراد و فارنهایت برای دو متغیر C و F به صورت $F = \frac{5}{9}C + 32$ است. اگر F ، ۳۰ واحد کاهش پیدا کند، متغیر C چند واحد تغییر خواهد کرد؟

(۲) ۴۰ واحد کاهش پیدا می‌کند.

(۱) تغییر نمی‌کند.

(۴) ۵۴ واحد کاهش پیدا می‌کند.

(۳) ۳۰ واحد کاهش پیدا می‌کند.

۷- طول یک فنر در حالتی که به آن هیچ وزنه‌ای آویزان نشده ۱۲ سانتی‌متر است و به ازای هر کیلوگرم وزنه‌ای که به آن آویزان شود، ۸/۰ سانتی‌متر به طول آن افزوده می‌شود. هنگامی که وزنه‌ای به جرم ۶ کیلوگرم از فنر آویزان شود، طول فنر چند سانتی‌متر می‌شود؟

(۴) $14/2$

(۳) $13/4$

(۲) $18/6$

(۱) $16/8$

۸- اگر طول رأس سهمی $y = x^2 - 4x + 3$ ، قرینه طول رأس سهمی $y = 2x^2 - cx - 4$ باشد، مقدار c کدام است؟

(۴) -۸

(۳) -۴

(۲) ۸

(۱) ۴

۹- رأس سهمی به معادله $y = -x^2 + ax + 5$ بر روی خط به معادله $x = 2$ قرار دارد. این سهمی از کدام نقطه می‌گذرد؟

(۴) $(1, 9)$

(۳) $(1, 8)$

(۲) $(-1, 5)$

(۱) $(-1, 4)$

۱۰- اگر سهمی به معادله $y = ax^2 + bx + c$ ، از نقاط $A(1, 2)$ ، $B(-3, 2)$ و $C(0, 4)$ بگذرد، آن‌گاه حاصل $a + b + c$ کدام است؟

(۴) -۴

(۳) ۴

(۲) ۲

(۱) -۲



علوم و فنون ادبی (۱)

پاسخ‌گویی به سؤال‌های این درس برای همه دانش‌آموزان اجباری است.

وقت پیشنهادی: ۱۵ دقیقه

سبک و سبک‌شناسی

(سبک خراسانی)

وزن شعر فارسی / موازنه و ترصیع

درس ۷ تا درس ۹

صفحه ۵۹ تا ۷۸

۱۱- چند مورد از ویژگی‌های سبکی شعر خراسانی در ابیات زیر یافت نمی‌شود؟

«شاخ شجر دهر غم و مشغله‌بار است
 با شاخ تو ای دهر و به درگاه تو اندر
 چون بار من، ای سفله، فگندی ز خر خویش
 کردار تو را هیچ نه اصل است و نه مایه
 زیرا که بر این شاخ، غم و مشغله بار است
 ما را به همه عمر نه کار است و نه بار است
 اندر خر من چونکه نگوئیت چه بار است؟
 گفتار تو را هیچ نه بود است و نه تار است»

الف) استفاده از دو نشانه برای یک متمم

ب) تفاوت تلفظ برخی از کلمات در مقایسه با زبان امروز

پ) حاکم بودن روح حماسه بر ادبیات

ت) قافیه و ردیف بسیار ساده

ث) غلبه روح شادی و نشاط و خوش‌باشی

سه (۱) دو (۲) یک (۳) چهار (۴)

۱۲- چند مورد از موارد زیر، در طبقه‌بندی «بهار» برای نثر فارسی، جای می‌گیرد؟

الف) سبک ترکستانی ب) سبک هندی ج) دوره ساده‌نویسی

د) دوره مشروطه ه) دوره سلجوقی دوم و) دوره معاصر

پنج (۱) سه (۲) چهار (۳) دو (۴)

۱۳- تمام آثار کدام‌گزینه، مربوط به نثر دوره سامانی است؟

۱) تاریخ بلعمی، تاریخ بیهقی، ترجمه تفسیر طبری

۲) قابوس‌نامه، سفرنامه ناصر خسرو، سیاست‌نامه

۳) کیمیای سعادت، التفهیم، کشف‌المحجوب

۴) تاریخ بلعمی، شاهنامه ابومنصوری، التفهیم

۱۴- در ابیات زیر، چند ویژگی به قلمروی زبانی شعر خراسانی اشاره دارد؟

الف) باد نوروزی همی در بوستان بتگر شود تا ز صنعش هر درختی لعبتی دیگر شود (ساده بودن قافیه و ردیف)

ب) زنی بود بر سان گُردی سوار همیشه به جنگ اندرون نامدار (استفاده از دو نشانه برای یک متمم)

ج) به دشت سنبل و مینا سپه کشید و نشست یکی به معدن برف و دگر به جای زیریر (حاکم بودن روح حماسه بر شعر)

د) بت‌رس از جهاندار یزدان پاک خرد را مکن با دل اندر مَغاک (کهنه و مهجور بودن برخی از لغات)

سه (۱) یک (۲) چهار (۳) دو (۴)



۱۵- آرایهٔ مقابل کدام بیت نادرست است؟

- | | |
|--|--|
| (۱) در این بازار عطاران مرو هر سو چو بیکاران | به دکان کسی بنشین که در دکان شکر دارد (کنایه - واژه‌آرایی) |
| (۲) چو خرمن کرد ماه ما بر آن شد تا بسوزاند | چو پخته کرد جان‌ها را به گرد خام می‌گردد (تضاد - موازنه) |
| (۳) نه روز بخت می‌خواهد نه شب آرام می‌جوید | میان روز و شب پنهان دلش همچون سحر باشد (تضاد - تشبیه) |
| (۴) من همگی چو شیشه‌ام شیشه‌گری است پیشه‌ام | آه که شیشهٔ دلم از حجری چه می‌شود (تشبیه - واج‌آرایی) |

۱۶- در کدام گزینه «موازنه» به کار رفته است؟

- (۱) از روی نیکو، بند و زندان آمد و از خوی نیکو، امر و فرمان آمد.
- (۲) چون در او این چندین اندوه و طرب بود، در نهاد خود شگفت و عجب بود.
- (۳) فراغت با فاقه نپیوندد و جمعیت در تنگ‌دستی صورت نبندد.
- (۴) چون او را زیادت نعمت دیدند و یعقوب را بدو میل و عنایت دیدند.

۱۷- کدام بیت از نظر کاربرد سجع، ارزش موسیقایی بیشتری دارد؟

- | | |
|---|---------------------------------------|
| (۱) دل رهانندن ز دست تو مشکل | جان فشانندن به پای تو آسان |
| (۲) نه مَلک را ز طاعت تو مَلام | نه فَلَک را ز خدمت تو مَلال |
| (۳) امل گوید که آمد رهبر من | اجل گوید که آمد خنجر من |
| (۴) سیاوخش است پنداری میان شهر و کوی اندر | فریدون است پنداری میان درع و خوی اندر |

۱۸- با توجه به علامت هجاها، در کدام مصراع‌ها واژه‌ای بدون حذف همزه تلفظ شده است؟

- (الف) جواب تلخ تو شیرین‌تر از شکر می‌گشت: ---U - U --UU - U - U
- (ب) وجود مرده از آن آب جانور می‌گشت: ---U - U --UU - U - U
- (پ) وان را خبر از آتش ما نیست که خامست: -- UU --UU --UU --
- (ت) سعدی مبر اندیشه که در کام نهنگان: -- UU --UU --UU --
- (۱) الف، ب (۲) ب، ت (۳) ب، پ (۴) الف، پ

۱۹- علامت هجایی کدام مصراع نادرست است؟

- (۱) بدان حجت که دل را بنده دارد (---U / ---U / ---U)
- (۲) فرزانه سخن‌سرای بغداد (-U / -U - U / U --)
- (۳) ای که از امروز نه‌ای شرمسار (-U - / --U - / --U)
- (۴) گشته‌ام در جهان و آخر کار (-UU / -U - U / --U)

۲۰- مفهوم مقابل کدام بیت درست است؟

- | | |
|---|--|
| (۱) که فردوسی طوسی پاک‌مغز | بدادست داد سخن‌های نغز (عدالت‌پیشگی) |
| (۲) به شاهراه نیاز اندرون سفر مسگال | که مرد کوفته گردد بدان ره اندر سخت (سختی مسافرت) |
| (۳) ساقی، تو بده باده و مطرب تو بزن رود | تا می‌خورم امروز، که وقت طرب ماست (خوش‌باشی) |
| (۴) کنجی که برف پیش همی‌داشت گل گرفت | هر جویکی که خشک همی‌بود شد رطیب (توصیف زمستان) |



عربی، زبان قرآن (۱)

باسخ گویی به سؤال‌های این درس برای همه دانش آموزان اجباری است.
وقت پیشنهادی: ۲۵ دقیقه

هذا خلقُ الله / المعالم الخلابة

درس ۵ و ۶
صفحة ۵۸ تا ۸۲

■ عین الأنسب فی الجواب عن الترجمة من أو إلى العربية أو المفهوم (۲۱-۲۵):

۲۱- «و لَمَّا رَأَى الْمُؤْمِنُونَ الْأَحْزَابَ قَالُوا هَذَا مَا وَعَدَنَا اللَّهُ»:

- (۱) و هرگاه که احزاب باایمان را می دیدند، می گفتند این همان است که خداوند به ما وعده داده است.
- (۲) و هنگامی که مؤمنان احزاب را دیدند، گفتند این همان است که خداوند به ما وعده داده است.
- (۳) و هنگامی که مؤمنان حزب‌ها را دیدند، گفتند این همان وعده‌ای است که خداوند داده بود.
- (۴) و هنگامی که احزاب مؤمنان را دیدند، گفتند این همان است که خداوند وعده‌اش را به ما داده است.

۲۲- عین الصَّحیح:

- (۱) «الصَّنَاعَاتُ الْيَدَوِيَّةُ تَجْذِبُ السَّائِحِينَ مِنْ كُلِّ الْعَالَمِ»: صنایع دستی باعث جذب گردشگران جهان می‌شود.
- (۲) «الْقَطْنُ نَبَاتٌ ثَمَرْتُهُ أبيضُ اللَّوْنِ»: پنبه گیاهی است که رنگ میوه آن سفید است.
- (۳) «الطَّلَابُ الْمُؤَدَّبُونَ مُحْرَمُونَ عِنْدَ الْمُعَلِّمِينَ»: دانش آموزان باادب نزد معلم‌های خودشان قابل احترام می‌باشند.
- (۴) «ذَهَبْتُ إِلَى الْمَسْتَشْفَى لِلْمَرَضِ الْجُلْدِيِّ أَمْسَ»: دیروز بخاطر بیماری پوستی به بیمارستان رفتم.

۲۳- عین الخطأ:

- (۱) «شاهد الغواصون هذه الأسماك في أعماق المحيط»: غواصان این ماهیان را در اعماق اقیانوس مشاهده کردند.
- (۲) «للقطة تلغق الجرح حتى يلتئم بلسانها»: گربه زخم را می‌لیسد تا با زبانش بهبود یابد.
- (۳) «البقرة تحرك ذنبها لطرد الحشرات»: گاو، دمش را برای دور کردن حشرات حرکت می‌دهد.
- (۴) «يا صيدلي، رجاء أعطني المحرار و المرهم!»: ای داروخانه‌دار، بی‌زحمت به من تب‌سنج و سرنج بده.

۲۴- «دو پرستار، زنی را که با ماشین (خودرو) در خیابان ششم تصادف کرد، یاری کردند.»:

- (۱) ساعدت الممرضتان المرأة التي تصادمت بالسيارة في الشارع السادس.
- (۲) الممرضتين ساعدتا المرأة التي تصادمت بالحافلة في سته شوارع.
- (۳) ستساعد الممرضتان المرأة التي تصادمت بالسيارة في الشارع الثامن.
- (۴) ساعدا الممرضان المرأة التي تصادم بالسيارة في الشارع السادس.

۲۵- عَيْنِ الْخَطِّ فِي الْمَفْهُومِ:

- (۱) «الدَّهْرُ يَوْمَانِ؛ يَوْمٌ لَكَ وَ يَوْمٌ غَلَيْكَ»: لَا تَتَغَيَّرُ حَالَةُ النَّاسِ أَبَدًا!
- (۲) «عَدَاوَةُ الْعَاقِلِ خَيْرٌ مِنْ صَدَاقَةِ الْجَاهِلِ»: دَشْمَنِ دَانَا كَهْ غَمِ جَانِ بُودِ / بَهْتَرِزِ أَنْ دُوسْتِ كِهْ نَادَانَ بُودِ
- (۳) «يُرِيدُ اللَّهُ بِكُمْ الْيُسْرَ»: تُوْ بَا خُدَايِ خُودِ اَنْدَازِ كَارِ وَ دَلِ خُوشِ دَارِ / كِهْ رَحْمِ اَكْرِ نَكْنَدِ مَدْعَى، خُدَا بَكْنَدِ
- (۴) «النَّدَمُ عَلَى السَّكُوتِ خَيْرٌ مِنَ النَّدَمِ عَلَى الْكَلَامِ»: زَبَانِ سَرْخِ، سَرِ سَبِزِ مِي دِهْدِ بَرِ بَادَا!

۲۶- عَيْنِ الصَّحِيحِ حَسَبِ التَّرْجُمَةِ عَلَى التَّرْتِيبِ: «بَرَى - حَوَّلَ - بَرِيدَ - اِبْتَعَدَ»

- (۱) خشکی - تبدیل کرد - پُست - دور شد
- (۲) زمینی - تبدیل کرد - لیست - دور شد
- (۳) خشکی - تحویل داد - پسته - دور کرد
- (۴) زمینی - تحویل داد - پُست - دور کرد

۲۷- عَيْنِ الْخَطِّ فِي ضَبْطِ الْحَرَكَاتِ فِي الْعِبَارَاتِ التَّالِيَةِ:

- (۱) أَنشَدَ شَاعِرَانِ قَصِيدَتَيْنِ عِنْدَ مُشَاهَدَتَيْهَا.
- (۲) ثَمْرَةُ الْعِلْمِ إِخْلَاصُ الْعَمَلِ.
- (۳) الشَّعْبُ الْعَالِمُ شَعْبٌ نَاجِحٌ.
- (۴) نَزَلَ الطَّيَّارُ مِنْ طَائِرَةٍ حَرَبِيَّةٍ.

۲۸- عَيْنِ مَا لَيْسَ فِيهِ الْمَفْعُولُ مَعْرَبًا:

- (۱) «ضَرَبَ اللَّهُ لَنَا مَثَلًا وَ نَسِيَ خَلْقَهُ»
- (۲) لِمَنْ تَشْتَرِي هَذِهِ الْأَدْوِيَةَ الْمَكْتُوبَةَ عَلَى الْوَصْفَةِ؟!
- (۳) «لَا يُكَلِّفُ اللَّهُ نَفْسًا إِلَّا أَلَّا وَ سَعَهَا»
- (۴) يَزْرَعُ الْفَلَّاحُ الْمَجْدُ أَشْجَارَ التَّفَّاحِ فِي هَذِهِ الْحَدِيقَةِ!

۲۹- عَيْنِ الْخَطِّ فِي الْعِبَارَاتِ التَّالِيَةِ حَوْلَ أَسَامِي الْمَثْنَى أَوْ الْجَمْعِ:

- (۱) الْمُدْرَسُونَ حَاضِرُونَ فِي مَهْرَجَانِ الْمَدْرَسَةِ.
- (۲) حُزْنَ الْمُؤْمِنِينَ فِي قُلُوبِهِمْ لَا فِي وُجُوهِهِمْ.
- (۳) اسْتَخْرَجَ الْفَلَّاحِينَ مَاءً مِنْ بئرِ الْقَرْيَةِ.
- (۴) نَشَّجَ اللَّاعِبِينَ الْفَائِزِينَ فِي الْمُسَابَقَةِ.

۳۰- عَيْنِ الْمُضَافِ إِلَيْهِ لَيْسَ مَبْنِيًّا:

- (۱) اِسْتَرَيْتُ فُسْتَانًا جَمِيلًا لَوَالِدَتِي الْحَنُونَةَ.
- (۲) لَا يُصَدِّقُ الْعَاقِلُ قَوْلَ الَّذِي يَكْذِبُ كَثِيرًا.
- (۳) رَسَمَ الْأَوْلَادُ صُورَةً جَمِيلَةً عَلَى رَمْلِ السَّاحِلِ.
- (۴) تَكْتُبُ الْمَوْظِفَةُ الْمُجَدَّةُ رِسَالَتَهَا الْإِدَارِيَّةَ بِمُسَاعَدَتِي.



عربی، زبان قرآن (۱) - آشنا

■ ■ عین الأنسب فی الجواب عن الترجمة من أو إلى العربية: (۳۱-۳۴):

۳۱- «خیرکم، خیرکم لأهله و أنا خیرکم لأهلی.»:

- (۱) بهترین شما، بهترین شما برای خانواده‌اش است و من بهترین شما برای خانواده‌ام هستم.
- (۲) بهترین شما بهترینتان برای خانواده است و من بهترین هستم برای خانواده خود.
- (۳) خوبترین شما، کسی است که بهترین برای خانواده‌اش باشد و من بهترینم برای خانواده‌ام.
- (۴) نیکوترین شما، بهترین شما برای خانواده‌اش است و من برای خانواده‌ام بهترینم.

۳۲- عین الخطأ:

- (۱) «إستعانَ الرَّجُلُ المصدومَ بالممرَضِ فی المستوصف.»: مرد آسیب‌دیده از پرستار در درمانگاه یاری خواست.
- (۲) «لا تتحرَّكُ السَّيَّارةُ دونَ البطَّارِيةِ و الكهْرَباءِ.»: بدون باتری و برق خودرو را حرکت نده!
- (۳) «إستفِدْ من هذه الأدويةِ حتَّى یلتئمَ جُرْحُک!»: از این داروها استفاده کن تا زخم‌ت بهبود یابد!
- (۴) «سَنَلْتَقِطُ صوراً من تلك المناظر الجميلةِ فی سفرنا العلیمة.»: عکس‌هایی از آن منظره‌های زیبا در سفر علمی‌مان خواهیم گرفت.

۳۳- «أنا و زمیلاتی بحاجة إلى مدرّسة حاذقة نُعلِّمنا الدروس من جدید!»:

- (۱) من و همشاگردی‌هایم معلّم برجسته‌ای درخواست کرده‌ایم که درس‌ها را از نو از او تعلیم بگیریم!
- (۲) من و همکلاسی‌هایم نیازمند مدرّسی ماهر هستیم که درس‌ها را از نو به ما آموزش دهد!
- (۳) من و دوستانم محتاج مدرّس حاذق می‌باشیم تا دروس را دوباره از او بیاموزیم!
- (۴) من و رفقایم به معلّمی ماهر نیازمندیم تا درس‌هایمان را مجدداً به ما یاد دهد!

۳۴- «کمبود ویتامین (C) را با خوردن آب پرتقال جبران کنید!» عین الصحیح:

- (۱) تَعَوَّضُوا نقصَ فیتامین «C» بتناولِ قِشرِ البرتقال!
- (۲) عَوَّضْنا نقصَ فیتامین «C» بأكلِ عصیر البرتقال!
- (۳) عَوَّضْنَا نقصَ فیتامین «C» بتناولِ قِشرِ البرتقال!
- (۴) تَعَوَّضْنَا نقصَ فیتامین «C» بعد تناولِ عصیر البرتقال!

۳۵- إنتخب الجملة الاسمية:

- (۱) و بعد قليل جاءت بنته و سلمت عليه.
- (۲) لِمَ تُفرِّقُ بین أطفالک؟
- (۳) و بعد لحظات جاء ابنه الصغیر.
- (۴) ما هو أخطر الأمراض للإنسان؟

٣٦- عَيْنَ مَا فِيهِ صِفَةٌ مَرْفُوعَةٌ:

(١) يَسْتَفِيدُ بَعْضُ الْمَرْضَى مِنَ الْأَدْوِيَةِ الْمُهَدَّنَةِ!
(٢) جَوُّ الْمُحَافَظَاتِ الشَّمَالِيَّةِ مُمْتَنَزٌ لِقَضَاءِ الْعُطَّلَاتِ.

(٣) طَلَّابُنَا الْمُجِدِّونَ نَاجِحُونَ فِي كُلِّ امْتِحَانٍ!
(٤) فَحَصَ الطَّبِيبُ طِفْلَيْنِ مَرِيضَيْنِ قَبْلَ الْآخَرَيْنِ.

■ إقرأ النصَّ التَّالِيَّ بِدَقَّةٍ ثُمَّ أَجِبْ عَنِ الْأَسْئَلَةِ حَوْلَهُ (٣٧ و ٣٨):

«في كثير من دول العالم مناطق خلابة و معالم تاريخية و ثقافية تجذب السائحين من كل العالم و لأنَّ إيران إحدى الدول التاريخية في العالم قامت منظمة اليونسكو بتسجيل مدن و مناطق ثقافية و تاريخية منها في قائمة التراث العالمي. و من المناطق التاريخية التي يحب السائحون زيارتها هي «مرقد الفردوسي» و «آثار برسبوليس» و «طاق بستان» و «كتيبة بيستون» و ... و لابد من تأليف كتاب عظيم لإحصاء مناطق الجذب السياحي في إيران!»

٣٧- عَيْنَ الصَّحِيحِ حَوْلَ النَّصِّ:

(١) كثير من السائحين في العالم من إيران.
(٢) لم تُسجَلْ منظمة اليونسكو الآثار التاريخية في إيران.

(٣) في العديد من دول العالم معالم تاريخية جميلة.
(٤) إحصاء المعالم التاريخية و الثقافية في إيران سهل.

٣٨- عَيْنَ الْخَطِّ عَلَى حَسَبِ النَّصِّ:

(١) كثير من الناس يحبون زيارة المعالم التاريخية.
(٢) من افتخارات الدول أن تجذب السائحين إلى بلادها.

(٣) إيران من أعظم الدول التي لها آثار تاريخية ثقافية.
(٤) لا توجد في كثير من الدول المراكز التاريخية من قديم الزمن.

■ عَيْنَ الصَّحِيحِ حَوْلَ الْكَلِمَتَيْنِ اللَّتَيْنِ أُشِيرَ إِلَيْهِمَا بِخَطِّ فِي النَّصِّ (٣٩ و ٤٠):

٣٩- «تجذب»:

(١) فعل مضارع، مفرد مؤنث غائب، معرب
(٢) مجرد ثلاثي، لازم، معرب
(٣) فعل، مبني، مفرد مذكر مخاطب، مجرد ثلاثي
(٤) فعل، مزيد ثلاثي، متعد، معرب

٤٠- «السائحون»:

(١) مفعول و منصوب بالواو
(٢) مبتدأ و مرفوع بالواو
(٣) فاعل و مرفوع بالواو
(٤) خبر و مرفوع بالواو



منطق

پاسخ‌گویی به سؤال‌های این درس برای همه دانش‌آموزان اجباری است.

وقت پیشنهادی: ۱۰ دقیقه

اقسام استدلال استقرایی

قضیه حملی

درس ۵ و ۶

صفحه ۳۹ تا ۶۱

۴۱- در مورد قیاس، کدام گزینه را نمی‌توان پذیرفت؟

- (۱) مقدمات، ضرورتاً نتیجه را در پی دارند.
- (۲) پذیرش مقدمات برابر است با پذیرش نتیجه.
- (۳) اگر کسی مقدمات را بپذیرد و نتیجه را نپذیرد، دچار تناقض می‌شود.
- (۴) نتیجه ضرورتاً مطابق با واقع است.

۴۲- در کدام یک از گزینه‌های زیر از استدلال تمثیلی استفاده نشده است؟

- (۱) من و مریم هر دو کنکوری بودیم و هر دو ۱۰ ساعت مطالعه داشتیم، پس چون مریم در کنکور قبول شده من نیز قبول می‌شوم.
- (۲) کشتی‌گیر الف وارد مسابقات کشوری شده است. چون مربی هر دو کشتی‌گیر «الف» و «ب» مشترک بوده است، پس باید کشتی‌گیر «ب» نیز وارد مسابقات کشوری شود.
- (۳) باران غم‌ها را می‌شوید و با خود می‌برد. برخی انسان‌ها نیز باران‌وار، غم‌های درون را با خود می‌برند.
- (۴) دکتر داروساز مانند پزشک عمومی ۶ سال تحصیل می‌کند و قادر به تجویز دارو می‌شود.

۴۳- چرا مبنای استقرای تعمیمی بر اساس تخمین بنا شده است؟

- (۱) احتمال وجود مغالطه تعمیم شتاب‌زده در این نوع استدلال
- (۲) استفاده از نمونه‌های تصادفی و متفاوت
- (۳) استفاده از اصطلاح «قوی» و «ضعیف» برای این نوع استدلال
- (۴) بررسی تک‌تک نمونه‌های آماری

۴۴- علی در یک نظرسنجی از کارکنان ۱۰ بانک به صورت تصادفی، نتیجه آن را به ۱۵۰ بانک شهرش تعمیم داد. کدام گزینه با این عمل همخوانی ندارد؟

- (۱) علی دچار مغالطه تعمیم شتاب‌زده شده است.
- (۲) تعداد نمونه‌ها با کل جامعه آماری تناسب ندارد.
- (۳) نمونه‌ها را هدفمند انتخاب نکرده است.
- (۴) نظرسنجی علی از نوع استنتاج بهترین تبیین است.

۴۵- در کدام یک از استدلال‌های زیر، مقدمات از نتیجه حمایت قطعی می‌کنند؟

- (۱) کیک تولد سرچایش نیست! پدرم دیابت دارد و مادرم نیز از کیک شکلاتی خوشش نمی‌آید، پس حتماً خواهرم آن را خورده است.
- (۲) من به نارگیل حساسیت دارم، چون از زمان کودکی هر بار که نارگیل خورده‌ام حالت تهوع گرفته‌ام.
- (۳) هر موجودی یا مادی است یا مجرد؛ اگر مادی باشد مکان‌مند است اما دانش انسان مکان‌مند نیست پس حتماً باید مجرد باشد.
- (۴) نمی‌توان هیچ فیزیک‌دان خداباوری یافت! من چند تن از فیزیک‌دانان را می‌شناسم که به خدا باور ندارند.

۴۶- محمول در قضیه «زنبور به دور گل گشت» و موضوع در قضیه «جهان گشت ویران ز کردار او» به ترتیب کدام است؟

- (۱) به دور گل - جهان
- (۲) گردان به دور گل - کردار او
- (۳) به دور گل - کردار او
- (۴) گردان به دور گل - جهان

۴۷- کدام یک از جملات زیر در منطق «قضیه» نامیده می‌شود؟

- (۱) دلا معاش چنان کن که گر بلغزد پای / فرشته‌ات به دو دست دعا نگه دارد
- (۲) گر یک وفا کنی صنما، صد وفا کنم / و تو جفا کنی همه من کی جفا کنم
- (۳) برو ای گدای مسکین در خانه علی زن
- (۴) که گفتت برو دست رستم ببند

۴۸- کدام قضیه، شخصیه است؟

- (۱) مدرس این مجموعه آموزشی بسیار متبحر است.
 - (۲) ای خردمند عاقل و دانا / قصه موش و گربه برخوانا
 - (۳) تصدیق می‌کنم که به درستی متوجه منظور شما نشده‌ام.
 - (۴) دانش اندر دل چراغ روشن است.
- ۴۹- کارکرد قیدی که در ابتدای قضایای محصوره می‌آید ... است و در قضایایی که ... آن‌ها جزئی است، سور هرگز وجود نخواهد داشت.

- (۱) تعیین دامنه مصادیق موضوع - موضوع
- (۲) تعیین کمیت قضیه - محمول
- (۳) تعیین مصادیق موضوع - موضوع
- (۴) تعیین کیفیت قضیه - محمول

۵۰- در یک قضیه حملی، اگر موضوع قضیه مفهومی کلی باشد؛

- (۱) ممکن است قیدی بر سر قضیه بیاید که مربوط به مصادیق موضوع باشد.
- (۲) در آن صورت فقط سور «هر» یا «هیچ» بر سر موضوع می‌آید.
- (۳) در این حالت قیدی بر سر قضیه می‌آید و دامنه مصادیق محمول را مشخص می‌کند.
- (۴) با یک قضیه بدون سور مواجه هستیم.

اقتصاد

پاسخ‌گویی به سؤال‌های این درس برای همه دانش‌آموزان اجباری است.
وقت پیشنهادی: ۱۵ دقیقه

رکود، بیکاری و فقر / تورم و
کاهش قدرت خرید
درس ۸ و ۹
صفحه ۸۱ تا ۱۰۴

۵۱- کدام یک از وظایف پول، کار خرید و فروش کالاهای مختلف و تبدیل قیمت‌ها را به یکدیگر آسان می‌کند و «رد و بدل کردن حواله‌های بانکی» به

کدام یک از وظایف پول اشاره دارد؟

(۱) وسیلهٔ پس‌انداز و حفظ ارزش - وسیلهٔ پرداخت در مبادلات

(۲) وسیلهٔ سنجش ارزش - وسیلهٔ پرداخت‌های آینده

(۳) وسیلهٔ سنجش ارزش - وسیلهٔ پرداخت در مبادلات

(۴) وسیلهٔ پس‌انداز و حفظ ارزش - وسیلهٔ سنجش ارزش

۵۲- به ترتیب صحیح (ص) و غلط (غ) بودن عبارات زیر در کدام گزینه به‌درستی بیان شده است؟

- با کاهش تولید و پدید آمدن رکود، کارگران بیشتری مورد نیاز است و سرمایهٔ بیشتری نیز مورد استفاده قرار می‌گیرد.

- در شرایط رکود، به دلیل وجود منابع بیکار، کشور بر روی مرز امکانات تولید قرار می‌گیرد.

- وقتی یک اقتصاد منابع غیرفعال دارد، نمی‌تواند با استفاده از آن منابع غیرفعال، کالا و خدمات زیادی تولید کند.

- وقتی یک اقتصاد منابع غیرفعال دارد، هیچ احتیاجی به انتقال منابع از تولید یک کالا به تولید کالای دیگری نیست.

(۱) ص - غ - ص - غ (۲) غ - غ - غ - ص (۳) غ - ص - ص - غ (۴) ص - ص - غ - ص

۵۳- کدام گزینه دربردارندهٔ پاسخ صحیح پرسش‌های زیر است؟

(الف) چرا بیکاری را بیشتر از آنچه اعلام می‌شود، احساس می‌کنیم؟

(ب) کارگرانی که با نیروی بدنی و یا فکری خود، محصول یا خدمتی را تولید می‌کنند، چه نقشی در بازار نیروی کار دارند؟

(ج) ویژگی بیکاری ساختاری چیست؟

(۱) الف) طبق تعریف، کسانی را که از جست‌وجوی شغل دلسرد شده‌اند، بیکار محسوب نمی‌کنند. (ب) تقاضاکننده (ج) کوتاه مدت است و در همهٔ کشورها وجود دارد.

(۲) الف) طبق تعریف، کسانی را که به صورت پاره‌وقت مشغول به‌کارند و در جست‌وجوی شغل تمام‌وقت هستند، شاغل به‌حساب می‌آورند. (ب) عرضه‌کننده (ج) ناشی از عدم تطبیق بین افراد جویای کار و انواع شغل‌های موجود است.

(۳) الف) همهٔ کسانی را که در غیر از زمینهٔ تخصصی‌شان مشغول به‌کار و فعالیت باشند، شاغل محسوب می‌کنند. (ب) تقاضاکننده (ج) شامل کسانی است که به تازگی در حال ورود به بازار کار هستند.

(۴) الف) برخی افراد نیز ممکن است به دلایلی مانند اشتغال در بخش غیررسمی یا به امید بهره‌مندی از بیمهٔ بیکاری و ... با مأموران آمارگیری دربارهٔ وضعیت شغلی خود با صداقت برخورد نکنند. (ب) عرضه‌کننده (ج) هنگام رکود اقتصادی رخ می‌دهد.



۵۴- کدام گزینه مبین پاسخ صحیح سؤال‌های زیر است؟

الف) مردم برای حفاظت از پیشرفت‌های اقتصادی خود در مقابل ویروس فقر و همچنین محافظت از یکدیگر در برابر فقر و نابرابری، چگونه می‌توانند عمل کنند؟

ب) کدام یک از موارد زیر، در ارتباط با فقر نادرست است؟

۱) الف) ایجاد نهادهای توانمندسازی، خیریه، کمک‌های مردمی، تأسیس صندوق‌های قرض‌الحسنه و فعالیت‌های جهادی ب) مطابق با معیار بانک جهانی، افرادی که زیر ۹/۱ دلار در روز درآمد دارند، زیر خط فقر نسبی‌اند و از تأمین احتیاجات زندگی خود عاجزند.

۲) الف) ایجاد ثبات در بازار کار، پرداخت مالیات بیشتر و استخدام بیشتر نیروی کار ب) روش کلی در تعیین میزان فقر، مقایسهٔ نیازمندی‌های افراد و یا خانوار با توانمندی‌های آنان برای دستیابی به آن نیازها است.

۳) الف) انجام فعالیت‌های جهادی، ایجاد فضای مناسب کسب و کار، ارزان فروختن خدمات و محصولات خود و پرداخت مالیات بیشتر ب) در شاخص فقر مطلق، ارزش دلار از طریق روش برابری قدرت خرید محاسبه می‌شود.

۴) الف) مبارزه با فساد، فقر و بیکاری از طریق حمایت از شرکت‌های تولیدی و برقراری عدالت ب) با توجه به مفهوم فقر نسبی، می‌توان گفت که محاسبهٔ تعداد افراد فقیر بسیار پیچیده و سخت و شاید ناممکن است.

۵۵- کدام عبارت در رابطه با سیاست‌های پولی دولت نادرست است؟

۱) در حالتی که اقتصاد در رکود به سر می‌برد، دولت با استفاده از سیاست پولی انبساطی اقدام به افزایش نقدینگی نماید.

۲) هدف دولت از اعمال سیاست‌های پولی از طریق بانک مرکزی، حفظ ارزش پول و مدیریت حجم نقدینگی است.

۳) فروش اوراق مشارکت به مردم نوعی از سیاست بازار باز است که با هدف افزایش میزان نقدینگی در دست مردم اعمال می‌شود.

۴) سیاست مناسب برای کاهش سرعت افزایش قیمت و در نتیجه کاهش تورم، سیاست پولی انقباضی است.

۵۶- به ترتیب، عبارات کدام گزینه دربردارندهٔ پاسخ صحیح پرسش‌های زیر است؟

الف) در گذشته به چه علت دولت، به جای انتشار رسید توسط بازرگانان، چاپ و انتشار اسکناس را خود بر عهده گرفت؟

ب) اولین شکل پول که در کشورمان مورد استفاده قرار گرفته است، کدام است؟

ج) در هر یک از مراحل زیر از پیدایش و تکامل پول، پشتوانهٔ پول کدام است؟

- زمانی که پول فلزی (طلا و نقره) رایج بود.

- پول کاغذی در گذشته

- پول‌های فلزی، کاغذی، تحریری و الکترونیکی امروزه

۱) الف) عده‌ای از تجار حاضر نبودند تا در معاملات خود از این رسیده‌ها استفاده کنند. ب) چاپی ج) قدرت اقتصادی کشور - همان ارزش خود پول - طلا و جواهرات نزد بانک مرکزی

۲) الف) با افزایش حجم مبادلات، نیاز به رسید بیش‌تری می‌شد که صرافان قادر به انتشار آن‌ها نبودند. ب) غلات ج) قدرت اقتصادی کشور - همان ارزش خود پول - طلا و جواهرات نزد بانک مرکزی

۳) الف) این رسیده‌ها در واقع نخستین اسکناس‌ها بودند ولی پشتوانه‌ی آن‌ها طلا و نقره نبود. ب) چاپی ج) همان طلا و نقره موجود در خود پول - طلا و جواهرات نزد صراف یا بانک - قدرت اقتصادی کشور

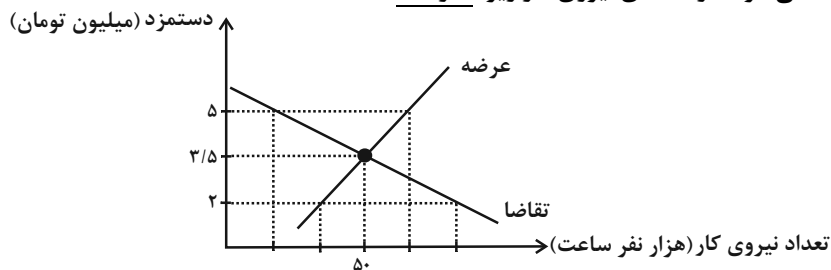
۴) الف) بی‌مبالاتی یا سوءاستفاده برخی از صرافان از اعتماد مردم یا تعداد زیاد انواع رسیده‌ها و صرافی‌ها که آشنایی و اعتبارسنجی آن‌ها را برای مردم سخت کرده بود. ب) غلات ج) همان طلا و نقره موجود در خود پول - طلا و جواهرات نزد صراف یا بانک - قدرت اقتصادی کشور



۵۷- چنانچه جمعیت کل یک کشور ۲,۰۰۰,۰۰۰ نفر، جمعیت زیر ۱۵ سال ۴۰۰,۰۰۰ نفر، جمعیت غیرفعال ۳۰۰,۰۰۰ نفر و جمعیت شاغل آن ۱,۲۰۹,۰۰۰ نفر باشد، نرخ بیکاری در این کشور چند درصد است؟

- (۱) ۷ درصد (۲) ۹ درصد (۳) ۱۰ درصد (۴) ۵ درصد

۵۸- کدام گزینه، در خصوص منحنی عرضه و تقاضای نیروی کار زیر، نادرست است؟



(۱) در سطح دستمزد ۳/۵ میلیون تومان، بازار به تعادل می‌رسد. یعنی دستمزد درخواستی نیروی کار برای اشتغال با دستمزد پرداختی از سوی کارفرما برابر است.

(۲) در حالت مازاد عرضه (سطح دستمزد ۵ میلیون تومان) چون گروهی از افراد بیکار هستند، حاضرند با سطح دستمزد پایین‌تری کار را انجام دهند در نتیجه دستمزد تا سطح رسیدن به دستمزد تعادلی پایین می‌آید.

(۳) در سطح دستمزد ۲ میلیون تومان بازار با مازاد تقاضا روبه‌رو است. در این سطح از دستمزد به دلیل پایین بودن آن، مؤسسات و بنگاه‌ها تمایل زیادی به استخدام نیروی کار دارند، ولی نیروی کار حاضر به کار کردن با این سطح از دستمزد نیستند.

(۴) نمودار عرضه صعودی است و عرضه‌کننده نیروی کار صاحبان شرکت‌ها و کارخانه‌ها یا سرمایه‌گذارانی هستند که نیروی کار را استخدام می‌کنند.

۵۹- در جدول زیر سطح عمومی قیمت‌ها در ابتدا و انتهای یک سال مشخص برای دو کشور فرضی A و B آورده شده است. سطح عمومی قیمت‌ها در انتهای سال برای کشور B چند واحد پولی است؟

کشورها	سطح عمومی قیمت‌ها در ابتدای سال	سطح عمومی قیمت‌ها در انتهای سال	نرخ تورم
A	۵۰ واحد پولی	۷۰ واحد پولی	؟
B	۸۰ واحد پولی	؟	۲ برابر نرخ تورم کشور A

(۱) ۱۴۵ (۲) ۱۵۶ (۳) ۱۴۴ (۴) ۱۳۵

۶۰- اطلاعات ارائه شده در جدول زیر مربوط به یک جامعه فرضی است، با توجه به این مندرجات:

(الف) میزان حساب پس‌انداز بلندمدت

(ب) میزان «نقدینگی»

(ج) میزان شبه پول

(د) ارزش مسکوکات

در این جامعه، کدام است؟

۱	اسکناس	۱۸۰۰ واحد
۲	حساب پس‌انداز کوتاه‌مدت	۳۴۰ واحد
۳	ارزش مسکوکات مردم معادل	$\frac{2}{3}$ موجودی اسکناس
۴	مجموع حساب‌های پس‌انداز کوتاه‌مدت و بلندمدت	۱۰۰۰ واحد
۵	موجودی حساب‌های جاری مردم	۲۸۰ واحد
	چک پول	۱۲۰ واحد

(۲ الف) ۴۶۰ (ب) ۴۲۰۰ (ج) ۱۰۰۰ (د) ۱۱۰۰

(۱ الف) ۶۶۰ (ب) ۴۴۰۰ (ج) ۱۰۰۰ (د) ۱۲۰۰

(۴ الف) ۴۶۰ (ب) ۴۲۰۰ (ج) ۱۳۴۰ (د) ۱۲۰۰

(۳ الف) ۶۶۰ (ب) ۴۴۰۰ (ج) ۱۳۴۰ (د) ۱۱۰۰

آزمون ۲۷ مرداد ماه ۱۴۰۲

یازدهم انسانی

نام درس	معمولاً دانش آموزان در هر ردهی ترازوی به چند سؤال از هر ۱۰ سؤال پاسخ می دهند.					این قسمت را قبل از شروع آزمون پر کنید شما به چند سؤال از هر ۱۰ سؤال پاسخ خواهید داد؟
	۴۰۰۰	۴۷۵۰	۵۵۰۰	۶۲۵۰	۷۰۰۰	
ریاضی و آمار (۲)	۱	۲	۳	۴	۶	
علوم و فنون ادبی (۲)	۱	۲	۴	۵	۶	
روان شناسی	۱	۳	۵	۶	۷	
عربی زبان قرآن (۲)	۱	۲	۳	۴	۶	

مدت پاسخ گویی: ۷۰ دقیقه

تعداد سؤال: ۵۰

عنوان مواد امتحانی، تعداد، شماره سؤال ها و مدت پاسخ گویی

ردیف	مواد امتحانی	وضعیت پاسخ گویی	تعداد سؤال	از شماره	تا شماره	مدت پاسخ گویی (به دقیقه)
۱	ریاضی و آمار (۲)	انتخابی	۱۰	۶۱	۷۰	۲۰
۲	علوم و فنون ادبی (۲)	انتخابی	۱۰	۷۱	۸۰	۱۵
۳	روان شناسی	انتخابی	۱۰	۸۱	۹۰	۲۰
	روان شناسی - آشنا	انتخابی	۱۰	۹۱	۱۰۰	
۵	عربی، زبان قرآن (۲)	انتخابی	۱۰	۱۰۱	۱۱۰	۱۵

ریاضی و آمار (۲)

پاسخ‌گویی به سؤال‌های این درس اختیاری است.
اگر این درس را در تابستان مطالعه می‌کنید، می‌توانید به سؤالات آن پاسخ دهید.
وقت پیشنهادی: ۲۰ دقیقه

آشنایی با منطق و استدلال ریاضی
گزاره‌ها و ترکیب گزاره‌ها، استدلال
ریاضی
کل فصل ۱
صفحه ۲ تا ۲۰

۶۱- جای خالی را با کدام گزینه پر کنیم تا قیاس استثنایی کامل شود؟

دو خط بر هم عمود نیستند \Rightarrow دو خط موازی باشند

خطوط L_1 و L_2 بر هم عمود نیستند. \therefore

- (۱) خطوط L_1 و L_2 در یک صفحه نیستند.
(۲) خطوط L_1 و L_2 با هم موازی هستند.
(۳) خطوط L_1 و L_2 بر هم عمودند.
(۴) خطوط L_1 و L_2 با هم موازی نیستند.

۶۲- کدام گزاره فارسی، به‌طور نادرست به نمادهای ریاضی تبدیل شده است؟

(۱) «شش برابر مجذور یک عدد حقیقی، برابر ربع مکعب آن عدد است.» $6x^2 = \frac{x^3}{4}$

(۲) «قدر مطلق تفاضل دو عدد حقیقی، کوچکتر از مجموع قدر مطلق‌های آن دو عدد است.» $|x - y| < |x| + |y|$

(۳) «مجموع مربع یک عدد طبیعی با مکعب همان عدد، برابر با چهار برابر ثلث آن عدد است.» $x^2 + (x^2)^3 = 4 \times \frac{x}{3}$

(۴) «مجموع یک عدد با عکس مربع آن عدد، بزرگتر از ۱ نیست.» $x + \frac{1}{x^2} > 1$

۶۳- در جای خالی، کدام گزاره قرار گیرد تا ارزش ترکیب عطفی دو گزاره، درست شود؟

(.....) و (سهمی $y = x^2 - x - 3$ محور x ها را در ۲ نقطه قطع می‌کند).

(۱) $\sqrt{49}$ مربع کامل است. (۲) هر عدد اول، فرد هم هست.

(۳) $2^4 = 4^2$ (۴) $N \cap Z = Z$

۶۴- با توجه به گزینه‌ها کدام گزاره دارای ارزش درست بوده و نقیضش هم به‌درستی بیان شده است؟ (از راست به چپ ابتدا گزاره بعد نقیض

گزاره آمده است.)

(۱) $(\sqrt{2} + 1) \leq 3, (\sqrt{2} + 1) > 3$ (۲) $(-\frac{1}{2})^2 \neq \frac{1}{8}, (-\frac{1}{2})^3 = \frac{1}{8}$

(۳) $4 \notin R, 4 \in R$ (۴) عدد پی (π) عددی گویا است، عدد پی (π) عددی گنگ است.

۶۵- گزاره $(\sim p \wedge q) \sim$ با کدام گزاره زیر هم‌ارز است؟

(۱) $p \wedge \sim q$ (۲) $\sim p \vee q$ (۳) $p \wedge q$ (۴) $p \vee \sim q$

۶۶- اگر ارزش گزاره $p \Leftrightarrow q$ نادرست باشد، در این صورت ارزش کدام گزاره الزاماً درست است؟

$$(1) (p \vee q) \Rightarrow (p \wedge q)$$

$$(2) (p \Rightarrow q) \vee q$$

$$(3) \sim q \Leftrightarrow (p \wedge q)$$

$$(4) (\sim p \vee q) \Rightarrow q$$

۶۷- عکس نقیض گزاره $(p \wedge \sim q) \Rightarrow (p \wedge \sim p)$ کدام است؟

$$(1) (p \Rightarrow q) \Rightarrow (p \wedge \sim r)$$

$$(2) (p \Rightarrow q) \Rightarrow (p \vee r)$$

$$(3) (p \Rightarrow q) \Rightarrow (p \vee \sim r)$$

$$(4) (p \Rightarrow q) \Rightarrow (p \wedge r)$$

۶۸- در کدام گزینه خطای محاسباتی وجود ندارد؟

$$(1) x^2 + 100 = 0 \Rightarrow x = \pm 10$$

$$(2) a > b \Rightarrow -6a > -6b$$

$$(3) a > b \Rightarrow a - 3 < b - 3$$

$$(4) \sqrt{x^2 + 6x + 9} = |x + 3|$$

۶۹- در حل معادله $x^5 = 4x^3$ اولین اشتباه در کدام مرحله رخ داده است؟

$$\text{مرحله (۱): } x^5 - 4x^3 = 0$$

$$\text{مرحله (۲): } x^3(x^2 - 4) = 0$$

$$\text{مرحله (۳): } \frac{x^3(x^2 - 4)}{x^3} = \frac{0}{x^3} \Rightarrow x^2 - 4 = 0$$

$$\text{مرحله (۴): } x = \pm 2$$

(۱) اشتباهی رخ نداده است. (۲) مرحله دوم (۳) مرحله سوم (۴) مرحله چهارم

۷۰- در کدام گزینه، هیچ اشتباه محاسباتی رخ نداده است؟

$$(1) -3x > -3y \Rightarrow x > y$$

$$(2) a \geq b \Rightarrow a^2 \geq b^2$$

$$(3) (x-1)x^2 = 4(x-1) \Rightarrow x^2 = 4 \Rightarrow x = \pm 2$$

$$(4) \sqrt{\frac{10000}{49}} = \frac{\sqrt{10000}}{\sqrt{49}} = \frac{100}{7}$$

علوم و فنون ادبی (۲)

پاسخ‌گویی به سؤال‌های این درس اختیاری است.
اگر این درس را در تابستان مطالعه می‌کنید، می‌توانید به سؤالات آن پاسخ دهید.
وقت پیشنهادی: ۱۵ دقیقه

تاریخ ادبیات فارسی در قرن‌های

هفتم، هشتم و نهم
پایه‌های آوایی / تشبیه
درس ۱ تا درس ۳
صفحه ۱۱ تا ۳۴

۷۱- عبارت ذکر شده در کدام گزینه در خصوص وضع ادبیات در قرن‌های هفتم و هشتم و نهم صحیح است؟

(۱) نجم‌الدین کبری و فریدالدین عطار در یورش ویرانگر مغول در قرن هفتم کشته شدند.

(۲) در قرن نهم بود که قلمرو بالندگی زبان و فرهنگ فارسی عرصه وسیعی یافت.

(۳) از بین رفتن دربارهای ادب‌دوست ایرانی‌تبار در قرن هفتم، از رونق افتادن قصیده را در پی داشت.

(۴) کتاب‌های تحقیقی در قرن هشتم عمدتاً سطحی و ادبیات این دوره نیز تقلیدی و فاقد نوآوری بود.

۷۲- پدیدآورندگان «مکاتیب، صد پند، نفعات‌الانس، عشاق‌نامه» به ترتیب خالق آثار ... نیز هستند.

(۱) مجالس سبعة - رساله دلگشا - بهارستان - لمعات

(۲) فیه‌ما فیه - تاریخ گزیده - تحفة الاحرار - جامع‌التواریخ

(۳) مثنوی معنوی - اخلاق‌الاشراف - تذکرة الاولیا - تاریخ جهانگشا

(۴) دیوان شمس - موش و گربه - مرصاد العباد - جمشید و خورشید

۷۳- توضیح کدام گزینه نادرست آمده است؟

(۱) خواجه رشیدالدین فضل‌الله همدانی، یکی از چهره‌های علمی و سیاسی در عصر ایلخانان به شمار می‌رود. وی وزیر مقتدر غازان خان و اولجایتو بود. مهم‌ترین اثر او جامع‌التواریخ نام دارد.

(۲) خواجوی کرمانی از شاعران قرن هفتم است که در غزل توجه خاصی به سعدی و مولوی داشته و دارای قصایدی در سبک عراقی نیز هست. مثنوی‌ای به شیوه داستان‌های نظامی سروده است.

(۳) شاه نعمت‌الله ولی از شاعران قرن نهم است که در تصوف و طریقت مقامی بلند داشته و سرسلسله صوفیان نعمت‌اللهی به شمار می‌رود. دیوان شعرش، مضامین عرفانی دارد.

(۴) نجم‌الدین رازی از منشیان و نویسندگان توانای قرن هفتم است. وی کتابی در بیان سلوک دین و تربیت نفس انسانی نوشته است.

۷۴- تعداد تشبیه گسترده در کدام گزینه متفاوت است؟

(۱) دو شکر چون عقیق آب‌داده

(۲) به‌سان سوسن اگر ده زبان شود حافظ

(۳) هر که چون موم به خورشید رخت نرم نشد

(۴) چو عاجز گشت از این خاک جگرتاب

۷۵- در کدام بیت، آرایه‌ای نادرست به بیت نسبت داده شده است؟

(۱) عهد بستنی و شکستی و ز ما بگسستی

(۲) مرد و زن بر سر اگر تیغ زنندم سهل است

(۳) چون توانم که دمی خوش بزنم کآتش عشق

(۴) خط عذار یار که بگرفت ماه از او

عهد کردم که دگر عهد تو باور نکنم (ایهام، تضاد)

من چو مردم چه غم از سرزنش مرد و زنم (ایهام، جناس)

نگذارد که من سوخته‌دل دم بزنم (تشبیه، کنایه)

خوش حلقه‌ای است لیک به در نیست راه از او (ایهام، کنایه)

۷۶- در کدام بیت، تشبیه کمتری به کار رفته است؟

- (۱) سخن بگوی از آن پسته شکر افشان شو
(۲) جان آگاه به زندان تن پُر وحشت
(۳) چنان گداخت مرا فکر آن دهان و میان
(۴) تا عشق گل رخ تو در دل دارم
- که قوت طوطی روحم، کلام توست ای دوست
یوسف عاجز اخوان شده را می ماند
که می توان به زبان چون خبر گرفت مرا
چون گل ز غم تو پای در گل دارم

۷۷- مرز پایه های آوایی کدام مصراع نادرست است؟

(۱) عمری است تا من در طلب هر روز گامی می زنم

عُم رِیست تا	مَنْ دَر طَلَبِ	هَر رُوز گام	مِی مِی زَنَم
--------------	-----------------	--------------	---------------

(۲) نمای ای شمس تبریزی کمالی

نَ ما پِی شَم	سِ تَب رِی زِی	کَ ما لِی
---------------	----------------	-----------

(۳) رقیب انگشت می خاید که سعدی چشم بر هم نه

رَقِی بِن گُشت	مِی خا یَد کِ	سَع دِی چَشَم	بَر هَم نِه
----------------	---------------	---------------	-------------

(۴) یار مرا غار مرا عشق جگر خوار مرا

یار مَ را	غار مَ را	عِش قِ جِ گَر	خار مَ را
-----------	-----------	---------------	-----------

۷۸- با توجه به وزن بیت، در بخش های حذف شده کدام عبارت ها قابل جایگزین شدن است؟

«... کرد با من دور گیتی زین دو کار دست او در گردنم یا ... گردنش»

- (۱) بین رها - مروارید در (۲) روزگاری - گواهی باشد (۳) ظلم ها - حق آشنایی (۴) تا چه خواهد - خون من در

۷۹- ابیات کدام گزینه خانه های آوایی زیر را به درستی پر می کند؟

□□□□	□□□□	□□□□	□□□□
------	------	------	------

- (۱) برآمد بر این روزگار دراز
(۲) هر پارسا را کان صنم در پیش مسجد بگذرد
(۳) اگر آن ترک شیرازی به دست آرد دل ما را
(۴) هرچه هست از قامت ناساز بی اندام ماست
- زمانه به دل در همی داشت راز
چشمش بر ابرو افکند باطل کند محراب را
به خال هندویش بخشم سمرقند و بخارا را
ور نه تشریف تو بر بالای کس کوتاه نیست

۸۰- مفهوم کدام بیت با بیت زیر از حافظ یکسان است؟

«برو ای زاهدِ خودبین که ز چشم من و تو راز این پرده نهران است و نهران خواهد بود»

- (۱) زاهدِ ظاهرپرست از حالِ ما آگاه نیست
(۲) واعظان کاین جلوه در محراب و منبر می کنند
(۳) اسرار ازل را نه تو دانی و نه من
(۴) به دوست گرچه عزیزست راز دل مگشای
- در حق ما هر چه گوید جای هیچ اکراه نیست
چون به خلوت می روند آن کار دیگر می کنند
وین سرّ معما نه تو خوانی و نه من
که دوست نیز بگوید به دوستان عزیز

روان‌شناسی

پاسخ‌گویی به سؤال‌های این درس اختیاری است.
اگر این درس را در تابستان مطالعه می‌کنید، می‌توانید به سؤالات آن پاسخ دهید.
وقت پیشنهادی: ۲۰ دقیقه

روان‌شناسی: تعریف و روش مورد مطالعه
روان‌شناسی رشد
درس ۱ و ۲
صفحه ۶۵ تا ۸۸

- ۸۱- چند مورد از موارد زیر به نقش وراثت در فرآیند رشد اشاره دارد؟
- کودک در ۱۵ ماهگی طبق برنامه، بدون کمک راه می‌رود.
- کودک در ۲ سالگی و دیرتر از همسالانش به علت مشکل استخوان‌بندی در خانواده، توانایی بدون کمک راه رفتن را پیدا می‌کند.
- نوجوان مانند خواهرش در سن ۱۵ سالگی به سن بلوغ رسیده است.
- ۱) یک مورد (۲) دو مورد (۳) سه مورد (۴) هیچ‌کدام
- ۸۲- کدام‌یک از افراد زیر احتمالاً از سلامت روان بیش‌تری که ناشی از هویت است، برخوردار می‌باشد؟
۱) نوجوان دچار عذاب وجدان ناشی از انتخاب نکردن رشته انسانی است.
۲) نوجوان رژیم غذایی سختی را تجربه می‌کند.
۳) دختر نوجوان پوششی خلاف جنسیت خود دارد.
۴) نوجوان کار بدون دستمزد در خیریه را می‌پذیرد.
- ۸۳- در رابطه با فرضیه کدام گزینه نادرست است؟
۱) دانشمندان برای رسیدن به فرضیه می‌توانند از قوه تخیل خود استفاده کنند.
۲) فرضیه می‌تواند نادرست باشد و پس از بررسی‌های تجربی رد شود.
۳) درستی فرضیه در صورت آزموده شدن با مشاهدات تجربی به اثبات می‌رسد.
۴) فرضیه می‌تواند خود موجب به وجود آمدن مسائل و پرسش‌های دیگری شود.
- ۸۴- در مقایسه با دوران کودکی، کدام یک از تغییرات شناختی دوره نوجوانی، کیفی و اساسی نیست؟
۱) تفکر فرضی و در نظر گرفتن حالات بالقوه
۲) توجه‌گزینشی و تمرکز بر ضرورت‌های تکلیف
۳) جست‌وجو به دنبال تقویت حافظه
۴) سبک پردازش مفهومی
- ۸۵- هریک از موارد زیر به ترتیب، ویژگی کدام‌یک از روش‌های جمع‌آوری اطلاعات است؟
«ابزار کمی‌سازی - تکرارپذیری - نمره‌گذاری به صورت‌های مختلف - استفاده در محیط طبیعی و آزمایشگاهی»
۱) آزمون - مشاهده - پرسش‌نامه - مشاهده
۲) پرسش‌نامه - مشاهده - آزمون - مصاحبه
۳) آزمون - آزمون - پرسش‌نامه - مشاهده
۴) پرسش‌نامه - آزمون - آزمون - مصاحبه
- ۸۶- درستی یا نادرستی هریک از عبارات زیر، در کدام گزینه به‌طور صحیح آمده است؟
الف) رشد سریع اجتماعی در نوجوانی و جوانی باعث می‌شود که فرد بهتر بتواند درباره مسائل اخلاقی، ارزشی و دینی قضاوت کند و واکنش دقیق‌تری نشان دهد.
ب) آموزش مهارت‌های کنترل هیجانات در دوره جوانی برای پیش‌گیری از رفتارهای مخرب و پرخطر ضروری است.
پ) مبنای استدلال دوره نوجوانی، درونی است.
ت) دو رگه شدن صدا در پسران از ویژگی‌های ثانویه رشد دستگاه تولید مثل است.
- ۱) درست - درست - نادرست - نادرست
۲) نادرست - نادرست - نادرست - درست
۳) درست - درست - درست - نادرست
۴) نادرست - نادرست - نادرست - درست
- ۸۷- پاسخ صحیح سؤالات زیر کدام است؟
- مهم‌ترین دلیل دشواری پیش‌بینی و کنترل در روان‌شناسی چیست؟
- در کدام‌یک از اهداف علم روان‌شناسی به بیان چرایی اتفاق افتادن پدیده می‌پردازیم؟
- در رابطه با ویژگی‌های مرحله دوم شکل‌گیری یک نظریه، کدام گزینه نادرست است؟
۱) پیچیدگی و دشواری توصیف و تبیین در موضوعات - تبیین - می‌توانند ضمن این‌که در پاسخ به یک سؤال بیابند، باعث طرح سؤال‌های دیگر هم بشوند.
۲) عدم استفاده از روش‌های فلسفی و استدلال‌های منطقی - توصیف - پاسخ اولیه پژوهشگران به مسئله‌های علمی است.
۳) ابعاد و ویژگی‌های مختلف انسان - تبیین - مجموعه‌ای منسجم از آن‌ها درباره یک موضوع نظریه را شکل می‌دهد.
۴) متأثر بودن از عوامل متعدد - توصیف - در صورت پذیرفته شدن براساس مشاهدات تجربی به اصل تبدیل می‌شوند.
- ۸۸- به ترتیب، هریک از موارد زیر مربوط به کدام جنبه رشدی انسان می‌باشد؟
- ابتدایی‌ترین و شاخص‌ترین جنبه رشد
- رشد توانایی‌های زبانی کودک
- اصرار بر خواسته
- تمایل به بازی‌های موازی
- ۱) شناختی جسمانی - حرکتی - هیجانی - اجتماعی
۲) جسمانی حرکتی - شناختی - هیجانی - اجتماعی
۳) شناختی جسمانی - حرکتی - شناختی - هیجانی
۴) جسمانی حرکتی - اجتماعی - شناختی - هیجانی
- ۸۹- به ترتیب عبارات زیر، سلسله‌مراتب شناخت انسان را چگونه نشان می‌دهند؟
«مگس روی دست راه می‌رود، ایجاد خارش می‌کند و من آن را از خود دور می‌کنم. - ناگهان صدایی بلند می‌آید اما شخص همچنان به کار خود ادامه می‌دهد گویا صدا را نشنیده است. - وقتی خواب هستیم، به بسیاری از محرک‌های حسی واکنش نمی‌دهیم.»
۱) تفکر - احساس - تحریک گیرنده‌ها
۲) تصمیم‌گیری - توجه - احساس
۳) تفکر - ادراک - تحریک گیرنده‌ها
۴) ادراک - توجه - احساس
- ۹۰- کدام گزینه مراحل رشد ذکرشده را به درستی نشان می‌دهد؟
«در این مرحله، کودک هنوز زبان نگشوده و گاه‌گاه غان و غون می‌کند. - در این مرحله، او را به سوی ارزش‌ها و دوری از زشتی‌ها رهنمون می‌سازیم. - بحث مستقل شدن و هویت مطرح می‌شود.»
۱) فرمانبردار - فرمانبردار - وزیر و مشاور
۲) آقا و سرور - فرمانبردار - وزیر و مشاور
۳) فرمانبردار - وزیر و مشاور - فرمانبردار
۴) آقا و سرور - آقا و سرور - فرمانبردار

روانشناسی - آشنا

- ۹۱- یافته‌های یک تحقیق علمی نشان داد که تماشای فیلم‌های خشونت آمیز موجب افزایش پرخاشگری کودکان می‌شود، در چند تحقیق دیگر که در موقعیت‌های مشابه انجام شد، نیز همین یافته به دست آمد. این یافته‌های تحقیقاتی کدام ویژگی روش علمی را نشان می‌دهد؟
 (۱) کنترل (۲) مشاهده (۳) تکرارپذیری (۴) تعریف عملیاتی
- ۹۲- به ترتیب هر یک از مثال‌های زیر به کدام یک از ابعاد تعریف روان‌شناسی برمی‌گردد؟
 الف) زیبایی‌های طبیعت در فصل بهار احساس خوبی به انسان می‌دهد.
 ب) مریم هنگام عبور از خیابان دوستش را می‌بیند و به سمت او می‌رود.
 ج) علی در رویا، آینده خودش را می‌بیند که رئیس یک کارخانه بزرگ شده است.
 (۱) الف) شناخت (ب) شناخت (ج) رفتار (۲) الف) شناخت (ب) رفتار (ج) شناخت
 (۳) الف) رفتار (ب) شناخت (ج) شناخت (۴) الف) رفتار (ب) رفتار (ج) رفتار
- ۹۳- به ترتیب، صحیح یا غلط بودن عبارات‌های زیر در کدام گزینه به درستی بیان شده است؟
 الف) عالی‌ترین مرتبه شناخت، قضاوت و حل مسئله است.
 ب) انسان‌ها در پردازش به یک شیوه عمل نمی‌کنند.
 پ) به فرایند تفسیر و معنا بخشی به محرک‌های انتخابی، «توجه» می‌گویند.
 ت) فرایندهای ذهنی را به واسطه آثار و کارکردهای قابل مشاهده آن‌ها، مورد مطالعه تجربی قرار می‌دهیم.
 (۱) غ - غ - ص - ص (۲) غ - ص - غ - ص (۳) ص - ص - غ - غ (۴) ص - غ - غ - ص
- ۹۴- در کدام یک از گزینه‌های زیر از روش مناسبی برای جمع‌آوری اطلاعات استفاده نشده است؟
 (۱) فردی برای اندازه‌گیری میزان مطالعه اعضای یک محله، از روش مصاحبه استفاده می‌کند.
 (۲) محمد برای سنجش میزان رضایت دانش‌آموزان یک مدرسه از برنامه شاد، از پرسش‌نامه استفاده کرده است.
 (۳) بررسی الگوهای حرکتی نوزادان با استفاده از روش مشاهده توسط یک محقق
 (۴) اندازه‌گیری سطح هوش افراد با استفاده از آزمون‌های موجود در این زمینه
- ۹۵- به ترتیب هر یک از موارد زیر مربوط به کدام هدف علم روان‌شناسی می‌باشد؟
 الف) در روان‌شناسی تجربی سعی می‌شود چرایی و مهم‌ترین علل بروز پدیده، مطالعه شود.
 ب) روان‌شناسان در این هدف سعی می‌کنند تحت تأثیر پیش‌داوری شخصی قرار نگیرند.
 ج) روان‌شناسی می‌تواند بر اساس نمرات فرد، بگوید که او در آینده چقدر موفقیت تحصیلی کسب خواهد کرد.
 (۱) تبیین - توصیف - پیش‌بینی (۲) توصیف - تبیین - پیش‌بینی
 (۳) تبیین - تبیین - کنترل (۴) توصیف - تبیین - کنترل
- ۹۶- کدام ویژگی بیشتر تابع رشد یا پختگی است؟
 (۱) زبان‌آموزی (۲) رشد اجتماعی (۳) کنترل هیجانات (۴) کسب مهارت حل مسئله
- ۹۷- کدام گزاره پیرامون عوامل محیطی کاملاً درست است؟
 (۱) در بیرون و درون فرد وجود دارند و بر نحوه رشد تأثیرگذار هستند.
 (۲) یکی از مهم‌ترین آنها رشد است که بر تغییرات رشدی مؤثر است.
 (۳) این عوامل صرفاً در ۱ تا ۱۲ سال ابتدایی زندگی نقش‌آفرین هستند.
 (۴) در بروز توانمندی‌های جسمانی و شناختی اثرگذار هستند.
- ۹۸- در ارتباط با مراحل رشد انسان، کدام گزینه نادرست است؟
 (۱) برخی کودکان ۱ تا ۳ ساله که تازه راه می‌افتند را نوپا می‌نامند که در دوره قبل از دبستان و کودکی اول قرار می‌گیرند.
 (۲) بزرگسالی دوم دلالت بر مرحله ششم از مراحل رشد دارد و همان دوره میانسالی است که دامنه سنی ۴۰ تا ۶۵ سالگی را شامل می‌شود.
 (۳) ۱۲ تا ۲۰ سالگی دلالت بر دوره نوجوانی دارد که اشاره به مرحله چهارم رشد دارد و برخی پایان نوجوانی را زمانی می‌دانند که فرد شروع به کار کند و از والدین مستقل شود.
 (۴) کودکی دوم اشاره به مرحله سوم زندگی دارد و تا ۱۲ سالگی، یعنی تا پایان بلوغ جنسی را در برمی‌گیرد.
- ۹۹- در رابطه با اینکه کودکان بهتر بتوانند به هیجانات مثبت و منفی دیگران واکنش نشان دهند، کدام گزینه نادرست است؟
 (۱) رشد هیجانی این دوره فرایندی پیچیده است.
 (۲) هیجانات را فرایندی دوجانبه یا دو طرفه می‌دانیم.
 (۳) کودک با آگاهی از هیجانات مادر به تنهایی می‌تواند واکنش هیجانی مثبتی را نشان دهد.
 (۴) اطرافیان و والدین در ایجاد هیجانات مثبت و منفی کودکان مؤثر هستند و کودکان هم در هیجانات اطرافیان خود تأثیر دارند.
- ۱۰۰- به ترتیب «غلت زدن، نشستن مستقل، ایستادن مستقل و راه رفتن مستقل» هر یک در چند ماهگی صورت می‌گیرد؟
 (۱) شش ماهگی - نه ماهگی - دوازده ماهگی - هجده ماهگی (۲) پنج ماهگی - هشت ماهگی - چهارده ماهگی - پانزده ماهگی
 (۳) شش ماهگی - هشت ماهگی - چهارده ماهگی - پانزده ماهگی (۴) پنج ماهگی - نه ماهگی - دوازده ماهگی - هجده ماهگی



عربی، زبان قرآن (۲)

پاسخ‌گویی به سؤال‌های این درس اختیاری است.
اگر این درس را در تابستان مطالعه می‌کنید، می‌توانید به سؤالات آن پاسخ دهید.
وقت پیشنهادی: ۱۵ دقیقه

مواعظ قیمه / صناعة التلمیخ
فی الأدب الفارسی
درس ۱ و درس ۲ تا ابتدای تمارین
صفحه ۱ تا ۲۴

■ عین الأنسب للجواب عن الترجمة من أو إلى العربية أو المفهوم (۱۰۱ - ۱۰۵):

۱۰۱- «ما أرضى المؤمن ربّه بمثلِ الحلم، و لا أسخط الشيطانَ بمثل الصمتِ»:

- (۱) مؤمن پروردگارش را با چیزی مانند بردباری خشنود و اهریمن را با (چیزی) مانند خاموشی خشمگین نکرد.
- (۲) مؤمن پروردگار خود را مانند بردباری راضی نکرد و شیطان را مانند سکوت شکست نداد.
- (۳) مؤمن پروردگار را با چیزی همانند بردباری خشنود و اهریمن را با (چیزی) همانند خاموشی خشمگین کرد.
- (۴) انسان باایمان پروردگار را با چیزی مانند بردباری خشنود و اهریمن را با (چیزی) مانند خاموشی خشمگین نکرد.

۱۰۲- عین الصّحیح:

- (۱) «وصفتُ كلَّ مَلِیحٍ كما تحبُّ»: بانمک‌ها را همانطور که دوست داری، توصیف کردم.
- (۲) «مضى الزمان و قلبی يقولُ إنَّك أتى»: زمان سپری شد و قلبت می‌گوید همانا تو خواهی آمد.
- (۳) «الملمعاتُ أشعارٌ فارسیَّةٌ ممزوجةٌ بالعربیَّة»: ملمعات اشعاری عربی و آمیخته‌شده به فارسی است.
- (۴) «والله ما رأینا حُبًّا بلاملأمةٍ»: به خدا سوگند که عشقی را بدون سرزنش ندیدیم.

۱۰۳- عین الخطأ:

- (۱) «علینا أنْ نُحافِظَ على الإقتصاد فی استهلاك الماء و الكهرباء»: بر ما واجب است که بر صرفه‌جویی در مصرف آب و برق محافظت کنیم.
- (۲) «أعلم الناس من جمع علم الناس إلى علمه»: داناترین مردم کسی است که علم مردم را به علم خودش بیفزاید.
- (۳) «قرأتُ الصّفحة الثامنة من مقالة الكیمیاء فی ستّ و عشرين دقيقةً»: صفحه هشتم از مقاله شیمی را در بیست‌وشش دقیقه خواندم.
- (۴) «لیس شیء أثقل فی المیزان من الخلق الحسَن»: چیزی مانند خوش‌اخلاقی در ترازو سنگین نیست.

۱۰۴- «لطفاً پیراهنی مردانه به رنگ سبز به بهای هفتاد و پنج هزار تومان به من بده!»:

- (۱) رَجَاءٌ، أعطینى قَمِیصاً رجالیاً باللون الأخضرِ بِسعرِ خمسةٍ و سَبْعِینَ ألفَ تومان!
- (۲) من فضلك، أعطینى قَمِیصاً نسائياً باللون الأزرقِ بِسعرِ خمسينَ و سبعِ ألفَ تومان!
- (۳) رَجَاءٌ، أعطینى قَمِیصاً رجالیاً باللون الأخضرِ بِسعرِ خمسةٍ و ثمانینَ ألفَ تومان!
- (۴) من فضلك، أعطانی قَمِیصاً رجالیاً باللون الأخضرِ بِسعرِ سبعینَ و خمسةَ ألفَ تومان!



۱۰۵- عین الخطأ فی المفهوم:

- (۱) «سَلِ الْمَصْنَعِ رَكْبًا تَهِيْمُ فِي الْفَلَوَاتِ»: لَا يَعْرِفُ قِيْمَةً شَيْءٌ إِلَّا مَنْ يُصَابُ بِالشَّدَائِدِ!
- (۲) «خَيْرُ الْأُمُورِ أَوْسَطُهَا»: اندازه نگه‌دار که اندازه نکوست / هم لایق دشمن است و هم لایق دوست
- (۳) «أَحَبُّ عِبَادِ اللَّهِ إِلَى اللَّهِ أَنْفَعُهُمْ لِعِبَادِهِ»: خَيْرُ النَّاسِ مَنْ يَنْفَعُ النَّاسَ!
- (۴) «شَرُّ النَّاسِ ذُو الْوَجْهَيْنِ»: يَمْنَعُنَا عَنِ الْغِيْبَةِ وَ التَّجَسُّسِ!

۱۰۶- عین الصَّحیح حسب الترجمة على الترتيب: «عُدَاة - ثَمَرٌ - حَلَّتْ - العادی»

- (۱) آغاز روز - مرور می‌کنی - فرود آمد - تجاوزگر
- (۲) دشمنان - تلخ می‌کنی - حل کرد - عادی
- (۳) آغاز شب - مرور می‌کنی - فرود آمد - عادی
- (۴) صبحگاه - تلخ می‌کنی - حل کرد - دشمن

۱۰۷- عین الخطأ فی ضبط الحركات فی العبارات التالية:

- (۱) قَدْ تَفَتَّشْتُ عَيْنَ الْحَيَاةِ فِي الظُّلُمَاتِ.
- (۲) يُحِبُّ اللَّهُ الْمُتَوَكِّلِينَ.
- (۳) مَنْ سَاءَ خُلُقُهُ عَذَّبَ نَفْسَهُ.
- (۴) يَعْمَلُ الْعَامِلُ فِي الْمَطْبَعَةِ مِنَ الصَّبَاحِ إِلَى الْمَسَاءِ.

۱۰۸- عین ما فيه اسم الفاعل، اسم المفعول، اسم التفضيل و اسم المكان معاً:

- (۱) أَعْمَلُ فِي الْمَزَارِعِ مَعَ الْعَمَالِ لِأَنَّ الْعَمَلَ مُقَدَّسٌ.
- (۲) أَكْثَرُ الْمَلَاعِبِ الْمُتَقَدِّمَةِ مُجَهَّزَةٌ بِمَصَابِيحِ لَيْلِيَّةٍ.
- (۳) اللَّوْنُ الْأَخْضَرُ مُهْدَى الْأَعْصَابِ وَ اللَّوْنُ الْأَحْمَرُ لَيْسَ غَيْرَ مَسْمُوحاً فِي هَذَا الْمَنْزِلِ.
- (۴) أَحَبُّ الْأَفْضَالِ فِي الْمَجَالِسِ وَ أَحْتَرَمُهُمْ.

۱۰۹- فی أى عبارة ماجاء اسم المبالغة؟

- (۱) إِنَّ نَفْسَ الْإِنْسَانِ أَمَارَةٌ بِالسَّوْءِ.
- (۲) شَاهَدْنَا الطَّلَابَ فِي الصَّفُوفِ.
- (۳) كَانَتْ فَاطِمَةُ طَالِبَةً فَهَامَةً جَدًّا.
- (۴) جَعَلْتُ نَظَارَتِي الشَّمْسِيَّةَ فِي كُرْسَى السَّيَّارَةِ.

۱۱۰- عین المفعول اسم المبالغة:

- (۱) لَا يَعْتَمِدُ أَحَدٌ عَلَى الْكَذَّابِ وَ لَا يَأْخُذُهُ صَدِيقًا.
- (۲) يَا وَدَى، خُذِ الْفَتَّاحَةَ مِنَ الْوَدْتِكِ لِفَتْحِ الرَّجَاجَةِ!
- (۳) ذَلِكَ الرَّجُلُ عَلَامَةٌ وَ يَعْلَمُ طُرُقَ النَّجَاحِ!
- (۴) لَا يَعْمَلُ جَوَالِي فِي الطَّابِقِ الْأَوَّلِ، فَادْهَبْ إِلَى الْأَعْلَى!



پاسخنامه

یازدهم انسانی

۲۷ مرداد ماه ۱۴۰۲

بنیاد علمی آموزشی قلم چی (وقف عام)

دفتر مرکزی: خیابان انقلاب بین صبا و فلسطین پلاک ۹۲۳ - بنیاد علمی آموزشی قلم چی (وقف عام) ۶۴۶۳-۰۲۱

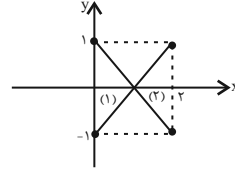
«تمام داری‌ها و درآمدهای بنیاد علمی آموزشی قلم چی وقف عام است بر گسترش دانش و آموزش»



ریاضی و آمار (۱)

۱- گزینه «۳»

(مدریس همزه‌ای)

تنها دو تابع خطی با نمودارهای (۱) و (۲) با دامنه $[0, 2]$ و برد $[-1, 1]$ وجود دارد.

(ریاضی و آمار (۱)، نمودار تابع قطعی، صفحه ۵۶ تا ۶۲)

۲- گزینه «۲»

(مدریس همزه‌ای)

دو نقطه $(-2, 4)$ و $(1, 1)$ روی نمودار هستند، پس:

$$\left. \begin{aligned} (-2, 4) \\ (1, 1) \end{aligned} \right\} \Rightarrow \text{شیب خط} = m = \frac{4-1}{-2-1} = \frac{3}{-3} = -1$$

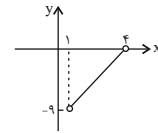
$$y - y_0 = m(x - x_0) \Rightarrow y - 1 = -1(x - 1) \Rightarrow y = -x + 2$$

(ریاضی و آمار (۱)، نمودار تابع قطعی، صفحه ۵۶ تا ۶۲)

۳- گزینه «۱»

(هاری هاشمی)

$$\left. \begin{aligned} f(1) = 3(1) - 12 = -9 \\ f(4) = 3(4) - 12 = 0 \end{aligned} \right\} \Rightarrow -9 < y < 0 \Rightarrow \text{تعداد اعداد صحیح ۸ عدد}$$



(ریاضی و آمار (۱)، نمودار تابع قطعی، صفحه ۵۶ تا ۶۲)

۴- گزینه «۳»

(علی حسینی نوه)

از آن جایی که تابع خطی است، پس فرم اصلی آن $y = ax + b$ است، بنابراینضرب x^2 باید صفر باشد، یعنی: $b = 1 \Rightarrow b - 1 = 0$. در مرحله دوم اگر خط بخواهد

فقط از ناحیه سوم نگذرد، باید شیب خط، منفی و عرض از مبدأ آن مثبت باشد.

$$\left. \begin{aligned} < \text{شیب} \\ & \Rightarrow m - 2 < 0 \Rightarrow m < 2 \\ & > \text{عرض از مبدأ} \\ & \Rightarrow m + 1 > 0 \Rightarrow m > -1 \end{aligned} \right\} \Rightarrow -1 < m < 2$$

از آن جایی که تنها مقادیر صحیح صفر و ۱ در محدوده $-1 < m < 2$ قابلقبول هستند. پس $b + m$ دو مقدار دارد.

(ریاضی و آمار (۱)، نمودار تابع قطعی، صفحه ۵۶ تا ۶۲)

۵- گزینه «۲»

(هاری هاشمی)

معادله تابع خطی را $f(x) = ax + b$ در نظر می‌گیریم:

$$f(-1) = 5 \Rightarrow -a + b = 5$$

$$f(2) = -4 \Rightarrow 2a + b = -4 \\ 3a = -9$$

$$a = -3 \Rightarrow -(-3) + b = 5 \Rightarrow b = 2$$

$$f(x) = -3x + 2$$

$$\Rightarrow f(-1) = -3(-1) + 2 = 5$$

$$\Rightarrow f(4) = -3(4) + 2 = -10$$

برد تابع: $-10 < y \leq 5$

(ریاضی و آمار (۱)، نمودار تابع قطعی، صفحه ۵۶ تا ۶۲)

۶- گزینه «۴»

(فرشید کریمی)

رابطه بین دو متغیر F و C به صورت زیر است:

$$F = \frac{5}{9}C + 32$$

بنابراین شیب خط برابر $\frac{5}{9}$ است.

$$\frac{F}{\text{تغییرات}} = \frac{5}{9} \Rightarrow \frac{-30}{\text{تغییرات C}} = \frac{5}{9}$$

$$C \text{ تغییرات} = -\frac{30 \times 9}{5} = -54$$

بنابراین C، ۵۴ واحد کاهش یافته است.

(ریاضی و آمار (۱)، نمودار تابع قطعی، صفحه ۵۶ تا ۶۲)

۷- گزینه «۱»

(فرشید کریمی)

باید رابطه خطی را تشکیل بدهیم و مقدار تابع f را به دست آوریم $y = mx + h$

طول آزاد فنر که ۱۲ سانتی‌متر است را به عنوان عرض از مبدأ و h در نظر

می‌گیریم. به ازای هر واحد که به x اضافه شود، ۰/۸ واحد به y اضافه می‌شود.

پس $m = 0/8$. در نهایت مقدار تابع خطی را به ازای $x = 6$ به دست می‌آوریم:

$$y = mx + h \xrightarrow[h=12]{m=0/8} y = 0/8x + 12$$

$$f(6) = 0/8(6) + 12 = 4/8 + 12 = 16/8$$

(ریاضی و آمار (۱)، نمودار تابع قطعی، صفحه ۵۶ تا ۶۲)



علوم و فنون ادبی (۱)

(علی و خانی فسروشاهی)

۱۱- گزینه ۲

استفاده از دو نشانه برای یک متمم: به درگاه تو اندر
تفاوت تلفظ برخی از کلمات در مقایسه با زبان امروز: فگندی
قافیه، و ردیف ساده: قافیه: بار، تار - ردیف: است
حاکم بودن روح حماسه و غلبه روح شادی و نشاط: در ابیات دیده نمی شود
(علوم و فنون ادبی (۱)، سبک فراسانی، صفحه ۶۲ و ۶۳)

(افشین کیانی)

۱۲- گزینه ۴

دوره ساده نویسی و «دوره سلجوقی دوم» از موارد طبقه بندی «بهار» برای
نثر فارسی است.

(علوم و فنون ادبی (۱)، سبک فراسانی، صفحه ۶۱)

(افشین کیانی)

۱۳- گزینه ۴

از نمونه های موفق نثر دوره سامانی، می توان ترجمه تفسیر طبری، تاریخ
بلعمی، التفهیم و شاهنامه منثور ابومنصور را نام برد.
(علوم و فنون ادبی (۱)، سبک فراسانی، صفحه ۶۴ و ۶۵)

(افشین کیانی)

۱۴- گزینه ۴

ویژگی های زبانی شعر خراسانی:
ب) استفاده از دو نشانه برای یک متمم (به جنگ اندرون)
د) کهنه و مهجور بودن برخی از لغات (مغاک: گودال)
(علوم و فنون ادبی (۱)، سبک فراسانی، صفحه ۶۲ و ۶۳)

(مهد نورانی)

۱۵- گزینه ۲

خام و پخته: تضاد / موازنه: ندارد
بررسی گزینه های دیگر:
گزینه «۱»: کنایه: «در دکان شکر داشتن»: کنایه از سود و منفعت داشتن /
واژه آرایه: تکرار واژه «دکان»
گزینه «۳»: تشبیه: دلش همچون سحر / تضاد: روز و شب
گزینه «۴»: تشبیه: من جو شیشه ام، شیشه دلم / واج آرایه: تکرار واج «ش»
(علوم و فنون ادبی (۱)، موازنه و ترصیع، ترکیبی)

(مهد نورانی)

۱۶- گزینه ۱

در عبارت گزینه «۱» موازنه به کار رفته است:

آمد	بند و زندان	از روی نیکو
آمد	امر و فرمان	از خوی نیکو

(علوم و فنون ادبی (۱)، موازنه و ترصیع، صفحه ۷۳ و ۷۴)

(اعظم نوری نیا)

۱۷- گزینه ۳

بیت این گزینه، آرایه «ترصیع» دارد و از نظر کاربرد سجع، نسبت به موازنه،
ارزش موسیقایی بیشتری دارد.

من	رهبر	آمد	که	گوید	امل
من	خنجر	آمد	که	گوید	اجل

(علوم و فنون ادبی (۱)، موازنه و ترصیع، صفحه ۷۶)

(علی و خانی فسروشاهی)

۱۸- گزینه ۳

ب: «آب» بدون حذف همزه خوانده شده است.
پ: «آتش» بدون حذف همزه خوانده شده است.
(علوم و فنون ادبی (۱)، وزن شعر فارسی، صفحه ۶۸)

۸- گزینه ۴

(سامان اسپهر)

$$\text{طول رأس سهمی اول} = -\frac{-4}{2(1)} = 2$$

$$\text{طول رأس سهمی دوم} = -\frac{-c}{2(2)} = \frac{c}{4}$$

$$\Rightarrow -\frac{c}{4} = 2 \Rightarrow c = -8$$

(ریاضی و آمار (۱)، نمودار تابع درجه ۲، صفحه ۶۳ تا ۷۰)

۹- گزینه ۳

(سامان اسپهر)

چون روی خط $x=2$ طول نقاط همیشه برابر ۲ است، طول رأس نیز برابر ۲
خواهد بود:

$$\text{طول رأس سهمی} = 2 \Rightarrow -\frac{a}{2(-1)} = 2 \Rightarrow \frac{a}{2} = 2 \Rightarrow a = 4$$

پس سهمی به صورت $y = -x^2 + 4x + 5$ بوده و باید گزینه ها در آن آزمایش شوند.

$$x = -1: y = -(-1)^2 + 4(-1) + 5 = -1 - 4 + 5 = 0 \Rightarrow (-1, 0)$$

$$x = 1: y = -(1)^2 + 4(1) + 5 = -1 + 4 + 5 = 8 \Rightarrow (1, 8)$$

(ریاضی و آمار (۱)، نمودار تابع درجه ۲، صفحه ۶۳ تا ۷۰)

۱۰- گزینه ۲

(امسان غنی زاده)

با توجه به این که دو نقطه A و B دارای عرض های یکسان ($y=2$)
هستند پس برای به دست آوردن طول رأس سهمی کافی است میانگین
طول های دو نقطه A و B را به دست آوریم، بنابراین:

$$A(1,2) \Rightarrow x_s = \frac{-3+1}{2} = -1 \quad x_s = \frac{b}{2a} \Rightarrow -\frac{b}{2a} = -1$$

$$\Rightarrow b = 2a$$

از طرفی $C(0,4)$ پس مقدار c در معادله سهمی برابر ($c=4$) است، با
جایگذاری $A(1,2)$ در معادله سهمی داریم:

$$y = ax^2 + bx + c \xrightarrow{A(1,2)} 2 = a(1)^2 + b(1) + 4 \Rightarrow a + b = -2$$

$$\xrightarrow{(1),(2)} \begin{cases} a + b = -2 \\ b = 2a \end{cases} \Rightarrow a + 2a = -2 \Rightarrow a = -\frac{2}{3}, b = -\frac{4}{3}$$

$$\Rightarrow a + b + c = -\frac{2}{3} - \frac{4}{3} + 4 = 2$$

(ریاضی و آمار (۱)، نمودار تابع درجه ۲، صفحه ۶۳ تا ۷۰)



۱۹- گزینه «۳»

(سیرعلیرضا علویان)

ای	ک	ا	م	ن	ز	و	ش	م	سار
-	U	U	-	U	U	-	-	U	-

(علوم و فنون ادبی (۱)، وزن شعر فارسی، صفحه ۶۹)

۲۰- گزینه «۳»

(سعید پیغری)

بررسی گزینه‌های دیگر:

گزینه «۱»: حق سخن را ادا کردن

گزینه «۲»: توصیه به دوری از نیازمندی به دیگران

گزینه «۴»: توصیف بهار

(علوم و فنون ادبی (۱)، مفهوم، ترکیبی)

عربی، زبان قرآن (۱)

۲۱- گزینه «۲»

(علیرضا قلی‌زاده)

«لما» هنگامی که، آن‌گاه که / «رأی»: دیدند / «الأحزاب»: احزاب، حزب‌ها / «قالوا»: گفتند / «هذا ما»: این همان است / «وَعَدْنَا اللَّهَ»: خداوند به ما وعده داده است

(عربی، زبان قرآن (۱)، ترجمه، صفحه ۷۷)

۲۲- گزینه «۴»

(ولی‌الله نوروزی)

بررسی گزینه‌های دیگر:

گزینه «۱»: «تَجَذَّبَ»: جذب می‌کند / «السَّائِحِينَ»: گردشگران را / «من کلِّ العالم»: از همه جهان

گزینه «۲»: «أبيض اللون»: سفیدرنگ

گزینه «۳»: «عند المعلمين»: نزد معلم‌ها / «محترمون»: قابل احترام هستند

(عربی، زبان قرآن (۱)، ترجمه، ترکیبی)

۲۳- گزینه «۴»

(ولی‌الله نوروزی)

ترجمه درست عبارت: «ای داروخانه‌دار، لطفاً به من دماسنج و پماد بده!»

(عربی، زبان قرآن (۱)، ترجمه، ترکیبی)

۲۴- گزینه «۱»

(مریم آقاییاری)

«دو پرستار»: الممرضتان (فاعل و مرفوع به الف) / «زنی را که»: المرأة التي / «با ماشین (خودرو)»: بالسيارة / «در خیابان ششم»: في الشارع السادس / «تصادف کرد»: تصادفت / «باری کردند»: ساعدت، ساعدت (در ابتدای عبارت)، ساعدا، ساعدتا (در وسط عبارت)

(عربی، زبان قرآن (۱)، ترجمه، صفحه ۸۱)

۲۵- گزینه «۱»

(علی‌اکبر ایمان‌پرور)

عبارت‌ها با هم تناسب ندارند: «روزگار دو روز است: روزی به نفع تو و روزی به ضرر تو» / «وضعیت (حالت) مردم هرگز تغییر نمی‌کند.»

ترجمه گزینه‌های دیگر:

گزینه «۲»: دشمنی عاقل بهتر از دوستی جاهل است.

گزینه «۳»: خداوند برای شما آسانی می‌خواهد.

گزینه «۴»: پشیمانی بر سکوت بهتر از پشیمانی بر سخن گفتن است.

(عربی، زبان قرآن (۱)، مفهوم، صفحه ۸۲)

۲۶- گزینه «۱»

(علیرضا قلی‌زاده)

«بری»: خشکی، زمینی / «خول»: تبدیل کرد / «قريد»: پست / «يتعد»: دور شد

(عربی، زبان قرآن (۱)، لغت، صفحه ۶۱ و ۷۴)

۲۷- گزینه «۱»

(مبیر همایی)

«مُشاهدة» مصدر از باب «مفاعلة» است و به شکل «مُشاهدة» درست است.

(عربی، زبان قرآن (۱)، ضبط حرکات، صفحه ۶۴)

۲۸- گزینه «۲»

(علی‌اکبر ایمان‌پرور)

«تشتري» فعل و «هذه» مفعول آن است که مبنی می‌باشد.

(عربی، زبان قرآن (۱)، قواعد، صفحه ۷۵)

۲۹- گزینه «۳»

(مبیر همایی)

در گزینه «۳»، «الفلاحون» فاعل است و باید مرفوع به «واو» باشد.

(عربی، زبان قرآن (۱)، قواعد، صفحه ۷۶)

۳۰- گزینه «۳»

(مریم آقاییاری)

«الساحل» مضاف‌إلیه و معرب است و مبنی نیست.

در گزینه «۱»، ضمیر «ی»، در گزینه «۲»، «ألذی» و در گزینه «۴»، ضمیرهای «ها» و «ی» مضاف‌إلیه و مبنی هستند.

(عربی، زبان قرآن (۱)، قواعد، صفحه ۷۵ و ۷۸)

عربی، زبان قرآن (۱) - آشنا

۳۱- گزینه «۱»

(کتاب جامع)

«خیرکم»: بهترین شما / «الأهله»: برای خانواده‌اش / «أنا»: من / «أهلی»: برای خانواده‌ام

(عربی، زبان قرآن (۱)، ترجمه، صفحه ۶۹)

۳۲- گزینه «۲»

(کتاب جامع)

ترجمه درست عبارت: «خودرو بدون باتری و برق حرکت نمی‌کند.»

(عربی، زبان قرآن (۱)، ترجمه، ترکیبی)

۳۳- گزینه «۲»

(کتاب جامع)

«زمیلاتی»: همکلاسی‌هایم / «بحاجة إلى مدرسة حاذقة»: نیازمند مدرسی ماهر هستیم / «تعلّمنا الدروس»: درس‌ها را به ما آموزش دهد / «من جدید»: از نو

(عربی، زبان قرآن (۱)، ترجمه، ترکیبی)

۳۴- گزینه «۲»

(کتاب جامع)

کمبود: «نقص» / ویتامین: «فيتامين» / با خوردن: «بأكل» / آب پرقال: «غصير البرتقال» / جبران کنید (فعل امر از مصدر «تعويض»): «عوضوا، عوضوا، عوضن»

(عربی، زبان قرآن (۱)، ترجمه، صفحه ۸۱)

۳۵- گزینه «۴»

(کتاب جامع)

بررسی گزینه‌های دیگر:

گزینه «۱»: «بعد» قید زمان است و در ادامه جمله، فعل «جاءت» آمده و جمله فعلیه می‌باشد.

گزینه «۲»: «لم» مخفف «لما» می‌باشد و چون بعد از آن فعل «تفرق» آمده، جمله فعلیه است.

گزینه «۳»: «بعد» قید زمان است و در ادامه جمله، فعل «جاء» آمده و جمله فعلیه است.

(عربی، زبان قرآن (۱)، قواعد، صفحه ۶۴)



منطق

۴۱- گزینه «۴»

(موسی سپاهی)

استدلال قیاسی، استدلالی است که در آن مقدمات، ضرورتاً نتیجه را در پی دارند اما این ضرورت به معنای درست بودن نتیجه نیست، اگر مقدمات درست باشند و قیاس شرایط اعتبار را داشته باشد آن‌گاه نتیجه هم درست است.

(منطق، اقسام استدلال استقرایی، صفحه ۴۱)

۴۲- گزینه «۴»

(پرگل رهیمی)

در استدلال تمثیلی باید هم تمثیل وجود داشته باشد هم استدلال. به عبارت دیگر، قالب جمله باید به شکل استدلالی («الف»، مانند «ب» پس ...) باشد. از سوی دیگر تمثیلی بودن آن نیز باید رعایت شده باشد. در گزینه «۴»، یک جمله تمثیلی بیان شده است و هیچ استدلالی در جمله وجود ندارد.

بررسی سایر گزینه‌ها:

گزینه «۱»: گوینده خودش را با مریم مقایسه کرده است و به دلیل مشابهت در ساعت مطالعه، این گونه برداشت کرده است که باید او نیز قبول شود.

گزینه «۲»: مربی کشتی گیر «ب» مربی کشتی گیر «الف» است، پس باید نتایج کارشان نیز یکسان باشد.

گزینه «۳»: تشبیه برخی انسان‌ها به باران و سپس استدلال کردن بر این‌که غم‌ها را همچون باران می‌شویند.

(منطق، اقسام استدلال استقرایی، صفحه ۴۲ و ۴۳)

۴۳- گزینه «۲»

(پرگل رهیمی)

از آن جایی که در استقرای تعمیمی تک‌تک جامعه آماری را بررسی نمی‌کنیم و از نمونه‌های تصادفی استفاده می‌کنیم، مبنای آن براساس تخمین بنا شده است و نمی‌توان نتیجه یقینی از آن گرفت.

(منطق، اقسام استدلال استقرایی، صفحه ۴۶)

۴۴- گزینه «۴»

(غلاممسین عزیزی)

در استنتاج بهترین تبیین باید احتمالات مختلف را بررسی کنیم و با حذف تبیین‌های اشتباه، به بهترین تبیین دست بیاوریم که این اتفاق در کار علی مشهود نیست.

بررسی گزینه‌های دیگر:

گزینه «۱»: علی چون شرایط استقرای تعمیمی را رعایت نکرده است، پس دچار مغالطه تعمیم شتاب‌زده شده است.

گزینه «۲»: عدد ۱۰ با عدد ۱۵۰ از لحاظ آماری تناسب ندارد.

گزینه «۳»: چون در صورت سؤال قید تصادفی عنوان شده پس نمونه‌ها را هدفمند انتخاب نکرده است.

(منطق، اقسام استدلال استقرایی، صفحه ۴۵ تا ۵۲)

۳۶- گزینه «۳»

(کتاب جامع)

المُجَدَّونَ: صفت و مرفوع به تبعیت از موصوف (طَلَّابُ: مبتدا)
بررسی گزینه‌های دیگر:

گزینه «۱»: المُهَدَّبَةُ: صفت و مجرور

گزینه «۲»: الشَّمَالِيَّةُ: صفت و مجرور

گزینه «۴»: مَرِيضِينَ: صفت و منصوب

(عربی، زبان قرآن (۱)، قواعد، صفحه ۷۸)

ترجمه متن:

در بسیاری از کشورهای جهان مناطقی جذاب و آثاری تاریخی و فرهنگی هست که گردشگران را از همه جهان جذب می‌کند و از آن‌جا که ایران یکی از کشورهای تاریخی در جهان است، سازمان یونسکو به ثبت شهرها و مناطقی فرهنگی و تاریخی از آن در لیست میراث جهانی اقدام کرده است. از جمله مناطق تاریخی که گردشگران دیدار آن را دوست دارند، «آرامگاه فردوسی» و «آثار پرسپولیس» و «طاق بستان» و «کتابخانه بیستون» و ... است و باید کتابی بزرگ برای شمردن مناطق جذاب گردشگری در ایران تألیف کرد!

۳۷- گزینه «۳»

(کتاب جامع)

گزینه «۳»: «در بسیاری از کشورهای جهان آثار تاریخی زیبایی هست.»

ترجمه گزینه‌های دیگر:

گزینه «۱»: بسیاری از جهانگردان در جهان از ایران هستند.

گزینه «۲»: سازمان یونسکو آثار تاریخی در ایران را ثبت نکرده است.

گزینه «۴»: شمردن آثار تاریخی و فرهنگی در ایران آسان است.

(عربی، زبان قرآن (۱)، درک مطلب، صفحه ۷۲ و ۷۳)

۳۸- گزینه «۴»

(کتاب جامع)

گزینه «۴»: «در بسیاری از کشورها مراکز تاریخی از زمان قدیم یافت نمی‌شود.» غلط است.

ترجمه گزینه‌های دیگر:

گزینه «۱»: بسیاری از مردم دیدن آثار تاریخی را دوست دارند.

گزینه «۲»: از افتخارات کشورهاست که جهانگردان را به کشورشان جذب کنند.

گزینه «۳»: ایران از بزرگ‌ترین کشورهایی است که آثاری تاریخی فرهنگی دارد.

(عربی، زبان قرآن (۱)، درک مطلب، صفحه ۷۲ و ۷۳)

۳۹- گزینه «۱»

(کتاب جامع)

«تَجَدَّبُ»: فعل مضارع، مفرد مؤنث غائب، معرب، متعدی و ثلاثی مجرد است.

(عربی، زبان قرآن (۱)، قواعد، صفحه ۷۲ و ۷۳)

۴۰- گزینه «۳»

(کتاب جامع)

«الساخون»: فاعل فعل «يُحِبُّ» و مرفوع به «واو» است.

(عربی، زبان قرآن (۱)، قواعد، صفحه ۷۲ و ۷۳)



۴۵- گزینه «۳»

(علیرضا نصیری)

استدلال در یک تقسیم‌بندی کلی به دو دسته استقرایی و قیاسی تقسیم می‌شود. در تمام انواع استقرا، مقدمات از نتیجه حمایت نسبی می‌کنند که البته در برخی بیشتر و در برخی کمتر است؛ اما در قیاس مقدمات به‌طور قطع از نتیجه حمایت می‌کنند و به عبارت دیگر یک قیاس معتبر اضطرار عقلی برای انسان ایجاد می‌کند، به این ترتیب که اگر مقدمات را پذیرفت، باید حتماً نتیجه را نیز بپذیرد.

بررسی گزینه‌ها:

گزینه «۱»: بیانگر یک استدلال استقرایی از نوع استنتاج بهترین تبیین است. پس حمایت مقدمات از نتیجه نسبی است.

گزینه «۲»: یک استقرای تعمیمی است که البته بسیار قوی و مستحکم است اما همچنان حمایت مقدمات از نتیجه در آن نسبی است.

گزینه «۳»: در این استدلال ابتدا موجودات را به دوگانه مادی / مجرد تقسیم کرده‌ایم که این موضوع به حصر عقلی است و حالت دیگری نمی‌توان برای آن تصور کرد؛ سپس مادی بودن «دانش» را رد کرده‌ایم و در این صورت قطعاً به مجرد بودن آن خواهیم رسید و حالتی دیگر متصور نیست. بنابراین حمایت مقدمات از نتیجه در این استدلال قطعی است.

این‌گونه استدلال‌ها ممکن است تا حدودی شبیه به استنتاج بهترین تبیین باشند اما دقت کنید که در استنتاج بهترین تبیین، حالت‌ها احتمالی‌اند و ممکن است حالتی غیر از آن چه بررسی شده رخ داده باشد اما در این نوع قیاس، حالت‌ها به حصر عقلی، منحصر در آن چه بررسی شده هستند. پس نتیجه آن قطعی است.

گزینه «۴»: استقرای تعمیمی، از نوع ضعیف آن است و حتی می‌توان آن را دارای مغالطه تعمیم شتاب‌زده دانست. بنابراین حمایت مقدمات از نتیجه به هیچ‌عنوان قطعی نیست.

(منطق، اقسام استدلال استقرایی، صفحه ۴۵ تا ۵۲)

۴۶- گزینه «۴»

(مهمرب رضایی‌بغا)

دو قضیه را به‌صورت استاندارد می‌نویسیم:

«زنبور گردان به دور گل است» محمول گردان به دور گل

«جهان از کردار او ویران گشت» موضوع جهان

(منطق، قضیه عملی، صفحه ۵۶ و ۵۷)

۴۷- گزینه «۲»

(موسی سپاهی)

به جملات با معنایی که درباره چیزی خبر می‌دهند و می‌توانیم درباره درستی یا نادرستی آن‌ها سخن بگوییم، «قضیه» می‌گویند. جملات انشایی قضیه نیستند زیرا قابلیت صدق یا کذب ندارند. جملات گزینه‌های «۱»، «۲» و «۴» انشایی هستند و قضیه به حساب نمی‌آیند.

(منطق، قضیه عملی، صفحه ۵۵ و ۵۶)

۴۸- گزینه «۳»

(مهمرب رضایی‌بغا)

موضوع قضیه «تصدیق می‌کنم که به درستی متوجه منظور شما نشده‌ام»، «من» است و مفهومی جزئی است، پس قضیه‌ای شخصی است. سایر قضایای دارای موضوعی با مفهوم کلی هستند. پس قضایای محصوره محسوب می‌شوند.

(منطق، قضیه عملی، صفحه ۵۸)

۴۹- گزینه «۱»

(علیرضا نصیری)

قیدی که در ابتدای قضایای محصوره ذکر می‌شود، مانند «هر»، «هیچ» یا «بعضی» سور نام دارد و کارکرد آن تعیین کمیت یا دامنه مصادیق موضوع است، نه خود مصادیق. فرضاً زمانی که می‌گوییم «برخی انسان‌ها شاعرند» دامنه موضوع را تعیین کرده‌ایم و مشخص کرده‌ایم که محمول این قضیه بر تمامی انسان‌ها قابل حمل نیست؛ اما این که دقیقاً کدام افراد را شامل می‌شود و کدام یک از آن‌ها را شامل نمی‌شود (تعیین دقیق مصادیق)، مشخص نکرده‌ایم. کیفیت قضایا نیز با «نسبت» یا «رابطه» تعیین می‌شود. از آن جایی که سور در قضایای شخصی معنی ندارد، پس قضایایی که موضوعشان جزئی باشد سور نخواهند داشت.

(منطق، قضیه عملی، صفحه ۵۸ تا ۶۰)

۵۰- گزینه «۱»

(پرگل رحیمی)

در یک قضیه عملی، اگر موضوع قضیه کلی باشد، آن‌گاه آن قضیه را محصوره می‌نامند. در این حالت قیدی بر سر قضیه می‌آید و دامنه مصادیق موضوع را تعیین می‌کند که «سور» نامیده می‌شود. (رد گزینه‌های «۳» و «۴») این قید به دو صورت کلی (هر / هیچ) و جزئی (بعضی) ذکر می‌شود. (رد گزینه «۲»)

(منطق، قضیه عملی، صفحه ۵۸ و ۵۹)

اقتصاد

۵۱- گزینه «۲»

(موری کلردان)

– وسیله سنجش ارزش: با پول می توان ارزش کالاها را مشخص کرد و سپس ارزش نسبی آن‌ها را با هم سنجید. عملاً پول، کار خرید و فروش کالاهای مختلف و تبدیل قیمت‌ها را به یکدیگر آسان می کند.

– وسیله پرداخت‌های آینده: در صورتی که پول بتواند حفظ ارزش کند می تواند وسیله مناسبی برای پرداخت آینده نیز باشد. این وظیفه پول در روزگار ما کاملاً محسوس است، زیرا بیشتر معاملات تجاری در مقابل پرداخت‌های آینده صورت می گیرد. خرید اقساطی و رد و بدل کردن حواله‌های بانکی نیز از همین نوع است.

(اقتصاد، تورم و کاهش قدرت خرید، صفحه ۹۸)

۵۲- گزینه «۲»

(فاطمه صفری)

بررسی عبارات نادرست:

– با کاهش تولید و پدید آمدن رکود، کارگران کمتری مورد نیاز است و سرمایه کمتری مورد استفاده قرار می گیرد.

– در شرایط رکود، به دلیل وجود منابع بیکار کشور در درون (زیر) مرز امکانات تولید قرار می گیرد.

– وقتی یک اقتصاد منابع غیرفعال دارد، به راحتی می تواند با استفاده از آن منابع غیرفعال، کالا و خدمات زیادی تولید کند.

(اقتصاد، رکود، بیکاری و فقر، صفحه ۸۴ و ۸۵)

۵۳- گزینه «۲»

(فاطمه صفری)

الف) عواملی که موجب می شود بیکاری را بیشتر از آنچه اعلام می شود، احساس کنیم:

– طبق تعریف، کسانی را که از جست و جوی شغل دلسرد شده اند بیکار محسوب نمی کنند!

– همه کسانی را که به صورت پاره وقت مشغول به کارند شاغل به حساب می آورند، در حالی که آن‌ها در جست و جوی شغل تمام وقت هستند و خود را شاغل به حساب نمی آورند.

– همه کسانی را که در غیر از زمینه تخصصی شان مشغول به کار و فعالیت باشند، شاغل محسوب می کنند.

– برخی افراد نیز ممکن است به دلایلی مانند اشتغال در بخش غیررسمی یا به امید بهره‌مندی از بیمه بیکاری و... با مأموران آمارگیری درباره وضعیت شغلی خود با صداقت برخورد نکنند.

ب) عرضه کننده نیروی کار، همان کارگرانی هستند که با نیروی بدنی و یا فکری خود، محصول یا خدمتی را تولید می کنند.

ج) بیکاری ساختاری بیکاری ای است که ناشی از عدم تطبیق بین افراد جویای کار و انواع شغل‌های موجود به دلایلی از جمله عدم تطابق مهارت‌هاست. مثلاً نیروی کار ساده در اقتصاد وجود دارد؛ ولی نیروی کار متخصص مورد نیاز است.

(اقتصاد، رکود، بیکاری و فقر، صفحه ۸۶ و ۸۷)

۵۴- گزینه «۱»

(فاطمه صفری)

الف) مردم برای حفاظت از پیشرفت‌های اقتصادی خود در مقابل ویروس فقر مسئولیت دارند. آن‌ها می توانند از طریق ایجاد نهادهای توانمندسازی، خیریه و کمک‌های مردمی و نیز تأسیس صندوق‌های قرض الحسنه و فعالیت‌های جهادی، از یکدیگر در برابر خطر فقر و نابرابری، محافظت کنند.

ب) با توجه به مفهوم فقر نسبی، می توان گفت که محاسبه تعداد افراد فقیر بسیار پیچیده و سخت و شاید ناممکن است. از این رو مفهوم دیگری تعریف می شود به نام «فقر مطلق» که مطابق با آن می توان معیاری را برای سنجش میزان فقر در نظر گرفت؛ به عنوان مثال، مطابق با معیار بانک جهانی، افرادی که زیر ۱/۹ دلار در روز درآمد دارند، زیر خط فقر مطلق اند و از تأمین احتیاجات اولیه زندگی خود عاجزند.

(اقتصاد، رکود، بیکاری و فقر، صفحه ۸۹ و ۹۰)

۵۵- گزینه «۳»

(زهرا مموری)

یکی از روش‌هایی که بانک مرکزی کشورها برای کنترل تورم و تنظیم نقدینگی در گردش به کار می گیرد، سیاست بازار باز (فروش یا خرید اوراق مشارکت) است. در این روش بانک مرکزی می تواند با فروش اوراق مشارکت، به طور مستقیم از مقدار نقدینگی در دست مردم بکاهد (سیاست انقباضی) و یا با خرید اوراق مشارکت، نقدینگی بیشتری به جامعه تزریق کند. (سیاست انبساطی).

(اقتصاد، تورم کاهش قدرت خرید، صفحه ۱۰۳)



۵۶- گزینه «۴»

(سارا شریفی)

الف) بی‌مبالاتی یا سوءاستفاده برخی از صرافان از اعتماد مردم یا تعداد زیاد انواع رسیده‌ها و صرافی‌ها که آشنایی و اعتبارسنجی آن‌ها را برای مردم سخت کرده بود موجب شد دولت‌ها برای جلوگیری از بروز این مشکلات چاپ و انتشار اسکناس را بر عهده گیرند.

ب) انسان‌ها به تدریج که کالاهای خود را با هم مبادله می‌کردند، به تجربه دریافتند که بعضی از کالاها مشتریان بیش‌تری دارند و مردم به آن‌ها علاقه‌ی بیش‌تری نشان می‌دهند. در ایران هم غلات خواهان بیش‌تری داشت. ساکنان این مناطق حاضر بودند کالاهای اضافی خود را با این کالا معاوضه کنند؛ زیرا اطمینان داشتند که با دادن این کالا می‌توانند کالاهای مورد نیاز خود را دریافت کنند؛ بدین ترتیب، این نوع کالا به‌عنوان اولین پول مورد استفاده قرار گرفت.

ج) اطمینانی که مردم به ارزش پول در مبادلات دارند، «پشتوانه پول» به‌شمار می‌رود. زمانی که پول فلزی (طلا و نقره) رایج بود، پشتوانه پول همان طلا و نقره موجود در خود پول بود. پشتوانه پول کاغذی هم پول‌های فلزی و شمش‌های طلا و جواهراتی بود که نزد صراف یا بانک بود؛ اما امروزه پول‌های فلزی، کاغذی، تحریری و الکترونیکی که در دست افراد است، پشتوانه‌ای جز قدرت اقتصادی کشور ندارد.

(اقتصاد، تورم و کاهش قدرت خرید، صفحه ۹۳، ۹۵ و ۹۷)

۵۷- گزینه «۱»

(سارا شریفی)

جمعیت زیر ۱۵ سال + جمعیت ۱۵ سال و بالاتر = جمعیت کل کشور
جمعیت زیر ۱۵ سال - جمعیت کل = جمعیت ۱۵ سال و بالاتر \Rightarrow

$$\text{نفر } ۱,۶۰۰,۰۰۰ - ۴۰۰,۰۰۰ = ۲,۰۰۰,۰۰۰$$

جمعیت فعال + جمعیت غیرفعال = جمعیت ۱۵ سال و بالاتر

جمعیت غیرفعال - جمعیت ۱۵ سال و بالاتر = جمعیت فعال \Rightarrow

$$\text{نفر } ۱,۳۰۰,۰۰۰ - ۳۰۰,۰۰۰ = ۱,۶۰۰,۰۰۰$$

جمعیت شاغل + جمعیت بیکار = جمعیت فعال

جمعیت شاغل - جمعیت فعال = جمعیت بیکار \Rightarrow

$$\text{نفر } ۱,۳۰۰,۰۰۰ - ۱,۲۰۹,۰۰۰ = ۹۱,۰۰۰$$

$$\text{درصد } ۷ = \frac{۹۱,۰۰۰}{۱,۳۰۰,۰۰۰} \times ۱۰۰ \Rightarrow \frac{\text{جمعیت بیکار}}{\text{جمعیت فعال}} \times ۱۰۰ = \text{نرخ بیکاری}$$

(اقتصاد، رکود بیکاری و فقر، صفحه ۸۵ و ۸۶)

۵۸- گزینه «۴»

(سارا شریفی)

نمودار عرضه صعودی است. عرضه‌کننده نیروی کار همان کارگرانی هستند که با نیروی بدنی و یا فکری خود، محصول یا خدمتی را تولید می‌کنند و حاضرند کار خود را در اختیار تقاضاکنندگان کار قرار دهند. تقاضاکنندگان نیروی کار، صاحبان شرکت‌ها و کارخانه‌ها یا سرمایه‌گذارانی هستند که نیروی کار را استخدام می‌کنند. گاهی در اقتصاد به تقاضاکنندگان نیروی کار، کارفرما هم می‌گویند.

(اقتصاد، رکود بیکاری و فقر، صفحه ۸۶ و ۸۷)

۵۹- گزینه «۳»

(سارا شریفی)

$100 \times \frac{\text{سطح عمومی قیمت‌ها در ابتدای سال} - \text{سطح عمومی قیمت‌ها در انتهای سال}}{\text{سطح عمومی قیمت‌ها در ابتدای سال}} = \text{تورم}$

$$\text{درصد } ۴۰ = \frac{۷۰ - ۵۰}{۵۰} \times ۱۰۰ = \text{تورم کشور A}$$

$$\text{درصد } ۸۰ = ۲ \times ۴۰ = \text{تورم کشور B}$$

$$۱۴۴ = ۸۰ + ۶۴ = x \Rightarrow x - ۸۰ = ۸ \times ۸۰ \Rightarrow \frac{x - ۸۰}{۸۰} = \frac{۸۰}{۱۰۰} \Rightarrow \text{تورم کشور B}$$

(اقتصاد، تورم و کاهش قدرت خرید، صفحه ۱۰۱)

۶۰- گزینه «۱»

(زهره ممبری)

$$\text{موجودی اسکناس} = \frac{۲}{۳} \times \text{ارزش مسکوکات}$$

$$\text{واحد پولی } ۱۲۰۰ = \frac{۲}{۳} \times ۱۸۰۰ = \text{ارزش مسکوکات مردم}$$

حساب‌های جاری اشخاص همان سپرده‌های دیداری است.

چک پول + سپرده‌های دیداری + اسکناس و مسکوکات = حجم پول

$$\text{واحد پولی } ۳۴۰۰ = ۱۲۰۰ + ۱۸۰۰ + ۲۸۰ + ۱۲۰ = \text{حجم پول}$$

حساب‌های پس‌انداز بلندمدت + حساب‌های پس‌انداز کوتاه‌مدت = شبه پول

$$\text{واحد پولی } ۱۰۰۰ =$$

حساب‌های پس‌انداز کوتاه‌مدت - شبه پول = حساب‌های پس‌انداز بلندمدت

$$\text{واحد پولی } ۶۶۰ = ۱۰۰۰ - ۳۴۰ =$$

شبه پول + حجم پول = نقدینگی

$$\text{واحد پولی } ۴۴۰۰ = ۳۴۰۰ + ۱۰۰۰ = \text{نقدینگی}$$

(اقتصاد، تورم و کاهش قدرت خرید، صفحه ۹۸)



ریاضی و آمار (۲)

۶۱- گزینه «۲»

(امسان غنی زاده)

دقت کنید اگر p و q دو گزاره باشند آن گاه قیاس استثنایی را می توان به صورت زیر نشان داد:

$$p \Rightarrow q$$

$$\frac{p}{\therefore q}$$

پس در جای خالی سؤال باید گزاره «خطوط L_1 و L_2 با هم موازی هستند.» قرار داده شود.

(ریاضی و آمار (۲)، استرلال ریاضی، صفحه ۱۴ تا ۱۸)

۶۲- گزینه «۳»

(امیر زراندوز)

نماد ریاضی گزینه «۳» به صورت زیر است:

$$x^2 + x^3 = 4 \times \frac{x}{3}$$

در سایر گزینه ها، نمادهای ریاضی مربوط به گزاره های فارسی، همگی درست نوشته شده اند.

(ریاضی و آمار (۲)، استرلال ریاضی، صفحه ۱۲ تا ۱۸)

۶۳- گزینه «۳»

(امسان غنی زاده)

در ترکیب عطفی $p \wedge q$ ، زمانی ارزش گزاره درست است که هر دو گزاره p و q درست باشند.

چون سهمی $y = x^2 - x - 3$ ، محور x ها را در ۲ نقطه قطع می کند، ارزش گزاره درست است. پس ارزش گزاره جای خالی هم باید درست باشد. در نتیجه پاسخ صحیح گزینه «۳» است.

(ریاضی و آمار (۲)، گزاره ها و ترکیب گزاره ها، صفحه ۲ تا ۶)

۶۴- گزینه «۳»

(علی حسینی نوه)

با توجه به گزینه ها تنها گزینه «۳» دارای ارزش درست است و نقیض گزاره هم به درستی بیان شده است.

بررسی گزینه های دیگر:

گزینه «۱»: ارزش گزاره نادرست است: $\sqrt{2} = 1/4 \Rightarrow (1/4 + 1) > 3$

گزینه «۲»: ارزش گزاره نادرست است: $(-1/2)^3 \neq 1/8 \Rightarrow -1/8 \neq 1/8$

گزینه «۴»: ارزش گزاره نادرست است: عدد پی (π)، عددی گنگ است.

(ریاضی و آمار (۲)، گزاره ها و ترکیب گزاره ها، صفحه ۲ تا ۶)

۶۵- گزینه «۴»

(هادی هاشمی)

طبق قوانین دموگان: $\sim(\sim p \wedge q) \equiv (\sim(\sim p)) \vee \sim q \equiv p \vee \sim q$

(ریاضی و آمار (۲)، گزاره ها و ترکیب گزاره ها، صفحه ۲ تا ۴)

۶۶- گزینه «۴»

(مهمر ممیری)

ارزش گزاره دو شرطی زمانی نادرست است که یکی از دو گزاره نادرست و دیگری درست باشد، لذا با توجه به جدول زیر، ارزش گزاره های هر یک از گزینه ها را می یابیم:

p	q	$\sim p$	$\sim q$	$p \wedge q$	$p \vee q$	$(p \vee q) \Rightarrow (p \wedge q)$	$p \Rightarrow q$
T	F	F	T	F	T	F	F
F	T	T	F	F	T	F	T

گزینه «۱»

$(p \Rightarrow q) \vee q$	$\sim q \Leftrightarrow (p \wedge q)$	$\sim p \vee q$	$(\sim p \vee q) \Rightarrow q$
F	F	F	T
T	T	T	T

گزینه «۲»

گزینه «۳»

گزینه «۴»

(ریاضی و آمار (۲)، گزاره ها و ترکیب گزاره ها، صفحه ۲ تا ۱۱)



۶۷- گزینه «۳»

(مدرس ممزه‌ای)

عکس نقیض $(p \wedge q) \Rightarrow (p \wedge \sim q) \Rightarrow (p \wedge \sim p)$ به صورت زیر است:

$$\sim (p \wedge q) \Rightarrow \sim (p \wedge \sim p) \equiv (\sim p \vee q) \Rightarrow (\sim p \vee p)$$

$$\equiv (p \Rightarrow q) \Rightarrow (p \vee \sim p)$$

(ریاضی و آمار (۲)، گزاره‌ها و ترکیب گزاره‌ها، صفحه ۲ تا ۱۱)

۶۸- گزینه «۴»

(مدرس ممیره)

بررسی گزینه‌ها:

گزینه «۱»: معادله $x^2 + 100 = 0$ جواب ندارد، زیرا $x^2 = -100$ نمی‌توانیم از عدد (-100) جذر بگیریم.

گزینه «۲»: اگر دو طرف نامساوی را در یک عدد منفی ضرب کنیم، جهت نامساوی باید تغییر کند.

گزینه «۳»: اگر مقدار ثابتی را به دو طرف نامساوی اضافه کنیم، جهت نامساوی عوض نخواهد شد.

$$a > b \Rightarrow a - 3 > b - 3$$

گزینه «۴»: این تساوی درست است زیرا:

$$\sqrt{x^2 + 6x + 9} = \sqrt{(x+3)^2} = |x+3|$$

اگر توان و فرجه زوج باشند و با هم خط بخورند عبارت زیر رادیکال با قدر

مطلق خارج می‌شود.

(ریاضی و آمار (۲)، استرلال ریاضی، صفحه ۱۲ تا ۱۸)

۶۹- گزینه «۳»

(مدرس ممیره)

دو طرف یک معادله را نمی‌توانیم بر مجهول یا عبارتی که شامل مجهول

است، تقسیم کنیم. بنابراین نمی‌توانیم دو طرف معادله را بر x^3 تقسیم کنیم.

(ریاضی و آمار (۲)، استرلال ریاضی، صفحه ۱۲ تا ۱۸)

۷۰- گزینه «۴»

(امیر زرانروز)

بررسی گزینه‌ها:

گزینه «۱»: دو طرف نامعادله بر عدد (-3) تقسیم شده‌اند پس جهت

نامعادله باید عوض می‌شد که چنین اتفاقی رخ نداده است.

گزینه «۲»: دو طرف نامعادله به توان ۲ که عددی زوج است رسیده‌اند که

مجاز به چنین کاری نیستیم. مثلاً $-3 \geq -2$ ولی $(-3)^2 < (-2)^2$ گزینه «۳»: عبارت $(x-1)$ از دو طرف معادله ساده شده ولی در جواب‌ها ریشهآن یعنی $x=1$ در نظر گرفته نشده است و فقط جواب‌های ± 2 آمده‌اند.

گزینه «۴»: بین ۱۰۰۰۰ و ۴۹ علامت تقسیم وجود دارد، پس می‌توانیم

رادیکال را هم به صورت و هم به مخرج دهیم.

(ریاضی و آمار (۲)، استرلال ریاضی، صفحه ۱۲ تا ۱۸)



علوم و فنون ادبی (۲)

۷۱- گزینه «۱»

(سیرعلیرضا علویان)

بررسی گزینه‌های دیگر:

گزینه «۲»: در قرن هشتم قلمرو زبان و فرهنگ فارسی گسترش یافت.

گزینه «۳»: قصیده در قرن هشتم از رونق افتاد.

گزینه «۴»: کتاب‌های تحقیقی در قرن نهم عمدتاً سطحی بود.

(علوم و فنون ادبی (۲)، تاریخ ادبیات فارسی در قرن‌های هفتم، هشتم و نهم، ترکیبی)

۷۲- گزینه «۱»

(مهمر نورانی)

مجالس سبعه، مکاتیب، فیه‌مافیه، مثنوی معنوی، دیوان شمس: مولانا

رساله دلگشا، صد پند، اخلاق الاشراف، موش و گربه: عبید زاکانی

بهارستان، نفعات الانس، تحفة الاحرار: جامی

لمعات، عشاق‌نامه: فخرالدین عراقی

(علوم و فنون ادبی (۲)، تاریخ ادبیات فارسی در قرن‌های هفتم، هشتم و نهم، ترکیبی)

۷۳- گزینه «۲»

(مهمر نورانی)

«سلمان ساوجی» در غزل توجه خاصی به سعدی و مولوی داشته و دارای

قصایدی نیز در سبک عراقی است. مثنوی جمشید و خورشید او به شیوه

داستان‌های نظامی سروده شده است.

(علوم و فنون ادبی (۲)، تاریخ ادبیات فارسی در قرن‌های هفتم، هشتم و نهم، ترکیبی)

۷۴- گزینه «۴»

(سیرعلیرضا علویان)

مصراع اول این بیت، تشبیه ندارد و در مصراع دوم آن، یک تشبیه

گسترده (چو نیلوفر، سپر در آب افکند) وجود دارد.

بررسی گزینه‌های دیگر:

گزینه «۱»: دو شکر چون عقیق / دو گیسو چون کمند

گزینه «۲»: حافظ به‌سان سوسن / چو غنچه مهر بر دهان داشتن

گزینه «۳»: هر کس چون موم / دل سخت مانند سندان است

(علوم و فنون ادبی (۲)، تشبیه، صفحه ۲۸ و ۲۹)

۷۵- گزینه «۱»

(سعیر یعفری)

ایهام: ندارد / تضاد: بستی، شکستی

بررسی گزینه‌های دیگر:

گزینه «۲»: ایهام: سرزنش: ۱- به سر زدن ۲- نکوهیدن / جناس: بر، سر

گزینه «۳»: تشبیه: آتش عشق / کنایه: دم زدن

گزینه «۴»: «ایهام»: ماه بگرفت: ۱- ماه، تیره شد ۲- چهره یار را گرفت /

کنایه: راهی از آن به در نیست

(علوم و فنون ادبی (۲)، تشبیه، ترکیبی)

۷۶- گزینه «۳»

(افشین کیانی)

گزینه «۳»: من چون خبر: یک تشبیه

بررسی گزینه‌های دیگر:

گزینه «۱»: طوطی روح (اضافه تشبیهی) / کلام [مانند] قوت: دو تشبیه

گزینه «۲»: زندان تن (اضافه تشبیهی) / جان [مانند] یوسف: دو تشبیه

گزینه «۴»: گل رخ (اضافه تشبیهی) / چون گل: دو تشبیه

(علوم و فنون ادبی (۲)، تشبیه، صفحه ۲۸ و ۲۹)

۷۷- گزینه «۳»

(افشین کیانی)

رَ قِ بِنِ گُش	ت می خا ید	کِ سَعِ دِی چَش	م بَر هَم نِه
----------------	------------	-----------------	---------------

(علوم و فنون ادبی (۲)، پایه‌های آوایی، صفحه ۲۲ و ۲۳)

۷۸- گزینه «۴»

(سعیر یعفری)

باید گزینه‌ای را انتخاب کنید که نشانه‌های هجایی به شکل «- U -» را داشته باشد.

تا	چ	خا	هد	کَر	د	با	مَن
-	U	-	-	-	U	-	-

دو	ر	گی	تی	زین	ذ	کار
-	U	-	-	-	U	-

(علوم و فنون ادبی (۲)، پایه‌های آوایی، صفحه ۲۲ و ۲۳)

۷۹- گزینه «۴»

(علی وفاقی فسروشاهی)

هر	چ	هس	تَز	قا	م	ت	نا	سا	ز	بی	اَن	دا	م	ماست
----	---	----	-----	----	---	---	----	----	---	----	-----	----	---	------

بررسی گزینه‌های دیگر:

گزینه «۱»: بَ را مَد / بَ رین رو / ز گا ر / دِ را ز

گزینه «۲»: هَر پا ر سا / را کان صَ نَم / دَر پی شِ مَس / جَد بَگ دَر د

گزینه «۳»: آ گَر اَن تُر / کِ شی را زی / بِ دَس تا رَد / دِل ما را

(علوم و فنون ادبی (۲)، پایه‌های آوایی، صفحه ۲۲ و ۲۳)

۸۰- گزینه «۳»

(علی وفاقی فسروشاهی)

مفهوم بیت صورت سؤال و بیت گزینه «۳»، «پوشیده بودن اسرار جهان»

برای ما انسان‌هاست.

بررسی گزینه‌های دیگر:

گزینه «۱»: «بی‌خبری زاهدان ظاهرپرست از احوال درونی و روحی عارفان»

گزینه «۲»: «ریاکاری و دورویی واعظان»

گزینه «۴»: «توصیه به نگهداشتن راز خود و افشا نکردن آن حتی برای

دوستان نزدیک»

(علوم و فنون ادبی (۲)، مفهومی، ترکیبی)

روان‌شناسی

۸۱- گزینه ۲»

(فاطمه قائم‌مقامی)

وراثت نقش تعیین‌کننده‌ای در رشد یا آمادگی زیستی افراد برای تغییرات دارد. در نمونه اول اشاره‌ای به اثر ژنتیک نشده بلکه با عبارت «طبق برنامه» روبه‌رو هستیم اما در موارد دوم و سوم به ترتیب عبارت «مشکل استخوان‌بندی در خانواده» و «مانند خواهرش» دیده می‌شود.

(روان‌شناسی، روان‌شناسی رشد، صفحه ۴۰ و ۴۱)

۸۲- گزینه ۴»

(فاطمه قائم‌مقامی)

نوجوانانی که خود را می‌پذیرند و هویت مثبتی برای خود قائل‌اند، به لحاظ روانی از افرادی که هویت منفی داشته و به خود علاقه ندارند، سالم‌ترند. در گزینه‌های «۱»، «۲» و «۳» شاهد عدم علاقه فرد نسبت به خودش هستیم.

(روان‌شناسی، روان‌شناسی رشد، صفحه ۵۹)

۸۳- گزینه ۳»

(مهری باهری)

فرضیه در صورت آزموده شدن با مشاهدات تجربی و مطابقت با یافته‌های مقبول در علم تجربی پذیرفته می‌شود و معتبر و پذیرفته بودن یک پاسخ لزوماً به معنای درست و واقعی بودن آن نیست.

(روان‌شناسی، روان‌شناسی: تعریف و روش مورد مطالعه، صفحه ۱۲ و ۱۳)

۸۴- گزینه ۲»

(مهری باهری)

تغییرات فرد در مسیر رشد می‌تواند کمی و یا کیفی و اساسی باشد. تغییرات کمی به آن دسته تغییرات گفته می‌شود که ماهیت آن ویژگی در فرد بدون تغییر مانده اما از نظر کمی رشد اتفاق می‌افتد. برای مثال قد نوجوان به نسبت کودک تغییر ماهوی نداشته و تنها از نظر اندازه بیشتر می‌شود. برعکس عملکرد ساختار تولید مثل در خلال رشد از کودکی به نوجوانی تغییر ماهوی کرده و توانایی باروری به وجود می‌آید.

در رابطه با رشد شناختی نوجوان نیز تغییراتی مانند تفکر فرضی، فرحافظه و پردازش مفهومی در کودک به چشم نمی‌خورد و با آغاز دوران نوجوانی به وجود می‌آیند. پس تغییر کیفی و اساسی به حساب می‌آیند. در صورتی که کودک نیز مانند نوجوان توجه گزینشی دارد اما توجه نوجوان گزینشی «تر» است.

(روان‌شناسی، روان‌شناسی رشد، صفحه ۵۵ و ۵۶)

۸۵- گزینه ۳»

(فرزانه قاپی)

آزمون‌ها ابزاری برای کمی کردن ویژگی‌های روان‌شناختی هستند. (ابزار کمی‌سازی)

آزمون‌ها در دفعات متعدد اجرا باید نمره یکسان یا تقریباً یکسانی را به ما بدهند. (تکرارپذیری)

پرسش‌نامه‌ها به صورت‌های مختلف نمره‌گذاری می‌شوند. (نمره‌گذاری به صورت‌های مختلف)

علاوه بر مشاهده در محیط طبیعی، برخی از محققان در محیط آزمایشگاهی به مشاهده رفتارهای مورد نظر می‌پردازند. (استفاده در محیط طبیعی و آزمایشگاهی)

(روان‌شناسی، روان‌شناسی: تعریف و روش مورد مطالعه، صفحه ۲۷ و ۲۸)

۸۶- گزینه ۴»

(فرزانه قاپی)

بررسی موارد نادرست:

الف) رشد سریع شناختی در نوجوانی و جوانی باعث می‌شود که فرد بهتر بتواند درباره مسائل اخلاقی، ارزشی و دینی قضاوت کند و واکنش دقیق‌تری نشان دهد.

ب) آموزش مهارت‌های کنترل هیجانات در دوره نوجوانی برای پیش‌گیری از رفتارهای مخرب و پرخطر ضروری است؛ به دلیل تغییرات فیزیولوژیکی و هورمونی در دوره نوجوانی، تحریک‌پذیری نوجوانان افزایش می‌یابد و حالات هیجانی آن‌ها به سرعت تغییر می‌کند. هیجانات منبع رفتارهای مثبت و سازنده هستند، در صورت هدایت نشدن و به کارگیری غلط آن‌ها، هیجان‌ها به رفتارهای مخرب و پرخطر منجر می‌شوند؛ بنابراین، لازم است در این دوره مهارت‌هایی را بیاموزیم که بتوانیم هیجانات خود را در جهت صحیح به کار گیریم.

(روان‌شناسی، روان‌شناسی رشد، صفحه ۵۴، ۵۵، ۵۷ و ۶۱)

۸۷- گزینه ۳»

(فاطمه صفری)

– مهم‌ترین دلیل دشواری پیش‌بینی و کنترل در علم روان‌شناسی، پیچیدگی و دشواری توصیف و تبیین در موضوعات مختلف این علم است. انسان و رفتارهای او به عنوان موضوعی برای بررسی‌های علمی در روان‌شناسی، دارای ابعاد و ویژگی‌های مختلف و بسیار پیچیده‌ای است. انسان علاوه بر آن که جسم و بدن دارد، دارای ابعاد غیر جسمانی هم هست که با بدن در ارتباط تنگاتنگی است. این امر باعث می‌شود که توصیف دقیق از موضوعات مختلف در انسان، مانند هوش، عواطف، شناخت، اراده، خود و ... بسیار دشوار گردد و در نتیجه، شاهد تبیین‌های متفاوتی از این موضوعات و مانند آن‌ها، در روان‌شناسی باشیم. بنابراین بخش اول تمامی گزینه‌ها به جز گزینه ۲» صحیح می‌باشد.

– در تبیین به بیان چرایی اتفاق افتادن پدیده می‌پردازیم.

– مرحله دوم شکل‌گیری یک نظریه مربوط به شکل‌گیری فرضیه‌ها می‌باشد. فرضیه پاسخ اولیه پژوهشگران به مسئله‌های علمی است. فرضیه‌ها می‌توانند ضمن این که در پاسخ به یک سؤال بیابند، باعث طرح سؤال‌های دیگر هم بشوند. فرضیه‌ها، در صورت پذیرفته شدن در شرایط مختلف آزمایشی به قانون یا اصل تبدیل می‌شوند و مجموعه قوانین علمی درباره یک موضوع است که نظریه را شکل می‌دهد.

(روان‌شناسی، روان‌شناسی: تعریف و روش مورد مطالعه، صفحه ۱۲، ۱۴ و ۱۵)

۸۸- گزینه ۲»

(فاطمه صفری)

– ابتدایی‌ترین و شاخص‌ترین جنبه رشد: جسمانی – حرکتی

– رشد توانایی‌های زبانی کودک: شناختی

– اصرار بر خواسته: هیجانی

– تمایل به بازی‌های موازی: اجتماعی

(روان‌شناسی، روان‌شناسی رشد، صفحه ۳۶ تا ۵۱)



۸۹- گزینه ۱»

(همیدرضا توکلی)

گزاره اول، تمام مراحل را پیموده و نهایتاً به تصمیم‌گیری رسیده که از اقسام تفکر است.

گزاره دوم، به سطح احساس رسیده و نمی‌توان با قطعیت گفت که به توجه رسیده است یا نه.

گزاره سوم، فقط در حد تحریک گیرنده باقی مانده است.

(روان‌شناسی، روان‌شناسی؛ تعریف و روش مورد مطالعه، صفحه ۲۱ و ۲۲)

۹۰- گزینه ۲»

(همیدرضا توکلی)

جمله اول به هفت سال اول اشاره دارد: آقا و سرور

جمله دوم اشاره به هفت سال دوم دارد: فرمانبردار

جمله سوم به نوجوانی اشاره دارد که هفت سال سوم را در برمی‌گیرد: وزیر و مشاور

(روان‌شناسی، روان‌شناسی؛ روش مورد مطالعه، صفحه ۳۴)

روان‌شناسی - آشنا

۹۱- گزینه ۳»

(کتاب جامع)

یافته‌های به‌دست آمده از روش علمی، خصوصی و شخصی نیست؛ بلکه هر فردی، در صورت رعایت ضوابط علمی، می‌تواند یافته‌های دیگران را تکرار کند.

(روان‌شناسی، روان‌شناسی؛ تعریف و روش مورد مطالعه، صفحه ۱۹)

۹۲- گزینه ۲»

(کتاب جامع)

الف) هیجان احساس خوب به صورت غیرمستقیم (شناخت) قابل مشاهده است.

ب) واکنش به دوست و رفتن به سمت او به صورت رفتار قابل مشاهده می‌باشد.

ج) خیال‌پردازی، اشاره به شناخت دارد.

(روان‌شناسی، روان‌شناسی؛ تعریف و روش مورد مطالعه، صفحه ۲۰ و ۲۱)

۹۳- گزینه ۲»

(کتاب جامع)

بررسی عبارت‌های نادرست:

الف) عالی‌ترین مرتبه شناخت، حل مسئله و تصمیم‌گیری است.

پ) به فرایند تفسیر و معنابخشی به محرک‌های انتخابی، «دراک» گفته می‌شود.

(روان‌شناسی، روان‌شناسی؛ تعریف و روش مورد مطالعه، صفحه ۲۰ و ۲۲)

۹۴- گزینه ۱»

(کتاب جامع)

روش مصاحبه در این مورد بسیار طولانی و زمان‌بر است و نمی‌تواند روش

پهنه‌ای باشد؛ پرسش‌نامه برای اندازه‌گیری میزان مطالعه اعضای یک محله

روش مناسب‌تری است.

(روان‌شناسی، روان‌شناسی؛ تعریف و روش مورد مطالعه، صفحه ۲۷ و ۲۸)

۹۵- گزینه ۱»

(کتاب جامع)

الف) در تبیین، مهم‌ترین علل بروز پدیده مطالعه می‌شود.

ب) در توصیف، روان‌شناسان باید سعی کنند تحت تأثیر پیش‌داوری شخصی قرار نگیرند.

ج) براساس نمرات، روان‌شناس میزان موفقیت تحصیلی فرد را پیش‌بینی می‌کند.

(روان‌شناسی، روان‌شناسی؛ تعریف و روش مورد مطالعه، صفحه ۱۴ و ۱۵)

۹۶- گزینه ۱»

(کتاب جامع)

برنامه رشد زیست‌شناختی طبیعی انسان تعیین می‌کند که مثلاً کودک در حدود یک سالگی می‌تواند اولین لغات را تلفظ کند (زبان‌آموزی).

(روان‌شناسی، روان‌شناسی؛ روش، صفحه ۴۱)

۹۷- گزینه ۴»

(کتاب جامع)

بررسی گزینه‌های دیگر:

گزینه ۱: عوامل محیطی، بیرون از فرد هستند.

گزینه ۲: یکی از مهم‌ترین عوامل محیطی، یادگیری است.

گزینه ۳: عوامل محیطی در مراحل مختلف رشد اثرگذار هستند.

(روان‌شناسی، روان‌شناسی؛ روش، صفحه ۴۲)

۹۸- گزینه ۴»

(کتاب جامع)

کودکی دوم دلالت بر مرحله سوم زندگی دارد و دربرگیرنده بازه سنی ۷ تا ۱۲ سالگی (تا شروع بلوغ جنسی) است.

(روان‌شناسی، روان‌شناسی؛ روش، صفحه ۴۴)

۹۹- گزینه ۳»

(کتاب جامع)

رشد هیجانی امری پیچیده و دو طرفه است و کودک به صرف آگاهی از هیجانات مادر خود، نمی‌تواند واکنش مثبتی نشان بدهد. بلکه مستلزم آگاهی از هیجانات خود کودک و آگاهی از هیجانات اطرافیان اوست.

(روان‌شناسی، روان‌شناسی؛ روش، صفحه ۴۹)

۱۰۰- گزینه ۲»

(کتاب جامع)

«غلت زدن در پنج ماهگی»، «نشستن مستقل در هشت ماهگی»، «ایستادن مستقل در چهارده ماهگی» و «راه رفتن مستقل در پانزده ماهگی» محقق می‌شود.

(روان‌شناسی، روان‌شناسی؛ روش، صفحه ۴۷)



عربی زبان قرآن (۲)

۱۰۱- گزینه «۱»

(علیرضا قلی زاره)

«ما أَرْضِي»: خشنود نکرد / «المؤمن»: مؤمن / «رَبَّه»: پروردگارش، پروردگار خود / «بِمِثْلِ الْجِلْمِ»: با چیزی مانند بردباری / «لَا أَسْخَطُ»: خشمگین نکرد / «الشَّيْطَانِ»: شیطان، اهریمن / «بِمِثْلِ الصَّمْتِ»: با چیزی مانند خاموشی

(عربی، زبان قرآن (۲)، ترجمه، صفحه ۱۱)

۱۰۲- گزینه «۴»

(ولی الله نوروزی)

بررسی گزینه‌های دیگر:

گزینه «۱»: «كَلَّ مَلِيحٌ»: هر بانمکی

گزینه «۲»: «قَلْبِي»: قلبم / «أَتَى»: می‌آید

گزینه «۳»: «أَشْعَارٌ فَارِسیَّةٌ»: اشعاری فارسی / «مَمَزَ وَجَةً بِالْعَرَبِيَّةِ»:

آمیخته شده به عربی

(عربی، زبان قرآن (۲)، ترجمه، صفحه ۱۸ و ۱۹)

۱۰۳- گزینه «۴»

(ولی الله نوروزی)

«أَثَقَلُ» بر وزن «أَفْعَلُ» اسم تفضیل و به معنای «سنگین تر» است. / «مانند» نادرست است و به جای آن باید «أَزَّ» بیاید.

(عربی، زبان قرآن (۲)، ترجمه، صفحه ۱۲)

۱۰۴- گزینه «۱»

(مریم آقایی)

«لَطْفًا»: رَجَاءٌ، من فضلک / «پیراهنی مردانه»: قَمِيصًا رَجَالِيًّا / «به رنگ سبز»: بِاللَّوْنِ الْأَخْضَرِ / «به بهای»: بِسِعْرِ / «هفتاد و پنج هزار تومان»: خَمْسَةٌ وَسَبْعِينَ أَلْفَ تُوْمَانٍ

(عربی، زبان قرآن (۲)، ترجمه، صفحه ۱۰)

۱۰۵- گزینه «۴»

(علی اکبر ایمان پرور)

بدترین مردم دو چهره (دو رو) است: ما را از غیبت و جاسوسی کردن باز می‌دارد. نادرست است. (ما را از تظاهر و دو رویی و نفاق بازمی‌دارد).

بررسی گزینه‌های دیگر:

گزینه «۱»: «از آب‌انبارها درباره سوارانی پی‌رس که در بیابان‌ها تشنه و سرگردانند: ارزش چیزی را نمی‌داند مگر کسی که به سختی‌ها دچار شود.»

گزینه «۲»: «بهترین امور میانه‌ترین آن‌ها است: رعایت تعادل و میانه‌روی در کارها می‌باشد که برای دوست و دشمن شایسته است.»

گزینه «۳»: «محبوب‌ترین بندگان خدا نزد خدا، سودمندترین آن‌ها برای بندگان است: بهترین مردم کسی است که به مردم سود می‌رساند.»

(عربی، زبان قرآن (۲)، مفهومی، صفحه ۸)

۱۰۶- گزینه «۴»

(علیرضا قلی زاره)

«عَدَاةٌ»: صبحگاه، آغاز روز

«تَمَرُّؤٌ»: تلخ می‌کنی

«حَلَّتْ»: فرود آمد، حل کرد

«العادی»: تجاوزگر، دشمن

(عربی، زبان قرآن (۲)، لغت، صفحه ۲۰)

۱۰۷- گزینه «۱»

(مبیر همایی)

در گزینه «۱»، فعل به صورت مجهول «تَفَتَّشَ» صحیح است.

(عربی، زبان قرآن (۲)، ضبط حرکات، صفحه ۱۹)

۱۰۸- گزینه «۲»

(علی اکبر ایمان پرور)

«أَكْثَرَ»: اسم تفضیل / «المَلَاعِبِ» (جمع المَلْعَبِ): اسم مکان / «الْمَتَقَدِّمَةُ»: اسم

فاعل / «مُجَهَّزَةٌ»: اسم مفعول

بررسی گزینه‌های دیگر:

گزینه «۱»: «أَعْمَلُ»: فعل مضارع متکلم وحده / «المزارع» (جمع المزرعة):

اسم مکان / «العَمَالِ» (جمع العامل): اسم فاعل / «مُقَدَّسٌ»: اسم مفعول

گزینه «۳»: «الأخضر» (سبز) و «الأحمر» (قرمز): چون بر رنگ دلالت دارند

اسم تفضیل نیستند. / «مُهَدَّئِي»: اسم فاعل / «مَسْمُوحٌ»: اسم مفعول /

«المنزل»: اسم مکان

گزینه «۴»: «أَحِبُّ»: فعل مضارع متکلم وحده / «الأفاضل» (جمع الأفضل):

اسم تفضیل / «المجالس» (جمع المجلس): اسم مکان

(عربی، زبان قرآن (۲)، قواعد، صفحه ۵، ۶، ۲۱ و ۲۲)

۱۰۹- گزینه «۲»

(مبیر همایی)

«الطَّالِبِ» جمع «الطَّالِبِ» و اسم فاعل است.

بررسی گزینه‌های دیگر:

گزینه «۱»: «أَمَارَةٌ

گزینه «۳»: «فَهَامَةٌ

گزینه «۴»: «نَظَارَةٌ

(عربی، زبان قرآن (۲)، قواعد، صفحه ۲۳)

۱۱۰- گزینه «۲»

(مریم آقایی)

«الْفَتْاحَةُ» اسم مبالغه و مفعول است.

بررسی گزینه‌های دیگر:

گزینه «۱»: «الكذآب» اسم مبالغه و مجرور به حرف جرّ است.

گزینه «۳»: «عَلَامَةٌ» اسم مبالغه و خبر است.

گزینه «۴»: «جَوَالٌ» اسم مبالغه و فاعل است.

(عربی، زبان قرآن (۲)، قواعد، صفحه ۲۳)