

آزمون آزمایشی پیشروی ۲
کد آزمون: DOA12E04

جمعه ۱۴۰۲/۰۸/۱۲

دوره‌ای دوازدهم انسانی - پیشروی
آزمون گروه آزمایشی علوم انسانی
دفترچه شماره ۱

مدت پاسخ‌گویی: ۸۰'

تعداد سوال: ۷۵

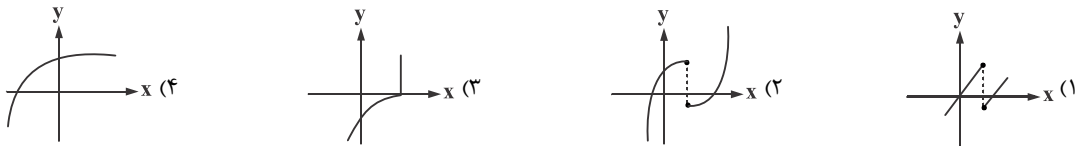
ملاحظات	مدت پاسخگویی	تا شماره	از شماره	تعداد سؤال	مواد امتحانی	ردیف
این دفترچه ۸ صفحه دارد.	۸۰ دقیقه	۲۰	۱	۲۰	ریاضی و آمار	۱
		۴۵	۲۱	۲۵	علوم و فنون ادبی	۲
		۶۰	۴۶	۱۵	جامعه‌شناسی	۳
		۷۵	۶۱	۱۵	روان‌شناسی	۴

استفاده از ماشین حساب ممنوع می‌باشد

این آزمون نمره منفی دارد

ریاضی و آمار (پایه دوازدهم فصل ۱: درس ۱ و ۲ تا ابتدای اعمال بر روی پیشامدها (صفحه ۱۶)) - پایه دهم (فصل ۲)

۱- کدام نمودار، نمایش یک تابع $y = f(x)$ است؟



۲- در تابع خطی f داریم، $f(-1) = 4$ و $f(2) = 1$ حاصل $f(\frac{1}{2}) - f(-\frac{1}{2})$ کدام است؟

- (۱) -۲ (۲) -۱ (۳) ۲ (۴) ۱

۳- در یک تابع خطی $f(1) = 5$ و $f(3) = -9$ است. اگر $A = \{x \in \mathbb{R} \mid 0 \leq x \leq 5\}$ دامنه تابع f باشد، بُرد این تابع کدام است؟

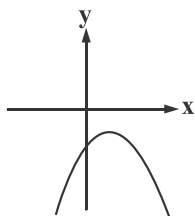
- (۱) $-47 \leq y \leq 7$ (۲) $-23 \leq y \leq 7$ (۳) $-47 \leq y \leq 12$ (۴) $-23 \leq y \leq 12$

۴- یک شرکت برای تولید x کالا، $C(x) = 3000 + 50x$ تومان هزینه می‌کند و هر کالا را ۷۰ تومان می‌فروشد. این شرکت حداقل چه تعداد از این

کالا را باید بفروشد تا سوددهی آغاز شود؟

- (۱) ۱۵۱ (۲) ۱۶۱ (۳) ۱۷۱ (۴) ۱۸۱

۵- معادله سهمی شکل مقابل کدام است؟



$$y = \frac{1}{2}x^2 - 2x - 4 \quad (1)$$

$$y = -\frac{1}{2}x^2 + 2x - 3 \quad (2)$$

$$y = -\frac{1}{2}x^2 + 4x - 3 \quad (3)$$

$$y = \frac{1}{2}x^2 - 4x - 3 \quad (4)$$

۶- اگر نقطه $A(-1, 5)$ نقطه رأس تابع درجه دوم $f(x) = -2x^2 + ax - b$ باشد، حاصل $a + b$ کدام است؟

- (۱) -۷ (۲) -۵ (۳) -۳ (۴) -۱

۷- نمودار تابع درجه دوم $y = -3(x-1)^2 + 1$ از کدام نواحی صفحه مختصات می‌گذرد؟

- (۱) اول - سوم - چهارم (۲) اول - دوم - سوم (۳) دوم - سوم - چهارم (۴) سوم و چهارم

۸- محیط مستطیلی ۳۰ متر است. ماکزیم مساحت این مستطیل چقدر است؟

- (۱) ۲۲۵ (۲) ۲۰۹ (۳) ۵۶/۲۵ (۴) ۱۱/۲۵

۹- اگر $6 = (2x^2 - 5)!$ باشد، به ازای مقدار مثبت x ، حاصل $x^2 - 4x + 14$ کدام است؟

- (۱) ۶ (۲) ۸ (۳) ۱۰ (۴) ۱۲

۱۰- اگر $\frac{(n-3)!}{(n-5)!} = 20$ مقدار $P(n, 3)$ کدام است؟

- (۱) ۱۲۰ (۲) ۲۱۰ (۳) ۳۳۶ (۴) ۵۰۴

۱۱- با حروف کلمه "DANESH" چند رمز عبور چهار حرفی می‌توان ساخت به طوری که حرف S در هر رمز باشد؟

- (۱) ۲۴۰ (۲) ۲۵۰ (۳) ۲۶۰ (۴) ۲۷۰

۱۲- با ارقام ۱، ۲، ۴، ۶، ۸، ۹، چند عدد پنج رقمی و بدون تکرار ارقام و بزرگ‌تر از ۸۰۰۰۰ می‌توان نوشت؟

- (۱) ۸۰ (۲) ۱۲۰ (۳) ۱۶۰ (۴) ۲۴۰

۱۳- روی محیط دایره‌ای ۱۴ نقطه وجود دارد. چند مثلث می‌توان رسم کرد که این نقاط، رئوس آن‌ها باشند؟

- (۱) ۲۵۶ (۲) ۲۸۸ (۳) ۳۲۴ (۴) ۳۶۴

۱۴- با ارقام ۱، ۲، ۳، ۴، ۵، ۶، ۷، ۸، ۹، چند جایگشت چهار رقمی می‌توان ساخت که دقیقاً ۳ رقم فرد باشد؟

- (۱) ۱۴۴ (۲) ۱۹۶ (۳) ۲۸۸ (۴) ۳۲۴

محل انجام محاسبات

۱۵- در یک آزمون دارای ۱۰ سؤال است. پاسخ به ۴ سؤال ابتدایی اجباری است. به چند طریق می‌توان در این آزمون به ۷ سؤال پاسخ داد؟

(۱) ۲۰ (۲) ۲۸ (۳) ۳۶ (۴) ۴۸

۱۶- به چند روش می‌توان از بین ۷ مهره سفید، ۳ مهره سیاه و ۴ مهره زرد سه مهره انتخاب کرد به طوری که هیچ دو مهره‌ای هم‌رنگ نباشند؟

(۱) ۳۲ (۲) ۵۶ (۳) ۸۴ (۴) ۹۶

۱۷- اگر $P(n, 2) = 14C(n, 2)$ باشد، حاصل $n^2 - n$ کدام است؟

(۱) ۹۰ (۲) ۷۲ (۳) ۵۶ (۴) ۴۲

۱۸- مجموعه $A = \{a, b, c, d, e, f, g\}$ چند زیرمجموعه پنج عضوی شامل عضو b و فاقد عضو d دارد؟

(۱) ۵ (۲) ۱۰ (۳) ۱۲ (۴) ۱۵

۱۹- ۵ روان‌شناس و ۴ جامعه‌شناس عضو یک کمیته علمی هستند، به چند طریق می‌توان ۳ نفر از بین آن‌ها طوری انتخاب کرد که از هر دو رشته عضو افراد انتخابی باشند؟

(۱) ۴۵ (۲) ۵۰ (۳) ۶۵ (۴) ۷۰

۲۰- آزمایش تصادفی پرتاب یک سکه و یک تاس چند پیشامد دارد؟

(۱) ۱۲ (۲) ۵۱۲ (۳) ۱۰۲۴ (۴) ۴۰۹۶

علوم و فنون ادبی (پایه دوازدهم (دروس ۱ و ۲) - پایه دهم (دروس ۳ و ۶ و ۹ و ۱۲))

۲۱- غزل‌های نشاط اصفهانی، تقلیدی از و دیگر شاعران سبک است.

(۱) حافظ - سعدی - عراقی (۲) انوری - عنصری - خراسانی (۳) مولوی - سعدی - خراسانی (۴) خاقانی - نظامی - عراقی

۲۲- کدام یک از گزینه‌های زیر نادرست است؟

(۱) تحقیقات ادبی و تاریخی در محدوده تاریخی مشروطه به علت اشتغال اهل قلم به روزنامه‌نویسی و موضوعات دیگر جاذبه‌ای نداشت.
(۲) فن ترجمه از عوامل موثر در رشد آگاهی و تحول اندیشه ایرانیان در سال‌های قبل از مشروطه بود. ترجمه آثار اروپایی در ایران با تأسیس چاپ‌خانه در زمان مظفردالدین شاه آغاز شد.

(۳) نمایش‌نامه‌نویسی با این شکل غربی‌اش در ادب کهن سابقه‌ای ندارد. در دوره ناصرالدین شاه با رفت و آمد ایرانیان به اروپا این نوع ادبی هم رواج یافت. اولین کسی که در ایران به نوشتن نمایش‌نامه فارسی پرداخت میرزا آقا تبریزی بود.

(۴) داستان‌نویسی به شیوه جدید محصول یک قرن گذشته است. پیش از انقلاب مشروطه نویسندگان ایرانی نوشتن رمان (داستان بلند) به مفهوم امروزی را از طریق ترجمه رمان‌های تاریخی آغاز کردند.

۲۳- در کدام گزینه ویژگی آثار یا زمینه فعالیت شاعران یا نویسندگان مذکور در کمانک مقابل آن‌ها درست نیست؟

(۱) میرزاده عشقی (نظریه پرداز ادبی) - خداوندنامه (حماسه مذهبی)

(۲) ایرج میرزا (هجو - هزل) - ایده‌آل (نمایش‌نامه)

(۳) عارف قزوینی (تصنیف سرایی) - چرند و پرند (طنز سیاسی و اجتماعی)

(۴) علی اکبر دهخدا (لغت‌نامه نویسی) - شمس و طغرا (ترجمه)

۲۴- هر دو نویسنده در کدام گزینه از پیشگامان نثر ساده نیستند؟

(۱) قائم مقام فراهانی - ناصرالدین شاه قاجار

(۲) ناصرالدین شاه قاجار - عبدالرحیم طالبوف

(۳) زین العابدین مراغه‌ای - علامه دهخدا

(۴) میرزا آقاخان کرمانی - فتحعلی شاه قاجار

۲۵- کدام یک از گزینه‌های زیر از عوامل دگرگونی نثر در سال‌های انقلاب مشروطه محسوب نمی‌شود؟

(۱) سادگی و بی‌پیرایگی

(۲) رواج و گسترش روزنامه‌نگاری

(۳) روی آوردن به ترجمه و ادبیات داستانی

(۴) تغییر مخاطب نوشته‌ها

۲۶- عبارات زیر به ترتیب معرف کدام شخصیت‌های ادبی است؟

(الف) از پیشگامان نثر جدید فارسی است. شعر هم می‌سرود. وی در رواج نثر ساده و عامیانه که بعدها در داستان‌های محمدعلی جمال‌زاده و صادق هدایت به کار رفت، نقش موثری داشت.
(ب) پرچمدار بازگشت ادبی و شاخص‌ترین شاعر سبک بازگشت ادبی است؛ در هر سه قالب مثنوی، قصیده و غزل دست داشت وی حماسه‌ای مذهبی در بیان معجزات پیامبر داشت.
(۱) قائم مقام فراهانی - فتحعلی خان قاجار
(۲) علی اکبر دهخدا - فتحعلی خان صبای کاشانی
(۳) ادیب الممالک فراهانی - میرزا عبدالوهاب نشاط

- ۲۷- مفهوم کدام بیت نمی‌تواند مربوط به دوره مشروطه باشد؟
 (۱) با خبر کردم تو را خون ضعیفان را مریز
 (۲) عشق دارد صید گاهی نغز و دلکش کاندر آن
 (۳) عهد بریتانیا نسیم صبا بود
 (۴) خانه‌ای کاو شود از دست اجانب آباد

۲۸- کدام گزینه در مورد عبارت زیر نادرست است؟

«مخدوم مهربان من از آن زمان که رشته مراودات حضوری گسسته و شیشه شکیبایی از سنگ تفرقه و دوری شکسته، اکنون مدت دو سال افزون است که نه از آن طرف بریدی و سلامی و نه از این جانب قاصدی و پیامی، طایر مکاتبات را پر بسته و کلبه مراودات را در بسته ...»

- (۱) عبارات کوتاه و موزون
 (۲) نگارش به تقلید از گلستان سعدی
 (۳) مسجع و مصنوع
 (۴) مسجع و به دور از تکلف

۲۹- وزن کدام یک از ابیات زیر «فاعلاتن مفاعیلن فععلن» است؟

- (۱) تو دردی نمداری که دردت مباد
 (۲) گرفت ساقی گلرخ به کف چو لاله پیاله
 (۳) امروز ای فرشته رحمت بلا شدی
 (۴) جنگ ننگ است در شریعت من
 از آن رحمت نیست نیست بر درد من
 پیاله از رخ ساقی گرفت پرتو لاله
 خوشگل شدی قشنگ شدی دلربا شدی
 جز پی پاس دین و حفظ وطن

۳۰- پایه‌های آوایی کدام بیت را می‌توان به هر دو شکل همسان و ناهمسان جدا کرد؟

- (۱) تفاوت می‌فروشد امتیازت ورنه در معنی
 (۲) بر هم زنی سلسله ناز کریمان
 (۳) بر آن سرم که ز دامن برون کشم پا را
 (۴) ز خویش گم شدنم کنج عزلتی دارد
 کمال عشق افزون نیست از نقص هوس اینجا
 محتاج شدن بی کرمی نیست در اینجا
 به جیب آبله ریزم غبار صحرا را
 که بار نیست در آن پرده و هم عنقا را

۳۱- وزن همه ابیات ناهمسان است؛ به جز

- (۱) شب فراق نخواهم دواج دیبیا را
 (۲) در ما به ناز می‌نگرد دلربای ما
 (۳) ز رنگ و بوی همی دانم و ندانم از آنک
 (۴) کو رمقی بیش نماند از ضعیف
 که شب دراز بود خوابگاه تنها را
 بیگانه‌وار می‌گذرد آشنای ما
 چنین هوا ز صبا گشت یا صبا ز هوا
 چند کنند صورت بی‌جان بقا

۳۲- نشانه‌های هجایی کدام مصراع زیر آن نادرست آمده است؟

- (۱) سالک نخواسته است ز گم گشته رهبری
 عاقل نکرده است ز دیوانه بازخواست

(-U/-U--/UU-U/-U--)

- (۲) اشک را چون لعل پروردن به خوناب جگر دیدم را سوداگر یاقوت احمر داشتن

(-UU/-U-U/--U-)

- (۳) شنیده‌اند که روزی به چشمه خورشید برفت ذره به شوقی فزون به مهمانی

(--/-U-U/--UU/-U-U)

- (۴) زن از نخست بود رکن خانه هستی که ساخت خانه بی پای بست و بی‌بنیان

(--/-U-U/--UU/-U-U)

۳۳- آرایه مقابل کدام گزینه نادرست است؟

- (۱) وقت ضایع نکند هیچ هنرپیشه
 (۲) چو شود جان به چه دردیت رسد پیکر
 (۳) یاری از علم و هنر خواه چو درمانی
 (۴) روح گرفتار و به فکر هوا است

۳۴- وزن و پایه‌های آوایی بیت زیر در کدام گزینه به درستی مشخص شده است؟

- «از کورده خویش تن پشیمانم
 (۱) (---/U-U-/UU---) مستفعل فاعلات فع لن
 (۲) جز توبه ره دگر نمی دانم»
 (۳) (---U/-U-U/U---) مفعول مفاعله مفاعله
 (۴) (---/U-U-/UU---) مستفعل فاعلات مفعول

۳۵- وزن کدام بیت متفاوت است؟

- (۱) جاننا نظری که نتوانم
 (۲) برداشسته دل ز کار او بخت
 (۳) لبخند تو خلاصه خوبی‌هاست
 (۴) ای سرو بلند قامت دوست

۳۶- آرایه‌های «موازنه - جناس همسان - ترصیع - سجع» به ترتیب در کدام ابیات دیده می‌شود؟

- الف) بر سخاوت او نیل را بخیل شمار
 ب) نام جوئی؟ چو ملک باش نکو کردار
 ج) گدار را چو حاصل شود نان شام
 د) باز آی و بر چشم نشین ای دلستان نازنین
 (۱) ب - ج - د - الف (۲) ج - الف - د - ب
 (۳) ب - ج - الف - د (۴) الف - ج - ب - د

۳۷- در کدام گزینه علاوه بر آرایه سجع، ترصیع هم دیده می‌شود؟

- (۱) عقل گفت من دبیر مکتب تعلیم، عشق گفت من عبیر نافه تسلیم.
 (۲) نیکبخت آن که خورد و کشت و بدبخت آنکه مرد و هشت.
 (۳) جان ما را صفای خود ده و دل ما را هوای خود ده.
 (۴) در بدایت بند و چاه بود، در نهایت تخت و گاه بود.

۳۸- کدام ابیتی که آرایه موازنه دارد فاقد وزن همسان است؟

- (۱) عالم همه عابدند و معبود یکی است
 (۲) تیر بلای او را جز دل هدف نباشد
 (۳) همه شوری و نشاطی همه عشقی و امیدی
 (۴) جفا پل بود بر عاشق شکستی

۳۹- در کدام بیت جناس همسان دیده نمی‌شود؟

- (۱) زاهد خلوت‌نشین دوش به میخانه شد
 (۲) خرم تن او که چون روانش
 (۳) تو حاصل نکردی به کوشش بهشت
 (۴) مشو تا توانی ز رحمت بری
 از سر پیمان برفت بر سر پیمان شد
 از تن برود، سخن روان است
 خدا در تو خوی بهشتی بهشت
 که رحمت بر نددت چو رحمت بری

۴۰- در کدام گزینه واژه‌های جناس، اشتقاق (هم‌ریشگی) ساخته‌اند؟

- (۱) ستاره‌های بدرخشید و ماه مجلس شد
 (۲) عاشقان کشندگان معشوق‌اند
 (۳) وجه خدا اگر شودت منظر نظر
 (۴) ز مشرق سرکوی آفتاب طلعت تو

۴۱- نوع سجع در کدام گزینه درست مشخص شده است؟

- (۱) هر که دست از جان بشوید هرچه در دل دارد بگوید [متوازن]
 (۲) هر که خدای را عزوجل بیازارد تا دل خلقی به‌دست آرد خداوند تعالی همان خلق را بر او گمارد [متوازی]
 (۳) حاکم از گفتن او برنجید و روی از نصیحت درهم کشید و بر او التفات نکرد. [مطرف]
 (۴) آورده‌اند که سیه را در آن مدت نفس طالب بود و مهرش بجنبید و سر بگردانید. [متوازن]

۴۲- با توجه به بیت زیر کدام گزینه نادرست است؟

- «خوش خلعتی است جسم ولی استوار نیست
 وزن بیت «مستفعلن مفاعل مستفعلن فعل» و ناهمسان است.
 (۲) پایه‌های آوایی بیت را می‌توان به شکل (-U-/U--U/U-U-/U--U) جدا کرد.
 (۳) دو به دو واژه‌های بیت با هم سجع متوازن و متوازی دارند و بیت مزین به آرایه «موازنه» است.
 (۴) وجود جفت واژه‌های «خلعتی و حالتی / استوار و پایدار» سجع در شعر را موجب شده است.

۴۳- مفهوم کدام ابیات با بیت زیر یکسان است؟

- «آن زمان که بنهادم سر به پای آزادی
 الف) جامه‌ای کاو نشود غرقه به خون بهر وطن
 ب) شور چمن ز نغمه آزادی من است
 ج) جان آزادی نیابد جز به علم از بندگی
 د) دامن محبت را گر کنی ز خون رنگین
 (۱) الف - د (۲) الف - ب
- دست خود ز جان شستم از برای آزادی
 بدر آن جامه که ننگ تن و کم از کفن است
 روی شکفته سحر از شادی من است
 گر بدین برهانت باید، شو به دین اندر نگر
 می‌توان تو را گفتن پیش‌واوی آزادی
 (۳) ب - د (۴) ج - ب

۴۴- همه ابیات زیر با بیت «آتش حب الوطن چو شعله فروزد / از دل مومن کند به مجمره اسپند» قرابت مفهومی دارند به جز

- (۱) گر دل نبود کجا وطن سازد عشق
 (۲) حب وطن در دل بدفطرتان نیست
 (۳) ناله مرغ اسیر این همه بهر وطن است
 (۴) ای خوش آن روز که ایران بد چون خلد برین

۴۵- چند بیت از ابیات زیر هم‌مفهوم‌اند؟

- الف) ما چون ز دری پای کشیدیم، کشیدیم
 ب) همه کس طالب یارند چه هشیار چه مست
 ج) دل نیست کبوتر که چو برخاست نشیند
 د) مرنجان دلم را که این مرغ وحشی
 (۱) یک (۲) دو (۳) سه (۴) چهار
- امید ز هر کس که بریدیم، بریدیم
 همه جا خانه عشق است چه مسجد چه کنشت
 از گوشه بامی که بریدیم بریدیم
 ز بامی که برخاست مشکل نشیند

محل انجام محاسبات

جامعه‌شناسی (پایه دوازدهم (دروس ۱ و ۲) - پایه دهم (دروس ۵ تا ۷))

۴۶- چرا علوم انسانی فعالیت‌های غیرارادی انسان را مورد مطالعه و بررسی قرار نمی‌دهد؟

- ۱) زیرا فعالیت‌های غیرارادی نقشی در شکل‌گیری اجتماعات بشری ندارند.
- ۲) زیرا این فعالیت‌ها در زمره علوم طبیعی و مسائل آن قرار دارند.
- ۳) زیرا فعالیت‌های غیرارادی، آگاهانه و ارادی و هدف‌دار نیستند.
- ۴) زیرا این فعالیت‌ها، مستقل از اراده و تصمیم انسان‌ها هستند.

۴۷- کدام گزینه به ترتیب ارتباط میان مفاهیم زیر را به درستی بیان کرده است؟

الف) زمین‌شناسی ب) روستا پ) علوم اجتماعی ت) روان‌شناسی

- ۱) الف) موضوع علوم انسانی، انسان و فعالیت‌های ارادی اوست - ب) رابطه انسان و اجتماع به صورت تأثیر و تأثر متقابل است. - پ) برخی علوم انسانی در زمره علوم اجتماعی نیستند. - ت) علوم اجتماعی، کنش‌های انسان و پیامدهای آن را مطالعه می‌کند.
- ۲) الف) موضوع علوم طبیعی پدیده‌های طبیعی هستند. - ب) رابطه انسان و اجتماع به صورت تأثیر و تأثر متقابل است. - پ) برخی علوم انسانی در زمره علوم اجتماعی نیستند. - ت) علوم انسانی کنش‌های انسان و پیامدهای آن را مطالعه می‌کند.
- ۳) الف) پدیده‌های طبیعی به تصمیم و اقدام انسان‌ها وابسته نیستند. - ب) مطالعات علمی اجتماعات به شکل‌گیری علوم اجتماعی می‌انجامد. - پ) جامعه، خود واقعی‌تری فراتر از اجزایش دارد. - ت) علوم انسانی کنش‌های انسان و پیامدهای آن را مطالعه می‌کند.
- ۴) الف) برخی از پدیده‌های طبیعی مستقل از اراده انسان‌ها نیست. - ب) برخی علوم انسانی در زمره علوم اجتماعی نیستند. - پ) جامعه، واقعیتی فراتر از اجزایش دارد. - ت) علوم اجتماعی، کنش‌های انسان و پیامدهای آن را مطالعه می‌کند.

۴۸- کدام گزینه نسبت میان علوم انسانی و علوم اجتماعی را به درستی بیان می‌کند؟

- ۱) دو دایره که هرکدام از آن‌ها در برخی مصادیق مشترک هستند و در برخی مصادیق غیر مشترک.
- ۲) دو دایره که یکی از آن‌ها زیرمجموعه دیگری است و دیگری عام‌تر است.
- ۳) دو دایره که بین آن‌ها هیچ مصداق مشترکی وجود ندارد و نسبت تباین دارند.
- ۴) دو دایره که یکی از آن‌ها زیرمجموعه دیگری است و دیگری هم زیرمجموعه آن است.

۴۹- چرا پیش‌بینی در علوم اجتماعی، پیچیده‌تر از علوم طبیعی است؟

- ۱) زیرا دانشمندان علوم اجتماعی تلاش می‌کنند نظم و قواعد جهان اجتماعی را کشف کنند.
- ۲) به خاطر معنادار بودن کنش‌های اجتماعی، پیش‌بینی در علوم اجتماعی پیچیده‌تر است.
- ۳) زیرا علوم اجتماعی تأثیر اجتماعات بر زندگی بشر را توضیح می‌دهد.
- ۴) زیرا علوم اجتماعی ظرفیت داوری درباره ارزش‌ها و هنجارهای اجتماعی و نقد آن‌ها را دارد.

۵۰- استفاده صحیح از طبیعت و علوم طبیعی معلول چیست؟ و تقسیم‌بندی‌های سه گانه در علوم اجتماعی نتیجه چه رویکردی است؟

- ۱) داوری علوم طبیعی و فناوری به واسطه علوم اجتماعی - دوری و نزدیکی به علوم اجتماعی
- ۲) داوری علوم طبیعی و فناوری به واسطه علوم طبیعی - دوری و نزدیکی به علوم طبیعی
- ۳) داوری علوم طبیعی و فناوری به واسطه علوم اجتماعی - دوری و نزدیکی به علوم طبیعی
- ۴) داوری علوم طبیعی و فناوری به واسطه علوم طبیعی - دوری و نزدیکی به علوم اجتماعی

۵۱- کدام گزینه پاسخ سوالات زیر را به ترتیب بیان کرده است؟

- اشتراک دانش‌های اقتصاد - جمعیت‌شناسی و زبان‌شناسی در چیست؟

- در امان ماندن از آسیب‌های احتمالی زندگی در اجتماعات مختلف پیامد چیست؟

- به چه دلیل علوم انسانی از فعالیت‌های غیر ارادی انسان‌ها بحث نمی‌کند؟

- ۱) مطالعه پدیده‌های اجتماعی - استفاده از علوم طبیعی و فناوری حاصل از آن‌ها - مستقل بودن فعالیت‌های غیرارادی از اهداف و معانی مورد نظر انسان‌ها
- ۲) بررسی پیامدهای اجتماعی کنش انسانی - غلبه بر محدودیت‌های طبیعی - مستقل بودن فعالیت‌های غیرارادی از اهداف و معانی مورد نظر انسان‌ها
- ۳) مطالعه پدیده‌های اجتماعی - شناخت قواعد زندگی - کنش نبودن فعالیت‌های غیرارادی
- ۴) ابعاد مختلف زندگی اجتماعی - آگاهی از فرصت‌ها و محدودیت‌های فناوری - کنش نبودن فعالیت‌های غیرارادی

۵۲- ارتباط دو سویه میان دانش علمی و دانش عمومی معلول چیست؟

- ۱) معلول عدم حمایت همه جانبه دانش علمی از دانش عمومی است.
- ۲) معلول آن است که دانش علمی از رشد و رونق لازم بازمانده است.
- ۳) معلول آن است که دانش علمی دغدغه و توان لازم را برای حل مسائل از دست می‌دهد.
- ۴) معلول آن است که در ذخیره دانشی چنین جوامعی، تعارض نیست.

محل انجام محاسبات

۵۳- شکل‌گیری دانش عمومی در نتیجه چیست؟ و داشتن دانش علمی باعث درک عمیق‌تر از کدام مسئله می‌شود؟

- (۱) در نتیجه هماهنگی آن با هویت فرهنگی - دانش عمیق‌تر و دقیق‌تر که دانش عمومی است.
- (۲) در نتیجه جامعه و فرهنگ شخص - دانش اجتماعی که دانش عمومی است.
- (۳) در نتیجه هماهنگی آن با هویت فرهنگی - دانش عمیق‌تر و دقیق‌تر که دانش علمی است.
- (۴) در نتیجه جامعه و فرهنگ شخص - دانش عمیق‌تر و دقیق‌تر که دانش علمی است.

۵۴- شکل مقابل به کدام نوع رابطه در ارتباط با دانش عمومی و دانش علمی اشاره می‌کند؟

- (۱) دانش‌ها کشف و بازخوانی واقعیت نیستند بلکه خلق و بازسازی آن است.
- (۲) دانش علمی به دانش تجربی محدود نمی‌شود بلکه دانش‌های فراتجربی را شامل می‌شود.
- (۳) دانش علمی تنها دانش معتبر است و دانش عمومی از ارزش ناچیزی برخوردار است.
- (۴) دانش عمومی پایه و اساس هرگونه دانشی از جمله دانش تجربی است.

۵۵- کدام گزینه منطبق با دیدگاه دورکیم نسبت به جوامع مختلف نیست؟

- (۱) همه جهان‌های اجتماعی شبیه یکدیگرند و بر این اساس مسیر یکسانی را طی می‌کنند.
- (۲) در جوامع مکانیکی تقسیم کار گسترده شکل نگرفته و این جوامع در حد ابتدایی هستند.
- (۳) برخی صاحب‌نظران از فرهنگ‌ها و تمدن‌های مختلفی مانند هند و اسلام یاد می‌کنند.
- (۴) جوامع عقب‌مانده باید جوامع پیشرفته را الگوی خود قرار دهند تا مانند آنان شوند.

۵۶- کدام گزینه با عبارت زیر مرتبط است؟

«قوت‌افزنگ از علم و فن است / از همین آتش چراغش روشن است»

- (۱) رشد علوم تجربی و فناوری حاصل از آن برای تسلط بر طبیعت، عقلانیت‌افزایی است.
- (۲) در جهان متجدد عناصر معنوی و مقدس طرد می‌شوند و جهان صرفاً از عناصر خام ساخته شده.
- (۳) جهان متجدد علمی را که از روش‌های فراتجربی به‌دست آمده علم نمی‌شناسد و صرفاً به تجربه بها می‌دهد.
- (۴) در جهان متجدد کنش‌های عقلانی که اهداف دنیوی را تعقیب می‌کنند مورد توجه قرار می‌گیرند.

۵۷- کدام گزینه موارد درست و غلط را در ارتباط با «قلمرو آرمانی» و «قلمرو واقعی» جهان اجتماعی بیان کرده است؟

- مطابقت با فطرت انسان، یکی از ملاک‌های حق بودن بخش‌های مختلف جهان اجتماعی است.
- داوری درباره فنون و روش‌های اجرایی توسط علوم غیرتجربی و فراتجربی ممکن است.
- چرخیدن جهان‌هایی اجتماعی بر مدار حق و باطل، باعث تغییر بر مدار بینش و گرایش آن‌ها می‌شود.
- علوم اجتماعی هم می‌توانند درباره حق یا باطل بودن آرمان‌ها و عقاید اجتماعی صحبت کنند.

- (۱) ص - غ - ص - غ (۲) ص - غ - ص - غ (۳) غ - غ - ص - ص (۴) غ - غ - ص - ص

۵۸- پی بردن به تنوع جهان‌های اجتماعی معلول چیست؟ و کدام عامل باعث تشکیل جهان‌های اجتماعی مختلف می‌شود؟

- (۱) رجوع به تاریخ گذشته - آگاهی و معناداری کنش‌های انسان‌ها
- (۲) مقایسه جهان اجتماعی خود با دیگران - آگاهی و اراده انسان‌ها
- (۳) رجوع به تاریخ گذشته - آگاهی و خلاقیت انسان‌ها
- (۴) مقایسه جهان اجتماعی خود با دیگران - آگاهی و معناداری کنش‌های انسان‌ها

۵۹- نسبت فرصت‌ها و محدودیت‌های جهان اجتماعی (معلول) با پیامدها و الزامات (علت) آن چیست؟

- (۱) این پیامدها و الزامات همان فرصت‌ها و محدودیت‌های جهان اجتماعی هستند.
- (۲) پیامدها و الزامات علت و فرصت‌ها و محدودیت‌های جهان اجتماعی معلول هستند.
- (۳) فرصت‌ها و محدودیت‌ها علت و پیامدها و الزامات جهان اجتماعی معلول هستند.
- (۴) پیامدها و الزامات و فرصت‌ها و محدودیت‌ها وابسته به قرارداد و اراده افراد نیست.

۶۰- کدام گزینه در ارتباط با جهان‌های اجتماعی مختلف درست نیست؟

- (۱) جامعه‌شناسانی که قائل به جهان‌های اجتماعی در عرض هم هستند، معتقدند که همه جهان‌های اجتماعی شبیه یکدیگر هستند.
- (۲) عده‌ای دیگر از اندیشمندان اجتماعی معتقدند که هر دو جهان اجتماعی و تمدن متناسب با خود را به وجود می‌آورند.
- (۳) جهان‌های اجتماعی مختلف را می‌توان براساس آرمان‌ها و ارزش‌ها و فرصت‌هایی که به دنبال می‌آورند، ارزیابی کرد.
- (۴) قلمرو واقعی و آرمانی جهان اجتماعی به روی یکدیگر گشوده‌اند و مرز آن‌ها براساس عمل مردم تغییر می‌کند.

روان‌شناسی (دروس ۱ و ۲)

- ۶۱- برای کدام توانایی زیر آمادگی خاص نهفته بیش تری لازم است؟
 (۱) مهربانی (۲) معاشرت (۳) داستان‌نویسی (۴) سخاوت
- ۶۲- دامنه سنی کدام دوره زندگی به درستی بیان شده است؟
 (۱) کودکی دوم: ۱۲ تا ۲۰ سالگی (۲) بزرگسالی دوم: ۶۵ سال به بالا (۳) نوجوانی: ۲۰ تا ۴۰ سالگی (۴) کودکی اول: ۲ تا ۷ سالگی
- ۶۳- به ترتیب در کدام هفت سال زندگی از نظر اسلام کم کم باید در تأدیب کودک کوشش کرد و در کدام هفت سال باید او را چون عضو بزرگ خانواده دانست؟
 (۱) هفت سال دوم - هفت سال سوم
 (۲) هفت سال اول - هفت سال سوم
 (۳) هفت سال دوم - هفت سال اول
 (۴) هفت سال اول - هفت سال دوم
- ۶۴- به ترتیب حدود سنی ایستادن مستقل و نشستن با کمک کدام است؟
 (۱) ۱۱ تا ۱۴ ماهگی - ۳ تا ۶ ماهگی
 (۲) ۱۲ تا ۱۵ ماهگی - ۳ تا ۶ ماهگی
 (۳) ۱۱ تا ۱۴ ماهگی - ۵ تا ۸ ماهگی
 (۴) ۱۲ تا ۱۵ ماهگی - ۵ تا ۸ ماهگی
- ۶۵- کدام گزینه زیر از نظر حوزه رشدی با سایر گزینه‌ها متفاوت است؟
 (۱) علی از حافظه خوبی برخوردار است.
 (۲) سارا مسائل را به خوبی حل می‌کند.
 (۳) میثم می‌تواند به خوبی در مورد شغل خود تصمیم بگیرد.
 (۴) رضا اصرار دارد تا کارهایش را خودش انجام دهد.
- ۶۶- اگر سارا در یک اتاق بازی با رضا و علی باشد، اما ترجیح دهد که با عروسک‌هایش بازی کند، حدود سنی سارا کدام است؟
 (۱) ۷ سال (۲) ۹ سال (۳) ۴ سال (۴) ۸ سال
- ۶۷- رشد ماهیچه‌ها در نوجوانی یک سال بعد از افزایش قد و وزن به کدام جنبه رشد مربوط می‌شود؟
 (۱) شناختی (۲) هیجانی (۳) جسمانی (۴) اجتماعی
- ۶۸- به ترتیب هریک از عبارات زیر به کدام توانایی شناختی نوجوانی مربوط می‌شود؟
 - رضا در پیش‌بینی یک موقعیت از احتمال‌های مختلف استفاده می‌کند.
 - سارا با ضرورت‌های تکلیف‌موردنظر، بهتر سازگار می‌شود.
 - در یک لحظه اطلاعات بیش تری در حافظه امیر ذخیره می‌شود.
 (۱) فرضیه‌سازی - تفکر لحظه به لحظه - فرحافظه
 (۲) فرضیه‌سازی - توجه‌گزینشی - افزایش سرعت تفکر
 (۳) پردازش مفهومی - توجه‌گزینشی - فرحافظه
 (۴) پردازش مفهومی - تفکر لحظه به لحظه - افزایش سرعت تفکر
- ۶۹- عضویت در گروه موسیقی دبیرستان بیانگر کدام ویژگی هویت است؟
 (۱) جسمی (۲) روانی (۳) اجتماعی (۴) جنسی
- ۷۰- این‌که حسین می‌تواند درباره مسائل دینی به خوبی قضاوت کند، بیانگر رشد او در کدام حوزه است؟
 (۱) شناختی (۲) اخلاقی (۳) اجتماعی (۴) هیجانی
- ۷۱- عبارت «افسردگی نوعی اختلال خلقی است که مشخصه اصلی آن احساس غم و ناامیدی است» به کدام هدف روان‌شناسی مربوط می‌شود؟
 (۱) توصیف (۲) تبیین (۳) پیش‌بینی (۴) کنترل
- ۷۲- کدام نمودار زیر به درستی رسم شده است؟
 (۱) فرضیه ← مسئله ← نظریه ← قانون
 (۲) مسئله ← فرضیه ← اصل ← نظریه
 (۳) فرضیه ← نظریه ← قانون ← مسئله
 (۴) مسئله ← نظریه ← فرضیه ← قانون
- ۷۳- تعریف اولین مفهوم در تعریف روش علمی در کدام گزینه به درستی بیان شده است؟
 (۱) باعث می‌شود تا روش علمی هدفمند باشد.
 (۲) به جریان یک عمل اشاره دارد.
 (۳) تابع قواعد مشخصی است که به‌صورت منظم طی می‌شود.
 (۴) ابهام‌زدایی و روشن‌سازی موقعیت ناشناخته است.
- ۷۴- کدام یک جزء شناخت عالی نیست؟
 (۱) توجه (۲) حل مسئله (۳) تصمیم‌گیری (۴) قضاوت
- ۷۵- کدام پردازش زیر با بقیه متفاوت است؟
 (۱) انتخاب کتاب براساس جلد
 (۲) انتخاب لباس براساس ظرافت دوخت
 (۳) انتخاب تخت خواب براساس رنگ چوب
 (۴) انتخاب دوچرخه براساس سایز

طراحان، بازبینان و ناظران علمی:

ویراستاران علمی	طراح	درس
آذر افضلزاده	محمد یگانه	ریاضی و آمار
داود مزده عنبران	عاطفه گزمه	علوم و فنون ادبی
علی دولتی	علیرضا قاسمی	جامعه‌شناسی
————	نگار کاغذگران	روان‌شناسی
محمد مهدی طاهری	کیارش پورمهدی	زبان عربی (اختصاصی)
محمد صالح معززی نیا	جواد ربیعی	تاریخ
احمد ابطحی	جواد ربیعی	جغرافیا
فاطمه نیک‌محتشم	سعید یاری	فلسفه و منطق
محمد رضا دستی – محمد مهدی باقرزاده	علیرضا منایی	اقتصاد

گروه فنی و تولید:

مدیر تولید	نکیسا رحمانی
مسئول آزمون	مهدیه کیمیایی پناه
حروف‌نگاران	الهه حسینزاده – الهه رسولی – زهرا سادات میری
صفحه‌آرایی	مهدیه کیمیایی پناه

تولید: واحد آزمون‌سازی مؤسسه علمی آموزشی علوی
نظارت: شورای عالی آموزش مؤسسه علمی آموزشی علوی

آزمون آزمایشی پیشروی ۲
کد آزمون: DOA12E04

جمعه ۱۴۰۲/۰۸/۱۲

دوره‌ای دوازدهم انسانی - پیشروی
آزمون گروه آزمایشی علوم انسانی
دفترچه شماره ۲

مدت پاسخ‌گویی: ۷۰'

تعداد سوال: ۷۵

ردیف	مواد امتحانی	تعداد سؤال	از شماره	تا شماره	مدت پاسخگویی	ملاحظات
۱	زبان عربی (اختصاصی)	۲۰	۷۶	۹۵	۷۰ دقیقه	این دفترچه ۱۲ صفحه دارد.
۲	تاریخ	۱۰	۹۶	۱۰۵		
۳	جغرافیا	۱۰	۱۰۶	۱۱۵		
۴	فلسفه و منطق	۲۰	۱۱۶	۱۳۵		
۵	اقتصاد	۱۵	۱۳۶	۱۵۰		

استفاده از ماشین حساب ممنوع می‌باشد

این آزمون نمره منفی دارد

زبان عربی (پایه دوازدهم (درس ۱) - پایه دهم (دروس ۱ تا ۴))

** عَيْنِ الْأَنْسَبِ فِي الْجَوَابِ لِلتَّرْجُمَةِ أَوْ الْمَفْهُومِ أَوْ التَّعْرِيبِ: (۸۳ - ۷۶)

۷۶- «إِنَّ هَذِهِ أُمَّتُكُمْ أُمَّةً وَاحِدَةً وَأَنَا رَبُّكُمْ فَاعْبُدُونِ!»:

(۱) همانا این امت شما، امتی واحد بودند، و من خدایشان، پس مرا بپرستند!

(۲) بی تردید این ملت شما است، ملت یکتا و این منم پروردگارتان؛ مرا عبادت کنید!

(۳) این امت شما، یک امت می‌باشد و من خدای شما هستم، پس مرا عبادت کنید!

(۴) این امت شماست؛ امتی یگانه و من پروردگار شما هستم، پس مرا بپرستید!

۷۷- «لِلْمَرْفَاقِ الْعَامَّةِ هِيَ أَمَاكِنُ تَمْتَلِكُهَا الدَّوْلَةُ وَالنَّاسُ جَمِيعُهُمْ يَسْتَفِيدُونَ مِنْهَا وَ يَنْتَفِعُونَ بِهَا!»:

(۱) اماکن عام، تنها مکانی است که از آن حکومت است، و همه مردم از آن استفاده می‌کنند و به آن‌ها فایده می‌رساند!

(۲) تأسیسات عمومی، همان اماکنی است که دولت مالک آن می‌باشد، و مردم همگی از آن‌ها استفاده می‌کردند و سود بردند!

(۳) تأسیسات عمومی، همان مکان‌هایی است که صاحب آن‌ها دولت است و مردم از همه آن‌ها استفاده می‌کنند و سود می‌جویند!

(۴) تأسیسات عمومی همان اماکنی است که دولت مالک آن‌هاست، و مردم همگی‌شان از آن‌ها استفاده می‌کنند و نفع می‌برند!

۷۸- «لَا عَبْدٌ أَظْلَمُ مِمَّنْ بَرَى أُخِيهَ وَقَعَ فِي مَشْكَلَةٍ لَكِنَّهُ لَا يَسَاعِدُهُ!»:

(۱) بنده ستمکار آن است که برادر شما را در مشکلی گرفتار ببیند، اما به او هیچ کمکی نکند!

(۲) هیچ بنده‌ای ستمکار نیست مگر آن‌که می‌بیند که برادر خود در یک مشکل افتاده، ولی به او یاری نمی‌رساند!

(۳) هیچ بنده‌ای ستمگرتر از کسی نیست که برادرش را می‌بیند در مشکلی افتاده، اما او را کمک نمی‌کند!

(۴) هیچ بنده‌ای ظالم‌تر از آن نیست که برادر خود را در مشکلی اسیر می‌بیند و قطعاً به او یاری نخواهد رساند!

۷۹- «عِنْدَمَا شَاهَدَ النَّاسُ الظَّاهِرَةَ الَّتِي تَسْحَبُ الْأَسْمَاكَ مِنَ السَّمَاءِ إِلَى الْأَرْضِ تَحْيِرُوا كَثِيرًا!»:

(۱) وقتی مردم پدیده‌ای را دیدند که ماهی‌ها از آسمان به سوی زمین کشیده می‌شدند، بسیار حیرت‌زده شدند!

(۲) مردم، زمانی که پدیده‌ای را دیدند، که ماهیان را از آسمان به سوی زمین می‌کشید، بسیار متحیر شدند!

(۳) بسیاری از مردم، با دیدن پدیده‌ای که ماهی‌ها در آن از آسمان به زمین کشیده می‌شدند، حیرت‌زده شدند!

(۴) مردم، بسیار حیرت‌زده شدند، وقتی پدیده‌ای را مشاهده کردند، که ماهیان از آسمان به سوی زمین کشانده می‌شدند!

۸۰- «لَعَلَّ الْإِنْسَانَ يَتَعَرَّفَ عَلَى حَقِيقَةِ حَيَاتِهِ حَتَّى يَبْعِثَ أَفْضَلَ!»:

(۱) امید است انسان شناختی بر حقیقت زندگی پیدا کند تا زندگی خوبی داشته باشد!

(۲) ای کاش آدمی بر واقعیت حیات خود شناخت می‌یافت تا بهتر زندگی کند!

(۳) چه بسا، آدمی بر حقیقت زندگی‌اش آگاهی یابد تا این‌که زندگی را بهتر کند!

(۴) شاید انسان به حقیقت زندگی‌اش شناخت یابد تا بهتر زندگی کند!

۸۱- عَيْن الصَّحِيح:

- (۱) زمیلاى تكلما فى الصفّ فغضب المعلم فأخرجهما: همكلاسى هائم با هم در كلاس صحبت كردند، پس معلم ناراحت شد و آن‌ها اخراج شدند!
 (۲) اجتمع الناس لمشاهدة الظاهرة التى حيرتهم: مردم برای دیدن پدیده‌ای که با آن حیرت‌زده شده بودند، جمع شدند!
 (۳) لاحظوا هل تشاهدون تساقط الأسماك من السماء!: به آسمان نگاه کنید، آیا پی در پی افتادن ماهیان را از آن می‌بینید!
 (۴) ربما نشاهد اليوم أن السماء تُمطرُ علينا كثيراً: چه بسا امروز ببینیم که آسمان بر ما بسیار باران می‌باراند!

۸۲- عَيْن الخطأ:

- (۱) أوجدَ خالقنا السماواتِ و الشمسِ و القمرِ: خدای ما آسمان‌ها، خورشید و ماه را پدید آورد!
 (۲) و خلقَ أمطاراً مُنهَمةً و أنجماً جميلةً كالذرة: و باران‌هایی ریزان و ستارگانی همچون مروارید، زیبا آفرید!
 (۳) و جعلَ عُصونَ الأشجارِ خُصرةً و نُصرةً: و شاخه‌های درختان را سرسبز و تازه قرار داد!
 (۴) و شقَّ فى الإنسانِ البصرَ للنظرِ بها!: و در انسان بینایی را شکافت برای نگاه کردن به وسیله آن!

۸۳- «این عکس‌ها را از آن پدیده ملاحظه کن تا حرف من را باور کنی!»:

- (۱) لاحظ إلى هذه صورة هذه الظواهر لتُصدق كلامي! (۲) أنظري إلى تلك الصور من هذه الظاهرة لتُصدق كلامي!
 (۳) شاهدى الصور من هذه الظواهر لتُصدق كلامي! (۴) لاحظ هذه الصور من تلك الظاهرة حتى تُصدق كلامي!

** اقرأ النص التالي ثم أجب عن الأسئلة بما يناسب النص: (۸۶ - ۸۴)

السِّلحفاة البحريّة (لاک پشت دريايي) حيوان تمشى ببطئ (کندى) على الأرض ولكنّها سريعة و خفيفة الحركة فى الماء. تعيش السِّلحفاة البحرية فى كل المحيطات فى العالم تقريباً، و تبنى أعشاشها على الشواطئ الاستوائية و شبه الاستوائية و تنتقل عبر البحار، وغالباً تقطع آلاف الكيلومترات، بين أماكن التغذية و مكان الأعشاش وتتغذى على الأعشاب البحرية. يتم (صورت می‌پذیرد) صيد السِّلحفاة البحرية بصورة غير قانونية للحصول على لحومها و بيضها (تخم‌هايش) و تستخدم صدفاتها (لاک) فى صنع المجوهرات التى تُباع (فروخته می‌شود) للسائحين و تهدد التجارة غير قانونية بقاء بعض أعداد السِّلحفاة.

۸۴- كيف تصفُ السِّلحفاة حسب النصّ: عَيْن الصَّحِيح:

- (۱) بطيءة و ذات ذنبٍ طويل! (۲) آكلة الأعشاب و النباتات!
 (۳) سريعة القفز و المشى و السّير! (۴) قويّة الساق و آكلة اللحوم!

۸۵- الموضوعات التى جاءت فى النصّ على الترتيب هي:

- (۱) خصائص السِّلحفاة البحرية و مكان تواجدها و تغذيتها!
 (۲) شكل السِّلحفاة و أنواعها و محلّ عيشها!
 (۳) غشاء السِّلحفاة و تركيبها و محلّ عيشها!
 (۴) طعام السِّلحفاة و أنواعها و ألوانها!

۸۶- عَيْن الخطأ حسب النصّ:

- (۱) لا نجد المحيطات فى أنحاء العالم خالية عن السِّلحفاة البحريّة!
 (۲) التجار يحصلون على منافع كثيرة من بيع السِّلحفاة لبائعى الذهب!
 (۳) ليست السِّلحفاة حالياً مصنوعة عن الخطر!
 (۴) رغم بطء حركة السِّلحفاة لكنّها تقطع مسافات كثيرة فى البحار بحثاً عن الطّعام!

** عَيْنُ الْخَطَا فِي الْإِعْرَابِ وَالتَّحْلِيلِ الصَّرْفِيِّ: (٨٨ - ٨٧)

٨٧- «البحرِيَّة - سريعة - تعيش - العالم»:

- (١) البحرِيَّة: اسم - مفرد مؤنث - معرب / صفة للموصوف «السلحفاة»
- (٢) سريعة: اسم - مفرد مؤنث - على وزن «فَعِيلَة» و حروفه الأصليَّة «س رع» / فاعل و مرفوع
- (٣) تعيش: للمفرد المؤنث الغائب - مجرد ثلاثي - لازم / مع فاعله جملة فعلية
- (٤) العالم: اسم - مفرد مذكّر - معرب / مجرور بحرف الجرّ «في»

٨٨- «تنتقل - أماكن - تستخدم - تهدّد»:

- (١) تنتقل: مضارع - للمفرد المؤنث الغائب - مزيد ثلاثي - معلوم / فعل و جملة فعلية
- (٢) أماكن: اسم - جمع تكسير أو مكسر و مفرده مكان - معرب / مضاف إليه و مجرور
- (٣) تستخدم: ماضيه «استخدمت» - له حرفان زائدان - من باب افتعال / فعل و الجملة فعلية
- (٤) تهدّد: من الأفعال المضارعة - مزيد ثلاثي بزيادة حرف واحد - متعدّد / فعل و مفعوله «بقاء»

** عَيْنُ الْمُنَاسِبِ لِلْجَوَابِ عَنِ الْأَسْئَلَةِ التَّالِيَةِ: (٩٥ - ٨٩)

٨٩- عَيْنُ الْخَطَا فِي ضَبْطِ حَرَكَاتِ الْحُرُوفِ:

- (١) رَبَّنَا لَا تَجْعَلْنَا مَعَ الْقَوْمِ الظَّالِمِينَ
- (٢) لَا تَجْتَمِعْ خَصَلَتَانِ فِي مُؤْمِنٍ: الْبُخْلُ وَ الْكِبْدُ
- (٣) كَأَنَّ السَّمَاءَ تُمَطِّرُ أَسْمَاكَ كَثِيرَةً!
- (٤) لَا تُطْعِمُوا الْمَسَاكِينَ مِمَّا لَا تَأْكُلُونَ!

٩٥- عَيْنُ الْمُنَاسِبِ عَنِ الْمَفْهُومِ: «كَأَنَّ إِرْضَاءَ جَمِيعِ النَّاسِ غَايَةٌ لَا تُدْرِكُ!»

- (١) دلا خو کن به تنهایی که از تنها بلا خیزد / سعادت آن کسی دارد که از تنها بهره‌یزد
- (٢) این چه عیب است که آن عیب خلل خواهد بود / ور بود نیز چه شد مردم بی عیب کجاست
- (٣) خاطری چند اگر از تو شود شاد، بس است / زندگانی به مراد همه کس نتوان کرد
- (٤) مردمی کرد و کرم لطف خدا داد به من / کان بت ماه رخ از راه وفا باز آمد

٩١- عَيْنُ جَوَاباً فِيهِ رَفَعُ الْإِيْهَامِ عَمَّا جَاءَ قَبْلَهُ:

- (١) ليتني كنت تعلمت منك الإنجليزية!
- (٢) لا أرجع معك لآتي أريد أن أمشي قليلاً!
- (٣) فهمت أن الناس لا يتغيرون إلّا بإرادتهم!
- (٤) انطلقت بسرعة لكنني توقفت بسبب مشكله!

٩٢- عَيْنُ مَا نَرَجُو وَقَوْعَهُ:

- (١) عسى أن تحبوا شيئاً و هو شرٌّ لكم!
- (٢) إن الله أعلم بكل ما نكنتمه في الحياة!
- (٣) لعلّ الجاهل يعود إلى ربنا العزيز!
- (٤) الطفل ذاهبٌ إلى الحيوانات كأنه لا يخاف أبداً!

٩٣- عَيْنُ مَا لِيْسِي فِيهِ مِنَ الْحُرُوفِ الْمَشْبَهَةِ بِالْفِعْلِ:

- (١) لعلّ صديقي ينجح في امتحانه العلمي!
- (٢) على الحاكم أن لا يكون ظالماً أمام شعبه!
- (٣) لماذا لا يسمعون كلامي كأنهم لا يرونني!
- (٤) إن الحكومة لا تهتمّ بتصليح المرافق العامة!

۹۴- عَيِّن الصَّحِيح فِي تَعْيِينِ نَوْعِ «لَا»:

- (۱) لَا مَكَانَ لِلَّذِي يَسْخَرُ مِنَ الْآخِرِينَ: نَافِيَةٌ لِلجِنْسِ
(۳) أَيُّهَا الزَّمَلَاءُ لَا تَتْرَكُوا الدِّرَاسَةَ: نَافِيَةٌ

(۲) لَا أُنطِقُ مِمَّا يَحْدُثُ لِي الْمَشَاكِلَ: نَافِيَةٌ

(۴) مَا اشْتَرَيْتَ مِنَ السُّوقِ كِتَابًا وَ لَا قَلَمًا: نَافِيَةٌ لِلجِنْسِ

۹۵- عَيِّن حَرْفَ النَّوْنِ مِنَ الْحُرُوفِ الزَّائِدَةِ لِلْفِعْلِ:

(۱) اِنْتَشَرَ خَبْرُ نَجَاحِ اللَّاعِبِ الْمُتَمَازِ فِي الْمُسَابَقَاتِ الرَّيَاضِيَّةِ!

(۳) يَنْتَفِعُ كُلُّ مَوْجُودَاتِ هَذَا الْعَالَمِ بِحَرَارَةِ الشَّمْسِ الْمُسْتَعْرَةِ!

(۲) اِنْقَطَعَتْ أَشْجَارُ غَابَاتِنَا الْمَخْضَرَّةِ بِسَبَبِ غَفْلَتِنَا عَنِ الطَّبِيعَةِ!

(۴) كَانَ حَامِدًا يَنْتَظِرُ صَدِيقَهُ الْوَفَىٰ لِلذَّهَابِ إِلَى مَلْعَبِ آزَادِي!

تاریخ (پایه دوازدهم (دروس ۱ و ۲) - پایه دهم (دروس ۵ تا ۸))

۹۶- کدام گزینه جزء اطلاعات ارزشمند به دست آمده از سفرنامه‌ها در پژوهش دوره معاصر تاریخ ایران نمی‌باشد؟

(۱) آداب و رسوم - راه‌ها - مباحث دینی

(۲) پوشاک - مباحث معماری - گمرک

(۳) مباحث فرهنگی - مالیات - مسائل نظامی

(۴) مباحث هنری - تغذیه - پوشاک

۹۷- کدام گزینه در مورد گونه‌های منابع تاریخی در دوره معاصر درست است؟

(۱) در دوره معاصر و به ویژه عصر قاجار، مورخان ایرانی تنها با رویکرد جدید کتاب‌های متعددی در موضوع تاریخ نوشته‌اند.

(۲) اولین روزنامه ایران را میرزا صالح شیرازی، یکی از دانشجویان اعزامی به فرانسه با عنوان کاغذ اخبار در تهران منتشر کرد.

(۳) در دوران پهلوی علاوه بر مجلات تخصصی، تعداد مطبوعات و شمار نشریات نیز نسبت به عصر احمدشاه قاجار، کاهش قابل توجهی پیدا کرد.

(۴) آرشبو ملی هر کشور محل نگهداری اسناد و مدارک با ارزش و معتبر مربوط به آن کشور است.

۹۸- در عصر صفوی، بخشی از ایل افشار را برای محافظت از کدام ولایت ایران در برابر هجوم چه قومی کوچانده بودند؟

(۱) محافظت از مرزهای خراسان - ازبکان

(۲) محافظت از مرزهای خراسان - افغان‌ها

(۳) محافظت از مرزهای سیستان - افغان‌ها

(۴) محافظت از مرزهای سیستان - ازبکان

۹۹- کدام موارد درباره برنامه‌ها و اقدامات نادرشاه افشار، درست است؟

(الف) به دیوان‌سالاری و وزارت، توجهی نداشت.

(ب) برای همیشه بقایای خاندان صفوی - که مدعی قدرت بودند - را حذف کرد.

(ج) برای اولین بار در تاریخ ایران، درصدد تأسیس نیروی دریایی برآمد.

(د) عامل انسجام‌بخش جامعه ایران را تضعیف کرد.

(۱) ج - د (۲) ب - ج (۳) الف - ب (۴) الف - د

۱۰۰- در کدام موارد، مقایسه درستی میان سلسله‌های صفوی، افشاری و زندی صورت گرفته است؟

(الف) شیوه اداره ایالات، ولایات، شهرها و روستاها در عصر افشاریه و زندیه با دوره صفویه متفاوت بود.

(ب) مناسبات سیاسی و اقتصادی ایران با جهان خارج در دوران افشاریه و زندیه به علت درگیری‌های داخلی و بی‌ثباتی سیاسی نسبت به عصر صفوی کاهش چشمگیری یافت.

(ج) پس از سقوط صفویان، در دوره افشاریه و زندیه، به علت جنگ‌ها و آشوب‌های داخلی و اشغال بخش‌هایی از نواحی غربی و شمالی ایران توسط عثمانی و روسیه، کشاورزی و تجارت ایران دچار ضعف و رکود شدیدی شد.

(د) در عصر افشار و زند به سبب آشفتگی‌های سیاسی و اجتماعی، علم و آموزش رونق دوران صفویان را نداشت.

(۱) الف - ب (۲) ب - د (۳) الف - ج (۴) ج - د

۱۰۱- کدام رویدادها با انقلاب باشکوه یکی از کشورهای اروپایی، که با یک جمهوری موقت همراه بود، در یک قرن مشابه میلادی به وقوع پیوستند؟
 الف) آغاز ضعف و زوال امپراتوری عثمانی و حکومت گورکانیان
 ب) تأسیس شرکت‌های بزرگ تجاری با نام کمپانی هند شرقی توسط استعمارگران در هند
 پ) به قدرت رسیدن الیور کرامول در انگلستان
 ت) شکست نظامی فرانسه از انگلستان و صرف منابع مالی هنگفت توسط آن کشور در سرزمین آمریکا برای عقب نماندن از مسابقه استعماری به راه افتاده

ث) آغاز سلطنت پتر کبیر در روسیه

۱) الف - ب - پ ۲) پ - ث ۳) الف - ب - ت ۴) ت - ث

۱۰۲- در جریان سلسله جنگ‌هایی که میان دو دولت - شهر آتن و اسپارت رخ داد، حکومت هخامنشی به کدام گروه به‌طور پنهانی کمک مالی می‌کرد و در نهایت این جنگ‌ها با پیروزی کدام یک پایان یافت؟

۱) آتن - اسپارت ۲) آتن - آتن ۳) اسپارت - آتن ۴) اسپارت - اسپارت

۱۰۳- برجسته‌ترین دستاورد هنری تمدن روم، در چه چیزی تبلور یافت؟

۱) معماری و نقاشی ۲) معماری و مجسمه‌سازی ۳) تئاتر و مجسمه‌سازی ۴) تئاتر و ادبیات

۱۰۴- کدام گزینه به ترتیب شامل منابع نوشتاری و منابع غیرنوشتاری تاریخ ایران باستان می‌باشد؟

۱) سنگ‌نوشته‌ها - ظروف ۲) بقایای کاخ‌ها - گل‌نوشته‌ها ۳) سالنامه‌ها - سنگ‌نوشته‌ها ۴) اشیا - ابزار

۱۰۵- نخستین شهرهای فلات ایران که در حدود پنج هزار سال پیش ساخته شدند، به ترتیب چغامیش، شهداد، سیلک در کدام مناطق امروزی قرار دارند؟

۱) سیستان - کرمان - کاشان ۲) کرمان - کاشان - خوزستان ۳) خوزستان - کرمان - کاشان ۴) خوزستان - خراسان - سیستان

جغرافیا (پایه دوازدهم (دروس ۱ و ۲ تا ابتدای مدیریت روستاها (صفحه ۳۲)) - پایه دهم (دروس ۳ تا ۵))

۱۰۶- کدام مورد در ارتباط با سطح شهرنشینی و شهری شدن در نواحی مختلف جهان درست است؟

۱) سطح شهرنشینی در آسیا و آفریقا به علت مهاجرت فزاینده روستاییان به شهرها به منظور اشتغال و دستمزد، از نواحی توسعه‌یافته صنعتی آمریکای شمالی و اروپا بیشتر است.

۲) سرعت گسترش شهرنشینی در آسیا و آفریقا بخاطر عدم توسعه‌یافتگی کشورهای این نواحی، از سایر مناطق جهان کمتر است.

۳) تا چند دهه پیش شهرهای میلیونی فقط در اروپا وجود داشتند اما امروزه قاره‌های آمریکا، آفریقا و آسیا مثل کشور ژاپن با رشد شهرهای میلیونی و پرجمعیت روبه‌رو شده‌اند.

۴) یکی از عوامل موثر در رشد شهرنشینی، ورود کشورها به تجارت جهانی است.

۱۰۷- همه عبارت‌ها، مفهوم درستی از «منطقه مادر شهری» را بیان می‌کنند؛ به جز:

۱) به تدریج و با گسترش حمل و نقل و وسایل ارتباطی، به وجود آمده است.

۲) با افزایش جمعیت مادرشهرها و گسترش حومه‌های پیرامونی، به وجود می‌آید.

۳) با مهاجرت گسترده مردم از نقاط مختلف یک کشور به مادرشهر ملی، به وجود می‌آید.

۴) از کنار هم قرار گرفتن چندین حومه، شهرک اقماری و حداقل یک مادرشهر، به وجود آمده است.

۱۰۸- کدام گزینه در مورد برنامه توسعه اقتصادی روستاها درست است؟

- ۱) اصلاحات ارضی یا تقسیم زمین و انتقال مالکیت آن، در همه کشورها موفق بوده و به اهداف خود رسیده است.
- ۲) پدیده انقلاب سبز و امکان استفاده از ماشین‌آلات و فناوری در کشاورزی، در اختیار تمام کشاورزان قرار داشته و همه آن‌ها توانایی تهیه فناوری‌های مربوط به انقلاب سبز را دارند.
- ۳) ماشینی کردن کشاورزی با این که بعضی مشکلات را حل کرده و سرعت تولید محصولات کشاورزی را افزایش داده اما مشکلات جدیدی به همراه داشته و در برخی نواحی روستایی موجب گسترش بیکاری شده است.
- ۴) تشکیل تعاونی‌های تولیدی و توسعه صنایع بزرگ روستایی، از اقدامات مهم برای حل مشکلات اقتصادی روستاها می‌باشد.

۱۰۹- کدام مورد جزو اهداف شهر پایدار نمی‌باشد؟

- ۱) استفاده حداکثری از فضاهای شهری
 - ۲) برطرف کردن نیازهای اجتماعی، فرهنگی و اقتصادی ساکنان به طور مناسب و عادلانه
 - ۳) به خطر نیفتادن منافع نسل‌های آینده
 - ۴) داشتن کمترین تأثیر نامطلوب بر محیط‌زیست توسط شهر و فعالیت‌های شهری
- ۱۱۰- کدام مورد به درستی، صحیح یا غلط بودن عبارات زیر را مشخص می‌کند؟

الف) شهر هوشمند به شهری گفته می‌شود که در آن برای امور مختلف مانند حمل و نقل، مصرف انرژی، مدیریت ترافیک، مدیریت پسماند و... از فناوری اطلاعات و ارتباطات (IST) استفاده می‌شود.

ب) با هوشمندسازی مدیریت ترافیک می‌توان به رانندگان خودروها برای پرهیز از ورود به خیابان‌های پرترافیک یا پیدا کردن توقفگاه خالی و نظایر آن را اطلاع‌رسانی کرد.

ج) در برنامه‌ریزی و اداره شهر نباید فضا را برای ایجاد و گسترش مشاغل بخش غیررسمی باز گذاشت؛ زیرا این اقدام موجب افزایش فروشندگان دوره‌گرد و ضرر و زیان برای مشاغل بخش رسمی و فروشندگان بازار و مغازه‌ها می‌شود.

د) در شهرهای هوشمند با استفاده از تجهیزات خاص می‌توان ساختمان‌های شهر را به حسگرهایی مجهز کرد که علاوه بر اطلاع دادن آتش‌سوزی و سرقت، در ارتباط با وقوع زلزله نیز هشدار می‌دهند.

۱) «الف» و «ب» درست و «ج» و «د» نادرست است.

۲) «الف» و «ج» درست و «ب» و «د» نادرست است.

۱۱۱- براساس پدیده «وندالیسم شهری» و کاهش امنیت اجتماعی شهری، کدام مورد نادرست است؟

- ۱) به کمک هوشمندسازی شهری و امکانات آن از گسترش این پدیده جلوگیری می‌شود.
- ۲) برنامه‌ریزان شهری از طریق میلمان شهری، گسترش این پدیده را کنترل می‌کنند.
- ۳) با برگزاری کارگاه‌های آموزشی می‌توان تا حدودی از پیشرفت آن جلوگیری نمود.
- ۴) با افزایش اسکان غیررسمی به‌ویژه زاغه‌نشین، روند آن تشدید می‌شود.

۱۱۲- کدام عبارت موقعیت مطلق (کشور ایران) را به درستی بیان می‌کند؟

- (۱) در نوار بیابانی نیمکره شمالی و در مجاورت مدار راس‌السرطان قرار دارد.
- (۲) به سبب دسترسی به دریای عمان با آب‌های اقیانوسی در ارتباط است.
- (۳) در نیمکره شرقی و در نیمه جنوبی منطقه معتدله شمالی قرار دارد.
- (۴) از کشورهای جنوب غربی آسیا و در منطقه خاورمیانه قرار دارد.

۱۱۳- به‌طور کلی علت‌های تنوع آب و هوایی کشور را می‌توان در چه عوامل جغرافیایی مورد بررسی قرار داد؟

- (۱) میزان توان تبخیر و تعرق - میزان ارتفاع و جهت کوهستان‌ها - حجم پوشش گیاهی
- (۲) میزان توان تبخیر و تعرق - دور بودن از دریاها و منابع رطوبتی - حجم پوشش گیاهی
- (۳) موقعیت جغرافیایی - دور بودن از دریاها و منابع رطوبتی - ورود توده‌های هوا به کشور
- (۴) موقعیت جغرافیایی - میزان ارتفاع و جهت کوهستان‌ها - ورود توده‌های هوا به کشور

۱۱۴- ویژگی‌های اصلی آب و هوای گرم و خشک در کدام گزینه بیان شده است؟

- (۱) بارش کم و خشکی هوا - اعتدال دما در طول سال - فقر پوشش گیاهی - رویش کمتر گیاهان
- (۲) بارش کم و خشکی هوا - اختلاف شدید دما - فقر پوشش گیاهی - تبخیر و تعرق زیاد
- (۳) بارندگی اندک - اعتدال دما در طول سال - رطوبت نسبی متوسط - رویش کمتر گیاهان
- (۴) بارندگی اندک - اختلاف شدید دما - رطوبت نسبی متوسط - تبخیر و تعرق زیاد

۱۱۵- چه تعداد از عبارت‌های زیر در ارتباط با کوه‌های آذربایجان و تالش نادرست است؟

(الف) کوهستان‌های تالش در جهت غربی - شرقی قرار دارد.

(ب) شیب عمومی کوه‌های تالش به سمت خزر بیش از منطقه آذربایجان است.

(پ) دو رشته‌کوه ارسباران (قره داغ) در جنوب و رشته‌کوه مرزی ایران و ترکیه، شمال و غرب این منطقه را در بر گرفته است.

(ت) دو توده کوهستانی مهم دیگر، به نام‌های سه‌هند و سبلان بر اثر فعالیت‌های آتش‌فشانی، در این منطقه وجود دارند.

(۱) یک (۲) دو (۳) سه (۴) چهار

فلسفه و منطق (پایه دوازدهم (دروس ۱ و ۲) - پایه یازدهم (دروس ۱ تا ۴))

۱۱۶- نوع حمل در کدام گزینه متفاوت از سایر گزینه‌ها می‌باشد؟

- (۱) شیر خوراکی، سفید است. (۲) آب سیال است.
- (۳) مربع چهار زاویه قائمه دارد. (۴) زمستان سرد است.

۱۱۷- از میان نسبت‌های چهارگانه منطقی به ترتیب رابطه میان «وجود و ماهیت»، «وجود و دارای ماهیت» و «موجود و قابل شناخت» چیست؟

(۱) تباین - عموم و خصوص مطلق - عموم و خصوص من وجه

(۲) عموم و خصوص مطلق - تساوی - عموم و خصوص من وجه

(۳) تباین - تساوی - عموم و خصوص مطلق

(۴) عموم و خصوص مطلق - عموم و خصوص من وجه - عموم و خصوص مطلق

علوی

۱۱۸- کدام گزینه رابطه میان وجود و ماهیت را به درستی بیان می‌کند؟

- (۱) وجود بخشی از ماهیت است و از اجزای آن محسوب می‌شود.
- (۲) ماهیت بخشی از وجود است و از اجزای آن محسوب می‌شود.
- (۳) وجود و ماهیت اجزای یکدیگر نیستند اما هر دو، اجزای تشکیل دهنده اشیاء خارجی هستند.
- (۴) وجود و ماهیت اجزای تشکیل دهنده یک شیء نیستند.

۱۱۹- رابطه میان موضوع و محمول در کدام گزینه به درستی ذکر شده است؟

- (۱) مجموع دو ضلع مثلث، بزرگ‌تر از ضلع سوم است: امکانی
- (۲) ارتفاع و میانه در مثلث یکی است: امکانی
- (۳) مجموع زوایای مثلث برابر با سه قائمه است: وجوبی
- (۴) هوای تابستان گرم است: وجوبی

۱۲۰- کدام گزینه صحیح است؟

- (۱) چنانچه نوع حمل بی‌نیاز از دلیل باشد قطعاً رابطه میان موضوع و محمول وجوبی است.
- (۲) چنانچه نوع حمل نیازمند دلیل باشد قطعاً رابطه میان موضوع و محمول امکانی است.
- (۳) با توجه به اینکه حمل وجود بر هر ماهیتی نیازمند دلیل است پس قطعاً حمل وجود بر هر ماهیتی، امکانی است.
- (۴) حمل «قابل شناخت» بر هر ماهیتی قطعاً وجوبی است.

۱۲۱- نوع حمل در کدام گزینه متفاوت از سایر گزینه‌ها می‌باشد؟

- (۱) روزه در ماه رمضان بر هر مسلمانی واجب است.
- (۲) نماز واجب است.
- (۳) روزه گرفتن حرام است.
- (۴) نماز خواندن حرام است.

۱۲۲- رابطه میان تمامی مفاهیم کدام گزینه با وجود، امکانی است؟

- (۱) خاک - مهربانی - مربع پنج ضلعی
- (۲) سیاه و سفید - دیو - انرژی
- (۳) سوختن - روح - خداوند
- (۴) پرنده - دریایی از حیوه - شریک برای خداوند

۱۲۳- کدام یک از گزینه‌های زیر صحیح است؟

- (۱) اگر چیزی در گذشته وجود داشته باشد اما در حال حاضر از بین رفته باشد ممتنع الوجود است.
- (۲) تمام چیزهایی که اکنون موجود نیستند ممکن الوجود هستند.
- (۳) هر چیزی که اکنون موجود است در گذشته ممکن الوجود بوده است.
- (۴) تمام چیزهایی که اکنون موجود هستند واجب الوجود می‌باشند.

۱۲۴- کدام گزینه صحیح است؟

- (۱) ممکن الوجود توانایی وجودبخشی ندارد حتی اگر موجود شود.
- (۲) ممکن الوجود تنها به وسیله واجب الوجود بالذات موجود می‌شود.
- (۳) واجب الوجود بالغیر قبل از پیدایش، ممتنع الوجود بوده است.
- (۴) واجب الوجود بالغیر توانایی وجودبخشی دارد.

۱۲۵- موضوعی که نسبت به محمول وجود رابطه دارد واجب الوجود می‌نامند مانند

- (۱) حتمی - فرشتگان
- (۲) امکانی - انرژی
- (۳) حتمی - خداوند
- (۴) امکانی - مثلث سه ضلعی

۱۲۶- کدام گزینه در خصوص واجب الوجود بالغیر صحیح است؟

- (۱) موجودی است که به واسطه یک عامل بیرونی موجود شده است.
 (۲) موجودی است که وجودش را از خودش دریافت می‌کند.
 (۳) موجودی است که همواره وجود داشته است.
 (۴) موجودی است که هرگز از بین نمی‌رود.

۱۲۷- کدام گزینه در خصوص معجزات پیامبران صحیح است؟

- (۱) رخ دادن معجزه در واقع تحقق امری ممتنع الوجود بوده است.
 (۲) معجزه ممتنع الوجود است بنابراین هرگز محقق نمی‌شود.
 (۳) پیدایش معجزات اثبات کننده ممکن الوجود بودن آن است.
 (۴) معجزات پیامبران در گذشته رخ داده است بنابراین اکنون معجزه ممتنع الوجود است.

۱۲۸- تمامی پرسش‌های زیر فلسفی هستند به جز:

- (۱) خداوند چند رکعت نماز را بر ما واجب کرده است؟
 (۲) آیا هر چیزی دارای علت است؟
 (۳) آیا زیبایی وجود دارد یا ساخته ذهن ماست؟
 (۴) آیا پدیده‌ها می‌توانند به اختیار خود موجود شوند؟

۱۲۹- کدام عبارت صحیح است؟

- (۱) شخصی که بتواند نظرات خود را مستند به دیدگاه صاحبان اندیشه کند، فیلسوف است.
 (۲) برای تفکر یا فهم فلسفی، ضرورتی ندارد دانش فلسفه آموخته باشیم.
 (۳) تنها گروه خاصی از انسان‌ها توانایی تفکر در مورد پرسش‌های فلسفی را دارند.
 (۴) فیلسوف حقیقی همواره می‌کوشد تا واقعیت را با باور خود هماهنگ کند.

۱۳۰- کدام عبارت صحیح است؟

- (۱) پیدایش رشته حقوق ناشی از تأمل فیلسوفانه در شاخه‌هایی از فلسفه مانند فلسفه حقوق است.
 (۲) فلسفه مضاف بیانگر شاخه‌ای از فلسفه است که مبانی علوم را بررسی می‌کند.
 (۳) امکان شناخت وجود، فرع بر معرفت به آن است.
 (۴) فلسفه مضاف قواعد بنیادین علوم را به وجودشناسی منتقل می‌کند.

۱۳۱- کدام گزینه به دیدگاه متفاوتی در خصوص بحث اصالت فرد یا اجتماع اشاره دارد؟

- (۱) منافع جمع در اولویت است.
 (۲) افراد تحت تاثیر عوامل اجتماعی قرار می‌گیرند.
 (۳) انسان توانایی تغییر اجتماع را دارد.
 (۴) با کنار هم قرار گرفتن افراد شاهد شکل‌گیری یک روح جمعی هستیم.

۱۳۲- کدام یک هدف اصلی طرح تمثیل غار را بیان می‌کند؟

- (۱) توصیف گرفتاری انسان در مادیات
 (۲) بیان تدریجی بودن معرفت انسان
 (۳) نشان دادن نقش عقل در رهایی از جهل
 (۴) نشان دادن نقش تعصبات در دوری از حقیقت

۱۳۳- «تأکید بر نقش عقل در حرکت و سکون» و «توجه به حرکت، به عنوان جمع امور ناسازگار»، به ترتیب به کدام فیلسوف مربوط می‌شود؟

- (۱) پارمنیدس - هراکلیتوس (۲) هراکلیتوس - پارمنیدس
 (۳) فیثاغورس - پارمنیدس (۴) فیثاغورس - هراکلیتوس

علوی

۱۳۴- کدام گزینه در خصوص گوینده عبارت «در یک رودخانه دو بار نمی توان شنا کرد» صحیح است؟

- (۱) از نظر وی وجود اضداد است که جهان را می سازد.
 (۲) او فلسفه خود را به صورت شعر عرضه کرد.
 (۳) از نظر او هستی یک امر واحد ثابت است و حرکت و شدن ندارد.
 (۴) از نظر او از طریق حواس نمی توان به واقعیت رسید.

۱۳۵- تمامی موارد زیر در خصوص سوفیست‌ها صحیح است به جز:

- (۱) ایشان منادی بی‌اعتباری علم و دانش شدند.
 (۲) پیروی از نظریات جهان‌شناسان را بیهوده می دانستند.
 (۳) موجب غلبه تشویش و نگرانی بر مردم روزگار خود شدند.
 (۴) به جای آموزش علوم به فن سخنوری روی آوردند.

اقتصاد (دروس ۱ تا ۳)

۱۳۶- کدام گزینه به ترتیب مزیت و عیب کسب و کار شرکت را نشان می دهد؟

- (۱) تخصص گرایی بیشتر - مسئولیت نامحدود در مقابل بدهی‌ها و دعاوی
 (۲) امکان رقابت بالاتر - بار سنگین مسئولیت
 (۳) مسئولیت محدود برای سهامداران - امکان زیان گسترده‌تر
 (۴) امکان افزایش سرمایه و تأمین مالی بانکی - تأخیر در تصمیم‌گیری

۱۳۷- با توجه به قوانین تصمیم درست، کدام گزینه صحیح می باشد؟

- (۱) قید بودجه نشان‌دهنده حداکثر امکان استفاده از درآمد برای هزینه‌های مختلف است.
 (۲) کمیابی منابع هر جامعه‌ای را با خودکفایی اقتصادی مواجه می سازد.
 (۳) دو نوع از انواع تصمیمات وجود دارد. اول اینکه یک انتخاب از میان گزینه‌های مختلف انجام شود و دوم چه زمان کدام گزینه انتخاب شود.
 (۴) هزینه فرصت هر انتخاب برابر است با ارزش دومین گزینه باقی‌مانده از انتخاب‌ها.

۱۳۸- تولیدکننده‌ای طی سال ۱۳۹۸، ۷۵۰ واحد کالا تولید کرده است و هر کدام به قیمت ۱۰۰,۰۰۰ ریال و توانسته ۶۰۰ واحد کالا بفروشد. هزینه‌های

تولیدکننده در همان سال برابر است با: اجاره ماهیانه کارگاه برابر با ۱,۲۰۰,۰۰۰ ریال، خرید ماشین‌آلات سالیانه برابر با ۲,۲۰۰,۰۰۰ ریال و حقوق

سالیانه کارمندان برابر با ۱۰,۰۰۰,۰۰۰ ریال. این تولیدکننده در انتهای سال ۲۵,۰۰۰,۰۰۰ ریال سود کرده است. اگر تنها هزینه باقی‌مانده برای

تولیدکننده، خرید مواد اولیه باشد، این تولیدکننده چقدر هزینه مواد اولیه خود کرده است؟

- (۱) ۸,۴۰۰,۰۰۰ ریال (۲) ۳۶,۶۰۰,۰۰۰ ریال (۳) ۲۱,۶۰۰,۰۰۰ ریال (۴) ۲۳,۴۰۰,۰۰۰ ریال

۱۳۹- کدام گزینه نادرست می باشد؟

- (۱) هر فرد با وجود اینکه شاغل هست یا نه نسبت به رفتارهای خود مسئولیت دارد.
 (۲) کارآفرین لازم است آگاهی زیادی برای اتخاذ تصمیمات مناسب درباره موقعیت شرکت، پیشنهاد محصول، قیمت‌گذاری، تبلیغات و استخدام نیروی کار داشته باشد.
 (۳) افراد نسبت به خود، شهروندان، محیط زیست و هر کس یا چیزی که با او در ارتباط هستند. مسئولیت اقتصادی دارند. این مسئولیت اقتصادی در کسب و کار هم وجود دارد.
 (۴) در پایان تولید، همه محصولات و سود و زیان هر چه هست، به شما که صاحب کار هستید، می رسد.

۱۴۰- کدام گزینه در خصوص کارآفرینان صحیح نمی باشد؟

- (۱) کارآفرینان بینشی برای دیدن فرصت‌های کسب و کار دارند که دیگران فاقد آن هستند.
 (۲) کارآفرینان ایده‌های خود را امیدوارانه به کسب و کارهای سودآور تبدیل می کنند.
 (۳) کارآفرینان با نوآوری و خطرپذیری محصولات جدیدی تولید و عرضه می کنند.
 (۴) کارآفرینان با محافظه‌کاری سعی در شناخت صد در صد فعالیت دارند و سپس وارد آن می شوند.

محل انجام محاسبات

۱۴۱- تفاوت بین نیروی کار و سرمایه انسانی چیست؟

- (۱) نیروی کار تمام تجهیزات و ابزارهای تولید هستند که توسط سرمایه انسانی یعنی افراد شاغل در آن حرفه، مورد استفاده قرار می‌گیرند.
 (۲) نیروی کار به افرادی که در آن حرفه هستند گفته می‌شود و سرمایه انسانی به منابع مالی که این افراد در جهت ساختن و توسعه شغل می‌آورند، می‌گویند.
 (۳) نیروی کار به افرادی که در آن حرفه هستند گفته می‌شود و سرمایه انسانی به دانش و مهارت‌های نیروی انسانی نسبت داده می‌شود.
 (۴) در برخی مواقع نیروی کار همان سرمایه انسانی است و منظور از سرمایه انسانی همان افراد شاغل در آن حرفه است.

۱۴۲- کدام یک از گزینه‌های زیر از موارد مطرح شده در اساس‌نامه می‌باشد؟

- (۱) تعیین برند شرکت
 (۲) تعیین حداقل سود سالیانه شرکت
 (۳) تعیین نحوه تأمین مالی
 (۴) تعیین نحوه انحلال شرکت

۱۴۳- هر کدام از عبارات زیر به کدام اشتباه رایج در تصمیم‌گیری اشاره دارد؟

- (الف) تا به حال فهرست وظایف برای خودم ننوشته‌ام چون فکر می‌کنم وقت زیادی نیاز دارد.
 (ب) با اینکه در حوزه فعالیت خود روش‌های نوینی ابداع شده است اما با اعتماد به روش‌های قبلی کار خود را پیش می‌برم.
 (ج) در مورد ادامه به خوردن غذایی که در تخفیف خریداری کردم اما کیفیت اصلاً خوبی ندارد.

- (۱) چسبیدن به وضعیت فعلی - اعتماد به نفس بیش از حد - اثرگذاری حقه‌های فروش
 (۲) بی‌صبری زیاد - اعتماد به نفس بیش از حد - اثرگذاری حقه‌های فروش
 (۳) چسبیدن به وضعیت فعلی - بی‌صبری زیاد - عدم توجه به هزینه‌های هدر رفته
 (۴) بی‌صبری زیاد - چسبیدن به وضعیت فعلی - عدم توجه به هزینه‌های هدر رفته

۱۴۴- شخصی به تازگی وارد بازار کار شود و به عنوان کارمند شرکت ماهیانه ۲,۵۰۰,۰۰۰ تومان دریافت کند یا در شرکت دیگر به عنوان راننده مدیر عامل

سالیانه ۲۸,۰۰۰,۰۰۰ تومان عایدی داشته باشد. اگر او بخواهد ادامه تحصیل بدهد. هزینه فرصت دو سال درس خواندن او چقدر است؟

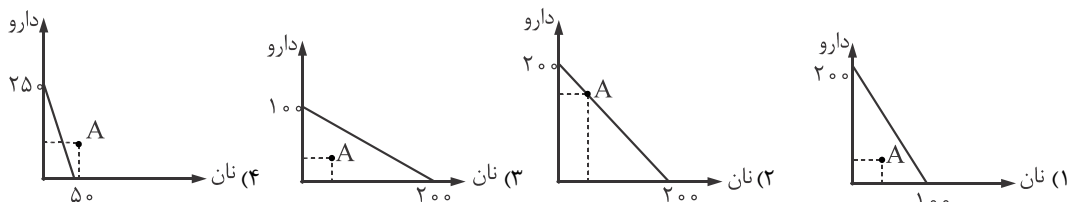
- (۱) ۵۶,۰۰۰,۰۰۰ تومان (۲) ۲,۵۰۰,۰۰۰ تومان (۳) ۶۰,۰۰۰,۰۰۰ تومان (۴) ۲۸,۰۰۰,۰۰۰ تومان

۱۴۵- جامعه دارای ۳ کالای x , y , z می‌باشد که به ترتیب به قیمت‌های ۱,۰۰۰ ریال، ۲,۰۰۰ ریال و ۲,۵۰۰ ریال موجود هستند. فردی با ۵۴,۰۰۰ ریالدرآمد ۱۰ واحد کالای x ، ۱۲ واحد کالای y و ۸ واحد کالای z خریداری کرده است. حال تصمیم دارد تعداد کالای x را به ۲۶ واحد افزایش دهد، هزینه فرصت این انتخاب به ترتیب برای کالای y و z چگونه است؟

- (۱) ۴ عدد - ۳ عدد (۲) ۳ عدد - ۴ عدد (۳) ۱ عدد - ۳ عدد (۴) ۵ عدد - ۲ عدد

۱۴۶- شخصی با ۳۰۰,۰۰۰ ریال درآمد می‌خواهد دو کالای نان و دارو تهیه کند، اگر قیمت هر واحد نان برابر با ۱,۵۰۰ ریال و قیمت هر واحد دارو برابر

با ۳,۰۰۰ ریال باشد. کدام گزینه قید بودجه این شخص را به درستی نشان می‌دهد؟ همچنین اگر شخص بخواهد علاوه بر تأمین دو کالا مقداری پول ذخیره کند آنگاه نقطه مربوط به این شرایط را تعیین کنید.



محل انجام محاسبات

علوی

۱۴۷- کدام گزینه نادرست است؟

- (۱) هزینه فرصت برخلاف نامش سود بهترین گزینه باقی مانده می باشد.
 (۲) هر کسب و کاری چه شخصی باشد و چه در قالب شرکت، با مسئله انتخاب مواجه است.
 (۳) هزینه پنهان دقیقاً همان هزینه فرصت است.
 (۴) وقتی گرفتار امیال و هوسهای زودگذر می شوید در واقع نظرتان در مورد هزینه و فایده تغییر کرده است.

۱۴۸- یک بنگاه تولیدی طی یک ماه ۳۰,۰۰۰,۰۰۰ تومان درآمد کسب کرده است. اگر هزینه های آشکار این بنگاه سالانه ۳۰,۰۰۰,۰۰۰ باشد و هزینه فرصت

انتخاب او هم کار در داروخانه با حقوق ماهانه ۱,۰۰۰,۰۰۰ تومان باشد آنگاه سود ماهانه این بنگاه با در نظر گرفتن هزینه های پنهان چقدر است؟

- (۱) ۲۶,۵۰۰,۰۰۰ تومان (۲) ۱,۵۰۰,۰۰۰ تومان (۳) ۲۰,۲۵۰,۰۰۰ تومان (۴) ۳۲,۰۰۰,۰۰۰ تومان

۱۴۹- پاسخ صحیح عبارات زیر در کدام گزینه آمده است؟

(الف) هزینه هایی که نباید تأثیری در انتخاب شما داشته باشند، نام دارند.

(ب) به دلیل وجود همیشه باید بین گزینه های انتخاب، بده - بستان کرد.

(ج) محدودیت منابع یادآور چه مفهومی است؟

(۱) هزینه های هدر رفته - هزینه فرصت - کمیابی
 (۲) هزینه های پنهان - کمیابی - هزینه فرصت

(۳) هزینه های هدر رفته - کمیابی - هزینه فرصت
 (۴) هزینه های پنهان - هزینه فرصت - کمیابی

۱۵۰- جدول انتخاب های نامرتب شخصی به شکل زیر است؟

- پس انداز کردن پول خود و دریافت ماهیانه ۲۰ درصد سود.

- سرمایه گذاری پول خود و دریافت سالانه ۳۶ درصد سود.

- شروع کار تولید و دریافت ماهیانه ۴۵,۰۰۰,۰۰۰ تومان سود.

اگر پول شخص ۱۲۰,۰۰۰,۰۰۰ تومان باشد، آنگاه هزینه فرصت انتخاب او در ماه چند است؟

- (۱) ۲۴,۰۰۰,۰۰۰ (۲) ۴۵,۰۰۰,۰۰۰ (۳) ۳۶,۰۰۰,۰۰۰ (۴) ۳,۶۰۰,۰۰۰

مبحث آزمون آزمایشی پیشروی ۳- پایه دوازدهم (۱۴۰۲/۰۹/۰۳)

مباحث	دروس
پایه دوازدهم: فصل ۱ (درس ۲ از ابتدای تبدیل نمودار توابع (صفحه ۱۵) و درس ۳) و فصل ۲ (درس ۱) پایه دهم: فصل ۲ پایه یازدهم: فصل ۴	ریاضیات (تجربی)
پایه دوازدهم: فصل‌های ۲ و ۳ پایه دهم: فصل‌های ۶ و ۷	زیست‌شناسی
پایه دوازدهم: فصل ۱ (درس ۳) و فصل ۲ (دروس ۱ و ۲) پایه دهم: فصل ۴	فیزیک (تجربی)
فصل‌های ۲ و ۳	زمین‌شناسی
پایه دوازدهم: فصل ۱ از ابتدای صفحه ۱۳ تا انتهای فصل پایه دهم: فصل ۲ از ابتدای رفتار اکسیدهای فلزی و نافلزی (صفحه ۵۸) تا انتهای فصل	شیمی
پایه دوازدهم: فصل ۱ (درس ۲) و فصل ۲ (درس ۱) پایه دهم: فصل ۲ پایه یازدهم: فصل ۴ (دروس ۱ تا ۳)	حسابان
پایه دوازدهم: فصل ۱ (درس ۲) پایه دهم: فصل ۳	هندسه
پایه دوازدهم: فصل ۱: درس ۲ و درس ۳ تا ابتدای معادله هم‌نهشتی	ریاضیات گسسته
پایه دوازدهم: فصل ۱ (درس ۴) و فصل ۲ (دروس ۱ و ۲) پایه دهم: فصل ۳	فیزیک (ریاضی)
پایه دوازدهم: فصل ۱ (درس ۱ از ابتدای ترکیب (صفحه ۹) و درس ۲) پایه دهم: فصل ۳	ریاضی و آمار
دروس ۳ تا ۵	اقتصاد
پایه دوازدهم: درس ۱ و ترجمه درس ۲ پایه دهم: دروس ۳ تا ۶	زبان عربی اختصاصی
پایه دوازدهم: دروس ۲ و ۳ پایه دهم: دروس ۲ و ۵ و ۸	علوم و فنون ادبی
پایه دوازدهم: دروس ۲ و ۳ پایه دهم: دروس ۸ تا ۱۰	جامعه‌شناسی
پایه دوازدهم: دروس ۲ تا ۴ پایه دهم: دروس ۹ تا ۱۲	تاریخ
پایه دوازدهم: درس ۲ پایه دهم: دروس ۶ و ۷	جغرافیا
پایه دوازدهم: دروس ۲ و ۳ پایه یازدهم: دروس ۳ تا ۷	فلسفه و منطق
دروس ۲ و ۳	روان‌شناسی

آزمون آزمایشی پیشروی ۲

کد آزمون: DOA12E04

جمعه ۱۴۰۲/۰۸/۱۲

دوره‌های دوازدهم انسانی - پیشروی آزمون گروه آزمایشی علوم انسانی پاسخ‌نامه

ردیف	مواد امتحانی	از شماره	تا شماره
۱	ریاضی و آمار	۱	۲۰
۲	علوم و فنون ادبی	۲۱	۴۵
۳	جامعه‌شناسی	۴۶	۶۰
۴	روان‌شناسی	۶۱	۷۵
۵	زبان عربی (اختصاصی)	۷۶	۹۵
۶	تاریخ	۹۶	۱۰۵
۷	جغرافیا	۱۰۶	۱۱۵
۸	فلسفه و منطق	۱۱۶	۱۳۵
۹	اقتصاد	۱۳۶	۱۵۰

ریاضی و آمار

۱- گزینه «۴» - نموداری معرف یک تابع است که هر خط موازی محور y (عرض‌ها) نمودار تابع را در بیشتر از یک نقطه قطع نکند. در گزینه‌های «۱» و «۲» نمودارهای داده شده در یک مقدار x دو مقدار متفاوت y دارند پس نمی‌توانند معرف تابع باشند. در نمودار گزینه «۳» نیز در یک مقدار x بی‌شمار مقدار y به وجود آمده است. پس نمی‌تواند معرف تابع باشد. (سراسری) (پایه دهم - فصل دوم - درس اول - تابع - مفهوم تابع) (آسان)

گزینه «۲» -

$$f(-1) = 4 \Rightarrow (-1, 4) \Rightarrow m = \frac{y_2 - y_1}{x_2 - x_1} = \frac{4 - 1}{-1 - 2} = \frac{3}{-3} = -1$$

$$f(2) = 1 \Rightarrow (2, 1) \Rightarrow y - y_1 = m(x - x_1) \Rightarrow y - 1 = -1(x - 2) \Rightarrow y = -x + 2 + 1$$

$$y = -x + 2 \Rightarrow f(x) = -x + 2$$

$$f\left(\frac{1}{2}\right) = -\frac{1}{2} + 2 = \frac{3}{2} \quad f\left(-\frac{1}{2}\right) = -\left(-\frac{1}{2}\right) + 2 = \frac{1}{2} + 2 = \frac{5}{2}$$

$$f\left(\frac{1}{2}\right) - f\left(-\frac{1}{2}\right) = \frac{3}{2} - \frac{5}{2} = -\frac{2}{2} = -1$$

(یگانه) (پایه دهم - فصل دوم - درس اول و سوم - تابع - ضابطه جبری تابع - تابع خطی) (متوسط)

گزینه «۴» -

$$f(1) = 5 \Rightarrow (1, 5) \Rightarrow m = \frac{-9 - 5}{3 - 1} = \frac{-14}{2} = -7$$

$$f(3) = -9 \Rightarrow (3, -9) \Rightarrow y - y_1 = m(x - x_1) \Rightarrow y - 5 = -7(x - 1) \Rightarrow y = -7x + 7 + 5$$

$$y = -7x + 12 \Rightarrow f(x) = -7x + 12$$

$$f(0) = -7(0) + 12 = 0 + 12 = 12 \quad \text{برد تابع} \rightarrow -23 \leq y \leq 12$$

$$f(5) = -7(5) + 12 = -35 + 12 = -23$$

(سراسری) (پایه دهم - فصل دوم - درس سوم - تابع - نمودار تابع خطی - دامنه و برد تابع خطی) (متوسط)

گزینه «۱» - اگر x تعداد کالا باشد داریم:

$$7 = 7x$$

$$\text{معادله سود} = 7 \times x - (3000 + 5 \times x) = 7 \times x - 3000 - 5 \times x \Rightarrow$$

$$2 \times x - 3000 = 0$$

ابتدا نقطه سر به سر را به دست می‌آوریم: (نقطه سر به سر، نقطه‌ای است که سود برابر صفر است.)

$$2 \times x - 3000 = 0 \Rightarrow 2 \times x = 3000 \Rightarrow x = \frac{3000}{2} = 1500$$

پس با تولید ۱۵۰۰ واحد کالا نه سود وجود دارد و نه ضرر. پس با فروش ۱۵۱۰ آمین کالا سوددهی آغاز می‌شود.

(کتاب درسی) (پایه دهم - فصل دوم - درس سوم - تابع - نمودار تابع خطی - تابع خطی) (آسان)

۵- گزینه «۲» - دهانه سهمی رو به پایین است. پس ضریب x^2 یعنی a باید منفی باشد. پس گزینه‌های «۱» و «۴» حذف می‌شوند. سهمی محور x ها را قطع نکرده است. پس معادله درجه دوم متناظر با آن فاقد ریشه است. (Δ منفی است):

$$\Delta = b^2 - 4ac$$

گزینه «۲»:

$$\Delta = (2)^2 - 4\left(-\frac{1}{2}\right)(-2) = 4 - 6 = -2$$

گزینه «۳»:

$$\Delta = (4)^2 - 4\left(-\frac{1}{2}\right)(-2) = 16 - 6 = 10$$

بنابراین گزینه «۲» صحیح است.

(یگانه) (پایه دهم - فصل دوم - درس چهارم - تابع - نمودار تابع درجه ۲ - تابع درجه ۲) (متوسط)

گزینه «۱» -

$$f(x) = -2x^2 + ax - b \Rightarrow a = -2, b = a, c = -b$$

$$\text{طول رأس سهمی} = -1 \Rightarrow x = \frac{-b}{2a} = \frac{-a}{2(-2)} = \frac{a}{4} = -1 \Rightarrow a = -4$$

$$f(x) = -2x^2 - 4x - b$$

نقطه $A(-1, 5)$ رأس سهمی است. پس مختصات آن در معادله سهمی صدق می‌کند:

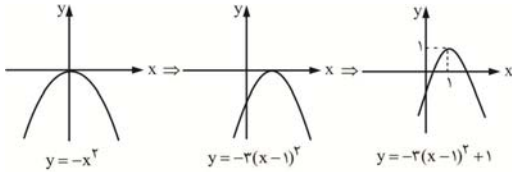
$$5 = -2(-1)^2 - 4(-1) - b \Rightarrow b = -2 + 4 - 5 \Rightarrow b = -3$$

و در نهایت داریم:

$$a + b = -4 + (-3) = -7$$

(یگانه) (پایه دهم - فصل دوم - درس چهارم - تابع - نمودار تابع درجه ۲ - تابع درجه ۲) (دشوار)

۷- گزینه «۱» - به روش انتقال می‌توان به سادگی شکل تابع مفروض را رسم کرد:



مشاهده می‌شود که نمودار از نواحی اول، سوم و چهارم عبور می‌کند.

(یگانه) (پایه دهم - فصل دوم - درس سوم - تابع - نمودار تابع درجه ۲ - تابع درجه ۲) (متوسط)

گزینه «۳» - روش اول:

$$2(x+y) = 3 \Rightarrow x+y = 1.5 \Rightarrow y = -x + 1.5$$

$$\text{مساحت مستطیل} = xy = x(-x + 1.5) = -x^2 + 1.5x$$

$$\text{روش دوم: اگر جمع دو متغیر برابر مقدار ثابتی باشد، ماکزیم حاصل ضرب آن‌ها وقتی رخ می‌دهد که آن دو با هم برابر باشند:}$$

$$2(x+y) = 3 \Rightarrow x+y = 1.5$$

طبق قاعده گفته شده:

$$x = \frac{1.5}{2}, y = \frac{1.5}{2}$$

$$\max_{xy} = \frac{1.5}{2} \times \frac{1.5}{2} = \frac{2.25}{4} = 0.5625$$

(سراسری) (پایه دهم - فصل دوم - درس چهارم - تابع - نمودار تابع درجه ۲ - کاربرد تابع درجه ۲) (متوسط)

گزینه «۳» - می‌دانیم $3! = 6$ است پس:

$$2x^2 - 5 = 3 \Rightarrow 2x^2 = 3 + 5 \Rightarrow 2x^2 = 8 \Rightarrow x^2 = \frac{8}{2} \Rightarrow x^2 = 4$$

$$x > 0 \Rightarrow x = 2$$

$$x^2 - 4x + 14 = (2)^2 - 4(2) + 14 = 4 - 8 + 14 = 10$$

(سراسری) (پایه دوازدهم - فصل اول - درس اول - آمار و احتمال - شمارش - فاکتوریل) (متوسط)

گزینه «۳» -

$$\frac{(n-2)(n-4)(n-5)!}{(n-5)!} = 2 \Rightarrow (n-2)(n-4) = 2$$

$$n^2 - 4n - 2n + 12 = 2 \Rightarrow n^2 - 6n + 12 - 2 = 0$$

$$n^2 - 6n - 8 = 0 \Rightarrow (n-8)(n+1) = 0 \Rightarrow \begin{cases} n-8=0 \Rightarrow n=8 \\ n+1=0 \Rightarrow n=-1 \end{cases}$$

$$P(n, 2) = \frac{n!}{(n-2)!} = \frac{8!}{6!} = 8 \times 7 = 56$$

(یگانه) (پایه دوازدهم - فصل اول - درس اول - آمار و احتمال - شمارش - جایگشت و تبدیل) (متوسط)

گزینه «۱» -

$$S = 1 \times 5 \times 4 \times 3 = 60$$

یا

$$S = 5 \times 1 \times 4 \times 3 = 60$$

یا

$$S = 5 \times 4 \times 1 \times 3 = 60$$

یا

$$S = 5 \times 4 \times 3 \times 1 = 60$$

تعداد کل حالات:

$$60 + 60 + 60 + 60 = 240$$

(سراسری) (پایه دوازدهم - فصل اول - درس اول - آمار و احتمال - شمارش - جایگشت) (متوسط)

گزینه «۴» -

$$2 \times 5 \times 4 \times 3 \times 2 = 240$$

ارقام ۸ یگان

(کتاب درسی) (پایه دوازدهم - فصل اول - درس اول - آمار و احتمال - شمارش - جایگشت) (متوسط)

۱۳- گزینه «۴» - برای ساخت مثلث باید ۳ نقطه از بین ۱۴ نقطه موجود انتخاب کرد. توجه

کنید که ترتیب انتخاب مهم نیست:

$$C(14, 3) = \frac{14!}{(14-3)!3!} = \frac{14!}{11!3!} = \frac{14 \times 13 \times 12 \times 11!}{11! \times 3 \times 2 \times 1} = 364$$

(تمرین کتاب درسی) (پایه دوازدهم - فصل اول - درس اول - آمار و احتمال - شمارش - ترکیب) (آسان)

علوم و فنون ادبی

۲۱-گزینه «۱» - نشاط اصفهانی غزل را به تقلید از سبک حافظ، سعدی و دیگر شاعران سبک

عراقی در پیش گرفت. (گزینه) (پایه دهم - ترکیبی - تاریخ ادبیات) (متوسط)

۲۲-گزینه «۲» - مظفرالدین شاه قاجار ← فتحعلی شاه قاجار

(گزینه) (پایه دوازدهم - درس اول - تاریخ ادبیات) (آسان)

۲۳-گزینه «۴» - شمس و طغرا - داستان تاریخی

(گزینه) (پایه دوازدهم - درس اول - تاریخ ادبیات) (متوسط)

۲۴-گزینه «۴» - فتحعلی شاه قاجار از پیشگامان نثر ساده نیست.

(گزینه) (پایه دوازدهم - درس اول - تاریخ ادبیات) (متوسط)

۲۵-گزینه «۱» - عوامل مطرح شده در سایر گزینه‌ها در نهایت موجب سادگی و بی‌پیرایگی نثر

شده است. (گزینه) (پایه دوازدهم - درس اول - تاریخ ادبیات) (آسان)

۲۶-گزینه «۲» - (گزینه) (پایه دوازدهم - درس اول - تاریخ ادبیات) (آسان)

۲۷-گزینه «۲» - مفهوم بیت گزینه «۱» و «۳» و «۴» به ترتیب ظلم‌بستیزی و بیگانه‌ستیزی

است. مفهوم گزینه «۲» در وصف معشوق و مربوط به سبک بازگشت است.

(گزینه) (پایه دوازدهم - درس اول - سبک‌شناسی) (دشوار)

۲۸-گزینه «۳» - قائم مقام فراهانی نثر را از تکلف و تصنع رها کند. این عبارت متعلق به قائم مقام

فراهانی، مسجع و موزون و به تقلید از گستان سعدی است.

(گزینه) (پایه دوازدهم - درس اول - سبک‌شناسی) (متوسط)

۲۹-گزینه «۴» - وزن بیت گزینه «۴»، «فاعلاتن مفاعیلن فعولن» و ناهمسان است. بررسی سایر گزینه‌ها:

گزینه «۱»: فعولن فعولن فعولن فعل ← همسان

گزینه «۲»: مفاعیلن فعلاتن مفاعیلن فعلاتن ← همسان

گزینه «۳»: مستفعلن مفاعیلن مستفعلن فعل یا مفعول فاعلاتن مفاعیلن فاعلن و ناهمسان

است. (گزینه) (پایه دوازدهم - درس دوم - اوزان ناهمسان) (متوسط)

۳۰-گزینه «۲» - وزن بیت گزینه «۲»:

UU--/UU--/UU-- (مستفعلن مستفعلن مستفعلن مس تف // مفعول

مفاعیلن مفاعیلن فعولن)

بررسی سایر گزینه‌ها:

گزینه «۱»: مفاعیلن مفاعیلن مفاعیلن مفاعیلن

گزینه «۳»: مفاعیلن فعلاتن مفاعیلن فعولن

گزینه «۴»: مفاعیلن فعلاتن مفاعیلن فعولن

(گزینه) (پایه دوازدهم - درس دوم - اوزان ناهمسان) (دشوار)

۳۱-گزینه «۴» - وزن بیت گزینه «۴» مفتعلن مفتعلن فاعلن ← همسان تک لختی

بررسی سایر گزینه‌ها:

گزینه «۱»: مفاعیلن فعلاتن مفاعیلن فعولن

گزینه «۲»: مستفعلن مفاعیلن مستفعلن فعل (مفعول فاعلاتن مفاعیلن فاعلن)

گزینه «۳»: مفاعیلن فعلاتن مفاعیلن فعولن

(گزینه) (پایه دوازدهم - درس دوم - اوزان ناهمسان) (دشوار)

۳۲-گزینه «۲» - وزن درست گزینه «۲»:

(-U-/-U-/-U-/-U-)

(گزینه) (پایه دوازدهم - درس دوم - اوزان ناهمسان) (متوسط)

۳۳-گزینه «۴» - در ترصیع همه واژه‌های دو مصراع باید با هم سجع متوازی باشند.

بررسی سایر گزینه‌ها:

گزینه «۱»: واژه‌ها با هم سجع متوازن هستند.

گزینه «۲»: «شود» و «رود» جناس ناهمسان هستند.

گزینه «۳»: «یاری» مصراع اول: کمک کردن / «یاری» مصراع دوم: همدم و دوست که با

همجناس همسان ساخته‌اند.

(گزینه) (پایه دهم - دروس نهم و دوازدهم - آرایه‌های ادبی) (متوسط)

۳۴-گزینه «۲» - (گزینه) (پایه دوازدهم - درس دوم - پایه‌های آوایی ناهمسان) (متوسط)

۳۵-گزینه «۳» - وزن بیت گزینه «۳» ---/UU-U/-U-- «مستفعلن مفاعیلن

مفعولن» یا «مفعول فاعلاتن مفاعیلن» است. وزن سایر ابیات ---/U-U-U/UU--

«مستفعلن فاعلاتن مس تف» است.

(گزینه) (پایه دوازدهم - درس دوم - اوزان ناهمسان) (دشوار)

۱۴-گزینه «۳» - ابتدا ۳ رقم فرد از بین ارقام ۹، ۷، ۵، ۳ انتخاب می‌کنیم: $\binom{4}{3}$

سپس یک رقم نیز از بین ارقام زوج ۴، ۶، ۸ انتخاب می‌کنیم: $\binom{3}{1}$

حال جایگشت چهار رقم انتخابی را محاسبه می‌کنیم: ۴!

و طبق اصل ضرب تعداد کل حالات برابر است با:

$$\binom{4}{3} \times \binom{3}{1} \times 4! = 4 \times 3 \times 24 = 288$$

(یگانه) (پایه دوازدهم - فصل اول - درس اول - آمار و احتمال - شمارش - جایگشت) (دشوار)

۱۵-گزینه «۱» - از آن‌جا که پاسخ به ۴ سوال اول اجباری است. پس از بین ۶ سوال

باقی‌مانده ۳ = ۴ - ۷ سوال انتخاب می‌کنیم:

$$\binom{6}{3} = \frac{6!}{3!3!} = \frac{6 \times 5 \times 4 \times 3!}{3! \times 3 \times 2 \times 1} = 20$$

(یگانه) (پایه دوازدهم - فصل اول - درس اول - آمار و احتمال - شمارش - ترکیب) (آسان)

۱۶-گزینه «۳» - برای آنکه هیچ مهره‌ای هم‌رنگ نباشد، باید از هر رنگ ۱ مهره انتخاب کرد و

طبق اصل ضرب داریم:

$$\binom{7}{1} \times \binom{6}{1} \times \binom{5}{1} = 7 \times 6 \times 5 = 210$$

(یگانه) (پایه دوازدهم - فصل اول - درس اول - آمار و احتمال - شمارش - ترکیب) (آسان)

۱۷-گزینه «۲» - می‌دانیم:

$$\begin{cases} P(n, r) = \frac{n!}{(n-r)!} \\ C(n, r) = \binom{n}{r} = \frac{n!}{(n-r)!r!} \end{cases}$$

$$\begin{cases} {}_1P_4 C(n, 2) = 14 \times \frac{n!}{(n-2)! \times 2!} = \frac{7n!}{(n-2)!} \\ P(n, 3) = \frac{n!}{(n-3)!} \end{cases}$$

$$\Rightarrow \frac{7n!}{(n-2)!} = \frac{n!}{(n-3)!} \xrightarrow{\text{حذف } n!} \frac{7}{(n-2)(n-3)!} = \frac{1}{(n-3)!}$$

$$\xrightarrow{\text{حذف } (n-3)!} \frac{7}{n-2} = 1 \Rightarrow \begin{cases} n-2=7 \Rightarrow n=9 \\ n^2-n=(9)^2-9=81-9=72 \end{cases}$$

(یگانه) (پایه دوازدهم - فصل اول - درس اول - آمار و احتمال - شمارش - تبدیل و ترکیب) (دشوار)

۱۸-گزینه «۱» - نکته: تعداد زیرمجموعه ۲ عضو یک مجموعه n عضوی برابر $\binom{n}{2}$ است.

مجموعه A دارای ۷ عضو است. برای آنکه زیرمجموعه‌های پنج عضوی را بیابیم به طوری که

شامل عضو b و فاقد عضو d باشد، باید حاصل $\binom{5}{4}$ را به دست آوریم:

$$\binom{5}{4} = 5$$

(یگانه) (پایه دوازدهم - فصل اول - درس اول - آمار و احتمال - شمارش - ترکیب) (متوسط)

۱۹-گزینه «۴» - برای آنکه از هر دو گروه انتخاب شوند باید حالات زیر را در نظر بگیریم:

(الف) ۲ روان‌شناس و ۱ جامعه‌شناس:

$$\binom{5}{2} \binom{4}{1} = 10 \times 4 = 40$$

(ب) ۱ روان‌شناس و ۲ جامعه‌شناس:

$$\binom{5}{1} \binom{4}{2} = 5 \times 6 = 30$$

طبق اصل جمع تعداد کل حالات برابر است با:

$$40 + 30 = 70$$

(یگانه) (پایه دوازدهم - فصل اول - درس اول - آمار و احتمال - شمارش - ترکیب) (متوسط)

۲۰-گزینه «۴» - تعداد اعضای فضای نمونه‌ای پرتاب یک سکه و یک تاس برابر $2 \times 6 = 12$ و

تعداد پیشامدهای این آزمایش تصادفی $2^{12} = 4096$ است.

(یگانه) (پایه دوازدهم - فصل اول - درس دوم - آمار و احتمال - احتمال) (متوسط)

جامعه‌شناسی

- ۴۶- گزینه «۳» - علوم انسانی از فعالیت‌های غیرارادی انسان‌ها بحث نمی‌کند، زیرا فعالیت‌های غیرارادی کنش نیستند. کنش انسان، رفتاری است که با آگاهی، اراده و هدف انجام می‌شود. (قاسمی) (پایه دوازدهم - درس دوم: علوم اجتماعی - علوم انسانی و علوم اجتماعی - صفحه ۱۱) (متوسط)
- ۴۷- گزینه «۳» - زمین‌شناسی: پدیده‌های طبیعی به تصمیم و اقدام انسان‌ها وابسته نیستند. روستا: مطالعه علمی اجتماعات به شکل‌گیری علوم اجتماعی می‌انجامد. علوم اجتماعی: جامعه واقعی فراتر از اجزایش دارد. روان‌شناسی: علوم انسانی کنش‌های انسان و پیامدهای آن را مطالعه می‌کند. (قاسمی) (پایه دوازدهم - درس دوم: علوم اجتماعی - علوم انسانی و علوم اجتماعی - صفحه ۱۰ و ۱۱) (دشوار)
- ۴۸- گزینه «۲» - موضوع علوم انسانی عام‌تر از موضوع علوم اجتماعی است و علوم اجتماعی خود بخشی از علوم انسانی محسوب می‌شوند ولی برخی علوم انسانی در زمره علوم اجتماعی نیستند. (قاسمی) (پایه دوازدهم - درس دوم: علوم اجتماعی - علوم انسانی و علوم اجتماعی - صفحه ۱۱) (آسان)
- ۴۹- گزینه «۲» - به خاطر آگاهانه و ارادی بودن (معنادار بودن) کنش‌های اجتماعی، پیش‌بینی در علوم اجتماعی پیچیده‌تر از علوم طبیعی است. (قاسمی) (پایه دوازدهم - درس دوم: علوم اجتماعی - فرایند علوم اجتماعی - صفحه ۱۳) (متوسط)
- ۵۰- گزینه «۳» - استفاده صحیح از طبیعت و علوم طبیعی معلول داوری علوم طبیعی و فناوری به واسطه علوم اجتماعی است. تقسیم‌بندی‌های سه‌گانه در علوم اجتماعی نتیجه دوری و نزدیکی به علوم طبیعی است. (قاسمی) (پایه دوازدهم - درس دوم: علوم اجتماعی / شاخه‌های علوم اجتماعی - صفحه ۱۳ و ۱۶) (متوسط)
- ۵۱- گزینه «۳» - اقتصاد، جمعیت‌شناسی و زبان‌شناسی جزو علوم اجتماعی هستند. یعنی موضوع مطالعه آن‌ها پدیده‌های اجتماعی است. شناخت قواعد زندگی باعث در امان ماندن از آسیب‌های اجتماعی زندگی در اجتماعات مختلف می‌شود. علوم انسانی از فعالیت‌های غیرارادی صحبت نمی‌کند، زیرا فعالیت‌های ارادی کنش نیستند. (قاسمی) (پایه دوازدهم - درس دوم: علوم اجتماعی - علوم انسانی و علوم اجتماعی / فرایند علوم اجتماعی - صفحه ۱۱ و ۱۳) (دشوار)
- ۵۲- گزینه «۲» - ارتباط دو سویه میان دانش عمومی و دانش علمی معلول آن است که در ذخیره دانشی چنین جوامعی تعارض نیست. (قاسمی) (پایه دوازدهم - درس اول: ذخیره دانشی - تعارض دانش علمی و دانش عمومی - صفحه ۷) (آسان)
- ۵۳- گزینه «۲» - شکل‌گیری دانش عمومی در نتیجه جامعه و فرهنگ افراد است. داشتن دانش علمی باعث درک عمیق‌تر از دانش عمومی که دانشی اجتماعی است، می‌باشد. (قاسمی) (پایه دوازدهم - درس اول: ذخیره دانشی - دانش علمی، دانش عمومی - صفحه ۴ و ۵) (متوسط)
- ۵۴- گزینه «۳» - شکل بیان شده با این دیدگاه هم‌خوانی دارد که دانش علمی تنها دانش معتبر است. (سراسری یا تغییر) (پایه دوازدهم - درس اول: ذخیره دانشی - دانش عمومی و دانش علمی - صفحه ۸) (متوسط)
- ۵۵- گزینه «۳» - وجود تمدن‌های مختلفی مانند هند و اسلام، برخلاف دیدگاه تک‌خطی نسبت به جوامع مختلف و دیدگاه دورکیم است. (قاسمی) (پایه دهم - درس پنجم: جهان‌های اجتماعی - تاریخ و سرگذشت جهان‌های اجتماعی - صفحه ۳۸) (متوسط)
- ۵۶- گزینه «۱» - شعر بیان شده با عقلانیت ابزاری و استفاده از علوم تجربی برای رسیدن به اهداف دنیوی مرتبط است. (قاسمی) (پایه دهم - درس ششم: پیامدهای جهان اجتماعی - فرصت‌ها و محدودیت‌های جهان متجدد کدام‌اند؟ - صفحه ۴۸) (دشوار)
- ۵۷- گزینه «۲» - هر لایه از جهان اجتماعی با علم متناسب با همان لایه قابل ارزیابی و سنجش است. بنابراین داوری درباره فنون و روش‌های اجرایی توسط علوم تجربی ممکن است و توسط علوم فرائضی ممکن نیست. چرخیدن جهان‌های اجتماعی بر مدار حق و باطل باعث تغییر بر مدار بیش و گرایش نمی‌شود. (قاسمی) (پایه دهم - درس هفتم: ارزیابی جهان‌های اجتماعی - قلمرو واقعی و آرمانی جهان اجتماعی - صفحه ۵۴ و ۵۵) (متوسط)
- ۵۸- گزینه «۲» - رجوع به تاریخ گذشته و مقایسه جهان اجتماعی خود با دیگران، دلیل پی بردن به تنوع جهان‌های اجتماعی مختلف است. تنوع آگاهی و معرفت و همچنین اراده انسان‌ها باعث پیدایش جهان‌های اجتماعی مختلف می‌شود. (قاسمی) (پایه دهم - درس پنجم: جهان‌های اجتماعی - جهان‌های اجتماعی یکسان‌اند یا متفاوت؟ - صفحه ۳۴ و ۳۶) (متوسط)

- ۳۶- گزینه «۳» - بیت «ب» دوبه‌دو واژه‌های دو مصراع با هم سجع متوازن و متوازی هستند که موجب پدید آمدن آرایه «موازنه» شده است.
- | | | | | | | |
|--------|--------|--------|--------|--------|--------|--------|
| نام | جویی | چو | ملک | باش | نکو | کردار |
| | ↓ | ↓ | ↓ | ↓ | ↓ | ↓ |
| قدر | خواهی | چو | ملک | بالش | بلند | ارکان |
| | ↓ | ↓ | ↓ | ↓ | ↓ | ↓ |
| متوازن | متوازن | متوازی | متوازی | متوازی | متوازن | متوازن |
- بیت «ج» شام در مصراع اول به معنای (غروب - شب هنگام) / شام در مصراع دوم به معنای (سرزمین شام) است که این دو واژه با هم جناس همسان ساخته‌اند.
- بیت «الف» دوبه‌دو واژه‌ها با هم سجع متوازی دارند و آرایه ترصیع را به وجود آورده است.
- بیت «د» نشین، نازنین و زمین در این بیت واژگان سجع هستند. (گزمه) (پایه دهم - درس ششم و نهم و دوازدهم - آرایه‌های ادبی) (متوسط)
- ۳۷- گزینه «۲» - کشت و هشت واژگان سجع هستند و دو به دو واژه‌های دو جمله با هم سجع متوازی دارند. (گزمه) (پایه دهم - درس ششم و نهم - آرایه‌های ادبی) (متوسط)
- ۳۸- گزینه «۱» -

-	U	U	-	-	U	-	U	-	U	U	-
	فعل	مستفعل			فاعلات					مستفعل	
											یا
-	U	-	-	-	U	-	U	-	U	U	-
	فعل				مفاعیلین		مفاعیلن			مفعول	
											(ناهمسان)

- (گزمه) (پایه دوازدهم - ترکیبی - آرایه‌های ادبی) (دشوار)
- ۳۹- گزینه «۱» - بررسی سایر گزینه‌ها:
- گزینه «۲»: روان (روح) / روان (جاری)
- گزینه «۳»: بهشت (جنت) / بهشت (قرار دادن)
- گزینه «۴»: بری (میترا - بری: بری)
- (گزمه) (پایه دهم - درس دوازدهم - جناس همسان) (دشوار)
- ۴۰- گزینه «۳» - منظر و نظر جناس ناهمسان افزایشی هستند. بررسی سایر گزینه‌ها:
- گزینه «۱»: انیس و مونس
- گزینه «۲»: عاشق و معشوق
- گزینه «۴»: طلعت، طلوع و طالع واژگانی هستند که اشتقاق دارند. (گزمه) (پایه دهم - درس دوازدهم - اشتقاق) (متوسط)
- ۴۱- گزینه «۳» - بررسی واژگان سجع در این گزینه «برنجید و کشید» سجع مطرف است. بررسی سایر گزینه‌ها:
- گزینه «۱»: بشوید و بگوید ← متوازی
- گزینه «۲»: بیازارد - آرد ← مطرف
- گزینه «۴»: بجنبید و بگردانید ← مطرف (گزمه) (پایه دهم - درس ششم - سجع) (متوسط)
- ۴۲- گزینه «۴» - در سجع در شعر حتماً وسط مصراع اول و پایان مصراع اول باید یکی از دو سجع متوازی یا مطرف وجود داشته باشد. (گزمه) (پایه دهم - درس ششم - سجع) (متوسط)
- ۴۳- گزینه «۱» - مفهوم هر دو بیت «الف» - «د» به جان‌بازی در راه وطن و آزادی اشاره دارد. (گزمه) (پایه دوازدهم - درس اول - قرابت مفهومی) (متوسط)
- ۴۴- گزینه «۱» - منظور از وطن در این بیت خانه و جایگاه عشق است و با مفهوم وطن در اشعار دوره مشروطه که مترادف با «میهن» است، متفاوت است. (گزمه) (پایه دوازدهم - درس اول - قرابت مفهومی) (متوسط)
- ۴۵- گزینه «۳» - مفهوم مشترک ابیات «الف»، «ج» و «د»: امید بازگشت به سوی مخاطب و معشوق برای دل‌رنجیده و رمیده وجود ندارد. بررسی سایر گزینه‌ها:
- بیت «ب»: همه کس طالب یار و زیبایی او هستند. (گزمه) (پایه دهم - ترکیبی - قرابت مفهومی) (متوسط)

۵۹-گزینه «۲» - جهان اجتماعی پس از آنکه با کنش انسانی تحقق پیدا کرد پیامدها و الزاماتی را به دنبال می‌آورد. این پیامدها خود موقعیت جدیدی، یعنی فرصت‌ها و محدودیت‌هایی را برای کنش‌های بعدی فراهم می‌کند.

(سراسری با تغییر) (پایه دهم - درس ششم: پیامدهای جهان‌های اجتماعی - جهان اجتماعی و اراده افراد - صفحه ۴۲) (متوسط)

۶۰-گزینه «۱» - جامعه‌شناسانی که قائل به جهان‌های اجتماعی در عرض هم هستند، معتقدند که هر جهان اجتماعی مسیر متفاوتی را طی می‌کند و بنابراین نمی‌توان از شباهت همه جهان‌های اجتماعی صحبت کرد.

(فلسفی) (پایه دهم - درس پنجم و هفتم: جهان‌های اجتماعی، ارزیابی جهان‌های اجتماعی - جهان‌های اجتماعی - صفحه ۳۸ و ۵۲) (آسان)

زبان عربی

۷۶-گزینه «۴» - إِنَّ هَذِهِ أُمَّتُكُمْ: این امت شماست (رد سایر گزینه‌ها) / انا رتکم: من پروردگار شما هستم (رد سایر گزینه‌ها) / فاعبدون: پس مرا عبادت کنید (رد گزینه «۱»)

(بورمهدی) (پایه دهم - درس چهارم - ترجمه) (متوسط)

۷۷-گزینه «۴» - هی اماكن: همان مکان‌هایی است (رد گزینه «۱») / الناس جميعهم: مردم همگی‌شان (رد سایر گزینه‌ها) / يستفيدون: سود می‌برند (رد گزینه «۲»)

(بورمهدی) (پایه دهم - درس دوم - ترجمه) (دشوار)

۷۸-گزینه «۳» - لا عبد: هیچ بنده‌ای (رد گزینه «۱») / أظلم: ستمگرتر (رد گزینه‌های «۱» و «۲») / یری آخیه: برادرش را می‌بیند (رد سایر گزینه‌ها) / لكن: اما (رد گزینه «۴») / لا یساعد: کمک نمی‌کند (رد گزینه‌های «۱» و «۴»)

(بورمهدی) (پایه دوازدهم - درس اول - ترجمه) (دشوار)

۷۹-گزینه «۲» - تحسب الأسماک: ماهیان را می‌کشید (رد سایر گزینه‌ها) / تحیروا کثیراً: خیلی شگفت‌زده شدند (رد گزینه «۳») (بورمهدی) (پایه دهم - درس سوم - ترجمه) (متوسط)

۸۰-گزینه «۴» - لعل: شاید، امید است (رد گزینه‌های «۲» و «۳») / يتعرف: شناخت باید (رد گزینه «۲») / حیاته: زندگی‌اش (رد گزینه «۱») / يعيش: زندگی کند (رد گزینه «۱») / أفضل: بهتر (رد گزینه «۱») (بورمهدی) (پایه دوازدهم - درس اول - ترجمه) (متوسط)

۸۱-گزینه «۴» - بررسی سایر گزینه‌ها:

گزینه «۱»: أخرج: اخراج کرد / گزینه «۲»: حیرتهم: آن‌ها را حیران کرد / گزینه «۳»: لاحظوا: ملاحظه کنید / من السماء: از آسمان (بورمهدی) (پایه دهم - ترکیبی - ترجمه) (دشوار)

۸۲-گزینه «۲» - ترجمه صحیح: «و باران‌هایی ریزان و ستارگانی زیبا همچون مروارید آفرید».

(بورمهدی) (پایه دهم - درس اول - ترجمه) (دشوار)

۸۳-گزینه «۴» - این عکس‌ها: هذه الصور (رد سایر گزینه‌ها) / «پدیده: تلك الظاهرة» (رد سایر گزینه‌ها) / ملاحظه کن: لاحظ (رد گزینه‌های «۲» و «۳») / باور کنی: تصدق (رد گزینه‌های «۲» و «۳») (بورمهدی) (پایه دهم - درس سوم - تعریب) (آسان)

ترجمه متن:

لاک‌پشت دریایی حیوانی است که به آرامی بر زمین راه می‌رود، اما در آب سریع و سبک است. لاک‌پشت‌های دریایی تقریباً در همه اقیانوس‌ها در جهان زندگی می‌کنند و لانه‌های خود را در سواحل استوایی و شبه‌استوایی می‌سازند و از طریق دریاها نقل‌وانتقال می‌یابند و غالباً هزاران کیلومتر را میان اماکن تغذیه و محل لانه‌های خود می‌پیمایند و از گیاهان دریایی تغذیه می‌کنند. شکار لاک‌پشت‌های دریایی به شکل غیرقانونی برای دست یافتن به گوشت و تخم آن‌ها صورت می‌پذیرد و لاک آن‌ها در ساخت جواهرات که به گردشگران فروخته می‌شود، به کار گرفته می‌شود. تجارت غیرقانونی بقاء برخی لاک‌پشت‌ها را تهدید می‌کند.

۸۴-گزینه «۲» - لاک‌پشت‌ها را براساس متن چگونه توصیف می‌کنی؟ گیاهخوار.

ترجمه سایر گزینه‌ها:

گزینه «۱»: کند و دارای دم بلند

گزینه «۳»: (دارای) سرعت (در) پرش، و راه رفتن و حرکت کردن

گزینه «۴»: ساق قوی و گوشت‌خوار (بورمهدی) (ترکیبی - درک مطلب) (دشوار)

۸۵-گزینه «۱» - متن به ترتیب درباره «ویژگی‌های لاک‌پشت‌های دریایی، محل حضور و زندگی آن‌ها و تغذیه آن‌ها صحبت کرده است». در سایر گزینه‌ها درباره «ألوان: رنگ‌ها» و «غشاء: پوشش» صحبت نشده است. (بورمهدی) (ترکیبی - درک مطلب) (دشوار)

۸۶-گزینه «۲» - تاجران منافع زیادی از فروش لاک‌پشت‌ها به طلا فروش‌ها به دست می‌آورند» این نکته در متن نیامده است. ترجمه سایر گزینه‌ها:

گزینه «۱»: اقیانوس‌ها را در جهان خالی از لاک‌پشت‌های دریایی نمی‌یابیم.

گزینه «۳»: در حال حاضر لاک‌پشت‌ها مصون از خطر نیستند.

گزینه «۴»: با وجود کندی حرکت لاک‌پشت‌ها، اما آن‌ها مسافت‌های زیادی را در دریاها به دنبال غذا می‌گردند. (بورمهدی) (ترکیبی - درک مطلب) (متوسط)

۷۰-گزینه «۱» - قضاوت در مورد مسائل دینی به رشد شناختی مربوط می‌شود.

(کاغذگران) (درس دوم - روان‌شناسی رشد - صفحه ۶۱) (متوسط)

۷۱-گزینه «۱» - در این‌جا، افسردگی توصیف و تعریف شده است.

(کاغذگران) (درس اول - روان‌شناسی: تعریف و روش مورد مطالعه - صفحه ۱۴ و ۱۶) (متوسط)

۷۲-گزینه «۲» - مسئله - فرضیه - اصل یا قانون - نظریه

(کاغذگران) (درس اول - روان‌شناسی: تعریف و روش مورد مطالعه - صفحه ۱۳) (متوسط)

۷۳-گزینه «۲» - اولین مفهوم در تعریف روش علمی فرایند است که به جریان یک عمل اشاره دارد. (کاغذگران) (درس اول - روان‌شناسی: تعریف و روش مورد مطالعه - صفحه ۱۷) (متوسط)

۷۴-گزینه «۱» - توجه جزء شناخت پایه است.

(کاغذگران) (درس اول - روان‌شناسی: تعریف و روش مورد مطالعه - صفحه ۲۲) (آسان)

روان‌شناسی

۶۱-گزینه «۳» - داستان‌نویسی نیاز به یادگیری نوشتن دارد که آمادگی خاص نهفته آن پیش از سایر توانایی‌های ذکر شده در گزینه‌های دیگر است.

(کاغذگران) (درس دوم - روان‌شناسی رشد - صفحه ۴۰) (متوسط)

۶۲-گزینه «۴» - کودکی اول دامنه سنی ۲ تا ۷ سالگی را شامل می‌شود. بررسی سایر گزینه‌ها:

گزینه «۱»: کودکی دوم: ۷ تا ۱۲ سالگی

گزینه «۲»: نوجوانی: ۱۲ تا ۲۰ سالگی

گزینه «۳»: بزرگسالی دوم: ۴۰ تا ۶۵ سالگی

(کاغذگران) (درس دوم - روان‌شناسی رشد - صفحه ۴۴) (متوسط)

۶۳-گزینه «۱» - در هفت سال دوم باید در تأدیب کودک کوشش کرد و در هفت سال سوم باید او را چون عضو بزرگ خانواده دانست.

(کاغذگران) (درس دوم - روان‌شناسی رشد - صفحه ۴۴) (آسان)

۶۴-گزینه «۱» - ایستادن مستقل ← ۱۱ تا ۱۴ ماهگی

نشستن با کمک ← ۳ تا ۶ ماهگی

(کاغذگران) (درس دوم - روان‌شناسی رشد - صفحه ۴۷) (دشوار)

۶۵-گزینه «۴» - هر سه گزینه «۱»، «۲» و «۳» به رشد شناختی مربوط می‌شود، اما گزینه «۴» مربوط به رشد هیجانی است.

(کاغذگران) (درس دوم - روان‌شناسی رشد - صفحه ۴۸) (متوسط)

۶۶-گزینه «۳» - بازی سارا از نوع بازی موزی است و به حدود سنی ۴ یا ۵ سالگی مربوط می‌شود، بنابراین سارا می‌تواند ۴ ساله باشد.

(کاغذگران) (درس دوم - روان‌شناسی رشد - صفحه ۵۱) (دشوار)

۶۷-گزینه «۳» - رشد ماهیچه‌ها در نوجوانی مربوط به رشد جسمانی است.

(کاغذگران) (درس دوم - روان‌شناسی رشد - صفحه ۵۴) (آسان)

۶۸-گزینه «۲» - استفاده از احتمال‌های مختلف در پیش‌بینی یک موقعیت - فرضیه‌سازی سازگاری با ضرورت‌های یک تکلیف - توجه‌گزینه‌ی

نگه داشتن اطلاعات بیش‌تر در حافظه - افزایش سرعت تفکر

(کاغذگران) (درس دوم - روان‌شناسی رشد - صفحه ۵۵ و ۵۶) (دشوار)

۶۹-گزینه «۳» - عضویت در گروه‌ها یا انتخاب شغل و پیشرفت مربوط به بعد اجتماعی هویت است. (کاغذگران) (درس دوم - روان‌شناسی رشد - صفحه ۵۹) (متوسط)

۷۰-گزینه «۱» - قضاوت در مورد مسائل دینی به رشد شناختی مربوط می‌شود.

(کاغذگران) (درس دوم - روان‌شناسی رشد - صفحه ۶۱) (متوسط)

۷۱-گزینه «۱» - در این‌جا، افسردگی توصیف و تعریف شده است.

(کاغذگران) (درس اول - روان‌شناسی: تعریف و روش مورد مطالعه - صفحه ۱۴ و ۱۶) (متوسط)

۷۲-گزینه «۲» - مسئله - فرضیه - اصل یا قانون - نظریه

(کاغذگران) (درس اول - روان‌شناسی: تعریف و روش مورد مطالعه - صفحه ۱۳) (متوسط)

۷۳-گزینه «۲» - اولین مفهوم در تعریف روش علمی فرایند است که به جریان یک عمل اشاره دارد. (کاغذگران) (درس اول - روان‌شناسی: تعریف و روش مورد مطالعه - صفحه ۱۷) (متوسط)

۷۴-گزینه «۱» - توجه جزء شناخت پایه است.

(کاغذگران) (درس اول - روان‌شناسی: تعریف و روش مورد مطالعه - صفحه ۲۲) (آسان)

۹۹-گزینه «۴» - نادرشاه در امور اداری و اقتصادی، بیشتر از دوستان و نزدیکانش به عنوان مشاور، استفاده می‌کرد و به وزارت و دیوان‌سالاری توجهی نداشت. نادر پس از اینکه به سلطنت رسید، برای حل مشکلات سیاسی و مذهبی، به ویژه رفع اختلافات مذهبی با عثمانی، بسیار تلاش کرد. او گاهی با جنگ و زمانی با زبان مصالحه و مذاکره و دادن امتیاز درصدد حل مشکل برمی‌آمد. نتیجه این اقدامات به سبب کارشکنی‌های عثمانی و گرفتاری‌های داخلی و خارجی نادر، چندان مطلوب نبود و در این دوره، عامل انسجام‌بخش مردم ایران، یعنی مذهب شیعه تضعیف گردید.

رد گزینه‌های «۱» و «۲» و «۳» مورد «ب» نمی‌تواند درست باشد زیرا نادر برای همیشه بقایای خاندان صفوی را حذف نکرد و در دوران پس از مرگ نادر نیز شاهد این هستیم که افرادی با ادعای انتساب به خاندان صفوی خواهان بازگرداندن حکومت به این خاندان بودند. مورد «ج» نیز همینطور؛ نادر برای انگلیسی‌ها معافیت‌های گمرکی در نظر گرفت و درصدد برآمد از دانش آنان در زمینه تأسیس نیروی دریایی در دریای مازندران و خلیج فارس استفاده کند. (صفحه ۲۱) اما اقدامات او در رابطه با بنیان‌گذاری نیروی دریایی، برای اولین بار در تاریخ ایران نبود؛ نیروی دریایی هخامنشی نخستین نیروی دریایی پادشاهی واقعی بود که در تاریخ ایران پدید آمد.

(سراسری یا تغییر) (پایه دوازدهم - درس دوم - ایران و جهان در آستانه دوره معاصر - صفحه ۱۷، ۱۹ و ۲۲) (دشوار)

۱۰۰-گزینه «۲» - مناسبات سیاسی و اقتصادی ایران با جهان خارج در دوران افشاریه و زندیه به علت درگیری‌های داخلی و بی‌ثباتی سیاسی نسبت به عصر صفوی کاهش چشمگیری یافت. در عصر افشار و زند به سبب آشفتگی‌های سیاسی و اجتماعی، علم و آموزش رونق دوران صفویان را نداشت.

رد سایر موارد: مورد «الف» نادرست است؛ شیوه اداره ایالات، ولایات، شهرها و روستاها در عصر افشاریه و زندیه همانند دوره صفویه بود و صاحب‌منصبانی با همان عناوین سابق این مراکز را اداره می‌کردند. مورد «ج» نیز نادرست است زیرا عبارت ذکر شده مربوط به دوره مابین سقوط صفویه و به قدرت رسیدن نادر می‌باشد و نه کل دوره افشاریه و زندیه. در عصر افشاری شاهد افول کشاورزی و نابسامانی‌های اقتصادی هستیم اما علت این پدیده اشغال بخش‌هایی از نواحی غربی و شمالی ایران توسط عثمانی و روسیه نیست چون که نادر موفق شد نواحی و مناطق از دست رفته را دوباره ضمیمه خاک ایران کند؛ بلکه ضعف و رکود کشاورزی و اقتصادی محصول تداوم جنگ‌های داخلی و خارجی و نیاز تشکیلات نظامی به نیروی رزمنده بود که کاهش شدید نیروی انسانی در بخش کشاورزی را در پی داشت. همچنین برخلاف این دوره، در عصر زند اقداماتی مؤثر برای پهلو وضع کشاورزی و بازرگانی صورت گرفت که نتیجه آن‌ها رونق اقتصادی و تجاری کشور بود.

(رببعی) (پایه دوازدهم - درس دوم - ایران و جهان در آستانه دوره معاصر - صفحه ۲۱ و ۲۲) (متوسط)

۱۰۱-گزینه «۲» - در اواخر قرن ۱۷م تحول سیاسی بزرگی در انگلستان رخ داد که بر جهان پس از خود تأثیر چشمگیری گذاشت. اگرچه از قرن ۱۳م در انگلستان مجلس (پارلمان) به وجود آمده بود اما این نهاد قدرت چندانی نداشت. در سال ۱۶۴۶م میان مجلس به رهبری الیور کرامول و چارلز یکم، پادشاه انگلستان، جنگی درگرفت که به پیروزی مجلس انجامید. کرامول نظام پادشاهی را برانداخت و خود رئیس‌جمهور شد. او سپس به دلایل مذهبی با مجلس درگیر شد و آن را منحل کرد. پس از مرگ کرامول، مجلس و نظام سلطنت دوباره احیا شدند، اما پادشاه انگلستان، به مجلس توجهی نداشت. از این رو، بار دیگر با یکدیگر ستیز کردند تا اینکه مجلس پیروز شد (۱۶۸۸م). این اتفاق در تاریخ انگلستان به انقلاب باشکوه شهرت دارد. (صفحه ۲۶) روسیه تا پیش از به قدرت رسیدن پترکبیر (۱۶۸۲ - ۱۷۲۵م؛ یعنی آغاز سلطنت و قدرتش در قرن ۱۷م بوده است) در رقابت استعماری اروپاییان جایگاهی نداشت. اما سیاست و اقدام‌های پترکبیر، این کشور را متحول کرد و در مسیر توسعه طلبی سیاسی و نظامی قرار داد. (صفحه ۳۱)

رد سایر گزینه‌ها: امپراتوری مسلمان عثمانی در قرن ۱۸م بر بخش‌های وسیعی از شمال آفریقا و آسیای غربی تا اروپای شرقی حکومت می‌کرد. ترکان عثمانی تا این زمان با قدرت در عرصه نظامی و سیاسی حکمرانی می‌کردند؛ ولی در این دوره بود که مجموعه عوامل مختلف داخلی و همچنین نفوذ و مداخله قدرت‌های استعماری، موجب ضعف و زوال عثمانی شد چنان‌که اصلاحات دولتمردان عثمانی هم نتوانست از شدت آن بکاهد. (صفحه

۸۷-گزینه «۲» - در این گزینه «سریعه» خبر «لکن» است نه فاعل.

(پورمهدی) (ترکیبی - تجزیه و ترکیب) (متوسط)

۸۸-گزینه «۳» - در این گزینه «تستخمد» با ریشه «خ د م» در باب استعمال است، بنابراین سه

حرف زائد دارد. (پورمهدی) (ترکیبی - تجزیه و ترکیب) (متوسط)

۸۹-گزینه «۲» - لا تُجْتَمِعُ ← لا تُجْتَمِعُ (پورمهدی) (ترکیبی - حرکت‌گذاری) (دشوار)

۹۰-گزینه «۳» - ترجمه صورت سؤال: «گویی راضی کردن همه مردم هدفی است که به‌دست

آورده نمی‌شود.» در بیت گزینه «۳» نیز مانند صورت سؤال به مفهوم «عدم توانایی در

راضی کردن همه مردم» اشاره شده است. (پورمهدی) (پایه دوازدهم - درس اول - مفهوم) (دشوار)

۹۱-گزینه «۴» - «لکن» به معنای «ولی» برای رفع ابهام از جمله پیش از خود به‌کار می‌رود که

در این گزینه آمده است. (پورمهدی) (پایه دوازدهم - درس اول - قواعد) (دشوار)

۹۲-گزینه «۳» - صورت سؤال از ما گزینه‌های را خواسته که به «وقوع و رخ دادن آن امکان دارد

و معنای امید دارد» که «لعل» به معنای «شاید، امید است» به درستی آمده است.

(پورمهدی) (پایه دوازدهم - درس اول - قواعد) (متوسط)

۹۳-گزینه «۲» - در این گزینه حرف مشبیه بالفعل نیامده، اما در سایر گزینه‌ها این حرف وجود

دارد: لعل / کان / إن (پورمهدی) (پایه دوازدهم - درس اول - قواعد) (آسان)

۹۴-گزینه «۱» - در این گزینه «لا مکان: هیچ جایی نیست (ندارد)» برای نفی جنس آمده

است. بررسی سایر گزینه‌ها:

گزینه «۲»: لا أنطق: سخن نمی‌گویم (نفی)

گزینه «۳»: لا تترکوا: ترک نکنید (نهی)

گزینه «۴»: لا به معنی نه نفی جنس نیست بلکه لا عطف است. (نفی)

(پورمهدی) (پایه دوازدهم - درس اول - قواعد) (دشوار)

۹۵-گزینه «۲» - در این گزینه، (ن) در (انقطع) حرف زائد می‌باشد. در سایر گزینه‌ها، (ن) در

(انتشر) و (ینتفع) و (ینتظر) جزء حروف اصلی فعل است.

(پورمهدی) (پایه دهم - ترکیبی - قواعد) (دشوار)

تاریخ

۹۶-گزینه «۳» - سفرنامه‌ها از نظر مطالعه تاریخ اجتماعی، اقتصادی و فرهنگی اهمیت

فوق‌العاده‌ای دارند و حاوی اطلاعات ارزشمندی درباره موضوع‌های اقتصادی مانند مالیات،

گمرک، راه‌ها، مسائل اجتماعی از قبیل آداب و رسوم، پوشاک و تغذیه و مباحث فرهنگی،

دینی، هنری و معماری هستند.

(رببعی) (پایه دوازدهم - درس اول - تاریخ نگاری و منابع دوره معاصر - صفحه ۹) (آسان)

۹۷-گزینه «۴» - با توجه به اهمیت اسناد در پژوهش‌های تاریخی، در بسیاری از کشورهای

جهان محلی برای نگهداری، حفاظت، مرمت، طبقه‌بندی و آماده‌سازی آنها و استفاده

محققان ایجاد شده است که به آن آرشیو گفته می‌شود. آرشیو ملی هر کشور محل

نگهداری اسناد و مدارک باارزش و معتبر مربوط به آن کشور است.

رد گزینه «۱»: در دوره معاصر و به ویژه عصر قاجار، مورخان ایرانی با دو رویکرد سننی و

جدید کتاب‌های متعددی در موضوع تاریخ نوشته‌اند.

رد گزینه «۲»: اولین روزنامه ایران را میرزا صالح شیرازی، یکی از دانشجویان اعزامی به

انگلستان با عنوان کاغذ اخبار در تهران منتشر کرد.

رد گزینه «۳»: در دوران پهلوی اگرچه شاهد وجود برخی مجلات تخصصی هستیم، اما در

مجموع، تعداد مطبوعات و شمار نشریات، نسبت به عصر احمدشاه قاجار، کاهش قابل

توجهی پیدا کرد.

(رببعی) (پایه دوازدهم - درس اول - تاریخ نگاری و منابع دوره معاصر - صفحه ۸، ۱۲، ۱۳) (متوسط)

۹۸-گزینه «۱» - ایل افشار از ایل‌های قزلباش بود که در به سلطنت رساندن حکومت صفویان

نقش داشتند. در عصر صفوی، بخشی از این ایل را برای محافظت از مرزهای خراسان در

برابر هجوم ازبکان به نواحی شمال آن دیار کوچاندند.

رد گزینه «۲»: خراسان درست، اما افغان‌ها نادرست است.

رد گزینه «۳»: سیستان و افغان‌ها هر دو نادرست هستند.

رد گزینه «۴»: سیستان نادرست و ازبکان درست است.

(رببعی) (پایه دوازدهم - درس دوم - ایران و جهان در آستانه دوره معاصر - صفحه ۱۶) (آسان)

نسل های آینده به خطر بیفتد و شهر و فعالیت های شهری کمترین تأثیر نامطلوب را بر محیط زیست دارد.

(ریبعی) (پایه دوازدهم - درس دوم: مدیریت شهر و روستا - صفحه ۲۸ و ۲۹) (متوسط)

۱۱۰-گزینه «۲» - با هوشمندسازی مدیریت ترافیک می توان به رانندگان خودروها برای پرهیز از ورود به خیابان های پرتراffic یا پیدا کردن توقفگاه خالی و نظایر آن اطلاع رسانی کرد.

رد سایر گزینه ها: شهر هوشمند به شهری گفته می شود که در آن برای امور مختلف مانند حمل و نقل، مصرف انرژی، مدیریت ترافیک، مدیریت پسماند و ... از فناوری اطلاعات و ارتباطات (ICT) استفاده می شود. در برنامه ریزی و اداره شهر باید به ایجاد فرصت های شغلی و سر و سامان بخشیدن به مشاغل بخش غیررسمی توجه کرد. از جمله راهکارهایی که در برخی شهرها به این منظور به کار گرفته شده، حمایت از کارآفرینان و ایجاد غرفه هایی با اجاره ارزان برای فروشندگان دوره گرد و توسعه امکانات گردشگری برای جذب گردشگر و ایجاد شغل است. در شهرهای هوشمند با استفاده از تجهیزات (ICT) می توان ساختمان های شهر را به حسگرهایی مجهز کرد که آتش سوزی و سرقت را اطلاع دهند و حتی لزوم تعمیر و بازسازی برخی اجزای آن ها را به مراکز مربوط اعلام کنند. اما در اینجا چیزی در ارتباط با پیش بینی و هشدار وقوع زلزله گفته نشده است.

(ریبعی) (پایه دوازدهم - درس دوم: مدیریت شهر و روستا - صفحه ۲۳ و ۲۴) (متوسط)

۱۱۱-گزینه «۲» - در نواحی حاشیه نشین و حومه های فقیرنشین شهرها، انحرافات و کجروی های اجتماعی، سرقت و خشونت، اعتیاد، طلاق و ... گسترش می یابد. خسارت وارد کردن به اموال عمومی، بناها و آثار فرهنگی یکی دیگر از انحرافات اجتماعی در شهرهاست. (وندالیسم شهری) به طور کلی، فضاهای شهری می توانند در پیشگیری از وقوع جرم یا جرم خیزی نقش داشته باشند. زاغه ها، ساختمان های متروکه، برخی محله های قدیمی و فرسوده و مناطقی که در شب نور کافی ندارند، جرم خیز و فاقد امنیت اند. افزایش نظارت و نصب دوربین های مدار بسته در نقاط مختلف شهر، بهبود روشنایی معابر و بازسازی محله های فرسوده و مخروبه از جمله کارهایی است که مدیران شهری می توانند در این زمینه انجام دهند. برای مقابله با آسیب های اجتماعی در شهرها و تأمین امنیت، نخست باید علل و ریشه های آسیب ها مانند فقر و بیکاری شناسایی شود و از بین برود. البته آموزش عمومی و برگزاری کارگاه های آموزشی برای شهروندان نیز در این زمینه مفید است و اهمیت دارد.

(سراسری با تغییر) (پایه دوازدهم - درس دوم: مدیریت شهر و روستا - صفحه ۲۴) (دشوار)

۱۱۲-گزینه «۳» - ایران در عرض جغرافیایی ۲۵ تا ۴۰ درجه در جنوب منطقه معتدله نیمکره شمالی و همچنین در ۴۴ تا ۶۳ درجه طول شرقی واقع شده است. (صفحه ۱۴)

(سراسری با تغییر) (پایه دهم - درس سوم: موقعیت جغرافیایی ایران - صفحه ۱۴) (دشوار)

۱۱۳-گزینه «۴» - به طور کلی علت های تنوع آب و هوایی کشور را می توان در سه عامل جغرافیایی مورد بررسی قرار داد: ۱- موقعیت جغرافیایی ۲- میزان ارتفاع و جهت کوهستان ها ۳- ورود توده های هوا به کشور

(ریبعی) (پایه دهم - درس پنجم: آب و هوای ایران - صفحه ۳۶ و ۳۷) (متوسط)

۱۱۴-گزینه «۲» - بارش کم و خشکی هوا، اختلاف شدید دما، فقر پوشش گیاهی و تخیخ و تعرق زیاد، ویژگی های اصلی آب و هوای گرم و خشک می باشند.

(ریبعی) (پایه دهم - درس پنجم: آب و هوای ایران - صفحه ۴۱) (متوسط)

۱۱۵-گزینه «۲» - دو رشته کوه ارسباران (قره داغ) در شمال و رشته کوه مرزی ایران و ترکیه، شمال و غرب این منطقه را دربر گرفته است. دو توده کوهستانی مهم دیگر، به نام های سهند و سبلان بر اثر فعالیت های آتشفشانی، در این منطقه وجود دارند. کوهستان های تالش با جهت شمالی - جنوبی، منطقه آذربایجان را از کناره های دریای خزر جدا کرده است. شیب عمومی این کوه ها به سمت خزر بیش از منطقه آذربایجان است و آب های جاری از آن ها با سرعت به دریای خزر، وارد می شود.

(ریبعی) (پایه دهم - درس چهارم: ناهمواری های ایران - صفحه ۲۴ و ۲۵) (متوسط)

فلسفه و منطق

۱۱۶-گزینه «۲» - سیال بودن (جاری بودن) آب صفتی ذاتی است. بنابراین نوع حمل، اول ذاتی می باشد و بی نیاز از دلیل است در حالی که در سایر گزینه ها، نوع حمل شایع صنعتی است و نیازمند دلیل می باشد.

(باری) (پایه دوازدهم - درس اول - هستی و چیستی - صفحه ۵) (متوسط)

۲۵) در سده ۱۸م، دولت های فرانسه، هلند و انگلستان وارد هندوستان شدند و با تأسیس شرکت های بزرگ تجاری با نام کمپانی هند شرقی فعالیت های استعماری خود را گسترش دادند. (صفحه ۲۵) کشور فرانسه در قرن ۱۸م به سبب شکست نظامی از انگلستان و صرف منابع مالی هنگفت در سرزمین آمریکا برای عقب نماندن از مسابقه استعماری به راه افتاده، با ورشکستگی اقتصادی و ضعف سیاسی و نظامی روبه رو شد. (صفحه ۲۸)

(ریبعی) (پایه دوازدهم - درس دوم - ایران و جهان در آستانه دوره معاصر - صفحه ۲۸ و ۳۰) (دشوار)

۱۰۲-گزینه «۴» - حکومت هخامنشی در جریان این جنگ ها، به طور پنهانی، به اسپارت کمک مالی می کرد. جنگ های پلپونزی سرانجام با پیروزی اسپارت پایان یافت.

(ریبعی) (پایه دهم - درس ششم: یونان و روم - صفحه ۵۲) (متوسط)

۱۰۳-گزینه «۲» - برجسته ترین دستاورد هنری تمدن روم، در معماری و مجسمه سازی تیلور یافت. (ریبعی) (پایه دهم - درس ششم: یونان و روم - صفحه ۸۹) (آسان)

۱۰۴-گزینه «۱» - از برجسته ترین منابع نوشتاری این دوره سنگ نوشته ها و از منابع غیرنوشتاری، ظروف می باشد.

(ریبعی) (پایه دهم - درس هفتم: مطالعه کاوش در گذشته های دور - صفحه ۶۶ و ۶۷) (متوسط)

۱۰۵-گزینه «۳» - در حدود ۵ هزار سال پیش، نخستین شهرها در فلات ایران به وجود آمد. شوش و چغامیش در خوزستان؛ شهداد و جیرفت در کرمان؛ شهر سوخته در سیستان و سیتک در کاشان از جمله این شهرها بودند.

(سراسری با تغییر) (پایه دهم - درس هشتم: سپیده دم تمدن ایرانی - صفحه ۷۵) (متوسط)

جغرافیا

۱۰۶-گزینه «۴» - در کشورهای نواحی آسیا و آفریقا، بخش عمده ای از رشد شهرنشینی به علت صنعتی شدن و توسعه کارخانه ها و یا رشد بخش خدمات و ورود این کشورها به تجارت جهانی و به دنبال آن مهاجرت فرایند روستائیان به شهرها به منظور اشتغال و دستمزد بیشتر بوده است.

رد گزینه «۱»: سطح شهرنشینی در آسیا و آفریقا از نواحی توسعه یافته صنعتی آمریکای شمالی و اروپا و استرالیا، به میزان قابل توجهی کمتر است.

رد گزینه «۲»: باید توجه کرد که سرعت گسترش شهرنشینی در آسیا و آفریقا بیشتر از سایر نواحی جهان است و همچنان ادامه دارد. در حالی که میزان رشد سالانه شهرنشینی در سایر نواحی جهان ۴/۰ درصد است، در آسیا و آفریقا این رشد به ۱/۵ درصد در سال می رسد.

رد گزینه «۳»: تا چند دهه پیش شهرهای میلیونی فقط در نیمکره شمالی و در آمریکای شمالی، اروپا و ژاپن وجود داشتند اما امروزه آسیا، آمریکای لاتین و آفریقا با رشد شهرهای میلیونی و پرجمعیت روبه رو شده اند.

(ریبعی) (پایه دوازدهم - درس اول - شهرها و روستاها - صفحه ۱۱) (متوسط)

۱۰۷-گزینه «۴» - با افزایش شهرنشینی و گسترش حمل و نقل و وسایل ارتباطی، به تدریج حومه ها در اطراف شهرها، به ویژه شهرهای بزرگ و پرجمعیت، شکل گرفتند. با افزایش جمعیت مادرشهرها (از جمله مادرشهرهای ملی) و گسترش حومه های آن ها به تدریج منطقه هایی با عنوان منطقه مادرشهری به وجود آمدند.

(سراسری با تغییر) (پایه دوازدهم - درس اول: شهرها و روستاها - صفحه ۱۲ و ۱۳) (دشوار)

۱۰۸-گزینه «۳» - ماشینی کردن کشاورزی در برخی نواحی روستایی موجب گسترش بیکاری شده است.

رد گزینه «۱»: اصلاحات ارضی یا تقسیم زمین و انتقال مالکیت آن در کشورهای مختلف، متفاوت بوده است. اصلاحات ارضی در برخی کشورها موفق بوده و به اهداف خود رسیده و در برخی کشورها مشکلات جدیدی پدید آورده است.

رد گزینه «۲»: فناوری های مربوط به انقلاب سبز گران است و همه کشاورزان توانایی مالی تهیه آن ها را ندارند.

رد گزینه «۴»: تشکیل تعاونی های تولیدی روستایی و توسعه صنایع کوچک روستایی، از اقدامات مهم برای حل مشکلات اقتصادی روستاها می باشد.

(ریبعی) (پایه دوازدهم - درس دوم: مدیریت شهر و روستا - صفحه ۳۲) (متوسط)

۱۰۹-گزینه «۱» - مطالعه کاربری زمین به برنامه ریزان کمک می کند که محدودیت ها را بشناسند و به گونه ای برنامه ریزی کنند که از فضاهای شهر به طور مناسب و متعادل استفاده شود.

رد گزینه های «۲» و «۳» و «۴»: شهر پایدار شهری است که در آن نیازهای اجتماعی، فرهنگی و اقتصادی ساکنان به طور مناسب و عادلانه برطرف می شود؛ بدون اینکه منافع

۱۳۱- گزینه «۱» - اولویت داشتن منافع جمعی با دیدگاه بیرون اصالت اجتماع سازگار است درحالی که سایر گزینه‌ها بیانگر دیدگاهی است که به اصالت فرد و اجتماع توأمان اعتقاد دارد.

(باری) (پایه یازدهم - درس دوم - ریشه و شاخه‌های فلسفه - صفحه ۱۶) (متوسط)

۱۳۲- گزینه «۳» - افلاطون در این تمثیل می‌خواهد نشان دهد که چگونه فلسفه (عقل)، انسان را به سمت آزادی حقیقی (رهایی از جهل) هدایت می‌کند.

(سراسری با تغییر) (پایه یازدهم - درس سوم - فلسفه و زندگی - صفحه ۲۴) (متوسط)

۱۳۳- گزینه «۱» - دیدگاه‌های مطرح شده به ترتیب بیانگر نظرات پارمنیدس و هراکلیتوس می‌باشد.

(سراسری با تغییر) (پایه یازدهم - درس چهارم - آغاز تاریخی فلسفه - صفحه ۲۴) (متوسط)

۱۳۴- گزینه «۱» - گوینده جمله صورت سؤال هراکلیتوس است که نظریه وحدت اعداد را مطرح کرده است.

(باری) (پایه یازدهم - درس چهارم - آغاز تاریخی فلسفه - صفحه ۳۱ و ۳۲) (متوسط)

۱۳۵- گزینه «۳» - عبارت مذکور در این گزینه مربوط به جهان‌شناسان است نه سوفیست‌ها.

(باری) (پایه یازدهم - درس چهارم - آغاز تاریخی فلسفه - صفحه ۳۴) (متوسط)

اقتصاد

۱۳۶- گزینه «۴» - با توجه به «فعالیت فردی در کلاس» در مبحث ایجاد شرکت تنها گزینه «۴» به درستی بیان شده است.

(منایی) (درس دوم - انتخاب نوع کسب و کار - ایجاد شرکت - صفحه ۱۸) (آسان)

۱۳۷- گزینه «۱» - بررسی سایر گزینه‌ها:

گزینه «۲»: کمپایی منابع هر جامعه‌ای را با مبادله مواجه می‌سازد.

گزینه «۳»: دومین نوع از انواع تصمیمات این است که چه میزان از هر چیز استفاده شود.

گزینه «۴»: هزینه فرصت هر انتخاب برابر است با ارزش اولین گزینه باقی‌مانده از انتخاب‌ها یا به بیان دیگر برابر است با دومین گزینه در بین انتخاب‌ها.

(منایی) (درس سوم - اصول انتخاب درست - اقتصاد و مسئله انتخاب - صفحه ۲۴ الی ۲۹) (متوسط)

۱۳۸- گزینه «۱» -

ریال $600,000,000 \times 100 = 60,000,000,000$ = قیمت هر محصول \times تعداد کالای فروخته شده = درآمد

ریال $26,600,000 + 1,000,000 + 1,200,000 \times 12 = 14,400,000$ = هزینه‌ها

(بدون در نظر گرفتن هزینه خرید مواد اولیه)

هزینه - درآمد = سود

$25,000,000 = 60,000,000 - (26,600,000 + X)$
هزینه خرید مواد اولیه

ریال $26,600,000 + X = 35,000,000 \Rightarrow X = 8,400,000$

(منایی) (درس اول - کسب و کار و کارآفرینی - هزینه‌های تولید، درآمد و سود - صفحه ۸) (دشوار)

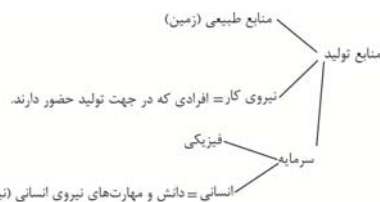
۱۳۹- گزینه «۳» - افراد نسبت به خود، شهروندان محیط زیست و هر کس یا هر چیزی که با او در ارتباط هستند، مسئولیت اخلاقی دارند. این مسئولیت اخلاقی در کسب و کار هم وجود دارد.

(منایی) (درس اول - کسب و کار و کارآفرینی - مسئولیت اخلاقی و کسب درآمد حلال - صفحه ۹) (متوسط)

۱۴۰- گزینه «۴» - کارآفرینان افرادی خطرپذیر هستند و هر کاری که ریسک داشته باشد، طبیعتاً شناخت صد درصد در آن وجود ندارد.

(منایی) (درس اول - کسب و کار و کارآفرینی - نقش کارآفرینان - صفحه ۵) (آسان)

۱۴۱- گزینه «۳» -



(منایی) (درس اول - کسب و کار و کارآفرینی - نقش کارآفرینان - صفحه ۲۴) (دشوار)

۱۴۲- گزینه «۴» - اینکه شرکت چگونه متحمل می‌شود در اساس نامه ذکر می‌شود.

(منایی) (درس دوم - انتخاب نوع کسب و کار - ایجاد یک شرکت - صفحه ۱۷) (آسان)

۱۱۷- گزینه «۱» - میان وجود و ماهیت مغایرت وجود دارد بنابراین رابطه میان‌شان تبیین است. هر موجودی دارای ماهیت است اما برخی ماهیت‌دارها موجود نیستند بنابراین رابطه میان موجود و دارای ماهیت عموم و خصوص مطلق است و در نهایت بعضی از امور موجود قابل شناخت هستند و برخی از موجودات مانند خداوند قابل شناخت نیستند. از طرفی برخی امور قابل شناخت، موجود هستند و برخی موجود نیستند مانند سیمرغ. بنابراین رابطه میان موجود و قابل شناخت عموم و خصوص من وجه است.

(باری) (پایه دوازدهم - درس اول - هستی و چیستی - صفحه ۴) (دشوار)

۱۱۸- گزینه «۴» - وجود و ماهیت دو مفهوم از یک شیء هستند نه دو جزء از آن شیء. همچنین وجود و ماهیت با هم مغایرت دارند و هیچ کدام جزء دیگری نیست.

(باری) (پایه دوازدهم - درس اول - هستی و چیستی - صفحه ۴) (متوسط)

۱۱۹- گزینه «۲» - برابر شدن ارتفاع و میانه در مثلث امری امکانی هست اما بزرگ‌تر شدن مجموع دو ضلع نسبت به ضلع سوم در مثلث امری قطعی و وجوبی است. مجموع زوایای مثلث ۱۸۰ درجه است و حالتی غیر از این ندارد. هوای تابستان ممکن است گرم نباشد مانند تابستان در مناطق سردسیری.

(تمرین کتاب درسی) (پایه دوازدهم - درس دوم - جهان ممکنات - صفحه ۹) (آسان)

۱۲۰- گزینه «۱» - با توجه به اینکه نمی‌توان میان ذات و ذاتی قائل به تفکیک شد بنابراین حمل صفت ذاتی بر ذات همواره وجوبی است.

(باری) (پایه دوازدهم - درس دوم - جهان ممکنات - صفحه ۹) (دشوار)

۱۲۱- گزینه «۴» - روزه در ماه رمضان ممکن است برای برخی واجب نباشد مانند فرد مسافر (رد گزینه «۱»). نماز لزوماً عمل واجبی نیست مانند نماز مستحبی (رد گزینه «۲»). روزه در برخی حالات می‌تواند حرام باشد مانند روزه شخص بیمار یا روزه گرفتن در روز عید فطر (رد گزینه «۳»). نماز خواندن هیچ‌گاه نمی‌تواند حرام باشد بنابراین گزینه «۴» بیانگر رابطه امتناعی است لکن سایر گزینه‌ها بیانگر رابطه امکانی هستند.

(باری) (پایه دوازدهم - درس دوم - جهان ممکنات - صفحه ۹) (دشوار)

۱۲۲- گزینه «۲» - رابطه میان تمامی مفاهیم این گزینه با وجود، امکانی می‌باشد. دقت داشته باشید رابطه میان سیاه سفید با وجود، امتناعی است لکن رابطه میان سیاه و سفید با وجود، امکانی می‌باشد.

(تمرین کتاب درسی) (پایه دوازدهم - درس دوم - جهان ممکنات - صفحه ۱۱) (آسان)

۱۲۳- گزینه «۴» - تمام چیزهایی که اکنون موجود هستند، واجب الوجود می‌باشند که برخی بالذات و برخی بالغیر هستند.

(باری) (پایه دوازدهم - درس دوم - جهان ممکنات - صفحه ۱۱) (متوسط)

۱۲۴- گزینه «۴» - واجب الوجود در گذشته ممکن الوجود بوده است و با تحقق علّش، از حالت امکانی خارج شده و موجود گشته است. اگر چیزی اکنون موجود باشد، توانایی وجود بخشی دارد. (باری) (پایه دوازدهم - درس دوم - جهان ممکنات - صفحه ۱۱ و ۱۲) (متوسط)

۱۲۵- گزینه «۳» - چنانچه رابطه میان محمول وجود با موضوع حتمی باشد آن را واجب الوجود می‌نامند مانند خداوند.

(تمرین کتاب درسی) (پایه دوازدهم - درس دوم - جهان ممکنات - صفحه ۱۲) (آسان)

۱۲۶- گزینه «۱» - واجب الوجود به الغیر به واسطه تحقق یک علّت خارجی موجود می‌شود و وجودش را از خودش دریافت نمی‌کند.

(باری) (پایه دوازدهم - درس دوم - جهان ممکنات - صفحه ۱۲) (متوسط)

۱۲۷- گزینه «۳» - امری که در گذشته موجود شده باشد قطعاً ممتنع الوجود نیست زیرا ممتنع الوجود هرگز ایجاد نمی‌شود.

(باری) (پایه دوازدهم - درس دوم - جهان ممکنات - صفحه ۱۱) (دشوار)

۱۲۸- گزینه «۱» - پرسش مذکور در این گزینه مربوط به یک بحث فقهی است نه فلسفی.

(تمرین کتاب درسی) (پایه یازدهم - درس اول - چیستی فلسفه - صفحه ۹) (آسان)

۱۲۹- گزینه «۲» - هر انسانی می‌تواند تفکر فلسفی داشته باشد فارغ از هر شغل و هر میزان دانشی.

(سراسری با تغییر) (پایه یازدهم - درس اول - چیستی فلسفه - صفحه ۳) (متوسط)

۱۳۰- گزینه «۲» - موضوع فلسفه مضاف بررسی مبانی و شالوده علوم مختلف است و در این حوزه از مطالعات فلسفی، مباحث هستی‌شناسی را به قواعد بنیادین علوم منتقل می‌کنیم.

(سراسری با تغییر) (پایه یازدهم - درس دوم - ریشه و شاخه‌های فلسفه - صفحه ۱۴) (متوسط)

۱۵۰- گزینه «۱» -

$$\text{سود گزینه «۱» در ماه: } ۲۴,۰۰۰,۰۰۰ \times \frac{۲۰}{۱۰۰} = ۴۸,۰۰۰,۰۰۰$$

$$\frac{۳}{۱۰۰} = ۱۲ \div \frac{۳۶}{۱۰۰} \text{ تبدیل سود سالیانه به سود ماهیانه گزینه «۲»}$$

$$\text{سود گزینه «۲» در ماه: } ۱۲,۰۰۰,۰۰۰ \times \frac{۳}{۱۰۰} = ۳,۶۰۰,۰۰۰$$

$$\text{سود گزینه «۳» در ماه: } ۴۵,۰۰۰,۰۰۰$$

پس شخص گزینه سوم را انتخاب می کند و هزینه فرصت او گزینه اول خواهد بود.

(منای) (درس سوم - اصول انتخاب درست - هزینه فرصت هر انتخاب را محاسبه کنید - صفحه ۲۵) (متوسط)

۱۴۳- گزینه «۴» - الف) اینکه فکر می شود وقت زیادی می گیرد نشانه بی صبری در تصمیم گیری می باشد.

ب) اینکه تمایل به روش های جایگزین نداشته باشد یعنی چسبیدن به وضعیت فعلی را ترجیح داده است.

ج) در مورد ادامه به خوردن غذایی که مطلوب نیست، شخص دچار اشتباه از نوع عدم توجه به هزینه های هدر رفته شده است اما در مورد تصمیم به خریداری این غذا دچار اشتباه از نوع اثرگذاری حقه های فروش شده است که اینجا در مورد بخش اول سوال پرسیده شده است.

(منای) (درس سوم - اصول انتخاب درست - چرا برخی مردم تصمیمات غیرمنطقی می گیرند؟ - صفحه ۳۱) (متوسط)

۱۴۴- گزینه «۳» -

عایدی سالیانه شخص به عنوان کارمند شرکت $\Rightarrow ۲,۵۰۰,۰۰۰ \times ۱۲ = ۳۰,۰۰۰,۰۰۰$
بین کارمندی شرکت و راننده مدیر عامل، شخص کارمندی را انتخاب می کند زیرا عایدی سالیانه آن بیشتر است. پس عایدی دو سال آن برابر است با:

$$\text{تومان } ۳۰,۰۰۰,۰۰۰ \times ۲ = ۶۰,۰۰۰,۰۰۰$$

(منای) (درس سوم - اصول انتخاب درست - هزینه فرصت هر انتخاب را محاسبه کنید - صفحه ۲۵) (متوسط)

۱۴۵- گزینه «۲» -

$$۵۴,۰۰۰ = ۸(۲,۵۰۰) + ۱۲(۲,۰۰۰) + ۱۰(۱,۰۰۰) \text{ تصمیم اول فرد}$$

اگر تعداد X از ۱۰ به ۲۶ افزایش یابد یعنی به جای ۱۰,۰۰۰ ریال باید ۲۶,۰۰۰ ریال برای X خرج شود یعنی ۱۶,۰۰۰ ریال افزایش که باید این مقدار از خرید Y و Z کاهش یابد. اگر کاهش Y و Z کمتر از ۱۶,۰۰۰ ریال باشد اشتباه خواهد بود زیرا شخص نمی تواند بیشتر از ۵۴,۰۰۰ ریال خرج کند.

بررسی سایر گزینه ها:

گزینه «۱»:

$$۱۵,۵۰۰ = (۳ \times ۲,۵۰۰) + (۴ \times ۲,۰۰۰) \text{ کمتر } ۱۶,۰۰۰ \text{ ریال}$$

گزینه «۲»: دقیقاً افزایش X همان کاهش Y و Z می شود.

$$(۳ \times ۲,۵۰۰) + (۴ \times ۲,۵۰۰) = ۱۶,۰۰۰$$

گزینه «۳»:

$$۹,۵۰۰ = (۳ \times ۲,۵۰۰) + (۱ \times ۲,۰۰۰) \text{ کمتر } ۱۶,۰۰۰ \text{ ریال}$$

گزینه «۴»:

$$۱۵,۰۰۰ = (۲ \times ۲,۵۰۰) + (۵ \times ۲,۰۰۰) \text{ کمتر } ۱۶,۰۰۰ \text{ ریال}$$

(منای) (درس سوم - اصول انتخاب درست - قید بودجه خود را ترسیم کنید - صفحه ۲۸) (دشوار)

۱۴۶- گزینه «۳» -

$$۳۰۰,۰۰۰ \div ۳,۰۰۰ = ۱۰۰ \Rightarrow \text{اگر شخص تمام پول خود را دارو بخرد}$$

$$۳۰۰,۰۰۰ \div ۱,۵۰۰ = ۲۰۰ \Rightarrow \text{اگر شخص تمام پول خود را نان بخرد}$$

پس عرض از مبدا ۱۰۰ خواهد بود و طول از مبدا هم ۲۰۰ می باشد. از طرفی اگر شخص مقداری پول بخواهد ذخیره کند باید داخل منحنی قرار بگیرد.

(منای) (درس سوم - اصول انتخاب درست - قید بودجه خود را ترسیم کنید - صفحه ۲۸) (دشوار)

۱۴۷- گزینه «۴» - وقتی گرفتار امیال و هوس های زودگذر می شوید در واقع همچنان نظرتان

در باره هزینه و منفعت تغییر نکرده است؛ فقط آن را به حساب نیاورده اید.

(منای) (درس سوم - اصول انتخاب درست - چرا برخی مردم تصمیمات غیرمنطقی می گیرند؟ - صفحه ۳۰) (متوسط)

۱۴۸- گزینه «۱» -

$$\text{تومان } ۳۰,۰۰۰,۰۰۰ \div ۱۲ = ۲,۵۰۰,۰۰۰ \Rightarrow \text{هزینه های آشکار در ماه}$$

$$\text{تومان } ۲,۵۰۰,۰۰۰ + ۱,۰۰۰,۰۰۰ = ۳,۵۰۰,۰۰۰ \Rightarrow \text{جمع هزینه های ماهانه}$$

$$۳۰,۰۰۰,۰۰۰ - ۳,۵۰۰,۰۰۰ = ۲۶,۵۰۰,۰۰۰ = \text{هزینه - درآمد} = \text{سود}$$

(منای) (درس اول - کسب و کار و کارآفرینی - هزینه های تولید، درآمد و سود - درس سوم: اصول انتخاب درست - هزینه فرصت هر انتخاب را محاسبه کنید - صفحه ۸ و ۲۵) (متوسط)

۱۴۹- گزینه «۳» - الف) هزینه هایی که نباید تأثیری در انتخاب شما داشته باشند، هزینه های هدر رفته نام دارد.

ب) به دلیل وجود کمیابی همیشه باید بین گزینه های انتخاب، بده - بستان کرد.

ج) محدودیت منابع یادآور مفهوم هزینه فرصت می باشد.

(منای) (درس سوم - اصول انتخاب درست - مسئله انتخاب - صفحه ۲۵، ۲۶ و ۲۸) (آسان)

مبحث آزمون آزمایشی پیشروی ۳- پایه دوازدهم (۱۴۰۲/۰۹/۰۳)

مباحث	دروس
پایه دوازدهم: فصل ۱ (درس ۲ از ابتدای تبدیل نمودار توابع (صفحه ۱۵) و درس ۳) و فصل ۲ (درس ۱) پایه دهم: فصل ۲ پایه یازدهم: فصل ۴	ریاضیات (تجربی)
پایه دوازدهم: فصل‌های ۲ و ۳ پایه دهم: فصل‌های ۶ و ۷	زیست‌شناسی
پایه دوازدهم: فصل ۱ (درس ۳) و فصل ۲ (دروس ۱ و ۲) پایه دهم: فصل ۴	فیزیک (تجربی)
فصل‌های ۲ و ۳	زمین‌شناسی
پایه دوازدهم: فصل ۱ از ابتدای صفحه ۱۳ تا انتهای فصل پایه دهم: فصل ۲ از ابتدای رفتار اکسیدهای فلزی و نافلزی (صفحه ۵۸) تا انتهای فصل	شیمی
پایه دوازدهم: فصل ۱ (درس ۲) و فصل ۲ (درس ۱) پایه دهم: فصل ۲ پایه یازدهم: فصل ۴ (دروس ۱ تا ۳)	حسابان
پایه دوازدهم: فصل ۱ (درس ۲) پایه دهم: فصل ۳	هندسه
پایه دوازدهم: فصل ۱: درس ۲ و درس ۳ تا ابتدای معادله هم‌نهشتی	ریاضیات گسسته
پایه دوازدهم: فصل ۱ (درس ۴) و فصل ۲ (دروس ۱ و ۲) پایه دهم: فصل ۳	فیزیک (ریاضی)
پایه دوازدهم: فصل ۱ (درس ۱ از ابتدای ترکیب (صفحه ۹) و درس ۲) پایه دهم: فصل ۳	ریاضی و آمار
دروس ۳ تا ۵	اقتصاد
پایه دوازدهم: درس ۱ و ترجمه درس ۲ پایه دهم: دروس ۳ تا ۶	زبان عربی اختصاصی
پایه دوازدهم: دروس ۲ و ۳ پایه دهم: دروس ۲ و ۵ و ۸	علوم و فنون ادبی
پایه دوازدهم: دروس ۲ و ۳ پایه دهم: دروس ۸ تا ۱۰	جامعه‌شناسی
پایه دوازدهم: دروس ۲ تا ۴ پایه دهم: دروس ۹ تا ۱۲	تاریخ
پایه دوازدهم: درس ۲ پایه دهم: دروس ۶ و ۷	جغرافیا
پایه دوازدهم: دروس ۲ و ۳ پایه یازدهم: دروس ۳ تا ۷	فلسفه و منطق
دروس ۲ و ۳	روان‌شناسی