



سال تحصیلی ۱۴۰۳-۱۴۰۲

آزمون

هماهنگ

دفترچه سوال و پاسخ
دوازدهم انسانی

شماره
۱

ثبت برنامه
مطالعات

سیستم
سنجش و ارزشیابی
درست‌اپلیکیشن

خودآزمایی
مستمر

آزمون
هماهنگ

فیلم
روش حل

روندهای
درس و مطالعات
در کارپوشه

سنجش
یادگیری

واحد
یادگیری

برنامه آزمون
کارپوشه

پیشنهاد
مطالعات

محتوای آزمون دهم و یازدهم	تعداد سوال	ردیف
ریاضی و آمار ۱: فصل‌های ۱ و ۲	فصل ۱ (درس ۱)	۱
علوم فنون ادبی ۱: درس‌های ۴ تا ۹	درس ۱ و ۲	۲
جامعه‌شناسی ۱: درس‌های ۱ تا ۸	درس‌های ۱ و ۲	۳
درس‌های ۱ و ۲	-	۴
عربی ۱: درس‌های ۱ تا ۴	درس ۱	۵
تاریخ ۱: درس‌های ۱ تا ۸	درس‌های ۱ و ۲	۶
جغرافیا ۱: درس‌های ۱ تا ۵	درس ۱	۷
فلسفه: درس‌های ۱ تا ۴ منطق: درس‌های ۱ تا ۴	فلسفه: درس‌های ۱ و ۲	۸
درس‌های ۱ تا ۳	-	۹



۱. اگر $4x - 5 = 7$ باشد، مقدار $\frac{2+x}{5}$ کدام است؟

① $\frac{3}{10}$

② ۱

③ $\frac{3}{2}$

④ ۲

۲

$$4x - 5 = 7 \Rightarrow 4x = 12 \Rightarrow x = 3$$

$$\frac{2+x}{5} = \frac{2+3}{5} = 1$$

فصل [دهم] معادله درجه دوم

واحد یادگیری [دهم] درس ۱: معادله و مسائل توصیفی

زیرواحد یادگیری [دهم] حل معادله درجه ۱

حیطه شناختی
مقدمانی

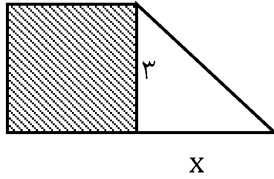
فیلم پاسخ



آزمون هماهنگ ۱ دوازدهم انسانی

ریاضی

۲. در شکل زیر، مساحت مربع از $\frac{1}{4}$ مساحت مثلث، ۳ واحد بیشتر است. مساحت کل شکل چقدر است؟



۱۶ ①

۳۳ ②

۳۰ ③

۲۳ ④

۲

$$S = 9 \text{ مربع}$$

$$S = \frac{3x}{2} \text{ مثلث}$$

$$\frac{3x}{2} + 3 = 9 \Rightarrow \frac{3x}{2} = 6 \Rightarrow x = 4$$

$$\Rightarrow S = \frac{3 \times 4}{2} = 6 \text{ مثلث}$$

$$S = 9 + 6 = 15 \text{ کل}$$

فیلم پاسخ



آزمون هماهنگ ۱ دوازدهم انسانی

۳. در معادله درجه دوم $2x^2 + 4 + ax = 0$ به ازای یک مقدار a ، مجموع دو ریشه حقیقی معادله برابر با $-\frac{9}{2}$ می باشد. ریشه بزرگ تر برابر با کدام گزینه است؟

- (۱) $-\frac{3}{2}$
 (۲) $-\frac{1}{2}$
 (۳) $-\frac{1}{4}$
 (۴) $-\frac{2}{4}$

۲

$$2x^2 + ax + 4 = 0$$

$$S = -\frac{b}{a} \Rightarrow -\frac{9}{2} = -\frac{a}{2} \Rightarrow a = \frac{2 \times 9}{2} = 9 \Rightarrow a = 9$$

$$2x^2 + 9x + 4 = 0$$

$$x_1, x_2 = \frac{-9 \pm \sqrt{81 - 4(8)}}{4} = \frac{-9 \pm 7}{4} \Rightarrow \begin{cases} -\frac{16}{4} = -4 \\ -\frac{2}{4} = -\frac{1}{2} \end{cases}$$

ریاضی

فصل ۱: معادله درجه دوم

واحد یادگیری
درس ۲: حل معادله درجه ۲ و کاربردها

زیرواحد یادگیری
کاربرد معادله درجه ۲ و روابط بین ریشه ها و

ضرایب

حیطه شناختی
پیشرفته

فیلم پاسخ



آزمون هماهنگ ۱ دوازدهم انسانی

۴. در معادله درجه دوم $ax^2 + bx + c = 0$ اگر حاصل جمع ریشه‌ها، دو برابر حاصل ضرب آنها باشد، کدام رابطه زیر برقرار است؟

۱) $2a + b = 0$

۲) $2c + b = 0$

۳) $2b + c = 0$

۴) $c - b = 0$

۲

میدانید

در معادله درجه دوم $ax^2 + bx + c = 0$ حاصل جمع ریشه‌ها برابر با $S = \frac{-b}{a}$ و حاصل ضرب ریشه‌ها برابر با $P = \frac{c}{a}$ است.

$$S = 2P$$

$$-\frac{b}{a} = 2 \frac{c}{a} \Rightarrow -ba = 2ca$$

$$\Rightarrow -b = 2c \Rightarrow 2c + b = 0$$

ریاضی

فصل

فصل ۱: معادله درجه دوم

واحد یادگیری

درس ۲: حل معادله درجه ۲ و کاربردها

زیرواحد یادگیری

کاربرد معادله درجه ۲ و روابط بین ریشه‌ها و

ضرایب

حیطه شناختی

مقدماتی

فیلم پاسخ



فصل ۲: تابع

واحد یادگیری

درس ۴: نمودار تابع درجه ۲

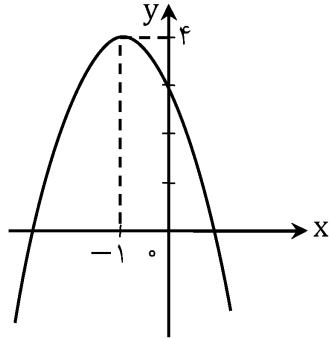
زیرواحد یادگیری

معرفی تابع درجه ۲ و اجزای آن

حیطه شناختی

مقدماتی

شکل زیر نمودار کدام تابع است؟



$$y = -x^2 - 2x - 3 \quad \text{①}$$

$$y = x^2 - 2x + 3 \quad \text{②}$$

$$y = -x^2 - 2x \quad \text{③}$$

$$y = -x^2 - 2x + 3 \quad \text{④}$$

۴

میدانیید

 سهمی با رأس (h, k) معادله‌ای به صورت زیر خواهد داشت:

$$y = a(x - h)^2 + k$$

بنابراین:

$$y = a(x + 1)^2 + 4$$

$$\Rightarrow y = ax^2 + 2ax + a + 4$$

از طرفی عرض از مبدأ برابر با ۳ است، بنابراین:

$$a + 4 = 3 \Rightarrow a = -1$$

$$\Rightarrow \text{ضابطهٔ تابع: } y = -x^2 - 2x + 3$$

فیلم پاسخ



۶ جواب معادله $\frac{1}{x-2} + \frac{2}{x} = \frac{4x-4}{x^2-4}$ کدام است؟

- ۱) ۲
 ۲) -۴
 ۳) -۲
 ۴) ۴

۴

$$\frac{1}{x-2} + \frac{2}{x} = \frac{4x-4}{x^2-4}$$

$$\Rightarrow \frac{x(x+2) + 2(x^2-4) - x(4x-4)}{x(x-2)(x+2)} = 0$$

$$\Rightarrow x^2 + 2x + 2x^2 - 8 - 4x^2 + 4x = 0$$

$$\Rightarrow -x^2 + 6x - 8 = 0 \Rightarrow x^2 - 6x + 8 = 0$$

$$\Rightarrow (x-2)(x-4) = 0 \Rightarrow \begin{cases} x=2 & \text{غ ق} \\ x=4 \end{cases}$$

$x=2$ ریشهٔ مخرج کسر است.

فصل

فصل ۱: معادله درجه دوم

واحد یادگیری

درس ۳: معادله‌های شامل عبارت‌های گویا

زیرواحد یادگیری

حل معادلات گویا

حیطه شناختی

مقدمانی

فیلم پاسخ



آزمون هماهنگ ۱ دوازدهم انسانی

ریاضی

فصل ۲: تابع

واحد یادگیری
درس ۱: مفهوم تابع

زیرواحد یادگیری
معرفی تابع با زوج مرتب

حیطه شناختی
مقدمانی

۷. اگر رابطه $f = \{(0, -1), (a, -k), (-1, 4), (0, 2b + 1)\}$

تابع باشد و داشته باشیم $f(a) = 1$ ، آن گاه حاصل

$$\frac{f(0) - 2f(b)}{k + \frac{1}{4}f(a)}$$

کدام است؟

۱) ۱۸

۲) ۱۲

۳) -۱۶

۴) -۹

۱

$$f(a) = 1 \Rightarrow -k = 1 \Rightarrow k = -1$$

$$f(0) = -1 \Rightarrow 2b + 1 = -1 \Rightarrow b = -1$$

$$2f(b) = 2f(-1) = 2 \times 4 = 8$$

$$\frac{-1 - 8}{-1 + \frac{1}{4}} = \frac{-9}{-\frac{1}{4}} = \frac{-18}{-1} = 18$$

لازم به ذکر است برای اینکه f تابع باشد باید $a \neq 0, -1$ باشد.

فیلم پاسخ



۸ اگر رابطه $\{(2, a^2 + 2a), (1, 2), (a, 5), (2, 3)\}$ تابع باشد، مقدار a برابر با کدام گزینه است؟

- ۱) ۳
 ۲) ۱
 ۳) -۱
 ۴) -۳

۴

میدانید

در رابطه زوج مرتبی، اگر مؤلفه‌های اول تکراری باشند، مؤلفه‌های دوم باید یکسان باشند تا رابطه یک تابع باشد.

$$a^2 + 2a = 3 \Rightarrow a^2 + 2a - 3 = 0$$

$$\Rightarrow (a + 3)(a - 1) = 0$$

$$\Rightarrow \begin{cases} a = -3 \Rightarrow \{(2, 3), (1, 2), (-3, 5), (2, 3)\} \quad \checkmark \\ a = 1 \Rightarrow \{(2, 3), (1, 2), (1, 5), (2, 3)\} \quad \text{غیرقابل قبول} \end{cases}$$

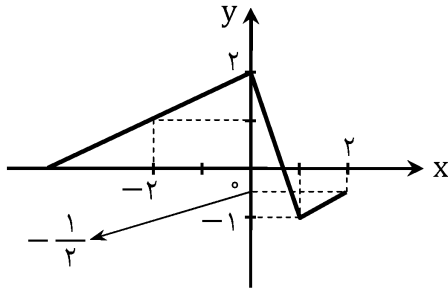
در حالت $a = 1$ به دلیل وجود زوج مرتب‌های $(1, 5)$ و $(1, 2)$ ، رابطه دوم تابع نیست.

فیلم پاسخ





۹. با توجه به شکل زیر، حاصل $\frac{f(-2)+f(0)}{2f(1)-2f(2)}$ چیست؟



۱) -۳

۲) ۳

۳) -۲

۴) ۲

۱

$$\begin{cases} f(-2) = 1 \\ f(0) = 2 \\ f(1) = -1 \\ f(2) = -\frac{1}{2} \end{cases}$$

$$\frac{f(-2)+f(0)}{2f(1)-2f(2)} = \frac{1+2}{-2+1} = \frac{3}{-1} = -3$$

فیلم پاسخ



فصل ۲: تابع

واحد یادگیری

درس ۲: ضابطه جبری تابع

زیر واحد یادگیری

تشخیص برد و محاسبه آن

حیطه شناختی

مقدماتی

۱۰. در تابع $f(x) = \sqrt{x-1} - 1$ با دامنه $\{5, a\}$ و برد $\{2, b\}$ ،

حاصل تفاضل b از a کدام است؟

- ۱) ۹
 ۲) -۹
 ۳) ۱۰
 ۴) -۱۰

۱

$$f(x) = \sqrt{x-1} - 1$$

$$f(5) = \sqrt{5-1} - 1 = 1 \Rightarrow b = 1$$

$$f(a) = \sqrt{a-1} - 1 = 2$$

$$\Rightarrow \sqrt{a-1} = 3 \Rightarrow a-1 = 9 \Rightarrow a = 10$$

$$a - b = 10 - 1 = 9$$

فیلم پاسخ



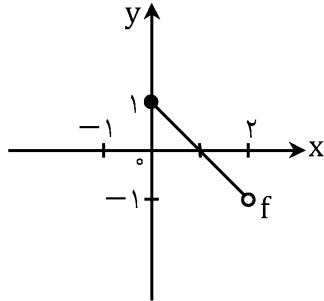
فصل
فصل ۲: تابع

واحد یادگیری
درس ۲: ضابطه جبری تابع

زیرواحد یادگیری
تشخیص برد و محاسبه آن

حیطه شناختی
مقدمانی

۱۱. در شکل زیر نمودار تابع f رسم شده است. در کدام گزینه دامنه و برد تابع f صحیح است؟



- ۱ $\begin{cases} 0 \leq x \leq 2 \\ -1 \leq y < 1 \end{cases}$
 ۲ $\begin{cases} 0 < x < 2 \\ -1 < y < 1 \end{cases}$
 ۳ $\begin{cases} -1 < x < 2 \\ 0 < y \leq 1 \end{cases}$
 ۴ $\begin{cases} 0 \leq x < 2 \\ -1 < y \leq 1 \end{cases}$

۴ مطابق نمودار، دامنه تابع برابر است با:

$$0 \leq x < 2$$

و برد آن عبارت است از:

$$-1 < y \leq 1$$

فیلم پاسخ



آزمون هماهنگ ۱ دوازدهم انسانی

ریاضی

فصل ۲: تابع

واحد یادگیری

درس ۴: نمودار تابع درجه ۲

زیرواحد یادگیری

کاربرد سهمی در مسائل

حیطه شناختی

پیشرفته

۱۲. اگر در یک کارگاه تولیدی، تابع درآمد به صورت

$$y = \frac{-1}{2}x^2 + 30x$$

و تابع هزینه به صورت $y = 15x + 50$

باشد، ماکسیم مقدار سود چقدر است؟

۱) ۶۰

۲) ۶۲/۵

۳) ۶۵/۵

۴) ۶۰/۵

۲

هزینه - درآمد = سود

$$\text{سود} = \frac{-1}{2}x^2 + 30x - (15x + 50)$$

$$\text{سود} = \frac{-1}{2}x^2 + 30x - 15x - 50$$

$$\text{سود} = \frac{-1}{2}x^2 + 15x - 50$$

$$x_{\max} = \frac{-15}{2\left(\frac{-1}{2}\right)} = 15$$

$$\text{سود ماکسیم} = \frac{-1}{2} \times 15 \times 15 + 15 \times 15 - 50$$

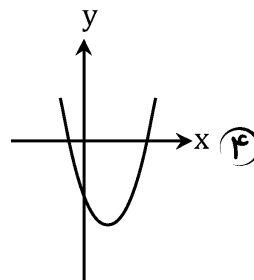
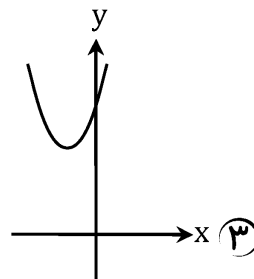
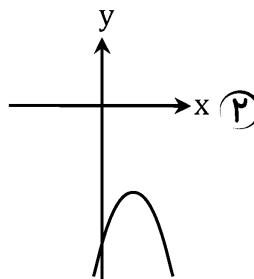
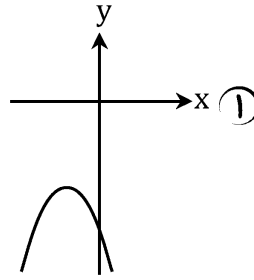
$$= \frac{1}{2} \times 15 \times 15 - 50 = 62/5$$

فیلم پاسخ





۱۳. نمودار تابع $y = -(x + 1)^2 - 3$ کدام است؟



فصل ۲: تابع

واحد یادگیری

درس ۴: نمودار تابع درجه ۲

زیرواحد یادگیری

ترسیم تابع درجه ۲ (انتقال)

حیطه شناختی

مقدمانی

۱ برای رسم از روش انتقال کمک می‌گیریم. ابتدا نمودار $y = x^2$ را رسم می‌کنیم:

فیلم پاسخ



فصل

فصل ۲: تابع

واحد یادگیری

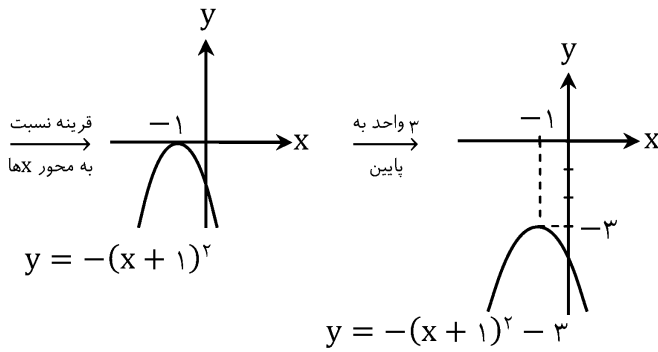
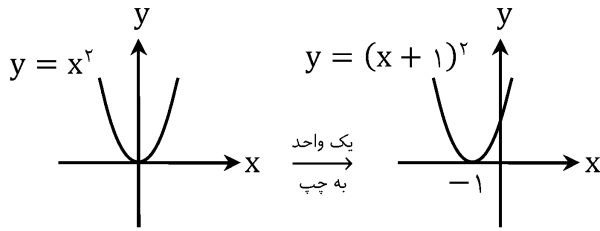
درس ۴: نمودار تابع درجه ۲

زیرواحد یادگیری

ترسیم تابع درجه ۲ (انتقال)

حیطه شناختی

مقدمانی



آزمون هماهنگ ۱ دوازدهم انسانی

ریاضی

فصل ۲: تابع

واحد یادگیری

درس ۴: نمودار تابع درجه ۲

زیر واحد یادگیری

کاربرد سهمی در مسائل

حیطه شناختی

پیشرفته

۱۴. نقطه $(5, -13)$ ، رأس سهمی به معادله $y = \frac{1}{4}x^2 + mx + n$

است. این سهمی محور y ها را با کدام عرض قطع می‌کند؟

- ① ۱
② $\frac{1}{2}$
③ -1
④ $-\frac{1}{2}$

۴

نکته

مختصات رأس سهمی به معادله $y = ax^2 + bx + c$ به صورت زیر است:

$$S\left(-\frac{b}{2a}, \frac{4ac-b^2}{4a}\right)$$

$$y = \frac{1}{4}x^2 + mx + n$$

$$\text{رأس سهمی} = -\frac{b}{2a} = \frac{-m}{2 \times \frac{1}{4}} = -m = 5 \Rightarrow m = -5$$

$$\frac{4\left(\frac{1}{4}\right)(n) - m^2}{4\left(\frac{1}{4}\right)} = \frac{2n - 25}{2} = -13$$

$$\Rightarrow 2n - 25 = -26$$

$$\Rightarrow 2n = -1 \Rightarrow n = -\frac{1}{2}$$

$$y = \frac{1}{4}x^2 - 5x - \frac{1}{2}$$

برای پیدا کردن محل برخورد سهمی با محور y ها، کافی است به x مقدار صفر بدهیم. در این صورت داریم:

$$\text{محل برخورد با محور } y\text{ها} = -\frac{1}{2}$$

فیلم پاسخ



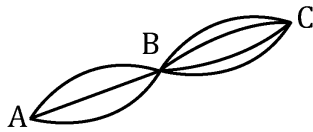
فصل
فصل ۱: آمار و احتمال

واحد یادگیری
درس ۱: شمارش

زیرواحد یادگیری
اصل ضرب

حیطه شناختی
مقدمانی

۱۵. در شکل زیر، به چند طریق می‌توان از شهر A به شهر C رفت و برگشت در صورتی که هیچ قسمتی از مسیر رفت و برگشت تکراری نباشد؟



۱۸ (۱)

۷۲ (۲)

۱۴۴ (۳)

۱۳۲ (۴)

(۲) طبق اصل ضرب، در مسیر رفت $۳ \times ۴ = ۱۲$ حالت داریم. در مسیر برگشت نباید از هیچ کدام از مسیرهایی که رفته‌ایم عبور کنیم. پس از C به B سه انتخاب و از B به A دو انتخاب داریم که طبق اصل ضرب ۶ انتخاب داریم. پس در کل، طبق اصل ضرب داریم:
 $۱۲ \times ۶ = ۷۲$

فیلم پاسخ



آزمون هماهنگ ۱ دوازدهم انسانی

ریاضی

فصل
فصل ۱: آمار و احتمال

واحد یادگیری
درس ۱: شمارش

زیرواحد یادگیری
جایگشت ساده و با تکرار

حیطه شناختی
مقدمانی

۱۶. با ارقام ۱، ۲، ۳، ۴، ۵ و ۰ چند عدد ۴ رقمی بخش پذیر بر ۵

بدون تکرار ارقام می توان نوشت؟

۱) ۷۲

۲) ۹۶

۳) ۱۰۸

۴) ۱۲۰

۳) اعداد ۴ رقمی بخش پذیر بر ۵ بدون تکرار ارقام که با این ارقام

می توان ساخت، یا به صفر ختم می شوند یا به ۵. بنابراین داریم:

$$\left. \begin{array}{l} \overline{\overline{5} \overline{4} \overline{3} \overline{1}^{\circ}} \quad 5 \times 4 \times 3 = 60 \\ \overline{\overline{4} \overline{4} \overline{3} \overline{1}^{\circ}} \quad 4 \times 4 \times 3 = 48 \end{array} \right\} \Rightarrow 48 + 60 = 108$$

فیلم پاسخ



۱۷. حاصل $\frac{n^2+2n}{(n+1)!} - \frac{1}{(n-1)!}$ کدام است؟

۱) $\frac{n}{(n-1)}$

۲) $\frac{n+1}{(n+1)!}$

۳) $\frac{n}{(n+1)!}$

۴) $\frac{-n}{(n+1)!}$

۲

$$\begin{aligned} & \frac{n^2+2n}{(n+1)(n)(n-1)!} - \frac{1}{(n-1)!} \\ &= \frac{n^2+2n-(n+1)(n)}{(n+1)(n)(n-1)!} = \frac{n^2+2n-n^2-n}{(n+1)!} = \frac{n}{(n+1)!} \end{aligned}$$

فصل
فصل ۱: آمار و احتمال
واحد یادگیری
درس ۱: شمارش
زیرواحد یادگیری
فاکتوریل و سؤالات کاربردی
حیطه شناختی
مقدمانی

فیلم پاسخ



آزمون هماهنگ ۱ دوازدهم انسانی

ریاضی

فصل
فصل ۱: آمار و احتمال

واحد یادگیری
درس ۱: شمارش

زیرواحد یادگیری
جایگشت ساده و با تکرار

حیطه شناختی
مقدمانی

۱۸. ۴ پسر و ۴ دختر در صف ورود به سینما ایستاده‌اند. اگر قرار باشد در صف، افراد از نظر جنسیت یکی در میان بایستند به چند طریق این صف تشکیل خواهد شد؟

۱) $4!$

۲) $4! \times 4!$

۳) $4! \times 4! \times 4$

۴) $4! \times 4! \times 2$

۴

جایگشت دخترها



$4! \times 4! \times 2$ → صف یک‌بار با دخترها و بار



جایگشت پسرها

دیگر با پسرها شروع می‌شود.

فیلم پاسخ



فصل
فصل ۱: آمار و احتمال

واحد یادگیری
درس ۱: شمارش

زیرواحد یادگیری
تبدیل

حیطه شناختی
مقدماتی

۱۹. در شورای دانش آموزی استان تهران ۴ دانش آموز پسر و ۳ دانش آموز دختر از مناطق مختلف حضور دارند. چند عکس یادگاری متفاوت می‌توانند بگیرند به شرط آنکه دخترها کنار هم و پسرها هم کنار هم بایستند؟

۱) $۳! \times ۴!$

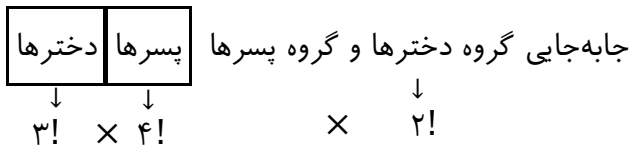
۲) $۴! \times ۲!$

۳) $۷!$

۴) $۳! \times ۴! \times ۲$

پاسخ

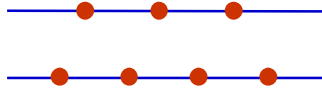
۴



فیلم پاسخ



۲۰. در شکل زیر ۷ نقطه متمایز روی دو خط موازی قرار دارد. چند مثلث می‌توان با این ۷ نقطه ساخت؟



۱) ۲۰

۲) ۳۰

۳) ۱۸

۴) ۳۵

۲

میدانید

۳ نقطه غیرواقع بر یک خط راست تشکیل مثلث می‌دهند. بنابراین:

$$\binom{3}{1} \binom{4}{2} \text{ یا } \binom{3}{2} \binom{4}{1}$$

$$3 \times 6 + 3 \times 4 = 18 + 12 = 30$$



۲۱. موارد کدام گزینه «همگی» از جنبه تاریخ ادبیات نادرست هستند؟

الف) در عهد سامانی، نثر هم مانند شعر پارسی، رواج یافت و رونق گرفت.

ب) نثر در قرن چهارم و نیمه اول قرن پنجم، ساده و روان است و بیشتر به موضوع‌های حماسی، ملی و تاریخی توجه دارد.

ج) علی‌رغم گذشت چند سده از ورود اسلام به ایران، معارف اسلامی و متون دینی بر زبان فارسی تأثیری نداشتند.

د) شاعران قرن چهارم و اوایل قرن پنجم، بیشتر به واقعیت درونی نظر داشتند.

ه) رایج‌ترین انواع شعر فارسی در قرن چهارم و اوایل قرن پنجم، «حماسی»، «مدحی» و «غنایی» است.

و) عنصری، فرخی و منوچهری، هر سه، از شاعران دربار سامانیان بودند.

۱ الف - ب - د

۲ الف - ب - و

۳ ج - د - و

۴ ج - د - ه

۳ بررسی موارد نادرست:

ج) پس از گذشت چند سده از ورود اسلام به ایران و رواج و نفوذ معارف اسلامی و متون دینی، آمیختگی زبان فارسی دری با زبان عربی افزایش می‌یابد.

د) شاعران بیشتر به واقعیت بیرونی نظر داشتند.

و) عنصری، فرخی و منوچهری از شاعران دربار غزنویان بودند.



۲۲. کدام گزینه غلط است؟

- ۱) شاهنامه ابومنصوری در قرن چهارم، به دست عده‌ای از دانشوران خراسان نوشته شد.
- ۲) اصل کتاب تفسیر طبری را محمدبن جریر طبری به زبان عربی نوشته است.
- ۳) تاریخ بلعمی ترجمه فارسی کتاب «تاریخ الرسل و الملوک» است که بلعمی با تغییراتی آن را به صورت تألیفی مستقل درآورد.
- ۴) موضوع کتاب شاهنامه ابومنصوری تاریخ دوره سامانیان و غزنویان است.

پاسخ

- ۴
- موضوع کتاب شاهنامه ابومنصوری تاریخ گذشته ایران است.

فیلم پاسخ



۳۳. کدام گزینه از جنبه تاریخ ادبیات نادرست است؟

- ۱) فارسی باستان در دوره هخامنشیان رایج بود و فرمان‌ها و نامه‌های شاهان هخامنشی به خط میخی نوشته شده است.
- ۲) زبان پارسی در دوره ساسانیان رایج بود. این زبان در شمال و شمال شرقی ایران متداول بوده است.
- ۳) آثاری که به زبان پهلوی تألیف شده، بیشتر آثار دینی زردشتی است.
- ۴) آثار ادبی پهلوی غالباً به کتابت درنیامده بود.

۲) زبان پارسی در دوره اشکانیان رایج بود.



۲۴. کدام گزینه دربارهٔ تاریخ ادبیات قرن چهارم و نیمهٔ اول قرن

پنجم نادرست است؟

- ۱) یعقوب لیث صفاری با ایجاد حکومت مستقل ایرانی، زبان فارسی دری را زبان رسمی قلمرو خود اعلام کرد.
- ۲) این دوره، دورهٔ ترقی در همهٔ زمینه‌های علمی (فلسفه، طب، علوم دینی و ...) بود.
- ۳) شعر غنایی این دوره با دو شاعر مشهور، رودکی و سنایی، قوت و استحکام یافت.
- ۴) آوردن ترکیب‌های تازه، استعاره‌های دلپذیر، تشبیهات گوناگون از خصیصه‌های شعر این دوره است.

پاسخ

۳

شعر غنایی با دو شاعر رودکی و شهید بلخی قوت و استحکام یافت. سنایی شاعر قرن ششم هجری است.

فیلم پاسخ



۲۵. کدام گزینه اطلاعات نادرستی به ما می‌دهد؟

- ۱ در زمان ساسانیان، بخارا عمده‌ترین مرکز فرهنگی به‌شمار می‌آمد.
- ۲ غزنویان برای ماندگاری حکومت نوپای خود ناگزیر شدند زبان پارسی را رواج دهند.
- ۳ قرن چهارم با دانشمند بزرگی چون محمدبن زکریای رازی آغاز شد و با شاعر بی‌نظیری مانند فردوسی ادامه یافت.
- ۴ قرن چهارم هجری دوران غلبه، رواج، حفظ و ارائه آداب و رسوم ملی بود.

پاسخ

- ۱ در زمان سامانیان، بخارا عمده‌ترین مرکز فرهنگی به‌شمار می‌آمد.

درس ۴: تاریخ ادبیات پیش از اسلام و
قرن‌های اولیه هجری

تاریخ ادبیات و سبک‌شناسی

مقدماتی

فیلم پاسخ



۲۶. از دیدگاه تاریخ ادبیات و سبک‌شناسی همه موارد «کاملاً» درست است؛ به جز

- ۱) مجمر اصفهانی، فروغی بسطامی و نشاط اصفهانی غزل را به سبک حافظ، سعدی و دیگر شاعران سبک عراقی می‌سرودند.
- ۲) در عصر بیداری به دلیل تمرکز عمده فعالیت‌های سیاسی و مطبوعاتی در تبریز، شعر و ادب هم جلوه بیشتری داشت.
- ۳) در سال‌های اول مشروطه، بیشتر نویسندگان مطالب خود را در قالب مقاله در روزنامه‌ها منتشر می‌کردند.
- ۴) نمایشنامه‌نویسی در ایران نوع ادبی جدیدی به شمار می‌رود و با این شکل غربی‌اش در ادب کهن سابقه‌ای ندارد.

پاسخ

۲ در عصر بیداری فعالیت‌های سیاسی و مطبوعاتی در تهران متمرکز بود.

درس ۱: تاریخ ادبیات قرن‌های دوازدهم و سیزدهم (دوره بازگشت و بیداری)

تاریخ ادبیات و سبک‌شناسی

فیلم پاسخ



۲۷. بیت زیر سروده کدام شاعر و مربوط به چه دوره‌ای است؟

«جنگ ننگ است در شریعت من

جز پی پاس دین و حفظ وطن»

۱ ادیب‌الممالک فراهانی - دوره بیداری

۲ فرخی یزدی - دوره بازگشت

۳ دهخدا - دوره معاصر

۴ ملک‌الشعرا - دوره معاصر

پاسخ

۱ بیت سؤال سروده ادیب‌الممالک فراهانی و مربوط به دوره بیداری است.

فیلم پاسخ



۲۸. در همه گزینه‌ها نام نویسندگان پیشگام در نثر ساده دوره

بیداری، آمده است؛ به جز

- ۱) قائم مقام فراهانی - ناصرالدین شاه قاجار
- ۲) عبدالرحیم طالبوف - میرزا آقاخان کرمانی
- ۳) زین العابدین مراغه‌ای - علامه دهخدا
- ۴) میرزا جهانگیرخان صور اسرافیل - محمدعلی جمالزاده

۴) میرزا جهانگیرخان صور اسرافیل مدیر روزنامه صور اسرافیل بود.

محمدعلی جمالزاده بعدها در رواج نثر ساده و عامیانه نقش مؤثر داشت.

پاسخ

درس ۱: تاریخ ادبیات قرن‌های دوازدهم و سیزدهم (دوره بازگشت و بیداری)

تاریخ ادبیات و سبک‌شناسی

فیلم پاسخ



۲۹. کدام موارد درباره کتاب «هزار و یک شب» نادرست است؟

الف) این اثر در اصل به زبان پهلوی نوشته شده است.

ب) ترجمه فارسی و عربی آن در دست است که دچار تغییرات فراوانی شده است.

ج) در زمره آثار دینی به شمار می‌رود.

د) از جمله اندرزنامه‌های منثور به زبان پهلوی است.

۱ الف - ب

۲ ج - د

۳ الف - ج

۴ ب - د

پاسخ

۲. موارد «ج» و «د» درباره کتاب «هزار و یک شب» نادرست‌اند.

«هزار و یک شب» و «کلیله و دمنه» جزو آثار ادبی هستند که به زبان پهلوی تألیف شده‌اند؛ این اثر از جمله اندرزنامه‌های منثور نیست.

میدانید

ویژگی‌های کتاب «هزار و یک شب»:

- در اصل به زبان پهلوی است.

- ترجمه عربی و فارسی آن در دست است، اما دچار تغییرات فراوان شده است.

- در زمره آثار ادبی است.

فیلم پاسخ



درس ۱۳: غزنویان، سلجوقیان و خوارزمشاهیان

درس ۷: سبک و سبک‌شناسی (سبک خراسانی)

تاریخ ادبیات و سبک‌شناسی

۳۰. کدام بیت فاقد ویژگی «زبانی» سبک خراسانی است؟

۱) ز فتراک بگشود پیچان کمند

بینداخت و آمد میانش به بند

۲) ای طایران قدس را عشقت فزوده بالها

در حلقه سودای تو روحانیان را حالها

۳) آمد بهار خرم با رنگ و بوی طیب

با صد هزار نزهت و آرایش عجیب

۴) زدش بر زمین بر به کردار شیر

بدانست کاو هم نماند به زیر

پاسخ

۲) بررسی سایر گزینه‌ها:

گزینه «۱»: کم بودن لغات عربی / وجود لغات مهجور ♦ فتراک
گزینه «۳»: به کار بردن واژه با تفاوت تلفظ امروزی آن ♦ هزار - هزار
گزینه «۴»: استفاده از دو نشانه برای یک متمم (بر زمین بر به کردار شیر)

فیلم پاسخ



۳۱. در کدام گزینه، به ترتیب، ویژگی‌های «ادبی، زبانی و فکری» شعر سبک خراسانی به درستی ذکر نشده است؟

- ۱) بهره‌گیری از تشبیه در توصیف پدیده‌ها - سادگی زبان شعر - معشوق عمدتاً زمینی است
- ۲) قافیه و ردیف ساده - کهنه بودن بخشی از لغات - شعر واقع‌گراست
- ۳) استفاده از آرایه‌های ادبی در حدّ اعتدال - استفاده از «می» به جای «همی» - مضمون عمده اشعار حماسه، مدح و اندرز است
- ۴) قالب مثنوی در این دوره شکل می‌گیرد - سادگی زبان شعر - غلبه روح شادی و نشاط و خوش‌باشی در شعر

۳) بررسی موارد نادرست در سایر گزینه‌ها:

استفاده از «می» به جای «همی»، از ویژگی‌های زبانی سبک عراقی است.

فصل
درس ۱۳: غزنویان، سلجوقیان و خوارزمشاهیان

واحد یادگیری
درس ۷: سبک و سبک‌شناسی (سبک خراسانی)

زیرواحد یادگیری
تاریخ ادبیات و سبک‌شناسی

حیطه شناختی
مقدماتی

فیلم پاسخ



۳۲. کدام گزینه از ویژگی‌های نثر دوره سامانی نیست؟

۱) ایجاز و اختصار در لفظ و معنا

۲) افزایش کاربرد نشانه‌های جمع عربی بر جمع فارسی

۳) بهره‌گیری کمتر از لغات عربی

۴) کوتاهی جملات

۲) بررسی گزینه «۲»: افزایش کاربرد نشانه‌های جمع فارسی بر عربی

فصل

درس ۱۳: غزنویان، سلجوقیان و خوارزمشاهیان

واحد یادگیری

درس ۷: سبک و سبک‌شناسی (سبک خراسانی)

زیرواحد یادگیری

تاریخ ادبیات و سبک‌شناسی

حیطه شناختی

مقدماتی

پاسخ

فیلم پاسخ



۳۳. آثار گزینۀ ، به ترتیب، نمونه‌هایی از «نثر غزنوی و سلجوقی، شعر سبک خراسانی، نثر سامانی و شعر سامانی» است.

- ۱ سفرنامه ناصر خسرو - شاهنامه - کشف‌المحجوب - دیوان رودکی
- ۲ قابوس‌نامه - دیوان عراقی - تاریخ بیهقی - شاهنامه
- ۳ کیمیای سعادت - دیوان ناصر خسرو - التّفهیم - دیوان رودکی
- ۴ سیاست‌نامه - دیوان عراقی - تاریخ بلعمی - شاهنامه

۳. بررسی سایر گزینه‌ها:

گزینه‌های «۱» و «۲»: کشف‌المحجوب و تاریخ بیهقی نثر دوره غزنوی و سلجوقی هستند.
گزینه‌های «۲» و «۴»: دیوان عراقی مربوط به سبک عراقی است.

فصل
درس ۱۳: غزنویان، سلجوقیان و خوارزمشاهیان

واحد یادگیری
درس ۷: سبک و سبک‌شناسی (سبک خراسانی)

زیرواحد یادگیری
تاریخ ادبیات و سبک‌شناسی

حیطه شناختی
مقدماتی



۳۴. ویژگی‌های «غلبه روح شادی و نشاط در شعر»، «توصیف پدیده‌ها و استفاده از تشبیه حسی» و «کاربرد واژگان کهنه و مهجور در شعر» به ترتیب، مربوط به کدام قلمروها است؟

- ۱ ادبی، فکری، زبانی
- ۲ فکری، ادبی، زبانی
- ۳ فکری، فکری، ادبی
- ۴ زبانی، فکری، زبانی

پاسخ

۲ غلبه روح شادی و نشاط در شعر ⇨ فکری
توصیف پدیده‌ها و استفاده از تشبیه حسی ⇨ ادبی
کاربرد واژگان کهنه و مهجور در شعر ⇨ زبانی

زبان و ادبیات فارسی

فصل
درس ۱۳: غزنویان، سلجوقیان و خوارزمشاهیان

واحد یادگیری
درس ۷: سبک و سبک‌شناسی (سبک خراسانی)

زیرواحد یادگیری
تاریخ ادبیات و سبک‌شناسی

حیطه شناختی
مقدماتی

فیلم پاسخ



۳۵. نشانه‌های هجایی ذکر شده در مقابل مصراع نادرست است؟

- ① ساخته‌ام ز خون دل، چهره خضاب ای پسر ← U - U - U U -
- U - U - U U -
- ② گر چنان گردی جدا از خود که باید شد جدا ← U - - - U -
- U - - - U -
- ③ دل بدین آشفته خواب اندر مبند ← U - - - U - - - U -
- ④ خلوتم چراغان کن ای چراغ روحانی ← U - U - - - U - U -
- U -

پاسخ

۴. نشانه‌های هجایی مصراع گزینه «۴»:

خَل و تَم چِ را غان کُن ای چِ را غِ رو حانی
- - - U - U - - - U - U -



۳۶. تعداد هجای کشیده در کدام بیت بیشتر است؟

۱) دوستاناران دوستکامند و حریفان با ادب

پیشکاران نیکنام و صف‌نشینان نیکخواه

۲) تو را که عشق نداری تو را رواست بخُسب

برو که عشق و غم او نصیب ماست بخُسب

۳) قرار و خواب ز حافظ طمع مدار ای دوست

قرار چیست؟ صبوری کدام و خواب کجا؟

۴) مقام عیش میسر نمی‌شود بی‌رنج

بلی به حکم بلا بسته‌اند عهد آلت

پاسخ

۱) گزینه «۱»: دوست، دوست، پیش، نیک، نیک، خواه ← ۶ بار

گزینه «۲»: عشق، واست، خُسب، ماست، خُسب ← ۵ بار

گزینه «۳»: خواب، دوست، رار، چیست، خواب ← ۵ بار

گزینه «۴»: عیش، رنج، اند، لست ← ۴ بار

فیلم پاسخ



فصل
فصل ۲

واحد یادگیری

درس ۵: هماهنگی پاره‌های کلام

زیرواحد یادگیری

وزن و قافیه

حیطه شناختی

مقدماتی

۳۷. نشانه‌های هجایی کدام بیت به صورت «U - - - U - - - U - - - U - - -» است؟

- ۱) بخوان ای مرغ اگر داری زبانی
بخند ای صیح اگر داری دهانی
- ۲) به بهشتی نتوان رفت که رضوانی هست
ننهم پای در آن خانه که دربانی هست
- ۳) خداوندا شمیم را روز گردان
چو روزم بر جهان پیروز گردان
- ۴) چه می‌شد عشق را چون قرص نان تقسیم می‌کردند
به هر کس حصّه‌ای درخورد او تقدیم می‌کردند

پاسخ

۴. تقطیع بیت گزینه «۴»:

چ می شد عشق را چُن قرص نان تقسیم می کر دند
- - - U/- - - U/- - - U/- - - U

تقطیع سایر ابیات:

گزینه «۱»:

بِ خا نی مُرغ گر دا ری ز با نی
- - U /- - - U /- - - U

گزینه «۲»:

بِ ب هِش تی ن ت واپس رفت ک رض وا نی هست
- - /- - U U/- - U U /- - U U

گزینه «۳»:

خُ دا وَن دا ش بَم را روز گر دان
- - U /- - - U /- - - U

فیلم پاسخ



۳۸ کدام گزینه با نشانه‌های هجایی «UU - U - U - - UU - U - U» مطابقت دارد؟

- ۱) بنی آدم اعضای یک پیکرند
که در آفرینش ز یک گوهرند
- ۲) اگر پاک‌طبعی و پاکیزه‌کار
توقع به درگاه دونان مبر
- ۳) هر آن کسی که در این حلقه نیست زنده به عشق
بر او نمرده به فتوای من نماز کنید
- ۴) کنون که صاحب مزگان شوخ و چشم سیاهی
نگاه دار دلی را که برده‌ای به نگاهی

پاسخ

۴ بررسی گزینه «۴»:

کُ نوبِ کِ صا حِ بِ مِز گانِ شوخُ چشمِ مِ سِ یا هی
- - U U - U - U - - U U - U - U

بررسی سایر گزینه‌ها:

گزینه «۱»:

بَ نی آ دَ مَع ضا یِ یکِ بی کَ رند
- U - - U - - U - - U

گزینه «۲»:

اَ گر پا کِ طَبِ عیِ یُ پا کی زِ کار
- U - - U - - U - - U

گزینه «۳»:

هَ را یِ کَ سی کِ دَ رِ یِ حَلِ قِ نی ست زنِ دِ بِ عشق
- U U - U - U - - U U - U - U

فیلم پاسخ



درس ۱۳: غزنویان، سلجوقیان و خوارزمشاهیان

درس ۸: وزن شعر فارسی

وزن و قافیه

پیشرفته

۳۹. در کدام گزینه حذف همزه کمتری صورت گرفته است؟

۱) دانه چو طفلی است در آغوش خاک

روز و شب این طفل به نشو و نماست

۲) دل بندم آن پیمان گسل منظور چشم آرام دل

نی نی دلرامش مخوان کز دل ببرد آرام را

۳) بضاعت نیاوردم آلا امید

خدایا ز عقوم مکن ناامید

۴) بگذرد این روزگار تلخ تر از زهر

بار دگر روزگار چون شکر آید

پاسخ

۳) گزینه «۱»:

دا نِ چُ طِف لی ست دَ را غو شِ خاک
رو زُ شَ بَی نِ طِف ل بِ نَش وُ نَ ماست (۴)

گزینه «۲»:

دل بَن دَ مایِ بی مایِ گُ سیل مَن ظو ر چَش ما را مِ دل
نی نی دِ لا را مَش مَ خا نِ کز دل بِ بُر دا را مِ را (۴)

گزینه «۳»:

بِ ضا عَت نَ یا وَر دَ مِل لا اُ مید
خُ دا یا زِ عَف و مَ کُن نا اُ مید (۱)

گزینه «۴»:

بگ دَ رَ دِ یِ رو زِ گا ر تل خ تَ رَز زَهر
با رِ دِ گر رو زِ گا ر چُن شِ کَ را یِد (۳)

فیلم پاسخ



۴۰. وزن بیت کدام گزینه قابلیت دو گونه برش هجایی ندارد؟

۱) بازت ندانم از سر پیمان ما که برد

باز از نگین عهد تو نقش وفا که برد

۲) گر من ز محبتت بمیرم

دامن به قیامتت بگرم

۳) ساقی بده آن کوزه یاقوت روان را

یاقوت چه ارزد بده آن قوت روان را

۴) ای یار ناسامان من از من چرا رنجیده‌ای؟

وی درد و ای درمان من از من چرا رنجیده‌ای؟

پاسخ

۴. وزن ابیات:

گزینه «۱»: مفعول فاعلات مفاعیل فاعلن / مستفعلن مفاعل مستفعلن فعل

گزینه «۲»: مفعول مفاعلن فعولن (مفاعی) / مستفعلن فاعلات فعلن (مستف)

گزینه «۳»: مفعول مفاعیل مفاعیل فعولن / مستفعلن مستفعلن مستفعلن فعلن

(مستف)

گزینه «۴»: مستفعلن مستفعلن مستفعلن مستفعلن

فیلم پاسخ



۴۱. وزن کدام بیت دولختی است؟

۱) اگر چه حسن فروشان به جلوه آمده‌اند

کسی به حسن و ملاحظت به یار ما نرسد

۲) چشم مرا تا به خواب دید جمالش

خواب نمی‌گیرد از خیال محمد

۳) به چهر گلنارگون نهاده از مشک خال

چو عاشقی کش بود جگر ز غم داغدار

۴) خود کار من گذشت ز هر آرزو و آز

از کان و از مکان پی ارکانم آرزوست

پاسخ

۳) وزن دولختی از تکرار متناوب دو پایه یا رکن حاصل می‌شود. مثلاً در

بیت گزینه «۳» مفاعله فاعله چهار بار آمده است.

وزن ابیات

فاعله	۱) مفاعله فاعله مفاعله
فاعله	۲) مفاعله فاعله مفاعله
فاعله	۴) مستفعله مفاعله مستفعله

← ناقص و نفی‌کننده دولختی بودن

فیلم پاسخ



۴۲. وزن بیت زیر کدام است؟

«گفتم چو بخت خویش مگر بینمت به خواب

لیکن ز چشم مست تو پروای خواب کو؟»

۱) مفاعن فعلاتن مفاعن فعّلن

۲) مستفعّلن فعولن مستفعّلن فعولن

۳) مفعول فاعلات مفاعیل فاعلن

۴) مفعول مفاعیلن مفعول مفاعیلن

پاسخ

۳

گفتم	چ	بخت	خی	ش	م	گری	ن	مت	ب	خاب
-	U	-	U	U	-	-	U	-	U	-
مفعول		فاعلات		مفاعیل		مفاعیل		فاعلن		

وزن دیگر: مستفعّلن مفاعل مستفعّلن فعل

فیلم پاسخ



۴۳. نوع سجع در کدام گزینه با بقیه متفاوت است؟

- ۱) منم که خورشید سعادت از فلک ارادت تو تابان کردم، منم که راه دراز بر تو سهل و آسان کردم.
- ۲) قادر است بی‌احتیال، قیوم است بی‌گشتن حال، در ملک ایمن از زوال، در ذات و نعمت متعال.
- ۳) الهی نام تو ما را جواز و مهر تو ما را جهاز، الهی شناخت تو ما را امان و لطف تو ما را عیان.
- ۴) من سود چون جویم که دو دستم از مایه تهی، مگر که به فضل خود افکنی مرا در روز بهی.

پاسخ

- ۲) نوع سجع در گزینه‌ها: گزینه «۱»: تابان و آسان ♦ متوازی
گزینه «۲»: احتیال، حال، زوال و متعال ♦ مطرف
گزینه «۳»: جواز و جهاز / امان و عیان ♦ متوازی
گزینه «۴»: تهی و بهی ♦ متوازی

فیلم پاسخ



۴۴. با توجه به متن زیر، طرفین سجع در کدام گزینه نادرست است؟
 «بازرگانی را شنیدم که صد و پنجاه شتر بار داشت و چهل بنده
 و خدمتکار. شبی در جزیره کیش مرا به حجره خویش برد. همه
 شب دیده بر هم نبست از سخنان پریشان گفتن که فلان انبازم
 به ترکستان است و فلان بضاعت به هندوستان و این قبالة فلان
 زمین است و فلان مال را فلان ضمین.»

۱ کیش، خویش

۲ بار، خدمتکار

۳ زمین، ضمین

۴ ترکستان، هندوستان

پاسخ

۱ کلمات سجع باید حداقل در دو جمله و پایان جمله بیایند؛ اما
 «کیش» و «خویش» در یک جمله به کار رفته‌اند، بنابراین طرفین
 سجع محسوب نمی‌شوند.

فیلم پاسخ



۴۵. در کدام گزینه دو نوع «سجع» به کار رفته است؟

- ۱) دل پرغم و اندوه شد غم در دلم انبوه شد
دل کاه و غم چون کوه شد از بس گرانبهار آمده
- ۲) ای عشق خندان همچو گل وی خوش نظر چون عقل کل
خورشید را درکش به جل ای شهسوار هل اُتی
- ۳) اوّل به بانگ نای و نی آرد به دل پیغام وی
وان گه به یک پیمانه می با من وفاداری کند
- ۴) از هجر روزم قیر شد، دل چون کمان بد تیر شد
یعقوب مسکین پیر شد ای یوسف برنا بیا

پاسخ

- ۱) گزینه «۱»: اندوه - انبوه - سجع متوازی
انبوه - کوه - سجع مطرف
- گزینه «۲»: گل - کل - جل - سجع متوازی
- گزینه «۳»: نی - وی - می - سجع متوازی
- گزینه «۴»: قیر - تیر - پیر - سجع متوازی

فیلم پاسخ



۴۶. در کدام گزینه آرایه «ترصیع» به کار نرفته است؟

- ۱ پرواز به آن جا که نشاط است و امید است
پرواز به آن جا که سرود است و سرور است
- ۲ زبانی ده که اسرار تو گوید
روانی ده که دیدار تو جوید
- ۳ به میدان وفا یارم چنان آمد که من خواهم
ز دیوان هوا کارم چنان آمد که من خواهم
- ۴ ما ز بالاییم و بالا می‌رویم
ما ز دریاییم و دریا می‌رویم

۱ در گزینه «۱» آرایه موازنه به کار رفته است:

نشاط - سرود
سجع متوازن
امید - سرور

در سایر گزینه‌ها تقابل سجع‌های متوازی به چشم می‌خورد.

درس ۱۴: میراث فرهنگی ایران در عصر سلجوقیان

درس ۹: موازنه و ترصیع

آرایه‌های ادبی

پیشرفته



۴۷. در میان ابیات زیر، به ترتیب، در چند بیت آرایه ترصیع و در چند بیت آرایه موازنه به کار رفته است؟

الف) نظر تا کنی عرض نقل است و می
نفس تا کنی حرف چنگ است و نی
ب) غلام نرگس مست تو تاجدارانند
خراب باده لعل تو هوشیارانند
ج) باران محبت باش تا مهره خاتم بی
پایان کرامت باش تا شهره عالم بی
د) خالق و رازق زمین و زمان
حافظ و ناصر مکین و مکان
ه) کشیدم قلم در سر نام خویش
نهادم قدم بر سر کام خویش

- ۱) یک - چهار
۲) دو - سه
۳) سه - دو
۴) چهار - یک

۲) بیت‌های «الف، ب و د» ♦ موازنه دارند.
بیت‌های «ج و ه» ♦ ترصیع دارند.

فصل

درس ۱۴: میراث فرهنگی ایران در عصر سلجوقیان

واحد یادگیری

درس ۹: موازنه و ترصیع

زیرواحد یادگیری

آرایه‌های ادبی

حیطه شناختی

پیشرفته



۴۸. مفاهیم «نفی ظاهر بینی، بی‌اختیاری، مهارت در جنگ، نفی ظلم، حضور دائمی معشوق» به ترتیب، در ابیات کدام گزینه آمده است؟

الف) کی رفته‌ای ز دل که تمنا کنم تو را؟
کی بوده‌ای نهفته که پیدا کنم تو را؟

ب) ما چو ناییم و نوا در ما ز توست
ما چو کوهیم و صدا در ما ز توست

ج) ز گرز تو خورشید گریان شود
ز تیغ تو بهرام بریان شود

د) ما برون را ننگریم و قال را
ما درون را بنگریم و حال را

ه) مروّت نباشد بر افتاده زور
برد مرغ دون دانه از پیش مور

- ۱) د- الف- ج- ه- ب
- ۲) د- ب- ج- ه- الف
- ۳) ب- ج- الف- د- ه
- ۴) د- ب- ج- الف- ه

۲) بررسی ابیات:

الف) حضور دائمی معشوق

ب) بی‌اختیاری

ج) مهارت در جنگ

د) نفی ظاهر بینی

ه) نفی ظلم



درس ۱۳: غزنویان، سلجوقیان و خوارزمشاهیان

درس ۸: وزن شعر فارسی

قرابت معنایی

پیشرفته

۴۹. مفهوم کلی کدام گزینه متفاوت است؟

۱) من اول روز دانستم که با شیرین درافتادم

که چون فرهاد باید شست دست از جان شیرینم

۲) مرنجان دلم را که این مرغ وحشی

ز بامی که برخاست مشکل نشیند

۳) گر دولت و بخت باشد و روز بهی

در پای تو سر بیازم ای سرو سهی

۴) جان فدا کردم و سر در قدمت می‌بازم

به سر تو که ز دستت نگذارم دایم

پاسخ

۲) مفهوم مشترک گزینه‌های «۱»، «۳» و «۴»: جان باختن در راه

عشق

مفهوم گزینه «۲»: رمیدن عاشق از معشوق

فیلم پاسخ



۵۰ با توجه به بیت زیر، کدام گزینه مفهوم نزدیک‌تری به آن دارد؟

«چون در این میدان نداری دست و پای همجو گوی

اختیار سر به زلف همجو چو گانش گذار»

۱) همه عمر در فراق بگذشت و سهل باشد

اگر احتمال دارد به قیامت اتصالی

۲) در دایره قسمت ما نقطه تسلیمیم

لطف آنچه تو اندیشی حکم آنچه تو فرمایی

۳) قوت بازوی پرهیز به خوبان مفروش

که در این خیل، حصاری به سواری گیرند

۴) ای خواب، گرد دیده سعدی دگر مگرد

یا دیده جای خواب بود یا خیال دوست

پاسخ

۲) بررسی مفهوم بیت‌ها:

گزینه «۱»: شیرینی وصال، تلخی فراق را از میان می‌برد/ با رسیدن

به معشوق تمام سختی‌ها و تلخی‌ها از یاد عاشق می‌رود.

گزینه «۲»: عاشق تسلیم معشوق است و اراده و اختیاری از خود

ندارد، چه به سودش بینجامد چه به زیانش!

گزینه «۳»: جمع نشدن عشق و پرهیزگاری در یکجا با هم / زهد و

پرهیزگاری نمی‌تواند مانع عشق شود.

گزینه «۴»: خواب به چشم عاشق (سعدی) نمی‌آید و تمام دیده او

در تصرف خیال معشوق است و بس!

در بیت شاهد نیز بر بی‌اختیاری و تسلیم بودن عاشق تأکید می‌شود

مانند گزینه «۲».

فیلم پاسخ



۵۱ کدام گزینه مفهوم «کنش انسانی» را بیان می‌کند؟

- ۱) به کار و کوشش روزانه انسان کنش انسانی می‌گویند.
- ۲) به هر نوع فعالیتی که از انسان سر بزند، مانند پلک زدن، کنش انسانی می‌گویند.
- ۳) هر نوع فعالیت ارادی و غیر ارادی انسان را کنش انسانی می‌گویند.
- ۴) کنش انسانی با اراده و آگاهی انجام می‌شود.

پاسخ

۴) کنش انسانی فعالیتی است که با اراده و آگاهی انسان انجام شود. گزینه «۱» یکی از انواع کنش‌های انسانی را مطرح می‌کند و نه مفهوم کنش را. گزینه «۲» پلک زدن یک واکنش غیرارادی است و کنش انسانی محسوب نمی‌شود. گزینه «۳» مانند گزینه «۲» آن را رد می‌کنیم.

فیلم پاسخ



۵۲ «ایجاد امنیت در روز چهارشنبه سوری توسط پلیس - احسان به والدین - احترام به حقوق ارباب رجوع در ادارات - برپایی کارگاه‌های آموزش مهارت‌های زندگی» به ترتیب مربوط به کدام یک از پدیده‌های اجتماعی هستند؟

- ۱) هنجار اجتماعی - کنش اجتماعی - هنجار اجتماعی - کنترل اجتماعی
- ۲) کنترل اجتماعی - ارزش اجتماعی - ارزش اجتماعی - جامعه‌پذیری
- ۳) جامعه‌پذیری - کنش اجتماعی - هنجار اجتماعی - جامعه‌پذیری
- ۴) کنترل اجتماعی - هنجار اجتماعی - کنش اجتماعی - جامعه‌پذیری

پاسخ

۲

- ایجاد امنیت توسط پلیس، مصداق کنترل اجتماعی است.
 - احسان به والدین و احترام به حقوق ارباب رجوع، مصادیق ارزش اجتماعی است.
 - برپایی کارگاه‌های آموزشی، جامعه‌پذیری است. (یعنی افراد در این کارگاه‌ها با مهارت‌های شغلی خود آشنا می‌شوند).

علوم اجتماعی

فصل

فصل ۱: زندگی اجتماعی

واحد یادگیری

درس ۲: پدیده‌های اجتماعی

زیرواحد یادگیری

پدیده‌های اجتماعی کدام‌اند و چگونه شکل

می‌گیرند؟

حیطه شناختی

پیشرفته

فیلم پاسخ



۵۳. به ترتیب هر عبارت به کدام قسمت جدول مرتبط است؟

الف	ت	ب	پ
شبهه یک بازی گروهی است	موجب تداوم جهان اجتماعی می‌شود	مجموعه‌های بزرگ	عدالت و آزادی

- ۱ جهان اجتماعی - جهان - پدیده‌های اجتماعی - انتقال فرهنگ
- ۲ جهان - پدیده تکوینی - انتقال فرهنگ - کنش اجتماعی
- ۳ جهان طبیعت - جهان اجتماعی - آگاهی فردی - پدیده تکوینی
- ۴ جهان غرب - آگاهی مشترک - پدیده اعتباری - پدیده تکوینی

پاسخ

- ۱ الف) جهان اجتماعی: شبهه یک بازی گروهی است.
- ب) جهان: اشاره به مجموعه‌های بزرگ دارد.
- پ) پدیده‌های اجتماعی: عدالت و آزادی از نمونه‌های آن هستند.
- ت) انتقال فرهنگ: موجب تداوم جهان اجتماعی می‌شود.

فیلم پاسخ



فصل
فصل ۱: زندگی اجتماعی

واحد یادگیری
درس ۴: تشریح جهان اجتماعی

زیرواحد یادگیری
جهان اجتماعی از چه اجزایی تشکیل شده است؟

حیطه شناختی
مقدماتی

۵۴ در صورتی که در یک سوی پیوستار، کنش‌های اجتماعی را داشته باشیم و در سوی دیگر پدیده‌های کلان، در این صورت پدیده‌های اجتماعی را بر چه اساسی از یکدیگر تفکیک کرده‌ایم؟

۱) نظام اجتماعی

۲) ذهنی و عینی

۳) اندازه و دامنه

۴) ساختار اجتماعی

پاسخ

۳) پدیده‌های اجتماعی، اجزای جهان اجتماعی‌اند و می‌توان آنها را براساس اندازه و دامنه از یکدیگر تفکیک کرد. طیفی در جهان اجتماعی ترسیم می‌شود که در یک سوی آن، پدیده‌های اجتماعی خرد، مانند کنش‌های اجتماعی افراد، و در سوی دیگر آن، پدیده‌های کلان، مانند فرهنگ و جامعه قرار دارند.

فیلم پاسخ



۵۵ بدون تغییر ماندن همکاری اعضای موجود زنده طی نسل‌های مختلف نشان می‌دهد که:

- ۱ جهان آن‌ها مانند جهان اجتماعی انسان‌ها شکل واحدی دارد.
- ۲ جهان اجتماعی آن‌ها با جهان اجتماعی انسان‌ها تفاوت دارد.
- ۳ جهان آن‌ها مانند جهان انسان‌ها تکوینی است.
- ۴ جهان آن‌ها جهانی اعتباری است.

پاسخ

۲ نظم و همکاری میان اعضای موجود زنده، یکسان است. همچنین نظم و همکاری حیواناتی که به صورت جمعی زندگی می‌کنند، طی عصرهای متمدنی تغییری نمی‌کند. جهان اجتماعی شکل یکسانی ندارد و همواره تغییرات و تفاوت‌هایی در آن به وجود می‌آید؛ نسل‌ها در پی هم می‌آیند و می‌روند، شیوه‌های زندگی تفاوت پیدا می‌کنند، انقلاب‌ها رخ می‌دهند و ...



۵۶ به ترتیب علت پیدایش آسیب‌های زیر چیست؟

- تنگ شدن عرصه بر کنش‌های عاطفی و اخلاقی

- عدم امکان ارزیابی آرمان‌ها و ارزش‌های بشری

- از دست رفتن اراده و آزادی انسان‌ها

۱ رواج کنش‌های حسابگرانه معطوف به دنیا - زوال معنا و عقلانیت

ذاتی - اسارت انسان در چنگال نظام‌های اجتماعی پیچیده

۲ گسترش عقلانیت ذاتی - طرد عناصر مقدس و معنوی از جهان -

رویکرد دنیوی و سکولار جهان متجدد

۳ زوال عقلانیت ذاتی - گسترش عقلانیت ابزاری - قداست‌زدایی

۴ گسترش عقلانیت ابزاری - افول علوم عقلی و وحیانی - طرد عناصر

مقدس و معنوی از جهان

پاسخ

۱

- رواج کنش‌های حسابگرانه معطوف به دنیا - تنگ شدن عرصه

بر کنش‌های عاطفی و اخلاقی

- زوال معنا و عقلانیت ذاتی - عدم امکان ارزیابی آرمان‌ها و

ارزش‌های بشری

- اسارت انسان در چنگال نظام‌های اجتماعی پیچیده - از دست

رفتن اراده و آزادی انسان‌ها

فیلم پاسخ



۵۷ آرمان اجتماعی، تصور اعضای جهان اجتماعی از است.

- ① وضعیت فعلی فرهنگ، سیاست و اقتصاد
- ② فرهنگ حق و اثرات آن بر سیاست و اقتصاد
- ③ فرهنگ حق و فاصله آن از وضعیت فرهنگ جاری
- ④ وضعیت مطلوب فرهنگ، سیاست و اقتصاد

پاسخ

۴ آرمان اجتماعی، تصور اعضای جهان اجتماعی از وضعیت مطلوب فرهنگ، سیاست، اقتصاد، خانواده و ... است.

فیلم پاسخ



۵۸ کدام یک، بعد انتسابی ویژگی‌های هویتی را توصیف می‌کند؟

- ۱) انسان در پیدایش و تداوم آن تأثیری ندارد، مانند موقعیت اجتماعی.
- ۲) انسان در بود و نبود و تداوم آن نقشی ندارد، مانند هویت ملی.
- ۳) انسان در پیدایش آن مؤثر نیست ولی در تبدیل و تغییر آن نقش دارد، مانند هویت فردی.
- ۴) انسان در پیدایش آن مؤثر است ولی در تبدیل و تغییر آن نقشی ندارد، مانند هویت فردی.

پاسخ

۲ به این نکته توجه داشته باشید که برخی از ویژگی‌های فردی مانند خصوصیت اخلاقی، اکتسابی و برخی دیگر مانند گروه خونی، انتسابی هستند. هم‌چنین برخی از ویژگی‌هایی که دارای بعد اجتماعی هستند، مانند موقعیت اجتماعی، اکتسابی و برخی دیگر مانند هویت ملی، انتسابی هستند. همان‌طور که می‌دانید، انسان در بود و نبود و تداوم خصوصیات انتسابی هویت نقشی ندارد.

فیلم پاسخ



۵۹ مطالب زیر به ترتیب به کدام یک از دیدگاه‌ها درباره دانش

عمومی و دانش علمی مربوط است؟

الف) دانش علمی به دانش تجربی محدود نمی‌شود.

ب) دانش علمی تنها از راه حس و تجربه و به صورت نظام‌مند به دست می‌آید.

پ) همه دانش‌ها، دانش حاصل از زندگی است.

ت) در برخی از نحله‌های این دیدگاه، مرز دانش علمی و عمومی فرومی‌پاشد.

۱) دوم - اول - سوم - دوم

۲) سوم - دوم - اول - سوم

۳) دوم - اول - سوم - سوم

۴) سوم - اول - دوم - دوم

پاسخ

۴ الف) دانش علمی به دانش تجربی محدود نمی‌شود بلکه

دانش‌های فراتجربی مانند دانش‌های عقلانی و وحیانی را شامل می‌شود. ← دیدگاه سوم

ب) دانش علمی تنها از راه حس و تجربه و به صورت نظام‌مند به دست می‌آید. ← دیدگاه اول

پ) همه دانش‌ها دانش حاصل از زندگی است. ← دیدگاه دوم

ت) در برخی از نحله‌های این دیدگاه، مرز دانش علمی و عمومی فرومی‌پاشد. ← دیدگاه دوم

فیلم پاسخ



۶۰ گاهی بین «دانش عمومی» و «دانش علمی» یک جهان اجتماعی تعارضاتی پدید می‌آید. اعضای جامعه، برای حل این تعارضات تلاش می‌کنند. حل تعارضات، گاه با و گاه با انجام می‌شود.

- ۱) رها کردن بخشی از ذخیره دانشی به نفع بخش دیگر - طرح ایده‌های جدید
- ۲) اصلاح دانش عمومی جامعه - نفی و ردّ دانش علمی
- ۳) مقاومت دانش عمومی در برابر دانش علمی - پذیرفتن دانش علمی توسط افراد جامعه
- ۴) نادیده گرفتن دانش عمومی - اصلاح دانش عمومی جامعه

پاسخ

۱) گاهی بین «دانش عمومی» و «دانش علمی» یک جهان اجتماعی تعارضاتی پدید می‌آید. اعضای جامعه برای حل این تعارضات تلاش می‌کنند. حل تعارضات، گاه با رها کردن بخشی از ذخیره دانشی به نفع بخشی دیگر و گاه با طرح ایده‌های جدید انجام می‌شود.

فیلم پاسخ



۶۱ به ترتیب، هر یک از موارد زیر به چه نتایجی منجر می‌شود؟

- فقدان دانش حاصل از زندگی

- تلاش‌های علمی عالمان

- سرایت رویکرد جهان متجدد از علم در جوامعی که علاوه بر

علوم تجربی، علوم عقلانی و وحیانی را نیز معتبر می‌دانند.

۱) فروپاشی جهان اجتماعی - افزایش ذخیره دانش علمی جامعه - قطع

ارتباط دوسویه دانش عمومی و دانش علمی در این جوامع

۲) مختل شدن زندگی اجتماعی - غنی‌سازی دانش عمومی - بازماندن

دانش عمومی از رشد و رونق لازم

۳) انجام شدن کنش‌های اجتماعی - شناسایی راه‌حل‌های صحیح حل

مشکلات جامعه - طرح ایده‌های جدید

۴) عدم شکل‌گیری فرهنگ یا آگاهی مشترک در جامعه - افزایش

ذخیره دانش عمومی جامعه - از دست دادن توان لازم برای حل

مسائل و مشکلات دانش علمی توسط دانش عمومی

پاسخ

۱

- هیچ‌یک از کنش‌های اجتماعی ما بدون آگاهی و دانش انجام

نمی‌شود. اگر این دانش نباشد، زندگی اجتماعی ما مختل می‌شود و

جهان اجتماعی فرومی‌پاشد. این دانش، دانش حاصل از زندگی است

و انسان‌ها آن را در طول زندگی خود به دست می‌آورند.

- تلاش‌های علمی عالمان به تدریج بر ذخیره دانش علمی جامعه

می‌افزاید و دانش عمومی را غنی‌تر می‌کند.

- اگر تلقی جهان متجدد از علم در جوامع دیگری که علاوه بر

روش‌های تجربی، روش‌های عقلانی و وحیانی را معتبر می‌دانند،

رسوخ کند، تعارضاتی را در ذخیره دانش آن جوامع پدید می‌آورد.

در چنین شرایطی، ارتباط دوسویه دانش عمومی و دانش علمی قطع

می‌شود. دانش علمی از رشد و رونق لازم بازمی‌ماند و دغدغه و توان

لازم برای حل مسائل و مشکلات دانش عمومی را از دست می‌دهد.

فیلم پاسخ



۶۲ به ترتیب دانش‌های «روان‌شناسی، اخلاق، مردم‌شناسی و نجوم»

زیرمجموعه کدام دسته از علوم قرار می‌گیرند؟

- ۱ علوم طبیعی - علوم انسانی - علوم اجتماعی - علوم انسانی
- ۲ علوم طبیعی - علوم اجتماعی - علوم انسانی - علوم انسانی
- ۳ علوم انسانی - علوم انسانی - علوم اجتماعی - علوم طبیعی
- ۴ علوم اجتماعی - علوم اجتماعی - علوم انسانی - علوم طبیعی

۳ علوم انسانی: روان‌شناسی، علم اخلاق

علوم اجتماعی: مردم‌شناسی

علوم طبیعی: نجوم

علوم اجتماعی

فصل

درس ۲

واحد یادگیری

علوم اجتماعی

زیرواحد یادگیری

علوم انسانی و علوم اجتماعی

حیطه شناختی

مقدماتی

پاسخ

فیلم پاسخ



۶۳ ویژگی موضوعات «علوم طبیعی» و «علوم انسانی»، به ترتیب در کدام گزینه به درستی آمده است؟

۱) عدم استقلال از تصمیم و اقدام انسان و وابسته به فهم اهداف انسان - مستقل از تصمیم و اقدام انسان و عدم وابستگی به فهم اغراض انسان

۲) مستقل از تصمیم و اقدام انسان و وابسته به فهم اهداف انسان - عدم استقلال از تصمیم و اقدام انسان و وابستگی به فهم اغراض انسان

۳) مستقل از تصمیم و اقدام انسان و عدم وابستگی به فهم اهداف انسان - عدم استقلال از تصمیم و اقدام انسان و وابستگی به فهم اغراض انسان

۴) عدم استقلال از تصمیم و اقدام انسان و عدم وابستگی به فهم اهداف انسان - مستقل از تصمیم و اقدام انسان و وابسته به فهم اغراض انسان

پاسخ

۳) موضوع علوم طبیعی، فعالیت غیرارادی است بنابراین مستقل از تصمیم، عمل و فهم اهداف انسان است؛ در حالی که موضوع علوم انسانی، وابسته به تصمیم و فهم اهداف انسانی است.

فیلم پاسخ



۶۴ علوم اجتماعی با داوری درباره پدیده‌های اجتماعی، چه فرصتی

را برای دانشمندان فراهم می‌کنند؟

- ۱) موضع‌گیری اجتماعی مناسب و درست
- ۲) قدرت پیش‌بینی و پیشگیری از آسیب‌های اجتماعی
- ۳) افزایش همدلی و همراهی در انسان‌ها
- ۴) زمینه فهم متقابل انسان‌ها و جوامع مختلف از یکدیگر

پاسخ

۱) علوم اجتماعی، ظرفیت داوری درباره ارزش‌ها و هنجارهای اجتماعی و امکان انتقاد و اصلاح آن‌ها را دارند. علوم اجتماعی با داوری و انتقاد درباره پدیده‌های اجتماعی، فرصت موضع‌گیری اجتماعی مناسب و صحیح را برای دانشمندان فراهم می‌آورند.

فیلم پاسخ



۶۵ کدام مورد به ترتیب پاسخ درستی به پرسش‌های زیر است:

«فلسفه چگونه دانشی است؟»، «علوم انسانی چه چیزی را مورد

مطالعه قرار می‌دهد؟» و «فلسفه چه چیزی را شناسایی می‌کند؟»

۱ دانشی مستقل - قوانین مربوط به کنش‌های انسانی - قوانین کلی موجودات

۲ دانشی غیرمستقل - کنش‌های اجتماعی و پیامدهای آن - قوانین کلی موجودات

۳ وابسته به علوم طبیعی - کنش‌های اجتماعی - قوانین مربوط به کنش‌های انسانی

۴ وابسته به علوم انسانی - قوانین مربوط به کنش‌های انسانی - قانون علیّت

پاسخ

۱ فلسفه، دانشی مستقل است.

علوم انسانی، قوانین مربوط به کنش‌های آدمیان را مطالعه می‌کند.

هدف فلسفه، شناسایی قوانین کلی موجودات می‌باشد.

فیلم پاسخ



۶۶ منظور از «توصیف» به عنوان یکی از اهداف علم روان‌شناسی

کدام گزینه است؟

- ۱ بیان دقیق و روشن مفهوم موردنظر
- ۲ بیان چرایی یک پدیده
- ۳ استناد به روش‌های علمی
- ۴ جستجوی باقاعده و نظام‌دار

پاسخ

۱

میدانید

منظور از توصیف در علم روان‌شناسی ← بیان دقیق و روشن مفهوم موردنظر است.

منظور از توصیف، بیان دقیق از چیستی مفهوم و موضوعی است که قصد مطالعه و بررسی آن را داریم؛ مثال: توصیف هوش یا حافظه.

فیلم پاسخ



۶۷ یک روان‌شناس قصد دارد در یک پژوهش علمی، اضطراب ابتلا به بیماری کووید-۱۹ (کرونا) را در بین بزرگسالان بررسی کند. کدام مورد برای اینکه خوانندگان این پژوهش مفهوم اضطراب ابتلا را به این بیماری، تقریباً مشابه درک کنند، لازم است؟

- ۱ توصیف
- ۲ ارائه فرضیه
- ۳ تعریف نظری
- ۴ تعریف عملیاتی

۴

میدانید

در روش علمی، متغیر موردنظر باید به صورت عینی و دقیق تعریف شود به گونه‌ای که همه افراد با مطالعه تعریف متغیر موردنظر به برداشت یکسان و یا تقریباً یکسانی برسند که در روش علمی به این ویژگی، تعریف عملیاتی گفته می‌شود.



۶۸ شناخت حاصل از کدام مورد، پایداری و کارآمدی کمتری نسبت به سایر گزینه‌ها دارد؟

- ۱) تصمیم‌گیری برای خرید یک کوله‌پشتی براساس میزان جا برای وسایل
- ۲) تصمیم‌گیری در مورد قرار گرفتن یک کلمه مشخص در ابتدای یک جمله
- ۳) تصمیم‌گیری در مورد انتخاب یک هدیه براساس بزرگ بودن آن
- ۴) تصمیم‌گیری در مورد قرار گرفتن گل مریم در گروه گیاهان گلدار

پاسخ

۳

میدانید

ما می‌دانیم که شناخت حاصل از پردازش ادراکی در مقایسه با شناخت حاصل از پردازش مفهومی، کارایی کمتری دارد، پس گزینه‌ای پاسخ این پرسش است که در آن به پردازش ادراکی اشاره شده باشد.

پردازش اطلاعات در گزینه «۳» از نوع ادراکی است، چون در آن به ویژگی‌های ظاهری که از طریق حواس دریافت می‌شود توجه شده است. اما پردازش در گزینه‌های «۱»، «۲» و «۴» از نوع مفهومی است، چون نیازمند به کارگیری دانش پیشین ما است.

نکته

پردازش به معنای دریافت و فهم بیشتر است. پردازش ادراکی صرفاً بر ویژگی‌های حسی مانند اندازه و شکل ظاهری محرک تکیه دارد ولی پردازش مفهومی علاوه بر ویژگی‌های حسی تحت تأثیر ویژگی‌های کیفی (ماندگاری، دوام و کیفیت) قرار دارد.

خوب است بدانید

فیلم پاسخ



۶۹ با توجه به چگونگی شکل‌گیری سطوح مختلف شناخت، پاسخ هر یک از سؤالات زیر به ترتیب در کدام گزینه آمده است؟
الف) استفاده از اطلاعات حافظه به کدام مرحله منتهی می‌شود؟
ب) مرحله نخست شناخت پایه چیست؟
پ) عالی‌ترین مرتبه شناخت، چه چیزی است؟

۱) ادراک مسئله - احساس - حل مسئله

۲) تفکر - توجه - تصمیم‌گیری

۳) حل مسئله - احساس - حل مسئله

۴) ادراک مسئله - توجه - تصمیم‌گیری

پاسخ

۲

میدانید

فرایند استفاده از اطلاعات موجود در حافظه، تفکر نام دارد.
توجه ♦ پایین‌ترین مرتبه شناخت که به ما کمک می‌کند یک یا چند محرک احساس شده را انتخاب کنیم.
شناخت عالی شامل ♦ استدلال، قضاوت، حل مسئله و تصمیم‌گیری است که تصمیم‌گیری عالی‌ترین مرتبه شناخت است.

فیلم پاسخ



۷۰. به مجموعه سازمان یافته از اصول که برای تبیین پدیده‌ها به کار می‌رود، چه می‌گویند؟

- ۱ مسئله
- ۲ فرضیه
- ۳ قانون
- ۴ نظریه

۴

میدانید

نظریه ◀ چگونگی پدیده‌ها را تبیین می‌کند مثل نظریه‌های متعددی که مفهوم و چگونگی یادگیری را تبیین می‌کنند.

نکته

در واقع مجموعه‌ای از قوانین علمی، نظریه را شکل می‌دهند، نظریه‌ها با ترکیب اصول و قوانین مختلف به دست می‌آیند.



۷۱. از دیدگاه بسیاری از روان‌شناسان، جامع‌ترین تعریف

روان‌شناسی کدام گزینه است؟

- ۱ علم مطالعه رفتار و تجارب انسانی
- ۲ تحریک گیرنده‌های حسی توسط محرک‌ها
- ۳ علم مطالعه رفتار و فرایندهای ذهنی
- ۴ علم تفسیر محرک‌های انتخاب شده

پاسخ

۳

میدانید

جامع‌ترین تعریف روان‌شناسی عبارت است از: علم مطالعه رفتار و فرایندهای ذهنی.

بدانید

در روان‌شناسی به هر نوع فعالیت مورد مشاهده جاندار، «رفتار» گفته می‌شود اما فرایندهای ذهنی اموری هستند که به شکل مستقیم قابل مشاهده نیستند.

فیلم پاسخ



۷۲. علی درباره «نقش نوشتن در تثبیت حافظه» از معلم خود کمک می‌گیرد و معلم علی، تحقیقات علمی انجام شده در این موضوع را در اختیار او قرار می‌دهد. علی از چه منبعی برای کسب اطلاعات (آگاهی) استفاده کرده است؟

- ۱) روش‌های تجربی
- ۲) استدلال‌های منطقی و دلایل فلسفی
- ۳) روش‌های شهودی
- ۴) استناد به سخن و عمل بزرگان

پاسخ

۱

میدانید

معلم علی، تحقیقات علمی انجام شده در زمینه حافظه را در اختیار او قرار می‌دهد، پس علی توسط روش‌های علم تجربی به کسب آگاهی رسیده است.

نکته

یکی از روش‌های کسب آگاهی و معرفت، روش تجربی است که بر مبنای قواعد و اصول مبتنی بر روش و ابزارهای دقیق، قابل اندازه‌گیری است.

در این روش پاسخ‌ها را براساس مشاهدات تجربی می‌آزماییم و نتیجه را با یافته‌های مقبول در علم تجربی مطابقت می‌دهیم.

فیلم پاسخ



۷۳. پیامدهای ناسازگارانه تغییرات شناختی در نوجوانی به چه دلیل

اتفاق می‌افتد؟

- ۱) فرضیه‌سازی در نوجوانی
- ۲) رویاپردازی
- ۳) عدم پختگی در نحوه به کارگیری توانایی‌های شناختی
- ۴) عدم استفاده از مهارت «فراحافظه»

پاسخ

۳

میدانید

هرچند نوجوانان در مقایسه با کودکان، رشد فزاینده‌ای در توانایی‌های شناختی دارند، اما در نحوه به کارگیری این توانایی‌ها پختگی لازم را ندارند و تغییرات شناختی نوجوانان باعث پیامدهای ناسازگارانه‌ای می‌شود.

نکته

پیامد تغییرات شناختی در دوره نوجوانی: حساسیت نسبت به انتقاد دیگران، احساس منحصر به فرد بودن اغراق‌آمیز، آرمان‌گرایی و عیب‌جویی، مشکل در تصمیم‌گیری روزمره.

فیلم پاسخ



۷۴. خانواده سارا بارها به او گوشزد کرده‌اند که استفاده بیش از اندازه از فضای مجازی آثار مخربی بر سطح تحصیلی او دارد اما سارا هر بار پنهانی از والدین خود ساعت‌های زیادی را در شبکه‌های مجازی می‌گذارند، علت رفتار سارا در کدام گزینه آمده است؟

- ۱) سارا به شدت نسبت به انتقاد دیگران حساسیت نشان می‌دهد.
- ۲) او در تصمیم‌گیری‌های روزمره‌اش دچار مشکل است.
- ۳) او پند و نصیحت والدینش را باور نکرده است.
- ۴) سارا به دنبال دوری از عیب‌جویی و آرمان‌گرایی است.

پاسخ

۳

میدانید

هر چند رشد درک اخلاقی به شکل‌گیری سایر عناصر شناخت وابسته است، اما در بسیاری از موارد صرف داشتن شناخت به رفتار اخلاقی منجر نمی‌شود. برای اینکه شناخت به اخلاق منتهی شود شناخت باید به ارزش‌ها، عقاید و باورهای فرد تبدیل شود.

بدانید

در این مثال اگر دقت کنید سارا نپذیرفته است که استفاده بیش از اندازه از فضای مجازی منجر به افت تحصیلی می‌شود، در واقع شناخت فرد به باور او تبدیل نشده است. ما بر اساس باورهای خود رفتار می‌کنیم.

فیلم پاسخ



۷۵. «پرورش عواطف و احساسات صحیح، بدون توقع اطاعت داشتن از فرد» و «دخالته دادن فرد در تصمیم‌گیری‌های خانواده» به ترتیب از توصیه‌های پیامبر (ص) برای پرورش کودکان در کدام دامنه سنی است؟

- ۱) هفت سال دوم - هفت سال سوم
- ۲) هفت سال اول - هفت سال سوم
- ۳) هفت سال دوم - هفت سال دوم
- ۴) هفت سال اول - هفت سال دوم

پاسخ

۲

میدانید

پرورش عواطف و احساسات صحیح، بدون توقع اطاعت داشتن از فرد
 ← هفت سال اول

دخالته دادن فرد در تصمیم‌گیری‌های خانواده ← هفت سال سوم

بدانید

در اسلام مراحل رشد انسان تا ۲۱ سالگی به سه مرحله تقسیم می‌شود:

هفت سال اول: آقا و سرور بودن کودک، بدون توقع از اطاعت باید سعی کرد با عمل و گفتار صحیح با حس تقلید آموزش داد.

هفت سال دوم: باید در تأدیب او کوشید و هفت سال فرمانبردار بودن کودک هست.

هفت سال سوم: وزیر و مشاور و باید در تصمیم‌گیری‌ها دخالت داده شود.

فیلم پاسخ



۷۶. افزایش سرعت تفکر در نوجوانی منجر به کدام یک از گزینه‌های

زیر می‌شود؟

- ۱) نگهداری اطلاعات بیشتر در حافظه در یک لحظه
- ۲) توجه گزینشی‌تر
- ۳) مهارت فراحافظه
- ۴) پردازش مفهومی

پاسخ

۱

میدانید

تغییرات شناختی در دوره نوجوانی، رشد چشمگیری دارد از جمله:

- ۱- تفکر فرضیه‌سازی
- ۲- مهارت فراحافظه
- ۳- توجه گزینشی‌تر به این معنا که بر اطلاعات مرتبط متمرکز می‌شوند.
- ۴- نظارت، ارزیابی و تغییر تفکر لحظه به لحظه
- ۵- افزایش سرعت تفکر ← نوجوانان برخلاف کودکان قادر به ظرفیت‌سازی حافظه خود هستند. (یعنی در یک لحظه اطلاعات بیش‌تری در حافظه آنها نگهداری می‌شود).
- ۶- پردازش مفهومی

فیلم پاسخ



۷۷. کدام مورد در حیطه رشد هیجانی مورد بررسی واقع می‌شود؟

- ۱) کودکان برای اولین بار در حدود ۸ ماهگی، اضطراب را تجربه می‌کنند.
- ۲) سر کودک در دو سالگی، تقریباً یک چهارم بدن او را تشکیل می‌دهد.
- ۳) کودکان پیش دبستانی برخی اشیاء را به‌عنوان نماد به کار می‌گیرند.
- ۴) کودک چهار ساله با برداشتن گام‌های متناوب از پله‌ها بالا می‌رود.

پاسخ

۱

میدانید

گزینه «۱»: اضطراب ← رشد هیجانی

گزینه «۲»: رشد اندازه سر ← رشد جسمانی

گزینه «۳»: به کارگیری نماد (چیزی را جایگزین چیز دیگر کردن)

← رشد شناختی

گزینه «۴»: از پله‌ها بالا رفتن ← رشد جسمانی - حرکتی

فیلم پاسخ



۷۸. در کدام عبارت، علت پیچیده بودن رشد هیجانی بیان شده است؟

- ۱) مستلزم تبدیل هیجانات ساده به هیجانات پیچیده است.
- ۲) مستلزم آگاهی کودک از هیجانات خود و هیجانات اطرافیان است.
- ۳) مستلزم درک هیجان‌های ساده، به‌عنوان الگوهای سازمان‌یافته است.
- ۴) مستلزم کنترل محیط و نحوه حمایت والدین از رشد هیجانی کودک است.

پاسخ

۲

میدانید

رشد هیجانی در کودکی، امری پیچیده است؛ چون مستلزم آگاهی کودک از هیجانات خود و هیجانات اطرافیان است.

نکته

بروز هیجان در کودک مشروط به آگاهی کودک و رابطه دو طرفه او با مادرش (اطرافیان) است. کودکان با دریافت واکنش دیگران، به هیجانات خود جهت می‌دهند که این امر زمینه به‌وجود آمدن هیجانات مرکب پیچیده است.

فیلم پاسخ



۷۹. کدام مورد به رشد شناختی دوره کودکی اشاره دارد؟

- ۱) ظرفیت‌سازی حافظه
- ۲) گزینشی‌تر شدن حافظه
- ۳) افزایش سرعت تفکر
- ۴) پردازش ادراکی

پاسخ

۴

میدانید

گزینه‌های «۱»، «۲» و «۳» مربوط به رشد شناختی دوره نوجوانی است، فقط در گزینه «۴» به پردازش ادراکی که مربوط به رشد شناختی دوره کودکی می‌باشد، اشاره شده است. پردازش ادراکی مبتنی بر ویژگی‌های حسی (اندازه و شکل ظاهری محرک) است و مربوط به دوره کودکی است ولی پردازش مفهومی که به کیفیت، دوام و قیمت محرک اشاره دارد، مخصوص دوره نوجوانی است.

بدانید

ویژگی‌های رشد شناختی در دوره نوجوانی ← توجه گزینشی‌تر ← به این معنا که بر اطلاعات مرتبط متمرکز می‌شوند. سرعت تفکر ← در یک لحظه اطلاعات بیشتری در حافظه خود نگه داشته و باعث افزایش ظرفیت‌سازی حافظه می‌شود.

فیلم پاسخ



۸۰ در جمله‌های «الف» و «ب» که از سخنان افراد برجسته در حوزه‌های فلسفه و روان‌شناسی است، به ترتیب به تأثیر کدام عوامل بر رشد تأکید شده است؟

الف) ذهن نوزاد همچون لوح سفیدی است که تجارب حسی او مثل آنچه می‌بیند و آنچه می‌شنود در آن نقش می‌بندد.

ب) کودکان همچون بزرگسالان کوچکی هستند که با توانایی‌های لازم متولد می‌شوند و بروز توانایی‌های آنان تنها مستلزم بزرگ شدن آنها است.

۱) محیطی - وراثتی

۲) وراثتی - وراثتی

۳) وراثتی - محیطی

۴) محیطی - محیطی

پاسخ

۱

میدانید

تجربه‌های محیطی که در جمله «الف» به آن اشاره شده به تأثیر محیط بر رشد اشاره دارد. تجربه‌ها در اثر تعامل با محیط به دست می‌آیند.

جمله «ب»: به نقش عوامل وراثتی اشاره می‌کند که کودکان با توانایی‌های بالقوه متولد می‌شوند و بروز آنها نیاز به ریش و رسیدن به مرحله خاص دارد.

بدانید

روانشناسان رشد، معتقدند که تغییرات رشدی ناشی از دو دسته عوامل وراثتی و محیطی است:

عوامل وراثتی ⇐ به ریش یا پختگی اشاره دارند. (برنامه طبیعی و منظم رشد)

عوامل محیطی ⇐ ناشی از یادگیری است. بسیاری از توانمندی‌های جسمانی و شناختی به موازات افزایش سن در کودکان از طریق روش‌های مختلف یادگیری صورت می‌گیرد.

فیلم پاسخ



۸۱. عَيْنِ الْأَصْحَاحِ وَالْأَدَقِّ فِي التَّرْجُمَةِ: (الَّذِينَ يَتَفَكَّرُونَ فِي خَلْقِ
السَّمَاوَاتِ وَالْأَرْضِ يَقُولُونَ رَبَّنَا مَا خَلَقْتَ هَذَا بَاطِلًا)؛

- ۱) هر کسی که در آفرینش آسمان‌ها و زمین می‌اندیشد، می‌گوید:
پروردگارا این را باطل نیافریدی.
- ۲) کسانی که در آفرینش آسمان‌ها و زمین اندیشه می‌کنند، می‌گویند:
پروردگار ما این را باطل نیافریده است.
- ۳) همه کسانی که در خلقت آسمان و زمین تفکر می‌کنند، می‌گویند:
پروردگار ما این را باطل نیافریده است.
- ۴) کسانی که در آفرینش آسمان‌ها و زمین می‌اندیشند، می‌گویند:
پروردگارا این را باطل نیافریدی.

پاسخ

۴ «الَّذِينَ: کسانی که» (رد گزینه‌های «۱» و «۳») / «يَقُولُونَ:
می‌گویند» (رد گزینه «۱») / «مَا خَلَقْتَ: نیافریدی» (رد گزینه‌های «۲»
و «۳»)

فیلم پاسخ



۸۲ عَيْن الصَّحِيحِ فِي التَّرْجُمَةِ:

«هل كُنْتَ تُفَكِّرِينَ أَنَّكَ جَرْمٌ صَغِيرٌ فِي الْعَالَمِ الْكَبِيرِ وَ قَدْ إِنطَوَى
فِيكَ عَالَمٌ أَكْبَرُ؟»

- ۱ آیا فکر می‌کنی که تو جسم کوچکی در جهان بزرگ هستی، در حالی که جهان بزرگ‌تر در تو پیچیده شده است؟
- ۲ آیا فکر می‌کردی که تو جسم کوچکی در جهان بزرگ هستی، در حالی که جهانی بزرگ‌تر در تو پیچیده شده است؟
- ۳ آیا فکر می‌کردی که تو تنها یک جسم کوچک در این جهان بزرگ هستی، با وجود اینکه جهان بزرگ‌تر در تو پیچیده شده است؟
- ۴ آیا گمان می‌کنی تو جسم کوچکی در این جهان بزرگ هستی، در حالی که جهانی بزرگ‌تر در تو پیچیده شده است؟

پاسخ

۲ بررسی سایر گزینه‌ها:

در گزینه «۱» (فکر می‌کنی)، در گزینه «۳» (در این جهان، جهان بزرگ‌تر) و در گزینه «۴» (گمان می‌کنی، در این جهان) موارد نادرست‌اند.

فیلم پاسخ



۸۳. عَيِّنِ التَّرْجُمَةَ الصَّحِيحَةَ:

(وَ اَعْمَلُوا صَالِحًا اِنِّي بِمَا تَعْمَلُونَ عَلِيمٌ)

- ۱) و کارِ نیکو انجام دهید، من به آنچه انجام می‌دهید آگاه هستم!
- ۲) و من به آنچه انجام می‌دهید آگاه هستم، پس کارِ نیکو انجام دهید!
- ۳) کارِ نیکو انجام دادند و من به آنچه انجام می‌دهند، آگاه هستم!
- ۴) و کارِ نیکو انجام دهید، من به آنچه انجام دادید آگاه هستم!

پاسخ

۱) فعل «اعملوا» امر است به معنای «انجام دهید» و واژه «علیم» در این آیه «خبر» و به معنای «آگاه هستم» است؛ پس در گزینه «۲» (پس ... جابه‌جا ترجمه شدن جمله‌ها)، در گزینه «۳» (انجام دادند، انجام می‌دهند) و در گزینه «۴» (انجام دادید) موارد نادرست هستند.

فصل

الدرس الاول

واحد یادگیری

ذاک هو الله / صیغ الأفعال / التّعارف

زیرواحد یادگیری

ترجمه و تعریب

حیطه شناختی

مقدماتی

فیلم پاسخ



۸۴. عَيْنُ الصَّحِيحِ فِي التَّرْجُمَةِ:

- ۱) بعض الأحيان يزعم الإنسان أنه جرم صغير: بعضی اوقات انسان گمان می‌کرد که او جسمی کوچک است!
- ۲) قيمة كل امرئ ما يحسنه: ارزش همهٔ انسان‌ها به آن چیزی است که آن را به‌خوبی انجام داده‌اند!
- ۳) الإنسان الذكي يعلم أنه يفوز بالعلم و لا يطلب به بدلاً: انسان باهوش می‌داند که او با علم رستگار می‌شود و به جای آن جایگزینی نمی‌خواهد!
- ۴) علينا أن نعلم أن الناس موتى و أهل العلم أحياء: ما باید بدانیم که مردم می‌میرند ولی اهل علم زندگی می‌کنند!

پاسخ

۳. بررسی سایر گزینه‌ها:

در گزینه «۱»، (گمان می‌کرد) / در گزینه «۲» (همهٔ انسان‌ها و انجام داده‌اند) و در گزینه «۴»، (می‌میرند، زندگی می‌کنند) موارد نادرست‌اند.

نکته

کان + فعل مضارع = ماضی استمراری

فیلم پاسخ



۸۵ عَيْن الصَّحِيحِ فِي التَّرْجُمَةِ:

(مَا أُبْرِي نَفْسِي إِنَّ النَّفْسَ لَأَمَّارَةٌ بِالسُّوءِ إِلَّا مَا رَحِمَ رَبِّي):

- ۱) نفسم را بی گناه می شمارم؛ اگر نفس، به بدی بسیار دستور می داد؛ پروردگارم رحم نمی کرد!
- ۲) نفس را بی گناه می شمارم؛ بی شک اگر پروردگارم رحم نکند؛ نفس، بسیار به بدی دستوردهنده است!
- ۳) نفسم را بی گناه نمی شمارم؛ زیرا که نفس، بسیار دستوردهنده به بدی است؛ مگر اینکه پروردگار بر او رحم کند!
- ۴) نفسم را بی گناه نمی شمارم؛ زیرا نفس، بسیار دستوردهنده به بدی است؛ مگر اینکه پروردگارم رحم کند!

پاسخ

۴ بررسی سایر گزینه ها:

در گزینه «۱»، (بی گناه می شمارم...)/ در گزینه «۲»، (نفس را بی گناه می شمارم ...) و در گزینه «۳»، (پروردگار بر او رحم کند) از موارد نادرست هستند.

نکته

الأمارة: بسیار دستوردهنده (اسم مبالغه)

فیلم پاسخ



۴۶ عین الخطأ فی الترجمة:

- ۱) لا تموتوا جهالاً، فإن الله لا يعذر على الجهل: نادان نمیرید، زیرا خداوند برای نادانی عذری نمی پذیرد!
- ۲) تواضعوا لمن تتعلمون منه و لمن تعلمونه: فروتنی کنید برای کسی که به او می آموزید و برای کسی که از او یاد می گیرید!
- ۳) تعيش الأسماك في النهر و البحر و لها أنواع مختلفة: ماهی‌ها در رودخانه و دریا زندگی می کنند و انواع مختلفی دارند!
- ۴) أنظر، كل واحد منا بطاقة بيده: نگاه کن، هر یک از ما بلیتش در دستش است!

پاسخ

- ۲) در این عبارت «تتعلمون: یاد می گیرید / تعلمون: یاد می دهید» صورت صحیح ترجمه است.

فیلم پاسخ



۸۷. عَيِّن الصَّحِيح فِي ضَبْط حَرَكَاتِ الْكَلِمَاتِ:

- ① الأَعْصَارُ رِيحٌ شَدِيدَةٌ تَنْتَقِلُ مِنْ مَكَانٍ إِلَى مَكَانٍ آخَرَ!
- ② الصَّفُّ مَكَانٌ يَدْرُسُ فِيهِ الطَّلَابُ!
- ③ يَزْرَعُ الْجَاهِلُ الْعِدْوَانَ فَيَحْصُدُ الْخُسْرَانَ!
- ④ أَيُّهَا التَّلَامِيذُ، اغْسِلُوا أَيْدِيَكُمْ وَوُجُوهَكُمْ قَبْلَ تَنَاوُلِ الطَّعَامِ!

پاسخ

- ④ در گزینه «۱» (الإعصارُ) در گزینه «۲» (الطلابُ) و در گزینه «۳» (العدوانُ) صورت صحیح حرکت گذاری کلمات است.

فیلم پاسخ



عین الصّحیح فی التّعرب:

«آیا گمان می‌کنی که آنها از طلا یا نقره و یا آهن و مس خلق

شده‌اند؟»

- ۱ هل تَظُنُّ أَنَّهُمْ خُلِقُوا مِنْ فَضَّةٍ أَمْ ذَهَبٍ أَمْ حَدِيدٍ أَمْ نَحَاسٍ؟
- ۲ هل كُنْتَ تَظُنُّ هُمْ يُخْلَقُوا مِنْ فَضَّةٍ أَمْ ذَهَبٍ أَمْ حَدِيدٍ أَمْ نَحَاسٍ؟
- ۳ هل تُفَكِّرِينَ أَنَّكُمْ خُلِقُوا مِنْ ذَهَبٍ أَمْ فَضَّةٍ أَمْ حَدِيدٍ أَمْ نَحَاسٍ؟
- ۴ هل تَظُنِّينَ أَنَّهُمْ خُلِقُوا مِنْ ذَهَبٍ أَمْ فَضَّةٍ أَمْ حَدِيدٍ أَمْ نَحَاسٍ؟

۴ بررسی سایر گزینه‌ها:

در گزینه «۱» (فضة أم ذهب ... در گزینه «۲» (كنتَ تظنُّ ... يُخلَقُوا ...)
در گزینه «۳» (أنَّكم ... موارد نادرست هستند.

فصل

الدرس الاول

واحد یادگیری

الدرس الاول (تا ابتدای إعلموا)

زیر واحد یادگیری

ترجمه و تعریب

حیطه شناختی

پیشرفته

پاسخ

فیلم پاسخ



۸۹. اِقْرَأِ النَّصَّ التَّالِيَّ ثُمَّ أَجِبْ عَنِ الْأَسْئَلَةِ بِمَا يَنْسَبُ النَّصِّ:
يسكن الغراب في كلِّ نقاط العالمِ إِلَّا القارة القطبيّة الجنوبيّة و
أمريكا الجنوبيّة. الغراب طائرٌ مِنْ جنسٍ يضمُّ (دربرمی گیرد)
حوالی ۲۷ نوعاً. الذّکور مِنْه أكبر حجماً من الإناث. بسبب لونه
الأسود يقدر أن يكتّم (پنهان کند) نفسه في ظلمة اللّيل من البوم
الذّي يطير ليلاً. يعتقد النّاس أن الغراب يجلب الخراب ولكنّه
طائرٌ يُحبّ الجمال فيجمع كلَّ شيءٍ مزيّن!
عيّن الصّحيح: إن عدوّ الغراب هو

- ۱) لونه الأسود الذي يستر بدنه!
- ۲) البوم الذي من الصيادين ليلاً!
- ۳) ظلمة الليل التي مانعة لرؤية الأشياء!
- ۴) الخراب الذي متهم به و ليس كذلك!

۲) ترجمه متن:

کلاغ در همه نقاط جهان به جز قاره قطب جنوبی و آمریکای جنوبی زندگی می کند. کلاغ یک پرنده ای است که حدوداً ۲۷ نوع را دربرمی گیرد. نرهای (مذکر) آن از ماده ها از نظر جسم بزرگ تر هستند. به خاطر رنگ سیاهش می تواند خودش را در تاریکی شب از جغدی که در شب پرواز می کند، پنهان کند. مردم اعتقاد دارند که کلاغ ویرانی به بار می آورد، ولی او پرنده ای است که زیبایی را دوست دارد و هر چیز زینتی را جمع می کند.

صحيح را مشخص کن:

به راستی دشمن کلاغ همان

گزینه «۱»: رنگ سیاه او است که بدنش را می پوشاند!

گزینه «۲»: جغدی که از شکارچیان در شب است!

گزینه «۳»: تاریکی شبی که مانعی برای مشاهده اشیا است!

گزینه «۴»: ویرانی ای که به آن متهم است و این چنین نیست!

فیلم پاسخ



۹۰. اِقْرَأِ النَّصَّ التَّالِيَّ ثُمَّ أَجِبْ عَنِ الْأَسْئَلَةِ بِمَا يَنْسَبُ النَّصِّ:

يسكن الغراب في كلِّ نقاط العالمِ إِلَّا القارة القطبيّة الجنوبيّة و
أمريكا الجنوبيّة. الغراب طائرٌ مِنْ جنسٍ يضمُّ (دربرمی گیرد)
حوالی ۲۷ نوعاً. الذّکور مِنْه أكبر حجماً من الإناث. بسبب لونه
الأسود يقدر أن يكتّم (پنهان کند) نفسه في ظلمة اللّيل من البوم
الذّي يطير ليلاً. يعتقد النّاس أن الغراب يجلب الخراب ولكنّه
طائرٌ يُحبّ الجمال فيجمع كلَّ شيءٍ مزيّن!
عيّن الصّحيح: اللون الأسود للغراب

۱ مفيدٌ لأنّ عدوّه لا يقدر أن يجده بسهولة!

۲ مضرٌّ لأنّه يدلّ على كلِّ مكروه!

۳ مضرٌّ لأنّه يمنع أن يصيده الصّيّادون!

۴ مفيدٌ لأنّ الغراب يحبه كثيراً!

۱ ترجمه متن:

کلاغ در همه نقاط جهان به جز قاره قطب جنوبی و آمریکای جنوبی
زندگی می کند. کلاغ یک پرنده ای است که حدوداً ۲۷ نوع را
دربرمی گیرد. نرهای (مذکر) آن از ماده ها از نظر جسم بزرگ تر
هستند. به خاطر رنگ سیاهش می تواند خودش را در تاریکی شب از
جغدی که در شب پرواز می کند، پنهان کند. مردم اعتقاد دارند که
کلاغ ویرانی به بار می آورد، ولی او پرنده ای است که زیبایی را
دوست دارد و هر چیز زینتی را جمع می کند.

صحيح را مشخص کن:

رنگ سیاه برای کلاغ

گزینه «۱»: مفید است؛ زیرا دشمنش نمی تواند به آسانی آن را پیدا کند!

گزینه «۲»: مضر است؛ زیرا بر هر ناپسندی دلالت دارد!

گزینه «۳»: مضر است؛ زیرا مانع می شود که شکارچیان آن را شکار کنند!

گزینه «۴»: مفید است؛ زیرا کلاغ آن را زیاد دوست دارد!



۹۱. اِقْرَأِ النَّصَّ التَّالِيَّ ثُمَّ أَجِبْ عَنِ الْأَسْئَلَةِ بِمَا يَنْسَبُ النَّصِّ:

يسكن الغراب في كلِّ نقاط العالمِ إلّا القارة القطبيّة الجنوبيّة و
أمريكا الجنوبيّة. الغراب طائرٌ من جنسٍ يضمُّ (دربرمي جيرد)
حوالي ۲۷ نوعاً. الذكور منه أكبر حجماً من الإناث. بسبب لونه
الأسود يقدر أن يكتّم (پنهان کند) نفسه في ظلمة الليل من البوم
الذي يطير ليلاً. يعتقد الناس أن الغراب يجلب الخراب ولكنّه
طائرٌ يُحبُّ الجمال فيجمع كلَّ شيءٍ مزيّن!

عَيِّنِ الصَّحِيحَ:

- ① عدد أنواع الغرابين في أمريكا تسعة و عشرون نوعاً!
- ② الغراب يذكّرنا بالخراب لأنّ لونه أسود!
- ③ وزن أمّ الغراب أقلّ من وزن أبيه عادةً.
- ④ لا يسكن الغراب إلّا في القارة القطبيّة الجنوبيّة و أمريكا الجنوبيّة!

پاسخ

③ ترجمه متن:

کلاغ در همه نقاط جهان به جز قاره قطب جنوبی و آمریکای جنوبی
زندگی می کند. کلاغ یک پرنده ای است که حدوداً ۲۷ نوع را
دربرمی گیرد. نرهای (مذکر) آن از ماده ها از نظر جسم بزرگ تر
هستند. به خاطر رنگ سیاهش می تواند خودش را در تاریکی شب از
جغدی که در شب پرواز می کند، پنهان کند. مردم اعتقاد دارند که
کلاغ ویرانی به بار می آورد، ولی او پرنده ای است که زیبایی را
دوست دارد و هر چیز زینتی را جمع می کند.

صحيح را مشخص کن:

- گزینه «۱»: تعداد انواع کلاغ در آمریکا ۲۹ نوع است.
گزینه «۲»: کلاغ ویرانی را برای ما یادآوری می کند؛ زیرا رنگ آن
سیاه است!
گزینه «۳»: وزن مادر کلاغ از وزن پدرش معمولاً کمتر است!
گزینه «۴»: کلاغ زندگی نمی کند، مگر در قاره قطب جنوبی و
آمریکای جنوبی!

فیلم پاسخ



۹۲. عَيِّن الصَّحِيح فِي الإِعْرَابِ وَ التَّحْلِيلِ الصَّرْفِيِّ:

«كَانَ هَؤُلَاءِ الطُّلَّابِ يَجْتَهِدُونَ فِي دَرُوسِهِمْ!»:

- ۱) كان: فعل ماضٍ - للغائب - مجرد ثلاثي / فعل من الأفعال الناقصة و «الطلّاب» اسمه
- ۲) دروس: اسم - جمع سالم و مفردها «درس» - معرب / مجرور بحرف جرّ
- ۳) يَجْتَهِدُونَ: فعل مضارع - للغائبين - مزيد ثلاثي بحرف واحد - معلوم / فعل و مع فاعله خبر لـ «كان»
- ۴) هَؤُلَاءِ: اسم الإشارة للجمع القريب - مبني / اسم لـ «كان»

پاسخ

- ۴) در گزینه «۱» «الطلّاب» اسمه، در گزینه «۲» (جمع سالم) و در گزینه «۳» (بحرف واحد) موارد نادرست هستند. صورت صحیح گزینه‌ها:
گزینه «۱»: «هؤلاء» اسمه
گزینه «۲»: جمع تکسیر
گزینه «۳»: حرفین اثنین

فیلم پاسخ



۹۳. عین الصّحیح فی الإعراب و التّحلیل الصّرفی:

«الحِفاظ علی هذه المرافق واجب علی کُلِّ مُواطن!»:

- ۱) مواطن: اسم - مفرد مذکر - اسم الفاعل من فعل له حرف زائد - نكرة / مضاف إليه و مجرور
- ۲) واجب: اسم - للمفرد المذکر - نكرة - معرب / خبر و منصوب لـ «الحفاظ»
- ۳) هذه: اسم الإشارة للمفرد الموثّ - للبعید / مجرور بحرف جرّ
- ۴) الحفاظ: اسم - مفرد مذکر - معرفة - معرب / مبتدأ و مرفوع و خبره «علی هذه»

پاسخ

- ۱) در گزینه «۲» (منصوب)، در گزینه «۳» (للبعید) و در گزینه «۴» (خبره «علی هذه»)، موارد نادرست هستند.
صورت صحیح گزینه‌ها:
گزینه «۲»: مرفوع
گزینه «۳»: للقرب
گزینه «۴»: خبره «واجب»

فیلم پاسخ



۹۴. عَيِّن الخَطَأَ في استعمال اسم الإشارة:

- ① هؤلاء قادة يخدمون لوطنهم و يُساعدون شعبهم في المشاكل!
- ② يُسمَّى النَّاسُ هذه الظَّاهرة العجيبة مطر السَّمَك!
- ③ لَمَّا رأينا هذه النُّجوم المنيرة في السَّماء ليلاً فأصبحنا مسرورين!
- ④ هذان الفستان من الملابس النسائيَّة ذات الألوان المختلفة!

پاسخ

- ④ «الفستان» اسم مفرد مذكّر است و اسم اشاره آن به صورت مفرد مذكّر بايد به كار رود. ← هذا الفستان

زبان عربی

فصل

الدرس الاول

واحد يادگیری

ذاک هو الله / صيغ الأفعال / التّعارف

زیرواحد يادگیری

قواعد

حیطه شناختی

پیشرفته

فیلم پاسخ



۹۵. عَيْن «لا» یختلف نوعه:

- ۱) لا ترجع أنت من المدرسة متأخراً!
- ۲) في حياتك لا تكذب أبداً!
- ۳) في الصف قال المعلم: لا تسبوا الناس!
- ۴) إنك لا تحصل على درجة النجاح إن تتكاسل!

پاسخ

۴ در گزینه‌های «۱»، «۲» و «۳» (لا) برای بیان نهی به کار رفته است، ولی در گزینه «۴» (لا تحصل) خبر برای (إن) است و نمی‌تواند لای نهی باشد.

بدانید

انواع لا:

- ۱- لا به معنای (نه) که در پاسخ به «هل» و «أ» می‌آید؛ أَنْت مِّنْ بَجْنُورِدٍ؟ لا، أَنَا مِّنْ بَجْرَجِدٍ.
- ۲- لای نفی مضارع؛ لا يَذْهَبُ
- ۳- لای نهی و لا به معنای (نباید) که بر سر فعل مضارع اوّل و سوّم شخص می‌آید؛ لا تَذْهَبُ، لا يَذْهَبُ
- ۴- لای نفی جنس؛ لا كَنْزَ أَغْنَى مِّنَ الْقَنَاعَةِ.

فیلم پاسخ



۹۶. عین عبارتۀ ما جاءَ فیها فعلٌ له حرفٌ زائدٌ:

- ۱ (قالَ إِنِّي أَعْلَمُ ما لا تَعْلَمُونَ)!
- ۲ (و بِالْحَقِّ أَنْزَلْنَاهُ وَ بِالْحَقِّ نَزَلْ)!
- ۳ لا تَجْتَمِعُ خَصَلَتَانِ فِي مُؤْمِنٍ: الْبَخْلُ وَ الْكِذْبُ!
- ۴ تَفَضَّلْ، حَقِيبَتِي مَفْتُوحَةٌ لِلتَّفْتِيشِ!

پاسخ

۱ بررسی سایر گزینه‌ها:

در گزینه «۲» (أَنْزَلْنَاهُ)، در گزینه «۳» (لَا تَجْتَمِعُ) و در گزینه «۴» (تَفَضَّلْ) فعل‌هایی هستند که دارای حروف زائد می‌باشند.
«أَنْزَلَ» ماضی باب اِفعال، «تَجْتَمِعُ» مضارع باب افتعال و «تَفَضَّلْ» امر باب تَفَعَّل است.

فیلم پاسخ



۹۷. عین فعلاً فيه الحروف الزائدة أكثر من البقية:

- ۱) إِنَّ عین البومة ثابتة ولكنها تعوض هذا النقص بتحريك رأسها في كل جهة!
- ۲) تحوّل الأسماك المضيئة ظلام البحر إلى نهار مضيء!
- ۳) ما تحرك رأس الحرباء ولكنها رأت ما حولها بمساعدة عينيها!
- ۴) تقدر الحرباء رؤية اتجاهين في وقت واحد دون أن تحرك رأسها!

پاسخ

۳) گزینه «۳» فعل تحرك بر وزن «تفعّل» دو حرف زائد دارد، اما در سایر گزینه‌ها: تعوض ← باب «تفعیل» / تحوّل ← باب «تفعیل» / تحرك ← باب «تفعیل» همگی بر وزن «تفعّل» هستند و یک حرف زائد دارند.

نکته

با توجه به مذکر بودن فاعل «رأس» فعل «تحرك» از نوع ماضی مذکر و از باب «تفعّل» است و دو حرف زائد دارد، ولی در سایر گزینه‌ها فاعل یا مبتدا به صورت مؤنث آمده است، بنابراین فعل‌های جمله‌ها به صورت مضارع باب «تفعیل» هستند و یک حرف زائد دارند.

فیلم پاسخ



۹۸. عَيْنَ كَلِمَةٍ جَاءَتْ لِإِكْمَالِ الْجُمْلَةِ الَّتِي قَبْلَهَا:

- ۱) تَمَنَّى الْمُزَارِعُ؛ لَيْتَ الْمَطَرُ يَنْزِلُ كَثِيرًا!
- ۲) قَالَ الْمُدِيرُ: لَا طَالِبَ رَاسِبٌ فِي الْامْتِحَانَاتِ!
- ۳) أَلَا تَعْلَمُ أَنَّ الصَّبْرَ مِفْتَاحُ الْفَرَجِ؟!
- ۴) هَذَا التَّمْرَيْنِ سَهْلٌ وَلَكِنَّ أَكْثَرَ الزُّمْلَاءِ خَائِفُونَ!

پاسخ

۴ در این عبارت کلمه «لكن» برای کامل کردن جمله ما قبل خود به کار رفته است.

زبان عربی

فصل

الدرس الاول

واحد یادگیری

الدرس الاول (از ابتدای إعلموا تا پایان درس)

زیرواحد یادگیری

قواعد

حیطه شناختی

پیشرفته

فیلم پاسخ



۹۹. عَيْن «ما» لِلنَّفْيِ؛

- ۱ و قدر كُلِّ امرئٍ ما كان يُحْسِنُه!
- ۲ دَوَاؤُكَ فَيَكُ و ما تُبْصِرُ!
- ۳ ما عَلَّمَنِي معلِّمي كان مفيداً لي في الحياة!
- ۴ أعطاني والدي ما يُساعدُنِي في الزَّراعة!

پاسخ

۲ در این عبارت (دوای تو در تو است و نمی بینی)

(ما) حرف نفی است که بر سر مضارع آمده است ولی در سه گزینه دیگر (ما) حرف نفی نیست.

زبان عربی

فصل

الدرس الاول

واحد یادگیری

الدرس الاول (از ابتدای إعلموا تا پایان درس)

زیرواحد یادگیری

قواعد

حیطه شناختی

پیشرفته

فیلم پاسخ



۱۰۰. عین المعدود المناسب للفراغ: «ثلاثة» أمامَ بابِ المصنَعِ»

- ① عاملاتٍ
- ② طَلَّابٍ
- ③ عاملاً
- ④ طالباً

پاسخ

② با توجه به «ثلاثة» که مؤنث است، معدود باید جمع و مجرور و مذکر باشد.

👉 بدانید

معدود اعداد ۳ تا ۱۰ از نظر جنس مخالف عدد است؛ یعنی اگر عدد مؤنث باشد معدود آن مذکر می آید و بالعکس.

زبان عربی

فصل
الدرس الثاني

واحد یادگیری

إنکم مسؤولون / الأعداد من واحد إلى مئة /
فی مطار التَّجف

زیرواحد یادگیری

قواعد

حیطه شناختی

پیشرفته

فیلم پاسخ



۱۰۱. در کدام مرحله از پژوهش در تاریخ به زمینه‌ها، علت‌ها، آثار و نتایج رویدادها پرداخته می‌شود؟

- ۱ انتخاب موضوع
- ۲ مرحله تحلیل و تفسیر اطلاعات
- ۳ تدوین پرسش‌های تحقیق
- ۴ شناسایی منابع

پاسخ

۳ تدوین پرسش‌های تحقیق: هر پژوهش علمی نیازمند یک یا چند پرسش است. پرسش‌ها علاوه بر آن که هدف پژوهش را مشخص می‌کنند، مانع از بیراهه رفتن پژوهشگر از مسیر درست پژوهش می‌شوند. در این مرحله اغلب از زمینه‌ها، علت‌ها، آثار و نتایج رویدادها و نقش افراد در آن رویدادها پرسش می‌شود.

فصل
فصل ۱: تاریخ‌شناسی؛ کاوش گذشته

واحد یادگیری
درس ۱: تاریخ و تاریخ‌نگاری

زیرواحد یادگیری
مراحل پژوهش در تاریخ

حیطه شناختی
مقدماتی

فیلم پاسخ



۱۰۲. کدام گزینه درستی و نادرستی عبارتهای زیر را به ترتیب مشخص می‌کند؟

- خط زمان، ابزار مناسبی است که به وسیله آن می‌توان رویدادهای یک دوره یا دوران تاریخی را به ترتیب زمان وقوع آنها، بر روی نمودار نشان داد.

- ابن خلدون، اندیشمند مسلمان تونس به منظور نگارش کتاب تاریخ خود، به جاهای مختلفی سفر کرده و شرایط طبیعی و اقلیمی آن سرزمین‌ها را بررسی نموده است.

- عوامل جغرافیایی مانند آب و خاک، پستی‌ها و بلندی‌ها، آب‌وهوا، موقعیت سرزمینی و ارتباطی و دسترسی به دریاها و آب‌های آزاد، تأثیر مهمی بر زندگی مردمان نواحی مختلف دارند.

- درگاه‌شماری مصری، سال به ۱۲ ماه ۳۰ روزه تقسیم می‌شد و پنج روز اضافی، به آخر ماه دوازدهم افزوده می‌گردید و برای محاسبه یک چهارم شبانه‌روز اضافی، هر چهار سال یک روز به سال می‌افزودند و به قولی کیسه می‌گرفتند.

۱ درست - درست - درست - نادرست

۲ درست - نادرست - درست - درست

۳ نادرست - درست - نادرست - نادرست

۴ نادرست - نادرست - نادرست - درست

۲ هرودت تاریخ‌نگار مشهور یونانی، به منظور نگارش کتاب تاریخ خود، به مصر، فینیقیه و جاهای دیگر مسافرت می‌کرد.

نکته

ابن خلدون اندیشمند مسلمان تونس بخشی از مقدمه کتاب العبر خود را به تأثیر جغرافیا و اقلیم بر تاریخ، اخلاق و رفتار آدمیان اختصاص داده است.



۱۰۳. کدام گزینه را می‌توان عامل شکل‌گیری تپه‌های باستانی

دانست و علم تاریخ با کدام علم ارتباطی تنگاتنگ دارد؟

- ۱) سکونت مردمانی در یک مکان در دوره‌های زمانی مختلف - باستان‌شناسی
- ۲) نقش و تأثیر پدیده‌های طبیعی و اقلیمی - جغرافیا
- ۳) حفاری و خاک‌برداری‌های مکرر باستان‌شناسان از یک منطقه - نجوم
- ۴) آثار به‌جامانده در این مکان‌ها که میراث فرهنگی بشر محسوب می‌شود - زمین‌شناسی

پاسخ

- ۱) هنگامی که در دوره‌های زمانی مختلف مردمانی در یک مکان سکونت کنند، به تدریج چند لایه باستانی روی هم قرار می‌گیرند و تپه‌های باستانی را شکل می‌دهند.
- علم تاریخ با علم باستان‌شناسی رابطه‌ای تنگاتنگ دارد.

فیلم پاسخ



۱۰۴. برخی باستان‌شناسان ابداع کشاورزی را از نظر اهمیت و تأثیر در تاریخ بشر همچون می‌دانند.

- ۱) کشف آتش
- ۲) انقلاب صنعتی
- ۳) اختراع خط
- ۴) شکل‌گیری تمدن‌ها

پاسخ

۲) ابداع کشاورزی، رویدادی مهم و سرنوشت‌ساز در زندگی انسان به‌شمار می‌رود. برخی از باستان‌شناسان اهمیت و تأثیر آن را در تاریخ بشر همچون «انقلاب صنعتی» در قرن ۱۸ م. می‌دانند.

تاریخ

فصل

فصل ۲: جهان در عصر باستان؛ میراث بشری

واحد یادگیری

درس ۴: پیدایش تمدن؛ بین‌النهرین و مصر

زیرواحد یادگیری

سیر پیدایش تمدن

حیطه شناختی

مقدماتی

فیلم پاسخ



فصل
فصل ۲: جهان در عصر باستان؛ میراث بشری

واحد یادگیری
درس ۵: هند و چین

زیرواحد یادگیری
چین باستان

حیطه شناختی
مقدماتی

۱۰۵. کدام گزینه از اقدام‌های شی‌هوانگ‌تی (امپراتور اول) به‌شمار نمی‌آید؟

- ۱) برای انتخاب مأموران دولتی براساس شایستگی‌ها و توانمندی‌های آنان ♦ از تعلیمات و اصول کنفوسیوس در انتخاب کارمندان دولتی بهره گرفت.
- ۲) به منظور تسلط بیشتر حکومت مرکزی بر سرزمین چین ♦ تشکیلات اداری و مالیاتی را نوسازی کرد.
- ۳) با هدف رونق تجارت ♦ مقیاس وزن‌ها و اندازه‌ها و عیار سکه‌ها را یکسان کرد.
- ۴) برای شکل‌گیری دژی در مرز شمالی چین ♦ دیوار بزرگ چین را تکمیل کرد.

پاسخ

۱) گزینه «۱» از اقدامات حکومت هان بود. شی‌هوانگ‌تی به شدت با دیدگاه کنفوسیوس مخالفت کرد و دستور داد آثارش را بسوزانند و حکیمان پیرو او را نابود کنند. دیگر گزینه‌ها از اقدامات شی‌هوانگ‌تی است.

فیلم پاسخ



۱۰۶. پاسخ عبارت‌های، «در کدام تمدن ریاست قوهٔ اجرایی به دو کنسول اعطا می‌شد؟» و «چه کسی توانست تغییراتی در نظام حکومتی جمهوری رم به‌وجود آورد؟» و «یونانیان از دستاوردهای چه تمدن‌هایی بهرهٔ بسیاری بردند؟» به‌ترتیب در کدام گزینه آورده شده است؟

- ۱) یونان باستان - پریکلس - هند، چین و مصر
- ۲) روم باستان - اکتاویان - مصر، بین‌النهرین و ایران
- ۳) یونان باستان - اکتاویان - بین‌النهرین، هند و ایران
- ۴) روم باستان - پریکلس - چین، مصر و ایران

پاسخ

۲

- براساس قانون اساسی در رم، ساختار حکومت، شامل چند مجلس و شماری مقام‌های اجرایی بود. ریاست قوهٔ مجریه به دو کنسول اعطا می‌شد که از میان اعضای مجلس سنا برای دورهٔ یکساله، بدون تکرار، انتخاب می‌شدند.

- با گسترش قلمرو جمهوری رم، معلوم شد که قانون اساسی و نهادهای این جمهوری برای ادارهٔ سرزمین‌های پهناور از کارایی لازم برخوردار نیستند. از این رو دچار رقابت سرداران جاه‌طلب و جنگ داخلی شد. سرانجام اکتاویان بر رقیبانش غلبه کرد و تغییراتی در نظام حکومتی جمهوری رم به‌وجود آورد.

- یونانیان از دستاوردهای تمدن‌های مصر، بین‌النهرین و ایران بهرهٔ بسیاری بردند و در عرصه‌های مختلف، پیشرفت‌های چشمگیری کردند.

فیلم پاسخ



فصل

فصل ۳: ایران در عصر باستان؛ سرآغاز هویت

ایرانی

واحد یادگیری

درس ۷: مطالعه و کاوش در گذشته‌های دور

زیرواحد یادگیری

منابع تحقیق تاریخ ایران در دوران باستان

حیطه شناختی

مقدماتی

۱۰۷. شرح جنگ‌های با رومیان در بازگو شده است.

۱ کورش بزرگ - سنگ‌نوشته‌های تخت جمشید

۲ خشایارشا - سنگ‌نوشته‌های شهر وان در ترکیه

۳ داریوش بزرگ - پنج ستون از سنگ‌نوشته‌های بیستون

۴ شاپور یکم - سنگ‌نوشته‌ای در کعبه زرتشت در نقش رستم

پاسخ

۴ سنگ‌نوشته شاپور یکم در کعبه زرتشت در نقش رستم شرح

جنگ‌های این پادشاه با رومیان را بازگو می‌کند.

فیلم پاسخ



۱۰۸. کاوش‌های باستان‌شناسی اخیر در محوطه باستانی چغاگلان در شهرستان مهران نشانگر چیست؟

- ۱) کهن‌ترین نشانه و آثار از حضور انسان در ایران تاکنون
- ۲) قدمت ابزارهای سنگی یافت شده در این مکان در حدود یک میلیون سال
- ۳) نخستین مردمانی که در حدود ۱۲ هزار سال پیش شروع به کشت گیاهان و اهلی کردن جانوران کرده‌اند.
- ۴) پیشرفت قابل توجه در ساخت ظروف و ابزار سفالی

پاسخ

- ۳) نشانگر آن است که ساکنان نواحی کوهپایه‌ای زاگرس نخستین مردمانی بوده‌اند که حدود ۱۲ هزار سال پیش:
- مبادرت به کشت گیاهانی مانند جو و گندم
 - اهلی کردن حیواناتی مثل بز و گوسفند کرده‌اند.

فصل

فصل ۳: ایران در عصر باستان؛ سرآغاز هویت ایرانی

واحد یادگیری

درس ۸: سپیده‌دم تمدن ایرانی

زیرواحد یادگیری

ایران در دوران پیش از تاریخ

حیطه شناختی

پیشرفته

فیلم پاسخ



۱۰۹. کدام گزینه با عبارت روبه‌روی خود هماهنگ است؟

- ۱) از متفکران دوره قاجار است که تاریخ‌نویسی سنتی را به شیوه علمی نقد کرد و در رساله ایراد، شیوه تاریخ‌نگاری رضاقلی خان هدایت را مورد انتقاد قرار داد. (میرزا فتحعلی خان آخوندزاده)
- ۲) از پیشگامان انتقاد به تملق و متکلف‌نویسی در زمان فتحعلی‌شاه بود که به حقیقت‌نویسی و مختصر‌نویسی علاقه نشان داد و تملق‌گویی را نکوهش کرد. (محمدحسن خان اعتمادالسلطنه)
- ۳) به نقش مردم در ابعاد گوناگون رویدادهای تاریخی و به ویژه نقش طبقات اجتماعی مختلف در انقلاب مشروطیت در آثار خود توجه نشان داد. (میرزا حسن‌خان مشیرالدوله)
- ۴) اگر چه تاریخ‌نویسی درباری بود اما گام‌های بلندی در حوزه تاریخ‌نویسی عصر قاجار برداشت و سعی کرد آثار خود را تا حدودی از پرده‌پوشی‌ها و مداحی‌های رایج مورخان رسمی دور سازد. (میرزا محمدناظم‌الاسلام کرمانی)

۱) گزینه «۲» ← خاوری شیرازی

گزینه «۳» ← میرزا محمدناظم‌الاسلام کرمانی (کتاب تاریخ بیداری ایرانیان)

گزینه «۴» ← محمدحسن خان اعتمادالسلطنه



۱۱۰. اطلاعات ارزشمند دربارهٔ موضوع‌های اقتصادی مانند مالیات، گمرک، راه‌ها، آداب و رسوم را در کدام یک از منابع می‌توان یافت؟

- ۱) تراجم
- ۲) خاطرات
- ۳) سفرنامه‌ها
- ۴) زندگی‌نامه‌ها

پاسخ

۳

- در سفرنامه‌ها می‌توان اطلاعات ارزشمندی دربارهٔ موضوع‌های اقتصادی مانند مالیات، گمرک، راه‌ها، مسائل اجتماعی از قبیل آداب و رسوم، پوشاک و تغذیه و مباحث فرهنگی، دینی، هنری و معماری کسب کرد.

نکته

از ناصرالدین شاه و مظفرالدین شاه سفرنامه‌های متعددی به‌جا مانده است.

فیلم پاسخ



۱۱۱. انقلاب باشکوه در تاریخ کدام کشور رخ داد و چه پیامدی داشت؟

- ۱) آمریکا- با پیروزی مستعمره‌نشینان بر انگلستان، آمریکا استقلال خود را به‌دست آورد و جورج واشینگتن به عنوان نخستین رئیس‌جمهور این کشور انتخاب شد.
- ۲) انگلستان- منشأ الهی سلطنت، نفی و مجلس، منشأ قدرت و تعیین‌کننده اختیارات پادشاه شناخته شد.
- ۳) فرانسه- به‌دنبال تحولات فکری جامعه فرانسه سرانجام مردم فقیر پاریس به زندان باستیل حمله و انقلابیون، لویی شانزدهم پادشاه مستبد فرانسه را مجبور به امضای قانون اساسی جدید کردند.
- ۴) انگلستان- نیروی محرکه آب و سپس بخار جایگزین نیروی جسمی انسان شد و نخستین تحول صنعتی در نساجی و پارچه‌بافی رخ داد.

پاسخ

- ۲) انقلاب باشکوه در انگلستان رخ داد و یکی از پیامدهای آن این بود که منشأ الهی سلطنت، نفی و مجلس، منشأ قدرت و تعیین‌کننده اختیارات پادشاه شناخته شد.
- گزینه «۱» ← استقلال آمریکا
- گزینه «۳» ← انقلاب کبیر فرانسه
- گزینه «۴» ← انقلاب صنعتی

فیلم پاسخ



۱۱۲. از عوامل ناکامی نادرشاه در تثبیت حکومت افشاریه پس از

خود، را می‌توان نام برد.

- ۱) ناتوانی در برقراری ثبات و امنیت پایدار
- ۲) حمایت بزرگان و رؤسای طوایف از خاندان صفوی
- ۳) اختلافات مذهبی با دولت عثمانی
- ۴) اشتغال پیوسته او به جنگ

پاسخ

۴ عوامل ناکامی نادرشاه:

- اشتغال پیوسته او به جنگ

- مالیات‌های اضافی که برای تأمین هزینه‌های جنگ از مردم گرفته می‌شد.

- بدگمانی وی به نزدیکان و بزرگان کشور و برخورد خشن با آنان

نکته

کارشکنی‌های عثمانی و گرفتاری‌های داخلی و خارجی نادر، از عواملی بود که باعث تضعیف مذهب شیعه که عامل انسجام‌بخش مردم ایران بود، گردید.

فیلم پاسخ



۱۱۳. هر یک از عبارت‌های «تفکیک قوای سیاسی و دفاع از حقوق بشر»، «اطاعت انسان از عقل مادی و مبارزه با خرافات» و «تأکید بر اهمیت انتخابات» به ترتیب مربوط به کدام روشنفکر مشهور فرانسه است؟

- ۱) روسو، مونتسکیو، ولتر
- ۲) مونتسکیو، ولتر، روسو
- ۳) روسو، ولتر، مونتسکیو
- ۴) مونتسکیو، روسو، ولتر

پاسخ

۲) گروهی از روشنفکران به اصحاب دایرةالمعارف شهرت یافتند.
 مونتسکیو ← تفکیک قوای سیاسی و دفاع از حقوق بشر
 ولتر ← اطاعت انسان از عقل مادی و مبارزه با خرافات
 روسو ← تأکید بر اهمیت انتخابات

تاریخ

فصل

درس ۲

واحد یادگیری

ایران و جهان در آستانه دوره معاصر

زیرواحد یادگیری

جهان در آستانه دوران معاصر

حیطه شناختی

پیشرفته

فیلم پاسخ



۱۱۴. انسان برای رفع نیازهایش دست به تغییر محیط می‌زند. نتیجه

آن در کدام گزینه به‌درستی ذکر شده است؟

- ۱) تبدیل محیط طبیعی به محیط جغرافیایی
- ۲) درک توان‌ها و استفاده از منابع برای رفع نیازها
- ۳) نگاه سودجویانه برای رسیدن به خواسته‌ها
- ۴) شناخت توان‌های محیط جغرافیایی

پاسخ

۱

میدانید

انسان برای رفع نیازهای خود به تغییر محیط دست می‌زند و در نتیجه محیط طبیعی به محیط جغرافیایی تبدیل می‌شود.

فیلم پاسخ



۱۱۵. در کدام گزینه، مسأله تحقیق به صورت بهتری ذکر شده است؟

- ۱) گرم شدن زمین رابطه مستقیم با پدیده گازهای گلخانه‌ای دارد.
- ۲) گرم شدن زمین، عامل آب شدن یخ‌های قطبی است.
- ۳) عامل گرم شدن زمین چه می‌باشد؟
- ۴) بیشترین دلیل برای گرم شدن زمین، افزایش گازهایی مانند دی اکسید کربن است.

پاسخ

۳ در گام اول، مسأله تحقیق به صورت سؤالی نوشته می‌شود و از عبارات خبری یا جملات کلی و نامعلوم جلوگیری می‌شود.

جغرافیا

فصل

فصل ۱: جغرافیا چیست؟

واحد یادگیری

درس ۲: روش مطالعه و پژوهش در جغرافیا

زیرواحد یادگیری

مراحل پژوهش در جغرافیا

حیطه شناختی

پیشرفته

فیلم پاسخ



۱۱۶. پاسخ سوالات زیر در کدام گزینه به صورت صحیح بیان شده است؟

الف) چه منطقه‌ای دسترسی به بازارهای آسیانه میانه را برای ایران فراهم می‌کند؟

ب) بیشترین مرز سیاسی ایران از چه نوعی است؟

پ) کمترین میزان جمعیت در منطقه خلیج فارس مربوط به چه کشوری است؟

ت) کدام سواحل ایران دارای شرایط و قابلیت‌های دفاعی مناسب از نظر اهمیت اقتصادی و نظامی می‌باشد؟

۱) الف) دریای خزر ب) دریایی پ) قطر ت) دریای خزر

۲) الف) خلیج فارس ب) خشکی پ) قطر ت) دریای عمان

۳) الف) تنگه هرمز ب) دریایی پ) بحرین ت) دریای خزر

۴) الف) دریای خزر ب) خشکی پ) بحرین ت) دریای عمان

پاسخ

۴) الف) دریای خزر شرایط دسترسی به بازار ۳۰۰ میلیون نفری آسیانه میانه را برای ایران فراهم می‌کند.

ب) بیشترین مرز سیاسی ایران از نوع خشکی است.

پ) کمترین میزان جمعیت در منطقه خلیج فارس مربوط به کشور بحرین است.

ت) سواحل دریای عمان با قابلیت‌های دفاعی مناسب از نظر اقتصادی و نظامی اهمیت بسیاری برای ایران دارد.

فیلم پاسخ



۱۱۷. افزایش رسوبات حاصل از طغیان رودها در استان‌های لرستان و

ایلام سبب چه تغییراتی شده است؟

- ۱) این رسوبات باعث برهم خوردن تعادل جریان رودها شده و سبب شده تا جریان رودها از بستر تعیین شده تجاوز کند.
- ۲) این رسوبات باعث طغیان بیش‌تر رودها و شکستن دیواره‌بندی یا پلهایی است که در این استان‌ها انجام گرفته است.
- ۳) سبب گسترش سیلاب دشت‌ها و تغییر در مجاری رودها شده است.
- ۴) سبب می‌شود از اراضی کشاورزی که در نواحی روستایی این استان‌ها قرار دارد استفاده مطلوبی نشود و بخش کشاورزی دچار آسیب جدی شود.

پاسخ

- ۳) سیلاب‌ها در زاگرس در استان‌های لرستان و ایلام طی سال‌های اخیر مشاهده شده است. افزایش رسوبات، سبب گسترش سیلاب دشت‌ها می‌شود و مجاری رودها را دچار تغییر می‌کند.

فیلم پاسخ



۱۱۸. هر یک از پدیده‌ها و عوارض ستون ۱ در کدام یک از مناطق ستون ۲ واقع شده است؟

ستون ۲	ستون ۱
الف) استان بوشهر	۱- گل‌فشان
ب) استان هرمزگان	۲- گنبد نمکی
ج) استان سیستان و بلوچستان	۳- توده‌های نفوذی آذرین
د) منطقه کوهستانی مرکزی	۴- رشته کوه‌های بشاگرد
ه) منطقه کوهستانی شرق و جنوب شرقی	
و) منطقه کوهستانی غربی	

- ۱) (۱، ب) - (۲، ج) - (۳، ب) - (۴، ج)
 ۲) (۱، ج) - (۲، الف) - (۳، د) - (۴، ه)
 ۳) (۱، الف) - (۲، د) - (۳، ج) - (۴، ب)
 ۴) (۱، د) - (۲، و) - (۳، ه) - (۴، د)

پاسخ

۲

میدانید

- ۱- گل‌فشان‌ها در کوه‌های شرق و جنوب شرقی و در استان سیستان و بلوچستان دیده می‌شوند.
 ۲- گنبد‌های نمکی مربوط به منطقه کوهستانی غربی (زاگرس) است و در استان بوشهر دیده می‌شود.
 ۳- توده‌های نفوذی آذرین معروف به کوه‌های منفرد مرکزی در منطقه کوهستانی مرکزی است.
 ۴- رشته کوه‌های بشاگرد در محدوده منطقه کوه‌های شرق و جنوب شرقی قرار دارد.

فیلم پاسخ



۱۱۹. مهم‌ترین عامل ریزش برف و باران و تأمین آب در کشور، توده

هوای است.

- ۱) سرد و خشک سیبری
- ۲) مرطوب غربی
- ۳) سودانی
- ۴) مرطوب موسمی

۲

مهم‌ترین سامانه بارشی در ایران، توده هوای مرطوب غربی است که در دوره سرد سال وارد شده و موجب ریزش برف و باران و تأمین آب می‌شود.

جغرافیا

فصل

فصل ۲: جغرافیای طبیعی ایران

واحد یادگیری

درس ۵: آب و هوای ایران

زیرواحد یادگیری

عوامل مؤثر بر آب و هوای ایران

حیطه شناختی

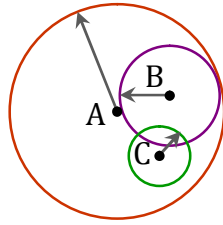
مقدماتی

پاسخ

فیلم پاسخ



۱۲۰. با توجه به حوزه نفوذ سکونتگاه‌ها، سکونتگاه A کدام گزینه می‌باشد؟



- ۱ کلان شهر
- ۲ مادر شهر
- ۳ متروپل
- ۴ جهان شهر

پاسخ

۴ سکونتگاه A نماینده سکونتگاهی با حوزه نفوذ وسیع‌تری نسبت به سکونتگاه‌های دیگر است. در بین گزینه‌های ذکر شده، جهان شهر بیشترین آستانه جمعیتی نفوذ و دامنه نفوذ را دارا است.

جغرافیا

فصل

فصل اول: جغرافیای سکونتگاه‌ها

واحد یادگیری

درس ۱: شهرها و روستاها

زیرواحد یادگیری

از مادرشهر تا زنجیره کلان شهرها (مگالاپلیس)

حیطه شناختی

پیشرفته

فیلم پاسخ



۱۲۱. یکی از مهم‌ترین پدیده‌های مربوط به تغییرات الگوی شهرنشینی در جهان، است.

- ۱ افزایش شهر و شهرنشینی
- ۲ مهاجرت روستاییان به شهر
- ۳ سرعت گسترش شهرنشینی
- ۴ افزایش شهرهای میلیونی

پاسخ

۴ یکی از مهم‌ترین پدیده‌های مربوط به تغییرات الگوی شهرنشینی در جهان، افزایش شهرهای میلیونی است.

جغرافیا

فصل

فصل اول: جغرافیای سکونتگاه‌ها

واحد یادگیری

درس ۱: شهرها و روستاها

زیرواحد یادگیری

به سوی جهانی شدن در حال شهری شدن و افزایش شهرهای میلیونی

حیطه شناختی

مقدماتی

فیلم پاسخ



۱۲۲. هر یک از موارد ذکر شده به ترتیب به کدام نوع تغییرات در روستاها ارتباط دارد؟

«ساخت جاده از روستا تا نزدیک‌ترین شهر - ایجاد کارگاه تهیه رب گوجه‌فرنگی در روستا - استفاده از کمباین برای برداشت محصول - استفاده از بتن در ساختمان منازل»

۱ کالبدی - کالبدی - عملکردی - عملکردی

۲ عملکردی - عملکردی - عملکردی - کالبدی

۳ عملکردی - کالبدی - کالبدی - عملکردی

۴ کالبدی - عملکردی - کالبدی - کالبدی

پاسخ

۴ ساخت جاده و راه‌سازی، استفاده از تجهیزات برای کار کشاورزی و استفاده از مصالح ساختمانی جدید، چهره و کالبد روستا را تغییر می‌دهد.

ایجاد صنایع کوچک تبدیلی مانند کارگاهی برای تبدیل گوجه به رب در عملکرد روستا تغییر ایجاد می‌کند.

جغرافیا

فصل

فصل اول: جغرافیای سکونتگاه‌ها

واحد یادگیری

درس ۱: شهرها و روستاها

زیرواحد یادگیری

تغییر در روستانشینی و سکونتگاه‌های روستایی

حیطه شناختی

پیشرفته

فیلم پاسخ



۱۲۳. چه عواملی سبب مهاجرت روستاییان کشورهای توسعه یافته و صنعتی اروپا و امریکای شمالی در قرن نوزدهم و نیمه اول قرن بیستم به شهرها شده است؟

- ۱ توسعه صنایع کارخانه‌ای
- ۲ سرمایه‌گذاری و خرید زمین‌های کشاورزی از روستاییان
- ۳ تمایل به مهاجرت معکوس
- ۴ مدرنیزاسیون

پاسخ

۱ در سده نوزدهم و نیمه اول قرن بیستم در کشورهای توسعه یافته و صنعتی اروپا و امریکای شمالی به دنبال توسعه صنایع کارخانه‌ای مهاجرت از روستاها به شهرها رخ داده است.

جغرافیا

فصل

فصل اول: جغرافیای سکونتگاه‌ها

واحد یادگیری

درس ۱: شهرها و روستاها

زیرواحد یادگیری

تغییر در روستانشینی و سکونتگاه‌های روستایی

حیطه شناختی

مقدماتی

فیلم پاسخ



۱۲۴. کدام گزینه منطقه آبر شهری است؟

- ۱ توکیو - شانگهای
- ۲ بوستن - واشنگتن
- ۳ تهران - مشهد
- ۴ هنگ کنگ - مانیل

۲ برخی مگالاپلیس را منطقه آبر شهری نامیده‌اند. مگالاپلیس شمال شرق ایالات متحده آمریکا (از بوستن تا واشنگتن) و مگالاپلیس ژاپن (توکیو - یوکوهاما) نمونه‌هایی از اولین مگالاپلیس‌های جهان‌اند.



۱۲۵. کدام گزینه به مهم‌ترین ملاک تفاوت شهر و روستا اشاره دارد؟

- ۱ در چین و هند روستاهایی با بیش از ۳۰۰۰۰ نفر جمعیت وجود دارند.
- ۲ در روستاهای ساحلی بیشترین فعالیت اقتصادی، صیادی است.
- ۳ در کلان‌شهرها تعداد بسیاری درمانگاه و مراکز بهداشتی وجود دارد.
- ۴ در بسیاری از کلان‌شهرها روابط کاری بیش از تعامل خویشاوندی دیده می‌شود.

پاسخ

۲ مهم‌ترین ملاک تفاوت شهر و روستا فعالیت اقتصادی است.

جغرافیا

فصل

فصل اول: جغرافیای سکونتگاه‌ها

واحد یادگیری

درس ۱: شهرها و روستاها

زیرواحد یادگیری

تفاوت‌های شهر و روستا

حیطه شناختی

پیشرفته

فیلم پاسخ



۱۲۶. از کدام یک از موارد زیر می‌توان به عنوان مقدمات یک استدلال

بهره برد؟

- ۱) منطق، علم ارزیابی اندیشه‌هاست.
- ۲) نیاز به شناخت حیطه‌های مختلف تفکر و دانش
- ۳) دو نوع حمل که نیازمندی آن‌ها به دلیل باید بررسی شود
- ۴) کاش مفهوم وجود، عین مفهوم ماهیت بود.

پاسخ

۱

میدانید

در استدلال از تصدیق استفاده می‌شود و تصدیق، جمله‌ای خبری، کامل و معنادار است که قابلیت صدق و کذب دارد.

بررسی گزینه‌ها:

گزینه «۱»: این عبارت، یک جمله خبری است و قابلیت استفاده در استدلال را دارد.

گزینه «۲»: در این عبارت، جمله خبری وجود ندارد.

گزینه «۳»: جمله کاملی به کار نرفته است، پس قابلیت صدق و کذب ندارد. این عبارت یک جمله وصفیه ناقص است.

گزینه «۴»: جملات آرزویی، انشایی است و حکم و قضاوتی را صادر نمی‌کنند، بنابراین جمله خبری نیستند.

فصل

بخش ۱: منطق و مباحث آن

واحد یادگیری

درس ۱: منطق، ترازوی اندیشه

زیرواحد یادگیری

دو بخش اصلی منطق: تعریف و استدلال

حیطه شناختی

پیشرفته

فیلم پاسخ



۱۲۷. الفاظ مشخص شده در کدام گزینه به ترتیب بر «لازمه شیء» و

بر «بخشی از معنای اصلی آن» دلالت می‌کنند؟

- ۱) سعید با آب دست و صورتش را شست.
- ۲) چاه‌کن هنوز ته چاه مانده است.
- ۳) در دروازه را می‌توان بست، ولی دهان مردم را نمی‌شود.
- ۴) مریم گلیم خود را از آب بیرون می‌کشد و درآمدش را هزینه اجاره خانه می‌کند.

پاسخ

۴) اینکه کی «گلیم خود را از آب بیرون می‌کشد» کنایه از توانایی اوست که دلالت التزامی است و وقتی می‌گوییم «درآمدش را هزینه اجاره خانه می‌کند» یعنی قسمتی از درآمدش را، پس دلالت تضمینی است.

بررسی سایر گزینه‌ها:

گزینه «۱»: «آب» به تنهایی دلالت مطابقی دارد اما دلالت «دست» به دلیل آن که همه آن موردنظر نیست، تضمینی است.

گزینه «۲»: «چاه‌کن» به تمامیت شخص چاه‌کن اشاره دارد پس دلالت مطابقی است. چاه هم به دلیل آنکه به بخش خاصی از آن اشاره شده است، (ته چاه) در معنای مطابقی خود به کار رفته است؛ دقت کنید اگر می‌گفتیم «چاه‌کن هنوز ته چاه مانده است» آنوقت دلالت چاه با در نظر گرفتن منظور و معنای ذهنی «ته چاه»، تضمینی می‌شد.

گزینه «۳»: دلالت «دروازه» هم در این جمله به همان دلیل دلالت چاه، مطابقی است. مقصود از بستن دهان، هم سخن نگفتن است که لازمه آن است پس دلالت التزامی است.

فیلم پاسخ



۱۲۸. کدام گزینه دارای مغالطه «شیوه نگارش کلمات» است؟

- ۱) با من به رستوران بیا، قول می‌دهم من پول غذا را حساب کنم.
- ۲) حمید از دوستش تعدادی عکس یادگاری گرفت.
- ۳) کمال‌الدین اصفهانی به مناسبت قتل عام مغولان در اصفهان شعری سروده است.
- ۴) فردی با شنیدن این جمله که شیر غذای کاملی است، شیر آب را به عنوان شام خورد.

پاسخ

۳

میدانید

عدم رعایت دقیق علایم سجاوندی و حرکات کلمات، باعث پدید آمدن مغالطه شیوه نگارش کلمات می‌شود. در گزینه «۳»، مشخص نیست که شعر کمال‌الدین در شهر اصفهان و به مناسبت قتل عام مغولان سروده شده یا این‌که مغولان در اصفهان قتل عامی کرده و کمال‌الدین در این‌باره شعری سروده است؛ بنابراین عبارت به کار رفته در این گزینه، دارای مغالطه شیوه نگارش کلمات است. در حالی که سایر گزینه‌ها دارای مغالطه توسل به معنای ظاهری هستند.

فیلم پاسخ



۱۲۹. کدام گزینه دربارهٔ مفاهیم کلی و جزئی صحیح است؟

- ۱) مفاهیم جزئی می‌توانند هیچ مصداقی در عالم خارج نداشته باشند.
- ۲) مفهوم کلی با از دست دادن همهٔ مصداق خود، دیگر کلی نیست.
- ۳) مفهوم کلی الزاماً دارای مابه‌ازاهای متعدد در عالم خارج است.
- ۴) مفهوم جزئی دارای یک مصداق و مفهوم کلی بیشتر از یک مصداق دارد.

پاسخ

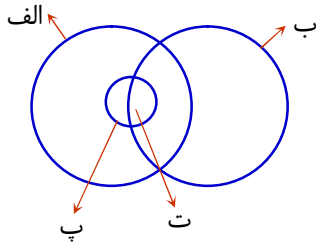
۱) ملاک کلی یا جزئی بودن مفاهیم، قابلیت داشتن یا نداشتن مصداق متعدد است نه این که چه تعداد مصداق تاکنون در عالم خارج داشته‌اند (رد گزینه «۴»). به علاوه، مفاهیم کلی می‌توانند فقط یک مصداق داشته باشند (مانند خدا، مولود کعبه) و همچنین می‌توانند هیچ مصداقی نداشته باشند (مانند شریک خدا، دیو) پس الزامی مبنی بر این که مفهوم کلی دارای مابه‌ازاهای متعدد در عالم خارج باشد وجود ندارد (رد گزینه «۳»). همچنین مفاهیم جزئی نیز می‌توانند دارای مصداق خارجی نباشند بلکه مصداق مشخص آن‌ها در ذهن تصور شود (مانند اسامی خاص فرضی مثل مرد عنکبوتی)، (تأیید گزینه «۱»).

در گزینه «۲»: منظور از «از دست دادن مصداق»، مصداق خارجی است؛ چرا که مصداق ذهنی قابل از دست رفتن نیستند. حیوانات منقرض شده که مصداق آن‌ها از بین رفته اما مفهوم آن‌ها هنوز کلی است مثالی برای نقض این گزینه است.

فیلم پاسخ



۱۳۰. با توجه به شکل زیر، در کدام گزینه نسبت‌های صحیحی بین مفاهیم به کار رفته است؟



- ۱ الف: سبز، ب: لباس، پ: رنگ، ت: سبز یشمی
- ۲ الف: میز، ب: میز چوبی، پ: محکم، ت: محکم زیبا
- ۳ الف: دیوار، ب: گچی، پ: آجر، ت: آجرنسوز
- ۴ الف: لباس، ب: سبز، پ: جوراب، ت: جوراب سبز

پاسخ

۴ برای پاسخ به این سؤال، ابتدا باید روابط بین اشکال هندسی را تعیین نمود:

رابطه بین دایره‌های «الف» و «ب»: عموم و خصوص من‌وجه

رابطه بین دایره‌های «الف» و «پ»: عموم و خصوص مطلق

رابطه بین دایره‌های «پ» و «ب»: عموم و خصوص من‌وجه

رابطه بین قسمت «ت» و «ب»: عموم و خصوص مطلق

رابطه بین قسمت «ت» و «الف»: عموم و خصوص مطلق

رابطه بین قسمت «ت» و «پ»: عموم و خصوص مطلق

با بررسی روابط بین مفاهیم گزینه‌ها به درستی گزینه «۴» پی می‌بریم؛ زیرا روابط زیر در آن برقرار است:

سبز و لباس: عموم و خصوص من‌وجه - سبز و جوراب: عموم و

خصوص من‌وجه - جوراب و جوراب سبز: عموم و خصوص مطلق -

جوراب سبز و لباس: عموم و خصوص مطلق

فیلم پاسخ



۱۳۱. اشکال تعریف عبارت های زیر، به ترتیب کدام است؟
حادث: آن که قدیم نباشد و قدیم: آن است که حادث نباشد.

تعریف هلال ماه: گوشواره آسمان

تعریف خودکار: وسیله‌ای برای نوشتن

① دوری - واضح نبودن - مانع نیست

② مانع - جامع بودن - واضح بودن

③ دوری - واضح بودن - مانع است

④ مانع - جامع نبودن - واضح نبودن

پاسخ

① دوری ← تعریف یک چیز با استفاده از خودش (تعریف شیء به خود)

جامع ← باید تمامی مصداق آن مفهوم را در بر بگیرد.

مانع ← تنها بر مصداق آن مفهوم صدق کند و بر مصداق مفاهیم دیگر صدق نکند.

واضح ← از واژه‌های آشنا برای شنونده استفاده کنیم تا واضح و قابل فهم باشد.

- تعریف حادث ← دوری است. (تعریف به خود)

- تعریف هلال ماه ← واضح نیست. (از استعاره استفاده شده است)

- تعریف خودکار ← مانع نیست. (مداد و روان‌نویس و ... هم در این

تعریف می‌گنجد)

فیلم پاسخ



فصل
بخش ۳: تعریف

واحد یادگیری
درس ۴: انواع و شرایط تعریف

زیرواحد یادگیری
شرایط تعریف صحیح

حیطه شناختی
پیشرفته

۱۳۲. با در نظر گرفتن شرط جامعیت و مانعیت تعریف، در چه

صورتی تعریف فقط مانع نیست؟

- ۱) رابطه تعریف و مفهوم مجهول، عموم و خصوص من وجه باشد.
- ۲) مفهوم مجهول، خاص تر از تعریف باشد.
- ۳) تعریف خاص تر از مفهوم مجهول باشد.
- ۴) بین مفهوم مجهول و تعریف، رابطه تساوی برقرار باشد.

پاسخ

۲) در صورتی که مفهوم مجهول، خاص تر از تعریف باشد، قطعاً

تعریف مانع نیست اما جامع است؛ مثلاً تعریف «مربای هویج به ماده‌ای شیرین» مانع نیست؛ زیرا هر ماده شیرینی مربای هویج نیست.

بررسی سایر گزینه‌ها:

گزینه ۱: هرگاه رابطه تعریف و مفهوم مجهول، عموم و خصوص من وجه باشد، تعریف نه مانع است و نه جامع؛ مانند تعریف میز به وسیله‌ای چوبی.

گزینه ۳: اگر تعریف خاص تر از مفهوم مجهول باشد، تعریف مانع است ولی جامع نیست؛ مانند تعریف مثلث به شکل سه ضلعی متساوی‌الاضلاع.

گزینه ۴: اگر بین مفهوم مجهول و تعریف، رابطه تساوی برقرار باشد، این تعریف درست است، یعنی هم جامع است و هم مانع است.

فیلم پاسخ



۱۳۳. در تعریف مفهومی، رعایت کدام یک از شرایط زیر الزامی نیست؟

- ۱) دسته‌بندی ویژگی‌های مفهوم
- ۲) شروع تعریف با مفهوم عام
- ۳) بیان نوع کاربرد مفهوم مجهول
- ۴) بیان وجه افتراق مفهوم مجهول از امر عام

پاسخ

۳) یکی از راه‌های معرفی امر خاص در تعریف مفهومی، بیان نوع کاربرد مفهوم مجهول است اما این کار الزامی نیست و می‌توان به شیوه‌های دیگری نیز وجه افتراق مفهوم مجهول را بیان کرد. بررسی سایر گزینه‌ها:

گزینه «۱»: تعریف مفهومی با دسته‌بندی ویژگی‌های یک مفهوم به ویژگی مشترک با سایر مفاهیم مشابه و ویژگی خاص آن شیء به تعریف شیء می‌پردازد.

گزینه «۲»: تعریف مفهومی را با مفهوم عام آغاز می‌کنیم و سپس مفهوم خاص را بیان می‌کنیم.

گزینه «۴»: وجه افتراق مفهوم مجهول از امر عام، همان امر خاص یا ویژگی منحصر به فرد مفهوم است که الزاماً باید بیان شود.

فصل

بخش ۳: تعریف

واحد یادگیری

درس ۴: انواع و شرایط تعریف

زیر واحد یادگیری

تعریف و اقسام تعریف

حیطه شناختی

مقدماتی

فیلم پاسخ



۱۳۴. کدام ویژگی فلسفه باعث جستجو در پایه و اساس سایر

دانش‌ها می‌شود؟

- ۱) مسائل خاص فلسفه
- ۲) موضوع فلسفه
- ۳) روش و موضوع فلسفه
- ۴) روش فلسفه

پاسخ

۲) موضوع فلسفه، بررسی بنیادی‌ترین و اساسی‌ترین مباحث هستی است و فیلسوفان با بررسی اصل و حقیقت وجود و جهان و انسان، پایه و اساس سایر علوم را مورد تحقیق قرار می‌دهند.

فلسفه و منطق

فصل

فصل ۱: فلسفه و ابعاد آن

واحد یادگیری

درس ۱: چیستی فلسفه

زیرواحد یادگیری

ویژگی‌های فلسفه

حیطه شناختی

مقدماتی

فیلم پاسخ



۱۳۵. کدام گزینه یکی از تفاوت‌های فلسفه با سایر دانش‌ها را به‌طور

صحیح بیان می‌کند؟

- ۱) بهره‌گیری از ابزار علمی در فلسفه وجود ندارد و منظور از این ابزار، همان استفاده از ابزارهای معرفتی است.
- ۲) اختلاف فلسفه در روش با علوم تجربی نتیجه بنیادی بودن موضوع مورد بحث در این دانش است.
- ۳) روش علمی در فلسفه روشی انحصاری است که در سایر دانش‌ها نمی‌توان مانند آن را یافت.
- ۴) دانش فلسفه، احکام و مسائل مهم موجودات را از آن جهت که دارای وجود خاص هستند بررسی می‌کند.

پاسخ

۲) روش مورد استفاده در فلسفه تابع موضوع آن است؛ زیرا که مسائل و موضوعات فلسفه مربوط به اصل و بنیاد جهان است و نمی‌شود برای بررسی آن‌ها از ابزارهای معمول در سایر دانش‌ها مانند حواس یا آزمایش استفاده کرد. بررسی سایر گزینه‌ها:

گزینه «۱»: منظور از بی‌نیازی و عدم بهره‌گیری فلسفه از ابزار، ابزارهای علمی مانند تلسکوپ و میکروسکوپ است و نه ابزارهای معرفتی؛ ابزار اصلی فلسفه، عقل است که خود نیز یکی از ابزارهای معرفتی است.

گزینه «۳»: مسائل فلسفی از جهت روش، مانند مسائل ریاضی هستند که استفاده از حواس و ابزار به حل آن‌ها کمک نمی‌کند و فقط با عملیات فکری و استدلالی باید به پاسخ مسائل آن رسید، پس روش عقلی در فلسفه منحصر به آن نیست.

گزینه «۴»: وجودشناسی فلسفه، به وجود از همان جهت که وجود است می‌پردازد و نه وجودهای خاص و ویژه.

فیلم پاسخ



۱۳۶. کدام یک از آرای زیر می‌تواند بیانگر نظر خاص حامیان

لیبرالیسم باشد؟

- ۱) اجتماع افراد در جامعه، علت تدوین بایدها و نبایدهای مستقل اجتماعی است.
- ۲) برای ایجاد تغییر در اجتماع ابتدا باید در افراد تغییر ایجاد کنیم.
- ۳) مفهوم جامعه بدون حضور افراد، فاقد وجود خارجی و صرفاً مفهومی ذهنی است.
- ۴) ساختار جامعه، حاصل به هم پیوستگی عده‌ای از انسان‌ها است.

پاسخ

۲) هم معتقدین به اصالت فرد و هم معتقدین به اصالت همزمان فرد و جامعه قبول دارند که جامعه حاصل به هم پیوستن گروهی از افراد است (رد گزینه‌های ۳ و ۴). آنچه که محل بحث و اختلاف است این مسئله است که آیا جامعه دارای هویتی مستقل از افراد خود است یا خیر؟ از طرفی معتقدین به اصالت فرد و لیبرالیسم قوانین اجتماعی هویت مستقل ندارند. افرادی که به اصالت فرد معتقد بوده و در سیاست نیز به لیبرالیسم معتقدند بیان می‌دارند که جامعه تابع افراد است و لذا برای تغییر مجموعه آن باید از تغییر یکایک افراد شروع کرد.

فیلم پاسخ



۱۳۷. در کدام گزینه به نقش شاخه‌های دانش فلسفه به درستی اشاره شده است؟

- ۱) انتقال یافته‌های علوم گوناگون و حوزه‌های خاص به اصل دانش فلسفه در قالب قوانینی خاص
- ۲) انتقال قوانین بنیادی وجودشناسی و معرفت‌شناسی به محدوده‌های عام در قالب قوانین خاص
- ۳) انتقال یافته‌های علوم گوناگون و حوزه‌های خاص به اصل دانش فلسفه در قالب قوانینی عام
- ۴) انتقال قوانین بنیادی وجودشناسی و معرفت‌شناسی به محدوده‌های خاص در قالب قوانینی عام

پاسخ

۴) شاخه‌های دانش فلسفه، گروهی از دانش‌های فلسفی هستند که قوانین بنیادی وجودشناسی و معرفت‌شناسی را به محدوده‌های خاص منتقل می‌کنند و قوانین بنیادی (که می‌تواند عمومی باشد) آن محدوده از وجود را بیان می‌کنند.

فیلم پاسخ



۱۳۸. با در نظر گرفتن فواید و آثار تفکر صحیح فلسفی کدام گزینه صحیح است؟

- ۱) رسیدن به استقلال در اندیشه مانند فیلسوفان، نیازمند حرکتی بیشتر از تفکر در سؤالات بنیادین با روش صحیح است.
- ۲) در شرایط عدم حضور فیلسوف عالی‌مرتبہ در جامعه، نادرستی عقاید و عاداتی که پشتوانهٔ عقلی محکمی ندارند مشخص نمی‌شود.
- ۳) با تفکر صحیح فلسفی موفق می‌شویم عقاید خود را کنار گذاشته و عقایدی نو و عقلانی اتخاذ کنیم.
- ۴) رسیدن به شخصیتی مستقل، علت رسیدن به آزاداندیشی و ساخت بنیان‌های فکری به دست خودمان است.

پاسخ

۱) عموم مردم در مسائل بنیادین فلسفی می‌اندیشند و نظر می‌دهند اما فرق فیلسوف با مردمان دیگر این است که اولاً فیلسوف دربارهٔ همین مسائل به نحو جدی فکر می‌کند؛ ثانیاً با روش درست وارد این قبیل مسائل می‌شود و پاسخ می‌دهد. او تابع برهان و استدلال است نه تابع افراد و اشخاص؛ پس علاوه بر تفکر در سؤالات بنیادین با روش درست، جدیت در رسیدن به پاسخ نیز اهمیت دارد.

بررسی سایر گزینه‌ها:

گزینه‌های «۲» و «۳»: در بسیاری از مواقع (نه همهٔ اوقات) افراد یک جامعه افکار و عقایدی را می‌پذیرند که پشتوانهٔ عقلی و منطقی محکمی ندارند، بلکه بر اثر مرور زمان و یا انتقال از نسلی به نسل دیگر به صورت یک عادت درآمده و اکثر افراد جامعه بدون دلیل آن‌ها را پذیرفته‌اند. افراد متفکر و اندیشمند (نه فقط فیلسوفان) این جوامع این قبیل افکار را مورد نقد و ارزیابی قرار می‌دهند و اگر منطبق با عقل و استدلال نبود آن‌ها را نمی‌پذیرند.

پس مردم به باطل بودن «عقاید غلط خود» مطلع شده و آن‌ها را کنار می‌گذارند نه همهٔ عقاید خود را.

گزینهٔ «۴»: با اندیشهٔ فیلسوفانه می‌توانیم بنیان‌های فکری خود را بسازیم، به آزاداندیشی رسیده و شخصیت مستقلی کسب کنیم.

فیلم پاسخ



۱۳۹. رسیدن به آزادی حقیقی با در نظر گرفتن تمثیل غار افلاطون،

معلول چه چیزی است؟

- ۱) رهایی از عادات غیرمنطقی و آزاداندیشی
- ۲) ترک افعالی که به صورت عادت درآمده و بدون دلیل انجام می‌دهیم.
- ۳) آموختن توانایی تشخیص و خارج‌سازی مغالطات از باورها
- ۴) استقامت و تحمل سختی‌های کسب علم و دانش

پاسخ

۱) هدف افلاطون از تمثیل غار با بیان آزاداندیشی و رهایی از عادت غیرمنطقی، این است که چگونه فلسفه ما را به سمت آزادی حقیقی هدایت می‌کند.
بررسی سایر گزینه‌ها:
گزینه «۲»: تمام افعالی که به صورت عادت درآمده‌اند لزوماً بد نیستند تا ترک آن‌ها لازم باشد.
گزینه «۳»: آموختن توانایی تشخیص و خارج‌سازی مغالطات از باورها، انسان را به سمت دور شدن از مغالطه‌ها می‌برد اما صرف آموختن آن نمی‌تواند منجر به استقلال در اندیشه و رهایی از عادات شود.
گزینه «۴»: درست است که تفکر فلسفی سختی‌های فراوان دارد اما استقامت و تحمل رنج‌ها در تحصیل هر علم و دانشی، ما را به درک هدف افلاطون از ارائه تمثیلش نمی‌رساند.

فیلم پاسخ



۱۴۰. کدام عبارت دربارهٔ تفکر فلسفی صحیح است؟

- ۱) تنها برخی از مردم در مسائل بنیادین فلسفی می‌اندیشند و در این زمینه نظراتی دارند.
- ۲) اکثر مردم دربارهٔ مسائل بنیادین فلسفی فکر می‌کنند و دارای نظریاتی نیز هستند.
- ۳) با اینکه فقط برخی از مردم دربارهٔ مسائل فلسفی فکر می‌کنند ولی همهٔ انسان‌ها در این زمینه دارای نظر هستند.
- ۴) عموم مردم دربارهٔ مسائل فلسفی فکر می‌کنند در حالی که فقط بعضی از آنها در این باره دارای نظر هستند.

پاسخ

- ۲) عموم مردم دربارهٔ مسائل بنیادین فلسفی می‌اندیشند و دربارهٔ مسائلی از قبیل آزادی، اختیار، خوشبختی و رنج، نظر می‌دهند.

فیلم پاسخ



۱۴۱. چه تعداد از جملات زیر درباره فیلسوفان یونان باستان صحیح است؟

الف) از نظر تالس، جوهر واحدِ دربرگیرنده جهان هستی، آب است.

ب) هراکلیتوس به دلیل انزوای اجتماعی، فلسفه خود را به صورت شعر عرضه کرد.

پ) فیثاغوریان در ضمن اینکه خود را وقف عرفان کرده بودند، باعث پیشرفت ریاضیات شدند.

ت) از نظر پارمنیدس وجود همیشه بوده است و از لاوجود به وجود نیامده است.

۱) یک

۲) دو

۳) سه

۴) چهار

پاسخ

۲) بررسی موارد درست:

الف) تالس عقیده داشت که آب اولین عنصر و پایه و اساس سایر چیزها است و همه چیز در نهایت از آب ساخته شده است.

ت) از نظر پارمنیدس حقیقت جهان بدون تغییر، جاودان و فناپذیر است؛ بنابراین از نیستی و عدم به وجود نیامده، بلکه همیشه بوده و خواهد بود.

بررسی موارد نادرست:

ب) پارمنیدس از اندیشمندان بزرگ یونان باستان فلسفه خود را به صورت شعر عرضه کرد و با بیانی شاعرانه به توصیف عقاید خود پرداخت.

پ) فیثاغوریان نخستین کسانی بودند که خود را وقف ریاضیات کرده و باعث پیشرفت آن شده‌اند.

فیلم پاسخ



۱۴۲. محتوای کدام گزینه مربوط به گام سوم در شناخت دو مفهوم

هستی و چیستی نیست؟

- ۱) آب و وجود آب، دو مفهوم متفاوت از یک موجود واحد هستند.
- ۲) می‌دانیم در اطراف ما چیزهایی واقعی وجود دارند که نیاز خارجی ما را برطرف می‌کنند.
- ۳) نمی‌توانیم بخشی از وجود خارجی را به وجود و بخشی را به ماهیتش نسبت دهیم.
- ۴) ذهن ما از هر واقعیتی که در خارج می‌بیند دو جنبه را برداشت می‌کند.

پاسخ

۲) این را می‌دانیم که در اطراف ما چیزهایی واقعی وجود دارند که بر حسب نیاز از آن‌ها استفاده می‌کنیم و نیازمان را برطرف می‌سازیم و این مطلب مربوط به اصل واقعی بودن جهان است و این اصل، قدم نخست در شناخت دو مفهوم هستی و چیستی و تبیین نسبت میان آن دو است.

سایر گزینه‌ها همگی مربوط به اصل مغایرت وجود و ماهیت هستند که گام سوم در شناخت دو مفهوم هستی و چیستی و نسبت میان آن دو به شمار می‌رود.

فیلم پاسخ



۱۴۳. به ترتیب کدام گزینه تعریف صحیح‌تری برای «حمل بی‌نیاز از

دلیل» و «حمل نیازمند به دلیل» ارائه می‌دهد؟

- ۱) محمول گویای ذات موضوع است - مفهوم محمول گسترده‌تر از موضوع است.
- ۲) حمل محمول بر موضوع بدیهی است - حمل محمول بر موضوع اولی ذاتی است.
- ۳) مفهوم موضوع و محمول یکی است - مفهوم محمول غیر از موضوع است.
- ۴) محمول دربرگیرنده تمام موضوع است - مفهوم محمول دربرگیرنده بخشی از موضوع است.

پاسخ

۳) هرگاه مفهوم موضوع و محمول یکی باشد، حمل بی‌نیاز از دلیل است و هرگاه مفهوم محمول غیر از موضوع باشد، حمل نیازمند به دلیل است.

بررسی سایر گزینه‌ها:

گزینه «۱»: تفاوت موضوع و محمول در حمل نیازمند به دلیل، چیزی بیشتر از گستردگی محمول است.

گزینه «۲»: حمل اولی ذاتی یعنی بی‌نیاز از دلیل.

گزینه «۴»: ملاک این تقسیم‌بندی (نیازمندی یا بی‌نیازی از دلیل) یکی بودن یا نبودن مفاهیم موضوع و محمول می‌باشد و ربطی به عام و خاص بودن آن‌ها ندارد.

فیلم پاسخ



۱۴۴. کدام گزینه به پرسش «رابطه‌ی یک موضوع با وجود چگونه است؟» پاسخ کامل‌تری ارائه کرده است؟

- ۱) رابطه‌ی هر پدیده‌ای با وجود، مثل رابطه‌ی انسان و حیوان بودن همیشه برقرار است.
- ۲) هر پدیده‌ای که وجود دارد به یک سرچشمه نیاز دارد تا ممکن‌الوجود شود.
- ۳) هر پدیده‌ای که وجود دارد به یک علت نیاز دارد که آن علت به علت دیگر نیاز نداشته باشد.
- ۴) امکان دارد علت به وجود آورنده‌ی چیزی، خودش به علت دیگری نیز نیاز داشته باشد.

پاسخ

۴) تمام پدیده‌هایی که ممکن‌الوجودند در حالت تساوی وجود و عدم قرار دارند که با ورود منبع خالق از حالت تعادل خارج می‌شوند و واجب‌الوجود می‌شوند؛ پس پدیده‌ها ابتدا واجب‌الوجود می‌شوند و سپس به وجود می‌آیند ضمن آنکه امکان دارد علت چیزی خودش وابسته به علت دیگری باشد. برای مثال علت فرزند، پدر و مادر هستند و هر کدام از پدر و مادر، خودشان هم نیازمند علت هستند. بررسی سایر گزینه‌ها:

گزینه «۱»: هر رابطه‌ی وجودی مانند رابطه‌ی انسان و حیوان نیست.

گزینه «۲»: وقتی موجودی به سرچشمه ختم می‌شود دیگر ممکن‌الوجود نیست بلکه واجب‌الوجود است.

گزینه «۳»: ممکن است در رابطه‌ای، علت آخرین مرحله باشد.

فیلم پاسخ

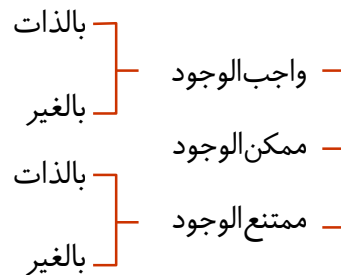


۱۴۵. در کدام گزینه به ترتیب تعاریف صحیحی از «ممتنع‌الوجود» و «ممکن‌الوجود» بیان شده است؟

- ۱) چیزی که هرگز وجود نداشته و در آینده نیز وجود نخواهد داشت - چیزی که نسبت به وجود و عدم، در حالت تساوی است.
- ۲) چیزی که حمل وجود بر آن تا ابد غیرممکن است - چیزی که حمل وجود بر آن امکان‌پذیر است.
- ۳) چیزی که در حال حاضر حمل وجود بر آن محال و غیرممکن است - چیزی که امکان وجود یا عدم داشته باشد.
- ۴) مفهومی که می‌تواند باشد اما علتش هنوز فراهم نشده - مفهومی که تصور آن، غیرممکن نیست.

پاسخ

۳) تقسیم‌بندی مفاهیم از حیث وجود:



ممتنع‌الوجود:

- ۱- امکان تصور مفهوم آن در ذهن وجود دارد ولی امکان وجود آن در خارج محال است.
 - ۲- امکان دارد ممتنع‌الوجود، وجود فرضی و ذهنی هم نداشته باشد؛ مانند: مثلث پنج‌ضلعی.
- بررسی گزینه‌ها:

- ۱) فقط ممتنع‌الوجود بالذات را نشان می‌دهد - ممکن‌الوجود
- ۲) فقط ممتنع‌الوجود بالذات را نشان می‌دهد - ممکن‌الوجود
- ۳) هم ممتنع‌الوجود بالذات و هم ممتنع‌الوجود بالغیر - ممکن‌الوجود
- ۴) فقط ممتنع‌الوجود بالغیر را نشان می‌دهد - هم ممکن‌الوجود، هم واجب‌الوجود و هم ممتنع‌الوجود

فیلم پاسخ



فصل ۱: اصول انتخاب در کسب و کار

درس ۱: کسب و کار و کارآفرینی

هزینه‌های تولید، درآمد و سود

مقدماتی

۱۴۶. یک کارآفرین موفق برای انتخاب صحیح و درست، باید

- ① اصول انتخاب درست کسب و کار را یاد بگیرد.
- ② هزینه‌ها و درآمدهایش را محاسبه کند.
- ③ سرمایه‌های فیزیکی و مالی را در اختیار داشته باشد.
- ④ مدیریت منابع مالی داشته باشد.

پاسخ

② یک کارآفرین موفق برای انتخاب صحیح و درست، باید هزینه‌ها و درآمدهایش را محاسبه کند.

فیلم پاسخ



۱۴۷. کدام گزینه تکمیل کننده جدول زیر است؟

پایداری، اشتیاق و توانایی حل مسئله را دارند.	؟ (الف)
؟ (ب)	سازمان دهنده
با شجاعت و تدبیر، فعالیت اقتصادی جدیدی را راه اندازی می کنند.	؟ (پ)

- ۱ الف) تیزبین ب) خود را با تدبیر و کاردانی با شرایط بازار وفق می دهند پ) نوآور
- ۲ الف) پراکنگیزه ب) منابع را به شکل کارایی مدیریت و هماهنگ می کنند پ) ریسک پذیر
- ۳ الف) یادگیرنده ب) مطمئن و دلگرم به موفقیت اقتصادی هستند پ) خوش بین
- ۴ الف) ریسک پذیر ب) ایده ها را به محصولات جدید، فرایندها و کسب و کار جدید تبدیل می کنند پ) نوآور

پاسخ

۲ الف) پراکنگیزه: نظم، انضباط، پایداری، اشتیاق و توانایی حل مسئله را دارند. ب) سازمان دهنده: منابع را به شکل کارایی مدیریت و هماهنگ می کنند. پ) ریسک پذیر: پس انداز و خوش نامی شان را با شجاعت و تدبیر، به میدان می آورند تا فعالیت اقتصادی جدیدی را راه اندازی کنند.

فیلم پاسخ



۱۴۸. تولید کننده‌ای در طول یک دوره زمانی معین ۱۸۰ میلیون ریال در هزینه‌های تولید خود صرفه‌جویی کرده است و فروش خود را به مبلغ ۴۵۵ میلیون ریال افزایش داده است. در این رابطه کدام گزینه صحیح است؟

- ۱) ۶۳۵ میلیون ریال سود کرده است.
- ۲) ۳۶۵ میلیون ریال سود کرده است.
- ۳) ۶۵۳ میلیون ریال ضرر کرده است.
- ۴) ۳۵۶ میلیون ریال ضرر کرده است.

پاسخ

۱

هزینه‌های صرفه‌جویی شده + درآمد

$$۴۵۵ + ۱۸۰ \Rightarrow ۶۳۵ \text{ میلیون ریال}$$

نکته

صرفه‌جویی در هزینه‌ها یعنی هزینه‌های تولید کاهش یافته و به سود تولیدکننده اضافه شده است؛ پس ما افزایش سود داشته‌ایم.

اقتصاد

فصل

فصل ۱: اصول انتخاب در کسب و کار

واحد یادگیری

درس ۱: کسب و کار و کارآفرینی

زیرواحد یادگیری

هزینه‌های تولید، درآمد و سود

حیطه شناختی

پیشرفته

فیلم پاسخ



۱۴۹. اطلاعات زیر از کارگاه تولیدی آقای علی نژاد است؛ لطفاً حساب کنید که کارگاه تولیدی آقای علی نژاد در طول یک سال سود ده است یا زیان ده و میزان سود یا زیان چقدر است؟
 خرید مواد اولیه برای تولید ماهیانه: ۲۰۰ میلیون تومان
 پول آب و برق و گاز و عوارض شهرداری و مالیات: ۸۰۰ میلیون تومان
 دستمزد ماهیانه هر کارگر: ۴ میلیون تومان (مجموعاً ۲۰ کارگر)
 درآمد سالانه: ۴ میلیارد تومان

- ۱) سود - ۶۱۰ میلیون تومان
- ۲) سود - ۱۶۰ میلیون تومان
- ۳) زیان - ۶۱۰ میلیون تومان
- ۴) زیان - ۱۶۰ میلیون تومان

پاسخ

۴

$$\left. \begin{array}{l} \text{تعداد ماه} \\ \text{تومان} \\ \text{تومان در سال} \\ \text{عوارض شهرداری} \\ \text{تعداد کارگر} \\ \text{تعداد ماه} \\ \text{دستمزد} \end{array} \right\} \begin{array}{l} \text{تومان} \\ \text{تومان} \\ \text{تومان} \\ \text{تومان} \end{array}$$

$$\left. \begin{array}{l} \text{تعداد ماه} \\ \text{تومان} \\ \text{تومان در سال} \\ \text{عوارض شهرداری} \\ \text{تعداد کارگر} \\ \text{تعداد ماه} \\ \text{دستمزد} \end{array} \right\} \begin{array}{l} \text{تومان} \\ \text{تومان} \\ \text{تومان} \\ \text{تومان} \end{array}$$

$$\text{مجموع هزینه‌ها} = ۲,۴۰۰,۰۰۰,۰۰۰ + ۸۰۰,۰۰۰,۰۰۰ + ۹۶۰,۰۰۰,۰۰۰$$

$$\Rightarrow ۴,۱۶۰,۰۰۰,۰۰۰$$

$$\Rightarrow ۴,۰۰۰,۰۰۰,۰۰۰ \Rightarrow \text{تعداد کل محصول} \times \text{قیمت محصول} = \text{درآمد}$$

$$\text{هزینه‌ها} - \text{درآمد} = \text{سود یا زیان (حسابداری)}$$

$$۴,۰۰۰,۰۰۰,۰۰۰ - ۴,۱۶۰,۰۰۰,۰۰۰ \Rightarrow -۱۶۰,۰۰۰,۰۰۰ \text{ زیان}$$

فصل
فصل ۱: اصول انتخاب در کسب و کار

واحد یادگیری
درس ۱: کسب و کار و کارآفرینی

زیر واحد یادگیری
فعالیت، تفکر و تمرین، تحلیل

حیطه شناختی
پیشرفته

فیلم پاسخ



۱۵۰. عبارت: «قانون با یک شرکت، مشابه با یک فرد و یا انسان رفتار

می‌کند» بیانگر چیست؟

- ۱ ساختار سازمانی شرکت
- ۲ اساس نامه شرکت
- ۳ مسئولیت محدود شرکت
- ۴ قانونی بودن شرکت

پاسخ

۴ شرکت، کسب و کاری است که خودش هویت قانونی دارد؛ به این معنی که قانون با یک شرکت، مشابه با یک فرد و یا انسان رفتار می‌کند.

فصل ۱: اصول انتخاب در کسب و کار

درس ۲: انتخاب نوع کسب و کار

شرکت

مقدماتی

فیلم پاسخ



۱۵۱. کدام گزینه به ترتیب تکمیل کننده جاهای خالی در عبارات زیر است؟

الف) مسئولیت برای سهامداران از مزایای ایجاد شرکت است.

ب) تقسیم سود، از معایب ایجاد شرکتها است.

۱ نامحدود- با صرف نظر از میزان مالکیت سهام

۲ محدود- به تناسب مالکیت سهام

۳ نامحدود- به تناسب مالکیت سهام

۴ محدود- با صرف نظر از میزان مالکیت سهام

پاسخ

۲ الف) مسئولیت محدود برای سهامداران (ضرر و بدهی

سهامداران محدود به میزان سهام) از مزایای ایجاد شرکت است.

ب) تقسیم سود به تناسب مالکیت سهام از معایب ایجاد شرکتهاست.

فیلم پاسخ



۱۵۲. یک شرکت تولیدی از ۸ سهام‌دار تشکیل شده است. کل سهام این شرکت برابر با ۸ میلیارد تومان است. چهار نفر از سهام‌داران ۶۰ درصد سهام را به‌طور مساوی در اختیار دارند، دو نفر از سهام‌داران ۲۰ درصد سهام را به‌طور مساوی در اختیار دارند. اگر دو نفر دیگر سهام برابر داشته باشند، مقدار سهام هر کدام از آنان چقدر است؟

- ۱) ۱,۶۰۰,۰۰۰,۰۰۰
 ۲) ۸,۰۰۰,۰۰۰,۰۰۰
 ۳) ۸۰۰,۰۰۰,۰۰۰
 ۴) ۱۶,۰۰۰,۰۰۰,۰۰۰

پاسخ

۳

کل سهام شرکت ۸,۰۰۰,۰۰۰,۰۰۰

$$\frac{۶۰}{۱۰۰} \times ۸,۰۰۰,۰۰۰,۰۰۰ = ۴,۸۰۰,۰۰۰,۰۰۰ \text{ نفر ۴ سهام}$$

$$\frac{۲۰}{۱۰۰} \times ۸,۰۰۰,۰۰۰,۰۰۰ = ۱,۶۰۰,۰۰۰,۰۰۰ \text{ نفر ۲ سهام}$$

$$۴,۸۰۰,۰۰۰,۰۰۰ + ۱,۶۰۰,۰۰۰,۰۰۰ = ۶,۴۰۰,۰۰۰,۰۰۰ \text{ نفر ۶ سهام}$$

$$۸,۰۰۰,۰۰۰,۰۰۰ - ۶,۴۰۰,۰۰۰,۰۰۰ = ۱,۶۰۰,۰۰۰,۰۰۰$$

$$۱,۶۰۰,۰۰۰,۰۰۰ \div ۲ = ۸۰۰,۰۰۰,۰۰۰$$

فیلم پاسخ



۱۵۳. محدودهٔ عمل کدام یک از کسب و کارها گاهی محلی و گاهی

ملی و جهانی است؟

- ۱) کسب و کار شخصی
- ۲) مؤسسات غیرانتفاعی
- ۳) شرکت‌های سهامی
- ۴) تعاونی‌ها

پاسخ

۲) مأموریت مؤسسات غیرانتفاعی در زمینه‌های انسانی و اجتماعی است؛ مانند: امور خیریه، آموزش توسعهٔ علمی و دینی، بهداشت و سلامت و ... محدودهٔ عمل آن‌ها گاهی محلی، گاهی ملی و حتی جهانی است.

اقتصاد

فصل

فصل ۱: اصول انتخاب در کسب و کار

واحد یادگیری

درس ۲: انتخاب نوع کسب و کار

زیرواحد یادگیری

مؤسسات غیرانتفاعی و خیریه

حیطه شناختی

مقدماتی

فیلم پاسخ



۱۵۴. هر یک از موارد (مثال‌های) زیر مربوط به کدام یک از انواع

کسب و کار می‌باشد؟

«هنرمندان - دندان پزشکی - امور خیریه»

① شخصی - شرکت - شرکت

② شخصی - شخصی - مؤسسات غیرانتفاعی

③ مؤسسات غیرانتفاعی - شرکت - شخصی

④ شخصی - شخصی - شرکت

② فعالیت هنرمندان و دندان پزشکی ← کسب و کار شخصی.

امور خیریه ← مؤسسات غیرانتفاعی.

فصل ۱: اصول انتخاب در کسب و کار

درس ۲: انتخاب نوع کسب و کار

مؤسسات غیرانتفاعی و خیریه



۱۵۵. کدام گزینه با عبارت داخل پرانتز هماهنگی دارد؟

- ۱) بیان‌کننده چگونگی تقسیم سود و زیان شرکت و تأمین منابع اولیه (سرمایه) است. (اساسنامه)
- ۲) مؤسسات کسب و کاری که با هدف تأمین نیازمندی‌های اعضا تشکیل می‌شود. (مؤسسات غیرانتفاعی)
- ۳) تخصص‌گرایی بیش‌تر و امکان جذب افراد توانمندتر در زمینه‌های تخصصی و ویژه از مزایای آن‌ها است. (خیریه‌ها)
- ۴) توزیع سود احتمالی در پایان دوره به نسبت سرمایه همه اعضاست. (تعاونی‌ها)

پاسخ

۱) اساسنامه شرکت باید بیان کند که شرکت برای چه کسب و کاری تشکیل شده است، سهام آن چه میزان است و چگونه تقسیم و فروخته می‌شود، چگونه شرکت سرمایه اولیه خود را تأمین می‌کند، چگونه سود و زیان تقسیم می‌شود، سهامداران چه حقوق و مسئولیت‌هایی در شرکت دارند و شرکت چگونه منحل می‌شود. علت نادرستی سایر گزینه‌ها:

گزینه «۲»: تعاونی، کسب و کاری است که با هدف تأمین نیازمندی‌های اعضا تشکیل می‌شود.

گزینه «۳»: تخصص‌گرایی بیش‌تر و امکان جذب افراد توانمندتر در زمینه‌های تخصصی و ویژه از مزایای ایجاد شرکت است.

گزینه «۴»: در تعاونی‌ها توزیع سود احتمالی در پایان دوره نسبت به سرمایه هر عضو است.

فیلم پاسخ



۱۵۶. کدام گزینه به اولین دسته از انواع تصمیمات افراد در مقایسه

منافع و هزینه‌ها اشاره دارد؟

- ۱) انتخاب چه مقدار از هر چیز
- ۲) سنجش هزینه‌ها در مقابل منافع
- ۳) قابل دسترس بودن یا در دسترس نبودن هزینه‌ها
- ۴) یک انتخاب از میان گزینه‌های مختلف

پاسخ

۴) مقایسه منافع و هزینه‌ها بخشی از تصمیم‌گیری منطقی است. اما

بهترین تصمیم به نوع رویکرد شما بستگی دارد.

دو نوع گسترده از انواع تصمیمات وجود دارد:

اولین دسته به یک انتخاب از میان گزینه‌های مختلف می‌پردازد.

دومین دسته به انتخاب چه مقدار از هر چیز اشاره می‌کند.

فیلم پاسخ



۱۵۷. تولید کننده‌ای جهت اجاره کارگاهی سالانه مبلغ ۳۰۰ میلیون تومان، خرید ماشین‌آلات ۱۲۰ میلیون تومان، هزینه مواد اولیه ۵۰۰ میلیون تومان و جهت ۲۰ کارگر با حقوق ماهیانه هر کدام ۵ میلیون تومان می‌پردازد. وی یکی از ماشین‌آلات را قبل از تأسیس کارگاه خریداری کرده بود، که قیمت روز آن ۱۵۰ میلیون تومان است. در صورتی که این کارگاه سالانه ۲۰۰۰۰ جفت کفش به قیمت هر کدام ۴۰۰ هزار تومان تولید و به فروش برساند:

الف) این کارگاه چه مقدار سود یا زیان کرده است؟
ب) سود ویژه این کارگاه چقدر است؟

- ۱ الف) ۵,۸۸۰ میلیون تومان سود ب) ۵,۷۳۰ میلیون تومان
۲ الف) ۵,۸۸۰ میلیون تومان ضرر ب) ۵,۷۳۰ میلیون تومان
۳ الف) ۲,۲۶۲ میلیون تومان ضرر ب) ۱,۹۷۰ میلیون تومان
۴ الف) ۲,۲۶۲ میلیون تومان سود ب) ۱,۹۷۰ میلیون تومان

۱

$$\text{هزینه‌های مستقیم} = ۳۰۰ + ۱۲۰ + ۵۰۰ + (۲۰ \times ۵ \times ۱۲)$$

۱,۲۰۰ میلیون تومان

$$\Rightarrow ۲,۱۲۰ \text{ میلیون تومان}$$

$$\text{تعداد محصول} \times \text{قیمت} = \text{درآمد}$$

$$\Rightarrow ۴۰۰,۰۰۰ \times ۲۰,۰۰۰ = ۸,۰۰۰,۰۰۰,۰۰۰ \text{ ۸ میلیارد تومان}$$

$$= ۸۰۰۰ \text{ میلیون تومان}$$

$$\text{سود} = \text{درآمد} - \text{هزینه‌ها}$$

$$X = ۸۰۰۰ - ۲,۱۲۰$$

$$\Rightarrow ۵,۸۸۰ \text{ میلیون تومان سود کرده است.}$$

$$\text{هزینه‌های فرصت} + \text{هزینه‌های مستقیم} - \text{درآمد} = \text{سود ویژه}$$

$$۸۰۰۰ - (۲,۱۲۰ + ۱۵۰) \Rightarrow ۵,۷۳۰$$

فیلم پاسخ



۱۵۸. قانون کمیابی منابع، هر جامعه را با مواجه می‌سازد.

۱) تجارت بین‌الملل

۲) هزینه‌های هدررفته

۳) هزینه فرصت

۴) مبادله

پاسخ

۴) کمیابی منابع، هر جامعه را با مبادله مواجه می‌سازد. اگر منابع بیشتری برای تولید یک کالا و خدمات اختصاص داده شود، منابع کمتری برای تولید کالا و خدمات دیگر باقی می‌ماند.

اقتصاد

فصل

فصل ۱: اصول انتخاب در کسب و کار

واحد یادگیری

درس ۳: اصول انتخاب درست

زیرواحد یادگیری

قانون دوم: هزینه فرصت هر انتخاب را

محاسبه کنید!

حیطه شناختی

مقدماتی

فیلم پاسخ



۱۵۹. هر یک از موارد زیر به ترتیب به کدام دسته از اشتباهات رایج

در تصمیم‌گیری اشاره دارد؟

الف) خیلی کفش داشتیم اما نمی‌توانستیم چشمم را روی این فروش فوق‌العاده ببندم.

ب) من واقعاً از آن غذای رستوران خوشم نمی‌آمد، اما چون پول داده بودم تا آخر غذا را خوردم.

پ) من و تمام خانواده‌ام عاشق کتاب هستیم فکر کنم به جای گرفتن مدرک لیسانس یک کتاب‌فروشی دایر کنم.

ت) دلم می‌خواهد تغییرات زیادی را در زندگی‌ام ایجاد کنم اما هیچ‌وقت زمان یا حوصله آن را پیدا نکرده‌ام.

۱ الف) بی‌صبری زیاد ب) توجه به هزینه‌های هدررفته پ) چسبیدن

به وضعیت فعلی ت) اعتماد به نفس بیش از حد

۲ الف) اثرگذاری حقه‌های فروش بر تصمیم‌گیری‌ها ب) بی‌صبری زیاد

پ) توجه به هزینه‌های هدررفته ت) اعتماد به نفس بیش از حد

۳ الف) اثرگذاری حقه‌های فروش بر تصمیم‌گیری‌ها ب) توجه به

هزینه‌های هدررفته پ) بی‌صبری زیاد ت) چسبیدن به وضعیت فعلی

۴ الف) بی‌صبری زیاد ب) توجه به هزینه‌های هدررفته پ) اعتماد به

نفس بیش از حد ت) چسبیدن به وضعیت فعلی

پاسخ

۳ الف) اثرگذاری حقه‌های فروش بر تصمیم‌گیری (خرید چیزی

فقط به دلیل حراج یا فروش فوق‌العاده)

ب) توجه به هزینه‌های هدررفته (خوردن غذای رستوران با وجود

دوست نداشتن آن غذا به دلیل پرداخت پول غذا)

پ) گاهی به جای صبر در تحصیل و یادگیری و بهره‌مندی از منافع

آن سراغ کارهای کم‌ارزش آتی می‌رویم ♦ بی‌صبری زیاد

ت) هنگامی که با چسبیدن به وضعیت فعلی و پرهیز از بررسی

گزینه‌های جدید با رویکرد منطقی هزینه-فایده تصمیم می‌گیریم ♦

چسبیدن به وضعیت فعلی

فیلم پاسخ



۱۶۰. چرا انسان همیشه باید بین گزینه‌های انتخاب، «بده- بستان»

کند؟

- ۱ به دلیل محدود بودن برخی منابع تولید مانند پول و زمان
- ۲ به دلیل جبران هزینه‌های هدررفته
- ۳ به دلیل کمیابی در امکانات و داشته‌ها
- ۴ به دلیل نامحدود بودن منابع و امکانات

پاسخ

۳ به دلیل وجود کمیابی در منابع و امکانات، همیشه باید بین گزینه‌های انتخاب، «بده- بستان» کرد. بده- بستان یعنی چیزی را رها می‌کنید تا چیز دیگری را به دست آورید.

اقتصاد

فصل

فصل ۱: اصول انتخاب در کسب و کار

واحد یادگیری

درس ۳: اصول انتخاب درست

زیرواحد یادگیری

قانون دوم: هزینه فرصت هر انتخاب را

محاسبه کنید!

حیطه شناختی

مقدماتی

فیلم پاسخ

