



کد مدرسه



# مرکز سنجش آموزش مدارس برتر



## آزمون شماره ۲ ۲۲ دی ۱۴۰۲

### پرسشنامه

## اختصاصی علوم انسانی

ردیف	مواد امتحانی	تعداد سؤال	از سؤال	تا سؤال	محتوای آزمون	مدت پاسخ‌گویی
۱	ریاضی و آمار (۲)	۱۵	۱	۱۵	فصل ۱ و فصل ۲ تا ابتدای درس ۳ (صفحه ۲ تا ۴۴)	۲۰ دقیقه
۲	علوم و فنون ادبی (۲)	۲۰	۱۶	۳۵	سننابیش و درس ۱ تا ۶ (صفحه ۱۰ تا ۵۶)	۲۵ دقیقه
۳	عربی، زبان قرآن (۲)	۱۵	۳۶	۵۰	درس ۱ تا ۳ (صفحه ۱ تا ۴۶)	۱۵ دقیقه
۴	تاریخ (۲)	۱۰	۵۱	۶۰	درس ۱ تا ۸ (صفحه ۲ تا ۸۸)	۱۰ دقیقه
۵	جغرافیا (۲)	۱۰	۶۱	۷۰	درس ۱ تا ۶ (صفحه ۲ تا ۸۲)	۱۰ دقیقه
۶	جامعه‌شناسی (۲)	۱۰	۷۱	۸۰	درس ۱ تا ۸ (صفحه ۳ تا ۷۲)	۱۰ دقیقه
۷	فلسفه (۱)	۱۰	۸۱	۹۰	درس ۱ تا ۶ (صفحه ۲ تا ۴۹)	۱۰ دقیقه
۸	روانشناسی	۱۰	۹۱	۱۰۰	درس ۱ تا ۴ (صفحه ۸ تا ۱۱۱)	۱۰ دقیقه
	تعداد کل سؤال:	۱۰۰			مدت پاسخ‌گویی:	۱۱۰ دقیقه

تمامی حقوق مادی و معنوی آزمون، متعلق به مرکز سنجش آموزش مدارس برتر بوده و هرگونه استفاده از آن بدون داشتن اجازه‌نامه کتبی از این مرکز، خلاف قانون و عرف و قابل پیگیری می‌باشد.



ریاضی و آمار

مدت پاسخ‌گویی: ۲۰ دقیقه

۱. نقیض گزاره «عدد ۵ فرد است یا مثبت است» در کدام گزینه درست بیان شده است؟

- (۱) عدد ۵ زوج است یا منفی است.  
 (۲) عدد ۵ زوج است و نامشبت است.  
 (۳) عدد ۵ فرد نیست یا منفی نیست.  
 (۴) عدد ۵ فرد نیست و منفی است.

۲. گزاره  $(p \vee \sim q) \wedge (p \vee q)$  با کدام گزینه هم‌ارز است؟

- (۱)  $p$   
 (۲)  $q$   
 (۳)  $\sim p$   
 (۴)  $\sim q$

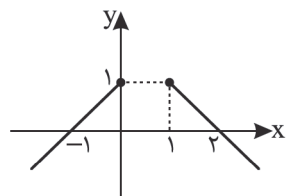
۳. در کدام مرحله استدلال زیر اشکال وجود دارد؟

- الف)  $\delta = \frac{\delta - d}{c - d}$       ب)  $\delta c - \delta d = \delta - d$       ج)  $\delta c - \delta = \delta d - d$       د)  $\delta(c - 1) = \delta d$       ه)  $\delta = \frac{\delta d}{c - 1}$
- (۱) ۱      (۲) ۲      (۳) ۴      (۴) ۵

۴. اگر  $f = \{(3, 5), (7, a-1), (5, 1), (7, 3)\}$  تابع باشد، مجموع برد تابع  $f$  کدام است؟

- (۱) ۸      (۲) ۱۲      (۳) ۹      (۴) ۶

۵. کدام گزینه ضابطه تابع رسم شده را نشان می‌دهد؟



(۱)  $f(x) = \begin{cases} x+1 & x \leq 0 \\ x-2 & x \geq 1 \end{cases}$

(۲)  $f(x) = \begin{cases} -x+1 & x \leq 1 \\ x-2 & x \geq 1 \end{cases}$

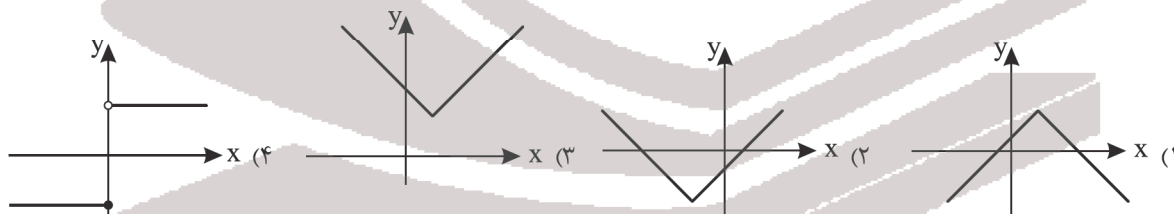
(۳)  $f(x) = \begin{cases} -x+1 & x \leq 1 \\ -x+2 & x \geq 1 \end{cases}$

(۴)  $f(x) = \begin{cases} x+1 & x \leq 0 \\ -x+2 & x \geq 1 \end{cases}$

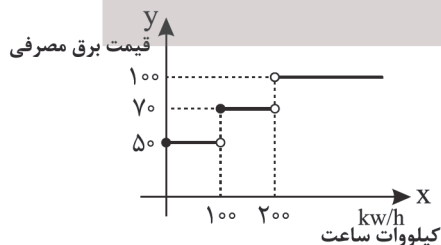
۶. اگر برد تابع  $f(x) = (a+2)x + 2a + 1$  برابر  $\{c\}$  باشد، حاصل  $f(a+c)$  کدام است؟

- (۱) -۵      (۲) -۳      (۳) ۴      (۴) ۷

۷. نمودار  $y = |x-2| + 3$  شبیه کدام شکل است؟



۸. به کمک نمودار پلکانی زیر هزینه ۲۷۰ (کیلووات / ساعت) اول کدام است؟



(۱) ۲۰۰۰۰

(۲) ۱۹۰۰۰

(۳) ۳۳۰۰۰

(۴) ۴۰۰۰۰

۹. حاصل عبارت  $\frac{[-2/7] + [1/5]}{[\sqrt{2}] - \text{sign}(3 - \sqrt{9})}$  کدام است؟

- (۱) ۱      (۲) -۳      (۳) -۲      (۴) صفر

۱۰. گزاره  $p \Rightarrow q \sim q$  با کدام گزاره هم‌ارز است؟

- (۱)  $p \wedge q$       (۲)  $p \vee \sim q$       (۳)  $q \vee p$       (۴)  $\sim q \vee \sim p$

۱۱. عکس نقیض گزاره «اگر  $\sqrt{3}$  عددی گنگ باشد، آنگاه  $\sqrt{3} + 8$  نیز عددی گنگ است» کدام است؟

- (۱) اگر  $\sqrt{3}$  گنگ باشد، آنگاه  $\sqrt{3} + 8$  گویا است.  
 (۲) اگر  $\sqrt{3} + 8$  گنگ باشد، آنگاه  $\sqrt{3}$  گویا است.  
 (۳) اگر  $\sqrt{3} + 8$  گویا باشد، آنگاه  $\sqrt{3}$  گویا است.  
 (۴) اگر  $\sqrt{3}$  گویا باشد، آنگاه  $\sqrt{3} + 8$  گویا است.

۱۲. اگر  $f(x) = (4k - 1)x + 3$  تابعی ثابت باشد، حاصل  $f(\sqrt{3})$  کدام است؟

- (۱)  $\sqrt{3}$  (۲)  $4\sqrt{3} - 1$  (۳)  $4\sqrt{3} + 2$  (۴) ۳

۱۳. در تابع  $f(x) = \begin{cases} \sqrt{x} & x > 0 \\ 2 & x = 0 \\ x^2 & x < 0 \end{cases}$  مقدار  $\frac{2f(5) - f(-2)}{f(0)}$  کدام است؟

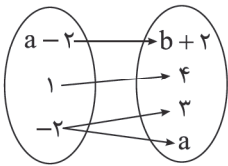
- (۱)  $\sqrt{5} + 2$  (۲)  $\sqrt{5} - 2$  (۳) صفر (۴)  $2\sqrt{5} - 4$

۱۴. اگر  $f(x) = \sqrt{|2x - 5|}$  باشد، مقدار  $\frac{f(-2)}{2f(\frac{1}{2})}$  کدام است؟

- (۱)  $\frac{3}{4}$  (۲)  $\frac{9}{16}$  (۳)  $\frac{4}{3}$  (۴)  $\frac{16}{9}$

۱۵. اگر نمودار پیکانی زیر یک تابع را نشان دهد، مقدار  $ab$  چند است؟

- (۱) ۵  
(۲) ۶  
(۳) -۶  
(۴) -۵



### مدت پاسخ‌گویی: ۲۵ دقیقه

### علوم و فنون ادبی

۱۶. تمام آثار کدام گزینه از یک نویسنده است؟

- (۱) تاریخ گزیده - تذکره دولت‌شاه - تحفة الاحرار  
(۳) تحفة الاحرار - جامع التواریخ - مرصاد العباد

- (۲) نفاتح الانس - بهارستان - تذکره الاولیا  
(۴) رساله دلگشا - اخلاق الاشراف - صد پند

۱۷. پایه‌های آوایی و وزن عروضی کدام گزینه متفاوت است؟

- (۱) هر که شیرینی فروشد مشتری بر وی بجوشد  
(۳) هر که ما را این نصیحت می‌کند بی‌حاصل است

- (۲) ای صبا آخر چه گردد گر کنی یک دم عنایت  
(۴) هر که را با دلستانی عیش می‌افتد زمانی

۱۸. کدام گزینه فاقد تشبیه است؟

- (۱) جام جهان‌نماست ضمیر منیر دوست  
(۲) گرچه شیرین دهنان پادشهانند ولی  
(۳) خزینه دل حافظ به زلف و خال مده  
(۴) ای عاشق گدا چو لب روح‌بخش یار

- اظهار احتیاج خود آنجا چه حاجت است  
او سلیمان زمان است که خاتم با اوست  
که کارهای چنین حدّ هر سیاهی نیست  
می‌دانند وظیفه تقاضا چه حاجت است

۱۹. کدام گزینه از ویژگی‌های فکری شعر سبک عراقی محسوب می‌شود؟

- (۱) درهم‌آمیختگی مختصات نو و کهن در شعر این دوره کاملاً بارز است.  
(۲) مدعیان عرفان به شرح اصطلاحات و پیچیده جلوه دادن مفاهیم پرداختند.  
(۳) شاعران برای مضمون‌سازی از هر پدیده طبیعی یا هر موضوعی در قلمرو ذهن بهره بردند.  
(۴) گرایش به تصوف موجب رواج اندیشه‌هایی مانند بی‌اعتباری دنیا در شعر شد.

۲۰. وزن مقابل کدام مصراع درست است؟

- (۱) گو غنیمت دان که دیگر دیر دیر افتد شکاری (فاعلاتن فاعلاتن فاعلاتن فاعلن)  
(۲) نباید دل از دست مردم ربود (فعولن فعولن فعولن فعولن)  
(۳) نمی‌دانم رطب را چاشنی چیست؟ (مفاعیلن مفاعیلن فعولن)  
(۴) چه بهاری که گلش همدم خار آمده باشد (فعلاتن فعلاتن فعلاتن فعولن)

۲۱. مصراع «هزاران در از خلق بر خود بندی» با همه گزینه‌ها به‌جز ..... هم‌وزن است.

- (۱) چنان خوب‌رویی بدان دل‌ربایی  
(۳) چو دل با خدای است خلوت نشینی  
(۲) صدف‌وار بنشین کمی لب خروش  
(۴) خوش آن برق رخشان که از کوی جانان

۲۲. در همه ابیات به‌جز ..... ویژگی فکری سبک عراقی وجود دارد.

- (۱) اگر حدیث خوش و دلپذیر خواهی  
(۲) من بعد از این نه زهد فروشم نه معرفت  
(۳) عشق در هر دل که مأوا می‌کند  
(۴) بیا که هاتف میخانه دوش با من گفت  
حدیث شاه جهان گیر و زین مگذر  
کاین در ضمیر نیست که اظهار می‌کنم  
از دویبی آن دل مبرا می‌کند  
که در مقام رضا باش و از قضا مگریز



## ۲۳. وزن کدام گزینه با بقیه متفاوت است؟

- (۱) مگر اندر سخن آبی و بداند که لب است
- (۲) من بی‌مایه که باشم که خریدار تو باشم
- (۳) نه هر آن چشم که بیند سیاه است و سپید
- (۴) همه کس را مگر این ذوق نباشد که مرا

## ۲۴. در کدام گزینه وجه شبه وجود ندارد؟

- (۱) تا برفتی ز برم در نظرم قامت تو
- (۲) مورم و گر لطف او باشد رفیق
- (۳) یارب مگیرش ار چه دل چون کبوترم
- (۴) دیده اهل طمع به نعمت دنیا

## ۲۵. از دیدگاه تاریخ ادبیات کدام گزینه نادرست است؟

- (۱) در قرن هفتم نثر ساده و در اکثر کتاب‌ها جای نثر فنی را می‌گیرد.
- (۲) ظفرنامه شامی درباره تیمور است و ملّا حسین واعظ کاشفی کلیله و دمنه را به انشای دوره خود برگرداند.
- (۳) وارد شدن لغات ترکی به زبان فارسی و سستی و ضعف در ساخت دستوری جملات از ویژگی‌های نثر دوره تیموری و قرن هفتم است.
- (۴) امیرعلیشیر کتاب بابرنامه را به ترکی نوشت و بعد از سقوط بغداد زبان عربی در تمام ممالک اسلامی دچار انحطاط شد.

## ۲۶. مفهوم کلی کدام بیت با بقیه متفاوت است؟

- (۱) غم‌هاش همه شادی بندش همه آزادی
- (۲) غم است حاصلم از عشق و من بدین شادم
- (۳) تا گرفتم صنما وصل تو فرخنده به فال
- (۴) لذت داغ غمت بر دل ما باد حرام

## ۲۷. از دیدگاه سبک شناسی همه موارد کاملاً درست است به جز .....

- (۱) خواجه رشیدالدین فضل‌الله کتاب جامع التواریخ را به نثری عالمانه و پخته نوشته است.
- (۲) فخرالدین عراقی در کتاب لمعات سیروسولوک عارفانه را در قالب نظم و نثر بیان کرده است.
- (۳) نثر کتاب مرصادالعباد ساده و گاهی دارای سجع و موازنه است.
- (۴) المعجم از مهمترین آثار در علم عروض و قافیه و بدیع و نقد شعر است.

## ۲۸. شاعر در کدام گزینه از آرایه مجاز بهره‌ای نبرده است؟

- (۱) ای بت گلرخ بگردان باده کلرنگ را
- (۲) چند روزی که به سودای تو جان می‌دارم
- (۳) ز زهد خشک ملولم کجاست باده ناب
- (۴) شور شراب عشق تو آن نفسم رود ز سر

## ۲۹. مجاز در کدام گزینه به علاقه شباهت آمده است؟

- (۱) سینه خواهم شرحه شرحه از فراق
- (۲) بیا که توبه ز لعل نگار و خنده جام
- (۳) مکارم تو به آفاق می‌برد شاعر
- (۴) من آن نگین سلیمان به هیچ نستادم

## ۳۰. در همه گزینه‌ها به جز ..... شاعر از تشبیه فشرده بهره برده است.

- (۱) با صد امیدواری ناشاد رفته باشد
- (۲) دیر آمدی و خانه طاقست خراب شد
- (۳) کرشمه‌ای که از آن چشم نیمه‌خواب خیزد
- (۴) فریب عشوه فروشان باغ می‌فهمد

## ۳۱. نشانه‌های هجایی مقابل کدام مصراع نادرست است؟

- (۱) نه بلندبست به صورت که تو معلوم کنی ( - - U U - - U U - - U U - - )
- (۲) ساعتی میزان آنی ساعتی موزون این ( - U - - - U - - - U - - - U - - )
- (۳) باز رسید آن بت زیبای من ( - U - - U U - - U U - - )
- (۴) هر که این آتش ندارد نیست باد ( - U - - - U - - - U - - )

## ۳۲. در کدام گزینه هر دو آرایه تشبیه و مجاز وجود دارد؟

- (۱) به چشم عقل در این رهگذر پر آشوب
- (۲) یک حرف صوفیانه بگویم اجازت هست
- (۳) چمن حکایت اردیبهشت می‌گوید
- (۴) می‌نوش و جهان بخش که از زلف کمندت



۳۳. با توجه به ابیات زیر کدام ویژگی سبک عراقی دیده نمی‌شود؟

- ای نسیم سحر آرامگه یار کجاست  
هر که آمد به جهان نقش خرابی دارد  
آن کس است اهل اشارت که بشارت داند
- (۱) حذف افعال به قرینه لفظی  
(۲) حذف افعال به قرینه لفظی  
(۳) توجه به آرایه‌های ادبی  
(۴) حذف افعال به قرینه لفظی

- منزل آن مه عاشق کش عیار کجاست  
در خرابات بگویند که هشیار کجاست  
نکته‌ها هست بسی محرم اسرار کجاست
- (۲) فراوانی لغات و ترکیبات عربی  
(۴) گسترش عرفان و تصوف

۳۴. مفهوم بیت «درخت تو گر بار دانش بگیرد / به زیر آوری چرخ نیلوفری را» از کدام گزینه دریافت می‌شود؟

- (۱) آنکه رای خرده دانش گر نماید اهتمام  
(۲) در دل هر که عاشق جانان نیست  
(۳) نگهبان تن باش و آن خرد  
(۴) به یمن دولت منصور شاهی

- ذره خرد از بزرگی آسمان آسا شود  
مرده دانش که در تنش جان نیست  
که جان را به دانش خرد پرورد  
علم شد حافظ اندر نظم اشعار

۳۵. مفهوم کلی بیت زیر در کدام گزینه نیست؟

- «پیش کمان ابرویش لابه همی کنم ولی  
(۱) گوش اگر گوش تو و ناله اگر ناله ماست  
(۲) دی گله‌ای ز طره‌اش کردم و از سر فسوس  
(۳) هر گل نو ز گلرخی یاد همی کند ولی  
(۴) قصه حسنت شبی می‌گفت از هر در کمال
- «گوش کشیده است از آن گوش به من نمی‌کند»  
آنچه البته به جایی نرسد فریاد است  
گفت که این سیاه کج گوش به من نمی‌کند  
گوش سخن شنو کجا دیده اعتبار کو  
مه فرود آمد به بام و گوش بر روزن نهاد

#### مدت پاسخ‌گویی: ۱۵ دقیقه

#### عربی، زبان قرآن

■ عین الأنسب للجواب فی ترجمة العبارات من أو إلى العربية: (۴۱-۳۶)

۳۶. ﴿وما تقدّموا لأنفسکم من خیر تجدوه عند الله﴾:

- (۱) و هر چه از کار نیکو برای خودتان پیش فرستادید، آن را نزد خداوند یافتید!  
(۲) و اگر هر چه از خوبی‌ها برای خودتان روانه بدارید، آن را نزد خدایش می‌یابید!  
(۳) و هر چه را از خوبی برای خودتان از پیش بفرستید، آن را نزد خداوند می‌یابید!  
(۴) و اگر کار نیک برای خودتان پیش بفرستید، نزد خداوند آن را خواهید یافت!

۳۷. «فتح السّجّاب الطائر غشاء الخاصّ و قفّز من غصن إلى غصون أخرى، إنّه استطاع أن يطير أكثر من مئة و خمسين قدماً فی قفزة واحدة»:

- (۱) سنجاب پرنده پوست خاصش را باز کرد، و از شاخه‌ای به شاخه‌ای دیگر پرید، او می‌تواند در یک پرش بیشتر از ۱۰۵ قدم پرواز کند!  
(۲) سنجاب پرنده پوشش خاص خود را باز کرد، و از شاخه‌ای به شاخه‌ای دیگر پرید، او توانست بیشتر از ۱۵۰ گام در یک پرش پرواز کند!  
(۳) پوشش خاص سنجاب پرنده باز شد، و از شاخه‌هایی به شاخه‌های دیگری پرواز کرد، او توانست ۱۵۰ گام در پرشی واحد، بپرد!  
(۴) سنجاب پرنده پوست خاصش را باز کرده، و از شاخه‌ای به شاخه‌های دیگری می‌پرد، او می‌تواند ۱۵۰ قدم در یک پرش پرواز کند!

۳۸. «یا رجل! جادل هؤلاء بطريقة تربوية ليهدوا بها إلى الحياة الحسنى لأن شهواتهم غلبت عقولهم»: ای مرد .....

- (۱) با اینان به روشی تربیتی مجادله کن تا با آن به زندگی نیکوتر هدایت شوند، چه خواسته‌هایشان بر عقل‌هایشان غلبه یافته است!  
(۲) با آنان با روشی تربیتی بحث کن تا به زندگی نیکو هدایت شوند، زیرا امیالشان بر عقل‌هایشان چیره شده است!  
(۳) اینان با روشی پرورشی مجادله کردند تا با آن به نیکوترین زندگی هدایت کنند، زیرا خواسته‌هایشان بر عقلشان غلبه کرده است!  
(۴) اینها با روشی پرورشی بحث کردند تا با آن به زندگی نیکوتر هدایت کنند، چرا که عقل‌هایشان بر امیالشان چیره شده است!

۳۹. «دع شاتمک إذا أردت أن یرضی الرحمن و تعاقب عدوک و تجعله مهاناً!»:

- (۱) هرگاه رضایت [خداوند] مهربان را خواستی تا دشمنت را مجازات کنی و او را شرمسار گردانی، از دشنام‌دهنده‌ات بگذر!  
(۲) هرگاه اراده کردی که [خداوند] بخشنده را راضی گردانی، ناسزا را رها کن و دشمن خود را مجازات کرده و او را شرم‌دهنده کن!  
(۳) اگر خواستی که [خداوند] بخشنده راضی شود و دشمن خویش را مجازات کرده و او را خوار گردانی، دشنام‌دهنده‌ات را رها کن!  
(۴) باید از ناسزا گفتن دست بکشی اگر خواستی که [خداوند] بخشاینده راضی شود پس دشمنت را مجازات کن و او را خوار قرار ده!

۴۰. عین الخطأ:

- (۱) إذا یحبّ الله عبداً یزینّه بالسکینه و الحلم! اگر خداوند بنده‌ای را دوست بدارد، او را با آرامش و بردباری می‌آراید!  
(۲) إیّاک و مصادقة الأحقّق لأنّه یضربک و إن أراد نفعک! از دوستی با نادان بپرهیز زیرا او به تو زیان می‌رساند هر چند نفع تو را بخواهد!  
(۳) إذا كنت جاهلاً فتعلّم و إذا سلّمتَ عمّا لا تعلّم فاسکت! اگر نادان هستی، بیاموز و چنانچه از آنچه نمی‌دانی، سوال کردند خاموش بمان!  
(۴) قد ینشد الشعراء أشعاراً فی مدح الملوک لیأخذوا جوائز! گاهی شاعران شعرهایی در ستایش پادشاهان می‌سرایند تا جایزه‌هایی بگیرند!



۴۱. «در ترازو چیزی سنگین تر از خُلق نیکو نیست!»:

- (۱) ليس شيء أثقل في الميزان من الخلق الحسن!  
 (۲) ليس أثقل شيء في الميزان من الأخلاق الحسنة!  
 (۳) لا يكون في الميزان أثقل شيء من الخلق الأحسن!  
 (۴) لا يكون شيء ثقیلاً في الميزان من أحسن الخلق!
- اقرأ النص التالي بدقة ثم أجب عن الأسئلة التالية بما يناسب النص، (۴۴-۴۲)

«السرطان سبب رئيسي لموت الأشخاص في جميع نقاط العالم. من العوامل التي تؤدي إلى الإصابة بالسرطان، تناول المشروبات الكحولية (الكلية) و تلوث الهواء و التعرض الكثير للشمس و زيادة الوزن و قلة الاستفادة من الفواكه و الخضروات (سبزيجات) و التدخين. إن الذي لا يدخن، ولكن يذهب إلى مكان يدخن فيه الناس أو يعيش مع شخص يدخن، يمكن له أن يُصاب بالسرطان. إضافة على تلك الموارد، العوامل الوراثية تُسبب السرطان. فإذا كان السرطان مرضاً شائعاً في عائلة فمن المحتمل أن ينتقل السرطان من جيل إلى جيل. يُوفر (فراهم می کند) اكتشاف السرطان في مراحله الأولى فرصة أفضل للشفاء غالباً.»

۴۲. عین الخطأ:

- (۱) الوراثة تكون من عوامل انتقال السرطان!  
 (۲) من يستعمل الدخانيات فهو يُصاب نفسه فقط بالسرطان!  
 (۳) الاستفادة من الخضروات تقلل خطر الإصابة بالسرطان!  
 (۴) حينما يكتشف السرطان في مراحله الأولى يُشفى المريض على الأغلب!

۴۳. أي موضوع جاء في النص؟

- (۱) أنواع السرطان  
 (۲) طرق الوقاية المطمئنة من السرطان  
 (۳) علائم السرطان في الجسم  
 (۴) العوامل التي تُسبب السرطان

۴۴. عین الخطأ في الإعراب و التحليل الصرفي:

- (۱) ينتقل: فعل مضارع، للغائب، مزيد ثلاثي، من باب «انفعال»، متعدّد / فاعله «السرطان»  
 (۲) الأولى: مفرد مؤنث، اسم تفضيل، على وزن «فعلی» / صفة و مجرور بالتبعية من موصوفها «مراحل»  
 (۳) العوامل: اسم، جمع تكسير، اسم فاعل (مفردة «عامل» أو «عاملة») / مجرور بحرف الجر  
 (۴) تُسبب: فعل مضارع، للغائبة، مزيد ثلاثي، من باب «تفعيل»، متعدّد / فعل و مفعوله «السرطان»

۴۵. عین الخطأ في ضبط حركات الحروف:

- (۱) أعطيني بعد التخفيض مئتين و عشرين ألف تومان!  
 (۲) العَلَّامةُ دهخدا مؤلِّفُ أكبر مُعْجَمِ فارسي!  
 (۳) لهجاتُ نوعٍ واحدٍ من الطيور تختلفُ من منطقةٍ إلى منطقةٍ أخرى!  
 (۴) مَنْ يَتَفَكَّرُ في خَلْقِ الله، يُشَاهِدُ قدرةَ الله!

۴۶. عین الأقرب من مفهوم العبارة: «رُبَّ سكوت أبلغ من الكلام»

- (۱) خموشی بیشه کن گر کردانی  
 (۲) مردم از بیم جان سکوت کنند  
 (۳) هرکسی عیبی که دارد می کند پنهان ز خلق  
 (۴) من که بر لب داشتم ز افسردگی مهر سکوت
- که بگشاید ترا در معانی  
 مگسان مدح عنکبوت کنند  
 عیب جان را در سکوت و عیب ابدان در لباس  
 برگرفتم مهر و برگرفتم ثناخوانی ز سر

۴۷. في أي عبارة جاء اسمُ الفاعل و اسمُ المفعول معاً؟

- (۱) الصديق من كان ناهياً عن المنكرات!  
 (۲) يا أيها الصادق! إياك و مُصادقةَ الكذاب!  
 (۳) المُجاهد يُدافع عن مواطنيه في الحرب!  
 (۴) هذه المدينة المقدّسةُ محبوبَةٌ عند الناس!

۴۸. عین ما فيه اسم يدل على كثرة الصفة:

- (۱) الكفار لا يؤمنون بالله و لا يشكرون الله لنعماته!  
 (۲) يستخدم الخفّاشُ حاسةَ سمعه لطير في ضوء النهار!  
 (۳) البس نظارة شمسية لتحافظ على عينيك أمام أضواء الشمس!  
 (۴) المعالم الأثرية في إصفهان خلّابة لكل من يأتي لزيارتها!

۴۹. عین الخطأ عن اسم التفضيل:

- (۱) التلميذُ الأعلَمُ يستمع إلى كلمات معلمه بدقة!  
 (۲) أختي الصُغرى أفضل تلميذة في الرياضيات بين زميلاتنا!  
 (۳) تُحبّ أُمّي أن نعيش في بيت كبير من بيتنا!  
 (۴) صوت الحمار من أنكر الأصوات في الطبيعة!

۵۰. عین جملة ليست شرطية:

- (۱) من يسجل هدفاً في المباراة النهائية يستلم ألف دولار!  
 (۲) ما فعلت من الحسنات في الدنيا تجدها ذخائر في الآخرة!  
 (۳) ما رأيت صديقي في المدرسة عندما وصلت إلى هناك!  
 (۴) من عرف قدر نفسه في الدنيا لا يلوئها بالذنوب!



## تاریخ

مدت پاسخ‌گویی: ۱۰ دقیقه

۵۱. کدام گزینه درباره تاریخ‌های محلی درست است؟

- (الف) آغاز از قرن ۳ ه  
(ج) پیوند با تاریخ‌نویسی محلی  
(۱) ب - ج  
(۲) الف - ج  
(ب) بیان ویژگی‌های جغرافیایی و اقتصادی  
(د) رواج و رونق بسیار در دوره مغولان  
(۳) الف - د  
(۴) ج - د

۵۲. کدام گزینه بیان درستی درباره کتاب (اخبار الطوال) اثر دینوری و سبک تاریخ‌نویسی آن دارد؟

- (۱) یکی از معایب این سبک تاریخ‌نگاری این است که نویسندگان هیچ نقد و نظری درباره درستی و یا نادرستی خبر ارائه نمی‌دهند.  
(۲) مورخ در این روش ناچار به گزینش و انتخاب است و امکان دارد برخی از جنبه‌های خبر از چشم او دور بماند.  
(۳) مورخ با بررسی موشکافانه تمام اخبار و روایت‌های مربوط به یک رویداد و نقد آنها، علل، آثار و پیامدهای واقعه را تحلیل و تفسیر می‌کند.  
(۴) مورخان بعدی با استفاده از این روش با مجموعه‌ای از اخبار گوناگون درباره یک موضوع روبه‌رو می‌شوند و با به دست آوردن مدارک و اسناد کافی درباره اصل خبر قضاوت می‌کنند.

۵۳. کدام گزینه درباره تقدم و تأخر رویدادهای تاریخی زیر درست است؟

- (الف) پناه بردن بنی‌هاشم به شعب ابی طالب  
(ب) در تنگنا قرار دادن ابوطالب توسط مشرکان به منظور عدم حمایت از برادرزاده خود  
(ج) رفتن رسول خدا به طائف در جست‌وجوی یافتن مردمانی با آمادگی بیشتر برای پذیرش اسلام  
(د) از دنیا رفتن حضرت خدیجه و حضرت ابوطالب.  
(۱) «ب» پیش از «الف» و پس از «ج» رخ داده است.  
(۲) «د» پیش از «ج» و پس از «الف» رخ داده است.  
(۳) «الف» پیش از «ب» و پس از «ج» واقع شده است.  
(۴) «ج» پیش از «د» و پس از «ب» واقع شده است.

۵۴. هر یک از عبارات زیر به کدام واقعه اشاره دارد؟ (به ترتیب)

- (الف) تضعیف قدرت و موقعیت قریش در منطقه حجاز  
(ج) جدایی عبدالله بن ابی از سپاه اسلام و شرکت نکردن در جنگ  
(۱) پیمان صلح حدیبیه - ساخت مسجد پیامبر - غزوه حنین  
(۲) غزوه خندق - نزول آیات جهاد و خمس و زکات - غزوه احد  
(۳) غزوه احد - پیمان برادری دینی - غزوه خندق  
(۴) غزوه بدر - پیمان نامه عمومی مدینه - غزوه تبوک  
(ب) سرآغاز تأسیس امت و حکومت اسلامی

۵۵. کدام مورد از جمله اقدامات خلیفه سوم محسوب نمی‌شود؟

- (۱) او حکم بن ابی العاص که پیامبر (ﷺ) به طائف تبعید کرده بود را به مدینه بازگرداند.  
(۲) او شماری از افراد خاندان اموی را بر سر کار گذاشت و دست آنان را در اداره امور خلافت بازگذاشت.  
(۳) او تحت تأثیر اطرافیان و مشاوران خود، انتقادکنندگان را تبعید کرد.  
(۴) او علاوه بر شکست مرتدان و پیامبران دروغین، معترضان بر خلافت را نیز به شدت سرکوب کرد.

۵۶. معاویه کدام اقدام را به منظور پایان دادن حاکمیت مطلق رومیان بر دریای مدیترانه انجام داد؟

- (۱) تصرف مناطقی از جنوب فرانسه  
(۲) فرستادن طارق بن زیاد و موسی بن نصیر به فتح اسپانیا  
(۳) محاصره قسطنطنیه پایتخت امپراتوری روم  
(۴) توسعه نیروی دریایی و گسترش فتوحات در دریا

۵۷. درباره امام محمد باقر (ع) و امام جعفر صادق (ع) کدام موارد درست است؟

- (الف) تحت تأثیر قرار دادن پیروان اولیای دیگر  
(ج) دوره امامت آنها از سخت‌ترین دوران‌ها برای شیعیان  
(۱) ب - د  
(۲) الف - ج  
(ب) عبادت فراوان و دعاها و مناجات‌های دلنشین  
(د) تبیین حقیقت مذهب تشیع  
(۳) الف - د  
(۴) ب - ج

۵۸. وقایع زیر مربوط به کدام خلفا است؟ (به ترتیب)

- (الف) برگرداندن خط و زبان دیوان از فارسی به عربی  
(ج) به زندان افتادن امام موسی کاظم (ع)  
(۱) عبدالملک مروان - مأمون عباسی - مهدی عباسی  
(۲) عبدالملک مروان - هارون الرشید - مهدی عباسی  
(۳) منصور دوانیقی - هادی عباسی - هارون الرشید  
(۴) ابوالعباس سفاح - امین - عبدالملک مروان  
(ب) انتقال مرکز خلافت به مرو

۵۹. کدام عبارت به ترتیب درباره جنگ قادسیه و جنگ نهاوند درست است؟

- (۱) پس از سقوط تیسفون بقایای ارتش ساسانی، مسلمانان را شکست دادند. - سرنوشت حکومت ساسانی قطعی شد.  
(۲) عمر خلیفه دوم جنگاوران تازه نفس را روانه ایران کرد. - سپاه ایران بیشتر متصرفات مسلمانان را پس گرفت.  
(۳) اعراب تیسفون (پایتخت پراوازه ساسانیان) را پس از مدتی محاصره تسخیر کردند. - فاتحان، این پیروزی را فتح‌الفتوح نامیدند.  
(۴) بقایای ارتش ساسانی در تیسفون گرد آمدند، اما شکست خوردند. - ناامیدی رستم فرخزاد فرمانده سپاه ساسانی از عوامل این شکست بود.

۶۰. درباره جنبش شعوبی کدام گزینه درست است؟

- (۱) این جنبش به خونخواهی ابومسلم و یا تکریم خاطره او صورت گرفت.
- (۲) این جنبش سلطه خلفای عباسی بر شرق ایران به ویژه خراسان را سست کرد.
- (۳) رهبران آن ترکیبی از عقاید دینی و فلسفی اسلامی و غیر اسلامی مانند زرتشتی و مانوی داشتند.
- (۴) این جنبش از طریق مقایسه زندگی ایرانیان باستان با زندگی اعراب عصر جاهلیت به تحقیر قوم عرب پرداختند.

### جغرافیا

### مدت پاسخ‌گویی: ۱۰ دقیقه

۶۱. ایران براساس بارش فصل به چند ناحیه بارشی تقسیم می‌شود و کدام گزینه جزء این نواحی قرار نمی‌گیرد؟

- (۱) شش - خزر شرقی
- (۲) هفت - کردستان
- (۳) شش - ناحیه داخلی
- (۴) شش - خراسان شرقی

۶۲. کدام مورد با متن زیر مطابقت دارد؟

«نواحی با یکدیگر رابطه و کنش متقابل دارند.»

- (۱) احداث تونل و پل برای عبور قطار در ناحیه کوهستانی و برف‌گیر
- (۲) ساختن جزیره‌های مصنوعی در خلیج فارس توسط دولت امارات متحده عربی
- (۳) ایجاد بازارهای شناور در بانکوک پایتخت تایلند
- (۴) بالا رفتن قیمت برنج وارداتی و نگرانی کشورهای واردکننده در زمینه تغذیه مردم

۶۳. کدام گزینه متن زیر را تکمیل می‌کند؟

«در طبقه‌بندی کوپن مناطق ..... در ویژگی ..... با یکدیگر مشترک هستند.»

- (۱) خشک و بسیار سرد - کمبود بارش و نامناسب برای رویش گیاه
- (۲) معتدل و سرد - بارش تابستان بیشتر از زمستان و مناسب برای جنگل‌های خزان‌دار
- (۳) استوایی و خشک - کمبود بارش و مناسب برای جنگل‌های بارانی و استوایی
- (۴) معتدل و قطبی - اختلاف دمای زیاد و بارش در دوره سرد سال

۶۴. «هکتوپاسکال» واحد اندازه‌گیری ..... است.

- (۱) بارش
- (۲) دما
- (۳) توده هوا
- (۴) فشار هوا

۶۵. عبارت زیر اشاره به کدام گزینه دارد؟

«در رسوبات نرم به‌جا مانده از دریاچه‌های قدیم پدید می‌آید.»

- (۱) چاله بادی
- (۲) کارست
- (۳) دشت ریگی
- (۴) کلوت

۶۶. با توجه به موارد زیر کدام عبارت درست است؟

(الف) تأثیر انبساط و انقباض در سنگ‌ها

(ج) ایجاد حفره‌های زیرزمینی توسط موش و موربانه

- (۱) مورد (الف) از لحاظ تأثیر هوازدگی همانند مورد (ب) است.
- (۲) مورد (الف) از لحاظ تأثیر هوازدگی همانند مورد (ج) است.
- (۳) مورد (الف) از لحاظ تأثیر هوازدگی بر خلاف مورد (ج) است.
- (۴) مورد (ب) از لحاظ تأثیر هوازدگی همانند (ج) است.

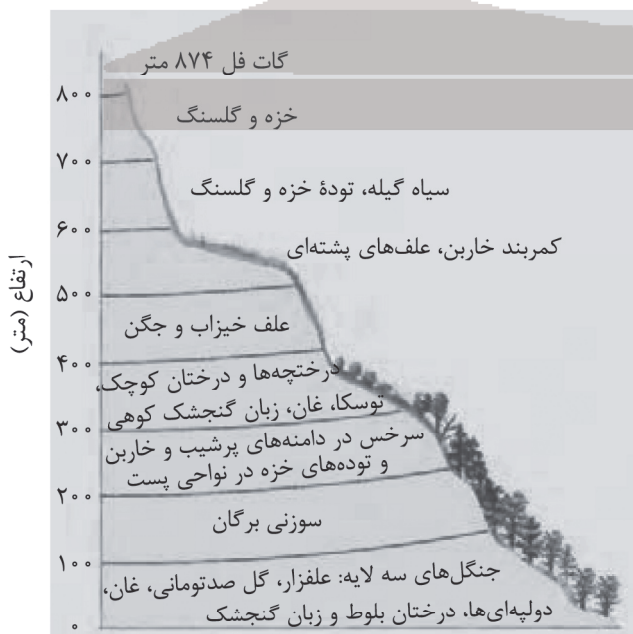
۶۷. با توجه به تصویر زیر کدام گزینه درست است؟

(۱) هرچه ارتفاع افزایش می‌یابد تعداد گونه‌ها بیشتر و بلندی گیاهان کمتر می‌شود.

(۲) هرچه ارتفاع کاهش می‌یابد تعداد گونه‌ها کمتر و بلندی گیاهان بیشتر می‌شود.

(۳) هرچه ارتفاع افزایش یابد، انبوهی گیاهان بیشتر و فصل رویش کوتاه‌تر می‌شود.

(۴) هرچه ارتفاع کاهش یابد، انبوهی گیاهان بیشتر و فصل رویش طولانی‌تر می‌شود.



تأثیر ارتفاع بر پوشش گیاهی در کوه گات‌فل - اسکاتلند



## ۶۸. درباره نواحی ساحلی و کوهستانی کدام گزینه نادرست است؟

- (۱) حفاظت از تپه‌های ماسه‌ای و انتقال ماسه از نواحی دیگر به ساحل و ایجاد تپه‌های ماسه‌ای مصنوعی از راهکارهای حفاظت از نواحی ساحلی است.
- (۲) کشت گیاهان برای جلوگیری از فرسایش خاک و حفاظت از تنوع زیستی از راهکارهای حفاظت از کوهستان است.
- (۳) تخلیه پساب‌های صنعتی کارخانه‌ها و زهکشی اراضی ساحلی از عوامل تهدیدکننده سواحل است.
- (۴) تدوین قوانین و مقررات برای فعالیت‌های گردشگری و افزایش آگاهی عمومی در زمینه مراقبت از محیط کوهستان از راهکارهای حفاظت از کوهستان است.

## ۶۹. به ترتیب بزرگ‌ترین و گسترده‌ترین گروه زبانی دنیا، زبان بعضی از مردم در شمال آفریقا و دومین خانواده بزرگ زبانی از نظر تعداد سخنگو کدامند؟

- (۱) هند اروپایی - حامی - ماندارین
- (۲) هند و اروپایی - سامی - ماندارین
- (۳) چینی و تبتی - حامی - انگلیسی
- (۴) چینی و تبتی - سامی - انگلیسی

## ۷۰. فرآیند یکسان‌سازی فرهنگ‌ها برای کدام قسمت تولید خطر می‌کند و غلبه نوع دوم پخش فرهنگی توسط چه عاملی صورت گرفته است؟

- (۱) کشورهای سلطه‌گر - دادوستد فرهنگی
- (۲) فرهنگ و هویت ملی و بومی - مهاجرت
- (۳) کشورهای سلطه‌گر - رسانه‌ها
- (۴) فرهنگ و هویت ملی و بومی - رسانه‌ها

## جامعه‌شناسی

## مدت پاسخ‌گویی: ۱۰ دقیقه

## ۷۱. ابعاد ذهنی، اخلاقی و روانی انسان به کدام بخش از جهان انسانی تعلق دارد؟ پاسخ مثبت به اینکه انسان موجودی منفعل است بیانگر چه دیدگاهی می‌باشد؟

- (۱) فردی - اومانیسیم
- (۲) اجتماعی - سکولاریسم
- (۳) فردی - سکولاریسم
- (۴) اجتماعی - اومانیسیم

## ۷۲. کدام یک از گزینه‌های زیر جزء پرسش‌های بنیادین که هر فرهنگ در لایه‌های عمیق خود به دنبال پاسخ دادن به آنها است، نمی‌باشد؟

- (۱) هستی‌شناسانه، با پرسش‌هایی از این قبیل: آیا جهان هستی به همین جهان مادی محدود می‌شود؟
- (۲) انسان‌شناسانه، با پرسش‌هایی از این قبیل: آیا انسان موجودی مختار و فعال است یا مجبور و منفعل؟
- (۳) مبدآشناسانه، با پرسش‌هایی از این قبیل: آیا عالم هستی خالق دارد؟
- (۴) معرفت‌شناسانه، با پرسش‌هایی از این قبیل: آیا تنها راه شناخت، حس و تجربه است؟

## ۷۳. فارابی در توضیح کدام نوع از مدینه‌های جاهله تاکید می‌کند که ارزش اجتماعی برتر این جامعه، سیطره بر سایر ملت‌هاست؟ در دوره استعمار کهن در قرن ۱۹ تصرفات اروپاییان به چند درصد کره زمین رسیده بود؟

- (۱) فاسقه - ۳۵ درصد
- (۲) تغلب - ۶۷ درصد
- (۳) ضاله - ۶۷ درصد
- (۴) بداله - ۳۵ درصد

## ۷۴. پاسخ پرسش‌های زیر در کدام گزینه به درستی آمده است؟

(الف) سکه‌های مغولی منقوش به آیات قرآنی به کدام مفهوم جامعه‌شناسی اشاره می‌کند؟

(ب) مفهوم ناتوی فرهنگی به کدام یک از مراحل استعمار مرتبط است؟

(ج) در قرن نوزدهم تصرفات اروپاییان به چند درصد کره زمین رسید؟

(د) بازی یارانه‌ای که در آن حمله به ایران و مناطقی از تهران شبیه‌سازی شده، به کدام یک از مراحل استعمار مرتبط است؟

- (۱) هضم گروه مهاجم در فرهنگ خود و به خدمت گرفتن آن - فرانو - ۶۷ درصد - فرانو
- (۲) توانایی حفظ هویت فرهنگی توسط جوامع مغلوب - قدیم - ۳۵ درصد - نو
- (۳) بسط فرهنگی قوم غالب با غلبه نظامی - نو - ۷۶ درصد - قدیم
- (۴) تأثیر فرهنگ مغولی بر فرهنگ اسلامی در آن دوره - فرانو - ۵۳ درصد - فرانو

## ۷۵. به ترتیب ویژگی «استبداد استعماری» و «استبدادی ایلی و قومی» کدام است؟

- (۱) دارای هویتی غیر اسلامی بود - استفاده از چادر، روبنده و روسری برای زنان و دختران ایرانی ممنوع شد.
- (۲) در سایه قدرت و سلطه جهان غرب عمل می‌کرد - با رعایت ظواهر اسلامی، ظاهر دینی خود را حفظ می‌کرد.
- (۳) چاره‌ای جز حذف مظاهر فرهنگ اسلامی نداشت - برای تأمین نیازهای اقتصادی و فرهنگی جهان غرب عمل می‌کرد.
- (۴) پشتوانه‌ای خارج از جهان اسلام نداشت - از رویارویی مستقیم با فرهنگ توانمند اسلامی دوری می‌کرد.

## ۷۶. به ترتیب تعریف تعاریف «پروتستانیسیم»، «اومانیسیم»، «دئیسیم» در کدام گزینه آمده است؟

- (۱) اصالت انسان دنیوی و این جهانی - رویکرد گزینشی جهان غرب به ابعاد معنوی و دینی جهان - اعتقاد به خدایی که هیچ برنامه‌ای برای هدایت و سعادت بشر ندارد.
- (۲) رویکرد گزینشی جهان غرب به ابعاد معنوی و دینی جهان - رویکرد این جهانی به جهان هستی - اصالت انسان دنیوی و صرفاً این جهانی به جهان هستی - اصالت انسان دنیوی و این جهانی.
- (۳) رویکرد دنیوی و صرفاً این جهانی به جهان هستی - اصالت انسان دنیوی و این جهانی - رویکرد گزینشی جهان غرب به ابعاد معنوی و دینی جهان.
- (۴) رویکرد گزینشی جهان غرب به ابعاد معنوی و دینی جهان - اصالت انسان دنیوی و این جهانی - اعتقاد به خدایی که هیچ برنامه‌ای برای هدایت و سعادت بشر ندارد.



۷۷. هر یک از عوامل زیر به ترتیب منجر به بروز چه پدیده‌هایی می‌شوند؟  
 «زوال تدریجی قدرت کلیسا»، «ترویج علوم انسانی غربی»، «پدید آمدن شرکت‌های بزرگ چند ملیتی»  
 (۱) فرهنگ‌های دینی هویت خود را از نگاه فرهنگ غربی بازنگری و ارزیابی می‌کنند - بروز چالش‌های بین فرهنگی و تمدنی - کاهش اهمیت مرزهای سیاسی  
 (۲) حاکمیت قدرت‌های منطقه‌ای فئودال‌ها و اربابان بزرگ - فرهنگ‌های دینی هویت خود را از نگاه فرهنگ غربی بازنگری و ارزیابی می‌کنند - کاهش اهمیت مرزهای سیاسی  
 (۳) کاهش اهمیت مرزهای سیاسی - تأمین منافع اقتصادی - بروز چالش‌های بین فرهنگی و تمدنی  
 (۴) بروز چالش‌های بین فرهنگی و تمدنی - کاهش اهمیت مرزهای سیاسی - فرهنگ‌های دینی هویت خود را از نگاه فرهنگ غربی بازنگری و ارزیابی می‌کنند.
۷۸. پاسخ هر یک از موارد زیر در کدام گزینه به درستی آمده است؟  
 الف) دامنه زمانی رنسانس  
 ب) در دوران رنسانس رویکرد دنیوی به عالم در چه قالبی آشکار شد؟  
 ج) در بحث سیاست چه دیدگاهی را مباح دانستن همه امور در قیاس با خواست انسان تعریف کرده‌اند؟  
 (۱) قرن ۱۴ تا ۱۶ - هنر، اقتصاد، سیاست - ناسیونالیسم  
 (۲) قرن ۱۲ تا ۱۴ - حرکت‌های اعتراض‌آمیز مذهبی - ناسیونالیسم  
 (۳) قرن ۱۲ تا ۱۴ - هنر، اقتصاد، سیاست - لیبرالیسم  
 (۴) قرن ۱۴ تا ۱۶ - حرکت‌های اعتراض‌آمیز مذهبی - لیبرالیسم
۷۹. هر دو مورد کدام گزینه از اصلاح‌گران دینی بودند که با تفاسیر پروتستانی از دین، در گسترش فرهنگ سکولار در غرب نقش داشتند؟  
 (۱) مارتین لوتر - دیدرو  
 (۲) دکارت - روسو  
 (۳) دیدرو - دکارت  
 (۴) ژان کالون - مارتین لوتر
۸۰. کشورهای غربی بر چه اساسی برخی از صنایع وابسته را به کشورهای استعمارزده منتقل می‌کنند؟ اقتصاد سرمایه‌محور در حرکت‌های آغازین خود نیازمند چه بود؟  
 (۱) شرایط بازار مصرف - حمایت سیاست‌های قومی و منطقه‌ای بود.  
 (۲) مواد خام و نیروی کار ارزان - حمایت شرکت‌های چندملیتی و گسترش صنعت بود.  
 (۳) شرایط بازار مصرف - حمایت شرکت‌های چندملیتی و گسترش صنعت بود.  
 (۴) مواد خام و نیروی کار ارزان حمایت سیاست‌های قومی و منطقه‌ای بود.

## فلسفه

## مدت پاسخ‌گویی: ۱۰ دقیقه

۸۱. کدام ویژگی را فقط در ارتباط با دانش فلسفه می‌توان صادق دانست؟  
 (۱) گاه می‌تواند در میان انبوه افکار و اندیشه‌های روزمره انسان شکل بگیرد.  
 (۲) می‌تواند وارد هر حوزه‌ای شود و با روش‌های مختلف به بررسی سؤالات بنیادین بپردازد.  
 (۳) دانش فلسفه مختص فلاسفه نیست؛ زیرا از همان ابتدای روزهای حیات هر بشر اهمیت سؤالات بنیادین بر افرادی معلوم می‌گردد.  
 (۴) با وارد شدن فلسفه به هر علمی اساسی‌ترین پرسش‌ها در مورد ماهیات گوناگون مورد بحث قرار می‌گیرد.
۸۲. کدام گزینه در خصوص فلسفه مضاف درست نیست؟  
 (۱) با تأمل فیلسوفانه در مورد علوم مختلف، فلسفه آن دانش شکل می‌گیرد.  
 (۲) می‌توان برای هر رشته علمی، یک فلسفه نیز طراحی کرد.  
 (۳) برخلاف سایر علوم که هر یک به جنبه‌ای خاص از ویژگی‌های موجودات می‌پردازد، در فلسفه مضاف به اصل هستی می‌پردازیم.  
 (۴) امروزه دامنه فلسفه مضاف بسیار توسعه یافته و شاخه‌های جدیدی مانند فلسفه تکنولوژی شکل گرفته است.
۸۳. کدام یک از گزینه‌ها نمی‌تواند از ویژگی‌های یک فیلسوف حقیقی باشد؟  
 (۱) لازمه پذیرش هر سخنی را در درستی استدلال‌ها می‌داند.  
 (۲) چون با روش درست به همه مسائل می‌پردازد همیشه به پاسخ صحیح دست می‌یابد.  
 (۳) استقلال شخصیت دارد.  
 (۴) با جدیت به مسائل بنیادین فلسفی نظیر درد و رنج می‌پردازد.
۸۴. به ترتیب عبارت «اعداد و اصول آنها، ماده اولیه همه موجودات هستند» و «اموری که با هم ضد هستند می‌توانند با یکدیگر جمع شوند.» بیانگر اندیشه کدام یک از فلاسفه می‌باشد؟  
 (۱) فیثاغورس - پارمنیدس  
 (۲) فیثاغورس - هراکلیتوس  
 (۳) پارمنیدس - هراکلیتوس  
 (۴) هراکلیتوس - پارمنیدس
۸۵. کدام عبارت درباره تاریخ فلسفه درست بیان شده است؟  
 (۱) هر جا تمدنی شکل گرفته، دست‌نوشته‌هایی درباره اساسی‌ترین مسائل هستی به جای مانده است.  
 (۲) طبق گفته مورخان فلسفه تالس اولین شخصی است که اندیشه فلسفی داشته است.  
 (۳) به گفته سهروردی در دوره کیانیان انسان‌هایی بودند که اهل فلسفه و عرفان بوده و برخی از این انسان‌های وارسته بعد از فلاسفه یونان باستان می‌زیسته‌اند.  
 (۴) حکمت و فلسفه ابتدا از تمدن‌هایی نظیر چین، هند، ایران و مصر شروع شده است.





## ۸۶. کدام گزینه در خصوص تالس نادرست است؟

- (۱) مورخان فلسفه تالس را نخستین اندیشمند یونانی می‌دانند که اندیشه فلسفی مشخصی داشته است.
- (۲) با مراجعه به آثار تالس متوجه می‌شویم که از نظر او آب اولین عنصر و اساس سایر چیزهاست.
- (۳) تالس در قرن ششم پیش از میلاد می‌زیسته، اما تاریخ دقیق تولد و مرگش مشخص نیست.
- (۴) تالس در دوران زندگی خود رخ دادن خورشیدگرفتگی را پیش‌بینی کرده بود.

## ۸۷. کدام گزینه بیانگر دلیل شهرت سقراط به دانایی می‌باشد؟

- (۱) سقراط نادانی سوفیست‌ها را آشکار می‌کرد.
- (۲) مردم گمان می‌کردند سقراط پاسخ‌سؤالاتی را که از سوفیست‌ها می‌پرسد، می‌داند.
- (۳) گفت‌وگوی سقراط با مردم شهر برای اینکه رسالتش را به جای آورد.
- (۴) آگاهی سقراط به اینکه هیچ چیز نمی‌داند.

## ۸۸. کدام عبارت بیانگر دیدگاه سقراط درباره مرگ است؟

- (۱) آنچه گریز از آن دشوار است و به تندی می‌دود مرگ است.
- (۲) سرنوشت انسان با مرگ به پایان نمی‌رسد.
- (۳) سزاوار است انسان برای حفظ جان و خطرات گوناگون از اوامر خدا سر باز زند.
- (۴) من با مرگ خود به سوی سعادت و شما در بدی خواهید ماند.

## ۸۹. کدام گزینه در خصوص معرفت‌شناسی درست است؟

- (۱) معرفت‌شناسی همیشه جزئی از فلسفه بوده است.
- (۲) در گذشته تمامی مباحث معرفت‌شناسی در ضمن مباحث فلسفی طرح می‌شده است.
- (۳) امروزه به علت طرح پرسش‌های جدی و جدید در مورد معرفت، معرفت‌شناسی تبدیل به علمی مستقل شده است.
- (۴) به علت گستردگی مباحث معرفت‌شناسی و جدا شدن از هستی‌شناسی، فلاسفه‌ای که در حوزه هستی‌شناسی می‌اندیشند نیازی به دانستن معرفت‌شناسی ندارند.

## ۹۰. کدام گزینه با عقاید گرگیاس هم‌خوانی ندارد؟

- (۱) امکان شناخت برای انسان وجود ندارد.
- (۲) نه با حواس و نه با عقل نمی‌توان به معرفت دست یافت.
- (۳) شناخت انسان ذهنی نبوده و به تدریج و با آرامی صورت می‌گیرد.
- (۴) انسان شناخت خویش را به سایرین نمی‌تواند انتقال دهد.

## روانشناسی

## مدت پاسخ‌گویی: ۱۰ دقیقه

## ۹۱. در کدام گزینه به ترتیب به حافظه‌ای با ظرفیت نامحدود، رمزگردانی همراه توجه و بازیابی چند دقیقه‌ای اشاره دارد؟

- (۱) کوتاه مدت - کوتاه مدت - حسی
- (۲) بلند مدت - کوتاه مدت - کوتاه مدت
- (۳) بلند مدت - حسی - کوتاه مدت
- (۴) حسی - بلند مدت - بلند مدت

## ۹۲. در کدام گزینه به مواردی اشاره شده است که فقط حافظه رویدادی را در بر می‌گیرد؟

- (الف) پایتخت ترکیه، آنکارا است که من در سال گذشته برای خرید به آنجا رفتم.
- (ب) انقلاب ۱۳۵۷ به عنوان یک دگرگونی سیاسی و اجتماعی بزرگ در ایران شناخته شده است.
- (ج) در سومین سال پس از سالگرد ازدواج خواهرم، او به همراه همسرش جشن باشکوهی گرفتند.
- (د) افرادی که در بیمارستان بستری می‌شوند معمولاً تحت تأثیر جو روانی حال جسمی بدتری پیدا می‌کنند و از روزهای بستری خود تحت عنوان بدترین روزهای زندگی یاد می‌کنند.

- (۱) الف - ب - ج
- (۲) الف - د
- (۳) ب - ج - د
- (۴) ج - د

## ۹۳. پاسخ پرسش‌های زیر به ترتیب در کدام گزینه بیان شده است؟

- (الف) پژوهش‌های دانشمندان با چه موضوعی شروع می‌شود؟
  - (ب) پاسخ اولیه پژوهشگران به مسئله‌های علمی چه نام دارد؟
  - (ج) بیان روشن و تا حد ممکن دقیق از چیستی و مفهوم و موضوعی که قصد مطالعه آن را داریم چه نام دارد؟
  - (د) کدام روش از مصادیق کسب شناخت و آگاهی را بیشتر فیلسوفان مورد استفاده قرار می‌دهند؟
- (۱) قانون - طرح مسئله - تبیین - منطقی
  - (۲) طرح مسئله - فرضیه - توصیف - عقلی
  - (۳) فرضیه - نظری - پیش‌بینی - تجربی
  - (۴) نظریه - اصل یا قانون - کنترل - شهودی



۹۴. عبارات مرتبط با موارد زیر در کدام گزینه آمده است؟

(الف) ارتباط بین رشد شناختی و رشد درک اخلاقی

(ب) عبارت نادرست در مورد رشد یا پختگی

- (۱) شناخت هویت، مقدمه رسیدن به رشد درک اخلاقی است - عوامل زیستی ایجاد کننده صفاتی است که از قبل در فرد نهفته است.
- (۲) شناخت رشد یافته به رفتار اخلاقی منجر می شود - آمادگی نهفته ای که بر پایه رشد طبیعی و منظم به تدریج خود را نشان می دهد.
- (۳) رشد شناختی مقدم بر رشد درک اخلاقی است - مجموعه عواملی که بیرون از فرد است و بر تغییرات در جنبه ها و مراحل مختلف رشد تأثیر می گذارد.
- (۴) شناخت رشد یافته به رفتار اخلاقی منجر می شود - رفتارهایی که وابسته به آمادگی زیستی است.

۹۵. پاسخ سؤالات زیر در کدام گزینه بیان شده است؟

(الف) بنابر فرمایش پیامبر (ص) کودک در کدام دوره از رشد تا ۲۱ سالگی فرمانبردار است؟

(ب) روان شناسی رشد به چه دوره ای از زندگی مربوط می شود؟

(ج) رشد توانایی های مرتبط با فرایندهایی مانند توجه، ادراک، حافظه، استدلال و ... به کدام جنبه از رشد کودک اشاره دارد؟

- (۱) هفت سال دوم - از انعقاد نطفه تا پایان زندگی - رشد شناختی (۲) هفت سال سوم - از زمان تولد تا ۱۱، ۱۲ سالگی - رشد هیجانی
- (۳) هفت سال اول - از انعقاد نطفه تا پایان زندگی - رشد اجتماعی (۴) هفت سال دوم - از زمان تولد تا ۱۱، ۱۲ سالگی - رشد اخلاقی

۹۶. کدام گزینه در مورد ویژگی های دوره نوجوانی صحیح نیست؟

- (۱) ناگهانی بودن - تغییرات در تناسب بدن - ایجاد احساس توانمندی زیاد
- (۲) رشد جنسی - فرضیه سازی - عمل کردن بر اساس پردازش مفهومی
- (۳) توجه به واقعیت های ملموس و بیرونی - فرضیه سازی - عمل کردن بر اساس پردازش ادراکی
- (۴) رمزگردانی و بازیابی اطلاعات قوی تر - آرمان گرایی - ایجاد ویژگی های ثانویه

۹۷. مثال های زیر به ترتیب با مفهوم کدام گزینه در ارتباط هستند؟

(الف) پارسا دوست دارد فقط با هم جنس خودش بازی کند و می گوید دخترها باید با دخترها و پسرها نیز باید با پسرها بازی کنند.

(ب) حسین تمایل دارد بیشتر وقت خود را در مدرسه و با دوستانش بگذراند.

(ج) مادر مریم برای او قصه ها و کتاب های زیادی می خواند. به همین دلیل دایره واژگان مریم نسبت به دوستانش گسترده تر است.

- (۱) تحت تأثیر پردازش حسی قرار گرفتن - رشد هیجانی - عامل رفتاری رشد
- (۲) رشد هیجانی در انسان که نسبت به سایر موجودات رشد یافته تر است - رشد جسمانی - عامل زیستی رشد
- (۳) آگاهی انسان از اجتماعی بودن که در فرایندهای رشد حاصل می شود - رشد اجتماعی - عامل محیطی رشد
- (۴) رشد هیجانی که مستلزم آگاهی کودک از هیجانات اطرافیان است - رشد اخلاقی - عامل وراثتی رشد

۹۸. در رابطه با مفهوم موضوعات زیر کدام گزینه صحیح است؟

(احساس - توجه - ادراک)

- (۱) عامل تحریک گیرنده های حسی - سازمان دادن به محرک ها - انتخاب یک محرک از بین محرک های بی شمار
- (۲) تحریک کننده اندام های حسی - انتخاب محرک خاص از بین محرک های بی شمار - تفسیر محرک های توجه شده
- (۳) هر چیزی که گیرنده های حسی را تحریک کند - فاصله زمانی بین احساس و ادراک - تعبیر و تفسیر محرک های توجه شده
- (۴) عامل تحریک گیرنده های حسی - انتخاب یک محرک از بین محرک های اطراف - تحرک گیرنده های حسی

۹۹. صحیح یا غلط بودن عبارات زیر در کدام گزینه به درستی مشخص شده است؟

(الف) تفکر فرضیه سازی که در کودکی به صورت ناپخته وجود دارد در نوجوانی رشد چشم گیری دارد.

(ب) هیجانات منبع رفتارهای مثبت و سازنده هستند.

(ج) برای اینکه باور فرد منتهی به رفتار اون شود باید به شناخت درستی از آن برسد.

(د) در روند طبیعی زندگی انتظار می رود نوجوانان برای رسیدن به خودآرمانی رویا پرداز می کنند.

- (۱) غ - غ - غ (۲) غ - ص - غ (۳) ص - غ - ص (۴) ص - ص - غ - غ

۱۰۰. در چند مورد از عبارات زیر به ترتیب به عوامل محیطی و عوامل رشدی اشاره شده است؟

(الف) کودکان باید در سن ۱ تا ۳ سالگی راه رفتن را شروع کنند.

(ب) نوجوانان دارای تفکر فرضیه سازی هستند.

(ج) سواستفاده های فیزیکی از کودکان آنها را مستعد بروز اختلال های روانی در بزرگسالی می کند.

(د) اگر مادر در کودکی به قدر کافی به نیازهای فرزندش رسیدگی نکند، فرزند او در سن مدرسه حاضر نمی شود به تنهایی در کلاس بنشیند و وابستگی زیادی از خود نشان می دهد.

(ه) مصرف الکل در دوران بارداری باعث عقب ماندگی ذهنی کودک می شود.

(و) حضور در یک کشور و هم صحبتی مستقیم با مردمان آن، از رفتن به کلاس زبان برای یادگیری زبان به خصوص آنها کارکرد بهتری دارد.

- (۱) دو - چهار (۲) سه - سه (۳) چهار - دو (۴) پنج - یک



# مرکز سنجش آموزش مدارس برتر

آزمون شماره ۲  
۲۲ دی ۱۴۰۲



## پاسخنامه علوم انسانی

ویراستار	گروه طراحی و بازنگری (به ترتیب حروف الفبا)	سرگروه	نام درس	ردیف	
نگین رستمی کیا - نیما اشرف نیا محمد کاووسی - سمانه ریحانی معین الدین تقی زاده	فرشاد ابوالقاسمی - محمد مهدی میلانی	نسیم اکبری	ریاضی و آمار (۲)	۱	
	سیما کنفی - آرزو نجفیان	مرتضی کلاشلو	علوم و فنون ادبی (۲)	۲	
	آریا ذوقی - سمانه ریحانی	کاظم غلامی	عربی، زبان قرآن (۲)	۳	
	پیمان بیگدلی - مریم پورنعمت - معین الدین تقی زاده - کوثر دستورانی منوچهر ستینه - مژده طالب - نجمه قهرمانی - شیما کریمی - سعید یاری			تاریخ (۲)	۴
				جغرافیا (۲)	۵
				جامعه شناسی (۲)	۶
				فلسفه (۱)	۷
				روانشناسی	۸

گروه تایپ و ویراستاری (به ترتیب حروف الفبا)  
زهرا احدی - امیرعلی الماسی - مبینا بهرامی - معین الدین تقی زاده - کبری سلیمانی - مهرداد شمسی - راضیه صالحی

برای اطلاع از اخبار مرکز سنجش آموزش مدارس برتر، به کانال تلگرام @taraaznet مراجعه نمایید.



## ریاضی و آمار

## گزینه ۲ صحیح است.

می‌دانیم نقیض گزاره  $p \vee q$  به صورت  $\sim(p \wedge q)$  می‌باشد. پس گزاره مرکب ما به صورت زیر است:

۵ فرد نیست و مثبت نیست.  $\xrightarrow[\text{گزاره}]{\text{نقیض}}$  عدد ۵ فرد است یا مثبت است.

۵ فرد نیست یعنی ۵ زوج است.

۵ مثبت نیست یعنی ۵ نامثبت است.

پس نقیض کل گزاره به صورت ۵ زوج است و نامثبت است می‌باشد و گزینه ۲ درست است.

(ریاضی و آمار یازدهم، صفحه ۷)

## گزینه ۱ صحیح است.

روش اول:  $(p \vee \sim q) \wedge (p \vee q) \equiv p \vee (\sim q \wedge q) \equiv p \vee F \equiv p$   
روش دوم: جدول ارزشی را رسم کنید.

p	q	$\sim q$	$p \vee \sim q$	$p \vee q$	$(p \vee \sim q) \wedge (p \vee q)$
د	د	ن	د	د	د
د	ن	د	د	د	د
ن	د	ن	ن	د	ن
ن	ن	د	د	ن	ن

این ستون آخر هم‌ارز p می‌باشد.

(ریاضی و آمار یازدهم، صفحه ۸)

## گزینه ۴ صحیح است.

در گام (ه) دو طرف بر  $c-1$  تقسیم شده و اگر  $c=1$  باشد، تقسیم بر صفر اشکال دارد، پس گام (ه) دچار اشکال است.

(ریاضی و آمار یازدهم، صفحه ۱۷)

## گزینه ۳ صحیح است.

چون f تابع است پس ورودی ۷ باید خروجی یکسان داشته باشد.

$$(7, a-1) \Rightarrow a-1=7 \Rightarrow a=8$$

$$(7, 3)$$

$$a=8 \Rightarrow f = \{(3, 5), (7, 3), (5, 1), (7, 3)\}$$

$$f = \{(3, 5), (7, 3), (5, 1)\}$$

$$R_f = \{5, 3, 1\}$$

$$\text{مجموع برد} = 5+3+1=9$$

(ریاضی و آمار یازدهم، صفحه ۲۴)

## گزینه ۴ صحیح است.

تابع رسم شده از دو قسمت تشکیل شده است که معادله هر دو را به کمک نوشتن معادله خط به دست می‌آوریم:

$$(1, 1), (2, 0) \Rightarrow m = \frac{y_2 - y_1}{x_2 - x_1} = \frac{1-0}{1-2} = \frac{1}{-1} = -1$$

$$y - y_1 = m(x - x_1) \Rightarrow y - 0 = -1(x - 2)$$

$$\Rightarrow y = -x + 2 \Rightarrow x \geq 1$$

$$(0, 1), (-1, 0) \Rightarrow m = \frac{1-0}{0-(-1)} = \frac{1}{1} = 1$$

$$y - 0 = 1(x - (-1)) \Rightarrow y = x + 1 \Rightarrow x \leq 0$$

(ریاضی و آمار یازدهم، صفحه ۲۴)

## گزینه ۲ صحیح است.

می‌دانیم اگر برد  $\{c\}$  (یک مجموعه تک‌عضوی باشد) تابع ثابت است، پس ضابطه آن  $f(x) = c$  می‌باشد و ضریب x یعنی  $a+2$  باید صفر شود.

$$f(x) = (a+2)x + 2a + 1 \xrightarrow[\text{تابع ثابت}]{a+2=0} a+2=0 \Rightarrow a=-2$$

$$f(x) = (a+2)x + 2a + 1 \Rightarrow f(x) = 2(-2) + 1 = -3 \Rightarrow f(x) = -3$$

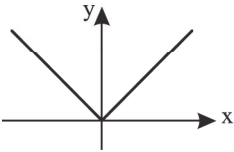
پس عامل  $f(a+c)$  نیز  $-3$  می‌شود (تابع ثابت تمام ورودی‌ها را به یک خروجی می‌برد)

پس گزینه ۲ درست است.

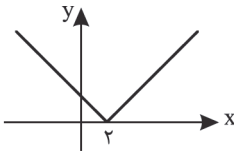
(ریاضی و آمار یازدهم، صفحه‌های ۲۶ و ۳۲)

## گزینه ۳ صحیح است.

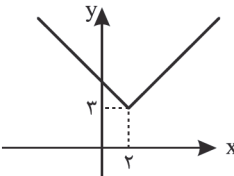
می‌دانیم  $y = |x|$  به صورت زیر می‌باشد.



و  $y = |x-2|$  دو واحد به راست منتقل می‌شود و به شکل زیر تبدیل می‌شود.



و شکل  $y = |x-2| + 3$  سه واحد به بالا منتقل می‌شود و به صورت زیر تبدیل می‌شود.



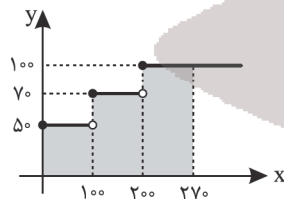
پس گزینه ۳ صحیح است.

روش دوم تبدیل تابع قدر مطلق به صورت تابع چندضابطه‌ای و سپس رسم آن است.

(ریاضی و آمار یازدهم، صفحه‌های ۴۲ و ۴۴)

## گزینه ۲ صحیح است.

طبق نمودار بلکانی ۱۰۰ کیلووات اول به قیمت ۵۰ تومان و ۱۰۰ کیلووات دوم به قیمت ۷۰ تومن و بیشتر از ۲۰۰ کیلووات به قیمت ۱۰۰ تومان می‌باشد.



$$100 \times 50 = 5000 \text{ : قیمت } 100 \text{ کیلووات اول}$$

$$100 \times 70 = 7000 \text{ : قیمت } 100 \text{ کیلووات دوم}$$

$$70 \times 100 = 7000 \text{ : قیمت } 70 \text{ کیلووات آخر}$$

$$5000 + 7000 + 7000 = 19000 \text{ : هزینه مصرف } 270 \text{ کیلووات ساعت}$$

$$19000 = 70 \times \text{کیلووات سوم}$$

(ریاضی و آمار یازدهم، صفحه ۳۵)

## گزینه ۳ صحیح است.

حاصل  $[x]$  اگر x صحیح باشد همان x است ولی اگر x صحیح نباشد پس بین دو عدد صحیح متوالی است و حاصل  $[x]$  عدد کوچک‌تر است پس داریم:

$$[-2, 7] \Rightarrow -2 < -2, 7 < -2 \Rightarrow [-2, 7]$$

$$[1, 5] \Rightarrow 1 < 1, 5 < 2 \Rightarrow [1, 5]$$

$$[\sqrt{2}] \Rightarrow \sqrt{2} \approx 1, 4 \Rightarrow 1 < \sqrt{2} < 2 \Rightarrow [\sqrt{2}]$$



## ۱۷. گزینه ۳ صحیح است.

هر ک شی ری	نی فُ رو شد	مُش تَ ری بر	وی بِ جو شد
-- U -	-- U -	-- U -	-- U -
فاعلاتن	فاعلاتن	فاعلاتن	فاعلاتن

۲

ای ص با آخر	خرج گردد	گر کُ نی یک	دم ع نایت
-- U -	-- U -	-- U -	-- U -
فاعلاتن	فاعلاتن	فاعلاتن	فاعلاتن

۳

هر ک ما را	دین نَ صی حت	می کُ ند بی	حاص ل است
-- U -	-- U -	-- U -	-- U -
فاعلاتن	فاعلاتن	فاعلاتن	فاعلاتن

۴

هر ک را با	دل س تانی	عیش می اف	تد ز مانی
-- U -	-- U -	-- U -	-- U -
فاعلاتن	فاعلاتن	فاعلاتن	فاعلاتن

(علوم و فنون یازدهم، صفحه ۲۰)

## ۱۸. گزینه ۴ صحیح است.

چو در این بیت حرف ربط است.  
بررسی سایر گزینه‌ها:

- (۱) ضمیر منیر: مشبه / جام جهان‌نما: مشبه به
- (۲) شیرین‌دهنان: مشبه / پادشهان: مشبه به
- (۳) خزینه: تشبیه فشرده / دل: مشبه / خزینه: مشبه به

(علوم و فنون یازدهم، صفحه ۲۶)

## ۱۹. گزینه ۴ صحیح است.

بررسی گزینه‌ها:

- (۱) ویژگی زبانی سبک عراقی
- (۲) ویژگی فکری نثر سبک عراقی
- (۳) ویژگی فکری سبک هندی

(۴) بعد از حمله مغول نیاز به آرامش و توجه به امور اخروی بیشتر می‌شود و این امر باعث رواج بیشتر تصوف می‌شود. برخی از اندیشه‌ها از جمله بی‌اعتباری دنیا و اعتقاد به قضا و قدر رواج بیشتری می‌یابند.

(علوم و فنون یازدهم، صفحه ۳۹)

## ۲۰. گزینه ۳ صحیح است.

۱

گوغ نی مت	دان ک دی گر	دیر دی رف	تدش کاری
-- U -	-- U -	-- U -	-- U -
فاعلاتن	فاعلاتن	فاعلاتن	فاعلاتن

۲

نَ با ید	دِ لز دس	ت مر دم	ر بود
-- U -	-- U -	-- U -	-- U -
فعلون	فعلون	فعلون	فعل

۳

ن می دانم	رُ طب را چا	ش نی چیست
--- U	--- U	--- U
مفاعیلن	مفاعیلن	فعلون

۴

چ ب ها ری	ک گُ لش هم	دَم خار آ	م د با شد
-- U U	-- U U	-- U U	-- U U
فعلاتن	فعلاتن	فعلاتن	فعلاتن

(علوم و فنون یازدهم، صفحه ۴۲)

برای محاسبه  $\text{sign}(x)$  باید علامت  $x$  را به دست آوریم، اگر  $x$  مثبت باشد حاصل آن یک و اگر منفی باشد حاصل آن  $-1$  و اگر صفر باشد حاصل  $\text{sign}(0)$  همان صفر است.

$$\text{sign}(3 - \sqrt{9}) = \text{sign}(3 - 3) = \text{sign}(0) = 0$$

حال اعداد به دست آمده را در عبارت اصلی قرار می‌دهیم:

$$\frac{[-2, 7] + [1, 5]}{[\sqrt{2}] - \text{sign}(3 - \sqrt{9})} = \frac{-3 + 1}{1 - 0} = \frac{-2}{1} = -2$$

(ریاضی و آمار یازدهم، صفحه ۳۹)

## ۱۰. گزینه ۳ صحیح است.

می‌دانیم  $p \Rightarrow q$  با  $p \vee q \sim$  هم‌ارز است پس:

$$\sim q \Rightarrow p \equiv \sim(\sim q) \vee p \equiv q \vee p$$

(ریاضی و آمار یازدهم، صفحه ۱۱)

## ۱۱. گزینه ۳ صحیح است.

عکس نقیض گزاره  $p \Rightarrow q$  یعنی  $\sim q \Rightarrow \sim p$  بنابراین ابتدا هر دو گزاره سمت چپ و راست را نقیض می‌کنیم و سپس جای آنها را با هم عوض می‌کنیم، بنابراین گزینه ۳ درست است.

(ریاضی و آمار یازدهم، صفحه ۱۶)

## ۱۲. گزینه ۴ صحیح است.

فرم کلی تابع ثابت  $f(x) = k$  است، پس باید  $4k - 1 = 0$  باشد. اما در اینجا نیازی به محاسبه نیست، چون اگر این مقدار صفر باشد تابع به صورت  $f(x) = 3$  است و  $f(\sqrt{3}) = 3$  است.

(ریاضی و آمار یازدهم، صفحه ۳۲)

## ۱۳. گزینه ۲ صحیح است.

با توجه به ضابطه تابع داریم:

$$f(0) = 2$$

$$2f(5) = 2\sqrt{5}$$

$$f(-2) = (-2)^2 = 4$$

$$\frac{2\sqrt{5} - (4)}{2} = \frac{2\sqrt{5} - 4}{2} = \sqrt{5} - 2$$

بنابراین:

(ریاضی و آمار یازدهم، صفحه ۳۳)

## ۱۴. گزینه ۱ صحیح است.

$$f(-2) = \sqrt{|2(-2) - 5|} = \sqrt{|-4 - 5|} = \sqrt{|-9|} = 3$$

$$2f\left(\frac{1}{2}\right) = 2\sqrt{\left|2\left(\frac{1}{2}\right) - 5\right|} = 2\sqrt{|1 - 5|} = 2\sqrt{4} = 4$$

$$\Rightarrow \frac{f(-2)}{2f\left(\frac{1}{2}\right)} = \frac{3}{4}$$

(ریاضی و آمار یازدهم، صفحه ۴۰)

## ۱۵. گزینه ۲ صحیح است.

دو نقطه  $(-2, 3)$  و  $(-2, a)$  باید برابر باشند، پس  $a = 3$

اگر  $a = 3$  باشد، داریم:

پس با توجه به نقطه  $(1, 4)$  باید  $b + 2 = 4$  باشد، پس  $b = 2$ ؛ بنابراین

$$ab = 6$$

(ریاضی و آمار یازدهم، صفحه ۲۴)

## علوم و فنون ادبی

## ۱۶. گزینه ۴ صحیح است.

(۱) تاریخ گزیده: حمدالله مستوفی / تذکره دولتشاه: دولتشاه سمرقندی / تحفة الاحرار: جامی

(۲) نفحات الانس: جامی / بهارستان: جامی / تذکره الاولیاء: عطار

(۳) تحفة الاحرار: جامی / جامع التواریخ: خواجه رشیدالدین فضل‌الله / مرصادالعباد: نجم‌الدین رازی.

(۴) رساله دلگشا، اخلاق الاشراف و صد پند همگی از عبید زاکانی هستند.

(علوم و فنون یازدهم، صفحه ۱۳)





۲۱. گزینه ۲ صحیح است.  
وزن مصراع در صورت سؤال و بقیه گزینه‌ها فعلون فعلون فعلون فعلون است.  
(۱)  
چُ ن ا ن خ و | ب ر و ی ی | ب د ا ن د ل | ر ب ا ی ی  
-- U -- U -- U -- U  
(فعلون فعلون فعلون فعلون)  
(۲)  
ص د ف و ا | ر ب ن ش ی ن | ک م ی ل ب | خ م و ش  
- U -- U -- U -- U  
(فعلون فعلون فعلون فَعَل)  
(۳)  
چُ د ل ب ا | خ د ا ی س | ت خ ل و ت | ن ش ی ن ی  
-- U -- U -- U -- U  
(فعلون فعلون فعلون فعلون)  
(۴)  
خُ ش ا ن ب ر | ق ر خ ش ا ن | ک ا ز ک و | ی ج ا ن ا ن  
-- U -- U -- U -- U  
(فعلون فعلون فعلون فعلون)  
(علوم و فنون یازدهم، صفحه ۴۳)
۲۲. گزینه ۱ صحیح است.  
(درباره ستایش پادشاهان است که از ویژگی سبک خراسانی است)  
بررسی سایر گزینه‌ها:  
(۲) پرهیز از زهد ربایی (ویژگی فکری)  
(۳) ستایش عشق (ویژگی فکری سبک عراقی)  
(۴) باور به قضا و قدر (ویژگی فکری سبک عراقی)  
(علوم و فنون یازدهم، صفحه ۳۹)
۲۳. گزینه ۲ صحیح است.  
(۱)  
م گ ر ن در | س خ ن ا ی ی | و ب د ا ن د | ک ل ب س ت  
- U U - - U U - - U U -  
فعلاتن فعلاتن فعلاتن فعلن  
(۲)  
م ن بی ما | ی ک با ش م | ک خ ری دا | ر ت با ش م  
-- U U -- U U -- U U -- U U  
فعلاتن فعلاتن فعلاتن فعلاتن  
(۳)  
ن ه ر ا ن چ ش | م ک بی ن ن | د س یا ه س | ت س پ ی د  
- - - U - - - U - - - U -  
فعلاتن فعلاتن فعلاتن فعلن  
(علوم و فنون یازدهم، صفحه ۴۳)
۲۴. گزینه ۲ صحیح است.  
مورم ← تشبیه فشرده  
بررسی سایر گزینه‌ها:  
(۱) قامت: مشبه / مانند: ادات / راست: وجه شبه / سرو روان: مشبه به  
(۳) دل: مشبه / کبوتر: مشبه به / چو: ادات / افکند: وجه شبه  
(۴) دیده: مشبه / چاه: مشبه به / همچنان: ادات وجه شبه، پر نشود  
(علوم و فنون یازدهم، صفحه ۲۶)
۲۵. گزینه ۴ صحیح است.  
کتاب بابر نامه را ظهیرالدین بابر به زبان ترکی نوشت.  
(علوم و فنون یازدهم، صفحه ۳۸)
۲۶. گزینه ۳ صحیح است.  
مفهوم کلی گزینه‌های ۱، ۲ و ۴ غم‌گرایی است.  
مفهوم گزینه ۳ به شادی‌گرایی تأکید دارد.  
(علوم و فنون یازدهم، صفحه ۳۷)
۲۷. گزینه ۴ صحیح است.  
نثر کتاب المعجم ساده و عالمانه است.  
(علوم و فنون یازدهم، صفحه ۱۵)
۲۸. گزینه ۳ صحیح است.  
بررسی سایر گزینه‌ها:  
(۱) باده گلرنگ مجاز از جام شراب  
(۲) چند روزی، مجاز از مدت کوتاه  
(۴) سر در مصراع اول مجاز از فکر و اندیشه، نفس مجاز از لحظه  
(علوم و فنون یازدهم، صفحه ۵۱)
۲۹. گزینه ۲ صحیح است.  
بررسی گزینه‌ها:  
(۱) سینه مجاز از شنونده عاشق (علاقه جزئیه)  
(۲) لعل مجاز از لب بار (علاقه شهادت)  
(۳) آفاق مجاز از مردم (علاقه محلیه)  
(۴) نگین مجاز از انگشتر (علاقه جزئیه)  
(علوم و فنون یازدهم، صفحه ۵۱)
۳۰. گزینه ۴ صحیح است.  
بررسی سایر گزینه‌ها:  
(۱) دام زلف: تشبیه فشرده  
(۲) سیل مرگ، خانه طاقت: تشبیه فشرده  
(۳) سپاه هوش، موج فنا: تشبیه فشرده  
(علوم و فنون یازدهم، صفحه ۲۶)
۳۱. گزینه ۱ صحیح است.  
(۱)  
ن ب ل ن دی | ست ب صورت | ک ت مع لو | م ک ن ی  
-- U U -- U U -- U U -- U U  
فعلاتن فعلاتن فعلاتن فعلن  
(۲)  
س ا ع ت ی می | ز ا ن آ ن ی | س ا ع ت ی مو | ز و ن ا ی ن  
- - - U - - - U - - - U -  
فعلاتن فعلاتن فعلاتن فاعلن  
(۳)  
ب ا ز ر س ی | د ا ن ب ت ز ی | با ی م ن  
- U U - - U U - - U U -  
مفتعلن مفتعلن فاعلن  
(۴)  
ه ر ک ا ی ن آ | ت ش ن د ا ر د | ن ی س ت ب ا د  
- - - U - - - U - - - U -  
فعلاتن فعلاتن فاعلن  
(علوم و فنون یازدهم، صفحه ۴۲)
۳۲. گزینه ۴ صحیح است.  
بررسی گزینه‌ها:  
(۱) چشم مجاز از نگاه، جهان مجاز از مردم  
(۲) حرف مجاز از سخن  
(۳) چمن مجاز از گل، اردیبهشت مجاز از بهار  
(۴) جهان مجاز از مال و ثروت، زلف کمند تشبیه فشرده  
(علوم و فنون یازدهم، صفحه ۵۱)
۳۳. گزینه ۱ صحیح است.  
بررسی سایر گزینه‌ها:  
(۲) کلمات عربی عاشق، نقش، خرابی، نسیم، منزل، خرابات، عیار ...  
(۳) آرایه‌های استعاره، نسیم سحر، مه عاشق‌کش، تشخیص، جناس یار، عیار، اشارت، بشارت ...  
(۴) واژه‌های خرابات، عیار، بشارت، اشارت. از اصطلاحات تصوف و عرفان است.  
(علوم و فنون یازدهم، صفحه ۳۶)
۳۴. گزینه ۳ صحیح است.  
مفهوم مشترک صورت سؤال و گزینه درست توصیه به خردمندی و دانش است.  
(علوم و فنون یازدهم، صفحه ۵۳)
۳۵. گزینه ۴ صحیح است.  
مفهوم بیت چهار برتری زیبایی معشوق بر همه  
مفهوم کلی صورت سؤال و بقیه گزینه‌ها پندناپذیری است.  
(علوم و فنون یازدهم، صفحه ۳۱)







۵۷. گزینه ۳ صحیح است.  
توضیح عبارات نادرست:  
عبارات (ب) و (ج) هر دو مربوط به دوران امامت حضرت امام سجاد (ع) هستند.  
(تاریخ یازدهم، درس ۶، صفحه ۶۲)
۵۸. گزینه ۱ صحیح است.  
یکی از اقدام‌هایی که به دستور عبدالملک مروان خلیفه اموی صورت گرفت، برگرداندن خط و زبان دیوان از فارسی به عربی بود. مأمون تحت تاثیر وزیر قدرتمند خود فضل بن سهل مرکز خلافت را از بغداد به مرو منتقل کرد. امام کاظم (علیه السلام) به دستور مهدی و هارون عباسی به زندان افتاد.  
(تاریخ یازدهم، درس ۷، صفحه‌های ۷۰، ۷۲ و ۷۳)
۵۹. گزینه ۳ صحیح است.  
اعراب مسلمان نخست در قادسیه سپاه ایران را به سختی شکست دادند و تیسفون پایتخت پرآوازه ساسانیان را پس از مدتی تسخیر کردند. پیروزی اعراب مسلمان در جنگ نهاوند سرنوشت حکومت ساسانی را قطعی کرد. فاتحان این پیروزی را فتح‌الفتوح نامیدند.  
(تاریخ یازدهم، درس ۸، صفحه‌های ۸۲ و ۸۳)
۶۰. گزینه ۴ صحیح است.  
گزینه‌های ۱، ۲ و ۳ درباره جنبش‌هایی بود که به خونخواهی ابومسلم صورت گرفت.  
اما شعوبیان اعراب را تحقیر می‌کردند با مقایسه زندگی اعراب عصر جاهلیت با ایرانیان باستان.  
(تاریخ یازدهم، درس ۸، صفحه ۸۶)

#### جغرافیا

۶۱. گزینه ۴ صحیح است.  
ایران براساس توزیع فصل بارش و بالاترین میزان بارش روزانه به شش ناحیه بارشی تقسیم شده است: ناحیه خزر غربی، ناحیه خزر شرقی، ناحیه کردستان، ناحیه آذربایجان و زاگرس، ناحیه خراسان شمالی، ناحیه داخلی.  
(جغرافیا یازدهم، درس ۱، صفحه ۵)
۶۲. گزینه ۴ صحیح است.  
ارتباط به ویژه ارتباط اقتصادی بین نواحی در گزینه ۴ مورد اشاره قرار گرفته است.  
گزینه ۱ مربوط به شکل‌دهی نواحی بر فعالیت‌ها، گزینه ۲ مرتبط به تأثیر تصمیم‌های سیاسی بر نواحی و گزینه ۳ مربوط به ایجاد نواحی توسط انسان‌هاست.  
(جغرافیا یازدهم، صفحه‌های ۱۱ تا ۱۴)
۶۳. گزینه ۱ صحیح است.  
در طبقه‌بندی کوپن مناطق خشک و بسیار سرد در ویژگی کمبود بارش و نامناسب برای رویش گیاه با یکدیگر مشترک هستند.  
(جغرافیا یازدهم، صفحه ۲۸)
۶۴. گزینه ۴ صحیح است.  
فشار هوا به وسیله فشارسنج اندازه‌گیری می‌شود و واحد اندازه‌گیری آن «هکتوپاسکال» است.  
(جغرافیا یازدهم، درس ۳، صفحه ۲۴)
۶۵. گزینه ۴ صحیح است.  
کلوت یا یاردانگ در رسوبات نرم به جا مانده از دریاچه‌های قدیم پدید می‌آید.  
(جغرافیا یازدهم، درس ۴، صفحه ۴۷)
۶۶. گزینه ۲ صحیح است.  
تأثیر انبساط و انقباض در سنگ‌ها ← هوازدهی فیزیکی  
ایجاد حفره‌های زیرزمینی توسط موش و موربانه ← هوازدهی فیزیکی  
تأثیر تنفس گیاهان در سنگ‌ها ← هوازدهی شیمیایی  
(جغرافیا یازدهم، صفحه ۴۱)
۶۷. گزینه ۴ صحیح است.  
با افزایش ارتفاع، تعداد گونه‌ها، بلندی گیاهان، انبوهی و درجه رشد گیاهان و فصل رویش آنها کمتر و کوتاه‌تر می‌شود.  
(جغرافیا یازدهم، صفحه ۵۷)
۶۸. گزینه ۳ صحیح است.  
زهکشی اراضی ساحلی از راهکارهای حفاظت از نواحی ساحلی است.  
(جغرافیا یازدهم، صفحه ۶۲)

بررسی سایر گزینه‌ها:  
۱) در این گزینه «الکفار» جمع «کافر» است، زیرا بعد از آن فعل به صورت جمع بکار رفته است (لایؤمنون).  
۲) «الخفافش» که اصلاً بر وزن «فعال» نیست. دقت کنید که «النهّار» را اسم مبالغه نگیرید.  
۳) «نظارة» اسم مبالغه است ولی چون معنای «عینک» می‌دهد، ابزار است نه صفت.

(عربی یازدهم، صفحه ۲۳)

۴۹. گزینه ۳ صحیح است.

«کبری» صفت «بیت» است بنابراین باید مفرد مذکر باشد نه مؤنث! در نتیجه «اکبر» صحیح است!

(عربی یازدهم، صفحه ۹)

۵۰. گزینه ۳ صحیح است.

«ما» در این گزینه از نوع نافییه است و این را می‌توان از ترجمه عبارت فهمید: «دوستم را در مدرسه ندیدم هنگامی که به آنجا رسیدم.» ترجمه سایر گزینه‌ها:

۱) هرکس در مسابقه پایانی گلی را به ثمر برساند، هزار دلار دریافت می‌کند.  
۲) هر آنچه که از نیکی‌ها در دنیا انجام بدهی، آنها را ذخایری در آخرت می‌یابی.  
۴) هرکس ارزش خود را در دنیا بداند آن را با گناهان آلوده نمی‌کند.

(عربی یازدهم، صفحه‌های ۳۶ و ۳۷)

#### تاریخ

۵۱. گزینه ۱ صحیح است.

انگیزه اصلی نویسندگان این دسته از کتاب‌های تاریخی، ثبت و ضبط رویدادهای تاریخی، بیان ویژگی‌های جغرافیایی و اقتصادی و نگارش زندگی‌نامه مفاخر و مشاهیر محلی بوده است. با گسترش تاریخ‌نویسی سلسله‌ای در میان سلسله‌های محلی، این نوع تاریخ‌نویسی با تاریخ‌نویسی محلی پیوستگی یافت.

(تاریخ یازدهم، درس ۱، صفحه‌های ۵ و ۶)

۵۲. گزینه ۲ صحیح است.

کتاب (اخبار الطوال) از نمونه‌های تاریخ‌نگاری ترکیبی است. مورخ در این روش ناچار به گزینش و انتخاب است.

بررسی سایر گزینه‌ها:

۱) درباره تاریخ‌نگاری روایی است.

۲) درباره تاریخ‌نگاری تحلیلی است.

۳) درباره تاریخ‌نگاری روایی است.

(تاریخ یازدهم، درس ۲، صفحه‌های ۱۷ و ۱۸)

۵۳. گزینه ۲ صحیح است.

ترتیب و توالی رویدادهای مزبور بدین صورت است:

۱) در تنگنا قرار دادن ابوطالب توسط مشرکان برای عدم حمایت از برادرزاده خود (ب)

۲) پناه بردن بنی هاشم به شعب ابی طالب (الف)

۳) از دنیا رفتن حضرت خدیجه و حضرت ابوطالب (د)

۴) رفتن رسول خدا به طائف در جست‌وجوی یافتن مردمانی با آمادگی بیشتر برای پذیرش اسلام. (ج)

(تاریخ یازدهم، درس ۳، صفحه‌های ۲۸ و ۲۹)

۵۴. گزینه ۴ صحیح است.

غزوه بدر قدرت و موقعیت مشرکان را در منطقه حجاز تضعیف کرد.

پیمان‌نامه مدینه سرآغاز تأسیس امت و حکومت اسلامی بود.

عبدالله ابن ابی در غزوه احد و تبوک در جنگ شرکت نکرد و همراه یارانش از سپاه اسلام جدا شد.

(تاریخ یازدهم، درس ۴، صفحه‌های ۳۶ تا ۳۸)

۵۵. گزینه ۴ صحیح است.

این عبارت درباره ابوبکرین ابی قحافه و دوران خلافت اوست.

(تاریخ یازدهم، درس ۵، صفحه‌های ۴۴ و ۴۵)

۵۶. گزینه ۴ صحیح است.

یکی از اقدام‌های برجسته امویان توسعه نیروی دریایی و گسترش فتوحات در دریا بود. معاویه این اقدام را به منظور فتح جزایر دریای مدیترانه و پایان دادن به حاکمیت مطلق رومیان بر آن دریا انجام داد.

(تاریخ یازدهم، درس ۶، صفحه ۵۵)



۶۹. گزینه ۱ صحیح است.  
بزرگ‌ترین و گسترده‌ترین گروه زبانی دنیا ← هند و اروپایی  
زبان بعضی از مردم در شمال آفریقا ← حامی  
دومین خانواده بزرگ زبانی از نظر تعداد سخنگو ← ماندارین  
(جغرافیا یازدهم، صفحه‌های ۶۹ و ۷۰)
۷۰. گزینه ۴ صحیح است.  
در دنیای امروز علاوه بر مهاجرت و داد و ستد، استفاده از انواع رسانه‌ها نقش مهمی در پخش فرهنگی دارند. امروزه با توجه به گسترش رسانه‌ها، نوع دوم پخش فرهنگی غالب است.  
فرایند یکسان‌سازی فرهنگ‌ها و توسعه فرهنگ کشورهای سلطه‌گر، خطر بزرگی برای فرهنگ و هویت ملی و بومی نواحی جهان می‌باشد.  
(جغرافیا یازدهم، صفحه ۸۱)
- جامعه‌شناسی**
۷۱. گزینه ۱ صحیح است.  
جهان انسانی به دو بخش فردی (ذهنی) و اجتماعی (فرهنگی) تقسیم می‌شود:  
بخش فردی (ذهنی): آن به زندگی شخصی و فردی انسان‌ها باز می‌گردد. ابعاد ذهنی، اخلاقی و روانی انسان‌ها به این بخش تعلق دارد. هر کدام از ما دانشه‌ها، تجربه‌ها، خلقیات ویژه‌ای داریم که افراد دیگر با ما در آن شریک نیستند.  
بخش اجتماعی: هویت فرهنگی دارد. فرهنگ شیوه زندگی اجتماعی انسان‌ها را شکل می‌دهد.  
(جامعه‌شناسی یازدهم، درس‌های ۱ و ۵، صفحه‌های ۴ و ۳۹)
۷۲. گزینه ۳ صحیح است.  
هر فرهنگی در عمیق‌ترین لایه‌های خود به بنیادی‌ترین پرسش‌های بشر پاسخ می‌دهد. پرسش‌های بنیادی به سه دسته اصلی تقسیم می‌شوند:  
۱- هستی‌شناسانه، با پرسش‌هایی از قبیل: آیا جهان هستی به همین جهان مادی محدود می‌شود؟  
۲- انسان‌شناسانه، با پرسش‌هایی از قبیل: آیا انسان موجودی مختار و فعال است و یا مجبور و منفعل؟  
۳- معرفت‌شناسانه، با پرسش‌هایی از این قبیل: آیا تنها راه شناخت حس و تجربه است؟  
(جامعه‌شناسی یازدهم، درس ۱، صفحه ۳)
۷۳. گزینه ۲ صحیح است.  
ابونصر محمد فارابی در گونه‌شناسی جوامع، یکی از انواع جوامع جاهلی را جامعه تغلب می‌نامد. او در تعریف این نوع جامعه می‌نویسد: مردم این جامعه به دنبال غلبه و سیطره یافتن به سایر ملت‌ها با یکدیگر همکاری می‌کنند این نوع مدینه در اندیشه فارابی با انواع دیدگاه‌های استعماری و امپریالیستی همخوانی دارد و در گذشته نیز از طریق جهان‌گشایی و امپراتوری تحقق می‌یافته است.  
اوج استعمار کهن (قدیم) در قرن ۱۹ بود که در آن دوره تصرفات اروپاییان از ۳۵ درصد کره زمین به ۶۷ درصد رسید.  
(جامعه‌شناسی یازدهم، درس ۳، صفحه‌های ۱۹، ۲۰ و ۲۳)
۷۴. گزینه ۱ صحیح است.  
۱) سکه‌های مغولی منقوش به آیات قرآنی به هضم گروه مهاجم در فرهنگ خود و به خدمت گرفتن آن اشاره می‌کند.  
۲) مفهوم ناتوی فرهنگی به مرحله استعمار فرانو مرتبط است.  
۳) در قرن نوزدهم تصرفات اروپاییان از ۳۵ درصد کره زمین به ۶۷ درصد رسید.  
۴) بازی رایانه‌ای که در آن حمله به ایران و مناطقی از تهران شبیه‌سازی شده با استعمار فرانو مرتبط است.  
(جامعه‌شناسی یازدهم، درس سوم، صفحه‌های ۲۱، ۲۳ و ۲۵)
۷۵. گزینه ۲ صحیح است.  
استبداد استعماری در سایه قدرت و سلطه جهان غرب عمل می‌کرد و استبداد قومی و قبیله‌ای می‌کوشید با رعایت ظواهر اسلامی، ظاهر دینی خود را حفظ کند.  
(جامعه‌شناسی یازدهم، درس چهارم، صفحه ۳۱)
۷۶. گزینه ۴ صحیح است.  
رویکرد گزینشی جهان غرب به ابعاد معنوی و دینی جهان، پروتستانیسیم است. اومانیسیم به معنای اصالت انسان دنیوی و این‌جهانی است.  
دئیسم یعنی اعتقاد به خدایی که هیچ برنامه‌ای برای هدایت و سعادت بشر ندارد.  
(جامعه‌شناسی یازدهم، درس پنجم، صفحه‌های ۳۸، ۳۹ و ۴۳)
۷۷. گزینه ۲ صحیح است.  
زوال تدریجی قدرت کلیسا منجر به حاکمیت فئودال‌ها و اربابان بزرگ شد. ترویج علوم انسانی مخرب موجب می‌شوند که فرهنگ‌های دینی هویت خود را از نگاه فرهنگ غربی بازنگری و ارزیابی کنند.  
پدید آمدن شرکت‌های بزرگ چند ملیتی از اهمیت مرزهای سیاسی کاست.  
(جامعه‌شناسی یازدهم، درس هشتم، صفحه ۵۶، ۶۷ و ۷۰)
۷۸. گزینه ۴ صحیح است.  
رنسانس به معنای تجدید حیات از قرن چهاردهم تا شانزدهم میلادی را شامل می‌شود. در دوران رنسانس رویکرد دنیوی به عالم (سکولار) در سطح هنر، اقتصاد، سیاست و همچنین در قالب حرکت‌های اعتراض‌آمیز مذهبی آشکار شد. لیبرالیسم مباح دانستن همه امور در مقیاس خواست انسان تعریف شده است.  
(جامعه‌شناسی یازدهم، درس ۶، صفحه‌های ۴۷ و ۵۳)
۷۹. گزینه ۴ صحیح است.  
ژان کالون و مارتین لوتر اصلاح‌گران دینی که با تفاسیر پروتستانی از دین، در گسترش فرهنگ سکولار در فرهنگ عمومی غرب نقش داشتند.  
(جامعه‌شناسی یازدهم، درس ششم، صفحه ۵۰)
۸۰. گزینه ۱ صحیح است.  
کشورهای غربی به اقتضای بازار مصرف، برخی صنایع وابسته را به کشورهای استعمارزده منتقل می‌کنند.  
اقتصاد سرمایه‌محور در حرکت‌های آغازین خود، نیازمند حمایت سیاست‌های قوم و منطقه‌ای بود؛ ولی به تدریج انباشت ثروت، پدید آمدن شرکت‌های بزرگ چندملیتی و گسترش صنعت ارتباطات، از اهمیت مرزهای سیاسی کاست.  
(جامعه‌شناسی یازدهم، درس ۸، صفحه‌های ۶۴ و ۶۶)
- فلسفه**
۸۱. گزینه ۴ صحیح است.  
دانش فلسفه درباره یک موجود خاص بحث نمی‌کند، بلکه می‌تواند در هر حوزه‌ای وارد شده و به بنیادی‌ترین مسائل و موضوعات بپردازد و اصل وجود و حقیقت جهان، طبیعت و انسان را مورد بررسی قرار دهد. (گزینه ۴)  
این پرسش‌های فلسفی هستند که گاه در میان انبوه افکار و اندیشه‌های روزانه انسان خودنمایی کرده و انسان را به تفکر وادار می‌نمایند نه خود دانش فلسفه. (رد گزینه ۱)  
هر کسی اگر بخواهد می‌تواند به فلسفه بپردازد منتهی باید توجه داشت از همان آغازین روزهای حیات فکری انسان، برخی به اهمیت سؤالات بنیادین پی‌برند. (در گزینه سوم آمده از ابتدای حیات بشر) (رد گزینه ۳)  
(فلسفه یازدهم، صفحه‌های ۳، ۶، ۹ و ۱۰)
۸۲. گزینه ۳ صحیح است.  
امروزه دامنه این فلسفه‌ها بسیار توسعه یافته و هر موضوعی بااهمیتی که توجه فیلسوفان را به خود جلب کرده، فلسفه‌ای پیدا کرده است.  
(فلسفه یازدهم، صفحه ۱۴)
۸۳. گزینه ۲ صحیح است.  
یک فیلسوف با روش درست به مسائل و موضوعات بنیادین می‌پردازد و پاسخ می‌دهد اما این گونه نیست که هرگز اشتباه نداشته باشد و همیشه عقایدش درست و پاسخ سؤال‌ها صحیح باشد. (رد گزینه ۲)  
سایر گزینه‌ها صحیح و اشاره به ویژگی‌های یک فیلسوف واقعی دارد. فیلسوف واقعی هیچ سخنی را بدون دلیل نمی‌پذیرد و عقیده‌اش بر پایه خیالات و تبلیغات نیست. او تابع برهان و استدلال است، نه تابع افراد و اشخاص.  
(فلسفه یازدهم، صفحه ۲۳)
۸۴. گزینه ۲ صحیح است.  
از نظر فیثاغورس اعداد و اصول آنها، ماده اولیه همه موجودات هستند و هر اکتیوس معتقد است اموری که با هم ضد هستند می‌توانند با یکدیگر جمع شوند.  
(فلسفه یازدهم، صفحه ۳۵)
۸۵. گزینه ۳ صحیح است.  
سهروردی از فلاسفه بزرگ دوره اسلامی معتقد است در دوره کیانیان انسان‌های وارسته‌ای بوده‌اند که هم به حکمت و فلسفه می‌اندیشیدند و هم دارای سکوت معنوی (عرفان) بوده‌اند. این حکیمان اندکی پیش از فلاسفه دوره یونان باستان و برخی نیز همزمان و پس از آنان می‌زیسته‌اند.





۹۳. **گزینه ۲ صحیح است.**  
پژوهش‌های دانشمندان با طرح مسئله شروع می‌شود. در بیشتر موارد آنها با توجه به دانش و تجربه‌های قبلی و با استفاده از قوه تخیل خودشان سعی می‌کنند پاسخ‌های اولیه و تا حد امکان سنجیده‌ای به مسئله‌های علمی بدهند که به این پاسخ‌ها فرضیه می‌گویند.  
فرضیه پاسخ اولیه پژوهشگران به مسئله‌های علمی است.  
منظور از توصیف بیان روشن و تا حد ممکن دقیق از چپستی مفهوم و موضوعی است که قصد مطالعه و بررسی آن را داریم.  
انسان‌ها برای پاسخ به سؤالات خود و برای کسب معرفت از منابع و روش‌های گوناگون استفاده می‌کنند مانند عقل و شهود و علوم تجربی و ... که فیلسوفان بیشتر از روش عقلی استفاده می‌کنند.  
(روان‌شناسی یازدهم، صفحه‌های ۱۲ تا ۱۴)
۹۴. **گزینه ۳ صحیح است.**  
هرچند رشد درک اخلاقی به شکل‌گیری شناخت وابسته است، اما در بسیاری موارد به رفتار اخلاقی منجر نمی‌شود. شناخت باید به عقاید و باورها و ارزش‌های فرد تبدیل شود.  
رشد یا پختگی به عنوان یک عامل درونی تأثیرگذار بر رشد است نه عامل بیرونی.  
(روان‌شناسی یازدهم، صفحه‌های ۳۸ تا ۵۴)
۹۵. **گزینه ۱ صحیح است.**  
در اسلام مراحل رشد تا ۲۱ سالگی به سه مرحله تقسیم می‌شود که هفت سال اول کودک آقا و سرور است و در هفت سال دوم فرمانبردار و در هفت سال سوم وزیر و مشاور است.  
منظور از رشد در دوره کودکی از زمان تولد تا ۱۱، ۱۲ سالگی است. بسیاری بر این باور هستند که روان‌شناسی فقط خصوصیات دوره کودکی را بررسی می‌کند، اما روان‌شناسی رشد مطالعه علمی انسان از زمان انعقاد نطفه تا پایان زندگی اوست.  
رشد شناختی به رشد توانایی‌های مرتبط با فرایندهایی مانند توجه، ادراک، حافظه، استدلال، قضاوت، حل مسئله، تصمیم‌گیری و توانایی‌های زبانی کودک اطلاق می‌شود.  
(روان‌شناسی یازدهم، صفحه‌های ۴۴ و ۴۵)
۹۶. **گزینه ۳ صحیح است.**  
مبنای استدلال در دوران کودکی، واقعیت‌های ملموس و بیرونی است. در حالی که نوجوانان فرضیه‌سازی می‌کنند و در پیش‌بینی یک موقعیت، از احتمال‌های مختلف بهره می‌برند.  
کودکان بر اساس پردازش ادراکی یعنی ویژگی‌های حسی و فیزیکی عمل می‌کنند. در حالی که پردازش غالب نوجوانان مفهومی است.  
(روان‌شناسی یازدهم، صفحه‌های ۵۲ تا ۶۰)
۹۷. **گزینه ۳ صحیح است.**  
آگاهی از این‌که انسان موجودی اجتماعی است در فرایند رشد به تدریج حاصل می‌شود و کودک را اجتماعی‌تر می‌کند.  
تمایل نوجوان به این‌که بیشتر وقت خود را در کنار دوستانش بگذراند به رشد اجتماعی او اشاره دارد.  
شنیدن قصه‌های بیرون از فرد است و مصداقی برای عامل محیطی رشد.  
(روان‌شناسی یازدهم، صفحه‌های ۵۷ تا ۶۱)
۹۸. **گزینه ۲ صحیح است.**  
احساس: تحریک اندام‌های حسی موجب احساس می‌شود.  
توجه: انتخاب محرک خاص از بین محرک‌های بی‌شمار پیرامون، توجه نام دارد.  
ادراک: تعبیر و تفسیر کردن و معنی و مفهوم و سازمان دادن به محرک‌های توجه شده ادراک نام دارد.  
(روان‌شناسی یازدهم، صفحه ۶۹)
۹۹. **گزینه ۱ صحیح است.**  
تحلیل موارد نادرست:  
الف) تفکر فرضیه‌سازی برای اولین بار در نوجوانی به وجود می‌آید.  
ج) برای تبدیل شناخت فرد به اخلاق، او باید به باور نسبت به آن رسیده باشد.  
د) در روند طبیعی زندگی انتظار می‌رود نوجوان برای رسیدن من آرمانی تلاش کند.  
(روان‌شناسی یازدهم، صفحه‌های ۵۵، ۵۷ و ۶۲)
۱۰۰. **گزینه ۲ صحیح است.**  
الف و ب) صحبت در مورد نقشه ژنتیکی (بیان یک سن معین برای بروز یک ویژگی) به عوامل زیستی اشاره دارد.  
ج، د، و) تأثیر محیط به بروز ویژگی‌ها یا بیماری‌ها  
ه) اشاره به موارد پیش از تولد و جنبی به عوامل وراثتی و زیستی اشاره دارد.  
(روان‌شناسی یازدهم، صفحه‌های ۴۰ تا ۴۲)
- بی‌تردید هر جا که تمدنی شکل گرفته کسانی هم بوده‌اند که دربارهٔ اساسی‌ترین مسئله‌های هستی و زندگی بشر می‌اندیشیده و سخن می‌گفته‌اند، گرچه آثار مکتوبی از آنها به دست ما نرسیده باشد. (رد گزینه ۱)  
از نظر مورخان فلسفه، تالس نخستین اندیشمند یونانی است که اندیشهٔ فلسفی مشخصی داشته است. (رد گزینه ۲)  
برای حکمت و فلسفه نمی‌توان از نظر زمانی و مکانی آغازی را تعیین کرد. (رد گزینه ۴)
- (فلسفه یازدهم، صفحه‌های ۲۹ تا ۳۱)
۸۶. **گزینه ۲ صحیح است.**  
از تالس هیچ نوشته‌ای باقی نمانده است و از روی نوشته‌های فیلسوفان بعدی باید اندیشه‌های او را به دست آورد.
- (فلسفه یازدهم، صفحه ۳۱)
۸۷. **گزینه ۲ صحیح است.**  
طبق تعبیر سقراط: «آری! کاوش و جست‌وجوی من برای شناخت کسانی که ادعای دانشمند بودن می‌کنند و جدا کردن آنها از کسانی که دانشمند حقیقی هستند، سبب شده که گروه بزرگی به غلط مرا دانا بنامند، در حالی که من دانا نیستم.»
- (فلسفه یازدهم، صفحه ۴۰)
۸۸. **گزینه ۲ صحیح است.**  
سقراط در دادگاه در پایان صحبت‌هایش گفت اگر مرگ انتقال به جهانی دیگر است و این سخن راست باشد که همهٔ درگذشتگان در آنجا جمع آمده‌اند چه نعمتی بالاتر از اینکه با نیکان و بلندمرتبانان هم‌نشین شوم. (پس سقراط مرگ را پایان زندگی و سرنوشت انسان نمی‌دانست).  
آنچه گریز از آن دشوار است بدی است نه مرگ. (رد گزینه ۱)  
سقراط سربچی از فرمان خداوند را به خاطر ترس از مرگ یا هر خطر دیگر ناپسند می‌دانست.  
سقراط خطاب به افراد دادگاه گفت: اکنون وقت رفتن فرارسیده است؛ من به سوی مرگ می‌روم و شما به سوی زندگی. نصیب کدام‌یک از ما بهتر است؟ جز خدا کسی این را نمی‌داند. (پس فقط خدا آگاه به بعد از مرگ انسان‌ها خواهد بود). (رد گزینه ۴)
- (فلسفه یازدهم، صفحه‌های ۴۰ تا ۴۲)
۸۹. **گزینه ۱ صحیح است.**  
معرفت‌شناسی بخشی از فلسفه است که به پدیدهٔ شناخت می‌پردازد و همیشه جزئی از فلسفه بوده است. در گذشته برخی از مباحث معرفت‌شناسی در ضمن مباحث فلسفی طرح می‌شده است. امروزه به علت طرح پرسش‌های جدی و جدید در مورد معرفت، معرفت‌شناسی تبدیل به شاخه‌ای مستقل از دانش فلسفه شده است. فلاسفه‌ای که در حوزهٔ هستی، جهان و انسان می‌اندیشند، ناگزیر باید در مورد خود معرفت و شناخت هم نظری داشته باشند.
- (فلسفه یازدهم، صفحه ۴۶)
۹۰. **گزینه ۳ صحیح است.**  
گرگیاس که از سوفیست‌ها بود معتقد بود اولاً چیزی وجود ندارد. (گزینه ۱)  
ثانیاً اگر هم چیزی وجود داشته باشد، برای انسان قابل شناخت نیست و انسان ابزار شناخت آن را ندارد. (یعنی از هیچ‌یک از ابزارها نمی‌توان کمک گرفت). (گزینه ۲)  
ثالثاً: اگر برای انسان قابل شناخت باشد، نمی‌تواند آن را به دیگری بیاموزد و انتقال دهد. (گزینه ۴)  
طبق عقاید گرگیاس وقتی امکان معرفت برای انسان نیست، پس نمی‌توان به تدریجی بودن یا ذهنی بودن شناخت انسان پرداخت.  
(فلسفه یازدهم، صفحه ۴۷)
- روانشناسی**
۹۱. **گزینه ۲ صحیح است.**  
ظرفیت نامحدود = حسی / بلند مدت  
رمزگردانی همراه با توجه = کوتاه مدت  
بازیابی چند دقیقه‌ای = کوتاه مدت
- (روان‌شناسی یازدهم، صفحه ۹۷)
۹۲. **گزینه ۴ صحیح است.**  
الف) معنایی (اطلاعات عمومی بیان شده است) + رویدادی  
ب) معنایی: اطلاعات عمومی  
ج) رویدادی: اشاره به زمان خاص  
د) رویدادی: اشاره به نقش مکان خاص
- (روان‌شناسی یازدهم، صفحه ۹۷)