

جمهوری اسلامی ایران  
وزارت بهداشت، درمان و آموزش پزشکی  
معاونت آموزشی  
دبیرخانه شورای آموزش علوم پایه پزشکی، بهداشت و تخصصی  
مرکز سنجش آموزش پزشکی

## بیستمین دوره آزمون ملی (علوم پایه) دانش آموختگان خارج از کشور

### رشته: دندانپزشکی

تعداد سوالات: ۱۰۰

تعداد صفحات: ۱۴

زمان پاسخگویی: ۱۰۰ دقیقه

مشخصات داوطلب

نام: .....

نام خانوادگی: .....

شماره کارت: .....

#### تذکرات مهم:

- برای هر سوال، تنها گزینه‌ای را که بهترین پاسخ ممکن است انتخاب نمایید.
- این آزمون نمره منفی ندارد.
- قبل از شروع پاسخگویی، دفترچه سوالات را از نظر تعداد سوالات و صفحات به دقت مورد بررسی قرار داده و در صورت وجود هرگونه اشکال به مسئولین جلسه اطلاع دهید. در غیر این صورت پس از پایان آزمون هیچ‌گونه اعتراضی پذیرفته نخواهد شد.

دی ماه ۱۴۰۲

### آسیب‌شناسی

- ۱- کمبود کدام ویتامین باعث اشکال در سنتز و شکل‌گیری رشته‌های کلاژن می‌شود؟
- الف) ویتامین A  
ب) ویتامین B1  
ج) ویتامین C  
د) ویتامین D
- ۲- هیپاتومگالی و کاتاراکت دوطرفه علائم کدام بیماری ژنتیک است؟
- الف) گالاکتوزمی  
ب) سندروم مارفان  
ج) بیماری تای-ساکس  
د) فنیل کتونوری
- ۳- ویروس پاپیلوما انسانی HPV خطر ابتلا به کدام سرطان را بالا می‌برد؟
- الف) سرطان کبد  
ب) لنفوم بورکیت  
ج) سرطان استخوان  
د) سرطان سلول سنگفرشی SCC گردن رحم
- ۴- کدام بیماری با مکانیسم انسداد مجاری لنفاتیک باعث ادم Edema می‌شود؟
- الف) نارسایی قلب  
ب) فیلاریازیس  
ج) سندروم نفروتیک  
د) سوء تغذیه
- ۵- مهمترین سیتوکین برای سنتز و رسوب پروتئین‌های بافت همبندی در جریان ترمیم و ایجاد فیبروز کدام است؟
- الف) IL-1  
ب) IL-6  
ج) TNF  
د) TGF- $\beta$
- ۶- نکروز کازئوز (پنیری) در کدام عارضه مشاهده می‌شود؟
- الف) انفارکتوس قلبی  
ب) آترواسکلروز پیشرفته  
ج) بیماری سل  
د) فشارخون بالا و مزمن
- ۷- اجتماع اجسام راسل Russell bodies در کدام سلول دیده می‌شود؟
- الف) Plasma cell  
ب) ماکروفاژ  
ج) فیبروبلاست  
د) آندوتلیال
- ۸- کدام فرم از آمبولی شایع‌تر از بقیه است؟
- الف) آمبولی هوا  
ب) ترومبوآمبولی (آمبولی ناشی از ترومبوز)  
ج) آمبولی چربی  
د) آمبولی مایع آمیوتیک

### بیوشیمی بالینی

- ۹- در مورد اسید آسپارتیک (Asp) که دارای  $pK_1=2.09$ ،  $pK_2=3.96$  و  $pK_3=9.69$  می‌باشد،  $pI$  چه مقدار می‌باشد؟  
 الف) 5.22 (ب) 6.6 (ج) 4.9 (د) 3.02
- ۱۰- هموگلوبین Embryonic (HbE) دارای کدام ساختمان پروتئینی زیر می‌باشد؟  
 الف)  $\alpha_2\beta_2$  (ب)  $\alpha_2\zeta_2$  (ج)  $\epsilon_2\zeta_2$  (د)  $\beta_2\gamma_2$
- ۱۱- آنزیم آمیلاز به عنوان مارکر کدام یک از بیماری‌های زیر محسوب می‌شود؟  
 الف) سکته قلبی (MI)  
 ب) هپاتیت ویروسی  
 ج) بیماری ویلسون  
 د) پانکراتیت حاد
- ۱۲- سولفید هیدروژن ( $H_2S$ ) کدام یک از اجزای زنجیره تنفسی را مهار می‌کند؟  
 الف) کمپلکس I  
 ب) کمپلکس II  
 ج) کمپلکس III  
 د) کمپلکس IV
- ۱۳- ترکیب شیمیایی فلئورو استات مهارکننده کدام آنزیم چرخه کربس می‌باشد؟  
 الف) آکونیتاز  
 ب) فوماراز  
 ج) سترات سنتاز  
 د) ملات دهیدروژناز
- ۱۴- کدام ترکیب زیر، در چرخه اوره در داخل میتوکندری سنتز می‌شود؟  
 الف) کرباموئیل فسفات  
 ب) فومارات  
 ج) آرژینوسوکسینات  
 د) آرژینین
- ۱۵- سوکسینیل کوآ به علاوه گلیسین به وسیله کدام آنزیم تنظیمی کبدی، در سنتز هموگلوبین دخیل می‌باشد؟  
 الف) ALAS1  
 ب) ALAS2  
 ج) ALAS دهیدروژناز  
 د) فروشلاتاز
- ۱۶- کدام ترکیب زیر در ساختمان حلقه پورینی نقش دارد؟  
 الف) گلوتامات (Glu)  
 ب) تریپتوفان (Trp)  
 ج) گلیسین (Gly)  
 د) پرولین (Pro)

- ۱۷- گزانتین به وسیله کدام ترکیب زیر به اسید اوریک تبدیل می‌شود؟  
 الف)  $O_2$  (ب)  $H_2O_2$  (ج) ازت (د) فسفات
- ۱۸- آسپرین که یک داروی ضدالتهابی غیر استروئیدی (NSAID) می‌باشد، کدام آنزیم زیر را مهار می‌نماید؟  
 الف) پراکسیداز  
 ب) سیکلواکسیژناز  
 ج) لیبواکسیژناز  
 د) دسچوراز
- ۱۹- کدام یک از آندروژن‌های زیر در بافت‌های محیطی و تحت تأثیر آنزیم ۵-آلفا-ردوکتاز سنتز می‌شود؟  
 الف) دی هیدرواپی آندروسترون  
 ب) تستوسترون  
 ج) آندروستن دیون  
 د) دی هیدروتستوسترون
- ۲۰- کدام یک از آنزیم‌های زیر سنتز DNA را بر اساس الگوی RNA درونی آنزیم به صورت توالی‌های تکراری انجام می‌دهد؟  
 الف) پریماز (ب) تلومراز (ج) رونویسی معکوس (د) RNA پلیمراز I

### فیزیک پزشکی

- ۲۱- در یک لامپ مولد پرتو ایکس، اگر مقدار mA از ۲۰۰ به ۴۰۰ افزایش یابد. با فرض ثابت بودن سایر شرایط، کیفیت و شدت پرتوهای ایکس تولید شده به ترتیب چه تغییری می‌کنند؟  
 الف) ثابت، کاهش  
 ب) کاهش، ثابت  
 ج) افزایش، ثابت  
 د) ثابت، افزایش
- ۲۲- کدام یک تعریف سینوگرام است؟  
 الف) دسته‌ای از اسلایس‌ها که از هر نمای پروجکشن بدست آمده که هر اسلایس در سطح مشابهی از بدن گرفته شده است.  
 ب) تصاویر شخصی‌سازی شده که در هر توقف دوربین SPECT بدست می‌آید درحالی که در اطراف بیمار می‌چرخد.  
 ج) فیلمی از همه نماهای پروجکشن.  
 د) اسلایس‌های افقی بازسازی شده از داده‌های بیمار.

### روانشناسی بالینی

- ۲۳- برای توصیف حمله خواب و وقفه تنفسی کدام یک از موارد زیر درست است؟  
 الف) نسبتاً کمیاب و فاقد شدت است.  
 ب) مشکل شغلی خاصی ایجاد نمی‌کند.  
 ج) رانندگی و سر و کار داشتن با ماشین‌آلات بالقوه خطرناک است.  
 د) شیوع اختلال مشخص نیست.

۲۴- عامل اصلی تکوین رفتارهای دلبستگی در کودک کدام یک از موارد زیر است؟

- الف) پاسخدهی مراقب به کودک و خلق و خوی فطری کودک  
 ب) زمینه‌های سرشتی و آسیب‌پذیری‌های دوران بارداری  
 ج) تعامل والدین و فضای امن برای کودک  
 د) میزان مطبوع بودن نوزاد و خواسته بودن او

۲۵- در مبحث احساس در زمینه درد کدام حیطه‌های پژوهش هم‌افزایی دارند؟

- الف) زیست‌شناختی و بیوشیمی  
 ب) زیست‌شناختی و روانشناختی  
 ج) روانشناختی و تلقین و هیپنوز  
 د) هیپنوتیسم و مطالعه ناخودآگاه

۲۶- چه میزان غلظت الکل در خون توانایی فرد را در رانندگی بطور جدی مختل خواهد کرد؟

- الف) حدود ۱ (ب) بالای ۰/۱۵ (ج) بالای ۰/۱ (د) ۰/۰۵ و ۰/۰۹

۲۷- کدام عامل شناختی در شرطی شدن عامل در کار است؟

- الف) عوامل و محدودیت‌های زیست‌شناختی چندان نقش ندارد.  
 ب) باور جاندار که تقویت لاقل تا حدی در کنترل او است.  
 ج) فهم عمیق توانایی جاندار در بازنمایی جنبه‌هایی از جهان در ذهن  
 د) راهبردهای یادگیری

### انگل شناسی

۲۸- تک یاخته‌های انگلی زیر قادرند در سلول‌های محوطه دهانی انسان به شکل طبیعی مستقر شده و تکثیر یابند

به‌استثنا:

- الف) *Entamoeba gingivalis*  
 ب) *Leishmania braziliensis*  
 ج) *Trichomonas tenax*  
 د) *Naegleria fowleri*

۲۹- کدام کرم انگلی زیر قادر است به شکل مستقیم و بدون واسطه از انسان مبتلا به انسان سالم منتقل شود؟

- الف) *Enterobius vermicularis*  
 ب) *Taenia saginata*  
 ج) *Ancylostoma duodenale*  
 د) *Echinococcus granulosus*

### قارچ شناسی

۳۰- این قارچ برای اولین بار از محوطه دهانی مبتلایان به ایدز جدا گردید؟

- الف) کاندیدا آلبیکنس  
 ب) کاندیدا دابلینینسیس  
 ج) کاندیدا گلابراتا  
 د) کاندیدا کروزه ای

### باکتری‌شناسی

- ۳۱- کدام یک از سیستم‌های ترشحی باکتری‌های گرم منفی به عنوان یک فاکتور بیماری‌زایی اصلی مانند یک سرنگ پروتئین‌های باکتریایی را به درون سلول میزبان تزریق می‌کند؟  
 الف) IV (ب) II (ج) V (د) III
- ۳۲- برای جداسازی اولیه یک باکتری بیماری‌زای بی‌هوازی از یک آبسه دندانی، کدام یک از محیط‌های کشت زیر مناسب است؟  
 الف) مولر هینتون براث  
 ب) نیوگلیکولات حاوی همین و ویتامین K  
 ج) نونرینت براث  
 د) مک کانکی آگار
- ۳۳- هلیکوباکتر پیلوری در ایجاد تمام بیماری‌های زیر نقش دارد، بجز:  
 الف) گاستریت  
 ب) کولیت با غشاء کاذب  
 ج) زخم دوازده  
 د) لنفوم سلول‌های B
- ۳۴- موتاسیون در ژن تحت واحد بتا در RNA polymerase باعث ایجاد مقاومت نسبت به کدام یک از آنتی‌بیوتیک‌های زیر می‌شود؟  
 الف) لوفلوکساسین (ب) ریفاکسیمین (ج) جنتامایسین (د) نتراسیکلین
- ۳۵- آزترونام در درمان عفونت‌های ناشی از کدام گروه از باکتری‌ها مفید می‌باشد؟  
 الف) گرم منفی هوازی  
 ب) گرم مثبت هوازی  
 ج) گرم منفی بی‌هوازی  
 د) گرم مثبت بی‌هوازی
- ۳۶- کدام یک از عوامل زیر از طریق تخریب غشاءهای حاوی لیپید اثر ضد میکروبی خود را ایفا می‌کنند؟  
 الف) ترکیبات فنلی  
 ب) برنوهای یونیزان  
 ج) برنوی ماوراءبنفش  
 د) عوامل الکیله‌کننده
- ۳۷- بیماری با علامت ادم کامل گردن، گلودرد و تنگی نفس مراجعه کرده است. کدام گزینه در مورد باکتری ایجادکننده این عارضه نادرست است؟  
 الف) می‌تواند سبب نکروز در کبد شود.  
 ب) با نسیلین درمان می‌شود.  
 ج) بدون اسپور و گرم منفی است.  
 د) عفونت با این باکتری موجب میوکاردیت هم می‌شود.

۳۸- بر علیه کدام یک از بیماری‌های زیر واکسن زنده تخفیف حدت یافته استفاده می‌شود؟  
الف) سیاه سرفه      ب) سل      ج) کزاز      د) وبا

۳۹- جمله زیر را با عبارت صحیح تکمیل کنید:  
«الفا توکسین کلستریديوم پرفرنزئس نوعی ..... است.»

- الف) آنترو توکسین  
ب) آندوتوکسین  
ج) آگروتوکسین  
د) نورو توکسین

### ویروس شناسی

۴۰- کدام یک از داروهای زیر مهارکننده آنزیم نورآمینیداز ویروس آنفلوانزا می‌باشد؟

- الف) Oseltamivir  
ب) Rimantadine  
ج) Ribavirin  
د) Amantadine

۴۱- عامل **Anogenital condyloma** کدام یک از ویروس‌ها می‌باشد؟

- الف) ویروس هرپس سیمپلکس تایپ دو  
ب) آدنوویروس  
ج) پاروویروس  
د) پاپیلوما ویروس

۴۲- وجود اجسام نگری (**Negri body**) در سلول‌های عصبی از ویژگی‌های کدام یک از ویروس‌های زیر است؟

- الف) ویروس سرخک  
ب) ویروس هاری  
ج) ویروس هرپس سیمپلکس تایپ یک  
د) ویروس آدنو

### تشریح

۴۳- کدامی‌ترین حفره قلبی کدام حفره است؟

- الف) دهلیز راست      ب) دهلیز چپ      ج) بطن راست      د) بطن چپ

۴۴- کدام گزینه در مورد ریه صحیح است؟

- الف) ریه راست از دولوب تشکیل شده است.  
ب) ناف ریه در سطح داخلی ریه مشاهده می‌شود.  
ج) شیار افقی یا عرضی در ریه چپ مشاهده می‌شود.  
د) بریدگی قلبی در کنار قدامی ریه راست مشاهده می‌شود.

۴۵- کدام یک از ساختارهای زیر در خلف نای مشاهده می‌شود؟

- الف) مری
- ب) تیموس
- ج) شریان کاروتید مشترک چپ
- د) تنه شریانی براکیو سفالیک

۴۶- عصب فرنیک در عصب‌دهی کدام یک از نواحی زیر شرکت ندارد؟

- الف) عضله دیافراگم
- ب) پلواری احشایی
- ج) پریکارد سروزی احشایی
- د) پریکارد لیفی

۴۷- حس درد نیمه راست صورت به کدام هسته تالاموس انتقال می‌یابد؟

- الف) هسته قدامی راست
- ب) هسته VPM چپ
- ج) هسته VPL چپ
- د) هسته پولوینار راست

۴۸- کدام هسته زیر در بصل‌النخاع و نیمه تحتانی پل مغزی قرار دارد؟

- الف) Ambiguous
- ب) Inferior salivatory
- ج) Inferior olivary
- د) Solitarius

۴۹- مرد ۴۰ ساله‌ای با فلج نیمه چپ صورت به پزشک مراجعه می‌کند. وی قادر است هر دو ابروی خود را بالا ببرد و

چین‌های پیشانی طبیعی هستند. آسیب را چگونه ارزیابی می‌کنید؟

- الف) عصب فاسیال در غده پاروتید آسیب دیده است.
- ب) عصب فاسیال در سوراخ استیلوماستوئید آسیب دیده است.
- ج) نورون‌های محرکه فوقانی هسته حرکتی فاسیال آسیب دیده‌اند.
- د) نورون‌های هسته سولیتاریوس در پل مغزی آسیب دیده‌اند.

۵۰- ناحیه حرکتی تکلم در کدام شکنج نیمکره مخ قرار دارد؟

- الف) فرونتال تحتانی
- ب) فرونتال فوقانی
- ج) تمپورال تحتانی
- د) تمپورال فوقانی

۵۱- محل خروج عصب واگ کدام است؟

- الف) شیار پونتومدولاری
- ب) شیار قدامی جانبی بصل‌النخاع
- ج) شیار خلفی جانبی بصل‌النخاع
- د) سگمان‌های C1 تا C5 نخاع



۵۲- بازجذب یون از بزاق در کدام بخش از غدد بزاقی صورت می‌گیرد؟

- الف) آسینی سرروزی
- ب) آسینی موکوسی
- ج) مجرای رابط
- د) مجرای مخطط

۵۳- کدام قسمت دندان نسبت به گرما و سرما به صورت درد واکنش نشان می‌دهد؟

- الف) مینا
- ب) سمند
- ج) عاج
- د) لیگامان دور دندانی

۵۴- غدد چربی از نظر تراوش از چه نوعی هستند؟

- الف) هولوکراین
- ب) آپوکراین
- ج) مروکراین
- د) اندوکراین

۵۵- ارگانی که حاوی غدد لیبرکون می‌باشد کدام است؟

- الف) معده
- ب) آپاندیس
- ج) مری
- د) حلق

۵۶- کدام کمان حلقی توسط عصب ماندیبولار عصب‌دهی می‌شود؟

- الف) اول
- ب) دوم
- ج) سوم
- د) چهارم

۵۷- عصب استیلوفارنژیوس از کدام کمان حلقی منشا می‌گیرد؟

- الف) اول
- ب) دوم
- ج) سوم
- د) چهارم

۵۸- استخوان اسفنوئید در تشکیل کدام یک دخالت ندارد؟

- الف) Spinosum foramen
- ب) Jugular foramen
- ج) Infraorbital fissure
- د) Optic canal

۵۹- الیاف پاراسمپاتیک پیش عقده‌ای وارد شونده به گانگلیون تریگوپالاتین مربوط به کدام عصب است؟

- الف) Chorda tympanic
- ب) Deep petrosal
- ج) Lesser petrosal
- د) Greeter petrosal

۶۰- کدام یک از عضلات زیر از عصب مندیبولار عصب می‌گیرند؟

- الف) Omoyoid
- ب) Stylohyoid
- ج) Geniohyoid
- د) Mylohyoid

۶۱- در شکستگی گردن زائده کندیلار استخوان مندیبول عملکرد کدام عضله دچار مشکل جدی می‌شود؟

الف) Masseter

ب) Temporalis

ج) Lateral pterygoid

د) Medial pterygoid

۶۲- حس مخاط حلق بینی از کدام عصب می‌باشد؟

الف) Maxillary

ب) Mandibular

ج) Glossopharyngeal

د) Vagus

۶۳- انقباض کدام یک از عضلات حنجره منجر به طول شدن طناب‌های صوتی می‌شود؟

الف) Aryepiglottis

ب) Cricothyroid

ج) Anterior cricoarytenoid

د) Posterior cricoarytenoid

### فیزیولوژی

۶۴- تاثیر بی‌حس‌کننده‌های موضعی بر سلول عصبی چیست؟

الف) افزایش آستانه تحریک‌پذیری

ب) افزایش سرعت انتشار پتانسیل عمل

ج) کاهش دوره تحریک‌ناپذیری

د) کاهش طول مدت پتانسیل عمل

۶۵- در کدام مرحله از پر شدن بطن‌ها انقباض دهلیزی نقش دارد و میزان مشارکت آن چه میزان است؟

الف) پر شدن سریع، ۸۰ درصد

ب) یک سوم میانی، ۴۰ درصد

ج) یک سوم انتهایی، ۲۰ درصد

د) یک سوم ابتدایی، ۶۰ درصد

۶۶- کاهش کدام عامل زیر میزان تصفیه مویرگی را افزایش داده و باعث افزایش جریان لنف می‌گردد؟

الف) فشار هیدرواستاتیک مویرگی

ب) غلظت آلبومین در پلاسما

ج) میزان نفوذپذیری مویرگی

د) غلظت پروتئین در مایع میان‌بافتی

۶۷- کدام یک در حفظ فشار شریانی نسبتاً ثابت در قسمت بالای بدن در هنگام تغییر وضعیت نقش دارد؟

الف) رفلکس‌های بارورسپتوری

ب) گیرنده‌های فشار کم دهلیزها و شریان ریوی

ج) گیرنده‌های شیمیایی کاروتیدی و آئورتی

د) پاسخ سیستم عصبی مرکزی به ایسکمی

۶۸- افزایش آلدوسترون کدام مورد را کمتر تحت تأثیر قرار می‌دهد؟

- الف) دفع پتاسیم
- ب) فشار خون
- ج) غلظت پلاسمایی سدیم
- د) دفع سدیم در ادرار

۶۹- کدام یک رهایش انسولین از سلول‌های بتای جزایر لانگرهانس را افزایش می‌دهد؟

- الف) فعال شدن گیرنده سوماتوستاتین
- ب) باز شدن کانال کلسیمی
- ج) مهار آنزیم گلوکوکیناز
- د) باز شدن کانال پتاسیمی حساس به ATP

۷۰- کدام هورمون در روده کوچک در حضور چربی ترشح می‌شود و اثر مهمی در کاهش تخلیه معده دارد؟

- الف) Cholecystokinin
- ب) Motilin
- ج) Gastrin
- د) Secretin

۷۱- در ارتباط با کسر تصفیه (Filtration Fraction) کدام مورد زیر نادرست است؟

- الف) کاهش جریان پلاسمای کلیه میزان آن را افزایش می‌دهد.
- ب) افزایش میزان آنژیوتانسین II مقدار آن را کاهش می‌دهد.
- ج) افزایش آن میزان فیلتراسیون گلومرولی را کاهش می‌دهد.
- د) افزایش فیلتراسیون گلومرولی میزان آن را زیاد می‌کند.

۷۲- در کدام مورد زیر میزان حجم پذیری (کومپلیانس) ریه افزایش می‌یابد؟

- الف) کاهش اندازه شعاع آلوئول
- ب) پر کردن ریه با محلول نمکی
- ج) افزایش کشش سطحی آلوئول
- د) کاهش میزان سورفاکتانت آلوئولی

۷۳- متعاقب فعال شدن بازوفیل‌ها کدام مورد رخ می‌دهد؟

- الف) کاهش دیاف نوتروفیلها
- ب) کاهش حرکت آمیبی
- ج) انقباض عروق خونی
- د) افزایش نفوذپذیری میرگها

۷۴- نوروترانسمیترهای مسئول انتقال درد سریع و درد آهسته به ترتیب کدامند؟

- الف) گلوتامات، ماده P
- ب) سروتونین، ماده P
- ج) ماده P، گلوتامات
- د) ماده P، سروتونین

۷۵- در سلول‌های مویی داخلی (inner hair cell) گوش داخلی، با خم شدن استریوسیلیاها به سمت بلندترین استریوسیلیا، کدام مورد رخ می‌دهد؟

- الف) باز شدن کانال پتاسیم و هیپرپلاریزه شدن سلول  
 ب) بسته شدن کانال پتاسیم و هیپرپلاریزه شدن سلول  
 ج) باز شدن کانال پتاسیم و دپلاریزه شدن سلول  
 د) بسته شدن کانال پتاسیم و دپلاریزه شدن سلول

۷۶- تخریب کدام لوب مخچه علائمی شبیه تخریب مجاری نیمدایره‌ای ایجاد می‌کند؟

- الف) فلوکولوندولار (ب) خلفی (ج) قدامی (د) میانی

۷۷- تخریب جسم سلولی نورون‌های ترشح‌کننده GABA در هسته پوتامن و دم‌دار موجب بروز کدام بیماری می‌شود؟

- الف) پارکینسون (ب) آتوز (ج) هانتینگتون (د) بالیسم

### ژنتیک

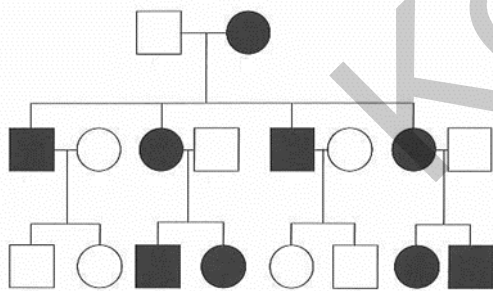
۷۸- توارث نواحی میکروساتلایت (Microsatellite) به معنای تفاوت در تعداد تکرارهای CA به چه صورت است؟

- الف) Autosomal dominant  
 ب) Autosomal recessive  
 ج) X-linked recessive  
 د) Codominant

۷۹- جهش در کدام یک از رسپتورهای زیر باعث سندرم‌های Craniosynostosis می‌گردد؟

- الف) FGFR (ب) PDFR (ج) VEGFR (د) NMDAR

۸۰- شجره زیر با کدام بیماری ژنتیکی مرتبط است؟



- الف) Hemophilia A  
 ب) Marfan syndrome  
 ج) Rett syndrome  
 د) Cystic fibrosis

۸۱- کدام یک از سرطان‌های زیر با وجود کروموزوم فیلادلفیا قابل تشخیص است؟

- الف) Chronic myeloid leukemia  
 ب) Acute myeloid leukemia  
 ج) Pheochromocytoma  
 د) Retinoblastoma

۸۲- اختلال کروموزومی (Sister-chromatid exchange (SCE) در کدام بیماری زیر دیده می‌شود؟

الف) Ataxia telangiectasia

ب) Fanconi anemia

ج) Werner syndrome

د) Bloom syndrome

### ایمنی‌شناسی

۸۳- خصوصیات زیر همگی مربوط به عملکرد لنفوسیت Tfh (لنفوسیت کمکی فولیکولار) است، بجز:

الف) پایداری ایزوتیپ کلاس آنتی‌بادی ترشحی وعدم کلاس سوئیچینگ

ب) افزایش میل ترکیبی آنتی‌بادی تولیدی توسط لنفوسیت‌های B

ج) گسترش فراوانتر لنفوسیت‌های B خاطره‌ای

د) تشکیل مراکز زایگر در غدد لنفاوی

۸۴- عبارت صحیح را در مورد «ایزوهم‌گلو‌تینین‌ها» انتخاب نمایید؟

الف) در تعیین نوع گروه‌های خونی فرعی در بانک خون مورد استفاده قرار می‌گیرد.

ب) در دوران جنینی به دلیل ناسازگاری گروه خونی با مادر، تولید فعال دارد.

ج) همواره و به دنبال تحریک آنتی‌ژنیک توسط آنتروباکتریاسه‌ها تولید می‌شود.

د) در پزشکی قانونی، کاربرد بسیار در صحنه جرم دارد.

۸۵- نتیجه حضور یک وضعیت Secretory Status (Se/Se) در انسان‌ها کدام گزینه زیر می‌باشد؟

الف) موجب ترشح آنتی‌ژن‌های گروه خونی در سطوح مخاطی می‌شود.

ب) فاقد هرگونه کاربرد در پزشکی قانونی می‌باشد.

ج) همان نوع ترشحی ایزوهم‌گلو‌تینین‌هاست.

د) تولید آنتی‌بادی‌های ترشحی در بزاق است.

۸۶- فراوان‌ترین تعداد لنفوسیت‌ها، در کدام ارگان بیشتر است؟

الف) طحال

ب) غدد لنفاوی

ج) خون

د) لوله گوارش

۸۷- همه موارد زیر در خصوص مولکول CD28 صادق است، بجز:

الف) غیاب آن در سطح لنفوسیت‌ها در هنگام شناسایی آنتی‌ژن، به آپیتوز و آنرژي منجر می‌شود.

ب) جایگزین شدن آن با مارکر CTLA-4 به توقف عملکرد فعالیت لنفوسیت T منجر می‌گردد.

ج) بلوکه نمودن آن، یا (checkpoint blockade)، به درمان تومورها یاری می‌رساند.

د) جزو مجموعه رسپتوری فعال، به همراه TCR، اثر کمک تحریکی دارد.

۸۸- اصلی‌ترین فاکتور تکثیر لنفوسیت‌های T تنظیمی، کدام مورد زیر است؟

الف) IL-2R (د)

ب) CD28 (ج)

ج) Foxp-3 (ب)

د) Fcγ R (الف)

۸۹- همه موارد زیر از جمله مهم‌ترین شاخص برای آسیب‌زا بودن کمپلکس‌های ایمنی در گردش (نوع سوم واکنش‌های ازدیاد حساسیت) می‌باشند، بجز:

- الف) جایگیری در غشاء پایه عروق در ارگان‌های بدن
- ب) فعال شدن اجزای سیستم کمپلمان
- ج) بروز شوک آنافیلاکسی
- د) ورود نوتروفیل‌ها

۹۰- کدام تومور مارکرهای زیر، می‌تواند به عنوان آنتی‌ژن اختصاصی سرطانی محسوب می‌شوند؟

- الف) تومور آنتی ژن‌های حاصل از اونکوویروس‌ها
- ب) آلفا فتو پروتئین
- ج) Tyrosinase in melanoma
- د) CD20 in lymphoma

### انقلاب اسلامی ایران و اندیشه اسلامی

۹۱- در برخورد با آیاتی که برای خدا مکان یا زمان یا عضو بیان می‌کند چه باید کرد؟

- الف) رجوع به آیات متشابه
- ب) رجوع به آیات محکم
- ج) رد آیات به روایات
- د) نسخ آیات به روایات

۹۲- قدرت الهی عمومیت دارد و به همه ..... تعلق می‌گیرد.

- الف) امور ممکن
- ب) امور محال ذاتی
- ج) امور محال عقلی
- د) همه امور؛ چه ممکن چه محال

۹۳- از نگاه قرآن، علت انکار معاد از سوی منکران چیست؟

- الف) آزادی برای ارتکاب گناه
- ب) آزادی برای انتخاب راه
- ج) دلیل عقلی بر عدم امکان معاد
- د) دلایل تجربی بر عدم امکان معاد

۹۴- لو رفتن کدام رفتار ارنست براون باعث شد که از ایران اخراج شود؟

- الف) اختلاس اموال عمومی
- ب) جاسوسی برای انگلیس
- ج) روابط غیر اخلاقی با شاه
- د) جاسوسی برای آمریکا

۹۵- توان بسیج مردمی از مزیت‌های اصلی کدام گزینه است؟

- الف) روشنفکران
- ب) روحانیان
- ج) بازاریان
- د) دانشگاهیان

### سلامت دهان و جامعه

- ۹۶- کدام یک از گزینه‌های زیر در مورد **Target** به عنوان یکی از پیامدهای مورد انتظار در برنامه‌ریزی صحیح است؟
- الف) پیامد کلی است که محدود به زمان و منابع موجود نیست.  
 ب) نتیجه نهایی کاملاً اختصاصی است که بطور دقیق در بازه‌های زمانی کوتاه قابل اندازه‌گیری است.  
 ج) نتیجه نهایی حد واسط، محصور در زمان، که معمولاً قابل اندازه‌گیری و قابل دسترسی است.  
 د) حالتی نهایی و مورد انتظار در نتیجه سیاستگذاری و توصیفی است، که لزوماً قابل دسترسی نیست
- ۹۷- زمانی که به منظور ارتقای سلامت دهان و دندان در جامعه قوانین مرتبط با استعمال دخانیات وضع می‌شود، کدام یک از رویکردهای مطرح در آموزش سلامت جامعه مورد استفاده قرار گرفته است؟
- الف) نظارتی  
 ب) آموزشی  
 ج) خدماتی  
 د) جمعی
- ۹۸- کدام یک از گزینه‌های زیر در برگیرنده اجزاء مهم ارتقاء سلامت دهان است؟
- الف) بازنگری و جهت‌دهی به خدمات سلامت، تاکید بر مراقبت‌های پیشگیرانه و همکاری بین بخشی  
 ب) تاکید بر تعیین‌کننده‌های سلامت، همکاری بین بخشی، عملکرد راهبردی با استفاده از فعالیت‌های مکمل  
 ج) احترام به ویژگی‌های مهم فرهنگی، توجه به تعیین‌کننده‌های سلامت، تاکید بر مراقبت‌های درمانی به موقع  
 د) ارائه مراقبت‌های با کیفیت، توسعه خدمات دندانپزشکی، تاکید بر مراقبت‌های دوران کودکی
- ۹۹- تضمین بالقوه برخورداری اقشار آسیب‌پذیر از خدمات سلامت، از ویژگی‌های کدام یک از نظام‌های مراقبت سلامت است؟
- الف) تکثرگرا  
 ب) مبتنی بر بیمه  
 ج) ملی خدمات سلامت  
 د) تامین اجتماعی
- ۱۰۰- در کشور X برنامه راهبردی غربالگری در جهت تشخیص زودهنگام ضایعات بافت نرم و ارجاع افراد مبتلا اجرا شده است. در این برنامه کدام یک از رویکردهای زیر وجود دارد؟
- الف) درمانی  
 ب) پیشگیری  
 ج) پیشگیری - توانبخشی  
 د) پیشگیری - درمانی

موفق باشید

رشته: دندانپزشکی

دی ماه ۱۴۰۲

www.konkur.in

توجه! اگر این پاسخنامه متعلق به شما نیست، مسئول جلسه را آگاه سازید. پاسخ سوالات باید با معاد شخصی نرم و پررنگ در بیسی مربوطه مطابق نمونه صحیح علامت گذاری شود. نحوه علامتگذاری: صحیح غلط

لطفاً در این مستطیل ها هیچگونه علامتی نزنید.

۱		۵۱		۱۰۱		۱۵۱		۲۰۱		۲۵۱	
۲		۵۲		۱۰۲		۱۵۲		۲۰۲		۲۵۲	
۳		۵۳		۱۰۳		۱۵۳		۲۰۳		۲۵۳	
۴		۵۴		۱۰۴		۱۵۴		۲۰۴		۲۵۴	
۵		۵۵		۱۰۵		۱۵۵		۲۰۵		۲۵۵	
۶		۵۶		۱۰۶		۱۵۶		۲۰۶		۲۵۶	
۷		۵۷		۱۰۷		۱۵۷		۲۰۷		۲۵۷	
۸		۵۸		۱۰۸		۱۵۸		۲۰۸		۲۵۸	
۹		۵۹		۱۰۹		۱۵۹		۲۰۹		۲۵۹	
۱۰		۶۰		۱۱۰		۱۶۰		۲۱۰		۲۶۰	
۱۱		۶۱		۱۱۱		۱۶۱		۲۱۱		۲۶۱	
۱۲		۶۲		۱۱۲		۱۶۲		۲۱۲		۲۶۲	
۱۳		۶۳		۱۱۳		۱۶۳		۲۱۳		۲۶۳	
۱۴		۶۴		۱۱۴		۱۶۴		۲۱۴		۲۶۴	
۱۵		۶۵		۱۱۵		۱۶۵		۲۱۵		۲۶۵	
۱۶		۶۶		۱۱۶		۱۶۶		۲۱۶		۲۶۶	
۱۷		۶۷		۱۱۷		۱۶۷		۲۱۷		۲۶۷	
۱۸		۶۸		۱۱۸		۱۶۸		۲۱۸		۲۶۸	
۱۹		۶۹		۱۱۹		۱۶۹		۲۱۹		۲۶۹	
۲۰		۷۰		۱۲۰		۱۷۰		۲۲۰		۲۷۰	
۲۱		۷۱		۱۲۱		۱۷۱		۲۲۱		۲۷۱	
۲۲		۷۲		۱۲۲		۱۷۲		۲۲۲		۲۷۲	
۲۳		۷۳		۱۲۳		۱۷۳		۲۲۳		۲۷۳	
۲۴		۷۴		۱۲۴		۱۷۴		۲۲۴		۲۷۴	
۲۵		۷۵		۱۲۵		۱۷۵		۲۲۵		۲۷۵	
۲۶		۷۶		۱۲۶		۱۷۶		۲۲۶		۲۷۶	
۲۷		۷۷		۱۲۷		۱۷۷		۲۲۷		۲۷۷	
۲۸		۷۸		۱۲۸		۱۷۸		۲۲۸		۲۷۸	
۲۹		۷۹		۱۲۹		۱۷۹		۲۲۹		۲۷۹	
۳۰		۸۰		۱۳۰		۱۸۰		۲۳۰		۲۸۰	
۳۱		۸۱		۱۳۱		۱۸۱		۲۳۱		۲۸۱	
۳۲		۸۲		۱۳۲		۱۸۲		۲۳۲		۲۸۲	
۳۳		۸۳		۱۳۳		۱۸۳		۲۳۳		۲۸۳	
۳۴		۸۴		۱۳۴		۱۸۴		۲۳۴		۲۸۴	
۳۵		۸۵		۱۳۵		۱۸۵		۲۳۵		۲۸۵	
۳۶		۸۶		۱۳۶		۱۸۶		۲۳۶		۲۸۶	
۳۷		۸۷		۱۳۷		۱۸۷		۲۳۷		۲۸۷	
۳۸		۸۸		۱۳۸		۱۸۸		۲۳۸		۲۸۸	
۳۹		۸۹		۱۳۹		۱۸۹		۲۳۹		۲۸۹	
۴۰		۹۰		۱۴۰		۱۹۰		۲۴۰		۲۹۰	
۴۱		۹۱		۱۴۱		۱۹۱		۲۴۱		۲۹۱	
۴۲		۹۲		۱۴۲		۱۹۲		۲۴۲		۲۹۲	
۴۳		۹۳		۱۴۳		۱۹۳		۲۴۳		۲۹۳	
۴۴		۹۴		۱۴۴		۱۹۴		۲۴۴		۲۹۴	
۴۵		۹۵		۱۴۵		۱۹۵		۲۴۵		۲۹۵	
۴۶		۹۶		۱۴۶		۱۹۶		۲۴۶		۲۹۶	
۴۷		۹۷		۱۴۷		۱۹۷		۲۴۷		۲۹۷	
۴۸		۹۸		۱۴۸		۱۹۸		۲۴۸		۲۹۸	
۴۹		۹۹		۱۴۹		۱۹۹		۲۴۹		۲۹۹	
۵۰		۱۰۰		۱۵۰		۲۰۰		۲۵۰		۳۰۰	