

تاریخ آزمون

جمعه ۱۳۰۲/۱۱/۰۶

سؤالات آزمون دفترچه شماره (۱) دوره دوم متوسطه پایه دهم انسانی

نام و نام خانوادگی:	شماره داوطلبی:
تعداد سؤال: ۸۵	مدت پاسخگویی: ۹۰ دقیقه

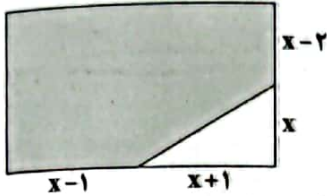
عناوین مواد امتحانی آزمون گروه آزمایشی علوم انسانی، تعداد سؤالات و مدت پاسخگویی

ردیف	مواد امتحانی	تعداد سؤال	شماره سؤال		مدت پاسخگویی
			از	تا	
۱	ریاضیات	۱۰	۱	۱۰	۱۵ دقیقه
۲	اقتصاد	۱۰	۱۱	۲۰	۱۰ دقیقه
۳	علوم و فنون ادبی	۱۵	۲۱	۳۵	۱۵ دقیقه
۴	زبان عربی (اختصاصی)	۱۰	۳۶	۴۵	۱۰ دقیقه
۵	تاریخ	۱۰	۴۶	۵۵	۱۰ دقیقه
۶	جغرافیا	۱۰	۵۶	۶۵	۱۰ دقیقه
۷	جامعه‌شناسی	۱۰	۶۶	۷۵	۱۰ دقیقه
۸	منطق	۱۰	۷۶	۸۵	۱۰ دقیقه

ریاضیات



- ۱- سال گذشته سن سامان دو برابر سن ساسان بود. اگر ۵ سال دیگر، مجموع سن آن‌ها ۳۰ سال باشد، اختلاف سن سامان و ساسان چند سال است؟
- (۱) ۳ (۲) ۵ (۳) ۶ (۴) ۱۲
- ۲- در یک خمیر شیرینی، ۵ کیلو آرد و ۷ کیلو شیر به کار رفته است. اگر با اضافه کردن مقدار وزنی مساوی آرد و شیر به خمیر، نسبت آرد به شیر ۱۱ به ۱۳ شود، مقدار اضافه شده آرد چند کیلوگرم است؟
- (۱) ۳ (۲) ۶ (۳) ۸ (۴) ۱۲
- ۳- اگر یکی از جواب‌های معادله $mx^2 + mx = 5(m+2)$ برابر با ۲ باشد، جواب دیگر معادله کدام است؟
- (۱) ۳ (۲) -۳ (۳) -۵ (۴) ۵
- ۴- اگر یکی از جواب‌های معادله $x^2 + mx = 1+m$ ثلث جواب دیگر باشد، مقدار m کدام می‌تواند باشد؟
- (۱) $-\frac{4}{3}$ (۲) $\frac{4}{3}$ (۳) ۴ (۴) $\frac{1}{4}$
- ۵- اگر مساحت قسمت رنگی، $\frac{A}{3}$ مساحت قسمت سفید باشد، نسبت طول به عرض مستطیل تقریباً کدام است؟
- (۱) $\frac{1}{3}$ (۲) $\frac{1}{2}$ (۳) $\frac{1}{8}$ (۴) $\frac{1}{6}$
- ۶- اگر $\frac{1}{x(x+1)} + \frac{1}{(x+1)(x+2)} + \dots + \frac{1}{(x+9)(x+10)} = \frac{5}{5x+2}$ باشد، مقدار x کدام است؟
- (۱) عددی زوج است. (۲) عددی فرد است. (۳) عددی گویا و غیر صحیح است. (۴) عددی منفی است.
- ۷- اگر تابع f به صورت $f = \{(0, 2), (2, -m), (0, m^2 - m), (m^2 - 2, 1 - m)\}$ باشد، حاصل $f(f(0))$ کدام است؟
- (۱) -۲ (۲) -۱ (۳) ۱ (۴) ۲
- ۸- اگر برد تابع خطی $f(x) = -3x + \frac{1}{4}$ برابر با اعداد صحیح باشد، کدام گزینه در دامنه تابع f وجود ندارد؟
- (۱) $\frac{95}{28}$ (۲) $-\frac{95}{57}$ (۳) $-\frac{91}{26}$ (۴) $\frac{91}{42}$
- ۹- در تابع خطی f ، $f(1) = 1$ ، $f(-1) = \frac{1}{4}$ است. مساحت مثلث محدود به نمودار f و محورهای مختصات چقدر است؟
- (۱) $\frac{1}{8}$ (۲) $\frac{9}{4}$ (۳) $\frac{9}{8}$ (۴) $\frac{1}{4}$
- ۱۰- نمودار تابع خطی f محور x ها را در نقطه‌ای به طول ۲ قطع می‌کند. اگر تابع $g(x) = x^2 + mx + n$ خط f را در دو نقطه $A(-1, 3)$ ، $B(-a, b-1)$ قطع کند، حاصل $g(0)$ کدام است؟
- (۱) $\frac{1}{2}$ (۲) -۱ (۳) $-\frac{1}{2}$ (۴) ۱



اقتصاد



۱۱- شرکتی با ۲۴ کارمند، در سال گذشته ۲۱,۴۵۰ عدد نرم افزار حسابداری هر کدام به قیمت ۸۴,۰۰۰ تومان به فروش رسانده است. با فروش این که هزینه های شرکت به شرح جدول زیر باشد، آن گاه میزان سود یا زیان آن کدام است؟

خرید سالیانه لوازم شرکت	۱۷ عدد هر کدام ۲۲,۰۰۰,۰۰۰
حقوق ماهیانه هر کارمند	۷,۸۵۰,۰۰۰
اجاره ماهیانه شرکت	۱۲,۰۰۰,۰۰۰
هزینه سالیانه تعمیر لوازم شرکت	۲۰٪ حقوق سالیانه کارمندان
هزینه آب و برق ماهیانه	۲,۵۰۰,۰۰۰

(۱) ۶۷۲,۳۴۰,۰۰۰ سود

(۲) ۵۵۹,۵۷۰,۰۰۰ زیان

(۳) ۵۵۹,۵۷۰,۰۰۰ سود

(۴) ۶۷۲,۳۴۰,۰۰۰ زیان

۱۲- اگر شرکتی ۲۵,۰۰۰ سهم را به قیمت هر کدام ۴۷۵ تومان فروخته باشد و فردی ۳۰٪ این سهام را خریده باشد، آن گاه می توان گفت:

(۱) این فرد مالک ۴۷۰۰ سهم از این شرکت است.

(۲) دارایی این شرکت حدوداً ۱۲,۸۷۵,۰۰۰ تومان است.

(۳) این فرد به اندازه سهامی که خریده است، در دعاوی مسئولیت دارد.

(۴) این فرد در مالکیت شرکت نقشی ندارد، اما در سود و زیان شریک است.

۱۳- کدام گزینه در دسته بندی منابع تولید، جایگاهی ندارد؟

(۱) تراکتوری که کشاورز با آن زمین خود را شخم می زند.

(۲) مهندسی که با دانش خود ساختمانی را طراحی می کند، به نحوی که زلزله آن را خراب نکند.

(۳) ساختمانی که شرکتی برای سامان دادن کارمندان خود در آن، اجاره می کند.

(۴) زمان و وقتی که کارآفرین برای اداره امور کارکنان خود صرف می کند.

۱۴- کدام یک توصیف درستی از نقطه C است؟

(۱) از آن جایی که این نقطه در مرکز واقع شده است، بنابراین می توان گفت که تولید در این نقطه به معنای ناکارایی است.

(۲) در این نقطه، مقدار تولید شلوار به حداکثر خود می رسد و دیگر امکان تولید بیش از این نیست.

(۳) در نقطه C میزان منابعی که صرف تولید شلوار می شود، به مراتب بیشتر از امکانات تخصیص داده شده به تیشرت است.

(۴) نقاطی مانند نقاط C به عنوان نقاط غیرقابل دسترس معرفی می شوند، چرا که منابع کافی برای تولید به این مقدار در شرکت موجود نیست.

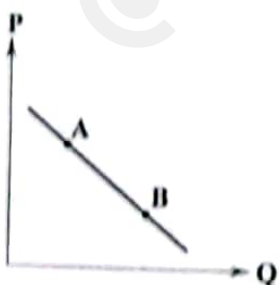
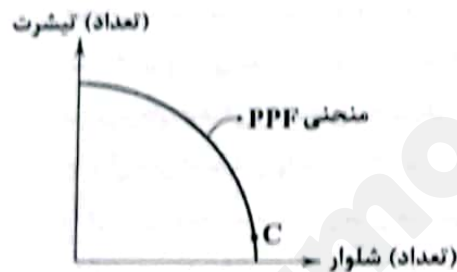
۱۵- کدام عبارت ها در ارتباط با منحنی تقاضای زیر نادرست است؟

(الف) طبق قانون تقاضا، تقاضای زمانی کاهش می یابد که قیمت کاهش پیدا کند.

(ب) در صورت کاهش درآمد فرد، منحنی به سمت راست و بالا برای کالای معمولی جابه جا می شود.

(ج) برای تغییر در وضعیت تقاضا، مهم ترین عامل قیمت است.

(د) قیمت در نقطه A نسبت به نقطه B بالاتر است.



(۱) الف - ب

(۲) ب - ج

(۳) ج - د

(۴) الف - د

۱۶- کشاورزی پنبه را به قیمت ۱۲,۸۵۰ تومان به کارگاه نخ‌ریسی می‌فروشد. کارگاه نخ‌ریسی نخ تولید شده از پنبه را به کارگاه پارچه‌بافی به قیمت ۲۴,۷۵۰ به فروش می‌رساند. این کارگاه با تبدیل نخ به پارچه، آن را به قیمت ۳۲,۳۰۰ تومان به کارگاه تولیدی لباس می‌فروشد؛ کارگاه هم با تولید تیشرت هر عدد را به قیمت ۶۵,۰۰۰ تومان به بازار عرضه می‌کند. با توجه به این اطلاعات ذکر شده، اگر مالیات بر ارزش افزوده ۸٪ در نظر گرفته شود؛ مالیات در مرحله اول و آخر به ترتیب چقدر است؟

۲۶۱۶ - ۱۸۷۷ (۴)

۵۲۰۰ - ۱۰۲۸ (۳)

۲۶۱۶ - ۱۰۲۸ (۲)

۵۲۰۰ - ۱۸۷۷ (۱)

۱۷- مطابق با جدول زیر که با فرض تخصیص تمام امکانات به دو کالای مذکور و همچنین تولید با قیمت یکسان در دو کشور A و B است، کدام گزینه درست است؟

کشور	کالا	شکلات	قهوه
A		۹۵	۱۰۵
B		۶۰	۴۰

(۱) کشور A می‌تواند شکلات را وارد کند و قهوه را خود تولید کرده و مازاد آن را صادر کند.

(۲) کشور B هیچ‌یک از دو کالا را نباید تولید کند، چون در هیچ‌یک مزیت مطلق ندارد، پس بهتر است هر دو را وارد کند.

(۳) کشور B با تولید شکلات، منابع خود را اسراف می‌کند و از آن به بهترین نحو استفاده نمی‌کند.

(۴) طبق اصل مزیت نسبی، تولید قهوه باید در کشور B رخ بدهد، چرا که کشور A می‌تواند هر دو کالا را تولید کند.

۱۸- کدام گزینه مطابق با تاریخچه تجارت بین‌المللی است؟

(۱) کشورها همواره در مواجهه با تجارت خارجی، عملکرد تقریباً مشابه و همسانی داشته‌اند.

(۲) در سال ۱۷۰۱، مجلس انگلستان قانونی را تصویب کرد که به موجب آن ورود هر نوع پارچه ابریشمی از هر جای دنیا ممنوع شد.

(۳) سازمان‌های بین‌المللی، مجموعه‌ای از پیمان‌های تجاری بودند که در قرن بیست و یکم شکل گرفتند.

(۴) منافع ملی کشورها عامل اصلی امضای پیمان‌های تجاری یا حتی نقض و شکستن این عهدنامه‌ها است.

۱۹- کدام گزینه پاسخ درستی به پرسش‌های زیر می‌دهد؟

الف) کدام‌یک، از اهداف تعرفه‌های گمرکی نیست؟

ب) در بازار کالا و خدمات، تقاضاکنندگان همان و عرضه‌کنندگان همان هستند.

(۱) الف: درآمدزایی ب: بنگاه‌ها - خانوارها
(۲) الف: محدودیت‌های تجاری ب: خانوارها - بنگاه‌ها

(۳) الف: محدودیت‌های تجاری ب: بنگاه‌ها - خانوارها
(۴) الف: درآمدزایی ب: خانوارها - بنگاه‌ها

۲۰- کدام گزینه به ترتیب درست (ص) یا نادرست (غ) بودن عبارتهای زیر را به درستی نشان می‌دهد؟

الف) اگر برای کاری یک نفره، دو نفر استخدام شوند، می‌توان گفت تولید در نقطه‌ای زیر منحنی واقع شده است.

ب) ارزش‌های فرهنگی و اجتماعی و همین‌طور موقعیت‌ها می‌توانند بر این‌که چه چیز را منفعت و چه چیز را هزینه حساب کنیم، تأثیر بگذارند.

ج) از آنجایی که مقیاس تولید در شرکت‌های شخصی، بالاتر است و می‌توان بیشتر سرمایه‌گذاری کرد، امکان رقابت در بازار را افزایش می‌دهد.

د) در پایان تولید، سود یا زیان میان همه عوامل تولید به طور مساوی تقسیم می‌شود.

(۱) ص - ص - غ - غ (۲) غ - غ - ص - ص (۳) غ - ص - ص - غ (۴) ص - غ - غ - ص

علوم و فنون ادبی



۲۱- همه گزینه‌ها می‌توانند «بیتی از یک مثنوی» باشند؛ به جز

- (۱) آن حکیم خارچین استاد بود
دست می‌زد جابه‌جا می‌آزمود
(۲) تا سوار عقل بر دارد دمی
طبع شورانگیز را دست از لگام
(۳) نرم نرمک گفت شهر تو کجاست؟
که علاج اهل هر شهری، جداست
(۴) گفت پیغامبر که هر که سر نهفت
زود گردد با مراد خویش جفت

۲۲- کدام عبارت درباره «شعر قرن ۴ و نیمه اول قرن ۵» نادرست است؟

- (۱) شعر حکمی و اندرزی در این عهد به وجود آمد و در دوره سلجوقیان به پختگی رسید.
(۲) داستان‌سرایی و قصه‌پردازی و آوردن حکایت‌ها و مثل‌ها در شعر این دوره آغاز شد.
(۳) رودکی و شهید بلخی به شعر حماسی این دوره قوت و استحکام بخشیدند.
(۴) مدیحه از آغاز ادب فارسی به پیروی از شعر عربی معمول گشت.

۲۳- اثر معرفی شده در عبارت زیر، در چه سالی به رشته تحریر درآمد؟

«پس امیر ابومنصور عبدالرزاق، دستور خویش، ابومنصورالمعمری را بفرمود تا خداوندان کتب را، از دهقانان و فرزنانگان و جهان‌دیدگان از شهرها بیاورد و چاکر او ابومنصورالمعمری به فرمان او نامه کرد و کس فرستاد به شهرهای خراسان و هشیاران از آن‌جا بیاورد از هر جای و از هر شارسنان، گرد کرد و بنشانند به فراز آوردن این نامه‌های شاهان و کارنامه‌هاشان»

- (۱) ۳۴۶ قمری (۲) ۳۵۱ قمری (۳) ۳۶۴ قمری (۴) ۳۵۸ قمری

۲۴- در کدام گزینه، شاعر کوشیده با بهره‌گیری از واج‌آرایی، غم و اندوه خود را در نظر مخاطب مجسم کند؟

- (۱) من از دست غمت مشکل برم جان
ولی دل را تو آسان بردی از من
(۲) هر راه‌رو که ره به حریم درش نبرد
مسکین برسد وادی و ره در حرم نداشت
(۳) باش چو شطرنج زوان، خامش و خود جمله زبان
کز رخ آن شاه جهان فرخ و فرخنده شدم
(۴) به یاد یار و دیار آن چنان بگریم زار
که از جهان ره و رسم سفر براندازم

۲۵- در اطلاعات کدام گزینه، اشتباه وجود دارد؟

- (۱) در قرن چهارم و اوایل قرن پنجم بسیاری از اصطلاحات علمی، ادبی، دینی و سیاسی جدید از راه ترجمه متون عربی، وارد فارسی دری می‌شود.
(۲) نثر قرن چهارم و نیمه اول قرن پنجم، ساده و روان است و بیشتر به موضوع‌های حماسی، ملی و عرفانی توجه دارد و هنوز آوردن اصطلاحات علمی و اشعار و امثال در آن رایج نشده است.
(۳) فارسی باستان در دوره هخامنشیان (۵۵۹ تا ۳۳۰ ق.م.) رایج بود و آثار بر جای مانده آن، فرمان‌ها و نامه‌های شاهان هخامنشی است که به خط میخی نوشته شده است.

(۴) آثاری که به زبان پهلوی تألیف شده، بیشتر آثار دینی زردشتی است. حتی رساله‌های کوچکی که معمولاً آن‌ها را در زمره آثار غیردینی به شمار می‌آورند، مانند «یادگار زریران» نیز رنگ دینی دارند.

۲۶- در همه گزینه‌ها «آرایه تشبیه» وجود دارد؛ به جز

- (۱) ای از حیای لعل لب‌ت آب گشته می
خورشید پیش آتش روی تو کرده خوی (= عرق)
(۲) شور تو در سر من شوریده تا به چند؟
داغ تو بر دل من دل‌خسته تا به کی؟
(۳) دل را که همچو تیر برون شد ز شست ما
سوی کمان ابرویست آورده‌ایم پی
(۴) در مصر تا حکایت لعل تو گفته‌اند
در آتش است شکر مصری به سان نی

- ۲۷- در چند بیت آرایه «واژه آرایه» به کار رفته است؟
 الف) بر من عاشق سرمست حلال است مدام
 ب) مشو دلتنگ اگر یک چند اشکت بی اثر باشد
 ج) جاودان جمله داد و دین زاید
 د) روی تو مه تمام بر سر
 ه) پسر را نشانند پیبران ده
 وای گدایان خرابات خدا یار شماست
- ۱ (۱) ۲ (۲) ۳ (۳) ۴ (۴)
- ۲۸- در کدام گزینه هر دو آرایه «واج آرایه» و «واژه آرایه» به کار رفته است؟
 ۱) وگر چنان که در آن حضرت نباشد بار
 ۲) من گدا و تمنای وصل او هیئات
 ۳) اگر چه دوست به چیزی نمی خرد ما را
 ۴) چه باشد از شود از بند غم دلش آزاد
- ۲۹- در همه گزینه ها «سجع متوازی» به کار رفته است؛ به جز
 ۱) مرّوت ندیدم در چنان حالی ریش درویش را به ملامت خراشیدن و نمک پاشیدن.
 ۲) قصه ای بی پایان است، و درد بی درمان است.
 ۳) قدمی بهر خدا نهند و درمی بی من و اذی نهند.
 ۴) گشاینده در فهمم، زداینده زنگ وهم، پایسته تکلیفاتم، شایسته تشریفات.
- ۳۰- در کدام یک از عبارات زیر، آرایه «سجع» به کار رفته است؟
 ۱) ارادت بی چون، یکی را از تخت شاهی فرو آرد و دیگری را در شکم ماهی نکو دارد.
 ۲) یاد دارم که شبی در کاروانی همه شب رفته بودم و سحر در کنار بیشه ای خفته.
 ۳) ای ملکی که همه ملوکان مملوک تو اند، ای جباری که همه جباران عالم مجبور تو اند.
 ۴) همگنان را راضی کردم، مگر حسود را که راضی نمی شود، آلا به زوال نعمت من.
- ۳۱- واژه های کدام گزینه به ترتیب با واژه های «خاکسار - خانه - بی باک - روزگار - دستیاری» هم وزن اند؟
 ۱) عاشقانه، درد، پایانه، دانشگاه، پاسداری
 ۲) استوانه، شرم، خشکیده، بادگیر، جاویدانی
 ۳) آستانه، زهر، آموزه، پایگاه، پاسبانی
 ۴) زادگاه، پنجه، پاییز، پاسبان، آسمانی
- ۳۲- نظم هجاها در کدام گزینه، متفاوت است؟
 ۱) اگر هوشمندی به معنی گرای
 ۲) عجب نیست از گل که خندد به سروی
 ۳) حلال است رفتن به صحرا، ولیک
 ۴) بگو تا سوار آورم زابلی
- ۳۳- در رباعی زیر، چند بار از صامت «ی» استفاده شده است؟
 «ای دل تا کی مصیبت افزا کردی
 انداخته ای در به در و کوی به کوی
 رسوا کردی مرا تو رسوا کردی»
- ۵ (۱) ۶ (۲) ۷ (۳) ۸ (۴)
- درد دردی که به از صاف دوا می نوشم
 که سازد خاک را گلزار، آب آهسته آهسته
 ملک را خود ملک چنین باید
 رخساره گل شکفته بر ماه
 که مهرت بر او نیست مهرش بده
 چشم انعام مدارید ز انعامی چند

۳۴- مضمون کدام گزینه، متفاوت است؟

- (۱) چنان از آب چشمم تر که هم چون عود در مجمر
- (۲) عافیت خواهی به هر افسونی از جا در میا
- (۳) پای تا در راه ننهی کی شود منزل به سر؟
- (۴) با هجر، شکیا شو تا وصل به دست آری

نسوزم گر بیندازی در آتش هم چو اسپندم
خاک بر باد است اگر ترک تحمّل می‌کند
رنج تا بر تنت ننهی کی شود جان، جفت ناز؟
با درد، تحمّل کن تا فیض دوا بینی

۳۵- مفهوم همهٔ گزینه‌ها، با عبارت «دیدم که نصیحت نمی‌پذیرد و دم گرم من در آهن سرد او اثر نمی‌کند.» تناسب دارد. به استثنای بیت

- (۱) حکایتی ز دهانت به گوش جان من آمد
- (۲) مرا هوشی نماند از عشق و گوشه‌ی
- (۳) کلید گنج سعادت، نصیحت سعیدی است
- (۴) اگر مراد نصیحت‌کنان ما این است

دگر نصیحت مردم حکایت است به گوشم
که پند هوشمندان کار بنمدم
اگر قبول کنی گوی بردی از میدان
که ترک دوست بگویم تصویری است محال

زبان عربی (اختصاصی)



■ عین الصحیح للترجمة من أو إلى العربية أو المفردات (۴۲ - ۳۶):

۳۶- (الله ولي الذين آمنوا يخرجهم من الظلمات إلى النور):

- (۱) «خدا دوست همان‌هایی است که ایمان دارند و آن‌ها را از تاریکی‌ها به سوی نورها خارج می‌کند»
- (۲) «خدا سرپرست کسانی است که ایمان آورده‌اند و آن‌ها را از تاریکی‌ها به روشنایی بیرون می‌برد»
- (۳) «خداست سرپرست کسانی که ایمان می‌آورند و از تاریکی‌ها به سمت نور خارج می‌شوند»
- (۴) «خدا دوست مؤمنانی است که از ظلمت‌ها به سوی نور بیرون می‌روند»

۳۷- «ما أسهل أن يعيش الإنسان مع من يوافقه في الدين و لكن المهم أن يتعاش مع المخالفين سلمياً»:

- (۱) چه آسان است که انسان با کسی که در دین با او موافقت دارد، زندگی کند، ولی مهم این است که با مخالفان همزیستی مسالمت‌آمیز کند
- (۲) اینکه انسان با موافق خود در دین همزیستی کند، بسیار راحت است، ولی مهم‌تر این است که با مخالفان خود مسالمت‌آمیز زندگی کند
- (۳) ساده نیست که انسان با کسی که با دین او موافق است، زندگی کند، ولی مهم این است که با مخالفین مسالمت‌آمیز همزیستی کند
- (۴) چه سهل است که انسان با آنان که با دین او موافق‌اند، زندگی کند، ولی مهم همزیستی کردن مسالمت‌آمیز با مخالفین است

۳۸- «يجب على المواطنين الحفاظ على المرافق العامة التي يمتلكها الجميع و الشعور بالمسؤولية أمامها»:

- (۱) بر همهٔ هموطنان که مالک تأسیسات عمومی هستند، حفظ آن‌ها و مسئولیت‌پذیری در قبالشان لازم است
- (۲) هموطنان می‌بایست از اماکن عمومی که در اختیار همه است، نگهداری کرده و در مقابل مسئولیت‌پذیر باشند
- (۳) بر عموم شهروندان است حفاظت از اماکن عمومی که در تملک جمع است و احساس مسئولیت نسبت به آن‌ها
- (۴) شهروندان باید از تأسیسات عمومی که همه صاحب آن هستند، مراقبت کنند و در مقابل آن‌ها احساس مسئولیت کنند

۳۹- عین الخطأ:

- (۱) لا تُخبر صديقك بما حدث في منزلنا؛ دوست از آن‌چه در خانه ما اتفاق افتاد، خبر نمی‌دهد!
- (۲) تتساقط مياه الشلال من جبل يبلغ ارتفاعه ثلاثة آلاف متر؛ آب‌های آبشار از کوهی پایین می‌ریزد که ارتفاعش به سه هزار متر می‌رسد
- (۳) يقدر الحمام على الرؤية أفضل من الإنسان؛ کبوتر بهتر از انسان می‌تواند ببیند
- (۴) لبعض الناس قوة عجيبة في جذب الآخرين؛ برخی از مردم قدرت عجیبی در جذب دیگران دارند

۴۰- «اهالي روستا در یک جا جمع می‌شوند و جشن می‌گیرند»؛ عین الصحیح:

- (۱) يَجتمع أهالي المدينة هنا في واحد مكان للاحتفال
- (۲) يَجتمع أهالي القرية في مكان واحد و يحتفلون
- (۳) يَجتمع أهالي القرية في واحد مكان و يحتفل
- (۴) يجتمع أهالي القرية للحفلة في مكان واحدا

۴۱- عین الخطأ في جمع الأسماء التالية:

- (۱) خَيْل ← أحبال
- (۲) قائد ← قاذة
- (۳) نُقْطَة ← نقاط
- (۴) دَم ← دِماء

۴۲- عین الخطأ:

- (۱) العميل: الذي يعمل لمصلحة العدو
- (۲) الشعب: جماعة من الناس تعيش في بلد واحدا
- (۳) مُكَيِّف الهواء: جهاز للخلاص من حرارة الصيف
- (۴) المحيط: أرض في البحر يُحيط بها الماء من كل الجهات

■ عین الصحیح في الجواب عن الأسئلة التالية (۴۵ - ۴۳):

۴۳- عین «ن» ليست من الحروف الأصلية:

- (۱) قد يَنْقطع تَبَّار الماء في الصيف
- (۲) تُنتج هذه الشركة إطارات جيّدة للسيّارات
- (۳) سوف يَنْتفع سَكَّان القرية من بناء المدرسة
- (۴) الأولاد الصالحون يُحسِنون إلى والديهم

۴۴- عین الفعل اللازم:

- (۱) القرآن يأمرنا بالوحدة و عدم التفرقة
- (۲) الوالدان يَنْتظران خروج أولادهما من المدرسة
- (۳) على الطالب أن يبتعد عن الكسل في أداء واجباته
- (۴) تُشاهد اليوم الغيوم الماطرة في السماء

۴۵- عین ما ليس فيه مصدر من مزيد ثلاثي:

- (۱) هل شاهدت يوماً سقوط الأحجار العجيبة من السماء؟
- (۲) يأخذ الناس الأسماك لطبخها و تناولها
- (۳) في الاصطفاغ الصباحي تكلم المدير عن قوانين المدرسة
- (۴) الخبازون يعملون بتحريك و سرعة

تاریخ



- ۴۶- کدام گزینه دربارهٔ قدیمی‌ترین متن تاریخی جهان نادرست است؟
 (۱) کهن‌ترین و کامل‌ترین اثر تاریخی به جا مانده از عصر باستان است.
 (۲) مربوط به تمدن مصر باستان است.
 (۳) زکای بزرگ از یک ستون سنگی یادبود به نام «سالنامه شاهي» است.
 (۴) قدمت آن به حدود ۲ هزار سال پیش از میلاد مسیح بازمی‌گردد.
- ۴۷- به ترتیب هر یک از عبارات‌های زیر مرتبط با کدام گاه‌شماری است؟
 (الف) در این گاه‌شماری سال به ۱۲ ماه ۳۰ روزه تقسیم می‌شد و پنج روز اضافی، به آخر ماه دوازدهم افزوده می‌شد.
 (ب) هر چند سال، یک ماه از سال واقعی عقب می‌افتاد.
 (ج) در دورهٔ اشکانی و ساسانی متداول بود.
 (د) این گاه‌شماری از نوع خورشیدی - قمری بود.
- (۱) گاه‌شماری مصریان - گاه‌شماری اوستایی - گاه‌شماری اوستایی - گاه‌شماری رومی
 (۲) گاه‌شماری اوستایی - گاه‌شماری بابلی - گاه‌شماری اوستایی - گاه‌شماری رومی
 (۳) گاه‌شماری اوستایی - گاه‌شماری مصری - گاه‌شماری بابلی - گاه‌شماری بابلی
 (۴) گاه‌شماری مصریان - گاه‌شماری بابلی - گاه‌شماری اوستایی - گاه‌شماری بابلی
- ۴۸- به گمان برخی باستان‌شناسان، نخستین نوشته‌های جهان متعلق به چه کسانی است و کدام عبارت دربارهٔ آن‌ها نادرست است؟
 (۱) سومریان - علاوه بر مهارت در سفالگری، در ساخت ابزار و جنگ‌افزارهای مفرغین نیز ماهر بودند.
 (۲) سومریان - قومی جنگجو بودند که با لشکرکشی پیاپی به سرزمین‌های همجوار و غارت آن‌ها بر قدرت و ثروت خود افزودند.
 (۳) اموری‌ها - در حدود ۱۹۰۰ قبل از میلاد، قدرت خود را در مرکز بین‌النهرین گسترش دادند.
 (۴) اموری‌ها - امپراتوری آن‌ها حدود ۲ قرن دوام آورد.
- ۴۹- کدام گزینه از اقدامات «شی‌هوانگ‌تی» فرمانروای چین باستان نمی‌باشد؟
 (۱) تکمیل دیوار بزرگ چین
 (۲) از میان بردن آثار کنفوسیوس
 (۳) گشایش جادهٔ ابریشم
 (۴) یکسان‌سازی مقیاس وزن‌ها و اندازه‌ها
- ۵۰- دولت - شهرهای یونانی از چه زمانی و در راستای کدام هدف خود با حکومت هخامنشیان وارد رقابت و کشمکش طولانی شدند؟
 (۱) پیش از حملهٔ اسکندر - گسترش تجارت در غرب مدیترانه
 (۲) پیش از حملهٔ اسکندر - تسلط بر آسیای صغیر
 (۳) پس از جنگ‌های پلوپونزی - تسلط بر آسیای صغیر
 (۴) پس از جنگ‌های پلوپونزی - گسترش تجارت در غرب مدیترانه
- ۵۱- قدیمی‌ترین ابزار کشف‌شده از ساکنان فلات ایران در دورهٔ پیش از تاریخ مربوط به چه دوره‌ای است و از کدام منطقهٔ ایران به دست آمده است؟
 (۱) نوسنگی - غرب
 (۲) پارینه‌سنگی - غرب
 (۳) پارینه‌سنگی - شرق
 (۴) نوسنگی - شرق
- ۵۲- کدام گزاره‌ها، عبارت زیر را به نادرستی کامل می‌کند؟
 «حدود ۸ هزار سال پیش»
 (الف) نواحی پایکوهی و دشت‌های ایران جولانگاه انسان‌هایی بوده که در پی شکار جانوران و گردآوری گیاهان خوراکی بوده‌اند.
 (ب) مردم ایران در ساختن ظروف و ابزار سفالی پیشرفت قابل توجهی یافتند.
 (ج) مردم ایران با چکش‌کاری بر روی رگه‌های طبیعی مس، برخی ابزارها، به‌ویژه زیورآلات مسی، می‌ساختند.
 (د) نخستین شهرها در فلات ایران به وجود آمد.

د - ب (۴)

د - الف (۳)

ب - ج (۲)

الف - ب (۱)

۵۳- کدام گزینه دربارهٔ چگونگی تشکیل حکومت ایلام در حدود ۲۶۰۰ ق.م. صحیح است؟

- ۱) بومیان فلات ایران پس از استقرار در نواحی پایگوهی و ایجاد نخستین سکونتگاه‌ها و کشت غلات، به تدریج اقدام به تشکیل حکومت ایلام کردند.
- ۲) گروهی از اقوام هند و اروپایی پس از ورود به فلات ایران به سمت غرب پیشروی کرده و در این مناطق استقرار یافتند و حکومت ایلام را به وجود آوردند.
- ۳) یورش‌ها و غارتگری‌های بیابانی آشوریان، زمینهٔ اتحاد قبایل پراکنده ساکن در فلات ایران را فراهم آورد و در نتیجه حکومت ایلام تشکیل شد.
- ۴) لشکرکشی بیابانی فرمانروایان سومری و اکدی، به مناطق کوهستانی زاگرس جنوبی و میانی موجب اتحاد حاکمان مستقل و کوچک ایلامی و در نتیجه، تشکیل پادشاهی ایلام شد.

۵۴- عبارت «ایلامی‌ها خط میخی را از سومریان اقتباس کرده‌اند» بیانگر چیست؟

- ۱) حملات بی‌دری و سلطهٔ سیاسی سومریان بر سرزمین ایلام
 - ۲) تأثیرپذیری سومریان از فرهنگ و تمدن ایلامی
 - ۳) اشغال نظامی سرزمین بین‌النهرین توسط ایلامی‌ها
 - ۴) ارتباط سیاسی، فرهنگی و تجاری ایلامی‌ها با همسایگان بین‌النهرینی خود
- ۵۵- کدام یک از شهرهای ایلامی در دورهٔ سلسلهٔ هخامنشیان، دوباره شکوه و عظمت خود را بازیافت؟

۱) شوش

۲) سیمش

۳) انشان

۴) جغامش

جغرافیا



۵۶- کدام گزینه برای انجام گام اول یک پژوهش جغرافیایی مناسب است؟

- ۱) علت نوسانات جریان آب رودها در استان‌های زاگرس چیست؟
- ۲) تأثیر عناصر آب و هوایی بر محیط و فعالیت‌های انسانی چگونه است؟
- ۳) به نظر می‌رسد رابطه مستقیمی میان مدیریت ضعیف منابع آب و بروز پدیده‌های زیست‌محیطی در کشورهای ایران و عراق وجود دارد.
- ۴) عوامل اثرگذار در پیدایش و گسترش سکونتگاه‌ها کدام است؟

۵۷- به کدام علت، خلیج فارس از گذشته تا به امروز اهمیت خود را حفظ کرده است؟

- ۱) قرارگیری در مرکز و قلب ناحیه جغرافیایی و سیاسی جهان اسلام
- ۲) نقش ارتباطی بین سه قاره آفریقا، اروپا و آسیا
- ۳) وجود ذخایر با ارزش نفت و گاز و تأمین انرژی مورد نیاز جهان
- ۴) وجود سواحل با قابلیت‌های دفاعی مناسب

۵۸- چه تعداد از پدیده‌های طبیعی زیر در منطقه «الف» قابل رؤیت است؟

«رشته‌کوه‌های بشاگرد - برخورد صفحات عربستان و اوراسیا - حوضچه‌های مملو از آب و گل - کوه‌های مینیانوری - توده‌های نفوذی آذرین - گنبد‌های نمکی - باران‌های سیلابی»



- ۱) ۷
- ۲) ۶
- ۳) ۴
- ۴) ۵

۵۹- با توجه به علل پیدایش دشت‌ها، کدام گزینه صحیح است؟

- ۱) دشت کاکان همانند دشت نهاوند حاصل انحلال مواد آهکی است.
- ۲) ماهی‌دشت همانند دشت ارزن، بر اثر انباشت فرسایش مواد حاصل از فرسایش در نواحی پست به وجود آمده است.
- ۳) دشت لوت برخلاف دشت کاکان بر اثر فرسایش بادی ایجاد شده است.
- ۴) دشت کاکان برخلاف ماهی‌دشت، در هنگام چین‌خوردگی‌ها در حد فاصل تاقدیس‌ها ایجاد شده است.

۶۰- سازمان هواشناسی با توجه به کدام عامل وضعیت هوا و تغییرات آن را برای روزهای آینده پیش‌بینی می‌کند؟

- ۱) نوع توده هوا
 - ۲) میزان بارش
 - ۳) عناصر جوی غالب در منطقه
 - ۴) میزان دمای هوا
- ۶۱- کدام گزینه درباره مهم‌ترین عوامل ناشی از موقعیت جغرافیایی مؤثر بر آب و هوای کشورمان نادرست است؟
- ۱) عرض جغرافیایی
 - ۲) پرفشار جنب حاره‌ای
 - ۳) میزان ارتفاع و جهت کوهستان‌ها
 - ۴) دوری و نزدیکی به دریاها

۶۲- کدام گزینه درباره «مهم‌ترین سامانه بارشی در ایران» درست است؟

- ۱) همانند توده هوای مرطوب موسمی و توده هوای سودانی در دوره سرما به داخل ایران نفوذ می‌کند.
- ۲) برخلاف توده هوای سرد و خشک سبیری، بارندگی به همراه دارد.
- ۳) همانند توده هوای مرطوب موسمی، رطوبت اقیانوسی را به داخل کشور منتقل می‌کند.
- ۴) برخلاف توده هوای سودانی، موجب بارندگی می‌شود.

- ۶۳- چه تعداد از گزاره‌های زیر دربارهٔ مدشت کویر درست است؟
- الف) نمکزارهای پف‌گودهای است که در اثر تبخیر شدید شکل گرفته است.
 - ب) یکی از گرم‌ترین مناطق کرهٔ زمین به شمار می‌رود.
 - ج) در جنوب شرق ایران قرار دارد.
 - د) بخش بزرگی از آن، بیابان واقعی است.
 - ه) کم‌تر از ۳۰ میلی‌متر باران دارد.
- ۶۴- کدام گزینه دربارهٔ هوای گرمی دما نادرست است؟
- ۱) هوای سرد در مجاورت زمین ساکن است و هوای گرم در بالای آن قرار می‌گیرد.
 - ۲) حرکت صعودی و جابه‌جایی هوا صورت نمی‌گیرد.
 - ۳) با افزایش ارتفاع، درجهٔ حرارت ابتدا افزایش و سپس کاهش می‌یابد.
 - ۴) موجب افزایش آلودگی هوا در شهرهای بزرگ و نواحی صنعتی می‌شود.
- ۶۵- با توجه به انواع آب و هوای کشور، دو شهر «بوشهر» و «درشت» به ترتیب در کدام ویژگی‌های آب و هوایی اشتراک و اختلاف دارند؟
- ۱) میزان بارش - میزان تبخیر
 - ۲) اختلاف کم دما - میزان بارندگی
 - ۳) میزان رطوبت - اختلاف دما
 - ۴) اختلاف شدید دما - خشکی هوا

۲ (۴)

۳ (۳)

۴ (۲)

۵ (۱)

جامعه‌شناسی



۶۶- کدام گزینه به ترتیب درست (ص) یا نادرست (غ) بودن عبارتهای زیر را به درستی نشان می‌دهد؟
الف) برای انجام کنش، علاوه بر آگاهی، اراده انسان نیز ضروری است.

ب) مورد نكوهش دیگران قرار گرفتن برای داشتن اعتیاد، پیامد ارادی کنش است.

ج) عبارت «بین پارک رفتن و درس خواندن، درس خواندن را انتخاب کردم»، بیانگر هدفدار بودن کنش است.

د) پیامدهای ارادی کنش، قطعی است؛ یعنی حتماً اتفاق می‌افتد.

۱) ص - ص - ص - غ ۲) غ - ص - غ - ص ۳) غ - ص - ص - ص ۴) ص - ص - ص - غ

۶۷- در متن زیر، عبارتهای مشخص شده به ترتیب به کدام مفاهیم جامعه‌شناسی اشاره دارند؟

«در یک ایستگاه مترو، عده‌ای از مسافران، بدون رعایت حق تقدم، به سمت درها هجوم بردند. دو مسافر سالمند از قطار جا ماندند. جوانی که شاهد این صحنه بود، متأثر شده و به مأمور ایستگاه اعتراض کرد که در مورد رعایت نوبت به مسافران تذکر دهد.»

۱) کنش اجتماعی - پیامد ارادی کنش اجتماعی - هنجار اجتماعی - جامعه‌پذیری

۲) پدیده اجتماعی - پیامد نامطلوب کنش اجتماعی - ارزش اجتماعی - جامعه‌پذیری

۳) کنش اجتماعی - پیامد غیرارادی کنش اجتماعی - ارزش اجتماعی - کنترل اجتماعی

۴) پدیده طبیعی - پیامد قطعی کنش اجتماعی - هنجار اجتماعی - کنترل اجتماعی

۶۸- در مورد رابطه میان سه «جهان طبیعی»، «جهان ماوراءطبیعی» و «جهان اجتماعی»، کدام یک از عبارتهای زیر، درست نیست؟

۱) شناخت فلزات و ستارگان، می‌تواند بز زندگی انسان تأثیر بگذارد که به تأثیر جهان طبیعی بر جهان اجتماعی اشاره دارد.

۲) انسان‌ها برای مقابله با زلزله و خشکسالی، قواعد خاصی وضع می‌کنند و کنش‌های مناسبی انجام می‌دهند که بیانگر تأثیر جهان اجتماعی بر جهان طبیعی است.

۳) سنت‌ها و قوانین الهی با انسان‌های شاکر و ناسپاس و جوامع عادل و ظالم، یکسان عمل نمی‌کند که بیانگر تأثیر جهان ماوراءطبیعی بر جهان اجتماعی است.

۴) آلودگی طبیعت و محیط زیست، نتیجه کارهای شتابزده و نابخردانه انسان‌هاست که تأثیر جهان اجتماعی بر جهان طبیعی را نشان می‌دهد.

۶۹- کدام یک از عبارتهای زیر در رابطه با «لایه‌های بنیادین و عمیق جهان اجتماعی»، درست اما در رابطه با «لایه‌های سطحی جهان اجتماعی»، درست نیست؟

۱) بخش‌هایی که تأثیر تعیین‌کننده بر جهان اجتماعی دارند - بخش‌هایی از جهان اجتماعی که به آسانی تغییر می‌کنند و تغییر آن‌ها، تحول مهمی در جهان اجتماعی پدید نمی‌آورد.

۲) لایه‌های عمیق، تأثیرات همه‌جانبه و فراگیر دارند و بیشتر در معرض تغییرند - بخش‌هایی از جهان اجتماعی که امکان تغییر بیشتری دارند و نقش حیاتی و اساسی ندارند.

۳) لایه‌های عمیق، می‌توانند حذف شوند، ولی با حذف آن‌ها، جهان اجتماعی تداوم می‌یابد - لایه‌های سطحی، شیوه قابل قبول تأمین بعضی از نیازهای افراد را معین می‌سازد.

۴) بخش‌هایی که به آسانی تغییر نمی‌کنند و اگر حذف شوند، جهان اجتماعی فرو می‌ریزد - لایه‌های سطحی هم تأثیرات محدودتری دارند و هم کم‌تر در معرض تغییر قرار می‌گیرند.

۷۰- کدام یک از عبارتهای زیر، با ویژگی «جهان‌های اجتماعی در طول هم» سازگار نیست؟

۱) در این دیدگاه، همه جوامع در یک خط قرار دارند. جوامعی که به لحاظ تاریخی عقب مانده‌اند، باید جوامع پیشرفته را الگوی حرکت خود قرار دهند.

۲) تفاوت جهان‌های اجتماعی با یکدیگر، همانند تفاوتی است که موجود زنده در مراحل مختلف رشد خود، از دوران کودکی تا مراحل بزرگسالی پیدا می‌کند.

۳) در این دیدگاه، جهان‌های اجتماعی مختلف با روابط متقابلی که دارند، می‌توانند از تجربیات یکدیگر استفاده کنند.

۴) براساس ضرب‌المثل قدیمی اروپایی «همه راه‌ها به رم ختم می‌شوند»، زندگی اجتماعی بشر، یک مسیر را طی می‌کند و جهان‌های اجتماعی، سرگذشت یکسانی دارند.

- ۷۱- کدام گزینه به ترتیب با عبارت‌های «طرد عناصر مقدس و معنوی»، «کنش‌های حسابگرانه معطوف به دنیا» و «زوال عقلانیت ذاتی» مرتبط است؟
- ۱) جهان اساطیری، با طرد دانش ابزاری متناظر با طبیعت، امکان بهروری معقول را دور از دسترس می‌کند - جهان معنوی، ظرفیت و خواسته‌های دنیوی انسان‌ها را به فراموشی می‌سپارد - در جهان اجتماعی دنیوی، طبیعت، هیچ‌گونه معنا، هدف و غایتی ندارد و انسان می‌تواند به میل خود در آن دخل و تصرف کند.
 - ۲) جهان صرفاً از مواد و موجودات خامی ساخته شده است که همه در اختیار و کنترل بشرند - رواج این دسته از کنش‌ها، عرصه را بر سایر کنش‌ها، مانند کنش‌های عاطفی و اخلاقی تنگ می‌کند - با از دست رفتن امکان ارزیابی ارزش‌ها و آرمان‌های بشری، داوری درباره این امور، به گروه‌های متفرق سپرده می‌شود.
 - ۳) جهان در اختیار و کنترل بشر است و به وسیله او دگرگون می‌شود و هیچ‌گونه فداستی ندارد - جهان متجدد، در جهت برخورداری از زندگی دنیوی و تسلط انسان بر این عالم گام برمی‌دارد - جهان متجدد، علمی را که از روش‌های تجربی (عقلانی و وحیانی) استفاده می‌کنند، علم نمی‌شناسد.
 - ۴) جهان متجدد، علمی را که از روش‌های عقلانی و وحیانی استفاده می‌کنند، علم نمی‌شناسد - این وضعیت، به تدریج انسان‌ها را اسیر نظام اجتماعی پیچیده‌ای مثل قفس آهنین می‌سازد - علوم تجربی، با روش تجربی و فناوری حاصل از آن، قدرت پیش‌بینی و پیشگیری را از انسان سلب می‌کند.
- ۷۲- استقلال سیاسی در ایران، پیش از انقلاب اسلامی یک بود که با انقلاب اسلامی به یک تبدیل شد. حقیقت در قلمرو آرمان و واقعیت، است! یعنی
- ۱) آرمان - واقعیت - ثابت نبوده و تغییرپذیر - برای جهان‌های اجتماعی، امکان انحراف از حق و پذیرش باطل وجود دارد.
 - ۲) واقعیت - حقیقت - غالباً تغییرپذیر - حق یا باطل بودن یک عقیده، ارزش و کنش اجتماعی، براساس نوع نگاه و رفتار جوامع مختلف تعیین می‌شود.
 - ۳) واقعیت - آرمان - ثابت و تغییرناپذیر - برای جهان‌های اجتماعی، امکان خروج از باطل و قبول حق وجود دارد.
 - ۴) حقیقت - واقعیت - غالباً تغییرناپذیر - حق یا باطل بودن یک عقیده، ارزش و کنش اجتماعی، براساس نوع نگاه و رفتار جوامع مختلف تعیین نمی‌شود.
- ۷۳- به ترتیب، منظور از «قلمرو واقعی جهان اجتماعی» چیست و قلمرو واقعی یا آرمانی جهان اجتماعی را چگونه می‌توان ارزیابی کرد؟
- ۱) ارزش‌های مشترکی که مردم، خواهان رسیدن به آن هستند - اگر مردمی، مطابق آرمان‌های خود عمل کنند، فاصله میان قلمرو واقعی و آرمانی را کاهش می‌دهند و بر این اساس ارزیابی می‌شوند.
 - ۲) ارزش‌هایی است که مردم یک جامعه، از آن‌ها جانبداری می‌کنند و رعایت آن‌ها را لازم می‌دانند - واقعیت‌ها و آرمان‌های جهان اجتماعی را می‌توان براساس دو ارزش عمل به حق و پرهیز از باطل، ارزیابی کرد.
 - ۳) ارزش‌هایی است که مردم به آن‌ها عمل می‌کنند - واقعیت‌های هر جهان اجتماعی را می‌توان در پرتو آرمان‌های آن ارزیابی کرد.
 - ۴) ارزش‌هایی است که مردم یک جامعه، رعایت آن‌ها را لازم می‌دانند اما در عمل ممکن است برخی از آن‌ها را نادیده بگیرند - همه آرمان‌ها درست نیستند تا بتوان واقعیت‌ها را براساس آن ارزیابی کرد.
- ۷۴- نوع هر یک از ویژگی‌های هویتی ذکرشده به ترتیب در کدام گزینه به درستی بیان شده است؟
- «روستایی - صبوری - مدیر»
- ۱) انتسابی، متغیر و اجتماعی - اخلاقی، فردی و ثابت - فردی، متغیر و فرهنگی
 - ۲) انتسابی، اجتماعی و ثابت - فردی، اکتسابی و متغیر - متغیر، اکتسابی و اجتماعی
 - ۳) فردی، متغیر و اکتسابی - انتسابی، اجتماعی و ثابت - فردی، اکتسابی و ثابت
 - ۴) اکتسابی، ثابت و فردی - ثابت، اجتماعی و انتسابی - اجتماعی، متغیر و اکتسابی
- ۷۵- به ترتیب عبارت‌های زیر تعامل یا تأثیر و تأثر کدام جهان‌ها یا بخش‌های هویتی را بیان می‌کند؟
- برخی از بیماری‌های جسمانی با کمک قوای روانی درمان می‌شوند.
- در جامعه قبیله‌ای، هویت اجتماعی افراد، براساس جایگاه قبیله‌ای آن‌ها مشخص می‌شود.
- هر جهان اجتماعی، با نوعی خاص از هویت اخلاقی و روانی افراد سازگار است.
- برای هر کاری که نیت و اراده آدمی در انجام آن قوی باشد، بدن دچار ضعف و ناتوانی نمی‌شود.
- ۱) رابطه جهان اجتماعی با طبیعت و بدن - تأثیر هویت اجتماعی افراد بر جهان اجتماعی - رابطه فرهنگ با ویژگی‌های نفسانی - تأثیر ویژگی‌های جسمانی بر خصوصیات روحی
 - ۲) تأثیر ویژگی‌های جسمانی بر خصوصیات روحی - تعامل جهان اجتماعی با جهان نفسانی افراد - تأثیر جهان اجتماعی بر جهان نفسانی - تعامل جهان اجتماعی با جهان نفسانی
 - ۳) تعامل جهان اجتماعی با خصوصیات جسمانی - تعامل جهان نفسانی با فرهنگ - تأثیر جهان نفسانی بر فرهنگ - تعامل جهان اجتماعی با ویژگی‌های جسمانی
 - ۴) تأثیر ویژگی‌های نفسانی بر خصوصیات جسمانی - تأثیر جهان اجتماعی بر هویت اجتماعی افراد - تعامل جهان اجتماعی با جهان نفسانی - تأثیر خصوصیات روحی بر ویژگی‌های جسمانی

منطق



۷۶- درباره دانش منطق، می توان گفت

- (۱) ابداع کننده قواعد مربوط به اندیشیدن است.
(۲) قواعد آن با پیشرفت علوم رعایت شده است.
(۳) گامی قواعد آن، ناخودآگاه رعایت می شوند.(۴) صرفاً توسط منطق دانان به کار برده می شود.

۷۷- هیچ کدام از عبارات های زیر، دارای حکم و قضاوت نیستند؛ به جز

- (۱) چرا دیروز به پارک علم و فناوری دانشگاه تهران رفتید؟
(۲) دانشگاه شهید بهشتی در رشته حقوق، بهترین است.
(۳) درس بخوان تا وارد دانشگاه علامه طباطبائی بشوی.
(۴) دانشگاه خوارزمی، اولین دانشگاه ایران به شمار می رود؟

۷۸- رابطه میان لفظ و مصداق، مانند رابطه میان و است.

- (۱) ذهن - زبان
(۲) زبان - خارج
(۳) معنا - خارج
(۴) مفهوم - ذهن

۷۹- مغالطه مشخص شده در کدام یک از گزینه های زیر، به درستی مشخص شده است؟

- (۱) پادشاه قول داد که خون وزیر خود را نریزد، اما او را خفه کرد ← شیوه نگارش کلمات
(۲) پلیس به محض این که دزد را دید، از تفنگ خود استفاده کرد ← ابهام در مرجع ضمیر
(۳) برای خرید یک پاکت شیر، به فروشگاه زنجیره ای رفتم ← اشتراک لفظ
(۴) سیم کارت برادرم سوخت، با آتش نشانی تماس بگیر ← توسل به معنای ظاهری

۸۰- کدام یک از اوصاف زیر بر همه مفاهیم کلی، قابل انطباق است؟

- (۱) دارای بیش از یک مصداق خارجی هستند.
(۲) حداقل دارای یک مصداق خارجی هستند.
(۳) چند مصداق برای آن ها قابل تصور است.(۴) دارای مصادیق واقعی و خارجی می باشند.

۸۱- نسبت میان کدام یک از مفاهیم زیر، از جهتی عام و از جهتی خاص است؟

- (۱) آسیایی - غیرمسلمان
(۲) انسان - حیوان ناطق
(۳) شهر - تهران
(۴) رنگ - سبز

۸۲- تعریف موجود در کدام گزینه، مفهومی است؟

- (۱) رودخانه = آبراهه هایی مانند کارون و کرخه
(۲) هلیکوپتر = همان بالگرد در زبان فارسی است.
(۳) انسان = حیوانی که دارای قوه تعقل و تفکر است.
(۴) هوش مصنوعی = مانند ChatGPT

۸۳- به ترتیب کدام یک از ایرادات تعریف، ممکن است در اثر «معلومات زیاد گوینده» و «استفاده نکردن از مفهوم خاص در تعریف» رخ بدهد؟

- (۱) واضح نبودن - مانع نبودن
(۲) واضح نبودن - جامع نبودن
(۳) مانع نبودن - مانع نبودن
(۴) مانع نبودن - جامع نبودن

۸۴- در کدام گزینه، یک استقرای تعمیمی وجود دارد؟

- (۱) احتمالاً به جز این ۵ نفر، هیچ کس این جا نبوده، پس دزدی کار یکی از آن هاست.
(۲) واکسن را بر روی ۱۰ موش آزمایش کردیم، حالا بر روی انسان ها، تست می کنیم.
(۳) در ۳ آزمون قبل، سؤال آخر منطق را درست حل کردم، پس این بار هم درست حل می کنم.
(۴) برای بازی فوتبال ۲۲ نفر نیاز است، در این جا فقط ۹ نفر داریم، پس نمی توانیم فوتبال بازی کنیم.

۸۵- کدام گزینه در تکمیل عبارت زیر، مناسب تر است؟

«استدلالی که بیشتر مورد مناقشه قرار می گیرد، است که یکی از شرایط قوت آن می باشد.»

- (۱) استقرای تعمیمی - تصادفی بودن نمونه های آماری
(۲) استقرای تمثیلی - متناسب بودن نمونه آماری
(۳) استقرای تمثیلی - زیاد بودن وجوه مشابهت
(۴) استقرای تعمیمی - افزایش وجوه مشابهت

تاریخ آزمون

۱۴۰۲/۱/۰۹ ساعت

پاسخنامه آزمون دفترچه شماره (۲) دوره دوم متوسطه پایه دهم انسانی

نام و نام خانوادگی:	شماره داوطلبی:
تعداد سوال: ۸۵	مدت پاسخگویی: ۹۰ دقیقه

عناوین مواد امتحانی آزمون گروه آزمایشی علوم انسانی، تعداد سوالات و مدت پاسخگویی

ردیف	مواد امتحانی	تعداد سوال	شماره سوال		مدت پاسخگویی
			از	تا	
۱	ریاضیات	۱۰	۱	۱۰	۱۵ دقیقه
۲	اقتصاد	۱۰	۱۱	۲۰	۱۰ دقیقه
۳	علوم و فنون ادبی	۱۵	۲۱	۳۵	۱۵ دقیقه
۴	زبان عربی (اختصاصی)	۱۰	۳۶	۴۵	۱۰ دقیقه
۵	تاریخ	۱۰	۴۶	۵۵	۱۰ دقیقه
۶	جغرافیا	۱۰	۵۶	۶۵	۱۰ دقیقه
۷	جامعه‌شناسی	۱۰	۶۶	۷۵	۱۰ دقیقه
۸	منطق	۱۰	۷۶	۸۵	۱۰ دقیقه

مستطیل $S = (2x)(2x - 2) = 4x^2 - 4x$

مربع $S = \frac{x(x+1)}{4} = \frac{1}{4}(x^2 + x)$

$S_{\text{مربع}} = S_{\text{مستطیل}} - S_{\text{مربع}} = 4x^2 - 4x - \frac{1}{4}x^2 - \frac{1}{4}x = \frac{15}{4}x^2 - \frac{17}{4}x$

$(S_{\text{مربع}}) = \frac{15}{4}(S_{\text{مربع}}) \Rightarrow \frac{15}{4}x^2 - \frac{17}{4}x = \frac{15}{4} \times \frac{1}{4}(x^2 + x)$

$\Rightarrow \frac{15}{4}x^2 - \frac{17}{4}x = \frac{15}{16}x^2 + \frac{15}{16}x$

$\xrightarrow{\times 16} 21x^2 - 27x = 15x^2 + 15x \Rightarrow 13x^2 - 25x = 0$

$\Rightarrow x(13x - 25) = 0 \xrightarrow{x \neq 0} x = \frac{25}{13}$

$\frac{\text{طول مستطیل}}{\text{عرض مستطیل}} = \frac{2x}{2x-2} = \frac{x}{x-1} = \frac{13}{25-1} = \frac{25}{24} = 1\frac{1}{6}$

۱ ۶

$\frac{1}{x(x+1)} + \frac{1}{(x+1)(x+2)} + \dots + \frac{1}{(x+9)(x+10)} = \frac{5}{5x+2}$

$\Rightarrow (\frac{1}{x} - \frac{1}{x+1}) + (\frac{1}{x+1} - \frac{1}{x+2}) + \dots + (\frac{1}{x+9} - \frac{1}{x+10})$

$= \frac{5}{5x+2}$

$\Rightarrow \frac{1}{x} - \frac{1}{x+10} = \frac{5}{5x+2}$

$\Rightarrow \frac{x+10-x}{x(x+10)} = \frac{5}{5x+2} \Rightarrow \frac{10}{x^2+10x} = \frac{5}{5x+2}$

$\Rightarrow x^2 + 10x = 2x + 20 \Rightarrow x^2 + 8x - 20 = 0 \Rightarrow x = -2$

$x = -2$ غیر قابل قبول است، (مخرج برخی کسرها را صفر می‌کند).

تنها $x = 2$ قابل قبول است که عددی زوج می‌باشد.

۳ ۷

$f = \{(0, 2), (2, -m), (0, m^2 - m), (m^2 - 2, 1 - m)\}$

$(0, 2), (0, m^2 - m) \in f \Rightarrow m^2 - m = 2 \Rightarrow m^2 - m - 2 = 0$

$\Rightarrow (m+1)(m-2) = 0 \Rightarrow \begin{cases} m = -1 \\ m = 2 \end{cases}$

$m = 2 \Rightarrow f = \{(0, 2), (2, -2), (0, 2), (2, -1)\}$ تابع نیست

$m = -1 \Rightarrow f = \{(0, 2), (2, 1), (0, 2), (-1, 2)\}$

$= \{(0, 2), (2, 1), (-1, 2)\} \Rightarrow f(f(0)) = f(2) = 1$

۲ ۸

$f(x) = -2x + \frac{1}{y} \in \mathbb{Z} \Rightarrow -2x + \frac{1}{y} = k \xrightarrow{\times y} -6x + 1 = 2k$

$\Rightarrow -6x = 2k - 1 \Rightarrow x = \frac{2k-1}{-6} = \frac{1-2k}{6} = \frac{1+2k}{6}$

$\Rightarrow f$ دامنه: $D = \{\frac{1+2k}{6} | k \in \mathbb{Z}\} = \{\pm \frac{1}{6}, \pm \frac{3}{6}, \pm \frac{5}{6}, \pm \frac{7}{6}, \dots\}$



۲ ۱ سن پارسال ساسان را x در نظر می‌گیریم، بنابراین:

سال گذشته $\begin{cases} \text{ساسان} = x \\ \text{سامان} = 2x \end{cases}$

۵ سال دیگر $\begin{cases} \text{ساسان} = x+6 \\ \text{سامان} = 2x+6 \end{cases} \Rightarrow (x+6) + (2x+6) = 30$

$\Rightarrow 3x + 12 = 30 \Rightarrow 3x = 18 \Rightarrow x = \frac{18}{3} = 6$

سال گذشته $\begin{cases} \text{ساسان} = 6 \\ \text{سامان} = 12 \end{cases} \xrightarrow{\text{اختلاف}} 12 - 6 = 6$

توجه کنید که همواره اختلاف سنی آن‌ها ثابت است (چه پارسال چه الان چه ۵ سال دیگر)

۲ ۲ در خمیر اولیه مقدار آرد $A = 5$ و مقدار شیر $S = 7$ کیلوگرم است

کیلوگرم است

حال x کیلوگرم آرد و x کیلوگرم شیر اضافه می‌کنیم، داریم:

$\frac{A+x}{S+x} = \frac{5+x}{7+x} = \frac{11}{13} \Rightarrow 13(5+x) = 11(7+x)$

$\Rightarrow 65 + 13x = 77 + 11x \Rightarrow 13x - 11x = 77 - 65$

$\Rightarrow 2x = 12 \Rightarrow x = 6$ کیلوگرم

۲ ۳ جواب معادله در معادله صدق می‌کند:

$mx^2 + mx = 5(m+2) \xrightarrow{x=2} m(2^2) + m(2) = 5(m+2)$

$\Rightarrow 6m = 5m + 10 \Rightarrow m = 10$

حال $m = 10$ را در معادله جای‌گذاری می‌کنیم:

$10x^2 + 10x = 5 \times 12 \Rightarrow 10x^2 + 10x = 60 \xrightarrow{\div 10} x^2 + x - 6 = 0$

$\Rightarrow (x+3)(x-2) = 0 \Rightarrow \begin{cases} x = -3 \\ x = 2 \end{cases}$ جواب دیگر:

۱ ۴

$x^2 + mx = 1 + m \Rightarrow x^2 + mx - (1+m) = 0$

$\Delta = m^2 - 4(1)(-(1+m)) = m^2 + 4m + 4 = (m+2)^2$

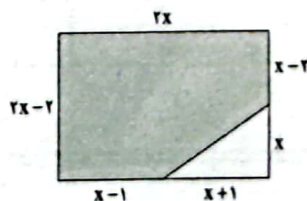
$x = \frac{-m \pm \sqrt{(m+2)^2}}{2(1)} = \frac{-m \pm |m+2|}{2} = \frac{-m \pm (m+2)}{2}$

$\Rightarrow \begin{cases} x_1 = \frac{-m+m+2}{2} = 1 \\ x_2 = \frac{-m-m-2}{2} = \frac{-2m-2}{2} = -m-1 \end{cases}$

$\begin{cases} x_1 = \frac{1}{y} x_2 \Rightarrow x_2 = 2x_1 \Rightarrow -m-1 = 2 \Rightarrow m = -4 \\ x_2 = \frac{1}{y} x_1 \Rightarrow x_1 = 2x_2 \Rightarrow 1 = -2m-2 \Rightarrow 2m = -4 \Rightarrow m = -2 \end{cases}$

$\Rightarrow m = -4$ یا $m = -2$

۴ ۵



هزینه سالیانه آب و برق $= 2,500,000 \times 12 = 30,000,000$
 هزینه‌های تولید $= 284,000,000 + 2,166,600,000 + 156,000,000$
 $+ 422,220,000 + 20,000,000 = 3,169,920,000$

در نهایت سود یا زیان:

$3,169,920,000 - 2,610,350,000 = 559,570,000$

چون عدد نهایی منفی است، پس شرکت زیان کرده است.

۱۲) بررسی سایر گزینه‌ها،

(۱) $\frac{\text{کل سهام}}{\text{تعداد سهم فرد}} = 25,000 \times 30 = 750,000$

سهم فرد به درصد

(۲) قیمت هر سهم \times تعداد سهم = دارایی شرکت
 $= 25,000 \times 475 = 11,875,000$

(۴) فرد به نسبت سهامی که می‌خرد، مالک شرکت است و در عین حال به همان میزان در سود و زیان شریک است.

۱۳) بررسی سایر گزینه‌ها،

- (۱) تراکتور، سرمایه فیزیکی (از منابع تولید) محسوب می‌شود.
- (۲) دانش و مهارت نیروی انسانی، سرمایه انسانی (از منابع تولید) محسوب می‌شود.
- (۳) ساختمان شرکت، منبع طبیعی یا زمین (از منابع تولید) محسوب می‌شود.

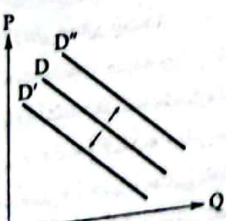
۱۴) ۳

نقطه C روی منحنی است، پس در این نقطه نه کم‌تر از آن چه باید تولید شود، تولید می‌شود و نه خارج از منحنی است که غیرقابل دستیابی باشد. (رد گزینه‌های (۱) و (۴)) همچنین چون به سمت محور شلووار مایل است، پس می‌توان گفت منابع بیشتری صرف تولید شلووار می‌شود تا صرف تولید تیشورت، اما به نهایت خود نمی‌رسد، چرا که در محل اتصال منحنی PPF و محور شلووار، تولید شلووار به حداکثر خود می‌رسد و دیگر تیشورت تولید نمی‌شود (رد گزینه (۲)).

۱۵) ۱

بررسی عبارت‌هاک نادرست،

الف) قانون تقاضا: رابطه قیمت و مقدار تقاضا معکوس است؛ به عبارت دیگر با کاهش قیمت، مقدار تقاضا افزایش می‌یابد و بالعکس.
 ب) در کالاهای معمولی، با کاهش درآمد، مصرف کاهش می‌یابد پس به سمت چپ متغیر می‌شود ($D \rightarrow D'$) و با افزایش درآمد، مصرف افزایش می‌یابد و به راست حرکت می‌کند ($D \rightarrow D''$).



۱۶) ۲

مرحله اول تولید پنبه توسط کشاورز است؛ با توجه به این که در مرحله قبل‌تر از آن هیچ کالایی وجود نداشته، پس ارزش مرحله قبل صفر در نظر گرفته می‌شود.

مرحله اول $VAT = (12,850 - 0) \times 8\% = 1,028$
 $22,700$
 مرحله آخر $VAT = (22,700 - 22,700) \times 8\% = 2616$

۱۷) ۱

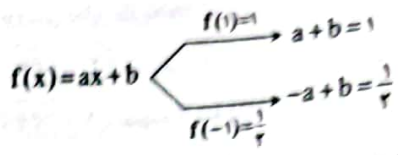
کشور A در هر دو کالا نسبت به کشور B مزیت مطلق دارد، اما کشور B در هیچ یک مزیت مطلق ندارد. پس با توجه به اصل مورس، کشور A می‌تواند قهوه و کشور B شکلات تولید کند و با هم تبادل کنند.

۱) $\frac{95}{28} = \frac{19 \times 5}{19 \times 2} = \frac{5}{2} = \frac{15}{6} \in D \checkmark$

۲) $\frac{95}{57} = \frac{19 \times 5}{19 \times 3} = \frac{5}{3} = \frac{10}{6} \notin D \times$

۳) $\frac{91}{26} = \frac{13 \times 7}{13 \times 2} = \frac{7}{2} = \frac{21}{6} \in D \checkmark$

۴) $\frac{91}{22} = \frac{13 \times 7}{6 \times 2} = \frac{13}{6} \in D \checkmark$

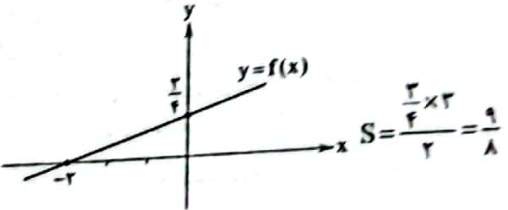
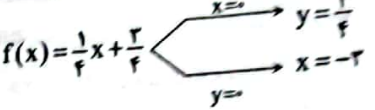


دو رابطه را با هم جمع می‌کنیم:

$2b = \frac{5}{4} \Rightarrow b = \frac{5}{8}$

دو رابطه را از هم کم می‌کنیم:

$2a = \frac{1}{4} \Rightarrow a = \frac{1}{8}$



۱۸) ۴

$f(x) = ax + b \rightarrow (2, 0) \rightarrow 2a + b = 0 (*)$
 روی نمودار تابع f و g قرار دارد: $A(-1, 2)$

$f(-1) = 2 \Rightarrow -a + b = 2 (**)$
 $g(-1) = 2 \Rightarrow 1 - m + n = 2 \Rightarrow n - m = 2 \quad (1)$

$(*) - (**) \Rightarrow 2a = -2 \Rightarrow a = -1 \xrightarrow{(*)} b = 2$
 $g(-a) = b - 1 \Rightarrow g(1) = 1 \Rightarrow 1 + m + n = 1 \Rightarrow m + n = 0 \quad (2)$

$(1) + (2) \Rightarrow 2n = 2 \Rightarrow n = 1 \xrightarrow{(2)} m = -1$

$g(x) = x^2 - x + 1 \Rightarrow g(0) = 1$

اقتصاد



۱۱) ۲ ابتدا درآمد را محاسبه می‌کنیم:

درآمد $= 31,450 \times 82,000 = 2,610,350,000$

حال هزینه‌ها:

هزینه سالیانه لوازم شرکت $= 22,000,000 \times 12 = 284,000,000$

حقوق یک ماه کارمند

$7,850,000 \times 22 \times 12 = 2,166,600,000$
 ماه کارمندان

اجاره سالیانه $= 13,000,000 \times 12 = 156,000,000$

هزینه سالیانه تعمیر لوازم شرکت $= 2,166,600,000 \times 20\% = 433,320,000$

۳۰ ۴ بررسی سایر گزینه‌ها،

(۱) آرد، دارد: سجع متوازی

(۲) رفته، خفته: سجع متوازی

(۳) مملوک، مجبور: سجع متوازن

۳۱ ۳ خاکسار و آستانه: U - U / خانه و زهر: U - U / بی‌ساک و

آموزه: U - U / روزگار و پایگاه: U - U / دستبازی و پاسبانی: U - U

۳۲ ۲ نظم هجاها در گزینه (۲): U - U - U - U - U - U - U - U - U - U

بررسی سایر گزینه‌ها، U - U - U - U - U - U - U - U - U - U

۳۳ ۲ ای / کی / ای / ایما / کوی / کوی

۳۴ ۱ مفهوم گزینه (۱): رنج فراق و اغراق در گریستن

مفهوم مشترک سایر گزینه‌ها: تحمل رنج، لازمه دستیابی به مقصود است.

۳۵ ۳ مفهوم گزینه (۳): پندپذیری، مایه کام‌یابی است.

مفهوم مشترک عبارت سؤال و سایر گزینه‌ها: پندناپذیری

زبان عربی (اختصاصی)



■ صحیح‌ترین گزینه را برای ترجمه یا تعریب یا واژگان مشخص کن (۴۲-۳۶):

۳۶ ۲ ترجمه کلمات مهم:

الذین: کسانی که [رد گزینه‌های (۱) و (۴)]

آقنوا: ایمان آورده‌اند؛ فعل ماضی است. [رد سایر گزینه‌ها]

يُخْرِجُ: خارج می‌کند، بیرون می‌برد؛ فعل متعدی است. [رد گزینه‌های (۳) و (۴)]

النور: نور، روشنائی؛ مفرد است. [رد گزینه (۱)]

۳۷ ۱ ترجمه کلمات مهم:

ما أسهّل: چه آسان است [رد گزینه‌های (۲) و (۳)]

أن يعيش: زندگی کند [رد گزینه (۲)]

يُوافِقُه: با او موافقت دارد [رد سایر گزینه‌ها]

أن يتعاضد: همزیستی مسالمت‌آمیز کند [رد گزینه‌های (۲) و (۴)]

۳۸ ۴ دلایل رد سایر گزینه‌ها،

(۱) «همه» اضافی است. / حفظ آن‌ها (← حفظ تأسیسات عمومی) /

«الجميع» ترجمه نشده است. / الشعور: احساس

(۲) در اختیار همه است (← همه مالک آن هستند) / ضمیر «ها» ترجمه

نشده است. / مسئولیت‌پذیر باشند (← احساس مسئولیت کنند)

(۳) «عموم» اضافی است. / اماکن (← تأسیسات) / در تملک جمع است (← همه صاحب هستند)

۳۹ ۱ «لا تخبر» فعل نهی است: خبر نده / ترجمه درست: دوست

را از آنچه در خانه‌مان اتفاق افتاد، باخبر نکن

۴۰ ۲ تعریب کلمات مهم:

روستا: القرية [رد گزینه (۱)]

در یک جا: في مكان واحد [رد گزینه‌های (۱) و (۳)]

جمع می‌شوند: يَجْتَمِع [رد گزینه‌های (۱) و (۳)]

چشم می‌گیرند: يَحْتَفِلُونَ [رد سایر گزینه‌ها]

۴۱ ۱ «جبال» صحیح است. سایر اسم‌ها (جمع مکسر) هستند و

صحیح هستند.

۱۸ ۴ بررسی سایر گزینه‌ها،

(۱) عملکرد کشورها در بحث تجارت خارجی با یک‌دیگر متفاوت است.

(۲) مجلس انگلستان پوشاک با ابریشم ایرانی، چینی و هندی را ممنوع کرد.

(۳) سازمان‌های بین‌المللی در قرن بیستم شکل گرفتند.

۱۹ ۲ الف) هدف دولت‌ها از دریافت تعرفه‌های گمرکی، درآمدزایی و

حمایت از تولید داخلی است.

ب) خانوارها کالا و خدمات را تقاضا می‌کنند و بنگاه‌ها با عرضه آن، نیاز

خانوارها را برطرف می‌کنند.

۲۰ ۱ بررسی عبارت‌های نادرست،

ج) مقیاس تولید در شرکت‌های سهامی، بالاتر است.

د) سود یا زیان میان صاحبان کسب و کار تقسیم می‌شود.

علوم و فنون ادبی



۲۱ ۲ دو مصراع این بیت هم‌قافیه نیست و نمی‌تواند در قالب مثنوی

به کار رود.

۲۲ ۳ حماسه ملی ایران و شعر حماسی با «فردوسی» به اوج رسید و

«رودکی و شهید بلخی» به شعر غنایی این دوره قوت و استحکام بخشیدند.

۲۳ ۱ عبارت سؤال، معرّف «شاهنامه ابومنصوری» است که حدود

سال ۳۴۶ قمری، به دست عمّای از دانشوران خراسان، نوشته شد.

۲۴ ۴ تکرار مصوّت بلند «ا» در گزینه (۴)، تداعی‌کننده آه و زاری

شاعر در هجران معشوق است.

۲۵ ۲ نثر قرن چهارم و نیمه اول قرن پنجم، بیشتر به موضوع‌های

حماسی، ملی و تاریخی توجه دارد.

۲۶ ۲ بررسی سایر گزینه‌ها،

(۱) لعل لب / لب به می / رو به خورشید / آتش رو

(۳) دل به تیر / کمان ابرو

(۴) لب به شکر / شکر به نی

۲۷ ۱ واژه‌آرایی در بیت «د: ماه (مه)

بررسی سایر بیت‌ها،

الف) «ذرد» و «ذرد» جناس ناهمسان‌اند.

ب) «آهسته‌آهسته» یک واژه است.

ج) «تُلك» و «تُلك» جناس ناهمسان‌اند.

د) «بهر» و «بهر» جناس ناهمسان‌اند.

و) «إنعام» و «أنعام» جناس ناهمسان‌اند.

نکته: «مه» و «ماه» جناس ناهمسان نیستند، زیرا معنی آن‌ها یکسان است.

۲۸ ۳ واج‌آرایی: تکرار صامت‌های «ر» و «م» و مصوّت بلند «ی»

واژه‌آرایی: تکرار واژه «دوست»

۲۹ ۱ خراشیدن، پاشیدن: سجع مطرف

بررسی سایر گزینه‌ها،

(۲) بی‌پایان، بی‌درمان

(۳) نهنند، ندهند

(۴) فهم، وهم / تکلیفات، تشریفات

۵۰ ۲ رقابت دولت - شهرهای یونانی با حکومت هخامنشیان برای تسلط بر منطقه آسیای صغیر، موجب بروز کشمکش‌های طولانی و جنگ‌های بزرگی میان دو طرف در قرن ۵ ق.م. شد.

توجه: جنگ‌های پلپونزی و حمله اسکندر پس از پایان جنگ‌های ایران و یونان به وقوع پیوستند.

۵۱ ۳ کهن‌ترین نشانه و آثاری که از حضور انسان در ایران کشف شده مربوط به بستر کشف‌رود در نزدیکی مشهد در خراسان رضوی (شرق ایران) است. قدمت ابزارهای سنگی یافت‌شده در این مکان را حدود ۱ میلیون سال تخمین زده‌اند. توجه: از پیش از ۱ میلیون سال پیش تا ۱۸ هزار سال پیش را دوره «پارینه‌سنگی» می‌نامند.

۵۲ ۳ بررسی عبارت‌های نادرست:

الف) مردم فلات ایران از حدود ۱۲ هزار سال پیش به کشت غلات و تولید خوراکی اقدام کردند.

د) نخستین شهرها در فلات ایران حدود ۵ هزار سال پیش به وجود آمد.

۵۳ ۴ از آن‌جا که اقتصاد بین‌النهرین نیازمند منابع طبیعی و معدنی فلات ایران بود، فرمانروایان سومری و اکدی، پیایی به سرزمین ایلامی‌ها لشکرکشی می‌کردند. این تاخت و تازها، سرانجام موجب شد که حاکمان کوچک و مستقل ایلامی در حدود ۲۶۰۰ ق.م. با یک‌دیگر متحد شوند و پادشاهی ایلام را تشکیل دهند.

نکته: سرزمین اصلی ایلامی‌ها شامل جلگه خوزستان و مناطق کوهستانی زاگرس جنوبی و میانی بود.

۵۴ ۴ حکومت و تمدن ایلام، همواره با همسایگان بین‌النهرینی خود مانند سومریان، اکدی‌ها، بابلیان و آشوریان، ارتباط تنگاتنگ سیاسی، فرهنگی و تجاری داشت. ارتباطات سیاسی و تجاری موجب شکل‌گیری روابط فرهنگی میان این سرزمین‌ها شد و دین، فرهنگ، خط و زبان آن‌ها را تحت تأثیر قرار داد.

۵۵ ۴ «شوش» در مرکز جلگه خوزستان، یکی از پایتخت‌های ایلامیان بود. این شهر که در نتیجه یورش آشوربانیپال با خاک یکسان شده بود، در دوران سلسله هخامنشیان دوباره شکوه و عظمت دیرین خود را بازیافت.

جغرافیا



۵۶ ۱ گام اول پژوهش جغرافیایی: طرح سؤال و بیان مسئله است. پژوهشگر برای دستیابی به شناخت و آگاهی از مسئله‌ای که در ذهنش پدید آمده، ابتدا باید مسئله خود را به صورت واضح و روشن بیان کند. بهتر است صورت مسئله را به شکل سؤالی نوشته و از عبارات خبری یا جملات کلی و نامعلوم جلوگیری شود. مثال: علت نوسانات جریان آب رودها در استان‌های زاگرسی چیست؟

بررسی سایر گزینه‌ها:

۲) عبارت کلی و نامعلوم است؛ زیرا تعداد عناصر آب و هوایی زیاد است و از طرف دیگر محیط و نوع فعالیت‌های انسانی هم مشخص نشده است.

۳) عبارت به شکل خبری و به صورت فرضیه است.

۴) عبارت کلی و نامعلوم است؛ زیرا تعداد عوامل مؤثر در پیدایش سکونتگاه‌ها زیاد است و از طرف دیگر نوع سکونتگاه و محل آن نیز مشخص نشده است.

۵۷ ۲ در مورد خلیج فارس، ارزش و نقش ارتباطی بین سه قاره آفریقا، اروپا و آسیا که در گذشته اهمیت داشته و اکنون نیز به عنوان حلقه‌ای از زنجیره حمل و نقل کالا و نفت اهمیت خود را حفظ کرده است.

ترجمه گزینه‌ها:

۴۲ ۴ مزدور: کسی است که به نفع دشمن کار می‌کند!

۲) ملت: جماعتی از مردم است که در یک کشور زندگی می‌کنند!

۳) کولر: دستگاهی برای نجات یافتن از گرمای تابستان است!

۴) اقیانوس: زمینی در دریا است که آب از همه جهت‌ها آن را احاطه می‌کند!

■ گزینه صحیح را در پاسخ به سؤالات زیر مشخص کن (۴۵ - ۴۳):

۴۳ ۱ «يَنْقَطِعُ» از باب «إِنْفَعَال» است. «ن» در این باب، از حروف زائد است، نه اصلی.

بررسی سایر گزینه‌ها:

۲) تُنْتَجُ: از باب «إِفْعَال» و از ریشه «تَنَجَّ»

۳) يَنْتَفِعُ: از باب «إِفْعَال» و از ریشه «نَفَع»

۴) يُحْسِنُونَ: از باب «إِفْعَال» و از ریشه «حَسَن»

۴۴ ۳ «يَتَّبِعِد» دور شود» فعل لازم است. سایر فعل‌ها متعدی هستند. به ترتیب: يَأْتِي: دستور می‌دهد، يَنْتَظِرَانِ: منتظر می‌ماند، نَشَأَهُ: می‌بینم

بررسی سایر گزینه‌ها:

۲) تَنَازَلُ: مصدر باب «تَفَاعُل» ۳) إِصْطَفَا: مصدر باب «إِفْعَال»

۴) تَحَرَّكَ: مصدر باب «تَفَعُّل»

تاریخ



۴۶ ۱ قدیمی‌ترین متن تاریخی جهان، سنگ‌نوشته‌ای به خط کهن مصری است (سنگ پالمو) که بیش از ۴ هزار سال قدمت دارد. این سنگ تکه‌ای بزرگ از یک ستون سنگی یادبود به نام «سالنامه شاهی» است. در این سنگ‌نوشته نام تعدادی از فراعنه و برخی حوادث دوران آنان ذکر شده است.

توجه: تاریخ هردت کهن‌ترین و کامل‌ترین کتاب تاریخی به جامانده از عصر باستان است.

۴۷ ۴ الف) در این گاه‌شماری سال به ۱۲ ماه ۳۰ روزه تقسیم می‌شد و پنج روز اضافی به آخر ماه دوازدهم اضافه می‌شد: گاه‌شماری مصریان و گاه‌شماری اوستایی

ب) هر چند سال، یک ماه از سال واقعی عقب می‌افتاد: گاه‌شماری بابلی (هر سه سال، یک ماه عقب می‌افتاد) و گاه‌شماری اوستایی (هر ۱۲۰ سال یک ماه عقب می‌افتاد)

ج) در دوره اشکانی و ساسانی متداول بود: گاه‌شماری اوستایی

د) این گاه‌شماری از نوع خورشیدی - قمری بود: گاه‌شماری بابلی‌ها

۴۸ ۲ به گمان برخی باستان‌شناسان، سومریان مخترع خط بوده‌اند و نخستین نوشته‌های جهان متعلق به آنان است. صنعتگران سومری، علاوه بر مهارت در سفالگری، در ساخت ابزار و جنگ‌افزارهای مفرغین نیز ماهر بودند.

توجه: آشوری‌ها قومی جنگجو بودند که با لشکرکشی و غارت سرزمین‌های همجوار بر قدرت و ثروت خود افزودند.

۴۹ ۳ شی‌هوانگ‌تی یکی از فرمانروایان مشهور سلسله چداین بود.

او به منظور تسلط بیشتر حکومت مرکزی بر سرزمین چین، تشکیلات اداری و مالیاتی را نوسازی کرد و شبکه گسترده‌ای از جاده‌ها ساخت. وی هم‌چنین به قصد رونق تجارت، مقیاس وزن‌ها و اندازه‌ها و عیار سکه‌ها را یکسان کرد. یکی دیگر از اقدامات مهم وی، تکمیل دیوار بزرگ چین بود. شی‌هوانگ‌تی به شدت با اندیشه‌های کنفوسیوس مخالفت می‌کرد.

توجه: جاده ابریشم در دوره سلسله هان گشایش یافت.

۴۴ ۳ در شرایط وارونگی دما، درجه حرارت هوا (دمای هوا) با افزایش ارتفاع، ابتدا کاهش و سپس افزایش می‌یابد.

۴۵ ۲ آب و هوای شهر بوشهر، گرم و شرجی و آب و هوای رشت، معتدل خزری است.

ویژگی‌های آب و هوای گرم و شرجی: بارندگی اندک - رطوبت نسبی بالا - میانگین دمای بالای سالیانه

ویژگی‌های آب و هوایی معتدل خزری: بارندگی زیاد - اعتدال دما در طول سال - پوشش گیاهی غنی

توجه: در نواحی داخلی کشور به دلیل دور بودن از دریاها و کمبود رطوبت، اختلاف دما زیاد است ولی در نواحی ساحلی شمال و جنوب کشور اختلاف دما کم‌تر است.

جامعه‌شناسی



۴۶ ۴ بررسی عبارت‌های نادرست،

ج) عبارت «بین پارک رفتن و درس خواندن، درس خواندن را انتخاب کردم»، بیانگر ارادی بودن (نه هدفدار بودن) کنش است.

د) پیامدهای غیرارادی کنش (نه پیامدهای ارادی)، قطعی است؛ یعنی حتماً اتفاق می‌افتد.

۴۷ ۳ در یک ایستگاه مترو، عده‌ای از مسافران، بدون رعایت حق تقدم، به سمت درها هجوم بردند (کنش اجتماعی)، دو مسافر سالمند از قطار جا ماندند (پیامد غیرارادی کنش اجتماعی). جوانی که شاهد این صحنه بود، متأثر شده (ارزش اجتماعی) و به مأمور ایستگاه اعتراض کرد که در مورد رعایت نوبت به مسافران تذکر دهد (کنترل اجتماعی).

۴۸ ۲ این‌که «انسان‌ها برای مقابله با زلزله و خشکسالی، قواعد خاصی وضع می‌کنند و کنش‌های مناسبی انجام می‌دهند»، بیانگر تأثیر جهان طبیعی بر جهان اجتماعی است، نه عکس آن.

۴۹ ۴ لایه‌های عمیق و بنیادین، بخش‌هایی هستند که به آسانی تغییر نمی‌کنند ولی اگر حذف شوند، جهان اجتماعی فرو می‌ریزد. لایه‌های سطحی، لایه‌هایی هستند که نقش حیاتی و اساسی ندارند، در نتیجه هم تأثیرات محدودتری دارند و هم بیشتر (نه کم‌تر) در معرض تغییرند.

۵۰ ۳ «جهان‌های اجتماعی در طول هم» همان دیدگاهی است که نگاه خطی به تاریخ بشر دارد. گزینه (۳) بیانگر دیدگاه مردم‌شناسان است که طرفدار رویکرد «جهان‌های اجتماعی در عرض هم» می‌باشند و این دیدگاه با دیدگاه خطی، سازگار نیست.

۵۱ ۲ در جهان متجدد، عناصر معنوی و مقدس، طرد می‌شوند و جهان صرفاً از مواد و موجودات خامی ساخته شده است که همه در اختیار و کنترل بشرند، به وسیله او به کار گرفته می‌شوند، دگرگون می‌شوند، به مصرف می‌رسند و هیچ‌گونه قداستی ندارند.

رواج کنش‌های حل‌گیرانه معطوف به دنیا (که اهداف دنیوی را به وسیله علوم تجربی تعقیب می‌کنند)، عرصه را بر سایر کنش‌های انسانی، مانند کنش‌های عاطفی و اخلاقی تنگ می‌کند که این وضعیت، به تدریج انسان‌ها را اسیر نظام اجتماعی پیچیده‌ای می‌سازد.

با افول علوم عقلانی و وحیانی، امکان ارزیابی ارزش‌ها و آرمان‌های بشری (که پدیده‌ای فراتجربی‌اند و با علوم تجربی قابل مطالعه نیستند) از دست می‌رود و داوری درباره این امور به تمایلات افراد و گروه‌های متفرق سپرده می‌شود که از آن به زوال معنا و عقلانیت ذاتی یاد می‌شود.

۵۸ ۳ منطقه «الف»، منطقه مکران در جنوب استان سیستان و بلوچستان و اطراف جالنده‌جازه‌موریان را نشان می‌دهد. در این منطقه، رشته‌کوه‌های بشاگرد قرار گرفته است و هم‌چنین، در اطراف کوه‌های بشاگرد، کوه‌های کم‌ارتفاع و فرسوده‌ای وجود دارد که فرسایش موجب ایجاد شکل‌های زیبایی در آن‌ها شده که به آن‌ها ناهمواری‌های مریخی (کوه‌های مینیاتوری) می‌گویند. در منطقه مکران چندین گل‌فشان (حوضچه‌های مملو از آب و گل) نیز وجود دارد. توجه: توده‌های مرطوب موسمی، برخی سال‌ها در دوره گرم از اقیانوس هند به ایران نفوذ کرده و موجب باران‌های سیلابی در جنوب شرقی کشورمان (سیستان و بلوچستان) می‌شود.

بررسی سایر عبارت‌ها،

- برخورد صفحات عربستان و اوراسیا ← رشته‌کوه‌های زاگرس

- توده‌های نفوذی آذرین ← منطقه گوهستانی مرکزی

- گنبد‌های نمکی ← کوه‌های زاگرس

۵۹ ۴ علت پیدایش دشت‌های ایران:

۱- برخی دشت‌ها در هنگام چین‌خوردگی‌ها و در حد فاصل تاقدیس‌ها و یا در میان ناودیس‌ها ایجاد شده‌اند ← دشت کاکان در فارس
۲- بعضی از دشت‌ها بر اثر انباشت مواد حاصل از فرسایش در نواحی پست به وجود آمده‌اند ← دشت نهاوند

۳- پاره‌ای از دشت‌ها حاصل انحلال مواد آهکی و هموار شدن زمین‌ها هستند ← ماهی‌دشت و دشت آرزن

۴- برخی از دشت‌ها در نتیجه گسل‌خوردگی و فرونشست بخشی از پوسته زمین شکل گرفته‌اند که فرسایش بادی و آبی، ناهمواری‌های جدید در سطح آن‌ها تشکیل داده است ← دشت لوت

۶۰ ۱ سازمان هواشناسی با استفاده از اطلاعات روزانه، مانند فشار، رطوبت و دما، نقشه‌های هواشناسی تهیه می‌کند و با کمک تصاویر بی‌درپی ماهواره‌ای، عبور توده‌های هوا را پس از شکل‌گیری مراکز کم‌فشار و پرفشار، طی چند روز پیگیری می‌کند. با توجه به نوع توده‌های هوا، سرعت و جهت آن‌ها، کارشناسان هواشناسی می‌توانند وضعیت هوا و تغییرات آن را برای روزهای آینده پیش‌بینی کنند.

۶۱ ۳ عرض جغرافیایی، پرفشار جنب حاره‌ای و دوری و نزدیکی به دریاها، مهم‌ترین عوامل ناشی از موقعیت جغرافیایی است که بر آب و هوای کشور اثر دارد.

۶۲ ۳ مهم‌ترین سامانه بارشی در ایران، توده‌های مرطوب غربی است که رطوبت دریای مدیترانه و اقیانوس اطلس را در دوره سرما به داخل ایران منتقل و برف و باران به همراه دارد.

توجه: توده‌های مرطوب موسمی در برخی سال‌ها در دوره گرم از اقیانوس هند به ایران نفوذ می‌کنند.

بررسی سایر گزینه‌ها،

۱) توده‌های مرطوب موسمی در دوره گرم به داخل ایران نفوذ می‌کنند.

۲) توده‌های سرد و خشک سیبری موجب بارش در سواحل خزر می‌شود.

۴) توده‌های سودانی در دوره سرد سال رطوبت دریای سرخ را به کشور ما می‌آورد و باعث بارندگی می‌شود.

۶۳ ۴ کویر، بخشی از بیابان است و به نمکزارهای پفکرده‌ای گفته می‌شود که تبخیر شدید، عامل اصلی شکل‌گیری آن است. بخش بزرگی از دشت کویر، بیابان واقعی است یعنی میانگین بارش سالانه آن از ۵۰ میلی‌متر کم‌تر است.

توجه: بیابان لوت یکی از گرم‌ترین مناطق کره زمین است و در جنوب شرق ایران قرار دارد. بخش زیادی از این بیابان، به دلیل قرارگیری در منطقه فشار زیاد جنب حاره‌ای، کم‌تر از ۲۰ میلی‌متر باران دارد.

۷۸ ۲) حیطه ذهن = مفهوم و معنا

حیطه زبان = لفظ

حیطه خارج = مصداق

پس رابطه میان لفظ و مصداق، مانند رابطه میان زبان و خارج است.

توجه: صورت سؤال را به زبان ساده بازنویسی کنید - لفظ و مصداق مربوط به کدام حیطه‌ها هستند؟

۷۹ ۴) سوختن به دلالت التزامی، در معنای غیرفعال شدن و به

دلالت مطابقی، در معنای آتش گرفتن به کار می‌رود که در عبارت مذکور،

این دو دلالت، به جای یکدیگر به کار رفته و مغالطه توسل به معنای

ظاهری ایجاد کرده‌اند.

بررسی سایر گزینه‌ها:

۱) در این عبارت، دلالت مطابقی و التزامی به جای یکدیگر استفاده شده‌اند،

پس مغالطه توسل به معنای ظاهری وجود دارد.

۲) در این عبارت، هیچ مغالطه‌ای وجود ندارد و منظور از کسی که از تنگ

خود استفاده کرده، کاملاً مشخص است.

۳) در این عبارت، هیچ مغالطه‌ای وجود ندارد و معنای پاکت شیر، کاملاً

مشخص است.

۸۰ ۳

مفاهیم کلی		
بی‌مصداق	تک‌مصداقی	چندمصداقی
مانند: دیو، انسان	مانند: خداوند - مولود	مانند: انسان -
شش سر و -	کعبه و -	میز و -

بررسی گزینه‌ها:

۱) این عبارت را به زبان ساده بازنویسی کنید - امکان ندارد فقط یک مصداق خارجی داشته باشند - نادرست است - برخی مفاهیم کلی، مانند «مولود

کعبه» تک‌مصداقی هستند.

۲) این عبارت را به زبان ساده بازنویسی کنید - امکان ندارد بدون مصداق خارجی باشند - نادرست است - برخی مفاهیم کلی، مانند «انسان

شش‌سر» بی‌مصداق هستند.

۳) مفاهیم کلی، مفاهیمی هستند که قابلیت تصور بیش از یک مصداق را دارند؛ پس برای همه مفاهیم کلی، چند مصداق قابل تصور است.

۴) این عبارت را به زبان ساده بازنویسی کنید - امکان ندارد خیالی باشند - نادرست است - برخی مفاهیم کلی، مانند «دیو» خیالی هستند.

۸۱ ۱) نسبت میان آسیایی و غیرمسلمان، از جهتی عام و از جهتی

خاص است.

برخی آسیایی‌ها، غیرمسلمان هستند - مثلاً مسیحی هستند.

برخی آسیایی‌ها، غیرمسلمان نیستند - یعنی مسلمان هستند.

برخی غیرمسلمان‌ها، آسیایی هستند - مثلاً اکثر ژاپنی‌ها

برخی غیرمسلمان‌ها، آسیایی نیستند - مثلاً اکثر آمریکایی‌ها

توجه: صورت سؤال را به زبان ساده بازنویسی کنید - نسبت «عموم و خصوص من‌وجه» در کدام گزینه وجود دارد؟

بررسی سایر گزینه‌ها:

۲) تساوی

۳) هیچ نسبتی میان آن‌ها نیست، زیرا «تهران» جزئی است و نسبت‌های

چهارگانه، مخصوص مفاهیم کلی است.

۴) عموم و خصوص مطلق

۷۲ ۱) در یک جهان اجتماعی، بدیده‌های در زمانی، آرمان محسوب می‌شود

و در زمان دیگری لباس واقعیت می‌بوشد؛ مثلاً استقلال سیاسی در ایران، پیش از

انقلاب اسلامی، یک آرمان بود که با انقلاب اسلامی به یک واقعیت تبدیل شد.

حقایق (حقیقت) هر چند خود ثابت‌اند، ولی از جهت قرار گرفتن در قلمرو

آرمانی (آرمان) و واقعی (واقعیت) تغییرپذیرند؛ یعنی برای جهان‌های

اجتماعی، امکان انحراف از حق و پذیرش باطل وجود دارد و به عکس.

۷۳ ۳) ارزش‌هایی که مردم به آن‌ها عمل می‌کنند، قلمرو واقعی

جهان اجتماعی را می‌سازد.

واقعیت‌های هر جهان اجتماعی را می‌توان در پرتو آرمان‌های آن ارزیابی

کرد. اگر مردمی مطابق آرمان‌های خود عمل کنند، فاصله میان قلمرو واقعی و

آرمانی جامعه خود را کاهش می‌دهند ولی همه آرمان‌ها درست نیستند تا

واقعیت‌ها را در پرتو آن‌ها ارزیابی کنیم.

۷۴ ۲) انسانی، اجتماعی و ثابت بودن، بیابانگر نوع و ویژگی هویت

«رسانایی» است و «صوری» از نظر نوع و ویژگی هویتی فردی، اکتسابی و

متغیر است و معتبر، اکتسابی و اجتماعی بودن، نوع و ویژگی هویتی «مدیر» می‌باشد.

۷۵ ۴) عبارت «برخی از بیماری‌های جسمانی با کمک قوای روانی

درمان می‌شوند» به تأثیر ویژگی‌های نفسانی بر خصوصیات جسمانی و

عبارت «در جامعه قبیله‌ای هویت اجتماعی افراد، براساس جایگاه قبیله‌ای آن‌ها

مشخص می‌شود» به تأثیر جهان اجتماعی بر هویت اجتماعی افراد و عبارت

«هر جهان اجتماعی، با نوعی خاص از هویت اخلاقی و روانی افراد سازگار

است» به تعامل جهان اجتماعی با جهان نفسانی و عبارت «برای هر کاری که

نیست و اراده آدمی در انجام آن قوی باشد بدن دچار ضعف و ناتوانی نمی‌شود»

به تأثیر خصوصیات روحی (نفسانی) بر ویژگی‌های جسمانی اشاره دارد.

منطق

۷۶ ۳) قواعد دانش منطق، چیزی جنای از ذهن آدمی نیست. برای مثال،

اگر انسان‌ها سعی می‌کنند در هنگام نوشتن یک نلمه، علام نگارشی را رعایت کنند تا

خواننده آن نلمه دچار اشتباه نشود در این شرایط، نویسنده نلمه ممکن است به

صورت مستقیم، به دانش منطق توجه نداشته باشد و به شکل غیرآگاهانه، قواعد

مربوط به دانش منطق را رعایت کند تا دچار مغالطه شیوه نگارش کلمات نشود.

بررسی سایر گزینه‌ها:

۱) قواعد مربوط به دانش منطق، ابداع شدنی یا اختراع شدنی نیستند.

نکته: دانش منطق، کشف شدنی است.

۲) قواعد دانش منطق، از زمانی که بشر، مشغول به اندیشیدن بوده، وجود

داشته است و به صورت طبیعی توسط هر انسانی رعایت می‌شود.

۴) هر انسانی ممکن است از دانش منطق، استفاده کند.

۷۷ ۲

ویژگی‌های تصدیق			
دارای حکم	دارای قضاوت	مفاهیم آن با یکدیگر	جمله خبری
است.	است.	ارتباط دارند.	است.

توجه: صورت سؤال را به زبان ساده بازنویسی کنید - کدام گزینه یک

تصدیق است؟

بررسی گزینه‌ها:

۱ و ۴) جمله پرسشی و تصور است.

۲) جمله خبری و تصدیق است.

۳) جمله امری و تصور است.

۸۲ ۲ تعریف مفهومی، دارای یک بخش عام و یک بخش خاص است.

حیوان = بخش عام

دارای قوه تعقل و تفکر = بخش خاص

بررسی سایر گزینه‌ها؛

۱ و ۴) تعریف از طریق ذکر مصادیق

۳) تعریف لغوی

۸۳ ۱ بخش اول سؤال ← اگر گوینده تعریف، دارای معلومات زیادی

باشد و به اقتضای شنونده، سخن نگوید، ممکن است از عبارت‌های پیچیده‌ای استفاده کند که سبب واضح نبودن تعاریفش شود.

بخش دوم سؤال ← بخش خاص در تعریف، سبب مانع شدن تعریف می‌شود.

۸۴ ۳ عبارت موجود در گزینه (۳)، بر مبنای تعمیم حکم ۳ آزمون قبل به

این آزمون انجام شده است که نوعی استقرای تعمیمی به شمار می‌رود.

بررسی سایر گزینه‌ها؛

(۱) استنتاج بهترین تبیین است؛ زیرا به بررسی فرضیه پرداخته و ممکن است شخص دیگری وارد مکان شده و دزدی را انجام داده است.

(۲) استفاده از موش‌های آزمایشگاهی، بیانگر استقرای تمثیلی است؛ زیرا بر مبنای شباهت DNA میان انسان و موش انجام شده است.

(۴) قیاس است؛ زیرا مقدمات از نتیجه، حمایت قطعی می‌کنند.

۸۵ ۳ استقرای تمثیلی به دلیل این‌که از سایر استدلال‌ها، ضعیف‌تر

است، بیشتر مورد مناقشه قرار می‌گیرد. در استقرای تمثیلی، هر چه وجوه مشابهت بیشتر باشند، آن استدلال قوی‌تر است.