

آزمون شماره ۱۳

جمعه ۱۴۰۲/۱۰/۰۱



آزمون‌های سراسری کج

گزینه درسی را انتخاب کنید.

سال تحصیلی ۱۴۰۳-۱۴۰۲

سوالات آزمون دفترچه شماره (۱)

پایه یازدهم انسانی

دوره دوم متوسطه

نام و نام خانوادگی:	شماره داوطلبی:
تعداد سؤال: ۱۰۵	مدت پاسخگویی: ۱۱۰ دقیقه

عناوین مواد امتحانی آزمون گروه آزمایشی علوم انسانی، تعداد سوالات و مدت پاسخگویی

ردیف	مواد امتحانی	تعداد سؤال	شماره سؤال		مدت پاسخگویی
			از	تا	
۱	ریاضی و آمار ۲	۱۵	۱	۱۵	۲۰ دقیقه
۲	علوم و فنون ادبی ۲	۲۰	۱۶	۳۵	۲۰ دقیقه
۳	عربی، زبان قرآن ۲	۱۵	۳۶	۵۰	۱۵ دقیقه
۴	تاریخ ۲	۱۰	۵۱	۶۰	۱۰ دقیقه
۵	جغرافیا ۲	۱۰	۶۱	۷۰	۱۰ دقیقه
۶	جامعه‌شناسی ۲	۱۰	۷۱	۸۰	۱۰ دقیقه
۷	فلسفه ۱	۱۵	۸۱	۹۵	۱۵ دقیقه
۸	روان‌شناسی	۱۰	۹۶	۱۰۵	۱۰ دقیقه

ریاضیات



۱- اگر $A = \{-2, 0, 1, \frac{1}{2}\}$ و $f(x) = \frac{x^2 - 1}{x + 1}$ باشد، $f: A \rightarrow B$ کدام است؟

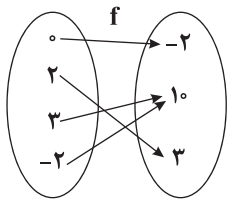
۳/۵ (۴)

۴/۵ (۳)

-۳/۵ (۲)

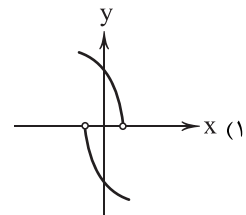
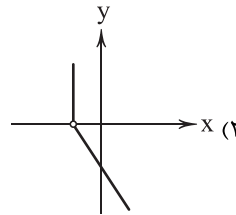
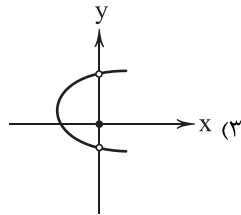
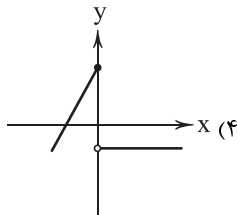
-۴/۵ (۱)

۲- با توجه به توابع f و g ، حاصل عبارت $\frac{g(-1) - 2f(0)}{3f(-2) + g(1)}$ کدام است؟

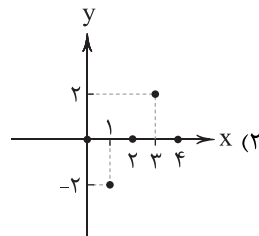
- $\frac{1}{3}$ (۱) $\frac{1}{2}$ (۲) $\frac{1}{3}$ (۳)- $\frac{1}{2}$ (۴)

$$g = \{(1, -6), (2, 6), (-1, 8)\}$$

۳- کدام نمودار یک تابع است؟

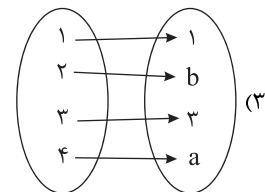


۴- دامنهٔ تابع نمایش داده شده در کدام گزینه متفاوت است؟



$$g = \{(4, -1), (2, 4), (1, 0), (3, -3)\} \quad (۱)$$

$$f(x) = x^2 - a; D = \{x \in \mathbb{N} \mid x \leq 4\} \quad (۴)$$



۵- کدام گزینه در مورد نمودار تابع $A = \{0, \pm 1, \pm 2, \pm 3, \pm 4\}$ و $f(x) = x^2$ درست است؟

(۱) نمودار این تابع از نواحی سوم و چهارم می‌گذرد.

(۲) نقاط $(2, -2)$ و $(-2, 2)$ در نمودار تابع می‌باشند.

(۳) نمودار این تابع از ۹ نقطه تشکیل شده است.

(۴) مجموع طول‌ها و عرض‌های نقاط ابتدایی و انتهایی تابع برابر با صفر است.

محل انجام محاسبات

۶- کدام گزینه در مورد تابع ثابت درست نیست؟

- (۱) اگر یک تابع از یک نقطه تشکیل شده باشد، می‌تواند یک تابع ثابت باشد.
 (۲) نمودار تابع ثابت یک خط عمودی است.
 (۳) برد تابع ثابت همواره یک عضو دارد.
 (۴) یک نوع تابع خطی با شیب صفر است.

۷- اگر روی نمودار یک تابع خطی از نقطه $A(0, 3)$ شروع به حرکت کنیم و a واحد در جهتی حرکت کنیم، به نقطه B با همان عرض روی

خط $2y - 4 = x$ می‌رسیم. مساحت مثلثی که یک رأس آن مبدأ مختصات و دو رأس دیگر آن نقاط A و B هستند، کدام است؟

- (۱) ۲ (۲) ۶ (۳) ۳ (۴) $1/5$

۸- کدام یک از توابع زیر یک تابع ثابت است؟

- (۱) تعداد درخت‌های کاشته‌شده توسط هر دانش‌آموز در روز درختکاری (۲) قیمت بنزین معمولی در هر ساعت از شبانه‌روز در یک پمپ بنزین
 (۳) تعداد مسافران یک هواپیما در هر روز پرواز (۴) تعداد ماشین‌های عبوری از یک تونل شهری

۹- تابع $f(x) = (a^2 - 4)x + c$ یک تابع ثابت است. مجموع ریشه‌های معادله درجه دوم $10 - a - x(a + \frac{1}{x}) = 0$ کدام است؟

- (۱) $-\frac{3}{4}$ (۲) $\frac{3}{4}$ (۳) $-\frac{11}{8}$ (۴) $\frac{11}{8}$

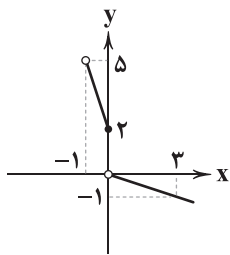
۱۰- اگر $A = \{(2, a^2 - 6), (a, 3), (7, a^2 - 2a)\}$ یک تابع ثابت باشد، میانگین اعضای دامنه کدام است؟

- (۱) ۱ (۲) ۲ (۳) ۳ (۴) ۴

۱۱- در تابع ثابت $f(x) = c$ اگر $f(b) \times f(a) = 3f(a+b)$ باشد، به ازای کدام مقدار c نمودار تابع f از نواحی اول و دوم می‌گذرد؟

- (۱) -۱ (۲) ۲ (۳) ۳ (۴) -۳

۱۲- نمودار تابع f به صورت مقابل است. ضابطه تابع f کدام است؟



$$f(x) = \begin{cases} -3x + 2 & -1 < x \leq 0 \\ -\frac{1}{3}x & x > 0 \end{cases} \quad (2)$$

$$f(x) = \begin{cases} -\frac{1}{3}x + 3 & -1 < x \leq 0 \\ -3x & x > 0 \end{cases} \quad (1)$$

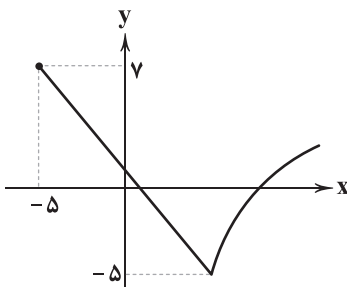
$$f(x) = \begin{cases} -3x + 3 & -1 \leq x < 0 \\ -\frac{1}{3}x & x \geq 0 \end{cases} \quad (4)$$

$$f(x) = \begin{cases} \frac{1}{3}x + 2 & -1 < x \leq 0 \\ 3x & x > 0 \end{cases} \quad (3)$$

۱۳- اگر تابع $f(x) = \begin{cases} x^2 + 2 & x < 0 \\ -1 & x = 0 \\ 2x - 3 & x > 0 \end{cases}$ باشد، حاصل $\frac{f^2(2) + 3f(-3)}{\frac{1}{2} - f(0)}$ کدام است؟

- (۱) $\frac{31}{2}$ (۲) ۶۸ (۳) $\frac{33}{2}$ (۴) -۶۸

۱۴- نمودار تابع f به صورت زیر است، دامنه و برد تابع f کدام است؟



$$D = \{x \mid -5 \leq x\}, R = \{y \mid -5 \leq y\} \quad (1)$$

$$D = \{x \mid x > -5\}, R = \{y \mid -5 \leq y\} \quad (2)$$

$$D = \{x \mid x > -5\}, R = \{y \mid -5 \leq y < 7\} \quad (3)$$

$$D = \{x \mid -5 \leq x\}, R = \{y \mid -5 \leq y < 7\} \quad (4)$$

۱۵- هزینه یک پارکینگ در یک شبانه‌روز از تابع زیر پیروی می‌کند، هر واحد بر روی محور معادل ۵۰۰ تومان است. اگر در یک روز ۵ خودرو بین کم‌تر از ۲ ساعت، ۱۲ خودرو حدود ۶ ساعت و ۴ خودرو بیش از نیمی از روز در این پارکینگ توقف داشته باشند، درآمد پارکینگ چند هزار تومان است؟

$$f(x) = \begin{cases} 7 & 0 \leq x < 3 \\ 16 & 3 \leq x \leq 12 \\ 25 & 12 < x \leq 24 \end{cases}$$

۱۴۱/۵ (۱)
۱۶۳/۵ (۲)
۲۸۳ (۳)
۳۲۷ (۴)

علوم و فنون ادبی



۱۶- در همهٔ گزینه‌ها به ویژگی‌های ادبی سبک عراقی اشاره شده است؛ به جز

- (۱) توجه به علوم ادبی از جمله «بیان» و «بدیع» بیشتر شده است.
- (۲) لغات فارسی اصیل قدیم کم شده و جای آن‌ها را لغات عربی گرفته است.
- (۳) در شعر این دوره کاربرد غزل بیشتر شد و جایگاه «تخلص» در انتهای آن تثبیت گردیده است.
- (۴) شعر این دوره از دربار خارج شده؛ قصیده از رونق افتاد و غزل عارفانه و عاشقانه رواج می‌یابد.

۱۷- کدام بیت از نظر مضمونی با «ویژگی‌های فکری سبک عراقی» متناسب نیست؟

- (۱) به می سجاده رنگین کن گرت پیر مغان گوید
که سالک بی‌خبر نبود ز راه و رسم منزل‌ها
- (۲) حیات عاریت را نیست مقدار
حیات اصلی از مردی به دست آر
- (۳) رامش کن و شادی کن و عشرت کن و خوش باش
می نوش کن از دست نکویان حصاری
- (۴) می صوفی افکن کجا می‌فروشند
که در تابم از دست زهد ریایی

۱۸- کدام عبارت دربارهٔ «نثر دورهٔ عراقی» نادرست است؟

- (۱) آثار مصنوع و متکلف این دوره حاوی استعاره‌های دور از ذهن و آوردن سجع‌های متوالی و بی‌روح است.
- (۲) در قرن ششم نویسندگان، آثار موجود را که به نثری ساده بود، به نثر فنی بازنویسی می‌کردند.
- (۳) ظفرنامهٔ شامی، قدیمی‌ترین تاریخ نوشته شده دربارهٔ تیمور است که نثری متکلف دارد.
- (۴) نثر سادهٔ این دوره را نمی‌توان فصیح و بلیغ دانست.

۱۹- در همهٔ گزینه‌ها به ترتیب، یکی از «ویژگی‌های فکری شعر خراسانی» و یکی از «ویژگی‌های فکری شعر عراقی» آمده است؛ به جز

- (۱) شادی‌گرایی - غم‌گرایی
- (۲) وصال - فراق
- (۳) رواج روحیهٔ عرفانی و اخلاقی - رواج روحیهٔ پهلوانی و حماسی
- (۴) باور به اختیار و اراده - باور به قضا و قدر

۲۰- «محاکمة اللغتين» اثر کیست؟

- (۱) حسین بایقرا
- (۲) امیرعلیشیر نوایی
- (۳) ظهیرالدین بابر
- (۴) نجم دایه

۲۱- در کدام گزینه واژهٔ «دخیل ترکی» وجود دارد؟

- (۱) زمزمه هر دمم به لب از پی جام پر ز می
 - (۲) یابد چون پس از خورش ساده ز باده پرورش
 - (۳) مانا با چه دوزخی رام شد آن بهشت‌رو
 - (۴) سرکشی او چو سرکند میل به شور و شر کند
- (۱) وسوسه بی‌حدم به دل از غم یار نازنین
 - (۲) تا که برد بدو یورش یا که کند بر او کمین
 - (۳) کز لب کوثر آیتش نوش نماید انگبین
 - (۴) از پی رام کردنش یاد کند دو صد یمین

۲۲- مضمون «باور به قضا و قدر» در کدام گزینه وجود دارد؟

- (۱) غنیمت دان و می خور در گلستان
 (۲) نگار من که به مکتب نرفت و خط نوشت
 (۳) در کار گلاب و گل حکم ازلی این بود
 (۴) ماه شعبان منه از دست قح کاین خورشید

۲۳- عبارت زیر از کیست؟

«امیر تیمور به من دستور داد که ساده بنویسم؛ به طوری که عامه مردم بفهمند.»

- (۱) امیرعلیشیر نوایی (۲) ظهیرالدین بابر (۳) نظام الدین شامی (۴) واعظ کاشفی

۲۴- واژه‌های کدام گزینه، به ترتیب، با واژه‌های «زمینه، دلدار، باران، شکستگی» هم وزن است؟

- (۱) کتاب، پایدار، ساده، ستاره‌ها
 (۲) اسیر، آسیب، آتش، مخالفت
 (۳) آینه، سردار، انسان، نوشتنی
 (۴) کتیبه، دلسوز، غزل، زمستانی

۲۵- در کدام گزینه به ترتیب به ارکان (وزن واژه) معادل واژه‌های «اضطرابی - شتابان - آستان - بیداری» اشاره شده است؟

- (۱) فاعلات - فاعولن - مفعول - مفاعیلن
 (۲) فاعلاتن - مفاعیلن - فاعلن - مفاعیلن
 (۳) فاعلاتن - فاعولن - فاعلن - مفعولن
 (۴) فاعلات - مفاعیلن - مفعولن - مفعولن

۲۶- در کدام گزینه به تقطیع هجایی و ارکان بیت زیر اشاره شده است؟

- «ای که گفتی دیده از دیدار بت رویان بدوز هرچه گویی چاره دانم کرد جز تقدیر را»
 (۱) ---U/---U/---U/---U
 (۲) -U/-U/-U/-U
 (۳) -U/-U/-U/-U
 (۴) --UU/--UU/--UU/--UU

۲۷- کدام یک از ابیات با نمودار هجایی «U/---U/---U/---U» مطابقت ندارد؟

- (۱) به دریایی درافتادم که پایانش نمی‌بینم
 (۲) نسیم صبح را گفتم که با او جانبی داری
 (۳) گم شدم در راه سودا رهنمایا ره نمای
 (۴) زمستان است و بی‌برگی بیای باد نوروزم

۲۸- کدام یک از ابیات زیر، در وزن «مفاعیلن مفاعیلن فاعولن» سروده شده است؟

- (۱) چه طاعت کرده‌ام گویی که این پاداش می‌یابم؟
 (۲) تو در عالم نمی‌گنجی ز خوبی
 (۳) زلف او بر رخ چو جولان می‌کند
 (۴) آتش اندر پختگان افتاد و سوخت

۲۹- اگر بخواهیم هر یک از مصراع‌های شعر زیر، با الگوی هجایی «U/---U/---U/---U» مطابقت داشته باشد، باید واژگان کدام گزینه را انتخاب کنیم؟

«اگر دودی رود وگر خونی بیاید کشته‌ای هست»

- (۱) نشان از آتش است (۲) بی آتشی نیست (۳) آتشی می‌افروزد (۴) در چشم ظالمان

۳۰- در میان نمونه‌های زیر وزن چند مورد متناسب با رکن «مستفعلن» است؟

«دل‌کنده‌ام - می‌بینمش - آینه‌ها - زیباترین - جانان من - برخاستن - بیچارگان - انداختی»

- (۱) ۸ (۲) ۷ (۳) ۶ (۴) ۵

۳۱- در تعیین امتداد هجاهای کدام مصراع «ن» حذف می‌شود؟

- (۱) گفتمش مگذر زمانی گفت معذورم بدار
 (۲) سوختی افسردگان خام را
 (۳) به که نفروشد مستوری به مستان شما
 (۴) ز تخت جم سخنی مانده است و افسر کی

۳۲- کدام گزینه با بیت «کی شعر تر انگیزد خاطر که حزین باشد/ یک نکته از این معنی گفتیم و همین باشد» تناسب معنایی دارد؟

- (۱) چون خاک رهم بود قرار تو و سکونی
- (۲) باد سحر از بوی تو بخشید مرا جان
- (۳) ای خیل خیال سر زلفت به شبیخون
- (۴) حال من شوریده چه محتاج بیان است

۳۳- در همه گزینه‌ها، به استثنای مضمون «پرهیز از زهد ربایی» دریافت می‌شود.

- (۱) حاصل پرهیز زاهد نیست جز آلودگی
- (۲) در گردن هزار تمنا فکنده‌ای
- (۳) «حافظ» مرید جام می است ای صبا برو
- (۴) به هیچ زاهد ظاهر پرست نگذشتم

۳۴- کدام گزینه با بیت «تا نگردي بی خبر از جسم و جان / کی خبر یابی ز جانان یک زمان» نزدیکی مفهومی ندارد؟

- (۱) با تو تا مویی ز هستی هست، هستی در حجاب
- (۲) در راه عشق، بعد منازل حجاب نیست
- (۳) ای دل ار صحبت جانان طلبی جان در باز
- (۴) در باز جان، گر آرزوی جان طلب کنی

۳۵- مفهوم کدام گزینه متفاوت است؟

- (۱) عیش بر من ناخوش است و زندگانی نیک، تلخ
- (۲) تنها منشین و شمع منشان که بسی
- (۳) در روز واپسین که سرانجام عمر توست
- (۴) غم نیستی و هستی نخورد کسی که داند

زبان عربی (اختصاصی)



■ عین الأصحّ و الأنسب في الجواب للترجمة من أو إلى العربية (۴۳ - ۳۶):

۳۶- «اللَّهُ أَعْلَمُ بِمَا تَعْمَلُونَ»:

- (۱) خداوند به آن چه انجام می‌دهند، داناست!
- (۲) خداوند به آن چه انجام می‌دهید آگاه است!
- (۳) خداوند به آن چه شما می‌دانید، آگاه‌تر است!
- (۴) خداوند به آن چه انجام می‌دهید دانای‌تر است!

۳۷- «إِيَّاكَ وَ مَصَادِقَةَ الْأَحْمَقِ فَإِنَّهُ يُرِيدُ أَنْ يَنْفَعَكَ فَيُضِرُّكَ!»:

- (۱) از همنشینی با نادان‌تر برحذر باش، چه او هرچند دوست دارد به تو سود رساند، اما از او ضرر می‌بینی!
- (۲) از دوستی کردن با نادان بپرهیز، زیرا او می‌خواهد به تو سود رساند، اما به تو آسیب می‌زند!
- (۳) با انسان نادان روبه‌رو مشو، چه او دوست دارد به تو نفعی رساند، اما از او آسیب می‌بینی!
- (۴) از دوستی با نادان‌تر بسیار بترس، زیرا او هرگاه بخواهد به تو سودی رساند، به تو ضرر می‌زند!

۳۸- «اعلم يا بُنَيَّ أَنَّ خَيْرَ إِخْوَانِكَ مَنْ يُؤْتِرُكَ عَلَى نَفْسِهِ وَ لَا يَتْرُكَكَ عِنْدَ الشَّدَائِدِ!»: پسرکم؛ بدان که

- (۱) بهترین برادران تو قطعاً تو را بر خود ترجیح می‌دهد و تو را با دشواری‌هایت رها نمی‌کند!
- (۲) برترین برادران تو آن کسی است که بر تو تأثیر می‌گذارد و به هنگام سختی‌ها تو را رها نمی‌کند!
- (۳) برترین برادران آن کسی است که به هنگام سختی‌ها تو را بر خودش ترجیح دهد و تنهایت نگذارد!
- (۴) بهترین برادران آن کسی است که تو را بر خودش ترجیح می‌دهد و در هنگام دشواری‌ها رهایت نمی‌کند!

۳۹- «هذا الطائر الصغير يُحرّك جناحيه ثمانين مرّة في الثانية و بهذا العمل يُحدث طينياً»:

(۱) این پرنده کوچک بال‌هایش را هشتاد بار در ثانیه حرکت می‌دهد و با این کار صدای وزوزی را ایجاد می‌کند!

(۲) این پرنده‌ای کوچک است که بال‌هایش هشت مرتبه در ثانیه حرکت می‌کند و با این کار وزوزی را ایجاد می‌کند!

(۳) این پرنده‌ای کوچک است که بال‌های خود را هشتاد بار در ثانیه تکان می‌دهد و این کار صدایی را ایجاد می‌کند!

(۴) این پرنده کوچک بال‌هایش هشتاد مرتبه در هر ثانیه تکان می‌خورد و با این کارش طنین و آوازی را ایجاد می‌کند!

۴۰- «في عالم الحيوانات روابط تُثير التعجّب منها أنّ طائراً صغيراً يُسمح له التماسُح بالدخول في ليحُصّل على طعامه من بين أسنانه الحادّة!»:

(۱) در دنیای حیوانات روابطی است که شگفتی را برمی‌انگیزاند، از جمله این‌که پرنده‌ای کوچک، تمساح به او اجازه وارد شدن به دهانش را می‌دهد تا غذای خود را از میان دندان‌های تیزش به دست آورد!

(۲) در دنیای حیوانات رابطه‌هایی است که شگفت‌زده‌مان می‌کند، از آن میان این‌که پرنده کوچکی وجود دارد که با اجازه تمساح وارد دهانش می‌شود و خوراک خود را از میان دندان‌های تیز او به دست می‌آورد!

(۳) روابط دنیای حیوانات تعجّب و شگفتی را برمی‌انگیزاند، از جمله این‌که پرنده کوچکی وارد دهان تمساح می‌شود تا خوراک خود را از میان دندان‌های بسیار تیز او به دست بیاورد!

(۴) دنیای حیوانات روابطی دارد که بسیار شگفت‌انگیزند، به عنوان مثال پرنده کوچکی تمساح به او اجازه می‌دهد وارد دهانش شود تا از میان دندان‌های تیزش غذایش را بخورد!

۴۱- عین الصحیح:

(۱) یبلّغ المرء في منتصف عمره إلى کمال عقله: آدمی در میانه عمرش به کمال عقل خود می‌رسد!

(۲) من معجزات موسی (ع) أنه ألقي عصاه فإذا هي حيّة تمشي! از معجزات موسی (ع) آن است که هرگاه عصایی را می‌انداخت، تبدیل به ماری می‌شد که راه می‌رفت!

(۳) كان الأطفال يلعبون بالرمال في شاطئ البحر بفرح! کودکان با شادمانی در ساحل دریا با شن‌ها بازی کردند!

(۴) إنّ السماء سُمطر فلا تنس أن تأخذ معك المظلة! آسمان ممکن است ببارد پس فراموش نکن که با خودت چترت را ببری!

۴۲- عین الخطأ:

(۱) حلّ فصل الربيع فانفتحت الأزهار الجميلة! فصل بهار فرود آمد و گل‌های زیبا شکفتند!

(۲) لنا جنودٌ أقویاء يُدافعون عن الوطن بشجاعة! سربازان ما نیرومند هستند و با شجاعت از میهن دفاع می‌کنند!

(۳) رجاءٌ علمني كيف أزرع نباتاتٍ في مزرعتي الصغيرة! لطفاً به من یاد بده چگونه در مزرعه کوچکم گیاهانی را بکارم!

(۴) بعدما أخرج من المدرسة سأشتغل عند والدي! پس از آنکه از مدرسه فارغ التحصیل شوم، نزد پدرم مشغول به کار می‌شوم!

۴۳- «دارکوب در یک ثانیه ده بار به تنه درخت نوک می‌زند!»: عین الصحیح في التعریب:

(۱) نقّار الخشب ینقّر جذوع الأشجار عشر مرّة في الثانية! (۲) ینقر نقّار الخشب جذوع الشجرة عشرة مرّات في الثانية!

(۳) نقّار الخشب ینقر جذع الشجرة عشر مرّات في الثانية! (۴) ینقر نقّار الخشب جذع الشجرة العاشر مرّة في الثانية!

■ عین الخطأ في الإعراب و التحلیل الصرفی (۴۴ و ۴۵):

۴۴- «الطائر الطنان أصغر طائر على الأرض، يطير إلى الأعلى و الأسفل بسرعة»:

(۱) الطائر: اسم - مفرد مذکر (جمع تکسیره: الطیور) - معرب / مبتدأ و مرفوع و هو موصوف

(۲) أصغر: مفرد مذکر (مؤنّته: أصغرة) - اسم تفضیل علی وزن «أفعل» - مبنی / خبر و مرفوع بالضمّة

(۳) يطير: فعل مضارع - للمفرد المذکر الغائب - مجرد ثلاثی - لازم / فعل و مع فاعله جملة فعلیّة

(۴) الأعلى: اسم - مفرد مذکر - اسم تفضیل علی وزن «أفعل» - معرب / مجرور بحرف الجرّ

۴۵- «هذا ما وعد الرحمن و صدق المرسلون»:

(۱) هذا: اسم إشارة للمفرد المذکر القریب - مبنی / مبتدأ و مرفوع و خبره «ما»

(۲) وعد: فعل ماضٍ - للغائب - حروفه أصلیّة کلّها - متعدّد - معلوم / فعل و فاعله «الرّحمٰن»

(۳) صدق: فعل ماضٍ - مجرد ثلاثی (مصدره: صدق) - معلوم / فعل و مع فاعله جملة فعلیّة

(۴) المرسلون: اسم - جمع سالم للمذکر - اسم فاعل من فعل «أرسل» - معرب / فاعل و مرفوع بالواو

■ عین الصحیح فی الجواب عن الأسئلة التالية (۵۰ - ۴۶):

۴۶- عین الخطأ حسب الحقيقة و الواقع:

- (۱) إِنَّ الْخَبَازِينَ يَقُومُونَ بِصِنَعِ الْخَبْزِ مِنَ الْعَجِينِ!
 (۲) إِنَّ الْغَدَاةَ بِدَايَةِ اللَّيْلِ وَالْعَشِيَّةَ بِدَايَةِ نَهَارٍ جَدِيدًا!
 (۳) الرِّكْبُ جَمَاعَةٌ مِنَ الْمَسَافِرِينَ يُسَافِرُونَ عَلَى الدَّوَابِّ!
 (۴) غُصُونُ الْأَشْجَارِ تُصْبِحُ نَضْرَةً وَبَدِيعَةٌ فِي فَصْلِ الرَّبِيعِ!

۴۷- عین الخطأ فی الترادف و التضاد:

- (۱) الغداة = الغداء (۲) يضرر ≠ ينفع (۳) آثر = إختار (۴) معين = مساعد

۴۸- عین «إِيَّاكَ» تختلف في المعنى:

- (۱) إِيَّاكَ وَالْغَضَبُ فَإِنَّهُ قَدْ يَجْعَلُكَ نَادِمًا!
 (۲) يَا رَبَّنَا، إِيَّاكَ نَعْبُدُ وَ لَيْسَ لَنَا مَعْبُودٌ سِوَاكَ!
 (۳) إِيَّاكَ أَسْتَشِيرُ فِي أَهْمِّ أُمُورِي لِأَنَّ تَجَارِبَكَ كَثِيرَةٌ!
 (۴) دَعَوْتُ أَحَدَ أَصْدِقَائِي وَ إِيَّاكَ لِلْحَضُورِ فِي حَفْلَةِ مِيلَادِي!

۴۹- عین ما ليس فيه اسم فاعل:

- (۱) تَحَدَّثَ فِي الْعَالَمِ طَوَاهِرٌ طَبِيعِيَّةٌ كَثِيرَةٌ!
 (۲) يُحَاوِلُ الْعُلَمَاءُ أَنْ يَكْتَشِفُوا أَسْبَابَ حَدُوثِهَا!
 (۳) هَؤُلَاءِ قَدْ وَقَفُوا حَيَاتِهِمْ لِاِكْتِسَابِ الْعِلْمِ وَ الْمَعْرِفَةِ!
 (۴) فَلذَلِكَ هُمْ مُحْتَرَمُونَ بَيْنَ النَّاسِ وَ النَّاسِ شَاكِرِينَ لَهُمْ!

۵۰- عین ما ليس فيه اسم المبالغة:

- (۱) لَا تُصَادِقُ الْأَحْمَقَ فَهُوَ يَضُرُّكَ بِجَهْلِهِ!
 (۲) لَا تَضَعِ الْجِوَالَ بِالْقَرَبِ مِنْكَ أُنْتَاءَ اللَّيْلِ!
 (۳) كُنْ سِتَارَ الْعُيُوبِ وَ لَا تَفْضَحْ أَحَدًا!
 (۴) النَّاسُ لَا يُحْتَبُونَ كُلَّ مَنْكَبَرٍ جَبَّارًا!

تاریخ



۵۱- به ترتیب هر یک از عبارات های زیر، مربوط به دوره خلافت چه کسانی است؟

الف) اعمال محدودیت‌ها برای جلوگیری از ثروت‌اندوزی سران قریش

ب) سرکوب معترضان به خلافت

ج) سفر از مدینه به بیت المقدس برای عقد قرارداد صلح با ساکنان مسیحی این شهر

د) آغاز لشکرکشی اعراب مسلمان به سرزمین‌های مجاور شبه جزیره عربستان

- (۱) عثمان - ابوبکر - عمر - ابوبکر (۲) عثمان - عمر - عمر (۳) عثمان - ابوبکر - عمر (۴) عمر - ابوبکر - عمر - ابوبکر

۵۲- توزیع نامساوی عطایا و درآمدهای حکومت میان مسلمانان نخستین بار در زمان خلافت آغاز شد. او

(۱) عمر - تعدادی از صحابه پیامبر را که نسبت به رفتار منصوبان خلیفه انتقاد داشتند، تبعید کرد.

(۲) عمر - معاویه را به حکومت شام منصوب کرد.

(۳) عثمان - حکم‌بن ابی‌العاص را که پیامبر به طائف تبعید کرده بود، به مکه بازگرداند.

(۴) عثمان - پس از مرگ خلیفه دوم و در جریان رایزنی‌های اعضای شورای شش نفره به خلافت رسید.

۵۳- کدام یک از افراد زیر حاضر به بیعت با یزید بن معاویه نشد؟

- (۱) عبدالله بن زبیر (۲) مغیره بن شعبه (۳) عمر بن عبدالعزیز (۴) عبدالرحمان بن اشعث

۵۴- چه تعداد از عبارات های زیر درباره «معاویه بن ابوسفیان» صحیح است؟

الف) در زمان امام علی (ع)، به بهانه خون‌خواهی عثمان، به سرکشی پرداخت.

ب) به منظور مقابله با امام حسن (ع)، به عراق لشکرکشی کرد.

ج) با به خلافت رسیدن او، دوران خلفای نخستین به پایان رسید.

د) به منظور پایان دادن به حاکمیت مطلق رومیان بر دریای مدیترانه، نیروی دریایی مسلمانان را توسعه داد.

ه) نخستین کسی بود که برخلاف خلفای پیش از خود، با زور و غلبه نظامی، زمام امور را به دست گرفت.

- (۱) ۵ (۲) ۴ (۳) ۳ (۴) ۲

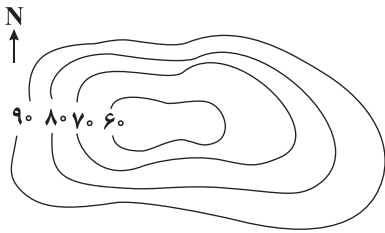
- ۵۵- همه موارد زیر از جمله تحولات جامعه اسلامی در دوران حیات امام جعفر صادق (ع) است: به چیز
 (۱) مرگ هشام بن عبدالملک و تشدید اختلاف و نزاع در خاندان اموی (۲) دوران فرمانروایی برمکیان
 (۳) آغاز خلافت ابوالعباس سفاح (۴) شکست مروان بن محمد از ابومسلم خراسانی
- ۵۶- حکومت «امویان اندلس» توسط در شهر پایه ریزی شد.
 (۱) در اوایل دوره خلافت امویان - عبدالرحمان بن معاویه - قرطبه
 (۲) پس از سقوط خلافت اموی - یکی از نوادگان عبدالملک بن مروان - غرناطه
 (۳) پس از تشکیل خلافت عباسی - عبدالرحمان بن معاویه - غرناطه
 (۴) در اوایل دوره خلافت عباسی - یکی از نوادگان هشام بن عبدالملک - قرطبه
- ۵۷- چه تعداد از عبارت های زیر، مربوط به تحولات دوره خلافت عباسیان از فاصله سال های ۱۳۲ تا ۲۳۲ هجری قمری است؟
 الف) شکل گیری تشکیلات اداری منظم و منسجم با اقتباس از نظام دیوانی عهد ساسانیان
 ب) افزایش چشمگیر فعالیت های علمی و فکری مسلمانان
 ج) افزایش قدرت و نفوذ ایرانیان در اداره امور خلافت
 د) تنش و رقابت با حکومت فاطمیان مصر
 ۱ (۴) ۲ (۳) ۳ (۲) ۴ (۱)
- ۵۸- کدام عبارت ها از دلایل شکل گیری و گسترش علم کلام در میان مسلمانان می باشد؟
 الف) ترجمه آثار علمی و فرهنگی تمدن های مختلف به زبان عربی
 ب) ارتباط فکری و فرهنگی میان مسلمانان با دیگر فرهنگ ها
 ج) حضور یهودیان، زرتشتیان و مسیحیان در کنار مسلمانان
 د) بروز اختلافات دینی میان مسلمانان و شکل گیری مذاهب مختلف
 ۱ الف - ب ۲ ج - د ۳ ب - د ۴ الف - ج
- ۵۹- چه تعداد از عبارت های زیر، درباره اقدامات مأمون عباسی در سه سال نخست خلافتش صحیح است؟
 الف) انتقال مرکز خلافت از بغداد به مرو
 ب) تغییر لباس و پرچم عباسیان از سیاه به سبز
 ج) انتصاب حسن بن سهل به منصب وزارت
 د) واگذاری مقام ولایتعهدی خود به امام رضا (ع)
 ۱ (۴) ۲ (۳) ۳ (۲) ۴ (۱)
- ۶۰- «دارالحکمه» در کجا و با چه هدفی تشکیل شد؟
 (۱) بغداد - ایجاد مرکزی برای ترجمه، تألیف، گفت و گوی علمی و تبادل افکار میان دانشمندان
 (۲) قاهره - اقتباس و انتقال آثار علمی و فرهنگی تمدن های ایران، یونان و هند به عالم اسلامی
 (۳) مصر - تربیت عالمان و داعیان مسلط به تعالیم مذهب اسماعیلی و دیگر معارف
 (۴) شام - ترویج اصول عقاید مذهب اسماعیلیه و تألیف کتاب در فلسفه و کلام

جغرافیا



- ۶۱- چه تعداد از موارد داده شده عبارت زیر را به نادرستی کامل نمی کند؟
 «از جمله عوامل مؤثر در تغییر چهره زمین، است که»
 الف) هوازدگی - عبارت است از جدا شدن ذرات سنگ و خاک از بستر خود و جابه جایی آن ها توسط عوامل مختلف.
 ب) فرسایش - در کوه های زاگرس موجب پدید آمدن اشکال خاصی شده است.
 ج) فرسایش - شامل سه مرحله حفر، انتقال و رسوب گذاری است.
 د) هوازدگی - سرعت آن به عوامل مختلفی چون جنس سنگ ها، نوع آب و هوا و زمان بستگی دارد.
 ۱ (۴) ۲ (۳) ۳ (۲) ۴ (۱)

۶۲- نقشه توپوگرافی مقابل مربوط به کدام پدیده بوده و شیب زمین در کدام قسمت کم تر است؟



(۱) کوه - غرب

(۲) دره - غرب

(۳) کوه - شرق

(۴) دره - شرق

۶۳- چه تعداد از عبارات زیر درباره طرح‌واره مقابل درست است؟

(الف) از جمله اشکال فرسایش کاوشی هستند.

(ب) در رسوبات نرم به جامانده از دریاچه‌های قدیم پدید می‌آید.

(ج) در مناطق خشک ایالات متحده آمریکا، مصر، چین و ایران مشاهده می‌شوند.

(د) برجسته‌ترین آن‌ها در غرب بیابان لوت در منطقه شهداد در استان کرمان وجود دارد.

(ه) حاصل فرسایش بادی - آبی هستند.

۲ (۴)

۳ (۳)

۴ (۲)

۵ (۱)

۶۴- نوع فرآیند فرسایش در اشکال فرسایشی عنوان شده در کدام گزینه به ترتیب با «تلماسه - باتلاق - گرزدیو» یکسان است؟

(۲) آب‌سنگ - چاله بادی - طاق دریایی

(۱) برخان - ستون سنگی - دماغه ماسه‌ای

(۴) دشت ریگی - یاردانگ - غارها

(۳) جزایر مرجانی - برخان - چاله بادی

۶۵- چه تعداد از عبارات زیر درباره «زیست‌بوم‌ها» صحیح است؟

(الف) از تعدادی بوم‌سازگان تشکیل شده و وسعت زیادی دارند.

(ب) در آن‌ها انواع خاص و متفاوتی از گیاهان و جانوران زندگی می‌کنند.

(ج) موقعیت جغرافیایی، شرایط آب و هوایی، شکل ناهمواری‌ها و جنس خاک‌هایی در نوع و ویژگی‌های آن‌ها تأثیرگذار است.

(د) مطالعه آن‌ها یکی از موضوعات رشته جغرافیای زیستی است.

(ه) وایتکر، آن‌ها را بر اساس عامل دما و بارش طبقه‌بندی کرد.

۵ (۴)

۴ (۳)

۳ (۲)

۲ (۱)

۶۶- چه تعداد از موارد داده‌شده، عبارت زیر را به نادرستی کامل می‌کند؟

«در نیمکره شمالی زمین هر چه از سمت استوا به طرف عرض‌های بالاتر جغرافیایی پیش می‌رویم کاهش می‌یابد.»

(ب) میزان تولید ماده آلی

(الف) سرعت رشد پوشش گیاهی

(د) قد یا بلندی گیاهان

(ج) میزان انرژی دریافتی روزانه

(ه) تنوع زیست‌بوم‌ها

۲ (۴)

۳ (۳)

۴ (۲)

۵ (۱)

۶۷- «تنوع زیستی و فرهنگ‌های بومی» از ویژگی‌های کدام ناحیه زیستی است و از جمله محدودیت‌های این نواحی کدام است؟

(۲) کوهستانی - کمبود آب و خاک برای کشاورزی

(۱) کوهستانی - شیب زمین و محدودیت خاک

(۴) ساحلی - مشکل بودن حمل و نقل و احداث راه‌ها

(۳) ساحلی - بالا آمدن سطح آب دریاها و تخریب تأسیسات ساحلی

۶۸- با توجه به اطلاعات داده‌شده از انواع نواحی زیستی، کدام گزینه نادرست است؟

(الف) حدود ۳۳ درصد سطح زمین را پوشانده‌اند.

(ب) اغلب آن‌ها بر گسل‌های فعال منطبق هستند.

(ج) ۴۰ درصد جمعیت جهان را در خود جای داده‌اند.

(۱) در هر سه مورد، کشت گیاهان سازگار با محیط، از جمله روش‌های حفاظت از این نواحی زیستی است.

(۲) مورد «ج» برخلاف مورد «الف» و «ب» از نظر امکان فعالیت‌های بازرگانی حائز اهمیت است.

(۳) فعالیت‌های گردشگری برای مورد «ب» و «ج» مشکلاتی را فراهم آورده است.

(۴) از جمله قابلیت‌های «الف» برخلاف مورد «ب» وجود معادن است.

۶۹- عبارت «مجموعه‌ای از موجودات زنده که با یکدیگر و با محیطی که در آن زندگی می‌کنند، در ارتباط و تعامل اند»، به چه مفهومی است؟

(۱) اکوسیستم (۲) زیست‌کره (۳) بیوم (۴) ناحیه

۷۰- گیاهان در یک بوم‌سازگان هستند و

- (۱) یکی از موجودات زنده تولیدکننده - می‌توانند با عمل فتوسنتز غذا بسازند.
- (۲) تنها عنصر زنده - حیات دیگر موجودات زنده به آن‌ها وابسته است.
- (۳) تنها موجودات زنده تولیدکننده - با عمل نورساخت ترکیبات آلی تولید می‌کنند.
- (۴) یکی از عناصر بخش غیرزنده - برای تولید غذا به نور خورشید وابسته هستند.

جامعه‌شناسی



۷۱- کدام گزینه به ترتیب به پرسش‌های زیر به درستی پاسخ می‌دهد؟

- در چه شرایطی، علم تجربی، توان داوری درباره ارزش‌ها و آرمان‌های انسانی را نخواهد داشت؟
 - کدام مفهوم در جهان غرب، موجب شده که دینداران، ناگزیر هنجارها و رفتارهای خود را توجیه دنیوی و این جهانی کنند؟
 - در چه شرایطی، بشر امکان تشخیص خوب یا بد بودن هنجارها و رفتارها را از دست می‌دهد؟

- براساس کدام باور، بخش‌هایی از باورهای معنوی و دینی در خدمت اهداف دنیوی و این جهانی قرار می‌گیرد؟

- (۱) وقتی روشنگری به شناخت حسی و تجربی محدود شود - سکولاریسم - بحران معرفت‌شناختی - سکولاریسم پنهان
- (۲) وقتی روشنگری با رویکرد دنیوی، با شناخت عقلی همراه باشد - اومانیزم - دانش ابزاری - سکولاریسم آشکار
- (۳) وقتی روشنگری با رویکرد دنیوی، با شناخت عقلی همراه باشد - اومانیزم - بحران معرفت‌شناختی - سکولاریسم پنهان
- (۴) وقتی روشنگری به شناخت حسی و تجربی محدود شود - سکولاریسم - دانش ابزاری - سکولاریسم آشکار

۷۲- به ترتیب عبارت درست در رابطه با «روشنگری به معنای عام» و عبارت نادرست در رابطه با «روشنگری به معنای خاص» کدام است؟

- (۱) ناظر به مبنای معرفت‌شناختی پذیرفته‌شده در غرب است - هنگامی که با شناخت حسی همراه باشد، چون مرجعیت وحی را نمی‌پذیرد، به دین بدون شریعت و مذهب ختم می‌شود.
- (۲) انبیای الهی از دیرباز برای روشنگری و برداشتن موانعی که راه را بر حقیقت بسته‌اند، آمده‌اند - کنار گذاشتن وحی و شهود در شناخت حقیقت، وجه مشترک عقل‌گرایی و حس‌گرایی است.
- (۳) پدیده‌ای مدرن و مربوط به فرهنگ معاصر غرب نیست - ناظر به مبنای معرفت‌شناختی پذیرفته‌شده در فرهنگ غرب است و صورت‌های مختلفی از تجربه‌گرایی را در کم‌تر از صد سال پیدا کرده است.
- (۴) عقل، وحی و تجربه روش‌هایی برای شناخت حقیقت هستند - به مبنای معرفت‌شناسی پذیرفته‌شده در فرهنگ غرب گفته می‌شود که با سکولاریسم و اومانیزم همراه شده است.

۷۳- ویژگی‌های روشنگری غرب در «قرون نوزدهم و بیستم» و «قرون هفدهم و هجدهم» و همچنین پیامدهای آن در قرن مذکور به ترتیب کدام هستند؟

- (۱) افول تجربه‌گرایی، نفی عقل و وحی - عقل‌گرایی، نفی وحی - دئیسم - علم تجربی سکولار
- (۲) عقل‌گرایی، نفی وحی - حس‌گرایی، نفی عقل و وحی - بحران معرفتی - دئیسم
- (۳) نفی تجربه، نفی عقل و وحی - افول حس‌گرایی، نفی تجربه - بحران معرفتی - دانش ابزاری
- (۴) حس‌گرایی، نفی عقل و وحی - عقل‌گرایی، نفی وحی - دانش ابزاری - دئیسم

۷۴- به ترتیب هر یک از عبارت‌های زیر با چه موضوعی ارتباط دارند؟

- اندیشه سیاسی جدیدی که براساس اصالت بخشیدن به انسان دنیوی، شکل می‌گیرد.
 - با بازگشت به هنر یونان، به ابعاد جسمانی و دنیوی انسان، اهمیت دادند.
 - سکولاریسم را از لایه‌های سطحی فرهنگ غرب، به لایه‌های عمیق آن تسری داد.
 - مسیحیت، آمیخته با رویکرد اساطیری شد و با قبول تثلیث، از ابعاد عقلانی توحید دور ماند.
 (۱) اومانیزم - هنرمندان عصر قرون وسطی - انقلاب صنعتی انگلستان - تحریفات در سطح زندگی و عمل
 (۲) لیبرالیسم - هنرمندان دوران رنسانس - فلسفه‌های روشنگری - تحریفات در سطح اندیشه و نظر
 (۳) لیبرالیسم - هنرمندان عصر قرون وسطی - فلسفه‌های روشنگری - تحریفات در سطح زندگی و عمل
 (۴) اومانیزم - هنرمندان دوران رنسانس - انقلاب صنعتی انگلستان - تحریفات در سطح اندیشه و نظر

۷۵- در کدام گزینه، همه موارد بیانگر ریشه‌های انقلاب فرانسه می‌باشد؟

- (۱) دوران رنسانس - اندیشه‌های فلسفی روشنگری - تغییرات اجتماعی مربوط به انقلاب صنعتی
- (۲) فلسفه اساطیری یونان و روم - سکولاریسم - تغییرات اجتماعی مربوط به نظام فئودالیسم
- (۳) دوران رنسانس - سکولاریسم - تغییرات اجتماعی مربوط به نظام فئودالیسم
- (۴) فلسفه اساطیری یونان و روم - اندیشه‌های فلسفی روشنگری - تغییرات اجتماعی مربوط به انقلاب صنعتی

۷۶- تعداد عبارات‌های صحیح را مشخص کنید و کدام گزینه به ترتیب درست (ص) یا نادرست (غ) بودن عبارات‌های زیر را به درستی نشان می‌دهد؟

(الف) گسترش تجارت و به دنبال آن رشد صنعت، قشر جدید سرمایه‌داران را به وجود آورد.

(ب) حرکت‌های اعتراض‌آمیز رنسانس، به جای بازگشت به سوی حقیقت الهی انسان، به رویگردانی از نگاه معنوی منجر شد.

(ج) مواجهه اروپاییان با مسلمانان و فتح قسطنطنیه، زمینه‌های فرو ریختن اقتدار کلیسا را فراهم آورد.

(د) در دوران رنسانس، آباء کلیسا به نام خداوند، بندگان خدا را به بندگی می‌گرفتند و به بهانه ایمان، عقل را از اعتبار می‌انداختند.

- (۱) ۲ - ص - غ - ص - غ (۲) ۳ - غ - ص - ص - ص (۳) ۳ - ص - ص - ص - غ (۴) ۴ - ص - ص - ص - ص

۷۷- هر یک از عبارات‌ها یا گزاره‌های «استعمار، مهم‌ترین عامل ادغام جوامع غیرغربی در نظام جهانی جدید بود»، «نیاز کشورهای غربی به مواد

خام کشورهای غیرغربی»، «صنعت، انباشت ثروت سرمایه‌داران را سرعت بخشید» و «زوال تدریجی قدرت کلیسا» به ترتیب مربوط به

کدام یک از مراحل تکوین نظام نوین جهانی است؟

- (۱) دوم - دوم - اول - سوم (۲) دوم - سوم - اول - اول (۳) چهارم - دوم - سوم - سوم (۴) چهارم - سوم - دوم - اول

۷۸- دولت‌های سکولار غربی که در ابتدا برای و ایجاد سیاست سکولار، حرکت‌های پروتستانی را به خدمت گرفتند، در این مرحله، برای گسترش جهانی قدرت خود استفاده کردند. این دولت‌ها، برخلاف حکومت‌های گذشته، خود را نه با، بلکه با می‌شناختند.

(۱) حذف قدرت کلیسا - تبلیغ مسیحیت - هویتی دینی - ویژگی‌های جغرافیایی و تاریخی

(۲) تبلیغ مسیحیت - سازمان‌های فراماسونری - هویتی دینی - ویژگی‌های نژادی و قومی

(۳) تبلیغ مسیحیت - تبلیغ مسیحیت - ویژگی‌های جغرافیایی و تاریخی - هویتی دینی

(۴) حذف قدرت کلیسا - سازمان‌های فراماسونری - ویژگی‌های نژادی و قومی - هویتی دینی

۷۹- گزینه درست در ارتباط با فرآیند تکوین نظام نوین جهانی، کدام است؟

(۱) شکل‌گیری انقلاب فرانسه - انتقال ثروت به جوامع اروپایی - حمایت نظامی دولتمردان از بازرگانان برای تجارت و سود - درهم شکستن مقاومت اقوامی که سلطه و نفوذ استعمارگران را تحمل می‌کردند.

(۲) پیدایش قدرت‌های سکولار - پیوند قدرت با تجارت، صنعت و سرمایه - انتقال ثروت به جوامع اروپایی - استعمار به عنوان عاملی برای ادغام جوامع غیرغربی در نظام جدید جهانی

(۳) پدیدآیی دولت‌ملت‌ها - زوال تدریجی قدرت کلیسا - پیوند قدرت با تجارت، سرمایه و صنعت - به خدمت گرفتن حرکت‌های پروتستانی برای حذف قدرت کلیسا و ایجاد سیاست‌های سکولار

(۴) اعلام گسست دولت‌ها از دین - نقش مؤثر صنعت بر موقعیت سرمایه‌داران و فرآیند انباشت ثروت آن‌ها - استفاده دولت‌های غربی از مبلغان مذهبی و سازمان‌های فراماسونری - ادغام جوامع غیرغربی در نظام جهانی جدید

۸۰- کدام گزینه به پرسش‌های زیر به درستی پاسخ می‌دهد؟ (به ترتیب)

- کشورهای غربی، کدام جوامع را به صورت غیرمستقیم و از طریق نفوذ اقتصادی، سیاسی و فرهنگی توانستند تحت سلطه خود درآورند؟

- مسلمانان آسیای جنوب شرقی، از چه راهی با فرهنگ اسلامی آشنا شدند؟

- تبلیغ مسیحیت توسط دولت‌های غربی به چه منظوری انجام می‌شد؟

- به نظامی که در قرون هفدهم تا بیستم، اقتصاد گسترده‌ای را شکل داد که تقسیم‌کارش از مرزهای سیاسی و فرهنگی موجود فراتر رفت، چه می‌گویند؟

(۱) عثمانی و ایران - تجارت - تأثیر بر نخبگان سیاسی جوامع غیرغربی - نظام نوین جهانی

(۲) عثمانی و هند - مبادله فرهنگی - اختلال در فرهنگ عمومی جوامع غیرغربی - نظام اقتصادی سرمایه‌محور

(۳) چین و ایران - تجارت - اختلال در فرهنگ عمومی جوامع غیرغربی - نظام نوین جهانی

(۴) چین و هند - مبادله فرهنگی - تأثیر بر نخبگان سیاسی جوامع غیرغربی - نظام اقتصادی سرمایه‌محور

فلسفه



۸۱- در کدام گزینه، نتیجه دیدگاه‌های فلسفی فیلسوفان نخستین یونان به درستی آمده است؟

- ۱) آتن به مرکز نظریات علمی و فکری جهان تبدیل شد.
- ۲) بی‌اعتمادی نسبت به آرای سوفیست‌ها در ذهن آتنیان پراکنده گردید.
- ۳) تشویش و نگرانی حاصل از تعلیمات انحرافی سوفیست‌ها به اوج خود رسید.
- ۴) آشفتگی فکری و ظهور دانشمندانی را به همراه داشت که منادی بی‌اعتباری علم شدند.

۸۲- از نظر سوفسطائیان، دلیل بیهوده بودن نظریات اندیشمندان نخستین یونان در کدام گزینه به درستی نیامده است؟

- ۱) متضاد بودن سخن اندیشمندان و جهان‌شناسان با یکدیگر
- ۲) عدم امکان ارائه و دستیابی به تفسیر درستی از جهان
- ۳) ارائه تفسیری نامفهوم از اصل حقیقت و واقعیت هستی
- ۴) بیان آرا و نظریات گوناگون در مورد ماده اولیه موجودات

۸۳- کدام عبارت در مورد سقراط درست نیست؟

- ۱) روش سقراطی برای جست‌وجوی حقیقت با اقرار به جهل مخاطب شروع می‌شود، از طریق پرسش و پاسخ ادامه می‌یابد تا تعریف بهتری از مفهوم مورد بحث حاصل شود.
- ۲) سقراط، راهی متفاوت با فیلسوفان ایونی در پیش گرفت و بیشتر تلاش کرد افکار مغالطه‌آمیز سوفیست‌ها را به آتنیان بشناساند و شالوده تفکر فلسفی اصیل را استوار سازد.
- ۳) سقراط، جهالت افراد قدرتمند و سفسطه‌گر را به رخشان می‌کشید. به همین دلیل، وی به چهره‌ای بسیار بحث‌برانگیز تبدیل شد و بسیاری از مردم دوستدار او بودند.
- ۴) سقراط هر چند تلاش کرد با تحریک جوانان آتن، معیارهای اخلاقی سنتی آتن را تخریب کند، اما هیچ‌گاه نتوانست مسائل اساسی زندگی را برای مردم بیان کند.

۸۴- به ترتیب، کدام اندیشه سوفسطائیان که سقراط با آن مخالف بود، زمینه‌ساز درک و تلقی جدیدی از معنا و مفهوم حقیقت و نسبت آدمی با حقیقت شد و چه اثری بر جامعه آتن به همراه داشت؟

- ۱) جهان را نمی‌توان شناخت و دانش ما تطابقی با واقعیت‌ها ندارد - جامعه آتن با حقیقت و فضیلت بیشتر از گذشته آشنا شد.
- ۲) آن چه را که ما دانش می‌نامیم، تنها ساخته و پرداخته ذهن ماست - بر شیوه زندگی مردم جامعه آتن تأثیر خاصی نداشت.
- ۳) حقیقت امری تغییرپذیر، نسبی و دست‌یافتنی است - حق‌طلبی در سایه جدل و سخنوری ماهرانه سوفسطائیان پررنگ شد.
- ۴) معیاری مستقل از آدمی برای حقیقت وجود ندارد - تحت تأثیر این اندیشه‌ها، اخلاق و فضیلت میان مردم کمرنگ شد.

۸۵- کدام مورد، عبارت زیر را به نحو مناسب‌تری کامل می‌کند؟

«فلسفه سقراط اساساً است؛ زیرا هر چند وی نبود و از پیروی می‌کرد، اما با مطالعه و تأمل در شخصیت، زندگی و اندیشه‌های فلسفی وی می‌توان بیشتر به پی برد.»

- ۱) فلسفه زندگی - اهل نوشتن نظراتش - سنت شفاهی گفت‌وگو - نقش حقیقی فلسفه در زندگی انسان
- ۲) فلسفه اخلاق - موافق مغالطه‌گران - روش پرسش و پاسخ - ضرورت هم‌زیستی با افکار مغالطه‌گران
- ۳) فلسفه اخلاق - اهل نوشتن نظراتش - سنت شفاهی گفت‌وگو - نقش اخلاق در احیای تفکر عقلانی
- ۴) فلسفه زندگی - موافق مغالطه‌گران - روش پرسش و پاسخ - اهمیت تفکر عقلانی در زندگی خویش

۸۶- طبق روایت افلاطون، سقراط در تفکر فلسفی خود به چه موضوعاتی اولویت می‌داد و برای کشف حقیقت از چه شیوه‌ای استفاده می‌کرد؟

- ۱) مسائل اساسی جامعه همانند دوستی، عدالت و شجاعت - روش سخنوری
- ۲) مسائل مربوط به شناخت حقیقت عالم و پدیده‌های آن - روش پرسشگری
- ۳) مسائل اساسی خداشناسی، سیاست، اخلاق و اجتماع - روش پرسشگری
- ۴) مسائل مربوط به شناخت حقیقت عالم و پدیده‌های آن - روش سخنوری

۸۷- با توجه به سخنان سقراط دربارهٔ رابطهٔ بین ثروت و فضیلت، کدام مطلب به درستی قابل استنباط است؟

- ۱) سخنان سقراط، آشکارا منکر نیکی ثروت و ضرورت توجه انسان‌ها به جسم است.
- ۲) سقراط، هر نیکی و از جمله کمال روح آدمی را به سبب و به شرط فضیلت می‌داند.
- ۳) نزد سقراط، آن‌چه که برای فرد و جامعه سودمند است، چیزی جز همان کمال نیست.
- ۴) از نظر سقراط، آن‌چه بیش از ثروت اهمیت دارد، چیزی جز درک حقیقت انسان نیست.

۸۸- با توجه به دفاعیات سقراط در دادگاه، کدام عبارت درست نیست؟

- ۱) سقراط می‌گوید وی به فرمان خدا مبنی بر این‌که در تحصیل علم و حقیقت تلاش کند، عمل کرده است.
- ۲) از نظر سقراط، افتزای ملتوس به وی افتزایی جدید است که قبلاً سابقه نداشته و نمی‌توان شواهدی برای آن ذکر کرد.
- ۳) تأمل در سخنان سقراط در دادگاه جای شک و تردیدی نمی‌گذارد که وی اعتقادی راسخ به حیات پس از مرگ داشت.
- ۴) از سخنان سقراط در دادگاه و خطاب به مردم آتن چنین برمی‌آید که سقراط برای خود نوعی مأموریت الهی فائل بود.

۸۹- با تأمل در سخنان سقراط در دادگاه، وی راز پیام سروش معبد دلفی را در چه می‌دانست؟

- ۱) دانای حقیقی فقط خداست و انسان هیچ بهره‌ای از دانش ندارد.
- ۲) مردم جامعهٔ آتن نسبت به معیارهای دانایی، جهل مطلق دارند.
- ۳) مردم جامعهٔ آتن نسبت به معیارهای دانایی، شناخت جامعی دارند.
- ۴) علم حقیقی، یعنی اقرار به جهل خویش و یا علم به این‌که نمی‌دانم.

۹۰- با توجه به این استدلال سقراط که «آیا کسی پیدا می‌شود که علم و قدرت و عدالت فوق بشری را قبول داشته باشد ولی وجود خداوند را

منکر شود؟» کدام عبارت پذیرفتنی نیست؟

- ۱) سقراط خدای خویش را با استدلالی قوی و روشی فیلسوفانه اثبات می‌کند.
- ۲) از نظر سقراط، از کمالات و آثار چیزی، می‌توان به وجود آن چیز پی برد.
- ۳) ملتوس از این بیان دریافت که خدای سقراط و خدای او یکی هستند.
- ۴) ملتوس استدلالی را که سقراط دربارهٔ خدا مطرح کرده است، پذیرفت.

۹۱- کدام عبارت درست است؟

- ۱) سقراط در دفاعیهٔ خود، علت مرگش را دشمنی کسانی دانست که او در مناظراتش برای توجه کردن آن‌ها به حقیقت، نادانی‌شان را آشکار می‌کرد.
- ۲) سقراط یقین داشت که روزی به جرم ایجاد انحراف در افکار جوانان و انکار خدایان یونانی و اعتقاد به خدایی جدید، در دادگاه محاکمه می‌شود.
- ۳) گفت‌وگوهای مستمر سقراط با مدعیان دانایی، یک نتیجهٔ مهم در پی داشت: «وقتی نادانی کسی را آشکار کنی، دانای حقیقی معرفی می‌شوی.»
- ۴) با تصویر مثبتی که سقراط در دادگاه از مرگ ارائه می‌دهد، در نهایت چنین نتیجه می‌گیرد: «خدا می‌داند نصیب وی از نصیب آتینان بهتر است.»

۹۲- اختلاف نظر و تفاوت میان شناخت افراد از یک موضوع، در اصل، نشان‌دهندهٔ کدام حقیقت است؟

- ۱) برخی از امور واقعیت پیچیده‌ای دارند.
- ۲) شناخت هر کس نسبت به خودش معتبر است.
- ۳) امکان شناخت برای هر انسانی وجود دارد.
- ۴) انسان توانایی تشخیص درست واقعیات را ندارد.

۹۳- این باور که انسان نمی‌تواند به همهٔ خصوصیات موجودات دست یابد، کدام نتیجه را در پی دارد؟

- ۱) نسبیت شناخت
- ۲) محدود بودن شناخت
- ۳) عدم مطابقت شناخت با واقعیت
- ۴) ناممکن بودن شناخت

۹۴- کدام عبارت درست نیست؟

- ۱) معرفت‌شناسی می‌کوشد به پرسش‌هایی مانند «آیا شناخت اساساً ممکن است؟» و «حدود و قلمرو شناخت چقدر است؟» پاسخ دهد.
- ۲) معرفت‌شناسی بخشی از فلسفه است، اما امروزه این بخش از فلسفه، استقلال یافته که به آن «نظریهٔ معرفت» هم گفته می‌شود.
- ۳) تأمل دربارهٔ مسائل مربوط به شناخت، به طرح پرسش‌هایی دربارهٔ آن و شکل‌گیری دانش معرفت‌شناسی انجامیده است.
- ۴) هنگامی که یک فیلسوف دربارهٔ موضوعاتی مانند هستی، جهان و انسان می‌اندیشد، لزوماً دربارهٔ شناخت دیدگاهی ندارد.

۹۵- فلاسفه درباره کدام موضوع با هم اتفاق نظر دارند و توجه ویژه کدام فیلسوف یا گروه سبب شد که شاخه «معرفت‌شناسی» فلسفه رشد بیشتری کند و فیلسوفان بیشتری در دوره جدید بدان بپردازند؟

- (۱) پذیرش اصل شناخت مقدم بر تعیین محدوده شناخت است - فیلسوفان دوره جدید اروپا
- (۲) امکان شناخت امور محسوس اعم از خود امکان شناخت است - فیلسوفان دوره اسلامی
- (۳) پذیرش اصل شناخت مقدم بر تعیین محدوده شناخت است - کانت، فیلسوف بزرگ آلمان
- (۴) امکان شناخت امور محسوس اعم از خود امکان شناخت است - کانت، فیلسوف بزرگ آلمان

روان‌شناسی



۹۶- به ترتیب هر یک از عبارات‌های زیر، به کدام منبع توجه مربوط می‌شود؟

- انتخاب شلوار قرمز از بین شلوارهای موجود در کشوی لباس

- توجه آشپز به طعم غذایی که در مهمانی می‌خورد.

(۱) سبک پردازش افراد و انتظارات آن‌ها - سبک پردازش افراد و انتظارات آن‌ها

(۲) اطلاعات موجود در حافظه - اطلاعات موجود در حافظه

(۳) اطلاعات موجود در حافظه - سبک پردازش افراد و انتظارات آن‌ها

(۴) سبک پردازش افراد و انتظارات آن‌ها - اطلاعات موجود در حافظه

۹۷- کدام عبارت زیر، صحیح است؟

(۱) خط کشیدن زیر واژگان مهم، باعث ایجاد خوگیری می‌شود.

(۲) دیدن یک موضوع از زوایای مختلف از عوامل مانع تمرکز است.

(۳) مطالعه بدون استراحت از عوامل ایجاد خوگیری است.

(۴) اگر دانش‌آموزی هدف از مطالعه را قبولی در کنکور بداند، در واقع باعث خوگیری شده است.

۹۸- جست‌وجو در کدام عبارت زیر، دشوارتر است؟

(۱) پیدا کردن قورباغه در بین ماهی‌های آکواریوم

(۲) پیدا کردن لیموترش در جعبه‌ای پر از لیموشیرین

(۳) پیدا کردن برگ زردشده در بین برگ‌های سبز گلدان

(۴) پیدا کردن کلاه شنا در بین کلاه‌های مجلسی

۹۹- توجه متمرکز در کدام گزینه زیر، بیشتر است؟

(۱) گیتار زدن و همزمان نگاه کردن به نُت‌های آن

(۲) فوتبال بازی کردن و همزمان صحبت کردن با دوستان

(۳) تلویزیون نگاه کردن و همزمان نقاشی کردن

(۴) آشپزی کردن و همزمان چک کردن تلفن همراه

۱۰۰- کدام عبارت زیر، صحیح نیست؟

(۱) قانون مجاورت ← ادراک کردن چند شیء نزدیک به هم به عنوان یک گروه

(۲) قانون استمرار ← متصل و پیوسته دیدن اشکال

(۳) قانون تکمیل ← ادراک ما از یک شکل تحت تأثیر زمینه آن است.

(۴) قانون مشابهت ← طبقه‌بندی کردن اشیای مشابه

۱۰۱- اگر قرار باشد با دیدن نور آبی دست خود را بالا ببریم، کدام گزینه زیر، نشان‌دهنده هشدار کاذب است؟

(۱) نور آبی را ببینیم و دست خود را بالا ببریم.

(۲) نور آبی را نبینیم و دست خود را بالا ببریم.

(۳) نور آبی را ببینیم و دست خود را بالا ببریم.

(۴) نور آبی را نبینیم و دست خود را بالا ببریم.

۱۰۲- به ترتیب هر یک از عبارتهای زیر، به کدام ویژگی شناختی نوجوانی اشاره دارد؟

- باعث تمرکز بیشتر بر اطلاعات مرتبط می شود.

- باعث می شود در یک لحظه، اطلاعات بیشتری در حافظه نگه داشته شود.

(۱) توجه گزینشی - افزایش سرعت تفکر

(۲) توجه گزینشی - فرافاصله

(۳) فرضیه سازی - فرافاصله

(۴) فرضیه سازی - افزایش سرعت تفکر

۱۰۳- کدام گزینه زیر، صحیح است؟

(۱) توانایی گرفتن قلم در دست ← رشد شناختی

(۲) یادآوری خاطرات ← رشد هیجانی

(۳) پشیمان شدن در برابر کار زشت خود ← رشد درک اخلاقی

(۴) بازی با اسباب بازی ← رشد اجتماعی

۱۰۴- کدام عبارت زیر، به رشد درک اخلاقی مربوط می شود؟

(۱) سارا در مورد عقاید اخلاقی دوستش، قضاوت درستی دارد.

(۲) محسن نسبت به مادرش احساس سپاسگزاری دارد.

(۳) مینا خود را فردی منظم و دقیق می داند.

(۴) احسان در گروه مذهبی - اخلاقی مدرسه عضو شده است.

۱۰۵- کدام ویژگی زیر، با بقیه متفاوت است؟

(۱) رویش موهای زائد در بدن

(۲) تخمک گذاری در دختران

(۳) بروز جوش صورت

(۴) دورگه شدن صدا

تاریخ آزمون

۱۴۰۲/۱۰/۰۱ جمعه

پاسخنامه آزمون دفترچه شماره (۲) دوره دوم متوسطه پایه یازدهم انسانی

شماره داوطلبی:	نام و نام خانوادگی:
مدت پاسخگویی: ۱۱۰ دقیقه	تعداد سؤال: ۱۰۵

عناوین مواد امتحانی آزمون گروه آزمایشی علوم انسانی، تعداد سؤالات و مدت پاسخگویی

مدت پاسخگویی	شماره سؤال		تعداد سؤال	مواد امتحانی	ردیف
	از	تا			
۲۰ دقیقه	۱	۱۵	۱۵	ریاضیات	۱
۲۰ دقیقه	۱۶	۳۵	۲۰	علوم و فنون ادبی	۲
۱۵ دقیقه	۳۶	۵۰	۱۵	عربی، زبان قرآن	۳
۱۰ دقیقه	۵۱	۶۰	۱۰	تاریخ	۴
۱۰ دقیقه	۶۱	۷۰	۱۰	جغرافیا	۵
۱۰ دقیقه	۷۱	۸۰	۱۰	جامعه‌شناسی	۶
۱۵ دقیقه	۸۱	۹۵	۱۵	فلسفه	۷
۱۰ دقیقه	۹۶	۱۰۵	۱۰	روان‌شناسی	۸

در مثلث OAB ، قاعده AB و ارتفاع OA است که اندازه آن برابر ۳ می باشد. برای محاسبه طول قاعده، باید مقدار $y=3$ را در خط $2y-4=x$ جایگزین کنیم:

$$y=3 \rightarrow 2 \times 3 - 4 = x \Rightarrow x=2 \Rightarrow AB=2$$

$$S = \frac{\text{قاعده} \times \text{ارتفاع}}{2} = \frac{2 \times 3}{2} = 3 \quad \text{در آخر داریم:}$$

گزینه (۲) یک تابع ثابت است ولی سایر گزینه ها می توانند مقادیر مختلفی در خروجی داشته باشند.

فرم کلی تابع ثابت $f(x)=c$ است؛ باید ضریب x مساوی

$$a^2 - 4 = 0 \Rightarrow a^2 = 4 \Rightarrow a = 2 \text{ یا } a = -2 \quad \text{صفر باشد، پس:}$$

می دانیم ضریب x^2 در معادله درجه دوم نباید صفر باشد، پس $a = -2$ قابل قبول نیست. معادله درجه دوم داده شده را بازنویسی می کنیم:

$$-a^2 \rightarrow (2+2)x^2 - (2+\frac{2}{2})x = 10 - 2 \Rightarrow 4x^2 - \frac{11}{2}x - 8 = 0$$

در آخر مجموع ریشه ها را می یابیم:

$$\text{مجموع ریشه ها} = \frac{-b}{a} = \frac{-(-\frac{11}{2})}{4} = \frac{11}{8}$$

چون تابع f ثابت است، مؤلفه های دوم در تابع f باید با هم

$$a^2 - 6 = 3 \Rightarrow a^2 = 9 \Rightarrow a = 3 \text{ یا } a = -3 \quad \text{برابر باشند. بنابراین:}$$

$$a^2 - 2a = 3 \Rightarrow a^2 - 2a - 3 = 0 \Rightarrow (a-3)(a+1) = 0$$

$$\Rightarrow a = 3 \text{ یا } a = -1$$

پس مقدار $a = 3$ می باشد. دامنه تابع به صورت $\{2, 3, 7\}$ می باشد که

$$\frac{2+3+7}{3} = \frac{12}{3} = 4 \quad \text{میانگین آن ها برابر است با:}$$

می دانیم تابع ثابت $f(x)=c$ به ازای هر مقدار ورودی فقط

مقدار c را در خروجی می دهد، پس:

$$f(a)=c, f(b)=c, f(a+b)=c$$

$$\Rightarrow c^2 = 3c \Rightarrow c^2 - 3c = 0 \Rightarrow c(c-3) = 0$$

$$\Rightarrow c = 0 \text{ یا } c = 3$$

به ازای $c=3$ نمودار تابع f از نواحی اول و دوم می گذرد.

روش اول: تابع f دو ضابطه ای است. هر دو ضابطه تابع، خطی

هستند. پس به کمک نقاط ابتدایی و انتهایی برای هر کدام، ضابطه خط را مشخص می کنیم:

$$\begin{cases} (-1, 5) \\ (0, 2) \end{cases} \Rightarrow m = \frac{5-2}{-1-0} = -3, h = 2 \rightarrow y = mx+h \rightarrow y = -3x+2$$

دامنه خط فوق به صورت $-1 < x \leq 0$ می باشد.

$$\begin{cases} (0, 0) \\ (2, -1) \end{cases} \Rightarrow m = \frac{-1-0}{2-0} = -\frac{1}{2}, h = 0 \rightarrow y = mx+h \rightarrow y = -\frac{1}{2}x$$

دامنه خط فوق به صورت $x > 0$ می باشد.

$$\begin{cases} -3x+2 & -1 < x \leq 0 \\ -\frac{1}{2}x & 0 < x \end{cases}$$

روش دوم: با مقایسه نمودار و گزینه ها می توانیم به گزینه درست برسیم. دامنه ضوابط باید به صورت $-1 < x \leq 0$ و $x > 0$ باشند، پس گزینه (۴) نادرست است. هر دو خط باید شیب منفی داشته باشند. پس گزینه (۳) نیز نادرست است. بین گزینه های (۱) و (۲)، گزینه (۲) مقدار شیبها را به درستی نشان می دهد.

$$\text{گزینه (۲) ۱۳}$$

$$\begin{cases} f(2) = 2(2) - 2 = 2 \\ f(0) = -1 \\ f(-2) = (-2)^2 + 2 = 6 \end{cases} \Rightarrow \frac{1^2 + 2 \times 11}{\frac{1}{2} - 1} = \frac{1 + 22}{-\frac{1}{2}} = \frac{23}{-\frac{1}{2}} = -46$$

ریاضیات



ابتدا مقادیر تابع f را به ازای تمام اعضای مجموعه A محاسبه می کنیم:

$$f(-2) = \frac{(-2)^2 - 1}{-2 + 1} = \frac{4 - 1}{-1} = -3$$

$$f(0) = \frac{(0)^2 - 1}{0 + 1} = \frac{-1}{1} = -1$$

$$f(1) = \frac{1^2 - 1}{1 + 1} = \frac{1 - 1}{2} = 0$$

$$f\left(\frac{1}{2}\right) = \frac{\left(\frac{1}{2}\right)^2 - 1}{\frac{1}{2} + 1} = \frac{\frac{1}{4} - 1}{\frac{3}{2}} = \frac{-\frac{3}{4}}{\frac{3}{2}} = \frac{-\frac{3}{4} \times 2}{3} = \frac{-\frac{3}{2}}{3} = -\frac{1}{2} = -0.5$$

در آخر داریم:

$$-3 + (-1) + 0 + (-0.5) = -4.5$$

ابتدا حاصل اجزای عبارت مورد نظر را می یابیم:

$$f(0) = -2, f(-2) = 10$$

$$g(-1) = 8, g(1) = -6$$

در آخر حاصل کل عبارت را می یابیم:

$$\frac{g(-1) - 2f(0)}{3f(-2) + g(1)} = \frac{8 - 2(-2)}{3(10) - 6} = \frac{12}{24} = 0.5$$

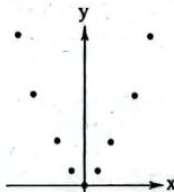
شرط تابع بودن نمایش مختصاتی یک رابطه این است که هر خط

عمودی حداکثر در یک نقطه نمودار تابع را قطع کند. (حداکثر در یک نقطه یعنی یا قطع نکند یا در یک نقطه قطع کند). از این رو گزینه (۴) نمودار یک تابع است.

دامنه تابع نمایش داده شده در گزینه های ۱، ۳ و ۴

برابر $\{1, 2, 3, 4\}$ است. اما دامنه تابع نمایش داده شده در گزینه (۲) به صورت $\{0, 1, 2, 3, 4\}$ است.

نمودار تابع مورد نظر به صورت زیر است:



این تابع از ۹ نقطه تشکیل شده است و گزینه (۳) درست است.

بررسی نادرستی سایر گزینه ها:

(۱) نمودار از نواحی اول و دوم می گذرد.

(۲) هیچ یک از نقاط $(2, -2)$ و $(-2, 2)$ در نمودار تابع نیستند.

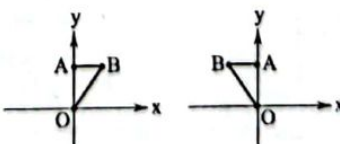
(۴) نقطه ابتدایی $(-4, 16)$ و نقطه انتهایی $(4, 16)$ می باشد. مجموع عرض این دو نقطه برابر با ۳۲ است ولی مجموع طولها برابر با صفر نمی باشد.

نمودار تابع ثابت یک خط افقی، است. از این رو گزینه (۲)

نادرست است. سایر گزینه ها در مورد تابع ثابت درست هستند.

با توجه به اطلاعات سؤال، شکل زیر را رسم می کنیم.

با توجه به این که عرض نقطه A و B برابر است پس تابع خطی f که از دو نقطه A و B می گذرد، یک تابع ثابت است. نقطه B می تواند سمت راست یا سمت چپ نقطه A باشد.



۲۷ ۳ تقطیع گزینه (۳):

گم	شُد	ذم	ذر	را	و	سو	دا	زَه	نَ	ما	یا	زَه	نَ	مَی
-	U	-	-	-	U	-	-	-	-	U	-	-	-	U
شُخ	شَ	مَز	هَا	بَند	ذ	را	مَد	دَس	نَ	مَی	رَا	دَس	ت	مَی
-	U	-	-	-	U	-	-	-	-	U	-	-	-	U
	فاعلاتن				فاعلاتن					فاعلاتن				فاعلاتن

۲۸ ۲ تقطیع گزینه (۲):

ث	ذر	عَا	لَم	بَ	مَی	مَی	مَی	جَی	جَی	ز	خَو	بَی
U	-	-	-	U	-	-	-	-	-	U	-	-
مَ	رَا	هَر	گِز	جَی	جَی	جَی	جَی	جَی	جَی	ذ	رَا	غُوش
U	-	-	-	U	-	-	-	-	-	U	-	-
	مفاعیلن			مفاعیلن				مفاعیلن		مفاعیلن		فعلولن

۲۹ ۲ تقطیع بیت سؤال:

ا	گَر	دو	دی	ز	وَد	بَی	ا	ت	شَی	نَیست
U	-	-	-	U	-	-	-	-	U	-
و	مَگَر	خَو	نَی	بَی	یَا	یَد	کَش	تَی	اَی	هَست
U	-	-	-	U	-	-	-	-	U	-
	مفاعیلن			مفاعیلن				مفاعیلن		فعلولن

۳۰ ۱ وزن همه نمونه‌ها متناسب با رکن «مستفعلن» است.

بررسی نمونه‌ها:
 دل کندهام (مستفعلن: --U) / می‌بینمش (مستفعلن: --U)
 آینه‌ها (مستفعلن: --U) / زیباترین (مستفعلن: --U)
 جانان من (مستفعلن: --U) / برخاستن (مستفعلن: --U)
 بیچارگان (مستفعلن: --U) / انداختی (مستفعلن: --U)

۳۱ ۴ در تعیین امتداد هجاها «ن» ساکنی که بعد از مصوت بلند قرار بگیرد، حذف می‌شود:

ز تخت جم سخی ما آن گده است و افسر کی

ز	تَخ	تَی	جَم	سَخی	مَا	اَن	گَدَهِ	اَست	و	اَفسَر	کَی
U	-	U	-	U	-	U	-	U	-	U	-

۳۲ ۴ مفهوم مشترک بیت سؤال و گزینه (۴): از کوزه همان برون تراود که در اوست.

مفهوم سایر گزینه‌ها:
 (۱) بی‌قراری عاشق
 (۲) آرزوی وصال، مایه حیات عاشق است.
 (۳) دشواری هجران یار / عاشق همیشه در فکر معشوق است.

۳۳ ۳ مفهوم گزینه (۳): ابراز بندگی به پیر و مرشد
 ۳۴ ۲ مفهوم گزینه (۲): هجران، مانع بهره‌مندی از معشوق نیست.
 ۳۵ ۱ مفهوم گزینه (۱): ناکامی عاشق در عشق
 مفهوم مشترک سایر گزینه‌ها: ناپایداری دنیا

زبان عربی (اختصاصی)



صحیح‌ترین و مناسب‌ترین گزینه را در جواب برای ترجمه یا تعریف مشخص کن (۳۳-۳۶):

۳۶ ۴ ترجمه کلمات مهم: اَعْلَمُ: دانایتر / بما: به آنچه / تَعْمَلُونَ: انجام می‌دهید

بررسی سایر گزینه‌ها:
 (۱) «تَعْمَلُونَ» صیغه جمع مذکر مخاطب است. «اعلم» اسم تفضیل است: دانایتر.
 (۲) «اعلم» اسم تفضیل است.
 (۳) «می‌دانید = تَعْمَلُونَ»!

۱۴ ۱ تصویر نمودار روی محور Xها محدوده دامنه را مشخص می‌کند، پس دامنه تابع f (X | X ≥ -5) می‌باشد. تصویر نمودار روی محور Yها نیز محدوده برد را مشخص می‌کند، پس برد تابع f (y | -5 ≤ y) می‌باشد.

۱۵ ۲ هزینه پارکینگ یک خودرو کم‌تر از ۲ ساعت برابر با ۳۵۰۰ = ۷ × ۵۰۰ = ۳۵۰۰ تومان می‌باشد، پس ۵ خودرو در مجموع ۱۷۵۰۰ = ۵ × ۳۵۰۰ = ۱۷۵۰۰ تومان پرداخت می‌کنند.

هزینه پارکینگ یک خودرو حدود ۶ ساعت برابر با ۸۰۰۰ = ۱۶ × ۵۰۰ = ۸۰۰۰ تومان می‌باشد، پس ۱۲ خودرو در مجموع ۹۶۰۰۰ = ۱۲ × ۸۰۰۰ = ۹۶۰۰۰ تومان پرداخت می‌کنند. هزینه پارکینگ یک خودرو بیش از نیمی از روز برابر با ۱۲۵۰۰ = ۲۵ × ۵۰۰ = ۱۲۵۰۰ تومان می‌باشد، پس ۴ خودرو در مجموع ۵۰۰۰۰ = ۴ × ۱۲۵۰۰ = ۵۰۰۰۰ تومان پرداخت می‌کنند.

هزار تومان ۱۶۳/۵ = ۱۶۳۵۰۰ = ۱۷۵۰۰ + ۹۶۰۰۰ + ۵۰۰۰۰

علوم و فنون ادبی



۱۶ ۲ در این گزینه به ویژگی زبانی سبک عراقی اشاره شده است.

۱۷ ۳ یکی از ویژگی‌های فکری سبک عراقی، توجه به مفاهیمی مانند پرهیز از زهد ربایی و توجه به صفا و پالایش درون است؛ چنان‌که در گزینه‌های (۱)، (۲) و (۴) دیده می‌شود. در گزینه (۳) سخن از خوش‌باشی است که با سبک عراقی تناسب ندارد.

۱۸ ۳ ظفرنامه شامی، که قدیمی‌ترین تاریخ نوشته شده درباره تیمور است، نثری ساده دارد و در مقدمه آن چنین آمده است: «امیر تیمور به من دستور داد که ساده بنویسم؛ به طوری که عاقل مردم بفهمند.»

۱۹ ۳ «رواج روحیه عرفانی و اخلاقی» از ویژگی‌های فکری شعر عراقی و «رواج روحیه پهلوانی و حماسی» از ویژگی‌های فکری شعر خراسانی است.

۲۰ ۲ محاکمة اللغتين: امیرعلیشیر نوایی

۲۱ ۲ واژه دخیل: یورش

۲۲ ۳ باور به قضا و قدر از ویژگی‌های فکری دوره عراقی است که در گزینه (۳) دیده می‌شود.

۲۳ ۳ عبارت سؤال، برگرفته از کتاب ظفرنامه نوشته نظام‌الدین شامی است.

۲۴ ۲ زمینه و اسیر: U / دلدار و آسیب: -- U / باران و آتش: -- U / شکستی و مخالفت: U - U

بررسی سایر گزینه‌ها:
 (۱) کتاب: U - U / پایدار: -- U - U / ساده: U - U / ستاره‌ها: U - U
 (۲) آینه: -- U / سردار: -- U / انسان: -- U / نوشتنی: U - U
 (۳) کتیبه: U - U / دلسوز: -- U / غزل: U - U / زمستانی: U - U

۲۵ ۳ اضطرابی (U - U) / فاعلاتن / شستابان (U - U) / فعلولن / آستان (U - U) / فاعلن / بیداری (U - U) / مفعولن

۲۶ ۲ تقطیع بیت سؤال:

ای	ک	گَند	نَی	دَی	دَی	اَز	دَی	دَا	ر	بَند	رَو	بَاز	بَی	دَوَز
-	U	-	-	U	-	-	-	U	-	-	-	-	U	-
هَر	چ	مَوی	بَی	چَا	ر	دَا	نَم	کَر	د	جَز	تَق	دَی	بَی	رَا
-	U	-	-	U	-	-	-	U	-	-	-	-	U	-
	فاعلاتن			فاعلاتن				فاعلاتن					فاعلاتن	

■ گزینه مناسب را در پاسخ به سوالات زیر، مشخص کن (۵۰ - ۴۶):

۴۶ ۲ ترجمه و بررسی گزینه‌ها

(۱) ناناها از خمیر اقدام به درست کردن نان می‌کنند
(۲) بامداد ابتدای شب است و شامگاه، آغاز روزی جدید است (نادرست است) برعکس تعریف شده‌اند.

(۳) سوارکاران گروهی از مسافران هستند که بر روی چارپایان مسافرت می‌کنند
(۴) شاخه‌های درختان در فصل بهار تر و تازه و نو می‌شوند!

۴۷ ۱ «الغداة (ج العادي) دشمنان» با «الغداة: بامداد، آغاز روز» مترادف نیستند.

ترجمه سایر گزینه‌ها

(۲) ضرر می‌زند ≠ سود می‌رساند (۳) برگزید، ترجیح داد = برگزید
(۴) یاور = کمک کننده

۴۸ ۱ نکته: «إِيَّاكَ» دو معنا دارد:

(۱) «تو را، فقط تو را»، مانند: إِيَّاكَ أَعْبُدُ: فقط تو را می‌پرستم.
(۲) در ساختار «إِيَّاكَ و ...» یا «إِيَّاكَ أَنْ + ...»، معنای «بپرهیز، مبادا ... تو را برحذر می‌دارم» می‌دهد. مانند: إِيَّاكَ وَ الْكُذْبَ: از دروغ بپرهیز.
در گزینه (۱) «إِيَّاكَ» معنای هشدار و تحذیر دارد. اما در سایر گزینه‌ها «إِيَّاكَ» ضمیر است.

ترجمه گزینه‌ها

(۱) از خشم بپرهیز، زیرا آن ممکن است تو را پشیمان سازد!
(۲) ای پروردگار ما، فقط تو را می‌پرستیم و معبودی جز تو نداریم!
(۳) در مهم‌ترین کارهایم فقط از تو مشورت می‌گیرم، زیرا تجربه‌های تو بسیار است!
(۴) یکی از دوستانم و تو را برای حضور در جشن تولدم دعوت کردم!

۴۹ ۳ در گزینه (۳) اسم فاعلی دیده نمی‌شود. اما در سایر گزینه‌ها به ترتیب «ظواهر (ج ظاهره)، القلاء (ج العالم)، و شاکرین» اسم فاعل هستند.

۵۰ ۱ در گزینه (۱) اسم مبالغه نداریم. در سایر گزینه‌ها «الجوال، سَنَار و جَبَّار» اسم مبالغه هستند.

تاریخ

۵۱ ۴ (الف) اعمال محدودیت‌ها برای جلوگیری از ثروت‌اندوزی سران قریش ← عمر

(ب) سرکوب معترضان به خلافت ← ابوبکر - عثمان
(ج) سفر از مدینه به بیت‌المقدس برای عقد قرارداد صلح با ساکنان مسیحی این شهر ← عمر

(د) آغاز لشکرکشی اعراب مسلمان به سرزمین‌های مجاور شبه‌جزیره عربستان ← ابوبکر

۵۲ ۲ در دوران خلافت عمر و عثمان، درآمدهای فراوانی از سرزمین‌های ثروتمندی که فتح شده بود به خزانه مسلمانان در مدینه سرزیر شد. خلیفه دوم این درآمدها را به عنوان عطایا میان مسلمانان توزیع کرد. نحوه توزیع عطایا توسط خلیفه دوم، اگر چه بر پایه مساوات اسلامی نبود، اما ساده‌زیستی و سخت‌گیری او نسبت به کارگزاران خلافت و بزرگان قریش، از ثروت‌اندوزی و تجمل‌گرایی آنان جلوگیری کرد.

توجه: معاویه در زمان عمر به حکومت شام منصوب شد.

۵۳ ۱ معاویه و حاکم منصوب او در مدینه و مکه، به اقدام‌های مختلفی از قبیل تطمیع و تهدید متوسل شدند تا بزرگان این دو شهر را به بیعت با یزید وادار کنند، که به جز امام حسین (ع) و عبداللّه بن زبیر، دیگران را ناگزیر به بیعت کردند.

۵۴ ۱ همه عبارتهای داده‌شده درباره معاویه صحیح هستند.

۳۷ ۲ ترجمه کلمات مهم: إِيَّاكَ و ... (یا: إِيَّاكَ أَنْ ...): بپرهیز، برحذر

باش / مُصَادَفَةٌ: دوستی کردن (= صَدَاقَةٌ) / الْأَحْقَقُ: نادان / يُؤَيِّدُ: می‌خواهد / أَنْ يَنْفَعَكَ: که به تو سود رساند / فَيَضْرِبُكَ: اما به تو آسیب می‌زند
لَكِنَّهُ: دقت کنید واژه «الْأَحْقَقُ» هرچند بر وزن أَفْعَل است، اما اسم تفضیل نیست و باید به صورت «نادان، کودن» ترجمه شود.

با توجه به نکته فوق، گزینه‌های (۱) و (۴) رد می‌شوند. در گزینه (۳) «مُصَادَفَةٌ» و «يُؤَيِّدُ» نادرست ترجمه شده‌اند. ضمناً «از او آسیب می‌بینی» هم نادرست است.

۳۸ ۴ ترجمه کلمات مهم: خَيْرٌ إِخْوَانِكَ: بهترین برادرانت / مَنْ: کسی

است که / يُؤَيِّدُكَ: تو را ترجیح می‌دهد، تو را برمی‌گزیند / عَلِيٌّ لِنَفْسِهِ: بر خودش / لَا يَتَرَكُكَ: تو را رها نمی‌کند / عِنْدَ: هنگام / الشَّدَائِدُ: (ج: الشَّدِيدُ) سختی‌ها

بررسی سایر گزینه‌ها

(۱) «قطعا» معادلی ندارد. «مَنْ کسی است که» ترجمه نشده است. «عِنْدَ» نادرست ترجمه شده است. ضمیر «تَت» در «دشواری‌هایت» نادرست است.
(۲) «برترین» ترجمه درستی نیست. «يُؤَيِّدُكَ عَلِيٌّ نَفْسَهُ» نادرست ترجمه شده است.
(۳) «برترین = أفضل». دقت کنید «عِنْدَ الشَّدَائِدِ» برای قسمت دوم عبارت، یعنی «لَا يَتَرَكُكَ» است. «لَا يَتَرَكُكَ» نادرست ترجمه شده است.

۳۹ ۱ ترجمه کلمات مهم: هَذَا الطَّائِرُ الصَّغِيرُ: این پرنده کوچک / يُحَرِّكُ: حرکت می‌دهد / جَنَاحَيْهِ: بال‌هایش را / ثَمَانِينَ مَرَّةً: هشتاد بار / فِي الثَّانِيَةِ: در ثانیه / يُحَدِّثُ: ایجاد می‌کند / طِينِيْنَا: صدای وزوزی، صدای بال پرنده‌ای

بررسی سایر گزینه‌ها

(۲) «این پرنده‌ای کوچک است = هَذَا طَائِرٌ صَغِيرٌ!» «ثَمَانِينَ: هشتاد». «يُحَرِّكُ» نادرست ترجمه شده است.
(۳) «هَذَا الطَّائِرُ الصَّغِيرُ» باید در یک گروه ترجمه شود نه به صورت جدا: این پرنده کوچک، ... «باله‌ها» نادرست است. «بِهَذَا» نادرست ترجمه شده است.
(۴) «يُحَرِّكُ» نادرست ترجمه شده است.

۴۰ ۱ ترجمه کلمات مهم: فِي عَالَمِ الْخَيَوَانَاتِ رَوَابِطُ: در دنیای

حیوانات روابطی است / تَثْبِيهُ التَّعَجُّبِ: که شگفتی را برمی‌انگیزاند / مِنْهَا: از جمله / أَنْ طَائِرًا صَغِيرًا: این‌که پرنده‌ای کوچک / يَسْمَخُ لَهُ التَّمَسَّخُ: تماسخ به او اجازه می‌دهد / بِالْخَوَلِ فِي: به وارد شدن در دهانش / لِيَتَحَضَّلَ عَلَيَّ طَعَامَهُ: تا غنایش را به دست آورد / مِنْ بَيْنِ: از میان / أَسْنَانَهُ الْحَادَّةُ: دندان‌های تیزش

بررسی سایر گزینه‌ها

(۲) «شگفت‌زده‌مان می‌کند» غلط است. «وجود دارد» معادلی ندارد. «با اجازه» نادرست است.
(۳) «روابط دنیای حیوانات» معادل متن نیست! «يَسْمَخُ لَهُ التَّمَسَّخُ» ترجمه نشده است. «بسیار» معادلی ندارد.

(۴) «فی» ترجمه نشده است. «دارد» معادلی ندارد. (دنیای حیوانات روابطی دارد = لِعَالَمِ الْخَيَوَانَاتِ رَوَابِطُ) «بسیار» معادلی ندارد. «منها» نادرست ترجمه شده است.

بررسی سایر گزینه‌ها

(۲) اشتباهات زیادی در این گزینه دیده می‌شود. ترجمه درست: از معجزات موسی (ع) این است که او عصایش را انداخت، پس ناگهان ماری شد که راه می‌رفت! (۳) «كَانَ + فعل مضارع» معادل ماضی استمراری است: كان - يَلْعَبُونَ: بازی می‌کردند. (۴) «سَتَمَطِرُ: خواهد بارید». ضمیر «ت» در «چترت» معادلی ندارد.

۴۲ ۲ «لَنَا جَنُودٌ أَقْوِيَاءُ: ما سربازانی داریم». / و ← که

۴۳ ۳ «تنه درخت = جَذْعُ الشَّجَرَةِ» [رد گزینه‌های (۱) و (۲)]. «ده

بار = عَشْرَ مَرَّاتٍ» [رد گزینه‌های (۱) و (۴)]

■ گزینه نادرست را در اعراب و تحلیل صرفی مشخص کن (۴۴ و ۴۵):

۴۴ ۲ اسم‌های تفضیل مذکرشان بر وزن «أَفْعَل» است و مؤنث آنها بر وزن «فَعْلَى» است، بنابراین مؤنث «أَصْفَرُ»، «صَفْرَى» است. ضمناً «أَصْفَرُ» مینی نیست و معرب است.

۴۵ ۴ «الْمُرْتَلُونَ» اسم مفعول است نه اسم فاعل!

۶۲ ۴ نقشه توپوگرافی، نقشه‌ای است که در آن پستی‌ها و بلندی‌های زمین و میزان ارتفاع آن‌ها نمایش داده می‌شود. با استفاده از منحنی‌های میزان یک نقشه، علاوه بر برجستگی‌ها می‌توان فرورفتگی، دره، نوع و میزان شیب و ... را تشخیص داد.

نکته: در نقشه توپوگرافی اگر بیرونی‌ترین منحنی میزان، کوچک‌ترین عدد را داشت، شکل، کوه‌مانند و اگر بزرگ‌ترین عدد را داشت، دره‌مانند خواهد بود و همچنین، جاهایی که منحنی‌های میزان به هم نزدیک است، شیب زمین تند (زیاد) و در جاهایی که منحنی‌های میزان از هم فاصله دارند، شیب زمین ملایم (کم) است.

۶۳ ۱ طرح‌واره داده‌شده، کلوت یا یاردانگ را نشان می‌دهد که از جمله اشکال فرسایشی کاوشی در بیابان است. همه عبارت‌های داده‌شده درباره کلوت‌ها صحیح است.

۶۴ ۳ تلماسه ← تراکمی / باتلاق ← تراکمی / گرزدیو ← کاوشی

بررسی گزینه‌ها،

۱) تراکمی - کاوشی - تراکمی
۲) تراکمی - کاوشی - کاوشی
۳) تراکمی - تراکمی - کاوشی
۴) کاوشی - کاوشی - کاوشی

۶۵ ۳ بررسی عبارت نادرست،

ب) زیست‌بوم‌ها نواحی وسیع جغرافیایی هستند که در آن‌ها انواع خاص و مشابهی از گیاهان و جانوران زندگی می‌کنند و به همین سبب یک ناحیه را به وجود می‌آورند.

۶۶ ۴ عبارت‌های «الف»، «ب» و «ج» صحیح هستند.

بررسی عبارت‌های نادرست،

د) هر چه ارتفاع افزایش می‌یابد، تعداد گونه‌ها، قد یا بلندی گیاهان، انبوهی و درجه رشد گیاهان و همچنین فصل رویش آن‌ها کم‌تر و کوتاه‌تر می‌شود.

ه) تنوع زیست‌بوم‌ها تحت تأثیر عوامل مختلفی چون موقعیت جغرافیایی، شرایط آب و هوایی (دما، تبخیر و بارش)، شکل ناهمواری‌ها و ارتفاع از سطح زمین و جنس خاک‌ها است.

۶۷ ۱ یکی از قابلیت‌های نواحی کوهستانی، تنوع زیستی و تنوع فرهنگ‌های بومی است.

در نواحی کوهستانی، شیب زمین و محدودیت خاک، خانه‌سازی و فعالیت‌های کشاورزی را با مشکل مواجه می‌کند.

توجه: کمبود آب و خاک برای کشاورزی از جمله محدودیت‌های نواحی بیابانی است.

۶۸ ۴ الف) نواحی بیابانی حدود ۳۳ درصد سطح زمین را پوشانده‌اند.

ب) اغلب نواحی کوهستانی بر گسل‌های فعال منطبق هستند.

ج) ۴۰ درصد جمعیت جهان در نواحی ساحلی زندگی می‌کنند.

توجه: وجود معادن از جمله قابلیت‌های هر دو ناحیه بیابانی و کوهستانی است.

۶۹ ۱ بوم‌سازگان (اکوسیستم)، یعنی مجموعه‌ای از موجودات زنده

که با یکدیگر و با محیطی که در آن زندگی می‌کنند، در ارتباط و تعامل‌اند.

۷۰ ۳ هر بوم‌سازگان از دو بخش زنده و غیرزنده تشکیل شده است.

بوم‌سازگان:

بخش زنده: تولیدکنندگان (گیاهان)، مصرف‌کنندگان رده اول (گیاه‌خواران)،

مصرف‌کنندگان رده دوم (گوشت‌خواران)، تجزیه‌کنندگان (باکتری‌ها) و ...

بخش غیرزنده: سنگ، خاک، آب و هوا و ...

گیاهان تنها موجودات زنده تولیدکننده در یک بوم‌سازگان هستند؛ زیرا می‌توانند با عمل نورساخت (فتوسنتز) غذا بسازند و به این ترتیب، حیات دیگر موجودات زنده به آن‌ها وابسته است.

توجه: گیاهان موجودات زنده تولیدکننده‌ای هستند که با عمل نورساخت

(فتوسنتز)، ترکیبات آلی تولید و اکسیژن آزاد می‌کنند.

۵۵ ۲ امام جعفر صادق (ع) ← سال ۸۳ تا ۱۴۸ ق

بررسی گزینه‌ها،

۱) مرگ هشام بن عبدالملک ← ۱۲۵ ق

۲) دوران فرمانروایی برمکیان ← ۱۷۰ تا ۱۸۷ ق

۳) آغاز خلافت ابوالعباس سفاح ← ۱۳۲ ق

۴) شکست مروان بن محمد از ابومسلم خراسانی ← ۱۳۲ ق

۵۶ ۴ پس از سقوط خلافت اموی، یکی از نوادگان هشام بن

عبدالملک به نام عبدالرحمان بن معاویه به شمال آفریقا فرار کرد. او سرانجام موفق شد شهر قرطبه در اندلس را تصرف و حکومت امویان را در آن‌جا

پایه‌ریزی کند. (۱۳۸ ق)

توجه: خلافت عباسیان در سال ۱۳۲ ق تأسیس شد.

۵۷ ۲ دوره نخست خلافت عباسیان که فاصله سال‌های ۱۳۲ تا ۲۳۲ ق

را دربر می‌گیرد، دوره نیرومندی و شکوفایی خلافت عباسیان است و از قدرتمندترین خلفای این دوره می‌توان به منصور، هارون الرشید و مأمون اشاره کرد.

بررسی عبارت‌ها،

الف) در دوره نخست خلافت عباسیان، تشکیلات اداری (دیوانی) منظم و منسجمی با اقتباس از نظام دیوانی عهد ساسانیان شکل گرفت.

ب) با به قدرت رسیدن عباسیان و مشارکت ایرانیان در اداره امور خلافت، فعالیت‌های علمی و فکری مسلمانان به نحو چشمگیری افزایش یافت و در دوران خلفای چون هارون و مأمون به اوج خود رسید.

ج) در دوره نخست خلافت عباسیان، ایرانیان نقش مهمی در اداره امور خلافت داشتند و به مقام وزارت خلفای چون هارون و مأمون دست یافتند.

د) حکومت فاطمیان مصر در شرایطی که خلافت عباسی در سرایشی انحطاط افتاده بود، توسط یکی از نوادگان اسماعیل (پسر امام صادق (ع)) در سال ۲۹۷ در شمال آفریقا تأسیس شد.

۵۸ ۲ حضور پیروان ادیان دیگر از جمله یهودیان، مسیحیان و

زرتشتیان در کنار مسلمانان، موجب شد که پیروان اسلام برای دفاع از باورهای دینی خود در برابر عقاید غیراسلامی، به علوم عقلی و به خصوص علم

کلام توجه نشان دهند. بروز اختلافات دینی در میان مسلمانان و شکل‌گیری فرقه‌ها و مذاهب مختلف اسلامی نیز به گسترش علم کلام کمک کرد.

۵۹ ۲ بررسی عبارت نادرست،

ج) مأمون، فضل‌بن سهل را به عنوان وزیر خود و حسن‌بن سهل را به عنوان حاکم عراق برگزید.

۶۰ ۳ از جمله مراکز بزرگ علمی که توسط فاطمیان مصر شکل

گرفت، دارالعلم (دارالحکمه) بود که در قاهره (مصر) تأسیس شد. هدف اساسی فاطمیان از ایجاد مراکز علمی و آموزشی بزرگ، تربیت عالمان و داعیان

مسلط به تعالیم مذهب اسماعیلی و دیگر معارف بود.

جغرافیا



۶۱ ۲ چهره زمین، طی زمان بر اثر هوازدگی و فرسایش تغییر می‌کند.

هوازدگی: فرآیندی است که طی آن سنگ‌ها خرد و متلاشی و تجزیه می‌شوند و سرعت آن به عواملی چون جنس سنگ، نوع آب و هوا و زمان بستگی دارد.

فرسایش: عبارت است از جدا شدن ذرات سنگ و خاک از بستر خود و جابه‌جایی آن‌ها توسط عوامل مختلف مانند آب و باد. فرسایش شامل سه

مرحله حفر، انتقال و رسوبگذاری است.

توجه: در برخی نواحی کوهستانی که سنگ‌ها قابلیت حل شدن در آب را داشته باشند مانند سنگ‌های آهکی یا گچی، آب‌های جاری با نفوذ به زیر زمین از طریق

درزها و شکاف‌ها و حل کردن سنگ‌ها در خود، پدیده‌های فرسایشی چون غارهای طبیعی و چشمه‌های آهکی پدید می‌آورند که به آن‌ها اشکال «کارستی» گفته می‌شود. در ایران اشکال کارستی به ویژه در کوه‌های زاگرس زیاد است.



جامعه‌شناسی

۷۱ ۱ وقتی روشنگری به شناخت حسی و تجربی محدود شود، نوعی علم تجربی سکولار پدید می‌آورد. این علم، توان دآوری درباره ارزش‌ها و آرمان‌های انسانی را ندارد و صرفاً به صورت دانش ابزاری، در خدمت اهداف دنیوی انسان قرار می‌گیرد.

در جهان غرب، سکولاریسم به صورت جهان‌بینی غالب درآمده است، به گونه‌ای که دینداران، ناگزیر هنجارها و رفتارهای دینی خود را توجیه دنیوی و این‌جهانی می‌کنند. در بحران معرفت‌شناختی، امکان تشخیص درست یا غلط بودن باورها و اندیشه‌ها و خوب یا بد بودن هنجارها و رفتارها از بشر سلب می‌شود.

سکولاریسم پنهان شامل باورها و فلسفه‌هایی است که ابعاد معنوی هستی را نفی نمی‌کنند، بلکه بخش‌هایی از باورهای معنوی و دینی را در خدمت اهداف دنیوی و این‌جهانی قرار می‌دهند و از توجه یا عمل به بخش‌های دیگر سر باز می‌زنند.

۷۲ ۳ روشنگری در معنای عام، پدیده‌ای مدرن و مربوط به فرهنگ معاصر غرب نیست و در فرهنگ دینی اسلام، عقل، وحی و تجربه روش‌های شناخت حقیقت هستند.

روشنگری در معنای خاص، به مبنای معرفت‌شناسی پذیرفته‌شده در فرهنگ غرب گفته می‌شود. این روش در طول بیش از چهارصد سال (نه کم‌تر از صد سال) فرهنگ جدید غرب، شکل‌های مختلفی پیدا کرده است.

۷۳ ۴ در دوره زمانی قرون هفدهم و هجدهم، «عقل‌گرایی، نفی وحی» ویژگی‌های آن و «دنیسم» پیامد آن است، اما در قرون نوزدهم و بیستم، «حس‌گرایی، نفی عقل و وحی» و ویژگی‌های آن و «دانش ابزاری»، پیامد آن است.

۷۴ ۲ لیبرالیسم، اندیشه سیاسی جدیدی است که براساس اصالت بخشیدن به انسان دنیوی (اومانیسم) شکل می‌گیرد و خواست و اراده آدمی را مبدأ قانون‌گذاری می‌داند.

هنرمندان دوران رنسانس، با بازگشت به هنر یونان، به ابعاد جسمانی و دنیوی انسان اهمیت دادند.

فلسفه‌های روشنگری، سکولاریسم را از لایه‌های سطحی فرهنگ غرب به لایه‌های عمیق آن ترویج داد و فرهنگ معاصر غرب را پدید آورد.

در سطح اندیشه و نظر، مسیحیت، آمیخته با رویکردهای اساطیری شد و با قبول تثلیث از ابعاد عقلانی توحید دور ماند.

۷۵ ۱ انقلاب فرانسه که ریشه در دوران رنسانس و اندیشه‌های فلسفی روشنگری و تغییرات اجتماعی مربوط به انقلاب صنعتی دارد، نخستین انقلاب لیبرال در جهان است. این انقلاب، الهام‌بخش انقلاب‌های دیگری شد که پس از چهار دهه، سراسر اروپا را فراگرفت.

۷۶ ۳ بررسی عبارت نادرست:

د) طی قرون وسطی، آباء کلیسا از شعارها و مفاهیم معنوی و توحیدی استفاده می‌کردند، اما رویکرد دنیوی داشتند و دنیاگرایی و سکولاریسم در عمل را دنبال می‌کردند. آن‌ها به نام خداوند، بندگان خدا را به بندگی می‌گرفتند و هم‌چنین به بهانه ایمان و وحی، عقل را از اعتبار می‌انداختند.

۷۷ ۴ عبارت «استعمار، مهم‌ترین عامل ادغام جوامع غیرغربی در نظام جهانی جدید بوده» به مرحله چهارم و عبارت «کشورهای غربی به مواد خام کشورهای غیرغربی نیاز داشتند» به مرحله سوم و عبارت «صنعت، انباشت ثروت سرمایه‌داران را سرعت بخشید» به مرحله دوم و عبارت «زوال تدریجی قدرت کلیسا» به مرحله اول فرآیند تکوین نظام نوین جهانی اشاره دارد.

۷۸ ۱ دولت‌های سکولار غربی که در ابتدا برای حذف قدرت کلیسا و ایجاد سیاست سکولار، حرکت‌های پروتستانی را به خدمت گرفتند، در این مرحله، از تبلیغ مسیحیت برای گسترش جهانی قدرت خود استفاده کردند. این دولت‌ها برخلاف حکومت‌های گذشته، خود را نه با هویتی دینی، بلکه با ویژگی‌های جغرافیایی، تاریخی و خصوصاً نژادی و قومی می‌شناختند.

۷۹ ۴ در مرحله اول، با انقلاب فرانسه، دولت‌هایی شکل گرفتند که به طور رسمی جدایی (گسست) خود را از دین اعلام کردند. در مرحله دوم، صنعت، عنصری دیگر بود که انباشت ثروت سرمایه‌داران را سرعت بخشید و در کنار رشد تجارت باعث شد بازرگانان نسبت به زمین‌داران جایگاه برتری پیدا کنند. در مرحله سوم، دولت‌های سکولار غربی از طریق مبلغان مذهبی و سازمان‌های فراماسونری به ترتیب بر فرهنگ عمومی و بر نخبانان سیاسی آن جوامع تأثیر می‌گذاشتند. در مرحله چهارم، استعمار، مهم‌ترین ادغام جوامع غیرغربی در نظام جهانی جدید بود.

۸۰ ۳ جوامعی که از قدرت مقاومت بیشتری برخوردار بودند و کشورهای غربی نمی‌توانستند به صورت مستقیم آن‌ها را تحت سلطه سیاسی خود درآورند، از طریق نفوذ اقتصادی، سیاسی و فرهنگی در نظام نوین جهانی ادغام شدند؛ مثل چین، ایران و عثمانی.

مسلمانان آسیای جنوب شرقی از طریق تجارت با فرهنگ اسلامی آشنا شدند و به آن روی آوردند.

دولت‌های سکولار غربی، از تبلیغ مسیحیت برای گسترش جهانی قدرت خود و اختلال در فرهنگ عمومی جوامع غیرغربی استفاده می‌کردند.

در سده‌های هفدهم تا بیستم، اقتصاد گسترده‌ای شکل گرفت که تقسیم‌کارش از مرزهای سیاسی و فرهنگی موجود فراتر رفت و نظامی در سطح جهان با عنوان «نظام نوین جهانی» پدید آورد.

فلسفه



۸۱ ۴ به تدریج دیدگاه دانشمندان نخستین یونان، آن‌ها را تحت تأثیر قرار داد و آن‌ها به مرکز نظریات گوناگون و اختلافات فکری تبدیل شد. (ردگزینه (۱))

آرا و نظریات گوناگون و غالباً متضادی که این اندیشمندان عرضه داشتند، سبب شد تا نوعی تشویش و نگرانی بر مردم آن روزگار غالب شود و بذریع‌اعتمادی نسبت به دانش و اندیشه در ذهن ایشان پراکنده گردد. (ردگزینه‌های (۲) و (۳)) این آشفتگی فکری به ظهور دانشمندانی منجر گردید که منادی بی‌اعتباری علم و اندیشه شدند.

۸۲ ۳ سوفسطائیان به این دلیل که سخن اندیشمندان و جهان‌شناسان با یکدیگر متضاد است و آن‌ها نتوانسته‌اند تفسیر درستی از جهان به دست آورند، نظریات آنان را بی‌هوده دانستند و به جای آموزش علوم، به فن سخنوری روی آوردند و به جای رسیدن به حقیقت، پیروزی بر رقیب را هدف قرار دادند و به آن‌جا رسیدند که اصل حقیقت و واقعیت را انکار کردند.

۸۳ ۴ افلاطون نشان می‌دهد که سقراط عمر خود را مصروف اصلاح جامعه و شناساندن افکار مغالطه‌آمیز سوفیست‌ها کرد. با هر کس که به او گوش می‌داد، مسائل اساسی خداشناسی، اخلاق، سیاست و اجتماع را در میان می‌گذاشت.

بررسی سایر گزینه‌ها:

۱) سقراط، روش بحث ثابته داشت. مفهومی از مفاهیم را که در زندگی ما اهمیت حیاتی دارد، برمی‌گزید و درباره‌اش پرسش می‌کرد؛ مثلاً می‌پرسید «دوستی چیست؟» یا «شجاعت چیست؟» وقتی کسی داوطلب پاسخ می‌شد، با توجه به پاسخ او، سؤال دیگری طرح می‌کرد، به طوری که مخاطب و پاسخ‌دهنده را به حقیقت می‌رساند و آن‌چه را که حق بود، از زبان پاسخ‌دهنده به دست می‌آورد. این روش گفت‌وگو و پرسش و پاسخ که سقراط به کار می‌گرفت، به تدریج به «روش سقراطی» شهرت یافت.

۲) جامعه آن‌ها در زمان سقراط متأثر از اندیشه‌های سوفسطائیان بود. وی علاوه بر این‌که تلاش کرد با مغالطه‌گران و سوفیست‌ها مبارزه کند، برای احیای تفکر عقلانی و استواری فضیلت قیام کرد و شالوده تفکر فلسفی اصیل را استوار ساخت.

۳) سقراط به مردم می‌آموخت که هر چیزی را مورد سؤال قرار دهند و جهالت افراد قدرتمند و سفسطه‌گر را به رخشان می‌کشید. از این‌رو او به چهره‌ای بسیار بحث‌برانگیز تبدیل شد. بسیاری از مردم او را دوست می‌داشتند و گروهی نیز از او بیزار بودند.

۸۸ ۲ سقراط در قسمتی از دفاعیه خود می‌گوید: «آنتینان! بگذارید افترايي را که از دیرباز به من نسبت داده‌اند و ملتوس هم همان را تکرار کرد، یادآوری کنم. آنان می‌گویند: سقراط رفتاری خلاف دین ما آنتینان در پیش گرفته و در پی آن است که به اسرار آسمان و زمین دست یابد. باطل را حق جلوه دهد و این کار را به دیگران هم می‌آموزد.»

بررسی سایر گزینه‌ها:

۱ و ۴) اکنون که خداوند مرا مأمور کرده تا در جست‌وجوی دانش بکوشم و آن را به دیگران بیاموزم، آیا پسندیده است که از ترس مرگ یا هر خطر دیگری، از فرمان الهی سرتنبام؟

۳) باری، اگر مرگ انتقال به جهانی دیگر است و اگر این سخن راست است که همه درگذشتگان در آن جا گرد آمده‌اند، پس چه نعمتی بالاتر از این‌که آدمی از این مدعیان که عنوان قاضی بر خود نهاده‌اند، رهایی یابد و با داوون دادگر آن جهان روبه‌رو شود و با نیکان و بلندمرتبان هم‌نشین گردد! اگر مرگ این است، حاضرم بارها به کام مرگ روانه شوم.

۸۹ ۴ سقراط می‌گوید: راز سرش معبد دلفی که در الهامی به دوستم کرفون گفته بود «داناترین مردم سقراط است»، همین بود که به ما بنمایاند که تا چه پایه نادانیم و اگر از من به عنوان «دانا» یاد کرد، فقط به این خاطر بود که بگوید: «داناترین شما آدمیان، کسی است که چون سقراط بداند که هیچ نمی‌داند.»

۹۰ ۳ سقراط با متانت گفت: «اما این افترا، که من منکر خدا باشم، وارد نیست. از تو می‌پرسم: آیا ممکن است که کسی صفات و امور مربوط به انسان را بپذیرد، اما منکر وجود انسان باشد؟ آیا کسی پیدا می‌شود که علم و قدرت و عدالت فوق بشری را قبول داشته باشد ولی وجود خداوند را منکر شود؟» ملتوس گفت: «نه، چنین کسی پیدا نمی‌شود.» سقراط گفت: «سپاسگزارم» این شیوه بیان و روش پرسش و پاسخی که سقراط در پیش گرفته، نشان می‌دهد که سقراط در تلاش است که خدای خویش را با استدلال عقلی و روشی فیلسوفانه اثبات کند. (گزینه ۱) وی هم‌چنین با این استدلال کوشید از طریق کمالات و آثار خدا، وجود خدا را اثبات نماید. (گزینه ۲) استدلالی که منجر شد ملتوس نتواند خلاف آن نظر دهد و ناچار شد استدلالی را که سقراط درباره خدا مطرح کرده بود، با این سخن که «نه، چنین کسی پیدا نمی‌شود» بپذیرد. (گزینه ۴) اما در این عبارت و متن دفاعیه سقراط، عبارتی وجود ندارد که نشان دهد ملتوس دریافته است که خدای سقراط و خدای او هر دو یکی هستند.

۹۱ ۱ سقراط در ادامه دفاعیاتش از کسانی یاد کرد که دشمن او هستند و به هر ترتیب که شده حکم مرگ وی را از دادگاه خواهند گرفت.

بررسی سایر گزینه‌ها:

۲) ملتوس به نمایندگی از متهم‌کنندگان در دادگاه گفت: «جرم سقراط این است که خدایانی را که همه به آن‌ها اعتقاد دارند، انکار می‌کند و از خدایی جدید سخن می‌گوید! با افکار خود جوانان را گمراه می‌سازد و آن‌ها را از دین و آیین پدرانشان برمی‌گرداند.» این در حالی است که خود سقراط این اتهامات را قبول ندارد و در دفاعیه خود نیز اشاره می‌کند که این افترا، که وی منکر خدا باشد، وارد نیست.

۳) سقراط گفت: کاوش و جست‌وجوی من برای شناخت کسانی که ادعای دانشمند بودن می‌کنند و جدا کردن آن‌ها از کسانی که دانشمند حقیقی هستند، سبب شده که گروه بزرگی به غلط مرا «دانا» بنامند (نتیجه غلط) در حالی که من دانا نیستم. فقط شاید به این دلیل که وقتی نادانی کسی را آشکار می‌کنم، کسانی که آن‌جا حاضرند، گمان می‌کنند که آن‌چه را آن‌ها نمی‌دانند، من می‌دانم؛ حال آن‌که دانای حقیقی فقط خداست.

۴) سقراط گفت: اکنون وقت رفتن فرا رسیده است؛ من به سوی مرگ می‌روم و شما به سوی زندگی. نصیب کدام‌یک از ما بهتر است؟ جز خدا کسی نمی‌داند.

۸۴ ۴ جامعه آتن در زمان سقراط متأثر از اندیشه‌های سوفسطائیان بود. آنان معتقد بودند که جهان را نمی‌توان شناخت و آنچه را که ما علم و دانش می‌نامیم، تنها ساخته و پرداخته ذهن ماست و تطابق با واقعیت‌ها ندارد. (پس نزد آنان معیاری مستقل از آدمی برای حقیقت وجود ندارد.) آنان با کمک اقسام مغالطه‌ها و جدل و فن سخنوری به نشر اندیشه خود می‌پرداختند و بر شیوه زندگی مردم تأثیر می‌گذاشتند. (رد گزینه ۲) تحت تأثیر چنین اندیشه‌هایی، اخلاق و فضیلت میان مردم کمرنگ شده بود و بسیاری از مردم به دنبال حق جلوه دادن باطل بودند. در چنین شرایطی که جامعه آتن از حقیقت و فضیلت فاصله می‌گرفت (رد گزینه ۱) و حق طلبی در سایه جدل و سخنوری ماهران کمرنگ می‌شد (رد گزینه ۳)، قهرمانی به نام «سقراط» پرچم علم و فضیلت را برافراخت. او برای احیای تفکر عقلانی و استواری فضیلت قیام کرده و شالوده تفکر فلسفی اصیل را استوار ساخت.

۸۵ ۱ سقراط هیچ کتابی ننوشت (یعنی اهل نوشتن نظرانش نبود و از سنت شفاهی گفت‌وگو پیروی می‌کرد)، اما سراسر حیاتش را با فلسفه سپری کرد. زندگی وی حکایت واقعی فلسفه است (فلسفه‌اش فلسفه زندگی بود)، ما از مطالعه و تأمل در زندگی او می‌توانیم دفتر اندیشه‌های فلسفی‌اش را ورق بزنیم و به نقش حقیقی فلسفه در زندگی انسان، بیشتر پی ببریم. افلاطون، شاگرد برجسته وی این زندگی را حکایت کرده و مبارزه سقراط با مغالطه‌گران و سوفیست‌ها را در آثار خود به تصویر کشیده است.

بررسی سایر گزینه‌ها:

۲ و ۳) هر چند فلسفه سقراط را می‌توان فلسفه اخلاق نیز نامید، اما سقراط عمر خود را مصروف اصلاح جامعه و شناساندن افکار مغالطه‌آمیز سوفیست‌ها کرد و به نقش تفکر عقلانی در احیای اخلاق توجه داشت. (۴) ما از مطالعه و تأمل در زندگی او می‌توانیم دفتر اندیشه‌های فلسفی‌اش را ورق بزنیم و به نقش حقیقی فلسفه در زندگی انسان (نه اهمیت تفکر عقلانی در زندگی خویش)، بیشتر پی ببریم.

۸۶ ۳ افلاطون نشان می‌دهد که سقراط عمر خود را مصروف اصلاح جامعه و شناساندن افکار مغالطه‌آمیز سوفیست‌ها کرد. با هر کس که به او گوش می‌داد، مسائل اساسی خداشناسی، اخلاق، سیاست و اجتماع را در میان می‌گذاشت. سقراط، روش بحث ثابتی داشت. مفهومی از مفاهیم را که در زندگی ما اهمیت حیاتی دارد، برمی‌گزید و درباره‌اش پرسش می‌کرد. مثلاً می‌پرسید «دوستی چیست؟» یا «شجاعت چیست؟» وقتی کسی داوطلب پاسخ می‌شد، با توجه به پاسخ او، سؤال دیگری طرح می‌کرد به طوری که مخاطب و پاسخ‌دهنده را به حقیقت می‌رساند و آنچه را که حق بود، از زبان پاسخ‌دهنده به دست می‌آورد. این روش گفت‌وگو و پرسش و پاسخ که سقراط به کار می‌گرفت، به تدریج به «روش سقراطی» شهرت یافت.

بررسی سایر گزینه‌ها:

۱ و ۴) سوفسطائیان با کمک اقسام مغالطه‌ها و جدل و فن سخنوری به نشر اندیشه خود می‌پرداختند و بر شیوه زندگی مردم تأثیر می‌گذاشتند. (۲) سقراط برخلاف فیلسوفان نخستین یونان، جهان‌شناسی را کنار گذاشت و به انسان و حقیقت وی توجه کرد.

۸۷ ۲ سقراط، خطاب به مردم آتن می‌گفت: «از گشت و گذار در شهر جز این مقصودی ندارم که شما جوانان و بزرگان را متقاعد سازم که نباید جسم و مال و ثروت را بر کمال نفس خود ترجیح دهید و به شما یادآوری کنم که ثروت، فضیلت نمی‌آورد، بلکه از فضیلت است که ثروت و هر چه برای فرد و جامعه سودمند است، به دست می‌آید» از سخنان می‌توان برداشت کرد که سقراط منکر نیکی مال و ثروت و ضرورت توجه انسان‌ها به جسم نیست (رد گزینه ۱)، بلکه وی آشکارا توضیح می‌دهد که آنچه بیش از جسم و مال و ثروت اهمیت دارد، چیزی جز فضیلت نیست (رد گزینه ۴)؛ آن هم به معنای فضیلت اخلاقی که متوجه نفس آدمی و کمال آن است (رد گزینه ۳)؛ زیرا باید به کمال نفس اشاره می‌کرد، هم‌چنین از سخنان سقراط برداشت نمی‌شود که فقط کمال برای فرد و جامعه سودمند است) اما کمال نفس نیز به سبب و به شرط فضیلت است.

بررسی سایر گزینه‌ها:

- ۱ و ۲) توجه ویژه گانت، فیلسوف قرن هجدهم آلمان، به شناخت سبب شد که شاخه «معرفت‌شناسی» فلسفه رشد بیشتری کند و فیلسوفان بیشتری در دوره جدید بدان بپردازند.
- ۴) موضوع شناخت فرع بر امکان شناخت است. به همین دلیل ابتدا باید ببینیم که شناخت امری ممکن است؛ سپس موضوع شناخت را بررسی کنیم و محدوده آن را معین کنیم تا بدانیم که آیا انسان فقط می‌تواند امور محسوس و قابل تجربه حسی را بشناسد یا علاوه بر امور محسوس، امور نامحسوس را هم می‌تواند بشناسد. پس امکان شناخت اعم از امکان شناخت امور محسوس است.

روان‌شناسی

- ۹۶ ۴) سبک پردازش افراد و انتظارات آن‌ها باعث می‌شود تا محرک خاصی انتخاب شود.

اطلاعات موجود در حافظه آشپز باعث توجه بیشتر او به طعم غذا می‌شود.

- ۹۷ ۳) مطالعه بدون استراحت باعث یکنواختی و ثبات نسبی می‌شود که از عوامل ایجاد خوگیری و مانع تمرکز است.

بررسی سایر گزینه‌ها:

۱) مانع خوگیری می‌شود.

۲) باعث بروز تمرکز می‌شود.

۴) مانع خوگیری شده است.

- ۹۸ ۲) در گزینه (۲) به دلیل شباهت رنگ لیموترش به لیموشیرین و بیشتر بودن تعداد عوامل انحرافی و با توجه به ویژگی‌های منحصر به فرد آن، جست‌وجو نسبت به سایر گزینه‌ها دشوارتر است.

- ۹۹ ۱) در هر سه گزینه (۱)، (۲) و (۳) دو فعالیت مختلف به صورت همزمان انجام می‌شود اما در گزینه (۱) فرد از حواس مختلف برای انجام یک تکلیف استفاده می‌کند؛ پس توجه متمرکز بیشتر است.

- ۱۰۰ ۳) قانون تکمیل ← تمایل به کامل دیدن اشیای ناقص

- ۱۰۱ ۲) در گزینه (۲) علامت غایب ردیابی شده است، پس هشدار کاذب است.

بررسی سایر گزینه‌ها:

۱) از دست دادن محرک هدف (۳) اصابت

۴) رد درست

- ۱۰۲ ۱) توجه‌گزینشی بیشتر در نوجوانان ← باعث تمرکز بیشتر بر اطلاعات مرتبط می‌شود.

افزایش سرعت تفکر ← باعث می‌شود در یک لحظه، اطلاعات بیشتری در حافظه نگه داشته شود.

- ۱۰۳ ۴) بازی نشان‌دهنده رشد اجتماعی است.

بررسی سایر گزینه‌ها:

۱) رشد جسمانی

۲) رشد هیجانی

- ۱۰۴ ۳) عبارت ذکرشده در گزینه (۳) به رشد درک اخلاقی مربوط می‌شود.

بررسی سایر گزینه‌ها:

۱) شناختی

۴) اجتماعی (هویت)

- ۱۰۵ ۲) هر سه گزینه (۱)، (۲) و (۳) به ویژگی‌های ثانویه مربوط می‌شوند. اما تخمک‌گذاری مربوط به ویژگی جنسی اولیه است، زیرا به طور مستقیم در تولیدمثل نقش دارد.

- ۹۲ ۳) یکی از ویژگی‌های انسان، توانایی شناختن است. ما اشیاء و پدیده‌های پیرامون خود را شناسایی می‌کنیم و از طریق این شناخت با آن‌ها ارتباط برقرار کرده و از آن‌ها استفاده می‌نماییم. گاهی متوجه می‌شویم که افراد مختلف درباره موضوع واحد، نظرهای متفاوت دارند و ما می‌کوشیم که بدانیم از میان آن نظرهای متفاوت کدام درست و کدام غلط است. پس ما پذیرفته‌ایم که امکان شناخت برای انسان فراهم است.

بررسی سایر گزینه‌ها:

- ۱) این‌که ما در موضوعی با فردی دیگر اختلاف نظر داشته باشیم، لزوماً بیانگر واقعیت پیچیده آن موضوع نیست، زیرا حتی اگر هم فرض کنیم برخی از امور واقعیت پیچیده‌ای دارند باز در اصل پذیرفته‌ایم که راهی برای شناخت آن‌ها وجود دارد. هر چند که ممکن است شناخت دقیق آن‌ها سال‌ها و یا قرن‌ها طول بکشد.
- ۲) تفاوت میان شناخت افراد از یک موضوع لزوماً بیانگر نسبیت شناخت و این‌که شناخت هر کس نسبت به خودش معتبر است، نیست.

- ۴) وقتی دو فرد، دو نظر متفاوت درباره یک موضوع دارند، یا به این معناست که هر دو قبول دارند یکی از این دو نظر درست است، نه هر دو (البته ممکن است هر دو اشتباه باشد). یا این‌که هر دو قبول دارند راهی برای تشخیص درستی یا نادرستی این نظرات هست یا این‌که هر دو می‌دانند که می‌توانند دیدگاه درست خود را به دیگری انتقال دهند و به او اثبات کنند که نظرش صحیح نیست و نظر طرف مقابل صحیح است. در نتیجه هر دو قبول دارند که امکان شناخت برای انسان هست.

- ۹۳ ۲) ما می‌دانیم که علی‌رغم گستردگی شناخت و فهم ما از جهان و خود باز هم شناخت ما بسیار محدود است؛ یعنی ما آگاه هستیم که در کنار دانسته‌ها و آموخته‌ها، حقایق فراوان دیگری هم در عالم هست که آن‌ها را نمی‌دانیم و نمی‌شناسیم. پس این عبارت که «انسان نمی‌تواند به همه خصوصیات موجودات دست یابد» به محدود بودن شناخت انسان مربوط می‌شود.

بررسی سایر گزینه‌ها:

- ۱) نسبیت شناخت به این معناست که هر فرد متناسب با ویژگی‌های خود، درباره امور به شناختی می‌رسد که با شناخت افراد دیگر متفاوت است. بنابراین طبق این اصل، شناخت هر کس برای خودش و نسبت به خودش اعتبار دارد.
- ۳) وقتی کسی ادعا کند شناخت ما با واقعیت، مطابق نیست، اصولاً منظورش آن است که یک شیء را همان‌گونه که هست، نمی‌تواند بشناسد.
- ۴) یکی از ویژگی‌های انسان، توانایی شناختن است و امکان رسیدن به شناخت برای هر انسانی روشن است.

- ۹۴ ۴) هنگامی که فیلسوفی درباره موضوعاتی مانند هستی، جهان و انسان می‌اندیشد، ناگزیر درباره خود اندیشیدن و شناخت نیز دیدگاهی دارد.

بررسی سایر گزینه‌ها:

- ۱) معرفت‌شناسی می‌کوشد به پرسش‌هایی نظیر «شناخت چیست؟»، «آیا شناخت اساساً ممکن است؟» و «حدود و قلمرو شناخت چقدر است؟» پاسخ دهد.
- ۲) معرفت‌شناسی بخشی از فلسفه است که به پدیده شناخت می‌پردازد، اما امروزه این بخش از فلسفه به صورت شاخه مستقلی درآمد که به آن «معرفت‌شناسی» یا «نظریه معرفت» می‌گویند.

- ۳) تأمل درباره مسائل مربوط به شناخت، به طرح پرسش‌هایی درباره آن انجامیده است؛ پرسش‌هایی از این قبیل که: شناخت چیست؟ آیا شناخت اساساً ممکن است؟ شناخت‌های ما تا چه اندازه ارزش دارند؟ راه‌های شناخت کدام‌اند؟ حدود و قلمرو شناخت چقدر است؟ چرا میان شناخت افراد از یک موضوع، تفاوت وجود دارد؟ این قبیل سؤال‌ها منجر به شکل‌گیری دانشی به نام «معرفت‌شناسی» شده است.

- ۹۵ ۳) در قدم اول، باید ببینیم که انسان می‌تواند اشیاء را بشناسد. در قدم بعد، با یک بررسی عمیق‌تر، محدوده شناخت را معین می‌کنیم. پس می‌توان گفت کسی که محدوده شناخت را معین می‌کند، در ابتدا اصل شناخت را پذیرفته است. از سوی دیگر، توجه ویژه گانت، فیلسوف قرن هجدهم آلمان، به شناخت سبب شد که شاخه «معرفت‌شناسی» فلسفه رشد بیشتری کند و فیلسوفان بیشتری در دوره جدید بدان بپردازند.