

تاریخ آزمون

جمعه ۱۴۰۲/۱۱/۰۶

سؤالات آزمون دفترچه شماره (۱) دوره دوم متوسطه پایه یازدهم انسانی

شماره داوطلبی:	نام و نام خانوادگی:
مدت پاسخگویی: ۱۱۰ دقیقه	تعداد سؤال: ۱۰۵

عناوین مواد امتحانی آزمون گروه آزمایشی علوم انسانی، تعداد سؤالات و مدت پاسخگویی

مدت پاسخگویی	شماره سؤال		تعداد سؤال	مواد امتحانی	ردیف
	تا	از			
۲۰ دقیقه	۱۵	۱	۱۵	ریاضی و آمار ۲	۱
۲۰ دقیقه	۳۵	۱۶	۲۰	علوم و فنون ادبی ۲	۲
۱۵ دقیقه	۵۰	۳۶	۱۵	عربی، زبان قرآن ۲	۳
۱۰ دقیقه	۶۰	۵۱	۱۰	تاریخ ۲	۴
۱۰ دقیقه	۷۰	۶۱	۱۰	جغرافیا ۲	۵
۱۰ دقیقه	۸۰	۷۱	۱۰	جامعه‌شناسی ۲	۶
۱۵ دقیقه	۹۵	۸۱	۱۵	فلسفه ۱	۷
۱۰ دقیقه	۱۰۵	۹۶	۱۰	روان‌شناسی	۸

ریاضیات



۱- چه تعداد از گزاره‌های زیر، همواره نادرست است؟

«الف) $p \vee \sim p$ (ب) $p \wedge \sim p$ (ج) $p \Rightarrow \sim p$ (د) $p \Leftrightarrow \sim p$ (ه) $(p \Rightarrow q) \vee (q \Rightarrow p)$ »

۴ (۴)

۳ (۳)

۲ (۲)

۱ (۱)

۲- نقیض گزاره «۲ عددی زوج یا اول نیست» کدام است؟

(۱) ۲ عددی زوج یا اول است.

(۲) ۲ عددی زوج و اول است.

(۳) ۲ عددی فرد یا غیر اول است.

(۴) ۲ عددی فرد و غیر اول است.

۳- ارزش کدام گزینه با سایرین متفاوت است؟

(۴) $(p \wedge q) \Rightarrow r$

(۳) $\sim p \vee \sim q \vee r$

(۲) $(p \vee q) \Rightarrow r$

(۱) $\sim (p \wedge q) \vee r$

۴- اگر گزاره‌های $q \Rightarrow \sim r$ و $r \Rightarrow q$ درست باشند، ارزش کدام گزینه همواره درست است؟

(۴) $r \Leftrightarrow q$

(۳) $r \Rightarrow \sim q$

(۲) $\sim r \Rightarrow (r \vee \sim q)$

(۱) $\sim q \Rightarrow r$

۵- اگر گزاره p درست، گزاره q نادرست و گزاره r دلخواه باشد، ارزش کدام گزینه با سایرین متفاوت است؟

(۲) $((\sim p \Rightarrow r) \Leftrightarrow q) \vee \sim p$

(۱) $(p \wedge (\sim r \wedge q)) \Leftrightarrow p$

(۴) $\sim p \vee ((p \Rightarrow q) \wedge r)$

(۳) $(q \Rightarrow r) \Leftrightarrow (\sim r \vee p)$

۶- استدلال زیر از برگه امتحانی یک دانش‌آموز برداشته شده است. در کدام گام از استدلال دچار خطا شده است؟

۱) $a = c$

۲) $a^r = ac$

۳) $a^r - c^r = ac - c^r$

۴) $(a-c)(a+c) = c(a-c)$

۵) $\frac{(a-c)(a+c)}{(a-c)} = \frac{c(a-c)}{(a-c)}$

۶) $a+c=c$

۷) $a=0$

طرفین تساوی گام (۱) را در a ضرب کرده است.

c^r را از طرفین تساوی گام (۲) کم کرده است

طرفین تساوی گام (۳) را تجزیه کرده است.

طرفین تساوی گام (۴) را بر $a-c$ تقسیم کرده است.

c را از دو طرف ساده کرده است.

۵ (۴)

۴ (۳)

۲ (۲)

۱ (۱)

۷- نماد ریاضی کدام گزینه به درستی نوشته نشده است؟

(۱) سه برابر جذر عددی برابر خودش است. $3\sqrt{x} = x$

(۲) مجموع هر عدد ناصفر با معکوس آن عدد، برابر با مربع آن عدد است. $x + \frac{1}{x} = x^2$

(۳) مجموع مربعات دو عدد، بزرگ‌تر یا مساوی مربع مجموع آن دو عدد است. $x^2 + y^2 \geq (x+y)^2$

(۴) تفاضل نصف عددی از ثلث مربع همان عدد، نامنفی است. $\frac{x^2}{3} - \frac{x}{2} \geq 0$

۸- اگر تابع $A = \{-1, 0, 1\}$ و $f: A \rightarrow B$ باشد، مربع عضو مشترک دامنه و برد کدام است؟

۴ (۴)

-۱ (۳)

۱ (۲)

صفر (۱)

محل انجام محاسبات

۹- چه تعداد از گزاره‌های زیر نادرست می‌باشد؟

(الف) نمایش بیگانه‌ی یک رابطه وقتی تابع است که به هر عدد فقط یک بیگانه وارد شود.

(ب) برد تابع ثابت $f(x) = c$ با دامنه $\{1, 2, 3, \dots, 10\}$ به صورت $R = \{10c\}$ می‌باشد.

(ج) نمودار تابع هماتی، نیمساز نواحی دوم و چهارم می‌باشد.

(د) فاصله محور x ها از تمام نقاط تابع ثابت به یک اندازه می‌باشد.

- (۱) ۱ (۲) ۲ (۳) ۳ (۴) ۴

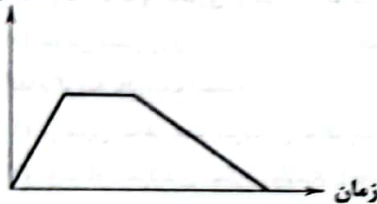
۱۰- اگر نقاط $(-2, k)$ و $(-5, t)$ روی یک خط موازی با محور x ها و $g = \{(n^2 - 21n, -20), (20, m^2 - m), (2, t)\}$ یک تابع هماتی باشد.

با فرض زوج بودن مقادیر m و n حاصل $\frac{kn}{m} + t$ کدام است؟

- (۱) -۶ (۲) -۸ (۳) ۶ (۴) ۸

۱۱- نمودار زیر مربوط به کدام داستان است؟

فاصله از خانه



(۱) امیر از خانه خارج شد و از تپه روبه‌روی خانه با سرعت بالا رفته بعد از توقف در بالای تپه

از طرف دیگر با سرعت کم‌تری پایین آمد و به خانه بازگشت.

(۲) امیر از خانه خارج شد و از تپه روبه‌روی خانه با سرعت کمی بالا رفته بعد از توقف در

بالای تپه از طرف دیگر با سرعت بیشتری پایین آمد و به خانه بازگشت.

(۳) آوا به همراه دوستش از خانه خارج شدند و به آرامی به سمت پارک محله حرکت کردند.

مدتی در پارک توقف کردند و سپس با سرعت بیشتری به خانه برگشتند.

(۴) آوا به همراه دوستش از خانه خارج شدند و به سرعت به سمت پارک محله حرکت کردند مدتی در پارک توقف کردند و سپس با سرعت کم‌تری به

خانه برگشتند.

۱۲- مساحت محصور بین تابع ثابت g ، تابع هماتی g و محور y ها برابر $\frac{4}{5}$ واحد مربع می‌باشد. فاصله عرض از مبدأ تابع f تا نقطه $(2, 1)$ کدام

می‌تواند باشد؟

- (۱) ۲۰ (۲) $2\sqrt{10}$ (۳) $2\sqrt{5}$ (۴) $\sqrt{2}$

۱۳- اگر تابع $f(x) = \begin{cases} x^2 & x \geq 0 \\ 2x & x < 0 \end{cases}$ و نمودار تابع g نیمساز نواحی ۲ و ۴ باشد و تابع h یک تابع ثابت باشد که نمودار آن تابع f را در نقطه $x = 2$

قطع کرده است. حاصل $\frac{f(2) + \sqrt{h(-10)}}{g(-2) - f(-5)}$ کدام است؟

- (۱) $\frac{1}{3}$ (۲) $\frac{-4}{3}$ (۳) $\frac{5}{4}$ (۴) $\frac{-1}{2}$

۱۴- تابع $f(x) = (a^2 - 4)x^2 + (b - 1)x + c$ یک تابع هماتی و تابع $g(x) = (d - 1)x^2 + ex + h$ یک تابع ثابت است. اگر هر دو تابع در نقطه‌ای با

طول ۴ مشترک باشند، حاصل $ah - 2bc + d$ کدام است؟ ($a = b$)

- (۱) -۶ (۲) ۹ (۳) ۷ (۴) -۵

۱۵- هزینه ورودی یک پارکینگ عمومی ده هزار تومان است. هزینه توقف به ازای هر ساعت از تابع زیر پیروی می‌کند که در آن x مدت زمان توقف در

پارکینگ است. اگر ۱۵ ماشین، یک ساعت، ۱۰ ماشین، ۶ ساعت و سه ماشین، ۱۰ ساعت توقف داشته باشند، درآمد کل پارکینگ چند تومان است؟

$$c(x) = \begin{cases} 15,000x & 0 \leq x < 2 \\ 20,000x & 2 \leq x < 10 \\ 30,000x & 10 \leq x < 12 \end{cases}$$

(۱) ۱,۶۵۰,۰۰۰

(۲) ۱,۶۰۵,۰۰۰

(۳) ۲,۶۵۰,۰۰۰

(۴) ۲,۶۰۵,۰۰۰

محل انجام محاسبات

علوم و فنون ادبی



- ۱۶- ابیات زیر برگرفته از کدام اثر است؟
 «گفت به مجنون صنمی در دمشق
 عشق چه و مرتبه عشق چیست؟
 عاشق یک‌رنگ و حقیقت‌شناس
 نیست به جز عشق در این پرده کس
 (۱) جمشید و خورشید (۲) تحفة‌الاحرار
 عبارت زیر، معرف اثری از کدام شخصیت ادبی است؟
 «اثری در بیان سلوک دین و تربیت نفس انسانی که نثرش گاه ساده و گاه دارای سجع و موازنه است. هم‌چنین در خلال موضوعات این کتاب، احادیث، آیات و اشعاری از مؤلف و شاعران دیگر نقل شده است.»
 (۱) شمس قیس رازی (۲) حمدالله مستوفی (۳) نجم دایه (۴) جامی
- ۱۸- کدام گزینه نادرست است؟
 (۱) ابن‌یمین: شاعر عصر سربداران که قدرت شاعری خود را در قطعات اخلاقی آشکار کرده است.
 (۲) دولت‌شاه سمرقندی: تذکره دولت‌شاه را به تشویق امیرعلی‌شیر نوایی نوشته است.
 (۳) عبید زاکانی: در منظومه موش و گربه ناهنجاری‌های اجتماعی را به شیوه طنز و تمثیل بیان کرده است.
 (۴) سلمان ساوجی: در غزل توجه خاصی به سعدی و حافظ داشته و دارای قصایدی نیز در سبک عراقی است.
- ۱۹- کدام بیت از نظر زبانی با مختصات «سبک عراقی» متناسب‌تر است؟
 (۱) ابا پهلوآنان چنین گفت شاه
 تو یک نوبت ای ابر رحمت ببار
 (۲) ابر فروردین هر روز همی بارد در
 که جنابند این را به همواری ایدون؟
 (۳) که ترکان همی رزم جویند و گناه
 که در پیش باران نیاید غبار
 (۴) وان همی گردد گوهر بدل خاک اندر
 چه خواهد که آرد به حاصل از ایدر؟
- ۲۰- کدام گزینه درباره نمونه‌های جریان نثر عراقی درست است؟
 (۱) جریان ساده‌نویسی: طبقات ناصری و مرصادالعباد / جریان پیچیده‌نویسی تاریخی: تاریخ و وصف و تاریخ جهانگشا
 (۲) جریان ساده‌نویسی: طبقات ناصری و تاریخ و وصف / جریان پیچیده‌نویسی تاریخی: مرصادالعباد و تاریخ جهانگشا
 (۳) جریان ساده‌نویسی: تاریخ و وصف و تاریخ جهانگشا / جریان پیچیده‌نویسی تاریخی: طبقات ناصری و مرصادالعباد
 (۴) جریان ساده‌نویسی: مرصادالعباد و تاریخ جهانگشا / جریان پیچیده‌نویسی تاریخی: طبقات ناصری و تاریخ و وصف
- ۲۱- کدام گزینه اطلاعات نادرستی درباره ویژگی‌های زبانی نثر سبک عراقی ارائه می‌دهد؟
 (۱) نثر فنی در این دوره به اوج شکوفایی رسید.
 (۲) در تاریخ‌نویسی این دوره، توجه به نثر ساده رواج یافت.
 (۳) از ویژگی‌های نثر این دوره، ورود لغات قبایل مختلف ترک و مغول به زبان فارسی است.
 (۴) ساختار دستوری جملات نثر این دوره به سستی و ضعف دچار بود.
- ۲۲- در کدام گزینه، به موضوع کتاب «المعجم» اشاره شده است؟
 (۱) اصول اخلاقی (۲) حقایق عرفانی و ذکر احوال عارفان
 (۳) عروض، قافیه، بدیع و نقد شعر (۴) تاریخ پیامبران و خلفای چهارگانه
- ۲۳- «نوع و تعداد هجاها» در کدام گزینه، با بیت «خدایا تو دانی که بر ما چه آمد / خدایا تو دانی که ما را چه می‌شد؟» یکسان است؟
 (۱) چو گل هر دم به بویت جامه در تن
 (۲) در اقصای عالم بگشتم بسی
 (۳) جهان را بدیدم وفایی ندارد
 (۴) داد دهی ساغر و پیمانسه را
 کنم چاک از گریبان تا به دامن
 به سر بردم ایام با هر کسی
 جهان در جهان آشنایی ندارد
 مایه دهی مجلس و میخانه را

- ۲۴- واژه‌های کدام گزینه به ترتیب، با واژه‌های «خاکسار - خانه - بی‌باک - روزگار - دستیاری» هم‌وزن‌اند؟
 (۱) عاشقانه - درد - پایانه - دانشگاه - پاسداری
 (۲) بی‌کرانه - ماه - بهبود - دست‌بند - پادشاهی
 (۳) استوانه - رخم - آینه - بادگیر - جاویدانی
 (۴) زادگاه - پنجه - پاییز - پاسبان - آسمانی
- ۲۵- در کدام گزینه به وزن بیت «کسی مانند من جستی زهی بدعهد سنگین دل / مکن گاندر وفاداری نخواهی یافت مانندم» اشاره شده است؟
 (۱) فعولن فعولن فعولن فعولن
 (۲) مفاعیلن مفاعیلن مفاعیلن فعولن
 (۳) فعلاتن فعلاتن فعلاتن فعلاتن
 (۴) مفاعیلن مفاعیلن مفاعیلن مفاعیلن
- ۲۶- در میان نمونه‌های زیر، وزن چند مورد متناسب با رکن «فعلاتن» نیست؟
 «غم ما را - عاشقانه - بی‌طراوت - تو کجایی - همگانی - شب فراق - نظر بازان - خم ابرو - خطرات»
 (۱) ۳
 (۲) ۴
 (۳) ۵
 (۴) ۶
- ۲۷- تقطیع کدام گزینه با الگوی هجایی «U / - - U / - - U / - - U / - -» مطابقت دارد؟
 (۱) من از آن حسن روزافزون که یوسف داشت دانستم
 (۲) چه ره بود این که زد در پرده مطرب
 (۳) چه شاهان که از عشق صد ملک بردند
 (۴) تا ز نیکی وز بدی من واقفم، من واقفم
- ۲۸- در همه گزینه‌ها «اضافه تشبیهی» به کار رفته است، به جز
 (۱) تلخ و شیرین جهان در نظرم یکسان است
 (۲) هزار فتنه ز هر حلقه‌ای برانگیزد
 (۳) کنار مزرع سبز فلک یکباره تر می‌شد
 (۴) تا چشم افتاد به شاهین زلف تو
- ۲۹- در کدام گزینه «ادات تشبیه» حذف شده است؟
 (۱) خاکساری که شد آب رخس از گریه به رود
 (۲) هر آن کاو برگ گلبرگ تو دارد
 (۳) من اگر به خنده گویم دهنش به پسته ماند
 (۴) چون کشم بار فراق تو بدین طاقت و صبر
- ۳۰- واژه مشخص شده در تمام گزینه‌ها «کارکرد مجازی» دارد، به جز
 (۱) محتاج قصه نیست گرت قصد خون ماست
 (۲) امشب سیر آن دارم کز خانه برون تازم
 (۳) دل عالمی بسوزی چو عذار برفروزی
 (۴) شرابی را طلب بی ساغر و جام
- ۳۱- در همه گزینه‌ها «مجاز با رابطه شباهت» به کار رفته است، به جز
 (۱) ماه من از آب چشم و گریه سوزان بترس
 (۲) بر سینه ریش دردمندان
 (۳) سرود منی، چنگ و عود منی
 (۴) چو شد سرگران از شراب گران
- ۳۲- کدام گزینه به مفهوم متفاوتی اشاره دارد؟
 (۱) به غیبت هر که بگشاید زبانی
 (۲) گر طلبکار حضوری لب به غیبت وامکن
 (۳) عاقبت غیبت گزیند هر که آید در نظر
 (۴) مکن پیش دیوار غیبت بسی

۲۳- از کدام گزینه «باور به قضا و قدر» دریافت نمی‌شود؟

- (۱) روزگار است این‌که گه عزت دهد گه خوار دارد
- (۲) قدر فلک را کمال و منزلتی نیست
- (۳) مکن به نامه‌های ملامت من مست
- (۴) ای آسمان تباه مکن روزگار من

چرخ بازیگر از این بازیچه‌ها بسیار دارد
در نظر قدر بسا کمال محقق
که آگه است که تقدیر بر سرش چه نوشت؟
خواهی ز صفحه محو کنی اعتبار من
مفهوم بیت «آتش است آب دیدهٔ مظلوم / چون روان گشت، خشک و تر سوزد» در کدام گزینه دیده می‌شود؟

پیش از نشانه خیزد از دل فغان کمان را
که آب دیدهٔ من سنگ را بگرداند
گر چه ظالم می‌نماید نیست ظالم، عادل است
و آن روی جو گل خندان بر سرو روان تو

۲۴- از تیر آه مظلوم، ظالم امان نیابد

- (۱) به آب دیده بگردانم از جفای تو دل
- (۲) گر طیبی حاذقی رنجور را تلخی دهد
- (۳) چون سرو روان داری قذی به خرامیدن
- (۴) مفهوم کدام گزینه متفاوت است؟

چون سکندر هر که گردیده است داغ از تشنگی
نیست چون بادهٔ نارس دو سه روزی جوشم
کز جسم گران‌جان چه کشیدند عزیزان؟
هر که از دستش رها شد دامن گل بر زمین

۲۵- (۱) حال من دور از لب جان‌بخش او داند که چیست؟

- (۲) جوش من لنگر آرام نمی‌داند چیست
- (۳) در قید فرنگ آن که نیفتاده چه داند
- (۴) حال دست من جدا از دامنش داند که چیست؟

زبان عربی (اختصاصی)



■ عَيْنُ الْأَسْبِ فِي الْجَوَابِ لِلتَّرْجَمَةِ مِنْ أَوْ إِلَى الْعَرَبِيَّةِ (۴۲ - ۳۶):

۲۶- (وَمَا تَقْتُمُوا لِأَنْفُسِكُمْ مِنْ خَيْرٍ تَجِدُوهُ عِنْدَ اللَّهِ!):

- (۱) «و هر آن‌چه از خوبی برای خود پیش بفرستید آن را نزد خداوند می‌یابید»
 - (۲) «و چه چیز از خوبی برای خودتان پیش فرستادید که آن را نزد خداوند باز یابید»
 - (۳) «و هیچ چیز از نیکی برای خود پیش نمی‌فرستید مگر آن‌که آن را نزد خداوند پیدا می‌کنید»
 - (۴) «و آن‌چه از خیر و خوبی برای خودتان می‌فرستید قطعاً نزد خداوند موجود و محفوظ است»
- ۲۷- هَا مِنْ آبٍ وَأُمِّ إِلَّا وَثَرِيَانٍ لِأَوْلَادِهِمَا الْخَيْرِ وَالسَّعَادَةِ وَيَحَاوِلَانِ أَنْ يَكُونَ لَهُمَا مُسْتَقْبَلٌ أَفْضَلُ!:

- (۱) هیچ پدر و مادری نیست مگر آن‌که برای فرزندانشان خوبی و خوشبختی را می‌خواهند و تلاش می‌کنند که آینده‌ای بهتر داشته باشند!
 - (۲) پدر و مادری وجود ندارد جز آن‌که برای فرزندان خود بهترین و خوشبختی را می‌خواهند و تلاش می‌کنند آیندهٔ آنان بهتر باشد!
 - (۳) پدر و مادر برای فرزندانشان چه چیز می‌خواهند جز بهترین‌ها و سعادت‌مندی و تلاش می‌کنند آینده برای آنان خوب باشد!
 - (۴) هیچ پدر و مادری نیست که برای فرزندان خود خیر و سعادت‌مندی را نخواهد و برای آینده‌ای بهتر برایشان تلاش نکند!
- ۲۸- «صَدِيقُ الْحَقِيقِي هُوَ الَّذِي يَنْهَاكَ عَنِ الظُّلْمِ وَيُعِينُكَ عَلَى الْبِرِّ وَيَضْحَكُ فِي عَيْبِكَ!:

- (۱) دوست تو به راستی کسی است که تو را از ظلم باز دارد و بر نیکی رساندن یاری کند و در عیب‌هایت نصیحت کند!
 - (۲) دوست تو حقیقتاً کسی است که تو را از ستم کردن منع کند و بر نیکی کردن یاری رساند و در عیب نصیحت نماید!
 - (۳) دوست واقعی تو آن کسی است که تو را از ستم کردن نهی کند و بر نیکی کردن یاری رساند و تو را در عیب نصیحت کند!
 - (۴) آن‌که مانع تو از ستم کردن شود و به تو در نیکی کردن یاری رساند و در عیب‌هایت تو را نصیحت کند دوستی واقعی برای تو است!
- ۲۹- «إِنَّ مِنْ صِفَاتِ الْمُؤْمِنِ أَنَّهُ لَا يَسْتَبْ مِنْ سَبِّهِ فَبِحَلْمِهِ يُرْضِي اللَّهَ وَيَجْعَلُ شَاتِمَهُ مُهَاتًا!»: بی‌گمان —

- (۱) از ویژگی‌های مؤمن این است که به کسی که به او دشنام داده است، دشنام نمی‌دهد پس با بردباری خداوند خشنود می‌گردد و دشنام‌دهنده‌اش خوار می‌شود!
- (۲) از صفات مؤمن این است که او به آن‌که به او دشنام داده است، دشنام نمی‌دهد پس با بردباری‌اش خداوند را خشنود می‌سازد و دشنام‌دهنده‌اش را خوار قرار می‌دهد!
- (۳) یکی از خصلت‌های مؤمن این است که هیچ‌گاه به آن‌که به او ناسزا گفته است، ناسزا نمی‌گوید پس با حلم و بردباری خدای خود را خشنود می‌سازد و ناسزاگو را خوار می‌کند!
- (۴) از صفات مؤمن این است که هرگز به دشنام‌دهندهٔ خود ناسزا نمی‌گوید بدین ترتیب خداوند با حلم و بردباری او راضی می‌گردد و ناسزاگوی او خوار می‌شود!

۴۰- عین الخطأ:

- (۱) قد يذوق الفريق الأقوى طعم الخسارة ولا يذهب إلى النهائي؛ أحياناً تيم قوي تر طعم شکست را می چشد و به فینال نمی رود!
- (۲) سُجِّلَتْ خمسة أهداف في هذه المباراة ولكن رُفض هدفان بسبب التسلُّل؛ در این مسابقه پنج گل زده شد اما به دلیل آفساید دو گل رد شد!
- (۳) كلا الفريقين قويان ولا تُدري من سيفوز في المسابقة؛ هر دو، تیم‌هایی قوی هستند و نمی‌دانیم چه کسی در مسابقه پیروز است!
- (۴) تعالوا نذهب إلى الملعب قبل أن يمتلئ بالمتفرجين؛ بیایید با هم به ورزشگاه برویم قبل از آن‌که از تماشاچیان پُر شود!

۴۱- عین الخطأ:

- (۱) من يتفكر في خلق الله يُشاهد قدرة الله؛ از اندیشیدن در آفرینش خدا، قدرت خداوند دیده می‌شود!
- (۲) ما أجمل المزارع في الربيع حين تفتح الأزهار؛ مزرعه‌ها در بهار چه زیبا هستند، آن‌گاه که گل‌ها می‌شکفند!
- (۳) ينطلق هذا الطائر إلى الأعلى والأسفل بأعلى سرعة؛ این پرنده با بالاترین سرعتش، به بالا و پایین به حرکت درمی‌آید!
- (۴) يدخل الطائر فم التمساح ويخرج منه سلامة فكان بينهما صداقة؛ پرنده وارد دهان تمساح می‌شود و به سلامت از آن بیرون می‌آید، پس انگار میان‌شان یک دوستی است!

۴۲- «هرکس در خردسالی‌اش سؤال کند، در بزرگسالی‌اش پاسخ می‌دهد»؛ عین الصحيح:

- (۱) من يسأل في الصغر، يجيب في الكبر
- (۲) الصغير الذي يسأل، يجيب في كبره
- (۳) الذي سأل في صغره، أجاب كبيراً
- (۴) من سأل في صغره، أجاب في كبره

■ ■ ■ اقرأ النص التالي، ثم أجب عن الأسئلة التالية بما يناسب النص (۴۳ - ۴۵):

يُعدّ الحوت الأزرق من الحيوانات اللبونة على عكس ما يعتقد البعض أنه من الأسماك! وهذا الحيوان أكبر الكائنات الحية في العالم حيث يبلغ طوله إلى ثلاثين متراً ووزنه إلى مئة و سبعين طناً وقد يصل وزن قلبه إلى سبعمئة كيلوغرام و تكون الأنثى أكبر حجماً من الذكر. و يعيش هذا النوع من الحيتان (الحيتان: ج الحوت) ما بين ثلاثين و ثمانين سنة.

يُعتبر الحوت الأزرق من الحيوانات المهددة بالانقراض. لأن صيده قد ازداد في القرنين الأخيرين. إن الحوت الأزرق مع كبر حجمه قد تقع فريسة لهجمات سمك القرش و الحيتان المفترسة كما يتعرّض للجروح و الموت سنوياً نتيجة حركة السفن الكبيرة في المحيطات. و ارتفاع درجة حرارة الأرض من المخاطر الأخرى التي تُهدد مواطنه الطبيعية.

۴۳- عین الخطأ:

- (۱) يُعدّ الحوت الأزرق من أكبر الأسماك التي موطنه المحيطات!
- (۲) ليس هناك حيوان في العالم أكبر من الحوت الأزرق!
- (۳) إن ذكر الحوت الأزرق أصغر حجماً من الأنثى!
- (۴) أعمار الحيتان الزرقاء ما بين ۳۰ و ۸۰ عاماً!

۴۴- عین ما لا يهدد حياة الحوت الأزرق:

- (۱) الصيد غير القانوني!
- (۲) ارتفاع حرارة كوكب الأرض!
- (۳) حركة السفن الصغيرة و القوارب!
- (۴) هجمات أسماك القرش و الحيتان ذات الأسنان!

■ عین الخطأ في الإعراب و التحليل الصرفي لما تحته خط (۴۵):

۴۵- عین الخطأ:

- (۱) أكبر: اسم - مفرد مذکر - اسم تفضیل علی وزن أفعل - معرب / خبر و مرفوع و المبتدأ «هذا»
- (۲) العالم: مفرد مذکر (جمعه: القوالم) - ليس اسماً فاعلاً - معرب / مجرور بحرف الجرّ و علامة جرّه الكسرة
- (۳) الشهدة: اسم - مفرد مؤنث - اسم فاعل من فعل «هدّد» - معرب / مضاف إليه و مجرور بالكسرة
- (۴) تهدّد: مضارع - للمفرد المؤنث الغائب - مزيد ثلاثي (مصدره: تهديد) - معلوم / فعل و «مواطن» مفعوله

■ عین المناسب عن الأسئلة التالية (٥٠ - ٤٦)

٤٦- عین الخطأ في ضبط حركات الكلمات:

(١) يا أولادي، ابتعدوا عن الأراذل لكي تتقدموا!

(٢) ما أنفع الموعظ التي يقدمها الفقلاء و الفضلاء!

٤٧- عین الخطأ:

(١) حيوان يمشي على بطنه: الحية

(٢) طائر ينقر جذوع الأشجار: نقار الخشب

٤٨- عین «ما» شرطية:

(١) ما أحب أحد زملائي الدراسة فترك المدرسة!

(٢) ما تشاهدون في الفلم أمر حقيقي يحدث في الطبيعة!

(٣) ما يقرأ المرء من صفحات التاريخ متأملاً ينفعه في حياته!

(٤) ما يرسمه هذا الفنان جميل جداً و كأنه يتحدث مع الناظر إليه!

٤٩- عین عبارة جاء فيها اسم مفعول و اسم مبالغة:

(١) من جرّب المجرب يصبح نادماً

(٢) لا تفقد الأمل فربك فتاح للأبواب المغلقة!

(٣) سأشتري البضائع المطلوبة مني من ذلك الدكان!

(٤) سُمي هذا الطائر نقار الخشب لأنه ينقر جذوع الأشجار!

٥٠- عین ما ليس فيه اسم التفضيل:

(١) أنت أقوى من المشاكل، فلا تستسلم!

(٢) إن نصائح الحكماء أغلى من الذهب!

(٢) اشتريت أمس فستاناً أخضر من متجراً

(٤) بعض الحيوانات أذكى مما نتصور!

تاریخ



٥١- با توجه به انواع روش های تاریخ نگاری، کدام گزینه نادرست است؟

(١) امکان غافل ماندن مؤلف از برخی جنبه های خیر در کتاب «اخبار الطوال» به نسبت «تاریخ طبری» بیشتر است.

(٢) شیوه تاریخ نگاری مورخان در کتاب های «تجارب الامم» و «مروج الذهب» یکسان است.

(٣) صاحب کتاب فتوح البلدان روایت های مختلف و متعدد درباره یک موضوع واحد را با ذکر اسناد آن، بیان می کند.

(٤) بیهقی همانند مسعودی، با بررسی موشکافانه تمام اخبار مربوط به یک رویداد، علل، آثار و پیامدهای آن رویداد را نیز تحلیل و تفسیر می کند.

٥٢- در مقایسه شرایط سیاسی، اقتصادی و اعتقادی دو شهر مکه و یثرب در آستانه ظهور اسلام، کدام گزینه نادرست است؟

(١) یثربیان برخلاف مکیان، روابط تجاری و سیاسی گسترده ای با قبایل و ساکنان دیگر شهرها نداشتند.

(٢) در یثرب برخلاف مکه، سلطه طبقه ای خاص یا اشراف و سران قبایل وجود نداشت.

(٣) اغلب مردم یثرب برخلاف مکیان، کشاورزی می کردند و درآمد و رفاه اقتصادی بالایی داشتند.

(٤) اغلب قبایل عرب ساکن شهر یثرب همانند شهر مکه، بت پرست بودند.

٥٣- چه تعداد از گزاره های داده شده، عبارت زیر را به درستی کامل می کند؟

«در پی فتح مصر در سال ٢٠ق،»

(الف) مسلمانان بر یکی از مراکز مهم نیروی دریایی امپراتوری روم استیلا یافتند.

(ب) شام از خطر هجوم رومیان تا حدودی در امان ماند.

(ج) سلطه و نفوذ سیاسی - نظامی امپراتوری روم غربی بر آن سرزمین، از میان رفت.

(د) قدرت سیاسی مسلمانان از قاره آسیا فراتر رفت.

(ه) زمینه پیشروی مسلمانان در دیگر مناطق آفریقا فراهم آمد.

٤ (٢)

٣ (٣)

٢ (٤)

٥ (١)

۵۴- کدام گزینه درباره حکومت مسلمانان بر اندلس نادرست است؟

- (۱) فتح این سرزمین به دست سردارانی چون طارق بن زیاد و موسی بن نصیر در زمان بنی امیه صورت گرفت.
- (۲) تأسیس حکومت امویان اندلس پس از سقوط خلافت اموی توسط عبدالرحمان بن معاویه صورت گرفت.
- (۳) خاندان اموی با سرکوب شورش‌های داخلی و دفع مسیحیان تا سال ۸۹۸ق به صورت مستقل از عباسیان، بر اندلس حکومت کردند.
- (۴) برجسته‌ترین میراث اسلامی اندلس، در عرصه علم و اندیشه تجلی یافت.

۵۵- دوره فرمانروایی برمکیان مقارن با دوره خلافت چه کسی بود؟

- (۱) مأمون (۲) هارون الرشید (۳) منصور (۴) سفاح

۵۶- ترتیب وقایع زیر، در کدام گزینه به درستی بیان شده است؟

- (الف) تسخیر تیسفون پایتخت پرآوازه ساسانیان توسط اعراب مسلمان
- (ب) بازگرداندن حکم بن ابی العاص از طائف به مدینه
- (ج) انتقال مرکز خلافت از مدینه به کوفه

- (۱) «الف» پس از «ب» و «ب» پس از «ج»
- (۲) «ج» پیش از «الف» و پس از «ب»
- (۳) «ب» پیش از «ج» و پس از «الف»
- (۴) «الف» پس از «ج» و پس از «ب»

۵۷- چه تعداد از گزاره‌های داده‌شده، عبارت زیر را به نادرستی کامل نمی‌کند؟

«بازدان حاکم ایرانی یمن اسلام آورد و مسلمان شد.»

- (الف) پس از مرگ خسرو پرویز
- (ب) پس از ابلاغ جهانی دعوت به اسلام از سوی پیامبر (ص)
- (ج) پیش از حمله اعراب مسلمانان به ایران
- (د) در زمان حیات پیامبر (ص)
- (ه) پیش از صلح حدیبیه

- (۱) ۵ (۲) ۴ (۳) ۳ (۴) ۲

۵۸- کدام گزینه درباره علل نابسامانی اوضاع اجتماعی در آستانه حمله اعراب نادرست است؟

- (۱) جدایی و فاصله طبقات جامعه ایرانی از یکدیگر
- (۲) تنگ‌نظری موبدان و دخالت آن‌ها در امور مختلف کشور
- (۳) جنگ‌های طولانی و پرخرج با روم در غرب
- (۴) اختلافات مذهبی و سرکوب مخالفان دین رسمی

۵۹- چه تعداد از عبارت‌های زیر درباره «رونق اسلام آوردن مردم ایران» صحیح است؟

- (الف) در دوران خلافت بنی امیه برخلاف دوره خلفای نخستین، پذیرش اسلام در ایران کند بود.
- (ب) رفتار غیراسلامی خلفای اموی و عباسی، محدودیت‌ها و موانع اساسی را بر سرگرایش مردم ایران به اسلام ایجاد کرد.
- (ج) به دنبال بهبود موقعیت اقتصادی و اجتماعی ایرانیان در عصر خلافت عباسیان، گرایش به اسلام در ایران شدت گرفت.
- (د) با روی کار آمدن سلسله‌های ایرانی در گوشه و کنار ایران، بیشتر ایرانیان مسلمان شدند.

- (۱) ۴ (۲) ۳ (۳) ۲ (۴) ۱

۶۰- مهم‌ترین پیامد جنبش‌هایی که به خونخواهی ابومسلم صورت گرفت، چه بود؟

- (۱) ترویج عقاید زرتشتی، مانوی و مزدکی توسط سران این جنبش‌ها
- (۲) توقف فتوحات مسلمانان در شرق
- (۳) سست شدن سلطه خلفای عباسی بر مناطق شرقی ایران
- (۴) شکل‌گیری حکومت‌های مستقل در نواحی شرقی ایران و جدایی این سرزمین‌ها از قلمرو خلافت

جغرافیا



۶۱- کدام گزینه عبارت زیر را به درستی کامل می‌کند؟

- «گاهی در اثر عوامل طبیعی ممکن است ویژگی‌های خاص یک ناحیه از میان برود؛ برای مثال، ممکن است وسعت یک ناحیه کشاورزی را کاهش دهد یا به کلی آن را به ناحیه‌ای غیرکشاورزی تبدیل کند؛ از این رو می‌توان گفت:»
- (۱) مهاجرت روستاییان از یک ناحیه - مرزهای نواحی قابل تغییرند.
 - (۲) مهاجرت روستاییان از یک ناحیه - قلمرو و وسعت نواحی متفاوت است.
 - (۳) وقوع خشکسالی - مرزهای نواحی قابل تغییرند.
 - (۴) وقوع خشکسالی - قلمرو و وسعت نواحی متفاوت است.

- ۶۲- کدام نمونه‌های داده‌شده، مثال مناسبی برای عبارت زیر است؟
 «انسان‌ها در محیط‌های طبیعی تغییراتی به وجود می‌آورند. آن‌ها برای زندگی و بهره‌برداری از محیط طبیعی از شیوه‌ها و ابزارهای متفاوتی استفاده می‌کنند و در نتیجه، نواحی مختلفی را پدید می‌آورند.»
 الف) ناحیه تجاری و گردشگری بازارهای شناور در بانگوک
 ب) ساخت جزایر مصنوعی در آب‌های خلیج فارس
 ج) احداث تونل و پل برای عبور قطار در نواحی برف‌گیر و کوهستانی
 د) ساخت رصدخانه بزرگ لاسیا در بیابان آناکاما
- ۱) فقط الف
 ۲) الف - ب
 ۳) ب - ج
 ۴) ج - د
- ۶۳- کدام گزینه درباره «مناطق قطبی» نادرست است؟
 ۱) دمای آن در هیچ ماهی بیش از $10^{\circ}C$ نیست.
 ۲) به دلیل سردی فوق‌العاده هوا، از مراکز کم‌فشار زمین است.
 ۳) در این مناطق امکان صعود هوا وجود ندارد.
 ۴) میزان انرژی دریافتی روزانه در این مناطق حدود ۱۰۰ کالری در سانتی‌متر مربع است.
- ۶۴- فرآیند پیدایش چه تعداد از پدیده‌های طبیعی زیر، مانند «دشت ریگی» است؟
 «دره‌های V شکل - گرز دیو - تلماسه - طاق‌های دریایی - جزایر مرجانی - یاردانگ - برخان - اشکال کارستی - کوه‌های آتشفشانی»
- ۱) ۸
 ۲) ۶
 ۳) ۴
 ۴) ۷
- ۶۵- کدام گزینه به ترتیب درباره محدودیت‌های نواحی کوهستانی نادرست و درباره راهکارهای حفاظت از آن درست است؟
 ۱) کمبود آب و خاک برای کشاورزی - کشت گیاهان بر روی دامنه‌ها
 ۲) مشکل بودن حمل و نقل و احداث راه‌ها - ایجاد حوضچه‌های ذخیره و سیل‌بند
 ۳) کاهش اکسیژن و مشکلات تنفسی - زهکشی اراضی
 ۴) شیب زمین و محدودیت خاک - حفاظت از تنوع زیستی
- ۶۶- عنصر اصلی گسترش یک فرهنگ چیست و چرا؟
 ۱) دین - چون نقش مهمی در خلق چشم‌اندازهای فرهنگی دارد.
 ۲) دین - زیرا ادیان بر عقاید و ارزش‌های اخلاقی و حتی پدیده‌های قابل مشاهده مانند بناها و آثار هنری تأثیر زیادی دارند.
 ۳) زبان - زیرا برای افرادی که به آن تکلم می‌کنند، هویت مشترکی به وجود می‌آورد.
 ۴) زبان - چون انسان‌ها از طریق آن، اطلاعات، تجربیات، ارزش‌ها و آداب و رسوم خود را به دیگران و نسل بعدی منتقل می‌کنند.
- ۶۷- کدام عبارت‌ها درباره دومین خانواده بزرگ زبانی از نظر تعداد سخنگو نادرست است؟
 الف) یکی از شاخه‌های آن، زبان رسمی حدود بیش از ۲۰ کشور است.
 ب) از معروف‌ترین شاخه‌های آن، زبان ماندارین است.
 ج) در میان مردم زردپوست ناحیه آسیای شرقی رواج دارد.
 د) بیش از نیمی از مردم جهان، به یکی از زیرشاخه‌های این زبان صحبت می‌کنند.
- ۱) ب - ج
 ۲) الف - د
 ۳) الف - ب
 ۴) ج - د
- ۶۸- دین شامل سه مذهب عمده است؛ این دین
 ۱) اسلام - علاوه بر آسیا و آفریقا در سایر قاره‌ها نیز پراکنده شده‌اند.
 ۲) اسلام - نقش مهمی در خلق چشم‌اندازهای فرهنگی در کشور ما داشته است.
 ۳) مسیحیت - در کشورهای مرکزی و جنوبی آفریقا نیز پیروانی دارد.
 ۴) مسیحیت - در جنوب اروپا ظهور کرد.

۶۹- در مورد «تغییر در الگوی پراکندگی زبان‌ها» چه تعداد از عبارات‌های زیر صحیح است؟

- الف) عواملی چون جنگ و فتح سرزمین‌ها، تجارت و مهاجرت مردم از یک ناحیه به نواحی دیگر، موجب تغییر در نواحی زبانی شده است.
 ب) یکی از مهم‌ترین تغییرات تاریخی در الگوهای زبانی جهان در قرن ۱۶ و ۱۷ میلادی معروف به «عصر اکتشافات جغرافیایی» رخ داد.
 ج) اروپاییان با پیشرفت در دریانوردی، سرزمین‌های نو را کشف کردند و به این ترتیب زبان انگلیسی در آمریکای شمالی، استرالیا و نیوزیلند گسترش یافت.

د) امروزه زبان انگلیسی در تمام نرم‌افزارهای رایانه‌ای، برای پایش رفت و آمد هواپیماها و گشتی‌ها، و نیز در متون علمی و تحقیقاتی بین‌المللی استفاده می‌شود.

ه) امروزه در اثر رشد ارتباطات و فناوری اطلاعات، برخی از زبان‌ها در جهان غلبه بیشتری پیدا کرده و پیش‌بینی می‌شود که در آینده برخی از زبان‌های بومی و محلی در نواحی مختلف از میان بروند.

۲ (۴)

۴ (۳)

۳ (۲)

۵ (۱)

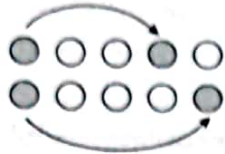
۷۰- با توجه به پدیدهٔ پخش فرهنگی، کدام عبارت‌ها متناسب با طرح‌وارهٔ زیر است؟

الف) گاهی دو ناحیهٔ فرهنگی به هم خیلی نزدیک‌اند و پدیدهٔ فرهنگی در اثر تماس مستقیم مردم، از ناحیه‌ای به ناحیهٔ دیگر منتقل می‌شود.

ب) بهترین مثال برای این شکل از پدیدهٔ پخش، گسترش بیماری کرونا است.

ج) گاهی پخش و انتشار از یک فرهنگ به فرهنگ‌های دیگر بدون آن‌که فرهنگ‌ها در تماس مستقیم با یکدیگر باشند، رخ می‌دهد.

د) با توجه به گسترش رسانه‌ها، امروزه این شکل از پخش فرهنگی غالب است.



۴) ب - د

۳) الف - ج

۲) ج - د

۱) الف - ب

جامعه‌شناسی



۷۱- ویژگی‌های «جهان فرهنگی»، «جهان تکوینی» و «جهان ذهنی» به ترتیب کدام است؟

۱) براساس دیدگاه دوم، مهم‌تر از جهان ذهنی و تکوینی است - متفکران مسلمان، آن را به جهان طبیعت محدود نمی‌دانند - هنگامی که فردی براساس اندیشه و تصمیم خود با دیگران رفتار می‌کند، در محدودهٔ ذهنی قرار دارد.

۲) وقتی فردی دربارهٔ موضوع خاصی می‌اندیشد - محصول آگاهی و عمل مشترک انسان‌هاست - بخش فردی جهان انسانی، به زندگی شخصی و فردی انسان‌ها بازمی‌گردد.

۳) هنگامی که فردی، اندیشه‌اش را به صورت گفته یا نوشته بیان می‌کند - از نظر متفکران مسلمان، طبیعت بخشی از آن است - دانسته‌ها، تجربه‌ها و خلیات ویژه‌ای که افراد دیگر با ما در آن‌ها شریک نیستند.

۴) هر چه با اندیشه و عمل انسان پدید آید، به این جهان تعلق دارد - مستقل از خواست و ارادهٔ انسانی وجود دارد - بخش اجتماعی جهان انسانی است و شیوهٔ زندگی اجتماعی انسان را شکل می‌دهد.

۷۲- به ترتیب هر یک از عبارات‌ها و ارزش‌های زیر، به کدام ویژگی فرهنگ مطلوب جهانی مربوط است؟

- ایجاد زمینهٔ گسترش و تحقق ارزش‌های جهان‌شمول

- پاسخ به پرسش‌های متغیر بشر

- از تفرقه بین جوامع و تباه شدن منابع و امکانات بشر، جلوگیری می‌کند.

- دفاع از حقانیت ارزش‌ها و عقاید خود

۲) آزادی - معنویت - تعهد و مسئولیت - حقیقت

۱) تعهد و مسئولیت - عقلانیت - عدالت - حقیقت

۴) تعهد و مسئولیت - معنویت - تعهد و مسئولیت - عقلانیت

۳) آزادی - عقلانیت - عدالت - عقلانیت

- ۷۲- در استعمار نو، کشور استعمارگر و کنترل بازار و سیاست کشورهای دیگر را در اختیار می‌گیرد و استعمار اروپایی در قرون بزرگ‌ترین برده‌داری تاریخ بشریت را بر پا کرد.
- (۱) با استفاده از ابزارهای فناوری اطلاعات - با بهره‌گیری از ابزارهای علمی و فرهنگی - با استفاده از نهادها و سازمان‌های اقتصادی و سیاسی بین‌المللی - هفدهم و هجدهم میلادی
- (۲) با اتکا به قدرت نظامی خود - با استفاده از کودتای نظامی آمریکایی، انگلیسی - با بهره‌گیری از ظرفیت‌های دوره استعمار قدیم توسط استعمارگران - نوزدهم و بیستم میلادی
- (۳) با اتکا به قدرت اقتصادی خود - با استفاده از نهادها و سازمان‌های اقتصادی و سیاسی بین‌المللی - از طریق دولت‌های دست‌نشانده - هفدهم و هجدهم میلادی
- (۴) با استفاده از مجریان بومی و داخلی کشورهای مستعمره - با اتکا به قدرت نظامی خود - از طریق دولت‌های دست‌نشانده - نوزدهم و بیستم میلادی
- ۷۴- در رابطه با دوره‌هایی که فرهنگ اسلامی در مراحل گسترش خود پشت سر گذاشته است، کدام عبارت درست نیست؟
- (۱) بسیاری از نخبگان کشورهای اسلامی تا قبل از انقلاب اسلامی ایران، برای مقابله با سلطه استعمار، از مکاتب و روش‌های غربی مانند ناسیونالیسم یا مارکسیسم استفاده می‌کردند.
- (۲) قدرت سیاسی جوامع اسلامی که تا قبل از استعمار، بیشتر قومی و قبیله‌ای بود، در دوران استعمار، از طریق سازش با دولت‌های غربی، با قدرت استعمارگران پیوند خورد و استبداد ایلی و قومی به صورت استبداد استعماری درآمد.
- (۳) در سال نهم هجرت، گروه‌های مختلف از سراسر شبه‌جزیره برای پذیرش اسلام به مدینه آمدند. پیامبر خدا (ص) پیش از رحلت، نامه‌های دعوت به دین خدا را به امپراتوری‌های ایران و روم فرستاده بود.
- (۴) فرهنگ اسلامی، به دلیل قدرت و غنای خود، گروه‌های مهاجم بیگانه را درون خود هضم و جذب می‌کرد و این گروه‌های مهاجم به دلیل داشتن هویتی غیراسلامی، چاره‌ای جز حذف مظاهر فرهنگ اسلامی نداشتند.
- ۷۵- اومانیسم، مهم‌ترین ویژگی فرهنگ غرب است و از آن‌جایی که انسان‌شناسی هر فرهنگی، متناسب با آن است، می‌توان گفت اومانیسم به مبنای معرفت‌شناسی پذیرفته‌شده در فرهنگ غرب، گفته می‌شود که با و همراه شده است و روشنگری با رویکرد دنیوی، اگر با همراه باشد، به دلیل این‌که وحی را نمی‌پذیرد، به منجر می‌شود.
- (۱) هستی‌شناختی - معرفت‌شناختی - از نتایج آشکار رویکرد گزینشی جهان غرب است - روشنگری در معنای خاص - هستی‌شناسی - انسان‌شناسی - شناخت حسی و تجربی - پروتستانتیسم
- (۲) انسان‌شناختی - هستی‌شناسی - از نتایج منطقی سکولاریسم است - روشنگری در معنای خاص - سکولاریسم - اومانیسم - شناخت عقلی - دئیسم
- (۳) هستی‌شناختی - معرفت‌شناختی - از نتایج منطقی سکولاریسم است - روشنگری در معنای عام - سکولاریسم - اومانیسم - شناخت حسی و تجربی - پروتستانتیسم
- (۴) انسان‌شناختی - هستی‌شناسی - از نتایج آشکار رویکرد گزینشی جهان غرب است - روشنگری در معنای عام - هستی‌شناسی - انسان‌شناسی - شناخت عقلی - دئیسم
- ۷۶- هر یک از عبارت‌ها یا گزاره‌های زیر، به ترتیب با کدام گزینه مرتبط است؟
- «عمیق‌ترین لایه‌های فرهنگ غرب را تسخیر کرد - ریشه داشتن در دوران رنسانس و تغییرات اجتماعی مربوط به انقلاب صنعتی - به جای بازگشت به سوی حقیقت الهی انسان، به رویگردانی از نگاه معنوی منجر شد - به معنای آزادی انسان از همه ارزش‌های متعالی مستقل از انسان»
- (۱) فلسفه‌های روشنگری - انقلاب فرانسه - حرکت‌های اعتراض آمیز رنسانس - لیبرالیسم
- (۲) علم جدید با رویکرد دنیوی - فناوری و صنعت - اندیشه‌های فلسفی روشنگری - اومانیسم
- (۳) فلسفه‌های روشنگری - فناوری و صنعت - حرکت‌های فرهنگی دوران رنسانس - لیبرالیسم
- (۴) علم جدید با رویکرد دنیوی - انقلاب فرانسه - تغییرات اجتماعی دوران انقلاب صنعتی - اومانیسم
- ۷۷- به ترتیب هر یک از ویژگی‌های زیر، متعلق به چه فرهنگی است؟
- در دوره حاکمیت سلوکیان، هویت خود را حفظ کرد.
- در حاشیه روابط و سازمان‌های سیاسی و اقتصادی جهانی، وضعیتی متزلزل و آسیب‌پذیر پیدا کرد.
- تأثیرپذیری قوم غالب از فرهنگ قوم مغلوب
- مردمان آسیای جنوب شرقی، از طریق تجارت، با آن فرهنگ آشنا شدند.
- از سده هفدهم تا بیستم، شکل جدیدی به روابط میان جوامع با جامعه جهانی بخشید.
- (۱) فرهنگ ایرانی - فرهنگ قرون وسطی - مغولان - فرهنگ مغولان - فرهنگ غرب
- (۲) فرهنگ چینی - فرهنگ قرون وسطی - امپریالیسم - کشور مسلمان اندونزی - استعمار اروپایی
- (۳) فرهنگ ایرانی - فرهنگ کشورهای غیرغربی - مغولان - فرهنگ اسلامی - فرهنگ غرب
- (۴) فرهنگ چینی - فرهنگ کشورهای غیرغربی - امپریالیسم - کشور اسلامی مالزی - استعمار اروپایی

۷۸- کدام گزینه، بیانگر فرآیند تکوین نظام نوین جهانی می‌باشد؟

- (۱) پیوند قدرت‌های سیاسی سکولار ← استعمارگران، نیازمند در هم شکستن مقاومت فرهنگی اقوام بودند ← حمایت نظامی دولتمردان از بازرگانان برای تجارت و سود ← دولت‌های سکولار در حمایت از مبلغان مسیحی انگیزه دینی نداشتند.
- (۲) حاکمیت فنودال‌ها و اربابان بزرگ ← جدایی رسمی دولت‌ها از دین ← استفاده از تبلیغ مسیحیت برای گسترش جهانی قدرت خود ← اشغال کامل نظامی کشورها توسط استعمارگران
- (۳) جایگاه برتر بازرگانان نسبت به زمین‌داران ← نیاز دولت‌ها به سرمایه و پول بازرگانان ← اختلال فرهنگ عمومی جوامع غیرغربی توسط دولت ← استعمار مهم‌ترین عامل ادغام جوامع غیرغربی
- (۴) زوال تدریجی قدرت کلیسا ← صنعت، انباشت ثروت سرمایه‌داران را سرعت بخشید ← استفاده دولت‌های غربی از مبلغان مذهبی و سازمان‌های فراماسونری ← جوامع استعمارزده به رغم مقاومت‌ها، با استعمار نو و فرانو مواجه شدند.

۷۹- به ترتیب بیان کنید اقتصاد سرمایه‌محور در حرکت‌های آغازین خود، نیازمند چه چیز بود، کدام عوامل از «اهمیت مرزهای سیاسی» کاست و در رابطه با «جهانی شدن» کدام عبارت درست نیست؟

- (۱) حمایت سیاست‌های قومی و منطقه‌ای - تغییرات سیاسی در سطح جهانی و شبکه‌های عظیم اطلاعاتی - از نظر برخی، فرآیندی است که هیچ اعتنایی به مرزهای ملی ندارد.
- (۲) حمایت سیاست‌های قومی و منطقه‌ای - پدید آمدن شرکت‌های بزرگ چندملیتی و انباشت ثروت - در حال ایجاد نظامی نوین است که تجارت و تولید بین‌المللی را به پیش می‌راند.
- (۳) سرمایه‌گذاری شرکت‌های بین‌المللی - تغییرات اقتصادی در سطح جهانی و توسعه صنعت ارتباطات - این نظم نوین، سراسر چالش و تضاد است.
- (۴) سرمایه‌گذاری شرکت‌های بین‌المللی - پدید آمدن شرکت‌های بزرگ چندملیتی و گسترش صنعت ارتباطات - ابعاد اقتصادی و سیاسی جهانی شدن به گونه‌ای نیست که نظامی نوین را به دنبال آورد.

۸۰- در ارتباط با بحث «امپراتوری رسانه، علم و فرهنگ» در غرب جدید، کدام عبارت درست نیست؟

- (۱) ترویج علوم انسانی غربی در کشورهای غیرغربی، عمیق‌ترین تأثیر را در توزیع فرهنگ غرب در جهان دارد، زیرا این علوم موجب می‌شوند که فرهنگ‌های دینی، هویت خود را از نگاه فرهنگ غربی، بازنگری کنند.
- (۲) تجمع قدرت رسانه در دست صاحبان ثروت و کانون‌های صهیونیستی، نه تنها هویت فرهنگی جوامع غیرغربی را متزلزل می‌گرداند، بلکه آشکارا باعث تقویت ارزش‌های دموکراتیک جهان غرب نیز می‌شود.
- (۳) در شرایطی که جوامع غیرغربی، مدیریت خود را در گزینش عناصر مناسب فرهنگ غربی از دست می‌دهند، غرب، مدیریت انتقال فرهنگ خود را در چارچوب اهداف اقتصادی و سیاسی مورد نظر به دست می‌گیرد.
- (۴) جهان غرب از طریق رسانه، فرهنگ عمومی جوامع غیرغربی را مدیریت می‌کند اما تربیت نخبگان کشورهای غیرغربی، بیشتر با توزیع هدفمند علوم طبیعی و علوم انسانی و تثبیت مرجعیت علمی غرب انجام می‌شود.

فلسفه



۸۱- در کدام گزینه، هر چهار مرحله تفکر فلسفی، به ترتیب به کار رفته است؟

- (۱) علی که به آسمان خیره بود، چشمش به ستاره پرنوری افتاد. از پدرش پرسید پرنورترین ستاره آسمان چه نام دارد؟ پدرش گفت در آسمان چند ستاره پرنور می‌بینی؟ علی گفت دوتا از بقیه پرنورتر هستند. پدرش گفت: اولین ستاره پرنور همان شباهنگ است و دومین آن ستاره سهیل.
- (۲) اسما از مادرش پرسید چرا برگ‌های گیاه زامیفولیا شروع به ریزش کرد؟ مادرش گفت نگران نباش، زیرا در مقاله‌ای خوانده‌ام که به دلیل غریزه گیاه برای بقا در شرایط سخت مانند بی‌آبی، برگ‌های آن در حال ریزش است.
- (۳) چرا ابن سینا می‌گوید عالم طبیعت، نظام احسن است؟ زیرا آن چه ظاهراً شر و بدی به نظر می‌رسد، مانند پژمرده شدن یک گل یا مرگ یک جاندار یا حتی وقایع ویرانگر طبیعی هم چون سیل و زلزله، همگی در یک نظم کلی جهانی تأثیر مثبت دارند و به کمال نهایی طبیعت کمک می‌کنند.
- (۴) در جلسه آموزش عملی درس آناتومی دکتر سبحانی، عضو هیئت علمی گروه آناتومی دانشگاه علوم پزشکی تهران، به یاد مرگ افتادم و از دکتر پرسیدم آیا پس از مرگ حیاتی نیز هست؟ استاد گفت آری، چون انسان دارای نفس غیرفانی است، مرگ پایان زندگی نیست. بعد از آن مطمئن شدم که مرگ صرفاً انتقال به جهانی دیگر است.

۸۲- در کدام مورد، پیرامون مسائل بنیادین و اساسی بحث می‌شود و کدام عبارت درباره تفکر فلسفی درست است؟

- (۱) هم در تفکر فلسفی و هم در فلسفه - تفکر فلسفی، ما را بی‌نیاز از تفکر در مسائل روزمره زندگی نمی‌کند.
- (۲) هم در فطرت ثانی و هم در فلسفه - بیشتر افرادی که وارد تفکر فلسفی می‌شوند، متخصص فلسفه هستند.
- (۳) هم در تفکر فلسفی و هم در فلسفه - کسی در تفکر فلسفی باقی بماند، هرگز وارد فطرت ثانی نمی‌شود.
- (۴) هم در فطرت ثانی و هم در فلسفه - شرط ورود به تفکر فلسفی، روبه‌رو شدن با مسئله و طرح سؤال است.

۸۳- به ترتیب هر یک از موارد زیر، با کدام نوع از سؤال‌ها مرتبط است؟

- برای تمرین تفکر فلسفی باید آن‌ها را جدی گرفت و به دنبال یافتن پاسخ آن‌ها برآمد.
- می‌توانند ساعاتی طولانی، یک فرد را به خود مشغول سازند و به تفکر وادار نمایند.
- هر انسانی در زندگی خود معمولاً با آن‌ها روبه‌رو می‌شود و زود به حل آن‌ها می‌پردازد.

- (۱) سؤال‌های روزمره - سؤال‌های روزمره - سؤال‌های روزمره
- (۲) سؤال‌های اساسی و بنیادی - سؤال‌های اساسی و بنیادی - سؤال‌های روزمره
- (۳) سؤال‌های اساسی و بنیادی - سؤال‌های روزمره - سؤال‌های اساسی و بنیادی
- (۴) سؤال‌های اساسی و بنیادی - سؤال‌های اساسی و بنیادی - سؤال‌های اساسی و بنیادی

۸۴- کدام عبارت، تعریف محسوب می‌شود؟

- (۱) دانش فلسفه دارای یک بخش اصلی و تعدادی بخش‌های فرعی است.
- (۲) فلسفه‌های مضاف به صورت مستقیم با دانش‌های مختلف در ارتباط است.
- (۳) درباره قوانین و احکام کلی و عام حاکم بر هستی و وجود بحث می‌کند.
- (۴) منافع و مصلحت افراد همواره و در هر شرایطی بر منافع جامعه مقدم است.

۸۵- شرط مهم برای این‌که کسی، خودش بنیان‌های فکری‌اش را بسازد و شخصیتی مستقل کسب کند، کدام است؟

- (۱) لحظاتی به پذیرش باورهای خود شک کند و سپس آن‌ها را بپذیرد. (۲) تابع برهان شود و بدون دلیل و از روی عادت، باوری را نپذیرد.
- (۳) به نقش تعیین‌کننده باورها در انتخاب اهداف زندگی اعتراف کند. (۴) به مقوله «فلسفه هر کس معنادهنده به زندگی اوست»، اذعان نماید.

۸۶- کدام عبارت را می‌توان به نحو مناسب‌تری درباره تمثیل غار افلاطون به کار برد؟

- (۱) این تمثیل بر دشواری یافتن حقیقت و فاش کردن آن برای دیگران تأکید می‌کند.
- (۲) این تمثیل تنها به گرفتاری‌هایی می‌پردازد که بسیاری از متفکران تجربه می‌کنند.
- (۳) این تمثیل می‌خواهد طرحی اولیه از تفاوت عالم محسوس و عالم معقول را نشان دهد.
- (۴) این تمثیل می‌خواهد نشان دهد که غار، مظهر عالم محسوس و طبیعت، مظهر عالم معقول است.

۸۷- کدام عبارت در خصوص فیلسوفان نخستین یونانی درست نیست؟

- (۱) آن‌ها بیش از هر موضوعی، به تغییرات طبیعت و رویدادهای طبیعی توجه داشته‌اند.
- (۲) با تفکر عقلی به توصیف طبیعت پرداختند و پیدایش جهان را تبیین کردند.
- (۳) یکی از نخستین اندیشمندان، منشأ پیدایش پدیده‌های جهانی را آب می‌دانست.
- (۴) این دیدگاه که بشر به هیچ معیار ثابتی در شناخت نمی‌رسد را باطل کردند.

۸۸- تالس و فیثاغورس، به ترتیب در کدام مورد با یک‌دیگر «اختلاف» و «توافق» داشتند؟

- (۱) یافتن مبدأ تغییرات و دگرگونی‌ها - یافتن عنصر پدید آورنده نخستین چیزها
- (۲) عنصر پدیدآورنده نخستین چیزها - یافتن مبدأ تغییرات و دگرگونی‌ها
- (۳) عنصر پدیدآورنده نخستین چیزها - تشخیص نوع عنصر منشأ تغییرات
- (۴) یافتن مبدأ تغییرات و دگرگونی‌ها - یافتن عنصر ثابت برای تغییرات طبیعت

۸۹- کدام عبارت درباره هراکلیتوس و پارمنیدس پذیرفتنی است؟

- (۱) در میان فیلسوفان یونانی، اولین کسی که با انکار ثبات، از تغییر و جنبش دائم اشیای طبیعی سخن به میان آورد، هراکلیتوس است.
- (۲) هراکلیتوس واقعیت داشتن حرکت در طبیعت را انکار کرده و تغییر و تحولات مشهود را ساخته و پرداخته ذهن انسان تلقی کرده است.
- (۳) پارمنیدس از حرکت به عنوان حقیقتی انکارناپذیر سخن گفت و واقعیت را تنها در آن می‌دید، لذا آن را مبنای نظام فلسفی خویش قرار داد.
- (۴) پارمنیدس پایداری و ثبات در عنصرهای جهان را رد می‌کرد و معتقد بود ستیز و کشاکش میان اضداد، یگانه واقعیت و عدالت جهانی است.

۹۰- کدام عبارت درست نیست؟

- (۱) سقراط خطاب به داوران، از مأموریت الهی که خداوند بر عهده‌اش گذاشته بود، سخن می‌گفت و زندگی‌اش را وقف انجام این مأموریت می‌دانست.
 (۲) سقراط در دادگاه سعی می‌کرد با طرح سؤالات متعدد، نماینده مدعیان را به چالش بکشد و تناقضات وی را برای مردم آن و مقامات حکومتی آشکار کند.
 (۳) سقراط ندای سروش دلفی را جدی گرفته بود و با اشاره به رسالتی که بر عهده‌اش نهاده شده بود، به رابطه مستقیم میان خود و نیروی الهی معتقد بود.
 (۴) سقراط از طریق گفت‌وگو با افراد مشهور، به دانایی و بیان قول «آگاهم که نادانم» به کشف معنای سخن سروش معبد دلفی در عالم واقع نزدیک می‌شد.
- ۹۱- هدف سقراط از جست‌وجوی دانش و آموزش آن به دیگران، کدام است؟

- (۱) خدمت به مردم آن
 (۲) اطاعت از موجود مافوق
 (۳) دستیابی به حقیقت
 (۴) رهایی از جهل و نادانی

۹۲- از نظر سقراط، آنچه داوران را حتی پس از استماع دفاعیات وی، به صدور حکم اعدام ترغیب می‌کند، کدام است؟

- (۱) خواسته دشمنان او
 (۲) عدم تسلیم در برابر مقامات حکومتی
 (۳) اعتقاد او به خدای واحد
 (۴) آشکار کردن نادانی مدعیان دانایی

۹۳- کدام عبارت درباره این سؤال که «آیا ما می‌توانیم اشیا و موجودات جهان را بشناسیم و به آن‌ها علم پیدا کنیم؟»، درست نیست؟

- (۱) به یک امر بدیهی و روشن مربوط است.
 (۲) محتوای آن با طبیعت عقلانی آدمی موافق است.
 (۳) نیازی به تحقیق و پیدا کردن دلیل ندارد.
 (۴) فقط در دوره یونان توسط کسانی انکار شده است.

۹۴- این پرسش که «آیا در جهان پیرامون ما ممکن است اموری یافت شود که ما هرگز نتوانیم به آن‌ها معرفت پیدا کنیم؟»، با کدام یک از حیطه‌های معرفت‌شناسی تناسب بیشتری دارد؟

- (۱) ابزارهای شناخت
 (۲) امکان شناخت
 (۳) قلمرو شناخت
 (۴) ماهیت شناخت

۹۵- کدام عبارت به ترتیب، با شک مطلق سازگار و کدام یک با آن، ناسازگار است؟

- (۱) انسان حتی در امور محسوس هم همواره خطا می‌کند - انسان حتی امور قابل تجربه حسی را هم نمی‌تواند بشناسد.
 (۲) شناخت انسان می‌تواند خطا و اشتباه باشد - انسان علاوه بر امور محسوس، امور نامحسوس را می‌شناسد.
 (۳) شناخت ما انسان‌ها همواره خطا و اشتباه است - قلمرو معرفت محدود آدمی هم می‌تواند خطا و اشتباه باشد.
 (۴) ما در توانایی خود برای شناخت برخی امور شک می‌کنیم - انسان در شناخت خویش همواره خطا می‌کند.

روان‌شناسی



۹۶- کدام گزینه درست است؟

- (۱) سهولت در اندازه‌گیری متغیرها ← تکرارپذیری
 (۲) فعالیت مورد مشاهده جاندار ← شناخت
 (۳) تفسیر و معنابخشی به محرک‌ها ← ادراک
 (۴) تکیه بر شکل ظاهری محرک ← پردازش مفهومی

۹۷- به ترتیب هر یک از عبارات‌های زیر، به کدام هدف روان‌شناسی مربوط می‌شود؟

- شناسایی عوامل دخیل در اختلافات زوجین

- تعریف انواع اختلافات زوجین

- ارائه راهکار برای کاهش اختلافات زوجین

- (۱) تبیین - توصیف - کنترل
 (۲) توصیف - تبیین - کنترل
 (۳) تبیین - پیش‌بینی - توصیف
 (۴) توصیف - تبیین - پیش‌بینی

۹۸- کدام گزینه به ترتیب درست (ص) یا نادرست (غ) بودن عبارات‌های زیر را به درستی نشان می‌دهد؟

(الف) علی و محسن نمی‌توانند تک تخمکی باشند.

(ب) آمادگی خاص نهفته برای حرف زدن بیش از همدلی کردن لازم است.

(ج) بر اساس فرآیند رشد، آدمی از دوره تولد تا مرگ، برخی خصوصیات را در جنبه‌های مختلف رشد نشان خواهد داد.

- (۱) ص - غ - ص
 (۲) غ - غ - ص
 (۳) غ - غ - غ
 (۴) ص - ص - ص

۹۹- به ترتیب محدوده سنی هر یک از عبارات‌های زیر کدام است؟

- ایستادن مستقل

- نشستن با کمک

- بلند شدن از وضعیت نشسته

(۲) ۱۲ تا ۱۵ ماهگی - ۳ تا ۶ ماهگی - ۷ تا ۱۰ ماهگی

(۱) ۱۱ تا ۱۴ ماهگی - ۵ تا ۸ ماهگی - ۷ تا ۱۰ ماهگی

(۴) ۱۲ تا ۱۵ ماهگی - ۵ تا ۸ ماهگی - ۹ تا ۱۲ ماهگی

(۳) ۱۱ تا ۱۴ ماهگی - ۳ تا ۶ ماهگی - ۹ تا ۱۲ ماهگی

۱۰۰- کدام عبارت بر مبنای دوره شکل‌گیری، صحیح نیست؟

(۲) توجه‌گزینشی ← نوجوانی

(۱) استدلال بر مبنای واقعیت‌های ملموس ← کودکی

(۴) پردازش مفهومی ← نوجوانی

(۳) فراحافظه ← نوجوانی

۱۰۱- به ترتیب هر یک از عبارات‌های زیر، به کدام عامل دخیل در تمرکز یا خوگیری اشاره دارد؟

- مطالعه درس روان‌شناسی به صورت بی‌وقفه و ثابت

- مطالعه کتابی پر از تصاویر رنگی و شکل

- رعایت تغذیه مناسب برای مطالعه

(۱) عامل مانع خوگیری - عامل ایجاد خوگیری - عامل ایجاد تمرکز

(۲) عامل مانع خوگیری - عامل مانع خوگیری - عامل مانع تمرکز

(۳) عامل ایجاد خوگیری - عامل ایجاد خوگیری - عامل مانع تمرکز

(۴) عامل ایجاد خوگیری - عامل مانع خوگیری - عامل ایجاد تمرکز

۱۰۲- کدام گزینه درست است؟

(۱) متصل و پیوسته دیدن اشکال ← قانون تکمیل

(۲) تمایل به ادراک کردن اشیای کنار هم به صورت یک گروه ← مشابهت

(۳) تغییر ادراک از یک شکل تحت تأثیر زمینه ← مجاورت

(۴) خواندن عبارت «من به به روان‌شناسی علاقه دارم»، با دو «به» ← پردازش ادراکی

۱۰۳- به ترتیب هر یک از عبارات‌های زیر، به کدام نوع حافظه اشاره دارد؟

- رمزگردانی عمدتاً معنایی

- عوامل مؤثر بر شکل‌گیری حافظه قوی را نام ببرید.

- محاسبه فاکتور خرید

(۱) بلندمدت - معنایی - کاری

(۲) معنایی - معنایی - کوتاه‌مدت

(۳) بلندمدت - بلندمدت - کوتاه‌مدت

(۴) معنایی - بلندمدت - کاری

۱۰۴- این‌که شیما نمی‌داند مدرسه‌شان چندتا آب‌خوری دارد، به کدام عامل مؤثر بر فراموشی اشاره دارد؟

(۱) گذشت زمان

(۲) عوامل عاطفی

(۳) تداخل اطلاعات

(۴) عدم رمزگردانی

۱۰۵- کدام گزینه به ترتیب درست (ص) یا نادرست (غ) بودن عبارات‌های زیر را به درستی نشان می‌دهد؟

(الف) این‌که علی هنگام خواندن شعر، مصرع‌های آن را جابه‌جا می‌کند، یعنی با اثر تداخل مواجه شده است.

(ب) رمزگردانی بیشتر مطالب، به صورت دیداری است.

(ج) اصرار بر حفظ واژگان، فراموشی کم‌تری به دنبال دارد.

(د) اثر آزمون مربوط به مرحله سوم حافظه است.

(۱) ص - ص - غ - غ

(۲) ص - غ - غ - ص

(۳) غ - ص - ص - غ

(۴) غ - غ - ص - ص

تاریخ آزمون

جمعه ۱۴۰۲/۱۱/۰۶

پاسخنامه آزمون دفترچه شماره (۲) دوره دوم متوسطه پایه یازدهم انسانی

نام و نام خانوادگی:	شماره داوطلبی:
تعداد سؤال: ۱۰۵	مدت پاسخگویی: ۱۱۰ دقیقه

عناوین مواد امتحانی آزمون گروه آزمایشی علوم انسانی، تعداد سؤالات و مدت پاسخگویی

ردیف	مواد امتحانی	تعداد سؤال	شماره سؤال		مدت پاسخگویی
			از	تا	
۱	ریاضیات	۱۵	۱	۱۵	۲۰ دقیقه
۲	علوم و فنون ادبی	۲۰	۱۶	۳۵	۲۰ دقیقه
۳	عربی، زبان قرآن	۱۵	۳۶	۵۰	۱۵ دقیقه
۴	تاریخ	۱۰	۵۱	۶۰	۱۰ دقیقه
۵	جغرافیا	۱۰	۶۱	۷۰	۱۰ دقیقه
۶	جامعه‌شناسی	۱۰	۷۱	۸۰	۱۰ دقیقه
۷	فلسفه	۱۵	۸۱	۹۵	۱۵ دقیقه
۸	روان‌شناسی	۱۰	۹۶	۱۰۵	۱۰ دقیقه

۸ ابتدا تمام اعضای دامنه را در تابع جایگذاری می‌کنیم:

$$f(-1) = (-1)^2 - 2 = 1 - 2 = -1$$

$$f(0) = 0^2 - 2 = -2$$

$$f(1) = 1^2 - 2 = 1 - 2 = -1$$

پس برد تابع به صورت $R = \{-1, -2\}$ می‌باشد. در نتیجه عضو مشترک

دامنه و برد برابر با -1 است که مربع آن برابر $1 = (-1)^2$ است.

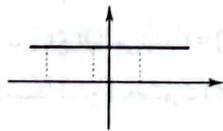
۹ بررسی عبارت‌ها،

الف) نادرست است. نمایش پیکانی یک رابطه، وقتی تابع است که از هر عدد فقط یک پیکان خارج شود.

ب) نادرست است. برد تابع ثابت $f(x) = c$ با دامنه $\{1, 2, 3, \dots, 10\}$ به صورت $R = \{c\}$ می‌باشد.

ج) نادرست است. نمودار تابع همانی نیمساز نواحی اول و سوم می‌باشد.

د) درست است. می‌دانیم نمودار تابع ثابت یک خط افقی می‌باشد. از این رو فاصله محور x ها از تمام نقاط تابع به یک اندازه می‌باشد.



۱۰ خطی که موازی محور x ها باشد، یک خط افقی است. عرض

تمام نقاط روی یک خط افقی با هم برابر می‌باشد. از این رو $k = t$ می‌باشد.

در یک تابع همانی، در هر زوج مرتب مؤلفه‌های اول و دوم باهم برابر هستند پس:

$$t = k = 2$$

$$m^2 - m = 20 \Rightarrow m^2 - m - 20 = 0$$

$$\Rightarrow (m+4)(m-5) = 0 \Rightarrow \begin{cases} m = -4 \\ m = 5 \end{cases}$$

با توجه به توضیحات سؤال $m = -4$ قابل قبول است.

$$n^2 - 21n = -20 \Rightarrow n^2 - 21n + 20 = 0$$

$$\Rightarrow (n-20)(n-1) = 0 \Rightarrow \begin{cases} n = 20 \\ n = 1 \end{cases}$$

با توجه به توضیحات سؤال، $n = 20$ قابل قبول است. در آخر داریم:

$$\frac{2 \times 20}{-4} + 2 = -10 + 2 = -8$$

ریاضیات



۱ گزاره‌های $p \wedge \sim p$ و $p \leftrightarrow \sim p$ همواره نادرست هستند.

گزاره‌های $p \vee \sim p$ و $(p \Rightarrow q) \vee (q \Rightarrow p)$ همواره درست هستند.

گزاره $\sim p \Rightarrow p$ همواره دارای ارزش یکسانی نمی‌باشد.

۲

گزاره «۲ عددی زوج یا اول نیست» ترکیب فصلی گزاره‌های «۲ عددی زوج نیست» و «۲ عددی اول نیست» می‌باشد.

طبق قانون دمورگان، ابتدا هر دو گزاره را نفیض می‌کنیم، سپس رابطه «یا» نیز به «و» تبدیل می‌شود: «۲ عددی زوج و اول است»

۳ یکی از حالات قوانین دمورگان به صورت

$$\sim(p \wedge q) \equiv \sim p \vee \sim q$$

$$\sim(p \wedge q) \vee r \equiv \sim p \vee \sim q \vee r$$

هستند:

$$\text{طبق هم‌ارزی } s \Rightarrow u \equiv \sim s \vee u \text{ داریم: } (p \wedge q) \Rightarrow r \equiv (p \wedge q) \vee r$$

پس گزینه‌های (۱) و (۴) نیز هم‌ارز هستند. گزینه (۲) با سایرین متفاوت است.

۴ چون تالی در گزاره‌های داده شده یکسان است، پس هر دو

گزاره شرطی به صحت تالی درست هستند، یعنی:

با توجه به ارزش q ، گزینه (۱) به انتهای مقدم دارای ارزش درست می‌باشد.

ارزش سایر گزینه‌ها را نمی‌توان مشخص کرد.

۵ با توجه به ارزش گزاره‌های داده شده، ارزش گزینه‌ها را بررسی

می‌کنیم:

$$۱) (T \wedge (\sim r \wedge F)) \Leftrightarrow T \equiv (T \wedge F) \Leftrightarrow T \equiv F \Leftrightarrow T \equiv F$$

$$۲) ((F \Rightarrow r) \Leftrightarrow F) \vee F \equiv (T \Leftrightarrow F) \vee F \equiv F \vee F \equiv F$$

$$۳) (F \Rightarrow r) \Leftrightarrow (\sim r \vee T) \equiv T \Leftrightarrow T \equiv T$$

$$۴) F \vee ((T \Rightarrow F) \wedge r) \equiv F \vee (F \wedge r) \equiv F \vee F \equiv F$$

پس گزینه (۳) با سایر گزینه‌ها متفاوت است.

۶ در گام ۵ خطا رخ داده است. با توجه به فرض اولیه که $a = c$

است، پس $a - c = 0$ می‌باشد. از این رو در گام ۵ نمی‌توان طرفین را بر $a - c$

تقسیم کرد، زیرا تقسیم به صفر ممکن نیست و عبارت بی‌معنا می‌شود.

۷ تمام گزینه‌ها به جز گزینه (۲) درست هستند. شکل درست

نماد ریاضی گزینه (۲) به صورت زیر است.

$$x + \frac{1}{x} = x^2, \quad x \neq 0$$

با توجه به این که تابع g ثابت است، باید ضابطه $g(x)$ برابر با یک عدد ثابت باشد، از این رو ضریب x^2 و x باید صفر باشد:

$$\begin{cases} d-1=0 \Rightarrow d=1 \\ e=0 \end{cases}$$

چون تابع f همانی است پس $f(4)=4$ و گفته شده دو تابع f و g در نقطه $x=4$ مشترک هستند، یعنی $g(4)=f(4)$ می باشد:

$$g(4)=f(4) \Rightarrow h=4$$

در آخر داریم:

$$ah-2bc+d=2 \times 4 - 2 \times 2 \times 0 + 1 = 9$$

۱۵ ۴ با توجه به صورت سؤال، در کل ۲۸ ماشین وارد پارکینگ

شده اند، به ازای هر کدام ۱۰,۰۰۰ تومان ورودی، مبلغ ۲۸۰,۰۰۰ تومان ورودی دریافت شده است.

۱۵ ماشین یک ساعت توقف داشته اند که هزینه آن ها به صورت زیر محاسبه می شود:

$$15 \times 15,000 \times 1 = 225,000$$

۱۰ ماشین شش ساعت توقف داشته اند که هزینه آن ها به صورت زیر محاسبه می شود:

$$10 \times 20,000 \times 6 = 1,200,000$$

۳ ماشین ۱۰ ساعت توقف داشته اند که هزینه آن ها به صورت زیر محاسبه می شود:

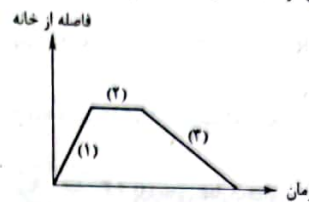
$$3 \times 30,000 \times 10 = 900,000$$

پس جمعاً دریافتی (درآمد) این پارکینگ برابر است با:

$$280,000 + 225,000 + 1,200,000 + 900,000 = 2,605,000 \text{ تومان}$$

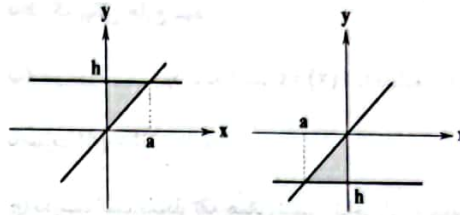
۱۱ ۴ مسیر نشان داده شده در نمودار، ۳ قسمت دارد:

در قسمت (۱) فاصله از خانه زیاد شده است. در قسمت (۲) فاصله از خانه تغییر نکرده است و در قسمت (۳) فاصله از خانه کم شده است. توجه داشته باشید قسمت (۳) شیب کمتری نسبت به قسمت (۱) دارد. یعنی بازگشت به خانه با سرعت کمتری بوده است. با توجه به این توضیحات گزینه (۴) درست است.



۱۲ ۳ با توجه به نوع توابع f و g ، سطح مورد نظر می تواند یکی از دو

حالت زیر باشد.



در هر صورت ارتفاع و قاعده مثلث ایجاد شده با هم برابر است، یعنی: $h=a$ پس با توجه به فرمول مساحت مثلث داریم:

$$S = \frac{1}{2}ha = \frac{1}{2}a^2 \Rightarrow a^2 = 9 \Rightarrow a = \pm 3$$

پس تابع ثابت می تواند $f(x)=3$ یا $f(x)=-3$ باشد. در نتیجه عرض از مبدأ تابع f به صورت $(0, 3)$ یا $(0, -3)$ می باشد که فاصله آن از نقطه $(2, 1)$ به صورت زیر است:

$$\sqrt{(0-2)^2 + (3-1)^2} = \sqrt{4+4} = \sqrt{8} = 2\sqrt{2}$$

$$\sqrt{(0-2)^2 + (-3-1)^2} = \sqrt{4+16} = \sqrt{20} = 2\sqrt{5}$$

پس گزینه (۳) درست است.

۱۳ ۱ ضابطه تابع $g(x)=-x$ می باشد. برای مشخص کردن

ضابطه تابع ثابت h مقدار تابع f را به ازای $x=2$ محاسبه می کنیم.

$$f(2)=2^2=4$$

پس تابع $h(x)=4$ می باشد. در آخر حاصل عبارت خواسته شده را می یابیم:

$$\frac{4+\sqrt{4}}{-(-2)-(-10)} = \frac{4+2}{2+10} = \frac{6}{12} = \frac{1}{2}$$

۱۴ ۲ با توجه به این که تابع f همانی است، باید $f(x)=x$ باشد.

یعنی ضریب x^2 باید صفر، ضریب x باید برابر ۱ و عدد ثابت برابر با صفر باشد:

$$\begin{cases} a^2-4=0 \Rightarrow a^2=4 \Rightarrow a=\pm 2 \\ b-1=1 \Rightarrow b=2 \\ c=0 \end{cases}$$

پس $a=b=2$ و $c=0$ می باشند.

علوم و فنون ادبی



۱۶ ۲ ابیات سؤال، برگرفته از «تحفة الاحرار» جامی است.

۱۷ ۳ عبارت سؤال، معرف «مرصادالعباد» اثر «نجم دایه» است.

۱۸ ۴ سلمان ساوجی در غزل توجه خاصی به سعدی و مولوی

داشته است، نه حافظ.

۱۹ ۲ در زبان سبک عراقی به کار گرفتن پیشوند «همی»، هم‌چنین

حروف اضافه «اندر، آبا، آبر و ...» و حرف نشانه «مَر» در کنار مفعول به ندرت

اتفاق می‌افتد و نیز واژه‌های «ایدون، ایدر» بسیار اندک به کار می‌روند.

۲۰ ۱ جریان نثر در قرون ۷ تا ۹ در دو شاخه ساده‌نویسی و

پیچیده‌نویسی تاریخی ادامه پیدا کرد:

جریان ساده‌نویسی: مانند طبقات ناصری و مرصادالعباد

جریان پیچیده‌نویسی تاریخی: مانند تاریخ و صف و تاریخ جهانگشا

۲۱ ۱ برخلاف توضیحی که در گزینه (۱) آمده، نثر فسی، کم‌کم در

قرن هفتم ضعیف شد و در قرن هشتم با سلطهٔ تیموریان بر ایران از بین رفت.

۲۲ ۳ شمس قیس رازی «المعجم فی معاییر اشعارالعجم» را در علم

عروض، قافیه، بدیع و نقد شعر نوشت.

۲۳ ۳ تعداد و نوع هجاهای مشترک در بیت سؤال و گزینه (۳):

U- / U- / U- (فعلون فعلون فعلون)

۲۴ ۲ خاکسار، بی‌گراه: U- U- / خانه، ماه: U- / بی‌بک،

بیمود: U- / روزگار، دست‌بند: U- U- / دستیاری، پادشاهی: U- -

بررسی سایر گزینه‌ها:

۱) عاشقانه: U- U- / درد: U- / پاپانه: U- / دانشگاه: U- - - /

پادساری: U- - -

۳) استوانه: U- U- / رخم: U- / آیینه: U- - / بادگیر: U- U- /

جاویدانی: - - - -

۴) زادگاه: U- U- / پنجه: U- / پاییز: U- / پاسپاز: U- / آسمانی: U- -

U- - -

۲۵ ۴

ک	سی	ما	ند	د	من	جستی	ز	هی	بد	عهد	د	سن	دل
U	U	U	U	U	U	U	U	U	U	U	U	U	U
U	U	U	U	U	U	U	U	U	U	U	U	U	U
مفاعیلن	مفاعیلن	مفاعیلن	مفاعیلن	مفاعیلن	مفاعیلن	مفاعیلن	مفاعیلن	مفاعیلن	مفاعیلن	مفاعیلن	مفاعیلن	مفاعیلن	مفاعیلن

۲۶ ۳ وزن سایر واژه‌ها:

عاشقانه (U-U) / بی‌طرولت (U-U) / شب فراقی (U-U-U)

نظریات (U-U) / خطرات (U-U)

۲۷ ۳

چ	شا	هائ	ک	از	عشق	صد	ملنگ	بر	دند
U	U	U	U	U	U	U	U	U	U
ک	ا	س	ط	ن	ن	ن	ه	ن	د
U	U	U	U	U	U	U	U	U	U
فعلون	فعلون	فعلون	فعلون	فعلون	فعلون	فعلون	فعلون	فعلون	فعلون

وزن سایر گزینه‌ها:

۱) مفاعیلن مفاعیلن مفاعیلن مفاعیلن مفاعیلن

۲) مفاعیلن مفاعیلن فعلون

۴) فاعلاتن فاعلاتن فاعلاتن فاعلن

۲۸ ۱ بررسی سایر گزینه‌ها:

۲) عقرب زلف

۳) مزرع - فلک

۴) شاهین زلف / عنقای عشق

۲۹ ۴ «بار فراق» تشبیه فشرده از نوع اضافه تشبیهی است و

ادات تشبیه ندارد. «چون» در این گزینه به معنی «چگونه» است.

بررسی ادات تشبیه سایر گزینه‌ها:

۱) هم‌چو / چون

۲) مانند

۳) ماند

۳۰ ۴ در این گزینه «جام» معنی و کارکرد حقیقی خود را دارد: پیاله

بررسی سایر گزینه‌ها:

۱) خون مجاز از کشتن

۲) سر مجاز از اندیشه و تصمیم

۳) عالم مجاز از مردم

۳۱ ۳ بررسی سایر گزینه‌ها:

۱) ماه مجاز از معشوق

۲) لعل مجاز از لب معشوق

۴) نرگس مجاز از چشم معشوق

۳۲ ۳ مفهوم گزینه (۳): عاشق همواره به یاد معشوق است.

مفهوم مشترک سایر گزینه‌ها: نگویش غیبت

زبان عربی (اختصاصی)



■ مناسب‌ترین گزینه را در جواب برای ترجمه یا تعریب یا مفهوم مشخص کن
(۲۲ - ۲۶):

۲۶ ۱ ترجمه کلمات مهم: ما: هر آن چه، آن چه (شرطی است) /
تَقَدَّمُوا: پیش بفرستید / ل: برای / أَنْفُسِكُمْ: خودتان / مِنْ خَيْرٍ: از خوبی /
خَيْر / تَجِدُوهُ: آن را می‌یابید / عِنْدَ اللَّهِ: نزد خداوند
بررسی سایر گزینه‌ها:

۲ «تَقَدَّمُوا» فعل مضارع است نه ماضی «ما» شرطی است نه استفهامی «ل»
- باز باید» نادرست است.
۳ دَقَّتْ کنید «هیچ چیز - مگر -» اصلاً با عبارت عربی مطابقت ندارد و
ترجمه عبارت دیگری است.

۴ «تَقَدَّمُوا» باید «پیش بفرستید» ترجمه شود «تَجِدُوهُ» نادرست ترجمه شده است.
۲۷ ۱ دو قسمت از این عبارت، ترجمه‌شان مهم است.
۱ «ما مِنْ - إِلَّا» به این صورت ترجمه می‌شود: «هیچ - نیست مگر -»
بنابر این گزینه‌های (۲) و (۳) نادرست‌اند.
۲ «أَنْ يَكُونَ لَهُمْ مُسْتَقْبَلٌ أَفْضَلُ» که آینده‌ای بهتر داشته باشند» این ترکیب
در سایر گزینه‌ها نادرست ترجمه شده است.

۲۸ ۳ ترجمه کلمات مهم: صَدِيقُكَ الْحَقِيقِيُّ: دوست واقعی تو
«الحقیقی» صفت «صدیق» است / هُوَ الَّذِي: کسی است که / يَتَهَمَاكَ: تو را
نهی می‌کند / يُعَيِّنُكَ: تو را یاری می‌کند / يَتَصَحَّحُكَ: تو را نصیحت می‌کند /
فِي عَيْبِكَ: در عیب

بررسی سایر گزینه‌ها:

۱ «الحقیقی» که صفت است نادرست ترجمه شده است «عیب» مفرد است
۲ «حَقِيقَةً» نادرست است صَدِيقُكَ الْحَقِيقِيُّ: دوست واقعی تو. «منع کند»
ترجمه دقیقی نیست.
۴ «عیب‌هایت» و «دوستی واقعی برای تو» نادرست‌اند

۲۹ ۲ ترجمه کلمات مهم: مِنْ صِفَاتِ الْمُؤْمِنِ: از صفات مؤمن / آتَمَ:
این است که او / لَا يَشُبُّ: دشنام نمی‌دهد / مَنِ سَبَّهُ: کسی را که به او دشنام
داده است / فَيَحْلَمُه: پس با بردباری / يُؤْرِضِي: خشنود می‌سازد / اللَّهُ: خداوند
را / يَجْعَلُ: قرار می‌دهد / شَاتِبُه: دشنام‌دهنده‌اش را / مُهَانًا: خوار
بررسی سایر گزینه‌ها:

۱ «يُؤْرِضِي: خشنود می‌سازد» نادرست ترجمه شده است (خشنود می‌شود)
يُؤْرِضِي: «يَجْعَلُ: قرار می‌دهد» نادرست ترجمه شده است.
۲ «یکی از -» نادرست است. «هیچ گاه» معادلی ندارد. ضمیر «ه» در
«يَحْلَمُه» ترجمه نشده است. «خود» در «خداي خود» اضافی است.
۴ «هرگز» معادلی ندارد. «مَنِ سَبَّهُ» نباید به صورت «دشنام‌دهنده» ترجمه
شود. «يُؤْرِضِي و يَجْعَلُ» نادرست ترجمه شده‌اند.

۳۳ ۲ مفهوم گزینه (۲): ستایش مقام پیامبر اسلام (ص)

۳۴ ۱ مفهوم مشترک بیت سؤال و گزینه (۱): دان‌گیر بودن لشک

و آن مطلوب / اثر ظلم به ظالم می‌رسد

مفهوم سایر گزینه‌ها:

۲ جفاکاری معشوق

۳ کوبه تحمل سخنی برای رسیدن به نتیجه مطلوب / اهمیت بصیرت در درک حقایق

۴ ستایش زیبایی و دلربایی معشوق

۳۵ ۲ مفهوم گزینه (۳): جوش و خروش و هیجان و شور دائمی شاعر

مفهوم مشترک سایر گزینه‌ها: حال عاشق را فقط عاشق می‌فهمد

۴۴ ۳ ترجمه عبارت سؤال: «مشخص کن موردی را که زندگی نهنگ آبی را تهدید نمی‌کند.»

ترجمه و بررسی گزینه‌ها:

- (۱) صید غیر قانونی!
 - (۲) بالا رفتن گرمای سیاره زمین!
 - (۳) حرکت کشتی‌های کوچک و قایق‌ها! (در متن بیان شده که کشتی‌های بزرگ آن‌ها را در معرض جراحت و مرگ قرار می‌دهند.)
 - (۴) حملات کوسه‌ماهی‌ها و نهنگ‌های دارای دندان‌ها!
- گزینه نادرست را در اعراب و تحلیل صرفی مشخص کن برای آن چه زیر آن خط کشیده شده است (۴۵):

۴۵ ۳ دَقْتُ کنید یا تَوَجَّهْ به معنا «المُهَيَّذَةُ: تهدید شده» درست است، بنابراین اسم مفعول است. همچنین صفت است نه مضاف إليه.

■ گزینه مناسب را در پاسخ به سؤالات آمده مشخص کن (۴۶ - ۵۰):

۴۶ ۱ دو اشتباه در این عبارت وجود دارد:

- (۱) «ابْتَدُوا» درست است؛ چون فعل امر است: اِفْتَعَلَ، يَفْتَعِلُ، اِفْتَعَلْ، اِفْتَعِلْ.
- (۲) «الْأَرَاذِلُ» درست است؛ اسامی تفضیل جمع مکسرشان بر وزن «أَفَاعِلُ» می‌آید.

۴۷ ۲ ترجمه و بررسی گزینه‌ها:

- (۱) حیوانی که روی شکمش راه می‌رود: مار (درست)
- (۲) عضوی در پرند که با آن پرواز می‌کند: باله (نادرست، این تعریف برای الْجَنَاح (بال) درست است.)
- (۳) پرندهای که به تنه‌های درختان نوک می‌زنند: دارکوب (درست)
- (۴) خاکی کنار سواحل یا در صحراها: شن (درست)

۴۸ ۳ «ما» تنها در گزینه (۳) معنا و شرایط اسلوب شرط را دارد: هر چه آدمی از صفحات تاریخ با تأمل و درنگ می‌خواند، در زندگی‌اش به او سود می‌رساند. در گزینه (۱) مای نافیہ داریم (ما أَحَبَّ: دوست نداشت). در گزینه‌های (۲) و (۴) نیز شرایط اسلوب شرط وجود ندارد و «ما» شرطیه نیست (مای موصولی است).

۴۹ ۲ در گزینه (۲) «فَتَّاح» اسم مبالغه است و «المُفَلِّقَةُ» اسم مفعول.

در گزینه‌های (۱) و (۳) اسم مبالغه نداریم. در گزینه (۴) اسم مفعول نداریم.

۵۰ ۲ رنگ‌ها در عربی، مذکرشان بر وزن «أَفْعَلُ» می‌آیند، اما اسم تفضیل

نیستند و با «تر / ترین» ترجمه نمی‌شوند: دیروز از فروشگاه، پیراهنی سبز خریداری کردم. در این عبارت اسم تفضیل نداریم.

اما در سایر گزینه‌ها به ترتیب: أَفْوَى، أَعْلَى و أَدْنَى اسم تفضیل هستند.

ترجمه سایر گزینه‌ها:

- (۱) تو از مشکلات قوی‌تر هستی، پس تسلیم نشو!
- (۳) نصیحت‌های حکیمان، ارزشمندتر از طلاست!
- (۴) برخی از حیوانات از آنچه تصور می‌کنیم باهوش‌ترند!

۴۰ ۳ اشتباه اول این است که «كَلَّا الْفَرِيقَيْنِ» باید یک گروه ترجمه شود: هر دو تیم، - (هر دو تیم، قوی هستند) اشتباه دوم این است که «سَيُفَوِّزُ» فعل مستقبل است و باید «برنده خواهد شد» ترجمه شود.

۴۱ ۱ دَقْتُ کنید در گزینه (۱) «مَن» و اسلوب شرطی داریم نه «مَن: از» ترجمه درست: هرکس در آفرینش خداوند بیندیشد، قدرت خدا را مشاهده می‌کند!

۴۲ ۴ «هرکس... اسلوب شرط است و باید با «مَن» بیاید نه «أَنْ» (رد گزینه‌های (۲) و (۳)) ضمائر «أَنْ» در «خردسالی‌اش، بزرگسالی‌اش» باید تعریب شوند: صَغِيرًا، كَبِيرًا (اشتباه گزینه‌های (۱)، (۲) و (۳))

■ متن زیر را با دقت بخوان سپس متناسب با آن به سؤال‌های زیر پاسخ بده (۴۳ - ۴۵):

ترجمه متن: نهنگ آبی از حیوانات پستاندار به شمار می‌آید برعکس چیزی که برخی اعتقاد دارند که از ماهیان است! و این حیوان بزرگ‌ترین موجودات زنده در دنیاست. به گونه‌ای که طول آن به ۳۰ متر و وزنش به ۱۷۰ تن می‌رسد و ممکن است وزن قلبش به ۷۰۰ کیلوگرم برسد و ماده (نهنگ آبی) از نظر حجم و اندازه از نر بزرگ‌تر است. و این نوع از نهنگ‌ها ما بین ۳۰ تا ۸۰ سال زندگی می‌کنند.

نهنگ آبی از حیوانات در معرض انقراض (تهدیدشده به انقراض) به شمار می‌آید زیرا شکار آن در دو قرن اخیر زیاد شده است. نهنگ آبی با وجود بزرگی اندازه‌اش، گاهی شکار و ضعه حملات کوسه‌ماهی و نهنگ‌های درنده می‌افتد. همچنین هر ساله در نتیجه حرکت کشتی‌های بزرگ در اقیانوس‌ها در معرض جراحت‌ها و مرگ قرار می‌گیرد و بالا رفتن درجه گرمای زمین از دیگر خطراتی است که زیستگاه‌های طبیعی آن را تهدید می‌کند!

۴۳ ۱ گزینه نادرست را مشخص کن:

ترجمه گزینه‌ها:

(۱) نهنگ آبی از بزرگ‌ترین ماهیانی است که زیستگاهش اقیانوس‌ها هستند! (به اولین عبارت متن دقت کنید در این عبارت بیان شده است که نهنگ از پستانداران است و برخلاف اعتقاد رایج، از ماهیان نیست. بنابراین «مَن الْأَسْمَاءُ» این گزینه را نادرست کرده است.)

(۲) در دنیا حیوانی بزرگ‌تر از نهنگ آبی وجود ندارد! (درست است: و هذا الْحَيَوانُ أَكْبَرُ الْكائِناتِ الْحَيَّةِ ...)

(۳) نر نهنگ آبی از نظر حجم و اندازه از ماده کوچک‌تر است! (درست است: وَ تَكُونُ الْأُنْثَى أَكْبَرَ حِجْمًا مِنَ الذَّكَرِ.)

(۴) عمرهای نهنگ‌های آبی بین ۳۰ تا ۸۰ سال است! (درست است: وَ يَعْيشُ - ما بين ثلاثين و ثمانين سنة)

تاریخ



۵۱ ۳ در تاریخ نگاری رومی، مورخ روایت های مختلف و متعدد درباره

یک موضوع واحد را با آوردن اسناد ذکر می کند مانند تاریخ طبری

توجه توحش لسان نوشته بالتری، به شیوه تاریخ نگاری توکیسی نوشته شده است.

۵۲ ۳ اغلب مردم شهر بزرگ کشاورزی می کردند و درآمد و رفاه

اقتصادی بالایی نداشتند.

۵۳ ۲ بررسی عبارات تاریسته

(ج) با فتح مصر، سلطه و نفوذ سیاسی - نظامی امپراتوری روم شرقی بر این

سرزمین، از بین رفت.

۵۴ ۳ خاندان اموی با سرکوب شورش های داخلی و دفع حملات

مسیحیان تا سال ۴۲۲ق به صورت مستقل از خلافت عباسیان، بر سرزمین

اندلس حکومت کردند پس از آن، خاندان های مسلمان دیگری بر سر کار آمدند

که اتحاد و انسجام مناسبی نداشتند و سرانجام مسیحیان به تفریح به

فرمانروایی مسلمانان بر اندلس پایان دادند (۹۸ق)

۵۵ ۲ هارون الرشید (بنحسین خلیفه عباسی) که مقام و حتی

جانش را مدین دیر و مری خوش، یحیی پسر خالد برمکی بود، اتاره امیر

خلافت را به او سپرد یحیی و دو پسرش به مدت ۱۷ سال صاحب چنان قدرت

و عظمت بودند که این در تاریخ به دوران فرمانروایی برمکیان معروف شده است.

۵۶ ۳ بررسی عبارات ها:

(الف) تسخیر تیسفون پایتخت ساسانیان توسط اعراب مسلمان ← دوره

خلافت عمر بن خطاب (۱۳ تا ۲۳ هجری قمری)

(ب) بازگرداندن حکومین لی العاص از طایفه به مدینه ← دوره خلافت

عثمان بن عفان (۲۳ تا ۳۵ هجری قمری)

(ج) انتقال مرکز خلافت از مدینه به کوفه ← دوره خلافت علی (ع) (۳۵ تا ۴۰

هجری قمری)

۵۷ ۲ پس از پیمان صلح حدیبیه، حضرت محمد (ص)، سران

امپراتوری ها و دولت های بزرگ را به اسلام دعوت کرد. از این رو، سفیران

پیامبر (ص)، نامه های ایشان را به پادشاهان ایران، روم، غسان، مصر و حبشه و

رؤسای برخی قبایل بزرگ عرب رساندند. خسرو پرویز دعوت پیامبر (ص) را

پذیرفت و به بانان (حاکم ایرانی بمن) امر کرد تا به حجاز برود و پیامبر (ص)

را دستگیر و روانه تیسفون کند اما چون پیامبر (ص) خیر گشته شدن

خسرو پرویز را به بانان داد، او به همراه دیگر ایرانیان بمن، اسلام آورد.

توجه: این جریانات، مربوط به پیش از حمله اعراب مسلمان به ایران است.

۵۱ ۴ در استانه حمله اعراب و در اواخر دوره ساسانی، اوضاع

اجتماعی ایران به دلیل حدایی و فاصله طبقاتی جامعه ایران از یکدیگر،

اختلافات مذهبی و سرکوب مخالفان دین رسمی، تنگ نظری مومنان و دخالت

آن ها در امر مختلف کشور، آشفته بود.

۵۱ ۴ با روی کار آمدن سلسله های ایرانی در گوشه و کنار ایران،

بیشتر ایرانیان مسلمان شدند.

بررسی عبارات تاریسته

(الف) در دوره خلافت بنی امیه و خلفای نخستین، پذیرش اسلام در ایران کند بود.

(ب) رفتار غیراسلامی حکمای اموی، محدودیت ها و سوانهی را بر سر گرایش

مردم ایران به اسلام ایجاد کرد.

(ج) به دنبال پیوند میثقت سیاسی و اجتماعی ایرانیان در عصر خلافت

عباسیان، گرایش به اسلام در ایران شدت گرفت.

۶۰ ۳ گرچه جنبش های ضد عباسی به خصوص جنبش های که به

خونخواهی ایضالم صورت گرفت سرکوب شد اما سلطه خلفای عباسی را بر

مناطق شرقی ایران، به ویژه خراسان، مست کوه شد و زمینه مناسبی برای

شکل گیری سلسله های ایرانی در آن مناطق فراهم آورد.

توجه: در مناطق شرقی ایران گرچه حکومت های مستقل و نیمه مستقلی شکل

گرفت اما این مناطق از قلمرو خلافت جدا نشدند.

جغرافیا



۶۱ ۲ مرزهای نواحی قابل تغییرند -۴ در اثر فعالیت‌های انسانی یا

عوامل طبیعی ممکن است ویژگی‌های خاصی یک ناحیه از میان برود و وسعت آن کم یا زیاد شود، برای مثال، مهاجرت روستائیان از یک ناحیه با وقوع خشکسالی، وسعت یک ناحیه کشاورزی را کاهش می‌دهد یا ممکن است به کلی آن ناحیه را به ناحیه‌ای غیرکشاورزی تبدیل کند.

توجه در صورت سوال تنها به عوامل طبیعی اشاره شده پس در جای خالی اول باید یک عامل طبیعی مانند وقوع خشکسالی قرار گیرد.

۶۲ ۲ انسان‌ها نواحی را سه وجود می‌آورند: انسان‌ها در محیط‌های

طبیعی تغییر به وجود می‌آورند. آن‌ها برای زندگی و بهره‌برداری از محیط طبیعی از مشورها و ابزارهای متفاوتی استفاده می‌کنند و در نتیجه نواحی مختلفی را پدید می‌آورند. ابزارهای شناور در سائوکوک از دیدنی‌های جالب توجه آسیای جنوب شرقی است. این شیوه خاص فروش کالا ناحیه‌ای تجاری و گردشگری به وجود آورده است. دولت امارات متحده عربی نیز با ساختن جزایر مصنوعی در آب‌های خلیج فارس، نواحی جدیدی در منطقه ایجاد کرده است.

پروسی عبارت‌هاک نادوسته

ج) نواحی به فعالیت‌های انسان‌ها شکل می‌دهند.

د) نواحی به فعالیت‌های انسان‌ها شکل می‌دهند.

۶۳ ۲ قطب‌ها به دلیل سردی فوق‌العاده هوا مراکز پرفشار هستند.

۶۴ ۳ فرسایش کاشی -۴ حاصل‌کننده شدن ذرات از یک مکان و

انتقال آن‌ها به مکان‌های دیگر است؛ مانند: دشت ریگی - کلبوت (هارداسگ) - چاه‌های بادی - گرزده‌بو (ستون‌های سنگی) - ستون‌های سنگی دریایی - غارها و طاق‌های دریایی

توجه دره‌های V شکل معمولاً بر اثر جریان آب رودها و فرسایش آبی شکل می‌گیرند. آب‌های جاری بر سر راه خود سنگ‌ها را تخریب و آن‌ها را با خود حمل می‌کنند.

فرسایش تراکمی -۴ حاصل‌نشسته شدن ذرات توسط باد یا آب در یک مکان است؛ مانند: نه‌های ماسه‌ای (تلمه) - برخان - آب‌سنگ‌ها و جزایر مرجانی - باتلاق‌ها - زبله یا دامنه‌های ماسه‌ای

توجه کوه‌های آتشفشانی حاصل حرکت درونی زمین و اشکال‌گازسی حاصل انحلال مواد آهکی است.

۶۵ ۱ محدودیت‌های نواحی کوهستانی: شرایط سخت طبیعی مانند

سرمای شدید در شب‌ها کاهش اکسیژن و مشکلات تنفسی - مشکل بودن حمل و نقل و احداث راه‌ها - خطرات برف و یخبندان - منطبق بودن اغلب نواحی کوهستانی حول برگسل‌های فعال - شیب زمین و محدودیت خاک

راهکارهای حفاظت از نواحی کوهستانی: کشت گیاهان بر روی دامنه‌ها برای جلوگیری از فرسایش خاک - حفاظت از نوع زیستی و حیات وحش - ایجاد حوضچه‌های ذخیره و سیل‌بند و جمع‌آوری آب - پاکسازی کوهستان‌ها و...

۶۶ ۴ زبان، عنصر اصلی گسترش یک فرهنگ است؛ زیرا انسان‌ها از

طریق آن، اطلاعات، تجربیات، ارزش‌ها و آداب و رسوم خود را به دیگران و نسل بعدی منتقل می‌کنند.

۶۷ ۲ خانواده زبانی چینی - تبتی، دومین خانواده بزرگ زبانی از نظر

تعداد سخن‌گوست و در میان مردم زردپوست ناحیه آسیای شرقی رواج دارد. مانندترین چینی از معروف‌ترین و پراستندترین شاخه‌های این زبان محسوب می‌شود. **پروسی عبارت‌هاک نادوسته:**

الف) خانواده آفرو - آسیایی د) خانواده هند و اروپایی

۶۸ ۳ دین مسیحیت در آسیا ظهور کرد اما امروزه شمار پیروان آن در

قاره‌های اروپا آمریکا استرالیا و نیوزیلند و کشورهای مرکزی و جنوبی آفریقا بیشتر است. این دین شامل سه مذهب عمده کاتولیکه پروتستان و ارتدوکس است.

۶۹ ۲ پروسی عبارت‌هاک نادوسته:

ب) قرن‌های ۱۵ و ۱۶ میلادی به عصر اکتشافات جغرافیایی معروف است.

د) امروزه از زمان انگلیسی در اغلب نوم‌قرا‌های رانده‌های استفاده می‌شود.

۷۰ ۲ طرحواره داده‌شده، به بخش غیرمستقیم اشاره دارد.

گاهی بخش و انتشار از یک فرهنگ به فرهنگ‌های دیگر بدون آن‌که فرهنگ‌ها در تماس مستقیم با یکدیگر باشند رخ می‌دهد. امروزه برخلاف گذشته، با توجه به گسترش رسانه‌ها، این نوع بخش فرهنگی غالب است.

جامعه‌شناسی



۷۱ ۳ هنگامی که فردی، اندیشه‌اش را به صورت گفته یا نوشته

بیان می‌کند یا براساس اندیشه و تصمیم خود با دیگران رفتار می‌کند، به جهان فرهنگی وارد می‌شود.

متفکران مسلمان، جهان تکوینی را به جهان طبیعت محدود نمی‌دانند. از نظر آنان، جهان طبیعت، بخشی از جهان تکوینی است.

هر کدام از ما دانسته‌ها، تجربه‌ها و خلیقات ویژه‌ای داریم که افراد دیگر با ما در آن‌ها شریک نیستند که بخش فردی (جهان ذهنی) را تشکیل می‌دهد.

۷۲ ۱ فرهنگ جهانی باید روحیه تعهد و مسئولیت را در انسان‌ها

ایجاد کند تا زمینه گسترش و تحقق عقاید و ارزش‌های جهان‌شمول را فراهم آورد.

فرهنگ جهانی باید توانایی پاسخ به پرسش‌های ثابت بشر و پرسش‌های متغیر را داشته باشد که ویژگی عقلانیت را می‌طلبد.

با ارزش جهان‌شمول عدالت است که می‌توان از تفرقه بین جوامع و تباہ شدن منابع و امکانات بشر و قطبی شدن جهان، جلوگیری کرد.

فرهنگ‌هایی که به حقیقتی قائل نباشند، نمی‌توانند از حقانیت ارزش‌های خود دفاع کنند.

۷۳ ۳ در استعمار نو، کشور استعمارگر با اتکا به قدرت اقتصادی خود، با

استفاده از نهادها و سازمان‌های اقتصادی و سیاسی بین‌المللی و از طریق دولت‌های دست‌نشانده، کنترل بازار و سیاست کشورهای دیگر را در اختیار می‌گیرد.

استعمار اروپایی در سده‌های هفدهم و هجدهم میلادی، بزرگ‌ترین برده‌داری تاریخ بشریت را بر پا کرد.

۷۴ ۴ فرهنگ اسلامی، به دلیل قدرت و غنای خود، گروه‌های مهاجم

بیگانه را درون خود هضم و جذب می‌کرد و یا دست کم آنان را ناگزیر می‌ساخت که برای بقای خود، در ظاهر از مفاهیم و ارزش‌های دینی استفاده کنند نه این‌که مظاهر فرهنگ اسلامی را حذف کنند.

۷۵ ۲ اومانیزم، مهم‌ترین ویژگی انسان‌شناختی فرهنگ غرب است

و از آن جایی که انسان‌شناسی هر فرهنگی، متناسب با هستی‌شناسی آن است، می‌توان گفت که اومانیزم از نتایج منطقی سکولاریسم است.

به مبنای معرفت‌شناسی پذیرفته شده در فرهنگ غرب، روشنگری در معنای خاص گفته می‌شود که با سکولاریسم و اومانیزم همراه شده است و روشنگری با رویکرد دنیوی، اگر با شناخت عقلی همراه باشد، به دلیل این‌که وحی را نمی‌پذیرد، به دلایلی منجر می‌شود.

۷۶ ۱ فرهنگ جدید غرب با فلسفه‌های روشنگری، عمیق‌ترین

لایه‌های فرهنگ غرب را تسخیر کرد.

انقلاب فرانسه که ریشه در دوران رنسانس و اندیشه‌های فلسفی روشنگری و تغییرات اجتماعی مربوط به انقلاب صنعتی دارد، نخستین انقلاب لیبرال در جهان است.

حرکت‌های اعتراض‌آمیز رنسانس، به جای بازگشت به سوی حقیقت الهی انسان، به رویگردانی از نگاه معنوی منجر شد. بدین ترتیب به جای حقوق فطری الهی انسان، حقوق طبیعی بشر شکل گرفت.

در این معنای لیبرالیسم (جایز دانستن همه امور بنا به خواست انسان)، انسان از همه ارزش‌های متعالی که مستقل از او باشد، آزاد است و از این‌رو آزادی، ارزش اساسی لیبرالیسم تلقی می‌شود.

۷۷ ۳ فرهنگ ایرانی در دوره حاکمیت سلوکیان، هویت خود را

حفظ کرد.

فرهنگ کشورهای غیرغربی، در حاشیه روابط و سازمان‌های سیاسی و اقتصادی جهانی، وضعیتی متزلزل و آسیب‌پذیر پیدا کرد.

مغولان از فرهنگ‌هایی که از نظر نظامی از آنان شکست خورده بودند، تأثیر پذیرفتند.

مردمان آسیای جنوب شرقی، از طریق تجارت، با فرهنگ اسلامی آشنا شدند.

فرهنگ غرب، از سده هفدهم تا بیستم، شکل جدیدی به روابط میان جوامع با جامعه جهانی بخشید.

۷۸ ۴ زوال تدریجی قدرت کلیسا به مرحله اول اشاره دارد و در

مرحله دوم صنعت، عنصر دیگری بود که انباشت ثروت سرمایه‌داران را سرعت بخشید. در مرحله سوم، کشورهای غربی برای رسیدن به هدف تأمین منافع اقتصادی، در وهله نخست از مبلغان مذهبی و سازمان‌های فراماسونری استفاده کردند. در مرحله چهارم (استعمار عامل ادغام جوامع غیرغربی)، جوامع استعمارزده به رغم مقاومت‌هایی که طی قرن بیستم انجام دادند، با استعمار نو و فرانو مواجه شدند.

۷۹ ۲ اقتصاد سرمایه‌محور در حرکت‌های آغازین خود، نیازمند

حمایت سیاست‌های قومی و منطقه‌ای بود ولی به تدریج، انباشت ثروت، پدید آمدن شرکت‌های بزرگ چندملیتی و گسترش صنعت ارتباطات، از اهمیت مرزهای سیاسی کاست.

از نظر برخی، جهانی شدن در حال ایجاد نظم نوین است که تجارت و تولید بین‌المللی، آن را به پیش می‌راند نه این‌که نظم نوین، تجارت و تولید بین‌المللی را به پیش می‌راند.

۸۰ ۲ تجمع قدرت رسانه در دست صاحبان ثروت و کانون‌های

صهونیستی، نه تنها هویت فرهنگی جوامع غیرغربی را متزلزل می‌گرداند، بلکه آشکارا برخلاف ارزش‌های دموکراتیک جهان غرب نیز هست نه این‌که باعث تقویت ارزش‌های دموکراتیک شود.



مراحل تفکر فلسفی عبارت‌اند از:

- ۱- برخورد با مسئله فلسفی و بنیادی: مثلاً مواجهه با مسئله مرگ
- ۲- طرح سؤال‌های فلسفی: مثلاً مرگ چیست؟ چرا مرگ هست؟ آیا پس از مرگ، حیاتی نیز هست؟
- ۳- رجوع به معلومات و تفکر در اندوخته‌ها و انتخاب معلومات مناسب با سؤال: در یک مقاله فلسفی می‌خوانیم که انسان دارای نفس مجرد و غیرفانی است.
- ۴- رسیدن به دریافت فلسفی و تحقق شناخت و معرفت: درمی‌یابیم که مرگ انتقال به جهانی دیگر است.

بررسی سایر گزینه‌ها:

- (۱) عبارت دوم: «پرنورترین ستاره آسمان چه نام دارد؟» و عبارت سوم: «در آسمان چند ستاره پرنور می‌بینی؟» مربوط به مرحله «طرح سؤال» است.
- نکته: دیدن ستاره پرنور: برخورد با مسئله غیرفلسفی - پرنورترین ستاره آسمان چه نام دارد؟ طرح سؤال‌های غیرفلسفی - در آسمان چند ستاره پرنور می‌بینی؟ طرح سؤال‌های غیرفلسفی

توجه: موضوع پرنورترین ستاره آسمان، یک موضوع فلسفی نیست؟

- ۲ و ۳) ترتیب مراحل تفکر فلسفی رعایت نشده و به جای آن که با روبه‌رو شدن با یک مسئله شروع شود، با یک سؤال شروع شده است.

توجه: پرسش از ریزش برگ‌های گیاه، پرسشی فلسفی نیست.

- تفکر فلسفی و فلسفه، هر دو در حوزه فطرت ثانی قرار می‌گیرند پس در همه آن‌ها پیرامون مسائل بنیادین و اساسی بحث می‌شود. اما درباره تفکر فلسفی نمی‌توان گفت کسی که به تفکر فلسفی رسید، دیگر نیازی به تفکر در حوزه فطرت اول ندارد. بنابراین تفکر فلسفی، ما را بی‌نیاز از تفکر در مسائل روزمره زندگی نمی‌کند.

بررسی سایر گزینه‌ها:

- (۲) درست است که هر فیلسوفی دارای تفکر فلسفی هست، اما بسیاری از افرادی که وارد تفکر فلسفی می‌شوند و سؤالات فلسفی را جدی می‌گیرند و دنبال پاسخ آن هم می‌روند، وارد رشته تخصصی فلسفه نمی‌شوند. این‌ها تفکر فلسفی دارند، اما متخصص فلسفه نیستند.

- (۳) تفکر فلسفی در حوزه فطرت ثانی قرار می‌گیرد. کسی که در همان فطرت اول بهانه، وارد فطرت ثانی نمی‌شود.

- (۴) شرط ورود به تفکر فلسفی، روبه‌رو شدن با مسئله فلسفی و طرح سؤال فلسفی است؛ زیرا هر مسئله‌ای، مسئله فلسفی نیست و هر پرسشی، پرسش فلسفی نیست.

- انسان در زندگی روزانه خویش، معمولاً با مسئله‌هایی روبه‌رو می‌شود و به حل آن‌ها می‌پردازد، مانند امروز چه لباسی بپوشم، اما در میان انبوه افکار و اندیشه‌های روزانه، گاه و بی‌گاه سؤال‌های خاصی خودنمایی می‌کنند که می‌توانند ساعاتی طولانی، ما را به خود مشغول سازند و به تفکر وادار نمایند، از قبیل این‌که مقصود ما از آزادی چیست؟ پس می‌توان گفت که انسان‌ها در زندگی خویش با مجموعه‌ای از سؤال‌ها مواجه می‌شوند که برخی از این سؤال‌ها، مربوط به زندگی روزمره و برخی نیز سؤال‌های اساسی و بنیادی در دو حوزه انسان و جهان است. وقتی انسان سؤال‌های اساسی و بنیادی را جدی گرفت و به دنبال یافتن پاسخ برآمد، در حال تمرین «تفکر فلسفی» است.

- این قبیل سؤال‌ها مربوط به موضوعات اساسی و بنیادی است که بدون در دست داشتن پاسخ درست و قانع‌کننده برای آن‌ها، تصمیم‌گیری‌های انسان به نتیجه و سرانجام روشنی نخواهد انجامید. از همان آغازین روزهای حیات فکری انسان، افرادی اهمیت این قبیل پرسش‌ها را دریافته و با دقت و تأمل فراوان، برای دستیابی به پاسخ صحیح تلاش کردند.

بررسی سایر گزینه‌ها:

- (۱) برای تمرین تفکر فلسفی باید سؤال‌های اساسی و بنیادی را جدی گرفت. هم‌چنین سؤالات اساسی و بنیادی می‌توانند ساعاتی طولانی، یک فرد را به خود مشغول سازند.

- (۲) سؤال‌های اساسی و بنیادی (نه سؤال‌های مربوط به زندگی روزمره) می‌توانند ساعاتی طولانی، یک فرد را به خود مشغول سازند و به تفکر وادار نمایند. هر انسانی در زندگی خویش، معمولاً با سؤال‌های روزمره مواجه می‌شود و زود به حل آن‌ها می‌پردازد.

- (۴) هر انسانی در زندگی خویش معمولاً با سؤال‌های روزمره روبه‌رو می‌شود و زود به حل آن‌ها می‌پردازد.

- دانش هستی‌شناسی، دانشی است که درباره قوانین و احکام کلی و عام حاکم بر هستی و وجود بحث می‌کند.

بررسی سایر گزینه‌ها:

- (۱) به تقسیم دانش فلسفه به یک بخش اصلی و تعدادی بخش‌های فرعی اشاره می‌کند.

- (۲) به ارتباط میان فلسفه‌های مضاف و علوم اشاره می‌کند.

- (۴) بیانگر دیدگاه اصالت فرد است. آنان همواره منافع و مصلحت افراد را بر منافع جامعه مقدم می‌دانند.

۸۷ ۴ در آغاز شکل‌گیری فلسفه، آن چه بیش از هر چیز اولین فیلسوفان یونان را به خود مشغول می‌داشت، دگرگونی‌هایی بود که پیوسته در جهان طبیعت رخ می‌داد. (گزینه (۱)) آن‌ها کوشش می‌کردند تا به دیدگاهی دست یابند که بتوانند به درستی این دگرگونی‌ها را از نظر عقلی، تحلیل کنند. (گزینه (۲)) تالس که نخستین اندیشمند یونانی است که اندیشه فلسفی مشخصی داشته است، مانند دیگر اندیشمندان آن دوره به دنبال یافتن مبدأ تغییرات و دگرگونی‌ها بود و عقیده داشت که آب اولین عنصر و پایه و اساس سایر چیزهاست و همه چیز، در نهایت، از آب ساخته شده است. (گزینه (۳)) اما در نظر فیثاغورس، اعداد و اصول اعداد، همان عناصر اولی همه موجودات هستند. آرا و نظریات گوناگون و غالباً متضادی که این اندیشمندان عرضه داشتند سبب پیدایش گروهی به نام سوفسطائیان شد. این گروه به این دلیل که سخن اندیشمندان و جهان‌شناسان یونان با یکدیگر متضاد است و آن‌ها نتوانسته‌اند تفسیر درستی از جهان به دست آورند، نظریات آنان را بی‌پایه دانستند و در نهایت اصل حقیقت و واقعیت را انکار کردند. بعدها این سقراط بود که با این اندیشه آنان به مخالفت پرداخت و سعی در ابطال آن داشت. (نادرستی گزینه (۴))

۸۸ ۲ فیلسوفان نخستین یونان از جمله تالس و فیثاغورس در پی توجه به تغییرات جهان، به این موضوع توجه کردند که ورای تمامی این تغییرات، نهایتاً یک چیز ثابت و پایدار باید وجود داشته باشد که اولین عنصر و پایه و اساس سایر چیزهاست، چون آنان به دنبال یافتن مبدأ تغییرات و دگرگونی‌ها بودند، بنابراین هر کدام از این فیلسوفان، عنصری را به عنوان منشأ نخستین چیزها معرفی کردند، بنابراین می‌توان گفت این دو فیلسوف، در این‌که کدامین عنصر، خمیرمایه و منشأ سایر چیزهاست، با یکدیگر اختلاف داشتند؛ اما نهایتاً در معرفی منشأ نخستین یا یافتن مبدأ تغییرات و دگرگونی‌های طبیعت با یکدیگر توافق داشتند.

۸۹ ۱ شهرت هراکلیتوس در تاریخ فلسفه به دلیل دو اندیشه اوست؛ اولی وحدت اضداد است، او عقیده داشت که اموری که با هم ضد هستند، می‌توانند با یکدیگر جمع شوند؛ مثلاً دامنه کوه، هم سربلایی است و هم سرباپینی. پس وجود این اضداد است که جهان را می‌سازد و گریزی از ستیز و تضاد نیست. دومین اندیشه مشهور وی، تغییر و تحول دائمی جهان است. او می‌گفت: «همه چیز در سیلان و حرکت است.» هیچ چیز ثابتی در این جهان وجود ندارد. دگرگونی، قانون زندگی و قانون کائنات است، بر همه چیز فرمان می‌راند و نمی‌توان از آن گریخت. باید قبول کنیم که «نمی‌توان در یک رودخانه دو بار شنا کرد.»

۸۵ ۲ اندیشیدن فیلسوفانه، تأمل کردن دربارهٔ باورهای مربوط به زندگی است؛ آموختن چرایی و یافتن دلایل درستی یا نادرستی باورها؛ پذیرفتن باورهای درست و کنار گذاشتن باورهای نادرست (یعنی باید تابع برهان بود و بدون دلیل و از روی عادت، باوری را نپذیرفت). در این صورت، خودمان بنیان‌های فکری خود را می‌سازیم و به آزاداندیشی می‌رسیم و شخصیتی مستقل کسب می‌کنیم.

بررسی سایر گزینه‌ها:

۱) برخی انسان‌ها، قلع از اشتغالات روزانه، لحظاتی به تفکر دربارهٔ باورهای خود می‌پردازند و نسبت به پذیرش آن باورها می‌اندیشند. آنان می‌خواهند به ریشهٔ باورهای خود برسند و چرایی قبول آن‌ها را مرور کنند. ایشان، در حقیقت اهل تفکر فلسفی هستند و می‌کوشند بنیان‌های فکری خود را در چارچوب عقل و منطق قرار دهند.

۳) اعتراف کردن به نقش تعیین‌کنندهٔ باورها در انتخاب اهداف زندگی، سبب نمی‌شود فردی خودش بنیان‌های فکری‌اش را بسازد و شخصیتی مستقل کسب کند. ۴) پذیرش این مقوله که «فلسفه هر کس معنا دهنده به زندگی اوست» کافی نیست، بلکه هر کسی که می‌خواهد به آزاداندیشی برسد و شخصیتی مستقل کسب کند باید دربارهٔ باورهای مربوط به زندگی خود تأمل کند و دلایل درستی یا نادرستی باورهای خویش را بیابد و باورهای درست را بپذیرد و باورهای نادرست را کنار بگذارد.

۸۶ ۱ افلاطون در تمثیل غار خود می‌خواهد نشان دهد که چگونه فلسفه، انسان را به سمت آزادی حقیقی هدایت می‌کند. وی همچنین در این تمثیل نشان می‌دهد که گذر از یک وضع عادی و رسیدن به حقیقت برتر با دشواری‌هایی همراه است و قاش کردن حقیقت برای کسانی که به تاریکی و سایه‌ها عادت کرده‌اند، نیز بسیار طاقت‌فرسا است.

بررسی سایر گزینه‌ها:

۲) تمثیل غار به گرفتاری‌هایی می‌پردازد که بسیاری از متفکران تجربه می‌کنند، زیرا افرادی که هنوز اسیر زنجیر عادت‌های غلط جامعه هستند، به جای این‌که متفکران را گرمی بدارند، به سخنان آن‌ها بی‌اعتنایی می‌کنند و آموزه‌های آن‌ها را رد می‌کنند. این تمثیل همچنین به گرفتاری‌های انسان‌های عادی اشاره می‌کند که دربارهٔ شکل زندگی خود و تصمیم‌گیری‌هایی که می‌کنند، نمی‌اندیشند و گرفتار زنجیر عادت خود و آداب و رسوم می‌شوند که جامعه، صحیح یا غلط، بر آن‌ها تحمیل کرده است.

۳ و ۴) افلاطون در تمثیل غار می‌خواهد نشان دهد که چگونه فلسفه، انسان را به سمت آزادی حقیقی هدایت می‌کند.

بررسی سایر گزینه‌ها:

۲) هراکلیتوس به وجود حرکت اعتقاد داشت.

۳ و ۴) از نظر پارمنیدس، هستی، یک امر واحد ثابت است و حرکت و شدن ندارد.

۹۰) ۴) سقراط ادعای دانایی نمی‌کرد، بلکه می‌گفت: «می‌دانم که نمی‌دانم.»

بررسی سایر گزینه‌ها:

۱) «ای مردم! کسی که راه درست را یافت و آن را در پیش گرفت، هرگز نباید از خطر هراسی به دل راه دهد. اکنون که خداوند مرا مأمور کرده تا در جستجوی دانش بکوشم و آن را به دیگران بیاموزم، آیا پسندیده است که از ترس مرگ یا هر خطر دیگری از فرمان الهی سربتایم؟ بلی! اگر چنین گناهی از من سر زند، سزاوار است که دادگاهی تشکیل دهند و بگویند سقراط به خدا اعتقاد ندارد. ارتکاب آن گناه دلیل بر سرپیچی از امر خداست؛ در آن صورت مدعی داشتن دانشی شده‌ام که در حقیقت فاقد آن هستم.»

۲) سقراط با اندکی مکث، به ملتوس رو کرد و گفت: «از تو سؤال دیگری می‌کنم. آیا تو معتقدی که من خداپرست نیستم؟» ملتوس فریاد برآورد که: «بلی تو منکر خدایان هستی.» سقراط بار دیگر پرسید: «منظورت این است که من خورشید و ماه را به خدایی نمی‌پذیرم؟» ملتوس گفت: «آری، نمی‌پذیری؛ ای آتیان بدانید که سقراط خورشید را سنگ می‌داند و ماه را کراهی خاکی.» سقراط با متانت گفت: «اما این افتراء که من منکر خدا باشم، وارد نیست. از تو می‌پرسم: «آیا ممکن است که کسی صفات و امور مربوط به انسان را بپذیرد، اما منکر وجود انسان باشد؟ آیا کسی پیدا می‌شود که علم و قدرت و عدالت فوق بشری را قبول داشته باشد ولی وجود خداوند را منکر شود؟» ملتوس گفت: «نه، چنین کسی پیدا نمی‌شود.»

۳) راز سرش معبد دلفی که در الهامی به دوستم کرفون گفته بود «داناترین مردم سقراط است» همین بود که به ما بنمایاند که تا چه پایه نادانیم و اگر از من به عنوان «دانا» یاد کرد، فقط به این خاطر بود که بگوید: «داناترین شما آدمیان، کسی است که چون سقراط بداند که هیچ نمی‌داند.» هم‌چنین سقراط می‌گفت: «من هم با تهی‌دستان و هم با توانگران همنشینی می‌کنم تا از من بی‌رسند و به سخنان من گوش فرا دهند ... این رسالتی است که خداوند با نداهای غیبی و در رؤیایا برعهده من نهاده است.»

۹۱) ۲) ای مردم! کسی که راه درست را یافت و آن را در پیش گرفت، هرگز نباید از خطر هراسی به دل راه دهد. اکنون که خداوند مرا مأمور کرده تا در جستجوی دانش بکوشم و آن را به دیگران بیاموزم، آیا پسندیده است که از ترس مرگ یا هر خطر دیگری، از فرمان الهی سربتایم؟ بلی! اگر چنین گناهی از من سر زند، سزاوار است که دادگاهی تشکیل دهند و بگویند سقراط به خدا اعتقاد ندارد. ارتکاب آن گناه دلیل بر سرپیچی از امر خداست؛ در آن صورت مدعی داشتن دانشی شده‌ام که در حقیقت فاقد آن هستم.

۹۲) ۱) سقراط در ادامه دفاعیاتش از کسانی یاد کرد که دشمن او هستند و به هر ترتیب که شده، حکم مرگ وی را از دادگاه خواهند گرفت.

۹۳) ۴) آیا ما می‌توانیم اشیا و موجودات جهان را بشناسیم و به آن‌ها علم پیدا کنیم؟ شاید از این پرسش تعجب کنید و بگویید که این یک امر بدیهی و روشن است و نیازی به تحقیق و پیدا کردن دلیل ندارد. همین که ما با طرف مقابل خود صحبت می‌کنیم، یا لیوان آبی را برمی‌داریم و می‌نوشیم، یا از عمل کسی خوشحال یا عصبانی می‌شویم، گویای آن است که ما به امکان شناخت خود پی برده‌ایم. آری اگر رفتاری غیر از این از ما سر می‌زد، می‌توانستیم بگوییم که در توانایی دانستن خود شک داریم. حال جالب است بدانیم گاهی همین امر بدیهی نیز، چه در گذشته و چه در زمان حاضر، انکار شده است.

۹۴) ۳) پرسش مذکور به محدوده شناخت و معرفت مربوط است؛ بنابراین بیانگر قلمرو شناخت است.

۹۵) ۳) ما می‌دانیم که حقایق بسیاری وجود دارد که هنوز انسان نتوانسته آن‌ها را بشناسد. هم‌چنین ممکن است ما در توانایی خود برای شناخت برخی امور شک کنیم، اما این شک، غیر از شک در امکان اصل شناخت یعنی شک در اصل دانستن و همه دانسته‌ها یا همان شکاکیت مطلق است، پس شکاکیت مطلق مدعی آن است که هیچ شناختی ممکن نیست و آدمی هیچ چیز را نمی‌تواند بداند. اکنون عبارت «شناخت ما انسان‌ها همواره خطا و اشتباه است» بیانگر شکاکیت مطلق است، اما عبارت «قلمرو معرفت محدود آدمی هم می‌تواند خطا و اشتباه باشد»، بیانگر شکاکیت مطلق نیست و به امکان خطا بودن برخی از شناخت‌های انسان اشاره می‌کند.



۹۶ ۳ به فرآیند تفسیر و معنابخشی به محرک‌های انتخابی، ادراک گفته می‌شود.

بررسی سایر گزینه‌ها:

- (۱) اشاره به تعریف عملیاتی دارد. (۲) اشاره به رفتار دارد.
(۴) اشاره به پردازش ادراکی دارد.

۹۷ ۱ عبارت اول ← بیان چرایی ← تبیین

عبارت دوم ← بیان چیستی ← توصیف

عبارت سوم ← ارائه راهکار ← کنترل

۹۸ ۲ بررسی عبارت‌های نادرست:

الف) علی و محسن هم جنس هستند پس می‌توانند تک‌تخمکی یا دوتخمکی باشند.
ج) در این عبارت باید نوشته شود: از دوره جنینی تا مرگ.

۹۹ ۳ ایستادن مستقل ← ۱۱ تا ۱۴ ماهگی

نشستن با کمک ← ۳ تا ۶ ماهگی

بلند شدن از وضعیت نشسته ← ۹ تا ۱۲ ماهگی

۱۰۰ ۲ توجه‌گزینشی در کودکان نیز وجود دارد، اما توجه نوجوانان گزینشی‌تر است.

دقت کنید: صورت سؤال به دوره شکل‌گیری اشاره دارد که دوره شکل‌گیری توجه‌گزینشی، کودکی است.

۱۰۱ ۴ عبارت اول مانع تمرکز و عامل ایجاد خوگیری است.

عبارت دوم عامل ایجاد تمرکز و مانع خوگیری است.

عبارت سوم عامل ایجاد تمرکز و مانع خوگیری است.

۱۰۲ ۴ خواندن عبارت مذکور در گزینه (۴) با دو «به»، به پردازش ادراکی

اشاره دارد.

بررسی سایر گزینه‌ها:

(۱) استمرار

(۲) مجاورت

(۳) شکل و زمینه

۱۰۳ ۱ رمزگردانی عمدتاً معنایی ← حافظه بلندمدت

عبارت دوم اشاره به دانش عمومی دارد ← حافظه معنایی

عبارت سوم به محاسبات ذهنی اشاره دارد ← حافظه کاری

۱۰۴ ۴ عدم رمزگردانی یا بی‌توجهی باعث می‌شود تا شیما نداند

مدرسه‌شان چندتا آب‌خوری دارد.

۱۰۵ ۲ بررسی عبارت‌های نادرست:

ب) رمزگردانی بیشتر مطالب، به صورت شنیداری است.

ج) اصرار بر حفظ واژگان، فراموشی بیشتری به دنبال دارد.