



دهم انسانی



۶ بهمن ۱۴۰۲

دفترچه سؤال اختصاصی



فیلم تحلیل آموزشی آزمون امروز
برای مشاهده در سایت کانون، کد روبه‌رو را با دوربین تلفن همراه
خود اسکن کنید.

نیم‌سال دوم، آغازی مهم‌تر!

نیم‌سال اول به پایان رسید و حالا نیم‌سال دوم آغاز شده است.
البته نیم‌سال دوم آغازی مهم‌تر است؛ چرا؟

- ۱- کارنامه دارید.
 - ۲- آگاه‌تر شده‌اید.
 - ۳- انگیزه‌تان بیشتر است.
 - ۴- دوره طلایی نوروز را دارید.
- در تعطیلات نوروز می‌توانید تسلط خود را بر درس‌های نیم‌سال اول کامل کنید.

پدید آورندگان آزمون

طراحان به ترتیب حروف الفبا

نام طراحان	نام درس
مهدی اسفندیاری، محمد حمیدی، آروین حسینی، رضا عزیزی، نریمان فتح‌اللهی، زانیار محمدی	ریاضی و آمار (۱)
عزیز الیاسی‌پور، مبین حسن‌زاده، محمدامین داداش‌فام، نیلوفر صادقیان، سید علیرضا علویان، زینب غلامعلی‌زاده، یاسین مهدیان، شیوا نظری	علوم و فنون ادبی (۱)
ریحانه امینی، فاطمه صفری، بصیر کریمی	جامعه‌شناسی (۱)
محمود بادبرین، حسین رضایی، سهیل رستمی، آرمین ساعدپناه، مصطفی قدیمی‌فرد، مرتضی کاظم شیرودی، روح‌الله گلشن	عربی، زبان قرآن (۱)
صفا حاضری، زهرا دامیار، صبا صفایی، امیرحسین کاروین، جواد میربلوکی	تاریخ (۱) و جغرافیای ایران
محمد قاسمی، محمد نادرپور، پارسا وکیلی	منطق
سارا شریفی، احسان عالی‌نژاد، بصیر کریمی	اقتصاد

گزینشگران و ویراستاران

نام درس	گزینشگر	مسئول درس	ویراستار	مستندسازی
ریاضی و آمار (۱)	آروین حسینی	آروین حسینی	محمد بحیرایی، احسان غنی‌زاده	سمیه اسکندری
علوم و فنون ادبی (۱)	یاسین مهدیان	یاسین مهدیان	الهام محمدی، زینب غلامعلی‌زاده، زهرا هادی	الناز معتمدی
جامعه‌شناسی (۱)	ریحانه امینی	ریحانه امینی	یاسین ساعدی، مهتاب شیرازی	زهرا قموشی
عربی، زبان قرآن (۱)	آرمین ساعدپناه	آرمین ساعدپناه	درویشعلی ابراهیمی، اسماعیل یونس‌پور، آیدین مصطفی‌زاده	لیلا ایزدی
تاریخ (۱) و جغرافیای ایران	محدثه صفاری	محدثه صفاری	زهرا دامیار	عطیه محلوچی
منطق	علیرضا نصیری	علیرضا نصیری	فرهاد علی‌نژاد	زهرا قموشی
اقتصاد	آفرین ساجدی	آفرین ساجدی	مرتضی عزیزی	

گروه فنی و تولید

مدیر گروه	زهرا دامیار
مسئول دفترچه	فاطمه رئیس‌زیدی
مستندسازی	مدیر: محیا اصغری، مسئول دفترچه: زهرا قموشی
حروف چین و صفحه‌آرا	زهرا تاجیک
ناظر چاپ	سوران نعیمی



آزمون ۶ بهمن ماه ۱۴۰۲

دهم انسانی

تعداد سؤال (اختصاصی): ۱۰۰ سؤال مدت پاسخ‌گویی (اختصاصی): ۱۲۰ دقیقه

عنوان مواد امتحانی دروس اختصاصی، تعداد، شماره سؤال‌ها و مدت پاسخ‌گویی

ردیف	مواد امتحانی	تعداد سؤال	از شماره	تا شماره	مدت پاسخ‌گویی (به دقیقه)
۱	ریاضی و آمار (۱)	۱۰	۱	۱۰	۱۵
۲	علوم و فنون ادبی (۱)	۲۰	۱۱	۳۰	۲۰
۳	جامعه‌شناسی (۱)	۱۰	۳۱	۴۰	۱۵
۴	عربی، زبان قرآن (۱)	۲۰	۴۱	۶۰	۲۰
۵	تاریخ (۱)	۱۰	۶۱	۷۰	۱۰
۶	جغرافیای ایران	۱۰	۷۱	۸۰	۱۰
۷	منطق	۱۰	۸۱	۹۰	۱۵
۸	اقتصاد	۱۰	۹۱	۱۰۰	۱۵



آزمون ۶ بهمن ماه ۱۴۰۲

دهم انسانی

نام درس	معمولاً دانش آموزان در هر رده‌ی ترازى به چند سؤال از هر ۱۰ سؤال پاسخ می‌دهند.					این قسمت را قبل از شروع آزمون پر کنید.
	۴۰۰۰	۴۷۵۰	۵۵۰۰	۶۲۵۰	۷۰۰۰	
ریاضی و آمار (۱)	۱	۲	۳	۴	۶	شما به چند سؤال از هر ۱۰ سؤال پاسخ خواهید داد؟
علوم و فنون ادبی (۱)	۱	۲	۳	۵	۶	
جامعه‌شناسی (۱)	۲	۴	۶	۷	۸	

مدت پاسخ‌گویی: ۵۰ دقیقه

تعداد سؤال: ۴۰

عنوان مواد امتحانی، تعداد، شماره سؤال‌ها و مدت پاسخ‌گویی

ردیف	مواد امتحانی	تعداد سؤال	از شماره	تا شماره	مدت پاسخ‌گویی (به دقیقه)
۱	ریاضی و آمار (۱)	۱۰	۱	۱۰	۱۵
۲	علوم و فنون ادبی (۱)	۲۰	۱۱	۳۰	۲۰
۳	جامعه‌شناسی (۱)	۱۰	۳۱	۴۰	۱۵

وقت پیشنهادی: ۱۵ دقیقه

ریاضی و آمار (۱)

کل مباحث نیم سال اول
کل فصل ۱ و
فصل ۲ (تا پایان درس ۳)
صفحه‌های ۱۰ تا ۶۲

۱- اگر نسبت اندازه محیط به اندازه مساحت مربعی ۲ برابر شود، قطر مربع چند برابر می‌شود؟

$$\frac{1}{4} \quad (۱)$$

$$۴ \quad (۲)$$

$$\frac{1}{2} \quad (۳)$$

$$۲ \quad (۴)$$

۲- اگر معادله $(m-3)x + m = 0$ ، $(m+1)x^2 + (m-2)x^3 + (m^2 - m - 2)x^3 = 0$ ، یک معادله درجه دوم باشد، مقدار m کدام است؟

$$۲ \quad (۱)$$

$$۱ \quad (۲)$$

$$۳ \quad (۳)$$

$$۴ \quad (۴)$$

۳- مجموع معکوس دو عدد زوج طبیعی متوالی برابر $\frac{7}{24}$ است. مجموع آن دو عدد کدام است؟

$$۲۰ \quad (۱)$$

$$۱۸ \quad (۲)$$

$$۱۴ \quad (۳)$$

$$۱۰ \quad (۴)$$

۴- اگر جدول زیر نشان‌دهنده یک تابع باشد، چند مقدار متمایز برای a وجود دارد؟

x	۲	-۱	۳	۲	۱	۰	a
y	۰	۵	۲	$a^3 - a$	۵	۳	۵

$$۲ \quad (۲)$$

$$۱ \quad (۱)$$

$$۳ \quad (۳)$$

$$۳ \quad (۴)$$

۵- برای چند مقدار m ، رابطه $\{(-1, 7), (\frac{m}{|m|}, m^2 - 2), (1, -2)\}$ ، $h = \{(-1, 7), (\frac{m}{|m|}, m^2 - 2), (1, -2)\}$ نشان‌دهنده یک تابع است؟

$$۲ \quad (۲)$$

$$۱ \quad (۱)$$

$$۳ \quad (۳)$$

$$۴ \quad (۴)$$

محل انجام محاسبات

۶- تابع f به هر عدد حقیقی، ۲ برابر ریشه سوم همان عدد، منهای ۴ را نسبت می‌دهد، f کدام است؟

$$\begin{cases} f: \mathbb{R} \rightarrow \mathbb{R} \\ f(x) = 2\sqrt[3]{x} - 4 \end{cases} \quad (۲)$$

$$\begin{cases} f: \mathbb{R} \rightarrow \mathbb{R} \\ f(x) = \sqrt[3]{2x} - 4 \end{cases} \quad (۱)$$

$$\begin{cases} f: \mathbb{R} \rightarrow \mathbb{R} \\ f(x) = 2(x-4)^3 \end{cases} \quad (۴)$$

$$\begin{cases} f: \mathbb{R} \rightarrow \mathbb{R} \\ f(x) = 2x^3 - 4 \end{cases} \quad (۳)$$

۷- اگر $f(x) = 5 - x + 2x^2$ باشد، در این صورت $f(3\sqrt{3}) - f(\sqrt{3})$ کدام است؟

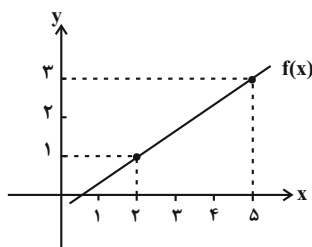
$$24 - 2\sqrt{3} \quad (۲)$$

$$6 + 3\sqrt{3} \quad (۱)$$

$$48 - 2\sqrt{3} \quad (۴)$$

$$6 - 3\sqrt{3} \quad (۳)$$

۸- معادله تابع خطی نمودار زیر، کدام است؟



$$f(x) = \frac{2}{3}x - \frac{1}{3} \quad (۱)$$

$$f(x) = \frac{3}{2}x - \frac{1}{3} \quad (۲)$$

$$f(x) = \frac{2}{3}x - \frac{2}{3} \quad (۳)$$

$$f(x) = -\frac{2}{3}x - \frac{1}{3} \quad (۴)$$

۹- در تابع خطی f داریم: $f(1) = 5$, $f(2) = 3$. در این صورت حاصل $\sqrt{\frac{f(0)+2}{f(3)+8}}$ کدام است؟

$$2 \quad (۲)$$

$$1 \quad (۱)$$

$$4 \quad (۴)$$

$$3 \quad (۳)$$

۱۰- اگر تابع خطی $f(x) = (2a^2 - a - 6)x^2 + 3ax + b$ شیب منفی داشته باشد و از نقطه $(-2, 3)$ بگذرد، مقدار b کدام است؟

$$6 \quad (۲)$$

$$15 \quad (۱)$$

$$-15 \quad (۴)$$

$$-6 \quad (۳)$$

محل انجام محاسبات

وقت پیشنهادی: ۲۰ دقیقه

کل مباحث نیمسال اول

کل فصل ۱ و ۲

صفحه‌های ۱۲ تا ۵۸

علوم و فنون ادبی (۱)

۱۱- از دیدگاه تاریخ ادبیات، همهٔ گزینه‌ها درست است؛ به جز:

(۱) آثار به‌جامانده از فارسی باستان، فرمان‌ها و نامه‌های شاهان هخامنشی است که به خط میخی نوشته شده است.

(۲) زبان پارسی در دورهٔ ساسانیان رایج بود و در شمال و شمال شرقی ایران متداول بود.

(۳) منظومه‌های «درخت آسوریک» و «یادگار زیران» هر دو اصالت پارسی دارند.

(۴) ادبیات فارسی دری، به مفهوم واقعی خود، تقریباً هم‌زمان با حکومت طاهریان پدید آمد.

۱۲- کدام بخش مشخص‌شده از متن زیر نادرست است؟

«ایرانیان در سه قرن نخست هجری به فعالیت‌های علمی و ادبی خود ادامه دادند و به زبان‌های فارسی، پهلوی و عربی آثار فراوان پدید آوردند.»

(۲)

(۱)

در آغاز قرن سوم، دولت نیمه‌مستقل طاهری و پس از آن، دولت مستقل صفاری بر سر کار آمد. یعقوب لیث صفاری برای ایجاد حکومت و دولت

(۳)

مستقل ایرانی و اتحاد و ارتباط با حکومت بغداد دست به کار شد تا عظمت و اقتدار ایران را به آن بازگرداند.»

(۴)

۴ (۴)

۳ (۳)

۲ (۲)

۱ (۱)

۱۳- رودکی و شهید بلخی نوعی از شعر را استحکام بخشیدند که بیت گزینهٔ ... نمونه‌ای از این نوع اشعار است.

(۱) ای سلیم آب ز سرچشمه ببند که چو پر شد نتوان بستن جوی

(۲) خواب در عهد تو در چشم من آید هیهات عاشقی کار سری نیست که بر بالین است

(۳) به کردار شیران برآویختند خروش از دو رویه برانگیختند

(۴) به جنگ حصار اندرون سی‌هزار همانا که شد کشته در کارزار

۱۴- موارد زیر به ترتیب، مربوط به کدام آثار هستند؟

الف) فارسی‌نویسی کتابی که به زبان عربی بود، توسط جمعی از دانشمندان دورهٔ سامانی

ب) نگارش کتابی به زبان فارسی، توسط عده‌ای از دانشوران خراسان

ج) کتابی در موضوع تاریخ، به زبان عربی

(۱) شاهنامهٔ ابومنصوری - ترجمهٔ تفسیر طبری - تاریخ الرسل و الملوك

(۲) ترجمهٔ تفسیر طبری - شاهنامهٔ ابومنصوری - تاریخ بلعمی

(۳) ترجمهٔ تفسیر طبری - شاهنامهٔ ابومنصوری - تاریخ الرسل و الملوك

(۴) شاهنامهٔ ابومنصوری - ترجمهٔ تفسیر طبری - تاریخ بلعمی

۱۵- کدام بیت، به آرایه‌های «واژه‌آرایی، تشبیه و سجع» آراسته شده است؟

- (۱) این لطایف کز لب لعل تو من گفتم که گفت؟
وین تطاول کز سر زلف تو من دیدم که دید؟
- (۲) زان نور همه عالم هر شیوه همی‌نالم
تا بشنود احوالم ای دوست مخسب امشب
- (۳) سر درس عشق دارد دل دردمند حافظ
که نه خاطر تماشا نه هوای باغ دارد
- (۴) سروی چو تو می‌باید تا باغ بیاراید
ور در همه باغستان سروی نبود شاید

۱۶- در کدام عبارت، هر دو آرایه «سجع و کنایه» مشهود است؟

- (۱) تلمیذ بی‌ارادت، عاشق بی‌زر است و رونده بی‌معرفت مرغ بی‌پر.
(۲) دانا چو طبله عطار است خاموش و هنرنامی و نادان چو طبل غازی بلندآواز و میان‌تهی.
(۳) بدان که شریعت، گفت انبیاست و طریقت، کرد انبیاست و حقیقت، دید انبیاست.
(۴) عاقل چون خلاف اندر میان آید، بجهد و چون صلح بیند، لنگر بنهد.

۱۷- آرایه‌های بیت زیر کدام‌اند؟

- «چشمش بود چو جام به دست سبو مدام صائب! کسی که مست شراب الست نیست»
- (۱) تشبیه - تشخیص - تلمیح - جناس
(۲) تشخیص - کنایه - تشبیه - واژه‌آرایی
- (۳) سجع - جناس - کنایه - واژه‌آرایی
(۴) تشبیه - تلمیح - سجع - تکرار

۱۸- آرایه‌های «واج‌آرایی، تلمیح، تضاد و جناس» به ترتیب در کدام ابیات یافت می‌شوند؟

- الف) تو را که موی میان هم وجود و هم عدم است
دو زلف، افعی ضحاک و چهره جام‌جم است
- ب) مگر که لاله بدانست بی‌وفایی دهر
که تا بزاد و بشد، جام می ز کف نهاد
- ج) گر تو را کامی برآید دیر زود از وصل یار
بعد از آن نامت به رسوایی برآید ننگ نیست
- د) آن کیست کز روی کرم با ما وفاداری کند
بر جای بدکاری چو من یک دم نکوکاری کند

- (۱) «ج»، «ب»، «الف»، «د» (۲) «الف»، «ج»، «ب»، «د» (۳) «د»، «الف»، «ب»، «ج» (۴) «د»، «الف»، «ج»، «ب»

۱۹- کدام بیت، فاقد هجای کشیده و دارای آرایه تشبیه است؟ (هجای پایان مصراع را بلند محسوب می‌کنیم.)

- (۱) دوش دور از رویت ای جان جانم از غم تاب داشت
ابر چشمم بر رخ از سودای دل سیلاب داشت
- (۲) تا دلت خون نکند لاله‌رخی کی دانی
که چه‌ها بر سرم از دیده خون‌بار گذشت
- (۳) از دست جفای تو شکایت نتوان کرد
مسکین چه کند کار چو با پادشه افتاد
- (۴) من نشاطی را نمی‌جویم به‌جز اندوه عشق
من بهشتی را نمی‌خواهم به‌غیر از کوی دوست

۲۰- از دیدگاه موسیقی شعر، کدام گزینه درباره شعر زیر صدق نمی‌کند؟

«گردون ز زمین هیچ گلی برنارد کش نشکند و هم به زمین نسپارد»

«گر ابر چو آب خاک را بردارد تا حشر همه خون عزیزان بارد»

(۱) آهنگ ابیات، ملایم و غم‌انگیز است که در تقابل با مفهوم آن نیست.

(۲) چهار دفعه، مصوت بلند پیش از «ن»، کوتاه به حساب می‌آید.

(۳) مجموعاً پنج هجای کشیده در ابیات یافت می‌شود.

(۴) تعداد هجاهای بلند مصراع‌های زوج، یکسان است.

۲۱- با توجه به موسیقی شعر، کدام مصراع می‌تواند ادامه مصراع زیر باشد؟

«عاقلی باید که پای اندر شکیبایی کشد.....»

(۱) هر که مقصودش تو باشی تا نفس دارد بکوشد (۲) سود دریا نیک بودی گر نبودی بیم موج

(۳) یا رب از فردوس کی رفت این نسیم (۴) در حقیقت جان ندارد هر کسی جانان ندارد

۲۲- تعداد هجاهای بلند و کوتاه بیت زیر به ترتیب کدام است؟

«هین سخن تازه بگو، تا دو جهان تازه شود وارهد از حد جهان، بی حد و اندازه شود»

(۱) ۱۵ - ۱۷ (۲) ۱۶ - ۱۷ (۳) ۱۴ - ۱۷ (۴) ۱۶ - ۱۶

۲۳- آهنگ کدام بیت آرام است و نوع ادبی آن، تعلیمی است؟

(۱) میازار موری که دانه کش است که جان دارد و جان شیرین خوش است

(۲) آخر نگاهی باز کن وقتی که بر ما بگذری یا کبر منعت می‌کند کز دوستان یاد آوری؟

(۳) خور و خوب و خشم و شهوت شغب است و جهل و ظلمت حیوان خبر ندارد ز جهان آدمیت

(۴) مشو غافل ز حال خاکساران در توانایی به ساحل بازگشتی هست در هر جلوه دریا را

۲۴- تقطیع روبه‌روی کدام مصراع درست است؟

(۱) قومی چو دریا کف‌زنان چون موج‌ها سجده کنان: -UU-----U---U-U

(۲) جان را از او خالی مکن تا بردهد اعمال‌ها: -U---U---U---U-U-

(۳) رونق گلستان من زینت روضه رضا: -UUU-UU--U-U-UU-

(۴) ای ساریان با قافله مگذر مرو زمین مرحله: UU--UU--UU---U--

۲۵- در کدام مصراع، مصوت بلند پیش از «ن» کوتاه به حساب می‌آید؟

(۱) حدیث حسن تو و داستان عشق مرا (۲) گر من فدای جان تو گردم دریغ نیست

(۳) جور معشوق چنان نیست که الزام رقیب (۴) گر حلال است که خون همه عالم تو بریزی

۲۶- کدام گزینه درباره حکایت زیر نادرست است؟

«هرگز از دور زمان ننالیده بودم و روی از گردش آسمان در هم نکشیده، مگر وقتی که پایم برهنه مانده بود و استطاعت پای پوشی نداشتم. به جامع کوفه در آمدم دلتنگ، یکی را دیدم که پای نداشت. سپاس نعمت حق به جای آوردم و بر بی کفشی صبر کردم.

مرغ بریان به چشم مردم سیر کم تر از برگ تره بر خوان است

و آن که را دستگاه و قوت نیست شلغم پخته مرغ بریان است»

(۱) آرایه های «جناس، تشبیه، کنایه و واژه آرای» مشهود است.

(۲) نشانه های هجایی مصراع اول به این شکل است: - U U - U - U - - U

(۳) مفهوم کلی حکایت، قناعت به داشته ها در دنیا است و ابیات در قالب مثنوی سروده نشده اند.

(۴) حذف فعل به قرینه لفظی و آرایه سجع متوازی به چشم می خورد.

۲۷- مفهوم کدام بیت متفاوت است؟

(۱) آن جا که عشق خیمه زند جای عقل نیست غوغا بود دو پادشه اندر ولایتی

(۲) عقل در تن حاکم ایمان بود که ز بیمش نفس در زندان بود

(۳) بشوی اوراق اگر هم درس مایی که علم عشق در دفتر نباشد

(۴) عاقلان نقطه پرگار وجودند عشق داند که در این دایره سرگرداند

۲۸- مفهوم عبارت زیر در کدام بیت ذکر شده است؟

«باران رحمت بی حسابش همه را رسیده و خوان نعمت بی دریغش همه جا کشیده.»

(۱) پرستار امرش همه چیز و کس بنی آدم و مرغ و مور و مگس

(۲) عزیزی که هر که از درش سر بتافت به هر در که شد، هیچ عزت نیافت

(۳) چنان پهن خوان کرم گسترده که سیمرغ در قاف قسمت خورد

(۴) ولیکن خداوند بالا و پست به عصیان، در رزق بر کس نبست

۲۹- تصویر کدام بیت، مشابه تصویر بیت زیر است؟

«ولیکن ماه دارد قصد بالا فروشد آفتاب از کوه بابل»

(۱) بر این گونه تا شید بر پشت زاغ برآمد جهان شد چو روشن چراغ

(۲) سیاهی بر سپیدی نقش بستی علم برخاستی سلطان نشستی

(۳) چو شاهنشاه صبح آمد بر اورنگ سپاه روم زد بر لشکر زنگ

(۴) چو روشن شد آن چادر لاژورد جهان شد به کردار یاقوت زرد

۳۰- کدام بیت با بیت «دیو پیش توست زو حذر بایدت کرد / چند نالی تو چو دیوانه ز دیو ناپدید؟» ارتباط مفهومی ندارد؟

(۱) مادر بتها بت نفس شماسست ز آنکه آن بت مار و این بت اژدهاست

(۲) چون که جزو دوزخ است این نفس ما طبع کل دارد همیشه جزوها

(۳) سهل شیری دان که صفاها بشکند شیر آن است که خود را بشکند

(۴) عقل اگر داند که دل در بند زلفش چون خوش است عاقلان دیوانه گردند از پی زنجیر ما



جامعه‌شناسی (۱)

وقت پیشنهادی: ۱۵ دقیقه

کل مباحث نیم سال اول
درس ۱ تا پایان درس ۸
صفحه‌های ۳ تا ۷۸

۳۱- کدام گزینه در رابطه با فرصت‌ها و محدودیت‌های جهان متجدد، از دیدگاه «ماکس وبر» صحیح نیست؟

- (۱) رواج کنش‌های حسابگرانه معطوف به دنیا، عرصه را بر سایر کنش‌های انسانی، مانند کنش‌های عاطفی و اخلاقی تنگ می‌کند.
- (۲) جهان متجدد به تدریج انسان‌ها را اسیر نظام اجتماعی پیچیده‌ای می‌سازد که مثل قفس آهنین، همه ابعاد وجود آنان را احاطه می‌کند.
- (۳) در جهان متجدد، عناصر معنوی و مقدس طرد می‌شوند. جهان صرفاً از مواد و موجودات خامی ساخته شده است و طبیعت را قلمرو قدرت‌های فوق طبیعی و محصور رازها و افسون‌های آن‌ها می‌بیند.
- (۴) جهان متجدد علومی را که از روش‌های فراتجربی (عقلانی و وحیانی) استفاده می‌کنند، علم نمی‌شناسد. با افول این دسته از علوم، امکان ارزیابی ارزش‌ها و آرمان‌های بشری که پدیده‌های فراتجربی‌اند و با علوم تجربی قابل مطالعه نیستند، از دست می‌رود.

۳۲- کدام یک از موارد زیر، نادرست است؟

- (الف) انسان‌ها برخلاف سایر موجودات با توجه به معنای کنش‌های خود، آن‌ها را انجام می‌دهند.
 - (ب) به وسیله ارزش‌ها می‌توانیم به هنجارهای جهان اجتماعی برسیم.
 - (ج) تربیت‌پذیر بودن انسان از جمله ارزش‌های نهاد تعلیم و تربیت است.
 - (د) وجود نظریات متفاوت درباره هویت، نشانه این است که امکان خطا و اشتباه در شناخت هویت وجود دارد.
- (۱) «الف»، «د» (۲) «ب»، «د» (۳) «ب»، «ج» (۴) «الف»، «ج»

۳۳- پاسخ هریک از پرسش‌های زیر، به ترتیب کدام است؟

- چگونه به تنوع جهان‌های اجتماعی پی می‌بریم؟

- تفاوت‌های میان جهان‌های اجتماعی از چه نوعی است؟

- از نظر دورکیم، در کدام جوامع، تقسیم کار در حد ساده و ابتدایی است؟

- (۱) رجوع به تاریخ گذشته خود - ارزش‌های کلان، آرمان‌ها و اعتقادات اصلی - جوامع مکانیکی
- (۲) مشاهده جهان اجتماعی که در آن متولد شده‌ایم. - نمادها و هنجارها - جوامع مکانیکی
- (۳) مقایسه جهان اجتماعی خود با سایر جهان‌ها - لایه‌های عمیق جهان اجتماعی و عناصر محوری - جوامع ارگانیکی
- (۴) مقایسه جهان اجتماعی خود با سایر جهان‌ها - لایه‌های سطحی جهان اجتماعی - جوامع ارگانیکی

۳۴- هر یک از موارد زیر، به ترتیب به کدام موضوع اشاره دارد؟

- مبادله معانی پیچیده

- چگونگی ارزیابی جهان‌های اجتماعی

- دیدگاه فرهنگ منحرف شده از فرهنگ توحیدی درباره طبیعت

- در نگاهش آدمی آب و گل است / کاروان زندگی بی‌منزل است

- (۱) فرصت‌های یک زبان - آرمان‌ها و ارزش‌های آن‌ها - معنا، غایت و هدف نداشتن طبیعت - طرد عناصر معنوی
- (۲) فرصت‌های یک زبان - فرصت‌ها و محدودیت‌های آن‌ها - توجه به انسان به عنوان خلیفه الهی و مسئول عمران و آبادانی طبیعت - گسترش عقلانیت ابزاری
- (۳) محدودیت‌های یک زبان - فرصت‌ها و محدودیت‌های آن‌ها - منع انسان از تناول گیاهان و حیوانات - گسترش عقلانیت ابزاری
- (۴) محدودیت‌های یک زبان - آرمان‌ها و ارزش‌های آن‌ها - طرد دانش ابزاری متناظر با طبیعت و دور از دسترس ساختن امکان بهره‌وری معقول انسان از طبیعت - تقدس‌زدایی

۳۵- مفاهیم جامعه‌شناسی به کاررفته در متن زیر به ترتیب در کدام گزینه آمده است؟

«در یک دبستان، زنگ کلاس به صدا درآمد. دانش‌آموزان با رعایت حق تقدم، وارد کلاس شدند. یکی از دانش‌آموزان که بدون صف و با عجله وارد کلاس شده بود، زمین خورد، بعضی از دانش‌آموزان به او خندیدند. معلم در مورد عدم رعایت مقررات مطالبی را به دانش‌آموزان گوشزد کرد.»

- (۱) کنش اجتماعی - پیامد طبیعی کنش اجتماعی - پیامد ارادی کنش اجتماعی - جامعه‌پذیری
- (۲) کنش انسانی - پیامد ارادی کنش اجتماعی - پیامد طبیعی کنش اجتماعی - کنترل اجتماعی
- (۳) جامعه‌پذیری - هنجار اجتماعی - پیامد غیرارادی کنش اجتماعی - پیامد طبیعی کنش اجتماعی
- (۴) ارزش اجتماعی - پیامد ارادی کنش اجتماعی - پیامد طبیعی کنش اجتماعی - کنترل اجتماعی

۳۶- صحیح یا غلط بودن موارد زیر به ترتیب در کدام گزینه به درستی آمده است؟

- (الف) حق و باطل بودن عقاید، ارزش‌ها و هنجارها، براساس آگاهی یا جهل مردم جهان‌های اجتماعی مختلف نسبت به آن‌ها تعیین می‌شود.
 (ب) باطل بودن عقاید و ارزش‌هایی همچون پول‌پرستی و شرک، با نوع مواجهه جوامع مختلف با آن‌ها دگرگون می‌شود.
 (ج) برای جهان‌های اجتماعی، امکان انحراف از حق و پذیرش باطل وجود دارد و بالعکس.
 (د) جهان‌های اجتماعی می‌توانند بر مدار حق یا باطل بچرخند؛ همچنین حق و باطل نیز بر مدار بینش و گرایش آن‌ها، دچار تغییر می‌شود.
- (۱) ص - غ - غ - غ (۲) غ - غ - ص - غ (۳) غ - غ - ص - ص (۴) غ - ص - ص - ص

۳۷- به ترتیب، هر یک از موارد زیر نتیجه چیست؟

- گسستن از حق و گام برداشتن به سوی باطل
 - قفس آهنین در دیدگاه وبر
 - شکل‌گیری عدالت و آزادی

(۱) عدم شناخت حقایق - رواج کنش‌های حسابگرانه معطوف به دنیا - کنش‌های اجتماعی

(۲) عمل نکردن به عقاید و ارزش‌های خود - از دست رفتن دانش اهداف و ارزش‌ها - هنجار اجتماعی

(۳) از دست دادن ایمان خود نسبت به حق - رواج کنش‌های حسابگرانه معطوف به دنیا - ارزش اجتماعی

(۴) عمل نکردن به عقاید و ارزش‌های خود - زوال عقلانیت ذاتی - کنش‌های اجتماعی

۳۸- به ترتیب، کدام گزینه در رابطه با «جهان اجتماعی»، «ابداع قنات در مناطق گرم و خشک» و «خانواده» صحیح است؟

(۱) عضویت در آن، با اراده و آگاهی انسان‌ها تعریف می‌شود. - تأثیر جهان طبیعی بر جهان اجتماعی - پدیده‌ای اعتباری

(۲) نظم آن، قراردادی و اعتباری است. - تأثیر جهان طبیعی بر جهان اجتماعی - کنش و پیامد آن

(۳) براساس مجموعه آگاهی فردی و مشترک افراد شکل می‌گیرد. - تأثیر جهان طبیعی بر جهان اجتماعی - خرده فرهنگ

(۴) مجموعه پدیده‌های اجتماعی را دربرمی‌گیرد. - تأثیر جهان اجتماعی بر جهان طبیعی - ورود به جهان اجتماعی به واسطه ارتباط با آن

۳۹- عبارتهای زیر، تأثیر کدام بخش‌های هویتی را بر یکدیگر بیان می‌کند؟

- قوای بدنی، در حکم ابزارهایی برای قوای نفسانی هستند.

- هر جهان اجتماعی، با نوعی خاص از هویت اخلاقی و روانی افراد، سازگار است.

- در جامعه قبیله‌ای، هویت افراد از طریق جایگاه قبیله‌ای آن‌ها مشخص می‌شود.

(۱) رابطه جهان اجتماعی با طبیعت و بدن - رابطه جامعه و فرهنگ با ویژگی‌های نفسانی - رابطه جامعه و فرهنگ با ویژگی‌های روحی

(۲) تعامل بُعد جسمانی با بُعد نفسانی - تعامل جهان اجتماعی با جهان نفسانی - تعامل جهان اجتماعی با جهان نفسانی

(۳) تعامل جهان اجتماعی با جهان نفسانی - تأثیر زندگی اجتماعی بر جهان نفسانی - تعامل جهان اجتماعی با خصوصیات جسمانی

(۴) تعامل بُعد جسمانی با بُعد نفسانی - تأثیر جهان نفسانی بر جامعه و فرهنگ - تأثیر ویژگی‌های جسمانی بر خصوصیات روحی

۴۰- چند مورد از عبارات زیر، صحیح نیست؟

- هر جامعه طی نسل‌های مختلف، با انتقال فرهنگ خود از طریق صفات ارثی، به بازتولید خویش می‌پردازد.

- در لایه‌های عمیق جهان اجتماعی، اجزا و پدیده‌هایی قرار دارند که تأثیرات همه‌جانبه و فراگیر نسبت به دیگر اجزا دارند و به همین دلیل بیشتر در معرض تغییر و تحول قرار می‌گیرند.

- پیامدها و الزام‌های جهان اجتماعی، با آگاهی و اراده آدمیان پدید می‌آید.

- هیچ جامعه‌ای نمی‌تواند با حفظ هویت خود، مسیر فرهنگی جامعه دیگری را ادامه دهد.

(۴) یک

(۳) دو

(۲) سه

(۱) چهار



آزمون ۶ بهمن ماه ۱۴۰۲

دهم انسانی

نام درس	معمولاً دانش‌آموزان در هر رده‌ی تراز به چند سؤال از هر ۱۰ سؤال پاسخ می‌دهند.					این قسمت را قبل از شروع آزمون پر کنید. شما به چند سؤال از هر ۱۰ سؤال پاسخ خواهید داد؟
	۴۰۰۰	۴۷۵۰	۵۵۰۰	۶۲۵۰	۷۰۰۰	
عربی، زبان قرآن (۱)	۱	۲	۳	۴	۶	
تاریخ (۱)	۲	۴	۶	۷	۸	
جغرافیای ایران	۲	۳	۵	۷	۸	
منطق	۱	۲	۳	۴	۵	
اقتصاد	۱	۲	۳	۵	۷	

مدت پاسخ‌گویی: ۷۰ دقیقه

تعداد سؤال: ۶۰

عنوان مواد امتحانی، تعداد، شماره سؤال‌ها و مدت پاسخ‌گویی

ردیف	مواد امتحانی	تعداد سؤال	از شماره	تا شماره	مدت پاسخ‌گویی (به دقیقه)
۱	عربی، زبان قرآن (۱)	۲۰	۴۱	۶۰	۲۰
۲	تاریخ (۱)	۱۰	۶۱	۷۰	۱۰
۳	جغرافیای ایران	۱۰	۷۱	۸۰	۱۰
۴	منطق	۱۰	۸۱	۹۰	۱۵
۵	اقتصاد	۱۰	۹۱	۱۰۰	۱۵



وقت پیشنهادی: ۲۰ دقیقه

کل مباحث نیم سال اول
درس ۱ تا پایان درس ۴
صفحه های ۱ تا ۶۶

عربی، زبان قرآن (۱)

■ عَيْنِ الْأَصْحَحِ وَالْأَدَقِّ فِي الْجَوَابِ لِلتَّرْجُمَةِ مِنْ أَوْ إِلَى الْعَرَبِيَّةِ: (٤١ - ٤٨)

۴۱- ﴿اللَّهُ الَّذِي يُرْسِلُ الرِّيَّاحَ فَتُثِيرُ سَحَابًا فَيَبْسُطُهُ فِي السَّمَاءِ﴾:

- ۱) خدا همان کسی است که بادهای را می فرستد و ابری را برمی انگیزد و آن را در آسمان می گستراند!
- ۲) خداوند است که بادهای را روانه می کند تا ابرها را حرکت دهند و آن ها را در آسمان پراکنده می کند!
- ۳) الله همان کسی است که بادهای را می فرستد و ابری را برمی انگیزد، پس آن را در آسمان می گستراند!
- ۴) خداوند کسی است که باد را روانه می کند و ابرها را بلند می کند و آن ها را در آسمان پخش می نماید!

۴۲- « أَعْلَقَ التَّلْمِيزِ الْمُؤَدَّبِ فِي الْحِصَّةِ الثَّانِيَةِ حَفِيَّةَ الْمَاءِ ثُمَّ قَامَ بِإِطْفَاءِ الْمَكِيفِ فِي الْحِصَّةِ الْعَرَبِيَّةِ!»: دانش آموز مؤدب ...

- ۱) شیر آب را زنگ دوم بسته است، سپس در زنگ عربی برخاست که کولر را خاموش کند!
- ۲) در زنگ دوم شیر آب را بست، سپس به خاموش کردن کولر در زنگ عربی پرداخت!
- ۳) شیر آب را در زنگ دوم بسته بود، سپس در زنگ عربی به خاموش کردن کولر اقدام نمود!
- ۴) هنگامی که در زنگ دوم شیر آب را می بست، سپس به خاموش کردن کولر در زنگ عربی اقدام نمود!

۴۳- « لَقَدْ تَعَلَّمْنَا أَنْ لَا نُصِرَّ عَلَى نِقَاطِ الْخِلَافِ وَالْعُدْوَانِ؛ لِأَنَّهُ لَا يَنْتَفِعُ بِهِ أَحَدٌ!»:

- ۱) آموخته ایم که بر نقطه های اختلاف و دشمنی ها اصرار نکنیم؛ زیرا آن به کسی سود نمی رساند!
- ۲) به ما یاد داده اند که بر نقاط اختلاف و بر دشمن پافشاری نکنیم؛ برای اینکه کسی از آن سود نمی برد!
- ۳) یاد داده ایم که بر نقطه های اختلاف و خصومت مُصرّ نباشند؛ زیرا اصرار به کسی سود نمی رساند!
- ۴) آموخته ایم که بر نقاط اختلاف و دشمنی پافشاری نکنیم؛ زیرا کسی از آن سود نمی برد!

۴۴- « مَنْ ذَا الَّذِي يَشَاهِدُ الشَّجْرَةَ تَنْمُو مِنْ حَبَّةٍ صَغِيرَةٍ وَتَتَبَدَّلُ إِلَى الْغُصُونِ النَّضْرَةِ وَ لَا يَتَعَجَّبُ!»:

- ۱) چه کسی است آن که نگاهش به درختی بیفتد، که از دانه ای کوچک رشد کند و به شاخه های سرسبز تبدیل شود، اما تعجب نکند!
- ۲) او کسی است که درختی را که از یک دانه کوچک رشد کرده و به شاخه های تازه تبدیل شده مشاهده می کند، ولی تعجب نمی کند!
- ۳) او کسی است که نگاه می کند به درخت که از دانه ای کوچک نمو کرده و تبدیل به شاخه تر و تازه شده، ولی تعجب نمی کند!
- ۴) کیست آن که درخت را می بیند که از یک دانه کوچک نمو می کند و به شاخه های تر و تازه تبدیل می شود، و تعجب نمی کند!

۴۵- « رَأَيْتُ حِينَ خُرُوجِي مِنَ الْمَدْرَسَةِ الطَّالِبَاتِ اللَّاتِي يُطْفِنُنْ مِصْبَاحَ الصُّفُوفِ؛ أَوْلَيْتُكَ قَدْ عَمَلْنَ بِأَوَامِرِ مَدِيرَتِهِنَّ!»:

- ۱) هنگام خارج شدنم از مدرسه، دانش آموزانی را دیدم که چراغ کلاس ها را خاموش می کردند؛ آنان به دستورات مدیرشان عمل کرده اند!
- ۲) هنگامی که از مدرسه خارج شدم، دانش آموزانی را مشاهده کردم که چراغ کلاس ها را خاموش کردند؛ آن ها به دستورات مدیر عمل کردند!
- ۳) در زمان خروجم از مدرسه، دانش آموزانی را دیدم که چراغ های کلاس را خاموش کرده بودند؛ آنان به دستورهای مدیرشان عمل می کردند!
- ۴) پس از ترک کردن مدرسه، دانش آموزانی را مشاهده کردم که چراغ کلاس ها را خاموش می کردند؛ آن ها به دستورات مدیرشان عمل کرده بودند!

۴۶- عَيْنُ الْخَطَا:

- (۱) نَحْنُ نَعْرِفُ إِنْسَانًا يَصْبِرُ عَلَى الْأَقْوَالِ: انسانی را می‌شناسیم که بر حرف‌ها صبر پیشه می‌کند،
 (۲) إِنَّهُ لَا يُحِبُّ السَّيِّئَاتِ وَ يَجْتَنِبُ مِنَ الذَّنُوبِ: او بدی‌ها را دوست ندارد و از گناهان دوری می‌کند،
 (۳) وَ جَزَاءُ حَسَنَةٍ حَسَنَةٌ مِثْلُهَا: و سزای یک نیکی، نیکی‌ای همانند آن است،
 (۴) فَانْتَبِهْ وَ لَا تَتْرُكْ الْحَسَنَاتِ: پس توجه کرد و خوبی‌ها را رها نکرد!

۴۷- عَيْنُ الصَّحِيحِ:

- (۱) تَحَفَّظُوا مِنَ الْأَرْضِ فَإِنَّهَا أَمَّكُمْ: از زمین نگهداری کردید؛ چرا که مادرتان است!
 (۲) ثَلَاثَةُ كَوَاكِبٍ تَدُورُ حَوْلَ الْأَرْضِ: سومین سیاره‌ها به دور زمین می‌چرخد!
 (۳) تَسَاقَطُ الْأَسْمَاكُ مِنَ السَّمَاءِ فِي أَمْرِيكَ أَمْرٌ عَجِيبٌ: در آمریکا ماهی‌ها به طرز عجیبی از آسمان افتادند!
 (۴) تَعَلَّمُوا الْعِلْمَ لِأَنَّهُ يُبْعِدُ الْجَهْلَ عَنِ الْإِنْسَانِ: علم را فرا بگیرید، زیرا نادانی را از انسان دور می‌کند!

۴۸- « با بهترین دوستان همنشینی کنید و به آنان دانش یاد دهید! » عَيْنُ الصَّحِيحِ:

- (۱) جَالِسُوا خَيْرَ الْأَصْدِقَاءِ وَ عِلْمُوهُمْ الْعِلْمَ!
 (۲) تَعَلَّمُوا مِنَ الْأَصْدِقَاءِ الْعِلْمَ وَ جَالِسُوا خَيْرَهُمْ!
 (۳) جَالِسِنَ أَصْدِقَاءَ الْخَيْرِ وَ عِلْمِنَ الْعِلْمَ مَعَهُمْ!
 (۴) أَجْلِسُوا مَعَ خَيْرِ الْأَصْدِقَاءِ وَ عِلْمُوهُمْ الْعِلْمَ مَعَهُمْ!

■ ■ ■ اِقْرَأِ النَّصَّ التَّالِيَّ ثُمَّ أَجِبْ عَنِ الْأَسْئَلَةِ (۴۹ - ۵۲) بِمَا يَنَاسِبُ النَّصَّ:

«الأسماك بعضها يعيش في ماء الانهار و بعضها الآخر يعيش في المياه المالحة (شور) في البحار. بعض الأسماك تكون صغيرة بطول ۱ سم (سانتيمتر) أو أقل و بعضها الآخر كبيرة و طويلة قد يصل طولها إلى ۱۵ متراً و وزنها إلى ۱۵ طناً كما الحوت (نهنگ). أغلب أنواع الأسماك لها عظام (استخوانها) و بعض الأنواع الأخرى ليست لها عظام حقيقية بل هي غضروفية. لا يعتبرها بعض العلماء أسماكاً حقيقية، ولكن أغلب الناس يدعونها بالأسماك. بعض الأنواع الأخرى من الحيوانات التي تعيش في البحر مثل نجمة البحر تدعي كذلك بالأسماك ولكنها ليست الأسماك و لا يحوي جسمها على عظام!»

٤٩- عَيْن الصَّحِيح:

- (١) يوجد سمك يكون طوله ٥/٠ سم!
- (٢) الحوت أكبر الحيوانات في الدنيا!
- (٣) الأسماك التي تعيش في الأنهار صغيرة!
- (٤) يعتبر كل العلماء كل الأسماك من الحيوانات الفقريّة (مهردار)!

٥٠- لماذا نجمة البحر ليست من الأسماك؟

- (١) لفقدان الفلّس (پولك) في جلدها!
 - (٢) لفقدان العظام في جسمها!
 - (٣) لوجود الغضروف في بدنها!
 - (٤) لأنّ العلماء لا يعتبرونها من الأسماك!
- ٥١- على حسب النصّ: «مياه ... ليست مالحة!»

- | | | | |
|------------|-------------|-------------|-----------|
| (١) البحار | (٢) الأسماك | (٣) الأنهار | (٤) الحوت |
|------------|-------------|-------------|-----------|
- ٥٢- عَيْن الصَّحِيح حول كلمة «لا يعتبر» في النصّ:

- (١) للجمع الغائب - مجرّد ثلاثي - لازم
- (٢) للغائبين - مزيد ثلاثي بزيادة حرفين - متعدّ
- (٣) للغائب - مجرّد ثلاثي - لازم
- (٤) للغائب - مزيد ثلاثي من باب إفتعال - متعدّ

■ ■ عَيْن المناسب للجواب عن الأسئلة التالية: (٥٣ - ٦٠)

٥٣- عَيْن الخطأ في ضبط حركات الحروف: (عن الأفعال)

- (١) ظَنَنْتُ سُمِيَّةً أَنَّ الطَّالِبَاتِ يُمَارِسْنَ نَشَاطاً حُرّاً!
- (٢) يَحْتَقِلُ النَّاسُ فِي الْهُندُوراسِ مِهْرَجَانَ مَطَرِ السَّمَكِ!
- (٣) يُحَاوِلُ الْعَمِيلُ إِجَادَةَ التَّفَرُّقَةِ بَيْنَ صُفُوفِ الْمُسْلِمِينَ!
- (٤) ﴿إِعْتَصِمُوا بِحَبْلِ اللَّهِ جَمِيعاً وَ لَا تَفَرَّقُوا﴾

٥٤- عَيْن ما فيه مفهوم «الوحدة»:

- (١) ﴿و لَا تَسْتَوِي الْحَسَنَةُ وَ لَا السَّيِّئَةُ﴾
- (٢) ﴿وَاعْتَصِمُوا بِحَبْلِ اللَّهِ جَمِيعاً وَ لَا تَفَرَّقُوا﴾
- (٣) ﴿كُلَّ حَزْبٍ بِمَا لَدَيْهِمْ فَرِحُونَ﴾
- (٤) ﴿يَا أَيُّهَا النَّاسُ إِنَّا خَلَقْنَاكُمْ مِنْ ذَكَرٍ وَ أَنْثَى﴾

٥٥- عَيْنِ الصَّحِيحِ عَنْ تَوْضِيحِ الْمَفْرَدَاتِ التَّالِيَةِ:

- (١) عَامِلٌ: مَنْ يَعْمَلُ بِيَدِهِ فِي صَنْعَةٍ أَوْ بِنَاءٍ أَوْ حِرْفَةٍ أَوْ غَيْرِهَا وَجَمْعُهُ «عُمَّالٌ»!
- (٢) عَمِيلٌ: جَاسُوسٌ أَوْ خَادِمٌ لِدَوْلَةٍ أجنبيةً فِي بِلَدِهِ وَجَمْعُهُ «عُمَّالٌ»!
- (٣) أَعَاصِيرٌ: مَفْرَدُهُ «عَصَارٌ»، رِيَاحٌ شَدِيدَةٌ تَرْفَعُ الْغُبَارَ كَالْعَمُودِ إِلَى السَّمَاءِ!
- (٤) عُصُورٌ: مَفْرَدُهُ «عَصْرٌ»، مَرِحَلَةٌ مِنَ الزَّمَانِ مَنْسُوبَةٌ إِلَى مَلِكٍ أَوْ دَوْلَةٍ أَوْ إِلَى تَحَوُّلَاتٍ طَبِيعِيَّةٍ أَوْ اجْتِمَاعِيَّةٍ!

٥٦- عَيْنِ مَا فِيهِ الْأَمْرُ وَالْمَاضِي مَعًا:

- (١) أَنْزَلَهُ مِنَ الْغَيْمِ وَصَيَّرَ الْأَرْضَ بِهِ حَضْرَةً!
- (٢) أَطْلَبُوا الْعِلْمَ فَإِنَّ طَلَبَ الْعِلْمِ فَرِيضَةٌ!
- (٣) أَنْظِرْ إِلَى اللَّيْلِ فَمَنْ أَوْجَدَ فِيهِ قَمَرَهُ!
- (٤) الْكَلَامُ كَالدَّوَاءِ فَاتَّخِذْ أَحْسَنَهُ!

٥٧- أَيُّ جَوَابٍ كُلِّ أفعالِهِ مِنْ نَوْعٍ وَاحِدٍ؟ (مِنْ حَيْثُ الزَّمَانِ)

- (١) أَثْمَرْتُ - أَفْلَحَ - إِرْجَعُوا - سَاعَدْنَا
- (٢) أَنْزَلُ - هَاجَرُوا - صَدَّقْتُ - إِقْتَرَبَ
- (٣) يَتَعَامَلُنَ - تَضْحَكِينِ - تَعَامَلُ - يَسَاعِدُنَا
- (٤) شَكَرَا - جَاهَدُنَ - تَوَقَّعْتُ - إِقْتَرَبُوا

٥٨- عَيْنِ عِبَارَةٍ جَاءَ فِيهَا عَدَدٌ أَصْلِيٌّ وَتَرْتِيبِيٌّ مَعًا:

- (١) الْعِبَادَةُ عَشْرَةُ أَجْزَاءٍ تَسَعَةُ مِنْهَا فِي طَلَبِ الْحَلَالِ!
- (٢) تَتَسَاقَطُ الْأَسْمَاكُ مِنَ السَّمَاءِ ثَمَانِينَ مَرَّةً تَقْرِيْبًا فِي الثَّانِيَةِ الْوَاحِدَةِ!
- (٣) إِنَّ مَوْعِدَ الْغَدَاءِ مِنَ السَّاعَةِ الْوَاحِدَةِ حَتَّى الثَّانِيَةِ وَالرُّبْعِ!
- (٤) هُوَ يَطِيرُ أَكْثَرَ مِنْ مِئَةٍ وَخَمْسِينَ قَدَمًا فِي الْقَفْزَةِ الْوَاحِدَةِ!

٥٩- عَيْنِ حَرْفِ «ن» مِنَ الْحُرُوفِ الزَّائِدَةِ لِلْفِعْلِ:

- (١) بَعْضُ الْمَدْرَسَاتِ يَنْتَظِرْنَ حَتَّى تَفْرَغَ الْمَدْرَسَةُ مِنَ الطُّلَابِ!
- (٢) إِنَّ الْإِعْصَارَ رِيحٌ شَدِيدَةٌ تَنْتَقِلُ مِنْ مَكَانٍ إِلَى مَكَانٍ آخَرَ!
- (٣) انْفَتَحَتْ أَبْوَابُ مَدْرَسَتِنَا الْكَبِيرَةِ عِنْدَمَا عَصَفَتْ رِيَاحٌ شَدِيدَةٌ!
- (٤) الْقَائِدُ يَأْمُرُ الْمُقَاتِلِينَ أَنْ لَا يَنْشُرُوا أَخْبَارَ الْكُذْبِ فِي الْمِيَادِينِ الْحَرْبِيَّةِ!

٦٠- عَيْنِ فِعْلًا حُرُوفُهُ الزَّائِدَةُ أَكْثَرُ:

- (١) نَسْتَمِعُ إِلَى أَصْوَاتِ الْحَيَوَانَاتِ فِي الْغَابَةِ!
- (٢) رَبِّ اجْعَلْنِي مُقِيمَ الصَّلَاةِ!
- (٣) يُؤَكِّدُ الْقُرْآنُ عَلَى حُرِّيَّةِ الْعَقِيدَةِ؛ لَا إِكْرَاهَ فِي الدِّينِ!
- (٤) نَحْنُ الْمُسْلِمِينَ لَا نُدَافِعُ عَنِ الْعَمِيلِ فِي صُفُوفِنَا!



تاریخ (۱)

وقت پیشنهادی: ۱۰ دقیقه

کل مباحث نیم سال اول
درس ۱ تا پایان درس ۸
صفحه‌های ۲ تا ۷۹

۶۱- درگاه‌شماری اوستایی دوره ساسانی، اصطلاح «اندرگاه» به کدام گزینه اشاره داشت؟

- (۱) پنج روزی که به آخر ماه دوازدهم افزوده می‌شد.
- (۲) ماه سیزدهم که هر سه سال یکبار به سال افزوده می‌شد.
- (۳) ماه سیزدهم که هر ۱۲۰ سال یکبار به پایان سال اضافه می‌شد.
- (۴) روزی که هر چهار سال یکبار به هنگام کیسه کردن به سال افزوده می‌شد.

۶۲- باستان‌شناسان اگر در حفاری و خاکبرداری، به بنای تاریخی برخورد کنند، نخستین کاری که انجام می‌دهند، کدام است؟

- (۱) در همان وضعیت از آن عکس‌برداری می‌کنند.
- (۲) تمامی مشخصاتش را به طور دقیق ثبت می‌کنند.
- (۳) نقشه آن بنا را مشخص می‌کنند.
- (۴) در کارگاه‌ها و آزمایشگاه‌های مجهز تحقیقات را انجام می‌دهند.

۶۳- کدام مورد درباره رونق داد و ستد از مهم‌ترین پیامدهای انقلاب کشاورزی، درست است؟

- (۱) به تدریج تخصصی شدن کارها و به وجود آمدن پیشه‌هایی چون ابزارسازی، سفالگری و پارچه‌بافی را در پی داشت.
- (۲) روند یک‌جانشینی و پدید آمدن روستاها را گسترش داد و به تولید اضافه بر نیاز جامعه روستایی منجر شد.
- (۳) نتیجه نهایی انقلاب کشاورزی و برآیند افزایش جمعیت، تخصصی شدن کارها و شکل‌گیری شهرها بود.
- (۴) زمینه آشنایی مردم مناطق مختلف را با آداب و رسوم، مهارت‌ها و اندیشه‌های یکدیگر فراهم آورد.

۶۴- چندراگوپتا چگونه توانست سلسله موریایا در هند بنیان گذارد؟

- (۱) تصرف قسمت‌هایی از شمال غرب هند
- (۲) با غلبه بر آشوکا
- (۳) با به اطاعت درآوردن شماری از حاکمان محلی شمال هند
- (۴) با براندازی قبایل آریایی مهاجر به هند

۶۵- کدام گزینه در مورد آیین و اندیشه کنفوسیوس نادرست است؟

- (۱) کنفوسیوس چند قرن پیش از شی هوانگ‌تی می‌زیست.
- (۲) کنفوسیوس درباره دین و خدایان چینی خیلی کم سخن گفته است.
- (۳) شی هوانگ‌تی به شدت با اندیشه‌های کنفوسیوس مخالفت کرد.
- (۴) اساس تعالیم او بر اقتدارگرایی کامل حکومت استوار بود.

۶۶- در کدام مورد، زمان وقوع رویدادهای تاریخ یونان و هند، به درستی مقایسه شده است؟

الف) تشکیل سلسله موریایا در هند

ب) تسلط فیلیپ دوم بر یونان

ج) ورود آریایی‌ها به هند

د) ورود طوایف بیابانگرد از دشت‌های اروپای شرقی به یونان

- (۱) «ب» بر «الف» و «ج» بر «د» مقدم است.
- (۲) «ب» بر «الف» و «د» بر «ج» مقدم است.
- (۳) «الف» بر «ب» و «ج» بر «د» مقدم است.
- (۴) «الف» بر «ب» و «د» بر «ج» مقدم است.

۶۷- در دیدگاه اکثریت مورخان، افسانه چگونه به وجود می‌آید؟

- (۱) بر مبنای داستان‌ها یا سرگذشت‌های خیالی به وجود آمده‌اند که با گذشت زمان به واقعیت تبدیل شده‌اند.
- (۲) یک محتوای به کلی غیرواقعی که در فرهنگ بسیاری از اقوام و جوامع کهن ریشه دارد.
- (۳) افسانه‌ها با آغاز کاوش‌های باستان‌شناسی شکل گرفته‌اند که اطلاع دقیق و درستی از آن‌ها در دست نیست.
- (۴) براساس واقعیت‌های تاریخی که به مرور زمان تغییر یافته‌اند.

۶۸- وضعیت تاریخ‌نگاری در ایران باستان چگونه بوده است؟

- (۱) سنت شفاهی رایج بوده و سنت کتابت وجود نداشت.
- (۲) دبیران مخصوصی به کار ثبت وقایع اشتغال داشته‌اند.
- (۳) در رقابت با یونانیان و رومیان، وقایع‌نگاری در ایران مورد توجه بوده است.
- (۴) ایرانیان عصر باستان در نوشتن کتاب‌های تاریخی موفق بوده‌اند.

۶۹- نخستین ساکنان فلات ایران در کدام عصر تاریخی به ایران مهاجرت کردند؟

- (۱) آهن
- (۲) پارینه سنگی
- (۳) نوسنگی
- (۴) مفرغ

۷۰- نخستین شهرهای فلات ایران که در حدود پنج هزار سال پیش ساخته شدند، به ترتیب، «چغامیش، شهداد، سیلک» در کدام مناطق امروزی قرار دارند؟

- (۱) سیستان، کرمان، کاشان
- (۲) کرمان، کاشان، خوزستان
- (۳) خوزستان، کرمان، کاشان
- (۴) خوزستان، خراسان، سیستان



جغرافیای ایران

وقت پیشنهادی: ۱۰ دقیقه

کل مباحث نیم سال اول

درس ۱ تا پایان درس ۵

صفحه‌های ۲ تا ۴۶

۷۱- عبارت زیر مصداق کدام گزینه است؟

«جغرافیای اقتصادی به چگونگی معیشت گروه‌های انسانی در مکان‌های مختلف در رابطه با محیط زندگی‌شان می‌پردازد و به این سؤال پاسخ می‌دهد که نابرابری نواحی چه تأثیری بر فضای جغرافیایی دارد.»

(۱) سایر علوم از یافته‌های علم جغرافیا بهره‌مند می‌شوند.

(۲) بسیاری از فعالیت‌های انسانی در محل معینی انجام می‌شود.

(۳) جغرافیا با کمک گرفتن از سایر علوم به سؤالات خود پاسخ می‌دهد.

(۴) علم جغرافیا انسان را با ویژگی‌های طبیعی و انسانی پدیده‌ها و روابط بین آن‌ها در محیط آشنا می‌کند.

۷۲- کدامیک از عبارت‌های زیر به مفاهیم اساسی دانش جغرافیا اشاره دارد؟

(۱) شهر سلماس در استان آذربایجان غربی قرار دارد - شکل شهر سلماس به صورت شطرنجی است.

(۲) خلیج فارس در جنوب ایران قرار دارد - خلیج فارس به دلیل واقع شدن در قلب جهان اسلام ارزش فرهنگی و سیاسی دارد.

(۳) مسجد ایاصوفیه در استانبول ترکیه قرار دارد - انسان‌ها با تغییراتی که در محیط‌های طبیعی به وجود می‌آورند چشم‌اندازهای فرهنگی خلق می‌کنند.

(۴) ایران در عرض جغرافیایی ۲۵ تا ۴۰ درجه شمالی قرار دارد - گستردگی ایران در عرض‌های جغرافیایی به تنوع آب و هوایی در آن منجر شده است.

۷۳- از کدام عبارت، مفهوم «کل‌نگری» به درستی دریافت می‌شود؟

(۱) مالچ‌پاشی در کویر مصر (استان اصفهان)

(۲) احداث موج‌شکن در ساحل بندر انزلی (استان گیلان)

(۳) توسعه خطوط حمل‌ونقل در جنگل گلستان (استان گلستان)

(۴) گسترش مناطق مسکونی در زردکوه (استان چهارمحال بختیاری)

۷۴- هر یک از عبارت‌های زیر به ترتیب به کدامیک از مراحل پژوهش در جغرافیا اشاره دارند؟

«پژوهشگر با مراجعه به مناطق حاشیه‌نشین شهر تبریز و مصاحبه با ساکنان، علل اسکان آن‌ها در این منطقه را مطالعه می‌کند. - بین مهاجرت و گسترش مناطق حاشیه‌نشین در شمال شهر تبریز، رابطه مستقیم وجود دارد. - عوامل مؤثر در به‌وجود آمدن مناطق حاشیه‌نشین در شمال شهر تبریز چیست؟ - به نظر می‌رسد بالا بودن قیمت زمین و خانه در شهر، عامل اسکان مهاجران فقیر در زاغه‌هایی در حاشیه و اطراف شهر شده است.»

(۱) جمع‌آوری اطلاعات - تدوین فرضیه - بیان مسئله - نتیجه‌گیری

(۲) جمع‌آوری اطلاعات - نتیجه‌گیری - بیان مسئله - تدوین فرضیه

(۳) پردازش اطلاعات - بیان مسئله - تدوین فرضیه - نتیجه‌گیری

(۴) پردازش اطلاعات - نتیجه‌گیری - بیان مسئله - تدوین فرضیه

۷۵- عبارت «در این مرحله پژوهشگر باید پژوهش دیگران را مورد بررسی قرار دهد.» به کدامیک از مراحل پژوهش در جغرافیا اشاره دارد؟

(۱) گام دوم، تدوین فرضیه که به فعالیت‌هایی که قرار است انجام شود جهت می‌دهد.

(۲) گام اول، طرح سؤال یا بیان مسئله که در آن پژوهشگر مسئله خود را به صورت واضح و روشن بیان می‌کند.

(۳) گام سوم، جمع‌آوری اطلاعات که در آن جغرافی‌دانان برای مطالعه و پاسخ‌گویی به سؤالات خود به اطلاعات نیاز دارند.

(۴) گام چهارم، پردازش اطلاعات که در آن اطلاعات غیرضروری حذف می‌شود و اطلاعات مرتبط با پژوهش حفظ می‌شود.

۷۶- با توجه به موارد زیر، کدامیک در خصوص «خلیج فارس» درست است؟

«مجموعه ارزش‌های خلیج فارس یعنی نقش ارتباطی بین سه قاره آفریقا، اروپا و آسیا، ارزش فرهنگی و سیاسی در جهان اسلام و بزرگ‌ترین منبع انرژی جهان به چه چیزی منجر شده است؟»

(۱) مجموعه این ارزش‌هاست که باعث آسیب‌پذیری اکوسیستم این منطقه شده است.

(۲) مجموعه این ارزش‌هاست که باعث کشمکش و درگیری‌های مداوم در این منطقه شده است.

(۳) مجموعه این ارزش‌هاست که این منطقه را به یک منطقه راهبردی تبدیل کرده است.

(۴) مجموعه این ارزش‌هاست که قدرت‌های جهانی را در گذشته و امروز متوجه خلیج فارس کرده است.

۷۷- ایران کوتاه‌ترین مرز را با کدام کشور دارد؟ و در کدامیک از گزینه‌ها انواع خطوط مرزی به لحاظ وسعت، از بیشتر به کمتر به درستی آمده است؟

(۱) ترکمنستان - خشکی، دریایی، رودخانه‌ای

(۲) ارمنستان - خشکی، دریایی، رودخانه‌ای

(۳) ارمنستان - دریایی، خشکی، رودخانه‌ای

(۴) ترکمنستان - دریایی، خشکی، رودخانه‌ای

۷۸- کدام مورد، از مشخصات منطقه کوهستانی البرز است؟

(۱) امتداد چین‌خوردگی این منطقه، آذربایجان را از کناره‌های دریای خزر جدا کرده است.

(۲) از تنگه منجیل شروع می‌شود و در امتداد طول جغرافیایی تا کوه‌های شاه‌کوه، ادامه دارند.

(۳) قلّه دماوند در این منطقه، از طریق فعالیت‌های آتشفشانی در دوران دوم شکل گرفته است.

(۴) در جهت شمالی - جنوبی قرار دارد و امتداد شکل‌گیری آن، با کوه‌های تالش متفاوت است.

۷۹- اگر مقایسه دو شهر بر اساس «وضعیت عرض جغرافیایی» مورد نظر باشد، به ترتیب در کدامیک، زاویه تابش خورشید هنگام ظهر، نزدیک به عمود و در کدامیک، مایل است؟

(۱) مشهد و اراک

(۲) خرم‌آباد و ایلام

(۳) اصفهان و قزوین

(۴) زاهدان و شیراز

۸۰- کدام گزینه به ترتیب ویژگی‌های درستی از توده هوای «سودانی، سیبری و موسمی» را بیان می‌کند؟

(۱) رطوبت دریای سرخ را به ایران می‌آورد. - موجب بارش در سواحل جنوبی کشور می‌شود. - در دوره گرم سال به ایران نفوذ می‌کند.

(۲) در دوره سرد سال وارد ایران می‌شود. - در دوره سرد سال وارد ایران می‌شود. - موجب باران‌های سیلابی در جنوب شرقی می‌شود.

(۳) رطوبت دریای مدیترانه را به ایران می‌آورد. - باعث سردی و خشکی هوا می‌شود. - در دوره گرم سال وارد ایران می‌شود.

(۴) باعث ایجاد بارندگی می‌شود. - به دوره سرد سال اختصاص دارد. - از اقیانوس اطلس به ایران نفوذ می‌کند.



منطق

وقت پیشنهادی: ۱۵ دقیقه

کل مباحث نیم سال اول
درس ۱ تا پایان درس ۶
صفحه‌های ۳ تا ۶۱

۸۱- کدام گزاره نادرست است؟

- (۱) عدم آگاهی نسبت به اصطلاحات فنی منطق، خللی در امکان استعمال آن‌ها وارد نمی‌کند.
- (۲) نمایاندن راه و روش‌های پیشگیرانه نسبت به ابتلاء به مغالطات، باعث تحلیل اقسام و قسم‌بندی آن‌ها خواهد شد.
- (۳) شاخص‌ترین تشابه علوم «منطق» و «طب»، به حیطة هدف آن‌ها مربوط می‌شود.
- (۴) کاهش احتمال حدوث سفسطه امری نشدنی نیست؛ ولی محال است که این احتمال به صفر برسد.

۸۲- در عبارت زیر کدام مغالطه یافت می‌شود؟

«من کت و شلوار دوستم را پوشیدم. او گفت: تو، برخلاف من، خوش تیپ نشده‌ای؛ من پرسیدم: یعنی تابلو شده‌ام؟ گفت: مگر چیزی روی کت نوشته‌اند؟»

- (۱) شیوه نگارش کلمات (۲) توسل به معنای ظاهری (۳) اشتراک لفظ (۴) ابهام در مرجع ضمیر

۸۳- کدام گزینه درباره مفهومى که فقط قابلیت انطباق بر یک مصداق را دارد، درست است؟

- (۱) در رابطه عموم و خصوص من وجه نمی‌تواند قرار بگیرد.
- (۲) می‌تواند کلی باشد ولی اکثراً مفهوم جزئی است.
- (۳) نمی‌توان بین آن و هیچ مفهوم دیگری رابطه چهارگانه برقرار کرد.
- (۴) نمی‌توان با آن رابطه تساوی ساخت زیرا فقط یک مصداق دارد.

۸۴- کدام تعریف با سایر گزینه‌ها متفاوت است؟

- (۱) مشهد عبارت است از محل شهادت.
- (۲) اسقف عبارت است از شخص کشیش.
- (۳) مربع عبارت است از شکل چهارضلعی با اضلاع برابر و زوایای قائمه.
- (۴) نمودار عبارت است از آنچه که پدیدار می‌شود.

۸۵- تعریف‌های زیر به ترتیب فاقد کدام شرط از شرایط تعریف صحیح هستند؟

«سل: بیماری عفونی - شهیدان وطن: لاله‌های پرپر - شب: زمانی که روز نیست»

- (۱) مانع بودن - واضح بودن - دوری نبودن
- (۲) جامع بودن - واضح بودن - مانع بودن
- (۳) مانع بودن - جامع بودن - دوری نبودن
- (۴) واضح بودن - جامع بودن - مانع بودن

۸۶- در کدام مورد، از استدلال تمثیلی استفاده شده است؟

- (۱) افتادگی آموز اگر طالب فیضی
 - (۲) ز خاک آفریدت خداوند پاک
 - (۳) مزرع سبز فلک دیدم و داس مه نو
 - (۴) می‌تواند به نفس کرد جهان را روشن
- هرگز نخورد آب زمینی که بلند است
پس ای بنده افتادگی کن چو خاک
یادم از کشته خویشت آمد و هنگام درو
هر که چون صبح برآرد به تأمل دم را

۸۷- کدام گزینه درباره استدلال «دیگر علائم، امکان این را که آسم یا ذات‌الریه علت سرفه‌های او باشند را رد می‌کنند، پس وی حتماً مبتلا به آنفلوآنزا شده

است.» صحیح نیست؟

- (۱) نتیجه آن بر مبنای مشاهده آماری حاصل شده است.
- (۲) پشتیبانی مقدمات از نتیجه با عدم قطعیت همراه است.
- (۳) در روال عادی زندگی نیز می‌تواند کاربرد داشته باشد.
- (۴) در آن امکانات و احتمالات بعیدتر حذف می‌شوند.

۸۸- کدام عبارت «قضیه» محسوب می‌شود؟

- (۱) آیا سیدجلال حسینی بهترین مدافع تاریخ فوتبال آسیاست؟
- (۲) همان زمانی که ناصر، خنجری را وارد قلب سعید نمود.
- (۳) هر وقت تصمیمت را بگیری از آن حمایت می‌کنم.
- (۴) هیچ شخصی را دست کم نگیر.

۸۹- نوع قضایای «سقراط حکیم‌ترین انسان دنیاست»، «هیچ کاری بی‌دردسر نیست»، «شاید این جمعه بیاید» و «گزینه درست را تعیین کنید» کدام است؟

- (۱) شخصی - سالبه کلیه - قضیه نیست - قضیه نیست
- (۲) موجهه - سالبه کلیه - موجهه جزئی - قضیه نیست
- (۳) شخصی - موجهه کلیه - قضیه نیست - شخصی
- (۴) موجهه - قضیه نیست - موجهه جزئی - قضیه نیست

۹۰- در کدام گزینه، نوع متفاوتی از قضیه حملی دیده می‌شود؟

- (۱) استدلال قیاسی نتیجه یقینی دارد.
- (۲) اعضای خانواده‌ام بسیار مهربان هستند.
- (۳) فلز رسانای گرمایی بالایی دارد.
- (۴) تیم فوتسال محله، برنده مسابقات جام رمضان شد.



اقتصاد

وقت پیشنهادی: ۱۵ دقیقه

کل مباحث نیم سال اول

کل فصل ۱ و ۲

صفحه‌های ۲ تا ۸۰

۹۱- با توجه به اطلاعات ارائه شده در جدول زیر، نتیجه سود سالانه یک بنگاه تولیدی با ۱۱ نفر کارگر و تولید ماهانه ۷۰۰ دستگاه هر یک به ارزش ۱۰۰ هزار ریال کدام است؟

حقوق متوسط ماهیانه هر فرد	۴,۰۰۰,۰۰۰ ریال
خرید مواد اولیه مورد نیاز سالیانه	۱۰۰,۰۰۰,۰۰۰ ریال
هزینه استهلاک	معادل ۱۶ درصد درآمد سالیانه
اجاره ماهیانه	۱۷,۵۰۰,۰۰۰ ریال

(۲) ۱۳۲,۴۰۰,۰۰۰ زیان

(۱) ۱۳۲,۴۰۰,۰۰۰ سود

(۴) ۹۰۲,۴۰۰,۰۰۰ زیان

(۳) ۹۰۲,۴۰۰,۰۰۰ سود

۹۲- خانم محمدی کسب و کاری در حوزه فروش فرش دستبافت به راه انداخته است و پس از مدت کوتاهی به دلیل تقاضای زیاد از عهده پاسخ‌گویی به مشتری‌ها برنمی‌آید و اقدام به استخدام چند فروشنده می‌کند؛ در این صورت ایشان چه نوع کسب و کاری خواهد داشت؟

(۱) شخصی (۲) شرکتی (۳) تعاونی (۴) غیرانتفاعی

۹۳- فردی با داشتن ۹۰,۰۰۰,۰۰۰,۰۰۰ تومان می‌تواند دو کار انجام دهد: اول این‌که تولیدی لباس راه‌اندازی کند و معادل ۲۰ درصد سرمایه خود، سود به‌دست آورد و دوم این‌که پول خود را صرف یک تولیدی کفش کند و سودی برابر ۱۷ میلیارد تومان به‌دست آورد. کدام گزینه در ارتباط با این فرد صحیح است؟

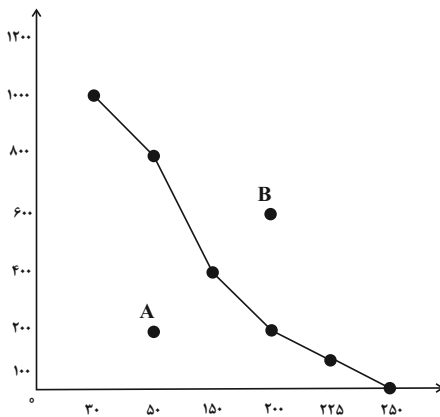
(۱) با راه‌اندازی تولیدی لباس این فرد ۱۸ میلیارد تومان سود به‌دست می‌آورد.

(۲) هزینه فرصت راه‌اندازی تولیدی کفش، ۱ میلیارد تومان است.

(۳) هزینه هدررفته سرمایه شخصی در تولیدی لباس، معادل ۸۰ درصد سرمایه است.

(۴) راه‌اندازی تولیدی کفش هزینه فرصت کم‌تری دارد.

۹۴- جدول زیر مقادیر مختلفی از تولید پیراهن و شلوار در یک واحد تولیدی لباس را نشان می‌دهد. با توجه به جدول و نمودار، کدام گزینه پاسخ صحیح پرسش‌های زیر است؟



شلوار	پیراهن
۳۰	۱۰۰۰
۵۰	۸۰۰
۱۵۰	۴۰۰
۲۰۰	۲۰۰
۲۲۵	۱۰۰
۲۵۰	۰

الف) کدام گزینه خطی که از اتصال نقاط به‌دست آمده است را بهتر تعریف می‌کند؟

ب) اگر تولیدکننده بخواهد در نقطه B تولید کند، می‌گوییم در ... مرزهای تولید است و با توجه به منابع موجود ... است.

ج) نقطه A در ... مرز امکانات تولید است و به‌طور کلی، بهتر است یک شرکت، ... مرز امکانات، تولید کند.

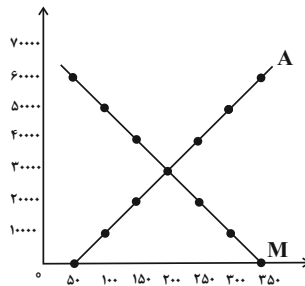
- (۱) الف) مرزی است بین آنچه یک کسب و کار (همانند یک شرکت تولیدی) با استفاده از منابع موجود و در دسترسش می‌تواند تولید کند و آنچه که نمی‌تواند تولید کند. (ب) داخل - غیرقابل دستیابی (ج) خارج - درون
- (۲) الف) مرزی است بین آنچه یک کسب و کار (همانند یک شرکت تولیدی) با استفاده از منابع موجود و در دسترسش می‌تواند تولید کند و آنچه که می‌خواهد تولید کند. (ب) داخل - قابل دستیابی (ج) درون - درون
- (۳) الف) مرزی است بین آنچه یک کسب و کار (همانند یک شرکت تولیدی) با استفاده از منابع موجود و در دسترسش می‌تواند تولید کند و آنچه که می‌خواهد تولید کند. (ب) خارج - قابل دستیابی (ج) خارج - درون
- (۴) الف) مرزی است بین آنچه یک کسب و کار (همانند یک شرکت تولیدی) با استفاده از منابع موجود و در دسترسش می‌تواند تولید کند و آنچه که نمی‌تواند تولید کند. (ب) خارج - غیرقابل دستیابی (ج) درون - بر روی

محل انجام محاسبات

۹۵- کدام گزینه در رابطه با شرایط بازار نادرست است؟

- (۱) در حالت کمبود عرضه یا مازاد تقاضا برای رسیدن به تعادل قیمت باید کاهش یابد، این کاهش قیمت تا رسیدن به سطح قیمت تعادلی و از بین رفتن فاصله بین عرضه و تقاضا ادامه می‌یابد.
- (۲) نقطه برخورد دو منحنی عرضه و تقاضا، همان جایی است که دریافتی تولیدکننده به حداکثر می‌رسد.
- (۳) در سطوح قیمت بالاتر از قیمت تعادلی، مصرف‌کنندگان به دلیل قیمت بالا، مایل به خرید تعداد واحد کمتری از کالا هستند. در این حالت در بازار این کالا، مازاد عرضه وجود دارد.
- (۴) در سطوح قیمت پایین‌تر از قیمت تعادلی، مصرف‌کنندگان به دلیل ارزان بودن کالا، مایل به خرید تعداد واحد بیشتری از کالا هستند. در این حالت در بازار این کالا، تعدادی از مصرف‌کنندگان موفق به خرید کالای موردنیاز خود نمی‌شوند.

۹۶- نمودار زیر وضعیت عرضه و تقاضا را در یک کارگاه جوراب‌بافی نشان می‌دهد. با توجه به نمودار زیر به سوالات پاسخ دهید.



- خط A که از وصل کردن نقاط به هم دیگر به دست آمده است، چه نام دارد؟

- قانون تقاضا چگونه عمل می‌کند؟

- در سطح قیمت ۶۰,۰۰۰ تومان با ... روبه‌رو هستیم و می‌توان گفت در سطح قیمت ... کمبود تقاضا خواهیم داشت.

- نقطه‌ای که در آن خبری از مازاد و کمبود نیست، ...

- (۱) منحنی تقاضا - بر اساس قانون تقاضا با افزایش قیمت، مقدار تقاضا افزایش می‌یابد. - مازاد تقاضا - ۷۰,۰۰۰ - در بازار این کالا وجود ندارد.
- (۲) منحنی عرضه - بر اساس قانون تقاضا با افزایش قیمت، مقدار تقاضا کاهش می‌یابد. - کمبود تقاضا - ۳۰,۰۰۰ - نقطه برخورد منحنی با نمودار عمودی است.
- (۳) منحنی عرضه - بر اساس قانون تقاضا با افزایش قیمت، مقدار تقاضا کاهش می‌یابد. - مازاد عرضه - ۵۰,۰۰۰ - نقطه تعادلی نام دارد و در قیمت ۴۰,۰۰۰ قرار دارد.
- (۴) منحنی تقاضا - بر اساس قانون تقاضا با افزایش قیمت، مقدار تقاضا افزایش می‌یابد. - کمبود عرضه - ۴۰,۰۰۰ - نقطه برخورد منحنی با نمودار افقی است.

۹۷- چند مورد از عبارات زیر نادرست است؟

- (الف) مالیات بر مصرف، مالیاتی است که مصرف‌کنندگان کالاهای خاص در زمان خرید آن کالا (به همراه قیمت کالا) پرداخت می‌کنند.
- (ب) در مالیات بر دارایی که شاید بتوان گفت مهم‌ترین نوع مالیات است، درآمد و ثروت اشخاص مبنای مالیات قرار می‌گیرد.
- (پ) دریافت مالیات برای تأمین مالی اهداف و پشتیبانی از فعالیت‌های دولت مانند امنیت و امور قضایی، ضروری است.
- (ت) انواع عوارض درج شده در قبض‌های شهرداری، مالیات تلقی می‌شود. شهرداری در مقابل خدماتی که ارائه می‌کند، وجوهی مانند عوارض خودرو یا عوارض نوسازی دریافت می‌کند.
- (ث) در مالیات بر ارزش افزوده، مالیات پرداخت‌شده تولیدکنندگان قبلی به مالیات بر فروش بعدی اضافه می‌شود. به عبارت دیگر کالا و خدمات نهایی و واسطه‌ای مشمول پرداخت مالیات‌اند.
- (ج) دولت سالانه بخشی از درآمد مورد نیاز خود را از طریق ایجاد بدهی تأمین می‌کند، که این درآمد به دلیل وجود مردم می‌تواند همیشه پایدار باشد.

۴ (۴)

۳ (۳)

۲ (۲)

۱ (۱)

محل انجام محاسبات

۹۸- مراحل تولید کالایی به شرح زیر است:

مراحل تولید	ارزش محصول در آن مرحله (بدون در نظر گرفتن مالیات بر ارزش افزوده)
مرحله ۱	۱۰۰۰ تومان
مرحله ۲	۱۵۰۰ تومان
مرحله ۳	۲۰۰۰ تومان
مرحله ۴	۲۵۰۰ تومان

در صورتی که نرخ مالیات بر ارزش افزوده برابر با ۱۰ درصد باشد، پاسخ صحیح سؤالات زیر کدام است؟

الف) قیمت فروش محصول در مرحله اول با احتساب مالیات بر ارزش افزوده چند تومان است؟

ب) مالیات بر ارزش افزوده جمع آوری شده توسط فروشنده در مرحله سوم چقدر است؟

ج) ارزش افزوده محصول در مرحله آخر کدام است؟

(۱) الف) ۱۵۰۰ (ب) ۵۰۰ (ج) ۵۰۰ (د) ۲۵۰۰

(۲) الف) ۱۱۰۰ (ب) ۱۵۰۰ (ج) ۲۰۰ (د) ۲۵۰۰

۹۹- پیمان نفتا در چه سالی، به چه منظوری و بین کدام کشورها شکل گرفت؟

(۱) ۱۹۹۰ - گسترش روابط نظامی - ایالات متحده و کشورهای اروپایی

(۲) ۱۹۹۲ - تجارت آزاد - آمریکا - کانادا - مکزیک

(۳) ۱۹۹۰ - گسترش روابط نظامی - آلمان و اروپای شرقی

(۴) ۱۹۹۲ - تجارت آزاد - آمریکا - اروپا - ژاپن

۱۰۰- کشورهای «الف» و «ب» فقط دو محصول برنج و چای تولید می کنند. کشور «الف» به ازای هر کیلو چای که تولید می کند از تولید ۵ کیلو برنج

صرف نظر می کند. کشور «ب» به ازای هر کیلو چای که تولید می کند از تولید ۸ کیلو برنج صرف نظر می کند. با توجه به اطلاعات ارائه شده، کشور

«الف» دارای کدام مزیت است؟

(۱) مزیت نسبی در تولید برنج (۲) مزیت نسبی در تولید چای

(۳) مزیت مطلق در تولید برنج (۴) مزیت مطلق در تولید چای

محل انجام محاسبات



دانش آموز عزیز، سوالات عمومی از شماره ۱۰۱ شروع می‌شود،
دقت نمایید تا گزینه‌ها را به درستی وارد پاسخبرگ کنید.

دَفتر چَه سؤال (؟)

عمومی دهم

(رشته انسانی)

۶ بهمن ماه ۱۴۰۲

تعداد سؤالات و زمان پاسخگویی آزمون

نام درس	تعداد سؤال	شماره سؤال	وقت پیشنهادی
فارسی (۱)	۱۰	۱۰۱-۱۱۰	۱۵
دین و زندگی (۱)	۲۰	۱۱۱-۱۳۰	۱۵
زبان انگلیسی (۱)	۱۰	۱۳۱-۱۴۰	۱۵
جمع دروس عمومی	۴۰	—	۴۵

طراحان

فارسی (۱)	مبینا اشرفی - حسن افتاده - مریم بیروی - امیرمحمد حسن زاده - محسن فدایی - ابراهیم رضایی مقدم - شیوا نظری
دین و زندگی (۱)	محسن بیاتی - محمد رضایی بقا - فردین سماقی - یاسین ساعدی - مرتضی محسنی کبیر
زبان انگلیسی (۱)	مجتبی درخشان گرمی - محسن رحیمی - میلاد رحیمی دهگلان - عقیل محمدی روش

گزینه‌گران و ویراستاران

نام درس	مسئول درس	گزینه‌گر	گروه ویراستاری	ویراستار رتبه برتر	گروه مستندسازی
فارسی (۱)	شیوا نظری	شیوا نظری	مرتضی منشاری، الهام محمدی	رامیلا عسگری، کیمیا رامندی	الناز معتمدی
دین و زندگی (۱)	یاسین ساعدی	یاسین ساعدی	سکینه گلشنی	—	زهره قموشی
زبان انگلیسی (۱)	عقیل محمدی روش	عقیل محمدی روش	فاطمه نقدی، رحمت‌اله استیری	—	سوگند بیگلری

گروه فنی و تولید

مدیر گروه	الهام محمدی
مسئول دفترچه	حبیبه محبی، فاطمه جمالی آرنای
مستندسازی	مدیر: محیا اصغری، مسئول دفترچه: فریبا رئوفی
حروف‌نگار و صفحه‌آرا	فاطمه علی‌یاری

گروه آزمون

بنیاد علمی آموزشی قلم‌چی (وقف عام)



۱۵ دقیقه

مباحث نیم سال اول

درس ۱ تا ۹

صفحه‌های ۱۰ تا ۷۱

سوالات عمومی از شماره ۱۰۱ شروع می شود

فارسی (۱)

۱۰۱- چه تعداد از کلمات زیر درست معنا شده است؟

«حازم: محتاط/ ضایع: تلف/ شرف: آبرو/ غلم کردن: مشهور کردن/ بیشه: نیزار»

- (۱) دو
(۲) سه
(۳) چهار
(۴) پنج

۱۰۲- معانی کلمات کدام گزینه هر دو نادرست است؟

- (۱) قیم: کیسه کش حتم/ لثیمی: پستی
(۲) کایدان: حيله گر/ فرقت: دوری
(۳) گسیل کردن: پس گرفتن/ معاش: روزی مقرر
(۴) در حال: فوراً/ مروت: ایستادگی

۱۰۳- کدام گزینه غلط املایی ندارد؟

- (۱) با جراحت چون بحایم ساز در بی مرهمی
(۲) ور به چشم کرمی جانب بالا نگرند
(۳) مهنت همه در نهاد آب و گل ماست
(۴) به بیغوله‌ای در نهان گشت شاه
(۱) کز جهان مردمی مرهم نخواهی یافتن
(۲) چرخ بیرون شود از ورته سرگردانی
(۳) پیش از دل و گل چه بود آن حاصل ماست
(۴) همی کرد دزدیده ز آن سو نگاه

۱۰۴- آرایه‌های مقابل کدام بیت تماماً درست است؟

- (۱) سر آن ندارد امشب که برآید آفتابی
(۲) در این ظلمت‌سرا تا کی به بوی دوست بنشینم
(۳) به حال سوختگان رحم می‌کند صائب
(۴) مگر نسیم خفت صبح در چمن بگذشت
(۱) چه خیال‌ها گذر کرد و گذر نکرد خوابی (مجاز، حسن تعلیل)
(۲) گهی انگشت بر دندان، گهی سر بر سر زانو (استعاره، حس آمیزی)
(۳) نگاه هر که بر آن روی مهوش افتاده (تشبیه، تشخیص)
(۴) که گل به بوی تو بر تن چو صبح جامه درید (ایهام، کنایه)

۱۰۵- در کدام گزینه آرایه «سجع» وجود ندارد؟

- (۱) مُلک بی‌دین باطل است، دین بی‌ملک، ضایع.
(۲) آن که از جمال عقل محجوب است، خود به نزدیک اهل بصیرت معذور است.
(۳) مراد از نزول قرآن، تحصیل سیرت خوب است نه ترتیل سورت مکتوب.
(۴) من شبان و روزان، شما را به رزم این مردم تیره روان فرا خواندم.



۱۰۶- آرایه نوشته شده در مقابل کدام یک از گزینه های زیر، نادرست است؟

- (۱) از اسیران وفا جرئت پرواز مخواه
پر ما جمله برون قفس انداخته اند (سجع)
- (۲) گفتم که بوی زلفت گمراه عالمم کرد
گفتا اگر بدانی هم اوت رهبر آید (ایهام)
- (۳) برکن ز بن این بنا که باید
از ریشه بنای ظلم برکند (استعاره)
- (۴) چو سرو از راستی برزد علم را
ندید اندر جهان تاراج غم را (حسن تعلیل)

۱۰۷- در کدام گزینه «او» ربط دیده می شود؟

- (۱) در دیار ما که کفر و دین ز یک سررشته اند
سبحة در آغوش گیرد رشته زَنار را
- (۲) موج را دست از عنان برداشت دریا و همان
حسن دوراندیش دارد در سلاسل عشق را
- (۳) در میان رفته و آینده داری یک نفس
این قدر هنگامه بر یک دم فروچیدن چرا
- (۴) خط آزادی است از اهل طمع، بی حاصلی
عقده پیوند در دل نیست سرو و بید را

۱۰۸- نقش دستوری در کدام گزینه به درستی مشخص شده است؟

- (۱) کارش نگار نقشه قالی بود و در آن دستی نازک داشت: (صفت)
- (۲) از یوش تا کناره جاده چالوس روی قاطر آورده بودندش: (مضاف الیه)
- (۳) و مثل قرآن، مثل آب است روان؛ در آب حیات تنها بود و در قرآن حیات دلها بود: (قید)
- (۴) بلبان را دیدم که به نالش درآمده بودند از درخت و کبکان از کوه و گوکان در آب: (نهاد)

۱۰۹- مفهوم کدام بیت متفاوت است؟

- (۱) ز غم مباح غمین و مشو ز شادی شاد
که شادی و غم گیتی نمی کنند دوام
- (۲) چه باید نازش و نالش بر اقبالی و ادباری
که تا بر هم زنی دیده نه این بینی نه آن بینی
- (۳) شاد و بی غم بزی که شادی و غم
زود آیند و زود می گذرند
- (۴) دل به غمت بستم و ز غیر تو رستم
شادیم این بس که با غم تو قرینم

۱۱۰- کدام گزینه از نظر مفهومی به بیت «ای عقل نگفتم که تو در عشق ننگنجی / در دولت خاقان نتوان کرد خلافت» نزدیک است؟

- (۱) به خرابات چه حاجت که یکی مست شود
که به دیدار تو عقل از سر هشیار برفت
- (۲) ز عقل و عافیت آن روز بر کران ماندم
که روزگار حدیث تو در میان انداخت
- (۳) به چشم عقل ببین پرتو حقیقت را
مگوی نور تجلی فسون و طراری است
- (۴) تو بت چرا به معلم روی که بتگر چین
به چین زلف تو آید به بتگری آموخت



۱۵ دقیقه

دوره نیم سال اول
درس ۷۵۱
صفحه ۷۸ تا ۸۱

دین و زندگی (۱)

۱۱۱- مؤید قرآنی این عبارت «تنهه تقرب و نزدیکی به خدای بزرگ، باید مقصد نهایی انسان باشد» در کدام گزینه آمده است؟

- (۱) «و ما خَلَقْنَا السَّمَاوَاتِ وَالْأَرْضَ...»
(۲) «إِنَّا هَدَيْنَاهُ السَّبِيلَ...»
(۳) «و ما هَذِهِ الْحَيَاةُ الدُّنْيَا إِلَّا لَهْوٌ وَ لَعِبٌ...»
(۴) «مَنْ كَانَ يُرِيدُ ثَوَابَ الدُّنْيَا...»

۱۱۲- هر یک از موارد زیر، با کدام گزینه در ارتباط است؟

- این جهان، ظرفیت کیفر دادن ظلم‌های رژیم صهیونیستی در حق مردم مظلوم فلسطین را ندارد.
- مرگ برای کسانی ناگوار و هولناک است که زندگی را محدود به دنیا می‌بینند یا با کوله‌باری از گناه با آن مواجه می‌شوند.
(۱) معاد لازمه عدل الهی - دیدگاه خداپرستان حقیقی
(۲) معاد لازمه حکمت الهی - دیدگاه خداپرستان حقیقی
(۳) معاد لازمه عدل الهی - پیامد اول اعتقاد به معاد
(۴) معاد لازمه حکمت الهی - پیامد اول اعتقاد به معاد

۱۱۳- اگر از ما بپرسند: «آیا پس از مرگ در پرونده عمل انسان تغییری ایجاد می‌شود» چه پاسخی باید بدهیم؟

- (۱) پرونده همه اعمال در برزخ بسته نمی‌شود و به وسیله آثار ماتقدم در آن تغییراتی ایجاد می‌گردد.
(۲) پرونده همه اعمال انسان در برزخ بسته می‌شود و آثار ماتقدم و ماتأخر تأثیری در تغییر دادن آن‌ها ندارد.
(۳) پرونده برخی از اعمال انسان با مرگ بسته نمی‌شود و امکان دارد بر اعمال نیک و بد آن افزوده و یا از آن‌ها کاسته شود.
(۴) پرونده برخی از اعمال انسان با مرگ بسته نمی‌شود و امکان دارد به وسیله آثار ماتقدم در آن تغییراتی به وجود آید.

۱۱۴- کدام مورد به درستی «کاربرد توفی» را تبیین می‌کند و بیانگر کدام یک از ویژگی‌های عالم برزخ است؟

- (۱) به معنای دریافت روح به طور تمام و کمال است. - وجود حیات
(۲) به معنای دریافت روح به طور تمام و کمال است. - وجود شعور و آگاهی
(۳) به معنای موت و مرگ است. - وجود شعور و آگاهی
(۴) به معنای موت و مرگ است. - وجود حیات

۱۱۵- روی آوردن به خیر و نیکی و پرهیز از گناه و زشتی، برخاسته از سرمایه معرفی شده در کدام عبارت شریفه است و برآمدن در اندیشه

جبران گناه، حکایت‌گر ودیعه معرفی شده در کدام آیه است؟

- (۱) «و نفسٍ و ما سَوَّاهَا فَأَلْهَمَهَا فُجُورَهَا وَ تَقْوَاهَا» - «وَلَا أُقْسِمُ بِالنَّفْسِ اللَّوَّامَةِ»
(۲) «و نفسٍ و ما سَوَّاهَا فَأَلْهَمَهَا فُجُورَهَا وَ تَقْوَاهَا» - «و نفسٍ و ما سَوَّاهَا»
(۳) «وَلَا أُقْسِمُ بِالنَّفْسِ اللَّوَّامَةِ» - «وَلَا أُقْسِمُ بِالنَّفْسِ اللَّوَّامَةِ»
(۴) «وَلَا أُقْسِمُ بِالنَّفْسِ اللَّوَّامَةِ» - «و نفسٍ و ما سَوَّاهَا»

۱۱۶- مفاد آیه شریفه «يَتَّبِعُوا الْإِنْسَانَ يُؤَمِّدُ بِمَا قَدَّمَ وَاخَّرَ»، در کدام گزینه آمده است؟

(۱) سخن گفتن پیامبر (ص) با کشته‌شدگان جنگ بدر

(۲) بسته‌نشدن پرونده اعمال

(۳) گفتگوی فرشتگان با انسان

(۴) دریافت پاداش خیرات بازماندگان

۱۱۷- نشانه گرامی‌داشت انسان از سوی خداوند متعال و جایگاه ویژه او در نظام هستی، در کدام گزینه آمده است؟

(۱) آفرینش جهان و مخلوقات برای انسان و اعطای توانمندی بهره‌مندشدن از آنها

(۲) اعطای نیروی اندیشیدن به انسان و توان تشخیص راه‌های غلط و درست در زندگی

(۳) امداد انسان برای بهره‌گیری از سرمایه‌های الهی و شناخت موانع حرکت او به سمت خدا

(۴) شناخت سرمایه‌ها، توانایی‌ها و استعدادهای انسان و چگونگی به کارگیری این سرمایه‌ها

۱۱۸- در فرهنگ دینی، از بُعد غیرجسمانی انسان به ... تعبیر می‌شود و ماجرای حضرت ... در قرآن کریم، نمونه‌ای از رؤیای صادقه است.

(۱) نفس - حضرت ابراهیم (ع)

(۲) نفس - حضرت یوسف (ع)

(۳) روح - حضرت ابراهیم (ع)

(۴) روح - حضرت یوسف (ع)

۱۱۹- از توجه به معنی عبارت قرآنی «بعضی از مردم می‌گویند: خداوندا به ما در دنیا نیکی عطا کن، ولی در آخرت هیچ بهره‌ای ندارند.» کدام

پیام مفهوم می‌گردد؟

(۱) اگر هدف‌های دنیوی اصل قرار گیرند، مانع رسیدن به هدف‌های اخروی می‌شوند.

(۲) برخی هدف‌ها پایان‌ناپذیر و همیشگی‌اند و پاسخ‌گوی استعدادهای معنوی ما هستند.

(۳) اصل قرار گرفتن هدف‌های اخروی، مانع بهره‌مندی انسان از نعمت‌های دنیایی نمی‌شوند.

(۴) اگر کسی هدف‌های پایان‌پذیر را به عنوان هدف اصلی برگزیند، استعدادهای مادی و معنوی او رشد نمی‌کند.

۱۲۰- کدام گزینه نادرست است؟

(۱) بعید بودن چیزی برای انسان، هرگز دلیل بر غیرممکن بودن آن نیست.

(۲) خداوند حکیم است و لازمه حکمت خدا این است که هیچ یک از کارهای او بیهوده و عبث نباشد.

(۳) سخن گفتن از معاد، در حقیقت سخن گفتن از زندگی است؛ زیرا معاد، بخشی قطعی از زندگی آینده ماست.

(۴) تمامی پیامبران پس از ایمان به خدا، ایمان به پیامبران الهی را مطرح کرده‌اند و آن را لازمه ایمان به خدا دانسته‌اند.



تبدیل نمونه سؤال‌های امتحانی به تست

۱۲۱- «قرآن کریم، وقوع معاد را امری ... و واقع نشدن آن را امری ... معرفی می‌کند.» کدام گزینه جاهای خالی را به ترتیب کامل می‌کند؟

- (۱) ضروری - محال و ناروا (۲) جایز - محال و ناروا (۳) ضروری - خیالی (۴) جایز - خیالی

۱۲۲- کدام یک از گزینه‌ها نادرست است؟

- (۱) نزدیکی و تقرب به خداوند، نزدیکی مکانی و ظاهری نیست.
 (۲) وجود شیطان، مانع اراده ما در تصمیم‌گیری‌ها می‌شود.
 (۳) مسئول سرنوشت خود بودن ناشی از سرمایه اختیار است.
 (۴) دومین پیامد اعتقاد به معاد این است که انسان‌ها همواره آماده فداکاری در راه خدا هستند.

۱۲۳- مفاد حدیث «هر کس سنت و روش نیکی را در جامعه جاری سازد، تا وقتی که در دنیا مردمی به آن سنت عمل می‌کنند، ثواب آن اعمال

را به حساب این شخص می‌گذارند» اشاره به کدام یک از ویژگی‌های عالم برزخ دارد؟

- (۱) وجود ارتباط میان عالم برزخ با دنیا، بسته نشدن پرونده اعمال
 (۲) وجود ارتباط میان عالم برزخ با دنیا، گفت‌وگوی فرشتگان با انسان
 (۳) وجود شعور و آگاهی، گفت‌وگوی فرشتگان با انسان
 (۴) وجود شعور و آگاهی، بسته نشدن پرونده اعمال

۱۲۴- رخ دادن وقایع مرحله دوم قیامت، برای تحقق چه امری است؟

- (۱) برچیده شدن بساط حیات انسان و دیگر موجودات
 (۲) آماده شدن انسان‌ها برای دریافت پاداش و کیفر
 (۳) آغاز حیات مجدد انسان‌ها
 (۴) نشان دادن قدرت و عظمت خداوند به تمامی موجودات

۱۲۵- چرا مؤمنان زیرک‌ترین افراد این جهان هستند؟

- (۱) زیرا آنان با انتخاب دنیا، از بهره‌های اخروی هم می‌توانند بهره‌مند شوند.
 (۲) چون به دو ویژگی متنوع بودن استعدادها و بی‌نهایت‌طلبی انسان توجه دارند.
 (۳) زیرا با انتخاب خدا به عنوان هدف اصلی، از بهره‌های مادی و اخروی بهره‌مندند.
 (۴) چون با انتخاب آخرت، خود را آماده بهره‌های اخروی و جاودانه می‌کنند.

۱۲۶- اگر شخصیت یا «من» انسان وابسته به جسم او باشد، چه اتفاقی خواهد افتاد و روح به ما توانایی ... و ... می‌دهد.

- (۱) باید در دوران عمر، بارها عوض شده و به شخص دیگری تبدیل شده باشد. - «حل مسئله» و «آگاهی بخشی»
- (۲) در دوران عمر، بارها عوض شده ولی شخصیت خود را حفظ کرده باشد. - «انتخاب» و «تصمیم‌گیری»
- (۳) در دوران عمر، بارها عوض شده ولی شخصیت خود را حفظ کرده باشد. - «حل مسئله» و «آگاهی بخشی»
- (۴) باید در دوران عمر، بارها عوض شده و به شخص دیگری تبدیل شده باشد. - «انتخاب» و «تصمیم‌گیری»

۱۲۷- در کدام واقعه از قیامت، حوادث تلخ و شیرینی که در زمین اتفاق افتاده، آشکار می‌شود؟

- (۱) زنده شدن همه انسان‌ها
- (۲) برپا شدن دادگاه عدل الهی
- (۳) دادن نامه اعمال
- (۴) کنار رفتن پرده از حقایق عالم

۱۲۸- عبارت شریفه قرآنی «أَفَحَسِبْتُمْ أَنَّمَا خَلَقْنَاكُمْ عَبَثًا»، به کدام موضوع معاد اشاره دارد؟

- (۱) معاد لازمه حکمت الهی
- (۲) معاد لازمه عدل الهی
- (۳) امکان معاد با توجه به آفرینش نخستین انسان
- (۴) امکان معاد با تکیه بر قدرت خداوند

۱۲۹- کدام گزینه، صحیح است؟

- (۱) عقل با دوراندیشی، ما را از راحت‌طلبی باز می‌دارد.
- (۲) ریشه و منشأ اختلاف در انتخاب هدف، ابزارهای رسیدن به هدف است.
- (۳) اگر هدف‌های دنیوی اصل قرار گیرند، مانع رسیدن به هدف‌های اخروی نمی‌شوند.
- (۴) قرآن کریم، بر کم ارزش بودن زندگی دنیوی و حقیقی بودن زندگی آخرت تأکید می‌کند.

۱۳۰- پیامد اول دیدگاه معتقدان به معاد، با کدام عبارت شریفه ارتباط مفهومی بیشتری دارد؟

- (۱) «النَّاسِ نِيَامٌ فَإِذَا مَاتُوا اتَّبَهُوا»
- (۲) «وَمَا هَذِهِ الْحَيَاةُ الدُّنْيَا إِلَّا لَهُوٌ وَلَعِبٌ وَإِنَّ الدَّارَ الْآخِرَةَ لَهِيَ الْحَيَوَانُ»
- (۳) «مَا هِيَ إِلَّا حَيَاتُنَا الدُّنْيَا نَمُوتُ وَنَحْيَا وَمَا يُهْلِكُنَا إِلَّا الدَّهْرُ»
- (۴) «مَنْ آمَنَ بِاللَّهِ وَالْيَوْمِ الْآخِرِ وَعَمِلَ صَالِحًا فَلَهُمْ أَجْرُهُمْ عِنْدَ رَبِّهِمْ وَلَا خَوْفٌ عَلَيْهِمْ وَلَا هُمْ يَحْزَنُونَ»



زبان انگلیسی (۱)

۱۵ دقیقه

مباحث نیم سال اول

درس ۱ و ۲

صفحه‌های ۱۵ تا ۶۹

Grammar and Vocabulary PART A:

Directions: Choose the word or phrase (1), (2), (3), or (4) that best completes each sentence. Then mark the correct choice on your answer sheet.

131- A: I feel the food needs a bit more salt.

B: OK, I ... some then.

- | | |
|--------------------|-----------------|
| 1) am going to add | 2) will add |
| 3) will adding | 4) going to add |

132- I believe that ... thing I can do in my life is to show people that they can make a positive difference in the lives of others.

- | | |
|-----------------------|------------------------|
| 1) as important as | 2) more important than |
| 3) the most important | 4) important |

133- Last night, Milad was wearing the ... Iranian coat that his father bought him as his birthday gift.

- | | |
|----------------------------|----------------------------|
| 1) big beautiful new black | 2) big new black beautiful |
| 3) beautiful new big black | 4) beautiful big new black |

134- My friend's wife is in the hospital because she was ... in a car accident.

- | | |
|---------------|----------|
| 1) injured | 2) alive |
| 3) interested | 4) wild |

135- Shampoo is actually a word from the Hindi language. Over time, the British people in India used this word to mean a/an ... that cleans hair.

- | | |
|-----------|----------------|
| 1) orbit | 2) observatory |
| 3) liquid | 4) blood |

136- I was going to go to the park this morning, but it's raining heavily, so I'll stay home

- | | |
|------------|---------|
| 1) instead | 2) else |
| 3) than | 4) also |

PART B: Reading Comprehension

Directions: Read the following passage and answer the questions by choosing the best choice (1), (2), (3), or (4). Then mark the correct choice on your answer sheet.

Camels are large animals that live in deserts, where it is hot and dry. They have found ways to help themselves survive in deserts. They have a thick coat of hair that protects them from the heat during the day, and keeps them warm at night. Their large feet spread their weight on the sand when they are walking. When there is enough food or water, a camel eats large amounts of it and stores it as fat in the hump. Then, when there is no food or water, the camel uses the fat for energy. There is very little water in the camel's waste. Even the water from the camel's breath flows back into its mouth. The camel has thick eyebrows that prevent the sand from going in its eyes. It has a long neck and uses it to reach high leaves. It also has soft patches on the stomach and knees to protect the skin when kneeling and sitting on the hot sand.

137- What is the best title for the passage?

- 1) Camels' Food in the Desert
- 2) Interesting Facts about Camels
- 3) How to Find Food and Water in Deserts
- 4) Animals That Live in Hot Deserts

138- According to the passage, camels use their long necks to

- | | |
|---------------------------------|-------------------------------------|
| 1) find water and food | 2) drink large amounts of water |
| 3) eat the leaves of tall trees | 4) protect their eyes in the desert |

139- Which of the following is TRUE about camels?

- 1) They try to keep themselves warm during the day.
- 2) When there is little food or water, they cannot live in deserts.
- 3) They don't walk on the sand when it's very hot.
- 4) They can live without water and food for some time.

140- The underlined word "It" refers to

- | | | | |
|----------|---------|---------|---------|
| 1) camel | 2) sand | 3) neck | 4) skin |
|----------|---------|---------|---------|



پاسخنامه

دهم انسانی

۶ بهمن ماه ۱۴۰۲

بنیاد علمی آموزشی قلمچی (وقف عام)

دفتر مرکزی: خیابان انقلاب بین صبا و فلسطین پلاک ۹۲۳ - بنیاد علمی آموزشی قلمچی (وقف عام) ۶۴۶۳-۰۲۱

«تمام داری‌ها و درآمدهای بنیاد علمی آموزشی قلمچی وقف عام است بر گسترش دانش و آموزش»

پدید آورندگان آزمون

طراحان به ترتیب حروف الفبا

نام طراحان	نام درس
مهدی اسفندیاری، محمد حمیدی، آروین حسینی، رضا عزیزی، نریمان فتح‌اللهی، زانیار محمدی	ریاضی و آمار (۱)
عزیز الیاسی‌پور، مبین حسن‌زاده، محمدامین داداش‌فام، نیلوفر صادقیان، سید علیرضا علویان، زینب غلامعلی‌زاده، یاسین مهدیان، شیوا نظری	علوم و فنون ادبی (۱)
ریحانه امینی، فاطمه صفری، بصیر کریمی	جامعه‌شناسی (۱)
محمود بادبرین، حسین رضایی، سهیل رستمی، آرمین ساعدپناه، مصطفی قدیمی‌فرد، مرتضی کاظم شیرودی، روح‌الله گلشن	عربی، زبان قرآن (۱)
صفا حاضری، زهرا دامیار، صبا صفایی، امیرحسین کاروین، جواد میربلوکی	تاریخ (۱) و جغرافیای ایران
محمد قاسمی، محمد نادرپور، پارسا وکیلی	منطق
سارا شریفی، احسان عالی‌نژاد، بصیر کریمی	اقتصاد

گزینشگران و ویراستاران

نام درس	گزینشگر	مسئول درس	ویراستار	مستندسازی
ریاضی و آمار (۱)	آروین حسینی	آروین حسینی	محمد بحیرایی، احسان غنی‌زاده	سمیه اسکندری
علوم و فنون ادبی (۱)	یاسین مهدیان	یاسین مهدیان	الهام محمدی، زینب غلامعلی‌زاده، زهرا هادی	الناز معتمدی
جامعه‌شناسی (۱)	ریحانه امینی	ریحانه امینی	یاسین ساعدی، مهتاب شیرازی	زهرا قموشی
عربی، زبان قرآن (۱)	آرمین ساعدپناه	آرمین ساعدپناه	درویشعلی ابراهیمی، اسماعیل یونس‌پور، آیدین مصطفی‌زاده	لیلا ایزدی
تاریخ (۱) و جغرافیای ایران	محدثه صفاری	محدثه صفاری	زهرا دامیار	عطیه محلوچی
منطق	علیرضا نصیری	علیرضا نصیری	فرهاد علی‌نژاد	زهرا قموشی
اقتصاد	آفرین ساجدی	آفرین ساجدی	مرتضی عزیزی	

گروه فنی و تولید

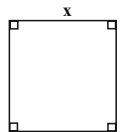
مدیر گروه	زهرا دامیار
مسئول دفترچه	فاطمه رئیس‌زیدی
مستندسازی	مدیر: محیا اصغری، مسئول دفترچه: زهرا قموشی
حروف چین و صفحه‌آرا	زهرا تاجیک
ناظر چاپ	سوران نعیمی



ریاضی و آمار (۱)

۱- گزینه «۳»

(نریمان فتح‌العوی)

نکته: در مربع به ضلع x داریم:

مساحت = x^2

محیط = $4x$

قطر = $x\sqrt{2}$

در مربع به ضلع x ، نسبت اندازه محیط به اندازه مساحت مربع برابر است با:

$$\frac{\text{محیط مربع}}{\text{مساحت مربع}} = \frac{4x}{x^2} = \frac{4}{x}$$

برای این که این نسبت ۲ برابر شود، باید طول ضلع مربع نصف شود. با توجه

به این که قطر مربع برابر $x\sqrt{2}$ است، با نصف شدن طول ضلع مربع، قطر

مربع هم نصف خواهد شد.

(معادله و مسائل توصیفی، صفحه ۱۲)

۲- گزینه «۱»

(مهمر همیدی)

برای این که معادله، درجه دوم باشد، باید ضریب x^3 برابر با صفر باشد:

$$m^2 - m - 2 = 0 \Rightarrow (m-2)(m+1) = 0$$

$$\begin{cases} m-2=0 \Rightarrow m=2 \\ m+1=0 \Rightarrow m=-1 \end{cases}$$

به‌ازای $m=-1$ ، ضریب x^2 نیز صفر می‌شود و معادله، درجه اول می‌شود.

(حل معادله درجه ۲ و کاربردها، صفحه‌های ۱۹ تا ۲۱)

۳- گزینه «۳»

(آروین حسینی)

اگر عدد زوج کوچک‌تر را x در نظر بگیریم، عدد زوج بزرگ‌تر $x+2$

(متوالی) است. طبق صورت سؤال داریم:

$$\frac{1}{x} + \frac{1}{x+2} = \frac{7}{24} \Rightarrow \frac{x+2+x}{x(x+2)} = \frac{7}{24}$$

$$\Rightarrow \frac{2x+2}{x^2+2x} = \frac{7}{24} \xrightarrow{\text{طرفین وسطین}} 24(2x+2) = 7(x^2+2x)$$

$$\Rightarrow 48x + 48 = 7x^2 + 14x \Rightarrow 7x^2 - 34x - 48 = 0$$

$$\Delta = b^2 - 4ac = (-34)^2 - 4(7)(-48) = 1156 + 1344 = 2500$$

$$x_1 = \frac{-b + \sqrt{\Delta}}{2a} = \frac{34 + \sqrt{2500}}{2(7)} = \frac{34 + 50}{14} = 6 \text{ قق}$$

$$x_2 = \frac{-b - \sqrt{\Delta}}{2a} = \frac{34 - \sqrt{2500}}{2(7)} = \frac{34 - 50}{14} = \frac{-16}{14} \text{ غق}$$

عدد زوج کوچک‌تر $x=6$ عدد زوج بزرگ‌تر (متوالی) $x+2=8$ مجموع دو عدد زوج متوالی $8+6=14$

(معادله‌های شامل عبارت‌های گویا، صفحه ۳۸)

۴- گزینه «۲»

(زانیار مهمردی)

اگر یک جدول نشان‌دهنده تابع باشد، باید در ردیف x ها عضو تکراری نداشته

باشیم و در صورت تکرار، مؤلفه‌های دوم نظیر آن‌ها باید با هم برابر باشند، چون

در جدول $x=2$ تکرار شده، پس:

$$a^3 - a = 0 \Rightarrow a(a-1)(a+1) = 0$$

چون مؤلفه‌های دوم غیر تکراری تشکیل می‌شود.

(به‌ازای $a=0$ ، دو مقدار y به‌دست می‌آید.)

$$a=0 \quad \times$$

$$a=1 \quad \checkmark$$

$$a=-1 \quad \checkmark$$

(مفهوم تابع، صفحه ۴۳)

۵- گزینه «۱»

(مهری اسفندیاری)

$$h = \{(-1, 7), \left(\frac{m}{|m|}, m^2 - 2\right), (1, -2)\}$$



(رضا عزیزی)

۸- گزینه «۱»

$$A = (2, 1) \quad B = (5, 2)$$

$$m_{AB} = \frac{y_A - y_B}{x_A - x_B} \Rightarrow m_{AB} = \frac{1-2}{2-5} = \frac{-1}{-3} = \frac{1}{3}$$

$$\begin{cases} A \\ | \\ 1 \end{cases} \begin{cases} y - y_A = m(x - x_A) \\ y - 1 = \frac{1}{3}(x - 2) \Rightarrow \\ y = \frac{1}{3}x - \frac{1}{3} \Rightarrow f(x) = \frac{1}{3}x - \frac{1}{3} \end{cases}$$

(نمودار تابع قطعی، صفحه‌های ۵۶ تا ۶۱)

(موری اسفندیاری)

۹- گزینه «۱»

$$f(1) = 5 \Rightarrow \begin{cases} 1 \\ 5 \end{cases} \in f$$

$$f(2) = 3 \Rightarrow \begin{cases} 2 \\ 3 \end{cases} \in f$$

$$a = \frac{y_2 - y_1}{x_2 - x_1} \Rightarrow a = \frac{5-3}{1-2} = \frac{2}{-1} = -2$$

$$f(x) = ax + b \xrightarrow{a=-2} \Rightarrow 5 = (-2 \times 1) + b \Rightarrow b = 7$$

$$f(x) = -2x + 7 \Rightarrow f(0) = 7, f(3) = 1$$

$$\Rightarrow \sqrt{\frac{f(0)+7}{f(3)+8}} = \sqrt{\frac{7+7}{1+8}} = \sqrt{\frac{14}{9}} = \frac{\sqrt{14}}{3}$$

(نمودار تابع قطعی، صفحه‌های ۵۶ تا ۶۱)

(آروین حسینی)

۱۰- گزینه «۳»

ضابطه تابع خطی به صورت $y = mx + h$ است، بنابراین باید ضریب x^2 صفر باشد:

$$2a^2 - a - 6 = 0 \Rightarrow \Delta = (-1)^2 - 4(2)(-6) = 49$$

$$\Rightarrow a = \frac{1 \pm \sqrt{49}}{2(2)} = \begin{cases} a = \frac{1+7}{4} = 2 \\ a = \frac{1-7}{4} = -\frac{6}{4} = -\frac{3}{2} \end{cases}$$

شیب تابع خطی باید منفی باشد، پس $a = -\frac{3}{2}$ قابل قبول است، از طرفیتابع خطی باید از نقطه $(-2, 3)$ عبور کند، پس داریم:

$$3a < 0 \Rightarrow a < 0 \Rightarrow a = -\frac{3}{2}$$

$$f(x) = 3\left(-\frac{3}{2}\right)x + b \Rightarrow f(x) = -\frac{9}{2}x + b$$

$$\xrightarrow{(-2, 3)} 3 = -\frac{9}{2}(-2) + b \Rightarrow b = 3 - 9 = -6$$

(نمودار تابع قطعی، صفحه‌های ۵۷ تا ۶۱)

در یک نگاه ممکن است بعضی‌ها تصور کنند که مؤلفه‌های اول متفاوتند و

گزینه «۴» را انتخاب کنند؛ ولی با تعیین تکلیف $|m|$ داریم:

$$\begin{cases} m \geq 0 \xrightarrow{|m|=m} h = \{(-1, 7), (1, m^2 - 2), (1, -2)\} \rightarrow m^2 - 2 = -2 \\ \Rightarrow m = 0 \text{ غ ق} \\ \left(\frac{m}{|m|} \text{ ریشه مخرج } m = 0 \right) \\ m < 0 \xrightarrow{|m|=-m} h = \{(-1, 7), (-1, m^2 - 2), (1, -2)\} \rightarrow m^2 - 2 = 7 \\ \Rightarrow m^2 = 9 \\ m < 0 \Rightarrow \begin{cases} m = 3 \text{ غ ق} \\ m = -3 \text{ ق ق} \end{cases} \end{cases}$$

پس فقط یک مقدار ($m = -3$) قبول است.

(مفهوم تابع، صفحه‌های ۳۴ تا ۳۹)

(کتاب آبی)

۶- گزینه «۲»

برای به دست آوردن ضابطه تابع، اگر عدد حقیقی موردنظر را x در نظربگیریم، ریشه سوم آن معادل $\sqrt[3]{x}$ است، پس ضابطه تابع به فرم

$$f(x) = 2\sqrt[3]{x} - 4$$
 می‌شود و دامنه، مجموعه اعداد حقیقی است، زیرا به ازای

هر عدد حقیقی بیان شده است.

$$\begin{cases} f: \mathbb{R} \rightarrow \mathbb{R} \\ f(x) = 2\sqrt[3]{x} - 4 \end{cases}$$

(ضابطه جبری تابع، صفحه ۵۴)

(موری اسفندیاری)

۷- گزینه «۴»

$$f(2\sqrt{3}) = 5 - 2\sqrt{3} + 2(2\sqrt{3})^2 = 5 - 2\sqrt{3} + 2(4 \times 3) = 5 + 54 - 2\sqrt{3} = 59 - 2\sqrt{3}$$

$$f(\sqrt{3}) = 5 - \sqrt{3} + 2(\sqrt{3})^2 = 5 - \sqrt{3} + 6 = 11 - \sqrt{3}$$

$$\Rightarrow f(2\sqrt{3}) - f(\sqrt{3}) = 59 - 2\sqrt{3} - (11 - \sqrt{3}) = 48 - \sqrt{3}$$

$$= 59 - 2\sqrt{3} - 11 + \sqrt{3} = 48 - \sqrt{3}$$

(ضابطه جبری تابع، صفحه‌های ۵۰ تا ۵۵)



علوم و فنون ادبی (۱)

۱۱- گزینه ۲»

(عزیز الیاسی پور)

زبان پارتی در دوره اشکانیان رایج بود. موارد سایر گزینه‌ها، کاملاً درست‌اند.

(تاریخ ادبیات، صفحه‌های ۳۸ تا ۴۰)

۱۲- گزینه ۴»

(سیدعلیرضا علویان)

یعقوب لیث صفاری، برای ایجاد حکومت و دولت مستقل و برانداختن یا تضعیف حکومت بغداد (نه اتحاد و ارتباط با آن) دست به کار شد تا عظمت و اقتدار ایران را به آن بازگرداند.

(تاریخ ادبیات، صفحه ۴۱)

۱۳- گزینه ۲»

(شیوا نظری)

رودکی و شهید بلخی، ادبیات غنایی را استحکام بخشیدند. بیت گزینه ۲، با توجه به اینکه راجع به عشق و احساسات آدمی است، در زمره ادبیات غنایی قرار می‌گیرد.

تشریح سایر گزینه‌ها:

گزینه ۱: ادبیات تعلیمی

گزینه‌های ۳ و ۴: ادبیات حماسی

(تاریخ ادبیات و مبانی تحلیل متن، ترکیبی)

۱۴- گزینه ۳»

(نیلوفر صادقیان)

الف) جمعی از دانشمندان دوره سامانی، اصل تفسیر را که محمد بن جریر طبری، به زبان عربی نوشته بود، به فارسی برگرداندند. ب) عده‌ای از دانشوران خراسان، کتاب شاهنامه ابومنصوری را نوشتند. ج) «تاریخ الرسل والملوک» کتابی با موضوع تاریخ، به زبان عربی است که ابوعلی بلعمی، آن را به فارسی برگرداند.

(تاریخ ادبیات، صفحه‌های ۴۴ و ۴۵)

۱۵- گزینه ۴»

(زینب غلامعلی زاده)

تکرار واژه «سرو»، آرایه واژه‌آرایی ایجاد کرده است. / معشوق را به سرو تشبیه کرده است. / «می‌باید، بیاراید و شاید» آرایه سجع را ایجاد کرده‌اند.

تشریح سایر گزینه‌ها:

گزینه ۱: بیت فاقد سجع است. / «لب لعل» اضافه تشبیهی است. / واژه «تو» تکرار شده است: واژه‌آرایی

گزینه ۲: بیت فاقد واژه‌آرایی و تشبیه است. / «عالم، نالم، و احوالم» سجع ایجاد کرده‌اند.

گزینه ۳: بیت فاقد سجع است. / «درس عشق» اضافه تشبیهی است. / واژه «دارد» تکرار شده است: واژه‌آرایی

(بیان و بدیع، ترکیبی)

۱۶- گزینه ۴»

(سیدعلیرضا علویان)

سجع متوازی: بجهد و بنهد / کنایه: «لنگر نهادن» کنایه از ماندن و توقف نمودن
تشریح سایر گزینه‌ها:
گزینه ۱: فاقد کنایه
گزینه ۲: فاقد سجع
گزینه ۳: فاقد کنایه

(بیان و بدیع، ترکیبی)

۱۷- گزینه ۱»

(زینب غلامعلی زاده)

تشبیه: چو جام / تشخیص: دست سبو / تلمیح: به آیه «ألسْتُ بربکم قالوا بلی» اشاره دارد. / جناس: «دست» و «مست»

(بیان و بدیع، ترکیبی)

۱۸- گزینه ۳»

(زینب غلامعلی زاده)

بیت «د»: واج‌آرایی صامت «ک» / بیت «الف»: تلمیح به داستان ضحاک ماردروش / بیت «ب»: «بزداد» و «بشدد» تضاد دارند. «بزداد» به معنای به دنیا آمد و «بشدد» به معنای از دنیا رفت. / بیت «ج»: جناس: «کام» و «نام»

(بدیع، ترکیبی)

۱۹- گزینه ۴»

(شیوا نظری)

این گزینه، فاقد هجای کشیده است. دو تشبیه نیز دیده می‌شود: ۱- اندوه عشق مثل نشاط است، ۲- کوی دوست مثل بهشت است.

تشریح سایر گزینه‌ها:

گزینه ۱: «هجا‌های کشیده: ۱- دوش، ۲- تاب، ۳- سیلاب / تشبیه: «ابر چشم» (چشم به ابر تشبیه شده است).

گزینه ۲: «هجا‌های کشیده: بار / تشبیه: لاله‌رخ (رخ به لاله تشبیه شده است).

گزینه ۳: «هجا‌های کشیده: کار / فاقد تشبیه

(موسیقی شعر و بیان، ترکیبی)

۲۰- گزینه ۴»

(یاسین مهریان)

منظور از «مصراع‌های زوج»، مصراع‌های دوم و چهارم شعر است.

هجاهای بلند مصراع دوم: کش، نش، هم، مین، نس، پا، رد (هفت)

هجاهای بلند مصراع چهارم: تا، خو، زی، زان، با، رد (شش)

توجه: در هنگام شمارش هجاهای بلند، باید دقت کنیم که هجاهای کشیده (-U) را مشخص کنیم و سپس تعداد هجاهای بلند را حساب کنیم. مثلاً واژه «حشر» در مصراع چهارم، یک هجای کشیده است و علامت هجایی آن عبارت است از: -U / ما نباید علامت «-» از هجای کشیده را جزء هجاهای بلند در نظر بگیریم، چون واژه، به‌خودی خود، یک هجای کشیده است.

تشریح سایر گزینه‌ها:

گزینه ۱: وزن شعر، آرام و ملایم است و با مفهوم غم‌انگیز آن، هم‌خوانی دارد.

گزینه ۲: مصوّت بلند پیش از «ن» ساکن، کوتاه به حساب می‌آید. واژه‌هایی که مشمول این قاعده هستند: گردون، زمین، زمین، عزیزان / توجه

داشته باشید که در واژه «خون»، «ن» ساکن نیست؛ بنابراین نمی‌تواند مصداقی از قاعده مدنظر باشد.

گزینه ۳: «هجاهای کشیده: هیچ، ابر، آب، خاک و حشر (پنج)

(موسیقی شعر، ترکیبی)



۲۱- گزینه ۲»

(یاسین موریان)

تعداد و نوع علامت‌های هجایی مصراع صورت سؤال و مصراع گزینه ۲»
کاملاً یکسان است:

- U --- U --- U --- U -

تشریح سایر گزینه‌ها:

گزینه‌های «۱» و «۴»: - U --- U --- U --- U - -

گزینه «۳»: - U --- U --- U --- U -

(موسیقی شعر، صفحه ۳۹)

۲۲- گزینه ۱»

(مبین حسن‌زاده)

هین	س	خ	ن	تا	ز	ب	گو
-	U	U	U	-	U	U	-
تا	ذ	ج	هان	تا	ز	ش	ود
-	U	U	-	-	U	U	-

وا	ر	هـ	دز	حد	د	ج	هان
-	U	U	-	-	U	U	-
بی	ح	ذ	آن	دا	ز	ش	ود
-	U	U	-	-	U	U	-

بیت، دارای «۱۵» هجای بلند و «۱۷» هجای کوتاه است.

(موسیقی شعر، صفحه ۳۸)

۲۳- گزینه ۴»

(معمرا مین راداش‌فام)

آهنگ بیت، آرام و آهسته است و بیت، در زمره ادبیات تعلیمی قرار می‌گیرد.
تشریح سایر گزینه‌ها:

گزینه «۱»: ریتم بیت ضربی و تند است؛ هم‌چنین بیت می‌تواند در زمره اشعار تعلیمی قرار بگیرد.

گزینه «۲»: آهنگ بیت سنگین و آرام است؛ ولی در سبک عاشقانه سروده شده است که در حالت کلی، جزو سبک غنایی محسوب می‌شود.

گزینه «۳»: بیت در زمره ادبیات تعلیمی قرار می‌گیرد؛ اما دارای آهنگ ضربی و تند است.

(موسیقی شعر و مبانی تحلیل متن، ترکیبی)

۲۴- گزینه ۳»

(شیوا نظری)

تقطیع گزینه‌های نادرست:

گزینه «۱»:

قُو	می	چُد	در	یا	کف	زَ	نان
-	-	U	-	-	-	U	-
چُن	مُوج	ها	سَج	د	کُ	نان	
-	U	-	-	U	U	-	

گزینه «۲»:

جان	را	أ	زو	خا	لی	مَ	کُن
-	-	U	-	-	-	U	-
تا	بر	ذ	هد	اع	ما	ل	ها
-	-	U	-	-	-	U	-

گزینه «۴»:

ای	سا	ر	بان	با	قا	فِ	ل
-	-	U	-	-	-	U	U
مگ	در	مَ	رو	زین	مَر	خ	ل
-	-	U	-	-	-	U	-

نکته: هجای پایانی مصراع همیشه بلند است.

(موسیقی شعر، صفحه‌های ۳۸ و ۳۹)

۲۵- گزینه ۳»

(یاسین موریان)

هرگاه پیش از «ن» ساکن، مصوت بلند بیاید، مصوت بلند را کوتاه حساب می‌کنیم. واژه «چنان» در گزینه «۳»، طبق این قاعده است.

تشریح سایر گزینه‌ها:

گزینه «۱»: «ن» در واژه «داستان»، ساکن نیست.

گزینه «۲»: «ن» در واژه «جان»، ساکن نیست.

گزینه «۴»: «ن» در واژه «خون»، ساکن نیست.

(موسیقی شعر، صفحه ۳۹)

۲۶- گزینه ۴»

(زینب غلامعلی‌زاده)

حذف فعل به قرینه لفظی: روی از گردش آسمان در هم نکشیده [بودم] / بین «ننالیده» و «نکشیده»، آرایه سجع مطرف برقرار است.

تشریح سایر گزینه‌ها:

گزینه «۱»: جناس: «برگ» و «بر» / تشبیه: «شلمغ پخته» به «مرغ بریان» تشبیه شده است. / کنایه: «روی در هم کشیدن» کنایه از ناراحتی / واژه‌آرایی: «پا» و «مرغ بریان»

گزینه «۲»: مرغ بریان چشم مِ مر دُ م سیر

گزینه «۳»: سعدی در این حکایت، در پی بیان این نکته است که باید به دارایی‌های خود، قانع باشیم. / قالب ابیات، مثنوی نیست؛ چون اگر در قالب مثنوی بود، هر بیت، دارای قافیه مستقل خود بود.

(مبانی تحلیل متن، بیان، بریح، موسیقی شعر و مفهومی، ترکیبی)

۲۷- گزینه ۲»

(عزیز الیاس‌پور)

مفهوم مشترک ابیات مرتبط: ناتوانی عقل در مقابل عشق (ترجیح عشق بر عقل) / مفهوم بیت گزینه «۲»: اهمیت و ارزشمندی عقل

(مفهوم، صفحه ۲۹)

۲۸- گزینه ۳»

(سیدعلیرضا علویان)

عبارت صورت سؤال و این گزینه، هر دو به رزاق بودن و روزی دادن خداوند به همه موجودات اشاره دارد؛ به‌طوری که سفره روزی را در همه جای زمین پهن می‌کند و هیچ موجودی از روزی بی‌نصیب نمی‌ماند.

تشریح سایر گزینه‌ها:

گزینه «۱»: همه موجودات، ستاینده خداوند و بنده او هستند.

گزینه «۲»: فقط در درگاه خداوند، می‌توان به عزت و بلندمرتبه‌گی رسید (بزرگی و پستی به دست خداست).

گزینه «۴»: خداوند به سبب گناه و نافرمانی بندگان، رزق و روزی را از ایشان دریغ نمی‌کند.

(مفهوم، صفحه ۵۸)

۲۹- گزینه ۲»

(شیوا نظری)

بیت صورت سؤال و گزینه «۲»، هر دو تصویری از غروب و رفتن آفتاب را دارند. «سیاهی بر سپیدی نقش بستن» کنایه از غلبه شب بر روز است.

سایر گزینه‌ها به طلوع خورشید اشاره می‌کنند.

(مفهوم، صفحه ۵۶)

۳۰- گزینه ۴»

(عزیز الیاس‌پور)

بیت صورت سؤال و گزینه‌های دیگر، همه درباره اهمیت مبارزه با نفس هستند؛ اما بیت گزینه «۴»، درباره جدال عقل و عشق است.

(مفهوم، صفحه ۲۵)



جامعه‌شناسی (۱)

۳۱- گزینه «۳»

(بصیر کریمی)

در جهان متجدد، کنش‌هایی که اهداف دنیوی را به وسیله علوم تجربی تعقیب می‌کنند، رواج می‌یابد. رواج این دسته از کنش‌های حسابگرانه معطوف به دنیا، عرصه را بر سایر کنش‌های انسانی، مانند کنش‌های عاطفی و اخلاقی تنگ می‌کند. این وضعیت، به تدریج انسان‌ها را اسیر نظام اجتماعی پیچیده‌ای می‌سازد که مثل قفس آهنین، همه ابعاد وجود آنان را احاطه می‌کند و فرصت‌هایی از این قفس خودساخته را از آنان می‌گیرد. از این روند، به از دست رفتن اراده و آزادی انسان‌ها یاد می‌شود. در جهان متجدد، عناصر معنوی و مقدس طرد می‌شوند. جهان صرفاً از مواد و موجودات خامی ساخته شده است که همه در اختیار و کنترل بشرند؛ به وسیله او به کار گرفته می‌شوند، دگرگون می‌شوند، به مصرف می‌رسند و هیچ‌گونه قداستی ندارند.

(پیامبرهای جهان اجتماعی، صفحه‌های ۵۲ و ۵۳)

۳۲- گزینه «۳»

(فاطمه صفری)

تشریح موارد نادرست:

ب) ارزش‌ها از جنس هدف و مقصود هستند و هنجارها از جنس وسیله و روش رسیدن به ارزش‌ها هستند.
ج) تربیت‌پذیر بودن انسان، از جمله عقاید نهاد تعلیم و تربیت است.

(ترکیبی، صفحه‌های ۵، ۱۳، ۳۵ و ۷۷)

۳۳- گزینه «۱»

(فاطمه صفری)

- هنگامی که چشم خود را بر جوامع دیگری می‌گشاییم که هم‌اینک در دیگر نقاط دنیا وجود دارند؛ یا وقتی به تاریخ گذشته خود رجوع می‌کنیم و جهان خود را با آنان مقایسه می‌کنیم، به تنوع جهان‌های اجتماعی پی می‌بریم.

- تفاوت‌هایی که به ارزش‌های کلان، آرمان‌ها و اعتقادات اصلی (لایه عمیق) بازگردد، از نوع تفاوت‌های میان جهان‌های اجتماعی مختلف است.

- از نظر دور‌کنیم، در جوامع مکانیکی تقسیم کار اجتماعی شکل نگرفته است یا در حد ساده و ابتدایی است.

(پیامبرهای اجتماعی، صفحه‌های ۳۹، ۴۱ و ۴۲)

۳۴- گزینه «۴»

(فاطمه صفری)

- هر زبان، دستور و قواعد پیچیده‌ای دارد. مردمی که با آن زبان سخن می‌گویند، باید قواعدش را بیاموزند و در چارچوب آن حرف بزنند. آن‌ها نمی‌توانند هرگونه که دلشان بخواهد صداها، حرف‌ها، کلمات و جملات را به کار ببرند. با این حال همین محدودیت‌ها، فرصت ارتباط با هم‌زبانان و مبادله معانی پیچیده را فراهم می‌آورد.

- جهان‌های اجتماعی مختلف را می‌توان براساس آرمان‌ها و ارزش‌های آن‌ها و نیز فرصت‌ها و محدودیت‌هایی که به دنبال می‌آورند، ارزیابی کرد.

- فرهنگ اساطیری (که محصول انحراف بشر از فرهنگ توحیدی است)، طبیعت را قلمرو قدرت‌های فوق طبیعی و محصور رازها و افسون‌های آن‌ها می‌بیند و با طرد دانش ابزاری متناظر با طبیعت، امکان بهره‌وری معقول انسان از طبیعت را دور از دسترس می‌سازد. منع انسان از تناول گیاهان و حیوانات، نمونه‌ای از این محدودیت‌هاست.

- بیت ذکر شده در صورت سؤال، به طرد عناصر معنوی در جهان غرب (تقدس‌زدایی) اشاره دارد.

(پیامبرهای جهان اجتماعی، صفحه‌های ۴۸، ۵۱ و ۵۲)

۳۵- گزینه «۱»

(کنکور قاجار از کشور ۹۳)

- ورود دانش‌آموزان به کلاس با رعایت حق تقدم: کنش اجتماعی؛ کنش‌هایی که با توجه به دیگران انجام می‌دهیم، «کنش اجتماعی» خوانده می‌شود.

- زمین خوردن یکی از دانش‌آموزان که بدون صف و با عجله وارد کلاس شده بود: پیامد طبیعی کنش اجتماعی؛ کنش انسانی دارای پیامدهایی است که پیامد طبیعی آن به اراده فرد انسانی وابستگی ندارد.

- خندیدن برخی از دانش‌آموزان به او: پیامد ارادی کنش اجتماعی؛ پیامدهای ارادی به اراده افراد انسانی که در اینجا دانش‌آموزان دیگر است، وابستگی دارد.

- گوشزد کردن معلم در مورد عدم رعایت مقررات: جامعه‌پذیری؛ تعلیم و تربیت هنجارها و ارزش‌ها، پدیده جامعه‌پذیری را ایجاد می‌کند.

(ترکیبی، صفحه‌های ۷، ۱۱ و ۱۳)

۳۶- گزینه «۲»

(کتاب آبی)

تشریح موارد نادرست:

الف) حق و باطل بودن عقاید، ارزش‌ها و هنجارها براساس جهل و آگاهی مردم معین نمی‌شود.

ب) باطل بودن عقاید و ارزش‌هایی مثل شرک و پول‌پرستی، با نوع مواجهه آن‌ها دگرگون نمی‌شود.

د) حق و باطل بر مدار بینش و گرایش جهان‌های اجتماعی دچار تغییر نمی‌شود.

(ارزیابی جهان‌های اجتماعی، صفحه‌های ۶۰ و ۶۱)



۳۷- گزینه ۱»

(فاطمه صفری)

- اگر جوامع حقایق را نشناسند، و به آن ایمان نیاورند و مطابق آن عمل نکنند یا اگر ایمان خود را نسبت به حقایق از دست بدهند، از حق گسسته و به سوی باطل گام برمی دارند.

- رواج کنش های حسابگرانه معطوف به دنیا، عرصه را بر سایر کنش های انسانی، مانند کنش های عاطفی و اخلاقی تنگ می کند. این وضعیت، به تدریج انسان ها را اسیر نظام اجتماعی پیچیده ای می سازد که مثل قفس آهنین، همه ابعاد وجود آنان را احاطه می کند و فرصت رهایی از این قفس خودساخته را از آنان می گیرد. از این روند، به از دست رفتن اراده و آزادی انسان ها یاد می شود.

- اگر کنش اجتماعی نباشد، هیچ هنجاری شکل نمی گیرد و هیچ یک از ارزش های اجتماعی مانند عدالت، امنیت و آزادی محقق نمی شوند.

(ترکیبی، صفحه های ۱۳، ۵۲ و ۶۱)

۳۸- گزینه ۲»

(فاطمه صفری)

- مجموعه پدیده های اجتماعی، جهان اجتماعی را می سازد. عضویت در جهان اجتماعی و نظم میان اعضای آن، با اراده و آگاهی انسان ها تعریف می شود و با قرارداد آن ها به وجود می آید. علاوه بر این، آگاهی و شناختی که جهان اجتماعی براساس آن شکل می گیرد، آگاهی فردی و خصوصی نیست؛ بلکه نوعی آگاهی مشترک و عمومی است.

- زلزله یا خشکسالی با این که پدیده های طبیعی اند، تأثیرات تعیین کننده ای در کنش های اجتماعی انسان ها دارند. انسان ها برای مقابله با زلزله و خشکسالی، قواعد خاصی وضع می کنند و کنش های مناسبی انجام می دهند؛ مانند ابداع قنات در مناطق گرم و خشک.

- خانواده، امنیت، صلح و ... حاصل کنش های اجتماعی انسان ها هستند؛ بنابراین به جهان اجتماعی تعلق دارند و مانند پدیده های طبیعی و ماورای طبیعی بیرون از جهان اجتماعی نیستند که لازم باشد به وسیله ارتباط با جهان اجتماعی، وارد جهان اجتماعی شوند.

(به نمودارها و جدول هایی که در کتاب آمده است، توجه کنید.)

(جهان اجتماعی، صفحه های ۲۱ تا ۲۶)

۳۹- گزینه ۲»

(کتکور سراسری ۹۶)

- ویژگی های جسمانی افراد، بر خصوصیات روحی آن ها اثر می گذارد. بسیاری از بیماری های جسمانی، سلامت نفس و روان آدمی را به خطر می اندازد و برخی از اضطراب ها ریشه در عوامل جسمانی دارد. ترشحات زیاد غده تیروئید، موجب عصبانی شدن انسان می گردد. قوای بدنی در حکم ابزارهایی برای قوای نفسانی و روانی انسان هستند. اگر این قوا آسیب ببینند، زمینه آسیب رسیدن به قوای روحی و نفسانی هم فراهم می گردد.

- هر جهان اجتماعی براساس عقاید، آرمان ها و ارزش های کلان خود، شکل می گیرد و براساس آن ها قواعد، هنجارها، نمادها، نهادها و سازمان های جامعه، سازمان می یابند و هم چنین هویت اجتماعی هر فرد نیز در درون جهان اجتماعی براساس همان عقاید و ارزش ها رقم می خورد. هر جهان اجتماعی به تناسب هویت خود با جهان طبیعی و جهان نفسانی (هویت اخلاقی و روانی انسان ها) تعامل می کند.

- در جامعه قبیله ای، هویت اجتماعی افراد در جایگاه قبیله ای آن ها مشخص می شود.

(هویت، صفحه های ۷۱ و ۷۳)

۴۰- گزینه ۲»

(کتاب آبی)

تشریح موارد نادرست:

- فرهنگ از طریق صفات ارثی از یک نسل به نسل دیگر منتقل نمی شود؛ بلکه به وسیله آموزش و تعلیم و تربیت، انتقال پیدا می کند. هرگاه یک نسل نتواند فرهنگ خود را حفظ کند یا نتواند آن را به نسل بعد منتقل سازد، جهان اجتماعی آن فرو می ریزد یا دگرگون می شود. هر جامعه طی نسل های مختلف، با انتقال فرهنگ خود، به باز تولید خویش می پردازد.

- در لایه های عمیق جهان اجتماعی، اجزا و پدیده هایی قرار دارند که تأثیرات همه جانبه و فراگیر نسبت به دیگر اجزا دارند و کمتر در معرض تغییر و تحول قرار می گیرند؛ اما لایه های سطحی، هم تأثیرات محدودتری دارند و هم بیشتر در معرض تغییرند.

- جهان اجتماعی از بستر اعتبار و خواسته های آدمیان پدید می آید و این پدیده، پس از آن که با کنش و رفتار انسان تحقق پیدا کرد، پیامدها و الزام هایی را به دنبال می آورد که مستقل از خواست و اراده ما است؛ البته این پیامدها، موقعیت جدیدی برای کنش ها و انتخاب های بعدی ما به وجود می آورد.

(ترکیبی، صفحه های ۲۴، ۳۳، ۳۳ و ۴۶)



عربی زبان قرآن (۱)

۴۱- گزینۀ «۱»

(هسین رضایی)

«الله الّذی»: خدا همان کسی است که (رد گزینۀ «۲») / «یُرْسَلُ»: می فرستد، روانه می کند / «الرّیاح»: بادها (رد گزینۀ «۴») / «تُثیرُ»: (فعل مؤنث است و به «الرّیاح (بادها)» برمی گردد، نه «الله»): برمی انگیزند (رد سایر گزینہ‌ها) («تا ... حرکت دهند» در گزینۀ «۲» نادرست است.) / «سحاباً»: ابری (رد گزینہ‌های «۲ و ۴»)

(ترجمه)

۴۲- گزینۀ «۲»

(معمور باربرین- یاسوج)

«أغلق»: بست، بسته است (رد گزینہ‌های «۳ و ۴») / «فی الحصة الثانیة»: در زنگ دوم (رد گزینۀ «۱»، «فی» در ترجمه لحاظ نشده است.) (رد گزینۀ «۱») / «حنفیة الماء»: شیر آب / «قامَ ب»: پرداخت، اقدام نمود (رد گزینۀ «۱») / «إطفاء المکیف»: خاموش کردن کولر (رد گزینۀ «۱») / «فی الحصة العربیة»: در زنگ عربی

(ترجمه)

۴۳- گزینۀ «۴»

(مصطفی قریمی فرر)

«لقد تعلّما»: آموخته‌ایم، یاد گرفته‌ایم (رد گزینہ‌های «۲ و ۳») / «أُنْ لَأُصِرَّ»: که پافشاری نکنیم (رد گزینۀ «۳») / «نقاط الخلاف و العُدوان»: نقاط اختلاف و دشمنی (رد گزینہ‌های «۱ و ۲») / «لا ینتفع به أحد»: کسی از آن سود نمی برد (رد گزینہ‌های «۱ و ۳»)

نکته مهم درسی:

افعال باب «تفعل» غالباً معنای اثرپذیری دارند. (مانند «تعلّم» یاد گرفت)

(ترجمه)

۴۴- گزینۀ «۴»

(کنکور خارج از کشور ۹۹- با تغییر)

«من ذا الذی»: کیست آن که (رد گزینہ‌های «۲ و ۳») / «یشاهد»: می بیند (رد گزینۀ «۱») / «تممو»: رشد می کند، نمو می کند (رد گزینہ‌های «۲ و ۳») / «یتبدّل»: تبدیل می شود (رد گزینہ‌های «۲ و ۳») / «الغصون النّضرة»: شاخه‌های تر و تازه (رد گزینہ‌های «۱ و ۳»)

(ترجمه)

۴۵- گزینۀ «۱»

(سویل رستمی)

«رایت ... الطّالبات اللّاتی»: دانش آموزانی را دیدم که / «حین خروجی من المدرسة»: هنگام خارج شدنم از مدرسه (رد گزینہ‌های «۲ و ۴») / «یطفئن مصباح الصّوف»: چراغ کلاس‌ها را خاموش می کردند (رد گزینہ‌های «۲ و ۳») / «أولئك قد عملن»: آنان عمل کرده‌اند (رد گزینہ‌های «۳ و ۴») / «بأوامر مدیرتهن»: به دستورات مدیرشان (رد گزینۀ «۲»)

(ترجمه)

۴۶- گزینۀ «۴»

(کتاب جامع)

«إنتبه» با کسره بر روی عین الفعل، فعل امر است، نه فعل ماضی! («إنتبه» توجه کرد) / «إنتبه» توجه کن («لا» در «لا تتربک» نهی است.

پس ترجمۀ درست عبارت چنین است: «پس توجه کن و خوبی‌ها را رها نکن!»

(ترجمه)

۴۷- گزینۀ «۴»

(سویل رستمی)

تشریح اشتباهات سایر گزینہ‌ها:

گزینۀ «۱»: فعل «تحفظوا (نگهداری کنید)» (در اینجا) امر است، نه ماضی! (دقت کنید که فعل «تحفظوا» هم می تواند امر باشد و هم فعل ماضی غائب؛ اما در اینجا با توجه به ضمیر «کم» در «أمکم» باید به شکل امر ترجمه شود.)
گزینۀ «۲»: «ثلاثة كواكب»: سه ستاره («ثلاثة» عدد اصلی است نه ترتیبی!)
گزینۀ «۳»: «تساقط (افتادن)» مصدر است نه فعل! - «أمر عجب»: امر عجیبی است.

ترجمۀ صحیح: افتادن ماهی‌ها از آسمان در آمریکا امر عجیبی است.

نکته مهم درسی: افعالی که به باب «تفعل» می روند، غالباً معنای اثرپذیری می یابند؛ مثال: «تعلّموا (یاد بگیرید)»

(ترجمه)

۴۸- گزینۀ «۱»

(مرتضی کاظم شیرووری)

«همنشینی کنید»: جالسوا، جالسین (رد گزینۀ «۴») / «بهترین دوستان»: خیر الأصدقاء (رد گزینہ‌های «۲ و ۳») / «به آنان یاد دهید»: علّموهم (رد سایر گزینہ‌ها) / «دانش: العلم»

(در گزینۀ «۲» ترتیب ترجمۀ عبارات صحیح نیست.)

نکات مهم درسی:

- فعل «جلسن (نشست)» اگر به باب مفاعلة برود، معنای «همنشینی کردن» می یابد.

- فعل «تعلّم» از باب «تفعل» به معنای «یاد گرفت» و «علّم» از باب «تفعیل» به معنای «یاد داد» را با یکدیگر اشتباه نگیرید.

(تعریب)

ترجمۀ متن درک مطلب:

«برخی ماهی‌ها در آب رودخانه‌ها زندگی می کنند و برخی دیگرشان در آب‌های شور در دریاها. برخی ماهی‌ها کوچک هستند، در ازای یک سانتی‌متر یا کم‌تر و برخی دیگرشان بزرگ و درازند که گاه درازایشان به ۱۵ متر و وزنشان به ۱۵ تن می رسد؛ مانند نهنگ! بیشتر گونه‌های ماهی‌ها، استخوان‌هایی دارند و برخی گونه‌های دیگر، استخوان‌های واقعی ندارند بلکه غضروفی هستند. گروهی از دانشمندان، آن‌ها را ماهی‌های واقعی به شمار نمی آورند، ولی بیشتر مردم آن‌ها را ماهیان می نامند. برخی گونه‌های دیگر از حیواناتی که در دریا زندگی می کنند، مانند ستاره دریایی نیز ماهیان نامیده می شوند ولی آن‌ها ماهیان نیستند و بدنشان استخوانی ندارد!»

۴۹- گزینۀ «۱»

(کتاب جامع)

با توجه به عبارت «بعض الأسماك تكون صغيرة بطول ۱ سم (سانتی متر) أو أقل»، از متن چنین می فهمیم که ماهی با طول ۱/۵ سانتی متر نیز یافت می شود.

تشریح سایر گزینہ‌ها:

گزینۀ «۲»: به این که «نهنگ بزرگ‌ترین حیوانات در دنیا است!» در متن اشاره‌ای نشده، پس نادرست است.

گزینۀ «۳»: به این مطلب که «ماهی‌هایی که در رودخانه‌ها زندگی می کنند، کوچک هستند!» در متن اشاره‌ای نشده، پس نادرست است.

گزینۀ «۴»: در متن اشاره نشده که «همه دانشمندان، همه ماهی‌ها را از جانوران مهره‌دار به شمار می آورند!»، پس نادرست است.

(درک مطلب)



۵۰- گزینه «۲»

ستاره دریایی به خاطر آن که بدنش استخوان ندارد، ماهی به شمار نمی‌رود.
(درک مطلب)

۵۱- گزینه «۳»

متن پاراگراف اول: «آب‌های رودخانه‌ها شور نیست!» کافی است به نوع بیان خط اول توجه کنیم تا حتی بدون دانستن معنای «مالح» هم به سؤال پاسخ دهیم.
(درک مطلب)

۵۲- گزینه «۴»

«یَعْتَبِرُ» (به‌شمار می‌آورد) فعل مضارع متعدی از باب افتعال، صیغه مفرد مذکر غائب است و دو حرف اضافی دارد.
(تلیل صرفی و اعراب)

۵۳- گزینه «۲»

«يَحْتَفِلُ» فعل مضارع از باب «افتعال»، بر وزن «يَفْتَعِلُ» می‌باشد؛ پس باید به صورت «يَحْتَفِلُ» بیاید.
(ضبط حرکات)

۵۴- گزینه «۲»

ترجمه عبارت گزینه «۲»: «همگی به ریسمان الهی چنگ زنید و پراکنده نشوید.» این آیه، مفهوم وحدت را می‌رساند.
ترجمه سایر گزینه‌ها:
گزینه «۱»: خوبی و بدی برابر نیستند.
گزینه «۳»: هر گروهی به آنچه دارند، خوشحال هستند.
گزینه «۴»: ای مردم، ما شما را از یک مرد و یک زن آفریدیم.
(مفهوم)

۵۵- گزینه «۴»

تشریح گزینه‌ها:
گزینه «۱»: کارگر: کسی است که با دستش در صنعت یا ساختن یا در حرفه‌ای یا غیر از آن‌ها کار می‌کند و جمعش «عَمَلَاء» می‌باشد!
(جمع «عامل» به صورت «عَمَلَال» صحیح است.)
گزینه «۲»: مزدور: جاسوس یا خدمتکاری برای کشوری بیگانه در کشور خود است و جمعش «عَمَلَال» می‌باشد.
(جمع «عمیل» به صورت «عَمَلَاء» صحیح است.)
گزینه «۳»: گردبادها: مفردش «عصار» است، بادهای شدیدی که غبار را مانند ستونی به سوی آسمان بالا می‌برد.
(مفردش به صورت «إعصار» صحیح است.)
گزینه «۴»: عصور: مفردش «عصر»، مرحله‌ای از زمان که به یک پادشاه یا دولت یا تحولاتی طبیعی یا اجتماعی منسوب است.
(واژگان)

۵۶- گزینه «۳»

فعل «أَنْظَرُ» به معنای «بنگر» فعل امر، و «أَوْجَدَ» به معنای «پدید آورد» فعل ماضی است.
(مرتضی کاظم شیروزی)

تشریح سایر گزینه‌ها:

گزینه «۱»: «أَنْزَلَ» (نازل کرد): فعل ماضی / «صَبَّرَ» (گردانید): فعل ماضی
گزینه «۲»: «أَطْلَبُوا» (طلب کنید): فعل امر
گزینه «۴»: «اتَّخَذَ» (بگیر، انتخاب کن): فعل امر
نکته مهم درسی: مصادر، اسم محسوب می‌شوند؛ آن‌ها را با فعل اشتباه نگیرید!
(مانند «طَلَبَ» در گزینه «۲»)
(قواعد - انواع فعل)

۵۷- گزینه «۴»

در این گزینه تمامی فعل‌ها ماضی هستند.
تشریح سایر گزینه‌ها:
گزینه «۱»: فعل‌های «أَثْمَرْتُ، أَفْلَحَ، سَاعَدْنَا» ماضی هستند و فعل «ارْجِعُوا» امر می‌باشد.
گزینه «۲»: فعل‌های «هاجروا، صدقت، إقترَبْ» ماضی هستند و فعل «أَنْزِلْ» مضارع می‌باشد.
گزینه «۳»: فعل‌های «یتعاملن، تضحکین، یساعدنا» مضارع هستند و فعل «تَعَامَلْ» ماضی از باب «تفاعل» می‌باشد.
(قواعد - انواع فعل)

۵۸- گزینه «۳»

ترجمه گزینه «۳»: «زمان ناهار از ساعت یک تا دو و ربع است.»
«الواحدة» عدد اصلی و «الثانية» عدد ترتیبی است.
تشریح سایر گزینه‌ها:
گزینه «۱»: «عشرة» و «تسعة» هر دو عدد اصلی هستند.
گزینه «۲»: «ثمانین» و «واحدة» هر دو عدد اصلی هستند.
(«الثانية» در این گزینه عدد نیست و مقصود، ثانیه‌گرد ساعت است.)
گزینه «۴»: «مئة»، «خمسين» و «واحدة» هر سه عدد اصلی هستند.
(قواعد - اعداد)

۵۹- گزینه «۳»

«انفتحت» فعل ماضی از باب «انفعال» است که سه حرف اصلی آن «ف ت ح» می‌باشد؛ بنابراین حرف «ن» در آن زائد و اضافی است. سه حرف اصلی افعال در سایر گزینه‌ها به ترتیب «ن ظ ر»، «ن ق ل» و «ن ش ر» است که «ن» از حروف اصلی آن‌ها به شمار می‌آید و زائد نیست.
(قواعد - ثلاثی مزید)

۶۰- گزینه «۱»

فعل «نستمع» از باب «افتعال» دو حرف زائد دارد.
تشریح سایر گزینه‌ها:
گزینه «۲»: «إِجْعَلْنِي» از ثلاثی مجرد، هیچ حرف زائدی ندارد.
گزینه «۳»: «يُؤَكِّدُ» از باب «تفعیل» یک حرف زائد دارد.
گزینه «۴»: «تُدَافِعُ» از باب «مفاعلة» یک حرف زائد دارد.
نکات مهم درسی:
- برای تشخیص تعداد حروف اضافی، فعل را به صیغه ماضی مفرد مذکر غائب می‌بریم و تعداد حروف فعل را منهای سه (۳-) می‌کنیم؛ تعداد حروف باقی‌مانده برابر با حروف اضافی است.
- مصادر اسم محسوب می‌شوند نه فعل! (در گزینه «۳»، «إِكْرَاه» مصدر است.)
(قواعد - ثلاثی مزید)

تاریخ (۱)

۶۱- گزینه ۱»

(کنکور سراسری ۱۴۰۰)

درگاه شماری اوستایی دوره ساسانی، سال به ۱۲ ماه خورشیدی ۳۰ روزه تقسیم می‌شد، سپس پنج روز اضافی را به نام «اندرگاه» (پنجه) به آخر ماه دوازدهم می‌افزودند.

(تاریخ؛ زمان و مکان، صفحه ۱۵)

۶۲- گزینه ۳»

(پوار میربلوکی)

باستان‌شناسان اگر در حفاری و خاک‌برداری، به بنای تاریخی برخورد کنند، نخست نقشه آن بنا را مشخص می‌کنند.

(باستان‌شناسی، صفحه ۲۵)

۶۳- گزینه ۴»

(پوار میربلوکی)

رونق داد و ستد، زمینه آشنایی مردم مناطق مختلف را با آداب و رسوم، مهارت‌ها و اندیشه‌های یکدیگر فراهم آورد.

تشریح گزینه‌های نادرست:

گزینه «۱»: با روی آوردن به فعالیت‌های دیگری چون ابزارسازی، سفالگری و پارچه‌بافی تولید مازاد پدید آمد و باعث رونق داد و ستد شد.

گزینه «۲»: روند یک‌جانشینی و گسترش روستاها پیش از رونق داد و ستد بوده است.

گزینه «۳»: نتیجه نهایی انقلاب کشاورزی شکل‌گیری شهرها و تأسیس تمدن است.

(پیدایش تمدن؛ بین‌النهرین و مصر، صفحه ۳۴)

۶۴- گزینه ۳»

(پوار میربلوکی)

چندراگوپتا با به اطاعت درآوردن شماری از حاکمان محلی شمال هند، سلسله موریایا بنیان گذاشت.

(هند و چین، صفحه ۴۵)

۶۵- گزینه ۴»

(پوار میربلوکی)

اساس تعالیم کنفوسیوس این بود که مردم چطور باید رفتار کنند و حاکمان چگونه باید رفتار مناسب را در جامعه ترویج دهند.

(هند و چین، صفحه‌های ۴۸ و ۴۹)

۶۶- گزینه ۲»

(کنکور سراسری نوبت دوم - تیر ۱۴۰۲)

بررسی موارد:

الف) تشکیل سلسله موریایا پس از مرگ اسکندر بوده است. یعنی در سال‌های پس از ۳۲۳ ق.م. این حکومت بنیان گذاشته شد.

ب) تسلط فیلیپ دوم بر یونان در سال‌های مربوط به جنگ‌های پلوپونزی و قبل از حکومت اسکندر است. (۴۳۱ تا ۴۰۴ ق.م.)

بنابراین «ب» بر «الف» مقدم است. (رد گزینه‌های «۳» و «۴»)

ج) آریایی‌ها در حدود ۱۵۰۰ قبل از میلاد از سمت شمال غرب وارد هند شدند.

د) در حدود ۲۰۰۰ ق.م. طایفه‌های بیابانگردی از دشت‌های اروپای شرقی وارد یونان شدند.

پس نتیجه می‌گیریم «د» بر «ج» مقدم است. (رد گزینه «۱»)

(ترکیبی، صفحه‌های ۴۳، ۴۵، ۵۱ و ۵۲)

۶۷- گزینه ۴»

(امیرحسین کاروین)

اسطوره‌شناسان، مورخان و دیگر محققان درباره این که محتوای افسانه‌ها به کلی غیرواقعی است یا نه، اتفاق نظر ندارند. بیشتر آنان بر این باورند که افسانه‌ها بر اساس واقعیت‌های تاریخی ساخته شده‌اند، اما با گذر زمان تغییر کرده و به صورت افسانه و اسطوره درآمده‌اند.

(مطالعه و کاوش در گذشته‌های دور، صفحه ۶۲)

۶۸- گزینه ۲»

(امیرحسین کاروین)

اگرچه ایرانیان عصر باستان، هم‌چون یونانیان و رومیان، در نوشتن کتاب‌های تاریخی موفق نبودند، اما شواهد و قرائن زیادی وجود دارد که نشان می‌دهد ثبت و ضبط وقایع و حوادث مهم، مورد توجه بوده است و دبیران مخصوصی به این کار اشتغال داشته‌اند؛ بنابراین در ایران باستان، هرچند وضعیت تاریخ‌نگاری مانند یونان و روم مطلوب نبوده و مورخان بزرگی پا به عرصه نگذاشته‌اند، اما به گفته هروودت، ایرانیان از شعور و آگاهی تاریخی بالایی برخوردار بوده‌اند.

(مطالعه و کاوش در گذشته‌های دور، صفحه ۶۷)

۶۹- گزینه ۲»

(امیرحسین کاروین)

گروه‌هایی از جمعیت‌های انسانی از آفریقا، آسیای مرکزی، قفقاز و شبه‌قاره هند در دوران پارینه سنگی به سوی سرزمین ما مهاجرت کرده‌اند.

(سپیده‌دم تمدن ایرانی، صفحه ۷۲)

۷۰- گزینه ۳»

(کنکور سراسری ۱۴۰۰)

در حدود ۵ هزار سال پیش، نخستین شهرها در فلات ایران به وجود آمد. شوش و چغامیش در خوزستان، شهداد و جیرفت در کرمان، شهر سوخته در سیستان و سیلک در کاشان از جمله این شهرها بودند.

(سپیده‌دم تمدن ایرانی، صفحه ۷۵)

جغرافیای ایران

۷۱- گزینه ۳»

(زهرا رامیار)

متن صورت سؤال بیانگر مفهوم علم جغرافیای اقتصادی است. جغرافیا با کمک گرفتن از سایر علوم به سؤالات خود پاسخ می‌دهد.

(یغرافیا، علمی برای زندگی بهتر، صفحه‌های ۲ و ۳)

۷۲- گزینه ۳»

(صفا هاضری)

مفاهیم اساسی دانش جغرافیا مکان و روابط متقابل انسان با محیط است. بسیاری از فعالیت‌های انسان در محل معینی انجام می‌شود که آن را مکان می‌نامند. انسان و محیط دو عامل مهم در علم جغرافیا است. محیط طبیعی، مجموعه‌ای متعادل است. با ورود انسان، زمینه‌های تغییر در محیط فراهم می‌شود.

(یغرافیا، علمی برای زندگی بهتر، صفحه‌های ۳ و ۴)

۷۳- گزینه ۲»

(کنکور سراسری ۹۹)

در کل‌نگری، جغرافی دان اجزا و عوامل محیط جغرافیایی را در ارتباط با یکدیگر می‌بیند و به مطالعه همه‌جانبه می‌پردازد. در سایر گزینه‌ها، تأثیر اقدامات انجام‌شده بر محیط اطراف در نظر گرفته نشده است.

(یغرافیا، علمی برای زندگی بهتر، صفحه ۷)

۷۴- گزینه ۲»

(صفا هاضری)

با توجه به مراحل پژوهش در جغرافیا به ترتیب «جمع‌آوری اطلاعات»، «نتیجه‌گیری»، «بیان مسئله»، «تدوین فرضیه» در ارتباط با عبارتهای صورت سؤال صحیح است.

(روش مطالعه و پژوهش در یغرافیا، صفحه‌های ۱۰ تا ۱۲)

۷۵- گزینه ۲»

(زهرا رامیار)

در گام اول، طرح سؤال و بیان مسئله، پژوهشگر باید پژوهش دیگران را مورد بررسی قرار دهد؛ به عبارت دیگر، مطالعه سابقه، پیشینه مسئله و نتایج پژوهش دیگران، مورد نیاز پژوهشگر است. او با این کار نسبت به موضوع، اطلاعات بیشتری پیدا می‌کند و مهم‌تر از همه، پی می‌برد سؤالی که برایش پیش آمده قبلاً پاسخ داده شده است یا خیر.

(روش مطالعه و پژوهش در یغرافیا، صفحه‌های ۱۰ تا ۱۲)

۷۶- گزینه ۴»

(صفا هاضری)

نقش ارتباطی بین سه قاره آفریقا، اروپا و آسیا، بزرگ‌ترین منبع انرژی جهان، درآمدها و دلارهای ناشی از صدور و فروش نفت خام، ارزش فرهنگی و سیاسی در جهان اسلام، از جمله دلایل ارزش و اهمیت خلیج فارس هستند و مجموعه این ارزش‌هاست که قدرت‌های جهانی را در گذشته و

امروز متوجه خلیج فارس کرده است؛ زیرا تسلط بر تمام یا هر یک از این موارد، موازنه قدرت را در جهان تغییر می‌دهد.

(موقعیت یغرافیایی ایران، صفحه ۱۷)

۷۷- گزینه ۲»

(صفا هاضری)

ایران طولانی‌ترین مرز را با عراق و کوتاه‌ترین مرز را با ارمنستان دارد. ۴۷/۳ درصد را مرزهای خشکی، ۳۰/۸ درصد را مرزهای دریایی و ۲۱/۹ درصد را مرزهای رودخانه‌ای تشکیل می‌دهند.

(موقعیت یغرافیایی ایران، صفحه ۲۰)

۷۸- گزینه ۲»

(کنکور سراسری ۱۴۰۱)

کوه‌های البرز از تنگه منجیل شروع شده و در امتداد غربی- شرقی (طول جغرافیایی) تا کوه‌های شاه‌کوه در نزدیکی شاهرود و گردنه خوش ییلاق ادامه دارند.

بررسی سایر گزینه‌ها:

گزینه «۱»: امتداد چین‌خوردگی‌های این منطقه تا کوه‌های شاه‌کوه در نزدیکی شاهرود و گردنه خوش‌ییلاق ادامه دارند.

گزینه «۳»: قلّه دماوند در این منطقه از طریق فعالیت‌های آتشفشانی در دوره کواترنر (از دوران سوم زمین‌شناسی) شکل گرفته است.

گزینه «۴»: کوهستان‌های تالش با جهت شمالی- جنوبی قرار دارد و کوه‌های البرز در امتداد غربی- شرقی.

(ناهمواری‌های ایران، صفحه ۲۵)

۷۹- گزینه ۳»

(کنکور قاج از کشور ۹۸)

در مناطقی که در عرض‌های پایین جغرافیایی قرار دارند (به خط استوا نزدیک‌ترند)، زاویه تابش خورشید هنگام ظهر، نزدیک به عمود است؛ مانند استان‌های هرمزگان و جنوب سیستان و بلوچستان. ولی در مناطق شمالی کشور که در عرض‌های بالای جغرافیایی قرار دارند، زاویه تابش خورشید مایل‌تر است؛ مانند استان‌های آذربایجان غربی و شرقی. شهر اصفهان، نسبت به قزوین، به خط استوا نزدیک‌تر است؛ بنابراین، خورشید در هنگام ظهر در اصفهان عمودتر از قزوین و در قزوین، مایل‌تر از اصفهان می‌تابد.

(آب و هوای ایران، صفحه‌های ۳۷ و ۳۸)

۸۰- گزینه ۲»

(صبا صفایی)

تشریح سایر گزینه‌ها:

گزینه «۱»: توده هوای سیبری موجب بارندگی در سواحل خزر می‌شود.

گزینه «۳»: توده هوای سودانی رطوبت دریای سرخ را به ایران می‌آورد.

گزینه «۴»: توده هوای موسمی از اقیانوس هند وارد ایران می‌شود.

(آب و هوای ایران، صفحه ۴۰)



منطق

۸۱- گزینه ۲»

(پارسا و کیلی)

بررسی گزینه‌ها:

گزینه ۱» در کتاب درسی، ذکر شده است که «... گرچه ذهن انسان به طور طبیعی منطقی رفتار می‌کند و بدون دانستن نام‌های این قواعد [منطقی]، آن‌ها را در زندگی خود به کار می‌برد...» که با توجه به این، می‌فهمیم که آدمی، منطق و قواعد آن را بدون مطالعه و دانستن عناوین، نام‌ها و اصول نظری آن‌ها، به‌طور طبیعی به کار می‌گیرد، یعنی دانستن یا ندانستن نام‌های قواعد منطقی در استعمال یا عدم استعمال آن‌ها مؤثر نیست. پس این گزاره درست است.

بررسی گزینه ۲» در کتاب درسی، یک رابطه علی - معلولی آمده است که به این شیوه است: «منطق‌دانان کوشیده‌اند با بررسی انواع خطاهای ذهن (علت اول) و دسته‌بندی آن‌ها (علت دوم)، راه‌های جلوگیری از آن‌ها (مغالطات) را نشان دهند (معلول)». که با توجه به این، می‌فهمیم آنچه که در این گزاره مطرح شده، این رابطه علی - معلولی را برعکس نشان داده است. پس این گزاره نادرست است.

گزینه ۳» در کتاب درسی، شباهتی بین علم پزشکی و علم منطق برقرار و بیان شده که بدین شرح است: «همان‌گونه که در علم پزشکی انواع بیماری‌ها و روش‌های پیشگیری و درمان آن‌ها را بیان می‌کنند، در علم منطق نیز به همراه بیان قوانین حاکم بر ذهن، روش‌های جلوگیری از مغالطات را بیان می‌کنند.» که با توجه به این، می‌فهمیم که اصلی‌ترین (شاخص‌ترین) وجه شباهت علوم منطق و پزشکی، مربوط به حیطة هدفشان است که جلوگیری از مشکلات (مغالطات در منطق و بیماری‌ها در پزشکی) است. پس این گزاره درست است.

گزینه ۴» در کتاب درسی، بیان شده که «... ذهن همواره در معرض لغزش قرار دارد...» که با توجه به این، برایمان روشن می‌شود که اولاً ذهن انسان چه با خواندن منطق و چه بدون خواندن منطق، احتمال دچار شدن به خطا و لغزش را دارد و هیچ‌گاه امکان دچار شدن به خطای اندیشه کاملاً از بین نمی‌رود و دوماً ذهن انسان با خواندن منطق، احتمال دچار شدنش به خطا کاهش می‌یابد و می‌تواند کمتر در معرض احتمال وقوع مغالطه باشد. پس این گزاره درست است.

(منطق ترازوی انریشه، صفحه‌های ۳ تا ۵)

۸۲- گزینه ۲»

(ممد قاسمی)

تابلو شدن در دو دلالت مختلف به کار رفته است. پس مغالطه توسل به معنای ظاهری کلمات وجود دارد.

تشریح گزینه‌های دیگر:

گزینه ۱» مغالطه شیوه نگارش کلمات وجود ندارد.

گزینه ۲» مغالطه اشتراک لفظ وجود ندارد.

گزینه ۴» ضمیر من و او کاملاً مشخص است. تو مانند من خوش‌تیپ نشدی. اگر ابهامی دارد ابهام در ساختار عبارت است نه در مرجع ضمیر.

(لفظ و معنا، صفحه‌های ۱۳ تا ۱۹)

۸۳- گزینه ۳»

(ممد نادرپور)

مفهومی که فقط قابلیت انطباق بر یک مصداق را دارد، مفهوم جزئی است. در مقابل مفهوم کلی، مفهومی است که قابلیت انطباق بر بیش از یک مصداق را دارا است. با مفهوم جزئی نمی‌توان هیچ‌یک از روابط چهارگانه را ساخت (رد گزینه‌های «۱» و «۴»). مفهومی که فقط قابلیت انطباق بر یک مصداق را داشته باشد، فقط جزئی است (رد گزینه «۲»).

(مفهوم و مصداق، صفحه‌های ۲۰ تا ۲۶)

۸۴- گزینه ۳»

(پارسا و کیلی)

نکته: باید دقت کنیم که گاهی «تعریف لغوی» و «تعریف مفهومی» به لحاظ ظاهری بسیار شبیه همدیگر می‌شوند. این اتفاق، زمانی رخ می‌دهد که تعریف لغوی، به گونه‌ای است که برای توضیح یک لفظ و واژه، آن را بسط می‌دهیم و با کارهایی مثل بیان دسته‌بندی‌های آن یا شرح و توضیح ویژگی‌ها و اوصاف آن، آن را تعریف می‌کنیم. برای مثال، در صفحه ۲۹ کتاب درسی، تعاریف «طاس: طشت بزرگ، نوعی کاسه مسی» چنین حالتی دارند. در چنین حالتی باید حواسمان باشد که آن‌ها را با هم‌دیگر اشتباه نگیریم. برای این کار، باید به وجوه تفاوت «تعریف لفظی» و «تعریف مفهومی» دقت کنیم، بدین معنا که در تعریف مفهومی، مفهوم مجهول را با تحلیل آن به مفاهیم عام و خاص تعریف می‌کنیم؛ ولی در تعریف لغوی، مفهوم مجهول را با بیان معنای لغوی، مترادف‌ها و نوع دسته و گروه آن یا ساختار لفظ، تعریف می‌کنیم.

تشریح گزینه‌ها:

گزینه ۱» در اینجا، مفهوم «مشهد» با بیان معنای لغوی آن که «محل شهادت» است، تعریف شده است. پس تعریف لغوی است.

گزینه ۲» در اینجا، مفهوم «اسقف» با بیان معنای لغوی آن که «کشیش» است، تعریف شده است. پس تعریف لغوی است.

گزینه ۳» در اینجا، مفهوم «مربع» با تحلیل آن به مفاهیم عام و خاص تعریف شده است. پس تعریف مفهومی است.

گزینه ۴» در اینجا، مفهوم «نمودار» با بیان معنای لغوی آن که «پدیدار» است، تعریف شده است. پس تعریف لغوی است.

(اقسام و شرایط تعریف، صفحه‌های ۳۰ و ۳۱)

۸۵- گزینه ۱»

(ممد قاسمی)

تعریف «سل» به «بیماری عفونی» مانع نیست؛ چون «بیماری‌های عفونی» مصداقی غیر از «سل» را نیز شامل می‌شود. در «لاله‌های پرپر» از استعاره استفاده شده و واضح نیست. تعریف «شب» به «زمانی که روز نیست» از واژگان متضاد استفاده شده و دوری است.

(اقسام و شرایط تعریف، صفحه‌های ۳۴ تا ۳۸)



۸۶- گزینه ۱»

(کنکور خارج از کشور ۱۳۰۱)

در پاسخ به این پرسش باید به این نکته دقت کنید که صرف وجود تمثیل و برقراری شباهت بین دو امر به معنای ایجاد استدلال تمثیلی نیست. استدلال تمثیلی هنگامی رخ می‌دهد که گوینده بر مبنای تمثیل و شباهتی که برقرار کرده است، حکمی یا نتیجه‌ای را از آن استنباط و بیان کند. در گزینه اول فرد با برقراری شباهت بین «فرد مغرور و به دور از تواضع» و «زمین بلند» نتیجه می‌گیرد که چون زمین بلند از آب بی‌بهره می‌ماند، پس فرد مغرور هم از این عدم تواضع خود بهره‌ای نمی‌برد و در زندگی ناکام می‌شود. در سایر گزینه‌ها صرفاً تمثیل و تشبیه می‌بینیم و این برقراری نسبت شباهت مبنای یک استدلال و نتیجه‌گیری واقع نشده است.

(اقسام استدلال استقرایی، صفحه‌های ۴۲ و ۴۳)

۸۷- گزینه ۱»

(پارسا و کیلی)

در قدم نخست باید نوع استدلال موجود در صورت سؤال را تشخیص دهیم و سپس به بررسی گزینه‌ها بپردازیم. بررسی استدلال صورت سؤال:

در این استدلال، با مسئله علت «سرفه کردن» مواجه هستیم. هم‌چنین حالات گوناگونی که می‌توانند علت سرفه باشند، بررسی و با توجه به وضعیت، تبیین‌های غیرمحمول که آسم و ذات‌الریه بودند رد شده و بهترین تبیین که ابتلا به آنفلوآنزا است باقی مانده است. این اوصاف، از اوصاف استنتاج بهترین تبیین که نوعی از استدلال‌های استقرایی است، می‌باشد.

تشریح گزینه‌ها:

گزینه «۱»: در استنتاج بهترین تبیین، نتیجه بر مبنای احتمال است نه مشاهده آماری؛ نتیجه‌گیری براساس آمار و داده‌ها و مشاهده‌های آماری مختص استقرای تعمیمی است.

گزینه «۲»: همان‌طور که گفته شد، این استدلال نوعی از استدلال‌های استقرایی است که در آن‌ها نتیجه نه یقینی، بلکه نسبی است و با مقداری عدم قاطعیت همراه است. پس این ادعا صحیح می‌باشد.

گزینه «۳»: در صفحه ۴۹ کتاب درسی ذکر شده که «استنتاج بهترین تبیین در زندگی روزمره بسیار کاربرد دارد». پس این ادعا نیز صحیح است.

گزینه «۴»: در استنتاج بهترین تبیین، تبیین‌های مختلف درباره موضوع، مسئله یا امری خاص بررسی شده و تبیین‌های با احتمال کمتر رد شده و در نهایت آن تبیینی که از سایرین محتمل‌تر است، به عنوان بهترین تبیین باقی می‌ماند و تأیید می‌شود. پس این ادعا نیز صحیح است.

(اقسام استدلال استقرایی، صفحه‌های ۴۸ و ۴۹)

۸۸- گزینه ۳»

(ممد نازپرور)

«من حمایت‌کننده هستم.» یک جمله تام خبری بامعناست، پس قضیه محسوب می‌شود.

تشریح گزینه‌های دیگر:

رد گزینه‌های «۱» و «۴»: جملات انشایی قضیه نیستند.

رد گزینه «۲»: در این جمله حملی صورت نگرفته و خبری داده نشده است پس تصور است نه قضیه.

(قضیه حملی، صفحه‌های ۵۵ و ۵۶)

۸۹- گزینه ۱»

(ممد نازپرور)

عبارت اول یک عبارت شخصی است. عبارت دوم سالبه کلیه است و دو عبارت آخر، اولی دعایی، دومی امری و در نتیجه، جملات انشایی هستند و قضیه محسوب نمی‌شوند.

(قضیه حملی، صفحه‌های ۵۶ تا ۵۸)

۹۰- گزینه ۴»

(پارسا و کیلی)

برای تشخیص نوع قضایای حملی، نیاز به معیار و ملاک دقیق داریم. این معیار بدین شرح است:

برای قضیه شخصی، موضوع قضیه «مفهوم جزئی» است، یعنی موضوع قضیه یک شخص یا مجموعه‌ای مشخص و بسته است و محمول قضیه، یک‌بار بر کل آن شخص یا مجموعه مشخص و بسته حمل می‌شود و نمی‌توانیم محمول را جداگانه بر هر یک از مصادیق موضوع حمل کنیم. هم‌چنین برای قضیه محصوره، موضوع قضیه «مفهوم کلی» است، یعنی موضوع قضیه اشخاص یا مجموعه‌ای هستند که محمول قضیه می‌تواند چند بار و هر بار به‌طور جداگانه بر هر یک از مصادیق آن اشخاص یا مصادیقی که آن مجموعه دربر می‌گیرد، حمل شود.

تشریح گزینه‌ها:

گزینه «۱»: این قضیه، یک قضیه محصوره است؛ زیرا موضوع، مفهوم کلی است؛ چراکه مجموعه‌ای است که محمول می‌تواند چندین بار و هر بار به‌طور جداگانه بر مصادیق آن مجموعه که «استدلال قیاسی» است، حمل شوند. (می‌توان گفت که استدلال (الف) به عنوان یک استدلال قیاسی، نتیجه یقینی دارد. استدلال (ب) به عنوان یک استدلال قیاسی، نتیجه یقینی دارد و به همین ترتیب.)

گزینه «۲»: این قضیه، یک قضیه محصوره است؛ زیرا موضوع، مفهوم کلی است؛ چراکه اشخاصی است که محمول می‌تواند چندین بار و هر بار به‌طور جداگانه بر مصادیق آن اشخاص که «اعضای خانواده‌ام» است، حمل شود. (می‌توان گفت که پدرم به عنوان یکی از اعضای خانواده‌ام، بسیار مهربان است. مادرم به عنوان یکی از اعضای خانواده‌ام، بسیار مهربان است و به همین ترتیب.)

گزینه «۳»: این قضیه، یک قضیه محصوره است؛ زیرا موضوع، مفهوم کلی است؛ چراکه مجموعه‌ای است که محمول می‌تواند چندین بار و هر بار به‌طور جداگانه بر مصادیق آن مجموعه که «فلز» است، حمل شوند. (می‌توان گفت که آهن به عنوان یک فلز، رسانای گرمایی بالایی دارد. آلومینیوم به عنوان یک فلز، رسانای گرمایی بالایی دارد و به همین ترتیب.)

گزینه «۴»: این قضیه، یک قضیه شخصی است؛ زیرا موضوع، مفهوم جزئی است؛ چراکه مجموعه‌ای است که محمول یکبار بر کل آن مجموعه که «تیم فوتسال محله» است، حمل می‌شود. (نمی‌توان گفت که بازیکن (الف) برنده مسابقات شد. بازیکن (ب) برنده مسابقات شد و به همین ترتیب.)

(قضیه حملی، صفحه‌های ۵۶ تا ۵۸)



اقتصاد

۹۱- گزینه «۲»

(امسان عالی نژاد)

ریال $۸۴۰,۰۰۰,۰۰۰ \times ۱۲ \times ۱۰۰,۰۰۰ \times ۷۰ = ۷۰۰ \times ۸۴۰,۰۰۰,۰۰۰$ درآمد

هزینه‌ها:

ریال $۴,۰۰۰,۰۰۰ \times ۱۱ \times ۱۲ = ۵۲۸,۰۰۰,۰۰۰$ حقوق سالیانه کارگرانریال $۱۰۰,۰۰۰,۰۰۰$ مواد اولیههزینه استهلاک سالیانه $\frac{۱۶}{۱۰۰} \times ۸۴۰,۰۰۰,۰۰۰ = ۱۳۴,۴۰۰,۰۰۰$ اجاره سالیانه $۱۷,۵۰۰,۰۰۰ \times ۱۲ = ۲۱۰,۰۰۰,۰۰۰$

مجموع هزینه‌ها:

ریال $۵۲۸,۰۰۰,۰۰۰ + ۱۰۰,۰۰۰,۰۰۰ + ۱۳۴,۴۰۰,۰۰۰ + ۲۱۰,۰۰۰,۰۰۰ = ۹۷۲,۴۰۰,۰۰۰$

هزینه‌ها - درآمد = سود یا زیان

 $-۱۳۲,۴۰۰,۰۰۰ = ۸۴۰,۰۰۰,۰۰۰ - ۹۷۲,۴۰۰,۰۰۰$ سود یا زیان

عدد به دست آمده منفی است، یعنی میزان هزینه‌ها بیشتر از درآمد است، بنابراین بنگاه زیان کرده است.

(کسب و کار و کارآفرینی، صفحه‌های ۸ و ۹)

۹۲- گزینه «۱»

(امسان عالی نژاد)

کسب و کار شخصی متعلق به یک شخص است. حتی پس از استخدام فروشنده نوع این کسب و کار شخصی است؛ چون هنوز مالک محصول یا کالا و خدمات نهایی خانم محمدی است. استخدام نیروی انسانی باعث نمی‌شود که مالکیت از بین برود یا فرد با کسی شریک شود.

(انتخاب نوع کسب و کار، صفحه ۱۳)

۹۳- گزینه «۱»

(امسان عالی نژاد)

ابتدا سود هر کدام از حالت‌ها را به دست می‌آوریم:

سود حاصل از تولیدی لباس:

میلیارد تومان $۱۸ = ۱۸,۰۰۰,۰۰۰,۰۰۰ = ۹۰,۰۰۰,۰۰۰,۰۰۰ \times \frac{۲۰}{۱۰۰}$

میلیارد تومان ۱۷: سود حاصل از تولیدی کفش

هزینه فرصت راه‌اندازی تولیدی لباس ۱۷ میلیارد تومان سود حاصل از تولیدی کفش است که آن را از دست داده است. همچنین اگر فرد راه‌اندازی تولیدی کفش را انتخاب کند، هزینه فرصت او معادل ۱۸ میلیارد تومان است. بنابراین هزینه فرصت راه‌اندازی تولیدی کفش بیشتر می‌باشد.

(اصول انتخاب درست، صفحه‌های ۲۵ و ۲۶)

۹۴- گزینه «۴»

(بصیر کریمی)

(الف) نمودار نشان‌دهنده مرز امکانات تولید است، مرز امکانات تولید مرزی است بین آن چه یک کسب و کار با منابع موجود و در دسترسش می‌تواند تولید کند و آن چه نمی‌تواند.

(ب) اگر تولیدکننده بخواهد در نقطه B تولید کند، در خارج از مرز امکانات تولید است و با توجه به منابع موجود غیرقابل دستیابی است.

(ج) نقطه A در درون مرز امکانات تولید است اما به‌طور کلی بهتر است یک شرکت به جای تولید در درون مرز امکانات تولید، بر روی مرز امکانات، تولید کند.

(مرز امکانات تولید، صفحه‌های ۳۶، ۳۷ و ۳۸)

۹۵- گزینه «۱»

(سارا شریفی)

در سطوح قیمت پایین‌تر از قیمت تعادلی، مصرف‌کنندگان به دلیل ارزان بودن کالا، مایل به خرید تعداد واحد بیشتری از کالا هستند. در این حالت در بازار این کالا، کمبود عرضه یا مازاد تقاضا وجود دارد. زیرا به دلیل ارزان بودن کالا، تقاضا برای آن زیاد است. در حالی که تولیدکنندگان برای تولید آن کالا به آن مقدار، انگیزه کافی ندارند؛ در نتیجه تولید و عرضه آن کم می‌شود. در صورت ادامه این روند چون گروهی از مصرف‌کنندگان موفق به خرید کالای مورد نیاز خود نخواهند شد، این گروه برای خرید کالا حاضر خواهند بود مبلغ بالاتری بپردازند و این امر سبب افزایش قیمت کالا می‌شود. افزایش قیمت باعث می‌شود که از یک سو تولیدکنندگان رغبت

بیشتری به تولید نشان دهند و از سوی دیگر مصرف‌کنندگان از مصرف خود بکاهند. این افزایش قیمت تا رسیدن به سطح قیمت تعادلی و از بین رفتن فاصله بین عرضه و تقاضا ادامه می‌یابد. در نقطه تعادلی دریافتی تولیدکننده به حداکثر می‌رسد؛ زیرا تمام آن چه که تولید کرده را به فروش می‌رساند و در بازار مازاد یا کمبودی وجود ندارد.

(بازار پیست و پلکونه عمل می‌کند؟، صفحه‌های ۴۸ تا ۵۱)

۹۶- گزینه «۳»

(بصیر کریمی)

- خط A نشانگر منحنی عرضه و صعودی است. هم‌چنین خط M بیانگر منحنی تقاضا و نزولی است.

- براساس قانون تقاضا با افزایش قیمت، مقدار تقاضا کاهش می‌یابد.

- در سطح قیمت ۶۰,۰۰۰ تومان، با مازاد عرضه یا کمبود تقاضا روبه‌رو هستیم و می‌توان گفت در سطح قیمت ۵۰,۰۰۰ تومان (سطوح قیمت بالاتر از قیمت تعادلی) کمبود تقاضا خواهیم داشت.

- نقطه‌ای که در آن خبری از مازاد و کمبود نیست، نقطه قیمت و مقدار تعادلی نام دارد و در این جا سطح قیمت تعادلی ۴۰,۰۰۰ تومان است.

(بازار پیست و پلکونه عمل می‌کند؟، صفحه‌های ۴۸ تا ۵۱)

۹۷- گزینه «۳»

(سارا شریفی)

بررسی عبارات نادرست:

(ب) در مالیات بر درآمد، درآمد افراد و شرکت‌ها (و نه ثروت آن‌ها) مبنای مالیات است. شاید بتوان گفت که مالیات بر درآمد اشخاص، مهم‌ترین نوع مالیات است.

(ث) در مالیات بر ارزش افزوده، مالیات پرداخت‌شده تولیدکنندگان قبلی از مالیات بر فروش بعدی کسر می‌شود؛ به عبارت دیگر کالا و خدمات واسطه‌ای از پرداخت مالیات معاف می‌شوند.

(ج) دولت سالیانه بخشی از درآمد مورد نیاز خود را از طریق ایجاد بدهی (از طریق قرض گرفتن از مردم یا شریک کردن آن‌ها در طرح‌های عمرانی و سرمایه‌گذاری‌های دولت و تقسیم سود بین آن‌ها) تأمین می‌کند. این درآمد نیز نمی‌تواند تا ابد پایدار باشد.

(نقش دولت در اقتصاد پیست؟، صفحه‌های ۶۰ تا ۶۳)

۹۸- گزینه «۳»

(سارا شریفی)

(الف) قیمت فروش با مالیات بر ارزش افزوده در مرحله (۱)

(نرخ مالیات بر ارزش افزوده \times قیمت اولیه کالا) + قیمت اولیه کالا در مرحله (۱)تومان $۱۱۰۰ = ۱۰۰۰ + (۱۰۰۰ \times \frac{۱۰}{۱۰۰})$

(ب)

مالیات بر ارزش افزوده جمع‌آوری شده توسط فروشنده در مرحله سوم

نرخ مالیات بر ارزش افزوده \times قیمت کالا در آن مرحلهتومان $۲۰۰ = ۲۰۰۰ \times \frac{۱۰}{۱۰۰}$

(ج)

قیمت مرحله قبل - قیمت آن مرحله = ارزش افزوده هر مرحله

قیمت مرحله سوم - قیمت مرحله چهارم = ارزش افزوده مرحله آخر

تومان $۵۰۰ = ۲۰۰۰ - ۲۵۰۰ =$ ارزش افزوده مرحله آخر

(نقش دولت در اقتصاد پیست؟، صفحه ۶۳)

۹۹- گزینه «۲»

(امسان عالی نژاد)

آمریکا، کانادا و مکزیک در سال ۱۹۹۲، پیمان تجارت آزاد، مشهور به پیمان نفتا را امضا کردند.

۱۰۰- گزینه «۲»

(کنکور سراسری نوبت اول ۱۴۰۲- دی ماه)

هزینه فرصت تولید جای در کشور (الف) کمتر از هزینه فرصت تولید جای در کشور (ب) است و همین امر باعث می‌شود تا کشور (الف) منابع کمیاب خود را بیشتر به تولید جای اختصاص دهد. بنابراین کشور (الف) در تولید جای مزیت نسبی دارد.

(تهارت بین‌الملل، صفحه‌های ۷۱، ۷۲ و ۷۸)



دفتريه پاسخ ✓

عمومي دهم

(رشته انسانی)

۶ بهمن ماه ۱۴۰۲

تعداد سوالات و زمان پاسخگویی آزمون

نام درس	تعداد سؤال	شماره سؤال	وقت پیشنهادی
فارسی (۱)	۱۰	۱۰۱-۱۱۰	۱۵
دین و زندگی (۱)	۲۰	۱۱۱-۱۳۰	۱۵
زبان انگلیسی (۱)	۱۰	۱۳۱-۱۴۰	۱۵
جمع دروس عمومی	۴۰	—	۴۵

مراجعه

فارسی (۱)	میثا اشرفی - حسن افتاده - مریم پیروی - امیرمحمد حسن زاده - محسن فدایی - ابراهیم رضایی مقدم - شیوا نظری
دین و زندگی (۱)	محسن بیاتی - محمد رضایی بقا - فردین سماقی - یاسین ساعدی - مرتضی محسنی کبیر
زبان انگلیسی (۱)	مجتبی درخشان گرمی - محسن رحیمی - میلاد رحیمی دهگلان - عقیل محمدی روش

گزینشگران و ویراستاران

نام درس	مسئول درس	گزینشگر	گروه ویراستاری	ویراستار رتبه برتر	گروه مستندسازی
فارسی (۱)	شیوا نظری	شیوا نظری	مرتضی منشاری، الهام محمدی	رامیلا عسگری، کیمیا رامندی	الناز معتمدی
دین و زندگی (۱)	یاسین ساعدی	یاسین ساعدی	سکینه گلشنی	—	زهره قموشی
زبان انگلیسی (۱)	عقیل محمدی روش	عقیل محمدی روش	فاطمه نقدی، رحمت اله استیری	—	سوگند بیگلری

گروه فنی و تولید

مدیر گروه	الهام محمدی
مسئول دفترچه	حبیبه محبی، فاطمه جمالی آرائی
مستندسازی	مدیر: محیا اصغری، مسئول دفترچه: فریبا رتوفی
حروفنگار و صفحه آرا	فاطمه علی یاری

بنیاد علمی آموزشی قلمچی (وقف عام)

آدرس دفتر مرکزی: خیابان انقلاب - بین صبا و فلسطین - پلاک ۹۲۳ - تلفن چهار رقمی: ۰۲۱-۶۴۶۳



فارسی (۱)

۱۰۱- گزینۀ «۴»

(مبینا اشرفی)

معانی تمامی کلمات در مقابل آن‌ها صحیح است.

(لغت، واژه‌نامه)

۱۰۲- گزینۀ «۳»

(مبینا اشرفی)

گسیل کردن: روانه کردن/ معاش: زندگی، زیست، زندگانی کردن

تشریح گزینۀهای دیگر:

گزینۀ «۱»: معنای هر دو کلمه صحیح است.

گزینۀ «۲»: کاپدان: حبله‌گران

گزینۀ «۴»: مروت: جوانمردی، مردانگی

(لغت، واژه‌نامه)

۱۰۳- گزینۀ «۴»

(شیوا نظری- همدان)

تشریح گزینۀهای دیگر:

گزینۀ «۱»: بهایم/ گزینۀ «۲»: ورطه/ گزینۀ «۳»: محنت

(املا، ترکیبی)

۱۰۴- گزینۀ «۴»

(امیرممد حسن زاده)

تشریح گزینۀهای دیگر:

آرایه‌های مقابل این بیت کاملاً درست می‌باشند.

ایهام: بو: ۱- آرزو ۲- عطر و رایحه

کنایه: «جامه دریدن گل» کنایه از «شکفتن و شکوفا شدن»

تشریح گزینۀهای دیگر:

گزینۀ «۱»: «سر» مجاز از «قصد و اندیشه»/ حسن تعلیل ندارد.

گزینۀ «۲»: «ظلمت سرا» استعاره از «دنیا»/ حس آمیزی ندارد.

گزینۀ «۳»: تشبیه: روی: مشبه، مه: مشبه به، وش: ادات تشبیه/ تشخیص ندارد.

(آرایه‌های ادبی، ترکیبی)

۱۰۵- گزینۀ «۴»

(مسن فرایی- شیراز)

این گزینۀ فاقد سجع است، یک جمله است و هرگز در یک جمله سجع وجود ندارد؛ سجع در پایان دو یا چند جمله می‌آید.

تشریح گزینۀهای دیگر:

گزینۀ «۱»: باطل و ضایع

گزینۀ «۲»: محجوب و معذور

گزینۀ «۳»: خوب و مکتوب

(آرایه‌های ادبی، صفحه ۵۳)

۱۰۶- گزینۀ «۱»

(حسن افتخاره- تبریز)

تشریح گزینۀهای دیگر:

در بیت گزینۀ «۱»، آرایۀ «سجع» به کار نرفته است.

* توجه شود که واژه‌ای در بیت وجود ندارد که با واژه دیگر سجع داشته باشد.

گزینۀ «۲»: واژه (بو) ایهام دارد.

گزینۀ «۳»: در مصراع اول، مقصود شاعر از «بنا»، «ظلم» است. به همین علت آرایۀ استعاره دارد.

گزینۀ «۴»: وجود آرایۀ حسن تعلیل نیز صحیح است.

شاعر، علت همیشه سبز بودن درخت سرو را راستی پیشه کردن او می‌داند.

(آرایه‌های ادبی، ترکیبی)

۱۰۷- گزینۀ «۲»

(شیوا نظری- همدان)

«واو» در این گزینۀ بین دو جمله آمده است و از نوع واو ربط می‌باشد.

در سایر گزینۀها واو عطف داریم.

تشریح گزینۀهای دیگر:

گزینۀ «۱»: «کفر و دین»: «واو» عطف

گزینۀ «۳»: «رفته و آینده»: «واو» عطف

گزینۀ «۴»: «سرو و بید»: «واو» عطف

(دستور زبان، صفحه ۶۶)

۱۰۸- گزینۀ «۴»

(مریم پیروی)

تشریح گزینۀهای دیگر:

گزینۀ «۱»: «قالی» مضاف‌الیه است.

گزینۀ «۲»: «ش» مفعول است. (او را روی قاطر آورده بودند).

گزینۀ «۳»: «روان» صفت است. (مَثَل قرآن، مَثَل آب روان است).

(دستور زبان، ترکیبی)

۱۰۹- گزینۀ «۴»

(ابراهیم رضایی مقدم- لاهیجان)

تشریح گزینۀهای دیگر:

مفهوم گزینۀهای «۱»، «۲» و «۳»: ناپایداری غم و شادی و بی‌ثباتی خوشی و ناخوشی است.

مفهوم گزینۀ «۴»: شاد بودن با غم معشوق.

(مفهوم، صفحه ۲۰)

۱۱۰- گزینۀ «۲»

(مریم پیروی)

مفهوم ابیات:

معنای بیت صورت سؤال: ای خرد، آیا به تو نگفتم که تو در خانۀ عشق درنیایی و جای نتوانی گزید؟ همان‌گونه که در سلطنت خاقان خلافت کردن ممکن نیست. (تقابل عقل و عشق)

گزینۀ «۲»: من آن روز از عقل و اندیشه فاصله گرفتم که روزگار، عشق تو را در میان آورد.

تشریح گزینۀهای دیگر:

گزینۀ «۱»: «عشق مست کننده تر از شراب است».

گزینۀ «۳»: استفاده از عقل و چشم بصیرت در دیدن حقایق

گزینۀ «۴»: زیبایی فراوان معشوق

(مفهوم، ترکیبی)

دین و زندگی (۱)

۱۱۱- گزینۀ «۴»

(فردین سماقی- لرستان)

طبق آیه «مَنْ كَانَ يُرِيدُ ثَوَابَ الدُّنْيَا ... : هرکس نعمت و پاداش دنیا را بخواهد، نعمت و پاداش دنیا و آخرت نزد خداست.»

(هرف زندگی، صفحه ۱۱)

۱۱۲- گزینۀ «۱»

(یاسین سعادی)

طبق متن کتاب، این جهان ظرفیت جزا و پاداش کامل انسان‌ها را ندارد. برای مثال، ظلم‌های رژیم صهیونیستی در حق مردم مظلوم فلسطین، نمونه‌ای است که این جهان توانایی کیفر دادن کامل این حکومت را در دنیا ندارد و مربوط به معاد در پرتو عدل الهی است.

طبق دیدگاه خداپرستان حقیقی، مرگ برای کسانی ناگوار و هولناک است که زندگی را محدود به دنیا می‌بینند یا با کوله‌باری از گناه با آن مواجه می‌شوند.

(ترکیبی، صفحه ۳۱ و ۵۵)



تبدیل نمونه سؤال‌های امتحانی به تست

۱۱۳- گزینه ۳»

(مرتضی مفسنی‌کبیر)

پرونده برخی از اعمال انسان با مرگ، بسته نمی‌شود و امکان دارد بر اعمال نیک و بد آن افزوده و یا از آن‌ها کاسته شود.

دقت شود آثار ماتقدم با مرگ بسته می‌شود و دیگر در پرونده اعمال تغییراتی ایجاد نمی‌شود؛ اما آثار ماتاخر بعد از مرگ ادامه می‌یابد.

(منزله‌گاه، بهر، صفحه ۶۴ و ۶۵)

۱۱۴- گزینه ۱»

(مفسن بیاتی)

یکی از ویژگی‌های عالم برزخ، وجود حیات در آن می‌باشد. فرشتگان حقیقت وجود انسان را که همان روح است، «توفی» می‌کنند؛ یعنی آن را به‌طور تمام و کمال دریافت می‌کنند.

(منزله‌گاه، بهر، صفحه ۶۳)

۱۱۵- گزینه ۱»

(مفسر رضایی‌بقا)

روی آوردن به خیر و نیکی و پرهیز از گناه و زشتی، برخاسته از گرایش انسان‌ها به خیر و نیکی است که در آیه شریفه «و ما سواها فآلهمها فُجورها و تقواها» آمده است.

گرایش انسان به نیکی‌ها و زیبایی‌ها سبب می‌شود که در مقابل گناه و زشتی واکنش نشان دهد و آنگاه که به گناه آلوده شد، خود را سرزنش و ملامت کند و در اندیشه جبران آن برآید که در آیه «وَلَا أُقْسِمُ بِالنَّفْسِ اللَّوَّامَةِ» آمده است.

(پرواز، بهر، صفحه ۲۰ و ۲۱)

۱۱۶- گزینه ۲»

(مرتضی مفسنی‌کبیر)

بسته نشدن پرونده اعمال: پرونده برخی از اعمال انسان با مرگ بسته نمی‌شود و امکان دارد بر اعمال نیک و بد آن افزوده یا کاسته شود که در آیه شریفه «يُنَبِّئُوا الْإِنْسَانَ بِوَعْدِهِ بِمَا قَدَّمَ وَ آخَرَ» به آن اشاره شده است.

(منزله‌گاه، بهر، صفحه ۶۴)

۱۱۷- گزینه ۱»

(مفسر رضایی‌بقا)

خداوند آنچه در آسمان‌ها و زمین است را برای انسان آفریده و توانایی بهره‌مندی از آن‌ها را در وجود او قرار داده است. این‌ها نشان می‌دهد خداوند متعال انسان را گرمی داشته و برای انسان در نظام هستی جایگاه ویژه‌ای قائل شده است.

(پرواز، بهر، صفحه ۱۹)

۱۱۸- گزینه ۴»

(یاسین ساعری)

طبق متن کتاب، در فرهنگ دینی، از بُعد غیرجسمانی انسان به روح تعبیر می‌شود. ماجرای حضرت یوسف (ع) در قرآن کریم، نمونه‌ای از رویای صادقه است.

(پنجره‌ای رو به روشایی، صفحه ۳۳)

۱۱۹- گزینه ۱»

(مفسر رضایی‌بقا)

آنان که این‌گونه دعا می‌کنند: «خداوند! به ما در دنیا نیکی عطا کن» به عاقبت «در آخرت هیچ بهره‌ای ندارند» دچار می‌شوند؛ زیرا اصل قرار دادن اهداف دنیوی، مانع رسیدن به اهداف اخروی می‌شوند.

(هدف زندگی، صفحه ۷ و ۸)

۱۲۰- گزینه ۴»

(فردین سماقی- لرستان)

تمامی پیامبران پس از ایمان به خدا، ایمان به آخرت را مطرح کرده‌اند و آن را لازمه ایمان به خدا دانسته‌اند. سایر گزینه‌ها همگی درست هستند.

(آینه روشن، صفحه‌های ۵۱، ۵۲ و ۵۴)

۱۲۱- گزینه ۱»

(مشابه کتاب زرد، یاسین ساعری)

طبق متن کتاب، قرآن کریم وقوع معاد را امری ضروری و واقع نشدن آن را امری محال و ناروا معرفی می‌کند.

(آینه روشن، صفحه ۵۴)

۱۲۲- گزینه ۲»

(مشابه کتاب زرد، مرتضی مفسنی‌کبیر)

وجود شیطان، مانع اراده ما در تصمیم‌گیری‌ها نمی‌شود؛ چون کار شیطان فقط وسوسه کردن است و بر انسان تسلطی ندارد؛ بلکه این خود ما هستیم که به او اجازه وسوسه می‌دهیم یا راه فریب را بر او می‌بندیم.

(ترکیبی، صفحه‌های ۱۱، ۱۹، ۲۳ و ۴۱)

۱۲۳- گزینه ۱»

(مشابه کتاب زرد، فردین سماقی- لرستان)

مفاد حدیث: «هر کس سنت و روش نیکی را در جامعه جاری سازد، تا وقتی که در دنیا مردمی به آن سنت عمل می‌کنند ثواب آن اعمال را به حساب این شخص می‌گذارند.» مربوط به وجود ارتباط میان عالم برزخ با دنیا (بسته نشدن پرونده اعمال) به عنوان یکی از ویژگی‌های عالم برزخ است.

(منزله‌گاه، بهر، صفحه ۶۴ و ۶۵)

۱۲۴- گزینه ۲»

(مشابه کتاب زرد، فردین سماقی- لرستان)

علت وقوع حوادث مرحله دوم قیامت یا وقایع آن، این است که انسان‌ها آماده دریافت پاداش و کیفر شوند.

(واقعه بزرگ، صفحه ۷۳)

۱۲۵- گزینه ۳»

(مشابه کتاب زرد، مرتضی مفسنی‌کبیر)

افراد زیرک (مؤمنان)، با انتخاب خدا به عنوان هدف اصلی خود، هم از بهره‌های مادی زندگی استفاده می‌کنند و هم از آن جایی که تمام کارهای دنیوی خود را در جهت رضای خدا انجام می‌دهند، جان و دل خود را به خداوند نزدیک می‌کنند و سرای آخرت خویش را نیز آباد می‌سازند.

(هدف زندگی، صفحه ۱۰ و ۱۱)

۱۲۶- گزینه ۴»

(مشابه کتاب زرد، یاسین ساعری)

طبق متن کتاب، اگر شخصیت یا «من» انسان وابسته به جسم او باشد، باید در دوران عمر، بارها عوض شده و به شخص دیگری تبدیل شده باشد.

غیر از بُعد جسمانی، ما بعد دیگری داریم که در فرهنگ دینی، از آن به «روح» تعبیر شده است. همین بُعد است که به ما توانایی «انتخاب» و «تصمیم‌گیری» می‌دهد.

(منزله‌گاه، بهر، صفحه ۳۱ و ۳۲)

۱۲۷- گزینه ۴»

(مشابه کتاب زرد، فردین سماقی- لرستان)

کنار رفتن پرده از حقایق عالم: در آن روز با تابیدن نور حقیقت از جانب خداوند، پرده‌ها کنار می‌روند و اسرار و حقایق عالم آشکار می‌شوند و واقعیت همه چیز از جمله اعمال و رفتار و نیت انسان‌ها و نیز حوادث تلخ و شیرینی که در زمین اتفاق افتاده، آشکار می‌شود.

(واقعه بزرگ، صفحه ۷۴)

۱۲۸- گزینه ۱»

(مشابه کتاب زرد، مفسن بیاتی)

یکی از دلایل ضرورت معاد این است که معاد لازمه حکمت الهی است و عبارت شریفه «أَفَحَسِبْتُمْ أَنَّمَا خَلَقْنَاكُمْ عَبَثًا وَأَنَّكُمْ إِلَيْنَا لَا تُرْجَعُونَ» با آن در ارتباط است.

(آینه روشن، صفحه ۵۴ و ۵۵)



۱۲۹- گزینه ۴»

(مشابه کتاب زرد، مرتضی مصنی کبیر)

در گزینه «۱»، وجدان و یا همان نفس لوامه است و در گزینه «۲» ریشه و منشأ اختلاف، نوع نگاه و اندیشه است و در گزینه «۳» اهداف دنیوی اگر اصل قرار گیرند، مانع رسیدن به هدفهای اخروی می شوند.

(ترکیبی، صفحه ۶، ۸، ۲۰ و ۲۱)

۱۳۰- گزینه ۴»

(مشابه کتاب زرد، مفسن بیاتی)

با اعتقاد به معاد، پنجره امید و روشنایی به روی انسان باز می شود و شور و نشاط و انگیزه فعالیت و کار، زندگی را فرا می گیرد. قرآن کریم می فرماید: «مَنْ آمَنَ بِاللَّهِ وَالْيَوْمِ الْآخِرِ وَعَمِلَ صَالِحًا فَلَهُمْ أَجْرُهُمْ عِنْدَ رَبِّهِمْ وَلَا خَوْفٌ عَلَيْهِمْ وَلَا هُمْ يَحْزَنُونَ»

(پنجره ای رو به روشنایی، صفحه ۳۰)

زبان انگلیسی (۱)

۱۳۱- گزینه ۲»

(میتبی درفشان کرمی)

ترجمه جمله: «الف: احساس می کنم غذا کمی نمک بیشتری نیاز دارد.»

«ب: خب، پس من مقداری اضافه می کنم.»

نکته مهم درسی:

چون تصمیم افزودن نمک به طور ناگهانی گرفته شده است، باید از "will" استفاده شود (رد گزینه «۱»). بعد از "will" فعل به صورت ساده می آید (رد گزینه «۳»). "going to" همراه با افعال "to be" به کار می رود (رد گزینه «۴»).

(گرامر)

۱۳۲- گزینه ۳»

(مفسن رهیمی)

ترجمه جمله: «معتقدم مهم ترین کاری که در زندگی ام می توانم انجام دهم این است که به مردم نشان دهم می توانند در زندگی دیگران تغییر مثبتی ایجاد کنند.»

نکته مهم درسی:

با توجه به مفهوم و ساختار جمله، تنها گزینه «۳» می تواند جمله را کامل کند.

(گرامر)

۱۳۳- گزینه ۴»

(میلاد رهیمی هگلان)

ترجمه جمله: «دیشب میلاد آن کت زیبای بزرگ نو سیاه ایرانی را پوشیده بود که پدرش به عنوان کادوی تولدش برای او خرید.»

نکته مهم درسی:

ترتیب قرارگیری صفات برای اسم در این سؤال به صورت (opinion+size+age+color+nationality) است که فقط در گزینه «۴» به درستی قرار گرفته اند. (رد سایر گزینه ها)

(گرامر)

۱۳۴- گزینه ۱»

(میتبی درفشان کرمی)

ترجمه جمله: «همسر دوستم در بیمارستان [بستری] است چون در یک تصادف رانندگی زخمی شد.»

(۱) زخمی
(۲) زنده
(۳) علاقه مند
(۴) وحشی

(واژگان)

۱۳۵- گزینه ۳»

(مفسن رهیمی)

ترجمه جمله: «شامیو در واقع کلمه ای از زبان هندی است. با گذشت زمان، مردم بریتانیایی در هند از این کلمه به معنای مایع تمیزکننده مو استفاده کردند.»

(۱) مدار
(۲) رصدخانه
(۳) مایع
(۴) خون

(واژگان)

۱۳۶- گزینه ۱»

(میلاد رهیمی هگلان)

ترجمه جمله: «امروز صبح می خواستم به پارک بروم، اما باران شدیدی می بارد، بنابراین در عوض در خانه می مانم.»

(۱) در عوض
(۲) دیگر
(۳) از
(۴) همچنین

(واژگان)

ترجمه متن درک مطلب:

شترها حیوانات بزرگی هستند که در بیابان ها زندگی می کنند، جایی که [هوا] گرم و خشک است. آن ها راه هایی برای کمک به زنده ماندنشان در بیابان پیدا کرده اند. آن ها یک لایه موی ضخیم دارند که در طول روز از آن ها در برابر گرما محافظت می کند، و شب آن ها را گرم نگه می دارد. پاهای بزرگ آن ها هنگام راه رفتن، وزن آن ها را روی ماسه پخش می کند. وقتی آب و غذای کافی وجود دارد، شتر مقدار زیادی از آن را می خورد و آن را به صورت چربی در کوهان [خود] ذخیره می کند. سپس، وقتی غذا و آب وجود ندارد، شتر از آن چربی برای انرژی استفاده می کند. فضولات شتر حاوی آب بسیار کمی است. حتی آب تنفس شتر دوباره به دهان آن برمی گردد. شتر دارای ابروهای ضخیمی است که مانع از رفتن شن به چشم هایش می شود. آن [شتر] گردن بلندی دارد و از آن برای رسیدن به برگ های بلند استفاده می کند. آن [شتر] همچنین برای محافظت از پوست هنگام زانو زدن و نشستن روی شن و ماسه داغ، پوست نرمی روی شکم و زانوهای [خود] دارد.

۱۳۷- گزینه ۲»

(عقیل ممری روش)

ترجمه جمله: «بهترین عنوان برای متن چیست؟»
«حقایق جالب در مورد شترها»

(درک مطلب)

۱۳۸- گزینه ۳»

(عقیل ممری روش)

ترجمه جمله: «طبق متن، شترها از گردن های درازشان برای ... استفاده می کنند.»

«خوردن برگ درختان بلند»

(درک مطلب)

۱۳۹- گزینه ۴»

(عقیل ممری روش)

ترجمه جمله: «کدام یک از موارد زیر در مورد شترها صحیح است؟»
«آن ها می توانند مدتی را بدون آب و غذا زنده بمانند.»

(درک مطلب)

۱۴۰- گزینه ۱»

(عقیل ممری روش)

ترجمه جمله: «کلمه "It" که زیر آن خط کشیده شده است، به "camel" (شتر) اشاره دارد.»

(درک مطلب)