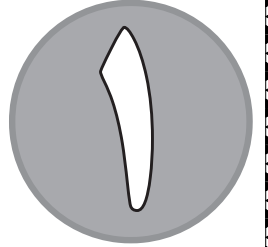




دفترچه شماره (۱)

صبح جمعه

۱۴۰۲/۱۰/۲۹



آزمون ۲۹ دی ماه ۱۴۰۲ (آزمون هدیه)

آزمون اختصاصی دوازدهم انسانی

نام درس	معمولاً دانش آموزان در هر رده ترازوی به چند سؤال از هر ۱۰ سؤال پاسخ می دهند.				
	۴۰۰۰	۴۷۵۰	۵۵۰۰	۶۲۵۰	۷۰۰۰
ریاضی و آمار	۱	۲	۳	۴	۶
علوم و فنون ادبی	۱	۲	۳	۵	۶
جامعه‌شناسی	۱	۲	۵	۷	۸
روان‌شناسی	۱	۲	۴	۵	۷

نام و نام خانوادگی:	شمارنده:
تعداد سؤال: ۶۰	مدت پاسخ‌گویی: ۶۰ دقیقه

عنوان مواد امتحانی گروه آزمایشی علوم انسانی، تعداد، شماره سؤالات و مدت پاسخ‌گویی

ردیف	وضعیت پاسخ‌گویی	مواد امتحانی	تعداد سؤال	از شماره	تا شماره	مدت پاسخ‌گویی (به دقیقه)
۱	اجباری	ریاضی و آمار (۱) و (۲)	۲۰	۱	۲۰	۲۵
۲	اجباری	علوم و فنون ادبی (۱)	۲۰	۲۱	۴۰	۲۰
۳	انتخابی	جامعه‌شناسی (۱)	۵	۴۱	۴۵	۵
		جامعه‌شناسی (۲)	۵	۴۶	۵۰	
۴	اجباری	روان‌شناسی	۱۰	۵۱	۶۰	۱۰

پدید آورندگان آزمون

طراحان به ترتیب حروف الفبا

نام طرحان	نام درس
محمد بحیرایی، کورش داودی، امیر زراندوز، حمیدرضا سجودی، نسترن صمدی، فاطمه فهیمیان	ریاضی و آمار
یاسین مهدیان، هومن نمازی	علوم و فنون ادبی
مهرشاد ایمانی نسب، مبیناسادات تاجیک، علیرضا حیدری، محمدابراهیم سلیمان، کوثر شاه حسینی، فاطمه صفری، محمدابراهیم مازنی	جامعه شناسی
امیرمهدی افشار، ریحانه امینی، مهرشاد ایمانی نسب، کوثر شاه حسینی، فاطمه صفری، مهسا عفتی	روان شناسی
ولی برجی، محمد جهان بین، کاظم غلامی، سیدمحمدعلی مرتضوی، الهه مسیح خواه، آیدین مصطفی زاده، مرتضی کاظم شیرودی	عربی زبان قرآن
میلاد باغ شیخی، محمدعلی بشار، معصومه حسینی صفا، محدثه صفاری، نازنین قاسمی، مهدی کاردان، امیرحسین کاروین، علی محمد کریمی، آزاده میرزایی، آذر نوری بروجردی، بهروز یحیی	تاریخ و جغرافیا
محمدحسین غلامی	فلسفه و منطق
مبین خزینی، آفرین ساجدی، سارا شریفی، مهدی ضیایی، زهرا محمدی، سیدمحمد مدنی دینانی	اقتصاد

گزینشگران و ویراستاران

نام درس	گزینشگر	مسئول درس	ویراستار	مستندسازی
ریاضی و آمار	محمد بحیرایی	محمد بحیرایی	سهیل تقی زاده	الهه شهبازی
علوم و فنون ادبی	یاسین مهدیان	یاسین مهدیان	مهتاب شیرازی	فریبا رئوفی
جامعه شناسی	کوثر شاه حسینی	کوثر شاه حسینی	آرش مرتضایی فر	سجاد حقیقی پور
روان شناسی	مهسا عفتی	مهسا عفتی	—	سجاد حقیقی پور
عربی زبان قرآن	آیدین مصطفی زاده	آیدین مصطفی زاده	مهرشاد عباسی	لیلا ایزدی
تاریخ و جغرافیا	امیرحسین کاروین	امیرحسین کاروین	فاطمه عزیزی	عطیه محلوچی
فلسفه و منطق	محمدحسین غلامی	محمدحسین غلامی	امیرحسین کاروین	سوگند بیگلری
اقتصاد	سارا شریفی	سارا شریفی	فاطمه جمالی	سجاد حقیقی پور

گروه فنی و تولید

مدیر گروه	سید محمدعلی مرتضوی
مسئول دفترچه	امیرحسین کاروین
گروه مستندسازی	مدیر: محیا اصغری، مسئول دفترچه: زهره قموشی
حروف چین و صفحه آرا	مهشید ابوالحسنی
ناظر چاپ	حمید عباسی



ریاضی و آمار (۱) و (۲)

پاسخ گویی به سؤال‌های این درس برای همه دانش آموزان اجباری است.
وقت پیشنهادی: ۲۵ دقیقه

ریاضی و آمار (۱)
معادله درجه دوم، تابع
صفحه‌های ۹ تا ۷۰

ریاضی و آمار (۲)
تابع
صفحه‌های ۲۱ تا ۵۴

۱- ریشه بزرگتر معادله $-x^2 + 3x + 1 = 0$ کدام است؟

(۲) $\frac{3 - \sqrt{13}}{2}$

(۱) $\frac{3 + \sqrt{13}}{2}$

(۴) $\frac{-3 + \sqrt{13}}{2}$

(۳) $\frac{-3 - \sqrt{13}}{2}$

۲- اگر $4x + 2y = 80$ باشد ماکزیم مقدار xy کدام است؟

(۲) ۱۸۰

(۱) ۱۶۰

(۴) ۲۱۰

(۳) ۲۰۰

۳- اگر $x = 2$ یک جواب معادله $\frac{3}{x+3} + \frac{x}{x-3} = \frac{-7}{k+1}$ باشد، جواب دیگر معادله کدام است؟

(۲) $-4/5$

(۱) $-2/5$

(۴) $6/5$

(۳) $3/5$

۴- یک کیک را بین n نفر تقسیم کرده‌ایم. اگر همان کیک را بین $n+4$ نفر تقسیم کنیم در حالت جدید به هر نفر $\frac{1}{15}$ کم‌تر از حالت اول کیک می‌رسد،مقدار n کدام است؟ (تقسیم‌ها همواره به‌طور مساوی است.)

(۲) ۶

(۱) ۵

(۴) ۱۰

(۳) ۸

۵- حاصل ضرب جواب‌های معادله $\frac{3}{1 - \frac{4}{x^2}} + \frac{1}{x-2} = \frac{-2}{x+2}$ کدام است؟

(۲) $\frac{2}{3}$

(۱) ۱

(۴) $-\frac{3}{2}$

(۳) $-\frac{2}{3}$

محل انجام محاسبات



۶- اگر برد تابع $f: A \rightarrow \mathbb{R}$ برابر مجموعه $\{1, 3, 8\}$ باشد، آن گاه دامنه آن حداکثر چند عضو دارد؟
 $f(x) = 2x^2 - 1$

۳ (۱) ۴ (۲)

۵ (۳) ۶ (۴)

۷- اگر رابطه $f = \{(2, 5), (3, 7), (2, x+y), (3, 2x-y), (4, 6)\}$ تابع باشد، در این صورت حاصل $x^2 + y^2$ کدام است؟

۱۲ (۱) ۱۵ (۲)

۱۷ (۳) ۱۹ (۴)

۸- ماکزیمم مقدار تابع $f(x) = -3x^2 + 2x + 1$ کدام است؟

۱ (۱) ۲ (۲)

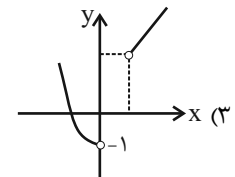
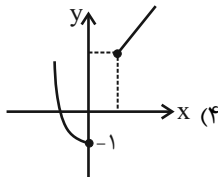
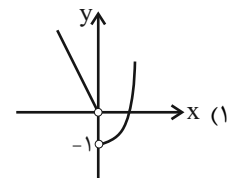
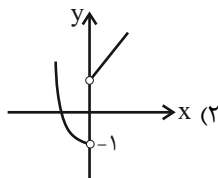
$\frac{4}{3}$ (۳) $\frac{5}{3}$ (۴)

۹- اگر $f = \{(2a+1, -3), (a-\frac{b}{2}, 4), (c, 5)\}$ تابعی همانی باشد، حاصل $a+b+c$ کدام است؟

۱۲ (۱) ۱۵ (۲)

-۹ (۳) ۱۹ (۴)

۱۰- نمودار تابع $f(x) = \begin{cases} x^2 - 1 & , x < 0 \\ x + 1 & , x > 0 \end{cases}$ کدام است؟



محل انجام محاسبات



۱۱- حاصل عبارت $A = \frac{[2 - \sqrt{7}] + [-\pi]}{-[\frac{7}{4}] + [-0/02]}$ کدام است؟ ([] ، نماد جزء صحیح است.)

۱/۵ (۴)

-۱/۲۵ (۳)

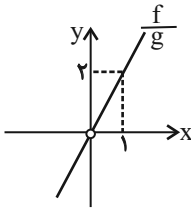
۲/۵ (۲)

۱/۷۵ (۱)

۱۲- اگر $f(x) = 2x^2 + \frac{1}{3}$ و $g(x) = \frac{4x+2}{x-1}$ باشد، دامنه تابع $\frac{f}{g}$ کدام است؟

 $\mathbb{R} - \{0, 1\}$ (۴) $\mathbb{R} - \left\{1, -\frac{1}{2}\right\}$ (۳) $\mathbb{R} - \{1\}$ (۲) \mathbb{R} (۱)

۱۳- اگر $f(x) = 3x^2$ و نمودار تابع $\frac{f}{g}$ مطابق شکل زیر باشد، ضابطه تابع $g(x)$ کدام است؟

 $g(x) = \frac{3}{2}x$ (۱) $g(x) = -\frac{1}{2}x$ (۲) $g(x) = 4x$ (۳) $g(x) = -2x$ (۴)

۱۴- اگر $\text{sign}(x^2 + x) = 0$ و $[x] = -1$ باشد، مقدار $\text{sign}(x) + \left[\frac{x}{2}\right]$ کدام است؟ ([] ، نماد جزء صحیح است.)

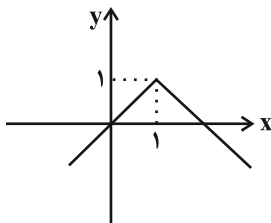
صفر (۴)

-۲ (۳)

۳ (۲)

۲ (۱)

۱۵- نمودار تابع $y = -|x-b| + a$ به صورت زیر است. مقدار ab کدام است؟



۱ (۱)

۲ (۲)

-۱ (۳)

-۲ (۴)

محل انجام محاسبات



۱۶- در تابع خطی $f(x) = (a-1)x + 2b$ ، اگر $f(1) = 4$ و $f(-1) = 2$ باشد، مقدار $f(a)$ کدام است؟

(۱) ۵ $\frac{11}{2}$ (۲)

(۳) ۶ $\frac{13}{2}$ (۴)

۱۷- در یک سری از مثلثها با قاعده a و ارتفاع h رابطه $a + 2h = 8$ برقرار است. ماکزیمم مساحت این مثلثها کدام است؟

(۱) ۲ (۲) ۳

(۳) ۴ (۴) ۶

۱۸- چه تعداد از موارد زیر همواره صحیح هستند؟

(الف) اگر f تابعی ثابت باشد، برد آن فقط شامل یک عدد صحیح است.

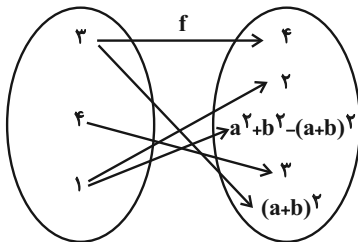
(ب) در تابع ثابت، مجموع اعضای دامنه، از مجموع اعضای برد بیشتر است.

(ج) اگر دامنه و برد تابعی برابر باشد، آن تابع همانی است.

(د) ممکن نیست که تابعی هم ثابت باشد و هم همانی.

(۱) صفر (۲) ۱

(۳) ۲ (۴) ۳



۱۹- اگر نمودار پیکانی f معرف یک تابع باشد، حاصل $\frac{a^2+b^2}{f(4)}$ کدام است؟

(۱) ۲ $\frac{2}{3}$ (۲)

(۳) $\frac{4}{3}$ (۴) ۶

۲۰- نمودار تابع خطی f از مبدأ مختصات می‌گذرد و $f(2) = 7$ است. حاصل $f(0/1) + f(-0/1)$ کدام است؟

(۱) $0/7$ (۲) $-0/7$

(۳) صفر (۴) ۱

محل انجام محاسبات



کل کتاب

پاسخ‌گویی به سؤال‌های این درس برای همه دانش‌آموزان اجباری است.
وقت پیشنهادی: ۲۰ دقیقه

علوم و فنون ادبی (۱)

۲۱- از دیدگاه تاریخ ادبیات، کدام گزینه درست است؟

- (۱) آوردن موعظه در شعر فارسی، از آغاز قرن چهارم معمول گردید و در این باب، قصیده‌هایی سروده شد و کسی که قصیده تمام و کمال در این موضوع سرود، کسایمی مروزی بود.
- (۲) فارسی دری، زبان درباری ساسانیان، نخستین صورت زبان ادبی فارسی نو در برابر نفوذ عناصر زبان عربی بود که ابتدا در مشرق و شمال شرقی ایران رواج یافت.
- (۳) آثاری که به زبان پارسی تألیف شده، بیشتر آثار دینی زردشتی است؛ حتی رساله‌هایی مثل یادگار زیران که معمولاً در زمرة آثار غیردینی به‌شمار می‌آیند، نیز رنگ دینی دارند.
- (۴) پایه حماسه‌های ملی به زبان فارسی، در قرن چهارم گذاشته شد که زبان فارسی را با ادبیات غنی آن، به اوج رساند و این قرن، دوران غلبه، رواج و ارائه آداب و رسوم ملی بود.

۲۲- ویژگی‌های ذکرشده در کدام گزینه، تماماً مربوط به نثر دوره سامانی است؟

- (۱) کوتاهی جملات - حذف افعال به قرینه
- (۲) تکرار فعل یا اسم به حکم ضرورت معنی - اطناب
- (۳) تمثیل و استشهاد به آیات، احادیث و اشعار - ایجاز و اختصار در لفظ و معنا
- (۴) بهره‌گیری کمتر از لغات عربی - لغات کم‌کاربرد فارسی در مقایسه با دوره‌های بعد

۲۳- در کدام ابیات، ویژگی سبک عراقی مشهود است؟

- (الف) ساقی گزین و باده و می خور به بانگ زیر
- (ب) در جهان آزادمردی کو که با وی دم زنیم
- (ج) ز نسل آدم و حوا نماند اندر جهان شاهی
- (د) چرا غرور دهی تنت را به مال و به ملک
- (ه) سر بنه در بی‌خودی چون آب و خاک اندر نشیب
- کز کشت سار نالد و از باغ عندلیب
- محرم و شایسته و اهل و مرید و بی‌ملال
- که پیش تو جبین بر خاک ننهاده است چون مولا
- چرا فروشی دین را به ساز و اسب و درم
- تا چو باد و آتش از پاک‌ی برآیی برفراز

(۱) د - ب - ه (۲) الف - ب - د (۳) ب - ه - ج (۴) ه - د - الف

۲۴- در رابطه با تاریخ ادبیات قرن‌های پنجم و ششم، کدام موارد درست نیستند؟

- (الف) برخی از شاعران، از انتساب به دربارها پرهیز می‌کردند. ناصر خسرو - که ابتدا مدیحه‌گوی بود - ، در دوره دوم حیات شعری‌اش، به سیر و سلوک معنوی پرداخت.
- (ب) دوره رواج نثر فنی، قرن پنجم هجری است که نخستین نمونه آن، کتاب «کلیله و دمنه» از ابوالمعالی نصرالله منشی است.
- (ج) نظامی و خاقانی، از شاعران حوزه آذربایجان بودند که سبک شعر فارسی را از آنچه در دیگر نواحی ایران یا پیش از آنان رایج بود، متمایز ساختند.
- (د) موضوع قابل توجه شعر در نیمه دوم قرن ششم، علاقه‌مندی شاعران به سرودن غزل‌های لطیف و زیباست. انوری و هم‌سبکان او در آوردن مضامین دقیق در غزل بسیار کوشیدند.

(۱) د - ج (۲) الف - ب (۳) ج - الف (۴) ب - د



۲۵- در کدام بیت، هر دو آرایه «واج آرایه» و «تشبیه» با هم دیده نمی‌شود؟

- (۱) هر کسی را روشی باشد و رویی و رهی
 (۲) نفس نفس که درآمد ز حلق پر دودم
 (۳) درد دارم درد آه از درد دل ای دوست دوست
 (۴) سهیلی یا مهی یا مشتری یا زهره یا مهری
- روش و روی و ره مابه در اهل صفاست
 ز تاب آتش آهم شراروار بسوخت
 چون کنم هم دردی و درد تو درمان من است
 پری یا آدمی یا حور یا بت با چه می‌مانی

۲۶- آرایه‌های ذکرشده در روبه‌روی همه ابیات «کاملاً» درست است؛ به‌جز:

- (۱) آن صبح چو صادق شد عذرای تو وامق شد
 (۲) از لذت جام تو دل مانند به دام تو
 (۳) بس توبه شایسته بر سنگ تو بشکسته
 (۴) شد جنگ و نظر آمد شد زهر و شکر آمد
- معشوق تو عاشق شد شیخ تو مرید آمد (اشتقاق - سجع)
 جان نیز چو واقف شد او نیز دوید آمد (جناس - مجاز)
 بس زاهد و بس عابد کو خرقه درید آمد (سجع - جناس ناقص افزایشی)
 شد سنگ و گهر آمد شد قفل و کلید آمد (جناس - موازنه)

۲۷- آرایه‌های «ترصیع، سجع، واژه آرایه، واج آرایه و موازنه» به‌ترتیب در کدام ابیات یافت می‌شوند؟

- (الف) گر کشته ز عشق تو شدم صاحب نامم
 (ب) بیچاره‌کشی پیشه زلفان کمندت
 (ج) فکند زمزمه عشق در حجاز و عراق
 (د) با این همه بیداد او وین عهد بی‌بنیاد او
 (ه) مهی که راز من از پرده آشکارا کرد
- ور زنده ز کوی تو روم مایه ننگم
 خون‌خواروشی شیوه چشمان سیاهت
 نوای بانگ غزل‌های حافظ از شیراز
 در سینه دارم یاد او یا بر زبانم می‌رود
 هنوز صورت او زیر پرده پنهان است

- (۱) ب - د - ه - ج - الف (۲) الف - ه - د - ج - ب (۳) الف - د - ه - ج - ب (۴) ب - ه - د - الف - ج

۲۸- تعداد آرایه «جناس» در کدام بیت بیشتر است؟

- (۱) گرت در خانه کاهی هست گو یک جو به خود گیرد
 (۲) بنده‌ام تا زنده‌ام گر می‌کشی ور می‌کشی
 (۳) بهر بار عشق ار از گاو زمین اشتر کنی
 (۴) بر بدی جام وصلت دیدیم جان و دل را
- ورت در کیسه کوهی هست گو زر بر کمر دارد
 زخم پیکان تو مرهم باشد و بندت نجات
 بر سر گردون نهی اشتر بنالد چون درای
 این مست شوق گشته و آن را خمار گشته



۲۹- کدام بیت به آرایه‌های «واج‌آرایی، مراعات نظیر، اشتقاق و جناس» آراسته شده است؟

- (۱) روز هجران و شب فرقت یار آخر شد
 زدم این فال و گذشت اختر و کار آخر شد
- (۲) شراب لعل و جای امن و یار مهربان ساقی
 دلا، کی به شود کارت اگر اکنون نخواهد شد
- (۳) صبح امید که بُد معتکف پرده غیب
 گو برون آی که کار شب تار آخر شد
- (۴) خدا را محتسب ما را به فریاد دف و نی بخش
 که ساز شرع از این افسانه بی‌قانون نخواهد شد

۳۰- قافیة همه ابیات درست است؛ به‌جز:

- (۱) چوبه تیری که تو پرتابیش
 می‌ل وش از شعله پرتابیش
- (۲) انبیا طاعات عرضه می‌کنند
 دشمنان شهوات عرضه می‌کنند
- (۳) گرمی دم‌ساز گل آید به جوش
 آبی از آن تازه گل آید به جوش
- (۴) کز جهان زنده ز اول آمدیم
 باز از پستی سوی بالا شدیم

۳۱- بیت کدام گزینه مردف است؟

- (۱) چون حال بدم در نظر دوست، نکوست
 دشمن ز جفا گو ز تنم برکن پوست
- (۲) وعده اهل کرم، نقد روان
 وعده ناهل شد رنج روان
- (۳) همین پنج روز است عیش مدام
 به ترک اندرش عیش‌های مدام
- (۴) بسا نقش خردمندان که در بند هوا ماند
 در آن صورت که عشق آید خردمندی کجا ماند؟

۳۲- کدام بیت، ذوقافیتین است؟

- (۱) به بالای ایوان او راغ نیست
 به پهنای میدان او باغ نیست
- (۲) صوفیی از فقر چون در غم شود
 عین فقرش دایه و مطعم شود
- (۳) دل من چون نور اندر آن تیره شب
 نخفته گشاده دل و بسته لب
- (۴) برگ‌های زرد او خود کی تهی است
 این نشان پختگی و کاملی است

۳۳- علامت‌های هجایی روبه‌روی همه مصراع‌ها درست است؛ به‌جز:

- (۱) تو رخ به رخ نه و از شاه مات ایمن باش: U-U-UU-U-U-U-U
- (۲) ای نقطه سیاهی بالای خط سبزش: U-U-UUU-U-U-U-U
- (۳) که تا در وقت جان دادن سرم بر آستان باشد: U-U-U-U-U-U-U-U-U-U
- (۴) به در آی اگر نه آتش بزیم در حجیت: U-U-U-U-U-U-U-U-U-U



۳۴- در کدام بیت، هجای کشیده‌ای یافت می‌شود که باید بلند محسوب شود؟

- | | |
|------------------------------------------|------------------------------------|
| (۱) تکیه کردم بر وفای او غلط کردم، غلط | باختم جان در هوای او غلط کردم، غلط |
| (۲) عمر کردم صرف او فعلی عبث کردم، عبث | ساختم جان را فدای او غلط کردم، غلط |
| (۳) دل به داغش مبتلا کردم خطا کردم، خطا | سوختم خود را برای او غلط کردم، غلط |
| (۴) همچو وحشی رفت جانم در هوایش حیف، حیف | خو گرفتم با جفای او غلط کردم، غلط |

۳۵- در کدام دو بیت، میان وزن و محتوا، هماهنگی وجود دارد؟

- | | |
|----------------------------------------|------------------------------------|
| (الف) ای صوفیان عشق بدرید خرقه‌ها | صد جامه ضرب کرد گل از لذت صبا |
| (ب) مهمان توام ای جان زنه‌ار مخسب امشب | ای جان و دل مهمان زنه‌ار مخسب امشب |
| (ج) باز به بط گفت که صحرا خوش است | گفت شبت خوش که مرا جا خوش است |
| (د) دلی کز تو سوزد چه باشد دوایش | چو تشنه تو باشد که باشد سقاییش |
- (۱) الف - د (۲) ب - د (۳) الف - ج (۴) ب - ج

۳۶- در تقطیع هجایی کدام بیت، تعداد هجای کوتاه بیشتر است؟

- | | |
|----------------------------------|-----------------------------|
| (۱) گر سر ما خاک رخت شد چه باک | باد چنین صد به رخت پایمال |
| (۲) حال من خود ز غمش نیک بد است | وه کز این نیز بت‌ر خواهد شد |
| (۳) غرقه در دریای هجران توام | دلبر را دریاب ما را زود باش |
| (۴) اگر زین‌سان شکست آید به کارم | خوشا آیینه کاند زنگبار است |

۳۷- کدام گزینه درباره شعر زیر صدق نمی‌کند؟

- | | |
|-----------------------------|----------------------------|
| «بر شاخ امید اگر بری یافتمی | هم رشته خویش را سری یافتمی |
| تا چند ز تنگنای زندان وجود | ای کاش سوی عدم دری یافتمی» |

(۱) تعداد هجاهای بلند مصراع اول و چهارم، یکسان نیست.

(۲) ابیات، مردّفانند و قافیه، طبق تبصره ۱ سروده شده است.

(۳) آهنگ و موسیقی ابیات، در تقابل با مضمون آن نمی‌باشد.

(۴) فاقد آرایه «جناس تام» و دارای آرایه «تشبیه» است.



۳۸- کدام بیت در مورد تربیت، مفهوم مقابل بیت زیر را بیان می‌کند؟

- «گرچه دانسی که نشنوند بگویی
هرچه دانسی ز نیک‌خواهی و پند»
- (۱) بر سر لوح او نبشته به زر
جور استاد به ز مهر پدر
- (۲) هیچ صیقل نکو نخواهد کرد
آهنی را که به بدگهر باشد
- (۳) چوب تر را چنانکه خواهی پیچ
نشود خشک جز به آتش راست
- (۴) با عزیزی نشست روزی چند
لاجرم همچنو گرامی شد

۳۹- مفهوم کلی کدام بیت با سایر ابیات متفاوت است؟

- (۱) هر کسی را سر چیزی و تمنای کسی ست
ما به غیر از تو نداریم تمنای دگر
- (۲) کی رفته‌ای ز دل که تمنا کنم تو را
کی بوده‌ای نهفته که پیدا کنم تو را
- (۳) ما از تو به غیر از تو نداریم تمنا
حلوا به کسی ده که محبت نچشیده ست
- (۴) ای در دل من اصل تمنا همه تو
وی در سر من مایه سودا همه تو

۴۰- مفهوم همه رباعی‌ها یکسان است؛ به جز:

- (۱) جامی است که عقل‌آفرین می‌زندش
صد بوسه ز مهر بر جبین می‌زندش
- این کوزه‌گر دهر چنین جام لطیف
می‌سازد و باز بر زمین می‌زندش
- (۲) دارنده چو ترکیب طبایع آراست
از بهر چه او فکندش اندر کم و کاست
- گر نیک آمد شکستن از بهر چه بود
ور نیک نیامد این صور عیب که راست
- (۳) اجزای پیاله‌ای که درهم پیوست
بشکستن آن روا نمی‌دارد مسست
- چندین سر و ساق نازنین و کف دست
از مهر که پیوست و به کین که شکست؟
- (۴) تا چند اسیر عقل هرروزه شویم
در دهر چه صدساله چه یکروزه شویم
- در ده تو به کاسه می‌از آن پیش که ما
در کارگه کوزه‌گران کوزه شویم



کل کتاب

جامعه‌شناسی (۱)

از میان سوالات جامعه‌شناسی (۱) و جامعه‌شناسی (۲) می‌توانید یک مجموعه را انتخاب کنید.
به سوالات ۴۱ تا ۴۵ «یا» به سوالات ۴۶ تا ۵۰ پاسخ دهید.
وقت پیشنهادی: ۵ دقیقه

۴۱- به ترتیب، پاسخ هر یک از پرسش‌های زیر کدام است؟

- علت منفعل نبودن انسان در قبال فرهنگ چیست؟

- اساس تنوع در جهان‌های اجتماعی چیست؟

- چگونه می‌توان به تنوع جهان‌های اجتماعی پی برد؟

(۱) آگاهی و خلاقیت - عقاید و ارزش‌ها - شناسایی لایه‌های سطحی جهان اجتماعی

(۲) تنوع زندگی اجتماعی او - اراده و اختیار - چشم‌گشودن بر سایر جوامع

(۳) آگاهی و خلاقیت - عقاید و ارزش‌ها - مقایسه جهان خود با گذشته

(۴) تنوع زندگی اجتماعی او - اراده و اختیار - رجوع به تاریخ گذشته خود

۴۲- با توجه به الف، ب و ج به ترتیب، کدام گزینه جدول زیر را به درستی تکمیل می‌کند؟

زوال عقلانیت ذاتی	الف	جهان‌های اجتماعی در عرض هم
ب	ارزیابی جهان‌های اجتماعی	ج

(۱) براساس آرمان‌ها و ارزش‌های آن‌ها - غلبه کنش‌های

عقلانی که اهداف دنیوی را تعقیب می‌کنند. -

فرهنگ‌های متفاوت همچون غرب، اسلام و چین

(۲) براساس فرصت‌ها و محدودیت‌هایی که به دنبال می‌آورند. - بسط و توسعه عقلانیت ابزاری - شباهت جهان‌های اجتماعی به یک نوع موجود زنده

(۳) براساس فرصت‌ها و محدودیت‌هایی که به دنبال می‌آورند. - از دست رفتن دانش اهداف و ارزش‌ها - ارتباط فعالانه جهان اجتماعی زنده و سالم با

جهان اطراف خود

(۴) براساس آرمان‌ها و ارزش‌های آن‌ها - گسترش دانش وسایل - نگاه خطی به تاریخ بشر

۴۳- پاسخ صحیح سوالات زیر به ترتیب کدام است؟

الف) «حقوق شهروندی»، «فکر کردن به اتفاقات روز گذشته» و «ساختمان وزارت نفت» به ترتیب در کدام طیف قرار می‌گیرند؟

ب) «انسان‌ها برای مقابله با زلزله و خشکسالی، قواعد خاصی وضع می‌کنند و کنش‌های مناسبی انجام می‌دهند»، این عبارت بیانگر چیست؟

(۱) الف) نامحسوس و کلان، خرد و ذهنی، کلان و ذهنی، ب) تأثیر جهان اجتماعی بر جهان طبیعی

(۲) الف) ذهنی و کلان، ذهنی و خرد، عینی و کلان، ب) تأثیر جهان طبیعی بر جهان اجتماعی

(۳) الف) خرد و ذهنی، عینی و خرد، عینی و خرد، ب) تأثیر جهان اجتماعی بر جهان طبیعی

(۴) الف) کلان و ذهنی، عینی و کلان، ذهنی و کلان، ب) تأثیر جهان طبیعی بر جهان اجتماعی

۴۴- چه تعداد از تعاریف زیر، با مفاهیم مقابل خود ارتباط درستی دارند؟

الف) مسدود بودن راه هر نوع تحرک اجتماعی ← انسداد اجتماعی

ب) جایگاه فرد در یک جامعه یا گروه اجتماعی ← موقعیت اجتماعی

ج) تغییرات هویتی بیرون از مرزهای مقبول جهان اجتماعی ← تزلزل فرهنگی

د) تحرک اجتماعی یک نسل نسبت به والدینش ← تحرک اجتماعی میان نسلی

ه) جوامع مبتنی بر ارزش‌های صرفاً نژادی ← آپارتاید

(۱) یک

(۲) دو

(۳) سه

(۴) چهار

۴۵- پاسخ صحیح پرسش‌های زیر به ترتیب کدام است؟

- هویت فرهنگ جوامع اسلامی در دیدگاه مستشرقان چگونه است؟

- حکومت «خست» از منظر فارابی چه ویژگی‌هایی دارد؟

(۱) سکولار و دنیوی - حکومت اکثریت انسان محور براساس فضیلت انسانی

(۲) توحیدی و اساطیری - حکومت اکثریت انسان محور براساس فضیلت انسانی

(۳) سکولار و دنیوی - حکومت اقلیت انسان محور براساس خواست و میل شخصی حاکم

(۴) توحیدی و اساطیری - حکومت اقلیت انسان محور براساس خواست و میل شخصی حاکم



کل کتاب

اگر به سؤال‌های ۴۱ تا ۴۵ پاسخ نداده‌اید، می‌توانید به سؤال‌های ۴۶ تا ۵۰ پاسخ دهید.

جامعه‌شناسی (۲)

۴۶- هر یک از موارد زیر، به ترتیب نتیجه چیست؟

- پیدایش و رشد پروتستانتیسم
- گسترش رویکرد سکولار در زندگی اجتماعی و فرهنگ عمومی جوامع غربی در دوره رنسانس
- اعتقاد به خدایی که هیچ برنامه‌ای برای هدایت و سعادت بشر ندارد.
- (۱) سکولاریسم پنهان - فلسفه‌های روشنگری - نفی عقل و وحی
- (۲) رویکرد گزینشی جهان غرب به ابعاد معنوی و دینی جهان - هنر و تفاسیر پروتستانی از دین - عقل‌گرایی، نفی وحی
- (۳) نفی آشکار ابعاد غیرمادی جهان هستی - هنر و تفاسیر پروتستانی از دین - حس‌گرایی و نفی وحی
- (۴) اصالت بخشیدن به انسان دنیوی و این‌جهانی - فلسفه‌های روشنگری - افول تجربه‌گرایی و نفی عقل

۴۷- هر یک از موارد زیر، به ترتیب با کدام موضوع در ارتباط است؟

- پدید آمدن شرکت‌های بزرگ چندملیتی
- برزیل، هند، اتیوپی و گواتمالا به‌عنوان بزرگ‌ترین کشورهای تولیدکننده قهوه
- ناتوانی علم از داوری درباره ارزش‌ها و آرمان‌های انسانی
- افول حس‌گرایی از پایان قرن بیستم
- (۱) پدید آمدن دولت، ملت‌ها در اروپای غربی - اقتصاد تک‌محصولی - دانش ابزاری - توجیه دینی عمل دنیوی
- (۲) جهانی شدن - وابستگی اقتصادی کشورهای استعمارزده به کشورهای استعمارگر - علم تجربی سکولار - بحران معرفت‌شناختی
- (۳) گسترش صنعت ارتباطات - از دست رفتن قدرت چانه‌زنی - دئیسم - سکولاریسم پنهان
- (۴) انتقال صنایع وابسته به کشورهای استعمارزده - عبور از استعمار به استعمار نو - بحران معرفت‌شناختی - سکولاریسم آشکار

۴۸- هر یک از عبارات زیر مربوط به کدام دوره تاریخی است؟

- (الف) نوعی جهان‌گشایی و امپراتوری که از قرن پانزدهم توسط اروپاییان آغاز شد.
- (ب) کودتای انگلیسی سوم اسفند ۱۲۹۹ رضاخان
- (ج) هنرمندان با بازگشت به هنر دوران یونان، به ابعاد جسمانی و دنیوی اهمیت می‌دادند.
- (د) اقتصاد مبتنی بر کشاورزی و روابط ارباب - رعیتی
- (۱) امپریالیسم فرهنگی - استعمار فرانسه - قرون وسطی - قرون وسطی
- (۲) استعمار - استعمار نو - رنسانس - رنسانس
- (۳) استعمار - استعمار نو - رنسانس - قرون وسطی
- (۴) استعمار فرانسه - استعمار نو - قرون وسطی - رنسانس

۴۹- هر یک از عبارات زیر به ترتیب به کدام یک از ویژگی‌های فرهنگ جهانی مطلوب اشاره می‌کند؟

- در صورت وجود این ویژگی از بهره‌کشی ظالمانه برخی انسان‌ها و جوامع از برخی دیگر جلوگیری خواهد شد.
- در شرایط فقدان این ویژگی، بشر به بحران‌های روحی و روانی گرفتار خواهد شد.
- در صورت نبود این ویژگی قدرت مقاومت از آدمیان گرفته می‌شود.

- (۱) حقیقت - عدالت - آزادی
- (۲) قسط - معنویت - آزادی
- (۳) عدالت - معنویت - مسئولیت
- (۴) عدالت - آزادی - تعهد

۵۰- به ترتیب، «ویژگی مقاومت منفی»، «پیامد حکومت منورالفکران غرب‌گرا در کشورهای اسلامی»، «پساسکولاریسم» و «اختلافات سیاسی منطقه‌ای و فرمانطقه‌ای» با کدام گزینه در ارتباط است؟

- (۱) تغییر ساختار سیاسی - استبداد استعماری - بحران هویت در فرهنگ غرب - بحران زیست‌محیطی
- (۲) همکاری با حاکم نامشروع در حد واجبات نظامیه - استبداد استعماری - بحران معنویت در فرهنگ غرب - بحران زیست‌محیطی
- (۳) اصلاح رفتار حاکمان یا ساختار حکومت - درهم ریختن نظم پیشین - بحران معنویت در فرهنگ غرب - بحران اقتصادی
- (۴) همکاری با حاکم نامشروع در حد واجبات نظامیه - استبداد استعماری - بحران هویت در فرهنگ غرب - بحران اقتصادی



درس‌های ۱ تا ۵
صفحه‌های ۸ تا ۱۳۳

پاسخ‌گویی به سؤال‌های این درس برای همه دانش‌آموزان اجباری است.
وقت پیشنهادی: ۱۰ دقیقه

روان‌شناسی

۵۱- برای پاسخ به مسئله وجود نظم در جهان هستی، آیدا از روش علمی و پرستو از روش شهودی بهره برده‌اند؛ در این رابطه کدام گزاره نادرست است؟

(۱) ممکن است هر دو منبع ما را به جواب یکسانی برسانند.

(۲) روش آیدا احتمالاً خود بر نظریه‌ای غیرتجربی تکیه دارد.

(۳) با تغییر در نظریه آیدا فرضیه مطرح شده از سوی پرستو ممکن است تغییر پیدا کند.

(۴) مزیت روش آیدا در این است که قابل تکرار می‌باشد.

۵۲- زمانی که معلم امید ۱۶ ساله از وضعیت درس خواندن او جلوی همکلاسی‌هایش انتقاد می‌کند، امید به شدت عصبانی شده و حالت تدافعی گرفته،

کلاس را ترک می‌کند، این واکنش امید نشان‌دهنده کدام جنبه رشد است؟

(۴) اجتماعی

(۳) اخلاقی

(۲) شناختی

(۱) جسمانی

۵۳- عبارات کدام گزینه جاهای خالی جدول زیر را به درستی تکمیل می‌کنند؟ (به ترتیب)

ویژگی	نوع رمزگردانی	مراحل حافظه
		انواع حافظه
C	حسی (همراه با توجه)	A
D	عمدتاً معنایی	B

(۱) حسی - کاری - ردهای حسی ذخیره‌شده در این حافظه در صورت توجه به اطلاعات تبدیل می‌شوند. - حجم اطلاعات ذخیره‌شده و مدت زمان

نگهداری اطلاعات در این حافظه محدودیتی ندارد.

(۲) حسی - بلندمدت - حجم ردهای حسی زیاد، اما مدت ذخیره‌سازی آن‌ها کوتاه است. - فضای کار را برای فعالیت جاری ذهن فراهم می‌کند.

(۳) کوتاه مدت - بلندمدت - ملاک ذخیره‌سازی اطلاعات فقط ذخیره‌سازی کوتاه است. - به سایر اجزای شناخت خدمت‌رسانی می‌کند.

(۴) کوتاه‌مدت - بلندمدت - فقط تا چند دقیقه می‌توانیم اطلاعات را ذخیره کنیم. - در این حافظه، اطلاعات از چند دقیقه تا پایان عمر ذخیره می‌شود.

۵۴- تعبیر «بازیابی نهان» در کدام مفهوم مطرح است؟

(۴) پدیده آماده‌سازی

(۳) حافظه رویدادی

(۲) حافظه کاری

(۱) حافظه معنایی



۵۵- هنگام ویرایش یک کتاب، ویراستار سعی می‌کند سؤالاتی که کیفیت زیادی ندارند را از کتاب حذف کند؛ در صورتی که ویراستار به اشتباه سؤالی با

کیفیت را حذف کند، کدام موقعیت شکل می‌گیرد؟

- (۱) اصابت
(۲) هشدار کاذب
(۳) رد درست
(۴) از دست دادن محرک

۵۶- به ترتیب «افزایش مدت زمان انجام یک فعالیت» و «درگیری حواس مختلف هنگام انجام یک تکلیف» چه تأثیری بر کارایی توجه می‌گذارند؟

- (۱) مثبت - منفی
(۲) منفی - منفی
(۳) منفی - مثبت
(۴) مثبت - مثبت

۵۷- یکی از عوامل ایجاد فراموشی، مشکلات مربوط به نشانه‌های بازیابی است. کدام‌یک از فنون بهسازی حافظه برای کاهش اثر این عامل مؤثرتر است؟

- (۱) بیان اهمیت مطلب
(۲) آزمون مکرر
(۳) رمزگردانی معنادار
(۴) روش پس‌خبا

۵۸- کدام موارد سبب می‌شود تا فرد فوراً نتواند به اهداف خود دست یابد؟

- (۱) موانع نامشخص - توانمندی‌های محدود
(۲) موانع مشخص - توانمندی‌های محدود
(۳) موانع نامشخص - امکانات محدود
(۴) موانع مشخص - توانمندی‌های نامحدود

۵۹- به ترتیب پرخاشگری ... ناکامی و ناتوانی در حل مسئله ... فشار روانی است.

- (۱) معلول - معلول
(۲) علت - علت
(۳) معلول - علت
(۴) علت - معلول

۶۰- در صورتی که با استفاده از روش‌های درست بتوانیم یک مسئله را حل کنیم، چه نتیجه‌ای حاصل می‌شود؟

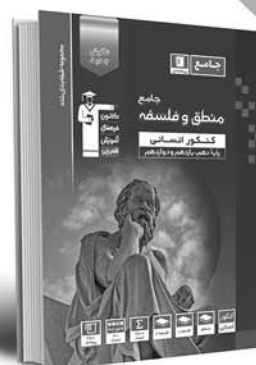
- (۱) فراموشی موانع حل مسئله
(۲) خارج شدن از بن‌بست حل مسئله
(۳) امکان تضمین دستیابی به هدف
(۴) تبدیل شدن مسئله به یک فرصت پیشرفت



کتاب‌های آیة انسانیت را



پیمانانای تمبرین کنید



فصل
در
عربی
مجموعه
کتاب‌ها



۸۴۵۱

www.kanoon.ir

www.kanoonbook.ir

Telegram: @konkur_in





دفترچه شماره (۲)

صبح جمعه

۱۴۰۲/۱۰/۲۹



آزمون ۲۹ دی ماه ۱۴۰۲ (آزمون هدیه)

آزمون اختصاصی دوازدهم انسانی

نام درس	معمولاً دانش آموزان در هر رده ترازوی به چند سؤال از هر ۱۰ سؤال پاسخ می‌دهند.				
	۷۰۰۰	۶۲۵۰	۵۵۰۰	۴۷۵۰	۴۰۰۰
عربی، زبان قرآن	۶	۵	۳	۲	۱
تاریخ و جغرافیا	۷	۶	۴	۲	۱
فلسفه و منطق	۶	۵	۳	۲	۱
اقتصاد	۷	۵	۴	۲	۱

نام و نام خانوادگی:	شمارنده:
تعداد سؤال: ۷۰	مدت پاسخ‌گویی: ۶۰ دقیقه

عنوان مواد امتحانی گروه آزمایشی علوم انسانی، تعداد، شماره سؤالات و مدت پاسخ‌گویی

ردیف	وضعیت پاسخ‌گویی	مواد امتحانی	تعداد سؤال	از شماره	تا شماره	مدت پاسخ‌گویی (به دقیقه)
۱	اجباری	عربی، زبان قرآن (۱)	۲۰	۶۱	۸۰	۲۰
۲	انتخابی	تاریخ (۱)	۵	۸۱	۸۵	۵
		تاریخ (۲)	۵	۸۶	۹۰	
۳	انتخابی	جغرافیای ایران	۵	۹۱	۹۵	۵
		جغرافیای (۲)	۵	۹۶	۱۰۰	
۴	اجباری	فلسفه یازدهم	۱۰	۱۰۱	۱۱۰	۱۰
۵	اجباری	منطق	۱۰	۱۱۱	۱۲۰	۱۰
۶	اجباری	اقتصاد	۱۰	۱۲۱	۱۳۰	۱۰

پدید آورندگان آزمون

طراحان به ترتیب حروف الفبا

نام طرحان	نام درس
محمد بحیرایی، کورش داودی، امیر زراندوز، حمیدرضا سجودی، نسترن صمدی، فاطمه فهیمیان	ریاضی و آمار
یاسین مهدیان، هومن نمازی	علوم و فنون ادبی
مهرشاد ایمانی نسب، مبیناسادات تاجیک، علیرضا حیدری، محمدابراهیم سلیمان، کوثر شاهحسینی، فاطمه صفری، محمدابراهیم مازنی	جامعه‌شناسی
امیرمهدی افشار، ریحانه امینی، مهرشاد ایمانی نسب، کوثر شاهحسینی، فاطمه صفری، مهسا عفتی	روان‌شناسی
ولی برجی، محمد جهان‌بین، کاظم غلامی، سیدمحمدعلی مرتضوی، الهه مسیح‌خواه، آیدین مصطفی‌زاده، مرتضی کاظم شیرودی	عربی زبان قرآن
میلاذ باغ‌شبیخی، محمدعلی بشار، معصومه حسینی صفا، محدثه صفاری، نازنین قاسمی، مهدی کاردان، امیرحسین کاروین، علی محمد کریمی، آزاده میرزایی، آذر نوری‌برجودی، بهروز یحیی	تاریخ و جغرافیا
محمدحسین غلامی	فلسفه و منطق
مبین خزینی، آفرین ساجدی، سارا شریفی، مهدی ضیایی، زهرا محمدی، سیدمحمد مدنی دینانی	اقتصاد

گزینشگران و ویراستاران

نام درس	گزینشگر	مسئول درس	ویراستار	مستندسازی
ریاضی و آمار	محمد بحیرایی	محمد بحیرایی	سهیل تقی‌زاده	الهه شهبازی
علوم و فنون ادبی	یاسین مهدیان	یاسین مهدیان	مهتاب شیرازی	فریبا رئوفی
جامعه‌شناسی	کوثر شاهحسینی	کوثر شاهحسینی	آرش مرتضایی‌فر	سجاد حقیقی‌پور
روان‌شناسی	مهسا عفتی	مهسا عفتی	—	سجاد حقیقی‌پور
عربی زبان قرآن	آیدین مصطفی‌زاده	آیدین مصطفی‌زاده	مهرشاد عباسی	لیلا ایزدی
تاریخ و جغرافیا	امیرحسین کاروین	امیرحسین کاروین	فاطمه عزیزی	عطیه محلوچی
فلسفه و منطق	محمدحسین غلامی	محمدحسین غلامی	امیرحسین کاروین	سوگند بیگلری
اقتصاد	سارا شریفی	سارا شریفی	فاطمه جمالی	سجاد حقیقی‌پور

گروه فنی و تولید

مدیر گروه	سید محمدعلی مرتضوی
مسئول دفترچه	امیرحسین کاروین
گروه مستندسازی	مدیر: محیا اصغری، مسئول دفترچه: زهره قموشی
حروف‌چین و صفحه‌آرا	مهشید ابوالحسنی
ناظر چاپ	حمید عباسی



کل کتاب

باسخ‌گویی به سؤال‌های این درس برای همه دانش‌آموزان اجباری است.
وقت پیشنهادی: ۲۰ دقیقه

عربی زبان قرآن (۱)

■ ■ عَيْنَ الْأَنْسَبِ لِلْجَوَابِ عَنِ التَّرْجُمَةِ مِنْ أَوْ إِلَى الْعَرَبِيَّةِ (۶۱ - ۶۸)

۶۱- ﴿إِنَّ هَذِهِ أُمَّتُكُمْ أُمَّةً وَاحِدَةً وَأَنَا رَبُّكُمْ فَاعْبُدُونِ﴾:

- (۱) به راستی که این امتی یگانه برایتان است درحالی که پروردگارتان را می‌پرستید!
- (۲) قطعاً این امت شماسست امتی واحد و من پروردگارتان هستم پس مرا عبادت کنید!
- (۳) به درستی که امت شما امتی واحد است و من پروردگارتان هستم پس مرا بپرستید!
- (۴) قطعاً این امت شما یک امت یگانه است و من پروردگارتان هستم پس فقط مرا بپرستید!

۶۲- «أَرَى النَّاسَ قَدْ خُلِقُوا مِنْ شَيْءٍ سِوَى فِضَّةٍ وَ حَدِيدٍ وَ انطوى فيهم عالم أعظم!»:

- (۱) مردم دیدند که از چیزی جز نقره و آهن خلق شده‌اند و در آن‌ها جهانی بزرگتر درهم پیچیده است!
- (۲) مشاهده می‌کنم مردم را که از چیزی غیر از نقره و مس خلقشان کرده‌اند و جهانی بزرگ در آن‌ها پیچیده است!
- (۳) مردمانی را که از چیزی جز نقره و آهن خلقت یافته‌اند می‌بینم که آن‌ها در جهانی بزرگ به هم پیچیده شده‌اند!
- (۴) مردم را می‌بینم که از چیزی جز نقره و آهن خلق شده‌اند و در آن‌ها جهانی بزرگتر پیچیده شده است!

۶۳- «أَحْذَرُكُمْ أَنْ لَا تَقْتَرِبُوا مِنْ هَذِهِ الْأَنْبَابِ لِأَنَّهُ يُنْقَلُ الْوَقُودُ بِهَا بِالضَّغَطِ الشَّدِيدِ!»:

- (۱) به شما هشدار دادم که به این لوله‌ها نزدیک نشوید زیرا آن‌ها سوخت را با فشار زیاد جابه‌جا می‌کنند!
- (۲) هشدار می‌دهم به شما که نباید به این لوله‌ها نزدیک شوید زیرا در آن‌ها سوخت با فشار زیادی جابه‌جا می‌شود!
- (۳) هشدارتان می‌دهم که به این لوله‌ها نزدیک نشوید چون با آن‌ها سوخت با فشار زیاد جابه‌جا می‌شود!
- (۴) به شما هشدار داده شده که به این لوله‌ها نزدیک نشوید چون سوخت را با فشار زیاد جابه‌جا می‌کنند!

۶۴- «عَرَفْنَا صَدِيقَ أَبِي عَلِيٍّ الدَّلَافِينَ مَعَ تَوْضِيحٍ أَنْ وَزْنُهَا ضِعْفًا وَزْنِ الْإِنْسَانِ وَ تَسْتَطِيعُ أَنْ تَتَكَلَّمَ وَ تَضْحَكُ كَمَا الْإِنْسَانُ!»:

دوست پدرم ...

- (۱) دلفین‌ها را به ما شناساند با توضیح اینکه وزن آن‌ها دو برابر وزن انسان است و می‌توانند حرف بزنند و مانند انسان بخندند!
- (۲) برای ما از دلفین‌ها تعریف کن و توضیح بده که وزن آن‌ها نسبت به انسان ضعیف است و می‌توانند تکلم کنند و مانند انسان بخندند!

- (۳) دلفین‌ها را شناخت، با این توضیح که آنان دو برابر انسان وزن دارند و می‌توانند حرف بزنند و چون انسان‌ها لبخند بزنند!
- (۴) تعریفش برای ما از دلفین‌ها این است که وزن آنان دو برابر وزن انسان است و قادر به تکلم و خنده مانند انسان هستند!



۶۵- «ما أجمل أن تُقدّم لأبنائك مَواعظَ قِيمة تُرشدهم إلى المعرفة!»:

- (۱) زیباتر آن است که به فرزندان خود پندهای ارزشمندی تقدیم کنی که با آن به سوی معرفت هدایت شوند!
- (۲) چه زیباست که به فرزندان پندهای ارزشمندی تقدیم کنی که آنان را به شناخت هدایت کند!
- (۳) چه زیباست که چیزی به فرزندان پیشکش کنی که آنان به معرفتی ارزشمند ارشاد شوند!
- (۴) آنچه زیباست این است که گرانقدرترین پندها فرزندان را به شناخت هدایت کنند!

۶۶- عین الخطأ:

- (۱) هذه الغيمة السوداء لم تلاحظ في منطقتنا أبداً! این ابر سیاه هرگز در منطقه ما مشاهده نشده است!
- (۲) عند أخوی بطاقة الدُخول لكنّ أختي لا تملك بطاقة! دو برادرم کارت ورود دارند اما خواهرم کارت نمی‌دارد!
- (۳) كائت اولئك المسلمات تعایشن مع بعضهنّ سنوات طويلة! آن زنان مسلمان، مدت زمان طولانی با یکدیگر همزیستی می‌کردند!

(۴) كنتُ أحسن إلى الناس كما كان الله قد أحسن إليّ! به مردم نیکی می‌کردم همان‌طور که خداوند به من نیکی کرده بود!

۶۷- عین الصحيح:

- (۱) هل عندكم معلومات عن خاقاني تُعرفنا عليه جيداً! آیا معلوماتی درباره خاقانی دارید که او را به ما به خوبی معرفی کند!
- (۲) قد أنشد بيتاً واحد فقط عن طاق كسرى في تلك القصيدة! در آن قصیده فقط یک بیت درباره طاق کسری سروده‌ام!
- (۳) كيف تأمرين إخوتك بالبرّ و تنسينّ نفسك! چگونه خواهرانت را به نیکی فرمان می‌دهی و خودت را فراموش می‌کنی!
- (۴) هل يُمكن أن يُعوض هذا النقص العظيم يوماً! آیا امکان دارد که روزی این نقص بزرگ را جبران کند!

۶۸- «مناطق گردشگری ایران با منظره‌های زیبایش جذاب هستند و گردشگران به آنها تشویق می‌شوند» عین الصحيح:

- (۱) مناطق ایران السیاحیة بمنظرها الجمیلة رائعة و يُشجّع السائحون إليها!
- (۲) مناطق ایران السیاحیة بمنظرها الخلابة جمیلة و السائحون يُشجّع إليها!
- (۳) مناطق السیاحیة ایران بمنظرها الجمیلة خلابة و يُشجعون السائحون إليها!
- (۴) مناطق السیاحیة ایران بمنظرها الرائعة جمیلة و السائحون يُشجعون إليها!



■ ■ اقرأ النَّصَّ التَّالِيَّ ثُمَّ أَجِبْ عَنِ الْأَسْئَلَةِ (٦٩ - ٧١) بِمَا يُنَاسِبُ النَّصَّ:

يُحْكِي أَنَّ تَاجِرًا عَرَفَهُ النَّاسَ بِقَسْوَةِ الْقَلْبِ. إِنَّهُ كَانَ يَشْتَرِي عَبْدًا كُلَّ عَامٍ لِيَعْمَلَ عِنْدَهُ سَنَةً كَامِلَةً فَقَطْ، ثُمَّ يَتَخَلَّصَ مِنْهُ. مَا كَانَ التَّاجِرُ يَفْكَ الْعَبْدَ لِيُبْحَثَ عَنِ عَمَلٍ آخَرَ، بَلْ كَانَ يَرْمِيهِ لِكَلَابٍ عِنْدَهُ. كَانَ هَذَا التَّاجِرُ يَعْتَقِدُ أَنَّ الْخِدْمَ فِي الْبُيُوتِ يَطَّلَعُونَ عَلَى أُمُورٍ كَثِيرَةٍ وَأَسْرَارٍ عَدِيدَةٍ، لِهَذَا التَّخَلُّصِ مِنَ الْعَبْدِ بِتِلْكَ الطَّرِيقَةِ أَفْضَلَ.

قَامَ التَّاجِرُ كِعَادَتِهِ السَّنَوِيَّةَ بِشِرَاءِ عَبْدٍ جَدِيدٍ، وَ قَدْ عُرِفَ هَذَا الْجَدِيدُ بِالذَّكَاءِ، مَرَّتَ عَلَيْهِ الْأَيَّامُ فِي خِدْمَةِ سَيِّدِهِ حَتَّى دَنَا وَقْتُ التَّعْذِيبِ... تَوَقَّفَ التَّاجِرُ كِعَادَتِهِ عَنِ إِطْعَامِ الْكَلَابِ عِدَّةَ أَيَّامٍ... لَكِنْ تَعَجَّبَ مِمَّا رَأَى. بَدَأَتْ الْكَلَابُ تَدُورُ حَوْلَ الْعَبْدِ وَ تَلْعَقُ عُنُقَهُ ثُمَّ نَامَتْ عِنْدَهُ! التَّاجِرُ سَأَلَ الْعَبْدَ عَنِ السَّرِّ، فَقَالَ لَهُ: يَا سَيِّدِي لَقَدْ خَدَمْتُكَ سَنَةً كَامِلَةً فَأَلْقَيْتَنِي لِلْكَلَابِ الْجَائِعَةِ، فِيمَا أَنَا خَدَمْتُ هَذِهِ الْكَلَابَ شَهْرَيْنِ فَقَطْ، فَكَيْفَ كَانَ مِنْهَا مَا رَأَيْتَ!

٦٩- عَيِّنِ الصَّحِيحَ: لِمَاذَا كَانَ التَّاجِرُ قَاسِي الْقَلْبَ يَتَخَلَّصُ مِنَ الْعَبْدِ؟

- (١) لِأَنَّ الْعَبْدَ كَانَ يَعْصِي أَوْامِرَهُ الْعَدِيدَةَ! (٢) لِأَنَّ الْعَبْدَ كَانَ يَكْشِفُ خَفَايَا الْأُمُورِ!
(٣) لِأَنَّ التَّاجِرَ كَانَ يَخَافُ أَنْ يَضْرِبَهُ الْعَبْدُ! (٤) لِأَنَّ التَّاجِرَ كَانَ يَعْلَمُ أَنَّ الْعَبْدَ لَا يَجِدُ عَمَلًا آخَرَ!

٧٠- عَيِّنِ الْخَطَأَ:

- (١) إِنَّ الْعَبْدَ خَدَمَ الْكَلَابَ كَمَا أَمَرَهُ التَّاجِرُ بِهِ! (٢) مَا كَانَ الْعَبْدُ يَعْمَلُ عِنْدَ التَّاجِرِ إِلَّا سَنَةً وَاحِدَةً!
(٣) عَلَّمَ الْعَبْدَ الذَّكْيَ بِنِيَّةِ التَّاجِرِ قَبْلَ أَنْ تَنْتَهِيَ السَّنَةُ! (٤) كَانَ التَّاجِرُ يُطْعِمُ كَلَابَهُ طَوَالَ السَّنَةِ إِلَّا قَبْلَ عَادَتِهِ السَّنَوِيَّةِ!

٧١- عَيِّنِ مَا يَرْتَبِطُ بِمَفْهُومِ النَّصِّ:

- (١) مِنَ الْجَمِيلِ أَنْ يَظُنَّ النَّاسُ بِكَ خَيْرًا! (٢) كَتَمَانَ الْأَسْرَارِ أَصْعَبُ مِنَ حِفْظِ الْأَمْوَالِ!
(٣) فِي أَغْلَبِ الْأَحْيَانِ نَحْنُ لَا نَرَى إِلَّا جِزَاءً مِنَ الصُّورَةِ! (٤) أَحْسَنُ الظَّنِّ بِالنَّاسِ وَ إِلَّا يُخْرَبَ ظَنُّكَ كُلَّ شَيْءٍ جَمِيلٍ!

■ عَيِّنِ الْخَطَأَ فِي الْإِعْرَابِ وَ التَّحْلِيلِ الصَّرْفِيِّ : (٧٢ وَ ٧٣)

٧٢- «أَلْقَيْتَنِي - يَحْكِي - عَادَةٌ - أَفْضَلُ»:

- (١) أَلْقَيْتَنِي: لِلْمَفْرَدِ الْمَذْكَرِ الْمُخَاطَبِ - حُرُوفُهُ الْأَصْلِيَّةُ: ل ق ي؛ مَصْدَرُهُ عَلَى وَزْنِ: إِفْعَالٌ - مُتَعَدِّ / الْجُمْلَةُ فِعْلِيَّةٌ
(٢) يَحْكِي: فِعْلٌ - مَصْدَرُهُ: حِكَايَةٌ؛ وَ مِنْ مَجْرَدٍ ثَلَاثِيٍّ - مَجْهُولٌ - مَعْرَبٌ / فِعْلٌ وَ نَائِبٌ فَاعِلٌ؛ لَيْسَ لَهُ مَفْعُولٌ
(٣) عَادَةٌ: اسْمٌ مُؤَنَّثٌ - مَفْرَدٌ - مَعْرَبٌ / مُضَافٌ إِلَيْهِ وَ مُضَافُهَا «ك» وَ مُضَافٌ وَ مُضَافٌ إِلَيْهِمَا «ه»
(٤) أَفْضَلُ: مَذْكَرٌ - اسْمٌ التَّفْضِيلِ مِنْ مَجْرَدٍ ثَلَاثِيٍّ وَ حُرُوفُهُ الْأَصْلِيَّةُ «ف ض ل» - نَكْرَةٌ / خَبَرٌ



۷۳- «کامله - یرمی - التَّخَلُّص - إطعام»:

- (۱) کامله: مفرد - مؤنث - اسم الفاعل من مجرد ثلاثي و ليس لها حرف زائد - نكرة / صفة و موصوفها «سنة»
- (۲) یرمی: فعل مضارع - من مصدر مجرد ثلاثي - للغائب - معلوم - معرب / فعل و فاعله ضمير متصل «ه»
- (۳) التَّخَلُّص: مصدر من باب تَفَعَّل (الماضي منه «تَخَلَّصَ» و الأمر منه «تَخَلَّصْ») / مبتدأ و مرفوع؛ خبره: أفضل
- (۴) إطعام: مذكر - مصدر (من وزن «إفعال») - معرب / مجرور بحرف الجر؛ «عن إطعام» جار و مجرور

■ ■ عین المناسب للجواب عن الأسئلة التالية (۷۴ - ۸۰)

۷۴- عین الخطأ في ضبط حركات الكلمات:

- (۱) تَسْتَطِيعُ الحِربَاءُ أَنْ تُدِيرَ عَيْنَيْهَا دُونَ تَحْرِيكِ رَأْسِهِ!
- (۲) الْمُعَلِّمُونَ يُعَلِّمُونَنِي مَعْلُومَاتٍ سَبَبُ نَجَاحِي فِي الدِّرَاسَةِ!
- (۳) أُخِي الْأَكْبَرُ تَعَلَّمَ مِنِّي طُرُقَ التَّقَدُّمِ وَ يَسْتَعْدِمُهَا فِي حَيَاتِهِ!
- (۴) يَعْتَقِدُ عُلَمَاءُ الْإِسْلَامِ بِأَنْ يُسَاعِدَهُمُ الْقُرْآنُ فِي أَكْثَرِ الْمَجَالَاتِ!

۷۵- عین ما لايناسب المفهوم:

- (۱) «لها ما كسبت و عليها ما اكتسبت»: هرچه كنى به خود كنى / گر همه نيك و بد كنى
- (۲) «لايكف الله نفساً إلا ووسعها»: آسمان بار امانت نتوانست كشيد / قرعه فال به نام من ديوانه زدند
- (۳) «لاتياسوا من روح الله»: سرسبز آن درخت كه از تيشه ايمن است / فرخنده آن اميد كه حرمان نمى شود
- (۴) «ربنا لا تاخذنا ان نسينا أو اخطأنا»: گر برانى و نخوانى و كنى نوميدم / به كه روى آرم و حاجت ز كه خواهم، چه كنم؟

۷۶- عین العدد ليس صفة:

- (۱) مقبرة ثامن أئمتنا (ع) في مدينة مشهد المقدسة بمحافظة خراسان!
- (۲) اليوم الثاني عشر من شهر فروردين يوم الجمهورية الإسلامية!
- (۳) للكوكب الرابع في المنظومة الشمسية قمران اثنان!
- (۴) بعد اجتهاد كثير دخلت جامعة الطب في السنة العشرين من عمري!



۷۷- عَيْنُ الْخَطِّ لِلْفَرَاغِ مِمَّا بَيْنَ الْقَوْسَيْنِ (حَسَبَ أَحْكَامِ الْحُرُوفِ الْجَارَةِ):

(۱) أَنْظُرْ إِلَى..... كَيْفَ تَقْفِرُ قُرْبِي فِي الْمَاءِ بِفَرَحٍ! (الدَّلَافِيْنَ)

(۲) ﴿وَأَدْخِلْنِي بِرَحْمَتِكَ فِي عِبَادِكَ.....﴾ (الصَّالِحِينَ)

(۳) خُمُسُ سُكَّانِ الْعَالَمِ مِنْ.....! (الْمُسْلِمِينَ)

(۴) ذَهَبْتُ يَوْمًا إِلَى..... وَ سَاعَدْتُهُمْ! (الْمَسَاكِينَ)

۷۸- عَيْنُ عِبَارَةٍ فِيهَا مَصْدَرَانِ مَزِيدَانِ:

(۱) يَحْتَرِمُ الْمُسْلِمُونَ الْأَدْيَانَ الْإِلَهِيَّةَ مَعَ الْإِحْتِفَاطِ بِعَقَائِدِهِمْ!

(۲) يُحَرِّكُ هَذَا الطَّائِرَ عَيْوَنَهُ فِي كُلِّ الْإِتْجَاهَاتِ دُونَ تَحْرِيكِ رَأْسِهِ!

(۳) إِنَّ مَوْظِفِي هَذِهِ الشَّرْكَةَ الْكَبِيرَةَ يُحَاوِلُونَ كَثِيرًا لِتَقَدُّمِهَا!

(۴) عِلْمُ الْعُلَمَاءِ بِأَنَّ هَذِهِ الْأَسْمَاكَ لَيْسَتْ مُتَعَلِّقَةً بِالْمِيَاهِ الْمُجَاوِرَةِ!

۷۹- عَيْنُ اسْمٍ مَبْنِيًّا فِي مَحَلِّ الْمَفْعُولِ:

(۱) شَاهَدْتُ هَاتَيْنِ الزَّمِيلَتَيْنِ فِي صَالَةِ الْإِمْتِحَانِ!

(۲) رَبَّنَا إِنَّا نُؤْمِنُ بِأَنَّكَ مَا خَلَقْتَ هَذَا بَاطِلًا!

(۳) بَعْدَ سَمَاعِ ذَلِكَ الصَّوْتِ ابْتَعَدْنَا عَنِ مَنطِقَةِ الْخَطَرِ!

(۴) يَدَافِعُ عَنِ الْوَطَنِ مَنْ يَحِبُّ نَفْسَهُ وَ مَوَاطِنِيهِ!

۸۰- عَيْنُ نَائِبِ الْفَاعِلِ مَوْصُوفًا:

(۱) اللَّاعِبُونَ الْفَائِزُونَ يُشَجِّعُونَ فِي الْمَلْعَبِ خِلَالَ الْمُبَارَاةِ!

(۲) كُلَّ مَرَّةٍ يَنْجَحُ الصَّدِيقُ الْعَزِيزُ يَكْثُرُ عَزْمُهُ مِنْ قَبْلِ!

(۳) تُتْرَكُ دُنْيَانَا الْفَانِيَّةُ وَ نَرْجِعُ إِلَى أَصْلَانَا جَمِيعًا!

(۴) يُبْعَدُ التَّلَامِيذُ عَنِ التَّكَاسُلِ الْمَعْلَمِ الْحَنُونِ!



کل کتاب

از میان سوالات تاریخ (۱) و تاریخ (۲) می‌توانید یک مجموعه را انتخاب کنید.
به سؤال‌های ۸۱ تا ۸۵ «یا» به سؤال‌های ۸۶ تا ۹۰ پاسخ دهید.
وقت پیشنهادی: ۵ دقیقه

تاریخ (۱)

۸۱- پاسخ درست پرسش‌های زیر به ترتیب در کدام گزینه آمده است؟

الف) سلسله بابل قدیم به وسیله کدام قوم تأسیس شد؟

ب) تمدن بین‌النهرین در چه دوره‌ای بر تمدن ایران تأثیر بسزایی گذاشت؟

پ) کدام مورد از اقدامات سارگن نیود؟

۱) آشوری‌ها - هخامنشیان - فتح مناطق وسیعی از بین‌النهرین و ضمیمه کردن آن‌ها به قلمرو خود

۲) آشوری‌ها - ساسانیان - تسلط بر کشور - شهرهای سومری

۳) آشوری‌ها - هخامنشیان - انجام اقدامات مهمی در زمینه کشاورزی و کشاورزی

۴) آشوری‌ها - ساسانیان - تشکیل امپراتوری از سواحل شرقی دریای مدیترانه و امتداد آن تا کوه‌های زاگرس

۸۲- کدام یک از عبارتهای زیر درست هستند؟

الف) تمدن چین به سبب موقعیت جغرافیایی خود، دائماً تحت تأثیر و نفوذ خارجی بوده است.

ب) یکسان‌سازی مقیاس وزن و اندازه و عیار سکه‌ها از اقدامات مهم شی‌هوانگ‌تی بود.

پ) سلسله هان، با گسترش قلمرو خود از سمت جنوب و شرق، با کشورها و تمدن‌های دیگر، از جمله ایران ارتباط سیاسی، اقتصادی و فرهنگی برقرار کرد.

ت) پس از مرگ شی‌هوانگ‌تی و در دوران حکومت هان، اندیشه و آیین کنفوسیوس دوباره رواج یافت.

۱) ب و پ ۲) الف و ت ۳) ب و ت ۴) الف و پ

۸۳- کورش بزرگ با چه سیاستی، وفاداری و پشتیبانی اقوام و ملت‌ها را در اداره حکومت هخامنشی جلب می‌کرد؟

۱) مشارکت دادن اقوام و ملت‌ها در اداره حکومت هخامنشی

۲) ایجاد نظام اداری منظم و کارآمد

۳) رسمی کردن مذهب زرتشت در سراسر کشور

۴) اداره حکومت به شیوه ساتراپی

۸۴- متن زیر در باب اوزان و مقیاس‌های عصر هخامنشیان چند غلط علمی دارد؟

«هخامنشیان واحدهای وزن و اندازه‌گیری بابلیان را دقیقاً همان‌گونه که بود حفظ کردند. به دستور داریوش بزرگ واحدهای وزن و اندازه‌گیری مشخصی برای شهریاری هخامنشی تعیین شد. پیمان‌ها یا کیل در زندگی اقتصادی هخامنشیان از اهمیت ویژه‌ای برخوردار بود چون در آن روزگار میزان و مقدار خوراکی‌ها را با وزن کردن تعیین می‌کردند.»

۱) یک ۲) چهار ۳) سه ۴) دو

۸۵- کدام گزاره پیرامون اعتقاد ایرانیان در عصر ساسانی نادرست است؟

۱) در رأس موبدان دوره ساسانی، موبدان موبد قرار داشت که از جایگاه بلندی در دربار برخوردار بود.

۲) با رسمیت یافتن دین زرتشتی در این دوره، دین و سیاست به هم گره خوردند.

۳) با تحولات دینی عصر ساسانی، موبدان اقدام به مکتوب کردن اوستای شفاهی کردند.

۴) در عصر ساسانیان کتاب‌های اعتقادی بر اساس تعالیم زرتشت به زبان اوستایی تألیف شد.

کل کتاب

اگر به سؤال‌های ۸۱ تا ۸۵ پاسخ نداده‌اید، می‌توانید به سؤال‌های ۸۶ تا ۹۰ پاسخ دهید.

تاریخ (۲)

۸۶- پاسخ درست پرسش‌های زیر در کدام گزینه به ترتیب آمده است؟

- الف) علت اصلی مخالفت و دشمنی مشرکان با اسلام در ظاهر چه بود؟
 ب) در سال چندم بعثت، پیامبر (ص) دو حامی بزرگ خود را از دست داد؟
 پ) پس از درخواست ابوطالب از طایفه بنی‌هاشم مبنی بر حمایت از رسول خدا در مقابل مشرکان، چه کسی درخواست وی را نپذیرفت و به دشمنی با رسول خدا برخاست؟

۱) رقابت‌های قبیله‌ای و حسادت طایفه‌ای - دهم - ابوسفیان

۲) احساسات دینی و اعتقاد راسخ سران مشرک به بت‌ها - دهم - ابولهب

۳) رقابت‌های قبیله‌ای و حسادت طایفه‌ای - هشتم - ابوسفیان

۴) احساسات دینی و اعتقاد راسخ سران مشرک به بت‌ها - هشتم - ابولهب

۸۷- سرزمین یمن از زمان پادشاهی چه کسی به تصرف ساسانیان درآمد و حکومت ساسانیان برای دفاع از مرزهای ایران در برابر یورش اقوام بدوی چه اقدامی انجام داد؟

- ۱) خسرو پرویز - زنجیره‌ای از پادگان - شهرها را در مرزهای جنوب شرقی قلمرو خود ایجاد کردند.
 ۲) خسرو انوشیروان - زنجیره‌ای از پادگان - شهرها را در مرزهای جنوب شرقی قلمرو خود ایجاد کردند.
 ۳) خسرو پرویز - دولت دست‌نشانده‌ای از طایفه عرب آل‌منذر را در حیره بر سرکار آورد.
 ۴) خسرو انوشیروان - دولت دست‌نشانده‌ای از طایفه عرب آل‌منذر را در حیره بر سرکار آورد.

۸۸- به ترتیب، کدام گزینه پاسخ صحیح سؤال‌های زیر است؟

- الف) بهانه‌ی محمود برای حمله به ری که تحت حاکمیت آل بویه شیعه مذهب بود، کدام است؟
 ب) محمود غزنوی به چه بهانه‌ای کتابخانه مهم ری را به آتش کشید؟
 پ) کدام سلطان غزنوی و در کدام جنگ از سلجوقیان شکست خورد و حکومت خود در خراسان را از دست داد؟
- ۱) مبارزه با مخالفان خلافت عباسی - وجود کتاب‌های فلسفی - سلطان مسعود و جنگ دندانقان
 ۲) مبارزه با مخالفان خلافت عباسی - وجود کتاب‌های ضد دینی - سلطان محمود و جنگ ملازگرد
 ۳) دین و آیین مردم ری - وجود کتاب‌های فلسفی - سلطان مسعود و جنگ ملازگرد
 ۴) دین و آیین مردم ری - وجود کتاب‌های ضد دینی - سلطان محمود و جنگ دندانقان

۸۹- کدام عبارت بهتر از بقیه به عامل نخست توسعه روابط ایران با اروپا در عهد صفویه اشاره دارد؟

- ۱) دولت و آسایش و اقبال و جاه / گر حق آن‌هاست، حق ما کجاست؟
 ۲) ما فقرا، از همه بیگانه‌ایم / مرد غنی، با همه کس آشناست
 ۳) تا پول داری رفیقم، قربان بند کیستم!
 ۴) دوستان تو سه گروهند: دوست تو، دوست دوست تو و دشمن دشمن تو.

۹۰- کدام گزینه از اعتقادات یا اهداف مارتین لوتر نبود؟

- ۱) ایمان به تنهایی می‌تواند موجب رستگاری انسان شود.
 ۲) آموزش گناهان در کلیسا در برابر پرداخت پول، اقدامی خرافی است.
 ۳) مبارزه با قدرت نامحدود پاپ و تأسیس کلیسای مستقل
 ۴) همه موارد ذکر شده از اعتقادات و اهداف او بوده‌اند.

کل کتاب

از میان سؤالات جغرافیای (۱) و جغرافیای (۲) می‌توانید یک مجموعه را انتخاب کنید.
به سؤالات ۹۱ تا ۹۵ «یا» به سؤالات ۹۶ تا ۱۰۰ پاسخ دهید.
وقت پیشنهادی: ۵ دقیقه

جغرافیای ایران

۹۱- کدام روش در گام جمع‌آوری اطلاعات، در تمامی پژوهش‌های علمی مورد استفاده قرار می‌گیرد و سالنامه آماری کشور در سال ۱۳۹۰، نشان‌دهنده کدام روش این گام است و این جمله «وجود رابطه مستقیم بین عدم وجود امکانات تحصیلی و کاهش جمعیت منطقه سیستان و بلوچستان» مربوط به کدام گام است؟

(۱) میدانی - کتابخانه‌ای - گام چهارم (نتیجه‌گیری و ارائه پیشنهادها)

(۲) میدانی - میدانی - گام پنجم (پردازش اطلاعات)

(۳) کتابخانه‌ای - کتابخانه‌ای - گام پنجم (نتیجه‌گیری و ارائه پیشنهادها)

(۴) کتابخانه‌ای - میدانی - گام چهارم (پردازش اطلاعات)

۹۲- کدام یک از عوامل ذیل، از جمله پیامدهای ریزگردها نمی‌باشد؟

(۱) کاهش میزان تولید محصولات کشاورزی (۲) عفونت‌های ریوی و اختلالات تنفسی

(۳) ایجاد نابسامانی و تغییر در شیوه کشت (۴) آسیب رسیدن به جنگل‌های بلوط

۹۳- کدام عامل بیانگر گرم‌تر بودن سیستان و بلوچستان نسبت به آذربایجان است؟

(۱) استقرار آذربایجان در عرض جغرافیایی بالا (۲) مایل‌تر بودن زاویه تابش خورشید نسبت به آذربایجان

(۳) مجاورت آذربایجان با دریای خزر از سمت شرق این منطقه (۴) نفوذ توده هوای سرد موسمی در سیستان و بلوچستان

۹۴- کدام یک از گزاره‌های زیر در ارتباط با تقسیمات کشوری ایران صحیح است؟

(۱) کوچک‌ترین واحد تقسیمات کشوری، بخش است که توسط بخشدار اداره می‌شود.

(۲) استان تابع تشکیلات مرکزی در تهران می‌باشد و توسط فرماندار اداره می‌شود.

(۳) بخش واحدی از تقسیمات کشوری است که از به هم پیوستن چند روستای همجوار تشکیل می‌شود.

(۴) بخش از نظر عوامل طبیعی و اوضاع اقتصادی و سیاسی، یک واحد همگن محسوب می‌شود.

۹۵- شکل کدام یک از سکونتگاه‌های زیر نادرست نوشته شده است؟



کل کتاب

اگر به سؤال‌های ۹۱ تا ۹۵ پاسخ نداده‌اید، می‌توانید به سؤال‌های ۹۶ تا ۱۰۰ پاسخ دهید.

جغرافیا (۲)

۹۶- انتخاب معیارها و ملاک‌ها برای تعیین حدود یک ناحیه به چه عاملی بستگی دارد؟

- (۱) عوامل طبیعی و انسانی ناحیه مورد نظر
 (۲) هدف مطالعه و تحقیق جغرافی‌دان
 (۳) ویژگی‌های جغرافیایی ناحیه مورد نظر
 (۴) وحدت و همگونی عناصر آن ناحیه (وحدت‌یابی)

۹۷- کدام گزینه به ترتیب صحیح یا غلط بودن عبارت‌های زیر را به درستی بیان می‌کند؟

- الف) دامداری‌های تجاری ممکن است در کنار مزارع بزرگ غله تجاری ایجاد شوند.
 ب) پلانیشن عبارت است از زمین‌های کوچکی که به تولید یک محصول کشاورزی خاص اختصاص دارد.
 پ) مزارع محصولات خاص نواحی استوایی در کشورهای مجاور استوا در قاره‌های آسیا، اروپا و آمریکای جنوبی قرار دارند.

- (۱) ص - غ - غ
 (۲) ص - ص - غ
 (۳) ص - غ - ص
 (۴) ص - ص - ص

۹۸- مفهوم «موازنه مثبت» به چه معناست؟

- (۱) تعامل سازنده و همه‌جانبه با همه جهان
 (۲) تأمین نیازهای کشور از طریق تجارت جهانی در عین حفظ خودکفایی
 (۳) فزونی صادرات بر واردات
 (۴) فزونی واردات بر صادرات

۹۹- به ترتیب کدام گزینه پاسخ درست سؤال‌های زیر می‌باشد؟

- الف) کدام عامل شاخص مهمی برای انتخاب یک مکان به عنوان پایتخت است؟
 ب) حفظ منابع طبیعی و بهره‌برداری از آن‌ها مربوط به کدام یک از وظایف عمده مدیریت کشور است؟
 پ) خط مبنا در دریا چیست؟
 (۱) دسترسی آسان به سرتاسر کشور به‌ویژه مرزها - اداره امور سرزمین - پایین‌ترین حد جزر در دریا
 (۲) تمرکز قدرت سیاسی و وجود نهادهای دولتی - اداره سازه یا ساختار انسانی - بالاترین حد مد در دریا
 (۳) دسترسی آسان به سرتاسر کشور به‌ویژه مرزها - اداره سازه یا ساختار انسانی - پایین‌ترین حد جزر در دریا
 (۴) تمرکز قدرت سیاسی و وجود نهادهای دولتی - اداره امور سرزمین - بالاترین حد مد در دریا

۱۰۰- چرا بهترین شکل برای یک کشور، شکل فشرده است؟

- (۱) سهولت دسترسی به تمام نقاط کشور
 (۲) قابلیت دفاعی بالا
 (۳) نظارت آسان‌تر بر بخش‌ها
 (۴) همه موارد

درس‌های ۱ تا ۷
صفحه‌های ۱ تا ۵۷

پاسخ‌گویی به سؤال‌های این درس برای همه دانش‌آموزان اجباری است.
وقت پیشنهادی: ۱۰ دقیقه

فلسفه یازدهم

۱۰۱- جایگاه تجربه و آمار در شناخت حقایق چگونه است؟

- (۱) مطلقاً کاربردی ندارند.
(۲) گاهی حقایق فلسفی را بیان می‌کنند.
(۳) به همراه تفکر در هر زمینه‌ای کاربرد دارند.
(۴) برخی حقایق غیرفلسفی را بیان می‌کنند.

۱۰۲- کدام گزینه مبین عبارت درستی است؟

- (۱) هستی‌شناسی بحث درباره قوانین حاکم بر موجودات است.
(۲) نام‌گذاری شاخه‌های فلسفه به فلسفه مضاف علت محتوایی دارد.
(۳) فلسفه هر شخص اهداف او را در زندگی معین می‌کند.
(۴) فلسفه تلاش برای پاسخ به سؤالات حیرت‌انگیز است.

۱۰۳- کدام گزینه بنیادی‌تر و اساسی‌تر است؟

- (۱) جهان طراحی دقیقی دارد.
(۲) انسان موجودی اجتماعی است.
(۳) زندگی را با امید به دنیا بنا کن.
(۴) در سراسر عالم، اخلاق ذاتاً ارزشمند است.

۱۰۴- هر یک از کلیدواژه‌های «پرداختن به موضوع با روش جدی»، «انتقال فهم درستی از حقایق» و «نقد و ارزیابی افکار متداول»، به کدام یک از فواید

تفکر فلسفی برمی‌گردد؟

- (۱) رهایی از عادات غیرمنطقی - دوری از مغالطه - رهایی از عادات غیرمنطقی
(۲) استقلال در اندیشه - رهایی از عادات غیرمنطقی - دوری از مغالطه
(۳) رهایی از عادات غیرمنطقی - استقلال در اندیشه - رهایی از عادات غیرمنطقی
(۴) استقلال در اندیشه - دوری از مغالطه - رهایی از عادات غیرمنطقی

۱۰۵- کدام مورد از کمک‌های منطق به فلسفه است؟

- (۱) زدودن مغالطه از باورها
(۲) بررسی مسائل زندگی و درونی
(۳) پرداختن به جنبه‌هایی از دین و جهان
(۴) پرسش از هستی‌ها به‌ویژه هستی‌های ذهنی
(۱) زمین روی آب قرار گرفته است.
(۲) اصول ریاضی درباره تمام موجودات صادق است.
(۳) اضداد با یکدیگر وحدت دارند.
(۴) شکل‌های هندسی اساس همه چیزند.

۱۰۷- عبارت زیر با آموزه کدام یک از فیلسوفان پیشاسقراطی تناسب دارد؟

- رشد موجودات بر مبنای تغییرات اشکال آب است.
(۱) تالس
(۲) فیثاغورس
(۳) هراکلیتوس
(۴) پارمنیدس

۱۰۸- کدام مورد از اتهامات وارد شده به سقراط نیست؟

- (۱) بی‌ایمانی به خدا
(۲) گمراه کردن جوانان
(۳) در پی دست یافتن به اسرار آسمان و زمین بودن
(۴) حق را باطل جلوه دادن

۱۰۹- هر کدام از موارد، به کدام ویژگی شناخت اشاره دارد؟

- (الف) حقایقی در جهان هست که نمی‌دانیم.
(ب) با عمل یادگیری در مسیر شناخت قرار می‌گیریم.

- (۱) محدود بودن - تدریجی بودن
(۲) خطاپذیر بودن - تدریجی بودن
(۳) تدریجی بودن - محدود بودن
(۴) محدود بودن - خطاپذیر بودن

۱۱۰- آنچه شناخت عقلی تلقی می‌شود، چه تمایزی با عقل به‌عنوان ابزار شناخت دارد؟

- (۱) استفاده از داده حسی
(۲) قلبی بودن
(۳) استفاده صرف از عقل
(۴) بی‌واسطه بودن



درس‌های ۱ تا ۶

صفحه‌های ۶۱ تا ۶

پاسخ‌گویی به سؤال‌های این درس برای همه دانش‌آموزان اجباری است.

وقت پیشنهادی: ۱۰ دقیقه

منطق

۱۱۱- تصور با هیچ یک از موارد زیر سر و کار ندارد؛ به‌جز:

(۱) واقعیت (۲) ارتباط با امور دیگر (۳) حکم و قضاوت (۴) انعکاس در ذهن

۱۱۲- کدام گزینه در بردارنده جزئی است که می‌تواند مقدمه یک استدلال باشد؟

(۱) نگفتمت مرو آنجا که آشنا منم؟ (۲) آن مواعید که کردی نرود از یادت
(۳) به کجا چنین شتابان گون از نسیم پرسید (۴) هر کس که کند بیداد

۱۱۳- لفظ ایران در عبارات «فردا به ایران برمی‌گردم»، «ایران همیشه سربلند است» و «وطن من ایران است» به ترتیب بیانگر چه دلالتی است؟

(۱) تضمینی - التزامی - مطابقی (۲) مطابقی - التزامی - تضمینی
(۳) تضمینی - التزامی - تضمینی (۴) مطابقی - التزامی - مطابقی

۱۱۴- کدام گزینه فاقد مغالطه اشتراک لفظ است؟

(۱) علی و رضا مدام با هم در جنگ هستند.
(۲) برای درمان مشکل مردم به پزشک مراجعه کرد.
(۳) خواب شیرین فرهاد به سرآمد کی؟
(۴) علی هنوز کودک است و از غایت زندگی بی‌خبر است.

۱۱۵- در کدام گزینه هر دو مفهوم جزئی‌اند؟

(۱) کتاب علی - شهر مشهد (۲) میدان آزادی - آزادی
(۳) پسر احمد - این کتاب‌ها (۴) همین کتاب - ابوالقاسم فردوسی

۱۱۶- رابطه هر یک از مفاهیم «انسان و ناطق»، «ماشین و بارکش» و «گیاه و نامی» با توجه به حالت مصادیق آن‌ها در نسب اربع چیست؟

(۱) منطبق - متخارج - متداخل (۲) متقاطع - متخارج - منفک
(۳) متقاطع - متداخل - منفک (۴) منطبق - متقاطع - متداخل

۱۱۷- اگر تعریفی نه جامع نه مانع و تعریف دیگری جامع باشد ولی مانع نباشد، نسبت میان معرف و معرف چگونه است؟

(۱) عموم و خصوص مطلق - عموم و خصوص مطلق (۲) تباین - عموم و خصوص من‌وجه
(۳) عموم و خصوص من‌وجه - عموم و خصوص من‌وجه (۴) عموم و خصوص من‌وجه - عموم و خصوص مطلق

۱۱۸- کدام گزینه در رابطه با اقسام استدلال درست است؟

(۱) در استقرای تمثیلی، در صورت صحت مقدمه، نتیجه حتمی است.
(۲) در استقرای تعمیمی، جامعه آماری فاقد اهمیت است.
(۳) استقرای تمثیلی، برای فهم مطلب بهترین نوع استدلال است.
(۴) صحت قطعی نتیجه قیاس تنها در صورت صحیح بودن مقدمات آن امکان‌پذیر است.

۱۱۹- استدلال براساس ... به ... نوع تقسیم می‌شود.

(۱) رابطه بین مقدمات و نتیجه - سه (۲) نوع مقدمات به‌کار رفته در مقدمات - سه
(۳) رابطه بین مقدمات و نتیجه - دو (۴) نوع مقدمات به‌کار رفته در مقدمات - دو

۱۲۰- نوع قضیه حملی در کدام گزینه با بقیه متفاوت است؟

(۱) بازیکنان تیم استقلال ۱۱ نفرند. (۲) هر کتابی ارزش خواندن ندارد.
(۳) کتاب از ریشه «کتب» ساخته شده است. (۴) این ساختمان در بهترین نقطه شهر قرار دارد.



اقتصاد

پاسخ‌گویی به سؤال‌های این درس برای همه دانش‌آموزان اجباری است.

درس‌های ۱ تا ۸
صفحه‌های ۱ تا ۹۱

وقت پیشنهادی: ۱۰ دقیقه

۱۲۱- به ترتیب عبارات کدام گزینه دربردارنده پاسخ صحیح پرسش‌های زیر است؟

- محاسبه تعداد افراد فقیر با کدام معیار بسیار پیچیده، سخت و شاید ناممکن است؟
- کدام نوع از درآمد دولت به دلیل بیکار بودن کارگران و کاهش تولید شرکت‌ها کاهش می‌یابد؟
- «وفقی دادن خود با شرایط بازار» مربوط به کدام ویژگی مشترک کارآفرینان موفق می‌باشد؟
- (۱) فقر نسبی - درآمد حاصل از فروش دارایی‌های تجدیدناپذیر - سازمان‌دهنده
- (۲) فقر مطلق - درآمد حاصل از فروش دارایی‌های تجدیدناپذیر - سازمان‌دهنده
- (۳) فقر نسبی - درآمد مالیاتی دولت - یادگیرنده
- (۴) فقر مطلق - درآمد مالیاتی دولت - یادگیرنده

۱۲۲- یک واحد تولیدی با ۳ نفر کارگر، ماهیانه تعداد ۲۵۰ قطعه، لنت ترمز تولید می‌کند که قیمت هر قطعه لنت ترمز در بازار برابر با ۴۵۰ هزار تومان است. چنانچه تولیدکننده با همین میزان هزینه ماهیانه، به تولید قطعات گیربکس می‌پرداخت، سود ماهیانه‌اش ۲۰ درصد بیشتر از سود ماهیانه حاصل از فروش لنت ترمز بود. با این داده‌ها و فرضیات هزینه‌ای زیر، با در نظر گرفتن هزینه فرصت، این واحد تولیدی در ماه سود کرده است یا متحمل ضرر و زیان شده است؟

(الف) هزینه خرید مواد اولیه در هر ماه: دو برابر هزینه ماهیانه تعمیر و خرید ماشین‌آلات

(ب) دستمزد ماهیانه هر کارگر: ۸ میلیون تومان

(ج) هزینه اجاره ماهیانه بنگاه: نصف هزینه ماهیانه خرید مواد اولیه

(د) هزینه‌های تعمیر و خرید ماشین‌آلات سالانه: ۱۲۰ میلیون تومان

(۱) ۴/۸ میلیون تومان ضرر (۲) ۵/۸ میلیون تومان ضرر (۳) ۴/۸ میلیون تومان سود (۴) ۵/۸ میلیون تومان سود

۱۲۳- به ترتیب، هر یک از ویژگی‌های زیر، به ترتیب به مزایا و یا معایب و یا ویژگی کدام نوع از کسب و کار اشاره دارد؟

(الف) تخصص‌گرایی بیشتر و امکان جذب افراد توانمندتر در زمینه‌های تخصصی و ویژه

(ب) منافع مالیاتی

(ج) توزیع سود احتمالی در پایان دوره به نسبت سرمایه هر عضو

(د) قوانین پیچیده‌تر و گزارش‌دهی بیشتر

(۱) مزایای شخصی - مزایای شخصی - معایب شرکت سهامی - ویژگی مؤسسات غیرانتفاعی

(۲) مزایای شرکت سهامی - ویژگی شرکت تعاونی - معایب شرکت سهامی - ویژگی مؤسسات غیرانتفاعی

(۳) مزایای شرکت سهامی - ویژگی شرکت تعاونی - ویژگی شرکت تعاونی - معایب شرکت سهامی

(۴) مزایای شرکت سهامی - مزایای شخصی - ویژگی شرکت تعاونی - معایب شرکت سهامی

محل انجام محاسبات



ردیف	قیمت (به ریال)	مقدار تقاضا (به کیلو)	مقدار عرضه (به کیلو)
۱	۱۰,۰۰۰	۲۵۰۰	۰
۲	۲۰,۰۰۰	۲۰۰۰	۳۰۰
۳	۳۰,۰۰۰	۱۵۰۰	۶۰۰
۴	۴۰,۰۰۰	۱۰۰۰	۱۰۰۰
۵	۵۰,۰۰۰	۶۰۰	۱۵۰۰
۶	۶۰,۰۰۰	۳۰۰	۲۰۰۰
۷	۷۰,۰۰۰	۰	۲۵۰۰

۱۲۴- با توجه به مندرجات جدول روبه‌رو :

- الف) مازاد عرضه در کدام سطح از قیمت و در کدام ردیف‌های جدول است؟
 ب) حداکثر دریافتی تولیدکنندگان در قیمت ۶۰,۰۰۰ ریال چقدر خواهد بود؟
 ج) کدام ردیف بیانگر برابری میان تقاضا و عرضه است و نام اصطلاح اقتصادی آن چیست؟

۱) الف) در سطوح قیمت بالاتر از ۴۰,۰۰۰ ریال و در ردیف‌های: ۵، ۶ و ۷

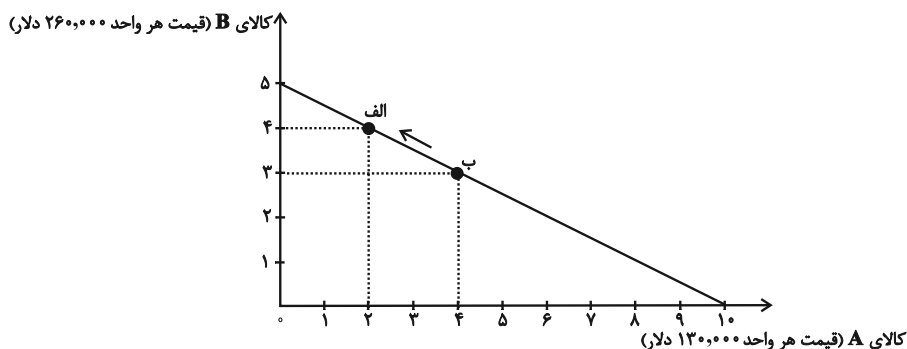
ب) ۱۸,۰۰۰,۰۰۰ ریال ج) ردیف ۴ - قیمت و مقدار تعادلی

۲) الف) در سطوح قیمت پایین‌تر از ۴۰,۰۰۰ ریال و در ردیف‌های: ۱، ۲ و ۳ ب) ۱۸,۰۰۰,۰۰۰ ریال ج) ردیف ۳ - قیمت و مقدار تعادلی

۳) الف) در سطوح قیمت بالاتر از ۴۰,۰۰۰ ریال و در ردیف‌های: ۵، ۶ و ۷ ب) ۱۲۰,۰۰۰,۰۰۰ ریال ج) ردیف ۴ - قیمت تعادلی

۴) الف) در سطوح قیمت پایین‌تر از ۴۰,۰۰۰ ریال و در ردیف‌های: ۱، ۲ و ۳ ب) ۱۲۰,۰۰۰,۰۰۰ ریال ج) ردیف ۳ - مقدار تعادلی

۱۲۵- فردی، درآمد دریافتی خود را مطابق نسبت‌های نمودار زیر، برای خرید دو کالای A و B تقسیم کرده است، اگر قیمت هر واحد از کالای A، ۱۳۰,۰۰۰ دلار و قیمت هر واحد از کالای B، ۲۶۰,۰۰۰ دلار باشد:



الف) کل درآمد فرد چقدر است؟

ب) اگر کل بودجه فرد به خرید کالای B اختصاص یابد، چند واحد کالای B می‌تواند بخرد؟

پ) حرکت از نقطه «ب» به نقطه «الف» به چه معناست؟

۱) الف) ۱,۳۰۰,۰۰۰ دلار، ب) ۱۵ واحد، پ) هزینه فرصت ۱ واحد کالای B بیشتر برابر است با صرف نظر کردن از خرید ۲ واحد کالای A

۲) الف) ۲,۶۰۰,۰۰۰ دلار، ب) ۵ واحد، پ) صرف نظر کردن از خرید ۱ واحد کالای B برای به دست آوردن ۲ واحد کالای A بیشتر

۳) الف) ۱,۳۰۰,۰۰۰ دلار، ب) ۵ واحد، پ) صرف نظر کردن از خرید ۲ واحد کالای A برای به دست آوردن ۱ واحد کالای B بیشتر

۴) الف) ۲,۶۰۰,۰۰۰ دلار، ب) ۱۵ واحد، پ) هزینه فرصت ۱ واحد کالای A بیشتر برابر است با صرف نظر کردن از خرید ۲ واحد کالای B

۱۲۶- به ترتیب هر یک از عبارات زیر به کدام یک از انواع مالیات اشاره دارد؟

الف) اساس و مبنای این نوع از مالیات، ثروت مؤدی است.

ب) در این نوع از مالیات، کالا و خدمات واسطه‌ای از پرداخت مالیات معاف می‌شوند.

ج) اگرچه وظیفه قانونی پرداخت این نوع از مالیات برعهده تولیدکنندگان و فروشندگان است، اما نهایتاً به وسیله مصرف‌کننده نهایی پرداخت می‌شود.

د) این نوع از مالیات، تابع سیاست‌های کلان بازرگانی و شرایط اقتصادی کشورها هستند.

۱) الف) مالیات بر دارایی، ب) مالیات بر ارزش افزوده، ج) مالیات بر مصرف، د) حقوق و عوارض گمرکی

۲) الف) مالیات بر درآمد، ب) مالیات بر مصرف، ج) مالیات بر ارزش افزوده، د) مالیات بر درآمد

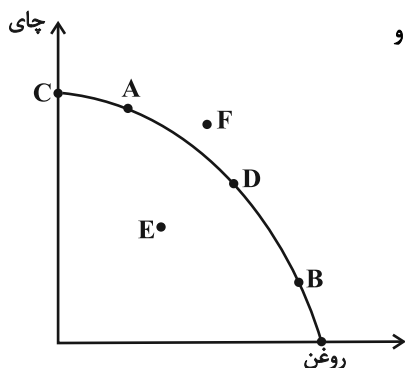
۳) الف) مالیات بر دارایی، ب) مالیات بر ارزش افزوده، ج) مالیات بر ارزش افزوده، د) حقوق و عوارض گمرکی

۴) الف) مالیات بر درآمد، ب) مالیات بر ارزش افزوده، ج) مالیات بر مصرف، د) مالیات بر درآمد

محل انجام محاسبات



۱۲۷- نمودار مرز امکانات تولید روبه‌رو مربوط به یک شرکت فرضی است که تنها دو کالای چای و روغن را تولید می‌کند، با توجه به این نمودار:



الف) در صورتی که در بازار چای، کمبود عرضه داشته باشیم و شرکت بخواهد بازار را به تعادل برساند و

تولید روغن را نیز متوقف نکند، بهتر است کدام نقطه را انتخاب نماید؟

ب) اگر تعدادی از کارگران خط تولید روغن بیکار شوند، تولید در کدام نقطه اتفاق می‌افتد؟

ج) در چه صورتی نقطه تولید نمودار به سمت نقطه F جابه‌جا خواهد شد؟

۱) الف) نقطه B ب) نقطه E ج) دستگاه جدیدی به خط تولید چای اضافه کنیم.

۲) الف) نقطه B ب) نقطه D ج) کارگران جدیدی برای خط تولید روغن استخدام کنیم.

۳) الف) نقطه A ب) نقطه D ج) تقاضای مشتریان برای چای افزایش یابد.

۴) الف) نقطه A ب) نقطه E ج) زمین‌های مناسب کشت چای افزایش یابد.

۱۲۸- جدول زیر مربوط به اطلاعات یک کشور فرضی است. با توجه به آن:

الف) نرخ بیکاری در این جامعه چند درصد است؟

ب) اگر در این کشور تعداد ۲۵۰ هزار نفر از دانشجویانی که دارای شغل پاره‌وقت بوده‌اند، پس از فارغ‌التحصیلی شغل قبلی خود را رها کرده و به دنبال

یافتن شغل جدید باشند اما به دلیل عدم تطبیق مدرک تحصیلی با انواع شغل‌های موجود در بازار، شغل مورد نظر خود را پیدا نکنند، نرخ بیکاری در

این کشور چه تغییری می‌کند؟

ج) نوع بیکاری این افراد از چه نوعی است؟

۱) الف) ۲۰ درصد ب) تغییری نمی‌کند. ج) بیکاری اصطلاحی

۲) الف) ۳۰ درصد ب) برابر با ۲۵ درصد خواهد شد. ج) بیکاری دوره‌ای

۳) الف) ۲۰ درصد ب) ۵ درصد افزایش می‌یابد. ج) بیکاری ساختاری

۴) الف) ۳۰ درصد ب) تغییری نمی‌کند. ج) بیکاری ساختاری

۱۲۹- اطلاعات ارائه شده در جدول زیر مربوط به مراحل تولید کتاب است؛ اگر نرخ مالیات بر ارزش افزوده ۱۵ درصد باشد؛ آنگاه با توجه به مندرجات جدول زیر:

الف) مالیات بر ارزش افزوده جمع‌آوری شده توسط فروشنده در مرحله دوم چند تومان است؟

ب) مالیات بر ارزش افزوده خالص جمع‌آوری شده در مرحله سوم چند تومان است؟

ج) مجموع مالیات بر ارزش افزوده جمع‌آوری شده چند تومان است؟

۱) الف) ۴,۵۰۰ ب) ۶,۶۰۰ ج) ۲۶,۱۰۰

۲) الف) ۴,۵۰۰ ب) ۱,۲۰۰ ج) ۲۶,۱۰۰

۳) الف) ۵,۴۰۰ ب) ۶,۶۰۰ ج) ۱۰,۸۰۰

۴) الف) ۵,۴۰۰ ب) ۱,۲۰۰ ج) ۱۰,۸۰۰

۱۳۰- کدام گزینه در رابطه با واقعیت صحیح است؟

۱) کنفرانس پولی و مالی سازمان ملل (برتن وودز) در سال ۱۹۹۲ تشکیل و نتیجه آن امضای پیمان تجارت آزاد (مشهور به پیمان نفتا) بود.

۲) در سال ۱۹۴۲، ۳۵ کشور قراردادی غیررسمی به نام قرارداد تجارت جهانی را امضا کردند. بعدها این قرارداد به سازمان دائمی گات تبدیل شد.

۳) طرفداران نظام سرمایه‌داری معتقدند پیروی از اقتصاد بازار آزاد و سیاست عدم مداخله و سرمایه‌محوری، منجر به تسلط سرمایه‌دارها بر اقتصاد شده و در

پی آن اقشار ضعیف و محروم، در بند استثمار آنها گرفتار می‌شوند.

۴) گاهی دولت‌ها برای حمایت از صنایع داخلی خود و کاهش وابستگی اقتصادی به کشورهای دیگر، تعرفه‌های گوناگونی بر واردات برخی از کالاها وضع

می‌کنند و گاهی در جهت گسترش روابط اقتصادیشان با کشورهایی که دیدگاه‌های نزدیک سیاسی با یکدیگر دارند، پیمان‌های تجاری وضع می‌کنند و

تعرفه‌ها را کاهش می‌دهند.



پاسخنامه

دوازدهم انسانی

۲۹ دی ماه ۱۴۰۲

بنیاد علمی آموزشی قلم چی (وقف عام)

دفتر مرکزی: خیابان انقلاب بین صبا و فلسطین پلاک ۹۲۳ - بنیاد علمی آموزشی قلم چی (وقف عام)

۰۲۱-۶۴۶۳

«تمام دارایی‌ها و درآمدهای بنیاد علمی آموزشی قلم چی وقف عام است بر گسترش دانش و آموزش»

پدید آورندگان آزمون

طراحان به ترتیب حروف الفبا

نام طرحان	نام درس
محمد بحیرایی، کورش داودی، امیر زراندوز، حمیدرضا سجودی، نسترن صمدی، فاطمه فهیمیان	ریاضی و آمار
یاسین مهدیان، هومن نمازی	علوم و فنون ادبی
مهرشاد ایمانی نسب، مبیناسادات تاجیک، علیرضا حیدری، محمدابراهیم سلیمان، کوثر شاه حسینی، فاطمه صفری، محمدابراهیم مازنی	جامعه شناسی
امیرمهدی افشار، ریحانه امینی، مهرشاد ایمانی نسب، کوثر شاه حسینی، فاطمه صفری، مهسا عفتی	روان شناسی
ولی برجی، محمد جهان بین، کاظم غلامی، سیدمحمدعلی مرتضوی، الهه مسیح خواه، آیدین مصطفی زاده، مرتضی کاظم شیرودی	عربی زبان قرآن
میلاذ باغ شیخی، محمدعلی بشار، معصومه حسینی صفا، محدثه صفاری، نازنین قاسمی، مهدی کاردان، امیرحسین کاروین، علی محمد کریمی، آزاده میرزایی، آذر نوری بروجردی، بهروز یحیی	تاریخ و جغرافیا
محمدحسین غلامی	فلسفه و منطق
مبین خزینی، آفرین ساجدی، سارا شریفی، مهدی ضیایی، زهرا محمدی، سیدمحمد مدنی دینانی	اقتصاد

گزینشگران و ویراستاران

نام درس	گزینشگر	مسئول درس	ویراستار	مستندسازی
ریاضی و آمار	محمد بحیرایی	محمد بحیرایی	سهیل تقی زاده	الهه شهبازی
علوم و فنون ادبی	یاسین مهدیان	یاسین مهدیان	مهتاب شیرازی	فریبا رئوفی
جامعه شناسی	کوثر شاه حسینی	کوثر شاه حسینی	آرش مرتضایی فر	سجاد حقیقی پور
روان شناسی	مهسا عفتی	مهسا عفتی	—	سجاد حقیقی پور
عربی زبان قرآن	آیدین مصطفی زاده	آیدین مصطفی زاده	مهرشاد عباسی	لیلا ایزدی
تاریخ و جغرافیا	امیرحسین کاروین	امیرحسین کاروین	فاطمه عزیزی	عطیه محلوچی
فلسفه و منطق	محمدحسین غلامی	محمدحسین غلامی	امیرحسین کاروین	سوگند بیگلری
اقتصاد	سارا شریفی	سارا شریفی	فاطمه جمالی	سجاد حقیقی پور

گروه فنی و تولید

مدیر گروه	سید محمدعلی مرتضوی
مسئول دفترچه	امیرحسین کاروین
گروه مستندسازی	مدیر: محیا اصغری، مسئول دفترچه: زهره قموشی
حروف چین و صفحه آرا	مهشید ابوالحسنی
ناظر چاپ	حمید عباسی



ریاضی و آمار (۱) و (۲)

۱- گزینه «۱»

(معمد بگیری)

$$\Delta = 3^2 - 4(-1)(+1) = 9 + 4 = 13$$

$$x_1 = \frac{-3 + \sqrt{13}}{-2}, x_2 = \frac{-3 - \sqrt{13}}{-2} = \frac{-(3 + \sqrt{13})}{-2} = \frac{3 + \sqrt{13}}{2}$$

دقت کنید $\sqrt{13} < 3$ پس $x_1 < 0$ و $x_2 > 0$ است، پس ریشه بزرگتر $\frac{3 + \sqrt{13}}{2}$ است.

(ریاضی و آمار (۱)، معادله درجه دوم، صفحه‌های ۲۷ تا ۳۱)

۲- گزینه «۳»

(معمد بگیری)

$$4x + 2y = 80 \Rightarrow 2y = 80 - 4x \Rightarrow y = 40 - 2x$$

$$P = xy = x(40 - 2x) = -2x^2 + 40x$$

$$x_s = \frac{-40}{-4} = 10 \Rightarrow y_s = 40 - 2 \times 10 = 20$$

$$\Rightarrow P_{\max} = 10 \times 20 = 200$$

(ریاضی و آمار (۱)، تابع، صفحه‌های ۶۳ تا ۷۰)

۳- گزینه «۲»

(معمد بگیری)

$$\frac{x-2}{x+3} + \frac{2}{2-3} = \frac{-7}{k+1} \Rightarrow \frac{3}{5} - 2 = \frac{-7}{k+1}$$

$$\Rightarrow \frac{-7}{5} = \frac{-7}{k+1} \Rightarrow k+1=5 \Rightarrow k=4$$

$$\Rightarrow \text{معادله: } \frac{3}{x+3} + \frac{x}{x-3} = \frac{-7}{5} \Rightarrow \frac{3x-9+x^2+3x}{x^2-9} = \frac{-7}{5}$$

$$15x - 45 + 5x^2 + 15x = -7x^2 + 63$$

$$12x^2 + 30x - 108 = 0$$

$$S = \frac{-30}{12} = \frac{-5}{2} = -2.5$$

$$x_1 + x_2 = -2.5 \xrightarrow{x_1=2} 2 + x_2 = -2.5 \Rightarrow x_2 = -4.5$$

(ریاضی و آمار (۱)، معادله درجه دوم، صفحه‌های ۳۳ تا ۳۸)

۴- گزینه «۲»

(معمد بگیری)

در حالت اول $\frac{1}{n}$ و در حالت دوم $\frac{1}{n+4}$ قسمت از کیک به هر نفر می‌رسد.

بنابراین:

$$\frac{1}{n} - \frac{1}{n+4} = \frac{1}{15} \Rightarrow \frac{n+4-n}{n(n+4)} = \frac{1}{15}$$

$$\Rightarrow \frac{4}{n^2+4n} = \frac{1}{15} \Rightarrow n^2+4n=60$$

$$\Rightarrow n^2+4n-60=0 \Rightarrow (n-6)(n+10)=0$$

$$\Rightarrow \begin{cases} n=6 \text{ ق ق} \\ n=-10 \text{ غ ق} \end{cases}$$

(ریاضی و آمار (۱)، معادله درجه دوم، صفحه‌های ۳۳ تا ۳۸)

۵- گزینه «۳»

(معمد بگیری)

$$\frac{3}{1-\frac{4}{x^2}} + \frac{1}{x-2} = \frac{-2}{x+2}$$

$$\Rightarrow \frac{3}{\frac{x^2-4}{x^2}} + \frac{x+2}{(x+2)(x-2)} = \frac{-2(x-2)}{(x+2)(x-2)}$$

$$= \frac{-2(x-2)}{(x+2)(x-2)} \Rightarrow \frac{3x^2+x+2}{x^2-4} = \frac{-2x+4}{x^2-4}$$

$$\Rightarrow 3x^2+3x-2=0$$

$$\Delta = 9+24=33 > 0$$

چون $\sqrt{\Delta} = \sqrt{33}$ است، معادله دارای دو ریشه حقیقی گنگ است و هر دو جواب قابل قبول‌اند.

در معادله درجه دوم $ax^2+bx+c=0$ به شرط $\Delta > 0$ حاصل ضرب ریشه‌ها برابر $\frac{c}{a}$ است. پس:

$$P = \frac{-2}{3} \text{ حاصل ضرب ریشه‌ها}$$

(ریاضی و آمار (۱)، معادله درجه دوم، صفحه‌های ۳۳ تا ۳۸)

۶- گزینه «۴»

(نسترن صمدی)

$$2x^2 - 1 = 1 \Rightarrow 2x^2 = 2 \Rightarrow x^2 = 1 \Rightarrow x = \pm 1$$

$$2x^2 - 1 = 3 \Rightarrow 2x^2 = 4 \Rightarrow x^2 = 2 \Rightarrow x = \pm \sqrt{2}$$

$$2x^2 - 1 = 8 \Rightarrow 2x^2 = 9 \Rightarrow x^2 = \frac{9}{2} \Rightarrow x = \pm \frac{3\sqrt{2}}{2}$$

بنابراین دامنه تابع حداکثر ۶ عضو دارد.

(ریاضی و آمار (۱)، تابع، صفحه‌های ۶۶ تا ۷۱)

۷- گزینه «۳»

(کوروش داوری)

برای آن که f تابع باشد، داریم:

$$(2,5) = (2, x+y), (3,7) = (3, 2x-y)$$

$$\Rightarrow \begin{cases} x+y=5 \\ 2x-y=7 \end{cases} \Rightarrow 3x=12 \Rightarrow x=\frac{12}{3}=4$$

$$\frac{x+y=5}{x=4} \Rightarrow 4+y=5 \Rightarrow y=1$$

$$\Rightarrow x^2+y^2=4^2+1^2=17$$

(ریاضی و آمار (۱)، تابع، صفحه‌های ۵۶ تا ۶۵)

۸- گزینه «۳»

(معمد بگیری)

$$x_s = -\frac{2}{2(-3)} = \frac{1}{3}$$

$$y_s = f\left(\frac{1}{3}\right) = -3\left(\frac{1}{3}\right)^2 + 2\left(\frac{1}{3}\right) + 1$$

$$y_s = -\frac{1}{3} + \frac{2}{3} + 1 = \frac{4}{3}$$

(ریاضی و آمار (۱)، تابع، صفحه‌های ۶۴ تا ۷۰)



(عمیرضا سیوری)

۱۳- گزینه «۱»

نمودار تابع $\frac{f}{g}$ از دو نقطه $(0,0)$ و $(1,2)$ می‌گذرد، پس ابتدا ضابطه $\frac{f}{g}$ را می‌یابیم.

تذکر: $(0,0)$ عضو $\frac{f}{g}$ نیست، اما برای به دست آوردن ضابطه می‌توان از آن استفاده کرد.

$$A(0,0), B(1,2) \Rightarrow m = \frac{y_2 - y_1}{x_2 - x_1} = \frac{2 - 0}{1 - 0} = \frac{2}{1} = 2$$

$$y - y_1 = m(x - x_1) \Rightarrow y - 0 = 2(x - 0) \Rightarrow y = 2x \text{ یا } \left(\frac{f}{g}\right)(x) = 2x$$

$$\left(\frac{f}{g}\right)(x) = \frac{f(x)}{g(x)} \Rightarrow 2x = \frac{3x^2}{g(x)}$$

$$\Rightarrow 2xg(x) = 3x^2 \Rightarrow g(x) = \frac{3x^2}{2x} \Rightarrow g(x) = \frac{3}{2}x$$

(ریاضی و آمار، (۲)، تابع، صفحه‌های ۴۵ تا ۵۴)

(مهمربقیاری)

۱۴- گزینه «۳»

$$|x| = -1 \Rightarrow -1 \leq x < 0 \quad (I)$$

$$\text{sign}(x^2 + x) = 0 \Rightarrow x^2 + x = 0 \Rightarrow x(x+1) = 0$$

$$\Rightarrow \begin{cases} x = 0 \\ x = -1 \end{cases} \quad (II)$$

$$\xrightarrow{I, II} x = -1 \Rightarrow \text{sign}(-1) + \left[\frac{-1}{2}\right] = -1 - 1 = -2$$

(ریاضی و آمار، (۲)، تابع، صفحه‌های ۳۵ تا ۳۹)

(مهمربقیاری)

۱۵- گزینه «۱»

با توجه به شکل نمودار تابع $y = -|x|$ یک واحد به راست و یک واحد به بالا انتقال یافته پس ضابطه آن $y = -|x-1| + 1$ است. پس:

$$\begin{cases} a = 1 \\ b = 1 \end{cases}$$

$$\Rightarrow ab = 1 \times 1 = 1$$

(ریاضی و آمار، (۲)، تابع، صفحه‌های ۳۰ تا ۳۴)

(مهمربقیاری)

۱۶- گزینه «۱»

با جای‌گذاری مقادیر داده شده که در تابع f داریم:

$$f(x) = (a-1)x + 2b$$

$$f(1) = 4 \Rightarrow (a-1) \times 1 + 2b = 4 \Rightarrow a + 2b = 5 \quad (*)$$

$$f(-1) = 2 \Rightarrow (a-1) \times (-1) + 2b = 2 \Rightarrow -a + 2b = 1 \quad (**)$$

$$\begin{cases} (*) & a + 2b = 5 \\ (**) & -a + 2b = 1 \end{cases} \Rightarrow 4b = 6 \Rightarrow b = \frac{6}{4} = \frac{3}{2}$$

$$\xrightarrow{a + 2b = 5} a + 3 = 5 \Rightarrow a = 2$$

$$b = \frac{3}{2}$$

$$\Rightarrow f(x) = x + 3$$

$$\xrightarrow{f(a)} f(2) = 2 + 3 = 5$$

(ریاضی و آمار، (۱)، تابع، صفحه‌های ۵۶ تا ۶۲)

(کوروش داوری)

۹- گزینه «۳»

در تابع همانی، مؤلفه‌های اول و دوم با هم برابرند:

$$2a + 1 = -3 \Rightarrow 2a = -4 \Rightarrow a = -2$$

$$a - \frac{b}{2} = 4 \xrightarrow{a = -2} -2 - \frac{b}{2} = 4 \Rightarrow -\frac{b}{2} = 6 \Rightarrow b = -12$$

$$c = 5 \Rightarrow a + b + c = -2 - 12 + 5 = -9$$

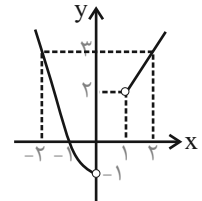
(ریاضی و آمار، (۲)، تابع، صفحه‌های ۳۰ تا ۳۳)

(کوروش داوری)

۱۰- گزینه «۳»

با نقطه‌یابی نمودار تابع را رسم می‌کنیم:

$$x < 0: y = x^2 - 1 \Rightarrow \begin{array}{c|c} x & y \\ \hline -1 & 0 \\ -2 & 3 \end{array}$$



$$x > 0: y = x + 1 \Rightarrow \begin{array}{c|c} x & y \\ \hline 1 & 2 \\ 2 & 3 \end{array}$$

(ریاضی و آمار، (۲)، تابع، صفحه‌های ۲۷ تا ۳۳)

(نیکو دکلمین)

۱۱- گزینه «۲»

ابتدا مقدار هر جزء صحیح را به دست می‌آوریم:

$$-1 \leq 2 - \sqrt{7} < 0 \Rightarrow [2 - \sqrt{7}] = -1$$

پس: $\pi = 3/14$

$$[-\pi] = [-3/14] = -4$$

$$\left[\frac{7}{4}\right] = [1/75] = 1$$

$$[-0.02] = -1 \Rightarrow A = \frac{-1-4}{-1-1} = \frac{-5}{-2} = 2/5$$

(ریاضی و آمار، (۲)، تابع، صفحه‌های ۳۷ تا ۳۹)

(عمیرضا سیوری)

۱۲- گزینه «۳»

$$f(x) = 2x^2 + \frac{1}{3} \Rightarrow D_f = \mathbb{R}$$

$$g(x) = \frac{4x+2}{x-1} \Rightarrow D_g = \mathbb{R} - \{\text{ریشهٔ مخرج}\} \Rightarrow D_g = \mathbb{R} - \{1\}$$

$$D_f = D_f \cap D_g - \{x | g(x) = 0\}$$

$$D_f \cap D_g = \mathbb{R} \cap (\mathbb{R} - \{1\}) = \mathbb{R} - \{1\}$$

$$g(x) = 0 \Rightarrow \frac{4x+2}{x-1} = 0 \xrightarrow{\text{کسری مساوی صفر است که صورتش صفر باشد}} 4x+2=0$$

$$\Rightarrow x = -\frac{1}{2}$$

$$D_f = (\mathbb{R} - \{1\}) - \{-\frac{1}{2}\} = \mathbb{R} - \left\{1, -\frac{1}{2}\right\}$$

(ریاضی و آمار، (۲)، تابع، صفحه‌های ۴۵ تا ۵۳)



علوم و فنون ادبی (۱)

(یاسین مهریان)

۲۱- گزینه «۴»

تشریح سایر گزینه‌ها:

گزینه «۱»: آوردن موعظه در شعر فارسی، از آغاز قرن چهارم معمول گردید و در این باب، قطعه‌هایی سروده شد.
گزینه «۲»: فارسی دری، زبان درباری سامانیان بود.
گزینه «۳»: آثاری که به زبان پهلوی تألیف شده، بیشتر آثار دینی زردشتی است.

(علوم و فنون ادبی (۱)، تاریخ ادبیات، صفحه‌های ۴۰، ۴۲ و ۴۳)

(یاسین مهریان)

۲۲- گزینه «۴»

تشریح سایر گزینه‌ها:

گزینه «۱»: «حذف افعال به قرینه» از ویژگی‌های نثر دوره غزنوی و سلجوقی است.
گزینه «۲»: «اطناب» از ویژگی‌های نثر دوره غزنوی و سلجوقی است.
گزینه «۳»: «تمثیل و استشهدا به آیات، احادیث و اشعار» از ویژگی‌های نثر دوره غزنوی و سلجوقی است.

(علوم و فنون ادبی (۱)، سبک‌شناسی، صفحه‌های ۶۴ و ۶۵)

(کتاب آبی پیمان‌های)

۲۳- گزینه «۱»

بیت (د) بیان زهدستایی و وعظ و اندرز در شعر - رواج حس دینی
بیت (ب) بیان شکایت و انتقاد اجتماعی
بیت (ه) بیان مفاهیم عرفانی

تشریح سایر ابیات:

در ابیات «الف» و «ج»، مفاهیم «شادی و خوش‌باشی» و «مدح و ستایش ممدوح» مشهود است که به ویژگی فکری سبک خراسانی مربوط می‌شود.

(علوم و فنون ادبی (۱)، سبک‌شناسی، صفحه‌های ۸۴ و ۸۵)

(یاسین مهریان)

۲۴- گزینه «۲»

موارد «الف» و «ب» نادرست‌اند:

«الف»: سنایی - که ابتدا مدیحه‌گوی بود - در دوره دوم حیات شعری‌اش، به سیر و سلوک معنوی پرداخت.

«ب»: دوره رواج نثر فنی، قرن ششم است.

(علوم و فنون ادبی (۱)، تاریخ ادبیات، صفحه‌های ۸۱، ۸۲ و ۸۴)

(رضا نوروزیگی)

۲۵- گزینه «۱»

در این گزینه، تکرار صامت «ر» محسوس است اما تشبیه وجود ندارد.

بررسی سایر گزینه‌ها:

گزینه «۲»: تکرار مصوت «آ» در مصراع دوم / تشبیه: شراروار سوختن (مانند شرار سوختن)

گزینه «۳»: تکرار صامت «د» و «ر» / تشبیه: درد تو درمان است (تشبیه بلیغ)

گزینه «۴»: تکرار صامت «ی» و مصوت‌های «آ» و «ای» / تشبیه: (مانند سهیل)، (مانند ماه)، (مانند مشتری)، (مانند زهره)، (مانند مهر = خورشید)، (مانند پری)، (مانند حور) و (مانند بت)

(علوم و فنون ادبی (۱)، بدیع لفظی و بیان، ترکیبی)

۱۷- گزینه «۳»

(امیر زرنروز)

با توجه به رابطه داده شده داریم:

$$a + 2h = 8 \Rightarrow a = 8 - 2h$$

$$S = \frac{a \times h}{2} = \frac{(8 - 2h) \times h}{2} = \frac{2(4 - h)h}{2} = 4h - h^2$$

$$h_{\max} = \frac{-b}{2a} = \frac{-4}{2(-1)} = 2 \Rightarrow S_{\max} = 4(2) - 2^2 = 4$$

(ریاضی و آمار (۱)، تابع، صفحه‌های ۶۳ تا ۷۰)

۱۸- گزینه «۱»

(امیر محمودیان)

الف) ممکن است برد تابع ثابت شامل یک عدد غیر صحیح (مثل $\sqrt{2}$) باشد. این مورد نادرست است.

ب) در تابع ثابت $\{(3, 10), (-2, 10), (-1, 10)\}$ مجموع اعضای دامنه برابر با -6 و مجموع اعضای برد برابر با 10 است که مجموع اعضای برد بیشتر است. این مورد نادرست است.

ج) دامنه و برد تابع $\{(3, 2), (2, 1), (1, 3)\}$ یکسان است ولی همانی نیست. این مورد نادرست است.

د) تابع $\{(a, a)\}$ هم ثابت است و هم همانی. مثلاً $\{(2, 2)\}$. این مورد نادرست است.

(ریاضی و آمار (۲)، تابع، صفحه‌های ۲۵ تا ۳۳)

۱۹- گزینه «۱»

(اسماعیل میرزایی)

از هر عضو مجموعه مبدأ باید دقیقاً یک فلش خارج شود، در صورتی که از یک عضو دو فلش خارج شود خروجی دو فلش باید با هم برابر باشد.

$$(3, 4) = (3, (a+b)^2) \Rightarrow (a+b)^2 = 4$$

$$(1, 2) = (1, (a^2 + b^2) - (a+b)^2) \Rightarrow (a^2 + b^2) - (a+b)^2 = 2$$

$$\Rightarrow a^2 + b^2 - 4 = 2$$

$$\Rightarrow a^2 + b^2 = 4 + 2 = 6$$

$$f(4) = 3 \Rightarrow \frac{a^2 + b^2}{f(4)} = \frac{6}{3} = 2$$

(ریاضی و آمار (۱)، تابع، صفحه‌های ۳۰ تا ۵۴)

۲۰- گزینه «۱»

(علیرضا عبیدی)

با استفاده از نقاط $\begin{bmatrix} 2 \\ 7 \end{bmatrix}$ و $\begin{bmatrix} 0 \\ 5 \end{bmatrix}$ شیب خط را محاسبه می‌کنیم:

$$m = \frac{y_2 - y_1}{x_2 - x_1} = \frac{7 - 5}{2 - 0} = \frac{2}{2} = 1$$

بنابر رابطه معادله خط: $y - y_0 = m(x - x_0)$ داریم:

$$y - 5 = 1(x - 0) \Rightarrow y = x + 5 \Rightarrow f(x) = x + 5$$

$$f(0/1) = \frac{y}{x} = \frac{5}{1} = 5$$

$$f(-0/1) = \frac{y}{x} = \frac{5}{-1} = -5$$

$$\Rightarrow -f(-0/1) + f(0/1) = -(-5) + 5 = 5 + 5 = 10$$

(ریاضی و آمار (۱)، تابع، صفحه‌های ۵۶ تا ۶۲)



۲۶- گزینه «۳»

(کتاب آبی پیمانه‌ای)

سجع: شایسته و بشکسته / فاقد جناس ناقص افزایشی
تشریح سایر گزینه‌ها:

گزینه «۱»: اشتقاق: «معشوق» و «عاشق» / سجع: صادق، وامق، عاشق
 گزینه «۲»: جناس: «جام» و «دام»، «جام» و «جان» / مجاز: «جام» مجاز از محتویات درون جام
 گزینه «۴»: جناس: «جنگ» و «سنگ» / موازنه: تقابل سجع‌های متوازن و متوازی در دو مصراع، پدیدآورنده آرایه موازنه است.
 (علوم و فنون ادبی، بیان و بدیع، ترکیبی)

۲۷- گزینه «۱»

(کتاب آبی پیمانه‌ای)

بیت «ب»: تقابل سجع‌های متوازی در دو مصراع، پدیدآورنده آرایه ترصیع است.
 بیت «د»: واژه‌های «بیداد - بی‌بنیاد - یاد» پدیدآورنده آرایه سجع هستند.
 بیت «ه»: «پرده» در یک معنی تکرار شده است (آرایه واژه‌آرایی).
 بیت «ج»: در کل بیت تکرار صامت «ز» و در مصراع دوم تکرار مصوت «ب» پدیدآورنده واج‌آرایی (نغمه حروف) است.
 بیت «الف»: تقابل سجع‌های متوازی و متوازن در دو مصراع آرایه موازنه را پدید آورده است.

(علوم و فنون ادبی (۱)، بدیع لفظی، ترکیبی)

۲۸- گزینه «۳»

(کتاب آبی پیمانه‌ای)

بهر و بر / بار و بر / بر و سر / بهر و بار
آرایه جناس در سایر گزینه‌ها:

گزینه «۱»: کاه و کوه / زر و بر
 گزینه «۲»: می‌کشی و می‌کشی / بند و بنده
 گزینه «۴»: جام و جان / جان و آن
 (علوم و فنون ادبی (۱)، بدیع لفظی، صفحه‌های ۹۷ و ۹۸)

۲۹- گزینه «۲»

(کتاب آبی پیمانه‌ای)

واج‌آرایی: تکرار مصوت کوتاه «ب» و مصوت بلند «ا» و صامتهای «ر»، «ن» و «د»
 مراعات نظیر: «شراب و ساقی» / اشتقاق: «شود» و «نخواهد شد» / جناس: «یار» و «کار»

(علوم و فنون ادبی، بدیع، ترکیبی)

۳۰- گزینه «۲»

(کتاب آبی پیمانه‌ای)

«ات» در «طاعات» و «شبهوات»، پسوند علامت جمع است و چون نوع پسوند این دو کلمه یکسان است، لذا قافیه بیت غلط خواهد بود.

تشریح سایر گزینه‌ها:

گزینه «۱»: «پرتاب» و «پرتاب» دو کلمه متفاوت هستند که حروف اصلی قافیه آن‌ها «اب» به حساب می‌آید. «پیش» حروف الحاقی هستند.

گزینه «۲»: «جوش» نخست: جوشیدن و خروشدن، «جوش» دوم: جوی آب او. بیت فاقد ردیف است؛ «جوش» در دو مصراع معنای متفاوتی داشته و بنابراین کلمات قافیه هستند.

گزینه «۴»: «آمدیم» و «شدیم» کلمات قافیه هستند. هرچند مصوت‌های کوتاه پایانی دو کلمه متفاوت است، اما چون حروف الحاقی «یم» دارند، بنابراین امکان یکسان نبودن مصوت‌هایشان وجود دارد.

(علوم و فنون ادبی (۱)، قافیه، صفحه‌های ۱۹ تا ۹۲)

۳۱- گزینه «۴»

(کتاب آبی پیمانه‌ای)

یک بیت در صورتی مردف است که کلمه یا کلماتی بعد از واژه‌های قافیه عیناً از نظر لفظ و معنی تکرار شوند. در بیت گزینه «۴»، «ماند» در یک معنا تکرار شده است، اما در گزینه‌های «۲» و «۳»، واژه‌های «روان» و «مدام» در هر مصراع تفاوت معنایی دارند.

در گزینه «۱»، «نکوست» و «پوست» قافیه‌اند؛ توجه داشته باشید که چون «ست» در واژه «پوست»، بخشی از خود کلمه است، نمی‌توانیم آن را مخفف فعل «است» محسوب کنیم و به‌عنوان ردیف در نظر بگیریم.

(علوم و فنون ادبی (۱)، قافیه، صفحه ۸۹)

۳۲- گزینه «۱»

(کتاب آبی پیمانه‌ای)

قافیه نخست: «راغ» و «باغ» / قافیه دوم: «ایوان» و «میدان»
قافیه در سایر ابیات:

گزینه «۲»: «غم» و «مطمع»

گزینه «۳»: «شب» و «لب»

گزینه «۴»: «تهی» و «کاملی»

(علوم و فنون ادبی (۱)، قافیه، صفحه ۹۱)

۳۳- گزینه «۳»

(یاسین موریان)

علامت‌های هجایی مصراع گزینه «۳»: U --- U --- U --- U
 علامت‌های هجایی سایر گزینه‌ها، درست است.

(علوم و فنون ادبی (۱)، موسیقی شعر، صفحه‌های ۶۹ و ۷۰)

۳۴- گزینه «۴»

(یاسین موریان)

هجای کشیده، زمانی که در جایگاه آخرین هجای مصراع قرار گیرد، باید بلند در نظر گرفته شود.

«حیف» در مصراع اول بیت گزینه «۴»، هجای کشیده‌ای است که در انتهای مصراع قرار گرفته است و باید بلند محسوب شود.

(علوم و فنون ادبی (۱)، موسیقی شعر، صفحه ۳۹)

۳۵- گزینه «۴»

(کتاب آبی پیمانه‌ای)

بیت «ب»: موضوع شعر شاد است و با وزن شعر هماهنگ.

بیت «ج»: موضوع شعر شادی و خوشی است و با وزن شعر هماهنگ است.

(علوم و فنون ادبی (۱)، موسیقی شعر، صفحه‌های ۲۱ تا ۲۳)

۳۶- گزینه «۱»

(کتاب آبی پیمانه‌ای)

در این بیت، هشت هجای کوتاه به کار رفته است.

تعداد هجای کوتاه سایر ابیات:

گزینه «۲»: شش هجای کوتاه

گزینه «۳»: پنج هجای کوتاه

گزینه «۴»: پنج هجای کوتاه

توجه: در هنگام شمارش هجاهای کوتاه، باید دقت کنیم که هجاهای کشیده (-U) را مشخص کنیم و سپس تعداد هجاهای کوتاه را حساب کنیم. مثلاً واژه «زود» در گزینه «۳»، یک هجای کشیده است و علامت هجایی آن عبارت است از: U- / ما نباید علامت «U» از هجای کشیده را جزء هجاهای کوتاه در نظر بگیریم، چون واژه، به‌خودی خود، یک هجای کشیده است.

(علوم و فنون ادبی (۱)، موسیقی شعر، صفحه‌های ۶۹ و ۷۰)



۳۷- گزینه «۴»

(باسین موریان)

جناس تام در مصراع اول: «بر» اول: حرف اضافه، «بر» دوم: میوه / تشبیه: «زنداد وجود» اضافه تشبیهی است.

تشریح سایر گزینه‌ها:

گزینه «۱»: «هجاهای بلند مصراع اول: بر، شاه، می، گری، می (شش) / هجاهای بلند مصراع چهارم: ای، سو، دم، ری، می (پنج)

گزینه «۲»: ردیف: یافتمی / واژگان قافیه: «بری»، «سری» و «دری» / حرف الحاقی: «ی» (پس، قافیه مطابق تبصره ۱ می‌باشد).

گزینه «۳»: آهنگ ابیات، آرام، ملایم و غم‌انگیز است که همسو با مضمون غم‌انگیز آن می‌باشد.

(علوم و فنون ادبی، بیان، بدیع، موسیقی شعر و قافیه، ترکیبی)

۳۸- گزینه «۲»

(کتاب آبی پیمان‌ای)

در بیت صورت سؤال، سعدی، دانایان را به پند دادن ترغیب می‌کند و همین تشویق کردن، گواه بر این است که تربیت در نهایت تأثیر خود را (حتی در موقع پشیمانی) خواهد گذاشت؛ اما در بیت گزینه «۲»، «بدگهر بودن» آهن و خصلت ذاتی او، مانع از تأثیر صیقل (تربیت برای انسان) دانسته شده است.

تشریح سایر گزینه‌ها:

گزینه «۱»: «چور استاد» یا همان تربیت همراه با عتاب و تنبیه، از مهر پدر بهتر دانسته شده است.

گزینه «۳»: «چوب تر» به دلیل انعطاف، زود خم می‌شود؛ اما «چوب خشک» را هم اگرچه «بدگهر» است، با آتش می‌توان تغییر داد.

گزینه «۴»: تأثیر همنشین خوب بر انسان، همان تأثیر تربیت است. (علوم و فنون ادبی (۱)، مفهوم، صفحه ۳۳)

۳۹- گزینه «۲»

(کتاب آبی پیمان‌ای)

شاعر در بیت گزینه «۲»، به معشوق خود می‌گوید این‌که تمنایی برای او نشان نمی‌دهد به این خاطر است که یاد معشوق، همیشه در دل اوست.

مفهوم ابیات گزینه‌های «۱»، «۳» و «۴»، ترجیح معشوق بر تمام چیزهای دیگر است و این‌که عاشق، تنها در پی معشوق است و او را تنها می‌کند.

(علوم و فنون ادبی (۱)، مفهوم، صفحه ۷۱)

۴۰- گزینه «۴»

(کتاب آبی پیمان‌ای)

مفهوم مشترک رباعیات گزینه‌های «۱»، «۲» و «۳»: پرسش از معمای هستی و مرگ و انتقاد از مرگ

مفهوم رباعی گزینه «۴»: دعوت به خوش‌باشی و اغتنام فرصت (علوم و فنون ادبی (۱)، مفهوم، صفحه ۳۴)

جامعه‌شناسی (۱)

۴۱- گزینه «۳»

(معمربراهیم سلیمان)

جهان اجتماعی را انسان آگاه و خلاق پدید می‌آورد. انسان در قبال فرهنگی که از طریق تربیت به او منتقل می‌شود صرفاً موجودی منفعل و پذیرنده نیست؛ بلکه کنشگری فعال و تأثیرگذار است.

جهان‌های اجتماعی بر اساس عقاید و ارزش‌های کلان خود متنوع‌اند. هنگامی که چشم خود را بر جوامع دیگری می‌گشاییم که هم اینک در دیگر نقاط دنیا وجود دارند یا وقتی به تاریخ گذشته خود رجوع می‌کنیم و جهان خود را با آن مقایسه می‌کنیم به تنوع جهان‌های اجتماعی پی می‌بریم.

(جامعه‌شناسی (۱)، زندگی اجتماعی، صفحه‌های ۳۵ تا ۳۷)

۴۲- گزینه «۳»

(فاطمه صغری)

ارزیابی جهان‌های اجتماعی ← براساس آرمان‌ها و ارزش‌های آن‌ها و فرصت‌ها و محدودیت‌هایی که به دنبال می‌آورند.

زوال عقلانیت ذاتی ← از دست رفتن دانش اهداف و ارزش‌ها
جهان‌های اجتماعی در عرض هم ← تنوع جهان‌های اجتماعی و ارتباط
فعالانه جهان اجتماعی زنده و سالم با جهان اطراف خود

(جامعه‌شناسی (۱)، زندگی اجتماعی، صفحه‌های ۳۹، ۴۴ و ۴۹)

۴۳- گزینه «۲»

(فاطمه صغری)

(الف) حقوق شهروندی: ذهنی و کلان

فکر کردن به اتفاقات روز گذشته: ذهنی و خرد

ساختمان وزارت نفت: عینی و کلان

(ب) زلزله یا خشکسالی با اینکه پدیده‌های طبیعی‌اند، تأثیرات تعیین‌کننده‌ای در کنش‌های اجتماعی انسان‌ها دارند. انسان‌ها برای مقابله با زلزله و خشکسالی، قواعد خاصی وضع می‌کنند و کنش‌های مناسبی انجام می‌دهند. این موضوع، اشاره به تأثیر جهان طبیعی بر جهان اجتماعی دارد.

(جامعه‌شناسی (۱)، زندگی اجتماعی، صفحه‌های ۲۲، ۲۷ و ۲۸)

۴۴- گزینه «۳»

(معمربراهیم مازنی)

تشریح عبارتهای نادرست:

(الف) مسدود بودن راه ارتقا و تحرک اجتماعی «صعودی» را انسداد اجتماعی می‌گویند.

(ج) تغییرات هویتی بیرون از مرزهای مقبول یک جهان اجتماعی را «تعارض فرهنگی» می‌نامند.

(جامعه‌شناسی (۱)، هویت، صفحه‌های ۸۲، ۸۴، ۸۵ و ۸۷)

۴۵- گزینه «۳»

(کوثر شاه‌سینتی)

- در دیدگاه مستشرقان، هویت فرهنگی جوامع اسلامی، توحیدی یا حتی اساطیری نیست بلکه سکولار و دنیوی است و به ابعاد تاریخی و جغرافیایی آن محدود می‌شود.

- فارابی، حکومت اقلیت انسان محور براساس خواست و میل شخصی حاکم را خست یا جامعه خوش‌گذرانی می‌نامد.

(جامعه‌شناسی (۱)، هویت، صفحه‌های ۱۰۵ و ۱۱۲)

جامعه‌شناسی (۲)

۴۶- گزینه «۲»

(فاطمه صغری)

- رویکرد گزینشی جهان غرب به ابعاد معنوی و دینی جهان، سبب پیدایش و رشد برخی نهضت‌های جدید دینی شده است که از آن با عنوان پروتستانتیسم یاد می‌شود.

- رویکرد سکولار، از طریق هنر و تفاسیر پروتستانی از دین در زندگی اجتماعی و فرهنگ عمومی گسترش پیدا کرد.

- روشنگری با رویکرد دنیوی، اگر با شناخت عقلی همراه باشد، به دلیل اینکه وحی را نمی‌پذیرد، به دئیسم منجر می‌شود. دئیسم یعنی اعتقاد به خدایی که هیچ برنامه‌ای برای هدایت و سعادت بشر ندارد.

(جامعه‌شناسی (۲)، فرهنگ معاصر غرب و تقاضای نوین جهانی، صفحه‌های ۳۸، ۴۳ و ۵۰)



روان شناسی

۴۷- گزینه «۲»

(علیرضا میری)

پدید آمدن شرکت‌های بزرگ چند ملیتی از عوامل کاهش اهمیت مرزهای سیاسی است که در جهانی شدن نقش دارد.

از بزرگ‌ترین کشورهای تولیدکننده قهوه، برزیل، اتیوپی، گواتمالا و هند هستند. این در حالی است که اغلب شرکت‌های بزرگ آماده‌سازی و فروش قهوه در دنیا، آمریکایی هستند. این امر، نشان‌دهنده اقتصاد تک‌محصولی و وابستگی اقتصادی کشورهای استعمارزده به کشورهای استعمارگر است.

وقتی روشنگری به شناخت حسی و تجربی محدود شود، نوعی علم تجربی سکولار پدید می‌آورد. این علم، توان دآوری درباره ارزش‌ها و آرمان‌های انسانی را ندارد.

از پایان قرن بیستم با افول حس‌گرایی، فرهنگ غرب گرفتار بحران معرفت‌شناختی شده است.

(پایه‌شناسی (۲)، فرهنگ معاصر غرب و نظام نوین جهانی، صفحه‌های ۴۳، ۶۶ و ۶۸)

۴۸- گزینه «۳»

(مبیناسادات تاپیک)

الف) استعمار: نوعی جهان‌گشایی و امپراتوری است که از قرن پانزدهم توسط اروپاییان آغاز شد و در قرن نوزدهم به اوج رسید.

ب) استعمار نو: کودتای انگلیسی سوم اسفند ۱۲۹۹ (رضاخان

ج) رنسانس: هنرمندان دوران رنسانس با بازگشت به هنر یونان، به ابعاد جسمانی و دنیوی انسان اهمیت دادند.

د) قرون وسطی: اقتصاد قرون وسطی بر مبنای کشاورزی و روابط اجتماعی ارباب - رعیتی بود.

(پایه‌شناسی (۲)، ترکیبی، صفحه‌های ۲۳، ۲۴، ۴۸ و ۵۲)

۴۹- گزینه «۳»

(مبیناسادات تاپیک)

در صورت وجود عدالت، از بهره‌کشی ظالمانه برخی انسان‌ها و جوامع از برخی دیگر جلوگیری خواهد شد.

فقدان ویژگی معنویت، بشر را به بحران‌های روحی و روانی گرفتار خواهد کرد.

در صورت نبود ویژگی تعهد و مسئولیت، قدرت مقاومت از آدمیان سلب می‌شود.

(پایه‌شناسی (۲)، فرهنگ جهانی، صفحه‌های ۱۵ و ۱۶)

۵۰- گزینه «۲»

(کوثر شاه‌سینی)

بحران محیط زیست به آسیب‌های اجتماعی، اقتصادی و سیاسی همچون مهاجرت، حاشیه‌نشینی، بیکاری، فقر و اختلافات سیاسی منطقه‌ای و فرامنطقه‌ای منجر شد.

طی قرن بیستم نه تنها دین از فرهنگ عمومی مردم خارج نشد بلکه در سال‌های پایانی آن، نگاه معنوی و دینی، به سطوح مختلف زندگی انسان‌ها بازگشت. بعضی متفکران از این موج که نشانه بحران معنویت در فرهنگ غرب است، با عناوین «افول سکولاریسم» و «پسا سکولاریسم» یاد کردند.

حکومت منورالفکران غربگرا در کشورهای اسلامی، استبداد استعماری را به دنبال داشت.

تعامل عالمان شیعی با قاجار براساس «مقاومت منفی» بود. در مقاومت منفی، حاکمیت پادشاه، ظالمانه و غیرمشروع دانسته می‌شود و همکاری سیاسی با آن، جز در حد واجبات نظامیه انجام نمی‌شود. منظور از واجبات نظامیه اموری است که برای بقای زندگی اجتماعی لازم است.

(پایه‌شناسی (۲)، ترکیبی، صفحه ۹۵، ۱۰۱، ۱۱۲ و ۱۱۶)

۵۱- گزینه «۳»

(مهسا عفتی)

هر نظریه علمی که براساس مشاهده و تجربه شکل گرفته است، خود بر نظریات و مبانی غیرتجربی تکیه داشته و با تغییر در آن‌ها، فرضیات مطرح شده در علم تجربی نیز تغییر خواهد کرد.

(روان‌شناسی، روان‌شناسی: تعریف و روش مورد مطالعه، صفحه‌های ۱۱، ۱۲ و ۱۷)

۵۲- گزینه «۲»

(مهرداد ایمانی نسب)

هر چند نوجوانان در مقایسه با کودکان، رشد فزاینده‌ای در توانایی‌های شناختی دارند، اما در نحوه به‌کارگیری این توانایی‌ها، پختگی لازم را ندارند و تغییرات شناختی نوجوانان باعث پیامدهای ناسازگارانه‌ای می‌شود. یکی از این پیامدها حساسیت نسبت به انتقاد دیگران است که بهتر است در حضور دیگران از نوجوانان عیب‌جویی نشود.

(روان‌شناسی، روان‌شناسی رشد، صفحه ۵۶)

۵۳- گزینه «۴»

(فاطمه صفری)

انواع حافظه	مراحل حافظه	نوع رمزگردانی	ظرفیت یا گنجایش اندوزش	زمان بازیابی
کوتاه‌مدت	حسی (همراه با توجه)	۲ ± ۷ ماده (فراخوانی ارقام)	چند دقیقه	از چند دقیقه تا آخر عمر
بلندمدت	عمدتاً معنایی	نامحدود		

(روان‌شناسی، حافظه و علل فراموشی، صفحه ۹۷)

۵۴- گزینه «۴»

(کوثر شاه‌سینی)

به همه چیزهایی که در دامنه توجه ما قرار می‌گیرد. آگاهی کامل نداریم. آماده‌سازی، زمانی اتفاق می‌افتد که شناخت محرک معینی تحت تأثیر ارائه پیشین همان محرک یا محرک شبیه آن قرار می‌گیرد.

(روان‌شناسی، اساس، توجه، ادراک، صفحه‌های ۷۴ و ۷۵)

۵۵- گزینه «۲»

(ریحانه امینی)

در این مثال سؤال بی‌کیفیت نبوده، اما حذف شده است (ردیابی علامت غایب)، بنابراین موقعیت هشدار کاذب رقم خوره است.

(روان‌شناسی، اساس، توجه، ادراک، صفحه ۷۷)

۵۶- گزینه «۳»

(مهسا عفتی)

برای حفظ توجه و ایجاد تمرکز، باید از انجام فعالیت در ساعات طولانی پرهیز کرد. برای ایجاد توجه متمرکز، باید از حواس مختلف برای انجام دادن یک تکلیف استفاده کنیم.

(روان‌شناسی، اساس، توجه، ادراک، صفحه‌های ۸۰ و ۸۱)

۵۷- گزینه «۲»

(امیرمهری افشار)

یکی از عوامل فراموشی، مشکلات مربوط به نشانه‌های بازیابی است. شرکت در آزمون‌های مکرر فرد را جهت بازیابی موفق، توانمندتر می‌سازد. هر چه بیشتر آزمون دهیم، نشانه‌های بازیابی بیشتری کسب خواهیم کرد.

(روان‌شناسی، حافظه و علل فراموشی، صفحه ۱۰۹)



۵۸- گزینه ۲»

(موسا عفتی)

مسئله عبارت است از عدم دستیابی فوری به یک هدف مشخص به دلیل موانع مشخص با توجه به امکانات و توانمندی‌های محدود.
(روان‌شناسی، تفکر (I) حل مسئله، صفحه ۱۱۶)

۵۹- گزینه ۳»

(موسا عفتی)

ناکامی [علت] باعث پرخاشگری [معلول] می‌شود.
ناتوانی در حل مسئله [علت] باعث فشار روانی [معلول] می‌شود.
(روان‌شناسی، تفکر (I) حل مسئله، صفحه ۱۳۰)

۶۰- گزینه ۴»

(فاطمه صفری)

اگر فرد با استفاده از روش‌های درست، مسئله را حل کند؛ در نتیجه مسئله به جای تهدید به یک موضوع خوشایند و فرصت پیشرفت تبدیل می‌شود.
(روان‌شناسی، تفکر (I) حل مسئله، صفحه ۱۱۵)

عربی زبان قرآن (I)

۶۱- گزینه ۲»

(آیرین مصطفی‌زاده)

«هذه امتکم»: این امت شماست (رد سایر گزینه‌ها) / «أمة واحدة»: امتی واحد (رد گزینه ۱) / «أنا ربکم»: من پروردگارتان هستم (رد گزینه ۱) / «فاعبدون»: پس مرا عبادت کنید (رد گزینه‌های ۱ و ۴) (فاعبدون = ف + اعبدا + ن + ی)

۶۲- گزینه ۴»

(الله مسیح‌فواہ)

«أرى»: می‌بینم (رد گزینه ۱) / «خَلَقُوا» (فعل مجهول است): خلق شده‌اند. (رد گزینه ۲؛ چون معلوم ترجمه کرده است) / «عالم أعظم»: جهانی بزرگتر (رد گزینه‌های ۲ و ۳) در ضمن در گزینه ۳، «فی» در «فیهم» در جای مناسب خود ترجمه نشده است.

۶۳- گزینه ۳»

(کاظم غلامی)

«أحذر»: هشدار می‌دهم (رد گزینه‌های ۱ و ۴) / «أن لا تقتربوا»: که نزدیک نشوید (رد گزینه ۲) / «يُنْقَلُ»: (فعل مجهول) جابه‌جا می‌شود (رد گزینه‌های ۱ و ۴)

۶۴- گزینه ۱»

(مرتضی کاظم شیروری)

«عَرَفَ»: شناساند (رد سایر گزینه‌ها) / «ضِعْفًا»: (اسم مثنی است و در اصل «ضِعْفَانِ» بوده و حذف نون به خاطر مضاف شدن است) دو برابر (رد گزینه ۲) / «تَسْتَطِيعُ»: می‌تواند (رد گزینه ۴) / «أَنْ تَتَكَلَّمُ»: حرف بزنند (رد گزینه ۴) / «تَضَحَّكُ»: بخندند (رد گزینه ۴) / «كَالْإِنْسَانِ»: مانند انسان (رد گزینه ۳).

۶۵- گزینه ۲»

(سیر ممبرعلی مرتضوی)

«ما أَجْمَلُ»: چه زیباست (رد گزینه‌های ۱ و ۴) / «أَنْ تُقَدِّمَ لِإِبْنَانِكَ»: به فرزندانان تقدیم کنی (رد گزینه ۴) / «مَوَاعِظُ قِيَمَةٍ»: پندهایی ارزشمند (رد گزینه‌های ۳ و ۴) / «تُرْشِدُهُمُ إِلَى الْمَعْرِفَةِ»: آنان را به شناخت هدایت کند (رد سایر گزینه‌ها)

۶۶- گزینه ۳»

(ولی بربری - ابهر)

در گزینه «۳» «تَعَايُنَ» ماضی باب تفاعل است و نباید آن را با مضارع اشتباه گرفت، و قبل از آن نیز «کان» آمده است و باید به صورت ماضی بعید ترجمه شود نه ماضی استمراری. همچنین «سنوات» به معنای «سال‌ها» است نه «مدت زمان» (ترجمه عبارت: آن زنان مسلمان، سالهای طولانی با یکدیگر همزیستی کرده بودند). در گزینه «۱» «تَلَاخُظَ» مضارع مجهول است و «لم» نیز معنای آن را ماضی منفی نقلی کرده است. در گزینه «۲» «أَخْوَى» مثنی است که نون آن هنگام مضاف شدن حذف شده است (أخوين + ی بوده است). در گزینه «۴» «أَحْسِنَ» مضارع باب إفعال و متکلم وحده است که همراه «کان» آمده است و ماضی استمراری ترجمه می‌شود.

(ترجمه)

۶۷- گزینه ۱»

(ولی بربری - ابهر)

در گزینه «۲» «أُنْشِدَ» ماضی مجهول است و ترجمه درست آن (سروده شده است) می‌باشد. در گزینه «۳»، «إِخْوَةَ» به معنای (برادران) است. در گزینه «۴»، «يُعَوِّضُ» مضارع مجهول است نه معلوم، بنابراین؛ به صورت (جبران شود) ترجمه می‌شود.

(ترجمه)

۶۸- گزینه ۱»

(آیرین مصطفی‌زاده)

«مناطق گردشگری ایران»: مناطق إيران السیاحیة (رد گزینه‌های ۳ و ۴) / «با منظره‌های زیبایش»: بمنظرها الجمیلة (رد گزینه‌های ۲ و ۴) / «جذاب هستند»: رائعة، خَلابة (رد گزینه‌های ۲ و ۴) / «گردشگران تشویق می‌شوند»: يُشجَع السائحون، السائحون يُشجَعون (رد گزینه‌های ۲ و ۳)

(تعریب)

ترجمه متن درک مطلب:

«حکایت می‌شود که تاجر را مردم به سنگدلی می‌شناختند. او هر سال بنده‌ای می‌خرید تا فقط یک سال تمام نزدش کار کند، سپس از او خلاص شود. تاجر بنده را آزاد نمی‌کرد تا دنبال کار دیگری بگردد، بلکه او را برای سگ‌هایش می‌انداخت. این تاجر اعتقاد داشت که خدمتکاران در خانه‌ها از امور بسیار و رازهای زیادی آگاهی می‌یابند، بدین جهت خلاص شدن از بنده به آن روش بهتر است. تاجر به عادت سالانه‌اش اقدام به خرید بنده‌ای جدید نمود، در حالی که این (بنده) جدید به باهوشی شناخته شده بود، روزها در خدمت سرورش بر او گذشت تا این که زمان شکنجه نزدیک شد، تاجر بنا به عادتش از غذا دادن به سگ‌ها چند روز دست کشید، اما از آنچه دید، تعجب کرد. سگ‌ها شروع به چرخیدن اطراف بنده و لیسیدن گردنش کردند، سپس نزد او خوابیدند! تاجر از بنده در مورد راز (موضوع) پرسید، پس به او گفت: ای سرور من، یک سال کامل به تو خدمت کردم پس مرا برای سگ‌های گرسنه انداختی، در حالی که من فقط دو ماه به این سگ‌ها خدمت کردم، پس آنچه دیدی، از (جانب) آن‌ها بود!»

۶۹- گزینه ۳»

(سیر ممبرعلی مرتضوی)

چرا تاجر سنگدل از بنده خلاص می‌شد؟: «زیرا تاجر می‌ترسید که بنده به او زبان برساند!» (صحیح)

تشریح گزینه‌های دیگر:

گزینه «۱»: «زیرا بنده از دستورات فراوان او سرپیچی می‌کرد!» (غلط)
گزینه «۲»: «زیرا بنده امور پنهان را آشکار می‌کرد!» (غلط)
گزینه «۴»: «زیرا تاجر می‌دانست که بنده کار دیگری پیدا نمی‌کند!» (غلط)
(درک مطلب)

(ترجمه)



۷۸- **گزینه ۲** (کتاب آبی پیمانهای)
سؤال گزینه‌ای را می‌خواهد که در آن دو مصدر آمده باشد؛ در گزینه ۲ «الاتجاهات» که مفرد آن «الاتجاه» است، مصدر باب «افْتَعَال» و «تَحْرِيك» مصدر باب «تَفْعِيل» است.

پرسی سایر گزینه‌ها:

گزینه ۱: «اِحْتِفاظ» (افْتَعَال) تنها مصدر این گزینه است. گزینه ۳: «تَقَدُّم» (تَفَعُّل) تنها مصدر این گزینه است. گزینه ۴: در این گزینه مصدر وجود ندارد. «مُتَعَلِّقَة» و «المُجاوِرَة» هیچ کدام مصدر نیستند و هر دو اسم فاعل هستند.

(قواعد فعل)

۷۹- **گزینه ۲** (کلام غلامی)
در این گزینه «هذا» مفعول بوده و اسم مبنی نیز هست.

تشریح گزینه‌های دیگر:

گزینه ۱: «هاتین» مفعول است ولی جزء اسم‌های معرب به‌شمار می‌رود.
گزینه ۳: در این عبارت مفعول نداریم، «سماع» (شنیدن) مصدر بوده و «ابتعدنا» (دور شدیم) فعل لازم است.
گزینه ۴: مفعول این عبارت تنها «نفس» است که معرب به‌شمار می‌رود.
«من» فاعل «یدافع» است. (کسی که خودش و هم‌وطنانش را دوست دارد، از وطن دفاع می‌کند!)

(قواعد اسم)

۸۰- **گزینه ۳** (آیرین مصطفی زاده)
با توجه به معنی عبارت، «تترک: ترک می‌شود» یک فعل مجهول است و «دنیا» موصوف برای «الفائتیه» می‌باشد. ترجمه عبارت: دنیای فانی ما ترک می‌شود و همگی به اصل خود برمی‌گردیم.

تشریح سایر گزینه‌ها:

گزینه ۱: «بشجعوا: تشویق می‌شوند» فعل مجهول است و نائب فاعل آن ضمیر بارز «واو» است. («اللاعبون» نقش مبتدا را دارد)
گزینه ۲: «ینجح: موفق می‌شود» و «یکثر: زیاد می‌شود» فعل لازم هستند و نمی‌توانند مجهول شوند. («الصديق» فاعل است)
گزینه ۴: «یبعید: دور می‌کند» فعل معلوم از باب افعال است. («المعلم» فاعل است)

(انواع جملات)

تاریخ ایران و جهان (۱)

۸۱- **گزینه ۳** (آزاده میرزایی)
الف) آموری‌ها سلسله‌ای را تأسیس کردند که به بابل قدیم معروف است.
ب) تمدن بین‌النهرین بر تمدن‌های پس از خود، از جمله تمدن ایران در زمان هخامنشیان و نیز تمدن یونان باستان، تأثیر بسزایی گذاشت.
پ) قسمت سوم گزینه‌های «۱» و «۲» از اقدامات حمورابی و قسمت سوم گزینه‌های «۲» و «۴» از اقدامات سارگن است.

(تاریخ (۱)، جهان در عصر باستان، صفحه‌های ۳۷ و ۳۸)

۸۲- **گزینه ۳** (بهرورز بهیمی)
تشریح عبارت‌های نادرست:

الف) تمدن چین به سبب موقعیت جغرافیایی خود، کمتر تحت تأثیر و نفوذ خارجی بوده است.
پ) سلسله هان با گسترش قلمرو خود از سمت جنوب و غرب، با کشورها و تمدن‌های دیگر از جمله ایران، ارتباط سیاسی، اقتصادی و فرهنگی برقرار کرد.

(تاریخ (۱)، جهان در عصر باستان، صفحه‌های ۴۶ و ۴۹)

۷۰- **گزینه ۱** (سیر ممبرعلی مرتضوی)
ترجمه عبارت: «بنده به سگ‌ها خدمت کرد همان‌طور که تاجر به او بدان دستور داده بود!»؛ نادرست است.

تشریح گزینه‌های دیگر:

گزینه ۲: «بنده فقط یک سال نزد تاجر کار می‌کرد!» (صحیح)
گزینه ۳: «بنده باهوش پیش از این که سال به پایان برسد، نیت تاجر را دانست!» (صحیح)
گزینه ۴: «تاجر سگ‌هایش را در طول سال غذا می‌داد به جز قبل از عادت سالانه‌اش!» (صحیح)

(درک مطلب)

۷۱- **گزینه ۴** (سیر ممبرعلی مرتضوی)
«گمان را نسبت به مردم نیکو گردان و گرنه گمان تو هر چیز زیبایی را خراب می‌کند!» عبارتی مرتبط با مفهوم متن است.

تشریح گزینه‌های دیگر:

گزینه ۱: «زیباست که مردم نسبت به تو گمان خیر کنند!»
گزینه ۲: «پنهان کردن اسرار از نگهداری اموال سخت‌تر است!»
گزینه ۳: «اغلب اوقات ما تنها بخشی از تصویر را می‌بینیم!»

(درک مطلب)

۷۲- **گزینه ۳** (سیر ممبرعلی مرتضوی)
حرف «ک: مانند» از حروف جاره است و اسم بعد آن مجرور به حرف جر است نه مضاف الیه.

(تلیل صرفی و اعراب)

۷۳- **گزینه ۲** (سیر ممبرعلی مرتضوی)
تشریح گزینه‌های دیگر:
ضمیر «ه» در آن فعل نقش مفعول را دارد و فاعل آن «هو» مستتر است.

(تلیل صرفی و اعراب)

۷۴- **گزینه ۲** (آیرین مصطفی زاده)
«یعلمون» یک فعل مضارع از باب تفعیل است و چون مضارع باب تفعیل بر وزن «یُفَعِّل» می‌باشد، باید فعل به صورت «یُعلمون» نوشته شود.

(ضبط حرکات)

۷۵- **گزینه ۲** (کتاب آبی پیمانهای)
مفهوم گزینه ۲ این است که خداوند به هر انسانی متناسب با ظرفیتش تکلیف می‌کند؛ چنین مفهومی در بیت گزینه ۲ دیده نمی‌شود.

(مفهوم)

۷۶- **گزینه ۱** (ممبر جوان‌بین- قانئات)
عددهای ترتیبی در صورتی صفت‌اند که معدودشان قبلشان باشد یعنی اول معدود بعد عدد ترتیبی. «ثامن» در این گزینه مضاف‌الیه است.

(قواعد اسم)

۷۷- **گزینه ۱** (مرتضی کاظم شیرودی)
اسم ظاهر بعد از حروف جرّ، مجرور است. علامت جرّ «-ِ» در مفرد، «-ین» در جمع مذکر و «-ین» در اسم مثنی است؛ مانند (الکاتب، کاتب، الکاتبین، الکاتبین). توجه داشته باشید که در گزینه ۱، «۱» با علامت کسره «الدلائفین» جمع مکسر است نه جمع مذکر، بنابراین با آمدن حرف جرّ بر سر آن، با علامت کسره مجرور می‌شود (صحیح: الدلائفین)

(قواعد اسم)



۸۳- گزینه «۱»

(علی ممدکریمی)

کوروش بزرگ شیوه جدیدی از فرمانروایی خردمندانه را که مبتنی بر احترام به دین و فرهنگ مردم سرزمین‌های فتح شده و مشارکت آنان در حکومت بود، ارائه نمود.

(تاریخ (۱)، ایران در عصر باستان، صفحه ۱۰۰)

۸۴- گزینه «۳»

(امیرحسین کاروبین)

هخامنشیان واحدهای وزن و اندازه‌گیری ایلامیان را حفظ کردند و واحدهای تازه‌ای نیز بر آن افزودند. به دستور داریوش بزرگ واحدهای وزن و اندازه‌گیری مشخصی برای شهریاری هخامنشی تعیین شد. پیمان‌ها یا کیل در زندگی اقتصادی هخامنشیان از اهمیت ویژه‌ای برخوردار بود چون در آن روزگار میزان و مقدار خوراکی‌ها را به جای وزن کردن، با پیمان‌ها تعیین می‌کردند.

(تاریخ (۱)، ایران در عصر باستان، صفحه ۱۲۴)

۸۵- گزینه «۴»

(مهرته صفاری)

در عصر ساسانیان، اوستا به زبان پهلوی ترجمه، شرح و تفسیرهایی بر آن نوشته شد. همچنین کتاب‌های اعتقادی براساس تعالیم زرتشت به زبان پهلوی تألیف شد.

(تاریخ (۱)، ایران در عصر باستان، صفحه‌های ۱۳۳ و ۱۳۴)

تاریخ (۲)

۸۶- گزینه «۲»

(آرزو میرزائی)

الف) در ظاهر چنین به نظر می‌رسید که احساسات دینی و اعتقاد راسخ سران مشرک به بت‌ها، علت اصلی مخالفت و دشمنی آنان با اسلام بوده است.

ب) در سال دهم بعثت، پیامبر (ص) دو حامی بزرگ خود یعنی حضرت خدیجه (س) و حضرت ابوطالب را از دست داد.

پ) تمام بنی‌هاشم، اعم از مسلمان و غیرمسلمان، درخواست ابوطالب را اجابت کردند و تنها ابولهب از این کار سرباز زد و به دشمنی با رسول خدا برخاست.

(تاریخ (۲)، ظهور اسلام، حرکتی تازه در تاریخ بشر، صفحه ۲۷ تا ۲۹)

۸۷- گزینه «۴»

(آرزو میرزائی)

سرزمین یمن از زمان پادشاهی خسرو انوشیروان به تصرف ساسانیان درآمد. حکومت ساسانیان، علاوه بر زنجیره‌ای از پادگان - شهرها که در مرزهای جنوب غربی قلمرو خود ایجاد کرده بودند، دولت دست‌نشانده‌ای از طایفه عرب آل‌منذر (لخمیان) را در حیره بر سر کار آوردند.

(تاریخ (۲)، ایران؛ از ورود اسلام تا پایان صفویه، صفحه ۸۰)

۸۸- گزینه «۱»

(مهروی کاروان)

الف) محمود به بهانه مبارزه با مخالفان خلافت عباسی به ری که تحت حاکمیت آل‌بویه شیعه مذهب بود، حمله کرد و پس از تصرف آن، بسیاری از علما و مردم شهر را به بهانه اسماعیلی بودن به قتل رساند.

ب) محمود کتابخانه مهم ری را، به بهانه وجود کتاب‌های فلسفی، به آتش کشید. پ) به دنبال شکست مسعود غزنوی از سلجوقیان در نبرد سرنوشت‌ساز داندانقان سلطه غزنویان بر خراسان به سر رسید.

(تاریخ (۲)، ایران؛ از ورود اسلام تا پایان صفویه، صفحه‌های ۱۰۱ و ۱۰۲)

۸۹- گزینه «۴»

(امیرحسین کاروبین)

تهاجم گسترده ارتش عثمانی به خاک اروپا، آن‌ها را تشویق کرد تا به دنبال دوستی و اتحاد با رقیبان و دشمنان عثمانی برآیند. دولت‌های اروپایی برای کاستن از حملات عثمانی‌ها به سرزمین‌های خود، تلاش کردند که با دولت صفوی روابط دوستانه برقرار کنند و با آن علیه عثمانی متحد شوند.

(تاریخ (۲)، ایران؛ از ورود اسلام تا پایان صفویه، صفحه ۱۴۶)

۹۰- گزینه «۳»

(امیرحسین کاروبین)

هر چند تلاش‌های لوتر به تأسیس آیین و کلیسای پروتستان انجامید اما او شخصاً چنین هدفی را دنبال نمی‌کرد.

(تاریخ (۲)، اروپا در قرون وسطا و عصر مدرن، صفحه ۱۸۵)

جغرافیای ایران

۹۱- گزینه «۳»

(معصومه حسینی صفی)

روش کتابخانه‌ای در تمامی پژوهش‌های علمی، مورد استفاده قرار می‌گیرد و سالنامه آماری یکی از منابع آماری اطلاعات کتابخانه‌ای است. جمله صورت سؤال از مثال‌های مربوط به گام پنجم (نتیجه‌گیری و ارائه پیشنهادها) است.

(جغرافیای ایران، جغرافیا چیست؟، صفحه‌های ۱۱ و ۱۲)

۹۲- گزینه «۳»

(میلاد باغ‌شیفی)

تغییر در شیوه کشت از جمله راه‌های مقابله با ریزگردها است.

(جغرافیای ایران، جغرافیای طبیعی ایران، صفحه ۴۵)

۹۳- گزینه «۱»

(ممدعلی بشار)

قرارگیری آذربایجان در عرض جغرافیایی ۳۹ درجه باعث شده تا آذربایجان نسبت به سیستان و بلوچستان سردتر باشد. نکته مهم درسی:

در مناطق شمالی کشور مانند آذربایجان که در عرض‌های بالای جغرافیایی قرار دارند، زاویه تابش خورشید مایل‌تر است.

(جغرافیای ایران، جغرافیای طبیعی ایران، صفحه‌های ۳۶ و ۳۷)

۹۴- گزینه «۴»

(سبیه ممی)

بخش، واحدی از تقسیمات کشوری با محدوده جغرافیایی معین است که از به هم پیوستن چند دهستان همجوار، شامل چندین مزرعه، مکان، روستا و احیاناً شهر تشکیل شده که از نظر عوامل طبیعی و اوضاع اجتماعی، فرهنگی، اقتصادی و سیاسی، واحد همگنی را به وجود آورده است.

تشریح گزینه‌های نادرست:

گزینه «۱»: کوچک‌ترین واحد تقسیمات کشوری، دهستان است. ← اداره توسط ده‌دار

گزینه «۲»: استان تابع تشکیلات مرکزی است. ← اداره توسط استاندار

گزینه «۳»: بخش از پیوست چند دهستان تشکیل می‌شود.

(جغرافیای ایران، جغرافیای انسانی ایران، صفحه ۷۵)



فلسفه یازدهم

۱۰۱- گزینه «۴» (کتاب آبی پیمانهای)

گزینه «۴» درست است که برخی از حقایق با استفاده از حواس و تجربه با آمار به دست می‌آید ولی شناخت حقایق فلسفی از این راه ممکن نیست.
(فلسفه یازدهم، هستی فلسفه، صفحه ۱۰)

۱۰۲- گزینه «۳» (مفهم‌هسین غلامی)

تشریح سایر گزینه‌ها:

گزینه «۱»: هستی‌شناسی بحث درباره قوانین حاکم بر وجود است، نه موجودات.
گزینه «۲»: علت لغوی دارد؛ به این علت که نام آن علم به فلسفه اضافه شده است.
گزینه «۴»: فلسفه تلاش برای پاسخ به سؤالات بنیادین است؛ نه لزوماً حیرت‌انگیز.

(فلسفه یازدهم، ترکیبی)

۱۰۳- گزینه «۱» (کتاب آبی پیمانهای)

از دیگر گزینه‌ها اساسی‌تر و بنیادی‌تر است؛ چون موضوع آن جهان هستی است و در هستی‌شناسی بررسی می‌شود. همچنین گزینه «۴» نتیجه باور به گزینه «۱» است.

(فلسفه یازدهم، ریشه و شافه‌های فلسفه، صفحه ۱۱۳)

۱۰۴- گزینه «۴» (مفهم‌هسین غلامی)

فیلسوف با جدیت به مسائل بنیادین فکر می‌کند و این امر، ناظر به استقلال در اندیشه او است. فیلسوفان می‌کوشند با کاستن از مغالطه‌ها، فهم درستی از حقایق چه در عالم هستی و چه در مسائل بنیادی زندگی ارائه دهند و آن را با گفتاری خالی از مغالطه بیان کنند، افراد متفکر و اندیشمند، افکار متداول در جامعه خویش را مورد نقد قرار می‌دهند.

(فلسفه یازدهم، ترکیبی)

۱۰۵- گزینه «۱» (کتاب آبی پیمانهای)

منطق به‌دنبال تشخیص مغالطات و خارج کردن آن‌ها از باورهاست. از سویی فلسفه از این کارکرد منطق استفاده می‌کند تا باورهای فلسفی درست را از مغالطات جدا سازد.

(فلسفه یازدهم، فلسفه و زندگی، صفحه ۲۲)

۱۰۶- گزینه «۲» (کتاب آبی پیمانهای - با تغییر)

گزینه «۱»: مربوط به تالس است.

گزینه «۳»: مربوط به هراکلیتوس است.

گزینه «۴»: فیثاغورس اعداد و اصول اعداد را پایه هر چیز می‌داند.

(فلسفه یازدهم، آغاز تاریخی فلسفه، صفحه ۳۱)

۱۰۷- گزینه «۱» (کتاب آبی پیمانهای - با تغییر)

از نظر تالس همه چیز بر مبنای آب و تغییرات اشکال دیگر آن است.

(فلسفه یازدهم، آغاز تاریخی فلسفه، صفحه‌های ۳۱ و ۳۲)

۱۰۸- گزینه «۴» (کتاب آبی پیمانهای - با تغییر)

اتهام وارده بر سقراط باطل را حق جلوه دادن بود؛ نه بالعکس.

(فلسفه یازدهم، زندگی براساس اندیشه، صفحه‌های ۳۹ و ۴۰)

۹۵- گزینه «۴» (امیرهسین کاروبین)

همان‌طور که مشخص است روستای لرنی به صورت خطی ممتد، امتداد یافته است و پلکانی نیست.

(مغرافیای ایران، مغرافیای انسانی ایران، صفحه ۸۳)

جغرافیا (۲)

۹۶- گزینه «۲» (آذر نوری پروین)

انتخاب معیارها و ملاک‌ها برای تعیین حدود یک ناحیه، به هدف مطالعه و تحقیق جغرافی‌دان بستگی دارد.

(مغرافیا (۲)، ناهیه پیست، صفحه ۵)

۹۷- گزینه «۱» (نازنین قاسمی)

تشریح عبارت‌های نادرست:

ب) پلانتیشن عبارت است از زمین‌های وسیع کشاورزی که به تولید یک محصول خاص اختصاص دارد.

پ) مزارع محصولات خاص نواحی گرم و مرطوب استوایی در کشورهای مجاور استوا در قاره‌های آسیا، آفریقا و آمریکای جنوبی قرار دارند.

(مغرافیا (۲)، نواحی انسانی، صفحه‌های ۹۰ و ۹۱)

۹۸- گزینه «۳» (امیرهسین کاروبین)

اگر ارزش صادرات یک کشور بیشتر از واردات آن باشد، موازنه تجاری مثبت است و آن کشور می‌تواند از راه سودی که به دست می‌آورد، استانداردهای زندگی و رفاه را در کشور خود بهبود ببخشد.

(مغرافیا (۲)، نواحی انسانی، صفحه ۱۰۸)

۹۹- گزینه «۱» (مهروی کاروان)

الف) از عوامل مهم در انتخاب یک مکان به عنوان پایتخت، داشتن قابلیت‌های محیطی مناسب، داشتن جمعیت قابل توجه، دسترسی آسان به سرتاسر کشور به‌ویژه مرزها و داشتن قابلیت دفاعی مناسب است.

ب) اداره سرزمین شامل حراست از قلمرو و مرزهای کشور، دفاع در برابر هجوم دشمنان، حفظ منابع طبیعی و بهره‌برداری از آن‌ها و ... یکی از سه وظایف عمده مدیریت کشور است.

پ) خط مینا، پایین‌ترین حد جزر در دریا است.

(مغرافیا (۲)، نواحی سیاسی، صفحه‌های ۱۳۱، ۱۳۶ و ۱۳۷)

۱۰۰- گزینه «۴» (امیرهسین کاروبین)

بهترین شکل برای یک کشور، شکل جمع‌وجور (فشرده) است که در آن پایتخت در مرکز قرار گرفته است. در چنین وضعیتی، در کمترین زمان می‌توان از مرکز یک سرزمین به تمام نقاط آن دسترسی پیدا کرد. قابلیت دفاعی کشور در این شکل زیاد است و نظارت حکومت بر همه قسمت‌های کشور و همچنین ایجاد خطوط ارتباطی نیز آسان‌تر است.

(مغرافیا (۲)، نواحی سیاسی، صفحه ۱۵۰)



۱۰۹- گزینه «۱»

(کتاب آبی پیمانهای)

به ترتیب به محدود بودن و تدریجی بودن شناخت اشاره دارد.

(فلسفه یازدهم، امکان شنافت، صفحه‌های ۴۵ و ۴۶)

۱۱۰- گزینه «۳»

(مهمرسین غلامی)

شناخت عقلی یکی از کارکردهای عقل است که صرفاً از عقل و داده‌های آن استفاده می‌کند.

تشریح سایر گزینه‌ها:

گزینه «۱»: استفاده از داده‌های حسی ویژه شناخت تجربی و شناخت حسی است.

گزینه «۲»: قلبی بودن فقط ویژگی شناخت شهودی است.

گزینه «۴»: بی‌واسطه بودن فقط ویژگی شناخت شهودی است.

(فلسفه یازدهم، ابزارهای شنافت، صفحه‌های ۵۲ و ۵۳)

منطق

۱۱۱- گزینه «۴»

(کتاب آبی پیمانهای)

در تصور به واقعیت داشتن یا نداشتن یا ارتباط آن با سایر امور کاری نداریم و تنها همان تصور را به ذهن می‌آوریم.

(منطق، منطق، ترازوی اندیشه، صفحه ۷)

۱۱۲- گزینه «۳»

(کتاب آبی پیمانهای - با تغییر)

سوال به دنبال تصدیق است. تصدیق یک جمله کامل خبری معنادار دارای صدق و کذب است.

گزینه‌های «۱» و «۲» به ترتیب پرسشی و امری هستند و گزینه «۴» هم جمله ناقص است.

(منطق، منطق ترازوی اندیشه، صفحه‌های ۷ و ۸)

۱۱۳- گزینه «۱»

(کتاب آبی پیمانهای)

برگشتن به ایران متضمن یک شهر، یک مکان یا یک نقطه از ایران است، پس دلالت تضمینی دارد. در عبارت دوم منظور مردم ایران است، پس التزامی است و عبارت سوم منظور کشور ایران و مطابقی است.

(منطق، لفظ و معنا، صفحه‌های ۱۴ و ۱۵)

۱۱۴- گزینه «۲»

(مهمرسین غلامی)

مردم در اینجا با آمدن قرینه «پزشک» مشخص است که به معنی مردمک چشم است.

تشریح سایر گزینه‌ها:

گزینه «۱»: مدام با یکدیگر می‌جنگند یا مدام به‌همراه یکدیگر در جنگ حضور پیدا می‌کنند.

گزینه «۳»: خواب معشوقه فرهاد یا خواب زیبا و شیرین فرهاد.

گزینه «۴»: غایت به معنی هدف یا پایان.

(منطق، لفظ و معنا، صفحه‌های ۱۳ و ۱۴)

۱۱۵- گزینه «۴»

(کتاب آبی پیمانهای)

هر دو مفهوم جزئی‌اند.

تشریح سایر گزینه‌ها:

گزینه «۱»: کتاب علی ← کلی

گزینه «۲»: آزادی ← کلی

گزینه «۳»: پسر احمد ← کلی

(منطق، مفهوم و مصداق، صفحه‌های ۲۰ و ۲۱)

۱۱۶- گزینه «۴»

(مهمرسین غلامی)

رابطه هر کدام به ترتیب: تساوی، عموم خصوص من‌وجه و عموم خصوص مطلق است.

در روابط چهارگانه مصادیق دو دایره متساوی: منطبق / عام و خاص مطلق: متداخل / عام و خاص من‌وجه: متقاطع / متباین: منفک یا متخارج است.

(منطق، مفهوم و مصداق، صفحه‌های ۲۱ تا ۲۳)

۱۱۷- گزینه «۴»

(کتاب آبی پیمانهای - با تغییر)

رابطه آن‌ها در صورتی که جامع و مانع نباشد، عموم و خصوص من‌وجه یا تباین است؛ ولی اگر فقط مانع نباشد، مطلق است.

مثلاً اگر در تعریف انسان بگوییم: «جسم نامی ماشی» ← نه مانع است، زیرا حیوان‌های غیرانسان دیگری نیز جسم نامی ماشی هستند و نه جامع است زیرا برخی انسان‌ها ماشی نیستند. پس رابطه میان آن دو، عموم و خصوص من‌وجه است.

اگر در تعریف انسان بگوییم: «پستاندار پرنده» هیچ انسانی پستاندار پرنده نیست و هیچ پرنده پستانداری هم انسان نیست و رابطه میان آن‌ها، تباین است. پس می‌تواند من‌وجه یا تباین باشد.

(منطق، تعریف و شرایط آن، صفحه‌های ۳۴ و ۳۵)

۱۱۸- گزینه «۴»

(مهمرسین غلامی)

تشریح سایر گزینه‌ها:

گزینه «۱»: استدلال‌های استقرایی تماماً و تحت هر شرایطی احتمالی‌اند.

گزینه «۲»: در صورت مناسب نبودن نسبت تعداد نمونه‌ها به جامعه آماری، استقرای ضعیفی خواهیم داشت.

گزینه «۳»: تمثیل برای فهم مطلب است، نه استقرای تمثیلی و بهترین استدلال برای فهم مطلب قیاس است.

(منطق، اقسام استدلال استقرایی، صفحه‌های ۴۲ تا ۴۶)

۱۱۹- گزینه «۳»

(کتاب آبی پیمانهای)

استدلال براساس حمایت مقدمات از نتیجه به دو نوع استقرایی و قیاسی تقسیم می‌شود.

(منطق، اقسام استدلال استقرایی، صفحه ۴۱)

۱۲۰- گزینه «۲»

(کتاب آبی پیمانهای - با تغییر)

قضیه محصوره است، درحالی که سایر گزینه‌ها شخصیه‌اند.

(منطق، قضیه مملی، صفحه ۵۸)

اقتصاد

۱۲۱- گزینه «۳»

(سیرمهر مرنی دینانی)

با توجه به مفهوم فقر نسبی، می‌توان گفت که محاسبه تعداد افراد فقیر بسیار پیچیده و سخت و شاید ناممکن است.
درآمد مالیاتی دولت به دلیل بیکار بودن کارگران و کاهش تولید شرکت کاهش می‌یابد.
یادگیرنده: از کارشناسان، همکاران و مشتریان می‌آموزند و خود را با شرایط بازار وفق می‌دهند.

(اقتصاد، ترکیبی، صفحه‌های ۶، ۸۸ و ۸۹)

۱۲۲- گزینه «۴»

(زهرا مومری)

تومان $112,500,000 = 250 \times 450,000$ درآمد ماهیانه بنگاه
میلیون تومان $112/5$

میلیون تومان $10 = \frac{120}{12}$ هزینه‌های ماهیانه تعمیر و خرید ماشین‌آلات

هزینه ماهیانه تعمیر و خرید ماشین‌آلات $2 \times$ هزینه ماهیانه خرید مواد اولیه
میلیون تومان $20 = 2 \times 10$

میلیون تومان $24 = 3 \times 8$ دستمزد ماهیانه کارگران

هزینه ماهیانه خرید مواد اولیه $=$ هزینه اجاره ماهیانه بنگاه
 2

میلیون تومان $10 = \frac{20}{2}$

سود حسابداری ماهیانه این واحد تولیدی $112/5 - (10 + 20 + 24 + 10)$

میلیون تومان $48/5 = 112/5 - 64$

هزینه فرصت تولید لنت ترمز، برابر با میزان سود حاصل از تولید گیربکس است که فرد از آن صرف نظر کرده است:

میلیون تومان $58/2 = \frac{120}{100} \times 48/5$ هزینه فرصت تولید لنت ترمز

سود واقعی ماهیانه این واحد تولیدی $112/5 - (48/5 + 58/2)$

میلیون تومان $5/8 =$

چون حاصل تفاضل مجموع هزینه‌های مستقیم و هزینه فرصت از درآمد ماهیانه این بنگاه تولیدی عددی مثبت است، در نتیجه می‌توان نتیجه گرفت بنگاه تولیدی با در نظر گرفتن هزینه فرصت متحمل سود شده است.

(اقتصاد، ترکیبی، صفحه‌های ۸، ۹، ۲۵، ۲۶ و ۳۳)

۱۲۳- گزینه «۴»

(مهروی ضیائی)

الف) تخصص‌گرایی بیشتر و امکان جذب افراد توانمندتر در زمینه‌های تخصصی و ویژه از مزایایی ایجاد شرکت سهامی است.

ب) منافع مالیاتی (فقط یک بار مالیات بر درآمد می‌دهید)، از مزایای ایجاد کسب و کار شخصی است.

ج) توزیع سود احتمالی در تعاونی‌ها در پایان دوره به نسبت سرمایه هر عضو است.

د) قوانین پیچیده‌تر و گزارش‌دهی بیشتر، از معایب ایجاد شرکت سهامی است.

(اقتصاد، انتخاب نوع کسب و کار، صفحه‌های ۱۵، ۱۸ و ۱۹)

۱۲۴- گزینه «۱»

(مبین فزینی)

الف) در سطوح قیمت‌های بالاتر از ۴۰,۰۰۰ ریال (ردیف‌های ۵، ۶ و ۷) در بازار با «مازاد عرضه» روبه‌رو می‌شویم.

در سطوح قیمت‌های پایین‌تر از ۴۰,۰۰۰ ریال (ردیف‌های ۱، ۲ و ۳) در بازار با «کمبود عرضه» روبه‌رو می‌شویم.

ب) در قیمت ۶۰,۰۰۰ ریال میزان عرضه برابر با ۲۰۰۰ کیلو اما حداکثر میزان تقاضا برابر با ۳۰۰ کیلو است، در نتیجه خواهیم داشت:

قیمت هر واحد X حداکثر تعداد به فروش رفته = حداکثر درآمد تولیدکنندگان
ریال $18,000,000 = 300 \times 60,000 =$ حداکثر درآمد تولیدکنندگان

ج) در سطح قیمت ۴۰,۰۰۰ ریال که به ازای آن مقدار عرضه و تقاضا با هم برابرند، بازار به تعادل می‌رسد و در آن کمبود یا مازاد مشاهده نمی‌شود. بنابراین در ردیف ۴ برابری میان عرضه و تقاضا را داریم که به آن «قیمت و مقدار تعادلی» می‌گویند.

(اقتصاد، بازار پیست و پلونه عمل می‌کنند؟، صفحه‌های ۴۸ تا ۵۱)

۱۲۵- گزینه «۳»

(کتاب آبی پیمان‌های)

الف) هر نقطه بر روی نمودار خط بودجه، نشان‌دهنده مقدار کالای A و B است که فرد می‌تواند خریداری کند. به عنوان مثال در نقطه «الف» می‌توان ۴ واحد کالای B و ۲ واحد کالای A خرید، در نتیجه خواهیم داشت:

درآمد فرد $(4 \times 260,000) + (2 \times 130,000)$

دلار $1,300,000 = 1,040,000 + 260,000 =$

ب) با توجه به نمودار، اگر فرد تمام پول خود را به خرید کالای B اختصاص دهد می‌تواند ۵ واحد از این کالا را خریداری کند.

پ) در نقطه (الف) می‌توان ۴ واحد کالای B و ۲ واحد کالای A خرید و در نقطه (ب) می‌توانیم ۳ واحد کالای B و ۴ واحد از کالای A را خریداری کرد.

در نتیجه حرکت از نقطه «ب» به نقطه «الف» به معنای:

صرف نظر کردن از خرید ۲ واحد کالای A برای به دست آوردن ۱ واحد کالای B بیشتر است.

یا

هزینه فرصت ۱ واحد کالای B بیشتر برابر است با صرف نظر کردن از خرید ۲ واحد کالای A است.

(اقتصاد، اصول انتخاب درست، صفحه ۲۸)

۱۲۶- گزینه «۱»

(سارا شریفی)

الف) مالیات بر دارایی

ب) مالیات بر ارزش افزوده

ج) مالیات بر مصرف

د) حقوق و عوارض گمرکی

(اقتصاد، نقش دولت در اقتصاد پیست؟، صفحه‌های ۶۱ تا ۶۳)



۱۲۷- گزینه «۴»

(تفرین ساپری)

الف) برای اینکه بازار چای به تعادل برسد، باید میزان تولید چای را افزایش دهیم، بنابراین می‌توانیم نقطه A یا C را انتخاب کنیم. در نقطه C همه منابع به تولید چای اختصاص داده شده است و باتوجه به صورت سؤال که گفته شده است شرکت نمی‌خواهد تولید روغن را متوقف کند؛ بنابراین انتخاب نقطه A بهترین انتخاب است.

ب) در صورتی که کارگران بیکار داشته باشیم یعنی از حداکثر منابع استفاده نشده است و تولید ناکاراست، بنابراین تولید بر روی منحنی مرز امکانات تولید نخواهد بود و به نقطه E که داخل یا زیر مرز امکانات تولید است، منتقل می‌شود.

ج) در صورتی به نقاط خارج از مرز امکانات تولید دست خواهیم یافت که منابع ما افزایش یابد. بنابراین با افزایش زمین‌های تحت کشت، یا اضافه کردن یک دستگاه جدید یا استخدام تعدادی کارگر جدید می‌توانیم به نقاط خارج از مرز امکانات تولید مانند نقطه F دسترسی پیدا کنیم.

(اقتصاد، مرز امکانات تولید، صفحه‌های ۳۶ تا ۴۲)

۱۲۸- گزینه «۳»

(تفرین ساپری)

(الف)

$$\text{نرخ بیکاری} = \frac{\text{جمعیت بیکار}}{\text{جمعیت فعال}} \times ۱۰۰$$

جمعیت زیر ۱۵ سال - جمعیت کل = جمعیت بالای ۱۵ سال

میلیون نفر $۱۲ - ۳ = ۹$ = جمعیت بالای ۱۵ سال

جمعیت غیرفعال - جمعیت بالای ۱۵ سال = جمعیت فعال

میلیون نفر $۹ - ۴ = ۵$ = جمعیت فعال

جمعیت شاغل - جمعیت فعال = جمعیت بیکار

میلیون نفر $۵ - ۴ = ۱$ = جمعیت بیکار

$$\text{درصد} = \frac{۱}{۵} \times ۱۰۰ = ۲۰ = \text{نرخ بیکاری}$$

(ب)

نفر $۱,۰۰۰,۰۰۰ + ۲۵۰,۰۰۰ = ۱,۲۵۰,۰۰۰$ = جمعیت بیکار جدید

$$\text{درصد} = \frac{۱,۲۵۰,۰۰۰}{۵,۰۰۰,۰۰۰} \times ۱۰۰ = ۲۵ = \text{نرخ بیکاری جدید}$$

درصد $۲۵ - ۲۰ = ۵$ = میزان تغییر نرخ بیکاری

بنابراین نرخ بیکاری جدید ۲۵ درصد است، یعنی ۵ درصد افزایش در نرخ بیکاری داشته‌ایم.

ج) چون افراد به دلیل عدم تطابق مهارت‌ها، شغل مورد نظر خود را پیدا نکرده‌اند دچار بیکاری ساختاری شده‌اند.

دقت کنید که این افراد به تازگی وارد بازار کار نشده‌اند، چرا که قبل از فارغ‌التحصیلی شغل پاره‌وقت داشته‌اند.

(اقتصاد، رکود، بیکاری و فقر، صفحه‌های ۸۵ تا ۸۷)

۱۲۹- گزینه «۴»

(کتاب آبی پیمان‌های)

(الف)

= مالیات بر ارزش افزوده جمع‌آوری شده توسط فروشنده در مرحله دوم

نرخ مالیات بر ارزش افزوده \times قیمت کالا در مرحله دوم

$$\text{تومان} = ۵,۴۰۰ = ۳۶,۰۰۰ \times \frac{۱۵}{۱۰۰}$$

(ب)

میزان ارزش افزوده در مرحله سوم

ارزش محصول در مرحله دوم - ارزش محصول در مرحله سوم =

$$۸,۰۰۰ = ۴۴,۰۰۰ - ۳۶,۰۰۰ = \text{میزان ارزش افزوده در مرحله سوم}$$

= مالیات بر ارزش افزوده خالص جمع‌آوری شده در مرحله سوم

نرخ مالیات بر ارزش افزوده \times میزان ارزش افزوده در مرحله سوم

$$\text{هزار تومان} = ۱,۲۰۰ = ۸,۰۰۰ \times \frac{۱۵}{۱۰۰}$$

(ج)

مجموع مالیات بر ارزش افزوده جمع‌آوری شده

مالیات بر ارزش افزوده جمع‌آوری شده توسط فروشنده در مرحله آخر =

$$\text{تومان} = ۱۰,۸۰۰ = ۷۲,۰۰۰ \times \frac{۱۵}{۱۰۰}$$

(اقتصاد، نقش دولت در اقتصاد چیست؟، صفحه ۶۳)

۱۳۰- گزینه «۴»

(کتاب آبی پیمان‌های)

تشریح گزینه‌های نادرست:

گزینه «۱»: کنفرانس پولی و مالی سازمان ملل (برتن وودز) در سال ۱۹۴۴

تشکیل و نتیجه آن تشکیل بانک جهانی توسعه و صندوق بین‌المللی پول

بود. / در سال ۱۹۹۲، آمریکا و کانادا و مکزیک، پیمان تجارت آزاد (مشهور

به پیمان نفتا) را امضا کردند.

گزینه «۲»: در سال ۱۹۴۷، ۲۳ کشور قراردادی غیررسمی به نام قرارداد

گات را امضا کردند. (برای جلوگیری از اقدامات حمایت گرایانه کشورهای علیه

یکدیگر و حفظ روابط تجاری بین خودشان) بعدها این قرارداد به سازمان

دائمی تجارت جهانی تبدیل شد.

گزینه «۳»: طرفداران نظام سوسیالیستی معتقدند پیروی از اقتصاد بازار آزاد

و سیاست عدم مداخله و سرمایه‌محوری، منجر به تسلط سرمایه‌دارها بر

اقتصاد شده و در پی آن اقشار ضعیف و محروم، در بند استثمار آنها گرفتار

می‌شوند.

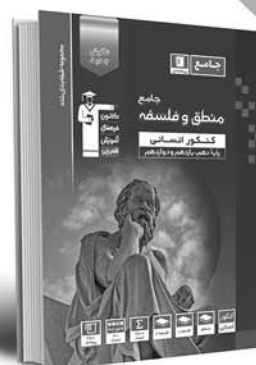
(اقتصاد، تجارت بین‌الملل، صفحه‌های ۷۳ و ۷۹)



کتاب‌های آیة انسانیت را



پیمانانای تهرین کنید



فلسفه
و
تاریخ
و
جغرافیا
و
ریاضی
و
آمار
و
عربی
و
اقتصاد
و
روانشناسی
و
علوم و فنون ادبی
و
جامعه‌شناسی



۸۴۵۱

www.kanoon.ir

www.kanoonbook.ir

Telegram: @konkur_in

