



آزمون ۴ اسفند ماه ۱۴۰۲

یازدهم انسانی

مدت پاسخ‌گویی: ۱۱۵ دقیقه

تعداد سؤال: ۱۰۰

عنوان مواد امتحانی گروه آزمایشی علوم انسانی، تعداد، شماره سؤال‌ها و مدت پاسخ‌گویی

ردیف	مواد امتحانی	تعداد سؤال	از شماره	تا شماره	مدت پاسخ‌گویی (به دقیقه)
۱	ریاضی و آمار (۲)	۱۰	۱	۱۰	۲۵
۲	ریاضی و آمار (۲)	۱۰	۱۱	۲۰	
۳	علوم و فنون ادبی (۲)	۱۰	۲۱	۳۰	۱۵
۴	جامعه‌شناسی (۲)	۱۰	۳۱	۴۰	۲۰
۵	جامعه‌شناسی (۲) - آشنا	۱۰	۴۱	۵۰	
۶	روان‌شناسی	۱۰	۵۱	۶۰	۱۰
۷	عربی، زبان قرآن (۲)	۱۰	۶۱	۷۰	۱۵
۸	تاریخ (۲)	۱۰	۷۱	۸۰	۱۰
۹	جغرافیا (۲)	۱۰	۸۱	۹۰	۱۰
۱۰	فلسفه	۱۰	۹۱	۱۰۰	۱۰

پدیدآوردگان آزمون

طراحان به ترتیب حروف الفبا

نام درس	نام طراحان
ریاضی و آمار (۲)	علی آزاد، محمد حمیدی، علی حسینی نوه، محمدرضا راسخ، علی قهرمان زاده
علوم و فنون ادبی (۲)	امیرمحمد حسن زاده، سعید جعفری، سیدعلیرضا علویان، علی وفائی خسروشاهی، اعظم نوری نیا، محمد نورانی
جامعه‌شناسی (۲)	مهرشاد ایمانی نسب، یلدا دانشی، سیده نسیرین نوربخش، حبیبه محبی، محمدمهدی یعقوبی
روان‌شناسی	حمیدرضا توکلی، ریحانه خدابخشی، کوثر دستورانی، فاطمه صفری، عاطفه طاهر
عربی، زبان قرآن (۲)	علی اکبر ایمان پرور، منیژه خسروی، آرمین ساعدپناه، ولی‌الله نوروزی، مجید همایی
تاریخ (۲)	پریسا ایزدی، امیر حمزه اردی زهی، مهدی کاردان، محمدمهدی یعقوبی
جغرافیا (۲)	پریسا ایزدی، مهدی کاردان، رامیلا عسگری، کیانا یوسف زاده، محمدمهدی یعقوبی
فلسفه	مهرشاد ایمانی نسب، موسی سپاهی، یلدا دانشی، کوثر دستورانی، محمد گیتی، یاسین سعدی

گزینشگران و ویراستاران

نام درس	مسئول درس	ویراستار	فیلتر نهایی	مستندسازی
ریاضی و آمار (۲)	محمدرضا راسخ	محمد بحیرایی	ماهان زواری محمد حمیدی	سمیه اسکندری
علوم و فنون ادبی (۲)	اعظم نوری نیا	احسان کلاته عربی	—	الناز معتمدی
جامعه‌شناسی (۲)	یلدا دانشی	حبیبه محبی	امیرحسین کاروبین مهتاب شیرازی	سجاد حقیقی پور
روان‌شناسی	ریحانه خدابخشی	فرهاد علی نژاد، محمد صمدی زاداسفنگره	عاطفه طاهر	محمدصدرا پنجه پور
عربی، زبان قرآن (۲)	مریم آقایی	درویشعلی ابراهیمی، اسماعیل یونس پور	احسان کلاته عربی	لیلا ایزدی
تاریخ (۲)	حبیبه محبی	زهره کتیبه	مهتاب شیرازی	عطیه محلوچی
جغرافیا (۲)	حبیبه محبی	زهره کتیبه	مهتاب شیرازی	عطیه محلوچی
فلسفه	محمد قاسمی	فرهاد علی نژاد	عاطفه طاهر	سوگند بیگلری

گروه فنی و تولید

مدیر گروه	فرهاد علی نژاد
مسئول دفترچه	حبیبه محبی
مدیر گروه مستندسازی	محیا اصغری
مسئول دفترچه گروه مستندسازی	سوگند بیگلری
حروف‌چین و صفحه‌آرا	مهین علی محمدی جلالی
ناظر چاپ	سوران نعیمی

وقت پیشنهادی: ۲۵ دقیقه

ریاضی و آمار (۲)

تابع

(توابع پلکانی و قدرمطلق تا پایان
«تابع جزء صحیح»
صفحه ۳۴ تا ۳۹

$$f(x) = \begin{cases} (m-4)x^2 + 108 & , x \geq 1 \\ (n+4) + (n+2)x^2 & , x < 1 \end{cases}$$

۱- اگر تابع $f(x)$ تابعی پلکانی باشد، مقدار $m^2 + n^2 + 2mn$ کدام است؟

۸ (۴)

۴ (۳)

۱۶ (۲)

۲۲ (۱)

۲- یک شرکت کالایی را به قیمت ۳۰۰۰ تومان می‌فروشد. این شرکت به نمایندگی‌های فروش خود بدین صورت حقوق می‌دهد که

به‌ازای فروش ۵۰ تا کالا، ۲۰ درصد کل قیمت فروش، به‌ازای فروش ۵۱ تا ۱۰۰ کالا، ۳۰ درصد قیمت فروش و به‌ازای فروش

۱۰۱ کالا یا بیشتر، ۴۰ درصد قیمت فروش را می‌دهد. در صورتی که یک نمایندگی در یک روز ۹۹ هزار تومان حقوق بگیرد،

چند کالا فروخته است؟

۱۳۵ (۴)

۱۳۰ (۳)

۱۲۵ (۲)

۱۲۰ (۱)

۳- اگر $2\text{sign}\left(\frac{x-3}{x} + \frac{x-8}{x-2}\right) + 3\text{sign}(2x^2 + x - 1) = 0$ باشد، چند مقدار برای x وجود دارد؟

۳ (۴)

۲ (۳)

۱ (۲)

صفر (۱)

۴- کدام گزینه در مورد جزء صحیح درست است؟ ($[]$ ، نماد جزء صحیح است).

(۱) هر عدد حقیقی از جزء صحیح خودش بزرگ‌تر است.

(۲) اگر x عددی صحیح باشد، آن‌گاه: $[-x] = x$

(۳) اگر x عددی غیر صحیح باشد، آن‌گاه: $[-x] = [x] - 1$

(۴) تفاضل هر عدد از جزء صحیحش، عددی حقیقی بین صفر و -1 یا خود صفر است.

محل انجام محاسبات

۵- اگر $A = \frac{[\pi + 3] + [1/999]}{[-\pi] \times [4/3] + [-4/3]}$ باشد، حاصل $[A]$ کدام است؟ $[]$ ، نماد جزء صحیح است.

- (۱) ۱ (۲) -۱ (۳) صفر (۴) -۲

۶- اگر $x + \frac{1}{x} = 5$ باشد، مقادیر ممکن برای $[x + [2x]]$ کدام است؟ $[]$ ، نماد جزء صحیح است.

- (۱) ۱۳ و ۱۴ (۲) ۱۴ و ۱۵ (۳) ۱۳ و ۱۵ (۴) ۱۴ و ۱۶

۷- حاصل $[\frac{1}{2-\sqrt{5}}] + [(1+\sqrt{2})^2]$ کدام است؟ $[]$ ، نماد جزء صحیح است.

- (۱) -۱ (۲) صفر (۳) ۱ (۴) ۲

۸- نمودار تابع $f(x) = -[\frac{x}{4}] + 1$ در محدوده $-2 \leq x < 6$ از کدام ناحیه محورهای مختصات نمی‌گذرد؟ $[]$ ، نماد جزء صحیح است.

- (۱) اول (۲) دوم (۳) سوم (۴) چهارم

۹- اگر مجموعه جواب‌های معادله $[x + 3] + [x + 7] = 12$ به صورت $\{x \mid a \leq x < b\}$ باشد، مقدار $a + b$ کدام است؟ $[]$ ، نماد جزء صحیح است.

- (۱) ۱ (۲) ۲ (۳) ۳ (۴) ۴

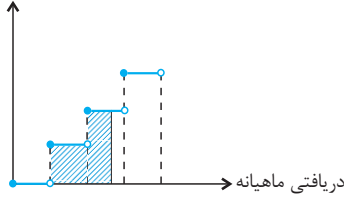
۱۰- برد تابع $y = x - \frac{9}{4}[\frac{4}{9}x]$ شامل چند عدد صحیح است؟ $[]$ ، نماد جزء صحیح است.

- (۱) ۱ (۲) ۲ (۳) ۳ (۴) ۴

ریاضی و آمار (۲) - آشنا

۱۱- در نمودار پلکانی زیر، سطح هاشور خورده نشان دهنده چیست؟

درصد میزان مالیات بر دریافتی



(۱) مقدار مالیات پرداختی ماهانه شخص

(۲) مالیات کل سال شخص

(۳) میزان معافیت مالیاتی شخص

(۴) درصد مالیات ماهانه شخص

۱۲- یک شرکت حمل و نقل برای حمل بار بین دو شهر بابت ۳۰ کیلوگرم بار یا کم تر، قیمت ۱۰۰۰۰ تومان و بابت هر اضافه بار کم تر از ده

کیلوگرم مبلغ ۵۰۰۰ تومان اضافه دریافت می کند. این شرکت برای بارهای بین ۵۰ تا ۵۹ کیلوگرم چه مبلغی دریافت می کند؟

(۲) ۳۰۰۰۰ تومان

(۱) ۲۵۰۰۰ تومان

(۴) ۳۵۰۰۰ تومان

(۳) ۲۰۰۰۰ تومان

۱۳- اگر برای پرنده‌ای که در یک ساعت دیواری در رأس هر ساعت از ساعت بیرون می آید، تابع بنویسیم، ضابطه این تابع کدام است؟

$$y = \begin{cases} 0, & x \in \mathbb{Z} \\ 1, & x \notin \mathbb{Z} \end{cases} \quad (۴)$$

$$y = 0, \quad x \in \mathbb{R} \quad (۳)$$

$$y = \begin{cases} 1, & x \in \mathbb{W} \\ 0, & x \notin \mathbb{W} \end{cases} \quad (۲)$$

$$y = 1, \quad x \in \mathbb{R} \quad (۱)$$

۱۴- اگر $f(x) = \text{sign}(-x)$ باشد، حاصل عبارت $f(1 - \sqrt{2}) + f(\sqrt{5} - 2)$ کدام است؟

(۴) -۲

(۳) $\sqrt{2} + \sqrt{5}$

(۲) ۱

(۱) صفر

۱۵- به ازای چه محدوده‌ای از x ، مقادیر تابع $f(x) = [x]$ بیش تر از مقادیر تابع $g(x) = \text{sign}(x)$ است؟ ([]، نماد جزء صحیح است.)(۴) $x \geq -1$ (۳) $0 \leq x < 2$ (۲) $x \geq 1$ (۱) $x \geq 2$

محل انجام محاسبات

۱۶- جزء صحیح کدام عدد نادرست است؟ ([]، نماد جزء صحیح است).



[d] = -2 (۴)

[c] = 1 (۳)

[b] = 2 (۲)

[a] = 3 (۱)

۱۷- در تابع با ضابطه $f(x) = x^2 - 2[x]$ ، مقدار $f(-\frac{1}{2}f(\sqrt{3}))$ کدام است؟ ([]، نماد جزء صحیح است).

2/75 (۴)

2/5 (۳)

2/25 (۲)

1/75 (۱)

۱۸- چه تعداد از توابع زیر پله‌ای هستند؟ ([]، علامت جزء صحیح است).

$$h(x) = \begin{cases} -\sqrt{x} & , 1 \leq x < 3 \\ 3 & , 3 \leq x < 5 \end{cases} \quad \text{ب) } g(x) = \begin{cases} 3 & , x \leq 2 \\ \left\lfloor \frac{x}{2} \right\rfloor & , x > 2 \end{cases} \quad \text{الف) } f(x) = [x - [x]]$$

هیچ کدام (۴)

3 (۳)

2 (۲)

1 (۱)

۱۹- تابع با ضابطه $f(x) = \frac{x}{2} - \left\lfloor \frac{x}{2} \right\rfloor$ در محدوده $0 \leq x < 6$ ، از n پاره خط موازی به طول L تشکیل شده است. دوتایی

مرتب (L, n) کدام است؟ ([]، علامت جزء صحیح است).

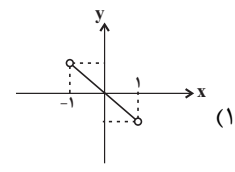
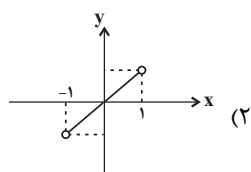
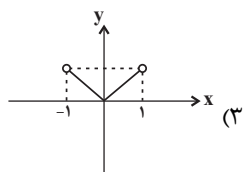
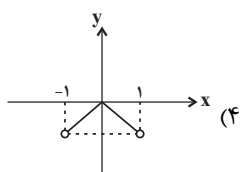
$(\sqrt{5}, 12)$ (۴)

$(\sqrt{2}, 12)$ (۳)

$(\sqrt{5}, 3)$ (۲)

$(\sqrt{2}, 3)$ (۱)

۲۰- نمودار تابع $y = x([x] + [-x])$ در محدوده $-1 < x < 1$ کدام است؟ ([]، علامت جزء صحیح است).



برای شروع نیمسال دوم کارنامه دارید: اکنون کارنامه نیمسال اول خود را دریافت کرده‌اید و می‌توانید هدف‌گذاری و برنامه‌ریزی دقیق‌تری برای نیمسال دوم داشته باشید.

محل انجام محاسبات

علوم و فنون ادبی (۲)

وقت پیشنهادی: ۱۵ دقیقه

تاریخ ادبیات فارسی در قرن های
دهم و یازدهم / پایه های آوایی
همسان (۲)
صفحه ۵۷ تا ۷۰

۲۱- کدام گزینه درباره وضعیت ادبیات فارسی در قرن دهم صحیح است؟

- (۱) شاعران برای حقیقت گویی و واقع گویی نیازمند به پرداختن به مسائل اجتماعی و انتقادهای سیاسی بودند.
- (۲) شاهان صفوی با بها ندادن به شعر درباری از رقابت فرهنگی با هندیان و عثمانی ها دست کشیدند.
- (۳) تفکرات و معارف هندوان در تغییر سبک نقشی نداشته است.

(۴) در این قرن حکومت در دست جانشینان تیمور بود. اوضاع اجتماعی و سیاسی ایران در این دوره به طور کلی آشفته شده بود ولی ادبیات رو به رشد و ترقی بود.

۲۲- نام شاعران مرتبط با توضیحات زیر به ترتیب در کدام گزینه آمده است؟

- (الف) سبک شعر او حدّ واسط سبک دوره عراقی و سبک هندی است.
- (ب) از شاعران قرن دهم که در سرودن اشعار مذهبی معروف است.
- (ج) شعرش از نظر دقت، ظرافت و رقت معانی مشهور است.

- (۱) بابا فغانی شیرازی - محتشم کاشانی - وحشی بافقی
- (۲) وحشی بافقی - محتشم کاشانی - بابا فغانی شیرازی
- (۳) محتشم کاشانی - وحشی بافقی - بابا فغانی شیرازی
- (۴) وحشی بافقی - بابا فغانی شیرازی - محتشم کاشانی

۲۳- در کدام یک از گزینه های زیر نام شاعر با توضیح مقابل آن مطابقت ندارد؟

- (۱) بیدل دهلوی: از ویژگی های عمده شعر او مضمون های پیچیده و استعاره های رنگین است.
- (۲) صائب تبریزی: از پرکارترین شاعران فارسی زبان که در قصیده سرایی مشهور است.
- (۳) کلیم کاشانی: او با به کار بردن مضمون های ابداعی فراوان، خلاق المعانی ثانی لقب گرفت.
- (۴) صائب تبریزی: او را خداوندگار مضامین تازه شعری دانسته اند.

۲۴- هر دو مورد کدام گزینه درباره تاریخ ادبیات قرن یازدهم درست است؟

- (الف) وابسته بودن شعر به دربار، باعث شد که طبقات و گروه های بیشتری مدعی شعر و شاعری شوند.
- (ب) حکومت صفویه به شعر ستایشی و درباری و عاشقانه های زمینی پند و اندرز، توصیف و بیان امور طبیعی توجه خاصی داشت.
- (ج) شاعران در مراکزی همچون قهوه خانه ها به مشاعره، مناظره و نقد آثار یکدیگر می پرداختند.
- (د) حکومت صفوی پس از کشاکش های به وجود آمده در ایران روی کار آمد و مذهب شیعه را ترویج کرد.

- (۱) الف، ج (۲) الف، ب (۳) ب، د (۴) ج، د

۲۵- در کدام بیت یک هجا از آخرین پایه آوایی حذف شده است؟

- (۱) هر پارسا را کان صنم در پیش مسجد بگذرد / چشمش بر ابرو افکند باطل کند محراب را
- (۲) پزشکان بماندند حیران در این / مگر فیلسوفی ز یونان زمین
- (۳) نوح تویی روح تویی فاتح و مفتوح تویی / سینۀ مشروح تویی بر در اسرار مرا
- (۴) همه اشکم، همه آهم، همه دردم، همه داغم / که چرا روشن ازان چهره نگردید چراغم؟

۲۶- با توجه به شعر زیر کدام گزینه درست است؟

«پاک ساز از غیر دل، وز خود تهی شو چون حباب / گر سبک‌رو حی توانی خیمه زد بر روی آب
خودنمایی کی کند آن کس که واصل شد به دوست / چون نماید مه چو گردد متصل با آفتاب
کی دهد در جلوه‌گاه دوست عاشق راه غیر / دم مزن از عشق اگر ره می‌دهی بر دیده خواب
نیست بر ذرات یکسان پرتو خورشید فیض / لیک باید جوهر قابل که گردد لعل ناب
«وحشی» از دریای رحمت گر دهندت رشحهای / گام بر روی هوا آسان زنی همچون سحاب»

(۱) وزن شعر «فاعلاتن فاعلاتن فاعلاتن فاعلاتن» است.
(۲) شعر در قالب غزل است و شاعر آن در قرن یازدهم می‌زیسته است.
(۳) در بیت آخر، هر دو نوع تشبیه گسترده و فشرده وجود دارد.
(۴) در تمام ابیات دست کم یک بار از آرایه تشبیه استفاده شده است.

۲۷- تعداد پایه‌های آوایی کدام مصراع متفاوت است؟

(۱) با یاد او از اشک شویم جای او
(۲) سراسر ببویید هر جای او
(۳) ز یخ آب را لوح سیمین به دامن
(۴) شیوه را بشناس قیمت، قدر مشکن ناز را

۲۸- کدام یک از مصراع‌های زیر در وزن «فعولن فعولن فعولن فعل» سروده شده‌اند؟

(الف) که خون می‌خورد شیخ جلیپاره‌پوش

(ب) چه جشنی بگیرند گرگان صحرا

(ج) در این محرابگه معبودشان کیست

(د) شبی کآسمان مجلس افروز کرد

(ه) به من ده که بس بی‌دل افتاده‌ام

(۱) الف - ب - د
(۲) ب - ج - د
(۳) الف - د - ه
(۴) ج - د - ه

۲۹- وزن کدام یک از ابیات زیر متفاوت است؟

(۱) چون راست کاندر کار شد وز کعبه در خمار شد / در کفر خود دیندار شد بیزار شد ز اسلام ما

(۲) دل گشت چون دل‌داده‌ای جان شد ز کار افتاده‌ای / تا ریخت پر هر باده‌ای از جام دل در جام ما

(۳) تا نگرم پایه خود حاصل و سرمایه خود / تا به چه اندازه و حد گیج و کجم، پست و ردم

(۴) در زهد عمرم شد به سر وز وی ندیدم حاصلی / در عشق خوبان بعد از این مصروف بد ایام ما

۳۰- همه ابیات به جز مضامین کلی مشترک دارند.

(۱) می‌رود صبح و اشارت می‌کند / کاین گلستان خنده‌واری بیش نیست

(۲) باز آی که بی روی تو ای شمع دل‌افروز / در بزم حریفان اثر نور و صفا نیست

(۳) خوش خلعتی است جسم ولی استوار نیست / خوش حالتی است عمر ولی پایدار نیست

(۴) در طبع جهان اگر وفایی بودی / نوبت به تو خود نیامدی از دگران

برای نیمسال دوم آگاه‌تر شده‌اید: در آغاز سال نسبت به هر درس شناخت کافی نداشتید، اما الان نسبت به نقاط قوت و ضعف خود آگاه‌تر شده‌اید و می‌توانید از این آگاهی برای برنامه‌ریزی بهتر استفاده کنید.

وقت پیشنهادی: ۲۰ دقیقه

جامعه‌شناسی (۲)

چالش‌های جهانی

جهان دوقطبی، جنگ‌ها و تقابل‌های جهانی
صفحه ۷۳ تا ۹۰

۳۱- چند مورد از عبارات زیر در مورد چالش‌های جهان غرب صحیح است؟

- الف) حل چالش‌های پیشین جهان غرب، موجب رفع نیازهای دنیوی و پیش آمدن مشکلات جدید شد.
ب) چالش‌های عارضی در اثر عوامل خارجی ایجاد می‌شوند.
ج) چالش‌های جدید به یک شکل آشکار می‌شوند.
د) چالش‌ها فقط بین فرهنگی‌اند.

(۱) چهار (۲) سه (۳) دو (۴) یک

۳۲- کدام گزینه از پیامدهای لیبرالیسم اولیه نیست؟

- (۱) نظام ارباب - رعیتی و ارزش‌های اجتماعی آن درهم ریخته شد.
(۲) کشاورزان از بردگی عام رها شده و به استثمار و بردگی جدید در قالب کارگران تبدیل شدند.
(۳) سرمایه‌داران، دیگر اجازه نداشتند که آزادانه به بهره‌کشی از کارگران بپردازند.
(۴) اجازه مهاجرت به کشاورزان داده شد همچنین می‌توانستند سرمایه وجود خود را به صورت کارگر به سرمایه‌داران بفروشند.

۳۳- عبارت زیر درباره کدام نظریه پرداز لیبرال است و کدام مورد درباره نظریه وی صحیح است؟

«انسانی که در دنیای از قبل تملک شده به دنیا می‌آید، اگر نتواند قدرت خود را از والدینش دریافت کند، هیچ‌گونه حقی برای دریافت کمترین غذا ندارد.»

- (۱) مالتوس - در رابطه با مبارزه با کسانی که حق مستضعفان را ضایع می‌کنند.
(۲) ریکاردو - درباره کسانی است که از هر اقدامی برای مقابله با قحطی خودداری می‌کنند.
(۳) مالتوس - در نفی حق حیات کسانی است که در فقر متولد می‌شوند.
(۴) ریکاردو - درباره شروع استعمار کارگران توسط ثروتمندان بیان شده است.

۳۴- به ترتیب صحیح یا غلط بودن عبارات‌های زیر در کدام گزینه آمده است؟

الف) آیزایا برلین، از جمله اندیشمندان علوم اجتماعی و سیاسی بود که از دو مفهوم آزادی مثبت و منفی سخن گفته است.
ب) ماکس وبر، اندیشمندی بود که در نیمه دوم قرن نوزدهم لیبرالیسم اقتصادی را نقد کرد و راه‌حل چالش‌های جامعه سرمایه‌داری را، انقلاب می‌دانست.

پ) چالش بلوک شرق و غرب چالشی منطقه‌ای نبود بلکه چالشی جهانی بود.

ت) سوسیالیسم و کمونیسم، دو رویکرد جامعه‌گرا هستند که بر خلاف لیبرالیسم که رویکردی فردگرا بود، به مالکیت خصوصی، معتقد نیستند.

(۱) ص - غ - ص - غ (۲) غ - ص - غ - ص (۳) ص - ص - غ - غ (۴) غ - غ - ص - ص

۳۵- کدام مورد، صحیح یا غلط بودن عبارات‌های زیر را به درستی بیان می‌کند؟

الف) برخی مفاهیم طبیعی و جغرافیایی مانند شمال و جنوب و مرکز و پیرامون، معنای سیاسی، اقتصادی و فرهنگی و نظامی پیدا کرده‌اند.
ب) صلح فقط به معنای نبود نزاع و جنگ است و یکی از ارزش‌های بشری به شمار می‌رود.
ج) جنگ پدیده‌ای اجتماعی است.

(۱) ص - غ - ص (۲) غ - غ - ص (۳) ص - ص - غ (۴) غ - غ - غ - غ

۳۶- کدام گزینه عبارت‌های زیر را به درستی تکمیل می‌کند؟

- الف) طبق نظریه کنت جنگ در فرهنگ و جامعه جدید غربی امری ... است.
 ب) به وقوع پیوستن ، خطا بودن نظریه کنت را نشان می‌دهد.
 ج) جنگ سرد تا زمان بین دو بلوک شرق و غرب ادامه یافت.

- ۱) امری ذاتی نیست بلکه امری عارضی و تحمیلی است. - جنگ جهانی اول - پیروزی متفقین در جنگ جهانی دوم
 ۲) امری ذاتی است نه عارضی و تحمیلی - جنگ جهانی اول و دوم - پیروزی متفقین در جنگ جهانی دوم
 ۳) امری ذاتی است نه عارضی و تحمیلی - جنگ جهانی اول - فروپاشی اتحاد جماهیر شوروی
 ۴) امری ذاتی نیست بلکه امری عارضی و تحمیلی است. - جنگ جهانی اول و دوم - فروپاشی اتحاد جماهیر شوروی

۳۷- به ترتیب، در مورد کاربرد اصطلاح جهان اول، جهان دوم و جهان سوم کدام مورد، درست است؟

- ۱) کشورهای سرمایه‌داری بلوک غرب - کشورهایی که در کانون بلوک شرق قرار دارند. - کشورهای تحت نفوذ بلوک شرق یا غرب
 ۲) کشورهایی که در بلوک شرق قرار دارند. - کشورهای سرمایه‌داری بلوک غرب - کشورهایی که تحت نفوذ یکی از بلوک‌ها قرار دارند.
 ۳) کشورهایی که از نظر سیاسی و فرهنگی پیشرفت بیشتری دارند. - کشورهایی که در زمینه تسلیحات قوی‌تر هستند. - کشورهایی که عضو جنبش غیرمتعهدها هستند.
 ۴) کشورهایی که از نظر سرمایه‌داری الگوی مناسبی برای کشورهای فقیر بودند. - کشورهایی که تحت سیستم سوسیالیستی قرار داشتند. - اعضای شورای جنبش کشورهای غیرمتعهد

۳۸- از کدام جنگ با عنوان جهانی‌ترین جنگ قرن بیستم یاد شده است و کدام کشورها در این جنگ در مقابل یکدیگر صف‌آرایی کردند؟

- ۱) ویتنام - آمریکا و شوروی
 ۲) بحران موشکی کوبا - آمریکا و شوروی
 ۳) ویتنام - آمریکا و انگلیس
 ۴) بحران موشکی کوبا - آمریکا و انگلیس

۳۹- به ترتیب هر عبارت با کدام گزینه مرتبط است؟

- الف) حل چالش‌های درونی جوامع غربی
 ب) خودباختگی فرهنگی کشورهای فقیر

ج) انتقال ثروت از کشورهای پیرامونی به کشورهای مرکزی

- ۱) با انتقال مشکلات حاد خود به بیرون از مرزها - اصطلاح مرکز و پیرامون - با تأمین رفاه کارگران و اقشار ضعیف
 ۲) با بهره‌کشی از کشورهای غیرغربی - اصطلاح استعمارگر و استعمارزده - با الگو قرار دادن کشورهای توسعه‌یافته
 ۳) با بهره‌کشی از کشورهای غیرغربی - اصطلاح استعمارگر و استعمارزده - با سرمایه‌گذاری‌های مشترک و معاهدات بین‌المللی
 ۴) با انتقال مشکلات حاد خود به بیرون از مرزها - اصطلاح کشورهای توسعه‌یافته و عقب‌مانده - با عملکرد ضعیف کشورهای پیرامونی

۴۰- کدام گزینه پاسخ صحیح سؤال‌های زیر است؟

الف) اولین چالش در کدام جوامع پدید آمد؟

ب) در کدام دوران کشاورزان وابسته به زمین بودند و امکان جابه‌جایی نداشتند؟

ج) منتقدان نظریه‌های لیبرالیستی، در مجلس فرانسه، در کدام طرف قرار می‌گرفتند؟

- ۱) صنعتی - قرون وسطی - راست
 ۲) غربی - دوران رنسانس - راست
 ۳) غربی - دوران رنسانس - چپ
 ۴) صنعتی - قرون وسطی - چپ

جامعه‌شناسی (۲) - آشنا

۴۱- نظریه پردازان اقتصاد لیبرال، ... را ضامن پیشرفت جامعه می‌دانستند و هر نوع ... را منع می‌کردند. آنان حتی ... را بیهوده می‌دانستند.

- (۱) آزادی فعالیت صاحبان سرمایه - مداخله دولت - کمک به مستمندان
- (۲) آزادی فعالیت صاحبان سرمایه - کمک به مستمندان - مداخله دولت
- (۳) استثمار و بهره‌کشی از کارگران - مداخله دولت - کمک به مستمندان
- (۴) استثمار و بهره‌کشی از کارگران - کمک به مستمندان - مداخله دولت

۴۲- چالش و نزاع بلوک شرق و غرب در سراسر ... تا زمان فروپاشی ... در سال ۱۹۹۱ م ادامه یافت.

- (۱) قرن هجدهم - بلوک غرب (۲) قرن نوزدهم - بلوک شرق (۳) قرن بیستم - بلوک غرب (۴) قرن بیستم - بلوک شرق

۴۳- به ترتیب پاسخ صحیح هر یک از سؤال‌های زیر در کدام گزینه بیان شده است؟

- (الف) طبقه جدید در کشورهای سوسیالیستی بر چه اساسی شکل گرفته بود؟
- (ب) جوامع سوسیالیستی با انتقاد از چه چیز، عدالت اجتماعی را شعار خود قرار می‌دادند؟
- (ج) جوامع سوسیالیستی به بهانه عدالت اقتصادی چه چیزی را از بین بردند؟

- (۱) عدالت - سرمایه‌داری - آزادی دنیوی (۲) قدرت - لیبرالیسم متقدم - آزادی دنیوی و معنوی
- (۳) عدالت - لیبرالیسم متقدم - آزادی معنوی و دنیوی (۴) قدرت - سرمایه‌داری - آزادی دنیوی

۴۴- کدام گزینه از ویژگی‌ها و مشخصات نظریات مارکس و جوامع سوسیالیستی می‌باشد؟

- (۱) اعتقاد به حرکت انقلابی علیه چالش‌های نظام سرمایه‌داری - عبور از بنیان‌های نظری فرهنگ غرب
- (۲) ارائه نظریه‌هایی در چارچوب ارزش‌ها و آرمان‌های فرهنگ جدید غرب - مرحله‌ای انتقالی برای رسیدن به کمونیسم
- (۳) عدم عبور از اقتصاد سرمایه‌داری - عدم اعتقاد به حرکت انقلابی علیه چالش‌های نظام سرمایه‌داری
- (۴) عبور از بنیان‌های نظری فرهنگ غرب - از بین رفتن آزادی افراد و محو طبقه جدید

۴۵- کدام مورد، از مهم‌ترین عوامل وقوع جنگ‌های جهانی بود و در جنگ جهانی اول از کدام ابزار برای نخستین بار استفاده شد؟ (به ترتیب)

- (۱) اختلافات بلوک شرق و غرب - سلاح‌های شیمیایی
- (۲) رقابت کشورهای اروپایی بر سر مناطق استعماری - سلاح‌های شیمیایی
- (۳) رقابت کشورهای اروپایی و آمریکا بر سر مناطق استعماری - بمب اتم
- (۴) اختلافات بلوک شرق و غرب - بمب اتم

۴۶- در ارتباط با جنگ‌های جهانی اول و دوم کدام گزینه صحیح نیست؟

- (۱) منشأ دینی نداشتند و پوشش دینی و مذهبی به خود نگرفتند.
- (۲) این دو جنگ، بزرگ‌ترین جنگ‌های تاریخ بشریت‌اند و در جنگ جهانی دوم، از بمب اتم استفاده شد.
- (۳) در قالب اندیشه‌های لیبرالیستی، مارکسیستی و سوسیالیستی عمل می‌کردند و زمینه‌های فرهنگی متفاوتی داشتند.
- (۴) آتش این دو جنگ به کشورهای اروپایی و غربی محدود نشد، بلکه همه جهان را درگیر خود ساخت.

۴۷- کدام یک از گزینه‌های زیر در ارتباط با نظریه هانتینگتون درست ولی در رابطه با نظریه کنت نادرست است؟

- (۱) محورهای عملیاتی جنگ و خونریزی از کشورهای غربی و مکاتب غربی به فرهنگ و تمدن‌هایی منتقل شد که در دوران استعمار تحت سلطه جهان غرب درآمده بودند. - با رشد علم تجربی و صنعت، ثروت از طریق غلبه بر طبیعت به دست می‌آید.
- (۲) عملیات نظامی قدرت‌های غربی را در قبال مقاومت‌های کشورهای غیرغربی، توجیه می‌کرد. - جنگ در فرهنگ و جامعه جدید غربی، ریشه دارد و وقوع آن در جوامع غیرغربی، امری عارضی و تحمیلی است.
- (۳) تداوم جنگ سرد، بازار بخش وسیعی از اقتصاد کشورهای صنعتی یعنی اقتصاد وابسته به تسلیحات نظامی را گرم می‌کرد. - بعد از انقلاب صنعتی، جنگ از قاموس جامعه غربی رخت برمی‌بندد.
- (۴) فاتحان در گذشته تاریخ، اغلب مرزهای خود را با پیروزی در جنگ تعیین می‌کردند و برخی جنگ‌ها منشأ فرهنگی و تمدنی داشته است. - سرمایه و صنعت، نیاز به بازارهای مصرف، نیروی کار ارزان و فضای تنفسی جدید دارد.

۴۸- از تقابل کشورهای ... به تقابل شمال و جنوب یاد می‌کنند. اصطلاح شمال و جنوب، بعد از جنگ جهانی دوم بیش‌تر به کار

برده شد؛ زیرا برخی از اندیشمندان معتقد بودند که چالش اصلی ... است.

- (۱) بلوک شرق و غرب - چالش بین کشورهای غنی و فقیر
- (۲) بلوک شرق و غرب - چالش بلوک شرق و غرب
- (۳) غنی و فقیر - چالش بین کشورهای غنی و فقیر
- (۴) غنی و فقیر - چالش بلوک شرق و غرب

۴۹- کدام گزینه در ارتباط با کشورهای مرکز و پیرامون نادرست است؟

- (۱) جوامع غربی، چالش‌های درونی خود را از طریق استثمار کشورهای غیرغربی حل می‌کنند.
- (۲) جوامع غربی، مشکلات حاد درونی را به بیرون از مرزهای خود انتقال می‌دهند.
- (۳) جوامع غربی، رفاه عمومی کارگران و اقشار ضعیف خود را با ثروت به دست آمده از طریق کشورهای پیرامونی، تأمین می‌کنند.
- (۴) دو اصطلاح مرکز و پیرامون را کسانی به کار می‌برند که چالش و نزاع بین کشورهای غنی و فقیر را به ابعاد اقتصادی محدود نمی‌دانند.

۵۰- مفاهیم ... عمدتاً بعد از ... به کار برده شد؛ زیرا برخی اندیشمندان معتقد بودند که ...

- (۱) شمال و جنوب - جنگ جهانی دوم - چالش بلوک شرق و غرب، چالش اصلی نیست، بلکه چالش اصلی بین کشورهای غنی و فقیر است.
- (۲) مرکز و پیرامون - فروپاشی بلوک شرق - کشورهای پیرامونی به سبب نوع عملکرد کشورهای مرکزی، در موقعیت فقر و ضعف قرار می‌گیرند.
- (۳) شمال و جنوب - فروپاشی بلوک شرق - چالش کشورهای غنی و فقیر چالش اصلی نیست، بلکه چالش اصلی بین بلوک شرق و غرب است.
- (۴) مرکز و پیرامون - جنگ جهانی دوم - کشورهای مرکزی به سبب نوع عملکرد کشورهای پیرامونی در موقعیت ممتاز و برتری قرار می‌گیرند.

برای نیمسال دوم انگیزه‌تان بیشتر است: همانند نیمه‌ی دوم فوتبال، در نیمسال دوم هم انگیزه برای پیشرفت بیشتر است. سخت‌کوشی‌تان هم بیشتر خواهد بود.

وقت پیشنهادی: ۱۰ دقیقه

روان شناسی

تفکر (۱) حل مسئله
صفحه ۱۱۲ تا ۱۳۳

۵۱- براساس شاخصه‌های خوب تعریف نشده و خوب تعریف شده، مشخص کنید که کدام مسئله پیچیده تر است؟

- (۱) ماشین یک نفر، وسط جاده خراب می‌شود و اولین چیزی که به ذهنش می‌رسد؛ تماس با امداد خودرو است.
- (۲) چند جلسه است که بیمار، رفتارهایی دارد که باعث سردرگمی روان‌شناس شده است.
- (۳) بیمار با سرطان نسبتاً پیشرفته به پزشک مراجعه می‌کند و پزشک در حال بررسی راه‌های درمان است.
- (۴) فردی می‌خواهد برای کارهای برنامه‌نویسی خود لپ‌تاپ بخرد و مشغول بررسی است.

۵۲- مهدی پنج‌سال است که فارغ‌التحصیل شده اما هر سال در کنکور نتیجه دلخواهش را کسب نمی‌کند. او به همین دلیل اقدام

به خودکشی کرده است. پیامد ناتوانی او در حل مسئله چیست؟

- (۱) پرخاشگری - او روش‌های کارآمد حل مسئله را نمی‌داند.
- (۲) ناکامی - پیامدهای ناگواری به دنبال دارد و باعث پرخاشگری او شده است.
- (۳) پرخاشگری - وضعیت عاطفی ناخوشایندی برای او ایجاد کرده است.
- (۴) فرار - فرد را از رسیدن به هدف مورد نظر باز می‌دارد.

۵۳- چرا تشخیص مسئله با تصور مبهم از یک مسئله متفاوت می‌باشد؟

- (۱) زیرا مشخص کردن بسیاری از مسائلی که در زندگی واقعی وجود دارند، چندان آسان نیست.
- (۲) زیرا تصور مبهم از یک مسئله، امکان انتخاب راه‌حل‌های جایگزین را سلب می‌کند.
- (۳) زیرا تصور مبهم از یک مسئله به راه‌حل‌های منطقی و درست منجر نمی‌شود.
- (۴) زیرا تشخیص دقیق مسئله دومین گام حل مسئله است.

۵۴- مشخص کنید که هر موقعیت مربوط به کدام مرحله حل مسئله می‌باشد؟

- (الف) فردی قرار است خودرو بخرد اما هنوز نمی‌داند چه نوع خودرویی باید خریداری کند.
- (ب) فردی در حال یادگیری زبان انگلیسی است و پس از مدتی قصد دارد ببیند چه میزان با روش فعلی‌اش، آموخته است.

- (۱) تشخیص مسئله - بازبینی و اصلاح راه‌حل
- (۲) تشخیص مسئله - ارزیابی راه‌حل
- (۳) انتخاب راه‌حل جایگزین - ارزیابی راه‌حل
- (۴) ارزیابی راه‌حل - انتخاب راه‌حل جایگزین

۵۵- به ترتیب، هر یک از موارد زیر به کدام روش اکتشافی حل مسئله اشاره دارد؟

- (الف) نوشتن تمامی نظرات اعضای خانواده درباره بهترین شهر برای سفر کردن
- (ب) پیدا کردن راه‌حل یک معما از طریق حدس زدن کلمه به کلمه
- (پ) استفاده از روش مهندسی معکوس در خودروسازی

- (۱) کاهش تفاوت وضعیت موجود با وضعیت مطلوب - خرد کردن مسئله - شروع از آخر
- (۲) بارش مغزی - کاهش تفاوت وضعیت موجود با وضعیت مطلوب - شروع از آخر
- (۳) کاهش تفاوت وضعیت موجود با وضعیت مطلوب - خرد کردن مسئله - کاهش تفاوت وضعیت موجود با وضعیت مطلوب
- (۴) بارش مغزی - کاهش تفاوت وضعیت موجود با وضعیت مطلوب - خرد کردن مسئله

۵۶- در کدام گزینه، عباراتی صحیح، پیرامون مثال‌های ذکر شده بیان شده است؟

الف) سارا با اصرار از پدرش می‌خواهد او سفر کاری‌اش به تبریز را کنسل کند چون حس بدی به این سفر دارد و دلش شور می‌زند.
ب) با توجه به شواهد موجود برای توقف تولید محصولی خاص، همه افراد با کارمند خط تولید که این پیشنهاد را داده است موافقت کرده‌اند.

(۱) دستیابی به راه‌حل تضمین نمی‌شود. - نیازسنجی واقعی صورت گرفته است.

(۲) حل مسئله با صرف حداقل زمان صورت گرفته است. - اعتبار راه‌حل با گذشت زمان متزلزل می‌شود.

(۳) از قواعد مشخصی تبعیت شده است. - رسیدن به نتیجه با صرف زمان طولانی همراه بوده است.

(۴) تصمیم‌گیری مبتنی بر روش اکتشافی است. - دستیابی به راه‌حل تضمین نشده است.

۵۷- به ترتیب، «رفع کیش در مسابقه شطرنج» و «یافتن ملاک روشن برای فهم موقعیت» با کدام مفهوم روان‌شناختی همخوانی بیشتری دارد؟

(۱) مسئله خوب تعریف شده - تشخیص مسئله

(۲) مسئله خوب تعریف نشده - مرحله سوم حل مسئله

(۳) مسئله خوب تعریف شده - ارزیابی راه‌حل

(۴) مسئله خوب تعریف نشده - مرحله چهارم حل مسئله

۵۸- در هریک از موارد زیر به کدام یک از ویژگی‌های مسئله اشاره شده است؟

الف) زوج جوانی که با هم اختلاف دارند به مشاور مراجعه می‌کنند آنها نمی‌دانند که می‌خواهند در کنار هم ادامه دهند یا به زندگی خود خاتمه دهند؛ به همین دلیل مدام مسیر گفت و گو را عوض کرده و به بیراهه می‌برند.

ب) آقای کریمی که قصد ایجاد یک کسب و کار جدید در حیطة لباس را دارد قبل از بررسی هزینه‌های تولید و اجاره مکان تولیدی و محاسبه میزان درآمد سفارشات بسیاری را از مردم می‌گیرد اما به علت ناتوانی در مرتفع کردن نیازهای مالی ورشکست می‌شود.

(۱) تحت کنترل بودن مسئله - محدودیت توانمندی‌ها

(۲) مشخص بودن موقعیت فعلی - هدفمندی

(۳) هدفمندی - محدودیت امکانات

(۴) محدودیت توانمندی‌ها - مشخص بودن مبدأ

۵۹- به ترتیب، در کدام گزینه عبارت اول نادرست و عبارت دوم درست است؟

(۱) تأثیر یادگیری‌های گذشته بر حل مسئله را انتقال می‌گویند - تجربه گذشته در صورت بازبینی، راهگشای مفیدی خواهد بود.

(۲) راه خروج از بن‌بست در زمان حل مسئله، تغییر بازنمایی است - نهفتگی زمانی ایجاد می‌شود که حل‌کننده مسئله با نگاه فعلی قادر به حل مسئله نباشد.

(۳) مهمترین دلیل موفقیت برخی افراد در حل مسئله ۸ سکه، پیروی صرف از گذشته است - اثر نهفتگی از دیرباز سنت معمول حکما بوده است.

(۴) وقتی سماجت بر حل مسئله برای مدتی نادیده گرفته شود عواملی که مانع حل آن بوده است فراموش می‌شود - تجربه گذشته بر توانایی ما در حل مسئله تأثیر می‌گذارد.

۶۰- کدام گزینه صحیح است؟

(۱) بسیاری از افرادی که احساس شکست می‌کنند، مشکلات عاطفی جدی ندارند، بلکه مهارت‌های تصمیم‌گیری را نمی‌دانند.

(۲) ناتوانی در حل مسئله، وضعیت عاطفی ناخوشایندی را ایجاد می‌کند که فشارروانی نام دارد.

(۳) احساس فشارروانی زمانی ایجاد می‌شود که فرد به هدف مورد نظر خود نرسد.

(۴) هر قدر شهروندان یک جامعه از مهارت‌های تصمیم‌گیری آگاه باشند، احتمال استفاده از پرخاشگری کمتر است.

دوره طلایی نوروز را دارید: نگران درس‌های نیمسال اول نباشید. در تعطیلات نوروز می‌توانید تسلط خود را بر درس‌های نیمسال اول کامل کنید.

وقت پیشنهادی: ۱۵ دقیقه

عربی، زبان قرآن (۲)

تأثیر اللغة الفارسیة على اللغة العربية
درس ۴
صفحة ۴۷ تا ۶۴

■ عین الأصحّ والأدقّ فی الجواب للترجمة أو التعرّيب أو المفهوم للعبارة التالية: (۶۱ - ۶۵)

۶۱- «الملمّعات أشعارٌ قد أنشدّها بعض الشعراء الإيرانيّین الکبار ممزوجة باللغتين العربیة و الفارسیة!»: ملمّعات ...

- (۱) اشعار بعضی از شاعران ایران بزرگ هستند که آن‌ها را در آمیخته به زبان‌های عربی و فارسی سروده‌اند!
- (۲) اشعاری هستند که تعدادی از شاعرهای بزرگ ایران آن‌ها را به صورت مخلوطی از عربی و فارسی سرودند!
- (۳) شعرهای بعضی از شاعران بزرگ ایرانی هستند که آن‌ها را در آمیخته به لغت‌های عربی و فارسی سرودند!
- (۴) شعرهایی هستند که تعدادی از شاعران بزرگ ایرانی آن‌ها را آمیخته با دو زبان عربی و فارسی سروده‌اند!

۶۲- عین الخطأ:

- (۱) فی بعض الأحيان تحدثُ حوادثٌ جيّدة أو سيّئة فی حياتنا، گاهی وقت‌ها حوادث خوب یا بدی در زندگی‌مان رخ می‌دهد؛
- (۲) وَ تَجَعَلْنَا مَسْرورِينَ أَوْ حَزِينِينَ فی البداية وَلَكِنَّهُ عَلَيْنَا أَنْ نَعْلَمَ،: و در آغاز شاد یا ناراحت می‌شویم ولی باید بدانیم،
- (۳) رَبِّمَا تَكْرَهُ شَيْئاً وَلَكِنَّهُ خَيْرٌ لَّكَ: شاید چیزی را ناپسند بداری ولی آن برای تو خوب است
- (۴) وَ عَسَى أَنْ تَحِبَّ شَيْئاً وَ هُوَ يَكُونُ شَرّاً لَّكَ: و شاید چیزی را دوست بداری در حالی‌که آن برایت بد می‌باشد.

۶۳- عین الصّحیح:

- (۱) دخلت المفردات العربیة فی الفارسیة كثيراً بسبب عوامل متعدّدة: کلمات عربی بسیاری به فارسی به دلیل عوامل مختلفی وارد شد.
- (۲) رأیتُ أفراساً فی المزارع. الأفراسُ تأکلُ الخُضراوات: اسب‌هایی را در کشتزار دیدم. آن اسب‌ها سبزیجات می‌خوردند.
- (۳) يُنتَفِعُ بعلم العلماء لتقدّم البلاد و رفع المشاكل: دانشمندان با علم خود برای پیشرفت کشور و برطرف کردن مشکلات سود می‌رسانند.
- (۴) الجاهلُ یعارضُ قبل أن یفهم الموضوع و یحکم بما لا یعلّم: نادان پیش از آنکه موضوع را بفهمد مخالفت می‌کند و درباره آنچه نمی‌داند داوری می‌کند.

۶۴- «خداوند برای همه مردم فرستاده‌ای را فرستاد، پس برخی مردم از آن فرستاده نافرمانی کردند!»:»

- (۱) أرسلَ اللهُ لكلَّ النَّاسِ رسولاً فعصى بعضُ النَّاسِ الرَّسولَ!
- (۲) اللهُ أرسلَ لكلَّ النَّاسِ رسولاً فعصى النَّاسُ بعضهم رسولاً!
- (۳) أرسلَ اللهُ الرَّسولَ لكلَّ النَّاسِ فعصى بعضُ النَّاسِ من ذلك الرَّسولَ!
- (۴) اللهُ يُرسلُ لكلَّ من النَّاسِ رسولاً فعصى بعضُ النَّاسِ الرَّسولَ!

٦٥- عَيْنُ الصَّحِيحِ فِي الْمَفْهُومِ: «مَا يُرِيدُ اللَّهُ لِيَجْعَلَ عَلَيْكُمْ مِنْ حَرَجٍ»

(١) «إِنَّ مَعَ الْعُسْرِ يُسْرًا»

(٢) «لَا يَكْفُرُ اللَّهُ نَفْسًا إِلَّا أَوْ سَعَهَا»

(٣) «إِنَّ اللَّهَ لَا يُضِيعُ أَجْرَ الْمُحْسِنِينَ»

(٤) الْآيَةُ تُؤَكِّدُ عَلَيْنَا أَنْ نُنْفِقَ أَمْوَالَنَا.

٦٦- عَيْنُ الْخَطَأِ فِي ضَبْطِ حَرَكَاتِ الْكَلِمَاتِ:

(١) قَدْ بَيَّنَّ الْعُلَمَاءُ أَعَادَ هَذَا التَّأْثِيرَ فِي دِرَاسَاتِهِمْ!

(٢) سَجَلَتْ مُنْظَمَةُ الْبُونِسْكَو مَسْجِدَ الْإِمَامِ فِي قَائِمَةِ التُّرَاثِ الْعَالَمِيِّ!

(٣) الشَّرْشَفُ قِطْعَةٌ قِمَاشٍ تُوضَعُ عَلَى السَّرِيرِ!

(٤) كَانَ لِابْنِ الْمُفَضَّلِ دَوْرٌ عَظِيمٌ فِي هَذَا التَّأْثِيرِ!

٦٧- عَيْنُ مَا لَيْسَ فِيهِ اسْمٌ عَلَّمٌ وَمَعْرَفٌ بِأَلٍ مَعًا:

(١) أَحَبُّ أَنْ أَصْنَعَ مُجْتَمَعًا سَعِيدًا عَلَى أَسَاسِ الْعَدَالَةِ.

(٢) قَالَ اللَّهُ تَعَالَى: وَ لِلْوَالِدِينَ إِحْسَانًا.

(٣) ذَهَبْتُ مَعَ أُسْرَتِي إِلَى مَكَّةَ لِلزِّيَارَةِ.

(٤) سَعْدِيُّ وَ حَافِظُ شَاعِرَانِ كَبِيرَانِ فِي ذَلِكَ الْعَصْرِ.

٦٨- عَيْنُ الْمُنَاسِبِ لِلْفِرَاقِ: «أَلَّفَ الدُّكْتُورُ التُّونَجِي كِتَابًا يَضُمُّ الْكَلِمَاتِ الْفَارْسِيَّةَ ... وَ سَمَّاهُ الْمُعْجَمَ.»

(١) الْعَظِيمَةُ (٢) الْفِضَّةُ (٣) الْمَعْرَبَةُ (٤) الدِّينِيَّةُ

٦٩- عَيْنُ الْخَطَأِ حَوْلَ الْكَلِمَاتِ فِي الْعِبَارَةِ التَّالِيَةِ: «مِنْ أَخْلَاقِ الْجَاهِلِ الْإِجَابَةُ قَبْلَ أَنْ يَسْمَعَ وَ الْمُعَارَضَةُ قَبْلَ أَنْ يَفْهَمَ وَ الْحُكْمُ بِمَا لَا يَعْلَمُ»

(١) يَسْمَعُ: مُضَارِعٌ مَنْصُوبٌ (٢) يَعْلَمُ: مُضَارِعٌ مَرْفُوعٌ

(٣) يَفْهَمُ: مُضَارِعٌ مَنْصُوبٌ (٤) الْجَاهِلُ: صِفَةٌ

٧٠- عَيْنُ نَكْرَةٍ تُتْرَجَمُ كَمَعْرِفَةٍ:

(١) إِشْتَرَيْتُ كِتَابًا حَوْلَ عِلْمِ الْكِيمِيَاءِ مِنْ سَوْقِ الْكُتُبِ. (٢) مِنْ يَتَوَكَّلُ عَلَى اللَّهِ يَصِلْ إِلَى أَيِّ هَدَفٍ!

(٣) الْقُرْآنُ نُورٌ لِهَدَايَةِ الْمُسْلِمِينَ فِي الْحَيَاةِ! (٤) لِلْفَيْرُوزِ أَبَادِيٌّ مَعْجَمٌ مَشْهُورٌ بِاسْمِ الْقَامُوسِ!

برای شروع نیم سال دوم کارنامه دارید: اکنون کارنامه نیم سال اول خود را دریافت کرده‌اید و می‌توانید هدف‌گذاری و برنامه‌ریزی دقیق‌تری برای نیم‌سال دوم داشته باشید.

وقت پیشنهادی: ۱۰ دقیقه

تاریخ (۲)

ایران از ورود اسلام تا پایان صفویه
ظهور و گسترش تمدن ایرانی -
اسلامی، ایران در دوران غزنوی،
سلجوقی و خوارزمشاهی
صفحه ۸۹ تا ۱۱۳

۷۱- در کدام مورد توصیف درستی درباره سلسله‌های ایرانی و یا مؤسسان آن آمده است؟

- (۱) پسران ابوشجاع بویه با ترک شغل صیادی، حرفه نظامی‌گری را برگزید و به خدمت سرداران غزنوی درآمدند.
- (۲) سلسله‌های طاهریان و ساسانیان، ریشه در خاندان کهن دهقانی خراسان و طبرستان داشتند.
- (۳) سادات علوی نقش مؤثری در ترویج اسلام در میان ایرانیان به‌ویژه ساکنان خراسان و ماوراءالنهر داشتند.
- (۴) یعقوب لیث صفاری، فعالیت اجتماعی و سیاسی خود را با شرکت در گروه عیاران و جوانمردان سیستان و جنگ علیه خوارج آنجا آغاز کرد.

۷۲- کدام موارد درباره سلسله‌های ایرانی در سده‌های سوم تا پنجم هجری، درست می‌باشد؟

الف: در این دوره، اداره امور مناطق مختلف کشور در اختیار کارگزاران ایرانی قرار گرفت و آرامش نسبی بر جامعه حاکم شد و رقابت و ستیز بین امیران سلسله‌های ایرانی، خاتمه یافت.

ب: علی‌رغم اینکه اسلام وارد ایران شد و زبان عربی، زبان حکومت و دین شد، اما زبان فارسی در بیشتر سرزمین‌های ایرانی رواج داشت و با تأسیس حکومت‌های ایرانی مورد توجه و حمایت قرار گرفت.

پ: در زمان حکومت آل‌بویه، شهر و شهرنشینی در قلمرو آل‌بویه گسترش یافت و به واسطه آن، کشاورزی و تجارت و صنعت رشد چشمگیری یافت.

ت: امیران آل‌بویه، پیرو مذهب تشیع بود و حتی به تقویت و گسترش آن مذهب کمک زیادی کردند و این موضوع از مرمت و بازسازی حرم امامان شیعه در عراق در این دوره، قابل استخراج است.

- (۱) «الف» و «پ» (۲) «ب» و «پ» (۳) «الف» و «ت» (۴) «ب» و «ت»

۷۳- کدام مورد درباره رابطه صفاریان با خلافت عباسی، درست است؟

الف: قبل از حمله یعقوب به نیشابور و از میان برداشتن حکومت طاهریان، روابط دو طرف به خصومت گرایید.

ب: امیر صفاری، عمرولیث نسبت به خلیفه اظهار تبعیت کرد و به نام او خطبه خواند اما با وجود این، روابط دو طرف بعد از لشکرکشی به بلخ و طبرستان به خصومت گرایید.

پ: یعقوب لیث بدون اجازه خلیفه عباسی به قدرت رسید و رابطه صفاریان با خلافت عباسی فراز و نشیب زیادی را طی کرد.

ت: در زمان برادر و جانشین یعقوب، دشمنی و درگیری میان صفاریان و خلافت عباسی بیشتر شد.

ث: در نتیجه موفقیت یعقوب لیث در سرکوب خوارج، خلیفه عباسی فرمان حکومت سیستان، کابل و بلخ را برای وی فرستاد.

- (۱) «ب» و «ت» (۲) «الف» و «پ» (۳) «ب» و «ث» (۴) «الف» و «ث»

۷۴- کدام مورد درباره انواع علوم در سده سوم تا پنجم هجری، درست است؟

(۱) برجسته‌ترین فیلسوف ایران و جهان اسلام کسی نیست جز فارابی که فلسفه مشایی را پایه‌گذاری کرد.

(۲) دانشنامه علایی ابن‌سینا، سهم بسزایی در مطرح کردن زبان فارسی به‌عنوان زبان علم داشت.

(۳) دائرةالمعارف ابن‌سینا با عنوان شفا، نه فقط در ایران و جهان اسلام، که در اروپا نیز تا چندین قرن به‌عنوان یک منبع و مرجع معتبر پزشکی باقی ماند.

(۴) تعداد اندکی از ریاضی‌دانان و منجمان ایرانی به خدمت عباسیان درآمدند.

۷۵- کدام مورد درباره حکومت غزنویان، نادرست است؟

(۱) از حوادث مهم دوران حکومت محمود غزنوی، لشکرکشی‌های پی‌درپی او به هند بود.

(۲) هدف و انگیزه محمود غزنوی از حملات به هند گسترش دین اسلام و زبان فارسی بود.

(۳) پس از محمود، مسعود بر محمد غلبه کرد و به جای پدر نشست.

(۴) حکومت غزنویان بعد از شکست مسعود غزنوی از سلجوقیان در نبرد دندانقان در نواحی دیگر همچنان ادامه یافت.

۷۶- کدام مورد از توسعه قلمرو سلجوقیان در زمان آلبارسلان، قابل استخراج است؟

الف: تقسیم قلمرو سلجوقیان بین امیران مختلف

ب: مهاجرت طوایف ترک به آسیای صغیر و تغییر وضعیت سیاسی و فرهنگی این ناحیه

ج: قدرت گرفتن اسماعیلیان و اتابکان در نواحی زیر سلطه سلجوقیان

د: گسترش قلمرو از رود سیحون در شرق تا دریای مدیترانه

(۱) «ب» و «ج» (۲) «الف» و «د» (۳) «الف» و «ج» (۴) «ب» و «د»

۷۷- کدام مورد درباره مقایسه نظام اداری سلجوقیان و خوارزمشاهیان، درست است؟

(۱) اختیارات دیوانها در عصر خوارزمشاهیان نسبت به دوره سلجوقیان افزایش یافت.

(۲) در دوره سلجوقیان قدرت و نقش وزیر نسبت به دوره خوارزمشاهیان بسیار بیشتر بود.

(۳) در مواردی منصب وزیر در دوره سلجوقیان نسبت به دوره خوارزمشاهیان حذف شد.

(۴) نظام اداری دوره خوارزمشاهیان و سلجوقیان هر دو تداوم نظام اداری دوره سامانیان بود.

۷۸- کدام گزینه پاسخ صحیح سؤالهای زیر است؟

الف) کدام گزینه از ویژگیهای مسجد جمعه اصفهان است؟

ب) کدام هنر در عصر سلجوقی یکی از درخشانترین دوران خود را در تاریخ ایران پشت سر گذاشت؟

(۱) یکی از کهنترین مسجدهای چهارایوانی در ایران است. - فلزکاری

(۲) نمونه‌ای عالی از هنر به دلیل کاشی‌کاری و گچ‌بری و تزئینات به کار رفته در آن - سفالگری

(۳) نمونه‌ای عالی از هنر اسلامی به دلیل گنبد و باروی و نیز کاشی‌کاری به کار رفته در آن - کاشی‌کاری

(۴) از معماری دوره‌های قبل الگو گرفته شده است. - شیشه‌گری

۷۹- کدام گزینه در توسعه زبان و ادبیات فارسی در دوره غزنوی و سلجوقی نقش بسزایی داشت؟

(۱) تلاش‌های دیوانسالاران ایرانی در تبدیل زبان دستگاه اداری غزنوی از عربی به فارسی

(۲) تمایل امیران و حاکمان این دوره به نوشتن سرگذشت خود به زبان فارسی

(۳) حمایت امیران و وزیران از شاعران و نویسندگان فارسی زبان

(۴) تمایل گروه‌های مختلف سیاسی و اجتماعی در استفاده از زبان فارسی

۸۰- ربض در کدام دوره بیش از ادوار پیشین گسترش یافت و علت آن چه بود؟

(۱) غزنویان - سیاست توسعه‌طلبی حاکمان

(۲) سلجوقیان - رشد تجارت و افزایش جمعیت شهرها

(۳) غزنویان - رشد تجارت و افزایش جمعیت شهرها

(۴) سلجوقیان - سیاست توسعه‌طلبی حاکمان

برای نیمسال دوم آگاه‌تر شده‌اید: در آغاز سال نسبت به هر درس شناخت کافی نداشتید، اما الان نسبت به نقاط قوت و ضعف خود آگاه‌تر شده‌اید و می‌توانید از این آگاهی برای برنامه‌ریزی بهتر استفاده کنید.

جغرافیا (۲)

وقت پیشنهادی: ۱۰ دقیقه

نواحی انسانی
نواحی اقتصادی کشاورزی و
صنعت، نواحی اقتصادی تجارت و
اقتصاد جهانی تا پایان «نابرابری
در اقتصاد جهانی»
صفحه ۸۳ تا ۱۰۴

۸۱- کدام یک از موارد طرح شده متناسب با مشخصات کشور «ایالات متحده آمریکا» تنظیم شده است؟

الف: همانند اتحادیه اروپا و کشور استرالیا، از مهم ترین مراکز دامداری تجاری در جهان به شمار می رود.

ب: علاوه بر دارا بودن مزارع وسیع گندم، بیشتر از ۵۰ درصد ذرت جهان توسط این کشور تولید می شود.

ج: بیشترین میزان برنج در این کشور تولید می شود.

د: نواحی صنعتی آن بیشتر در شمال شرق از کوه های آپالاش تا دریاچه های پنج گانه، گسترده شده است.

(۱) موارد «ب» و «د» برخلاف «الف» و «ج» با جغرافیای این کشور مغایرت دارد.

(۲) موارد «الف» و «د» برخلاف «ب» و «ج» با جغرافیای این کشور مغایرت دارد.

(۳) موارد «ب» و «د» برخلاف «الف» و «ج» با جغرافیای این کشور مطابقت دارد.

(۴) موارد «الف» و «د» برخلاف «ب» و «ج» با جغرافیای این کشور مطابقت دارد.

۸۲- با توجه به انواع فعالیت های اقتصادی، کدام موارد درست است؟

الف) گسترش آن، بر چشم انداز و منظره شهرها تأثیر بسیاری می گذارد.

ب) از دهه ۱۹۷۰ میلادی با انقلاب سبز برخی کشورها با به کار بردن روش های علمی، بذره های اصلاح شده، کود و آفت کش های شیمیایی و

ماشین آلات موفق شدند تولید آن را چند برابر افزایش دادند.

پ) از گذشته های بسیار دور و شکل گیری اولین سکونتگاهها در کنار رودها تا امروز، اهمیت خود را در زندگی بشر حفظ کرده است.

ت) یکی از فعالیت های مهم این بخش، تجارت است که نقش مهمی در اقتصاد دارد.

(۱) الف و ت = نوع دوم - پ و ت = نوع یکم

(۲) الف و ب = نوع دوم - ت و پ = نوع یکم

(۳) الف و ب = نوع سوم - ب و پ = نوع یکم

(۴) الف و ت = نوع سوم - ب و پ = نوع یکم

۸۳- کدام مورد در خصوص مزارع تک محصولی، درست است؟

(۱) شرکت های چندملیتی، شرکت هایی هستند که شعبه ها و کارخانه های مونتاژ آنها در کشورهای پیشرفته صنعتی و بخش مرکزی آنها در سایر نواحی ایجاد شده اند.

(۲) شرکت های چندملیتی عمدتاً اروپایی و آمریکایی هستند و در مرزهای کشور مبدأ فعالیت می کنند.

(۳) بیشتر شرکت های چندملیتی، با احداث مزارع در نزدیکی ساحل دریاها سرمایه گذاری می کنند و از نیروی کارگر گران قیمت نواحی ساحلی در مزارع خود بهره می برند.

(۴) زیاد شدن خطر فرسایش خاک در نتیجه اختصاص یافتن مزارع به کشت یک محصول می باشد.

۸۴- «دره سیلیکون ولی از اولین و مهم ترین نواحی صنایع نو و دارای فناوری پیشرفته است.» کدام مورد مشخصات این دره در

عبارت زیر را به درستی کامل می کند؟

«این دره در ... قرار دارد و به آن ... نیز می گویند.»

(۱) جنوب شرقی سانفرانسیسکو در ایالت کالیفرنیا - قلب صنایع فضای مجازی جهان

(۲) شهر علمی تسوکوبا در ژاپن تا دریاچه پنج گانه - مهم ترین مرکز علمی و فناوری جهان

(۳) نواحی کوه های آپالاش تا دریاچه پنج گانه - قلب صنایع فضای مجازی آمریکا

(۴) جنوب شرقی سانفرانسیسکو در ایالت کالیفرنیا - قلب صنایع فضای مجازی آمریکا

۸۵- کدام گزینه درباره بخش خدمات نادرست است؟

(۱) یکی از فعالیت های مهم بخش خدمات، صنعت است که نقش مهمی در اقتصاد جهان دارد.

(۲) این بخش، شامل فعالیت های متنوعی است و گسترش آن روی منظره شهرها تأثیر گذاری زیادی دارد.

(۳) مراکز خرید و مجتمع های تجاری معمولاً طراحی و معماری مشابهی دارند.

(۴) مؤسسات و نهادهای مالی، بانک ها و مؤسسات گردشگری موجب پیدایش ساختمان های بلندمرتبه و برج های عظیم در شهرها شده اند.

۸۶- کدام مورد درباره اقتصاد جهانی و مبادلات تجاری در جهان نادرست است؟

- الف) شرکت‌های چندملیتی به دنبال افزایش فروش و سود خود هستند ولی به منافع کشورهای میزبان هم توجه اندکی دارند.
 ب) در هفتادسال اخیر، صنایع و بانک‌های ایالت متحده آمریکا، اروپای غربی و ژاپن به شکل قابل توجهی در دیگر مناطق جهان، سرمایه‌گذاری کرده‌اند.
 پ) اقتصاد کشورهایی که به‌طور عمده مبتنی بر تولید و صدور مواد اولیه و خام و منابع انرژی و معدنی است در برابر نوسانات قیمت در بازارهای جهانی کمتر آسیب می‌بیند.

(۱) «ب» و «پ» (۲) «الف» و «پ» (۳) «الف» و «ب» (۴) «ب»

۸۷- کدام گزینه پاسخ صحیح سؤال‌های زیر است؟ (به ترتیب)

الف) اندونزی و کنگو و الجزایر به ترتیب مستعمره کدام کشورها بودند؟

ب) یکی از مهم‌ترین ویژگی‌های اقتصادی دوران پس از جنگ جهانی دوم کدام مورد است؟

- (۱) فرانسه، انگلیس، بلژیک - گسترش و صادرات مواد خام
 (۲) هلند، بلژیک، فرانسه - گسترش شرکت‌های چندملیتی
 (۳) هلند، دانمارک، انگلیس - گسترش صدور سرمایه
 (۴) انگلیس، اسپانیا، فرانسه - گسترش صدور فناوری

۸۸- به ترتیب، پس از کدام حادثه، کشورهای جهان به دو بلوک غرب و شرق تقسیم شدند و کدام مورد از دلایل علاقه‌مندی

شرکت‌های چندملیتی به سرمایه‌گذاری در کشورهای دیگر نیست؟

- (۱) جنگ جهانی دوم - از نیروی کار ارزان قیمت کشورهای دیگر استفاده می‌کنند.
 (۲) انقلاب صنعتی - با احداث کارخانه یا شرکت در کشورهای دیگر از منابع طبیعی آن نواحی استفاده می‌کنند.
 (۳) جنگ جهانی دوم - چون شرکت‌های چندملیتی به منافع کشورهای میزبان توجه می‌کنند، سود زیادی کسب می‌کنند.
 (۴) انقلاب صنعتی - فعالیت شرکت‌های چندملیتی در کشورهای دیگر به دلیل قوانین و مقررات زیست‌محیطی تا حدودی آسان‌تر است.

۸۹- کدام یک از گزینه‌های زیر، عبارت را به درستی کامل نمی‌کند؟

«کشورهای سرمایه‌داری برای بهره‌برداری از منابع سرزمین‌های دیگر و جلوگیری از گسترش کمونیسم به ... روی آوردند.»

- (۱) صدور کالا علاوه بر سرمایه
 (۲) اشکال جدید رابطه نابرابر اقتصادی بین نواحی جهان
 (۳) وارد کردن فشارهای سیاسی به دیگر حکومت‌ها و کشورهای جهان
 (۴) ایجاد کارخانه‌های مونتاژ در دیگر نقاط جهان و بهره‌کشی از آنها

۹۰- کدام مورد با متن زیر مطابقت دارد؟

«برخی کشورها اقتصادشان به‌طور عمده مبتنی بر تولید و صدور مواد اولیه و خام و منابع انرژی و معدنی است.»

- الف: در اقتصاد این نوع کشورها واردات گسترش زیادی می‌یابد.
 ب: اقتصاد این‌گونه کشورها در برابر نوسانات قیمت مقاوم است.
 ج: افزایش قیمت خرید محصولات آنها می‌تواند شوک عظیمی به اقتصادشان وارد کند.
 د: در این نوع کشورها حمایت از بخش‌های داخلی ضعیف است.

(۱) «الف» و «ج» (۲) «ج» و «ب» (۳) «الف» و «د» (۴) «ب» و «د»

برای نیمسال دوم انگیزه‌تان بیشتر است: همانند نیمه‌ی دوم فوتبال، در نیمسال دوم هم انگیزه برای پیشرفت بیشتر است. سخت‌کوشی‌تان هم بیشتر خواهد بود.

وقت پیشنهادی: ۱۰ دقیقه

فلسفه

ابزارهای شناخت / نگاهی به تاریخچه
معرفت
تا پایان «دوره جدید اروپا»
صفحه ۵۰ تا ۶۳

۹۱- کدام عبارت بیان کننده ویژگی «حس» به عنوان یکی از ابزارهای شناخت است؟

- (۱) به کمک آن می توان حالات درونی را کشف نمود.
- (۲) تا وقتی که ما در طبیعت زندگی می کنیم، اعتبار دارد.
- (۳) به خودی خود می تواند از اشیای مختلف استفاده های مختلف بکند.
- (۴) قادر به تحلیل یافته های اولیه و دریافت قوانین کلی است.

۹۲- کدام گزینه در مورد شناخت عقلی درست نیست؟

- (۱) دانستی های ریاضی از این قبیل اند.
- (۲) یکی از راه های رسیدن به آن تعقل محض است.
- (۳) یافته های تجربی در این نوع شناخت ضروری نیست.
- (۴) امکان درک تجربی از کل هستی نیست، بنابراین شناخت عقلی سودمند است.

۹۳- کدام یک از گزینه های زیر درست است؟

- (۱) معرفت شهودی از طریق تمرین و ممارست ذهنی به دست می آید.
- (۲) شناخت قلبی را از این جهت معرفت شهودی می نامند که گویا ذهن انسان باطن مسائل روزمره اش را مشاهده می کند.
- (۳) انسان عارف مسلک ممکن است در همین دنیا به واسطه شهود قلبی قسمت هایی از بهشت و جهنم را مشاهده کند.
- (۴) وقتی انسان به حدی از کمال و تهذیب نفس رسید، توانایی مشاهده حقایق با قلب بر او به طور کامل و ناگهانی عارض می شود.

۹۴- کدام گزینه درباره وحی درست نیست؟

- (۱) استفاده از معارف و حیانی برای تمام انسان ها ممکن است.
- (۲) تنها پیامبران می توانند از این ابزار استفاده کنند.
- (۳) می توان با پاکسازی نفس، مخاطب وحی الهی قرار گرفت و به درجه اعلای سعادت رسید.
- (۴) محتوای وحی، خود می تواند از موضوعات تفکر باشد.

۹۵- کدام عبارت به ترتیب نمایانگر نظرات افلاطون و ارسطو می باشد؟

- (۱) حس از دست یابی به هر شناختی عاجز است. - با به کار بردن قواعد منطق هرگز خطا نمی کنیم.
- (۲) حس فقط سایه های عالم مثل را مورد شناسایی قرار می دهد. - قائل به اعتبار شناخت حسی بود.
- (۳) استدلال کردن یک کار عقلی و حسی است. - عقل می تواند به امور ماوراء حس پی ببرد.
- (۴) ابزار حس فقط می تواند جهان طبیعت را بشناسد. - فقط شناخت عقلی معتبر است و حس هیچ اعتباری ندارد.

۹۶- کدام گزینه جاهای خالی عبارت زیر را کامل می‌کند؟

«شیخ اشراق، برخلاف ... و ...، نظام فلسفی خود را بر پایهٔ ... بنا نهاد.»

(۱) ابن سینا - فارابی - وحی (۲) فارابی - ابن سینا - شهود

(۳) ابن سینا - افلاطون - وحی (۴) ابن سینا - فارابی - عقل

۹۷- محمدبن ابراهیم قوام شیرازی، فیلسوف بزرگ قرن ... هجری، راه شیخ شهاب‌الدین سهروردی را ... کرد و توانست به نحو

مطلوبی از معرفت ... در کنار معرفت ... بهره ببرد.

(۱) نهم - تکمیل - شهودی - عقلی (۲) یازدهم - اصلاح - عقلی - شهودی

(۳) یازدهم - تکمیل - شهودی - عقلی (۴) نهم - اصلاح - عقلی - شهودی

۹۸- کدام گزاره پیرامون فارابی و ابن سینا صحیح نیست؟

(۱) جزء فیلسوفان مسلمان پیرو افلاطون و ارسطو به‌شمار می‌روند.

(۲) شناخت وحیانی را مخصوص پیامبران دانسته و برای آن اعتبار قائل بودند.

(۳) ابن سینا در کتاب اشارات و تنبیهات خود به تبیین عرفان می‌پردازد.

(۴) این دو فیلسوف با موفقیت به ترکیب تبیین‌های فلسفی و شهودی پرداختند.

۹۹- شناختی که با همکاری حس و عقل به‌دست می‌آید، چه نام دارد و کدام گزینه از جمله قاعده‌های عقلی مهم این نوع شناخت نیست؟

(۱) شناخت تجربی - هر پدیده علتی ویژه دارد و از هر چیزی، هر چیزی پدید نمی‌آید.

(۲) شناخت شهودی - هر پدیده علتی ویژه دارد و از هر چیزی، هر چیزی پدید نمی‌آید.

(۳) شناخت تجربی - طبیعت همواره در حال تغییر و تحول است.

(۴) شناخت شهودی - طبیعت همواره در حال تغییر و تحول است.

۱۰۰- کدام یک از جملات زیر، مربوط به پروتاگوراس و در باب بی‌اعتباری کل معرفت می‌باشد؟

(۱) شناخت حسی به‌دلیل خطاهایی که گاه در حواس رخ می‌دهد، اعتبار ندارد و نمی‌توان بدان تکیه کرد.

(۲) اولاً چیزی وجود ندارد، ثانیاً اگر هم چیزی وجود داشته باشد، برای انسان قابل شناخت نیست.

(۳) دو چیز مرا به شگفتی وادار می‌کند، یکی آسمانی که بالای سر ماست، دوم وجدانی که در قلب و درون ماست.

(۴) اشیا هرطوری که در هر نوبت به نظر من می‌آیند، در آن نوبت همان‌طور هستند و هرطور که به نظر تو می‌آید، برای تو همان‌طور هستند.

دورهٔ طلایی نوروز را دارید: نگران درس‌های نیمسال اول نباشید. در تعطیلات نوروز می‌توانید تسلط خود را بر درس‌های نیمسال اول کامل کنید.

دانش آموز عزیز، سؤالات عمومی از شماره ۱۰۱ شروع می شود.
دقت نمایید تا گزینه ها را به درستی وارد پاسخبرگ کنید.



دفتربه سؤال ?

عمومی یازدهم انسانی

۴ اسفندماه ۱۴۰۲

تعداد سؤالات و زمان پاسخگویی آزمون

نام درس	تعداد سؤال	شماره سؤال	وقت پیشنهادی
فارسی (۲)	۱۰	۱۰۱-۱۱۰	۱۰
دین و زندگی (۲)	۲۰	۱۱۱-۱۳۰	۱۵
زبان انگلیسی (۲)	۱۰	۱۳۱-۱۴۰	۱۰
جمع دروس عمومی	۴۰	—	۳۵

طراحان

فارسی (۲)	حسن افتاده، حسین پرهیزگار، داود تالشی، امیرمحمد حسن زاده
دین و زندگی (۲)	محمد آقاصالح، محسن بیاتی، یاسین ساعدی، فردین سماقی، مجید فرهنگیان
زبان انگلیسی (۲)	رحمت الله استیری، مجتبی درخشان گرمی، محسن رحیمی، میلاد رحیمی دهگلان، عقیل محمدی روش

گزینشگران و ویراستاران

نام درس	مسئول درس و گزینشگر	گروه ویراستاری	گروه مستندسازی
فارسی (۲)	علی وفایی خسروشاهی	مرتضی منشاری	الناز معتمدی
دین و زندگی (۲)	یاسین ساعدی	سکینه گلشنی	محمدصدرا پنجه پور
زبان انگلیسی (۲)	عقیل محمدی روش	سعید آقچهلو، فاطمه نقدی	سوگند بیگلری

گروه فنی و تولید

مدیر گروه	الهام محمدی
مسئول دفترچه	معصومه شاعری
مستندسازی و مطابقت با مصوبات	مدیر: محیا اصغری، مسئول دفترچه: فریبا رثوفی
صفحه آرا	سحر ایروانی
ناظر چاپ	حمید عباسی

گروه آزمون

بنیاد علمی آموزشی قلمچی (وقف عام)

آدرس دفتر مرکزی: خیابان انقلاب - بین صبا و فلسطین - پلاک ۹۲۳ - تلفن چهار رقمی: ۰۲۱-۶۴۶۳

۱۵ دقیقه

فارسی (۲)

ادبیات انقلاب اسلامی

درس ۱۰ و ۱۱

صفحه ۸۵ تا ۹۵

فارسی (۲)

۱۰۱- در کدام گروه از واژه‌های زیر، نادرستی معنایی وجود دارد؟

(۱) مَشک: انبان / رشحه: چکّه

(۲) چنبر: حلقه / منکر: ناباور

(۳) جرس: جنگ / رحیل: کوچ کردن

(۴) مرهم: التیام بخش / کران: جهت

۱۰۲- در هر گزینه فقط یک معادل معنایی واژه در کمانک نادرست بیان شده است، به جز

(۱) اسب (خاره)، رها شدن (رسته)، زدودن (رُفتن)

(۲) تاخت‌وتاز (جولان)، مایحتاج (برگ)، هم‌قدم (رهوار)

(۳) پرچم (عَلَم)، واجب گردانیدن (فرض)، سفر کردن (چاووش)

(۴) حلقه‌ای فلزی در دو طرف زین اسب (کلاف)، وادی (سرزمین)، بلندی‌های لبنان (جولان)

۱۰۳- در کدام گزینه غلط املایی وجود دارد؟

(۱) وادی پر از فرعونیان و قبطیان است

(۲) یعنی کلیم آهنگ جان صامری کرد

(۳) مگو سوخت جان من از فرط عشق

(۴) هلا منکر جان و جانان ما

موسی جلودار است و نیل اندر میان است

ای یاوران بایند ولی را یآوری کرد

خموشی است هان، اولین شرط عشق

بزن زخم انکار بر جان ما

۱۰۴- آرایه‌های «تشبیه و متناقض‌نما» در همهٔ ابیات وجود دارد؛ به جز

(۱) کنار نام تو لنگر گرفت کشتی عشق

(۲) غیر عریانی، لباسی نیست تا پوشد کسی

(۳) بزن زخم این مرهم عاشق است

(۴) چون غمت را نتوان یافت مگر در دل شاد

بیا که یاد تو آرامشی است طوفانی

از خجالت چون صدا در خویش پنهانیم ما

که بی زخم مردن، غم عاشق است

ما به امید غمت خاطر شادی طلبیم

۱۰۵- مفهوم کنایه‌های نوشته‌شده در مقابل کدام‌یک از گزینه‌های زیر نادرست است؟

(۱) برگ سفر بر باره بستن: (کنایه از حرکت کردن)

(۲) عَلَم بر دوش گرفتن: (کنایه از فرماندهی سپاه را بر عهده گرفتن)

(۳) آهنگ جان کسی را کردن: (کنایه از قصد دیدار کسی را داشتن)

(۴) جان سپر کردن: (کنایه از دفاع کردن)

۱۰۶- در کدام گزینه به ترتیب صفتهای «نسبی، مفعولی و لیاقت» وجود دارد؟

- (۱) زمستانی- فریبنده- گفتنی
- (۲) خانه- خورده- بردنی
- (۳) چوبین- گرفتار- شنیدنی
- (۴) جانانه- خریده- جسمانی

۱۰۷- نقش دستوری واژگان مشخص شده در مقابل کدام یک از گزینههای زیر، نادرست است؟

- | | |
|---|--|
| (۱) گاه <u>سفر</u> آمد برادر، ره دراز است | (۱) پروا مکن، بشتاب، همت چاره‌ساز است (قید) |
| (۲) از هر <u>کران</u> بانگ رحیل آید به گوشم | (۲) بانگ از جرس برخاست وای من خموشم (متمم) |
| (۳) تنگ است ما را <u>خانه</u> ، تنگ است، ای برادر | (۳) بر جای ما بیگانه ننگ است، ای برادر (نهاد) |
| (۴) سعدی گدا بخواهد و منعم به زر خرد | (۴) ما را وجود نیست <u>بیا تا دعا</u> کنیم (مفعول) |

۱۰۸- مفهوم همه ابیات یکسان است به جز ...

- | | |
|------------------------------------|--------------------------------------|
| (۱) ای مرغ سحر عشق ز پروانه بیاموز | (۱) کان سوخته را جان شد و آواز نیامد |
| (۲) مگو سوخت جان من از فرط عشق | (۲) خموشی است هان اولین شرط عشق |
| (۳) در خاموشی چرا شدی کند و ملول | (۳) خو کن به خموشی که اصول است اصول |
| (۴) اگر بینی که نابینا و چاه است | (۴) اگر خاموش بنشیننی گناه است |

۱۰۹- مفهوم مقابل همه بیتها درست بیان شده است به جز ...

- | | |
|---|--|
| (۱) تنگ است ما را خانه، تنگ است، ای برادر | (۱) بر جای ما بیگانه ننگ است، ای برادر (بیدادگری ظلم) |
| (۲) جز تو که فرات، رشحه‌ای از یم توست | (۲) دریا نشنیدم که کشد مشک به دوش (عظمت معشوق) |
| (۳) حکم جلودار است بر هامون بتازید | (۳) هامون اگر دریا شود از خون، بتازید (اطاعت از رهبری) |
| (۴) باید به مژگان رفت گرد از طور سینین | (۴) باید به سینه رفت زین جا تا فلسطین (تحمل سختی‌ها) |

۱۱۰- مفهوم نهایی کدام بیت در کمانک روبه‌روی آن نادرست است؟

- (۱) صبح بی تو رنگ بعد از ظهر یک آدینه دارد/ بی تو حتی مهربانی حالتی از کینه دارد (عشق فقط با تو معنا و مفهوم می‌یابد)
- (۲) بی تو می‌گویند تعطیل است کار عشق‌بازی/ عشق اما کی خبر از شنبه و آدینه دارد (بساط عشق‌ورزی بدون تو برجیده می‌شود)
- (۳) جغد بر ویرانه می‌خواند به انکار تو اما/ خاک این ویرانه‌ها بویی از آن گنجینه دارد (با وجود انکار برخی، تو همچون گنجینه‌ای در دل این خاک نهفته‌ای)
- (۴) خواستم از رنجش دوری بگویم، یادم آمد/ عشق با آزار خویشاوندی دیرینه دارد (ماهیت عشق با آزار و درد درآمیخته است).

دین و زندگی (۲)

۱۵ دقیقه

دین و زندگی (۲)

تفکر و اندیشه

احیای ارزش‌های
راستین، جهاد در راستای
ولایت ظاهری
درس ۱۰ و ۱۱
صفحه ۱۱۹ تا ۱۴۴

۱۱۱- طبق حدیث امام رضا (ع) به ترتیب، تجلی توحید در زندگی اجتماعی چگونه میسر می‌شود و دلیل نام‌گذاری این حدیث به «سلسله الذهب» چیست؟

- ۱) با جهاد در راه خدا و مبارزه با طاغوت - به جهت توالی و پشت سرهم آمدن اسامی پیشوایان معصوم در آن
- ۲) با ولایت امام که همان ولایت خداست - به جهت توالی و پشت سرهم آمدن اسامی پیشوایان معصوم در آن
- ۳) با جهاد در راه خدا و مبارزه با حکومت طاغوت - به جهت ارزشمندی و گرانبودن کلام پیشوایان معصوم
- ۴) با ولایت امام که همان ولایت خداست - به جهت ارزشمندی و گرانبودن کلام پیشوایان معصوم

۱۱۲- امامان براساس کدام اصل، وظیفه داشتند مانع زیر پا گذاشتن قوانین اسلام شوند و از حقوق مردم دفاع کنند و کدام امام در روز عرفه و

در مراسم حج، خود را به عنوان امام و رهبر معرفی نمود؟

- ۱) مجاهدت در راستای ولایت ظاهری - امام باقر (ع)
- ۲) مجاهدت در راستای ولایت ظاهری - امام صادق (ع)
- ۳) امر به معروف و نهی از منکر - امام صادق (ع)
- ۴) امر به معروف و نهی از منکر - امام باقر (ع)

۱۱۳- در نتیجه کدام اقدام امامان بزرگوار، مشتاقان معارف قرآنی توانستند از این کتاب الهی بهره‌مند شوند؟

- ۱) مبارزه و جهاد با ستمگران برای برقراری عدالت در جامعه
- ۲) فراهم آوردن کتاب‌های تفسیری و جامع از قرآن کریم
- ۳) بیان کردن معارف قرآن در هر فرصت پیش آمده و آشکار ساختن رهنمودهای آن
- ۴) برگزاری کلاس‌های درس برای فراگیران و برپایی مناظره‌های علمی با حاکمان وقت

۱۱۴- عصر کدام امام بزرگوار، زمان معرفی اسلام اصیل و آغاز نهضت علمی و فرهنگی بزرگی فرا رسید و این امر به چه علت صورت گرفت؟

- ۱) امام رضا (ع) - در اثر فعالیت امام کاظم (ع) و تربیت شیعیان به صورت آشکار و مخفی
- ۲) امام باقر (ع) - در نتیجه فعالیت‌های امام سجاد (ع) و قوت گرفتن مجدد شیعیان و ضعف تدریجی بنی‌امیه
- ۳) امام رضا (ع) - در اثر ضعف تدریجی بنی‌عباس و آشکار شدن قدرت علمی امام در مناظرات
- ۴) امام باقر (ع) - در نتیجه قیام زید بن علی و قوت گرفتن مجدد شیعیان به عنوان جریان سیاسی

۱۱۵- کدام یک از شخصیت‌های برجسته زیر، از جمله پیشروان عرفان و معنویت نیست؟

- ۱) میثم تمار
- ۲) کمیل بن زیاد
- ۳) رشید هجری
- ۴) محمد بن ابی‌بکر

۱۱۶- ائمه معصومین (ع) در مبارزه با حاکمان جور از چه نوع اصولی استفاده می‌کردند و نمونه ای از این اصول، در کدام گزینه آمده

است؟

- ۱) پیروی از اصول کلی و جامع - انتخاب شیوه‌های درست مبارزه
- ۲) پیروی از اصول کلی و جامع - تبیین معارف اسلامی متناسب با نیازهای نو
- ۳) اصول متغییر با روش‌های ثابت - تبیین معارف اسلامی متناسب با نیازهای نو
- ۴) اصول متغییر با روش‌های ثابت - انتخاب شیوه‌های درست مبارزه

- ۱۱۷- روش مبارزه امام حسین (ع) در عصر معاویه و یزید به ترتیب، چه تفاوتی داشت؟
- ۱) آگاه ساختن مردم با انتقادهای شدید از معاویه - بی‌اعتنایی به حکومت یزید و کناره‌گیری از سیاست
 - ۲) برپایی مناظرات جنجالی و جنگ با موافقان معاویه - بی‌اعتنایی به حکومت یزید و کناره‌گیری از سیاست
 - ۳) برپایی مناظرات جنجالی و جنگ با موافقان معاویه - قیام کردن علیه یزید و نرفتن به زیر بار بیعت با او
 - ۴) آگاه ساختن مردم با انتقادهای شدید از معاویه - قیام کردن علیه یزید و نرفتن به زیر بار بیعت با او
- ۱۱۸- طبق فرموده امیرمؤمنان (ع) به ترتیب، لازمه «پیرو قرآن بودن» و «تشخیص راه رستگاری» در گرو چه اقداماتی است؟
- ۱) تشخیص پیمان‌شکنان - شناسایی فراموش‌کنندگان قرآن
 - ۲) شناسایی پشت‌کنندگان به صراط مستقیم - شناسایی فراموش‌کنندگان قرآن
 - ۳) شناسایی فراموش‌کنندگان قرآن - تشخیص پیمان‌شکنان
 - ۴) شناسایی فراموش‌کنندگان قرآن - شناسایی پشت‌کنندگان به صراط مستقیم
- ۱۱۹- سیره امام علی (ع) در عصر خلفا، به ترتیب در برابر «مشاهده خلاف موازین اسلام» و «کمک خواستن از او»، چگونه بود؟
- ۱) سکوت برای حفظ نظام نوپای اسلامی - یاری رساندن
 - ۲) سکوت برای حفظ نظام نوپای اسلامی - آگاهی دادن
 - ۳) انتقاد برای اصلاح وضع موجود - یاری رساندن
 - ۴) انتقاد برای اصلاح وضع موجود - آگاهی دادن
- ۱۲۰- هر کدام از موارد زیر، به ترتیب مؤکد کدام اقدام ائمه معصومین (ع) در راستای مسئولیت «ولایت ظاهری» است؟
- اگر حاکمی در موردی بر طبق دستور اسلام عمل می‌کرد، آن مورد را تأیید می‌کردند.
- مخفی نگه داشتن اقداماتی که دشمن به آن حساسیت داشت.
- ۱) انتخاب شیوه‌های درست مبارزه - انتخاب شیوه‌های درست مبارزه
 - ۲) انتخاب شیوه‌های درست مبارزه - حفظ سخنان و سیره پیامبر (ص) و حفظ جان شیعیان
 - ۳) عدم تأیید حاکمان - انتخاب شیوه‌های درست مبارزه
 - ۴) عدم تأیید حاکمان - حفظ سخنان و سیره پیامبر (ص) و حفظ جان شیعیان
- ۱۲۱- طبق فرموده امام حسین (ع)، اگر مردم زیر بار بیعت یزید می‌رفتند، چه نتیجه‌ای در پی داشت؟
- ۱) شخصیت‌های برجسته اسلامی رشد نمی‌کردند و فساد، جامعه را فرا می‌گرفت.
 - ۲) چیزی از اسلام باقی نمی‌ماند و مرگ اسلام را باید اعلام می‌کرد.
 - ۳) جنگ‌های زیادی بین مسلمانان و حکومت بنی‌امیه شکل می‌گرفت و مسلمانان به شهادت می‌رسیدند.
 - ۴) اسلام به راه‌های انحرافی کشیده می‌شد و مسلمانان گمراه می‌گشتند.
- ۱۲۲- حضرت علی (ع) چه سرنوشتی را پس از خودشان برای «حق» و «باطل» پیش‌بینی نموده‌اند؟
- ۱) چیزی پوشیده‌تر از حق و آشکارتر از باطل نیست.
 - ۲) کالایی کم‌بهاتر از حق و رایج‌تر از باطل نیست.
 - ۳) چیزی ناشناخته‌تر از حق و شناخته‌شده‌تر از باطل نیست.
 - ۴) تشخیص حق از باطل دشوار است؛ آن‌گاه که بخواهند حق را وارونه معنایش کنند.
- ۱۲۳- به ترتیب، کدام یک از منابع معرفتی زیر، مانند یک درس امام‌شناسی است و این منبع، توسط کدام امام، بیان شده است؟
- ۱) «زیارت جامعه کبیره» - امام هادی (ع)
 - ۲) «من لا یحضره الفقیه» - امام هادی (ع)
 - ۳) «زیارت جامعه کبیره» - امام حسن عسکری (ع)
 - ۴) «من لا یحضره الفقیه» - امام حسن عسکری (ع)

۱۲۴- از میان شاگردان برجسته امام سجاد (ع)، کدام یک به وسیله فرماندار بنی امیه به صورتی فجیع به شهادت رسید؟

- (۱) ابو حمزه ثمالی
(۲) مالک اشتر نخعی
(۳) سعید بن جبیر
(۴) رشید هجری

۱۲۵- کار وکلا و نمایندگان امامان بعد از رحلت امام حسن عسکری (ع)، چه بود و این فعالیتها زمینه چه چیزی را فراهم آورد؟

- (۱) ارتباط پیوسته با شیعیان و تعیین وظایف آنان - غیبت امام عصر (عج)
(۲) ارتباط پیوسته با حاکمان وقت و مدارا کردن با آنها - غیبت امام عصر (عج)
(۳) ارتباط پیوسته با حاکمان وقت و مدارا کردن با آنها - برقراری عدالت در جامعه
(۴) ارتباط پیوسته با شیعیان و تعیین وظایف آنان - برقراری عدالت در جامعه

۱۲۶- فراهم آمدن کتب اربعه، مؤید کدام اقدامات مربوط به مرجعیت دینی است؟

- (۱) تبیین معارف اسلامی متناسب با نیازهای نو
(۲) تربیت شخصیت‌های اسلامی
(۳) حفظ سخنان و سیره پیامبر (ص)
(۴) تعلیم و تفسیر قرآن کریم

۱۲۷- «تقیه» چیست و یک نمونه از آن را نام ببرید.

- (۱) تقوا پیشه کردن ائمه اطهار (ع) در برابر حاکمان بنی امیه و بنی عباس - برگزاری کلاس‌های آموزشی
(۲) مخفی نگه داشتن بخشی از اقدامات ائمه اطهار (ع) به گونه‌ای که در عین ضربه زدن به دشمن کمتر ضربه بخورند - برگزاری کلاس‌های آموزشی

- (۳) تقوا پیشه کردن ائمه اطهار (ع) در برابر حاکمان بنی امیه و بنی عباس - ارتباط میان امامان و یاران آنها در نقاط مختلف سرزمین اسلامی

- (۴) مخفی نگه داشتن بخشی از اقدامات ائمه اطهار (ع) به گونه‌ای که در عین ضربه زدن به دشمن کمتر ضربه بخورند - ارتباط میان امامان و یاران آنها در نقاط مختلف در سرزمین اسلامی

۱۲۸- کدام گزینه از اهداف شیوه مبارزه امامان با حاکمان وقت براساس شرایط زمانی نیست؟

- (۱) به تدریج بنای ظلم و جور بنی امیه و بنی عباس را سست کنند.
(۲) تفکر اسلام راستین را زنده نگه دارند.
(۳) روش زندگی امامان را به نسل‌های آینده معرفی کنند.
(۴) در میدان نبرد با حاکمان بنی امیه و بنی عباس، قاطعانه بجنگند.

۱۲۹- نحوه بیان حدیث گرانقدر « کلمة لا إله إلا الله حصنی فمن دخل حصنی امن من عذابی » توسط امام رضا (ع)، نشان از کدام یک از اقدامات

امامان بزرگوار در اجرای مسئولیت مرجعیت دینی است؟

- (۱) تبیین معارف اسلامی متناسب با نیازهای نو
(۲) تربیت شخصیت‌های اسلامی
(۳) حفظ سخنان و سیره پیامبر (ص)
(۴) تعلیم و تفسیر قرآن کریم

۱۳۰- در راستای کدام اقدام ائمه (ع) در راستای مرجعیت دینی، حضرت فاطمه (س) سخنان پیامبر (ص) را به فرزندان خود آموختند؟

- (۱) تبیین معارف اسلامی متناسب با نیازهای نو
(۲) تربیت شخصیت‌های اسلامی
(۳) تعلیم و تفسیر قرآن کریم
(۴) حفظ سخنان و سیره پیامبر (ص)



زبان انگلیسی (۲)

۱۰ دقیقه

PART A: Grammar and Vocabulary

Directions: Choose the word or phrase (1), (2), (3), or (4) that best completes each sentence. Then mark the correct choice on your answer sheet.

زبان انگلیسی (۲)
A Healthy Lifestyle
(Vocabulary
Development, ...,
Pronunciation)

درس ۲

صفحة ۶۱ تا ۷۱

131- It may be difficult to believe, but I haven't taken a single day off ... I

began working in this company.

- 1) despite
2) from
3) since
4) for

132- I called him at 10 but he ... yet. I wonder if I should call him again or not.

- 1) didn't call back me
2) didn't call me back
3) hasn't called me back
4) hasn't called back me

133- That novel is the best novel that I I recommend reading it to all of you.

- 1) have ever read
2) ever have read
3) ever read
4) read ever

134- The doctor told him to ... up the job and find a less stressful one because it was causing harm to his heart.

- 1) check
2) hurry
3) give
4) grow

135- Despite its age, the car is in ... condition and the engine runs smoothly with no problems.

- 1) unhealthy
2) impossible
3) medical
4) excellent

136- I ... spent time with my relatives during a family gathering, and it was heartwarming to reconnect and share stories with everyone.

- 1) properly
2) unfortunately
3) recently
4) technologically

PART B: Reading Comprehension

Directions: Read the following passage and answer the questions by choosing the best choice (1), (2), (3), or (4). Then mark the correct choice on your answer sheet.

Bullying is when a person hurts or frightens someone weaker or smaller. Sadly, bullying is really common in schools. More than one million students in England were bullied last year, and many of them were bullied every day. People who are bullied are more likely to become depressed. They may lose interest in the activities they enjoy and avoid spending time with other people, which can have a negative effect on their learning. Bullying can happen at school, on the bus, when you're walking home or online. In fact, it can happen anywhere. Bullying can greatly harm the victims. It can lead to depression, loss of interest in activities, and avoidance of social events, and can impact their learning and health.

137- What is the main idea of the passage?

- 1) How weaker people can defend themselves.
- 2) Why bullying is so common in schools.
- 3) Bullying can greatly harm people.
- 4) How to prevent bullying that occurs online.

138- Which of the following is NOT correct about bullying?

- 1) Bullying can happen in various places.
- 2) Bullying can make people feel depressed.
- 3) Bullying does not influence the emotional health of people.
- 4) Bullying is common in schools.

139- We can understand from the passage that about ... students were bullied in England last year.

- 1) 500 hundred
- 2) 1.2 million
- 3) 1 billion
- 4) 900 hundred

140- The underlined word "impact" is closest in meaning to

- | | |
|------------|--------------|
| 1) improve | 2) increase |
| 3) enjoy | 4) influence |



پاسخنامه

یازدهم انسانی

۴ اسفند ماه ۱۴۰۲

بنیاد علمی آموزشی قلمچی (وقف عام)

دفتر مرکزی: خیابان انقلاب بین صبا و فلسطین پلاک ۹۲۳ - بنیاد علمی آموزشی قلمچی (وقف عام) ۶۴۶۳-۰۲۱

«تمام دارایی‌ها و درآمدهای بنیاد علمی آموزشی قلمچی وقف عام است بر گسترش دانش و آموزش»

پدیدآوردگان آزمون

طراحان به ترتیب حروف الفبا

نام درس	نام طراحان
ریاضی و آمار (۲)	علی آزاد، محمد حمیدی، علی حسینی نوه، محمدرضا راسخ، علی قهرمان زاده
علوم و فنون ادبی (۲)	امیرمحمد حسن زاده، سعید جعفری، سیدعلیرضا علویان، علی وفائی خسروشاهی، اعظم نوری نیا، محمد نورانی
جامعه‌شناسی (۲)	مهرشاد ایمانی نسب، یلدا دانشی، سیده نسیرین نوربخش، حبیبه محبی، محمدمهدی یعقوبی
روان‌شناسی	حمیدرضا توکلی، ریحانه خدابخشی، کوثر دستورانی، فاطمه صفری، عاطفه طاهر
عربی، زبان قرآن (۲)	علی اکبر ایمان پرور، منیژه خسروی، آرمین ساعدپناه، ولی‌الله نوروزی، مجید همایی
تاریخ (۲)	پریسا ایزدی، امیر حمزه اردی زهی، مهدی کاردان، محمدمهدی یعقوبی
جغرافیا (۲)	پریسا ایزدی، مهدی کاردان، رامیلا عسگری، کیانا یوسف زاده، محمدمهدی یعقوبی
فلسفه	مهرشاد ایمانی نسب، موسی سپاهی، یلدا دانشی، کوثر دستورانی، محمد گیتی، یاسین سعدی

گزینشگران و ویراستاران

نام درس	مسئول درس	ویراستار	فیلتر نهایی	مستندسازی
ریاضی و آمار (۲)	محمدرضا راسخ	محمد بحیرایی	ماهان زواری محمد حمیدی	سمیه اسکندری
علوم و فنون ادبی (۲)	اعظم نوری نیا	احسان کلاته عربی	—	الناز معتمدی
جامعه‌شناسی (۲)	یلدا دانشی	حبیبه محبی	امیرحسین کاروبین مهتاب شیرازی	سجاد حقیقی پور
روان‌شناسی	ریحانه خدابخشی	فرهاد علی نژاد، محمد صمدی زاداسفنگره	عاطفه طاهر	محمدصدرا پنجه پور
عربی، زبان قرآن (۲)	مریم آقایی	درویشعلی ابراهیمی، اسماعیل یونس پور	احسان کلاته عربی	لیلا ایزدی
تاریخ (۲)	حبیبه محبی	زهره کتیبه	مهتاب شیرازی	عطیه محلوچی
جغرافیا (۲)	حبیبه محبی	زهره کتیبه	مهتاب شیرازی	عطیه محلوچی
فلسفه	محمد قاسمی	فرهاد علی نژاد	عاطفه طاهر	سوگند بیگلری

گروه فنی و تولید

مدیر گروه	فرهاد علی نژاد
مسئول دفترچه	حبیبه محبی
مدیر گروه مستندسازی	محیا اصغری
مسئول دفترچه گروه مستندسازی	سوگند بیگلری
حروف‌چین و صفحه‌آرا	مهین علی محمدی جلالی
ناظر چاپ	سوران نعیمی



ریاضی و آمار (۲)

۱- گزینه «۳»

(مفهم عمیری)

تابع پلکانی تابعی چند ضابطه‌ای است که هر ضابطه آن، فقط شامل عددی ثابت باشد، پس متغیر x در هر دو ضابطه تابع f باید حذف شود. برای این منظور ضریب x^2 را در هر دو ضابطه برابر صفر قرار می‌دهیم:

$$\begin{cases} m-4=0 \Rightarrow m=4 \\ n+2=0 \Rightarrow n=-2 \end{cases}$$

حال مقدار عبارت خواسته شده را به کمک اتحاد مربع دو جمله‌ای به دست می‌آوریم:

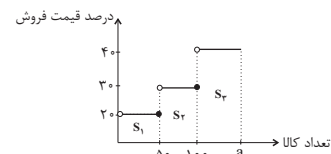
$$m^2 + n^2 + 2mn = (m+n)^2 - \frac{m^2 - n^2}{n-m} = (4+(-2))^2 = (2)^2 = 4$$

(توابع پلکانی و قدر مطلق، صفحه ۳۴ و ۳۵)

۲- گزینه «۱»

(مفهم عمیری)

نمودار مربوط به رابطه بین درصد قیمت فروش و تعداد کالاها را که به صورت نمودار یک تابع پلکانی است رسم می‌کنیم:



حقوق فروش حاصل از ۱۰۰ کالا را حساب می‌کنیم:

$$S_1 + S_2 \times 3000 = \left(\frac{20}{100} \times 50 + \frac{30}{100} \times 50\right) \times 3000 = 75000$$

بنابراین فروشگاه بیشتر از ۱۰۰ کالا فروخته است:

$$99000 - 75000 = \left(\frac{40}{100} \times a\right) \times 3000 \Rightarrow 24000 = \left(\frac{40}{100} \times a\right) \times 3000 \Rightarrow a = 20$$

بنابراین فروشگاه ۱۰۰ + ۲۰ = ۱۲۰ کالا فروخته است.

(توابع پلکانی و قدر مطلق، صفحه ۳۴ و ۳۵)

۳- گزینه «۲»

(مفهم رضا راسخ)

تابع $\text{sign}(x)$ به صورت زیر است:

$$\text{sign}(x) = \begin{cases} 1 & ; x > 0 \\ 0 & ; x = 0 \\ -1 & ; x < 0 \end{cases}$$

بنابراین فقط در صورتی عبارت داده شده برابر صفر می‌شود که هر دو هم‌زمان صفر باشند.

$$\frac{x-3}{x} + \frac{x-8}{x-2} = 0 \Rightarrow \frac{2x^2 - 13x + 6}{x^2 - 2x} = 0 \Rightarrow 2x^2 - 13x + 6 = 0$$

$$\Rightarrow x_{1,2} = \frac{13 \pm \sqrt{121}}{4} = - \Rightarrow \begin{cases} x_1 = \frac{1}{2} \text{ ق ق} \\ x_2 = 6 \text{ ق ق} \end{cases}$$

$$2x^2 + x - 1 = 0 \Rightarrow \frac{-1 \pm \sqrt{9}}{4} = 0 \Rightarrow \begin{cases} x_1 = \frac{1}{2} \\ x_2 = -1 \end{cases}$$

بنابراین فقط به ازای $x = \frac{1}{2}$ حاصل هر دو عبارت داده شده هم‌زمان برابر صفر می‌شود.

(توابع پلکانی و قدر مطلق، صفحه ۳۵ و ۳۶)

۴- گزینه «۴»

(مفهم عمیری)

تشریح گزینه‌ها:

گزینه «۱»: هر عدد حقیقی از جزء صحیح خودش بزرگتر یا مساوی است: $x \geq [x]$

گزینه «۲»: اگر x عددی صحیح باشد در این صورت داریم: $[-x] = -x$

گزینه «۳»: اگر x عددی غیر صحیح باشد در این صورت داریم: $[-x] = -[x] - 1$

گزینه «۴»: برای هر عدد حقیقی x داریم:

$$[x] \leq x < [x] + 1 \Rightarrow 0 \leq x - [x] < 1 \Rightarrow -1 < [x] - x \leq 0$$

(توابع پلکانی و قدر مطلق، صفحه ۳۷ تا ۳۹)

۵- گزینه «۲»

(مفهم رضا راسخ)

$$A = \frac{[\pi] + 3 + [1/999]}{[-\pi] \times [4/3] + [-4/3]} = \frac{3 + 3 + 1}{(-4) \times 4 + (-5)} = \frac{7}{-21} = -\frac{1}{3}$$

$$\Rightarrow |A| = \left| -\frac{1}{3} \right| = -1$$

(توابع پلکانی و قدر مطلق، صفحه ۳۷ تا ۳۹)

۶- گزینه «۳»

(علی آزار)

ابتدا عبارت خواسته شده را به صورت ساده‌تر می‌نویسیم:

$$|x + [2x]| = [x] + [2x]$$

حال داریم:

$$|x + \frac{1}{2}| = 5 \Rightarrow 5 \leq x + \frac{1}{2} < 6 \Rightarrow 4.5 \leq x < 5.5$$

$$\begin{cases} 4.5 \leq x < 5.5 \Rightarrow 9 \leq 2x < 11 \Rightarrow [x] + [2x] = 4 + 9 = 13 \\ 5 \leq x < 5.5 \Rightarrow 10 \leq 2x < 11 \Rightarrow [x] + [2x] = 5 + 10 = 15 \end{cases}$$

(توابع پلکانی و قدر مطلق، صفحه ۳۷ تا ۳۹)

۷- گزینه «۲»

(علی آزار)

$$\left| \frac{1}{2-\sqrt{5}} \right| = \left| \frac{1}{2-\sqrt{5}} \times \frac{2+\sqrt{5}}{2+\sqrt{5}} \right| = \left| \frac{2+\sqrt{5}}{4-5} \right| = |-(2+\sqrt{5})|$$

$$= -2 + |-\sqrt{5}| = -5$$

$$|(1+\sqrt{2})^2| = |1+2+2\sqrt{2}| = |3+2\sqrt{2}| = 3 + |2\sqrt{2}| = 5$$

$$\Rightarrow \left| \frac{1}{2-\sqrt{5}} \right| + |(1+\sqrt{2})^2| = -5 + 5 = 0$$

(توابع پلکانی و قدر مطلق، صفحه ۳۷ تا ۳۹)



ریاضی و آمار (۲) - آشنا

۱۱- گزینه «۱» (کتاب آبی)
سطح زیر نمودار پلکانی درصد میزان مالیات بر دریافتی برابر با مالیات ماهانه شخص است.

(توابع پلکانی و قدر مطلق، صفحه ۳۴ و ۳۵)

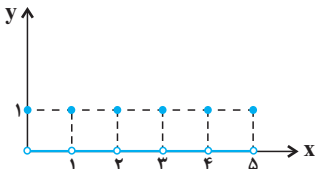
۱۲- گزینه «۱» (کتاب آبی)
اگر متغیر x جرم بار باشد، در این صورت تابع حمل و نقل شرکت یک تابع پله‌ای به صورت زیر است:

$$f(x) = \begin{cases} 10000, & 0 \leq x \leq 30 \\ 15000, & 30 < x < 40 \\ 20000, & 40 \leq x < 50 \\ 25000, & 50 \leq x < 60 \\ \vdots & \end{cases}$$

بنابراین برای بارهای بین ۵۰ تا ۵۹ کیلوگرم مبلغ ۲۵۰۰۰ تومان دریافت می‌کند. تذکر: این تابع پله‌ای برای بار زیر ۶۰ کیلوگرم نوشته شده است و به همین ترتیب ادامه دارد.

(توابع پلکانی و قدر مطلق، صفحه ۳۴ و ۳۵)

۱۳- گزینه «۲» (کتاب آبی)
نمودار تابع حرکت این پرند به صورت زیر است:



نمودار این تابع به صورتی است که به ازای $x \in \mathbb{W}$ مقدار تابع یک و به ازای $x \notin \mathbb{W}$ مقدارش صفر است. ضابطه این تابع به صورت زیر است:

$$y = \begin{cases} 1, & x \in \mathbb{W} \\ 0, & x \notin \mathbb{W} \end{cases}$$

(توابع پلکانی و قدر مطلق، صفحه ۳۶)

۱۴- گزینه «۱» (کتاب آبی)
می‌دانیم $\sqrt{5} = 2/2$ و $\sqrt{2} = 1/4$ است. پس $(\sqrt{5} - 2) > 0$ و $(1 - \sqrt{2}) < 0$ است. در نتیجه:

$$\begin{aligned} f(1 - \sqrt{2}) + f(\sqrt{5} - 2) &= \text{sign}(-(1 - \sqrt{2})) + \text{sign}(-(\sqrt{5} - 2)) \\ &= \text{sign}(\sqrt{2} - 1) + \text{sign}(2 - \sqrt{5}) \end{aligned}$$

$$\frac{(\sqrt{2} - 1) > 0}{(2 - \sqrt{5}) < 0} \rightarrow 1 - 1 = 0$$

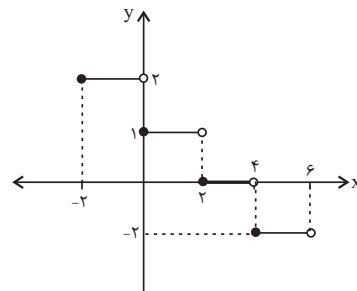
(توابع پلکانی و قدر مطلق، صفحه ۳۵)

۸- گزینه «۳»

(علی حسینی نوه)

برای رسم نمودار تابع جزء صحیح با توجه به ضرب x داخل جز صحیح، محدوده‌بندی می‌کنیم. اگر ضرب x را معکوس کنیم، اندازه طول هر پله به دست می‌آید.

$$f(x) = -\left\lfloor \frac{x}{2} \right\rfloor + 1, -2 \leq x < 6 = \begin{cases} -2 \leq x < 0 \Rightarrow -\left\lfloor \frac{x}{2} \right\rfloor + 1 = 2 \\ 0 \leq x < 2 \Rightarrow -\left\lfloor \frac{x}{2} \right\rfloor + 1 = 1 \\ 2 \leq x < 4 \Rightarrow -\left\lfloor \frac{x}{2} \right\rfloor + 1 = 0 \\ 4 \leq x < 6 \Rightarrow -\left\lfloor \frac{x}{2} \right\rfloor + 1 = -1 \end{cases}$$



با توجه به شکل نمودار تابع از ناحیه سوم نمی‌گذرد.

(توابع پلکانی و قدر مطلق، صفحه ۳۷ تا ۳۹)

۹- گزینه «۳»

(علی قهرمان زاده)

$$[x+3] + [x+7] = 12$$

$$[x] + 3 + [x] + 7 = 12$$

$$2[x] + 10 = 12$$

$$2[x] = 2 \Rightarrow [x] = 1 \Rightarrow 1 \leq x < 2$$

پس $a=1$ و $b=2$:

$$\Rightarrow a+b = 1+2 = 3$$

(توابع پلکانی و قدر مطلق، صفحه ۳۷ تا ۳۹)

۱۰- گزینه «۳»

(مهمربضا اسخ)

می‌دانیم که $1 - |x| < x - |x| \leq 0$ است حال داریم:

$$\begin{aligned} y &= \frac{9}{4} \left(\frac{4}{9}x - \left\lfloor \frac{4}{9}x \right\rfloor \right) \Rightarrow 0 \leq \frac{4}{9}x - \left\lfloor \frac{4}{9}x \right\rfloor < 1 \\ \Rightarrow 0 \leq \frac{9}{4} \left(\frac{4}{9}x - \left\lfloor \frac{4}{9}x \right\rfloor \right) < \frac{9}{4} \Rightarrow 0 \leq y < \frac{9}{4} \end{aligned}$$

بنابراین برد تابع محدوده $0 \leq y < \frac{9}{4}$ است و این محدوده شامل اعداد صحیح

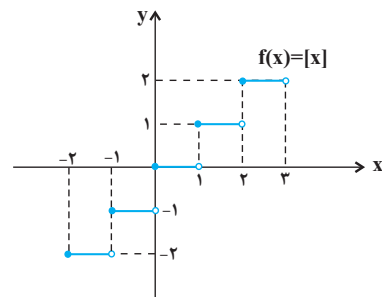
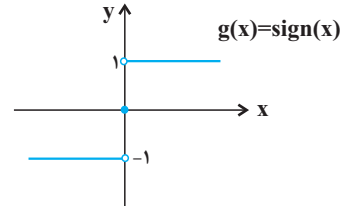
{0, 1, 2} است.

(توابع پلکانی و قدر مطلق، صفحه ۳۷ تا ۳۹)



۱۵- گزینه «۱»

(کتاب آبی)

نمودار دو تابع $f(x) = |x|$ و $g(x) = \text{sign}(x)$ را رسم می‌کنیم.

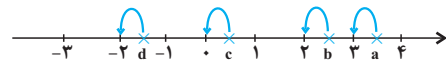
همان‌طور که در نمودارها دیده می‌شود تنها در محدوده $x \geq 2$ نمودار تابع $f(x) = |x|$ بالای نمودار تابع $g(x) = \text{sign}(x)$ است.

(توابع پلکانی و قدر مطلق، صفحه ۳۵ تا ۳۹)

۱۶- گزینه «۳»

(کتاب آبی)

برای پیدا کردن جزء صحیح هر عدد، باید بزرگ‌ترین عدد صحیح کوچک‌تر از آن عدد را بیابیم. روی محور، عدد صحیح قبل از عدد مورد نظر را به‌عنوان جزء صحیح آن معرفی می‌کنیم.



$$[a] = 2, [b] = 2$$

$$[c] = 0, [d] = -2$$

در نتیجه گزینه «۳» نادرست است.

(توابع پلکانی و قدر مطلق، صفحه ۳۷ تا ۳۹)

۱۷- گزینه «۲»

(کتاب آبی)

ابتدا توجه کنید که $\sqrt{3} = 1/7$ ، پس:

$$f(x) = x^2 - 2|x| \Rightarrow f(\sqrt{3}) = (\sqrt{3})^2 - 2|\sqrt{3}| = 3 - 2 \times 1 = 1$$

$$\Rightarrow -\frac{1}{4}f(\sqrt{3}) = -\frac{1}{4} \times 1 = -0/5$$

$$\Rightarrow f(-\frac{1}{4}f(\sqrt{3})) = (-0/5)^2 - 2| -0/5 |$$

$$= 0/25 - 2(-1) = 2/25$$

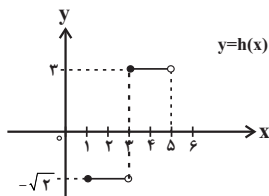
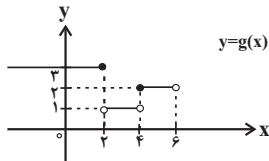
(توابع پلکانی و قدر مطلق، صفحه ۳۷ و ۳۹)

۱۸- گزینه «۳»

(کتاب آبی)

می‌دانیم هر تابعی که بتوان دامنه آن را به تعدادی بازه تقسیم کرد که تابع روی هر کدام از این بازه‌ها تابع ثابت باشد، یک تابع پله‌ای نامیده می‌شود. بنابراین توابع ثابت نیز نوع خاصی از توابع پله‌ای محسوب می‌شوند. تابع $f(x)$ پله‌ای است، زیرا یک تابع ثابت است:

$$f(x) = [x - |x|] = [x] - [x] = 0$$



نمودار توابع $g(x)$ و $h(x)$ نیز با توجه به نمودارشان جزء توابع پله‌ای محسوب می‌شوند.

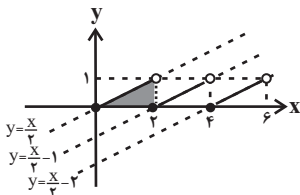
(توابع پلکانی و قدر مطلق، صفحه ۳۷ تا ۳۹)

۱۹- گزینه «۲»

(کتاب آبی)

تابع را به‌صورت چند ضابطه‌ای می‌نویسیم:

$$y = \frac{x}{2} - \left[\frac{x}{2} \right] = \begin{cases} \frac{x}{2}, & 0 \leq x < 2 \\ \frac{x}{2} - 1, & 2 \leq x < 4 \\ \frac{x}{2} - 2, & 4 \leq x < 6 \end{cases}$$



مشاهده می‌شود که در محدوده $0 \leq x < 6$ ، این تابع از ۳ پاره‌خط موازی تشکیل شده است. با استفاده از رابطه فیثاغورس در مثلث سایه‌خورده، نتیجه می‌شود که طول هر کدام از این پاره‌خط‌ها برابر است با $\sqrt{2^2 + 1^2} = \sqrt{5}$.

(توابع پلکانی و قدر مطلق، صفحه ۳۷ تا ۳۹)

۲۰- گزینه «۱»

(کتاب آبی)

$$y = x(|x| + |-x|)$$

$$\text{داریم: } [x] + [-x] = \begin{cases} 0 & x \in \mathbb{Z} \\ -1 & x \notin \mathbb{Z} \end{cases}$$

$$y = \begin{cases} 0, & x \in \mathbb{Z} \\ -x, & x \notin \mathbb{Z} \end{cases}$$

و نمودار آن به‌صورت گزینه «۱» است.

(توابع پلکانی و قدر مطلق، صفحه ۳۷ تا ۳۹)

علوم و فنون ادبی (۲)

۲۱- گزینه ۱

(علی وفائی فسروشاهی)

شاعران این دوره تشخیص داده بودند که سبک عراقی از واقعیت دور شده و کاملاً جنبه ذهنی و تخیلی یافته است و با ادامه پایبندی به سنن ادبی نبود می‌شود. پس باید به سوی حقیقت‌گویی و واقع‌گویی بازگشت. شاعران برای این کار نیازمند پرداختن به مسائل اجتماعی و انتقادهای سیاسی بودند و قالب غزل با توجه به نقش و سابقه کاربردش، اجازه جولان بیشتر در این میدان را نمی‌داد.

تشریح گزینه‌های دیگر:

گزینه ۲: «شاهان صفوی، رقبایی چون شاهان عثمانی و هندی داشتند که آنها نیز به مسائل فرهنگی توجه نشان می‌دادند. این مسئله از عواملی بود که باعث شده بود به طور کلی شعر و شاعری و معماری و انواع هنر مورد توجه قرار گیرد.

گزینه ۳: «آشنایی با تفکرات و معارف هندوان کم و بیش در تغییر سبک دخیل بود.

گزینه ۴: «در این قرن حکومت در دست جانشینان تیمور بود؛ به گونه‌ای که در هر گوشه‌ای حاکمی از آنان حکومت می‌کرد. اوضاع اجتماعی و سیاسی ایران در این دوره به طور کلی و وضع ادبیات نیز، به تبع آن آشفته شده بود.

(تاریخ ادبیات فارسی در قرن‌های دهم و یازدهم، صفحه ۵۸ و ۵۹)

۲۲- گزینه ۲

(امیرمهم حسن زاده)

سبک شعر «وحشی بافقی» حد واسط سبک دوره عراقی و سبک هندی است. «محتشم کاشانی» از شاعران قرن دهم که در سرودن اشعار مذهبی معروف است. شعر «بابا فغانی شیرازی» از نظر دقت، ظرافت و رقت معانی مشهور است.

(تاریخ ادبیات فارسی در قرن‌های دهم و یازدهم، صفحه ۶۰)

۲۳- گزینه ۲

(امیرمهم حسن زاده)

«صائب تبریزی» در غزل‌سرایی مشهور است.

(تاریخ ادبیات فارسی در قرن‌های دهم و یازدهم، صفحه ۶۱)

۲۴- گزینه ۴

(مهم نوری)

الف) وابسته نبودن شعر به دربار و از بین رفتن طبقه مدیحه‌سرایان درباری باعث شد که طبقات و گروه‌های بیشتری مدعی شعر و شاعری شوند.

ب) حکومت صفوی، به شعر ستایشی و درباری و عاشقانه‌های زمینی بی‌توجه بود؛ از این رو شاعران سروده‌های خود را بیشتر با مضامین پند و اندرز، توصیف و بیان امور طبیعی و همچنین تبدیل موضوعات و تمثیلات کهن به مضامین تازه و به زبان جدید همراه کردند.

(تاریخ ادبیات فارسی در قرن‌های دهم و یازدهم، صفحه ۶۰ و ۶۱)

۲۵- گزینه ۲

(علی وفائی فسروشاهی)

پ زش کان	ب مان دن	د جی ران	د رین
فعلون	فعلون	فعلون	فعل
-- U	-- U	-- U	- U

وزن این بیت در دسته پایه‌های آوایی همسان است، اما یک هجا از آخرین پایه آوایی حذف شده است.

تشریح گزینه‌های دیگر:

گزینه ۱: «هر پا ر سا / را کان ص نم / در پی ش مس / جد بگ د ر د» (مستفعلن مستفعلن مستفعلن مستفعلن)

گزینه ۲: «نوح ت بی / روح ت بی / فات ح م ف / توح ت بی» (مفتعلن مفتعلن مفتعلن مفتعلن)

گزینه ۳: «م آش کم / م آ هم / م در دم / م دا غم» (فعلاتن فعلاتن فعلاتن فعلاتن)

(پایه‌های آوایی همسان (۲)، ترکیبی)

۲۶- گزینه ۳

(اعظم نوری نیا)

تشبیه فشرده: دریای رحمت / تشبیه گسترده: [تو] همچون سحاب گام بر روی هوازنی

تشریح گزینه‌های دیگر:

گزینه ۱: «وزن شعر «فعلاتن فعلاتن فعلاتن فاعلن» است.

گزینه ۲: «شاعر این غزل، «وحشی بافقی» (با توجه به تخلص در انتهای غزل) است و در قرن دهم می‌زیسته است.

گزینه ۴: «در بیت دوم و سوم، آرایه تشبیه وجود ندارد.

(ترکیبی)

۲۷- گزینه ۱

(سعید هفتری)

این گزینه، سه پایه آوایی دارد و بر وزن «مستفعلن مستفعلن مستفعلن» است. سایر گزینه‌ها، چهار پایه آوایی دارند.

وزن دیگر گزینه‌ها:

گزینه ۲: «فعلون فعلون فعلون فعل

گزینه ۳: «فعلون فعلون فعلون فعلون

گزینه ۴: «فعلاتن فعلاتن فعلاتن فاعلن

(پایه‌های آوایی همسان (۲)، ترکیبی)

۲۸- گزینه ۳

(سیدعلیرضا علویان)

وزن سایر مصراع‌ها:

ب) فعلون فعلون فعلون فعلون

ج) مفاعیلن مفاعیلن فعلون

(پایه‌های آوایی همسان (۲)، صفحه ۶۴)

۲۹- گزینه ۳

(سیدعلیرضا علویان)

وزن گزینه ۳: «مفتعلن مفتعلن مفتعلن مفتعلن»

سایر ابیات بر وزن «مستفعلن مستفعلن مستفعلن مستفعلن» سروده شده‌اند.

تقطیع بیت گزینه ۳:

ت ا ن گ ر م	پ ا ی ی خ د	ح ا ص ل س ر	م ا ی ی خ د
ت ا ب ج ا ن	د ا ز و خ د	گ ی ج ک ج م	پ س ت ر د م
مفتعلن	مفتعلن	مفتعلن	مفتعلن

(پایه‌های آوایی همسان (۲)، صفحه ۶۵)

۳۰- گزینه ۲

(مهم نوری)

در بیت گزینه ۲ «شاعر دوری معشوق را طاق‌فرسا دانسته و طلب دیدار معشوق می‌کند.

در سایر گزینه‌ها به ناپایداری دنیا و بی‌وفایی دهر اشاره شده است.

(مفهوم ۳، ترکیبی)

جامعه‌شناسی (۲)

۳۱- گزینه «۴»

(یلدا دانشی)

تشریح عبارت‌های نادرست:

الف) اگر جهان غرب با چالش‌های پیشین، نیازهای دنیوی و معنوی آدمیان را برطرف می‌کرد، با چالش‌های بنیادین جدید مواجه نمی‌شد.
 ج) چالش‌های جدید به صورت‌های متفاوتی آشکار می‌شوند.
 د) چالش‌ها درون فرهنگی و بین فرهنگی هستند.

(پهوان روح‌قطبی، صفحه ۷۵)

۳۲- گزینه «۳»

(سیره‌نسرین نوربخش)

لیبرالیسم اولیه بیشتر رویکردی فردی و اقتصادی داشت، به حمایت و دستگیری از فقرا قائل نبود و پیامدهای زیر را به دنبال آورد:
 روابط اجتماعی ارباب - رعیتی را در هم ریخت، کشاورزان را از بردگی رها کرد، به آن‌ها اجازه داد که مهاجرت کنند و درباره شیوه زندگی خود تصمیم بگیرند، موانع پیشین مانند غیرقابل فروش بودن زمین را از پیش پای صاحبان ثروت برداشت و کشاورزان را به کارگرانی تبدیل کرد که سرمایه وجود خود را به صاحبان ثروت و صنعت (سرمایه‌داری) می‌فروختند.

سرمایه‌داران، آزادانه به بهره‌کشی از کارگران پرداختند. کارگران بردگان جدیدی بودند که ظاهراً از همه قید و بندهای پیشین، آزاد شده بودند.

(پهوان روح‌قطبی، صفحه ۷۶)

۳۳- گزینه «۳»

(مهرشار ایمانی‌نسب)

از نظر مالتوس جمعیت‌شناس انگلیسی، کسانی که در فقر متولد می‌شوند، حق حیات ندارند. او در این باره گفته است: «انسانی که در دنیای از قبل تملک شده به دنیا می‌آید، اگر نتواند قدرت خود را از والدینش دریافت کند، هیچ حقی برای دریافت کمترین غذا ندارد.»

(پهوان روح‌قطبی، صفحه ۷۷)

۳۴- گزینه «۱»

(مفهم‌معری یعقوبی)

تشریح عبارت‌های نادرست:

ب: مارکس (نه ماکس) در نیمه دوم قرن نوزدهم لیبرالیسم اقتصادی را نقد کرد. از نظر او، حل چالش‌های جامعه سرمایه‌داری، فقط با یک انقلاب قابل حل بود.
 ت: سوسیالیسم به مالکیت خصوصی معتقد است ولی آن را مطلق نمی‌داند اما کمونیسم به مالکیت خصوصی قائل نیست.
 نکته: این عبارت گفته هر دو رویکرد جامعه‌گرا و به مالکیت خصوصی معتقد نیستند که اشتباه است؛ زیرا یکی از آن‌ها به مالکیت خصوصی معتقد و دیگری به این مالکیت (مالکیت خصوصی) قائل نیست. (کمونیسم)

(ترکیبی، صفحه‌های ۷۸ تا ۸۱)

۳۵- گزینه «۲»

(هیبه ممبی)

تشریح عبارت‌های نادرست:

الف: برخی مفاهیم طبیعی و جغرافیایی مانند شمال و جنوب معنای سیاسی، اجتماعی و فرهنگی پیدا کرده‌اند.

ب: صلح فقط به معنای نبود نزاع و جنگ نیست بلکه معنایی عمیق‌تر و وسیع‌تر دارد.

(پنگ‌ها و تقابل‌های پهوانی، صفحه ۸۴، ۸۶ و ۸۸)

۳۶- گزینه «۴»

(سیره‌نسرین نوربخش)

الف: طبق نظریه کنت، جنگ در فرهنگ و جامعه جدید غربی، امری ذاتی نیست بلکه امری عارضی و تحمیلی است.

ب: به وقوع پیوستن دو جنگ جهانی اول و دوم، در نیمه اول قرن بیستم، خطا بودن نظریه کنت را نشان می‌دهد.

ج: جنگ سرد تا زمان فروپاشی اتحاد جماهیر شوروی بین دو بلوک شرق و غرب ادامه یافت.

(پنگ‌ها و تقابل‌های پهوانی، صفحه ۸۴ و ۸۵)

۳۷- گزینه «۱»

(مهرشار ایمانی‌نسب)

منظور از جهان اول، کشورهای سرمایه‌داری بلوک غرب است و منظور از جهان دوم، کشورهایی است که در کانون بلوک شرق قرار داشتند. جهان سوم، کشورهای دیگری هستند که خارج از این دو بلوک قرار داشته و تحت نفوذ آن‌ها بوده‌اند.

(پنگ‌ها و تقابل‌های پهوانی، صفحه ۸۸)



۳۸- گزینه «۱»

(مبیه مبی)

جنگ ویتنام جهانی‌ترین جنگ قرن بیستم نام گرفت. این جنگ زمانی آغاز شد که آتش جنگ کره به تازگی خاموش شده بود. در این دو جنگ، نیروهای آمریکا و شوروی در برابر یکدیگر صف‌آرایی کردند.

(پنگ‌ها و تقابل‌های جهانی، صفحه ۸۵)

۳۹- گزینه «۳»

(مبیه مبی)

الف) جوامع غربی، چالش‌های درونی خود را از طریق بهره‌کشی از کشورهای غیرغربی حل می‌کنند.

ب) دو اصطلاح استعمارزده و استعمارگر را کسانی به کار می‌برند که چالش و نزاع بین کشورهای غنی و فقیر را به ابعاد اقتصادی محدود نمی‌کنند و به ابعاد فرهنگی آن نیز توجه دارند.

ج) جوامع غربی با سرمایه‌گذاری‌های مشترک و معاهدات بین‌المللی، انتقال ثروت از کشورهای پیرامون به کشورهای مرکز را آسان می‌کنند.

(پنگ‌ها و تقابل‌های جهانی، صفحه ۸۸ و ۸۹)

۴۰- گزینه «۴»

(مبیه مبی)

الف) اولین چالشی که در جوامع صنعتی پدید آمد، چالش فقر و غنا بود.

ب) در اقتصاد قرون وسطی کشاورزان وابسته به زمین بودند و امکان جابه‌جایی نداشتند.

ج) بعد از انقلاب فرانسه، طرفداران نظریه‌های لیبرالیستی در طرف راست و منتقدان این نظریه در طرف چپ مجلس فرانسه قرار می‌گرفتند.

(جهان‌دو قطبی، صفحه ۷۶ و ۷۹)

جامعه‌شناسی (۲) - آشنا

۴۱- گزینه «۱»

(کتاب جامع)

نظریه پردازان اقتصاد لیبرال، آزادی فعالیت صاحبان سرمایه را ضامن پیشرفت جامعه می‌دانستند و هر نوع مداخله دولت در اقتصاد را منع می‌کردند. آنان حتی کمک به مستمندان را بیهوده می‌دانستند.

(جهان‌دو قطبی، صفحه ۷۶)

۴۲- گزینه «۴»

(کتاب جامع)

چالش و نزاع بلوک شرق و غرب در سراسر قرن بیستم تا زمان فروپاشی بلوک شرق در سال ۱۹۹۱ م ادامه یافت.

(جهان‌دو قطبی، صفحه ۸۰)

۴۳- گزینه «۲»

(کتاب جامع)

الف) در کشورهای سوسیالیستی طبقه جدیدی شکل گرفت که نه براساس ثروت بلکه بر مدار قدرت سازمان می‌یافت.

ب) جوامع سوسیالیستی با انتقاد از لیبرالیسم اولیه، عدالت اجتماعی و توزیع مناسب ثروت را شعار خود قرار می‌دادند.

ج) جوامع سوسیالیستی به بهانه عدالت اقتصادی، نه تنها آزادی معنوی، بلکه آزادی دنیوی افراد را نیز از بین بردند.

(جهان‌دو قطبی، صفحه ۸۰)

۴۴- گزینه «۲»

(کتاب جامع)

رویکرد نظری مارکس نسبت به عالم، در چارچوب همان بنیان‌های فرهنگ غرب بود. در کشورهای سوسیالیستی طبقه جدیدی شکل گرفت که نه بر اساس ثروت بلکه بر مدار قدرت سازمان می‌یافت. جامعه آرمانی مارکس از فردگرایی لیبرالیستی و اقتصاد سرمایه‌داری عبور می‌کرد.

مارکس، سوسیالیسم را مرحله‌ای انتقالی برای رسیدن به کمونیسم می‌دانست.

(جهان‌دو قطبی، صفحه ۷۹)

۴۵- گزینه «۲»

(کتاب جامع)

از مهم‌ترین عوامل وقوع جنگ‌های جهانی اول و دوم، رقابت کشورهای اروپایی بر سر مناطق استعماری بود. در جنگ جهانی اول، برای نخستین بار از سلاح‌های شیمیایی استفاده شد.

(پنگ‌ها و تقابل‌های جهانی، صفحه ۸۳ و ۸۵)

۴۶- گزینه «۳»

(کتاب جامع)

طرف‌های درگیر در جنگ‌های جهانی اول و دوم، در قالب اندیشه‌های ناسیونالیستی، لیبرالیستی و سوسیالیستی، رفتار خود را توجیه می‌کردند. بنابراین این دو جنگ نیز، ریشه در فرهنگ غرب داشت.

(پنگ‌ها و تقابل‌های جهانی، صفحه ۸۵)



روان‌شناسی

۵۱- گزینه ۲»

(همیدرضا تولگی)

مسئله‌های علوم انسانی عمدتاً از نوع «خوب تعریف نشده» است و خوب تعریف نشده به معنای پیچیده بودن حل یک مسئله است.

تشریح عبارات:

الف) موقعیت و هدف مشخص است و کمک امداد خودرو، تضمینی برای رسیدن به هدف، یعنی تعبیر خودرو است.

ب) موقعیت اولیه به خوبی معلوم نیست. راهبردها هم معلوم نیستند و درمانگر گیج شده است. هدف فهم دلیل رفتارهای بیمار است و اما تضمینی وجود ندارد که راهبردها جواب بدهند یا نه.

ج) موقعیت اولیه و هدف مشخص هستند. راهبردهای درمان هم مشخص می‌شوند اما هیچ تضمینی وجود ندارد.

د) موقعیت اولیه معلوم است و هدف نیز خریدن لپ‌تاپ است. راهبردها و یافتن لپ‌تاپ کار سختی نیست و خریدن لپ‌تاپ هم تضمین شده است.

(تفکر (۱) حل مسئله، صفحه ۱۱۸ و ۱۱۹)

۵۲- گزینه ۲»

(عاطفه ظاهر)

پیامدهای ناتوانی در حل مسئله عبارت‌اند از:

۱) ناکامی: وضعیت عاطفی ناخوشایندی می‌باشد. ناکامی‌های مکرر، پیامدهای ناگواری به دنبال دارد. بسیاری از افرادی که احساس شکست می‌کنند، مشکلات عاطفی جدی ندارند، بلکه مهارت‌های حل مسئله را نمی‌دانند، ناکامی باعث پرخاشگری می‌شود.

۲) فشار روانی: فرد را از رسیدن به هدف مورد نظر باز می‌دارد، یکی از روش‌های کاهش فشار روانی پرورش روش‌های درست حل مسئله است.

(تفکر (۱) حل مسئله، صفحه ۱۳۰ و ۱۳۱)

۴۷- گزینه ۲»

(کتاب جامع)

نظریه جنگ تمدن‌های هانتینگتون، عملیات نظامی قدرت‌های غربی را در مقابله با مقاومت‌های کشورهای غیرغربی، توجیه می‌کرد. از دیدگاه کنت، جنگ نمی‌تواند در فرهنگ و جامعه جدید غربی، ریشه داشته باشد و وقوع آن در این جوامع، عارضی و تحمیلی است.

(پنگ‌ها و تقابل‌های جهانی، صفحه ۸۴ و ۸۶)

۴۸- گزینه ۳»

(کتاب جامع)

به دلیل این‌که بیش‌تر کشورهای صنعتی و ثروتمند در نیم‌کره شمالی زمین واقع شده‌اند و اغلب کشورهای نیم‌کره جنوبی کشورهای فقیرند، از تقابل کشورهای غنی و فقیر به تقابل شمال و جنوب یاد می‌کنند. اصطلاح شمال و جنوب، بعد از جنگ جهانی دوم بیش‌تر به کار برده شد؛ زیرا برخی از اندیشمندان معتقد بودند که چالش بلوک شرق و غرب چالش اصلی نیست؛ بلکه چالش اصلی چالش بین کشورهای غنی و فقیر است.

(پنگ‌ها و تقابل‌های جهانی، صفحه ۸۸)

۴۹- گزینه ۴»

(کتاب جامع)

دو اصطلاح استعمارگر و استعمارزده را کسانی به کار می‌برند که چالش و نزاع بین کشورهای غنی و فقیر را به ابعاد اقتصادی محدود نمی‌کنند و به ابعاد فرهنگی آن نیز توجه دارند.

(پنگ‌ها و تقابل‌های جهانی، صفحه ۸۸ و ۸۹)

۵۰- گزینه ۱»

(کتاب جامع)

مفاهیم شمال و جنوب، عمدتاً بعد از جنگ جهانی دوم به کار برده شد؛ زیرا برخی اندیشمندان معتقد بودند که چالش بلوک شرق و غرب، چالش اصلی نیست بلکه چالش اصلی بین کشورهای غنی و فقیر است.

(پنگ‌ها و تقابل‌های جهانی، صفحه ۸۸)



ارزیابی راه حل در مرحله سوم حل مسئله، باعث می شود تا ملاک روشنی برای فهم موقعیت داشته باشیم.

(تفکر (۱) حل مسئله، صفحه ۱۱۸ و ۱۲۰)

۵۸- گزینه «۳» (کوثر دستورانی)

الف: هدف این زوج به صراحت تعریف نشده است و درک مسئله برایشان ناقص است. (مسئله هدفمند است.)

ب: آقای کریمی به این نکته توجه ندارد که توانمندی‌ها و امکانات محدود است و در ابتدا باید توانمندی‌های خود را بررسی کند. (در مسئله، توانمندی‌ها محدود است)

(تفکر (۱) حل مسئله، صفحه ۱۱۶)

۵۹- گزینه «۳» (ریحانه فرابشقی)

تشریح گزینه:

گزینه «۱»: صحیح - صحیح

گزینه «۲»: صحیح - غلط (بن‌بست، زمانی ایجاد می‌شود که حل‌کننده مسئله با نگاه فعلی قادر به حل مسئله نباشد.)

گزینه «۳»: غلط (مهمترین دلیل عدم موفقیت برخی افراد در حل مسئله، پیروی صرف از تجربه گذشته است تجربه گذشته در صورت بازبینی، راهگشای مفیدی خواهد بود.) - صحیح

گزینه «۴»: صحیح - صحیح

(تفکر (۱) حل مسئله، صفحه ۱۲۱ تا ۱۲۳)

۶۰- گزینه «۳» (ریحانه فرابشقی)

تشریح گزینه‌های دیگر:

گزینه «۱»: بسیاری از افرادی که احساس شکست می‌کنند، مشکلات عاطفی جدی ندارند، بلکه مهارت‌های حل مسئله را نمی‌دانند.

گزینه «۲»: ناتوانی در حل مسئله، وضعیت عاطفی ناخوشایندی را ایجاد می‌کند که ناکامی نام دارد.

گزینه «۴»: هر قدر شهروندان یک جامعه از مهارت‌های حل مسئله آگاه باشند، احتمال استفاده از پرخاشگری کمتر است.

(تفکر (۱) حل مسئله، صفحه ۱۳۰ و ۱۳۱)

۵۳- گزینه «۳» (ریحانه فرابشقی)

تشخیص مسئله با احساس مبهم از یک مسئله متفاوت است؛ زیرا تصور مبهم از یک مسئله، به راه‌حل‌های منطقی و درست منجر نمی‌شود.

(تفکر (۱) حل مسئله، صفحه ۱۱۹)

۵۴- گزینه «۲» (عمیررضا توکلی)

الف: نشان می‌دهد که فرد هنوز نمی‌داند موقعیت اولیه چگونه است و به عبارتی، هنوز مسئله را درست تشخیص نداده است.

ب: نشان می‌دهد که فرد راه‌حلی را اجرا کرده و اکنون قصد دارد میزان کارایی آن را ارزیابی کند.

(تفکر (۱) حل مسئله، صفحه ۱۱۹ و ۱۲۰)

۵۵- گزینه «۲» (فاطمه صفری)

- نوشتن تمامی نظرات اعضای خانواده درباره بهترین شهر برای سفر کردن: بارش مغزی - پیدا کردن راه‌حل یک معما از طریق حدس زدن: کاهش تفاوت وضعیت موجود با وضعیت مطلوب - استفاده از روش مهندسی معکوس در خودروسازی: شروع از آخر

(تفکر (۱) حل مسئله، صفحه ۱۲۵ تا ۱۲۹)

۵۶- گزینه «۱» (کوثر دستورانی)

الف: حل مسئله به شیوه اکتشافی ← دستیابی به راه‌حل تضمین نمی‌شود، زمان بر نیست اما با گذشت زمان متزلزل می‌شود.

ب: حل مسئله به شیوه تحلیلی ← مبتنی بر محاسبات ذهنی و نیازسنجی واقعی می‌باشد و مورد قبول همگان است، زمان بر بوده و رسیدن به راه‌حل را تضمین می‌کند.

(تفکر (۱) حل مسئله، صفحه ۱۲۳ تا ۱۲۵)

۵۷- گزینه «۳» (فاطمه صفری)

مسابقه شطرنج دارای قوانین و قواعد کاملاً استاندارد و مشخص است که هر کس با استفاده از آن می‌تواند به پیروزی برسد. بنابراین شطرنج یک مسئله خوب تعریف شده است.



عربی، زبان قرآن (۲)

۶۱- گزینه ۴»

(آرمین ساعرنپناه)

«أشعاراً قد أُنشدها»: شعرهایی هستند که آن‌ها را سروده‌اند (رد گزینه‌های ۱ و ۳) / «الشعراء الايرانيين الكبار»: شاعران بزرگ ایرانی (رد گزینه‌های ۱ و ۲) / «ممزوجة باللغتين العربية والفارسية»: آمیخته با دو زبان عربی و فارسی (رد گزینه‌های ۲ و ۳)

(ترجمه، ترکیبی)

۶۲- گزینه ۲»

(منیژه فسروی)

تَجَلَّنَا: ما را قرار می‌دهد

ترجمه صحیح: و در آغاز ما را شاد یا ناراحت قرار می‌دهد (می‌کند) ...

(ترجمه، ترکیبی)

۶۳- گزینه ۴»

(منیژه فسروی)

يعارض: مخالفت می‌کند / أن يفهم: بفهمد / لا يعلم: نمی‌داند

عارض/ يعارض/ معارضة از باب مفاعلة است.

بررسی گزینه‌های دیگر:

گزینه «۱»: کلمات عربی به فارسی به دلیل عوامل مختلفی، بسیار وارد شد.

گزینه «۲»: المزارع: کشتزارها

گزینه «۳»: از علم دانشمندان برای پیشرفت کشور و برطرف کردن مشکلات سود برده می‌شود.

(ترجمه، ترکیبی)

۶۴- گزینه ۱»

(ولی‌الله نوروزی)

«خداوند»: الله / «برای همه مردم»: لكل الناس / «فرستاده‌ای»: رسولاً / «فرستاد»: أرسل / «پس»: ف / «برخی مردم»: بعض الناس / «از آن فرستاده نافرمانی کردند»: عصى الرسول»

هر گاه در یک عبارت، یک اسم دو بار تکرار شود که اولی بدون «ال» و دومی به‌همراه «ال» ذکر شود، «ال» را می‌توان به‌صورت اسم اشاره «این» و «آن» ترجمه کرد.

(تعریب، صفحه ۵۳)

۶۵- گزینه ۲»

(علی‌اکبر ایمان‌پور)

خداوند نمی‌خواهد تا شما را در تنگنا قرار دهد ← خداوند نفسی را تکلیف نمی‌کند مگر به اندازه توانش.

بررسی گزینه‌های دیگر:

گزینه «۱»: به‌راستی همراه سختی آسانی است.

گزینه «۳»: به‌راستی خداوند اجر نیکوکاران را تباه نمی‌کند.

گزینه «۴»: آیه به ما تأکید می‌کند که اموالمان را انفاق کنیم.

(مفهومی، ترکیبی)

۶۶- گزینه ۳»

(ولی‌الله نوروزی)

فعل «توضیح» مضارع مجهول با حرکت فتحه عین‌الفعل است که کسره قبول نمی‌کند و به شکل «توضیح» درست می‌باشد.

(ضبط حرکات، صفحه ۵۵)

۶۷- گزینه ۱»

(علی‌اکبر ایمان‌پور)

مُجْتَمِعاً سَعِيداً = جامعه‌ای خوشبخت «سعيداً» (اسم نکره) است / العدالة = اسم معرفه به «ال» [سعيداً در این عبارت اسم عَلَم (اسم خاص) نیست].

بررسی گزینه‌های دیگر:

گزینه «۲»: الله = معرفه (اسم علم) / لِلوالدين = در اصل لِ + الوالدين (معرفه به «ال»)

گزینه «۳»: مَكَّة = معرفه (اسم علم) / لِلزَّيَارَةِ = لِ + الزَّيَارَةِ (معرفه به «ال»)

گزینه «۴»: سَعْدَى و حَافِظ = معرفه (اسم علم) - العَصْر = اسم (معرفه به «ال»)

(قواعد، صفحه ۵۱ و ۵۲)

۶۸- گزینه ۳»

(مهیر همایی)

با توجه به ترجمه عبارت، گزینه «۳» صحیح است.

ترجمه: «دکتر تونجی کتابی را تألیف کرد که کلمات فارسی عربی‌شده را دربرمی‌گیرد و آن را معجم یا لغت‌نامه نامیده است.»

(لغت، صفحه ۴۸)

۶۹- گزینه ۴»

(مهیر همایی)

در گزینه «۴»، الجاهل: مضاف‌الیه است.

(قواعد، صفحه ۵۴)

۷۰- گزینه ۳»

(آرمین ساعرنپناه)

هرگاه اسمی نکره در جایگاه خبر واقع شود، در صورتی که صفت نداشته باشد، می‌توانیم آن را به‌صورت معرفه ترجمه کنیم.

ترجمه عبارت گزینه «۳»: «قرآن برای هدایت مسلمانان در زندگی، نور است.»

(قواعد، صفحه ۵۲)

تاریخ (۲)

۷۱- گزینه «۴»

(مهری کاردران)

تشریح گزینه‌های دیگر:

گزینه «۱»: پسران بویه به خدمت سرداران دیلمی درآمدند و نه غزنوی.

گزینه «۲»: طاهریان و سامانیان، ریشه در خاندان‌های کهن دهقانی منطقه خراسان و ماوراءالنهر داشتند.

گزینه «۳»: سادات علوی نقش مؤثری در ترویج اسلام در میان ایرانیان به‌ویژه ساکنان طبرستان، دیلم و گیلان داشتند.

(ظهور و گسترش تمدن ایرانی - اسلامی، صفحه ۹۰)

۷۲- گزینه «۴»

(مهم‌مهری یعقوبی)

تشریح عبارت‌های نادرست:

الف) پس از آنکه اداره امور مناطق مختلف کشور در اختیار کارگزاران ایرانی قرار گرفت، به مرور، آرامش نسبی بر جامعه حکم فرما و از شدت آشوب‌ها و جنبش‌های سیاسی، اجتماعی و مذهبی کاسته شد. با این حال برخی از امیران سلسله‌های ایرانی به سبب تمایلات توسعه‌طلبانه و با به واسطه تشویق و تحریک خلفای عباسی، به رقابت و ستیز با یکدیگر پرداختند.

ب) در آن زمان، کشاورزی، تجارت و صنعت رشد چشمگیری یافت و به واسطه چنین رشدی بود که شهر و شهرنشینی در قلمرو آل بویه گسترش یافت. (رشد کشاورزی و تجارت و صنعت علت رشد شهر نشینی بود.)

(ظهور و گسترش تمدن ایرانی - اسلامی، صفحه ۹۴)

۷۳- گزینه «۳»

(پریسا ایزدی)

تشریح عبارت‌های نادرست:

الف) پس از حمله یعقوب به نیشابور و از میان برداشتن حکومت طاهریان و سپس لشکرکشی ناموفق امیر صفاری به بغداد، روابط دو طرف به خصومت گرایید.

ب) امیر صفاری، عمرولیث، نسبت به خلیفه اظهار تبعیت کرد و به نام او خطبه خواند. خلیفه نیز حکومت عمرو را بر مناطقی که در اختیار داشت، تأیید کرد.

ت) در زمان عمرولیث، برادر و جانشین یعقوب، دشمنی و درگیری میان صفاریان و خلافت عباسی کمتر شد.

(ظهور و گسترش تمدن ایرانی - اسلامی، صفحه ۹۲)

۷۴- گزینه «۲»

(امیرمزه اردی زهی)

تشریح گزینه‌های دیگر:

گزینه «۱»: ابوعلی سینا برجسته‌ترین فیلسوف ایران و جهان اسلام است که فلسفه مشایی را به اوج رساند.

گزینه «۳»: دائرةالمعارف پزشکی ابن سینا با عنوان قانون در ایران و جهان اسلام و در اروپا نیز تا چندین قرن به‌عنوان یک منبع پزشکی باقی ماند.

گزینه «۴»: تعداد قابل توجهی از ریاضی‌دانان و منجمان ایرانی به خدمت عباسیان درآمدند و در رصدخانه بغداد مشغول فعالیت شدند.

(ظهور و گسترش تمدن ایرانی - اسلامی، صفحه ۹۷ و ۹۸)

۷۵- گزینه «۲»

(امیرمزه اردی زهی)

هدف و انگیزه محمود غزنوی از لشکرکشی به هند، دستیابی به ثروت فراوان هند از طریق غارت معابد و پرستشگاه‌های آن سرزمین بود.

(ایران در دوران غزنوی، سلجوقی و فوارمشاهی، صفحه ۱۰۲)

۷۶- گزینه «۴»

(پریسا ایزدی)

تشریح عبارت‌های نادرست:

عبارت‌های «الف و ج»، مربوط به زمان ملکشاه است و نه آلبارسلان.

(ایران در دوران غزنوی، سلجوقی و فوارمشاهی، صفحه ۱۰۳)

۷۷- گزینه «۲»

(مهری کاردران)

تشریح گزینه‌های دیگر:

گزینه «۱»: در دوره خوارزمشاهیان اختیارات برخی دیوان‌ها کاهش یافت.

گزینه «۳»: در مواردی منصب وزیر در دوره خوارزمشاهیان حذف شد.

گزینه «۴»: نظام اداری خوارزمشاهیان، تداوم نظام اداری سلجوقیان بود.

(ایران در دوران غزنوی، سلجوقی و فوارمشاهی، صفحه ۱۰۶ و ۱۰۷)

۷۸- گزینه «۱»

(مهری کاردران)

الف) مسجد جمعه اصفهان که یکی از کهن‌ترین مسجدهای چهار ایوانی در ایران است، الگویی برای معماران مساجد در دوره‌های بعدی شد. کاشی‌ها و گچ‌بری‌ها و تزیینات به‌کار رفته در این مسجد از نمونه‌های عالی هنر این دوره محسوب می‌شود.

ب) فلزکاری در عصر سلجوقی یکی از درخشان‌ترین دوران خود را در تاریخ ایران پشت سر گذاشت.

(ایران در دوران غزنوی، سلجوقی و فوارمشاهی، صفحه ۱۱۲ و ۱۱۳)



۷۹- گزینه «۱»

(کتاب جامع)

تلاش‌های دیوان‌سالاران ایرانی در تبدیل زبان دستگاه اداری غزنیان از عربی به فارسی که در دوره سلجوقی عملاً رسمیت یافت و تمایل علما و دانشمندان این دوره به نوشتن آثار خود به زبان فارسی در رونق و توسعه زبان و ادبیات فارسی نقش بسزایی داشت.

(ایران در دوران غزنوی، سلجوقی و فوارزمشاهی، صفحه ۱۱۰)

۸۰- گزینه «۲»

(کتاب جامع)

ربض (شهر بیرونی) در دوره سلجوقی بیش از ادوار پیشین گسترش یافت. این اتفاق به دلیل رشد تجارت و افزایش جمعیت شهرها رخ داد.

(ایران در دوران غزنوی، سلجوقی و فوارزمشاهی، صفحه ۱۰۷)

جغرافیا (۲)

۸۱- گزینه «۴»

(کنکور ۱۴۰۲ یا اندکی تغییر)

موارد «الف» و «د»، با جغرافیای این کشور مطابقت دارد. مورد «ب»، در صورتی با جغرافیای این کشور مطابقت دارد که حدود ۴۰ درصد ذرت جهان را متعلق به ایالات متحده آمریکا در نظر بگیریم و مورد «ج»، متعلق به کشورهای آسیایی است.

(نوامی اقتصادی کشاورزی و صنعت)، صفحه‌های ۸۷، ۹۰ و ۹۵)

۸۲- گزینه «۴»

(مهم‌مهری یعقوبی)

الف: گسترش فعالیت‌های خدماتی (نوع سوم) بر چشم‌انداز و منظره شهرها تأثیرات بسیاری می‌گذارد.

ب: از دهه ۱۹۷۰ میلادی با انقلاب سبز و به‌کار بردن روش‌های علمی، بذرها اصلاح شده، کود و آفت‌کش‌های شیمیایی و ماشین‌آلات، برخی کشورها موفق شدند تولید، کشاورزی (نوع یکم) را چند برابر افزایش دهند. پ: کشاورزی (نوع یکم) از گذشته‌های بسیار دور و شکل‌گیری اولین سکونتگاه‌ها در کنار رودها تا امروز، اهمیت خود را در زندگی بشر حفظ کرده است.

ت: یکی از فعالیت‌های مهم بخش خدمات (نوع سوم)، تجارت است که نقش مهمی در اقتصاد جهان دارد.

(نوامی اقتصادی کشاورزی و صنعت)، صفحه‌های ۸۴، ۸۸ و ۹۸)

۸۳- گزینه «۴»

(پرسیا ایزدی)

تشریح گزینه‌های دیگر:

گزینه «۱»: شرکت‌های چندملیتی، شرکت‌هایی هستند که معمولاً بخش مرکزی آن‌ها در کشورهای پیشرفته صنعتی قرار داد و شعبه‌ها و کارخانه‌های مونتاژ آن‌ها در سایر نواحی ایجاد شده‌اند.

گزینه «۲»: شرکت‌های چندملیتی، عمدتاً آمریکایی و اروپایی هستند و در خارج از مرزهای کشور مبدأ فعالیت می‌کنند.

گزینه «۳»: شرکت‌های چندملیتی، با احداث مزارع در کشورهای نواحی استوایی در نزدیکی ساحل دریاها سرمایه‌گذاری می‌کنند و از نیروی کارگر ارزان قیمت آن‌ها در مزارع خود بهره می‌برند.

(نوامی اقتصادی کشاورزی و صنعت)، صفحه ۹۲)

۸۴- گزینه «۱»

(مهری کاروان)

این دره در جنوب شرقی سانفرانسیسکو در ایالت کالیفرنیا قرار دارد و به آن قلب صنایع فضای مجازی جهان می‌گویند.

(نوامی اقتصادی کشاورزی و صنعت)، صفحه ۹۷)

۸۵- گزینه «۱»

(کتاب جامع)

یکی از فعالیت‌های مهم بخش خدمات، تجارت است که نقش مهمی در اقتصاد جهان دارد.

(نوامی اقتصادی کشاورزی و صنعت)، صفحه ۹۸)

۸۶- گزینه «۲»

(مهری کاروان)

تشریح عبارت‌های نادرست:

الف) شرکت‌های چندملیتی به دنبال افزایش فروش و سود خود هستند و به منافع کشور میزبان چندان توجهی ندارند.

ب) اقتصاد این کشورها (کشورهایی که اقتصادشان به‌طور عمده مبتنی بر تولید و صدور مواد اولیه و خام و منابع انرژی و معدنی است) در برابر نوسانات قیمت در بازارهای جهانی آسیب‌پذیری بیشتری دارد.

(نوامی اقتصادی تجارت و اقتصاد جهانی)، صفحه ۱۰۳)



فلسفه

۹۱- گزینه «۲»

(مهرشار ایمانی نسب)

حواس تا وقتی قابل استفاده و معتبر است که انسان زنده است و با مرگ و پایان زندگی در طبیعت، دیگر نمی‌توان از این ابزار برای شناخت استفاده کرد. توانایی‌های سایر گزینه‌ها با استفاده از عقل یا با کمک آن به دست می‌آید.

(ابزارهای شناخت، صفحه ۵۳ تا ۵۳)

۹۲- گزینه «۲»

(یلرا دانشی)

تعقل محض تنها راه رسیدن به شناخت عقلی، مثل دانش موجود در فلسفه و منطق است؛ نه یکی از راه‌های آن.

(ابزارهای شناخت، صفحه ۵۳ و ۵۴)

۹۳- گزینه «۳»

(مهمر کیتی)

تشریح گزینه‌های دیگر:

گزینه «۱»: معرفت شهودی از طریق تقویت ایمان و تعالی بخشیدن به نفس و تهذیب آن و کمال‌طلبی همراه با عبادات خالصانه، به تدریج و گام به گام حاصل می‌شود.

گزینه «۲»: این‌گونه شناخت را بدان جهت شهودی می‌گویند که قلب انسان حقیقت را چنان درمی‌یابد که گویا با چشم می‌بیند.

گزینه «۴»: معرفت شهودی به تدریج و گام به گام حاصل می‌شود.

(ابزارهای شناخت، صفحه ۵۴)

۹۴- گزینه «۳»

(مهرشار ایمانی نسب)

یکی از ابزارهای رسیدن به معرفت، وحی است. این ابزار ویژه پیامبران است. خداوند از طریق وحی و به‌واسطه پیامبران، معرفتی در اختیار بشر قرار می‌دهد که به آن معرفت وحیانی می‌گویند. دریافت‌کننده وحی پیامبران الهی هستند. عقل همچنان که با تفکر در جهان هستی و پدیده‌های آن به شناخت‌هایی می‌رسد، می‌تواند با تدبر در کتاب الهی نیز با برخی حقایق جهان آشنا شود.

۸۷- گزینه «۲»

(کتاب جامع)

الف) اندونزی: مستعمره هلند بود. / کنگو: مستعمره بلژیک بود. / الجزایر: مستعمره فرانسه بود.

ب) یکی از مهم‌ترین ویژگی‌های این دوره (دوران پس از جنگ جهانی دوم)، گسترش شرکت‌های چندملیتی بود.

(نوامی اقتصادی (تبارت و اقتصاد جهانی)، صفحه ۱۰۲ و ۱۰۲)

۸۸- گزینه «۳»

(کتاب جامع)

پس از جنگ جهانی دوم، کشورهای جهان به دو بلوک غرب (کشورهای سرمایه‌داری امریکا و اروپای غربی) و بلوک شرق (کشورهای کمونیستی شوروی سابق، چین و اروپای شرقی) تقسیم شدند.

شرکت‌های چندملیتی به دنبال افزایش فروش و سود خود هستند و به منافع کشورهای میزبان چندان توجهی ندارند.

(نوامی اقتصادی (تبارت و اقتصاد جهانی)، صفحه ۱۰۲ و ۱۰۳)

۸۹- گزینه «۱»

(کیانا یوسف‌زاده)

تشریح عبارت‌های دیگر:

رابطه نابرابر اقتصادی بعد از دوره استعمار کهن همچنان ادامه یافت و شکل‌های جدیدی به خود گرفت برای مثال جنگ‌های جهانی اول و دوم خسارات زیادی به کشورهای سرمایه‌داری وارد کرد. این کشورها و در رأس آنان آمریکا برای بهره‌برداری از منابع سرزمین‌های دیگر و همچنین جلوگیری از گسترش کمونیسم وارد مرحله تازه‌ای شدند و آن مرحله صدور سرمایه - علاوه بر صدور کالا - بود.

(نوامی اقتصادی (تبارت و اقتصاد جهانی)، صفحه ۱۰۲)

۹۰- گزینه «۳»

(رامیلا عسگری)

تشریح عبارت‌های نادرست:

ب: اقتصاد این‌گونه کشورها در برابر نوسانات قیمت در بازارهای جهانی آسیب‌پذیری زیادی دارد.

ج: کاهش قیمت خرید محصولات آن‌ها می‌تواند شوک‌های عظیمی به اقتصادشان وارد کند.

(نوامی اقتصادی (تبارت و اقتصاد جهانی)، صفحه ۱۰۳)

**نکات مهم درسی:**

گزینه‌های «۱» و «۲» اگر چه در ظاهر با یکدیگر سازگار نیستند اما باید توجه کرد که این ابزار مختص پیامبران است اما با وساطت آنان به دیگر افراد بشر نیز می‌رسد. در حالی که گزینه «۳» اشاره به ویژگی شناخت شهودی دارد و هرکسی نمی‌تواند مخاطب وحی الهی باشد.

(ابزارهای شناخت، صفحه ۵۵)

۹۵- گزینه «۲»

(موسی سپاهی)

افلاطون و شاگردش ارسطو هم حس و هم عقل را معتبر می‌دانستند اما شناخت عقلی را مطمئن‌تر و معتبرتر از شناخت حسی می‌دانستند.

تشریح گزینه‌های دیگر:

گزینه «۱»: حس می‌تواند امور محسوس را مورد شناسایی قرار دهد، در نتیجه نمی‌توان گفت که حس از دست‌یابی به هر شناختی عاجز است. - به‌کار بردن قواعد منطق باعث کاهش خطا می‌شود نه این‌که کلاً دچار خطا نشویم.

گزینه «۳»: استدلال کردن امری عقلی است نه حسی.

گزینه «۴»: مورد اول صحیح است و نظر افلاطون می‌باشد. - ارسطو ادراک حسی را معتبر می‌داند و معرفت عقلی را نیز معتبر می‌داند.

(نگاهی به تالیف معرفت، صفحه ۶۰ و ۶۱)

۹۶- گزینه «۲»

(یلدا دانشی)

شیخ اشراق فلسفه‌اش را بر پایه شهود بنا نهاد. این کار برخلاف تلاش فلسفی فارابی و ابن‌سینا بود چرا که این دو نگاهی به شهود داشتند، اما ارتباط آن را با فلسفه تعیین نکردند. افلاطون شهود را باور داشت اما به عقل اهمیت می‌داد.

(نگاهی به تالیف معرفت، صفحه ۶۱ و ۶۲)

۹۷- گزینه «۳»

(موسی سپاهی)

محمدبن ابراهیم قوام شیرازی ملقب به ملاصدرا، در قرن یازدهم هجری می‌زیست. ایشان راه شیخ اشراق را تکمیل کرد و توانست به‌نحو مطلوبی از معرفت شهودی در کنار معرفت عقلی بهره‌بردارد.

با توجه به این‌که سهروردی هم به معرفت شهودی و هم به معرفت عقلی اهمیت می‌داد، پس نمی‌توانیم بگوییم که ملاصدرا راه شیخ‌اشراق را اصلاح کرد لذا می‌گوییم که ملاصدرا راه شیخ‌اشراق را تکمیل کرد.

(نگاهی به تالیف معرفت، صفحه ۶۲ و ۶۳)

۹۸- گزینه «۴»

(کوثر دستورانی)

فارابی و ابن‌سینا با وجود این‌که شهود را قبول داشتند اما آن را وارد تبیین‌های فلسفی خود نکردند.

(نگاهی به تالیف معرفت، صفحه ۶۱)

۹۹- گزینه «۳»

(یاسین ساعری)

عقل با کمک حواس و تحلیل عقلانی یافته‌های حسی می‌تواند به بسیاری از اسرار و رموز طبیعت پی‌برد و قوانین طبیعی را بشناسد. این نوع شناخت را که عقل با همکاری حس به‌دست می‌آورد، شناخت تجربی می‌گوییم. شناخت تجربی بر چند قاعده عقلی مهم نیز استوار است و دانشمند در هنگام بررسی داده‌های حسی، آن قاعده‌ها را در نظر دارد و از آن‌ها بهره‌بردارد؛ برخی از این قواعد عبارت‌اند از: ۱- پدیده‌ها خود به خود پدید نمی‌آیند، بلکه هر پدیده‌ای نیازمند علت است. ۲- هر پدیده علتی ویژه دارد و از هر چیزی هر چیزی پدید نمی‌آید. ۳- طبیعت همواره یکسان عمل می‌کند.

(ابزارهای شناخت، صفحه ۵۲)

۱۰۰- گزینه «۴»

(کتاب جامع)

تشریح گزینه‌های دیگر:

گزینه «۱»: این جمله متعلق به پارمنیدس و درباره بی‌اعتباری ابزار حس در شناخت می‌باشد.

گزینه «۲»: این جمله متعلق به گرگیاس است.

گزینه «۳»: این جمله متعلق به ایمانوئل کانت می‌باشد و ارتباطی با بی‌اعتباری کل معرفت ندارد.

(نگاهی به تالیف معرفت، صفحه ۶۰)



دفتـرچـه پاسـخ ؟

عمومی یازدهم انسانی

۴ اسفندماه ۱۴۰۲

طراحان

حسن افتاده، حسین پرهیزگار، داود تالشی، امیرمحمد حسن زاده	فارسی (۲)
محمد آقاصالح، محسن بیاتی، یاسین ساعدی، فردین سماقی، مجید فرهنگیان	دین و زندگی (۲)
رحمت الله استیری، مجتبی درخشان گرمی، محسن رحیمی، میلاد رحیمی دهگلان، عقیل محمدی روش	زبان انگلیسی (۲)

گزینشگران و ویراستاران

نام درس	مسئول درس و گزینشگر	گروه ویراستاری	گروه مستندسازی
فارسی (۲)	علی وفایی خسروشاهی	مرتضی منشاری	الناز معتمدی
دین و زندگی (۲)	یاسین ساعدی	سکینه گلشنی	محمدصدرا پنجه پور
زبان انگلیسی (۲)	عقیل محمدی روش	سعید آقچه‌لو، فاطمه نقدی	سوگند بیگلری

گروه فنی و تولید

مدیر گروه	الهام محمدی
مسئول دفتـرچـه	معصومه شاعری
مستندسازی و مطابقت با مصوبات	مدیر: محیا اصغری، مسئول دفتـرچـه: فریبا رثوفی
صفحه آرا	سحر ایروانی
ناظر چاپ	حمید عباسی

گروه آزمون

بنیاد علمی آموزشی قلمچی (وقف عام)

آدرس دفتر مرکزی: خیابان انقلاب- بین صبا و فلسطین- پلاک ۹۲۳ - تلفن چهار رقمی: ۰۲۱-۶۴۶۳



فارسی (۲)

۱۰۱- گزینه «۳»

(حسن افتاده- تبریز)

در گزینه «۳»، واژه «جرس» به معنی «زنگ» می‌باشد.

(لغت، ترکیبی)

۱۰۲- گزینه «۱»

(داود تالشی)

در گزینه «۱»، دو واژه نادرستی معنایی دارند ولی در سایر گزینه‌ها یک واژه، نادرست است.

تشریح گزینه‌های دیگر:

گزینه «۱»: اسب (باره)، زدودن (زُفتن) / خار: سنگ سخت، سنگ خارا، سنگ/ رها شدن: رستن

گزینه «۲»: هم‌قدم: همراه، همپا

گزینه «۳»: سفر کردن، کوچیدن، کوچ کردن (رحیل) / چاووش: (آن که پیشاپیش زائران حرکت می‌کند و با صدای بلند و به آواز اشعار مذهبی می‌خواند).

گزینه «۴»: حلقه‌ای فلزی در دو طرف زین اسب: رکاب / کلاف: نخ و ریسمان و جز آن که گرد کرده باشند.

(لغت، ترکیبی)

۱۰۳- گزینه «۲»

(امیرمهمر حسن زاده)

«سامری» املائی صحیح این واژه است.

(املا، ترکیبی)

۱۰۴- گزینه «۴»

(حسین پرهیزگار- سبزوار)

گزینه «۴»: وجود غم در دل شاد متناقض‌نماست ولی این بیت تشبیه ندارد.

تشریح گزینه‌های دیگر:

گزینه «۱»: کشتی عشق (تشبیه) / آرامش طوفانی (متناقض‌نما)

گزینه «۲»: عریانی مثل لباس است (تشبیه و متناقض‌نما)

گزینه «۳»: زخم مرهم است: (متناقض‌نما و تشبیه)

(آرایه، صفت‌های ۹۱ و ۹۳)

۱۰۵- گزینه «۳»

(حسن افتاده- تبریز)

مفهوم کنایه مشخص شده در مقابل گزینه «۳» کنایه از «کشتن کسی» است.

(آرایه، صفت ۸۸)

۱۰۶- گزینه «۳»

(امیرمهمر حسن زاده)

چوبین: چوب + ین = صفت نسبی

گرفتار: گرفت + ار = صفت مفعولی

شنیدنی: شنیدن + ی = صفت لیاقت

تشریح گزینه‌های دیگر:

گزینه «۱»: زمستانی: صفت نسبی / فریبده: صفت فاعلی / گفتنی: صفت لیاقت

صفت لیاقت

گزینه «۲»: خانه: اسم است نه صفت / خورده: صفت مفعولی / بردنی: صفت لیاقت

صفت لیاقت

گزینه «۴»: جانانه: صفت نسبی / جسمانی: صفت نسبی / خریده: صفت مفعولی

صفت مفعولی

(دستور، صفت‌های ۹۲ و ۹۳)



۱۰۷- گزینه ۱»

(حسن افتخاره- تبریز)

نقش دستوری واژگان مشخص شده در همه گزینه‌ها صحیح است؛ به جز گزینه ۱» که واژه «سفر» نقش دستوری «مضاف‌الیه» دارد.

(دستور، صفحه‌های ۸۶ و ۸۷)

۱۰۸- گزینه ۴»

(حسین پرهیزگر- سبزوار)

این بیت می‌گوید: «اگر چاه را در برابر نابینا می‌بینی، اگر سکوت کنی، گناه کرده‌ای» اما ابیات گزینه‌های «۱، ۲ و ۳»، خاموشی را از اصول عشق می‌دانند.

تشریح گزینه‌های دیگر:

گزینه ۱»: ای مرغ سحر که مدعی عشق هستی، عشق حقیقی را از پروانه بیاموز که جان خود را در راه عشق، از دست داد اما هیچ صدایی از او برنخواست.

گزینه ۲»: از این که در راه عشق دچار سختی و رنج گشته‌ای سخنی مگو که خاموشی اولین شرط قدم گذاردن در راه عشق است.

گزینه ۳»: خاموشی در راه عشق اصل است.

(مفهوم، صفحه ۹۴)

۱۰۹- گزینه ۱»

(داود تالش)

مفهوم گزینه ۱»: بیگانه‌ستیزی، وطن‌پرستی و استقلال است.

تشریح گزینه‌های دیگر:

گزینه ۲»: کنایه مصراع اول «عظمت معشوق»

گزینه ۳»: مفهوم کنایه‌ای مصراع اول

گزینه ۴»: مفهوم کنایه‌ای مصراع اول

(مفهوم، صفحه‌های ۸۶ و ۸۷)

۱۱۰- گزینه ۲»

(حسین پرهیزگر- سبزوار)

مفهوم این گزینه: حتی با نبودن تو، عشق ما به تو، زمان نمی‌شناسد و همیشگی است.

(مفهوم، صفحه ۹۵)

دین و زندگی (۲)

۱۱۱- گزینه ۲»

(فخرزین سماقی)

مقصود امام رضا (ع) از بیان «بشروطها و أنا بشروطها» پس از حدیث «سلسله الذهب»، این بود که توحید فقط یک لفظ و شعار نیست؛ بلکه توحید باید در زندگی اجتماعی ظاهر شود و تجلی توحید در زندگی اجتماعی با ولایت امام که همان ولایت خداست، میسر می‌شود. این حدیث به جهت توالی و پشت سر هم آمدن اسامی پیشوایان معصوم در آن، به حدیث «سلسله الذهب» (زنجیره طلایی) مشهور است.

(ایضاً ارزش‌های راستین، صفحه‌های ۱۳۵ و ۱۳۶)

۱۱۲- گزینه ۳»

(مرتضی مستن‌کبیر)

امامان بزرگوار، به دو علت با حاکمان زمان خود مبارزه می‌کردند؛ یکی از آن‌ها این بود که حاکمان غاصب، قوانین اسلام را زیر پا می‌گذاشتند و به مردم ستم می‌کردند؛ امامان نیز وظیفه داشتند که براساس اصل امر به معروف و نهی از منکر با آنان مقابله کنند و مانع زیر پا گذاشتن قوانین اسلام شوند و از حقوق مردم دفاع نمایند.



مفسر قرآن کریم)، مالک اشتر و محمد بن ابی بکر (پیشتران
جهاد و مبارزه) را که در پایه‌گذاری فرهنگ اسلامی نقش
برجسته‌ای داشتند، تربیت کرد.

(امیای ارزش‌های راستین، صفحه ۱۲۷)

(مرتضی مفسر کبیر)

۱۱۶- گزینه «۱»

امامان معصوم (ع) در مبارزه با حاکمان جور، همیشه از اصولی
کلی و جامع پیروی می‌کردند؛ مانند عدم تأیید حاکمان،
معرفی خویش به عنوان امام بر حق و انتخاب شیوه‌های
درست مبارزه و با اینکه یک مقصد و هدف داشتند، ولی
روش‌های مناسب در شرایط مختلف سیاسی و فرهنگی
برگزیده و عمل می‌کردند.

(بهار در راستای ولایت تاهری، صفحه‌های ۱۳۵ تا ۱۳۷)

(مهمر رضایی‌بقا)

۱۱۷- گزینه «۴»

امام حسین (ع) در زمان معاویه، همان روش برادر بزرگوارش را
پیش گرفت و تا معاویه زنده بود (به مدت ده سال)، علیه او جهاد
نکرد؛ ولی با انتقادهای شدید از او، مردم را آگاه می‌کرد. وقتی
یزید به حکومت رسید، امام روش خود را تغییر داد و متناسب با
شرایط جدید، تصمیم گرفت زیر بار بیعت یزید نرود و علیه وی
قیام کند.

(بهار در راستای ولایت تاهری، صفحه ۱۳۹)

(یاسین ساعدی)

۱۱۸- گزینه «۴»

امام علی (ع) پس از بیان اوضاع و احوال پس از خود و آگاه کردن
مردم و هشدار به آنها فرمود: «در آن شرایط، در صورتی

امام صادق (ع) در روز عرفه و در مراسم حج که جمعیت زیادی از
مسلمانان از سراسر سرزمین‌های اسلامی حضور داشتند، در میان
انبوه جمعیت، حق حکومت را از آن خود اعلام نمودند.

(بهار در راستای ولایت تاهری، صفحه‌های ۱۳۵ و ۱۳۶)

(یاسین ساعدی)

۱۱۳- گزینه «۳»

در حالی که حاکمان زمان به افراد فاقد صلاحیت میدان می‌دادند
تا قرآن را مطابق با اندیشه‌های باطل خود تفسیر کنند، امامان
بزرگوار در هر فرصتی که به دست می‌آوردند، معارف این کتاب
آسمانی را بیان می‌کردند و رهنمودهای آن را آشکار می‌ساختند.
در نتیجه این اقدام، مشتاقان معارف قرآنی توانستند از این کتاب
الهی بهره‌مند شوند.

(امیای ارزش‌های راستین، صفحه ۱۲۴)

(مهمر رضایی‌بقا)

۱۱۴- گزینه «۲»

در اثر فعالیت‌های امام سجاد (ع) و قوت گرفتن مجدد شیعیان و
ضعف تدریجی بنی‌امیه، زمان معرفی اسلام اصیل در دوران امام
باقر (ع) فرا رسید و ایشان یک نهضت علمی و فرهنگی بزرگ را
آغاز کرد.

(بهار در راستای ولایت تاهری، صفحه ۱۴۰)

(مفسر بیاتی)

۱۱۵- گزینه «۴»

امام علی (ع) گروه زیادی از انسان‌های دانشمند، جهادگر و
صاحب فضیلت مانند اویس قرنی، کمیل بن زیاد، میثم تمار و
رشید هجری (پیشروان عرفان و معنویت)، عبدالله بن عباس



- امامان در انتخاب شیوه‌های درست مبارزه، آن بخش از اقدامات و مبارزات خود را که دشمن به آن حساسیت داشت را در قالب «تقیه» پیش می‌بردند.

(جهاد در راستای ولایت ظاهری، صفحه‌های ۱۳۵ تا ۱۳۷)

۱۲۱- گزینه ۲»

(مشابه کتاب زرد، فخرزین سماقی)

امام حسین (ع) فرمودند: «اگر مردم زیر بار بیعت با یزید بروند، چیزی از اسلام باقی نمی‌ماند و مرگ اسلام را باید اعلام کرد.»

(جهاد در راستای ولایت ظاهری، صفحه ۱۳۹)

۱۲۲- گزینه ۱»

(مشابه کتاب زرد، مفسر بیاتی)

حضرت علی (ع) فرمودند: «به زودی پس از من زمانی فرا می‌رسد که در آن زمان چیزی پوشیده‌تر از حق و آشکارتر از باطل نیست.»

(اهیای ارزش‌های راستین، صفحه ۱۲۳)

۱۲۳- گزینه ۱»

(مشابه کتاب زرد، یاسین ساعدی)

«زیارت جامعه کبیره» یکی از منابع معرفتی شیعه است که توسط امام هادی (ع) بیان شده و یاران آن امام برای ما شیعیان نقل کرده‌اند. این زیارت که مانند یک درس امام شناسی است، سبب شناخت بهتر امامت و ویژگی‌های ائمه اطهار (ع) شده است.

(جهاد در راستای ولایت ظاهری، صفحه ۱۴۲)

می‌توانید راه رستگاری را تشخیص بدهید که ابتدا پشت‌کنندگان به صراط مستقیم را شناسایی کنید و وقتی می‌توانید به عهد خود با قرآن وفادار بمانید که پیمان‌شکنان را تشخیص دهید؛ و آن‌گاه می‌توانید پیرو قرآن باشید که فراموش‌کنندگان قرآن را بشناسید.»

(اهیای ارزش‌های راستین، صفحه ۱۲۳)

۱۱۹- گزینه ۳»

(مفسر رضایی‌بغا)

امام علی (ع) پس از اینکه از حق مسلم خود در رهبری جامعه اسلامی محروم ماند، برای حفظ نظام نوپای اسلامی سکوت پیشه کرد. در عین حال، هر جا کاری را خلاف موازین اسلام می‌دید، انتقاد می‌کرد و هر جا که از وی کمک می‌خواستند، آنان را یاری می‌نمود تا اینکه مردم پس از خلیفه سوم به سوی امام علی (ع) آمدند و یک صدا از ایشان خواستند که حکومت را بپذیرد.

(جهاد در راستای ولایت ظاهری، صفحه ۱۳۸)

۱۲۰- گزینه ۳»

(مرتضی مفسنی‌کبیر)

- امامان هیچ یک از حاکمان غاصب عصر خویش را به عنوان جانشین رسول خدا (ص) تأیید نمی‌کردند. آنان اگرچه تفاوت‌های اخلاقی و رفتاری حاکمان را در نظر می‌گرفتند و اگر حاکمی در موردی بر طبق دستور اسلام عمل می‌کرد، آن مورد را تأیید می‌کردند، اما در غصب خلافت و جانشینی رسول خدا (ص) همه را یکسان می‌دیدند.



۱۲۴- گزینه «۳»

(مشابه کتاب زرد، مرتضی مفسنی کبیر)

سعید بن جبیر از شاگردان امام سجاد (ع) که در بصیرت و جهاد، نام‌آور بود، به سبب پیروی از امام، به وسیله فرماندار بنی‌امیه به صورتی فجیع به شهادت رسید.

(امیای ارزش‌های راستین، صفحه ۱۲۷)

۱۲۵- گزینه «۱»

(مشابه کتاب زرد، یاسین ساعدی)

پس از رحلت امام حسن عسکری (ع)، فعالیت وکلا و نمایندگان امامان در این دوره اوج گرفت. کار وکلا، ارتباط پیوسته با شیعیان و تعیین وظایف آنان بود.

ارتباط از طریق وکیل، زمینه را برای غیبت امام عصر (عج) فراهم کرد.

(بهار در راستای ولایت قاهره، صفحه ۱۳۲)

۱۲۶- گزینه «۱»

(مشابه کتاب زرد، مرتضی مفسنی کبیر)

در راستای تبیین معارف اسلامی متناسب با نیازهای نو، دانشمندان اسلامی و راویان حدیث، سخنان رسول خدا (ص) و ائمه اطهار (ع) را در مجموعه‌هایی گرد آوردند که مهم‌ترین آن‌ها عبارت‌اند از: «کافی» از کلینی، «من لا یحضره الفقیه» از شیخ صدوق، «تهذیب» و «استبصار» از شیخ طوسی. این چهار کتاب را «کتب اربعه» می‌گویند.

(امیای ارزش‌های راستین، صفحه ۱۲۶)

۱۲۷- گزینه «۴»

(بر اساس کتاب زرد، فردین سماقی)

در طول ۲۵۰ سال پس از رحلت رسول خدا (ص)، حاکمان بنی‌امیه و بنی‌عباس کسانی را که به عنوان شیعه و پیرو امامان

شناخته می‌شدند، آزار و اذیت می‌کردند یا آن‌ها را به شهادت می‌رساندند. از این رو ائمه اطهار (ع) کوشیدند آن بخش از اقدامات و مبارزات خود را که دشمن به آن‌ها حساسیت دارد، در قالب «تقیه» پیش ببرند؛ یعنی اقدامات خود را مخفی نگه دارند، به گونه‌ای که در عین ضربه زدن به دشمن، کمتر ضربه بخورند. از جمله این موارد، ارتباط میان امامان و یاران آن‌ها در نقاط مختلف سرزمین اسلامی بود.

(بهار در راستای ولایت قاهره، صفحه ۱۳۷)

۱۲۸- گزینه «۴»

(بر اساس کتاب زرد، یاسین ساعدی)

امامان شیوه مبارزه با حاکمان را متناسب با شرایط زمان برمی‌گزیدند؛ به گونه‌ای که هم تفکر اسلام راستین بماند و هم به تدریج بنای ظلم و جور بنی‌امیه و بنی‌عباس سست شود و هم روش زندگی امامان، به نسل‌های آینده معرفی گردد.

(بهار در راستای ولایت قاهره، صفحه‌های ۱۳۶ و ۱۳۷)

۱۲۹- گزینه «۳»

(بر اساس کتاب زرد، مفسن بیاتی)

نحوه بیان این حدیث گرانقدر توسط امام رضا (ع) که فرمود: «من از پدرم امام کاظم (ع) شنیدم و ایشان از پدرش امام صادق (ع) و ... نشان می‌دهد که چگونه احادیث پیامبر (ص) از امامی به امام دیگر منتقل می‌شده است و این اقدام همان «حفظ سخنان و سیره پیامبر (ص)» از جمله اقدامات امامان بزرگوار در اجرای مسئولیت مرجعیت دینی است.

(امیای ارزش‌های راستین، صفحه‌های ۱۲۵ و ۱۲۶)



۱۳۰- گزینه «۴»

(بر اساس کتاب زرد، مرتضی مصنی کبیر)

بعد از رحلت پیامبر (ص)، نوشتن سخنان ایشان ممنوع شد و این ممنوعیت، آثار زیان‌باری برای مسلمانان داشت. البته امیرالمؤمنین (ع) و حضرت فاطمه (س) به این ممنوعیت توجه نکردند و سخنان پیامبر (ص) را به فرزندان و یاران خود آموختند و از آنان خواستند که این آموخته‌ها را به نسل‌های بعد منتقل کنند.

(امیای ارزش‌های راستین، صفحه ۱۲۵)

زبان انگلیسی (۲)

۱۳۱- گزینه «۳»

(مجتبی درفشان گرمی)

ترجمه جمله: «شاید باورش سخت باشد اما من از زمانی که در این شرکت شروع به کار کردم حتی یک روز هم مرخصی نگرفته‌ام.»

نکته مهم درسی: کلمه "since" در جملاتی که دارای زمان حال کامل هستند به کار می‌رود و پس از آن زمان مشخصی در گذشته استفاده می‌گردد.

(گرامر)

۱۳۲- گزینه «۳»

(رحمت‌الله استیری)

ترجمه جمله: «من [ساعت] ۱۰ به او زنگ زدم اما او هنوز با من تماس نگرفته است. نمی‌دانم آیا بهتر است دوباره به او زنگ بزنم یا نه.»

نکته مهم درسی: با توجه به وجود قید زمان "yet" به معنای «هنوز»، در جای خالی نیاز به زمان حال کامل داریم (رد گزینه‌های

«۱ و ۲»). از سوی دیگر، ضمیر مفعولی میان فعل دو کلمه‌ای "call back" قرار می‌گیرد (رد گزینه «۴»).

(گرامر)

۱۳۳- گزینه «۱»

(رحمت‌الله استیری)

ترجمه جمله: «آن رمان بهترین رمانی است که تا الان خوانده‌ام. خواندن آن را به همه شما توصیه می‌کنم.»

نکته مهم درسی: با توجه به مفهوم جمله، در جای خالی نیاز به زمان حال کامل داریم (رد گزینه‌های «۳ و ۴»). دقت کنید که قید "ever" باید بین ساختار فعلی "have read" قرار بگیرد (رد گزینه «۲»).

(گرامر)

۱۳۴- گزینه «۳»

(مجتبی درفشان گرمی)

ترجمه جمله: «دکتر به او گفت که آن کار را رها و شغلی با استرس کمتر پیدا کند، زیرا آن کار به قلبش آسیب می‌رساند.»

(۱) بررسی کردن (۲) عجله کردن

(۳) رها کردن، ترک کردن (۴) بزرگ شدن

(واژگان)

۱۳۵- گزینه «۴»

(مسن رهیمی)

ترجمه جمله: «ماشین با وجود عمر زیادش در وضعیت عالی است و موتور بدون مشکل به خوبی کار می‌کند.»

(۱) ناسالم (۲) غیرممکن

(۳) پزشکی (۴) عالی

(واژگان)



۱۳۶- گزینه «۳»

(میلاد رحیمی دهگلان)

ترجمه جمله: «اخيراً در يك دوره‌می خانوادگی با اقوام وقت گذراندم و ارتباط مجدد و به اشتراك گذاشتن داستان‌هایی با همه، دلچسب بود.»

(۱) به‌درستی

(۲) متأسفانه

(۳) اخیراً

(۴) از نظر تکنولوژیک

(واگلان)

فعالیت‌ها و اجتناب از رویدادهای اجتماعی شود و بر یادگیری و سلامت قربانیان تأثیر بگذارد.

۱۳۷- گزینه «۳»

(عقیل ممدی‌روش)

ترجمه جمله: «ایده اصلی متن چیست؟»

«زورگویی می‌تواند به‌شدت به افراد آسیب برساند.»

(درک مطلب)

۱۳۸- گزینه «۳»

(عقیل ممدی‌روش)

ترجمه جمله: «کدام‌یک از موارد در مورد زورگویی صحیح نیست؟»

«زورگویی بر سلامت عاطفی افراد تأثیری ندارد.»

(درک مطلب)

۱۳۹- گزینه «۲»

(عقیل ممدی‌روش)

ترجمه جمله: «از متن می‌توانیم بفهمیم که سال گذشته حدود ۲٫۱ میلیون دانش‌آموز در انگلیس مورد زورگویی قرار گرفتند.»

(درک مطلب)

۱۴۰- گزینه «۴»

(عقیل ممدی‌روش)

ترجمه جمله: «کلمه زیرخطدار "impact" (تأثیر) نزدیک‌ترین

معنی را به "influence" (تأثیر) دارد.»

(درک مطلب)

ترجمه متن درک مطلب:

زورگویی زمانی است که شخصی به شخص ضعیف‌تر یا کوچک‌تر آسیب می‌رساند یا او را می‌ترساند. متأسفانه، زورگویی در مدارس بسیار رایج است. سال گذشته بیش از یک میلیون دانش‌آموز در انگلیس مورد زورگویی قرار گرفتند و بسیاری از آن‌ها هر روز مورد زورگویی قرار می‌گرفتند. افرادی که مورد زورگویی قرار می‌گیرند، بیشتر احتمال دارد افسرده شوند. آن‌ها ممکن است علاقه خود را به فعالیت‌هایی که از آن‌ها لذت می‌برند، از دست بدهند و از گذراندن وقت با افراد دیگر اجتناب کنند که می‌تواند تأثیر منفی بر یادگیری آن‌ها داشته باشد. زورگویی ممکن است در مدرسه، اتوبوس، زمانی که در حال رفتن به خانه هستید یا آنلاین اتفاق بیفتد. در واقع، زورگویی می‌تواند هر جایی اتفاق بیفتد. زورگویی می‌تواند آسیب زیادی به قربانیان وارد کند. زورگویی می‌تواند منجر به افسردگی، از دست دادن علاقه به