



کد مدرسه

مرکز سنجش آموزش مدارس برتر



آزمون شماره ۳
۱۰ اسفند ۱۴۰۲

پرسشنامه

اختصاصی علوم انسانی

| ردیف | مواد امتحانی | تعداد سؤال | از سؤال | تا سؤال | محتوای آزمون | مدت پاسخ گویی |
|------|----------------------|------------|---------|---------|---------------------------------------|---------------|
| ۱ | ریاضی و آمار (۱) | ۱۵ | ۱ | ۱۵ | فصل ۲ (درس ۴) و فصل ۳ (صفحه ۶۳ تا ۹۸) | ۲۰ دقیقه |
| ۲ | اقتصاد | ۱۰ | ۱۶ | ۲۵ | دروس ۸ تا ۱۰ (صفحه ۸۱ تا ۱۱۵) | ۱۰ دقیقه |
| ۳ | علوم و فنون ادبی (۱) | ۲۰ | ۲۶ | ۴۵ | دروس ۷ تا ۹ (صفحه ۵۹ تا ۷۸) | ۲۰ دقیقه |
| ۴ | عربی، زبان قرآن (۱) | ۱۵ | ۴۶ | ۶۰ | دروس ۵ و ۶ (صفحه ۶۷ تا ۹۲) | ۱۵ دقیقه |
| ۵ | تاریخ (۱) | ۱۰ | ۶۱ | ۷۰ | دروس ۹ تا ۱۱ (صفحه ۸۰ تا ۱۰۸) | ۱۰ دقیقه |
| ۶ | جغرافیای ایران | ۱۰ | ۷۱ | ۸۰ | دروس ۶ و ۷ (صفحه ۴۷ تا ۷۶) | ۱۰ دقیقه |
| ۷ | جامعه‌شناسی (۱) | ۱۰ | ۸۱ | ۹۰ | دروس ۸ تا ۱۱ (صفحه ۶۰ تا ۹۵) | ۱۰ دقیقه |
| ۸ | منطق | ۱۰ | ۹۱ | ۱۰۰ | دروس ۷ و ۸ (صفحه ۶۲ تا ۸۲) | ۱۰ دقیقه |
| | تعداد کل سؤال: | ۱۰۰ | | | مدت پاسخ گویی: | ۱۰۵ دقیقه |

تمامی حقوق مادی و معنوی آزمون، متعلق به مرکز سنجش آموزش مدارس برتر بوده و هرگونه استفاده از آن بدون داشتن اجازه‌نامه کتبی از این مرکز، خلاف قانون و عرف و قابل پیگیری می‌باشد.



ریاضی و آمار

مدت پاسخ‌گویی: ۲۰ دقیقه

۱. انحراف معیار ۲۰۰ داده آماری برابر ۳ است. حاصل $(x_1 - \bar{x})^2 + (x_2 - \bar{x})^2 + \dots + (x_{200} - \bar{x})^2$ کدام است؟

- (۱) ۱۶۰۰ (۲) ۱۸۰۰ (۳) ۲۰۰۰ (۴) ۲۲۰۰

۲. کدام روش آمارگیری برای واحدهای نمونه زیاد مناسب نیست؟

- (۱) دادگان‌ها (۲) مشاهده (۳) پرسش‌نامه (۴) حدس و آزمایش

۳. اگر تابع درآمد شرکتی به صورت $y = -\frac{1}{3}x^2 + 30x$ و تابع هزینه به صورت $y = 20x + 30$ باشد، ماکزیم مقدار سود شرکت کدام است؟

- (۱) ۳۰ (۲) ۴۵ (۳) ۱۵ (۴) ۱۵۰

۴. انحراف معیار داده‌های ۸، ۶، ۴ و ۲ کدام است؟

- (۱) $\sqrt{5}$ (۲) ۱ (۳) ۵ (۴) صفر

۵. مقدار x در جدول داده‌های آماری زیر کدام باشد تا میانگین داده‌ها برابر ۵ شود؟

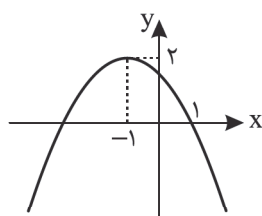
| | | | |
|---------|---|---|----|
| داده | ۲ | ۷ | ۱۰ |
| فراوانی | ۲ | ۱ | ۲ |

- (۱) ۳ (۲) ۴ (۳) ۶ (۴) ۸

۶. متغیرهای «رشته تحصیلی، زمان اولین کلاس، سن دانش‌آموز» به ترتیب در کدام مقیاس دسته‌بندی می‌شوند؟

- (۱) ترتیبی - نسبتی - فاصله‌ای (۲) اسمی - ترتیبی - فاصله‌ای (۳) اسمی - فاصله‌ای - نسبتی (۴) ترتیبی - فاصله‌ای - نسبتی

۷. اگر شکل زیر نمودار سهمی $y = a(x-h)^2 + k$ باشد، مقدار $ah+k$ کدام است؟



- (۱) ۲ (۲) ۲/۵ (۳) -۲ (۴) -۲/۵

۸. چند مورد از عبارتهای زیر درست است؟

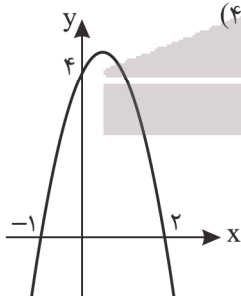
- اگر در معادله سهمی ضریب x^2 منفی باشد، نمودار سهمی بیشترین مقدار را دارد.
- تمام سهمی‌ها محور طول‌ها را در دو نقطه قطع می‌کنند.
- تمام سهمی‌ها دقیقاً یک نقطه برخورد با محور عرض‌ها دارند.
- رأس سهمی به معادله $y = 2(x-1)^2 + 1$ نقطه $(1, 1)$ است.

- (۱) ۱ (۲) ۲ (۳) ۳ (۴) ۴

۹. مختصات برخورد دو سهمی $y = x^2 + 6x - 1$ و $y = x^2 + 4x - 2$ کدام است؟

- (۱) $(-4, 3)$ (۲) $(-4, -2)$ (۳) $(4, 3)$ (۴) $(4, -2)$

۱۰. معادله سهمی زیر کدام است؟



- (۱) $y = -x^2 + 2x + 4$
 (۲) $y = -2x^2 - 2x - 4$
 (۳) $y = -2x^2 + 2x + 4$
 (۴) $y = 2x^2 - 2x - 4$

۱۱. تفاوت بین آماره و پارامتر این است که آماره در و پارامتر در کاربرد دارد و همواره ثابت است.

- (۱) جامعه آماری - نمونه - پارامتر (۲) نمونه - جامعه آماری - آماره
 (۳) نمونه - جامعه آماری - پارامتر (۴) جامعه آماری - نمونه - آماره

۱۲. مشاهده‌ای است که از الگوی داده‌هایمان پیروی نکند.

- (۱) میانگین (۲) میانه (۳) داده دورافتاده (۴) هیچ کدام

۱۳. در داده‌های آماری ۱۵، ۱۳، ۱۱، ۸، ۵، ۳ و ۱ چند داده از میانگین بیشتر است؟

- (۱) ۳ (۲) ۴ (۳) ۲ (۴) ۵

۱۴. میانگین ۵ داده آماری ۶ است و میانگین ۳ داده آماری دیگر ۷ می‌باشد، میانگین این ۸ داده آماری چقدر است؟

- (۱) ۶/۳ (۲) ۶/۳۷۵ (۳) ۶/۳۷ (۴) ۶

۱۵. اگر تمام داده‌ها با هم برابر باشند، حاصل انحراف معیار کدام است؟

- (۱) صفر
(۲) برابر با مقدار داده‌ها
(۳) یکی از داده‌ها تقسیم بر تعداد
(۴) نمی‌توان تعیین کرد.

اقتصاد

۱۶. چه تعداد از جملات زیر درست است؟

- (الف) از بین رفتن برخی شغل‌ها و به وجود آمدن برخی دیگر از مواردی است که گاهی در اقتصاد در حال تکرار است.
(ب) رکود بزرگ دهه ۱۹۳۰ میلادی در اروپا اتفاق افتاد.
(ج) بسته شدن برخی از کارخانه‌ها می‌تواند دلیلی برای قرار گرفتن در بیرون مرز امکانات تولید به جای قرار گرفتن روی آن باشد.
(د) مرکز آمار ایران، وظیفه استخراج آمار اشتغال و بیکاری و... را دارد.

- (۱) ۴ مورد (۲) ۳ مورد (۳) ۲ مورد (۴) ۱ مورد

۱۷. با توجه به عبارات زیر به ترتیب نوع بیکاری در کدام گزینه به درستی آمده است؟

«علی فارغ‌التحصیل رشته علوم تربیتی است و چند وقتی است به دنبال کار می‌گردد ولی به هر مؤسسه‌ای مراجعه می‌کند نیازی به تخصص وی ندارند ولی به دنبال جذب حسابدار هستند.» «مریم تحصیلات خود را در رشتهٔ باستان‌شناسی تا مقطع کارشناسی ارشد ادامه داده است و قصد دارد بعد از یک ماه از اتمام تحصیلاتش به دنبال کار برود.»

- (۱) بیکاری دوره‌ای - بیکاری اصطلاحی
(۲) بیکاری دوره‌ای - بیکاری فصلی
(۳) بیکاری ساختاری - بیکاری اصطلاحی
(۴) بیکاری ساختاری - بیکاری دوره‌ای

۱۸. با توجه به عبارت: «آقای محمودی در یکی از کشورهای عضو اتحادیه اروپا زندگی می‌کند و از طریق پول رایج در این کشور با مراجعه به یک فروشگاه می‌تواند ارزش نسبی کالاها را مشخص کند. حتی از پول خود برای معاملات تجاری استفاده می‌کند و مبادلات خود را به آسانی انجام می‌دهد.» به ترتیب به کدام وظایف پول اشاره شده است؟

- (۱) وسیلهٔ پس‌انداز - وسیلهٔ سنجش ارزش - وسیلهٔ پرداخت در مبادلات
(۲) وسیلهٔ سنجش ارزش - وسیلهٔ پرداخت‌های آینده - وسیلهٔ پرداخت در مبادلات
(۳) وسیلهٔ پس‌انداز - وسیلهٔ پرداخت‌های آینده - وسیلهٔ سنجش ارزش
(۴) وسیلهٔ سنجش ارزش - وسیلهٔ پس‌انداز - وسیلهٔ پرداخت‌های آینده

۱۹. با توجه به جدول زیر، پاسخ درست سؤالات زیر در کدام گزینه آمده است؟

| | |
|------------------|-----------------------------|
| جمعیت کل کشور | ۵۶ میلیون نفر |
| جمعیت زیر ۱۵ سال | ۱۲ میلیون نفر |
| جمعیت غیرفعال | $\frac{1}{7}$ جمعیت کل کشور |
| جمعیت افراد شاغل | ۳ برابر جمعیت غیرفعال |
| جمعیت بازنشستگان | ۷۵۰ هزار نفر |

(الف) جمعیت فعال چند میلیون نفر است؟

(ب) نرخ بیکاری چقدر است؟

(۱) الف: ۳۶ ب: ۳۳٪

(۲) الف: ۳۵/۲۵ ب: ۲۷٪

(۳) الف: ۳۷ ب: ۳۵٪

(۴) الف: ۳۶/۲۵ ب: ۳۰٪

۲۰. کدام گزینه کامل‌کنندهٔ درست عبارات زیر است؟

● مطابق با معیار افرادی که زیر دلار درآمد دارند، زیر خط فقر مطلق‌اند.

● انتخاب فلزات موجب گسترش تجارت در کشورها و بین‌ملتها شد.

● در دوران قاجار ایران، فرصت طلایی خود را برای از دست داد.

- (۱) سازمان ملل متحد - ۱/۷ - خارج - پیشرفت
(۲) بانک جهانی - ۱/۷ - داخل - پیشرفت
(۳) بانک جهانی - ۱/۹ - داخل - جبران کاستی‌ها
(۴) سازمان ملل متحد - ۱/۹ - خارج - جبران کاستی‌ها

۲۱. کدام گزینه با سایر گزینه‌ها متفاوت است؟

- (۱) ایجاد نهادهای توانمندسازی (۲) مبارزه با فساد، فقر و بیکاری (۳) فعالیت‌های جهادی (۴) صندوق‌های قرض‌الحسنه

۲۲. با توجه به اطلاعات فرضی جدول زیر، به ترتیب در کدام گزینه مقدار چک پول و حساب‌های پس‌انداز بلندمدت به درستی آمده است؟

| | |
|-------------------------------------|-------------------------|
| اسکناس‌ها | ۸۵۰۰ واحد پولی |
| مسکوکات | $\frac{3}{5}$ اسکناس‌ها |
| حجم پول | ۲۱۳۵۰ واحد پولی |
| مجموع سپرده‌های دیداری و پس‌اندازها | ۱۰۲۰۰ واحد پولی |
| سپرده پس‌انداز کوتاه‌مدت | ۲۸۰۰ واحد پولی |
| نقدینگی | ۲۸۱۵۰ واحد پولی |
| سپرده دیداری | ۳۴۰۰ واحد پولی |

(۱) ۴۳۵۰ - ۷۴۰۰

(۲) ۴۳۵۰ - ۴۰۰۰

(۳) ۴۲۵۰ - ۴۰۰۰

(۴) ۴۲۵۰ - ۷۰۰۰



۲۳. در یکی از کشورهای جنوب شرق آسیا درصد تغییر شاخص قیمتی مصرف کننده در سال ۲۰۲۲ میلادی ۱۵ درصد اعلام شد. در صورتی که دولت سطح متوسط دستمزد کارکنان خود را از ۵۷۰۰ دلار به ۶۳۰۰ دلار برساند. کدام گزینه در این رابطه درست است؟

- ۱) قدرت خرید کارکنان تغییری نکرده است و رفاه در جامعه ثابت خواهد ماند.
- ۲) قدرت خرید کارکنان افزایش یافته و سطح رفاه نیز بیشتر خواهد شد.
- ۳) قدرت خرید کارکنان ۵ درصد افزایش یافته است و تورم ۱۵ درصدی تأثیری در کاهش رفاه نخواهد داشت.
- ۴) قدرت خرید کارکنان ۵ درصد نسبت به گذشته کاهش یافته است و سطح رفاه نیز کمتر خواهد شد.

۲۴. در عبارت زیر چند اشتباه وجود دارد؟

«مقاوم‌سازی اقتصاد، به معنای آن است که مجموع نیروهای مولد، شرکت‌ها، مؤسسات تولیدی و تجاری یک کشور روی پای خود بایستند تا بتوانند در صورت به وجود آمدن تورم تمامی نیازهای اساسی و حیاتی‌شان را خودشان تولید و صادر کنند و وابسته به بیگانگان نباشند.»

- ۱) ۴ مورد ۲) ۳ مورد ۳) ۲ مورد ۴) ۱ مورد

۲۵. هر یک از عبارات زیر به ترتیب در چه دورانی اتفاق افتاده است؟

- اعمال سیاست‌های رکودی و انقباضی
 - بهبود برخی شاخص‌های اقتصادی، اجتماعی و انسانی
 - برقراری نظم مالی و اداری کوتاه‌مدت و کم‌اثر
 - تأمین مالی مراکز علمی
- ۱) قاجار - پهلوی - پهلوی - صفویه
۲) قاجار - قاجار - پهلوی - تمدن اسلامی
۳) قاجار - قاجار - پهلوی - تمدن اسلامی
۴) پهلوی - قاجار - پهلوی - صفویه
۵) پهلوی - قاجار - پهلوی - تمدن اسلامی

مدت پاسخ‌گویی: ۲۰ دقیقه

علوم و فنون ادبی

۲۶. کدام گزینه از نظر سبک و سبک‌شناسی درست نیست؟

- ۱) سبک در اصطلاح ادبی، شیوه خاص یک اثر یا آثار ادبی است.
- ۲) به شیوه بیان هر نویسنده یا شاعر «سبک شعر» می‌گویند.
- ۳) بر اساس نظریه ارسطو، طبقه‌بندی شعر بر اساس زمان اثر؛ مانند سبک دوره غزنوی است.
- ۴) محمدتقی بهار سبک عراقی در شعر فارسی را از قرن ششم تا دهم می‌داند.

۲۷. در کدام گزینه به یکی از ویژگی‌های فکری سبک شعر خراسانی، درست اشاره شده است؟

- ۱) در توصیف پدیده‌ها بیشتر از تشبیه حسی بهره گرفته می‌شود.
- ۲) کم بودن لغات عربی و لغات بیگانه در مقایسه با دوره‌های بعد
- ۳) معشوق، عمدتاً زمینی است و بیشتر روحیه عرفانی بر ادبیات این دوره حاکم است.
- ۴) روح شادی، نشاط و خوش‌باشی در شعر غلبه دارد و شعر واقع‌گراست.

۲۸. با توجه به ویژگی‌های نثر دوره سامانی، کدام گزینه در مورد نثر متن زیر درست نیست؟

«و چون ابرهه را چشم بر عبدالمطلب افتاد حالی حرمت او را از تحت فرو آمد و بنشست با عبدالمطلب، و او را گفت که یا پیر حاجت خواه. پس عبدالمطلب گفت که دویست اُشتر از آن من بیاورده‌اند، بفرمائید تا اُشتران من باز دهند.»

- ۱) حذف افعال به قرینه
- ۲) ایجاز و اختصار در لفظ و معنی
- ۳) کوتاهی جملات
- ۴) لغات کم‌کاربرد فارسی در مقایسه با دوره‌های بعد

۲۹. با توجه به بیت هر گزینه، ویژگی سبکی داخل کمانک کدام گزینه نادرست است؟

- ۱) مهتری گر به کام شیر در است
- ۲) چون بناگوش نیکوان شد باغ
- ۳) تو رودکی را ای ماهرو کنون بینی
- ۴) آب جیحون از نشاط روی دوست
- شو خطر کن ز کام شیر بجوی
- از گل سبیب و از گل بادام
- بدان زمانه ندیدی که این چنینان بود
- خنگ ما را تا میان آید همی
- (استفاده از دو نشانه برای یک متمم)
- (شعر واقع‌گرا و توصیفات طبیعی است)
- (افزایش کاربرد لغات عربی)
- (کهنه و مهجور بودن لغات نسبت به قبل)

۳۰. جاهای خالی متن زیر، به ترتیب، با عبارات کدام گزینه به شکل درست کامل می‌شود؟

«نخستین آثار نظم فارسی بعد از ، ابتدا در و سپس در پدید آمد. به سبک این آثار سبک گفته‌اند.»

- ۱) ساسانیان - ماوراءالنهر - سیستان - سبک سامانی
- ۲) اسلام - ترکستان - خراسان بزرگ - سبک سلجوقی
- ۳) سامانیان - خراسان بزرگ - فارس - سبک بینابین
- ۴) اسلام - سیستان - خراسان بزرگ - سبک خراسانی

۳۱. کدام مصراع با تقطیع هجایی مقابل آن منطبق نیست؟

- (۱) چون سخن من هم فرو خوردم تو را (- U --- U --- U -)
 (۲) هر نظری بر رخ او راست نیست (- U U -- U U -- U U -)
 (۳) چو عشقش برآرد سر از بی‌قراری (U -- U -- U -- U --)
 (۴) بس است این جان‌افروز ما را (U --- U --- U --)

۳۲. با توجه به علائم هجایی در کدام گزینه واژه‌ها تماماً با حذف همزه تلفظ می‌شوند؟

- (۱) سنگ‌انداز (U ---)، سرافراز (U ---)
 (۲) تن‌آسانی (U ---)، سخت‌افزار (- U -- U)
 (۳) گل‌افشانی (U ---)، ادب‌آموز (U -- U U)
 (۴) پیام‌آور (U - U -)، مرد افکن (---)

۳۳. با توجه به دسته‌بندی هجایی ارکان آخر در کدام مصراع حذف نشده است؟

- (۱) برو شیر درنده باش ای دغل
 (۲) مروّت نباشد بر افتاده زور
 (۳) رفیقان چنان عهد صحبت شکستند
 (۴) بنایم دستی که انگور چید

۳۴. تقطیع هجایی در کدام گزینه نادرست است؟

- (۱) دست به کاری زخم که غصه سر آید (- U U -- U - U -- U U -)
 (۲) برد مرغ دون دانه از پیش مور (- U -- U -- U -- U -)
 (۳) هر دم از این باغ بری می‌رسد (- U -- U U -- U U -)
 (۴) طاعت آن نیست که بر خاک نهی پیشانی (- U U -- U U -- U -)

۳۵. در کدام گزینه با توجه به وزن و خوانش شعر حذف همزه صورت گرفته است؟

- (۱) مرا از ازل عشق شد سرنوشت
 (۲) گلستان کند آتشی بر خلیل
 (۳) بر احوال نابوده علمش بصیر
 (۴) هر کسی از ظن خود شد یار من

۳۶. در کدام گزینه آرایهٔ موازنه وجود ندارد؟

- (۱) آن کند با عافیت عدلش که باران با نبات
 (۲) بهاری کز دو رخسارش همی شمس و قمر خیزد
 (۳) گهی افتان و خیزان چون غباری در بیابانی
 (۴) در فلک چشم من ماه تو گشته مقیم
 (۱) وان کند با فتنه انصافش که آتش با حریر
 (۲) نگاری کز دو یاقوتش همی شهد و شکر ریزد
 (۳) گهی خاموش و حیران چون نگاهی بر نظرگاهی
 (۴) در چمن جان من سرو تو کرده مقام

۳۷. در چند مورد از ابیات زیر ترصیع وجود دارد؟

- (الف) صورت خوبان بود عشرت کند
 (ب) آنچه بینی دلت همان خواهد
 (ج) تا درد نبینند دوا را نشناسند
 (د) دل فدای تو چون تویی دلبر
 (ه) هر که او را قدمی هست ز سر نندیشد
 (۱) ۱
 (۲) ۲
 (۳) ۳
 (۴) ۴

۳۸. نام آرایهٔ ابیات زیر به ترتیب در کدام گزینه درست آمده است؟

- (الف) دل به امید روی او همدم جان نمی‌شود
 (ب) ای منور به تو نجوم جلال
 (۱) موازنه - موازنه
 (۲) موازنه - ترصیع
 (۳) ترصیع - ترصیع
 (۴) ترصیع - موازنه

۳۹. کدام گزینه از نظر کاربرد «سجع» ارزش موسیقایی بیشتری دارد؟

- (۱) هم عقل دویده در رکابت
 (۲) ما برون را ننگ‌ریم و قال را
 (۳) ما چو ناییم و نوا در ما ز توست
 (۴) چرا مطرب نمی‌خواند سرودی؟
 (۱) هم شرع خزیده در پناهت
 (۲) ما درون را بنگ‌ریم و حال را
 (۳) ما چو کوهیم و صدا در ما ز توست
 (۴) چرا ساقی نمی‌گوید درودی؟



۴۰. آرایهٔ مقابل کدام بیت نادرست آمده است؟
- (۱) ز گرز تو خورشید گریان شود
 - (۲) نظر تا کنی عرض نقل است و می
 - (۳) ما ز بالاییم و بالامی رویم
 - (۴) راه وصل تو راه پر آسب
۴۱. نام سجع‌های متقابل مشخص‌شدهٔ دو مصراع بیت زیر، به ترتیب، در کدام گزینه درست آمده است؟
- «تیر بلای او را جز دل هدف نباشد»
- (۱) متوازی - متوازی - متوازن - متوازن
 - (۲) متوازن - متوازن - متوازی - متوازی
 - (۳) متوازن - متوازی - متوازن - متوازن
 - (۴) متوازی - متوازی - متوازن - متوازن
۴۲. در کدام گزینه آرایهٔ ترصیع وجود ندارد؟
- (۱) بدان حجت که دل را زنده دارد
 - (۲) بخشش تو برون شده ز بیان
 - (۳) کشیدم قلم در سر نام خویش
 - (۴) خواست پریدن چمن از چابکی
۴۳. کدام گزینه با بیت زیر ارتباط معنایی ندارد؟
- «مرنجان دلم را که این مرغ وحشی»
- (۱) ما چون ز دری پای کشیدیم کشیدیم
 - (۲) روم به جای دگر دل دهم به یار دگر
 - (۳) کجا روم که ز کوی تو هر کجا که روم
 - (۴) دل ز سودای سر زلف تو خواهد وا سوخت
۴۴. مفهوم بیت: «کی رفته‌ای ز دل که تمنا کنم تو را / کی بوده‌ای نهفته که پیدا کنم تو را؟» با کدام گزینه هماهنگی دارد؟
- (۱) یار بسی پرده از در و دیوار
 - (۲) یار اگر ننشست با ما نیست جای اعتراض
 - (۳) مکن آزادگان را جستجو از این و آن پنهان
 - (۴) نمی‌گفتم مکن در عشق ای دل مبتلا خود را
۴۵. مفهوم کلی کدام بیت از بقیه ابیات دور است؟
- (۱) گر عزم جفا داری سر در رخت اندازم
 - (۲) عشق‌بازی چیست سر در پای جانان باختن
 - (۳) گر برود جان ما در طلب وصل دوست
 - (۴) شور شراب عشق تو آن نفسم رود ز سر
- ز تیغ تو بهرام بریان شود (ترصیع)
 نفس تا کشی، حرف چنگ است و نی (موازنه)
 ما ز دریاییم و دریامی رویم (ترصیع)
 درد عشق تو درد بی‌درمان (موازنه)
- بدان آیت که جان را بنده دارد
 کوشش تو فزون شده ز مقال
 نهادم قدم بر سر کام خویش
 خواست چکیدن سخن از نازکی
- ز بامی که برخاست مشکل نشیند»
 امید ز هر کس که بریدیم بریدیم
 هوای یار دگر دارم و دیار دگر
 رسد ز جعد کمندت خم کمند آنجا
 از سر مجرم این دود به در خواهد رفت
- در تجلی است یا اولوالبصار
 پادشاهی کامران بود از گدایی عار داشت
 که باشد از سبکباری پی این کاروان پنهان
 فکندی دیده و دانسته آخر در بلا خود را
- ور راه جفا گیری جان در قدمت ریزم
 با سر اندر کوی دلبر عشق نتوان باختن
 حیف نباشد که دوست دوست تر از جان ماست
 کاین سر پر هوس شود خاک در سرای تو

مدت پاسخ‌گویی: ۱۵ دقیقه

عربی، زبان قرآن

■ عین الأنسب فی الجواب لترجمة العبارات من أو إلى العربية: (۵۱-۴۶)

۴۶. ﴿قل سیروا فی الأرض فانظروا کیف بدأ الخلق﴾:
- (۱) گفت در زمین سیر کنید تا ببینید آفرینش چطور آغاز شده است!
 - (۲) بگو: در زمین بگردید و بنگرید چگونه آفرینش را شروع کرد!
 - (۳) بگو: بر زمین سیر کنید و ببینید چگونه آغاز خلقت را!
 - (۴) گفت: باید در زمین بگردید تا چگونه شروع خلقت را ببینید!
۴۷. «رَبِّمَا یَسْتَطِیعُ البَشَرُ أَنْ یَسْتَعِینَ بِالمُعْجَزَاتِ البَحْرِیَّةِ لِإنارةِ المَدُنِ!»:
- (۱) شاید بشر بتواند از معجزات دریا برای نورانی کردن شهرها استفاده کند!
 - (۲) قطعاً انسان می‌تواند از معجزات دریا برای نورانی شدن شهرها یاری بجوید!
 - (۳) شاید بشر بتواند از معجزات دریایی برای نورانی شدن شهرها استفاده کند!
 - (۴) چه بسا انسان بتواند از معجزات دریایی برای نورانی کردن شهرها کمک بگیرد!

۴۸. «أعطى ذلك الرجل للصيدلى وصفةً قد كتب فيها الطبيب المِحرار و الحبوب المَهْدئة و الأدوية المُسكِّنة للصُداع!»: آن مرد

- (۱) به داروخانه برکه‌ای را داد که پزشک در آن پماد، قرص‌های آرام‌بخش و داروی سردرد نوشته بود!
- (۲) به داروخانه برکه‌ای را که دکترش در آن پماد، قرص آرام‌بخش و داروهای مسکن سردرد نوشته بود، داد!
- (۳) به داروخانه‌دار نسخه‌ای را داد که دکتر در آن دماسنج، قرص‌های آرامش‌بخش و داروهای تسکین‌دهندهٔ سردرد نوشته بود!
- (۴) به داروخانه‌دار نسخه‌ای را که پزشکش در آن دماسنجش، قرص‌های آرامش‌بخش و داروی سردرد نوشته بود، داد!

۴۹. «نعر الحرباء بنظرها العجيبة لأنها تستطيع أن تشاهد أجهامين في وقت واحد!»:

- (۱) آفتاب‌پرست را به خاطر نگاه شگفتش می‌شناسیم، چرا که او در یک زمان به دو سو نگاه می‌کند!
- (۲) آفتاب‌پرست با نگاه عجیبش شناخته می‌شود، چه در آن واحد به دو جهت نگاه می‌کند!
- (۳) آفتاب‌پرست را با نگاه عجیبش می‌شناسیم، زیرا او می‌تواند در آن واحد دو جهت را مشاهده کند!
- (۴) آفتاب‌پرست را برای نگاهش که عجیب است می‌شناسیم، چون که قادر است در یک زمان چندین جهت را ببیند!

۵۰. عین الصحیح:

- (۱) قد يحفظُ الشرطيُّ أمنَ الطرقِ بالكلاب: گاهی پلیس امنیت راه‌ها را به وسیلهٔ سگ‌ها حفظ می‌کند!
- (۲) یا اولادی؛ لا تَضیعوا فرصکم لأنَّ إضاعَتها غصّة: ای فرزندانم؛ فرصت خود را تباه نکنید، زیرا تباه شدن آن اندوه است!
- (۳) موظّفو إدارة البريد یحاولون كثيراً لتسليم الرّسائل و استیلامها: کارمندان ادارهٔ پست برای دریافت نامه‌ها و توزیع آنها بسیار می‌کوشند!
- (۴) فی بعض المناطق الرّیفیة تُوجد أنواعٌ من الأعشاب الطّبیة: در برخی مناطق کویری گونه‌هایی از گیاهان دارویی وجود دارد!

۵۱. «گر به چندین بار زخمش را با زبانش لیس می‌زند تا بهبود یابد!»:

- (۱) القَطُّ یلعقُ جرحه عدّة مرّات بلسانه حتّی یلتئم!
- (۲) یلعقُ البطُّ جروحَه مرّات عدیده باللسان حتّی یلتئم!
- (۳) یلعقُ القَطُّ جرحه مرّات عدیده باللسان لالتئامه!
- (۴) كان البطُّ یلعقُ جروحَه عدّة مرّات بلسانه لالتئامه!

■ اِقْرَأ النَّصَّ التَّالِيَّ بِدَقَّةٍ ثُمَّ أَجِبْ عَنِ الْأَسْئَلَةِ بِمَا يُنَاسِبُ النَّصَّ: (۵۴-۵۲)

«الشیخ الرّیس ابن سینا هو الطّیب المشهور و الفیلسوف الکبیر. إنّه سافر إلى البلاد الّتی تُعتبر مراكز للعلم فاشتغل بالعلوم المُختلفة خاصّةً بالعلوم القرآنیة و الأدب و الحساب و الجبر و الفقه. و رغب بعد ذلك فی علم الطبّ و العلوم الطّبیعیة و الإلهیة. و أتى علماءً کثیرون عنده و یأخذون منه فنون الطبّ و المعالجات الّتی اقتبسها من التجربة. و یقال إنّه فی مدّة اشتغاله فی کسب العلوم لم ینم لیلّة بتمامها و ما کان له عمل غیر المطالعة. و من مؤلّفاته کتاب «الشفاء» فی الحکمة و کتاب «القانون» فی الطبّ، و له أيضاً کتب أخرى فی علوم و فنون مختلفة.»

۵۲. عین الخطأ عن دراسة ابن سینا:

- (۱) بعد أن درسَ العلوم القرآنیة قام بتعلّم الطبّ!
- (۲) لمّا تعلّم الطبّ و العلوم الطّبیعیة رغب فی الأدب!
- (۳) إنّه کان یعلّم الحساب و الجبر عندما رغب فی علم الطبّ!
- (۴) قد ذهب إلى مناطق مُختلفة لاکتساب العلوم فی مراكزها!

۵۳. عین الخطأ عن مفهوم النصّ:

- (۱) من واجبنا أن نحاول فی کسب علوم عصرنا أكثر فأكثر!
- (۲) ما کان ابن سینا طیباً فقط، بل هو أيضاً کان حکیماً و أديباً!
- (۳) کان العلماء یأتون عند ابن سینا لاقتباس العلوم المختلفة منه!
- (۴) إن ابن سینا کان یسافر إلى مراكز علمیة کثیرة فی البلدان المختلفة!

■ عین الخطأ فی الإعراب و التحلیل الصّرفی:

۵۴. «اقتبس - کثیرون - يأخذون - فنون»:

- (۱) کثیرون: اسم - جمع السّالم للمذکر (مضاده: قلیون) - معرب / صفة و منصوب بالفتحة
- (۲) اقتبس: ماضٍ - للمفرد الغائب - مزید ثلاثی (من باب افتعال) / فعلٌ و مفعوله ضمیر «ها»
- (۳) يأخذون: مضارع - للجمع الغائب - کلّ حروفه أصلیة - متعدّ / فعلٌ و مع فاعله جملة فعلیة
- (۴) فنون: اسم - جمع غیرسالم - معرب / مفعول أو مفعول به و منصوب بالفتحة لفعل «یأخذون»

■ عین المناسب فی الجواب عن الأسئلة: (۶۰-۵۵)

۵۵. عین الخطأ فی ضبط حركات الحروف:

- (۱) ایران من الدّول الجمیلة فی العالم!
- (۲) هی مناسیبةً للبطاقات البریدیة!
- (۳) لمن تشتري الأدوية المكتوبة علی الزّقة!
- (۴) إستخرج الفلاحون من بئر الفریة!

۵۶. عین المناسب للمفهوم: «من طلب شیئاً و جدّ، وجد!»

- (۱) نگردهد شاخک بی‌بن، برومند
 - (۲) چو آید به کوشیدنت، خیر پیش
 - (۳) یاران به ملک و مال رسیدند و بهر ما
 - (۴) پرواز، بعد از این، هوس مرغکان ماست
- ز تو سعی و عمل باید، ز من پند
به توفیق حق دان، نه از سعی خویش
جز زخم سینه، حاصل سعی و عمل نماند
ما را به تن نماند، ز سعی و عمل، پری



۵۷. عین ما لیس فیہ اسم مبنی:

- (۱) علی الإنسان أن یتفکر فی العالم کیف خلق!
 (۲) میما تقدّر ایران أن تحصل علی ثروة بعد النّفط!
 (۳) ما كان السائق یعلم مع الأسف أين یقع الفندق!
 (۴) هل تعلم أی صناعة إيرانية تجذب سائحين کثیرین!

۵۸. عین الصحیح عن إعراب «المتفرجین»:

- (۱) المتفرجین یشاهدون المسابقة بالفرح!
 (۲) خرج جميع المتفرجین و فرغ الملعب!
 (۳) هؤلاء متفرجین جاؤوا من جنوب البلاد!
 (۴) نزل المتفرجین من الحافلة بسرعة!

۵۹. عین المناسب للفراغ: «شجعنا ... نا الكسول لمطالعة الدروس!»:

- (۱) زمیل (۲) زملاء (۳) زمیل (۴) زملاء

۶۰. عین «ما» مضافاً إليه:

- (۱) أجمل ما رأیته هو سرور الأطفال!
 (۲) أحبّ الطعام إلى الله ما كثرت إليه الأیدی!
 (۳) الخیر ما فعله لخدمة الناس!
 (۴) الله یعلم ما لا تعلمون!

تاریخ

مدت پاسخ‌گویی: ۱۰ دقیقه

۶۱. حکومت مادها به دست چه کسی منقرض شد؟ در این شرایط چه کسی پادشاه مادها بود؟ ههوخشتر چگونه به حکومت آشوریان پایان داد؟

- (۱) کورش - آستیاگ - اتحاد با حکومت بابل
 (۲) هخامنش - ههوخشتر - اتحاد با حکومت ایلام
 (۳) کورش - ههوخشتر - اتحاد با حکومت ایلام
 (۴) هخامنش - آستیاگ - اتحاد با حکومت بابل

۶۲. ادعای داریوش یکم پادشاه هخامنشی مبنی بر دست یافتن به مقام پادشاهی به خواست اهوره‌مزدا چه حاصلی داشت؟

- (۱) به نوعی به حکومت آنان جنبه دینی می‌داد و مردم را تشویق و ترغیب به فرمان برداری از آنان می‌کرد.
 (۲) می‌توانستند از یاری روحانیون به عنوان یک قشر قدرتمند و صاحب نفوذ در جامعه بهره‌مند شوند.
 (۳) با مشروعیت بخشیدن به اقدامات خود، سلطه طولانی مدت خود را تضمین می‌کردند.
 (۴) سبب رسمیت دین زرتشتی و گسترش آن در سطح جامعه گردید.

۶۳. کدام موارد درباره مهرداد دوم از پادشاهان اشکانی درست است؟

- الف) پیشروی اشکانیان تا رود فرات و همسایگی با امپراتوری روم
 ب) تبدیل سلسله اشکانی از یک حکومت محلی در شرق فلات ایران به پادشاهی قدرتمند
 ج) شوریدن بر فرمانروای سلوکی در حوالی قوچان و خارج کردن پارت و گرگان از دست سلوکیان
 د) آمدن سفیرانی از سوی چین و تکمیل جاده ابریشم و توسعه روابط تجاری میان دو کشور
 (۱) ج - د (۲) الف - ب (۳) الف - د (۴) ب - ج

۶۴. کدام یک از موارد زیر جزء سه نبرد مشهور اسکندر با هخامنشیان که باعث انقراض این سلسله بود نمی‌باشد؟ فتح شکوهمند بابل توسط کدام یک از پادشاهان هخامنشی صورت گرفت؟

- (۱) گرانیکوس - کورش بزرگ (۲) ایسوس - داریوش بزرگ (۳) پلوپونزی - داریوش بزرگ (۴) پلوپونزی - کورش بزرگ

۶۵. کدام عبارت مربوط به کمبوجیه پادشاه هخامنشی است؟

- (۱) رفتار مداراجویانه و انسانی او الگوی مناسبی شد که پس از او برخی شاهان هخامنشی از او پیروی کردند.
 (۲) با فتح مصر در دوره او قلمرو هخامنشیان به قاره آفریقا گسترش یافت و به نهایت وسعت و عظمت خود رسید.
 (۳) او پس از فرونشاندن شورش‌های داخلی و برقراری آرامش و امنیت در سرتاسر شاهنشاهی هخامنشی به شرق لشکرکشی کرد.
 (۴) تأسیس سپاه جاویدان، احداث جاده شاهی و برپایی کاخ‌های مجلل از اقدامات مهم اوست.

۶۶. کدام گزینه درباره دبیران دوره ساسانی نادرست است؟

- (۱) کار اصلی آنها نگارش فرمان‌ها، نامه‌ها و اسناد و ثبت و ضبط آنها
 (۲) گردآوری و تألیف خدای‌نامک و آشنایی با چند زبان و خط
 (۳) رئیس دبیران و کاتبان مشهور به بزرگ‌فرمادار
 (۴) کار در بخش‌های مختلف تشکیلات اداری، مالیاتی، قضایی و نظامی

۶۷. چه کسی خود را با عنوان نیکاتور یعنی فاتح معرفی می‌کرد؟ کدام یک از پایتخت‌های اشکانیان را یونانیان با عنوان هکاتم‌پولس می‌گفتند؟

- (۱) اسکندر - تیسفون (۲) سلوکوس - صد دروازه (۳) اسکندر - صد دروازه (۴) سلوکوس - تیسفون



۶۸. کدام گزینه دربارهٔ وضعیت سپاه و جنگ‌افزارها در دورهٔ ساسانیان درست است؟

- (۱) اساس تشکیلات نظامی آنها سواره نظام چابکی بود که در هنگام سواری تیراندازی می‌کرد و باعث از هم پاشیدن لشکر دشمن می‌شد. مهم‌ترین جنگ‌افزارهای این سپاه تیر و کمان و نیزه بود.
- (۲) پیاده نظام آنها عمدتاً شامل روستاییانی بودند که اسلحه و تجهیزات مناسبی نداشتند و به لحاظ نظامی چندان اهمیتی به آنها داده نمی‌شد. از جمله ابتکارات نظامی آنها استفاده از فیل در جنگ‌ها بود.
- (۳) سومین پادشاه آنها سپاه خود را به دسته‌های کمان‌داران، نیزه‌داران و سواران تقسیم کرد و در کنار آنان دسته‌های پشتیبانی، تدارکات و یگان‌های بارکش قرار داد.
- (۴) سپاه آنها تا مدتی، متکی بر واحدهای مختلف پیاده نظام بود که از قبایل، اقوام و ملل تابعه به آن پیوسته بودند.

۶۹. مجموعه قوانین و محاکمات عصر ساسانی در چه کتابی و به چه زبانی گردآوری شده است؟ در دورهٔ اشکانیان چه خاندان مهمی در نهاوند وجود داشت؟

- (۱) مادبان هزاردادستان - پهلوی - سورن
- (۲) آسورستان ارشکی - بابلی - قارن
- (۳) مادبان هزاردادستان - پهلوی - قارن
- (۴) آسورستان ارشکی - بابلی - سورن

۷۰. کدام مورد دربارهٔ تقدم و تأخر زمانی رویدادهای دورهٔ ساسانی درست است؟

- (الف) حمایت پادشاه از مزدک برای کاستن از قدرت اشراف و نجبا و موبدان
 - (ب) اقدام برای برانداختن حکومت لخمیان
 - (ج) شورش یکی از سرداران مشهور با پشتیبانی بزرگان علیه پادشاه و برکناری او از قدرت
 - (د) انجام اصلاحاتی در زمینهٔ اداری، نظامی و اقتصادی
- (۱) «د» پیش از «ج» و «ب» پس از «ب» رخ داده است.
 - (۲) «الف» پیش از «ب» و «ج» و «د» پس از «ج» رخ داده است.
 - (۳) «ب» پیش از «د» و «د» و «ب» پس از «الف» رخ داده است.
 - (۴) «ج» پیش از «ب» و «ب» و «د» پس از «د» رخ داده است.

جغرافیای ایران

۷۱. دربارهٔ ویژگی رودهای ایران کدام موارد درست است؟

- (الف) در اواخر فصل بهار، آبدهی بیشتر رودها
 - (ب) رودهای کوهستان‌های بلند و برف‌گیر دائمی
 - (ج) رودهای مناطق بسیار خشک طغیانی و اتفاقی
 - (د) با رفتن به سمت شرق کشور، مقدار آب رودها کمتر
- (۱) الف و ج
 - (۲) ب و د
 - (۳) الف و ب
 - (۴) ج و د

۷۲. با توجه به موارد زیر کدام گزینه درست نیست؟

- (الف) کانون‌های آبگیر دائمی (ب) کانون‌های آبگیر اتفاقی (ج) کانون‌های آبگیر فصلی
- (۱) مورد ج برخلاف الف و ب در کوهستان‌های نزدیک به مناطق گرم و خشک اتفاق می‌افتد.
- (۲) مورد الف همانند ب و ج در حالتی است که حداقل ۸ ماه از سال بارش‌ها اتفاق بیافتد.
- (۳) مورد ج همانند الف و ب در حالتی است که ذخیره برف تا ابتدای ماه‌های گرم سال حفظ شود.
- (۴) مورد ب برخلاف الف و ج در حالتی است که گاهی بارش‌های کوتاه اتفاقی رخ می‌دهد.

۷۳. کدام گزینه از جمله دریاهایی نیست که در ماه‌های گرم و یا در سال‌های کم‌بارش به شکل بانلاق و شوره‌زار در می‌آیند؟

- (۱) هامون در سیستان و بلوچستان - جازموریان بین دو استان کرمان و سیستان و بلوچستان
- (۲) مسیله در قم - نیریز در فارس
- (۳) پریشان در فارس - زریبار در غرب ایران
- (۴) مسیله در قم - هامون در سیستان و بلوچستان

۷۴. کدام موارد دربارهٔ دریای خزر درست است؟

- (الف) مساحت متفاوت با توجه به تغییرات سطح آب
 - (ب) دارای انواع ماهیان خاویاری
 - (ج) از مهم‌ترین مراکز صید و پرورش مروارید
 - (د) دارای انواع ماهی و میگو
- (۱) الف و ج
 - (۲) الف و ب
 - (۳) ج و د
 - (۴) ب و د

۷۵. دریای عمان بخشی از کدام پهنهٔ آبی است و کدام مورد از جمله ویژگی‌ها و دلایل اهمیت این دریا نیست؟

- (۱) خلیج فارس - دسترسی به آب‌های آزاد جهان
- (۲) اقیانوس هند - برخورداری از ذخایر نفت و گاز
- (۳) دریای مکران - دارا بودن عمق مناسب
- (۴) اقیانوس هند - امکان پرورش ماهی و میگو



۷۶. درباره دریاچه ارومیه کدام گزینه نادرست است؟

- (۱) از دلایل اهمیت این دریاچه وجود جزایر متعدد در آن است که محل زندگی انواع پرندگان مهاجر است.
- (۲) روند نزولی افت سطح آب دریاچه ارومیه پس از دوران پربابی آن در سال ۱۳۷۴ شروع گردیده و طی بیست سال سطح تراز دریاچه بیش از ۸ متر افت کرده است.
- (۳) مهم‌ترین عوامل تهدیدکننده دریاچه عبارتند از تغییر اقلیم و پدیده خشکسالی و توسعه سطح زیر کشت و بهره‌برداری مفرط از آب.
- (۴) کاهش آب دریاچه سبب معتدل شدن آب و هوای منطقه شده و این دریاچه با نام‌های کبودان و چیچست هم شناخته می‌شود.

۷۷. کدام عامل در شکل‌گیری یک حوضه آبریز نقش ندارد و کدام مورد مربوط به حوضه آبریز خارجی است؟

- (۱) شکل زمین - جریان یافتن در تمام طول سال
- (۲) شیب ناهمواری‌ها - استفاده از آب رود در طول مسیر داخلی
- (۳) میزان بارش - ریختن آب رودها به دریای اطراف
- (۴) ارتفاع منطقه - قرار گرفتن جریان رود در منطقه مرزی

۷۸. در رابطه با ساختمان و آمار جمعیت کدام گزینه نادرست است؟

- (۱) متخصصان به دلیل اهمیت نسبت سنی در برنامه‌ریزی هر کشور از لحاظ سنی، جمعیت را به گروه‌های مختلف دسته‌بندی کرده‌اند.
- (۲) هرم سنی به برنامه‌ریزان کمک می‌کند که با ساختمان سنی جمعیت آن کشور آشنا شوند و از آن برای برنامه‌ریزی استفاده کنند.
- (۳) جمعیت کره زمین از لحاظ نسبت جنسیتی در طول زمان در کشورها دچار تغییراتی می‌شوند.
- (۴) امروزه برنامه‌ریزان برای برنامه‌ریزی دقیق مجبورند علاوه بر تعداد جمعیت، عوامل دیگر جمعیتی را نیز در نظر بگیرند.

۷۹. چرا نباید سیاست کنترل جمعیت به گونه‌ای باشد که هرم سنی کشور به سمت سالمندی و کهنسالی حرکت کند؟

- (۱) زیرا این پدیده مانع اصلی بر سر راه توسعه اقتصادی جامعه خواهد بود.
- (۲) زیرا سبب افزایش مرگ و میر و کاهش سریع جمعیت می‌شود.
- (۳) زیرا به اقدامات رفاهی همچون رونق صادرات نفت و واردات مواد غذایی صدمه می‌زند.
- (۴) زیرا تغییرات مهمی در ترکیب سنی و جنسی جمعیت و فرهنگ و زبان خواهد گذاشت.

۸۰. در کشور ما کدام نوع از مهاجرت از مهم‌ترین مهاجرت‌ها در دهه‌های اخیر به شمار می‌رود؟

- (۱) مهاجرت‌های گروهی که بر اساس تصمیمات سیاسی انجام می‌شود.
- (۲) مهاجرت‌های افراد یک کشور به کشور دیگر که به دو صورت اختیاری و اجباری انجام می‌شود.
- (۳) مهاجرت روستاییان به شهر که باعث جذب نیروی انسانی جوان از روستا به شهر می‌شود.
- (۴) مهاجرت‌های اجباری که به دلیل سرکوب یا نسل‌کشی صورت می‌گیرد.

جامعه‌شناسی

مدت پاسخ‌گویی: ۱۰ دقیقه

۸۱. نوع هر یک از ویژگی‌های هویتی ذکر شده را به ترتیب مشخص نمایید: «زمان تولد، زودرنجی، دانشمند»

- (۱) انتسابی، متغیرو اجتماعی - اخلاقی، فردی و ثابت - شخصی، متغیر و فرهنگی
- (۲) فردی، متغیر و اکتسابی - انتسابی، اجتماعی و ثابت - فردی، اکتسابی و ثابت
- (۳) انتسابی، اجتماعی و ثابت - فردی، اکتسابی و متغیر - متغیر، اکتسابی و اجتماعی
- (۴) اکتسابی، ثابت و فردی - ثابت، اجتماعی و انتسابی - اجتماعی، متغیر و اکتسابی

۸۲. هر یک از گزاره‌های زیر با کدام اصطلاح جامعه‌شناسی ارتباط دارند؟

- فرایندی که هر فرد برای مشارکت در زندگی اجتماعی دنبال می‌کند.
- کنش‌هایی که برخلاف عقاید، ارزش‌ها و هنجارهای جامعه هستند.
- مجموعه فعالیت‌هایی که برای انطباق افراد با انتظارات جامعه انجام می‌گیرند.

- (۱) کنترل اجتماعی - جامعه‌پذیری - کژروی اجتماعی
- (۲) کژروی اجتماعی - کنترل اجتماعی - جامعه‌پذیری
- (۳) جامعه‌پذیری - کژروی اجتماعی - کنترل اجتماعی
- (۴) کنترل اجتماعی - کژروی اجتماعی - جامعه‌پذیری

۸۳. کدام گزینه به تأثیر جهان اجتماعی بر جهان نفسانی اشاره دارد؟

- (۱) زندگی اجتماعی انسان‌ها، طبیعت را تهدید می‌کند.
- (۲) در شرایط اقلیمی متفاوت، شیوه زندگی اجتماعی مردم متفاوت است.
- (۳) یک انسان باتقوا، جهانی را تغییر می‌دهد.
- (۴) جهان اجتماعی مانع شکوفایی برخی از اخلاقیات می‌شود.



۸۴. به ترتیب، پاسخ هر یک از سؤالات زیر در کدام گزینه آمده است؟

- هویت افراد در جوامع سرمایه‌داری بر اساس چه عاملی تعیین می‌شود؟
- ابعاد اجتماعی هویت انسان‌ها، مورد بحث کدام گروه است؟
- فرایند مشارکت فرد در زندگی اجتماعی چه نام دارد؟
- (۱) ارزش‌های دنیوی و سکولار - روان‌شناسان و روان‌کاوان - کنترل اجتماعی
- (۲) ثروت و توان اقتصادی - انسان‌شناسان و جامعه‌شناسان - فرهنگ پذیری
- (۳) طبقهٔ اجتماعی - پیامبران و اولیای الهی - جامعه پذیری
- (۴) میزان تلاش و توان کار فرد - فیلسوفان - فرهنگ پذیری

۸۵. عبارت «برخی از بیماری‌های جسمانی با کمک قوای روانی درمان می‌شوند.» در کدام نمودار نمایش داده شده است؟

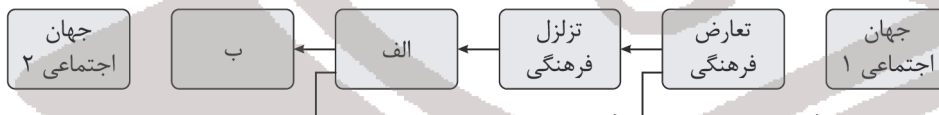


۸۶. به ترتیب مثال‌های زیر در کدام دسته قرار می‌گیرند؟

- انتقال معلم کلاس اول از مدرسه دخترانه به پسرانه
- عزل یک مدیر و تبدیل او به یک کارمند عادی
- تبدیل یک مدیر به مدیر کل

(۱) افقی - نزولی - نزولی (۲) افقی - نزولی - صعودی (۳) نزولی - صعودی - افقی (۴) صعودی - افقی - نزولی

۸۷. جاهای خالی در نمودار زیر به ترتیب در کدام گزینه آمده است؟



- (۱) الف: بحران هویت فرهنگی - ب: تحول فرهنگی (۲) الف: تحول فرهنگی - ب: بحران هویت فرهنگی
(۳) الف: تعارض فرهنگی - ب: هویت فرهنگی (۴) الف: هویت فرهنگی - ب: تعارض فرهنگی

۸۸. هویت فرهنگی جهان اجتماعی تا چه زمانی دوام می‌آورد؟

- (۱) تا زمانی که تحت تأثیر ارتباط با جهان‌های اجتماعی دیگر قرار نگرفته باشد.
- (۲) در صورتی که با چالش‌های فرهنگی و اجتماعی به خوبی برخورد نکند.
- (۳) تا زمانی که عقاید و ارزش‌های مربوط به آن، مورد پذیرش اعضای جهان اجتماعی بوده و برای آنها مهم باشد.
- (۴) در صورتی که هویت فرهنگی، فرصت‌های برابری برای اعضای جهان اجتماعی فراهم کند.

۸۹. در چه حالتی تحول فرهنگی مثبت ارزیابی می‌شود؟

- (۱) اگر هویت فرهنگی عقاید خود را حفظ کند و فقط در لایه‌های سطحی دچار تغییر اساسی شود.
- (۲) اگر فرهنگی که دچار تحول می‌شود، فرهنگی باطل باشد و جهت تغییرات به سوی فرهنگ حق باشد.
- (۳) اگر فرهنگی که دچار تحول می‌شود، فرهنگی باطل باشد و هدف تغییرات جدا شدن از این فرهنگ باشد.
- (۴) اگر هویت فرهنگی لایه‌های سطحی خود را حفظ کند و در عقاید دچار تغییرات اساسی شود.

۹۰. هر یک از عبارات زیر را از حیث صحیح و غلط بودن مشخص کنید.

- اگر یک جهان اجتماعی با کاستی‌ها و بن‌بست‌های درونی مواجه شود، گرفتار کهولت و مرگ می‌شود.
- در جوامع فتودالی غربی، موقعیت اجتماعی افراد به رابطهٔ آنها با زمین بستگی داشت.
- جهان اجتماعی پس از تولد هر فرد، بخشی از هویت فردی او را تعیین می‌کند.
- وجود نظریات متفاوت دربارهٔ هویت، نشانهٔ امکان طرح موضوعات مختلف در شناخت هویت است.

(۱) درست - درست - نادرست - نادرست (۲) نادرست - نادرست - درست - درست
(۳) درست - نادرست - درست - نادرست (۴) نادرست - درست - نادرست - درست



منطق

مدت پاسخ‌گویی: ۱۰ دقیقه

۹۱. کیفیت هر کمیت به ترتیب در و تغییر نمی‌یابد و قضیه عکس لازم‌الصدق ندارد.

- (۱) تداخل - تحت تضاد - بعضی مثلث‌ها متساوی‌الساقین هستند. (۲) تداخل - تضاد - بعضی حیوانات سم‌دار نیستند.
(۳) عکس - تضاد - بعضی حیوانات درنده هستند. (۴) تناقض - تضاد - بعضی جانداران علف‌خوار نیستند.

۹۲. با توجه به قضایای زیر کدام مورد بین دو قضیه برقرار است؟

«بعضی الف ب نیست، هر ب الف است، هیچ الف ب نیست.»

- (۱) عکس مستوی (۲) تناقض (۳) تداخل (۴) تضاد

۹۳. در صورت نتیجه گرفتن از قضیه (همه ب الف است) قضیه (همه الف ب است) حاصل شود، کدام گزینه صحیح است؟

- (۱) نوعی مصادره به مطلوب است. (۲) منجر به مغالطه ایهام انعکاس می‌شود.
(۳) سبب استنتاج دوری می‌شود. (۴) عکس لازم‌الصدق نمی‌تواند داشته باشد.

۹۴. عکس مستوی قضیه «بعضی حیوانات سیاه نیستند» و «هر ایرانی آسیایی است» چیست؟

- (۱) بعضی حیوانات سیاه است - هر آسیایی ایرانی است.
(۲) بعضی حیوانات سیاه است - بعضی آسیایی‌ها ایرانی هستند.
(۳) عکس لازم‌الصدق ندارد - بعضی آسیایی‌ها ایرانی هستند.
(۴) عکس لازم‌الصدق ندارد - هر آسیایی ایرانی است.

۹۵. عکس مستوی لازم‌الصدق یک قضیه صادق چگونه است؟

- (۱) مشخص نیست. (۲) می‌تواند کاذب باشد. (۳) همیشه کاذب (۴) همیشه صادق

۹۶. با در نظر گرفتن شرایط اعتبار قیاس، کدام گزینه با توجه به دو قیاس زیر به درستی بیان شده است؟

الف) هیچ د ب نیست، بعضی د ج است، بعضی ب ج است.

ب) بعضی ج الف نیست، هر الف ب است، بعضی ج ب نیست.

- (۱) الف - شکل سوم، معتبر، ب - شکل اول، نامعتبر
(۲) الف - شکل اول، نامعتبر، ب - شکل دوم، نامعتبر
(۳) الف - شکل دوم، معتبر، ب - شکل اول، معتبر
(۴) الف - شکل دوم، نامعتبر، ب - شکل چهارم، نامعتبر

۹۷. تعیین کنید قیاس زیر کدام‌یک از شرایط اعتبار قیاس را ندارد؟

- هر فیلسوفی انسان است.
- بعضی انسان‌ها اروپایی هستند.
- بعضی اروپاییان فیلسوف هستند.
- (۱) حد وسط در هر دو مقدمه علامت منفی نداشته باشد.
- (۲) هر دو مقدمه سالبه نباشند.
- (۳) علامت مثبت موضوع در نتیجه و مقدمات با یکدیگر تطابق داشته باشد.
- (۴) علامت مثبت محصول در نتیجه با مقدمات مطابقت داشته باشد.

۹۸. کدام‌یک از قیاس‌های زیر معتبر است؟

- (۱) بعضی الف ج نیست - هیچ ب ج نیست - بعضی الف ب نیست.
(۲) هر الف ج است - بعضی ج ب نیست - بعضی الف ب نیست.
(۳) هیچ الف د نیست - بعضی ج الف است - بعضی د ج نیست.
(۴) بعضی الف ج است - هیچ الف ب نیست - بعضی ج ب نیست.

۹۹. دامنهٔ مصادیق «بعضی مهره‌داران حیوان نیستند»، «هیچ حساسی نحو ندارد»، «بعضی انسان‌ها متفکر هستند» کدام گزینه است؟

- (۱) منفی، مثبت - مثبت، مثبت - منفی، منفی
(۲) منفی، مثبت - مثبت، مثبت - منفی، مثبت
(۳) مثبت، منفی - مثبت، مثبت - منفی، منفی
(۴) منفی، مثبت - مثبت، مثبت - منفی، مثبت

۱۰۰. کدام گزینه با شرط اعتبار قیاس می‌تواند مقدمهٔ دوم قیاس زیر واقع شود؟

«بعضی ج ب است،

پس: بعضی ب الف نیست.»

- (۱) تناقض بعضی ج الف نیست. (۲) تداخل هیچ ج الف نیست. (۳) متضاد نقیض بعضی ج الف است. (۴) متضاد هر ج الف است.



مرکز سنجش آموزش مدارس برتر

آزمون شماره ۳
۱۰ اسفند ۱۴۰۲



پاسخنامه علوم انسانی

| ردیف | نام درس | سرگروه | گروه طراحی و بازنگری (به ترتیب حروف الفبا) | ویراستار |
|------|----------------------|--------------------------------------------------------------------------------------------------------------------|-----------------------------------------------|-------------------------------------------------------------------------------------|
| ۱ | ریاضی و آمار (۱) | نسیم اکبری | زهرا حسینی - پیمان شوبی | نگین رستمی کیا - نیما اشرف نیا محمد کاووسی - سمانه ریحانی معین الدین تقی زاده |
| ۲ | اقتصاد | علیرضا هاشمی سنجانی | آیدانا رستمی | |
| ۳ | علوم و فنون ادبی (۱) | مرتضی کلاشلو | سیما کنفی - حسن عادلخانی | |
| ۴ | عربی، زبان قرآن (۱) | کاظم غلامی | بهروز حیدربکی - خالد مشیرپناهی | |
| ۵ | تاریخ (۱) | خیرالله اسماعیلی - بهزاد اندرز - پیمان بیگدلی - مریم پورنعمت معین الدین تقی زاده - سهیلاسادات رضوی - شیما کریمی | | |
| ۶ | جغرافیای ایران | | | |
| ۷ | جامعه‌شناسی (۱) | | | |
| ۸ | منطق | | | |

گروه تایپ و ویراستاری (به ترتیب حروف الفبا)

زهرا احدی - امیرعلی الماسی - میینا بهرامی - معین الدین تقی زاده - کبری سلیمانی - مهرداد شمسی - راضیه صالحی - انسیه مرزبان

برای اطلاع از اخبار مرکز سنجش آموزش مدارس برتر، به کانال تلگرام @taraaznet مراجعه نمایید.



$$\begin{cases} x=1 \\ y=0 \end{cases} \Rightarrow y = a(x-h)^2 + k$$

$$\Rightarrow 0 = a(2)^2 + 2 \Rightarrow a = -\frac{1}{4}$$

پس مقدار $ah+k$ به شکل زیر به دست می‌آید:

$$ah+k = (-\frac{1}{4})(-1) + 2 = 2,5$$

(ریاضی و آمار دهم، صفحه ۶۸)

۸. گزینه ۳ صحیح است.

موارد اول، سوم و چهارم درست می‌باشند. حتماً یک شاخه از سهمی محور عرض‌ها را قطع می‌کند و سهمی با ضریب x^2 منفی به صورت $y = a(x-h)^2 + k$ است و در معادله $y = a(x-h)^2 + k$ نقطه (h, k) مختصات رأس سهمی است. اما همه سهمی‌ها حتماً دو محل برخورد با محور طول‌ها ندارند. گاهی یک برخورد و گاهی بدون برخورد هستند.

(ریاضی و آمار دهم، صفحه ۶۷)

۹. گزینه ۳ صحیح است.

دو سهمی را برابر هم قرار می‌دهیم:

$$x^2 + 4x - 2 = x^2 + 6x - 10 \Rightarrow 2x = 8$$

$$x = 4 \Rightarrow y = 30$$

(ریاضی و آمار دهم، صفحه ۶۹)

۱۰. گزینه ۳ صحیح است.

چون سهمی از $(0, 4)$ گذشته پس عرض از مبدأ $c = 4$ است پس دو گزینه‌های ۲ و ۴ حذف می‌شود. همچنین ریشه‌های معادله $x = -1$ و $x = 2$ است، پس جمع دو ریشه $-\frac{b}{a} = 1$ می‌شود که در گزینه ۳ صدق می‌کند.

۱۱. گزینه ۳ صحیح است.

می‌دانیم پارامتر و آماره هر دو مشخصه‌های عددی هستند که به ترتیب در جامعه آماری و نمونه تصادفی کاربرد دارند ضمناً مقدار پارامتر هر متغیری، همیشه عددی ثابت است ولی مقدار آماره با انتخاب یک نمونه دیگر ممکن است تغییر کند.

۱۲. گزینه ۳ صحیح است.

(ریاضی و آمار دهم، صفحه ۸۶)

۱۳. گزینه ۱ صحیح است.

برای میانگین جمع داده‌ها را بر تعداد تقسیم می‌کنیم، پس:

$$\bar{x} = \frac{1+3+5+8+11+12+15}{7} = 8$$

در نتیجه تنها ۳ داده از میانگین بیشترند. (۱۱، ۱۳ و ۱۵)

(ریاضی و آمار دهم، صفحه ۸۵)

۱۴. گزینه ۲ صحیح است.

$$\begin{cases} 5 \times 6 = 30 & \text{جمع ۵ داده می‌شود:} \\ 3 \times 7 = 21 & \text{جمع ۳ داده می‌شود:} \end{cases}$$

$$30 + 21 = 51$$

جمع ۸ داده می‌شود:

$$\frac{51}{8} = 6,375$$

حال میانگین ۸ داده:

(ریاضی و آمار دهم، صفحه ۸۵)

۱۵. گزینه ۱ صحیح است.

چون داده‌ها برابرند، پس میانگین هم با آنها برابر است و اختلاف داده‌ها از میانگین صفر می‌شود و در نتیجه انحراف معیار هم صفر می‌شود.

(ریاضی و آمار دهم، صفحه ۹۰)

ریاضی و آمار

۱. گزینه ۲ صحیح است.

$$\sigma^2 = \frac{A}{N} \Rightarrow \sigma^2 = \frac{A}{200} \Rightarrow A = 9 \times 200 = 1800$$

۲. گزینه ۲ صحیح است.

طبق متن کتاب درسی «اگر تعداد واحدهای نمونه زیاد باشد، این روش زمان‌بر است.» گزینه ۴ هم روش آمارگیری به حساب نمی‌آید.

(ریاضی و آمار دهم، صفحه ۷۸)

۳. گزینه ۲ صحیح است.

تابع سود از کم کردن هزینه‌ها از درآمد به دست می‌آید:

$$y = (-\frac{1}{3}x^2 + 30x) - (20x + 30) = -\frac{1}{3}x^2 + 10x - 30$$

برای به دست آوردن بیشترین مقدار سود باید ابتدا طول رأس سهمی از رابطه $\frac{-b}{2a}$ به دست آید:

$$-\frac{b}{2a} = -\frac{10}{2 \times (-\frac{1}{3})} = +15$$

حالا مقدار تابع سود را به ازای $x = 15$ به دست می‌آوریم:

$$-\frac{1}{3}(15)^2 + 10(15) - 30 = -\frac{225}{3} + 150 - 30 = 45$$

(ریاضی و آمار دهم، صفحه ۷۰)

۴. گزینه ۱ صحیح است.

ابتدا میانگین داده‌های ۲، ۴، ۶، ۸ را محاسبه می‌کنیم:

$$\bar{x} = \frac{2+4+6+8}{4} = 5$$

انحراف معیار از رابطه زیر به دست می‌آید:

$$\sigma = \sqrt{\frac{(x_1 - \bar{x})^2 + (x_2 - \bar{x})^2 + (x_3 - \bar{x})^2 + (x_4 - \bar{x})^2}{n}}$$

$$= \sqrt{\frac{(2-5)^2 + (4-5)^2 + (6-5)^2 + (8-5)^2}{4}}$$

$$= \sqrt{\frac{9+1+1+9}{4}} = \sqrt{\frac{20}{4}} = \sqrt{5}$$

(ریاضی و آمار دهم، صفحه ۹۰)

۵. گزینه ۲ صحیح است.

ابتدا سطر «داده X فراوانی» را به جدول اضافه می‌کنیم:

| | | | |
|----------------|----|---|----|
| داده | ۲ | ۷ | ۱۰ |
| فراوانی | x | ۱ | ۲ |
| داده X فراوانی | 2x | 7 | 20 |

میانگین موزون از رابطه زیر به دست می‌آید:

$$\bar{x} = \frac{n_1x_1 + n_2x_2 + \dots + n_kx_k}{n_1 + n_2 + \dots + n_k}$$

$$= \frac{2x + 7 + 20}{x + 1 + 2} = \frac{2x + 27}{x + 3} = 5$$

$$\Rightarrow 2x + 27 = 5x + 15 \Rightarrow 3x = 12 \Rightarrow x = 4$$

(ریاضی و آمار دهم، صفحه ۸۶)

۶. گزینه ۳ صحیح است.

(ریاضی و آمار دهم، صفحه ۸۱)

۷. گزینه ۲ صحیح است.

مختصات رأس سهمی نقطه $(-1, 2)$ است. در معادله سهمی $y = a(x-h)^2 + k$ ، نقطه (h, k) مختصات رأس سهمی است. بنابراین $h = -1$ و $k = 2$ خواهد بود. برای به دست آوردن مقدار a از نقطه کمکی $(1, 0)$ که محل برخورد نمودار با محور طول‌هاست، استفاده می‌کنیم:



اقتصاد

۱۶. گزینه ۳ صحیح است.

بررسی عبارت‌ها:

(الف) از بین رفتن برخی شغل‌ها و به وجود آمدن برخی دیگر، از مواردی است که دائم در اقتصاد در حال تکرار است.

(ب) درست است.

(ج) بسته شدن برخی از کارخانه‌ها می‌تواند دلیلی برای قرار گرفتن در درون مرز امکانات تولید به جای قرار گرفتن روی آن باشد.

(د) درست است.

(اقتصاد دهم، صفحه‌های ۸۴ تا ۸۶)

۱۷. گزینه ۳ صحیح است.

بیکاری ساختاری؛ بیکاری که ناشی از عدم تطبیق بین افراد جویای کار و انواع شغل‌های موجود به دلایلی از جمله عدم تطبیق مهارت‌هاست. بیکاری اصطلاحاً؛ این نوع بیکاری شامل کسانی می‌شود که شغل قبلی خود را به دلایلی رها کرده و به امید یافتن شغلی بهتر در جست‌وجوی کار هستند. همچنین شامل کسانی است که به تازگی در حال ورود به بازار کار هستند.

(اقتصاد دهم، صفحه ۸۷)

۱۸. گزینه ۲ صحیح است.

وسیله سنجش ارزش: با پول می‌توان ارزش کالاها را مشخص کرد و سپس ارزش نسبی آنها را با هم سنجید.

وسیله پرداخت‌های آینده: در صورتی که پول بتواند حفظ ارزش کند، می‌تواند وسیله مناسب پرداخت آینده نیز باشد. این وظیفه در روزگار ما کاملاً محسوس است، زیرا بیشتر معاملات تجاری در مقابل پرداخت‌های آینده صورت گیرد.

وسیله پرداخت در مبادلات: نقش اصلی پول در مبادلات، آسان‌سازی مبادله است.

(اقتصاد دهم، صفحه ۹۸)

۱۹. گزینه ۱ صحیح است.

(الف) با توجه به دسته‌بندی جمعیت کشور به صورت:

جمعیت کل کشور: - زیر ۱۵ سال، - ۱۵ سال و بالاتر (غیرفعال - فعال - شاغل و بیکار).

برای تعیین جمعیت فعال، کفایت مجموع جمعیت غیرفعال و زیر ۱۵ سال را از جمعیت کل کشور کم کنیم.

$$۳۶ = ۵۶ - [۱۲ + (\frac{1}{7} \times ۵۶)] \Rightarrow ۵۶ \Rightarrow \text{جمعیت فعال}$$

نکته: جمعیت بازنشستگان جزء جمعیت غیرفعال بوده و در آن لحاظ شده است.

(ب)

جمعیت شاغل - جمعیت فعال \Rightarrow جمعیت بیکار

$$۱۲ = ۳۶ - (۳ \times ۸) \Rightarrow \text{جمعیت بیکار}$$

$$\frac{۱۲}{۳۶} \times ۱۰۰ = \frac{۱}{۳} \times ۱۰۰ = ۳۳\% \Rightarrow \text{نرخ بیکاری}$$

(اقتصاد دهم، صفحه‌های ۸۵ و ۸۶)

۲۰. گزینه ۳ صحیح است.

مطابق با معیار بانک جهانی، افرادی که زیر ۱/۹ دلار درآمد دارند، زیر خط فقر مطلق اند.

انتخاب فلزات موجب گسترش تجارت در داخل کشورها و بین‌ملتها شد.

در دوران قاجار ایران، فرصت طلایی خود را برای جبران کاستی‌ها از دست داد.

(اقتصاد دهم، صفحه‌های ۸۹، ۹۴ و ۱۰۸)

۲۱. گزینه ۲ صحیح است.

گزینه‌های ۱، ۳ و ۴ مربوط به مسئولیت‌های اجتماعی مردم است در حالی که گزینه ۲ وظیفه دولت است.

(اقتصاد دهم، صفحه ۹۰)

۲۲. گزینه ۲ صحیح است.

(الف)

$$\text{واحد پولی } ۵۱۰۰ = ۸۵۰۰ \times \frac{۳}{۵} = \text{مسکوکات}$$

$$\text{چک پول} + \text{سپرده‌های دیداری} + \text{مسکوکات} + \text{اسکناس} = \text{حجم پول}$$

$$۲۱۳۵۰ = ۸۵۰۰ + ۵۱۰۰ + ۳۴۰۰ + x$$

$$\Rightarrow \text{واحد پولی } ۴۳۵۰ = \text{چک پول}$$

(ب)

مجموع سپرده‌های دیداری و پس‌انداز

$$\text{سپرده پس‌انداز بلندمدت} + \text{سپرده پس‌انداز کوتاه‌مدت} + \text{سپرده دیداری} =$$

$$۱۰۲۰۰ = ۳۴۰۰ + ۲۸۰۰ + x$$

$$\Rightarrow \text{واحد پولی } ۴۰۰۰ = \text{سپرده پس‌انداز بلندمدت}$$

(اقتصاد دهم، صفحه ۹۸)

۲۳. گزینه ۴ صحیح است.

ابتدا نرخ رشد دستمزد را مشخص می‌کنیم:

$$\frac{۶۳۰۰ - ۵۷۰۰}{۵۷۰۰} \times ۱۰۰ = ۱۰\%$$

افزایش دستمزد ۱۰ درصد بوده، در صورتی که نرخ تورم ۱۵ درصد است بنابراین قدرت خرید نسبت به گذشته ۵ درصد کاهش یافته است و نتیجه آن کاهش سطح رفاه خواهد بود.

(اقتصاد دهم، صفحه ۱۰۱)

۲۴. گزینه ۲ صحیح است.

مقاوم‌سازی اقتصاد، به معنای آن است که مجموع نیروهای مولد، شرکت‌ها، مؤسسات تولیدی و خدماتی یک کشور روی پای خود بایستند تا بتوانند در صورت به وجود آمدن بحران تمامی نیازهای اساسی و حیاتی‌شان را خودشان تولید و تأمین کنند و وابسته به بیگانگان نباشند.

(اقتصاد دهم، صفحه ۱۱۱)

۲۵. گزینه ۳ صحیح است.

اعمال سیاست‌های رکودی و انقباضی \leftarrow دوران قاجار

برقراری نظم مالی و اداری \leftarrow دوران قاجار

بهبود برخی شاخص‌های اقتصادی، اجتماعی و انسانی \leftarrow دوران پهلوی

تأمین مالی مراکز علمی \leftarrow دوران تمدن اسلامی

(اقتصاد دهم، صفحه‌های ۱۰۷ تا ۱۰۹)

علوم و فنون ادبی

۲۶. گزینه ۲ صحیح است.

به شیوه بیان هر نویسنده یا شاعر «سبک شخصی» می‌گویند.

(علوم و فنون دهم، درس ۷، صفحه‌های ۶۰ و ۶۱)

۲۷. گزینه ۴ صحیح است.

(۱) ویژگی ادبی است.

(۲) ویژگی زبانی است.

(۳) ویژگی فکری نادرست است. درست: «معشوق عمدتاً زمینی است و بیشتر روحیه حماسی بر ادبیات این دوره حاکم است.»

(علوم و فنون دهم، درس ۷، صفحه‌های ۶۲ و ۶۳)

۲۸. گزینه ۱ صحیح است.

«حذف افعال به قرینه» ویژگی نثر دوره‌های غزنوی و سلجوقی است.

(علوم و فنون دهم، درس ۷، صفحه‌های ۶۴ و ۶۵)



۳۶. گزینه ۱ صحیح است.
در گزینه‌های ۲، ۳ و ۴ کلمات روبه‌روی دو مصراع دارای سجع متوازن و متوازی هستند. ولی در گزینه ۱ این قاعده برقرار نیست.
(علوم و فنون دهم، درس ۹، صفحه‌های ۷۳ و ۷۴)
۳۷. گزینه ۱ صحیح است.
(ه) هر که او را قدمی هست ز سر نندیشد
هر که او را گه‌ری هست ز زر نندیشد
تقاطع سجع‌ها در دو مصراع متوازی است و آرایه ترصیع ساخته است.
(علوم و فنون دهم، درس ۹، صفحه ۷۴)
۳۸. گزینه ۲ صحیح است.
(الف) تقابل سجع‌های متوازن و متوازی در دو مصراع آرایه «موازنه» پدید می‌آورد.
(ب) تقابل سجع‌های متوازی در دو مصراع آرایه «ترصیع» پدید می‌آورد.
(علوم و فنون دهم، درس ۹، صفحه‌های ۷۳ و ۷۴)
۳۹. گزینه ۲ صحیح است.
زیرا تقابل سجع‌های متوازی موجب آرایه ترصیع شده که ارزش موسیقایی بیشتری دارد.
گزینه‌های ۱، ۳ و ۴: تقابل سجع‌های متوازن و متوازی موجب آرایه «موازنه» شده که ارزش موسیقایی کمتری دارد.
(علوم و فنون دهم، درس ۹، صفحه‌های ۷۵ و ۷۶)
۴۰. گزینه ۱ صحیح است.
تقابل سجع‌های متوازن و متوازی موجب آرایه «موازنه» می‌شود.
(علوم و فنون دهم، درس ۹، صفحه‌های ۷۵ و ۷۶)
۴۱. گزینه ۳ صحیح است.
(تقابل سجع‌های هم‌وزن و هم‌قافیه = متوازی: بلا با جفا) (تقابل سجع‌های هم‌وزن = متوازن: تیر با تیغ؛ دل با جان؛ هدف با سپر)
(علوم و فنون دهم، درس ۹، صفحه ۷۵)
۴۲. گزینه ۲ صحیح است.
در گزینه‌های ۱، ۳ و ۴ در دو مصراع کلمات دو به دو در مقابل هم دارای سجع متوازی هستند و ترصیع برقرار است.
در گزینه ۲ بین دو واژه بیان و مقال سجع متوازن برقرار است و قاعده ترصیع را به هم می‌ریزد و موازنه می‌سازد.
(علوم و فنون دهم، درس ۹، صفحه ۷۴)
۴۳. گزینه ۳ صحیح است.
مفهوم مشترک صورت سؤال و گزینه‌های دیگر ۱، ۲ و ۴ رمیدگی عاشق از معشوق
مفهوم گزینه ۳: رهایی‌ناپذیری از عشق
(علوم و فنون دهم، درس ۸، صفحه ۶۹)
۴۴. گزینه ۱ صحیح است.
مفهوم بیت سؤال و گزینه ۱: «آشکار بودن خداوند در هستی»
(۲) «ناراحت نبودن از بی‌اعتنایی یار»
(۳) «گمنام بودن آزادگان»
(۴) «پایان دشوار عاشقی»
(علوم و فنون دهم، درس ۸، صفحه ۷۱)
۴۵. گزینه ۴ صحیح است.
مفهوم کلی گزینه‌های ۱، ۲ و ۳ (جانبازی و سرسپردگی عاشق)
مفهوم بیت گزینه ۴: (وفاداری عاشق تا مرگ)
(علوم و فنون دهم، درس ۹، صفحه ۷۵)

۲۹. گزینه ۳ صحیح است.
این بیت فقط یک کلمه عربی دارد: «زمانه» پس افزایش کاربرد لغات عربی ندارد.
(۱) «به کام شیر در» دو حرف اضافه برای یک متمم است.
(۲) شاعر، واقع‌گرایانه، از وصف طبیعت، باغ، گل سیب و بادام سخن می‌گوید.
(۴) استفاده از واژه قدیمی: «آب: رود»، «خنگ: اسب» و «همی آید».
(علوم و فنون دهم، صفحه‌های ۶۲ و ۶۳)
۳۰. گزینه ۴ صحیح است.
(علوم و فنون دهم، درس ۷، صفحه ۶۲)
۳۱. گزینه ۲ صحیح است.
هَر نَظَرِی | بَر زُخاو | راست نیست
- U U - | - U U - | - U -
(علوم و فنون دهم، درس ۸، صفحه ۶۹)
۳۲. گزینه ۳ صحیح است.
(۱) سنگ‌انداز: سَن گن داز --- U
سرافراز: سَن رَف راز --- U
(۲) تن‌آسانی (ت نا سانی --- U)
سخت‌افزار (سَخ تَف زار --- U)
(۴) پیام‌آور (پَ یا ما وَر --- U)
مرد افکن (مَر دَف کن --- U)
(علوم و فنون دهم، درس ۸، صفحه ۷۲)
۳۳. گزینه ۳ صحیح است.
(۱) بَ رُو شی | رَ دَر رن | دِ با شی | دَ غل
-- U | -- U | -- U | - U
فعلون | فعلون | فعلون | فعل
یک هجا از آخر حذف شده است.
(۲) مَ رُو وت | نَ با شد | بَ رَف تا | دَ زور
-- U | -- U | -- U | - U
حذف شده است.
(۳) رَ فِی قان | چَ نان عه | دِ صَح بت | شِ کس تند
-- U | -- U | -- U | -- U
حذف نشده است.
(۴) بَ نازی | مَ دس تی | کَ ان گو | رَ چید
-- U | -- U | -- U | - U
حذف شده است.
(علوم و فنون دهم، درس ۸، صفحه‌های ۷۰ و ۷۱)
۳۴. گزینه ۱ صحیح است.
دست به کا | ری زَنم کِ | غص ص س را | ید
- U U - | - U - | - U U - | -
(علوم و فنون دهم، درس ۸، صفحه ۶۹)
۳۵. گزینه ۳ صحیح است.
بَ رَح وا | لَ نا بو | دِ عِل مش | بَ صیر
-- U | -- U | -- U | - U
در هجای دوم حذف همزه صورت گرفته است.
(علوم و فنون دهم، درس ۸، صفحه ۷۲)



عربی، زبان قرآن

۴۶. گزینه ۲ صحیح است.

ترجمه کلمات مهم: قُلْ / بگو / فانظروا: و ببینید / بَدْأُ الخلق: آفرینش را آغاز کرد

بررسی سایر گزینه‌ها:

(۱) گفت (بگو، «قُلْ» فعل امر است). - تا (ص: و) - آغاز شده است (ص: آغاز کرد، «الخلق» مفعول است).

(۳) بر (ص: در) - چگونگی (ص: چگونه، چطور) - آغاز (ص: آغاز کرد).
(۴) گفت (مانند ۱) - «باید» اضافی است - تا (مانند ۱) - چگونگی (مانند ۳) - شروع (مانند ۳).

۴۷. گزینه ۴ صحیح است.

رَبَّمَا: شاید، چه بسا (رَدّ گزینه ۲) [«فَطْعَاً» ترجمه درستی برای آن نیست]. / اَنْ يَسْتَعِينِ بِس: از... یاری بجوید، از... کمک بگیرد (رَدّ گزینه‌های ۱ و ۳) [«از... استفاده کند» ترجمه درستی برای آن نیست]. / المعجزات البحرية: معجزات دریایی (رَدّ گزینه‌های ۱ و ۲) [«دریا» اشتباه است]. / إنارة: نورانی کردن (رَدّ گزینه‌های ۲ و ۳) [«نورانی شدن» ترجمه درستی برای آن نیست].

۴۸. گزینه ۳ صحیح است.

الصّيدية: داروخانه دار (رَدّ گزینه‌های ۱ و ۲) [«الصّيدية» یعنی «داروخانه»] / وصفة: نسخه‌ای (رَدّ گزینه‌های ۱ و ۲) [«وصفة» یعنی «نسخه»، نه «برگه»] / الطّيب: پزشک، دکتر (رَدّ گزینه‌های ۲ و ۴) [بدون ضمیر است]. / المِحْرار: دماسنج (رَدّ گزینه‌های ۱ و ۲) [«مَرهم» یعنی «پماد»] / الحبوب المهدئة: قرص‌های آرام‌بخش (رَدّ گزینه ۲) [جمع است، نه مفرد]! / الأدوية المسكّنة للصداع: داروهای مسکن سردرد (رَدّ گزینه‌های ۱ و ۴) [جمع است، نه مفرد!]

(عربی دهم، صفحه ۷۹)

۴۹. گزینه ۳ صحیح است.

ترجمه کلمات مهم: نَعْرِفُ: می‌شناسیم / ب: با / تُشَاهِدُ: [که] مشاهده کند / اِتِّجَاهِيْن: دو جهت
بررسی سایر گزینه‌ها:

(۱) «تستطيع» ترجمه نشده است - نگاه می‌کند («أَنْ تُشَاهِدُ» باید به شکل مضارع التزامی ترجمه شود نه مضارع اخباری)

(۲) شناخته می‌شود (ص: می‌شناسیم) - «تستطيع» ترجمه نشده.

(۴) برای (ص: با) - نگاهش که عجیب است (ص: نگاه عجیبش) - چندین جهت (دو جهت، «اِتِّجَاهِيْن» مثنی است).

۵۰. گزینه ۱ صحیح است.

بررسی گزینه‌های نادرست:

(۲) اولاً: «فِرص» در «فِرصَم» جمع مکسر «فرصة» است که به اشتباه به صورت مفرد ترجمه شده، ثانياً: «إِضَاعَة» یعنی «تباه کردن» که به اشتباه به صورت «تباه شدن» ترجمه شده است.

(۳) «تَسْلِيم الرّسائل و استلامها» یعنی «تحويل نامه‌ها و دریافت آنها»

(۴) «الرّيفيّة» به معنی «روستایی» است. [«الصّحراوية» یعنی «کویری»]

۵۱. گزینه ۱ صحیح است.

گره: القَطْ (رَدّ گزینه‌های ۲ و ۴) [«البَط» یعنی «اردک، مرغابی»] / لیس می‌زند: يَلْعَقُ (رَدّ گزینه ۴) [«كَان... يَلْعَقُ» معادل «ماضی استمراری» و به معنی «لیس می‌زد» است]. / زخمش: جرحه (رَدّ گزینه‌های ۲ و ۴) [مفرد است، در حالی که «جروح» جمع و به معنی «زخم‌هایش» است]. /

چندین بار: عدّة مرّات (رَدّ گزینه‌های ۲ و ۳) [«مرّات عدیده» یعنی «باره‌های زیادی»] / با زبانش: بلسانَه (رَدّ گزینه‌های ۲ و ۳) [ضمیر آن نیامده است]. / تا بهبود یابد: حتّی یلتئم (رَدّ گزینه‌های ۳ و ۴) [فعل است، در حالی که «لا لیتامه» اسم و به معنی «برای بهبودی آن» است].
ترجمه متن:

شیخ‌الرئیس ابن‌سینا همان پزشک مشهور و فیلسوف بزرگ است. او به کشورهای که مراکز علم به شمار می‌آمدند سفر کرد و به علوم مختلف، به ویژه علوم قرآنی، ادبیات، ریاضی، جبر و فقه مشغول شد و بعد از آن به علم پزشکی و علوم طبیعی و الهی علاقه پیدا کرد. دانشمندان زیادی نزد وی آمدند و از وی فنون پزشکی و درمان‌هایی را که از تجربه به دست آورده بود، می‌گرفتند. گفته می‌شود وی در مدت اشتغالش در به دست آوردن علوم حتّی یک شب را کامل نخوابیده است و کاری به جز مطالعه نداشته است. از جمله تألیفات وی کتاب «شفا» در فلسفه و کتاب «قانون» در پزشکی است. همچنین کتاب‌های دیگری نیز در علوم و فنون مختلف دارد.

۵۲. گزینه ۲ صحیح است.

(۱) بعد از اینکه علوم قرآنی را فراگرفت؛ به یادگیری پزشکی پرداخت. ✓
(۲) هنگامی که پزشکی و علوم طبیعی را فرا گرفت به ادبیات علاقه پیدا کرد. * [پزشکی و علوم طبیعی و الهی را بعد از سایر علوم فراگرفت].
(۳) وی هنگامی به علم پزشکی علاقه پیدا کرد که ریاضی و جبر را می‌دانست. ✓

(۴) به مناطقی مختلف برای به دست آوردن علوم در مراکز آنها رفت. ✓

۵۳. گزینه ۳ صحیح است.

(۱) وظیفه ماست که در به دست آوردن علوم زمانه خود بیشتر و بیشتر تلاش کنیم. ✓
(۲) ابن‌سینا فقط پزشک نبود، بلکه او فیلسوف و ادیب نیز بود. ✓
(۳) دانشمندان برای یادگیری علوم مختلف نزد ابن‌سینا می‌آمدند. * [در متن آمده که دانشمندان فقط برای یادگیری فنون پزشکی و درمانی نزد وی می‌آمدند].

(۴) ابن‌سینا به مراکز علمی زیادی در کشورهای مختلف سفر می‌کرد. ✓

۵۴. گزینه ۱ صحیح است.

«کنیرون» منصوب به فتحه نیست، بلکه مرفوع به «واو» است و نقش آن «صفت» برای «علماء (فاعل)» است که به تبعیت از آن مرفوع شده است. [توجه: جمع‌های مذکر سالم وقتی «ون» داشته باشند، همیشه مرفوع به «واو» هستند!]

۵۵. گزینه ۴ صحیح است.

خطاهای حرکت‌گذاری: «استخرج» («استخرج» بر وزن «استفعل» صحیح است). - «بئر» (تلفظ آن به صورت «بئر» صحیح است).

۵۶. گزینه ۱ صحیح است.

معنی عبارت: «هرکس چیزی خواهد و تلاش کند، [آن را] می‌یابد.»
مفهوم عبارت سؤال و بیت «۱» «لزوم سعی و تلاش برای رسیدن به نتیجه و هدف» است.

بررسی سایر گزینه‌ها:

(۲) مؤثر دانستن توفیق الهی برای رسیدن به نتیجه، نه تلاش خود

(۳) بی‌نتیجه ماندن سعی و تلاش شاعر

(۴) سپری شدن دوره سعی و تلاش برای شاعر



۵۷. گزینه ۴ صحیح است.

در این گزینه، اسم «مبنی» وجود ندارد. «هل» هر چند «مبنی» است، ولی «حرف» است و «اسم» نیست. سایر اسم‌های «آی، صناعه، ایرانیته، سائحین، کثیرین» همگی «معرب» هستند. در سایر گزینه‌ها به ترتیب: «کیف»، «ما» در «مِمَّا» و «أین (کجا)» اسم «مبنی» هستند.

(عربی دهم، صفحه ۷۵)

۵۸. گزینه ۲ صحیح است.

در این گزینه، «المُتَفَرِّجِينَ» نقش «مضاف‌الیه» را دارد و مجرور به «باء» است و درست نوشته شده است. خطاهای سایر گزینه‌ها:

- ۱) «المُتَفَرِّجِينَ» نقش «مبتدا» را دارد، لذا باید «مرفوع» باشد و به صورت «المُتَفَرِّجُونَ» نوشته شود.
- ۳) «المُتَفَرِّجِينَ» نقش «خبر» را برای «هؤلاء» (مبتدا) دارد، لذا باید «مرفوع (المُتَفَرِّجُونَ)» باشد.
- ۴) «المُتَفَرِّجِينَ» نقش «فاعل» را برای فعل «نزل» دارد، لذا باید «مرفوع (المُتَفَرِّجُونَ)» باشد.

(عربی دهم، صفحه ۷۵)

۵۹. گزینه ۳ صحیح است.

با توجه به معنای فعل «شَجَعْنَا: تشویق کردیم» می‌فهمیم که در جای خالی مفعول می‌خواهیم و می‌دانیم که مفعول، منصوب است. (رد گزینه‌های ۱ و ۴). ضمناً «الکسول» صفت کلمه‌ای است که باید انتخاب کنیم و با توجه به مفرد بودن «الکسول» باید اسمی را در جای خالی قرار دهیم که مفرد است. (رد گزینه ۲)

(عربی دهم، صفحه ۱۷)

۶۰. گزینه ۱ صحیح است.

- ۱) «أجمل» مضاف و «ما» مضاف‌الیه است. زیباترین چیزی که ...
- ۲) «الله» هرگز مضاف نمی‌شود. «أحب» مبتدا و «ما» خبر است.
- ۳) مضاف هرگز «ال» نمی‌گیرد. «الخير» مبتدا و «ما» خبر است.
- ۴) قبل از مضاف‌الیه، حتماً باید اسم بیاید. «یعلم» فعل و «ما» مفعول است.

(عربی دهم، صفحه ۷۳)

تاریخ

۶۱. گزینه ۱ صحیح است.

حکومت مادها به دست کورش منقرض شد. در این شرایط بود که آستیاگ پادشاه مادها بود. هووخشتر با اتحاد با حکومت بابل توانست به حکومت آشوریان پایان دهد.

(تاریخ دهم، صفحه‌های ۸۰ و ۸۲)

۶۲. گزینه ۱ صحیح است.

پادشاهان هخامنشی به ویژه داریوش یکم ادعا می‌کردند که به خواست اهوره‌مزدا به مقام پادشاهی دست یافته‌اند و به یاری او بر کشور فرمان می‌رانند. این ادعا به نوعی به حکومت آنان جنبه دیگری می‌داد و مردم را تشویق و ترغیب به فرمان‌برداری از آنان می‌کرد.

(تاریخ دهم، صفحه ۹۹)

۶۳. گزینه ۳ صحیح است.

عبارت (ج) مربوط به ارشک و عبارت (ب) مربوط به مهرداد یکم است.

(تاریخ دهم، صفحه‌های ۹۱ تا ۹۳)

۶۴. گزینه ۴ صحیح است.

اسکندر در سه نبرد گرانیکوس، ایسوس و گوگمل سپاه هخامنشی را شکست داد و شوش (یکی از پایتخت‌های هخامنشیان) را تسخیر کرد. دقت کنید: جنگ‌های پلپونزی جزء جنگ‌های داخلی یونان به حساب می‌آید. یکی از انسانی‌ترین و شکوهمندترین فتوحات تاریخ جهان، فتح مسالمت‌آمیز بابل توسط کورش بزرگ در سال ۵۳۹ ق.م است.

(تاریخ دهم، صفحه‌های ۸۳ و ۸۸)

۶۵. گزینه ۲ صحیح است.

در سایر گزینه‌ها، گزینه (۱) مربوط به کورش، گزینه‌های (۳) و (۴) مربوط به داریوش یکم است.

(تاریخ دهم، صفحه ۸۵)

۶۶. گزینه ۳ صحیح است.

به رئیس دبیران و کاتبان، ایران دبیرد یا دبیران مهست می‌گفتند. وزیر بزرگ یا بزرگ‌فرمادار در رأس تشکیلات اداری ساسانیان قرار داشت.

(تاریخ دهم، صفحه ۱۰۳)

۶۷. گزینه ۲ صحیح است.

پس از مرگ اسکندر یکی از سرداران او به نام سلوکوس در بخش‌هایی از آسیای صغیر، سوریه و فلات ایران حاکم شد. سلوکوس خود را نیکاتور یعنی فاتح می‌خواند.

یکی از پایتخت‌های سلسله اشکانیان شهر صد دروازه (در حوالی دامغان امروزی) است که یونانیان به آن هکاتم‌پولس می‌گفتند.

(تاریخ دهم، صفحه‌های ۹۰ و ۹۱)

۶۸. گزینه ۲ صحیح است.

در سایر عبارات، گزینه (۱) مربوط به اشکانیان، گزینه (۳) مربوط به مادها و گزینه (۴) مربوط به هخامنشیان است.

(تاریخ دهم، صفحه‌های ۱۰۶ و ۱۰۷)

۶۹. گزینه ۳ صحیح است.

مجموعه‌ای از قوانین و محاکمات عصر ساسانی در کتاب مادیان هزاردادستان به زبان پهلوی گردآوری شده و منبع ارزشمندی برای حقوق و دادرسی آن دوره محسوب می‌شود.

معروف‌ترین خاندان‌های دوره اشکانیان عبارت بودند از: کارن (قارن) در نهاوند، سورن در سیستان و مهران در ری.

(تاریخ دهم، صفحه‌های ۱۰۲ و ۱۰۵)

۷۰. گزینه ۴ صحیح است.

ترتیب زمانی رویدادها:

۱- «الف» حمایت پادشاه از مزدک برای کاستن از قدرت اشراف و نجبا و موبدان (قباد)

۲- «د» انجام اصلاحاتی در زمینه اداری، نظامی و اقتصادی (انوشیروان)

۳- «ج» شورش یکی از سرداران مشهور با پشتیبانی بزرگان علیه پادشاه و برکناری او از قدرت (هرمز چهارم)

۴- «ب» اقدام برای برانداختن حکومت لخمیان (خسرورپویز)

(تاریخ دهم، صفحه‌های ۹۵ تا ۹۷)

جغرافیای ایران

۷۱. گزینه ۲ صحیح است.

بررسی عبارات نادرست:

(الف) در ایران بیشتر بارش‌ها در اواخر فصل پاییز تا اوایل فصل بهار می‌بارد به این دلیل هر چه به پایان این دوره نزدیک‌تر می‌شویم، آبدهی رودها بیشتر می‌شود.

(ج) رودهای مناطق نسبتاً خشک بیشتر طغیانی و اتفاقی و مقدار آب آنها در سال‌های مختلف متفاوت است.

(جغرافیا دهم، صفحه ۴۹)



۷۲. گزینه ۴ صحیح است.
در کوهستان‌های نزدیک به مناطق گرم و خشک (ب) که گاهی بارش‌های کوتاه و اتفاقی رخ می‌دهد، نوعی کانون آبگیر موقت شکل می‌گیرد که آنها را کانون‌های اتفاقی می‌نامند.
(جغرافیا دهم، صفحه ۵۰)
۷۳. گزینه ۳ صحیح است.
دریاچه‌های فصلی در ماه‌های گرم و یا در سال‌های کم‌بارش به شکل باتلاق و شوره‌زار درمی‌آیند یا آب آنها خشک می‌شود، مانند مسیله در قم، نیریز در فارس، هامون در سیستان و بلوچستان و جازموریان بین دو استان کرمان و سیستان و بلوچستان.
دریاچه زریبار، پریشان، ارومیه و مهارلو از نوع دریاچه‌های دائمی هستند.
(جغرافیا دهم، صفحه ۵۷)
۷۴. گزینه ۲ صحیح است.
سایر موارد مربوط به خلیج فارس است.
(جغرافیا دهم، صفحه‌های ۵۲ تا ۵۴)
۷۵. گزینه ۲ صحیح است.
دریای عمان بخشی از آب‌های اقیانوس هند است که از طریق تنگه هرمز از خلیج فارس جدا می‌شود.
ذخایر و منابع عظیم نفت و گاز مربوط به خلیج فارس است و باقی موارد از جمله ویژگی‌ها و دلایل اهمیت دریای عمان هستند.
(جغرافیا دهم، صفحه‌های ۵۵ و ۵۶)
۷۶. گزینه ۴ صحیح است.
آب دریاچه موجب معتدل شدن آب و هوای منطقه شده است.
(جغرافیا دهم، صفحه‌های ۵۸ تا ۶۰)
۷۷. گزینه ۳ صحیح است.
به محدوده‌ای که با توجه به شکل زمین و شیب ناهمواری‌ها آب‌های جاری به سوی پایین‌ترین نقطه هدایت شود، حوضه آبریز می‌گویند.
حوضه آبریز خارجی یعنی مساحتی از کشور که آب رودهای آن به دریاهای اطراف می‌ریزد، اما در طول مسیر مورد استفاده قرار می‌گیرد.
(جغرافیا دهم، صفحه ۵۱)
۷۸. گزینه ۳ صحیح است.
جمعیت کره زمین از لحاظ نسبت جنسیتی جز در زمان‌های خاص تفاوت چندانی ندارد.
(جغرافیا دهم، صفحه ۷۰)
۷۹. گزینه ۱ صحیح است.
نباید هرم سنی کشور به سمت سالمندی و کهنسالی حرکت کند زیرا این پدیده مانع اصلی بر سر راه توسعه اقتصادی خواهد بود.
(جغرافیا دهم، صفحه ۷۲)
۸۰. گزینه ۳ صحیح است.
مهاجرت روستاییان به شهر از انواع مهاجرت داخلی است و در کشور ما این مهاجرت از مهم‌ترین مهاجرت‌ها در دهه‌های اخیر به شمار می‌رود.
(جغرافیا دهم، صفحه‌های ۷۲ و ۷۳)
- جامعه‌شناسی**
۸۱. گزینه ۳ صحیح است.
زمان تولد، انتسابی، اجتماعی و ثابت است. زودرنجی، فردی، اکتسابی و متغیر است. دانشمند، متغیر، اکتسابی و اجتماعی است.
(جامعه‌شناسی دهم، صفحه ۶۴)
۸۲. گزینه ۳ صحیح است.
به فرایندی که هر فرد برای مشارکت در زندگی اجتماعی دنبال می‌کند، جامعه‌پذیری گویند.
به کنش‌هایی که برخلاف عقاید، ارزش‌ها و هنجارهای جامعه هستند کژروی اجتماعی می‌گویند.
به مجموعه فعالیت‌هایی که برای انطباق افراد با انتظارات جامعه انجام می‌گیرد کنترل اجتماعی گویند.
(جامعه‌شناسی دهم، صفحه‌های ۷۶، ۷۸ و ۷۹)
۸۳. گزینه ۴ صحیح است.
۱) تأثیر جهان اجتماعی بر جهان طبیعی
۲) تأثیر جهان طبیعی بر جهان اجتماعی
۳) تأثیر جهان نفسانی بر جهان اجتماعی
۴) تأثیر جهان اجتماعی بر جهان نفسانی
(جامعه‌شناسی دهم، صفحه ۷۲)
۸۴. گزینه ۲ صحیح است.
در جامعه سرمایه‌داری، هویت افراد بیشتر به ثروت و توان اقتصادی آنها وابسته است.
جامعه‌شناسان و انسان‌شناسان، درباره ابعاد اجتماعی هویت انسان‌ها بحث می‌کنند.
به فرایند مشارکت فرد در زندگی اجتماعی و مسیری که برای شکل‌گیری هویت اجتماعی افراد طی می‌شود، جامعه‌پذیری یا فرهنگ‌پذیری می‌گویند.
(جامعه‌شناسی دهم، صفحه‌های ۷۱، ۷۷ و ۸۰)
۸۵. گزینه ۱ صحیح است.
اینکه برخی از بیماری‌های جسمانی با کمک قوای روانی درمان شوند، اثر جهان نفسانی بر جهان طبیعی است.
(جامعه‌شناسی دهم، صفحه ۶۸)
۸۶. گزینه ۲ صحیح است.
انتقال معلم از مدرسه دخترانه به پسرانه، تحرک اجتماعی افقی است.
عزل یک مدیر و تبدیل او به یک کارمند عادی، تحرک اجتماعی نزولی است.
تبدیل یک مدیر به مدیر کل، تحرک اجتماعی صعودی است.
(جامعه‌شناسی دهم، صفحه ۸۳)
۸۷. گزینه ۱ صحیح است.
الف) بحران هویت فرهنگی است و ب) تحول فرهنگی است.
۸۸. گزینه ۳ صحیح است.
هویت فرهنگی تا زمانی که عقاید و ارزش‌های مربوط به آن مورد پذیرش اعضای جهان اجتماعی و برای آنها مهم باشد، دوام می‌آورد.
(جامعه‌شناسی دهم، صفحه ۹۴)
۸۹. گزینه ۲ صحیح است.
اگر فرهنگی که گرفتار زلزله، بحران و تحول می‌شود، فرهنگی باطل باشد و جهت تغییرات به سوی فرهنگ حق باشد، تحول فرهنگی مثبت است.
۹۰. گزینه ۱ صحیح است.
اگر یک جهان اجتماعی با کاستی‌ها و بن‌بست‌های درونی مواجه شود، گرفتار کهولت و مرگ می‌شود
در جوامع فتودالی غربی، موقعیت اجتماعی افراد به رابطه آنها با زمین بستگی داشت.



۳ شرط اعتبار قیاس اقرانی عملی:

- (۱) سالبه نبودن هر دو نسبت
 - (۲) منفی نبودن هر دو حد وسط
 - (۳) علامت مثبت موضوع یا محمول نتیجه با مقدمات یکی باشد.
- (الف) موضوع - موضوع: شکل سوم و دارا بودن هر سه شرط و معتبر بودن قیاس
- (ب) محمول - موضوع: شکل اول و نداشتن شرط سوم علامت ب در نتیجه مثبت است، اما در مقدمه دوم ب منفی است.
- (منطق دهم، صفحه‌های ۷۳ و ۷۷ تا ۷۹)

۹۷. گزینه ۱ صحیح است.

- شرایط اعتبار قیاس:
- (۱) هر دو مقدمه سالبه نباشد که در این قیاس سالبه نداریم.
 - (۲) اگر یکی از مقدمات سالبه باشد نتیجه هم باید سالبه باشد که سالبه وجود ندارد.
 - (۳) اگر هر یک از موضوع و یا محمول که حد وسط است در نتیجه آمده است در مقدمات علامت مثبت یا منفی دارند در نتیجه هم باید عیناً مثبت یا منفی باشد.
- (منطق دهم، صفحه ۷۷)

۹۸. گزینه ۴ صحیح است.

- بررسی گزینه‌ها:
- (۱) نامعتبر است، چون هر دو مقدمه سالبه آمده است.
 - (۲) نامعتبر است، چون دامنهٔ مصادیق الف در مقدمه دوم مثبت است، اما در نتیجه منفی آمده است.
 - (۳) نامعتبر است، چون دامنهٔ مصادیق در مقدمه اول مثبت است اما در نتیجه منفی آمده است.
 - (۴) صحیح است، چون دامنهٔ مصادیق رعایت شده، هر دو مقدمه سالبه نیست و اگر یکی از مقدمات سالبه است نتیجه هم سالبه آمده است.
- (منطق دهم، صفحه ۷۷)

۹۹. گزینه ۱ صحیح است.

- دامنهٔ مصادیق عبارت بعضی مهره‌داران حیوان نیستند - و + می‌باشد چون کمیت آن جزء است و کیفیت آن سالبه است.
- دامنهٔ مصادیق هیچ حساسی نحو ندارد + و + است چون کمیت آن کل است و کیفیت آن سالبه است.
- دامنهٔ مصادیق بعضی انسان‌ها متفکر هستند - و - است چون کمیت آن جزء است و کیفیت آن موجه است.
- (منطق دهم، صفحه ۷۶)

۱۰۰. گزینه ۴ صحیح است.

- ابتدا تقابل هر گزینه را می‌نویسیم.
- (۱) هر ج الف است.
 - (۲) بعضی ج الف نیست.
 - (۳) نقیض بعضی ج الف است می‌شود هیچ ج الف نیست. سپس تضاد قضیهٔ جدید را می‌نویسیم که می‌شود هر ج الف است.
 - (۴) هیچ ج الف نیست.
- چون نتیجه سالبه است پس مقدمه دوم نیز باید سالبه باشد پس گزینه‌های ۱ و ۲ کنار گذاشته می‌شوند. همچنین اگر گزینهٔ ۲ مقدمه دوم باشد، حد وسط در هر دو مقدمه منفی خواهد شد و قیاس معتبر نخواهد شد. بنابراین گزینهٔ ۴ صحیح می‌باشد که شرایط اعتبار قیاس در آن وجود دارد.
- (منطق دهم، صفحه‌های ۷۷ تا ۷۹)

جهان اجتماعی پس از تولد هر فرد، بخشی از هویت اجتماعی او را تعیین می‌کند.

وجود نظریات متفاوت دربارهٔ هویت، نشانهٔ این است که امکان خطا و اشتباه در شناخت هویت وجود دارد.

(جامعه‌شناسی دهم، صفحه‌های ۷۷، ۸۰ و ۸۱)

منطق

۹۱. گزینه ۲ صحیح است.

در تداخل کیفیت تغییر ندارد بلکه تنها کمیت آن تغییر می‌کند و کل و جزء به جای همدیگر قرار می‌گیرند.

در تضاد تنها کیفیت دو کل را داریم یعنی سالبه و موجه بودن در جای همدیگر قرار می‌گیرند.

داخل تحت تضاد تنها تفاوت در کیفیت دو جزء است که سالبه و موجه بودن تغییر می‌یابند.

و در تناقض هم کمیت و هم کیفیت تغییر پیدا می‌کند.

(منطق دهم، صفحه ۶۲)

۹۲. گزینه ۳ صحیح است.

با توجه به هر سه قضیه، عکس مستوی نمی‌تواند صحیح باشد، زیرا در عکس نسبت تغییر نمی‌کند و در صورت نوشتن عکس برای «هر ب الف است» باید گفت «بعضی الف ب است».

همچنین «بعضی الف ب نیست» عکس ندارد و عکس «هیچ الف ب نیست»، می‌شود «هیچ ب الف نیست» که چنین قضیه‌ای مابین قضایای فوق وجود ندارد.

تناقض و تضاد میان هیچ کدام از قضایای عنوان شده نمی‌تواند برقرار باشد و تنها مورد صحیح تقابل تداخل است که میان دو قضیه «بعضی الف ب نیست» و «هیچ الف ب نیست» وجود دارد.

(منطق دهم، صفحه‌های ۶۲ تا ۶۴)

۹۳. گزینه ۲ صحیح است.

نکته: در صورتی که در جابه‌جا کردن اجزای قضیه، قاعده عکس مستوی را به درستی رعایت نکنیم، دچار مغالطه ایهام انعکاس می‌شویم.

عکس مستوی «همهٔ ب الف است» می‌شود «بعضی الف ب است»، در حالی که در اینجا موقع تبدیل قضیهٔ اصلی به عکس مستوی همه (هر) به بعضی تبدیل نشده است و سور هر به همان شکل باقی مانده است. پس دچار مغالطه ایهام انعکاس شده‌ایم.

(منطق دهم، صفحه ۶۹)

۹۴. گزینه ۳ صحیح است.

عبارت «بعضی حیوانات سیاه نیستند» سالبهٔ جزئیه است لذا عکس مستوی ندارد. هر ایرانی آسیایی است موجهٔ کلیه است که عکس مستوی آن موجهٔ جزئیه است که در گزینهٔ سوم آمده است.

(منطق دهم، صفحه ۶۸)

۹۵. گزینه ۴ صحیح است.

در عکس مستوی صدق و کذب تغییر نمی‌کند، پس عکس مستوی لازم‌الصدق در صورت صادق بودن همیشه صادق است.

(منطق دهم، صفحه ۶۸)

۹۶. گزینه ۱ صحیح است.

۴ شکل قیاس براساس جایگاه حد وسط:

شکل اول: محمول - موضوع

شکل دوم: محمول - محمول

شکل سوم: موضوع - موضوع

شکل چهارم: موضوع - محمول