



کد مدرسه

مرکز سنجش آموزش مدارس برتر



آزمون شماره ۳ ۱۰ اسفند ۱۴۰۲

پرسشنامه

اختصاصی علوم انسانی

ردیف	مواد امتحانی	تعداد سؤال	از سؤال	تا سؤال	محتوای آزمون	مدت پاسخ‌گویی
۱	ریاضی و آمار (۲)	۱۵	۱	۱۵	فصل ۲ (درس ۳) و فصل ۳ (درس ۱) تا سر تورم (صفحه ۴۵ تا ۶۰)	۲۰ دقیقه
۲	علوم و فنون ادبی (۲)	۲۰	۱۶	۳۵	درس ۷ تا ۹ (صفحه ۵۸ تا ۷۸)	۲۵ دقیقه
۳	عربی، زبان قرآن (۲)	۱۵	۳۶	۵۰	درس ۴ و ۵ (صفحه ۴۷ تا ۷۶)	۱۵ دقیقه
۴	تاریخ (۲)	۱۰	۵۱	۶۰	درس ۹ تا ۱۱ (صفحه ۸۹ تا ۱۲۴)	۱۰ دقیقه
۵	جغرافیا (۲)	۱۰	۶۱	۷۰	درس ۷ و ۸ (صفحه ۸۳ تا ۱۱۴)	۱۰ دقیقه
۶	جامعه‌شناسی (۲)	۱۰	۷۱	۸۰	درس ۹ و ۱۰ (صفحه ۷۳ تا ۹۰)	۱۰ دقیقه
۷	فلسفه (۱)	۱۰	۸۱	۹۰	درس ۷ و ۸ (صفحه ۵۰ تا ۶۸)	۱۰ دقیقه
۸	روانشناسی	۱۰	۹۱	۱۰۰	درس ۵ و ۶ (صفحه ۱۱۲ تا ۱۵۷)	۱۰ دقیقه
	تعداد کل سؤال:	۱۰۰			مدت پاسخ‌گویی:	۱۱۰ دقیقه

تمامی حقوق مادی و معنوی آزمون، متعلق به مرکز سنجش آموزش مدارس برتر بوده و هرگونه استفاده از آن بدون داشتن اجازه‌نامه کتبی از این مرکز، خلاف قانون و عرف و قابل پیگیری می‌باشد.



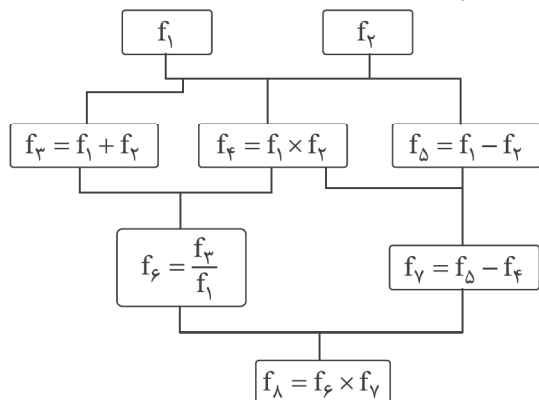
ریاضی و آمار

مدت پاسخ‌گویی: ۲۰ دقیقه

۱. اگر $f = \{(3, 5), (2, 7), (-1, 6)\}$ و $g = \{(3, 6), (2, -1), (6, 2)\}$ باشد، برد تابع $2f - g$ کدام است؟

- (۱) $\{(4, 15)\}$ (۲) $\{(4, 15, 1)\}$ (۳) $\{(7, 3)\}$ (۴) $\{(6, 2)\}$

۲. اگر $f_1(x) = 2x + 1$ و $f_2(x) = x - 1$ باشد، با توجه به درخت زیر حاصل $f_8(x)$ کدام است؟



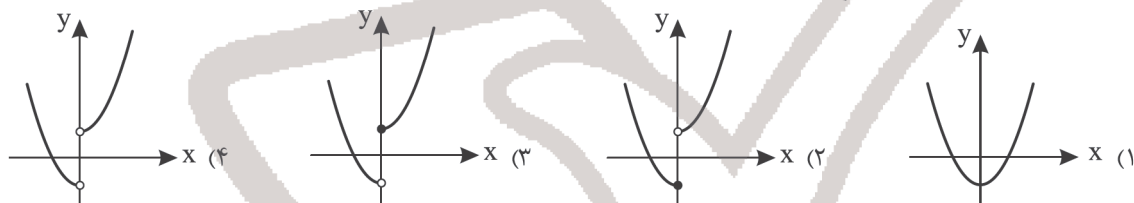
$$(1) \frac{-2616}{17}$$

$$(2) \frac{251}{8}$$

$$(3) \frac{1071}{8}$$

$$(4) \frac{41}{2581}$$

۳. اگر $f(x) = x^2$ و $g(x) = \begin{cases} 1 & ; x \geq 0 \\ -1 & ; x < 0 \end{cases}$ باشد، نمودار $f + g$ کدام است؟



۴. خط فقر درآمدی است که برای زندگی یک نفر در یک ماه مورد نیاز است. خط فقر برابر است با نصف میانگین یا نصف درآمد افراد جامعه.

- (۱) بیشینه - مد (۲) کمینه - میانه (۳) بیشینه - میانه (۴) کمینه - مد

۵. کدام مورد نادرست است؟

- (۱) شاخص بهای کالا و خدمات به واحد اندازه‌گیری بستگی ندارد.
 (۲) در نمودار شاخص بهای کالا و خدمات محور طول نشان دهنده زمان است.
 (۳) در نمودار شاخص بهای کالا و خدمات محور عرض نشان دهنده عدد شاخص است.
 (۴) شاخص بهای کالا و خدمات مصرفی حداکثر مبلغ پرداخت شده از سوی مصرف‌کنندگان است.

۶. اگر میانه درآمد در جامعه‌ای ۲۰ میلیون باشد، حداقل حقوق کارگر چند میلیون تومان باشد تا فقیر نباشد؟

- (۱) ۱۰ (۲) ۲ (۳) ۵ (۴) ۱۲

۷. سبد خانواده‌ای از دو کالای نان و مرغ تشکیل شده قیمت این دو کالا در سال پایه ۲۰ و ۵۰۰ و در سال مورد نظر ۳۰ و ۶۰۰ می‌باشد.

اگر مقادیر مصرفی به ترتیب ۱۰ و ۳۰ کیلوگرم باشد شاخص بهای نان و مرغ تقریباً کدام است؟

- (۱) ۱۱۰ (۲) ۱۷۰ (۳) ۱۲۰ (۴) ۲۱۰

۸. قیمت کیف در سال پایه ۵۰۰ و عدد شاخص ۱۰۰ می‌باشد. اگر در سال مورد نظر عدد شاخص ۱۲۰ شود، قیمت کیف در سال مورد نظر کدام است؟

- (۱) ۶۵۰ (۲) ۶۰۰ (۳) ۷۰۰ (۴) ۱۰۰

۹. اگر $f(x)$ تابع همانی باشد و $g(x) = \text{sign } x$ باشد، مقدار $(f - g)(-2)$ کدام است؟

- (۱) -۲ (۲) صفر (۳) -۳ (۴) -۱

۱۰. اگر $f(x) = x - 1$ و $g(x) = 4x - 7$ باشد، دامنه تابع $\frac{g}{f}(x)$ کدام است؟

- (۱) $\mathbb{R} - \{+1\}$ (۲) $\mathbb{R} - \{\frac{7}{4}\}$ (۳) $\mathbb{R} - \{+1, \frac{7}{4}\}$ (۴) \mathbb{R}

۱۱. اگر $f = \{(6, 10), (1, 2), (-2, 4)\}$ و $g = \{(1, 4), (3, 9), (6, 5)\}$ باشند، تابع $\frac{f - g}{f + g}$ چند زوج مرتب دارد؟

- (۱) ۱ (۲) ۲ (۳) ۳ (۴) ۴

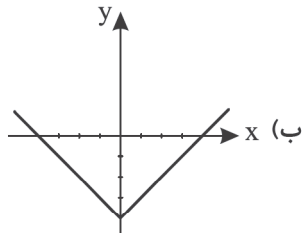
۱۲. حقوق ماهیانه هشت کارمند یک شرکت بر حسب میلیون ریال به صورت ۳۱، ۳۳، ۲۳، ۲۹، ۲۰۰۰، ۴۱، ۱۳، ۲۶ است. خط فقر به روش مناسب چند میلیون ریال است؟

۱۵ (۱) ۱۵/۵ (۲) ۱۴/۵ (۳) ۱۴ (۴)

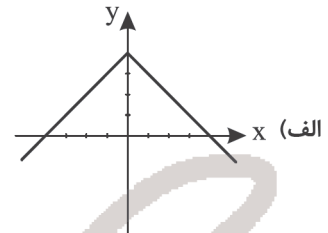
۱۳. اگر $f = \{(3, 0), (7, -1), (-3, 0)\}$ و $g = \{(3, 3), (4, 0), (7, -1)\}$ باشند، توابع $f + g$ و $f - g$ و $f \times g$ و $\frac{g}{f}$ به ترتیب

چند عضو خواهند داشت؟
 ۳، ۳، ۶، ۶ (۱) ۳، ۳، ۳، ۳ (۲) ۶، ۶، ۶، ۶ (۳) ۱، ۲، ۲، ۲ (۴)

۱۴. ضابطه نمودار «الف» و «ب» به ترتیب کدام است؟



(۲) الف: $y = 2|x| - 4$ و ب: $y = -2|x| + 4$
 (۴) الف: $y = |x| + 4$ و ب: $y = -|x| + 4$



(۱) الف: $y = |x - 4|$ و ب: $y = -|x - 4|$
 (۳) الف: $y = -|x| + 4$ و ب: $y = |x| - 4$

۱۵. اگر تابع $f = \{(9, 3), (4, 2), (25, 7), (2, 0)\}$ و $g = \{(2, 0), (25, \frac{1}{3})\}$ باشد، تابع g کدام یک از موارد زیر می تواند باشد؟

(۱) $g = \{(2, 0), (9, 9), (4, 2)\}$
 (۲) $g = \{(2, 9), (25, 3), (8, 2)\}$
 (۳) $g = \{(9, 3), (4, 2), (25, 21), (2, 9)\}$
 (۴) $g = \{(9, 0), (7, 25), (25, 21), (2, 17)\}$

مدت پاسخ گویی: ۲۵ دقیقه

علوم و فنون ادبی

۱۶. توضیحات زیر به ترتیب درباره کدام شاعران قرن های ۱۰ و ۱۱ است؟

(الف) شعرش از نظر دقت، ظرافت و رقت معانی مشهور است.

(ب) او را خداوندگار مضامین تازه شعری دانسته اند.

(ج) ضرب المثلها و الفاظ محاوره که زبان غزل این دوره را به افق خیال عامه نزدیک کرده، سخن او را برجسته ساخته است.

(۲) وحشی بافقی، بیدل دهلوی، کلیم کاشانی

(۱) بابا فغانی شیرازی، صائب تبریزی، کلیم کاشانی

(۴) صائب تبریزی، بیدل دهلوی، محتشم کاشانی

(۳) بابا فغانی شیرازی، بیدل دهلوی، محتشم کاشانی

۱۷. چند مورد از گزاره های زیر کاملاً درست هستند؟

(الف) کلیم کاشانی با به کار بردن مضمون های ابداعی فراوان، «خلاق المعانی ثانی» لقب گرفت.

(ب) در عصر صفویان، شاعران مدیحه سرا برای امرار معاش یا ثروت اندوزی راهی دیار هند شدند.

(ج) بهزاد در دوره شاه اسماعیل و رضا عباسی در دوره شاه عباس از مفاخر هنرند.

(د) در قرن دهم، شاهان گور کانی هند همگی به فارسی سخن می گفتند.

(۱) یک (۲) دو (۳) سه (۴) چهار

۱۸. کدام گزینه نادرست است؟

(۱) در قرن دهم، هم زمان با رشد ادبیات در هند، اصفهان نیز که پایتخت و محل اجتماع فضلا و شعرا بود از دیدگاه ادبی توسعه یافت.

(۲) بعد از ظهور شاعران بزرگی چون سعدی، مولانا و حافظ در دوره عراقی، به دلیل تسلط طولانی مدت مغولان و تیموریان، جایی برای رشد زبان و ادبیات فارسی و ادیبان باقی نماند.

(۳) در قرن یازدهم، وابسته نبودن شعر به دربار و از بین رفتن طبقه مدیحه سرایان درباری باعث شد که طبقات و گروه های بیشتری مدعی شعر و شاعری شوند.

(۴) با آشنایی ایرانیان با هند، مراکز تجمعی مثل قهوه خانه ها دایر شد و شاعران در آنجا به مشاعره، مناظره و نقد آثار یکدیگر می پرداختند.

۱۹. کلمه های کدام گزینه، به ترتیب، جاهای خالی را به درستی پر می کند؟

(الف) نتیجه چاره اندیشی شاعران برای تغییر سبک و رهایی از گرفتاری تقلید بود و بازتاب طبیعی محیط اجتماعی قرن دهم بود.

(ب) شاعران قرن دهم تشخیص داده بودند که سبک عراقی از واقعیت دور شده و کاملاً جنبه ذهنی و تخیلی یافته است و با ادامه پایبندی به نابود می شود.

(ج) حکومت صفوی پس از کشاکش های به وجود آمده در ایران روی کار آمد و مذهب شیعه را ترویج کرد و به شعر ستایشی و درباری و عاشقانه های زمینی

(۲) سبک هندی - مضمین کهن - توجه داشت

(۱) سبک هندی - سنن ادبی - بی توجه بود

(۴) مکتب وقوع - مضمین کهن - توجه داشت

(۳) مکتب وقوع - سنن ادبی - بی توجه بود



۲۰. با توجه به ابیات زیر، کدام گزینه درباره ویژگی‌های سبکی آن نادرست است؟

- که باشد عقد گوهر خوشه‌ای از خرمن دریا
حمایل ساخت دست خویش را بر گردن دریا
حباب از شوخ‌چشمی تکمه پیراهن دریا»
(۲) بهره‌گیری از آرایه‌های تشبیه، استعاره و کنایه ← قلمرو ادبی
(۴) ساخت مضامین تازه، پیچیده و خیال‌انگیز ← قلمرو فکری

- «به هر شورش مده چون موج از کف دامن دریا
چو موج آن کس که داد از کف عنان اختیار خود
بر آ از پرده شرم و حیا صائب که می‌گردد
(۱) به کارگیری ردیف در شعر ← قلمرو زبانی
(۳) استفاده از الفاظ عامیانه مثل تکمه ← قلمرو زبانی

۲۱. کدام یک از ابیات زیر سروده بیدل دهلوی است؟

- خنیسده میان کههان و مهان
چون جاده‌ایم یک رگ زنجیر، خواب پا
اگرچه کساد است مر هر دو ان را
غم کند ناچار خاکی را به نسبت اقتضا

- (۱) یکی شادمانی بد اندر جهان
(۲) واماندگی ز سلسله ما نمی‌رود
(۳) دو چیز است بند جهان: علم و طاعت
(۴) خاک را با غم سرشت اول قضا اندر قدر

۲۲. کدام یک از مصراع‌های زیر هم‌وزن هستند؟

- (ب) به خیال تو که من بی‌خبرم
(د) بفروز و بسوز پیش خویش امشب
(۳) ب و ج
(۴) ج و د

- (الف) به چه ماند جهان مگر به سراب
(ج) همه دارند ز من دست به سر
(۱) الف و ج
(۲) الف و ب

۲۳. وزن کدام بیت متفاوت است؟

- به صبح آشتی کرد رنجیده شب
که از خاکساری گلی پیچیده باشد
در آن پسته جز مغز بادام نیست
به آن نقش پایی که در گل نماند

- (۱) دل از طره رم کرد و شد صید رویش
(۲) به گردون رسد پایه گردبادی
(۳) تبسم به حال نظر کردن است
(۴) نشان گیر از گرد عنقا سراغم

۲۴. وزن کدام یک از ابیات زیر معادل نشانه‌های هجایی زیر است؟

« U --- U --- U --- U »

- نتواند که کند عشق و شکیبایی را
با یکی افتاده‌ام کاو بگسلد زنجیر را
صورتی دارد ولی جانیش نیست
هر که درمان می‌پذیرد یا نصیحت می‌نیوشد

- (۱) آب را قول تو با آتش اگر جمع کند
(۲) من که با مویی به قوت بر نیایم ای عجب
(۳) هر که را صورت نبندد سر عشق
(۴) همچنان عاشق نباشد و بود صادق نباشد

۲۵. وزن همه مصراع‌های زیر درست نوشته شده، به جز

- (۱) لب خواهش نگشودم در کامی نزد: فعلاتن فعلاتن فعلاتن فععلن
(۲) چون مهره‌ای در دست او گه باده و گه مست او: مستفعن مستفعن مستفعن مستفعن
(۳) کشی جان را به نزد خود ز تابی که افکنی در دل: مفاعیلن مفاعیلن مفاعیلن مفاعیلن
(۴) شب رسن در گردن اندازم بگیریم زار زار: فاعلاتن فاعلاتن فاعلاتن فاعلاتن

۲۶. پایه‌های آوایی بیت زیر در کدام گزینه به درستی تفکیک شده است؟

«ما رخ ز شکر افروخته با موج و بحر آموخته / زانسان که ماهی را بود دریا و طوفان جان‌فزا»

- (۱) ما رُخ ز شکر | اف رو خت | با موج بحر | آموخت
رُخ کِ ما | هی را بود | دریا و ط | فلن جان فزا

- (۲) ما رُخ ز شکر | اف رو خت | با موج بحر | آموخت
رُخ کِ ما | هی را بود | دریا و طو | فلن جان فزا

- (۳) ما رُخ ز شک | رف رو خته | با مَج بحر | را مو خته
رُخ کِ ما | هی را بود | دریا و طو | فلن جان فزا

- (۴) ما رُخ ز شک | رف رو خت | با موج بح | را موخت
رُخ کِ ما | هی را بود | دریا و طو | فلن جان فزا

۲۷. کدام مصراع از چهار «وزن واژه همسان» تشکیل شده است؟

- (۱) باز آ که فرمان می‌برم، عشق تو با جان می‌خرم
(۲) دل نیست کبوتر که چو برخاست نشیند
(۳) نخفته است مظلوم از آهش بترس
(۴) دگرم وعده دیدار وفا می‌نکند



۲۸. در کدام بیت استعاره مصرحه وجود ندارد؟

- (۱) نخواستم که بگویم حدیث عشق و چه حاجت
- (۲) به گلبنی برسیدم مجال صبر ندیدم
- (۳) هر آن کسم که نصیحت همی کند به صبوری
- (۴) من از کمند تو اول چو وحش می برمیدم

۲۹. آرایه‌های کدام گزینه در دو بیت زیر مشهود است؟

- «از نوشخند گرم تو آفاق تازه گشت
جز خون دل ز خوان فلک نیست بهره‌ای»
- (۱) استعاره، تشبیه، تضاد، سجع
 - (۲) تشبیه، تکرار، کنایه
 - (۳) استعاره، حس آمیزی، تکرار، کنایه
 - (۴) تشبیه، تشبیه، موازنه، مجاز

که آب دیده سرخم بگفت و چهره زردم
گلی تمام نجیدم هزار خار بخوردم
به هرزه باد هوا می‌دمد بر آهن سردم
کنون که انس گرفتم به تیغ بازنگردم

صبح بهار این لب خندان نداشته است
این تنگ چشم طاقت مهمان نداشته است»

- (۲) کنایه، تشبیه، تشخیص، حس آمیزی
- (۴) تشخیص، تشبیه، موازنه، مجاز

۳۰. در همه ابیات استعاره وجود دارد، به جز

- (۱) بس که ز دیده ریختم خون دل خراب را
- (۲) بس که ز تیره‌روز من دهر گرفته تیرگی
- (۳) سوخته کشت آرزو بس که ز برق هجر او
- (۴) گریه به حال دل کلیم این همه از چه می‌کنی

گریه گرفت در حنا پنجه آفتاب را
شب‌پره تنگ در بغل می‌کند آفتاب را
سایه گر افکند بر او خشک کند سحاب را
اشک مریز این قدر شور مکن کباب را

۳۱. کدام بیت علاوه بر تلمیح، استعاره مکنیه نیز دارد؟

- (۱) عاشق از سنگ ملامت نشود روگردان
- (۲) با خودی سر ز حقیقت نتوان بیرون برد
- (۳) گر چنین تنگ شود دیده گردون خسیس
- (۴) نشد از زخم زبان شورش مجنون ساکن

طعمه از قاف سزد حوصله عنقا را
گم شدن خضر بود این ره ناپیدا را
آب از چشمه سوزن ندهد عیسی را
خار و خس مانع طوفان نشود دریا را

۳۲. آرایه‌های نوشته شده در برابر کدام بیت درست نیست؟

- (۱) نمی‌شاید گرفتن چشمه چشم
- (۲) غلام کیست آن لعبت که ما را
- (۳) از نسیم سحر آموختم و شعله شمع
- (۴) تو بدین لعل لب ار بر سر بازار آیی

- (۱) که دریای درون می‌آورد جوش (جناس - تشبیه)
- (۲) غلام خویش کرد و حلقه در گوش (استعاره - کنایه)
- (۳) رسم شوریدگی و شیوه شیدایی را (تشخیص - واج آرایی)
- (۴) لعل، بازار نیارند بدخشانی‌ها (تشبیه - استعاره)

۳۳. در ابیات کدام گزینه به ترتیب آرایه‌های «مجاز، تشبیه، تکرار و استعاره» مشاهده می‌شود؟

- الف) شراب وصلت اندر ده که جام هجر نوشیدم
ب) سر من دار که چشم از همگان در دوزم
ج) دیگر ای باد، حدیث گل و سنبل نکنی
د) از خنده گل چنان به قفا اوفتاده باز

درخت دوستی نشان که بیخ صبر برکندم
دست من گیر که دست از دو جهان وا دارم
گر بر آن سنبل زلف و گل رخسار آیی
کاو را خبر ز مشغله عندلایب نیست

- (۱) الف - ج - ب - د (۲) الف - ج - د - ب (۳) ب - الف - د - ج (۴) ب - د - ج - الف

۳۴. کدام بیت قرابت معنایی بیشتری با بیت زیر دارد؟

- «کاش چون شمع همه سر شود اعضای کلیم»
- (۱) طوبی و سدره گر به قیامت به من دهند
 - (۲) زین در کجا رویم که ما را به خاک او
 - (۳) نتوان از سر او برد هوای شیرین
 - (۴) به عشق روی تو گفتم که جان برافشانم

تا سراسر به ره عشق تو بر باد رود»
یکجا فدای قامت رعنا کنم تو را
و او را به خون ما که بریزد حوالت است
لشگر خسرو اگر بر سر فرهاد رود
دگر به شرم درافتادم از محقر خویش

۳۵. مفهوم کلی کدام بیت متفاوت است؟

- (۱) سعادت به بخشایش داور است
- (۲) به رنج بردن بیهوده گنج نتوان برد
- (۳) تا بدانی که با سعادت و یخت
- (۴) وین سعادت به زور بازو نیست

نه در چنگ و بازوی زورآور است
که بخت راست فضیلت نه زور بازو را
بر نیاید کسی به مردی و زور
تا نبخشد خدای بخشنده



■ عین الأنسب للجواب فی ترجمة العبارات من أو إلى العربية: (۴۱-۳۶)

۳۶. ﴿أَنْفَقُوا مِمَّا رَزَقْنَاكُمْ مِنْ قَبْلِ أَنْ يَأْتِيَ يَوْمٌ لَا بَيْعَ فِيهِ وَلَا خُلَّةٌ﴾:

- ۱) از چیزی انفاق کنید که روزی شما شده است، پیش از فرا رسیدن روزی که نه فروشی در آن است و نه دوستی!
- ۲) از آنچه به شما روزی دادیم انفاق کنید، پیش از آنکه روزی بیاید که نه فروشی در آن است و نه دوستی!
- ۳) از چیزی که روزیتان شده است، انفاق کردید، قبل از آنکه روزی بیاید که نه داد و ستدی در آن است و نه دوستی!
- ۴) از آنچه به شما روزی دادیم انفاق کردید، قبل از آنکه روزی بیاید که نه داد و ستدی در آن است و نه دوستی!

۳۷. «إِنَّ تَبَادُلَ الْأَلْفَاظِ بَيْنَ لَفَاتِ الْعَالَمِ أَمْرٌ يُجْعَلُهَا غَنِيَةً!»

- ۱) اگر واژگان میان زبان‌های جهان رد و بدل شوند، آن امری است که آنها را غنی می‌کند!
- ۲) رد و بدل شدن واژگان میان زبان‌های جهان، امری است که آنها را غنی می‌سازد!
- ۳) تبادل واژگان بین زبان‌های جهان، یک امر است که موجب غنی شدن آنها می‌شود!
- ۴) چنانچه امر رد و بدل کردن کلمات بین زبان‌های جهان انجام شود، آنها غنی می‌شوند!

۳۸. «الكَذَّابُ لَا يَسْتَطِيعُ أَنْ يُضْمِرَ شَيْئًا لِأَنَّهُ يَظْهَرُ فِي فَلَاتِ لِسَانِهِ وَصَفَحَاتِ وَجْهِهِ»:

- ۱) ممکن نیست چیزی در انسان دروغگو پنهان شود، چرا که آن (چیز) در لغزش‌های زبانش و کل چهره‌اش نمایان می‌شود!
- ۲) انسان دروغگو نمی‌تواند چیزی را پنهان کند؛ چرا که آن (چیز) در لغزش‌های زبان و همه جای چهره‌اش آشکار می‌شود!
- ۳) شخص دروغگو چیزی را نمی‌تواند مخفی کند، جز آن چیزهایی که در لغزش‌های زبان و تمام صورتش نمایان شود!
- ۴) امکان ندارد که دروغگو بتواند چیزی را مخفی کند، زیرا آن (چیز) را در لغزش‌های زبان و تمام چهره‌اش آشکار می‌کند!

۳۹. «كِبْرَتُ خِيَانَةٍ أَنْ تَقُولَ مَا لَا تَفْعَلُ فَكُنْ صَادِقًا مَعَ نَفْسِكَ وَمَعَ الْآخِرِينَ!»:

- ۱) خیانت بزرگی است که چیزی را بگویی که انجام نمی‌دهی، پس با خود و دیگران راستگو باش!
- ۲) خیانتی بزرگ است که چیزی را بگویی که انجام دهنده‌اش نمی‌باشی، پس با خود و دیگران دوست باش!
- ۳) بزرگ‌ترین خیانت آن است که چیزی را بگویی که انجام دهنده‌اش نمی‌باشی، پس با خودت و دیگران راستگو باش!
- ۴) خیانت بزرگ‌تر آن است که چیزی را بگویی که انجام نمی‌دهی، پس با نفس خود و دیگران صادق باش!

۴۰. عین الصحيح:

- ۱) ﴿لَنْ تَنَالُوا الْبِرَّ حَتَّى تُنْفِقُوا مِمَّا تُحِبُّونَ﴾: به نیکی دست نخواهید یافت تا اینکه از آنچه که دوست دارید، انفاق کنید!
- ۲) کاد الشَّابُّ يَغْرَقُ، فَأَخَذَ بُنَادَى أَصْحَابِهِ: نزدیک است جوان غرق شود، پس شروع می‌کند به صدا زدن یارانش!
- ۳) رَأَيْتُ طِفْلًا يَلْعَبُ بِسُرُورٍ: کودکی را دیدم که با خوشحالی بازی می‌کند!
- ۴) للفيروز آبادي «مَجْمَعٌ مَشْهُورٌ بِاسْمِ الْقَامُوسِ: وَازْهِنَامَةٌ مَعْرُوفٌ فِي رُوزِ أَبَادِي «قَامُوسٍ» نَامٌ دَارِدَا!

۴۱. عین الصحيح: «امروز کتابی خریدم که دو هفته پیش آن را دیده بودم.»

- ۱) اليوم كنت اشتريت كتاباً رأيته قبل أسبوعين!
- ۲) هذا يوم اشتريت كتاباً رأيته قبل أسبوعين اثنين!
- ۳) اشتريت اليوم الكتاب قد رأيته قبل أسبوع!
- ۴) هذا اليوم اشتريت كتاباً رأيته قبل أسبوعين!

■ اقرأ النص التالي بدقة ثم أجب عن الأسئلة التالية بما يناسب النص، (۴۴-۴۲)

كان يوجد راعٍ (راعي: چوپان) يقوم برعاية الغنم (گوسفند) خارج القرية. في يوم من الأيام أصبح تعباً من عمله ففكر ماذا يفعل حتى يضيع الوقت؟ فنادى أهل القرية وقال لهم بأعلى صوت: «الذئب، الذئب، النجدة، النجدة، أنقذوني». فذهب أهل القرية إليه ولكن ماشاهدوا أيّ ذئب هناك و الراعي ضحك عليهم. بعد أيام قليلة كرر الراعي عمله. عندما سمع أهل القرية صوته للمرة الثانية، أسرعوا إليه، فلم يجدوا ذئباً. في يوم من الأيام ظهر ذئب حقيقي وأخذ الراعي يستعين بأهل قريته، ولكن الناس لم يلتفتوا إليه لأنهم اعتقدوا أنه يكذب عليهم كما في السابق. و الذئب أكل الكثير من غنم الراعي.

۴۲. عین الخطأ:

- ۱) فالكذّاب لا أحد يُصدّقه و إن يصدق!
- ۲) للمرة الثانية، عندما سمع أهل القرية صوت الراعي، لم يلتفتوا إليه!
- ۳) للمرة الثالثة، أهل القرية كانوا يعتقدون أن الراعي يكذب عليهم!
- ۴) كان الراعي يكذب حتى يضيع أوقاته!

۴۳. عین الأنسب لعنوان النص:

- ۱) الغنم و الذئب
- ۲) الراعي و أهل القرية
- ۳) الراعي التّعب
- ۴) الراعي الكذّاب



۴۴. عین الخطأ فی الإعراب و التحليل الصّرفی:

- (۱) أُنقِذُونِي: فعل ماضٍ، للغائبين، متعدّ، ثلاثي مزيد من باب إفعال / فعل و مفعوله ضمير «الياء»
- (۲) صوت: اسم، مفرد (جمعه المكسر: أصوات)، مذكّر، نكرة، معرب / مضاف إليه و مجرور
- (۳) الراعي: اسم فاعل، مفرد، مذكّر، معرف بأل، معرب / مبتدأ و مرفوع
- (۴) لم يلتفتوا: فعل مضارع (يعادل الماضي البسيط الفارسي)، للغائبين، مزيد ثلاثي من باب افتعال، لازم / فعل و فاعل

۴۵. عین الخطأ فی ضبط حركات الحروف:

- (۱) نَطَقَهَا الْعَرَبُ وَفَقاً لِلسَّنَتِهِمْ!
- (۲) أَلَّفَ الدُّكْتُورُ كِتَاباً يَضُمُّ الكَلِمَاتِ التَّرَكِيَّة!
- (۳) تَفَضَّلِي، وَ هَلْ تُرِيدِينَ بِطَاقَةِ الشَّحْنِ!؟
- (۴) فَاسْرِعْ أَصْحَابَةَ لِلسَّنَدَةِ!

۴۶. عین الأقرب من المفهوم: ﴿وَ عَسَى أَنْ تَكْرَهُوا شَيْئاً وَ هُوَ خَيْرٌ لَكُمْ﴾

- (۱) هر چه بر تو آن کراهیت بود / چون حقیقت بنگری رحمت بود
- (۲) تو برای صید ماهی آمدی / کی برای خیرخواهی آمدی
- (۳) از چه بر این جمع، در خیر بست / این همه افتاده بدید و نشست
- (۴) گفت آب این غرقه را از سر گذشت / کار من، دیگر ز خیر و شر گذشت

۴۷. عین عبارة ماجاء فيها اسم علم:

- (۱) ﴿اللَّهُ نُورُ السَّمَوَاتِ وَ الْأَرْضِ﴾
- (۲) سافرتُ إلى سنندج شاهدتُ صورَتَهَا في الكتب!
- (۳) رأيتُ زميلي مُحسناً في الشارع أمس!
- (۴) الرجلُ الصادقُ يُحاولُ أَنْ لا يكذبَ على الآخرين!

۴۸. عین ما ليست فيه صفة:

- (۱) الأعشاب الطبیّة نباتات تُستعمل للمعالجة!
- (۲) المستشفى مكان يُفحص المرضى فيه!
- (۳) يحضرُ قليلٌ من أحبّتي في مهرجان الأفلام!
- (۴) يقبل الله التّوبة عن مذنبٍ يصلحُ سلوكه!

۴۹. عین ما يعادل الماضي البعيد الفارسي:

- (۱) استقبلنا لاعباً إيرانياً فاز في المسابقات العالمية!
- (۲) أفتشُ عن كتاب يُساعدني في كتابة مقالتي!
- (۳) دخلتِ الطالبة المكتبة حتى تبحث عن معجم دهخدا!
- (۴) عصفت رياحٌ شديدةٌ و خربت بيوتاً كثيرة!

۵۰. عین الصحيح في نفي العبارات:

- (۱) سیرضي والدي أن أذهب إلى السفر! ← لا سیرضي والدي أن أذهب إلى السفر!
- (۲) علينا أن نذهب إلى المدرسة اليوم! ← علينا ألا نذهب إلى المدرسة اليوم!
- (۳) هذا الرجل سوف يُرشدنا إلى الصواب! ← هذا الرجل لا يُرشدنا إلى الصواب!
- (۴) قال الشرطي للمسافرين أن يذهبوا إلى الرّصيف! ← قال الشرطي للمسافرين لأن يذهبوا إلى الرّصيف!

تاریخ

مدت پاسخ گویی: ۱۰ دقیقه

۵۱. در زمان کدام یک از سلسله های ایرانی در کنار زبان عربی، زبان فارسی نیز به عنوان زبان علم و دین قرار گرفت؟
 (۱) طاهریان (۲) صفاریان (۳) آل بویه (۴) سامانیان

۵۲. پاسخ صحیح موارد زیر به ترتیب در کدام گزینه آمده است؟

الف) کدام سلسله بدون اجازه و تأیید خلیفه قدرت را به دست گرفتند.

ب) چه عاملی منجر به صدور فرمان حکومت یعقوب لیث بر سیستان از سوی خلیفه عباسی شد؟

ج) کدام مورد از جمله عوامل رونق اقتصادی و رشد شهرنشینی در زمان سامانیان و آل بویه نیست؟

- (۱) سامانیان - موفقیت در سرکوب خوارج و جهاد با کفار - برقرار شدن آرامش و امنیت نسبی
- (۲) صفاریان - موفقیت در سرکوب خوارج و جهاد با کفار - شتاب گرفتن روند اسلام پذیری در ایران
- (۳) آل بویه - حمله یعقوب به نیشابور و از میان برداشتن طاهریان - فرار گرفتن زمام کارها در دست وزیران با تدبیر
- (۴) زیاریان - حمله یعقوب به نیشابور و از میان برداشتن طاهریان - استقرار نظام دیوانی منظم و منسجم

۵۳. چه عاملی مأمون را متوجه لزوم تغییر در شیوه خلافت کرد؟ کدام سلسله ریشه در خاندان های کهن دهقانی در خراسان و ماوراءالنهر

کرد؟ کدام سلسله نقش مؤثری در ترویج اسلام در طبرستان و دیلم و گیلان ایفا کرد؟

- (۱) تشدید جنبش های ضد خلافت در ایران - صفاریان - زیاریان
- (۲) افول قدرت عباسیان - طاهریان - سادات علوی
- (۳) افول قدرت عباسیان - سامانیان - زیاریان
- (۴) تشدید جنبش های ضد خلافت در ایران - سامانیان - سادات علوی

۵۴. هدف و انگیزه محمود غزنوی از حملات مکرر به هند چه بود و کدام فرد پس از خارج ساختن دستگاه خلافت از تسلط آل بویه شیعی

مذهب، خود را منجی خلافت معرفی کرد؟

- (۱) دستیابی به ثروت فراوان هند - سلطان محمود غزنوی
- (۲) گسترش دین اسلام و زبان فارسی - البتگین
- (۳) دستیابی به ثروت فراوان هند - طغرل سلجوقی
- (۴) گسترش دین اسلام و زبان فارسی - طغرل سلجوقی

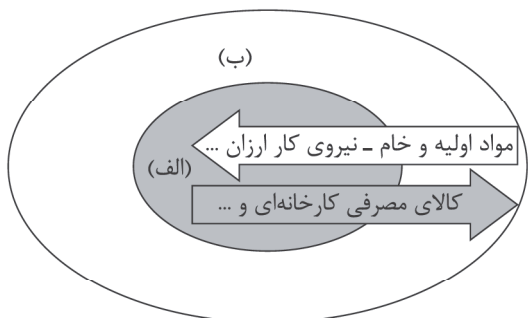


۵۵. کدام یک از موارد زیر از اصلاحات غازان خان در زمینه کشاورزی نمی باشد؟
 (۱) اصلاح قوانین مالیاتی (۲) اصلاح نظام زمین داری (۳) اجبار به یکجانشینی (۴) بازسازی قنات ها
۵۶. درستی و نادرستی عبارتهای زیر در کدام گزینه آمده است؟ (به ترتیب)
 ● دیوان اشراف به ریاست مشرف، به دخل و خرج کشور و عملکرد دیوانیان نظارت می کرد.
 ● نظام اداری غزنویان الگوی مطلوبی برای حکومت های پس از خود شد.
 ● با پیروزی تکش خوارزمشاه بر آخرین سلطان سلجوقی، حکومت سلجوقیان منقرض شد.
 ● با شکست مسعود غزنوی از سلجوقیان در نبرد سرنوشت ساز ملازگرد، سلطه غزنویان بر خراسان به سر رسید.
 (۱) درست - نادرست - درست - نادرست (۲) نادرست - نادرست - درست - درست
 (۳) نادرست - درست - درست - نادرست (۴) درست - نادرست - نادرست - درست
۵۷. کدام خان مغولی به خلافت عباسیان پایان داد و مغولان در نبرد عین جالوت از کدام سپاه شکست خوردند؟
 (۱) هلاکو خان - فاطمیان (۲) منگوقاآن - مملوکان مصر (۳) هلاکو خان - مملوکان مصر (۴) چنگیز خان - اسماعیلیان
۵۸. دانشمندان زیر به ترتیب در کدام رشته های علمی فعالیت می کردند؟
 «سیداسماعیل جرجانی - ابوالعباس لوکری - امام فخر رازی - شهاب الدین سهروردی»
 (۱) پزشکی - ریاضیات - فقه - فلسفه (۲) طب - نجوم - کلام - فقه
 (۳) ریاضیات - فلسفه - فلسفه - کلام (۴) پزشکی - ریاضیات و نجوم - کلام - فلسفه
۵۹. پایتخت آخرین ایلخانان شهر و پایتخت تیمور، شهر بود. همچنین در دوران تیموریان اقتصاد وضعیت بهتری داشت.
 (۱) سلطانیه - سمرقند - شهری و تجاری (۲) غازان - هرات - کشاورزی
 (۳) غازان - سمرقند - شهری و تجاری (۴) سلطانیه - هرات - کشاورزی
۶۰. در چه اوضاعی حکومت تیموریان دچار ضعف شده و به مناطق شرقی ایران محدود شد؟
 (۱) مرگ تیمور و رقابت شاهزادگانی که بر مناطق مختلف حکومت می کردند
 (۲) بنیان گذاشتن حکومت مغولان کبیر در هند توسط یکی از شاهزادگان تیموری
 (۳) به قدرت رسیدن صفویان در ایران و تسلط ازبکان بر ماوراءالنهر
 (۴) ستیز شاهزادگان تیموری پس از مرگ شاهرخ و تصرف نواحی غربی و مرکزی ایران توسط اتحادیه ترکمانان

جغرافیا

مدت پاسخ گویی: ۱۰ دقیقه

۶۱. مشخص کنید به ترتیب هر یک از مثال های زیر مربوط به کدام نوع فعالیت اقتصادی در نواحی جغرافیایی می شود؟
 «دامپروری - استخراج معدن - حمل و نقل - ICT»
 (۱) کشاورزی - کشاورزی - خدمات - فراهم کننده خدمات
 (۲) کشاورزی - صنعت - خدمات - فراهم کننده خدمات
 (۳) کشاورزی - صنعت - فراهم کننده خدمات - خدمات
 (۴) کشاورزی - صنعت - خدمات - فراهم کننده خدمات
۶۲. کدام یک از موارد زیر از انواع کشاورزی تجاری نمی باشد؟ تولید کننده اصلی ذرت در جهان کدام کشور است؟
 (۱) کشت پلانتیشن - مکزیک (۲) کشت چند محصولی تخصصی - آمریکا
 (۳) کشت چند محصولی تخصصی - مکزیک (۴) کشت پلانتیشن - آمریکا
۶۳. معمولاً از بقایای برداشت غلات برای چه امری استفاده می کنند؟ کدام محصول غله تجاری به شرایط خاص آب و هوای گرمسیری و نیمه گرمسیری و رطوبت هوا وابسته است؟
 (۱) خوراک دام - چاودار (۲) تولید بذر محصولات - برنج
 (۳) تولید بذر محصولات - چاودار (۴) خوراک دام - برنج
۶۴. روی مدل مرکز - پیرامون جاهای خالی را با کلمات مناسب پر کنید. این مدل در چه نظامی مطرح می شد؟
 (۱) الف: پیرامون ب: مرکز، نظام سرمایه داری
 (۲) الف: مرکز ب: پیرامون، نظام کمونیستی
 (۳) الف: پیرامون ب: مرکز، نظام سلطه
 (۴) الف: مرکز ب: پیرامون، نظام سرمایه داری





۶۵. پاسخ دهید:

- در کدام نوع کشاورزی تولید محصول کشاورزی بیشتر در حد مصرف خانوار کشاورز یا فروش محلی صورت می‌گیرد؟
- میانگین تولید سالانه غلات در جهان چقدر است؟
- در چه کشورهایی پخش عمده غذای مردم را غلات تشکیل می‌دهد؟

- (۱) کشاورزی تجاری - ۳ میلیارد تن - اروپایی و آمریکایی
(۲) کشاورزی تجاری - ۱/۵ میلیارد تن - آسیایی و آفریقایی
(۳) کشاورزی معیشتی - ۱/۵ میلیارد تن - آسیایی و آفریقایی
(۴) کشاورزی معیشتی - ۳ میلیارد تن - اروپایی و آمریکایی

۶۶. به ترتیب صحیح و غلط بودن هریک از موارد زیر در کدام گزینه به درستی آمده است؟

- با ورود به عصر اکتشافات جغرافیایی و پیشرفت در دریانوردی در قرن‌های ۱۸ و ۱۹ میلادی اروپاییان به سرزمین‌های نو در آمریکا و آفریقا دست یافتند.
- مناطق آزاد تجاری، مناطقی هستند که برای توسعه صادرات و واردات یک کشور ایجاد شده‌اند و در این مناطق مقررات اقتصادی ثابت کشوری برقرار است.
- کشورها برای اینکه تأثیرات منفی تجارت خارجی (صادرات و واردات) را بر صنایع و اقتصاد خود کاهش دهند به وضع تعرفه‌های گمرکی می‌پردازند.

● اگر ارزش صادرات یک کشور بیشتر از واردات آن باشد، موازنه تجاری در آن کشور مثبت است.

- (۱) درست - درست - نادرست - نادرست
(۲) درست - نادرست - درست - نادرست
(۳) نادرست - نادرست - درست - درست
(۴) نادرست - درست - درست - نادرست

۶۷. کدام یک از سازمان‌های بین‌المللی زیر جزء اتحادیه‌های اقتصادی، تجاری، منطقه‌ای محسوب نمی‌شود؟ هدف شکل‌گیری این اتحادیه‌ها چیست؟

- (۱) آکو - وضع مقررات و تعرفه‌های گمرکی خاص
(۲) سیتو - حذف یا کاهش تعرفه‌ها و مالیات‌های گمرکی
(۳) آسه‌آن - وضع مقررات و تعرفه‌های گمرکی خاص
(۴) نفتا - حذف یا کاهش تعرفه‌ها و مالیات‌های گمرکی

۶۸. پاسخ درست هر یک از سؤالات زیر در کدام گزینه به درستی آمده است؟

- چند درصد از تجارت جهانی، از نظر وضع کالایی از طریق حمل و نقل دریایی صورت می‌گیرد؟
- امروزه بیشتر مبادلات اقتصادی کشورها برای حمل غلات، سنگ آهن از طریق چه نوع کشتی‌هایی صورت می‌گیرد؟
- رتبه نخست بنادر جهان از نظر تعداد جابه‌جایی کانتینر کدام بندر تجاری می‌باشد؟

- (۱) ۹۰ درصد - فله‌بر - شانگهای
(۲) ۷۳ درصد - کانتینری - هنگ‌کنگ
(۳) ۹۰ درصد - کانتینری - هنگ‌کنگ
(۴) ۷۳ درصد - فله‌بر - شانگهای

۶۹. منظور از مرکز، کدام کشورها در نظریه مرکز - پیرامون می‌باشند؟ عملکرد این کشورها چگونه تشبیه شده است؟ در این ساختار کشوری مانند پرو چه جایگاهی دارد؟

- (۱) کانون‌های سلطه صنعتی بر جهان - آهن‌رنا - نیمه پیرامونی
(۲) کانون‌های سلطه اقتصادی بر جهان - دریاچه پشت سد - پیرامونی
(۳) کانون‌های سلطه صنعتی بر جهان - دریاچه پشت سد - نیمه پیرامونی
(۴) کانون‌های سلطه اقتصادی بر جهان - آهن‌رنا - پیرامونی

۷۰. بعد از چه دورانی شرکت‌های چندملیتی در جهت تجارت جهانی گسترش یافتند؟ پیشرفت صنایع «های‌تک» بر چه محوری می‌باشد؟ بزرگ‌ترین مزارع تجاری پلاتیشن در جهان کجاست؟

- (۱) جنگ سرد - سلول‌های بنیادین و نانو - ایالات متحده آمریکا
(۲) جنگ جهانی اول و دوم - نوآوری پیشرفته و رقابت - ایالات متحده آمریکا
(۳) جنگ سرد - نوآوری پیشرفته و رقابت - ایالات متحده آمریکا
(۴) جنگ جهانی اول و دوم - سلول‌های بنیادین و نانو - ایالات متحده آمریکا

جامعه‌شناسی

مدت پاسخ‌گویی: ۱۰ دقیقه

۷۱. مارکس در چه قرن لیبرالیسم اقتصادی را نقد کرد و از نظر او حل چالش‌های جامعه سرمایه‌داری از چه طریقی قابل حل بود؟

- (۱) نیمه اول قرن نوزدهم - عدالت
(۲) نیمه دوم قرن بیستم - عدالت
(۳) نیمه دوم قرن نوزدهم - انقلاب
(۴) نیمه اول قرن بیستم - انقلاب

۷۲. به ترتیب، اقتصاد قرون وسطی بر چه اساسی بود و لیبرالیسم اولیه چه قرونی را شامل می‌شود؟

- (۱) آزادی فعالیت صاحبان سرمایه - هفدهم و هجدهم
(۲) آزادی فعالیت صاحبان سرمایه - هجدهم و نوزدهم
(۳) رابطه ارباب / رعیتی - هجدهم و نوزدهم
(۴) رابطه ارباب / رعیتی - هفدهم و هجدهم

۷۳. درستی یا نادرستی عبارات زیر را مشخص نمایید.

- از نظر هانتینگتون، فرهنگ اسلامی بزرگ‌ترین تهدید برای غرب است.
- در جنگ جهانی دوم برای اولین بار از بمب اتم استفاده شد.
- از نظر آگوست کنت، جنگ امری عارضی و تحمیلی است.

- (۱) درست - نادرست - نادرست
(۲) درست - درست - درست
(۳) نادرست - نادرست - نادرست
(۴) نادرست - درست - نادرست



۷۴. به چه دلیل چالش بلوک شرق و غرب از نوع چالش‌هایی بود که درون یک فرهنگ و تمدن پدید می‌آید؟

- ۱) زیرا بلوک شرق و غرب نه از نظر سیاسی و نه از نظر اقتصادی در دو بخش متمایز و جدا قرار نداشتند.
- ۲) زیرا رویکرد مارکس، رویکردی سکولار بود و در چارچوب بنیان‌های فرهنگ غرب به حل چالش‌ها پرداخته بود.
- ۳) زیرا با تمام اختلافات بین بلوک شرق و غرب، هر دو بلوک موافق ادامه پیدا کردن مسیر گسترش ثروت در عالم بودند.
- ۴) زیرا هر دو بلوک به نظام طبقاتی قائل بودند و تنها تفاوت‌شان در این زمینه، به نحوه اجرایی این نظام بر می‌گشت نه اصل آن.

۷۵. هر دو مورد کدام گزینه مشکلات اساسی جوامع سوسیالیستی می‌باشند؟

- ۱) از بین رفتن آزادی افراد - پیدایش طبقه جدید
- ۲) آزادی سرمایه‌داران - بی‌عدالتی اجتماعی
- ۳) پیدایش طبقات جدید - بی‌عدالتی اقتصادی
- ۴) از بین رفتن آزادی دنیوی افراد - پیدایش طبقه قدرتمند

۷۶. به ترتیب مشخص کنید: مارکس در چه زمانی چه چیزی را و با چه نگاهی نقد کرد؟

- ۱) نیمه اول قرن نوزدهم - سرمایه‌داری - مبانی معرفت‌شناسی پذیرفته شده در غرب
- ۲) نیمه اول قرن نوزدهم - لیبرالیسم اقتصادی - در چارچوب ارزش‌ها و آرمان‌های فرهنگ جدید غرب
- ۳) نیمه دوم قرن نوزدهم - سرمایه‌داری - مبانی معرفت‌شناسی پذیرفته شده در غرب
- ۴) نیمه دوم قرن نوزدهم - لیبرالیسم اقتصادی - در چارچوب ارزش‌ها و آرمان‌های فرهنگ جدید غرب

۷۷. کدام یک از گزینه‌ها، در ارتباط با جنگ‌های جهانی اول و دوم، نادرست است؟

- ۱) دو جنگ اول و دوم با درگیری کشورهای اروپایی آغاز شد و هیچ‌یک از این دو جنگ منشأ دینی نداشت و پوشش مذهبی و دینی نیز به خود نگرفت.
- ۲) آتش دو جنگ اول و دوم به کشورهای اروپایی و غربی محدود نشد، بلکه همه جهان را درگیر خود ساخت.
- ۳) طرف‌های درگیر دو جنگ در قالب ایدئولوژی‌های ناسیونالیستی، لیبرالیستی و سوسیالیستی رفتار خود را توجیه می‌کردند و این دو جنگ ریشه در فرهنگ‌های متفاوتی داشتند.
- ۴) بعد از جنگ دوم نیز صلحی پایدار استقرار نیافت.

۷۸. به ترتیب، پاسخ مناسب هر یک از موارد زیر، در کدام گزینه آمده است؟

● خطا بودن نظریه کنت

● جهنمی‌ترین جنگ قرن بیستم

● بحران موشکی کوبا

- ۱) برقرار شدن صلحی پایدار در جهان بعد از جنگ جهانی دوم - جنگ کره - پایان جنگ سرد و مسابقه تسلیحاتی
- ۲) وقوع دو جنگ جهانی در نیمه اول قرن بیستم - جنگ ویتنام - جهان را تا آستانه جنگ جهانی سوم پیش برد.
- ۳) وقوع جنگ سرد بین دو بلوک شرق و غرب - جنگ کوبا - پایان جنگ سرد و مسابقه تسلیحاتی
- ۴) وقوع دو جنگ جهانی در نیمه دوم قرن نوزدهم - جنگ تمدن‌ها - جهان را تا آستانه جنگ جهانی سوم پیش برد.

۷۹. مفاهیم «توسعه یافته، عقب مانده و در حال توسعه»، در مورد کشورها به چه نکته‌ای اشاره دارد؟

- ۱) کشورهای توسعه یافته الگوی کشورهای دیگرند و سایر کشورها باید مسیر کشورهای توسعه یافته را ادامه دهند.
- ۲) استعمار کشورهای غیرغربی توسط جوامع غربی برای حل کردن چالش‌های درونی خود
- ۳) به نقش مرکزی کشورهای ثروتمند و صنعتی اشاره دارد.
- ۴) انتقال مشکلات حاد درونی جوامع غربی به بیرون از مرزهای خود

۸۰. اصطلاحات ذکر شده در کدام گزینه به ترتیب با عبارت‌های زیر مرتبط هستند؟

- براساس این نظریه، جوامع غربی، چالش‌های درونی خود را از طریق بهره‌کشی از کشورهای غیرغربی حل می‌کنند.
- چالش و نزاع بین کشورهای غنی و فقیر را به ابعاد اقتصادی محدود نمی‌کنند و به ابعاد فرهنگی آن نیز توجه دارند.
- این کشورها الگوی کشورهای دیگرند و سایر کشورها باید مسیر آنها را ادامه دهند.

۱) مرکز و پیرامون - استعمارگر و استعمارزده - توسعه یافته و عقب مانده

۲) شمال و جنوب - جهان اول و دوم و سوم - مرکز و پیرامون

۳) صنعتی و فقیر - مرکز و پیرامون - شمال و جنوب

۴) توسعه یافته و توسعه نیافته - صنعتی و عقب مانده - استعمارگر و استعمارزده

فلسفه

مدت پاسخ‌گویی: ۱۰ دقیقه

۸۱. عمده تلاش فیلسوفان در مورد ابزارهای شناخت چیست؟

- ۱) درک منبع و کاربرد ابزارهای شناخت
- ۲) شناسایی و تعیین قلمرو و کاربرد ابزارهای شناخت
- ۳) درک منبع و تعیین قلمرو و محتوای ابزارهای شناخت
- ۴) شناسایی و تعیین محتوای ابزارهای شناخت

۸۲. ممانعت از رشد سفسطه در جامعه یا تدوین منطق ریشه در افکار دارد که را معتبر می‌دانست و پذیرفت عقل امور را می‌تواند اثبات کند.

۱) ارسطو - عقل - ماورایی

۲) سقراط - عقل - ماورایی

۳) ارسطو - حس و عقل - ماورای حس

۴) سقراط - حس و عقل - ماورای حس

۸۳. عبارت به کار رفته در کدام گزینه اشاره صحیح به شناخت عقلی دارد؟

- (۱) به کمک آن می‌توان به ریشه درد و رنج در خود پی برد.
 (۲) امکان خطا و اشتباه در آن وجود ندارد.
 (۳) آنچه که حاصل این شناخت است سبب شکل‌گیری علوم مختلف است.
 (۴) معرفتی بی‌واسطه و به دور از هرگونه یافته تجربی است.

۸۴. کدام گزینه بیانگر اصل سنخیت می‌باشد؟

- (۱) چیزها خود به خود ایجاد نمی‌شوند.
 (۲) همه چیزها یک علت مشخص دارند.
 (۳) هر چیز هر چیز را دربر دارد.
 (۴) از هر چیز خاص، چیز خاص حاصل می‌شود.

۸۵. کدام گزینه در دیدگاه کانت وجود دارد؟

- (۱) می‌توان ادراک حسی را حاصل همکاری حس و عقل انسان دانست.
 (۲) هرچه از حس انسان برمی‌خیزد مشمول زمان و مکان است.
 (۳) شناخت عقلی فارغ از داده‌های حسی ممکن است.
 (۴) در داده‌های حس انسان علت و معلول وجود ندارد.

۸۶. کدام گزینه از اولین فیلسوفانی بود که قواعد عقلی شناخت علوم طبیعی را بنا نهاد؟

- (۱) ارسطو (۲) ابن سینا (۳) افلاطون (۴) سقراط

۸۷. پوزیتیویست‌ها معتقدند اموری که ، ندارند.

- (۱) با تجربه اثبات نشوند - ارزش معرفتی
 (۲) با تجربه اثبات نشوند - ارزش علمی
 (۳) قابل بررسی تجربی نباشند - ارزش معرفتی
 (۴) قابل بررسی تجربی نباشند - ارزش علمی

۸۸. کدام گزینه در مورد هراکلیتوس صحیح است؟

- (۱) شناخت حسی به دلیل خطاپذیری فاقد اعتبار است.
 (۲) شناخت عقلی ما را به درک حرکت مادی می‌رساند.
 (۳) با شناخت حسی حرکت در این جهان قابل درک است.
 (۴) با شناخت عقلی حقیقت امور حسی درک می‌گردد.

۸۹. کدام عبارت اشاره صحیحی به معرفت‌شناسی فلاسفه مسلمان دارد؟

- (۱) اساس فلسفه ملاصدرا پیوند میان عقل و فلسفه و مقدمات برهانی و احکام شریعت و وحی و سنت بود.
 (۲) در نزد شیخ اشراق آنچه را دل در می‌یابد می‌توان تبیین عقلانی از آن داشت.
 (۳) فلاسفه مسلمان همه ابزارهای معرفتی را معتبر دانسته و در جای خود در فلسفه خویش از آنها بهره جسته‌اند.
 (۴) از جهت تأکید زیاد سهروردی بر شناخت شهودی، اشراق نظامی بود که براساس تبیین عرفانی نباشد.

۹۰. به اعتقاد بیکن عامل اصلی عدم پیشرفت علوم تجربی چه بود؟

- (۱) پیروی کردن فیلسوفان پیشین از ارسطو و تأکید بر قواعد عقلانی
 (۲) توجه کمتر به تجربه نسبت به عقل توسط دانشمندان
 (۳) گسترش خرافات و تعصب‌های نابه‌جا در قرون وسطی
 (۴) پرداختن بیش از حد به گزاره‌هایی که برای فهم آنها نیازی به حس و تجربه نیست.

روانشناسی

مدت پاسخ‌گویی: ۱۰ دقیقه

۹۱. در مراحل حل مسئله گام اول که باید برداشته شود چیست؟ قبل از انتخاب راه حل‌های جایگزین کدام مرحله مطرح می‌باشد؟

- (۱) شناسایی موقعیت اولیه - ارزیابی راه حل
 (۲) شناسایی موقعیت اولیه - بازبینی و اصلاح راه حل
 (۳) تشخیص مسئله - بازبینی و اصلاح راه حل
 (۴) تشخیص مسئله - ارزیابی راه حل

۹۲. به ترتیب حضرت علی شرط اقدام را چه می‌داند و کدام مورد از عوامل تمایز تصمیم‌گیری و حل مسئله است؟

- (۱) تشخیص صحیح از خطا - بازآفرینی راه حل در مسئله انجام می‌گیرد.
 (۲) یقین - در تصمیم‌گیری با اولویت‌ها روبه‌رو هستیم.
 (۳) تشخیص صحیح از خطا - در تصمیم‌گیری همه اولویت‌ها به مقصد می‌رسند.
 (۴) یقین - در حل مسئله امکان دارد اولییتی مطلوب نباشد.

۹۳. در کدام گزینه به تصمیم‌گیری تکانشی اشاره شده است؟

- (۱) حنا به دیدن گیتار دوستش در کلاس گیتار ثبت‌نام کرد، اما فهمید که علاقه‌ای به گیتار زدن ندارد، پس تصمیم گرفت که آن را رها کند، اما الان چندین ماه است که هنوز این کار را نکرده است.
 (۲) محسن که به خاطر علاقه زیاد با سارا ازدواج کرد بعد از گذشت یک سال فهمید که نمی‌تواند با تفاوت‌های فرهنگی کنار بیاید و قصد جدایی دارد.
 (۳) محمد که در جمع دوستانش دید همگی سیگار می‌کشند، با وجود این‌که بسیار از سیگار کشیدن متنفر است اقدام به سیگار کشیدن نموده و حالا از این کار خود پشیمان است.
 (۴) سهیلا معتقد است چون همه دوستانش ازدواج کرده‌اند پس خیلی بد است که او مجرد باقی بماند و قصد دارد با اولین فردی که به او ابراز علاقه کرد ازدواج کند.



۹۴. هر یک از مثال‌های زیر به ویژگی‌های کدام نوع از حل مسئله اشاره کرده است؟
 (الف) لایلا پس از ۲ سال درس خواندن در رشته پزشکی متوجه شد انتخاب او با علاقه‌اش همخوان نیست و انصراف داد.
 (ب) علی برای انتخاب ورزش مدنظر خود ابتدا بررسی می‌کند وضعیت فیزیولوژی فعلی او به کدامیک از انواع ورزش‌های تربیت بدنی نیاز دارد و استقامت و قدرت بدنی‌اش در چه حدی است.
 (ج) بیش‌تر از ۱۰ سال طول کشید تا راه حلی برای مسئله افزایش بی‌رویه تعداد بی‌خانمان‌ها در آمریکا پیدا شود.
 (۱) اکتشافی - تحلیلی - اکتشافی (۲) تحلیلی - اکتشافی - تحلیلی (۳) اکتشافی - تحلیلی - تحلیلی (۴) تحلیلی - اکتشافی - اکتشافی
۹۵. کدامیک از روش‌های حل مسئله در حل مسائل ریاضی کاربرد دارد و کدامیک از این روش‌ها در ساخت قطعات پیچیده مورد استفاده قرار می‌گیرد؟
 (۱) روش شروع از آخر - روش شروع از آخر (۲) بارش مغزی - روش شروع از آخر
 (۳) بارش مغزی - بارش مغزی (۴) روش شروع از آخر - بارش مغزی
۹۶. کدامیک از موارد زیر جزء ویژگی‌های حل مسئله نمی‌باشد؟ در شاخص‌های تشخیص مسائل «خوب تعریف شده» و «بد تعریف شده» بعد از تعریف دقیق هدف، چه شاخصی را باید در نظر گرفت؟
 (۱) حل مسئله یک فرایند تحت کنترل است - فهرست اقدامات یا راهبردهای در دسترس
 (۲) در جریان حل مسئله توانمندی‌های ما افزایش می‌یابد - امکان تضمین دستیابی یا عدم دستیابی به هدف
 (۳) حل مسئله یک فرایند تحت کنترل است - امکان تضمین دستیابی یا عدم دستیابی به هدف
 (۴) در جریان حل مسئله توانمندی‌های ما افزایش می‌یابد - فهرست اقدامات یا راهبردهای در دسترس
۹۷. در کدام گزینه به تعارض اجتناب - اجتناب اشاره شده است؟
 (۱) مهدیس برای کنکور درس می‌خواند، درس او خوب است، او بسکتبالیست خوبی نیز است، اما زمان مطالعه بالای او باعث می‌شود تا نتواند به بسکتبال بپردازد.
 (۲) سونیا دوست دارد برای مهاجرت به خارج از کشور برود، از طرفی فرد مورد علاقه‌اش هم به خواستگاری او آمده و درخواست می‌کند تا در کشور بمانند.
 (۳) بنیامین با معلم خصوصی خود ارتباط خوبی ندارد و از طرفی درس ضعیفی هم دارد و حتما باید با معلم خود کلاس داشته باشد تا نمراتش افت نکند.
 (۴) ستایش به جشن تولد دوستش دعوت شده. او مدت‌ها منتظر این جشن بود، در حالی که فردا امتحان ریاضی دارد.
۹۸. هر یک از موارد زیر به کدامیک از موانع تصمیم‌گیری اشاره دارد؟
 (الف) آقای یاسینی به علت انتقادی که از او در محل کار شد، شغلی که سال‌ها برایش زحمت کشیده بود را ترک کرد.
 (ب) خانم صادقی که به دنبال دزد طلای گمشده‌اش می‌گردد، به حرف دیگران در مورد همسایه‌ای که یواشکی به خانه‌اش آمده گوش نمی‌دهد و معتقد است که خانم همسایه بسیار آدم خوبی است و همیشه برایشان غذا می‌آورد و به آنها زنگ می‌زند.
 (ج) سیما که در آزمون‌های خود همیشه نتیجه بدی می‌گیرد، حاضر به عوض کردن استراتژی آزمون دادن خود نمی‌شود و معتقد است که روش خودش بلاخره نتیجه خواهد داد.
 (۱) اعتماد افراطی - اعتماد افراطی - سوگیری تأیید (۲) کنترل نکردن هیجانات - اعتماد افراطی - اعتماد افراطی
 (۳) کنترل نکردن هیجانات - سوگیری تأیید - اعتماد افراطی (۴) اعتماد افراطی - سوگیری تأیید - کنترل نکردن هیجانات
۹۹. در مراحل تصمیم‌گیری مشخص کنید، هر یک از مثال‌های توضیحی زیر به ترتیب به چه اقدامی نیازمند هستند؟
 «بررسی دروس هر رشته - انتخاب رشته تحصیلی - انتخاب رشته علوم انسانی»
 (۱) بیان ویژگی‌های هر انتخاب یا اولویت - شناسایی و تعریف تصمیم مورد نظر - اجرای بهترین اولویت
 (۲) ارزیابی پیامدهای هر انتخاب یا اولویت - شناسایی و تعریف تصمیم مورد نظر - اجرای بهترین اولویت
 (۳) بیان ویژگی‌های هر انتخاب یا اولویت - انتخاب رشته تحصیلی - اجرای اولویت مورد نظر
 (۴) ارزیابی پیامدهای هر انتخاب یا اولویت - انتخاب رشته تحصیلی - شناسایی و تعریف تصمیم مورد نظر
۱۰۰. به ترتیب صحیح و غلط بودن هر یک از موارد زیر در کدام گزینه به درستی آمده است؟
 ● در پیشنهاد برای تصمیم‌گیری بهتر آمده است که در تصمیم‌گیری‌های پیچیده و مهم از روش‌های میانبر استفاده کنید.
 ● کنترل نکردن هیجانات عامل مهمی در عدم توانایی حل مسئله می‌باشد.
 ● عالی‌ترین و پیچیده‌ترین فعالیت شناختی انسان تصمیم‌گیری است و حضرت علی (علیه السلام) شرط تصمیم‌گیری را رسیدن به معرفت و شناخت معرفی کرده‌اند.
 ● ناکامی باعث پرخاشگری می‌شود و هر قدر شهروندان جامعه از مهارت‌های حل مسئله آگاه باشند احتمال استفاده از روش‌های تهاجمی و پرخاشگری کمتر خواهد بود.
 (۱) نادرست - نادرست - درست - درست (۲) نادرست - درست - درست - نادرست
 (۳) درست - نادرست - نادرست - درست (۴) درست - نادرست - نادرست - درست



مرکز سنجش آموزش مدارس برتر

آزمون شماره ۳
۱۰ اسفند ۱۴۰۲



پاسخنامه علوم انسانی

ردیف	نام درس	سرگروه	گروه طراحی و بازنگری (به ترتیب حروف الفبا)	ویراستار
۱	ریاضی و آمار (۲)	نسیم اکبری	فرشاد ابوالقاسمی - محمد مهدی میلانی	نگین رستمی کیا - نیما اشرف نیا محمد کاووسی - سمانه ریحانی معین الدین تقی زاده
۲	علوم و فنون ادبی (۲)	مرتضی کلاشلو	فاطمه اصل سلیمانی - آرزو نجفیان	
۳	عربی، زبان قرآن (۲)	کاظم غلامی	آریا ذوقی - سمانه ریحانی	
۴	تاریخ (۲)	خیرالله اسماعیلی - بهزاد اندرز - مریم پورنعمت - معین الدین تقی زاده کوثر دستورانی - منوچهر ستینه - نجمه قهرمانی - شیما کریمی		
۵	جغرافیا (۲)			
۶	جامعه شناسی (۲)			
۷	فلسفه (۱)			
۸	روانشناسی			

گروه تایپ و ویراستاری (به ترتیب حروف الفبا)
 زهرا احدی - امیرعلی الماسی - مبینا بهرامی - معین الدین تقی زاده - کبری سلیمانی - مهرداد شمسی - راضیه صالحی - انسپه مرزبان

برای اطلاع از اخبار مرکز سنجش آموزش مدارس برتر، به کانال تلگرام @taraaznet مراجعه نمایید.



ریاضی و آمار

گزینه ۱ صحیح است.

$$f = \{(3, 5), (2, 7), (-1, 6)\} \Rightarrow 2f = \{(3, 10), (2, 14), (-1, 12)\}$$

$$g = \{(3, 6), (2, -1), (6, 2)\}$$

$$2f - g = \{(3, 10-6), (2, 14-(-1))\} = \{(3, 4), (2, 15)\}$$

$$R_{2f-g} = \{4, 15\}$$

(ریاضی و آمار یازدهم، صفحه ۴۹)

گزینه ۱ صحیح است.

ابتدا $f_1(\lambda)$ و $f_2(\lambda)$ را به دست می آوریم، سپس سایر ها را محاسبه می کنیم:

$$f_1(\lambda) = 2(\lambda) + 1 = 17 \Rightarrow \begin{cases} f_r = f_1 + f_r = 17 + 7 = 24 \\ f_f = f_1 \times f_r = 17 \times 7 = 119 \\ f_d = f_1 - f_r = 17 - 7 = 10 \end{cases}$$

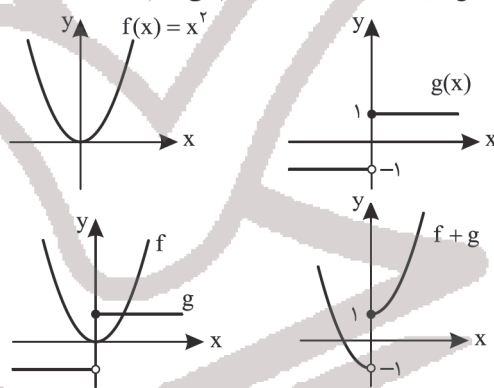
$$f_e = \frac{f_r}{f_1} = \frac{24}{17}, f_v = f_d - f_f = 10 - 119 = -109$$

$$f_a = f_e \times f_v = \frac{24}{17} \times \frac{-109}{1} = \frac{-2616}{17}$$

(ریاضی و آمار یازدهم، صفحه ۵۰)

گزینه ۳ صحیح است.

ابتدا نمودار توابع f و g را در یک دستگاه رسم می کنیم:



پس گزینه ۳ صحیح است.

(ریاضی و آمار یازدهم، صفحه ۵۱)

گزینه ۲ صحیح است.

خط فقر کمینه درآمدی است که برای زندگی یک نفر در یک ماه مورد نیاز است و خط فقر برابر نصف میانگین یا نصف میانه درآمد افراد جامعه است.

(ریاضی و آمار یازدهم، صفحه ۵۷)

گزینه ۴ صحیح است.

شاخص بهای کالا و خدمات مصرفی متوسط مبلغ پرداخت شده از سوی مصرف کنندگان است.

(ریاضی و آمار یازدهم، صفحه ۵۹)

گزینه ۱ صحیح است.

می دانیم خط فقر نصف میانه است و چون میانه ۲۰ می باشد، پس خط فقر برابر ۱۰ میلیون می باشد و حداقل حقوق باید برابر خط فقر شود، پس ۱۰ میلیون جواب است.

(ریاضی و آمار یازدهم، صفحه های ۵۸ و ۵۹)

گزینه ۳ صحیح است.

عدد شاخص را از فرمول

$$I_{100} = \frac{\text{قیمت نان در سال مورد نظر} \times \text{میزان مصرف مرغ} + \text{قیمت نان در سال پایه} \times \text{میزان مصرف نان}}{\text{قیمت مرغ در سال پایه} \times \text{میزان مصرف مرغ} + \text{قیمت نان در سال مورد نظر} \times \text{میزان مصرف نان}} \times 100$$

$$= \frac{10 \times 30 + 20 \times 600}{10 \times 20 + 30 \times 500} \times 100$$

$$= \frac{3000 + 18000}{300 + 15000} \times 100 = \frac{18300}{15300} \times 100 = \frac{18300}{153} \approx 120$$

(ریاضی و آمار یازدهم، صفحه ۵۹)

گزینه ۲ صحیح است.

در این گونه سؤالات به کمک جدول تناسب جواب را به دست می آوریم:

	مورد نظر	پایه
شاخص	۱۲۰	۱۰۰
قیمت	X	۵۰۰

$$\Rightarrow 100 \times X = 120 \times 500 \Rightarrow X = \frac{120 \times 500}{100} = 600$$

(ریاضی و آمار یازدهم، صفحه ۵۸)

گزینه ۴ صحیح است.

$$g(-2) = \text{sign}(-2) = -1 \Rightarrow f(-2) - g(-2) = -2 - (-1) = -1$$

$$f(x) = x \Rightarrow f(-2) = -2$$

(ریاضی و آمار یازدهم، صفحه ۵۰)

گزینه ۱ صحیح است.

دامنه تابع $\frac{g}{f}(x)$ برابر با اشتراک دامنه این دو تابع است، البته به شرطی که f صفر نشود؛ دامنه دو تابع \mathbb{R} است، اما به ازای $x = +1$ تابع f صفر می شود، پس دامنه $\frac{g}{f}(x)$ برابر $\mathbb{R} - \{+1\}$ است.

(ریاضی و آمار یازدهم، صفحه ۵۲)

گزینه ۲ صحیح است.

$$\frac{f-g}{f+g} = \left\{ \left(1, \frac{-1}{3}\right), \left(6, \frac{1}{3}\right) \right\}$$

(ریاضی و آمار یازدهم، صفحه ۵۲)

گزینه ۱ صحیح است.

عدد ۲۰۰۰ داده دورافتاده است، پس خط فقر را به روش نصف میانه محاسبه می کنیم. داریم:

$$13, 23, 26, 29, 31, 33, 41, 2000$$

$$\text{میانه} = \frac{29+31}{2} = 30$$

بنابراین خط فقر به روش نصف میانه برابر است با:

$$\frac{30}{2} = 15$$

(ریاضی و آمار یازدهم، صفحه ۵۷)

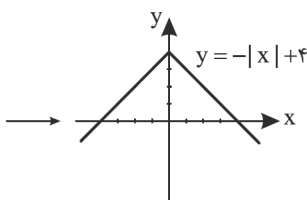
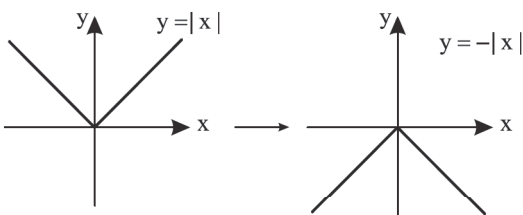
گزینه ۴ صحیح است.

دامنه مشترک دو تابع $D = \{7, 3\}$ است. بنابراین توابع $f+g$ و $f-g$ و $f \times g$ هر کدام دو عضو دارند، اما چون به ازای $x = 3$ ، مقدار تابع f صفر می شود، تابع $\frac{g}{f}$ فقط یک عضو دارد.

(ریاضی و آمار یازدهم، صفحه ۵۰)

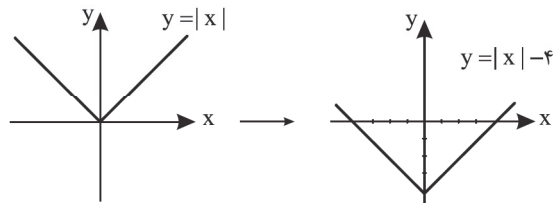
گزینه ۳ صحیح است.

نمودار الف:





نمودار ب:



۱۵. گزینه ۴ صحیح است.

در گزینه ۴ دامنه مشترک اعداد ۵ و ۲ و ۹ هستند که عدد ۹ را حذف می‌کنیم (مقدار g نباید صفر باشد). بنابراین، این گزینه می‌تواند صحیح باشد. بررسی سایر گزینه‌ها:

(۱) g باید عدد ۲۵ را در دامنه داشته باشد.

(۲) به ازای $x = 25$ مقدار $\frac{f}{g}$ باید $\frac{1}{3}$ شود.

(۳) g نباید عدد ۴ را در دامنه داشته باشد.

(ریاضی و آمار یازدهم، صفحه ۵۰)

علوم و فنون ادبی

۱۶. گزینه ۱ صحیح است.

(علوم و فنون یازدهم، صفحه ۶۰)

۱۷. گزینه ۴ صحیح است.

(علوم و فنون یازدهم، صفحه‌های ۵۹ و ۶۰)

۱۸. گزینه ۴ صحیح است.

آشنایی ایرانیان با اروپا سبب‌ساز این امر شد.

(علوم و فنون یازدهم، صفحه ۶۱)

۱۹. گزینه ۳ صحیح است.

(علوم و فنون یازدهم، صفحه‌های ۵۸ و ۶۰)

۲۰. گزینه ۱ صحیح است.

بررسی قافیه و ردیف شعر در قلمرو ادبی درست است.

(علوم و فنون یازدهم، صفحه‌های ۷۲ و ۷۵)

۲۱. گزینه ۲ صحیح است.

تصویرسازی و خیال‌انگیزی بیت دوم و نیز به کارگیری کلمات و مضامین عامیانه مثل خواب، با، ثابت می‌کند که این بیت سروده بیدل دهلوی است. در سایر ابیات وجود کلماتی مانند «اندر» و «مر» همچنین موضوعات کلی و اساسی ابیات مانند عجین بودن غم با وجود انسان یا اهمیت علم و طاعت دال بر این است که متعلق به قرن‌های پیش از ۱۰ و ۱۱ هستند.

(علوم و فنون یازدهم، صفحه ۶۱)

۲۲. گزینه ۳ صحیح است.

الف) فاعلاتن مفاعلهن فاعلهن
ب و ج) فاعلاتن فاعلاتن فاعلهن
د) مفعول مفاعلهن مفاعلهن

(علوم و فنون یازدهم، صفحه ۶۳)

۲۳. گزینه ۳ صحیح است.

وزن بیت ۳: فعولن فعولن فعولن فعل
وزن سایر ابیات: فعولن فعولن فعولن فعولن

(علوم و فنون یازدهم، صفحه ۶۳)

۲۴. گزینه ۲ صحیح است.

(۱) U U _ _ U U _ _ U U _ _ U U
(۲) _ _ U _ _ _ U _ _ _ U _ _ _ U
(۳) _ _ U _ _ _ U _ _ _ U _ _ _ U
(۴) _ _ U _ _ _ U _ _ _ U _ _ _ U

(علوم و فنون یازدهم، صفحه‌های ۶۳ و ۶۴)

۲۵. گزینه ۴ صحیح است.

وزن بیت ۴: فاعلاتن فاعلاتن فاعلهن

(علوم و فنون یازدهم، صفحه‌های ۶۳ و ۶۵)

۲۶. گزینه ۴ صحیح است.

(۱) حذف همزه‌ها در مصراع اول رعایت نشده است.
(۲) علاوه بر حذف همزه‌ها، تقطیع هجاهای ۷، ۸، ۱۵ و ۱۶ در هر دو مصراع نادرست است.
(۳) خط عروضی در هجاهای ۸، ۱۰ و ۱۶ مصراع اول درست نوشته نشده است.

(علوم و فنون یازدهم، صفحه ۶۷)

۲۷. گزینه ۱ صحیح است.

مصراع گزینه اول از چهار «مستغفلن» تشکیل شده است. سایر گزینه‌ها:

(۲) مفعول مفاعیل مفاعیل فعولن یا مستغفل مستغفل مستغفل فعلن
(۳) فعولن فعولن فعل
(۴) فعلاتن فعلاتن فعلاتن فعلن

(علوم و فنون یازدهم، صفحه ۶۷)

۲۸. گزینه ۱ صحیح است.

(۱) سخن گفتن اشک و چهره: استعاره مکنیه
(۲) «گلبن»، «گل» و «خار» به ترتیب استعاره از معشوق، وصال و سختی‌های راه عشق
(۳) «آهن سرد» استعاره از وجود نفوذناپذیر
(۴) «کمند» استعاره از گیسوی یار

(علوم و فنون یازدهم، صفحه ۷۲)

۲۹. گزینه ۲ صحیح است.

خون دل کنایه از اندوه فراوان
تنگ چشم کنایه از خسیس
خوان فلک: تشبیه
خندان شدن لب بهار: تشخیص (استعاره مکنیه)
نوشخند گرم: حس آمیزی

(علوم و فنون یازدهم، صفحه ۷۲)

۳۰. گزینه ۳ صحیح است.

(۱) پنجه آفتاب: استعاره مصرحه از چهره، در حنا گرفتن گریه: استعاره مکنیه
(۲) شب‌پره آفتاب را تنگ در بغل می‌کند: استعاره مکنیه
(۴) کباب: استعاره از دل دردمند

(علوم و فنون یازدهم، صفحه ۷۲)

۳۱. گزینه ۳ صحیح است.

در همه ابیات تلمیح وجود دارد. در گزینه ۳، دیده گردون خسیس، استعاره مکنیه از نوع تشخیص است.

(علوم و فنون یازدهم، صفحه ۷۳)

۳۲. گزینه ۴ صحیح است.

در بیت گزینه ۴، «لعل لب» تشبیه است و لعل در مصراع دوم معنی حقیقی دارد.

(علوم و فنون یازدهم، صفحه ۷۳)

۳۳. گزینه ۱ صحیح است.

مجاز: نوشیدن جام
تشبیه: سنبل زلف و گل رخسار
تکرار: «دست» در بیت دوم
استعاره: خندیدن گل

(علوم و فنون یازدهم، صفحه ۷۲)

۳۴. گزینه ۴ صحیح است.

مفهوم مشترک بیت سؤال و گزینه ۴: عاشق حقیقی طالب آن است که در راه معشوق از سر و جان گذرد.
سایر گزینه‌ها:

(۱) بهشت در برابر یار من ناچیز است.

(۲) از عشق گریزی نیست.

(۳) عشق او جاودانه و فراموش‌نکردنی است.

(علوم و فنون یازدهم، صفحه‌های ۵۸ تا ۶۰)



۳۵. گزینه ۲ صحیح است.

مفهوم بیت ۲: برای رسیدن به هدف باید بخت و اقبال یار باشد.
مفهوم سایر گزینه‌ها: رسیدن به سعادت در گرو داشتن زور و توان جسمانی نیست.

(علوم و فنون یازدهم، صفحه‌های ۶۱ و ۶۲)

عربی، زبان قرآن

۳۶. گزینه ۲ صحیح است.

کلمات مهم: اُنْفِقُوا: انفاق کنید / رَزَقْنَاكُمْ: به شما روزی دادیم / قبل آن یأتی: پیش از آنکه بیاید / یَوْمَ لَا بَيْعَ فِیْهِ: روزی که در آن فروشی نیست. / و لَا خَلَّةَ: و نه دوستی. خطای سایر گزینه‌ها:

- ۱) روزی شما شده است (معادل فارسی «رَزَقْنَاكُمْ» نمی باشد!) - فرا رسیدن («أَنْ یَأْتِی» فعل است نه مصدر!)
- ۳) انفاق کردید. («أَنْفِقُوا» فعل امر مخاطب است نه ماضی!) - روزیتان شده است. (مانند ۱)
- ۴) انفاق کردید. (مانند ۳)

۳۷. گزینه ۲ صحیح است.

کلمات مهم: اِنْ: همانا (می تواند ترجمه نشود!) / تَبَادُلُ: تبادل، رد و بدل کردن / اَلْغَاةِ الْعَالَمِ: زبان‌های جهان / یَجْعَلُهَا غَنِيَّةً: آنها را بی نیاز می سازد. خطاهای سایر گزینه‌ها:

- ۱) اگر (معادل «اِنْ» است نه «اِنْ».) - رد و بدل شوند («تَبَادُلُ» مصدر و در نتیجه اسم است نه فعل!) - آن (اضافی است).
- ۳) موجب می شود (معادل فارسی «یَسْتَبِی» است و نه «یَجْعَلُ»!)
- ۴) چنانچه (معادل «اِنْ» است نه «اِنْ».) - انجام شود (اضافی است.) - غنی می شوند («یَجْعَلُهَا» فعل معلوم است نه مجهول، زیرا ضمیر «ها» مفعول است.)

۳۸. گزینه ۲ صحیح است.

خطاهای سایر گزینه‌ها:

- ۱) ممکن نیست (لاستطیع: نمی تواند) - در (اضافی است) - پنهان شود («یُضْمِر» متعدی است نه لازم: پنهان کند).
- ۳) جز آن چیزهایی که (لأنه: زیرا آن) - نمایان شود (دلیلی برای التزامی ترجمه کردن «یُظْهِر» وجود ندارد).
- ۴) امکان ندارد که ... بتواند (لاستطیع: نمی تواند) - آشکار می کند («یُظْهِر» لازم است نه متعدی).

(عربی یازدهم، درس ۵، صفحه ۶۷)

۳۹. گزینه ۱ صحیح است.

کلمات مهم: کِبْرَتٌ خِیَانَةٌ: خیانت بزرگی است / اَنْ تَقُولَ: که بگویی / لا تَفْعَلُ: انجام نمی دهی / كُنْ: باش / صَادِقًا: راستگو
خطاهای سایر گزینه‌ها:

- ۲) انجام دهنده اش («لا تَفْعَلُ» فعل است و نباید به صورت اسم ترجمه شود!) - دوست (معادل آن «صَدِيقًا» است و نه «صَادِقًا»!)
- ۳) بزرگ ترین خیانت («کِبْرَت» اسم تفضیل نیست، پس با «ترین» ترجمه نمی شود.) - انجام دهنده اش (مانند ۲)
- ۴) خیانت بزرگ تر («کِبْرَت» اسم تفضیل نیست، پس با «تر» ترجمه نمی شود.)

۴۰. گزینه ۱ صحیح است.

خطاهای سایر گزینه‌ها:

- ۲) نزدیک است، شروع می کند («کاد و أخذ» هر دو ماضی هستند).
- ۳) بازی می کند («یلعب» فعل مضارعی است که بعد از فعل ماضی «رأیت» آمده، پس باید به شکل ماضی استمراری ترجمه شود: بازی می کرد).
- ۴) ساختار جمله در ترجمه کاملاً عوض شده است. ترجمه صحیح: فیروزآبادی واژه‌نامه مشهوری دارد به نام «القاموس».

(عربی یازدهم، درس‌های ۴ و ۵، صفحه‌های ۴۸، ۶۰، ۶۶ و ۶۹)

۴۱. گزینه ۴ صحیح است.

خطاهای سایر گزینه‌ها:

- ۱) «کنت اشتریت» ماضی بعید است در حالی که «خریدم» ماضی ساده است.
- ۲) «هَذَا یَوْمٌ» یعنی «این روزی است که...» - «آن را» در تعریب لحاظ نشده است.
- ۳) «الکتاب» اشتباه است، زیرا «کتابی» نکره است - «أسبوع» یعنی «یک هفته» و غلط است.

ترجمه متن:

چوپانی وجود داشت که به نگهداری گوسفند در خارج روستا می برداخت. در روزی از روزها از کارش خسته شد پس فکر کرد که چه کاری انجام بدهد تا وقت را بگذراند؟ اهالی روستا را صدا زد و به آنها با بلندترین صدا گفت: «گرگ، گرگ، کمک، کمک، نجاتم دهید». پس اهالی روستا به سوی او رفتند ولی هیچ گرگی آنجا ندیدند و چوپان به آنها خندید. بعد از روزهای کمی، چوپان کارش را تکرار کرد. هنگامی که اهل روستا صدایش را برای بار دوم شنیدند، به سوی او شتافتند پس گرگی را نیافتند. و در روزی از روزها گرگ واقعی ظاهر شد و چوپان شروع کرد به کمک خواستن از اهالی روستا؛ اما مردم به او توجه نکردند و اعتقاد داشتند که او به آنها مثل گذشته دروغ می گوید. و گرگ بسیاری از گوسفندان چوپان را خورد.

۴۲. گزینه ۲ صحیح است.

بررسی گزینه‌ها:

- ۱) هیچ کسی آدم دروغگو را باور نمی کند حتی راست بگوید. (طبق متن کاملاً درست است).
- ۲) برای بار دوم، هنگامی که اهالی روستا صدای چوپان را شنیدند، به او توجه نکردند. (برای بار سوم بود که به چوپان توجه نکردند).
- ۳) برای بار سوم، اهالی روستا اعتقاد داشتند که چوپان به آنها دروغ می گوید. (طبق متن کاملاً درست است، مردم برای بار سوم دیگر به چوپان توجه نکردند).
- ۴) چوپان دروغ می گفت تا اوقاتش را بگذراند. (بله طبق متن چوپان خسته شده بود و می خواست اوقاتش را بگذراند؛ برای همین دروغ می گفت).

۴۳. گزینه ۴ صحیح است.

بررسی گزینه‌ها:

- ۱) گوسفند و گرگ
- ۲) چوپان و اهالی روستا
- ۳) چوپان خسته
- ۴) چوپان دروغگو (مناسب ترین عنوان برای متن است).

۴۴. گزینه ۱ صحیح است.

خطاهای این گزینه: فعل ماضی: «أَنْقَذُونِی» فعل امر از باب افعال است؛ چرا که عین الفعل آن کسره «ب» دارد نه فتحه «ک». / اللغائبین: للمخاطبین است.

۴۵. گزینه ۲ صحیح است.

خطاهای این گزینه: اَلْفُ (طبق ترجمه عبارت دلیلی برای مجهول بودن آن نیست. ص: اَلْفُ) - اَلْکَلِمَاتُ (تلفظ صحیح آن «اَلْکَلِمَات» می باشد).
(عربی یازدهم، درس‌های ۴ و ۵، صفحه‌های ۴۸، ۵۵، ۶۶ و ۷۲)

۴۶. گزینه ۱ صحیح است.

ترجمه آیه شریفه: «چه بسا چیزی را ناپسند می دارید؛ در حالی که آن برای شما خوب (بتر) است!»
بیت گزینه ۱، نزدیک ترین مفهوم (الأقرب) برای عبارت صورت سؤال است (آنچه را که ناپسند می داری، برای تو خوب است!)
مفهوم سایر گزینه‌ها:

- ۲) بعضی از افراد فقط به دنبال منافع شخصی خود هستند و به چیزی جز خواسته‌های خودشان توجه نمی کنند!
- ۳) بعضی از افراد با وجود دیدن شرایط سختی که دیگران به آن دچار شده‌اند، از احسان و نیکی دریغ می کنند!
- ۴) شاعر، شرایط خود را به انسانی تشبیه می کند که در حال غرق شدن در آب است و همه چیز خود را از دست داده است!



طاهریان و سامانیان ریشه در خاندان‌های کهن دهقانی منطقه خراسان و ماوراءالنهر داشتند.
سادات علوی نقش مؤثری در ترویج اسلام در میان ایرانیان به ویژه ساکنان طبرستان و دیلم و گیلان داشتند.
(تاریخ یازدهم، صفحه‌های ۸۹ و ۹۰)

۵۴. گزینه ۳ صحیح است.

هدف و انگیزه سلطان محمود غزنوی از حملات پی‌درپی به هند، دستیابی به ثروت فراوان آن دیار از طریق غارت معابد بود. گسترش دین اسلام و زبان فارسی در هند نتیجه این حملات است.
طغرل سلجوقی پس از تسخیر شهرهای ایران، به بغداد رفت و خلیفه عباسی را از تسلط آل بویه شیعه مذهب خارج ساخت و خود را منجی خلافت معرفی کرد.

(تاریخ یازدهم، صفحه‌های ۱۰۱ تا ۱۰۳)

۵۵. گزینه ۳ صحیح است.

بخش عمده‌ای از اصلاحات غازان خان، از جمله اصلاح قوانین مالیاتی، بازسازی قنات‌ها و شبکه‌های آبیاری و اصلاح نظام زمین‌داری، به منظور پیشرفت و رونق فعالیت‌های بخش کشاورزی قرار گرفت.

(تاریخ یازدهم، صفحه ۱۲۲)

۵۶. گزینه ۱ صحیح است.

نظام اداری سلجوقیان الگوی مطلوبی برای حکومت‌های پس از خود شد. سلجوقیان، مسعود غزنوی را در نبرد دندانقان شکست دادند. جنگ ملازگرد بین آلبارسلان سلجوقی و امپراتوری روم شرقی رخ داده بود.

(تاریخ یازدهم، صفحه‌های ۱۰۲، ۱۰۳، ۱۰۶ و ۱۰۷)

۵۷. گزینه ۳ صحیح است.

هلاکوخان در زمان فرمانروایی برادرش منگوقاآن به ایران لشکرکشی کرد و پس از تسخیر قلعه‌های اسماعیلیان، با تسخیر بغداد و کشتن خلیفه عباسی به خلافت عباسیان پایان داد.

مغولان پس از فتح بغداد به شام یورش بردند، اما در عین جالوت از سپاه مملوکان مصر شکست خوردند.

(تاریخ یازدهم، صفحه ۱۱۵)

۵۸. گزینه ۴ صحیح است.

در دوره سلجوقی ابوالعباس لاکری و خیام نیشابوری در ریاضیات و نجوم، شهاب‌الدین سهروردی و امام فخر رازی در فلسفه و کلام و سید اسماعیل جرجانی در پزشکی از جمله معروف‌ترین دانشمندان بودند.

(تاریخ یازدهم، صفحه ۱۱۱)

۵۹. گزینه ۱ صحیح است.

سلطانیه پایتخت آخرین ایلخانان و سمرقند نیز پایتخت تیمور بود. در دوره مغولان و تیموریان برخلاف اقتصاد کشاورزی، اقتصاد تجاری و شهری وضعیت به مراتب بهتری داشت.

(تاریخ یازدهم، صفحه‌های ۱۱۹ و ۱۲۲)

۶۰. گزینه ۴ صحیح است.

رقابت و ستیز شاهزادگان حاکم بر مناطق مختلف پس از مرگ شاهرخ رخ داد.

به قدرت رسیدن صفویان در ایران و تسلط ازبکان بر ماوراءالنهر موجب به پایان رسیدن حکومت نوادگان تیمور در ایران شد، نه محدود شدن به مناطق شرقی. بنیان گذاشتن حکومت گورکانیان هند (مغولان کبیر) نیز مدتی پس از آن واقع شد.

(تاریخ یازدهم، صفحه ۱۱۸)

جغرافیا

۶۱. گزینه ۱ صحیح است.

فعالیت‌ها را به چهار گروه تقسیم می‌کنند:

(۱) فعالیت‌های نوع اول (کشاورزی): با استخراج و به دست آوردن مواد خام یا محصول از زمین یا دریا سروکار دارند. مانند زراعت، دامپروری، صید ماهی، جنگل‌داری و استخراج معدن

۴۷. گزینه ۴ صحیح است.

دقت کنید که «الصادق» در گزینه ۴ اسم شخص نیست بلکه در اینجا به معنای «راستگو» صفت «الرجل» است.
در گزینه‌های دیگر به ترتیب، «الله، سندیج، محسناً» اسم علم هستند.
(عربی یازدهم، درس ۴، صفحه ۵۲)

۴۸. گزینه ۳ صحیح است.

در این گزینه، صفت وجود ندارد و «قلیل» نقش فاعل را دارد!
در گزینه ۱، دو نوع صفت وجود دارد، «الطَّيِّبَةُ» صفت از نوع اسم است و «تَسْتَمَلُّ...» صفت از نوع جمله است. در گزینه ۲، «مکان» اسم نکره و «يُفْخَصُّ...» صفت آن از نوع جمله است! در گزینه ۴، «مُذْنَبٍ» اسم نکره و «يُصْلِحُ...» صفت آن از نوع جمله است!

۴۹. گزینه ۱ صحیح است.

بررسی گزینه‌ها:

(۱) از بازیکنی ایرانی استقبال کردیم که در مسابقات جهانی برنده شده بود. «فاز» فعل ماضی است که بعد از فعل ماضی «استقبلنا» آمده و به صورت ماضی بعید ترجمه می‌شود.

(۲) به دنبال کتابی می‌گردم که مرا در نوشتن مقاله‌ام کمک کند (کمک می‌کند).

«یُساعد» فعل مضارعی است که بعد از فعل مضارع «أفتش» آمده، پس می‌توان آن را به صورت مضارع التزامی و یا مضارع اخباری ترجمه کرد.

(۳) دانش آموز وارد کتابخانه شد تا به دنبال معجم دهخدا بگردد.
بعد از «حتی» که از حروف ناصبه است، فعل به صورت مضارع التزامی ترجمه می‌شود.

(۴) بادهای شدیدی وزید و خانه‌های بسیاری را خراب کرد.

در این گزینه «خریت» به صورت ماضی ساده ترجمه می‌شود. اگر «و» نبود، آن وقت می‌شد «خریت» را به صورت ماضی بعید ترجمه کرد.

(عربی یازدهم، درس ۵، صفحه ۷۱)

۵۰. گزینه ۲ صحیح است.

آن نذهب: که برویم ← آل نذهب = آن لا نذهب: که نرویم
حالت صحیح سایر گزینه‌ها:

(۱) سیرضی: راضی خواهد شد ← لن یرضی: راضی نخواهد شد

(۳) سوف یرشد: راهنمایی خواهد کرد ← لن یرشد: راهنمایی نخواهد کرد

(۴) آن ینهبوا: که بروند ← آن لا ینهبوا: که نروند

تاریخ

۵۱. گزینه ۴ صحیح است.

در دوره سامانیان، زبان فارسی به عنوان زبان علم و دین در کنار زبان عربی قرار گرفت.

(تاریخ یازدهم، صفحه ۹۵)

۵۲. گزینه ۲ صحیح است.

صفاریان، علویان طبرستان، زیاریان و آل بویه بدون اجازه و تأیید خلیفه قدرت را به دست گرفتند.

حمله یعقوب به نیشابور و از میان برداشتن طاهریان و سپس لشکرکشی به بغداد، باعث شد تا روابط صفاریان و خلافت عباسی به خصومت گرایش پیدا کند.

برقراری آرامش و امنیت نسبی، قرار گرفتن زمام کارها در دست امیران و وزیران با تدبیر و علاقه‌مند به عمران و آبادانی و استقرار نظام دیوانی منظم و منسجم از جمله عوامل رونق اقتصادی و رشد شهرنشینی در زمان سامانیان و آل بویه بود.

(تاریخ یازدهم، صفحه‌های ۹۱، ۹۲ و ۹۴)

۵۳. گزینه ۴ صحیح است.

تشدید جنبش‌های ضد خلافت در ایران مأمون را متوجه این نکته کرد که می‌بایست در شیوه اداره قلمرو خلافت تغییری ایجاد کند. از این‌رو حکومت خراسان را به طاهر بن حسین (مشهور به ذوالیمینین) سپرد.



۶۸. گزینه ۱ صحیح است.
۹۰ درصد از تجارت جهانی، از نظر وضع کالایی از طریق حمل و نقل دریایی صورت می‌گیرد. امروزه بیشتر مبادلات اقتصادی کشورها از طریق انواع کشتی‌های فلبر (که غلات، زغال، سنگ آهن، سیمان و... حمل می‌کند) کشتی‌های کانتینری، کشتی‌های نفت‌کش و شناورهای تانکر حمل‌کننده گاز انجام می‌گیرد.
رتبه نخست بنادر جهان از نظر تعداد جابه‌جایی کانتینر در بندر شانگهای چین صورت می‌گیرد.
(جغرافیا یازدهم، صفحه‌های ۱۱۰ و ۱۱۱)

۶۹. گزینه ۴ صحیح است.
منظور از مرکز کانون‌های سلطه اقتصادی بر جهان است. این کشورها مانند یک آهن‌ربا عمل می‌کنند و بخش عمده‌ای از سود و ثروت جهان را دریافت و جذب می‌کنند.
از جمله کشورهای پیرامونی می‌توان به افغانستان، مراکش، نامیبیا، پرو و... اشاره کرد.
(جغرافیا یازدهم، صفحه ۱۰۷)

۷۰. گزینه ۲ صحیح است.
بعد از دوران جنگ جهانی اول و دوم شرکت‌های چند ملیتی در جهت تجارت جهانی گسترش یافتند. پیشرفت صنایع «های‌تک» بر محور نوآوری پیشرفته و رقابت می‌باشد.
بزرگ‌ترین مزارع تجاری پلاتیشن در ایالات متحده آمریکا می‌باشد.
(جغرافیا یازدهم، صفحه‌های ۹۵، ۹۶، ۱۰۲ و ۱۰۳)

جامعه‌شناسی

۷۱. گزینه ۳ صحیح است.
مارکس در نیمه دوم قرن نوزدهم لیبرالیسم اقتصادی را نقد کرد. از نظر او، حل چالش‌های جامعه سرمایه‌داری، فقط با یک انقلاب قابل حل بود.
(جامعه‌شناسی یازدهم، صفحه ۷۹)

۷۲. گزینه ۳ صحیح است.
لیبرالیسم قرن‌های هجدهم و نوزدهم را لیبرالیسم اولیه می‌نامند. اقتصاد قرون وسطی براساس روابط اجتماعی ارباب / رعیتی بود که در آن کشاورزان وابسته به زمین بودند و امکان جابه‌جایی نداشتند.
(جامعه‌شناسی یازدهم، صفحه ۷۶)

۷۳. گزینه ۲ صحیح است.
همه موارد درست هستند.
(جامعه‌شناسی یازدهم، صفحه‌های ۸۴ و ۸۶)

۷۴. گزینه ۲ صحیح است.
رویکرد مارکس نسبت به عالم، رویکردی سکولار بود و در چارچوب همان بنیان‌های فرهنگ غرب به حل چالش‌های جامعه خود می‌پرداخت. بنابراین، چالش بلوک شرق و غرب از نوع چالش‌هایی بود که درون یک فرهنگ و تمدن پدید می‌آید، نه از نوع چالش‌هایی که بین فرهنگ‌های مختلف، شکل می‌گیرد.
(جامعه‌شناسی یازدهم، صفحه ۸۱)

۷۵. گزینه ۱ صحیح است.
از بین رفتن آزادی فردی و پیدایش طبقه جدید، دو مشکل اساسی جوامع سوسیالیستی می‌باشند.
(جامعه‌شناسی یازدهم، صفحه ۸۰)

۷۶. گزینه ۴ صحیح است.
برخی از اندیشمندان اروپایی برای حل مشکل فقر و غنا، در چارچوب ارزش‌ها و آرمان‌های فرهنگ جدید غرب، نظریه‌هایی ارائه دادند. مارکس در نیمه دوم قرن نوزدهم لیبرالیسم اقتصادی را نقد کرد. از نظر او، حل چالش‌های جامعه سرمایه‌داری، فقط با یک انقلاب قابل حل بود.
(جامعه‌شناسی یازدهم، صفحه ۷۹)

۲) فعالیت‌های نوع دوم (صنعت): فعالیت‌هایی که طی آنها منابع و مواد اولیه در کارخانه‌ها تغییر شکل می‌یابند و به کالا تبدیل می‌شوند. مانند تولید انواع کالاهایی که در زندگی روزانه از آنها استفاده می‌کنیم.
۳) فعالیت‌های نوع سوم (خدمات): فعالیت‌هایی که در فرایند آنها خدماتی به دیگران ارائه می‌شود. مانند حمل و نقل، بانک‌داری، امور پزشکی و درمانی، قضایی، خرید و فروش، تجارت و مانند آنها
۴) فعالیت‌های نوع چهارم: فعالیت‌های اقتصادی که فراهم‌کننده خدمات مربوط به جمع‌آوری و پردازش اطلاعات و فناوری‌های اطلاعاتی و ارتباطی (ICT) و پژوهش و تحقیق و توسعه است.
(جغرافیا یازدهم، صفحه ۸۴)

۶۲. گزینه ۲ صحیح است.
سه مورد از انواع کشاورزی تجاری عبارتند از:
۱) کشت غله تجاری
۲) کشت تک محصولی تخصصی «پلاتیشن»
۳) دامداری تجاری
ایالات متحده آمریکا حدود ۴۰ درصد ذرت جهان را تولید می‌کنند و اولین تولیدکننده و صادر کننده محصول به حساب می‌آید.
(جغرافیا یازدهم، صفحه‌های ۸۷ و ۹۱)

۶۳. گزینه ۴ صحیح است.
معمولاً از بقایای برداشت غلات برای خوراک دام استفاده می‌شود. برنج از غلات مهم است و نقش مهمی در تأمین غذای جهان دارد. اما به دلیل اینکه به شرایط خاص آب و هوایی گرمسیری و نیمه گرمسیری و رطوبت هوا و آب زیاد وابسته است، فقط در نواحی خاص کشت می‌شود.
(جغرافیا یازدهم، صفحه ۸۷)

۶۴. گزینه ۴ صحیح است.
الف) مرکز
ب) پیرامون
در نظام سرمایه‌داری جهانی، براساس روابط و مبادله نابرابری که بین نواحی پدید آمده است، برخی نواحی نقش «مرکز» یافته و با سایر نواحی غالب و مسلط شده‌اند. برخی نواحی نیز نقش «پیرامون».
(جغرافیا یازدهم، صفحه ۱۰۶)

۶۵. گزینه ۳ صحیح است.
کشاورزی در جهان دو نوع‌اند: ۱- کشاورزی معیشتی تولید محصول یا پرورش دام بیشتر در حد مصرف خانوار کشاورز یا فروش محلی صورت می‌گیرد و تولید و سود اقتصادی کم دارد. ۲- کشاورزی تجاری تولید محصول کشاورزی یا پرورش دام به منظور فروش در بازارهای داخلی یا صادرات به کشورهای دیگر و با هدف کسب سود انجام می‌شود.
میانگین تولید سالانه غلات در جهان ۱٫۵ میلیارد تن است که در سال‌های مختلف کاهش یا افزایش می‌یابد. در کشورهای آسیایی و آفریقایی بخش عمده غذای مردم را غلات تشکیل می‌دهد.
(جغرافیا یازدهم، صفحه‌های ۸۴ و ۸۷)

۶۶. گزینه ۳ صحیح است.
موارد ۳ و ۴ کاملاً درست می‌باشند.
با ورود به عصر اکتشافات جغرافیایی و پیشرفت در دریانوردی در قرن‌های ۱۵ و ۱۶ میلادی (نه ۱۸ و ۱۹) اروپاییان به سرزمین‌های نو در آمریکا و اقیانوسیه (نه آفریقا) دست یافتند.
مناطق آزاد تجاری، مناطقی هستند که برای توسعه صادرات یک کشور ایجاد شده‌اند و در این مناطق مقررات اقتصادی متفاوت با سایر مناطق (نه ثابت) کشوری برقرار است.
(جغرافیا یازدهم، صفحه‌های ۱۰۱، ۱۰۸ و ۱۰۹)

۶۷. گزینه ۲ صحیح است.
رد گزینه ۲: سیتو سازمان اقتصادی نیست. بلکه یک پیمان سیاسی در آسیای جنوب شرقی است.
اتحادیه‌های اقتصادی - تجاری منطقه‌ای، میان کشورهای همسایه شکل می‌گیرد. کشورهای عضو این اتحادیه‌ها براساس موافقت‌نامه‌هایی که امضا می‌کنند مالیات و تعرفه‌های گمرکی را بین خودشان کاهش می‌دهند یا برمی‌دارند تا تجارت بین کشورهای منطقه افزایش یابد.
(جغرافیا یازدهم، صفحه ۱۰۸)



۲) در شناخت عقلی نیز امکان خطا و اشتباه وجود دارد. مثلاً برخی از قیاس ۴ منجر به نتیجه صحیح نمی‌شود و خطا رخ می‌دهد.
۴) شناخت عقلی یک شناخت بی‌واسطه نیست چرا که نیازمند تفکر و چینش استدلال است تا به حقیقت برسد.

(فلسفه یازدهم، صفحه‌های ۵۲ و ۵۳)

۸۴. گزینه ۴ صحیح است.

گزینه ۴ (۴) اشاره به اصل سنخیت دارد که طبق این اصل هر پدیده علت ویژه و خاصی دارد و از هر چیزی، هر چیزی پدید نمی‌آید. (از بذر سبب حتماً درخت سبب حاصل می‌شود).

بررسی سایر گزینه‌ها:

۱) به اصل علیت اشاره دارد یعنی پدیده‌ها خودبه‌خود به وجود نمی‌آیند و هر پدیده‌ای نیازمند علت است.

۲) هر چیزی که علت مشخص دارد و نمی‌توان گفت همه چیزها دارای یک علت هستند.

۳) یک گزاره بی‌معنا است.

(فلسفه یازدهم، صفحه ۵۲)

۸۵. گزینه ۴ صحیح است.

بررسی گزینه‌ها:

۱) ادراک حسی یعنی ورود داده‌های حسی به ذهن و هنوز همکاری عقل و حس شکل نگرفته، کانت شناخت را حاصل همکاری حس و عقل می‌داند نه ادراک اولیه حسی.

۲) کانت معتقد است زمان و مکان و علیت از جمله مفاهیمی هستند که ذهن بر داده‌های حسی حمل می‌کند و خود داده‌های حسی فاقد زمان و مکان هستند.

۳) شناخت از نظر کانت صرفاً چیزی است که حاصل همکاری حس و عقل باشد، بنابراین شناخت عقلی محض قابل تصور نیست.

۴) که پاسخ صحیح است در داده‌های حسی هیچ داده‌ای علت یا معلول نیست و عقل این مفاهیم را به داده‌ها حمل می‌کند و آنها را تبدیل به علت و معلول می‌کند.

(فلسفه یازدهم، صفحه ۶۵)

۸۶. گزینه ۱ صحیح است.

ارسطو از اولین دانشمندانی بود که مبانی علوم تجربی را پایه‌گذاری کرد. او از شاگردان افلاطون بود و علاوه بر تبحر در فلسفه، یک دانشمند علوم طبیعی نیز بود.

(فلسفه یازدهم، صفحه ۵۲)

۸۷. گزینه ۱ صحیح است.

پوزیتیویست‌ها معتقدند که اصولاً آن دسته از مفاهیم و گزاره‌ها که تجربه‌پذیر نیستند و از طریق تجربه نمی‌توانند مورد بررسی قرار بگیرند بی‌معنا هستند و آنهایی که با تجربه اثبات نشوند فاقد ارزش معرفتی هستند، چون تنها راه رسیدن به شناخت و معرفت تجربه است.

(فلسفه یازدهم، صفحه ۶۵)

۸۸. گزینه ۳ صحیح است.

گزینه ۱ که شناخت حسی را فاقد اعتبار می‌داند مربوط است به پارمندیس و گزینه دوم برخلاف دیدگاه هراکلیتوس است که شناخت عقلی ما را به درک حرکت مادی می‌رساند ولی در گزینه ۴ شناخت حسی را برای درک حرکت در این جهان ذکر کرده است نه شناخت عقلی.

(فلسفه یازدهم، صفحه ۵۹)

۸۹. گزینه ۲ صحیح است.

سهروردی بر معرفت شهودی تأکید بسیاری کرد و کوشید آنچه را که از طریق اشراق و به صورت الهامات شهودی به دست آورده بود، تبیین استدلالی کند و در نهایت نظام فلسفی خود را بر پایه آن شهودها بنا کند. بررسی سایر گزینه‌ها:

۱) در کنار عقل و وحی به کشف و شهود نیز باید اشاره می‌شد.

۳) فیلسوفان مسلمان برای همه ابزارهای معرفتی اعتبار قائل هستند اما مثلاً فارابی و ابن‌سینا معرفت شهودی را وارد فلسفه خویش نکرده‌اند.

۴) باید توجه داشت که سهروردی معتقد بود آنچه را که از طریق اشراق و الهامات شهودی به دست می‌آید باید تبیین استدلالی کرد.

(فلسفه یازدهم، صفحه‌های ۶۱ تا ۶۳)

۷۷. گزینه ۳ صحیح است.

دو جنگ جهانی، با درگیری کشورهای اروپایی آغاز شد. هیچ‌یک از این دو جنگ، منشأ دینی نداشت و ظاهر مذهبی و دینی نیز به خود نگرفت. طرف‌های درگیر در این دو جنگ، در قالب اندیشه‌های ناسیونالیستی، لیبرالیستی و سوسیالیستی، رفتار خود را توجیه می‌کردند. براین اساس، این دو جنگ ریشه در فرهنگ غرب داشتند.

(جامعه‌شناسی یازدهم، صفحه‌های ۸۴ و ۸۵)

۷۸. گزینه ۲ صحیح است.

وقوع دو جنگ بزرگ جهانی در نیمه اول قرن بیستم، خطا بودن نظریه کنت را نشان می‌دهد.

جنگ ویتنام جهنمی‌ترین جنگ قرن بیستم نام گرفت. این جنگ زمانی آغاز شد که آتش جنگ کره به تازگی خاموش شده بود.

بحران موشکی کوبا، که جهان را تا آستانه جنگ جهانی سوم پیش برد؛ حضور همزمان ناوهای شوروی و آمریکا در آب‌های کوبا

(جامعه‌شناسی یازدهم، صفحه‌های ۸۴ و ۸۵)

۷۹. گزینه ۱ صحیح است.

این اصطلاحات «توسعه یافته، عقب مانده و در حال توسعه»، به این نکته اشاره دارند که کشورهای توسعه یافته، الگوی کشورهای دیگرند و سایر کشورها باید مسیر آنها را ادامه دهند.

(جامعه‌شناسی یازدهم، صفحه ۸۸)

۸۰. گزینه ۱ صحیح است.

براساس نظریه مرکز پیرامون، جوامع غربی، چالش‌های درونی خود را از طریق بهره‌کشی از کشورهای غیرغربی حل می‌کنند.

در اصطلاح استعمارگر و استعمارزده چالش و نزاع بین کشورهای غنی و فقیر به ابعاد فرهنگی نیز توجه دارد.

کشورهای توسعه یافته الگوی کشورهای دیگرند و معتقدند که کشورهای عقب مانده باید مسیر آنها را ادامه دهند.

(جامعه‌شناسی یازدهم، صفحه‌های ۸۸ و ۸۹)

فلسفه

۸۱. گزینه ۲ صحیح است.

فیلسوفان عمده ابزار شناخت را عقل و تجربه می‌دانند و در حوزه معرفت‌شناسی به شناسایی و تعیین قلمرو و کاربرد ابزار شناخت می‌پردازند. موضوع درک منبع این ابزارها و تعیین محتوی مورد بحث فلاسفه نیست.

(فلسفه یازدهم، صفحه ۵۱)

۸۲. گزینه ۳ صحیح است.

ارسطو فیلسوف یونانی با تدوین منطق گامی مهم در مورد اعتبار راه‌های شناخت برداشت و توانست قواعد استدلال و شیوه‌های مصون ماندن از خطا و مغالطه را آموزش دهد و مانع رشد سفسطه در جامعه شود. او اگر چه ادراک حسی را معتبر می‌دانست اما استدلال کردن را یک کار عقلی معتبر می‌شمرد. به نظر او عقل می‌تواند به امور ماورای حسی پی ببرد و آنها را اثبات کند. این در حالی است که سقراط در مقابل افکار سوفسطایی قد علم کرد اما منطق با ارسطو شکل گرفت.

(فلسفه یازدهم، صفحه‌های ۶۰ و ۶۱)

۸۳. گزینه ۳ صحیح است.

به کمک ابزار و قوه عقل به سه نوع شناخت می‌توان رسید:

۱ - شناخت تجربی

۲ - شناخت درونی

۳ - شناخت عقلی

شناخت عقلی: هرگاه عقل بدون استفاده از یافته‌های تجربی و صرفاً با تفکر و چینش استدلال به حقایقی برسد و دانش‌هایی را پایه‌گذاری کند. (گزینه ۳)

بررسی سایر گزینه‌ها:

۱) اشاره به شناخت درونی دارد، یعنی پی‌بردن به حالات درونی نفس مانند شادی و غم و رنج و عصبانیت توسط ابزار عقل



تقسیم مسئله به دو گروه خوب تعریف شده و بد تعریف شده:

شناسایی موقعیت اولیه

تعریف دقیق هدف

فهرست اقدامات یا راهبردهای در دسترس

امکان تضمین دستیابی یا عدم دستیابی به هدف

(روانشناسی یازدهم، صفحه ۱۱۶)

۹۷. گزینه ۳ صحیح است.

در گرایش اجتناب - اجتناب فرد با دو تصمیم روبه‌رو است که هر دو برایش ناخوشایند هستند.

سایر گزینه‌ها:

۱ و ۲) گرایش - گرایش ← انتخاب بین دو امر خوشایند

۴) گرایش اجتناب ← انتخاب بین امر خوشایند و ناخوشایند

(روانشناسی یازدهم، صفحه ۱۵۲)

۹۸. گزینه ۳ صحیح است.

الف) افراد مختلف در ما واکنش‌های هیجانی متفاوتی ایجاد می‌کنند، این واکنش‌های عاطفی به دلیل زودگذر بودن، نمی‌توانند ملاک تصمیم‌گیری باشند.

ب) در قاعده سوگیری تأیید، فرد از اطلاعاتی استفاده می‌کند که دیدگاهش را تأیید کند.

ج) اعتماد افراطی باعث می‌شود افراد به قضاوت‌های خود اعتماد بیش از حد داشته باشند.

(روانشناسی یازدهم، صفحه ۱۴۹)

۹۹. گزینه ۱ صحیح است.

مراحل	اقدام مورد نیاز	مثال توضیحی
۱	شناسایی و تعریف تصمیم مورد نظر	انتخاب رشته تحصیلی
۲	شناسایی تعداد انتخاب‌ها یا اولویت‌های آن تصمیم	انتخاب رشته تحصیلی دوره دوم متوسطه از بین چهار انتخاب
۳	بیان ویژگی‌های هر انتخاب یا اولویت	بررسی دروس هر رشته و ...
۴	ارزیابی پیامدهای هر انتخاب یا اولویت	امنیت شغلی و علایق تحصیلی
۵	اجرای بهترین اولویت	انتخاب رشته علوم انسانی
۶	تعهد و پایبندی به اجرای اولویت مورد نظر	مطالعه دقیق هدفمند و کارآمد دروس این رشته
۷	بررسی پیامدها و نتایج اجرای اولویت مورد نظر	پیشرفت تحصیلی مطلوب و ابراز رضایت تحصیلی

(روانشناسی یازدهم، صفحه ۱۴۸)

۱۰۰. گزینه ۳ صحیح است.

موارد ۱ و ۴ کاملاً درست می‌باشند.

کنترل نکردن هیجانات عامل مهمی در ایجاد مانع تصمیم‌گیری موفق (نه عدم توانایی) حل مسئله می‌باشد. عالی‌ترین و پیچیده‌ترین فعالیت شناختی انسان تصمیم‌گیری است و حضرت علی (علیه السلام) شرط تصمیم‌گیری را رسیدن به یقین (نه معرفت و شناخت) معرفی کرده‌اند.

(روانشناسی یازدهم، صفحه ۱۳۷)

۹۰. گزینه ۱ صحیح است.

بیکن از نخستین فیلسوفانی است که بر اهمیت حس و تجربه اصرار می‌ورزید و به اصالت تجربه معتقد بود. وی بر این باور بود که فلاسفه گذشته با دنباله‌روی از ارسطو، بیشتر بر استدلال عقلی تکیه کرده‌اند و همین امر سبب شده است که علوم تجربی در خرافات و تعصب‌های بی‌جا محصور بماند و پیشرفت نکند.

(فلسفه یازدهم، صفحه ۶۴)

روانشناسی

۹۱. گزینه ۳ صحیح است.



مراحل حل مسئله

دقت کنید: شناسایی موقعیت اولیه جزء شاخص‌های تشخیص مسائل خوب تعریف شده از بد تعریف شده می‌باشد و در مراحل حل مسئله مطرح نیست. (رد گزینه‌های ۱ و ۲)

(روانشناسی یازدهم، صفحه‌های ۱۱۹ و ۱۲۰)

۹۲. گزینه ۲ صحیح است.

حضرت علی می‌فرمایند: «چون به یقین رسیدید اقدام کنید.» در تصمیم‌گیری با اولویت‌های مختلف روبه‌رو هستیم که همه آنها می‌توانند ما را به مقصد برسانند اما در حل مسئله خودمان باید راه حل را بازآفرینی کنیم.

(روانشناسی یازدهم، صفحه ۱۳۷)

۹۳. گزینه ۳ صحیح است.

۱) تصمیم حنانه ترکیبی از نوع وابسته و اجتنابی است.
۲) تصمیم محسن احساسی و از روی علاقه بوده است.
۳) تصمیم محمد وابسته به دوستان خود و هم‌چنین تکانشی و ناگهانی است.
۴) تصمیم سهیلا از نوع وابسته می‌باشد.

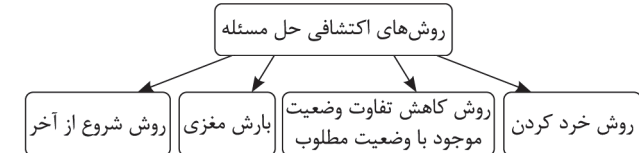
(روانشناسی یازدهم، صفحه ۱۴۳)

۹۴. گزینه ۳ صحیح است.

الف) اعتبار حل مسئله از نوع اکتشافی معمولاً با گذشت زمان از بین می‌رود.
ب) حل مسئله در روش منطقی با نیازسنجی واقعی همراه است.
ج) حل مسئله در روش منطقی معمولاً نیازمند صرف زمان زیاد است.

(روانشناسی یازدهم، صفحه‌های ۱۲۴ و ۱۲۵)

۹۵. گزینه ۱ صحیح است.



روش شروع از آخر: بیشتر در حل مسائل ریاضی کاربرد دارد.

(روانشناسی یازدهم، صفحه ۱۲۵)

۹۶. گزینه ۲ صحیح است.

ویژگی‌های حل مسئله و شاخص‌های تشخیص مسائل خوب تعریف شده و بد تعریف شده از ویژگی‌های مسئله:

۱) هدفمند است.

۲) حل مسئله یک فرایند و جریان تحت کنترل است.

۳) در جریان حل مسئله، توانمندی‌های ما محدود است.

۴) در جریان حل مسئله موقعیت فعلی با مبدأ باید مشخص باشد.