

تاریخ آزمون

جمعه ۱۴۰۲/۱۲/۱۸

# سؤالات آزمون دفترچه شماره (۱) دوره دوم متوسطه پایه دهم انسانی

نام و نام خانوادگی:	شماره داوطلبی:
تعداد سؤال: ۸۵	مدت پاسخگویی: ۹۰ دقیقه

عناوین مواد امتحانی آزمون گروه آزمایشی علوم انسانی، تعداد سؤالات و مدت پاسخگویی

ردیف	مواد امتحانی	تعداد سؤال	شماره سؤال		مدت پاسخگویی
			از	تا	
۱	ریاضیات	۱۰	۱	۱۰	۱۵ دقیقه
۲	اقتصاد	۱۰	۱۱	۲۰	۱۰ دقیقه
۳	علوم و فنون ادبی	۱۵	۲۱	۳۵	۱۵ دقیقه
۴	زبان عربی (اختصاصی)	۱۰	۳۶	۴۵	۱۰ دقیقه
۵	تاریخ	۱۰	۴۶	۵۵	۱۰ دقیقه
۶	جغرافیا	۱۰	۵۶	۶۵	۱۰ دقیقه
۷	جامعه‌شناسی	۱۰	۶۶	۷۵	۱۰ دقیقه
۸	منطق	۱۰	۷۶	۸۵	۱۰ دقیقه

ریاضیات



- ۱- در یک باغ ۲۰۰ اصله درخت پرتقال کاشته شده است. اگر از هر درخت به طور متوسط ۱۵ کیلوگرم محصول برداشت شود و به ازای هر درختی که اضافه کاشته شود، ۵۰ گرم از محصول هر درخت کم شود، ماکزیمم محصول این باغ چند کیلوگرم است؟  
 (۱) ۳۳۷۵ (۲) ۳۲۵۰ (۳) ۳۱۲۵ (۴) ۲۸۷۵
- ۲- رأس سهمی  $y = -2(x-1)^2 - 2x$  در کدام ربع مختصاتی قرار دارد؟  
 (۱) اول (۲) دوم (۳) سوم (۴) چهارم
- ۳- رأس سهمی  $y = 3x^2 + mx + n$  روی خط  $y = 6x + 5$  قرار دارد. اگر سهمی محور  $y$ ها را در عرض ۲ قطع کند، کمترین مقدار تابع چقدر است؟  
 (۱) -۱ (۲) ۱ (۳) ۱۱ (۴) -۱۱
- ۴- سهمی  $y = -4x^2 + 4x - 1$  محورهای مختصات را در نقاط  $A$  و  $B$  قطع می‌کند. طول  $AB$  چقدر است؟  
 (۱)  $\frac{\sqrt{5}}{4}$  (۲)  $\frac{\sqrt{3}}{2}$  (۳)  $\frac{\sqrt{3}}{4}$  (۴)  $\frac{\sqrt{5}}{2}$
- ۵- فردی می‌خواهد دمای هوای شهر تبریز را در روزهای اول هر ماه مقایسه کند. روش جمع‌آوری داده‌ها و نوع متغیر تصادفی کدام است؟  
 (۱) پرسش‌نامه - فاصله‌ای (۲) دادگان - نسبتی (۳) مشاهده - فاصله‌ای (۴) مشاهده - نسبتی
- ۶- برای بررسی تاهل کارمندان یک گروه صنعتی ۱۰۰۰ نفری، ۳ نمونه ۱۰۰ نفری انتخاب کرده‌ایم و متوجه شدیم که در این سه نمونه  $\frac{1}{3}$ ،  $\frac{1}{4}$  و  $\frac{1}{5}$  درصد افراد متأهل‌اند. پارامتر و آماره در این بررسی به ترتیب کدام است؟  
 (۱)  $\frac{1}{4}$  و  $\frac{1}{5}$  (۲)  $\frac{1}{3}$  و  $\frac{1}{4}$  (۳)  $\frac{1}{3}$  و  $\frac{1}{5}$  (۴)  $\frac{1}{4}$  و  $\frac{1}{3}$
- ۷- در داده‌های ۱۰، ۱۴، ۱۱، ۷، ۶، ۳، ۱۵، ۱، ۱۲، ۹، تفاوت میانه و میانگین چقدر است؟  
 (۱)  $\frac{1}{7}$  (۲)  $\frac{1}{6}$  (۳)  $\frac{1}{8}$  (۴)  $\frac{1}{3}$
- ۸- برای تعیین حد وسط داده‌های زیر کدام معیار مناسب‌تر است؟  
 ۱، ۳، ۲، ۶، ۷، ۳۵، ۸، ۷، ۷، ۴  
 (۱) میانگین (۲) میانه (۳) مد (۴) کم‌ترین داده
- ۹- اگر میانگین داده‌های  $a, b, c, d, e$  برابر با  $\bar{x}$  باشد، میانگین داده‌های  $a-1, b-1, c-1, d-1, e-1$  کدام است؟  
 (۱)  $\bar{x} - 1$  (۲)  $\bar{x}$  (۳)  $2\bar{x}$  (۴)  $2\bar{x} - 1$
- ۱۰- نمرات پایان ترم سیاوش در جدول زیر آمده است. اگر نمرات دو درس منطق و جامعه‌شناسی با ضریب ۱ به کارنامه او اضافه شود، معدل او تغییری نمی‌کند. این دو نمره کدام می‌تواند باشد؟  
 (۱) ۱۶، ۱۴ (۲) ۱۶، ۱۲ (۳) ۱۵، ۱۴ (۴) ۱۵، ۱۰

زبان عربی ادبیات ریاضی	درس
۱۸	۱۴
۱۴	۱۲
۴	۴
۲	۳
۴	۴
۲	۴

(۱) ۱۶، ۱۴ (۲) ۱۶، ۱۲ (۳) ۱۵، ۱۴ (۴) ۱۵، ۱۰

## اقتصاد



- ۱۱- کدام گزینه از دلایل این که در جامعه، بیکاری را بیش از آن چه اعلام می‌شود، حس می‌کنیم، نیست؟
- (۱) عدم صداقت بعضی از افراد با مأموران آمارگیر در جهت استفاده از مزایای آن  
 (۲) همه کسانی را که به صورت پاره‌وقت مشغول به کارند، شاغل به حساب می‌آورند.  
 (۳) این‌طور نیست که تنها کسانی را که در زمینه تخصصی‌شان مشغول به کار و فعالیت باشند، شاغل محسوب کنند.  
 (۴) مطابق تعریف بیکاری، کسانی را که از جست‌وجوی شغل دلسرد شده‌اند، بیکار محسوب می‌کنند.
- ۱۲- چنانچه در کشوری فرضی، جمعیت کل کشور، ۳,۲۵۲,۰۰۰ نفر و جمعیت زیر ۱۵ سال آن، ۸۵۰,۰۰۰ نفر و جمعیت غیرفعال آن، ۵۲۸,۰۰۰ نفر باشد، با احتساب نرخ بیکاری ۳۵ درصد، جمعیت افراد شاغل این کشور، چقدر است؟
- (۱) ۲,۲۴۱,۰۰۰ (۲) ۱,۸۷۴,۰۰۰ (۳) ۶۵۵,۹۰۰ (۴) ۱,۲۱۸,۱۰۰
- ۱۳- کدام گزینه مبین پاسخ درست و کامل پرسش‌های زیر است؟
- (الف) روش کلی در تعیین میزان فقر چیست؟  
 (ب) در کل جهان، نزدیک به ..... نفر انسان داریم که در ..... به سر می‌برند.  
 (ج) در شاخص فقر مطلق، معیار فقیر بودن افراد چگونه مشخص می‌شود؟  
 (د) اقتصاد مقاوم حاصل چیست؟
- (۱) الف: بررسی هر یک از افراد مطابق شرایط ناحیه و منطقه محل سکونت و میزان نیازمندی‌های آن‌ها ب: ۱/۳ میلیارد - فقر مطلق ج: در شاخص فقر مطلق، ارزش دلار، از طریق روش تولید ناخالص داخلی به دست می‌آید. د: تشکیل اتحادیه‌های مختلف اقتصادی و تجاری  
 (۲) الف: بررسی هر یک از افراد مطابق شرایط ناحیه و منطقه محل سکونت و میزان نیازمندی‌های آن‌ها ب: ۱/۴ میلیون - فقر نسبی ج: در شاخص فقر مطلق، ارزش دلار، از طریق روش برابری قدرت (PPP) محاسبه می‌شود. د: افزایش قدرت نظامی و تلاش مداوم در طول تاریخ  
 (۳) الف: نیازمندی‌های افراد و یا خانوار را با توانمندی‌های آنان برای دستیابی به آن نیازها مقایسه کنیم. ب: ۱/۴ میلیارد - فقر مطلق ج: در شاخص فقر مطلق، ارزش دلار، از طریق روش برابری قدرت خرید (PPP) محاسبه می‌شود. د: خودباوری، تلاش و مجاهدت همه‌جانبه و فراگیر مردم  
 (۴) الف: نیازمندی‌های افراد و یا خانوار را با توانمندی‌های آنان برای دستیابی به آن نیازها مقایسه کنیم. ب: ۱/۳ میلیون - فقر نسبی ج: در شاخص فقر مطلق، ارزش دلار، از طریق روش تولید ناخالص داخلی به دست می‌آید. د: ارتباط قدرتمند با سایر کشورها و نهادهای تجاری
- ۱۴- در رابطه با مفهوم پول، مطالب کدام گزینه تماماً صحیح است؟
- (۱) زمانی که پول‌های فلزی (طلا و نقره) رایج بود، پشتوانه پول همان طلا و نقره موجود در خود پول بود - پشتوانه پول‌های امروزی، تنها شمش‌های طلا، جواهرات و پول‌های الکترونیکی‌ای است که نزد بانک‌ها نگهداری می‌شود.  
 (۲) نقش اصلی پول در مبادلات، آسان‌سازی مبادله است - افراد پول‌هایی را که نزد خود پس‌انداز کرده‌اند، به عنوان وسیله حفظ ارزش در زمان لازم مورد استفاده قرار می‌دهند.  
 (۳) افراد در مبادلات خود، پول را می‌پذیرند چراکه می‌دانند دیگران هم در هنگام فروش محصولات خود، آن را خواهند پذیرفت - با استفاده از پول می‌توان ارزش کالاها و خدمات را زیاد کرد و سپس ارزش نسبی آن‌ها را باهم سنجید.  
 (۴) بیشتر معاملات در ازای پرداخت‌های آینده صورت می‌گیرد - پول در صورتی که بتواند حفظ ارزش بکند، می‌تواند وسیله خوبی برای پرداخت‌های آینده باشد.
- ۱۵- کدام گزینه، مبین پاسخ درست سؤالات ذیل است؟
- (الف) چرا علی‌رغم ارتباطات اقتصادی گسترده میان کشورها، همچنان تحریم‌ها و دشمنی‌ها پابرجاست؟  
 (ب) خرید اقساطی و رد و بدل کردن حواله‌های بانکی، مربوط به کدام وظیفه پول است؟  
 (ج) افزایش نقدینگی معمولاً ناشی از ..... است و اگر افزایش نقدینگی در کشور با افزایش تولید همراه نباشد، می‌تواند سبب بروز ..... شود.  
 (د) علت این که به چک «پول ثبتی» یا «تحریری» می‌گویند، چیست؟
- (۱) الف: در خطر بودن منافع تجاری جمعی ب: وسیله پرداخت‌های آینده ج: رفتار شتابزده مردم - رکود د: چون بانک آن‌ها را ثبت می‌کند.  
 (۲) الف: عدم سازش بعضی کشورها بر سر مسائل کوچک ب: وسیله سنجش ارزش ج: عملکرد بانک‌ها - رکود د: چون افراد، خودشان مبلغ چک را روی آن می‌نویسند.  
 (۳) الف: نگرانی کشورها بابت منافع ملی خود ب: وسیله پرداخت‌های آینده ج: عملکرد بانک‌ها - تورم د: چون افراد، خودشان مبلغ چک را روی آن می‌نویسند.  
 (۴) الف: زیاده‌خواهی و جاه‌طلبی کشورهای صنعتی و جهان سوم ب: وسیله سنجش ارزش ج: رفتار شتابزده مردم - رکود د: چون بانک آن‌ها را ثبت می‌کند.

۱۶- ترجیح دولت برای تنظیم بازار برای مقابله و کنترل تورم، کدام مورد است و کدام سیاست هنگام رکود اقتصادی مورد توجه دولت و بانک مرکزی قرار می‌گیرد؟

(۱) افزایش واردات - سیاست انبساطی

(۲) افزایش ظرفیت تولیدی - سیاست انقباضی

(۳) افزایش واردات - سیاست انقباضی

(۴) افزایش ظرفیت تولیدی - سیاست انبساطی

۱۷- در جدول زیر، قیمت‌های مربوط به سه کالای مختلف در طی یک سال ذکر شده است. چنانچه نرخ تورم در قیمت این سه کالا یکسان باشد، قیمت دو کالای «A» و «C» به ترتیب در ابتدای سال و انتهای سال، کدام است؟

کالا	قیمت	ابتدای سال (به ریال)	انتهای سال (به ریال)
A	۵۱,۲۳۴ - ۱,۲۵۵,۵۰۰	?	۷۶,۸۵۱
B	۳۵,۴۸۹ - ۹۸۱,۳۰۰	۵۴۱,۰۰۰	۸۱۲,۹۵۰
C	۳۵,۴۸۹ - ۱,۲۵۵,۵۰۰	۸۳۷,۰۰۰	?

(۱) ۵۱,۲۳۴ - ۱,۲۵۵,۵۰۰

(۲) ۳۵,۴۸۹ - ۹۸۱,۳۰۰

(۳) ۵۱,۲۳۴ - ۹۸۱,۳۰۰

(۴) ۳۵,۴۸۹ - ۱,۲۵۵,۵۰۰

۱۸- کدام گزینه متضمن پاسخ درست و کامل پرسش‌های زیر است؟

الف) کدام گزینه به اقدامات منفی اقتصادی دولت در دوره پهلوی اشاره دارد؟

ب) تحریم تنباکو و لغو قرارداد رژی از رویدادهای دوره ..... بود.

ج) در دوره ..... در نتیجه .....، قدرت اقتصادی دولت افزایش یافت.

۱) الف: حضور گسترده دولت در عرصه اقتصاد، افزایش میزان مالیات‌ها و اجرای سیاست‌های رکودی و انقباضی ب: قاجار ج: انقلاب اسلامی - افزایش درآمدهای نفتی

۲) الف: حضور گسترده دولت در عرصه اقتصاد، افزایش میزان مالیات‌ها و اجرای سیاست‌های رکودی و انقباضی ب: پهلوی ج: انقلاب اسلامی - افزایش صادرات غیرنفتی

۳) الف: تعدی حکومت پهلوی بر موقوفات، واگذاری بخشی از منابع نفتی و معدنی به بیگانگان، اجرای قانون اصلاحات ارضی ب: پهلوی ج: پهلوی - افزایش درآمدهای نفتی

۴) الف: تعدی حکومت پهلوی بر موقوفات و مالکیت‌های خصوصی و عمومی، واگذاری منابع نفتی و معدنی به بیگانگان و اجرای برنامه انقلاب سفید ب: قاجار ج: پهلوی - افزایش درآمدهای نفتی

۱۹- علت این‌که ایران از گذشته تا امروز جایگاه ویژه‌ای داشته است، چیست؟

(۱) وجود حکومت‌ها و سلسله‌های بزرگ، لشکرکشی‌ها و جنگ‌ها، پهناوری مرزهای ایران باستان

(۲) وسعت و پهناوری جغرافیایی، برخورداری از منابع طبیعی و قرار گرفتن در چهارراه بین‌المللی

(۳) وضعیت ژئوپولیتیک، قرار گرفتن در چهارراه بین‌المللی، تعامل سازنده با سایر کشورها

(۴) جاده ابریشم و تجارت با چین و امپراتوری روم، برخورداری از منابع طبیعی

۲۰- چه تعداد از عبارتهای زیر، درست است؟

الف) علت ضعف اقتصاد ایران در دوره پایانی حکومت صفویه، نداشتن تصور درست حاکمان وقت از موقعیت جهان و وظایف خطیر تاریخی خود بود.

ب) در دوران قاجار، اقدامات مذهبی و ملی، مانند تأسیس دارالفنون و بیانیه‌هایی در حمایت از تولید ملی، بسیار اثربخش بود.

ج) ویژگی عمده اقتصاد دوران صفوی، جدا شدن اقتصاد ایران از ابعاد هویتی، فرهنگی، اجتماعی، تاریخی و دینی خود بود.

د) در دوره پهلوی، دولت با هدف ایجاد توسعه در کشور به اجرای طرح‌های عمرانی پرداخت و بخشی از درآمدهای نفتی، صرف ساخت و ساز شد.

۴ (۴)

۳ (۳)

۲ (۲)

۱ (۱)



- ۳۰- در میان نمونه‌های زیر، وزن چند مورد متناسب با واژه «ضجه زنان» است؟  
 «جان مرا - تیغ مزن - خنده مکن - دردناکی - باران زده - از ما بگو - خنجر غم - ماهوشان - بی خبری - جانان ما»  
 (۱) هفت (۲) شش (۳) پنج (۴) چهار
- ۳۱- واژگان کدام گزینه به ترتیب، با واژگان «جانان، خاک ریز، آیینی، باستان» هم وزن اند؟  
 (۱) تنها، جان‌گداز، دستیار، دادیار  
 (۲) ایمان، ترسناک، آیینه، باغبان  
 (۳) سرکش، خنده‌دار، سنگین‌دل، آتشین  
 (۴) جاری، جانباز، انسانی، پنجره
- ۳۲- در همه گزینه‌ها آرایه «موازنه» وجود دارد، به جز .....  
 (۱) چرا مطرب نمی‌خواند سرودی؟  
 (۲) نام تو چو آفتاب معروف  
 (۳) ای دایره حکم تو سرگردانی  
 (۴) چرخ ار چه رفیع، خاک پایت
- ۳۳- در کدام گزینه آرایه «ترصیع» به کار رفته است؟  
 (۱) رنج عاشق باز کی گردد به دستان و فسوس؟  
 (۲) مرد دانا آن بود کاو را بود با عقل قال  
 (۳) کار خام دشمنان را آب شو آتش مباح  
 (۴) ما ز بالاییم و بالامی‌رویم
- ۳۴- آرایه‌های نسبت داده شده به ابیات زیر، به ترتیب در کدام گزینه درست است؟  
 الف) زشت باید دید و انگارید خوب  
 ب) گاه از نسیم این، دهن خاک پرعبیر  
 ج) ای فلک را هوای قدر تو بار  
 د) سایه‌ای نه که شود از رخ خورشید خجل  
 (۱) موازنه - موازنه - موازنه - موازنه  
 (۲) موازنه - موازنه - موازنه - موازنه  
 (۳) موازنه - ترصیع - ترصیع - ترصیع  
 (۴) موازنه - موازنه - موازنه - موازنه
- ۳۵- کدام بیت با عبارت زیر تناسب معنایی بیشتری دارد؟  
 «من خداوند اُشترم، نه خداوند خانه، و مر این خانه را خداوندی هست، و او خود خانه خود را نگاه دارد.»  
 (۱) چون نیست نقش دوران در هیچ حال ثابت  
 (۲) گر دل تو از فراق جان بهراسد  
 (۳) خاک در آینه تصویر مکنر سازد  
 (۴) تکیه بر تقوا و دانش در طریقت کافری است
- چرا ساقی نمی‌گوید درودی؟  
 کام تو چو روزگار غالب  
 وی بادیه قضای تو حیرانگی  
 عقل ار چه بزرگ، طفل راهت
- شام عاشق صبح کی گردد به تسبیح و نماز؟  
 صبح روشن زان بود کاو را بود با روز راز  
 نقش نام دوستان را موم شو آهن مباح  
 ما ز دریاییم و دریامی‌رویم
- زهر باید خورد و انگارید قند  
 گاه از نثار آن، چمن خاک پر خلل (= زیورها)  
 وی ملک را ثنای صدر تو کار  
 سایه‌ای نه که بود بر در خورشید ذلیل  
 (۲) ترصیع - موازنه - ترصیع - موازنه  
 (۴) ترصیع - ترصیع - موازنه - ترصیع



## زبان عربی (اختصاصی)

■ عین الصحیح فی الترجمة من أو إلى العربية (۴۲ - ۳۶):

۳۶- «لما رأى المؤمنون الأحزاب قالوا هذا ما وعدنا اللّٰه!»:

- (۱) «هنکامی که مؤمنان گروه‌ها را دیدند، گفتند: این چیزی است که خداوند به ما وعده داد!»
- (۲) «هر وقت مؤمنان احزاب را ببینند، می‌گویند: این همان وعده خداوند است!»
- (۳) «وقتی گروه مؤمنان را دیدید بگویند: این را خدا به ما وعده داده بود!»
- (۴) «وقتی احزاب مؤمنان این را دیدند، گفتند: این وعده خدا به ما است!»

۳۷- «لِكُلِّ جماعة من الحيوانات تعیش اجتماعياً كالبطّ و الغراب وسيلة اتصال و لغة بين أعضائها»:

- (۱) تمامی گروه‌های حیوانات مانند گربه و کلاغ زندگی اجتماعی دارند و زبان، وسیله ارتباطی میان اعضای آن‌ها است
- (۲) هر مجموعه از حیوان که به شکلی اجتماعی زندگی می‌کنند مانند گربه و کلاغ وسیله‌ای ارتباطی و زبانی میان خود دارند
- (۳) هر دسته از حیوانات که با هم زندگی می‌کنند هم‌چون اردک و کلاغ وسیله‌ای که بین اعضایشان ارتباط برقرار می‌کند، زبان است
- (۴) هر گروهی از حیوانات مانند اردک و کلاغ که اجتماعی زندگی می‌کنند، وسیله‌ای ارتباطی و زبانی بین اعضای خود دارند

۳۸- «تقوم منظمة اليونسكو بتسجيل عشرات المناطق الثقافية من هذا البلد في قائمة التراث العالمي»:

- (۱) سازمان جهانی یونسکو می‌خواهد ده منطقه باستانی از این شهر را در فهرست میراث جهان ثبت کند
- (۲) سازمان یونسکو ده‌ها منطقه فرهنگی این کشور را در لیست میراث جهانی ثبت خواهد کرد
- (۳) سازمان یونسکو به ثبت ده‌ها منطقه فرهنگی از این کشور در فهرست میراث جهانی اقدام می‌کند
- (۴) سازمان یونسکو اقدام به ثبت دهمین منطقه فرهنگی از این کشور در لیست میراث جهان کرده است

۳۹- عین الصحیح:

- (۱) یَحْذَرُ المسؤولون في الشاطئ الناس من الاقتراب من البحر اليوم: امروز، مسئولان مردم را از نزدیک شدن به ساحل دریا برحذر می‌دارند
- (۲) لا بدّ من تألیف کتاب عظیم لإحصاء المناطق السياحية في إيران: انگیزه به تألیف کتابی بزرگ برای شمارش مناطق دارای جاذبه گردشگری در ایران هستیم
- (۳) كهف «علي صدر» من أطول الكهوف المائية في العالم: غار علی صدر طولانی‌ترین غار آبی در جهان است
- (۴) تُنتج إيران حوالي خمسة ملايين متر مربع من السجّاد سنوياً: ایران سالانه حدود پنج میلیون متر مربع از فرش را تولید می‌کند

۴۰- «عاقل روی ساختمان‌های تاریخی چیزی نمی‌نویسد»: عین الصحیح:

- (۱) لا یکتبُ العاقلُ شیئاً على العمارات الأثرية!
- (۲) العاقل لا یکتبُ على العمارة التاريخية!
- (۳) العاقل ما یتب شیئاً على العمارات القديمة!
- (۴) العاقل لا یکتبُ على العمارات التاريخية أشياء!

۴۱- عین الخطأ فی المفهوم:

- (۱) من شكّر القليل استحقّ الكثير! شكر نعمت، نعمت افزون کند
- (۲) التّدم على السكوت خير من التّدم على الكلام! نیست نادم هر که ز استغفار می‌گوید سخن
- (۳) حَسَنُ الأدب یستر قبح التّسب! حَسَبُ مرد هنرمند به فضل است و ادب!
- (۴) صحّة الجسد من قلة الحسد! حسود هرگز نیاسود!

۴۲- عین ما لیس فیهِ جمع التکسیر:

- (۱) مرقد الفردوسی من المعالم التاريخية في إيران
- (۲) الصناعات اليدوية تجذب السائحین من کلّ العالم
- (۳) إنّ فرنسا من الدول الرائعة من حيث الثقافة!
- (۴) إنّ بندر أنزلي من المدن الجميلة في شمال البلاد!

■ عین الصحیح فی الجواب عن الأسئلة التالية (۴۵ - ۴۳):

۴۳- عین ما فیهِ اسم مبنی:

- (۱) في أيّ محافظة تقع مدينة شوشتر؟! (۱)
- (۲) استقرار الوضع الأمني من العوامل المؤثرة في جذب السائحین (۲)
- (۳) صورة شاطئ بحر قزوين مناسبة لبطاقات البريدية! (۳)
- (۴) أين تذهبون في العطلات الصيفيّة هذه السنة؟! (۴)

۴۴- عین ما فیهِ كلمة منصوبة:

- (۱) اللون الأبيض مناسبة لملابس الممرّضات في المستشفيات
- (۲) سيّد القوم خادمهم في السفر
- (۳) يحفظ الشرطيّ الأمن في البلاد
- (۴) تمیّش حیوانات مائيّة في أعماق البحرا

۴۵- عین الخبر مضافاً:

- (۱) مثل المؤمن كمثل العطار، إن جالسته نفعك (۱)
- (۲) إيران بلد ممتاز لقضاء العطلات (۲)
- (۳) قرأ الطالب قصيدة لِسعدی شیرازی! (۳)
- (۴) ثمرة العلم إخلاص العمل! (۴)

## تاریخ



- ۴۶- درستی (ص) یا نادرستی (غ) عبارت‌های زیر درباره «پادشاهان هخامنشی و رخداد‌های زمان آن‌ها» در کدام گزینه به درستی بیان شده است؟
- الف) اردشیر دوم ← کورش کوچک در آسیای صغیر، سر به شورش برداشت و با سپاهی از مزدوران رومی راهی پایتخت شد.  
 ب) اردشیر سوم ← به خوش‌گذرانی و راحت‌طلبی مشهور بود و در دوران فرمانروایی او، مصر از سیطره هخامنشیان خارج شد.  
 ج) داریوش سوم ← در آستانه حمله اسکندر مقدونی به ایران، به دست یکی از خدمتکاران کاخ شاهی به قتل رسید.
- (۱) ص - غ - غ (۲) غ - ص - ص (۳) ص - ص - ص (۴) غ - غ - غ
- ۴۷- داریوش هخامنشی ..... نبرد ..... با یونانی‌ها، .....  
 (۱) پس از - ماراتن - به منظور دفع حملات قبایل سکایی به مناطق دوردستی در شمال دریای سیاه و جنوب روسیه لشکرکشی کرد.  
 (۲) پیش از - ماراتن - قسمت‌هایی از غرب و شمال غرب هند را به قلمرو خود افزود.  
 (۳) پس از - سالامیس - تمامی جزایر دریای اژه را تصرف کرد.  
 (۴) پیش از - سالامیس - تعدادی از سران خاندان‌های بزرگ پارسی و مدعیان قدرت را سرکوب کرد.
- ۴۸- با توجه به دوره حکومت فرمانروایان اشکانی و تحولات زمان آن‌ها، کدام عبارت‌ها در یک دوره قرار می‌گیرند؟
- الف) سلسله اشکانیان از یک حکومت محلی در شرق فلات ایران به پادشاهی قدرتمندی تبدیل شد.  
 ب) اشکانیان تا رود فرات پیش رفتند و با امپراتوری روم همسایه شدند.  
 ج) کراسوس سردار مشهور روم با سپاهی بزرگ و مجهز به بین‌النهرین هجوم آورد ولی در مضاف با سپاه ایران به سختی شکست خورد.  
 د) سفیرانی از سوی چین به دربار ایران آمدند و در پی آن، روابط تجاری میان دو کشور با تکمیل جاده ابریشم توسعه یافت.
- (۱) الف - ج (۲) الف - ب (۳) ب - د (۴) ج - د
- ۴۹- کدام گزاره‌های داده‌شده، عبارت زیر را به نادرستی کامل نمی‌کند؟  
 «در زمان حکومت ..... که فرزند و جانشین ..... بود، .....»
- الف) خسروانوشیروان - قباد یکم - اصلاحاتی در زمینه اداری، نظامی و اقتصادی صورت گرفت.  
 ب) یزدگرد سوم - هرمز چهارم - اعراب مسلمان به ایران حمله کردند.  
 ج) هرمز چهارم - خسروانوشیروان - اختلاف و نزاع سیاسی در دربار ساسانیان اوج گرفت.  
 د) خسروپرویز - شیرویه - نبردهای بزرگی میان دو کشور ایران و روم رخ داد.
- (۱) الف - ب (۲) ب - ج (۳) الف - ج (۴) ب - د
- ۵۰- ترتیب زمانی وقوع رویدادهای زیر در کدام گزینه به درستی آمده است؟
- الف) برانداختن حکومت لخمیان در جنوب غربی ایران  
 ب) شکست اردوان چهارم اشکانی  
 ج) فتح یمن و تسلط بر باب‌المنذب و خلیج عدن
- (۱) «ب» پیش از «ج» و پس از «الف»  
 (۲) «الف» پس از «ب» و پیش از «ج»  
 (۳) «ج» پس از «ب» و پیش از «الف»  
 (۴) «ب» پیش از «الف» و پس از «ج»
- ۵۱- کدام گزینه عبارت زیر را به درستی کامل می‌کند؟  
 «از جمله امتیازات پادشاهان کوچک و حاکمان محلی در عصر اشکانیان ..... بود. این حاکمان محلی برای نشان دادن اطاعت و وفاداری خود به حکومت .....»
- (۱) مشارکت در تعیین جانشین پادشاه - تحت اداره دیوان شاهی و زیر نظر مستقیم پادشاه، قلمرو خود را اداره می‌کردند.  
 (۲) حضور در مجلس مشورتی پادشاه - به هنگام جنگ، نیروی نظامی حکومت را تأمین می‌کردند.  
 (۳) استقلال نسبی در اداره قلمرو خود - سکه به نام خود ضرب نمی‌کردند.  
 (۴) داشتن سپاه - سالانه به حکومت باج و خراج می‌پرداختند.



۵۲- پس از استقرار آریایی‌ها در ایران، نخستین سپاه ایرانی منسجم توسط چه کسی تشکیل شد؟

- (۱) دهبوک  
(۲) هووخشتر  
(۳) کورش  
(۴) داریوش

۵۳- در عصر هخامنشیان مبنای قضاوت چه بود؟

- (۱) خواست و اراده پادشاه و رأی و نظر روحانیون زرتشتی  
(۲) آموزه‌های اوستا و خواست و اراده موبدان زرتشتی  
(۳) آداب و رسوم و اعتقادات قومی ایرانیان و اوستا  
(۴) قوانین و شیوه‌های دادرسی اقوام ایرانی و غیرایرانی تابع حکومت

۵۴- در دوره هخامنشیان، مشارکت مادی‌ها در کدام یک از موارد زیر امکان‌پذیر نبود؟

- (۱) اداره دیوان شاهی  
(۲) عضویت در سپاه جاویدان  
(۳) فرماندهی ناوهای جنگی  
(۴) حضور در ارتش عظیم پیاده‌نظام هخامنشی

۵۵- کدام گزینه درباره سپاهی که مصر را فتح کرد و آن را ضمیمه قلمرو هخامنشیان نمود صحیح است؟

- (۱) متکی بر واحدهای مختلف پیاده‌نظام بود که از قبایل، اقوام و ملل تابعه به آن پیوسته بودند.  
(۲) این سپاه شامل نیروی ویژه ده هزار نفری بود و آن را «سپاه جاویدان» می‌نامیدند.  
(۳) اساس تشکیلات نظامی این سپاه، سواره‌نظام چابکی بود که در هنگام سواری تیراندازی می‌کرد.  
(۴) اصلی‌ترین بخش این سپاه را سواره‌نظام سنگین اسلحه زره‌پوش تشکیل می‌داد.

جغرافیا



۵۶- با توجه به انواع دریاچه‌های ایران از نظر زمانی، کدام عبارت‌ها نادرست است؟

- (الف) آب دریاچه هامون هم‌چون دریاچه فامور در سال‌های کم‌بارش تبخیر می‌شود.  
 (ب) دریاچه نیریز برخلاف دریاچه مسیله در فصول پر بارش، وسعت بیشتری پیدا می‌کند.  
 (ج) دریاچه پریشان هم‌چون دریاچه زریبار از جمله دریاچه‌های دائمی هستند.  
 (د) دریاچه ارومیه هم‌چون دریاچه مهارلو از نظر شرایط آب و هوایی، جزء نواحی مرطوب و نیمه‌مرطوب کشور هستند.
- (۱) الف - ج      (۲) الف - ب      (۳) ب - ج      (۴) ب - د

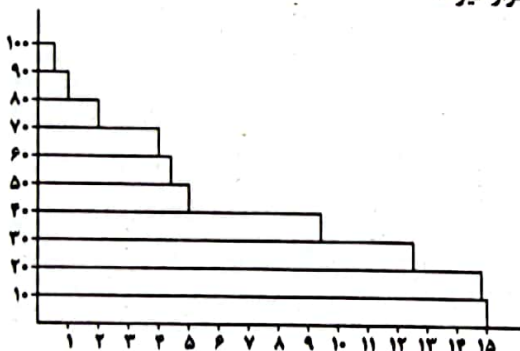
۵۷- چه تعداد از گزاره‌های داده‌شده، عبارت زیر را به درستی کامل می‌کند؟

«دریاچه ارومیه به عنوان یک .....»

- (الف) دریاچه کم‌عمق، در ماه‌های گرم و کم‌بارش خشک شده و به شکل باتلاق و شوره‌زار درمی‌آید.  
 (ب) حوضه آبریز داخلی، توسط چشمه‌های کف و حاشیه آن و همچنین رودهای متعددی که به آن وارد می‌شود، تغذیه می‌شود.  
 (ج) کانون آبگیر، به دلیل عدم ورود منابع آب کافی با افت تراز و خشکی مواجه است.  
 (د) دریاچه دائمی، بزرگ‌ترین دریاچه داخلی کشور است.

- (۱) ۴      (۲) ۳      (۳) ۲      (۴) ۱

۵۸- با توجه به هرم سنی زیر، کدام موارد باید توسط متخصصان برنامه‌ریزی در اولویت قرار گیرد؟



(الف) جلوگیری از پیری جمعیتی

(ب) ایجاد فرصت‌های تحصیلی و تفریحی و رفاهی برای کودکان، نوجوانان و جوانان

(ج) حفظ تعادل جمعیت از نظر سنی و جنسی

(د) تأمین شغل برای حال و آینده

- (۱) الف - ج  
 (۲) ب - د  
 (۳) الف - ب  
 (۴) ج - د

۵۹- اثرات مهاجرت بر چه تعداد از مؤلفه‌های زیر قابل مشاهده است؟

«فرهنگ و زبان - رشد طبیعی جمعیت - قیمت زمین و مسکن - اشتغال - ترکیب جمعیت - میزان رشد مطلق جمعیت»

- (۱) ۶      (۲) ۵      (۳) ۴      (۴) ۳

۶۰- کدام گزینه به ترتیب دربارهٔ تقسیمات اصلی قلمرو تحت نظارت «سلوکیان»، «عباسیان» و «قاجاریان» صحیح است؟

- (۱) ۷۲ ایالت - ۳۱ ولایت - ۴ ایالت  
 (۲) ۷۲ بخش - ۳۱ ولایت - ۴ ولایت  
 (۳) ۷۲ بخش - ۳۱ ایالت - ۱۲ ولایت  
 (۴) ۷۲ ایالت - ۳۱ ایالت - ۱۲ ایالت

۶۱- با توجه به عناصر اصلی تقسیمات کشوری از فاصلهٔ سال‌های ۱۳۱۶ تا ۱۳۵۷، «قصبه» معادل کدام واحد تقسیمات سیاسی - اداری امروزی است؟

- (۱) دهستان      (۲) شهرستان      (۳) روستا      (۴) بخش

۶۲- با توجه به تاریخچهٔ تقسیمات کشوری در ایران، کدام گزینه نادرست است؟

- (۱) پس از ورود آریاییان به فلات ایران، یک آبادی کوچک را «گتو» می‌نامیدند.  
 (۲) در عصر هخامنشیان، دارپوش کشور را به سی شهری تقسیم کرد.  
 (۳) در دورهٔ حکومت اشکانیان، تقسیمات کشوری همانند هخامنشیان بود.  
 (۴) تقسیمات کشوری در دورهٔ الفشاریه، زنده و قاجاریه پکسان بود.

۶۳- با توجه به تقسیمات کشوری در ایران، به ترتیب معادل هر یک از عبارات‌های زیر در تقسیم‌بندی دوره ساسانیان کدام است؟  
الف) توسط فرماندار اداره می‌شود.

ب) کوچک‌ترین واحد تقسیمات کشور است.

ج) به لحاظ اداری، تابع تشکیلات مرکزی (پایتخت) است.

۱) ایالت - تسوگ - رستاک

۲) ایالت - رستاک - خوره

۳) تسوگ - رستاک - ایالت

۴) تسوگ - رستاک - خوره

۶۴- همه استان‌های زیر، پس از پیروزی انقلاب اسلامی به تقسیمات سیاسی - اداری کشور اضافه شدند؛ به جز ..... .

۱) اردبیل

۲) قم

۳) قزوین

۴) گرگان

۶۵- تقسیمات کشوری در ایران تحت تأثیر کدام عامل تغییر می‌یابد؟

۱) تصمیمات سیاسی

۲) موقعیت و زمان

۳) نرخ رشد جمعیت

۴) نیاز مردم و وضعیت خدمات‌رسانی

## جامعه‌شناسی



۶۶- به ترتیب هر یک از عبارات‌های زیر، مبین کدام گزینه است؟

- فعالیت‌هایی مبتنی بر پذیرش فرهنگ جامعه و انطباق افراد با انتظارات جامعه
- جهان اجتماعی پس از تولد هر فرد، بخشی از هویت اجتماعی او را تعیین می‌کند.
- فرهنگ‌هایی با ظرفیت منطقی و عقلانی بیشتر و سازگار با فطرت آدمیان
- جهان اجتماعی، در معرض آسیب‌ها و ناهنجاری‌های بیشتر قرار می‌گیرد و تداوم و بقای آن تهدید می‌شود.

- (۱) کنترل اجتماعی - با صدور شناسنامه برای نوزادان - برخورداری از قدرت اقناعی بیشتر - نداشتن روش‌های مناسب برای کنترل اجتماعی
- (۲) جامعه‌پذیری - با صدور شناسنامه برای نوزادان - داشتن آثار و نتایج عمیق‌تر و غیررسمی - کزروی اجتماعی
- (۳) کنترل اجتماعی - با آموزش و جذب مشارکت افراد - برخورداری از قدرت اقناعی بیشتر - کزروی اجتماعی
- (۴) جامعه‌پذیری - با آموزش و جذب مشارکت افراد - داشتن آثار و نتایج عمیق‌تر و غیررسمی - نداشتن روش‌های مناسب برای کنترل اجتماعی

۶۷- به ترتیب، کدام گزینه در رابطه با «اقناع» درست است و در رابطه با «امر به معروف و نهی از منکر» درست نیست؟

- (۱) روشی است که بیشتر توسط سازمان و مؤسسات اجتماعی انجام می‌شود و آثار و نتایج عمیق‌تری دارد - امر به معروف و نهی از منکر، سطوح متفاوتی دارد که در مواردی، همگانی و به عهده همه افراد یک جامعه است.
- (۲) هر چه قدرت اقناع یک فرهنگ بیشتر باشد، افراد کنش‌ها و اعمال متناسب با آن فرهنگ را بهتر انجام می‌دهند - هر جهان اجتماعی می‌تواند با امر به معروف و نهی از منکر، بخشی از هویت اجتماعی فرد را تعیین کند.
- (۳) اگر فرهنگی، روش‌های مناسبی برای کنترل اجتماعی داشته باشد و با غرایز آدمیان سازگارتر باشد، قدرت اقناع بالاتری دارد - در برخی سطوح همگانی و در برخی سطوح، وظیفه سازمان‌های رسمی و حکومتی است.
- (۴) روشی است که به واسطه آن، فرهنگ در افراد درونی می‌شود - امر به معروف و نهی از منکر در فرایندهای جامعه‌پذیری و کنترل اجتماعی نقش مهمی دارد و دارای آثار فردی و اجتماعی و نتایج معنوی و دنیوی بسیاری است.

۶۸- به فرایندی که هر فرد برای ..... دنبال می‌کند و مسیری که برای شکل‌گیری ..... طی می‌شود، جامعه‌پذیری می‌گویند. تشویق و تنبیه رسمی، بیشتر توسط ..... و ..... انجام می‌شود و شیوه غیررسمی پاداش و مجازات نیز بیشتر توسط ..... و ..... صورت می‌گیرد، اما ..... ، نتایج عمیق‌تری دارد.

- (۱) انطباق دادن افراد با انتظارات جامعه - هویت اجتماعی افراد - سازمان‌ها - مؤسسات اجتماعی - خانواده - عموم افراد جامعه - رسمی
- (۲) مشارکت در زندگی اجتماعی - پذیرش فرهنگ جامعه - ادارات - عموم افراد جامعه - خانواده - دادگاه - غیررسمی
- (۳) انطباق دادن افراد با انتظارات جامعه - پذیرش فرهنگ جامعه - همسالان - عموم افراد جامعه - خانواده - ادارات - رسمی
- (۴) مشارکت در زندگی اجتماعی - هویت اجتماعی افراد - دادگاه - زندان - همسالان - عموم افراد جامعه - غیررسمی

۶۹- پاسخ پرسش‌های زیر، به ترتیب در کدام گزینه آمده است؟

- کدام جوامع، حول ارزش‌های دنیوی و این‌جهانی شکل می‌گیرد و تحرک اجتماعی را در محدوده همان ارزش‌ها به رسمیت می‌شناسد؟
- پذیرش معیار ارزیابی گزاره‌های مختلف براساس مفید بودن یا نبودن توسط عموم مردم، به پیدایش کدام فرهنگ منجر شد؟
- تغییرات هویتی، چه زمانی موقعیت اجتماعی فرد و بخشی از افراد جامعه را ارتقا بخشیده و مورد تشویق قرار می‌گیرد؟
- عبارت «جایگاهی است که فرد در جامعه یا در یک گروه اجتماعی دارد» به کدام مفهوم اشاره دارد؟

- (۱) جوامع مبتنی بر ارزش‌های اقتصادی - فرهنگ فایده‌گرایی - وقتی با عقاید و ارزش‌های اساسی جامعه در تقابل باشد - تحرک اجتماعی
- (۲) جوامع سکولار و دنیوی - فرهنگ مصرف‌گرایی - زمانی که در یکی از عرصه‌های اجتماعی، دست به نوآوری بزند - موقعیت اجتماعی
- (۳) جوامع سکولار و دنیوی - فرهنگ فایده‌گرایی - وقتی در چارچوب عقاید و ارزش‌های اساسی جامعه شکل گیرد - موقعیت اجتماعی
- (۴) جوامع مبتنی بر ارزش‌های اقتصادی - فرهنگ مصرف‌گرایی - زمانی که از مرزهای مورد قبول جهان اجتماعی فراتر رود - تحرک اجتماعی

۷۰- در کدام جوامع، موقعیت اجتماعی افراد به رابطه آن‌ها با زمین بستگی داشت و در رابطه با تحرک اجتماعی، کدام عبارت زیر درست نیست؟

- ۱) جوامع فنودالی غربی - در جهان‌های اجتماعی مختلف، فرصت‌های پیش روی افراد برای تحرک اجتماعی و کسب هویت‌های جدید، یکسان است.
- ۲) جوامع سکولار و دنیوی - باز بودن راه تحرک اجتماعی به معنای امکان دسترسی افراد محروم و کم‌تر برخوردار جامعه به موقعیت‌های اجتماعی بالاتر است.
- ۳) جوامع فنودالی غربی - مدیر یک بخش از اداره، هنگامی که مدیر کل می‌شود و یا کارمندی که مدیر یک بخش شود، تحرک اجتماعی صعودی پیدا کرده است.

۴) جوامع سکولار و دنیوی - تحرک اجتماعی بیشتر در جوامعی وجود دارد که موقعیت اجتماعی افراد براساس ویژگی‌های انتسابی مانند نژاد تعیین می‌شود.

۷۱- در صورتی که تغییرات هویتی بیرون از مرزهای مقبول جهان اجتماعی رخ دهد و شیوه‌هایی از زندگی را که با عقاید و ارزش‌ها در تقابل

هستند به دنبال بیاورد به چه چیزی منجر می‌شود، چه پیامدی به همراه دارد و علل بیرونی این تغییرات چیست؟

- ۱) بحران هویت فرهنگی - اضطراب و نگرانی‌های اجتماعی فراوان - به رویارویی فعال و خلاق اعضای جهان اجتماعی برمی‌گردد.
- ۲) تعارض فرهنگی - مورد تردید قرار گرفتن عقاید و ارزش‌های جهان اجتماعی - به نوآوری‌ها و فعالیت‌های اعضای جهان اجتماعی بازمی‌گردد.
- ۳) تعارض فرهنگی - اضطراب و نگرانی‌های اجتماعی فراوان - پیامد تأثیرپذیری از جهان‌های اجتماعی دیگر است.
- ۴) بحران هویت فرهنگی - مورد تردید قرار گرفتن عقاید و ارزش‌های جهان اجتماعی - پیامد کاستی‌ها و بن‌بست‌های موجود در هویت فرهنگی دیگر است.

۷۲- در رابطه با «هویت فرهنگی جهان اجتماعی» کدام عبارت درست می‌باشد، تا چه زمانی دوام می‌آورد و در چه صورتی، راه برای دگرگونی هویت فرهنگی آن جهان اجتماعی باز می‌شود؟

- ۱) هویت اجتماعی افراد، پدیده‌ای گسترده‌تر از هویت فرهنگی است - هرگاه جهان اجتماعی، توان حفظ و دفاع از عقاید و ارزش‌های اجتماعی خود را داشته باشد - با پدید آمدن بحران هویت در یک جهان اجتماعی
- ۲) هویت فرهنگی پدیده‌ای گسترده‌تر از هویت اجتماعی افراد است - وقتی عقاید و ارزش‌های مربوط به آن، مورد پذیرش اعضای جهان اجتماعی و برای آن‌ها مهم باشد - با پدید آمدن بحران هویت در یک جهان اجتماعی
- ۳) هویت اجتماعی افراد در پرتو هویت فرهنگی جهان اجتماعی شکل می‌گیرد - وقتی جهان اجتماعی بتواند کنش‌های اجتماعی را براساس فرهنگ خود سامان دهد - با تداوم تعارض فرهنگی در یک جهان اجتماعی
- ۴) هویت فرهنگی افراد، محصول عضویت گروهی آن‌هاست - هرگاه نوعی از عقاید و ارزش‌ها از سوی افراد پذیرفته و به رسمیت شناخته شود - با تداوم تعارض فرهنگی در یک جهان اجتماعی

۷۳- کدام یک از عبارت‌های زیر، در رابطه با «بحران هویت فرهنگی» نادرست و کدام یک در رابطه با تزلزل فرهنگی، درست می‌باشد؟

- ۱) وقتی پدید آید، راه برای دگرگونی هویت فرهنگی آن جهان اجتماعی باز می‌شود - وقتی تغییراتی که درون یک جهان اجتماعی رخ می‌دهد، هویت اجتماعی آن جهان را متحول کند و به جهان دیگری تبدیل کند.
- ۲) در جایی به وجود می‌آید که عقاید و ارزش‌های یک جهان اجتماعی، ثبات و استقرار خود را در زندگی مردم از دست دهند - وقتی پدید می‌آید که شیوه زندگی ناسازگار با عقاید و ارزش‌های یک جهان اجتماعی تداوم یابد.
- ۳) در جایی به وجود می‌آید که جهان اجتماعی، توان حفظ و دفاع از عقاید و ارزش‌های اجتماعی را نداشته باشد - هنگامی رخ می‌دهد که ناسازگاری از سطح رفتارها و هنجارها آغاز شده و به سطوح عمیق‌تر برسد.
- ۴) وقتی پدید می‌آید که تغییرات هویتی افراد، شیوه‌هایی از زندگی را که با عقاید و ارزش‌ها در تقابل هستند، به دنبال بیاورد - هنگامی رخ می‌دهد که عقاید، آرمان‌ها و ارزش‌های سازنده هویت فرهنگی جهان اجتماعی، مورد تردید قرار گیرند.

۷۴- به ترتیب در هر یک از شرایط زیر، چه وضعیتی پیش می‌آید؟

- تزلزل فرهنگی

- وقتی یک جهان اجتماعی، با کاستی‌ها و بن‌بست‌های درونی مواجه شود.

- ناتوانی جهان اجتماعی در سامان دادن به کنش‌های اجتماعی براساس فرهنگ خود

- پاسخ ندادن جهان اجتماعی به پرسش‌هایی درباره‌ی معنای مرگ و زندگی

۱) بحران هویت - مرگ جهان اجتماعی - تزلزل فرهنگی - روبه‌رو شدن با یأس و ناامیدی

۲) تعارض فرهنگی - تزلزل فرهنگی - تزلزل فرهنگی - مرگ یک جهان اجتماعی

۳) بحران هویت - تزلزل فرهنگی - تعارض فرهنگی - روبه‌رو شدن با یأس و ناامیدی

۴) تعارض فرهنگی - مرگ جهان اجتماعی - تعارض فرهنگی - مرگ یک جهان اجتماعی

۷۵- به ترتیب، هر یک از عبارات‌ها و گزاره‌های «فرا خواندن متفکران اجتماعی به بازاندیشی درباره‌ی بنیان‌های عقیدتی»، «ابداعات مثبت یا منفی

افراد و اعضای جهان اجتماعی»، «راه برای دگرگونی هویت فرهنگی آن جهان اجتماعی باز می‌شود» و «وقتی فرهنگ حق باشد و جهت

تغییرات به سوی فرهنگ باطل باشد» تعریف، علت و نتیجه چیست؟

۱) تحولات فرهنگی و تمدنی - علل درونی تحولات فرهنگی - تزلزل فرهنگی - تحول جامعه‌ی نبوی به جامعه‌ی اموی

۲) کاستی و خلأ معنوی - علل بیرونی تحولات فرهنگی - تزلزل فرهنگی - تحول جامعه‌ی اموی به جامعه‌ی نبوی

۳) کاستی و خلأ معنوی - علل درونی تحولات فرهنگی - بحران هویت - تحول جامعه‌ی نبوی به جامعه‌ی اموی

۴) تحولات فرهنگی و تمدنی - علل بیرونی تحولات فرهنگی - بحران هویت - تحول جامعه‌ی اموی به جامعه‌ی نبوی

## منطق



۷۶- کدام گزینه دربارهٔ بیت زیر درست است؟

«شب همه شب انتظار صبح روی می‌رود / کان صباحت نیست این صبح جهان‌الروز را»

(۱) از دو قضیهٔ حملی موجب تشکیل شده است.

(۲) از دو قضیهٔ حملی سالبه تشکیل شده است.

(۳) به ترتیب از یک قضیهٔ حملی موجب و یک قضیهٔ حملی سالبه تشکیل شده است.

(۴) به ترتیب از یک قضیهٔ حملی سالبه و یک قضیهٔ حملی موجب تشکیل شده است.

۷۷- کدام قضیهٔ شخصیه است؟

(۱) بالگرد، معادلی فارسی برای واژهٔ انگلیسی هلیکوپتر است.

(۲) هواپیمای من در فرودگاه داخلی زاهدان به زمین نشست.

(۳) جت‌های جنگی ارتش در آسمان تهران مانور اجرا کردند.

(۴) شرکت‌های استاندارد هر سال هواپیما را بازرسی می‌کنند.

۷۸- کدام گزینه در تکمیل عبارت زیر مناسب‌تر است؟

«علت استفاده از مربع تقابل ..... است و قضایای سالبه ..... قضایای موجب در مربع تقابل جایگاه مشخصی دارند.»

(۱) مشخص کردن صدق و کذب یک قضیه و متقابل آن قضیه - برخلاف

(۲) مشخص کردن رابطهٔ میان قضایای با موضوع و محمول متفاوت - همانند

(۳) بررسی رابطهٔ یک قضیه با عکس مستوی خود از نظر صدق - برخلاف

(۴) راحت‌تر نشان دادن رابطهٔ دوه‌دو میان قضایای محصوره - همانند

۷۹- عکس مستوی متناقض قضیهٔ کاذب «بعضی الف ب است» کدام قضیه است و از نظر صدق و کذب چه وضعیتی دارد؟

(۱) هر ب الف است - کاذب (۲) هیچ ب الف نیست - صادق (۳) هیچ ب الف نیست - کاذب (۴) هر ب الف است - صادق

۸۰- وجه تسمیه و علت نام‌گذاری قیاس اقترانی چیست؟

(۱) حد وسط، سبب قرین شدن هر دو مقدمه و حضور در نتیجهٔ قیاس می‌شود.

(۲) از میان موضوع و محمول، هر دو، قرین موضوع یا محمول دیگری هستند.

(۳) از میان موضوع و محمول، یکی، قرین موضوع یا محمول دیگری است.

(۴) موضوع و محمول از قرین شدن قیاس با نتیجهٔ آن به دست می‌آیند.

۸۱- کدام یک از قیاس‌های زیر، از نظر حد وسط کاملاً معتبر است؟

(۲) آهن رسانای برق است.

(۱) آقای احمدی رئیس اداره است.

هر جسمی که رسانای الکتریسیته باشد، رسانای گرما نیز هست.

رئیس اداره هر سال عوض می‌شود.

∴ آهن رسانای گرما است.

∴ آقای احمدی هر سال عوض می‌شود.

(۴) سقراط انسان است.

(۳) تعطیلات رسمی در تقویم ثبت می‌شوند.

انسان ریشه در نسیان (فراموشی) دارد.

شهادت امام رضا، تعطیل رسمی محسوب می‌شود.

∴ پس سقراط فراموش‌کار است.

∴ شهادت امام رضا در تقویم ثبت شده است.

۸۲- دربارهٔ شکل سوم قیاس اقترانی معتبر می‌توان گفت: .....

(۲) نتیجهٔ آن همواره سالبه است.

(۱) نتیجهٔ آن همواره جزئیه است.

(۴) هر دو مقدمهٔ آن می‌تواند جزئیه باشد.

(۳) هر دو مقدمهٔ آن نمی‌تواند موجب باشد.

۸۳- کدامیک از قیاس‌های اقترانی زیر «شکل اول» و معتبر است؟

- |                      |                        |
|----------------------|------------------------|
| (۱) هر الف ب است.    | (۲) بعضی الف ج است.    |
| <u>هیچ ب ج نیست.</u> | هر الف د است.          |
| ∴ هیچ ج الف نیست.    | ∴ بعضی ج د است.        |
| (۳) هیچ د ج نیست.    | (۴) هر ج د است.        |
| <u>هر الف ج است.</u> | <u>بعضی الف ج است.</u> |
| ∴ هیچ د الف نیست.    | ∴ بعضی الف د است.      |

۸۴- اگر مقدمه اول یک قیاس اقترانی معتبر شکل دوم «هر الف ب است» باشد؛ مقدمه دوم آن کدامیک از قضایای زیر می‌تواند باشد؟

- (۱) هیچ ج ب نیست. (۲) هر ج ب است. (۳) بعضی د ب است. (۴) بعضی ب ج نیست.

۸۵- موضوع مقدمه اول کدامیک از قیاس‌های زیر، دامنهٔ مصادیق گسترده‌تری نسبت به محمول مقدمه دوم آن دارد؟

- (۱) مقدمه اول: علی انسان شجاعی است. / مقدمه دوم: انسان‌های شجاع، آزاده هستند.
- (۲) مقدمه اول: بعضی انسان‌ها کارمند هستند. / مقدمه دوم: هر کارمندی حق مرخصی دارد.
- (۳) مقدمه اول: هر حیوانی دارای حواس است. / مقدمه دوم: هیچ دارندهٔ حواسی غیرنامی نیست.
- (۴) مقدمه اول: بعضی شهرها دارای مترو هستند. / مقدمه دوم: هر دارای مترویی ترافیک سنگینی دارد.



تاریخ آزمون

جمعه ۱۴۰۲/۱۲/۱۸

# پاسخنامه آزمون دفترچه شماره (۲) دوره دوم متوسطه پایه دهم انسانی

نام و نام خانوادگی:	شماره داوطلبی:
تعداد سوال: ۸۵	مدت پاسخگویی: ۹۰ دقیقه

عناوین مراد امتحانی آزمون گروه آزمایشی علوم انسانی، تعداد سؤالات و مدت پاسخگویی

ردیف	مواد امتحانی	تعداد سوال	شماره سوال		مدت پاسخگویی
			از	تا	
۱	ریاضیات	۱۰	۱	۱۰	۱۵ دقیقه
۲	اقتصاد	۱۰	۱۱	۲۰	۱۰ دقیقه
۳	علوم و فنون ادبی	۱۵	۲۱	۳۵	۱۵ دقیقه
۴	زبان عربی (اختصاصی)	۱۰	۳۶	۴۵	۱۰ دقیقه
۵	تاریخ	۱۰	۴۶	۵۵	۱۰ دقیقه
۶	جغرافیا	۱۰	۵۶	۶۵	۱۰ دقیقه
۷	جامعه‌شناسی	۱۰	۶۶	۷۵	۱۰ دقیقه
۸	منطق	۱۰	۷۶	۸۵	۱۰ دقیقه

ریاضیات



۱ فرض کنیم  $x$  اصله درخت اضافه می‌کاریم، پس تعداد درختان  $(200+x)$  و متوسط محصول هر درخت  $(15-0.05x)$  کیلوگرم می‌شود. بنابراین وزن محصول کل باغ برابر است با:

$$f(x) = (200+x) \times (15-0.05x) = 3000 - 0.05x^2 + 15x - 0.05x^2$$

$$\Rightarrow f(x) = -0.1x^2 + 15x + 3000$$

$$x_S = \frac{-b}{2a} = \frac{-15}{2(-0.1)} = \frac{15}{0.2} = 75$$

$$f_{\max} = y_S = f(75) = -0.1(75)^2 + 15(75) + 3000$$

$$= -125 + 2250 + 3000 \Rightarrow f_{\max} = 3125$$

۲ ۴

$$y = -2(x^2 - 2x + 1) - 2x = -2x^2 + 4x - 2 - 2x$$

$$\Rightarrow y = -2x^2 + 2x - 2 \Rightarrow a = -2, b = 1, c = -2$$

$$x_S = \frac{-b}{2a} = \frac{-1}{2(-2)} = \frac{1}{4}$$

$$y_S = -2\left(\frac{1}{4}\right)^2 + 2\left(\frac{1}{4}\right) - 2 = \frac{-2}{16} + \frac{2}{4} - 2 = \frac{-2+8-32}{16} = \frac{-26}{16}$$

در ربع چهارم  $S\left(\frac{1}{4}, \frac{-26}{16}\right)$

۲ ۱ رأس سهمی روی خط  $y = 6x + 5$  قرار دارد:

$$S(\alpha, 6\alpha + 5)$$

$$y = 2x^2 + mx + n \Rightarrow x_S = \frac{-m}{2(2)} \Rightarrow \alpha = \frac{-m}{4} \Rightarrow m = -4\alpha$$

$$y = 2x^2 + mx + n \xrightarrow{(0, 2)} 2 = 2(0) + m(0) + n \Rightarrow n = 2$$

$$\Rightarrow y = 2x^2 - 4\alpha x + 2$$

حال  $S(\alpha, 6\alpha + 5)$  را در معادله سهمی جای‌گذاری می‌کنیم:

$$x = \alpha \rightarrow y = 2(\alpha)^2 - 4\alpha(\alpha) + 2 = 6\alpha + 5$$

$$\Rightarrow 2\alpha^2 - 4\alpha^2 + 2 - 4\alpha - 5 = 0 \Rightarrow -2\alpha^2 - 4\alpha - 3 = 0$$

$$\xrightarrow{+(-2)} \alpha^2 + 2\alpha + 1 = 0 \Rightarrow (\alpha + 1)^2 = 0 \Rightarrow \alpha = -1$$

$$\text{کم‌ترین مقدار تابع } y_S = 6\alpha + 5 = 6(-1) + 5 = -6 + 5 = -1$$

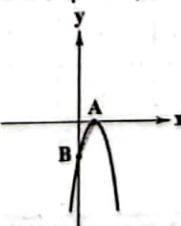
۴ ۴

$$y = -(2x^2 - 4x + 1) = -(2x-1)^2 \Rightarrow y = 0 \Rightarrow 2x-1 = 0$$

$$\Rightarrow x = \frac{1}{2} \Rightarrow A\left(\frac{1}{2}, 0\right) \Rightarrow \text{محور } x \text{ ها را فقط در یک نقطه قطع می‌کند.}$$

$$x = 0 \Rightarrow y = -1 \Rightarrow B(0, -1)$$

$$AB = \sqrt{1^2 + \left(\frac{1}{2}\right)^2} = \sqrt{1 + \frac{1}{4}} = \sqrt{\frac{5}{4}} = \frac{\sqrt{5}}{2}$$



۵ ۳ روش جمع‌آوری داده‌ها، مشاهده است و نوع متغیر تصادفی (دمای هوا) فاصله‌ای است.

۶ ۲ هر یک از اعداد  $\frac{1}{5} = 0.2$ ،  $\frac{1}{3} = 0.33$  و  $\frac{1}{10} = 0.1$  آماره می‌باشند و پارامتر جامعه برابر است با:

$$\frac{0.5 + 0.3 + 0.1}{3} = \frac{0.9}{3} = 0.3$$

۷ ۱ داده‌ها را مرتب می‌کنیم:

۱۰ داده  $\Rightarrow 1, 3, 6, 7, 9, 10, 11, 12, 14, 15$

$$\text{میانگین} = \frac{9+10}{2} = 9.5$$

$$\text{میانگین} = \frac{1+3+6+7+9+10+11+12+14+15}{10} = \frac{88}{10} = 8.8$$

بنابراین:  $9.5 - 8.8 = 0.7$  اختلاف میانگین و میانگین

۸ ۲ چون در بین داده‌ها، داده پرت وجود دارد، بهترین معیار گرایش به مرکز «میانگین» است.

۹ ۴ هر تغییری روی داده‌ها رخ دهد، عیناً روی میانگین هم اثر می‌گذارد. چون همه داده‌ها دو برابر شده و سپس ۱ واحد کم شده است، پس میانگین هم دو برابر شده و یک واحد کم می‌شود، یعنی برابر با  $(2\bar{x} - 1)$  می‌شود.

۱۰ ۲

$$\bar{x} = \frac{f(12) + 2(14) + 4(14) + 2(18)}{4 + 2 + 4 + 2} = \frac{48 + 28 + 56 + 36}{12} = \frac{168}{12} = 14$$

$$\Rightarrow \bar{x} = \frac{182}{13} \Rightarrow \bar{x} = 14$$

بنابراین باید میانگین دو نمره اضافه‌شده نیز ۱۴ باشد تا میانگین (معدل) تغییری نکند و تنها در گزینه (۲) چنین است.

اقتصاد



۱۱ ۴ معمولاً نتیجه سنجش نرخ بیکاری با باور افراد جامعه درباره بیکاری متفاوت است. عموماً دلایل زیر باعث این تفاوت می‌شوند:

۱- کسانی که زمانی در جست‌وجوی کار بوده‌اند اما اکنون از پیدا کردن آن ناامید شده‌اند و تلاشی برایش نمی‌کنند، بیکار محسوب نمی‌شوند. (جزء گروه غیرفعال محاسبه می‌شوند).

۲- هر کسی که در یک شغل پاره‌وقت (حتی یک روز در هفته) مشغول به کار باشد، شاغل محسوب می‌شود، در صورتی که ممکن است خود فرد و یا جامعه، او شاغل به حساب نیاورند.

۳- افرادی که در زمینه غیرتخصصی‌شان مشغول به کار باشند، شاغل محسوب می‌شوند. (ممکن است شخصی معمار باشد، اما به علت اوضاع بد اقتصادی مجبور باشد مسافرتی بکند، هر چند او یک نیروی ماهر در بخش ساختمان است، اما باز هم شاغل محسوب می‌شود).

۴- ممکن است برخی افراد به عمد اطلاعات غلط به آمارگیران بدهند (مثلاً فردی که شاغل است، برای استفاده از مزایای بیمه بیکاری، خودش را بیکار معرفی می‌کند). این دلایل سبب می‌شود تا نرخ بیکاری از مقدار واقعی فاصله داشته باشد ولی در هر صورت هم‌چنان بهترین سنجه برای مشخص شدن وضعیت بیکاری در جامعه، نرخ بیکاری است.

۱۶ دولت برای مقابله و کنترل تورم، باید میزان عرضه کالاها را افزایش دهد. روش اول آن است که ظرفیت‌های تولیدی را افزایش دهد، اما از آن جا که این روش معمولاً زمان‌بر است، دولت‌ها ترجیح می‌دهند از طریق افزایش واردات، بازار را تنظیم کنند. در حالت رکود اقتصادی که سطح تولید کاهش و بیکاری افزایش می‌یابد، معمولاً سیاست‌های انبساطی اعمال می‌شود.

۱۷

$$100 \times \frac{\text{سطح قیمت قبلی} - \text{سطح قیمت جدید}}{\text{سطح قیمت قبلی}} = \text{تورم}$$

$$B \text{ تورم کالای } = \frac{812,950 - 541,000}{541,000} \times 100 = \frac{271,950}{541,000} \times 100 = 50/2 = 50$$

توجه: برای این که اشتباه نکنیم، سطح قیمت قدیم کالای A را با x مشخص می‌کنیم

تورم کالای A و C = تورم کالای B

$$A \text{ کالای } : 0/50 = \frac{76,851 - x}{x} \Rightarrow 0/50 \times x = 76,851 - x$$

$$\Rightarrow 1/50 \times x = 76,851 = x = \frac{76,851}{1/50} = 51,234$$

توجه: برای این که اشتباه نکنیم، سطح قیمت جدید کالای C را با z مشخص می‌کنیم

$$C \text{ کالای } : 0/50 = \frac{z - 837,000}{837,000} = 418,500 = z - 837,000$$

$$z = 418,500 + 837,000 = 1,255,500$$

۱۸ الف) بخشی از اقدامات منفی اقتصادی دولت در دوره پهلوی:

- ۱- تعدی حکومت پهلوی بر موقوفات و مالکیت‌های خصوصی و عمومی
- ۲- واگذاری بخشی از منابع نفتی و معدنی به بیگانگان، ۳- اجرای برنامه انقلاب سفید و ...

ب) تحریم تنباکو و لغو قرارداد رزی از رویدادهای دوره قاجار بود.  
ج) در دوره پهلوی در نتیجه افزایش درآمدهای نفتی قدرت اقتصادی دولت افزایش یافت.

۱۹ ایران به دلیل وسعت و پهناوری جغرافیایی، برخوردار از

منابع طبیعی و قرار گرفتن در چهارراه بین‌المللی، از دوران باستان جایگاه ویژه‌ای در اقتصاد جهان داشته است. وجود حکومت‌ها و سلسله‌های بزرگ، لشکرکشی‌ها و جنگ‌ها، پهناوری مرزهای ایران باستان، جاده ابریشم و تجارت با چین و امپراتوری روم، از اهمیت و بزرگی اقتصاد ایران در آن دوران حکایت می‌کند.

۲۰ بررسی عبارت‌هاک نادرست:

ب) در دوران قاجار، اقدامات محدود مذهبی و ملی، مثل تأسیس دارالفنون و برقراری نظم مالی و اداری توسط امیرکبیر، تأسیس شرکت اسلامی و تحریم کالاهای خارجی توسط علمای اصفهان، تحریم تنباکو و لغو قرارداد رزی و بیانیه‌های حمایت از تولید ملی، متأسفانه چندان اثربخش نبود.  
ج) ویژگی عمده دوره پهلوی، جدا شدن اقتصاد ایران از ابعاد هویتی، فرهنگی، اجتماعی، تاریخی و دینی خود بود.

## علوم و فنون ادبی

۲۱ براساس تقسیم‌بندی بهار، شعر فارسی دارای شش دوره و سبک

به این شرح است: ۱- خراسانی (ترکستانی) ۲- عراقی ۳- هندی ۴- دوره بازگشت ۵- دوره مشروطه ۶- دوره معاصر

۲۲ با توجه به تاریخ زندگی بیدل و همین‌طور، اطلاعاتی که درباره

«آمیختگی افکار عرفانی با مضامین پیچیده و استعارات و کنایات» در اشعار او داده شده، می‌توان او را از شاعران سبک هندی دانست. سبک هندی، از قرن دهم تا سیزدهم رواج داشته است.

۱۲ جمعیت زیر ۱۵ سال + جمعیت ۱۵ سال و بالاتر = جمعیت کل

جمعیت زیر ۱۵ سال - جمعیت کل = جمعیت ۱۵ سال و بالاتر

$$\Rightarrow 3,252,000 - 850,000 = 2,402,000 \text{ نفر}$$

جمعیت غیرفعال + جمعیت فعال = جمعیت ۱۵ سال و بالاتر

جمعیت غیرفعال - جمعیت ۱۵ سال و بالاتر = جمعیت فعال

$$\text{نفر} = 2,402,000 - 528,000 = 1,874,000$$

$$100 \times \frac{\text{جمعیت بیکار ۱۵ ساله و بیشتر}}{\text{جمعیت فعال ۱۵ ساله و بیشتر}} = \text{نرخ بیکاری}$$

$$\Rightarrow \frac{25}{100} = \frac{x}{1,874,000} \Rightarrow x = \frac{1,874,000 \times 25}{100}$$

$$\Rightarrow x = 655,900 \text{ نفر} \leftarrow \text{جمعیت بیکار}$$

جمعیت بیکار - جمعیت فعال = جمعیت شاغل

$$\Rightarrow 1,874,000 - 655,900 = 1,218,100 \text{ نفر}$$

۱۳ الف) روش کلی در تعیین میزان فقر آن است که

نیازمندی‌های افراد و یا خانوار را با توانمندی‌های آنان برای دستیابی به آن نیازها مقایسه کنیم.

ب) در کل جهان، ۱/۴ میلیارد نفر در فقر مطلق به سر می‌برند. بسیاری از کشورهای جهان درگیر مسائل مرتبط با فقر و نابرابری‌اند، حتی کشورهای با درآمد بالا نیز دست به گریبان نابرابری‌های اقتصادی‌اند.

ج) در شاخص فقر مطلق، ارزش دلار، از طریق روش برابری قدرت خرید (PPP) محاسبه می‌شود.

د) اقتصاد مقاوم، محصول خودباوری، تلاش و مجاهدت همه‌جانبه و فراگیر مردمان سخت‌کوشی است که حاضر نیستند زیر سایه بیگانگان زندگی کنند و به آنان وابسته باشند. رشادت‌ها و دلوری‌های مردم ایران در طول تاریخ ثابت کرده است که ایرانیان مسلمان، از چنین قدرتی برخوردارند و هر کجا از این قدرت خود استفاده کرده‌اند، به پیشرفت‌های بزرگی دست یافته‌اند.

۱۴ بررسی سایر گزینه‌ها:

۱) پشتوانه پول‌های امروزی تنها قدرت اقتصادی کشور است. (بخشی از این قدرت اقتصادی، ذخایر بانک مرکزی (طلا و ارز و ...) است.)

۲) با پول می‌توان ارزش کالاها را مشخص کرد و سپس ارزش نسبی آن‌ها را با هم سنجید.

۳) بیشتر معاملات تجاری در ازای پرداخت‌های آینده صورت می‌گیرد.

۱۵ الف) واقعیت آن است که کشورهای مختلف جهان و دولت‌های

آن‌ها، با وجود روابط اقتصادی پیچیده‌ای که با هم دارند، هنگام حضور در روابط جهانی، نگران منافع ملی خود نیز هستند. برخی کشورها حاضر نیستند کشورهای دیگر پیشرفت کنند و دوست دارند خودشان تنها کشور قدرتمند جهان باشند. کشورهای دیگر نیز یا باید در مقابل خواسته آن‌ها سر تسلیم فرود آورند و به مزرعای از گاوهای شیره تبدیل شوند یا باید از شرافت و استقلال ملی و دینی خود دفاع کنند و در برابر زیاده‌خواهی‌ها بایستند.

ب) پول در صورتی می‌تواند وسیله مناسبی برای پرداخت‌های آینده باشد که ارزش خود را حفظ کند. امروزه بیشتر معاملات تجاری در مقابل پرداخت‌های آینده صورت می‌گیرد که خرید اقساطی و رد و بدل کردن حواله‌های بانکی نیز از همین نوع است.

نکته: این وظیفه در روزگار ما کاملاً محسوس است.

ج) افزایش نقدینگی معمولاً ناشی از عملکرد بانک‌ها است. اگر افزایش نقدینگی در کشور با افزایش تولید هماهنگ نباشد، می‌تواند سبب تورم شود.

د) چون افراد، خودشان مبلغ چک را روی آن مینویسند، به آن «پول تحریری» یا «نبتی» گفته می‌شود.

۳۳ ۴ در این گزینه، همه واژه‌ها سجع «متوازی» دارند. در سایر گزینه‌ها آرایه «موازنه» دیده می‌شود.

ما	ز	بلا ییم	و	بالا	می‌رویم
↓	↓	↓	↓	↓	↓
ما	ز	دریاییم	و	دریا	می‌رویم

۳۴ ۱ در بیت «ج»، آرایه «ترصیع» و در سایر ابیات، آرایه «موازنه» وجود دارد.

بیت «ج» را به عنوان بیت متفاوت با سایر ابیات بررسی می‌کنیم:

ای	فلک	را	هوای	قدر	تو	بار
↓	↓	↓	↓	↓	↓	↓
وی	ملک	را	ثنای	صدر	تو	کار

۳۵ ۴ مفهوم مشترک عبارت سؤال و گزینه (۴): توکل

**بررسی سایر گزینه‌ها:**

- گذرا بودن احوال جهان و توصیه به خوش‌باشی
- نهراسیدن از مشکلات شرط رسیدن به مقصود است.
- عیب پاکان آشکارتر است.

**زبان عربی (اختصاصی)**



گزینه صحیح را در ترجمه یا مفهوم مشخص کن (۴۲ - ۳۶):

۳۶ ۱ ترجمه کلمات مهم: لَمَّا: هنگامی که، وقتی که / وَعَدْنَا: به ما وعده داد

**بررسی سایر گزینه‌ها:**

- هر وقت (← هنگامی که) / «رأی» و «قالوا» فعل ماضی هستند. / «ما وَعَدْنَا» نادرست ترجمه شده است.
- در ترجمه توجه به نقش‌های دستوری مهم است: «المؤمنون» فاعل و «الأحزاب» مفعول است. «هذا» هم مبتدا است.
- ترتیب اجزای جمله به هم خورده است.

۳۷ ۴ ترجمه کلمات مهم: تَعِيشُ: زندگی می‌کند / البَطْ: اردک / لغة: زبان

**بررسی سایر گزینه‌ها:**

- گروه‌ها (← گروه: جماعة مفرد است) / زندگی اجتماعی دارند (← اجتماعی زندگی می‌کنند) / اگرچه (← اردک) / ترتیب قسمت دوم عبارت به هم خورده است.
- حیوان (← حیوانات) / «به شکلی» اضافی است. / «أعضاء» ترجمه نشده است
- با هم (← اجتماعی) / ترتیب اجزای جمله در قسمت دوم عبارت نادرست است

۳۸ ۳ ترجمه کلمات مهم: تقوّم: با اقدام می‌کند / عشرات: ده‌ها /

الثقافة: فرهنگی / التراث العالمي: میراث جهانی

**بررسی سایر گزینه‌ها:**

- «جهانی» اضافی است. / می‌خواهد (← اقدام می‌کند) / ده (← ده‌ها) / باستانی (← فرهنگی) / جهان (← جهانی)
- ثبت خواهد کرد (← اقدام به ثبت می‌کند) / «من: از» ترجمه نشده است.
- اقدام کرده است (← اقدام می‌کند: «تقوم» مضارع است) / دهمین (← ده‌ها) / جهان (مانند گزینه (۱))

**بررسی سایر گزینه‌ها:**

- في الشاطئ: در ساحل / ترکیب معادل «ساحل دریا» را در عبارت عربی نداریم
- «دارای جاذبه» معادلی ندارد.
- «من» ترجمه نشده است: از طولانی‌ترین

۲۳ ۳ این مورد از ویژگی‌های «فکری» سبک خراسانی است.

۲۴ ۱ سبک «عالمانه» به تناسب مخاطب در نظریه ارسطو نام‌گذاری شده است.

۲۵ ۴ با توجه به کاربرد آرایه تشبیه (از نوع حسی)، گرایش به وصف طبیعت، واقع‌گرا بودن و طبیعی، ساده، محسوس و عینی بودن توصیف، و سادگی فکر و کلام، می‌توان گزینه (۴) را نمونه سبک خراسانی دانست.

۲۶ ۴ سفرنامه ناصر خسرو: نمونه نثر غزنوی و سلجوقی

شاهنامه ابومنصوری: نمونه نثر سامانی

۲۷ ۱ تقطیع مصراع سؤال:

تا	ت	در	دیب	وا	ر	فک	رش	نق	ش	خُد	بند	گا	شد	تی
-	-	-	-	-	-	-	-	-	-	-	-	-	-	-
U	U	U	U	U	U	U	U	U	U	U	U	U	U	U

۲۸ ۳ تقطیع بیت سؤال:

با	ری	مَد	م	زَت	بر	ز	خ	جا	نَظَر	نَد	ظ	زَف	تاد
-	-	-	-	-	-	-	-	-	-	-	-	-	-
U	U	U	U	U	U	U	U	U	U	U	U	U	U
سر	گشت	ت	ج	من	در	ه	م	ا	فا	ق	ب	گشت	تی
-	-	-	-	-	-	-	-	-	-	-	-	-	-
U	U	U	U	U	U	U	U	U	U	U	U	U	U

۲۹ ۳ تقطیع گزینه (۳):

ا	مَر	مَد	لِ	كُت	رَا	ز	بَا	شَد	دِی
-	-	-	-	-	-	-	-	-	-
U	U	U	U	U	U	U	U	U	U

۳۰ ۲ نمونه‌های هم‌وزن با واژه «ضجّه زنان»: جان مرا، تیغ مزین، خنده مکن، خنجر غم، ماهوشان، بی‌خبری: -UU-

۳۱ ۳ بررسی وزن واژه‌ها:

- جانان، سرکش: - -
- خاک‌ریز، خنده‌دار: U - U
- آیینی، سنگین‌دل: - - -
- باستان، آتشین: - U -

۳۲ ۲ در گزینه (۳) واژه‌های «حکم و قضای» و همین‌طور «سرگردانی و حیرانی» هم‌وزن نیستند.

**بررسی سایر گزینه‌ها:**

(۱)

چرا	مطرب	نمی‌خواند	سرودی
↓	↓	↓	↓
چرا	ساقی	نمی‌گوید	درودی

(۲)

نام	تو	چو	آفتاب	معروف
↓	↓	↓	↓	↓
کام	تو	چو	روزگار	غالب

(۴)

چرخ	ار	چه	رفیع	خاک	پایت
↓	↓	↓	↓	↓	↓
عقل	ار	چه	بزرگ	طفل	راحت

۴۰ ۱ بررسی سایر گزینه‌ها:

- (۲) «می‌نویسد» مضارع منفی است نه نهی. / «شیئا» ترجمه نشده. / العمارة (← العمارات)  
 (۳) ما کتب (← لا یتکتب) / القديمة (← التاریخیه، الأثریه)  
 (۴) اشیاء (← شیئا)

۴۱ ۲ عبارت عربی تشویق به سکوت می‌کند ولی عبارت فارسی دعوت به استغفار و طلب آموزش می‌کند.

ترجمه گزینه‌ها:

- (۱) هرگز اندک را شکر گوید، مستحق زیاد است!  
 (۲) پشیمانی بر سکوت بهتر از پشیمانی بر سخن است!  
 (۳) با ادب بودن، زشتی اصل و نسب را می‌پوشاند!  
 (۴) سلامتی جسم از کم شدن حسادت است!

۴۲ ۲ بررسی گزینه‌ها:

- (۱) المُعَلِّم: جمع «المُعَلِّم» (۲) جمع مکسر نداریم.  
 (۳) الدُّوَل: جمع «الدُّوَلَة» (۴) السُّنُن: جمع «السُّنَیْنَة»  
 ■ گزینه مناسب را در پاسخ به سؤالات زیر مشخص کن (۴۵ = ۴۳):

۴۳ ۴ «این: کجا» اسم پرسشی و «هذه: این» اسم اشاره از اسم‌های مبنی هستند.

نکته: «أی: کدام» هرچند اسم پرسشی است ولی معرب محسوب می‌شود.

۴۴ ۳ «الأَمْن»: مفعول و منصوب است.

۴۵ ۴ ترجمه عبارت سؤال: «معین کن خبر را که مضاف باشد، یعنی مضاف‌الیه داشته باشد.»

بررسی گزینه‌ها:

- (۱) كَمَل: خبر از نوع جار و مجرور  
 (۲) بَلَد: خبر و موصوف «ممتاز» صفت آن است.  
 (۳) جمله فعلیه است و خبر نداریم.  
 (۴) إخلاص: خبر و مضاف «العمل» مضاف‌الیه آن است.

تاریخ



۴۶ ۴ بررسی عبارت‌های نادرست:

الف) در زمان اردشیر دوم هخامنشی، کورش کوچک در آسیای صغیر، سر به شورش برداشت و با سپاهی از مزدوران یونانی راهی پایتخت شد.  
 ب) اردشیر دوم به خوش‌گذرانی و راحت‌طلبی مشهور بود و در دوران فرمانروایی او، مصر از سیطره هخامنشیان خارج شد.  
 ج) اردشیر سوم در آستانه حمله اسکندر مقدونی به ایران، به دست یکی از خدمتکاران کاخ شاهی به قتل رسید.

۴۷ ۲ داریوش بزرگ پس از سر تخت نشستن و فرونشاندن شورش‌های داخلی و برقراری آرامش و امنیت در سرتاسر شاهنشاهی هخامنشی به شرق لشکرکشی کرد و قسمت‌هایی از غرب و شمال غرب هند را به قلمرو خود افزود. او همچنین به منظور دفع حملات قبایل سکایی به مناطق دوردستی در شمال دریای سیاه و جنوب روسیه کنونی لشکرکشی کرد. داریوش بزرگ در اواخر پادشاهی خود با مشکلاتی در غرب قلمرو خود روبرو شد که منجر به جنگ هراتن با یونانی‌ها شد.

نکته: نبرد سالامیس مربوط به دوران پادشاهی خشایارشا است.

۴۸ ۳ بررسی عبارت‌ها:

الف) مهرداد یکم ← در زمان او، سلسله اشکانیان از یک حکومت محلی در شرق فلات ایران به پادشاهی قدرتمندی تبدیل شد.  
 ب) مهرداد دوم ← اشکانیان تا رود فرات پیش رفتند و با امپراتوری روم همسایه شدند.

ج) ارد دوم ← در زمان حکومت او، کراسوس (سردار رومی) به بین‌النهرین هجوم آورد اما در جایی به نام حرّان شکست خورد و کشته شد.

د) مهرداد دوم ← در زمان او، سفیرانی از سوی چین به ایران آمدند و در پی آن، روابط تجاری میان دو کشور با تکمیل جاده ابریشم توسعه پیدا کرد.

۴۹ ۳ بررسی عبارت‌های نادرست:

الف) خسروانوشیران (پسر و جانشین قباد) اصلاحاتی را در زمینه اداری، نظامی و اقتصادی انجام داد.

ب) یکی از سرداران مشهور به نام بهرام چوبین با پشتیبانی بزرگان علیه هرمز چهارم شورید و او را از قدرت برکنار کرد و خود به جای او بر تخت پادشاهی نشست.

ج) در زمان هرمز چهارم (فرزند و جانشین خسرو انوشیران) اختلاف و نزاع سیاسی در دربار ساسانیان اوج گرفت.

د) شیرویه پسر و جانشین خسرو پرویز بود.

۵۰ ۳ بررسی عبارت‌ها:

الف) برانداختن حکومت لخمیان در جنوب غربی ایران ← خسرو پرویز

ب) شکست اردوان چهارم اشکانی ← اردشیر بابکان

ج) فتح یمن و تسلط بر باب‌المنذب و خلیج عدن ← خسروانوشیران

توجه: ترتیب دوره حکومت پادشاهان ساسانی گفته شده: اردشیر بابکان ← خسروانوشیروان ← هرمز چهارم ← بهرام چوبین ← خسرو پرویز

۵۱ ۴

حکومت اشکانی به صورت غیرمتمرکز اداره می‌شد و اداره برخی از سرزمین‌ها و مناطق کشور به صورت موروثی در اختیار پادشاهان کوچک و حاکمان محلی بود که تا حدودی در اداره قلمرو خود استقلال داشتند. آنان دارای سپاه بودند و حتی به نام خود سکه ضرب می‌کردند. این گروه از پادشاهان و حاکمان محلی برای نشان دادن اطاعت و وفاداری خویش به حکومت اشکانی، علاوه بر پرداخت باج و خراج سالانه، به هنگام جنگ، سپاه خود را در اختیار اشکانیان قرار می‌دادند.

نکته: در دوران اشکانی دو مجلس وجود داشت. در یکی از این مجالس، شاهزادگان، بزرگان درباری و نمایندگان هفت خاندان بزرگ و در دیگری پیشوایان دینی یا مغان حضور می‌یافتند. اعضای این دو مجلس، پادشاه را در اداره کشور کمک می‌کردند و در تعیین جانشین پادشاه و تصمیم‌گیری برای جنگ و صلح نقش داشتند.

۵۲ ۱

حکومت ماد، نخستین حکومت آریایی در ایران است.

دهیوک، مؤسس حکومت ماد با گردآوری جنگاوران قبایل متحد بود، اقدام به تشکیل سپاهی کرد.

در دوره هخامنشی ترکیبی از قوانین و شیوه‌های دادرسی اقوام ایرانی و نیز اقوام و ملت‌های غیرایرانی تابع امپراتوری هخامنشیان مبنای قضاوت بوده است.

اعضای سپاه جاویدان از میان جوانان پرومند پارسی انتخاب می‌شدند و آموزش‌های ویژه می‌دیدند.

بررسی سایر گزینه‌ها:

(۱) اجزای اصلی تشکیلات اداری مرکزی هخامنشی را خزانه شاهی، انبار شاهی و دیوان شاهی تشکیل می‌داد که هر یک از این اجزا به وسیله یکی از نجیبان بلندپایه مادی یا پارسی اداره می‌شد.

(۲) فرماندهی ناوهای جنگی هخامنشی را پارسیان و مادی‌ها برعهده داشتند.

(۳) در سپاه هخامنشی، پس از سواره‌نظام خیل عظیم پیاده‌نظام بود که به جز پارسی‌ها، دیگر اقوام ایرانی و غیرایرانی نیز در آن حضور داشتند.

۵۳ ۴

سپاه هخامنشی تا زمان داریوش یکم متکی بر واحدهای مختلف پیاده‌نظام بود که از قبایل، اقوام و ملل تابعه به آن پیوسته بودند. توجه: فتح مصر در زمان کمبوجیه هخامنشی (قبل از داریوش) صورت گرفت.

۵۴ ۲

حکومت ماد، نخستین حکومت آریایی در ایران است.

دهیوک، مؤسس حکومت ماد با گردآوری جنگاوران قبایل متحد بود، اقدام به تشکیل سپاهی کرد.

در دوره هخامنشی ترکیبی از قوانین و شیوه‌های دادرسی اقوام ایرانی و نیز اقوام و ملت‌های غیرایرانی تابع امپراتوری هخامنشیان مبنای قضاوت بوده است.

۵۵ ۱

سپاه هخامنشی تا زمان داریوش یکم متکی بر واحدهای مختلف پیاده‌نظام بود که از قبایل، اقوام و ملل تابعه به آن پیوسته بودند. توجه: فتح مصر در زمان کمبوجیه هخامنشی (قبل از داریوش) صورت گرفت.

**جغرافیا**



۵۶ (۲) دریاچه‌های ایران به لحاظ زمانی:

دریاچه‌های دائمی: اغلب دریاچه‌های دائمی ایران در نیمه غربی کشور قرار دارند و از نظر شرایط آب و هوایی جزء نواحی مرطوب و نیمه‌مرطوب کشور هستند. آب برخی از آن‌ها شور و برخی دیگر شیرین هستند. مهم‌ترین این دریاچه‌ها عبارت‌اند از: دریاچه ارومیه، زریبار (زریوار)، پریشان (فامور)، مهارلو (استان فارس) و ...

دریاچه‌های فصلی: این دریاچه‌ها در فصول پربارش، وسعت بیشتری پیدا می‌کنند ولی در ماه‌های گرم و سال‌های کم‌بارش به دلیل تبخیر، آب آن‌ها خشک شده یا به شکل باتلاق و شورزار درمی‌آیند. مهم‌ترین دریاچه‌های فصلی ایران: دریاچه مسیله در قم، نیریز در فارس، هامون در سیستان و بلوچستان و جازموریان بین دو استان کرمان و سیستان و بلوچستان.

۵۷ (۳) بررسی عبارت‌هاک نادرست:

الف) دریاچه ارومیه از دریاچه‌های دائمی کشور است. دریاچه‌های فصلی در ماه‌های گرم و سال‌های کم‌بارش خشک شده و به شکل باتلاق و شورزار درمی‌آید.  
ج) کانون‌های آبگیر مکان‌هایی در مناطق مرتفع کوهستانی هستند که سرچشمه رودهای متعدد به شمار می‌روند.

۵۸ (۲) در هرم سنی داده‌شده، میزان جمعیت در بازه سنی ۰ تا ۲۰ سال به نسبت سایر بازه‌ها بیشتر است. به عبارتی بیشتر جمعیت این کشور کودکان، نوجوانان و جوانان هستند. با توجه به این هرم می‌توان گفت برنامه‌های مربوط به ایجاد فرصت‌های تحصیلی و تفریحی و رفاهی برای کودکان، نوجوانان و جوانان و هم‌چنین تأمین شغل برای حال و آینده این جمعیت باید در اولویت قرار گیرد.

بررسی عبارت‌هاک نادرست:

الف) جمعیت این کشور جوان و فعال است.

ج) در هرم سنی داده‌شده، جمعیت از نظر جنسیتی تفکیک نشده است.

۵۹ (۲) مهاجرت بر مکان و مبدأ اثر می‌گذارد و تغییرات به وجود آمده بر ترکیب سنی و جنسی، قیمت زمین و مسکن، اشتغال، امکانات و تجهیزات، فرهنگ و زبان قابل مشاهده است.

توجه: در اندازه‌گیری میزان رشد مطلق جمعیت برخلاف رشد طبیعی جمعیت، میزان جمعیت مهاجر (ورودی و خروجی) نیز محاسبه می‌شود.

۶۰ (۳) در دوران سلوکیان، کشور به ۷۲ بخش تقسیم شد. قلمرو جغرافیایی تحت نظارت عباسیان ۳۱ ایالت بود. در دوره قاجاریه نیز ایران به ۴ ایالت و ۱۲ ولایت تقسیم شد.

۶۱ (۳) با توجه به قانون تقسیمات کشوری مصوب در سال ۱۳۱۶، هر استان به چند شهرستان و هر شهرستان به چند بخش و هر بخش به چند دهستان و هر دهستان به چند قصبه تقسیم می‌شد.

امروزه دهستان، کوچک‌ترین واحد تقسیمات کشوری با محدوده جغرافیایی معین است که از به هم پیوستن چند روستا، مکان و مزرعه همجوار تشکیل می‌شود.

۶۲ (۱) پس از ورود آریاییان به فلات ایران و در نخستین مرحله زندگی اجتماعی، یک آبادی کوچک را «ویس» و آبادی بزرگ‌تر را «گئو» می‌نامیدند.

۶۳ (۴) الف) شهرستان توسط فرماندار اداره می‌شود.

ب) دهستان، کوچک‌ترین واحد تقسیمات کشوری است.

ج) به لحاظ اداری، استان تابع تشکیلات مرکزی (پایتخت) است.

توجه: در دوره ساسانیان، کشور به سرزمین (ایالت)، خوره (استان)، تسوگ یا تسوج (شهرستان) و رستاک (دهستان) تقسیم شده است.

۶۴ (۴) در آستانه انقلاب اسلامی، ایران به ۲۴ استان تقسیم شد و در سال ۱۳۷۲ ه.ش طرح اولین استان جدید با نام اردبیل، به تصویب مجلس شورای اسلامی رسید و پس از آن استان‌های قم، قزوین، گلستان، خراسان شمالی، رضوی، جنوبی و البرز اضافه شدند.

۶۵ (۲) برای اداره بهتر کشور، عرضه خدمات مناسب‌تر و تأمین نیازهای مردم، آن را به واحدهای کوچک‌تری تقسیم می‌کنند. این تقسیمات متناسب با موقعیت و زمان تغییر می‌یابد.

**جامعه‌شناسی**



۶۶ (۱) به مجموعه فعالیت‌هایی که برای پذیرش فرهنگ جامعه و انطباق افراد با انتظارات جامعه انجام می‌گیرد، کنترل اجتماعی می‌گویند.

جهان اجتماعی پس از تولد هر فرد، بخشی از هویت اجتماعی او را تعیین می‌کند؛ یعنی آن فرد را به عنوان یکی از اعضای خود به رسمیت می‌شناسد. در این زمینه می‌توان به صدور شناسنامه برای نوزادان اشاره کرد.

فرهنگ‌هایی که ظرفیت منطقی و عقلانی بیشتری دارند و با فطرت آدمیان سازگارترند، از قدرت اقناعی بیشتری برخوردارند.

هر جهان اجتماعی که روش‌های مناسبی برای کنترل اجتماعی نداشته باشد، در معرض آسیب‌های بیشتری قرار می‌گیرد؛ بازتولیدش با مشکل مواجه می‌شود و دوام و بقای آن تهدید می‌شود.

۶۷ (۲) اقناع، روشی است که به واسطه آن، فرهنگ در افراد درونی می‌شود و هر چه قدرت اقناع یک فرهنگ بیشتر باشد، افراد کنش‌ها و اعمال متناسب با آن فرهنگ را بهتر انجام می‌دهند.

همه عبارت‌های قسمت دوم به مورد امر به معروف و نهی از منکر مربوط است، اما عبارت گزینه (۲)، به امر به معروف و نهی از منکر مربوط نیست.

۶۸ (۴) به فرایندی که هر فرد برای مشارکت در زندگی اجتماعی دنبال می‌کند و مسیری که برای شکل‌گیری هویت اجتماعی افراد طی می‌شود، جامعه‌پذیری می‌گویند.

تشویق و تنبیه رسمی بیشتر توسط سازمان‌ها و مؤسسات اجتماعی مانند ادارات، پلیس، دادگاه و زندان انجام می‌شود و شیوه غیررسمی پاداش و مجازات نیز بیشتر توسط خانواده، همسالان یا به وسیله عموم افراد جامعه انجام می‌شود، اما شیوه غیررسمی تشویق و تنبیه آثار عمیق‌تری دارد.

۶۹ (۳) جهانی که حول ارزش‌های دنیوی و این‌جهانی (سکولار) شکل می‌گیرد، تحرک اجتماعی را در محدوده همان ارزش‌ها به رسمیت می‌شناسد.

پذیرش معیار ارزیابی گزاره‌های مختلف براساس مفید بودن یا نبودن توسط عموم مردم به پیدایش فرهنگ فایده‌گرایی منجر شد.

تغییرات هویتی افراد (هویت اجتماعی افراد)، مادامی که در چارچوب عقاید و ارزش‌های اساسی جامعه شکل گیرد، موقعیت اجتماعی فرد و بخشی از افراد جامعه را ارتقا می‌بخشد و مورد تأیید و تشویق جامعه واقع می‌شود.

منظور از موقعیت اجتماعی، جایگاهی است که فرد در جامعه یا در یک گروه اجتماعی دارد.

**منطق**



۷۰. ۱ در جوامع فئودالی غربی، موقعیت اجتماعی افراد به رابطه آن‌ها با زمین بستگی داشت.

در جهان‌های اجتماعی مختلف، فرصت‌های پیش روی افراد برای تحرک اجتماعی و کسب هویت‌های جدید، متفاوت است و تحرک اجتماعی بیشتر در جوامعی وجود دارد که معمولاً مبتنی بر ویژگی‌های اکتسابی است، نه انتسابی.

۷۱. ۳ در صورتی که تغییرات هویتی بیرون از مرزهای مقبول جهان اجتماعی رخ دهد و شیوه‌هایی از زندگی را که با عقاید و ارزش‌ها در تقابل هستند به دنبال بیاورد، به تعارض فرهنگی منجر می‌شود که اضطراب‌ها و نگرانی‌های اجتماعی فراوانی به همراه دارد.

تعارض فرهنگی، گاهی ناشی از علل بیرونی است و پیامد تأثیرپذیری از جهان‌های اجتماعی دیگر است.

۷۲. ۲ هویت فرهنگی جهان اجتماعی، پدیده‌ای گسترده‌تر از هویت اجتماعی افراد است و هویت اجتماعی افراد در پرتو هویت فرهنگی جهان اجتماعی شکل می‌گیرد.

هویت فرهنگی تا زمانی که عقاید و ارزش‌های مربوط به آن، مورد پذیرش اعضای جهان اجتماعی و برای آن‌ها مهم باشد، دوام می‌آورد.

اگر در یک جهان اجتماعی بحران هویت پدید آید، راه برای دگرگونی هویت فرهنگی آن جهان اجتماعی باز می‌شود.

۷۳. ۴ عبارت چهارم (قسمت اول) به تعریف و توصیف تعارض فرهنگی اشاره دارد، نه بحران هویت فرهنگی. زیرا بحران هویت زمانی پدید می‌آید که جهان اجتماعی، توان حفظ و دفاع از عقاید و ارزش‌های اجتماعی خود را نداشته باشد.

تزلزل فرهنگی هنگامی رخ می‌دهد که عقاید، آرمان‌ها و ارزش‌هایی که هویت فرهنگی جهان اجتماعی را می‌سازند، مورد تردید قرار گیرند و ثبات و استقرار خود را در زندگی مردم از دست بدهند.

۷۴. ۱ تزلزل فرهنگی می‌تواند به «بحران هویت» منجر شود.

اگر یک جهان اجتماعی با کاستی‌ها و بن‌بست‌های درونی مواجه شود، گرفتار کهولت و مرگ (مرگ جهان اجتماعی) می‌شود.

گاهی جهان اجتماعی نمی‌تواند کنش‌های اجتماعی را براساس فرهنگ خود سامان دهد، این وضعیت می‌تواند به تزلزل فرهنگی منجر شود.

وقتی جهان اجتماعی نتواند به پرسش‌های افراد درباره معنای زندگی و مرگ پاسخ دهد و از این پرسش‌ها غفلت کند، با انواع مختلف آسیب‌ها مانند یأس، ناامیدی و خودکشی افراد، روبه‌رو می‌شود.

۷۵. ۳ کاستی و خلأ معنوی، دانشمندان و متفکران اجتماعی را به بازاندیشی درباره بنیان‌های عقیدتی و ارزشی جهان اجتماعی فرا می‌خواند.

علل درونی تحولات فرهنگی یا به ابداعات و نوآوری‌های مثبت و منفی افراد و اعضای جهان اجتماعی مربوط می‌شود و یا به کاستی‌ها و بن‌بست‌های موجود در هویت فرهنگی جهان اجتماعی بازمی‌گردد.

اگر در یک جهان اجتماعی، بحران هویت پدید آید، راه برای دگرگونی هویت فرهنگی آن جهان اجتماعی باز می‌شود.

وقتی فرهنگ حق باشد و جهت تغییرات به سوی فرهنگ باطل باشد، تحول فرهنگی منفی است و تحول جامعه جاهلی به جامعه نبوی، تحول فرهنگی مثبت و تحول جامعه نبوی به جامعه اموی، تحول فرهنگی منفی است.

۷۶. ۳ بیت مذکور به صورت «پس از سپری شدن روز، انتظار محبوسى روشن و درخشان را می‌کشم؛ زیرا خورشید صبحگاهی که جهان را برمی‌افروزد، به زیبایی روی معشوق نیست» بازنویسی می‌شود.

عبارت اخیر، شامل دو قضیه است که قضیه اول موجبه می‌باشد زیرا فعل آن ایجابی و به صورت «می‌رود» آمده است و قضیه دوم سالبه می‌باشد، زیرا فعل موجود در این مصرع، «نیست» می‌باشد.

۷۷. ۱ هرگاه موضوع قضیه، یک لفظ باشد، قضیه متکثر شخصی است. در عبارت گزینه (۱)، لفظ «بالگرد» موضوع است؛ پس قضیه شخصی می‌باشد.

**بررسی سایر گزینه‌ها:**

(۲) موضوع قضیه «هوایمای من» است که کلی می‌باشد پس قضیه محصوره است.

(۳) موضوع قضیه «جنگی ارتش» است که کلی می‌باشد؛ پس قضیه محصوره است.

(۴) موضوع قضیه «شرکت‌های استاندارد» است که کلی می‌باشد؛ پس قضیه محصوره است.

۷۸. ۴ بخش اول سؤال: برای این‌که بهتر بتوانند رابطه دویهدو میان قضایای محصوره را نشان دهند، از مربع تقابل استفاده می‌کنند.

بخش دوم سؤال: قضایای محصوره (چه موجبه و چه سالبه) در مربع تقابل جایگاه مشخصی دارند. (رد گزینه‌های (۱) و (۳))

**بررسی سایر گزینه‌ها:**

(۱) علت استفاده از مربع تقابل، صرفاً نشان دادن صدق و کذب نیست؛ بلکه رابطه یک قضیه به صورت کلی با متقابل آن بررسی می‌شود.

(۲) قضایای متقابل، موضوع و محمول یکسان دارند.

(۳) عکس مستوی در مربع تقابل وجود ندارد.

۷۹. ۲ بخش اول سؤال: برای حل این تیپ تست‌ها، احکام قضایا را از آخر به اول بر روی قضیه اصلی اعمال می‌کنیم:

ابتدا متناقض قضیه «بعضی الف ب است» را به دست می‌آوریم ← هیچ الف ب نیست.

حالا عکس مستوی قضیه «هیچ الف ب نیست» را به دست می‌آوریم ← هیچ ب الف نیست. (رد گزینه‌های (۱) و (۴))

بخش دوم سؤال: در تناقض از صدق به کذب یا از کذب به صدق می‌رسیم؛ از آن‌جا که قضیه اول کاذب است، پس متناقض آن صادق است.

در عکس مستوی از صدق به صدق می‌رسیم؛ از آن‌جا که قضیه به دست آمده صادق است، پس عکس مستوی آن نیز صادق است. (رد گزینه‌های (۱) و (۳))

۸۰. ۳ در قیاس اقترانی، لازم است موضوع یا محمول یکی از مقدمات، قرین موضوع یا محمول دیگری باشد، به همین دلیل به این نوع از قیاس، «قیاس اقترانی» می‌گویند.

**بررسی سایر گزینه‌ها:**

(۱) حد وسط در نتیجه قیاس حذف می‌شود و حضور ندارد.

(۲) موضوع و محمول هر دو قرین یکدیگر نیستند؛ بلکه یکی از آن‌ها مشابه و قرین دیگری است. برای مثال در قیاس «هر الف ب است / هر ب ج است ← هر الف ج است» صرفاً «ب» در هر دو مقدمه یکسان است.

(۴) عبارت موجود در این گزینه بی‌معنا است؛ موضوع و محمول از پیش‌فرض‌های قیاس هستند و نباید از جای دیگری به دست بیایند.

**پروسی گزینه‌ها:**

۱) اگر به ترتیب ظاهری مقدمات توجه کرده و این گزینه را انتخاب کرده‌اید؛ در دام سؤال افتاده‌اید. موضوع نتیجه از مقدمه دوم به دست آمده؛ پس ترتیب ظاهری مقدمه اول و مقدمه دوم تغییر می‌کند و نباید به ظاهر آن‌ها توجه کرد. در حقیقت حد وسط در مقدمه اول واقعی در جایگاه موضوع و در مقدمه دوم واقعی در جایگاه محمول قرار دارد؛ پس شکل چهارم است؛ نه شکل اول.

۲) حد وسط در هر دو مقدمه در جایگاه موضوع است؛ پس شکل سوم است.

۳) حد وسط در هر دو مقدمه در جایگاه محمول است؛ پس شکل دوم است.

۴) اگر به ترتیب ظاهری مقدمات توجه کرده و این گزینه را شکل چهارم تشخیص داده و رد کرده‌اید؛ در دام سؤال افتاده‌اید. موضوع نتیجه از مقدمه دوم به دست آمده؛ پس ترتیب ظاهری مقدمه اول و مقدمه دوم تغییر می‌کند و نباید به ظاهر آن‌ها توجه کرد. در حقیقت حد وسط در مقدمه اول واقعی در جایگاه محمول و در مقدمه دوم واقعی در جایگاه موضوع قرار دارد؛ پس شکل اول است؛ نه شکل چهارم.

**توجه:** قیاس موجود در هر چهار گزینه معتبر است.

۸۴) ۱) اگر مقدمه دوم این قیاس «هیچ ج ب نیست» باشد؛ نتیجه «هیچ الف ج نیست» می‌شود که همه شرایط اعتبار قیاس را دارد.

**پروسی سایر گزینه‌ها:**

۲ و ۳) راه اول برای رد این گزینه‌ها: نتیجه شکل دوم قیاس اقترانی معتبر، همواره سالبه است و در صورتی که موجه باشد، یکی از شرایط اعتبار قیاس را ندارد. پس اگر هر دو مقدمه آن موجه باشد، نتیجه باید موجه شود که در این صورت قیاس نامعتبر می‌گردد؛ فلذا اگر مقدمه اول یک قیاس اقترانی شکل دوم، موجه باشد، مقدمه دوم آن نمی‌تواند موجه باشد و الزاماً باید سالبه باشد.

راه دوم برای رد این گزینه‌ها:

اگر مقدمه دوم این قیاس «هر ج ب است» باشد؛ نتیجه «هر الف ج است» می‌شود که حد وسط در هر دو مقدمه علامت منفی گرفته و نامعتبر می‌شود.

اگر مقدمه دوم این قیاس «بعضی د ب است» باشد؛ نتیجه «بعضی الف د است» می‌شود که حد وسط در هر دو مقدمه علامت منفی گرفته و نامعتبر می‌شود.

۴) در شکل دوم قیاس اقترانی حد وسط در هر دو مقدمه در جایگاه محمول است؛ در حالی که در این گزینه «ب» به عنوان حد وسط در موضوع قرار گرفته است؛ پس اصلاً شکل دوم نیست و به صورت سؤال ارتباطی ندارد.

۸۵) ۱) ابتدا صورت سؤال را ساده‌نویسی کرده و سپس به حل آن بپردازید؛ صورت سؤال به زبان ساده یعنی: «موضوع مقدمه اول کدام قیاس علامت مثبت و محمول مقدمه دوم آن علامت منفی دارد؟»

**پروسی گزینه‌ها:**

۱) علامت موضوع مقدمه اول به دلیل شخصیه بودن، مثبت و علامت محمول مقدمه دوم به دلیل موجه بودن، منفی است؛ پس دامنهٔ مصادیق اولی از دومی گسترده‌تر است.

۲ و ۴) علامت موضوع مقدمه اول به دلیل جزئیه بودن، منفی و علامت محمول مقدمه دوم به دلیل موجه بودن، منفی است؛ پس دامنهٔ مصادیق هر دو برابر است.

۳) علامت موضوع مقدمه اول به دلیل کلیه بودن، مثبت و علامت محمول مقدمه دوم به دلیل سالبه بودن، مثبت است؛ پس دامنهٔ مصادیق هر دو برابر است.

۸۱) ۲) حد وسط یک قیاس اقترانی از نظر «مفهوم و مصداق و لفظ بودن»، «تکرار معنایی» و «تکرار لفظی» باید یکسان باشد.

**پروسی گزینه‌ها:**

۱) حد وسط در مقدمه اول مصداق و در مقدمه دوم مفهوم است؛ پس معتبر نیست.

۲) حد وسط از نظر لفظی تکرار نشده و در مقدمه اول از لفظ «برق» و در مقدمه دوم از لفظ «الکتریسته» استفاده شده؛ پس علی‌رغم این‌که مصداق است؛ از نظر منطقی معتبر نیست.

۳) حد وسط در هر دو مقدمه، مفهوم است و از نظر معنایی و لفظی یکسان می‌باشد؛ پس معتبر است.

۴) حد وسط در مقدمه اول مصداق و در مقدمه دوم لفظ است؛ پس معتبر نیست.

۸۲) ۱) نتیجه شکل سوم قیاس اقترانی معتبر، همواره جزئیه است و در صورتی که کلیه باشد، یکی از شرایط اعتبار قیاس را ندارد. به این مثال توجه کنید:

هر الف ب است.

هر الف ج است.

نتیجه: هر ب ج است.

همان‌طور که ملاحظه کردید، موضوع نتیجه علامت مثبت دارد، اما در مقدمه اول، علامت منفی دارد. پس اگر نتیجه قیاس شکل سوم، جزئی نباشد، شرط سوم اعتبار از بین می‌رود.

**پروسی سایر گزینه‌ها:**

۲ و ۳) نتیجه شکل دوم همیشه سالبه است؛ پس نمی‌تواند هر دو مقدمه آن موجه باشد، زیرا در آن صورت نتیجه نیز موجه می‌شود.

۴) از آن‌جا که حد وسط در شکل سوم قیاس اقترانی در هر دو مقدمه موضوع است؛ پس اگر هر دو مقدمه، جزئیه باشد، حد وسط در هر دو مقدمه، علامت منفی گرفته و قیاس نامعتبر می‌شود.

۸۳) ۴) با توجه به این‌که هر قیاس از دو مقدمه تشکیل شده و حد وسط هم در هر مقدمه می‌تواند دو جا را اشغال کند، قیاس اقترانی چهار شکل دارد.

شکل (۱) ← حد وسط در مقدمه اول، محمول و در مقدمه دوم، موضوع است.

شکل (۲) ← حد وسط در مقدمه اول، محمول و در مقدمه دوم، محمول است.

شکل (۳) ← حد وسط در مقدمه اول، موضوع و در مقدمه دوم، موضوع است.

شکل (۴) ← حد وسط در مقدمه اول، موضوع و در مقدمه دوم، محمول است.

البته گاهی مقدمه‌ها به ترتیب منطقی نیست و جای مقدمه اول و دوم عوض می‌شود؛ هر قیاس ۲ مقدمه دارد:

۱- مقدمه اول ← موضوع نتیجه در آن قرار دارد.

۲- مقدمه دوم ← محمول نتیجه در آن قرار دارد.

به قیاس زیر توجه کنید:

هر شاعری انسان است ← انسان در محمول نتیجه ذکر شده، پس از نظر منطقی، این مقدمه دوم قیاس ما است.

سعدی شاعر است ← سعدی در موضوع نتیجه ذکر شده، پس از نظر منطقی، این مقدمه اول قیاس ما است.

سعدی انسان است.

از مثال بالا نتیجه می‌گیریم جایگاه موضوع و محمول است که مقدمه اول یا دوم بودن قیاس را تعیین می‌کند، نه ترتیب نوشتن آن. به عبارت دیگر، این‌که کدام مقدمه اول نوشته شود مهم نیست، بلکه باید براساس قاعده بالا عمل کنیم.