

وقتی



۲۵ اسفندماه

۱۴۰۲

هنر



جهت دریافت آخرین اخبار مرتبط با آزمون کانال تلگرامی گروه هنر کانون
به آدرس @kanoonir_honar را دنبال کنید.



آزمون هدیه ۲۵ اسفندماه ۱۴۰۲

آزمون اختصاصی گروه آزمایشی هنر

نام و نام خانوادگی داوطلب:	شماره‌ی داوطلبی:
تعداد سؤال: ۹۰ سؤال	مدت پاسخ‌گویی: ۱۰۵ دقیقه

عنوان مواد امتحانی گروه آزمایشی هنر، تعداد و شماره‌ی سؤالات

ردیف	مواد امتحانی	تعداد سؤال	از شماره	تا شماره	مدت پاسخ‌گویی
۱	درک عمومی هنر	۵۰	۱	۵۰	۵۰ دقیقه
۲	درک عمومی ریاضی و فیزیک	۲۰	۵۱	۷۰	۳۰ دقیقه
۳	خلاقیت تصویری و تجسمی	۲۰	۷۱	۹۰	۲۵ دقیقه

گروه تولید آزمون

گروه علمی		
نام درس	مسئولین درس	ویراستاران
درک عمومی هنر	ارغوان عبدالملکی، هادی باقرسامانی	حمیده ترابی، حسین مروارید، ساغر یوسفزاده
درک عمومی ریاضی و فیزیک	دانیال قزوینیان	-
خلاقیت تصویری و تجسمی	روژینا آزادی	هادی باقرسامانی
گروه مستندسازی		
درک عمومی هنر	فائزه پیریایی، محمد مهدی شاکری، نوید ایزدگشسب	
درک عمومی ریاضی و فیزیک	پوپک مقدم، پرهام طالب‌خامه	
خلاقیت تصویری و تجسمی	فائزه پیریایی، محمد مهدی شاکری	

طراحان سوال (به ترتیب حروف الفبا)	
درک عمومی هنر	داریوش امیری کاشانی، هادی باقرسامانی، سارا تهرانی، بهرنگ حسینزاده، رضا رستمی‌نیا، رقیه محبی، حسین مروارید، مهشید مسیپی، ساناز نامدار
درک عمومی ریاضی و فیزیک	نسیم پوراحمد، سیدعلی حسینی، رامین شاه‌باد، احسان محمدی، راحله محمودی، محمد مهدی ناظمی، حسن نساری
خلاقیت تصویری و تجسمی	روژینا آزادی، هادی باقرسامانی، فرشید حیدری، فرید رزاقی، ساناز شفق، رقیه محبی

گروه فنی و تولید	
مدیر گروه هنر	شهره جعفری
مسئول دفترچه	هادی باقرسامانی
مستندسازی و مطابقت با مصوبات	مدیر گروه: محیا اصغری - مسئول دفترچه: ندا حبیبی
امور رایانه‌ای و صفحه آرایی	معصومه نوری
طراح جلد	فرناز براتی
ناظر چاپ	سوران نعیمی

بنیاد علمی آموزشی قلمچی (وقف عام)

www.kanoon.ir

 @honar.kanoon

دفتر مرکزی: خیابان انقلاب بین صبا و فلسطین پلاک ۹۲۳ تلفن: ۶۴۶۳-۰۲۱ داخلی (۱۱۹۱)

۵۰ دقیقه

درک عمومی هنر

تاریخ هنر جهان: هنر پیشاتاریخی
جهان و اقوام بدوی- هنر
بین‌النهرین- هنر مصر- هنر هند-
هنر چین و ژاپن- سبک‌های هنری-
عکاسی
ادبیات کهن- نمایش عروسکی-
ماسک و گریم- پویانمایی-
تلویزیون
تئوری مقدماتی موسیقی: کلیه
مباحث
شناخت سازهای ارکستر سمفونیک ۱:
کل کتاب

درک عمومی هنر

- ۱- در رابطه با هنر بین‌النهرین، کدام گزینه درباره‌ی معبد ذکر شده و ایزد مرتبط با آن صحیح است؟
(۱) اریدو (خدای آسمان)
(۲) اوروک (خدای جنگ)
(۳) ابو (خدای حکمت)
(۴) اور (خدای ماه)
- ۲- کدام موارد از ابداعات چین در صنعت چاپ است؟
(۱) کتاب مصور تاریخ‌دار و کتاب آکاردئونی
(۲) پول کاغذی و قالب‌های حروف متحرک
(۳) نقش‌اندازی پارچه با قالب چوبی و کتاب طوماری
(۴) حروف متحرک فلزی و کارت‌های بازی رنگی
- ۳- در کدام شاخه‌های عکاسی، عموماً از دوربین قطع بزرگ استفاده می‌شود؟
(۱) عکاسی خانوادگی، عکاسی مناظر طبیعی
(۲) عکاسی خبری، چهره‌نگاری
(۳) چهره‌نگاری، عکاسی مستند
(۴) عکاسی مناظر طبیعی، عکاسی تبلیغاتی
- ۴- کدام سلسله از هنر مصر، دوران طلایی معبد سازی تلقی می‌شود؟
(۱) اولیه
(۲) میانی
(۳) جدید
(۴) قدیم
- ۵- پیشینه‌ی کدام‌یک از نمونه‌های هنری ژاپنی به پیش از میلاد باز می‌گردد؟
(۱) زنگوله‌های مفرغین حکاکی شده
(۲) تندیس‌های سفالین حصیرگونه
(۳) ردیف‌های استوانه‌ای گلی هانیوا
(۴) پیکره‌های چوبی و مفرغی بودا
- ۶- در هنر سفالگری کدام اقوام، ظروفی به شکل مردان تک چشم تجسم یافته است؟
(۱) مایا
(۲) تولتک
(۳) اولمک
(۴) تئوتیواکان
- ۷- کدام مورد درباره مسدودکننده‌های مرکزی صحیح است؟
(۱) به صورت یک پرده با فاصله کمی از سطح فیلم نصب می‌شوند.
(۲) در هنگام عکسبرداری صدای خفیفی ایجاد می‌کنند.
(۳) معمولاً عمر کوتاه‌تری نسبت به مسدودکننده‌های کانونی دارند.
(۴) مزیت آن‌ها حداکثر سرعتی است که در اختیار عکاس قرار می‌دهند.
- ۸- «چین‌ینگ» و «مایوان» به ترتیب، از منظره‌نگاران کدام دوره‌های چین هستند؟
(۱) سونگ و یوان
(۲) چینگ و تانگ
(۳) مینگ و سونگ
(۴) تانگ و مینگ
- ۹- کدام مورد در عکاسی، ارتباط بیش‌تری با اندازه‌ی چاپ عکس دارد؟
(۱) ابعاد حسگر دوربین
(۲) قدرت تفکیک
(۳) میزان حساسیت
(۴) محدوده‌ی دینامیکی
- ۱۰- کدام گزینه، درباره‌ی شیوه‌ی نقاشی دیواری مصری، درست است؟
(۱) تعهد به اصل ایستایی تقابلی در تجسم موضوعات قراردادی
(۲) محدودیت رنگسایه‌ها به رنگ‌های اصلی و قلم‌گیری مشکی
(۳) گچ‌اندود کردن بستر کار و اجرای پیش‌طرح با رنگ قرمز
(۴) طرح‌اندازی بدون استفاده از نقشه‌ی شطرنجی روی بستر آهکی

۱۱- در نقاشی چینی کدام ویژگی برخاسته از تعالیم لائوتسه و فلسفه‌ی تائوئیسم است؟

- (۱) حضور انسان به عنوان جزء کوچکی از طبیعت
 (۲) توجه به نمایش مضامین دنیوی و عقلانی
 (۳) پیوند میان انسان، طبیعت و معماری
 (۴) توجه به رنگ در مفهوم جسمانی و فراواقع‌گرایانه

۱۲- در کدام شرایط عکسبرداری از سوژه متحرک، کشیدگی تصویر بیش تر خواهد بود؟

- (۱) استفاده از لنز تله، حرکت عمود سوژه نسبت به دوربین
 (۲) استفاده از لنز واید، حرکت مایل سوژه نسبت به دوربین
 (۳) استفاده از لنز تله، حرکت موازی سوژه نسبت به دوربین
 (۴) استفاده از لنز واید، حرکت عمود سوژه نسبت به دوربین

۱۳- به ترتیب معابد «بریهاداس وارا» و «چایتیا» مربوط به کدام دوره از هنر هند هستند؟

- (۱) شونگا و آندرا- مئوریا
 (۲) مئوریا- شونگا و آندرا
 (۳) هندو- شونگا و آندرا
 (۴) شونگا و آندرا- هندو

۱۴- حضور کدام نقاشان ایرانی در دربار گورکانیان، بر گستردگی نفوذ هنر و فرهنگ ایرانی در هندوستان دامن زد؟

- (۱) میرمصور، میرسیدعلی، عبدالصمد
 (۲) معین مصور، علی قلی جبه‌دار، محمدی
 (۳) محمد سیاه قلم، محمد زمان، سلطان محمد
 (۴) مهرعلی اصفهانی، محمد غفاری، آقامیرک

۱۵- امکان ویرایش فراوان تصویر پس از ذخیره‌ی آن، مزیت کدام قالب است؟

- (۱) TIFF (۲) RAW (۳) EPS (۴) JPEG

۱۶- کدام هنرمند اروپایی با تأثیرپذیری از باسمه‌های ژاپنی دست به چاپ و تکثیر پوسترهای تبلیغاتی برای تماشخانه‌ها زد؟

- (۱) آلدوس مانوتوس (۲) ماکس ارنست (۳) لوسین برنهارد (۴) تولوز لوترک

۱۷- ویژگی نقاشی‌های مصر باستان در کدام گزینه به درستی ذکر شده است؟

- (۱) در نقاشی‌های آیینی به جهان خدایان و وادی پس از مرگ پرداخته می‌شد.
 (۲) در نقاشی واقعه‌نگاری به مراسم سوگواری تشییع جنازه و مراسمی از این دست می‌پرداختند.
 (۳) مانند میانرودانی‌ها در جانورنگاری از طبیعت‌گرایی پیروی می‌کردند.
 (۴) در نقاشی‌های اسطوره‌ای موضوعات تنوع بیشتری دارند.

۱۸- در حفاری‌های کدام یک از تپه‌های باستانی ماکت سفالی خانه‌های آن منطقه کشف شده است؟

- (۱) تپه سنگ‌چخماق (۲) تپه زاغه قزوین (۳) تپه املش (۴) تپه ملیان

۱۹- در سبک سنتی معماری هندی، کاربرد «جلی» کدام است؟

- (۱) امکان تهویه در ساختمان، کنترل نور شدید و حفظ خلوت را مهیا می‌کنند.
 (۲) محل عبادت و برخی دارای در و برخی بدون در هستند.
 (۳) صفحات تاشو که توسط نقاشی و خوشنویسی تزیین می‌شوند.
 (۴) کف پوش‌های حصیرمانند که در تابستان سرد و در زمستان گرم هستند.

۲۰- با نصب فیلتر UV بر عدسی دوربین، به ترتیب چه تغییری روی فیلم‌های سیاه و سفید و رنگی ایجاد می‌شود؟

(۱) وضوح تصویر، خنثی کردن رنگ غالب آبی

(۲) کنتراست بیش‌تر، خنثی کردن اشعه‌های مخرب

(۳) حذف انعکاس و سایه‌های مزاحم، خنثی کردن رنگ غالب در فضا

(۴) ثبت تصویر با خاکستری‌های منطبق با رنگ، خنثی کردن رفلکس اشیاء براق

۲۱- در صورتک‌های ساخته شده در کدام یک از اقوام بدوی، واقع‌گرایی نیرومندی وجود دارد؟

(۱) آفریقا (۲) سرخ‌پوستان (۳) اقیانوسیه (۴) اسکیموها

۲۲- کدام گزینه به تعریف «اسنپ‌شات» اشاره دارد؟

(۱) عکاسی بدون فکر قبلی، لحظه‌ای و فوری

(۲) عکاسی از جلوه‌های ناراحت‌کننده‌ی طبیعت

(۳) عکاسی مفهومی با ایده و کیشن خاص

(۴) عکاسی همراه با روتوش و فوتومونتاژ

۲۳- «کندیس» پوشش اصلی کدام یک از تمدن‌های باستانی بوده است؟

(۱) یونان (۲) روم (۳) بین‌النهرین (۴) مصر

۲۴- عنوان «هنر دنیای مردگان» برای هنر کدام تمدن تاریخی برگزیده شده است؟

(۱) سومر (۲) مصر (۳) آشور (۴) مایا

۲۵- بیش‌ترین الیاف مورد استفاده در پوشش مردمان سرزمین مصر، کدام موارد است؟

(۱) پشم، کنف (۲) کتان، پنبه (۳) پشم، پنبه (۴) کتان، کنف

۲۶- در کدام دوران در هنر چین، شاهد ارزش برابر فضای مثبت و منفی در تصویر نقاشی هستیم؟

(۱) هان (۲) تانگ (۳) سونگ (۴) مینگ

۲۷- کدام نوع مرکب، در دوران رنسانس بیش‌ترین کاربرد را داشت؟

(۱) مرکب از قطران محلول (۲) مرکب از بدن ماهی (۳) مرکب از مازو (۴) مرکب از فنول

۲۸- کدام مورد درباره‌ی تمدن مایا، نادرست است؟

(۱) ساخت بناهای شگفت‌انگیز و یادمان‌های سنگی

(۲) تلفیق سنت‌های هنری خود با قوم آزتک در یوکاتان

(۳) استفاده از صورت‌های شبه‌انسان و حیوان و طرح مکعب‌گونه

(۴) نمایش پیکره‌ها با لباس مذهبی یا آئینی در میان علائم و حروف رمزی

۲۹- کدام یک از انواع پرسپکتیو، در نقاشی‌های مصر باستان مورد استفاده قرار گرفته است؟

(۱) پرسپکتیو محیطی (۲) پرسپکتیو سطحی (۳) پرسپکتیو علمی (۴) پرسپکتیو چند نقطه‌ای

۳۰- دیدگاه کدام هنرمند در عکاسی تأکید همزمان بر فرم و محتوا بود؟

(۱) کارتیه برسون (۲) آنسل آدامز (۳) رابرت آپا (۴) ریچارد آودون

خلاقیت نمایشی

۳۱- اجرای «قی‌ننه» در تهران قدیم چگونه انجام می‌شد و شکل دیگر آن در آذربایجان کدام بود؟

- (۱) دونفره- تکم (۲) تک‌نفره- تکم (۳) دونفره- شکار (۴) تک‌نفره- شکار

۳۲- ابداع کدام شکل از صورتک‌های نمایشی، به «اشیل» منسوب است؟

- (۱) رنگ آمیزی شده و الوان (۲) زنانه و مردانه با ویژگی‌های متمایز ظاهری
(۳) کاریکاتورگونه و غلوآمیز (۴) متحرک، شخصیت‌پردازی شده و متناسب با نقش

۳۳- کدام یک از ویژگی‌های حماسه نیست؟

- (۱) پیدایش آن پس از گذشت سالیان از زمان وقوع آن است.
(۲) انسان در آن جایی ندارد.
(۳) باید نسق تاریخی داشته باشد.
(۴) ابهام در زمان و مکان دارد.

۳۴- کدام گزینه، بیان‌گر یکی از ویژگی‌های نمایش عروسکی به وسیله «ماروت» است؟

- (۱) عروسک‌گردان، بالاتر از عروسک ایستاده و به وسیله «پسای» آن را کنترل می‌کند.
(۲) در پاره‌ای از مواقع در این نمایش، عروسک‌گردان وظیفه بازیگری را برعهده دارد.
(۳) رویت عروسک‌گردان در این نمایش عروسکی، اغلب امکان‌ناپذیر است.
(۴) گاهی در این شیوه، از دو عروسک‌گردان استفاده می‌شود.

۳۵- در صورت برجسته کردن شخص یا شیئی در نمایش عروسکی، از کدام تمهید نورپردازی باید پرهیز کرد؟

- (۱) تلطیف نور (۲) پخش نور موضعی
(۳) استفاده از نور مستقیم (۴) قرار دادن طلق رنگی جلوی منبع نور

۳۶- مضامین اشعار در دوره‌ی «تانگ» چین چه بود؟

- (۱) عشق و دوستی طبیعت و ستایش قهرمانان (۲) جنبه‌های عرفانی و ماوراءالطبیعه افسانه‌ها
(۳) داستان پهلوانی و پیروزی‌های رجال مذهبی (۴) تاریخ، اسطوره و حماسه‌های ملی چین

۳۷- در کدام نمایش عروسکی، استفاده از موسیقی طبیعت‌گرایانه کاربرد بیش‌تری دارد؟

- (۱) سایه (۲) دستکشی (۳) میله‌ای (۴) نخ‌ی

۳۸- کدام شاعر معایب و مفاسد اجتماعی را با زبان طنز به تصویر می‌کشید؟

- (۱) ادیب الممالک فراهانی (۲) ابوالقاسم لاهوتی (۳) شاه نعمت‌الله ولی (۴) ترکی صابری

۳۹- کدام گزینه صحیح نیست؟

- (۱) گریم‌ماژ به معنی ایجاد تضاد مابین عضلات است.
(۲) واژه گریم از ریشه لاتین گریمو گرفته شده است.
(۳) عمل گریم کردن، گریمر نام دارد.
(۴) در زبان فرانسه گریم به معنی نقش پیرمردی با چهره پر چین و چروک مضحک است.



۴۰- تصویر مقابل، صورتک مربوط به کدام نمایش را نشان می‌دهد؟

- (۱) کمدی کهنه
- (۲) کمدی نو
- (۳) کیوگن
- (۴) روحوضی

خلاقیت موسیقی

۴۱- اولین نت پوزیسیون پنجم روی سیم سوم ویلن، کدام است؟

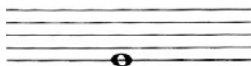
- (۱) «ر» زیر خط پنجم
- (۲) «سی» روی خط سوم
- (۳) «لا» بین خط دوم و سوم
- (۴) «می» بین خط چهارم و پنجم

۴۲- کدام ساز از خانواده‌ی کوردوفون‌ها است؟

- (۱) کنترفاگوت
- (۲) کلارینت باس
- (۳) کنترباس
- (۴) ساکسوفون باس

۴۳- با کدام کلید، نت زیر «سی» نامیده می‌شود؟

- (۱) باریتون
- (۲) سوپرانو
- (۳) آلتو
- (۴) سل



۴۴- واژه‌ی «Sul D» به چه معناست؟

- (۱) نت «ر» اجرا شود.
- (۲) در گام «ر» اجرا شود.
- (۳) روی سیم «ر» اجرا شود.
- (۴) در گام «سل» اجرا شود.

۴۵- کدام یک در مجموعه‌ی تکنیک‌های آرشه‌کشی جدا از سیم قرار می‌گیرد؟

- (۱) دتاشه
- (۲) اسپیکاتو
- (۳) پرتاتو
- (۴) مارکاتو

خواص مواد

۴۶- هنگام عکاسی برای ثبت یک تصویر مطلوب، چنانچه $F = 5/6$ باشد، t بهتر است چقدر باشد؟

- (۱) ۳۰
- (۲) ۶۰
- (۳) ۱۲۵
- (۴) ۵۰۰

۴۷- کدام یک مایعی چسبناک است که برای درست کردن بریدگی و تیر خوردگی در چهره‌پردازی به کار می‌رود؟

- (۱) گلاتزان
- (۲) او.اس.پی
- (۳) خمیر پلاستو
- (۴) تیوپلاست

۴۸- در ساخت عروسک میله‌ای هدف از «پایه ماشه» کردن کدام است؟

- (۱) مقاومت و رنگ پذیری
- (۲) زیبایی و انعطاف پذیری
- (۳) حجم‌دهی و مسطح شدن
- (۴) ایجاد بافت و واقع‌گرایی

۴۹- برای از بین بردن انعکاس‌های مزاحم شیشه، استفاده از کدام فیلتر پیشنهاد می‌شود؟

- (۱) پولاریزه
- (۲) نرم‌کننده
- (۳) تزئینی
- (۴) غلظت خنثی

۵۰- کدام یک از مواد مورد استفاده در چهره‌پردازی برای ایجاد ورم‌ها، بریدگی‌ها و زخم‌ها نیست؟

- (۱) مایع لاتکس
- (۲) پودر ژلاتین
- (۳) روغن بادام
- (۴) چسب سریشم

۳۰ دقیقه

درک عمومی ریاضی و فیزیک

درک عمومی ریاضی و فیزیک

هوش و خلاقیت هندسی: اشکال، احجام

تبدیلات هندسی: مرکز تقارن، محور تقارن، صفحه ی تقارن، دوران حول نقطه

خلاقیت عددی

شمارش بدون شمردن: جایگشت، ترکیب

محاسبات اعداد گویا: کسرها و اعداد اعشاری، نسبت و تناسب، درصد

توان، ریشه و محاسبات رادیکال ها

- تقسیم و بخش پذیری: هم نهشتی در اعداد صحیح - قضیه ی تقسیم - محاسبه ی ب.م.م. و ک.م.م.

هندسه ی مسطحه: ویژگی های چندضلعی ها و روابط طولی و روابط مثلثاتی در آن ها (مثلث، چهارضلعی ها و سایر چندضلعی ها)

فیزیک: توان، ماشین ها، مزیت مکانیکی، بازده و راندمان

۵۱- کسر $\frac{53}{17}$ می تواند به صورت $3 + \frac{1}{x + \frac{1}{y}}$ نیز نوشته شود. اگر x و y دو عدد طبیعی باشند، آن گاه

حاصل عبارت $x + y$ کدام می تواند باشد؟

- (۱) ۸ (۲) ۹ (۳) ۱۰ (۴) ۱۱

۵۲- کوچک ترین عدد طبیعی n چقدر باشد تا کسرهای $\frac{3}{n+19}$ ، $\frac{5}{n+21}$ و $\frac{7}{n+23}$ تحویل پذیر باشد؟

- (۱) ۱۰۵ (۲) ۹۵ (۳) ۸۹ (۴) ۶۹

۵۳- مجموع ارقام کوچک ترین عدد چهاررقمی که هم مضرب ۳ و هم مضرب ۷ باشد، کدام است؟

- (۱) ۹ (۲) ۱۲ (۳) ۸ (۴) ۲۴

۵۴- معکوس عدد $3 - 2\sqrt{2}$ ، کدام است؟

- (۱) $2\sqrt{2} + 3$ (۲) $2 - 3\sqrt{2}$ (۳) $2 + 3\sqrt{2}$ (۴) $2\sqrt{2} - 3$

۵۵- بین دو عدد a^2 و $a^2 + 86$ عدد مربع کاملی موجود نیست. کوچک ترین عدد a کدام است؟

- (۱) ۴۱ (۲) ۴۲ (۳) ۴۳ (۴) ۴۴


۵۶- حداقل تعداد افرادی که در یک گزارش آماری مورد سؤال قرار می گیرند چند نفر باشند تا مطمئن شویم، حداقل ۳ نفر از آن ها

در یک روز هفته متولد شده اند؟

- (۱) ۱۴ (۲) ۱۵ (۳) ۱۶ (۴) ۲۱

۵۷- مجموع ارقام کوچک ترین عدد طبیعی که حاصل ضرب ارقام آن ۱۰۰۰ باشد، کدام است؟

- (۱) ۱۴ (۲) ۲۱ (۳) ۲۳ (۴) ۲۶

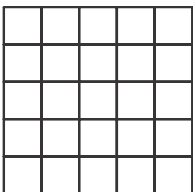
۵۸- حداکثر چند شکل مانند  می توان در شکل زیر قرار داد، به نحوی که روی هم قرار نگیرند؟

- (۱) ۳

- (۲) ۴

- (۳) ۵

- (۴) ۶

محل انجام محاسبات: 

۵۹- در کدام مثلث با زوایای زیر، نقطه‌ی هم‌رسی ارتفاع‌ها داخل مثلث است؟

- (۱) $۱۲۰^\circ, ۳۰^\circ, ۳۰^\circ$ (۲) $۷۰^\circ, ۶۰^\circ, ۵۰^\circ$ (۳) $۹۰^\circ, ۵۰^\circ, ۴۰^\circ$ (۴) $۹۰^\circ, ۶۰^\circ, ۳۰^\circ$

۶۰- میله‌ای به طول ۱۲ متر، به‌طور عمودی بر زمین قرار دارد. اگر نور خورشید با زاویه‌های ۳۰° و ۴۵° درجه نسبت به خط عمود به

این میله بتابد، اختلاف طول سایه‌های آن چند متر خواهد بود؟

- (۱) $۴(\sqrt{۳}-۱)$ (۲) $۶(\sqrt{۳}-۱)$ (۳) $۴(۳-\sqrt{۳})$ (۴) $۶(۳-\sqrt{۳})$

۶۱- نقش مقابل در صورت دوران تحت حداقل چه زاویه‌ای، بر خودش منطبق می‌گردد؟



(۱) ۳۰°

(۲) ۶۰°

(۳) ۹۰°

(۴) ۱۸۰°

۶۲- نقش مقابل، از نظر وضعیت تقارن چگونه است؟

(۱) دارای دو محور تقارن و مرکز تقارن

(۲) دارای چهار محور تقارن و مرکز تقارن

(۳) دارای دو محور تقارن و فاقد مرکز تقارن

(۴) فاقد محور و مرکز تقارن

۶۳- علی، نقی، تقی و جعفر می‌خواهند به شهر بازی بروند. اگر بنیامین نیز همراه آن‌ها باشد، می‌توانند در پرداخت هزینه‌ی بلیت

ورودی از تخفیف گروهی استفاده کنند. اگر مجموع قیمت بلیت‌ها با تخفیف گروهی، برابر قیمت بلیت‌ها بدون لحاظ تخفیف

(در حالتی که ۴ نفره بخواهند به شهر بازی بروند) باشد، درصد تخفیف چقدر خواهد بود؟

(۱) ۱۰ (۲) ۲۰

(۳) ۲۵ (۴) ۱۵

۶۴- مربع مجموع دو عدد صحیح، از مجموع مربعات آن‌ها ۵۱۰ واحد بیش‌تر است. مجموع این دو عدد کدام می‌تواند باشد؟

- (۱) ۲۸ (۲) ۳۰ (۳) ۳۲ (۴) ۳۴

۶۵- احمد به خواهرش می‌گوید: اگر من ۳۰۰۰ تومان بیش‌تر پول داشتم، مقدار پول من ۶ برابر پول تو می‌شد. خواهر احمد به او

می‌گوید: اگر من ۳۰۰۰ تومان بیش‌تر پول داشتم، مقدار کل پول من ۱۰۰۰ تومان بیش‌تر از پول تو می‌شد. احمد و خواهرش روی

هم چند تومان پول دارند؟

- (۱) ۲۰۰۰ (۲) ۳۰۰۰ (۳) ۴۰۰۰ (۴) ۵۰۰۰

۶۶- به حاصل ضرب دو عدد ۴۷۴ و ۴۷۸ ، حداقل چند واحد افزوده شود تا عدد حاصل، مجذور کامل گردد؟

- (۱) ۲ (۲) ۶ (۳) ۴ (۴) ۸



۶۷- نقش کاشی مقابل، از نظر وضعیت تقارن چگونه است؟

- (۱) دو محور تقارن و دارای مرکز تقارن
 (۲) یک محور تقارن و فاقد مرکز تقارن
 (۳) چهار محور تقارن و دارای مرکز تقارن
 (۴) هشت محور تقارن و دارای مرکز تقارن

۶۸- وزنه‌برداری، وزنه‌ای به جرم ۲۰۰kg را از سطح زمین بلند می‌کند و با سرعت ثابت تا ارتفاع $۲/۵$ متری از سطح زمین بالا

می‌برد. اگر وی به مدت ۵s این وزنه را بالای سر خود نگه دارد، کاری که در مدت این ۵ ثانیه انجام می‌دهد، چند ژول است؟

- (۱) صفر (۲) -۵۰۰۰ (۳) ۲۵۰۰۰ (۴) ۵۰۰۰

۶۹- توان مصرفی یک بخاری برقی ۵۰۰ W است. اگر بهای برق مصرفی برای هر کیلووات ساعت، ۱۰۰ ریال باشد، بهای انرژی

الکتریکی مصرفی برای ده شبانه‌روز استفاده‌ی مداوم از این بخاری، چند ریال خواهد شد؟

- (۱) ۱۲۰۰ (۲) ۲۴۰۰۰ (۳) ۲۴۰۰ (۴) ۱۲۰۰۰

۷۰- چتربازی از ارتفاع ۸۰۰ متری از حال سکون رها می‌شود. جرم چترباز به همراه چترش ۸۰kg است. اگر او با تندی $۵\frac{\text{m}}{\text{s}}$ به زمین

برسد، کار نیروی مقاومت هوا در مسیر سقوط چند کیلوژول است؟ $(g = ۱۰\frac{\text{m}}{\text{s}^2})$

- (۱) -۶۳۹ (۲) ۶۳۹ (۳) ۶۴۱ (۴) -۶۴۱

خلاقیت تصویری و تجسمی

۲۵ دقیقه

خلاقیت تصویری و تجسمی

زبان بصری: عناصر بصری (کادر، نقطه، خط، سطح، حجم، شکل(فرم)، ساختار، ترکیب‌بندی، بافت، مقیاس، ارزش بصری، فضا)

اصول بصری (تناسب و مقیاس، تعادل و توازن، تباين و تضاد (کنتراست)، حرکت، ضرب‌آهنگ(ریتم)، الگو و تکرار، زرف‌نمایی)

فنون بصری**درک تصویر**

آثار تاریخی (آثار هنری مربوط به دوره‌ی هنری در نیم‌سال اول)
نگارگری - عکاسی - طراحی

۷۱- در تصویر زیر کدام عنصر بصری در به‌وجود آمدن حس نمادین مقاومت تأثیرگذارتر است؟



(۱) نقطه

(۲) سطح

(۳) خط

(۴) بافت

۷۲- فرم‌های مسطح زیر، به ترتیب در کدام دسته طبقه‌بندی می‌شوند؟



(۲)



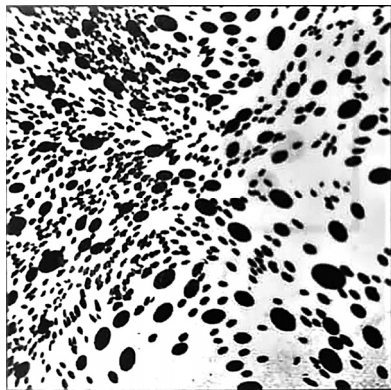
(۱)

(۱) اتفاقی، ارگانیک

(۲) بی‌قاعده، هندسی

(۳) ارگانیک، دستی

(۴) راست خط، اتفاقی



۷۳- کدام مورد در تصویر مقابل نمود کم‌تری دارد؟

(۱) عمق‌نمایی

(۲) حرکت

(۳) تجمع و پراکندگی

(۴) کنتراست



۷۴- از تصویر روبه‌رو کدام احساس برداشت می‌شود؟

(۱) هدایت و رهبری

(۲) درد و عصبانیت

(۳) انتظار و سردرگمی

(۴) غرور و برتری



۷۵- در بررسی تصویر مقابل، کدام عوامل بصری وجود دارد؟

- (۱) کادربندی با خطوط عمودی، ریتم تکاملی، نورپردازی نرم و پخش
- (۲) ترکیب‌بندی منتشر، قرینه در بی‌قرینگی، نورپردازی پرکنتراست از مقابل
- (۳) تضاد شکل و زمینه، غلبه‌ی خطوط بر سطوح بافت‌دار، فضاسازی مینیمال
- (۴) خطوط عمودی و افقی، سطوح بافت‌دار، نورپردازی زاویه‌دار و شدید



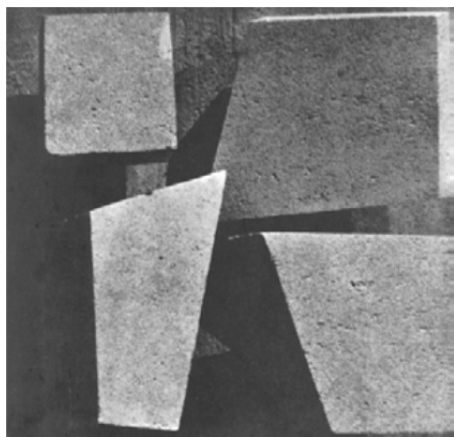
۷۶- در تصویر مقابل، کدام مفهوم بیش‌تر القاء می‌شود؟

- (۱) دوستی یک‌طرفه
- (۲) تجاوز
- (۳) عبرت‌گیری
- (۴) طنز تلخ



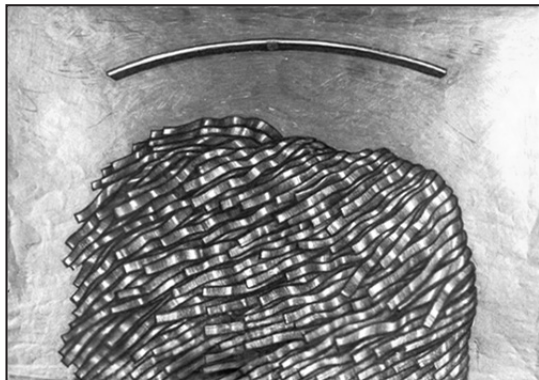
۷۷- در عکس مقابل از کدام تکنیک در عکاسی استفاده شده است؟

- (۱) بوکه
- (۲) وینیتینگ
- (۳) پروژکسیون
- (۴) فیزیوگرام



۷۸- در تصویر روبه‌رو، کدام موارد کاملاً مشاهده می‌شود؟

- (۱) سنگینی، تمرکز، تقارن
- (۲) ریتم، خط، حرکت
- (۳) بافت، سطح، کنتراست
- (۴) تقابل، سیالیت، انکسار



۷۹- کدام عامل در ایجاد حرکت در تصویر مقابل نقش کم‌تری دارد؟

(۱) تکرار عناصر

(۲) تمرکز

(۳) کنتراست

(۴) ریتم



۸۰- با توجه به زاویه‌ی دید تصویر، چه معنا و حالتی قابل برداشت است؟

(۱) نیروی استوار

(۲) رهبری متزلزل

(۳) شکست تلخ

(۴) عزم راسخ



۸۱- کدام گزینه به شاخص‌ترین ویژگی‌های بصری در تصویر مقابل اشاره دارد؟

(۱) توالی و تسلسل

(۲) تقارن و توازن

(۳) ریتم و تکرار

(۴) پویایی و تضاد



۸۲- اثر مقابل، به کدام شیوه، ساخته شده و محل کشف آن کجاست؟

(۱) قلم‌زنی - سیلک کاشان

(۲) کوفته‌گری - جیرفت کرمان

(۳) کوفته‌گری - زیویه‌ی کردستان

(۴) چکش‌کاری - مارلیک گیلان



۸۳- کدام گزینه در ارتباط با پوستر مقابل صحیح است؟

- (۱) ابتدا لی‌اوت (نوشته‌های پوستر) و سپس فضای مثبت پوستر دیده می‌شود.
- (۲) فضای منفی پوستر سریع‌تر از فضای مثبت پوستر دیده می‌شود و برتر است.
- (۳) فضای مثبت پوستر سریع‌تر از فضای منفی پوستر دیده می‌شود و برتر است.
- (۴) فضای مثبت و منفی هم ارزش هستند.

۸۴- در تصویر مقابل، کدام مفهوم بصری از نمود بیشتری برخوردار است؟

- (۱) توهم بصری و غلبه‌ی مجاز بر واقعیت
- (۲) تأکید بر فردیت و خودکامگی
- (۳) دگردیسی و استحاله در شکل
- (۴) اختلال شخصیت و چندهویتی

۸۵- در تصویر زیر کدام عامل در القاء حرکت بی‌تأثیر است؟

- (۱) ریتم
- (۲) تیرگی و روشنی
- (۳) تکرار
- (۴) بعد

۸۶- کدام عامل در ایجاد وحدت در تصویر مقابل، بی‌تأثیر است؟

- (۱) تکرار و تشابه چترها
- (۲) انسجام جمعیت
- (۳) شکسته شدن تصویر
- (۴) رنگ‌های هم‌خانواده



۸۷- کدام عنوان برای تصویر مقابل مناسب است؟

- (۱) کابوس
- (۲) تباهی
- (۳) اندوه
- (۴) اضطراب



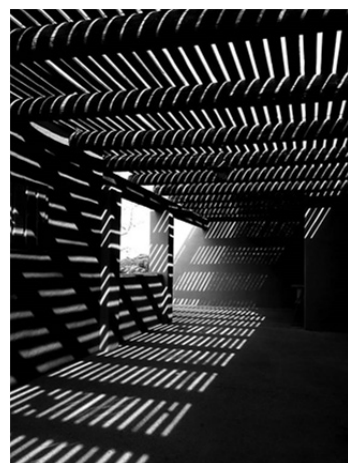
۸۸- در تصویر مقابل کدام پرسپکتیو دیده می‌شود؟

- (۱) سطحی
- (۲) محیطی
- (۳) مقامی
- (۴) علمی



۸۹- عکس مقابل، در کدام ژانر قرار می‌گیرد؟

- (۱) خبری
- (۲) هنری
- (۳) سلف پرتره
- (۴) عکاسی خیابانی



۹۰- کدام مورد در تصویر مقابل، نمود کم‌تری دارد؟

- (۱) ریتم
- (۲) بافت
- (۳) تمرکز
- (۴) تضاد