

تاریخ آزمون

جمعه ۱۴۰۳/۰۱/۱۷

# سؤالات آزمون دفترچه شماره (۱) دوره دوم متوسطه پایه دهم انسانی

شماره داوطلبی:	نام و نام خانوادگی:
مدت پاسخگویی: ۹۰ دقیقه	تعداد سؤال: ۸۵

عناوین مواد امتحانی آزمون گروه آزمایشی علوم انسانی، تعداد سؤالات و مدت پاسخگویی

مدت پاسخگویی	شماره سؤال		تعداد سؤال	مواد امتحانی	ردیف
	تا	از			
۱۵ دقیقه	۱۰	۱	۱۰	ریاضیات	۱
۱۰ دقیقه	۲۰	۱۱	۱۰	اقتصاد	۲
۱۵ دقیقه	۳۵	۲۱	۱۵	علوم و فنون ادبی	۳
۱۰ دقیقه	۴۵	۳۶	۱۰	زبان عربی (اختصاصی)	۴
۱۰ دقیقه	۵۵	۴۶	۱۰	تاریخ	۵
۱۰ دقیقه	۶۵	۵۶	۱۰	جغرافیا	۶
۱۰ دقیقه	۷۵	۶۶	۱۰	جامعه‌شناسی	۷
۱۰ دقیقه	۸۵	۷۶	۱۰	منطق	۸

## ریاضیات



۱- یک عدد به اندازه‌ای که از  $(-3)$  بیشتر است، نصف اندازه‌ای است که از ۲ کم‌تر است. این عدد کدام است؟

- (۱)  $\frac{4}{3}$  (۲)  $-\frac{4}{3}$  (۳) ۴ (۴)  $-4$

۲- اگر مجموع ریشه‌های معادله  $mx^2 + (m+2)x + 2 = 0$  برابر با صفر باشد، مقدار  $m$  کدام است؟

- (۱) ۱ (۲)  $-1$  (۳) ۲ (۴)  $-2$

۳- می‌خواهیم فرش  $3 \times 4$  متری را وسط یک اتاق به مساحت ۳۰ مترمربع بیاندازیم. به طوری که فاصله کناره‌های فرش از دیوارهای اتاق همگی برابر باشد، این فاصله چند سانتی‌متر است؟

- (۱) ۴۵ (۲) ۱۱ (۳) ۴۵۰ (۴) ۱۰۰

۴- معادله  $\frac{\Delta x}{2x^2 - 7x + 3} = \frac{2}{x-3} - \frac{1}{1-2x}$  دارای چند جواب است؟

- (۱) صفر (۲) ۱ (۳) ۲ (۴) بی‌شمار

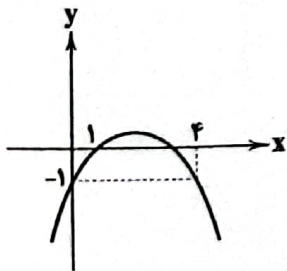
۵- اگر  $f(x) = \frac{x-|1-x|}{x}$  باشد، حاصل  $f(f(-1))$  کدام است؟

- (۱)  $-\frac{1}{3}$  (۲)  $\frac{1}{3}$  (۳)  $\frac{5}{3}$  (۴)  $-\frac{5}{3}$

۶- در تابع خطی  $f$ ،  $f(0) = 2f(1) - 1$  است. اگر نمودار  $f$  از نقطه  $(-1, 3)$  بگذرد، نمودار  $f$  محور  $x$ ها را در چه نقطه‌ای قطع می‌کند؟

- (۱)  $1/5$  (۲)  $-2/5$  (۳)  $2/5$  (۴)  $-1/5$

۷- اگر سهمی شکل زیر مربوط به تابع  $f$  باشد، برد تابع کدام است؟



- (۱)  $(-\infty, \frac{2}{3}]$

- (۲)  $(-\infty, \frac{1}{3}]$

- (۳)  $(-\infty, \frac{4}{3}]$

- (۴)  $(-\infty, 2]$

۸- نوع کدام متغیر با بقیه متفاوت است؟

- (۱) ساعت شروع کلاس

- (۲) تعداد فرزندان هر خانواده

- (۳) دمای هوای شهرهای مختلف

- (۴) میزان pH

۹- واریانس و میانگین ۵ داده آماری برابر با ۸ است. اگر دو داده ۹ و ۷ را به آن‌ها اضافه کنیم، میانگین و واریانس به ترتیب برابر با کدام گزینه می‌گردد؟

- (۱) ۸ و ۶

- (۲) ۸ و ۸

- (۳) ۱۱ و ۶

- (۴) ۱۱ و ۸

۱۰- اگر میانگین داده‌های آماری زیر با میانه آن‌ها برابر باشد، انحراف معیار تقریباً چقدر است؟

داده	۳	۵	۵	۱۰
فراوانی	۲	۵	۵	۶

- (۱) ۷

- (۲)  $3/5$

- (۳)  $5/8$

- (۴)  $2/4$

اقتصاد



۱۱- کدام گزینه منضم پاسخ صحیح و کامل سؤالات زیر است؟

- الف) به چه علت می‌گوئیم صنایع مالیاتی جزء مزایای کسب و کار شخصی است؟  
 ب) در صورت برآورده شدن نیاز یک کشور به وسیله واردات، کدام مطلب صادق است؟  
 ج) کارآفرین کسی است که ...

د) بسیاری از کسب و کارها در ایران به شکل ... در حال فعالیتند.

- ۱) الف) از پرداخت مالیات معاف هستند. ب) این کشور با این‌که وارداتی انجام دادند اما هنوز هم با کفایتی صنایع مواجه خواهد بود. ج) بیستی برای  
 بدون فرصتهای کسب و کار دارد که دیگران از مشاهده آن ناآشناوند و یا به دشمنان خطور نمی‌کند. د) شرکت  
 ۲) الف) زیرا فقط یک بار مالیات بر درآمد می‌پردازند. ب) این کشور با این‌که وارداتی انجام دادند اما هنوز هم با کفایتی صنایع مواجه خواهد بود. ج) با  
 نوآوری و خطرپذیری محصولات جدیدی تولید و عرضه می‌کند یا راههای جدیدی برای تولید کشف می‌کند. د) شخصی  
 ۳) الف) زیرا فقط یک بار مالیات بر درآمد می‌پردازند. ب) مشکلات مربوط به کفایتی در این کشور با توجه به دهه - بیست سال حل خواهد شد. ج) شخصانی  
 برای شروع یک سرمایه‌گذاری جدید دارد که دیگران قادر نیستند. د) شرکت  
 ۴) الف) از پرداخت مالیات معاف هستند. ب) مشکلات مربوط به کفایتی در این کشور با توجه به دهه - بیست سال حل خواهد شد. ج) ایده‌های خود را محدود کرده  
 به کسب و کارهای سودآور تبدیل می‌کند. د) شخصی

۱۲- یک دستگاه تولیدی با تولید ۳۵۰۰ واحد کالا هر یک را به ارزش ۴۵۰ هزار تومان به فروش می‌رساند با توجه به جدول زیر، سود دستگاه چقدر است؟

نوع	تعداد کارمندان
۱	۵۸,۰۰۰,۰۰۰
۲	۱۰۲,۰۰۰,۰۰۰
۳	۷۳,۰۰۰,۰۰۰
۴	۹۱,۲۰۰,۰۰۰
۱	هزینه سالانه ماشین آلات ۱۵۰,۰۰۰,۰۰۰ تومان
۲	حقوق ماهانه کارمندان ۵,۴۰۰,۰۰۰ تومان
۳	هزینه سالانه مواد اولیه ۱۵۱,۰۰۰,۰۰۰ تومان
۴	اجاره سالانه دستگاه ۴۴۵,۰۰۰,۰۰۰ تومان

۱۲- کدام گزینه پاسخ صحیح و کامل سؤالات زیر است؟

الف) هدف از ایجاد تعاونی‌ها چیست؟

- ب) علت پدیده - بستن افراد بین گزینه‌های خود کدام است؟  
 ج) چه زمانی اقتصاد جامعه در سرانتهایی سقوط قرار می‌گیرد؟  
 د) چه زمان می‌توان از کارایی اقتصاد یک کشور صحبت کرد؟

- ۱) الف) بهبود معیشت و شرایط افراد جامعه و عرضه آن‌ها در محصولات به کفایتی در صنایع و امکانات ج) وجود تورم رکودی شدید در برابری در  
 کشور. د) هنگامی که هر فرصتی را برای استفاده بهتر از صنایع به کار گیرد. ب) آن‌که وضع دیگران بهتر شود.  
 ۲) الف) بهبود معیشت و شرایط افراد جامعه و عرضه آن‌ها در محصولات. ب) عدم استفاده همزمان و دائمی از صنایع ج) مواجه شدن کشور با کمبود  
 بودجه. د) هنگامی که از صنایع معهود موجود و در دسترس بشر، بتواند بیشترین استفاده را کمترین هزینه فرصت یا بگذرد.  
 ۳) الف) تأمین نیازمندی‌های انحصار و کمک به بهبود وضعیت اقتصادی آن‌ها. ب) عدم استفاده همزمان و دائمی از صنایع ج) دیگری عدم دسترسی از جامعه و  
 فریب‌پذیری صنایع تولید. د) هنگامی که از صنایع معهود موجود و در دسترس بشر، بتواند بیشترین استفاده را کمترین هزینه فرصت یا بگذرد.  
 ۴) الف) تأمین نیازمندی‌های انحصار و کمک به بهبود وضعیت اقتصادی آن‌ها. ب) کفایتی در صنایع و امکانات ج) روی آوردن افراد به انحصار و کارهای  
 حرام. د) هنگامی که از صنایع معهود موجود و در دسترس بشر، بتواند بیشترین استفاده را کمترین هزینه دیگران بهتر شود.

۱۴- در کشور ایران، چنانچه کشاورزان، پرتقال خود را به ارزش ۵۰۰۰ تومان به واسطه‌ها بفروشند و این واسطه‌ها پرتقال‌ها را به ارزش ۷۵۰۰ تومان به کارخانه‌های تولید آبمیوه بفروشند و این کارخانه‌ها پرتقال را به آبمیوه تبدیل نمایند و به مبلغ ۱۰,۵۰۰ تومان به واحدهای بسته‌بندی، ارسال کنند و این واحدها آبمیوه‌ها را بسته‌بندی کرده و با قیمت نهایی ۱۸,۹۰۰ تومان به دست مصرف‌کننده برسانند. با توجه به فرآیند مذکور و با نرخ ارزش افزوده (VAT) ۵ درصد:

الف) مالیات بر ارزش افزوده جمع شده توسط فروشنده در مراحل اول و سوم چقدر است؟ (به ترتیب)

ب) قیمت فروش آبمیوه از کارگاه بسته‌بندی به مصرف‌کنندگان با مالیات بر ارزش افزوده چقدر است؟

(۲) الف: ۵۲۵۰ - ۱۱,۰۲۵ ب: ۱۹,۸۴۵

(۱) الف: ۵۲۵۰ - ۱۱,۰۲۵ ب: ۲۰,۹۰۰

(۴) الف: ۲۵۰ - ۵۲۵ ب: ۲۰,۹۰۰

(۳) الف: ۲۵۰ - ۵۲۵ ب: ۱۹,۸۴۵

۱۵- پاسخ درست و کامل سؤالات زیر در کدام گزینه مطرح شده است؟

الف) مطلب زیر مؤید کدام وظیفه دولت است؟

«دولت وظیفه تأیید کیفیت یا عدم کیفیت محصولات را بر عهده دارد.»

ب) مالیات بر دارایی نوعی مالیات ..... است که مبنای آن ..... می‌باشد.

ج) در سال ۱۹۴۷، تعداد ۲۳ کشور قراردادی ..... با هم امضا کردند که بعدها به ..... تبدیل شد.

د) «بازار» در اقتصاد به چه معنایی به کار می‌رود؟

(۱) الف: ارائه کالاها و خدمات عمومی ب: مستقیم - درآمد مؤدی ج: رسمی - صندوق بین‌المللی پول د: به مجموعه خریداران و فروشندگان چیزی در مکانی خاص اطلاق می‌شود.

(۲) الف: بهبود عملکرد بازار ب: مستقیم - ثروت مؤدی ج: غیررسمی - سازمان دائمی تجارت جهانی د: به مجموعه خریداران و فروشندگان چیزی در هر جای ممکن اطلاق می‌شود.

(۳) الف: ارائه کالاها و خدمات عمومی ب: مستقیم - درآمد مؤدی ج: رسمی - سازمان دائمی تجارت جهانی د: به مجموعه خریداران و فروشندگان چیزی در هر جای ممکن اطلاق می‌شود.

(۴) الف: بهبود عملکرد بازار ب: غیرمستقیم - ثروت مؤدی ج: غیررسمی - صندوق بین‌المللی پول د: به مجموعه خریداران و فروشندگان چیزی در مکانی خاص اطلاق می‌شود.

۱۶- کدام گزینه دربر دارنده پاسخ صحیح و درست پرسش‌های زیر است؟

الف) روش کلی در تعیین میزان فقر چیست؟

ب) معیار بانک جهانی برای مشخص کردن تعداد فقرا کدام است؟

ج) چه عواملی می‌توانند باعث بروز بیکاری در جامعه شوند؟

(۱) الف: به میزان درآمد دریافتی هر خانواده و منابع تأمین نیازها توجه ویژه داشته باشیم. ب: افرادی که زیر ۱/۹ دلار در روز درآمد دارند، زیر خط فقر نسبی‌اند و از تأمین احتیاجات اولیه زندگی خود عاجزند. ج: افزایش قیمت کالاها و سختی واردات و صادرات

(۲) الف: نیازمندی‌های افراد و یا خانوار را با توانمندی‌های آنان برای دستیابی به آن نیازها مقایسه کنیم. ب: افرادی که زیر ۹/۱ دلار در روز درآمد دارند، زیر خط فقر مطلق‌اند و از تأمین احتیاجات اولیه زندگی خود عاجزند. ج: تحریم‌ها و واردات بی‌رویه کالا

(۳) الف: به میزان درآمد دریافتی هر خانواده و منابع تأمین نیازها توجه ویژه داشته باشیم. ب: افرادی که زیر ۹/۱ دلار در روز درآمد دارند، زیر خط فقر نسبی‌اند و از تأمین احتیاجات اولیه زندگی خود عاجزند. ج: افزایش قیمت کالاها و سختی واردات و صادرات

(۴) الف: نیازمندی‌های افراد و یا خانوار را با توانمندی‌های آنان برای دستیابی به آن نیازها مقایسه کنیم. ب: افرادی که زیر ۱/۹ دلار در روز درآمد دارند، زیر خط فقر مطلق‌اند و از تأمین احتیاجات اولیه زندگی خود عاجزند. ج: واردات بی‌رویه کالا و تحریم‌ها

۱۷- شاخص  $cpi$  سه ماه متوالی B، C و D در ایران ۲۵، ۳۰ و ۳۵ درصد است. اگر هزینه سبد بازار در ماه قبل از B یعنی A، ۱۵۰ میلیون تومان باشد، این مقدار به ترتیب در ماه‌های B و D چقدر خواهد بود؟

(۲) ۱۸۷/۵ - ۳۲۹/۱

(۱) ۲۴۳/۷۵ - ۳۲۹/۱

(۴) ۱۸۷/۵ - ۲۴۳/۷۵

(۳) ۲۴۳/۷۵ - ۲۶۸/۵

- ۱۸- کدام گزینه دربر دارنده پاسخ صحیح و کامل پرسش‌های زیر است؟  
 الف) در کدام دوران، ایران فرصت طلایی خود را برای جبران کاستی‌ها از دست داد؟  
 ب) اقتصاد مقاومتی، اقتصادی است پیشرفته، ..... و ..... که در برابر تهدیدات و تکان‌های داخلی و خارجی، آسیب‌ناپذیر است و با انگای به ..... و استفاده از .....، نیازها و مشکلات اقتصادی را رفع می‌کند.

ج) رشد اقتصادی، منحنی مرز امکانات تولید را به چه سمتی منتقل می‌کند؟

- ۱) الف: پهلوی ب: مقاوم - مردمی - مزیت‌های نسبی داخلی - پیمان‌های تجاری صحیح ج: راست و بالا  
 ۲) الف: پهلوی ب: مردمی - دانش‌بنیان - قابلیت‌ها و ظرفیت‌های داخلی - فرصت‌های خارجی ج: چپ و بالا  
 ۳) الف: قاجار ب: مردمی - دانش‌بنیان - قابلیت‌ها و ظرفیت‌های داخلی - فرصت‌های خارجی ج: راست و بالا  
 ۴) الف: قاجار ب: مقاوم - مردمی - مزیت‌های نسبی داخلی - پیمان‌های تجاری صحیح ج: چپ و بالا

- ۱۹- جدول زیر مربوط به وضعیت توزیع درآمد در کشور A است. براساس شاخص دهک‌ها، چنان‌چه:

۱	سهام دهک اول	۲
۲	سهام دهک دوم	۲
۳	سهام دهک سوم	۶
۴	سهام دهک چهارم	۶/۵
۵	سهام دهک پنجم	۲
۶	سهام دهک ششم	۱۰
۷	سهام دهک هفتم	۱۰/۵
۸	سهام دهک هشتم	۱۲
۹	سهام دهک نهم	۲
۱۰	سهام دهک دهم	۲
صد درصد جمعیت کشور		صد درصد درآمد ملی

- تفاوت سهام اول و سوم: ۲

- تفاوت سهام پنجم و ششم: ۳

- تفاوت سهام اول و دهم: ۲۰

- تفاوت سهام هشت و دو: ۶/۵

الف) شاخص دهک‌ها در این کشور، چه عددی است؟

- ب) اگر بخواهیم وضعیت توزیع درآمد در این کشور را عادلانه‌تر کنیم، چه تغییری در سهم دهک‌ها باید ایجاد کنیم؟

۱) الف: ۴/۵ ب: باید سهم دهک‌های پردرآمد (بالای جامعه) را کم کرده و به سهم دهک‌های پایین جامعه اضافه کنیم.

۲) الف: ۶ ب: باید سهم دهک‌های پردرآمد (بالای جامعه) را کم کرده و به سهم دهک‌های پایین جامعه اضافه کنیم.

۳) الف: ۴/۵ ب: باید سهم دهک‌های پردرآمد (پایین جامعه) را کم کرده و به سهم دهک‌های بالای جامعه اضافه کنیم.

۴) الف: ۶ ب: باید سهم دهک‌های پردرآمد (پایین جامعه) را کم کرده و به سهم دهک‌های بالای جامعه اضافه کنیم.

- ۲۰- پاسخ درست و کامل پرسش‌های زیر در کدام گزینه مطرح شده است؟

الف) مؤلفه‌هایی نظیر .....، تشکیل‌دهنده شاخص توسعه انسانی است.

ب) معمولاً افزایش شاخص رشد یک کشور را با افزایش چه شاخصی معادل می‌گیرند؟

ج) تلاش اندیشمندان داخلی در جهت یافتن الگوی بومی پیشرفت به منظور ..... است.

د) امروزه پشتوانه پول‌های تحریری، کاغذی و غیره کدام است؟

۱) الف: میزان امید به زندگی در بدو تولد، میانگین سال‌های تحصیل، سرانه درآمد ناخالص ملی ب: شکاف هزینه‌ای ج: جلوگیری از نفوذ بیگانگان و عدم اعتماد به سایر شاخص‌های اقتصادی د: قدرت اقتصادی کشور

۲) الف: میزان عادلانه بودن توزیع درآمد، دسترسی به امکانات، سرانه تولید ناخالص داخلی ب: شکاف هزینه‌ای ج: یافتن الگویی که با شرایط فرهنگی، اقلیمی و تاریخی کشور سازگار باشد و بتواند راه روشنی را پیش پای مردم ما قرار دهد د: طلا و نقره موجود در پول

۳) الف: میزان عادلانه بودن توزیع درآمد، دسترسی به امکانات، سرانه تولید ناخالص داخلی ب: درآمد ج: جلوگیری از نفوذ بیگانگان و عدم اعتماد به سایر شاخص‌های اقتصادی د: طلا و نقره موجود در پول

۴) الف: میزان امید به زندگی در بدو تولد، میانگین سال‌های تحصیل، سرانه درآمد ناخالص ملی ب: درآمد ج: یافتن الگویی که با شرایط فرهنگی، اقلیمی و تاریخی کشور سازگار باشد و بتواند راه روشنی را پیش پای مردم ما قرار دهد د: قدرت اقتصادی کشور

## علوم و فنون ادبی



۲۱- اثر زیر در چه سالی نوشته شده است؟

«پس امیر ابومنصور عبدالرزاق، دستور خویش، ابومنصور المَعْفَری را بفرمود تا خداوندان کتب را، از دهقانان و فرزانتگان و جهان‌دیدگان از شهرها بیاورد و چاکر او ابومنصور المَعْفَری به فرمان او نامه کرد و کس فرستاد به شهرهای خراسان و هشیاران از آن جا بیاورد از هر جای و از هر شارسنان، گرد کرد و بنشانند به فراز آوردن این نامه‌های شاهان و کارنامه‌هاشان، و زندگانی هر یکی از داد و بیداد و آشوب و جنگ و آیین، از گی نخستین که اندر جهان او بود که آیین مردی آورد و مردمان از جانوران پدید آورد، تا یزدگرد شهریار که آخر ملوک عَجَم بود.»

(۱) ۲۲۱ هجری قمری (۲) ۳۲۰ هجری قمری (۳) ۳۴۶ هجری قمری (۴) ۳۶۴ هجری قمری

۲۲- کدام گزینه از نتایج بر سر کار آمدن سلجوقیان، در حوزه متون نثر نیوده است؟

- (۱) روی کار آمدن دبیران و نویسندگانی که تربیت‌شده خراسان و عراق و هوادار نثر فارسی بودند.  
 (۲) نوشته شدن اغلب نامه‌ها، منشورها، فرمان‌ها و مکاتبات رسمی به زبان فارسی  
 (۳) ممنوعیت کتبت آثار به زبان تازی در سراسر قلمرو دولت سلجوقی  
 (۴) پدید آمدن مجموعه‌های مشهوری از متون ارزشمند نثر فارسی

۲۳- چند مورد از ویژگی‌های ذکرشده، با شرایط نثر دوره «غزنوی و سلجوقی» مطابقت دارد؟

«اطناب / تمثیل و استشهاد به آیات و احادیث و اشعار عرب / حذف افعال به قرینه / افزایش کاربرد لغات عربی / فراوانی موضوعات علمی»

(۱) سه (۲) چهار (۳) دو (۴) یک

۲۴- در همه گزینه‌ها ویژگی «کاربردهای کهن واژگانی که امروزه، به گونه‌ای دیگر به کار گرفته می‌شوند» برجسته است؛ به جز .....

- (۱) جوهر معنی من بوذر شده  
 (۲) بی‌وزن و سبک چو باد گشتی  
 (۳) به عبرت در آن کشتگان بنگریست  
 (۴) ره می‌نیریم و هم طمع می‌نیریم
- در یقین چون مالک اشتر شده  
 از شاخ به شاخ بیس که جستی  
 بخندید پیدا و پنهان گریست  
 نتوان دانست، بو که نتوان دانست

۲۵- کدام یک از ویژگی‌های زیر مربوط به سبک نثر «مقامات حمیدی» نیست؟

- (۱) رواج نثر داستانی، تمثیلی و عرفانی  
 (۲) کاربرد لغات مهجور عربی، ترکی و مغولی و اصطلاحات علمی و فنی  
 (۳) کاربرد آیات، احادیث و اشعار در متن  
 (۴) تکرار افعال و پرهیز از حذف

۲۶- از نظر «نوع به کارگیری ردیف و قافیه» در سبک عراقی، کدام بیت با سایرین تفاوت دارد؟

- (۱) خیال روی تو چون بگذرد به گلشن چشم  
 (۲) زبان خامه ندارد سر بیان فراق  
 (۳) برآمد پیلگون لبری ز روی نیلگون دریا  
 (۴) در وفای عشق تو مشهور خوبانم چو شمع
- دل از پی نظر آید به سوی روزن چشم  
 وگرنه شرح دهم با تو داستان فراق  
 چو رای عاشقان گردان چو طبع بی‌دلان شیدا  
 شب‌نشین کوی سربازان و رندانم چو شمع

۲۷- برای تعیین امتداد هجاها در کدام مصراع «ن» ساکن حذف نمی‌شود؟

- (۱) آه با عاشقان چه کین دارد  
 (۲) مرو که گر بروی خون من به گردن توست  
 (۳) جان را مگر به مشعل دل برون برم  
 (۴) باز آمدی و شعله شوقم به جان زدی

۲۸- واژگان کدام گزینه به ترتیب با واژگان «پنهان، خاک‌ریز، بینایی، داستان» هم‌وزن‌اند؟

- (۱) تنها، جان‌گداز، دستیار، دادیار  
 (۲) ایمان، ترسناک، آینه، باغیان  
 (۳) سرکش، خنده‌دار، سنگین‌دل، آتشین  
 (۴) جاری، جانباز، انسانی، پنجره

۲۹- نمودار هجایی مصراع «هر جا که بینش همه جانم جهان شود» در کدام گزینه آمده است؟

- ۱ - U - U - U - U - U - U - U - U  
 ۲ - U - U - U - U - U - U - U - U  
 ۳ - U - U - U - U - U - U - U - U  
 ۴ - U - U - U - U - U - U - U - U

۳۰- کدام گزینه با الگوی هجایی «U - U - U - U - U - U - U - U» قابل تطبیق است؟

- ۱) چه قیامت است جنا که به عاشقان نمودی؟  
 ۲) عمر گویندم که ضایع می‌کنی با خوب رویان  
 ۳) ای ساریان آهسته ران کارآم جانم می‌رود  
 ۴) دمروزه مهر گردون، افسانه است و افسون

۳۱- «نوع سجع» در کدام عبارت متفاوت است؟

- ۱) هر آینه ما را خردمندی کافی باید، که تدبیر مملکت را شاید.  
 ۲) آن را که حساب پاک است، از محاسبه چه باک است؟  
 ۳) یکی از ملوک عجم دست تطاول به مال رعیت دراز کرده بود و جور و اذیت آغاز کرده.  
 ۴) تا به جایی که خلق از مکاید فعلش به جهان برفتند و از کربت جورش راه غربت گرفتند.

۳۲- در کدام گزینه «واج آرایی» برجسته نیست؟

- ۱) به کوی میکده یا رب سحر چه مشغله بود  
 ۲) بیا و کشتی ما در شط شراب انداز  
 ۳) رشته تسبیح اگر بگست معذورم بیدار  
 ۴) هر دو عالم قیمت خود گفته‌ای

۳۳- اگر بخواهیم ابیات زیر را به ترتیب داشتن آرایه‌های «موازنه - ترصیع - واژه آرایی - واج آرایی» مرتب کنیم، کدام گزینه درست است؟

- الف) عالمی در طلب روی تو رفتند به خاک  
 ب) خیال خال تو با خود به خاک خواهیم برد  
 ج) طره مفشان که گرامت بر ماست  
 د) خواست پریدن چمن از چابکی

- ۱) د - ج - ب - الف  
 ۲) د - ج - الف - ب  
 ۳) ج - د - الف - ب  
 ۴) ج - الف - ب - د

۳۴- کدام گزینه با بیت «ما ز بالایم و بالا می‌رویم / ما ز دریا می‌رویم و دریا می‌رویم» تناسب معنایی ندارد؟

- ۱) مرغ باغ ملکوتم نیام از عالم خاک  
 ۲) مزده وصل تو کو کز سر جان برخیزم  
 ۳) مفرور مشو به خود که اصل من و تو  
 ۴) من آن مرغم که هر شام و سحرگاه

۳۵- بیت «بی عمر زنده‌ام من و این بس عجب مدار / روز فراق را که نهد در شمار عمر؟» با کدام گزینه تناسب معنایی ندارد؟

- ۱) مرده‌ام بی‌یار و پندارم که دارم زندگی  
 ۲) ز عمر اگر طلبی بهره، عشق ورز ای دوست  
 ۳) چون حسین آنکس که عمرش نیست صرف عشق دوست  
 ۴) عمر به پایان رسید در هوس روی دوست

- چند روزی قفسی ساخته‌اند از بدنم  
 طایر قدسم و از دام جهانم برخیزم  
 گردی و شراری و نسیمی و نمی‌ست  
 ز بام عرش می‌آید صفرم

- جان من رفته است و من با خود نمی‌آرم هنوز  
 که زندگانی بی‌عشق، زندگانی نیست  
 آن چنان کس هیچ وقت از عمر برخوردار نیست  
 برگ صبری که راست بی رخ نیکوی دوست

## زبان عربی (اختصاصی)



## ■ عین الصحیح فی الترجمة من أو إلى العربية (۴۲ - ۳۶):

۳۶- (وَتَفَكَّرُونَ فِي خَلْقِ السَّمَاوَاتِ وَالْأَرْضِ رَبَّنَا مَا خَلَقْتَ هَذَا بَاطِلًا)

۱) «در خلقت آسمان و زمین فکر می‌کنند [و می‌گویند]: پروردگارا این را تو بیهوده آفریدی!»

۲) «در آفرینش آسمان‌ها و زمین اندیشیدند [و گفتند]: خدایا آیا این جهان را باطل خلق کردی!»

۳) «در آفرینش آسمان‌ها و زمین می‌اندیشند [و می‌گویند]: پروردگارا این را بیهوده نیافریدی!»

۴) «در خالق آسمان‌ها و زمین فکر می‌کنید [و می‌گویید]: بارالها ما را بیهوده نمی‌آفرینی!»

۳۷- «تقوم الحكومة بزراعة الأشجار المثمرة ذات القيمة الاقتصادية على رصيف الشوارع و ذلك بهدف تجميل المُدن!»

۱) دولت به کاشت درختان میوه‌دار با ارزش اقتصادی در پیاده‌رو خیابان‌ها اقدام می‌کند و آن با هدف زیباسازی شهرها است

۲) هر دولتی به زراعت درختان ثمردار و با ارزش اقتصادی روی می‌آورد و این با هدف زیبا کردن پیاده‌رو خیابان‌ها در شهرها است

۳) دولت با هدف زیبایی شهر به زراعت درختان ثمردار دارای ارزش اقتصادی در پیاده‌رو خیابان‌ها اقدام کرده است

۴) با هدف زیباسازی شهری، دولت به کاشت درختان میوه‌دار دارای ارزش اقتصادی در کوچه‌ها و خیابان‌ها اقدام می‌کند

۳۸- «حدث أمس إعصار شديد بلغت سرعته ثمانين كيلومتراً في الساعة فسبب أضراراً كثيرةً!»

۱) طوفان شدیدی امروز رخ داد که سرعت آن به هشتاد کیلومتر در ساعت می‌رسید و این سبب خسارت‌های زیادی شد!

۲) همین دیروز طوفانی شدید اتفاق افتاد که با سرعت هشتاد کیلومتر در ساعت خسارت‌های بسیاری را رقم زد!

۳) سرعت گردباد شدیدی که دیروز اتفاق افتاد و سبب ضرر بسیاری شد به هشتاد کیلومتر در ساعت می‌رسید!

۴) دیروز گردباد شدیدی رخ داد که سرعتش به هشتاد کیلومتر در ساعت رسید و باعث زیان‌های بسیاری شد!

۳۹- عین الصحیح:

۱) الأعداء الذين هجموا على الحدود ما انسحبوا! دشمنانی که به مرزهایمان حمله کردند، عقب‌نشینی کردند!

۲) تتعجبين جداً حينما أذكر لك المناطق السياحية في هذا البلد الصغير! واقعاً تعجب خواهی کرد وقتی مناطق گردشگری در این شهر کوچک را

برایت ذکر کنم!

۳) علموا أولادكم حسن الحديث و حسن الاستماع! به فرزندانتان خوب سخن گفتن و خوب گوش دادن را بیاموزید!

۴) أجلس الوالد بنته إلى جانبه و قَبَّلَهَا! پدر در کنار دخترش نشست و او را بوسید!

۴۰- «گرچه دُمَش را برای دور کردن حشرات تکان می‌دهد!» عین الصحیح:

۱) يَحْرَكُ القَطُّ ذَنْبَهُ لَطْرَدِ الحشرات! (۲) يتحرَّكُ البِطُّ ذَنْبُهُ لَطْرَدِ الحشرات!

۲) تحرَّك ذَنْبُ البِطِّ لابتعاد الحشرات! (۴) حرَّك القَطُّ الذَّنْبَ لابتعاد الحشرات!

۴۱- عین البعید عن مفهوم عبارة: «سكوت اللسان سلامة الإنسان!»

۱) زبان سرخ سر سبز می‌دهد بر باد!

۲) التَّدْم على السكوت، خير من التَّدْم على الكلام!

۳) زبان بریده به گنجی نشسته صم بکم / به از کسی که نباشد زبانش اندر حکم

۴) دو صد گفته چون نیم کردار نیست!

۴۲- عین الخطأ في توضيح المفردات:

۱) القَطلة: يوم في الأسبوع يستريح فيه الموظفون و العمال!

۲) الصيدلية: مكان تُشترى منه الأدوية عند المرض!

۲) الشاطئ: حفرة في الجبل يستطيع الإنسان الدخول فيه!

۴) المحرار: آلة تُعَيِّن درجة حرارة الجسم و الجوّ!

■ عین الصحیح فی الجواب عن الأسئلة التالية (۴۵-۴۳):

۴۳- عین الخطأ من حيث الإعراب:

۱) تصادمت سيارتين بجدار المستشفى!

۲) المعلمان وقفا في ساحة المدرسة!

۲) ساعدت الطالب في أداء واجبه!

۴) نزل المسافرون من سيارة الأجرة!

۴۴- عین الخبر مصدراً:

۱) التَّكَلُّم في ما لا يرتبط بك يُسبب لك المشاكل!

۲) الحفاظ على المرافق العامة واجب على المواطنين!

۲) خمس سكان العالم مسلمون!

۴) أكبر الحمق الإغراق في المدح أو الذم!

۴۵- عین ما ليس فيه فعل من مزيد ثلاثي:

۱) سجّل المدير أسماء المشاركين في الاحتفال!

۲) أنشد الشعراء الكبار قصائد في مدح العلم!

۲) شهدت أمي نمواً ملحوظاً في دراستي!

۴) تشرف جدي بزيارة بيت الله في السنة الماضية!



## تاریخ



۴۶- از جمله ویژگی‌های رویدادهای تاریخی کدام است؟

(۱) غیرقابل تخریب و تکرار پذیرند.

(۲) دور از دسترس و غیرمستقل اند.

۴۷- کدام عبارت‌های زیر، مرتبط با دانش جغرافیای تاریخی است؟

(الف) مصریان باستان در نقاشی، مجسمه‌سازی و ساخت جنگ‌افزارها و دیگر ابزارها، خلاقیت و مهارت داشتند.

(ب) از دوران اشکانی، نقش برجسته‌هایی باقی مانده، اما از نظر فنی و هنری در سطح نقش برجسته‌های هخامنشی و ساسانی نیستند.

(ج) از آن‌جا که اقتصاد بین‌النهرین نیازمند منابع طبیعی و معدنی فلات ایران بود، فرمانروایان سومری و اکدی پیاپی به سرزمین ایلامی‌ها لشکرکشی می‌کردند.

(د) در مصر، جریان زندگی و تمدن به رود پرآب و طولیل نیل وابسته بود.

(۱) الف - ب

(۲) ب - ج

(۳) ج - د

(۴) الف - د

۴۸- چه تعداد از گزاره‌های داده‌شده، عبارت زیر را به نادرستی کامل نمی‌کنند؟

«اهرام سه‌گانه مصر، بیانگر ..... است.»

(الف) اوج قدرت فراغنه

(ب) ترس مصریان از خشم خدایان

(ج) وجود منابع طبیعی غنی مانند سنگ آهک و سنگ خارا در مصر

(د) پیشرفت مصریان در علمی هم‌چون هندسه و ریاضی

(۱) ۴

(۲) ۳

(۳) ۲

(۴) ۱

۴۹- کدام گزینه عبارت زیر را به نادرستی کامل نمی‌کنند؟

«آیین بودایی که ..... از ورود آریایی‌ها به هند، ظهور کرد .....»

(۱) پیش - برای چند قرن حیات فکری و فرهنگی هند باستان را تحت تأثیر قرار داد.

(۲) پیش - در واقع در مقابل باورهای آمیخته با خرافات و رسوم دشوار کیش برهمایی بود.

(۳) پس - در دوره سلسله هان، به چین نیز راه یافت.

(۴) پس - به خدایان متعددی که در وداها ستایش شده بودند، باور داشت.

۵۰- کدام عبارت‌ها از جمله تحولات و رویدادهای تاریخ تمدن روم باستان در قرن اول قبل از میلاد است؟

(الف) تقسیم امپراتوری روم به دو بخش شرقی و غربی

(ب) جنگ با حکومت کارتاژ و تسلط بر مدیترانه

(ج) قیام بردگان به رهبری اسپارتاکوس

(د) تغییر در نظام حکومتی جمهوری رم

(۱) الف - ب

(۲) ب - ج

(۳) ج - د

(۴) الف - د

۵۱- دوران تاریخی فلات ایران با کدام تمدن باستانی آغاز می‌شود و کدام عبارت درباره آن نادرست است؟

(۱) ماد - در این دوره، معماری پیشرفت چشمگیری کرد و استفاده از آجر در ساخت بنا رایج شد.

(۲) ایلام - با سرزمین‌های آسیای صغیر و هند روابط تجاری داشت.

(۳) ماد - به حاکمیت آشوریان در بین‌النهرین پایان داد.

(۴) ایلام - برای اولین بار در قرن ۹ ق.م در سالنامه‌های آشوری به آن‌ها اشاره شده است.

۵۲- چه تعداد از گزاره‌های داده‌شده، عبارت زیر را به درستی کامل می‌کند؟

دور زمان پسر و جانشین ..... \*

الف) گورش هخامنشی - قسمت‌هایی از غرب و شمال غرب هند ضمیمه قلمرو هخامنشیان شد.

ب) داریوش اول هخامنشی - سپاه ایران در نبرد دریایی سالامیس موفقیتی به دست نیاورد.

ج) کوشیروان ساسانی - بهرام چوسین با پیشینیان بزرگان، عمیق پادشاه سر به شورش برداشت.

د) هرمز چهارم - با از میان رفتن حکومت لخمیان، مرزهای جنوب غربی ایران در برابر هجوم اعراب بی‌دفاع ماند.

ه) خسرو پرویز - بیشتر افراد خاندان ساسانی کشته شدند.

۱ (۴)

۲ (۳)

۳ (۲)

۴ (۱)

۵۳- پاینخت‌های اشکانی به ترتیب انتخابشان (از راست به چپ) کدام است؟

۱) صدروازه، انطاکیه و نیسفون ۲) نسا، هکتامبولس و صدروازه ۳) صدروازه، نسا و نیسفون ۴) نسا، صدروازه و نیسفون

۵۴- کدام گزاره‌های داده‌شده، عبارت زیر را به نادرستی کامل نمی‌کند؟

دییوان شاهی ..... خزانه شاهی ..... \*

الف) برخلاف - به وسیله یکی از نحای بلند پایه مادی یا پارسی اداره می‌شد.

ب) هم‌چون - در درون دربار هخامنشی و در پاینخت ساماندهی شده بود.

ج) برخلاف - برای نظارت و تسلط بیشتر حکومت مرکزی بر شهرها به وجود آمده بود.

د) هم‌چون - جزئی از تشکیلات اداری مرکزی هخامنشیان بود.

۱ (۴) - ب - د

۲ (۳) - ب - ج

۳ (۲) - الف - د

۴ (۱) - الف - ج

۵۵- در مقایسه دوره هخامنشیان و ساسانیان چه تعداد از عبارت‌های داده‌شده صحیح است؟

الف) در دوره هخامنشیان هم‌چون دوره ساسانیان، خانواده گسترده تحت تأثیر عوامل اقتصادی و اجتماعی به تدریج کوچک‌تر و محدودتر شد.

ب) در دوره ساسانیان برخلاف دوره هخامنشیان، قدرت و نفوذ اشراف و نجیبی درجه اول کاهش یافت.

ج) در دوره ساسانیان برخلاف دوره هخامنشیان، زنان حق فعالیت اقتصادی داشتند.

د) در دوره هخامنشیان هم‌چون دوره ساسانیان، با توسعه تشکیلات حکومتی، نابرابری‌های اجتماعی و اقتصادی میان گروه حاکم و مردم

عادی افزایش یافت.

۱ (۴)

۲ (۳)

۳ (۲)

۴ (۱)

## جغرافیا



۵۶- با توجه به مفاهیم اساسی دانش جغرافیا، کدام عامل موجب تغییر شکل مکان‌ها می‌شود؟

- (۱) نگاه سوجوبانه انسان در ارتباط با محیط جغرافیایی به منظور رسیدن به خواسته‌های خود
- (۲) تعادل بین محیط طبیعی و محیط انسانی و پیدایش محیط جغرافیایی
- (۳) جریان پیوسته تأثیرگذاری و تأثیرپذیری پدیده‌ها در مکان
- (۴) ورود انسان به محیط جغرافیایی و استفاده از فناوری در بهره‌برداری از مکان‌ها

۵۷- با توجه به سؤالات کلیدی جغرافیا و مثال پدیده گرد و غبار (ریزگردها)، عبارت ..... در پاسخ به سؤال «چه کسی» و عبارت «تداوم

خشکسالی در سال‌های اخیر» در پاسخ به سؤال «.....» بیان می‌شود.

- (۱) قطع درختان و از بین رفتن دریاچه‌ها - چطور
- (۲) قطع درختان و از بین رفتن دریاچه‌ها - چرا
- (۳) بی‌توجهی به تثبیت خاک - چرا
- (۴) بی‌توجهی به تثبیت خاک - چطور

۵۸- کدام گزاره‌های داده‌شده، عبارت زیر را به نادرستی کامل نمی‌کند؟

«رود ..... برخلاف ..... و هم‌چون .....»

(الف) ولگا - سفیدرود - اورال - از جمله طولانی‌ترین رودها است که از شمال به دریای خزر می‌ریزد.

(ب) مند - هراز - دالکی - از مهم‌ترین رودهایی است که به خلیج فارس می‌ریزد.

(ج) کورا - کارون - گرگان - از سمت جنوب غرب به دریای خزر می‌ریزد.

(د) کارون - اترک - کرخه - از جمله رودهای قابل کشتیرانی است که به خلیج فارس می‌ریزد.

- (۱) الف - ب
- (۲) ج - د
- (۳) الف - د
- (۴) ب - ج

۵۹- علت پیدایش کدام دشت‌ها یکسان است؟

(الف) ماهی دشت (ب) دشت ارژن (ج) دشت لوت (د) دشت نهاوند

- (۱) الف - د
- (۲) ب - ج
- (۳) الف - ب
- (۴) ج - د

۶۰- چه تعداد از عبارت‌های زیر، از جمله ویژگی‌های محدوده جغرافیایی «الف» است؟

«توده‌های نفوذی آذرین - ناهمواری‌های مریخی - گنبد‌های نمکی - اختلاف شدید دما - دشت‌های شکل‌گرفته بر اثر گسل خوردگی و

فرونشست بخشی از پوسته زمین - نمکزارهای پف‌کرده - کانون‌های آبگیر اتفاقی»

(۱) ۷

(۲) ۶

(۳) ۵

(۴) ۴



۶۱- کدام گزینه عبارت زیر را به نادرستی کامل می‌کند؟

«توده هوای سودانی، هم‌چون توده هوای .....»

- (۱) گرم و خشک - باعث افزایش دمای ایران می‌شود.
- (۲) سرد و خشک سبیری - در دوره سرد سال وارد ایران می‌شود.
- (۳) مرطوب موسمی - موجب بارندگی می‌شود.
- (۴) مرطوب غربی - نواحی غربی کشور را تحت تأثیر قرار می‌دهد.

- ۶۲- چه تعداد از عبارات‌های زیر درباره «پراکندگی و رشد جمعیت» درست است؟
- الف) جغرافی‌دانان در مطالعه پراکندگی جمعیت، عوامل طبیعی و انسانی را مورد توجه قرار می‌دهند و معتقدند که نقشه پراکندگی جمعیت، پیوسته در حال تغییر است.
- ب) در دهه‌های اخیر، نقش شرایط محیطی به عنوان عامل تأثیرگذار در پراکندگی جمعیت، نسبت به گذشته افزایش چشمگیری داشته است.
- ج) یکی از مباحث مهم جمعیت، بررسی میزان افزایش و کاهش جمعیت در کشور است که متخصصان برای این منظور، رشد طبیعی جمعیت را اندازه‌گیری می‌کنند.
- د) میزان رشد طبیعی جمعیت در جهان، یکسان نیست و حتی برخی از کشورها به دلیل میزان مرگ و میر کم‌تر نسبت به میزان موالید، با رشد منفی جمعیت مواجه‌اند.

۱ (۴)

۲ (۳)

۳ (۲)

۴ (۱)

۶۳- کدام گزینه درباره تقسیمات کشوری نادرست است؟

- ۱) قلمرو جغرافیایی عباسیان شامل ۳۱ ایالت بود.
- ۲) عناصر اصلی تقسیمات کشوری در دوره صفویه، افشاریه، زندیه و قاجاریه یکسان بود.
- ۳) آذربایجان، کرمان و بلوچستان، فارس و بنادر، خراسان و سیستان ۴ ولایت اصلی در دوره قاجاریه بود.
- ۴) در سال ۱۳۱۶ ایران، به ۱۰ استان و ۴۹ شهرستان تقسیم شد.
- ۶۴- اشکال مختلف سکونتگاه‌های شهری تحت تأثیر چه عواملی پدید آمده و در کدام شکل آن راه‌های ارتباطی، زمین‌های شهر را به بلوک‌ها و قطعات همسان تقسیم می‌کند؟

۲) چگونگی قرارگیری پدیده‌های طبیعی و انسانی - شعاعی

۱) میزان جمعیت و وضع جغرافیایی آن‌ها - شعاعی

۴) میزان جمعیت و نوع کارکرد آن‌ها - شطرنجی

۳) چگونگی پیدایش و کارکردهای مختلف خود - شطرنجی

۶۵- کدام گزینه به ترتیب درست (ص) یا نادرست (غ) بودن عبارات‌های زیر را به درستی نشان می‌دهد؟

- الف) سکونتگاه، محلی است از مجموعه مسکن که عوامل طبیعی و انسانی در شکل‌گیری آن نقش دارند.
- ب) افزایش جمعیت سبب شده که شکل سکونتگاه‌ها به تدریج تغییر یابد.
- ج) اولین شهرهای ایران در گذشته، در مسیر راه‌های کاروان‌رو و بازرگانی داخلی یا خارجی شکل گرفته است.
- د) گاهی عوامل طبیعی، موقعیتی به وجود می‌آورد که یک سکونتگاه، اعتبار خود را از دست داده یا از میان برود؛ مانند شهر بیشاپور، در شمال غربی کازرون.

۴) غ - غ - ص - ص

۳) ص - ص - غ - غ

۲) غ - ص - غ - ص

۱) ص - غ - ص - غ

## جامعه‌شناسی



۶۶- جاهای خالی عبارت‌های زیر، به ترتیب با کدام گزینه کامل می‌شود؟

- آسیب و بیماری برای خود و دیگران، ..... است.

- انسان‌های مختلف در انجام کنش‌هایشان، ..... دارند.

- پیامدهای غیرارادی کنش، کنش نیستند که لازم باشد کنشگری آن‌ها را اراده کند؛ بلکه ..... است، یعنی .....

- کنش انسان‌ها، همیشه براساس ..... صورت نمی‌گیرد.

(۱) پیامدهای غیرارادی کنش - اهداف متفاوتی - قطعی - حتماً انجام می‌شود - آگاهی صحیح

(۲) پیامدهای ارادی کنش - اهداف متفاوتی - احتمالی - اگر افراد نخواهند، انجام نمی‌گیرد - ارادی بودن

(۳) پیامدهای غیرارادی کنش - اهداف یکسانی - قطعی - اگر افراد آن را اراده کنند، انجام می‌شود - ارادی بودن

(۴) پیامدهای ارادی کنش - اهداف یکسانی - احتمالی - ممکن است انجام بشود یا نشود - آگاهی صحیح

۶۷- کدام یک از عبارت‌های زیر، به ترتیب در مورد «خانواده‌های تک‌فرزند» نادرست ولی در مورد «خانواده‌های چندفرزند» درست می‌باشد؟

(۱) در اغلب خانواده‌های تک‌فرزند، چون خانواده، پشتیبانی زیادی از او به عمل می‌آورد، کودک سخت‌گیر یا آسیب‌پذیر بار می‌آید - در خانواده‌های

چندفرزندی، از تمرکز افراطی والدین بر فرزندان کاسته می‌شود و انتظاراتشان تنظیم می‌شود.

(۲) در اغلب خانواده‌های تک‌فرزند، چون والدین، انتظار پابینی از فرزند دارند همین وضعیت کودک را متوقع یا زودرنج می‌کند - در خانواده‌های

چندفرزند، والدین، هم انتظار بالایی از فرزند خود دارند و هم حمایت زیادی از او می‌کنند.

(۳) در خانواده‌های تک‌فرزند، با تولد هر نوزاد، نیازهایش به عنوان یک عضو جامعه نیز طرح و پیگیری می‌شود - در خانواده‌های چندفرزندی، معمولاً

کودکان در خانه، ارتباط با افراد هم‌سن و سال و هم‌نسل‌های خود را می‌آموزند.

(۴) در خانواده‌های تک‌فرزند، نوع ارتباط، محدود به ارتباط پدر و مادر و فرزند است - در خانواده‌های چندفرزند، فرزندان در تعامل با یکدیگر، ارتباط

گرفتن با دیگران، تقسیم کار و همکاری در انجام کارها را یاد می‌گیرند.

۶۸- پاسخ هر یک از پرسش‌های زیر، به ترتیب در کدام گزینه آمده است؟

- هرگاه یک نسل نتواند فرهنگ خود را حفظ کند و یا نتواند آن را به نسل بعد منتقل سازد، چه اتفاقی می‌افتد؟

- عضویت اعضا در بدن موجودات زنده و نظم آن‌ها، چگونه تعریف می‌شود؟

- آگاهی و شناختی که جهان اجتماعی براساس آن شکل می‌گیرد، چگونه است؟

- کدام پدیده، درهای آسمان را بر عدالت‌پیشگان می‌گشاید و ستم‌پیشگان را در قهر الهی فرو می‌گذارد؟

(۱) جهان اجتماعی آن فرو می‌ریزد و با دگرگون می‌شود - قراردادی - آگاهی فردی و خصوصی - سنت‌ها و قوانین الهی

(۲) جهان اجتماعی آن، به همان صورت تداوم می‌یابد - اعتباری و قراردادی - آگاهی فردی و خصوصی - شناخت خداوند و فرشتگان

(۳) الزامات و پیامدهای آن جهان اجتماعی، تغییر می‌کند - تکوینی و اعتباری - آگاهی مشترک و عمومی - شناخت خداوند و فرشتگان

(۴) جهان اجتماعی آن به جهان اجتماعی دیگری تبدیل می‌شود - تکوینی - آگاهی مشترک و عمومی - سنت‌ها و قوانین الهی

۶۹- کدام گزینه در مورد «جهان اجتماعی» تماماً درست است؟

(۱) نهادهایی مثل آموزش، اعضای جهان اجتماعی هستند - همه پدیده‌های اجتماعی، بعد محسوس و عینی دارند - هنجارها و ارزش‌ها موجب

پیدایش آن می‌شوند.

(۲) اجزای آن، پدیده‌های اجتماعی هستند - تمامی پدیده‌های اجتماعی، هویتی معنایی و ذهنی دارند - نظم آن اعتباری و قراردادی است.

(۳) عضویت اعضا در جهان اجتماعی و نظم آن تکوینی است - با آگاهی عمومی شکل می‌گیرد - تفسیر از زندگی و مرگ، عمیق‌ترین پدیده اجتماعی است.

(۴) با انتقال فرهنگ خود به نسل‌های بعد تداوم می‌یابد - نظم آن تکوینی است - با آگاهی مشترک و عمومی شکل می‌گیرد.

- ۷۰- به ترتیب، جهان اجتماعی جدید، چگونه شکل می‌گیرد، ساختن جهان جدید نیازمند چیست و چگونه یک جهان اجتماعی به جهان اجتماعی دیگر تبدیل می‌شود؟
- (۱) از بستر اعتبار و خواسته‌های آدمیان - تنوع اراده و اختیار انسان‌ها - به کمک تفاوت‌هایی که به ارزش‌های کلان و اعتقادات اصلی بازمی‌گردد و درون یک جهان اجتماعی پذیرفته می‌شود.
- (۲) با تغییر جهان اجتماعی موجود و برداشته شدن الزام‌هایش - گسترش آگاهی و اراده‌های نوین - به کمک تفاوت‌هایی که به عناصر ثابت و محوری جهان اجتماعی مربوط باشد.
- (۳) با شکل‌گیری هنجارها و نمادهای جدید - تنوع آگاهی و معرفت انسان‌ها - به کمک تفاوت‌هایی که میان جهان‌های اجتماعی مختلف پدید می‌آید.
- (۴) با تغییر جهان اجتماعی موجود و تثبیت الزام‌هایش - پدید آمدن جهان اجتماعی توسط انسان‌های آگاه و خلاق - براساس فرهنگی که از طریق تربیت به او منتقل می‌شود.
- ۷۱- در مورد توانایی داوری حق یا باطل بودن جهان اجتماعی، به ترتیب «عقل و وحی»، «علوم اجتماعی» و «علوم تجربی» هر یک چه وضعیتی دارند؟
- (۱) دو ابزار مهم برای شناخت عقاید و ارزش‌هاست - اگر علم را به معنای تجربی آن محدود نکند، می‌تواند درباره حق یا باطل بودن واقعیت‌ها و آرمان‌ها داوری کند - توان داوری درباره فنون و روش‌های اجرایی را دارند.
- (۲) توان شناخت حق و باطل بودن هنجارها و نمادها را دارد - به شرط محدود کردن علم به دانش تجربی، می‌تواند از حق یا باطل بودن عقاید و آرمان‌ها سخن بگوید - درست یا نادرست بودن شیوه مداوای بیماران را می‌توان با روش تجربی شناخت.
- (۳) دو ابزار معرفتی مهم برای داوری هستند - اگر علوم تجربی را به معنای اجتماعی آن محدود نکند، می‌تواند درباره حق یا باطل بودن واقعیت‌ها و آرمان‌ها داوری کند - حق و باطل بودن شیوه مداوای بیماران را می‌توان با روش تجربی شناخت.
- (۴) توان شناخت و داوری درباره حق و باطل بودن عقاید و ارزش‌های کلان را دارند - به شرط محدود کردن علم به دانش تجربی، می‌تواند از حق یا باطل بودن عقاید و آرمان‌ها سخن بگوید - توان داوری درباره فنون و روش‌های اجرایی را دارند.
- ۷۲- ویژگی‌های هویتی زیر را به ترتیب مشخص کنید.
- «دانش آموز - منضبط - فرزند دوم خانواده»
- (۱) اکتسابی، اجتماعی و ثابت - ثابت، اجتماعی و فردی - انتسابی، اجتماعی و جسمانی
- (۲) انتسابی، فردی و ثابت - فردی، اکتسابی و متغیر - اکتسابی، فردی و غیرجسمانی
- (۳) اکتسابی، اجتماعی و متغیر - فردی، اکتسابی و متغیر - انتسابی، اجتماعی و ثابت
- (۴) فردی، انتسابی و متغیر - ثابت، اجتماعی و فردی - فردی، متغیر و انتسابی
- ۷۳- کدام گزینه به ترتیب در مورد «اقناع» درست و در مورد «تحرك اجتماعی» نادرست است؟
- (۱) اقناع، روشی است که به واسطه آن، فرهنگ در افراد درونی می‌شود - تحرك اجتماعی صعودی، زمانی اتفاق می‌افتد که موقعیت اجتماعی جدید فرد، برتر از موقعیت اجتماعی قبلی او باشد.
- (۲) هر چه ظرفیت منطقی و عقلانی یک فرهنگ بیشتر باشد و با احساسات آدمیان سازگارتر باشد، قدرت اقناعی آن بیشتر است - تحرك اجتماعی افراد، بیشتر در جوامعی وجود دارد که موقعیت اجتماعی افراد، براساس ویژگی‌های انتسابی باشد.
- (۳) اقناع، روشی است که برای پذیرش فرهنگ جامعه و انطباق افراد با انتظارات جامعه انجام می‌گیرد - منظور از تحرك اجتماعی، جایگاهی است که فرد در جامعه یا در یک گروه اجتماعی دارد.
- (۴) هر چه قدرت اقناع یک فرهنگ بیشتر باشد، افراد کنش‌ها و اعمال متناسب با آن فرهنگ را بهتر انجام می‌دهند - تحرك اجتماعی یک فرد نسبت به والدینش، تحرك اجتماعی درون‌نسلی است.

۷۴- کدام یک از گزینه‌های زیر، در ارتباط با تحولات هویتی جهان اجتماعی درست است؟

- ۱) تعارض فرهنگی ← ناتوانی جهان اجتماعی در سازماندهی رفتارهای اجتماعی مطابق با مبانی خود ← بحران هویت ← از دست دادن ثبات و استقرار خود در زندگی مردم ← تزلزل فرهنگی ← دگرگونی هویتی جهان اجتماعی
- ۲) فراتر رفتن تغییرات هویتی بیرون از مرزهای مقبول جهان اجتماعی ← تعارض فرهنگی ← ناتوانی جهان اجتماعی در سامان دادن کنش‌های اجتماعی براساس فرهنگ خود ← تزلزل فرهنگی ← بحران هویت ← تحولات هویتی جهان اجتماعی
- ۳) تعارض فرهنگی ← آغاز ناسازگاری از سطح رفتارها و هنجارها ← ناتوانی جهان اجتماعی در دفاع از ارزش‌ها و عقاید اجتماعی خود ← بحران هویت ← تزلزل فرهنگی ← دگرگونی هویتی جهان اجتماعی

- ۴) فراتر رفتن تغییرات هویتی بیرون از مرزهای مقبول جهان اجتماعی ← تزلزل فرهنگی ← ناتوانی جهان اجتماعی در دفاع از ارزش‌ها و عقاید اجتماعی خود ← تزلزل فرهنگی ← بحران هویت ← تحولات هویتی جهان اجتماعی

۷۵- به ترتیب، در تعاملات بین فرهنگی، به ترتیب چه موقع یک فرهنگ به فرهنگ دیگر ملحق می‌شود، چه زمانی دچار تحولات هویتی می‌شود و جهان غرب نیز، چگونه دچار تحولات هویتی شد؟

- ۱) با قبول عقاید و ارزش‌های جهان اجتماعی دیگر - عدم پافشاری بر عقاید خویش و نفوذ داد و ستد فرهنگی به لایه‌های عمیق آن - طی جنگ‌های صلیبی، پس از رویارویی با فرهنگ اسلامی

- ۲) پذیرش هنجارها و نمادهای فرهنگ دیگر - در نتیجه تقابل شیوه‌های زندگی ناسازگار با عقاید و ارزش‌های یک جهان اجتماعی - طی جنگ‌های صلیبی، پس از رویارویی با فرهنگ اسلامی

- ۳) سرایت داد و ستد فرهنگی به لایه‌های عمیق آن - در نتیجه تقابل شیوه‌های زندگی ناسازگار با عقاید و ارزش‌های یک جهان اجتماعی - با عبور از عقاید و ارزش‌های مسیحیت قرون وسطی

- ۴) با عبور از ارزش‌ها و عقاید جهان اجتماعی دیگر - عدم پافشاری بر عقاید خویش و نفوذ داد و ستد فرهنگی به لایه‌های عمیق آن - با عبور از عقاید و ارزش‌های مسیحیت قرون وسطی

## منطق



۷۶- کدام گزینه نوعی «استدلال» است؟

- (۱) وسیله‌ای کاغذی است که از طریق آن، تاریخ را نشان می‌دهند.
- (۲) استفاده از وسایل حمل و نقل عمومی، سبب کاهش ترافیک می‌شود.
- (۳) نوعی خوراکی است که به عنوان سوغات شهر کرمان، شهرنی جهانی دارد.
- (۴) لیزری است که با استفاده از آن، دیوارهای آجری صاف و محکم ساخته می‌شوند.

۷۷- مغالطه موجود در رویه‌روی کدام گزینه، درست ذکر شده است؟

- (۱) او برای سفری پنج‌روزه از تهران به خوزستان آمد ← مغالطه اشتراک لفظ
- (۲) خانه را دزد برده است، باید از اول آن را بسازیم ← مغالطه ابهام در مرجع ضمیر
- (۳) تمایل دارید با من به رستوران بیایید؟ خیر تمایل ندارم ← مغالطه شیوه نگارش کلمات
- (۴) او گفت که به پولش آتش زده؛ اما من بوی دود حس نکردم ← مغالطه توسل به معنای ظاهری

۷۸- در عبارت زیر، به ترتیب کدام گزینه «کلی» یا «جزئی» بودن مفاهیم مشخص شده را به درستی نشان می‌دهد؟

«افلاطون، ابداع‌کننده خدانشناسی فلسفی است؛ زیرا نخستین استدلال‌های محکم خدانشناسی را ارائه داد.»

- (۱) جزئی - کلی - کلی (۲) جزئی - جزئی - کلی (۳) کلی - کلی - جزئی (۴) جزئی - جزئی - جزئی
- ۷۹- مجموعه‌ای داریم که از ۳ مفهوم «A, B, C» تشکیل شده است؛ مفهوم A اعم از مفهوم C است و مفهوم B نیز عام‌تر از مفهوم C است؛ رابطه میان مفاهیم B و C چیست؟

- (۱) تساوی
- (۲) عموم و خصوص مطلق (B بزرگ)
- (۳) عموم و خصوص مطلق (C بزرگ)
- (۴) عموم و خصوص من‌وجه

۸۰- کدام عبارت درباره «تعریف» درست است؟

- (۱) دانش منطق با بررسی ضوابط تفکر، به تعریف مفاهیم مختلف می‌پردازد.
- (۲) انسان به صورت ارادی تعریف می‌کند؛ پس می‌تواند از تعریف کردن، پرهیز کند.
- (۳) «تعریف از طریق ذکر مصادیق» نمونه‌ای از تأمین محتوای علوم توسط منطق است.
- (۴) یادگیری شیوه تعریف صحیح، نمی‌تواند انسان را از دچار شدن به همه مغالطه‌ها دور کند.

۸۱- در کدام استدلال، مقدمات از نتیجه حمایت نسبی می‌کنند؟

- (۱) این دو برادر، دوقلوی همسان هستند؛ پس کروموزوم‌های مشابه دارند.
- (۲) گیاه شمعدانی برای رشد به نور نیاز دارد؛ پس در زیر زمین قابلیت رشد ندارد.
- (۳) هر کس به باشگاه می‌رود، برای ورزش می‌رود؛ زیرا هیچ‌کس به قصد تماشا به آن جا نمی‌رود.
- (۴) همه کارمندان در انتهای ماه حقوق می‌گیرند؛ پدرم کارمند است؛ پس به زودی حقوق می‌گیرد.

۸۲- کدام قضیه «محصوره» است؟

- (۱) دزد را از هر طرف بخوانی، همان دزد است.
- (۲) پرچم ایران، دارای سه رنگ مختلف است.
- (۳) امروز، بهترین روز در زندگی من بود.
- (۴) امیرحسین، آزمون را تحلیل کرد.

۸۳- در کدام حالت، مغالطه ابهام انعکاس رخ نمی‌دهد؟

- (۱) تغییر نکردن سوز در عکس موجبه کلیه
- (۲) عکس موجبه جزئیه به همان موجبه جزئیه
- (۳) عکس موجبه کلیه به همان موجبه کلیه
- (۴) عکس موجبه جزئیه به همان سالبه جزئیه

۸۴- درباره «قیاس اقترانی» می‌توان گفت .....

- (۱) بدون حد وسط، گاهی نتیجه آن صادق و گاهی کاذب است.
- (۲) اجزای نتیجه آن در میان یکی از مقدمات پخش شده است.
- (۳) براساس نوع نتیجه، حداقل دارای چهار شکل مختلف است.
- (۴) همه شکل‌های قیاس اقترانی، دارای نتیجه قطعی هستند.

۸۵- اگر قیاس زیر، شکل دوم و معتبر باشد؛ کدام گزینه می‌تواند به عنوان مقدمه دوم آن باشد؟

«مقدمه اول: هر الف ب است.

مقدمه دوم: .....

نتیجه: هیچ الف ج نیست.»

- (۱) هیچ ج ب نیست.
- (۲) هیچ ب ج نیست.
- (۳) هر ب ج است.
- (۴) بعضی ب ج نیست.



تاریخ آزمون

جمعه ۱۴۰۳/۰۱/۱۷

# پاسخنامه آزمون دفترچه شماره (۲) دوره دوم متوسطه پایه دهم انسانی

نام و نام خانوادگی:	شماره داوطلبی:
تعداد سوال: ۸۵	مدت پاسخگویی: ۹۰ دقیقه

عناوین مواد امتحانی آزمون گروه آزمایشی علوم انسانی، تعداد سؤالات و مدت پاسخگویی

ردیف	مواد امتحانی	تعداد سوال	شماره سوال		مدت پاسخگویی
			از	تا	
۱	ریاضیات	۱۰	۱	۱۰	۱۵ دقیقه
۲	اقتصاد	۱۰	۱۱	۲۰	۱۰ دقیقه
۳	علوم و فنون ادبی	۱۵	۲۱	۳۵	۱۵ دقیقه
۴	زبان عربی (اختصاصی)	۱۰	۳۶	۴۵	۱۰ دقیقه
۵	تاریخ	۱۰	۴۶	۵۵	۱۰ دقیقه
۶	جغرافیا	۱۰	۵۶	۶۵	۱۰ دقیقه
۷	جامعه‌شناسی	۱۰	۶۶	۷۵	۱۰ دقیقه
۸	منطق	۱۰	۷۶	۸۵	۱۰ دقیقه



$f(x) = ax + b$

۳ ۶

$f(0) = b \rightarrow f(0) = 2f(1) - 1 \rightarrow b = 2(a+b) - 1$

$f(1) = a + b \rightarrow b = 2a + 2b - 1 \Rightarrow 2b - b = 1 - 2a \Rightarrow b = 1 - 2a (*)$

$f(2) = -1 \Rightarrow -1 = 2a + b \xrightarrow{(*)} -1 = 2a + 1 - 2a \Rightarrow a = -2$

$(*) \rightarrow b = 1 - 2(-2) = 1 + 4 = 5 \Rightarrow f(x) = -2x + 5$

تقاطع با محور xها  $y=0 \rightarrow 0 = -2x + 5 \Rightarrow 2x = 5 \Rightarrow x = \frac{5}{2} = 2.5$

$f(x) = ax^2 + bx + c$

۲ ۷

$(0, -1), (f, -1) \xrightarrow{\text{هم عرض}} x_S = \frac{0+f}{2} = \frac{f}{2}$

$x_S = \frac{-b}{2a} = \frac{f}{2} \Rightarrow b = -fa (*)$

$f(0) = -1 \Rightarrow c = -1 (**)$

$f(1) = 0 \Rightarrow a + b + c = 0 \xrightarrow{(**), (*)} a + (-fa) + (-1) = 0$

$\Rightarrow -ra = 1 \Rightarrow a = -\frac{1}{r} \xrightarrow{(*)} b = \frac{f}{r}$

برای یافتن برد باید عرض رأس سهمی را بیابیم:

$f(x) = -\frac{1}{r}x^2 + \frac{f}{r}x - 1$

$y_S = f(r) = -\frac{1}{r}(r)^2 + \frac{f}{r}(r) - 1 = -\frac{f}{r} + \frac{f}{r} - 1 = \frac{f}{r} - 1 = \frac{1}{3}$

$\Rightarrow$  برد تابع  $= (-\infty, \frac{1}{3}]$

همگی از نوع کمی فاصله‌ای به جز گزینه (۲) که نسبتی می‌باشد

۲ ۸

$\bar{x} = 8 \Rightarrow$  مجموع داده‌ها  $= 5 \times 8 = 40$

۱ ۹

$\sigma^2 = 8 \Rightarrow$  مجموع مربع اختلاف داده‌ها از میانگین

$= (x_1 - 8)^2 + \dots + (x_5 - 8)^2 = 8 \times 5 = 40 (*)$

مجموع داده‌های جدید  $= 40 + 7 + 9 = 56 \Rightarrow \bar{x} = \frac{56}{10} = 5.6$

$\sigma^2 = \frac{(x_1 - 8)^2 + \dots + (x_5 - 8)^2 + (7 - 8)^2 + (9 - 8)^2}{10}$

$\frac{40 + 1 + 1}{10} = \frac{42}{10} = 4.2$

۴ ۱۰

داده	۳	۵	۸	۱۰
------	---	---	---	----

فراوانی	۲	۵	۵	۶
---------	---	---	---	---

تعداد کل داده‌ها  $= 2 + 5 + 5 + 6 = 18$

میانگین  $= \frac{3 \times 2 + 5 \times 5 + 8 \times 5 + 10 \times 6}{18} = \frac{91 + 5x}{18}$

$\Rightarrow 18x - 5x = 91 \Rightarrow 13x = 91 \Rightarrow x = \frac{91}{13} = 7$

$\Rightarrow \bar{x} = x = 7$

داده	۳	۵	۷	۱۰
فراوانی	۲	۵	۵	۶

$\sigma^2 = \frac{2(3-7)^2 + 5(5-7)^2 + 5(7-7)^2 + 6(10-7)^2}{18}$

$= \frac{2(16) + 5(4) + 5(0) + 6(9)}{18} = \frac{22 + 20 + 0 + 54}{18} = \frac{96}{18} = 5.33$

$\Rightarrow \sigma = \sqrt{5.33} = 2.3$

۲ ۱

آن عدد را X در نظر می‌گیریم، پس: اندازه‌ای که از ۲ کم تر است  $(x - (-2))$  اندازه‌ای که از (-۳) بیشتر است  $(2 - x)$

$\Rightarrow x + 2 = 1 - \frac{1}{2}x$

$\Rightarrow x + \frac{1}{2}x = 1 - 2 \Rightarrow \frac{3}{2}x = -2 \Rightarrow x = -\frac{4}{3}$

$mx^2 + (m+2)x + 2 = 0$

روش اول: ۴ ۲

$\Delta = (m+2)^2 - 4(m)(2) = m^2 + 4m + 4 - 8m = m^2 - 4m + 4$

$\Rightarrow \Delta = (m-2)^2$

$x = \frac{-(m+2) \pm \sqrt{(m-2)^2}}{2m} = \frac{-m-2 \pm (m-2)}{2m}$

$\Rightarrow \begin{cases} x_1 = \frac{-m-2+m-2}{2m} = \frac{-4}{2m} = -\frac{2}{m} \\ x_2 = \frac{-m-2-m+2}{2m} = \frac{-2m}{2m} = -1 \end{cases}$

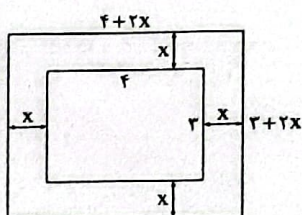
$x_1 + x_2 = 0 \rightarrow -\frac{2}{m} - 1 = 0 \Rightarrow m = -2$

روش دوم: مجموع ریشه‌های معادله  $ax^2 + bx + c = 0$  برابر است با:

$x_1 + x_2 = -\frac{b}{a} \rightarrow -\frac{(m+2)}{m} = 0$

$\Rightarrow m + 2 = 0 \Rightarrow m = -2$

۴ ۳



مساحت اتاق  $= (4+2x)(2+2x) = 30$

$\Rightarrow (2x)^2 + (4+2)(2x) + (4 \times 2) = 30$

$\Rightarrow 4x^2 + 14x + 12 - 30 = 0$

$\Rightarrow 4x^2 + 14x - 18 = 0$

$\Rightarrow (2x+9)(2x-2) = 0 \Rightarrow \begin{cases} 2x+9=0 \Rightarrow x=-\frac{9}{2} \text{ (غرق)} \\ 2x-2=0 \Rightarrow x=1 \text{ (متر)} = 100 \text{ متر} \end{cases}$

اولاً داریم: ۱ ۴

$(2x-1)(x-2) = 2x^2 - 4x - x + 2 = 2x^2 - 5x + 2$

$\frac{5x}{2x^2 - 5x + 2} = \frac{2}{x-2} - \frac{-1}{2x-1}$

بنابراین:

$\Rightarrow \frac{5x}{(2x-1)(x-2)} = \frac{2}{x-2} + \frac{1}{2x-1}$

$\Rightarrow 5x = 2(2x-1) + (x-2)$

$\Rightarrow 5x = 4x - 2 + x - 2 \Rightarrow 5x = 5x - 4 \Rightarrow 0 = -4$

بنابراین این معادله جواب ندارد.

$f(x) = \frac{x - |1-x|}{x}$

۲ ۵

$x = -1 \Rightarrow f(-1) = \frac{-1 - |1 - (-1)|}{-1} = \frac{-1 - |1+1|}{-1} = \frac{-1-2}{-1} = 3$

$\Rightarrow f(f(-1)) = f(3) = \frac{3 - |1-3|}{3} = \frac{3 - |-2|}{3} = \frac{3-2}{3} = \frac{1}{3}$

## اقتصاد



۱۱ الف) «منافع مالیاتی» جزء مزایای کسب و کار شخصی است، زیرا صاحبان این کسب و کارها فقط یک بار مالیات بر درآمد می‌پردازند.

ب) کمیابی منابع، هر جامعه را با مبادله مواجه می‌سازد. اگر منابع بیشتری برای تولید یک کالا و خدمات اختصاص داده شود، منابع کمتری برای تولید کالا و خدمات دیگر باقی می‌ماند. حتی اگر یک کشور کالاهایی را از دیگر کشورها بخرد، هنوز با کمیابی و مبادله مواجه است.

ج) کارآفرین کسی است که با نوآوری و خطرپذیری، محصولات جدیدی تولید و عرضه می‌کند یا راه‌های جدیدی برای تولید کشف می‌کند. کارآفرینان بینشی برای دیدن فرصت‌های کسب و کار دارند که دیگران از مشاهده آن ناتوانند و یا به ذهنشان خطور نمی‌کند. آن‌ها شجاعتی برای شروع یک سرمایه‌گذاری جدید دارند که دیگران فاقد آن هستند. آن‌ها ایده‌های خود را امیدوارانه به کسب و کارهای سودآور تبدیل می‌کنند. (درست بودن هر چهار گزینه)

د) بسیاری از کسب و کارها در ایران به شکل کسب و کار شخصی در حال فعالیت‌اند.

۱۲ الف) در ابتدا باید درآمد را مطابق فرمول زیر به دست آوریم:

کل محصول  $\times$  قیمت = درآمد

$$x = 350,000 \times 3500 = 1,225,000,000 \text{ تومان}$$

حالا مجموع هزینه‌ها را محاسبه می‌کنیم:

$$\begin{aligned} & \text{ماه} \quad \text{تعداد} \\ & \quad \quad \quad \uparrow \quad \uparrow \\ & 4 \times 12 \times 5,600,000,000 = 268,800,000 \\ & \text{حقوق سالانه کارمندان} \\ & 268,800,000 + 150,000,000 \\ & \text{هزینه‌ها} \\ & 250,000,000 + 465,000,000 = 1,133,800,000 \text{ تومان} \end{aligned}$$

حال باید هزینه‌ها را از درآمد کم کنیم تا سود را محاسبه کنیم:

هزینه‌ها - درآمد = سود

$$x = 1,225,000,000 - 1,133,800,000 = 91,200,000 \text{ تومان}$$

۱۳ الف) تعاونی کسب و کاری است که با هدف تأمین

نیازمندی‌های اعضا تشکیل می‌شود و به بهبود وضعیت اقتصادی آن‌ها کمک می‌کند. در تعاونی تولید، تعدادی تولیدکننده جهت بهره‌مندی از مزایای فعالیت‌های اقتصادی با مقیاس بزرگ، گرد هم می‌آیند و با اقدامات جمعی، منفعت خود را بیشینه می‌کنند.

ب) به دلیل وجود کمیابی در منابع و امکانات، همیشه باید بین گزینه‌های انتخاب، «بده - بستان» کرد. بده - بستان یعنی چیزی را رها می‌کنید تا چیز دیگری را به دست آورید.

ج) زمانی که افراد یک جامعه به کسب و کارهای حرام روی آورند، اقتصاد آن کشور در سراسهیبی سقوط قرار خواهد گرفت.

د) اگر یک شرکت یا یک کشور، از تمامی فرصت‌هایش برای بهتر شدن وضعیت خودش استفاده کرده باشد، بدون آن‌که وضع دیگران بدتر شود، اقتصاد آن شرکت یا کشور کاراست؛ یعنی شرکت یا کشور از منابع موجود خود، بیشترین استفاده را می‌برد در غیر این صورت حداقل بیش از یک کالا یا خدمت می‌توان در دسترس مردم قرار داد؛ بدون آن‌که کالاها یا خدمات دیگر کاهش پیدا کنند.

۱۴ الف) به ترتیب مالیات بر ارزش افزوده هر مرحله را محاسبه می‌کنیم:

$$\text{مرحله اول} = 5000 \times \frac{5}{100} = 250$$

$$\text{مرحله دوم} = 7500 \times \frac{5}{100} = 375$$

$$\text{مرحله سوم} = 10,500 \times \frac{5}{100} = 525$$

$$\text{مرحله چهارم} = 18,900 \times \frac{5}{100} = 945$$

ب) مالیات بر ارزش افزوده مرحله چهارم را که محاسبه کردیم به قیمت آن اضافه می‌کنیم تا قیمت با مالیات محاسبه می‌شود

$$18,900 + 945 = 19,845$$

۱۵ الف) علاوه بر حمایت از حقوق مالکیت و اجرای قراردادهای،

دولت با وضع قوانین و مقرراتی ویژه در زمینه‌های مختلف می‌کوشد تا وجود اطلاعات و آگاهی‌های لازم را برای مبادله بین افراد تضمین کند، مثلاً شرکت‌های دارویی و غذایی نمی‌توانند پیش از انجام برخی آزمایش‌ها و اخذ گواهی معتبر، محصولات خود را به بازار عرضه کنند یا افراد بدون دارا بودن صلاحیت‌های لازم به مشاغل مختلف وارد شوند؛ هم‌چنین سازمان استاندارد وظیفه دارد کیفیت یا عدم کیفیت محصولات را تأیید کند. همه این فعالیت‌ها به نوعی سبب بهبود عملکرد بازار می‌شود.

ب) مالیات‌های مستقیم به دو دسته مالیات بر دارایی و مالیات بر درآمد تقسیم می‌شوند. اساس و مبنای مالیات بر دارایی، ثروت مؤدی (پرداخت‌کننده مالیات) است. مهم‌ترین نوع مالیات بر دارایی، مالیات بر ارث است که از اموال و دارایی‌های باقی‌مانده شخص فوت‌شده، دریافت می‌شود.

ج) در سال ۱۹۴۷، ۲۳ کشور برای جلوگیری از اقدامات حمایت‌گرایانه کشورها علیه یکدیگر و حفظ روابط تجاری بین خودشان، قراردادی غیررسمی را امضا کردند که به نام قرارداد «گات»، مشهور شد و بعدها به سازمان دائمی تجارت جهانی تبدیل شد.

د) بازار معنای خاصی در اقتصاد دارد؛ بازار به مجموعه خریداران و فروشندگان چیزی در هر جای ممکن اطلاق می‌شود. مبادلات در بازار ممکن است حضوری و حقیقی نباشد و به صورت مجازی و در اینترنت صورت گیرد. شما ممکن است با تلفن و پشت میز سفارش دهید و یا با شبکه اینترنت، خرید اینترنتی کنید.

۱۶ الف) روش کلی در تعیین میزان فقر، آن است که نیازمندی‌های

افراد و یا خانوار را با توانمندی‌های آنان برای دستیابی به آن نیازها مقایسه کنیم.

ب) مطابق با معیار بانک جهانی، افرادی که زیر ۱/۹ دلار در روز درآمد دارند، زیر خط فقر مطلق‌اند و از تأمین احتیاجات اولیه زندگی خود عاجزند.

ج) عواملی چون ۱- واردات بی‌رویه کالا ۲- بروز تحریم ۳- وجود موانع قانونی ۴- نوسان شدید کالاهای حوزه انرژی و - می‌تواند باعث بروز بیکاری در جامعه بشود.

۱۷ الف) هزینه سبد بازار ماه B:  $25 = \frac{100(x - 15)}{150}$

$$25 = \frac{100(x - 15)}{150} \Rightarrow 3750 = 100x - 15,000$$

$$\Rightarrow \frac{25}{100} = \frac{x - 15}{150} \Rightarrow 3750 = 100x - 15,000$$

$$\Rightarrow 100x = 18,750 \Rightarrow x = 187.5$$

$$C \text{ ماه } cpi: 30 = \frac{100 \times (187.5 - \text{هزینه سبد بازار ماه C})}{187.5}$$

$$30 = \frac{100(x - 187.5)}{187.5} \Rightarrow 5625 = 100x - 18,750$$

$$\Rightarrow 100x = 24,375 \Rightarrow x = 243.75$$

$$D \text{ ماه } cpi: 25 = \frac{100 \times (243.75 - \text{هزینه سبد بازار ماه D})}{243.75}$$

$$25 = \frac{100(x - 243.75)}{243.75} \Rightarrow 8531.25 = 100x - 24,375$$

$$\Rightarrow 100x = 32,906.25 \Rightarrow x = 329.0625$$

۱۸ الف) در دوران قاجار، ایران فرصت طلایی خود را برای جبران

کاستی‌ها از دست داد.

ب) اقتصاد مقاومتی، اقتصادی است پیشرفته، مردمی و دانش‌بنیان که در برابر تهدیدات و تکان‌های داخلی و خارجی، آسیب‌ناپذیر است و با اتکالی به قابلیت‌ها و ظرفیت‌های داخلی و استفاده از فرصت‌های بیرونی، نیازها و مشکلات اقتصادی را رفع می‌کند

ج) رشد اقتصادی باعث انتقال منحنی مرز امکانات تولید به سمت راست و بالا خواهد شد.

۲۸ ۳

پنهان	پن	هائز	خاکریزا	خا	ک	ر
-	-	-	-	-	-	-
پنهانی	پنی	نا	استان	نا	س	نایز
-	-	-	-	-	-	-

بررسی طریقه (۳)

سرکشی	سر	کش	خنده دار	خند	ه	ر
-	-	-	-	-	-	-
سنگین دل	سند	دل	آتشین	ا	ن	شبی
-	-	-	-	-	-	-

۲۹ ۲

هر	جا	ک	پ	ن	مش	ه	م	جا	نم	خ	هائز	شد	ود
-	-	-	-	-	-	-	-	-	-	-	-	-	-

۳۰ ۴ تقطیع گزینه (۴)

ده	رو	ز	مه	ر	گر	دو	اف	ن	ا	ث	اف	سوز
-	-	-	-	-	-	-	-	-	-	-	-	-
نی	کی	ب	جا	ی	یا	را	فر	ص	ش	ما	ر	یا
-	-	-	-	-	-	-	-	-	-	-	-	-

۳۱ ۳ یکی از ملوک عجم دست تپاول به مال رعیت دراز کرده بود و

جور و اذیت آغاز کرده، سجع مطرف

بررسی سایر گزینه‌ها،

(۱) هر آینه ما را خردمندی کافی باید که تدبیر مملکت را شاید سجع متوازی

(۲) آن را که حساب پاک است، از محاسبه چه پاک است؟ سجع متوازی

(۴) تا به جایی که خلق از مکاید فعلش به جهان برفتند و از کربت جورش راه

غربت گرفتند؛ سجع متوازی

۳۲ ۴ بررسی سایر گزینه‌ها،

(۱) تکرار صامت «ش» (۵ بار)

(۲) تکرار صامت «ش» (۶ بار)

(۳) تکرار صامت «س» (۸ بار)

۳۳ ۳ بررسی ابیات،

الف) واژه آرای: خاک

ب) واج آرای: تکرار صامت «خ» (۷ بار)

ج) موازنه:

طرزه	مفشان	که	غرامت	بر	ماست
↓	↓	↓	↓	↓	↓
طیره	منشین	که	قیامت	بر	خاست

د) ترصیع:

خواست	پریدن	چمن	از	چابکی
↓	↓	↓	↓	↓
خواست	چکین	سمن	از	نازکی

۳۴ ۳ مفهوم گزینه (۳): بی‌ارزشی وجود انسان و نکوهش غرور

مفهوم مشترک بیت سؤال و سایر گزینه‌ها: بازگشت به اصل

۳۵ ۴ مفهوم گزینه (۴): تقابل عشق و صبر

مفهوم مشترک بیت سؤال و سایر گزینه‌ها: زندگی بدون معشوق،

بی‌معنی‌ست / عشق، تنها بهانه زیستن است

۲۹ ۲ الف) سؤال از ما شاخص دهک‌ها (توزیع درآمد) را خواسته

استند پس فقط کالوست میوم دهک دوم و سوم دهک اول را به دست آوریم:

دهک اول برابر است با  $4 = 2 = 4$

دهک دوم برابر است با  $4 + 20 = 24$

شاخص دهک‌ها در این کشور برابر است با  $24 + 4 = 6$

ب) برای این که وضعیت توزیع درآمد عادلانه‌تر بشود، باید تفاوت میان دهک

دوم و دهک اول را کم کنیم، پس:

باید سوم دهک‌های پر درآمد (بالای چهارم) را کم کرده و به سوم

دهک‌های پایین جامعه اضافه کنیم، در این صورت مشکل حل خواهد شد.

۳۰ ۴ الف) مؤلفه‌هایی نظیر میزان امید به زندگی در پدو تولد،

مردانگین سال‌های تحصیل، سرانه درآمد ناخالص ملی و شاخص‌های نابرابری و ...

تشکیل دهنده شاخص توسعه انسانی است.

ب) معمولاً افزایش شاخص رشد یک کشور را با افزایش درآمد معادل می‌گیرند.

ج) برخی از کشورهای و سازمان‌های بین‌المللی در طول سده‌های گذشته، از

شاخص‌های توسعه و هم‌چنین نهادهایی که ظاهراً با هدف توسعه اقتصادی به

وجود آمده‌اند، برای تحصیل آنگوها و سبک زندگی غربی استفاده کرده‌اند. در

کشور ما هر چند تلاش‌هایی در جهت استقرار نظام اقتصادی اسلام صورت

گرفته است؛ اما متأسفانه هم‌چنین نهادهای سرمایه‌داری، در جهت انباشت

ثروت در دست عده‌ای محدود و توزیع نامعادل آن فعالیت دارند. این نگرانی‌ها

باعث شده است تا اندیشمندان کشورمان به فکر دستیابی به یک الگوی بومی

برای پیشرفت باشند. الگویی که با شرایط فرهنگی، اقلیمی و تاریخی کشور

سازگار باشد و بتواند راه روشنی را پیش پای مردم ما قرار دهد.

د) زمانی که بول طلا و نقره رایج بود، پشتوانه بول همان طلا و نقره موجود در خود

بول بود. پشتوانه بول کنفی هم بول‌های فلزی و شمش‌های طلا و جواهراتی بود که

تند صرف یا بانک بود؛ اما امروزه بول‌های فلزی و کنفی و تحریری و الکترونیکی که در

دست افراد یا در حساب آن‌هاست، پشتوانه‌ای جز قدرت اقتصادی کشور ندارد.

علوم و فنون ادبی



۲۱ ۳ «شاهنامه ایومنصوری» حدود سال ۲۴۶ قمری، به دست

عده‌ای از دانشوران خراسان، نوشته شد.

۲۲ ۳ شکل‌گیری دولت سلجوقی که دبیران و نویسندگان آن از

تربیت‌یافتگان خراسان و عراق بودند، سبب رونق متون پارسی شد، چنان‌که

کم‌تره، نامه و منشور و فرماتی به زبان تازی (عربی) نگاشته می‌شد و به

این ترتیب مجموعه‌های مشهوری از متون نثر پارسی پدید آمد.

۲۳ ۲ فراوانی موضوعات علمی، از ویژگی‌های نثر «دوره

سامانی» است. در این دوره، محتوای نثرها، بیشتر علمی و گاهی هم،

حلمی، تاریخی و دینی است.

۲۴ ۱ بررسی سایر گزینه‌ها،

(۲) «شایخ» به جای «شاخه»

(۳) «بنگریت» به جای «نگریت» و «بخندید» به جای «خندید»

(۴) «توان دانست» به جای «می‌توان دانست» اقرار گرفتن علامت نفی فعل

بعد از «می» (می‌نیریم) ابو که ← مخفف «بود که»

۲۵ ۴ مقدمات حمیدی از آثار منشور قرن ششم هجری است و در

گزینه‌های (۱) (۲) و (۳) ویژگی‌های سبکی این دوره آمده است.

۲۶ ۳ «به کارگیری ردیف‌های فعلی و اسمی دشوار در شعر» یکی از

ویژگی‌های ادبی سبک عراقی است و با توجه به آن، می‌توان گزینه (۳) را

مستلزم دانست.

۲۷ ۲ در تعیین امتداد هجاه، «ن» ساکن بعد از «مصوت بلند»

حذف می‌شود.

بررسی سایر گزینه‌ها،

(۱) عاشقانه - U - اکبیر -

(۲) جلیز - ابرویز - U -

(۴) جلیز -

■ گزینه مناسب را در پاسخ به سؤالات زیر مشخص کن (۴۵ - ۴۳):

۴۳ ۱ سیَّارَتین ← سیَّارَتان (فاعل و مرفوع است و در اسم‌های مثنی، علامت رفع (ا) است.)

بررسی سایر گزینه‌ها:

- (۲) الطَّلَابُ: مفعول و منصوب به فتحه / واجب: مضاف‌الیه و مجرور به کسره  
(۳) المُعَلِّمَانُ: مبتدا و مرفوع به الف (ا) / المدرِسةُ: مضاف‌الیه و مجرور به کسره  
(۴) المسافِرُونَ: فاعل و مرفوع به واو (و)

۴۴ ۴ بررسی گزینه‌ها:

- (۱) التَّكَلُّمُ: مبتدا / يَسْبُبُ: خبر از نوع فعل  
(۲) حُوسٍ: مبتدا / مُسْلِمُونَ: خبر (مصدر نیست).  
(۳) الحِيفَاظُ: مبتدا / وَاجِبٌ: خبر (مصدر نیست).  
(۴) أَكْبَرُ: مبتدا / الإِعْرَاقُ: خبر (مصدر باب «إفعال»)

۴۵ ۲ ترجمه عبارت سؤال: «معین کن آنچه را که در آن فعلی از ثلاثی مزید نیست»

بررسی گزینه‌ها:

- (۱) سَجَّلَ: فعل ماضی ثلاثی مزید از باب «تفعیل»  
(۲) شَهَدْتُ: فعل ماضی ثلاثی مجرد  
(۳) أَنْشَدَ: فعل ماضی ثلاثی مزید از باب «إفعال»  
(۴) تَشَرَّفَ: فعل ماضی ثلاثی مزید از باب «تَفَعُّلُ»

## تاریخ



۴۶ ۳ ویژگی‌های رویدادهای تاریخی: ۱- دور از دسترس‌اند و قابل مشاهده نیستند و نمی‌توان آن‌ها را به طور مستقیم درک کرد. ۲- تکرارناپذیرند و قابل تجربه نیستند. ۳- مجزا و مستقل نیستند و با یکدیگر رابطه علت و معلولی دارند.

۴۷ ۳ جغرافیای تاریخی به مطالعه مناطق و سرزمین‌های مختلف در گذشته می‌پردازد و تأثیر محیط طبیعی و عوامل جغرافیایی را بر رویدادهای تاریخی مانند شکل‌گیری تمدن‌ها، مهاجرت‌ها، پیروزی‌ها و شکست‌ها و ... مطالعه می‌کند.

الف) باستان‌شناسی

ب) باستان‌شناسی

ج) جغرافیای تاریخی

د) جغرافیای تاریخی

۴۸ ۲ در دوره امپراتوری قدیم، قدرت فراعنه در اوج بود و اهرام سه‌گانه، که اکنون یکی از شاهکارهای معماری جهان باستان است، به دستور آنان ساخته شد. مصر از منابع طبیعی سنگ آهک و سنگ خارا بهره‌مند بود و معماران مصری برای ساخت هرم و دیگر بناها از آن‌ها استفاده می‌کردند. ساخت این بناها نیازمند دانش و مهارت بسیار بود و ساخت آن‌ها بدون محاسبات دقیق هندسی و ریاضی امکان‌پذیر نبود.

۴۹ ۳ آیین بودایی مهم‌ترین آیینی بود که در برابر باورهای آمیخته با خرافات و رسوم دشوار کیش برهمنی ظهور کرد و برای چند قرن، حیات فکری و فرهنگی هند باستان را تحت تأثیر قرار داد.

در دوران سلسله هان، آیین بودا به چین راه یافت و به تدریج در کنار آیین کنفوسیوس و دیگر آیین‌ها، مورد پذیرش بخشی از مردم چین قرار گرفت.

توجه: آیین بودایی پس از ورود آریایی‌ها در هند ظهور کرد.

۵۰ ۳ قرن اول قبل از میلاد یعنی بازه زمانی ۰ تا ۹۹ ق.م. در سال ۷۳ ق.م. بردگان به رهبری اسپارتاکوس قیام کردند و حکومت روم به زحمت و پس از دو سال، قیام را سرکوب کرد.

در قرن اول قبل از میلاد، جمهوری رم بر اثر رقابت سرداران جاه‌طلب دچار جنگ داخلی و آشفتگی شد. سرانجام اکتاویان بر رقیبانش غلبه کرد و تغییراتی در نظام حکومتی جمهوری رم به وجود آورد. در نتیجه این تغییرات، قدرت اجرایی در اختیار یک فرد به عنوان شخص اول مملکت قرار گرفت که به «آگوستوس» و بعداً «امپراتور» معروف شد.

## زبان عربی (اختصاصی)



■ مناسب‌ترین گزینه را در جواب برای ترجمه یا مفهوم یا مشخص کن (۴۲ - ۳۶):

۳۶ ۳ ترجمه کلمات مهم: يَتَفَكَّرُونَ: می‌اندیشند / ما خَلَقْتُ: نیافریدی

دلایل رد سایر گزینه‌ها:

- (۱) آسمان ← آسمان‌ها؛ «السموات» جمع است / «تو» اضافی است. / ما خَلَقْتُ: نادرست ترجمه شده است.  
(۲) اندیشیدند ← می‌اندیشند؛ «يَتَفَكَّرُونَ» مضارع است / «آیا» اضافی است.  
(۴) خالق ← خلقت، آفرینش / فکر می‌کنید ← فکر می‌کنند؛ «يَتَفَكَّرُونَ» غائب است نه مخاطب / نمی‌آفرینی ← نیافریدی؛ «ما خَلَقْتُ» ماضی منفی است / «هذا» ترجمه نشده است.

۳۷ ۱ ترجمه کلمات مهم: تَقَوْمٌ بِد: اقدام می‌کند / وَصِيفٌ: پیاده‌رو / تَجْمِيلٌ: زیباسازی / الفُنُنُ: شهرها

دلایل رد سایر گزینه‌ها:

- (۲) «هر» اضافی است. / روی می‌آورد ← اقدام می‌کند / این ← آن / ترتیب قسمت دوم عبارت به هم خورده است.  
(۳) اقدام کرده است ← اقدام می‌کند؛ «تَقَوْمٌ» مضارع است. / شهر ← شهرها؛ «الفُنُنُ» جمع است.  
(۴) شهری ← شهرها / کوچه‌ها ← پیاده‌رو / «ذلك» ترجمه نشده است.

۳۸ ۴ ترجمه کلمات مهم: إِعْصَارٌ: گردباد / سَبَبٌ: سبب شد

دلایل رد سایر گزینه‌ها:

- (۱) طوفان ← گردباد / امروز ← دیروز / «این» اضافی است.  
(۲) «همین» اضافی است. / طوفان (مانند گزینه ۱) / هشتصد ← هشتاد / رقم زد ← سبب شد  
(۳) ترجمه به هم خورده است / ضرر ← ضررها؛ «أضرار» جمع است.

دلایل رد سایر گزینه‌ها:

- (۱) مرزهایمان ← مرزها؛ «الحدود» بدون ضمیر است. / ما انْتَحَبُوا: عقب نشینی نکردند  
(۲) تعجَّب خواهی کرد ← تعجَّب می‌کنی؛ «تَتَعَجَّبِينَ» مضارع است. / واقعا ← (بسیار)  
(۴) أَجَلَّتْ: نشاند؛ ترجمه صحیح: (پدر دخترش را کنار خود نشاند و او را بوسید)

دلایل رد سایر گزینه‌ها:

- (۲) يَتَحَرَّكُ ← يَحْرُكُ: يَتَحَرَّكُ تکان می‌خورد / البَطَّ ← القَطُّ  
(۳) تَحَرَّكَ ← يَحْرُكُ / ضمیر «ش» ترجمه نشده است. / اِتِّعَادٌ ← طَرْدٌ: ایتعاد: دور شدن  
(۴) حَرَّكَ ← يَحْرُكُ: «تکان می‌دهد» مضارع است. / ضمیر «ش» (مانند گزینه ۲) / اِتِّعَادٌ (مانند گزینه ۳)

۴۱ ۴ مفهوم عبارت سؤال این است که با سکوت سلامتی انسان تضمین می‌شود و در صورتی که زبان به چرخش درآید، انسان گرفتار می‌شود. اما عبارت گزینه (۴) اهمیت عمل را نسبت به سخن نشان می‌دهد.

ترجمه گزینه (۲):

پشیمانی بر سکوت بهتر از پشیمانی بر سخن گفتن است.

ترجمه گزینه (۲):

(۱) تعطیل: روزی در هفته است که کارمندان و کارگران در آن استراحت می‌کنند.

(۲) ساحل: حفره‌ای در کوه است که انسان می‌تواند وارد آن شود (نادرست).

(۳) داروخانه: مکانی است که هنگام بیماری از آن داروها را می‌خریم.

(۴) دماسنج: وسیله‌ای است که درجه حرارت بدن و هوا را معین می‌کند.

۵۷ ۲ سؤال چه کسی / چه کسائی: روابط متقابل انسان و محیط را مورد توجه قرار می‌دهد «چه کسائی یا کدام فعالیت‌ها و برتلمه‌های انسانی در این پدیده اثر داشته است و تأثیر آن بر محیط و انسان چیست؟» بی‌توجهی به تثبیت خاک

سؤال چرا: به علت وقوع پدیده می‌پردازد «چرا این پدیده به وجود آمده است؟» - تداوم خشکسالی در سال‌های اخیر

۵۸ ۱ طولانی‌ترین رودهایی که به دریای خزر می‌ریزند رود ولگا و اورال از شمال، سفیدرود و هراز از جنوب، رود آترک و گرگان از جنوب شرق و رود کورا و ارس از سمت جنوب غرب

مهم‌ترین رودهایی که به خلیج فارس می‌ریزند: کارون (تنها رود قلیل کشتیرانی ایران)، کرخه، دالکی و مند

۵۹ ۳ ماهی‌دشت کرم‌شاه و دشت اوزن در فارس حاصل تحلیل مواد آهکی و هموار شدن زمین‌ها هستند

۶۰ ۳ بررسی عبارت‌ها:

- توده‌های نفوذی آذرین: محدوده مشخص شده بر روی نقشه منطقه کوهستانی مرکزی را نشان می‌دهد ناهمواری‌های این منطقه دو نوع است: بخش کوه‌های چین‌خورده که به آن‌ها کوه‌های مرکزی گفته می‌شود و برخی توده‌های نفوذی آذرین که به آن‌ها کوه‌های متغرد مرکزی می‌گویند

- ناهمواری‌های مریخی: در منطقه مکران (جنوب استان سیستان و بلوچستان و اطراف چاله جازموریان) واقع شده است

- گنبدی‌های نمکی: در رشته‌کوه‌های زاگرس دیده می‌شود

- اختلاف شدید دما: محدوده مشخص شده دارای آب و هوای گرم و خشک است و یکی از ویژگی‌های این نوع آب و هوا اختلاف شدید دما است

- دشت‌های شکل‌گرفته در اثر گسل‌خوردگی و فرونشست بخشی از پوسته زمین: دشت لوت که در محدوده مشخص شده واقع شده است در نتیجه گسل‌خوردگی و فرونشست بخشی از پوسته زمین شکل گرفته‌اند

- نمکزارهای پف‌کرده: دشت کویر نیز در این محدوده قرار دارد

توجه: کویر، بخشی از بیابان است و به نمکزارهای پف‌کرده‌ای گفته می‌شود که تبخیر شدید عامل اصلی شکل‌گیری آن است

- کانون‌های آبیگر اتساقی: آبیگرهای اتساقی در کوهستان‌های نزدیک به مناطق گرم و خشک شکل می‌گیرند

۶۱ ۱



۶۲ ۳ بررسی عبارت‌ها: نادرست

(ب) در دهه‌های اخیر، نقش انسان به عنوان عامل تأثیرگذار در پراکندگی جمعیت، نسبت به گذشته، افزایش چشمگیری داشته است

(د) در رشد منفی جمعیت میزان مرگ و میر نسبت به میزان موالید بیشتر است

۶۳ ۳ در دوره قاجار، ایران به چهار ایالت و دوازده ولایت تقسیم شد این ایالت‌ها عبارت بودند از: آذربایجان، کرمان و بلوچستان، فارس و بختیاری، خراسان و سیستان.

۵۱ ۴ دوران تاریخی فلات ایران با تاریخ ایلام، که اطلاعات مکتوبی درباره آن وجود دارد، آغاز می‌شود. حدود ۲۶۰۰ ق.م حاکمان کوچک و مستقل ایلامی با یک‌دیگر متحد شده و پادشاهی ایلام را تشکیل دادند ایلام با مناطق مختلف ایران و سرزمین‌های آسیای صغیر و هند روابط تجاری داشت. نکته: برای اولین بار در قرن ۹ ق.م در سالنامه‌های آشوری به مادی‌ها اشاره شده است.

۵۲ ۲ بررسی عبارت‌ها:

(الف) پسر و جانشین کورش هخامنشی، کمبوجیه بود.

توجه: در زمان داریوش اول قسمت‌هایی از غرب و شمال غرب هند ضمیمه قلمرو هخامنشیان شد.

(ب) پسر و جانشین داریوش اول هخامنشی، خشایارشا بود او در نبرد دریایی سالامیس موفق نشد.

(ج) پسر و جانشین انوشیروان ساسانی، هرمز چهارم بود در زمان هرمز چهارم، بهرام چوبین، با پشتیبانی یزرگان علیه پادشاه سر به شورش برداشت و خود به قدرت رسید.

(د) پسر و جانشین هرمز چهارم، خسرو پرویز بود خسرو پرویز با از میان برداشتن حکومت لخمیان در جنوب غربی ایران عملاً این مناطق را در برابر هجوم اعراب بی‌دفاع گذاشت.

(ه) پسر و جانشین خسرو پرویز، شیرویه بود. شیرویه بیشتر افراد خاندان ساسانی را که ممکن بود وارث تاج و تخت شوند، کشت.

۵۳ ۴ اشکانیان در طول حدود ۴۷۰ سال حکومت، چندین بار پایتخت خود را تغییر دادند پایتخت‌های این سلسله به ترتیب عبارتند از: شهر نسا (در ترکمنستان امروزی)، شهر صدروازه (در حوالی دامغان کنونی که یونانیان به آن هکاتمپولس می‌گفتند) و شهر تیسفون (در نزدیکی بغداد امروزی).

۵۴ ۴ نظام سیاسی - اداری که داریوش یکم ایجاد کرد، به دو بخش تشکیلات اداری مرکزی و تشکیلات استانی یا ساتراپی تقسیم می‌شد. تشکیلات اداری مرکزی در درون دربار هخامنشی و در پایتخت ساماندهی شده بود و اجزای اصلی آن را «خزانة شاهی»، «انبار شاهی» و «دیوان شاهی» تشکیل می‌داد. هر یک از این اجزا، به وسیله یکی از نجای بلندپایه مادی یا پارسی اداره می‌شد.

۵۵ ۴ در زمان هخامنشیان با افزایش فتوحات و توسعه تشکیلات حکومتی، نابرابری‌های اجتماعی و اقتصادی میان گروه حاکم و مردم عادی افزایش یافت. نظام طبقاتی جامعه ایران در عصر ساسانی تحت تأثیر دو عامل گسترش یافت: ۱- توسعه تشکیلات اداری و دیوانی و ۲- رسمیت یافتن دین زرتشتی. در این دوره، نابرابری‌های اجتماعی و اقتصادی میان طبقه حاکم و توده مردم عادی افزایش یافت.

بررسی عبارت‌ها: نادرست

(الف) خانواده گسترده تا دوره هخامنشی تداوم داشت، اما پس از آن تحت تأثیر عوامل اقتصادی و اجتماعی، به تدریج کوچک‌تر و محدودتر شد.

(ب) در طبقه‌بندی هرم اجتماعی جامعه دوره اشکانی و ساسانی، طبقه حاکم که به نجای درجه اول و درجه دوم تقسیم می‌شود.

(ج) در دوره هخامنشیان، زن و مرد در کنار هم و با حقوقی برابر کار می‌کردند. تعدادی از کارکنان کارگاه‌های شاهی را زنان تشکیل می‌دادند و حتی مدیریت برخی از این کارگاه‌ها را بر عهده داشتند. در دوره ساسانیان نیز زنان حق مالکیت و فعالیت اقتصادی داشتند.

جغرافیا



۵۶ ۳ در هر مکان، پدیده‌های مختلفی هستند که بر یک‌دیگر تأثیر گذاشته و به نوبه خود از هم تأثیر می‌پذیرند؛ به طور مثال، یک روستا را در نظر بگیرید که خاک، آب، سرمایه و نیروی انسانی آن بر نوع اشتغال آن اثر می‌گذارد و بالعکس. این روند تأثیرگذاری و تأثیرپذیری به صورت جریانی پیوسته در مکان ادامه دارد و موجب تغییر شکل مکان‌ها می‌شود.

۷۰ ۲ با تغییر جهان اجتماعی موجود در پی آن، برداشته شدن الزام‌هایش، جهان اجتماعی جدیدی شکل می‌گیرد و الزام‌های دیگری به دنبال می‌آورد.

ساختن جهان اجتماعی جدید، نیازمند پیدایش و گسترش آگاهی و اراده‌ای نوین است و ممکن است جهان اجتماعی موجود از بسط آن جلوگیری کند.

تفاوت‌هایی که مربوط به لایه‌های عمیق جهان اجتماعی و عناصر محوری آن باشد (و به ارزش‌های کلان، آرمان‌ها و اعتقادات اصلی باز گردد)، یک جهان اجتماعی را به جهان اجتماعی دیگری تبدیل می‌کند.

۷۱ ۱ حق و باطل بودن ارزش‌ها و عقاید کلان درباره انسان و جهان را با روش‌ها و علوم تجربی نمی‌توان شناخت. علوم مبتنی بر عقل و وحی، دو ابزار مهم برای شناخت عقاید و ارزش‌ها هستند.

علوم اجتماعی، اگر علم را به معنای تجربی آن محدود نکند، می‌تواند درباره حق یا باطل بودن واقعیت‌ها و آرمان‌های جهان‌های اجتماعی داوری کند.

علوم تجربی، توان داوری درباره فنون و روش‌های اجرایی را دارند. مثلاً درست یا نادرست بودن شیوه مداوای بیماران را می‌توان با روش‌های تجربی شناخت.

۷۲ ۳ اکتسابی بودن، اجتماعی و متغیر بودن از ویژگی‌های هویتی مفهوم «دانش‌آموز» می‌باشد و «منضبط بودن» دارای ویژگی‌های هویتی فردی، اکتسابی و متغیر است و «فرزند دوم خانواده بودن» هویت انتسابی دارد و اجتماعی و ثابت می‌باشد.

۷۳ ۴ اقناع روشی است که به واسطه آن، فرهنگ در افراد درونی می‌شود و هر چه قدرت اقناع یک فرهنگ بیشتر باشد، افراد کنش‌ها و اعمال متناسب با آن فرهنگ را بهتر انجام می‌دهند.

اما تحرک اجتماعی یک فرد، نسبت به والدینش، از نوع تحرک اجتماعی میان‌نسلی است (نه درون‌نسلی) چون در دو نسل اتفاق می‌افتد.

۷۴ ۲ اگر تغییرات هویتی بیرون از مرزهای مقبول جهان اجتماعی رخ دهد و شیوه‌هایی از زندگی را که با عقاید و ارزش‌ها در تقابل هستند به دنبال بیاورد، به تعارض فرهنگی منجر می‌شود.

وقتی جهان اجتماعی نتواند کنش‌های اجتماعی را براساس فرهنگ خود، سامان دهد، این وضعیت می‌تواند به تزلزل فرهنگی منجر شود.

تزلزل فرهنگی می‌تواند به بحران هویت منجر شود و اگر در یک جهان اجتماعی، بحران هویت پدید آید، راه برای دگرگونی (تحول) هویت فرهنگی آن جهان اجتماعی باز می‌شود.

۷۵ ۱ جهان اجتماعی‌ای که در مسیر تحولات هویتی، ارزش‌ها و عقاید جهان اجتماعی دیگری را قبول کند، به آن ملحق می‌شود.

اگر جهان اجتماعی در تعامل با جهان‌های دیگر، بر عقاید و ارزش‌های خویش پافشاری نکند، داد و ستد فرهنگی به لایه‌های عمیق آن سرایت می‌کند و دچار تحولات هویتی می‌شود.

جهان غرب طی جنگ‌های صلیبی، پس از رویارویی با فرهنگ اسلامی و پذیرش برخی لایه‌های آن، بدون این‌که به جهان اسلام بپیوندد، تحولات هویتی پیدا کرد.

## منطق



۷۶ ۲ عبارت موجود در گزینه (۲)، استدلالی برای علت استفاده از وسایل حمل و نقل عمومی است.

نکته: برای تشخیص تعریف و استدلال، کافیست تا عبارت «زیرا» را در ابتدای هر عبارت قرار دهید؛ استدلال‌ها معمولاً در ادامه «زیرا» می‌آیند.

## بررسی سایر گزینه‌ها:

(۱) این عبارت، تعریف «تقویم» است.

(۳) این عبارت، تعریف «یک خوراکی» است.

(۴) این عبارت، تعریف «شاقول بتایی» است.

توجه: تست مذکور، با ظاهری مشابه در کنکور سراسری تیرماه ۱۴۰۲ آمده بود.

۶۴ ۳ سکونتگاه‌های شهری با توجه به چگونگی پیدایش و کارکردهای مختلف خود، شکل‌های متفاوتی دارند.

توجه: در شهرهای شطرنجی، یک شبکه مستطیل‌شکل از راه‌های ارتباطی، زمین‌های شهر را به بلوک‌ها و قطعات همسان تقسیم می‌کند.

۶۵ ۳ بررسی عبارت‌های نادرست:

(ج) بزرگ‌ترین شهرهای ایران در گذشته، در مسیر راه‌های کاروان‌رو و بازرگانی داخلی یا خارجی شکل گرفته است.

(د) گاهی عوامل طبیعی یا انسانی، موقعیتی به وجود می‌آورد که یک سکونتگاه، اعتبار خود را از دست داده و یا از میان برود.

توجه: شهر بیشاپور، در شمال غربی کازرون به دلیل جنگ و بیماری (عامل انسانی) از میان رفت.

## جامعه‌شناسی



۶۶ ۱ از پیامدهای غیرارادی کنش، آسیب و بیماری برای خود و دیگران می‌باشد.

انسان‌های مختلف در انجام کنش‌هایشان، اهداف متفاوتی دارند و هدف‌های یکسانی ندارند.

پیامدهای غیرارادی کنش، کنش نیستند که لازم باشد کنشگری آن‌ها را اراده کند؛ بلکه نتیجه طبیعی کنش و قطعی است؛ یعنی حتماً انجام می‌شود.

تا آگاهی نباشد، کنشی صورت نمی‌گیرد ولی کنش انسان‌ها، همیشه براساس آگاهی صحیح صورت نمی‌گیرد.

۶۷ ۳ در جامعه‌ای که اغلب خانواده‌های آن، چندفرزندی هستند (نه تک‌فرزندی)، با تولد هر نوزاد، نیازهایش به عنوان یک عضو جامعه نیز طرح و پیگیری می‌شود.

در خانواده‌های تک‌فرزند، نوع ارتباط، محدود به ارتباط پدر و مادر و فرزند است اما در خانواده‌های چندفرزند، برخلاف خانواده‌های تک‌فرزند، معمولاً کودکان در خانه، ارتباط با افراد هم‌سن و سال و هم‌نسل‌های خود را می‌آموزند و فرزندان در تعامل با یکدیگر، ارتباط گرفتن با دیگران، تقسیم کار، تعاون و همکاری در انجام کارها را یاد می‌گیرند.

۶۸ ۴ هرگاه یک نسل نتواند فرهنگ خود را حفظ کند یا نتواند آن را به نسل بعد منتقل سازد، جهان اجتماعی آن فرو می‌ریزد یا دگرگون شده و به جهان اجتماعی دیگری تبدیل می‌شود.

عضویت اعضا در بدن موجودات زنده و نظم آن‌ها تکوینی است؛ یعنی براساس آگاهی و اراده اعضا به وجود نمی‌آید.

جهان اجتماعی و نظم آن، اعتباری است، یعنی با آگاهی و اراده انسان‌ها شکل می‌گیرد. علاوه بر این، آگاهی و شناختی که جهان اجتماعی براساس آن شکل می‌گیرد، نوعی آگاهی مشترک و عمومی است.

سنت‌ها و قوانین الهی با انسان‌های شاکر و ناسپاس و جوامع ظالم و عادل، یکسان عمل نمی‌کند و درهای آسمان را بر عدالت‌پیشگان می‌گشاید و ستم‌پیشگان را در قهر و انتقام الهی فرو می‌گذارد.

۶۹ ۲ فقط گزینه (۲) به طور کامل درست می‌باشد، زیرا:

پدیده‌های اجتماعی، اجزای جهان اجتماعی‌اند و می‌توان آن‌ها را براساس اندازه و دامنه از یکدیگر تفکیک کرد و تمامی پدیده‌های اجتماعی نیز هویتی معنایی و ذهنی دارند، از این رو هیچ‌یک از اجزای جهان اجتماعی، فاقد معنا نیستند.

جهان اجتماعی و نظم آن، تکوینی نیست، بلکه اعتباری است؛ یعنی با آگاهی و اراده انسان‌ها شکل می‌گیرد.

۳) استدلال این گزینه نیز مانند گزینه (۱) قیاسی و دارای مقدمه محذوف است و به این صورت بازنویسی می‌شود:

«گیاه شمعدانی برای رشد به نور نیاز دارد - زیر زمین نور ندارد - پس این گیاه در زیر زمین قابلیت رشد ندارد»

۴) استدلال موجود در این گزینه قیاسی است و مقدمات آن از نتیجه حمایت کامل می‌کند.

**توجه:** مشابه تیب تست مذکوره در کنکور سراسری ۱۴۰۰ وجود دارد.

۸۲ ۲) موضوع قضیه «برجم ایران» است و از آن جا که قابلیت فرضی مصادیق متعددی دارد (مثلاً در زمان سیاه‌چامگان، رنگ برجم ایران مشکی بوده) پس کلی است و قضیه مذکور محصوره می‌باشد.

**بررسی سایر گزینه‌ها:**

۱) موضوع قضیه «فرت» است که یک لفظ می‌باشد و از آن جا که همه اقای جزئی هستند؛ قضیه مذکور شخصی است.

۳) موضوع قضیه «امروز» است که به معنای «این روز» بوده و جزئی می‌باشد؛ پس قضیه مذکور شخصی است.

۴) موضوع قضیه «امیرحسین» است که اسم خاص و جزئی می‌باشد؛ پس قضیه مذکور شخصی است.

**توجه:** از بحث تشخیص قضیه شخصی و محصوره در کنکورهای ۱۳۹۶، ۱۳۹۸، ۱۳۹۹ سوال آمده است.

۸۳ ۳) مغایه ایهام انعکاس، در صورت رعایت نکردن شرایط عکس مستوی رخ می‌دهد این شرایط به شرح زیر است:

۱- سالبه جزئیه عکس مستوی لازم‌الصدق ندارد (رد گزینه (۲))

۲- موجبه کلیه در هنگام منعکس شدن، به موجبه جزئیه تبدیل می‌شود و سیر آن تغییر می‌کند (رد گزینه‌های (۱) و (۴))

**توجه:** گزینه‌های (۱) و (۴) هر دو یک چیز را می‌گویند پس هر دو نادرست هستند.

۸۴ ۴) کلاً همه قیاس‌ها دارای نتیجه قطعی هستند؛ پس فرقی ندارد که یک قیاس شکل اول باشد یا شکل چهارم؛ معتبر باشد یا نامعتبر؛ در هر صورت نتیجه آن قطعی است.

**نکته:** قطعی بودن و معتبر بودن قیاس، مغایرت هستند.

**بررسی سایر گزینه‌ها:**

۱) قیاس اقترانی بدون حد وسط، اصلاً شکل نمی‌گیرد که بخواهد گاهی صادق یا کاذب باشد.

۲) اجرای نتیجه قیاس اقترانی، در میان هر دو مقدمه بخش شده است؛ نه در میان یکی از مقدمات.

۳) اولاً، تقسیم‌بندی قیاس اقترانی به چهار شکل، به دلیل محل قرارگیری حد وسط است؛ ثانیاً کلاً چهار شکل دارد؛ نه اینکه حداقل چهار شکل داشته باشد.

۸۵ ۱) **بررسی سایر گزینه‌ها:**

۲) حد وسط در شکل دوم، در هر دو مقدمه در جایگاه محمول است؛ پس «ب» در مقدمه دوم باید در جایگاه محمول باشد؛ نه موضوع.

۳) نتیجه قیاس سالبه است؛ از طرفی مقدمه اول موجه است؛ پس مقدمه دوم قطعاً سالبه است.

۴) نتیجه قیاس کلیه است؛ پس هیچ کدام از مقدمه‌های آن جزئیه نیست.

۷۷ ۴) عبارت موجود در گزینه (۴)، «مغایه توسل به معنای

ظاهری» دارد؛ زیرا دلالت التزامی (همه دانن یول) با دلالت مطابقی (آتش گرفتن واقعی یول) اشتباه گرفته شده است.

**بررسی سایر گزینه‌ها:**

۱) این عبارت «مغایه شیوه نگارش کلمات» دارد؛ زیرا علامت سجاویزی رعایت نشده و مشخص نیست که «مدت قامت او ۵ روز بوده» یا «۵ روز در مسیر بوده است».

۲) این عبارت «مغایه توسل به معنای ظاهری» دارد؛ زیرا دلالت التزامی (سوقت لازم ختت) با دلالت مطابقی (سوقت ساختمن و همه اجزای آن) اشتباه گرفته شده است.

۳) این عبارت «مغایه ایهام در مرجع ضمیر» دارد؛ زیرا مشخص نیست که مخاطب کلاً تملیل به رستوران رفتن ندارد یا این که تملیل ندارد تا با شما به رستوران بیاید.

**توجه:** از مغایه‌های درس ۲ منطق، از سال ۹۹ تا دی ماه ۱۴۰۱ هر سال، یک سوال آمده است؛ پس این بخش، به نوعی یکی از مهم‌ترین و پرتکرارترین مباحث کتب در کنکور محسوب می‌شود.

۷۸ ۱) افلاطون ← اسم خاص و جزئی است.

بلاغ‌کننده خفاش‌شناسی فلسفی ← قابلیت فرض مصادیق متعدد داشته و کلی است. **نکته:** اوصاف و اکتب مانند «بلاغ‌کننده خفاش‌شناسی فلسفی» و «مؤسس سلسله خفاش‌شناسی» و... کلی هستند؛ اما اگر «نام همان شخص» ذکر شود؛ جزئی می‌شود. نخستین استدلال‌های محکم خفاش‌شناسی ← قابلیت فرض مصادیق متعدد داشته و کلی است.

**نکته:** صفت‌هایی مانند «بهترین»، «اولین» و... سبب جزئی شدن مفهوم نمی‌شوند.

۷۹ ۲) اگر مفهوم A اعم از مفهوم C باشد ← رابطه A و C عموم و خصوص مطلق است.

اگر مفهوم B عام‌تر از مفهوم C باشد ← رابطه B و C عموم و خصوص مطلق (B بزرگ) است.

۸۰ ۴) اولاً، بخشی از خطاهای ذهنی مربوط به استدلال است؛ نه تعریف؛ پس یادگیری شیوه صحیح تعریف ارتباطی با آن‌ها ندارد.

ثانیاً، یادگیری شیوه صحیح تعریف صحیح، از بسیاری از خطاهای ذهنی جلوگیری می‌کند؛ نه همه خطاهای ذهنی.

**بررسی سایر گزینه‌ها:**

۱) دانش منطق، صرفاً شیوه تعریف صحیح را به مخاطب آموزش می‌دهد؛ نه این‌که مفاهیم مختلف را خودش تعریف کند.

۲) ذهن انسان به صورت غیرارادی تعریف می‌کند و چاره‌ای به‌جز تعریف مفاهیم مختلف ندارد.

**نکته:** «اصل تعریف کردن» غیرارادی و «موضوع تعریف» ارادی است.

۳) منطق، با ماده و محتوای علوم، کاری ندارد و صرفاً شکل و صورت را بررسی می‌کند.

**توجه:** مشابه تیب تست مذکور، در کنکور سراسری ۱۳۹۸ وجود دارد.

۸۱ ۳) ابتدا صورت سؤال را ساده کنید ← «کدام استدلال، استقرایی است؟» یا «کدام استدلال، قیاسی نیست؟»

در استدلال گزینه (۲)، فرد مشاهدات خود را (این‌که هیچ‌کس به قصد تماشا به باشگاه نمی‌رود) به همه افراد و همه زمان‌ها تعمیم داده و یک حکم کلی صادر کرده است.

**بررسی سایر گزینه‌ها:**

۱) این استدلال، قیاسی و دارای نتیجه قطعی است؛ در حقیقت یک مقدمه از این قیاس به صورت ظاهری حذف شده است؛ پس به این صورت بازنویسی می‌شود «این دو برادر، دوقلوی همسان هستند برادران دوقلوی همسان، کروموزوم‌های مشابه دارند» ← پس این دو برادر، کروموزوم‌های مشابه دارند»