



آزمون ۳۱ فروردین ماه ۱۴۰۳

یازدهم انسانی

مدت پاسخ‌گویی: ۱۲۵ دقیقه

تعداد سؤال: ۱۰۰

عنوان مواد امتحانی گروه آزمایشی علوم انسانی، تعداد، شماره سؤال‌ها و مدت پاسخ‌گویی

ردیف	مواد امتحانی	تعداد سؤال	از شماره	تا شماره	مدت پاسخ‌گویی (به دقیقه)
۱	ریاضی و آمار (۲)	۱۰	۱	۱۰	۱۵
۲	علوم و فنون ادبی (۲)	۱۰	۱۱	۲۰	۱۵
۳	جامعه‌شناسی (۲)	۱۰	۲۱	۳۰	۲۵
۴	جامعه‌شناسی (۲) - آشنا	۱۰	۳۱	۴۰	
۵	روان‌شناسی	۱۰	۴۱	۵۰	۱۰
۶	عربی، زبان قرآن (۲)	۱۰	۵۱	۶۰	۱۵
۷	تاریخ (۲)	۱۰	۶۱	۷۰	۱۰
۸	جغرافیا (۲)	۱۰	۷۱	۸۰	۱۰
۹	فلسفه	۱۰	۸۱	۹۰	۲۵
۱۰	فلسفه - آشنا	۱۰	۹۱	۱۰۰	

پدید آورندگان آزمون

طراحان به ترتیب حروف الفبا

نام طراحان	نام درس
علی آزاد، ابوالفضل بهاری، علی حسینی نوه، مجتبی خلیل ارجمندی، نریمان فتح‌اللهی، علی قهرمان‌زاده	ریاضی و آمار (۲)
سعید جعفری، امیرمحمد حسن‌زاده، سیدعلیرضا علویان، محمد نورانی	علوم و فنون ادبی (۲)
فاطمه صفری، سیده‌نسرین نوربخش، حبیبه محبی	جامعه‌شناسی (۲)
حمیدرضا توکلی، کوثر دستورانی، آزاده میرزائی	روان‌شناسی
علی‌اکبر ایمان‌پرور، آرمین ساعدپناه، حسین مرتضایی، مجید همایی، ولی‌الله نوروزی	عربی، زبان قرآن (۲)
پریسا ایزدی، امیر حمزه‌اردی‌زهی، مهدی کاردان، حبیبه محبی	تاریخ (۲)
مهدی کاردان، رامیلا عسگری، حبیبه محبی، کیانا یوسف‌زاده، محمد مهدی یعقوبی	جغرافیا (۲)
مهرشاد ایمانی‌نسب، راحله بابائی، کیانا یوسف‌زاده، یاسین سعدی، محمد رضایی‌بفا، فاطمه صفری	فلسفه

گزینشگران و ویراستاران

نام درس	مسئول درس	ویراستار	فیلتر نهایی	مستندسازی
ریاضی و آمار (۲)	مجتبی خلیل ارجمندی	محمد بحیرایی	—	سمیه اسکندری
علوم و فنون ادبی (۲)	اعظم نوری‌نیا	احسان کلاته‌عربی	—	الناز معتمدی
جامعه‌شناسی (۲)	—	امیرحسین کاروین	مهتاب شیرازی	سجاد حقیقی‌پور
روان‌شناسی	فاطمه فهیمیان	عاطفه طاهر، فرهاد علی‌نژاد	مهتاب شیرازی	محمدصدرا پنجه‌پور
عربی، زبان قرآن (۲)	مریم آقایی	درویشعلی ابراهیمی، اسماعیل یونس‌پور	احسان کلاته‌عربی	لیلا ایزدی
تاریخ (۲)	حبیبه محبی	فاطمه عزیزی	رامیلا عسگری	عطیه محلوچی
جغرافیا (۲)	حبیبه محبی	فاطمه عزیزی	رامیلا عسگری	عطیه محلوچی
فلسفه	محمد قاسمی	فرهاد علی‌نژاد	عاطفه طاهر	سوگند بیگلری

گروه فنی و تولید

مدیر گروه	فرهاد علی‌نژاد
مسئول دفترچه	حبیبه محبی
مدیر گروه مستندسازی	محیا اصغری
مسئول دفترچه گروه مستندسازی	سوگند بیگلری
حروف‌چین و صفحه‌آرا	مهین علی‌محمدی‌جلالی
ناظر چاپ	سوران نعیمی

وقت پیشنهادی: ۱۵ دقیقه

ریاضی و آمار (۲)

تایع
آمار
اعمال بر روی توابع، شاخص‌های آماری
صفحه ۴۵ تا ۶۲

۱- اگر $f = \{(0,4), (1,2), (3,0)\}$ ، $g = \{(-1,1), (0,-1), (3,2)\}$ و $h = \frac{f-g}{3f^2} = \{(a,b)\}$ ، آن گاه

حاصل $\frac{3}{5}(a+b)$ کدام است؟

(۴) 2^{-4}

(۳) $-\frac{3}{80}$

(۲) 2^4

(۱) $\frac{3}{80}$

۲- اگر $f(x) = [2x] + 1$ بر محدوده $-\frac{1}{4} \leq x < 1$ و $g(x) = |x|$ بر محدوده $0 \leq x \leq 1$ تعریف شده باشد، برد تابع $(f+g)(x)$

شامل چند عدد طبیعی می‌شود؟ ([] ، نماد جزء صحیح است.)

(۴) ۳

(۳) صفر

(۲) ۱

(۱) ۲

۳- دو تابع $f(x) = 3a + \Delta(b^2 - 9)x^2$ و $g(x) = bx - a - 3x$ ثابت هستند و $(f \times g)(x) = -27$ است. مقدار $|ab|$ کدام

است؟

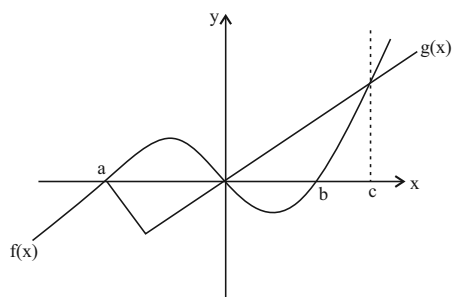
(۴) -۳

(۳) ۳

(۲) -۹

(۱) ۹

۴- اگر نمودار f و g به صورت شکل زیر باشند، دامنه تابع $h = \frac{1}{f-g}$ کدام است؟



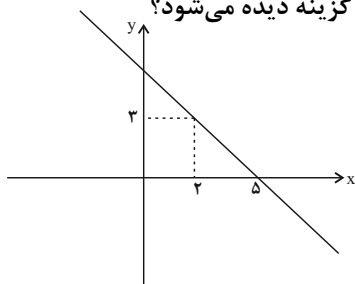
(۱) $R - \{a, 0, c\}$

(۲) $R - \{a, 0, b, c\}$

(۳) $\{x > a\} - \{0, c\}$

(۴) $\{x > a\} - \{0, b\}$

۵- نمودار $(2f-g)(x)$ به صورت زیر است. اگر $f(x) = x^2$ باشد، مقدار $g(0)$ در کدام گزینه دیده می‌شود؟



(۱) -۱

(۲) -۲

(۳) -۴

(۴) -۵

محل انجام محاسبات

۶- در جامعه‌ای میانگین درآمد ماهانه چند خانواده به صورت $\{1, 5, 6, 7, 9, 10, 88\}$ است. خط فقر براساس مناسب‌ترین روش کدام است؟

- (۱) ۹ (۲) ۳/۵ (۳) ۱۸ (۴) ۷

۷- اگر قیمت دو کالای نان و گوشت در سال پایه به ترتیب برابر x و $2x$ باشد و ۴ سال بعد قیمت این دو کالا به ترتیب به $2x$ و $6x$ برسد، با فرض این که مقادیر مصرفی در سال پایه برای نان و گوشت به ترتیب معادل ۵۰ و ۲۵ کیلوگرم باشد، شاخص بهای نان و گوشت در سال مورد نظر چقدر است؟

- (۱) ۲۵۰ (۲) ۱۸۰ (۳) ۳۴۰ (۴) ۳۲۰

۸- اگر شاخص بهای تخم مرغ در سال ۱۴۰۲ برابر ۱۵۰ و در سال ۱۴۰۱ برابر ۱۲۰ باشد، تورم از سال ۱۴۰۱ تا ۱۴۰۲ چند درصد است؟

- (۱) ۱۵ (۲) ۲۰ (۳) ۲۵ (۴) ۳۰

۹- در یک جامعه نسبت جمعیت بیکار به جمعیت شاغل برابر ۴ است. نرخ بیکاری چند درصد است؟

- (۱) ۴۰ (۲) ۶۰ (۳) ۸۰ (۴) ۹۵

۱۰- برای کتابی با متوسط طول جملات ۹ کلمه‌ای اگر شاخص پایه آموزش ۱۰ باشد، درصد دشواری کلمات کدام گزینه می‌تواند باشد؟

- (۱) ۱۸ (۲) ۱۵ (۳) ۲۰ (۴) ۱۴

یک روز، یک درس: روزهای چهارشنبه در سایت www.kanoon.ir به درس ریاضی و آمار اختصاص دارد. شما می‌توانید خلاصه درس‌ها، نمونه سؤالات پیشنهادی و آزمونک مربوط به درس ریاضی و آمار را در این روز از قسمت تازه‌ها در سایت کانون و نیز صفحه مقطع خود دریافت کنید.

محل انجام محاسبات

علوم و فنون ادبی (۲)

وقت پیشنهادی: ۱۵ دقیقه

سبک هندی /
پایه های آوایی هسان دولختی
صفحه ۸۰ تا ۹۴

۱۱- در همه گزینه ها به جز ... نوع نثر تمام کتاب ها، درست است.

- (۱) حبیب السیر «بینابین» / رشحات عین الحیات «ساده» / عالم آرای عباسی «ساده»
 (۲) عالم آرای عباسی «ساده» / عباس نامه «مصنوع» / حبیب السیر «بینابین»
 (۳) تذکره شاه طهماسب «ساده» / عباس نامه «مصنوع» / جامع عباسی «ساده»
 (۴) مجالس المؤمنین «بینابین» / احسن التواریخ «مصنوع» / حبیب السیر «بینابین»

۱۲- موضوع آثار زیر، به ترتیب در کدام گزینه درست آمده است؟

«مجالس المؤمنین - رشحات عین الحیات - جامع عباسی - تذکره شاه طهماسب»

- (۱) عرفان - تاریخ - زندگی نامه - فقه
 (۲) زندگی نامه - فقه - عرفان - زندگی نامه
 (۳) تاریخ - فقه - عرفان - زندگی نامه
 (۴) زندگی نامه - عرفان - فقه - تاریخ

۱۳- چند مورد از عبارات های زیر درباره ویژگی های زبانی شعر سبک هندی درست است؟

- (الف) یکی از دلایل حذف ویژگی های سبکی زبان قدیم، حملات پی در پی بیگانگان مغولان، (تیموریان و سلجوقیان) به ایران بود.
 (ب) در حقیقت شاعر سبک هندی، تک بیت گو است؛ یعنی قالب حقیقی شعرش مفردات است.
 (پ) شاعران این دوره برای مضمون سازی، از هر پدیده ای در عالم طبیعت یا هر موضوعی در قلمرو ذهن استفاده کردند.
 (ت) می توان گفت بی دقتی در کاربرد جمله ها و ترکیبها و ورود واژه های عامیانه در شعر این دوره کاملاً مشهود است.
 (ث) شاعران این دوره معمولاً مطالب فلسفی، عرفانی و غنایی گذشتگان را به شیوه خود بازگو می کردند.

- (۱) دو (۲) یک (۳) سه (۴) چهار

۱۴- با توجه به ویژگی های شعر سبک هندی چند بیت در این سبک سروده شده است؟

- (الف) خاکساری نیست آن تخمی که پامالش کنند / با زمینی گر بسازم آسمان خواهم شدن
 (ب) شراب و صلت اندرده که جام هجر نوشیدم / درخت دوستی بنشان که بیخ صبر برکنم
 (پ) آن را که بود مغز و خرد، خاموش است / از کاسه پر، صدا نیاید بیرون
 (ت) چو سیر گشت سر نرگس غنوده ز خواب / گل کبود فرو خفت زیر پرده آب (غنوده: خفته)
 (ث) به زلف چوگان نازش همی کنی تو بدو / ندیدی آن گه او را که زلف چوگان بود

- (۱) چهار (۲) یک (۳) دو (۴) سه

۱۵- در کدام گزینه ویژگی نثر سبک هندی ذکر نشده است؟

- (۱) استفاده از آیات، احادیث و عبارات عربی رواج بیشتر یافته و در آرایه تلمیح نمودار شده است.
 (۲) تواریخ عمومی این دوره در کنار نهادهای سیاسی و فرهنگی صفویه در جهت نهادینه کردن فرهنگ تشیع گام برداشتند.
 (۳) کاربرد افعال با پیشوندهای متعدد از ویژگی های زبانی نثر این دوره است.
 (۴) در این دوره ضعف و سستی در ساخت دستوری جملات نثر به وجود آمد.

۱۶- عبارت ذکر شده در کدام گزینه درباره نثر دوره هندی نادرست است؟

- (۱) مراد از نثر این دوره، نثر مرسل در آثاری مانند تاریخ بلعمی است.
- (۲) شرفنامه بدلیسی و بدایع الوقایع از کتابهایی هستند که خارج از ایران نوشته شده‌اند.
- (۳) نثر مصنوع این دوره حلاوت و فخامت نثر فنی قرن‌های ششم و هفتم را ندارد.
- (۴) در نثر بینابین می‌توان گفت قصد نویسندگان در اصل، آسان‌نویسی بوده است.

۱۷- کدام گزینه از لحاظ وزنی با بیت زیر یکسان است؟

«صبح برآمد ز کوه، چون مه نخشب ز چاه / ماه برآمد به صبح چون دم ماهی به آب»

- (۱) آینه در جواب من باز سکوت می‌کند / باز مرا چه می‌شود؟ ای تو حقایقم بگو
- (۲) در آن هوای دلگیر وقتی غروب می‌شد / گویی به جای خورشید من زخم خورده بودم
- (۳) ای دل فلاش مکن فتنه و پرخاش مکن / شهره مکن فاش مکن بر سر بازار مرا
- (۴) تن به هرس داد؟ نه، میوه به کس داد؟ نه / چاره نهانده‌ست هیچ غیر برانداختن!

۱۸- کدام یک از ابیات زیر وزن همسان دولختی دارد و می‌توان آن را به دو صورت، دسته‌بندی هجایی کرد؟

- (۱) از عشق آن دو نرجس وز مهر آن دو لاله / بی‌خواب و بی‌قرارم چون بر گلت کلاله
- (۲) صد شکر گویم هر زمان هم چنگ را هم جام را / کاین هر دو بردند از میان هم ننگ را هم نام را
- (۳) هر زمان از عشق جانانم وفايي ديگرست / گرچه او را هر نفس بر من جفايي ديگرست
- (۴) شاهد سرمست من صبح درآمد ز خواب / کرد صراحی طلب، دید صبحی صواب

۱۹- وزن چند مصراع از مصراع‌های زیر «دولختی» است؟

(الف) آه که می‌زند برون از سر و سینه موج خون

(ب) او به خشکی می‌زند، ما دل به دریا می‌زنیم

(ج) آغوش می‌گشایید دریای بی‌کران را

(د) ماهی که بر خشک اوفتد قیمت بداند آب را

(ه) در دیار ما مُردن بهترین فداکاری است

- (۱) دو (۲) سه (۳) چهار (۴) یک

۲۰- کدام گزینه با بیت زیر تناسب مفهومی ندارد؟

«هان ای دل عبرت بین از دیده عبر کن هان / ایوان مدائن را آیینة عبرت دان»

- (۱) جمشید جز حکایت جام از جهان نبرد / زنهار دل میند بر اسباب دنیوی
- (۲) مخزن جمشید و فریدون کجاست / گنج فرورفته قارون کجاست
- (۳) در طبع جهان اگر وفايي بودی / نوبت به تو خود نیامدی از دگران
- (۴) صبا از عشق من رمزی بگو با آن شه خوبان / که صد جمشید و کیخسرو غلام کمترین دارد

یک روز، یک درس: روزهای یکشنبه در سایت کانون www.kanoon.ir به درس علوم و فنون ادبی اختصاص دارد. شما می‌توانید خلاصه‌درس‌ها، نمونه سؤالات پیشنهادی و آزمونک مربوط به درس علوم و فنون ادبی را در این روز از قسمت تازه‌ها در سایت کانون و نیز صفحه مقطع خود دریافت کنید.

وقت پیشنهادی: ۲۵ دقیقه

جامعه‌شناسی (۲)

چالش‌های جهانی / بیداری
اسلامی و جهان جدید
بحران‌های معرفتی و معنوی،
سرآغاز بیداری اسلامی
صفحه ۹۸ تا ۱۱۴

۲۱- عامل تضعیف عزت و استقلال کشورهای اسلامی چه بود و زمانی که غرب با جهان اسلام مواجه شد، کشورهای

اسلامی در چه شرایطی بودند؟

- (۱) عمیق‌ترین لایه هویتی فرهنگ غرب - قدرت‌های قومی جهان اسلام از رویارویی مستقیم با اسلام خودداری می‌کردند.
- (۲) قدرت نظامی، سیاسی، اقتصادی و جاذبه‌های دنیوی غرب - عالمان دینی، با قدرت‌های سیاسی تعامل نمی‌کردند.
- (۳) مرعوب و شیفته فرهنگ غرب شدن - فقاقت و عدالت در حاشیه مناسبات قدرت‌های استعماری، باقی مانده بودند.
- (۴) لایه‌های سطحی هویتی فرهنگ غرب - استبدادهای قومی و قبیله‌ای با ظواهر اسلامی داشتند.

۲۲- چند مورد از موارد زیر در رابطه با منورالفکران غرب‌گرا نادرست است؟

- روشنفکران چپ کشورهای اسلامی به بهانه رسیدن به جایگاه کشورهای غربی، نظم پیشین را درهم ریختند.
- حرکت‌های اجتماعی نسل دوم منورالفکران، در چارچوب اندیشه‌های ناسیونالیستی، لیبرالیستی و مارکسیستی بود.
- اعتراض نسل دوم به نسل اول منورالفکران، از نوع اعتراضات قرن نوزدهم کشورهای غربی نسبت به عملکرد اقتصادی نظام‌های لیبرالیستی و سرمایه‌داری بود.

- با فروپاشی بلوک شرق، غرب‌گرایان جوامع اسلامی، به اندیشه‌های لیبرالیستی غربی روی آوردند.

(۱) چهار (۲) سه (۳) یک (۴) دو

۲۳- به ترتیب، پاسخ پرسش‌های زیر کدام است؟

- اومانیزم چه پیامدی در جهان غرب به همراه داشت؟

- سکولاریسم در فرهنگ غرب، ابتدا در کدام حوزه ظاهر شد؟

- از کدام موج در غرب با عنوان پساکولاریسم یاد می‌شود؟

(۱) عدم وصول به آرمان‌های انقلاب فرانسه - سیاست - پیدایش بحران معنویت در فرهنگ غرب

(۲) پوچ‌گرایی، یأس و ناامیدی - هنر - بازگشت نگاه دینی به سطوح مختلف زندگی انسان‌ها

(۳) انکار حقایق قدسی - سیاست - دنیوی شدن فرهنگ تخصصی حوزه‌های فرهنگ غرب

(۴) مرگ آرمان‌ها و امیدها - علم - مطرح شدن گرایش‌ها و رفتارهای دینی تنها با توجیه دنیوی

۲۴- در مورد بحران معرفتی در فرهنگ غرب کدام گزینه نادرست است؟

(۱) در فرهنگ قرون وسطی، کتاب مقدس و شهود آباء کلیسا معتبرترین راه شناخت جهان بود.

(۲) در دوران رنسانس، وحی و شهود در شناخت علمی نادیده گرفته شد و به شناخت از راه عقل و تجربه بسنده شد.

(۳) در قرن نوزدهم و بیستم، شناخت از طریق استدلال تنها راه شناخت علمی دانسته می‌شد.

(۴) در نیمه اول قرن بیستم، با روشن شدن محدودیت‌های علم تجربی، علم از داوری‌های ارزشی دست برداشت و به امور طبیعی محدود شد.

۲۵- در جهان غرب کدام فرهنگ را به منزله حیوان فرتوتی می‌دانند که با وجود جثه عظیم خود، زمین گیر و آسیب پذیر شده است؟

(۱) فرهنگی که توان معرفتی لازم برای دفاع از ابعاد گسترده اجتماعی و سیاسی خود را نداشته باشد.

(۲) فرهنگی که توان معرفتی لازم برای دفاع از ابعاد گسترده اقتصادی و سیاسی خود را نداشته باشد.

(۳) فرهنگی که توان معرفتی لازم برای دفاع از ابعاد گسترده اقتصادی و اجتماعی خود را نداشته باشد.

(۴) فرهنگی که توان معرفتی لازم برای دفاع از ابعاد گسترده دینی و اجتماعی خود را نداشته باشد.

۲۶- کدام گزینه از ویژگی‌های نخستین بیدارگران اسلامی نیست؟

- (۱) خواستار استقلال اقتصادی و سیاسی جوامع اسلامی بودند.
 - (۲) قومیت‌های مختلف را درون امت واحد اسلامی به رسمیت می‌شناختند.
 - (۳) بیداری را بازگشت به اسلام و عمل به آن می‌دانستند.
 - (۴) خواستار حذف دولت‌ها برای رسیدن به استقلال بودند.
- ۲۷- در رابطه با چالش‌های جهانی و ویژگی‌های آن، کدام مورد درست است؟

- (۱) چالش‌ها اغلب پایان می‌یابند و چالش دیگری آشکار می‌شود.
 - (۲) در مواجهه با سایر فرهنگ‌ها پدید می‌آیند.
 - (۳) هیچ‌کدام از درون فرهنگ غرب بر نمی‌خیزند.
 - (۴) چالش معرفتی بعد از چالش اقتصادی روی می‌دهد.
- ۲۸- به ترتیب، درست یا نادرست بودن عبارت‌های زیر را مشخص کنید.

- شناخت عقلی دوران رنسانس بیش از دو سده دوام آورد.
- جامعه‌شناسان در نیمه دوم قرن بیستم، روش تجربی را تنها راه درست شناخت جهان هستی می‌دانستند.
- تردید درباره مبانی علوم تجربی غربی، در حقیقت تردید درباره بنیان‌های هویتی فرهنگ غرب بود.

- | | |
|--------------------------|----------------------------|
| (۱) درست - درست - نادرست | (۲) نادرست - نادرست - درست |
| (۳) نادرست - درست - درست | (۴) درست - درست - درست |

۲۹- کدام مورد، پاسخ صحیح سؤال‌های زیر است؟

- الف) منورالفکران غرب‌گرا مورد حمایت چه دولت‌هایی بودند؟
- ب) روشنفکران چپ تا چه زمانی در کشورهای اسلامی، جاذبه داشتند؟
- ج) حرکت‌های اعتراض‌آمیز روشنفکران چپ کشورهای مسلمان، اغلب مورد حمایت چه کسانی قرار می‌گرفت؟

- (۱) نظام‌های سوسیالیستی - پایان جنگ جهانی دوم - کمونیست‌ها
- (۲) دولت‌های استعمارگر غربی - بعد از فروپاشی بلوک شرق - مارکسیست‌ها
- (۳) دولت‌های سرمایه‌دار - پایان جنگ جهانی اول - بلوک شرق
- (۴) دولت‌های استعمارگر غربی - قبل از فروپاشی بلوک شرق - بلوک شرق

۳۰- به ترتیب، موارد زیر مربوط به کدام جریان فکری است؟

- به خطر کشورهای غربی برای جوامع اسلامی توجه داشتند.
- بیداری را در گذر از فرهنگ اسلامی و پیوستن به فرهنگ غربی می‌دانستند.
- اعتراض آنها نسبت به عملکرد نظام‌های لیبرالیستی و سرمایه‌داری بود.
- | | |
|--|---|
| (۱) بیدارگران - منورالفکران - روشنفکران چپ | (۲) روشنفکران نسل دوم - بیدارگران - بیدارگران |
| (۳) بیدارگران - بیدارگران - منورالفکران | (۴) منورالفکران - منورالفکران - روشنفکران نسل اول |

جامعه‌شناسی (۲) - آشنا

۳۱- به ترتیب، کدام گزینه در رابطه با بحران معرفتی آغازین جهان غرب در دوره رنسانس، نادرست و در رابطه با بحران معرفتی

پایانی طی قرن بیستم، درست است؟

- (۱) جهان غرب برای برون‌رفت از این بحران معرفتی، به سوی نوعی از روشنگری پیش رفت که به شناخت استدلالی و عقلی، بسنده می‌کرد. - با روشن شدن محدودیت‌های علم غیرتجربی، علم به امور طبیعی محدود شد.
- (۲) این بحران ناشی از فرهنگ قرون وسطی و اعتقاد به این‌که کتاب مقدس و شهود آباء کلیسا معتبرترین راه شناخت جهان است، بود. - بحران معرفتی پایانی جهان غرب، در دو بُعد ظاهر شد.
- (۳) شروع این بحران تدریجی بود. - پرسش از لایه‌های عمیق فرهنگ غرب، زمینه‌ساز این بحران بود.
- (۴) راه‌حلی که برای این بحران پیش گرفته شد، بیش از دو سده، دوام آورد. - این بحران هنگامی آغاز شد که وابستگی دانش تجربی به معرفت‌های غیرحسی آشکار شد.

۳۲- رویکرد معرفتی - علمی پس از رنسانس برای حل کدام بحران غرب شکل گرفت؟

- (۱) برون‌رفت از رویکرد دنیوی
 - (۲) نادیده گرفته شدن شناخت از راه عقل و تجربه
 - (۳) محدودیت‌های شناخت استدلالی عقلی و تجربی
 - (۴) محدود شدن به مسائل و امور طبیعی
- ۳۳- در قرن نوزدهم، جامعه‌شناسان می‌خواستند حقایقی را که پیامبران از طریق وحی درباره جامعه بشری بیان کرده‌اند با چه روشی داوری کنند و آگاهی‌ها و علوم دیگر جوامع را چگونه توصیف می‌کردند؟

- (۱) روش عقلی و شهودی - غیرعلمی خواندن
 - (۲) روش حسی و تجربی - غیرعلمی خواندن
 - (۳) روش عقلی و شهودی - غیرعقلی خواندن
 - (۴) روش حسی و تجربی - غیرقطعی خواندن
- ۳۴- کدام نمودار در ارتباط با نیمه دوم قرن بیستم و روند آغاز بحرانی که با محدودیت‌های علمی دانش تجربی و وابستگی آن به معرفت‌های غیرتجربی آشکار شد، صحیح است؟

- (۱) روشن شدن محدودیت‌های علم، تجربی ← دست شستن علم از ارائه جهان‌بینی ← محدود شدن روشنگری مدرن به امور طبیعی
- (۲) محدود شدن روشنگری مدرن به امور طبیعی ← دست شستن علم از ارائه جهان‌بینی ← روشن شدن محدودیت‌های علم حسی - تجربی
- (۳) روشن شدن نیازمندی علم تجربی به معرفت‌های غیرتجربی ← مخدوش شدن استقلال معرفت تجربی از دیگر معرفت‌ها ← شکل‌گیری پرسش از مبانی غیرتجربی علم مدرن و مبانی رقیب آن
- (۴) شکل‌گیری پرسش از مبانی غیرتجربی علم مدرن و مبانی رقیب آن ← مخدوش شدن استقلال معرفت تجربی از دیگر معرفت‌ها ← روشن شدن نیازمندی علم تجربی به معرفت‌های غیرتجربی

۳۵- روشنگری مدرن از قرن ... مبتنی بر ... بود و بر اساس آن ...

- (۱) بیستم - عقل و شهود - شناخت غیرتجربی، علمی دانسته نمی‌شد.
- (۲) نوزدهم - حس و تجربه - شناخت غیرتجربی، علمی دانسته نمی‌شد.
- (۳) بیستم - حس و تجربه - شناخت تجربی، غیرعلمی دانسته می‌شد.
- (۴) نوزدهم - عقل و شهود - شناخت تجربی، غیرعلمی دانسته می‌شد.

۳۶- گریز و رویگردانی از سکولاریسم در جوامع غربی، پیامدهای اجتماعی مختلفی داشت؛ به جز ...

- (۱) واداشتن برخی از نخبگان جهان غرب به جست‌وجو در سنت‌های قدسی و دینی
- (۲) دور شدن از خرافه‌پرستی، شیطان‌پرستی و انواع ادیان بازسازی شده
- (۳) فراخواندن مهاجران ساکن کشورهای غربی به سوی هویت دینی خود
- (۴) رونق گرفتن بازار معنویت‌های کاذب و دروغین

۳۷- نخستین رویارویی‌های غرب متجدد با جهان اسلام در چه شرایطی رخ داد؟

- (۱) قدرت‌های سیاسی جهان اسلام در چارچوب مناسبات قومی و قبیله‌ای عمل می‌کردند.
- (۲) دولت‌های کشورهای مسلمان به موازات پیروی از سنن دینی و اسلامی قدرت و نفوذ بیش‌تری پیدا می‌کردند.
- (۳) مناسبات و روابط قدرت‌های قومی و قبیله‌ای بر اساس دو اصل فقاقت و عدالت انجام می‌شد.
- (۴) دور شدن از مفاهیم دینی و اسلامی تأثیری در آسیب‌پذیری دولت‌های مسلمان در برابر کشورهای غربی نداشت.

۳۸- دو عنصر برتر در فرهنگ اسلامی چیست و آنها اغلب در حاشیه چه مسئله‌ای مهجور باقی مانده بودند و دولت‌های کشورهای

مسلمان با توجه به چه مسئله‌ای آسیب‌پذیری بیش‌تری در برابر کشورهای غربی پیدا کردند؟

- (۱) فقاقت و عدالت - مناسبات قدرت‌های استعماری - به میزان شیفتگی در برابر غرب
- (۲) جهاد و شهادت - مناسبات قدرت‌های قومی - به میزان دوری از سنت‌های دینی
- (۳) فقاقت و عدالت - مناسبات قدرت‌های قومی - به میزان دوری از سنت‌های دینی
- (۴) جهاد و شهادت - مناسبات قدرت‌های استعماری - به میزان شیفتگی در برابر غرب

۳۹- کدام مورد در ارتباط با «آغاز شکل‌گیری هر پدیده اجتماعی» نادرست است؟

- (۱) اغلب هیجان‌انگیزترین لحظه آن است.
- (۲) شفاف‌ترین و بی‌پرده‌ترین لحظه آن به شمار می‌رود.
- (۳) اطلاعات قابل توجهی را از آن پدیده در اختیار ما می‌گذارد.
- (۴) سرآغاز هر پدیده سرگذشت و سرنوشت پدیده آینده را به طور کامل در خود دارد.

۴۰- کدام گزینه در ارتباط با منورالفکران و روشنفکران غرب‌گرا نادرست است؟

- (۱) مورد نفرت بودن مفهوم امت اسلامی و عدم مشاهده بیداری در بازگشت به اسلام، از ویژگی‌های منورالفکران غرب‌گراست.
- (۲) منورالفکران غرب‌گرا در نهایت و در آخرین گام‌های خود از ضرورت اصلاحات در دولت‌های کشورهای اسلامی خود سخن گفتند.
- (۳) اتکای حاکمان سکولار بر قدرت جهانی استعمار بود.
- (۴) آتاتورک در ترکیه، رضاخان در ایران و امان‌الله خان در افغانستان، سه نمونه از قدرت‌های سکولاری‌اند.

یک روز، یک درس: روزهای یک‌شنبه در سایت کانون www.kanoon.ir به درس جامعه‌شناسی اختصاص دارد. شما می‌توانید خلاصه درس‌ها، نمونه سوالات پیشنهادی و آزمونک مربوط به درس جامعه‌شناسی را در این روز از قسمت تازه‌ها در سایت کانون و نیز صفحه مقطع خود دریافت کنید.

روان‌شناسی

وقت پیشنهادی: ۱۰ دقیقه

تفکر (۲) تصمیم‌گیری /
انگیزه و نگرش
صفحه ۱۳۴ تا ۱۸۵

۴۱- در مثال زیر به کدام یک از سبک‌های تصمیم‌گیری اشاره نشده است؟

«محمد که می‌بیند برادرش ازدواج کرده است، تصمیم می‌گیرد ازدواج کند، او خانمی را انتخاب می‌کند که هیچ سنخیت فرهنگی و مالی با او ندارد و صرفاً او را بسیار دوست می‌دارد، پس از ازدواج، او یک روز به علت این‌که همسرش غذایی آماده نکرده بود عصبانی شده و ظرفی را می‌شکند و خانه را ترک می‌کند و بلافاصله از این کار خود پشیمان می‌شود.»

(۱) اجتنابی (۲) وابسته (۳) تکانشی (۴) احساسی

۴۲- کدام گزینه در موقعیت زیر قابلیت انطباق بیشتری دارد؟

«بیمار و درمانگر در اتاق ویزیت بیمارستان نشسته‌اند. جلسه آموزشی است و درمانگر سعی دارد انواع هیجان‌ها را به بیمار آموزش دهد و مهارت کنترل تکانه و محاسبه‌گری و پرهیز از عجله را به بیمار بیاموزد.»

- (۱) درمانگر در حال آموزش نوعی از تصمیم‌گیری است که دارای اصول ثابتی باشد.
- (۲) هدف این آموزش، دوری از تصمیم‌هایی است که اغلب پشیمانی به بار می‌آورد.
- (۳) بیمار باید یاد بگیرد طوری تصمیم بگیرد که بر اساس زودگذر بودن نباشد.
- (۴) در این آموزش، بیمار باید بیاموزد که کورکورانه تصمیم نگیرد.

۴۳- هر گزاره به کدام عامل مؤثر بر نگرش اشاره دارد؟

- این امر موجب انسجام رفتار و امید به موفقیت است.

- نگرش‌های ما در برابر تغییر مقاوم‌اند.

- امتحان بسیار سخت بود و من نتوانستم نمره عالی کسب کنم.

- (۱) هدفمندی - ناهماهنگی شناختی - درماندگی آموخته شده
- (۲) هدفمندی - ناهماهنگی شناختی - اسناد
- (۳) هدفمندی - نظام باورها - درماندگی آموخته شده
- (۴) ادراک کنترل - نظام باورها - ادراک کارایی

۴۴- با در نظر گرفتن امر پایداری در تصمیم‌گیری، به ترتیب کدام سبک از کمترین پایداری و کدام سبک از بیشترین پایداری برخوردار است؟

- (۱) منطقی - احساسی
- (۲) تکانشی - منطقی
- (۳) احساسی - منطقی
- (۴) احساسی - اجتنابی

۴۵- شرط اقدام از نظر امام علی (ع) چیست و در کدام گزینه توضیح درستی پیرامون تصمیم‌گیری ذکر شده است؟

- (۱) استقبال از آرای گوناگون - همه راه‌ها امکان‌پذیر است اما یکی از بقیه مطلوب‌تر است.
- (۲) رسیدن به یقین - ممکن است برخی اولویت‌های انتخابی، مطلوب نباشد.
- (۳) مشورت کردن - فقط یک راه می‌تواند ما را به حل مسئله برساند.
- (۴) تشخیص صحیح از خطا - افراد به دنبال روش‌های موفق و کارآمد هستند.

۴۶- با توجه به ماجرای فالکون‌ها در قطب جنوب به‌عنوان اولین کسانی که به این منطقه قدم گذاشتند، اما بعد از مدت کوتاهی همه مواد غذایی و امکانات لازم را از دست دادند و حتی غذای کافی برای زنده ماندن وجود نداشت، اما به نجات یافتن امید داشتند؛ کدام گزینه نادرست است؟

- (۱) مثال فوق به اثر نیروبخشی باورهای مثبت و سازنده اشاره دارد و این که اگر باورهای غلط شکل بگیرد، حتی در صورت وجود توانایی، باز نمی‌توانیم با موفقیت آن کار را انجام دهیم.
 - (۲) دلیل باورهای غلط ریشه در عوامل بیرونی مثل تحقیر دیگران و یا ناتوانی دارد که مانع از شکل‌گیری باورها در وجه صحیح آن می‌شود.
 - (۳) مثال فالکون‌ها، اشاره به اهمیت نظام باورهای هر فرد دارد که جهت دستیابی به هدف ضروری است.
 - (۴) فالکون‌ها اعتقاد راسخ و واقعی در نجات خود داشتند؛ پس این ماجرا دلالت بر ناهماهنگی شناختی ندارد.
- ۴۷- «رضا فردی ۲۱ ساله است که تاکنون دو بار در کنکور سراسری شرکت کرده است اما برای قبولی در رشته مورد نظر خود، موفقیتی کسب نکرده است. لذا او رغبتی برای شرکت دوباره در آزمون سراسری ندارد و به این باور رسیده است که در مسیر کنکور به موفقیتی دست پیدا نمی‌کند.» در ارتباط با وضعیت رضا کدام گزینه نادرست می‌باشد؟

- (۱) بسیاری از ناتوانی‌های ما به دلیل یادگیری است نه اینکه واقعاً نمی‌توانیم.
 - (۲) اگر بین کار خود و پیامدهای آن رابطه‌ای نبینیم، دست از کار می‌کشیم.
 - (۳) رضا توانایی قبول شدن را دارد اما او پذیرفته است که ناتوان است.
 - (۴) مسئله درماندگی آموخته شده در حیوانات شدیدتر از انسان است به دلیل اینکه حیوانات فاقد نگرش می‌باشند.
- ۴۸- به ترتیب کدامیک از موارد زیر ناهماهنگی شناختی محسوب نمی‌شود و زندگی نیک وی آچیچ نشان‌دهنده چیست؟

- (۱) سیگار کشیدن و اطلاع از تأثیر آن در سرطان - اهمیت باورها و نظام ارزشی فرد
- (۲) تصمیم برای کاهش وزن و مصرف زیاد شیرینی - نقش مهم اراده
- (۳) درس نخواندن و توقع نمره بیست داشتن - اهمیت باورها و نظام ارزشی فرد
- (۴) تحصیل در کشوری دور و تقاضای مدرک معتبر داشتن - نقش مهم اراده

۴۹- کدام مورد به ترتیب در ارتباط با موارد زیر است؟

(الف) مجموعه عوامل فرازیستی که باعث به حرکت در آوردن رفتار و شناخت ما می‌شود.

(ب) عاملی که ما را به حرکت وا می‌دارد و به سوی رفتار معین سوق می‌دهد.

- (۱) باور - نگرش (۲) انگیزه - باور (۳) نگرش - انگیزه (۴) انگیزه - نگرش

۵۰- به ترتیب، اگر فرد به این باور برسد که هیچ‌کاری از دستش بر نمی‌آید تا موقعیت ناگوارش را تغییر دهد، حالت او را چه می‌نامند و این حالت مربوط به چه افرادی است؟

- (۱) درماندگی آموخته شده - افرادی که پیامدهای رفتار را مستقل از خود رفتار نمی‌دانند.
- (۲) ناهماهنگی شناختی - افرادی که رفتار و باورشان هماهنگ نیست.
- (۳) درماندگی آموخته شده - افرادی که کوشش را با پیشرفت مرتبط نمی‌دانند.
- (۴) ناهماهنگی شناختی - افرادی که دارای دو شناخت هم‌زمان و در تضاد هستند.

یک روز، یک درس: روزهای سه‌شنبه در سایت کانون www.kanoon.ir به درس روان‌شناسی اختصاص دارد. شما می‌توانید خلاصه‌درس‌ها، نمونه سؤالات پیشنهادی و آزمونک مربوط به درس روان‌شناسی را در این روز از قسمت تازه‌ها در سایت کانون و نیز صفحه مقطع خود دریافت کنید.

وقت پیشنهادی: ۱۵ دقیقه

عربی، زبان قرآن (۲)

الصدق

ارحموا ثلاثاً

درس ۵ «حوار»، درس ۶

صفحة ۷۲ تا ۹۰

عَيْنِ الصَّحِيحِ فِي التَّرْجُمَةِ أَوْ التَّعْرِيبِ لِلْعِبَارَاتِ التَّالِيَةِ: (۵۱ - ۵۴)

۵۱- «أَفَلَمْ تَنْظُرُوا إِلَى السَّمَاءِ فَوْقَكُمْ كَيْفَ بَنَيْنَاهَا بِأَيْدٍ»:

(۱) آیا به آسمان بالای سرشان نمی‌نگرند که چگونه آن را با قدرت بنا ساختیم؟

(۲) آیا به آسمان در بالای سر خود نگاه نکردید که چگونه آن را با توانمندی بنا کردیم؟

(۳) آیا به آسمان بالای سر خود نگاه نکردند که چگونه آن را با توانایی می‌سازیم؟

(۴) آیا به آسمان بالاسرتان نمی‌نگرید که چگونه آن را با قدرت به وجود می‌آوریم؟

۵۲- «يَا إِخْوَانَنَا إِنَّا رَأَيْنَا خِصَالًا مِنْ هَذَا الرَّجُلِ تُعْجِبُنَا؛ كَانَ مُحِبًّا لِلْفُقَرَاءِ وَ يَفُكُّ الْأَسِيرَ وَ لَا أَكْرَمَ مِنْهُ.»:

(۱) ای برادرانمان، ما از این مرد ویژگی‌هایی دیدیم که ما را به شگفتی درمی‌آورد، دوستدار فقیران بود و اسیر را آزاد می‌کرد و هیچ بخشنده‌تری از او نیست.

(۲) ای برادرم، من از این مرد ویژگی دیدم که از آن خوشم می‌آید، فقیران را دوست می‌داشت، اسیر را آزاد می‌کرد و از او بخشنده‌تر نبوده است.

(۳) ای برادرانمان، ما از این مرد ویژگی‌ای دیده‌ایم که از آن خوشمان آمده است فقیر را دوست می‌دارد، اسیران را آزاد می‌سازد و از او کریم‌تر نیست.

(۴) ای برادرم، من از این مرد ویژگی‌هایی می‌بینم که من را دچار شگفتی می‌نماید، فقیر را دوست می‌داشت، اسیران را آزاد می‌ساخت و از او کریم‌تر وجود ندارد.

۵۳- عَيْنِ الْخَطَأِ:

(۱) لِنَهْدِهِمْ إِلَى سَبِيلِ أَنْبِيَائِنَا الْأَصْفِيَاءِ: باید آن‌ها را به راه پیامبران برگزیده‌مان هدایت کنیم!

(۲) لِأَفْهَمَ هَذِهِ الدَّرُوسِ النَّافِعَةَ أَجْتَهَدُ جَدًّا: باید این درس‌های ارزشمند را دریابم و بسیار تلاش کنم!

(۳) لِنَنْظُرَ إِلَى السَّمَاءِ أَنَّهُا كَيْفَ خُلِقَتْ: باید به آسمان بنگریم که آن چگونه آفریده شده است؟

(۴) نَذَكُرُ كُلَّ يَوْمٍ آثَارَ قُدْرَةِ اللَّهِ لِتُخْشِعَ قُلُوبَنَا: هر روز آثار قدرت خداوند را یاد می‌کنیم تا قلب‌هایمان فروتنی کنند!

۵۴- «بَادِ شَدِيدِي كِنَارِ سَاحِلِ دَرِيَا وَزَيْدِ، أَنْ بَادِ خَانَهَا رَا وَبِرَانِ كَرْد.» عَيْنِ الصَّحِيحِ:

(۱) عَصَفَتْ رِيحٌ شَدِيدَةٌ جَنْبَ شَاطِئِ الْبَحْرِ. خَرَبَتْ الرِّيْحُ الْبَيْوتَ!

(۲) الرِّيْحُ الشَّدِيدَةُ عَصَفَتْ جَنْبَ شَوَاطِئِ الْبَحْرِ. هَذِهِ الرِّيْحُ خَرَبَتْ بَيْوتًا!

(۳) عَصَفَتْ رِيْحٌ شَدِيدَةٌ جَنْبَ شَاطِئِ الْبَحْرِ. تُخَرَّبُ الرِّيْحُ الْبَيْوتَ!

(۴) الرِّيْحُ الشَّدِيدَةُ قَدْ عَصَفَتْ جَنْبَ الْبَحْرِ فِي الشَّاطِئِ وَ خَرَبَتْ رِيْحُ الْبَيْوتَ!

٥٥- عین الخطأ فی ضبط حركات الكلمات:

- (١) الْمُؤْمِنُ قَلِيلُ الْكَلَامِ كَثِيرُ الْعَمَلِ!
 (٢) أَمَرَنِي رَبِّي بِمُدَارَاةِ النَّاسِ!
 (٣) إِنَّ اللَّهَ يَقْبَلُ التَّوْبَةَ عَنْ عِبَادِهِ!
 (٤) فَقَالَ النَّبِيُّ (ص): هَذِهِ صِفَاتُ الْمُؤْمِنِينَ حَقًّا!

٥٦- عین الخطأ عن الإيضاحات:

- (١) الشَّدَائِدُ: مصائب عظيمة يواجهها الإنسان في حياته!
 (٢) الخائب: الذي لا رجاء له للنجاح في هدفه!
 (٣) أَسْلَمَ: دَخَلَ في دين الإسلام و أصبح مسلماً!
 (٤) الأَسْرَى: الَّذِينَ يَأْخُذُونَ الْعَدُوَّ في الحرب!

٥٧- عین العبارة التي الصفة فيها من نوعين مُخْتَلَفَيْنِ:

- (١) وَجَدْتُ كِتَابًا يُسَاعِدُنِي في فهم العبارات.
 (٢) لَيْسَ شَيْءٌ أَحَبَّ عِنْدَ اللَّهِ مِنْ الْخُلُقِ الْحَسَنِ.
 (٣) يُعْجِبُنِي عَيْدٌ يَفْرَحُ فِيهِ الْفُقَرَاءُ.
 (٤) يَنْقَطِعُ تَيَّارُ الْكَهْرِبَاءِ في لَيْلٍ مُظْلِمٍ يَنْزِلُ الْمَطَرُ فِيهِ.

٥٨- عین الخطأ عن الفعل الذي تَحْتَهُ خطُّ:

«الْأَطْبَاءُ لَنْ يَقْدِرُوا مَعَالَجَةَ هَؤُلَاءِ الْمَرْضَى.»

- (١) المستقبل المنفى
 (٢) معادل للمضارع الالتزامي
 (٣) متضاد لفعل «سَيَقْدِرُونَ»
 (٤) خبر

٥٩- عین الفعل المضارع لا يَدُلُّ معناه على المضارع الإلتزامي:

- (١) مَنْ يَتَوَكَّلْ عَلَى اللَّهِ في كُلِّ الْأُمُورِ فَهُوَ حَسْبُهُ!
 (٢) هَؤُلَاءِ الْفَوَاصِنُ لَا يُسَافِرُونَ مَعَ السَّقِينَةِ إِلَى الْبَحْرِ الْيَوْمَ!
 (٣) ذَهَبَتْ إِلَى الْمَكْتَبَةِ لِطَالِعِ الْمَقَالَاتِ حَوْلَ الطَّبِّ الْجَدِيدِ!
 (٤) لِمَ لَا تَبْحَثَنَّ عَنِ سَبَبِ حَدُوثِ الْأَمْرَاضِ في فَصْلِ الشِّتَاءِ!

٦٠- عین الخطأ حول الأفعال المضارعة في الجُمْلِ حَسَبِ المعنى:

- (١) أَنَا وَ أصدقائي لَمْ نَذْهَبْ إِلَى الْمَلْعَبِ لِمَشَاهِدَةِ الْمُبَارَاةِ غَدًا.
 (٢) نَحْنُ لَنْ نَأْكُلَ الطَّعَامَ في ذَلِكَ الْمَطْعَمِ الْمَزْدَحِمِ الْأَسْبُوعِ الْقَادِمِ.
 (٣) فَلنَسْتَمِعْ إِلَى الْكَلَامِ الْحَقِّ وَ لَا نَسْتَسَلِمْ أَمَامَ الظُّلْمِ وَ الظَّالِمِينَ.
 (٤) سَوْفَ تَرْجِعُونَ إِلَى أُسْرَتِكُمْ لِتُبَيِّنُوا الْحَقَائِقَ الَّتِي تَحْدُثُ في الْمُجْتَمَعِ.

یک روز، یک درس: روزهای سه شنبه در سایت کانون www.kanoon.ir به درس عربی و زبان قرآن اختصاص دارد. شما می توانید خلاصه درسها، نمونه سوالات پیشنهادی و آزمونک مربوط به درس عربی و زبان قرآن را در این روز از قسمت تازهها در سایت کانون و نیز صفحه مقطع خود دریافت کنید.

وقت پیشنهادی: ۱۰ دقیقه

تاریخ (۲)

ایران از ورود اسلام تا پایان صفویه
فرهنگ و هنر در عصر مغول -
تیموری، تحولات سیاسی و
اقتصادی ایران در دوره صفوی،
فرهنگ و تمدن در عصر صفوی
صفحه ۱۲۵ تا ۱۵۸

۶۱- در چه دورانی پیروان مذاهب و فرق اسلامی، اختلاف و رقابت گذشته خود را کنار گذاشتند و متحد و یکدل برای مسلمان شدن مغولها تلاش کردند و چه عاملی نقش مؤثری در روی آوردن مردم به تصوف و رفتن به درون خانقاهها داشت؟

(۱) طریقت‌های صوفیانه - روی آوردن پیروان مذاهب مختلف و طریقت‌ها به سیاست و رقابت بر سر به‌دست گرفتن قدرت

(۲) پس از هجوم مغول به ایران - سخت‌گیری‌های خاص و ایجاد محدودیت و نبود آزادی مذهبی در میان پیروان مذاهب و فرق اسلامی و معتقدان به دین‌های دیگر

(۳) پس از هجوم مغول به ایران - هجوم ویرانگر و وحشت‌انگیز مغول به ایران و نگرانی و ناامیدی ایجاد شده در جامعه

(۴) طریقت‌های صوفیانه - هجوم ویرانگر و وحشت‌انگیز مغول به ایران و نگرانی و ناامیدی ایجاد شده در جامعه

۶۲- کدام گزینه به ترتیب پاسخ صحیح سؤال‌های زیر است؟

الف) وجود شمار قابل توجه دانشمندانی که در رشته‌های مختلف علمی تبحر داشتند، نشانه رشد و رونق علوم مختلف در کدام دوره است؟

ب) شاهنامه‌های مصور مورد حمایت و تشویق کدام حکومت قرار گرفته است؟

ج) فاخرترین نمونه شاهنامه مصور در دوره تیموری کدام است؟

(۱) ایلخانان - صفویان - بایسنقری

(۲) تیموری - صفویان - دموت

(۳) تیموری - ایلخانان مغول - بایسنقری

(۴) ایلخانان مغول - دموت

۶۳- چه عاملی باعث شد رهبران طریقت صفوی درگیر رقابت سیاسی و دشمنی با حاکمان سلسله‌های قراقویونلو و آق‌قویونلوها شوند؟

(۱) آشنایی با اصول کشورداری

(۲) غضب و حسادت حاکمان سلسله‌های قراقویونلو و آق‌قویونلو از مقام و نفوذ اجتماعی مشایخ صفوی

(۳) ادعای استقلال طلبی حاکمان سلسله‌های قراقویونلو و آق‌قویونلو بر غرب و جنوب ایران

(۴) فعالیت‌های سیاسی و نظامی رهبران طریقت صفوی

۶۴- کدام مورد درباره اعتقادات مغولان، درست است؟

(۱) مغولان در آغاز، پیرو آیین خاصی نبودند ولی عده‌ای از آنان آیینی به نام شمن داشتند.

(۲) اقوام مغول در مسائل دینی چندان تعصبی نداشتند و با پیروان دین‌های دیگر با ملایمت برخورد می‌کردند.

(۳) عدم تسامح و تساهل دینی مغولان باعث شد که پیروان سایر ادیان نتوانند دین خود را در میان آنان تبلیغ کنند.

(۴) پیروان آیین شمنی مجموعه‌ای از مظاهر طبیعت را می‌پرسیدند و دارای خداپرستی کاملی بودند.

۶۵- در رابطه با هنر نگارگری کدام مقایسه در مورد وضعیت این هنر در دوره ایلخانان و تیموریان، درست است؟

(۱) در دوره تیموری مصور ساختن کتاب‌های تاریخی و متون ادبی، کتاب‌های پزشکی و نجوم رایج بود ولی در دوره ایلخانان مصور کردن کتاب‌های نجوم شاهنامه و دیوان شعر.

(۲) در دوره ایلخانان مصور ساختن کتاب‌های تاریخی، متون ادبی، کتاب‌های پزشکی و نجوم رایج بود ولی در دوره تیموریان مصور کردن کتاب‌های نجوم، شاهنامه و دیوان‌های شعر.

(۳) در دوره تیموری هنر نگارگری در سمرقند رشد و توسعه یافت و هنر نگارگری در دوره ایلخانان تلفیقی از سنت‌های نقاشی مغولی و ایرانی بود.

(۴) در دوره ایلخانان هنر نگارگری در سمرقند رشد و توسعه یافت، هنر نگارگری در دوره تیموریان تلفیقی از سنت‌های نقاشی مغولی و ایرانی بود.

۶۶- در کدام مورد مقایسه درستی میان روش برخورد با مدعیان داخلی و خارجی در دوران (۱) شاه اسماعیل و دوران (۲) شاه تهماسب صورت گرفته است؟

(۱) روش (۱)، وحدت سیاسی و جغرافیایی در داخل و روش (۲)، نظامی در امور داخلی بود.

(۲) هر دو ترکیبی از روش‌های نظامی - سیاسی در امور خارجی را به کار بردند.

(۳) اساس هر دو صرفاً بر سرکوب دشمنان داخلی و پیروزی بر آنها بود.

(۴) روش (۱)، دفع عثمانی‌ها با توسل بر تدابیر مناسب و روش (۲)، متوسل شده به مذهب برای وحدت بود.

۶۷- کدام مورد درباره برنامه‌ها و اقدامات شاه عباس اول، درست است؟

الف: همزمان با پادشاهی او، قزلباشان شاه را بازبچه اهداف و اغراض طایفه‌ای خود قرار داده بودند.

ب: در حمله‌ای برق‌آسا پرتهالی‌ها را از آذربایجان بیرون راند.

ج: شیبک‌خان که در خراسان به قتل و غارت مردم مشغول بود را سرکوب کرد.

د: ارتش را با کمک جوانان گرجی و چرکسی نوسازی کرد.

(۱) «الف» و «د» (۲) «ب» و «د» (۳) «الف» و «ج» (۴) «ب» و «ج»

۶۸- کدام مورد درباره دوران ضعف و انحطاط حکومت صفویان، درست است؟

(۱) در دوران شاه صفی، قندهار به ایران بازگردانده شد.

(۲) شاه سلیمان، شجاعت و لیاقت دیگر پادشاهان صفوی را نداشت اما موفق شد قندهار را پس بگیرد.

(۳) ضعف و بی‌اراده‌گی شاه سلطان حسین، منجر به شورش افغان‌ها در قندهار و سقوط اصفهان شد.

(۴) شاه عباس دوم، دستور به قتل امام‌قلی‌خان، حاکم فارس را داد.

۶۹- کدام مورد درباره مراکز علمی و آموزشی در عصر صفوی، درست است؟

الف: توسط مقام‌های حکومتی، شخصیت‌های مذهبی و برخی از ثروتمندان خیر ساخته و حمایت می‌شد.

ب: هنرها و صنایع در مدارس، به صورت انفرادی و زیر نظر استاد، مستقیماً به شاگردان آموخته می‌شد.

ج: در زمان تأسیس حکومت صفوی، تعداد عالمان و مراکز علمی شیعه در ایران زیاد بود.

د: مبصرها در مراکز آموزشی امر آموزش را انجام می‌دادند.

(۱) «الف» و «ج» (۲) «الف» و «ب» (۳) «ب» و «د» (۴) «ج» و «د»

۷۰- کدام مورد، درباره سبک نگارگری در دوره شاه عباس اول، درست است؟

(۱) مکتب اصفهان در این دوره با طرح‌های بی‌نظیر نقاش بزرگی به نام آقارضا عباسی پایه‌گذاری شد.

(۲) نقاشان در مکتب نگارگری قزوین، در دومین پایتخت صفویان، آثار ارزشمندی را خلق کردند.

(۳) شاهکار نگارگری در دوره او، کتابت و تصویرگری شاهنامه در دوپست‌وپنجاه خرد نگاره بود.

(۴) با آوردن کمال‌الدین بهزاد به هرات، مکتب تبریز را پایه‌گذاری کرد.

یک روز، یک درس: روزهای پنج‌شنبه در سایت کانون www.kanoon.ir به درس تاریخ اختصاص دارد. شما می‌توانید خلاصه‌درس‌ها، نمونه سؤالات پیشنهادی و آزمونها مربوط به درس تاریخ (۲) را در این روز از قسمت تازه‌ها در سایت کانون و نیز صفحه مقطع خود دریافت کنید.

جغرافیا (۲)

وقت پیشنهادی: ۱۰ دقیقه

نواحی سیاسی
معنا و مفهوم ناحیه سیاسی،
کشور، یک ناحیه سیاسی
صفحه ۱۱۶ تا ۱۴۰

۷۱- کدام مورد عبارت زیر را به درستی کامل می کند؟

«به طور کلی، هر ناحیه سیاسی سه رکن یا سه ضلع دارد: ... ، ... و ...»

- (۱) قلمرو و فضای اقتصادی - ساختار انسانی - نظام سیاسی
- (۲) قلمرو و فضای جغرافیایی - سازه طبیعی - نظام مدیریت
- (۳) قلمرو و فضای جغرافیایی - ساختار انسانی - نظام مدیریت
- (۴) قلمرو و فضای اقتصادی - سازه اجتماعی - نظام اجتماعی

۷۲- با توجه به موارد مطرح شده زیر کدام مورد به موضوع درستی اشاره دارد؟

الف) ناحیه سیاسی فرو ملی

ب) ناحیه سیاسی ملی

- (۱) الف) اشاره به نظام حکومت مستقل دارد و ب) به مفهوم یک واحد جغرافیایی که تحت اداره یک نظام مدیریت منطقه‌ای قرار گرفته‌اند، تأکید می کند.
- (۲) ب) اشاره به نظام حکومتی مستقل دارد و الف) به مفهوم یک واحد جغرافیایی تأکید می کند.
- (۳) الف) شامل هر کشور مستقل با نظام حکومتی مستقل است و ب) یک واحد جغرافیایی مانند روستا، شهر، بخش، شهرستان و استان است.
- (۴) ب) یک واحد جغرافیایی است که تحت مدیریت دهداری، شهرداری، بخشداری، فرمانداری و استانداری قرار دارد الف) شامل هر کشوری می شود که نظام حکومتی مستقلی دارد.

۷۳- با توجه به مشخصات نواحی فراملی، کدام مورد در رابطه با اتحادیه اروپا به درستی بیان شده است؟

- (۱) همه کشورهای اتحادیه اروپا یورو را به عنوان واحد پول مشترک پذیرفته‌اند - کشورهای اتحادیه اروپا در امور سیاست خارجی، کشاورزی، تجارت، محیط زیست و نظایر آن، هر یک بر اساس منافع ملی خود عمل می کنند.
- (۲) اغلب کشورهای اتحادیه اروپا یورو را به عنوان واحد پول مشترک پذیرفته‌اند - کشورهای اتحادیه اروپا در امور سیاست خارجی، کشاورزی، تجارت، محیط زیست و نظایر آن، از اصول و شیوه‌های مشترک پیروی می کنند.
- (۳) اغلب کشورهای اتحادیه اروپا یورو را به عنوان واحد پول مشترک پذیرفته‌اند - کشورهای اتحادیه اروپا در امور سیاست خارجی، کشاورزی، تجارت، محیط زیست و نظایر آن هر یک بر اساس منافع ملی خود عمل می کنند.
- (۴) همه کشورهای اتحادیه اروپا یورو را به عنوان واحد پول مشترک پذیرفته‌اند - کشورهای اتحادیه اروپا در امور سیاست خارجی، کشاورزی، تجارت، محیط زیست و نظایر آن، از اصول و شیوه‌های مشترک پیروی می کنند.

۷۴- کدام یک از گزینه‌های زیر درست است؟

- (۱) نخجوان و کردستان عراق نظام مدیریت مخصوص به خود دارند و سرمایه‌گذاری در این مناطق بدون اخذ عوارض گمرکی و مالیاتی است.
- (۲) در قشم، اتباع خارجی می‌توانند با اخذ ویزا وارد منطقه آزاد تجاری شوند و شامل قوانین گمرکی نشوند.
- (۳) نواحی خودمختار به ایالت‌هایی گفته می‌شود که دارای استقلال محدودی هستند و در امور سیاست خارجی و دفاع، تابع حکومت مرکزی می‌باشند.
- (۴) قوانین مالیاتی و گمرکی کشورها در مورد سرمایه‌گذاری در مناطق آزاد اجرا می‌شود.

۷۵- سه رکن بنیادین هر کشوری کدام است و کشورها برای مشخص کردن قلمرو جغرافیایی خود به چه چیزی نیاز دارند؟

- | | |
|---------------------------------------|--|
| (۱) مرز - حاکمیت - ملت - تعیین حاکمیت | (۲) سرزمین - قدرت - نظام سیاسی - تعیین مرز |
| (۳) جمعیت - مرز - حاکمیت - تعیین مرز | (۴) سرزمین - ملت - نظام سیاسی - تعیین مرز |

۷۶- هریک از توضیحات زیر، به کدام عنوان اشاره می کند؟

الف) در رودهای قابل کشتیرانی، بهترین خط مرزی است.

ب) به بخش‌هایی از دریا که در مالکیت هیچ کشوری قرار ندارند.

ج) به آب‌های پشت خط مبنا که کشور مجاور دریا مالک آن است می گویند.

د) خطی که از وسط رودخانه گذرد و فاصله مرز از هر دو ساحل به یک اندازه است.

- ۱) تالوگ - آب‌های آزاد - آب‌های داخلی - خط منصف
 ۲) تالوگ - آب‌های داخلی - دریای سرزمین - تالوگ
 ۳) خط منصف - آب‌های آزاد - آب‌های داخلی - خط منصف
 ۴) خط منصف - آب‌های داخلی - دریای سرزمین - تالوگ

۷۷- چه تعداد از موارد زیر درست نیستند؟

الف) مرزها آخرین حد قلمرو سیاسی، اقتصادی و فرهنگی هر کشور هستند.

ب) نظام سیاسی یعنی کشوری دارای استقلال باشد و نظام سیاسی یک کشور نشان دهنده اقتدار سیاسی یک کشور است.

پ) «هر کشور دارای بخشی از سطح زمین است که زیستگاه مشترک افرادی است که به آن تعلق دارند.» تعریف سرزمین یکی از ارکان بنیادی ناحیه سیاسی است.

ت) منظور از مهم‌ترین عامل تشخیص و جدایی کشورها، مرزهای سیاسی است و اهمیت آنها به دلیل قلمرو رسمی اعمال مدیریت اقتصادی هر کشور بودن آنهاست.

ث) هویت مکانی احساس تعلق خاطری است که در فرد به دلیل ارتباط با یک مکان ایجاد می شود.

- ۱) دو
 ۲) سه
 ۳) چهار
 ۴) پنج

۷۸- کدام مورد با متن زیر، مطابقت دارد؟

«شورای ترافیک استان خراسان رضوی و سازمان حمل و نقل شهرداری مشهد با طراحی و اجرای محدوده طرح ترافیک زوج و فرد، سعی در حل این مشکل کرده‌اند. بر اساس این طرح، ورود خودروهای غیرمجاز به محدوده، تخلف محسوب می شود و جریمه دارد.»

۱) هر ناحیه سیاسی کانونی دارد که محل تمرکز قدرت سیاسی است و قدرت سیاسی از آن نقطه در سطح ناحیه سیاسی اعمال می شود.

۲) تصمیم‌گیری‌های مدیریت سیاسی و اداری یک ناحیه، بر فضای جغرافیای آن ناحیه تأثیر می گذارد.

۳) هر ناحیه سیاسی فضای جغرافیایی را دربر می گیرد و نظام مدیریت برای اداره بهتر امور، آن فضا را به واحدهایی تقسیم‌بندی کرده است.

۴) جغرافیا و فضای جغرافیایی بر تصمیم‌گیری‌های سیاسی، تأثیر می گذارد.

۷۹- کدام یک از عبارتهای زیر در مورد انواع مرزها، نادرست است؟

الف) در بخش‌هایی از زمین که امکان استفاده از پدیده‌های طبیعی و غیرطبیعی برای تعیین خطوط مرزی وجود نداشته باشد، صرفاً با استفاده از نصف‌النهارها، خط مرزی تعیین می شود.

ب) در مرزهای تطبیقی، برخلاف مرزهای تحمیلی مرزها با در نظر گرفتن شرایط فرهنگی تعیین می شوند مانند مرز بین هندوستان و پاکستان.

ج) مرز بین کانادا و آمریکا، نمونه‌ای از مرزهای پیشتاز است یعنی مرزی که از زمان‌های قدیم در نواحی خالی از سکنه ترسیم شده است و بعدها نیز مورد قبول ساکنان دو کشور همسایه قرار گرفته است.

د) حاکمیت هر کشوری صرفاً محدود بر مرزهای زمینی و در صورت مجاورت با دریا بر دریای سرزمینی، نیست بلکه هر کشوری بر فضای بالای سرزمین خود نیز می تواند ادعای حاکمیت داشته باشد.

- ۱) ج - ب
 ۲) د - الف
 ۳) ج - الف
 ۴) د - ب

۸۰- کدام گزینه به ترتیب با هر یک از سرزمین‌های داده شده براساس الگوهای مدیریت سیاسی فضا مطابقت دارد؟

«گرینلند - ترکیه - نیجریه - مالزی»

۱) آلمان - هندوستان - فرانسه - ونزوئلا
 ۲) سودان جنوبی - پاکستان - انگلستان - دانمارک

۳) ایتوبی - روسیه - آرژانتین - کانادا
 ۴) عراق - سودان شمالی - برزیل - استرالیا

یک روز، یک درس: روزهای پنجشنبه در سایت کانون www.kanoon.ir به درس جغرافیا اختصاص دارد. شما می توانید خلاصه درس‌ها، نمونه سؤالات

پیشنهادی و آزمونک مربوط به درس جغرافیا را در این روز از قسمت تازه‌ها در سایت کانون و نیز صفحه مقطع خود دریافت کنید.

وقت پیشنهادی: ۲۵ دقیقه

فلسفه

چیستی انسان (۱) و (۲)

صفحه ۷۰ تا ۸۲

۸۱- کدام گزینه به ترتیب درباره اندیشه‌های ابن سینا درست، ولی درباره اندیشه‌های شیخ شهاب‌الدین

سهروردی نادرست است؟

- (۱) روح انسان، استعداد کسب علم از طریق تجربه را دارد. - نفس انسانی، حقیقتی مربوط به مغرب وجود است.
- (۲) روح انسان، استعداد کسب علم از طریق تجربه را دارد. - هستی، مراتب نور است و خداوند، نورالانوار است.
- (۳) نفس انسانی، بی‌واسطه خود را می‌یابد و نسبت به خود آگاهی بی‌واسطه دارد. - هستی، مراتب نور است و خداوند، نورالانوار است.
- (۴) نفس انسانی، بی‌واسطه خود را می‌یابد و نسبت به خود آگاهی بی‌واسطه دارد. - نفس انسانی، حقیقتی مربوط به مغرب وجود است.

۸۲- کدام گزینه در رابطه با مکتب فلسفی ملاصدرا نادرست است؟

- (۱) روح انسانی آخرین درجه تکاملی است که موجودات زنده می‌توانند به آن برسند.
- (۲) در ابتدای زندگی هر انسانی معلوم نیست وی چه هویتی خواهد داشت.
- (۳) انسان، ظرفیت و استعداد بی‌نهایت دارد و این استعداد، به معنای رسیدن حتمی وی به کمالات است.
- (۴) هر اتفاقی در روح بیفتد، در بدن ظاهر می‌شود و هر اتفاقی در بدن رخ دهد، بر روح تأثیر می‌گذارد.

۸۳- کدام گزینه با توجه به نظرات ابن سینا پیرامون ماهیت انسان نادرست است؟

- (۱) روح انسان استعداد کسب علم از طریق تفکر را دارد.
- (۲) روح و بدن وحدتی حقیقی دارند و هر اتفاقی در روح بیفتد، در بدن ظاهر می‌شود.
- (۳) این روح است که با درک و دریافت، پرستش را در خود پدید می‌آورد.
- (۴) برخی از آموزه‌های عرفا در نظرات او مشاهده می‌شود.

۸۴- کدام گزینه با انسان‌شناسی فلسفی سهروردی سازگار است؟

- (۱) جنبه نورانی انسان در عالم ماده در حکم غریب و سرگردانی است که در پی منزل خود است.
- (۲) حقیقت انسان نوری است که از هنگام تولد، در مشرق عالم سکنی گزیده است.
- (۳) نفس انسانی، به دلیل نورانیت محض خود، گاه نورالانور نیز نامیده می‌شود.
- (۴) نفس آدم نور کاملی است که در میان انوار موجود در مشرق عالم سکنی دارد.

۸۵- تفاوت انسان و دیگر حیوانات از نظر داروین‌یست‌ها در کدام گزینه آمده است؟

- (۱) انسان تنها بعد جسمانی دارد.
- (۲) انسان از گروه خاص و جدای از حیوانات است.
- (۳) نیازهای اصلی انسان، ریشه در نیازهای مادی او دارد.
- (۴) تنها تفاوت انسان با سایر حیوانات این است که انسان قدری پیچیده‌تر است.

۸۶- کدام گزینه از مشترکات آرای افلاطون و ارسطو درباره نفس است؟

(۱) انسان دارای استعدادهای بالقوه است.

(۲) نفس باارزش‌ترین دارایی انسان است.

(۳) با توجه به فلسفه عملی می‌توان به سعادت رسید.

(۴) وجه ممیز انسان از سایر حیوانات، قوه تعقل اوست.

۸۷- از نظر فلاسفه مسلمان، قائل بودن به کرامت انسانی با کدام دیدگاه درباره انسان سازگار است؟

(۱) ویژگی‌های متعالی و ارزشمند انسان از سلسله اعصاب و مغز او نشأت می‌گیرد.

(۲) نیاز به اجتماع و قانون و اخلاق، به سبب نیازهای طبیعی پیدا شده است.

(۳) خداوند آسمان‌ها و زمین را برای انسان آفریده است.

(۴) انسان موجودی صرفاً زمینی و مادی است.

۸۸- چه تعداد از عبارتهای زیر، بیانگر ویژگی‌های نفس از دیدگاه ارسطو می‌باشد؟

الف) عواطف و افکار انسان مربوط به نفس است.

ب) وحدتی حقیقی با بدن دارد و جدا از آن نیست.

پ) قابلیت حیات مربوط به نفس است نه بدن.

ت) برخلاف بدن، از قوانین فیزیکی آزاد است.

(۱) سه (۲) چهار (۳) یک (۴) دو

۸۹- کدام یک از موارد زیر، از ویژگی‌های استدلال کانت برای اثبات نفس نمی‌باشد؟

الف) اخلاق مستلزم وجود اراده آزاد است.

ب) از وجود علت پی به وجود معلول می‌بریم.

پ) ویژگی اختیار بدون وجود اخلاق معنا ندارد.

ت) اراده آزاد و اختیار، ویژگی نفس غیرمادی است.

(۱) الف و پ (۲) ب و ت (۳) ب و پ (۴) الف و ت

۹۰- به ترتیب، اشتراک «دکارت و کانت» چیست و کدام فیلسوف ماتریالیست معتقد بود ذهن انسان یک ماشین پیچیده مادی است؟

(۱) نسبت دادن اختیار و اراده به بعد روحانی انسان - دکارت

(۲) شرح نظریه تحول تدریجی انواع - مارکس

(۳) انکار روح غیرمادی در انسان - داروین

(۴) اعتقاد به اینکه انسان واجد یک حقیقت روحانی برتر است - توماس هابز

فلسفه - آشنا

۹۱- کدام گزینه از جمله دیدگاه‌های «ماتریالیست‌ها» است؟

- (۱) انسان، حیوانی پیچیده‌ای است که این پیچیدگی به سبب نفس مجرد اوست.
- (۲) بدن انسان یک دستگاه مکانیکی است که راننده‌ای از خارج آن را کنترل می‌کند.
- (۳) انسان به دلیل تفاوت با حیوانات، ارزش ویژه‌ای نسبت به آن‌ها دارد.
- (۴) توجه انسان به اخلاق و فضائل اخلاقی به سبب فضیلت‌گرایی فطری انسان نیست.

۹۲- «وقتی می‌گویید «من غذا می‌خورم» یا «من نفس می‌کشم» منظورتان از من چیست؟» این پرسش با کدام گزینه در ارتباط است؟

- (۱) جسم انسان (۲) روح انسان (۳) حقیقت انسان (۴) حیات انسان

۹۳- به ترتیب عبارتهای زیر بیان‌کننده نظریه کدام یک از فیلسوفان است؟

- (الف) انسان، علاوه بر بدن، دارای حقیقتی برتر است که محدودیت‌های بدن را ندارد.
 (ب) ذهن بشر یک ماشین پیچیده مادی است که شبیه یک دستگاه مکانیکی کار می‌کند.

- (۱) توماس هابز - افلاطون (۲) مارکس - ارسطو
 (۳) افلاطون - توماس هابز (۴) توماس هابز - مارکس

۹۴- کدام گزاره پیرامون نظرات داروین‌یست‌ها صحیح است؟

- (۱) ذهن بشر را همانند یک ماشین ساده مادی تلقی می‌کردند.
- (۲) تفاوت چندانی بین انسان و حیوان قائل نبودند.
- (۳) معتقد بودند همه موجودات از جمله انسان فقط دو بعد دارند.
- (۴) معتقد بودند انسان ظرفیتی بی‌نهایت دارد و به هیچ درجه‌ای از کمال قانع نمی‌شود.

۹۵- کدام گزینه دیدگاه افلاطون را در مورد نفس بیان نمی‌کند؟

- (۱) آراسته شدن به فضایل معلول انجام وظیفه اصلی هر انسانی است.
- (۲) نفس موجودی است که قابلیت حیات را به انسان می‌دهد.
- (۳) قوه نطق (سخن گفتن) از نفس که حقیقت برتر هر انسانی است، سرچشمه می‌گیرد.
- (۴) با ارزش‌ترین دارایی انسان نفس است که جزئی از عقل و خرد است.

۹۶- کدام یک از گزینه‌های زیر، دیدگاه حکمت متعالیه درباره حقیقت انسان است؟

- (۱) روح و بدن دو چیز مجزا نیستند که کنار هم قرار گرفته باشند، بلکه وحدت حقیقی دارند.
- (۲) هر اتفاقی در روح بیفتد، در بدن ظاهر می‌شود ولی هر اتفاقی در بدن رخ دهد، بر روح تأثیر نمی‌گذارد.
- (۳) روح، چیزی ضمیمه شده به بدن است و حقیقت انسان حقیقتی دو بعدی است.
- (۴) جسم سالم، آخرین درجه تکاملی است که موجودات زنده می‌توانند به آن برسند.

۹۷- بیت «بار دیگر از ملک قربان شوم / آنچه اندر وهم ناید آن شوم»، به کدام یک از گزینه‌های زیر اشاره می‌کند؟

- (۱) استعداد و ظرفیت روح انسان به معنای رسیدن حتمی وی به کمالات است.
- (۲) مراحل تکاملی انسان را شرح می‌دهد.
- (۳) روح انسانی آخرین درجه تکاملی است که موجودات زنده می‌توانند به آن برسند.
- (۴) روح و بدن دو چیز مجزا نیستند که کنار هم قرار گرفته باشند.

۹۸- کدام گزینه برای بیان نظر ابن‌سینا درباره رابطه نفس و بدن مناسب‌تر است؟

- (۱) نفس، محیط و دربرگیرنده بدن است.
- (۲) نفس، با جسم ترکیب و امتزاج می‌یابد.
- (۳) نفس، درون بدن وارد می‌شود.
- (۴) نفس، از طریق بدن ظهور می‌یابد.

۹۹- کدام یک از فلاسفه زیر نظام فلسفی خود را بر پایه شهود بنا نهاد؟

- | | | | |
|--------------|------------|-------------|-----------|
| (۱) ابن‌سینا | (۲) فارابی | (۳) سهروردی | (۴) ارسطو |
|--------------|------------|-------------|-----------|

۱۰۰- کدام گزینه پیرامون عقاید ابن‌سینا نادرست است؟

- (۱) روح، زمانی به انسان عطا می‌شود که صاحب تمام اندام‌های بدنی شده باشد.
- (۲) توان فهم اموری همچون اخلاق، عشق و نفرت وابسته به روح آدمی است.
- (۳) روح جایگاه رفیعی در نظام خلقت دارد و برای رسیدن به جایگاه اصلی خود بی‌قرار است.
- (۴) دیدگاه افلاطون درباره حقیقت انسان را پسندید و کوشید این دیدگاه را عمیق‌تر بیان کند.

یک روز، یک درس: روزهای شنبه در سایت کانون www.kanoon.ir به درس فلسفه اختصاص دارد. شما می‌توانید خلاصه درس‌ها، نمونه سؤالات پیشنهادی و آزمونک مربوط به درس فلسفه را در این روز از قسمت تازه‌ها در سایت کانون و نیز صفحه مقطع خود دریافت کنید.

دانش آموز عزیز، سؤالات عمومی از شماره ۱۰۱ شروع می شود.
دقت نمایید تا گزینه ها را به درستی وارد پاسخبرگ کنید.



دفتربه سؤال

عمومی یازدهم انسانی

۳۱ فروردین ۱۴۰۳

تعداد سؤالات و زمان پاسخگویی آزمون

نام درس	تعداد سؤال	شماره سؤال	وقت پیشنهادی
فارسی (۲)	۲۰	۱۰۱-۱۲۰	۱۵
دین و زندگی (۲)	۱۰	۱۲۱-۱۳۰	۱۰
زبان انگلیسی (۲)	۱۰	۱۳۱-۱۴۰	۱۰
جمع دروس عمومی	۴۰	—	۳۵

طراحان

فارسی (۲)	مریم پیروی، فاطمه جمالی آرائی، امیرمحمد حسن زاده، مهدی شصتی کریمی، محسن فدایی، الهام محمدی، مرتضی منشاری
دین و زندگی (۲)	محسن بیاتی، یاسین ساعدی، فردین سماقی، مرتضی محسنی کبیر
زبان انگلیسی (۲)	رحمت الله استیری، مجتبی درخشان گرمی، محسن رحیمی، عقیل محمدی روش

گزینهگران و ویراستاران

نام درس	مسئول درس و گزینهگر	گروه ویراستاری	گروه مستندسازی
فارسی (۲)	علی وفايي خسروشاهی	محسن اصغری، مرتضی منشاری	الناز معتمدی
دین و زندگی (۲)	یاسین ساعدی	امیرمهدی افشار	محمدصدرا پنجه پور
زبان انگلیسی (۲)	عقیل محمدی روش	سعید آچهلو، فاطمه نقدی	سوگند بیگلری

گروه فنی و تولید

مدیر گروه	الهام محمدی
مسئول دفترچه	معصومه شاعری
مستندسازی و مطابقت با مصوبات	مدیر: محیا اصغری، مسئول دفترچه: فریبا رئوفی
صفحه آرا	سحر ایروانی
ناظر چاپ	سوران نعیمی

گروه آزمون

بنیاد علمی آموزشی قلمچی (وقف عام)

آدرس دفتر مرکزی: خیابان انقلاب - بین صبا و فلسطین - پلاک ۹۲۳ - تلفن چهار رقمی: ۰۲۱-۶۴۶۳

۱۵ دقیقه

فارسی (۲)

ادبیات حماسی

(حملة حیدری)

ادبیات داستانی (کبوتر)

طوق دار، قصه عینکم)

درس ۱۴ تا ۱۶

صفحة ۱۱۰ تا ۱۳۷

فارسی (۲)

۱۰۱- معنای واژگان زیر در کدام گزینه نادرست است؟

(۱) سپر بر سر آورد شیر اله

(۲) مطوقه و یارانش مطلق و ایمن گشتند: (رهاشده)

(۳) صدای مهیب خنده آنان کلاس و مدرسه را تکان داد: (بسیار بلند)

(۴) تو را به آینه‌داران چه التفات بود

علم کرد شمشیر آن ازدها: (بالا برد)

چنین که شیفته حسن من باشی: (توجه)

۱۰۲- در کدام گزینه غلط املایی وجود دارد؟

(۱) اهمال جانب من جایز نشمری و از ضمیر، بدان رخصت نیایی.

(۲) ایشان حقوق مرا به طاعت و مناصحت بگزاردند و به معونت ایشان از دست صیاد بجستم.

(۳) در هنگام بلا شرکت بوده است، در وقت فراق موافقت اولی تر، و آلا طاعنان مجال وقیعت یابند.

(۴) آورده‌اند که در ناحیت کشمیر مُتَصِیدی خوش و مرغزاری نزه بود.

۱۰۳- در کدام یک از ابیات زیر، به ترتیب «جناس، استعاره، اغراق، مجاز» به کار رفته است؟

(الف) پرید از رخ کفر در هند رنگ

(ب) دم تیغ بر گردنش چون رسید

(ج) فلک باخت از سهم آن جنگ، رنگ

(د) بر مصطفی بهر رخصت دوید

تپیدند بت‌خانه‌ها در فرنگ

سر عمرو صد گام از تن پرید

بود سهمگین جنگ شیر و پلنگ

ازو خواست دستوری اما ندید

(۲) الف، ب، ج، د

(۱) د، الف، ج، ب

(۴) د، ب، الف، ج

(۳) ج، الف، د، ب

۱۰۴- بیت بعدی بیت «دفاع از وطن، کیش فرزانی است/ گذشتن ز جان، رسم مردانگی است» در کدام گزینه آمده است؟

(۱) کنم جان خود را فدای وطن

(۲) مرا اوج عزت در افلاک توست

(۳) کسی کز بدی، دشمن میهن است

(۴) رود ذره‌ای گر ز خاکت به باد

که با او چنین است پیمان من

به چشمان من کیمیا خاک توست

به یزدان، که بدتر ز اهریمن است

به خون من آن ذره آغشته باد

۱۰۵- در کدام گزینه مفهوم کنایی عبارات نادرست است؟

(۱) بور می شدم: خجالت‌زده می شدم.

(۲) من قلا کردم: فریب خوردم.

(۳) در لاتی کار شاهان را می کرد: بذل و بخشش زیاد می کرد.

(۴) چشمم سو نداشت: بینایی‌ام ضعیف بود.

۱۰۶- در کدام گزینه، کلمه مشخص شده وابسته پسین از نوع مضاف‌الیه است؟

(۱) وقتی صدای آقا معلم را شنیدند؛ شاگردان کلاس روبرو گردانیدند که از واقعه باخبر شوند.

(۲) اتفاقاً این آقای معلم لهجه غلیظ شیرازی داشت و اصرار داشت که خیلی خیلی عامیانه صحبت کند.

(۳) سطر اول را که معلم بزرگوار نوشت، رویش را برگرداند که کلاس را ببیند.

(۴) درس ساعت اول تجزیه و ترکیب عربی بود. معلم عربی، پیرمرد شوخ و نکته‌گویی بود.

۱۰۷- فعل «ایستاد» در عبارت زیر از نظر معنایی و کاربردی با فعل کدام بیت مشابهت دارد؟

«صیاد گرازان به تگ ایستاد.»

- (۱) پیراهن سیاه که پوشید روز فصل
- (۲) هر سر موی مرا با تو هزاران کار است
- (۳) شرح شکن زلف خم اندر خم جانان
- (۴) عاشق که شد که یار به حالش نظر نکرد

۱۰۸- مفهوم مقابل عبارت زیر در کدام گزینه آمده است؟

«کبوتران اضطرابی می کردند و هر یک خود را می کوشید»

- (۱) بشارتی به خدا خواندن و خدا دیدن
- (۲) به اتفاق ز بهر حیات یکدیگر
- (۳) خواب غفلت شد گران از بس ز خودبینی مرا
- (۴) من اگر نیکم و گر بد تو برو خود را باش

۱۰۹- مفهوم مشترکی از ابیات زیر به جز بیت ... دریافت می شود.

- (۱) پرید از رخ کفر در هندی، رنگ
- (۲) بیفشرد چون کوه پا بر زمین
- (۳) چنان دید بر روی دشمن ز خشم
- (۴) فلک باخت از سهم آن جنگ رنگ

۱۱۰- کدام گزینه، با مفهوم عبارت «اگر به داده خدا قانع بودی و خرسند نمودی، ردای من به بازار به گرو نرفتی.» ارتباط مفهومی دارد؟

- (۱) به نان خشک قناعت کنیم و جامه دلخ
- (۲) سخن گر چو گوهر برآرد فروغ
- (۳) ما چو قدر وصلت ای جان و جهان نشناختیم
- (۴) قناعت می کنم با درد چون درمان نمی یابم

تبدیل به تست نمونه سؤال های امتحانی

۱۱۱- معانی مقابل کدام واژه ها، همگی درست هستند؟

(الف) تپیدن: به خاک و خون غلتیدن

(ب) ستیزه روی: رقیب

(پ) مواجب: وظایف و اعمالی که انجام دادن آن بر شخص واجب است.

(ت) خدو: بزاق

- (۱) الف، ب (۲) ب، پ (۳) پ، ت (۴) الف، ت

۱۱۲- در کدام گزینه غلط املایی وجود ندارد؟

(۱) تمام غفلت هایم را حمل بر بی استعدادی و محملی و ولنگاری ام می کردند.

(۲) یکی از مهمانان پیرزن کازرونی بود. کارش نوحه سرایی برای زنان بود. روضه می خواند.

(۳) متلکی می گفت که دو برادری مثل آلم یزید می مانید، دراز دراز.

(۴) عینک مثل تعلیمی و کراوات یک چیز فرنگی معابی است که برای قشنگی به چشم می گذارند.

۱۱۳- در دو بیت زیر، کدام آرایه به کار برفته است؟

- «چنین آن دو ماهر در آداب ضرب
شجاع غضنفر، وصی نبی
(۱) استعاره (۲) تضاد
ز هم رد نمودند هفتاد حرب
نهنگ یم قدرت حق، علی»
(۳) تشبیه (۴) جناس

۱۱۴- در ابیات زیر کدام آرایه‌های ادبی دیده نمی‌شود؟

- «درفشان لاله در وی، چون چراغی
شقایق بر یکی پای ایستاده
(۱) تشبیه و استعاره
ولیک از دود او، بر جاناش داغی
چو بر شاخ زمرّد، جام باده»
(۲) استعاره و تناسب
(۳) تشخیص و واج‌آرایی
(۴) تلمیح، اغراق

۱۱۵- زاویه دید «قصه عینکم» و «سه دیدار» به ترتیب کدام است؟

- (۱) اول شخص - اول شخص
(۲) اول شخص - سوم شخص
(۳) سوم شخص - اول شخص
(۴) سوم شخص - سوم شخص

۱۱۶- کدام یک از واژه‌های مشخص شده در بیت زیر، هسته گروه اسمی نیست؟

- فلک باخت از سهم آن جنگ رنگ
بود سهمگین جنگ شیر و پلنگ
(۱) فلک (۲) سهم
(۳) جنگ (۴) سهمگین

۱۱۷- در کدام گزینه شناسه به قرینه حذف شده است؟

- (۱) کبوتران فرمان وی بکردند و دام برکنند و سر خویش گرفت.
(۲) مرا نیز از عهده لوازم ریاست بیرون باید آمد و موجب سیادت را به ادا رسانید.
(۳) قومی کبوتران برسیدند و سر ایشان کبوتری بود که او را مطوّقه گفتندی.
(۴) سیاد در پی ایشان ایستاد، بر آن امید که آخر درمانند و بیفتند.

۱۱۸- کدام ابیات، قرابت مفهومی دارند؟

- (الف) هر که را بر سر ز سودای وطن افسر بود
(ب) می‌تواند تا شدن فرمانروا جان عزیز
(ج) میان جان من و چین جعد مشکینت
(د) مرا اوج عزّت در افلاک توست
(۱) الف، ج (۲) ب، د
هر کجا باشد تنی اهل وطن را سر بود
همچو ماه مصر در چاه وطن باشد چرا؟
تعلقی است حقیقی به حکم حبّ وطن
به چشمان من کیمیا خاک توست
(۳) الف، د (۴) ب، ج

۱۱۹- مفهوم عبارت «با قلب‌هایتان و خلوصتان، تسلیم تسلیم با خدا روبه‌رو شوید. آن‌جا شکسته و خمیر شده باشید.» در کدام گزینه نیامده است؟

- (۱) گر روی راه خدا بی‌خود برو
(۲) جز خضوع و بندگی و اضطراب
(۳) در خلوص منت ار هست شکی تجربه کن
(۴) بگفتا مبر نام من پیش دوست
دوست خواهی از خودی بیگانه شو
اندرین حضرت ندارد اعتبار
کس عیار زر خالص نشناسد چو محک
که حیف است نام من آن‌جا که اوست

۱۲۰- کدام گزینه از مفهوم عبارت «جای مجادله نیست؛ چنان باید که همگنان، استخلاص یاران را مهم‌تر از تخلص خود شناسند و حالی صواب

آن باشد که جمله به طریق تعاون قوتی کنید تا دام از جای برگیریم که رهایش ما در آن باشد.» دریافت نمی‌شود؟

- (۱) اتفاق و همدلی
(۲) فداکاری و همکاری
(۳) تعاون و همیاری
(۴) دام انداختن و کمین کردن

دین و زندگی (۲)

۱۰ دقیقه

دین و زندگی (۲)

- تفکر و اندیشه
- در انتظار ظهور، مرجعیت و ولایت فقیه، رهبری و مردم
- درس ۱۳ تا ۱۵
- صفحه ۱۵۳ تا ۱۹۱

۱۲۱- در کلام پیامبر (ص) علت اینکه حال یک فرد سخت‌تر از حال یتیمی است که پدر خود را از دست داده

است، کدام است و ولی فقیه به چه کسی گفته می‌شود؟

(۱) زیرا در طول زندگی، امام خود را ملاقات نمی‌کند. - فقیه‌ای که به تمامی علوم زمان خود، آگاه و معروف به پاکی باشد.

(۲) زیرا در طول زندگی، امام خود را ملاقات نمی‌کند. - فقیه‌ای که توانایی سرپرستی و ولایت جامعه را دارد و قوانین الهی را در جامعه به اجرا درمی‌آورد.

(۳) زیرا در مسائل زندگی، حکم و نظر امام خود را نمی‌داند. - فقیه‌ای که توانایی سرپرستی و ولایت جامعه را دارد و قوانین الهی را در جامعه به اجرا درمی‌آورد.

(۴) زیرا در مسائل زندگی، حکم و نظر امام خود را نمی‌داند. - فقیه‌ای که به تمامی علوم زمان خود، آگاه و معروف به پاکی باشد.

۱۲۲- کدام مورد فرصت ارزشمندی برای همکاری میان پیروان پیامبران محسوب می‌شود و این هم‌دلی چه نتیجه‌ای را به ارمغان می‌آورد؟

(۱) اعتقاد به توحید - اداره جهان به دست جهادگران خواهد افتاد و پیروزی آنها حتمی است.

(۲) اعتقاد به توحید - سبب نزدیکی و همدلی حق طلبان و مانع توطئه‌های ستمگران می‌شود.

(۳) اعتقاد به منجی - سبب نزدیکی و همدلی حق طلبان و مانع توطئه‌های ستمگران می‌شود.

(۴) اعتقاد به منجی - اداره جهان به دست جهادگران خواهد افتاد و پیروزی آنها حتمی است.

۱۲۳- آسان‌تر شدن هدایت جامعه به سمت انجام وظایف اسلامی برای رهبر، پیامد عمل مردم به کدام وظیفه در مقابل رهبر جامعه اسلامی است؟

(۱) مشارکت در نظارت همگانی

(۲) استقامت و پایداری در برابر مشکلات

(۳) اولویت دادن به اهداف اجتماعی

(۴) افزایش آگاهی‌های سیاسی و اجتماعی

۱۲۴- هم‌نشینی با پیامبر (ص) در بهشت معلول چیست و کدام عبارت شریفه مؤید آن است؟

(۱) راهنمایی دیگران و آموزش دستورات دین - «و ما كان المؤمنون لينفروا كافة»

(۲) راهنمایی دیگران و آموزش دستورات دین - «يتفقها في الدين و لينذروا قومهم»

(۳) دست یافتن به معارف و احکام عمیق دینی - «يتفقها في الدين و لينذروا قومهم»

(۴) دست یافتن به معارف و احکام عمیق دینی - «و ما كان المؤمنون لينفروا كافة»

۱۲۵- افزایش روزافزون اعتماد مردم به حکومت، پیامد کدام‌یک از موارد زیر است؟

(۱) دخالت دادن مردم در تصمیم‌گیری‌های مهم کشوری

(۲) الگو قرار دادن اولیای دین و اجرای دقیق راه حل‌های ایشان

(۳) شناسایی و اجرای درست وظایف توسط کارگزاران جامعه

(۴) گسترش روابط بین‌المللی در جهت رفاه هرچه بیشتر ملت

۱۲۶- در کلام امیر دل‌ها در عهدنامه مالک اشتر، به ترتیب، علل «عدم مشورت با ترسو» و «عدم شتاب در قبول و تصدیق سخن چین»،

کدام است؟

- (۱) زیرا نیکوکاران به کار خیر بی‌رغبت می‌شوند. - زیرا مردم عیب‌هایی دارند که مدیر جامعه باید بیش از همه پنهان کند.
- (۲) زیرا روحیه تو را سست می‌کند. - زیرا خیانتکار است.
- (۳) زیرا نیکوکاران به کار خیر بی‌رغبت می‌شوند. - زیرا خیانتکار است.
- (۴) زیرا روحیه تو را سست می‌کند. - زیرا مردم عیب‌هایی دارند که مدیر جامعه باید بیش از همه پنهان کند.

۱۲۷- هر یک از موارد زیر، به ترتیب، به کدام یک از اهداف انبیا در جامعه مهدوی اشاره می‌کند؟

- خیرخواهی انسان‌ها نسبت به دیگران

- عدم وجود نیازمند برای دریافت زکات

(۱) فراهم شدن زمینه رشد و کمال - آبادانی

(۲) فراهم شدن زمینه رشد و کمال - عدالت‌گستری

(۳) شکوفایی عقل و علم - عدالت‌گستری

(۴) شکوفایی عقل و علم - آبادانی

۱۲۸- کدام یک از موارد زیر، ملاک و معیاری برای درستی و نادرستی عملکرد ما مسلمانان است و مؤید کدام موضوع می‌باشد؟

(۱) رسیدن به هدف یا نرسیدن به آن در همه شرایط - اولویت دادن به اهداف اجتماعی

(۲) رسیدن به هدف یا نرسیدن به آن در همه شرایط - افزایش آگاهی‌های سیاسی و اجتماعی

(۳) ناراحتی دشمنان از عمل ما یا خوشحالی و شادی آنان از رفتار ما - افزایش آگاهی‌های سیاسی و اجتماعی

(۴) ناراحتی دشمنان از عمل ما یا خوشحالی و شادی آنان از رفتار ما - اولویت دادن به اهداف اجتماعی

۱۲۹- براساس آیات قرآن، به ترتیب، منتهی که خداوند بر مستضعفان زمین نهاده است، چیست و زمین را کدام بندگان به ارث می‌برند؟

(۱) «و نَجْعَلُهُمْ أُتَمَّةً وَ نَجْعَلُهُمُ الْوَارِثِينَ» - «الشاکرین»

(۲) «و نَجْعَلُهُمْ أُتَمَّةً وَ نَجْعَلُهُمُ الْوَارِثِينَ» - «عبادی الصالحون»

(۳) «لِيُمْكِّنَ لَهُمْ دِينَهُمُ الَّذِي ارْتَضَى لَهُمْ» - «الشاکرین»

(۴) «لِيُمْكِّنَ لَهُمْ دِينَهُمُ الَّذِي ارْتَضَى لَهُمْ» - «عبادی الصالحون»

۱۳۰- در بیان قرآن کریم، پس از بیان ضرورت مهرورزی پیامبر اسلام (ص) با مردم به ترتیب، کدام وظایف برای ایشان واجب دانسته

شده است؟

(۱) «و استغفر لهم» - «فاعف عنهم»

(۲) «شاوهم فی الامر» - «فاعف عنهم»

(۳) «فتوکل علی الله» - «شاوهم فی الامر»

(۴) «فاعف عنهم» - «و استغفر لهم»

زبان انگلیسی (۲)

۱۰ دقیقه

PART A: Vocabulary

Directions: Choose the word or phrase (1), (2), (3), or (4) that best completes each sentence. Then mark the correct choice on your answer sheet.

زبان انگلیسی (۲)

A Healthy Lifestyle •
(What you learned)
Art and Culture •
(Get Ready,....,
Reading,
Vocabulary
Development)

درس ۲ و ۳

صفحة ۷۸ تا ۹۴

131- In our . . . , it is rude to ask someone how much they earn.

- 1) calligraphy
2) culture
3) science
4) identity

132- How much you're paid . . . how important you are to the company you work for.

- 1) appreciates
2) increases
3) reflects
4) depends

133- The doctor's belief that the child had a genetic . . . that stopped him from growing up caused his parents to be really worried.

- 1) lifestyle
2) disorder
3) weight
4) addiction

134- In order to attract more customers, some sellers who have just opened a shop offer their goods at a

- 1) product
2) metal
3) discount
4) diversity

135- The . . . friends enjoyed a picnic in the park, sharing laughter, stories, and delicious snacks on a bright and sunny afternoon.

- 1) serious
2) unhealthy
3) cheerful
4) decorative

136- Using the knife, the cook . . . cut the vegetables to create neat pieces for the salad, making it look colorful and appetizing.

- 1) naturally
2) sadly
3) skillfully
4) uncertainly

PART B: Reading Comprehension

Directions: Read the following passage and answer the questions by choosing the best choice (1), (2), (3), or (4). Then mark the correct choice on your answer sheet.

Fleming was a British scientist with a special interest in bacteria. Fleming was studying bacteria to understand how they live. He also wanted to know why some bacteria were harmful and others were useful. In 1922, he discovered that some substances could kill bacteria. Fleming's exciting discovery happened when he forgot to cover a dish of bacteria in his laboratory. After being away for a few days, he returned to find mold growing on the uncovered dish. Mold is a green, gray, or black thing that forms on food or objects that have been in warm and wet environments for too long. He looked at the mold and found that the bacteria around it seemed to be dead. This led him to think that something in the mold might be killing them. He studied the mold and became more and more interested in the findings. He decided to spend all his time on studying the mold. His extensive research on the mold finally resulted in the discovery of one of the most important medicines in history, penicillin.

137- What does the passage mainly discuss?

- 1) How Fleming made his famous discovery
- 2) Why Fleming was interested in bacteria
- 3) What makes most bacteria harmful
- 4) The bacteria and the things they kill

138- The underlined sentence shows that

- 1) Fleming was a very forgetful person
- 2) Fleming made his discovery almost by accident
- 3) Fleming usually ate lunch in his laboratory
- 4) bacteria usually live in an uncovered dish

139- The underlined word "it" refers to

- | | |
|--------------|---------------|
| 1) discovery | 2) laboratory |
| 3) mold | 4) bacteria |

140- Which of the following is NOT true about the mold that grew in Fleming's laboratory?

- 1) It helped Fleming discover penicillin.
- 2) It grew because Fleming didn't cover the dish.
- 3) It formed in a dish of food.
- 4) It destroyed the bacteria around it.



پاسخنامه

یازدهم انسانی

۳۱ فروردین ماه ۱۴۰۳

بنیاد علمی آموزشی قلمچی (وقف عام)

دفتر مرکزی: خیابان انقلاب بین صبا و فلسطین پلاک ۹۲۳ - بنیاد علمی آموزشی قلمچی (وقف عام) ۶۴۶۳-۰۲۱

«تمام دارایی‌ها و درآمدهای بنیاد علمی آموزشی قلمچی وقف عام است بر گسترش دانش و آموزش»



بنابراین برد شامل یک عدد طبیعی، یعنی عدد ۱ است.

(اعمال بر روی توابع، صفحه ۴۵ تا ۵۳)

(ابوالفضل بویاری)

۳- گزینه «۱»

چون هر دو تابع ثابت هستند، ضریب x^2 و x را مساوی صفر قرار می‌دهیم:

$$1) f(x) = 3a + 5(b^2 - 9)x^2 \Rightarrow b^2 - 9 = 0 \Rightarrow b^2 = 9 \Rightarrow b = \pm 3$$

$$2) g(x) = bx - a - 3x \Rightarrow g(x) = (b - 3)x - a \Rightarrow b - 3 = 0 \Rightarrow b = 3$$

$$\xrightarrow{(1), (2)} b = 3$$

$$(f \times g)(x) = -27 \Rightarrow f(x) \times g(x) = -27 \Rightarrow 3a \times -a = -27$$

$$-3a^2 = -27 \Rightarrow a^2 = 9 \Rightarrow a = \pm 3 \Rightarrow |ab| = |a| \times |b| = 3 \times 3 = 9$$

(اعمال بر روی توابع، صفحه ۴۵ تا ۵۳)

(علی آزار)

۴- گزینه «۳»

$$D_h = D_f \cap D_g - \{f - g = 0\} = D_f \cap D_g - \{f = g\}$$

$$\Rightarrow D_h = \mathbb{R} \cap (\{x \geq a\} - \{a, 0, c\}) = \{x > a\} - \{0, c\}$$

(اعمال بر روی توابع، صفحه ۴۵ تا ۵۳)

(علی قهرمان زاده)

۵- گزینه «۴»

نمودار از نقاط $(5, 0)$ و $(2, 3)$ می‌گذرد:

$$\text{شیب} = a = \frac{3 - 0}{2 - 5} = -1$$

$$y = -x + b \xrightarrow{\substack{x=5 \\ y=0}} 0 = -5 + b \Rightarrow b = 5 \Rightarrow y = -x + 5$$

ریاضی و آمار (۲)

۱- گزینه «۴»

(علی آزار)

$$D_h = D_f \cap D_g - \{f^2(x) = 0\} = D_f \cap D_g - \{f(x) = 0\}$$

$$D_h = \{0, 3\} - \{3\} = \{0\} \Rightarrow a = 0$$

$$b = h(0) = \frac{f(0) - g(0)}{2f^2(0)} = \frac{4 + 1}{48} = \frac{5}{48}$$

$$\frac{3}{5}(a + b) = \frac{3}{5}\left(0 + \frac{5}{48}\right) = \frac{3}{48} = \frac{1}{16} = 2^{-4}$$

(اعمال بر روی توابع، صفحه ۴۵ تا ۵۳)

(علی حسینی نوه)

۲- گزینه «۲»

ابتدا اشتراک دامنه‌های f و g را به دست می‌آوریم:

$$f: -\frac{1}{2} \leq x < 1 \quad \text{اشتراک} \quad \rightarrow 0 \leq x < 1$$

$$g: 0 \leq x \leq 1$$

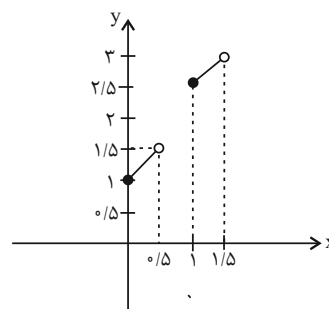
در دامنه $0 \leq x < 1$ ضابطه تابع g به صورت $g(x) = x$ و ضابطه تابع $f(x)$

$$\text{به صورت} \quad f(x) = \begin{cases} 1 & ; 0 \leq x < \frac{1}{2} \\ 2 & ; \frac{1}{2} \leq x < 1 \end{cases}$$

حال داریم:

$$(f + g)(x) = \begin{cases} x + 1 & ; 0 \leq x < \frac{1}{2} \\ x + 2 & ; \frac{1}{2} \leq x < 1 \end{cases}$$

سپس با رسم نمودار برد تابع را پیدا می‌کنیم.





(نریمان فتح‌اللعی)

۹- گزینه «۳»

جمعیت شاغل را x در نظر می‌گیریم، پس داریم:

$$\frac{\text{جمعیت بیکار}}{\text{جمعیت شاغل}} = 4 \rightarrow \text{جمعیت بیکار} = 4x$$

$$\text{جمعیت فعال} = \text{جمعیت بیکار} + \text{جمعیت شاغل} = x + 4x = 5x$$

$$\text{نرخ بیکاری} = \frac{\text{جمعیت بیکار}}{\text{جمعیت فعال}} \times 100 = \frac{4x}{5x} \times 100 = 80\%$$

(شافص‌های آماری، صفحه ۶۰)

(علی قهرمان‌زاده)

۱۰- گزینه «۱»

$$\left[\frac{x}{4} \right] \times 0.4 = \text{تعداد کلمه در هر جمله} + \text{درصد کلمات دشوار} = \text{شاخص پایه آموزش}$$

$$10 = \left[\frac{(x+9) \times 0.4}{4} \right]$$

$$10 = \left[\frac{0.4x + 3.6}{4} \right] \Rightarrow 10 \leq \frac{0.4x + 3.6}{4} < 11$$

$$\frac{-3.6}{4} \rightarrow 6/4 \leq 0.4x < 7/4$$

$$\frac{+0.4}{4} \rightarrow 16 \leq x < 18/5$$

با توجه به گزینه‌ها تنها عدد ۱۸ می‌تواند قابل قبول باشد.

(شافص‌های آماری، صفحه ۶۲)

$$2f - g = -x + 5$$

$$\frac{f(x)=x^2}{2x^2 - g(x) = -x + 5 \Rightarrow g(x) = 2x^2 + x - 5}$$

$$g(0) = -5$$

(اعمال بر روی توابع، صفحه ۴۵ تا ۵۳)

۶- گزینه «۲»

(علی قهرمان‌زاده)

چون ۸۸، داده دورافتاده است پس روش میان‌ه روش مناسبی است.

$$\text{میان‌ه } Q_2 = 7 - \frac{+2}{3/5} \rightarrow \text{خط فقر} = 3/5$$

(شافص‌های آماری، صفحه ۵۵ تا ۵۷)

۷- گزینه «۱»

(مجتبی قلیل‌ارجمندی)

$$100 \times \frac{(\text{مقدار مصرف نان} \times \text{قیمت جدید نان}) + (\text{مقدار مصرف گوشت} \times \text{قیمت جدید گوشت})}{(\text{مقدار مصرف نان} \times \text{قیمت پایه نان}) + (\text{مقدار مصرف گوشت} \times \text{قیمت پایه گوشت})}$$

$$= \frac{(6x \times 25) + (2x \times 50)}{(2x \times 25) + (x \times 50)} \times 100 = \frac{250x}{100x} \times 100 = 250$$

(شافص‌های آماری، صفحه ۵۸ تا ۶۰)

۸- گزینه «۳»

(مجتبی قلیل‌ارجمندی)

$$100 \times \frac{\text{شاخص‌های اولیه} - \text{شاخص‌های جدید}}{\text{شاخص‌های اولیه}} = \text{درصد تورم}$$

$$= \frac{150 - 120}{120} \times 100 = 25\%$$

(شافص‌های آماری، صفحه ۵۸ تا ۶۰)



علوم و فنون ادبی (۲)

۱۱- گزینه ۴»

(مهمر نورانی)

مجالس المؤمنین «ساده» / احسن التواریخ «بینابین»

(سبک هنری، صفحه ۸۳ و ۸۴)

۱۲- گزینه ۴»

(مهمر نورانی)

مجالس المؤمنین، زندگی‌نامه - رشحات عین‌الحیات، عرفان - جامع عباسی: فقه - تذکره شاه طهماسب: تاریخ

(سبک هنری، صفحه ۸۳ و ۸۴)

۱۳- گزینه ۲»

(سعیر بقری)

فقط مورد «ت» ویژگی زبانی سبک هندی است.

الف) یکی از دلایل حذف ویژگی‌های سبکی زبان قدیم، حملات پی‌درپی بیگانگان مغولان، (تیموریان و ازبکان) به ایران بود.

ب) ویژگی فکری سبک هندی

پ) ویژگی ادبی سبک هندی

ث) ویژگی فکری سبک هندی

(سبک هنری، صفحه ۸۳ و ۸۴)

۱۴- گزینه ۳»

(سعیر بقری)

الف) وجود واژه‌ها و اصطلاحات عامیانه مانند «تخم» و «یا مال کردن»، ابهام در شعر، وجود ردیف دشوار نشان می‌دهد سبک بیت، هندی است.

ب) وجود آرایه‌های ادبی فراوان و مضمون تغزلی بیت نشان می‌دهد بیت در سبک عراقی سروده شده است.

پ) وجود آرایه اسلوب معادله و مضمون‌سازی نشان می‌دهد سبک بیت، هندی است.

ت) بیت، توصیف طبیعت است و از واژگان ساده در آن استفاده شده است؛ بنابراین، سبک بیت، خراسانی است.

ث) بیت، توصیف معشوق زمینی است و از واژگان ساده در آن استفاده شده است؛ بنابراین، سبک بیت، خراسانی است.

(سبک هنری، ترکیبی)

۱۵- گزینه ۴»

(امیرمهمر حسن‌زاده)

این گزینه، ویژگی نثر دوره عراقی است نه هندی.

(سبک هنری، صفحه ۸۴ و ۸۵)

۱۶- گزینه ۱»

(سیدعلیرضا علویان)

مراد از نثر ساده در این دوره، نثر مرسل در آثاری مانند تاریخ بلعمی نیست. در نثر ساده این دوره، لغات و ترکیبات عربی، اشاره به آیات، احادیث و درآمیختگی شعر و نثر دیده می‌شود.

(سبک هنری، صفحه ۸۳ و ۸۴)

۱۷- گزینه ۴»

(سیدعلیرضا علویان)

وزن بیت صورت سؤال و این گزینه هر دو «مفتعلن فاعلن مفتعلن فاعلن» است.

وزن سایر ابیات:

گزینه ۱: «مفتعلن مفاعلن مفتعلن مفاعلن

گزینه ۲: «مفعول فاعلاتن مفعول فاعلاتن

گزینه ۳: «مفتعلن مفتعلن مفتعلن مفتعلن

(پایه‌های آوایی همسان دولفتی، صفحه ۹۰)

۱۸- گزینه ۱»

(امیرمهمر حسن‌زاده)

وزن این گزینه از اوزان دوری است و به دو صورت دسته‌بندی می‌شود:

«مفعول فاعلاتن مفعول فاعلاتن» یا «مستفعلن فاعلن مستفعلن فاعلن»

وزن سایر ابیات:

گزینه ۲: «مستفعلن مستفعلن مستفعلن مستفعلن

گزینه ۳: «فاعلاتن فاعلاتن فاعلاتن فاعلن

گزینه ۴: «مفتعلن فاعلن مفتعلن فاعلن

(پایه‌های آوایی همسان دولفتی، صفحه ۸۹)

۱۹- گزینه ۲»

(سیدعلیرضا علویان)

مصراع‌های «الف، ج و ه» وزنی دولختی دارند.

تشریح وزن مصراع‌ها:

الف: مفتعلن مفاعلن مفتعلن مفاعلن

ب: فاعلاتن فاعلاتن فاعلاتن فاعلن

ج: مفعول فاعلاتن مفعول فاعلاتن

د: مستفعلن مستفعلن مستفعلن مستفعلن

ه: فاعلات مفعولن فاعلات مفعولن

(پایه‌های آوایی همسان دولفتی، ترکیبی)

۲۰- گزینه ۴»

(امیرمهمر حسن‌زاده)

مفهوم مشترک بیت صورت سؤال و گزینه‌های «۱»، «۲» و «۳» عبرت گرفتن از پادشاهان گذشته و ناپایداری قدرت و حتمی بودن مرگ است. اما شاعر در بین گزینه ۴ از باد صبا می‌خواهد که وصف عاشقی او را به گوش معشوقی که کمترین بنده او، جمشید و کیخسرو هستند، برساند.

(مفهوم، صفحه ۹۰)

جامعه‌شناسی (۲)

۲۱- گزینه ۴»

(فاطمه صفری)

قدرت نظامی، سیاسی، اقتصادی و جاذبه‌های دنیوی کشورهای غربی، (لایه‌های سطحی هویتی غرب)، دولتمردان کشورهای اسلامی را مرعوب و شیفته فرهنگ غرب می‌ساخت و این مسئله، عزت و استقلال کشورهای اسلامی را تضعیف می‌کرد.

غرب متجدد، زمانی با جهان اسلام روبه‌رو شد که قدرت‌های سیاسی جهان اسلام، با وجود رعایت ظواهر اسلامی، استبدادهای قومی و قبیله‌ای بودند و عالمان دینی، اغلب بر اساس ضرورت حفظ امنیت با آنها تعامل می‌کردند.

(سرآغاز بیداری اسلامی، صفحه ۱۰۷ و ۱۰۸)

۲۲- گزینه ۲»

(فاطمه صفری)

بررسی موارد نادرست:

– نسل اول منورالفکران غرب‌گرا به بهانه رسیدن به جایگاه کشورهای غربی، نظم پیشین را درهم ریختند.

– حرکت‌های اجتماعی روشنفکران چپ، در چارچوب اندیشه‌های ناسیونالیستی، سوسیالیستی و مارکسیستی بود.

– اعتراض نسل دوم به نسل اول منورالفکران، از نوع اعتراضات قرن بیستم در کشورهای غربی نسبت به عملکرد اقتصادی نظام‌های لیبرالیستی و سرمایه‌داری بود.

(سرآغاز بیداری اسلامی، صفحه ۱۱۲ و ۱۱۳)

۲۳- گزینه ۲»

(فاطمه صفری)

– فرهنگ غرب با انکار حقایق قدسی، نه تنها به آرمان‌های انقلاب فرانسه نرسید بلکه با اصالت بخشیدن به انسان دنیوی در قرن بیستم به پوچ‌گرایی، یأس و ناامیدی و مرگ آرمان‌ها و امیدها انجامید.

– سکولاریسم در فرهنگ مدرن غرب به ترتیب، در حوزه‌های هنر، اقتصاد، سیاست و علم ظاهر گردید.

طی قرن بیستم نه تنها دین از فرهنگ عمومی مردم خارج نشد بلکه در سال‌های پایانی آن، نگاه معنوی و دینی، به سطوح مختلف زندگی انسان‌ها بازگشت. بعضی متفکران از این موج که نشانه بحران معنویت در فرهنگ غرب است، با عنوان «پساسکولاریسم» یاد می‌کنند.

(بهران‌های معرفتی و معنوی، صفحه ۱۰۱)

۲۴- گزینه ۳»

(سیده‌نسرین نوربفش)

در قرن نوزدهم و بیستم، شناخت حسی و تجربی تنها راه شناخت علمی دانسته می‌شد. در قرن نوزدهم، جامعه‌شناسان به دنبال آن بودند که درباره حقایق که پیامبران از طریق وحی درباره جامعه بشری بیان کرده‌اند یا عالمان با استدلال‌های عقلی به آن‌ها رسیده‌اند، با روش حسی و تجربی داوری کنند.

(بهران‌های معرفتی و معنوی، صفحه ۹۹)

۲۵- گزینه ۲»

(سیده‌نسرین نوربفش)

ناتوانی جهان غرب برای توجیه حضور جهانی خود، در شرایطی که اقتصاد و سیاستش، به این حضور نیاز دارد، یکی از ابعاد بحران معرفتی - علمی است. فرهنگی که توان معرفتی لازم برای دفاع از ابعاد گسترده اقتصادی و سیاسی خویش را نداشته باشد، به حیوان فرتوتی می‌ماند که با وجود جثه عظیم خود، زمین‌گیر و آسیب‌پذیر شده است.

(بهران‌های معرفتی و معنوی، صفحه ۱۰۰)

۲۶- گزینه ۴»

(سیده‌نسرین نوربفش)

مهم‌ترین ویژگی‌های نخستین بیدارگران اسلامی عبارتند از:

۱- خواستار استقلال اقتصادی و سیاسی جوامع اسلامی بودند.

۲- قومیت‌های مختلف را درون امت واحد اسلامی به رسمیت می‌شناختند.

۳- بیداری را بازگشت به اسلام و عمل به آن می‌دانستند.

۴- به دنبال اصلاح رفتار دولت‌ها در کشورهای اسلامی بودند.

(سرآغاز بیداری اسلامی، صفحه ۱۰۹)

۲۷- گزینه ۴»

(هیبه مهبی)

تشریح گزینه‌های دیگر:

گزینه «۱»: چالش‌های جهانی، به تدریج و یکی پس از دیگری آشکار می‌شوند و اغلب پایان نمی‌یابند.

گزینه «۲»: در مواجهه با سایر فرهنگ‌ها به وجود نمی‌آیند.

گزینه «۳»: همگی از درون فرهنگ غرب برمی‌خیزند.

(بهران‌های معرفتی و معنوی، صفحه ۹۸)

۲۸- گزینه ۲»

(هیبه مهبی)

تشریح عبارتهای نادرست:

– شناخت عقلی دوران رنسانس، بیش از دو سده دوام نیاورد.

– جامعه‌شناسان قرن نوزدهم روش تجربی خود را تنها راه درست برای شناخت جهان هستی می‌دانستند.

(بهران‌های معرفتی و معنوی، صفحه ۹۹ و ۱۰۰)

۲۹- گزینه ۴»

(هیبه مهبی)

الف: منورالفکران غرب‌گرا مورد حمایت دولت‌های استعمارگر غربی بودند.

ب: تا پیش از فروپاشی بلوک شرق، روشنفکران چپ در کشورهای اسلامی جاذبه داشتند.

ج: حرکت‌های اعتراض‌آمیز روشنفکران چپ کشورهای مسلمان، اغلب مورد حمایت بلوک شرق قرار می‌گرفت.

(سرآغاز بیداری اسلامی، صفحه ۱۱۱ و ۱۱۳)

۳۰- گزینه ۱»

(هیبه مهبی)

– نخستین بیدارگران اسلامی

– منورالفکران غرب‌گرا

– روشنفکران چپ

(سرآغاز بیداری اسلامی، صفحه‌های ۱۰۹، ۱۱۱ و ۱۱۳)



جامعه‌شناسی (۲) - آشنا

۳۱- گزینه ۴»

(کتاب جامع)

در دوران رنسانس، روش معرفتی قرون وسطی مورد تردید قرار گرفت و به تدریج به بحران معرفتی کشیده شد. جهان غرب برای برون‌رفت از این بحران معرفتی، به تناسب رویکرد دنیوی خود به سوی نوعی از روشنگری پیش رفت که جایگاه وحی و شهود را در شناخت علمی نادیده انگاشت و به شناخت استدلالی عقلی و تجربی بسنده کرد. شناخت استدلالی عقلی جدید به دلیل رویکرد دنیوی و این جهانی انسان مدرن، بیش از دو سده دوام نیاورد.

(بهران‌های معرفتی و معنوی، صفحه ۹۹ و ۱۰۰)

۳۲- گزینه ۲»

(کتاب جامع)

در فرهنگ قرون وسطی، کتاب مقدس و شهود آباء کلیسا معتبرترین راه شناخت جهان بوده و شناخت از راه عقل و تجربه نادیده گرفته می‌شد. در دوران رنسانس این روش معرفتی، مورد تردید قرار گرفت و به تدریج به بحران معرفتی انجامید.

جهان غرب برای برون‌رفت از این بحران، به سوی نوعی روشنگری پیش رفت که جایگاه وحی و شهود را در شناخت علمی نادیده می‌انگاشت و به شناخت از راه عقل و تجربه بسنده می‌کرد.

(بهران‌های معرفتی و معنوی، صفحه ۹۹)

۳۳- گزینه ۲»

(کتاب جامع)

در قرن نوزدهم، جامعه‌شناسان به دنبال آن بودند تا درباره حقایقی که پیامبران از طریق وحی درباره جامعه بشری بیان کرده‌اند یا عالمان با استدلال‌های عقلی به آن رسیده‌اند، با روش حسی و تجربی داوری کنند. آن‌ها آگاهی و علوم دیگر جوامع را غیرعلمی می‌خواندند.

(بهران‌های معرفتی و معنوی، صفحه ۹۹)

۳۴- گزینه ۳»

(کتاب جامع)

در نیمه دوم قرن بیستم، نیازمندی علم حسی و تجربی به برخی معرفت‌های غیرحسی و غیرتجربی روشن شد که باعث مخدوش ساختن استقلال معرفت علمی - تجربی از دیگر معرفت‌ها شد و در نتیجه آن، پرسش از مبانی غیرتجربی علم مدرن و مبانی رقیب آن شکل گرفت.

(بهران‌های معرفتی و معنوی، صفحه ۹۹ و ۱۰۰)

۳۵- گزینه ۲»

(کتاب جامع)

روشنگری مدرن از قرن نوزدهم مبتنی بر حس و تجربه بود و براساس آن، شناخت غیرتجربی، علمی دانسته نمی‌شد.

(بهران‌های معرفتی و معنوی، صفحه ۱۰۰)

۳۶- گزینه ۲»

(کتاب جامع)

یکی از پیامدهای گریز و رویگردانی از سکولاریسم در جوامع غربی، رونق یافتن بازار معنویت‌های کاذب و دروغین است. خرافه پرستی، شیطان پرستی، انواع بازسازی شده ادیان و عرفان‌های شرقی و سرخ‌پوستی، نمونه‌هایی از این معنویت‌های دروغین هستند.

(بهران‌های معرفتی و معنوی، صفحه ۱۰۲)

۳۷- گزینه ۱»

(کتاب جامع)

نخستین رویارویی‌های غرب متجدد با جهان اسلام هنگامی رخ داد که قدرت‌های سیاسی جهان اسلام، با آن که از مفاهیم دینی و اسلامی پوشش می‌گرفتند، در چارچوب مناسبات قومی و قبیله‌ای عمل می‌کردند.

(سرآغاز بیداری اسلامی، صفحه ۱۰۸)

۳۸- گزینه ۳»

(کتاب جامع)

فقاوت و عدالت دو عنصر برتر در فرهنگ اسلامی، اغلب در حاشیه مناسبات قدرت‌های قومی، باقی مانده بودند. دولت‌های کشورهای مسلمان نیز به میزان دوری از سنت‌های دینی و اسلامی، آسیب‌پذیری بیش‌تری در برابر کشورهای غربی پیدا می‌کردند.

(سرآغاز بیداری اسلامی، صفحه ۱۰۸)

۳۹- گزینه ۴»

(کتاب جامع)

سرآغاز شکل‌گیری هر پدیده اجتماعی، سرگذشت و سرنوشت پدیده را به‌طور خلاصه در خود دارد.

(سرآغاز بیداری اسلامی، صفحه ۱۰۷)

۴۰- گزینه ۲»

(کتاب جامع)

منورالفرکان غرب‌گرا در قدم‌های نخست از ضرورت اصلاحات در دولت‌های کشورهای اسلامی خود سخن می‌گفتند. در نهایت با حمایت کشورهای غربی در جوامع خود حکومت‌های سکولار تشکیل دادند.

(سرآغاز بیداری اسلامی، صفحه ۱۱۱)



روان‌شناسی

گزینه ۱

(کوثر ستورانی)

تصمیم محمد وابسته به تصمیم برادرش است و ضمناً او احساسی ازدواج می‌کند و در برخورد با همسرش رفتار تکانشی داشته است ← به سبک اجتنابی اشاره نشده است.

(تفکر (۲) تصمیم‌گیری، صفحه ۱۳۳ تا ۱۳۶)

گزینه ۲

(عمیرضا توکلی)

کلید پاسخدهی به این سوال، کنترل تکانه است که به سبک تصمیم‌گیری تکانشی اشاره دارد و هدف درمانگر هم این است که توان کنترل هیجان‌ها و تکانه در بیمار بالا برود. پس اشاره دارد به دوری از تصمیم‌گیری تکانشی.

(تفکر (۲) تصمیم‌گیری، صفحه ۱۳۳ تا ۱۳۶)

گزینه ۲

(عمیرضا توکلی)

هدف باعث امید به موفقیت و انسجام در رفتار است.
نگرش‌های ما پس از شکل‌گیری تابع اصل هماهنگی شناختی هستند و سعی دارند عناصر خود را با هم هماهنگ نگه دارند.
شخص در اینجا از اسناد بیرونی استفاده کرده است.

(انگیزه و نگرش، صفحه‌های ۱۶۸، ۱۶۹، ۱۷۲ و ۱۷۵)

گزینه ۳

(عمیرضا توکلی)

سبک تصمیم‌گیری منطقی، بهترین شیوه تصمیم‌گیری است. زیربنای این تصمیم‌گیری، نه عجله و شتاب، نه احساسات و هیجان‌های زودگذر، نه اطاعت و پیروی کورکورانه و نه اجتناب، بلکه اندیشیدن است. این سبک از بیشترین پایداری برخوردار است.

احساسات، به دلیل زودگذر بودن، نمی‌تواند زیربنای تصمیم‌گیری باشد.

(تفکر (۲) تصمیم‌گیری، صفحه ۱۳۴ و ۱۳۷)

گزینه ۲

(کوثر ستورانی)

امام علی (ع) شرط اقدام را رسیدن به یقین می‌داند (خطبه ۲۷۴ نهج‌البلاغه) هم‌چنین در تصمیم‌گیری اولویت‌های زیادی داریم و هر اولویتی فرد تصمیم‌گیرنده را به مقصد می‌رساند، ولی ممکن است اولویت مطلوب نباشد.

(تفکر (۲) تصمیم‌گیری، صفحه ۱۳۷ و ۱۳۸)

گزینه ۲

(کتاب جامع)

ماجرای فالکون‌ها اشاره به اثر نیروبخشی باورهای مثبت و سازنده دارد. عواملی که باعث شکل‌گیری باورهای غلط است به دو دسته فردی و بیرونی تقسیم می‌شود که عوامل فردی به دلایلی همچون احساس ناتوانی، ناامیدی و بی‌ارزشی و عوامل بیرونی نیز به تحقیر دیگران و عدم حمایت اجتماعی و ... برمی‌گردد.

(انگیزه و نگرش، صفحه ۱۶۵ و ۱۶۶)

گزینه ۲

(کتاب جامع)

مسئله درماندگی آموخته شده در مورد انسان‌ها شدیدتر می‌باشد، آدمیان با وجود توانایی می‌آموزند که ناتوان هستند و تلاش آن‌ها موقعیت را به هیچ وجه به نفع خودشان تغییر نخواهد داد.

(انگیزه و نگرش، صفحه ۱۷۸ و ۱۷۹)

گزینه ۲

(کتاب جامع)

تضادی میان تحصیل در کشوری دور و تقاضای مدرک معتبر داشتن وجود ندارد. زندگی نیک وی آچیچ نشان‌دهنده نقش مهم اراده است.

(انگیزه و نگرش، صفحه‌های ۱۶۶، ۱۶۷ و ۱۶۹)

گزینه ۲

(آزاده میرزائی)

به مجموعه عوامل فرازیستی که باعث به حرکت درآوردن رفتار و شناخت ما می‌شود، نگرش می‌گویند و انگیزه، عاملی است که ما را برمی‌انگیزد، به حرکت وا می‌دارد و به سوی رفتار معین سوق می‌دهد.

(انگیزه و نگرش، صفحه ۱۶۰ و ۱۶۲)

گزینه ۳

(آزاده میرزائی)

حالت چنین فردی را درماندگی آموخته شده می‌نامند. درماندگی آموخته شده مربوط به افرادی است که کوشش را با پیشرفت مرتبط نمی‌دانند. آن‌ها فکر می‌کنند هر کاری انجام دهند به موفقیت نمی‌رسند. یعنی پیامدهای رفتار را مستقل از خود رفتار می‌دانند.

(انگیزه و نگرش، صفحه ۱۷۶ تا ۱۷۹)



عربی، زبان قرآن (۲)

۵۱- گزینه ۲»

(مبید همایی)

«أ: آيا / لَمْ تَنْظُرُوا»: نگاه نکردید / «إلى السماء»: به آسمان / «فوقكم»: در بالای

سرتان (سر خود) / «بئنا»: آن را بنا کردیم، آن را ساختیم / «أيد»: با توانمندی

(ترجمه، صفحه ۸۴)

۵۲- گزینه ۱»

(مبید همایی)

«إخواننا»: ای برادرانمان / «رأبنا»: دیدیم / «خصلاً»: ویژگی‌هایی / «تعجبنا»: ما

را به شگفتی درمی‌آورد، خوشمان می‌آمد / «كان»: بود / «محباً»: دوستدار

/ «يفك»: آزاد می‌کرد / «لا أكرم»: هیچ بخشنده‌تری نیست / «منه»: از او

(ترجمه، صفحه ۷۸)

۵۳- گزینه ۲»

(آزمین ساعده‌پناه)

ترجمه صحیح عبارت: «برای این‌که این دروس سودمند را بفهمم بسیار تلاش

می‌کنم!»

(ترجمه، ترکیبی)

۵۴- گزینه ۱»

(ولی الله نوروژی)

«باد شدیدی»: ریحٌ شديدةٌ / «کنار ساحل دریا»: جنب شاطئ البحر / «وزید»: عصفت

/ «آن باد»: الریحُ / «خانه‌ها»: البيوت / «ویران کرد»: خربتُ.

(تعریب، صفحه ۷۵)

۵۵- گزینه ۳»

(ولی الله نوروژی)

«التوبة: التوبة» به‌خاطر داشتن «ال» تئوین قبول نمی‌کند، هم‌چنین «عیاده» درست است.

(ضبط حرکات، ترکیبی)

۵۶- گزینه ۴»

(آزمین ساعده‌پناه)

ترجمه عبارت: «اسیران: کسانی که دشمن را در جنگ می‌گیرند!» (اشتباه)

(لغت و مفهوم، صفحه ۱۰ و ۸۴)

۵۷- گزینه ۴»

(مسین مرتضایی)

در این عبارت، دو صفت داریم؛ یکی «مظلم» که صفت از نوع مفرد است و دیگری

جمله «يَنْزِلُ...» که جمله وصفیه (صفت از نوع جمله) است.

تشریح گزینه‌های دیگر:

گزینه «۱»: صفت از نوع جمله است (يساعِدُنِي ...)

گزینه «۲»: «الحسن» صفت از نوع مفرد است.

گزینه «۳»: «يقرح» صفت از نوع جمله است.

(قواعد، ترکیبی)

۵۸- گزینه ۲»

(مسین مرتضایی)

«لن» بر سر فعل مضارع معادل مستقبل منفی است، پس گزینه‌های «۱» و «۳»

درست‌اند، هم‌چنین خبر برای «الأطبأء» است، پس گزینه «۴» نیز درست است، اما

معادل مضارع التزامی نمی‌شود و گزینه «۲» نادرست است.

(قواعد، صفحه ۸۷)

۵۹- گزینه ۴»

(علی‌اکبر ایمان‌پرور)

«لم»: معادل «لماذا» و کلمه پرسشی است / «لا تَبْحَثَنَّ» مضارع منفی است که

به‌صورت مضارع اخباری منفی ترجمه می‌شود (جست‌وجو نمی‌کنید / تحقیق

نمی‌کنید) [چرا درباره علت به‌وجود آمدن بیماری‌ها در فصل زمستان تحقیق

نمی‌کنید؟]

تشریح گزینه‌های دیگر:

گزینه «۱»: «يتوكل» فعل شرط مضارع التزامی ترجمه می‌شود. (توکل کند)

گزینه «۲»: «لايسافروا» فعل نهی جمع مذکر غائب است که مضارع التزامی

ترجمه می‌شود؛ نباید مسافرت کنند (مسافرت نکنند)

گزینه «۳»: «لاطالغ» مضارع منصوب با حرف ناصبه «ل» مضارع التزامی ترجمه

می‌شود؛ تا مطالعه کنم.

(قواعد، ترکیبی)

۶۰- گزینه ۱»

(علی‌اکبر ایمان‌پرور)

با توجه به قید زمان آینده «غداً: فرداً» فعل «لم نذهب» (ترفتم، نرفته‌ایم) چون

معنایش بر ماضی منفی دلالت دارد، نادرست است و باید فعل «لن نذهب» (نخواهیم

رفت) که مضارع منصوب است و بر مستقبل و آینده منفی دلالت دارد به کار برده می‌شد.

(قواعد، ترکیبی)



تاریخ (۲)

۶۱- گزینه ۳»

(امیر حمزه ارری زهی)

در دوران پس از هجوم مغول به ایران، پیروان مذاهب و فرق اسلامی، به خصوص اهل تسنن، شیعیان و صوفیان، اختلاف و رقابت گذشته خود را کنار گذاشتند و متحد و یکدل برای مسلمان شدن مغول‌ها تلاش کردند. یکی از تحولات مهم دوران ایلخانان و تیموریان، رشد قابل توجه تصوف و طریقت‌های صوفیانه بود. هجوم ویرانگر و وحشت‌انگیز مغول به ایران و نگرانی و ناامیدی که در جامعه ایجاد کرد، نقش مؤثری در روی آوردن مردم به تصوف و رفتن به درون خانقاه‌ها داشت.

(فرهنگ و هنر در عصر مغول - تیموری، صفحه ۱۲۶ و ۱۲۷)

۶۲- گزینه ۳»

(امیر حمزه ارری زهی)

تشریح عبارت‌ها:

الف: وجود شمار قابل توجه دانشمندانی که در رشته‌های مختلف علمی تبحر داشتند، نشانه رشد و رونق علوم مختلف در دوره تیموری است.

ب: ایلخانان مغول از مشوقان پدید آوردن شاهنامه‌های مصور به شمار می‌روند. نمونه باقی‌مانده آن، شاهنامه مشهور به دموت است.

ج: فاخرترین نمونه شاهنامه مصور شده در عصر تیموری، شاهنامه بایسنقری است.

(فرهنگ و هنر در عصر مغول - تیموری، صفحه‌های ۱۲۸، ۱۲۹ و ۱۳۳)

۶۳- گزینه ۴»

(امیر حمزه ارری زهی)

با این که در تصوف عزلت‌جویی و دوری از امور دنیوی ترویج می‌شود، اما رهبران طریقت صفوی به فعالیت‌های سیاسی و نظامی روی آوردند. این فعالیت‌ها، مشایخ طریقت صفوی را درگیر رقابت سیاسی و دشمنی با حاکمان سلسله‌های قراقویونلو و آق‌قویونلو کرد.

(تمولات سیاسی و اقتصادی ایران در دوره صفوی، صفحه ۱۳۶)

۶۴- گزینه ۲»

(مهری کاروان)

اقوام مغول در مسائل دینی چندان تعصبی نداشتند و با پیروان دین‌های دیگر با ملایمت برخورد می‌کردند.

مدارای دینی مغولان از روی آگاهی نبود و بیشتر متأثر از شرایط زندگی آن‌ها بود.

تشریح گزینه‌های دیگر:

گزینه ۱: «از آغاز پیرو آیین شمنی بودند.

گزینه ۳: «مغولان دارای تسامح و تساهل دینی بودند.

گزینه ۴: «پیروان این آیین مظاهر طبیعی را می‌پرسیدند و دارای خداپرستی ناقصی بودند.

(فرهنگ و هنر در عصر مغول - تیموری، صفحه ۱۲۵)

۶۵- گزینه ۲»

(مهری کاروان)

در دوره ایلخانان، مصور ساختن کتاب‌های تاریخی، متون ادبی و کتاب‌های پزشکی، جانورشناسی و نجوم رایج بود.

در دوره تیموری مصور کردن کتاب‌های نجوم، شاهنامه و دیوان‌های شعر به لحاظ کمی و کیفی افزایش یافت.

(فرهنگ و هنر در عصر مغول - تیموری، صفحه ۱۲۸ و ۱۲۹)

۶۶- گزینه ۲»

(مبیه مهبی)

شاه اسماعیل، ابتدا مدعیان داخلی و حکام محلی را از میان برداشت و موجبات وحدت سیاسی و جغرافیایی ایران را فراهم آورد اما در دشت

چالدران از سپاه سلطان سلیم عثمانی شکست خورد. (امور خارجی)

شاه تهماسب: با اتخاذ تدابیر مناسب تهاجمات پیاپی ارتش عثمانی به خاک ایران را دفع کرد. این تدابیر و سیاست‌های مناسب داخلی و خارجی توانست پایه‌های حکومت صفوی را تثبیت و تحکیم نماید.

(تمولات سیاسی و اقتصادی ایران در دوره صفوی، صفحه ۱۳۷ تا ۱۳۹)



جغرافیا (۲)

۷۱- گزینه «۳» (معبری کاروان)

به طور کلی، هر ناحیه سیاسی سه رکن یا سه ضلع دارد: قلمرو و فضای جغرافیایی، سازه (ساختار) انسانی و نظام مدیریت.

(معنا و مفهوم ناهیه سیاسی، صفحه ۱۱۸)

۷۲- گزینه «۲» (معبری کاروان)

ناحیه سیاسی فراملی یک واحد جغرافیایی مانند روستا، شهر، بخش، شهرستان و استان است که تحت مدیریت دهداری، شهرداری، بخشداری فرمانداری و استانداری قرار دارد. (عبارت الف)

ناحیه سیاسی ملی، هر کشور مستقل که نظام حکومتی مستقلی دارد، یک ناحیه سیاسی ملی محسوب می‌شود. (عبارت ب)

(معنا و مفهوم ناهیه سیاسی، صفحه ۱۱۸)

۷۳- گزینه «۲» (معبری کاروان)

ناحیه سیاسی فراملی (منطقه‌ای)؛ عبارت است از چند کشور که تحت اداره یک نظام مدیریت منطقه‌ای قرار گرفته‌اند؛ مانند اتحادیه اروپا کشورهای اتحادیه اروپا در امور سیاست خارجی، کشاورزی، تجارت و محیط‌زیست و نظایر آن، از اصول و شیوه‌های مشترکی پیروی می‌کنند. اغلب کشورهای اتحادیه اروپا یورو را به‌عنوان واحد پول مشترک پذیرفته‌اند.

(معنا و مفهوم ناهیه سیاسی، صفحه ۱۱۹)

۷۴- گزینه «۳» (کیانا یوسف‌زاده)

نواحی خودمختار به استان‌ها یا ایالت‌هایی گفته می‌شود که به دلیل شرایط قومی و مذهبی و نظایر آن، از استقلال محدودی برخوردارند و در امور سیاست خارجی و دفاع، تابع حکومت مرکزی هستند

۶۷- گزینه «۱»

(صبیه مهبی)

تشریح عبارت‌های نادرست:

ب: شاه عباس، در حمله‌ای برق‌آسا سپاه صفوی را به آذربایجان برد و با حمله‌ای غافل‌گیرانه، نیروهای عثمانی را شکست داد.
ج: از جمله اقدامات شاه اسماعیل صفوی بود و نه شاه عباس اول.

(تغولات سیاسی و اقتصادی ایران در دوره صفوی، صفحه‌های ۱۳۷، ۱۳۹ و ۱۴۰)

۶۸- گزینه «۳»

(صبیه مهبی)

تشریح گزینه‌های دیگر:

گزینه «۱»: در دوران شاه صفی، قندهار توسط گورکانیان هند از ایران جدا شد.
گزینه «۲»: با به تخت نشستن شاه سلیمان، روند انحطاط و زوال صفویان شدت گرفت.
گزینه «۴»: شاه صفی، دستور به قتل سردار باکفایتی مانند امام‌قلی‌خان، حاکم فارس را داد.

(تغولات سیاسی و اقتصادی ایران در دوره صفوی، صفحه ۱۴۲)

۶۹- گزینه «۲»

(پریسا ایزدی)

تشریح عبارت‌های نادرست:

ج: در زمان تأسیس حکومت صفویان، تعداد عالمان و مراکز شیعی در ایران کم بود.
د: معید (خلیفه، مبصر)، استاد را در امر آموزش کمک می‌کردند.

(فرهنگ و تمدن در عصر صفوی، صفحه ۱۴۸ و ۱۴۹)

۷۰- گزینه «۱»

(پریسا ایزدی)

تشریح گزینه‌های دیگر:

گزینه «۲»: مربوط به مکتب نگارگری قزوین در دوران شاه تهماسب است.
گزینه «۳»: مربوط به مکتب نگارگری تبریز در دوران شاه اسماعیل است که در دوران شاه تهماسب به پایان رسید.
گزینه «۴»: شاه اسماعیل کمال‌الدین بهزاد، را از هرات به تبریز برد. بهزاد و شاگردانش با خلق آثار بی‌نظیر و ترکیب مکتب هرات با عناصر جدید، مکتب جدیدی به نام مکتب تبریز پایه‌گذاری کردند.

(فرهنگ و تمدن در عصر صفوی، صفحه ۱۵۴)



(مقدمه‌وری یعقوبی)

۷۸- گزینه «۲»

تصمیم‌گیری‌های مدیریت سیاسی و اداری یک ناحیه بر فضای جغرافیایی آن ناحیه تأثیر می‌گذارد و در این متن اجرای طرح ترافیک تأثیراتی را بر فضای جغرافیایی گذاشته است.

(معنا و مفهوم ناهیه سیاسی، صفحه ۱۲۱)

(مقدمه‌وری یعقوبی)

۷۹- گزینه «۳»

تشریح عبارتهای نادرست:

الف) در بخش‌هایی از زمین که امکان استفاده از پدیده‌های طبیعی برای تعیین خطوط مرزی وجود نداشته باشد، با استفاده از مختصات جغرافیایی (مدارها و نصف‌النهارها)، خط مرزی تعیین می‌شود.

ج) مرز بین کانادا و آلاسکا، نمونه‌ای از مرزهای پیشتناز است یعنی مرزی که از زمان‌های قدیم در نواحی خالی از سکنه ترسیم شده است و بعدها نیز مورد قبول ساکنان دو کشور همسایه قرار گرفته است. (مرز بین کانادا و آمریکا از نوع مرزهای غیرطبیعی یا مصنوعی است).

(کشور، یک ناهیه سیاسی، صفحه ۱۳۲ و ۱۳۳)

(کتاب جامع)

۸۰- گزینه «۴»

سرزمین گرینلند همانند عراق، انگلستان، دانمارک و آذربایجان دارای سیستم ناحیه‌ای و ترکیبی هستند. ترکیه همانند سودان شمالی و بسیاری از کشورهای دیگر دارای سیستم تک‌ساخت هستند. نیجریه و مالزی همانند برزیل و استرالیا، کانادا و ... دارای سیستم فدرال هستند.

(کشور، یک ناهیه سیاسی، صفحه ۱۳۸ و ۱۳۹)

مناطق آزاد تجاری، مناطقی هستند که برخی قوانین و مقررات کشور در آنها اجرا نمی‌شود؛ برای مثال، اتباع خارجی می‌توانند بدون اخذ روادید (ویزا) از قبل، به مناطق آزاد تجاری یک کشور وارد شوند و با قوانین مالیاتی و گمرکی کشورها درمورد سرمایه‌گذاری در مناطق آزاد اجرا نمی‌شود.

(معنا و مفهوم ناهیه سیاسی، صفحه ۱۱۹)

(رامیلا عسگری)

۷۵- گزینه «۴»

کشور حداقل ۳ رکن بنیادین دارد، سرزمین، جمعیت (ملت) و نظام سیاسی. هر کشور برای مشخص کردن قلمرو جغرافیایی خود به تعیین مرز نیاز دارد.

(کشور، یک ناهیه سیاسی، صفحه ۱۲۸ و ۱۲۹)

(رامیلا عسگری)

۷۶- گزینه «۱»

عبارات به ترتیب به تالوگ، آب‌های آزاد، آب‌های داخلی و خط منصف اشاره می‌کنند.

(کشور، یک ناهیه سیاسی، صفحه ۱۳۰ و ۱۳۱)

(کیانا یوسف‌زاده)

۷۷- گزینه «۳»

تشریح عبارتهای نادرست:

الف) مرزها آخرین حد قلمرو زمینی، دریایی و هوایی یک کشور هستند، ب) حاکمیت یعنی داشتن استقلال و بی‌نیاز بودن از نظارت دولت‌های خارجی، حاکمیت یک کشور نشان دهنده استقلال و اقتدار سیاسی آن است پ) سرزمین یکی از ارکان بنیادی کشور است.

ت) مرزهای سیاسی مهمترین عامل تشخیص و جدایی کشورها از یکدیگرند. مرزها از این نظر اهمیت دارند که قلمرو رسمی اعمال مدیریت سیاسی هر کشورند و حدود حاکمیت و اراده یک حکومت را تعیین می‌کنند.

(کشور، یک ناهیه سیاسی، صفحه ۱۲۸ و ۱۲۹)



فلسفه

۸۱- گزینه ۴»

(یاسین ساعری)

این‌سینا معتقد است روح انسان که جنبه غیر مادی دارد و از جنس موجودات مجرد است، استعداد کسب علم از طریق تفکر را دارد. او همچنین معتقد است نفس انسانی، بی‌واسطه خود را می‌یابد و نسبت به خود آگاهی بی‌واسطه دارد.

شیخ شهاب‌الدین سهروردی به‌جای مفهوم «وجود» بیشتر از مفهوم «نور» استفاده می‌کند. او معتقد بود که هستی مراتب نور است. خداوند که نور محض است و هیچ ظلمتی در او راه ندارد، «نورالانوار» است. وی نفس انسانی را حقیقتی مربوط به مشرق عالم می‌داند که از مشرق وجود دور افتاده و مشتاق بازگشت به آنجاست.

(پستی انسان (۲)، صفحه ۷۹ و ۸۰)

۸۲- گزینه ۳»

(یاسین ساعری)

از منظر مکتب فلسفی ملاصدرا، اگرچه انسان ظرفیت و استعداد بی‌نهایت دارد، اما این استعداد به‌معنای رسیدن حتمی وی به کمالات نیست. انسان باید با اختیار و اراده خود این ظرفیت را به فعلیت برساند. یعنی باید مسیر تکاملی به سوی خدا را انتخاب نماید و با ایمان و عمل این مسیر را طی کند.

(پستی انسان (۲)، صفحه ۸۱)

۸۳- گزینه ۲»

(مهرشار ایمانی نسب)

گزینه ۲»، بیانگر نظر ملاصدرا درباره ماهیت انسان است. از نظر مکتب حکمت متعالیه، روح و بدن وحدت حقیقی دارند.

(پستی انسان (۲)، صفحه ۷۹ و ۸۱)

۸۴- گزینه ۱»

(مهرشار ایمانی نسب)

از نظر سهروردی نفس انسان با این‌که از جنس نور است و در اصل باید در مشرق عالم و نزد نورالانوار باشد، به‌دلیل بودن در عالم ماده، احساس غربت می‌کند و شوق بازگشت به منزل اصلی خود را دارد که همان مشرق است.

تشریح گزینه‌های دیگر:

گزینه ۲»: نفس از بدو تولد در عالم ماده قرار می‌گیرد، نه در عالم مجردات و مشرق.

گزینه ۳»: نورالانور همان خداوند است که نور محض است.

گزینه ۴»: تنها خداوند است که نور کامل محسوب می‌شود.

(پستی انسان (۲)، صفحه ۸۰)

۸۵- گزینه ۴»

(مهمر رضایی بقا)

داروین‌یست‌ها فیلسوفانی هستند که از نظریه داروین درباره پیدایش حیات و تحول تدریجی موجودات زنده و پیدایش انسان از حیوان، نتایج فلسفی گرفتند و گفتند که انسان چیزی نیست جز یک حیوان راست‌قامت؛ با این تفاوت که از سایر حیوانات پیچیده‌تر است و همان‌طور که یک کرم با یک پرنده تفاوت ندارد و هر دو حیوان شمرده می‌شوند، انسان نیز به جز پیچیدگی بیشتر، تفاوت حقیقی با آن‌ها ندارد.

(پستی انسان (۱)، صفحه ۷۴)

۸۶- گزینه ۴»

(مهمر رضایی بقا)

افلاطون و ارسطو هر دو به‌قوة عقل به‌عنوان یکی از ویژگی‌های نفس مجرد انسان باور داشتند و وجه تمایز انسان از سایر حیوانات را قوة نطق به‌معنای تفکر و تعقل می‌دانستند. بالقوه بودن استعدادهای انسان از آرای ارسطو است. (نادرستی گزینه ۱)» اینکه ارزشمندترین دارایی انسان، نفس اوست، مربوط به آرای افلاطون است. (نادرستی گزینه ۲)» تقسیم فلسفه به نظری و عملی، مربوط به آرای ارسطو است. (نادرستی گزینه ۳)»

(پستی انسان (۱)، صفحه ۷۲)



توماس هابز در قرن هفدهم در انگلستان می‌زیست. او ذهن بشر را یک ماشین پیچیده‌ی مادی تلقی می‌کرد که شبیه یک دستگاه مکانیکی، مثل موتور اتومبیل، کار می‌کند.

(پستی انسان (۱)، صفحه ۷۳ و ۷۴)

فلسفه - آشنا

۹۱- گزینه «۴» (کتاب جامع)

از نظر ماتریالیست‌ها و داروینیست‌ها، اگر انسان به اخلاق و فضائل اخلاقی توجه می‌کند، به این دلیل نیست که فضیلت‌گرایی در روح و فطرت او وجود دارد. بلکه به این دلیل است که انسان‌ها وارد زندگی اجتماعی و زیست اجتماعی شده‌اند.

تشریح گزینه‌های نادرست:

گزینه «۱»: ماتریالیست‌ها، انسان را حیوانی پیچیده می‌دانند ولی سبب پیچیدگی آن، نفس مجرد نیست.

گزینه «۲»: ماتریالیست‌ها، ذهن بشر را یک ماشین پیچیده می‌دانند. اما ایشان نمی‌پذیرند که موجودی خارج از بدن آن را کنترل کند.

گزینه «۳»: از نظر ماتریالیست‌ها، انسان تفاوت ذاتی با سایر حیوانات ندارد، لذا ارزش ویژه‌ای نیز ندارد.

(پستی انسان (۱)، صفحه ۷۴ و ۷۵)

۹۲- گزینه «۳» (کتاب جامع)

وقتی می‌گویید: «من غذا می‌خورم» یا «من نفس می‌کشم» و... همه این سؤال‌ها متعلق به حقیقتی است که آن را «من» می‌نامند. یکی از مسائل مورد توجه فیلسوفان از ابتدای شکل‌گیری فلسفه تاکنون، مسئله «حقیقت انسان» بوده است.

(پستی انسان (۱)، صفحه ۷۱)

۸۷- گزینه «۳» (مهم، رضایی‌بغا)

فلاسفه مسلمان با تفکر و تعمق فکری، دینی را قبول کرده بودند که در کتاب آسمانی آن، انسان را موجودی جاویدان، جانشین خدا در زمین و مسجود فرشتگان محسوب کرده که آسمان‌ها و زمین را خداوند برای او آفریده و آماده ساخته است.

(پستی انسان (۲)، صفحه ۷۸)

۸۸- گزینه «۴» (رامله بابایی)

گزاره‌های «ب و ت» بیانگر دیدگاه ارسطو نمی‌باشند.

تشریح عبارت‌های نادرست:

(ب): وحدت حقیقی روح و بدن از دیدگاه‌های حکمت متعالیه می‌باشد.

(ت): دکارت معتقد بود روح از قوانین فیزیکی آزاد است، اما بدن تابع آن است.

(ترکیبی، صفحه ۷۲، ۷۳ و ۸۱)

۸۹- گزینه «۳» (رامله بابایی)

کانت انسان را موجودی اخلاقی می‌داند و معتقد است اخلاق بدون وجود اختیار و اراده آزاد معنا ندارد. اختیار نیز ویژگی نفس است، نه بدن که یک اثر مادی است. بنابراین گزاره‌های «الف» و «ت» صحیح بوده و گزاره‌های «ب» و «پ» غلط می‌باشند؛ سیر استدلال کانت از معلول به علت است. (رد گزاره «ب»)

انسان موجودی اخلاقی است ← دارای اختیار است ← دارای نفس است.

این سخن درست است که اخلاق بدون اختیار معنا ندارد اما برعکس آن لزوماً درست نیست. (رد گزاره «پ»)

(پستی انسان (۱)، صفحه ۷۳)

۹۰- گزینه «۴» (فاطمه صفری)

دکارت و کانت، اعتقاد دارند که انسان علاوه بر بدن، یک حقیقت روحانی برتر دارد که اختیار و اراده مربوط به آن است.



۹۳- گزینه ۳»

(کتاب جامع)

افلاطون به صورت روشن بیان کرد که انسان، علاوه بر بدن، دارای حقیقتی برتر است که محدودیت بدن را ندارد. یکی از ماتریالیست‌های اولیه توماس هابز است که در قرن هفدهم در انگلستان می‌زیست. او ذهن بشر را یک ماشین پیچیده مادی تلقی می‌کرد که شبیه یک دستگاه مکانیکی مثل موتور اتومبیل، کار می‌کند.

(پستی انسان (۱)، صفحه ۷۲ و ۷۴)

۹۴- گزینه ۲»

(کتاب جامع)

داروینست‌ها معتقد بودند انسان چیزی نیست جز یک حیوان راست قامت؛ با این تفاوت که از سایر حیوانات پیچیده تر است.

(پستی انسان (۱)، صفحه ۷۴)

۹۵- گزینه ۴»

(کتاب جامع)

تشریح عبارت نادرست:

بازرزش‌ترین دارایی انسان نفس می‌باشد اما این نفس است که دارای عقل و خرد است؛ نه اینکه نفس جزئی از عقل و خرد باشد. نفس جزء عقلانی انسان است. یعنی قوه نطق ما مربوط به نفس است.

(پستی انسان (۱)، صفحه ۷۲)

۹۶- گزینه ۱»

(کتاب جامع)

از دیدگاه حکمت متعالیه حقیقت انسان، همان‌گونه که بسیاری دیگر از فیلسوفان گفته‌اند، حقیقتی دو بعدی است: براساس این مکتب، روح چیزی ضمیمه شده به بدن نیست، بلکه نتیجه رشد و تکامل خود جسم و بدن است. روح و بدن دو چیز مجزا نیستند که کنار هم قرار گرفته باشند، بلکه این‌ها وحدت حقیقی دارند به گونه‌ای که روح باطن بدن است. بنابراین هر اتفاقی در روح بیفتد، در بدن ظاهر می‌شود و هر اتفاقی در بدن رخ دهد، بر روح تاثیر می‌گذارد. از نظر حکمت متعالیه روح انسانی آخرین درجه تکاملی است که موجودات زنده می‌توانند به آن برسند.

(پستی انسان (۲)، صفحه ۸۱)

۹۷- گزینه ۳»

(کتاب جامع)

این بیت (بیت صورت سؤال) به آخرین مرحله تکامل روح انسانی اشاره می‌کند. ظرفیت روح انسان پایان ندارد و روح می‌تواند به جایی برسد که قابل تصور نباشد. (آنچه اندر وهم ناید)

تشریح گزینه‌های نادرست:

گزینه ۲: به این دلیل نادرست است که مجموع ابیات مولوی در صفحه ۸۱ کتاب درسی به مراحل تکاملی می‌پردازد و این بیت بیانگر آخرین مرحله است.

(پستی انسان (۲)، صفحه ۸۱)

۹۸- گزینه ۴»

(کتاب جامع)

تشریح موارد نادرست:

گزینه ۱: از نظر ابن‌سینا روح و بدن، کاملاً از یکدیگر مجزا هستند. گزینه ۲: روح و بدن با هم ترکیب و امتزاج نمی‌شوند؛ اصولاً به کار بردن این ترکیب با تعریف ابن‌سینا از دو بعدی بودن انسان قابل جمع نمی‌باشد. گزینه ۳: روح به بدن اعطا می‌شود و این به معنای وارد شدن درون بدن نیست.

(پستی انسان (۲)، صفحه ۷۹)

۹۹- گزینه ۳»

(کتاب جامع)

سهروردی نظام فلسفی خود را بر پایه شهود بنا نهاد.

(پستی انسان (۲)، صفحه ۸۰)

۱۰۰- گزینه ۴»

(کتاب جامع)

ابن‌سینا دیدگاه «ارسطو» درباره حقیقت انسان را پسندید و کوشید این دیدگاه را عمیق‌تر بیان کند.

(پستی انسان (۲)، صفحه ۷۹)



دفتَرچَه پاسخ

عمومی یازدهم انسانی

۳۱ فروردین ۱۴۰۳

طراحان

مریم پیروی، فاطمه جمالی آرائی، امیرمحمد حسن زاده، مهدی شصتی کریمی، محسن فدایی، الهام محمدی، مرتضی منشاری	فارسی (۲)
محسن بیاتی، یاسین ساعدی، فردین سماقی، مرتضی محسنی کبیر	دین و زندگی (۲)
رحمت الله استیری، مجتبی درخشان گرمی، محسن رحیمی، عقیل محمدی روش	زبان انگلیسی (۲)

گزینشگران و ویراستاران

نام درس	مسئول درس و گزینشگر	گروه ویراستاری	گروه مستندسازی
فارسی (۲)	علی وفايي خسروشاهی	محسن اصغری - مرتضی منشاری	الناز معتمدی
دین و زندگی (۲)	یاسین ساعدی	امیرمهدی افشار	محمدصدرا پنجه پور
زبان انگلیسی (۲)	عقیل محمدی روش	سعید آقچه‌لو، فاطمه نقدی	سوگند بیگلری

گروه فنی و تولید

مدیر گروه	الهام محمدی
مسئول دفترچه	معصومه شاعری
مستندسازی و مطابقت با مصوبات	مدیر: محیا اصغری، مسئول دفترچه: فریبا رثوفی
صفحه آرا	سحر ایروانی
ناظر چاپ	سوران نعیمی

گروه آزمون

بنیاد علمی آموزشی قلم چی (وقف عام)

آدرس دفتر مرکزی: خیابان انقلاب - بین صبا و فلسطین - پلاک ۹۲۳ - تلفن چهار رقمی: ۰۲۱-۶۴۶۳

فارسی (۲)

۱۰۱- گزینه «۳»

(الهام مومری)

مهیب: سهمگین، ترس آور

(لغت، ترکیبی)

۱۰۲- گزینه «۳»

(امیرمهر حسن زاده)

با توجه به معنای این جمله، در این جا «فراغ» املای درست این

واژه است.

(املا، ترکیبی)

۱۰۳- گزینه «۱»

(مریم پیروی)

بررسی ابیات:

بیت الف): دو استعاره: «رخ کفر» و «تپیدند بت‌خانه‌ها»

بیت ب): «صد» مجاز از مقدار زیاد

بیت ج): اغراق از ترسناک بودن جنگ

بیت د): جناس ناهمسان: بین «بر» و «بهر»

(آرایه، صفحه‌های ۱۱۰ تا ۱۱۳)

۱۰۴- گزینه «۳»

(الهام مومری)

دفاع از وطن، کیش فرزانی است/ گذشتن ز جان، رسم مردانگی است

کسی کز بدی، دشمن میهن است/ به یزدان، که بدتر ز اهریمن است

(شعر مفقوف، صفحه ۱۱۵)

۱۰۵- گزینه «۲»

(مریم پیروی)

«قلا کردن» به معنای «کمین کردن» به کار رفته است.

(آرایه، صفحه‌های ۱۳۴ تا ۱۳۹)

۱۰۶- گزینه «۴»

(مریم پیروی)

«ساعت» مضاف‌الیه در گروه اسمی «درس ساعت اول» است.

تشریح گزینه‌های دیگر:

گزینه «۱»: «آقا» شاخص محسوب می‌شود و وابسته پیشین

«معلم» است.

گزینه «۲»: «شیرازی» صفت است.

گزینه «۳»: «اول» صفت شمارشی پسین است.

(دستور، صفحه ۱۳۰)

۱۰۷- گزینه «۱»

(امیرمهر حسن زاده)

فعل «ایستاد» در عبارت صورت سؤال فعل آغازی است و در معنای

«شروع به کاری کردن» به کار رفته است. یکی دیگر از افعال آغازی،

فعل «گرفت» است که در همین معنا در بیت گزینه «۱» وجود

دارد.

(دستور، صفحه ۱۱۸)

۱۰۸- گزینه «۲»

(امیرمفسر حسن زاره)

مفهوم عبارت صورت سوال، خودخواهی و در فکر نجات خود بودن است و در گزینه «۲» مفهومی دقیقاً مقابل این مفهوم یعنی فداکاری و جانفشانی برای دیگران آمده است.

(مفهوم ۳، صفحه ۱۱۸)

۱۰۹- گزینه «۲»

(مفسر خدایی، شیراز)

مفهوم «ترس» از ابیات گزینه‌های «۱»، «۳» و «۴» دریافت می‌شود، در حالی که از بیت گزینه «۲»، مفاهیم خشم و استحکام دریافت می‌شود.

(مفهوم ۳، صفحه‌های ۱۱۱ و ۱۱۲)

۱۱۰- گزینه «۱»

(مریم پیروی)

مفهوم عبارت سؤال و بیت گزینه «۱»: اهمیت قناعت‌ورزی است.

تشریح گزینه‌های دیگر:

گزینه «۲»: لزوم سنجیدن سخن

گزینه «۳»: جدایی به خاطر شکر نکردن نعمت وصل

گزینه «۴»: چون درمان و مرهمی نمی‌یابم؛ درد و زخم خود می‌سازم و تحمل می‌کنم.

(مفهوم ۳، صفحه ۱۲۳)

۱۱۱- گزینه «۳»

(اله‌ام ۳ مفسری)

معانی درست واژگان: «تپیدن»: بی‌قراری و اضطراب نمودن، لرزیدن از ترس / «ستیزه‌روی»: گستاخ، پررو

(لغت، ترکیبی)

۱۱۲- گزینه «۲»

(فاطمه همالی آرائی)

تشریح گزینه‌های دیگر:

املا صحیح واژگان عبارت‌اند از:

گزینه «۱»: مهملی

گزینه «۳»: علم

گزینه «۴»: فرنگی مآبی

(املا، ترکیبی)

۱۱۳- گزینه «۲»

(مرتضی منشاری- ارربیل)

تشریح گزینه‌های دیگر:

گزینه «۱»: «غضنفر: شیر» استعاره از علی (ع)

گزینه «۳»: تشبیه: علی مانند نهنگ / یم قدرت حق (اضافه

تشبیهی)

گزینه «۴»: جناس: «ضرب» و «حرب»

(آرایه، صفحه ۱۱۲)

۱۱۴- گزینه «۴»

(الهام مومری)

تشریح گزینه‌های دیگر:

گزینه «۱»: تشبیه: ماندکردن «درفشان لاله» به «چراغ» و «شقایق بر پای ایستاده» به «جام باده بر شاخ زمرد»/ استعاره: «لاله داغ‌دار»، «دود که استعاره از غم و اندوه است» و «داغ که استعاره از سیاهی وسط لاله است»

گزینه «۲»: تناسب: «درخشان و چراغ»، «لاله و شقایق»

گزینه «۳»: تشخیص: «داغ داشتن لاله» و «بر پا ایستادن شقایق»/ واج‌آرایی: تکرار مصوت «ا»

(ترابه، صفحه ۱۱۸)

۱۱۵- گزینه «۲»

(مرتضی منشاری- اردبیل)

زاویه دید «قصه عینکم»، اول شخص و زاویه دید «سه دیدار» سوم شخص است.

(تاریخ ادبیات، ترکیبی)

۱۱۶- گزینه «۳»

(مرتضی منشاری- اردبیل)

«جنگ» وابسته پسین (مضاف‌الیه) است و هسته گروه اسمی نیست.

تشریح گزینه‌های دیگر:

گزینه «۱»: فلک: هسته (هسته گروه اسمی «نهاد» است و وابسته پیشین و پسین ندارد.)

گزینه «۲»: سهم آن جنگ: سهم: هسته

گزینه «۴»: سهمگین: هسته (هسته گروه اسمی «مسند» است و وابسته پیشین و پسین ندارد.)

(دستور، صفحه ۱۱۱)

۱۱۷- گزینه «۱»

(معدنی شفتی‌کریمی)

سر خویش گرفت ← سر خویش گرفتند

(دستور، صفحه ۱۱۸)

۱۱۸- گزینه «۳»

(مرتضی منشاری- اردبیل)

در هر دو بیت به وطن‌دوستی و میهن‌دوستی اشاره شده است.

بررسی سایر گزینه‌ها:

مفهوم بیت «ب»: ترجیح غربت بر وطن برای پیشرفت

مفهوم بیت «ج»: وفاداری به عشق معشوق

(مفهوم، صفحه ۱۱۵)

۱۱۹- گزینه «۳»

(کتاب جامع)

مفهوم عبارت صورت سؤال «خضوع و خشوع و شکستن خود در

برابر پروردگار است.» این مفهوم در گزینه‌های «۱»، «۲» و «۴» دیده می‌شود.

(مفهوم، صفحه ۱۱۳۳)

۱۲۰- گزینه «۴»

(معدنی شفتی‌کریمی)

«دام انداختن و کمین کردن» را توصیه نمی‌کند بلکه توصیه‌اش به «دام برگرفتن» است.

(مفهوم، صفحه ۱۱۸)



دین و زندگی (۲)

۱۲۱- گزینه «۳»

(مرتضی مفسنی کبیر)

پیامبر اکرم (ص) می فرماید:

«حال کسی که از امام خود دور افتاده و به او دسترسی ندارد،

سخت تر از حال یتیمی است که پدر را از دست داده است؛ زیرا

چنین شخصی، در مسائل زندگی، حکم و نظر امام را نمی داند...»

از میان فقیهان کسی که توانایی سرپرستی و ولایت جامعه را

دارد، عهده دار حکومت می شود و قوانین الهی را در جامعه به اجرا

درمی آورد. به فقیهی که این مسئولیت را برعهده می گیرد، ولی

فقیه می گویند.

(مرجعیت و ولایت فقیه، صفحه ۱۷۲ و ۱۷۴)

۱۲۲- گزینه «۳»

(مفسن بیاتی)

اعتقاد به منجی در بین پیروان پیامبران، فرصت ارزشمندی است

برای همکاری میان آنها و تلاش برای تحقق آرمان های بزرگ

همه پیامبران الهی، مانند خداپرستی، عدالت، اخلاق و نفی

حاکمیت کفر و ستم بر جهان. این همکاری سبب نزدیکی و

همدلی حق طلبان و مانع توطئه های ستمگران می شود.

(در انتظار ظهور، صفحه ۱۵۸)

۱۲۳- گزینه «۱»

(فخرزین سماقی)

مشارکت در نظارت همگانی: این مشارکت سبب می شود که رهبر،

همه افراد جامعه را پشتیبان خود بداند و هدایت جامعه به سمت

انجام وظایف اسلامی برای رهبر جامعه آسان تر شود.

(رهبری و مردم، صفحه ۱۸۶)

۱۲۴- گزینه «۲»

(مرتضی مفسنی کبیر)

پیامبر اکرم (ص) می فرماید: «... اگر یکی از پیروان ما که به علوم

و دانش ما آشناست، وجود داشته باشد، باید دیگران را که به

احکام ما آشنا نیستند، راهنمایی کند و دستورات دین را به آنها

آموزش دهد (یتفقها فی الدین و لینذروا قومهم). در این صورت، او

در بهشت با ما خواهد بود.»

(مرجعیت و ولایت فقیه، صفحه های ۱۷۱ و ۱۷۲)

۱۲۵- گزینه «۳»

(یاسین ساعدی)

اگر کارگزاران جامعه، وظیفه خود را به درستی بشناسند و هم به

درستی اجرا کنند، اعتماد مردم به حکومت، روز به روز افزایش

می یابد.

(رهبری و مردم، صفحه ۱۸۸)



۱۲۶- گزینۀ «۲»

(مرتضی مفسنی کبیر)

امیرالمؤمنین (ع) در عهدنامه مالک اشتر می فرماید:

«با ترسو مشورت نکن که در انجام دادن کارها، روحیه تو را سست می کند و در قبول و تصدیق سخن چین شتاب مکن؛ زیرا سخن چین در لباس نصیحت ظاهر می شود، اما خیانتکار است.»

(رهبری و مردم، صفحه ۱۸۹)

۱۲۷- گزینۀ «۲»

(مفسن بیاتی)

خیرخواهی انسانها نسبت به دیگران ← فراهم شدن زمینه رشد و کمال

امام باقر (ع) می فرماید: «آن چنان میان مردم مساوات برقرار می کند که نیازمندی پیدا نخواهد شد تا به او زکات داده شود.» ← عدالت گستری

(در انتظار ظهور، صفحه های ۱۶۴ و ۱۶۵)

۱۲۸- گزینۀ «۳»

(مرتضی مفسنی کبیر)

یکی از وظایف مردم در قبال رهبری، افزایش آگاهی های سیاسی و اجتماعی است. ناراحتی دشمنان از عمل ما یا خوشحالی و شادی آنان از رفتار ما، می تواند یکی از معیارهای درستی و نادرستی عملکرد ما باشد.

(رهبری و مردم، صفحه ۱۸۶)

۱۲۹- گزینۀ «۲»

(یاسین ساعدی)

خداوند در آیه ۵ سوره قصص می فرماید: «و نُرِيدُ أَنْ نَمُنَّ عَلَى

الَّذِينَ اسْتَضَعُوا فِي الْأَرْضِ وَ نَجْعَلَهُمْ أَئِمَّةً وَ نَجْعَلَهُمُ الْوَارِثِينَ: ما

می خواهیم بر مستضعفان زمین، منت نهیم و آنان را پیشوایان

[مردم] قرار دهیم و آنان را وارثان [زمین] کنیم.» همچنین در

آیه ۱۰۵ سوره انبیا می خوانیم: «و لقد كتبنا في الزبور من بعد

الذکر أَنَّ الْأَرْضَ يَرِثُهَا عِبَادِيَ الصَّالِحُونَ: به راستی در زبور، پس از

ذکر (تورات) نوشته ایم که زمین را بندگان شایسته من به ارث

می برند.»

(در انتظار ظهور، صفحه های ۱۵۷ و ۱۵۸)

۱۳۰- گزینۀ «۴»

(مرتضی مفسنی کبیر)

در آیه ۱۵۹ سوره آل عمران می خوانیم: «فبما رحمة من الله

لنت لهم و لو كنت فظاً غليظاً القلب لا نفصوا من حولك فاعفُ

عنهم و استغفر لهم و شاورهم في الأمر...» و چون ترتیب، مهم

است، پس این ترتیب، فقط در گزینۀ «۴» به درستی ذکر شده

است.

(رهبری و مردم، صفحه ۱۸۳)



زبان انگلیسی (۲)

۱۳۱- گزینه «۲»

(رحمت الله استیری)

ترجمه جمله: «در فرهنگ ما، بی ادبی است که از کسی بپرسیم چقدر درآمد دارد.»

- (۱) خطاطی
(۲) فرهنگ
(۳) علم
(۴) هویت

(واژگان)

۱۳۲- گزینه «۳»

(رحمت الله استیری)

ترجمه جمله: «میزان دستمزد شما نشان دهنده اهمیت شما برای شرکتی است که برای آن کار می کنید.»

- (۱) قدردانی کردن، ارزش چیزی را دانستن
(۲) افزایش دادن، افزایش یافتن
(۳) منعکس کردن، نشان دادن
(۴) بستگی داشتن

(واژگان)

۱۳۳- گزینه «۲»

(مجتبی درفشان گرمی)

ترجمه جمله: «اعتقاد پزشک به اختلال ژنتیکی در بچه که مانع رشد او شده بود، باعث نگرانی زیاد والدینش شد.»

- (۱) سبک زندگی
(۲) اختلال
(۳) وزن
(۴) اعتیاد

(واژگان)

۱۳۴- گزینه «۳»

(مجتبی درفشان گرمی)

ترجمه جمله: «برخی از فروشندگانی که به تازگی مغازه باز کرده اند، برای جذب مشتری بیشتر، کالاهای خود را با تخفیف عرضه می کنند.»

- (۱) محصول
(۲) فلز
(۳) تخفیف
(۴) تنوع

(واژگان)

۱۳۵- گزینه «۳»

(مسن رمیمی)

ترجمه جمله: «در یک بعدازظهر روشن و آفتابی، دوستان شاد از پیکنیک در پارک لذت بردند، با هم خندیدند، داستان تعریف کردند و تنقلات خوشمزه خوردند.»

- (۱) جدی، مصمم
(۲) ناسالم
(۳) شاد
(۴) تزئینی

(واژگان)

۱۳۶- گزینه «۳»

(مسن رمیمی)

ترجمه جمله: «آشپز با استفاده از چاقو، سبزیها را به طرز ماهرانه ای برش داد تا تکه های منظمی برای سالاد ایجاد و آن را به نظر رنگارنگ و اشتهاآور کند.»

- (۱) به طور طبیعی
(۲) به طرز غمگینی
(۳) به طرز ماهرانه ای
(۴) با شک و تردید

(واژگان)

ترجمه متن درک مطلب:

فلمینگ دانشمند بریتانیایی بود که علاقه خاصی به باکتری‌ها داشت. فلمینگ در حال مطالعه باکتری‌ها بود تا بفهمد چگونه زندگی می‌کنند. او همچنین می‌خواست بداند چرا برخی از باکتری‌ها مضر و برخی دیگر مفید هستند. در سال ۱۹۲۲ او کشف کرد که برخی از مواد می‌توانند باکتری‌ها را از بین ببرند. کشف هیجان‌انگیز فلمینگ زمانی اتفاق افتاد که او فراموش کرد ظرفی از باکتری‌ها را در آزمایشگاه خود بپوشاند. پس از چند روز دوری، او برگشت و دید که روی ظرف بدون پوشش کپک رشد کرده است. کپک چیزی سبز، خاکستری یا سیاه است که روی مواد غذایی یا اشیایی که برای مدت زیادی طولانی در محیط‌های گرم و مرطوب بوده‌اند، تشکیل می‌شود. او به کپک نگاه کرد و متوجه شد که باکتری‌های اطراف آن مرده به نظر می‌رسند. این باعث شد او فکر کند چیزی در کپک ممکن است آن‌ها را کشته باشد. او کپک را مطالعه کرد و بیشتر و بیشتر به یافته‌ها علاقه‌مند شد. او تصمیم گرفت تمام وقت خود را صرف مطالعه کپک کند. تحقیقات گسترده او روی کپک در نهایت منجر به کشف یکی از مهم‌ترین داروهای تاریخ، [یعنی] پنی‌سیلین شد.

۱۳۷- گزینه ۱»

(عقيل ممبرى روش)

ترجمه جمله: «متن عمدتاً در مورد چه چیزی بحث می‌کند؟»

«چگونه فلمینگ کشف معروفش را انجام داد.»

(درک مطلب)

۱۳۸- گزینه ۲»

(عقيل ممبرى روش)

ترجمه جمله: «جمله‌ای که زیر آن خط کشیده شده است، نشان

می‌دهد که ...»

«فلمینگ تقریباً به صورت تصادفی کشفش را انجام داد»

(درک مطلب)

۱۳۹- گزینه ۳»

(عقيل ممبرى روش)

ترجمه جمله: «کلمه زیرخط‌دار "it" به "mold" اشاره دارد.»

(درک مطلب)

۱۴۰- گزینه ۳»

(عقيل ممبرى روش)

ترجمه جمله: «کدام‌یک از موارد زیر در مورد کپکی که در

آزمایشگاه فلمینگ رشد کرد، صحیح نیست؟»

«در ظرف غذا تشکیل شد.»

(درک مطلب)