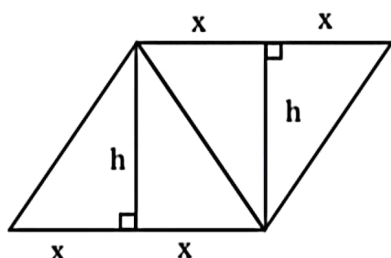


۱- در شکل زیر که از کنار هم قرار گرفتن ۴ مثلث یکسان تشکیل شده است، مساحت متوازی الاضلاع از مساحت هر مثلث قائم الزاویه ۳ واحد بیش تر است. اندازه قطر مربع کدام است؟



۲ (۱)

$\sqrt{2}$ (۲)

۳ (۳)

$\sqrt{3}$ (۴)

$$S = 3 S_{\text{مثلث}} + 3 \Rightarrow 2xh = \left(\frac{1}{2}xh\right) + 3 \xrightarrow{x=h}$$

$$\Rightarrow 2x^2 - \frac{1}{2}x^2 = 3 \Rightarrow \frac{3}{2}x^2 = 3 \Rightarrow x^2 = 2 \Rightarrow x = \sqrt{2}$$

$$\text{قطر مربع} = \sqrt{2}x = 2$$

۲- اگر $C = (A' - B) \cup (A' - B')$ ، $D = (B' - A) \cup (B' - A')$ و $E = C \cup D$ باشد، E' کدام است؟

$A \cap B$ (۴)

$A \cup B$ (۳)

$A' \cap B'$ (۲)

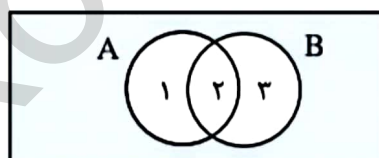
$A' \cup B'$ (۱)

$$A' - B' = A' \cap B' = ۳$$

$$A' - B = A' \cap B = ۴$$

$$B' - A' = B' \cap A = ۱$$

$$B' - A = B' \cap A' = ۴ \Rightarrow E = C \cup D = (۳۴) \cup (۱۴) \rightarrow E' = (۲) = A \cap B$$



۳- اگر $f = \{(m, 3m-1), (-1, k^2-k), (k^2-k, 2)\}$ تابع ثابت باشد، حاصل ضرب اعضای دامنه f کدام است؟

$$k^2 - k = 2 \Rightarrow k^2 - k - 2 = 0 \Rightarrow (k-2)(k+1) = 0 \Rightarrow \begin{cases} k = -1 \\ k = 2 \end{cases}$$

$$3m - 1 = 2 \Rightarrow m = 1$$

$$k = -1 \Rightarrow f = \{(1, 2)(-1, 2)(2, 2)\} \Rightarrow (1)(-1)(2) = -2$$

$$k = 2 \Rightarrow f = \{(1, 2)(-1, 2)(2, 2)\}$$

۴- اگر $f(x) = \begin{cases} |x|\text{sign}(-x) & [x] \geq 0 \\ 2 - \text{sign}(-x) & [x] < 0 \end{cases}$ باشد، حاصل $f(\frac{1}{2}) + f(-\frac{1}{2})$ کدام است؟

- (۱) $\frac{1}{2}$ (۲) $-\frac{1}{4}$ (۳) $-\frac{5}{6}$ (۴) $\frac{10}{3}$

$$f(x) = \begin{cases} |x|\text{sign}(-x) & x \geq 0 \\ 2 - \text{sign}(-x) & x < 0 \end{cases} \quad \begin{aligned} f(\frac{1}{2}) &= \frac{1}{2} \times (-1) = -\frac{1}{2} \\ f(-\frac{1}{2}) &= 2 - 1 = 1 \end{aligned} \Rightarrow 1 - \frac{1}{2} = \frac{1}{2}$$

۵- نمودار دو تابع خطی $f(x) = -mx - h$ و $g(x) = ax + h$ از نقطه $(-2, 3)$ می‌گذرند. اگر $f(-\frac{5}{4}) = g - (-5)$

باشد، مقدار $\frac{m}{a}$ کدام است؟

- (۱) ۲ (۲) ۳ (۳) ۴ (۴) ۵

$$f(-2) = 3 \Rightarrow 2m - h = 3 \Rightarrow m = \frac{h+3}{2} \quad (1) \quad f(-\frac{5}{4}) = \frac{5}{4}m - h \xrightarrow{(1)} \frac{5}{4} \times (\frac{h+3}{2}) - h$$

$$g(-2) = 3 \Rightarrow -2a + h = 3 \Rightarrow a = \frac{h-3}{2} \quad (2) \quad g(-5) = -5a + h \xrightarrow{(2)} -5(\frac{h-3}{2}) + h$$

$$\Rightarrow \frac{5}{4}(h+3) - h = -\frac{5}{2}(h-3) + h \Rightarrow 5h + 15 - 4h = -2.5h + 15 + 2h \Rightarrow \boxed{h=5}$$

$$(1) \rightarrow m = 4 \quad (2) \rightarrow a = 1 \Rightarrow \frac{m}{a} = \frac{4}{1} = 4$$

۶- اگر توابع f و g به صورت زیر باشد، مجموعه بُرد تابع $\frac{f}{f \times g}$ کدام است؟

$$f = \{(1, -1), (\sqrt{2}, 2), (\sqrt{3}, -3), (2, 2), (\sqrt{5}, 1)\}$$

$$g = \{(3, -1), (\sqrt{2}, -1), (-3, 4), (\sqrt{5}, -3), (\sqrt{3}, 2)\}$$

- (۱) $\{2, -3, -1\}$ (۲) $\{\frac{1}{2}, -\frac{1}{3}, -1\}$ (۳) $\{-3, 1, -2\}$ (۴) $\{-\frac{1}{2}, \frac{1}{3}, -1\}$

$$f \times g = \{(\sqrt{2}, 2)(\sqrt{3}, -6)(\sqrt{5}, -3)\} \quad \frac{f}{f \times g} = \{(\sqrt{2}, -1)(\sqrt{3}, \frac{1}{2})(\sqrt{5}, -\frac{1}{3})\}$$

۷- اگر $\sqrt{3}$ واسطه هندسی ریشه‌های معادله $mx^2 - 4x + m^2 - 4 = 0$ باشد، مجموع ریشه‌های این معادله کدام است؟

$$-4 \quad (4) \qquad 4 \quad (3) \qquad -1 \quad (2) \qquad 1 \quad (1)$$

ریشه‌های معادله را به صورت β, α در نظر می‌گیریم:

$$(\sqrt{3})^2 = \alpha\beta = \frac{m^2 - 4}{m} \Rightarrow m^2 - 4 = 3m \Rightarrow m^2 - 3m - 4 = 0 \Rightarrow (m-4)(m+1) = 0 \Rightarrow \begin{cases} m = -1 \\ m = 4 \end{cases}$$

$$m = -1 \rightarrow -x^2 - 4x - 3 = 0 \rightarrow \Delta > 0$$

$$m = 4 \rightarrow -x^2 - 4x + 12 = 0 \rightarrow \Delta < 0 \quad \text{غ‌ق‌ق}$$

$$\text{مجموع ریشه‌ها } \alpha + \beta = \frac{4}{m} = -4$$

۸- یک یک را ابتدا بین افراد حاضر در یک مهمانی به طور مساوی تقسیم کردیم. سپس چهار نفر این مهمانی

را ترک کردند و دوباره یکی به همان اندازه قبل را بین نفرات باقیمانده تقسیم کردیم که $\frac{1}{3}$ بیش‌تر از قبل به

هر نفر رسید. اگر نصف یک را بین نفرات ابتدایی تقسیم می‌کردیم به هر نفر چه سهمی از یک می‌رسید؟

$$\frac{1}{24} \quad (4) \qquad \frac{1}{12} \quad (3) \qquad \frac{1}{16} \quad (2) \qquad \frac{1}{6} \quad (1)$$

فرض می‌کنیم n نفر در مهمانی باشند ← سهم هر نفر از یک برابر با $\frac{1}{n}$ بوده است. پس از ترک ۴ نفر، تعداد حاضرین $n-4$ نفر شده و خواهیم داشت:

$$\frac{1}{n-4} = \frac{1}{n} + \frac{1}{3} \Rightarrow \frac{1}{n-4} = \frac{3+n}{3n} \Rightarrow$$

$$\Rightarrow n^2 - n - 12 = 3n \Rightarrow n^2 - 4n - 12 = 0 \Rightarrow (n-6)(n+2) = 0 \Rightarrow n = 6$$

$$\frac{1}{6} \xrightarrow{\text{نصف یک}} \frac{1}{12} \Rightarrow \frac{1}{6} = \frac{1}{12}$$

۹- اگر یکی از داده‌های ۲، ۴، ۶ و ۸ را با یک عدد فرد که فقط کوچک‌تر از همان عدد است، جایگزین کنیم، به طوری که واریانس داده‌های جدید کمتر از واریانس داده‌های اولیه باشد. میانگین داده‌های جدید کدام است؟

۴/۷۵ (۴)

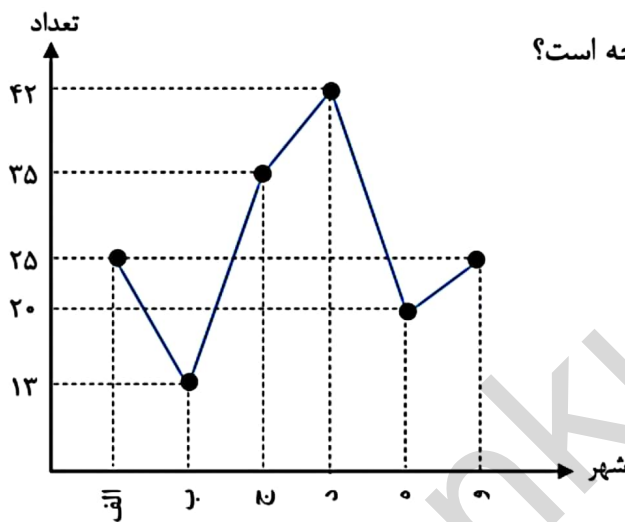
۴/۵ (۳)

۴/۲۵ (۲)

۴ (۱)

$$\begin{cases} 2, 4, 6, 8 \\ \downarrow \\ 2, 4, 6, 7 \rightarrow \bar{x} = \frac{19}{4} = 4.75 \end{cases}$$

۱۰- نمودار زیر، جمعیت دانش‌آموزان ۶ شهر را برحسب هزار نفر نشان می‌دهد. در نمودار دایره‌ای آن، زاویه مربوط به جمعیت دانش‌آموزان شهر «ج» چند درجه است؟



۹۴/۵ (۲)

۷۸/۷۵ (۱)

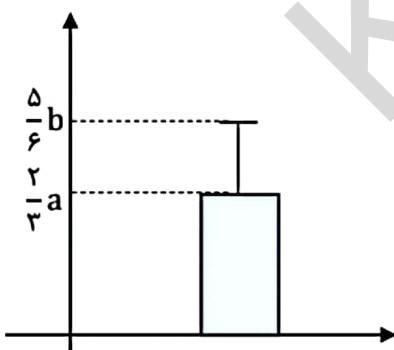
۶۴/۵ (۴)

۵۶/۲۵ (۳)

$$\frac{35}{25+13+35+42+20+25} = \frac{\alpha}{360}$$

$$\Rightarrow \alpha = 78/75$$

۱۱- نمودار زیر توصیف کننده شاخص‌های (مرکزی و پراکندگی) مناسب داده‌های $\frac{a}{2}, 12, 6, a, b$ است. اگر انحراف معیار این داده‌ها $\frac{1}{4}$ میانگین باشد، انحراف معیار داده‌ها کدام است؟



$\bar{x} = \frac{3}{2}a$, $\sigma = \frac{1}{4}\bar{x} = \frac{3}{8}a$ (۱)

$\Rightarrow \frac{5}{6}b - \frac{3}{2}a = \frac{3}{8}a \Rightarrow \frac{5}{6}b = \frac{15}{8}a$ (۲)

$\Rightarrow b = \frac{9}{4}a$ (۳)

$\Rightarrow \bar{x} = \frac{6+12+a+\frac{a}{2}+\frac{9}{4}a}{5} = \frac{3}{2}a \Rightarrow a = \frac{24}{5}$ (۴)

$\Rightarrow \sigma = \frac{3}{8}a = \frac{3}{8} \times \frac{24}{5} = \frac{9}{5} = 1.8$

۱۲- اگر p گزاره‌ای درست، q گزاره‌ای نادرست و r گزاره‌ای دلخواه باشد، ارزش کدامیک از گزاره‌های زیر هم‌ارز منطقی r است؟

$$(p \Rightarrow (p \wedge q)) \wedge r \quad (2) \quad (\sim q \Rightarrow \sim p) \wedge r \quad (1)$$

$$(p \Rightarrow q) \wedge r \quad (4) \quad (q \Rightarrow (p \wedge q)) \wedge r \quad (3)$$

$$\begin{array}{c} \Rightarrow \text{ بررسی گزینه ۳} \\ (q \Rightarrow (p \wedge q)) \wedge r \\ \downarrow \quad \downarrow \\ \underbrace{\quad \quad \quad}_N \quad \underbrace{\quad \quad \quad}_N \\ \underbrace{\quad \quad \quad}_{p \wedge q} \\ \underbrace{\quad \quad \quad}_r \end{array}$$

۱۳- شاخص اجاره‌بهای مسکن در سال ۹۵، ۶ واحد بیش‌تر از شاخص اجاره‌بها در سال ۹۴ و درصد تورم شاخص اجاره‌بها در سال ۹۶ نسبت به سال ۹۴، ۴۴ درصد است. اگر درصد تورم این شاخص در هر سال نسبت به سال قبل یکسان باشد، درصد تورم اجاره‌بهای مسکن در سال ۹۵ نسبت به سال ۹۴ کدام است؟

$$16 \quad (4) \quad 18 \quad (3) \quad 20 \quad (2) \quad 22 \quad (1)$$

فرض می‌کنیم درصد تورم این شاخص، هر سال نسبت به سال قبل، x درصد باشد، پس داریم:

$$\begin{array}{ccccc} \text{شاخص سال ۹۴} & & \text{شاخص سال ۹۵} & & \text{شاخص سال ۹۶} \\ & \curvearrowright & & \curvearrowright & \\ & 1 + \frac{x}{100} & & 1 + \frac{x}{100} & \end{array}$$

$$\left(1 + \frac{x}{100}\right)^2 = \frac{144}{100} = \left(\frac{12}{10}\right)^2 \Rightarrow \frac{x}{100} = 0.2 \Rightarrow x = 20 \text{ درصد}$$

۱۴- اگر $P(x) = 200(-x^2 - 540x + 112000)$ ، سود حاصل از فروش تعداد x کالای تولیدی یک شرکت باشد، این شرکت با فروش چند کالا، نه سود و نه ضرر می‌کند؟

$$140 \quad (4) \quad 160 \quad (3) \quad 700 \quad (2) \quad 800 \quad (1)$$

$$P(x) = 0 \Rightarrow -x^2 - 540x + 112000 = 0 \Rightarrow x^2 + 540x - 112000 = 0 \Rightarrow$$

$$\Rightarrow (x - 160)(x + 700) = 0 \Rightarrow x = 160, \quad x = -700$$

ققق ققق

۱۵- با ارقام ۰, ۱, ۲, ۴, ۵, ۷ چند عدد سه رقمی فرد بدون تکرار رقم‌ها که مضرب ۵ نباشد، می‌توان نوشت؟

- ۴۸ (۱) ۴۰ (۲) ۳۶ (۳) ۳۲ (۴)

برای این که عدد نوشته شده فرد بوده و مضرب ۵ نباشد می‌بایست رقم یکان آن یکی از اعداد ۱ یا ۷ باشد.

$$\frac{4}{4} \frac{4}{1} \frac{2}{\text{رقم } 1/7} = 32$$

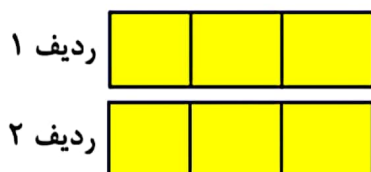
۱۶- مریم می‌خواهد ۶ کتاب متمایز را به تعداد یکسان در دو ردیف یک قفسه به تصادف قرار دهد. با کدام احتمال

مریم دو کتاب با عناوین ریاضی و ادبیات را کنار هم در یک ردیف قرار می‌دهد؟

- $\frac{4}{15}$ (۱) $\frac{1}{5}$ (۲) $\frac{5}{6}$ (۳) $\frac{9}{10}$ (۴)

جایگشت باقی کتاب‌ها جایگشت در کتاب ریاضی و ادبیات

$$P(A) = \frac{n(A)}{n(S)} = \frac{2 \times 4 \times 4!}{6!} = \frac{4}{15}$$



۱۷- اگر دنباله‌های $a_n = \frac{1}{n^2 + 1}$ و $b_n = \frac{2n+1}{n+1}$ باشند، حاصل $b_4 - a_3$ کدام است؟

- $1/2$ (۱) $-1/2$ (۲) $1/7$ (۳) $-1/7$ (۴)

$$b_4 = \frac{9}{5} \quad a_3 = \frac{1}{10} \Rightarrow b_4 - a_3 = \frac{9}{5} - \frac{1}{10} = \frac{17}{10} = 1/7$$

۱۸- در یک دنباله حسابی، مجموع جملات سوم و بیست و هشتم از جمله پنجم، ۶۱ واحد بیش‌تر است. جمله

بیست و ششم این دنباله کدام است؟

- ۷۶ (۱) ۶۱ (۲) ۵۵ (۳) ۴۳ (۴)

$$a_3 + a_{28} = a_5 + 61 \Rightarrow a_1 + 2d + a_1 + 27d = a_1 + 4d + 61 \Rightarrow a_1 + 25d = 61 = a_{26}$$

۱۹- جمله اول و نسبت مشترک یک دنباله هندسی به ترتیب برابر ۱۴۵۸ و $\frac{1}{3}$ است. اگر جمله n ام این دنباله

برابر ۲ باشد، n کدام است؟

۷ (۴)

۶ (۳)

۸ (۲)

۹ (۱)

$$a_1 = 1458 \quad r = \frac{1}{3} \quad a_n = 2 = a_1 r^{n-1} \Rightarrow 1458 \times \left(\frac{1}{3}\right)^{n-1} = 2 \Rightarrow \frac{1}{729} = \left(\frac{1}{3}\right)^{n-1}$$

$$\Rightarrow n-1 = 6 \Rightarrow \underline{n=7}$$

۲۰- در تساوی $\frac{(2x)^5 \times 21^3}{15^3 \times 5^2} = 7^2$ مقدار x کدام است؟

۵ (۴)

۴/۵ (۳)

۳ (۲)

۲/۵ (۱)

$$\frac{(2x)^5 \times \cancel{21^3} \times \cancel{21^3}}{5^3 \times \cancel{21^3} \times 5^2} = 7^2 \Rightarrow (2x)^5 = 5^5 \Rightarrow 2x = 5 \Rightarrow \underline{x = 5/2}$$

فرشید کریهے

سایت کنکور

WWW.KONKUR.IN

مرجع دانلود رایگان کتب علوم پزشکی و مهندسی

آرشیو کامل و رایگان کنکورهای ارشد، دکتری و آزمونهای مقاطع و گرایشهای مختلف علوم پزشکی

پاسخ تشریحی سوالات علوم و فنون ادبی کنکور تیرماه ۱۴۰۲ - فرهاد علی نژاد

بخش تاریخ ادبیات و سبک‌شناسی

سؤال (۲۱) پاسخ: گزینه «۲»

عبارت این گزینه از مقدمه «شاهنامه ابومنصوری» ذکر شده است که از متون سبک دوره سامانی است. این متن در کتاب درسی ذکر شده است. ضمناً از نشانه‌هایی چون کاربرد واژگان کهن مانند «شارستان» در معنای «شهر» و «گرد کردن» در معنای «جمع کردن» می‌توان به سبک این نوشته پی برد. توضیحات مقابل عبارات در دیگر گزینه‌ها همگی درست هستند. تمامی این متن‌ها در کتاب درسی ذکر شده‌اند.

ویژگی‌های سبکی متن‌های دیگر گزینه‌ها عبارتند از:

گزینه «۱»: «طیره شدن» به معنای «خجالت، شرمندگی / خشم و غضب» کلمه‌ای عربی است که نشان می‌دهد متن مربوط به سبکی است که لغات عربی کاربرد بیشتری یافته‌اند، از جمله سبک دوره غزنوی و سلجوقی.

گزینه «۳»: تکرار «روا باشد» و کاربرد شکل کهن «پارسی» برای کلمه «فارسی» از ویژگی‌های سبک دوره سامانی است.

گزینه «۴»: کاربرد شکل کهن فعل ماضی استمراری (گفتندی) و واژگانی مانند «بررسته» از ویژگی‌های سبک دوره سامانی‌اند.

(علوم و فنون ادبی (۱)، سبک‌شناسی و تاریخ ادبیات، صفحه‌های ۴۴، ۴۵ و ۶۴ تا ۶۶)

سؤال (۲۲) پاسخ: گزینه «۱»

در ویژگی‌های زبانی شعر عطار در درس اول کتاب درسی به موارد زیر اشاره شده است که در اشعار گزینه‌ها هم دیده می‌شوند:

- ترکیب‌سازی: مانند «روبه‌بازی» و «حیله‌سازی»
- وجود واژگان کهن
- کاربرد شبکه معنایی
- کاربرد تاریخی دستور و...

در همین درس ذیل ویژگی‌های زبانی متن کلیده و دمنه نیز موارد زیر دیده می‌شوند که مشابه این کاربردها در ابیات گزینه‌ها وجود دارد:

- جمع کلمه «موش» با نشانه «ان»
- جدانویسی نشانه منفی‌ساز فعل
- کاربرد «را» به معنی «برای» و...

در بیت گزینه ۱ کلمه‌های «روباه» و «خرگوش» در مصراع اول با نشانه جمع «ان» آمده‌اند. در مصراع دوم نیز «روبه‌بازی» دیده می‌شود که مثالی برای ترکیب‌سازی است. پس در این بیت از میان نشانه‌های زبانی مذکور دو ویژگی زبانی برجسته دیده می‌شوند.

نشانه‌های زبانی در ابیات سایر گزینه‌ها عبارتند از:

گزینه «۲»: «حیله‌ساز» در مصراع اول مثالی از ترکیب‌سازی است.

گزینه «۳»: «روبه‌بازی» در مصراع دوم این بیت هم مثالی از ترکیب‌سازی است.

گزینه «۴»: کاربرد شکل تاریخی فعل‌ها مانند «نینگارد»

توجه: طراحان کنکور به این نکته دقت نکرده‌اند که «کوتاه‌بودن جملات» و «ساختمان ساده واژگان» هم ذیل ویژگی‌های زبانی شعر عطار و متن کلیده و دمنه در کتاب درسی ذکر شده‌اند و اگر این دو ویژگی را هم «برجسته» محسوب کنیم، هیچ‌کدام از گزینه‌ها جواب سؤال نخواهند بود! طرح چنین سؤالاتی مباحث سبک‌شناسی را به سطح حفظی تقلیل می‌دهد و هیچ ربطی به توانایی واقعی دانش‌آموز در تشخیص ویژگی‌های سبکی شعر و نثر ندارد.

(علوم و فنون ادبی (۱)، سبک‌شناسی، صفحه‌های ۱۳ تا ۱۷)

سؤال ۲۳) پاسخ: گزینه «۲»

ناصر خسرو به خاطر پایبندی به اعتقادات خاص دینی از انتساب به دربارها پرهیز می‌کرد و از دربارها کناره می‌گرفت. بنابراین مورد «۳» در متن صورت سؤال غلط است.

شاعران دربار غزنویان، که در اواخر عهد سامانی تربیت یافته بودند، عبارتند از: عنصری، فرخی و منوچهری

بقیه متن کاملاً منطبق بر کتاب درسی است و هیچ نادرستی دیگری در آن دیده نمی‌شود.

(علوم و فنون ادبی (۱)، تاریخ ادبیات، صفحه‌های ۴۱، ۴۲ و ۸۲)

سؤال ۲۴) پاسخ: گزینه «۳»

در قرن‌های یازدهم و دوازدهم سبک هندی رواج داشت. ویژگی‌های زبانی این سبک در گزینه‌های ۱، ۲ و ۴ به درستی ذکر شده‌اند. عبارت گزینه ۳ از ویژگی‌های فکری شعر سبک هندی است، نه ویژگی زبانی این سبک.

(علوم و فنون ادبی (۲)، سبک‌شناسی، صفحه‌های ۸۰ تا ۸۳)

سؤال ۲۵) پاسخ: گزینه «۴»

عبارت‌های «ب»، «ه» کاملاً درست هستند.

تشریح موارد نادرست:

الف) مکتب وقوع در قرن دهم شکل گرفت، نه قرن نهم.

ج) در قرن دهم فضلی هند از تألیف کتاب و سرودن شعر به فارسی و بهادادن به فرهنگ ایرانی استقبال می‌کردند.

د) لقب «خداوندگار مضامین تازه شعری» مربوط به صائب تبریزی است.

(علوم و فنون ادبی (۲)، سبک‌شناسی و تاریخ ادبیات، صفحه‌های ۵۸، ۵۹ و ۶۱)

سؤال ۲۶) پاسخ: گزینه «۲»

اولین نکته در پاسخ دادن به این سؤال این است که صورت سؤال «ترتیب» ویژگی‌ها را نخواست است، پس باید تنها به دنبال گزینه‌ای باشیم که لااقل یک ویژگی ادبی و یک ویژگی فکری شعر معاصر را ذکر کرده باشد.

در گزینه ۲ «صمیمانه و متواضعانه بودن لحن شاعر» ویژگی فکری و «گرایش به نماد» از ویژگی‌های ادبی شعر معاصر تا دوره انقلاب اسلامی است.

تشریح گزینه‌های دیگر:

گزینه «۱»: ویژگی زبانی شعر معاصر – ویژگی فکری شعر معاصر

گزینه «۳»: ویژگی ادبی شعر معاصر – تفکر شاعر در شعر معاصر زمینی و دنیوی است و این مورد نامربوط است.

گزینه «۴»: ویژگی فکری شعر معاصر – ویژگی فکری شعر معاصر

(علوم و فنون ادبی (۳)، سبک‌شناسی، صفحه‌های ۹۶ و ۹۷)

سؤال ۲۷) پاسخ: گزینه «۱»

موارد نادرست عبارتند از:

الف) در دوره انقلاب تجربه‌های بدیع و کم‌سابقه‌ای در کنار دیگر مضامین اجتماعی و فلسفی مورد توجه نویسندگان قرار می‌گیرد.

ب) در داستان نویسی دهه شصت جایگاه نسل جوان کم‌رنگ‌تر است.

ج) «آینه‌های درد» نوشته هوشنگ گلشیری است. رمان اسماعیل فصیح در این دوره «زمستان ۶۲» نام دارد.

(علوم و فنون ادبی (۳)، سبک‌شناسی و تاریخ ادبیات، صفحه ۷۸)

سؤال (۲۸) گزینه «۳»

- محمدرضا سرشار معروف به «رضا رهگذر» از نویسندگان مشهور معاصر است که در مجله‌های «رشد دانش‌آموز، قلمرو، سوره و پویش» فعالیت کرده است. (رد گزینه‌های ۱ و ۴)
- سید مهدی شجاعی در رشته ادبیات نمایشی تحصیل کرده است. (رد گزینه ۲)
- علی مؤذنی در حوزه‌های مذکور در این عبارت قلم زده است.
- موسوی گرمارودی از پیشتازان شعر مذهبی قبل از انقلاب است که در دوره انقلاب نیز جزو پیش‌کسوتان بود و در غزل و قصیده بیشتر طبع آزمایی کرده است، هرچند اشعار سپید او هم قابل توجه هستند.

(علوم و فنون ادبی (۳)، تاریخ ادبیات، صفحه‌های ۷۷، ۷۹ و ۸۰)

Konkur.in

پاسخ تشریحی درس ادبیات اختصاصی - اردیبهشت ۱۴۰۳
نویسنده: یاسین مهدیان، طراح و ویراستار آزمون‌های قلم‌چی، رتبه ۴۱ کنکور سراسری

سوال «۲۹»: گزینه «۳» - نوع تشبیه در این بیت، «گسترده» است؛ اما تشبیه سایر ابیات، از نوع «فشرده» است. تشریح تشبیه در گزینه‌ها:

گزینه «۱»: مشبه: خنده او / مشبه‌به: مهر کان = تشبیه فشرده

گزینه «۲»: «مرغ همت»: مشبه: همت / مشبه‌به: مرغ = تشبیه فشرده

گزینه «۳»: «روی گندم‌گون»: مشبه: روی / مشبه‌به: گندم / ادات تشبیه: گون = تشبیه گسترده

گزینه «۴»: «لاله‌رو»: مشبه: رو / مشبه‌به: لاله = تشبیه فشرده

سوال «۳۰»: گزینه «۱» - در این بیت، سه استعاره مشهود است؛ در حالی که سایر ابیات، دارای دو استعاره هستند. استعاره‌های گزینه «۱»: «گوهر» استعاره از اشک - «دست اشک» و «پای غم»: دو اضافه استعاری تشریح سایر گزینه‌ها:

گزینه «۲»: «بتان» استعاره از زیبارویان / «این خانه» استعاره از دل

گزینه «۳»: «غنچه» استعاره از دهان / «ای نسیم عافیت...»: استعاره مکنیه

گزینه «۴»: «ای خم...»: استعاره مکنیه / «زنجیر» استعاره از شکل ظاهری انگور

سوال «۳۱»: گزینه «۲» - جناس: «روی» و «موی» / لف و نشر: روی و موی - صبح و شام / تشبیه: «صبح و شام»، به «اقلیم (سرزمین)» تشبیه شده است. / تضاد: صبح و شام
گزینه «۱»، با آرایه تضاد، گزینه «۳»، با آرایه جناس و گزینه «۴»، با آرایه تضاد رد می‌شود.

سوال «۳۲»: گزینه «۴» - در هر دو بیت، آرایه اسلوب معادله به کار رفته است. / استعاره مکنیه و تشخیص در بیت صورت سؤال: لب‌داشتن پسته - استعاره مکنیه و تشخیص در بیت گزینه «۴»: چشم‌داشتن سوزن

سوال «۳۳»: گزینه «۳» - استعاره: «ای شمع...» / تشبیه: «صحرای عدم» / جناس: «بر» و «سر» / تضاد: «عدم» و «هستی»

سوال «۳۴»: گزینه «۱» - بیت «الف»: مجاز: «پا» مجاز از توان و نیرو / ایهام: بی‌پایانند: ۱- بی‌نهایت هستند، ۲- بدون پا

هستند

بیت «ب»: استعاره: «هوا و هوس داشتن شمع»، استعاره مکنیه است. / حسن تعلیل: آوردن علت ادبی و غیر واقعی، برای

سوختن شمع

تشریح سایر ابیات:

بیت «ج»: اسلوب معادله: مصراع دوم، مصداق مصراع اول است. / فاقد اغراق

بیت «د»: جناس: «بر» و «سر» / فاقد استعاره مصرحه

سوال «۳۵»: گزینه «۳» - تشبیهات: ۱- «چشمه خورشید»، ۲- «خورشید روی» و ۳- «زنجیر مو» / ایهام: «بی‌تاب»: ۱-

بی‌قرار، ۲- بی‌فروغ و بی‌روشنایی

سوال «۳۶»: گزینه «۴» - جناس در بیت «ه»: «آبدار» و «تابدار» / تشبیه گسترده در بیت «الف»: مشبه: «ما»، ادات:

«همچو»، مشبه‌به: «کمان» و وجه شبه: «خمیدیم» / مجاز در بیت «د»: «خاک» مجاز از بدن انسان (که بنا بر اعتقادی، از

خاک شکل گرفته است). / موازنه در بیت «ب»: واژگان دو مصراع، با هم سجع متوازی و متوازن دارند. / متناقض‌نما در بیت

«ج»: اینکه نور خورشید، سایبان هم باشد، متناقض است.

سوال «۳۷»: گزینه «۴» - وزن بیت، «مفعول مفاعیلن مفعول مفاعیلن» یا «مستفعل مفعولن مستفعل مفعولن» است. /

«سوخته» و «شيفته» واژگان قافیه هستند که «ه» الحاقی است و «وخت» و «یفت»، نمی‌توانند قافیه درستی را شکل دهند.

تشریح سایر گزینه‌ها:

گزینه «۱»: وزن: مفاعیلن فاعلاتن مفاعیلن فاعلاتن (دو دسته‌بندی هجایی ندارد). / قافیه «خدایی» و «خودآیی» صحیح است.

گزینه «۲»: وزن: مفعول مفاعیلن مفاعیلن فاعولن یا مستفعل مستفعل مستفعل مستف / قافیه «پند» و «خردمند»، صحیح

است.

گزینه «۳»: وزن: مفعول فاعلاتن مفاعیلن فاعلن یا مستفعلن مفاعل مستفعلن فعل / قافیه «سبو» و «شست‌وشو» صحیح است.

سوال «۳۸»: گزینه «۲» - تشریح ابیات:

بیت اول: قافیه‌ها: «مینو» و «نیکو» / «نهند» و «دهند» («ند» در این قافیه، الحاقی است). = هم ذوقافیتین و هم دارای

حروف الحاقی

بیت دوم: قافیه‌ها: «آگاه» و «راه» / «نیست» مصرع اول: فعل اسنادی، «نیست» در مصرع دوم: وجود ندارد = ذوقافیتین است و فاقد حروف الحاقی

بیت سوم: قافیه‌ها: «تابد» و «یابد» («د» در این قافیه، الحاقی است.) / «مهی» و «رهی» («ی» در این قافیه، الحاقی است.) = هم ذوقافیتین و هم دارای حروف الحاقی

بیت چهارم: قافیه بیت: «راست» مصرع اول: جهت راست، «راست» مصرع دوم: را + است / «دست»ها را نمی توان به عنوان قافیه دوم در نظر گرفت، زیرا در حرف روی آنها، اختلاف مصوت وجود دارد و در مصرع اول، روی، حرکت دارد و در مصرع دوم، ساکن است. = نه ذوقافیتین و نه دارای حروف الحاقی

بیت پنجم: قافیه بیت: «روحانیان» و «ارکانیان» («یان» در این قافیه، الحاقی است.) = ذوقافیتین نیست، ولی حروف الحاقی دارد.

سوال «۳۹»: گزینه «۴» - تشریح وزن مصرع‌ها:

«الف»: مستفعلن مستفعلن مستفعلن فع

«ب»: مفعول مفاعیل مفاعیل فعل یا مستفعل مستفعل مستفعل فع

«ج»: مفاعن فعلاتن مفاعن فعلم

«د»: مفاعیلن مفاعیلن مفاعیلن مفاعیلن

«ه»: مستفعلن مستفعلن مستفعلن فع

«و»: مفعول مفاعیل مفاعیل فعل یا مستفعل مستفعل مستفعل فع

سوال «۴۰»: گزینه «۴» - وزن بیت صورت سؤال و گزینه «۴»: مفاعن فعلاتن مفاعن فعلم

تشریح سایر گزینه‌ها:

گزینه «۱»: مفعول فاعلات مفاعیل فاعلم

گزینه «۲»: مفعول مفاعیل مفاعیل فعولن

گزینه «۳»: فاعلاتن فاعلاتن فاعلاتن فاعلم

سوال «۴۱»: گزینه «۲» - وزن بیت: مفتعلن مفاعلم مفتعلن مفاعلم / تغییر کمیت مصوت: کوتاه تلفظ کردن مصوت بلند

«نی» در مصرع اول / قلب: در رکن دوم مصرع اول، به جای «مفاعلم»، «مفتعلن» آمده است. / حذف همزه: «شد از: شُ دَز»

سوال «۴۲»: گزینه «۳» - وزن رباعی: مفعول مفاعیل مفاعیل فعل / تغییر کمیت مصوت: بلند تلفظ کردن مصوت کوتاه در «م» در واژه «غم» در مصراع اول و کوتاه تلفظ کردن مصوت بلند «ی» در واژه «برخی» / سه ابدال: در مصراع‌های یک، دو و چهار، میان رکن سوم و چهارم، ابدال رخ داده است.

سوال «۴۳»: گزینه «۲» - وزن بیت: مفعول مفاعیلن مفعول مفاعیلن - دولختی و دارای دو دسته‌بندی هجایی تشریح سایر گزینه‌ها:

گزینه «۱»: مفتعلن مفاعلن مفتعلن مفاعلن - دولختی و فاقد دو دسته‌بندی هجایی

گزینه «۳»: مفعول فاعلات مفاعیل فاعلن - ناهمسان و دارای دو دسته‌بندی هجایی

گزینه «۴»: مستفععلن مستفععلن مستفععلن - همسان تک‌پایه‌ای و فاقد دو دسته‌بندی هجایی

سوال «۴۴»: گزینه «۳» - تشریح وزن مصراع‌ها:

مصراع اول: مفاعیلن مفاعیلن مفاعیلن مفاعیلن (هزج مثنی سالم)

مصراع دوم: فاعلاتن فاعلاتن فاعلاتن فاعلاتن (رمل مثنی سالم)

مصراع سوم: فاعلاتن مفاعلن فعلن

مصراع چهارم: فاعلاتن فاعلاتن فاعلاتن فاعلن (رمل مثنی محذوف)

مصراع پنجم: فعولن فعولن فعولن فعولن (متقارب مثنی سالم)

مصراع ششم: مفاعیلن مفاعیلن فعولن (هزج مسدس محذوف)

سوال «۴۵»: گزینه «۲» - در این سروده، پنج حذف همزه مشهود است: «ندارد امشب» - «برآید» - «برآید آفتابی» - «خود

آفتاب» - «سرودن است»

تشریح سایر گزینه‌ها:

گزینه «۱»: وزن سروده و مصراع، مشترکاً «فعلات فاعلاتن فعلات فاعلاتن» می‌باشد که وزنی دوری است.

گزینه «۳»: «کار» و «دیار»، قافیه‌های سروده، بر مبنای قاعده ۲ (حروف اصلی: ار) هستند که «ر»، حرف روی آن‌ها محسوب

می‌شود.

گزینه «۴»: تضمین: مصراع اول، از بیت معروف حضرت سعدی، تضمین شده است. / مجاز: «سر» در مصراع اول: قصد / تشبیه:

«دژ وحشت»، اضافه تشبیهی است. / «قصداشتن آفتاب (خورشید)»، استعاره مکنیه است.

سؤال ۴۶) پاسخ: گزینه «۱»

بیت صورت سؤال در پی بیان این نکته است که فروتنی موجب ارزشمندی انسان می‌شود و با تمثیل قطره آبی که در صدف به مروارید بدل می‌شود این مفهوم را بیان کرده است. در بیت گزینه ۱ هم شاعر اعتبار سربلندی را در فروتن بودن می‌داند و در مصراع دوم بیت هم با مثال چشمه و فواره این مفهوم را توضیح می‌دهد.

تشریح گزینه‌های دیگر:

گزینه «۲»: شاعر با مثال شکستن و چندتکه شدن آینه «خودشکنی» را نفی می‌کند. (مفهوم مقابل بیت صورت سؤال)

گزینه «۳»: شاعر با مثال سرنگون شدن فواره در پی بیان نفی برخاستن و عزم چیزی کردن است.

گزینه «۴»: «به خاک افتادن» در مصراع دوم بیت کنایه از «کشته شدن» است، نه فروتنی. شاعر می‌گوید در عشق باید کشته شد تا به کمال رسید.

(علوم و فنون ادبی (۱)، مفهوم، صفحه ۱۹)

سؤال ۴۷) پاسخ: گزینه «۴»

همه ابیات این سؤال از قصیده‌ای سروده ملک‌الشعراى بهار انتخاب شده‌اند. در ابیات «الف و ب» باد صبا به خیاطی تشبیه شده است که بر اندام درختان و گیاهان در فصل بهار قبا و حله (لباس‌های زیبا) می‌دوزد. در بیت «د» نیز «دراعه» لباس دیگری است که شاعر می‌گوید در فصل بهار بر تن بید آویخته شده است.

تشریح ابیات دیگر:

بیت «ج»: این بیت هم در قصیده مذکور در توصیف بهار است، اما نکته اینجاست که اگر بیت قبلی آن در قصیده را نخوانیم ربط این بیت به فصل بهار معلوم نمی‌شود. بیت قبلی این است:

بسی ساخت بازیچه و پخش کرد به اطفال باغ از گل و از گیا

بنابراین «پیکر خوب‌چهر» و «لعبت خوش‌لقا» در بیت ج می‌توانند همان گل‌ها و شکوفه‌ها باشند که انگار باد صبا به دست گل و گیاهان داده است. اما با توجه به اینکه در صورت سؤال فقط همین بیت را داریم و بیت قبلی آن در قصیده نیامده است، نمی‌توان این بیت را قطعاً مربوط به توصیف بهار دانست.

بیت «ه»: این بیت هم در همان قصیده آمده است و در توصیف ابر سیاهی است که می‌خواهد طوفانی به پا کند و شکوفه‌های درختان را تارومار کند.

(علوم و فنون ادبی (۱)، مفهوم، صفحه ۶۳)

سؤال ۴۸) پاسخ: گزینه «۱»

در بیت صورت سؤال حافظ به توانایی شاعری خود و زیبایی سخنش مفاخره می‌کند. در بیت گزینه ۱ نیز خاقانی می‌گوید گمان نمی‌کنم کسی بهتر از من بتواند این چنین سخنان زیبایی بگوید.

تشریح گزینه‌های دیگر:

گزینه «۲»: ابن‌یمین به مخاطبش می‌گوید سخن من اگرچه گهربار است، اما تو به سخنانم گوش نمی‌کنی.

گزینه «۳»: صائب می گوید اگر می خواهی محبوب زیبارویان و شکرلبان شوی اشعار مرا برایشان بخوان.
گزینه «۴»: ابن یمین به مخاطبش می گوید به سخنان من گوش کن تا گوشت پر از گوهر و جواهر شود.
(علوم و فنون ادبی (۲)، مفهوم، صفحه ۷۴)

سؤال (۴۹) پاسخ: گزینه «۴»

ابیات گزینه های ۱ تا ۳ همگی درباره این موضوع هستند که عفو و بخشش خداوند عظیم تر از بار گناه بندگان است و تمامی این ابیات به شیوه های مختلف به توصیف پرده پوشی خداوند می پردازند.
در بیت گزینه «۴» مخاطب شاعر معسوق اوست و درباره خداوند حرف نمی زند. شاعر به معشوقش می گوید من بی تو نفس می کشم و این کار بدی است (نباید بی تو نفس بکشم) و فقط خودت می توانی این گناه مرا ببخشی، من عذری برای این کارم ندارم.
(علوم و فنون ادبی (۱) و (۲) و (۳)، مفهوم، ترکیبی)

سؤال (۵۰) پاسخ: گزینه «۱»

بیت صورت سؤال از قصیده معروف «ایوان مداین» خاقانی انتخاب شده است. خاقانی در این بیت و در سراسر این قصیده می گوید جهان به پادشاهان و بزرگان وفا نکرده است و همگی آنها به باد فنا رفته اند و کاخهایشان بر جای مانده است. اشاره بیت به فرمان خسرو پرویز مبنی بر انداختن نعمان بن منذر به زیر پای فیل و کشتن اوست.

در گزینه های ۲ و ۳ و ۴ نیز به ترتیب «بانگ جغدها و فاخته ها که از قصر سلاطین قدیم به گوش می رسد»، «سنگ زدن سپهر به جمشید به معنای مردن او» و «بر باد رفتن شوکت پادشاهانی مانند خسرو و جمشید و غیره» به همین مفهوم اشاره دارند.

بیت گزینه «۱» در مورد این است که زمانه و سرنوشت اتفاقات را طوری رقم می زند که مجنون بر خاک تربت لیلی حاضر خواهد شد و زلیخا آبروی یوسف را خواهد ریخت.

(علوم و فنون ادبی (۳)، مفهوم، صفحه ۳۵)

به نام خدا

پاسخ تشریحی جامعه شناسی کنکور سراسری ادبیات و علوم انسانی-اردیبهشت ۱۴۰۳

کوثر شاه حسینی

۵۱- هویت فرهنگی جهان اجتماعی هنگامی محقق می شود که در میان مردم عقاید و ارزش های مشترکی پدید آید . هرگاه عقاید و ارزش ها اهمیت و اعتبار خود را نزد اعضای جهان اجتماعی از دست بدهند، دوام هویت فرهنگی با چالش هایی مواجه می شود.

۵۲- بحران هویت فرهنگی در جایی به وجود می آید که جهان اجتماعی توان حفظ و دفاع از عقاید و ارزش های اجتماعی خود را نداشته باشد.

تأخیر در ازدواج نوعی تعارض فرهنگی است.

ترجیح زندگی مجردی نوعی تزلزل فرهنگی است.

سست شدن ارزش های نهاد خانواده منجر به بحران هویت می گردد.

۵۳- الف: جامعه مال اندوزی ب: جامعه سرفرازی ج: جامعه خوش گذرانی

۵۴- در سال ۱۹۸۹م سازمان ملل با طرح پیمان باسل تلاش کرد تا از انتقال زباله های کشورهای صنعتی به کشورهای فقیر جلوگیری کند.

پذیرش تفاوت ها از صلح جهانی در برابر جنگ و خشونت محافظت می کند و انگیزه شناخت متقابل جوامع و فرهنگ ها را پدید می آورد.

۵۵- از پایان قرن بیستم با افول حس گرایی، فرهنگ غرب گرفتار بحران معرفت شناختی شده است. در بحران معرفت شناختی امکان تشخیص درست یا غلط بودن باورها و اندیشه ها و خوب یا بد بودن هنجارها و رفتارها از بشر سلب می شود.

۵۶- جامعه شناسی تبیینی با شناخت نظم اجتماعی به انسان ها قدرت پیش بینی، پیش گیری و کنترل جامعه را می دهد.

- منظور از تبیین، بیان چرایی یک پدیده یا نشان دادن علت ایجاد یا زوال آن است.

- جامعه شناسی انتقادی، به توصیف و تبیین پدیده های اجتماعی بسنده نمی کند و آن ها را مورد داوری ارزشی قرار می دهد.

۵۷- در گذشته هرگز قدرت مسئله اول و اصلی سیاست نبوده. بلکه قدرت وسیله و ابزاری برای تحقق اهداف و فضیلت های اخلاقی قلمداد می شده است. در قرون اخیر خود قدرت صرف نظر از اینکه وسیله تحقق اهداف و غایات اخلاقی باشد، مستقلا دارای اهمیت شده است.

۵۸- رویکرد تفسیری: باید بکوشیم جوامع و فرهنگ های دیگر را از منظر خودشان مطالعه کنیم.

رویکرد انتقادی: جامعه شناسان انتقادی برای داوری و انتقاد، به معیارهای علمی نیاز دارند.

رویکرد تبیینی: جامعه شناسی را در زمره دانش های تجربی و ابزاری قرار می دهد.

۵۹- از نظر ماکس وبر، جامعه شناس فقط می تواند آرمان ها و ارزش های اجتماعی را توصیف کند اما نمی تواند درباره آنها داوری علمی کند؛ زیرا با این کار جامعه شناس از دایره علم خارج می شود یا با نام علم کار غیرعلمی می کند.

- طه عبدالحمن، به پژوهش های زبان شناختی و نقد سکولاریسم پرداخته است.
- فارابی جوامعی را که از علوم عقلی بی بهره اند، مدینه جاهله نامیده است.
- این نظر را ریکاردو مطرح کرده است.

۶۰- نادرست (عبارت مطرح شده از کارکردهای علوم اجتماعی جهان اسلام است نه ویژگی های آن - درست (علوم اجتماعی جهان اسلام، قدرت فهم، تفسیر و توصیف پدیده های اجتماعی را دارد).

۶۱- تعارض های میان دانش علمی و دانش عمومی یک جهان اجتماعی، گاه با رها کردن بخشی از ذخیره دانشی به نفع بخش دیگر و گاه با طرح ایده های جدید حل می شوند.

علوم اجتماعی اگر علم را به معنای تجربی آن محدود نکنند، می تواند درباره حق یا باطل بودن واقعیت ها و آرمان های جهان اجتماعی داوری کند.

مردم شناسان یکی از مهم ترین انتقادها را به خودمداری فرهنگ غرب وارد کردند.

۶۲- انقلاب اسلامی ایران، انقلاب ها و جنبش های آزادی بخش قرن بیستم، همگی جهت گیری ضد استعماری داشتند و در جهت از بین بردن سلطه سیاسی کشورهای غربی عمل می کردند.

نظام لیبرال دموکراسی، با خواست و اراده اکثریت مردم شکل می گیرد و هیچ حقیقت و فضیلتی را که مستقل از خواست مردم باشد، به رسمیت نمی شناسد.

سیاست هویت با تاکید افراطی بر تفاوت ها و گوناگونی ها، موجب چندپارگی سیاسی و فرهنگی درون جوامع می شود.

۶۳- بحران بوپال: نمونه ای از بحران های زیست محیطی

ارائه معیارهای جهانشمول برای رفع منازعات هویتی: نقطه ضعف جامعه شناسی انتقادی

توضیح تاثیر اجتماعات بر زندگی ما: نتیجه کشف نظم و قواعد جهان اجتماعی توسط علوم اجتماعی

۶۴- منظور از یکپارچگی نظام، پیوند میان نقش ها، واحدها و ساختارهای اجتماعی، مثل رابطه اقتصاد و سیاست یا علم و سیاست می باشد.

پیامد درهم ریختن نظم پیشین در حکومت منورالفرکان، باقی ماندن کشورها در جایگاه کشورهای پیرامونی و استعمارزده بود.

هرگاه نظام سیاسی به ارزش های فرهنگی جامعه وفادار بماند، با استفاده از مدیریت سیاسی خود، به بسط و توسعه فرهنگ کمک می کند.

۶۵- تشریح عبارات نادرست:

الف: انسداد اجتماعی بیشتر در جوامعی وجود دارد که موقعیت اجتماعی افراد براساس ویژگی های انتسابی مانند وراثت، نژاد و ... تعیین می شود.

ج: روح و شالوده فرهنگ ها یکسان نیست.

ه: وقتی ارزش غایی انکار می شود، ارزش های واسطه ای نیز فاقد معنا و ارزش می شوند.

Konkur.in

پاسخ تشریحی روانشناسی 1403 نوبت 1

3-66

- دانش آموز متغیر نیست
- روش تجربی که روش علم روانشناسیه ، منحصر به فرد و مبنی بر دریافت شخصی نیست
- روش «مشاهده» برای دیدن و مشاهده هست ، روش مصاحبه و پرسشنامه برای مشاهده نیست.

2-67

- 1- نوجوان توی بازیابی مشکل نداره
- 3- عینی و ظاهری ، کلید برای «کودکان» ه
- 4- نوجوانان توجه واقع بینانه ندارند اکثرا

1-68

- خیالپردازی خودش غیر عادی نیست ، زیادش غیر عادیه
- اجتناب کامل از رویاپردازی غیرممکنه

1-69

خطای مولر لایپر ، «دو خط عمودی» داره پس رد میشه

4-70

- تحریک گیرنده ها قبل از توجه است.
- همه محرک ها توانایی تحریک ندارن ، مثلا مادون قرمز یا نور فرابنفش قابل دیدن نیستن.

2-71

کمتر از یک ثانیه = حسی (کاملا چشمی حل شد)

3-72

(تحلیل این سوال ، در خود گزینه ها است)

نکات چشمی:

- استفاده = بازیابی (چشمی حل شد)

- علم = معنایی (چشمی حل شد)

2-73

(تحلیل این سوال ، در خود گزینه ها است)

1-74

2- در مسائل بد تعریف شده ، هدف ، روشن نیست.

3- عدم شماسایی دقیق توانمندی ها باعث استفاده از راه حل های نامناسب و غیرمنطقی میشود.

4- بی ربط و خارج از ویژگی های مسائل بد تعریف شده

4-75

- اتفاقا در تصمیم گیری که ملاک آن خطر از دست دادن باشد ، افراد احتیاط و منطقی بیشتری در تصمیم گیری دارند.

- افراد با اعتماد به نفس پایین ، اتفاقا بیشتر درگیر تصمیمات غیرمنطقی میشوند

1-76

2- هزینه ، «مانع» تصمیم گیری نیست ، بلکه ملاک تصمیم گیری است.

3- این تعارض گرایش - اجتناب نیست ، بلکه تعارض گرایش - گرایش است.

4- بی ربط به ناهماهنگی شناختی

3-77

(تحلیل این سوال ، در خود گزینه ها است)

4-78

- 1- مزایا و پول ، انگیزه بیرونی است.
- 2- علی به شغل مدیریت فروش علاقه ندارد.
- 3- علی از شغل مدیریت فروش لذت نمیبرد.

3-79

- گروه غذایی چربی و شیرینی = کمترین مقدار
- فشار روانی منفی = کاهش هوشیاری

2-80

- پیاده روی = ورزش = یک روش بلند مدت
- تنفس عمیق + تلقین جملات = دو روش کوتاه مدت
- دوره‌می و گردش = حمایت اجتماعی و تفریح = بلند مدت

مؤلف : مبین خزینی

صاحب کانال و پیج تمام تکنیک

هیئت علمی موسسات بزرگ کنکور

رتبه ۱۳۰ کنکور

طراح سوالات قلمچی

و همچنین مدرس تخصصی روانشناسی و اقتصاد

و مؤلف پاسخ های تشریحی روانشناسی و اقتصاد کنکور

عربی کنکور انسانی مرحله اول (اردیبهشت ۱۴۰۳) **پیروز و جان** مدرس و مولف عربی (گنبد کاووس)

۸۱- کلید « ۳ »

پاسخ تشریحی :

رَبِّنا : پروردگارا / لا تُحْمَلنا : بر ما تحمیل نکن (فعل نهی و ضمیر مفعولی / ردّ گزینه های ۱ و ۲) / ما : آنچه را (موصول / ردّ گزینه ۲) / لا : هیچ (لا نفی للجنس / ردّ تمامی گزینه ها بجز ۳) / لا لنا : نداریم (ردّ تمامی گزینه ها بجز ۳) به : برآن

۸۲- کلید « ۱ »

پاسخ تشریحی:

العلماء كالجبال : دانشمندان همچون کوه ها هستند (ردّ گزینه های ۳ و ۴) / لا يَتَأَثَرُونَ بِقَدْرَةِ الضَّرْبَاتِ : تحت تاثیر ضربه ها قرار نمی گیرد (ردّ گزینه ها ۳ و ۴) / كما نرى في التاريخ : همانطور که در تاریخ می بینیم / انّ من يقبل الضربات : کسی که ضربه ها را می پذیرد (ردّ تمامی گزینه ها بجز ۱) / يحصل على النصر : پیروزی را بدست می آورد یا کسب می کند (ردّ گزینه های ۳ و ۴) / لا من يتأثر بها : نه کسی که تحت تاثیر آنها قرار می گیرد (ردّ گزینه ۲)

۸۳- کلید « ۱ »

پاسخ تشریحی:

هؤلاء المواطنين : این هم وطنان ، این شهروندان (اسم اشاره + اسم ال دار مفرد ترجمه می شود / ردّ گزینه ۳) / أصحاب همة عالية : دارای یا صاحب همتی عالی هستند (ردّ گزینه های ۲ و ۴) / لا يخافون وقوع الحوادث : از وقوع حوادث نمی هراسند (که - اضافه است / ردّ گزینه ۴) / بل يُديرونها ادارة : بلکه چنان یا طوری آنها را اداره می کنند (ادراه ... مفعول مطلق نوعی با جمله وصفیه تفید / ردّ تمامی گزینه ها بجز ۱) / عندما تقع : وقتی رخ می دهند (ردّ تمامی گزینه ها بجز ۱) / تُفيدُ الناس : به مردم سود برساند (فعل متعدی و مفعول به / ردّ تمامی گزینه ها بجز ۱)

۸۴- کلید « ۴ »

پاسخ تشریحی :

لايعينني في دروسی الآ من : در درس هایم به من کمک می کند فقط کسی یا آنکه (استثناء موکد یا حصر - بهتره بصورت مثبت تاکید ترجمه بشود یا با بجز منفی / ردّ گزینه ۱) / يُحِبُّني حُباً (حباً : مفعول مطلق تاکیدی / مرا واقعا دوست دارد - قید تاکید قبل فعل / ردّ گزینه های ۱ و ۲) / هو صديقي الذي : او دوستی است که (ردّ گزینه های ۱ و ۳) / تقدّمه في الدروس اكثر مني : پیشرفتش در درس ها از من بیشتر است / تقدّمی الدراسی : پیشرفت درسی یا تحصیلی من / هذه السنة : امسال (ردّ گزینه ۲) / يرتبط بمساعدته : به کمک او بستگی دارد

۸۵-کلید « ۲ »

پاسخ تشریحی:

کنت أقرأ : می خواندم (ماضی استمراری / ردّ گزینه های ۱ و ۳) داستان یا قصه معلولان- قصه معلولانی که (داستان معلولانی که روبرو می شوند یا روبرو هستند / اسم ال دار + اسم موصول خاص بصورت ترجمه نکره با ی هم درست است و اسم موصول خاص بعد بصورت که ترجمه می شود/ ردّ گزینه ۲) / یواجهون : روبرو می شوند یا روبرو هستند (ردّ گزینه ۳) / مشاكل عديدة فی حياتهم : با مشکلات فراوانی در زندگیشان (اسم نکره / ردّ گزینه ۱) / فی حياتهم المؤلمة: در زندگی رنج آورشان (ردّ گزینه ۳) / ولكن لا يتصرفون عن اهدافهم : ولی از هدف های خود دست بر نمی دارند (ردّ گزینه های ۱ و ۴) / وهم مرفوعو الرأس دائماً : وهمواره سربلند می باشند (ردّ گزینه ۳)

۸۶-کلید « ۴ »

پاسخ تشریحی:

غلط گزینه ها:

۱- فقط کمی از گرمای هوا (بجز کمی از گرمای هوا) کار بکنند (کار می کردند)

۲- این کوه بلند نیست (چه بیشتر یا زیاد است ارتفاع این کوه)

۳- از وقوع حوادث بترسی (باید از وقوع حوادث بترسی) خطاها (خطاهایت)

۸۷-کلید « ۱ »

پاسخ تشریحی :

۱- مارها در صحرا هستند (مار صحراء قطعاً قادر هست) / دمشان : (دمش) / بگردانند (فرار دهد) / فریب دهند (فریب دهد)

۸۸- کلید « ۲ »

پاسخ تشریحی :

شهروند با فهم : (المواطن الفهيم / ردّ تمامی گزینه ها بجز ۲) / نسبت به نظافت محیط زیست : (بنظافة البيئة) / شدیداً اهتمام می ورزد : (يهتمُّ اهتماماً بالغا / مفعول مطلق نوعی)

۸۹- کلید « ۴ »

فرزند پیامبر بودن کنعان برای او سودی نداد و شرافت نیافت چون از ادب و ارزش دور شد

پاسخ تشریحی:

ترجمه متن :

آلودگی هوا مشکلی بزکتر در جهان امروز به شمار می آید و بسیاری از مردم در مختلف سراسر جهان هوای آلوده را بدون حتی فکر به زیانی که آن برای ریه ها باعث می شود آن را تنفس می کنند و برای سیاره زمین بصورت عمومی بیشتر مطالعات که در این زمینه انجام شده ثابت کرده است که آلودگی هوا به بالا رفتن درجه حرارت زمین منجر می شود و تغییری را در هوا در آینده سبب خواهد شد مطابق با بیانات سازمان بهداشت جهانی دود ماشین ها منبع اساسی برای آل.دگی هوا با انواع مواد مضر برای سلامتی انسان و محیط زیست بشمار می آید و رهایی از آن با بکار بردن وسایل حمل نقل عمومی و معاینه ماشین ها در مراحل مشخص شده برای نگهداری بر مقدار دودی که از آن خارج می شود و بکار بردن ماشین های برقی کامل می شود. اما سوزاندن سوخت هایی که از زیر زمین استخراج می شود همچون نفت پس آل.دگی های متعددی را در پوسته هوا پراکنده می کند و پدیده باران های اسیدی را سبب می شود و هم چنین ذرات کوچکی که حرکت ماشین ها آن را تولید می کنند منجر می شود به ایجاد غبار در هوا از آنچه منبعی دیگر برای آلودگی هوا به شمار می آید و بالاخره صنعت نیز در زمینه های گوناگون از منابع آلودگی هوا به شمار می آید

۹۰- کلید « ۳ »

پاسخ تشریحی :

۱-بالا رفتن درجه حرارت زمین زندگی انسان را در خطر قرار می دهد در حال و آینده
۲-غبار و گازهای سمی مضر که حرکت ماشین ها آنها را تولید می کند
۳-زیاله های صنعتی که محیط زیست را آلوده می کنند و هوا با سوزاندن آنها آلوده می شود
۴-اهتمام سازمان های جهانی به موضوع آلودگی هوا

۹۱- کلید « ۱ »

پاسخ تشریحی:

۱-گازهای آلوده فقط به ریه انسان و حیوانات دیگر زیان می رساند
۲-ضرر مواد آلوده سلامتی محیط زیست را فرا می گیرد و کسی که در آن زندگی می کند
۳-از عوامل آلودگی هوا در پالایشگاه ها و ایستگاه ها تولید گاه است
۴-تعداد کمی از مردم به اهمیت هوایی که در آن نفس می کشند توجه می کنند

<p>۹۲- کلید « ۲ »</p> <p>پاسخ تشریحی :</p> <p>۱- پختن نان و غذا با سوزاندن چوب ۲- یکار بردن بنزین برای حرکت ماشین ها ۳- تابلوهای خورشیدی مثبت بالای منزل ها ۴- اداره شهرها بواسطه ایستگاه های تولید برق</p>
<p>۹۳- کلید « ۴ »</p> <p>پاسخ تشریحی:</p> <p>من باب تفعیل : (من باب تفعُل و من مصدر تَتَفَس)</p>
<p>۹۴- کلید « ۱ »</p> <p>پاسخ تشریحی:</p> <p>اسم مفعول (اسم فاعل از مصدر تَتَوَع)</p>
<p>۹۵- کلید « ۴ »</p> <p>پاسخ تشریحی:</p> <p>سَشَاهِدُ : (سَشَاهِدُ : فعل معلوم است نه مجهول و بر وزن تَفَاعِلُ از باب مفاعله)</p>
<p>۹۶- کلید « ۴ »</p> <p>پاسخ تشریحی:</p> <p>طَيَّار : خلبان / جَوَّال : موبایل</p>
<p>۹۷- کلید « ۱ »</p> <p>پاسخ تشریحی:</p> <p>بمزرعه : در مزرعه اش (بقیه به معنی با)</p>

۹۸- کلید « ۲ »

پاسخ تشریحی :

لم یؤدبوا: فعل مضارع مجهول است

۹۹- کلید « ۱ »

الزام : دومی (خبر)

پاسخ تشریحی :

۲- مشیا (مفعول مطلق نوعی)

۳- اسخاطا (مفعول مطلق تاکیدی)

۴- اغلاقا (مفعول مطلق تاکیدی)

۱۰۰- کلید « ۴ »

پاسخ تشریحی :

(حظ : مستثنی منه) / قلیلاً (مستثنی و منصوب)

سائر گزینه ها :

۱- من : مفعول

۲- من : فاعل

۳- من : اسم لیس

در بقیه مستثنی منه حذف شده و اسلوب موگد و حصر است

پیروز وجان
اردیبهشت ۱۴۰۳

«بِسْمِ اللَّهِ الرَّحْمَنِ الرَّحِيمِ»

* پاسخ نامه ی تشریحی تاریخ آزمون سراسری داخل کشور ۱۴۰۳ *

* فاطمه عزیزی *

* رتبه ی ۲۶۲ کنکور سراسری ۱۴۰۲ *

* دانشجوی فقه و مبانی حقوق اسلامی دانشگاه تهران *

۱۰۱) گزینه ۳

الف) آنان معتقد بودند که خدایان، انسان را برای خدمت به خود آفریده است و اگر در این کار کوتاهی کنند، خدایان آنان را با فرو فرستادن سیل و طوفان یا خشکسالی تنبیه خواهند کرد.

ب) اعتقادات انسان های اولیه با مشکلات و مخاطرات زندگی آنان مانند بیماری، مرگ، سیل و خشکسالی ارتباط داشته است. آنان به نیروهایی مرموز و فرا طبیعی باور داشتند که در نظر آنان نگاهدارنده زمین، آسمان و حامی زندگیشان بود.

ج) فرعون، قدرت و اعتبار زیادی در میان مردم داشت. آنچه او میکرد، اراده خدایان شمرده می شد و آنچه می گفت از زبان یکی از خدایان بود و فرمان های او می بایست بی چون و چرا اجرا شود. پسر یا هر یک از اعضای خانواده فرعون، حتی همسر او می توانست جانشین او شود.

د) آریاییان گروهی از اقوام هند و اروپایی بودند که از زمان های بسیار کهن و به تدریج در فلات ایران و شبه قاره هند مستقر شدند و خود را آریایی نامیدند. آریاییان همچنین برخی عناصر طبیعی مانند آب، آتش و خاک را مقدس می شمردند. از این رو در صورت سوال منظور از هندو اروپایی همین آریاییان است.

گزینه ۴ (۱۰۲)

الف) مصریان باستان همچنین در نقاشی، مجسمه سازی و ساخت جنگ افزارها و دیگر ابزارها، خلاقیت و مهارت داشتند و آثار زیبا و ظریفی را خلق کردند. آنان برای ساختن این اشیاء، از معادن دوردست، مس و طلا استخراج می کردند.

ب) این امپراتوری، مردم و اقوامی را که دارای اندیشه، آداب و رسوم، صنعت و هنر گوناگونی بودند، یکپارچه و متحد کرد و موجب تبادل بیشتر فرهنگ و تمدن در بین النهرین شد. (این مورد را با رد گزینه می توان یافت)

ج) آشور در آن نیرومندی در شمال بین النهرین بود زمان حکومت نسبتاً که برای به دست آوردن فلزات، سنگهای قیمتی و غنائم دیگر دائماً به سرزمینهای همسایه، از جمله نواحی غربی ایران هجوم می آورد.

د) بقایای کوره های ذوب و قالب گیری مس در برخی سکونتگاههای کهن مانند شهداد، تل ابلیس و تپه یحیی در استان کرمان و تپه زاغه در قزوین، بیانگر آن است که در حدود ۵ تا ۷ هزار سال پیش ساکنان این سکونتگاه ها به فنون ذوب و قالب گیری مس دست یافته بودند.

گزینه ۲ (۱۰۳)

الف) به احتمال زیاد، تمدن مینوسی در اثر کشمکش با اقوام مهاجر از بین رفته است.

ب) شاهان هخامنشی، خود را بنیاد از مشورت با بزرگان و مشاوران نمی دانستند. از این رو، یک گروه مشورتی شامل بلندپایگان سیاسی، نظامی، اداری و احتمالاً مذهبی و حقوقی در کنار پادشاه حضور داشتند که وی درباره مسائل مهم حکومتی، به ویژه جنگ و صلح، با آنان مشورت می کرد.

ج) عده ای از پژوهشگران ایرانی و غیر ایرانی، بر پایه برخی از مندرجات سنگ نوشته ها و دیگر شواهد تاریخی، استدلال می کنند که هخامنشیان زرتشتی بوده اند و گروهی دیگر این نظر را قبول ندارند و می گویند، شاهان هخامنشی به باورهای کهن ایرانی اعتقاد داشته اند.

د) حضرت یوسف(ع) و حضرت موسی (ع) نیز به احتمال بسیار در دوران امپراتوری جدید، مردم مصر را به پرستش خدای یگانه دعوت کردند.

۱۰۴) گزینه ۳

مورد ۱) یکی دیگر از ویژگی های هنر هخامنشی، طبیعت گرایی و استفاده از عناصر موجود در طبیعت مانند حیوانات و گیاهان در آثار هنری شان است.

مورد ۲) در دوران ساسانی، هنر نقاشی و نگارگری در ایران رونق و رواج چشمگیری یافت و نقاشان ایرانی در ترسیم نقوش گل و گیاه، جانوران و انسان، مهارت فراوانی از خود نشان دادند. نقش و نگارهای نقاشان ایرانی در عهد ساسانی، الهام بخش هنرمندان دوران بعد، به ویژه دوره اسلامی بود.

۱۰۵) گزینه ۱

* آیات قرآن، کتاب های سیره و منابع حدیثی به برخی از خصوصیات و رفتارهای منافقان مدینه اشاره کرده اند.

* پیامبر اکرم سه سال پس از بعثت، به فرمان خداوند دعوت خود را آشکار و عمومی کرد: «آنچه را دستور داری، آشکار کن و از مشرکان روی بگردان» (سوره حجر، آیه ۹۴)

* وضعیت اجتماعی و فرهنگی مردمانی که حضرت محمد در میان آنان مبعوث شد، دارای ویژگی شاخصی بود که قرآن از آن با صفت «جاهلی» یاد کرده است. «جاهلی» و «جاهلیت» در اینجا مترادف با نادانی و فقدان علم و معرفت نیست، بلکه دلالت بر فرهنگ و اخلاق خشن، گستاخ و کینه

جویی دارد که از خلق و خوی تند و سرکش اعضای آن جامعه سرچشمه می گرفت و تعصب قبیله ای و پیروی کورکورانه از اجداد قبیله در آن جامعه، جایگزین تعقل، منطق و بردباری شده بود.

۱۰۶) گزینه ۴

الف) مطابق برخی روایت ها، خسرو پرویز از جمله فرمانروایانی بود که توسط حضرت محمد به اسلام دعوت شد، اما دعوت پیامبر را نپذیرفت و به باذان، حاکم ایرانی یمن امر کرد که به حجاز رود و آن حضرت را دستگیر و روانه تیسفون کند. البته برخی از مورخان در درستی این روایت تردید دارند.

ب) با وجود دلاوری و رشادت آریو برزن، سردار شجاع ایرانی، سپاهیان مقدونی و یونانی به تخت جمشید رسیدند و مشهور است که به دستور اسکندر این شهر به آتش کشیده شد.

۱۰۷) گزینه ۲

الف) تشکیلات اداری ساسانیان از اداره ها یا دیوان های مختلفی تشکیل شده بود که در رأس آنها، وزیر بزرگ قرار داشت که به او بزرگ فرمادار می گفتند. وزیر تحت نظارت مستقیم پادشاه کار می کرد و مجری فرامین او بود. زمانی که پادشاه در جنگ یا سفر بود، وزیر به عنوان جانشین او کشور را اداره می کرد. وزیر همچنین گاهی فرماندهی سپاه را نیز در جنگ به عهده می گرفت.

ب) برقرار شدن آرامش و امنیت نسبی، قرار گرفتن زمام کارها به دست امیران و وزیران با تدبیر و علاقه مند به عمران و آبادانی و استقرار نظام دیوانی منظم و منسجم، از جمله عوامل رونق اقتصادی و رشد شهرنشینی در زمان سامانیان و آل بویه بود.

ج) بدون شک، سلسله های ایرانی به ویژه سامانیان و آل بویه سهم بسزایی در رونق و شکوفایی علمی و فرهنگی عصر خود داشتند. امیران و وزیران فرهنگ پرور این سلسله ها، از یک سو، عالمان را مورد حمایت مادی و معنوی قرار دادند و از سوی دیگر، با مدارا و اجتناب از تعصب و تنگ نظری،

شرایطی را فراهم آوردند که اهل علم و اندیشمندان پیرو مذاهب و دین های مختلف در امنیت و آسایش کامل فعالیت کنند.

(د) در عصر سلجوقی، دیوان وزارت که وزیر در رأس آن قرار داشت به شکوهمندی بی نظیری رسید.

۱۰۸) گزینه ۳

* آخرین نظامیه تا حمله هلاکوخان در سال ۶۵۶ ق به بغداد که به نابودی آن انجامید، فعال بود.

* هولاکو، نخست قدرت اسماعیلیان را با گشودن قلعه های مستحکم آنان از بین برد. او سپس با تسخیر بغداد و کشتن خلیفه عباسی، به حکومت خاندان بنی عباس پایان داد. (۶۵۶ ق)

* از آثار تاریخی مهم این روزگار می توان تاریخ جهانگشا، نوشته عطاملک جوینی (تألیف: ۶۵۸ ق)، جامع التواریخ، اثر خواجه رشیدالدین فضل الله همدانی (۶۴۵ — ۷۱۷ ق)، تاریخ گزیده، حمدالله مستوفی (تألیف: ۷۳۰ ق) را نام برد.

* لذا تألیف کتاب جهانگشا در سال ۶۵۸ ق نزدیک ترین زمان به رویدادهای مذکور می باشد.

۱۰۹) گزینه ۱

الف) در حالی که انسان گرایان (اومانیسیم)، انسان را موجودی می شمردند که زندگی دنیوی او ارجمند و مهم است، کلیسا مروج این عقیده بود که انسان فقط برای خدمت به خداوند خلق شده است و دنیاگرایی و میل به لذت جویی، او را از رسیدن به سعادت و خوشبختی در جهان آخرت باز می دارد. جنبش اصلاح دین با انتقاد و اعتراض به برخی از نظریات و عملکرد کلیسا شروع شد.

ب) لوتر در مطالعات و تأملات گسترده خود در باب آیین مسیح و کتاب مقدس به این نتیجه رسید که برخلاف دیدگاه غالب کلیسایان، آنچه مایه رستگاری انسان می شود ایمان است و نه انجام دادن

کارهای نیک. لوتر با ابراز این نظر در واقع به جنگ با کلیسا برخاست. وی بعداً بر پایه همین نظر، مسئله آموزش گناهان توسط کلیسا را در برابر پرداخت پول و انجام برخی خدمات نقد و نفی کرد. او خدا را پدری مهربان می شمرد که بی هیچ چشم داشتی گناهان بندگان را می بخشد.

۱۱۰) گزینه ۲

الف) هنر متأثر به سبک اروپایی از دوره قاجار به همت دانشجویان اعزامی به اروپا، در ایران گسترش یافت.

ب) زمینه های ورود تفکر مشروطه خواهی به ایران، به شکل های مختلف نظیر اعزام دانشجویان به خارج، سفرهای درباریان و سیاستمداران به خارج و مهاجرت برخی از ایرانیان به کشورهای مختلف فراهم شد.

۱۱۱) گزینه ۳

الف) یکی از ویژگی های نظام اجتماعی عصر مغول تیموری، افزایش نفوذ و موقعیت زنان در عرصه های سیاسی و اقتصادی بود و خاتون ها در کنار خان ها، از جایگاه مهمی در میان گروه های فرادست برخوردار شدند.

ب) پاره ای از وقف نامه های عصر صفوی نشان می دهند که زنان ثروتمند، بخش زیادی از ثروت خود را وقف اداره مدارس اصفهان کرده بودند. (اصفهان: پایتخت صفویان)

ج) با به تخت نشستن شاه سلیمان، روند انحطاط و زوال صفویان شدت گرفت. این پادشاه با امور و اصول کشورداری بیگانه بود و در زمان او اعضای حرمسرا نفوذ زیادی داشتند و اداره امور حکومت دخالت می کردند.

د) متن درباره قاجاریان صحیح می باشد، ولیکن حکومت قاجار در دوران تاریخی معاصر ایران زمین است که با توجه به صورت سوال گزینه مورد نظر ما نمی باشد.

۱۱۲) گزینه ۲

*موارد نادرست:

ب) مخالفت دکتر مصدق و دیگر نمایندگان قبل از تشکیل مجلس موسسان بوده است؛ در واقع آنان در مجلس شورای ملی با خلع قاجار از سلطنت و تشکیل مجلس موسسان برای انتقال قدرت به رضاخان مخالف بوده اند.

د) ایشان از نمایندگان دوره چهاردهم مجلس شورای ملی و طرفدار سیاست موازنه منفی بودند.

۱۱۳) گزینه ۱

در خرداد ۱۳۵۶، دکتر علی شریعتی به طور ناگهانی در لندن درگذشت. شریعتی با برگزاری سخنرانی ها و نگارش کتاب های متعدد، نقش اساسی در طرد اندیشه های مارکسیستی و بیداری نسل جوان و گرایش آنان به اسلام داشت. مردم که ساواک را عامل مرگ او می دانستند، با گرامی داشتن نام و یادش تنفر خود را از حکومت نشان دادند.

موفق باشید

پاسخنامه تشریحی سوالات جغرافیا کنکور اردیبهشت

سوال ۱۱۴ : گزینه ۱

عبارت الف، مربوط به گام پنجم یعنی نتیجه گیری و ارائه پیشنهادهاست و عبارت ب، مربوط به گام دوم یعنی تدوین فرضیه است (رد گزینه ۳ و ۴)
حد فاصل میان این دو گام، جمع آوری اطلاعات (گام سوم) و پردازش اطلاعات (گام چهارم) می باشد و گزینه ۲ مربوط به گام اول یعنی طرح سوال و بیان مسئله است.

سوال ۱۱۵ : گزینه ۲

عبارت الف : مکان
عبارت ب : پدیده انسان ساخت (چون یک واقعیت یا رویداد جغرافیایی است که محسوس و مشهود است و عوارض انسان ساخت دارد نه عوارض طبیعی).
عبارت ج : تاثیر پدیده انسان ساخت بر پدیده طبیعی (گسترش شهرها جز عوامل انسانی تغییر دهنده است)
عبارت د : تاثیر پدیده طبیعی بر پدیده انسان ساخت

سوال ۱۱۶ : گزینه ۴

متن سوال، جز دریاچه های دائمی است مانند دریاچه ارومیه، زریبار، پریشان و مهارلو.
آب این دریاچه های کوچک در قله بعضی از کوههای آتشفشانی از ذوب برف تامین می شود اما به دلیل سرمای ناشی از ارتفاع اغلب مواقع سال یخ بسته است.(رد گزینه ۱)
نکته : دریاچه های فصلی در فصول پر بارش وسعت بیشتری پیدا می کنند (رد گزینه ۳)

سوال ۱۱۷ : گزینه ۳

تعیین مرز نواحی انسانی دشوارتر از نواحی طبیعی است و باید توجه داشته باشیم مرز های سیاسی و اداری معمولا بر مرزهای نواحی طبیعی و انسانی منطبق نیستند. (رد گزینه ۱ و ۴) عبارت ب، جز مرزهای تطبیقی است چرا که در تعیین مرز، شرایط فرهنگی در نظر گرفته شده است (رد گزینه ۲)

سوال ۱۱۸ : گزینه ۱

سواحل صخره ای مانند ستون های سنگی و طاق های دریایی در اثر فرسایش (حفر، انتقال و رسوب گذاری مواد) به سواحل پست تبدیل می شوند.

سوال ۱۱۹ : گزینه

در اثر رشد ارتباطات و فناوری اطلاعات برخی از زبان ها در جهان غلبه بیشتری پیدا کرده اند (کاهش تنوع زبانی) و پیش بینی می شود در آینده برخی از زبان های بومی و محلی در نواحی مختلف از بین بروند (کاهش تعداد سخنگو و وسعت برخی نواحی زبانی) به همین دلیل اغلب کشورهای جهان یا نواحی سعی می کنند زبان ملی و زبان های بومی و محلی خود را حفظ کنند تا هویت فرهنگی شان پابرجا بماند.

نکته : با توجه به گسترش رسانه ها، امروزه پخش فرهنگی غیر مستقیم غالب است (رد گزینه ۴)

سوال ۱۲۰ : گزینه

جغرافیای سیاسی از دو عنصر { جغرافیا } و { سیاست } ترکیب شده است و به رابطه آن دو با یکدیگر می پردازد و ژئوپلیتیک با موضوع قدرت و ارتباط آن با جغرافیا و سیاست سر و کار دارد و شاخه از دانش جغرافیای سیاسی است
بررسی گزینه ها :

- گزینه ۱ : ج نمی تواند در جغرافیای سیاسی مطالعه شود چرا که در جغرافیای سیاسی، قدرت نیست و فقط جغرافیا و سیاست وجود دارد.
- گزینه ۲: الف و ج در ژئوپلیتیک مورد بررسی قرار می گیرد.
- گزینه ۳ : ب نمی تواند در ژئوپلیتیک مورد بررسی قرار گرفته شود

سوال ۱۲۱ : گزینه ۲

در نقطه ج، ما با کاهش جمعیت افراد شاغل در بخش غیر قانونی رو به رو هستیم. حمایت از کارآفرینان و ایجاد غرفه هایی با اجاره ارزان برای فروشندگان دوره گرد از جمله اقداماتی است برای سر و سامان بخشیدن به مشاغل بخش غیر رسمی.

سوال ۱۲۲ : گزینه ۴

از حمل و نقل هوایی برای حمل کالاهای سبک، کم حجم و ارزشمند یا مواد فاسدشدنی استفاده می شود. (رد گزینه ۱ و ۲)

نکته : حمل و نقل هوایی به احداث مسیر نیاز ندارد و ناهمواری ها و موانع بر سر راه آن نیست. (رد گزینه ۳)

سوال ۱۲۳ : گزینه ۱

در روش های سازه ای، با به کارگیری روش های مهندسی و احداث سازه های مناسب نسبت به هدایت، انحراف یا مهار سیل اقدام می شود مثل اصلاح بستر های رودخانه ها ، ایجاد کانال های انحرافی، ایجاد دیوار های مهارکننده و پایدار کننده، احداث سدهای ذخیره ای و سد های تنظیمی.

روش های غیر سازه ای تاثیرات نامطلوب کمتری بر محیط زیست دارند مانند اجرای روش های آبخیزداری ، تعیین محدوده های سیل گیر و نصب دستگاه های هشداردهنده سیل

سوال ۱۲۴ : گزینه ۳

کشور های مرکز (مانند کشورهای امریکای شمالی، اروپای غربی، ژاپن و استرالیا) مواد خام را از کشور های پیرامون (مانند افغانستان، بنگلادش ، مراکش ، نامبیا، پرو و نیکاراگوئه) به دست می آورند و کالاهای ساخته شده صنعتی را به آنها می فروشند. نکته : کشورهای چین ، کره جنوبی و سنگاپور از جمله کشورهای نیمه پیرامون هستند.

سوال ۱۲۵ : گزینه ۲

در ایران بیشتر بارش ها در اواخر فصل پاییز تا اوایل فصل بهار می بارد به این دلیل هر چه به پایان این دوره نزدیک تر می شویم، آبدهی رودها بیشتر می شود.

مؤلف: علیرضا نصیری

سؤال (۱۲۶) ۲

اگر دو مفهوم «الف» و «ب» داشته باشیم به طرزى كه «الف» عام‌تر از «ب» باشد، «الف» تمامی مصادیق «ب» را در بر خواهد گرفت و از طرفی برخی از مصادیق «غیر ب» را نیز شامل خواهد شد. به عبارت دیگر نسبت «الف» با «غیر ب» عموم و خصوص من‌وجه خواهد بود. حال با توجه به این نکته، به بررسی عبارات مطرح شده در صورت سؤال می‌پردازیم:

۳

بررسی عبارت «م»: چون نسبت «الف» با «غیر ب» عموم و خصوص من‌وجه است در نتیجه نمی‌توان گفت که «هر الف غیر ب است». و این گزاره کاذب خواهد بود.

بررسی عبارت «ن»: از آنجایی که نسبت «الف» با «غیر ب» عموم و خصوص من‌وجه است بنابراین گزاره‌ی «بعضی الف غیر ب است». صادق می‌باشد.

بررسی عبارت «پ»: همانطور که گفته شد برخی از مصادیق «الف» با «غیر ب» مشترک هستند و در نتیجه، این گزاره که «هیچ الف غیر ب نیست.» کاذب می‌باشد.

بررسی عبارت «ت»: از آنجایی که نسبت میان «الف» و «غیر ب» عموم و خصوص من‌وجه است نه مطلق، به درستی نمی‌توان گفت که «بعضی غیر ب الف نیست.» و این یک گزاره‌ی صادق می‌باشد.

در نهایت، چون سؤال موارد کاذب را به عنوان پاسخ خواسته است، گزینه‌ی «۲» جواب صحیح تست خواهد بود.

سؤال (۱۲۷) ۳

در یک طبقه‌بندی منطقی صحیح، هر مفهوم باید با مفهوم قبلی خویش نسبت عموم و خصوص مطلق داشته باشد. با توجه به همین یک نکته می‌توان این سؤال را به آسانی حل کرد. در گزینه‌ی «۱»، مفهوم «اسم» عام‌تر از «صفت» است و بنابراین این گزینه رد می‌شود. نسبت مفهوم «قضیه‌ی شخصیه» با «قضیه‌ی موجبه‌ی جزئی» در گزینه‌ی «۲» نیز تباین است؛ نه عموم و خصوص مطلق. همچنین در گزینه‌ی «۴»، مفهوم «اعداد اول» با «اعداد فرد» نسبت عموم و خصوص من‌وجه دارد؛ نه مطلق. در نهایت باید گفت که نکته‌ی فوق فقط در گزینه‌ی «۳» به درستی رعایت شده و همین گزینه جواب صحیح تست می‌باشد.

سؤال (۱۲۸) ۲

استدلال مطرح شده در صورت سؤال، یک استدلال تمثیلی، به این شکل است: انسان مانند شمع است و هر دو، اگر آسیبی به ایشان برسد، به خاطر زبان است! (زبانه کشیدن شعله و سخن نابه‌جا گفتن در انسان.) و بنابراین انسان باید خاموش و ساکت بماند.

حال با وجود این دانسته، به بررسی گزینه‌ها می‌پردازیم:

گزینه‌ی «۱»: در این گزینه اصلاً استدلالی وجود ندارد؛ بلکه صرفاً گفته شده که سعدی انسان افتاده و متواضعی است و کسی با انسان متواضع سر جنگ ندارد.

گزینه‌ی «۲»: در این گزینه، ما شاهد یک استدلال تعمیمی هستیم. در مصرع اول گفته شده که انسان نباید برای لحظه‌ای راحتی و آسایش، خودش را مدتی طولانی به رنج و دردسر ببندد. در مصرع دوم نیز یک استقرای تعمیمی برای اثبات این حکم به کار رفته که به این شکل است: شب شراب (مصدقی از خوشی‌های لحظه‌ای) به صبح خمار (مصدقی از دردسر دائمی و رنج پایدار) می‌ارزد؛ پس کلاً خوشی‌های لحظه‌ای به رنج طولانی نمی‌ارزد! بنابراین این گزینه یک نمونه از استقرای تعمیمی است و با استدلال صورت سؤال متفاوت است.

گزینه‌ی «۳»: این گزینه، حاوی یک استدلال تمثیلی است. در این بیت میان «عشق» و «دزد دانا» و همچنین میان «هوش در فرزانه» و «چراغ خانه» تشبیه و تمثیل صورت گرفته و یک استدلال تمثیلی به این شکل اقامه شده: عشق مانند یک دزد دانا می‌ماند که به هنگام دزدی ابتدا چراغ خانه را خاموش می‌کند. عشق نیز در ابتدا هوش را از آدمی می‌رباید. بنابراین استدلال موجود در این گزینه با استدلال صورت سؤال یکسان است.

گزینه «۴»: این گزینه نیز دربردارنده‌ی یک استقرای تمثیلی است. مفهوم این بیت به این صورت است: خواب مانند عمر باقی‌مانده‌ی انسان است و انسان پیر شبیه به کسی است که مدت محدودی برای خوابیدن دارد. همان طور که این فرد قیمت خواب را بیشتر می‌داند و خوابیدن را ارزشمندتر می‌شمارد، میل و حرص انسان پیر به زندگی نیز بیشتر می‌شود. بنابراین این گزینه نیز استدلالی همانند استدلال صورت سؤال دارد و نمی‌تواند جواب صحیح تست باشد.

سؤال (۱۲۹) ۴

اگر نقیض یکی از مقدمات یک قیاس افترازی حملی «هر الف م است»، یعنی خود آن مقدمه «بعضی الف م نیست» می‌باشد. در صورت سؤال نیز گفته شده که «م» حد وسط است؛ یعنی «الف» باید در نتیجه حاضر باشد. حال با توجه به شرط سوم از شرایط اعتبار قیاس باید گفت که «الف» نمی‌تواند در نتیجه علامت مثبت داشته باشد چون در این صورت باید در مقدمه‌ی مذکور نیز علامت مثبت داشته باشد و حال آن‌که اینطور نیست! بنابراین علامت «الف» در نتیجه باید منفی باشد و تنها گزینه‌ای که این شرط را به درستی رعایت کرده، گزینه «۴» می‌باشد.

سؤال (۱۳۰) ۳

قضیه «این موجود یا غیرانسان است یا حیوان.» یک قضیه‌ی شرطی منفصل مانع‌الرفع می‌باشد؛ چون ممکن نیست که موجودی غیر انسان نباشد (یعنی به تعبیری انسان باشد!) و از طرف دیگر حیوان نیز نباشد. بنابراین رفع دو طرف محال است در حالی که می‌شود دو طرف را با هم جمع کرد؛ یعنی ممکن است که موجود غیرانسان باشد و حیوان هم باشد؛ مثلاً زرافه که حیوان هست، ولی انسان نیست! پس به درستی باید گفت که این قضیه، یک قضیه‌ی شرطی منفصل مانع‌الرفع است. با توجه به این نکته، اکنون به بررسی قضایای مطرح شده در صورت سؤال می‌پردازیم:

قضیه «۱»: این قضیه صادق است چون میان حیوان و غیرانسان می‌توان جمع کرد و گفت که برخی حیوانات غیرانسان هستند.

قضیه «۲»: این قضیه نیز صادق است چون از طرف عکس مستوی قضیه‌ی بالاست و چون قضیه‌ی بالا صادق است، این نیز صادق خواهد بود؛ و از طرف دیگر با توجه به اطلاعات صورت سؤال نیز قابل پذیرش است.

قضیه «۴»: این قضیه کاذب است چون می‌دانیم که برخی حیوانات غیرانسان نیستند و به عبارت دیگر، برخی حیوانات انسان‌اند.

قضیه «۵»: این قضیه نیز کاذب است چون همانطور که گفته شد، برخی غیرانسان‌ها مانند زرافه، حیوان هستند و نمی‌شود گفت: «هیچ غیرانسانی حیوان نیست.»

بنابراین در مجموع دو قضیه از میان قضایای فوق، کاذب هستند و گزینه «۳» پاسخ صحیح تست خواهد بود.

سؤال (۱۳۱) ۲

مغالطه‌ی تله‌گذاری عبارت است از نسبت دادن صفات خوب به معتقدین یا منتقدین یک باور به نحوی که مخاطب را تشویق به پذیرش یا رد آن باور خاص بکنیم. در گزینه «۲» بیان شده که فیلسوفان (که یک ویژگی و صفت مثبت است)، هیچ‌کدام به روح باور ندارند و به این شکل خواسته تا مخاطب را مجاب کند که از پذیرش وجود روح سر باز بزند و او را مجبور به رد این مفهوم بکند که به وضوح یکی از مصادیق مغالطه‌ی تله‌گذاری است.

بررسی سایر گزینه‌ها:

گزینه «۱»: در این گزینه بیان شده که هر کس که از این افراد دفاع کند، عاقل نیست! بنابراین این گزینه از مصادیق مغالطه‌ی مسموم کردن چاه است نه تله‌گذاری.

گزینه «۳»: این گزینه نمونه‌ای از مغالطه‌ی بار ارزشی کلمات است. استفاده از عبارتهای «سخنور ماهر» و «نظریات منسوخ» این ذهنیت را در انسان تداعی می‌کنند که فرد انسان نادان ولی در عین حال زیرک است که نظریات ابطال شده‌ی خویش را با حرافی و فن خطابه به مخاطبش می‌قبولاند!

گزینه‌ی «۴»: این گزینه از مصادیق مغالطه‌ی توسل به احساسات است که در آن احساس ترس، مورد سؤ استفاده واقع شده. در این گزینه بیان شده که اگر کسی نظر خاصی را نپذیرد، دیگری نباید روی حمایت‌های گوینده حساب باز کند و به این شکل وی را تهدید کرده است که می‌تواند منجر به اطاعت طرف مقابل و پذیرفتن حرف گوینده بشود.

سؤال (۱۳۲) ۳

بخشی ریشه‌ای فلسفه شامل هستی‌شناسی و معرفت‌شناسی می‌شود. دقت کنید که الهیات یا خداشناسی فلسفی نیز بخشی از هستی‌شناسی است و جدای از آن نمی‌باشد. با توجه به این موضوع باید گفت که گزینه‌ی «۳» جواب صحیح تست می‌باشد چون در بخش اول از خداشناسی صحبت شده و در بخش دوم موانع معرفت‌شناسانه‌ی رسیدن به خداشناسی فلسفی را به بحث گذاشته است و در نتیجه تماماً در بخش اصلی فلسفه یا همان فلسفه‌ی اولی می‌گنجد.

بررسی سایر گزینه‌ها:

گزینه‌ی «۱»: بررسی خیر و زیبایی به ترتیب به فلسفه‌ی اخلاق و فلسفه‌ی هنر محسوب می‌شود، نه بخش ریشه‌ای فلسفه یا متافیزیک. گزینه‌ی «۲»: در این سخن از نوعی وجدان همیشه همراه بحث شده که می‌تواند به بحث انسان‌شناسی باشد، نه متافیزیک و بخش اصلی ریشه‌ای. گزینه‌ی «۴»: این گزینه نیز یک مسئله‌ی انسان‌شناسانه را مطرح کرده و از فانی و میرا بودن بشر سخن گفته است که ذیل بخش ریشه‌ای فلسفه نمی‌گنجد.

سؤال (۱۳۳) ۴

در کتاب درسی به صراحت بیان شده که نظرات متفکران همواره مورد تأیید مردم جامعه نیست و حتی ممکن است که مردم به جدّ با آن مبارزه و مخالفت کنند و اینطور نیست که رهبری جامعه همواره در دست متفکران باشد؛ بلکه در ۹۹/۹ درصد موارد این‌طور نیست! بنابراین گزینه‌ی «۴» نادرست است و جواب این تست می‌باشد.

بررسی سایر گزینه‌ها:

گزینه‌ی «۱»: انسان برخی از باورها را دارد که به وجود آن‌ها آگاه نیست. اما کار فیلسوف آن است که همین باورها را مورد کنکاش قرار دهد و هیچ چیز را بدون دلیل منطقی نپذیرد.

گزینه‌ی «۲»: از نظر افلاطون پندار که معادل اصطلاح یونانی دوگسا (Doxa) می‌باشد را در مقابل معرفت یا اپیستمه (Episteme) قرار می‌دهد و معتقد است که پندار مانع رسیدن به شناخت حقیقی می‌شود. افلاطون در «تمثیل غار» که در کتاب «جمهوری» تشریح کرده است، پندار را به سایه‌های روی دیوار غار و معرفت را به آن شناخت واقعی که کسی که از غار بیرون رفته باشد به آن رسیده، تشبیه می‌کند و معتقد است برای رسیدن به معرفت و شناخت باید از سدّ پندارها گذشت و رد شد.

گزینه‌ی «۳»: یکی از ویژگی‌های اهل اندیشه و فلسفه آن است که به روی عقاید خویش تعصب ندارند و از عادت‌های جامعه که دلیل منطقی از آن حمایت نمی‌کند رها شده اند.

سؤال (۱۳۴) ۱

همین گزاره که کسی بگوید «هیچ شناختی ممکن نیست»، یا «هیچ چیز را نمی‌توان شناخت»، خودش یک شناخت است و بنابراین با ادعان به همین مطلب، فرد شناخت یک امر را پذیرفته است!

سؤال (۱۳۵) ۳

صورت سؤال از ما می‌خواهد گزینه‌ای را انتخاب کنید که توسط نسبی‌گرایان قابل تأیید نباشد؛ یعنی مورد قبول آن‌ها نباشد و با آن مخالف باشند. با توجه به مبانی نسبی‌گرایان و مکتب نسبی‌گرایی هیچ شناختی یقینی و قطعی نیست؛ بلکه هر معرفتی صرفاً برای همان شخص خاص که معتقد به آن معتبر است. بنابراین این گزاره که از طریق حس و تجربه می‌توان به شناخت معتبر از واقعیت رسید قطعاً مورد تأیید نسبی‌گرایان نیست. آنان معقدند که مثلاً به جای این که بگوییم: «آب در صد درجه می‌جوشد.» باید بگوییم: «با توجه به آزمایش‌های انجام شده، به نظر می‌رسد که آب فعلاً در صد درجه می‌جوشد!» در نتیجه نمی‌توان گفت که آنان تجربه و حس را یقینی و قطعی می‌دانند.

بررسی سایر گزینه‌ها:

گزینه‌ی «۱»: این گزینه که در بردارنده‌ی اصل نسبی بودن شناخت است، کاملاً مورد تأیید نسبی‌گرایان می‌باشد.
گزینه‌ی «۲»: این گزینه به صورت مستقیم به مکتب پراگماتیسم اشاره دارد اما باید توجه کرد که مبانی پراگماتیسم لزوماً با نسبی‌گرایی مخالف نیست. این که کاربرد ما از یک باور اعتبار آن را تعیین کند در واقع به همان نسبی بودن شناخت می‌انجامد چون زمانی که کارکرد عملی یک باور ملاک حقیقی بودن آن باشد، با توجه به این که کارکردهای هر فرد از باورها یکسان نیست و فرد به فرد تفاوت می‌کند، بنابراین حقیقت نسبی خواهد بود. یعنی یک فرد می‌تواند از باور به خداوند آرامش و تسکین بیابد و بنابراین خدا را حقیقی خواهد دانست و یک نفر نمی‌تواند و خداوند را دروغین خواهد پنداشت و شناخت هر یک برای خود او معتبر و صحیح است.

گزینه‌ی «۴»: هیچ نسبی‌گرایی با این مخالف نیست که ابزارهای انسان برای شناخت برخی مسائل کافی نیست. کتاب درسی صراحتاً به این موضوع اشاره کرده است و آن را به نسبی‌گرایان نسبت داده است.

سؤال (۱۳۶) ۲

معتقدین به انسان تک‌ساحتی یا همان ماتریالیست‌ها بر این باورند که حقیقت انسان را همان بدش تشکیل می‌دهد و انسان حقیقتی غیر از آن بدن خود ندارد؛ همانطور که آب حقیقی غیر از هیدروژن و اکسیژن که عناصر تشکیل‌دهنده‌اش هستند ندارد و انسان از بدن و اجزای مادی بدن ساخته شده است.

بررسی سایر گزینه‌ها:

گزینه‌ی «۱»: این گزینه بر اساس نظر دکارت نگارش شده است. او معتقد بود که بدن انسان یک ماشین پیچیده است که نفس از آن استفاده می‌کند.
گزینه‌ی «۳»: این گزینه مطابق با نظر ملاصدراست. صدرالمثلثین نفس را «جسمانیة الحدوث و روحانیة البقا» می‌دانست و آن حاصل تکامل جسم می‌پنداشت، همانطور که جوانه نیز حاصل تکامل بذر است.
گزینه‌ی «۴»: این گزینه نیز مطابق با نظر ارسطو و افلاطون و همچنین ابن‌سیناست که حیاط را مربوط به نفس انسان می‌دانستند. آنان معتقد بودند که بدن یک جسم مرده است و این نفس است که موجب حیات و تحرک وی می‌شود؛ همانطور که ظرف خالی یک جسم مرده و بی‌حرکت و حرکت بخار آن را به حرکت در می‌آورد.

سؤال (۱۳۷) ۲

افلاطون معتقد است که ملاک فعل اخلاقی، یعنی فعلی که انسان را به سوی سعادت رهنمون می‌سازد این است که به فرمان عقل انجام شده باشد. وی بر این باور است که انسان در صورتی به سعادت می‌رسد که از دستورات عقل اطاعت کند و از آن سر پیچی نکند. بیت مطرح شده در گزینه‌ی «۲» نیز به همین مطلب اشاره می‌کند و می‌گوید کسی که از عقل یا خرد غافل شود به بدی خواهد رسید و دچار به رذیلت اخلاقی خواهد شد و خرد را ملاک فعل اخلاقی می‌داند. بنابراین همین گزینه جواب صحیح تست می‌باشد.

بررسی سایر گزینه‌ها:

گزینه‌ی «۱»: این بیت به این نکته اشاره می‌کند که حاکمی که جانت کیاست و عدالت را رعایت کند، مردمان با او هم‌سو خواهند بود و به مخالفت با او نخواهند پرداخت.

گزینه ۳: این گزینه به این مضمون اشاره می‌کند که پیروی از هوای نفسانی انسان را به ورطه‌ی نابودی خواهد کشاند و با نظر افلاطون ارتباط کم‌تری دارد.

گزینه ۴: این گزینه بیان می‌دارد که صفت افراد عاقل این است که طمع را کنار گذاشته‌اند و ارتباط کمی با نظریه‌ی فلسفه اخلاق افلاطون دارد.

سؤال ۱۳۸ (۲)

حمل «لفظ» بر «اسم»، یعنی این که بگوییم «لفظ اسم است»، حملی است که نیازمند دلیل می‌باشد چون الفاظ به غیر از اسم، اقسام دیگری نیز دارند و مثلاً ممکن است که فعل باشد. حمل «گرد» بر «دایره» از سوی دیگر بی‌نیاز از دلیل است؛ یعنی به عبارت دیگر، قضیه‌ی «دایره گرد است». نیازمند دلیل نیست. حال باید بر اساس این ملاک به بررسی سایر عبارتها بپردازیم:

گزینه ۱: حمل «دارای برگ» بر «درخت» نیازمند دلیل است چون همواره نمی‌توان گفت «درخت دارای برگ است» و ممکن است مثلاً درختی به سبب فرارسیدن زمستان بار و برگ خویش از دست داده باشد. - حمل «قیمتی» بر «طلا» نیز نیازمند دلیل است چون قیمتی بودن از ذاتیات طلا نیست.

گزینه ۲: حمل «انسان» بر «رشدکننده» نیازمند دلیل است چون غیر از انسان، رشد کنندگان دیگری نیز وجود دارد. - حمل «جسمانی» بر «هوا» بی‌نیاز از دلیل است چون جزو ذاتیات آن می‌باشد.

گزینه ۳: حمل «شکل» بر «پنج‌ضلعی» نیازمند دلیل نیست، چون جزو ذاتیات آن می‌باشد. - حمل «ادیب» بر «شاعر» نیز بی‌نیاز از دلیل است چون هر شاعری باید لاجرم ادب‌دان نیز باشد و این خصیصه از ویژگی‌های ذاتی شاعر بودن است.

گزینه ۴: حمل «موجود» بر «ماهیت» نیازمند دلیل است زیرا برخی ماهیات موجود نیستند. - حمل «فرد» بر «عدد اول» نیازمند دلیل است چون عدد دو، یک عدد اول است که فرد نیست و برای اثبات این که یک عدد اول، فرد است نیازمند دلیل و استدلال هستیم. با توجه به موارد گفته شده گزینه‌ی «۲» جواب صحیح این تست است.

سؤال ۱۳۹ (۱)

اگر ماهیتی را در نظر آوریم که موجود نیست و هرگز هم موجود نبوده و نخواهد شد، می‌توانیم بگوییم که ممتنع‌الوجود است؛ حال یا ممتنع‌الوجود بالذات، مانند مثلث چهارضلعی، یا ممتنع‌الوجود بالغیر مانند دریای جیوه. گزاره‌ای که به درستی می‌توان درباره‌ی هر دوی این حالت‌ها گفت که درباره‌ی جفت‌شان صحیح باشد این که است که تاکنون موجودی که علت تامه‌شان باشد تحقق نیافته است و هرگز هم تحقق نخواهد یافت، چون اگر علت تامه‌ی یک چیز تحقق یابد خود آن نیز تحقق خواهد یافت و حال آن‌که می‌دانیم این موضوع مفروض ما، ممتنع‌الوجود است. بنابراین گزینه‌ی «۱» صحیح خواهد بود.

بررسی سایر گزینه‌ها:

گزینه ۲: نمی‌شود لزوماً گفت که این موضوع فرض گرفته شده توسط صورت سؤال ممتنع بالذات است و ممکن است که ممتنع بالغیر باشد و علت آن موجود نباشد.

گزینه ۳: ذات این موضوع لزوماً از هستی امتناع ندارد، بلکه می‌تواند ماهیتی ممکن باشد که فقط علت موجود نشده و نخواهد شد.

گزینه ۴: این موضوع مورد و علل آن نیز می‌توانند همگی موضوعاتی «ممکن» باشند؛ یعنی امکان وجودی داشته باشند یا به عبارت دیگر ممکن‌الوجود باشند. این گزینه چون «امکان» وجود داشتن را سلب کرده است نادرست می‌باشد.

سؤال ۱۴۰ (۱)

همه‌ی تجربه‌گرایان، حتی هیوم، به این نکته اذعان دارند که کودکان با مشاهده‌ی جهان به مرور و در اثر تجربه، پی می‌برند میان برخی پدیده‌ها نوعی توالی وجود دارد. مثلاً همواره زمین پس از طلوع خورشید روشن می‌شود. اختلاف نظر هیوم با سایر تجربه‌گرایان نیز در این است که آن‌ها

معتقدند می‌شود از این توالی که تکرار می‌شود علیت را ثابت کرد، اما هیوم منکر این قضیه است و می‌گوید که جز همین توالی و تکرار را با تجربه نمی‌توان دریافت. اصل عبارت مطرح شده، مورد قبول همه‌ی تجربه‌گرایان است.

مشکل عقل‌گرایان با این عبارت در این است که آنان علیت را اصلی فطری می‌دانند که از عقل از تولد در هر کسی وجود دارد. بنابراین آنان با این گزاره مخالف‌اند که کودک «به مرور» پی به توالی برخی پدیده‌ها می‌برد. بلکه بر اساس نظریه‌ی عقل‌گرایی باید گفت که کودک صرفاً با یک بار تجربه‌ی خورشید و روشن‌شدن زمین، رابطه‌ی علیت را میان این دسته مفاهیم خواهد فهمید و به تکرار دائمی و ضروری این پدیده پی خواهد برد و نیازی به تجربه‌های مکرر و تدریجی در مرور زمان نیست.

در نتیجه گزینه‌ی «۱» جواب درست این تست می‌باشد.

سؤال (۱۴۱) ۴

بر اساس اصل وجود علی و معلولی باید گفت که اگر علت یک پدیده موجود باشد، معلول آن نیز ضرورتاً و قطعاً وجود خواهد داشت و اگر معلولی وجود داشته باشد، علت آن نیز ضرورتاً موجود است و محال است خلاف این باشد. بنابراین گزینه‌ی «۴» جواب صحیح تست خواهد بود.

نکته: قید «پس از» در گزینه‌ی «۱» موجب غلط شدن این گزینه شده است. چون به لحاظ فلسفی، از نظر زمانی فاصله‌ای میان وجود یافتن علت با معلول آن وجود ندارد و نمی‌شود گفت که معلول پس از علت وجود می‌یابد.

سؤال (۱۴۲) ۲

برای حل این تست بد نیست که نظر به متن کتاب درسی درباره‌ی این دو گروه از فیلسوفان داشته باشیم. کتاب درسی به این موضوع تصریح می‌کند که فیلسوفانی مانند کرکگور و ویلیام جیمز (که بنیان‌گذار مکتب پراگماتیسم است). معتقدند که برای اثبات خدا و ایمان به وی نمی‌توان از عقل کمک گرفت و همچنین کتاب درسی نقل قولی از ویلیام جیمز مطرح می‌کند که در آن ویلیام جیمز بیان می‌دارد: «من معتقدم که دلیل وجود خداوند عمدتاً در تجربه‌های شخصی درونی ما نهفته است.» یعنی به صورت غیرمستقیم می‌توان از این گفته برداشت کرد که وی دلایل عقلی برای باور به خدا را نه تنها لازم، بلکه ممکن نیز نمی‌داند. در نتیجه بدون پذیرش عقلی خداوند نیز امکان برقراری ارتباط معنوی و احساس حضور وی وجود دارد و ناممکن نیست.

از طرف دیگر بنا به تصریح کتاب درسی، فیلسوفان مسلمان معتقدند که ابتدا باید وجود خدا از طریق عقل و تفکر و اندیشه پذیرفت و سپس با وی ارتباط معنوی برقرار کرد و یک زندگی متعالی و معنادار را سامان بخشید. البته درک و پذیرش هر فردی نیز به اندازه‌ی توان عقلی و فکری اوست. بنابراین فلاسفه‌ی اسلامی امکان برقراری ارتباط معنوی با خداوند، بدون پذیرش عقلی وی را منتفی می‌دانند.

بنابراین مبنای‌ترین و زیربنایی‌ترین تفاوت این دو گروه از فیلسوفان در این است که گروه اول پذیرش عقلی خداوند را غیرضروری و گروه دوم ضروری می‌دانند. (تأیید گزینه‌ی «۲») سایر تفاوت‌ها نیز از اختلاف نظر نشأت می‌گیرد. بنابراین این تفاوت اصل، و سایر تفاوت‌ها فرعی‌تر هستند.

بررسی سایر گزینه‌ها:

گزینه‌ی «۱»: این گزینه نیز از تفاوت‌های فلاسفه‌ی مسلمان با فیلسوفان پراگماتیست معناگرا می‌باشد، اما فرع بر اختلاف نظر مذکور در گزینه‌ی «۲» می‌باشد.

گزینه‌ی «۳»: این گزینه نیز از جمله‌ی اختلافات نظری حکیمان مسلمان با فیلسوفان پراگماتیست معناگرا می‌باشد که همانند گزینه‌ی «۱»، فرع بر گزینه‌ی «۲» می‌باشد.

گزینه‌ی «۴»: این مورد اساساً از مشترکات میان دو گروه است.

سؤال ۱۴۳ (۲)

نزاع و اختلاف بر سر محدودی کارآمدی عقل که در اروپا به وجود آمد، از عصر نوزایی یا رنسانس و نوزایی آغاز شد که فرانسیس بیکن و رنه دکارت از پیشگامان آن بودند. این در حالی است که ترجمه آثار فلاسفه‌ای همچون ابن‌سینا و ابن‌رشد به زبان لاتین، از قرن‌ها پیش و حتی قبل از تر از توماس آکویناس آغاز شده بود. بنابراین گزینه‌ی «۲» نادرست بوده و جواب تست می‌باشد.

بررسی سایر گزینه‌ها:

گزینه‌ی «۱»: پوزیتیویست‌ها نیز معتقدند که عقل اگر پشتیبانی حس را داشته باشد می‌تواند معارف درست و قابل اعتمادی از جهان برسد و بنابراین نقش عقل را به طور کلی نفی نمی‌کنند.

گزینه‌ی «۳»: با این که امروزه، تجربه‌گرایی و شاخه‌های آن همچون پوزیتیویسم در اروپا رواج بیشتری دارد اما تمام کارکردهای عقل محض، مثلاً در علومی مانند ریاضی از بین نرفته است.

گزینه‌ی «۴»: نظر دکارت و عقل‌گرایان در مورد عقل، توانایی‌های آن و ماهیت‌ش، با فلاسفه‌ای همچون افلاطون، ارسطو و ابن‌سینا، تفاوت بنیادین دارد. به عنوان نمونه می‌توان به این تفات اشاره کرد که عقل‌گرایان به شناخت‌های فطری عقل قائلند و حال آن‌که ارسطو و ابن‌سینا معتقد به هیچ‌گونه شناخت فطری نیستند. مثلاً در مورد «علیت»، عقل‌گرایان معتقدند که انسان با درکی از این واقعیت به دنیا می‌آید و عقل این شناخت را نزد خویش دارد. اما فلاسفه‌ی مسلمان معتقدند که این اصل خود نیاز به اثبات دارد و ذهن هنگام تولد کاملاً بالقوه است و هیچ شناختی در آن نیست.

سؤال ۱۴۴ (۴)

شناخت‌های بدیهی مربوط به مرحله‌ی عقل بالملکه می‌باشند؛ مانند درک اصل امتناع اجتماع نقضین که گزینه‌ی «۴» مصداقی از آن می‌باشد.

سؤال ۱۴۵ (۱)

بنابر نظریه‌ی اصالت وجود و اعتباری بودن ماهیت، در خارج، این وجود است که جریان و سریان دارد و حقیقت عینی را تشکیل می‌دهد و عقل و ذهن انسان، بر اساس مراتب و شدت و ضعف وجود، ماهیت را از آن انتزاع می‌کند.

بررسی سایر گزینه‌ها:

گزینه‌ی «۲»: معتقدین به اصالت وجود و اعتباری بودن ماهیت، تمایزات اشیاء را نیز به وجود بر می‌گردانند نه ماهیت.

گزینه‌ی «۳»: از نظر مکتب اصالت وجود اصلاً چیستی اشیاء در خارج تحقق ندارد؛ بلکه این ذهن است که آن را از حقیقت انتزاع می‌کند نه این که یک حقیقت خارجی در آن منعکس شود.

گزینه‌ی «۴»: ماهیت با آن‌که اصیل نیست و اصالت با وجود است، اما اینطور هم نیست که کاملاً وهمی و ساخته و پرداخته‌ی تخیل انسان باشد؛ بلکه ذهن بر اساس شدت و ضعف و درجات وجود آن را از حقیقت عینی که همان وجود است انتزاع می‌کند

۱۴۶- برای تصمیم درست و منطقی در هر کسب و کار، رعایت چه قوانین و اصولی الزامی است؟

- ۱) هزینه فرصت - هزینه‌های تولید - میزان نقدینگی
- ۲) هزینه‌های تولید - مزیت نسبی - میزان نقدینگی
- ۳) قید بودجه - مزیت نسبی - درآمد ناخالص داخلی
- ۴) هزینه فرصت - بی‌توجهی به هزینه‌های هدررفته - قید بودجه

پاسخ صحیح: گزینه «۴»

قبل از هر تصمیمی در انتخاب کسب و کار، قوانینی باید رعایت شود، این قوانین به ترتیب عبارتند از:

* قانون اول: منابع خود را شناسایی کنید و بدانید که آنها کمیاب‌اند!

* قانون دوم: هزینه فرصت هر انتخاب را محاسبه کنید!

* قانون سوم: قید بودجه خود را ترسیم کنید!

* قانون چهارم: هزینه‌های هدررفته را فراموش کنید!

* قانون پنجم: بین هزینه‌ها و منافع خود، مقایسه کنید!

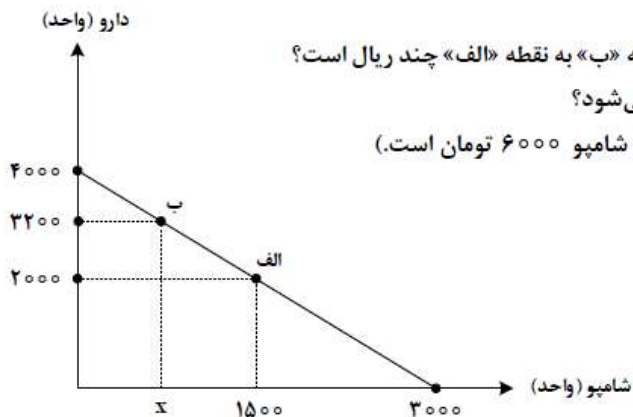
۱۴۷- داروخانه‌ای نیاز خود به دارو و شامپو را با مبلغی معادل هجده میلیون تومان تأمین کرده است. با توجه به نمودار

قید بودجه زیر به ترتیب (از راست به چپ):

الف: هزینه فرصت داروخانه برای حرکت از نقطه «ب» به نقطه «الف» چند ریال است؟

ب: چه تعداد شامپو در نقطه «ب» خریداری می‌شود؟

(قیمت هر واحد دارو ۴۵۰۰ تومان و هر واحد شامپو ۶۰۰۰ تومان است.)



$$(۱) \quad ۷۵۰ - ۵۴۰,۰۰۰,۰۰۰$$

$$(۲) \quad ۷۵۰ - ۵۴,۰۰۰,۰۰۰$$

$$(۳) \quad ۶۰۰ - ۵۴,۰۰۰,۰۰۰$$

$$(۴) \quad ۶۰۰ - ۵۴۰,۰۰۰,۰۰۰$$

پاسخ صحیح: گزینه «۳»

الف) هزینه فرصت حرکت از نقطه «ب» به نقطه «الف» میزان دارویی است که از داروخانه از خرید آن صرف‌نظر کرده است تا بتواند میزان بیشتری شامپو بخرد.

در نقطه «ب» ۳۲۰۰ واحد دارو و در نقطه «الف» ۲۰۰۰ دارو خریداری می‌شود، بنابراین هزینه فرصت حرکت از نقطه «ب» به نقطه «الف»، ۱۲۰۰ واحد دارویی است (۳,۲۰۰ - ۲,۰۰۰ = ۱,۲۰۰) که از خرید آن صرف‌نظر شده است، اما در صورت سؤال ارزش هزینه فرصت به ریال خواسته شده است و نه براساس واحد یا تعداد کالایی که از خرید آن صرف‌نظر کرده‌ایم؛ در نتیجه خواهیم داشت:

ارزش هر واحد از کالایی که از خرید آن صرف‌نظر شده است \times تعداد (واحد) کالایی که از خرید آن صرف‌نظر شده است = ارزش هزینه فرصت

$$\text{ریال} \quad ۵۴,۰۰۰,۰۰۰ \times ۱۰ = ۵۴۰,۰۰۰,۰۰۰ = ۱,۲۰۰ \times ۴۵۰۰ = (۳,۲۰۰ - ۲,۰۰۰) \times ۴۵۰۰$$

ب) هر نقطه بر روی نمودار خط بودجه، نشان‌دهنده مقدار کالای دارو و شامپو است که داروخانه می‌تواند با بودجه مشخص ۱۸ میلیون تومان بخرد، در نتیجه خواهیم داشت:

$$۱۸,۰۰۰,۰۰۰ = (۳,۲۰۰ \times ۴,۵۰۰) + (x \times ۶,۰۰۰)$$

$$\Rightarrow ۱۸,۰۰۰,۰۰۰ = ۱۴,۴۰۰,۰۰۰ + (x \times ۶,۰۰۰) \Rightarrow ۱۸,۰۰۰,۰۰۰ - ۱۴,۴۰۰,۰۰۰ = x \times ۶,۰۰۰$$

$$۳,۶۰۰,۰۰۰ = x \times ۶,۰۰۰ \Rightarrow x = \frac{۳,۶۰۰,۰۰۰}{۶,۰۰۰} = ۶۰۰ \text{ واحد}$$

۱۴۸- کدام مورد دربارهٔ مرز امکانات تولید، نادرست است؟

- ۱) هرگاه تولید یک شرکت ناکارا باشد، برای تولید بیشتر یک کالا، باید از تولید کالاهای دیگر کاسته شود.
- ۲) آنچه یک شرکت تولیدی با استفاده از منابع موجود می‌تواند تولید کند و یا نمی‌تواند را نشان می‌دهد.
- ۳) محاسبه هزینه فرصت یک شرکت، هنگامی که بیش از یک کالا را تولید می‌کند، ممکن می‌باشد.
- ۴) در صورتی که تولید کارا باشد، هر نوع بده - بستان در فضای تولید دو کالا را نشان می‌دهد.

پاسخ صحیح: گزینه «۱»

وقتی تولید ناکارا باشد این امکان وجود دارد که حداقل بیشتر از یک کالا تولید شود؛ بدون آنکه از تولید کالاهای دیگر کاسته شود.

۱۴۹- وضع تعرفه‌های گوناگون بر واردات برای حمایت از صنایع داخلی که به آن اشاره می‌شود، به ترتیب به کدام کشور اختصاص دارد؟

- الف: افزایش تعرفه‌های گمرکی تا ۵۲ درصد در دورهٔ بین دو جنگ جهانی
ب: اعلام ممنوعیت واردات هر نوع پوشاک با ابریشم ایرانی یا چینی در سال ۱۷۰۱
ج: وضع تعرفه‌های حمایتی متعدد بر کالاهای وارداتی در اوایل قرن نوزدهم
- | | |
|---------------------------------|------------------------------------|
| ۱) آمریکا - آلمان - اروپای شرقی | ۲) آمریکا - انگلستان - آلمان |
| ۳) انگلستان - آلمان - آمریکا | ۴) انگلستان - اروپای شرقی - آمریکا |

پاسخ صحیح: گزینه «۲»

- الف) در دورهٔ بین دو جنگ جهانی، کارگران و تولیدکنندگان، کنگرهٔ آمریکا را متقاعد کردند که تعرفه‌های گمرکی را تا ۵۲ درصد افزایش دهد.
- ب) کشور انگلستان در سال ۱۷۰۱، قانونی را در مجلس خود تصویب کرد که براساس آن واردات هر نوع پوشاک با ابریشم ایرانی یا هندی یا چینی به کشور ممنوع اعلام می‌کرد. این قانون در حمایت از صنعت منسوجات داخلی انگلستان صورت گرفته بود.
- ج) در اواخر قرن هجدهم و اوایل قرن نوزدهم، کشورهای آلمان، اروپای شرقی و ایالات متحده در جهت تقویت و حمایت از صنایع داخلی خود، تعرفه‌های حمایتی متعددی بر کالاهای وارداتی وضع کردند.

۱۵۰- با توجه به جدول زیر، پاسخ پرسش‌های زیر، به ترتیب (از راست به چپ)، کدام است؟

ردیف	تقاضا (کیلو)	قیمت (ریال)	عرضه (کیلو)
۱	۵۰۰۰	۵۰,۰۰۰	۲۰۰
۲	۲۵۰۰	۱۰۰,۰۰۰	۴۰۰
۳	۱۰۰۰	۲۵۰,۰۰۰	۱۰۰۰
۴	۷۵۰	۴۰۰,۰۰۰	۱۵۰۰
۵	۵۰۰	۵۰۰,۰۰۰	۲۰۰۰

الف: درآمد تولیدکننده، در قیمت ۵۰,۰۰۰، چند میلیون ریال است؟

ب: در کدام قیمت، وضعیت کمبود عرضه وجود دارد؟

ج: مصرف‌کنندگان، در قیمت ۱۰۰,۰۰۰، چند میلیون تومان پرداخت کرده‌اند؟

(۱) ۲۵ - ۱۰۰,۰۰۰ - ۱۰,۰۰۰,۰۰۰

(۲) ۲۵ - ۴۰۰,۰۰۰ - ۱۰,۰۰۰,۰۰۰

(۳) ۴ - ۲۵۰,۰۰۰ - ۲۵۰,۰۰۰,۰۰۰

(۴) ۴۰ - ۵۰,۰۰۰ - ۲۵۰,۰۰۰,۰۰۰

پاسخ صحیح: گزینه «۱»

(الف)

قیمت کالا (۵۰,۰۰۰) × میزان کالای تولید شده و فروخته شده = درآمد تولیدکننده در قیمت ۵۰,۰۰۰ ریال

$$= ۲۰۰ \times ۵۰,۰۰۰ = ۱۰,۰۰۰,۰۰۰ \text{ ریال}$$

ب) در سطوح قیمت پایین‌تر از قیمت تعادلی (قیمت تعادلی جایی است که در آن میزان عرضه و تقاضا باهم برابر شوند که با توجه به جدول در سطح

قیمت ۲۵۰,۰۰۰ میزان عرضه و تقاضا باهم برابر می‌شوند (۱۰۰۰ کیلو) مصرف‌کنندگان به دلیل ارزان بودن کالا، مایل به خرید تعداد واحد بیش‌تری از

کالا هستند. در این حالت در بازار این کالا، کمبود عرضه یا مازاد تقاضا وجود دارد. زیرا به دلیل ارزان بودن کالا، تقاضا برای آن زیاد است. درحالی‌که

تولیدکنندگان برای تولید آن کالا به آن مقدار، انگیزه کافی ندارند. سطوح قیمت پایین‌تر از قیمت تعادلی، قیمت‌های ۵۰,۰۰۰ و ۱۰۰,۰۰۰ هستند.

(ج)

قیمت کالا (۱۰۰,۰۰۰) × میزان تقاضای مصرف‌کنندگان = پرداختی مصرف‌کنندگان در قیمت ۱۰۰,۰۰۰ ریال

$$= ۲,۵۰۰ \times ۱۰۰,۰۰۰ = ۲۵۰,۰۰۰,۰۰۰ \text{ ریال} = ۲۵۰,۰۰۰,۰۰۰ \div ۱۰ = ۲۵,۰۰۰,۰۰۰ \text{ تومان} = ۲۵ \text{ میلیون تومان}$$

۱۵۱- موارد زیر، به ترتیب به کدام گروه از تصمیم‌گیرندگان و بازیگران در اقتصاد ارتباط دارد؟

الف: کسب و کارهای خویش فرما

ب: ارائه سرمایه برای تولید کالاها و خدمات

ج: اجاره دادن زمین

(۲) خانوار - شرکت‌ها - بنگاه

(۱) خانوار - شرکت‌ها - خانوار

(۴) بنگاه - خانوار - بنگاه

(۳) بنگاه - خانوار - خانوار

پاسخ صحیح: گزینه «۳»

الف: کسب و کارهای خویش فرما: بنگاه

ب: ارائه سرمایه برای تولید کالاها و خدمات: خانوارها

ج: اجاره دادن زمین: خانوارها

دو گروه از مهم‌ترین تصمیم‌گیرندگان و بازیگران در اقتصاد: خانوارها و بنگاه‌ها هستند. خانوارها در دو حالت در اقتصاد مشارکت می‌کنند:

۱- خانوارها کالاها و خدمات مورد نیاز را از کسب و کارها خریداری می‌کنند.

۲- خانوارها زمین، نیروی کار، سرمایه و کارآفرینی را برای تولید کالاها و خدمات خانوارها می‌کنند.

در اقتصاد بنگاه همان چیزی است که مردم معمولاً آن را به عنوان کسب و کار می‌شناسند. مؤسسات کسب و کارها یا همان بنگاه‌ها می‌توانند شامل: مزارع کشاورزی، فروشگاه‌ها، کسب و کارهای خویش فرمایی مثل: پیرایشگری، نقشه‌کشی و معماری ساختمان یا شرکت‌ها و کارگاه‌ها و کارخانه‌های تولیدی باشند.

برای تولید کالاها و خدمات، این بنگاه‌ها باید از خانوارها منابع را خریداری یا اجاره کنند. به عنوان مثال وقتی یک بنگاه مانند یک رستوران زنجیره‌ای افرادی را استخدام می‌کند، در واقع نیروی کار را از خانوارها اجاره می‌کند.

۱۵۲- براساس اطلاعات ارائه شده، پاسخ پرسش‌های زیر، به ترتیب، کدام است؟

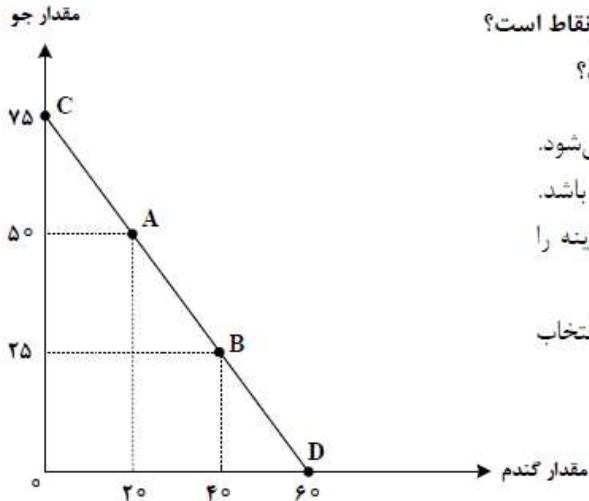
- هزینه تولید دو محصول یکسان است.

- قیمت جو، ۲۰ درصد ارزان‌تر از گندم است.

- قیمت گندم برای هر تن ۵ میلیون تومان است.

الف: در کدام نقطه، ارزش تولید گندم بیشتر از سایر نقاط است؟

ب: بهترین تصمیم، براساس کدام اصل گرفته می‌شود؟



(۱) A - براساس مقایسه منافع هر یک از حالت‌ها انجام می‌شود.

(۲) A - براساس تفاوت هزینه و درآمد که باید حداکثر باشد.

(۳) D - براساس مقایسه هزینه‌ها که باید کمترین هزینه را داشته باشد.

(۴) D - براساس هزینه فرصت که باید ارزش دومین انتخاب پایین‌تر از منافع گزینه انتخاب شده باشد.

پاسخ صحیح: گزینه «۳»

الف) در نقطه ای که در آن میزان تولید گندم بیشتر از سایر نقاط است، ارزش تولید گندم نیز بیشتر از سایر نقاط می‌باشد. در نقطه D میزان تولید گندم ۶۰ تن و بیشتر از سایر نقاط است

ب) برای یک تصمیم‌گیری منطقی باید: تمام منافع با تمام هزینه‌ها مقایسه شود. در نهایت به این نتیجه برسیم که در گزینه انتخاب شده، منافع بیشتر از هزینه‌هاست.

۱۵۳- کدام مورد، علت اصلی به وجود آمدن اسکناس توسط دولت‌ها شد؟

(۱) قابلیت تبدیل به واحدهای کوچک‌تر را نداشت.

(۲) قدرت نقد کردن رسیده‌ها کاهش یافته بود.

(۳) دولت‌ها هم بتوانند از اسکناس‌ها در مبادلات خود استفاده کنند.

(۴) شناسایی و اعتبارسنجی رسیده‌های صرافان توسط مردم سخت شده بود.

پاسخ صحیح: گزینه «۴»

بی‌مبالاتی یا سوءاستفاده برخی از صرافان از اعتماد مردم یا تعداد زیاد انواع رسیده‌ها و صرافی‌ها که آشنایی و اعتبارسنجی آن‌ها را برای مردم سخت کرده بود، موجب شد تا دولت‌ها برای جلوگیری از بروز این مشکلات به‌ناچار چاپ و انتشار اسکناس برعهده گیرند. فکر سپردن نشر پول به یک بانک تجاری از این‌جا شکل گرفت.

۱۵۴- کدام عبارت بیان مناسبی در رابطه با جدول زیر است؟

	کشور «الف»		کشور «ب»		
	دهک اول	دهک دهم	دهک اول	دهک دهم	
۱۴۰۰	۲	۲۲	۴	۲۰	
۱۴۰۱	۳	۲۱	۵	۱۹	
۱۴۰۲	۴	۲۰	۶	۱۸	

(۱) توزیع درآمد در هر دو کشور بهبود یافته است.

(۲) در کشور «ب» توزیع درآمد ناعادلانه‌تر از کشور «الف» است.

(۳) در کشور «الف» در سال ۱۴۰۱ توزیع درآمد عادلانه‌تر از کشور «ب» است.

(۴) در کشور «ب» در سال ۱۴۰۲ توزیع درآمد ناعادلانه‌تر از کشور «الف» است.

پاسخ صحیح: گزینه «۱»

$$\text{شاخص دهک‌ها} = \frac{\text{سهم دهک دهم}}{\text{سهم دهک اول}}$$

$$۱۱ = \frac{۲۲}{۲} = \text{شاخص دهک‌ها در کشور «الف» در سال ۱۴۰۰}$$

$$۷ = \frac{۲۱}{۳} = \text{شاخص دهک‌ها در کشور «الف» در سال ۱۴۰۱}$$

$$۵ = \frac{۲۰}{۴} = \text{شاخص دهک‌ها در کشور «الف» در سال ۱۴۰۲}$$

هرچه شاخص وضعیت توزیع درآمد (شاخص دهک‌ها - نسبت سهم دهک دهم به سهم دهک اول) کمتر باشد: توزیع درآمد در آن جامعه مناسب‌تر است و بالعکس. مشاهده می‌شود شاخص دهک‌ها در کشور «الف» از سال ۱۴۰۰ تا سال ۱۴۰۲ رو به کاهش است، در نتیجه وضعیت توزیع درآمد در این کشور رو به بهبود و به سمت عادلانه‌تر شدن است.

$$۵ = \frac{۲۰}{۴} = \text{شاخص دهک‌ها در کشور «ب» در سال ۱۴۰۰}$$

$$\frac{۳}{۸} = \frac{۱۹}{۵} = \text{شاخص دهک‌ها در کشور «ب» در سال ۱۴۰۱}$$

$$۳ = \frac{۱۸}{۶} = \text{شاخص دهک‌ها در کشور «ب» در سال ۱۴۰۲}$$

مشاهده می‌شود شاخص دهک‌ها در کشور «ب» نیز از سال ۱۴۰۰ تا سال ۱۴۰۲ رو به کاهش است، در نتیجه وضعیت توزیع درآمد در این کشور رو به بهبود و به سمت عادلانه‌تر شدن است.

به‌طور کلی شاخص دهک‌ها در کشور «ب» در مقایسه با شاخص دهک‌ها در کشور «الف» در هر سال، عددی کوچک‌تر است، در

نتیجه می‌توان گفت وضعیت توزیع درآمد در کشور «ب» عادلانه‌تر از وضعیت توزیع درآمد در کشور «الف» است.

۱۵۵- هر یک از عبارت‌های زیر به ترتیب مربوط به کدام قسمت در جدول است؟

تعریف	نوع بیکاری
هنگام رکود اقتصادی رخ می‌دهد.	«ج»
در همه کشورها وجود دارد و کوتاه‌مدت است.	«ب»
افرادی که به تازگی در حال ورود به بازار کار هستند.	«الف»
عدم تطابق مهارت‌ها	«د»

- بیکاری دوره‌ای
- بیکاری ساختاری
- بیکاری اصطکاکی
- بیکاری اصطکاکی

(۲) «ج» - «د» - «ب» - «الف»

(۴) «الف» - «د» - «ج» - «د»

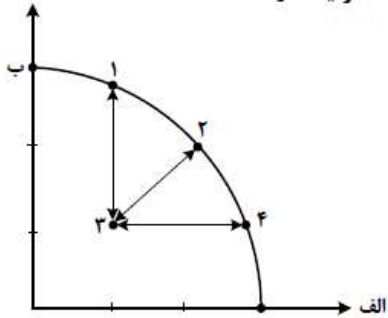
(۱) «د» - «ج» - «ب» - «ج»

(۳) «الف» - «ج» - «ب» - «د»

پاسخ صحیح: گزینه «۲»

- بیکاری دوره‌ای: «ج»
- بیکاری‌ای که هنگام رکود اقتصادی رخ می‌دهد. در دوره رکود، تولید کاهش می‌یابد و به همین دلیل شرکت‌ها استخدام خود را متوقف می‌کنند یا بخشی از نیروهای خود را بیکار می‌کنند.
- بیکاری ساختاری: «د»
- بیکاری‌ای که ناشی از عدم تطبیق بین افراد جویای کار و انواع شغل‌های موجود به دلایلی از جمله عدم تطابق مهارت‌هاست. مثلاً نیروی کار ساده در اقتصاد وجود دارد؛ ولی نیروی کار متخصص مورد نیاز است.
- بیکاری اصطکاکی: «ب»
- بیکاری اصطکاکی: «الف»
- نوع بیکاری شامل کسانی می‌شود که شغل قبلی خود را به دلایلی رها کرده و به امید یافتن شغلی بهتر در جست‌وجو هستند. همچنین شامل کسانی است که به تازگی در حال ورود به بازار کار هستند. این نوع بیکاری کوتاه‌مدت است و در همه کشورها وجود دارد.

۱۵۶- کدام مورد، به ترتیب در رابطه با نقاط مشخص شده در الگوی مرز امکانات تولید، درست است؟



الف: تغییر مکان از نقطه ۳ به نقطه ۴

ب: تغییر وضعیت از نقطه ۴ به نقطه ۱

ج: تغییر مکان از نقطه ۲ به نقطه ۳

- (۱) نیازی به انتقال منابع از تولید یک کالا به تولید کالای دیگر نیست - متحمل هزینه فرصت می‌شود - ناکارایی منابع تولید
 (۲) رکود اقتصادی سبب این تغییر وضعیت شده است - عوامل و منابع تولیدی در حالت کارا هستند - کارایی منابع تولید
 (۳) نیازی به انتقال منابع از تولید یک کالا به تولید کالای دیگر نیست - عوامل و منابع تولیدی در حالت کارا هستند - کارایی منابع تولید
 (۴) باید منابع تولید یک کالا به تولید کالای دیگر منتقل شود - متحمل هزینه فرصت می‌شود - ناکارایی منابع تولید

پاسخ صحیح: گزینه «۱»

الف: تغییر مکان از نقطه ۳ به نقطه ۴ (تغییر مکان از یک نقطه ناکارا به یک نقطه کارا)

نقطه «۳» زیر منحنی مرز امکانات تولید است و تولید در این نقطه ناکارا است. (هر نقطه زیر منحنی مرز امکانات تولید، نشان دهنده این است که اقتصاد از بیشترین منابع استفاده نکرده است، زیرا حداقل بیشتر از یک کالا می‌توانست تولید کند، بدون اینکه تولید کالاهای دیگر کاهش یافته یا حذف گردند.) در نتیجه برای تغییر مکان از نقطه ۳ به نقطه ۴ (تغییر مکان از یک نقطه ناکارا به یک نقطه کارا) نیازی به انتقال منابع از تولید یک کالا به تولید کالای دیگر نیست.

ب: تغییر مکان از نقطه ۴ به نقطه ۱ (تغییر مکان از یک نقطه کارا به یک نقطه کارای دیگر در طول منحنی مرز امکانات تولید)

عوامل و منابع تولیدی در حالت کارا هستند و بنگاه تولیدی با این جابه‌جایی متحمل هزینه فرصت می‌شود چراکه در حالت کارایی برای تولید مقادیر بیشتری از یک کالا باید از میزان تولید کالای دیگر کاست.

ج: تغییر مکان از نقطه ۲ به نقطه ۳ (تغییر مکان از یک نقطه کارا به یک نقطه ناکارا)

ناکارایی منابع تولید و رکود اقتصادی سبب این تغییر وضعیت شده است.

۱۵۷- جدول زیر، ارقام تولید پوشاک و مواد غذایی در سال‌های ۱۳۹۵، ۱۳۹۶ و ۱۳۹۷ (با احتساب سال ۱۳۹۵ به عنوان سال پایه) را نشان می‌دهد. رشد GDP واقعی برای سال‌های ۱۳۹۶ و ۱۳۹۷ چند درصد است؟

سال	مواد غذایی		پوشاک	
	مقدار (تن)	قیمت (میلیون)	مقدار (تن)	قیمت (میلیون)
۱۳۹۵	۱۰۰	۵۰۰	۱۶	۵۰
۱۳۹۶	۲۰۰	۶۰۰	۲۰	۱۰۰
۱۳۹۷	۳۰۰	۷۰۰	۲۵	۲۰۰

سال	واقعی
۹۶	۱۸/۳
۹۷	۲۰

(۲)

سال	واقعی
۹۶	۳۰
۹۷	۱۷/۶

(۱)

سال	واقعی
۹۶	۱۸/۳
۹۷	۱۹

(۴)

سال	واقعی
۹۶	۲۰
۹۷	۱۶/۸

(۳)

پاسخ صحیح: گزینه «۳»

محاسبه GDP واقعی در هر سال (سال پایه ۱۳۹۵ سال پایه است).

$$1395 \text{ سال واقعی GDP} = (500 \times 100) + (16 \times 50) = 50,000 + 800 = 50,800$$

$$1396 \text{ سال واقعی GDP} = (600 \times 100) + (20 \times 50) = 60,000 + 1,000 = 61,000$$

$$1397 \text{ سال واقعی GDP} = (700 \times 100) + (25 \times 50) = 70,000 + 1,250 = 71,250$$

$$\text{درصد رشد تولید واقعی (از سال ۱۳۹۵ تا ۱۳۹۶)} = \frac{61,000 - 50,800}{50,800} \times 100 = 20 \text{ درصد}$$

$$\text{درصد رشد تولید واقعی (از سال ۱۳۹۶ تا ۱۳۹۷)} = \frac{71,250 - 61,000}{61,000} \times 100 = 16/8 \text{ درصد}$$

۱۵۸- در کدام مورد به یکی از مراحل بودجه‌بندی اشاره شده است؟

- ۱) در تعیین میزان درآمد، با توجه به محدودیت منابع، میزان هزینه فرصت محاسبه شود.
- ۲) در مشخص کردن درآمد، محاسبه هزینه‌های هدررفته فراموش نشود.
- ۳) در صورتی که هزینه‌ها بیشتر از درآمد بود برخی مخارج ضروری را کم کنید.
- ۴) فرصت‌هایی را که فراموش شده است، به نظر آورده شود تا درآمد افزایش یابد.

پاسخ صحیح: گزینه «۴»

مراحل بودجه‌ریزی ماهیانه:

- ۱- از هر منبعی که درآمدی به دست آورید، آن درآمد را ماهیانه مشخص کنید و بنویسید.
- ۲- هزینه‌های متغیر و ثابت خود را به صورت ماهیانه فهرست کنید.
- ۳- مجموع درآمد و هزینه‌های خود را ماهیانه با یکدیگر مقایسه کنید.
- ۴- اگر هزینه‌ها بیشتر از درآمد بود، مخارج غیرضروری را کم کنید یا فرصت‌هایی را که فراموش کردید، به نظر آورید تا درآمادتان افزایش یابد.

Konkur.in

۱۵۹- فردی در انتهای سال پس از پرداخت واجبات مالی خود ۸۰ میلیون تومان برایش باقی ماند. او ۲۵۰۰ ورقه سهام خرید و در پایان سال همه سهام خود را به مبلغ ۲۲۵ میلیون تومان فروخت. اگر منبع درآمد او فقط از بازار بورس باشد و کل هزینه‌هایش ۹۵ میلیون تومان شده باشد. پاسخ پرسش‌های زیر، به ترتیب (از راست به چپ)، کدام است؟

الف: قیمت اسمی هر سهم چند تومان است؟

ب: قیمت بازاری هر سهم چند ریال است؟

ج: خمس سالیانه او چند میلیون تومان است؟

$$(۲) \quad ۱۰ - ۹۰۰,۰۰۰ - ۳۲,۰۰۰$$

$$(۱) \quad ۵ - ۹۰۰,۰۰۰ - ۳۷,۵۰۰$$

$$(۴) \quad ۱۰ - ۳۲۰,۰۰۰ - ۹۰,۰۰۰$$

$$(۳) \quad ۵ - ۹۵۰,۰۰۰ - ۹۰,۰۰۰$$

پاسخ صحیح: گزینه «۲»

الف) میزان سرمایه اولیه فرد: ۸۰ میلیون تومان

وی با همین ۸۰ میلیون تومان، ۲۵۰۰ ورقه سهام خریداری کرد؛ همینجا می‌توان قیمت اسمی هر ورق سهم را مشخص کرد:

ارزش سهام خریداری شده توسط فرد

$$\text{ارزش اسمی هر سهم} = \frac{\text{تعداد سهام خریداری شده}}{\text{ارزش اسمی هر سهم}}$$

$$= \frac{۸۰,۰۰۰,۰۰۰}{۲,۵۰۰} = ۳۲,۰۰۰ \text{ تومان}$$

ب) در پایان سال این فرد همه سهام خود را به ارزش ۲۲۵ میلیون تومان فروخت، با این اطلاعات می‌توان قیمت بازاری هر ورق سهم را مشخص کرد:

ارزش سهام خریداری شده توسط فرد در پایان سال

$$\text{ارزش بازاری هر سهم} = \frac{\text{تعداد سهام خریداری شده}}{\text{ارزش بازاری هر سهم}}$$

$$= \frac{۲۲۵,۰۰۰,۰۰۰}{۲,۵۰۰} = ۹۰,۰۰۰ \text{ تومان} = ۹۰,۰۰۰ \times ۱۰ = ۹۰۰,۰۰۰ \text{ ریال}$$

ج) میزان سود فرد در پایان سال برابر با ۱۴۵ میلیون تومان است (۲۲۵ - ۸۰ = ۱۴۵) که پس از کسر مخارج، به آن خمس تعلق می‌گیرد، در نتیجه خواهیم داشت:

$$\text{میلیون تومان} = \frac{۱}{۵} (۲۲۵ - ۸۰ - ۹۵) = \frac{۱}{۵} \times ۵۰ = ۱۰$$

- ۱۶۰- کدام مورد در رابطه با سرمایه‌گذاری از روش خرید سهام شرکت‌ها، درست است؟
- ۱) سود سرمایه‌گذاری قطعی است و معمولاً از سپرده‌گذاری در بانک هم بیشتر است.
 - ۲) در سهام هرچقدر زمان طولانی‌تری سپرده‌گذاری شود، سود بیشتری هم به آن تعلق می‌گیرد.
 - ۳) سود سرمایه‌گذاری در سهام قطعی نیست و تولیدکننده مستقیماً سرمایه خود را از مردم تهیه می‌کند.
 - ۴) در این سرمایه‌گذاری برحسب فعالیت اقتصادی مرتبط، سود تعلق می‌گیرد و سهام بدون محدودیت قابل خریدوفروش است.

پاسخ صحیح: گزینه «۳»

بررسی گزینه‌ها:

- گزینه «۱»: نادرست است؛ سود سرمایه‌گذاری در سهام معمولاً از سپرده‌گذاری بلندمدت در بانک هم بیشتر است؛ اما قطعی نیست.
- گزینه «۲»: نادرست است؛ در حساب‌های سرمایه‌گذاری بلندمدت هرچقدر زمان طولانی‌تری پول سپرده‌گذاری شود، سود بیشتری به آن تعلق می‌گیرد. (در خرید سهام ممکن است در بلندمدت شرکت سهامی زیان‌ده باشد و دارنده سهام آنها نیز متحمل ضرر و زیان شود).
- گزینه «۳»: درست است.
- گزینه «۴»: نادرست است؛ به اوراق مشارکت منتشر شده برحسب فعالیت اقتصادی مرتبط، سودی تعلق می‌گیرد، همچنین خرید و فروش سهام نیز ممکن است با محدودیت‌هایی مواجه باشد.

با آرزوی موفقیت برای تمامی داوطلبان گرامی

اردیبهشت ماه ۱۴۰۳

سارا شریفی