

تاریخ آزمون

جمعه ۱۴/۰۲/۱۴۰۳

سؤالات آزمون دفترچه شماره (۱) دوره دوم متوسطه پایه دهم انسانی

شماره داوطلبی:	نام و نام خانوادگی:
مدت پاسخگویی: ۹۰ دقیقه	تعداد سؤال: ۸۵

عناوین مواد امتحانی آزمون گروه آزمایشی علوم انسانی، تعداد سؤالات و مدت پاسخگویی

ردیف	عنوان	تعداد سؤال	مدت پاسخگویی (دقیقه)
۱	ریاضیات	۱۰	۱۵ دقیقه
۲	اقتصاد	۱۱	۱۰ دقیقه
۳	علوم و فنون ادبی	۲۱	۲۵ دقیقه
۴	زبان عربی (اختصاصی)	۳۶	۴۵ دقیقه
۵	تاریخ	۴۶	۵۵ دقیقه
۶	جغرافیا	۵۶	۶۵ دقیقه
۷	جامعه‌شناسی	۶۶	۷۵ دقیقه
۸	منطق	۷۶	۸۵ دقیقه



- ۱- اگر مجموع ۵۰ داده آماری ۶۰۰ باشد و مجموع مربعات اختلاف داده‌ها از ۱۲ برابر با $12/5$ باشد، ۸۲ درصد داده‌ها در کدام فاصله قرار دارند؟
 (۱) $(11/5, 12/5)$ (۲) $(11, 12)$ (۳) $(11, 13/5)$ (۴) $(11/5, 13)$
- ۲- برای سنجش داده‌های آماری زیر به ترتیب کدام معیار گرایش به مرکز و پراکندگی مناسب است؟

۱۲, ۱۳, ۱۷, ۲, ۱۸, ۱۴, ۱۴, ۱۱, ۱۲, ۱۵

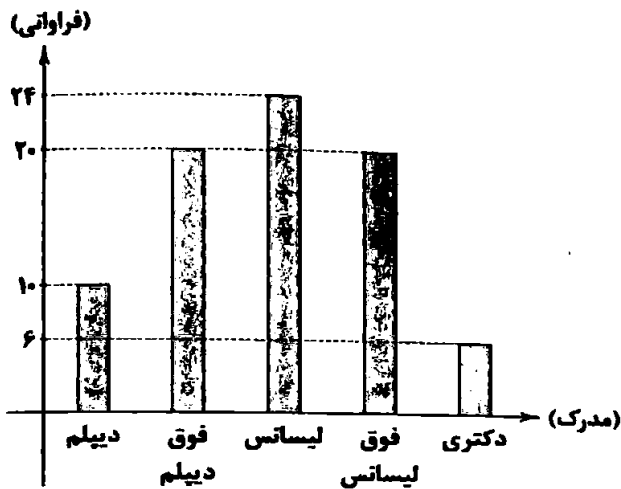
۴/۱ و ۱۳/۵ (۴)

۳ و ۱۳/۵ (۳)

۳ و ۱۳/۸ (۲)

۴/۱ و ۱۲/۸ (۱)

- ۳- نمودار میله‌ای زیر مربوط به مدرک تحصیلی کارمندان یک اداره است. زاویه مرکزی مربوط به مدرک لیسانس در نمودار دایره‌ای چند درجه است؟



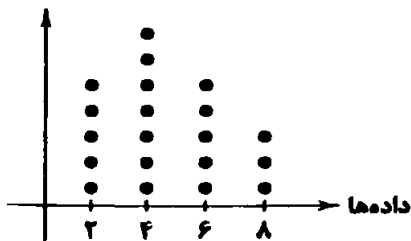
۷۲° (۱)

۱۰۸° (۲)

۵۴° (۳)

۸۶° (۴)

- ۴- با توجه به نمودار نقطه‌ای زیر، میانگین و دامنه میان چارگی داده‌ها به ترتیب کدام است؟



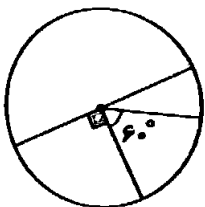
۳ و ۶/۴ (۱)

۳ و ۴/۶ (۲)

۴ و ۶/۴ (۳)

۴ و ۴/۶ (۴)

- ۵- اگر فراوانی کوچک‌ترین دسته ۶۰ باشد، فراوانی بزرگ‌ترین دسته در نمودار دایره‌ای زیر چه قدر است؟



۹۰ (۱)

۱۸۰ (۲)

۳۶۰ (۳)

۷۲۰ (۴)

- ۶- جدول زیر فراوانی افراد با تعداد فرزندان ۰ تا ۳ را نشان می‌دهد. اگر زاویه مرکزی در نمودار دایره‌ای مربوط به تعداد افراد با ۱ فرزند ۱۰۲

تعداد فرزندان	۰	۱	۲	۳
فراوانی	۱۶	۸	۱۴	۱۳

درجه باشد، چند درصد افراد حداقل ۲ بچه دارند؟

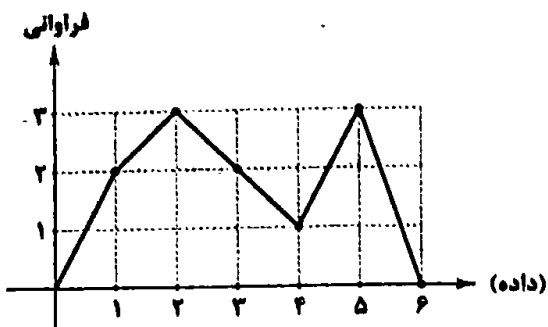
۴۵ (۱)

۲۳ (۲)

۵۵ (۳)

۱۷ (۴)

۷- واریانس داده‌های مربوط به نمودار خط شکسته زیر چه قدر است؟



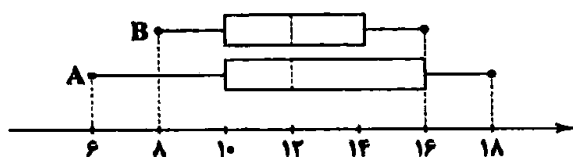
(۱) $\frac{18}{11}$

(۲) $\frac{20}{11}$

(۳) $\frac{24}{11}$

(۴) $\frac{14}{11}$

۸- نمودارهای جعبه‌ای زیر مربوط به نمرات ریاضی دو کلاس A و B است. با توجه به آن‌ها، کدام گزینه صحیح نیست؟



(۱) حد متوسط هر دو کلاس با هم برابر است.

(۲) $\frac{1}{4}$ نمرات کلاس A از بیشترین نمره B بیشتر است.

(۳) عملکرد کلاس B بهتر است.

(۴) عملکرد کلاس A بهتر است.

۹- در یک نمودار جعبه‌ای متغیر سوم برای دو فرد A و B به ترتیب ۱۳۵ و ۱۵۰۰ است. اگر اختلاف شعاع‌ها در این نمودار برای این دو نفر، ۳۵ باشد، شعاع مربوط به فرد A چه قدر است؟

(۴) ۳۰

(۳) ۸۰

(۲) ۵۰

(۱) ۱۵

۱۰- واریانس داده‌های داخل جعبه برای داده‌های ۱۰، ۱۵، ۱۶، ۱۳، ۱۴، ۸، ۱۹، ۹، ۱۷، ۱۶، ۱۶، ۱۵، ۱۵ چه قدر است؟

(۴) $\frac{6}{7}$

(۳) $\frac{7}{8}$

(۲) $\frac{8}{7}$

(۱) ۱



۱۱- کدام گزینه پاسخ درستی به پرسش‌های زیر می‌دهد؟

الف) نام اختصاری سازمان خواربار و کشاورزی ملل متحد چیست؟

ب) بر چه اساسی می‌توان گلت همه ساله بخشی از کالاهای تولیدشده، بدون بهره‌برفاری صحیح تلف می‌شوند؟

ج) سالیانه چه مقدار از مواد غذایی تولیدشده، دور ریخته می‌شوند؟

۱) الف: یونیدو ب: با مشاهده رفتار مصرفی افراد جامعه و ملاحظه ویژگی، کیفیت و نوع کالاها ج: به میزان یکسوم کل مواد غذایی جهان

۲) الف: فائو ب: بر اساس آمار ارائه‌شده توسط هر کشور و وزارت کشاورزی آن کشور ج: به میزان یکسوم کل مواد غذایی جهان

۳) الف: یونیدو ب: بر اساس آمار ارائه‌شده توسط هر کشور و وزارت کشاورزی آن کشور ج: به میزان یکسوم کل محصول غلات جهان

۴) الف: فائو ب: با مشاهده رفتار مصرفی افراد جامعه و ملاحظه ویژگی، کیفیت و نوع کالاها ج: به میزان یکسوم کل محصول غلات جهان

۱۲- جدول زیر مقدار سالیانه شخصی را نشان می‌دهد که ماهیانه مبلغ ۳۰ میلیون تومان درآمد دارد، با توجه به اطلاعات جدول به سوالات زیر پاسخ دهید:

پاسخ دهید:		
۹۰	اجاره	مسکن
۲/۵	قبوض	
۱/۵	شارژ آپارتمان	
۸	بنزین	حمل و نقل
۱۰	استهلاک	
۶/۵	بیمه	
۳۸	غذا	خورد و خوراک
۱۵	مانند هزینه‌های مهمانی و ...	سایر هزینه‌های زندگی

الف) مجموع کل مخارج ماهیانه این فرد، چند میلیون تومان است؟

ب) اگر مقدار سرمایه‌گذاری‌های این فرد برابر با ۵۲ میلیون تومان باشد، مقدار پس‌انداز سالیانه این شخص چند میلیون تومان است؟

ج) مقدار خمس پرداختی این فرد، چند میلیون تومان است؟

۱) الف: ۱۴/۲۹ ب: ۱۶۳/۵ ج: ۲۳/۷

۲) الف: ۱۲/۴۹ ب: ۱۳۶/۵ ج: ۲۲/۷

۳) الف: ۱۲/۴۹ ب: ۱۶۳/۵ ج: ۲۷/۳

۴) الف: ۱۴/۲۹ ب: ۱۳۶/۵ ج: ۲۷/۳

۱۳- کدام گزینه متضمن پاسخ درست پرسش‌های زیر است؟

الف) مراحل اول و سوم بودجه‌بندی به ترتیب کدام است؟

ب) بودجه‌ها از چه بخش‌هایی تشکیل می‌شوند؟

۱) الف: مشخص کردن همه درآمدها - مقایسه مجموع درآمدها و هزینه‌ها ب: درآمدها و هزینه‌ها

۲) الف: ثبت هزینه‌ها در جدول به صورت تفکیک‌شده - افزایش درآمدها ب: سرمایه‌گذاری‌ها و پس‌اندازها

۳) الف: حذف هزینه‌های غیرضروری - افزایش درآمدها ب: سرمایه‌گذاری‌ها و پس‌اندازها

۴) الف: مشخص کردن منبع درآمدها - فهرست کردن هزینه‌های ثابت و متغیر ب: درآمدها و هزینه‌ها

۱۴- چه مواردی در جدول تفکیک‌شده هزینه‌های دوره‌ای لحاظ می‌شود؟

۱) ثابت یا متغیر بودن هزینه - بازه زمانی مورد محاسبه - حداقل و حداکثر مبلغ هزینه‌شده

۲) حداکثر مبلغ قابل پذیرش - نوع هزینه - ضروری و یا غیرضروری بودن

۳) نوع هزینه - پیش‌بینی پذیر بودن یا نبودن آن‌ها - ثابت یا متغیر بودن

۴) مقدار هزینه - درصد هزینه از کل مخارج - میزان رضایت از انجام هزینه

۱۵- شخصی در پایان سال مالی خود ۲,۹۰۰,۰۰۰ تومان خمس پرداخت کرده است. اگر میزان درآمد باقی‌مانده وی ۱۲ میلیون تومان باشد، آن‌گاه مجموع مخارج این فرد برای ارقام مصرفی که خریده ولی از آن‌ها استفاده نکرده است، چقدر است؟

۱) ۲,۵۰۰,۰۰۰ (۲) ۲,۸۰۰,۰۰۰ (۲) ۲,۷۰۰,۰۰۰ (۳) ۲,۶۰۰,۰۰۰ (۴)

۱۶- کدام گزینه به ترتیب درست (ص) یا نادرست (غ) بودن عبارتهای زیر را به درستی نشان می‌دهد؟

الف) هرگونه تفسیر یا اتلافی که قابل پیشگیری نباشد، اسراف محسوب می‌شود.

ب) در ایران، اتلاف مواد غذایی، بیشتر از سطح جهانی است.

ج) در روش «ب» منظور از بازتفکر، همان درست کردن چیزی که خراب یا از کار افتاده است، می‌باشد.

د) مرحله اول خرید مقایسه‌ای «تعیین معیار» است.

۱) ص - ص - غ - ص (۱) ص - غ - ص (۲) ص - غ - ص (۳) غ - ص - ص - ص (۴)

۱۷- هر یک از عبارات‌های زیر به کدام روش «۶» اشاره دارد؟

الف) پردازش مجدد و تبدیل یک کالا به کالای دیگر

ب) استفاده از چیزی بیش از یک بار

ج) نه گفتن به خریدهای غیرضروری

۱) بازیافت - بازمصرف - بازداشتن

۲) بازسازی - بازمصرف - بهینه مصرف کردن

۴) بازیافت - بازسازی - بهینه مصرف کردن

۳) بازسازی - بازیافت - بازداشتن

۱۸- انواع هزینه در بودجه‌ریزی ماهیانه کدام است و خرید مقایسه‌ای به چه شکلی باید باشد؟

۱) برنامه‌ریزی شده و برنامه‌ریزی نشده - انتخاب‌های ما باید به قدری گسترده باشد تا به راحتی بین گزینه‌های مختلف بتوانیم دست به انتخاب بزنیم.

۲) برنامه‌ریزی شده و برنامه‌ریزی نشده - انتخاب باید به گونه‌ای انجام شود که اقتصاد خانواده و جامعه، کمترین منفعت و بیشترین هزینه را ببرد.

۳) هزینه ثابت و هزینه متغیر - انتخاب باید به گونه‌ای انجام شود که اقتصاد خانواده و جامعه، بیشترین منفعت و کمترین هزینه را ببرد.

۴) هزینه ثابت و هزینه متغیر - انتخاب‌های ما باید به قدری گسترده باشد تا به راحتی بین گزینه‌های مختلف بتوانیم دست به انتخاب بزنیم.

۱۹- در رابطه با خرید هوشمندانه به سوالات زیر پاسخ دهید:

الف) در مرحله چهارم خرید هوشمندانه، باید چه کاری انجام دهیم؟

ب) کدام مورد نیاز بیشتری به خرید هوشمندانه دارد؟

۱) الف: آن ویژگی‌هایی از کالای هدف را که بیشتر برایتان مهم است، مشخص کنید. ب: موتورسیکلت

۲) الف: مشخص کنید که چه گزینه‌هایی در سطح پولی که شما می‌خواهید هزینه کنید، وجود دارد. ب: میز تحریر

۳) الف: آن ویژگی‌هایی از کالای هدف را که بیشتر برایتان مهم است، مشخص کنید. ب: میز تحریر

۴) الف: مشخص کنید که چه گزینه‌هایی در سطح پولی که شما می‌خواهید هزینه کنید، وجود دارد. ب: موتورسیکلت

۲۰- به دو سؤال زیر در کدام گزینه به درستی پاسخ داده شده است؟

الف) تأکید اسلام بر پرداخت خمس، معلول چه امری است؟

ب) در پرداخت خمس، چه نکته‌ای اهمیت ویژه‌ای دارد؟

۱) الف: با تأکید بر واجبات اسلامی، باعث قوت هر چه بیشتر دین مبین اسلام در جامعه می‌شود. ب: تعیین سال مالی برای درآمدی که کسب کرده‌ایم.

۲) الف: با کاهش درآمد دهک‌های پردرآمد جامعه، باعث تعادل در جامعه و اقشار مختلف می‌شود. ب: حتماً به عنوان سهم امام یا نماینده او پرداخت شود.

۳) الف: موجب توزیع مجدد ثروت می‌شود و عدالت اقتصادی را در جامعه گسترش می‌دهد. ب: تعیین سال مالی برای درآمدی که کسب کرده‌ایم.

۴) الف: باعث از بین رفتن فقر مطلق و نسبی و همچنین فاصله طبقاتی در جامعه می‌شود. ب: حتماً به عنوان سهم امام یا نماینده او پرداخت شود.



۲۱- در همه گزینیه‌ها آرایه «جناس» به کار رفته است؛ به جز

- (۱) اعتمادی نیست بر کار جهان
 (۲) یاد باد آن کو به قصد خون ما
 (۳) دوستان در پسرده می‌گویم سخن
 (۴) چون سر آمد دولت شبهای وصل

۲۲- در کدام بیت هر دو نوع «جناس تام» و «جناس ناقص اختلافی» وجود دارد؟

- (۱) هر چند که دل تنگ‌تر از تنگ بلورم
 (۲) راستی را چو ز بالای توام یاد آمد
 (۳) تو آهوچشم نگذاری مرا از دست تا آن‌که
 (۴) تا روان دارم، روان دارم حدیثش بر زبان

۲۳- در کدام بیت آرایه «اشتقاق» به کار رفته است؟

- (۱) به جان دوست که غم پرده بر شما ندرد
 (۲) آن روز که تعلیم تو می‌کرد معلم
 (۳) بلبل عاشق تو عمر خواه که آخر
 (۴) سر خدا که عارف سالک به کس نگفت

۲۴- اگر بخواهیم ابیات زیر را به ترتیب وجود آرایه‌های «جناس ناقص افزایشی - جناس ناقص اختلافی - جناس تام» مرتب کنیم، کدام گزینه درست است؟

- (الف) مزین، ای دوست، چندین بر گرفتاران دل طعنه
 (ب) سلمان! امید مهر از آن ماهرو مدار
 (ج) جایی که یار نیست دلم را قرار نیست
 (۱) ب - الف - ج (۲) الف - ج - ب

۲۵- نوع آرایه «جناس» در کدام گزینه، به درستی بیان نشده است؟

- (۱) اگر تو در چمن روزگار هم چو گلی
 (۲) علم بهر کمال باید خوانند
 (۳) دلم آزاد از دامش نمی‌گردد چه دام است این؟
 (۴) ملک هم بر ملک قرار گرفت

۲۶- در همه گزینیه‌ها هر دو آرایه «جناس همسان و ناهمسان» وجود دارد؛ به جز

- (۱) خود سایه که باشد که بیاید سویت؟
 (۲) زهی خطی به خطا برده سوی خطه چین
 (۳) جهان پناها مگذار خصم را به جهان
 (۴) دست منطاطه جدا به که کنند از شانه

۲۷- نمودار هجایی مصراع «بنفشه زسته از زمین به طرّف جویبارها» در کدام گزینه آمده است؟

- (۱) UU -- UU -- UU -- UU
 (۲) U - U - U - U - U - U - U - U
 (۳) -- UU - U - U - UU - U - U
 (۴) --- U --- U --- U --- U

۲۸- قافیه همه بیت‌ها، به غیر از بیت به صورت «مصوت + صامت + صامت» است.

- (۱) مکن شهریارا دل ما نزنند
 (۲) ای صبا گر بگذری بر ساحل رود ارس
 (۳) نه بیگانه تیمار خوردش نه دوست
 (۴) آینه ار نقش تو بنمود راست

- می‌اور به جان من و خود گزند
 بوسه زن بر خاک آن وادی و مشکین کن نفس
 چو چنگش رگ و استخوان ماند و پوست
 خود شکن، آینه شکن استن خطاست

۲۹- قاعده قافیه در کدام گزینه متفاوت است؟

- ۱) بس که سرعت خصم را، وقت گریز از تیغ اوست
- ۲) می جهد کهسار از جا، چون پلنگ از تیغ او
- ۳) بحر همت ها فراگیرند در یابی از او
- ۴) باد لوروزی صلا بر خوان عشرت می زند

۳۰- در کدام گزینه، قافیه، فاقد حروف العالی است؟

- ۱) جز تو کس نیست اندر این خانه
- ۲) در هیچ زمین و هیچ فرسنگی نیست
- ۳) بر خاک من آن غریب خاکی
- ۴) زلف را بر هر دو رخ جا می کنی

۳۱- در همه بیت ها «ردیف» وجود دارد، به جز

- ۱) یارب خبرش ده که دمی بر سر ناز آ
- ۲) می عشقتش به شیر مردان ده
- ۳) چسپ و راست آباد و آب روان
- ۴) ای کورده خجل بتان چین را

۳۲- در کدام بیت «قافیه درونی» وجود ندارد؟

- ۱) زمین وانمودن ها برآ، زمین نامودن ها گرا
- ۲) گزید از غنیمت طرایف بسی
- ۳) رازدار من تویی، ای شمع یار من تویی
- ۴) ای دلبر و مقصود ما ای قبله و معبود ما

۳۳- در کدام بیت، قافیه دارای «حروف العالی» نیست؟

- ۱) مهران تو را جو گرم شد هنگامه
- ۲) درد دل من دواش می دانسی تو
- ۳) از ساحت دل غبار کثرت رفتن
- ۴) زاهد خوشدل که ترک دنیا کرده

۳۴- مفهوم بیت زیر، با کدام گزینه «تناسب» بیشتری دارد؟

- «آمدی جانم به قربانت ولی حالا چرا؟
- ۱) من نمی دانم چه سان جانم فدا خواهد شدن
 - ۲) رسیده ای به سرم عاقبت، ولیک چه سود؟
 - ۳) شب شد ز تار طرّه تو روز روشنم
 - ۴) چنین که در دل من داغ زلف سرکش توست

افتدش بیرون ز جوش جسم، چون المی ز پوست
می خزد در خویش دریا، چون نهنگ از تیغ او
کوه رفعت ها همه پابند و لایمی از او
یا جهان از دل گشایی دم ز جنت می زند؟!

چند ترسی ز چشم بیگانه؟
کز دست فمت نشسته دل تنگی نیست
نالند به در یسغ و دردنگالی
غارت جان، فصد دل ها می کنی

هین وقت لطیف است از آن عربده باز
ژرد دردش به دردمندان ده
بیبناں چه جویم و رنج روان
ببازار شکسته حور عین را

کان کس که داند کیمیا، پنهان کند ز اهل طلب
کز آن سان نبیند طرایف کسی
غم گسار من تویی، من آن تو، تو آن من
آتش زدی در عود ما، نظاره کن در دود ما

بر آتش من قطره فشان از خامه
سوز دل من سزاش می دانسی تو
به زان که به هرزه کز وحدت سفتن
می خواره خجل که معصیت ها کرده

بی وفا حالا که من افتاده ام از پا چرا؟
این قدر دانم، نگاهی از تو بس باشد مرا!
نه مانده رونق و رنگی، نه حال گفتن راز
روزی به دیدن شب تارم نیامدی
بنفشه زار شود تربتم چو درگذرم

۳۵- کدام گزینه با بیت «جهانا چه بد مهر و بدخو جهانی/ چو آشفته بازار بازارگانی» تناسب معنایی دارد؟

- ۱) نمی بینم از همدمان هیچ بر جای
 - ۲) عروس جهان گر چه در حد حسن است
 - ۳) می صوفی افکن کجا می فروشند؟
 - ۴) رفیقان چنان عهد صحبت شکستند
- دلیم خون شد از غصه ساقی کجایی؟
ز حد می برد شیوه بی وفایی
که در تا بام از دست زهد ریایی
که گویی نبوده است خود آشنایی



■ عین الصحیح فی الترجمة من أو إلى العربية أو المفردات (۴۲ - ۳۶):

۳۶- (قرأ و رتلک الأکرم أذی علم بالقلم)

(۱) «بخوان که پروردگار تو گرامی است و کسی است که با قلم یاد داد»

(۲) «به نام پروردگار گرامی ات بخوان، همان که با قلم یاد می‌دهد»

(۳) «آفریدگار گرامی تو کسی است که با قلم، خواندن را یاد داد»

(۴) «بخوان و پروردگارت گرامی‌ترین است؛ همان کسی که به وسیله قلم یاد داد»

۳۷- «تَحَسَّب الدلافین من أذکی الحيوانات المائية فهي قادرة على التعلّم بسهولة»:

(۱) دلفین‌ها را از حیوانات آبی باهوش به حساب می‌آورند که قادرند به آسانی آموزش ببینند

(۲) دلفین‌ها از باهوش‌ترین حیوانات آبی به حساب می‌آیند و آنها به سادگی قادر به یادگیری هستند

(۳) باهوش‌ترین حیوان در آب‌ها دلفین‌ها به حساب می‌آیند که می‌توانند به آسانی یاد بگیرند

(۴) دلفین‌ها را از حیوانات باهوش در آب‌ها به شمار آورده‌اند و آنها قدرت یادگیری سریع دارند

۳۸- «لَمَّا قَلَّتْ كَلِمَةُ حَزْنَتْ صَدِيقِي الْحَمِيمِ عَزَمْتُ أَنْ أَعْتَذِرَ إِلَيْهِ»:

(۱) وقتی حرفی زدم که دوست صمیمی‌ام را ناراحت کرد، تصمیم گرفتم که از او پوزش بخواهم

(۲) هنگامی که حرفی می‌زنم که دوست خوبم را ناراحت می‌کند، می‌خواهم از او معذرت خواهی کنم

(۳) چون به دوستی صمیمی حرف بدی زدم، تصمیم گرفتم که از او پوزش بخواهم

(۴) حرفی به دوست خوبم زدم که او را بسیار ناراحت کرد، پس می‌خواهم از او معذرت خواهی کنم

۳۹- عین الخطأ:

(۱) تُرشد الكلاب الشرطي إلى مكان اختفاء السارقين! سگ‌ها پلیس را به سوی مکان پنهان شدن سارقان راهنمایی می‌کنند.

(۲) أَلَا تَسْتَعْمِد السَّمَادَ الْكِيمِيَاوِيَّ لِنَمُوِّ النَّبَاتَاتِ حَقًّا؟ آیا واقعاً کود شیمیایی برای رشد گیاهان استفاده نمی‌شود؟

(۳) يَصْدُرُ الزَّعْفَرَانُ الْإِيرَانِيَّ إِلَى الْبِلَادَانِ الْأُورُوبِيَّةِ سَنَوِيًّا: زعفران ایرانی سالانه به کشورهای اروپایی صادر می‌شود.

(۴) إِنَّ الْمُنْحَدِرَاتِ أَكْثَرَ خَطَرًا لَوْ قُوفَ السَّيَّارَاتِ: سرازیری‌ها برای توقف خودروها خطرناک‌تر هستند.

۴۰- «كشاورزان از صبح تا شب در مزرعه کار می‌کردند»: عین الصحیح:

(۱) الزَّارِعُ يَسْتَقِلُّ فِي مَزْرَعَتِهِ مِنَ الصَّبَاحِ إِلَى اللَّيْلِ

(۲) كَانِ الْفَلَّاحُونَ يَعْمَلُونَ فِي مَزْرَعَتِهِمْ مِنَ الصَّبَاحِ عَلَى اللَّيْلِ

(۳) كَانِ الْفَلَّاحُونَ يَعْمَلُونَ فِي الْمَزْرَعَةِ مِنَ الصَّبَاحِ إِلَى اللَّيْلِ

۴۱- عین الخطأ عن المفهوم:

(۱) شرف المرء بالعلم و الأدب: بزرگی را جز به دانایی مپندار

(۲) العلم خیر من المال! دانستن را کار بستن باید

(۳) العلم في الصَّغَرِ كالتَّقَشِ فِي الْحَجَرِ: در طفولیت چو آموزد، به پیری از بر است

(۴) من قال أنا عالم فهو جاهل! اعتراف به نادانی، دانایی است

۴۲- عین الخطأ في توضیح المفردات:

(۱) الأنف: عضو في الكائنات الحيّة للتنفّس و الشَّمِّ

(۲) الشاطئ: مكان بالقرب من البحرا

(۳) اللبون: حیوان يُرَضَع صفارها

(۴) الموسوعة: كتاب توجد فيه معاني الكلمات

■ عین الصحیح فی الجواب عن الأسئلة التالية (۴۵-۴۳):

۴۳- عین الخطأ في إعراب الأسماء:

(۱) ذهب الطالب إلى السفارة العلمیة بالحافلتان

(۲) سمك القرش عدو الدلافین في البحرا

۴۴- عین ما فيه فعل مجهول:

(۱) یضرب بعلی (ع) المثل في الشجاعة

(۲) تجتمع الرجال في ساحة المدينة

۴۵- عین ما ليس فيه الجاز و المجرور:

(۱) لهذا الطالب ذاكرة قوية جداً

(۲) يبكي صديقي كالأطفال عندما يبقي وحيداً

(۳) شاهدت صورة رائعة من قرية على الجدار

(۴) يُعرف المسلمون الحقيقيون من أعمالهم الحسنة

(۳) یمكن أن ينقطع الماء في الصيف عدّة أيام

(۴) فرح التلاميذ بعد مشاهدة درجاتهم في الامتحانات

(۳) عليكم بالصبر أمام حوادث الدهر أيها الأصدقاء

(۴) تلعق الحيوانات جرحها عدّة مرّات حتّى تلتئم

تاریخ



- ۴۶- نتیجه مأموریت دریایی اسکیلاکس چه بود؟
- ۱) حفر آبراهه برای اتصال دریای سرخ به رود نیل
 - ۲) توسعه راههای دریایی در غرب قلمرو هخامنشی
 - ۳) شناسایی مسیر دریایی میان هند و مصر
 - ۴) فراهم آمدن امکان تردد کشتی‌ها میان رود سند و اقیانوس هند
- ۴۷- کدام گزینه، عبارت زیر را به نادرستی کامل نمی‌کند؟
«در عصر هخامنشیان، تجارت مانند گذشته،»
- ۱) رونق نداشت و منحصر به اشیای تجملی و گران‌قیمت بود.
 - ۲) محدود نبود و از حجم مبادله کالاهای ارزان‌قیمت کاسته شد و در عوض اشیای تجملی جای آن‌ها را گرفت.
 - ۳) شامل انواع مختلفی از مواد اولیه مانند فلزات و چوب بود.
 - ۴) منحصر به اشیای تجملی نبود بلکه بخش قابل توجهی از کالاهای تجاری را اجناس مورد نیاز مردم تشکیل می‌داد.
- ۴۸- همه گزینه‌های زیر از جمله ویژگی‌های مشترک حکومت‌های هخامنشی و ساسانی است، به‌جز
- ۱) توسعه بنادر و احداث بندرهای جدید
 - ۲) برقرار رولبط بازرگانی با سرزمین‌های دور
 - ۳) تولید و تأمین کالاهای مورد نیاز شاه و دربار در کارگاههای منطبق به حکومت
 - ۴) رواج سکه‌های طلا در مبادلات تجاری
- ۴۹- وجه تمایز باورها و اعتقادات دینی الهام آریایی با مردم ایلام بین‌النهرین و بونان در چه بود؟
- ۱) دایره نفوذ و قدرت خدایانشان
 - ۲) پیچیدگی نیاپش‌ها و اعمال دبی‌شان
 - ۳) چه تعداد از عبارات‌های زیر، درباره آموزه‌ها و تعالیم زرتشتیه صحیح است؟
- الف) اساس آن بر یگانگی و پرستش اهورامزدا قرار دارد.
ب) با تشویق مردم به کشت و کار، تأثیر بسزایی بر انتقال تدریجی آریاییان، از زندگی شهبانی به زندگی مبتنی بر کشاورزی داشت.
ج) گروهی از موجودات الهی که اصنامسپندان خوانده می‌شوند اهورامزدا را در امر آفرینش و اداره امور جهان یاری می‌کنند.
د) مخالف برخی آداب نیاپش، از جمله قربانی کردن و کشتن بی‌رویه حیوانات بود.
ه) از جمله آموزه‌های آن، اعتقاد به جهان آخرت و روز واپسین است.
- | | | | |
|-------|-------|-------|-------|
| ۵ (۱) | ۲ (۲) | ۲ (۲) | ۲ (۲) |
|-------|-------|-------|-------|
- ۵۱- مکتوب کردن دولتهای شفاهی، در زمان حکومت چه کسی و در پی چه عاطفی صورت گرفت؟
- ۱) شاپور اول - گسترش و رسمیت یافتن دین زرتشتی و افزایش نفوذ و قدرت موبدان
 - ۲) شاپور اول - افزایش احتمال درآمیختن بلورهای کهن و حرابی با تعالیم اوستا
 - ۳) شاپور دوم - پهنرفت دین مسیح در قلمرو ساسانی و درگرفتن مباحث اعتقادی میان پیروان ادیان مختلف
 - ۴) شاپور دوم - گسترش تشکیلات لاری و قصابی و لزوم وجود اوستای مکتوب به عنوان مسابلی فضیلت
- ۵۲- پادشاهان ساسانی معمولاً برای تصمیم‌گیری در مسائل مهم حکومتی با چه کسانی مشورت می‌کردند و کدام گزینه درباره آن‌ها نادرست است؟
- ۱) اشراف - ابزاریه امورشگانهها و معاریس عموماً در اختیار آن‌ها بود.
 - ۲) موبدان - اشنگده آدرگنسیب در امر بهجتن مخصوص آن‌ها بود.
 - ۳) موبدان - امورگزاری به عنوان یک شکل رسمی به اثر اشخاصی یافت.
 - ۴) اشراف - عهددار مسئولیت‌هایی چون فضیلت و نادرسی بودند.

۵۳- کدام گزینه همدها در تدوین خدای نامه‌ها و سرودن شاهنامه توسط فردوسی مورد استفاده قرار گرفت؟

(۱) داستان‌های حماسی و عاشقانه مادی

(۲) نوشته‌های ادبی به جای مانده از دوره اشکانی به زبان و خط پارسی

(۳) داستان‌های ملی و پهلوانی که توسط گوسان‌ها نقل می‌شد.

(۴) قصه‌های متعددی که در زمان هخامنشیان وجود داشته و مردم آن‌ها را از حفظ می‌خواندند.

۵۴- در دوره ساسانی، به ترتیب «فرزندان موبدان» و «فرزندان دبیران» کدام مواد درسی را در آموزشگاه‌ها فرا می‌گرفتند؟

(۱) تعلیمات دینی، دانش‌های کشورداری و زبان‌های خارجی - خواندن و نوشتن، فنون رزمی و آداب و رسوم دینی

(۲) خواندن و نوشتن، تعلیمات دینی و اوستایی - خط، زبان، ادبیات و حساب

(۳) خط، زبان، ادبیات و تعالیم اوستایی - فنون رزمی، دانش‌های سیاسی و حساب

(۴) کشورداری، فنون رزمی، اصول دین زرتشتی - زبان‌های خارجی، تعالیم دینی و ادبیات

۵۵- ایران در دوران هخامنشیان، مرکز دانش و مبادلات فرهنگی با کدام تمدن‌ها بود؟

(۲) بابل، ایلام، روم، آسیای صغیر و چین

(۱) بابل، چین، هند، یونان و ایلام

(۴) بین‌النهرین، مصر، ایلام، هند و آسیای صغیر

(۳) مصر، روم، هند، چین و آسیای صغیر



- ۵۶- چه تعداد از عبارت‌های زیر درباره ویژگی‌های «قدیمی‌ترین نوع سکونتگاه که در ایران شناخته شده» نادرست است؟
- الف) فعالیت اغلب ساکنان آن به زمین وابسته است.
 ب) به طور مستقیم از منابع طبیعی استفاده می‌کنند.
 ج) در این شیوه زندگی، سکونت و یکجانشینی دائمی دیده نمی‌شود.
 د) هوای پاک، طبیعت زیبا و زندگی ساده، آرامش بسیاری را برای کسانی که به این شیوه زندگی می‌کنند، فراهم آورده است.
 ه) جمعیت زیاد سبب شده خانه‌ها فشرده و محله‌ها پرتراکم شود.
- ۱) ۳
 ۲) ۴
 ۳) ۱
 ۴) ۲
- ۵۷- مهم‌ترین عامل اثرگذار در تغییر شکل سکونتگاه‌های روستایی به شهری چیست؟
- ۱) تغییر کارکرد سکونتگاه‌ها
 ۲) نوع فعالیت‌های اقتصادی
 ۳) نقش عوامل طبیعی
 ۴) رشد جمعیت
- ۵۸- کدام گزاره‌های داده‌شده، عبارت زیر را به نادرستی کامل نمی‌کند؟
- «روستاهای متمرکز روستاهای پراکنده،»
- الف) هم‌چون - از اجزای مختلفی تشکیل شده‌اند.
 ب) برخلاف - تحت تأثیر پدیده‌های اطراف خود نیستند.
 ج) برخلاف - با توجه به کارکردهای مختلف خود، شکل‌های متفاوتی دارند.
 د) برخلاف - گاهی در کناره یک رود یا در امتداد یک جاده شکل می‌گیرند.
- ۱) الف - د
 ۲) ب - ج
 ۳) الف - ب
 ۴) ج - د
- ۵۹- چه تعداد از عبارت‌های داده‌شده درباره «سکونتگاه‌های شهری در ایران» صحیح است؟
- الف) در آن‌ها معمولاً تفاوت بسیاری در ارزش‌ها، آداب و رسوم و شیوه زندگی مردم مشاهده می‌شود.
 ب) دارای مصوبه هیئت دولت بوده و شهرداری دارند.
 ج) با توجه به چگونگی پیدایش و کارکردهای مختلف خود، شکل‌های متفاوتی دارند.
 د) چنان‌چه جمعیت آن‌ها بیش از یک میلیون نفر باشد، به آن‌ها کلان‌شهر می‌گویند.
 ه) بیشتر ساکنان آن‌ها در بخش خدمات و صنعت شاغل هستند.
 و) بسته به وضع جغرافیایی آن‌ها (اعم از طبیعی یا انسانی) نقش‌های مختلفی دارند.
- ۱) ۶
 ۲) ۵
 ۳) ۳
 ۴) ۲
- ۶۰- با توجه به مفهوم «نقش سکونتگاه‌ها»، کدام گزینه درباره شهر تهران نادرست است؟
- ۱) عامل طبیعی، مبنای تعیین نقش آن بوده است.
 ۲) چند نقش دارد و همه آن‌ها را با هم ایفا می‌کند.
 ۳) به دلیل پایتخت بودن دارای نقش سیاسی - اداری است.
 ۴) ممکن است نقش آن در طول زمان تغییر کند.
- ۶۱- چه تعداد از گزاره‌های داده‌شده، عبارت زیر را به درستی کامل می‌کند؟
- «از جمله مهم‌ترین فعالیت‌های بخش کشاورزی در ایران و است که در مورد اولی می‌توان گفت»
- الف) زراعت - دامداری - صادرات محصولات تولیدی این بخش هر ساله، ارز فراوانی را وارد کشور می‌کند.
 ب) باغداری - زراعت - کشت سبزیجات و محصولات جالیزی مربوط به این بخش از فعالیت‌های کشاورزی است.
 ج) دامداری - باغداری - بسیاری از مواد غذایی‌ای که ما مصرف می‌کنیم، مستقیم یا غیرمستقیم از این راه به دست می‌آید.
 د) زراعت - باغداری - اختلاف شدید درجه حرارت روزانه و سالانه در نواحی مختلف ایران، موجب تنوع تولیدات این بخش شده است.
- ۱) ۴
 ۲) ۳
 ۳) ۲
 ۴) ۱
- ۶۲- عبارت «کشاورزی رونق نمی‌گیرد مگر این‌که امکانات مناسبی توسط بخش خدمات و صنعت فراهم شود» به کدام اصل مهم اشاره دارد؟
- ۱) نقش فعالیت‌های کشاورزی در تأمین مواد غذایی سالم، خودکفایی و ایجاد اشتغال
 ۲) لزوم توجه همه‌جانبه به بخش‌های مختلف فعالیت‌های اقتصادی به منظور توسعه اقتصادی
 ۳) نقش تحقیقات و پژوهش‌های بخش خدمات در توسعه بخش‌های کشاورزی و صنعت
 ۴) لزوم داشتن حمل و نقل مناسب به منظور بهر‌موری بهینه از استعدادهای محیطی

۶۳- کدام گزینه از جمله عواملی است که وضعیت مناسبی را برای پرورش انواع دام در کشورمان فراهم آورده است؟

- (۱) روند رو به رشد صنایع تبدیلی
 (۲) گستردگی کشور در طول جغرافیایی
 (۳) وجود نیروی انسانی متخصص و ماهر
 (۴) تنوع اقلیمی و گونه‌های گیاهی

۶۴- درستی (ص) یا نادرستی (غ) عبارتهای زیر، در کدام گزینه به درستی بیان شده است؟

- الف) فعالیتهای خدماتی به طور مستقیم در بهبود کیفیت و کمیت تولیدات کشور مؤثر است.
 ب) رسالت نهاد آموزش و پرورش به عنوان یکی از مهم‌ترین نظام‌های اقتصادی هر جامعه، افزایش سطح آگاهی و نگرش افراد در جامعه است.
 ج) گردشگری به عنوان یکی از مشاغل پردرآمد، پاک و کم‌هزینه می‌تواند برای کشور میزبان، اشتغال‌زایی، توسعه و ارتباطات جهانی سازنده ایجاد کند.

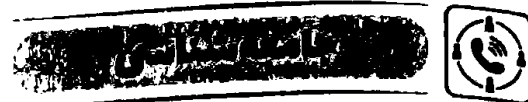
د) بخش صنعت در تجارت، تحقیق، توسعه و بهره‌وری سهم قابل توجهی دارد.

- (۱) ص - غ - ص - غ (۲) غ - ص - ص - غ (۳) ص - ص - غ - ص (۴) غ - غ - ص - ص

۶۵- چه تعداد از عبارتهای داده‌شده درباره «اقتصاد و فعالیتهای اقتصادی» صحیح است؟

- الف) علمی است که انسان برای تأمین نیازهای خود، به آن توجه می‌کند.
 ب) فعالیتهای اقتصادی موجب افزایش ثروت در کشورها و در نتیجه رفاه و آسایش برای مردم آن کشورها می‌شود.
 ج) فعالیتهای اقتصادی در سه بخش کشاورزی، صنعت و خدمات انجام می‌شود.
 د) محیط طبیعی مساعد و انسان توانمند، بستر مناسبی برای فعالیتهای اقتصادی فراهم می‌آورد.

- (۱) ۴ (۲) ۳ (۳) ۲ (۴) ۱



- ۶۶- چه عاملی سبب شد تا زبان فارسی دری بتواند به زبان دوم جهان اسلام تبدیل شود و این زبان، همه مناطق مختلف را درنوردید، به جز.....
- ۱) تأثیر فارسی دری در زندگی اقوام مختلف سرزمین پهناور ایران و مناطق مختلف جهان اسلام - مرزهای امپراتوری‌های گورکانی و عثمانی
 - ۲) مشارکت فعال ایرانیان در حیات فکری جهان اسلام - شرق چین، آسیای مرکزی و شرق دور
 - ۳) تأثیر فارسی دری در زندگی اقوام مختلف سرزمین پهناور ایران و مناطق مختلف جهان اسلام - آسیای صغیر، تبت و هندوستان
 - ۴) مشارکت فعال ایرانیان در حیات فکری جهان اسلام - امپراتوری گورکانی، هندوستان و شبه جزیره بالکان
- ۶۷- هویت ایرانی قبل از ظهور اسلام، بود که روایتی از این هویت را می‌توان در دید و ایران سرزمینی است که قدمت دارد. جامعه ایران با بازگشت به هویت اسلامی خود به صورت درآمد و جهان اسلام اینک با الهام گرفتن از هویت خود را بیرون از تصاویر القایی جهان غرب جست‌وجو می‌کند.
- ۱) توحیدی، دینی و در مواردی آمیخته با اساطیر - شاهنامه فردوسی - بیش از هفت هزار سال - قلب تپنده بیداری اسلامی - انقلاب اسلامی ایران
 - ۲) هویتی مشرکانه و اساطیری و آمیخته با عقاید زرتشت - شاهنامه فردوسی - حدود پنج هزار سال - قلب تپنده بیداری اسلامی - حیات معنوی اسلام
 - ۳) هویتی مشرکانه و اساطیری و آمیخته با عقاید زرتشت - گلستان سعدی - بیش از هفت هزار سال - قطب فرهنگی دینی جدید - انقلاب اسلامی ایران
 - ۴) توحیدی، دینی و در مواردی آمیخته با اساطیر - گلستان سعدی - حدود پنج هزار سال - قطب فرهنگی دینی جدید - حیات معنوی اسلام
- ۶۸- به ترتیب، علت «پدید آمدن آثاری از متفکران ایرانی دهه سی به بعد»، «بازگشت ایران به اسلام و خویشتن الهی و توحیدی» و «رواج هویت القایی تاریخ‌نگاران غربی از جهان اسلام در جوامع غربی» چه بود؟
- ۱) نقد هویت‌های کاذب ساخته‌شده توسط غرب - حاصل یک سده مقاومت هویت اسلامی ایران در برابر هجوم سیاسی و اقتصادی غرب - سکولاریسم و دنیوی شدن به عنوان سرنوشت مشترک و حتمی بشریت
 - ۲) دفاع از یک سده مقاومت ایران اسلامی - رهبری امام خمینی (ره) و استفاده از آموزه‌های قرآن و اهل بیت (ع) - سکولاریسم و دنیوی شدن به عنوان سرنوشت مشترک و حتمی بشریت
 - ۳) نقد رویکرد تقلیدی به فرهنگ غرب - رهبری امام خمینی (ره) و استفاده از آموزه‌های قرآن و اهل بیت (ع) - خودباختگی فرهنگی بخش‌هایی از ذهنیت مسلمانان
 - ۴) تأکید بر هویت دینی و الهی جهان اسلام - حاصل یک سده مقاومت هویت اسلامی ایران در برابر هجوم سیاسی و اقتصادی غرب - خودباختگی فرهنگی بخش‌هایی از ذهنیت مسلمانان
- ۶۹- به ترتیب، منظور از «اقتدار» و «مشروعیت» چیست و قدرت اجتماعی چگونه پدید می‌آید؟
- ۱) قدرت با رضایت و خواست و اراده افرادی می‌باشد که آن را می‌پذیرند - زمانی که قدرت براساس سنت و قانون الهی و مبتنی بر مقبولیت شکل گیرد - با رضایت قلبی اعمال‌کننده قدرت
 - ۲) قدرت همراه با مقبولیت که به صورت رسمی پذیرفته شده باشد - اعمال قدرت براساس یک نظام عقیدتی و ارزشی خاص - با پذیرش و توافق دیگران
 - ۳) وقتی تبعیت، بدون رضایت قلبی و از روی آکراه ولی با قدرت اعمال شود - اعمال قدرت موافق حکم و قانون الهی - با رضایت قلبی اعمال‌کننده قدرت
 - ۴) وقتی قدرت و حکومت، بر مدار خواسته‌های اکثریت مردم یک جامعه باشد - زمانی که قدرت مطابق شرع و با رضایت طرف مقابل باشد - با پذیرش و توافق دیگران
- ۷۰- به ترتیب «تأمین اقتدار نظام سیاسی»، «تزلزل و بحران‌های فرهنگی و هویتی» و «کمک به بسط و توسعه فرهنگ» بیانگر تأثیر کدام نظام‌ها بر یکدیگر می‌باشد و طبق نظر ارسطو، دموکراسی چه نوع حکومتی است؟
- ۱) نظام فرهنگی بر سیاسی - نظام فرهنگی بر نظام اقتصادی بر نظام فرهنگی - وقتی حاکمیتی براساس خواسته‌های نفسانی اقلیتی شکل بگیرد.
 - ۲) نظام اقتصادی بر سیاسی - نظام سیاسی بر فرهنگی - نظام سیاسی بر نظام فرهنگی - حاکمیت اکثریت، در صورتی که بر مدار خواسته‌های آن‌ها باشد.
 - ۳) نظام اقتصادی بر سیاسی - نظام فرهنگی بر سیاسی - نظام اقتصادی بر نظام فرهنگی - حاکمیت اکثریت، در صورتی که بر مدار حقیقت و فضیلت باشد.
 - ۴) نظام فرهنگی بر سیاسی - نظام سیاسی بر فرهنگی - نظام سیاسی بر نظام فرهنگی - حاکمیت اکثریت، وقتی بر مدار خواسته‌های آن‌ها باشد.

۷۱- هنگامی که سلطه به اعمال شود بیشتر مورد رضایت و پذیرش قرار می‌گیرد؛ جامعه‌شناسان از این نوع سلطه به تعبیر می‌کنند. در گذشته نبرد بین دولت‌ها در و صورت می‌گرفت، اما امروزه نبرد در و صورت می‌گیرد و درگیری نظامی، اگر اتفاق بیفتد در ادامه رخ می‌دهد.

- ۱) شیوه فرهنگی - مقبولیت - حوزه رسانه - با ابزار نظامی - حوزه رسانه - با قدرت نرم - جنگ اقتصادی
- ۲) شیوه سیاسی - مقبولیت - قلمرو سرزمینی - با ابزار رسانه - حوزه رسانه - با ابزار فرهنگی - جنگ فرهنگی
- ۳) شیوه فرهنگی - هژمونی - قلمرو سرزمینی - با ابزار نظامی - حوزه فرهنگ - با ابزار رسانه - جنگ فرهنگی
- ۴) شیوه سیاسی - هژمونی - حوزه رسانه - با ابزار رسانه - حوزه فرهنگ - با قدرت سخت - جنگ اقتصادی

۷۲- کدام گزینه به ترتیب درست (ص) یا نادرست (غ) بودن عبارتهای زیر را به درستی نشان می‌دهد.
الف) عنوان «اسلامی» در ترکیب جمهوری اسلامی به معنای به رسمیت شناختن حضور مؤثر مردم مسلمان در نظام سیاسی است.
ب) یک کشور می‌تواند از طریق نفوذ در نظام سیاسی کشور دیگر، در آن کشور اعمال قدرت کند و جهان‌بینی و فرهنگ نسل‌های آینده‌ساز آن کشور را تغییر دهد.

ج) مجموعه سازوکارهایی که برای اعمال سیاست‌های جهان اجتماعی وجود دارد، نظام سیاسی را شکل می‌دهد.

د) سلطه هژموتیک از شیوه‌ها و ابزارهای فرهنگی مانند هنر و رسانه برای مهندسی رضایت عمومی و توجیه برتری جویی خود استفاده می‌کند.

- ۱) غ - غ - ص - ص (۲) ص - غ - ص (۳) ص - غ - ص (۴) غ - ص - ص - غ

۷۳- در کدام گزینه، دلیل هویتی بودن مسئله تأمین جمعیت برای جهان‌های اجتماعی، به درستی مطرح شده است و دلیل کاهش اینار و محبت و فداکاری خانواده‌ها در جهان متجدد چیست؟

- ۱) کاهش جمعیت یک جهان اجتماعی، به منزله محدود شدن گستره آن جهان اجتماعی است - رفاه‌زدگی و بالا رفتن سن ازدواج
- ۲) وقتی جمعیت یک گروه افزایش پیدا کند روابط اجتماعی متقابل اعضای آن پیچیده‌تر می‌شود - رفاه‌زدگی و بالا رفتن سن ازدواج
- ۳) کاهش جمعیت یک جهان اجتماعی، می‌تواند زمینه‌ساز تسلط جهان‌های اجتماعی دیگر باشد - فردگرایی و اصالت لذت
- ۴) افزایش جمعیت باعث پدیدار شدن مسائل نوظهوری می‌شود که جهان اجتماعی را دچار مشکل می‌کند - فردگرایی و اصالت لذت

۷۴- پاسخ هر یک از پرسش‌های زیر، به ترتیب در کدام گزینه آمده است؟

- شاخص و نشانه(های) جهان اجتماعی متجدد چیست؟

- در روند گسترش معانی و ارزش‌های خانواده، کدام عامل موجب مودت و رحمت میان زن و مرد می‌شوند؟

- بعد از انقلاب، اولین بار سیاست کاهش جمعیت، در فاصله چه سال‌هایی اتخاذ و اجرا شد؟

- براساس هدف اسلام، افزایش جمعیت در چه شرایطی ضروری است؟

۱) فردگرایی و پذیرش مهاجران - با تولد اولین فرزند - سال‌های ۱۳۷۵ تا ۱۳۹۴ - بالا رفتن سن ازدواج و رفاه‌زدگی

۲) کاهش جمعیت - با ازدواج و تشکیل خانواده - سال‌های ۱۳۶۸ تا ۱۳۹۰ - بسط یافتن فرهنگ حق

۳) قوام خانواده و فرزندآوری - با تولد اولین فرزند - سال‌های ۱۳۶۸ تا ۱۳۹۴ - فروپاشی خانواده‌ها و طلاق

۴) افزایش جمعیت - با ازدواج و تشکیل خانواده - سال‌های ۱۳۷۵ تا ۱۳۹۰ - بسط جهان‌های اجتماعی دیگر

۷۵- به ترتیب هر یک از عبارتهای زیر، بیانگر کدام مفاهیم و اصطلاحات می‌باشند؟

- لازمه تحقق جهان اجتماعی توحیدی و گسترش آن

- هویت هر جهان اجتماعی، براساس عقاید و ارزش‌های کلان آن شکل می‌گیرد.

- اولین شرط بقای هر جامعه

- عاملی که زمینه تغییر سیاست‌های جمعیتی و تجدید نظر در سیاست‌های جمعیتی در سال ۱۳۹۰ شد.

۱) داشتن الگوی از اقتصاد پیشرفته - هویت فرهنگی - اقتصاد - افزایش بیش از حد و کم‌سابقه رشد سالانه جمعیت

۲) داشتن جمعیت مناسب - هویت اجتماعی - اقتصاد - کاهش بیش از حد و کم‌سابقه رشد سالانه جمعیت

۳) داشتن الگوی از اقتصاد پیشرفته - هویت اجتماعی - جمعیت - افزایش بیش از حد و کم‌سابقه رشد سالانه جمعیت

۴) داشتن جمعیت مناسب - هویت فرهنگی - جمعیت - کاهش بیش از حد و کم‌سابقه رشد سالانه جمعیت



۷۶- درباره قضایای شرطی می توان گفت

- (۱) در هیچیک از اقسام آن ممکن نیست که تالی تابع مقدم باشد.
- (۲) ممکن است حکم به اتصال دو نسبت نباشد.
- (۳) در هیچیک از اقسام آن ممکن نیست که مقدم، مستلزم تالی باشد.
- (۴) ممکن است حکم در آن ها مشروط نباشد.

۷۷- کدام قضیه «منفصل مانعةالرفع» است؟

- (۱) بعد از امتحانات نهایی یا به اصفهان می روم یا به خوزستان.
- (۲) محمد یا نمره زیر ۱۰ می گیرد یا در امتحان قبول می شود.
- (۳) برای ثبت نام در دانشگاه یا کارت ملی نیاز است یا شناسنامه.
- (۴) کتابی که دست سارا است؛ یا فلسفه و منطق است یا تاریخ.

۷۸- کدام عبارت درباره «قیاس استثنایی» درست است؟

- (۱) هر دو مقدمه قیاس استثنایی اتصالی، قضیه شرطی متصل هستند.
- (۲) اجزای نتیجه قیاس استثنایی در میان هر دو مقدمه پخش شده است.
- (۳) امکان ندارد که برای قیاس استثنایی، بیشتر از چهار حالت قابل تصور باشد.
- (۴) در صورت صدق محتوا، در همه حالاتها معتبر و دارای نتیجه ضروری است.

۷۹- کدام یک از قیاس های استثنایی زیر، معتبر است؟

- (۱) اگر کسی مریض باشد، به مدرسه نمی رود. امیررضا به مدرسه تفرقه است؛ پس مریض است.
- (۲) اگر میزان فروش مناسب باشد، حقوق افزایش می یابد. میزان فروش مناسب نیست؛ پس حقوق افزایش نمی یابد.
- (۳) اگر شخص بالای ۱۸ سال داشته باشد، حق رأی دادن دارد. محمدمامین بالای ۱۸ سال است؛ پس حق رأی دادن دارد.
- (۴) اگر طرحی در مجلس تأیید شود؛ در آینده دیگر رد نمی شود. این طرح در مجلس تأیید نشد؛ پس در آینده حتماً رد می شود.

۸۰- کدام یک از اشخاص زیر، در مقایسه با سایر گزینه ها، متفکر نقاد محسوب نمی شود؟

- (۱) شخصی که پس از مطالعه یک مطلب از کتابی معتبر، سریعاً آن را پذیرفته و عقاید قبلی خود را کنار می گذارد.
- (۲) معلمی که پس از شنیدن خبر تعطیلی مدارس در اینترنت، صحت این خبر را از منابع خبری دیگر، بررسی می کند.
- (۳) دانشجویی که در کلاس حقوق بین الملل حاضر است؛ به شنیده ها بسنده نکرده و از استاد سؤالات زیادی می پرسد.
- (۴) نماینده کارگران در یک مناظره تلویزیونی، تلاش می کند تا با استفاده از فنون درست اندیشیدن، دچار مغالطه نشود.

۸۱- کدام گزینه در تکمیل عبارت زیر، مناسب تر است؟

استدلالها براساس به «خطابه، جدل و برهان» تقسیم شده که مناظره های تلویزیونی، نوعی محسوب می شوند که هدف

اصلی آنها رسیدن به حقیقت است.

- (۱) هدف - خطابه - است (۲) هدف - جدل - نیست (۳) روش - جدل - نیست (۴) روش - خطابه - است

۸۲- کدام عبارت به «برهان» اشاره دارد؟

- (۱) دانشمندی در ضمن یک کنفرانس علمی و برای غلبه بر دیگران، نتایج پژوهش خود را به شکل دیگری نشان دهد.
- (۲) پژوهشگری با حضور در دانشگاه شهید بهشتی و برای ملاقات با رئیس دانشگاه، سعی در قانع کردن حراست دارد.
- (۳) معاون دانشکده برای قانع کردن دانشجویان به ازدواج در جوانی، سعی می کند تا سخنرانی پر آب و تالی داشته باشد.
- (۴) دانشجویی برای رد کردن نظر استاد و کشف حقیقت، مدارک علمی ارائه کرده و سپس آن را در کلاس توضیح می دهد.

۸۳- کدام گزینه از ویژگی های مغالطه بار ارزشی کلمات محسوب نمی شود؟

- (۱) می تواند عمدی یا سهوی باشد.
- (۲) یک واژه و دارای چند معنا است.
- (۳) یک مغالطه بر اثر عوامل روانی است.
- (۴) پیام اصلی متن، تحت تأثیر قرار می گیرد.

۸۴- کدام عبارت نوعی مغالطه «تله‌گذاری» است؟

- ۱) فقط اسمان‌های نامشخص هستند که از لغای من انتقاد می‌کنند.
- ۲) هر کس من را دوست دارد، باید به خواسته‌هایم احترام بگذارد.
- ۳) چقدر بمن پرزیدگی دارید، کمک کنید تا وسایل را حله‌جا کنیم.
- ۴) آقای فاضلی، سه سال است فرزندم را ندیده‌ام، لطفاً من را آزاد کنید.

۸۵- مغالطه «گرسخه» در رویه‌روی کدام گزینه درست بیان شده است؟

- ۱) شخصی پس از مطالعه کتاب منطقی بگوید: «۱۰۰۰ بار این درس را خواندم، دیگر خسته شدم.» ← بار ارزشی کلمات
- ۲) شخصی برای تمجید از استاد خود که یک کتاب دارد، بگوید: «او بسیار فرهیخته است؛ زیرا ۱۰۰ کتاب و مقاله دارد.» ← بزرگ‌نمایی
- ۳) شخصی پس از سه روز نرفتن به مدرسه بگوید: «من غیبت غیرموجه نداشتم، فقط چند روز استراحت کردم.» ← توسل به احساسات
- ۴) هر کس که باهوش باشد و بخواهد در کنکور رتبه خوبی کسب کند، نباید می‌کند که کلاس‌های این مدرسه فوق‌العاده است. ← مسموم کردن چاه