



مرکز سنجش آموزش مدارس برتر



آزمون شماره ۴ ۱۴ اردیبهشت ۱۴۰۳

پرسشنامه

اختصاصی علوم انسانی

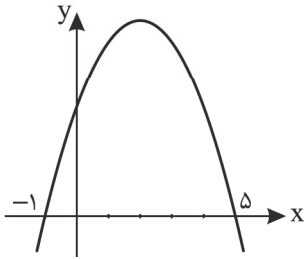
ردیف	مواد امتحانی	تعداد سؤال	از سؤال	تا سؤال	محتوای آزمون	مدت پاسخ‌گویی
۱	ریاضی و آمار (۱)	۱۵	۱	۱۵	فصل ۲ (درس ۴)، تا انتهای کتاب (صفحه ۶۳ تا ۱۱۷)	۲۰ دقیقه
۲	اقتصاد	۱۰	۱۶	۲۵	درس ۸ تا ۱۴ (صفحه ۸۱ تا ۱۶۰)	۱۰ دقیقه
۳	علوم و فنون ادبی (۱)	۲۰	۲۶	۴۵	درس ۷ تا ۱۲ و نیایش (صفحه ۶۰ تا ۱۰۷)	۲۰ دقیقه
۴	عربی، زبان قرآن (۱)	۱۵	۴۶	۶۰	درس ۵ تا ۸ (صفحه ۶۷ تا ۱۲۰)	۱۵ دقیقه
۵	تاریخ (۱)	۱۰	۶۱	۷۰	درس ۹ تا ۱۶ (صفحه ۸۰ تا ۱۵۲)	۱۰ دقیقه
۶	جغرافیای ایران	۱۰	۷۱	۸۰	درس ۶ تا ۱۰ (صفحه ۴۷ تا ۱۰۶)	۱۰ دقیقه
۷	جامعه‌شناسی (۱)	۱۰	۸۱	۹۰	درس ۸ تا ۱۶ (صفحه ۶۰ تا ۱۴۱)	۱۰ دقیقه
۸	منطق	۱۰	۹۱	۱۰۰	درس ۷ تا ۱۰ (صفحه ۶۲ تا ۱۱۳)	۱۰ دقیقه
	تعداد کل سؤال:	۱۰۰			مدت پاسخ‌گویی:	۱۰۵ دقیقه

تمامی حقوق مادی و معنوی آزمون، متعلق به مرکز سنجش آموزش مدارس برتر بوده و هرگونه استفاده از آن بدون داشتن اجازه‌نامه کتبی از این مرکز، خلاف قانون و عرف و قابل پیگیری می‌باشد.



مدت پاسخ‌گویی: ۲۰ دقیقه

ریاضی و آمار



۱. معادله سهمی در شکل زیر کدام است؟

$$(1) y = x^2 - 3x + 5$$

$$(2) y = x^2 - 4x + 5$$

$$(3) y = -x^2 + 4x + 5$$

$$(4) y = -x^2 - 4x + 5$$

۲. محور تقارن نمودار منحنی $y = 5x^2 + 2x$ کدام است؟

$$(1) \frac{1}{5}$$

$$(2) -\frac{1}{5}$$

$$(3) \frac{1}{10}$$

$$(4) -\frac{1}{10}$$

۳. به مطالعه نحوه گردآوری، سازماندهی، تحلیل و تفسیر داده‌ها جهت استخراج اطلاعات گفته می‌شود.

(۱) آمار

(۲) نمونه

(۳) جامعه

(۴) متغیر

۴. در کدام بررسی اندازه نمونه برابر اندازه جامعه است؟

(۱) دسته‌بندی

(۲) بررسی با متغیر کیفی

(۳) نمونه تصادفی

(۴) سرشماری

۵. مراحل تحصيلی چه نوع متغیر تصادفی است؟

(۱) کمی نسبی

(۲) کمی فاصله‌ای

(۳) کیفی اسمی

(۴) کیفی ترتیبی

۶. میانگین ۸ عدد ۱۵ شده است. اگر دو عدد ۶ و ۸ را به آنها اضافه کنیم، میانگین جدید چه عددی است؟

$$(1) 14/5$$

$$(2) 15$$

$$(3) 15/5$$

$$(4) 13/4$$

۷. اگر واریانس داده‌های ۴، a ، b ، c برابر صفر باشد، آنگاه میانگین داده‌های ۸، $a+1$ ، $b+2$ ، $c+3$ چقدر است؟

$$(1) 5/5$$

$$(2) 6$$

$$(3) 6/5$$

$$(4) 7$$

۸. زمانی که در میان داده‌ها یک یا چند داده پرت داریم بهتر است از معیار گرایش به مرکز و معیار پراکندگی استفاده کنیم

چون

(۱) میانگین - انحراف معیار - تحت تأثیر داده‌های پرت هستند. (۲) میانگین - انحراف معیار - تحت تأثیر داده‌های پرت نیستند.

(۳) میانه - دامنه میان‌چارکی - تحت تأثیر داده‌های پرت هستند. (۴) میانه - دامنه میان‌چارکی - تحت تأثیر داده‌های پرت نیستند.

۹. در نمودار راداری (تار عنکبوتی) اگر زاویه بین نیم‌خطها برابر 60° باشد، چند متغیر در نمودار نمایش داده شده است؟

$$(1) 12$$

$$(2) 8$$

$$(3) 6$$

$$(4) 4$$

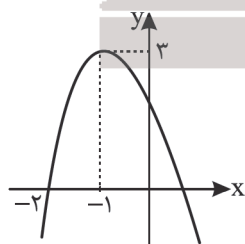
۱۰. اگر شکل زیر نمودار سهمی به معادله $y = a(x-h)^2 + k$ باشد، مقدار $ah+k$ کدام است؟

(۱) صفر

$$(2) \frac{1}{3}$$

$$(3) 3$$

$$(4) 6$$



۱۱. بیشترین مساحت برای مستطیلی به محیط ۴۰ متر کدام است؟

$$(1) 400$$

$$(2) 200$$

$$(3) 100$$

$$(4) 50$$

۱۲. مقدار x در جدول زیر کدام باشد تا میانگین داده‌های آماری برابر ۹ باشد؟

$$(1) 74$$

$$(2) 14/8$$

$$(3) 7/4$$

$$(4) 3/7$$

داده	۳/۵	x	۸
فراوانی	۴	۵	۷

۱۳. انحراف معیار داده‌های ۱، ۲، ۳، ۴، ۵، ۶، ۷، ۸، ۹، ۱۰، ۱۱، ۱۲، ۱۳، ۱۴، ۱۵، ۱۶، ۱۷، ۱۸، ۱۹، ۲۰ کدام است؟

$$(1) 4$$

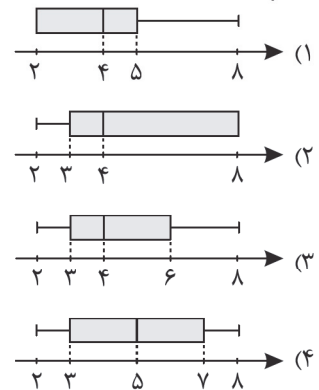
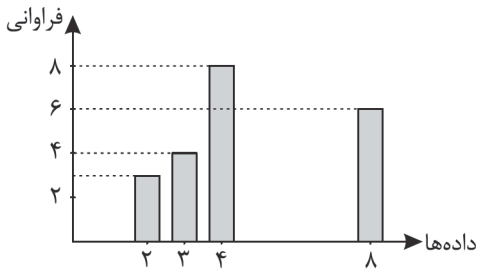
$$(2) 2$$

$$(3) \sqrt{2}$$

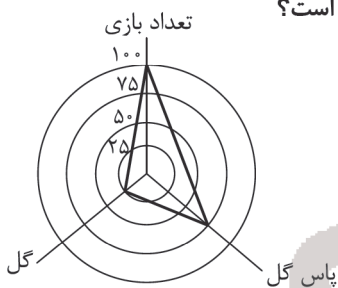
$$(4) \sqrt{3}$$



۱۴. کدام نمودار جعبه‌ای زیر، معادل نمودار میله‌ای مقابل است؟



۱۵. نمودار راداری بازیکنی در ۶۰ بازی اخیر به شکل زیر است. تعداد گل و پاس گل او به ترتیب کدام است؟



- (۱) ۲۵ و ۵۰
- (۲) ۲۵ و ۷۵
- (۳) ۱۵ و ۳۰
- (۴) ۱۵ و ۴۵

مدت پاسخ‌گویی: ۱۰ دقیقه

اقتصاد

۱۶. درستی یا نادرستی عبارتهای زیر به ترتیب در کدام گزینه آمده است؟

- داستان از بین رفتن برخی شغل‌ها و به وجود آمدن برخی دیگر از مواردی است که گاهی در اقتصاد در حال تکرار است.
- فاطمه به تازگی از دانشگاه فارغ‌التحصیل شده است و هفته‌ای ۲ ساعت تدریس خصوصی انجام می‌دهد. فاطمه از بیکاری خود ناراحت است.
- بسیاری از کشورهای جهان درگیر مسائل مرتبط با فقر و نابرابری‌اند، حتی کشورهای با درآمد بالا نیز دست به گریبان نابرابری اقتصادی‌اند.
- بی‌ثباتی اقتصاد و بی‌ثباتی قیمت‌ها با بی‌ثباتی بازار کار و فعالیت‌های اقتصادی رابطه مستقیم دارد.
- دولت‌ها از طریق حمایت از شرکت‌های تولیدی و ایجاد نهادهای توانمندسازی و مبارزه با فساد، با فقر و بیکاری مبارزه می‌کنند.

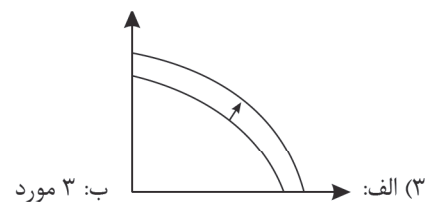
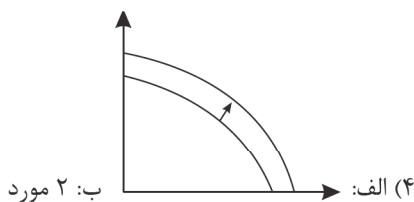
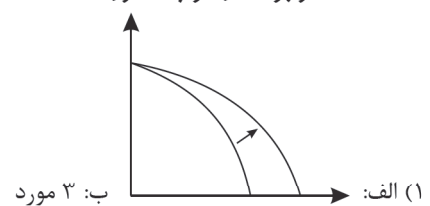
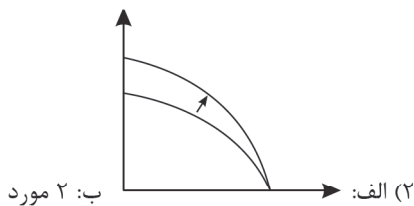
- (۱) درست - درست - نادرست - درست - درست
- (۲) نادرست - نادرست - نادرست - نادرست - درست
- (۳) درست - درست - درست - نادرست - درست
- (۴) نادرست - نادرست - درست - درست - نادرست

۱۷. با توجه به سؤالات زیر گزینهٔ درست را مشخص کنید.

الف) الگوی مرز امکانات یک شرکت با افزایش جذب نیروهای آموزش دیده و سرمایه‌گذاری بیشتر در خرید تجهیزات تولیدی چه تغییری نسبت به قبل دارد؟

ب) چند مورد از موارد زیر در GDP محاسبه می‌شوند؟

- تولید پوشاک در تولیدی‌های شهر تهران
- تولید ماشین‌آلات تولیدی
- تولید خارجی‌ان مقیم کشور
- فروش کالاهای دست دوم در برخی سایت‌ها
- خدمات کولبران در غرب کشور





۱۸. یک جامعه فرضی فقط دو کالای A و B را تولید می کند، در صورتی که مقادیر تولید این دو کالا در طول دو سال به صورت فرضی طبق جدول زیر باشد:

سال	۲۰۰۷		۲۰۰۸	
	مقدار	قیمت	مقدار	قیمت
A	۵۰۰	۸۰	۱۰۰	۵۳۰
B	۲۰۰	۵۰	۶۰	۲۱۰

الف) GDP اسمی سال ۲۰۰۸

ب) رشد تولید کل واقعی و میزان افزایش قیمت ها در سال ۲۰۰۸
ج) نرخ رشد واقعی سال ۲۰۰۸ در کدام گزینه به درستی آمده است؟

- (۱) الف: ۶۵,۶۰۰ واحد پولی ب: ۲,۹۰۰ - ۱۲,۷۰۰ ج: ۵/۸ درصد
(۲) الف: ۵۲,۹۰۰ واحد پولی ب: ۱۲,۷۰۰ - ۲,۹۰۰ ج: ۳۱/۲ درصد
(۳) الف: ۶۵,۶۰۰ واحد پولی ب: ۱۲,۷۰۰ - ۲,۹۰۰ ج: ۳۱/۲ درصد
(۴) الف: ۵۲,۹۰۰ واحد پولی ب: ۲,۹۰۰ - ۱۲,۷۰۰ ج: ۵/۸ درصد

۱۹. با توجه به سؤالات زیر گزینه درست را مشخص کنید.

الف) فهرست کردن هزینه های ثابت و متغیر ماهیانه مربوط به مرحله از مراحل بودجه بندی می باشد.

ب) کدام مورد از روش های مورد استفاده در مرحله چهارم بودجه بندی می تواند باشد؟

- (۱) الف: سوم ب: حذف مخارج غیر ضروری
(۲) الف: دوم ب: به یاد آوردن فرصت های فراموش شده
(۳) الف: سوم ب: لحاظ کردن هزینه های پنهان
(۴) الف: دوم ب: مقایسه درآمدها و هزینه ها با هم

۲۰. جدول توزیع درآمد زیر مربوط به یک جامعه فرضی در یک سال مشخص است، در صورتی که سهم دهک ششم، چهار درصد از سهم دهک دوم متفاوت باشد و سهم دهک هشتم، پنج درصد از دو برابر سهم دهک پنجم بیشتر باشد، با توجه به سؤالات گزینه درست را مشخص کنید.

جدول وضعیت توزیع درآمد جامعه فرضی در سال ۲۰۲۰	
سه دهک اول	۳ درصد
سهم دهک دوم	۳ درصد
سهم دهک سوم	۴ درصد
سهم دهک چهارم	۴ درصد
سهم دهک پنجم	۶ درصد
سهم دهک ششم	؟
سهم دهک هفتم	۱۰ درصد
سهم دهک هشتم	؟
سهم دهک نهم	۲۰ درصد
سهم دهک دهم	؟

الف) به ترتیب سهم دهک های ششم، هشتم و دهم چقدر است؟
ب) در صورتی که جمعیت دهک سوم، ۲,۵۰۰,۰۰۰ نفر باشد، جمعیت دهک هفتم چقدر است؟

ج) اگر درآمد ملی این جامعه در این سال ۸۰۰۰ میلیارد ریال باشد، سهم دهک پنجم از این درآمد چقدر است؟

د) شاخص دهک ها چقدر است؟

- (۱) الف: ۴ درصد - ۱۷ درصد - ۲۹ درصد ب: ۸,۳۰۰,۰۰۰ نفر
ج: ۴۸۰۰ میلیارد ریال د: ۹/۶
(۲) الف: ۷ درصد - ۱۷ درصد - ۲۶ درصد ب: ۲,۵۰۰,۰۰۰ نفر
ج: ۴۸۰۰ میلیارد ریال د: ۸/۶
(۳) الف: ۷ درصد - ۱۷ درصد - ۲۶ درصد ب: ۲,۵۰۰,۰۰۰ نفر
ج: ۴۸۰۰ میلیارد ریال د: ۸/۶
(۴) الف: ۴ درصد - ۱۷ درصد - ۲۹ درصد ب: ۸,۳۰۰,۰۰۰ نفر
ج: ۴۸۰۰ میلیارد ریال د: ۹/۶

۲۱. در یک کشور فرضی سه سال متوالی نرخ تورم یکسان بوده است، به ترتیب هزینه سبد بازار ابتدای سال ۸۵ و هزینه سبد بازار انتهای سال ۸۷ چقدر است؟ (ارقام براساس میلیون ریال است.)

سال	هزینه سبد بازار (ابتدا)	هزینه سبد بازار (انتها)
۸۵	؟	۷۵۰۰
۸۶	۷۵۴۰	۸۶۷۱
۸۷	۸۷۰۰	؟

- (۱) ۶۷۵۰ - ۹۵۷۰
(۲) ۶۶۰۰ - ۹۹۴۴
(۳) ۶۰۰۰ - ۱۰,۴۴۰
(۴) ۶۳۷۵ - ۱۰,۰۰۵



۲۲. کدام گزینه کامل کننده عبارات زیر است؟

- در دوره قاجار ایران خود برای جبران کاستی‌ها را از دست داد.
- در دوره قاجار کشورهای دیگر منطقه در روند تجارت و گسترش تولید و محصولات کشاورزی رشد مطلوبی داشتند.
- در بخش اقتصادی قانون اساسی، بر آموزه‌هایی همچون اقتصاد مردمی، نفی سلطه بیگانگان و حقوق اقتصادی شهروندان و تأکید شده است.

- (۱) فرصت طلایی - صادرات - مقاومت‌سازی اقتصاد، پایداری
 (۲) قدرت اقتصادی - واردات - استقلال اقتصادی، عدالت اقتصادی
 (۳) فرصت طلایی - صادرات - استقلال اقتصادی، عدالت اقتصادی
 (۴) قدرت اقتصادی - واردات - مقاومت‌سازی اقتصاد، پایداری

۲۳. در صورتی که اطلاعات جدول زیر مربوط به یک جامعه فرضی باشد، کدام گزینه پاسخ درست سؤالات است؟

۱	میزان مسکوکات	۸۲۰۰ واحد پولی
۲	میزان اسکناس	$\frac{1}{4}$ ردیف ۱
۳	سپرده‌های جاری مردم در بانک	۲۳۰۰ واحد پولی
۴	میزان سپرده‌های کوتاه مدت	۴۵۰۰ واحد پولی
۵	میزان چک پول‌ها	۳۷۰۰ واحد پولی
۶	میزان سپرده‌های بلندمدت	$\frac{2}{3}$ ردیف ۴
۷	مجموع سپرده‌های موجود در بانک‌ها	۹۸۰۰ واحد پولی

(الف) حجم پول در گردش چقدر است؟

(ب) میزان شبه پول چقدر است؟

(ج) نقدینگی چقدر است؟

- (۱) الف: ۲۸,۱۰۰ ب: ۷۵۰۰ ج: ۳۵,۶۰۰
 (۲) الف: ۱۸,۳۰۰ ب: ۷۵۰۰ ج: ۲۵,۸۰۰
 (۳) الف: ۲۸,۱۰۰ ب: ۹۸۰۰ ج: ۳۷,۹۰۰
 (۴) الف: ۱۸,۳۰۰ ب: ۹۸۰۰ ج: ۲۸,۱۰۰

۲۴. چه تعداد از موارد زیر مثالی برای اسراف است؟

- دور ریختن و هدر دادن
 - مصرف بی‌جا
 - مصرف در معصیت
 - مصرف فراتر از توان مالی
- (۱) ۴ مورد (۲) ۳ مورد (۳) ۲ مورد (۴) ۱ مورد

۲۵. در کدام گزینه با توجه به عبارات، به ترتیب پاسخ درست داده شده است؟

- نرخ سود این سپرده‌ها می‌تواند همزمان با کاهش نرخ سود عمومی بانک‌ها کاهش یابد.
- نرخ سود این سپرده‌ها تا پایان دوره قرارداد تغییری نمی‌کند.
- مقدار وام و دوره پرداخت آن تابع مقدار سپرده و مدت زمان سپرده‌گذاری است.
- نوعی سرمایه‌گذاری که سودش معمولاً از سپرده‌گذاری بلندمدت در بانک بیشتر است، اما قطعی نیست.
- سود آن از محل تفاوت قیمت خرید و فروش برای خریدارش تعیین می‌شود.

- (۱) مزایای سپرده‌گذاری کوتاه‌مدت - مزایای سپرده‌گذاری بلندمدت - تمام بانک‌ها - خرید سهام - خرید ارز
 (۲) معایب سپرده‌گذاری کوتاه‌مدت - مزایای سپرده‌گذاری بلندمدت - بانک قرض‌الحسنه - خرید سهام - خرید طلا
 (۳) معایب سپرده‌گذاری کوتاه‌مدت - معایب سپرده‌گذاری بلندمدت - تمام بانک‌ها - اوراق مشارکت - خرید ارز
 (۴) مزایای سپرده‌گذاری کوتاه‌مدت - معایب سپرده‌گذاری بلندمدت - بانک قرض‌الحسنه - اوراق مشارکت - خرید طلا

مدت پاسخ‌گویی: ۲۰ دقیقه

علوم و فنون ادبی

۲۶. کدام گزینه طبقه‌بندی سبک را براساس نظریه ارسطو معرفی می‌کند؟

- (۱) براساس زمان و دوره اثر: سبک هندی
 (۲) براساس هدف: سبک تعلیمی
 (۳) براساس قلمرو دانشی: سبک عرفانی
 (۴) براساس موضوع: سبک عامیانه

۲۷. در کدام گزینه ویژگی سبکی نثر دوره غزنوی و سلجوقی دیده نمی‌شود؟

- (۱) گفت بر پاره کاغذ چیزی نویسم اگر تو بیرون آری که چه نبشتم ترا مسلم دارم.
 (۲) چون ظلمت بسیار شد و توبه کرد انوار طاعت آن ظلمت را هزیمت کند.
 (۳) تا حدی که اهل هزل و علمای ظاهر ارتکاب انکاری کرده‌اند و به حجاب این قصه خرسند شده.
 (۴) و بدان که کلید معرفت خدای عزوجل معرفت نفس خویش است. من عرف نفسه فقد عرف ربه.

۲۸. با توجه به تقطیع هجاها در کدام گزینه حذف همزه وجود دارد؟

- (۱) خرج او کردی گشادی بال خویش
 (۲) هرکسی از ظن خود شد یار من
 (۳) چو عشق آمد از عقل دیگر مگوی
 (۴) تو ای بی‌خبر همچنان در دهی

۲۹. کدام گزینه فاقد قافیه درونی است؟

- (۱) فتنه برانگیخت دل خون شهان ریخت دل
 (۲) بر آستان جانان گر سر توان نهادن
 (۳) گلزار و باغ عالمی، چشم و چراغ عالمی
 (۴) عشق که چادرکشان، در پی آن سرخوشان
- با همه آمیخت دل گرچه جدا می‌رود
 گلبانگ سربلندی بر آسمان توان زد
 هم درد و داغ عالمی چون پا نهی اندر جفا
 بر فلک بی‌نشان نور دهد نار را



۳۰. در همه گزینیه‌ها به‌جز هر دو نوع جناس همسان و ناهمسان وجود دارد.

(۱) طاقتم شد طاق از طاق خم ابروی او
(۲) بالاش نگویم که بلای دل و دین‌ست
(۳) که تا صبح قیامت خراب باده دوشم
(۴) خاصه این رهزن که ما را این چنین بر باد داد

(۱) برد از من تاب، تاب سنبل گیسوی او
(۲) بالای بلندت که ازو کار تو بالاست
(۳) ربود دوش چنان باده وصال تو هوشم
(۴) مطربا این پرده زن کز رهزنان فریاد و داد

۳۱. شاعر در همه گزینیه‌ها به‌جز از آرایه ترصیع بهره برده است.

(۱) خواست چکیدن سمن از نازکی
(۲) سماعش مغز را معمور دارد
(۳) روانش گمان نباشند داشت
(۴) به پهنای میدان او باغ نیست

(۱) خواست پریدن چمن از چابکی
(۲) سوارش دیده را پر نور دارد
(۳) زبانش توان ستایش نداشت
(۴) به بالای ایوان او راغ نیست

۳۲. کدام گزینه فاقد آرایه موازنه است؟

(۱) سعادت را بدو کن نقش‌بندی
(۲) به صورت توتیای چشم عالم
(۳) طبایع را به صنعت گوهر آری
(۴) جهان چپود ز جانش دوست‌تر داشت

(۱) معنایی را بدو ده سربلندی
(۲) به معنی کیمیای خاک آدم
(۳) کواکب را به قدرت کارفرمای
(۴) جهان‌دار از جهانش دوست‌تر داشت

۳۳. در ابیات زیر به ترتیب چند موازنه و چند ترصیع دیده می‌شود؟

ز خاکی کرده دیوی را به مردم
غنی ملکش از طاعت جن و انس
و گهر غصبی رود بر میوه‌داری
درد عشق تو درد بی‌درمان
نیستم نیستم نیستم من
(۳) ۲ و ۲ (۴) ۳ و ۲

الف) ز چاهی برده مهدی را به انجم
ب) بری ذاتش از تهمت ضد و جنس
ج) اگر اسبی چرد در کشتزاری
د) راه وصل تو راه پر آسب
ه) چند پرسوی ز من چیستم من
(۲) ۱ و ۳ (۳) ۲ و ۳

۳۴. ارکان عروضی و تقطیع هجایی در کدام مصراع متفاوت است؟

(۲) بنای خاوند اقبال و سرمد
(۴) چو دل با خدای است خلوت نشینی

(۱) هزاران در از خلق بر خود ببندی
(۳) از آن بهره‌ورتر در آفاق کیست؟

۳۵. قاعده قافیه در کدام گزینه متفاوت است؟ (قواعد ۱ و ۲)

کنون روز از نو است و روزی از نو
همی ترسم که از شاهی برآیی
که خون می‌رفت و سر می‌برد چون گوی
زبانی کافرینت را سُرّارید

(۱) هر آنج از عمر پیشین رفت گو رو
(۲) گرت با من خوش آید آشنایی
(۳) ز خون چندان روان شد جوی در جوی
(۴) دلی ده کو یقینت را بشاید

۳۶. قافیه در کدام گزینه نادرست است؟

لعل او کام جان خشک‌لبان
ذوق رندان ز می‌پرستان پرس
هیچست از دوستان نیاید یاد
دل سرمست سوی مستان رفت

(۱) زلف او دام راه ره‌طلبان
(۲) لذت جان ماز مستان پرس
(۳) جان من جان من فدای تو باد
(۴) جان به خلوت سرای رندان رفت

۳۷. از بین عبارتهای زیر کدام موارد از دیدگاه تاریخ ادبیات و سبک‌شناسی نادرست است؟

- الف) ویژگی اصلی نثر موزون به کارگیری قافیه است و خواجه عبدالله انصاری این شیوه را به کمال رسانید.
ب) گسترش عرفان و تصوف یکی از دلایل توجه نویسندگان به فارسی‌نویسی در دوره غزنوی - سلجوقی است.
ج) تحول روحی و معنوی ناصر خسرو آغازی برای دگرگونی عمیق شعر فارسی در دوره غزنوی سلجوقی شد.
د) رویداد مهم قرن پنجم و ششم گسترش زبان فارسی در هندوستان و آسیای صغیر بود.
ه) سبک شعر در نیمه دوم قرن پنجم و اوایل قرن ششم متحول شد و مقدمه ظهور سبک عرافی در شعر فارسی شد.
- (۱) الف - ب - ه (۲) الف - ج - ه (۳) ج - د - ه (۴) ب - الف - ج

۳۸. قافیه در کدام گزینه حروف الحاقی ندارد؟

چراغ دولتش نوری ندارد
با چشم تو ز باده و خمّار فارغیم
نبود بر سر آتش میسرم که نجوشم
پشت بر محراب خواهم روی در ابروی تو

(۱) هر آن ناظر که منظوری ندارد
(۲) با روی تو ز سبزه و گلزار فارغیم
(۳) هزار جهد بکردم که سر عشق بیوشم
(۴) چون به مسجد بینمت ای قبله من روی تو

۳۹. تقطیع هجایی و ارکان کدام مصراع به شکل زیر است؟

« _ U - / U - - U / U - U - / U - - »

(۲) تا به هر نوعی که باشد بگذرانم روز را
(۴) ما درد پنهان با یار گفتیم

(۱) اکسیر عشق بر مسم افتاد و زر شدم
(۳) خیز تا فتنه‌ای برانگیریم



۴۰. قافیه در کدام گزینه جناس تام است؟

- ۱) قامت از خمیدگی صورت چنگ شد ولی
- ۲) روزی که جمال دلبرم دیده شود
- ۳) برو ای تُرک که ترک تو ستمگر کردم
- ۴) روزگاری ست که سودازده روی توام

۴۱. در همهٔ گزینه‌ها به‌جز جناس تام وجود دارد.

- ۱) گدا را چو حاصل شود نان شام
- ۲) غم تو در دلم آتش نهاد و از لغت
- ۳) مشو دل بسته هستی که دوران
- ۴) دیوان حافظی تو و دیوانه تو من

۴۲. کدام گزینه از نظر سبکی با بقیه متفاوت است؟

- ۱) یک روز به طلب روزی برخاست و به کنار جویباری چون متصیدی مترصد بنشست.
- ۲) اگر واثق نمی‌شوی مرا سوگندی مغلظ ده که آنچه گفتم، در عمل آرم.
- ۳) چون روز پنجم شد نامه‌ای آمد از جانب پارس که در آتشکده آتش برد.
- ۴) این مقام صبر نیست آنچه در جهد و کوشش گنجد به کار آورم.

۴۳. کدام گزینه با بیت «ما برون را ننگریم و قال را / ما درون را بنگریم و حال را» قرابت معنایی دارد؟

- ۱) سیرت بد صورت نیکو نمی‌گیرد به خود
- ۲) با وجود حسن معنی خواهش صورت خطاست
- ۳) باش تا از صدمت صور اسرافیلی شود
- ۴) آنکه چون پسته دیدمش همه مغز

۴۴. کدام گزینه با بیت «کی شعر تر انگیزد خاطر که حزین باشد / یک نکته از این معنی گفتیم و همین باشد» تناسب کمتری دارد؟

- ۱) برگ خزان رسیده بود ترجمان باغ
- ۲) عکس باطن نمود در ظاهر
- ۳) میان صورت و سیرت خدایا
- ۴) ظاهر و باطن ما آینه یکدگرند

۴۵. مفهوم بیت «آینه ار نقش تو بنمود راست / خود شکن، آینه شکستن خطاست» در کدام گزینه دیده می‌شود؟

- ۱) به پای خود در افتادم به دامت
- ۲) این همه افسانه بیهودگی است
- ۳) تو خود می‌روی از پی نفس گمراه
- ۴) گر نخواستی نصیحتی دینی

تو آزاد از منی ای من غلامت
کار مردان از منی پالودگی است
بدین ورطه خود را تو خود می‌کشانی
به فضیحت سزای خود بینی

مدت پاسخ‌گویی: ۱۵ دقیقه

عربی، زبان قرآن

■ عین الأنسب فی الجواب لترجمة العبارات من أو إلى العربية: (۵۱-۴۶)

۴۶. ﴿وَلَمَّا رَأَى الْمُؤْمِنُونَ الْأَحْزَابَ قَالُوا هَذَا مَا وَعَدَنَا اللَّهُ﴾:

- ۱) و زمانی که احزاب مؤمنان را دیدند، گفتند: این همان چیزی است که به خداوند وعده داده‌ایم!
- ۲) و وقتی که مؤمنان احزاب را ببینید، می‌گویند: این چیزی است که خداوند به ما وعده داده بود!
- ۳) و زمانی که احزاب مؤمنان را دیدند گفتند: این همان چیزی است که به خداوند وعده داده بودیم!
- ۴) و هنگامی که مؤمنان احزاب را دیدند گفتند: این چیزی است که خداوند به ما وعده داده است!

۴۷. «لَمَّا أَعْطَانِي مَسْئُولٌ اسْتِقْبَالَ الْفَنْدُقِ مَفَاتِيحَ غُرْفَانَا سَأَلْتُهُ عَنِ طَعَامِ الْغَدَاءِ!»: زمانی که...

- ۱) مسؤل پذیرش هتل کلیدهای اتاقمان را بدهد از او دربارهٔ غذای نهار سؤال می‌کنم!
- ۲) مسؤل پذیرش هتل کلیدهای اتاق‌هایمان را به من داد از او دربارهٔ غذای نهار پرسیدم!
- ۳) کلید اتاق‌های خود را از مسؤل پذیرش هتل گرفتم دربارهٔ غذای فردا از او پرسیدم!
- ۴) مسؤل پذیرش هتل کلیدهای اتاقمان را به من داد از او دربارهٔ غذای فردا سؤال کردم!

۴۸. «بَعْدَ حَفْرِ الْبَيْتِ يَضَعُ الْعَمَالُ أَنْبُوبًا فِيهَا فَيَصْعَدُ النَّفْطَ بِوَاسِطَةِ الْأَنْبُوبِ!»:

- ۱) پس از حفر چاه، کارگران لوله‌ای را در آن قرار می‌دهند و نفت به وسیلهٔ آن لوله بالا می‌رود!
- ۲) بعد از کندن چاه، کارگرها وسیله‌ای را در آن می‌گذارند، پس نفت به واسطهٔ آن وسیله بالا می‌آید!
- ۳) کارگران پس از حفر چاه، لوله‌ای را در آن می‌گذارند، پس نفت به واسطهٔ آن لوله منتقل می‌شود!
- ۴) بعد از اینکه چاه حفر شد، کارگرها لوله‌ای را در آن گذاشتند و نفت به وسیلهٔ آن لوله بالا می‌آید!



۴۹. «لا أَظُنُّ أَنَّ الْبَشَرَ يَسْتَطِيعُ أَنْ يَسْتَعِينَ بِهَذِهِ الْمُعْجِزَةِ الْبَحْرِيَّةِ لِإِنَارَةِ الْمُدُنِ!»:

- (۱) باور ندارم انسان بتواند که با کمک گرفتن از این معجزه دریایی شهرها را روشن کند!
- (۲) گمان نمی‌کنم که انسان قادر باشد از این معجزه دریایی برای روشن کردن شهرها یاری بجوید!
- (۳) فکر نمی‌کنم که انسان با کمک این معجزه دریایی قادر به روشن نمودن شهرها باشد!
- (۴) گمان ندارم که این معجزه دریایی بتواند به انسان در روشن شدن شهرها کمک کند!

۵۰. عَيْنُ الْخَطَا:

- (۱) كُنْتُ أَعْلَمُ مِنْ قَبْلِ أَنْ عَيْنَ الْبُومَةِ لَا تَتَحَرَّكُ!؛ از قبل می‌دانستم که چشم جغد، حرکت نمی‌کند!
- (۲) تَنْتَقِلُ مُسْتَقَاتًا الْنَفْثَ مِنَ الْمَصَافِي إِلَى مَحَطَّاتِ الْوُقُودِ!؛ فرآورده‌های نفت را از پالایشگاه‌ها به ایستگاه‌های سوخت منتقل می‌کنند!
- (۳) تُطَبِّخُ حَلَوِيَّاتٍ لَذِيذَةً فِي مَدِينَةِ يَزْدَا!؛ در شهر یزد، شیرینی‌جات خوشمزه‌ای پخته می‌شود!
- (۴) ذَهَبْنَا إِلَى مَتَحَفِ التَّرَاثِ الرَّيْفِيِّ قُرْبَ رَشْتَا!؛ به موزه میراث روستایی نزدیک رشت رفتیم!

۵۱. عَيْنُ الصَّحِيحِ: «هنگامی که جریان برق در شب قطع می‌شود، همه جا در تاریکی فرو می‌رود!»

- (۱) لَمَّا يَنْقَطِعُ تَيَّارُ الْكَهْرَبَاءِ فِي اللَّيْلِ، سَوْفَ يَغْرُقُ كُلَّ الْمَكَانِ فِي الظُّلْمَةِ!
- (۲) عِنْدَمَا يَنْقَطِعُ تَيَّارُ الْكَهْرَبَاءِ فِي اللَّيْلِ، يَغْرُقُ كُلَّ الْمَكَانِ فِي الظُّلَامِ!
- (۳) عِنْدَمَا يَفْطَعُونَ تَيَّارَ الْكَهْرَبَاءِ فِي اللَّيَالِي، يَغْرُقُ كُلَّ مَكَانٍ فِي الظُّلْمَاتِ!
- (۴) لَمَّا يَنْقَطِعُ تَيَّارُ الْكَهْرَبَاءِ فِي اللَّيَالِي، سَيَغْرُقُ كُلَّ مَكَانٍ فِي الظُّلْمَاتِ!

■ اِقْرَأِ النَّصَّ التَّالِيَّ بِدَقَّةٍ ثُمَّ أَجِبْ عَنِ الْأَسْئَلَةِ بِمَا يُنَاسِبُ النَّصَّ: (۵۴-۵۲)

«إِنَّ جَمِيعَ الْحَيَوَانَاتِ تَحْتَاجُ إِلَى مِقْدَارٍ مِنَ النَّوْمِ وَ قَدْ جَعَلَهُ اللَّهُ لَهَا رَاحَةً وَ سَكِينَةً وَ وَسِيلَةً لِإِرْجَاعِ الْقُوَّةِ وَ النَّشَاطِ إِلَى أُبْدَانِهَا. فَالْحَيَوَانَاتُ الَّتِي نَظُنُّ أَنَّهَا لَا تَنَامُ - كَالْأَسْمَاكِ - فَهِيَ تَنَامُ أَيْضًا وَ لَا تَتَحَرَّكُ فِي هَذِهِ الْحَالَةِ! بَعْضُ الْأَسْمَاكِ يَسْتَتِرُ خَلْفَ الصُّخُورِ الْمَرْجَانِيَّةِ وَ الْأَعْشَابِ الْمَائِيَّةِ وَ يَنَامُ هُنَاكَ عَمِيقًا، وَ عَيْنَاهُ فِي هَذِهِ الْحَالَةِ مَفْتُوحَتَانِ لَتَنْظُرَ الْأَسْمَاكِ الْأُخْرَى أَنَّهُ لَيْسَ نَائِمًا.»

۵۲. لِمَاذَا يَنَامُ السَّمَكُ وَرَاءَ الصُّخُورِ وَ الْأَحْجَارِ؟ لِأَنَّهُ...

- (۱) لا يَقْدِرُ عَلَى أَنْ يَجِدَ مَكَانًا آخَرَ!
- (۲) يُحِبُّ أَنْ يَنَامَ هُنَاكَ!
- (۳) لا يُرِيدُ أَنْ يَرَاهُ غَدَاتُهُ!
- (۴) يَحْتَاجُ إِلَى الرَّاحَةِ وَ السَّكِينَةِ!

۵۳. عَيْنُ الصَّحِيحِ:

- (۱) لا يُمَكِّنُ النَّوْمُ بِالْعَيْنِ الْمَفْتُوحَةِ!
- (۲) النَّوْمُ حَاجَةٌ ضَرُورِيَّةٌ لِلْإِنْسَانِ فَقَطًا!
- (۳) تَخْتَفِي الْأَسْمَاكُ جَمِيعًا عِنْدَ النَّوْمِ خَلْفَ الصُّخُورِ!
- (۴) بَعْدَ النَّوْمِ يَعُودُ إِلَى الْبَدَنِ الْقُوَّةُ وَ النَّشَاطُ!

۵۴. عَيْنُ الْخَطَا فِي الْإِعْرَابِ وَ التَّحْلِيلِ الصَّرْفِيِّ: «الْحَيَوَانَاتُ - إِرْجَاعُ - لا تَتَحَرَّكُ - يَسْتَتِرُ»:

- (۱) يَسْتَتِرُ: مضارع - مزيد ثلاثي بزيادة حرفين (حروفه الأصلية: س ت ر) / فعل و فاعل، و الجملة فعلية
- (۲) إِرْجَاعُ: مفرد - مذكر - مصدر مزيد ثلاثي (مضارعه على وزن «يُفْعِلُ») / مجرور بحرف الجر و مضاف
- (۳) لا تَتَحَرَّكُ: فعل مضارع - مزيد ثلاثي (ماضيه: حَرَكْتُ) - معلوم - متعدّ / فعل و فاعل و الجملة فعلية
- (۴) الْحَيَوَانَاتُ: اسم - جمع سالم للمؤنث (مفرد «حيوان») - محرب / مضاف اليه و مجرور بالكسرة

■ عَيْنُ الْمُنَاسِبِ فِي الْجَوَابِ عَنِ الْأَسْئَلَةِ التَّالِيَةِ: (۶۰-۵۵)

۵۵. عَيْنُ الْخَطَا فِي ضَبْطِ حَرَكَاتِ الْحُرُوفِ:

- (۱) يَفْتَحُ بَابُ صَالَةِ الْاِمْتِحَانِ لِلطَّلَابِ!
- (۲) الْعِلْمُ صَيْدٌ وَ الْكِتَابَةُ قَيْدٌ!
- (۳) الشَّاطِئُ مِنْطَقَةٌ بَرِّيَّةٌ بِجَوَارِ الْبِحَارِ وَ الْمَحِيطَاتِ!
- (۴) مَتَى مَوَاعِدُ الْفُطُورِ وَ الْغَدَاةِ وَ الْعِشَاءِ!

۵۶. «يَعْرِفُ الْمَجْرُمُونَ بِسِيْمَاهُمْ» عَيْنُ مَا يَنَاسِبُ الْمَفْهُومَ:

- (۱) آتش کند پدید که عود است یا حطب!
- (۲) بسا سر کز زبان زیر زمین رفت!
- (۳) رنگ رخسار خبر می‌دهد از سر ضمیر!
- (۴) افتادگی آموز اگر طالب فیضی!

۵۷. عَيْنُ الْخَبَرِ مَرْفُوعًا بِالْأَلْفِ:

- (۱) هَذَا الشَّاعِرَانِ يَنْشُدَانِ أَشْعَارًا جَمِيلَةً!
- (۲) الصِّحَّةُ وَ الْأَمَانُ نِعْمَتَانِ لَا نَعْرِفُ قَدْرَهُمَا!
- (۳) سَبَبُ هُدُوكَ أَلْوَانٌ عَلَى جِدَارِ غُرْفَتِكَ!
- (۴) آفَةُ الْعِلْمِ نَسِيَانٌ!

۵۸. عَيْنُ مَا لَيْسَ فِيهِ مِنَ الْحُرُوفِ الْجَارَّةِ:

- (۱) هَذِهِ الطِّفْلَةُ الصَّغِيرَةُ تَبْكِي لِأَنَّهَا قَدْ فَدَدَتْ أُمَّهَا!
- (۲) اشتریت مع آخی بطاریة تعمل یومین کاملین!
- (۳) هَذِهِ الْمَبَارَاةُ أَجْمَلُ مِمَّا رَأَيْتَاهَا قَبْلَ أُسْبُوعَيْنِ!
- (۴) عَلَيَّ أَنْ أَطَالِعَ دَرُوسِي الصَّعْبَةَ عِنْدَ صَدِيقِ عَالِمِ!

۵۹. عَيْنُ مَا لَيْسَ فِيهِ فِعْلٌ مَجْهُولٌ:

- (۱) أَنْظِرْ إِلَى صَنْعِ هَذِهِ الْأَنْبِيبِ الْخَدِيدِيَّةِ!
- (۲) قَدْ سَجَّلَتْ هَذِهِ الْقَبَّةُ فِي قَائِمَةِ التَّرَاثِ الْعَالَمِيِّ!
- (۳) سَتَحْفَرُ هَذِهِ الْبُئْرُ بَعْدَ سَنَتَيْنِ فِي هَذِهِ الْقَرْيَةِ إِنْ شَاءَ اللَّهُ!
- (۴) سَأَلْتُ الْفَلَّاحِينَ؛ هَلْ تَعْلَمُونَ أَنَّ السَّمَادَ الْكِيمِيَاوِيَّ كَيْفَ يُصْنَعُ!

۶۰. عَيْنُ مَا لَيْسَ فِيهِ نُونُ الْوَقَايَةِ:

- (۱) «رَبِّ اجْعَلْنِي مُقِيمَ الصَّلَاةِ»
- (۲) هَذِهِ الْحَرَكَاتُ الْجَمَاعِيَّةُ تُحَبِّرُنِي جَدًّا!
- (۳) يَا أُخْتِي لَا تَحْزَنِي، أَنَا مَعَكَ فِي كُلِّ حَالٍ!
- (۴) «إِذَا سَأَلْتُكَ عِبَادِي عَنِّي فَإِنِّي قَرِيبٌ»



تاریخ

مدت پاسخ‌گویی: ۱۰ دقیقه

۶۱. هر کدام از وقایع زیر مربوط به کدام دوره از تاریخ ایران باستان می‌باشد؟ (به ترتیب)
- لشکرکشی به آسیای صغیر و شکست دادن حکومت لیدی
 - شکست کراسوس (سردار رومی) از سورنا فرمانده شجاع ایران
 - پایان دادن به حکومت آشور
 - اسارت والرینوس امپراتور روم
- (۱) هخامنشیان - مادها - اشکانیان - ساسانیان
(۲) مادها - هخامنشیان - اشکانیان - ساسانیان
(۳) هخامنشیان - مادها - ساسانیان - اشکانیان
(۴) مادها - هخامنشیان - ساسانیان - اشکانیان
۶۲. پاسخ هریک از سؤالات زیر در کدام گزینه به درستی آمده است؟
- بزرگ‌ترین حکومت عصر باستان ایران چه بود؟
 - رئیس قبیلهٔ پاسارگاد که بود؟
 - اصلی‌ترین بخش سپاه سواره نظام ساسانیان را چه می‌نامیدند؟
 - معروف‌ترین خاندان دورهٔ اشکانیان که در ری ساکن بودند، چه نام داشتند؟
- (۱) مادها - کوروش - ارتشتارستان - سورن
(۲) مادها - کوروش - اسواران - مهران
(۳) هخامنشیان - هخامنش - اسواران - مهران
(۴) هخامنشیان - هخامنش - ارتشتارستان - سورن
۶۳. تقسیم‌بندی جامعه به سه گروه روحانیان، جنگجویان و کشاورزان مربوط به کدام دوره است و در این تقسیم‌بندی کدام گروه نسبت به بقیه حائز برتری و مزیت بودند؟
- (۱) مادها - جنگجویان
(۲) طوایف آریایی - روحانیون
(۳) مادها - روحانیون
(۴) طوایف و قبایل آریایی - هیچ‌کدام
۶۴. بومیان ایران پیش از ورود آریایی‌ها چند هزار سال قبل شروع به کشاورزی و اهلی کردن حیوانات کردند؟ مقام‌های عالی رتبهٔ دربار ساسانیان با عنوان واستریوشان‌سالار ریاست چه بخشی را بر عهده داشتند؟
- (۱) ده هزار سال - روستاییان و کشاورزان
(۲) پنج‌هزار سال - روحانیون
(۳) هفت هزار سال - جنگجویان
(۴) هشت هزار و پانصد سال - اشراف
۶۵. بیشتر پژوهشگران احتمال می‌دهند که زرتشت در بین چه قرونی پیش از میلاد می‌زیسته است؟ کدام پادشاه اشکانی اقدام به گردآوری اوستا نمود؟
- (۱) ششم و پنجم ق.م - مهرداد دوم
(۲) هفتم و ششم ق.م - بلاش یکم
(۳) پنجم و چهارم ق.م - مهرداد دوم
(۴) هشتم و هفتم ق.م - بلاش یکم
۶۶. درستی و نادرستی عبارتهای زیر در کدام گزینه آمده است؟
- هخامنشیان واحدهای اندازه‌گیری ایلامیان را حفظ کرده بودند.
 - یکی از عوامل ضعف در اواخر دورهٔ ساسانیان، طغیان رودهای دجله و فرات و خرابی سدها بود.
 - در دوران اشکانیان از دادوستد کالاهای ارزان قیمت کاسته شد و در عوض اشیاء تجملی جای آنها را گرفت.
 - در دوران اشکانیان تجارت دریایی گسترش چشمگیری پیدا کرد.
- (۱) درست - نادرست - نادرست - درست
(۲) نادرست - درست - درست - نادرست
(۳) درست - نادرست - درست - نادرست
(۴) درست - نادرست - درست - نادرست
۶۷. داریوش بزرگ پادشاه هخامنشی کدام یک از اهالی آسیای صغیر و در کدام رویداد را مأمور کشف مسیرهای آبی کرد؟ نتیجه این عملکرد چه بود؟
- (۱) گرانیکوس، در جریان لشکرکشی به هندوستان - شناسایی مسیر دریایی میان ایران و هند
(۲) اسکیلاکس، در جریان لشکرکشی به مصر - شناسایی مسیر دریایی میان ایران و مصر از طریق دریای سرخ
(۳) گرانیکوس، در جریان لشکرکشی به مصر - شناسایی مسیر دریایی میان هند و مصر
(۴) اسکیلاکس، در جریان لشکرکشی به هندوستان - شناسایی مسیر دریایی میان هند و مصر
۶۸. کدام گزینه جدول زیر را به درستی تکمیل می‌کند؟

روحانیان مادی	ب	روحانیان دوره ساسانی
الف	آتشکده مخصوص کشاورزان	ج

- (۱) الف: مغ: ب: آذربیزین مهر: ج: موبد
(۲) الف: مغ: ب: آذرگشنسپ: ج: موبد
(۳) الف: موبدان موبد: ب: آذر فرنبغ: ج: مغ
(۴) الف: موبد: ب: آذر برزین مهر: ج: مغ

۶۹. کدام گزینه در مورد خط میخی ایلامی و ویژگی‌های آن کاملاً درست است؟

- (۱) این خط حدود ۱۵۰ نشانه داشته، از خط میخی آشوری اقتباس شده و از راست به چپ نوشته می‌شد و تا دوران اشکانیان رایج بود.
(۲) این خط حدود ۱۳۰ نشانه داشته، از خط میخی اکدی اقتباس شده و از چپ به راست نوشته می‌شد و تا دوران هخامنشیان رایج بود.
(۳) این خط حدود ۹۰ نشانه داشته، از خط میخی سومری اقتباس شده و از چپ به راست نوشته می‌شد و تا دوران هخامنشیان رایج بود.
(۴) این خط حدود ۱۱۰ نشانه داشته، از خط میخی بابلی اقتباس شده و از راست به چپ نوشته می‌شد و تا دوران اشکانیان رایج بود.



۷۰. ظریف‌ترین آثار هنری دوره هخامنشیان در چه قالبی شکل گرفته است؟ هنر مجسمه‌سازی دوره اشکانی متأثر از هنر کدام منطقه می‌باشد؟ اوج هنر معماری دوره ساسانی را در کدام بنا می‌توان مشاهده کرد؟ (به ترتیب)
- (۱) فلزکاری‌های نفیس - یونان - کاخ اردشیر
(۲) سفالگری - روم - تخت جمشید
(۳) سنگ‌نگاره‌ها - سلوکیان - ایوان کسری
(۴) جواهرات ممتاز - یونان - کاخ تیسفون

جغرافیای ایران

مدت پاسخ‌گویی: ۱۰ دقیقه

۷۱. پاسخ هر یک از موارد زیر در کدام گزینه آمده است؟
- ریزش‌های جوی در فصول گرم به چه صورتی آب مورد نیاز بخش‌های مختلف را تأمین می‌کند؟
 - طبق نمودار توزیع مصرف آب در ایران میزان مصارف شهری و روستایی چند درصد از آب مصرفی کشور است؟
- (۱) ریزش برف و باران - ۹ درصد
(۲) آب‌های فرورفته در زمین - ۶ درصد
(۳) ریزش برف و باران - ۶ درصد
(۴) آب‌های فرورفته در زمین - ۹ درصد
۷۲. ویژگی‌های اصلی کانون‌های آبیگری دائمی چیست؟ مانع اصلی بر سر توسعه اقتصادی جامعه چیست؟
- (۱) بیش از ۸۰۰ میلی‌متر بارش داشته باشد و حداقل در ۶ ماه از سال این بارش اتفاق بیفتد - مهاجرفرستی
(۲) بیش از ۶۰۰ میلی‌متر بارش داشته باشد و حداقل در ۹ ماه از سال این بارش اتفاق بیفتد - مهاجرپذیری
(۳) بیش از ۵۰۰ میلی‌متر بارش داشته باشد و حداقل در ۸ ماه از سال این بارش اتفاق بیفتد - کهنسالی جمعیت
(۴) بیش از ۷۰۰ میلی‌متر بارش داشته باشد و حداقل در ۷ ماه از سال این بارش اتفاق بیفتد - کهنسالی جمعیت
۷۳. پاسخ سؤالات زیر در کدام گزینه به ترتیب از راست به چپ به درستی آمده است؟
- پس از ورود آریایی‌ها به فلات ایران، آبادی‌های بزرگ‌تر را چه می‌نامیدند؟
 - معادل دهستان در دوره ساسانیان چه بود؟
- (۱) گنو - تسوگ
(۲) ویس - تسوگ
(۳) ویس - رستاک
(۴) گنو - رستاک
۷۴. کدام مورد از جمله دلایل لزوم تقسیمات کشوری نیست؟ واحد تسوج در دوره ساسانیان معادل کدام واحد تقسیمات کشوری در دوره معاصر می‌باشد؟
- (۱) اداره بهتر کشور - بخش
(۲) دسترسی آسان‌تر به مناطق مختلف - شهرستان
(۳) عرضه خدمات مناسب‌تر - دهستان
(۴) تأمین نیازهای مردم - ولایت
۷۵. کدام عامل بیشترین اهمیت را در شکل‌گیری سکونتگاه‌های کشورمان دارا می‌باشد و قدیمی‌ترین نوع سکونتگاه‌های شناخته شده در ایران از کدام نوع می‌باشد؟
- (۱) آب - شهری
(۲) خاک - روستایی
(۳) آب - عشایری
(۴) جمعیت - عشایری
۷۶. تفاوت شکل شهرها ناشی از چه موضوعی می‌باشد و در کدام شکل، زمین‌های شهر به بلوک‌های همسان تقسیم می‌گردد؟
- (۱) حاصلخیزی و نوع خاک - خطی
(۲) چگونگی پیدایش و کارکرد - شطرنجی
(۳) تفاوت‌های آب و هوایی - خطی
(۴) جمعیت و فعالیت ساکنین شهر - شطرنجی
۷۷. کدام نوع از جابه‌جایی جمعیت، پدیده شهرگریزی را شکل می‌دهد؟ تأسیس شهرداری ناشی از چه پدیده‌های پیرامون سکونتگاه‌ها می‌باشد؟
- (۱) حرکت جمعیت از شهرها به روستاها - افزوده شدن جمعیت شهرها
(۲) حرکت جمعیت از شهرها به روستاها - تغییر در شیوه زندگی اجتماعی و اقتصادی شهروندان
(۳) حرکت جمعیت از شهرهای بزرگ به مکان‌های کوچک‌تر - بالا رفتن امکانات و خدمات شهری
(۴) حرکت جمعیت از شهرهای بزرگ به مکان‌های کوچک‌تر - تبدیل نقاط روستایی به شهر
۷۸. چه تعداد از موارد زیر از جمله مشکلات در تولید محصولات زراعی است؟
- «وجود آفات - تنوع آب و هوایی - محدودیت منابع خاک - اختلاف شدید درجه حرارت روزانه و سالانه در نواحی مختلف - بروز خسارات و حوادث طبیعی»
- (۱) دو مورد
(۲) سه مورد
(۳) چهار مورد
(۴) پنج مورد
۷۹. کدام گزینه از جمله مزایای باغداری با استفاده از روش کشت گلخانه‌ای نیست؟
- (۱) کاهش مصرف آب
(۲) تولید در طول سال و همه جا
(۳) کنترل بهتر وضعیت کشت
(۴) امکان کشت انواع میوه‌های سردسیری و گرمسیری
۸۰. درستی و نادرستی عبارتهای زیر در کدام گزینه آمده است؟
- (الف) تجارت الکترونیک در ردیف شغل‌های پر درآمد، پاک و کم هزینه است.
(ب) استان‌های یزد، اصفهان و کرمان بیشترین شاغلان بخش معدن در کشور را دارند.
(ج) صنایع اصلی کشور به دو گروه صنایع پتروشیمی و صنایع ماشینی (خودروسازی) تقسیم می‌شود.
(د) زیربنای توسعه اقتصادی براساس سیستم حمل و نقل و ارتباطات مناسب آن شکل می‌گیرد.
- (۱) درست - نادرست - درست - نادرست
(۲) نادرست - درست - درست - نادرست
(۳) نادرست - درست - درست - نادرست
(۴) درست - نادرست - نادرست - درست



۸۱. در عبارات زیر به ترتیب جاهای خالی با کدام گزینه مناسب تکمیل می‌گردد؟
- منظور از جایگاهی است که فرد در جامعه یا در یک گروه اجتماعی دارد.
 - جابه‌جایی افراد از یک موقعیت اجتماعی به موقعیت اجتماعی دیگر را می‌گویند.
 - اعضای جامعه به تدریج با فعالیتشان، موقعیت و هویت خود را به دست می‌آورند.
- (۱) تحرک اجتماعی - موقعیت اجتماعی - اکتسابی
(۲) موقعیت اجتماعی - تحرک اجتماعی - اکتسابی
(۳) تحرک اجتماعی - موقعیت اجتماعی - انتسابی
(۴) موقعیت اجتماعی - تحرک اجتماعی - انتسابی
۸۲. جهان غرب با عبور از کدام مورد به عقاید و ارزش‌های دنیوی و سکولار روی آورد و هویت جدیدی پیدا کرد؟
- (۱) حذف عقلانیت فرهنگ مسیحیت
(۲) عبور از عقاید و ارزش‌های مسیحیت قرون وسطی
(۳) عبور از عقاید و ارزش‌های اخذ شده از اسلام
(۴) با گذشتن از عناصر موجود در فرهنگ یونان و روم باستان
۸۳. علل درونی تعارض فرهنگی در کدام گزینه آمده است؟
- (۱) کاستی‌ها و بن‌بست‌های موجود در هویت فرهنگی جهان اجتماعی - ابداعات و نوآوری‌های مثبت و منفی افراد حاضر در درون فرهنگ
(۲) نوآوری و فعالیت‌های افراد حاضر در درون فرهنگ - تأثیرپذیری و تأثیرگذاری افراد بر فرهنگ‌های دیگر
(۳) تأثیرپذیری از جهان‌های اجتماعی دیگر - کاستی‌ها و بن‌بست‌های موجود در هویت یک فرهنگ
(۴) تأثیرگذاری بر جهان‌های اجتماعی دیگر - ابداعات و نوآوری‌های افراد حاضر در بیرون فرهنگ
۸۴. جلوگیری از تحصیل دختران محجبه در برخی جوامع غربی، اشاره درستی به کدام گزینه است؟
- (۱) در جهان سکولار، فعالیت‌هایی که هویت دینی افراد را آشکار کند منع می‌شوند.
(۲) در جامعه‌ای بر اساس ارزش‌های اقتصادی، تحرک اجتماعی صعودی تنها برای کسانی ممکن است که منابع ثروت را در اختیار دارند.
(۳) تعارض فرهنگی، اضطراب و نگرانی‌های اجتماعی فراوانی به همراه دارد.
(۴) تغییرات هویتی در چارچوب عقاید و ارزش‌های اساسی جامعه، مورد تشویق و تأیید جامعه قرار می‌گیرد.
۸۵. به ترتیب، هر یک از عبارات زیر را از حیث درست و نادرست بودن مشخص کنید.
- سرمایه‌داری، عامل اصلی هویت‌یابی افراد و جوامع غربی است.
 - نظام سیاسی اگر به هنجارهای فرهنگی جامعه وفادار بماند، با استفاده از مدیریت اجرایی خود، به بسط و توسعه فرهنگ کمک می‌کند.
 - در دیدگاه مستشرقان، هویت فرهنگی جوامع اسلامی، توحیدی یا حتی اساطیری است.
 - خودباختگی جوامع غیرغربی در برابر جهان غرب را غرب‌زدگی می‌نامند.
- (۱) نادرست - درست - نادرست
(۲) درست - نادرست - درست
(۳) درست - نادرست - نادرست
(۴) نادرست - درست - نادرست
۸۶. به ترتیب پاسخ درست سوالات زیر در کدام گزینه آمده است؟
- هرگاه قدرت برای رسیدن به هدفی معین سازمان پیدا کند چه پدید می‌آید؟
 - فارابی کدام نوع جامعه را جامعه‌ای براساس سنت و قانون الهی می‌داند؟
 - ارسطو، حاکمیت اکثریت را در صورتی که بر مدار خواسته‌های آنها باشد چه می‌نامد؟
- (۱) سیاست - مدینه فاضله - دموکراسی
(۲) نظام سیاسی - مبدله - موناشری
(۳) اقتدار - فاسقه - لیگارشلی
(۴) مقبولیت - ضالّه - جمهوری
۸۷. به ترتیب، هر یک از موارد زیر اشاره به کدام یک از ابعاد خانواده دارد؟
- قداست خانواده
 - مشاوره
 - مشارکت و مسئولیت‌پذیری
 - اوقات فراغت
- (۱) دین و ارزش‌های اخلاقی - آموزش، مشاوره و اطلاع‌رسانی - روابط و مناسبات خانوادگی و خویشاوندی - سلامت
(۲) نظام حقوقی خانواده - مشارکت خانواده در امور جامعه - سلامت - آموزش، مشاوره و اطلاع‌رسانی
(۳) دین و ارزش‌های اخلاقی - آموزش، مشاوره و اطلاع‌رسانی - مشارکت خانواده در امور جامعه - اقتصاد، معیشت، امور رفاهی و مسکن
(۴) نظام حقوقی خانواده - مشارکت خانواده در امور جامعه - موانع، ناهنجاری‌ها و آسیب‌ها - اقتصاد، معیشت، امور رفاهی و مسکن
۸۸. مدار مقبولیت و مشروعیت بر چه پایه‌ای است؟
- (۱) مورد قبول واقع شدن اراده افراد دارای قدرت - اراده تشریحی خداوند
(۲) خواست و اراده کسانی که قدرت بر آنها اعمال می‌شود - حق و باطل بودن
(۳) خواست و اراده افراد فاقد قدرت واقعی در جامعه - مشروعیت خاص خدا و اهل بیت
(۴) مورد قبول و رضایت طرفین دارای قدرت مشروع - اراده تشریحی خداوند
۸۹. به ترتیب، پاسخ هر یک از سوالات زیر کدام است؟
- برخورد جهان اسلام با حمله مغول چگونه بود؟
 - چرا بخش‌هایی از ذهنیت مسلمانان به خودباختگی فرهنگی دچار شد؟
 - متفکران ایرانی از دهه سی به بعد چه آثاری در نقد رویکرد تقلیدی به فرهنگ غرب پدید آوردند؟
- (۱) دفع مهاجمان - به دلیل قدرت اقتصادی و نظامی غرب - فطرت و خویشتن الهی و خدمات متقابل اسلام و ایران
(۲) هضم و جذب مهاجم - به دلیل قدرت اقتصادی و نظامی غرب - فطرت و خویشتن الهی و خدمات متقابل اسلام و ایران
(۳) هضم و جذب مهاجم - به دلیل قدرت سیاسی و نظامی غرب - غرب‌زدگی و بازگشت به خویشتن
(۴) دفع مهاجمان - به دلیل قدرت سیاسی و اقتصادی غرب - غرب‌زدگی و بازگشت به خویشتن



۹۰. به ترتیب، هریک از موارد زیر با کدام گزینه ارتباط مفهومی دارد؟
- پدیده نسل کشی در جهان
 - روزنه ورود استعمار
 - درون زایی اقتصاد
 - پاشنه آشیل ایران اسلامی
- (۱) نابودی و حذف فیزیکی کل جمعیت - اقتصاد - مبادله متعادل با سایر فرهنگها - فرهنگ
 (۲) ابعاد هویتی جمعیت - اقتصاد - اتکا به تولید داخلی قوی - اقتصاد
 (۳) ابعاد هویتی جمعیت - فرهنگ - مبادله متعادل با سایر فرهنگها - فرهنگ
 (۴) نابودی و حذف فیزیکی کل جمعیت - فرهنگ - اتکا به تولید داخلی قوی - اقتصاد

منطق

مدت پاسخ گویی: ۱۰ دقیقه

۹۱. در عبارت های «توانا بود هر که دانا بود»، «آنگاه هوا سرد است اگر برف بیارد» و «درس را خواندم و در امتحان موفق شدم» به ترتیب کدام گزینه صحیح است؟
- (۱) تالی، مقدم - تالی، مقدم - تالی، مقدم
 (۲) تالی، مقدم - مقدم، تالی - تالی، مقدم
 (۳) مقدم، تالی - مقدم، تالی - تالی، مقدم
 (۴) تالی، مقدم - مقدم، تالی - مقدم، تالی
۹۲. کدام گزینه صحیح نیست؟
- (۱) کمال نفس در صورت همراهی با فضیلت، ثروت به بار می آورد. (قضیه شرطی اتصالی)
 (۲) اگر از درآمد صورت هزینه های مستقیم را کسر کنیم سود حسابداری را به دست می آوریم. (قضیه شرطی اتصالی)
 (۳) اجتناب از صراحت بیان یا توجه به مسائل روحی از ویژگی های فکری و ادبی سبک عراقی می باشد. (قضیه شرطی انفصالی مانع الجمع)
 (۴) عامل متارکه زوجین یا زن است یا مرد. (قضیه شرطی انفصالی مانع الرفع)
۹۳. خطابه، مناظره و برهان به ترتیب مربوط به کدام یک از اهداف به کارگیری استدلال می باشند؟
- (۱) اقناع دیگران، دستیابی به حقیقت، غلبه بر دیگران
 (۲) اقناع دیگران، غلبه بر دیگران، دستیابی به حقیقت
 (۳) دستیابی به حقیقت، غلبه بر دیگران، اقناع دیگران
 (۴) دستیابی به حقیقت، اقناع دیگران، غلبه بر دیگران
۹۴. اگر قضیه «بعضی غیر ب غیر ج است» و قضیه «هیچ غیر ج الف نیست» به ترتیب کاذب و صادق باشند، کدام گزینه به ترتیب ضرورتاً صادق و کاذب خواهد بود؟
- (۱) هر غیر ب غیر ج است - هر غیر ج الف است.
 (۲) هیچ غیر ج غیر ب نیست - بعضی غیر ج الف است.
 (۳) هیچ غیر ج غیر ب نیست - هیچ الف غیر ج نیست.
 (۴) بعضی غیر ج غیر ب است - بعضی غیر ج الف است.
۹۵. کدام گزینه مغالطه ایهام انعکاس نمی باشد؟
- (۱) بعضی تحصیل کرده ها دارای درک بالایی هستند، پس هر فرد دارای درک بالا تحصیل کرده است.
 (۲) بعضی گیاهان بوته نیستند، پس بعضی بوته ها گیاه نیستند.
 (۳) هیچ مسلمانی مشرک نیست و قطعاً می توان گفت هیچ مشرکی مسلمان نیست.
 (۴) افراد فرهیخته مجذوب سخنان این سخنران شدند، پس هر کس مجذوب سخنان این سخنران شود از افراد فرهیخته است.
۹۶. در صورتی که قیاسی دارای نتیجه سالبه باشد کدام گزینه صحیح است؟
- (۱) هم موضوع و هم محمول نتیجه ضرورتاً دارای علامت مثبت می باشند.
 (۲) هم موضوع و هم محمول ممکن است دارای علامت منفی باشند.
 (۳) موضوع ضرورتاً در مقدمات و هم در نتیجه دارای علامت مثبت می باشد.
 (۴) ضرورتاً محمول در مقدمات و در نتیجه دارای علامت مثبت می باشد.
۹۷. موضوع «شما اهل علم هستید، از شما بعید است که چنین نظری را بپذیرید.» مربوط به کدام یک از مغالطه های زیر است؟
- (۱) تله گذاری (۲) مسموم کردن چاه (۳) توسل به احساسات (۴) بزرگ نمایی
۹۸. نتیجه معتبر قیاس مقابل کدام گزینه است؟ «اگر به قوانین حقوقی آشنا باشید از موکل خود به خوبی دفاع می کنید.»
- (۱) به قوانین حقوقی آشنا می باشید، پس از موکل خود به خوبی دفاع نمی کنید.
 (۲) از موکل خود به خوبی دفاع می کنید، چون به قوانین حقوقی آشنا می باشید.
 (۳) به قوانین حقوقی آشنا می باشید، پس از موکل خود به خوبی دفاع می کنید.
 (۴) از موکل خود به خوبی دفاع نمی کنید، با وجود آشنا بودن به قوانین حقوقی.
۹۹. کدام گزینه درباره قیاس استثنایی نادرست است؟
- (۱) قیاس استثنایی از دو مقدمه، یکی شرطی و یکی حملی تشکیل شده است.
 (۲) برای قیاس استثنایی چهار حالت قابل تصور است زیرا مقدمه شرطی آن می تواند یکی از انواع قضایای شرطی باشد.
 (۳) برای قیاس استثنایی چهار حالت قابل فرض است که تنها در دو حالت معتبر است.
 (۴) در قیاس استثنایی ممکن است نقیض نتیجه در یکی از مقدمات ذکر شده باشد.
۱۰۰. عکس مستوی قضیه «بعضی حیوانات شاخ دار هستند» چیست؟
- (۱) بعضی شاخ دارها حیوان هستند.
 (۲) بعضی شاخ دارها حیوان نیستند.
 (۳) هر شاخ داری حیوان هست.
 (۴) هیچ شاخ داری حیوان نیست.



مرکز سنجش آموزش مدارس برتر

آزمون شماره ۴
۱۴ اردیبهشت ۱۴۰۳



پاسخنامه علوم انسانی

ردیف	نام درس	سرگروه	گروه طراحی و بازنگری (به ترتیب حروف الفبا)	ویراستار
۱	ریاضی و آمار (۱)	نسیم اکبری	زهره حسینی - پیمان شوبی	نگین رستمی کیا - نیما اشرف نیا محمد کاووسی - سمانه ریحانی معین الدین تقی زاده - نگین اسدی
۲	اقتصاد	علیرضا هاشمی سنجانی	آیدانا رستمی	
۳	علوم و فنون ادبی (۱)	مرتضی کلاشلو	سیما کنفی - آرزو نجفیان	
۴	عربی، زبان قرآن (۱)	کاظم غلامی	بهروز حیدریکی - خالد مشیرپناهی	
۵	تاریخ (۱)	خیرالله اسماعیلی - بهزاد اندرز - معین الدین تقی زاده ناهید جوهریان - سهیلاسادات رضوی - شیما کریمی		
۶	جغرافیای ایران			
۷	جامعه‌شناسی (۱)			
۸	منطق			

گروه تایپ و ویراستاری (به ترتیب حروف الفبا)
 زهرا احدی - امیرعلی الماسی - مبینا بهرامی - معین الدین تقی زاده - کبری سلیمانی - مهرداد شمسی - راضیه صالحی - انسیه مرزبان

برای اطلاع از اخبار مرکز سنجش آموزش مدارس برتر، به کانال تلگرام @taraaznet مراجعه نمایید.



برای به دست آوردن مقدار a از نقطه برخورد نمودار با محور طول‌ها
یعنی نقطه $(-2, 0)$ استفاده می‌کنیم:

$$y = a(x+1)^2 + 3$$

$$(-2, 0) \Rightarrow \begin{cases} x = -2 \\ y = 0 \end{cases} \Rightarrow 0 = a(-2+1)^2 + 3 \Rightarrow a = -3$$

بنابراین مقدار $ah + k$ برابر است با:
(ریاضی و آمار دهم، صفحه ۶۸)

۱۱. گزینه ۳ صحیح است.

محیط مستطیلی به طول x و عرض y از رابطه $P = 2(x+y)$ به دست می‌آید.

$$2(x+y) = 40 \Rightarrow x+y = 20 \Rightarrow y = -x+20$$

مساحت مستطیل $S = xy$ است که بر حسب متغیر x به شکل زیر بیان می‌شود:

$$S(x) = x(-x+20) = -x^2 + 20x$$

بیشترین مقدار تابع $S(x)$ در $x = -\frac{b}{2a} = -\frac{20}{-2} = 10$ است:

$$S(10) = -(10)^2 + 20 \times 10 = -100 + 200 = 100$$

(ریاضی و آمار دهم، صفحه ۷۰)

۱۲. گزینه ۲ صحیح است.

میانگین موزون از رابطه زیر به دست می‌آید:

$$\bar{x} = \frac{n_1 a_1 + n_2 a_2 + \dots + n_k a_k}{n_1 + n_2 + \dots + n_k}$$

$$\Rightarrow \frac{4 \times 2 + 5 \times 5 + 8 \times 7}{4 + 5 + 7} = \frac{14 + 25 + 56}{16} = 9$$

$$\Rightarrow \frac{70 + 5x}{16} = 9 \Rightarrow x = 14/8$$

(ریاضی و آمار دهم، صفحه ۸۶)

۱۳. گزینه ۲ صحیح است.

ابتدا میانگین داده‌ها را به دست می‌آوریم:

$$\bar{x} = \frac{1+2+\dots+7}{7} \Rightarrow \bar{x} = \frac{(7 \times 8) \div 2}{7} = 4$$

انحراف معیار را از رابطه زیر به دست می‌آوریم:

$$\sigma = \sqrt{\frac{(x_1 - \bar{x})^2 + (x_2 - \bar{x})^2 + \dots + (x_n - \bar{x})^2}{n}}$$

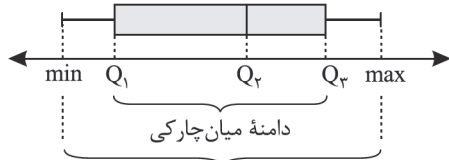
$$\Rightarrow \sqrt{\frac{(1-4)^2 + (2-4)^2 + (3-4)^2 + (4-4)^2 + (5-4)^2 + (6-4)^2 + (7-4)^2}{7}}$$

$$\Rightarrow \sqrt{\frac{9+4+1+0+1+4+9}{7}} = \sqrt{\frac{28}{7}} = 2$$

(ریاضی و آمار دهم، صفحه ۹۰)

۱۴. گزینه ۲ صحیح است.

نمودار جعبه‌ای داده‌ها به شکل زیر رسم و پارامترهای آن تعریف می‌شود:

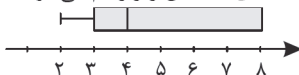


دامنه داده‌ها

با توجه به نمودار میله‌ای، داده‌های مسئله به شکل زیر خواهند بود:

$$\begin{array}{cccccccccccc} \underline{2} & \underline{2} & \underline{2} & \underline{3} & \underline{3} & \underline{3} & \underline{3} & \underline{4} & \underline{4} & \underline{4} & \underline{4} & \underline{4} & \underline{8} & \underline{8} & \underline{8} & \underline{8} & \underline{8} & \underline{8} & \underline{8} \\ \min & & & & & & & & & & & & & & & & & & & \max \\ & & & & & & & & & & & & & & & & & & & \end{array}$$

با داشتن ویژگی‌های داده‌ها، نمودار جعبه‌ای به شکل زیر رسم می‌شود:



(ریاضی و آمار دهم، صفحه ۱۰۶)

ریاضی و آمار

۱. گزینه ۳ صحیح است.

باید ضریب x^2 منفی باشد، پس گزینه‌های ۱ و ۲ حذف می‌شوند. در گزینه‌های ۳ و ۴ رأس سهمی را می‌یابیم:

$$y = -x^2 + 4x + 5 \Rightarrow x = -\frac{b}{2a} = \frac{-4}{2(-1)} = 2 \Rightarrow \text{گزینه درست}$$

$$y = -x^2 - 4x + 5 \Rightarrow x = -\frac{b}{2a} = \frac{4}{2(-1)} = -2$$

(ریاضی و آمار دهم، صفحه ۶۶)

۲. گزینه ۲ صحیح است.

محور تقارن سهمی $x = -\frac{b}{2a}$ می‌باشد، پس: $x = \frac{-x'}{x'(\Delta)} = -\frac{1}{5}$

(ریاضی و آمار دهم، صفحه ۶۸)

۳. گزینه ۱ صحیح است.

تعریف آمار

(ریاضی و آمار دهم، صفحه ۸۳)

۴. گزینه ۴ صحیح است.

در سرشماری همه افراد یک جامعه مورد مطالعه قرار می‌گیرند، پس اندازه نمونه با اندازه جامعه برابر است.

(ریاضی و آمار دهم، صفحه ۷۷)

۵. گزینه ۴ صحیح است.

با توجه به اینکه نمی‌توانیم به آن عدد نسبت دهیم و ترتیب طبیعی وجود دارد، کیفی ترتیبی است.

(ریاضی و آمار دهم، صفحه ۸۰)

۶. گزینه ۴ صحیح است.

$8 \times 15 = 120 \Rightarrow$ مجموع ۸ عدد

$\frac{124}{10} = 12.4 \Rightarrow$ میانگین، $120 + 8 + 6 = 134 \Rightarrow$ مجموع ۱۰ عدد

(ریاضی و آمار دهم، صفحه ۸۵)

۷. گزینه ۳ صحیح است.

وقتی واریانس صفر است، پس داده‌ها پراکندگی نداشته و با هم برابرند یعنی $a = b = c = 4$ پس داده‌های ۸، $c+3$ ، $b+2$ ، $a+1$ به صورت ۸، ۷، ۶ و ۵ بوده که میانگین آنها برابر است با:

$$\bar{x} = \frac{5+6+7+8}{4} = \frac{26}{4} = 6.5$$

(ریاضی و آمار دهم، صفحه ۹۰)

۸. گزینه ۴ صحیح است.

(ریاضی و آمار دهم، صفحه ۸۸)

۹. گزینه ۳ صحیح است.

زاویه بین نیم‌خطها از رابطه $\frac{36}{n}$ به دست می‌آید، پس:

$$60 = \frac{360}{n} \Rightarrow n = 6$$

(ریاضی و آمار دهم، صفحه ۱۱۳)

۱۰. گزینه ۴ صحیح است.

مختصات رأس سهمی $(-1, 3)$ است. با توجه به معادله $y = a(x-h)^2 + k$ که در آن نقطه (h, k) نشان‌دهنده رأس سهمی است: $h = -1, k = 3$



۱۵. گزینه ۴ صحیح است.

با توجه به نمودار راداری این بازیکن به تعداد $\frac{3}{4}$ (۷۵ درصد) بازی‌ها پاس گل و به تعداد $\frac{1}{4}$ (۲۵ درصد) بازی‌ها گل زده است.

$$\frac{3}{4} \times 60 = 45$$

$$\frac{1}{4} \times 60 = 15$$

(ریاضی و آمار دهم، صفحه ۱۱۳)

اقتصاد

۱۶. گزینه ۴ صحیح است.

داستان از بین رفتن برخی شغل‌ها و به وجود آمدن برخی دیگر از مواردی است که دائم در اقتصاد در حال تکرار است. همه کسانی که به صورت پاره‌وقت مشغول به کارند، شاغل محسوب می‌شوند؛ در حالی که آنها در جست‌وجوی شغل تمام وقت هستند و خود را شاغل به حساب نمی‌آورند. دولت‌ها از طریق حمایت از شرکت‌های تولیدی و مبارزه با فساد با فقر و بیکاری مبارزه می‌کنند. (ایجاد نهادهای توانمندسازی از مسئولیت‌های اجتماعی مردم است.)

(اقتصاد دهم، صفحه‌های ۸۴، ۸۶، ۸۸ و ۹۰)

۱۷. گزینه ۳ صحیح است.

الف) وقتی یک واحد تولید عوامل تولید خود را افزایش می‌دهد، پس می‌تواند سطح تولید خود را برای کالاها و خدماتش افزایش دهد و منحنی مرز امکانات تولید به سمت راست منتقل می‌شود.

ب) فقط موارد: ۱- تولید خارجیان مقیم کشور، ۲- تولید پوشاک در تولیدی‌های شهر تهران، ۳- تولید ماشین‌آلات تولیدی در GDP لحاظ می‌شوند.

(اقتصاد دهم، صفحه‌های ۱۱۸، ۱۱۹ و ۱۲۱)

۱۸. گزینه ۱ صحیح است.

الف) برای تعیین GDP اسمی، ارزش پولی GDP سال ۲۰۰۸ براساس قیمت‌های همان سال محاسبه می‌شود:

$$\text{GDP (اسمی ۲۰۰۸)} = (100 \times 530) + (60 \times 210) = 65,600$$

ب) برای تعیین میزان افزایش قیمت‌ها و رشد تولید کل، تولید سال پایه و تولید واقعی ۲۰۰۸ را نیز تعیین می‌کنیم:

$$\text{GDP (سال ۲۰۰۷ (پایه))} = (80 \times 500) + (50 \times 200) = 50,000$$

$$\text{GDP (سال ۲۰۰۸ (واقعی))} = (530 \times 80) + (210 \times 50) = 52,900$$

سیس جدولی به شکل زیر تنظیم می‌کنیم:

سال	۲۰۰۷	۲۰۰۸
GDP اسمی	۵۰,۰۰۰	۶۵,۶۰۰
GDP واقعی	۵۰,۰۰۰	۵۲,۹۰۰

می‌دانیم GDP اسمی و واقعی سال پایه با هم برابر است، حال داریم:

$$\text{GDP سال پایه} - \text{GDP واقعی ۲۰۰۸} = \text{رشد تولید کل ۲۰۰۸}$$

$$\Rightarrow 52,900 - 50,000 = 2,900$$

$$\text{GDP واقعی ۲۰۰۸} - \text{GDP اسمی ۲۰۰۸} = \text{افزایش قیمت ۲۰۰۸}$$

$$\Rightarrow 65,600 - 52,900 = 12,700$$

ج) برای محاسبه نرخ رشد، طبق رابطه زیر عمل می‌کنیم:

$$\frac{\text{GDP واقعی ۲۰۰۸} - \text{GDP واقعی ۲۰۰۷}}{\text{GDP واقعی ۲۰۰۷}} \times 100$$

$$\Rightarrow \frac{52,900 - 50,000}{50,000} \times 100 = 5.8\%$$

(اقتصاد دهم، صفحه‌های ۱۲۲ و ۱۲۳)

۱۹. گزینه ۲ صحیح است.

الف) فهرست کردن هزینه‌های ثابت و متغیر ماهیانه مربوط به مرحله دوم از مراحل بودجه‌بندی می‌باشد.

ب) مرحله چهارم: اگر هزینه‌ها بیشتر از درآمد بود، مخارج غیرضروری را کم کنید یا فرصت‌هایی را که فراموش کردید به نظر آورید تا درآمدها افزایش یابد.

(اقتصاد دهم، صفحه ۱۳۷)

۲۰. گزینه ۲ صحیح است.

الف)

$$\frac{7}{100} = \frac{3}{100} + \frac{4}{100} \Rightarrow 7\% = 3\% + 4\%$$

$$\frac{17}{100} = \frac{5}{100} + \frac{6}{100} + \frac{2}{100} \Rightarrow 17\% = 5\% + 6\% + 2\%$$

$$\frac{26}{100} = \frac{74}{100} - \frac{100}{100} \Rightarrow 26\% = 74\% - 100\%$$

ب) جمعیت همه دهک‌ها با هم برابر است.

ج)

درصد سهم دهک پنجم \times درآمد ملی = سهم دهک پنجم از درآمد ملی

$$\Rightarrow 8000 \times \frac{6}{100} = 480 \text{ میلیارد ریال}$$

د)

$$8.6 = \frac{\frac{26}{100} \text{ سهم دهک دهم}}{\frac{3}{100} \text{ سهم دهک اول}} = \frac{\text{سهم دهک دهم}}{\text{سهم دهک اول}}$$

(اقتصاد دهم، صفحه‌های ۱۲۴ و ۱۲۵)

۲۱. گزینه ۴ صحیح است.

ابتدا نرخ تورم سال ۸۶ را محاسبه می‌کنیم و بر این اساس که دو سال دیگر نیز این نرخ تورم را دارند، مجهولات را تعیین می‌کنیم:

$$15\% = \frac{8671 - 7540}{7540} \times 100 \Rightarrow \text{نرخ تورم ۸۶}$$

$$85\% = \frac{7500 - X}{X} \times 100 \Rightarrow 15X = 750,000 - 100X$$

$$\Rightarrow 115X = 750,000 \Rightarrow X = 6375$$

$$87\% = \frac{X - 8700}{8700} \times 100 \Rightarrow (15 \times 8700) = 100X - 870,000$$

$$\Rightarrow 130500 = 100X - 870,000 \Rightarrow X = 10,005$$

(اقتصاد دهم، صفحه ۱۰۱)

۲۲. گزینه ۴ صحیح است.

در دوره قاجار ایران فرصت طلایی خود را برای جبران کاستی‌ها از دست داد. در دوره قاجار کشورهای دیگر منطقه در روند تجارت و گسترش تولید و صادرات محصولات کشاورزی رشد مطلوبی داشتند. در بخش اقتصادی قانون اساسی بر آموزه‌هایی همچون اقتصاد مردمی، نفی سلطه بیگانگان و استقلال اقتصادی، حقوق اقتصادی شهروندان و عدالت اقتصادی تأکید شده است.

(اقتصاد دهم، صفحه‌های ۱۰۸ و ۱۱۱)

۲۳. گزینه ۲ صحیح است.

الف)

چک پول‌ها + سپرده دیداری + مسکوکات + اسکناس‌ها = حجم پول در گردش

$$\left(\frac{1}{3} \times 1200\right) + 8200 + 2300 + 3700 = 18,300$$

ب)

سپرده‌های بلندمدت + سپرده‌های کوتاه‌مدت = میزان شبه پول

$$4500 + \frac{1}{3} \times 4500 = 7500$$

ج)

میزان شبه پول + حجم پول در گردش = نقدینگی

$$18,300 + 7500 = 25,800$$

(اقتصاد دهم، صفحه ۹۸)

۲۴. گزینه ۱ صحیح است.

دور ریختن و هدر دادن مثالی برای اتلاف است و سایر گزینه‌ها بیانگر اسراف هستند ولی چون مفهومی عام‌تر از اتلاف است، آن را نیز در بر می‌گیرد.

(اقتصاد دهم، صفحه ۱۱۴)

۲۵. گزینه ۲ صحیح است.

سپرده‌گذاری کوتاه مدت \leftarrow با کاهش نرخ سود عمومی بانک‌ها \leftarrow سود سپرده کاهش می‌یابد \leftarrow معایب

ثبات نرخ سود سپرده تا پایان دوره \leftarrow سپرده بلند مدت \leftarrow مزایا

بانک قرض‌الحسنه \leftarrow پرداخت وام \leftarrow دوره پرداخت تابع \leftarrow ۱- مقدار سپرده، ۲- زمان سپرده‌گذاری.

خرید سهام \leftarrow نوعی شریک شدن در مالکیت یک شرکت \leftarrow سود غیرقطعی ولی معمولاً بیشتر از سپرده‌گذاری بلندمدت در بانک

خرید طلا و دریافت و کسب سود فقط \leftarrow (قیمت فروش طلا - قیمت خرید طلا)

(اقتصاد دهم، صفحه‌های ۱۵۴، ۱۵۵، ۱۵۶ و ۱۵۸)



علوم و فنون ادبی

۲۶. گزینه ۲ صحیح است.

بررسی سایر گزینه‌ها:

- ۱) براساس زمان و دوره اثر: سبک دوره غزنوی و مشروطه
- ۳) براساس قلمرو دانشی: سبک علمی و فلسفی
- ۴) براساس موضوع: سبک عارفانی و حماسی

(علوم و فنون دهم، صفحه‌های ۶۰ و ۶۱)

۲۷. گزینه ۱ صحیح است.

بررسی گزینه‌ها:

- ۱) متن از کتاب التفهیم بیرونی است. جملات کوتاه است و کلمات عربی بسیار ناچیز است.
- ۲) متن از کیمیای سعادت است و کاربرد لغات عربی فراوان است.
- ۳) حذف فعل به قرینه، وفور لغات عربی (کتاب کشف‌المحجوب)
- ۴) استشهاد به آیات، وفور لغات عربی (کیمیای سعادت)

(علوم و فنون دهم، صفحه ۶۵)

۲۸. گزینه ۳ صحیح است.

۱)

خرج او کر	دی گه شادی	بال خیش
-- U --	-- U --	- U -
فاعلاتن	فاعلاتن	فاعلن

۲)

هر ک سی از	ظن ن خد شد	یا ر من
-- U --	-- U --	- U -
فاعلاتن	فاعلاتن	فاعلن

۳)

چَ عَش قا	مَ دَر عَق	لَ دِی گر	مَ گوی
-- U --	-- U --	-- U --	- U -
فَعولن	فَعولن	فَعولن	فَعولن

۴)

تای بی	خَ بر هم	چَ نان دَر	دَ هی
-- U --	-- U --	-- U --	- U -
فَعولن	فَعولن	فَعولن	فَعولن

(علوم و فنون دهم، صفحه‌های ۷۱ و ۷۲)

۲۹. گزینه ۲ صحیح است.

بررسی سایر گزینه‌ها:

- ۱) قافیه درونی: برانگیخت، ریخت، آمیخت
- ۳) باغ، چراغ، داغ (قافیه درونی)
- ۴) چادرکشان، خوشان، بی‌نشان (قافیه درونی)

(علوم و فنون دهم، صفحه‌های ۹۱ و ۹۴)

۳۰. گزینه ۳ صحیح است.

واژه‌های دوش و باده معنای یکسانی دارند.

بررسی سایر گزینه‌ها:

- ۱) تاب (توان) تاب (پیچ و تاب): جناس همسان / طاقت و طاق: جناس ناهمسان

- ۲) بالا (قد) بالا (بلندی): جناس همسان / بالا و بلا: جناس ناهمسان
- ۴) داد (فریاد) و داد (فعل): جناس همسان / باد و داد: جناس ناهمسان

(علوم و فنون دهم، صفحه‌های ۹۷ تا ۱۰۱)

۳۱. گزینه ۲ صحیح است.

در گزینه‌های ۱، ۳ و ۴ واژه‌های مقابل دو مصراع دو به دو دارای سجع متوازی هستند و قواعد ترصیع رعایت شده است.
در گزینه ۲ بین دو واژه دیده و مغز سجع متوازی برقرار نیست و قواعد ترصیع را نقض کرده است.

(علوم و فنون دهم، صفحه ۷۴)

۳۲. گزینه ۴ صحیح است.

در گزینه‌های ۱، ۲ و ۳ کلمات مقابل دو مصراع همگی دارای سجع متوازن یا متوازی هستند و موازنه برقرار است.
در گزینه ۴ کلمات مقابل دو مصراع دارای سجع متوازی یا متوازن نیستند و قواعد موازنه برقرار نیست.

(علوم و فنون دهم، صفحه ۷۳)

۳۳. گزینه ۳ صحیح است.

ابیات «الف» و «ج» از آرایه ترصیع بهره برده‌اند. کلمات مقابل دو مصراع دارای سجع متوازی هستند.

ابیات «ب» و «د» آرایه موازنه دارند و کلمات مقابل دو مصراع دارای سجع متوازن یا متوازی هستند.

(علوم و فنون دهم، صفحه‌های ۷۳ تا ۷۶)

۳۴. گزینه ۳ صحیح است.

۱)

ه ز ا ر ا ن	دَ ر ز خ ل	ق ب ر خ د	ب ب ن د ی
-- U --	-- U --	-- U --	-- U --

۲)

ب ن ا ز ی	خَ د ا و ن	د ا ق ب ا	لَ س ر م د
-- U --	-- U --	-- U --	-- U --

۳)

اَ ز ا ن ب ه	رَ و ر ت ر	دَ ر ا ف ا	ق ک ی س ت ؟
-- U --	-- U --	-- U --	- U -

۴)

چَ د ل ب ا	خَ د ا ی س	ت خ ل و ت	ن ش ی ن ی
-- U --	-- U --	-- U --	-- U --

(علوم و فنون دهم، صفحه‌های ۶۹ و ۷۰)

۳۵. گزینه ۱ صحیح است.

بررسی گزینه‌ها:

- ۱) واژه‌های قافیه رو، نو / حروف اصلی - و قاعده ۲
- ۲) قافیه: آشنایی، برآیی / ای: الحاقی / «ا» حرف روی قاعده ۱
- ۳) قافیه: جوی، گوی / ی: الحاقی / «و» حرف روی قاعده ۱
- ۴) قافیه: بشاید، سرآید / ید: الحاقی / «ا» حرف روی قاعده ۱

(علوم و فنون دهم، صفحه ۹۰)

۳۶. گزینه ۴ صحیح است.

بررسی گزینه‌ها:

- ۱) قافیه: رهطلبان، خشک‌لبان / حروف الحاقی: ان / حروف اصلی: - ب / قاعده ۲

- ۲) قافیه: مستان، می‌پرستان / حروف الحاقی: ان / حروف اصلی: - س ت / قاعده ۲

- ۳) قافیه: باد، یاد / حروف اصلی قافیه: اد / قاعده ۲

- ۴) قافیه: زندان، مستان / حروف الحاقی: ان / قافیه فاقد حروف اصلی است و نادرست است.

(علوم و فنون دهم، صفحه‌های ۹۰ و ۹۶)

۳۷. گزینه ۲ صحیح است.

الف) ویژگی اصلی نثر موزون به کارگیری سجع است.

ج) تحول روحی و معنوی سنایی غزنوی ...

ه) سبک شعر در نیمه دوم قرن ششم و اوایل قرن هفتم ...

(علوم و فنون دهم، صفحه‌های ۸۲ و ۸۳)

۳۸. گزینه ۲ صحیح است.

بررسی گزینه‌ها:

- ۱) قافیه: منظوری، نوری / حرف الحاقی: ی / حروف اصلی: ور / قاعده ۲
- ۲) قافیه: گلزار، خمار / حروف اصلی: ار / قاعده ۲

- ۳) قافیه: بیوشم، بجوشم / حرف القایی: - م / حرف اصلی: وش / قاعده ۲

- ۴) قافیه: روی، ابروی / حرف الحاقی: ی / حرف اصلی: و / قاعده ۱

(علوم و فنون دهم، صفحه‌های ۹۰ تا ۹۶)

۳۹. گزینه ۱ صحیح است.

۱)

ا ک س ی ر	ع ش ق ب ر م	سَ م ف ت ا د	ز ر ش د م
-- U --	- U -	U -- U	- U -

۲)

ت ا ب ه ر ن و	ع ی ک ب ا ش د	ب گ ذ ا ن م	ر و ز ر ا
-- U --	-- U --	-- U --	- U -



۴۸. گزینه ۱ صحیح است.

ترجمه کلمات مهم: حفر: کنندن، حفر / يَضَعُ: قرار می‌دهند، می‌گذارند /
 أنبویاً: لوله‌ای / يَصْعَدُ: بالا می‌آید، بالا می‌رود
 بررسی خطاهای سایر گزینه‌ها:
 (۲) وسیله‌ای (لوله‌ای) - آن وسیله (آن لوله)
 (۳) منتقل می‌شود (بالا می‌رود)
 (۴) حفر شد («حفر» اسم است) - گذاشتند (می‌گذارند، «يَضَعُ» مضارع است).

۴۹. گزینه ۲ صحیح است.

بررسی خطاهای سایر گزینه‌ها:
 (۱) باور ندارم (ترجمه درستی برای «لا أظن» نیست). - با کمک گرفتن
 («أن يستعين» فعل است نه اسم) - روشن کند («إنارة» مصدر است و
 در این عبارت دلیلی ندارد که آن را به صورت فعل ترجمه کنیم).
 (۳) با کمک (اولاً «أن يستعين» فعل است، ثانیاً چون از باب استفعال
 است باید مفهوم «طلب و درخواست» در آن باشد).
 (۴) این معجزه دریایی (نباید در نقش فاعل ترجمه شود). - به انسان
 («انسان» باید در نقش فاعل ترجمه شود). - روشن شدن («إنارة» باید
 به صورت متعدی ترجمه شود).

۵۰. گزینه ۲ صحیح است.

«تنتقل» فعل لازم و «مشتقات» فاعلش است: منتقل می‌شوند.

۵۱. گزینه ۲ صحیح است.

شب: اللَّيْل (مفرد است. «اللیالی» یعنی «شب‌ها») (رد گزینه‌های ۳ و ۴)
 قطع می‌شود: يَنْقَطِعُ («يَقْطَعُونَ» یعنی «قطع می‌کنند») (رد گزینه ۳)
 همه جا: كلّ المكان («كلّ» + اسم فاقد «ال» به معنی «هر» است، لذا
 «كلّ مکان» در گزینه‌های ۳ و ۴ به معنی «هر جایی» است).
 فرو می‌رود: يَغْرُقُ (رد گزینه‌های ۱ و ۴) («سوف يغرق» و «سيفرق» فعل
 مستقبل و به معنی «فرو خواهد رفت» است). (رد گزینه‌های ۱ و ۴)
 تاریکی: الظلام، الظلمة (رد گزینه‌های ۳ و ۴)
 ترجمه متن:

بی‌گمان همه حیوانات به مقداری از خواب نیاز دارند و خداوند آن را
 برایشان مایه راحتی و آرامش و وسیله‌ای برای بازگرداندن توان و نیرو به
 بدن‌هایشان قرار داده است. حیواناتی - مانند ماهی‌ها - که گمان
 می‌کنیم که آنها نمی‌خوابند، (اما) آنها نیز می‌خوابند و در این حالت
 حرکت نمی‌کنند. برخی از ماهی‌ها پشت صخره‌های مرجانی و گیاهان
 آبی پنهان می‌شوند و آنجا به طور عمیقی می‌خوابند و دو چشمشان در
 این حالت باز است تا ماهیان دیگر گمان کنند که او خواب نیست.

۵۲. گزینه ۳ صحیح است.

- (۱) نمی‌تواند جایی دیگر پیدا کند. (نادرست)
- (۲) دوست دارد آنجا بخوابد. (نادرست)
- (۳) نمی‌خواهد دشمنانش او را ببینند. (درست)
- (۴) به آسایش و آرامش نیاز دارد. (نادرست)

۵۳. گزینه ۴ صحیح است.

(۱) خوابیدن با چشم باز امکان ندارد. (در متن آمده که برخی ماهیان
 هنگام خواب چشمان خود را باز می‌گذارند).
 (۲) خواب یک نیاز ضروری تنها برای انسان است (اول متن اشاره شد که
 همه جانوران به خواب نیاز دارند).
 (۳) ماهی‌ها همگی هنگام خواب پشت صخره‌ها پنهان می‌شوند. (برخی از
 ماهی‌ها این‌گونه هستند).
 (۴) پس از خواب توان و نیرو به بدن باز می‌گردد. (درست است).

۵۴. گزینه ۳ صحیح است.

ماضیه: حَرَكُ («لاتتحرك» از باب تفعّل است پس ماضی آن بر وزن
 «تفعل» است: «تحرك» - متعدّ «لاتتحرك» به معنای «حرکت
 نمی‌کند»، لازم است نه متعدی).

۳

خیز تافت		ن ای ب رن		گی زم
-- U -		- U - U		--

۴

مادر		دین هان		با یا		رگف تیم
--		-- U		--		-- U

(علوم و فنون دهم، صفحه‌های ۷۱ و ۷۲)

۴۰. گزینه ۲ صحیح است.

(۱) چنگ (ساز)، چنگ (دست): جناس تام / قافیه ندارد.
 (۲) دیده (دیدن)، دیده (چشم): جناس تام / قافیه است.
 (۳) ترک، ترک: جناس ناقص
 (۴) روی، کوی: جناس ناقص
 (علوم و فنون دهم، صفحه‌های ۸۹ و ۹۷)

۴۱. گزینه ۳ صحیح است.

(۱) شام (شب)، شام (نام شهری): جناس تام
 (۲) نهاد (قرار داد)، نهاد (وجود): جناس تام
 (۳) زاد و زاد هر دو به یک معنی بوده و جناس تام محسوب نمی‌شود.
 (۴) دیوان (دیوها)، دیوان (کتاب و دفتر): جناس تام
 (علوم و فنون دهم، صفحه ۹۷)

۴۲. گزینه ۳ صحیح است.

در گزینه‌های ۱، ۲ و ۴ کلمات عربی فراوانی به کار رفته و زبان نویسنده
 متکلف است.
 در گزینه ۳، زبان ساده است و کلمات عربی اندک است.
 (علوم و فنون دهم، صفحه ۱۰۲)

۴۳. گزینه ۲ صحیح است.

مفهوم مشترک صورت سؤال و گزینه درست، برتری باطن بر ظاهر است.
 بررسی سایر گزینه‌ها:
 (۱) پدیده‌ها براساس سرشت خود عمل می‌کنند.
 (۲) ناپایداری دنیا
 (۳) آگاهی از باطن زشت مخاطب
 (۴) آگاهی از باطن زشت مخاطب
 (علوم و فنون دهم، صفحه ۷۶)

۴۴. گزینه ۳ صحیح است.

مفهوم صورت سؤال و گزینه‌های ۱، ۲ و ۴: ظاهر بیانگر باطن
 مفهوم گزینه ۳: برتری باطن بر ظاهر
 (علوم و فنون دهم، صفحه ۹۰)

۴۵. گزینه ۲ صحیح است.

مفهوم مشترک صورت سؤال و گزینه درست، نکوشش غرور و خودخواهی است.
 بررسی سایر گزینه‌ها:
 (۱) گرفتاری عشق برای عاشق
 (۲) از ماست که بر ماست
 (۳) دین‌گریزی موجب رسوایی است.
 (۴) دین‌گریزی موجب رسوایی است.
 (علوم و فنون دهم، صفحه ۱۰۳)

عربی، زبان قرآن

۴۶. گزینه ۴ صحیح است.

رای: دیدند (فعل ماضی است). (رد گزینه ۲)
 المؤمنون الأحزاب: مؤمنان احزاب را («المؤمنون» فاعل و «الأحزاب»
 مفعول است). (رد گزینه‌های ۱ و ۳)
 قالوا: گفتند (فعل ماضی است). (رد گزینه ۲)
 وعدنا الله: خدا به ما وعده داد، وعده داده است. (رد سایر گزینه‌ها)

۴۷. گزینه ۲ صحیح است.

أعطاني: به من داد («أعطى + ن + سی» فعل ماضی است). (رد گزینه‌های
 ۱ و ۳)
 مفاتيح عُرفنا: کلیدهای اتاق‌هایمان (هم «مفاتيح» و هم «عُرفنا» هر دو
 جمع هستند). (رد سایر گزینه‌ها)
 سألته: از او پرسیدم، از او سؤال کردم. (فعل ماضی است). (رد گزینه ۱)
 طعام الغداء: غذای ناهار («غداء» به معنی «ناهار» است). (رد گزینه‌های
 ۳ و ۴)

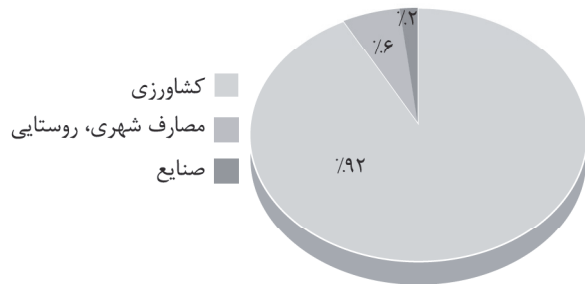


۵۵. گزینه ۱ صحیح است.
«الامتحان» (مصدر باب «افتعال») صحیح است.
۵۶. گزینه ۳ صحیح است.
ترجمه عبارت سؤال: «مجرمان با چهره‌شان شناخته می‌شوند.»
بررسی گزینه‌ها:
(۱) مفهوم: به هنگام امتحان و آزمایش، ارزش یک نفر یا یک چیز مشخص می‌شود.
(۲) مفهوم: حرف نسنجیده ممکن است برای صاحبش خطرانی داشته باشد.
(۳) مفهوم: مشابه عبارت سؤال
(۴) مفهوم: دعوت به فروتنی
۵۷. گزینه ۲ صحیح است.
مرفوع بالالف، خاصیت اسم‌های مثنی است. پس باید دنبال اسم مثنایی باشیم که نقش خبر را دارد. در گزینه ۲ «تعمتان» خبر و مرفوع بالالف است. بررسی سایر گزینه‌ها:
(۱) خبر «پنشدان» است که فعل است نه اسم.
(۲) خبر در این عبارت «ألوان» است که مثنی نیست بلکه جمع مکسر است.
(۳) در این عبارت «تیسبان» خبر است که اسم مفرد است نه مثنی.
۵۸. گزینه ۲ صحیح است.
در این عبارت «حرف جر» وجود ندارد. اولاً؛ «مَعَ (با، همراه)» اسم است و حرف جر نیست، ثانیاً؛ حرف «بِ» در «بطاریة (باتری)» جزء خود کلمه است و حرف جر نیست.
در گزینه ۱، «لِ» در «لأنّ (زیرا، برای اینکه)» حرف جر است.
در گزینه ۳، «مِمّا (من + ما)» که به معنی «(از آن‌جه)» است، دارای حرف جر است.
در گزینه ۴، «علیّ (علی + ی)» که به معنی «من باید، بر من لازم است» می‌باشد، دارای حرف جر است. آنچه: «عند» اسم است و جزء حروف جر نیست.
۵۹. گزینه ۱ صحیح است.
در گزینه ۱ فعل مجهول وجود ندارد. اولاً؛ «أنظر (نگاه کن)» فعل امر است و فعل‌های امر نیز همیشه معلوم هستند، ثانیاً؛ «صنّع (ساختن)» اسم است و معلوم و مجهول ندارد. اسم بودن «صنّع» را از روی حرف جر «إلی» می‌توان فهمید.
بررسی سایر گزینه‌ها:
(۲) «سَجَلت (ثبت شده است)» ماضی مجهول است.
(۳) «سَتَحَفَرُ (حفر خواهد شد)» فعل مستقبل مجهول است.
(۴) «يُصنّع (ساخته می‌شود)» مضارع مجهول است.
۶۰. گزینه ۳ صحیح است.
در این گزینه، «لاتحزنی» نون وقایه ندارد زیرا «ن» جزء حروف اصلی فعل است. (ح ز ن)
بررسی سایر گزینه‌ها:
(۱) اجعلنی ← اجعل + ن + ی
(۲) تحبیرنی ← تحبیر + ن + ی
(۴) عتی ← عن + ن + ی
- تاریخ
۶۱. گزینه ۱ صحیح است.
پایان دادن به حکومت آشور در زمان حکومت هوخشتر و در اوج قدرت مادها صورت گرفت.
کورش مدتی پس از به قدرت رسیدن به آسیای صغیر لشکرکشی کرد و حکومت لیدی و سایر دولت - شهرهای آنجا را شکست داد.
در زمان اشکانیان و در یکی از جنگ‌های بین ایرانیان و رومی‌ها، در منطقه حران سپاه رومی به فرماندهی کراسوس از سپاه ایران (به فرماندهی سورنا) شکست سختی خورد و سردار مغرور روم کشته شد.
در یکی از جنگ‌های ایران و روم در زمان ساسانیان، گریانوس امپراتور روم کشته شد و در جنگ دیگری نیز والرینوس (امپراتور روم) به اسارت درآمد.
(تاریخ دهم، صفحه‌های ۸۲، ۸۳، ۹۳ و ۹۶)
۶۲. گزینه ۳ صحیح است.
بزرگ‌ترین حکومت عصر باستان هخامنشیان بود که منسوب به هخامنش، جد کورش کبیر است که رئیس قبیله پاسارگاد بود.
اصلی‌ترین بخش این سپاه را سواره نظام سنگین اسلحه زره‌پوش تشکیل می‌داد که به آن اسواران گفته می‌شد.
معروف‌ترین خاندان‌های دوره اشکانی: کارن یا قارن در نهاوند، سورن در سیستان و مهران در ری بودند.
(تاریخ دهم، صفحه‌های ۸۲، ۱۰۲ و ۱۰۷)
۶۳. گزینه ۴ صحیح است.
در کنار تقسیم‌بندی مهاجران آریایی، تقسیم‌بندی سه‌گانه بر پایه پیشه افراد نیز وجود داشت. وجود گروه‌های سه‌گانه آریایی معرف نوعی تقسیم کار بود و هیچ گروه بر گروه دیگری برتری و امتیاز خاصی نداشت.
(تاریخ دهم، صفحه ۱۰۹)
۶۴. گزینه ۱ صحیح است.
بومیان ایران پیش از ورود آریایی‌ها، از جمله نخستین مردمانی بودند که از حدود ۱۰ هزار سال پیش شروع به کشاورزی و اهلی کردن حیوانات کردند. یکی از مقامات عالی مرتبه دربار ساسانی که عنوان واستریوشان‌سالار داشت، رئیس روستاییان و کشاورزان به شمار می‌رفت.
(تاریخ دهم، صفحه‌های ۱۱۸ و ۱۱۹)
۶۵. گزینه ۲ صحیح است.
زرتشت در قرن‌های هفتم و ششم پیش از میلاد می‌زیسته است. یکی از پادشاهان اشکانی به نام بلاش یکم اقدام به گردآوری اوستا نمود.
(تاریخ دهم، صفحه‌های ۱۲۸ و ۱۲۹)
۶۶. گزینه ۴ صحیح است.
در دوران فرمانروایی ساسانیان تجارت در مسیرهای زمینی و دریایی گسترش چشمگیری پیدا کرد.
کاسته شدن از مبادله کالاهای ارزان قیمت و جایگزینی آن با اشیاء تجملی مربوط به دوره سلوکیان است. در دوره اشکانیان بار دیگر داد و ستد و بازرگانی رونق یافته بود.
(تاریخ دهم، صفحه‌های ۱۲۰، ۱۲۴ و ۱۲۶)
۶۷. گزینه ۴ صحیح است.
داریوش بزرگ، پادشاه هخامنشی در جریان لشکرکشی به هندوستان، وقتی که به رود سند رسید، یکی از اهالی آسیای صغیر به نام اسکیلاکس را مأمور کشف مسیرهای آبی کرد. وی مسیر رود سند را تا اقیانوس هند ادامه داد و سپس با عبور از دریای سرخ به مصر رسید. در نتیجه این سفر، برای نخستین بار مسیر دریایی میان هند و مصر شناسایی شد.
(تاریخ دهم، صفحه ۱۲۱)
۶۸. گزینه ۱ صحیح است.
روحانیون مادی مغ نامیده می‌شدند.
آتشکده آذربیزین‌مهر در خراسان مخصوص کشاورزان بود.
موبدان روحانیون زرتشتی دوره ساسانی بودند و در رأس آنها روحانی برجسته‌ای با عنوان موبدان موبد قرار داشت.
(تاریخ دهم، صفحه‌های ۱۳۰، ۱۳۳ و ۱۳۴)
۶۹. گزینه ۲ صحیح است.
نمونه‌ای از لوح‌های گلی به خط میخی ایلامی. این خط با حدود ۱۳۰ نشانه از خط میخی اکدی اقتباس شده بود و از چپ به راست نوشته می‌شد. این خط در دوران هخامنشی همچنان رایج بود.
(تاریخ دهم، صفحه ۱۳۷)
۷۰. گزینه ۴ صحیح است.
معماری ساسانی با بنای کاخ اردشیر در فیروزآباد آغاز شد و با ساخت کاخ تیسفون به اوج رسید. هنر مجسمه‌سازی در دوره اشکانیان متأثر از هنر یونانی رونق گرفت.
ظریف‌ترین آثار هنری دوران هخامنشیان را می‌توان در فلزکاری‌های نفیس و جواهرات ممتاز یافت.
(تاریخ دهم، صفحه‌های ۱۴۷، ۱۴۸ و ۱۵۰)



جغرافیای ایران

گزینه ۲ صحیح است.



آب موجود در کشور ما از ریزش‌های جوی تأمین می‌شود. ریزش برف و باران به صورت جریان رودها، منابع آب کشور را (در فصول سرد) تأمین می‌کند؛ آب‌های فرورفته در زمین به صورت چشمه، چاه و قنات (در فصول گرم) بخش‌های مختلف را تأمین می‌کند.

(جغرافیا دهم، صفحه ۴۷)

گزینه ۳ صحیح است.

کانون‌های آبگیری که بیش از ۵۰۰ میلی‌متر بارش داشته باشند و حداقل در ۸ ماه از سال، این بارش‌ها اتفاق بیفتد، به آنها کانون‌های دائمی می‌گویند.

سیاست کنترل جمعیت نباید به گونه‌ای باشد که تورم سنی کشور به سمت سالمندی و کهنسالی حرکت کند، زیرا این پدیده مانع اصلی بر سر راه توسعه اقتصادی جامعه خواهد بود.

مهاجرت به هر شکلی که انجام شود، برای کشوری که افراد از آن خارج می‌شوند (مهاجرت فرست) برای کشوری که افراد به آن وارد می‌شوند (مهاجرت پذیر) تغییرات اجتماعی، اقتصادی، فرهنگی و محیط زیستی را به همراه دارد.

(جغرافیا دهم، صفحه ۴۹)

گزینه ۴ صحیح است.

پس از ورود آریاییان به فلات ایران و در نخستین مرحله زندگی اجتماعی، یک آبادی کوچک را «ویس» و آبادی بزرگ را «گئو» می‌نامیدند.

در دوره ساسانیان، کشور به سرزمین (ایالت)، فوره (استان)، تسوگ یا تسوج (شهرستان) و رستاک (دهستان) تقسیم شده بود.

(جغرافیا دهم، صفحه‌های ۷۲ و ۷۳)

گزینه ۲ صحیح است.

در دوره ساسانیان کشور به سرزمین (ایالت)، خوره (استان)، تسوج (شهرستان) و رستاک (دهستان) تقسیم شده بود.

برای اداره بهتر کشور، عرضه خدمات مناسب‌تر و تأمین نیازهای مردم، کشور را به واحدهای کوچک‌تری تقسیم می‌کنند.

(جغرافیا دهم، صفحه‌های ۷۷ و ۷۹)

گزینه ۳ صحیح است.

در بین عواملی که در شکل‌گیری سکونتگاه‌های شهری و روستایی ایران نقش دارند، آب بیشترین اهمیت را داشته است.

قدیمی‌ترین نوع سکونتگاه که در ایران شناخته شده است، سکونتگاه عشایری است.

(جغرافیا دهم، صفحه‌های ۸۳ و ۸۶)

گزینه ۲ صحیح است.

شهرها با توجه به چگونگی پیدایش و کارکردهای مختلف خود، شکل‌های متفاوتی دارند.

در شهرهای شطرنجی شکل، یک شبکه مستطیل شکل از راه‌های ارتباطی زمین‌های شهرها را به بلوک‌ها و قطعات همسان تقسیم می‌کند.

(جغرافیا دهم، صفحه ۸۹)

گزینه ۴ صحیح است.

حرکت جمعیت از شهرهای بزرگ به مکان‌های کوچک‌تر و روستاها را شهرگریزی یا مهاجرت معکوس می‌نامند.

یکی از اثرات رشد سریع جمعیت، تبدیل نقاط روستایی به شهر است که منجر به تأسیس شهرداری نیز می‌شود.

(جغرافیا دهم، صفحه‌های ۹۰ و ۹۳)

گزینه ۲ صحیح است.

تنوع آب و هوایی از جمله مزیت‌ها در بخش کشاورزی است که موقعیت مساعدی را برای تولید انواع محصولات زراعی فراهم آورده است.

اختلاف شدید درجه حرارت روزانه و سالانه در نواحی مختلف نیز سبب ایجاد تنوع در تولیدات باغی شده است.

(جغرافیا دهم، صفحه‌های ۹۵ و ۹۶)

گزینه ۴ صحیح است.

امکان کشت انواع میوه‌های سردسیری، نیمه گرمسیری و گرمسیری از جمله مزایای طبیعی کشور ما می‌باشد.

(جغرافیا دهم، صفحه‌های ۹۶ و ۹۷)

گزینه ۲ صحیح است.

گردشگری در ردیف شغل‌های پر درآمد، پاک و کم‌هزینه است.

صنایع اصلی کشور به دو گروه صنایع دستی و صنایع ماشینی تقسیم می‌شود. پتروشیمی، خودروسازی و صنایع دفاعی زیر مجموعه‌های صنایع ماشینی هستند.

(جغرافیا دهم، صفحه‌های ۹۸، ۱۰۱، ۱۰۲، ۱۰۳ و ۱۰۴)

جامعه‌شناسی

گزینه ۲ صحیح است.

منظور از موقعیت اجتماعی، جایگاهی است که فرد در جامعه یا در یک گروه اجتماعی دارد.

جایه‌جایی افراد از یک موقعیت اجتماعی به موقعیت اجتماعی دیگر را تحرک اجتماعی می‌گویند.

اعضای جامعه به تدریج با فعالیتشان، موقعیت و هویت اکتسابی خود را به دست می‌آورند.

(جامعه‌شناسی دهم، صفحه‌های ۸۲ تا ۸۴)

گزینه ۲ صحیح است.

جهان غرب بار دیگر دچار تحولات هویتی شد. این بار با عبور از عقاید و ارزش‌های مسیحیت قرون وسطی، به عقاید و ارزش‌های دنیوی و سکولار روی آورد و هویت جدیدی پیدا کرد.

(جامعه‌شناسی دهم، صفحه ۱۰۲)

گزینه ۱ صحیح است.

علل درونی یا به ابداعات و نوآوری‌های مثبت و منفی افراد و اعضای جهان اجتماعی مربوط می‌شود یا به کاستی‌ها و بن‌بست‌های موجود در هویت فرهنگی جهان اجتماعی باز می‌گردد.

(جامعه‌شناسی دهم، صفحه ۹۳)

گزینه ۱ صحیح است.

در یک جهان سکولار، هویت دینی و معنوی افراد نمی‌تواند بروز و ظهور اجتماعی داشته باشد. در این جهان فعالیت‌هایی که هویت دینی افراد را آشکار کند، منع می‌شوند.

(جامعه‌شناسی دهم، صفحه ۹۰)

گزینه ۳ صحیح است.

● درست، سرمایه‌داری، عامل اصلی هویت‌یابی افراد و جوامع غربی است.

● نادرست، نظام سیاسی اگر به ارزش‌های فرهنگی جامعه وفادار بماند، با استفاده از مدیریت سیاسی خود، به بسط و توسعه فرهنگ کمک می‌کند.

● نادرست، در دیدگاه مستشرقان، هویت فرهنگی جوامع اسلامی، توحیدی یا حتی اساطیری نیست.

● درست، خودباختگی جوامع غیرغربی در برابر جهان غرب را غربزدگی می‌نامند.

(جامعه‌شناسی دهم، صفحه‌های ۱۰۳، ۱۱۰، ۱۱۸ و ۱۲۰)

گزینه ۱ صحیح است.

هرگاه قدرت برای رسیدن به هدفی معین سازمان پیدا کند، سیاست پدید می‌آید.

فازایی جامعه‌ای را که براساس سنت و قانون الهی باشد را مدینه فاضله می‌نامند.

ارسطو، حاکمیت اکثریت را در صورتی که بر مدار خواسته‌های آنها باشد دموکراسی می‌نامد.

(جامعه‌شناسی دهم، صفحه‌های ۱۱۹ و ۱۲۱)



بررسی گزینه‌های نادرست:

- (۱) بعضی غیر ب غیر ج است —تداخل— هر غیر ب غیر ج است. (کاذب)
هیچ غیر ج الف نیست (صادق) —تفاضل— هر غیر ج الف است. (کاذب)
(۳) بعضی غیر ب غیر ج است (کاذب) —تناقض— هیچ غیر ب غیر ج نیست (صادق) —عکس— هیچ غیر ج غیر ب نیست. (ضرورتاً صادق)
هیچ غیر ج الف نیست (صادق) —عکس— هیچ الف غیر ج نیست. (ضرورتاً صادق)
(۴) بعضی غیر ب غیر ج است (کاذب) —عکس— بعضی غیر ج غیر ب است. (ممکن است صادق باشد)
هیچ غیر ج الف نیست (صادق) —تناقض— بعضی غیر ج الف است. (ضرورتاً کاذب)

(منطق دهم، صفحه‌های ۶۳ تا ۶۷)

۹۵. گزینه ۳ صحیح است.

- قوانین عکس مستوی رعایت شده است. سالبه کلیه —عکس— سالبه کلیه بررسی سایر گزینه‌ها:
(۱) قوانین عکس مستوی رعایت نشده: موجبه جزئیه —عکس— موجبه جزئیه
(۲) قوانین عکس مستوی رعایت نشده: سالبه جزئیه —عکس— عکس مستوی ندارد.
(۴) قوانین عکس مستوی رعایت نشده: موجبه کلیه —عکس— موجبه جزئیه

(منطق دهم، صفحه‌های ۶۳ تا ۶۷)

۹۶. گزینه ۴ صحیح است.

- زیرا محمول قضایای سالبه دارای علامت مثبت می‌باشد.
بررسی گزینه‌های نادرست:
۱ و ۳ به کاربردن کلمه ضرورتاً در این گزینه نادرست است زیرا موضوع ممکن است دارای علامت مثبت در مقدمات و یا نتیجه باشد.
۲ محمول در قضایای سالبه ضرورتاً دارای علامت مثبت می‌باشد.

(منطق دهم، صفحه‌های ۷۲ تا ۷۹)

۹۷. گزینه ۱ صحیح است.

- در این روش فرد مغالطه‌کننده درباره یک دیدگاه یا نظریه آن چنان بدگویی می‌کند تا کسی جرأت نکند از آن طرفداری کند یا اعتراف کند که به آن قضیه معتقد است.

(منطق دهم، صفحه ۱۰۹)

۹۸. گزینه ۳ صحیح است.

- در این گزینه در حالت اثبات وضع مقدم و اثبات وضع تالی نتیجه‌گیری انجام شده پس نتیجه معتبر می‌باشد.
بررسی گزینه‌های نادرست:
(۱) وضع مقدم - رفع تالی - نامعتبر
(۲) وضع تالی - وضع مقدم - نامعتبر
(۴) رفع تالی - وضع مقدم - نامعتبر

(منطق دهم، صفحه‌های ۸۵ تا ۹۵)

۹۹. گزینه ۳ صحیح است.

- گزینه ۳ نادرست است زیرا در قیاس استثنایی اتصالی از چهار حالت قابل فرض (وضع مقدم و ...) تنها دو حالت معتبر است.

(منطق دهم، صفحه ۹۰)

۱۰۰. گزینه ۱ صحیح است.

- در عکس مستوی ابتدا جای موضوع و محمول عوض می‌شوند.
سپس به قواعد آن توجه می‌کنیم.
موجبه کلیه -> موجبه جزئیه
موجبه جزئیه -> موجبه کلیه
سالبه کلیه -> سالبه کلیه
سالبه جزئیه -> عکس لازم‌الصدق ندارد.
چون سؤال موجبه جزئیه است پاسخ گزینه ۱ است.

(منطق دهم، صفحه ۶۷)

۸۷. گزینه ۱ صحیح است.

- قداست خانواده: دین و ارزش‌های اخلاقی
مشاوره: آموزش، مشاوره و اطلاع‌رسانی
مشارکت و مسئولیت‌پذیری: روابط و مناسبات خانوادگی و خویشاوندی
اوقات فراغت: سلامت

(جامعه‌شناسی دهم، صفحه ۱۱۸)

۸۸. گزینه ۲ صحیح است.

- قسمت اول: مدار مقبولیت، خواست و اراده کسانی است که قدرت بر آنها اعمال می‌شود.
قسمت دوم: مدار مشروعیت، حق و باطل بودن است. اگر قدرت موافق حکم و قانون و اراده تشریحی خداوند اعمال شود، مشروع است و اگر قدرت موافق قانون خداوند نباشد، غیرمشروع است.

(جامعه‌شناسی دهم، صفحه ۱۲۷)

۸۹. گزینه ۳ صحیح است.

- جهان اسلام در برخورد با حمله مغول، مهاجمان را درون خود جذب و هضم کرد.
قدرت سیاسی و نظامی غرب در نخستین رویارویی‌ها، بخش‌هایی از ذهنیت مسلمانان را به خودباختگی فرهنگی دچار ساخت.
متفکران ایرانی از دهه سی به بعد در نقد رویکرد تقلیدی به فرهنگ غرب آثاری مانند غرب‌زدگی و بازگشت به خویشتن پدید آوردند.

(جامعه‌شناسی دهم، صفحه ۱۱۰)

۹۰. گزینه ۲ صحیح است.

- پدیده نسل‌کشی در جهان: ابعاد هویتی جمعیت
روزنه ورود استعمار: اقتصاد
درون‌زایی اقتصاد: اتکا به تولید داخلی قوی
پاشنه آشیل ایران اسلامی: اقتصاد

(جامعه‌شناسی دهم، صفحه‌های ۱۳۷، ۱۴۰ و ۱۴۱)

منطق

۹۱. گزینه ۱ صحیح است.

- عبارت «توانا بود هر که دانا بود» صورت صحیح قضیه «هر که دانا تر آنگاه توانا تر خواهد بود» بنابراین اول تالی بعد مقدم ذکر شده است.
در قضیه دوم «آنگاه هوا سرد است اگر برف بیارد» ابتدا تالی و سپس مقدم آمده است.
در قضیه سوم «اگر درس بخوانم در امتحان موفق می‌شوم» ابتدا مقدم و سپس تالی آمده است.

(منطق دهم، صفحه ۹۱)

۹۲. گزینه ۳ صحیح است.

- زیرا در اینجا «یا» علامت انفصال نیست، یا دارای معنای تقسیم و تردید (در معنای انفصالی) و یا به معنای تساوی و به معنای به عبارت دیگر است که در این گزینه به معنای تساوی و به عبارت دیگر، به کار گرفته شده است. (یا دارای اشتراک لفظ است.)

(منطق دهم، صفحه‌های ۸۵ تا ۹۵)

۹۳. گزینه ۲ صحیح است.

- اهداف به کارگیری استدلال عبارتند از:
(۱) دستیابی به حقیقت: هدف همه علوم دستیابی به حقیقت است که این کشف حقیقت را برهان می‌نامند.
(۲) اقناع دیگران: در گذشته به آن خطابه گفته می‌شد. فن بیان از روش‌های خطابه است و ربطی به کشف حقیقت ندارد.
(۳) غلبه بر دیگران: در گذشته جدل می‌گفتند که در مناظره‌ها کاربرد دارد.

(منطق دهم، صفحه ۱۰۸)

۹۴. گزینه ۲ صحیح است.

- بعضی غیر ب غیر ج است —تناقض— هیچ غیر ب غیر ج نیست. (ضرورتاً صادق)
هیچ غیر ج الف نیست —تناقض— بعضی غیر ج الف است. (ضرورتاً کاذب)