

## درس پزشکی خانواده \_ تخصصی

۱- خانم باردار ۳۷ ساله در بارداری اول جهت مراقبت‌های اولیه در هفته هفتم مراجعه نموده است. سابقه بیماری خاصی در خود یا خانواده ندارد. سابقه سقط، مرده‌زایی و نوزاد ماکروزوم ندارد. قد ۱۶۰ سانتی‌متر و وزن ۸۰ کیلوگرم است. بر اساس دستورالعمل ایراپن، توصیه شما در مورد غربالگری دیابت بارداری وی چگونه است؟

تست تحمل ۱۰۰ گرم گلوکز خوراکی در ۲۶ هفتگی

تست تحمل ۷۵ گرم گلوکز خوراکی در حال حاضر

تست تحمل ۱۰۰ گرم گلوکز خوراکی در حال حاضر

تست تحمل ۷۵ گرم گلوکز خوراکی در ۲۶ هفتگی

۲- پزشکان خانواده با توجه به ماهیت رشته خود با انواع مختلف بیماران و مراجعین سرو کار دارند. به نظر شما کدامیک از کیس‌های زیر نسبت به بقیه موارد کمتر به این پزشکان مراجعه می‌کنند؟

خانم میانسال با اختلال لیپید

آقای جوان با سرفه و تنگی نفس

خانم سالمند با پوکی استخوان

آقای میانسال با نارسایی مزمن کلیه

۳- آقای ۴۸ ساله با سابقه ۳۰ pack/year مصرف سیگار با شکایت سرفه یکساله مراجعه کرده است. به علت فشارخون بالا تحت درمان با کاپتوپریل است. در حال حاضر تنگی‌نفس ندارد. علائم گوارشی و سوزش سردل ندارد. کدامیک از موارد زیر بیشتر توجیه کننده علت سرفه بیمار می‌باشد؟

آسم

برونشکتازی

مصرف کاپتوپریل

ترشحات پشت حلق

آزمون: پزشکی خانواده\_ شهریور 1402 مدت آزمون: 210

۴- همه موارد زیر جزء ویژگی‌های یک (PCMH) medical home centered patient می‌باشد بجز:

همکاری پزشک با اعضای تیم

مشابه بودن عملکرد با سایر مراکز

تامین منابع مورد نیاز برای پایداری

دسترسی به بیماران از طریق پرونده الکترونیک

۵- پزشک برای کاهش اثر استرس بیماری و افزایش احساس کنترل در بیمار، از او می‌خواهد که در بین پرونده‌های مختلف درمانی تصمیم‌گیری کند. این اقدام چه نوع کنترلی است؟

behavioral

cognitive

decisional

informational

۶- آقای ۷۶ ساله با سابقه فشارخون که تحت درمان است، جهت مراقبت‌های دوره‌ای به شما ارجاع شده است. در رابطه با غربالگری سقوط از وی سؤالاتی می‌پرسید. همه‌ی موارد زیر اندیکاسیون بررسی‌های کامل قلبی، دارویی، بینایی و نورولوژیک در ایشان است، بجز:

سابقه یک نوبت سقوط ۴ ماه قبل بدون اختلال gait

سابقه یک نوبت سقوط ۲ روز قبل که منجر به شکستگی نشده

سابقه یک نوبت سقوط ۴ ماه قبل با اختلال gait

سابقه یک نوبت سقوط ۲ روز قبل که منجر به شکستگی شده

آزمون: پزشکی خانواده\_ شهریور 1402 مدت آزمون: 210

۷- بزرگترین ترس بیمار در حال مرگ کدام است؟

تجربه درد زیاد ناشی از بیماری

ترس از تنها ماندن و انزوا

از دست دادن کنترل در زندگی روزمره

نیازمند شدن به افراد دیگر

۸- یکی از پزشکان شاغل در مرکز خدمات جامع سلامت در مورد فرسودگی شغلی با شما صحبت می‌کند. وی بسیار کمال‌گرا است و در روابط اجتماعی خود با بیماران بسیار دلسوز و بخشنده و با بیماران و همکاران در محیط کار شوخ‌طبع است. کدامیک از ویژگی‌های شخصیتی زیر می‌تواند ریسک فاکتور ایجاد فرسودگی شغلی در وی باشد؟

شوخ‌طبعی

کمال‌گرایی

دلسوز بودن

بخشنده بودن

۹- سرطان‌ها انواع تهاجمی و غیرتهاجمی دارند. انواع غیر تهاجمی زمان بیشتری بدون علامت هستند و به نظر می‌رسد بعد از غربالگری امید به زندگی بیشتری دارند. این حالت بیانگر کدام نوع از سوگیری در غربالگری‌ها است؟

Lead time bias

Length bias

Spectrum bias

Selection bias

آزمون: پزشکی خانواده\_ شهریور 1402 مدت آزمون: 210

۱۰- فردی که قصد کاهش وزن دارد و برای این عمل در باشگاه ورزشی ثبت نام کرده و یک مربی شخصی گرفته و در یک کلاس تغذیه هم ثبت نام کرده است. از نظر مدل پروچسکا و دی کلمنته در کدام مرحله قرار دارد؟

Precontemplation

Contemplation

Preparation

Action

۱۱- خانم ۵۰ ساله پست منوپوزال برای مشاوره در مورد درمان جایگزینی هورمون به شما مراجعه نموده است. شما در جستجوی شواهد برای مزایا و معایب شروع درمان جایگزینی هورمون هستید. در بررسی مطالعات کدام دسته از شواهد از قدرت بیشتری برخوردار هستند؟

Case control

Cohort

Meta-analysis

Case series

۱۲- کدامیک از عملکردهای پرونده الکترونیک سلامت به پزشکان خانواده اجازه می‌دهد تا اطلاعات بیمار را به طور ایمن با سایر ارائه دهندگان مراقبت‌های بهداشتی و سازمان‌ها مبادله کنند؟

Clinical decision support systems (CDSS)

Health information exchange (HIE)

Picture Archiving and Communication System (PACS)

Computerized physician order entry (CPOE)

آزمون: پزشکی خانواده\_ شهریور 1402 مدت آزمون: 210

۱۳- همه جملات زیر در مورد استفاده از طب سوزنی صحیح است بجز:

اثر معنی‌داری در درمان کمر درد مزمن دارد.

در بهبود تهوع و استفراغ پس از عمل جراحی اثر دارد.

در درمان کرامپ‌های قاعدگی به عنوان درمان اولیه کاربرد دارد.

برای درمان دردهای پس از عمل جراحی دندان موثر است.

۱۴- در هنگام مصاحبه با بیماری پزشک از جملات زیر استفاده می‌کند "شما ناراضی به نظر می‌رسید" یا "شما بسیار مضطرب به نظر می‌رسید". این جملات در مصاحبه موید استفاده از کدام تکنیک می‌باشد؟

Informing

Paraphrasing

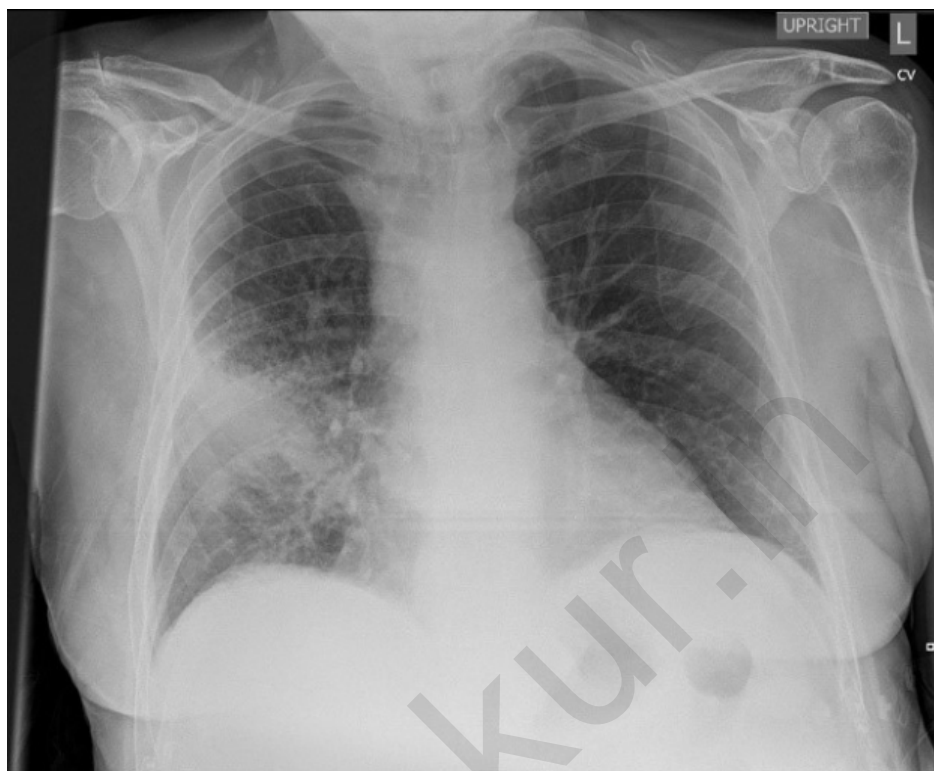
Summarization

Confrontation

Konkur.in

آزمون: پزشکی خانواده\_ شهریور 1402 مدت آزمون: 210

۱۵- خانم ۵۰ ساله با سابقه دیابت کنترل شده، به دلیل تب و سرفه خلط دار از دو روز قبل به درمانگاه مراجعه نموده است. سابقه مصرف آنتی بیوتیک به علت سینوزیت در یک ماه گذشته دارد. در معاینه به غیر از تب، سایر علائم حیاتی پایدار است. گرافی قفسه سینه به شکل زیر است. اقدام مناسب درمانی کدام است؟



آزیترومایسین

سیپروفلوکساسین

داکسی سایکلین

لووفلوکساسین

۱۶- برای دختر نوجوانی که تب، تهوع، استفراغ، درد ناحیه فلانک، دیزوری و فرکونسی دارد چه درمانی را پیشنهاد می کنید؟

کوتریموکسازول خوراکی

سیپروفلوکساسین

سفتریاکسون وریدی

آمپی سیلین + جنتامایسین

۱۷- آقای ۲۷ ساله با شکایت از قرمزی چشم یک طرفه و درد چشم به شما مراجعه کرده است. در شرح حال، وی از تاری دید شاکی است. فتوفوبیا دارد. ترشح چرکی از چشم ندارد. در معاینه سائز مردمک نرمال است. کدام تشخیص برای وی مطرح می‌شود؟

ایریت

کونژکتیویت

کراتیت

گلوکوم حاد

۱۸- خانم ۳۷ ساله بدون سابقه بیماری قبلی با فلج یک طرفه صورت به شما مراجعه می‌کند. وی ذکر می‌کند که صبح بعد از بیدار شدن از خواب متوجه شده صورتش به یک طرف کشیده شده و قادر به بستن چشم چپ نمی‌باشد، آب ریزش از چشم دارد و آب از گوشه دهانش خارج می‌شود همچنین قادر به بالا بردن ابروی سمت چپ نیست. حال عمومی خوب است. هوشیار است. قدرت عضلانی اندام‌ها نرمال است. DTR ها نرمال است. بی‌اختیاری ادراری مدفوعی ندارد. شرح حال یک سرما خوردگی ۱۰ روز قبل را می‌دهد. با توجه به محتمل‌ترین تشخیص همه درمان‌های زیر برای ایشان توصیه می‌شود بجز:

آنتی‌بیوتیک خوراکی

آنتی‌ویرال

استروئید خوراکی

قطره اشک مصنوعی

۱۹- موثرترین درمان رینیت آلرژیک فصلی کدام است؟

کورتون موضعی نازال

آنتی‌هیستامین خوراکی نسل دوم

آنتی‌هیستامین موضعی نازال

ایمونوتراپی اختصاصی

آزمون: پزشکی خانواده\_ شهریور 1402 مدت آزمون: 210

۲۰- احتمال بروز تمامی موارد زیر در مادر با بیماری فشارخون بالا بر اساس شدت بیماری وجود دارد، بجز:

احتمال سقط

ماکروزومی

احتمال دکولمان

بدون عارضه

۲۱- در مورد درمان دارویی سینوزیت حاد بالغین همه گزینه‌ها صحیح است بجز:

آموکسی‌سیلین در بیماری خفیف و بدون مصرف اخیر آنتی‌بیوتیک

آموکسی‌سیلین در بیماری خفیف و مصرف اخیر آنتی‌بیوتیک

لوفلوکساسین در بیماری خفیف و مصرف اخیر آنتی‌بیوتیک

موکسی‌فلوکساسین در بیماری خفیف و مصرف اخیر آنتی‌بیوتیک

۲۲- در رابطه با توکسوپلاسموز در بارداری تمامی موارد زیر صحیح است، بجز:

امکان تشخیص بیماری با آزمایش الایزا

لزوم شروع درمان با پیریمتامین و سولفادیازین

امکان تاثیر درمان در پیشگیری از عفونت مادرزادی

لزوم ارزیابی آزمایشگاهی همه مادران باردار



آزمون: پزشکی خانواده\_شهریور1402 مدت آزمون: 210

۲۳- در تست GTT (تست تحمل گلوکز سه ساعته) در یک خانم ۳۰ ساله با بارداری ۲۶ هفته، نتایج بدین شرح است: قند ناشتا ۹۵، یک ساعته ۱۸۰، دو ساعته ۱۶۰، سه ساعته ۱۵۰. تمامی موارد زیر صحیح است، بجز:

شروع انسولین درمانی

توصیه به ورزش

مراقبت بارداری دقیق‌تر

سونوگرافی بارداری هر ۴-۶ هفته

۲۴- یک خانم باردار با سابقه سزارین قبلی، متقاضی زایمان طبیعی است، تمامی موارد شانس موفقیت زایمان طبیعی پس از سزارین را افزایش می‌دهد، بجز؟

سن ۲۵ ساله در مادر باردار

سابقه فقط دو بار سزارین

وزن جنین کمتر از ۴۰۰۰ گرم

مراجعه با درد خودبخود

۲۵- در جعبه اورژانس نوزادان کدامیک از مواد دارویی زیر اولویت کمتری دارد؟

ویال اپی نفرین یک ده هزارم

مایع کریستالوئید ایزوتونیک

ویال سدیم بیکربنات

مایع دکستروز واتر ۵ درصد

آزمون: پزشکی خانواده\_ شهریور 1402 مدت آزمون: 210

۲۶- نوزاد ۳ روزه‌ای توسط مادرش به کلینیک پزشک خانواده آورده شده است. مادر شکایت از وقفه‌های تنفسی نوزاد دارد. موارد مهم در معاینه شامل تعداد تنفس ۵۰ بار در دقیقه و وقفه‌های تنفسی ۶ تا ۷ ثانیه‌ای در بین دوره‌های تنفس نوزاد می‌باشد. کدام اقدام صحیح است؟

تجویز آنتی‌بیوتیک خوراکی و پیگیری روز بعد

تجویز آنتی‌بیوتیک خوراکی و پیگیری ۵ روز بعد

تزریق دوز اول آنتی‌بیوتیک وریدی و اعزام به بیمارستان

اطمینان دادن به مادر و ادامه پیگیری روتین نوزاد

۲۷- نوزاد ۲۵ روزه که هنوز بند ناف او جدا نشده است را به نزد شما آورده‌اند. علائم موضعی عفونت وجود ندارد. اقدام ارجح برای وی کدام است؟

بررسی عملکرد نوتروفیل

استفاده موضعی الکل

توصیه به حمام کردن مکرر

بیشتر در معرض هوا باشد

۲۸- نوزاد دختر ترم ۳ روزه جهت غربالگری به مرکز بهداشت آورده شده است. نوزاد خوب شیرمادر می‌خورد و مادر ذکر می‌کند از روز گذشته ۲ نوبت لکه خون قرمز رنگ را روی پوشک نوزاد خود مشاهده نموده است. در شرح حال نوزاد و خانواده سابقه بیماری خاصی ذکر نمی‌کند. معاینات نوزاد طبیعی می‌باشد. تشخیص احتمالی و اقدام مناسب چیست؟

Withdrawal of Maternal Hormones / Observation

May be Urinary Tract Infection / UA-UC

Dehydration / Repeated Breast Milk Feeding

May be Coagulopathy / PT, PTT, INR, CBC

آزمون: پزشکی خانواده\_ شهریور 1402 مدت آزمون: 210

۲۹- برای نوزاد دختری که به صورت بریچ متولد شده است و معاینه هیپ طبیعی داشته ولی سابقه دیسپلازی تکاملی هیپ (DDH) در فرزند قبلی خانواده وجود دارد، در رابطه با مفصل هیپ کدام اقدام مناسب تر است؟

معرفی به ارتوپد در اولین فرصت

انجام سونوگرافی در ۶ هفتگی

معاینه مجدد هیپ در ۲ هفتگی

انجام معاینات روتین در ویزیت های بعدی

۳۰- شیرخوار دو ساله با تاخیر تکاملی در زمینه تکلم و حرکتی مراجعه کرده است. در معاینه بیمار هیپوتون است. سابقه تشنج، آسیفکسی و تولد پره ترم ندارد. تمامی موارد زیر در بررسی های تشخیصی این بیمار توصیه می شود، بجز:

Brain CT Scan

TSH, T4 ,CPK

Hearing test

Metabolic studies

۳۱- برای شیرخوار ۵ ماهه که پس از بررسی گرافی های سیستم اسکلتی، مشکوک به آزار و تروما به سر است و در حال حاضر بدون سمپتوم می باشد، تمام اقدامات صحیح است بجز:

فتوگرافی از یافته های پوستی

انجام MRI مغزی

CT اسکن ستون فقرات گردنی

افتالموسکوپی غیر مستقیم

آزمون: پزشکی خانواده\_شهریور1402 مدت آزمون: 210

۳۲- بیمار دختری ۶ ساله که بدلیل احتمال Child Sexual Abuse از ترشحات تناسلی وی نمونه برداری شده است. جواب نمونه مثبت برای کلامیدیا گزارش شده است. به نظر شما کدام گزینه زیر برای وی مطرح می باشد؟

Sexual Abuse Diagnostic for

Sexual Abuse Suspicious for

Sexual Abuse Inconclusive for

Sexual Abuse Conclusive for

۳۳- خانمی ۶۵ ساله با شکایت خشکی و تحریک پذیری و درد حین مقاربت مراجعه کرده است، تمامی موارد زیر در سیر بیماری و درمان آن صحیح است، بجز:

سیر پیش رونده بیماری

هفته ای سه بار استروژن واژینال

تجویز پروژسترون خوراکی

تجویز لوبریکانت با پایه آب

۳۴- در بررسی سونوگرافیک یک خانم ۵۰ ساله با شکایت فشار لگنی، توده کیستیک تخمدان راست ۴ \* ۳ سانتی متر در سونوگرافی گزارش شده است. تمامی موارد زیر صحیح است، بجز:

معاینه لگنی جهت تعیین مکان توده و تحرک آن

اخذ شرح حال دقیق، بررسی ریسک فاکتورها

بررسی میزان CA125 در صورت قاعدگی منظم

سونوگرافی داپلر در صورت شک به توده سرطانی

آزمون: پزشکی خانواده\_ شهریور 1402 مدت آزمون: 210

۳۵- آقای ۷۰ ساله با سابقه استروک به علت درد سینه تیبیک به اورژانس مراجعه می کند و با تشخیص Inferior MI تحت درمان قرار می گیرد. همه داروهای آنتی پلاکتی زیر را می توان تجویز کرد بجز:

آسپرین

پلاویکس

پراسوگرل

تیکاگرلور

۳۶- خانم ۷۵ ساله با سابقه فشارخون طولانی مدت که تحت درمان با لوزامیکس اچ و آملودیپین می باشد؛ با شکایت تنگی نفس از یک ماه قبل به شما مراجعه می کند. تنگی نفس حین انجام کارهای منزل می باشد. در اکو انجام شده که همراه آورده EF=40 گزارش شده و در نوار قلب LVH دارد. بر اساس طبقه بندی ACC/AHA برای نارسایی احتقانی قلب، وی در کدام stage قرار می گیرد؟

stage A

stage B

stage C

stage D

۳۷- آقای ۶۰ ساله ای با تشخیص اخیر پرفشاری خون تحت نظر است. در معاینه و شرح حال عمومی نکته غیرطبیعی بجز فشارخون 170/80 ندارد. تمامی موارد زیر در گام اول بررسی، ضروری است، بجز:

انجام ECG

پروفایل لیپید

آنالیز ادرار

اکوکاردیوگرافی

آزمون: پزشکی خانواده\_ شهریور 1402 مدت آزمون: 210

۳۸- آقای ۵۰ ساله با سابقه نقرس، جهت چک آپ دوره‌ای به شما مراجعه کرده است. فشارخون ایشان در دو نوبت اندازه‌گیری 155/90 بوده است. همه‌ی داروهای زیر برای شروع درمان برای ایشان مناسب است بجز:

لوزارتان

کاپتوپریل

هیدروکلروتیازید

آملودیپین

۳۹- آقای ۶۵ ساله دیابتی با سابقه سکته قلبی از ۲ سال قبل که تحت PCI با استنت روی LAD قرار گرفته است، جهت پیگیری به کلینیک پزشکی خانواده مراجعه کرده است. وی از تنگی نفس فعالیتی در طی ماه‌های اخیر شاکی است. در معاینه فشارخون 145/90 دارد. رال در قواعد ریه سمع می‌شود و در معاینه اندام تحتانی ادم +۱ دارد. در اکوکاردیوگرافی همراه EF=45% دارد. ECG سینوسی است. در این بیمار تمام درمان‌های زیر توصیه می‌شود. بجز:

اسپیرونولاکتون

بیزوپرولول

والزارتان

فوروزماید خوراکی

۴۰- در یک خانم ۵۰ ساله، در همه موارد زیر بیوپسی اندومتر لازم است، بجز:

ضخامت آندومتر کمتر از ۵ میلی‌متر

خونریزی‌های نامنظم رحمی

ارزیابی از نظر لوتئال فاز کوتاه

سلول‌های گلندولار آتیبیک در پاپ اسمیر

آزمون: پزشکی خانواده\_ شهریور 1402 مدت آزمون: 210

۴۱- خانمی جهت درمان زگیل زیر ناخن پا به شما مراجعه می‌کند. قبل از انجام پروسیجر لیزر برای مریض بی‌حسی لوکال تجویز می‌کنید. پس از تزریق لیدوکائین یک درصد با دوز 4mg/kg مریض دچار لرزش و افزایش ضربان قلب می‌شود. کدام مورد احتمالاً باعث این مشکل شده است؟

تزریق نابجا در رگ‌های خونی

تزریق سریع ماده بی‌حسی

عدم استفاده از آتروپین

دوز زیاد لیدوکائین

۴۲- در معاینه خانمی ۳۵ ساله که با درد آنال مراجعه کرده است، اسپاسم اسفنکتر داخلی و بریدگی شعاعی مخاطی وجود دارد، بیمار ذکر می‌کند که از دو ماه قبل این مشکل بروز کرده است، برای این با احتمال فیشر آنال تمامی موارد زیر صحیح است، بجز:

اسفنکترتومی

درمان بیوست

لیدوکائین موضعی

مصرف مایعات زیاد

۴۳- در مراقبت‌های پزشکی خانواده، آشنایی با مشکلات بیماری زمینه‌ای قبلی و یا خانوادگی بیمار در مدیریت صحیح بیماری یا شکایت فعلی موثر واقع می‌شود، این تعریف کدام خصوصیت مراقبتی پزشکی خانواده است؟

CONTINUITY OF CARE

TEAM BASED CARE

COMPREHENSIVE CARE

FIRST CONTACT CARE

آزمون: پزشکی خانواده\_ شهریور 1402 مدت آزمون: 210

۴۴- کودک ۸ ساله با تب مراجعه کرده است. در معاینه اگزودای حلقی، پتشی کام و لنفادنوپاتی دردناک گردنی دارد. با توجه به تشخیص محتمل، تمام آنتی بیوتیک های زیر قابل توصیه است بجز:

پنی سیلین

سفی کسیم

سفالکسین

اریترومایسین

۴۵- خانم ۱۹ ساله ورزشکار رزمی، جهت بررسی های پزشکی برای شرکت در مسابقات به شما ارجاع می شود. در معاینه قلبی یک سوفل سیستمیک گرید ۲/۶ سمع می شود که با مانور والسالوا تشدید می گردد. معاینه ریه نرمال است. فشارخون نرمال است. در شرح حال تنگی نفس ندارد. کدام اقدام برای ایشان صحیح است؟

انجام فعالیت های ورزشی بدون محدودیت

توصیه به انجام فعالیت های ورزشی سبک

ارجاع به متخصص قلب

بستری اورژانسی در بیمارستان

۴۶- نوجوان ۱۷ ساله ای حین بازی فوتبال پس از برخورد توپ به سرش دچار از دست رفتن هوشیاری به مدت ۲ دقیقه شده است. پس از به هوش آمدن دچار فراموشی رترو گرید شده و به سوالات پزشک به کندی پاسخ می دهد و احساس سر درد و سر گیجه را ذکر می کند. با توجه به محتمل ترین تشخیص کدام مورد در مورد وی صحیح است؟

پس از رفع علائم می تواند به بازی برگردد

بلافاصله می تواند به بازی برگردد

باید به بیمارستان ارجاع شود

توصیه به مراجعه به متخصص پس از مسابقه



آزمون: پزشکی خانواده\_ شهریور 1402 مدت آزمون: 210

۴۷- بیمار آقای ۶۸ ساله جهت بررسی پوکی استخوان به شما مراجعه می‌نماید. وی به علت ابتلا به آرتریت روماتوئید تحت درمان با پردنیزولون ۵ میلی‌گرم روزانه از ۷ ماه قبل است. سابقه شکستگی ستون فقرات در مادر خود را در سن ۵۴ سالگی می‌دهد. وی مکمل ویتامین D مصرف نمی‌کند. کدامیک از موارد زیر اندیکاسیون انجام دانسیتومتری در این بیمار است؟

سن ۶۸ سال

مصرف پردنیزولون

سابقه شکستگی ستون فقرات در مادر

عدم مصرف مکمل ویتامین D

۴۸- آقای ۴۹ ساله به علت درد کف پا به دنبال پیاده‌روی طولانی مراجعه کرده است. درد بیمار صبح‌ها و بعد از استراحت در چند قدم اول راه رفتن ایجاد می‌شود و با راه رفتن تشدید می‌گردد. در معاینه تندرینس در قسمت تحتانی پاشنه دارد. در مورد این بیماری کدام صحیح است؟

کبودی و بی‌حسی محل درد از علایم شایع است.

کورتون تزریقی بدون هیچ عارضه‌ای با بهبودی همراه است.

Extracorporeal shock wave از درمان‌های رایج در این بیمار است.

در موارد مقاوم به درمان، جراحی انجام می‌شود.

۴۹- خانم ۴۵ ساله با شکایت از درد گردن از یک هفته قبل با انتشار به اندام فوقانی راست مراجعه کرده است. توزیع درد در محل انگشتان شست و اشاره دست راست در قسمت خارجی ساعد می‌باشد. اختلال حسی در انگشت شست و اشاره و پشت دست و ناحیه خارجی ساعد دارد. رفلکس تاندونی بای‌سپس کاهش یافته است. درگیری کدامیک از ریشه‌های گردنی زیر عامل ایجاد علایم بیمار می‌باشد؟

C5

C6

C7

C8

آزمون: پزشکی خانواده\_ شهریور 1402 مدت آزمون: 210

۵۰- آقای ۶۵ ساله با شرح حال کمر درد به شما مراجعه می‌کند. وی ذکر می‌کند هنگام راه رفتن دچار درد ناحیه پایین کمر می‌شود که با خم شدن به جلو بهبود می‌یابد و با نشستن از بین می‌رود. مسافت و زمان مشخصی را برای شروع درد ذکر نمی‌کند. با توجه به محتمل‌ترین تشخیص کدام گزینه صحیح است؟

معاینه بالینی بیشتر از علائم بیمار برای تشخیص قابل اعتماد است.

تست رومبرگ غیر نرمال احتمال تشخیص را بیشتر می‌کند.

سن معمول این بیماری زیر ۶۰ سال است.

درمان علائم با شدت متوسط جراحی است.

۵۱- درمان ارجح بیماری لایم کدام است؟

سفوروکسیم برای بالغین

آموکسی‌سیلین برای کودکان

درمان وریدی ارجح است

اریترومایسین برای اطفال

۵۲- مردی ۴۰ ساله با شکایت از درد، تورم و سفتی مفاصل مراجعه نموده است. پنج سال پیش تشخیص پسوریازیس داده شده و در طول سال گذشته علی‌رغم تجویز داروهای DMARD علائم مفصلی وی بدتر شده است. درد و تورم را در مفاصل متعدد گزارش می‌کند. خشکی صبحگاهی دارد که بیش از ۳۰ دقیقه طول می‌کشد. تغییرات ناخن، از جمله سوراخ سوراخ شدن و تغییر رنگ آنها را دارد. علاوه بر این، او احساس خستگی و ضعف عمومی دارد. در معاینه مفاصل وی حساسیت، تورم و محدودیت حرکت در مفاصل بین فالانژیال دیستال، مچ دست، زانو و مچ پا وجود دارد. دفورمیتی مفاصل ندارد. کدام گزینه زیر بهترین دارو برای وی در این مرحله می‌باشد؟

NSAIDs

Methotrexate

Azathioprine

Anti-TNF

آزمون: پزشکی خانواده\_ شهریور 1402 مدت آزمون: 210

۵۳- آقای ۴۵ ساله دیابتی که تحت درمان می‌باشد؛ با ضایعات پوستی در ناحیه قفسه سینه به شما مراجعه کرده است. ضایعات به صورت پلاک‌های مدور با مرکز پاک و پوسته در حواشی است که خارش دار نیز هست. ابتدا یک پلاک ایجاد شده و سپس ۲ پلاک در اطراف آن شکل گرفته است. با توجه به تشخیص احتمالی درماتوفیت همه درمان‌های زیر برای ایشان توصیه می‌شود بجز:

کلوتریمازول موضعی

نیستاتین موضعی

تربینافین موضعی

تربینافین خوراکی

۵۴- کودکی ۸ ساله را جهت بررسی ضایعات پوستی نزد شما می‌آورند. ضایعات پوستی وی به صورت ماکول‌های هیپوپیگمانته متعدد در اندازه‌های ۱-۴ سانتی‌متر بر روی صورت و گردن او است که حدود مشخصی نداشته و پوسته‌های ظریفی دارد. مادر او ذکر می‌کند که بعد از مدتی بازی در آفتاب، ضایعات واضح‌تر دیده می‌شوند. کودک سابقه درماتیت آتوپیک در شیرخوارگی داشته است. با توجه به محتمل‌ترین تشخیص کدام گزینه در مورد درمان وی صحیح است؟

استفاده از پماد استروئید موضعی با قدرت بالا

استفاده از شامپوهای محتوی کتوکونازول

درمان به طور معمول مورد نیاز نمی‌باشد

استفاده از کرم کلوتریمازول موضعی

۵۵- بیمار خانم ۵۸ ساله مبتلا به دیابت نوع ۲ را در مرکز خدمات جامع سلامت جهت مراقبت‌های دوره‌ای دیابت ویزیت می‌نمایید. با توجه به آزمایشات و معاینه فیزیکی وی تصمیم به شروع داروی Liraglutide برای بیمار دارید. شایع‌ترین عارضه این دارو چیست و برای کاهش بروز آن چه توصیه‌ای به بیمار می‌نمایید؟

سیری زودرس- مصرف غذاهای پرکالری

تهوع -عدم مصرف بیش از حد غذا پیش از آستانه سیری

پانکراتیت- چک آمیلاز و لیپاز قبل از شروع درمان

عفونت ادراری- درخواست آزمایش U/A و U/C

آزمون: پزشکی خانواده\_شهریور 1402 مدت آزمون: 210

۵۶- آقای ۴۴ ساله با سابقه دیابت در مادر به علت پلی اورمی و تاری دید و قندخون ناشتای  $340 \text{ mg/dl}$  تحت بررسی است. در آزمایش ادرار  $3+$  گلوکز دیده می شود. همه موارد زیر توصیه می شود بجز:

بررسی از نظر آلbumینوری

بررسی نورپاتی ۵ سال بعد

چک لیپید پروفایل

معاینه از نظر رتینوپاتی

۵۷- بیمار آقای ۵۶ ساله مبتلا به دیابت نوع دو است که هفته قبل به علت نارسایی قلبی در بیمارستان بستری و در اکوکاردیوگرافی EF برابر ۲۵ درصد دارد. بیمار از تنگی نفس فعالیت شکیست دارد. در معاینه BMI برابر ۲۳ و  $BP=120/80$  است. وی تحت درمان با متفورمین می باشد ولی قند خون بیمار کنترل نیست. فانکشن کبد و کلیه بیمار نرمال است. تمام داروهای زیر را می توان برای بیمار تجویز کرد بجز:

امپاگلیفلوزین

پیوگلیتازون

سیتاگلیپتین

لیناگلیپتین

۵۸- خانم ۷۰ ساله مورد دیابت و هایپرتانسیون از ۱۵ سال قبل تحت درمان با انسولین نوومیکس ۳۰ واحد صبح و ۱۰ واحد عصر می باشد. در حال حاضر به دلیل درد و پارستزی کف دستها و پاها از شش ماه قبل مراجعه نموده است. درد، خواب بیمار را مختل نموده است. درد بیمار شبها تشدید و با راه رفتن بهتر می شود. تا کنون بیمار دارویی برای این مشکل دریافت نکرده است. علاوه بر کنترل مناسب قند و فشارخون بیمار، مناسبترین توصیه درمانی جهت بهبود علائم کدام است؟

آمی تریپتیلین

دولوکستین

گاباپنتین و متادون

نورتریپتیلین و گاباپنتین

آزمون: پزشکی خانواده\_ شهریور 1402 مدت آزمون: 210

۵۹- خانم ۲۰ ساله‌ای به دنبال سردرد MRI مغز انجام داده است. در گزارش آدنوم ۸ میلی‌متری در هیپوفیز دیده شده است. بیمار علامت دیگری ندارد. در معاینات یافته پاتولوژیکی ندارد. همه بررسی‌های زیر در این بیمار ضروری است بجز:

overnight DST, 1 mg

TSH, FT4

Prolactin

Serum cortisol

۶۰- مرد ۳۲ ساله‌ی متاهل و دارای یک فرزند به علت کاهش میل جنسی و infertility مراجعه نموده است. سابقه مصرف دارو ندارد. در بررسی‌های بعمل آمده سطح تستوسترون سرم برابر ۵/۱ ng/ml (نرمال ۱۰-۳) و LH برابر ۲ mIU/L (نرمال ۱-۱۲) می‌باشد. آزمایشات کبدی، کلیوی و تیروئید نرمال است. مناسب‌ترین اقدام تشخیصی بعدی کدام است؟

بررسی حس بویایی

انجام سونوگرافی از بیضه‌ها

انجام کاریوتیپ

اندازه‌گیری سطح پرولاکتین

۶۱- در تمام بیماران زیر استراتژی درمان کاهش وزن رعایت شده و ریسک فاکتورها نیز در کنترل است. به نظر شما در کدامیک از بیماران زیر اندیکاسیون عمل جراحی باریاتریک وجود دارد؟

خانم 30 ساله با BMI=32kg/m<sup>2</sup> و وزن 85 که با داروی لوکاسرین پس از 3 ماه، کاهش وزن 3.5 کیلوگرم دارد.

خانم 40 ساله با دور کمر 90 سانتی‌متر و داشتن دو ریسک فاکتور که به کاهش وزن مطلوب نرسیده است.

خانم 37 ساله با BMI=28.6 kg/m<sup>2</sup> و داشتن سه ریسک فاکتور که به کاهش وزن مورد نظر نرسیده است.

خانم 39 ساله با BMI=35kg/m<sup>2</sup> همراه با سابقه ابتلا به دیابت تیپ 2 از 5 سال قبل

آزمون: پزشکی خانواده\_ شهریور 1402 مدت آزمون: 210

۶۲- آقای ۴۵ ساله‌ای مبتلا به دیابت با درآمد پایین که به تنهایی زندگی می‌کند و تحت حمایت از راه دور تیم درمانی دیابت هستند و همچنین از پیچیدگی رژیم درمانی شاکی است. چند فاکتور در احتمال قطع درمان توسط بیمار وجود دارد؟

۲

۳

۴

۵

۶۳- شیرخوار ۵۰ روزه‌ای را به کلینیک به علت برجستگی در ناحیه اینگوینال که به طرف اسکروتوم کشیده شده و در موقع زور زدن، گریه و سرفه واضح‌تر می‌شود، آورده‌اند. حال عمومی شیرخوار خوب است. اقدام مناسب کدام است؟

ارجاع به جراح و عمل جراحی اورژانسی

ارجاع به جراح و عمل جراحی الکتیو

معاینه ماهانه در ۶ ماه اول و ارجاع بعد از آن

لزوم ارجاع فقط در صورت بروز عوارض

۶۴- در Bariatric Surgery بیومارکرهای تغذیه‌ای در چه زمانی چک می‌شود؟

Months after Surgery, then every 6 months<sup>2</sup>

Months after Surgery, then Annually<sup>4</sup>, before surgery

before Surgery, then every 6 months

before Surgery, 6 Months after Surgery, then Annually

آزمون: پزشکی خانواده\_ شهریور 1402 مدت آزمون: 210

۶۵- کودک یکساله با وزن ۱۰ کیلوگرم و  $Hgb=10.5$  و  $mcv=68$  به مدت یکماه تحت درمان با دوز درمانی آهن قرار گرفته و هموگلوبین وی به ۱۱ رسیده است. اقدام ارجح برای وی کدام است ؟

ادامه درمان تا دو ماه دیگر

ارجاع به متخصص کودکان

آزمایش مدفوع، ادرار و فریتین خون

قطع درمان در صورت فریتین نرمال

۶۶- در نوجوان ۱۳ ساله‌ای دارای رژیم گیاه‌خواری است. تمامی موارد زیر در مورد این بیمار صحیح است، بجز:

این بیمار در ریسک کمبود ویتامین B12 است.

شیوع ابتلا به اختلالات خوردن در وی بیشتر است.

این رژیم سبب کاهش وزن در این نوجوان نمی‌شود.

قارچ در رژیم غذایی جایگزین مناسب ویتامین D است.

۶۷- کدام مورد زیر بیشتر می‌تواند از علایم خطر در عقرب‌گزیدگی باشد؟

درد عضلانی متناوب

خارش و سوزش محل گزش

تب و علایم تحریک موضعی

تب و درد در محل گزش

آزمون: پزشکی خانواده\_ شهریور 1402 مدت آزمون: 210

۶۸- خانم ۷۵ ساله‌ای برای مراقبت‌های دوره‌ای به شما مراجعه کرده است. وی شرح حال از بیماری خاصی ندارد و بجز مکمل‌ها داروی دیگری مصرف نمی‌کند. از شما در مورد مصرف درست مکمل‌ها سوال می‌کند. با توجه به سن ایشان کدام گزینه صحیح است؟

نیاز بیشتر فرد سالمند به ویتامین A نسبت به افراد جوان‌تر

نیاز بیشتر فرد سالمند به ویتامین B12 نسبت به افراد جوان‌تر

نیاز کمتر فرد سالمند به ویتامین D نسبت به افراد جوان‌تر

نیاز کمتر فرد سالمند به ویتامین B6 نسبت به افراد جوان‌تر

۶۹- پسر ۳ ساله مشکوک به عفونت ادراری با تب ۳۸ درجه سانتی‌گراد زیر بغلی مراجعه کرده است و سابقه اختلالات آناتومیکی ادراری را دارد. کدام اقدام برای وی مناسب‌تر است؟

پس از ارسال کشت ادرار، تجویز جنتامایسین عضلانی

پس از ارسال کشت ادرار، تجویز سفکسیم خوراکی

در صورت عدم ابتلا به کمبود OPD، تجویز نیتروفورانتوئین

به منظور انجام اقدامات تشخیصی و درمانی ارجاع به بیمارستان

۷۰- خانم ۳۰ ساله با سوزش سر دل از یک سال قبل، به دلیل عدم بهبود علائم بالینی مراجعه نموده است. وی تحت درمان با پنتوپرازول ۲۰ میلی‌گرم روزانه از یک ماه قبل می‌باشد. سابقه خانوادگی سرطان‌های گوارشی ندارد. در معاینه یافته پاتولوژیکی ندارد. آزمایشات بیمار در محدوده طبیعی است. آنتی‌بادی هلیکوباکتر پیلوری منفی است. مناسب‌ترین اقدام کدام است؟

اندوسکوپی فوقانی

مانیتورینگ PH

آنتی‌ژن مدفوع هلیکوباکتر

افزودن دوز پنتوپرازول



آزمون: پزشکی خانواده\_ شهریور 1402 مدت آزمون: 210

۷۱- بیمار آقای ۵۴ ساله با تشخیص پانکراتیت در اورژانس بستری است. در آزمایشات TG=458 mg/dl دارد. الکل و سیگار مصرف نمی‌کند. در سونوگرافی شکم sluge صفاوی مشهود است. محتمل‌ترین علت پانکراتیت در این بیمار کدام است؟

sluge صفاوی

بدخیمی

عفونت وایرال

هیپرتری گلیسریدمی

۷۲- بیمار خانم ۳۵ ساله که مبتلا به آنمی بوده و درمان مناسب برای وی شروع شده است، جهت پیگیری به مرکز جامع سلامت مراجعه می‌نماید. بیمار در آزمایشات همراه که پس از شروع درمان انجام داده است میزان رتیکولوسیت برابر ۲۰ درصد دارد. این بیمار احتمالاً به کدام نوع آنمی مبتلا می‌باشد؟

آنمی فقر آهن

آنمی مگالوبلاستیک

آنمی بیماری مزمن

خطای آزمایشگاهی

۷۳- شیرخوار ۱۴ ماهه به علت کاهش هوشیاری و سیانوز به مرکز شما آورده شده است. به گفته‌ی مادر هنگام بازی کردن با اسباب بازی ناگهان دچار سرفه شدید شده است. با توجه به تشخیص محتمل، اولین اقدام مناسب چیست؟

اجازه سرفه مؤثر

مانور هایملیخ

۵ ضربه به پشت

عملیات احیا

آزمون: پزشکی خانواده\_ شهریور 1402 مدت آزمون: 210

۷۴- پسر ۸ ساله‌ای با درد بیضه سمت راست از ۴ ساعت قبل به شما ارجاع شده است. در معاینه کودک از درد خفیف بیضه سمت راست شکایت دارد. در لمس، بیضه‌ها نرمال است. فقط یک توده دردناک در ناحیه فوقانی بیضه لمس می‌شود. رفلکس کرماستریک نرمال است blue dot sign دیده می‌شود. تشخیص احتمالی چیست؟

تورشن بیضه

تورشن اپاندیکس بیضه

اپیدیدیمیت

ارکیت

۷۵- خانم ۵۸ ساله بدون بیماری خاص، با شکایت بی‌اختیاری ادرار به شما مراجعه کرده است. بی‌اختیاری وی به این صورت است که پس از احساس ادرار در صورت دیر رسیدن به دستشویی، دچار بی‌اختیاری می‌شود. آزمایش ادرار و معاینات نورولوژیک وی نرمال است. سابقه ۴ بار زایمان طبیعی دارد و ۸ سال است که منوپوز شده است. با توجه به محتمل‌ترین تشخیص همه درمان‌های زیر برای ایشان توصیه می‌شود بجز:

تولترودین

سولفیناسین

استروژن خوراکی

دلوکستین

۷۶- یک شیر خوار ۴۰ روزه با وزن ۴ کیلوگرم به علت شوک هیپوولمیک بستری شده است. مایع درمانی وریدی مناسب، در مرحله اول کدام است؟

۴۰ سی سی نرمال سالین با حداکثر سرعت

۸۰ سی سی نرمال سیلین در طی ۲ ساعت

۴۰ سی سی دکستروزسلین در طی ۱ ساعت

۸۰ سی سی رینگر در طی ۲ ساعت

آزمون: پزشکی خانواده\_ شهریور 1402 مدت آزمون: 210

۷۷- تمام گزینه‌ها در مورد واکسن ب ت ث ژ صحیح است بجز:

باسیل کشته شده کالمت گرن

0.05 میلی‌لیتر داخل جلدی

بعد از 12 ماهگی توصیه نمی‌شود

قبل از واکسن نیاز به تست مانتو نیست

۷۸- پسر بچه ۸ ساله‌ای برای سومین بار طی سال گذشته مبتلا به عفونت ادراری تب‌دار شده است. بعد از درمان عفونت ادراری اخیر، تمام اقدامات زیر را جهت مراقبت‌های بعدی انجام می‌دهید بجز:

سونوگرافی از کلیه‌ها

کشت ادرار ماهانه

انجام VCUG

آموکسی‌سیلین ۲۵۰mg روزانه

۷۹- شیرخوار ۱۸ ماهه با تأخیر تکاملی و تشخیص فلج مغزی (CP) جهت واکسیناسیون مراجعه کرده است. سابقه تشنج ندارد. توصیه شما برای واکسیناسیون وی چیست؟

DTP, MMR, OPV

DT, MMR, OPV

DTP, OPV

DT, MMR

آزمون: پزشکی خانواده\_ شهریور 1402 مدت آزمون: 210

۸۰- برای درمان پیش گیرانه سر درد میگرنی همه موارد زیر کاربرد دارد بجز:

Calcium channel blockers

Anticonvulsant medications

Dihydroergotamine (DHE)

Selective serotonin reuptake inhibitors

۸۱- دوز واکسن هپاتیت ب در بزرگسالان تحت درمان با دیالیز و مبتلا به HIV چند برابر مقدار معمول می باشد؟

یک

دو

نصف

تزریق نمی شود

۸۲- کودک یکساله را جهت دریافت واکسن MMR آورده اند. مادر او در هنگام تولد HBSAg+ بوده است. واکسیناسیون کامل هپاتیت و HBIG را دریافت کرده است. در ارتباط با هپاتیت چه اقدامی را برای وی توصیه می کنید؟

انجام آزمایش HBSAg

تاکید بر منع تغذیه با شیر مادر

آزمایش HBSAg و تیتر آنتی بادی

اندازه گیری تیتر آنتی بادی

آزمون: پزشکی خانواده\_ شهریور 1402 مدت آزمون: 210

۸۳- در زمان احیا یک نوزاد ترم ۵ روزه، به علت عدم تهویه موثر با آمبو و ماسک، گام‌های اصلاحی تنفس را انجام می‌دهید. در طی انجام مراحل مختلف در حال حاضر بعد از ۵ تنفس با فشار ۴۰ سانتی‌متر آب، اشباع خون شریانی برابر با ۸۰ درصد است. بهترین اقدام بعدی کدام است؟

لوله گذاری نای و ادامه تهویه با فشار مثبت

ادامه تهویه با فشار مثبت با ماسک

افزایش فشار تهویه به میزان ۱۰ سانتی‌متر آب

چک کردن ماسک و تصحیح پوزیشن گردن

۸۴- بیماری که بدلیل مشکل افتادگی پلک یک طرفه چشم راست و سستی اندام فوقانی از حدود یک ساعت قبل، با شک به CVA، همه موارد زیر از اندیکاسیون‌های شروع t-PA محسوب می‌شود، بجز:

Age  $\geq 18$  years

Noncontrast CT without evidence of hemorrhage

Time since onset of symptoms clearly  $< 3$  hr

Pregnant or lactating Patient

۸۵- نوزاد ترم ۱۰ روزه‌ای را با حال بد و سیانوز به صورت اورژانسی به درمانگاه شما که نزدیک‌ترین محل درمانی می‌باشد آورده‌اند. در معاینه نوزاد سیانوز مرکزی و تنفس سخت دارد. بعد از انجام گام‌های نخستین احیا، ضربان قلب ۱۱۰ بار در دقیقه و تنفس گسپینگ است. بهترین اقدام کدام است؟

تهویه با فشار مثبت با آمبو و ماسک

اعزام سریع به بیمارستان جهت استفاده از سیپاپ

تجویز اکسیژن آزاد تا زمان رفع سیانوز

تجویز اکسیژن آزاد و اعزام سریع به بیمارستان

آزمون: پزشکی خانواده\_ شهریور 1402 مدت آزمون: 210

۸۶- برای کودک ۵ ساله که چاقی و موربیدیتی‌های همراه دارد، چه توصیه‌ای را ارجح می‌دانید؟

کاهش وزن تا دو پوند در هفته

کاهش وزن تا دو پوند در ماه

فعلا پیشگیری از افزایش وزن

کاهش تدریجی وزن با تحرک بیشتر

۸۷- خانمی ۵۵ ساله با شکایت از دوره‌های مکرر سرگیجه مراجعه نموده که با تغییر وضعیت سر رخ می‌دهد (مثلا هنگام غلت زدن در رختخواب، نگاه کردن به بالا یا خم شدن). این حالت‌های چرخشی چند ثانیه تا یک دقیقه طول می‌کشد و با حالت تهوع همراه است. کاهش شنوایی، گوش درد یا وزوز گوش را گزارش نمی‌کند. البته سابقه ابتلا به فشارخون بالا دارد که با داروها به خوبی کنترل می‌شود. حال عمومی بیمار خوب و معاینه نورولوژیک و نیز معاینه گوش نرمال است. هنگام انجام مانور DixHallpike، وی دچار سرگیجه و نیستاگموس می‌شود. مناسب‌ترین تشخیص برای وی کدام گزینه است؟

Postural dizziness

Benign positional vertigo

Vertebrobasilar event

Peripheral neuropathy

۸۸- در یک خانم ۵۰ ساله با سابقه هیستریکتومی توتال به دلیل منومترورازگی، که در حال حاضر مبتلا به اچ آی وی شده است، در چه شرایطی تکرار پاپ اسمیر لازم نیست؟

افزایش وایرال لود، کاهش CD4

بیشرفت عفونت‌های فرصت طلب

گزارش CIN در پاپ اسمیرهای قبلی

موفقیت در مهار آنتی رترو وایرال بیماری

آزمون: پزشکی خانواده\_ شهریور 1402 مدت آزمون: 210

۸۹- بیمار خانم ۲۲ ساله که به علت سوء استفاده جنسی در دوران کودکی دچار حملات یادآوری حادثه، اضطراب و تپش قلب می شود، به مرکز خدمات جامع سلامت مراجعه کرده است. در این بیمار کدام دارو جهت کنترل علائم وی کاربرد دارد؟

بوپروپیون

سرتالین

ایندرال

پرازوسین

۹۰- برای درمان مشکلات بی ثباتی خلقی و مشکلات بین شخصی، در بیماری که تشخیص اختلال مرزی را دارد، کدام اقدام دارویی زیر ارجح می باشد؟

Divalproex sodium

Amitriptyline

Brofaromine

Citalopram

۹۱- کودک 18 ماهه را به علت اختلال رشد به مرکز جامع خدمات سلامت آورده اند. منحنی وزن قدی وی منطبق بر Z اسکور 3.2- و  $MUAC=113\text{ mm}$  است. اقدام ارجح برای وی کدام است؟

آموزش مادر در مورد نحوه تغذیه

ارجاع جهت بستری در بیمارستان

درخواست آزمایشات تشخیصی

ارجاع به متخصص کودکان

آزمون: پزشکی خانواده\_ شهریور 1402 مدت آزمون: 210

۹۲- در کدامیک از موارد زیر احتمال خودکشی بیمار بالاتر است؟

مجرد باشد و تنها زندگی کند

توهم و هذیان نداشته باشد

یک بار سابقه تهدید به مرگ داشته باشد

در خانواده سابقه افسردگی باشد

۹۳- کودک ۷ ساله با وزن بالا به شما ارجاع شده است و در بررسی اولیه BMI بیمار ۳۸ می باشد. علاوه بر بررسی های اولیه و اقدامات مرحله اول به مدت ۳ ماه، کدام گزینه درست است؟

Prevention plus for 6 months

Prevention plus , structural weight managment

comperhensive multidisciplinary intervention

weight loss surgery , structural weight managment

۹۴- در کدامیک از موارد روانپزشکی زیر، احتمال بروز دیابت نوع ۲ بیشتر می باشد؟

خانم میانسال با اختلال خلقی متغیر، بزرگ منشی و انرژی بالا

مرد میانسال با کم خوابی، کم اشتها، آرزوی مرگ و کاهش توجه

جوان ۳۰ ساله با تحریک پذیری، بیقراری، مشکل در توجه و نگرانی از آینده

نوجوان با حملات پانیک، تعریق و احساس مرگ قریب الوقوع



آزمون: پزشکی خانواده\_ شهریور 1402 مدت آزمون: 210

۹۵- در بیماری که با علائم افسردگی مراجعه کرده است همه موارد از ویژگی‌های مطرح کننده نوع افسردگی دوقطبی می‌باشد بجز:

Antidepressant-induced mania or hypomania

Psychotic features before age 35

Antidepressant tolerance

Somatic symptoms

۹۶- همه موارد زیر از عوارض شایع داروهای مهارکننده‌های استیل کولین استراز (AChEIs) می‌باشند بجز:

Nausea

Vomiting

Diarrhea

Nightmares

۹۷- پسر ۱۸ ساله با وزن ۵۳ کیلوگرم به علت اسهال آبکی حجیم که از صبح امروز شروع شده است را در اورژانس ویزیت می‌کنید. استفراغ و تب ندارد. در معاینه بیمار مخاط‌های خشک دارد. بیقرار است و عطش به آب دارد. ترگور پوستی آهسته دارد. کدام گزینه درست است؟

دهیدراتاسیون متوسط / ۴۰۰۰ سی سی ORS / ارزیابی طی ۴ ساعت

دهیدراتاسیون متوسط / ۵۰۰ سی سی ORS / بستری بخش

دهیدراتاسیون شدید / ۱۵۰۰ سی سی ORS / تحت نظر تا ۴ ساعت بعد

دهیدراتاسیون شدید / ۱۰۰۰ سی سی ORS / بستری بخش

آزمون: پزشکی خانواده\_ شهریور 1402 مدت آزمون: 210

۹۸- کودک ۱۱ ماهه را به علت اسهال آبکی نزد شما آورده‌اند. در معاینه: زبان خشک، بیقرار، چشم‌ها گود رفته و بدون اشک، وزن مساوی ۱۰ کیلوگرم. اقدام ارجح کدام است؟

۱۰۰ میلی‌لیتر ORS به ازای هر بار دفع اسهالی

۱۰۰۰ میلی‌لیتر نرمال سالین وریدی در ۳ ساعت

۳۰۰ میلی‌لیتر رینگر لاکتات در ۱ ساعت

۷۵۰ میلی‌لیتر ORS در ۴ ساعت

۹۹- بیماری که علائم خلقی و رفتاری و شناختی وی بتدریج ظرف چند ماه شروع شده ولی توجه و تمرکز و هوشیاری وی هنوز سالم بوده، در تست‌ها حافظه کوتاه مدت اختلال دارد، کدام تشخیص بیشتر برای وی مطرح می‌باشد؟

Delirium

Dementia

Depression

Psychosis

۱۰۰- کودک ۴ ساله مبتلا به اسهال حاد آبکی را در منطقه درگیر طغیان وبا، نزد شما آورده‌اند. آنتی‌بیوتیک ارجح برای درمان کدام است؟

آمپی‌سیلین

کوتریموکسازول

آزیترومایسین

سفی‌کسیم

آزمون: پزشکی خانواده\_ شهریور 1402 مدت آزمون: 210

۱۰۱- کودک ۸ ساله به علت اسهال لعابی آبکی و حجیم که از دیروز شروع شده است به اورژانس آورده شده است. در معاینه کودک خواب آلود است و نبض رادیال ضعیف است. سرم تراپی اولیه با رینگر با حجم ۳۰ سی سی به ازای هر کیلوگرم برای وی طی نیم ساعت تجویز شد و در ارزیابی بعدی نبض رادیال ضعیف است اقدام مناسب بعدی کدام است؟

۳۰ میلی لیتر بر کیلوگرم رینگر

۷۰ میلی لیتر بر کیلوگرم رینگر در دو ساعت و نیم

شروع درپد دوپامین

۷۰ میلی لیتر بر کیلوگرم رینگر در ۵ ساعت

۱۰۲- بیمار خانم ۲۵ ساله مورد جدید ابتلا به لوپوس و کاندید شروع درمان با تاکرولیموس هستند. در بررسی اولیه تنها Anti HBC مثبت است. پس از تکرار مجدداً تنها Anti HBC مثبت شده و بقیه مارکرهای هیپاتیت B منفی هستند. در بررسی‌ها ایشان هیچ ریسک فاکتوری جهت ابتلا به هیپاتیت ندارند. اقدام مناسب کدام است؟

شروع درمان ایمونوساپرسیو

شروع درمان هیپاتیت

اندازه‌گیری HBV DNA

بیوپسی کبد قبل از درمان

۱۰۳- کدامیک از گزینه‌های زیر می‌تواند در افزایش عملکرد شناختی افراد مسن موثر باشد؟

پیاده روی روزانه با دوستان

استفاده از ویتامین E روزانه

مصرف جینکوبیلاو هفتگی

استروژن در زنان یائسه

آزمون: پزشکی خانواده\_ شهریور 1402 مدت آزمون: 210

۱۰۴- دختر یکساله با شکایت کاهش اشتها و پیکا مراجعه کرده است. آزمایش برای وی به شرح زیر است. مناسبترین اقدام درمانی (طبق اپتودیت) برای وی چیست؟

HB=8.9 MCV=68 RBC=4.2

فروس سولفات ۳mg/kg روزانه یک بار به مدت ۱۲ هفته

فروس سولفات ۵mg/kg/day هر ۱۲ ساعت به مدت ۸ هفته

فروس گلوکونات ۲mg/kg/day در سه وعده به مدت ۱۲ هفته

توصیه به چک HB الکتروفروز و سطح خونی سرب در بیمار

۱۰۵- کدام مورد در رابطه با توصیه USPSTF در پیشگیری از کانسر ریه در افراد سیگاری صحیح است؟

غربالگری با سی تی اسکن با دوز زیاد انجام می شود.

غربالگری برای تمام افراد ۷۵-۴۰ ساله سیگاری انجام می شود.

غربالگری برای افراد با مصرف بیش از ۱۰ پاکت سیگار در سال انجام می شود.

غربالگری به صورت سالیانه انجام می شود.

۱۰۶- تمام گزینه ها از اجزای ضروری مدیریت آسم هستند بجز:

کنترل حملات

درمان دارویی

آموزش بیمار

کنترل محرکها

آزمون: پزشکی خانواده\_شهریور 1402 مدت آزمون: 210

۱۰۷- آقای ۴۲ ساله که دارای همسر و دو فرزند ۲ و ۸ ساله است، جهت معاینات دوره‌ای به شما مراجعه می‌کند. وی سیگاری است ولی به گفته خودش فقط زمانی که همسر و فرزندانش در منزل یا ماشین نیستند سیگار می‌کشد و اعتقاد دارد که چون خانواده‌اش با دود سیگار در تماس نیستند این موضوع هیچ خطری برای سلامتی آنها ندارد. با توجه به عدم تماس مستقیم اعضای خانواده با دود سیگار شما در مشاوره ترک سیگار به ایشان به احتمال ایجاد چه نوع بیماری در خانواده وی اشاره می‌کنید؟

آسم

کانسر

اسیب اندوتلیال و تجمع پلاکتی

آترواسکروز

۱۰۸- مطابق برنامه کشوری مادری ایمن در مراقبت‌های ادغام یافته سلامت مادران: برای مادر با گروه خونی منفی در صورت گروه خونی مثبت همسر، نوبت دوم آزمایش کومبز غیرمستقیم در کدام هفته‌ی بارداری انجام می‌شود؟

۲۰-۱۶

۳۰-۲۴

۳۷-۳۵

۴۰-۳۸

۱۰۹- مراجعه کننده‌ای که برای آزمایش غربالگری اعتیاد (آمفتامین) معرفی شده جواب تست وی مثبت گزارش شده است. مصرف کدام داروی زیر در جواب مثبت آزمایش وی می‌تواند تداخل داشته باشد؟

Propranolol

Ranitidine

Chlorpromazine

Quetiapine

آزمون: پزشکی خانواده\_ شهریور 1402 مدت آزمون: 210

۱۱۰- یک هفته پس از زایمان، مادر با شرایط زیر به شما مراجعه کرده است: ارتوپنه در حال درازکش با زاویه ۴۵ درجه سر نسبت به زمین دارد، تنگی نفس در حال راه رفتن بر روی سطح صاف، ادم ندارد، سرفه شبانه روزی دارد، افزایش وزن ناگهانی ندارد، طپش قلب و اضطراب ندارد: مطابق برنامه کشوری مادری ایمن در مراقبت‌های ادغام یافته سلامت مادران، اقدام لازم چیست؟

ارجاع در اولین فرصت به متخصص قلب

ارجاع فوری به بیمارستان

ادامه مراقبت‌های روتین

کنترل مجدد در ۲۴ ساعت آینده

۱۱۱- بیماری با سابقه مصرف مواد مخدر و علائمی چون استفراغ، اسهال، بدن درد، رینوره، مشکل تنظیم درجه حرارت بدن (thermoderegulation)، بی‌خوابی، اضطراب، دیسفوری، سیخ شدن موهای بدن، خمیازه کشیدن و گشاد شدن مردمک چشم مراجعه کرده است. برای درمان وی همه موارد زیر کاربرد دارد بجز:

Clonidine

Methadone

Buprenorphine

Lorazepam

۱۱۲- مطابق برنامه کشوری مادری ایمن در مراقبت‌های ادغام یافته سلامت مادران: در ارزیابی سلامت روان پس از زایمان، مادر اظهار داشته است که به هیچ وجه از زندگی لذت نمی‌برد، در بیشتر اوقات مضطرب است و از شدت اضطراب نمی‌تواند بخوابد و بیشتر اوقات گریه می‌کند، پاسخ به سایر سؤالات نمره صفر می‌گرفته است، امتیاز غربالگری ایشان و اقدام بعدی چیست؟

امتیاز ۸، ارجاع فوری به پزشک

امتیاز ۱۲، ارجاع غیر فوری به پزشک

امتیاز ۸، ارجاع غیر فوری به پزشک

امتیاز ۱۲، ارجاع فوری به پزشک

آزمون: پزشکی خانواده\_شهریور1402 مدت آزمون: 210

۱۱۳- کودک ۱۸ ماهه‌ای را برای معاینات روتین نزد شما آورده‌اند. این کودک در زمان تولد با سن حاملگی ۳۹ هفته و قد ۵۰ سانتی‌متر متولد شده است. در صورتی که روند رشد طبیعی باشد، انتظار دارید قد فعلی بیشتر به کدام عدد (سانتی‌متر) نزدیک‌تر باشد؟

۷۰

۷۵

۸۰

۸۵

۱۱۴- شیرخوار دختر ۶ ماهه جهت پایش به مرکز بهداشت آورده شده است. تولد او ترم و به روش سزارین متولد شده است. فرزند قبلی خانواده ۴ ساله و سالم می‌باشد. در معاینه شیرخوارگردن می‌گیرد و با پشت صاف می‌نشیند ولی قادر به ایستادن نمی‌باشد. افتادن شی را دنبال می‌کند ولی قادر به بای بای کردن نمی‌باشد. صدای غان و غون می‌دهد ولی قادر به گفتن ماما و دادا نمی‌باشد. کدام اقدام برای وی درست است؟

تست شنوایی سنجی

بررسی اولیه متابولیک

درخواست تست تیروئید

پایش روتین شیرخوار

۱۱۵- آقای ۴۵ ساله بدون بیماری زمینه‌ای با علائم ضعف، خستگی و از دست دادن حس بویایی به کلینیک پزشک خانواده مراجعه نموده‌اند. علائم حیاتی پایدار است اما تست کووید مثبت می‌باشد. ایشان در کدام مرحله از بیماری کووید قرار دارند؟

مرحله خفیف

مرحله متوسط

مرحله شدید

مرحله بحرانی

آزمون: پزشکی خانواده\_ شهریور 1402 مدت آزمون: 210

۱۱۶- مرد مسنی پس از عمل قلب باز به دلیل احساس پوچی، عدم رضایت از زندگی و کاهش احساس شادی از یک ماه پیش مراجعه کرده است. برای او فلوکستین ۱۰ میلی گرم شروع شد. پس از دو هفته دچار بی قراری شدید و تشدید علائم شد. کدام گزینه درمانی صحیح است:

دوز فلوکستین به ۲۰ میلی گرم روزانه رسانده شود.

همراه با فلوکستین داروی کلونازپام ۱ میلی گرم تجویز شود.

داروی فلوکستین قطع شده و قرص نورتریپتیلین جایگزین شود.

به متخصص اعصاب و روان ارجاع غیرفوری داده شود.

۱۱۷- بیماری ۱۰ ساله با علایمی چون پرفعالیتی، پرحرفی، بی قراری، کاهش توجه و تمرکز، حواس پرتی و مشکلات یادگیری و فراموشی مراجعه، براساس تشخیص مطرح کدام اقدام دارویی برای وی انتخاب اول می باشد؟

Ritalin

Atomoxetine

Clonidine

Bupropion

۱۱۸- آقای ۵۰ ساله بدون بیماری زمینه ای با علایم تب، ضعف، خستگی، تنگی نفس، احساس درد و فشار در قفسه سینه به کلینیک پزشک خانواده مراجعه نموده اند. در معاینه  $SpO_2=92\%$  می باشد. در سی تی اسکن درگیری ریوی کمتر از ۵۰% دارند. کدام اقدام توصیه نمی گردد؟

تست RT-PCR کووید

اکسیژن درمانی

تست CBC ,CRP

درمان سرپایی



آزمون: پزشکی خانواده\_شهریور 1402 مدت آزمون: 210

۱۱۹- برای نوجوانی ۱۸ ساله ساکن استان سیستان و بلوچستان که سه ماه پیش به یکی از کشورهای همجوار مسافرت داشته است و اینک با علائم لرز شدید و تب خفیف مراجعه دارد بر اساس ارزیابی لام خون محیطی تشخیص مالاریای مالاریه گذاشته شده است. وزن وی ۶۵ کیلوگرم است. تجویز چه دارویی و چقدر برای وی ارجح است؟

کلروکین سه روز (۲/۴/۴ / قرص ۱۵۰ میلی گرمی) + پریماکین (هفته ای یک بار ۳ قرص ۴۵ میلی گرمی، به مدت ۸ هفته)

کلروکین سه روز (۲/۴/۴ / قرص ۱۵۰ میلی گرمی) + پریماکین (روزی یک قرص ۱۵ میلی گرمی، به مدت ۱۴ روز)

کلروکین سه روز (۲/۴/۴ / قرص ۱۵۰ میلی گرمی) + کینین (۶۰۰ میلی گرم هر ۸ ساعت برای ۳ روز)

کلروکین سه روز (۲/۴/۴ / قرص ۱۵۰ میلی گرمی)

۱۲۰- خانم ۷۵ ساله مبتلا به سرطان سینه پس از ترخیص از بیمارستان (به دلیل نارسایی تنفسی ناشی از ابتلا به کووید) جهت پیگیری درمان به کلینیک پزشک خانواده مراجعه نموده اند. در معاینه علائم حیاتی پایدار هستند و بیمار مشکل تنفسی ندارد. سابقه ای از لخته شدن خون در گذشته را ندارند، اما در بیمارستان تحت درمان با انوکسپارین جهت پیشگیری از بروز لخته بوده اند. توصیه شما به ایشان کدام است؟

با توجه به پایداری علائم حیاتی نیاز به ادامه درمان ضد لخته ندارند

قرص ریواروکسابان ۱۰ میلی گرم روزانه تا ۴ هفته

درخواست کالر داپلر وریدی از هر دو اندام تحتانی

درخواست سی تی اسکن ریه جهت بررسی آمبولی ریه

۱۲۱- سرباز جوان ۲۴ ساله ای در منطقه سیستان و بلوچستان با شکایت تب های متناوب با تشخیص مالاریای ویواکس تحت درمان با کلروکین از سه روز قبل قرار گرفته است. حال عمومی بیمار خوب است. اقدام مناسب کدام است؟

نیاز به اقدام دیگری ندارد

افزودن کوارتم ۳ روز

افزودن پریماکین ۱۴ روز

ادامه کلروکین برای ۱۴ روز

آزمون: پزشکی خانواده\_ شهریور 1402 مدت آزمون: 210

۱۲۲- دختر ۱۵ ساله‌ای با علائم رنگ پریدگی و احساس خستگی و سیاهی رفتن چشم‌ها به شما مراجعه می‌کند. در معاینه فشارخون ۷۰ / ۱۰۰ دارد. معاینات قلب و ریه نرمال است، ادم ندارد. معاینات نورولوژیک نرمال است. در معاینه رنگ پریدگی مخاطها دیده می‌شود. برای وی CBC درخواست می‌کنید که جواب آن آنمی فقر آهن است. کدام گزینه در مورد درمان و فالوآپ این فرد صحیح است؟

تجویز آهن المنتال به میزان 1-2mg/Kg تا طبیعی شدن اندکس‌ها

محدود کردن مصرف شیر روزانه به میزان ۱۰۰۰ سی سی

درخواست CBC پس از ۳ ماه درمان

ادامه تجویز آهن ۸ هفته پس از طبیعی شدن اندکس‌های خونی

۱۲۳- بیمار مبتلا به کووید ۱۹ به درمانگاه تخصصی پزشک خانواده مراجعه نموده است در بررسی‌های اولیه RR=35/min و Spo2=%85 و جواب HRCT ریه بیمار، مبنی بر درگیری ۶۵٪ می‌باشد. همه اقدامات زیر صحیح است بجز:

درخواست آزمایشات CBC/LFT/BUNCR/BS

تجویز دگزامتازون تزریقی روزانه ۸ میلی‌گرم

هیپارین ۵۰۰۰ واحد زیر جلدی دو بار در روز

توسیلیزوماب ۸ mg/kg روزانه به مدت ۵ روز

۱۲۴- در رابطه با تعاریف پاسخ ویرولوژیک به درمان HIV، همه موارد زیر صحیح است بجز:

شکست ویرولوژیک: عدم توانایی نگهداری بار ویروسی در سطح کمتر از ۲۰۰ کپی در میلی‌لیتر

پاسخ ویرولوژیک ناکافی: بار ویروسی بالاتر از ۲۰۰ کپی در میلی‌لیتر بعد از ۲۴ هفته از شروع درمان

بازگشت ویرولوژیک: پس از مهار بار ویروسی با درمان، گزارش بار ویروسی بیش از ۲۰۰ کپی در میلی‌لیتر

Blip: پس از مهار بار ویروسی، گزارش افزایش در یکی از آزمایشات، و تکرار در آزمایشات بعدی

آزمون: پزشکی خانواده\_ شهریور 1402 مدت آزمون: 210

۱۲۵- خانم باردار ۲۴ هفته به علت سرفه، خس خس سینه مراجعه کرده است. در سمع ریه‌ها ویزینگ منتشر با زدمی دارد. علایم بیمار بیشتر روزانه و یک تا دو بار در هفته می‌باشد. کدام گزینه در مورد این بیمار صحیح است؟

O2 SAT=98% RR=15 HR=88 BP=110/60

اسپری سالیوتامول و ارجاع بیمار به متخصص

اسپری سالیوتامول و بکلومتازون و فالوآپ سرپایی

تجویز پردنیزولون خوراکی و اسپری فلوتیکازون

بستری بیمار جهت کنترل بیماری و گرافی قفسه سینه

۱۲۶- دختر ۱۲ ساله به علت خرخر شبانه مراجعه کرده است. معاینات فیزیکی بیمار طبیعی است. علایم بلوغ متناسب سن تقویمی می‌باشد. BMI وی بالاتر از +۱ Z SCORE و کمتر از +۲ Z SCORE می‌باشد. در بررسی این بیمار کدام گزینه صحیح است؟

درخواست آزمایش و در صورت نرمال بودن مشاوره تغذیه و پیگیری

نیازی به آزمایش نمی‌باشد، توصیه‌های تغذیه‌ای و پیگیری بیمار

ارجاع غیر فوری به متخصص تغذیه و متخصص غدد کودکان

سونوگرافی کبد و درخواست آزمایش FBS, TG, Chole

۱۲۷- در رابطه با رژیم‌های آغازین ضد رتروویروسی در بیماران بالای ۱۳ سال، در رابطه با آفاویرنز، همه موارد زیر صحیح است بجز:

استفاده از آفاویرنز در ماه اول بارداری ممنوعیت دارد

عدم توصیه در زنان متقاضی بارداری در آینده نزدیک

عدم استفاده از روش پیشگیری از بارداری مطمئن

درخواست تست HLAB5701 برای بیماران

آزمون: پزشکی خانواده\_ شهریور 1402 مدت آزمون: 210

۱۲۸- بیمار آقای ۴۹ ساله با تشخیص فشارخون بالا (150/80) تحت درمان غیرفارماکولوژیک با رعایت رژیم غذایی و سبک زندگی سالم قرار می‌گیرد. یک ماه بعد ایشان را در مرکز خدمات جامع سلامت ویزیت می‌کنید و همچنان فشارخون به هدف نرسیده است. اقدام مناسب با توجه به عدم تمایل بیمار به مصرف دارو و طبق بسته خدمات سلامت میانسالی کدام است؟

بررسی علل ثانویه فشارخون بالا در این بیمار

توصیه به سبک زندگی سالم و ویزیت ۲ ماه بعد

ارجاع ایشان به متخصص قلب و عروق

شروع درمان دارویی

۱۲۹- در بیماری که حمله میگرنش ۴ روز طول کشیده است و به سختی علایم کنترل شده است، کدامیک از داروهای زیر می‌تواند در جلوگیری از عود حمله تا دو روز موثر باشد؟

آمپول کترولاک

قرص ارگوتامین

دگزامتازون تزریقی

سدیم والپروات خوراکی

۱۳۰- بیمار میانسالی با شکایت سردرد از چند سال قبل مراجعه کرده است. او در هنگام درد از نور و بو بدش می‌آید و حالت تهوع پیدا می‌کند، در حدی که مجبور می‌شود در خانه بماند. اخیراً در وضعیت نشسته سردردش بیشتر شده و مجبور است داروهای بسیار زیادی مصرف کند. توصیه اول شما برای ایشان چه می‌باشد؟

تجویز امپول کترولاک

تجویز همزمان ناپروکسن و سوماتریپتان

درخواست MRI یا CT

تغییر نسخه دارویی و بررسی یک ماه بعد

آزمون: پزشکی خانواده\_ شهریور 1402 مدت آزمون: 210

۱۳۱- بیمار آقای ۴۵ ساله برای بررسی آزمایشات انجام شده به شما مراجعه کرده است سابقه بیماری قلبی عروقی، دیابت و فشار خون بالا ندارد. سیگاری است در محاسبه ریسک بیماری قلبی عروقی ۸ درصد دارد. مناسبترین درمان علاوه بر تغییر شیوه زندگی کدام است؟

TG= 399 CHOL= 250 LDL= 145 HDL= 25 FBS=90

جمفیروزیل

فنوفیرات

استاتین Moderate intensity

استاتین High intensity

۱۳۲- خانم ۶۵ ساله با سابقه فشارخون از ۵ سال قبل تحت درمان با لوزارتان، هیدروکلروتیازید، آملودیپین و آتورواستاتین می باشد، در حال حاضر به علت ابتلا به نقرس درمان با آلپوینول برای وی شروع شده است، با توجه به علائم بیمار ادامه مصرف همه داروهای زیر را توصیه می کنید بجز:

لوزارتان

هیدروکلروتیازید

آملودیپین

آتورواستاتین

۱۳۳- بیمار آقای ۶۵ ساله جهت ویزیت دوره‌ای به درمانگاه مراجعه کرده است و نگران وضعیت چربی خود است. بیماری خاصی ندارد. سابقه فامیلی بیماری قلبی ندارد. روزانه ۱۲ نخ سیگار می کشد و در حال حاضر فشارخون ۱۱۰/۸۰ و BMI=23 دارد. در آزمایشات  $TG=200$  و  $LDL=158, HDL=40, Chol=226$  دارد. کدامیک از اقدامات زیر علاوه بر lifestyle و توصیه به ترک سیگار برای بیمار مناسبتر است؟

شروع درمان با آتورواستاتین ۴۰ میلی‌گرم روزانه

شروع درمان با رزواستاتین ۱۰ میلی‌گرم روزانه

محاسبه ریسک ۱۰ ساله قلبی و تصمیم بر اساس آن

شروع درمان با جم فیروزیل روزانه

آزمون: پزشکی خانواده\_ شهریور 1402 مدت آزمون: 210

۱۳۴- خانم ۷۲ ساله دیابتی برای کنترل سالانه قند خون به شما مراجعه کرده است سابقه یک نوبت زمین خوردن در ۳ ماه قبل را ذکر می‌کند که منجر به آسیب جدی نشده است. در قدم اول، برای ارزیابی زمین خوردن در این بیمار چه باید کرد؟

بررسی شواهد نوروپاتی دیابتی

ارزیابی ریتم و ضربان قلبی بیمار

ارزیابی وضعیت راه رفتن و تعادل

بررسی تعداد و نوع داروهای مصرفی

۱۳۵- بیمار آقای ۴۹ ساله جهت ویزیت دوره‌ای به درمانگاه مراجعه کرده است و در آزمایشات LDL برابر ۲۱۰ میلی‌گرم در دسی‌لیتر دارد. درمان مناسب کدام است؟

آترواستاتین ۲۰ میلی‌گرم روزانه

رزوواستاتین ۱۰ میلی‌گرم روزانه

آترواستاتین ۴۰ میلی‌گرم روزانه

توصیه تغذیه‌ای و چک مجدد لیپید پروفایل ۸ هفته بعد

۱۳۶- کدامیک از علائم زیر در سندرم ترک نیکوتین دیده می‌شود؟

کاهش وزن

افزایش ضربان قلب

افزایش فشارخون

خستگی و عصبانیت

آزمون: پزشکی خانواده\_ شهریور 1402 مدت آزمون: 210

۱۳۷- در یک خانم ۵۲ ساله با شرح حال قطع عادت ماهیانه از یک سال قبل، که لبنیات کم مصرف می‌کند، همه موارد زیر صحیح است  
بجز:

مصرف مکمل کلسیم ۵۰۰ تا ۱۰۰۰ میلی‌گرم روزانه

مصرف روزانه ۸۰۰ واحد بین المللی ویتامین دی

انجام ورزش‌ها و تمرین‌های مقاومتی روزانه

تحریک مکانیکال بدن با استفاده از ارتعاش دهنده‌ها

۱۳۸- کدامیک از مکانیسم‌های زیر در ایجاد اعتیاد به نیکوتین تاثیر دارند؟

تحریک مرکز مزولیمبیک باعث ایجاد آرامش می‌شود.

با اثر روی کاتکولامین، کسلی فرد کاهش می‌یابد.

با تحریک دوپامین احساسات فرد راحت‌تر کنترل می‌شود.

با تحریک سروتونین فرد احساس سبکی در سیستم گوارش می‌کند.

۱۳۹- بر اساس برنامه کشوری ایران اگر پزشک در خصوص نتیجه تست FIT که توسط بهورز انجام شده است تردید دارد. کدامیک از اقدامات زیر را باید انجام دهد؟

با کیت مشابه تست را تکرار کند.

فرد را به آزمایشگاه ارجاع دهد.

بر اساس خطر سنجی و علائم اقدام کند.

نتیجه تست را مثبت در نظر بگیرد و اقدام کند.

آزمون: پزشکی خانواده\_ شهریور 1402 مدت آزمون: 210

۱۴۰- بیمار مردی ۷۰ ساله است که به دنبال جراحی CABG پزشک جراح قلب برای وی آتورواستاتین با دوز ۴۰ میلی‌گرم در روز را شروع نموده است. او روزانه مصرف ۲۵ گرم الکل از طریق مشروبات الکلی دارد که علی‌رغم تاکید پزشک به قطع آن، این مصرف را ادامه داده است. چند عامل خطر برای بروز اثرات جانبی استاتین در وی وجود دارد؟

یک

دو

سه

چهار

۱۴۱- بیمار خانم ۵۷ ساله به مرکز خدمات جامع سلامت مراجعه کرده و از یبوست در یک ماه اخیر شاکی است. سابقه خانوادگی یا فردی مشکلات گوارشی ندارد. تست FIT بیمار منفی است. طبق دستورالعمل ایراپن اقدام مناسب بعدی کدام است؟

اطمینان بخشی و آموزش اصول خود مراقبتی به مراجعه‌کننده

درخواست هموگلوبین و بررسی مجدد علائم دو هفته بعد

ارزیابی مجدد علائم بیمار بعد از دو هفته

ارجاع بیمار جهت انجام کلونوسکوپی

۱۴۲- همه موارد زیر به عنوان معیارهای تشخیص قطعی بیماری بروسلوز در انسان تلقی می‌گردند بجز:

جداکردن عامل (گونه‌های بروسلا) از نمونه‌های بالینی

تیترا آگلوتیناسیون بروسلا (  $STAT \geq 1/80$  )

تیترا ۲ مرکاپتواتانول بیشتر از 1/40

آزمایش کومبس راییت مثبت با فاصله ۳ رقت بالاتر از راییت



آزمون: پزشکی خانواده\_ شهریور 1402 مدت آزمون: 210

۱۴۳- خانم بارداری در هفته ۱۸ بارداری با تب، لرز و دردهای استخوانی مراجعه کرده است. در آزمایش‌ها تست رایت با تیتراژ 1:1280 گزارش گردیده است. سایر بررسی‌ها در حد طبیعی است. پیگیری بیمار پس از رژیم درمانی مناسب کدام است؟

تا 6 ماه پیگیری و در صورت وقوع علائم، آزمایش سرولوژی درخواست شود.

تا 2 سال به صورت کلینیکی و سرولوژیکی پیگیری شود.

تا 5 سال با شاخص سرولوژی پیگیری شود.

نیاز به پیگیری ندارد.

۱۴۴- بیمار پسر ۱۶ ساله‌ای که به دنبال ورزش در یک روز گرم در زمین فوتبال دچار کاهش سطح هوشیاری می‌شود دمای مرکزی بدن وی ۴۱ درجه سانتی‌گراد است. تشخیص محتمل کدام است؟

heat stroke

heat exhaustion

heat edema

heat syncope

۱۴۵- در صورت نبود کدام ویژگی در پزشک خانواده در سطح مراقبت‌های اولیه، مراجعات غیر ضروری به بخش‌های اورژانس بیمارستان‌ها بیشتر می‌شود؟

caring Coordinated

caring Continuing

caring Comprehensive

caring Accessible

آزمون: پزشکی خانواده\_ شهریور 1402 مدت آزمون: 210

۱۴۶- در یک خانم ۳۵ ساله نتیجه تست TSH بالاتر از محدوده نرمال آزمایشگاهی گزارش شده است، در کدام حالت درمان دارویی هیپو تیروییدی شروع می‌شود؟

در آزمایش مجدد بالابودن نتیجه TSH

سطح پایین Free T4، سطح بالای TSH

در آزمایش مجدد، تست نرمال در بیمار سمپتوماتیک

لزوم شروع درمان با توجه به نتیجه اولیه

۱۴۷- خانم جوان با شکایت آمنوره و خستگی به شما مراجعه کرده است، تست بارداری منفی دارد، در صورت گزارش T4 کم تا نرمال، در همه موارد زیر احتمال هیپوتیروییدی ثانویه مطرح است بجز:

TSH پایین

TSH نرمال

TSH بالا

T3 بالا

۱۴۸- همه موارد زیر، از گروه استاتین‌ها با قدرت متوسط هستند بجز:

Levostatin 40 to 80 mg

Simvastatin 20 to 40 mg

Atorvastatin 10 to 20 mg

Rosuvastatin 20 to 40 mg

آزمون: پزشکی خانواده\_ شهریور 1402 مدت آزمون: 210

۱۴۹- در یک بیمار با ال دی ال کلسترول ۲۰۰، همه موارد زیر صحیح است بجز:

محاسبه شانس اختلال قلبی عروقی

لزوم شروع درمان با استاتین قوی

ارزیابی سابقه فامیلی هیپر کلسترولمی

لزوم تصمیم‌سازی در درمان با توافق بیمار

۱۵۰- کدامیک از درمان‌های دارویی زیر را تمام بیماران پتیک اولسر باید دریافت کنند؟

رانیتیدین

سوکرفیت

سایمتیدین

اومپرازول

## اخلاق پزشکی

۱۵۱- در ICU بیمارستان تعدادی بیمار بستری هستند و امکان بستری بیمار جدید وجود ندارد. مرد جوان با صدمه ریوی شدید منتظر پذیرش ICU است. در بیماران بستری ICU یکی از بیماران فرد مرگ مغزی است که همراهان رضایت به پیوند نمی‌دهند. در این شرایط بهترین اقدام کدام است؟

اعزام بیمار نیازمند ICU به نزدیک‌ترین بیمارستان

سعی در رضایت گرفتن از همراهان بیمار مرگ مغزی جهت آماده سازی پیوند

قطع فوری ونتیلاتور بیمار مرگ مغزی و اختصاص تخت به بیمار جوان

تشکیل کمیته اخلاق بیمارستان جهت قطع خدمات به بیمار مرگ مغزی و اختصاص آن تخت به بیمار جوان

آزمون: پزشکی خانواده\_ شهریور 1402 مدت آزمون: 210

۱۵۲- پزشک متخصص در یک بیمارستان عمومی دولتی خدمت می‌نماید. در این بیمارستان طیف وسیعی از بیماران از اقشار مختلف و عمدتاً با تسهیلات بیمه‌ای مراقبت‌ها و خدمات مورد نیاز را دریافت می‌نمایند. پزشک بعضی از بیماران را به بیمارستان خصوصی خود هدایت می‌نماید. این موضوع از طرف دفتر پرستاری به مدیریت بیمارستان گزارش می‌شود. پس از بررسی از نظر ابعاد مشکل، مناسب‌ترین اقدام توسط مدیر بیمارستان چیست؟

ارجاع موضوع به کمیته اخلاق بیمارستان

احضار پزشک و اخطار شفاهی

ارجاع موضوع به سازمان نظام پزشکی

اخطار کتبی پزشک با درج در پرونده

Konkur.in

# کلید اولیه

هفتادمین دوره آزمون دانشنامه تخصصی شهریور ۱۴۰۲

## پزشکی خانواده

توجه! اگر این پاسخنامه متعلق به شما نیست، مسئول جلسه را آگاه سازید. پاسخ سئوالات باید با مداد مشکی نرم و پررنگ در بیضی مربوطه مطابق نمونه صحیح علامت گذاری شود. نحوه علامتگذاری: صحیح ● غلط ○

لطفاً در این مستطیل ها هیچگونه علامتی ننویسید.

۱	۵۱	۱۰۱	۱۵۱	۲۰۱	۲۵۱
۲	۵۲	۱۰۲	۱۵۲	۲۰۲	۲۵۲
۳	۵۳	۱۰۳	۱۵۳	۲۰۳	۲۵۳
۴	۵۴	۱۰۴	۱۵۴	۲۰۴	۲۵۴
۵	۵۵	۱۰۵	۱۵۵	۲۰۵	۲۵۵
۶	۵۶	۱۰۶	۱۵۶	۲۰۶	۲۵۶
۷	۵۷	۱۰۷	۱۵۷	۲۰۷	۲۵۷
۸	۵۸	۱۰۸	۱۵۸	۲۰۸	۲۵۸
۹	۵۹	۱۰۹	۱۵۹	۲۰۹	۲۵۹
۱۰	۶۰	۱۱۰	۱۶۰	۲۱۰	۲۶۰
۱۱	۶۱	۱۱۱	۱۶۱	۲۱۱	۲۶۱
۱۲	۶۲	۱۱۲	۱۶۲	۲۱۲	۲۶۲
۱۳	۶۳	۱۱۳	۱۶۳	۲۱۳	۲۶۳
۱۴	۶۴	۱۱۴	۱۶۴	۲۱۴	۲۶۴
۱۵	۶۵	۱۱۵	۱۶۵	۲۱۵	۲۶۵
۱۶	۶۶	۱۱۶	۱۶۶	۲۱۶	۲۶۶
۱۷	۶۷	۱۱۷	۱۶۷	۲۱۷	۲۶۷
۱۸	۶۸	۱۱۸	۱۶۸	۲۱۸	۲۶۸
۱۹	۶۹	۱۱۹	۱۶۹	۲۱۹	۲۶۹
۲۰	۷۰	۱۲۰	۱۷۰	۲۲۰	۲۷۰
۲۱	۷۱	۱۲۱	۱۷۱	۲۲۱	۲۷۱
۲۲	۷۲	۱۲۲	۱۷۲	۲۲۲	۲۷۲
۲۳	۷۳	۱۲۳	۱۷۳	۲۲۳	۲۷۳
۲۴	۷۴	۱۲۴	۱۷۴	۲۲۴	۲۷۴
۲۵	۷۵	۱۲۵	۱۷۵	۲۲۵	۲۷۵
۲۶	۷۶	۱۲۶	۱۷۶	۲۲۶	۲۷۶
۲۷	۷۷	۱۲۷	۱۷۷	۲۲۷	۲۷۷
۲۸	۷۸	۱۲۸	۱۷۸	۲۲۸	۲۷۸
۲۹	۷۹	۱۲۹	۱۷۹	۲۲۹	۲۷۹
۳۰	۸۰	۱۳۰	۱۸۰	۲۳۰	۲۸۰
۳۱	۸۱	۱۳۱	۱۸۱	۲۳۱	۲۸۱
۳۲	۸۲	۱۳۲	۱۸۲	۲۳۲	۲۸۲
۳۳	۸۳	۱۳۳	۱۸۳	۲۳۳	۲۸۳
۳۴	۸۴	۱۳۴	۱۸۴	۲۳۴	۲۸۴
۳۵	۸۵	۱۳۵	۱۸۵	۲۳۵	۲۸۵
۳۶	۸۶	۱۳۶	۱۸۶	۲۳۶	۲۸۶
۳۷	۸۷	۱۳۷	۱۸۷	۲۳۷	۲۸۷
۳۸	۸۸	۱۳۸	۱۸۸	۲۳۸	۲۸۸
۳۹	۸۹	۱۳۹	۱۸۹	۲۳۹	۲۸۹
۴۰	۹۰	۱۴۰	۱۹۰	۲۴۰	۲۹۰
۴۱	۹۱	۱۴۱	۱۹۱	۲۴۱	۲۹۱
۴۲	۹۲	۱۴۲	۱۹۲	۲۴۲	۲۹۲
۴۳	۹۳	۱۴۳	۱۹۳	۲۴۳	۲۹۳
۴۴	۹۴	۱۴۴	۱۹۴	۲۴۴	۲۹۴
۴۵	۹۵	۱۴۵	۱۹۵	۲۴۵	۲۹۵
۴۶	۹۶	۱۴۶	۱۹۶	۲۴۶	۲۹۶
۴۷	۹۷	۱۴۷	۱۹۷	۲۴۷	۲۹۷
۴۸	۹۸	۱۴۸	۱۹۸	۲۴۸	۲۹۸
۴۹	۹۹	۱۴۹	۱۹۹	۲۴۹	۲۹۹
۵۰	۱۰۰	۱۵۰	۲۰۰	۲۵۰	۳۰۰