

## درس پزشکی قانونی\_ تخصصی

۱- خانم ۵۲ ساله با سابقه ارتريت روماتوئيد و مصرف طولانی مدت کورتیکواستروئید، حین رفتن به دستشویی زمین خورده و بدلیل کمر درد مراجعه پزشکی داشته است که شکستگی پاتولوژیک مهره کمری بدلیل استئوپروز تشخیص داده می شود و بیمار بدلیل درد بیحرکت شده و متعاقب آن دچار DVT و آمبولی ریه شده و فوت می نماید. کدام گزینه در مورد مرگ وی صحیح است؟

"Cause" آمبولی ریوی است

"Manner" نارسایی تنفسی است

"Mode" شکستگی مهره کمری است

"Cause" ارتريت روماتوئيد است

۲- در کدامیک از شرایط زیر، انتظار تأخیر یا عدم ظهور Rigor mortis را ندارید؟

Electrocution

Cachectic patient

Infant

Old obese woman

۳- کدامیک از گزینه های زیر در مورد ارزیابی سن بقایای اسکلتی صحیح است؟

بیشترین کاربرد دنده ها، تخمین سن در دوره نوجوانی است.

با افزایش سن، مفصل استئوکندرال از نمای "U" به "V" تغییر شکل می دهد.

با افزایش سن، عمق ناحیه مفصل استئوکندرال افزایش می یابد.

مشاهده نمای Billowing (تموج)، بیانگر سن بالای سال ۵۰ است.

۴- در مورد بهترین معیار استخوان اسکاپولا برای تعیین جنس، کدام گزینه صحیح است؟

طول اسکاپولا

قطر قائم حفره گلوئید

پهنای اسکاپولا

اندازه کنار خارجی اسکاپولا

۵- در بررسی استخوان هیپ، اندکس ایسکیو پوبیک ۱۰۰ بوده است، کدامیک از گزینه های زیر در خصوص ویژگی های مورد انتظار با توجه به جنسیت احتمالی صحیح است؟

Acetabulum with 52 mm diameter

Wide and open greater sciatic notch

More laterally hip joint

Pelvic inlet being heart-shaped

۶- در بررسی قطعات مربوط به دو استخوان هیپ متعلق به یک مرد و یک زن، زاویه ساب پوبیک یک قطعه حدود ۷۰ درجه (A)، قطعه بادی پوبیس مثلثی شکل (B)، قطعه سوراخ ابورتور مثلثی شکل (C) و تقعر در کنار تحتانی راموس تحتانی پوبیس در قطعه دیگر (D) مشهود است. احتمالاً کدام قطعات متعلق به یک جنس می باشند؟

C – A

C – B

C – D

D – A

آزمون: پزشکی قانونی\_شهریور 1402 مدت آزمون: 210

۷- کدامیک از جملات زیر در مورد تعیین هویت صحیح است؟

با شروع فساد، عنبیه به رنگ سبز تغییر پیدا می‌کند.

رنگ مو، تنها موردی است که حتی با دفن فرد تغییر پیدا نمی‌کند.

تنوع رنگ و مرفولوژی مو در نژاد کاکازین در مقایسه با نژاد نگروئید و منگلوئید بیشتر است.

مقطع موی سر در نژاد کاکازین مثلثی شکل است.

۸- با توجه به تصویر مقابل در معاینه ظاهری جسد، کدام گزینه در مورد اطلاعات بدست آمده صحیح است؟



از یافته‌های تشخیصی مهم در موارد Drowning است.

این یافته کمک کننده برای تشخیص تابلوی فوت نیست.

همزمان با شروع فساد نعشی ظاهر می‌شود.

نشانه کاتکل آمین ریلیز قبل از مرگ است.

آزمون: پزشکی قانونی\_شهریور 1402 مدت آزمون: 210

۹- بر اساس گزارش قضایی بقایایی از یک اسکلت متعلق به انسان بالغ حین عملیات عمرانی کشف شده است. قطعات شامل فمور، جمجمه، هیپ و مندیبل حاوی تعدادی از دندان‌های خلفی می‌باشد. کدام گزینه انتخاب مناسب برای ارزیابی سن است؟

رادیوگرافی فمور راست

بررسی سوچوره‌های اگزوکرانیال

بررسی مفصل بین دو استخوان پوبیس

بررسی دندان‌ها با معیارهای گوستافسن

۱۰- همه موارد در خصوص بررسی صحنه فوت توسط پاتولوژیست قانونی صحیح است؛ بجز:

در موارد مشکوک به قتل باید قبل از انتقال جسد، از صحنه بازدید نماید.

در بیش از نیمی از موارد احتمال قتل به سرعت منتفی می‌شود.

پاتولوژیست باید در صحنه فوت، مشاهده بسیار و کار کمی انجام دهد.

با توجه به لزوم حداقل دستکاری، بررسی قسمت‌های مختلف جسد در صحنه انجام نمی‌شود.

۱۱- خانم ۲۵ ساله‌ای بدنبال تجاوز فوت می‌نماید در معاینه ظاهری آثار گازگرفتگی بر روی بازو و کتف نامبرده مشاهده می‌شود. در بررسی آثار کدامیک از دندان‌ها در گازگرفتگی مفیدتر و خاص‌تر می‌باشد؟

دندان پیش طرفی

دندان پیش وسطی

دندان نیش

دندان آسیای بزرگ

۱۲- برای ایجاد هیپوترمی عارضه دار لازمست دمای هوا از چند درجه سانتی گراد کمتر باشد؟

۲۰

۱۰

۵

۰

۱۳- روش گوستافسن در تشخیص هویت برای کدامیک از موارد زیر استفاده می شود؟

تعیین نژاد

تعیین جنس

تعیین سن

تعیین قد

۱۴- همه گزینه های زیر در مورد خصوصیات گرسنگی طول کشیده صحیح است؛ بجز

کاهش وزن در مدت کوتاه و بیش از ۴۰٪ بدلیل محرومیت کامل از غذا مرگبار است.

در نوع خشک، ادم پاها، کاهش نصف وزن بدن و کاهش شدید فشار خون مشاهده می شود.

در نوع مرطوب، ادم صورت، تنه و اندامها به همراه آسیت و پلورال افیوژن مشاهده می شود.

مغز کوچک شده و معده تا کولون پر از هوا و شفاف و کیسه صفرا متسع و پر از صفرا است.

آزمون: پزشکی قانونی\_شهریور 1402 مدت آزمون: 210

۱۵- شخص ۲۷ ساله بدنبال دیس بارسیم در حین غواصی فوت می نماید جهت انجام کالبد گشایی در ابتدا کدام قسمت بدن باید تحت اتوپسی قرار گیرد؟

اندام تحتانی

ناحیه شکم

قلب

ناحیه سر

۱۶- جسد دختر خانم جوانی بصورت غوطه ور در آب یافت می شود. در بررسی جسد شکستگی های متعدد در استخوان ها مشاهده می گردد. جهت تایید اینکه شکستگی در زمان حیات و یا پس از مرگ ایجاد شده است، یافتن کدامیک از موارد زیر نشانه قطعی عارضه تروما در زمان حیات می باشد؟

یافتن آمبولی مغز استخوان و آمبولی چربی در ریه

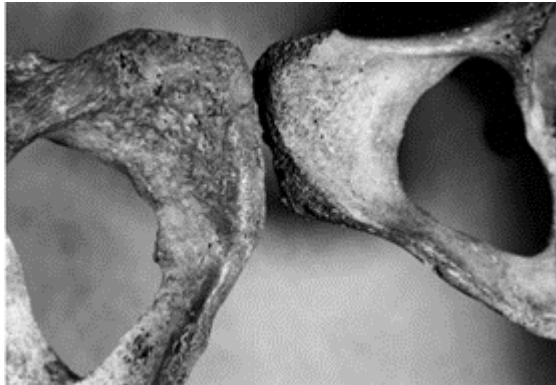
یافتن سلول های سفید خون اطراف شکستگی

یافتن خون مردگی اطراف شکستگی

بررسی تضرس اطراف شکستگی

Konkur.ir

۱۷- با توجه به تصویر ناحیه پوبیس در دو استخوان مقابل، کدام گزینه از نظر وجود "Ventral pubic arc" به ترتیب در پوبیس راست و چپ تصویر صحیح است؟



دارد - دارد

دارد - ندارد

ندارد - دارد

ندارد - ندارد

۱۸- بیماری که بصورت مزمن بتدریج مسموم شده است و پس از حدود شش ماه در بررسی علائم دیل را دارد:

Dry and scaly, hyperkeratotic, rain drop punctate pigmentation in flexor area and myxedema

در اندوسکپی با توجه به علائم گوارشی، گاستریت به همراه انفیلتراسیون های قرمز و تکه ای با افزایش ضخامت مخاط گزارش شده است. روده کوچک دارای شواهد قرمزی منتشر با افزایش ضخامت مخاط و دیلاته می باشد. با توجه به شرایط فوق ضایعه کبد این فرد چه خواهد بود و کدام مسمومیت مطرح است؟

fatty change، مسمومیت با تالیوم

نکروز مرکز لوبولی، مسمومیت آرسنیک

نکروز اطراف لوبول ها، مسمومیت آرسنیک

نکروز مرکز لوبولی، مسمومیت با تالیوم

آزمون: پزشکی قانونی\_شهریور 1402 مدت آزمون: 210

۱۹- جسد مرد ۲۵ ساله‌ای در منزل یافت شده است. با توجه به اینکه بنظر می‌رسد مرگ ناشی از مسمومیت باشد و زمان انتقال جسد از محل فوت به شهرستانی که اتوپسی در آن انجام می‌شود طولانی است، نمونه‌های لازم برداشته شد. جهت الکل ویتره، ادرار و خون در ظرف فلوراید، جهت کربوکسی هموگلوبین خون در ظرف حاوی فلوراید، جهت بررسی انسولین نمونه هپارینه خون بدون جداسازی سرم نگهداری شده است. کدام اقدام فوق غلط است؟

برای الکل ویتره نیاز به فلوراید نمی‌باشد.

برای الکل ادرار نیاز به فلوراید نمی‌باشد.

نمونه خون برای انسولین باید سانتریفوژ می‌شد.

برای کربوکسی هموگلوبین نیاز به فلوراید نبود.

۲۰- در کدامیک از صدمات زیر، شکل جسم ایجاد بی‌صورت دقیق‌تر از بقیه موارد در محل ضربه دیده می‌شود؟

سائیدگی‌ها

پارگی‌ها

کبودی‌ها

بریدگی‌ها

۲۱- در تمایز کودک آزاری با قتل کودک، همه‌ی گزینه‌ها به نفع قتل هستند بجز:

تیراندازی

خفه کردن

چاقو زدگی

ضربه به سر



آزمون: پزشکی قانونی\_شهریور 1402 مدت آزمون: 210

۲۲- در اتوپسی مرگ مشکوک به کودک آزاری، همه‌ی گزینه‌ها صحیح است بجز:

کودک باید در لباس‌های اصلی خودش معاینه شود.

جایگاه رادیوگرافی قبل از اتوپسی نزدیک به صفر است.

مشخصات فیزیکی مانند قد و وزن و دور سر و ... در بررسی مهم هستند.

در صورت کبودی در بدن، استفاده از نور مادون قرمز یا ماوارای بنفش کمک کننده است.

۲۳- جوان ۱۷ ساله‌ای در طی یک حادثه مورد اصابت گلوله ساچمه‌ای قرار می‌گیرد، در معاینه ظاهری جسد در ناحیه‌ی قفسه‌ی سینه آثار سوراخ ورودی بزرگی رویت می‌گردد، آثار سیاه شدگی ناشی از دوده در اطراف سوراخ ورودی مشهود بود، موهای سینه فاقد علائمی مانند چماقی شدن و کز خوردن بود. لباس‌های متوفی همراه جسد ارسال نشده است، کدام فاصله شلیک محتمل تر است؟

کمتر از ۱۵ سانتی‌متر

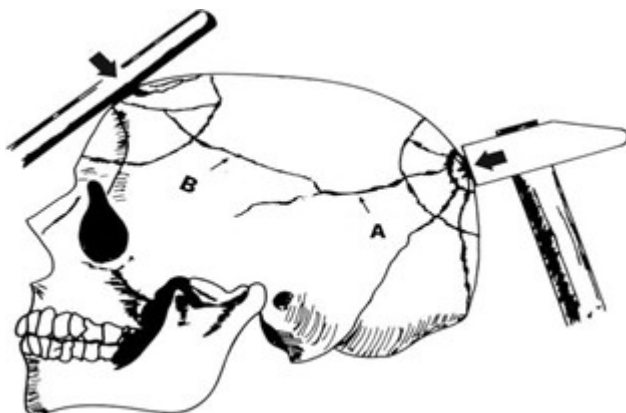
فاصله ۱۵ تا ۳۰ سانتی‌متر

فاصله ۳۰ تا ۵۰ سانتی‌متر

فاصله ۵۰ تا ۱۰۰ سانتی‌متر

Konkur.in

۲۴- مردی ۵۰ ساله بدنبال حمله دو ضارب و اصابت دو جسم سخت به سر دچار صدمه مغزی شده است، شکل زیر نمای شماتیک شکستگی‌های جمجمه می‌باشد، طبق قانون puppe کدام شکستگی اول رخ داده است؟



A

B

A و B همزمان ایجاد شده است.

در خصوص تقدم و تاخر شکستگی نمی‌توان اظهار نظر کرد.

۲۵- در مورد جراحات ناشی از شلیک تفنگ بدون خان (shotgun) کدامیک صحیح نیست؟

در صورت شلیک به تنه خروجی شایع نیست.

در کودکان می‌تواند یک سوراخ خروجی بزرگ و نامنظم ایجاد کند.

شلیک به ناحیه‌ی سر و گردن می‌تواند همراه با تخریب وسیع نسوج باشد.

تخریب نسوج داخلی در اثر حفره‌سازی ایجاد می‌شود.

۲۶- در خصوص ترتیب علت‌های شایع مرگ در کودک آزاری کدام گزینه درست است؟

ضربه به قفسه سینه و ترومای جمجمه

ترومای جمجمه و پارگی احشای شکمی

پارگی احشا و صدمات ریه و قلب

شکستگی اندام‌ها و خفگی‌ها

۲۷- در معاینه جسد مرد جوانی در تعقیب و گریز مورد اصابت گلوله قرار می‌گیرد، طبق نظر کارشناسی گلوله از ناحیه پس سر وارد جمجمه شده است و از ناحیه فرونتال خارج شده است، کدام گزارش در مورد این فرد صحیح است؟

در استخوان اکسی پوت در لایه خارجی یک سوراخ منظم رویت شده که در لایه داخلی این سوراخ اندازه کوچک‌تر دارد.

در استخوان فرونتال یک سوراخ مخروطی که در لایه داخلی یک سوراخ کوچک منظم و در لایه خارجی یک سوراخ بزرگ مشهود است.

از سوراخ گلوله در ناحیه اکسی پوت شکستگی‌های شعاعی به اطراف امتداد دارد.

در ناحیه فرونتال شکستگی چند قطعه‌ای مشهود بود.

۲۸- در کدام ناحیه از بدن احتمال بروز کبودی، کمتر از بقیه موارد ذکر شده می‌باشد؟

سر

ساق پاها

دیواره شکم

قفسه سینه

۲۹- کدام اختلال در DSM-5 معادل Functional neurological symptom disorder می باشد؟

Dissociative disorder

Anxious disorder

Conversion disorder

Factitious disorder

۳۰- اصل پدر مملکت در قوانین اروپایی مربوط به کدام مسئله می باشد؟

حضانت

قیمومیت

مسئولیت کیفری

بستری اجباری

۳۱- برای برآورد میزان Osmol gap اندازه گیری measured osmolality و calculated osmolarity بهتر است به کدام روش زیر انجام شود؟

هر دو از یک نمونه سرم استفاده شود.

هر کدام از یک نمونه سرم مجزا و تهیه شده از یکی از اندام فوقانی استفاده شود.

هر کدام از یک نمونه سرم مجزا و تهیه شده از هر دو اندام فوقانی استفاده شود.

سرم مورد استفاده برای calculated osmolarity باید حداقل ۳۰ دقیقه بعد از نمونه سرم مورد استفاده برای measured osmolality باشد.

آزمون: پزشکی قانونی\_شهریور 1402 مدت آزمون: 210

۳۲- در مورد اهلیت استیفاء تمام گزینه‌ها درست است، بجز:

از تولد تا مرگ برای انسان برقرار است .

به معنی حق بهره‌وری و تصرف است.

شامل اهلیت تمتع نیز می‌شود.

جزو شروط اصلی هر معامله است.

۳۳- بیمار آقای ۲۵ ساله که بدنبال مسمومیت با قارچ‌های آماتوکسین Amatoxin mushrooms در بخش مسمومین پذیرش شده است، در خصوص تغییر احتمالی رنگ پوست کدام گزینه مورد انتظار است؟

Blue Skin

Red Skin

Yellow Skin

Brown Skin

۳۴- بیمار آقای ۴۰ ساله بدنبال مصرف استون (Acetone) در بخش مسمومین بستری شده است، انتظار شما در خصوص تغییرات اسمولال گپ (Osmol gap) کدام است؟

افزایش به علت افزایش measured osmolality

افزایش به علت کاهش calculated osmolarity

کاهش به علت کاهش measured osmolality

کاهش به علت افزایش calculated osmolarity

آزمون: پزشکی قانونی\_شهریور 1402 مدت آزمون: 210

۳۵- یکی از فاکتورهای مؤثر در پروگنوز مسمومیت با داروهای مختلف غلظت آزاد دارو Free-drug concentration در سرم یا خون می‌باشد، در بیماران دچار Uremia و Hypoalbuminemia به ترتیب چه تغییری در غلظت آزاد دارو در خون ایجاد می‌شود؟

کاهش، افزایش

افزایش، کاهش

کاهش، کاهش

افزایش، افزایش

۳۶- آقای ۳۵ ساله‌ای بدنبال مصرف یکی از ترکیبات مخدر با علائم Spinal analgesia میوز و دیورز مراجعه نموده، تعداد تنفس بیمار ۱۰ تا بوده و Constipation ندارد. نامبرده احتمالاً کدامیک از ترکیبات مخدر مصرف نموده و کدامیک از رسپتورهای مخدری درگیر است؟

مورفین - رسپتور مو

نالورفین - رسپتور کاپا

پتیدین - رسپتور دلتا

متادون - رسپتور مو

۳۷- بیمار بدنبال مسمومیت با استامینوفن و حدود ۱۲ ساعت بعد از مصرف در بخش مسمومین بستری شده است و بر اساس سطح استامینوفن و منحنی روماک-ماتیو برای بیمار NAC شروع شده است، بعد از اتمام دوره NAC علائم نارسایی کبد وجود ندارد و سطح  $AST = 2000 \text{ IU/L}$  و سطح استامینوفن  $20 \text{ mcg/mL}$  گزارش شده است. در خصوص ادامه درمان با NAC کدام گزینه صحیح است؟

سطح استامینوفن مهم نیست، NAC را تا کاهش AST به کمتر از  $1000 \text{ IU/L}$  ادامه می‌دهیم.

سطح AST مهم نیست، NAC را تا کاهش سطح استامینوفن به کمتر از  $10 \text{ mcg/mL}$  ادامه می‌دهیم.

نیاز به ادامه NAC نمی‌باشد.

NAC را تا وقتی که AST به کمتر از  $1000 \text{ IU/L}$  و سطح استامینوفن غیر قابل دیتکت باشد ادامه می‌دهیم.

آزمون: پزشکی قانونی\_شهریور 1402 مدت آزمون: 210

۳۸- بیمار آقای ۲۵ ساله با شرح حال مصرف قرص استامینوفن و حدود ۲ ساعت بعد از مصرف به بیمارستان مراجعه نموده است در بدو مراجعه یعنی ۲ ساعت بعد از مصرف، سطح استامینوفن اندازه‌گیری شده و به میزان 180mcg/mL گزارش شده است. کدام اقدام زیر مناسب‌تر است؟

NAC شروع می‌کنیم.

۴ ساعت بعد از مصرف مجدداً سطح استامینوفن اندازه‌گیری می‌شود و بر اساس آن تصمیم می‌گیریم.

نیاز به اندازه‌گیری مجدد و NAC نمی‌باشد.

NAC را شروع می‌کنیم و ۴ ساعت بعد مجدداً سطح استامینوفن را اندازه‌گیری می‌کنیم.

۳۹- یکی از ویژگی‌های مناسب برای دارو یا سم قابل دیالیز پروتئین باندینگ پایین است، کدام داروی زیر کمترین پروتئین باندینگ را دارد و پاسخ بهتری به دیالیز می‌دهد؟

Theophylline

Phenobarbital

Lithium

Carbamazepine

۴۰- چنانچه بیماری که تحت درمان با دوزهای بالای NSAIDs می‌باشد داروی دیگوکسین یا لیتیوم را به قصد خودکشی اوردوز نماید ریسک مسمومیت با این دو دارو به ترتیب چه تغییری می‌کند؟

افزایش، افزایش

افزایش، بی‌تأثیر

بی‌تأثیر، افزایش

بی‌تأثیر، بی‌تأثیر

۴۱- در خصوص تغییرات ECG در مسمومیت با کاربامازپین کدام گزینه صحیح است؟

تاکی کاردی سینوسی و QRS prolongation با شیوع بیشتر در بالغین

تاکی کاردی سینوسی و QRS prolongation با شیوع بیشتر در بچه‌ها

برادی کاردی سینوسی و QRS prolongation با شیوع بیشتر در بالغین

برادی کاردی سینوسی و QRS prolongation با شیوع بیشتر در بچه‌ها

۴۲- در مسمومیت شدید با پروپرانولول یا آتنولول در صورتیکه بیمار از نظر همودینامیک و فشارخون مشکلی جهت انجام دیالیز نداشته باشد، در خصوص انجام دیالیز در مسمومیت‌های فوق به ترتیب کدام گزینه صحیح‌تر است؟

بی‌تأثیر، بی‌تأثیر

بی‌تأثیر، کمک‌کننده

کمک‌کننده، کمک‌کننده

کمک‌کننده، بی‌تأثیر

۴۳- در خصوص ویژگی‌های تشنج در مسمومیت با داروهای ضد افسردگی حلقوی Cyclic antidepressants کدام گزینه صحیح است؟

معمولاً کوتاه و غالباً در ۱-۲ ساعت بعد از مصرف ایجاد می‌شود

معمولاً کوتاه و غالباً در ۱۰-۱۲ ساعت بعد از مصرف ایجاد می‌شود

معمولاً طولانی و غالباً در ۱-۲ ساعت بعد از مصرف ایجاد می‌شود

معمولاً طولانی و غالباً در ۱۰-۱۲ ساعت بعد از مصرف ایجاد می‌شود



آزمون: پزشکی قانونی\_شهریور 1402 مدت آزمون: 210

۴۴- کدامیک از کاتیون یا آنیون‌های زیر در بررسی میزان آنیون گپ (Anion gap) از اهمیت کمتری برخوردار است و می‌توان از وجود آن چشم‌پوشی کرد؟

Na

K

CL

HCO<sub>3</sub>

۴۵- در مسمومیت با سالیسیلات در کدام حالت زیر انجام دیالیز توصیه می‌شود؟

Salicylate concentration  $\geq$  100 mg/dL

Altered mental status

Systemic PH  $\geq$  7.20 علی‌رغم انجام درمان استاندارد

هر سه مورد

۴۶- در علائم و نشانه‌های سندرم توکسیک (toxic syndrome) سمپاتومیمتیک و آنتی‌کولینرژیک، تشدید یا کاهش کدامیک از گزینه‌های ذیل در این دو سندرم با یکدیگر متفاوت می‌باشد؟

pupil size

diaphoresis

temperature

pulse rate

آزمون: پزشکی قانونی\_شهریور 1402 مدت آزمون: 210

۴۷- کارگر ۳۰ ساله صنایع نفت و گاز بصورت مزمن از التهاب مخاطات شامل بینی، چشم و فارنکس و همچنین از سردرد، خستگی، سبکی سر و عدم تمرکز شکایت داشته است. در این مدت درمان‌های مسکن برای ایشان استفاده شده و آزمایشات معمول طبیعی بوده‌اند. در نوبت اخیر دچار اختلال هوشیاری شده است و بدنبال آن اسیدوز متابولیک و هیپوتانسیون شدید و فوت کرده است. بوی گاز در محل کار شبیه به تخم مرغ گندیده است و رنگ انگشتر نقره بیمار نیز تیره شده است. کدامیک از اقدامات ذیل لازم بود برای تشخیص مسمومیت مزمن انجام می‌گرفت؟

استفاده از کاغذ آغشته به استات سرب

اندازه‌گیری تیوسولفات ادرار

ارزیابی گلوبوس پالیدوس و ماده خاکستری ساب کورتیکال

اندازه‌گیری تیوسولفات و سولفید سرم

۴۸- بیمار مسموم با داروهای سداتیو هیپنوتیک دچار علائم اختصاصی دیس ریتمی و خونریزی گوارشی و علائم عمومی کوما و نارسایی تنفسی شده است. کدامیک از داروهای ذیل با تظاهرات فوق انطباق دارد و انتظار دارید چه بویی از آن استشمام شود؟

اتکلروینول، بادام

کلرال هیدرات، گلابی

اکسید ارسنیک، سیر

گلوتتاماید، میوه

۴۹- هدف از درمان با بیکربنات در مسمومیت فنوباریتال کدامیک از موارد ذیل می‌باشد؟

PH ادرار به ۷.۵ تا ۸ برسد.

PH خون به بالای ۷.۵ برسد.

تغییرات QRS نوار قلب به حالت نرمال بازگردد.

تغییرات QT نوار قلب به حالت نرمال بازگردد.

آزمون: پزشکی قانونی\_شهریور 1402 مدت آزمون: 210

۵۰- در مسمومیت با سرب در مرد ۴۵ ساله‌ای علائم ذیل مشاهده می‌گردد: سردرد، اختلال حافظه، نوروپاتی محیطی، درد شکم، بی‌اشتهایی و اختلال دفع اوره و ارتريت شبیه به نقرس ثانویه به آن مشاهده گردیده است. با توجه به تغییرات اوره پزشک معالج عملکرد کلیه را ارزیابی کرده است و سطح کراتینین  $2/7 \text{ mg/dl}$  گزارش شده است. در رابطه با نحوه شروع EDTA کدام گزینه صحیح است؟

با توجه به شروع درگیری کلیه با حداکثر دوز شروع شود.

صرفاً در صورت انسفالوپاتی با حداکثر دوز شروع شود.

با توجه به کراتینین با دوز  $500 \text{ mg/m}^2/24 \text{ hr}$  شروع شود.

با توجه به علائم متوسط بیمار دوز  $1000 \text{ mg/m}^2/24 \text{ hr}$  مناسب است.

۵۱- خانم ۳۴ ساله پس از ۸ ساعت از مصرف ۴۵ عدد قرص آهن دچار اسیدوز متابولیک با  $\text{HCO}_3=18$  شده است. در صورتیکه سطح آهن خون پس از ۴ ساعت کمتر از ۵۰۰ میکروگرم در دسی‌لیتر باشد و در حال حاضر تهوع بیمار برطرف شده باشد اقدام بعدی شما چیست؟

حداقل تا ۱۲ ساعت تحت نظر گرفته می‌شود اگر سطح سرمی بعدی هم پایین تر از ۵۰۰ باشد ترخیص می‌شود.

حداقل تا ۱۲ ساعت تحت نظر گرفته می‌شود اگر اسیدوز متابولیک برطرف شود، ترخیص می‌شود.

دسفرال شروع می‌شود و پس از برطرف شدن اسیدوز و بهبود علائم مسمومیت قطع می‌گردد.

دسفرال شروع می‌شود و اگر در اندازه‌گیری بعدی سطح سرمی آهن پایین‌تر از ۵۰۰ باشد، قطع می‌شود.

۵۲- در مسمومیت با گاز منواکسیدکربن در یافته‌های تصویربرداری عصبی کدام گزینه صحیح می‌باشد؟

Changes in subcortical white matter after 72 h are associated with poor outcomes

Acute changes on CT scans of the brain occur within 6 hours of exposure that resulted in LOC

Perfusion defects on SPECT scanning are associated with neuropsychological impairment

CT is superior to Magnetic resonance imaging in detecting cerebral white matter basal ganglia lesions

آزمون: پزشکی قانونی\_شهریور 1402 مدت آزمون: 210

۵۳- در مسمومیت با سرب، کدامیک از گزینه‌های زیر در مورد عوارض هماتولوژیک صحیح می‌باشد؟

Prolonged erythrocyte life span

Erythrocyte macrocitosis

Decressed membrane fragility of erythrocyte

Defect in erythropoietin function

۵۴- در کدامیک از مسمومیت‌های زیر قلبیایی کردن ادرار می‌تواند موثر باشد؟

کلشی سین

متوتروکسات

لیتیوم

لاموتریزن

۵۵- احتمال بروز کاردیومیوپاتی در مسمومیت با کدامیک از داروهای آنتی‌سایکوتیک زیر وجود دارد؟

تری فلوپرازین

هالوپریدول

کلوزاپین

کلپرومازین

آزمون: پزشکی قانونی\_شهریور 1402 مدت آزمون: 210

۵۶- اندازه‌گیری مقدار G6PD، قبل از شروع کدامیک از شلاتورهای زیر توصیه می‌شود؟

CaNa<sub>2</sub>EDTA

Deferoxamine

Dimercaprol

D-penicillamine

۵۷- اگر در مشخصات فارماکودینامیک یک دارو، توزیع بافتی کمتر از 1 Lit/Kg، پروتئین باندینگ ۹۰% و وزن مولکولی ۴۵۰۰۰ دالتون باشد و بیمار دچار مسمومیت با این دارو شده باشد، بهترین انتخاب اکستراکوریورنال برای افزایش دفع این دارویی کدام گزینه می‌باشد؟

هموفیلتراسیون

هموپرفیوژن

همودیالیز متناوب

پلاسمافریزس

۵۸- در مسمومیت حاد با لیتیم کربنات جهت آلودگی‌زدایی گوارشی، استفاده از کدامیک از جاذبهای زیر کمک کننده می‌باشد؟

شارکول فعال

کلسترآمین

آبی پروس

سدیم پلی استرن سولفونات

آزمون: پزشکی قانونی\_شهریور 1402 مدت آزمون: 210

۵۹- Drug Discontinuation Syndrome بدنبال قطع SSRI ، چه مدت بعد از قطع دارو و با کدامیک از داروهای زیر بیشتر اتفاق می‌افتد؟

- از ۴۸ ساعت بعد از قطع دارو شروع تا یک هفته ادامه داشته و بیشتر با سرتالین دیده می‌شود.
- از ۵ روز بعد از قطع دارو شروع تا ۳ هفته ادامه داشته و بیشتر با پاروکستین دیده می‌شود.
- از ۱۰ روز بعد از قطع دارو شروع تا ۳ هفته ادامه داشته و بیشتر با فلوکستین دیده می‌شود.
- از ۲ هفته بعد از قطع دارو شروع تا یک ماه ادامه داشته و بیشتر با فلووکسامین دیده می‌شود.

۶۰- آقای ۴۲ ساله‌ای با یکی از ترکیبات Carbamates Insecticide دچار مسمومیت شده است. کدامیک از موارد زیر در این بیمار صحیح است؟

- طول مدت علائم در این بیمار حدود ۷۲ ساعت است.
- پدیده aging طی ۶ ساعت اتفاق می‌افتد.
- پدیده aging طی ۲۴ ساعت اتفاق می‌افتد.
- آنتی‌دوت اختصاصی مسمومیت فقط آتروپین است.

۶۱- آقای ۴۵ ساله‌ای بدنبال عدم مصرف الکل و با تشخیص Delirium Tremens بستری گردیده کدامیک از موارد زیر در این بیمار صحیح است؟

- علائم بیمار معمولاً یک هفته بعد از قطع مصرف الکل آغاز می‌گردد.
- از نظر همودینامیک معمولاً دچار هایپوتنشن و برادی کاردی می‌باشد.
- اختلال شناختی در این سندرم دیده نمی‌شود.
- علائم بیمار اغلب تا دو هفته ادامه دارد.

آزمون: پزشکی قانونی\_شهریور 1402 مدت آزمون: 210

۶۲- کدامیک از یافته‌های آزمایشگاهی زیر در بیمار مسموم با بلوک کننده‌های کانال کلسیوم از نظر پروگنوز بیمار حائز اهمیت است ؟

هایپرناترمی

هایپوناترمی

هایپرگلیسمی

هایپوگلیسمی

۶۳- آقای ۵۵ ساله‌ای بدنبال مصرف الکل در تعطیلات آخر هفته به بیمارستان ارجاع گردیده و با تشخیص Holliday heart syndrome بستری می‌گردد. کدامیک از دیسریتمی‌های زیر در این سندروم بیشتر اتفاق می‌افتد؟

Atrial fibrillation

Ventricular fibrillation

Ventricular tachycardia

Atrioventricular block

۶۴- آقای ۵۰ ساله‌ای بدنبال اوردوز متادون به اورژانس ارجاع گردیده در بررسی نوار قلب QT prolongation مشاهده می‌گردد. کدامیک از اختلالات الکترولیتی زیر می‌تواند منجر به تشدید اختلال گردد؟

کاهش منیزیم

افزایش پتاسیم

کاهش سدیم

افزایش کلسیم

آزمون: پزشکی قانونی\_شهریور 1402 مدت آزمون: 210

۶۵- مردی میانسال با سابقه چندین ساله مصرف لیتیوم کربنات، با ضعف و خستگی پیش‌رونده به اورژانس مراجعه نموده است. در آزمایشات بعمل آمده تست‌های عملکرد کلیه و غلظت خونی لیتیم و سدیم سرم طبیعی است. جهت تشخیص ضعف و بی‌حالی در این بیمار انجام کدام بررسی پاراکلینیکی بیشترین کمک را می‌تواند داشته باشد؟

کراتین فسفوکیناز

هورمون محرک تیروئید

آمونیم سرم

کورتیزول سرم

۶۶- در مردی که تنها یک دست دارد؛ به دنبال نزاع، سه انگشت قطع شده و ناخن دو انگشت دیگر از بین رفته و دیگر نروییده است. تکلیف چیست؟

سی و دو درصد دیه کامل

شصت و چهار درصد دیه کامل

سی و یک درصد دیه کامل

شصت و دو درصد دیه کامل

۶۷- همه‌ی گزینه‌ها می‌توانند نشانه‌ی زنده بودن نوزاد بعد از تولد باشند بجز:

ریه‌ای که بخوبی منبسط شده

واکنش حیاتی بند ناف

وجود غذا در معده

رنگ پوست



۶۸- از چه دهه سنی افزایش احتمال شکسته شدن غضروف تیروئید و یا بال آن از چه دهه سنی آغاز می شود؟

سوم

چهارم

پنجم

ششم

۶۹- به صحنه قتلی فراخوانده شده‌اید که در آن مقتول با استرانگولاسیون توسط جسم رشته مانند به قتل رسیده است. تمام یافته‌ها به نفع استرانگولاسیون با رشته می باشد بجز:

عدم پتشی در اطراف پلک‌ها

عدم خونریزی از گوش

رنگ پریده بودن پوست پایین شیار استرانگولاسیون

شکستگی تنه غضروف تیروئید

۷۰- تمام عبارات زیر در رابطه با شکستگی حنجره در اتوپسی جسد، یافت می شود بجز:

شکستگی غضروف تیروئید بعد از حیات بیشتر در تنه رخ می دهد.

خونریزی محل شکستگی برای اعلام زمان حیاتی بودن شکستگی کفایت می کند.

شکستگی شاخ‌های جانبی در بعد از مرگ کمتر رخ می دهد.

در استرانگولاسیون با دست شاخ شکسته تمایل به داخل دارد.

آزمون: پزشکی قانونی\_شهریور 1402 مدت آزمون: 210

۷۱- گزینه‌های زیر شایع‌ترین روش‌های قتل در مرگ‌های مرتبط با تجاوزات جنسی در بالغین هستند؛ بجز:

فشار بر گردن

ضربه به سر

ضربات چاقو

خشونت حین عمل جنسی

۷۲- در مواردی که حین تمرین ورزش رزمی، کارآموزی به دنبال اصابت ضربه ناگهان فوت می‌کند، احتمال ورود ضربه به تمام نواحی میباشد بجز:

کناره گردن

حنجره

بیضه‌ها

قفسه سینه

۷۳- در مرگ‌های بدن‌بال خفه‌کردگی نشانه (Bundling) در هنگام اتوپسی در همه نواحی دیده می‌شود بجز:

در مخاط مری

در حنجره

تراشه

ورید ژینگولر

آزمون: پزشکی قانونی\_شهریور 1402 مدت آزمون: 210

۷۴- همه گزینه‌ها در خصوص عوامل آریتموژنیک خاص ژنی به عنوان علت بالقوه غرق شدگی درست است؛ بجز:

هنگامی که علائم غرق شدن در کالبد شکافی وجود ندارد، می‌توان از تجزیه و تحلیل ژنتیکی برای تایید یا رد غرق شدگی استفاده کرد.

جهش در ژن KCNH2-Fin در قربانیان غرق شدگی ناشی از خودکشی مشاهده شده است.

جهش در ژن KCNQ1 (KVLQT1) در قربانیان غرق شدگی ناشی از خودکشی مشاهده شده است.

جهش در ژن‌های مرتبط با سندرم طولانی QT و تاکی کاردی بطنی پلی‌مورفیک در یک سوم موارد غرق شدگی نامشخص مشاهده شده است.

۷۵- گزینه صحیح در خصوص بچه‌کشی و نوزادکشی کدام است؟

همیشه یک جنایت می‌باشد.

شایع‌ترین دلیل، جنسیت نوزاد است.

نوزادکشی، به کشتن بچه در ۲۴ ساعت اول زندگی می‌گویند.

مفهوم پزشکی بچه‌کشی در کشورهای مختلف فرق دارد.

۷۶- همه گزینه‌ها در خصوص بررسی آسیب ناشی از دیس باریسم و باروتروما درست است؛ بجز:

این حوادث در موارد بسیار نادر منجر به مرگ می‌شوند.

قبل از اتوپسی، از قفسه سینه و مفاصل بزرگ گرافی به عمل می‌آید.

قبل از اتوپسی، پونکسیون خارجی قلب برای تعیین نسبت اکسیژن به نیتروژن انجام می‌شود.

مشاهده تجمع کف زیاد در قلب، مطرح کننده قبل از مرگ بودن آن است.

آزمون: پزشکی قانونی\_شهریور 1402 مدت آزمون: 210

۷۷- غواص جوانی به سرعت از عمق ۴۰ متری به سطح آب دریا آمده است. در صورتی که خطرات ناشی از این اقدام منجر به مرگ شده باشد؛ همه گزینه‌ها در خصوص این بیمار درست هستند، بجز:

از نظر بافت‌شناسی، علی‌رغم برخی ادعاها، تغییرات چشم‌گیری یافت می‌شود.

بافت‌های حاوی لیپوئید، مانند قشر آدرنال، ممکن است میکروحباب‌هایی با ظاهر کف آلود نشان دهند.

تغییرات چربی در کبد، احتمالاً ناشی از آمبولی چربی مشاهده می‌شود.

در ریه‌ها، ادم، خونریزی تکه‌ای، آلوتول پاره شده و آمفیزم کانونی یافته‌های ماکروسکوپی را تایید می‌کند.

۷۸- در جسدی که دچار فساد شدید شده؛ تست دیاتوم مثبت شده است. همه گزینه‌ها در خصوص این تست صحیح است بجز:

مدرک قانونی غرق شدگی است.

نشانگر مثبت غرق شدگی است.

می‌تواند نشان‌دهنده محل جغرافیایی غرق شدگی باشد.

می‌تواند غرق شدگی در آب شور یا شیرین را نشان دهد.

۷۹- در جراحات دفاعی علامت اصلی کدامیک از گزینه‌های زیر است؟

سائیدگی

پارگی

خراشیدگی

کبودی

آزمون: پزشکی قانونی\_شهریور 1402 مدت آزمون: 210

۸۰- تمام گزینه‌های زیر در خصوص مرگ ناشی از اسموترینگ تصادفی که بدنال قرارگیری صورت رو به پایین بر روی سطح اتفاق افتاده است، صحیح است بجز:

مستی ناشی از الکل دست‌ساز

نشگی ناشی از مواد

تشنج به هر علت

قرار گرفتن صورت نوزاد روی سرامیک

۸۱- در اتوپسی مرگ‌های بعد از اقدام جراحی، کدام گزینه صحیح است ؟

یافته‌های مورفولوژیکی ممکن است وجود نداشته باشند یا بسیار کم باشند.

نشت خون یا ترشحات از محل سوچور کمک زیادی به علت مرگ یا قصور می‌کند.

آزمایشات بالینی قبل از مرگ ارزش زیادی نخواهند داشت.

مانند یک اتوپسی معمولی است و فرقی ندارد.

۸۲- در خصوص مرگ‌های بعد از عمل جراحی و بیهوشی کدام گزینه صحیح است ؟

اتوپسی کمک شایانی به تشخیص علت مرگ می‌کند.

بیشتر مرگ‌ها ناشی از قصور خود پزشک بیهوشی است تا تکنسین‌های بیهوشی

در کل بیشتر مرگ‌ها ناشی از اقدام بیهوشی نیست و ناشی از اقدامات جراحی است.

برونشیت یکی از شایع‌ترین علت‌های مرگ در این مورد هست.

۸۳- کدامیک از بافت‌های بدن در برابر چاقو مقاومت کمتری نسبت به بقیه دارد؟

پوست

استخوان

میوکارد

غضروف

۸۴- در مورد فردی که جهت بازکردن دریچه سیلوی گندم وارد آن می‌شود و سریعاً فوت می‌نماید، تمام عبارات صحیح است، بجز:

تحریک شدید کمورسپتور داشته است.

ایست قلبی متعاقب وازوواگال پاراسمپاتیک است.

نشانه‌های معمول هیپوکسی در اتوپسی دیده می‌شود.

معمولاً عامل مرگ دی اکسید کربن می‌باشد.

۸۵- در خصوص پتشی‌های قابل دیدن در خفه‌کردگی بدنال فشار دست بر ناحیه گردن، تمام گزینه‌های زیر صحیح است بجز:

در اسکلا بزرگتر از معمول است.

در پلک تحتانی با تاخیر ظاهر می‌شود.

در پلک فوقانی خیلی بزرگتر است.

اندازه آن می‌تواند حدود دو میلی‌متر باشد.

آزمون: پزشکی قانونی\_شهریور 1402 مدت آزمون: 210

۸۶- مهمترین عامل موثر در نفوذپذیری چاقو در پوست کدامیک از گزینه‌های زیر می‌باشد؟

مکان آناتومیک از نظر کشش پوست

سرعت بکار بردن چاقو

تیزی نوک چاقو

ضخامت پوست

۸۷- جسد پیرمردی ۷۰ ساله از آب رودخانه، درحالی که باسن‌ها در بالا و سر و اندام‌ها پایین‌تر بوده، رویت و خارج شده است. هیپوستاز صورتی رنگ در سطح زیرین جسد مشاهده می‌شود. اگر مرگ به دلیل غرق شدگی باشد، کدام گزینه باعث افتراق آن از سرمازدگی قبل از مرگ می‌شود؟

رنگ هیپوستاز

توزیع هیپوستاز

رنگ و توزیع هیپوستاز

نحوه قرارگیری جسد

۸۸- جهت خانم بارداری ۱۵ هفته، به دلایل جنینی توصیه به انجام سقط قانونی شده است. روش توصیه شده توسط WHO جهت این خانم و مهم‌ترین عارضه مرگ‌بار آن کدام است؟

Mifepristone -- سپسیس

Gemeprost و یا Misoprostol -- پارگی رحم

Hypertonic saline -- خونریزی

Dilatation and Evacuation -- آمبولی و DIC

Which item represents the most common causes of direct maternal death?

-۸۹

Sepsis, Pre-eclampsia, Eclampsia, Thrombosis, Thromboembolism

Amniotic fluid embolism, Ectopic pregnancy, spontaneous miscarriage

Hemorrhage, Anesthetic, Fatty liver, Legal termination of pregnancy

Abortion, Uterine rupture, Early pregnancy death

۹۰- مجرمی در تعقیب و گریز پلیس نهایتاً دستگیر می شود. در هنگام دستگیری ساعد پلیس روی گردن مجرم قرار می گیرد و بر گردن فشار وارد می کند (neck hold) مجرم در صحنه فوت می کند. کدامیک از گزینه های زیر در خصوص علت فوت صحیح است؟

بروز برادی کاردی

شوک وازوواگال

انسداد راه های هوایی

شکستگی غضروف تیروئید

۹۱- در یک نزاع خیابانی، ضربه چاقو به قسمت قدامی تحتانی قفسه سینه وارد می شود. احتمال آسیب کدام قسمت کمتر است؟

هر دو بطن

معدده

دیافراگم

کبد



۹۲- از نقطه نظر کار پزشکی قانونی، احشای زیر جزو اعضای داخل قفسه صدری هستند، بجز:

طحال

کبد

کلیه

معدده

۹۳- مرد جوانی چند روز پس از تصادف اتومبیل در بیمارستان فوت می‌کند. در اتوپسی کلیه، خونریزی واترهاوس فریدریش (Waterhouse–Friderichsen) مشاهده شده است. همه گزینه‌ها در خصوص این بیمار صحیح هستند؛ بجز:

چند روز پس از ضربه، عمل جراحی یا عفونت رخ می‌دهد.

به ندرت توسط پزشکان تشخیص داده می‌شود.

از خونریزی‌های نادر پس از استرس و اغلب دو طرفه است.

تشخیص ترومای مستقیم به عروق فوق کلیوی از خونریزی نوع واترهاوس-فریدریش، دشوار است.

۹۴- جسد مردی حدود ۳۰ سال در محل زندگی خودش پیدا شده است، در معاینه جسد آثار چند بریدگی در ناحیه گردن مشهود بود که یکی از آنها عمیق و کشنده بوده و از سمت چپ و بالای گردن (زیر زاویه فک تحتانی) شروع و بطور مایل در جلو گردن تا پایین و راست گردن پیش رفته است، ابتدای این بریدگی عمیق و بتدریج سطحی می‌گردد، لبه‌های بریدگی کاملاً صاف است، سه بریدگی سطحی بصورت افقی و خطی در اطراف این بریدگی رویت شده، در آزمایشات سم‌شناسی بنزودیازپین یافت شده است. کدامیک از گزینه‌های زیر با یافته‌های معاینه و بررسی جسد کمتر همخوانی دارد؟

با توجه به نمای بریدگی متوفی راست دست بوده است.

وجود tentative incision به نفع این است که فرد خودکشی کرده است.

با توجه به مثبت بودن بنزودیازپین در آزمایش سم‌شناسی احتمال خودکشی کمتر مطرح است.

در زمان ایجاد جراحت، گردن قربانی در حالت hyper extention بوده است.

آزمون: پزشکی قانونی\_شهریور 1402 مدت آزمون: 210

۹۵- علایم ظاهری و اتوپسی SIDS شبیه کدامیک از خفگی‌ها می‌باشد؟

سوفوکاسیون

دار آویختگی

استرانگولاسیون با دست

استرانگولاسیون با لیگاتور

۹۶- در خصوص علت مرگ ناگهانی شیرخواران کدام پاسخ صحیح است؟

مسمومیت‌ها

علتی ندارد

بیماری‌های مادرزادی

خفگی‌ها

۹۷- کدامیک از گزینه‌های زیر در مورد شناسایی بزاق در تهاجمات جنسی صحیح است؟

آمیلاز "AMY1" به میزان فراوان در بزاق یافت می‌شود.

مهم‌ترین روش شناسایی بزاق، مشاهده فلورسانس با استفاده از نور ماورای بنفش است.

آمیلاز "AMY1" به میزان فراوان در شیر مترشحه از پستان یافت می‌شود.

وجود آمیلاز روی بدن قربانی، حاکی از Human bite mark است.

۹۸- مرفولوژی غالب هایمن در زمان تولد، کدامیک از اشکال زیر است؟

Crescentic

Annular

Imperforated

Fimbriated

۹۹- کدامیک از گزینه‌های زیر در مورد اقدامات، جهت کاهش آلودگی از نظر DNA متفرقه در معاینه تهاجمات جنسی صحیح است؟

با شستشوی دست فرد معاینه کننده، محیط استریل از نظر DNA فراهم نمی‌شود.

استفاده از وسایل یکبار مصرف ارجحیتی به وسایل چندبار مصرف ندارد.

هیپوکلریت سدیم 0.5% تأثیری در دناتوره کردن DNA ندارد.

سواب‌های استفاده نشده داخل کیت نمونه برداری، برای تهیه نمونه در موارد دیگر تهاجمات جنسی، نگهداری می‌شوند.

۱۰۰- مصدومی به دنبال تروما به سر کوفتگی در ناحیه سطح زیرین فرونتال و tip تمپورال راست و کبودی اطراف چشم راست و زیر پوست اکسی پوت می‌باشد. در اسکن بجز contusion مغزی یافته دیگری ندارد. گزینه صحیح را مشخص کنید:

ضایعه قدامی contercoup است.

ضایعه قدامی impact است.

ضایعه خلفی countercoup است.

صدمه acceleration-deceleration بوده است.

آزمون: پزشکی قانونی\_شهریور 1402 مدت آزمون: 210

۱۰۱- مصدومی بدنبال ضربه non impact rotational acceleration deceleration با کاهش هوشیاری بستری می‌شود. پس از ۶ ساعت فوت می‌کند. در ارزیابی پاتولوژی مغز پس از ۱۰ روز fix کردن در فرمالدئید ۴ درصد جهت تایید diffuse axonal injury کدامیک از موارد ذیل صحیح است؟

پروتئین پیش‌ساز بتا آمیلوئید با توجه به گذشت بیش از یک هفته منفی است.

retraction ball and globes شاخص‌ترین یافته در این مصدوم است.

پروتئین پیش‌ساز بتا آمیلوئید مثبت و نمای clubbed & bulbous در اکسون‌ها منفی می‌شود.

cluster of microglia با توجه به گذشت زمان مثبت می‌گردد.

۱۰۲- در آقای ۵۰ ساله‌ای با سابقه فشارخون ICH به همراه کبودی و جراحت سطحی در ناحیه پس‌سری دارد. در اکو کاردیوگرافی هیپرتروفی بطن چپ دارد. جهت افتراق خونریزی ثانویه به قشارخون و یا خونریزی بدنبال ترمای سر کدامیک از گزینه‌های ذیل به نفع تروماتیک بودن ضایعه است؟

خونریزی حدفاصل aqueduct و ماده سیاه با حدود منظم

خونریزی در کپسول خارجی و تالاموس با حاشیه نامنظم

خونریزی در لوب اکسی پوت با حاشیه غیرمنظم در ماده سفید

خونریزی وسیع پونز با ادم شدید قسمت میانی ساقه مغز

۱۰۳- عابر پیاده‌ای به دنبال برخورد با اتومبیل فوت می‌کند در صحنه فوت حاضر می‌شوید راننده مدعی است سرعت در محدوده 23k/h بوده است. کدامیک از گزینه‌های زیر رد کننده ادعای راننده است؟

ناحیه وسیع خراشیدگی بر روی اندام تحتانی متوفی

آسیب جمجه و اسکالپ

پرتاب شدن مصدوم به جلوی اتومبیل

برخورد عابر پیاده با سقف اتومبیل

۱۰۴- در خصوص طبقه بندی شدت سوختگی کدامیک از موارد زیر صحیح است؟

ناحیه وسیع سوختگی مهمتر از سوختگی عمیق لوکالیزه است.

در سوختگی درجه ۱ هیچگاه تاول دیده نمی‌شود.

سوختگی درجه ۲ معمولاً بدون جوشگاه بهبود می‌یابد.

در سوختگی درجه ۳ میزان تخریب در حد کل ضخامت پوست است.

۱۰۵- در کدامیک از انواع ادم مغزی نفوذپذیری سد خونی مغزی افزایش می‌یابد و ادم خارج سلولی در ماده سفید و خاکستری دیده می‌شود؟

hydrostatic

vasogenic

osmotic

cytotoxic

۱۰۶- کدامیک از علائم زیر همیشه در سوختگی Post-Mortem اتفاق می‌افتد؟

Singeing of surface hair

Stiff skin

Muscle contraction

Redness and blistering

آزمون: پزشکی قانونی\_شهریور 1402 مدت آزمون: 210

۱۰۷- نقش همه گزینه‌ها در در مرگ‌های مرتبط با عوامل کنترل اغتشاش (CCCA) بیان شده است؛ بجز:

استفاده از مواد مخدر اپیویدی

محرك‌هایی مانند کوکائین و متامفتامین

اختلال رفتاری حاد/ دلیریوم برانگیخته

prone maximal restraint position (PMRP)

۱۰۸- در Restraints in Medical Facilities از روش‌های مختلف استفاده می‌گردد کدامیک از روش‌های زیر کمتر توصیه می‌گردد؟

Seclusion

Physical Restraints

Chemical Restraints

Mechanical Restraints

۱۰۹- کدامیک از موارد زیر در خصوص آسیب‌های ناشی از restraint صحیح است؟

شایع‌ترین آسیب در استفاده از باتون شکستگی استخوان اندام‌ها است.

روش water cannons باعث خفگی می‌شود.

Rubber bullets وقتی بطرز صحیح استفاده شود می‌تواند باعث آسیب‌های دردناک و غیرکشنده شود.

استفاده از gas canister و irritant spray در دنیا منسوخ شده است.

آزمون: پزشکی قانونی\_شهریور 1402 مدت آزمون: 210

۱۱۰- آقای جوانی به مرکز معاینات پزشکی قانونی مراجعه کرده است. در معاینه ظاهری کبودی‌های متعدد بر روی قدام و خلف قفسه سینه مشهود است. در نمای ظاهری کبودی، رنگ قرمز، آبی، بنفش و سیاه دیده می‌شود. به نظر شما چه مدت از زمان ایجاد کبودی می‌گذرد؟

قطعا بالای ۱۸ ساعت است.

قطعا زیر ۱۸ ساعت است.

سن کبودی می‌تواند از ۱ ساعت تا ۲۱ روز باشد.

تعیین سن کبودی امکان پذیر نیست.

۱۱۱- برای تعیین سن پارگی پوست، در مصدومی از آن لام تهیه شده است. در زیر میکروسکوپ در اطراف فولیکول مو Granulation tissue دیده می‌شود. کدام گزینه زیر در مورد زمان گذشته از جراحی صحیح است؟

12-24 ساعت

24-72 ساعت

3 هفته

3 ماه

۱۱۲- مرگ ناشی از مسمومیت الکلی در کدام مرحله از بازداشت پلیس بیشتر دیده می‌شود؟

Pre arrest

Arrest

Detention

Interview

Skin manifestations of drug use may be seen more commonly in opiate rather than stimulant users, Why?

-113

histamine release in opiate

more infection in opiate

catecholamine release in stimulants

stimulants act on mast cells

۱۱۴- در تشخیص کودک آزاری کدام گزینه صحیح است؟

هیچ تست تشخیصی استانداردی وجود ندارد.

ارتباطی بین صدمات و سن کودک وجود ندارد.

صدمات میتوانند تصادفی یا عمدی باشند.

زمان و مکان حادثه ارزش زیادی در تشخیص کودک آزاری ندارد.

۱۱۵- انتقال هیپاتیت C از کدامیک از راه‌های زیر رایج‌تر می‌باشد؟

مسیر جنسی

انتقال مادر به نوزاد

انتقال خون غربال نشده

هوای تنفسی



آزمون: پزشکی قانونی\_شهریور 1402 مدت آزمون: 210

۱۱۶- برای معاینه کودک آزاری کدامیک صلاحیت کمتری دارند؟

منخصص اطفال آموزش دیده در زمینه جنایی

متخصص اطفال در بیمارستان آموزشی

متخصص پزشکی قانونی

پزشکان قانونی با تجربه معاینه اطفال

۱۱۷- فردی بدنبال تصادف دچار در رفتگی شانه چپ و فلج دست چپ می شود که بعد از مدتی بهبود می یابد، میزان خسارت آن شامل ... می باشد؟

ارش

یک سوم دیه کامل

دو سوم دیه کامل

چهار پنجم از دو سوم دیه کامل

۱۱۸- خسارت از بین رفتن تمام موی سر زن که مجدد برآید شامل ... می باشد؟

ارش

مهرالمثل

نصف دیه زن

دیه کامل زن

آزمون: پزشکی قانونی\_شهریور 1402 مدت آزمون: 210

۱۱۹- کارگر ۲۰ ساله ساختمان بدنبال حادثه سقوط از ارتفاع دچار صدمه به گردن شده و از کارفرما شکایت می کند. پس از درمان تکمیلی مشخص شد که ایشان در جویدن غذا مشکل دارد. برای مشکل مورد اشاره کدام گزینه را صحیح تر در نظر می گیرید؟

مشکل در جویدن غذا ارتباطی با حادثه نداشته است.

با توجه به وقوع مشکل پس از حادثه، ارش تعلق می گیرد.

با توجه به از دست دادن منفعت جویدن، یک ديه کامل انسان

با توجه به از دست دادن قدرت جویدن، ارش معادل یک ديه کامل

۱۲۰- فردی زنای به عنف انجام می دهد، اگر زن باکره باشد، مرتکب علاوه بر مجازات، به پرداخت کدامیک از موارد زیر محکوم می شود؟

ارش البکاره و مهرالمثل

شلاق

ديه کامل زن

فقط ارش البکاره

۱۲۱- فرد بازداشت شده ای در بازداشتگاه دچار تشنج می گردد، در بررسی اولیه ی تشخیصی، کدام مورد زیر کمتر مطرح می باشد؟

تشنج ناشی از سندرم محرومیت از الکل

تشنج ناشی از سندرم محرومیت از یبزودیازپین

تشنج ناشی از هایپوگلیسمی

تشنج ناشی از بیماری زمینه ای

آزمون: پزشکی قانونی\_شهریور 1402 مدت آزمون: 210

۱۲۲- افراد بازداشت شده در بازداشتگاه پلیس در تمام موارد باید به متخصصین مراقبت‌های بهداشتی ارجاع داده شوند بجز:

در صورت داشتن سابقه بیماری روانی

در صورت داشتن سابقه بیماری جسمی

در صورت صدمه بدنی، قبل یا بعد از بازداشت

بنا به درخواست خود فرد متهم

All of the followings are part of the roadside preliminary Impairment test in traffic medicine except? -۱۲۳

Pupillary examination

One Leg Stand

Walk and Turn Test

Lying and sitting test

۱۲۴- جهت انجام مصاحبه در فرد دیابتی سطح میزان قند خون بیشتر از چند میلی مول بر لیتر باید باشد؟

۲

۴

۵

۶

All of these Chemsex are used mostly in relation to men who have sex with men (MSM) except:

-۱۲۵

Methamphetamine

Cocaine

Mephedrone

Gamma hydroxybutyrate

۱۲۶- بیماری بدنبال مواجهه با عوامل کنترل اغتشاش (CCCA) دچار مسمومیت شدید و علایم اشک ریزش، اریتم، ادم ملتحمه، بلفاریت و نکروز چشمی شده است. به احتمال بیشتر از کدام ماده جهت متفرق کردن جمعیت استفاده شده است؟

Phenacyl chloride (CN)

Chlorobenzalmalononitrile (CS)

Dibenzoxazepine (CR)

Capsaicin (OC)

۱۲۷- مردی بدنبال تصادف اتومبیل، جهت تعیین خسارت جراحات مراجعه نموده است. در معاینه، کبودی ناحیه پیشانی همراه با پارگی سطحی پوست و شکستگی استخوان گونه مشاهده می شود. میزان دیه کدام است؟

یکصد و بیست و سه هزارم دیه کامل

یکصد و هفتاد و سه هزارم دیه کامل

یکصد و سی و سه هزارم دیه کامل

یکصد و هشتاد و سه هزارم دیه کامل

آزمون: پزشکی قانونی\_شهریور 1402 مدت آزمون: 210

۱۲۸- بدنبال نزاع، مردی دچار شکستگی استخوان بینی و پارگی پرده گوش یک طرفه گردیده است. با انجام درمان، هر دو آسیب ترمیم شده‌اند ولی شنوایی فرد کاهش یافته است. تکلیف چیست؟

یک دهم دیه کامل + ارش پارگی پرده گوش + دیه کاهش شنوایی

ارش شکستگی استخوان بینی + دیه پارگی پرده گوش + دیه کاهش شنوایی

یک دهم دیه کامل + دیه پارگی پرده گوش + دیه کاهش شنوایی

ارش شکستگی استخوان بینی + ارش پارگی پرده گوش + دیه کاهش شنوایی

۱۲۹- مرد ۴۵ ساله‌ای به دنبال نزاع خیابانی و اصابت میله فلزی دچار تروما به ناحیه ساق پای چپ شده است. در بررسی انجام شده، خردشدگی هر دو استخوان ساق پای چپ مشهود است. علی‌رغم درمان‌های انجام شده پزشک معالج بیمار را کاندید جراحی قطع اندام تحتانی چپ نموده که در نهایت پس از جراحی پای چپ بیمار از ناحیه زیر زانو قطع می‌گردد. کدام گزینه در خصوص دیه متعلقه صحیح ذکر شده است؟

دیه شکستگی درشت نی به همراه ارش شکستگی نازک نی

دیه شکستگی استخوان‌های درشت نی و نازک نی

دیه قطع اندام تحتانی چپ

مجموع دیه منظور شده در گزینه‌های ب و ج

۱۳۰- مرد بالغ مسلمانی با وارد کردن ضربت مشت به صورت زن بالغ مسلمان موجب افتادن دو دندان وی شده است. پس از بررسی دندانپزشک قانونی مشخص شد که، دندان آسیای کوچک فک تحتانی و یک دندان اضافی (زن مسلمان ۳۳ دندان داشته است) کنده شده است. در اثر کنده شدن دندان اضافی صدمه‌ای به بیمار وارد نشده و از نظر پزشک معالج نیاز به درمان نیز ندارد. در خصوص حکم ضارب کدام گزینه صحیح است؟

دو و نیم درصد دیه کامل باضافه ارش دندان اضافی

پنج درصد دیه کامل باضافه ارش دندان اضافی

دو و نیم درصد دیه کامل

پنج درصد دیه کامل

آزمون: پزشکی قانونی\_شهریور 1402 مدت آزمون: 210

۱۳۱- عابر پیاده ۲۲ ساله‌ای به دنبال تصادف با اتومبیل دچار صدمات به شرح زیر شده است:

۱- شکستگی در سه ناحیه ثلث تحتانی بازوی چپ

۲- شکستگی در دو ناحیه ثلث فوقانی و تحتانی ران پای راست

۳- سه ناحیه کبودی گونه راست و چپ صورت

۴- سه ناحیه خراشیدگی قدام و خلف تنه

کدام گزینه با اصل تداخل دیات منطبق بوده و تنها یک دیه پرداخت می‌گردد؟

۱

۱ و ۳

۳

۲

۱۳۲- دختر جوانی به دنبال حادثه عمدی دچار آسیب به گوش چپ شده و در اثر حادثه مورد اشاره، لاله و نرمه گوش چپ دچار پارگی شده است. وی به مرکز ENT مراجعه نموده و پس از درمان‌های طولانی بهبودی کامل پیدا می‌کند. کدام گزینه در خصوص حکم ضارب صحیح است؟

یک چهارم دیه کامل انسان

یک شش باضافه یک نهم دیه کامل انسان

دو نهم دیه کامل انسان

جنایت فوق ارش دارد

آزمون: پزشکی قانونی\_شهریور 1402 مدت آزمون: 210

۱۳۳- فردی بدنال حادثه کار دچار له شده گی نخاع و عوارض قطع کامل نخاع از جمله بی اختیاری ادرار و مدفوع و فلج اندام تحتانی می شود. خسارات آسیب به نخاع شامل ... می باشد؟

ارش

دیه کامل

نصف دیه کامل

یک سوم دیه کامل

۱۳۴- خانم ۲۲ ساله ای بدنال اصابت ترکش مین، نفوذ ترکش کوچک به جدار قفسه سینه و ورود ترکش به استخوان دنده ای غیر محیط بر قلب بدون شکستگی می شود، خسارت آسیب به استخوان دنده شامل ... می باشد؟

ارش

یک دوم دیه شکستگی

یک چهارم دیه شکستگی

دیه شکستگی

۱۳۵- مرد ۲۴ ساله ای بدنال نزاع باعث قطع مچ دست چپ فردی می شود که دارای ضعف و محدودیت حرکت در مچ دست از قبل بوده، مجازات متهم شامل ... می باشد؟

قصاص

ارش

دیه

قصاص می شود ولی ارش مابه التفاوت عضو ناسالم به سالم باید پرداخت شود

آزمون: پزشکی قانونی\_شهریور 1402 مدت آزمون: 210

۱۳۶- بیماری ۲ ساعت پس از مصرف بیش از اندازه دیگوکسین مراجعه کرده است. در بررسی دچار برادیکاردی با بلوک گرید ۲ قلبی شده است که در حال حاضر به آتروپین جواب داده است، سطح خونی در زمان پذیرش ارسال شد که ۱۱ ng/ml گزارش شده است. سطح پتاسیم خون ۵/۷۵ mEq/l می باشد که درمان اولیه آغاز شده است. بر اساس شرح حال ۶ میلی گرم دارو مصرف کرده است. کدامیک از موارد فوق اندیکاسیون شروع DS Fab می باشد؟

برادیکاردی با بلوک

سطح خونی

سطح پتاسیم

دوز مصرفی

۱۳۷- یکی از عوارض NAC در مسمومیت با استامینوفن واکنش های آنافیلاکتوئید می باشد، در خصوص این عارضه کدام گزینه زیر صحیح است؟

با افزایش سطح خونی استامینوفن شیوع آن افزایش می یابد.

با افزایش سطح خونی استامینوفن شیوع آن کاهش می یابد.

شیوع این عارضه ارتباطی به سطح خونی استامینوفن ندارد و بستگی به روش تجویز NAC دارد.

شیوع این عارضه ارتباطی به سطح خونی استامینوفن و روش تجویز NAC ندارد.

۱۳۸- کدامیک از موارد زیر در مقایسه کتواسیدوز الکلی و کتواسیدوز دیابتی صحیح است؟

در کتواسیدوز الکلی PH پایین تر است

در کتواسیدوز الکلی سطح کلر بالاتر است

در کتواسیدوز الکلی سطح بی کربنات پایین تر است

در کتواسیدوز الکلی سطح پتاسیم پایین تر است



۱۳۹- در مسمومیت با کدامیک از داروهای بلوک کننده کلسیم زیر احتمال AV nodal block بیشتر است؟

Verapamil

Diltiazem

Amilodipine

Nifedipine

۱۴۰- خانم ۴۵ ساله بدنبال مصرف ماده مخدر مراجعه نموده کدامیک از موارد زیر در بررسی بالینی و آزمایشگاهی جزء اثرات کلینیکی مواد مخدر می باشد؟

افزایش آزادسازی هورمون آنتی دیورتیک

افزایش ترشح اسیده معده

وازواسپاسم عروق محیطی

افزایش ترشح پرولاکتین

۱۴۱- A 25-year-old boy suffered from brain tissue ontogeny in the temporal region and convulsions during a fight, and was discharged from the hospital after 48 hours without a prescription. Ten months after the conflict, the patient had a seizure and died on the way to the hospital. Which option is related to the relationship between the death and the previous conflict is it correct?

It can be caused by a previous conflict

It is very unlikely

It is definitely not related to the previous quarrel

It is definitely caused by a previous conflict

It is a useful rule-of-thumb, when presented with the sudden death of a female of child-bearing age, to consider a ۱۴۲ complication of?

SAH

Self-poisoning

Pulmonary embolism

Adrenal haemorrhage

A 27-year-old man, without any underlying disease, came to the emergency room with severe chest pain radiating ۱۴۳ to the abdomen. The patient's pain has not improved despite the use of strong analgesics, And the patient dies within 4 hours from the time of presentation with severe drop in blood pressure, usually what is the cause of death and the underlying complication of this patient?

Coronary atherosclerosis - Myocardial infarction

Dissecting aneurysm of the aorta- Cardiac tamponade

Hypertrophic cardiomyopathy - Myocardial infarction

Aortic valve stenosis – Sudden death

۱۴۴- یکی از علل شناخته شده مرگ طبیعی، پنوموتوراکس خودبخودی است، همه موارد زیر می‌تواند علت شایع مرگ ناگهانی باشد، به استثناء؟

پارگی بولای آمفیژماتو

پارگی ضایعه سلی در محیط ریه

فشار به ورید جوگولار

پارگی ریه در محل چسبندگی پلور

آزمون: پزشکی قانونی\_شهریور 1402 مدت آزمون: 210

۱۴۵- تمام علل زیر جزء علل مرگ آنی طبقه بندی می گردند، به استثناء؟

آسیب ساقه مغز بعلت خونریزی

سکنه وسیع قلبی

پارگی ریشه آئورت

کانتوزیون لب فرونتال مغز

۱۴۶- در ایران، صرف نظر از روش اسکینینگ میکروسکوپ، بهترین وسیله تشخیصی مارک الکتریکی کدام است؟

معاینه واخذ شرح حال دقیق

رادیوگرافی

بررسی با میکروسکوپ نوری

بررسی فلزات در انگشتان

۱۴۷- در بحث برق گرفتگی، احتمال فقدان مارک الکتریکی در معاینه ظاهری اجساد، در کدامیک از استان های زیر به نسبت بقیه آنها، بیشتر است؟

سمنان

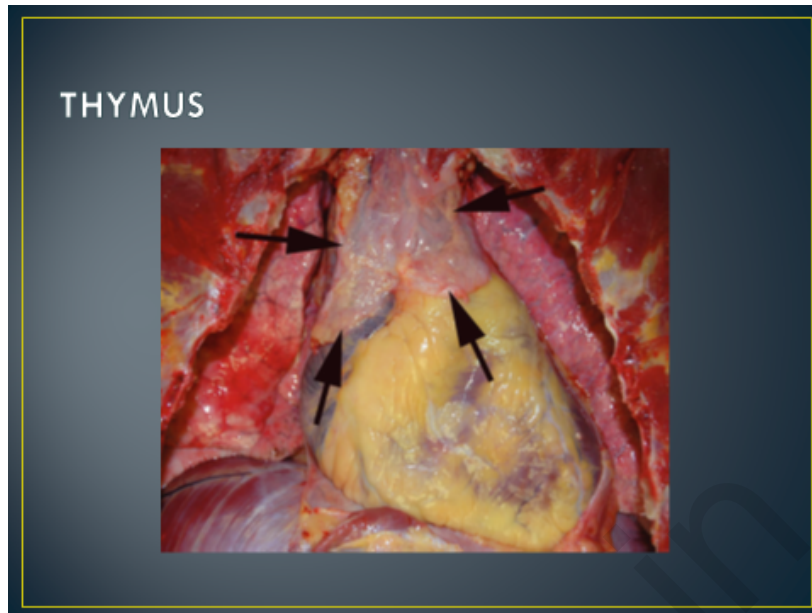
قم

گیلان

اردبیل

آزمون: پزشکی قانونی\_شهریور 1402 مدت آزمون: 210

۱۴۸- با تصویر مقابل، جسد متعلق به کدامیک از افراد زیر هست؟



نوزاد پسر

دختر ۱۴ ساله سالم

مرد ۷۰ ساله

زن ۴۵ ساله سالم

۱۴۹- فردی بدنبال تصادف دچار شکستگی مهره سوم گردن و بدنبال آن نقص در فرو بردن غذا می شود. خسارت آن شامل ..... می باشد؟

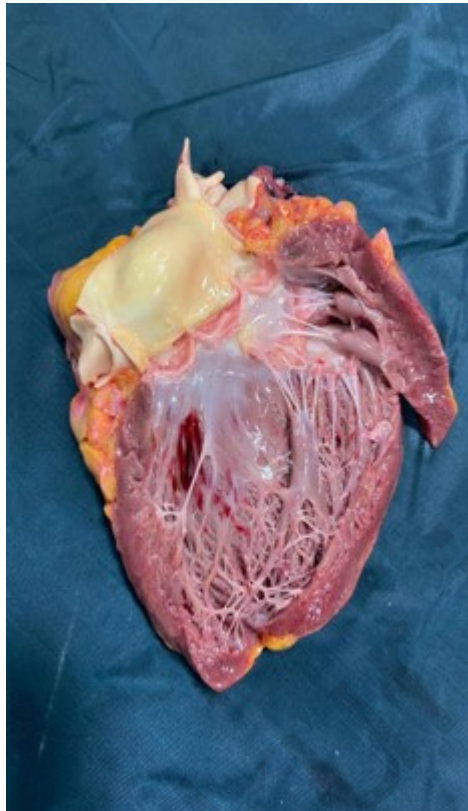
ارش

دیه کامل

یک دوم دیه کامل

ده درصد دیه کامل

۱۵۰- مطابق تصویر مقابل، چه اتفاق کلینیکی برای فرد قبل از فوت اتفاق افتاده است ؟



Artefact Hypostasis

Corda tearing in commotio cordis

catastrophic hypotension

MI Subendocardial

اخلاق پزشکی

آزمون: پزشکی قانونی\_شهریور 1402 مدت آزمون: 210

۱۵۱- در ICU بیمارستان تعدادی بیمار بستری هستند و امکان بستری بیمار جدید وجود ندارد. مرد جوان با صدمه ریوی شدید منتظر پذیرش ICU است. در بیمارستان بستری ICU یکی از بیماران فرد مرگ مغزی است که همراهان رضایت به پیوند نمی‌دهند. در این شرایط بهترین اقدام کدام است؟

اعزام بیمار نیازمند ICU به نزدیک‌ترین بیمارستان

سعی در رضایت گرفتن از همراهان بیمار مرگ مغزی جهت آماده سازی پیوند

قطع فوری ونتیلاتور بیمار مرگ مغزی و اختصاص تخت به بیمار جوان

تشکیل کمیته اخلاق بیمارستان جهت قطع خدمات به بیمار مرگ مغزی و اختصاص آن تخت به بیمار جوان

۱۵۲- پزشک متخصص در یک بیمارستان عمومی دولتی خدمت می‌نماید. در این بیمارستان طیف وسیعی از بیماران از اقلیت‌ها و عمدتاً با تسهیلات بیمه‌ای مراقبت‌ها و خدمات مورد نیاز را دریافت می‌نمایند. پزشک بعضی از بیماران را به بیمارستان خصوصی خود هدایت می‌نماید. این موضوع از طرف دفتر پرستاری به مدیریت بیمارستان گزارش می‌شود. پس از بررسی از نظر ابعاد مشکل، مناسب‌ترین اقدام توسط مدیر بیمارستان چیست؟

ارجاع موضوع به کمیته اخلاق بیمارستان

احضار پزشک و اخطار شفاهی

ارجاع موضوع به سازمان نظام پزشکی

اخطار کتبی پزشک با درج در پرونده

# کلید اولیه

## هفتمین دوره آزمون دانشنامه تخصصی شهریور ۱۴۰۲

### پزشکی قانونی

توجه! اگر این پاسخنامه متعلق به شما نیست، مسئول جلسه را آگاه سازید. پاسخ سئوالات باید با مداد مشکی نرم و پیرنگ در بیضی مربوطه مطابق نمونه صحیح علامت گذاری شود. نحوه علامتگذاری: صحیح ● غلط ○

لطفاً در این مستطیل ها هیچگونه علامتی ننویسید.

۱	۵۱	۱۰۱	۱۵۱	۲۰۱	۲۵۱
۲	۵۲	۱۰۲	۱۵۲	۲۰۲	۲۵۲
۳	۵۳	۱۰۳	۱۵۳	۲۰۳	۲۵۳
۴	۵۴	۱۰۴	۱۵۴	۲۰۴	۲۵۴
۵	۵۵	۱۰۵	۱۵۵	۲۰۵	۲۵۵
۶	۵۶	۱۰۶	۱۵۶	۲۰۶	۲۵۶
۷	۵۷	۱۰۷	۱۵۷	۲۰۷	۲۵۷
۸	۵۸	۱۰۸	۱۵۸	۲۰۸	۲۵۸
۹	۵۹	۱۰۹	۱۵۹	۲۰۹	۲۵۹
۱۰	۶۰	۱۱۰	۱۶۰	۲۱۰	۲۶۰
۱۱	۶۱	۱۱۱	۱۶۱	۲۱۱	۲۶۱
۱۲	۶۲	۱۱۲	۱۶۲	۲۱۲	۲۶۲
۱۳	۶۳	۱۱۳	۱۶۳	۲۱۳	۲۶۳
۱۴	۶۴	۱۱۴	۱۶۴	۲۱۴	۲۶۴
۱۵	۶۵	۱۱۵	۱۶۵	۲۱۵	۲۶۵
۱۶	۶۶	۱۱۶	۱۶۶	۲۱۶	۲۶۶
۱۷	۶۷	۱۱۷	۱۶۷	۲۱۷	۲۶۷
۱۸	۶۸	۱۱۸	۱۶۸	۲۱۸	۲۶۸
۱۹	۶۹	۱۱۹	۱۶۹	۲۱۹	۲۶۹
۲۰	۷۰	۱۲۰	۱۷۰	۲۲۰	۲۷۰
۲۱	۷۱	۱۲۱	۱۷۱	۲۲۱	۲۷۱
۲۲	۷۲	۱۲۲	۱۷۲	۲۲۲	۲۷۲
۲۳	۷۳	۱۲۳	۱۷۳	۲۲۳	۲۷۳
۲۴	۷۴	۱۲۴	۱۷۴	۲۲۴	۲۷۴
۲۵	۷۵	۱۲۵	۱۷۵	۲۲۵	۲۷۵
۲۶	۷۶	۱۲۶	۱۷۶	۲۲۶	۲۷۶
۲۷	۷۷	۱۲۷	۱۷۷	۲۲۷	۲۷۷
۲۸	۷۸	۱۲۸	۱۷۸	۲۲۸	۲۷۸
۲۹	۷۹	۱۲۹	۱۷۹	۲۲۹	۲۷۹
۳۰	۸۰	۱۳۰	۱۸۰	۲۳۰	۲۸۰
۳۱	۸۱	۱۳۱	۱۸۱	۲۳۱	۲۸۱
۳۲	۸۲	۱۳۲	۱۸۲	۲۳۲	۲۸۲
۳۳	۸۳	۱۳۳	۱۸۳	۲۳۳	۲۸۳
۳۴	۸۴	۱۳۴	۱۸۴	۲۳۴	۲۸۴
۳۵	۸۵	۱۳۵	۱۸۵	۲۳۵	۲۸۵
۳۶	۸۶	۱۳۶	۱۸۶	۲۳۶	۲۸۶
۳۷	۸۷	۱۳۷	۱۸۷	۲۳۷	۲۸۷
۳۸	۸۸	۱۳۸	۱۸۸	۲۳۸	۲۸۸
۳۹	۸۹	۱۳۹	۱۸۹	۲۳۹	۲۸۹
۴۰	۹۰	۱۴۰	۱۹۰	۲۴۰	۲۹۰
۴۱	۹۱	۱۴۱	۱۹۱	۲۴۱	۲۹۱
۴۲	۹۲	۱۴۲	۱۹۲	۲۴۲	۲۹۲
۴۳	۹۳	۱۴۳	۱۹۳	۲۴۳	۲۹۳
۴۴	۹۴	۱۴۴	۱۹۴	۲۴۴	۲۹۴
۴۵	۹۵	۱۴۵	۱۹۵	۲۴۵	۲۹۵
۴۶	۹۶	۱۴۶	۱۹۶	۲۴۶	۲۹۶
۴۷	۹۷	۱۴۷	۱۹۷	۲۴۷	۲۹۷
۴۸	۹۸	۱۴۸	۱۹۸	۲۴۸	۲۹۸
۴۹	۹۹	۱۴۹	۱۹۹	۲۴۹	۲۹۹
۵۰	۱۰۰	۱۵۰	۲۰۰	۲۵۰	۳۰۰