

تاریخ آزمون

جمعه ۱۴/۰۲/۱۴۰۳

# سوالات آزمون دفترچه شماره (۱) دوره دوم متوسطه پایه دهم انسانی

نام و نام خانوادگی:	شماره داوطلبی:
تعداد سؤال: ۸۵	مدت پاسخگویی: ۹۰ دقیقه

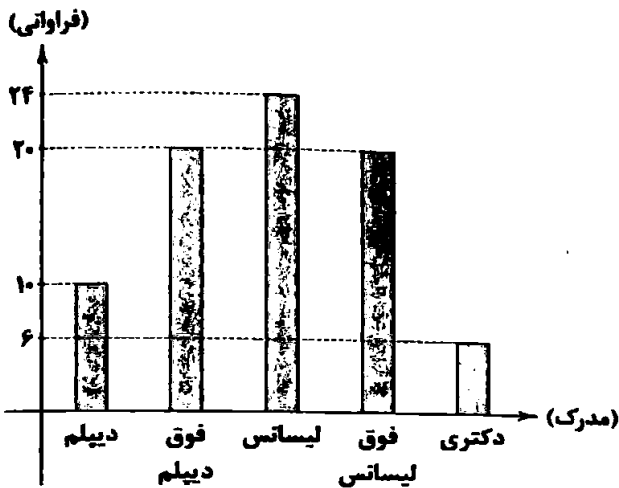
عناوین مواد امتحانی آزمون گروه آزمایشی علوم انسانی، تعداد سوالات و مدت پاسخگویی

ردیف	عنوان	تعداد سؤال	مدت پاسخگویی
۱	ریاضیات	۱۰	۱۵ دقیقه
۲	اقتصاد	۱۱	۱۰ دقیقه
۳	علوم و فنون ادبی	۲۱	۱۵ دقیقه
۴	زبان عربی (اختصاصی)	۳۶	۱۰ دقیقه
۵	تاریخ	۴۶	۱۰ دقیقه
۶	جغرافیا	۵۶	۱۰ دقیقه
۷	جامعه‌شناسی	۶۶	۱۰ دقیقه
۸	منطق	۷۶	۱۰ دقیقه



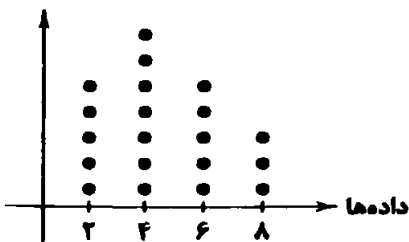
- ۱- اگر مجموع ۵۰ داده آماری ۶۰۰ باشد و مجموع مربعات اختلاف داده‌ها از ۱۳ برابر با  $۱۲/۵$  باشد، ۸۲ درصد داده‌ها در کدام فاصله قرار دارند؟  
 (۱)  $(۱۱/۵, ۱۲/۵)$  (۲)  $(۱۱, ۱۲)$  (۳)  $(۱۱, ۱۳/۵)$  (۴)  $(۱۱/۵, ۱۳)$
- ۲- برای سنجش داده‌های آماری زیر به ترتیب کدام معیار گرایش به مرکز و پراکنندگی مناسب است؟  
 $۱۳, ۱۳, ۱۷, ۲, ۱۸, ۱۴, ۱۴, ۱۱, ۱۲, ۱۵$   
 (۱)  $۲/۱$  و  $۱۲/۸$  (۲)  $۳$  و  $۱۳/۸$  (۳)  $۳$  و  $۱۳/۵$  (۴)  $۴/۱$  و  $۱۳/۵$

۳- نمودار میله‌ای زیر مربوط به مدرک تحصیلی کارمندان یک اداره است. زاویه مرکزی مربوط به مدرک لیسانس در نمودار دایره‌ای چند درجه است؟



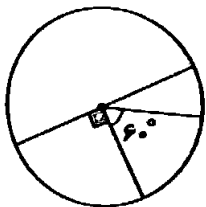
- (۱)  $۷۲^\circ$   
 (۲)  $۱۰۸^\circ$   
 (۳)  $۵۴^\circ$   
 (۴)  $۸۶^\circ$

۴- با توجه به نمودار نقطه‌ای زیر، میانگین و دامنه میان چارگی داده‌ها به ترتیب کدام است؟



- (۱)  $۳$  و  $۶/۴$   
 (۲)  $۳$  و  $۴/۶$   
 (۳)  $۴$  و  $۶/۴$   
 (۴)  $۴$  و  $۴/۶$

۵- اگر فراوانی کوچک‌ترین دسته ۶۰ باشد، فراوانی بزرگ‌ترین دسته در نمودار دایره‌ای زیر چه قدر است؟



- (۱) ۹۰  
 (۲) ۱۸۰  
 (۳) ۳۶۰  
 (۴) ۷۲۰

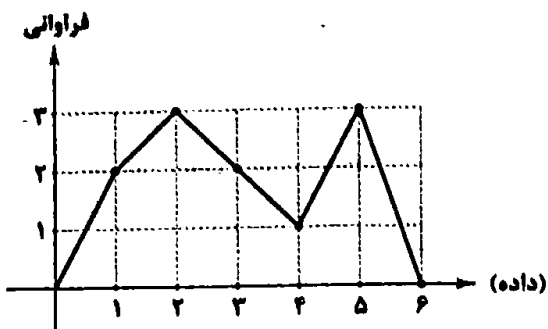
۶- جدول زیر فراوانی افراد با تعداد فرزندان ۰ تا ۳ را نشان می‌دهد. اگر زاویه مرکزی در نمودار دایره‌ای مربوط به تعداد افراد با ۱ فرزند ۱۰۲

تعداد فرزندان	۰	۱	۲	۳
فراوانی	۱۶	۸	۱۴	۱۳

درجه باشد، چند درصد افراد حداقل ۲ بچه دارند؟

- (۱) ۴۵  
 (۲) ۲۳  
 (۳) ۵۵  
 (۴) ۱۷

۷- واریانس داده‌های مربوط به نمودار خط شکسته زیر چه قدر است؟



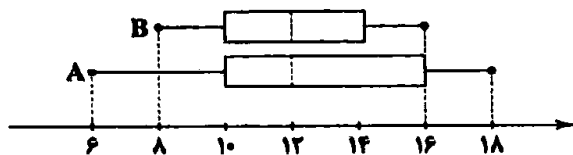
(۱)  $\frac{18}{11}$

(۲)  $\frac{20}{11}$

(۳)  $\frac{24}{11}$

(۴)  $\frac{14}{11}$

۸- نمودارهای جعبه‌ای زیر مربوط به نمرات ریاضی دو کلاس A و B است. با توجه به آن‌ها، کدام گزینه صحیح نیست؟



(۱) حد متوسط هر دو کلاس با هم برابر است.

(۲)  $\frac{1}{4}$  نمرات کلاس A از بیشترین نمره B بیشتر است.

(۳) عملکرد کلاس B بهتر است.

(۴) عملکرد کلاس A بهتر است.

۹- در یک نمودار حبابی متغیر سوم برای دو فرد A و B به ترتیب ۱۳۵ و ۱۵۰۰ است. اگر اختلاف شعاع‌ها در این نمودار برای این دو نفر، ۳۵ باشد، شعاع مربوط به فرد A چه قدر است؟

(۴) ۳۰

(۳) ۸۰

(۲) ۵۰

(۱) ۱۵

۱۰- واریانس داده‌های داخل جعبه برای داده‌های ۱۰, ۱۵, ۱۶, ۱۳, ۱۴, ۸, ۱۹, ۹, ۱۷, ۱۶, ۱۶, ۱۵ چه قدر است؟

(۴)  $\frac{6}{7}$

(۳)  $\frac{7}{8}$

(۲)  $\frac{8}{7}$

(۱) ۱



۱۱- کدام گزینه پاسخ درستی به پرسش‌های زیر می‌دهد؟

الف) نام اختصاری سازمان خواربار و کشاورزی ملل متحد چیست؟

ب) بر چه اساسی می‌توان گفت همه ساله بخشی از کالاهای تولیدشده بدون بهره‌برفاری صحیح تلف می‌شوند؟

ج) سالیانه چه مقدار از مواد غذایی تولیدشده دور ریخته می‌شوند؟

۱) الف: یونیسکو ب: با مشاهده رفتار مصرفی افراد جامعه و ملاحظه ویژگی، کیفیت و نوع کالاها ج: به میزان یکسوم کل مواد غذایی جهان

۲) الف: فائو ب: بر اساس آمار ارائه‌شده توسط هر کشور و وزارت کشاورزی آن کشور ج: به میزان یکسوم کل مواد غذایی جهان

۳) الف: یونیسکو ب: بر اساس آمار ارائه‌شده توسط هر کشور و وزارت کشاورزی آن کشور ج: به میزان یکسوم کل محصول غلات جهان

۴) الف: فائو ب: با مشاهده رفتار مصرفی افراد جامعه و ملاحظه ویژگی، کیفیت و نوع کالاها ج: به میزان یکسوم کل محصول غلات جهان

۱۲- جدول زیر مخارج سالیانه شخصی را نشان می‌دهد که ماهیانه مبلغ ۳۰ میلیون تومان درآمد دارد، با توجه به اطلاعات جدول به سؤالات زیر

پاسخ دهید:

الف) مجموع کل مخارج ماهیانه این فرد چند میلیون

تومان است؟

ب) اگر مقدار سرمایه‌گذاری‌های این فرد برابر با ۵۲

میلیون تومان باشد، مقدار پس‌انداز سالیانه این شخص

چند میلیون تومان است؟

ج) مقدار خمس پرداختی این فرد چند میلیون تومان است؟

۱) الف: ۱۴/۲۹ ب: ۱۶۳/۵ ج: ۲۳/۷

۲) الف: ۱۲/۲۹ ب: ۱۳۶/۵ ج: ۲۳/۷

۳) الف: ۱۲/۲۹ ب: ۱۶۳/۵ ج: ۲۷/۳

۴) الف: ۱۴/۲۹ ب: ۱۳۶/۵ ج: ۲۷/۳

۱۳- کدام گزینه متضمن پاسخ درست پرسش‌های زیر است؟

الف) مراحل اول و سوم بودجه‌بندی به ترتیب کدام است؟

ب) بودجه‌ها از چه بخش‌هایی تشکیل می‌شوند؟

۱) الف: مشخص کردن همه درآمدها - مقایسه مجموع درآمدها و هزینه‌ها ب: درآمدها و هزینه‌ها

۲) الف: ثبت هزینه‌ها در جدول به صورت تفکیک‌شده - افزایش درآمدها ب: سرمایه‌گذاری‌ها و پس‌اندازها

۳) الف: حذف هزینه‌های غیرضروری - افزایش درآمدها ب: سرمایه‌گذاری‌ها و پس‌اندازها

۴) الف: مشخص کردن منبع درآمدها - فهرست کردن هزینه‌های ثابت و متغیر ب: درآمدها و هزینه‌ها

۱۴- چه مواردی در جدول تفکیک‌شده هزینه‌های دوره‌ای لحاظ می‌شود؟

۱) ثابت یا متغیر بودن هزینه - بازه زمانی مورد محاسبه - حداقل و حداکثر مبلغ هزینه‌شده

۲) حداکثر مبلغ قابل پذیرش - نوع هزینه - ضروری و یا غیرضروری بودن

۳) نوع هزینه - پیش‌بینی پذیر بودن یا نبودن آن‌ها - ثابت یا متغیر بودن

۴) مقدار هزینه - درصد هزینه از کل مخارج - میزان رضایت از انجام هزینه

۱۵- شخصی در پایان سال مالی خود ۲,۹۰۰,۰۰۰ تومان خمس پرداخت کرده است. اگر میزان درآمد باقی‌مانده وی ۱۲ میلیون تومان باشد، آن‌گاه

مجموع مخارج این فرد برای اقلام مصرفی که خریده ولی از آن‌ها استفاده نکرده است، چقدر است؟

۱) ۲,۵۰۰,۰۰۰

۲) ۲,۸۰۰,۰۰۰

۳) ۲,۷۰۰,۰۰۰

۴) ۲,۶۰۰,۰۰۰

۱۶- کدام گزینه به ترتیب درست (ص) یا نادرست (غ) بودن عبارتهای زیر را به درستی نشان می‌دهد؟

الف) هرگونه تضییع یا اتلافی که قابل پیشگیری نباشد، اسراف محسوب می‌شود.

ب) در ایران، اتلاف مواد غذایی، بیشتر از سطح جهانی است.

ج) در روش «ب» منظور از بازتفکر، همان درست کردن چیزی که خراب یا از کار افتاده است، می‌باشد.

د) مرحله اول خرید مقایسه‌ای «تعیین معیار» است.

۱) ص - ص - غ - ص

۲) ص - غ - ص - غ

۳) غ - ص - غ - غ

۴) غ - ص - ص - ص

۱۷- هر یک از عبارات‌های زیر به کدام روش «۶» اشاره دارد؟

الف) پردازش مجدد و تبدیل یک کالا به کالای دیگر

ب) استفاده از چیزی بیش از یک بار

ج) نه گفتن به خریدهای غیرضروری

۱) بازیافت - بازمصرف - بازداشتن

۳) بازسازی - بازیافت - بازداشتن

۲) بازسازی - بازمصرف - بهینه مصرف کردن

۴) بازیافت - بازسازی - بهینه مصرف کردن

۱۸- انواع هزینه در بودجه‌ریزی ماهیانه کدام است و خرید مقایسه‌ای به چه شکلی باید باشد؟

۱) برنامه‌ریزی شده و برنامه‌ریزی نشده - انتخاب‌های ما باید به قدری گسترده باشد تا به راحتی بین گزینه‌های مختلف بتوانیم دست به انتخاب بزنیم.

۲) برنامه‌ریزی شده و برنامه‌ریزی نشده - انتخاب باید به گونه‌ای انجام شود که اقتصاد خانواده و جامعه، کم‌ترین منفعت و بیشترین هزینه را ببرد.

۳) هزینه ثابت و هزینه متغیر - انتخاب باید به گونه‌ای انجام شود که اقتصاد خانواده و جامعه، بیشترین منفعت و کم‌ترین هزینه را ببرد.

۴) هزینه ثابت و هزینه متغیر - انتخاب‌های ما باید به قدری گسترده باشد تا به راحتی بین گزینه‌های مختلف بتوانیم دست به انتخاب بزنیم.

۱۹- در رابطه با خرید هوشمندانه به سوالات زیر پاسخ دهید:

الف) در مرحله چهارم خرید هوشمندانه، باید چه کاری انجام دهیم؟

ب) کدام مورد نیاز بیشتری به خرید هوشمندانه دارد؟

۱) الف: آن ویژگی‌هایی از کالای هدف را که بیشتر برایتان مهم است، مشخص کنید. ب: موتورسیکلت

۲) الف: مشخص کنید که چه گزینه‌هایی در سطح پولی که شما می‌خواهید هزینه کنید وجود دارد. ب: میز تحریر

۳) الف: آن ویژگی‌هایی از کالای هدف را که بیشتر برایتان مهم است، مشخص کنید. ب: میز تحریر

۴) الف: مشخص کنید که چه گزینه‌هایی در سطح پولی که شما می‌خواهید هزینه کنید وجود دارد. ب: موتورسیکلت

۲۰- به دو سؤال زیر در کدام گزینه به درستی پاسخ داده شده است؟

الف) تأکید اسلام بر پرداخت خمس، معلول چه امری است؟

ب) در پرداخت خمس، چه نکته‌ای اهمیت ویژه‌ای دارد؟

۱) الف: با تأکید بر واجبات اسلامی، باعث قوت هر چه بیشتر دین مبین اسلام در جامعه می‌شود. ب: تعیین سال مالی برای درآمدی که کسب کرده‌ایم.

۲) الف: با کاهش درآمد دهک‌های پردرآمد جامعه، باعث تعادل در جامعه و اقشار مختلف می‌شود. ب: حتماً به عنوان سهم امام یا نماینده او پرداخت شود.

۳) الف: موجب توزیع مجدد ثروت می‌شود و عدالت اقتصادی را در جامعه گسترش می‌دهد. ب: تعیین سال مالی برای درآمدی که کسب کرده‌ایم.

۴) الف: باعث از بین رفتن فقر مطلق و نسبی و همچنین فاصله طبقاتی در جامعه می‌شود. ب: حتماً به عنوان سهم امام یا نماینده او پرداخت شود.



## علوم و فنون ادبی

- ۲۱- در همه گزینه‌ها آرایه «جناس» به کار رفته است؛ به جز .....
- (۱) اعتمادی نیست بر کار جهان  
(۲) یاد باد آن کو به قصد خون ما  
(۳) دوستان در پرده می‌گویم سخن  
(۴) چون سر آمد دولت شب‌های وصل
- ۲۲- در کدام بیت هر دو نوع «جناس تام» و «جناس ناقص اختلافی» وجود دارد؟
- (۱) هر چند که دل تنگ‌تر از تنگ بلورم  
(۲) راستی را چو ز بالای توام یاد آمد  
(۳) تو آهوچشم نگذاری مرا از دست تا آن‌که  
(۴) تا روان دارم، روان دارم حدیثش بر زبان
- ۲۳- در کدام بیت آرایه «اشتقاق» به کار رفته است؟
- (۱) به جان دوست که غم پرده بر شما ندرد  
(۲) آن روز که تعلیم تو می‌کرد معلم  
(۳) بلبل عاشق تو عمر خواه که آخر  
(۴) سر خدا که عارف سالک به کس نگفت
- ۲۴- اگر بخواهیم ابیات زیر را به ترتیب وجود آرایه‌های «جناس ناقص افزایشی - جناس ناقص اختلافی - جناس تام» مرتب کنیم، کدام گزینه درست است؟
- (الف) مزین، ای دوست، چندین بر گرفتاران دل طعنه  
(ب) سلمان! امید مهر از آن ماهرو مدار  
(ج) جایی که یار نیست دلم را قرار نیست  
(د) ب - الف - ج (۱) الف - ج - ب (۲)
- ۲۵- نوع آرایه «جناس» در کدام گزینه، به درستی بیان نشده است؟
- (۱) اگر تو در چمن روزگار هم جو گلی  
(۲) علم بهر کمال باید خواند  
(۳) دلم آزاد از دامش نمی‌گردد چه دام است این؟  
(۴) ملک هم بر ملک قرار گرفت
- ۲۶- در همه گزینه‌ها هر دو آرایه «جناس همسان و ناهمسان» وجود دارد؛ به جز .....
- (۱) خود سایه که باشد که بیاید سویت؟  
(۲) زهی خطی به خطا برده سوی خطه چین  
(۳) جهان پناها مگذار خصم را به جهان  
(۴) دست مفاطه جدا به که کنند از شانه
- ۲۷- نمودار هجایی مصراع «بنفشه رسته از زمین به طرّف جویبارها» در کدام گزینه آمده است؟
- (۱) UU -- UU -- UU -- UU  
(۲) U-U-U-U-U-U-U-U  
(۳) UU-U-U-U-U-U-U  
(۴) U-U-U-U-U-U-U-U
- ۲۸- قافیة همه بیت‌ها، به غیر از بیت ..... به صورت «مصوت + صامت + صامت» است.
- (۱) مکن شهریارا دل ما نزنند  
(۲) ای صبا گر بگذری بر ساحل رود ارس  
(۳) نه بیگانه تیمار خوردش نه دوست  
(۴) آینه ار نقش تو بنمود راست
- بلکه بر گردون گردان نیز هم  
عهد را بشکست و پیمان نیز هم  
گفته خواهد شد به دستان نیز هم  
بگذرد ایام هجران نیز هم
- باکوه غمت سنگ‌تر از سنگ صبورم  
ز آه من غلغله در عالم بالا افتاد  
که هم‌چون آهو از دستت نهم سر در بیابانی  
سنگ‌دل گوید که یاد یار سیمین‌تن مکن
- گر اعتماد بر الطاف کارساز کنی  
بر لوح تو نوشت مگر حرف وفا را؟  
باغ شود سبز و شاخ گل به بر آید  
در حیرتم که باده‌فروش از کجا شنید
- مبادا هیچ دشمن را به دست دل گرفتاری  
زیرا میانۀ مه و مهر، اجتماع نیست  
من آزموده‌ام دل خود را هزار بار
- ۳ - ج - ب - الف  
۴ - ج - الف - ب
- دمیده بر سر خاک تو خار خواهد بود (ناقص اختلافی)  
نه به سودای مال یابند خوانند (ناقص افزایشی)  
زبانم کوتاه از نامش نمی‌گردد چه نام است این؟ (ناقص افزایشی)  
روزگار آخر اعتبار گرفت (ناقص حرکتی)
- خورشید که باشد که جهد در کویت؟  
گرفته چین به دو هندوی زلف چین بر چین  
از این جهان بجهانش بدان جهان برسان  
که چرا شانه در آن جمعد معتبر زده است
- میاور به جان من و خود گزند  
بوسه زن بر خاک آن وادی و مشکین کن نفس  
چو چنگش رگ و استخوان ماند و پوست  
خود شکن، آینه شکستن خطاست

۲۹- قاعده قافیه در کدام گزینه متفاوت است؟

- (۱) بس که سرعت خصم را، وقت گریز از تیغ اوست
- (۲) می‌جهد کهسار از جا، چون پلنگ از تیغ او
- (۳) بحر همت‌ها فراگیرند در یسای از او
- (۴) باد نوروژی صلا بر خوان عنبرت می‌زند

۳۰- در کدام گزینه، قافیه، فائد حروف العالی است؟

- (۱) جز تو کس نیست اندر این خانه
  - (۲) در هیچ زمین و هیچ فرسنگی نیست
  - (۳) بر خاک من آن غریب خاکی
  - (۴) زلف را بر هر دو رخ جا می‌کنی
- در همه بیت‌ها «ردیف» وجود دارد، به جز .....

- (۱) یارب خیرش ده که دمی بر سر ناز آ
- (۲) می عشقتش به شیرمردان ده
- (۳) چسپ و راست آباد و آب روان
- (۴) ای کورده خجل بتان چین را

۳۲- در کدام بیت «قافیه درونی» وجود ندارد؟

- (۱) زمین وانمودن‌ها برآ، زمین نامودن‌ها گرا
- (۲) گزیند از غنیمت طرایف بسی
- (۳) رازدار من تویی، ای شمع یار من تویی
- (۴) ای دلبر و مقصود ما ای قبله و معبود ما

۳۳- در کدام بیت، قافیه دارای «حروف العالی» نیست؟

- (۱) هجران تو را چو گرم شد هنگامه
- (۲) درد دل من دواش می‌دانی تو
- (۳) از ساحت دل غبار کثرت رفتن
- (۴) زاهد خوشدل که ترک دنیا کرده

۳۴- مفهوم بیت زیر، با کدام گزینه «تناسب» بیشتری دارد؟

- «آمدی جانم به قربانت ولی حالا چرا؟»
- (۱) من نمی‌دانم چه سان جانم فدا خواهد شدن
  - (۲) رسیده‌ای به سرم عاقبت، ولیک چه سود؟
  - (۳) شب شد ز تار طرّه تو روز روشنم
  - (۴) چنین که در دل من داغ زلف سرکش توست

۳۵- کدام گزینه با بیت «جهانا چه بدمهر و بدخو جهانی/چو آشفته بازار بازارگانی» تناسب معنایی دارد؟

- (۱) نمی‌بینم از همدمان هیچ بر جای
- (۲) عروس جهان گر چه در حدّ حسن است
- (۳) نمی‌صوفی‌افکن کجا می‌فروشند؟
- (۴) رفیقان چنان عهد صحبت شکستند

افتدش بیرون ز جوش جسم، چون المی ز پوست  
می‌خزد در خویش دریا، چون نهنگ از تیغ او  
کوه رفعت‌ها همه پابند والایی از او  
یا جهان از دل‌گشایی دم ز جنت می‌زند؟!

چند ترسی ز چشم بیگانه؟  
کز دست فمت نشسته دل‌تنگی نیست  
نالند به دریسغ و دردناکی  
غارت جان، لصد دل‌ها می‌کنی

هین وقت لطیف است از آن عربده بازار  
درد دردش به دردمندان ده  
بیابان چه جویم و رنج روان  
بازار شکسته حور عین را

کان کس که داند کیمیا، پنهان کند ز اهل طلب  
کز آن سان نبیند طرایف کسی  
غم‌گسار من تویی، من آن تو، تو آن من  
آتش زدی در عود ما، نظاره کن در دود ما

بر آتش من قطره فشان از خامه  
سوز دل من سزاش می‌دانی تو  
به زان‌که به هرزه کز وحدت سفتن  
می‌خواره خجل که معصیت‌ها کرده

بی‌وفا حالا که من افتاده‌ام از پا چرا؟  
این قدر دانم، نگاهی از تو بس باشد مرا!  
نه مانده رونق و رنگی، نه حال گفتن راز  
روزی به دیدن شب تارم نیامدی  
بنفشه زار شود تربتم چو درگذرم

دل‌م خون شد از غصه ساقی کجایی؟  
ز حد می‌ببرد شیوه بی‌وفایی  
که در تابم از دست زهد ریایی  
که گویی نبوده‌ست خود آشنایی



■ عین الصحیح فی الترجمة من أو إلى العربية أو المفردات (۴۲ - ۳۶):

۳۶- (اقرأ و رتلك الأكرم الذي علم بالقلم.)

(۱) «بخوان که پروردگار تو گرامی است و کسی است که با قلم یاد دادا»

(۲) «به نام پروردگار گرامی ات بخوان؛ همان که با قلم یاد می‌دهد»

(۳) «آفریدگار گرامی تو کسی است که با قلم، خواندن را یاد دادا»

(۴) «بخوان و پروردگارت گرامی‌ترین است؛ همان کسی که به وسیله قلم یاد دادا»

۳۷- «تَحَصَّب الدلافين من أذكي الحيوانات المائية فهي قادرة على التعلم بسهولة»:

(۱) دلفین‌ها را از حیوانات آبی باهوش به حساب می‌آورند که قادرند به آسانی آموزش ببینند

(۲) دلفین‌ها از باهوش‌ترین حیوانات آبی به حساب می‌آیند و آنها به سادگی قادر به یادگیری هستند

(۳) باهوش‌ترین حیوان در آب‌ها دلفین‌ها به حساب می‌آیند که می‌توانند به آسانی یاد بگیرند

(۴) دلفین‌ها را از حیوانات باهوش در آب‌ها به شمار آورده‌اند و آنها قدرت یادگیری سریع دارند

۳۸- «لما قلت كلمة حزنّت صديقي الحميم عزمّت أن اعتذر إليه»:

(۱) وقتی حرفی زدم که دوست صمیمی‌ام را ناراحت کرد، تصمیم گرفتم که از او پوزش بخواهم!

(۲) هنگامی که حرفی می‌زنم که دوست خوبم را ناراحت می‌کند، می‌خواهم از او معذرت خواهی کنم!

(۳) چون به دوستی صمیمی حرف بدی زدم، تصمیم گرفتم که از او پوزش بخواهم!

(۴) حرفی به دوست خوبم زدم که او را بسیار ناراحت کرد، پس می‌خواهم از او معذرت خواهی کنم!

۳۹- عین الخطأ:

(۱) تُرشد الكلاب الشرطي إلى مكان اختفاء السارقين؛ سگ‌ها پلیس را به سوی مکان پنهان شدن سارقان راهنمایی می‌کنند.

(۲) ألا تستخدم السماد الكيماويّ لنموّ النباتات حقاً؟ آیا واقعا کود شیمیایی برای رشد گیاهان استفاده نمی‌شود؟

(۳) يُصدّر الزعفران الإيراني إلى البلدان الأوروبيّة سنويّاً؛ زعفران ایرانی سالانه به کشورهای اروپایی صادر می‌شود!

(۴) إنّ المنحدرات أكثر خطراً لوقوف السيارات؛ سرازیری‌ها برای توقف خودروها خطرناک‌تر هستند!

۴۰- «كشاورزان از صبح تا شب در مزرعه کار می‌کردند»؛ عین الصحیح:

(۱) الزّارع يشتغل في مزرعته من الصّباح إلى اللّيل

(۲) الزّارعون اشتغلوا في المزرعة من الصّباح حتّى اللّيل!

(۳) كان الفلاحون يعملون في مزرعتهم من الصّباح على اللّيل

(۴) كان الفلاحون يعملون في المزرعة من الصّباح إلى اللّيل!

۴۱- عین الخطأ عن المفهوم:

(۱) شرف المرء بالعلم و الأدب؛ بزرگی را جز به دانایی میندارا

(۲) العلم خير من المال؛ دانستن را کار بستن بایدا

(۳) العلم في الصّغر كالنقش في الحجر؛ در طفولیت چو آموزد، به پیری از بر استا

(۴) من قال أنا عالم فهو جاهل؛ اعتراف به نادانی، دانایی است!

۴۲- عین الخطأ في توضیح المفردات:

(۱) الأنف: عضو في الكائنات الحيّة للتّنفس و الشّم!

(۲) اللّبون: حیوان یرضع صفارها

(۳) الشاطئ: مکان بالقرب من البحرا

(۴) الموسوعة: کتاب توجد فيه معاني الكلمات!

■ عین الصحیح فی الجواب عن الأسئلة التالية (۴۵-۴۳):

۴۳- عین الخطأ في إعراب الأسماء:

(۱) ذهب الطلّاب إلى السّفرة العلميّة بالحافلتان!

(۲) شاهدتُ صورة رائعة من قرية على الجدار!

(۳) سمك القرش عدوّ الدلافين في البحار!

(۴) يُعرف المسلمون الحقيقيّون من أعمالهم الحسنة!

۴۴- عین ما فيه فعل مجهول:

(۱) یضرب بعليّ (ع) المثل في الشّجاعة!

(۲) یمكن أن ينقطع الماء في الصّيف عدّة أيّام!

(۳) تجمّع الرّجال في ساحة المدينة!

(۴) فرخ التلاميذ بعد مشاهدة درجاتهم في الامتحانات!

۴۵- عین ما ليس فيه الجاز و المجرور:

(۱) لهذا الطالب ذاكرة قويّة جدّاً!

(۲) عليكم بالصبر أمام حوادث الدهر أيّها الأصدقاء!

(۳) يبكي صديقي كالأطفال عندما يبقي وحيداً!

(۴) تلعق الحيوانات جرحها عدّة مرّات حتّى تلتئم!





۵۳- کدام گزینه همدها در تدوین خدای نامه‌ها و سرودن شاهنامه توسط فردوسی مورد استفاده قرار گرفت؟

(۱) داستان‌های حماسی و عاشقانه مادی

(۲) نوشته‌های ادبی به جای مانده از دوره اشکانی به زبان و خط پارسی

(۳) داستان‌های ملی و پهلوانی که توسط گوسان‌ها نقل می‌شد.

(۴) قصه‌های متعددی که در زمان هخامنشیان وجود داشته و مردم آن‌ها را از حفظ می‌خواندند.

۵۴- در دوره ساسانی، به ترتیب «فرزندان موبدان» و «فرزندان دبیران» کدام مواد درسی را در آموزشگاه‌ها فرا می‌گرفتند؟

(۱) تعلیمات دینی، دانش‌های کشورداری و زبان‌های خارجی - خواندن و نوشتن، فنون رزمی و آداب و رسوم دینی

(۲) خواندن و نوشتن، تعلیمات دینی و اوستایی - خط، زبان، ادبیات و حساب

(۳) خط، زبان، ادبیات و تعلیم اوستایی - فنون رزمی، دانش‌های سیاسی و حساب

(۴) کشورداری، فنون رزمی، اصول دین زرتشتی - زبان‌های خارجی، تعلیم دینی و ادبیات

۵۵- ایران در دوران هخامنشیان، مرکز دانش و مبادلات فرهنگی با کدام تمدن‌ها بود؟

(۲) بابل، ایلام، روم، آسیای صغیر و چین

(۱) بابل، چین، هند، یونان و ایلام

(۴) بین‌النهرین، مصر، ایلام، هند و آسیای صغیر

(۳) مصر، روم، هند، چین و آسیای صغیر



۶۳- کدام گزینه از جمله عواملی است که وضعیت مناسبی را برای پرورش انواع دام در کشورمان فراهم آورده است؟

- (۱) روند رو به رشد صنایع تبدیلی  
(۲) گستردگی کشور در طول جغرافیایی  
(۳) وجود نیروی انسانی متخصص و ماهر  
(۴) تنوع اقلیمی و گونه‌های گیاهی

۶۴- درستی (ص) یا نادرستی (غ) عبارتهای زیر، در کدام گزینه به درستی بیان شده است؟

- الف) فعالیتهای خدماتی به طور مستقیم در بهبود کیفیت و کمیت تولیدات کشور مؤثر است.  
ب) رسالت نهاد آموزش و پرورش به عنوان یکی از مهم‌ترین نظام‌های اقتصادی هر جامعه، افزایش سطح آگاهی و نگرش افراد در جامعه است.  
ج) گردشگری به عنوان یکی از مشاغل پردرآمد، پاک و کم‌هزینه می‌تواند برای کشور میزبان، اشتغال‌زایی، توسعه و ارتباطات جهانی سازنده ایجاد کند.

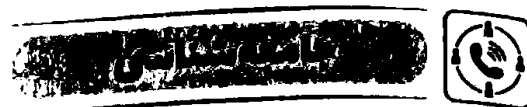
د) بخش صنعت در تجارت، تحقیق، توسعه و بهره‌وری سهم قابل توجهی دارد.

- (۱) ص - غ - ص - غ (۲) غ - ص - ص - غ (۳) ص - ص - غ - ص (۴) غ - غ - ص - ص

۶۵- چه تعداد از عبارتهای داده‌شده درباره «اقتصاد و فعالیتهای اقتصادی» صحیح است؟

- الف) علمی است که انسان برای تأمین نیازهای خود، به آن توجه می‌کند.  
ب) فعالیتهای اقتصادی موجب افزایش ثروت در کشورها و در نتیجه رفاه و آسایش برای مردم آن کشورها می‌شود.  
ج) فعالیتهای اقتصادی در سه بخش کشاورزی، صنعت و خدمات انجام می‌شود.  
د) محیط طبیعی مساعد و انسان توانمند، بستر مناسبی برای فعالیتهای اقتصادی فراهم می‌آورد.

- (۱) ۴ (۲) ۳ (۳) ۲ (۴) ۱



- ۶۶- چه عاملی سبب شد تا زبان فارسی دری بتواند به زبان دوم جهان اسلام تبدیل شود و این زبان، همه مناطق مختلف را در نورددید، به جز.....
- ۱) تأثیر فارسی دری در زندگی اقوام مختلف سرزمین پهناور ایران و مناطق مختلف جهان اسلام - مرزهای امپراتوری‌های گورکانی و عثمانی
  - ۲) مشارکت فعال ایرانیان در حیات فکری جهان اسلام - شرق چین، آسیای مرکزی و شرق دور
  - ۳) تأثیر فارسی دری در زندگی اقوام مختلف سرزمین پهناور ایران و مناطق مختلف جهان اسلام - آسیای صغیر، تبت و هندوستان
  - ۴) مشارکت فعال ایرانیان در حیات فکری جهان اسلام - امپراتوری گورکانی، هندوستان و شبه‌جزیره بالکان
- ۶۷- هویت ایرانی قبل از ظهور اسلام، ..... بود که روایتی از این هویت را می‌توان در ..... دید و ایران سرزمینی است که ..... قدمت دارد. جامعه ایران با بازگشت به هویت اسلامی خود به صورت ..... درآمد و جهان اسلام اینک با الهام گرفتن از ..... هویت خود را بیرون از تصاویر القایی جهان غرب جست‌وجو می‌کند.
- ۱) توحیدی، دینی و در مواردی آمیخته با اساطیر - شاهنامه فردوسی - بیش از هفت هزار سال - قلب تپنده بیداری اسلامی - انقلاب اسلامی ایران
  - ۲) هویتی مشرکانه و اساطیری و آمیخته با عقاید زرتشت - شاهنامه فردوسی - حدود پنج هزار سال - قلب تپنده بیداری اسلامی - حیات معنوی اسلام
  - ۳) هویتی مشرکانه و اساطیری و آمیخته با عقاید زرتشت - گلستان سعدی - بیش از هفت هزار سال - قطب فرهنگی دینی جدید - انقلاب اسلامی ایران
  - ۴) توحیدی، دینی و در مواردی آمیخته با اساطیر - گلستان سعدی - حدود پنج هزار سال - قطب فرهنگی دینی جدید - حیات معنوی اسلام
- ۶۸- به ترتیب، علت «پدید آمدن آثاری از متفکران ایرانی دهه سی به بعد»، «بازگشت ایران به اسلام و خویشتن الهی و توحیدی» و «رواج هویت القایی تاریخ‌نگاران غربی از جهان اسلام در جوامع غربی» چه بود؟
- ۱) نقد هویت‌های کاذب ساخته‌شده توسط غرب - حاصل یک سده مقاومت هویت اسلامی ایران در برابر هجوم سیاسی و اقتصادی غرب - سکولاریسم و دنیوی شدن به عنوان سرنوشت مشترک و حتمی بشریت
  - ۲) دفاع از یک سده مقاومت ایران اسلامی - رهبری امام خمینی (ره) و استفاده از آموزه‌های قرآن و اهل بیت (ع) - سکولاریسم و دنیوی شدن به عنوان سرنوشت مشترک و حتمی بشریت
  - ۳) نقد رویکرد تقلیدی به فرهنگ غرب - رهبری امام خمینی (ره) و استفاده از آموزه‌های قرآن و اهل بیت (ع) - خودباختگی فرهنگی بخش‌هایی از ذهنیت مسلمانان
  - ۴) تأکید بر هویت دینی و الهی جهان اسلام - حاصل یک سده مقاومت هویت اسلامی ایران در برابر هجوم سیاسی و اقتصادی غرب - خودباختگی فرهنگی بخش‌هایی از ذهنیت مسلمانان
- ۶۹- به ترتیب، منظور از «اقتدار» و «مشروعیت» چیست و قدرت اجتماعی چگونه پدید می‌آید؟
- ۱) قدرت با رضایت و خواست و اراده افرادی می‌باشد که آن را می‌پذیرند - زمانی که قدرت براساس سنت و قانون الهی و مبتنی بر مقبولیت شکل گیرد - با رضایت قلبی اعمال‌کننده قدرت
  - ۲) قدرت همراه با مقبولیت که به صورت رسمی پذیرفته شده باشد - اعمال قدرت براساس یک نظام عقیدتی و ارزشی خاص - با پذیرش و توافق دیگران
  - ۳) وقتی تبعیت، بدون رضایت قلبی و از روی آکراه ولی با قدرت اعمال شود - اعمال قدرت موافق حکم و قانون الهی - با رضایت قلبی اعمال‌کننده قدرت
  - ۴) وقتی قدرت و حکومت، بر مدار خواسته‌های اکثریت مردم یک جامعه باشد - زمانی که قدرت مطابق شرع و با رضایت طرف مقابل باشد - با پذیرش و توافق دیگران
- ۷۰- به ترتیب «تأمین اقتدار نظام سیاسی»، «تزلزل و بحران‌های فرهنگی و هویتی» و «کمک به بسط و توسعه فرهنگ» بیانگر تأثیر کدام نظام‌ها بر یکدیگر می‌باشد و طبق نظر ارسطو، دموکراسی چه نوع حکومتی است؟
- ۱) نظام فرهنگی بر سیاسی - نظام فرهنگی بر سیاسی - نظام اقتصادی بر نظام فرهنگی - وقتی حاکمیتی براساس خواسته‌های نفسانی اقلیتی شکل بگیرد.
  - ۲) نظام اقتصادی بر سیاسی - نظام سیاسی بر فرهنگی - نظام سیاسی بر نظام فرهنگی - حاکمیت اکثریت، در صورتی که بر مدار خواسته‌های آن‌ها باشد.
  - ۳) نظام اقتصادی بر سیاسی - نظام فرهنگی بر سیاسی - نظام اقتصادی بر نظام فرهنگی - حاکمیت اکثریت، در صورتی که بر مدار حقیقت و فضیلت باشد.
  - ۴) نظام فرهنگی بر سیاسی - نظام سیاسی بر فرهنگی - نظام سیاسی بر نظام فرهنگی - حاکمیت اکثریت، وقتی بر مدار خواسته‌های آن‌ها باشد.

۷۱- هنگامی که سلطه به ..... اعمال شود بیشتر مورد رضایت و پذیرش قرار می‌گیرد؛ جامعه‌شناسان از این نوع سلطه به ..... تعبیر می‌کنند. در گذشته نبرد بین دولت‌ها در ..... و ..... صورت می‌گرفت، اما امروزه نبرد در ..... و ..... صورت می‌گیرد و درگیری نظامی، اگر اتفاق بیفتد در ادامه ..... رخ می‌دهد.

- ۱) شیوه فرهنگی - مقبولیت - حوزه رسانه - با ابزار نظامی - حوزه رسانه - با قدرت نرم - جنگ اقتصادی
- ۲) شیوه سیاسی - مقبولیت - قلمرو سرزمینی - با ابزار رسانه - حوزه رسانه - با ابزار فرهنگی - جنگ فرهنگی
- ۳) شیوه فرهنگی - هژمونی - قلمرو سرزمینی - با ابزار نظامی - حوزه فرهنگ - با ابزار رسانه - جنگ فرهنگی
- ۴) شیوه سیاسی - هژمونی - حوزه رسانه - با ابزار رسانه - حوزه فرهنگ - با قدرت سخت - جنگ اقتصادی

۷۲- کدام گزینه به ترتیب درست (ص) یا نادرست (غ) بودن عبارتهای زیر را به درستی نشان می‌دهد؟

الف) عنوان «اسلامی» در ترکیب جمهوری اسلامی به معنای به رسمیت شناختن حضور مؤثر مردم مسلمان در نظام سیاسی است.  
ب) یک کشور می‌تواند از طریق نفوذ در نظام سیاسی کشور دیگر، در آن کشور اعمال قدرت کند و جهان‌بینی و فرهنگ نسل‌های آینده‌ساز آن کشور را تغییر دهد.

ج) مجموعه سازوکارهایی که برای اعمال سیاست‌های جهان اجتماعی وجود دارد، نظام سیاسی را شکل می‌دهد.

د) سلطه هژموتیک از شیوه‌ها و ابزارهای فرهنگی مانند هنر و رسانه برای مهندسی رضایت عمومی و توجیه برتری جویی خود استفاده می‌کند.

- ۱) غ - غ - ص - ص      ۲) ص - ص - غ - ص      ۳) ص - غ - ص - ص      ۴) غ - ص - ص - غ

۷۳- در کدام گزینه، دلیل هویتی بودن مسئله تأمین جمعیت برای جهان‌های اجتماعی، به درستی مطرح شده است و دلیل کاهش ایثار و محبت و فداکاری خانواده‌ها در جهان متجدد چیست؟

- ۱) کاهش جمعیت یک جهان اجتماعی، به منزله محدود شدن گستره آن جهان اجتماعی است - رفاه‌زدگی و بالا رفتن سن ازدواج
- ۲) وقتی جمعیت یک گروه افزایش پیدا کند، روابط اجتماعی متقابل اعضای آن پیچیده‌تر می‌شود - رفاه‌زدگی و بالا رفتن سن ازدواج
- ۳) کاهش جمعیت یک جهان اجتماعی، می‌تواند زمینه‌ساز تسلط جهان‌های اجتماعی دیگر باشد - فردگرایی و اصالت لذت
- ۴) افزایش جمعیت، باعث پدیدار شدن مسائل نوظهوری می‌شود که جهان اجتماعی را دچار مشکل می‌کند - فردگرایی و اصالت لذت

۷۴- پاسخ هر یک از پرسش‌های زیر، به ترتیب در کدام گزینه آمده است؟

- شاخص و نشانه(های) جهان اجتماعی متجدد چیست؟

- در روند گسترش معانی و ارزش‌های خانواده، کدام عامل موجب مودت و رحمت میان زن و مرد می‌شوند؟

- بعد از انقلاب، اولین بار سیاست کاهش جمعیت، در فاصله چه سال‌هایی اتخاذ و اجرا شد؟

- براساس هدف اسلام، افزایش جمعیت در چه شرایطی ضروری است؟

۱) فردگرایی و پذیرش مهاجران - با تولد اولین فرزند - سال‌های ۱۳۷۵ تا ۱۳۹۴ - بالا رفتن سن ازدواج و رفاه‌زدگی

۲) کاهش جمعیت - با ازدواج و تشکیل خانواده - سال‌های ۱۳۴۸ تا ۱۳۹۰ - بسط یافتن فرهنگ حق

۳) قوام خانواده و فرزندآوری - با تولد اولین فرزند - سال‌های ۱۳۴۸ تا ۱۳۹۴ - فروپاشی خانواده‌ها و طلاق

۴) افزایش جمعیت - با ازدواج و تشکیل خانواده - سال‌های ۱۳۷۵ تا ۱۳۹۰ - بسط جهان‌های اجتماعی دیگر

۷۵- به ترتیب هر یک از عبارتهای زیر، بیانگر کدام مفاهیم و اصطلاحات می‌باشند؟

- لازمه تحقق جهان اجتماعی توحیدی و گسترش آن

- هویت هر جهان اجتماعی، براساس عقاید و ارزش‌های کلان آن شکل می‌گیرد.

- اولین شرط بقای هر جامعه

- عاملی که زمینه تغییر سیاست‌های جمعیتی و تجدید نظر در سیاست‌های جمعیتی در سال ۱۳۹۰ شد.

۱) داشتن الگوی از اقتصاد پیشرفته - هویت فرهنگی - اقتصاد - افزایش بیش از حد و کم‌سابقه رشد سالانه جمعیت

۲) داشتن جمعیت مناسب - هویت اجتماعی - اقتصاد - کاهش بیش از حد و کم‌سابقه رشد سالانه جمعیت

۳) داشتن الگوی از اقتصاد پیشرفته - هویت اجتماعی - جمعیت - افزایش بیش از حد و کم‌سابقه رشد سالانه جمعیت

۴) داشتن جمعیت مناسب - هویت فرهنگی - جمعیت - کاهش بیش از حد و کم‌سابقه رشد سالانه جمعیت



۷۶- درباره قضایای شرطی می توان گفت .....

- (۱) در هیچیک از اقسام آن ممکن نیست که تالی تابع مقدم باشد.
- (۲) ممکن است حکم به اتصال دو نسبت نباشد.
- (۳) در هیچیک از اقسام آن ممکن نیست که مقدم، مستلزم تالی باشد.
- (۴) ممکن است حکم در آن ها مشروط نباشد.

۷۷- کدام قضیه «منفصل مانعةالرفع» است؟

- (۱) بعد از امتحانات نهایی یا به اصفهان می روم یا به خوزستان.
- (۲) محمد یا نمره زیر ۱۰ می گیرد یا در امتحان قبول می شود.
- (۳) برای ثبت نام در دانشگاه یا کارت ملی نیاز است یا شناسنامه.
- (۴) کتابی که دست سارا است؛ یا فلسفه و منطق است یا تاریخ.

۷۸- کدام عبارت درباره «قیاس استثنایی» درست است؟

- (۱) هر دو مقدمه قیاس استثنایی اتصالی، قضیه شرطی متصل هستند.
- (۲) اجزای نتیجه قیاس استثنایی در میان هر دو مقدمه پخش شده است.
- (۳) امکان ندارد که برای قیاس استثنایی، بیشتر از چهار حالت قابل تصور باشد.
- (۴) در صورت صدق محتوا، در همه حالت ها معتبر و دارای نتیجه ضروری است.

۷۹- کدام یک از قیاس های استثنایی زیر، معتبر است؟

- (۱) اگر کسی مریض باشد، به مدرسه نمی رود. امیررضا به مدرسه تفرقه است؛ پس مریض است.
- (۲) اگر میزان فروش مناسب باشد، حقوق افزایش می یابد. میزان فروش مناسب نیست؛ پس حقوق افزایش نمی یابد.
- (۳) اگر شخصی بالای ۱۸ سال داشته باشد، حق رأی دادن دارد. محمدمامین بالای ۱۸ سال است؛ پس حق رأی دادن دارد.
- (۴) اگر طرحی در مجلس تأیید شود؛ در آینده دیگر رد نمی شود. این طرح در مجلس تأیید نشد؛ پس در آینده حتماً رد می شود.

۸۰- کدام یک از اشخاص زیر، در مقایسه با سایر گزینه ها، متفکر نقاد محسوب نمی شود؟

- (۱) شخصی که پس از مطالعه یک مطلب از کتابی معتبر، سریعاً آن را پذیرفته و عقاید قبلی خود را کنار می گذارد.
- (۲) معلمی که پس از شنیدن خبر تعطیلی مدارس در اینترنت، صحت این خبر را از منابع خبری دیگر، بررسی می کند.
- (۳) دانشجویی که در کلاس حقوق بین الملل حاضر است، به شنیده ها بسنده نکرده و از استاد سؤالات زیادی می پرسد.
- (۴) نماینده کارگران در یک مناظره تلویزیونی، تلاش می کند تا با استفاده از فنون درست اندیشیدن، دچار مغالطه نشود.

۸۱- کدام گزینه در تکمیل عبارت زیر، مناسب تر است؟

«استدلال ها براساس ..... به «خطابه، جدل و برهان» تقسیم شده که مناظره های تلویزیونی، نوعی ..... محسوب می شوند که هدف

اصلی آن ها رسیدن به حقیقت .....»

- (۱) هدف - خطابه - است      (۲) هدف - جدل - نیست      (۳) روش - جدل - نیست      (۴) روش - خطابه - است

۸۲- کدام عبارت به «برهان» اشاره دارد؟

- (۱) دانشمندی در ضمن یک کنفرانس علمی و برای غلبه بر دیگران، نتایج پژوهش خود را به شکل دیگری نشان دهد.
- (۲) پژوهشگری با حضور در دانشگاه شهید بهشتی و برای ملاقات با رئیس دانشگاه، سعی در قانع کردن حراست دارد.
- (۳) معاون دانشکده برای قانع کردن دانشجویان به ازدواج در جوانی، سعی می کند تا سخنرانی پر آب و تالی داشته باشد.
- (۴) دانشجویی برای رد کردن نظر استاد و کشف حقیقت، مدارک علمی ارائه کرده و سپس آن را در کلاس توضیح می دهد.

۸۳- کدام گزینه از ویژگی های مغالطه بار ارزشی کلمات محسوب نمی شود؟

- (۱) می تواند عمدی یا سهوی باشد.
- (۲) یک واژه و دارای چند معنا است.
- (۳) یک مغالطه بر اثر عوامل روانی است.
- (۴) پیام اصلی متن، تحت تأثیر قرار می گیرد.

۸۶- کدام عبارت نوعی مخالفت دانه‌گذاری است؟

- ۱) فقط انسان‌های مسلطه هستند که از فضای من انتقاد می‌کنند.
- ۲) هر کس من را دوست دارد، باید به خواسته‌هایم احترام بگذارد.
- ۳) چقدر بین ورزش‌های دارید، کمک کنید تا وسایل را حله‌جا کنیم.
- ۴) آقای فاضلی، سه سال است فرزندم را ندیده‌ام؛ لطفاً من را آزاد کنید.

۸۵- مخالفت دگرشده در روی‌روی کدام گزینه درست بیان شده است؟

- ۱) شخصی پس از مطالعه کتاب منطق بگوید: «۱۰۰۵ بار این درس را خواندم، دیگر خسته شدم!» ← بار ارزشی کلمات
- ۲) شخصی برای تمجید از استاد خود که یک کتاب دارد، بگوید: «او بسیار فرهیخته است؛ زیرا ۱۰۰ کتاب و مقاله دارد.» ← بزرگ‌نمایی
- ۳) شخصی پس از سه روز نرفتن به مدرسه، بگوید: «من غیبت فیرموجه نداشتم، فقط چند روز استراحت کردم.» ← توسل به احساسات
- ۴) هر کس که باهوش باشد و بخواند در کنکور رتبه خوبی کسب کند؛ تأیید می‌کند که کلاس‌های این مدرسه فوق‌العاده است. ← مسموم کردن چاه



تاریخ آزمون

جمعہ ۱۳/۰۲/۱۴۰۳

# پاسخنامہ آزمون دفترچہ شماره (۲) دوره دوم متوسطه پایه دهم انسانی

شماره داوطلبی:	نام و نام خانوادگی:
مدت پاسخگویی: ۹۰ دقیقه	تعداد سوال: ۸۵

مناور بن مراد امتحانی آزمون گروه آزمایش علوم انسانی، تعداد سوالات و مدت پاسخگویی

ردیف	موضوع	تعداد سوال	مدت پاسخگویی (دقیقه)
۱	ریاضیات	۱۰	۱۵ دقیقه
۲	التصاؤ	۱۰	۱۰ دقیقه
۳	علوم و فنون ادبی	۱۵	۳۵ دقیقه
۴	زبان عربی (اختصاصی)	۱۰	۲۵ دقیقه
۵	تاریخ	۱۰	۵۵ دقیقه
۶	جغرافیا	۱۰	۶۵ دقیقه
۷	جامعہ شناسی	۱۰	۷۵ دقیقه
۸	منطق	۱۰	۸۵ دقیقه

مسئله ۳

کوچک ترین زاویه  $= 360^\circ - (180^\circ + 90^\circ + 60^\circ) = 30^\circ$   
 روش اول: اگر  $n$  تعداد کل داده‌ها باشد داریم:

$$\frac{30^\circ}{360^\circ} = \frac{60}{n} \Rightarrow n = \frac{360 \times 60}{30} = 720$$

بزرگ ترین دسته:  $\frac{180^\circ}{360^\circ} = \frac{\text{فراوانی}}{720} \Rightarrow \text{فراوانی} = \frac{180 \times 720}{360} = 360$   
 روش دوم: نسبت فراوانی‌ها با نسبت زوایا برابر است:

$$\frac{30^\circ}{180^\circ} = \frac{60}{x} \Rightarrow x = \frac{180 \times 60}{30} = 360$$

کل داده‌ها  $= 42 + x$

$$\frac{\text{زاویه مرکزی}}{\text{کل داده‌ها}} = \frac{\text{فراوانی}}{360^\circ}$$

$$\Rightarrow \frac{x}{42+x} = \frac{17}{360} \Rightarrow \frac{x}{42+x} = \frac{17}{60}$$

$$\Rightarrow 60x = 17x + 42 \times 17 \Rightarrow 43x = 42 \times 17 \Rightarrow x = 17$$

فرزند حداقل ۲ = ۱۴ + ۱۲ = ۲۷

$$\Rightarrow \text{درصد فراوانی} = \frac{27}{42+x} = \frac{27}{60} = \frac{9}{20} = \frac{45}{100}$$

با توجه به نمودار داریم:

داده	۱	۲	۳	۴	۵
فراوانی	۲	۳	۲	۱	۳

$$\bar{x} = \frac{2(1) + 3(2) + 2(3) + 1(4) + 3(5)}{2+3+2+1+3} = \frac{33}{11} = 3$$

$$\sigma^2 = \frac{2(1-3)^2 + 3(2-3)^2 + 2(3-3)^2 + 1(4-3)^2 + 3(5-3)^2}{11}$$

$$= \frac{2(4) + 3(1) + 2(0) + 1(1) + 3(4)}{11} = \frac{8+3+1+12}{11} = \frac{24}{11}$$

بررسی گزینه‌ها

(۱) میانه (حد متوسط) هر دو کلاس با هم برابر است (هر دو ۱۲ است) ✓

(۲)  $\frac{1}{4}$  نمرات کلاس A از ۱۶ بیشتر است و ۱۶ بیشترین نمره کلاس B است ✓

(۳) چون پراکندگی کلاس B کم تر است (دامنه تغییرات و دامنه میان چارگی) پس عملکرد بهتری دارد ✓

(۴) چون پراکندگی کلاس A بیشتر است عملکرد بدتری دارد ✗

نسبت متغیر سوم در نمودار جلی برابر با نسبت مساحتها با مجذور شعاعها است

$$\left(\frac{r_A}{r_B}\right)^2 = \frac{\text{متغیر سوم A}}{\text{متغیر سوم B}} = \frac{125}{1500} = \frac{9}{100} = \left(\frac{3}{10}\right)^2$$

$$\Rightarrow \frac{r_A}{r_B} = \frac{3}{10}$$

حال با تشکیل جدول تناسب داریم:

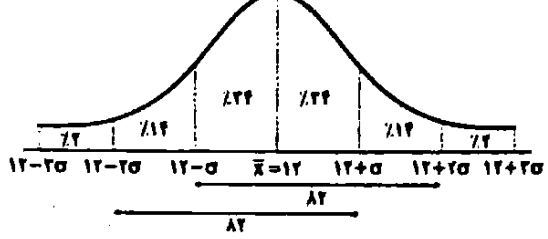
$r_A$	۳	۱۵
$r_B$	۱۰	۵۰
اختلاف	۷	۳۵

$\Rightarrow r_A = 15$

$$\bar{x} = \frac{600}{50} = 12 \text{ میانگین}$$

مجموع مربعات اختلاف داده‌ها از میانگین

$$\sigma^2 = \frac{\text{تعداد داده‌ها}}{\text{مجموع مربعات اختلاف داده‌ها از میانگین}} = \frac{12/5}{50} = \frac{25}{100} = \frac{1}{4} \Rightarrow \sigma = \sqrt{\frac{1}{4}} = \frac{1}{2}$$



$$12 - \sigma = 12 - \frac{1}{2} = 11/5$$

$$12 - 2\sigma = 12 - 1 = 11$$

$$12 + \sigma = 12 + \frac{1}{2} = 12/5$$

$$12 + 2\sigma = 12 + 1 = 13$$

پس ۸۲ درصد داده‌ها در فاصله (۱۱, ۱۲/۵) یا (۱۱/۵, ۱۳) قرار دارد.

چون داده پرت ۲ وجود دارد پس بهترین معیار گرایش به مرکز، میانه و بهترین معیار پراکندگی، دامنه میان چارگی است. پس داده‌ها را مرتب می‌کنیم:

$$2, 11, 12, 12, 13, 14, 14, 17, 18$$

$$Q_1 = 12, Q_2 = \frac{12+14}{2} = 13, Q_3 = 14$$

$$IQR = Q_3 - Q_1 = 14 - 12 = 2$$

۲

$$\text{تعداد کل داده‌ها} = 10 + 20 + 24 + 20 + 6 = 80$$

$$\frac{\text{زاویه لیسانس}}{\text{فراوانی لیسانس}} = \frac{\text{زاویه لیسانس}}{360^\circ} = \frac{x}{360}$$

$$\Rightarrow x = 3 \times 36 = 108^\circ$$

۲

$$\bar{x} = \frac{5(2) + 7(4) + 5(6) + 3(8)}{5+7+5+3} = \frac{92}{20} = \frac{23}{5} = 4.6 \text{ میانگین}$$

$$Q_1 = \frac{\text{داده ۱۶م} + \text{داده ۱۷م}}{2} = \frac{2+4}{2} = 3$$

$$Q_3 = \frac{\text{داده ۱۵م} + \text{داده ۱۶م}}{2} = \frac{6+6}{2} = 6$$

$$IQR = Q_3 - Q_1 = 6 - 3 = 3 \text{ دامنه میان چارگی}$$

$$\Rightarrow 2,900,000 = \frac{20}{100}(12,000,000 + x)$$

$$\Rightarrow 290,000,000 = 240,000,000 + 20x$$

$$\Rightarrow 290,000,000 - 240,000,000 = 20x$$

$$\Rightarrow x = \frac{50,000,000}{20} = 2,500,000$$

### ۱۶) بررسی عبارتهای نادرست

الف) هر گونه تضييع يا اتلافي که قبل پيشگيري باشد اسراف محسوب مي شود.  
ج) در روش «ب» منظور از بازسازي، درست کردن چيزي که خراب يا از کار افتاده است، مي باشد.

د) مرحله اول خريد مقايسه‌اي «تعريف مسئله» است.

### ۱۷) یکی از روش‌های مصرف مسئولانه، روش «ب» است. بهینه

مصرف کردن، بازيافت، بازسازي، بازداشتن (از اسراف و زياده‌روي)، بازتفکر (کالاي ديگر)، بامصرف (استفاده چندباره از کالا) نه گفتن به خريد چيزهاي که نياز نداريم و يا مضرنده (بازداشتن)، يافتن راه‌هاي بهتر، پردازش مجدد و تبديل يک کالا به کالايي ديگر (بازيافت)، کمتر مصرف کردن يا با انرژي کمتر ولي دستاورد بيشتر مصرف کردن، استفاده از چيزي بيش از يک بار (بازمصرف)، درست کردن چيزي که خراب و يا از کار افتاده است، همه از موارد روش «ب» به شمار مي‌روند.

### ۱۸) انواع هزینه در بودجه‌ريزي ماهيانه، شامل هزینه‌های ثابت و متغير است.

در خريد مقايسه‌اي لازم است عوامل مختلفی از قبيل تفاوت در ويژگي‌ها، اندازه‌ها، کيفيت محصول، هويت محصول، عملکرد آن، قيمت و خدمات پس از فروش و ... در نظر گرفته شود. انتخاب را به گونه‌اي انجام دهيد که اقتصاد شما، خانواده و جامعه، بيشترين منفعت و کم‌ترين هزينه را ببرد.

### ۱۹) الف) در مرحله چهارم، بايد آن ويژگي‌هايي از کالاي هدف را که بيشتر براي تان مهم است، مشخص کنيد.

ب) کالاهای گران‌تر و پيچيده‌تر نياز بيشترى به خريد هوشمندانه دارند. بنابراین موتورسيکلت نسبت به ميز تحرير، نياز بيشترى به خريد هوشمندانه دارد.

### ۲۰) الف) خمس در واقع همان ماليات اسلامي است. پرداخت

خمس، موجب توزيع مجدد ثروت مي شود و عدالت اقتصادي را در جامعه گسترش مي دهد. هم‌چنين کساني که تون کلر و فعاليت اقتصادي ندارند، از منافع خمس استفاده مي کنند تا بتوانند اهل خانه حيات دهند.

ب) در برنامه‌ريزي‌هاي اقتصادي خود حتماً توجه داشته باشيد که زماني را به عنوان آغاز سال مالي تان در نظر بگيريد. البته به صورت طبيعي، سال مالي از همان روزي که اولين درآمدتان را به دست آورده‌ايد، شروع مي شود.

### ۲۱) بررسی سایر گزینه‌ها،

- ۱) گردون، گردان  
۲) دوستان، دستان

### ۲۲) جناس تام: روان (روح، جان)، روان (جاری)

جناس ناقص اختلافی: یاد، یار

بررسی سایر گزینه‌ها،

- ۱) جناس تام: / جناس ناقص اختلافی: تنگ، سنگ  
۲) جناس تام: بالا (قامت)، بالا (فوقانی) / جناس ناقص اختلافی: —  
۳) جناس تام: / جناس ناقص اختلافی: سر، در

### ۱۰) ابتدا داده‌ها را مرتب می‌کنیم:

$$8, 9, 10, 13, 14, 15, 15, 16, 16, 16, 17, 19, 21$$

$$Q_1 = \frac{1+12}{2} = 11.5 \quad Q_2 = \text{میان} \quad Q_3 = \frac{16+17}{2} = 16.5$$

داده‌های داخل جبهه

$$\bar{x} = \frac{13+14+15+15+16+16+16}{7} = \frac{105}{7} = 15$$

$$s^2 = \frac{(13-15)^2 + (14-15)^2 + 2(15-15)^2 + 3(16-15)^2}{7}$$

$$= \frac{4+1+2(0)+3(1)}{7} = \frac{5+3}{7} = \frac{8}{7}$$



### ۱۱) ۴) براساس گزارش فائو - سازمان خواربار و کشاورزی ملل متحد -

ساليانه حدود ۱/۳ ميليارد تن از مواد غذايي توليد شده براي مصرف انسان در جهان دور ريخته مي شود. اين مقدار، يک سوم کل محصول غلات جهان را شامل مي شود. بعضي گزارش‌ها نشان از آن دارد که در ايران، اتلاف مواد غذايي بسيار فراتر از متوسط جهاني است. سالانه دهها هزار قلم کالا در حجم‌هاي متفاوت توليد مي شود و به مصرف خانواده‌ها مي رسد. با مشاهده رفتار مصرفي افراد جامعه و ملاحظه ويژگي، کيفيت و نوع کالاها، مي توان گفت همه ساله بخشي از کالاهاي توليد شده، بدون بهره‌برداري صحيح تلف مي شوند.

### ۱۲) ۴) ابتدا بايد درآمد ساليانه را به دست آوريم:

$$\text{ميليون تومان } 20 \times 12 = 240$$

الف) حال بايد ميزان کل هزينه‌ها را محاسبه کنيم:

$$\text{ميليون تومان } 90 + 2/5 + 1/5 + 8 + 10 + 6/5 + 38 + 15 = 171/5$$

حال کافي است آن را به ۱۲ تقسيم کنيم تا مخارج ماهيانه به دست آيد:

$$\text{ميليون تومان } 171/5 \div 12 = 14/29$$

ب) مقدار پس‌انداز فرد برابر است با اختلاف درآمد با مجموع هزينه‌ها (مخارج) و سرمايه‌گذاري‌ها:

$$\text{ميليون تومان } 240 - (171/5 + 52) = 126/5$$

ج) براي به دست آوردن ميزان خمس پرداختي، بايد ميزان مازاد درآمد را بر ۵ (۲۰٪) تقسيم کنيم:

$$\text{ميليون تومان } 126/5 \div 5 = 25/3$$

### ۱۳) ۱) الف) مراحل بودجه‌بندي:

۱- مشخص کردن همه درآمد‌ها

۲- فهرست کردن هزينه‌هاي ثابت و متغير

۳- مقايسه مجموع درآمد‌ها و هزينه‌ها

۴- کاهش هزينه‌هاي غير ضروري و شناسايي فرصت‌ها در جهت افزايش درآمد

ب) بودجه‌ها از دو بخش درآمد‌ها و هزينه‌ها تشکيل مي شوند.

### ۱۴) ۳) در جدول دوره‌اي هزينه‌ها مواردی چون:

۱- نوع هزينه  
۲- پيش‌بيني پذير بودن يا نبودن آن‌ها  
۳- ثابت يا متغير بودن لحاظ مي شود.

### ۱۵) ۱)

$$\text{ميزان درآمد فرد که در پايان سال باقي مانده است} = \frac{20}{100}x$$

(مجموع مخارج فرد براي اقلام مصرفي که خريده ولي استفاده نکرده است +



گزینه مناسب را در پاسخ به سوالات زیر، مشخص کن (۲۵ - ۳۲):

۳۲) الحافلتان (← الحافلتین) اسم منثی است و مجرور به حرف جرّ

(ب) بنابرین نشئه حرف جرّ آن «ین» است.

۳۳) بررسی گلینه‌ها،

(۱) با توجه به معنی، «یَضْرَبُ» فعل مجهول است: در شجاعت به علی (ع) مثال زده می‌شود.

(۲) «يُمْكِنُ» امکان دارد» و «يَنْقَطِعُ» قطع شده» فعل معلوم است.

(۳) «تَجَمُّعُ» جمع شده» فعل معلوم است.

(۴) «فَرِحَ» شاد شده» فعل معلوم است.

دقت کنید که فعل‌های لازم را با فعل مجهول اشتباه نگیرید.

۳۵) بعد از حروف جرّ، اسم می‌آید نه فعل در این عبارت جار و

مجرور نداریم.

بررسی سایر گزینه‌ها،

(۱) لهذا: لب + هنا

(۲) غلغلم: علی + کم / بالشر: بی + الضبر

(۳) کالأطفال: ک + الأطفال

تاریخ

۳۶) داریوش بزرگ، در جریان لشکرکشی به هندوستان، وقتی به

رود سند رسید، یکی از اهالی آسیای صغیر به نام اسکیلاکس را مأمور کشف مسیرهای آبی کرد وی مسیر رود سند را تا اقیانوس هند ادامه داد و سپس با عبور از دریای سرخ به مصر رسید. در نتیجه این سفر، سرای نخستین بار، مسیر دریایی میان هند و مصر شناسایی شد.

۳۷) در عهد هخامنشیان تجارت مقصد گذشته، محدود و منحصر

به اشیای تجملی و گران‌قیمت نبود، بلکه شامل انواع مختلفی از مواد اولیه مانند فلزات و چوب، محصولات کشاورزی و علمی و تولیدات صنعتی می‌شد. بخش قابل توجهی از کالاهای تجاری را اجناس مورد نیاز مردم مانند اثاث منزل، ظروف آشپزخانه و مواد خوراکی تشکیل می‌داد.

۳۸) در دوره هخامنشی، ضرب سکه‌های طلا در انحصار شاهان

بود و شهرها (ساتراپها) با اجازه پادشاه می‌توانستند سکه نقره ضرب کنند. در دوره ساسانیان، کاربرد پول به خصوص در شهرها گسترش یافت و سکه‌های نقره‌ای و مسی در مبادلات تجاری در منطقه وسیعی به جریان افتاد.

۳۹) اقوام آریایی برخلاف مردم ایلام، بین‌النهرین، یونان و ... برای

خدایان خویش معابد باشکوه نمی‌ساختند. آنان اعتقاد داشتند که نفوس و قدرت خدایانشان محدود به ناحیه و شهر خاصی نیست، بلکه تمام قلمرو گیتی را دربر می‌گیرد.

۴۰) همه عبارتهای داده‌شده درباره آموزه‌ها و تعلیم زرتشت

صحیح هستند.

۴۱) تحولات دینی عصر ساسانی، از جمله پیشرفت دین مسیح

در قلمرو ساسانی و درگرفتن مباحث اعتقادی میان پیروان ادیان مختلف، موجب شد موبدان برای این‌که در مقام بحث و جدل، سند و مدرک در اختیار داشته باشند اقدام به مکتوب کردن اوستای شفاهی کنند.

توجه: اوستا تا قرن‌ها به صورت شفاهی و سینه به سینه نقل می‌شده تا این‌که در قرن ۴م و در زمان شاپور دوم ساسانی به خط و زبان اوستایی نگارش یافت.

زبان عربی (اختصاصی)



گزینه صحیح را در ترجمه، مفهوم یا واژگان، مشخص کن (۲۲ - ۳۶):

۳۶) ترجمه کلمات مهم: إقرأ: بخوان / عَلَّمَ: یاد داد

بررسی سایر گزینه‌ها،

(۱) که (← و) اگرامی (گرامی‌ترین: کریم: گرامی) / «و» زائد است.

(۲) «به نام» اضافی است. اگرامی (مانند گزینه (۱)) / یاد می‌دهد (یاد داد: «عَلَّمَ» ماضی است).

(۳) «إقرأ: بخوان» ترجمه نشده است. / آفریدگار (پروردگار) اگرامی (مانند گزینه (۱)) / «خواندن» اضافی است.

۳۷) ترجمه کلمات مهم: نُحَسِبُ: به حساب می‌آیند / التَّقْلُمُ: یادگیری

بررسی سایر گزینه‌ها،

(۱) باهوش (باهوش‌ترین: ذکّی: باهوش) / به حساب می‌آورند (به حساب می‌آیند: «نُحَسِبُ» مجهول است) / که (← و، پس) / «بیننده» معادل ندارد.

(۳) «ین» ترجمه نشده است. / حیوان در آب‌ها (← حیوانات آبی) / که (مانند گزینه (۱)) / یاد می‌گیرند (یادگیری: «التَّقْلُمُ» مصدر است).

(۴) باهوش (مانند گزینه (۱)) / آب‌ها (← آبی) / به شمار آورده‌اند (← به شمار می‌آیند: «نُحَسِبُ» مضارع مجهول است) / سریع (← به آسانی)

۳۸) ترجمه کلمات مهم: لَمَّا: وقتی که / حَزَلْتُ: ناراحت کرد / غُرَفْتُ: تصمیم گرفتم

بررسی سایر گزینه‌ها،

(۲) حرفی می‌زنم (← حرفی زدم: «قُلْتُ» ماضی است) / خوب (← صمیمی) / ناراحت می‌کند (← «حَزَلْتُ» ماضی است) / می‌خواهم (← تصمیم گرفتم)

(۳) چون (← وقتی که) / دوستی صمیمی (← دوست صمیمی‌ام: ضمیر «ی» ترجمه نشده است).

(۴) «لَمَّا» ترجمه نشده است. / خوب (مانند گزینه (۲)) / «بسیار» و «پس» اضافی است. / می‌خواهم (مانند گزینه (۲))

۳۹) استفاده نمی‌شود (← استفاده نمی‌کنی: «لا تُسْتخدَمُ»

معلوم است).

ترجمه درست: آیا واقعاً از کود شیمیایی برای رشد گیاهان استفاده نمی‌کنی؟

بررسی سایر گزینه‌ها،

(۱) الزارع (← الزارعون: کشاورزان جمع است) / بشتغل (← كانوا بشتغلون: «کار می‌کردند» ماضی استمراری است) / ضمیر «ه» اضافی است.

(۲) اِشْتغَلُوا (مانند گزینه (۱)) / حتی (الی)

(۳) ضمیر «هم» اضافی است.

ترجمه و بررسی گزینه‌ها،

(۱) ترجمه: بزرگی انسان به دانش و ادب است / مفهوم هر دو عبارت یکی است.

(۲) ترجمه: دانش بهتر از ثروت است. / مفهوم عبارت عربی برتر دانستن دانش نسبت به ثروت است. اما عبارت فارسی عمل را بر دانایی برتری می‌دهد.

(۳) ترجمه: دانش در کودکی مانند نقش در سنگ است. / هر دو عبارت نقش علم‌آموزی را در کودکی تأکید می‌کند.

(۴) ترجمه: هرکس بگوید من دانا هستم، او نادان است. / مفهوم هر دو عبارت این است که با افزایش علم انسان عاقل بیشتر به نادانی‌اش پی می‌برد.

ترجمه گزینه‌ها،

(۱) بینی: عضوی در موجودات زنده برای نفس کشیدن و بویدن.

(۲) پستاندار: حیوانی که به پشم‌هایش شیر می‌دهد.

(۳) ساحل: مکتبی در نزدیکی دریا.

(۴) دانشنامه: کتابی که در آن معنی‌های کلمات یافت می‌شود.

پایه هفتم جغرافیا

۱۸۱۵ نقش هر سکونتگاه بر اساس وضع جغرافیایی آن اعم از طبیعی با انسانی تعیین می‌شود.

شهر تهران به دلیل پابخت بودن، استقرار وزارتخانه‌ها، سفارتخانه‌ها و مراکز بزرگ اداری (عوامل انسانی) دارای نقش سیاسی - اداری می‌باشد.

۱۸۱۶ مهم‌ترین فعالیت‌های بخش کشاورزی عبارتند از زراعت، باغداری و دامداری.

۱۸۱۷ بزرگ‌ترین صادراتها، نفت، تولیدات باغداری از مهم‌ترین اقلام صادراتی کشور است که هر ساله ارز فراوانی را وارد کشور می‌کند.

۱۸۱۸ ب) کشت سبزیجات و محصولات جالیزی مربوط به بخش زراعی است.  
ج) بسیاری از مواد غذایی‌ای که ما مصرف می‌کنیم، مستقیم یا غیرمستقیم از راه دامداری به دست می‌آید.

۱۸۱۹ د) اختلاف شدید درجه حرارت روزانه و سالانه در نواحی مختلف ایران، سبب ایجاد تنوع فراوان در تولیدات باغی شده است.

۱۸۲۰ فعالیت‌های اقتصادی در سه بخش انجام می‌شود: کشاورزی، صنعت و خدمات. توجه همه‌جانبه به سه بخش مذکور، نقش مهمی در توسعه اقتصادی و پیشرفت کشورها دارد. به طور مثال، کشاورزی رونق نمی‌گیرد مگر این‌که امکانات مناسبی توسط بخش خدمات و صنعت فراهم شود.

۱۸۲۱ گسترده‌گی کشور در عرض جغرافیایی، تنوع اقلیمی و گونه‌های گیاهی، وضعیت مناسبی را برای پرورش انواع دام فراهم کرده است. علاوه بر آن، روند رو به رشد صنایع تبدیلی، وجود نیروی انسانی متخصص و استفاده از روش‌های علمی در مجموع، باعث رشد این بخش از اقتصاد کشور ما شده است.

۱۸۲۲ بزرگ‌ترین صادراتها را نفت، خدمات و محصولات کشاورزی می‌توانیم نام ببریم.  
الف) فعالیت‌های خدماتی به طور غیرمستقیم در بهبود کیفیت و کمیت تولیدات کشور مؤثر هستند.

ب) نهاد آموزش و پرورش یکی از مهم‌ترین نظام‌های اجتماعی هر جامعه است.

۱۸۲۳ همه عبارت‌ها صحیح هستند.

جامعه‌شناسی

۱۸۲۴ زبان فارسی دری (که زبان سیاسی دربار بود) به دلیل مشارکت فعال ایرانیان در حیات فکری جهان اسلام، از محدوده زبان سیاسی مشترک اقوام ایرانی فراتر رفت و به عنوان زبان دوم جهان اسلام، مرزهای امپراتوری‌های گورکانی و عثمانی را درنوردید و در مناطق مختلف جهان اسلام از هندوستان و تبت، تا آسیای صغیر و شبه جزیره بالکان گسترش یافت.

۱۸۲۵ هویت ایرانی قبل از ظهور اسلام، هویتی توحیدی، دینی و در مولداری آمیخته با اساطیر بود که روایتی از این هویت را می‌توان در شاهنامه فردوسی دید و ایران سرزمینی است که بیش از هفت هزار سال قدمت دارد. جامعه ایران با بازگشت به هویت اسلامی خود به صورت قلب تپنده بیخاری اسلامی درآمد و جهان اسلام اینک با الهام گرفتن از انقلاب اسلامی ایران، هویت خود را بیرون از تصاویر القایی جهان غرب جست‌وجو می‌کند.

۱۸۲۶ پادشاهان سلسله معمولاً برای تصمیم‌گیری در مسائل مهم حکومتی، با موبدان مشورت می‌کردند.

۱۸۲۷ موبدان هم‌چون مسئولیت‌های مأموریت و نظارت و دبیری، اداره آئینکده‌ها، اجرای مراسم و آداب مذهبی و تعلیم آموزه‌های زرتشتی بودند.  
در دوران سلسله اشکانی به عنوان یک شغل رسمی، به موبدان اختصاص داشت.  
توجه آئینکده انور فرعی در فارس، خاص موبدان بود.

۱۸۲۸ در زمان حکومت اشکانی، نقل پایتخت‌های ملی و پهلوانی، روح فرزان بافت و شاعران و موسیقی‌دانان دوره‌گردی که به گوسان‌ها معروف بودند، ما شور و هجتل بسیار، این پایتخت‌ها را از حفظ برای مردم می‌خواندند. این داستان‌ها بعدها در تدوین خدای‌نامه‌ها و سرودن شاهنامه توسط فردوسی مورد استفاده قرار گرفت.

۱۸۲۹ قسمتی از برنامه‌های آموزشی و مواد درسی مدارس و آموزشگاهها از قبیل آموختن اصول دین زرتشتی، فراگیری آداب و رسوم دینی و صیغه و مختصری خواندن و نوشتن، همگنی بود. علاوه بر آن، برای گروه‌های مختلف آموزش‌های ویژه‌ای وجود داشت. مثلاً فرزندان موبدان، تعلیمات دینی و نوشتاری را آموزش می‌دیدند و فرزندان دبیران نیز خط، زبان، ادبیات و حساب را می‌آموختند.

۱۸۳۰ ایران در دوران هخامنشیان، مرکز دانش‌ها و مبادلات فرهنگی بین کشورهای متقدم زمان بود و علوم و فنون بین‌النهرین، مصر، ایلام، هند و آسیای صغیر که حوزة قلمرو این شاهنشاهی بودند با دانش‌های ایرانی آمیخته شدند.

جغرافیا

۱۸۳۱ قدیمی‌ترین نوع سکونتگاه که در ایران شناخته شده است، سکونتگاه عشایری می‌باشد.

- ۱۸۳۲ بزرگ‌ترین سکونتگاه روستایی
- ۱۸۳۳ ب) سکونتگاه عشایری
- ۱۸۳۴ ج) سکونتگاه عشایری
- ۱۸۳۵ د) سکونتگاه عشایری و روستایی
- ۱۸۳۶ ه) سکونتگاه شهری

۱۸۳۷ افزایش جمعیت سبب شده است که شکل سکونتگاه‌ها به تدریج تغییر یابد. رشد سریع جمعیت از یک سو، بر تعداد جمعیت شهرها افزود و از سوی دیگر با تبدیل نقاط روستایی به شهر (تأسیس شهرداری) تعداد نقاط شهری را افزایش داده است.

۱۸۳۸ هر سکونتگاه از اجزای مختلفی تشکیل شده است و چگونگی قرارگیری پدیده‌های طبیعی و انسانی در سکونتگاه‌ها، شکل‌های مختلفی از سکونتگاه را به وجود آورده است.

۱۸۳۹ در روستای پراکنده، خانه‌ها با فاصله کم از هم قرار دارند اما روستاهای متمرکز تحت تأثیر پدیده‌های اطراف خود است. مانند روستاهایی که در منطقه ساحلی و یا کناره یک رود قرار دارند و یا در امتداد یک جاده شکل گرفته‌اند.

۱۸۴۰ همه عبارت‌های داده‌شده درباره سکونتگاه‌های شهری در ایران صحیح است.

**۶۸ - ۳** متفکران ایرانی از دهه سی به بعد در نقد رویکرد تقلیدی به فرهنگ غرب و هویت‌های کاذبی که از این طریق ساخته می‌شد، آثاری پدید آوردند. جامعه ایران به رهبری امام خمینی (ره) و با استفاده از آموزه‌های قرآن و اهل بیت (ع) به هویت اسلامی خود بازگشت.

قدرت سیاسی و نظامی غرب در نخستین رویارویی‌ها، بخش‌هایی از ذهنیت مسلمانان را به خودباختگی فرهنگی دچار ساخت و این امر سبب شد، تصویری که شرق‌شناسان و تاریخ‌نگاران غربی از هویت جهان اسلام القا می‌کردند، در بین جوامع اسلامی و از جمله در جامعه ایران رواج پیدا کند.

**۶۹ - ۲** قدرتی که با مقبولیت همراه باشد و به صورت رسمی پذیرفته شده باشد، اقتدار نامیده می‌شود. مشروعیت قدرت به این معناست که قدرت بر اساس یک نظام عقیدتی و ارزشی خاص اعمال شود و مدار مشروعیت، حق و باطل بودن است.

قدرت اجتماعی، بدون پذیرش و توافق دیگران پدید نمی‌آید و تنها راه اثرگذاری بر اراده دیگران جلب تمیث دیگران (پذیرش و توافق دیگران) است.

**۷۰ - ۴** نظام فرهنگی عقاید ارزش‌ها و اصول حاکم بر نظام سیاسی را تعیین می‌کند و اگر عملکرد نظام سیاسی در جهت عقاید و ارزش‌های فرهنگی باشد، نظام فرهنگی اقتدار نظام سیاسی را نیز تأمین می‌کند.

نظام سیاسی با استفاده از مدیریت سیاسی خود به بسط و توسعه فرهنگ کمک می‌کند و اگر (نظام سیاسی) از ارزش‌ها و آرمان‌های فرهنگی دور شود زمینه تمارضات، تزلزل و بحران‌های فرهنگی و هویتی را پدید می‌آورد. ارسطو، حاکمیت اکثریت را در صورتی که بر مدار خواسته‌های آن‌ها باشند، دموکراسی می‌نامد؛ زیرا دموکراسی به معنای حاکمیت مردم است و در این نوع حاکمیت، مردم بر اساس خواسته‌ها و تمایلات خود حکومت می‌کنند.

**۷۱ - ۳** هنگامی که سلطه به شیوه فرهنگی اعمال شود بیشتر مورد رضایت و پذیرش قرار می‌گیرد، جامعه‌شناسان از این نوع سلطه به هژمونی تعبیر می‌کنند.

در گذشته نبرد بین دولت‌ها در قلمرو سرزمینی و با ابزار نظامی صورت می‌گرفت و رسانه‌ها خبر آن را منتشر می‌کردند، اما امروزه نبرد در حوزه فرهنگ و با ابزار رسانه صورت می‌گیرد و درگیری نظامی، اگر اتفاق بیفتد در ادامه جنگ فرهنگی رخ می‌دهد.

**۷۲ - ۱** پروسه مهارت‌هاک لادوست.

الف) عنوان «اسلامی» در ترکیب جمهوری اسلامی نشان‌دهنده این است که فعالیت مردم و نهادها بر مبنای عقاید و ارزش‌های اجتماعی اسلامی سازمان پیدا می‌کند، نه معنای به رسمیت شناختن حضور مؤثر مردم در نظام سیاسی.

ب) یک کشور می‌تواند از طریق نفوذ در نظام آموزشی کشور دیگر (نه نظام سیاسی آن)، در آن کشور، اعمال قدرت کند و فرهنگ و جهان‌بینی نسل‌های آینده‌ساز آن کشور را مطلق منافع و اغراض خود تغییر دهد.

**۷۳ - ۳** افزایش جمعیت یک جهان اجتماعی، به منزله گسترش فرهنگ و معنی آن و کاهش جمعیت به منزله محدود شدن گستره آن است که می‌تواند زمینه‌ساز تسلط و بسط جهان‌های اجتماعی دیگر باشد. از این‌رو تأمین جمعیت مناسب برای جهان‌های اجتماعی، مسئله‌ای هویتی است.

قوام خانواده و فرزندآوری در گرو محبت ایثار و فداکاری است ولی در جهان متجدد به دلیل فردگرایی و اصالت لغت، این محبت و ایثارگری کاهش می‌یابد.

**۷۴ - ۲** افزایش جمعیت، شاخص و نشانه جهان اجتماعی متجدد است. در روند گسترش معنایی و ارزش‌های خانواده، با ازدواج و تشکیل خانواده، مودت و رحمت میان زن و مرد ایجاد می‌شود که با تولد اولین فرزند مودت و رحمت میان اعضای خانواده بیشتر می‌شود.

بنا به ضرورت از سال‌های ۱۳۴۸ تا ۱۳۹۰ (اولین بار بعد از انقلاب) سیاست کاهش جمعیت اتخاذ و اجرا شد که در نتیجه آن میزان رشد سالانه جمعیت از ۳/۹ به ۱/۳ درصد کاهش یافت.

اگر اولاً فرهنگ و معنایی که با افزایش جمعیت، بسط می‌یابد، فرهنگ حق باشد، نه فرهنگ باطل؛ ثانیاً افراد و اعضای این فرهنگ نیز حلالان و عاملان معنای حق باشند، افزایش جمعیت ضروری است.

**۷۵ - ۴** هدف اسلام تأسیس جهان اجتماعی توحیدی و گسترش آن است. لازمه تحقق این هدف داشتن جمعیت مناسب است. هویت هر جهان اجتماعی، بر اساس فرهنگ (عقاید و ارزش‌های کلان) آن شکل می‌گیرد و به همین دلیل از آن به هویت فرهنگی تعبیر می‌شود. اولین شرط بقای هر جامعه، جمعیت آن است. کاهش بیش از حد و کم‌سابقه رشد سالانه جمعیت زمینه تغییر سیاست‌های جمعیتی را فراهم آورد و از سال ۱۳۹۰ تجدید نظر در سیاست‌های کاهش جمعیت شروع شد.



مطالعه

**۷۶ - ۲** در فضایی شرطی، حکم به اتصال یا انفصال دو نسبت وجود دارد؛ پس نمی‌توان گفت: «حتماً حکم به اتصال دو نسبت وجود دارد» یا این‌که «حتماً حکم به انفصال میان دو نسبت وجود دارد».

**پروسه مهارت‌های گلپایه‌ها:**

۱) در فضایی شرطی متصل همواره تالی تابع مقدم است؛ به عبارت دیگر، تالی به لحاظ معنایی پس از مقدم ذکر می‌شود و دنباله‌رو آن است.

۲) در فضایی شرطی متصل همواره مقدم، مستلزم تالی است یعنی به لحاظ معنایی زودتر از تالی ذکر می‌شود و فراهم‌کننده شرایط تالی است.

۳) اصلی‌ترین تفاوت فضایی شرطی و حملی، در مشروط بودن حکم است؛ به عبارت دیگر، حتماً در همه فضایی شرطی، حکم مشروط است.

**۷۷ - ۳** قضیه موجود در گزینه (۲)، منفصل ماقدمتلفیح یا غیرقابل جمع در کذب است. شخص می‌تواند همزمان از شناسنامه و کارت ملی استفاده کند اما نمی‌تواند هیچ‌کدام را هنگام ثبت نام ارائه نهد. یعنی به هر حال باید از یک کدام استفاده کند. به عبارت ساده‌تر، اجتماع دو طرف قضیه ممکن و ارتفاع آن‌ها محال است.

**پروسه مهارت‌های گلپایه‌ها:**

۱) قضیه مذکور، منفصل ماقدمتلفیح است. شخص نمی‌تواند همزمان به هر دو شهر سفر کند اما می‌تواند به هیچ‌کدام سفر نکند و مثلاً به یزد برود.

۲) قضیه مذکور، منفصل حقیقی است. شخص نمی‌تواند هم نمره زیر ۱۰ بگیرد و هم در امتحان قبول شود. از طرفی حالتی به غیر از این دو شکل نیز وجود ندارد یعنی یا باید زیر ۱۰ شود که به معنای مردودی در امتحان است یا باید بالای ۱۰ شود که به معنای قبولی در امتحان است.

۳) قضیه مذکور، منفصل ماقدمتلفیح است. کسانی که دست سزا هستند نمی‌توانند همزمان «ظننه و منطق» و «تاریخ» باشند اما می‌تواند هیچ‌کدام از آن‌ها نباشد و مثلاً «جنزانیه» باشد.

نوعی در کشور نظام جدید و در سال‌های ۱۳۶۸، ۱۳۹۹، ۱۴۰۰، ۱۴۰۱ از محبت تشخیص فضایی منفصل و مشابه همین صورت سؤال است طرح شده است.

**۸۷** ۲ در مفالطه بار ارزشی کلمات چند واژه، دارای معنای یکسان و بار ارزشی متفاوت هستند.  
**بررسی سایر گزینه‌ها:**

- ۱) همه مفالطه‌ها می‌توانند عمدی یا سهوی باشند.
- ۲) مفالطه بار ارزشی کلمات، یکی از مفالطه‌های مربوط به عوامل روانی است.
- ۳) در مفالطه بار ارزشی کلمات، با به کار گرفتن کلماتی با بار ارزشی متفاوت پیام اصلی متن تحت تأثیر قرار می‌گیرد.

**۸۶** ۳ گزینه (۳) با نسبت دادن ویژگی‌های خوب و مثبت (بدن ورزشی)، سعی در ترغیب افراد به همراهی با یک نظر (حاجه‌جایی وسایل) دارد؛ پس مفالطه تله‌گذاری رخ داده است.  
**بررسی سایر گزینه‌ها:**

- ۱) ویژگی‌های ناشایستی به افراد نسبت داده شده؛ پس مفالطه مسموم کردن چاه است.

۲) از عبارت «هر کس من را دوست دارد» استفاده شده تا احساسات مخاطب تحت تأثیر قرار بگیرد؛ پس مفالطه توصل به احساسات دارد.

۳) مجرم با بیان این‌که «سه سال است فرزندش را ندیده» سعی دارد تا احساسات قاضی را تحت تأثیر قرار بدهد؛ پس مفالطه توصل به احساسات دارد.

**توجه:** برخی تست‌های کنکور سراسری در درس فلسفه و منطق به نحوی طراحی شده‌اند که در نگاه اول، دو گزینه حذف شوند و دانش‌آموز میان گزینه‌های باقی‌مانده متوقف شود و با بی‌دقتی گزینه نادرست را انتخاب کند. در این تست از این الگو در کنکور سراسری پیروی شده و گزینه‌های (۱) و (۴) به سادگی خط خورده و برای اغلب دانش‌آموزان گزینه‌های (۲) و (۳) باقی می‌ماند.

**۸۵** ۲ استاد مذکور، احتمالاً یک کتاب و ۹۹ مقاله دارد؛ اما دانشجو برای تمجید از او، عبارت را به نحوی بیان می‌کند تا در تعداد کتاب‌های استاد، بزرگنمایی رخ بدهد.

**بررسی سایر گزینه‌ها:**

- ۱) دارای مفالطه «بزرگنمایی» است؛ زیرا با چند بار مطالعه کتاب از عدد ۱۰۰ جهت بزرگنمایی استفاده شده است.

۲) دارای مفالطه «بار ارزشی کلمات» است؛ زیرا به جای به کارگیری کلمه «غیبت غیرموجه» از کلمه «استراحت» استفاده شده است.

۳) دارای مفالطه «تله‌گذاری» است؛ زیرا ویژگی‌های خوب (باهوش بودن و کسب رتبه خوب در کنکور) ذکر شده است.

**۸۷** ۲ از آن‌ها که مقدمه شرطی در قبلی استثنایی، کلاً چهار حالت (متصل - متصل حتمی، متصل مطلق، متصل مطلقاً قطع) دارد؛ پس قبلی استثنایی نیز حداقل چهار حالت دارد.  
**بررسی سایر گزینه‌ها:**

- ۱) مقدمه اول قبلی استثنایی اصلی، قضیه شرطی متصل و مقدمه دوم آن، قضیه صلی است.

۲) این عبارت درباره قبلی افروزی درست است. در قبلی استثنایی، همین نتیجه یا نتیجه نتیجه، صرفاً بدون یک مقدمه وجود دارد، نه هر دو مقدمه.

۳) قبلی استثنایی، در برخی حالتها معتر نیست. برای مثال در قبلی استثنایی اصلی، در صورت رفع مقدم و وضع تالی، نتیجه معتر به دست نمی‌آید.

**توجه:** همواره یکی از مقدمات قبلی استثنایی، قضیه حملی است و مقدمه دیگر آن، قضیه شرطی است.

**۸۶** ۳ قبلی موجود در گزینه (۳) از نوع وضع مقدم و معتر است.  
**بررسی سایر گزینه‌ها:**

- ۱) وضع تالی و نامعتبر است، زیرا ممکن است سبباً به دلیل دیگری به مدرسه نرفته باشد.

۲) رفع مقدم و نامعتبر است، زیرا ممکن است حقوق به دلیل دیگری افزایش پیدا کند.

۳) رفع مقدم و نامعتبر است؛ زیرا ممکن است طرح محدوداً در مجلس مطرح و تأیید شود.

**توجه:** برای حل این سوالات در حاشیه برگه، حالت‌های معتر قبلی استثنایی متصل (وضع مقدم و رفع تالی) را یادداشت کنید و در میان گزینه‌ها، فقط به دنبال آن‌ها بگردید.

**۸۷** ۱ فرد موجود در گزینه (۱) به نسبت سایر اشخاص، متفکر نقاد محسوب نمی‌شود؛ چرا که بدون بررسی یک مطلب از وجوه مختلف، سریعاً آن را پذیرفته و عقاید قبلی خود را کنار گذاشته است.

**بررسی سایر گزینه‌ها:**

۲) معلم مذکور، خیر تعطیلی مدارس را از وجوه مختلف بررسی کرده و صرفاً با شنیدن آن از یک منبع خبری، به آن اعتنا نکرده است؛ پس متفکر نقاد محسوب می‌شود.

۳) دانشجوی مذکور، صرفاً به تدریس استاد اعتنا نکرده و سوالات درست و به جا می‌پرسد؛ پس متفکر نقاد محسوب می‌شود.

۴) نماینده کارگران، توجه آگاهانه به فرآیند تفکر دارد؛ پس متفکر نقاد محسوب می‌شود.

**۸۸** ۲ بخش اول سؤال استدلال‌ها براساس هدفی که از آن‌ها استفاده می‌کنیم؛ به «خطابه، جدل و برهان» تقسیم می‌شوند.

بخش دوم سؤال: مناظره‌های تلویزیونی، اغلب به منظور منسوب کردن طرف مقابل و چیره شدن بر اوست؛ پس جدل محسوب می‌شوند.

بخش سوم سؤال: تنها هدف اصلی «برهان» رسیدن به حقیقت است؛ پس هدف اصلی در مناظره تلویزیونی، رسیدن به حقیقت نیست.

**۸۹** ۴ هدف برهان، رسیدن به حقیقت است. در گزینه (۴)، دانشجوی مذکور با هدف رسیدن به حقیقت، از استاد خود انتقاد کرده و مدارک علمی ارائه می‌دهد.

**بررسی سایر گزینه‌ها:**

- ۱) هدف نشنیدن مذکور، غلبه بر دیگران است؛ پس از جدل استفاده کرده است.
- ۲ و ۳) قانع کردن دیگران، مربوط به خطابه است.