

تاریخ آزمون

جامع

سؤالات آزمون دفترچه شماره (۱) دوره دوم متوسطه پایه یازدهم انسانی

شماره داوطلبی:	نام و نام خانوادگی:
مدت پاسخگویی: ۱۲۵ دقیقه	تعداد سؤال: ۱۲۰

عناوین مواد امتحانی آزمون گروه آزمایشی علوم انسانی، تعداد سوالات و مدت پاسخگویی

ردیف	عنوان	تعداد سؤال	مدت پاسخگویی (دقیقه)
۱	ریاضیات	۱۵	۲۰ دقیقه
۲	علوم و فنون ادبی	۲۰	۲۰ دقیقه
۳	عربی	۲۰	۲۰ دقیقه
۴	تاریخ	۱۵	۱۵ دقیقه
۵	جغرافیا	۱۵	۱۵ دقیقه
۶	جامعه‌شناسی	۱۰	۱۰ دقیقه
۷	فلسفه	۱۵	۱۵ دقیقه
۸	روان‌شناسی	۱۰	۱۰ دقیقه



۱- کدام گزینه درست است؟

- (۱) در ۴ ردیف از یک جدول ارزشی مربوط به ۴ گزاره، همه گزاره‌ها درست می‌باشند.
 (۲) عدد ۰/۰۰۰۰۰۰۱ خیلی عدد کوچکی می‌باشد. یک گزاره است.
 (۳) نقیض گزاره $p \wedge q$ به صورت $p \vee \sim q$ می‌باشد.
 (۴) نقیض گزاره « a عددی مثبت است» به صورت « a عددی منفی است» می‌باشد.
- ۲- اگر گزاره p درست و گزاره $p \wedge q$ نادرست و گزاره دلخواه باشد، کدام گزینه هم‌ارز گزاره $(p \wedge \sim q) \Leftrightarrow (q \vee r)$ است؟
 (۱) $\sim r$ (۱) (۲) r (۳) T (۴) F
- ۳- ارزش نقیض گزاره $(p \Leftrightarrow r) \wedge q \Rightarrow (q \vee r)$ ، برابر ارزش کدام است؟
 (۱) r (۲) همیشه درست (۳) $\sim r$ (۴) همیشه نادرست
- ۴- عکس نقیض گزاره «اگر $-1 < a < 0$ باشد، آنگاه $|a| < a^2$ است.» کدام است؟
 (۱) اگر $-1 \leq a \leq 0$ باشد، آنگاه $|a| \leq a^2$ است.
 (۲) اگر $|a| \geq a^2$ باشد، آنگاه $-1 \leq a \leq 0$ است.
 (۳) اگر $a \geq 0$ و $a \leq -1$ باشد، آنگاه $|a| \geq a^2$ است.
 (۴) اگر $|a| \geq a^2$ باشد، آنگاه $a \geq 0$ و $a \leq -1$ است.
- ۵- استدلال زیر توسط یک دانش‌آموز ارائه شده است. در کدام گام از این استدلال خطا دیده می‌شود؟

۱) $a=2$

۲) $a^2 = 2a$ طرفین تساوی گام ۱ را در a ضرب کرده است.

۳) $a^2 - 4 = 2a - 4$ را از طرفین تساوی گام ۲ کم کرده است.

۴) $(a-2)(a+2) = 2(a-2)$ طرفین تساوی گام ۳ را تجزیه کرده است.

۵) $\frac{(a-2)(a+2)}{(a-2)} = \frac{2(a-2)}{(a-2)}$ طرفین تساوی گام ۴ را بر $a-2$ تقسیم کرده است.

۶) $2+2=2$ به جای a طبق گام ۱، مقدار ۲ را قرار داده است.

۷) $4=2$

۷ (۴)

۵ (۳)

۳ (۲)

۱ (۱)

۶- تابع $f(x) = 2x^2 + nx - k + mx^2$ ثابت است و نمودار آن محور عرض‌ها را در نقطه $(-5, 0)$ قطع می‌کند. نمودار تابع خطی g با نیمساز

نواحی ۱ و ۳ موازی است و از نقطه $(2, 3)$ می‌گذرد. حاصل عبارت $\frac{f(\sqrt{2}) + f^2(k)}{g(m+n)}$ کدام است؟

$-\frac{1}{20}$ (۴)

$\frac{1}{20}$ (۳)

۲۰ (۲)

-۲۰ (۱)

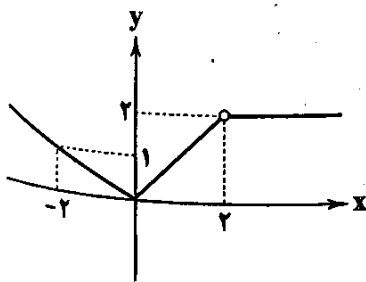
۷- ضابطه تابع زیر کدام است؟

$$f(x) = \begin{cases} -\frac{x}{2} & x \leq 0 \\ x & 0 < x < 2 \\ 2 & x > 2 \end{cases} \quad (۱)$$

$$f(x) = \begin{cases} -x & x \leq 0 \\ x & 0 < x < 2 \\ 2 & x > 2 \end{cases} \quad (۲)$$

$$f(x) = \begin{cases} -\frac{x}{2} & x < 0 \\ 2x & 0 \leq x \leq 2 \\ 2 & x > 2 \end{cases} \quad (۳)$$

$$f(x) = \begin{cases} -x & x < 0 \\ x & 0 \leq x \leq 2 \\ 2 & x > 2 \end{cases} \quad (۴)$$



۸- مجموع مقادیر ممکن عبارت $-2\text{sign}(x) - \left[\frac{1}{2}x + 5 + |1-x|\right]$ در بازه $1 \leq x < \frac{3}{2}$ کدام است؟ ([] نماد جزء صحیح است.)

۴ (۱) ۷ (۲) ۳ (۳) ۶ (۴)

۹- مجموع مربعات مقادیر عبارت $A = [-x] + \text{sign}(-x^2 - 248) + [x]$ کدام است؟ ([] نماد جزء صحیح است.)

۵ (۱) -۲ (۲) ۴ (۳) -۵ (۴)

۱۰- اگر $f = \{(1, -2), (-4, 1), (5, 0), (1, -1)\}$ و $g(x) = x - 1$ باشند، دامنه تابع $y = \frac{f^2 + 1}{g - 1}$ چند عضو دارد؟

۱ (۱) ۲ (۲) ۳ (۳) ۴ (۴)

۱۱- در تعریف کدام شاخص خطا وجود دارد؟

(۱) تورم: متوسط تغییر قیمت کالا و خدمات در طول زمان

(۲) شاخص بهای کالا و خدمات مصرفی: حداقل مبلغ پرداخت شده از سوی مصرف کنندگان برای مجموعه‌ای از کالا و خدمات مصرفی در طول یک سال

(۳) خط فقر: حداقل درآمد زندگی هر نفر در یک ماه

(۴) شاخص توده بدن: نسبت وزن برحسب کیلوگرم به مربع قد برحسب متر

۱۲- داده‌های ۷، ۸، ۵/۵، ۴، ۵، ۳، ۸/۷، ۶، ۱۲، ۱۰/۵ برحسب میلیون تومان درآمد ماهیانه کارمندان یک شرکت ۱۰ نفره می‌باشد. اگر

صاحب شرکت قصد داشته باشد به افراد با درآمد ماهیانه زیر خط فقر (از روش میانه) یارانه پرداخت کند که دیگر زیر خط فقر نباشند، مبلغ

سالانه یارانه کل شرکت چند میلیون تومان خواهد بود؟

۸ (۱) ۹ (۲) ۹/۸ (۳) ۸/۹ (۴)

۱۳- عدد شاخص بهای کالا و خدمات برای یک سبد کالا شامل نان و برنج برابر ۱۸۰ است. ۳۰۰ قرص نان سه هزار تومانی و ۴۰ کیلوگرم برنج

صدهزار تومانی در سال پایه محاسبه شده است. با فرض ثابت بودن مقدار مصرف هر دو کالا و افزایش ۳۰ درصدی قیمت برنج، قیمت نان

تقریباً چند برابر شده است؟

۲ (۱) ۳ (۲) ۴ (۳) ۱۲ (۴)

۱۴- نرخ بیکاری یک کشور با جمعیت فعال ۲۰ میلیون نفر برابر ۲۳ درصد می‌باشد. با زاهداندازی یک پروژه ملی نرخ بیکاری ۸ درصد کاهش

می‌یابد. چند فرصت شغلی ایجاد شده است؟

۶۰۰,۰۰۰ (۱) ۱,۶۰۰,۰۰۰ (۲) ۱,۵۰۰,۰۰۰ (۳) ۱,۲۰۰,۰۰۰ (۴)

۱۵- یک کارگاه تولیدی در طی یک فصل هر تن از تولیداتش را به مبلغ ۵ میلیون تومان می‌فروشد. اگر

فروش کالا تا انتهای فصل به صورت خطی ادامه داشته باشد، با توجه به جدول زیر درآمد کارگاه در

هفته هشتم کدام است؟

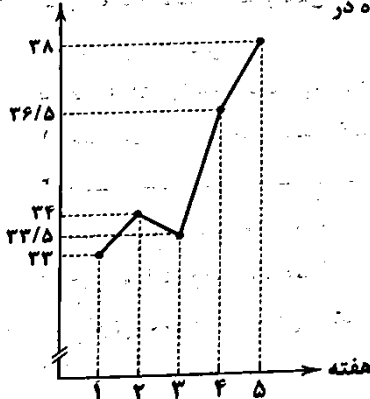
۲۱۲/۵ (۱)

۲۱۲ (۲)

۲۱۳ (۳)

۲۱۳/۵ (۴)

مقدار تولید (تن)



۱۶- کدام عبارت از نظر اطلاعات ادبی، نادرست است؟

(۱) در دوره صفوی هنرهای چون قالی‌بافی، سفالگری، شیشه‌سازی، نقاشی، تذهیب و خوشنویسی رشد یافتند.

(۲) «ملاحسین واعظ کاشفی»، کلیله و دمنه را به انشای دوره خود بازگرداند و آن را «انوار سهیلی» نامید.

(۳) در زمان «بایسنقر میرزا» هنرمندان، قرآن کریم و شاهنامه فردوسی را به خط خوش نگاشتند و با تصاویری زیبا آراستند.

(۴) «کمال‌الدین اسماعیل»، مداح جلال‌الدین خوارزمشاه بود که در سال ۶۳۳ ه. ق. به دست مغولان در اصفهان کشته شد.

۱۷- کدام بیت با «ویژگی‌های زبانی سبک عراقی» مطابق نیست؟

- ۱) همی سوخت باغ و همی خست روی
- ۲) تو را هر چه مشغول دارد ز دوست
- ۳) دگر رفت و صبر و قرارش نبود
- ۴) دلش خون شد و راز در دل بماند

۱۸- درباره «ویژگی‌های ادبی نثر سبک هندی» چند مورد نادرست است؟

- الف) نثر این دوره از دیدگاه ادبی ارزش والایی دارد.
- ب) نثر این دوره به زبان عامیانه نزدیک است.
- ج) استفاده از آیات، احادیث و عبارات عربی، در این دوره از رونق افتاد.
- د) در این دوره کاربرد شعرهای ضعیف در متن کتاب‌های نثر رواج داشت.
- ه) آمیختگی زبان فارسی با دیگر زبان‌ها نگارش کتاب‌هایی با عنوان فرهنگ لغت را در این دوره رواج داد.
- و) بی‌دقتی در ذکر تاریخ و حوادث تاریخی و رواج مدح و چاپلوسی، نثر این دوره را از رونق انداخت.

(۴) چهار

(۳) سه

(۲) دو

(۱) یک

۱۹- نام پدیدآورنده چند اثر در برابر آن نادرست نوشته شده است؟

- «صد پند (عبید زاکانی) / لمعات (فخرالدین عراقی) / مثنوی معنوی (جلال‌الدین مولوی) / جامع‌التواریخ (عظام‌الک جوینی) / رساله دل‌گشا (عبید زاکانی) / بهارستان (جامی) / تحفة الاحرار (جامی)»

(۴) ۱

(۳) ۲

(۲) ۳

(۱) ۴

۲۰- عبارت درج‌شده در برابر کدام گزینه نادرست است؟

- ۱) تحفة الاحرار: اثر یکی از شاعران قرن نهم در قالب مثنوی که به پیروی از نظامی سروده شده است.
- ۲) تذکرة دولتشاه: شرح احوال بیش از صد تن از شاعران ایرانی از آغاز تا زمان مؤلف است.
- ۳) نجات‌الانس: اثری در بیان حقایق عرفانی و ذکر احوال عارفان که به تقلید از تذکرة الاولیای عطار سروده شده است.
- ۴) جامع‌التواریخ: اثری از وزیر مقتدر غازان خان و اولجایتو که مؤسس عمارت ربع رشیدی در تبریز است.

۲۱- با توجه به ویژگی‌های سبکی، ابیات زیر می‌تواند سروده کدام شاعر باشد؟

- «پوچ بافی‌های جا هم گر شود موی دماغ
ننگم انجام غنا از فقر من پوشیده نیست»
- ۱) منوچهری دامغانی ۲) سنایی غزنوی

پشم‌های کننده بسیار است قالی می‌کنم
چینی‌ام هر چند دل باشد سفالی می‌کنم»

(۴) مولانا جلال‌الدین

(۳) بیدل دهلوی

۲۲- در همة ابیات آرایه «تشبیه» وجود دارد؛ به جز

- ۱) چشمم از پرتو خورشید رخت، گیرد آب
- ۲) چشم مست تو که بر هر طرفی، می‌افتد
- ۳) به تمنای لب لعل تو گردد، بر کف
- ۴) چون تو را شمع‌صفت، با همه کس رویی هست

رویت از آتش اندیشه دل یابد تاب
بر من افتاد، ز مستی و مرا کرد، خراب
آتشین جان رسانیده به لب، جام شراب
من که پروانه‌ام ای شمع! ز من روی متاب

۲۳- در کدام گزینه، همة آرایه‌های «تشبیه فشرده - کنایه - مجاز - استعارة مکنیه» به کار رفته است؟

- ۱) ای جهانی محو رویت، محو سیمای که‌ای؟
- ۲) عالمی را روی دل در قبله ابروی توست
- ۳) شمع و گل چون بلبل و پروانه شیدای تواند
- ۴) چشم می‌پوشی ز گلگشت خیابان بهشت

ای تماشگاه عالم، در تماشای که‌ای؟
تو چنین حیران ابروی دلارای که‌ای؟
ای بهار زندگی آخر تو شیدای که‌ای؟
در کمین جلوه سرو دلارای که‌ای؟

۲۴- در کدام گزینه آرایه‌های «حسن تعلیل - حس آمیزی - کنایه - استعارة مکنیه - اسلوب معادله - تشبیه» وجود دارد؟

- ۱) فراغ بال طمع کردن از فلک، خام است
- ۲) صفای وقت ز صافی‌کشان مجو، ز بهار
- ۳) ز تازم رویی جاوید می‌توان دانست
- ۴) نصیب پاک‌دهانان بود حلاوت عیش

که فلس ماهی این بحر، حلقه دام است
که این وظیفه رساندن دردی آشام است
که سرو فارغ از اندیشه سرانجام است
شکر ز چرب‌زبانی، حصار بادام است

۲۵- آرایه درج شده در برابر چند بیت درست است؟

- الف) باغ و صحرا با سهی سروان نسرین بر، خوش است
ب) که کرده است ز دل، دست آرزو کوتاه؟
ج) کدام زهره جبین، بی نقاب گردیده است؟
د) تو به صد آینه از دیدن خود، سیر نه ای
ه) ز گرد بالاش داغ جنون چه سر پیچیم؟

۱) پنج ۲) چهار

۲۶- مفهوم «تعبیر کنایی» در چند بیت، روبه روی آن نادرست نوشته شده است؟

- الف) ای تن گرفته پای دل وی دل گرفته دامن
ب) تیر جفاست گشاد راه سرشکم
ج) میزبانی نکند چرخ سیه کاسه
د) آنان که خاک را به نظر کمی میکنند
ه) زین سان که زبان دراز کرده است امشب
و) دوستان در هوای صحبت یار
ز) یازم بخوان به لطف و به نازم ز در مران

۱) دو ۲) سه

۲۷- در کدام گزینه «مشبهه» کاربردی مجازی دارد؟

- ۱) چو تیر ار زان که بیرون شد ز شستم
۲) عروس مهوش ساغر نگر که وقت صبح
۳) هر که خود بی خیر افتاد ز پیمانۀ عشق
۴) چو مرغ در طیران آی و چون بر اوج نشستی

۲۸- تعداد «استعاره‌های مصرحه» در کدام گزینه بیشتر است؟

- ۱) بت ضحاک من آن مه که به رخ جام جم است
۲) ماهم از شب سایبان بر آفتاب انداخته ست
۳) نرگسش خونخواره‌ای بس دل ریاست
۴) من که از بسته و بادام تو دورم باری

۲۹- کدام گزینه وزن «همسان دولختی» دارد و می توان آن را به دو صورت رکن بندی کرد؟

- ۱) مرغ دل عاشق است آن که چو قصدش کنی
۲) گه زلف برافشاند و گه جیب گشاید
۳) بر اسب تن ملرز سبک تر پیاده شو
۴) پشت فلک شکسته، مهر قضا توانست

۳۰- وزن چند بیت در برابر آن نادرست نوشته شده است؟

- الف) ز محبتت نخواهم که نظر کنم به رویت
ب) یار در آمد به کوی، شور برآمد ز شهر
ج) گشتی آورد و نشستیم در او هر دو به هم
د) از روی شما صبر نه صبر است، که زهر است

۱) دو ۲) سه

۳۱- کدام مصراع با مصراع «حسرت رضوان شدی چون که رضا یافتی» هم وزن است؟

- ۱) بیست هزار آرزو بود مرا پیش از این
۲) دیگر از آن جانب نماز نباشد
۳) روی مپوشان که بهشتی بود
۴) خواجه بیا خواجه بیا خواجه دگر بار بیا

۳۲- تقطیع کدام گزینه با الگوی هجایی «-UU- / -U- / -UU- / -U- / -UU-» مطابقت دارد؟

- ۱) نیست زمام کام دل در کف اختیار من
۲) گر نه تهی باشدی بیش ترین جوی ها
۳) چمنی که تا قیامت گل او به بار بادا
۴) کار من این است که کاریم نیست

خلوت و مهتاب با خوبان مه پیکر، خوش است: استعاره مصرحه

که این سفینه ز موج خطر برآورده است؟: استعاره مکنیه

که آتش از عرق شرم، آب گردیده است: تشبیه

من به یک چشم ز دیدار تو چون سیر شوم؟: مجاز

که این ز روز ازل تکیه گاه ما شده است: کنایه

۳) سه ۴) دو

دامن ز دل اندر مکش تا تن رسد بر بام دل: متوسل شدن

تیسغ فراقست دریند پزوده رازم: آشکار کردن

منشین بیهوده بر سفره التوانش: بخیل

آیا بود که گوشه چشمی به ما کنند: دشمنی کردن

می بینم سر به باد بر خواهد داد: خود را نابود کردن

زر فشانند و ما ستر افشانیم: به وصال رسیدن

هر چند گل نیاز ندارد به عندلیب: طرد کردن

۳) چهار ۴) پنج

نهم پنی بر پنی آن ابرو کمان را

نمود طلعت و آتش در آفتاب انداخت

تو مپندار که دیگر به خبر باز آمد

نزول ساز در آن خرم آشیان که تو دانی

آن دو افعی سیه بر سر دوشش نگرید

سرورم از ریحان تر بر گل نقاب انداخته ست

سنبلش شوریده‌ای بس پُردل است

دست بیگانه بدان سیب زرخدان مگذار

دو صورت رکن بندی کرد؟

زخم خوری چون هدف از پر بی تیر او

گلگونۀ او را به جز از خار مدارید

پزش دهد خدای که بر تن سوار نیست

روی زمین گرفته، عشق قدر مجالست

که محب صادق آن است که پاک باز باشد:

عشق در آمد ز بام، عقل ره در گرفت:

چون دو یار او همه یاری ده و من یاری خواه:

وز دست شما زهر نه زهر است، که حلواست:

۲) چهار ۴) یک

فعلان فعلان فعلان فعلان

مفاعن فاعلن // مفاعن فاعلن

فعلان فعلان فعلان فعلان فاعلن

مفعول مفاعیلن مفعول مفاعیلن

- ۳۳- در کدام گزینه به تقطیع هجایی و ارکان بیت زیر اشاره شده است؟
 «هنگام تنگ‌دستی در عیش کوش و مستی کاین کیمیای هستی قارون کند گدا را»
 (۲) ---U-U-U/U---
 (۱) ---U---/U---/U---/U---
 (۳) ---U/U---U/U---U/U---
 (۴) ---U-/U---/---U-/U---
- ۳۴- مفهوم بیت «آینه سکندر، جام می است بنگر / تا بر تو عرضه دارد احوال ملک دارا» از کدام گزینه دریافت می‌شود؟
 (۱) به پیش آینه دل هر آن چه می‌دارم
 (۲) از دل روشنم اسرار دو عالم پیداست
 (۳) چند بزم باده پنهان با حریفان ساختن؟
 (۴) ماه مجلس نیم‌شب آینه با من صاف کرد
- ۳۵- کدام گزینه با بیت «خام را جز آتش هجر و فراق / کی بزد کی وارهاوند از نفاق؟» مفهوم مشترک دارد؟
 (۱) دل چون چراغ سوخته شد ز آتش فراق
 (۲) پختگی را سبب اندوه شب هجران است
 (۳) عمری هوای زلف تو پختیم و عاقبت
 (۴) گل خامی است سخن‌پردازی

زبان عربی (اختصاصی)



■ عَيْنِ الْأَصْحَحِ وَالْأَدَقِّ فِي الْجَوَابِ لِلتَّرْجُمَةِ مِنْ أَوْ إِلَى الْعَرَبِيَّةِ (۴۳ - ۳۶):

- ۳۶- «هُوَ الَّذِي يُصَلِّيْ عَلَيْكُمْ وَمَلَائِكَتُهُ لِيُخْرِجَكُمْ مِنَ الظُّلُمَاتِ إِلَى النُّورِ»
 (۱) او و فرشتگانش بر شما درود می‌فرستند و شما را از تاریکی‌ها به سوی نور بیرون می‌آوردند
 (۲) او کسی است که با ملائکه خود بر شما درود می‌فرستد تا شما از تاریکی به سوی روشنایی بیرون آیید
 (۳) او کسی است که بر شما درود می‌فرستد و [نیز] فرشتگانش تا شما را از تاریکی‌ها به سوی روشنایی خارج سازند
 (۴) اوست که همراه با فرشتگان خود بر شما درود و رحمت می‌فرستد تا شما از تاریکی‌ها به سوی روشنایی خارج شوید
 ۳۷- «إِنَّ الْمَوَاطِنَ الَّذِي يَشْعُرُ بِالمَسْئُولِيَّةِ يَقْتَصِدُ فِي اسْتِهْلَاكِ المَاءِ وَ الكَهْرِبَاءِ وَ الْغَازِ لِأَنَّهُ يَعْلَمُ أَنَّ مَصَادِرَهَا مَحْدُودَةٌ»:
 (۱) هموطنی که احساس مسئولیت دارد، در مصرف آب و برق و گاز صرفه‌جویی کرده و به محدودیت منابع آن‌ها آگاهی دارد
 (۲) هموطنی که احساس مسئولیت می‌کند، در مصرف آب و برق و گاز صرفه‌جویی می‌کند، زیرا می‌داند که منابع آن‌ها محدود هستند
 (۳) هر شهروندی که مسئولیت‌پذیر است، در مصرف آب، برق و گاز صرفه‌جویی می‌کند، زیرا می‌داند که منابع آن‌ها محدود دارند
 (۴) شهروندی که احساس مسئولیت دارد، در مصرف آب و برق و گاز صرفه‌جویی می‌کند، چون دانسته است که آن‌ها منابعی محدود دارند
 ۳۸- «عَاهِدُوا أَنْفُسَكُمْ بِأَنْ تَكُونُوا فِي الحَيَاةِ صَادِقِينَ وَ بِمَا تَعْدُونَ مُلتَزِمِينَ»:
 (۱) با شما عهد بستند که در زندگی راستگو باشید و به آن چه وعده می‌دهند، پایبند
 (۲) با خود پیمان ببندید که در زندگی راستگو و به آن چه وعده می‌دهید، پایبند باشید
 (۳) با خود تمرین کنید که در زندگی از راستگويان باشید و به آن چه وعده می‌دهید، پایبند
 (۴) با خود عهد ببندید که در زندگی راست‌گفتار و به آن چه وعده آن را داده‌اید، پایبند باشید
 ۳۹- «هَذَا دَوَاءٌ مَجْرَبٌ وَ يُقَالُ مِنْ تَنَاوَلَهُ تَخَلَّصَ مِنْ مَرَضِهِ سَرِيعًا»:
 (۱) این دارویی آزموده شده است و گفته می‌شود هر کس آن را بخورد، سریع از بیماری‌اش رهایی می‌یابد
 (۲) این دارو مجرب است و آن‌طور که گفته می‌شود، هر کس آن را بخورد، به سرعت از بیماری خلاص می‌شود
 (۳) این دارو مجرب است و می‌گویند: هر کسی آن را مصرف کند، به سرعت او را از بیماری‌اش بهبود می‌بخشد
 (۴) این دارویی آزموده شده است و گفته شده است هر کس آن را خورده است، سریع از بیماری‌اش رهایی یافته است
 ۴۰- «إِنَّ المُؤْمِنِينَ لَيَأْمُرُونَ بِالمَعْرُوفِ وَ يَنْهَوْنَ عَنِ المُنْكَرِ بآئِيهِ أَحْسَنُ وَ يُجَادِلُونَ الآخِرِينَ بِالحِكْمَةِ»
 «مؤمنان و نهی از منکر می‌کنند به روشی که و با با خرد مجادله می‌کنند» کَمَلِ الفَرَاقَاتِ فِي التَّرْجُمَةِ:
 (۱) قطعاً امر به معروف - بهتر است - دیگران
 (۲) امر به کار نیک - نیکوتر است - مردمان
 (۳) قطعاً امر به کار نیک - نیکوست - دیگران
 (۴) امر به معروف - خوب است - مردم
 ۴۱- عَيْنِ الخَطَا:
 (۱) لا يمشي المؤمنون على الأرض مرحلين! مؤمنان روی زمین با ناز و غرور راه نمی‌روند
 (۲) قد يُشَبِّهُ الصَّوْتُ المَرْتَفِعُ بِصَوْتِ الحَمِيرِ! صدای بلند به صدای خر تشبیه شده است
 (۳) إِنَّ الحِكْمَةَ لَنْ تَعْمَرَ فِي قَلْبِ المَتَكَبِّرِ الجَبَّارِ! خرد در قلب متکبر ستمگر جاودان نخواهد ماند
 (۴) إِنَّ نَصَائِحَ العِظْمَاءِ نَمُودَجَ تَرْبُويَ لِكُلِّ الشَّبَابِ! نصیحت‌های بزرگان نمونه‌ای است تربیتی برای همه جوانان

٤٢- عَيِّنِ الخَطَأَ:

- (١) لا تقولوا ما لا تعلمون: أن چه را نمی دانید، نگویید
- (٢) إسألوا ما لم تفهموا: آن چه را که نمی فهمید نپرسید
- (٣) لِنَسَافِرَ إِلَى قَرِيبَتِنَا غَدًا: باید فردا به روستایمان سفر کنیم
- (٤) لَنْ نَهْمَلَ فِي الدِّرَاسَةِ: در تحصیل سهل انگاری نخواهیم کرد

٤٣- «درختی را در مزرعه کاشتم. آن درخت اکنون دارای شاخه هایی تر و تازه شده است» عَيِّنِ الصَّحِيحَ:

- (١) زَرَعْتُ شَجَرَةً فِي الْمَرْعَةِ. أَصْبَحَتِ الشَّجَرَةُ الْآنَ ذَاتَ غُصُونٍ نَضْرَةً
- (٢) غَرَسْتُ شَجَرَةً فِي مَرْعَةٍ وَ الْآنَ أَصْبَحَتِ الشَّجَرَةُ ذَاتَ أَغْصَانٍ نَضْرَةً
- (٣) غَرَسْتُ شَجَرَةً فِي الْمَرْعَةِ. صَارَتْ تِلْكَ الشَّجَرَةُ الْآنَ ذَاتَ غُصُونٍ نَضْرَةً
- (٤) زَرَعْتُ الشَّجَرَةَ فِي الْمَرْعَةِ. تِلْكَ الشَّجَرَةُ أَصْبَحَتِ الْآنَ ذَاتَ الْغُصُونِ النَّضْرَةَ

■ ■ ■ اِقْرَأِ النَّصَّ التَّالِيَّ بِدَقَّةٍ ثُمَّ أَجِبْ عَنِ الْأَسْئَلَةِ التَّالِيَةِ بِمَا يُنَاسِبُ النَّصَّ (٤٨ - ٤٤):

يُعتَبَرُ الرِّمَّانُ مِنْ أَفْضَلِ الْفَوَاكِهِ الَّتِي عَرَفَ الْإِنْسَانُ قَدْرَهَا. إِنَّهُ فَاقِهَةٌ لَذِيذَةُ الطَّعْمِ وَ مَفِيدَةٌ وَ قَدْ وَرَدَ ذِكْرُهُ فِي الْقُرْآنِ الْكَرِيمِ عِدَّةَ مَرَّاتٍ. تُنْبِتُ شَجَرَةُ الرِّمَّانِ فِي فَصْلِ الْخَرِيفِ وَ مَوْطِنُهَا الْأَصْلِيُّ هُوَ إِيرَانَ ثُمَّ انْتَشَرَتْ زِرَاعَتُهَا فِي كَثِيرٍ مِنَ الْبُلْدَانِ. فَوَائِدُ الرِّمَّانِ كَثِيرَةٌ. أَمَّا فِي فَوَائِدِهِ الصَّحِيحَةِ فَيُصَفُّ الْأَطْيَاءُ أَكْلَهُ لِمَرْضَى يُصَابُونَ بِفَقْرِ الدَّمِ لِأَنَّهُ يَحْتَوِي عَلَى نِسْبَةٍ مُرْتَفِعَةٍ مِنَ الْحَدِيدِ. إِضَافَةً إِلَى ذَلِكَ أَنَّهُ مُقَوٌّ لِلْمَعْدَةِ وَ مَفِيدٌ لَهَا وَ نَافِعٌ لِلصَّدْرِ وَ السُّعَالِ (سرفه) وَ يُعَالَجُ الرِّمَّانُ بِالْإِضَافَةِ إِلَى هَذِهِ يَحْتَوِي قَشْرَ الرِّمَّانِ عَلَى مَادَّةٍ تُعْرَفُ بِاسْمِ «التَّانِينِ» وَ قَدْ اسْتُخْدِمَ الْإِنْسَانُ مِنْذُ زَمَنِ قَدِيمٍ فِي صِنَاعَةِ الصَّبَاغَةِ (رنگرزی)!

٤٤- عَيِّنِ الخَطَأَ عَلَى حَسَبِ النَّصِّ:

- (١) كَانَ الْإِنْسَانُ يَسْتَفِيدُ مِنَ الرِّمَّانِ فِي الزَّمَنِ الْمَاضِي
- (٢) لَا جُزْءَ مِنَ أَجْزَاءِ الرِّمَّانِ إِلَّا وَ لَهُ فَائِدَةٌ
- (٣) الْإِيرَانِيُّونَ كَانُوا أَوَّلَ مَنْ قَامُوا بِزِرَاعَةِ الرِّمَّانِ
- (٤) لَا يُسْتَفَادُ مِنَ الرِّمَّانِ إِلَّا فِي الْأَغْرَاضِ الصَّحِيحَةِ

٤٥- يُوَكِّدُ الْعُلَمَاءُ أَنَّ الرِّمَّانَ مَفِيدٌ فِي عِلَاجِ مَرَضِ فَقْرِ الدَّمِ ...:

- (١) لِأَنَّهُ يَحْتَوِي عَلَى مَادَّةٍ تُسَمَّى «التَّانِينِ»!
- (٢) لِأَنَّهُ يُعَالَجُ الرِّمَّانُ وَ السُّعَالُ
- (٣) بِسَبَبِ إِحْتَوَائِهِ عَلَى كَمِيَّةٍ كَبِيرَةٍ مِنَ الْحَدِيدِ
- (٤) لِأَنَّ الْأَطْيَاءَ عَاجِزُونَ فِي مَعَالِجَةِ هَذَا الْمَرَضِ الشَّائِعِ

٤٦- عَيِّنِ الصَّحِيحَ:

- (١) لَمْ يَسْتَطِعِ الْأَطْيَاءُ اكْتِشَافَ فَوَائِدِ الرِّمَّانِ الطَّبِيئَةِ
- (٢) إِنَّ الرِّمَّانَ يُقَوِّي الْمَعْدَةَ وَلَكِنْ لَا يُسْتَفَادُ فِي مَعَالِجَةِ الرِّمَّانِ
- (٣) يُمَكِّنُ الْقَوْلُ أَنَّ الرِّمَّانَ فَاقِهَةٌ خَرِيفِيَّةٌ
- (٤) لَا تُنْبِتُ وَ لَا تَنْمُو أَشْجَارُ الرِّمَّانِ الْيَوْمَ إِلَّا فِي مَنَاطِقِ فِي إِيرَانَ

■ عَيِّنِ الخَطَأَ فِي الْإِعْرَابِ وَ التَّحْلِيلِ الصَّرْفِيِّ (٤٧ وَ ٤٨):

٤٧- «أَفْضَلُ»:

- (١) اسْمٌ - مَفْرَدٌ مَذَكَّرٌ - مَعْرَبٌ / مَجْرُورٌ بِحَرْفِ الْجَزْرِ
- (٢) اسْمٌ تَفْضِيلٌ عَلَى وَزْنِ «أَفْعَلٌ» - مَعْرَبٌ / «مِنْ أَفْضَلٍ» جَازٌّ وَ مَجْرُورٌ
- (٣) مَفْرَدٌ - اسْمٌ تَفْضِيلٌ (جَمْعُهُ: أَفْضَالٌ) / مَجْرُورٌ وَ عِلْمَةٌ جَزْءُ الْكِسْرَةِ
- (٤) مَفْرَدٌ - مَذَكَّرٌ (مَوْثِقُهُ: أَفْضَلَةٌ) - مَعْرَبٌ / مَجْرُورٌ بِحَرْفِ الْجَزْرِ «مِنْ»

٤٨- «انْتَشَرَتْ»:

- (١) فِعْلٌ مَاضٍ - لِلغَائِبَةِ - لَازِمٌ / فِعْلٌ وَ مَعِ فَاعِلُهُ جُمْلَةٌ فِعْلِيَّةٌ
- (٢) مَاضٍ - لِلْمَفْرَدِ الْمُؤَنَّثِ الْغَائِبِ - مُزِيدٌ ثَلَاثِيٌّ / فِعْلٌ وَ الْجُمْلَةُ فِعْلِيَّةٌ
- (٣) لِلغَائِبَةِ - مُزِيدٌ ثَلَاثِيٌّ بِزِيَادَةِ حَرْفَيْنِ اثْنَيْنِ / فِعْلٌ وَ فَاعِلُهُ «زِرَاعَةٌ»
- (٤) مُزِيدٌ ثَلَاثِيٌّ مِنْ بَابِ انْفِعَالٍ - لَازِمٌ - مَعْلُومٌ / فِعْلٌ وَ الْجُمْلَةُ فِعْلِيَّةٌ

■ ■ ■ عَيِّنِ الصَّحِيحَ فِي الْجَوَابِ عَنِ الْأَسْئَلَةِ التَّالِيَةِ (٥٥ - ٤٩):

٤٩- عَيِّنِ الخَطَأَ فِي ضَبْطِ حَرَكَاتِ الْكَلِمَاتِ:

- (١) يُؤَلَّفُ هَذَا الْكَاتِبُ كُتُبًا بِاللُّغَةِ الْأُرْدِيَّةِ
- (٢) شَارَكَ الْإِيرَانِيُّونَ فِي قِيَامِ الدَّوْلَةِ الْعَبَّاسِيَّةِ
- (٣) الْمُعْرَبَاتُ الْفَارِسِيَّةُ فِي اللُّغَةِ الْعَرَبِيَّةِ كَثِيرَةٌ
- (٤) إِنَّ تَبَادُلَ الْمُفْرَدَاتِ يَجْعَلُ اللُّغَاتَ غَنِيَّةً

٥٠- «الدَّهْرُ يَوْمَانِ؛ يَوْمٌ لَكَ وَ يَوْمٌ عَلَيْكَ» عَيِّنِ الْأَنْسَبَ فِي الْمَفْهُومِ:

- (١) إِنْ دَسْتُمْ رَسَدَ بَرِّ جَرَحِ مَرْدُونَ / از او پرسم که آن چون است و این چون
- (٢) يَكِي رَا مِي دَهِي صَدْ گُونِه نَعْمَت / يَكِي رَا نَانِ جُو آوَدِه دَر خُونِ
- (٣) بَهْشِتِ كَافِرٍ وَ زَنْدَانِ مُؤْمِنٍ / جِهَانِ اسْتِ اِي بِه دُنْيَا گِشْتِه مَفْتُونِ
- (٤) كِه گَاهِي سَكَنْدَرِ يُوَدُ گَاهِ فُورِ / گِهِي دَرْدِ وَ خُشْمِ اسْتِ وَ گِه جِشْنِ وَ شُورِ

٥١- كَمِ اسْمِ تَفْضِيلٍ يُوجَدُ فِي الْعِبَارَةِ؟ «خَيْرٌ إِخْوَانِي مِنْ أَهْدَى إِلَيَّ عِيُوبِي بِالَّتِي هِيَ أَحْسَنُ وَ يُعِينُنِي فِي أَصْعَبِ الظَّرُوفِ»

- (١) اِثْنَانِ
- (٢) ثَلَاثَةٌ
- (٣) أَرْبَعَةٌ
- (٤) خَمْسَةٌ

- ۵۲- عَیْن «من» شرطیة:
- (۱) من يعمل في حياته بجدّ يصل إلى ما يُريدنا.
 - (۲) لا ندري من سيفوز في هذه الدورة من المسابقات.
- ۵۳- عَیْن الفاعل نكرة:
- (۱) عصفت الرياح وخرّبت بيتاً جنب الشاطئ!
 - (۲) إذا تناجى إثنان فلا تدخل بينهما!
 - (۳) وجد محمد برنامجاً في تعليم اللغة الإنجليزية!
 - (۴) الكتاب صديق يُنقذك من الجهل!
- ۵۴- عَیْن المفعول ووصف بجملة:
- (۱) ألف الفيروزآبادي مُعجماً كبيراً يضمّ المفردات العربيّة.
 - (۲) زبّ كلام يجلب لقاتله مشاكل كثيرة و يُعرضه للثبم!
 - (۳) إنّ المؤمنین يتّقون ربّهم و يقولون قولاً سديداً.
 - (۴) اشتريت حاسوباً ليُساعدني في دراستي!
- ۵۵- عَیْن فعلاً ناقصاً يُفيد معنى المضارع:
- (۱) كان اكتساب العلم فريضة على كلّ مُسلم!
 - (۲) كان المعلم مسروراً بنجاحنا في الامتحان!
 - (۳) أصبح الهواء لطيفاً بعد تساقط الأمطار!
 - (۴) صارت عُرف البيت نظيفة بعد تنظيفها!

تاریخ اسلام



- ۵۶- کدام گزینه مرتبط با دوره‌ای است که انوری در قصیده «نامه‌ی اهل خراسان» به نقد اوضاع سیاسی، اجتماعی و فرهنگی آن پرداخت؟
- (۱) تقابل اهل قلم و اهل شمشیر
 - (۲) کاهش قدرت و نقش وزیر در نظام دیوان‌سالاری
 - (۳) تألیف نخستین کتاب جغرافیایی به زبان فارسی
 - (۴) تأسیس حکومت محلی سادات مرعشی در مازندران
- ۵۷- با توجه به «چگونگی سنجش اعتبار و نقد و بررسی راوی و گزارش‌ها و منابع تاریخی»، چه تعداد از عبارات‌های زیر صحیح هستند؟
- الف) ارزش و اعتبار خبری که راوی آن، خود، به طور مستقیم شاهد رویداد بوده، به مراتب از خبری که روایت‌کننده، آن را از دیگران نقل کرده، بیشتر است.
- ب) در گذشته، بسیاری از مورخان از جمله ابن‌خردادبه، عدم مطابقت یک روایت تاریخی با عقل را دلیل بر بطلان و نادرستی آن می‌دانستند.
- ج) مقایسه و مطابقت یک خبر و منبع با اطلاعات مندرج در سایر کتاب‌های تاریخی و یا نوشته‌های دیگر مانند دیوان‌های اشعار و سفرنامه‌ها، روشی سودمند برای تعیین اعتبار اخبار و اسناد است.
- د) خبر و روایتی که فاقد زمان و مکان دقیق و مشخص باشد، از اصالت و اعتبار کافی برخوردار نیست.
- ۱) (۴) ۲) (۳) ۳) (۲) ۴) (۱)
- ۵۸- چه کسی نخستین فردی بود که از غیر خانواده‌ی رسول خدا (ص) به اسلام ایمان آورد؟
- (۱) حضرت علی (ع)
 - (۲) زیدبن حارثه
 - (۳) عمر بن خطاب
 - (۴) ابوبکر بن ابی‌قحافه
- ۵۹- با توجه به حوادث تاریخ اسلام، حوادث مطرح‌شده در کدام عبارت‌ها در یک سال مشترک روی داد؟
- الف) ورود هیئت‌های نمایندگی قبایل مختلف عرب به مدینه و پذیرش اسلام
- ب) نامه‌نگاری پیامبر (ص) به امپراتوری‌ها و دولت‌های بزرگ و دعوت آن‌ها به اسلام
- ج) فتح مسالمت‌آمیز مکه و پاکسازی کعبه از بت‌ها
- د) ابلاغ سوره‌ی براءت و اعلام مکه و خانه‌ی خدا به عنوان حرم اسلامی
- ۱) الف - د ۲) ج - د ۳) ب - د ۴) الف - ج
- ۶۰- کدام گزینه، نخستین کسی بود که «افرادی را که آشکارا از حضرت علی (ع) حمایت می‌کردند» به شدت سرکوب کرد؟
- (۱) عثمان بن عفان
 - (۲) معاویه بن ابوسفیان
 - (۳) عمر بن خطاب
 - (۴) ابوبکر بن ابی‌قحافه
- ۶۱- کدام گزینه عبارت زیر را به درستی کامل می‌کند؟
- «حکومت امویان اندلس که از روی کار آمدن عباسیان تأسیس شده بود،»
- (۱) پس - با تسلط بر شام و حجاز، حکومت عباسیان را به شدت مورد تهدید قرار می‌داد.
 - (۲) پیش - نقش مؤثری در پیشرفت علمی چون ریاضیات، نجوم و فلسفه ایفا کرد.
 - (۳) پس - نقش قابل توجهی در پیشرفت‌های علمی اروپاییان در قرون بعدی داشت.
 - (۴) پیش - تا سال ۸۹۸ قمری امتداد یافت.
- ۶۲- اولین مرکز حکومت خلفای عباسی، کدام شهر بود؟
- (۱) کوفه
 - (۲) بغداد
 - (۳) خراسان
 - (۴) مرو
- ۶۳- در تاریخ فتوحات مسلمانان، منظور از «فتح الفتوح» چیست؟
- (۱) فتح اسپانیا به دست سردارانی چون طارق بن زیاد
 - (۲) عقد قرارداد صلح میان ساکنان مسیحی شهر بیت‌المقدس با خلیفه دوم و تسلیم شهر
 - (۳) پیروزی اعراب مسلمان در جنگ نهاوند
 - (۴) شکست لشکریان رومی از اعراب مسلمان و فتح مصر

- ۶۴- همه موارد زیر از جمله دلایل رونق اقتصادی و رشد شهرنشینی در زمان سامانیان و آل بویه است؛ به جز
 (۱) برقرار شدن آرامش و امنیت نسبی
 (۲) قرار گرفتن زمام کارها به دست وزیران باتدبیر
 (۳) تمایلات توسعه طلبانه امرای حکومتی
 (۴) استقرار نظام دیوانی منظم و منسجم

۶۵- چه تعداد از گزاره‌های داده شده با عبارت زیر مرتبط است؟

«مبارزات اسماعیلیان در این دوره، موجب ضعف و زوال این حکومت شد.»

(الف) راهیابی زبان فارسی به شبه‌قاره هند

(ب) گسترش اقطاع به عنوان شکلی از زمین‌داری

(ج) لشکرکشی به سوی بغداد به منظور مقابله با عباسیان

(د) حمله چنگیزخان مغول به ایران

(ه) ساخت نظامیه‌ها به منظور تدریس فقه شافعی

(و) زوال موقعیت اقتصادی و اجتماعی دهقانان

(۱) ۶

(۲) ۴

(۳) ۵

(۴) ۳

۶۶- چه تعداد از گزاره‌های داده شده، عبارت زیر را به درستی کامل می‌کند؟

«اسلام آوردن مغولان، یکی از رویدادهای مهم دوره ایلخانان بود؛ زیرا»

(الف) حکومت ایلخانی، ماهیت «ایرانی - اسلامی» یافت و مردم نسبت به آن، احساس بیگانگی کم‌تری می‌کردند.

(ب) در پی آن، نفوذ ایرانیان در دربار افزایش یافت و زمینه برای بازسازی ایران فراهم آمد.

(ج) موجب گرایش مردم به تصوف و افزایش نفوذ و موقعیت اجتماعی زهبران و مشایخ آن طریقت‌ها شد.

(د) زمینه برای فعالیت‌های علمی بزرگانی چون خواجه نصیرالدین توسی فراهم آمد.

(۱) ۴

(۲) ۳

(۳) ۲

(۴) ۱

۶۷- کدام عبارت‌ها مربوط به «دوره تثبیت حکومت صفوی» است؟

(الف) پایه‌گذاری مکتب تبریز از ترکیب مکتب هرات با عناصر جدید

(ب) تألیف کتاب «احسن التواریخ» توسط حسن بیگ روملو

(ج) بافته شدن فرش اردبیل توسط هنرمندان کاشانی

(د) طراحی و ساخت مسجد جامع عباسی

(۱) الف - د

(۲) الف - ب

(۳) ج - د

(۴) ب - ج

۶۸- همه موارد زیر مربوط به دوره سلطنت شاه سلطان حسین صفوی است؛ به جز

(۱) اختلاف و درگیری میان اهل قلم و اهل شمشیر افزایش یافت.

(۲) کشاورزی، صنعت و تجارت دچار رکود شد.

(۳) قندهار توسط گورکانیان هند از ایران جدا شد.

(۴) تعصبات مذهبی و فشار بر اقلیت‌های دینی افزایش یافت.

۶۹- چه تعداد از عبارت‌های زیر درباره «شارلمانی و دوره حکومت او» صحیح است؟

(الف) با جنگ‌های پی‌درپی، بخش اعظم اروپای شرقی و مرکزی را تا سال ۸۰۰م تحت سلطه خود درآورد.

(ب) با پاپ متحد شد و از او لقب «امپراتور مقدس روم» را دریافت کرد.

(ج) برای اداره قلمرو خود، نهاد اداری دوران امپراتوری یونان باستان موسوم به «کومس» را احیا کرد.

(د) در زمان او، سرف‌ها در پایین‌ترین مرتبه اجتماعی قرار داشتند.

(ه) مدرسه‌های در کاخ سلطنتی در پایتخت خود تأسیس کرد و علمای مسیحی را از انگلستان، فرانسه و ایتالیا برای مطالعه و تدریس در آن مدرسه دعوت کرد.

(۱) ۲

(۲) ۱

(۳) ۴

(۴) ۳

۷۰- کدام گزینه عبارت زیر را به درستی کامل می‌کند؟

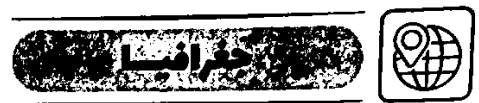
«پرتغالی‌ها که به دلیل از تجارت پررونق دریای مدیترانه سود زیادی نمی‌بردند، درصدد کشف راه‌ها و سرزمین‌های جدید برآمدند؛ از این‌رو دریانوردان پرتغالی»

(۱) انحصار تجارت منطقه مدیترانه در دست ایتالیایی‌ها - سفر اکتشافی خود را در اقیانوس اطلس به سمت غرب ادامه دادند.

(۲) سلطه عثمانی‌ها بر مناطق شمال شرق و شرق مدیترانه - با دور زدن دماغه امیدنیک، وارد اقیانوس هند شدند.

(۳) انحصار تجارت منطقه مدیترانه در دست اسپانیایی‌ها - در سواحل غربی قاره آفریقا مشغول کشف سرزمین‌های جدید شدند.

(۴) سلطه عثمانی‌ها بر مناطق شمال غرب و غرب مدیترانه - در سفر دریایی خود تا جنوب غربی هندوستان پیش رفتند.



۷۱- کدام گزینه درباره «زیست بوم‌ها» نادرست است؟

- (۱) جزء نواحی طبیعی هستند که هر یک به سبب پوشش گیاهی و زندگی جانوری خاصی که دارند، از بقیه متمایز می‌شوند.
- (۲) از تعدادی بوم‌سازگان تشکیل شده و وسعت زیادی دارند.
- (۳) نوع و ویژگی‌های آن‌ها به عوامل مختلفی چون موقعیت جغرافیایی، شرایط آب و هوایی، شکل ناهمواری‌ها، ارتفاع از سطح زمین و جنس خاک‌ها بستگی دارد.
- (۴) تقسیم‌بندی آن‌ها کار پیچیده‌ای است و وایتکر سال‌ها پیش بر مبنای دو عامل دما و پوشش گیاهی، آن‌ها را طبقه‌بندی کرد.



۷۲- تصویر زیر مرتبط با کدام گزینه است؟

- (۱) انسان‌ها نواحی را به وجود می‌آورند.
- (۲) نواحی به فعالیت‌های انسان‌ها شکل می‌دهند.
- (۳) نواحی با یکدیگر، رابطه و کنش متقابل دارند.
- (۴) تصمیم‌گیری‌های سیاسی بر نواحی تأثیر می‌گذارند.

۷۳- چه تعداد از عبارات‌های زیر درباره «نواحی حاره‌ای» صحیح است؟

- (الف) به دلیل زاویه مستقیم تابش و گرمای همیشگی، جزء مراکز کم‌فشار زمین است.
- (ب) در این نواحی، هر روز عصر باران‌های تند و رعد و برق مشاهده می‌شود.
- (ج) سرعت و شدت هوازدهی در این نواحی زیاد است.
- (د) گرم‌ترین نواحی جهان در این ناحیه قرار دارند.
- (ه) انرژی دریافتی روزانه در این نواحی ۸۰۰ کالری در سانتی‌متر مربع است.

(۴) ۲

(۳) ۳

(۲) ۴

(۱) ۵

۷۴- منظور از عبارت زیر چیست و در کدام دسته از اشکال فرسایشی قرار می‌گیرد؟

- «تپه‌های ماسه‌ای هلالی‌شکل و منفردی هستند که دو زائده یا بازو در جهت باد دارند.»
- (۱) کلوت - کاوشی
 - (۲) برخان - تراکمی
 - (۳) برخان - کاوشی
 - (۴) کلوت - تراکمی

۷۵- چه تعداد از عبارات‌های زیر درباره «فرسایش در کوهستان‌ها» صحیح است؟

- (الف) در کوهستان‌ها با توجه به شرایط آب و هوایی و جنس سنگ‌ها، تغییرات دمای شب و روز و یخ بستن آب در شکاف سنگ‌ها موجب خرد و متلاشی شدن سنگ‌ها می‌شود.
- (ب) انحلال سنگ‌های آهکی سواحل در آب دریا و نفوذ آب به شکاف‌ها و درزهای این نوع سنگ‌ها موجب فرسایش می‌شوند و اشکال خاصی را پدید می‌آورند.
- (ج) آب‌های جاری در کوهستان‌ها به دلیل شیب زمین به سمت پایین کوه روان می‌شوند و بر سر راه خود، سنگ‌ها را تخریب و آن‌ها را با خود حمل می‌کنند.
- (د) در برخی نواحی کوهستانی‌ای که سنگ‌ها قابلیت حل شدن در آب را داشته باشند، آب‌های جاری با نفوذ به زیر زمین از طریق حل کردن سنگ‌ها در خود، پدیده‌های فرسایشی چون غارهای طبیعی و چشمه‌های آهکی پدید می‌آورند.

(۴) ۱

(۳) ۲

(۲) ۳

(۱) ۴

۷۶- به ترتیب هر یک از موارد زیر، از جمله قابلیت‌های کدام نواحی زیستی است؟

(ب) گردشگری

(الف) معادن

(ج) فعالیت‌های بازرگانی

(د) تنوع زیستی و تنوع فرهنگ‌های بومی

(۲) کوهستانی - ساحلی - ساحلی - ساحلی

(۱) بیابانی - ساحلی - کوهستانی - کوهستانی

(۴) کوهستانی - بیابانی - کوهستانی - ساحلی

(۳) بیابانی - بیابانی - ساحلی - کوهستانی

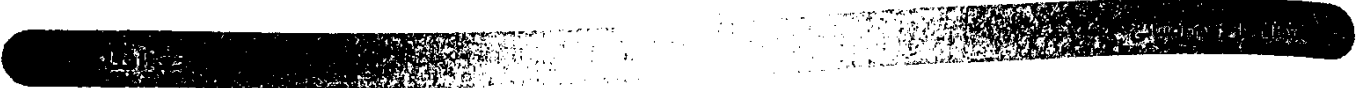
۷۷- منظور از «زهکشی اراضی ساحلی» چیست؟

(۲) خارج کردن آب از سواحل

(۱) حفاظت از سواحل در برابر بالا آمدن آب

(۴) کاهش انرژی امواج با نصب دیوارهای ساحلی

(۳) پاکسازی سواحل از آلودگی‌ها



- ۷۸- کدام گزینه به ترتیب درست (ص) یا نادرست (غ) بودن عبارتهای زیر را به درستی نشان می‌دهد؟
 الف) دین‌ها بر قوانین اجتماعی، عقاید، رفتارها، زبان و همچنین پدیده‌های قابل مشاهده مانند بناها و آثار هنری تأثیر زیادی دارند.
 ب) انسان‌ها با تغییراتی که در محیط‌های انسانی به وجود می‌آورند، چشم‌اندازهای فرهنگی خلق می‌کنند.
 ج) زبان از مهم‌ترین شاخص‌های فرهنگی است و برای افرادی که به آن تکلم می‌کنند، هویت مشترکی به وجود می‌آورد.
 (۱) ص - غ - ص (۲) غ - غ - ص (۳) ص - ص - ص (۴) غ - ص - غ
- ۷۹- به ترتیب از جمله مهم‌ترین نواحی صنعتی در غرب و شرق اروپا کدام است؟
 (۱) لهستان - آلمان (۲) فرانسه - چک (۳) انگلستان - ایتالیا (۴) روسیه - لهستان
- ۸۰- کدام گزینه درباره «مناطق آزاد تجاری» نادرست است؟
 (۱) نوعی ناحیه سیاسی ویژه است و نظام مدیریت مخصوص به خود دارد.
 (۲) هدف از ایجاد آن‌ها توسعه واردات و رونق اقتصادی کشور است.
 (۳) اغلب در مجاورت بنادر مهم ایجاد می‌شوند.
 (۴) در این مناطق، تولیدکنندگان و بازرگانان می‌توانند بدون پرداخت عوارض گمرکی، به انبارداری کالاها بپردازند.
- ۸۱- کدام گزینه به ترتیب درست (ص) یا نادرست (غ) بودن عبارتهای زیر را به درستی نشان می‌دهد؟
 الف) برخی قوانین و مقررات کشور چین در بندر هنگ‌کنگ اجرا نمی‌شود.
 ب) مقر سازمان‌های بین‌المللی نیز از کانون‌های نواحی سیاسی به شمار می‌روند.
 ج) همه کشورهای عضو اتحادیه اروپا، «یورو» را به عنوان واحد پول مشترک پذیرفته‌اند.
 (۱) ص - ص - ص (۲) غ - ص - غ (۳) ص - ص - غ (۴) غ - غ - ص
- ۸۲- هویت ملی، همبستگی ملی و از مهم‌ترین عوامل پیدایش و بقای یک کشورند و در صورتی که این عوامل تضعیف شوند، آن کشور در خطر نابودی و فروپاشی قرار می‌گیرد.
 (۱) حاکمیت (۲) کانون سیاسی (۳) قدرت ملی (۴) پیوستگی سرزمینی
- ۸۳- کدام گزینه عبارت زیر را به درستی کامل می‌کند؟
 «مرز بین کره شمالی و کره جنوبی از نوع»
 (۱) طبیعی و منطبق با شرایط فرهنگی در کشور است.
 (۲) غیرطبیعی است و در جریان جنگ جهانی اول ترسیم شده است.
 (۳) مصنوعی است و موجب شده که افراد یک ملت در دو کشور و دو حکومت جداگانه قرار بگیرند.
 (۴) تطبیقی و روی مدار ۳۸ درجه تعیین شده است.
- ۸۴- به ترتیب هر یک از عبارتهای زیر به کدام مفاهیم جغرافیایی اشاره دارند؟
 الف) مهم‌ترین عامل تشخیص و جدایی کشورها از یکدیگر است.
 ب) فعالیت‌های اقتصادی که طی آن‌ها مواد اولیه در کارخانه‌ها تغییر شکل می‌یابند و به کالا تبدیل می‌شوند.
 ج) فرآیندی که سرعت آن به عواملی چون جنس سنگ‌ها، نوع آب و هوا و زمان بستگی دارد.
 د) سرزمین‌های مرتفع و نسبتاً مسطح که کناره‌های آن‌ها با شیب تند به نواحی پست متصل می‌شود.
 (۱) نظام سیاسی - فعالیت‌های نوع دوم - فرسایش - فلات‌ها (۲) نظام سیاسی - صنعت - هوازگی - کوه‌ها
 (۳) مرز سیاسی - صنعت - فرسایش - کوه‌ها (۴) مرز سیاسی - فعالیت‌های نوع دوم - هوازگی - فلات‌ها
- ۸۵- چه تعداد از گزاره‌های داده‌شده، عبارت زیر را به نادرستی کامل نمی‌کند؟
 «براساس نظریه که»
 الف) مکیندر - مقدم بر نظریه فضای حیاتی است، شرق اروپا، منبع بزرگ قدرت است.
 ب) فضای حیاتی - توسط راتزل مطرح شد، در کشمکش بر سر قدرت، دولت‌های بزرگ پیروز می‌شوند و کشورهای کوچک را ضمیمه خاک خود می‌کنند.
 ج) هارتلند - به اعتقاد برخی، در سیاست‌های جنگ‌طلبانه آلمان و بروز جنگ‌های جهانی اول و دوم تأثیرگذار بوده، از رود ولگا در غرب تا سیبری در شرق برای قدرت‌های دریایی، غیرقابل دسترس است.
 د) راتزل - در قرن نوزدهم مطرح شد، موقعیت یک کشور در مجاورت یک دولت قوی یا ضعیف، بر سیاست و قدرت آن تأثیر می‌گذارد.
 (۱) ۴ (۲) ۳ (۳) ۲ (۴) ۱



- ۸۶- از دیدگاه قرآن، جهان تکوینی و ادراک و آگاهی نیز جهان تکوینی براساس حکمت و خواست خداوند سبحان، اما افرادی که جهان فرهنگی را مهم‌تر از جهان ذهنی و تکوینی می‌دانند، را ماده‌خامی می‌دانند که فرهنگ‌ها و جوامع مختلف در آن دخل و تصرف می‌کنند. در این دیدگاه، اهمیتی ندارند و استقلال خود را در برابر از دست می‌دهند.
- (۱) محدود به جهان طبیعت نیست - هویتی طبیعی و مادی دارد - با افراد و جوامع انسانی رفتاری حکیمانه دارد - جهان ذهنی - جهان طبیعت و جهان ذهنی - جهان فرهنگی
- (۲) به جهان طبیعت، محدود می‌شود - هویتی طبیعی و مادی دارد - ظرفیت‌ها و قابلیت‌های متفاوتی دارد - جهان تکوینی - جهان فرهنگی و جهان تکوینی - جهان ذهنی
- (۳) محدود به جهان طبیعت نیست - به انسان منحصر نمی‌شود - با افراد و جوامع انسانی رفتاری حکیمانه دارد - جهان تکوینی - جهان ذهنی و جهان تکوینی - جهان فرهنگی
- (۴) به جهان طبیعت، محدود می‌شود - به انسان منحصر نمی‌شود - ظرفیت‌ها و قابلیت‌های متفاوتی دارد - جهان ذهنی - جهان طبیعت و جهان فرهنگی - جهان ذهنی
- ۸۷- به ترتیب هر یک از گزاره‌های «بزرگ‌ترین برده‌داری تاریخ بشریت توسط استعمار اروپایی»، «کودتای شکست‌خورده در ایران معاصر»، «معیار و میزانی برای سنجش عقاید و ارزش‌های مختلف» و «توانایی فرهنگ جهانی برای فراهم کردن زمینه‌گسترش و تحقق عقاید و ارزش‌های جهان‌شمول» به کدام مفاهیم و موضوعات برمی‌گردد؟
- (۱) سده‌های هفدهم و شانزدهم میلادی - کودتای آمریکایی، انگلیسی نوزده - حقیقت - تعهد و مسئولیت
- (۲) قرون پانزدهم و شانزدهم میلادی - کودتای آمریکایی ۲۸ مرداد - عقلانیت - تعهد و مسئولیت
- (۳) سده‌های هفدهم و هجدهم میلادی - کودتای آمریکایی ۲۸ مرداد - حقیقت - معنویت
- (۴) قرون پانزدهم و شانزدهم میلادی - کودتای آمریکایی، انگلیسی نوزده - عقلانیت - معنویت
- ۸۸- تعداد عبارات‌های صحیح را مشخص کنید و کدام گزینه به ترتیب درست (ص) یا نادرست (غ) بودن عبارات‌های زیر را به درستی نشان می‌دهد؟
- الف) استبداد قومی به دلیل این‌که در سایه قدرت غرب عمل می‌کرد، برای تأمین نیازهای جهان غرب، چاره‌ای جز حذف مظاهر فرهنگ اسلامی نداشت.
- ب) در عصر نیوی، شمال غربی شبه‌جزیره عربستان، تحت نفوذ امپراتوری روم و جنوب شرقی آن تحت سلطه شاهنشاهی ایران بود.
- ج) در جهان اسلام، در مقابل نفوذ و سلطه فرهنگ غرب، مقاومت‌هایی شکل گرفت که ریشه در دوران خلافت داشت.
- د) غلبه قدرت‌هایی مانند سلجوقیان، خوارزمشاهیان و عثمانی، مانع آشکار شدن کامل ظرفیت‌های فرهنگ اسلامی شد.
- (۱) ۲ - غ - ص - ص - غ
(۲) ۳ - ص - ص - غ - ص
(۳) ۴ - ص - ص - غ - ص
(۴) ۲ - غ - ص - غ - ص
- ۸۹- پاسخ هر یک از پرسش‌های زیر، در کدام گزینه به درستی بیان شده است؟
- به باورها و فلسفه‌هایی که ابعاد معنوی هستی را نفی نمی‌کنند، بلکه بخش‌هایی از باورهای معنوی را در خدمت اهداف دنیایی قرار می‌دهند، چه می‌گویند؟
- فرهنگ غرب برای بسط و گسترش ابعاد دنیوی خود در دوران رنسانس چه کرد؟
- از چه زمانی، با افول حس‌گرایی، فرهنگ غرب دچار بحران معرفت‌شناختی شده است؟
- عبارت «دنیاگرایی و سکولاریسم در عمل را دنبال می‌کردند و به بهانه ایمان و وحی، عقل را از اعتبار می‌انداختند» به کدام دوران برمی‌گردد؟
- (۱) اومانیزم - عملکرد خود را در پوشش معنوی و دینی توجیه کرد - پایان قرن نوزدهم - دوران رنسانس
- (۲) سکولاریسم پنهان - به سوی حذف پوشش دینی گام برداشت - پایان قرن بیستم - قرون وسطی
- (۳) پروتستانتیزم - به تفسیر غیرتوحیدی فرهنگ یونان و روم باستان بازگشت - قرن نوزدهم - قرون وسطی
- (۴) سکولاریسم آشکار - سکولاریسم را از لایه‌های سطحی به لایه‌های عمیق آن تسری داد - قرن بیستم - دوران رنسانس
- ۹۰- فرهنگ غرب از سده هفدهم تا بیستم چگونه بود، در دو سده نوزدهم و بیستم، چه اتفاقاتی رخ داد و وطن این مدت، فرهنگ کشورهای
- غیرغربی، چه وضعیتی پیدا کرد؟
- (۱) در هر بخشی از جهان، حاکمیت‌های سیاسی مربوط به خود به وجود آورده بود - جوامع غربی را به صورت جوامع مرکزی و دیگر جوامع را به صورت جوامع پیرامونی درآورد - فرهنگ کشورهای غیرغربی، وضعیتی متزلزل پیدا کرد.
- (۲) سرنوشت تعاملات فرهنگی را تابع روابط سیاسی و اقتصادی قرار داد - از مکاتب گوناگون مانند ناسیونالیسم و مارکسیسم برای سلطه بر جوامع غیرغربی استفاده کرد - روابط تجاری به گونه‌ای نبود که استقلال سیاسی و اقتصادی آن‌ها را در معرض خطر قرار دهد.
- (۳) شکل جدیدی به روابط میان جوامع با جامعه جهانی بخشید - جوامع غربی را به صورت جوامع مرکزی و دیگر جوامع غیرغربی درآورد - فرهنگ کشورهای غیرغربی، وضعیتی متزلزل و آسیب‌پذیر پیدا کرد.
- (۴) تقسیم کارش از مرزهای سیاسی و فرهنگی موجود فرائز رفت - از مکاتب گوناگون مانند ناسیونالیسم و مارکسیسم برای سلطه بر جوامع غیرغربی استفاده کرد - روابط تجاری به گونه‌ای نبود که استقلال سیاسی و اقتصادی آن‌ها را در معرض خطر قرار دهد.

- ۹۱- به ترتیب کدام یک از عبارات‌های زیر در رابطه با دولت - ملت‌ها، نادرست اما در رابطه با لیبرالیسم اولیه درست می‌باشد؟
- (۱) برخلاف حاکمیت‌های پیشین، خود را با هویتی دینی و معنوی می‌شناختند و اغلب سکولار بودند - آزادی فعالیت صاحبان سرمایه را ضامن پیشرفت جامعه می‌دانستند و کشاورزان را از بردگی رها کردند.
 - (۲) حاکمیت‌های سیاسی و اقتصادی جدیدی بودند که نخستین بار در اروپای غربی با افول قدرت کلیسا پدید آمدند - بیشتر رویکرد فردی و اقتصادی داشت و طرفدار حمایت و دستگیری از فقرا بود.
 - (۳) در مسیر توسعه خود، به صورت قدرت‌های استعماری درآمدند و برای هر یک از مناطق و فتوحات استعماری، هویت جدیدی ساختند - به کشاورزان اجازه دادند که درباره شیوه زندگی خود تصمیم بگیرند و آن‌ها را به کارگر تبدیل کردند.
 - (۴) هویت مناطق تحت نفوذ استعماری، هویتی اسلامی بود و ویژگی‌های قومی و نژادی آن‌ها، کاملاً سکولار بود - کشاورزان وابسته به زمین بودند و امکان جابه‌جایی نداشتند.

۹۲- به ترتیب مصادیق «الف»، «ب»، «ج» و «د» در کدام گزینه به درستی آمده است؟

مصادیق	گزینه‌ها
(د)	جوامع غربی، مشکلات حاد درونی‌شان را به بیرون از مرزهای خود انتقال می‌دهند.
استعمارگر و استعمارزده	(الف)
بلوک شرق و غرب	(ج)
(ب)	اندیشمندان، چالش اصلی را بین کشورهای غنی و فقیر می‌دانند.

- (۱) عمدتاً بعد از جنگ جهانی دوم به کار گرفته شد - توسعه‌یافته و عقب‌مانده - از نوع چالش‌هایی که بین فرهنگ‌های مختلف شکل می‌گیرد - مرکز و پیرامون
 - (۲) چالش بین کشورهای فقیر و غنی را به ابعاد اقتصادی محدود نمی‌کنند - تقابل شمال و جنوب - تا زمان فروپاشی اتحاد جماهیر شوروی ادامه داشت - مرکز و پیرامون
 - (۳) عمدتاً بعد از جنگ جهانی دوم به کار گرفته شد - تقابل شمال و جنوب - از نوع چالش‌هایی که بین فرهنگ‌های مختلف شکل می‌گیرد - بحران اقتصادی
 - (۴) چالش بین کشورهای فقیر و غنی را به ابعاد اقتصادی محدود نمی‌کنند - توسعه‌یافته و عقب‌مانده - تا زمان فروپاشی اتحاد جماهیر شوروی ادامه داشت - بحران اقتصادی
- ۹۳- به ترتیب هر یک از عبارات‌ها و گزاره‌های زیر، پیامد کدام بحران چالش می‌باشد؟
- جهان غرب در دوران رنسانس، به شناخت از راه عقل و تجربه بسنده کرد.
 - با کاهش اهمیت مرزهای سیاسی و جغرافیایی به سرعت آثار و پیامدهای خود را در سطح جهان آشکار ساخت.
 - نگاه معنوی و دینی در سال‌های پایانی قرن بیستم، به سطوح مختلف زندگی انسان‌ها بازگشت.
 - چالش در حوزه‌های مختلف روابط انسان‌ها و جوامع با یکدیگر
- (۱) بحران معرفتی - بحران‌های زیست‌محیطی - بحران معنویت - چالش فقر و غنا
 - (۲) بحران معنویت - بحران‌های اقتصادی - بحران علمی و معرفتی - بحران زیست‌محیطی
 - (۳) بحران معنویت - بحران‌های زیست‌محیطی - بحران علمی و معرفتی - چالش فقر و غنا
 - (۴) بحران معرفتی - بحران‌های اقتصادی - بحران معنویت - بحران زیست‌محیطی
- ۹۴- به ترتیب ویژگی‌های «منورالفکران غربگرا»، «بیدارگران اسلامی» و «روشنفکران چپ» به عنوان نخستین جریان‌های اجتماعی در جهان اسلام کدام‌اند؟
- (۱) قومیت‌های مختلف را درون امت اسلامی به رسمیت می‌شناختند - دوری مسلمانان از عمل به اسلام را عامل ضعف جوامع اسلامی می‌دانستند - اغلب آن‌ها، مورد حمایت بلوک شرق قرار می‌گرفتند.
 - (۲) بیداری را در گذر از فرهنگ اسلامی می‌دانستند - حضور سیاسی و اقتصادی کشورهای استعمارگر را فرصت می‌دانستند - این گروه جنبش‌هایی را در مقابله با غرب به وجود آوردند.
 - (۳) حکومت آن‌ها در کشورهای اسلامی، استبداد استعماری را به دنبال داشت - خطر غرب را بیشتر در قدرت سیاسی و اقتصادی آن می‌دیدند - برخی از آن‌ها از رویارویی مستقیم با باورهای دینی مردم، خودداری می‌کردند.
 - (۴) با فروپاشی بلوک شرق، در کشورهای اسلامی جاذبه داشتند - خطر غرب را بیشتر در سلطه‌گری آن می‌دیدند - قدرت آن‌ها در کشورهای مسلمان، وابسته به قدرت جهانی استعمار بود.

۹۵- هر یک از عبارات‌های زیر، به ترتیب بیانگر کدام مفاهیم می‌باشد؟

- نظریه‌ای که فروپاشی بلوک شرق را به شکل‌گیری نظم نوین جهانی بر مدار یک قطب واحد معنا می‌کند.
 - از آغاز، جهت‌گیری ضدآمریکایی و ضدصهیونیستی و ضدمارکسیستی خود را اعلان کرد.
 - مهم‌ترین پیامد انقلاب اسلامی در جهان اسلام، این دسته از جنبش‌ها و انقلاب‌ها بود.
 - از نظر آن‌ها، مجلس محلی بود که براساس اراده و خواست بشر تنظیم و تدوین می‌شد.
- (۱) نظریه پایان تاریخ فوکویاما - انقلاب اسلامی ایران - انقلاب‌های گسترده در کشورهای عربی - منورالفکران مشروطه‌خواه
 - (۲) نظریه جنگ تمدن‌های هانتینگتون - انقلاب‌های آزادی‌بخش - گسترش فقه سیاسی و اجتماعی شیعی - منورالفکران مشروطه‌خواه
 - (۳) نظریه پایان تاریخ فوکویاما - انقلاب‌های آزادی‌بخش - انقلاب‌های گسترده در کشورهای عربی - عالمان و رهبران دینی
 - (۴) نظریه جنگ تمدن‌های هانتینگتون - انقلاب اسلامی ایران - گسترش فقه سیاسی و اجتماعی شیعی - عالمان و رهبران دینی

فلسفه



۹۶- کدام عبارت، نظر ملاصدرا درباره فطرت است؟

- ۱) آنچه فطرت اول را از فطرت ثانی متمایز می‌کند، پرسش‌های اساسی و بنیادین آن است.
- ۲) فطرت ثانی در همه افراد بشر یکسان نیست؛ لذا نمی‌توان تعریف درستی از آن ارائه کرد.
- ۳) فطرت ثانی برخلاف فطرت اول، فراگیر و همگانی است و معطوف به کمال مطلق است.
- ۴) فطرت ثانی مرحله برتر و عالی‌تر است و در سیر انسان به سمت فلسفه، نقش اساسی دارد.

۹۷- کدام پرسش به ترتیب در ریشه فلسفه و کدام یک در فلسفه‌های مضاف مطرح می‌شود؟

- ۱) آیا جهان ابتدا و انتها دارد؟ - چه چیزی را استدلال می‌گوییم و اساساً معتبر بودن یک استدلال به چه معناست؟
- ۲) حکومت حق چه کسانی است و مردم باید از چه کسی اطاعت کنند؟ - آیا هر چیزی در جهان دارای علت است؟
- ۳) آیا هر کس می‌تواند مطابق دیدگاه خود، قاعده اخلاقی وضع کند؟ - نقش ذهن انسان در تولید ریاضیات چیست؟
- ۴) آیا تنها جهان موجود، همین جهان مادی، طبیعی و محسوس است؟ - آیا هر حیاتی ضرورتاً آغاز و پایانی دارد؟

۹۸- کدام عبارت درباره تفکر فلسفی و فواید آن، دقیق‌تر است؟

- ۱) تفکر فلسفی نقش مهمی در باورها، تصمیم‌ها و عمل افراد دارد و کسی که از این تفکر بهره می‌برد، می‌کوشد بنیان‌های فکری خود را در چارچوب عقل و منطق قرار دهد.
- ۲) برای برخورداری از اندیشیدن فیلسوفانه، آموختن فلسفه ضروری نیست، اما تأمل در باورهای مربوط به زندگی و کسب شخصیت مستقل مشروط به فهم آرای فلسفی است.
- ۳) امروزه تفکر فلسفی جایگاه ویژه‌ای دارد، به طوری که فقط کسی که فلسفی می‌اندیشد، هدف قابل قبولی برای زندگی برمی‌گزیند و زندگی‌اش معنای درستی پیدا می‌کند.
- ۴) تنها فایده تفکر فلسفی، این است که سبب می‌شود انسان بتواند اندیشه‌های فلسفی درست را از تفکرات غلط تشخیص دهد و راه رسیدن به عقیده درست برایش هموار شود.

۹۹- کدام مطلب با فلسفه یونانی، بیشتر مطابقت می‌کند؟

- ۱) از نظر سوفیست‌ها، می‌توان به درستی، دگرگونی‌های طبیعت را از نظر عقلی، تحلیل کرد.
- ۲) فیلسوفان یونان در مورد بی‌حرکتی و تغییرناپذیری پدیده‌های هستی وحدت نظر دارند.
- ۳) تغییر و تحول دائمی چیزها در نزد فیلسوفان یونانی، امری ضروری و گریزناپذیر است.
- ۴) موضوع اصلی نخستین مباحث فلسفه در یونان باستان، یافتن ماده اولیه جهان است.

۱۰۰- با فلسفه سقراط، چه موضوعی برای فلسفه مطرح شد و نتیجه نهایی تلاش‌های وی برای کشف راز سخن سروش معبد دلفی، کدام است؟

- ۱) جهان، موضوع تفکر و اندیشه فلسفی وی قرار گرفت - دانای حقیقی کسی جز خداوند نیست.
- ۲) انسان، موضوع تفکر و اندیشه فلسفی وی قرار گرفت - دانا کسی است که از نادانی خود خبر دارد.
- ۳) انسان، موضوع تفکر و اندیشه فلسفی وی قرار گرفت - او به دانایی خود بیش از دیگران وقوف دارد.
- ۴) جهان، موضوع تفکر و اندیشه فلسفی وی قرار گرفت - مردم جامعه‌اش معیارهای دانایی را می‌دانند.

۱۰۱- برخی امور و شک در امکان اصل شناخت
 ۱) فیلسوفان - می‌شود - تمایز نمی‌گذارند.
 ۲) گرگیاس - نمی‌شود - تمایز نمی‌گذارد.
 ۳) فیلسوفان - نمی‌شود - تمایز می‌گذارند.
 ۴) گرگیاس - می‌شود - تمایز می‌گذارد.

۱۰۲- کدام عبارت درست نیست؟

- ۱) قوانین کلی علوم تجربی و بسیاری از مسائل ریاضی مربوط به قوه عقل است.
- ۲) شناخت حسی در سطح اشیاست و هرگز روابط میان پدیده‌ها را درک نمی‌کند.
- ۳) دیدن ماه، شنیدن آواز پرندگان و مفهوم کلی رنگ توسط حس ادراک می‌شود.
- ۴) طبق دیدگاه ابن‌سینا، درک رابطه علیت و معلولیت توسط عقل صورت می‌گیرد.

۱۰۳- کدام مورد، عبارت روبه‌رو را به درستی کامل می‌کند؟ «هرگاه شخصی»
 ۱) در توضیح و تبیین قواعد عقلی علوم طبیعی دچار خطا شود یا نتواند از طریق تجربه به حقایق جهان هستی دست یابد، هیچ دانشی در ذهن او شکل نمی‌یابد.
 ۲) اصل و اساس شهود را قبول کند، وحی را نیز می‌پذیرد، اما این سخن به این معنی نیست که وی میان معرفت شهودی و معرفت وحیانی قائل به تفاوت اساسی نباشد.
 ۳) شناخت را فقط در حوزه تجربه امکان‌پذیر بداند، می‌تواند یافته‌هایی سودمند درباره کل هستی به دست بیاورد و این یافته‌ها را اساس سایر دانش‌ها قرار دهد.
 ۴) علاوه بر عالم طبیعت، سایر عوالم را مشاهده نماید و وجود فرشتگان را هم واقعاً ببیند، عارف و سالک الی‌الله است و قطعاً در این دنیا آخرت را مشاهده می‌کند.

۱۰۴- نتیجه پذیرش این سخن پروتاگوراس که «اشیا هر طوری که در هر نوبت به نظر من می آیند، در آن نوبت همان طور هستند و هر طور که به نظر تو می آیند، برای تو نیز همان طور هستند» کدام است؟

- (۱) یک معرفت واحد می تواند برای برخی معتبر و درست و برای برخی نامعتبر و نادرست به شمار آید.
- (۲) به دلیل تدریجی بودن شناخت، نمی توان در هیچ اصل مشترکی به نام حقیقت، به وحدت نظر رسید.
- (۳) هر فرد متناسب با ویژگی های خود، درباره امور به شناختی می رسد که با شناخت دیگران متفاوت است.
- (۴) شناخت هر کس برای خودش اعتبار دارد و لذا هیچ قضیه ای به طور مطلق و کلی و دائمی صحیح نیست.

۱۰۵- این عبارت که به طور مطلق نمی توان گفت «فلز همواره بر اثر حرارت انبساط پیدا می کند» بلکه حداکثر می توان گفت «من در این وضعیت، فکر می کنم فلز بر اثر حرارت منبسط می شود» بیشتر بیانگر چیست؟

- (۱) احتمالی بودن بسیاری از نتایج تجربی
- (۲) لزوم معتبر دانستن قطعیت احکام تجربی
- (۳) تقابل دو اندیشه نسبی گرایی و مطلق گرایی
- (۴) با ایشکال روبه رو شدن واقع نمایی دانش تجربی

۱۰۶- کدام گزاره درباره مفهوم «من» درست نیست؟

- (۱) «من» مفهومی عمیق و پیچیده است و همین پیچیدگی و عمق، سبب ورود فیلسوفان به انسان شناسی شده است.
- (۲) «من» نزد فیلسوفان یونان و دوره جدید اروپا، امر مجردی است که عامل وحدت دهنده ادراکات مختلف انسان است.
- (۳) «من» نزد دکارت، جوهری است که ماهیت آن تماماً فکر کردن است و همان نفس یا روح است که از بدن شریف تر است.
- (۴) از «من» تلقی های مختلفی شده است و در پاسخ این سؤال که «منظور از من چیست؟» دیدگاه های متفاوت و گاه متضادی ارائه شده است.

۱۰۷- کدام عبارت در مورد انسان و حقیقت او، درست نیست؟

- (۱) هابز براساس اعتقاد به ماده، انسان را نوعی ماشین پیچیده مادی تلقی می کند و بنابراین به روح اعتقاد ندارد.
- (۲) براساس نظر ارسطو، نفس انسان در هنگام تولد تحقق ندارد، بلکه به تدریج ایجاد شده و به فعلیت می رسد.
- (۳) ماتریالیست ها جوهر نفسانی را از ساحت وجودی انسان حذف کرده و آن را موجودی مادی و تک ساحتی پنداشته اند.
- (۴) همه فیلسوفان مسلمان تحت تأثیر آرای افلاطون و ارسطو با تبیین های متفاوت، بر ثنویت نفس و بدن تأکید کرده اند.

۱۰۸- ملاصدرا از تأکید بر انضمامی نبودن نفس، نسبت به بدن چه مقصودی را دنبال می کرد؟

- (۱) حقیقت انسان همان بدن اوست.
- (۲) بدن بر نفس انسان مقدم است.
- (۳) نفس انسان نور مجرد است.
- (۴) نفس و بدن وحدت حقیقی دارند.

۱۰۹- کدام گزینه در خصوص مفهوم «اعتدال» در اخلاق ارسطویی دقیق تر است؟

- (۱) اعتدال، از لوازم حکمت و نقطه مقابل افراط و تفریط در امور است.
- (۲) اعتدال، اجتماع فضائل بنیادی حکمت، عفت و شجاعت است.
- (۳) اعتدال به معنای برقراری مساوات بین قوای سه گانه وجودی است.
- (۴) اعتدال نقطه مقابل عدالت و تنها ملاک تشخیص فضیلت است.

۱۱۰- رابطه فعل اخلاقی و پاداش و سعادت از نظر کانت چگونه است؟

- (۱) باید برای فعل اخلاقی خوب، پاداش خوب و برای فعل بد، مجازات بدی در نظر گرفته شود.
- (۲) مرکز اخلاق در سعادت است، بنابراین ملاک فعل اخلاقی، سعادت است که به بار می آورد.
- (۳) فعل اخلاقی با پاداش و سعادت ارتباطی ندارد و احکام آن، احکامی بدون قید و شرط هستند.
- (۴) فعل اخلاقی باید ناشی از گرایش های عالی انسانی باشد، حتی اگر در آن نفع شخصی نهفته است.



۱۱۱- کدام گزینه، به ترتیب درست (ص) یا نادرست (غ) بودن هر یک از عبارات های زیر را به درستی نشان می دهد؟

- (الف) عبارت «چه رابطه ای بین عزت نفس و پیشرفت تحصیلی وجود دارد» یک فرضیه است.
- (ب) وقتی همه نظریه های یادگیری، کنار یک دیگر قرار گیرند، اصول یادگیری را تشکیل می دهند.
- (ج) اگر به دنبال یافتن عوامل مؤثر در شکست تحصیلی باشیم، یعنی به توصیف موضوع پرداخته ایم.
- (د) ارائه راهکار برای کاهش اضطراب دانش آموزان، بیانگر سومین هدف روان شناسی است.

(۴) غ - ص - غ - ص

(۳) غ - غ - غ - غ

(۲) ص - غ - ص - غ

(۱) ص - ص - ص - ص

۱۱۲- به ترتیب هر یک از عبارات های زیر، به کدام دوره زندگی مربوط می شود؟

- عاطفه در کنار صدف و زهره در یک اتاق است، اما با اسباب بازی های خود بازی می کند.
- میترا به مادرش می گوید اگر مغازه، رب گوجه فرنگی مورد نظر شما را نداشت آیا می توانم برنند دیگری را بگیرم؟
- معصومه عروسک بزرگ را به کادوی کوچک حاوی طلا ترجیح می دهد.

(۲) کودکی دوم - نوجوانی - کودکی دوم

(۴) کودکی دوم - کودکی دوم - کودکی اول

(۱) کودکی اول - نوجوانی - کودکی اول

(۳) کودکی اول - کودکی دوم - کودکی دوم

۱۱۳- کدام عبارت زیر، درست است؟

- (۱) علی خانواده‌اش را مجبور می‌کند تا برایش گوشی گران قیمت بخرند ← رشد اجتماعی
- (۲) فاطمه نسبت به انتقاد دیگران حساسیت زیادی دارد ← رشد درک اخلاقی
- (۳) میثم در گروه سرود مذهبی دبیرستان خود عضو شده است ← رشد شناختی
- (۴) میثم می‌تواند دکمه‌های لباس خود را به راحتی ببندد ← رشد جسمانی

۱۱۴- کدام عبارت زیر، از نظر عوامل مؤثر بر تمرکز با بقیه متفاوت است؟

- (۱) عرفان در هنگام خواندن درس شیمی، زیر نکات مهم را خط می‌کشد.
- (۲) هدف سارا از تست‌زنی درس زیست‌شناسی، قبولی المپیاد کشوری است.
- (۳) الهام در هنگام مطالعه درس جغرافی و تاریخ، قدم می‌زند و ساعتی را به استراحت می‌پردازد.
- (۴) محسن دبیر روان‌شناسی است و همیشه از یک شیوه ثابت برای تدریس استفاده می‌کند.

۱۱۵- به ترتیب هر یک از عبارتهای زیر، به کدام عامل ایجاد فراموشی اشاره دارد؟

- مهدی اسم معلم کلاس پنجم خود که او را از کلاس اخراج کرده بود، فراموش کرده است.
- حسین تعداد درهای پارک‌های بزرگی که هر روز در آن جا پیاده‌روی می‌کند را نمی‌داند.
- طاهره در یادآوری جفت‌واژگان «سکو / شربت» دچار مشکل شده است.

- (۱) گذشت زمان - گذشت زمان - مشکلات مربوط به نشانه‌های بازیابی
- (۲) عوامل عاطفی - گذشت زمان - عدم رمزگردانی
- (۳) عوامل عاطفی - عدم رمزگردانی - مشکلات مربوط به نشانه‌های بازیابی
- (۴) گذشت زمان - مشکلات مربوط به نشانه‌های بازیابی - عدم رمزگردانی

۱۱۶- جهت برگزاری جشن تولد برای پدر خانواده، کدام روش حل مسئله زیر با بقیه متفاوت است؟

- (۱) هر یک از اعضای خانواده برای چگونگی برگزاری مراسم پیشنهاد می‌دهند.
- (۲) هر کدام از فرزندان حدس می‌زنند که پدرشان به چه وسیله‌ای نیازمند است و آن را برایش تهیه می‌کنند.
- (۳) با توجه به این‌که پدر خانواده، مدت‌ها ساعتش شکسته است، برای او ساعت جدیدی تهیه می‌کنند.
- (۴) شیر یا خط می‌اندازند که مراسم را در خانه برگزار کنند یا در فضای باز.

۱۱۷- جهت خرید شلوار مناسب فصل زمستان، مرحله سوم این تصمیم‌گیری کدام است؟

- (۱) انتخاب شلوار مناسب از بین ۵ انتخاب موجود
- (۲) انتخاب شلوار پشمی
- (۳) ابراز رضایت از خرید شلوار
- (۴) بررسی کردن ویژگی‌های هر یک از شلوارهای موجود

۱۱۸- احتمال موفقیت در کدام یک از افراد زیر، بیشتر است؟

- (۱) فردی که هوش و امکانات محدود دارد اما اهداف خیلی بالایی برای خود در نظر گرفته است.
- (۲) فردی که معتقد است اگر برنامه‌ریزی مناسبی داشته باشد، به آرزوهای خود می‌رسد.
- (۳) فردی که معتقد است چه درسی بخواند چه نخواند، در کنکور موفق نمی‌شود.
- (۴) فردی که می‌داند در کار کردن تنبل است اما هم‌چنان معتقد است که نباید کوشش زیاد کرد.

۱۱۹- به ترتیب در هر یک از عبارتهای زیر، نقش متغیر روان‌شناختی کدام است؟

- سکتۀ مغزی در اثر تنش خانوادگی و تعارض

- فرد مبتلا به پارکینسون، به افسردگی دچار می‌شود.

- وسواس ناشی از بیماری روده

- (۱) عامل روانی - پیامد روانی - پیامد روانی
- (۲) پیامد روانی - عامل روانی - عامل روانی
- (۳) عامل روانی - عامل روانی - عامل روانی
- (۴) پیامد روانی - پیامد روانی - پیامد روانی

۱۲۰- اگر بنفشه به خاطر کسب روحیه خوب، در مراسم مذهبی شب‌های احیا شرکت کند، از طرف دیگر امیر به دلیل داشتن عقاید مذهبی، معتقد

باشد که ارتباط با جنس مخالف درست نیست، کدام عبارت زیر در مورد آن‌ها صحیح است؟

- (۱) در هر دو نفر تأثیر مذهب به صورت غیرمستقیم بوده است.
- (۲) تأثیر مذهب در امیر مستقیم و در بنفشه غیرمستقیم است.
- (۳) در هر دو نفر تأثیر مذهب به صورت مستقیم بوده است.
- (۴) تأثیر مذهب در بنفشه مستقیم و در امیر غیرمستقیم بوده است.

تاریخ آزمون

جامع

پاسخنامه آزمون دفترچه شماره (۲) دوره دوم متوسطه پایه یازدهم انسانی

شماره داوطلبی:	نام و نام خانوادگی:
مدت پاسخگویی: ۱۲۵ دقیقه	تعداد سوال: ۱۲۰

عناوین مواد امتحانی آزمون گروه آزمایشی علوم انسانی، تعداد سوالات و مدت پاسخگویی

ردیف	عنوان	تعداد سوال	مدت پاسخگویی (دقیقه)
۱	ریاضیات	۱۵	۲۰ دقیقه
۲	علوم و فنون ادبی	۲۰	۲۰ دقیقه
۳	عربی	۲۰	۲۰ دقیقه
۴	تاریخ	۱۵	۱۵ دقیقه
۵	جغرافیا	۱۵	۱۵ دقیقه
۶	جامعه‌شناسی	۱۰	۱۰ دقیقه
۷	فلسفه	۱۵	۱۵ دقیقه
۸	روان‌شناسی	۱۰	۱۰ دقیقه

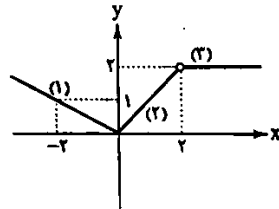
نمودار تابع خطی g موازی با نیمساز نواحی ۱ و ۳ می باشد، پس شیب این خط برابر با ۱ می باشد. با توجه به نقطه داده شده از این تابع، عرض از مبدأ را محاسبه می کنیم:

$$g(x) = x + b \xrightarrow{(2,2)} 2 = 2 + b \Rightarrow b = 0 \Rightarrow g(x) = x + 0$$

در آخر داریم:

$$\frac{f(\sqrt{2}) + f^2(k)}{g(m+n)} = \frac{-5 + (-5)^2}{(-2+0)+1} = \frac{20}{-1} = -20$$

ضابطه (۱) تابعی خطی است که عرض از مبدأ آن برابر صفر است (چون تابع در نقطه $y=0$ محور عرض ها را قطع کرده است.) و شیب آن با توجه به نقاط زیر در دامنه $(x \leq 0)$ برابر است با:



$$\begin{cases} (-2, 1) \\ (0, 0) \end{cases} \Rightarrow m = \frac{1-0}{-2-0} = -\frac{1}{2} \Rightarrow y = -\frac{1}{2}x$$

ضابطه (۲) نیز تابعی خطی است که عرض از مبدأ آن صفر است و دامنه آن $0 < x < 2$ است. شیب آن با توجه به نقاط زیر برابر است با:

$$\begin{cases} (2, 2) \\ (0, 0) \end{cases} \Rightarrow m = \frac{2-0}{2-0} = 1 \Rightarrow y = x$$

ضابطه (۳) تابع ثابت $y=2$ در دامنه $x > 2$ می باشد.

عبارت داخل قدامطلق در بازه داده شده منفی است:

$$1 \leq x < \frac{3}{2} \xrightarrow{\times(-1)} -\frac{3}{2} < -x \leq -1 \xrightarrow{+1} -\frac{1}{2} < -x + 1 \leq 0 \Rightarrow |1-x| = x-1$$

ورودی تابع علامت در بازه داده شده مثبت است:

$$1 \leq x < \frac{3}{2} \Rightarrow \text{sign}(x) = 1$$

پس عبارت موردنظر برابر است با:

$$\begin{aligned} \left[\frac{1}{2}x + 5 + x - 1 \right] - 2 &= \left[\frac{3}{2}x + 4 \right] - 2 = \left[\frac{3}{2}x \right] + 4 - 2 \\ &= \left[\frac{3}{2}x \right] + 2 \quad (*) \end{aligned}$$

باید محدوده $\frac{3}{2}x$ را مشخص کنیم که بتوانیم مقدار $\left[\frac{3}{2}x \right]$ را به دست آوریم:

$$1 \leq x < \frac{3}{2} \xrightarrow{\times \frac{3}{2}} \frac{3}{2} \leq \frac{3}{2}x < \frac{9}{4} \Rightarrow 1/5 \leq \frac{3}{2}x < 2/25$$

$$\Rightarrow \begin{cases} 1/5 \leq \frac{3}{2}x < 2 \Rightarrow \left[\frac{3}{2}x \right] = 1 \xrightarrow{(*)} 1+2=3 \\ 2 \leq \frac{3}{2}x < 2/25 \Rightarrow \left[\frac{3}{2}x \right] = 2 \xrightarrow{(*)} 2+2=4 \end{cases}$$

در آخر داریم:

$$3+4=7$$

۳ بررسی سایر گزینه ها

(۱) در هر جدول ارزشی مربوط به n گزاره فقط در ۱ ردیف همه گزاره ها درست می باشند.

(۲) «عدد ۱/۰۰۰۰۰۰۰۰ خبیلی عدد کوچکی می باشد» گزاره نیست چون معیاری برای کوچک بودن یا بزرگ بودن این عدد وجود ندارد.

(۴) نقیض مثبت بودن، نامشیت بودن است.

۲ وقتی گزاره p درست می باشد، از نادرستی گزاره $p \wedge q$ می توان نتیجه گرفت که گزاره q نادرست بوده است.

$$\frac{(T \wedge T)}{T} \Leftrightarrow \frac{(F \vee T)}{T} \equiv T \Leftrightarrow T$$

اگر $T \equiv T$ آنگاه حاصل گزاره دوشروطی فوق درست است و اگر $T \equiv F$ باشد، حاصل گزاره دوشروطی فوق نادرست است، پس گزاره فوق هم ارز T است.

۴ ابتدا با توجه به قانون $p \Rightarrow q \equiv \sim p \vee q$ می توان گزاره داده شده را به صورت زیر نوشت:

$$\sim((p \Leftrightarrow r) \wedge q) \vee (q \vee r)$$

حال با توجه به قانون دمورگان داریم:

$$(\sim(p \Leftrightarrow r) \vee \sim q) \vee (q \vee r)$$

به خاطر یکسان بودن رابطه ها می توان پرانتزها را ننوشت:

$$\sim(p \Leftrightarrow r) \vee \sim q \vee q \vee r$$

ارزش گزاره $\sim q \vee q$ همواره درست است:

$$\sim(p \Leftrightarrow r) \vee T \vee r$$

حال با توجه به نوع رابطه و درست بودن یکی از گزاره ها می توان بدون توجه به ارزش گزاره های $(p \Leftrightarrow r)$ و \sim درست بودن این گزاره را مشخص کرد. توجه کنید که در سوال ارزش نقیض این گزاره را خواسته بود، پس گزینه (۴) پاسخ درست است.

۴ برای مشخص کردن عکس نقیض یک گزاره شرطی باید مقدم و

تالی را نقیض کرده و سپس جای آن ها را عوض کنیم. در این گزاره مقدم « $0 < a < 1$ » می باشد که نقیض آن به صورت « $a \leq -1$ و $a \geq 0$ » است.

تالی نیز « $|a| < a^2$ » می باشد که نقیض آن به صورت « $|a| \geq a^2$ » می باشد. از این رو گزینه (۴) درست است.

۲ با توجه به گام ۱ که $a=2$ می باشد، می توان نتیجه گرفت

که $a-2=0$. در این صورت در گام ۵ نمی توان بر $a-2$ تقسیم کرد.

۱ ابتدا ضابطه f را به شکل استاندارد می نویسیم:

$$f(x) = (m+2)x^2 + nx - k$$

این تابع در صورتی یک تابع ثابت است که هیچ جمله ای با متغیر x نداشته باشند، پس ضرایب x باید همگی صفر باشند و $f(x) = -k$ است:

$$m+2=0 \Rightarrow m=-2, n=0$$

با توجه به این که نمودار تابع f از نقطه $(0, -5)$ می گذرد، مقدار $k=5$ می باشد، پس:

$$f(x) = -5$$

ابتدا جمعیت افراد بیکار قبل از راه اندازی پروژه را محاسبه می کنیم:

$$\frac{23}{100} = \frac{\text{جمعیت افراد بیکار}}{20,000,000}$$

$$\Rightarrow \text{جمعیت افراد بیکار} = \frac{23 \times 20,000,000}{100} = 4,600,000$$

حال جمعیت افراد بیکار بعد از راه اندازی پروژه را محاسبه می کنیم:

نرخ بیکاری جدید: $7.8\% - 7.23\% = 0.57\%$

$$\frac{15}{100} = \frac{\text{جمعیت افراد بیکار}}{20,000,000}$$

$$\Rightarrow \text{جمعیت افراد بیکار} = \frac{15 \times 20,000,000}{100} = 3,000,000$$

پس ۱,۶۰۰,۰۰۰ فرصت شغلی با این پروژه ایجاد شده است.

با توجه به خواسته مسئله، باید مقدار تولید را در هفته هشتم برون یابی کنیم. ابتدا نقطه میانگین را محاسبه می کنیم:

$$\text{میانگین } x = \frac{1+2+3+4+5}{5} = 3$$

$$\text{میانگین } y = \frac{23+23/5+24+26/5+28}{5} = 25$$

پس نقطه میانگین (۳، ۲۵) است. نزدیک ترین نقطه به خواسته مسئله (۵، ۳۸) است. با این دو نقطه یک معادله خط می نویسیم و $x=8$ را در آن جایگذاری می کنیم:

$$m = \frac{38-25}{5-3} = \frac{13}{2} = 6.5$$

$$y-25 = 6.5(x-3) \xrightarrow{x=8} y = 6.5(8-3) + 25 = 77.5$$

پس درآمد برابر است با:

$$77.5 \times 5 = 387.5 \text{ میلیون تومان}$$

۱) می دانیم که هر عدد (به جز صفر) به توان عددی زوج

مقداری مثبت (x^f) خواهد داشت، پس $-x^f$ همواره منفی است، پس طبیعتاً $-x^f - 248$ نیز همواره منفی است. از این رو:

$$\text{sign}(-x^f - 248) = -1$$

عبارت $[x] + [-x]$ نیز دو مقدار متفاوت می تواند داشته باشد:

$$[x] + [-x] = \begin{cases} 0 & x \in \mathbb{Z} \\ -1 & x \notin \mathbb{Z} \end{cases}$$

پس مقادیر عبارت فوق به صورت زیر می باشند:

$$A = \begin{cases} -1 & x \in \mathbb{Z} \\ -2 & x \notin \mathbb{Z} \end{cases}$$

در آخر داریم:

$$(-1)^2 + (-2)^2 = 5$$

۲) دامنه تابع f به صورت $\{-4, 5, 1, 2\}$ و دامنه تابع g به صورت \mathbb{R} می باشد، پس داریم:

$$D_f \cap D_g = \{-4, 5, 1, 2\}$$

در تقسیم دو تابع، عضوی که مخرج را صفر می کند، باید از دامنه مشترک حذف شود. تابع $g-1$ نیز مخرج به ازای $x=2$ برابر با صفر خواهد شد:

$$g(x)-1 = x-1-1 = x-2$$

$$g(x)-1=0 \Rightarrow x-2=0 \Rightarrow x=2$$

پس دامنه تابع y به صورت زیر است:

$$D_y = \{-4, 5, 1\}$$

۲) با توجه به متن کتاب درسی، گزینه (۲) خطا دارد. تعریف دوست شاخص بهای کالا و خدمات مصرفی: متوسط مبلغ پرداخت شده از سوی مصرف کنندگان برای مجموعه ای از کالا و خدمات مصرفی در طول یک سال است.

ابتدا خط فقر را مشخص می کنیم:

$$3, 4, 5, 5/5, 7, 8, 8/7, 10/5, 12, 60$$

$$\text{میانگین برابر است با: } \frac{y+A}{2} = 7/5 \text{ پس خط فقر برابر با } \frac{7/5}{2} = 3/75 \text{ است.}$$

پس به ۱ نفر یارانه تعلق می گیرد. کارمند با حقوق ۳ میلیون تومان باید ۰/۷۵ میلیون تومان در ماه یارانه بگیرند و پس مبلغ سالانه یارانه برابر است با:

$$12(0/75) = 9 \text{ میلیون تومان}$$

۳) ابتدا قیمت جدید برنج را محاسبه می کنیم. ۳۰ درصد افزایش یعنی:

$$100,000 + 100,000 \times \frac{30}{100} = 100,000 + 30,000 = 130,000$$

طبق فرمول شاخص بها، قیمت جدید نان (X) را محاسبه می کنیم:

$$180 = \frac{X \times 300 + 130,000 \times 40}{3,000 \times 300 + 100,000 \times 40} \times 100$$

$$\Rightarrow 180 = \frac{300X + 52,000,000}{4,900,000} \times 100$$

$$\Rightarrow 180 \times 49,000 = 300X + 52,000,000$$

$$\Rightarrow 8,820,000 - 52,000,000 = 300X$$

$$\Rightarrow 200X = 3,620,000 \Rightarrow X = 12,000$$

قیمت سال پایه ۳۰۰۰ تومان و قیمت جدید نان ۱۲۰۰۰ تومان است که ۴ برابر شده است.

علوم و فنون ادبی

۴) کمال‌الدین اسماعیل، مدّاح جلال‌الدین خوارزمشاه در سال ۵۶۳۵ ه. ق. به دست مغولان در اصفهان کشته شد.

۱) از نظر ویژگی‌های زبانی، در سبک عراقی «می» کم‌کم جای «همی» را می‌گیرد.

۲) برخلاف مورد (الف) نشر این دوره از دیدگاه ادبی ارزش والایی ندارد و برخلاف مورد (ج) استفاده از آیات، احادیث و عبارات عربی در این دوره رواج بیشتری یافت و در آرایه تلمیح خود را نشان داد.

۴) نام درست پدیدآورنده اثر: جامع‌التواریخ: رشیدالدین فضل‌الله نفحات‌الانس اثری در شرح زندگی عارفان به نثر است.

۲) بیات سؤال، ویژگی‌های سبک هندی را دارد (پیچیدگی تصاویر، کاربرد کنایه‌ها و ترکیب‌های کوچک و بازار کاربرد واژگان قبالی و سفالی و...) و تنها شاعر این سبک در میان گزینه‌ها «بیدل دهلوی» است.

۲) بررسی سایر گزینه‌ها:

۱) خورشید رخ (اضافه تشبیهی) / آتش اندیشه (اندیشه به آتش تشبیه شده است) / اضافه تشبیهی

۳) لب لعل (لب به لعل تشبیه شده است) / اضافه تشبیهی / جان به آتش * نکته: گاهی ترکیب وصفی یا ترکیب وصفی مقلوب (مثل آتشین جان) تشبیه هستند. ۴) تو به شمع تشبیه شده است. ارکان این تشبیه: تو (= مشبه) شمع (= مشبه‌به) صفت (= ادات تشبیه) با همه کس روی هست (= وجه شبهه) / «م» (من) به پروانه تشبیه شده است.

۲) بررسی آرایه‌ها:

تشبیه فشرده: قیله ابرو

کنایه: روی دل سوی چیزی داشتن / دل‌آرا بودن
مجاز: عالم (مردم عالم)

استعاره مکنیه: روی دل (اضافه استعاری)

۴) بررسی آرایه‌ها:

حسن تعلیل: دلیل با شکر آغشته کردن بادام، چرب‌زبانی شکر است. حسن آمیزی: حلاوت عیش / چرب‌زبانی

کنایه: چرب‌زبانی کنایه از نرم‌سخنی، فریبنده سخن گفتن یا تملق استعاره مکنیه: نسبت دادن چرب‌زبانی به شکر

اسلوب معادله: پاک‌دهانان / حلاوت عیش داشتن = شکر / حصار بادام بودن تشبیه: شکر به حصار

۱) بررسی آرایه‌ها:

الف) استعاره مصرّحه: سرو استعاره از زیبارویان خوش قامت
ب) استعاره مکنیه: دست آرزو (اضافه استعاری)

ج) تشبیه: زهره جبین (جبین معشوق به زهره) / تشبیه چهره معشوق به آتش
د) مجاز: سیر (بی‌میل)
ه) کنایه: سر پیچیدن

۱) ۲۶) بررسی موارد نادرست:

د) گوشه چشم به کسی کردن: کنایه از عنایت و توجه به او
و) سر افشاندن: کنایه از جان را فدا کردن

۲۷) ۳) در گزینه (۳) عشق به پیمانانه تشبیه شده و خود پیمانانه نیز مجاز از شراب است.

بررسی سایر گزینه‌ها:

۱) یار به تیر / ابرو به کمان
۲) عروس به ساغر و مهوش
۴) تو به پرنده (طیر)

۲) ۲۸) ماه: استعاره از معشوق / شب: استعاره از زلف / آفتاب:

استعاره از چهره معشوق / سرو: استعاره از معشوق / ریحان: استعاره از زلف / گل: استعاره از چهره معشوق

بررسی سایر گزینه‌ها:

۱) بت: استعاره از معشوق / مه: استعاره از معشوق / دو افعی سیه: استعاره از دو زلف معشوق
۳) نرگس: استعاره از چشم / سنبل: استعاره از زلف
۴) پسته: استعاره از دهان معشوق / بادام: استعاره از چشم

۴) ۲۹) وزن گزینه (۴): مفعول فاعلان // مفعول فاعلان

(= مستعلن فعولن // مستعلن فعولن)

بررسی سایر گزینه‌ها:

۱) مفتعلن فاعلن // مفتعلن فاعلن ۲) مفعول مفاعیل مفاعیل فعولن
۳) مفعول فاعلات مفاعیل فاعلن

۳) بررسی آیات:

الف) فَعَلَاتُ فَاعِلَاتِن // فَعَلَاتُ فَاعِلَاتِن

ب) مَفْتَعْلِن فَاعِلِن // مَفْتَعْلِن فَاعِلِن

ج) فَعَلَاتِن فَعَلَاتِن فَعْلِن

د) مَفْعُولُ مَفَاعِيلُ مَفَاعِيلُ فَعُولِن (مَفْتَعْلُنُ مَفْتَعْلُنُ مَفْتَعْلُنُ مَفْتَعْلُنُ)

۱) ۳۱) حس

ح	س	ز	ت	ر	ض	و	ا	ن	ش	د	ی	چ	و	ک	ر	ض	ا	یا	ف	ت
-	U	U	-	-	-	-	-	-	U	-	-	-	-	U	U	-	-	-	U	-
ب	س	ه	ز	ا	ر	و	ب	و	د	م	ر	ا	پ	ش	ز	ب	ل	ا	ف	ت
-	U	U	-	-	-	-	-	-	U	U	-	-	-	U	U	-	-	-	U	-

بررسی سایر گزینه‌ها:

۲) مفتعلن فاعلات مفتعلن فع ۳) مفتعلن مفتعلن فاعلن

۴) مفتعلن مفتعلن مفتعلن مفتعلن

۱) ۳۲) تقطیع گزینه (۱):

ن	س	ز	ما	م	کا	م	دل	در	ک	ف	ا	خ	ت	یا	ر	من
-	U	U	-	U	-	U	-	-	U	U	-	U	-	-	U	-
گ	ر	ن	ا	ج	ف	ر	س	ز	ه	م	و	ر	ها	ن	م	
-	U	U	-	U	-	U	-	-	U	U	-	U	-	-	U	

وزن سایر گزینه‌ها:

۲) مفتعلن فاعلن مفتعلن فاعلن ۳) فَعَلَاتُ فَاعِلَاتِن فَعَلَاتُ فَاعِلَاتِن

۴) مفتعلن مفتعلن فاعلن

زبان عربی (اختصاصی)



درست ترین و دقیق ترین جواب را در ترجمه یا تعریب مشخص کن (۴۳-۳۶):

۳۲) ترجمه کلمات مهم: هُوَ الَّذِي: او کسی است که / يُضَلِّي: درود می فرستد / عَلِيمٌ: بر شما / و مَلَائِكَةٌ: و [نیز] ملائکه او (فرشتگان) / يُخْرِجُكُمْ: تا شما را خارج سازد / الظُّلُمَاتِ: تاریکی ها / اِلَى النُّورِ: به سوی نور

بررسی سایر گزینه‌ها:

(۱) «الَّذِي: کسی است که» ترجمه نشده است. حرف «لِ: تا» در «يُخْرِجُكُمْ» ترجمه نشده است.

(۲) «يُخْرِجُ: خارج کند» نادرست ترجمه شده است، (تا بیرون آید = يُخْرِجُوا) «الظُّلُمَاتِ» جمع است نه مفردا

(۴) «تا خارج شوید» ترجمه نادرستی است.

۳۳) ترجمه کلمات مهم: اِنَّ الْمَوَاطِنَ الَّذِي: شهروندی که / يَشْفُرُ: بالمسؤولية: احساس مسئولیت می کند / يَقْتَصِدُ: صرفه جویی می کند / اِفي استهلاك: در مصرف / لانه: زیرا او / يَعْلَمُ: می داند / اَنْ مَصَادِرَهَا مَحْدُودَةٌ: که مصادر آن محدود است

بررسی سایر گزینه‌ها:

(۱) «لانه» ترجمه نشده است. «محدودیت منابع آن‌ها» مطلق با عبارت نیستا
(۳) «هر شهروندی» نادرست است. «يَشْفُرُ» ترجمه نشده است. «محدودیت دارند» ترجمه درستی نیستا

(۴) «مصارف» نباید جمع باشد. «يَعْلَمُ» مضارع است نه ماضی. ضمیر «ها» ترجمه نشده است. («منابعی محدود» ترکیب وصفی است در حالی که عبارت عربی به این صورت نیست.)

۳۸) ترجمه کلمات مهم: عَاهِدُوا اَنْفُسَكُمْ: با خود عهد (پیمان) ببندید / اَنْ تَكُونُوا: که باشید / اِفي الْحَيَاةِ: در زندگی / صَادِقِينَ: راستگو / اِبا تَعْدُونَ: به آن چه وعده می دهید / مُلتَزِمِينَ: پایبند

بررسی سایر گزینه‌ها:

(۱) این گزینه، ترجمه این عبارت است: عَاهِدُوكُمْ اَنْ يَكُونُوا اِفي الْحَيَاةِ صَادِقِينَ و بما يَعِدُونَ مُلتَزِمِينَ

(۳) «تمرین کنید» ترجمه نادرستی است. «از راستگويان» نادرست است

(۴) «تعدون» مضارع است.

۳۹) نکات مهم تست:

(۱) «هذا دواءٌ مُجَرَّبٌ: این، دارویی آزموده شده است» (ردگزینه‌های (۲) و (۳))

[این دارو، مجرب است = هذا الدواءُ مُجَرَّبٌ]

(۲) «يَقَالُ» فعل مضارع مجهول است به معنای «گفته می‌شود» (ردگزینه‌های

(۳) و (۴)) [گفته شده است = قَدْ قِيلَ]

۴۰) دقت کنید «لَمْ» در «لَيَأْتِرُونَ» لام تأکید است و معنای «قطاً»

بی‌شک» می‌دهد (ردگزینه‌های (۲) و (۴)). «أَحْسَنُ» اسم تفضیل است: بهتر

است، نیکوتر است (ردگزینه‌های (۳) و (۴)).

۴۱) «قَدْ + فعل مضارع»، «قَدْ» معنای «گاهی، ممکن است»

می‌دهد: قَدْ يُشَبَّهُ: گاهی تشبیه می‌شود، ممکن است تشبیه شود. ضمناً

«الْحَمِيرُ» جمع «الحمارة» است: خرها، خران.

تقطیع بیت سؤال:

هت	م	تند	گ	دس	تی	در	عی	ش	کو	ش	مس	تی
-	U	-	U	-	-	-	-	U	-	U	-	-
کیلا	م	یا	ی	س	تی	قا	روپلا	گد	ند	گ	دا	را
-	U	-	U	-	-	-	-	U	-	U	-	-

۲۲) مفهوم مشترک بیت سؤال و گزینه (۲): حقیقت‌نما بودن دل

مفهوم سایر گزینه‌ها:

(۱) فقط به یاد معشوق بودن

(۲) نگویش تظاهر و فریب‌کاری

(۳) صفا و یکدلی با معشوق

۲۵) مفهوم مشترک بیت سؤال و گزینه (۲): رنج هجران موجب

تعالی و کمال یافتن عاشق است.

مفهوم سایر گزینه‌ها:

(۱) گذراندگی هجران

(۲) ناکامی عاشق

(۳) خلوشی پختگان

گزینه نادرست را در اعراب و تحلیل صرفی مشخص کن (۴۷ و ۴۸):

۴۷ ۴ دقت کنید «أفقل» تفضیل، با اضافه کردن «ة» مؤنث نمی‌شود؛

بلکه مؤنث آن بر وزن «فعلی» است: أَفْضَل (مذکر) ← فَضْلَى (مؤنث)

۴۸ ۴ «إِنْتَشَرَتْ» حروف اصلی‌اش «ن ش ر» است و بنابراین بر وزن

«افْتَقَلَ» و در باب «افتعال» است نه «انفعال»!

گزینه درست را در پاسخ به سؤالات زیر، مشخص کن (۴۹ - ۵۵):

۴۹ ۳ «الْمَعْرَبَات»: عربی‌شده‌ها» درست است؛ چون اسم مفعول است.

۵۰ ۴ «روزگار دو روز است: یک روز به کام تو و یک روز به زیان تو»

گزینه (۴) نیز بر همین پیام تأکید دارد (فور در گزینه (۴) نام یکی از پادشاهان هند است که مغلوب اسکندر مقدونی می‌شود).

۵۱ ۲ اسامی تفضیل عبارتند از: خَیْر (بهترین) - أَحْسَن (بهتر) - أَصْغَب

(سخت‌ترین)

۵۲ ۱ در گزینه (۱) «مَن» می‌تواند شرطیه باشد و «یَعْمَل» فعل

شرط است و «یَصِل» جواب شرط. ترجمه: هرکس در زندگی‌اش با جدیت کار کند، به آن چه می‌خواهد می‌رسد!

در سایر گزینه‌ها «مَن» به ترتیب «موصولی، استفهامی و موصولی» است.

۵۳ ۲ «انسان» فاعل فعل «تَسَاجَى» است و نکره. در گزینه (۱)

«الریاح» فاعل است و معرفه به ال. در گزینه (۳) «مُحَمَّدٌ» فاعل است و معرفه به علم. در گزینه (۴) هم فاعل اصلاً به صورت اسم ظاهر نیامده است.

۵۴ ۱ «مُعْجَمًا» مفعول است و با جمله «یَضُمُّ» وصف شده است.

۵۵ ۱ فعل ماضی «كَانَ» اگر برای صفات خداوند یا حقایق و قوانین

کلی به کار رود، معنای مضارع (است) می‌دهد. در گزینه (۱) چنین حالتی وجود دارد: کسب دانش بر هر مسلمانی واجب است! (و نه واجب بودا)

۲ ۱ «لَمْ تَفْهَمُوا: نفهمیده‌اید».

۱ ۲ «مرزعه» معرفه است (رَدْ گزینه (۲)). «درختی» نکره است (رَدْ

گزینه (۴)). گزینه (۳) نادرست است؛ چون «عُرِشَتْ شَجَرَةٌ» ترجمه «درختی کاشته شد» است. گزینه (۱) کاملاً درست است.

متن زیر را با دقت بخوان و سپس متناسب با آن به سؤالات زیر پاسخ بده (۴۴ - ۴۸):

انار از برترین میوه‌هایی به شمار می‌آید که انسان ارزش آن را شناخته است. آن، میوه‌ای خوش طعم و مفید است و چند بار در قرآن کریم یاد آن آمده است. درخت انار در فصل پاییز می‌روید و زیست‌بوم اصلی آن ایران است و سپس کاشت آن در بسیاری از کشورها انتشار یافت. فوائد انار بسیار است. اما در فایده‌های سلامتی آن، پزشکان خوردنش را به بیمارانی که مبتلا به کم‌خونی هستند، تجویز می‌کنند، زیرا حاوی نسبت بالایی از آهن است. علاوه بر این، تقویت‌کننده معده و برای آن مفید است و برای سینه و سرفه سودمند است و سرماخوردگی را درمان می‌کند. علاوه بر این‌ها، پوست انار حاوی ماده‌ای است که به نام «تائین» شناخته می‌شود و انسان از زمانی قدیم آن را در صنعت رنگرزی مورد استفاده قرار داده است!

۴۴ ۴ براساس متن [گزینه] نادرست را مشخص کن:

ترجمه و بررسی گزینه‌ها:

(۱) انسان در زمان گذشته از انار استفاده می‌کرد!

(۲) هیچ جزئی از اجزای انار نیست مگر آن‌که فایده‌ای دارد!

(۳) ایرانیان اولین کسانی بودند که به کشت انار اقدام کردند!

(۴) از انار فقط در اهداف سلامتی استفاده می‌شود! [نادرست است؛ چون در متن گفته شده که در صنعت رنگرزی هم مورد استفاده قرار می‌گیرد.]

۴۵ ۳ دانشمندان تأکید دارند که انار در درمان بیماری کم‌خونی مفید

است ...

ترجمه و بررسی گزینه‌ها:

(۱) زیرا حاوی ماده‌ای است که «تائین» نامیده می‌شود!

(۲) زیرا سرماخوردگی و سرفه را درمان می‌کند!

(۳) به خاطر این‌که حاوی مقداری زیاد از آهن است! [کاملاً درست]

(۴) زیرا پزشکان در درمان این بیماری شایع ناتوان هستند!

۴۶ ۳ [گزینه] درست را مشخص کن:

ترجمه و بررسی گزینه‌ها:

(۱) پزشکان نتوانسته‌اند فواید پزشکی انار را کشف کنند! [نادرست است؛ در متن به فواید کشف‌شده پزشکی انار اشاره شده است.]

(۲) انار معده را تقویت می‌کند اما در درمان سرماخوردگی استفاده نمی‌شود! [قسمت دوم اشتباه است.]

(۳) می‌توان گفت که انار میوه‌ای پاییزی است! [کاملاً درست است: تَنْبُثُ شَجَرَةِ الرِّمَّانِ فِي فَصْلِ الخَرِيفِ]

(۴) درختان انار امروزه فقط در مناطقی در ایران می‌رویند و رشد می‌کنند! [نادرست است؛ چون در متن آمده در دیگر کشورها هم کشت آن انتشار یافته است.]



۶۵) ۴ مبارزات اسماعیلیان در دوره سلجوقیان موجب ضعف و زوال

این حکومت شد.

بررسی عبارت‌ها:

- (الف) راهیابی زبان فارسی به شبه‌قاره هند ← غزنویان
 (ب) گسترش اقطاع به عنوان شکلی از زمین‌داری ← سلجوقیان
 (ج) لشکرکشی به سوی بغداد به منظور مقابله با عباسیان ← خوارزمشاهیان
 (د) حمله چنگیزخان مغول به ایران ← خوارزمشاهیان
 (ه) ساخت نظامیه‌ها به منظور تدریس فقه شافعی ← سلجوقیان
 (و) زوال موفقیت اقتصادی و اجتماعی دهقانان ← غزنویان، سلجوقیان و خوارزمشاهیان

۶۶) ۲ بررسی عبارت‌های نادرست:

- (ج) هجوم ویرانگر و وحشت‌انگیز مغول به ایران و نگرانی و ناامیدی‌ای که در جامعه ایجاد کرد، نقش مؤثری در روی آوردن مردم به تصوف و رفتن به دیون خانقاه‌ها داشت.
 (د) خواجه نصیرالدین توسی از جمله دیوان‌سالاران و دانشمندان دوره نامسلمانی مغولان است.

۶۷) ۴ دوران حکومت شاه تهماسب صفوی (۹۲۰ تا ۹۸۴ قمری) را

دوران تثبیت حکومت صفوی می‌دانند.

بررسی عبارت‌ها:

- (الف) پایه‌گذاری مکتب تبریز ← دوره شاه اسماعیل صفوی
 (ب) تألیف کتاب «احسن‌التواریخ» ← دوره شاه تهماسب صفوی
 (ج) بافته شدن فرش اردبیل توسط هنرمندان کاشانی ← دوره شاه تهماسب صفوی
 (د) طراحی و ساخت مسجد جامع عباسی ← دوره شاه عباس صفوی
 (۲) در زمان حکومت شاه صفی (نوه و جانشین شاه عباس صفوی) قندهار توسط گورکانیان هند از ایران جدا شد.

۶۸) ۲ شارلمانی، هم‌چون پدر و نیای خود، با پاپ متحد شد و از او

در برابر دشمنان و رقیبانش پشتیبانی کرد. پاپ نیز لقب «امپراتور مقدس روم» را به او داد.

بررسی عبارت‌های نادرست:

- (الف) شارلمانی پخش وسیعی از اروپای غربی و مرکزی را تحت سلطه خود درآورد.
 (ج) نهاد اداری «کومس» یا «کنت» مربوط به دوره امپراتوری روم است.
 (د) سرفها مربوط به نظام فئودالیسم هستند که پس از انقراض امپراتوری شارلمانی در اروپا گسترش یافت.
 (ه) شارلمانی علمای مسیحی را از انگلستان، ایرلند و ایتالیا دعوت کرد.

۶۹) ۲ پرتغالی‌ها که از تجارت پررونق دریای مدیترانه و سرزمین‌های

پیرامون آن سود زیادی نمی‌برند، انگیزه زیادی برای کشف راه‌ها و سرزمین‌های جدید داشتند زیرا از یک سو قادر به رقابت با دولت‌شهرهای ایتالیایی که تجارت این منطقه را در انحصار خود داشتند، نبودند و از سوی دیگر با حکومت عثمانی که بر مناطق شمال شرق و شرق مدیترانه مسلط بود، دشمنی و ستیز داشتند. در نیمه دوم سده ۱۵م، دریانوردان پرتغالی در سواحل غربی قاره آفریقا در اقیانوس اطلس مشغول کشف سرزمین‌های جدید شدند آنان سفر اکتشافی خود را به سمت جنوب ادامه دادند و با دور زدن دماغه امیدنیک، وارد اقیانوس هند شدند و تا سواحل جنوب شرقی هندوستان پیش رفتند.

۱) ۸۸ انوری، شاعر دوره سلجوقی در قصیده «نامه اهل خراسان» به

خوبی اوضاع سیاسی، اجتماعی و فرهنگی زمان خود را نقد کرده است.

سیاست‌های خواجه نظام‌الملک (وزیر دوره سلجوقی) با هدف تقویت حکومت مرکزی و توسعه نظام اداری منجر به تقابل دو نیروی مخالف شد که در تاریخ ایران به نام تقابل اهل قلم (دیوان‌سالاران) و اهل شمشیر (نظامیان) معروف است.

۲) ۸۷ بررسی عبارت نادرست:

(ب) یعقوبی، مقدسی، ابن مسکویه، بیهقی و ابن اسفندیار، عدم مطابقت یک روایت تاریخی با عقل را، دلیلی بر بطلان و نادرستی آن می‌دانستند.

۲) ۸۸ ابوبکرین ابی‌قحافه، نخستین فردی بود که از غیر خانواده

رسول خدا (ص) به اسلام ایمان آورد.

۱) ۸۹ بررسی عبارت‌ها:

(الف) ورود هیئت‌های نمایندگی قبایل مختلف عرب به مدینه و پذیرش اسلام ← سال ۹ هجری

(ب) نام‌نگاری پیامبر (ص) به امپراتوری‌ها و دولت‌های بزرگ و دعوت آن‌ها به اسلام ← سال ۶ هجری

(ج) فتح مسالمت‌آمیز مکه و پاکسازی کعبه از بت‌ها ← سال ۸ هجری

(د) ابلاغ سوره براءت و اعلام مکه و خانه خدا به عنوان حرم اسلامی ← سال ۹ هجری

۳) ۶۹ ابوبکر پس از استقرار بر مسند خلافت، سپاهی را گرد آورد و

به مقابله با شورش‌ها و نافرمانی‌ها فرستاد. این سپاه علاوه بر شکست مرتدیان و پیامبران دروغین، معترضان به خلافت ابوبکر را نیز به شدت سرکوب کرد.

نکته: یکی از گروه‌هایی که پس از رحلت پیامبر (ص) و آغاز خلافت ابوبکرین ابی‌قحافه با حکومت او مخالف بودند، کسانی بود که به طور آشکارا از حضرت علی (ع) حمایت می‌کردند.

۴) ۴۱ خلافت عباسیان در سال ۱۳۲ قمری روی کار آمد.

حکومت امویان اندلس توسط عبدالرحمان بن معاویه در سال ۱۳۸ق پایه‌ریزی شد. خاندان اموی با سرکوب شورش‌های داخلی و دفع حملات مسیحیان تا سال ۴۲۲ق به صورت مستقل از خلافت عباسیان بر سرزمین اندلس حکومت کردند. به جرئت می‌توان گفت که بخش قابل توجهی از پیشرفت‌های علمی اروپاییان در قرون بعد، نتیجه آشنایی آنان با دستاوردهای علمی دانشمندان و عالمان مسلمان اندلسی بود.

۱) ۸۱ لیومسلم و سپاهیان پس از شکست سپاه اموی و ورود به

کوفه، با ابوالعباس سفاخ، از خاندان عباسیان به عنوان خلیفه مسلمانان بیعت کردند.

۲) ۸۲ پیروزی اعراب مسلمان در جنگ نهاوند سرنوشت حکومت

ساسانی را قطعی کرد (۲۱ هجری قمری). فاتحان، این پیروزی را «فتح‌الفتح» نامیدند.

۳) ۶۳ برقرار شدن آرامش و امنیت نسبی، قرار گرفتن زمام کارها به

دست امیران و وزیران باتدبیر و علاقه‌مند به عمران و آبادانی و استقرار نظام

دیوانی منظم و منسجم، از جمله عوامل رونق اقتصادی و رشد شهرنشینی در

زمان سامانیان و آل‌بویه بود.

۸۱) بررسی عبارت نادرست:

ج) اغلب کشورهای عضو اتحادیه اروپا، «یورو» را به عنوان واحد پول مشترک پذیرفته‌اند.

۸۲) کشورهای جهان بر پایه یک یا چند عامل به وجود می‌آیند و به حیات خود ادامه می‌دهند. هویت ملی، همبستگی ملی و پیوستگی نکرزمینی، از مهم‌ترین عوامل پیدایش و بقای یک کشورند و در صورتی که این عوامل تضعیف شوند، آن کشور در خطر نابودی و فروپاشی قرار می‌گیرد.

۸۳) مرزهای تحمیلی: مرزهایی هستند که در تعیین آن‌ها شرایط فرهنگی در نظر گرفته نشده است. در نتیجه، افراد یک ملت یا قوم را که دارای دین و زبان مشترک‌اند، از هم جدا می‌کند و موجب می‌شود در دو کشور همسایه و در دو حکومت جداگانه قرار بگیرند.

مرزهای مصنوعی: در بخش‌هایی از زمین که امکان استفاده از پدیده‌های طبیعی برای تعیین خطوط مرزی وجود نداشته باشد، با استفاده از مختصات جغرافیایی (مدارها و نصف‌النهارها) خط مرزی تعیین می‌شود.

توجه: در سال ۱۹۴۵ میلادی، پس از پایان جنگ جهانی دوم و سال‌ها سیطره ژاپن بر شبه‌جزیره کره، این کشور به دو کشور کره شمالی و کره جنوبی تقسیم شد و در زمان تقسیم، آمریکا و اتحاد جماهیر شوروی توافق کردند که مرز دو کشور روی مدار ۳۸° باشد.

۸۴) الف) مرزهای سیاسی، مهم‌ترین عامل تشخیص و جدایی کشورها از یکدیگرند.

ب) فعالیت‌های اقتصادی نوع دوم (صنعت) شامل فعالیت‌هایی است که طی آن‌ها مواد اولیه در کارخانه‌ها تغییر شکل می‌یابند و به کالا تبدیل می‌شوند.

ج) سرعت هوازنگی به عواملی چون جنس سنگ‌ها، نوع آب و هوا و زمان بستگی دارد.

د) فلات‌ها، سرزمین‌های مرتفع و نسبتاً مسطحی هستند که کناره‌های آن‌ها با شیب تند به نواحی پست متصل می‌شود.

۸۵) بررسی عبارت نادرست:

الف) نظریه فضایی حیاتی (راتزل) مقدم بر نظریه هارتلند (مکیندر) است.

نظریه فضای حیاتی ← قرن نوزدهم

نظریه هارتلند ← قرن بیستم

جغرافیا



۲۰) وایتکر، بوم‌شناس، سال‌ها پیش در طبقه‌بندی معروف خود به

دو عمل پارشی و دما توجه کرد و مدلی را برای طبقه‌بندی زیست‌بوم‌ها ارائه داد.

۲۱) انسان‌ها در محیط‌های طبیعی تغییراتی به وجود می‌آورند.

آن‌ها برای زندگی و بهره‌برداری از محیط طبیعی، از شیوه‌ها و ابزارهای متفاوتی استفاده می‌کنند و در نتیجه، نواحی مختلفی را پدید می‌آورند یا نواحی طبیعی را تغییر می‌دهند مانند بازارهای شنور در بانکوک (پایتخت تایلند).

۲۲) نواحی حراری = نواحی استوایی (گرم و مرطوب)

بررسی عبارت نادرست:

د) گرم‌ترین نواحی جهان در اطراف مدار رأس‌السرطان و رأس‌الجذدی (ناحیه جنب‌حاره) قرار گرفته است.

۲۳) برخان‌ها، تپه‌های ماسه‌ای هلالی‌شکل و منفردی هستند که

دو رتکه یا یازو در جهت باد دارند.

توجه: تپه‌های ماسه‌ای حاصل انباشته شدن ذرات توسط باد در یک مکان هستند (اشکال تراکمی)

۲۴) فرسایش عبارت است از جدا شدن ذرات سنگ و خاک از بستر

خود و جبهه‌جایی آن‌ها توسط عوامل مختلف چون آب و باد و شامل سه مرحله است: ۱- کنده شدن مواد از جای خود ۲- انتقال ۳- رسوب‌گذاری یا انباشته شدن مواد در مکان‌های دیگر.

بررسی عبارت‌های نادرست:

الف) خرد شدن و متلاشی شدن سنگ‌ها ناشی از هوازنگی فیزیکی است.

ب) به فرسایش در سواحل اشاره دارد.

۲۵) الف) معادن ← بیابانی - کوهستانی

ب) گردشگری ← بیابانی - کوهستانی - ساحلی

ج) فعالیت‌های بازرگانی ← ساحلی

د) تنوع زیستی و تنوع فرهنگ‌های بومی ← کوهستانی

۲۶) ۲) زهکشی اراضی ساحلی = خارج کردن آب از آن‌ها

۲۷) بررسی عبارت‌های نادرست:

الف) دین به عنوان یک شاخص فرهنگی تأییری بر زبان ندارد؛ زیرا زبان یک شاخص

فرهنگی مستقل است یعنی نه از دین تأثیر می‌گیرد و نه بر دین تأثیر می‌گذارد.

ب) انسان‌ها با تغییراتی که در محیط‌های طبیعی به وجود می‌آورند، چشم‌اندازهای فرهنگی خلق می‌کنند.

۲۸) ۲) مهم‌ترین نواحی صنعتی غرب اروپا: ناحیه رور در آلمان،

انگلستان، فرانسه و شمال ایتالیا.

مهم‌ترین نواحی صنعتی روسیه و اروپای شرقی: ناحیه مسکو، قفقاز، ولگا (در

کشور شوروی سابق) و جمهوری‌های چک و لهستان از اروپای شرقی.

۲۹) ۲) مناطق آزاد تجاری، مناطقی هستند که در اصل برای توسعه

صادرات یک کشور و رونق اقتصادی آن ایجاد می‌شوند.



از دیدگاه قرآن، جهان تکوینی محدود به جهان طبیعت نیست و ادراک و آگاهی نیز به انسان منحصر نمی‌شود و جهان تکوینی براساس حکمت و خواست خداوند سبحان، با افراد و جوامع انسانی رفتاری حکیمانه دارد، اما افرادی که جهان فرهنگی را مهم‌تر از جهان ذهنی و تکوینی می‌دانند، جهان تکوینی را ماده خامی می‌دانند که فرهنگ‌ها و جوامع مختلف در آن دخل و تصرف می‌کنند. در این دیدگاه، جهان ذهنی و جهان تکوینی اهمیتی ندارند و استقلال خود را در برابر جهان فرهنگی از دست می‌دهند.

استعمار اروپایی در سده هفدهم و هجدهم میلادی بزرگ‌ترین برده‌داری تاریخ بشریت را برپا کرد.

کودتای انگلیسی سوم اسفند ۱۲۹۹ رضاخان و هم‌چنین کودتای آمریکایی ۲۸ مرداد و ۱۳۳۲ محمدرضا پهلوی دو نمونه موفق از کودتاهای استعمار نو به شمار می‌روند و کودتای آمریکایی - انگلیسی نوژه، نمونه شکست‌خورده کودتا در ایران معاصر است. فرهنگ‌هایی که به حقیقتی قابل نباشند، نمی‌توانند معیار و میزانی برای سنجش عقاید و ارزش‌های مختلف داشته باشند و در نتیجه، نمی‌توانند از حقیقت ارزش‌های خود دفاع کنند.

فرهنگ جهانی باید روحیه تعهد و مسئولیت را در انسان‌ها ایجاد کند تا زمینه گسترش و تحقق عقاید و ارزش‌های جهان‌شمول را فراهم آورد.

۴ بررسی عبارت‌های نادرست

الف) استبداد استعماری (نه استبداد ایلی و قومی) به دلیل این‌که در سایه قدرت و سلطه جهان غرب عمل می‌کرد، برای تأمین نیازهای اقتصادی و فرهنگی جهان غرب، چاره‌ای جز حذف مظاهر فرهنگ اسلامی نداشت. ج) در جهان اسلام، در مقابل نفوذ و سلطه فرهنگ غرب، مقاومت‌هایی شکل گرفت که ریشه در فرهنگ اسلامی (نه دوران خلافت) داشت.

۲ سکولاریسم پنهان، شامل باورها و فلسفه‌هایی است که ابعاد معنوی هستی را نفی نمی‌کنند؛ بلکه بخش‌هایی از باورهای معنوی و دینی را در خدمت اهداف دنیوی و این‌جهانی قرار می‌دهند و از توجه یا عمل به بخش‌های دیگر سرباز می‌زنند.

در دوره رنسانس، فرهنگ غرب برای بسط و گسترش ابعاد دنیوی خود، به سوی حذف پوشش دینی گام برداشت و به تفسیر غیرتوحیدی فرهنگ یونان و روم باستان بازگشت.

از پایان قرن بیستم با افول حس‌گرایی، فرهنگ غرب گرفتار بحران معرفت‌شناختی شده است.

طی قرون وسطی، آباء کلیسا از شمارها و مفاهیم را معنوی و توحیدی استفاده می‌کردند، اما رویکردی دنیوی داشتند و دنیاگرایی و سکولاریسم در عمل را دنبال می‌کردند.

۳ فرهنگ غرب از سده هفدهم تا بیستم، شکل جدیدی به روابط میان جوامع با جامعه جهانی بخشید. در دو سده نوزدهم و بیستم، سازماندهی سیاسی و اقتصادی جدیدی شکل گرفت که جوامع غربی را به صورت جوامع مرکزی و دیگر جوامع را به صورت جوامع پیرامونی درآورد. طی این مدت، فرهنگ کشورهای غیرغربی نیز در حاشیه روابط و سازمان‌های سیاسی و اقتصادی جهانی، وضعیتی متزلزل و آسیب‌پذیر پیدا کرد.

۱ دولت - ملت‌ها برخلاف حاکمیت‌های پیشین، خود را با هویت دینی و معنوی نمی‌شناختند و کاملاً سکولار بودند و هویت آن‌ها اغلب ناسیونالیستی و قومی است.

لیبرالیسم اولیه، لیبرالیسم قرن‌های هجدهم و نوزدهم را گویند که بیشتر رویکردی فردی و اقتصادی داشت که روابط اجتماعی ازبای - رعیتی را در هم ریخت و کشاورزان را از بردگی رها و نظریه‌پردازان لیبرال، آزادی فعالیت صاحبان سرمایه را ضامن پیشرفت جامعه می‌دانستند.

۲ دو اصطلاح استعمارگر و استعمارزده را کسانی به کار می‌برند که چالش و نزاع بین کشورهای غنی و فقیر را به ابعاد اقتصادی محدود نمی‌کنند و به ابعاد فرهنگی آن نیز توجه دارند.

مفاهیم شمال و جنوب عمدتاً بعد از جنگ جهانی دوم به کار گرفته شد زیرا برخی اندیشمندان معتقد بودند که چالش اصلی بین بلوک شرق و غرب، نیست بلکه چالش اصلی بین کشورهای غنی و فقیر است.

پس از جنگ جهانی دوم، بلوک شرق و غرب هر یک بخشی از جهان را زیر نفوذ خود قرار دادند و تا زمان فروپاشی اتحاد جماهیر شوروی، جنگ سرد بین این دو بلوک، به همراه جنگ گرم بین مناطق پیرامونی این دو، ادامه یافت.

براساس این نظریه (مرکز و پیرامون)، جوامع غربی، چالش‌های درونی خود را از طریق بهره‌کشی از کشورهای غیرغربی حل می‌کنند و مشکلات حاد درونی‌شان را به بیرون از مرزهای خود انتقال می‌دهند.

۴ جهان غرب (در دوران رنسانس) برای برون‌رفت از بحران معرفتی، وحی و شهود را در شناخت علمی نادیده گرفت و به شناخت از راه عقل و تجربه بسنده کرد.

با شکل‌گیری اقتصاد جهانی و کاهش اهمیت مرزهای سیاسی و جغرافیایی، بحران‌های اقتصادی که منطقه‌ای بودند به سرعت آثار و پیامدهای خود را در سطح جهان آشکار ساختند.

طی قرن بیستم نه تنها دین از فرهنگ عمومی مردم خارج نشد بلکه در سال‌های پایانی آن، نگاه معنوی و دینی، به سطوح مختلف زندگی انسان‌ها بازگشت. بعضی متفکران از موج بازگشت نگاه معنوی و دینی به سطوح مختلف زندگی انسان‌ها که نشانه بحران معنویت در فرهنگ غرب است، با عناوین «افول سکولاریسم» و «پساسکولاریسم» یاد کردند.

بحران زیست‌محیطی، ابتدا در حوزه انسان با طبیعت قرار داشت، ولی به تدریج به روابط انسان‌ها و جوامع با یک‌دیگر نیز سرایت کرد و به آسیب‌های اجتماعی، سیاسی و اقتصادی منجر شد.

۳ حکومت منورالفکران غرب‌گرا در کشورهای اسلامی،

استبداد استعماری را به دنبال داشت.

نخستین بیدارگران اسلامی، خطر غرب را بیشتر در سلطه‌گری و قدرت سیاسی و اقتصادی آن می‌دیدند و خواستار استقلال اقتصادی و سیاسی جوامع اسلامی بودند. برخی از روشنفکران چپ، آشکارا اندیشه‌های غیرتوحیدی را مطرح می‌کردند و برخی دیگر از رویارویی مستقیم با باورهای دینی مردم، خودداری می‌کردند؛ حتی گاهی اندیشه‌های خود را در پوشش دینی بیان می‌داشتند.



۱۶۴ ملاصدرا، فیلسوف بزرگ اسلامی، مشغول بودن به امور عادی زندگی و تفکر در آن‌ها را «فطرت اول» و ورود به پرسش‌های اساسی و تفکر در آن‌ها را «فطرت ثانی» یعنی فطرت دوم می‌نامد. وی ماندن در فطرت اول را شایسته انسان نمی‌داند و از انسان‌ها می‌خواهد که بکوشند از فطرت اول عبور کنند و به فطرت ثانی که مرحله‌ای برتر و عالی‌تر است، برسند.

بررسی سایر گزینه‌ها:

(۱) درست آن است که بگوییم به نظر ملاصدرا، آن‌چه فطرت ثانی را از فطرت اول متمایز می‌کند، پرسش‌های اساسی و بنیادین آن است نه برعکس.
(۲) ملاصدرا فطرت ثانی را تعریف می‌کند. به نظر وی، فطرت ثانی همانا ورود به پرسش‌های اساسی و تفکر در آن‌ها است.

(۳) طبق دیدگاه ملاصدرا، فطرت اول یعنی مشغول بودن به امور عادی زندگی و تفکر در آن‌ها، پس این فطرت را می‌توان فطرتی فراگیر و همگانی می‌دانست.

۱۶۵ سؤال «آیا جهان ابتدا و انتها دارد؟» یک سؤال بنیادین فلسفی است؛ زیرا درباره‌ی کل هستی سؤال می‌کند، اما سؤال «چه چیزی را استدلال می‌گوییم و اساساً معتبر بودن یک استدلال به چه معناست؟» در فلسفه منطق مطرح می‌شود که یکی از فلسفه‌های مضاف به شمار می‌رود.

بررسی سایر گزینه‌ها:

(۲) سؤال «حکومت حق چه کسانی است و مردم باید از چه کسی اطاعت کنند؟» در فلسفه سیاست مطرح می‌شود که در زمره فلسفه‌های مضاف می‌باشد، اما سؤال «آیا هر چیزی در جهان دارای علت است؟» یک سؤال بنیادین فلسفی است.

(۳) از جمله پرسش‌هایی که در فلسفه اخلاق مطرح می‌شود، این است: «آیا هر کس می‌تواند مطابق دیدگاه خود، قاعده اخلاقی وضع کند؟» هم‌چنین این سؤال که «نقش ذهن انسان در تولید ریاضیات چیست؟» از جمله پرسش‌های مطرح‌شده در فلسفه ریاضی است.

(۴) هم سؤال «آیا تنها جهان موجود، همین جهان مادی، طبیعی و محسوس است؟» و هم سؤال «آیا هر حیاتی ضرورتاً آغاز و پایانی دارد؟» جزء سؤال‌های بنیادین فلسفی است.

۱۶۸ هر یک از ما باورهایی درباره‌ی جهان، انسان، مرگ، عدالت، زیبایی و نظایر آن داریم که گاه با باورهای دیگران یکسان است و گاهی هم متفاوت و مختلف. ما با همین باورها زندگی می‌کنیم و براساس آن‌ها تصمیم می‌گیریم و عمل می‌نماییم. البته برخی انسان‌ها، فارغ از اشتغالات روزانه، لحظاتی به تفکر درباره‌ی باورهای خود می‌پردازند و نسبت به پذیرش آن باورها می‌اندیشند. آنان می‌خواهند به ریشه باورهای خود برسند و چرایی قبول آن‌ها را مرور کنند. اینان در حقیقت، اهل تفکر فلسفی هستند و می‌کوشند بنیان‌های فکری خود را در چارچوب عقل و منطق قرار دهند.

۱۶۹ کشورهای غربی در نخستین نظریه پردازی‌های خود، فروپاشی بلوک شرق را به شکل‌گیری نظم نوین جهانی بر مدار یک قطب واحد معنا می‌کردند. نظریه «پایان تاریخ» فوکویاما همین معنا را القا می‌کرد.
انقلاب اسلامی ایران به هیچ‌یک از دو بلوک وابستگی نداشت و از آغاز، جهت‌گیری ضدآمریکایی و ضدصهیونیستی و ضدمارکسیستی خود را اعلان کرد. مهم‌ترین پیامد انقلاب اسلامی ایران در جهان اسلام، جنبش‌ها و انقلاب‌های گسترده مردم در کشورهای عربی از سال ۱۳۸۹ هجری شمسی است که تاکنون به سقوط قدرت‌های سیاسی در چهار کشور عربی منجر شده است.
از نظر منورالفکران مشروطه‌خواه، مجلس محلی بود که در آن، قوانین نه بر پایه احکام اسلام، بلکه براساس اراده و خواست بشر تنظیم و تدوین می‌شد.

بررسی سایر گزینه‌ها:

(۱) فیلسوفان میان شک در امکان شناخت برخی امور و شک در امکان اصل شناخت تمایز می‌گذارند.

(۲) بر اساس نظر گرگیاس، هر نوع شک در مورد شناخت، در نهایت به شکاکیت مطلق منتهی می‌شود؛ زیرا طبق نظر گرگیاس، اگر چیزی وجود داشته باشد، برای انسان قابل شناخت نیست و انسان ابزار شناخت آن را ندارد.

(۴) گرگیاس میان شک در امکان شناخت برخی امور و شک در امکان اصل شناخت تمایز نمی‌گذارد، زیرا وی به طور کلی، امکان شناخت را زیر سؤال می‌برد.

۱۴۲ ۳

ما به کمک حواس پنج‌گانه با عالم طبیعت آشنا می‌شویم و بسیاری از موجودات و ویژگی‌های آن‌ها را می‌شناسیم، بنابراین حین ابزار انتقال امور محسوس به ذهن ما است؛ مثلاً حس بینایی تصویر ماه و حس شنوایی، شنیدن آواز پرندگان را به ذهن منتقل می‌کند؛ اما هیچ‌یک از حواس پنج‌گانه نمی‌توانند مفهوم کلی رنگ را درک کنند، پس حس فقط ما را از اشیای خاص و جزئی آگاه می‌کند.

بررسی سایر گزینه‌ها:

(۱) قوانین کلی که در علوم تجربی و ریاضی و فلسفه داریم، همه مربوط به قوه عقل است.

(۲) شناخت حسی در سطح اشیا است و روابط میان پدیده‌ها را درک نمی‌کند، اما عقل قادر است روابط میان پدیده‌ها را دریابد. مثلاً گرمی آتش توسط حس ادراک می‌شود، اما این‌که آتش علت و گرمی معلول آن است توسط عقل درک می‌شود.

(۴) از نظر ابن‌سینا، قانون علیت از تجربه و آزمایش به دست نمی‌آید، بلکه برعکس خودش پایه و اساس هر تجربه‌ای است. این قانون، یکی از قواعد اولیه تعقل است که انسان در شناخت هر پدیده‌ای از آن استفاده می‌کند.

۱۴۳ ۲

با وجود این‌که معرفت وحیانی و معرفت شهودی، قرابت و نزدیکی‌هایی با هم دارند، اما تفاوت‌هایی اساسی نیز میان آن‌ها وجود دارد. یکی از تفاوت‌های این دو شیوه شناخت این است که معرفت وحیانی از جانب خدا نازل شده است، اما شهود عارفانه مشاهده قلبی خود عارف است.

بررسی سایر گزینه‌ها:

(۱) انسان می‌تواند بدون استفاده از یافته‌های تجربی و صرفاً با تفکر و چینش استدلال، به حقایق برسد و دانش‌هایی را پایه‌گذاری کند. به این قبیل دانش‌ها «شناخت عقلی» می‌گوییم. بسیاری از دانستی‌های ریاضی از این قبیل هستند.

(۳) قدرت و توانایی عقل، به انسان امکان می‌دهد تا یافته‌هایی سودمند درباره کل هستی، که امکان درک تجربی آن هیچ‌گاه وجود ندارد، به دست بیاورد و این یافته‌های عقلانی را اساس سایر دانش‌ها قرار دهد و پایه‌های زندگی خود را بر آن‌ها استوار سازد، پس دستیابی به یافته‌های سودمند درباره کل هستی از طریق تجربه ممکن نیست.

(۴) در شناخت شهودی، قلب انسان حقیقت را چنان درمی‌یابد که گویا با چشم می‌بیند. عارف و سالک الی‌الله ممکن است (نه قطعاً) بتواند در همین دنیا، آخرت را مشاهده کند و علاوه بر عالم طبیعت، سایر عوالم را مشاهده نماید و وجود فرشتگان را هم واقعاً بباید. چنین مشاهداتی، از نوع شهود قلبی است و از راه چشم نیست.

(۴) تالس که مانند دیگر اندیشمندان آن دوره به دنبال یافتن مبدأ تغییرات و دگرگونی‌ها بود، عقیده داشت که آب اولین عنصر و پایه و اساس سایر چیزهاست و همه چیز در نهایت، از آب ساخته شده است. فیثاغوریان نیز می‌گفتند اصول ریاضی درباره تمام موجودات صادق است و اعداد و اصول اعداد، عناصر اولی همه موجودات هستند.

بررسی سایر گزینه‌ها:

(۱) در آغاز شکل‌گیری فلسفه، آن‌چه بیش از هر چیز اندیشمندان نخستین یونان را به خود مشغول می‌داشت، دگرگونی‌هایی بود که پیوسته در جهان طبیعت رخ می‌داد. آن‌ها کوشش می‌کردند تا به دیدگاهی دست یابند که بتواند به درستی این دگرگونی‌ها را از نظر عقلی، تحلیل کند. آرای گوناگون و غالباً متضادی که این اندیشمندان عرضه داشتند، سبب شد تا نوعی تشویش و نگرانی بر مردم آن روزگار غالب شود و بذریع‌اعتمادی نسبت به دانش و اندیشه در ذهن ایشان پراکنده گردد. این آشفتگی فکری به ظهور دانشمندی منجر گردید که منادی بی‌اعتباری علم و اندیشه شدند. این گروه که خود را «سوفیست» یعنی دانشمند می‌خواندند، به این دلیل که سخن اندیشمندان و جهان‌شناسان با یکدیگر متضاد است و آن‌ها نتوانسته‌اند تفسیر درستی از جهان به دست آورند، نظریات آنان را بیهوده دانستند.

(۲) عبارت «فیلسوفان یونان در مورد بی‌حرکتی و تغییرناپذیری پدیده‌های هستی وحدت نظر دارند» موافق دیدگاه پارمنیدس و مخالف دیدگاه هراکلیتوس است. نزد هراکلیتوس هیچ چیز ثابتی در این جهان وجود ندارد. دگرگونی قانون زندگی و قانون کائنات است، بر همه چیز فرمان می‌راند و نمی‌توان از آن گریخت.

(۳) عبارت «تغییر و تحول دائمی چیزها در نزد فیلسوفان یونانی، امری ضروری و گریزناپذیر است» با دیدگاه پارمنیدس در تضاد، اما موافق دیدگاه هراکلیتوس است. پارمنیدس می‌گفت: هستی، یک امر واحد ثابت است و حرکت و شدن ندارد.

(۲) برخلاف فیلسوفان یونانی، تغییرات طبیعت و یافتن ماده اولیه جهان مورد توجه سقراط قرار نگرفت، بلکه او به مسائل مربوط به انسان توجه کرد و همین مطلب، وجه اشتراک او با سوفسطائیان بود، پس سقراط جهان‌شناسی فیلسوفان یونانی را کنار گذاشت و مانند سوفسطائیان به مسائل انسانی پرداخت، اما نتیجه نهایی تلاش‌های سقراط برای کشف راز سخن سروش معبد دلفی این بود: کسی که از نادانی خود خبر دارد، دانا است.

(۳) از نظر فلاسفه، هم معنای معرفت و هم امکان رسیدن به آن برای هر انسانی روشن است و شکاکیت مطلق یعنی شک در اصل دانستن و همه دانسته‌ها، امکان‌پذیر نیست و اگر کسی چنین نظری بدهد، گرفتار یک تناقض شده و همین نظر او با شک مطلق سازگار نیست. البته فیلسوفان معتقدند حقایق بسیاری وجود دارد که هنوز انسان نتوانسته آن‌ها را بشناسد. هم‌چنین انسان ممکن است در توانایی خود برای شناخت برخی امور شک کند؛ مثلاً با خود بگوید که «آیا می‌توان به همه اسرار مغز پی برد؟» اما این شک، غیر از شک در امکان اصل شناخت است.

بررسی سایر گزینه‌ها:

۱ و ۴) وقتی که می‌گویید «من می‌خواهم» و «من می‌نویسم» منظورتان از این «من» چیست؟ آیا مقصودتان جسم و بدن شماست؟ اندیشه و ذهنتان است؟ احساسات و عواطف و خاطرات شماست؟ یا همه این‌ها متعلق به آن حقیقتی است که آن را «من» می‌نامید؟ یکی از مسائل مورد توجه فیلسوفان از ابتدای شکل‌گیری فلسفه تاکنون مسئله «حقیقت انسان» بوده است. آن‌ها در این مورد نظرات مختلف و گاه متضادی بیان کرده‌اند. پس هم می‌توان گفت که «من» مفهومی عمیق و پیچیده است و همین پیچیدگی و عمق، سبب ورود فیلسوفان به انسان‌شناسی شده است و هم می‌توان گفت که از «من» تلقی‌های مختلفی شده است و در پاسخ این سؤال که «منظور از من چیست؟» دیدگاه‌های متفاوت و گاه متضادی ارائه شده است.

۳) دکارت، فیلسوف فرانسوی که هم درباره بدن و هم درباره نفس تحقیق کرده، بدن را ماشینی پیچیده می‌داند که به طور خودکار فعالیت می‌کند، اما این بدن حقیقت «من» انسان را تشکیل نمی‌دهد. از نظر وی، «من» همان «روح» یا «نفس» است که مرکز اندیشه‌های ماست. این روح است که استدلال می‌کند می‌پذیرد یا رد می‌کند. روح و بدن کاملاً از یک‌دیگر مجزا هستند و خاصیت‌های متفاوت دارند، گرچه با یک‌دیگر هستند و روح از بدن استفاده می‌کند. روح از قوانین فیزیکی آزاد است ولی بدن مانند دیگر اجسام، از قوانین فیزیکی تبعیت می‌کند و آزاد نیست.

۱۴۷ | ۴ | فیلسوفان مسلمان پیش از ملاصدرا، بیشتر تحت تأثیر آرای

افلاطون و ارسطو با تبیین‌های متفاوت بر ثنویت و دوگانه‌انگاری نفس و بدن تأکید کرده‌اند، اما ملاصدرا در مخالفت با آن‌ها معتقد شد که نفس و بدن دو جنبه از یک موجود واحدند. یعنی براساس نظر ملاصدرا، روح و بدن دو چیز مجزا نیستند که کنار هم قرار گرفته باشند، بلکه این‌ها وحدتی حقیقی دارند به‌گونه‌ای که روح باطن بدن است.

بررسی سایر گزینه‌ها:

۱ و ۳) ماتریالیست‌ها دسته‌ای از فیلسوفان هستند که می‌گویند همه موجودات و از جمله انسان فقط یک بُعد و یک ساخت دارند که همان بُعد مادی و جسمانی است. آنان می‌گویند ذهن و روان هم چیزی جز مغز و سلسله اعصاب انسان نیست. از نظر ماتریالیست‌ها، انسان یک ماشین مادی بسیار پیچیده است نه چیزی فراتر از آن. یکی از این ماتریالیست‌های اولیه، توماس هابز، فیلسوف قرن هفدهم انگلستان است که ذهن بشر را یک ماشین پیچیده مادی تلقی می‌کرد که شبیه یک دستگاه مکانیکی، مثل موتور اتومبیل کار می‌کند.

۲) از نظر ارسطو نفس انسان در هنگام تولد، حالت بالقوه دارد و هیچ چیز بالفعلی ندارد، نه علم، نه احساس، نه محبت و نه نفرت و نه هیچ چیز دیگر. نفس، به تدریج این امور را کسب می‌کند و به فعلیت می‌رسد و کامل و کامل‌تر می‌شود.

۱۴۸ | ۴ | حکمت متعالیه، نام مکتب فلسفی ملاصدراست از دیدگاه این

مکتب، حقیقت انسان، همان‌گونه که بسیاری دیگر از فیلسوفان گفته‌اند، حقیقتی دو بُعدی است؛ روح و بدن اما روح، براساس این مکتب، چیزی ضمیمه شده به بدن نیست، بلکه نتیجه رشد و تکامل خود جسم و بدن است. از نظر ملاصدرا، روح و بدن دو چیز مجزا نیستند که کنار هم قرار گرفته باشند بلکه این‌ها وحدتی حقیقی دارند به‌گونه‌ای که روح باطن بدن است.

۱ پروتاگوراس معتقد بود حقیقت همان چیزی است که حواس هر کس به آن گواهی می‌دهد، خواه حواس افراد یکسان گزارش دهد یا متفاوت. بنابراین حقیقت امری یکسان نیست و نسبت به هر کسی می‌تواند متفاوت باشد. پروتاگوراس اعتقاد داشت که اشیاء هر طوری که در هر نوبت به نظر من می‌آیند، در آن نوبت همان‌طور هستند و هر طور که به نظر تو می‌آیند، برای تو نیز همان‌طور هستند. براساس این مدعا، یک امر و معرفت واحد، ممکن است برای فردی حقیقت و برای فردی دیگر غیرحقیقت باشد.

بررسی سایر گزینه‌ها:

۲) سوفسطائیان اصل امکان شناخت واقعیت را زیر سؤال برده و مدعی بودند که نه از راه حس و نه از راه عقل، می‌توان به حقیقت رسید و اگر چیزی را حس می‌کنیم، بدان معنا نیست که حس ما از یک واقعیت بیرونی خبر دهد. به عبارت دیگر، ما چیزی جز احساس در اختیار نداریم. به همین جهت پروتاگوراس که از سوفسطائیان بود، می‌گفت: حقیقت همان چیزی است که حواس هر کس به آن گواهی می‌دهد، خواه حواس افراد یکسان گزارش دهد یا متفاوت، پس وی منکر تدریجی بودن شناخت بود.

۲ و ۴) نسبی‌گرایان بر این باورند که هر فرد متناسب با ویژگی‌های خود، درباره امور به شناختی می‌رسد که با شناخت افراد دیگر متفاوت است، بنابراین شناخت هر کس برای خودش و نسبت به خودش اعتبار دارد و براساس این دیدگاه، به طور مطلق نمی‌توان حکمی صادر کرد.

۱۴۹ | ۲ | تلاش‌های عقل‌گرایان در برابر تجربه‌گرایان تلاش موفقی نبود و

تجربه‌گرایی به صورت یک دیدگاه غالب فلسفی در اروپا درآمد. در میان تجربه‌گرایان، دیدگاه‌های جدیدی بروز کرد که یکی از مهم‌ترین آن‌ها «پوزیتیویسم» یا «اثبات‌گرایی» بود. پوزیتیویست‌ها علاوه بر این‌که تنها راه رسیدن به شناخت و معرفت را تجربه می‌دانستند، معتقد بودند که اصولاً آن دسته از مفاهیم و گزاره‌ها که تجربه‌پذیر نیستند و از طریق تجربه نمی‌توانند مورد بررسی و ارزیابی قرار بگیرند، بی‌معنا هستند. گرچه توجه خاص به تجربه، سبب رشد دانش‌هایی از قبیل فیزیک، شیمی، زیست‌شناسی و ... شد، اما بی‌مهری به تفکر عقلی، اشکالات نظری متعددی را پدید آورد و سبب شد که واقع‌نمایی دانش تجربی، بار دیگر با اشکال روبه‌رو شود و جریان‌های نسبی‌گرا در داخل تجربه‌گرایی ظهور کنند. نسبی‌گرایان بر این باورند که هر فرد متناسب با ویژگی‌های خود، درباره امور به شناختی می‌رسد که با شناخت افراد دیگر متفاوت است. بنابراین شناخت هر کس برای خودش و نسبت به خودش اعتبار دارد مثلاً براساس این دیدگاه، به طور مطلق نمی‌توان گفت: «فلز بر اثر حرارت انبساط پیدا می‌کند» بلکه فرد حداکثر می‌تواند بگوید «من در این وضعیت، فکر می‌کنم فلز بر اثر حرارت منبسط می‌شود».

۲) برخی از فیلسوفان دوره جدید اروپا مانند هابز و مارکس، انسان را یک موجود مادی می‌دانند. پس این عبارت که «من» نزد فیلسوفان دوره جدید اروپا، امر مجردی است که عامل وحدت دهنده ادراکات مختلف انسان است، نادرست است.

روان‌شناسی



۱۱۱) بررسی عبارت‌های نادرست،

(الف) عبارت اول مسئله است.

(ب) در عبارت دوم، وقتی اصول کنار هم قرار گیرند، نظریه را تشکیل می‌دهند.

(ج) عبارت سوم، تبیین است.

(د) عبارت چهارم، کنترل است یعنی هدف چهارم.

۱۱۲) عبارت اول ← بازی موازی ← قبل از دبستان ← کودکی اول

عبارت دوم ← تفکر فرضیه‌سازی ← نوجوانی

عبارت سوم ← پردازش ادراکی ← عمدتاً در دوره کودکی اول (سنین قبل از

دبستان)

۱۱۳) بستن دکمه لباس ← حرکات ظریف دست ← رشد

جسمانی

بررسی سایر گزینه‌ها،

(۱) اصرار بر خواسته ← رشد هیجانی

(۲) حساسیت به انتقاد ← پیامد تغییرات رشد شناختی

(۳) عضویت در گروه ← بخش اجتماعی هویت

۱۱۴) بررسی گزینه‌ها،

۱، ۲ و ۳) باعث ایجاد تمرکز و مانع خوگیری هستند.

(۴) به آشنایی نسبی با محرک و موضوع مورد توجه اشاره دارد که مانع تمرکز و

باعث ایجاد خوگیری می‌شود.

۱۱۵) در عبارت اول، عامل عاطفی منفی باعث شده است که مهدی

نام معلم خود را فراموش کند.

عبارت دوم به عدم توجه کافی و نبود رمزگردانی اشاره دارد.

عبارت سوم دارای نشانه‌های بیرونی است و به مشکلات مربوط به نشانه‌های

بازیابی اشاره دارد.

۱۱۶) هر یک از گزینه‌های (۱) (بارش مغزی)، (۲) (حدس زدن) و

(۴) (شیر و خط) جزء روش‌های اکتشافی حل مسئله است، اما توجه به نیاز

پدر در گزینه (۳) جزء روش تحلیلی حل مسئله است که با سایر گزینه‌ها

تفاوت دارد.

۱۱۷) مرحله سوم تصمیم‌گیری ← بیان ویژگی‌های هر انتخاب

یا اولویت ← بررسی کردن ویژگی‌های هر یک از شلوارهای موجود

۱۱۸) در این گزینه فرد از استناد به عامل درونی، ناپایدار و قابل کنترل

یعنی برنامه‌ریزی استفاده کرده است که احتمال موفقیت او را افزایش می‌دهد.

بررسی سایر گزینه‌ها،

(۱) اهداف بسیار بالا مانع رسیدن به موفقیت

(۲) درماندگی آموخته‌شده که فرد را خنثی و بی‌هدف می‌کند.

(۴) توجه غیرعقلانی برای ناهماهنگی شناختی

بررسی سایر گزینه‌ها،

(۱) از نظر ملاصدرا، حقیقت انسان، همان‌گونه که بسیاری دیگر از فیلسوفان گفته‌اند، حقیقتی دو بُعدی است: روح و بدن.

(۲) بیانگر نظر ابن‌سینا است، ابن‌سینا معتقد است که وقتی بدن انسان دوره جنینی را در رحم مادر گذراند و به مرحله‌ای رسید که صاحب همه اقدام‌های بدنی شده خداوند روح انسانی را به آن عطا می‌کند.

(۳) بیانگر نظر سهروردی است. سهروردی عقیده داشت که نفس انسان، همان جنبه نورانی وجود و جسم و بدن او، همان جنبه ظلمانی اوست.

۱۱۹) ارسطو، شاگرد افلاطون، درباره معیار فعل اخلاقی، نظری

نزدیک به استاد خود دارد؛ او معتقد است که اگر عقل بر قوای دیگر حاکم شود، انسان به اعتدال در قوا می‌رسد و همین اعتدال، عامل سعادت و

نیکبختی انسان است. به اعتقاد ارسطو، شهوت و غضب همواره در معرض افراط و تفریط هستند، اما عقل می‌تواند مانع این افراط و تفریط شود؛ البته

شرط لازم برای چنین امری، این است که خود عقل رشد کرده و به درجات مناسبی از معرفت دست یابد تا خودش دچار افراط و تفریط نشود، بنابراین از

نظر ارسطو، اگر قوای وجودی در خط اعتدال باشند، انسان به سعادت می‌رسد.

پس اعتدال همان هماهنگی میان ابعاد و قوای وجودی انسان یا به تعبیری اجتماع فضائل بنیادی حکمت، عفت و شجاعت است.

بررسی سایر گزینه‌ها،

۱ و ۴) اعتدال از لوازم حکمت و نقطه مقابل عدالت نیست. ارسطو هم‌چون افلاطون معتقد بود که اگر عقل که از فضیلت حکمت برخوردار است، حاکم

باشد، قوه شهوت «خویش‌ن‌داری» پیش می‌گیرد و قوه غضب متصف به «شجاعت» می‌شود، پس از نظر ارسطو، اعتدال قوای عقل، غضب و شهوت به

ترتیب، به وجود آمدن فضائل حکمت، شجاعت و عفت (خویش‌ن‌داری) است.

(۳) اعتدال به معنای مساوات و تساوی میان قوای سه‌گانه وجودی انسان نیست،

بلکه باید عقل بر قوای دیگر حاکم شود، تا انسان به اعتدال در قوا برسد.

۱۲۰) از نظر کانت، هر کاری که انسان آن را صرفاً برای اطاعت از

وجدان خود انجام دهد و هیچ‌گونه هدف و منفعت شخصی در آن نداشته

باشد، خیر اخلاقی شمرده می‌شود. مثلاً اگر انسان عدل را نه به خاطر

تشویق و تمجید دیگران و نه حتی برای رسیدن به سعادت، بلکه فقط

بدان جهت که وجدان بدان دعوت می‌کند، انجام دهد، فضیلت شمرده

می‌شود. او می‌گوید: «بر طبق قاعده‌ای عمل کنید که بتوانید اراده کنید که

قاعده مزبور، قانون کلی و عمومی شود.»

بررسی سایر گزینه‌ها،

(۱) کانت عقیده دارد که معیار فعل اخلاقی را باید در «وجدان» جست‌وجو کرد.

کانت می‌گوید هر انسان در درون خود حقیقتی به نام وجدان اخلاقی دارد که

او را به سوی عمل خیر اخلاقی دعوت می‌کند.

(۲) کانت می‌خواهد به ما نشان دهد که وظیفه بودن فعل اخلاقی مهم است، نه

سعادت که آن فعل به بار می‌آورد.

(۴) از نظر کانت، اگر در انجام فعل اخلاقی، هدف و منفعت شخصی نهفته

باشد، دیگر آن فعل اخلاقی نخواهد بود.

در عبارت اول، متغیر روان‌شناختی تنش، عامل روانی ابتلا به
سکته است. ۱

در عبارت دوم، متغیر روان‌شناختی افسردگی، پیامد روانی در اثر ابتلا به
پارکینسون است.

در عبارت سوم، متغیر روان‌شناختی وسواس، پیامد روانی ابتلا به بیماری روده است.

۴
عدم ارتباط با جنس مخالف ← تأثیر غیرمستقیم مذهب
تأثیر مستقیم مذهب