

تاریخ آزمون

جمعه ۱۴۰۳/۰۲/۲۱

سؤالات آزمون دفترچه شماره (۱) دوره دوم متوسطه پایه یازدهم انسانی

شماره داوطلبی:	نام و نام خانوادگی:
مدت پاسخگویی: ۱۱۵ دقیقه	تعداد سؤال: ۱۰۵

عناوین مواد امتحانی آزمون گروه آزمایشی علوم انسانی، تعداد سؤالات و مدت پاسخگویی

ماده	تعداد سؤال	مدت پاسخگویی (دقیقه)
ریاضیات	۱۵	۲۰ دقیقه
علوم و فنون ادبی	۲۰	۲۰ دقیقه
عربی	۱۵	۱۵ دقیقه
تاریخ	۱۰	۱۰ دقیقه
جغرافیا	۱۰	۱۰ دقیقه
جامعه‌شناسی	۱۰	۱۰ دقیقه
فلسفه	۱۰	۱۵ دقیقه
روان‌شناسی	۱۰	۱۰ دقیقه



۱- اگر $f(x) = [x + 2\pi]$ ، $g(x) = -\text{sign}(-|x^5|)$ و $h(x) = x^2 + \Delta x$ باشد، اختلاف مقادیر عبارت $A = (f + g^n)(x) - (g^m + h)(x)$ به ازای $x = 1$ و $x = -1$ کدام است؟

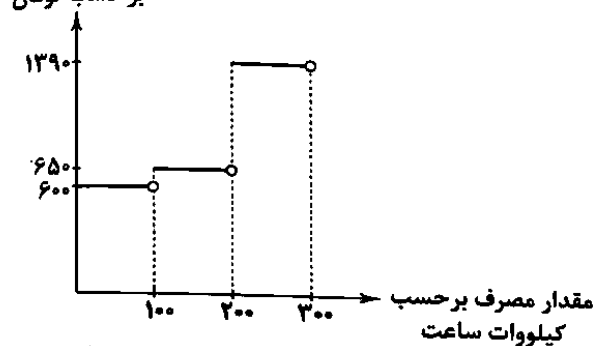
۵ (۴)

۶ (۳)

۷ (۲)

۸ (۱)

۲- هزینه برق مصرفی کارگاه‌های صنعتی به صورت پلکانی با توجه به نمودار زیر محاسبه می‌شود. با توجه به نمودار، کارگاهی که کم‌تر از ۳۰۰ کیلووات در هر دوره مصرف داشته باشد، کم‌مصرف محسوب می‌شود. مبلغ قبض برق یک کارگاه کم‌مصرف برابر با ۱۶۳۲۰۰ تومان است. از این مبلغ، ۲۴۳۰۰ تومان بدهی دوره‌های گذشته بوده است. میزان مصرف کارگاه در این دوره چند کیلووات است؟



۲۱۵ (۱)

۲۱۰ (۲)

۲۰۵ (۳)

۲۲۰ (۴)

۳- برای رسم نمودار $y = -5|\frac{1}{5}x - 2|$ به کمک نمودار $y = |x|$ کدام گزینه مناسب است؟

(۱) ابتدا نمودار تابع $y = |x|$ را ۲ واحد به سمت راست جابه‌جا کرده و سپس قرینه آن را نسبت به محور x ها رسم می‌کنیم.

(۲) ابتدا نمودار تابع $y = |x|$ را ۱۰ واحد به سمت راست جابه‌جا کرده و سپس قرینه آن را نسبت به محور x ها رسم می‌کنیم.

(۳) ابتدا نمودار تابع $y = |x|$ را ۱۰ واحد به چپ جابه‌جا کرده و سپس قرینه آن را نسبت به محور y ها رسم می‌کنیم.

(۴) ابتدا نمودار تابع $y = |x|$ را ۲ واحد به چپ جابه‌جا کرده و سپس قرینه آن را نسبت به محور y ها رسم می‌کنیم.

۴- اگر یک تابع خطی با شیب مثبت، با نیمساز ناحیه اول در نقطه‌ای به طول n (در ناحیه اول) و با نیمساز ناحیه دوم در نقطه‌ای به طول m (در ناحیه دوم) مشترک باشد، ساده شده عبارت $|m+n| + |m|n| - 2n|m| + |m| - |n|$ کدام است؟

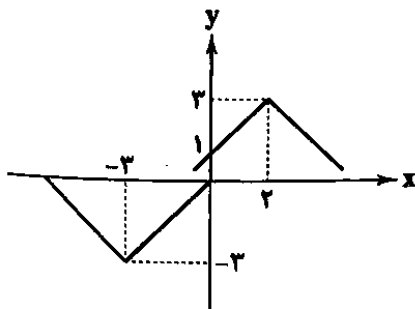
-۲mn (۴)

۳mn (۳)

۲mn (۲)

-۳mn (۱)

۵- نمودار توابع $f(x) = n|x - 2| + a$ و $g(x) = m|x + 3| + b$ به صورت زیر می‌باشد. اگر $h(x) = ax^2 + bx + mn$ باشد، مقدار $h(-1)$ کدام است؟



۵ (۱)

۶ (۲)

۳ (۳)

-۵ (۴)

۶- اگر $f = \{(x, 2x+1) | x \in \mathbb{R}, x < 1\}$ و $g = \{(x, x-1) | x \in \mathbb{R}, -2 \leq x \leq 2\}$ را داشته باشیم، نمودار تابع fg محور عرض‌ها را با کدام عرض قطع می‌کند؟

-۱ (۴)

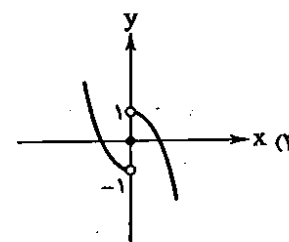
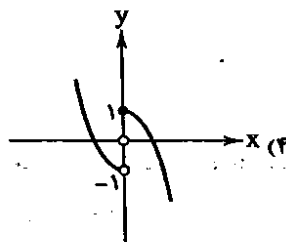
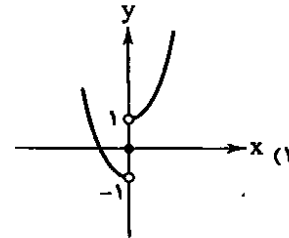
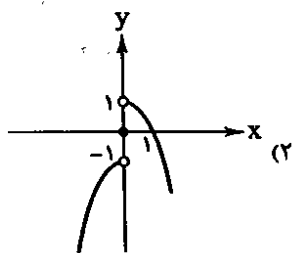
-۲ (۳)

۱ (۲)

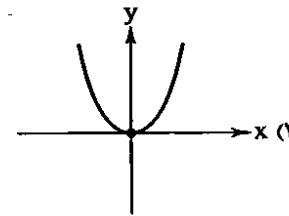
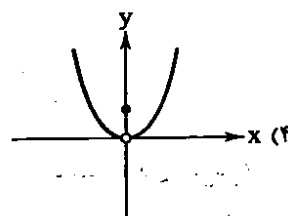
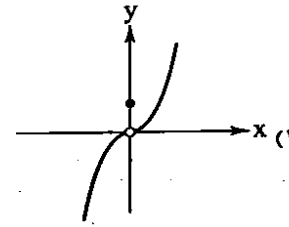
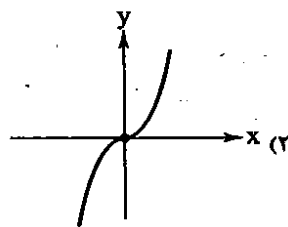
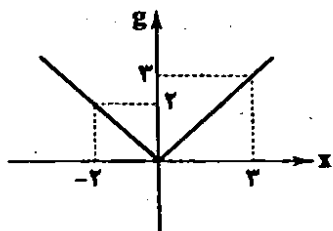
۲ (۱)

محل انجام محاسبات

۷- اگر $f(x) = \text{sign}(x)$ و $g(x) = x^2$ باشد، نمودار تابع $f-g$ کدام است؟



۸- اگر $f(x) = x$ باشد و نمودار تابع g به صورت زیر باشد، کدام گزینه نمایش تابع $(fg)(x)$ است؟



۹- جهت کاهش نرخ بیکاری در یک منطقه، تصمیم بر ایجاد یک کارخانه داریم. در این منطقه ۲۴۰۰ نفر نیروی فعال ۱۶ ساله و بیشتر وجود دارد که ۶۰۰ نفر از آن‌ها بیکار و منتظر شروع کار در این کارخانه هستند. اگر هزینه ایجاد هر فرصت شغلی ۱۲۰ میلیون تومان باشد و در کل مبلغ ۱۴۴۰۰ میلیون تومان هزینه ایجاد فرصت‌های شغلی شود، بعد از احداث این کارخانه نرخ بیکاری چند درصد کاهش می‌یابد؟

- ۱ (۱) ۲/۵ (۲) ۴/۲۵ (۳) ۵ (۴)

۱۰- درآمد افراد (برحسب میلیون تومان) مورد بررسی در یک نمونه آماری به صورت افزایشی $5, 5/2, 5/8, 6/3, x, 6/7, 7, 8/5, 9/5$ است. اگر خط فقر به هر دو روش استاندارد برابر باشند، مقدار x کدام است؟

- ۶/۷۵ (۱) ۱۳/۵ (۲) ۶/۵ (۳) ۱۳ (۴)

۱۱- مواد اولیه مورد نیاز برای تولید یکسال یک کارگاه خیاطی در تاریخ $1402/2/20$ به مبلغ ۶۴۰ میلیون تومان ثبت شده است. شاخص بهای کالا و خدمات در آن تاریخ برابر ۳۲۰ بوده است. همان سفارش در همان روز از سال بعد نیز ثبت شده است. شاخص بهای کالا و خدمات در این تاریخ برابر ۳۸۴ بوده است. تفاوت هزینه مواد اولیه نسبت به سال قبل چند میلیون تومان است؟

- ۱۲۸ (۱) ۱۳۲ (۲) ۱۶۰ (۳) ۱۳۵ (۴)

محل انجام محاسبات

۱۲- در یک متن انگلیسی ۱۴ درصد کلمات دشوار می‌باشد و در هر ۱۰۰۰ جمله این متن ۶۸۰۰ کلمه نوشته شده است. شاخص پایه آموزش کدام است؟

۱۱ (۴)

۱۰ (۳)

۹ (۲)

۸ (۱)

۱۳- با توجه به نمودار زیر، فروش در ساعت ۱۲ کدام است؟

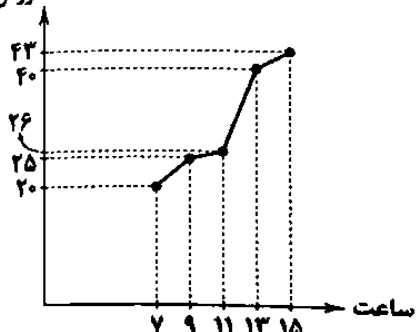
۲۵ (۱)

۲۷ (۲)

۳۰ (۳)

۳۳ (۴)

تعداد فروش



۱۴- براساس درون‌یابی خطی، هزینه خرید نوعی کالا در ماه آبان سال گذشته، ۱۰۸ میلیون تومان بوده است. اگر خطای این تخمین ۲ میلیون و

۱۵۰ هزار تومان بوده باشد، کدام گزینه درست است؟

(۱) حداکثر هزینه خرید کالا در آبان ماه برابر ۱۱۰ میلیون و ۱۵۰ هزار تومان است.

(۲) هزینه واقعی خرید کالا در آبان ماه برابر ۱۰۸ میلیون تومان است.

(۳) هزینه خرید کالا در آبان ماه برابر ۱۱۰ میلیون و ۱۵۰ هزار تومان است.

(۴) حداقل هزینه خرید کالا در آبان ماه برابر ۱۰۷ میلیون تومان است.

۱۵- در یک کارگاه هزینه تولید هر کالا ۱۱۵ هزار تومان است. با توجه به جدول زیر هزینه تولید کالا در هفته ششم کدام است؟

هفته	۱	۲	۳	۴	۵
تعداد کالا	۵۳	۵۲	۵۶	۴۹	۵۰

۵۶۱۵۰۰۰ (۲)

۵۶۰۵۰۰۰ (۱)

۵۶۳۵۰۰۰ (۴)

۵۶۲۵۰۰۰ (۳)

علوم و فنون ادبی



۱۶- کدام گزینه از «ویژگی‌های ادبی شعر سبک هندی» نیست؟

(۱) تلمیح در مضمون‌سازی نقش فعالی دارد؛ البته تلمیحات رایج و نه تلمیحات غریب و نادر.

(۲) قالب مسلط در این دوره غزل است؛ اما غزلی که گاهی به ۴۰ بیت هم می‌رسد و تکرار قافیه در آن امری طبیعی است.

(۳) زبان شعر سبک هندی، زبان جدید فارسی است و دیگر از مختصات زبان قدیم مخصوصاً سبک خراسانی در آن خبری نیست.

(۴) استفاده از ردیف‌های طولانی و خوش‌آهنگ در شعر این دوره رایج است.

۱۷- درباره «ویژگی‌های ادبی نثر سبک هندی» چند مورد نادرست است؟

الف) نثر این دوره از دیدگاه ادبی ارزش‌والایی دارد.

ب) نثر این دوره به زبان عامیانه نزدیک است.

ج) استفاده از آیات، احادیث و عبارات عربی، در این دوره از رونق افتاد.

د) در این دوره کاربرد شعرهای ضعیف در متن کتاب‌های نثر رواج داشت.

ه) آمیختگی زبان فارسی با دیگر زبان‌ها نگارش کتاب‌هایی با عنوان فرهنگ‌نفت را در این دوره رواج داد.

و) بی‌دقتی در ذکر تاریخ و حوادث تاریخی و رواج مدح و چاپلوسی، نثر این دوره را از رونق انداخت.

۴ (چهار)

۳ (سه)

۲ (دو)

۱ (یک)

۱۸- ویژگی‌های ادبی شعر سبک هندی در همه بیت‌ها بارز است؛ به‌جز

(۱) در این گلشن نه بویی دیدم و نی رنگ فهمیدم

(۲) تا سرو خوش‌خرام تو از باغ رفته است

(۳) ز آستین طبیبان هزار خون بچکد

(۴) باده روشن علاج ظلمت غم می‌کند

چو شبنم حیرتی گل کردم و آینه خندیدم

رخسار خود ز موج خراشیده است آب

گرم به تجربه دستی نهند بر دل ریش

می‌شکافد تیغ برق از هم سحاب تلخ را

- ۱۹- در همه گزینه‌ها واژه‌ای به کار رفته است که پیش از دوره هندی در شعر رایج نبود، به جز ...
 (۱) به نقص قانم از مشق اعتبار کمال ...
 (۲) خم بنای سجدوم بلندی ای دارد ...
 (۳) دماغ چینی اقبال منوی بینی کیست ...
 (۴) به هر چه گوش نهی قصه پریشانی ست ...
 نام نویسنده چند اثر، در برابر آن نادرست آمده است؟

- ۲۰- «تذکره شاه طهماسب (شاه طهماسب صفوی) / کشف‌الاستار (مبیدی) / حبيب السیر (خواندمیر) / مجالس المؤمنین (قاضی نورالله شوشتری) / عین‌الحیات (علی بن حسین واعظ کاشفی) / احسن التواریخ (حسن بیگ روملو) / فیہ مافیہ (مولوی) / عالم‌آرای عباسی (اسکندربیک ترکمان) / جامع عباسی (شیخ طوسی) / محبوب‌القلوب (میرزا برخوردار فراهی)»
 (۱) چهار (۲) سه (۳) دو (۴) یک

- ۲۱- موضوع کدام اثر در برابر آن، نادرست نوشته شده است؟
 (۱) مجالس المؤمنین: اخلاق (۲) جامع عباسی: فقه (۳) عالم‌آرای عباسی: تاریخ (۴) عین‌الحیات: عرفان

- ۲۲- در کدام گزینه آرایه «کنایه» یافت نمی‌شود؟
 (۱) بر باد داد خرمن عمر من و هنوز ...
 (۲) صائب کشید سر به گریبان نیستی ...
 (۳) بگو بیا و بگردان عنان زوادی نیاز ...
 (۴) روز وصل دوستداران ییاد ییاد ...

- ۲۳- در کدام گزینه، آرایه کنایه به مفهوم «کار بیهوده انجام دادن» اشاره ندارد؟
 (۱) گره به باد مزین گر چه بر مراد رود ...
 (۲) از سرشکم پای در گل می‌رود ...
 (۳) نصیحت همه عالم چو باد در قفس است ...
 (۴) بی علم دین همی چه طمع داری؟ ...

- ۲۴- آرایه درج شده در برابر کدام گزینه نادرست است؟
 (۱) پیمان‌ام ز رعشه پیری به خاک ریخت ...
 (۲) بی آسیا ز دانه چه لذت برد کسی؟ ...
 (۳) شد مهربان سپهر به من آخر حیات ...
 (۴) باران فیض قسمت یاران رفته شد ...

- ۲۵- در همه گزینه‌ها، هر دو نوع استعاره «با ذکر مشبه» و «با ذکر مشبه‌به» وجود دارد، به جز ...
 (۱) اگر ز پسته تنگ تو دم زند غنچه ...
 (۲) در خراباتی که خاک از جرعه خوردن مست بود ...
 (۳) غنچه در باغ اگر لعل لبث را بیند ...
 (۴) بشکفت گل‌ها در چمن، ای گلستان من! بیا ...

- ۲۶- در کدام گزینه آرایه‌های «مجاز - تشبیه - کنایه - استعاره مصرحه» وجود دارد؟
 (۱) گلفزاری ز گلستان جهان ما را بس ...
 (۲) خود را به سر کوییت بدنام اید کردم ...
 (۳) هیچم به دست نیست که در پایش افکنم ...
 (۴) ای لبث می‌گون و جانم می‌پرست ...

- ۲۷- اگر بخواهیم ابیات زیر را به ترتیب داشتن آرایه‌های «تشبیه، کنایه، مجاز و جان‌بخشی» مرتب کنیم، کدام گزینه درست است؟
- الف) هر کاو نکند فهمی زین کلک خیال‌انگیز
ب) چون که تو دست شفقت بر سر ما داشته‌ای
ج) حافظا سخن بگوی که در صفحه جهان
د) اندر آن ساعت که بر پشت فلک بندند زین
- ۱) ج - ب - د - الف
۲) د - ج - الف - ب
۳) الف - ج - ب - د
۴) ج - ب - الف - د
- ۲۸- در میان نمونه‌های زیر وزن چند مورد، متناسب با ترکیب دو رکن «مفعول مفاعیلن» است؟
«آورده سپاهی را - خندید به اوضاعم - بیگانه نخواهم شد - آینه‌ای ندارم - دلخوش به آفتابم - در شهر نمی‌مانم - تقدیر چنین شد - بر خاک نشستیم من»
- ۱) چهار
۲) پنج
۳) شش
۴) هفت
- ۲۹- کدام مصراع با مصراع «حسرت رضوان شدی چون که رضا یافتی» هم‌وزن است؟
- ۱) بیست هزار آرزو بود مرا پیش از این
۲) دیگر از آن جانم نماز نباشد
۳) روی مپوشان که بهشتی بود
۴) خواجه بیا خواجه بیا خواجه دگر بار بیا
- ۳۰- تقطیع کدام گزینه با الگوی هجایی «- UU / - UU / - UU / - UU» مطابقت دارد؟
- ۱) نیست زمام کام دل در کف اختیار من
۲) گر نه تهی باشدی بیش‌ترین جوی‌ها
۳) چمنی که تا قیامت گل او به بار بادا
۴) کار من این است که کاریم نیست
- ۳۱- کدام یک از ابیات زیر در وزن «فَعْلَاتِن فَعْلَاتِن فَعْلَاتِن» سروده شده است؟
- ۱) باد گل‌ها را پریشان می‌کند هر صبحدم
۲) تویی یارا که خواب‌آلوده بر من تاختن کردی
۳) به جمالت که نظر از سر من بازمگیر
۴) ای روزگار عافیت شکر ت نکردم، لاجرم
- ۳۲- کدام گزینه بر وزن همسانی سروده شده که می‌توان آن را به دو صورت رکن‌بندی کرد؟
- ۱) ایزد چو بخواهد بگشاید در رحمت
۲) امروز روز شادی و امسال سال گل
۳) ای آن که غمگین و سوزاوری
۴) از تو وفا نخیزد، دانی که نیک دانم
- ۳۳- در همه گزینه‌ها به مفهوم بیت «از مکافات عمل غافل مشو / گندم از گندم بروید جو ز جو» اشاره شده است، به‌جز.....
- ۱) تو که با من تخم کین کاری همه
۲) دلا نیکی کن و بد را میندیش
۳) نکویی کن امسال چون ده تو راست
۴) مرا به کشتی باده درافکن ای ساقی
- ۳۴- مفهوم عبارت «ای آرزوی دل‌های آرزومندان؛ ای اشتیاق مشتاقان؛ ای امید امیدواران؛ ای عشق عاشقان؛ آتش عشقت را در خرمن وجودم بیفکن، سبزینه محبتت را در برگ‌های به زردی گرایده وجودم بدوان.» در کدام گزینه مورد توجه است؟
- ۱) آفریننده جهان لبتیک
۲) سر فرمان نهاده‌ام پیشت
۳) چون شود خاک ذره‌ذره تنم
هر چه گویی کنم به جان لبتیک
امر فرما مرا بخوان لبتیک
شنوی از گلم هم‌نمان لبتیک

زبان عربی (اختصاصی)

۳۵- مفهوم کدام بیت، متفاوت است؟

- (۱) ناامید از روشنی ای دل به تاریکی مباش
 - (۲) قدح به شرط ادب گیر ز آن که ترکیبش
 - (۳) هان ای دل عبرت‌بین، از دیده عبرت‌کن هان
 - (۴) کسی که تاج به سر داشت بامداد پگاه
- ز آن که شام هجر را صبح وصالی در پی است
ز کاسه سر جمشید و بهمن است و قباد
ایوان مبداین راه آینه عبثت دان
نماز شام ورا خشت زیر سر دیدم

زبان عربی (اختصاصی)



■ عَيْنِ الْأَصْحَاحِ وَالْأَنْسَبِ فِي الْجَوَابِ لِلتَّرْجُمَةِ مِنْ أَوْ إِلَى الْعَرَبِيَّةِ (۴۳ - ۳۶):

۳۶- (عسی أن تكروهوا شيئاً و هو خيرٌ لكم و عسى أن تحببوا شيئاً و هو شرٌ لكم):

- (۱) شاید از چیزی بدتان بیاید و آن برایتان خوب باشد و شاید چیزی را دوست داشته باشید و آن برای شما بد باشد
 - (۲) چه بسا در چیزی که از آن کراهت دارید، خیری برایتان باشد و چه بسا در چیزی که دوست دارید، شری برایتان باشد
 - (۳) شاید از چیزی بدتان آمده باشد حال آن که خیرتان در آن است و شاید از چیزی خوشتان آمده باشد حال آن که برایتان شر است
 - (۴) ای بسا چیزی را دوست نداشته باشید حال آن که خیرتان در آن است و چه بسا چیزی را دوست داشته باشید و برایتان بد باشد
- ۳۷- «تعد آثارنا التاريخية ثروتنا الثقافية فعلينا جميعاً أن نحافظ عليها»:

- (۱) آثار تاریخی ما دارایی‌های فرهنگی ما هستند، و ما بایستی از همه آن‌ها مراقبت نماییم
- (۲) آثار تاریخی ما ثروت فرهنگی ماست، بنابراین همه ما باید در محافظت از آن‌ها تلاش کنیم
- (۳) آثار تاریخی ما ثروتی فرهنگی برای ما به شمار می‌آیند، لذا ما باید از همه آن‌ها مراقبت کنیم
- (۴) آثار تاریخی ما دارایی فرهنگی ما به شمار می‌آیند، پس ما همگی باید از آن‌ها محافظت نماییم

۳۸-

«كان الإيرانيون قد شاركوا في قيام الدولة العباسية و هذا الأمر أدى إلى ازدياد نفوذ اللغة الفارسية في اللغة العربية»:

- (۱) ایرانیان در قیام حکومت عباسی شرکت نمودند و این منجر به افزایش نفوذ زبان فارسی در زبان عربی شد
 - (۲) ایرانی‌ها در قیام خلافت عباسیان مشارکت نمودند و این مسأله منجر به نفوذ زبان فارسی در زبان عربی شد
 - (۳) در قیام حکومت عباسیان، ایرانیان مشارکت کرده بودند و این مسأله نفوذ زبان فارسی را در زبان عربی زیاد کرد
 - (۴) ایرانیان در قیام حکومت عباسی شرکت کرده بودند و این مسأله منجر به افزایش نفوذ زبان فارسی در زبان عربی شد
- ۳۹- «قد أثبت بعض المعوقين أنه بالاجتهاد و الإرادة القوية يصبح المستحيل ممكناً»:

- (۱) برخی از معلولان اثبات کرده‌اند که با تلاش و اراده‌ای قوی می‌توان هر ناممکنی را ممکن ساخت
 - (۲) برخی از معلولین با تلاش و اراده قوی خود اثبات کرده‌اند که ناشدنی را می‌توان شدنی کرد
 - (۳) بعضی از معلولین به اثبات رسانده‌اند که تلاش و اراده قوی ناشدنی را شدنی می‌سازد
 - (۴) بعضی از معلولان اثبات کرده‌اند که با تلاش و اراده قوی غیرممکن ممکن می‌شود
- ۴۰- «من يكذب على الناس مراراً فلن يصدق كلامه و سيندم حين لا ينفع الندم»:

- (۱) هرکس با مردمان دروغگو باشد، سخنش دیگر باور نمی‌شود و پشیمان خواهد شد، زمانی که پشیمانی سودی ندارد
- (۲) هرکه به مردم بسیار دروغ بگوید، سخن او را باور نخواهند کرد و نادم خواهد شد، آن‌گاه که ندامت دیگر سودی ندارد
- (۳) هرکه چندین بار به مردم دروغ بگوید، سخن او باور نخواهد شد و پشیمان خواهد شد، آن‌گاه که پشیمانی سود نمی‌رساند
- (۴) هرکس بارها به مردم دروغ بگوید، سخن او باور نمی‌شود و پشیمان خواهد شد، زمانی که پشیمانی دیگر هیچ سودی ندارد

۴۱- عَيْنِ الْخَطَا:

- (۱) خیرِ اصدقائي من لا يتركني عند شدائد الدهر: بهترین دوستان من کسی است که در هنگام سختی‌های روزگار مرا ترک نمی‌کند
- (۲) من كانت له خصال محمودة فاتخذة لنفسك صديقاً: هر که ویژگی‌هایی پسندیده دارد، او را برای خود به عنوان یک دوست برگزین
- (۳) هي ابنة الطائي الذي يضرب به المثل في السخاء: او از دختران حاتم طائی است که در سخاوت‌مندی برایش ضرب‌المثل‌ها زده‌اند
- (۴) أمر القاضي بإطلاق المتهم بعدما تبين أنه ليس مجرمًا: قاضی دستور به آزاد کردن متهم داد بعد از آن‌که مشخص شد که او مجرم نیست

۴۲- عَيِّن الخُطأ:

- (۱) معبد كردكلا بمحافظة مازندران أحد الآثار القديمة: پرستشگاه كردكلا در استان مازندران، یکی از آثار قدیمی است!
- (۲) تجذب قبة قابوس سنویاً سیاحاً من أنحاء العالم: گنبد کاووس هر ساله گردشگرانی را از سراسر دنیا جذب می‌کند!
- (۳) توجد بعضُ معالمنا الأثرية في قائمة التراث العالمي: بعضی از آثار باستانی ما جزء میراث جهانی قرار گرفته است!
- (۴) حديقة شاهزاده قرب کرمان کاتها جنة في الصحراء: باغ شاهزاده نزدیک کرمان، گویی بهشتی است در صحرا!

۴۳- «دانش آموزان باید بدانند که آزمون‌ها به آن‌ها برای یادگیری درس‌هایشان کمک می‌کنند» عَيِّن الصحيح:

- (۱) إن التلاميذ يعلمون أن الامتحانات تُساعدهم لتعلم دروسهم!
- (۲) إن التلاميذ ليعلموا أن الامتحانات تُساعدهم لتعليم الدروس!
- (۳) ليعلم التلاميذ أن الامتحانات تُساعدهم لتعلم دروسهم!
- (۴) لتعلم التلميذات أن الامتحانات تُساعدهم لتعليم الدروس!

۴۴- عَيِّن الخُطأ في الإعراب و التحليل الصرفي (۴۴ و ۴۵):

۴۴- «لا يستطيع الكذاب أن يخفي كذبه أو ينكره»:

- (۱) يستطيع: مضارع - للغائب - مزيد ثلاثي (له ثلاثة أحرف زائدة) - معرب / فعل و مع فاعله جملة فعلية
- (۲) الكذاب: مفرد مذكر - اسم مبالغة يدل على كثرة صفة - معرب / فاعل و مرفوع و علامة رفعه الضمة
- (۳) يخفي: مضارع - مزيد ثلاثي من باب إفعال (مأذته: خ ف ي) - معرب / فعل و مع فاعله جملة فعلية
- (۴) ينكر: مضارع - للمفرد المذكر الغائب - مجرد ثلاثي - لازم - معلوم / فعل و مفعوله ضمير «ه»

۴۵- «العلم نور يقذفه الله في قلوب أوليائه»:

- (۱) العلم: اسم - مفرد مذكر (جمع تكسيره: أعلام) - معرّف بأل - معرب / مبتدأ و مرفوع بالضمة الظاهرة
- (۲) نور: مفرد مذكر (جمعه: أنوار) - نكرة - معرب / خير للمبتدأ «العلم» و مرفوع و علامة رفعه الضمة
- (۳) يقذف: مضارع - للغائب - مجرد ثلاثي - متمد / فعل و فاعله «الله» و الجملة وصف لكلمة «نور»
- (۴) أوليائه: اسم - جمع تكسير (مفردة: ولي و هو مذكر) - معرب / مضاف إليه و مجرور بالكسرة

۴۶- عَيِّن الصحيح في الجواب عن الأسئلة التالية (۵۰ - ۴۶):

۴۶- عَيِّن الخُطأ في ضبط حركات الكلمات:

- (۱) إن تبادَل المُفردات يَجعلُ اللغاتُ أغنى
- (۲) قد أَلفَ الكاتبُ كُتُباً تُصمُّ المُفرداتِ العربيّةِ

۴۷- عَيِّن الخُطأ في الترادف:

- (۱) ليس في القيامة بيعٌ و لا خِلةٌ صداقة
- (۲) غالباً ما تحدث أشياء لا نشتهي وقوعها: لا تُريد

۴۸- عَيِّن ما ليس فيه جملة وصفية:

- (۱) صعبٌ أن يثق الإنسان بأحد لا يعرفه جيداً
- (۲) في طريق العودة وجدنا منطقة تسكن فيها حيوانات نادرة

۴۹- «ما طالعنا دروسنا» عَيِّن ما يُعادل هذه العبارة:

- (۱) لن نُطالع دروسنا
- (۲) كُنّا ما طالعنا دروسنا

۵۰- عَيِّن فعلاً يُعادل الماضي الاستمراري في الفارسية:

- (۱) بدأ الطالب المشاغِب يُغيّر سلوكه!
- (۲) ليست قميصاً اشتريته قبل سنتين!

(۲) المُعرباتُ الفارسيّة في اللّغة العربيّة كثيرة!

(۴) كان الإيرانيون قد شاركوا في قيام الدولة العباسية!

(۲) اِشْتَدَّ النقل من الفارسية إلى العربية: صَحَبَ

(۴) أخذ الشابُ الكذابُ يُنادي أصحابه و يستغيث بهم: بدأ

(۲) مرض جدّي العام الماضي مرضاً لم يُشَف منه حتّى الآن

(۴) أرجوك يا دكتور! صف لي دواء مفيداً ليشفييني من هذا المرض!

(۲) لا طالعنا دروسنا!

(۴) لم نُطالع دروسنا!

(۲) كانت السماء تُمطر أسماكاً فتحتّر الناس!

(۴) كان الموظف قد ترك الشركة في ۱۱-۱۱

تاریخ



۵۱- با توجه به تاریخ حکومت ایلیخانان و توالی رخدادها، کدام گزینه صحیح است؟

(الف) گرایش خان مغول به مذهب شیعه

(ب) اصلاح قوانین مالیاتی و بازسازی قنات‌ها و شبکه‌های آبیاری

(ج) گشودن قلعه‌های مستحکم اسماعیلیان و از میان بردن آن‌ها

(۱) «ج» پیش از «ب» و پس از «الف»

(۲) «ب» پس از «ج» و پیش از «الف»

(۳) «الف» پیش از «ب» و پس از «ج»

(۴) «ب» پس از «الف» و پیش از «ج»

۵۲- چه تعداد از گزاره‌های داده‌شده، عبارت زیر را به نادرستی کامل نمی‌کند؟

«به دنبال پیروزی بر ،»

(الف) سلطان محمد خوارزمشاه - سلطان طغرل سوم سلجوقی - حکومت خوارزمشاهیان تأسیس شد.

(ب) طغرل سلجوقی - سلطان مسعود غزنوی - حکومت غزنویان منقرض شد.

(ج) آلبارسلان سلجوقی - امپراتوری روم غربی - قلمرو سلجوقیان از رود سیحون در شرق تا دریای مدیترانه گسترش یافت.

(د) شاه عباس صفوی - شیبک خان - حکومت ازبکان در شرق برای همیشه از میان رفت.

(ه) سلطان سلیم عثمانی - شاه اسماعیل صفوی - تیریز به اشغال عثمانی‌ها درآمد.

(۱) ۲ (۲) ۳ (۳) ۴ (۴) ۵

۵۳- چه تعداد از عبارتهای زیر، درباره «دوره حکومت تیموریان» صحیح است؟

(الف) تجارت در مسیر جاده ابریشم و راه‌های دریایی که از بنادر و جزایر ایرانی در خلیج فارس و دریای مکران به هند و چین می‌رفت، پررونق بود.

(ب) اصحاب دین مورد احترام بودند و مدارس، مساجد و خانقاه‌های بسیاری در این دوره ساخته شد.

(ج) هنر نگارگری و نقاشی رونق و رشد بسزایی داشت.

(د) فنون و شیوه‌های معماری، پیشرفت چشمگیری کرده بود.

(ه) شعر و شاعری رواج داشت.

(۱) ۵ (۲) ۴ (۳) ۳ (۴) ۲

۵۴- با توجه به رابطه «علت ← معلول» کدام گزینه درست است؟

(۱) رسمی کردن مذهب شیعه توسط شاه عباس صفوی ← تمایز آشکار ایران از همسایگان مسلمان خود

(۲) ورود علمای شیعه جبل عامل لبنان، عراق و عمان به ایران ← گسترش آموزش علوم دینی و معارف شیعی در ایران

(۳) تهاجم گسترده ارتش عثمانی به خاک اروپا ← میل و رغبت کشورهای اروپایی به برقراری روابط و مناسبات دوستانه با صفویان

(۴) توسعه‌طلبی سیاسی و نظامی حکومت صفوی ← بروز دشمنی و ستیز با عثمانی‌ها

۵۵- کدام عبارتهای درباره «اراضی خاصه» در عصر صفوی صحیح است؟

(الف) متعلق به شخص شاه بود.

(ب) در اختیار و تملک والیان ایالت‌ها قرار داشت.

(ج) از زمان شاه عباس، درآمد آن برای اداره سپاه هزینه می‌شد.

(د) همواره در معرض مصادره قرار داشت.

(۱) ب - د (۲) الف - ب

(۳) الف - ج (۴) ج - د

۵۶- چه تعداد از عبارتهای زیر، درباره «زمینه و عوامل تأثیرگذار در شکوفایی فرهنگ و هنر در عصر صفوی» صحیح است؟

(الف) وحدت سیاسی، یکپارچگی جغرافیایی و انسجام اجتماعی ایران در سایه تشکیل حکومت صفوی

(ب) رسمیت یافتن و استقرار مذهب شیعه دوازده امامی و بروز جلوه‌های گوناگونی از فرهنگ و هنر ایرانی تحت تأثیر آموزه‌های آن

(ج) توجه شاهان و مقامات کشوری و لشکری به هنر و معماری و فعالیت‌های علمی و آموزشی

(د) گسترش سنت وقف در جامعه و عزم شاهان و سایر ثروتمندان برای وقف بخشی از ثروت خود برای ترویج هنر و معماری

(ه) علم‌دوستی، استعداد و ذوق هنری ایرانیان و میراث علمی و هنری به جا مانده از دوره‌های قبل به خصوص عصر تیموری

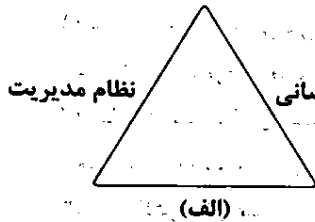
(۱) ۲ (۲) ۳ (۳) ۴ (۴) ۵

- ۵۷- عبارت زیر، به چه کسی اشاره دارد؟
«برجسته ترین فیلسوف اروپایی در سده های ۱۲ و ۱۳م بود و نظریات فلسفی او تا قرن ها به عنوان فلسفه رسمی کلیسای کاتولیک به شمار می رفت.»
(۱) ژان کالون (۲) توماس آکویناس (۳) مارتین لوتر (۴) فرانسیس بیکن
- ۵۸- دانشمندان عصر رنسانس با تکیه بر کدام یک از اصول تفکر اومانیستی، نظریه آموزشی جدید خود را ارائه کردند؟
(۱) لزوم انطباق هنجارهای اجتماعی با خواسته ها و تمایلات دنیوی انسان
(۲) لزوم تربیت دانشمندان برجسته به منظور نقش آفرینی در حیات شهری
(۳) حرمت نهادن به اعتبار و ارزش انسان و تأکید بر خصلت های درونی انسان
(۴) اصل آموزش پذیری انسان و شکوفایی استعداد های او از طریق آموزش
- ۵۹- چه عاملی، اسپانیا را به یکی از نیرومندترین کشورهای اروپایی، در سده های ۱۶ و ۱۷م تبدیل کرد؟
(۱) انحصار تجارت پروونق دریای مدیترانه
(۲) کشف قاره آمریکا و سلطه استعماری بر آمریکای جنوبی
(۳) انحصار تجارت برده از آفریقا به آمریکا
(۴) تأسیس پایگاه های تجاری و نظامی در سواحل جنوب شرقی هندوستان
- ۶۰- درستی (ص) یا نادرستی (غ) عبارت های زیر، به ترتیب در کدام گزینه به درستی بیان شده است؟
الف) اختراع و توسعه صنعت چاپ، کمک زیادی به فراگیر شدن پژوهش های علمی و نشر علم در اروپا کرد.
ب) پایگاه های تجاری پرتغالی ها و دیگر استعمارگران اروپایی، تأثیر زیادی بر تمدن و ساختار سیاسی و اجتماعی آسیا گذاشت.
ج) اکتشافات جغرافیایی و کشف راه های دریایی جدید، موجب به هم خوردن موازنه تجارت جهانی و آغاز استعمارگری اروپاییان شد.
(۱) غ - ص - ص (۲) ص - غ - ص (۳) غ - غ - غ (۴) ص - ص - ص

جغرافیا



- ۶۱- قلب صنایع فضای مجازی جهان در کجا قرار دارد و کدام عبارت درباره شرکت های مستقر در این ناحیه درست است؟
(۱) ایالت کالیفرنیا - با یکدیگر تبادل اطلاعات دارند.
(۲) دره سیلیکون - بیشتر با فعالیت های اقتصادی نوع دوم مرتبط هستند.
(۳) جنوب غربی سانفرانسیسکو - برای کسب سود بیشتر به رقابت شدید تجاری با یکدیگر می پردازند.
(۴) شمال غربی ژاپن - صدها مهندس و مخترع و محقق را از سراسر جهان به خود جذب کرده اند.
- ۶۲- به ترتیب دولت ها با چه هدفی، اقدام به «وضع تعرفه های گمرکی و مالیات بر کالاهای وارداتی» و «حذف مالیات ها و تعرفه های گمرکی» می کنند؟
(۱) رونق و توسعه اقتصادی کشور - توسعه واردات به کشور
(۲) توسعه صادرات کشور - کاهش تأثیرات منفی تجارت خارجی بر صنایع و اقتصاد کشور
(۳) افزایش تجارت بین کشورهای منطقه - رونق و توسعه اقتصادی کشور
(۴) کاهش تأثیرات منفی تجارت خارجی بر صنایع و اقتصاد کشور - افزایش تجارت بین کشورهای منطقه
- ۶۳- کدام گزینه، عبارت زیر را به درستی کامل نمی کند؟
«نخجوان در جمهوری آذربایجان اتحادیه اروپا،»
(۱) هم چون - دارای نظام مدیریت متفاوت با ناحیه سیاسی ملی است.
(۲) برخلاف - در سیاست خارجی، از اصول و شیوه های حکومت مرکزی تبعیت می کند.
(۳) هم چون - دارای مجلس قانون گذاری و واحد پول مشترک با حکومت مرکزی است.
(۴) برخلاف - به دلیل شرایط قومی و مذهبی، از استقلال محدودی برخوردار است.
- ۶۴- شکل رابطه میان سیاست و جغرافیا در همه گزینه ها یکسان است؛ به جز
(۱) منطقه آزاد کیش (۲) پارک علم و فناوری
(۳) جزایر مصنوعی خلیج فارس (۴) منطقه ژئوپلیتیکی قفقاز



۶۵- با توجه به ارکان ناحیه سیاسی، چه تعداد از عبارات‌های زیر درباره مورد «الف» درست است؟

(الف) شکل و وسعت آن در قدرت ملی یک کشور مؤثر است.

(ب) سیاست و تصمیم‌گیری‌های سیاسی روی آن اثر می‌گذارد و آن را تغییر می‌دهد.

(ج) نظام مدیریت برای اداره بهتر امور، آن را به واحدهایی تقسیم‌بندی کرده است.

(د) عرصه‌ای برای فعالیت‌های اقتصادی و کار و زندگی مردم آن کشور محسوب می‌شود.

(ه) هیچ کشوری بدون آن قابل تصور نیست.

(و) دفاع از آن در برابر هجوم دشمنان از وظایف عمده حکومت‌هاست.

۵ (۴)

۳ (۳)

۴ (۲)

۶ (۱)

۶۶- با توجه به انواع مرزها از نظر پیدایش و شکل‌گیری، کدام عبارت‌ها درباره مرز بین ایران و افغانستان صحیح است؟

(الف) مانند مرزهایی است که کشورهای استعمارگر در قاره آفریقا ایجاد کردند.

(ب) در تعیین آن، شرایط فرهنگی در نظر گرفته نشده است.

(ج) از جمله مرزهایی است که از زمان‌های قدیم در نواحی خالی از سکنه، ترسیم شده است.

(د) از نوع مرزهای غیرطبیعی است که با توافق دو کشور بر روی زمین تعیین و علامت‌گذاری شده است.

(۱) الف - ب (۲) ب - د (۳) ج - د (۴) الف - ج

۶۷- از میان رفتن موجودیت کشور لهستان در دوره‌هایی از تاریخ، معلول چیست و این موضوع منطبق با کدام نظریه ژئوپلیتیکی است؟

(۱) موقعیت جغرافیایی این کشور - نظریه هارتلند

(۲) شکل و وسعت این کشور - نظریه راتزل

(۳) موقعیت جغرافیایی این کشور - نظریه فضای حیاتی

(۴) شکل و وسعت این کشور - نظریه مکیندر

۶۸- انجمن فعالان حقوق بشر به عنوان یکی از درصدد است تا با دستیابی به قدرت

(۱) سازمان‌های بین‌المللی - از آن برای رسیدن به اهداف و آرمان‌ها و خواسته‌های خود استفاده کند.

(۲) سازمان‌های حکومتی - از آن برای حفظ بقا و سلطه خود استفاده کند.

(۳) سازمان‌های مردم‌نهاد - منافع خود و هوادارانش را تأمین نماید.

(۴) بازیگران سیاسی عمده جهان - از آن برای دستیابی به اهدافی چون تأمین استقلال و امنیت ملی کشور خود بهره ببرد.

۶۹- چه تعداد از عبارات‌های زیر درباره «عوامل جغرافیایی مؤثر در قدرت ملی» صحیح است؟

(الف) دسترسی به آب‌های آزاد یا دسترسی نداشتن به دریا در قدرت یا ضعف یک کشور تأثیرگذار است.

(ب) از بین دو کشور که شرایط یکسانی دارند، کشوری که سرزمین وسیع‌تری در اختیار دارد، قدرتمندتر است.

(ج) قابلیت دفاعی در کشورهایی که شکل مربع یا دایره دارند، زیاد است.

(د) امکان تبدیل کشورهایی که در منطقه معتدل واقع شده‌اند، به قدرتهای سیاسی منطقه‌ای یا جهانی بیشتر است.

(ه) داشتن جمعیت زیاد به دلیل این‌که منبع کار و تولید ثروت و نیروی نظامی و دفاعی محسوب می‌شود، از عوامل قدرت ملی است.

(۱) ۴ (۲) ۳ (۳) ۵ (۴) ۲

۷۰- درستی (ص) یا نادرستی (غ) عبارات‌های زیر به ترتیب در کدام گزینه به درستی بیان شده است؟

(الف) وجود منابع انرژی و معدنی مانند نفت و گاز و صادرات آن‌ها از جمله عوامل افزایش قدرت ملی تلقی می‌شود.

(ب) در کشورهایی که دچار کمبود آب هستند یا با پدیده فرسایش و آلودگی خاک مواجه‌اند، وابستگی به واردات زیاد می‌شود.

(ج) در کشورهای دنباله‌دار که طول آن‌ها حداقل شش برابر عرضشان باشد، ایجاد خطوط ارتباطی با شکل فواجه می‌شود.

(۱) ص - ص - ص (۲) غ - ص - ص (۳) ص - غ - غ (۴) غ - ص - غ

جامعه‌شناسی



۷۱- در جوامع سوسیالیستی، آزادی افراد به چه بهانه‌ای از بین رفت و کدام یک از عبارات‌های زیر، از ویژگی‌های چالش شرق و غرب نیست؟

(۱) عدالت اقتصادی - چالش بلوک شرق و غرب یک چالش جهانی و از نوع چالش‌هایی بود که بین فرهنگ‌های مختلف شکل می‌گیرد.

(۲) آزادی اقتصادی - یک چالشی جهانی نبود و بلوک شرق نیز شامل شوروی سابق، کشورهای اروپای شرقی و چین بود و بلوک غرب، آمریکا و اروپای غربی را دربر می‌گرفت.

(۳) عدالت اجتماعی - چالش بلوک شرق و غرب، یک چالش جهانی و از نوع چالش‌هایی بود که درون یک فرهنگ و تمدن شکل می‌گیرد.

(۴) آزادی معنوی - چالش و نزاع بلوک شرق و غرب یک چالش منطقه‌ای نبود و در سراسر قرن بیستم تا زمان فروپاشی بلوک شرق در سال ۱۹۱۹ میلادی ادامه یافت.

- ۷۲- کدام مورد، به ترتیب برای بیان تقابل «شمال و جنوب»، «استعمارگر و استعمارزده» و «مرکز و پیرامون» به کار می‌رود؟
- (۱) توجه به چالش اصلی بین بلوک شرق و غرب - ادامه مسیر کشورهای غیرغربی با الگو گرفتن از کشورهای غربی - خودباختگی فرهنگی به عنوان مشکل اصلی کشورهای فقیر و توجه به ابعاد فرهنگی آن
- (۲) اشاره به نقش مرکزی کشورهای ثروتمند - توجه به الگو بودن کشورهای ثروتمند و توسعه یافته - براساس این نظریه، جوامع غربی، مشکلات حاد درونی‌شان را به بیرون از مرزهای خود انتقال می‌دهند.
- (۳) تقابل کشورهای غنی و فقیر - محدود نشدن چالش بین کشورهای غنی و فقیر به ابعاد اقتصادی و توجه به ابعاد فرهنگی - حل چالش‌های درونی جوامع غربی از طریق بهره‌کشی از کشورهای غیرغربی
- (۴) فعال شدن چالش‌های درونی کشورهای غربی با فعال شدن تقابل شرق و غرب - چالش بین کشورهای غنی و فقیر - براساس این نظریه کشورهای توسعه یافته، الگوی کشورهای دیگرند و سایر کشورها باید مسیر آن‌ها را ادامه دهند.
- ۷۳- به ترتیب «ریکاردو و مالتوس» در چه زمینه‌ای با هم اشتراک نظر داشتند، «هانتینگتون» عملیات نظامی قدرت‌های غربی را در مقابل چه چیزی توجیه می‌کرد و از نظر کنت، با رشد علم تجربی و صنعت، ثروت چگونه به دست می‌آید و شعار جوامع سوسیالیستی چه بود؟
- (۱) هر دو مخالف دخالت دولت در اقتصاد بودند - در مقابله با مقاومت کشورهای غیرغربی - از طریق غلبه بر طبیعت - آزادی و به ویژه آزادی اقتصادی
- (۲) عدالت اقتصادی - فروپاشی بلوک شرق - اقتصاد صنعتی و فنون نظامی - آزادی و به ویژه آزادی اقتصادی که عدالت را نادیده گرفت.
- (۳) نظریه اقتصادی - در مقابله با مقاومت کشورهای غیرغربی - از طریق غلبه بر طبیعت - عدالت اجتماعی و توزیع مناسب ثروت
- (۴) هر دو، به دنبال نقد لیبرالیسم اولیه بودند - فروپاشی بلوک شرق - اقتصاد صنعتی و فنون نظامی - عدالت اجتماعی و توزیع مناسب ثروت که آزادی دنیوی را نادیده گرفت.
- ۷۴- شهرهای صنعتی، اولین مراکزی بودند که با مواجه شدند، که در آن زندگی می‌کنیم، محیط زیست ما را تشکیل می‌دهد. برخی از متفکران، را مشکل سرنوشت‌ساز قرن بیستم دانسته‌اند و برخی این مشکل را ناشی از می‌دانند. در این فرهنگ (مدرن)، انسان مدرن بر این گمان است که می‌تواند با تمامی مسائل و مشکلات خود را حل کند.
- (۱) تهی شدن منابع طبیعی تجدیدناپذیر - جهانی - بحران‌های زیست‌محیطی - انتقال زباله‌های صنعتی توسط انسان مدرن به کشورهای فقیر - تسخیر طبیعت و تصرف آن
- (۲) آلودگی‌های زیست‌محیطی - محیط طبیعی - بحران‌های زیست‌محیطی - رویکرد انسان مدرن و فرهنگ معاصر غرب به طبیعت - تسخیر طبیعت و تصرف آن
- (۳) تهی شدن منابع طبیعی تجدیدناپذیر - محیط طبیعی - اختلال رابطه متقابل انسان و طبیعت - انتقال زباله‌های صنعتی توسط انسان مدرن به کشورهای فقیر - گسترش زندگی مدرن در جهان
- (۴) آلودگی‌های زیست‌محیطی - جهانی - اختلال رابطه متقابل انسان و طبیعت - رویکرد انسان مدرن و فرهنگ معاصر غرب به طبیعت - گسترش زندگی مدرن در جهان
- ۷۵- پیامد بازگشت نگاه معنوی و دینی به سطوح مختلف زندگی انسان‌ها چه بود و کدام گزینه، بیانگر سه دوره بحران‌های معرفتی فرهنگ غرب می‌باشد؟
- (۱) دئیسم - بسنده کردن به شناخت عقلی جدید در قرون نوزدهم و بیستم - در نیمه قرن بیستم آشکار شد که شناخت حسی و تجربی، تنها راه شناخت علمی است - در مرحله سوم آشکار شد علم تجربی غربی تنها تفسیر ممکن از جهان طبیعت نیست.
- (۲) پاسکولاریسم - نادیده گرفته شدن عقل و تجربه در قرون وسطی - آشکار شدن این‌که شناخت تجربی و حسی تنها راه شناخت علمی است در قرون نوزدهم و بیستم - در نیمه دوم قرن بیستم آشکار شد که علم تجربی مبانی غیرتجربی دارد.
- (۳) پروتستانسیسم - نادیده گرفتن وحی و شهود در دوران رنسانس - بحران دوم هنگامی آغاز شد که محدودیت‌های علمی دانش تجربی در نیمه اول قرن بیستم آشکار شد - در مرحله سوم، علم از داورهای ارزشی دست برداشت.
- (۴) افول سکولاریسم - بسنده کردن به شناخت از راه عقل و تجربه در دوران رنسانس - آشکار شدن وابستگی دانش تجربی به معرفت‌های غیرتجربی و غیرحسی در نیمه اول قرن بیستم - در نیمه دوم قرن بیستم، علم مدرن زیر سؤال رفت.
- ۷۶- تعداد عبارات‌های صحیح را مشخص نمایید و به ترتیب کدام گزینه درست (ص) یا نادرست (غ) بودن عبارات‌های زیر را به درستی نشان می‌دهد؟
- (الف) جهان غرب، در دوران رنسانس برای برون‌رفت از بحران معرفتی، شناخت از راه عقل و تجربه را نادیده گرفت.
- (ب) در نیمه دوم قرن بیستم، آشکار شد غیر از علم تجربی غربی، تفسیرهای متناسب با فرهنگ‌های دیگر نیز می‌تواند وجود داشته باشد.
- (ج) جامعه‌شناسان قرن نوزدهم روش تجربی خود را تنها راه درست برای شناخت جهان هستی می‌دانستند.
- (د) برخی جامعه‌شناسان بر این گمان بودند که در سال‌های پایانی قرن بیستم، نگاه معنوی و دینی به سطوح مختلف زندگی انسان‌ها بازمی‌گردد.
- (۱) ۲ - غ - ص - ص - غ (۲) ۳ - ص - ص - غ - ص (۳) ۳ - غ - ص - ص - ص (۴) ۲ - ص - غ - ص - غ

- ۷۷- قدرت حاکمان سکولار در کشورهای مسلمان، ریشه در چه چیزی داشت و اعتراض روشنفکران چپ به روشنفکران نسل اول، به چه دلیلی بود؟
- ۱) قدرت آن‌ها، ریشه در اعتقادات و پیشینه تاریخی این کشورها داشت - به دلیل گریز آنان از اسلام و اسلام‌ستیزی آن‌ها بود، به طوری که برخی از آنان، آشکارا اندیشه‌های غیرتوحیدی را مطرح می‌کردند.
 - ۲) قدرت آن‌ها، وابسته به قدرت جهانی استعمار بود - از نوع اعتراضاتی بود که طی قرن بیستم در کشورهای غربی نسبت به عملکرد اقتصادی نظام‌های لیبرالیستی و سرمایه‌داری شکل می‌گرفت.
 - ۳) ریشه در جایگاه کشورهای پیرامونی و استعمارزده این کشورها داشت - به این دلیل بود که کشورهای استعمارگر، استقلال سیاسی و اقتصادی جوامع اسلامی را مخدوش و مقاومت‌های مردمی را سرکوب می‌کرد.
 - ۴) ریشه در وابستگی آن‌ها به کشورهای استعمارگر داشت - از نوع اعتراضاتی بود که کشورهای غربی، طی قرن بیستم، در قالب اندیشه‌های ناسیونالیستی، لیبرالیستی و سوسیالیستی، رفتار خود را توجیه می‌کردند.
- ۷۸- مراد عالمان مسلمان از مشروطه، بود اما مراد منورالفکران از مشروطه، بود و حاکمیت منورالفکران در ایران عصر مشروطه، به ختم شد که با به نفع منورالفکران پایان یافت.

- ۱) شکل‌گیری قوانین بر مبنای قوانین دینی و شریعت الهی - نوعی حاکمیت سکولار مانند دولت فرانسه - استبداد استعماری رضاخان - حضور قدرت‌های استعماری
- ۲) مشروط کردن حاکمیت به تدوین قوانین عادلانه الهی - تنظیم قوانین برای خواست و اراده بشر - استبداد ایلی و قومی قاجار - دخالت انگلستان
- ۳) مشروط کردن حاکمیت به احکام عادلانه الهی - نوعی حاکمیت سکولار مانند دولت انگلستان - استبداد استعماری رضاخان - دخالت انگلستان
- ۴) شکل‌گیری قوانین بر اساس اراده و خواست بشر - تغییر اصلاح رفتار و شیوه زمام‌داری به اصلاح ساختار - استبداد ایلی و قومی قاجار - حضور قدرت‌های استعماری

- ۷۹- انقلاب اسلامی ایران با انقلاب‌ها و جنبش‌های آزادی‌بخش به ترتیب چه شباهت‌ها و تفاوت‌هایی دارد؟
- ۱) هر دو هویتی فرهنگی و تمدنی داشت - انقلاب‌های آزادی‌بخش، اغلب با جنبش‌های چریکی گروه‌ها و احزاب مختلف شکل می‌گرفتند، اما انقلاب اسلامی ایران یک انقلاب فراگیر مردمی با مرجعیت و رهبری دینی بود.
 - ۲) همگی در جهت از بین بردن سلطه سیاسی کشورهای غربی عمل می‌کردند - انقلاب‌های آزادی‌بخش در چارچوب نظریه‌ها و مکاتب چپ شکل می‌گرفتند که برای حل بحران‌های غرب به وجود آمده بودند، ولی انقلاب اسلامی ایران به فلسفه‌ها و مکاتب سیاسی غرب تعلق نداشت.
 - ۳) هر دو جهت‌گیری ضداستعماری داشتند - انقلاب‌های آزادی‌بخش در مقابله با استعمار قدیم و حذف کارگزاران مستقیم غرب موفق می‌شدند، اما انقلاب اسلامی در قطع وابستگی اقتصادی و فرهنگی توفیقی نداشت.
 - ۴) همگی در کانون قطب فرهنگی جهان اسلام و بیرون از قطب‌بندی سیاسی پدید آمدند - انقلاب‌های آزادی‌بخش اغلب در مقابل بلوک غرب شکل می‌گرفتند و مورد حمایت بلوک شرق بودند اما انقلاب اسلامی از آغاز، جهت‌گیری ضدآمریکایی و ضدصهیونیستی و ضدمارکسیستی خود را اعلان کرد.
- ۸۰- به ترتیب هر یک از عبارت‌های زیر، در کدام گزینه به درستی بیان شده است؟

- نمونه‌هایی از جنبش‌های اسلامی متأثر از انقلاب اسلامی در جهان اسلام -
 - از نظر دولتمردان آمریکا، چون با بلوک شرق ارتباط برقرار نمی‌کرد، توان مقاومت نداشت.
 - انقلاب شکل‌گرفته با آرمان‌ها و ارزش‌های مدرن پس از رئسانس
 - با امضای قرارداد کمپ دیوید، اسرائیل را به رسمیت شناخت و موقعیت گروه‌های فلسطینی را تضعیف کرد.

- ۱) جنبش گسترده مردم در کشورهای عربی - انقلاب اسلامی - انقلاب انگلیس - جمال عبدالناصر
- ۲) تشکیل جبهه نجات اسلامی در الجزایر - انقلاب فرانسه - انقلاب فرانسه - جمال عبدالناصر
- ۳) جنبش و حرکت انصارالله در یمن - انقلاب فرانسه - انقلاب انگلیس - انورسادات
- ۴) شکل‌گیری انتفاضه در فلسطین - انقلاب اسلامی - انقلاب فرانسه - انورسادات

فلسفه



- ۸۱- اگر شناخت‌های انسان را با دقت ریشه‌یابی کنیم، ممکن است به کدام نتیجه برسیم؟

- ۱) همه شناخت‌های انسان یا از طریق حواس حاصل می‌شود یا از طریق عقل و یا از طریق قلب.
- ۲) انسان از راه هر یک از منابع و ابزارهای شناخت به شناخت‌ها و آگاهی‌های ویژه‌ای دست می‌یابد.
- ۳) نحوه شناخت در شناخت قلبی که بی‌واسطه است، با شناخت حسی و شناخت عقلی متفاوت است.
- ۴) با وجود تکثر منابع شناخت، فقط با استفاده از ابزار حواس می‌توان تمایز و تفاوت اشیا را فهمید.

- ۸۲- این سینا را می توان یک فیلسوف طبیعت شناس نامید، زیرا
- (۱) کتاب های فلسفی اش صرفاً مورد توجه دانشمندان علوم طبیعی بود.
 - (۲) وی در توضیح و تبیین قواعد عقلی علوم طبیعی نقش بسزایی داشت.
 - (۳) برای اولین بار، اصول و مبانی عقلانی علوم تجربی را پایه گذاری کرد.
 - (۴) در گسترش اندیشه های فلاسفه یونان به ویژه ارسطو تأملات عمیقی کرد.
- ۸۳- کدام دو ابزار، در تولید برخی شناخت ها نمی توانند بدون دیگری نقش خود را ایفا نمایند و تنها در ارتباط با یکدیگر است که قادر به انجام وظیفه خود هستند و شناختی که از همکاری آن دو حاصل آید، چه نامیده می شود؟
- (۱) حس و عقل - شناخت تجربی
 - (۲) حس و عقل - شناخت درونی
 - (۳) عقل و قلب - شناخت درونی
 - (۴) عقل و قلب - شناخت شهودی
- ۸۴- این عبارت «هر آن چه که به نظر من صادق می آید، صادق است و هر آن چه که به نظر شما صادق می آید نیز صادق است» بیانگر چیست و متناقض با کدام حقیقت است؟
- (۱) بی اعتباری کل معرفت و شناخت بشری - واقعیت اشیا همان چیزی است که ما به آن ها باور داریم.
 - (۲) اعتبار صدق دیدگاه هر کس نسبت به خود او - باورهای هر کس، زندگی و اندیشه او را معنادار می سازند.
 - (۳) اعتبار صدق دیدگاه هر کس نسبت به خود او - مستقل از ذهن، حقیقتی وجود دارد که می توان به آن رسید.
 - (۴) بی اعتباری کل معرفت و شناخت بشری - حقیقت امری یکسان نیست و نسبت به هر کسی می تواند متفاوت باشد.
- ۸۵- کدام عبارت بیانگر دیدگاه مکتب پراگماتیسم است؟
- (۱) چیزی درست است که اخلاقی باشد.
 - (۲) چیزی درست است که علمی باشد.
 - (۳) چیزی درست است که مورد زمان و مکان درست است؟
 - (۴) چیزی درست است که در زندگی سودمند باشد.
- ۸۶- کدام گزینه درباره «نظریه کانت» در مورد زمان و مکان درست است؟
- (۱) زمان حاصل مشاهده حسی و تجربه است.
 - (۲) درک ما از زمان و مکان، از راه تجربه نیست.
 - (۳) زمان و مکان در خارج، وجود حقیقی دارند.
 - (۴) زمان، مفهومی جزئی و دارای مصادیق خارجی است.
- ۸۷- درباره کدام عبارت میان معتقدان به وجود نفس، اختلاف نظر وجود دارد؟
- (۱) نفس انسان در یک زمانی وجود نداشته سپس موجود شده است.
 - (۲) انسان، دارای حقیقتی برتر است که محدودیت های بدن را ندارد.
 - (۳) قابلیت حیات و اندیشیدن، دو صفت نفس انسان محسوب می شوند.
 - (۴) معرفت به وجود نفس مجرد انسان، از تجربه حاصل نشده است.
- ۸۸- با توجه به دیدگاه قائل به عدم وجود تفاوت واقعی میان انسان و سایر حیوانات، کدام عبارت درست است؟
- (۱) رعایت اصول و قواعد اخلاقی، امری ضروری برای انسان نیست.
 - (۲) ریشه اخلاق هم در غرایز اجتماعی و هم در سرشت انسان نهفته است.
 - (۳) بشر برای استمرار بقای خود، نهادی به نام اخلاق تأسیس کرد.
 - (۴) ابداع اصول اخلاقی و رعایت آن ها، انسان را وارد زندگی اجتماعی می کند.
- ۸۹- کدام گزینه بیانگر اختلاف نظر دکارت با کانت در حوزه انسان شناسی است؟
- (۱) انسان دارای دو بُعد متمایز روحی و مادی است.
 - (۲) اختیار و اراده آزاد، تنها ویژگی نفس انسان است.
 - (۳) نفس انسان از قوانین فیزیکی تبعیت نمی کند.
 - (۴) با عقل نظری می توان وجود نفس را اثبات کرد.
- ۹۰- با توجه به دیدگاه این سینا در انسان شناسی، کدام عبارت درست نیست؟
- (۱) روح انسان، تنها می تواند امور معنوی را دریابد، نه این که پدید آورد.
 - (۲) روح انسان هیچ یک از ویژگی ها و نشانه های جسم را ندارد.
 - (۳) روح انسان در مرحله جنین کامل، به بدن او تعلق می یابد.
 - (۴) روح انسان از طریق تفکر و استدلال به علم و دانش می رسد.

- ۹۱- کدام دیدگاه درباره «حقیقت و چیستی انسان» با دیدگاه سهروردی سازگاری بیشتری دارد؟
- ۱) نفس انسان همواره قادر است حقایق هستی را بهتر رؤیت کند.
 - ۲) انسان می‌تواند با کسب شایستگی و لیاقت بیشتر، مسیر کمال را طی کند.
 - ۳) نفس انسان برخلاف جسم و بدن وی، دارای هویت نوری است.
 - ۴) حقیقت نفس انسان چون از مشرق عالم است، همواره در آن به سر می‌برد.
- ۹۲- به ترتیب کدام مورد بیانگر نظر خاص ملاصدرا و کدام یک بیانگر نظر دکارت در حوزه انسان‌شناسی است؟
- ۱) انسان موجودی دو ساحتی است که از روح مجرد و بدن مادی تشکیل شده است - روح و بدن کاملاً از یکدیگر مجزا، مستقل و متمایز هستند.
 - ۲) ترکیب انضمامی روح و بدن، امری محال است و آن دو، دو موجود جدا از هم نیستند - روح و بدن کاملاً از یکدیگر مجزا و متمایز هستند.
 - ۳) نفس و بدن دو موجود جدا از هم نیستند، بلکه دو جنبه از یک وجود واحد هستند - روح و بدن دو چیز مجزا نیستند که کنار هم قرار گرفته باشند.
 - ۴) انسان موجودی دو ساحتی است که از روح مجرد و بدن مادی تشکیل شده است - هیچ‌کدام از نفس و بدن، تعاملی نسبت به دیگری ندارند.
- ۹۳- مطابق نظر ارسطو، برای این‌که حکمت در قوه عقل، شجاعت در قوه غضب و خویشتن‌داری در قوه شهوت پدید آید، کدام شرط، ضروری نیست؟
- ۱) رسیدن به حد وسط قوای نفس انسان از طریق حاکمیت عقل
 - ۲) برقراری اعتدال میان قوای نفس از طریق حاکمیت عقل
 - ۳) آراستگی انسان به فضائل اخلاقی و پرهیز از تمایلات مادی
 - ۴) خروج قوای سه‌گانه نفس انسان از حالت افراط و تفریط
- ۹۴- هنگامی که دیدگاه داروینیست‌ها و ماتریالیست‌ها درباره «اخلاق» را با دیدگاه آنان درباره «انسان» مورد بررسی قرار می‌دهیم، بیشتر متوجه کدام مورد خواهیم شد؟
- ۱) تضاد میان دیدگاه آنان درباره حقیقت انسان و معیار فعل اخلاقی
 - ۲) رابطه میان دیدگاه آنان در انسان‌شناسی و فلسفه اخلاق
 - ۳) تفاوت میان انسان‌شناسی آنان با اصول و معیارهای فعل اخلاقی
 - ۴) تأثیر دیدگاه آنان در فلسفه اخلاق بر دیدگاه آنان درباره انسان
- ۹۵- کدام عبارت با نظرات فیلسوفان مسلمان سازگار نیست؟
- ۱) فضائل اخلاقی صرفاً برای حل مسائل زندگی نیست، بلکه این فضائل روح را کمال می‌بخشد و به مراتب عالی انسانی می‌رساند.
 - ۲) اگرچه بشر به فضیلت‌ها فطرتاً علاقه‌مند است اما عقل نیز، قادر به تشخیص فعل شایسته و ناشایست و تعیین ملاک آن است.
 - ۳) هر انسانی به دنبال کسب فضائل اخلاقی است، زیرا با کسب فضائل، احساس نشاط و لذت می‌کند و به رضایت درونی می‌رسد.
 - ۴) اگر انسان بخواهد فضائل را بر تمایلات ترجیح دهد و عمل وی به فضیلت قطعی و حتمی شود، باید به خداوند اعتقاد داشته باشد.



- ۹۶- به ترتیب هر یک از عبارات‌های زیر، به کدام تأثیر «مذهب بر سلامت» اشاره دارد؟
- شرکت در دعای ندبه
 - حضور یافتن برای نیایش در کلیسا
 - مقید بودن به رابطه مشروع با نامحرم
 - دوری از مصرف الکل
- ۱) مستقیم - غیرمستقیم - مستقیم - غیرمستقیم
 - ۲) غیرمستقیم - مستقیم - غیرمستقیم - مستقیم
 - ۳) غیرمستقیم - غیرمستقیم - مستقیم - مستقیم
 - ۴) مستقیم - مستقیم - غیرمستقیم - غیرمستقیم
- ۹۷- کدام روش مقابله سازگارانۀ زیر با بقیه متفاوت است؟
- ۱) حسین در هفته به ورزش پیاده‌روی می‌پردازد.
 - ۲) محسن شبکه‌ای از دوستان حامی را برای خود ایجاد کرده است.
 - ۳) مریم رژیم غذایی مناسبی را رعایت می‌کند.
 - ۴) معصومه محیط دعوا را ترک می‌کند.
- ۹۸- کدام عبارت زیر، نادرست است؟
- ۱) موتا به دلیل قبول نشدن در امتحان، احساس سرشکستگی می‌کند ← هیجانی
 - ۲) سارا دستانش سر جلسه امتحان می‌لرزد ← رفتاری
 - ۳) سپیده در زمان امتحان دچار تکرر ادرار می‌شود ← جسمانی
 - ۴) الهام هنگام امتحانش تمرکزش مختل می‌شود ← شناختی

۹۹- به ترتیب هر یک از عبارتهای زیر، به کدام عامل مؤثر بر نگرش مربوط می‌شود؟

- اگر کوچک و بی‌ارزش انتخاب شوند، هرگز انگیزه تلاش را ایجاد نمی‌کند.

- فردی که می‌داند بی‌خوابی برایش مضر است، اما تا پاسی از شب بیدار است.

- سخنرانی که در خود مهارت لازم را جهت سخنرانی در یک مجمع ملی می‌بیند.

- کسی که در شکست‌های تحصیلی خود، خانواده‌اش را مقصر می‌داند.

(۱) هدفمندی - ناهماهنگی شناختی - ادراک کارایی - اسناد

(۲) باور - ناهماهنگی شناختی - ادراک کنترل - درماندگی آموخته‌شده

(۳) هدفمندی - درماندگی آموخته‌شده - ادراک کنترل - اسناد

(۴) باور - درماندگی آموخته‌شده - ادراک کارایی - درماندگی آموخته‌شده

۱۰۰- اگر فردی هر چه داروی اعصاب بخورد، ولی بیماری روانی او خوب نشود، کدام عبارت زیر در مورد او صحیح نیست؟

(۱) معتقد است که بین کار و نتیجه اعمالش رابطه‌ای وجود ندارد.

(۲) به این باور می‌رسد که هیچ کاری از دستش ساخته نیست.

(۳) فرد واقعاً امکان ندارد، در موقعیت ناراحت‌کننده‌ای قرار گرفته باشد.

(۴) در نهایت توان حرکت و خلاقیت از او سلب می‌شود.

۱۰۱- هنگام رویه‌رو شدن با موقعیت فشار روانی، اولین سؤالی که فرد از خودش می‌پرسد، چیست؟

(۱) آیا کنترل شخصی بر موقعیت دارم؟

(۲) آیا می‌توانم فشار روانی را حذف کنم؟

(۳) از چه سبک‌های مقابله‌ای باید استفاده کنم؟

(۴) آیا خطری مرا تهدید می‌کند؟

۱۰۲- کدام گزینه به ترتیب درست (ص) یا نادرست (غ) بودن عبارتهای زیر را به درستی نشان می‌دهد؟

الف) بزرگ نمیر بهار می‌آید، کمبزه با خیار می‌آید، اشاره به سبک تصمیم‌گیری اجتنابی دارد.

ب) با ریسمان بقیه تو چاه رفتن اشاره به سبک تصمیم‌گیری احساسی دارد.

ج) هر چه دل بخواهد، عقل اطاعت می‌کند، اشاره به سبک تصمیم‌گیری منطقی دارد.

(۱) غ - غ - غ

(۲) غ - ص - ص

(۳) ص - غ - غ

(۴) ص - ص - ص

۱۰۳- در مورد ویژگی‌های تصمیم‌گیری، چند عبارت زیر صحیح است؟

- فقط این راه مرا به هدف می‌رساند، بیانگر آن است.

- در آن به موضوع انتخاب‌ها، توجه می‌شود.

- حضرت علی (ع) شرط آن را رسیدن به یقین می‌دانست.

- در آن افراد به دنبال روش‌های موفق و کارآمد هستند.

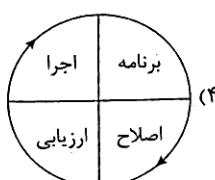
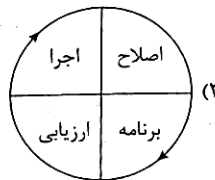
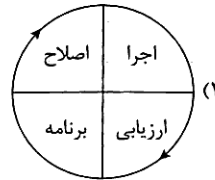
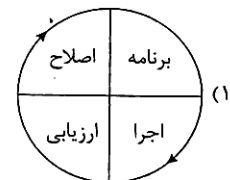
(۱) ۴

(۲) ۳

(۳) ۲

(۴) ۱

۱۰۴- کدام شکل زیر در رابطه با مراحل حل مسئله صحیح است؟



۱۰۵- کدام گزینه زیر به انتقال اشاره دارد؟

(۱) ارائه نظریه رشد روانی - جنسی توسط فروید

(۲) وقتی از جلسه امتحان بیرون می‌آییم و آسوده‌خاطر می‌شویم، پاسخ‌ها یادمان می‌آید.

(۳) کسی که خیاطی بلد است، زودتر گلدوزی یاد می‌گیرد.

(۴) اختراع برق توسط ادیسون

تاریخ آزمون

جمعه ۱۴۰۳/۰۲/۲۱

پاسخنامه آزمون دفترچه شماره (۲) دوره دوم متوسطه پایه یازدهم انسانی

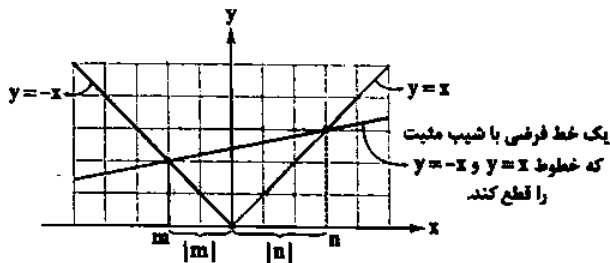
نام و نام خانوادگی:	شماره داوطلبی:
تعداد سؤال: ۱۰۵	مدت پاسخگویی: ۱۱۰ دقیقه

عناوین مراد امتحانی آزمون گروه آزمایش علوم انسانی، تعداد سؤالات و مدت پاسخگویی

ردیف	عنوان	تعداد سؤال	مدت پاسخگویی (دقیقه)
۱	ریاضیات	۱۵	۲۰ دقیقه
۲	علوم و فنون ادبی	۲۰	۲۵ دقیقه
۳	عربی	۱۵	۵۰ دقیقه
۴	تاریخ	۱۰	۶۰ دقیقه
۵	جغرافیا	۱۰	۷۰ دقیقه
۶	جامعه‌شناسی	۱۰	۸۰ دقیقه
۷	فلسفه	۱۵	۹۵ دقیقه
۸	روان‌شناسی	۱۰	۱۰۵ دقیقه



با توجه به مثبت بودن شیب تابع، پس حتماً اندازه n بیشتر از اندازه m می‌باشد. برای درک بهتر این موضوع به نمودار فرضی زیر توجه کنید:



پس نتیجه می‌گیریم $n+m$ مقداری مثبت خواهد بود:

در آخر خواهیم داشت:

$$|m+n|+m|n|-2n|m|+|m|-|n| \\ =m+n+mn+2mn-m-n=2mn$$

ابتدا باید تشخیص دهیم کدام نمودار مربوط به کدام تابع

می‌باشد. تابع f تحت انتقال افقی ۲ واحد در جهت مثبت محور x حرکت می‌کند و تابع g سه واحد در جهت منفی، در ادامه به محاسبه n و m

می‌پردازیم. در تابع f در قسمت نمودار با شیب مثبت دو نقطه $(2, 2)$ و $(0, 1)$ دیده می‌شود، شیب به دست آمده از این دو نقطه برابر ۱ است. یعنی

ضرب شدن n تاثیری در تغییر مقدار قدرمطلق شیب نمودار اصلی $y=|x|$ نداشته است. پس $|n|=1$. از آنجایی که دهانه نمودار به سمت پایین است پس حتماً n عددی منفی است که در نتیجه: $n=-1$. با استدلال مشابه مقدار $m=1$ به دست می‌آید.

حال با توجه به عرض نقاط شکست در نمودارها می‌توانیم مقدار a و b را مشخص کنیم. نمودار تابع f سه واحد به سمت بالا رفته پس باید به فرم کلی $y=|x-2|+2$ باشد پس $a=2$ است. نمودار تابع g سه واحد به سمت پایین رفته پس باید به فرم کلی $y=-|x+2|-2$ باشد پس $b=-2$ است.

حال با داشتن مقدار مجهولات، ضابطه تابع h را مشخص می‌کنیم:

$$h(x)=2x^2-2x+(1)(-1)=2x^2-2x-1$$

در آخر مقدار $h(-1)$ را محاسبه می‌کنیم:

$$h(-1)=2(-1)^2-2(-1)-1=2+2-1=5$$

با توجه به تعریف دو تابع مشخص است که:

$$g(x)=x-1, f(x)=2x+1$$

دامنه مشترک دو تابع به صورت $\{x|x \in \mathbb{R}, -2 \leq x < 1\}$ می‌باشد. حال ضابطه تابع fg را مشخص می‌کنیم:

$$(fg)(x)=(2x+1)(x-1)=2x^2-x-1$$

می‌دانیم محل تقاطع سهمی و محور عرض‌ها نقطه $(0, c)$ می‌باشد. پس این

تابع محور عرض‌ها را در نقطه‌ای به عرض -1 قطع می‌کند.

ابتدا مقدار توابع f, g و h را به ازای $x=1$ محاسبه می‌کنیم:

$$f(1)=[1+2(2/14)]=[1+6/28]=[7/28]=7$$

$$g(1)=-\text{sign}(-|1^5|)=-(-1)=1$$

$$h(1)=1^2+\delta(1)=1+5=6$$

پس مقدار عبارت A به ازای $x=1$ برابر است با:

$$A=(7+1^m)-(1^m+6)=8-7=1$$

در ادامه مقدار توابع f, g و h را به ازای $x=-1$ محاسبه می‌کنیم:

$$f(-1)=[-1+2(2/14)]=[-1+6/28]=[5/28]=5$$

$$g(-1)=-\text{sign}(-|(-1)^5|)=-(-1)=1$$

$$h(-1)=(-1)^2+\delta(-1)=1-5=-4$$

پس مقدار عبارت A به ازای $x=-1$ برابر است با:

$$A=(5+1^m)-(1^m-4)=6-(-3)=9$$

در آخر اختلاف مقادیر A به ازای x های خواسته شده 8 واحد است.

با توجه به مبلغ بدهی، مبلغ قبض این دوره را محاسبه می‌کنیم:

$$163200-24400=138900 \text{ تومان}$$

با توجه به نمودار، مساحت هر مستطیل را جداگانه حساب می‌کنیم و مجموع مساحت‌ها مبلغ قبض را مشخص می‌کند:

$$(100-0) \times 600 = 60000$$

مساحت مستطیل اول برابر است با:

$$(200-100) \times 650 = 65000$$

مساحت مستطیل دوم برابر است با:

با توجه به مجموع مساحت‌های فوق و صورت سوال مشخص است که مصرف کارگاه عددی بین ۲۰۰ تا ۳۰۰ کیلووات ساعت است. با در نظر گرفتن مصرف کارگاه به عنوان x داریم:

$$60000+65000+(x-200) \times 1390=138900 \Rightarrow x=210$$

ابتدا عدد ۵ پشت قدرمطلق را در آن ضرب می‌کنیم (حواسمان

هست که عدد منفی در داخل قدرمطلق نمی‌تواند ضرب شود و همان پشت قدرمطلق می‌ماند.)

$$y=-|x-10|$$

برای رسم نمودار فوق ابتدا تابع $y=|x|$ را ۱۰ واحد به سمت راست می‌بریم و سپس آن را نسبت به محور x قرینه می‌کنیم.

در ناحیه اول مقدار طول مثبت و در ناحیه دوم مقدار طول

منفی است، پس علامت m و n مشخص می‌شود:

$$n > 0, m < 0$$

ابتدا نرخ تورم را محاسبه می‌کنیم:

$$\frac{284-220}{220} \times 100 = \frac{64}{220} \times 100 = 29.09\%$$

حال طبق فرمول تورم می‌توان قیمت جدید را حساب کرد:

$$\frac{x-640}{640} \times 100 = 29.09 \Rightarrow \frac{x-640}{640} = \frac{29.09}{100} \Rightarrow 100(x-640) = 29.09 \times 640$$

$$\Rightarrow 100x - 64000 = 18617.6 \Rightarrow 100x = 82617.6 \Rightarrow x = 826.176$$

پس $768 - 640 = 128$ میلیون تومان بیشتر باید بپردازد.

ابتدا میانگین تعداد کلمات در هر جمله را مشخص می‌کنیم:

$$\frac{6800}{1000} = 6.8$$

(میانگین تعداد کلمات در هر جمله + درصد کلمات دشوار) $\times 0.4$ = شاخص پایه

آموزش

$$8 = \frac{1}{4} (14 + 6/8) \Rightarrow 32 = 14 + 6/8 \Rightarrow 6/8 = 18 \Rightarrow 6 = 144$$

تعداد فروش در ساعت ۱۲ یعنی درون‌یابی خطی بین

نقاط $(11, 26)$ و $(12, 40)$. پس معادله خط را تشکیل می‌دهیم:

$$m = \frac{40-26}{12-11} = \frac{14}{1} = 14$$

$$y = 14x + b \rightarrow 40 = 14(12) + b \Rightarrow 40 = 168 + b \Rightarrow b = -128$$

$$\Rightarrow y = 14x - 128$$

$$\xrightarrow{(12, y)} y = 14(12) - 128 = 56$$

مقدار درون‌یابی برابر $108,000,000$ تومان و خطای

درون‌یابی برابر $2,150,000$ تومان است.

پس مقدار واقعی می‌تواند حداکثر $110,150,000$ تومان یا

حداقل $105,850,000$ تومان باشد.

نقطه میانگین را محاسبه می‌کنیم:

$$x = \frac{1+2+3+4+5}{5} = 3, y = \frac{52+52+56+49+50}{5} = \frac{260}{5} = 52$$

پس نقطه میانگین $(3, 52)$ است و نزدیک‌ترین نقطه به مقدار

خواسته شده $(5, 50)$ است. پس معادله خط را تشکیل می‌دهیم:

$$m = \frac{52-50}{3-5} = \frac{2}{-2} = -1$$

$$y = -x + b \xrightarrow{(5, 50)} 50 = -5 + b \Rightarrow b = 55 \Rightarrow y = -x + 55$$

$$\xrightarrow{(6, y)} y = -6 + 55 = 49$$

پس هزینه تولید در هفته ششم برابر است با:

$$49 \times 115000 = 5635000$$

۲) ضابطه تابع f به صورت زیر است:

$$f(x) = \begin{cases} 1 & x > 0 \\ 0 & x = 0 \\ -1 & x < 0 \end{cases}$$

دامنه هر دو تابع R می‌باشد پس دامنه اشتراک نیز R است. حال ضابطه

تابع $f-g$ را مشخص می‌کنیم:

$$(f-g)(x) = \begin{cases} 1-x^2 & x > 0 \\ -x^2 & x = 0 \\ -1-x^2 & x < 0 \end{cases} \Rightarrow \begin{cases} 1-x^2 & x > 0 \\ 0 & x = 0 \\ -1-x^2 & x < 0 \end{cases}$$

نمودار این تابع در گزینه (۲) به درستی نشان داده شده است.

تذکره می‌توانیم با عدددهی و یافتن مقدار تابع و سپس مقایسه گزینه‌ها به

پاسخ درست برسیم.

۲) از روی نمودار می‌توان به راحتی ضابطه تابع g را مشخص کرد:

$$g(x) = \begin{cases} x & x \geq 0 \\ -x & x < 0 \end{cases}$$

حال ضابطه تابع $(fg)(x)$ را مشخص می‌کنیم:

$$(fg)(x) = \begin{cases} x \times x & x \geq 0 \\ x \times (-x) & x < 0 \end{cases} = \begin{cases} x^2 & x \geq 0 \\ -x^2 & x < 0 \end{cases}$$

نمودار این تابع در گزینه (۲) به درستی رسم شده است.

تذکره می‌توانستیم با نقطه‌دهی نیز تست را حل کنیم.

۴) ابتدا نرخ بیکاری قبل از احداث کارخانه را محاسبه می‌کنیم:

$$\frac{600}{2400} \times 100 = 25\%$$

با توجه به صورت سوال تعداد شغل‌های ایجاد شده قبل محاسبه است:

$$\frac{14400}{120} = 120$$

در نتیجه تعداد بیکاران بعد از احداث کارخانه برابر با $600 - 120 = 480$ نفر

است که در این صورت نرخ بیکاری برابر است با:

$$\frac{480}{2400} \times 100 = 20\%$$

با توجه به محاسبات فوق، نرخ بیکاری ۵ درصد کاهش یافته است.

۲) روش‌های استاندارد محاسبه خط فقر «نصف میانه» یا «نصف

میانگین» می‌باشد وقتی این دو مقدار با هم برابر باشند یعنی میانه و میانگین

با هم برابر هستند. داده‌ها افزایشی هستند پس x که داده وسط هست برابر با

میانه است. میانگین هم برابر است با: $\frac{54+x}{9}$. پس داریم:

$$\frac{54+x}{9} = x \Rightarrow 54+x = 9x \Rightarrow 8x = 54 \Rightarrow x = 6.75$$

$$\Rightarrow 2x = 2(6.75) = 13.5$$

دوم و هفتم آسان

۲ در این گزینه به ویژگی زبانی شعر سبک هندی اشاره شده است.

۲ برخلاف مورد (الف) نثر این دوره از دیدگاه ادبی ارزش والایی ندارد و برخلاف مورد (ج) استفاده از آیات، احادیث و عبارات عربی در این دوره رواج بیشتری یافت و در آرایه تلمیح خود را نشان داد.

۳ ویژگی‌های شعر سبک هندی در سایر گزینه‌ها:

(۱) حس آمیزی و تشخیص

(۲) تشخیص و حسن تعلیل

(۴) اسلوب معادله، تشبیه و تمثیل

۱ بررسی سایر گزینه‌ها:

(۲) شیشه

(۳) سفالی

(۴) قالی

۴ «جامع عباسی» اثر «شیخ بهایی» است.

۱ «مجالس المؤمنین»، «زندگی‌نامه» است.

۴ بررسی سایر گزینه‌ها:

(۱) بر باد دادن: کنایه از نابود کردن

(۲) سر به گریبان نیستی کشیدن: کنایه از نابود شدن

(۳) عنان گرداندن: کنایه از تغییر مسیر دادن و معادل کنایه سربچی کردن /

در ره کسی بودن: کنایه از در محضر او یا در مسیر وصل او قرار داشتن

۲ پای در گل رفتن: کنایه از گرفتاری

بررسی سایر گزینه‌ها:

(۱) گره به باد زدن: کنایه از کار بیهوده انجام دادن

(۳) باد در قفس کردن و آب در غربال کردن: کنایه از کار بیهوده انجام دادن

(۴) آب در هاون ساییدن: کنایه از کار بیهوده انجام دادن

۲ بررسی سایر گزینه‌ها:

(۱) پیمانه مجازاً به معنی شراب / هزار مجازاً به معنی مقدار بسیار زیاد

(۳) نسبت دادن مهربانی به سپهر تشخیص و استعاره است.

(۴) باد به دست کسی ماندن کنایه از بی‌بهرگی و ناکامی

۲ با ذکر مشبّه به: — / با ذکر مشبّه: این که غنچه دهانی تنگ

داشته باشد و لعل لب یار را ببیند و بتواند لاف بزند.

بررسی سایر گزینه‌ها:

(۱) با ذکر مشبّه به: پسته استعاره از دهان یار / با ذکر مشبّه: این که غنچه دهانی داشته باشد و بتواند از دهن تنگ یار سخن بگوید و این که باد صبا بتواند دهان او را بدرد.

(۲) با ذکر مشبّه به: نرگس: استعاره از چشم یار / با ذکر مشبّه: این که خاک با خوردن جرعه‌های می مست شود و این که چشم یار بتواند چیزی را از کسی دریغ کند.

(۳) با ذکر مشبّه به: «گلستان» و «سرو» استعاره از یار / با ذکر مشبّه: این که سرو منتظر تشریف‌فرمایی معشوق شاعر ایستاده باشد.

۱ بررسی گزینه‌ها:

مجاز: چمن مجاز از باغ

تشبیه: عذار به گل / جهان به گلستان

کنایه: زیر سایه کسی بودن

استعاره مصرّحه: سرو استعاره از یار

۴ بررسی آرایه‌ها:

تشبیه (بیت «ج»): صفحه جهان (اضافه تشبیهی)

کنایه (بیت «ب»): دست بر سر کسی داشتن در این جا کنایه از مهربانی با او / گذشتن سر از چرخ کنایه از رسیدن به کمال

مجاز (بیت «الف»): کلک (نلم) مجازاً به معنی شعر

جان‌بخشی (بیت «د»): پشت فلک

۲ نمونه‌های هموزن با ترکیب دو رکن: مفعول مفاعیلین: آورده سپاهی را، خندید به اوضاعم، بیگانه نخواهم شد، در شهر نمی‌مانم، بر خاک نشستم من (۵ مورد)

بررسی سایر نمونه‌ها:

آینه‌ای ندارم: مفعول فاعلان / دلخوش به آفتابم: مفعول فاعلاتن / تقدیر چنین شد: مفعول فاعولن (مستقل فعل لن)

۱

ح	ز	ت	رض	وان	ش	دی	چو	ک	ر	ضا	یا	ف	تی
-	U	U	-	-	U	-	-	U	U	-	-	U	-
ب	س	ه	ز	را	ر	ز	ب	د	م	را	ب	ش	ز
-	U	U	-	-	U	-	-	U	U	-	-	U	-

بررسی سایر گزینه‌ها:

(۲) مفتعلن فاعلاتن مفتعلن فعل

(۳) مفتعلن مفتعلن فاعلن

(۴) مفتعلن مفتعلن مفتعلن

زبان عربی (اختصاصی)

زبان عربی (اختصاصی)



۳۳) ترجمه کلمات مهم: مَن يَكْذِبُ: هرکس دروغ بگوید / علی

النَّاسِ: به مردم / ویراراً: بارها، چندین بار / فُلان يَصْذُقُ كَلَامَهُ: سخنش باور نخواهد شد (فعل مجهول) / صَيَّنَدَمَ: پشیمان خواهد شد / حَيِّنَ: زمانی که / لا يَنْفَعُ النَّدَمَ: زمانی که پشیمانی سود نمی‌رساند.

بررسی سایر گزینه‌ها:

(۱) «دروغگو باشد» اشتباه است: دروغ بگوید «ویراراً: چندین بار» ترجمه نشده است. «دیگر» اضافی است. «لَن + فعل مضارع» باید همراه با «نخواه» ترجمه شود: لَن يَصْذُقُ كَلَامَهُ: سخنش باور نخواهد شد.

(۲) «مراراً» نادرست ترجمه شده است. «سخن او را باور نخواهند کرد = لَن يَصْذُقُوا كَلَامَهُ». «دیگر» اضافی است.

(۴) «لَن + فعل مضارع» باید به صورت مستقبل منفی ترجمه شود: نخواهد شد. «هیچ» معادلی ندارد.

۳۴) ترجمه درست:

او دختر حاتم طائی است که در سخاوتمندی برای او ضرب‌المثل زده می‌شود.

۴۲) «تَوَجَّهَ: وجود دارد، هست» نه «قرار گرفته است». «قائمه: لیست» ترجمه نشده است.

ترجمه درست: برخی از آثار تاریخی ما در لیست میراث جهانی وجود دارد.

۴۳) «باید بدانند» باید همراه با لام امر یا «يَجِبُ أَنْ» باشد. بنابراین گزینه (۱) «يَعْلَمُونَ: می‌دانند» نادرست است. «درسهایشان: دروسهم» [رَدَ گزینه‌های (۲) و (۴)].

گزینه نادرست را در اعراب و تحلیل صرفی مشخص کن (۴۴ و ۴۵):

۴۴) «يُنَكِّرُ: انکار کننده» ثلاثی مزید در باب افعال است: اَنْكَرَ، يُنَكِّرُ، اِنْكَار. ضمناً مفعول پذیر است و متعدی نه لازم.

۴۵) جمع العلم، العلوم است نه اعلام.

گزینه مناسب را در پاسخ به سؤالات زیر، مشخص کن (۴۶ - ۵۰):

۴۶) «كِبَادِل» درست است؛ چون مصدر باب تَفَاعُل است.

بررسی سایر گزینه‌ها:

(۱) «خَلَّة: دوستی» با «صداقة: دوستی» مترادف است.

(۲) «اشْتَدَّ: زیاد شد» مترادفش «صَغَبَ: سخت شد» نیست. (اشْتَدَّ = اِزْدَاد)

(۳) «لا تَشْتَهِي: نمی‌خواهیم، تمایل نداریم» با «لا تُرِيدُ» مترادف است.

(۴) «أَخَذَ: شروع کرد به ...» مترادف است با «بَدَأَ».

■ صحیح‌ترین و مناسب‌ترین گزینه را در جواب برای ترجمه یا تعریب مشخص کن (۴۳ - ۴۶):

۳۶) ترجمه کلمات مهم: غَسَى: شاید، ممکن است، چه بسا، ای بسا / اَنْ تَكْرَهُوا شَيْئاً: از چیزی بدتان بیاید، از چیزی کراهت داشته باشید / وَ هُوَ خَيْرٌ لَّكُمْ: و آن برای شما خوب (خیر) باشد / اَنْ تَحِبُّوا شَيْئاً: چیزی را دوست داشته باشید / وَ هُوَ شَرٌّ لَّكُمْ: و آن برای شما بد (شر) باشد.

بررسی سایر گزینه‌ها:

(۲) «در چیزی که» نادرست است. «وَ هُوَ خَيْرٌ» نادرست ترجمه شده است.

(۳) «تَكْرَهُوا» و «تَحِبُّوا» مضارع هستند و نباید ماضی ترجمه شوند. ضمیر «تَنْ» در «خیرتان» اضافی است. «در آن است» اشتباه است.

(۴) «خیرتان در آن است» اشتباه است.

۴۷) ترجمه کلمات مهم: تَعُدُّ: به شمار می‌آیند / اَآثَارُنَا التَّارِيخِيَّةُ: آثار تاریخی ما / ثَرَوَاتُنَا الثَّقَافِيَّةُ: ثروت (دارایی) فرهنگی ما / فَعَلِينَا جَمِيعاً: پس ما همگی باید / اَنْ نَحْفَظَ عَلَيْهَا: از آن‌ها محافظت نماییم.

بررسی سایر گزینه‌ها:

(۱) «ثروة» مفرد است نه جمع. «تَعُدُّ» ترجمه نشده است. دَقَّتْ كُنَيْد «جمیعاً» برای ضمیر «نا» است و به «آثار» بر نمی‌گردد.

(۲) «تَعُدُّ: به شمار می‌آید» ترجمه نشده است. «تلاش کنیم» در عبارت عربی نیامده است.

(۳) «ثروتی فرهنگی برای ما» نادرست است و ترجمه این ترکیب است: ثروة ثقافية لنا. «جمیعاً» مربوط به ضمیر «نا» ما» است.

۴۸) نکته: (۱) «كَانَ + قَدْ + فعل ماضی» معادل ماضی بعید است: كَانَ الْإِيرَانِيُّونَ قَدْ شَارَكُوا: ایرانیان شرکت کرده بودند [رَدَ گزینه‌های (۱) و (۲)].

(۲) فعل «أَدَّى إِلَى» به معنای «منجر شد به ...» است: أَدَّى إِلَى اِزْدِيَادٍ منجر به افزایش شد. [اشتباه گزینه (۳)].

۴۹) ترجمه کلمات مهم: قَدْ اَثَبَتْ: اثبات کرده‌اند / بَعْضُ الْمُعْزِقِينَ: برخی از معلولان / اِنَّهُ بِالاجْتِهَادِ: که با تلاش / اِلِرَادَةِ الْقُوَّةِ: اراده قوی / يُصَيِّحُ: می‌شود / اِلِمُسْتَحِيلِ: ناشدنی، غیر ممکن / مُمَكِنًا: ممکن.

بررسی سایر گزینه‌ها:

(۱) «اِلِرَادَةِ» معرفه است نه نكرة (اراده‌ای: اِرَادَةٍ). «می‌توان ممکن ساخت» ترجمه عبارت دیگری است.

(۲) «خود» اضافی است. «يُصَيِّحُ» نادرست ترجمه شده است.

(۳) حرف «بِ» در «بِالاجْتِهَادِ» ترجمه نشده است. «يُصَيِّحُ: می‌شود».



۲ بررسی عبارت‌ها:

- (الف) ایلخان الجایتو، جانشین غازان به مذهب شیعه گروید.
 (ب) بخش عمده‌ای از اصلاحات غازان خان، از جمله اصلاح قوانین مالیاتی، بازسازی قنات‌ها و شبکه‌های آبیاری و اصلاح نظام زمین‌داری، به منظور پیشرفت و رونق فعالیت‌های بخش کشاورزی انجام گرفت.
 (ج) هولاکوخان، قدرت اسماعیلیان را با گشودن قلعه‌های مستحکم آنان از میان برد.

(ج ← ب ← الف)

۴ بررسی عبارت‌ها:

- (الف) سلطان تکش خوارزمشاه با شکست دادن طغرل سوم سلجوقی، بر بخش وسیعی از ایران تسلط یافت.
 (ب) به دنبال شکست سلطان مسعود غزنوی از طغرل سلجوقی، سلطه غزنویان بر خراسان به سر رسید، اما حکومت آنان بر مناطقی از سرحدات شرقی ایران و شمال غربی هند، تا اواخر قرن ششم هجری ادامه یافت.
 (ج) آلبارسلان سلجوقی بر امپراتور روم شرقی پیروز شد.
 (د) شاه اسماعیل صفوی در نبرد مرو، شیبک‌خان ازبک را شکست داد.
 (ه) در پی شکست شاه اسماعیل صفوی از سلطان سلیم عثمانی در نبرد چالدران، تبریز، پایتخت صفویان برای مدتی به اشغال عثمانی‌ها درآمد.

۱ همه عبارت‌های داده‌شده درباره دوره حکومت تیموریان صحیح است.

۳ تهاجم گسترده ارتش عثمانی به خاک اروپا، کشورهای اروپایی را تشویق کرد که در پی دوستی و اتحاد با رقیبان و دشمنان عثمانی برآیند. دولت‌های اروپایی برای کاستن از حملات عثمانی‌ها به سرزمین‌های خود، تلاش کردند که با دولت صفوی روابط دوستانه برقرار کنند و با آن علیه عثمانی متحد شوند.

بررسی گزینه‌ها:

- ۱) شاه اسماعیل اول، مذهب شیعه را رسمی اعلام کرد.
 ۲) در دوره صفوی، علمای شیعه جبل عامل لبنان، عراق و بحرین به ایران آمدند.
 ۴) عثمانی‌ها، شکل‌گیری حکومت قدرتمند صفوی در ایران را تهدید و مانع جدی برای توسعه‌طلبی سیاسی و نظامی خود دیدند و با آن به دشمنی و ستیز برخاستند.
 ۲) اراضی خاصه متعلق به شخصی شاه بود و به ویژه از زمان شاه عباس، درآمد آن برای اداره سپاه هزینه می‌شد.

۴ « باحد لا یعرفه »، « مرضاً لم یشف منه »

« » و « منطقة تسکن » جملاتی که زیرشان خط است جملات وصفیه هستند. اما در گزینه (۴) جمله وصفیه نیامده است. دقت کنید «لِشَفِيهِ»: تا مرا شفا دهد» نمی‌تواند جمله وصفیه باشد.

۴ «نَم + فعل مضارع = ما (نفی) + فعل ماضی» است. بنابراین معادل «ما طالعنا: مطالعه نکردیم»، «نَم نُطالع» است.

۲ «كَانَ + فعل مضارع» معادل ماضی استمراری در فارسی است: كانت السماء تُمَطِرُ ...: آسمان می‌بارید.

۴ همه عبارتهای داده شده از عوامل تأثیرگذار در شکوفایی فرهنگ و هنر در عصر صفوی است.

۲ توماس آکویناس برجسته ترین فیلسوف اروپایی در سده های ۱۲ و ۱۳ میلادی بود که در یکی از مهم ترین کتاب های خود با عنوان «اصول الهیات» از برهان های ارسطو برای اثبات خدا استفاده کرد. نظریات فلسفی او تا قرن ها به عنوان فلسفه رسمی کلسای کاتولیک به شمار می رفت.

۴ عصر نوزایی، تأثیر ژرفی بر تعلیم و تربیت نهاد. اندیشه انسان گرایی برای تمای و رشد جسمی و روحی انسان اهمیت و ارزش فراوانی قائل بود و انسان گرایان بر اصل آموزش پذیری انسان و شکوفایی استعدادها و توانمندی های بالقوه او از طریق آموزش به شدت تأکید می کردند.

دانشمندان عصر انسان با مطالعه و بررسی آثار و نوشته های دوران باستان، رساله های متعددی درباره تعلیم و تربیت نوشتند و نظریه آموزشی جدیدی را ارائه کردند که براساس آن، هدف آموزش و پرورش، تربیت دانشمندان برجسته نبود، بلکه تربیت شهروندانی بود که نقش سودمندی در جامعه ایفا کنند و در حیات شهری فعال باشند.

۲ سفر دریایی کلمب که با حمایت مالی اسپانیا انجام گرفت، منجر به کشف قاره آمریکا شد. تا حدود نیمه قرن ۱۶م اسپانیایی ها با سرکوب بومیان، آمریکا مرکزی و بخش اعظم آمریکای جنوبی را تحت سلطه استعماری خود درآوردند. بدین گونه طلا و نقره غارت شده بومیان آمریکا، اسپانیا را به یکی از نیرومندترین کشورهای اروپایی در سده های ۱۶ و ۱۷م تبدیل کرد.

۲ بررسی عبارت نادرست،

ب) پایگاه های تجاری پرتغالی ها و دیگر استعمارگران تأثیر کم تری بر تمدن و ساختار سیاسی و اجتماعی آسیا گذاشت.

۱ به دره سیلیکون (سیلیکون ولی) در جنوب شرقی سانفرانسیسکو در ایالت کالیفرنیا قلب صنایع فضای مجازی جهان می گویند. صدها شرکت بزرگ مرتبط با نرم افزار رایانه و اینترنت و پردازش اطلاعات جهان در این ناحیه مستقرند. این منطقه صدها مهندس و مخترع و محقق از سراسر جهان به خود جذب کرده است. شرکت های مستقر در دره سیلیکون هم با یکدیگر تبادل اطلاعات دارند و هم برای کسب سود بیشتر به رقابت شدید تجاری می پردازند.

۴ معمولاً کشورها برای این که تأثیرات منفی تجارت خارجی (صادرات و واردات) را بر صنایع و اقتصاد خود کاهش دهند و به رونق و توسعه اقتصادی دست یابند، کارهایی انجام می دهند، از جمله وضع تعرفه های گمرکی و مالیات بر کالاهای وارداتی، محدود یا ممنوع کردن واردات برخی کالاها در دوره های زمانی خاص و ...

اتحادیه های اقتصادی - تجاری منطقه ای، میان کشورهای همسایه شکل می گیرد. کشورهای عضو این اتحادیه ها براساس موافقت نامه هایی که امضا می کنند، سعی می کنند مالیات ها و تعرفه های گمرکی را میان خودشان کاهش دهند یا بردارند تا تجارت بین کشورهای منطقه افزایش یابد و به رونق و توسعه اقتصادی کشورها کمک شود.

۳ نخبوان در جمهوری آذربایجان جزء نواحی خودمختار است. نواحی خودمختار به دلیل شرایط قومی و مذهبی و نظایر آن، از استقلال محدودی برخوردارند و در امور سیاست خارجی و دفاع، تابع حکومت مرکزی هستند. به عبارت دیگر، خودمختاری، استقلال محدود یک واحد سیاسی در اداره امور خود در داخل یک کشور است.

کشورهای اتحادیه اروپا مستقل اند، اما با هم متحد هستند و پذیرفته اند که از نظام مدیریت مشترکی تبعیت کنند. کشورهای عضو این اتحادیه، برای تحقق مدیریت مشترک، رؤسای را برای شورا و مجلس قانون گذاری اروپا، بانک مرکزی اروپا و نظایر آن انتخاب می کنند. کشورهای اتحادیه اروپا در امور سیاست خارجی، کشاورزی، تجارت، محیط زیست و ... از اصول و شیوه های مشترکی پیروی می کنند. اغلب کشورهای اتحادیه اروپا پیرو را به عنوان واحد پول مشترک پذیرفته اند.

۴ بررسی گزینه ها،

(۱) منطقه آزاد کیش ← تأثیر سیاست بر جغرافیا

(۲) پارک علم و فناوری ← تأثیر سوابق بر جغرافیا

(۳) جزایر مصنوعی خلیج فارس ← تأثیر سیاست بر جغرافیا

(۴) منطقه ژئوپلیتیکی قفقاز ← تأثیر جغرافیا بر سیاست و قدرت

۳ همه عبارات‌های داده‌شده درباره عوامل جغرافیایی مؤثر در

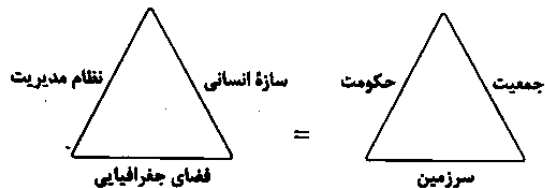
قدرت ملی صحیح است.

۴ بررسی عبارات‌های نادرست،

الف) منابع انرژی و معدنی مانند نفت و گاز، کانی‌های فلزی مانند مس، روی و آهن در صنعت و امور نظامی کاربرد دارند. داشتن این منابع به تنهایی منشأ قدرت نیست. اگر این منابع در کشوری در جهت توسعه صنایع قرار بگیرند (مانند چین و برزیل)، در قدرت آن کشور مؤثرند، اما اگر اقتصاد کشوری وابسته به صادرات آن‌ها باشد، یک ویژگی منفی و عامل کاهش قدرت ملی تلقی می‌شوند. ج) کشورهای دنباله‌دار یک بخش شبه‌جزیره‌ای یا دالان‌مانند دارند که از سرزمین اصلی جدا افتاده است.

۱ همه عبارات‌های داده‌شده درباره فضای جغرافیایی (یا سرزمین)

صحیح است.



۱ عبارات‌های «الف» و «ب» صحیح هستند.

انواع مرزها از نظر پیدایش و شکل‌گیری: مرزهای پیش‌تاز (قبل از سکونت) - مرزهای تطبیقی - مرزهای تحمیلی
مرزهای تحمیلی، مرزهایی هستند که در تعیین آن‌ها، شرایط فرهنگی در نظر گرفته نشده است. در نتیجه، افراد یک ملت یا قوم را که دارای دین و زبان مشترک‌اند، از هم جدا می‌کند و موجب می‌شود در دو کشور همسایه و در دو حکومت جداگانه قرار بگیرند؛ مانند مرزهایی که کشورهای استعمارگر در قاره آفریقا بر مبنای قلمرو نفوذ و حاکمیت خود و بدون توجه به اقوام و فرهنگ‌ها ایجاد کردند.

نکته: کشور افغانستان تا دوره قاجار بخشی از سرزمین ما بود و از نظر دین و زبان با ایران پیوستگی داشت. اما در دوره ناصرالدین شاه در اثر نفوذ و مداخله انگلیسی‌ها از ایران جدا شد.

توجه: اگر چه عبارت «د» هم در مورد مرز ایران و افغانستان درست است، اما توجه کنید که صورت سؤال انواع مرزها را از نظر پیدایش و شکل‌گیری مدنظر قرار داده نه دسته‌بندی مرزها از نظر طبیعی و مصنوعی بودن.

۳ ۶۷ موقعیت جغرافیایی مانند قرار گرفتن یک کشور در بین

همسایگان قدرتمند یا ضعیف در سیاست خارجی آن کشور تأثیرگذار است. کشورهای حائل، یعنی کشورهایی که بین دو یا چند قدرت بزرگ قرار دارند، معمولاً موقعیت آسیب‌پذیری پیدا می‌کنند؛ مانند لهستان که بین روسیه و آلمان قرار گرفته و در دوره‌هایی از تاریخ به دلیل همین موقعیت، موجودیت خود را از دست داده است.

نظریه فضای حیاتی توسط راتزل مطرح شد. او اعتقاد داشت که موقعیت یک کشور در مجاورت یک دولت قوی یا ضعیف، بر سیاست و قدرت آن تأثیر می‌گذارد.

۳ ۶۸ سیاستمداران، حکومت‌ها، نهادها و سازمان‌های بین‌المللی

همه در پی دستیابی به قدرت‌اند تا بتوانند از آن برای رسیدن به اهداف، آرمان‌ها و خواسته‌های خود استفاده کنند.

بازیگران سیاسی با به دست آوردن قدرت می‌توانند به اهداف خود برسند، مطابق میل یا نظام فکری خود فرمان برانند، منافع خود و هوادارانشان را تأمین نمایند و رقیبان خویش را از صحنه بیرون کنند.

توجه: یکی از بازیگران سیاسی اصلی و عمده جهان، سازمان‌های مردم‌نهاد و غیرحکومتی (NGO) است؛ مانند انجمن فعالان حقوق بشر، محیط زیست و صلح.



بحران معرفتی جدید (دوم)، زمانی آغاز شد که محدودیت علمی دانش تجربی و هم‌چنین وابستگی آن به معرفت‌های غیرتجربی و غیرحسی (در نیمه اول قرن بیستم)، آشکار شد.

در بحران سوم (در نیمه دوم قرن بیستم)، علم مدرن زیر سؤال رفت و آشکار شد که علم تجربی غربی تنها تفسیر ممکن از جهان طبیعت نیست.

۱-۷۶ بررسی عبارت‌های نادرست،

الف) جهان غرب در دوران رنسانس، وحی و شهود را در شناخت علمی نادیده گرفت و به شناخت از راه عقل و تجربه پسنده کرد.

د) برخی جامعه‌شناسان بر این گمان بودند که در قرن بیستم، دین از آخرین عرصه حضور خود - یعنی قلمرو فرهنگ عمومی - نیز بیرون خواهد رفت اما واقعیت، خلاف این پیش‌بینی را نشان داد.

۲-۷۷ قدرت حاکمان سکولار در کشورهای مسلمان، ریشه در

اعتقادات و پیشینه تاریخی این کشورها نداشت. قدرت آن‌ها وابسته به قدرت جهانی استعمار بود.

اعتراض روشنفکران چپ به روشنفکران نسل اول، به دلیل گریز آنان از اسلام یا اسلام‌ستیزی آنان نبود، بلکه از نوع اعتراضاتی بود که طی قرن بیستم در کشورهای غربی نسبت به عملکرد اقتصادی نظام‌های لیبرالیستی و سرمایه‌داری شکل می‌گرفت.

۳-۷۸ مراد عالمان مسلمان از مشروطه، مشروط کردن حاکمیت به

احکام عادلانه الهی بود، اما مراد منورالفکران از مشروطه، نوعی حاکمیت سکولار مانند دولت انگلستان بود و حاکمیت منورالفکران در ایران عصر مشروطه به استبداد استعماری رضاخان ختم شد که با حضور قدرت‌های استعماری و دخالت انگلستان، به نفع جریان منورالفکران پایان یافت.

۲-۷۹ همگی (هر دو) جهت‌گیری ضداستعماری داشتند و در جهت

از بین بردن سلطه سیاسی کشورهای غربی عمل می‌کردند.

انقلاب‌های آزادی‌بخش در چارچوب نظریه‌ها و مکاتب چپ شکل می‌گرفتند که برای حل بحران‌های جهان غرب به وجود آمده بودند، ولی انقلاب اسلامی ایران از آموزه‌های اسلامی بهره می‌برد و به فلسفه‌ها و مکاتب سیاسی غرب تعلق نداشت.

۴-۸۰ شکل‌گیری انتفاضه و جنبش‌های جدید اسلامی در فلسطین،

جهاد اسلامی افغانستان در برابر حکومت وابسته به بلوک شرق، تشکیل جبهه نجات

۱-۷۵ در جوامع سوسیالیستی، به بهانه عدالت اقتصادی، نه تنها

آزادی معنوی، بلکه آزادی دنیوی افراد نیز از بین رفت.

چالش بلوک شرق و غرب، چالشی جهانی بود اما از نوع چالش‌هایی بود که درون یک فرهنگ و تمدن پدید می‌آید، نه از نوع چالش‌هایی که بین فرهنگ‌های مختلف شکل می‌گیرد.

۲-۷۶ از تقابل کشورهای فقیر و غنی به تقابل شمال و جنوب یاد

می‌کنند.

دو اصطلاح استعمارگر و استعمارزده را کسانی به کار می‌برند که چالش و نزاع بین کشورهای غنی و فقیر را به ابعاد اقتصادی محدود نمی‌کنند و به ابعاد فرهنگی آن نیز توجه دارند.

براساس نظریه مرکز - پیرامون، جوامع غربی، چالش‌های درونی خود را از طریق بهره‌کشی از کشورهای غیرغربی حل می‌کنند و با ثروت به دست آمده از کشورهای پیرامونی، رفاه کارگران و اقشار ضعیف خود را تأمین می‌کنند.

۳-۷۷ هم ریکاردو و هم مالتوس، هر دو از نظریه‌پردازان لیبرال بودند (یعنی

نظریه اقتصادی‌شان یکی بود) و کمک به مستمندان را امری بی‌بهره می‌دانستند.

هانتینگتون، عملیات نظامی قدرت‌های غربی را در مقابله با مقاومت‌های کشورهای غیرغربی توجیه می‌کرد.

کنت معتقد بود با رشد علم تجربی و صنعت، ثروت از طریق غلبه بر طبیعت به دست می‌آید به همین دلیل بعد از انقلاب صنعتی، جنگ از زندگی بشر رخت برمی‌بندد.

جوامع سوسیالیستی با انتقاد از لیبرالیسم اولیه، عدالت اجتماعی و توزیع مناسب ثروت را شعار خود قرار داده بودند.

۲-۷۸ شهرهای صنعتی، اولین مراکزی بودند که با آلودگی‌های

زیست‌محیطی مواجه شدند. محیط طبیعی که در آن زندگی می‌کنیم، محیط زیست ما را تشکیل می‌دهد. برخی از متفکران، بحران‌های زیست‌محیطی را مشکل سرنوشت‌ساز قرن بیستم دانسته‌اند و برخی این مشکل را ناشی از



۴۸۱

یکی از نشانه‌های ارزش و اعتبار شناخت حسی، توانایی حس در شناخت تفاوت‌ها و تمایزهاست. شناخت تمایزها و تفاوت‌های اشیا این امکان را به انسان می‌دهد که به کمک عقل خود، از اشیای متفاوت، استفاده‌های مختلف بکند؛ مثلاً اگر در مقابل ما یک لیوان آب و یک ظرف غذا باشد، برای رفع تشنگی لیوان آب را برمی‌داریم و برای رفع گرسنگی به سراغ ظرف غذا می‌رویم. این عمل به ما می‌فهماند که ما در تشخیص لیوان آب و ظرف غذا اشتباه نکرده‌ایم. پس شناخت تمایزها و تفاوت‌های اشیا هم از طریق حواس و هم از طریق عقل ممکن است.

بررسی سایر گزینه‌ها:

۱) در وجود انسان، ابزارهایی برای شناخت وجود دارد. فیلسوفان تلاش می‌کنند این ابزارها را شناسایی کنند و قلمرو کاربرد آن‌ها را معین نمایند. این ابزارها عبارت‌اند از حس، عقل و قلب.

۲) یکی از ابزارهای شناخت ما حس است. ما به کمک حواس پنج‌گانه با عالم طبیعت آشنا می‌شویم و بسیاری از موجودات و ویژگی‌های آن‌ها را می‌شناسیم. عقل با کمک حواس و تحلیل عقلانی یافته‌های حسی می‌تواند به بسیاری از اسرار و رموز طبیعت پی ببرد و قوانین طبیعی را بشناسد. قلب نیز یکی دیگر از ابزارهای معرفت انسان است که می‌تواند بی‌واسطه به حقایق برسد و معرفت کسب کند. پس انسان از راه هر یک از منابع و ابزارهای شناخت به شناخت‌ها و آگاهی‌های ویژه‌ای دست می‌یابد.

۳) شناخت قلبی برخلاف شناخت حسی و شناخت عقلی، بی‌واسطه است.

۴۸۲ ارسطو علاوه بر تبحر در فلسفه، یک دانشمند علوم طبیعی نیز شمرده می‌شد. دانشمند دیگری که در توضیح و تبیین قواعد عقلی علوم طبیعی نقش بسزایی دارد، ابن‌سیناست. پس ابن‌سینا مانند ارسطو هم در فلسفه تبحر داشت و هم یک دانشمند علوم طبیعی بود و به تغییرات و دگرگونی‌های جهان طبیعت توجه داشت. به همین دلیل می‌توان او را مانند ارسطو، فیلسوف طبیعت‌شناس نامید.

بررسی سایر گزینه‌ها:

۱) ابن‌سینا کتاب‌های متعددی هم در فلسفه و هم علوم طبیعی نوشت که همواره مورد توجه فیلسوفان و دانشمندان علوم طبیعی بوده است.

۲) ارسطو از اولین دانشمندانی است که مباحث علوم تجربی را پایه‌گذاری کرد.

۳) نمی‌توان به دلیل گسترش اندیشه‌های فلاسفه یونان به ویژه ارسطو، ابن‌سینا را فیلسوف طبیعت‌شناس نامید. از طرف دیگر، ابن‌سینا در گسترش اندیشه‌های ارسطو تأملات عمیقی کرد.

۱۸۱

عقل با کمک حواس و تحلیل عقلانی یافته‌های حسی می‌تواند

۴۸۴

سوفسطائیان اصل امکان شناخت واقعیت را زیر سؤال برده و مدعی شدند که نه از راه حس و نه از راه عقل می‌توان به حقیقت رسید و اگر چیزی را حس می‌کنیم، بدان معنا نیست که حس ما از یک واقعیت بیرونی خبر دهد. به عبارت دیگر، ما چیزی جز احساس در اختیار نداریم. به همین جهت پروتاگوراس که از سوفسطائیان بوده می‌گفت حقیقت همان چیزی است که حواس هر کس به آن گواهی می‌دهد، خواه حواس افراد یکسان گزارش دهد یا متفاوت. بنابراین حقیقت امری یکسان نیست و نسبت به هر کسی می‌تواند متفاوت باشد. پروتاگوراس اعتقاد داشت که اشیا هر طوری که در هر نوبت به نظر من می‌آیند، در آن نوبت همان‌طور هستند و هر طور که به نظر تو می‌آیند برای تو نیز همان‌طور هستند پس طبق این سخن پروتاگوراس، صدق دینگاه هر کس نسبت به خود او معتبر است و با این سخن فلاسفه که مستقل از ذهن، حقیقتی وجود دارد که می‌توان به آن رسید، در تناقض است.

بررسی سایر گزینه‌ها:

۱ و ۴) عبارت‌های «واقعیت اشیا همان چیزی است که ما به آن‌ها باور داریم» و «حقیقت امری یکسان نیست و نسبت به هر کسی می‌تواند متفاوت باشد» با سخن پروتاگوراس هماهنگ است و با آن تناقضی ندارد.

۲) عبارت «باورهای هر کس، زندگی و اندیشه‌ی او را معنادر می‌سازند» با عبارت «اشیا هر طوری که در هر نوبت به نظر من می‌آیند در آن نوبت همان‌طور هستند و هر طور که به نظر تو می‌آیند برای تو نیز همان‌طور هستند» در تناقض نیست.

۴۸۵ جریان فکری دیگر دوره جدید اروپا، پراگماتیسم یا اصالت عمل (مصلحت عملی) است. پراگماتیست‌ها معتقدند گرچه تنها ابزار شناخت اشیا حس و تجربه است اما از طریق تجربه نمی‌توان به واقعیت اشیا رسید؛ بنابراین ما نباید هدف خود را کشف واقعیت قرار دهیم، بلکه ما نیازمند باورهایی هستیم که در عمل به کار ما بیایند و سودمندی خود را نشان دهند؛ مثلاً کسی که باور دارد آب در حال جوش، بسیار داغ است و دست را می‌سوزاند، به آب جوش دست نمی‌زند و دچار سوختگی نمی‌شود. پس این دانش در عمل برای ما مفید است و همین فایده، به معنی درست بودن است.

۴۸۶ کانت بر آن است که قوه ادراکی انسان تصوراتی مثل زمان و مکان و مفاهیمی مانند علیت را نزد خود دارد و آن‌ها را از راه حس و تجربه به دست نمی‌آورد. به نظر کانت، انسان آن‌چه را که از طریق حس به او می‌رسد، در قالب این مفاهیم درک می‌کند. به عنوان مثال، انسان روشن شدن زمین را بعد از طلوع خورشید درمی‌یابد، اما وقتی می‌تواند بگوید طلوع خورشید علت روشن شدن زمین است که به کمک مفهوم علت که خودش در دستگاه ادراکی موجود است و از خارج گرفته نشده، میان تصور طلوع خورشید و تصور روشن شدن رابطه برقرار کند.

بررسی سایر گزینه‌ها:

۱) قوه ادراکی انسان تصوراتی مثل زمان و مکان را از راه حس و تجربه به

پند و اندرز

بررسی سایر گزینه‌ها:

(۲) از نظر ابن‌سینا، روح جنبه غیرمادی دارد و از جنس موجودات مجرد است. پس می‌توانیم بگوییم که روح، هیچ‌یک از ویژگی‌ها و نشانه‌های جسم را ندارد.

(۳) از نظر ابن‌سینا، وقتی بدن دوره جنینی را در رحم مادر گذراند و به مرحله‌ای رسید که صاحب همه اندام‌های بدنی شد، خداوند روح انسانی را به آن عطا می‌کند.

(۴) ابن‌سینا معتقد است که روح استعداد کسب علم از طریق تفکر را دارد. پس به نظر وی، روح فاقد علم بوده و بعد از تعلق به بدن، استعداد کسب علم پیدا می‌کند.

(۲) **سهروردی عقیده داشت که نفس انسان، همان جنبه نورانی وجود و جسم و بدن او، همان جنبه ظلمانی اوست.**

بررسی سایر گزینه‌ها:

(۱) از نظر سهروردی، نفس اگر نورانیت بیشتری کسب کند، حقایق هستی را بهتر رؤیت می‌کند.

(۲) از نظر سهروردی، نفس (نه انسان، چون انسان دارای دو بُعد متفاوت نفس و بدن است) اگر نورانیت بیشتری کسب کند، حقایق هستی را بهتر رؤیت می‌کند و می‌تواند با کسب شایستگی و لیاقت بیشتر، مسیر کمال را طی کند.

(۴) سهروردی، نفس انسانی را حقیقتی مربوط به مشرق عالم می‌داند که از مشرق وجود، دور افتاده و مشتاق بازگشت به آن‌جا است.

(۲) **فیلسوفان مسلمان بیشتر تحت تأثیر آرای افلاطون و ارسطو با تبیین‌های متفاوت بر دوگانگی نفس و بدن تأکید کرده‌اند اما ملاصدرا با مخالفت با آن‌ها معتقد شد که روح، چیزی ضمیمه‌شده به بدن نیست، بلکه نتیجه رشد و تکامل خود جسم و بدن است. از نظر ملاصدرا، روح و بدن دو چیز مجزا نیستند که کنار هم قرار گرفته باشند، بلکه این‌ها وحدتی حقیقی دارند (یعنی نفس و بدن دو جنبه از یک وجود واحدند) به گونه‌ای که یکی (روح) باطن دیگری (بدن) است، بنابراین هر اتفاقی در روح بیفتد، در بدن ظاهر می‌شود و هر اتفاقی در بدن رخ دهد، بر روح تأثیر می‌گذارد؛ به‌طور مثال، بدن بیمار، روح را هم کسل و بیمار می‌کند و بدن شاداب به روح هم شادابی می‌بخشد. همچنین روح با نشاط، جسم را به فعالیت و کار می‌کشد و روح افسرده، جسم را زمین‌گیر می‌کند، اما برخلاف ملاصدرا، دکارت معتقد بود که روح و بدن کاملاً از یک‌دیگر مجزا هستند و خاصیت‌های متفاوت دارند، گرچه با یک‌دیگر هستند و روح از بدن استفاده می‌کند.**

بررسی سایر گزینه‌ها:

(۱) حکمت متعالیه، نام مکتب فلسفی ملاصدراست. از دیدگاه این مکتب، حقیقت انسان، همان‌گونه که بسیاری دیگر از فیلسوفان گفته‌اند، حقیقتی دوئیدی است: روح و بدن. بنابراین عبارت «انسان موجودی دوساحتی است که از نفس مجرد و بدن مادی تشکیل شده است» خاص ملاصدرا نیست و عقیده بسیاری از فلاسفه است.

(۳) عبارت «روح و بدن دو چیز مجزا نیستند که کنار هم قرار گرفته باشند»

بیانگر دیدگاه ملاصدرا است نه دکارت.

(۱) **در مورد این‌که نفس قبل از بدن موجود بوده یا همزمان با بدن به وجود آمده است، در بین معتقدان به وجود نفس اختلاف نظر است. به عنوان نمونه، ابن‌سینا معتقد است که وقتی بدن انسان دوره جنینی را در رحم مادر گذراند و به مرحله‌ای رسید که صاحب همه اندام‌های بدنی شد، خداوند روح انسانی را به آن عطا می‌کند. اما افلاطون معتقد بود که نفس انسان قبل از بدن موجود بوده است. ارسطو نیز برخلاف افلاطون معتقد بود نفس انسان در هنگام تولد، حالت بالقوه دارد و هیچ چیز بالفعلی ندارد.**

توجه، از جهت انسان‌شناسی فلسفی، دو تلقی از انسان وجود دارد: جریانی که برای انسان دو بُعد روحی و مادی قائل است و حقیقت انسان را همان روح و نفس وی می‌داند. طبق این دیدگاه، انسان، علاوه بر بدن، دارای حقیقتی برتر است که محدودیت‌های بدن را ندارد. (رد گزینۀ (۲)) هم‌چنین این فیلسوفان معتقدند که قوه نطق (اندیشیدن و استدلال کردن) و قابلیت حیات مربوط به نفس انسان است. (رد گزینۀ (۳)) این فلاسفه بر این باورند که معرفت به وجود نفس مجرد انسان، از تجربه حاصل نشده است. (رد گزینۀ (۴)) اما علاوه بر این جریان، جریان دیگر، به این سو تمایل دارند که یا اصولاً وجود «نفس» را انکار کنند و انسان را یک موجود مادی بدانند و یا نفس را چیزی فرعی نسبت به بدن تلقی کنند و از آثار و لوازم بدن به شمار آورند.

(۳) **از نظر ماتریالیست‌ها و داروینیست‌ها، چون تفاوت واقعی میان انسان و سایر حیوانات وجود ندارد، نمی‌توان برای انسان، ارزش ویژه‌ای قائل شد. مثلاً اگر انسان به اخلاق و فضائل اخلاقی توجه می‌کند، به این دلیل نیست که فضیلت‌گرایی در روح و فطرت او وجود دارد، بلکه به این دلیل است که انسان‌ها، وارد زندگی اجتماعی و زیست اجتماعی شده‌اند و این زیست اجتماعی آن‌ها را وادار به ابداع اصول اخلاقی و رعایت آن‌ها کرده است تا بتوانند با هم زندگی کنند.**

(۴) **به عقیده کانت، عقل نظری قادر به اثبات وجود نفس مجرد انسان نیست، به همین دلیل با استدلال دیگری که با استدلال دکارت متفاوت بود، به اثبات حقیقت نفسانی انسان و اراده و اختیار آن پرداخت.**

بررسی سایر گزینه‌ها:

(۱) و (۳) بیانگر وجه اشتراک دیدگاه کانت با دکارت در حوزه انسان‌شناسی فلسفی هستند.

(۱) **ابن‌سینا معتقد است که وقتی بدن انسان دوره جنینی را در رحم مادر گذراند و به مرحله‌ای رسید که صاحب همه اندام‌های بدنی شد، خداوند روح انسانی را به آن عطا می‌کند. این روح که جنبه غیرمادی دارد و از جنس موجودات مجرد است، استعداد کسب علم از طریق تفکر را دارد. این روح هم‌چنین می‌تواند اموری از قبیل اخلاق، عشق، دوستی، نفرت، پرستش و معنویت را دریابد و آن‌ها را در خود پدید آورد.**

روان‌شناسی



۹۶. عبارت‌های اول و دوم (شرکت در مراسم مذهبی و حضور یافتن در نیایش) به تأثیر مستقیم مذهب بر سلامت اشاره دارند.

عبارت‌های سوم و چهارم (مقید بودن به رابطه مشروع با نامحرم و دوری از مصرف الکل) به تأثیر غیرمستقیم مذهب بر سلامت اشاره دارند.

۹۷. هر سه گزینه (۱)، (۲) و (۳) روش‌های سازگارانانه بلندمدت هستند، اما گزینه (۴) روش مقابله کوتاه‌مدت است.

۹۸. لرزش دستان نشانه جسمانی فشار روانی است، نه رفتاری.

۹۹. هدف اگر کوچک انتخاب شود، هرگز انگیزه تلاش ایجاد نمی‌کند.

در عبارت دوم شناخت با رفتار متناقض است.

عبارت سوم اشاره به ادراک کارایی و دانش دارد.

عبارت چهارم اشاره به اسناد بیرونی دارد.

۱۰۰. در درماندگی آموخته‌شده، فرد واقعاً ممکن است در موقعیت ناراحت‌کننده قرار گرفته باشد، اما تلاش او نتوانسته موقعیتش را تغییر دهد.

۱۰۱. هنگام روبرو شدن با موقعیت فشار روانی، اولین پرسشی که فرد از خودش می‌کند، این است که آیا خطری مرا تهدید می‌کند یا خیر؟

۱۰۲. بررسی عبارت‌های نادرست،

(ب) اشاره به تصمیم‌گیری وابسته دارد.

(ج) اشاره به تصمیم‌گیری احساسی دارد.

۱۰۳. بررسی عبارت‌های نادرست،

عبارت اول مربوط به حل مسئله است.

عبارت آخر مربوط به حل مسئله است.

۱۰۴. مراحل حل مسئله: برنامه ← اجرا ← ارزیابی ← اصلاح

شکل رسم‌شده در گزینه (۱) صحیح است.

۱۰۵. یادگیری گذشته یا اثر انتقال باعث می‌شود که فردی که خیاطی بلند است، زودتر گلدوزی یاد بگیرد.

بررسی سایر گزینه‌ها،

(۱) نوع نگاه به مسئله

(۲) اثر نهفتگی

(۴) نوع نگاه به مسئله

۹۳. ارسطو معتقد است که اگر عقل بر قوای دیگر حاکم شود، انسان به

اعتدال در قوا می‌رسد و همین اعتدال، عامل سعادت و نیکبختی انسان است. به اعتقاد ارسطو، شهوت و غضب همواره در معرض افراط و تفریط هستند، اما عقل می‌تواند مانع این افراط و تفریط شود؛ البته شرط لازم برای چنین امری، این است که خود عقل رشد کرده و به درجات مناسبی از معرفت دست یابد تا خودش دچار افراط و تفریط نشود. بنابراین از نظر ارسطو، اگر قوای وجودی در خط اعتدال باشند، انسان به سعادت می‌رسد. پس ارسطو می‌گوید برای این‌که حکمت در قوه عقل، شجاعت در قوه غضب و خویشتن‌داری در قوه شهوت پدید آید لازم است این قوا از حالت افراط و تفریط خارج شوند و به حد وسط و اعتدال برسند. البته از نظر ارسطو، رسیدن به حد وسط هم جز با حکمیت عقل و پیروی شهوت و غضب از عقل میسر نیست.

۹۴. وقتی دیدگاه یک فیلسوف درباره اخلاق را با دیدگاه وی درباره

انسان مقایسه می‌کنیم به رابطه میان انسان‌شناسی و فلسفه اخلاق وی پی می‌بریم و تأثیر انسان‌شناسی بر فلسفه اخلاق وی را به خوبی مشاهده می‌کنیم، پس می‌توان گفت که دیدگاه هر فیلسوفی درباره معیار فعل اخلاقی با دیدگاه وی درباره حقیقت انسان نزدیکی دارد. بر همین اساس هم داروینیست‌ها و ماتریالیست‌ها هم که برای انسان، روح مجرد و بُعد ماورائی قائل نیستند، دیدگاهشان در فلسفه اخلاق با دیدگاهشان در انسان‌شناسی سازگاری دارد.

۹۵. فلاسفه مسلمان می‌گویند: با این‌که انسان می‌تواند فضائل و

رذائل را بشناسد و حتی به آن‌ها علاقه بورزد، اما این علاقه به تنهایی نمی‌تواند باعث ترک رذیلت و کسب فضیلت شود. از نظر آنان، علاوه بر این تمایل ذاتی، پشتوانه‌های دیگر هم لازم است تا هنگام تضاد میان تمایلات حیوانی و فضائل اخلاقی، انسان بتواند فضائل را بر تمایلات ترجیح دهد. این پشتوانه، به اعتقاد فلاسفه مسلمان، خداست؛ اگر خداوند نیز ما را به کسب فضائل ترغیب و از رذائل منع نماید و برای آنها پاداش و مجازات معین فرماید، میل به فضائل در انسان تقویت می‌شود. البته اعتقاد به خداوند، گرچه عامل تقویت‌کننده است، اما به این معنا نیست که عمل به فضیلت قطعی و حتمی می‌شود، زیرا در هر صورت، انسان موجودی مختار و با تمایلات قوی و شدید است و ممکن است برای رسیدن به آن تمایلات، از فرمان خدا هم سرپیچی نماید.

بررسی سایر گزینه‌ها،

۱ و ۳ از نظر فلاسفه مسلمان، عقل فضیلت‌هایی مانند عدل، احسان، خویشتن‌داری و شجاعت را کمالاتی می‌داند که باعث رشد و کمال روح می‌شود؛ بنابراین هر انسانی فضیلت‌ها را دوست دارد و از رذائل اخلاقی مانند ظلم، بخل و ریاگریزان است. این رذائل اخلاقی به روح صدمه رسانده و آن را از کمال بازمی‌دارند. بنابراین هر انسانی به دنبال کسب فضائل است و با کسب فضائل، احساس نشاط و لذت می‌کند و به رضایت درونی می‌رسد.

۲ این‌سینا و دیگر فلاسفه مسلمان، دیدگاهی نزدیک به افلاطون و ارسطو دارند. آنان نیز عقل را منبع شناخت فضیلت‌ها و رذیلت‌ها می‌دانند و این عقل را، از آن جهت که رفتار خوب و بد انسان را تشخیص می‌دهد، «عقل عملی» می‌نامند. فلاسفه مسلمان می‌گویند اگرچه بشر به فضیلت‌ها فطرتاً علاقه‌مند است و عقل انسان آن‌ها را زیبا و خوب می‌داند، اما انتخاب این فضائل و عمل به آن‌ها چندان هم آسان نیست.