

تاریخ آزمون

جمعه ۱۴/۰۲/۱۴۰۳

سؤالات آزمون دفترچه شماره (۲) دوره دوم متوسطه پایه دوازدهم انسانی

نام و نام خانوادگی	شماره داوطلب
تعداد سؤال: ۱۰	مدت پاسخگویی: ۹۰ دقیقه

عناوین مواد امتحانی آزمون گروه آزمایشی علوم انسانی، تعداد سؤالات و مدت پاسخگویی

زمان هر نوبت (اختصاصی)	۲۰	اجباری	۱۱۶	۱۲۵	۲۰ دقیقه
تاریخ ۳	۱۰	اجباری	۱۳۶	۱۴۵	۲۰ دقیقه
تاریخ ۱	۱۰	تاریخ کتاب	۱۴۶	۱۶۵	۲۰ دقیقه
تاریخ ۲	۱۰	تاریخ کتاب	۱۵۶	۱۶۵	۲۰ دقیقه
تاریخ ۳	۱۰	اجباری	۱۶۶	۱۷۵	۲۰ دقیقه
تاریخ ۱	۱۰	تاریخ کتاب	۱۷۶	۱۸۵	۲۰ دقیقه
تاریخ ۲	۱۰	تاریخ کتاب	۱۸۶	۱۹۵	۲۰ دقیقه
تاریخ ۳	۱۵	اجباری	۱۹۶	۲۱۵	۳۰ دقیقه
تاریخ ۱	۱۵	اجباری	۲۱۱	۲۲۵	۳۰ دقیقه



■ عین الأنسب في الجواب للترجمة من أو إلى العربية (۱۲۳ - ۱۱۶):

۱۱۶- ﴿و اسألوا الله من فضله إن الله كان بكل شيء عليماً﴾

(۱) «از الله بخشش او را بخواهید، چه الله به هر چیزی داناست»

(۲) «بخشش خدا را از او بخواهید، زیرا خدا بر هر چیزی داناست»

(۳) «از خداوند فضل او را پرسیدند، برای این که خداوند به هر چیزی داناست»

(۴) «از خداوند بخشش او را بخواهید، چون که خداوند بر هر چیز داناست»

۱۱۷- «الأجمل هو أن تسم رائحة الودّ و تصف المحبوب بمعامده حتى يذوق كلاهما من كأس السعادة»:

(۱) زیباترست این که از بوی عشق سرمست شوی و محبوب را با ستایش هایش وصف کنی تا هر دوی شما از جام سعادت بچشید

(۲) چه زیباست این که رایحه عشق و دوستی ببویی و محبوب را با ویژگی هایش وصف کنی تا به همراه هم از جام خوشبختی بچشید

(۳) زیباتر این است که بوی عشق و دوستی را استشمام نمایی و محبوب را با ستایش هایش توصیف کنی تا هر دوی شما از جام خوشبختی بچشید

(۴) زیباترین این است که رایحه عشق را ببویی و محبوب را با ستایش هایش توصیف نمایی تا هر دویتان از جام سعادت ذوق کنید

۱۱۸- «إننا لم نكن نعلم أن أحد أصحابنا يكذب من جديد فكنا أن نتأثر بأقواله الكذبة»:

(۱) ما نمی دانستیم که یکی از دوستانمان مجدداً دروغ می گوید، پس نزدیک بود تحت تأثیر گفته های دروغین او قرار بگیریم

(۲) همانا ما نمی دانستیم که یکی از یارانمان دوباره دروغ می گوید، پس چیزی نمانده بوده که سخنان دروغش بر ما تأثیر بگذارد

(۳) ما ندانسته بودیم که یکی از دوستانمان جدیداً دروغ می گوید، پس تحت تأثیر سخنان دروغین او قرار گرفته بودیم

(۴) بی شک ما نمی دانستیم که یکی از دوستانمان دوباره دروغ می گوید، پس از سخنان دروغش تأثیر پذیرفته بودیم

۱۱۹- «ربّ يجيب دعوات العباد يعيننا في بلوغ الأهداف و يملأ صدورنا انشراحاً»:

(۱) پروردگاری که پاسخ دهنده به خواسته های بندگان است، در دستیابی به اهداف به ما کمک می کند و سینه هایمان را از سرور و شادمانی آکنده می سازد

(۲) ای پروردگاری که برآورنده خواسته های بندگانی، در رسیدن به هدفها به ما کمک کن و دل هایمان را از شادمانی مملو ساز

(۳) پروردگاری که خواسته های بندگان را پاسخ می دهد، ما را در رسیدن به اهداف کمک می نماید و سینه هایمان را از سرور و خوشحالی پر می کند

(۴) ای پروردگار که پاسخ دهنده به خواسته های بندگان هستی، تو در رسیدن به هدفها به ما کمک می کنی و سینه هایمان را فراخ می سازی

۱۲۰- «بعد أن أسلم الإيرانيون ازداد دورهم في الدولة الإسلامية فامتزجت اللغة العربية بالفارسية أكثر فأكثر»:

(۱) پس از این که ایرانیان مسلمان شدند، نقششان در حکومت اسلامی زیادتر شد و دو زبان عربی و فارسی بیش از پیش با یکدیگر آمیخته شدند

(۲) پس از این که ایرانی ها اسلام آوردند، نقش آن ها را در حکومت اسلامی زیاد کردند و زبان عربی بیشتر و بیشتر با زبان فارسی درآمیخت

(۳) بعد از مسلمان شدن ایرانی ها، نقششان در حکومت اسلامی افزایش یافت و زبان عربی خیلی بیشتر با فارسی مخلوط شد

(۴) پس از این که ایرانیان اسلام آوردند، نقش آن ها در حکومت اسلامی زیاد شد و زبان عربی بیشتر و بیشتر با فارسی درآمیخت

۱۲۱- عین الصحيح:

(۱) قد غرّ طول الأمل إنساناً اشتغل بالدنيا؛ گاهی درازی آرزو، انسانی را که دنیا او را مشغول ساخته، فریب می دهد

(۲) تعالّ نقرأ دروسنا لامتحان ينعقد بعد أسبوع؛ باید دروسمان را برای امتحانی که یک هفته بعد برگزار می شود، بخوانیم

(۳) إشتريت كتاباً عن سوق طهران، كانت الكتب عن الأدب الفارسي؛ کتاب هایی را که از بازار تهران خریدم، درباره ادبیات فارسی بودند

(۴) المؤمن هو الذي يستقيح من نفسه ما يستقبحه من غيره؛ مؤمن همان کسی است که آن چه را برای غیرخودش زشت می داند، برای خویش زشت بداند

۱۲۲- عین الخطأ:

(۱) «رَبَّنَا إِنَّا سَمِعْنَا مَنَادًا يُنَادِي لِلإِيمَانِ»؛ پروردگارا، قطعاً ما شنیدیم [صدای] ندا دهنده ای را که به ایمان دعوت می کرد

(۲) أمتي أن يكون الحظّ مرافقك في الحياة؛ آرزو دارم که موفقیت در زندگی همراه تو باشد

(۳) يجب أن ننفق ممّا نرزقنا قبل أن يأتي يوم ليست خلة فيه؛ می بایست از آن چه روزی داده شده ایم انفاق نماییم، پیش از آن که روزی برسد که در آن دوستی ای نیست

(۴) لا اعتمد على الكذاب لأنه يبعد عليّ القريب؛ بر کذاب نباید اعتماد کنم، چرا که او نزدیک را بر من دور می نمایاند

۱۲۳- «مرد بسیار دانا با همه دانش آموزان در مدرسه سخن گفت»:

(۱) المرء العلام يتحدث مع التلاميذ كلهم في المدرسة

(۲) الرجل العلامه تحدّث مع جميع الطلاب في المدرسة

(۳) الرجل يعلم كثيراً تكلم مع كل التلاميذ في المدرسة

(۴) الرجل العلام حدّث مع جميع الطلاب في المدرسة

■ **اقرأ النص التالي بدقة ثم أجب عن الأسئلة التالية بما يناسب النص (١٢٨ - ١٢٤):**

كانت الشمس تحرق الأيدان وكان أسد في الغابة يشعر بجوع شديد. الأسد نهض من مكانه وبحث هنا وهناك عن طعام ليتسدد به جوعه. فلم يجد سوى أرنب (خرغوش) صغير. فقبض عليه و فكر في نفسه قائلاً: «هذا الحيوان لن يملأ معدتي» حينئذ شاهد غزالاً يمشي بعيداً عنه ففكر مرة أخرى: «بدلاً من هذا الأرنب سأمسك الغزال و أتناوله» وهكذا أطلق الأرنب و انطلق بأكثر سرعة نحو الغزال ليصيده و لكن الغزال فرّ بسرعة أكثر و اختفى عن العيون ف شعر أسد القصة بالندم و الأسف و بقي جائعاً

١٢٤- عيّن الخطأ:

(٢) وقعت الحكاية حين كانت الشمس غزبتاً

(١) لم يقدر الأسد على صيد الغزال

(٤) ما استطاع الأسد رفع حاجته في النهاية

(٣) سقى الأسد لصيد الغزال و لكن سرعة الغزال كانت أكثر

١٢٥- عيّن الأنسب لعنوان النص:

(٤) الحرص و الطمع

(٣) الجوع و الطعام

(٢) الأسد و الأرنب

(١) التكبر و الاستكبار

١٢٦- عيّن ما لا يناسب مفهوم القصة:

(٢) الإنسان حريص على ما منع

(٣) من طمع على الكثير لم يحصل على القليل

(٤) القناعة كنز لا ينتهي

(٣) عصفور في اليد خير من عشرة على الشجرة

■ **عيّن الخطأ في الإعراب و التحليل الصرفي (١٢٨ و ١٢٧):**

١٢٧- «كانت - يشعر - يجد - قائلاً»:

(١) كانت: فعل ماضٍ - مجزئ ثلاثي - للغائبة (= للمفرد المؤنث الغائب) / اسمه: الشمس، خبره: تحرق

(٢) يشعر: فعل مضارع - للغائب - متعدّد - حروفه كلّها أصلية / خبر للفعل الناقص

(٣) يجد: فعل مضارع - مجزئ ثلاثي - للغائب / فعل مجزوم بحرف «لم» (= مغادل للماضي البسيط المنفي في الفارسية)

(٤) قائلاً: اسم - مذكّر - نكرة - اسم فاعل / حال

١٢٨- «أتناول - أطلق - أكثر - جائعاً»:

(١) جائعاً: مفرد مذكّر - معرب - اسم فاعل (من المجزئ الثلاثي) / مفعول به و منصوب

(٢) أكثر: اسم - نكرة - اسم تفضيل (من المجزئ الثلاثي) - معرب / صفة (أو نعت) و مجرور

(٣) أطلق: فعل ماضٍ - متعدّد - مزيد ثلاثي (مصدره: إطلاق) / مفعوله: الأرنب

(٤) أتناول: مزيد ثلاثي (بزيادة حرفين) - متعدّد - للمتكلم وحده / مفعوله ضمير متصل

■ **عيّن المناسب في الجواب عن الأسئلة التالية (١٣٥ - ١٢٩):**

١٢٩- عيّن الخطأ في ضبط حركات الحروف:

(٢) كانَ حايِمَ يَرُدُّ منْ أتاهُ في حاجَةٍ خايِئاً

(١) إيّاكَ و مُضادَّةَ الكَدّابِ فَيَأْتِي كَالشَّرابِ

(٤) هُذَانِ الفَرِيقانِ تَعادِلانِ قَبْلَ ثلاثةِ أسابيعِ

(٣) متى دَخَلتِ المُفْرَداتِ الفارِسيّةِ في اللّغةِ العَرَبِيّةِ

١٣٠- عيّن الخطأ (في المفهوم):

(١) أحببت لغيرك ما تحب لنفسك: أن چه بر خود می پسندی بر کسان آن را پسندا

(٢) «يا أيها الإنسان ما غزك بربك الكريم»: گرچه با تو شه نشیند بر زمین / خویشتن بشناس و نیکوتر نشین

(٣) «لا تصغر حدك للناس»: ستوده کسی کو میانه گزیدا

(٤) «و إذا خاطبهم الجاهلون قالوا سلاماً»: چو شخصی بر ایشان براند عقاب / به گفتار خوش می دهندش جواب

١٣١- عيّن ما ليس فيه اسم مفعول:

(٢) ألا إنّ مشاورة الجاهل يضركم ضرراً

(١) ثمانون في المئة من موجودات العالم حشراتا

(٤) الحكمة مفقودة المؤمن يا بني

(٣) «... إنة عن المنكر و اصبر على ما أصابك»

١٣٢- عيّن ما ليس فيه معادل للمضارع الالتزامي الفارسي:

(٢) لي صديق فهامة يدعوني إلى الضبر دائماً

(١) من أخلاق الجاهل الإجابة قبل أن يسمع

(٤) لا أجالس المتكبرين فإنهم بعيدون عن الحق

(٣) إن تهرب من الواقع فستواجه مشكلات عظيمة

۱۳۳- «إِنَّ عِبَادَ اللَّهِ الْمُخْلِصِينَ صَالِحُونَ» بَدَلُ الْعِبَارَةِ مَعَ «كَانَ»:

(۲) كَانَ عِبَادَ اللَّهِ الْمُخْلِصُونَ صَالِحُونَ

(۱) كَانَ عِبَادَ اللَّهِ الْمُخْلِصِينَ صَالِحِينَ

(۴) كَانَ عِبَادَ اللَّهِ الْمُخْلِصُونَ صَالِحِينَ

(۳) كَانَ عِبَادَ اللَّهِ الْمُخْلِصِينَ صَالِحُونَ

۱۳۴- عَيِّنِ الْمَنَادِي:

(۲) فَرِيقُنَا يَفُوزُ فِي كُلِّ مَبَارَاةٍ

(۱) بِنْتُ حَافِظِي عَلَى نِظَافَةِ الطَّبِيعَةِ

(۴) رُبُّنَا لَا يَجْعَلُنَا مَعَ الْقَوْمِ الظَّالِمِينَ

(۳) أَنْتَنَ صَرَّتَنَ تَلْمِيزَاتٍ مِثَالِيَّاتٍ

۱۳۵- «يَا» عَيِّنِ الْخَطَأَ لِتَكْمِيلِ الْفَرَاغِ:

(۲) إِنْسَانٌ، أَشْكُرُ عَلَى أَنْعَمِ رَبِّكَ الْمُنْهَمِرَةَ

(۱) أَيْتُهَا الْأَخْتِ، لَا تَكُونِي مَا يُوسِعُ عَنْ رُوحِ اللَّهِ

(۴) مَنْ سَتَرَ الْقَبِيحَ، إِغْفِرْ لِي وَ لِوَالِدِيَّ

(۳) الْأَطْفَالُ، الْعَبَا مَعًا عَلَى شَاطِئِ هَذَا الْبَحْرِ



۱۳۶- کدام گزینه عبارت زیر را به درستی کامل می‌کند؟

«از جمله گروه‌های مخالف حکومت پهلوی بودند که پس از به مبارزه مسلحانه روی آوردند. اعضای این گروه»

(۱) هیئت‌های مؤتلفه اسلامی - قیام ۱۵ خرداد - ترور سران حکومت پهلوی را محور کار خود قرار دادند.

(۲) هیئت‌های مؤتلفه اسلامی - تبعید امام - پیش از هر اقدامی، دستگیر و زندانی شدند.

(۳) سازمان مجاهدین خلق - تبعید امام - به مرور دچار انحراف فکری شدند و به مارکسیسم تمایل پیدا کردند.

(۴) سازمان مجاهدین خلق - قیام ۱۵ خرداد - از جوانان عضو نهضت آزادی بودند.

۱۳۷- گسترش اعتراضات و قیام‌های ناشی از کدام اقدام حکومت پهلوی، منجر به برکناری جمشید آموزگار شد؟

(۱) سرکوب تظاهرات دانشجویان و دانش‌آموزان در مقابل دانشگاه تهران (۲) جنایت هولناک رژیم در کشتار مردم در روز ۱۷ شهریور

(۳) انتشار مقاله توهین‌آمیز نسبت به امام در روزنامه اطلاعات (۴) دستگیری و تبعید امام خمینی (ره) به کشور ترکیه

۱۳۸- کدام‌یک از انتخابات‌های زیر، در دوره مهندس مهدی بازرگان برگزار شد؟

(۱) مجلس خبرگان قانون اساسی (۲) اولین دوره ریاست جمهوری

(۳) همه‌پرسی تأیید قانون اساسی جدید (۴) دوره نخست مجلس شورای اسلامی

۱۳۹- با توجه به نهادهای انقلابی که همزمان با شکل‌گیری ارکان سیاسی جمهوری اسلامی، تأسیس شدند، به ترتیب هر یک از عبارت‌های زیر به

وظایف کدام نهادها اشاره دارد؟

الف) حفظ نظم و امنیت و دستگیری سران جنایتکار رژیم پهلوی

ب) رفع فقر و محرومیت از روستاها

ج) رسیدگی به پرونده مقامات و مأموران رژیم پهلوی

(۱) سپاه پاسداران انقلاب اسلامی - جهاد سازندگی - کمیته انقلاب اسلامی

(۲) کمیته انقلاب اسلامی - جهاد سازندگی - دادسراهای انقلاب اسلامی

(۳) سپاه پاسداران انقلاب اسلامی - کمیته امداد امام خمینی (ره) - شورای انقلاب اسلامی

(۴) کمیته انقلاب اسلامی - کمیته امداد امام خمینی (ره) - سپاه پاسداران انقلاب اسلامی

۱۴۰- به ترتیب هر یک از حوادث و رویدادهای زیر مربوط به دوره ریاست جمهوری چه کسی است؟

الف) حمله نظامی آمریکا به طبرس

ب) بازگشایی دانشگاه‌ها

ج) طراحی کودتای موسوم به سازمان نقاب

د) انتخابات اولین دوره مجلس خبرگان رهبری

(۱) «الف» و «ب» = آیت‌الله خامنه‌ای / «ج» و «د» = بنی‌صدر

(۲) «الف»، «ب» و «ج» = آیت‌الله خامنه‌ای / «د» = بنی‌صدر

(۳) «الف» و «ج» = بنی‌صدر / «ب» و «د» = آیت‌الله خامنه‌ای

(۴) «الف»، «ج» و «د» = بنی‌صدر / «ب» = آیت‌الله خامنه‌ای

- ۱۴۱- آیت‌الله مهدوی کنی در پی کدام رویداد و توسط کدام نهاد، به ریاست هیئت دولت منصوب شد؟
- (۱) استعفای مهندس بازرگان - رهبری
(۲) شهادت محمدعلی رجایی - مجلس شورای اسلامی
(۳) انفجار دفتر نخست‌وزیری - رهبری
(۴) عزل بنی‌صدر از ریاست جمهوری - مجلس شورای اسلامی
- ۱۴۲- چه تعداد از عبارات‌های زیر درباره «اقدامات سازمان مجاهدین خلق علیه مردم و نظام جمهوری اسلامی ایران» صحیح است؟
- (الف) ایجاد آشوب در داخل کشور و ترور بسیاری از مسئولان از جمله آیت‌الله مطهری
(ب) همکاری نظامی با ارتش بعثی عراق در جنگ با ایران
(ج) دادن اطلاعات سری و نظامی کشور به رژیم صدام و دیگر دشمنان خارجی
(د) تهاجم به داخل خاک ایران پس از پذیرش قطعنامه ۵۹۸
(ه) تلاش برای ایجاد احساس ناامیدی، حقارت و ترس از دشمن در فضای روانی و ذهنی ایرانیان
(و) تلاش برای سوق دادن اعتراضات مردمی به سوی اغتشاش و آشوب
- (۱) ۶ (۲) ۵ (۳) ۴ (۴) ۳

- ۱۴۳- چه تعداد از گزاره‌های داده‌شده، عبارت زیر را به نادرستی کامل نمی‌کند؟
- «بلافاصله پس از پذیرش قطعنامه ۵۹۸ شورای امنیت سازمان ملل متحد توسط امام خمینی (ره)»
- (الف) میان ایران و عراق، آتش‌بس برقرار شد.
(ب) صدام در نامه‌ای به آیت‌الله هاشمی رفسنجانی (وزیر خارجه وقت) قرارداد الجزایر را دوباره به رسمیت شناخت.
(ج) صدام به نیروهای ارتش خود دستور داد تا به مناطقی از ایران در خوزستان حمله کنند.
(د) سازمان ملل متحد رسماً رژیم بعثی عراق را به عنوان آغازکننده جنگ معرفی کرد.
- (۱) ۴ (۲) ۳ (۳) ۲ (۴) ۱

- ۱۴۴- اولین موفقیت نظامی رزمندگان اسلام پس از عزل بنی‌صدر از ریاست جمهوری چه بود؟
- (۱) آزادسازی خرمشهر
(۲) شکست حصر آبادان
(۳) نبودن نیروهای دریایی عراق در عملیات مروارید
(۴) پیروزی در عملیات بیت‌المقدس
- ۱۴۵- کدام گزینه درباره مهم‌ترین اهداف صدام از تحمیل جنگ بر ایران نادرست است؟
- (۱) حاکمیت بر آبراه مهم اروندرود و تسلط بر خلیج فارس
(۲) جداسازی استان خوزستان از ایران
(۳) تضعیف انقلاب اسلامی و جلوگیری از انتشار افکار انقلابی در میان مردم عراق
(۴) رسیدن به رهبری جهان اسلام و ایفای نقش ژاندارمی در منطقه

توجه: داوطلب گرامی، لطفاً از بین سؤالات زوج درس ۱ (تاریخ ۱)، شماره ۱۴۶ تا ۱۵۵ و زوج درس ۲ (تاریخ ۲) شماره ۱۵۶ تا ۱۶۵، فقط یک سری را به انتخاب خود پاسخ دهید.

زوج درس ۱

شماره ۱۴۶ تا ۱۵۵

- ۱۴۶- کدام گزینه درباره ویژگی‌های تاریخ‌نگاری نوین نادرست است؟
- (۱) بررسی تمام جنبه‌های زندگی مردم و جوامع گذشته
(۲) توجه به زمان وقوع رویدادها برای دستیابی به درک منطقی و درست از تاریخ
(۳) استفاده از یافته‌های علوم و فنون مختلف مانند باستان‌شناسی و زبان‌شناسی
(۴) بررسی و تحلیل زمینه‌ها، علل و پیامدهای گوناگون حوادث تاریخی
- ۱۴۷- گاه‌شماری از جمله گاه‌شماری‌هایی است که در دوره اشکانیان متداول بود. این گاه‌شماری
(۱) بابلی - از نخستین گاه‌شماری‌های جهان به شمار می‌رود.
(۲) سلوکی - در سال ۴۶ ق.م به دستور زولیوس سزار براساس گاه‌شماری مصری اصلاح شد.
(۳) اوستایی - از نوع خورشیدی قمری بود.
(۴) جلالی - یکی از دقیق‌ترین گاه‌شماری‌های جهان است.

۱۴۸- کدام گزینه از اقدامات «شی هوانگ تی» فرمانروای چین باستان نمی‌باشد؟

- (۱) تکمیل دیوار بزرگ چین
(۲) از میان بردن آثار کنفوسیوس
(۳) گشایش جاده ابریشم
(۴) یکسان سازی مقیاس وزن ها و اندازه ها

۱۴۹- سلطه مقدونی ها بر یونان از دوره چه کسی آغاز شد و تا چه زمانی ادامه یافت؟

- (۱) اسکندر - لشکرکشی هخامنشیان به آسیای صغیر
(۲) اسکندر - آغاز توسعه طلبی های جمهوری روم
(۳) فیلیپ دوم - آغاز جنگ های پلوپونزی
(۴) فیلیپ دوم - انضمام یونان به امپراتوری روم

۱۵۰- کدام گزینه به ترتیب درست (ص) یا نادرست (غ) بودن عبارتهای زیر را درباره «پادشاهان ساسانی» به درستی نشان می‌دهد؟

- (الف) شاپور یکم ← در زمان او هم چون دوره ارد دوم اشکانی، امپراتور روم در جنگ با سپاه ایرانی شکست خورد و کشته شد.
(ب) شیرویه ← همانند اردشیر سوم هخامنشی، به قتل عام افراد خاندان خود پرداخت.
(ج) هرمز چهارم ← هم چون خسرو پرویز، به دلیل اختلاف با بزرگان، با توطئه آنان به قتل رسید.

- (۱) غ - ص - ص
(۲) ص - غ - غ
(۳) غ - غ - ص
(۴) ص - ص - غ

۱۵۱- نخستین سند قانون گذاری جهان متعلق به چه کسی است و لوح سنگی آن در کجا کشف شده است؟

- (۱) کورش - شهر بابل
(۲) کورش - تخت جمشید
(۳) حمورابی - یکی از پایتخت های سلسله ایلام
(۴) حمورابی - مرکز بین النهرین

۱۵۲- کدام گزینه درباره ایزدمهر (میترا) نادرست است؟

- (۱) از جمله خدایان کهن ایرانی بود که در دوره سلوکی و اشکانی در کنار اهوره مزدا ستایش می‌شد.
(۲) ایزد پیمان و قانون و پشتیبان نظم اجتماعی بود.
(۳) پرستش آن در قلمرو روم رواج یافت و بر فرهنگ و هنر رومی تأثیر چشمگیری گذاشت.
(۴) برخی از پادشاهان اشکانی، به تقلید از یونانیان، معابدی را برای آن ساختند.

۱۵۳- همه موارد زیر درباره کارگاه های شاهی متعلق به دوره هخامنشی درست است؛ به جز

- (۱) بخشی از اشیا و مواد خوراکی مورد نیاز مردم در آنجا تولید می‌شد.
(۲) استادکاران و صنعتگرانی از سراسر قلمرو هخامنشی در آنجا مشغول به کار بودند.
(۳) مدیریت برخی از این کارگاه ها بر عهده زنان بود و مردان، زیر دست آنها کار می‌کردند.
(۴) محتوای گل نوشته های به دست آمده از خزانه تخت جمشید، اطلاعاتی را درباره آنها به دست می‌دهد.

۱۵۴- نیای زبان فارسی امروزی، کدام زبان است و مهم ترین مدرکی که از آن بر جای مانده، چیست؟

- (۱) فارسی باستان از گروه زبان های کهن ایرانی - سنگ نوشته های هخامنشی
(۲) اوستایی از گروه زبان های ایرانی دوره میانه - کتاب اوستا
(۳) فارسی باستان از گروه زبان های ایرانی دوره میانه - لوح های گلی دوره هخامنشیان
(۴) اوستایی از گروه زبان های کهن ایرانی - سنگ نگاره های ساسانی

۱۵۵- ایوان کسری به عنوان بخشی از در قرار داشت.

- (۱) کاخ اردشیر - کنار رود دجله
(۲) کاخ اردشیر - فیروزآباد فارس
(۳) کاخ تیسفون - فیروزآباد فارس
(۴) کاخ تیسفون - کنار رود دجله

(سوالبت ۱۵۶ تا ۱۶۵)

۱۵۶- منظور از کتاب های تاریخی به عنوان مهم ترین منبع پژوهش در گذشته چیست؟

- (۱) سفرنامه ها، اندرزنامه ها، سیاست نامه ها، متون ادبی و نوشته های جغرافیایی
(۲) تاریخ های محلی، تاریخ های سلسله ای، سفرنامه ها، متون ادبی و نوشته های جغرافیایی
(۳) تاریخ های عمومی، تاریخ های سلسله ای، تاریخ های محلی، تاریخ های منظوم و تک نگاری ها
(۴) تاریخ های سلسله ای، تاریخ های عمومی، سفرنامه ها، متون ادبی و تاریخ های منظوم

۱۵۷- چه تعداد از عبارات‌های داده‌شده دربارهٔ دورهٔ دعوت پنهانی پیامبر (ص) درست است؟

الف) حدود سه سال به طول انجامید.

ب) در آغاز بر دو رکن دعوت به پرستش خدای یگانه و ایمان به روز رستاخیز استوار بود.

ج) حضرت خدیجه (س)، علی (ع) و زیدبن حارثه، نخستین ایمان‌آوردگان به نبوت حضرت محمد (ص) بودند.

د) نخستین فرهی که از غیر خانوادهٔ رسول خدا (ص)، اسلام آورد، ابوبکر بن ابی‌لقاحه بود.

ه) در این دوره، مسلمانان در اطراف شهر مکه و به دور از چشم مشرکان با رسول خدا (ص) نماز می‌خواندند.

۵ (۱) ۴ (۲) ۳ (۳) ۲ (۴)

۱۵۸- کدام گزینه عبارت زیر را به درستی کامل می‌کند؟

«حکومت امویان اندلس که از روی کار آمدن عباسیان تأسیس شده بود،»

۱) پس - با تسلط بر شام و حجاز، حکومت عباسیان را به شدت مورد تهدید قرار می‌داد.

۲) پیش - نقش مؤثری در پیشرفت علمی چون ریاضیات، نجوم و فلسفه ایفا کرد.

۳) پس - نقش قابل توجهی در پیشرفت‌های علمی اروپاییان در قرون بعدی داشت.

۴) پیش - تا سال ۸۹۸ قمری امتداد یافت.

۱۵۹- چه تعداد از عبارات‌های زیر همزمان با دورهٔ ضعف و انحطاط عباسیان است؟

«تأسیس حکومت فاطمیان مصر توسط عبیدالله مهدی - آغاز جریان وکالت - پایه‌گذاری فلسفهٔ مشایی - برگرداندن خط و زبان دیوان از

فارسی به عربی - توسعهٔ قلمرو سلجوقیان در آسیای صغیر - گسترش دین اسلام و زبان فارسی در شبه‌قارهٔ هند»

۶ (۱) ۵ (۲) ۴ (۳) ۳ (۴)

۱۶۰- چه تعداد از عبارات‌های زیر دربارهٔ «نخستین سلسلهٔ مسلمان ایرانی» درست است؟

الف) تشکیل این سلسله، معلول تصمیم مأمون عباسی برای تغییر در شیوهٔ ادارهٔ قلمرو خلافت بود.

ب) این سلسله، را دودمان‌های زمین‌داری پایه‌گذاری کردند که از قدرت و نفوذ اقتصادی و پشتوانهٔ اجتماعی قابل ملاحظه‌ای در دیار خود برخوردار بودند.

ج) حاکمان آن در ادارهٔ قلمرو خود، استقلال کامل داشتند و با اراده و اختیار خود در مورد سرزمین‌های تحت فرمان، تصمیم‌گیری و عمل می‌کردند.

د) در این دوره، فعالیت‌های اقتصادی از رونق مناسبی برخوردار بود و کشاورزی، تجارت و صنعت رشد چشمگیری یافت.

ه) در پی لشکرکشی یعقوب لیث به نیشابور، از میان رفت.

۵ (۱) ۴ (۲) ۳ (۳) ۲ (۴)

۱۶۱- با توجه به سلسله‌های حکومتی ایران از اواخر قرن چهارم تا اوایل قرن هفتم هجری، ترتیب رویدادهای زیر در کدام گزینه به درستی بیان

شده است؟

الف) آتش زدن کتابخانهٔ ری به بهانهٔ وجود کتاب‌های فلسفی

ب) پیروزی سلطان تگش بر طغرل سوم

ج) خروج خلیفهٔ عباسی از زیر سلطهٔ آل‌بویه

۱) «الف» پس از «ب» و پیش از «ج»

۲) «ب» پیش از «الف» و پس از «ج»

۳) «ج» پیش از «ب» و پس از «الف»

۴) «ج» پس از «ب» و پیش از «الف»

۱۶۲- کدام عبارت‌ها دربارهٔ دوره‌ای که «شاهنامهٔ دمو» از آن‌ها بر جای مانده، نادرست است؟

الف) شهر هرات به دلیل داشتن ثروت هنگفت، کتابخانه‌های بزرگ و هنرمندان نامدار، به یکی از کانون‌های بزرگ علمی، فرهنگی و هنری جهان اسلام تبدیل شد.

ب) در این دوره، از ترکیب آجر و کاشی برای تزیین و زیباسازی بناها استفاده می‌شد.

ج) «تاریخ جهانگشا» و «جامع‌التواریخ» از جمله آثار تاریخ‌نگاری مهم این دوره است.

د) شهر و شهرنشینی در این دوره دچار رکود و زوال نشد.

۵ (۱) الف - ۴ (۲) ب - ۳ (۳) الف - ۲ (۴) ج - ۱ (۵) الف - ۲ (۶) ب - ۳ (۷) الف - ۴ (۸) ج - ۱ (۹) الف - ۲ (۱۰) ب - ۳ (۱۱) الف - ۴ (۱۲) ج - ۱ (۱۳) الف - ۲ (۱۴) ب - ۳ (۱۵) الف - ۴ (۱۶) ج - ۱ (۱۷) الف - ۲ (۱۸) ب - ۳ (۱۹) الف - ۴ (۲۰) ج - ۱ (۲۱) الف - ۲ (۲۲) ب - ۳ (۲۳) الف - ۴ (۲۴) ج - ۱ (۲۵) الف - ۲ (۲۶) ب - ۳ (۲۷) الف - ۴ (۲۸) ج - ۱ (۲۹) الف - ۲ (۳۰) ب - ۳ (۳۱) الف - ۴ (۳۲) ج - ۱ (۳۳) الف - ۲ (۳۴) ب - ۳ (۳۵) الف - ۴ (۳۶) ج - ۱ (۳۷) الف - ۲ (۳۸) ب - ۳ (۳۹) الف - ۴ (۴۰) ج - ۱ (۴۱) الف - ۲ (۴۲) ب - ۳ (۴۳) الف - ۴ (۴۴) ج - ۱ (۴۵) الف - ۲ (۴۶) ب - ۳ (۴۷) الف - ۴ (۴۸) ج - ۱ (۴۹) الف - ۲ (۵۰) ب - ۳ (۵۱) الف - ۴ (۵۲) ج - ۱ (۵۳) الف - ۲ (۵۴) ب - ۳ (۵۵) الف - ۴ (۵۶) ج - ۱ (۵۷) الف - ۲ (۵۸) ب - ۳ (۵۹) الف - ۴ (۶۰) ج - ۱ (۶۱) الف - ۲ (۶۲) ب - ۳ (۶۳) الف - ۴ (۶۴) ج - ۱ (۶۵) الف - ۲ (۶۶) ب - ۳ (۶۷) الف - ۴ (۶۸) ج - ۱ (۶۹) الف - ۲ (۷۰) ب - ۳ (۷۱) الف - ۴ (۷۲) ج - ۱ (۷۳) الف - ۲ (۷۴) ب - ۳ (۷۵) الف - ۴ (۷۶) ج - ۱ (۷۷) الف - ۲ (۷۸) ب - ۳ (۷۹) الف - ۴ (۸۰) ج - ۱ (۸۱) الف - ۲ (۸۲) ب - ۳ (۸۳) الف - ۴ (۸۴) ج - ۱ (۸۵) الف - ۲ (۸۶) ب - ۳ (۸۷) الف - ۴ (۸۸) ج - ۱ (۸۹) الف - ۲ (۹۰) ب - ۳ (۹۱) الف - ۴ (۹۲) ج - ۱ (۹۳) الف - ۲ (۹۴) ب - ۳ (۹۵) الف - ۴ (۹۶) ج - ۱ (۹۷) الف - ۲ (۹۸) ب - ۳ (۹۹) الف - ۴ (۱۰۰) ج - ۱

- ۱۶۳- همه موارد مربوط به دوره سلطنت شاه سلطان حسین صفوی است؛ به جز
 (۱) اختلاف و درگیری میان اهل قلم و اهل شمشیر افزایش یافت.
 (۲) کشاورزی، صنعت و تجارت دچار رکود شد.
 (۳) قندهار توسط گورکانیان هند از ایران جدا شد.
 (۴) تعصبات مذهبی و فشار بر اقلیت‌های دینی افزایش یافت.

- ۱۶۴- چه تعداد از عبارات‌های زیر درباره «شارلمانی و دوره حکومت او» صحیح است؟
 الف) با جنگ‌های پی‌درپی، بخش اعظم اروپای شرقی و مرکزی را تا سال ۸۰۰م تحت سلطه خود درآورد.
 ب) با پاپ متحد شد و از او لقب «امپراتور مقدس روم» را دریافت کرد.
 ج) برای اداره قلمرو خود، نهاد اداری دوران امپراتوری یونان باستان موسوم به کومس را احیا کرد.
 د) در زمان او، سرف‌ها در پایین‌ترین مرتبه اجتماعی قرار داشتند.
 ه) مدرسه‌ای در کاخ سلطنتی در پایتخت خود تأسیس کرد و علمای مسیحی را از انگلستان، فرانسه و ایتالیا برای مطالعه و تدریس در آن مدرسه دعوت کرد.

۳ (۴)

۴ (۳)

۱ (۲)

۲ (۱)

۱۶۵- کدام گزینه عبارت زیر را به درستی کامل می‌کند؟

«پرتغالی‌ها که به دلیل از تجارت پررونق دریای مدیترانه، سود زیادی نمی‌بردند، درصدد کشف راه‌ها و سرزمین‌های جدید برآمدند، از این‌رو دریانوردان پرتغالی»

- (۱) انحصار تجارت منطقه مدیترانه در دست ایتالیایی‌ها - سفر اکتشافی خود را در اقیانوس اطلس به سمت غرب ادامه دادند.
 (۲) سلطه عثمانی‌ها بر مناطق شمال شرق و شرق مدیترانه - با دور زدن دماغه امیدنیک، وارد اقیانوس هند شدند.
 (۳) انحصار تجارت منطقه مدیترانه در دست اسپانیایی‌ها - در سواحل غربی قاره آفریقا مشغول کشف سرزمین‌های جدید شدند.
 (۴) سلطه عثمانی‌ها بر مناطق شمال غرب و غرب مدیترانه - در سفر دریایی خود تا جنوب غربی هندوستان پیش رفتند.



۱۶۶- کدام گزینه عبارت زیر را به درستی کامل می‌کند؟

«یکی از روش‌های در مدیریت پیش از وقوع سیل، است که به منظور اصلاح شیب آبراه‌ها صورت می‌گیرد.»

- (۱) سازه‌ای - احداث سدهای تنظیمی
 (۲) سازه‌ای - تعیین حریم توسعه برای رودخانه‌ها
 (۳) غیرسازه‌ای - ایجاد کانال‌های انحرافی
 (۴) غیرسازه‌ای - استفاده از روش‌های هیدرولوژی

۱۶۷- چه تعداد از عبارات‌های زیر در مورد مدیریت زمین‌لرزه صحیح است؟

- الف) رعایت مقررات مربوط به اصول طراحی و مهندسی ساختمان - پیش از وقوع
 ب) ایجاد مراکز امداد و نجات و پناهگاه‌ها در مناطق مختلف - پیش از وقوع
 ج) شناسایی نقاط امن پناهگیری در خانه، محل کار و مدرسه - پیش از وقوع
 د) عدم استفاده از پله و آسانسور - حین وقوع
 ه) قطع برق و ترک محل - بعد از وقوع
 و) عدم حرکت بر روی آوار - بعد از وقوع

۳ (۴)

۲ (۳)

۵ (۲)

۶ (۱)

۱۶۸- در مدیریت پیش از وقوع سیل، برای استفاده از روش‌های سازه‌ای، کدام شاخص مورد بررسی قرار می‌گیرد؟

- (۱) شدت جریان سیل
 (۲) میزان پوشش گیاهی منطقه
 (۳) حوضه نفوذ آب باران
 (۴) میزان بارش

۱۶۹- با توجه به نشانه‌های وقوع زمین‌لرزه، استفاده از سنجش از دور در بررسی و مطالعه کدام یک از موارد زیر، می‌تواند نقش پیشگیری‌کننده داشته باشد؟

- (۱) تغییر اندازه فاصله بین شکستگی‌های پوسته زمین
 (۲) تغییر در ترکیب آب‌های زیرزمینی
 (۳) کاهش لرزش‌های کوچک زمین در راستای گسل‌ها
 (۴) تعیین حریم فعالیت‌های انسانی و مرز استقرار سکونتگاه‌ها
 (۱) حریم سیل‌گیر رودخانه‌ها براساس کدام شاخص و توسط کدام نهاد تعیین می‌شود؟

- (۱) حجم آب یک رودخانه - استانداری‌ها
 (۲) حوضه آبریز یک رودخانه - سازمان آب و فاضلاب
 (۳) کانون آبریز رودخانه - سازمان آب و فاضلاب
 (۴) آبدهی گذشته یک رودخانه - استانداری‌ها

۱۷۱- هدف از اصلاح و مرمت شبکه زهکشی سطح توده لغزشی چیست؟

- (۱) افزایش نفوذ آب باران در حوضه‌ها
(۲) افزایش سرعت تخلیه رواناب
(۳) تقویت پوشش گیاهی سطح دامنه‌ها
(۴) کاهش سرعت جابه‌جایی توده‌ها

۱۷۲- «مهم‌ترین عامل تهدیدکننده بخش کشاورزی در کشور ما، خشکسالی است» چه تعداد از راهکارهای مدیریت خشکسالی داده‌شده، به طور

مستقیم در مدیریت این بخش اقتصادی، تأثیرگذار است؟

- (الف) استفاده از روش‌های آبیاری تحت فشار
(ب) کاشت گیاهان و محصولات مقاوم به خشکی
(ج) پرهیز از مصرف بی‌رویه آب‌های سطحی
(د) مدیریت آبخیزداری
(ه) حفاظت از پوشش گیاهی و کنترل فرسایش خاک
(و) تغذیه مصنوعی سفره‌های آب زیرزمینی

(۱) ۵ (۲) ۳ (۳) ۴ (۴) ۲

۱۷۳- کدام گزینه، عبارت زیر را به نادرستی کامل نمی‌کند؟

«بحران، است که به صورت رخ می‌دهد و به وضعیتی برای فرد و جامعه می‌انجامد.»

- (۱) هرگونه عامل محیطی - غیرقابل پیش‌بینی و ناگهانی - خطرناک
(۲) پیشامدی - غیرقابل پیش‌بینی و بسیار شدید - غیرقابل کنترل
(۳) پیشامدی - ناگهانی و گاهی شدید - ناپایدار
(۴) هرگونه عامل محیطی - بسیار شدید و خطرناک - خسارت‌آور

۱۷۴- کدام عبارت‌ها درباره «دستگاه‌های سنجنده نصب‌شده روی ماهواره‌ها» نادرست است؟

- (الف) بازتاب پدیده‌های سطح زمین را در طیف‌های مرئی انتقال می‌دهند.
(ب) قادرند طیف‌های نامرئی مانند مادون قرمز، ماوراءبنفش، رادار و امواج ماکروویو را دریافت و ثبت کنند.
(ج) بازتاب پدیده‌های سطح زمین را در طیف‌های الکترومغناطیس مختلف دریافت می‌کنند.
(د) داده‌های حاصل از دریافت طیف‌های نامرئی را به تصاویر مورد نیاز تبدیل می‌کنند.

(۱) الف - د (۲) ب - ج

(۳) الف - ب (۴) ج - د

۱۷۵- ایستگاه‌های زمینی، داده‌ها و اطلاعات سنجنده‌های ماهواره‌ای را به چه صورتی دریافت می‌کنند؟

- (۱) الکترومغناطیس (۲) فرابنفش (۳) نامرئی (۴) راقومی

توجه: داوطلب گرامی، لطفاً از بین سؤالات زوج درس ۱ (جغرافیای ایران، شماره ۱۷۶ تا ۱۸۵) و زوج درس ۲ (جغرافیا ۲)، شماره ۱۸۶ تا ۱۹۵، فقط یک سری را به انتخاب خود پاسخ دهید.

انبای ایران (سؤالات ۱۷۶ تا ۱۸۵)

زوج درس ۱

۱۷۶- «جغرافیا» علمی برای زندگی بهتر است؛ زیرا

- (۱) شناخت توان‌ها و ظرفیت‌های محیطی بدون دانش جغرافیا ممکن نیست.
(۲) انسان بدون آن قادر به بهره‌برداری از محیط نیست.
(۳) موجب شده تا انسان بتواند در محیط تأثیر بسیاری بگذارد.
(۴) به انسان کمک می‌کند تا از محیط خود بهره‌مند شود.

۱۷۷- در مرحله آخر پژوهش، پژوهشگر پاسخ مسئله پژوهش را می‌یابد و به تأیید یا رد فرضیه خود می‌پردازد.

- (۱) با تجزیه و تحلیل اطلاعات - از طریق استخراج و طبقه‌بندی اطلاعات
(۲) با گردآوری اطلاعات - با توجه به تجربه و سوابق پژوهشی خود
(۳) با مطالعه نتایج پژوهش دیگران - با پردازش اطلاعات
(۴) با نتایج حاصل از تجزیه و تحلیل اطلاعات - ضمن ارائه دلایل علمی و منطقی

۱۷۸- همه عبارت‌های زیر، ناظر بر مفهوم موقعیت مطلق هستند؛ به جز.....

- (۱) مردم شهر میرجاوه در استان سیستان و بلوچستان، بارشی کم‌تر از ۵۰ میلی‌متر دارند.
- (۲) گستردگی کشور در عرض جغرافیایی، تنوع اقلیمی و گونه‌های گیاهی، وضعیت مناسبی را برای پرورش انواع دام فراهم کرده است.
- (۳) مقدار تابش خورشید در آذربایجان غربی کم‌تر و هوا سردتر است.
- (۴) دریای عمان به دلیل مجاورت با آب‌های آزاد و وجود عوامل مناسب از نظر اقتصادی و نظامی، اهمیت زیادی برای ایران دارد.

۱۷۹- به ترتیب هر یک از عبارت‌های زیر به کدام یک از مناطق کوهستانی کشورمان اشاره دارند؟

- (الف) شیب عمومی کوه‌های این منطقه به سمت خزر بیشتر از منطقه آذربایجان است.
- (ب) فعالیت‌های آتشفشانی موجب شکل‌گیری دو توده کوهستانی در این منطقه شده است.
- (ج) رشته‌کوه‌های هزارمسجد و آلاداغ، از رشته‌کوه‌های مهم این منطقه کوهستانی است.
- (د) بخش اعظم چین‌خوردگی‌های این منطقه حاصل کوه‌زایی مواد رسوبی، طی میلیون‌ها سال است.

(۱) تالش - مرکزی - زاگرس - البرز

(۲) تالش - آذربایجان - شمال خراسان - البرز

(۳) البرز - مرکزی - زاگرس - آذربایجان

(۴) البرز - آذربایجان - شمال خراسان - آذربایجان

۱۸۰- با توجه به انواع آب و هوای کشور، نواحی ساحلی خلیج فارس و دریای خزر، به ترتیب در کدام ویژگی‌های آب و هوایی، اشتراک و اختلاف دارند؟

- (۱) میزان بارش - میزان تبخیر
- (۲) اختلاف کم دما - میزان بارندگی
- (۳) میزان رطوبت - اختلاف دما
- (۴) اختلاف شدید دما - خشکی هوا

۱۸۱- منظور از «محدوده‌ای که با توجه به شکل زمین و شیب ناهمواری‌ها، آب‌های جاری را به سوی پایین‌ترین نقطه آن هدایت می‌کند» چیست و چند نوع دارد؟

(۱) حوضه آبریز - ۲

(۲) کانون آبگیر - ۲

(۳) حوضه آبریز - ۳

(۴) کانون آبگیر - ۳

۱۸۲- چه تعداد از گزاره‌های داده‌شده، عبارت زیر را به نادرستی کامل می‌کنند؟

«در محاسبه میزان رشد مطلق جمعیت میزان رشد طبیعی جمعیت،»

(الف) هم‌چون - مجموع میزان موالید و مرگ و میر بر کل جمعیت تقسیم و در عدد ۱۰۰ ضرب می‌شود.

(ب) هم‌چون - میزان جمعیت ورودی و خروجی کشور نیز مورد توجه قرار می‌گیرد.

(ج) برخلاف - مدت‌زمان دو برابر شدن جمعیت نیز در نظر گرفته می‌شود.

(د) برخلاف - ویژگی‌های قابل اندازه‌گیری جمعیت مورد بررسی قرار می‌گیرد.

(۱) ۴

(۲) ۳

(۳) ۲

(۴) ۱

۱۸۳- در متن زیر به ترتیب عبارت‌های «تخریب جنگل‌های استوایی» و «کشاورزی، دامداری، تجارت الوار و استخراج معادن طلا» به پاسخ کدام سؤالات کلیدی در جغرافیا اشاره دارند؟

«تخریب جنگل‌های استوایی در برخی از کشورها مانند برزیل و اندونزی بسیار گسترش یافته و باعث نابودی بسیاری از گونه‌های گیاهی و جانوری شده است. در پنجاه سال اخیر، کشاورزی، دامداری، تجارت الوار و استخراج معادن طلا موجب تخریب و جنگل‌زدایی در این منطقه شده است.»

(۱) چطور - چه چیز

(۲) چطور - چرا

(۳) چه چیز - چه کسی

(۴) چرا - چه چیز

۱۸۴- با توجه به مفهوم «نقش سکونتگاه‌ها» کدام گزینه درباره شهر تهران نادرست است؟

(۱) عامل طبیعی، مبنای تعیین نقش آن بوده است.

(۲) چند نقش دارد و همه آن‌ها را با هم ایفا می‌کند.

(۳) به دلیل پایتخت بودن، دارای نقش سیاسی - اداری است.

(۴) ممکن است نقش آن در طول زمان تغییر کند.

۱۸۵- چه تعداد از عبارت‌های داده‌شده درباره «اقتصاد و فعالیت‌های اقتصادی» صحیح است؟

(الف) علمی است که انسان برای تأمین نیازهای خود به آن توجه می‌کند.

(ب) فعالیت‌های اقتصادی موجب افزایش ثروت در کشورها و در نتیجه، رفاه و آسایش برای مردم آن کشورها می‌شود.

(ج) فعالیت‌های اقتصادی در سه بخش کشاورزی، صنعت و خدمات انجام می‌شود.

(د) توجه همه‌جانبه به همه بخش‌های فعالیت‌های اقتصادی، نقش مهمی در توسعه اقتصادی و پیشرفت کشورها دارد.

.....

(۲) سوالات ۱۸۶ تا ۱۹۵

- ۱۸۶- به ترتیب هر یک از عبارات‌های زیر به کدام مفاهیم جغرافیایی اشاره دارند؟
 (الف) مهم‌ترین عامل تشخیص و جدایی کشورها از یکدیگر است.
 (ب) فعالیت‌های اقتصادی که طی آن‌ها مواد اولیه در کارخانه‌ها تغییر شکل می‌یابند و به کالا تبدیل می‌شوند.
 (ج) فرآیندی که طی آن، سنگ‌ها خرد و متلاشی و تجزیه می‌شوند.
 (د) سرزمین‌های مرتفع و نسبتاً مسطح که کناره‌های آن‌ها با شیب تند به نواحی پست متصل می‌شود.
 (۱) نظام سیاسی - فعالیت‌های نوع دوم - فرسایش - فلات
 (۲) نظام سیاسی - صنعت - هوازگی - کوه
 (۳) مرز سیاسی - صنعت - فرسایش - کوه
 (۴) مرز سیاسی - فعالیت‌های نوع دوم - هوازگی - فلات

۱۸۷- چه تعداد از عبارات‌های زیر درباره «نواحی حاره‌ای» صحیح است؟

- (الف) به دلیل زاویه مستقیم تابش و گرمای همیشگی، جزء مراکز کم‌فشار زمین است.
 (ب) در آن‌جا هر روز عصر، باران‌های تند و رعد و برق مشاهده می‌شود.
 (ج) سرعت و شدت هوازگی در آن‌جا زیاد است.
 (د) گرم‌ترین نواحی جهان در این ناحیه قرار دارند.
 (ه) انرژی دریافتی روزانه در این نواحی ۸۰۰ کالری در سانتی‌متر مربع است.

(۴) ۲

(۳) ۳

(۲) ۴

(۱) ۵

۱۸۸- چه عاملی، عدم صعود هوا در سواحل جنوب غربی آفریقا را تقویت می‌کند؟

- (۱) جریان‌های آب سرد
 (۲) نیروی کوریولیس
 (۳) شکل و جهت ناهمواری‌ها
 (۴) کمربندهای کم‌فشار

۱۸۹- منظور از عبارت زیر چیست و در کدام دسته از اشکال فرسایشی قرار می‌گیرد؟

- «تپه‌های ماسه‌ای هلالی شکل و منفردی هستند که دو زائده یا بازو در جهت باد دارند.»
 (۱) کلوت - کاوشی
 (۲) برخان - تراکمی
 (۳) برخان - کاوشی
 (۴) کلوت - تراکمی

۱۹۰- کدام گزینه به ترتیب درست (ص) یا نادرست (غ) بودن عبارات‌های زیر درباره «نواحی زیستی» را به درستی نشان می‌دهد؟

- (الف) در نواحی کوهستانی هم‌چون نواحی بیابانی، مشکل بودن حمل و نقل و کمبود خاک برای کشاورزی از جمله محدودیت‌ها است.
 (ب) تمرکز زیاد جمعیت در نواحی کوهستانی، تنوع زیستی را در این ناحیه در معرض خطر قرار داده است.
 (ج) امکان تولید انرژی از جمله قابلیت‌های نواحی ساحلی و بیابانی به شمار می‌رود.

(۴) غ - ص - غ

(۳) ص - ص - غ

(۲) غ - غ - ص

(۱) ص - غ - ص

۱۹۱- کدام گزینه درباره «مناطق آزاد تجاری» نادرست است؟

- (۱) نوعی ناحیه سیاسی ویژه است و نظام مدیریت مخصوص به خود دارد.
 (۲) هدف از ایجاد آن‌ها، توسعه واردات و رونق اقتصادی کشور است.
 (۳) اغلب در مجاورت بنادر مهم ایجاد می‌شوند.
 (۴) در این مناطق، تولیدکنندگان و بازرگانان می‌توانند بدون پرداخت عوارض گمرکی به انبارداری کالاها بپردازند.

۱۹۲- کدام گزاره‌ها، عبارت زیر را به نادرستی کامل نمی‌کنند؟

«کشاورزی تجاری کشاورزی معیشتی،»

- (الف) همانند - مرتبط با فعالیت‌های نوع اول و نوع سوم است.
 (ب) برخلاف - به سرمایه زیادی نیاز دارد.
 (ج) برخلاف - صرفاً در کشورهای پیشرفته و توسعه یافته رواج دارد.
 (د) همانند - به منظور فروش محصول تولیدشده در بازارهای داخلی و خارجی صورت می‌گیرد.

(۴) ب - د

(۳) الف - ب

(۲) ب - ج

(۱) الف - ج

۱۹۳- چه تعداد از عبارات‌های زیر درباره «کشورهای نیمه پیرامون» درست است؟

(الف) از نظر سیاسی، از کشورهای پیرامون قوی ترند.

(ب) ساختار اقتصادی و اجتماعی آن‌ها دچار تغییرات و تحولات صنعتی و فناورانه شده است.

(ج) بین کشورهای مرکز و پیرامون، نقش واسطه را بازی می‌کنند.

(د) کشورهای چین، کره شمالی و سنگاپور از این جمله‌اند.

۱ (۴)

۲ (۳)

۳ (۲)

۴ (۱)

۱۹۴- کدام گزینه، عبارت زیر را به درستی کامل می‌کند؟

«دفاع از کشور در برابر هجوم دشمنان هم‌چون و برخلاف از جمله وظایف عمده مدیریت کشور در است.»

(۱) همکاری با نهادهای بین‌المللی - بهره‌برداری از منابع طبیعی - اداره امور سرزمین

(۲) حراست از قلمرو و مرزهای کشور - رسیدگی به اختلافات - روابط خارجی

(۳) حفظ منابع طبیعی - پیشگیری از جنگ - اداره امور سرزمین

(۴) بستن پیمان‌ها و قراردادهای - وضع قوانین و مقررات - روابط خارجی

۱۹۵- در مقایسه معروف‌ترین نظریات ژئوپلیتیکی ارائه شده، کدام گزینه صحیح است؟

(۱) راتزل هم‌چون مکیندر در نظریه ژئوپلیتیکی خود، بر دو عامل جمعیت و وسعت تأکید دارد.

(۲) مکیندر برخلاف ماهان در نظریه ژئوپلیتیکی خود، کیفیت فضای سرزمین و نوع ناهمواری‌ها را عامل قدرت می‌داند.

(۳) ماهان برخلاف راتزل در نظریه ژئوپلیتیکی خود علاوه بر موقعیت جغرافیایی به عامل جمعیت نیز توجه دارد.

(۴) در نظریه ژئوپلیتیکی مکیندر هم‌چون نظریه راتزل، تنها بر عامل موقعیت جغرافیایی تأکید می‌شود.

فلسفه و منطق



۱۹۶- به ترتیب، کدام مورد از آثار و نتایج «انتقادات شدید متکلمان به فلسفه» و «شکل‌گیری حکومت صفوی در ایران» شمرده می‌شود؟

(۱) ممانعت از گسترش فلسفه در میان مردم - به وجود آمدن تحولی جدید در فلسفه

(۲) عامل رکود فلسفه در سراسر جهان اسلام - پدید آمدن تحولی جدید در فلسفه

(۳) عامل رکود فلسفه در سراسر جهان اسلام - رونق گرفتن مجدد مباحث کلامی

(۴) ممانعت از گسترش فلسفه در میان مردم - رونق گرفتن مجدد مباحث کلامی

۱۹۷- کدام بیان از ملاصدرا، سازگاری بیشتری با علم لدنی دارد؟

(۱) همه فلاسفه، آن را اقیانوسی می‌دانند که پهنه‌اش تمامی حقایق را فرا می‌گیرد.

(۲) از نظر بسیاری از منسوبان به علم، علم لدنی مختص سالکان طریقت است.

(۳) هر کس که قرآن کریم را فهمیده است، امکان ندارد علم لدنی را انکار کند.

(۴) صاحب علم فقه و ظاهر تفسیر و کلام، امکان ندارد علم لدنی را قبول کند.

۱۹۸- فلسفه کدام فیلسوف اسلامی دارای دستاوردهایی است که تا عصر وی - یا اساساً کسی بدان نرسیده بود و ابتکار ایشان بود و یا به صورتی که

وی آن‌ها را در کنار هم قرار داد و ترکیبی فراهم آورد، تا زمان او به وسیله فیلسوف دیگری انجام نپذیرفته بود و بارزترین و بنیادی‌ترین این

اصول و دستاوردها کدام است؟

(۱) سهروردی - مراتب داشتن نور (۲) ملاصدرا - مراتب داشتن نور (۳) ملاصدرا - اصالت وجود (۴) سهروردی - اصالت ماهیت

۱۹۹- محتوای کدام عبارت با نظریه «اصالت ماهیت»، سازگار است و کدام فیلسوف اصالت ماهیتی بود؟

(۱) واقعیت خارجی، مایزاه و مصداق وجود است و ماهیت صرفاً یک مفهوم انتزاعی ذهنی است - ملاصدرا

(۲) وجود در خارج از ذهن واقعیت دارد و ماهیت نتیجه انتزاع ذهن از آن است - میرداماد

(۳) ماهیت در خارج از ذهن واقعیت دارد و وجود نتیجه انتزاع ذهن از آن است - ملاصدرا

(۴) واقعیت خارجی، مایزاه و مصداق ماهیت است و وجود صرفاً یک مفهوم انتزاعی ذهنی است - میرداماد

۲۰۰- به ترتیب ذهن انسان‌های معمولی در کدام مورد با ابهام بیشتری مواجه می‌شود و کدام مورد را بهتر می‌پسندد و مطابق نظر ملاصدرا، تفاوت موجودات مختلف، با توجه به چه مفهومی تبیین می‌شود؟

(۱) اصالت وجود - اصالت ماهیت - ماهیت

(۲) اصالت ماهیت - اصالت وجود - وجود

(۳) اصالت ماهیت - اصالت وجود - ماهیت

(۴) اصالت وجود - اصالت ماهیت - وجود

۲۰۱- قبل از اثبات مسئله اصالت وجود، بیش از همه، کدام مبحث فلسفی در ایجاد زمینه لازم برای پیدایش این نظریه، نقش اساسی داشت و وحدت و کثرت از شئون کدام مفهوم است؟

(۱) مفارقت وجود و ماهیت در ذهن - ماهیت

(۲) عینیت وجود و ماهیت در خارج - ماهیت

(۳) عینیت وجود و ماهیت در خارج - وجود

(۴) مفارقت وجود و ماهیت در ذهن - وجود

۲۰۲- کدام عبارت برای یک فیلسوف اصالت وجودی، غیرقابل پذیرش است؟

(۱) چون فقط هستی امری واقعی و اصیل است و این هستی نیز یک حقیقت و یک واحد حقیقی می‌باشد، بنابراین هیچ جایی برای تکثر و کثرت در عالم نیست.

(۲) هنگامی که به موجودات خارج از ذهنمان توجه می‌کنیم، درمی‌یابیم که همه مضدق وجودند، پس آن‌چه که واقعاً هست، یک حقیقت است و آن، وجود است.

(۳) هرگونه گوناگونی و کثرتی که در واقعیت است، از آسمان گرفته تا انسان، مربوط به ویژگی‌های موجودات است و این ویژگی نیز به خود وجود باز می‌گردد.

(۴) ماهیت امری اعتباری است، یعنی فاقد منشأ اثر بودن و واقعی بودن است، بنابراین ماهیات گوناگون و بی‌شمار، تنها انعکاسی از دامنه وجودی موجودات هستند.

۲۰۳- کدام مورد را بهتر می‌توان از دلایل کم‌تر علنی شدن تدریس فلسفه در حوزه توسط امام خمینی (ره) تلقی نمود؟

(۱) عدم تمایل امام به ترویج اندیشه‌های فلسفی در حوزه

(۲) حاکمیت جوّ ضد فلسفه در حوزه‌های علمیه

(۳) ترس از ضد دین تلقی کردن اندیشه‌های فلسفی امام

(۴) مخالفت استادان برجسته کشور با فلسفه صدرایی

۲۰۴- کدام گزینه از ویژگی‌های شاگردان امام خمینی (ره) نیست؟

(۱) بعدها به شخصیت‌های درجه اول حوزه‌های علمیه تبدیل شدند.

(۲) در تحولات فرهنگی و اجتماعی، ادامه‌دهنده و پیرو راه افراد دیگر بودند.

(۳) معمولاً در علوم عقلی و فلسفه متبحر بودند و مسائل روز را می‌دانستند.

(۴) افرادی نواندیش بودند که هم‌فکر و همراه امام خمینی (ره) قرار گرفتند.

۲۰۵- کدام عبارت درست نیست؟

(۱) در چند قرن اخیر، مکاتب فلسفی متعددی در اروپا شکل گرفت و توسعه یافت و این امر سبب شد بازار مباحث فلسفی در جهان اسلام وارد مرحله جدیدی شود.

(۲) تفاوت عمده جریان فلسفه در حکمت معاصر با دوره‌های گذشته را می‌توان بازسازی و نوسازی ذخایر فلسفی گذشته و ارائه فلسفه‌ای غنی‌تر و پربارتر دانست.

(۳) ویژگی خاص امام خمینی (ره) در تدریس حکمت متعالیه ملاصدرا، این بود که وی بسیاری از مباحث صدرالمتألهین را با بیانی بی‌نظیر، تفسیر عرفانی می‌کردند.

(۴) موضوع مذاکرات هانری کربن با علامه طباطبایی در دو کتاب ارزشمند «شیعه» و «رسالت تشیع» در دنیای امروز، فلسفه، عرفان و مکتب شیعه بوده است.

۲۰۶- هدف اصلی علامه طباطبایی از دیدار و گفت‌وگو با خاورشناسان بزرگ و فیلسوفانی که برای تحقیق به ایران آمده بودند، چه بود؟

(۱) شناساندن روح تفکر و فلسفه اسلامی و مذهب تشیع به خاورشناسان

(۲) ترجمه آثار فلسفی او به زبان‌های اروپایی و انتشار آن‌ها در جامعه اروپایی

(۳) نشان دادن اهمیت تفکر شیعی و برتری آن بر مکاتب فلسفی دیگر

(۴) ارتباط با مراکز دانشگاهی و فرهنگی غرب جهت ترویج رسالت تشیع

۲۰۷- کدام تمثیل برای بیان ساختار و نظام فکری هر فرد، مناسب‌تر است؟

(۱) مانند یک درخت تنومند است که هر چه برگ‌های کم‌عیب و سالم باشد، شاخه‌هایش نیز کم‌عیب و سالم و قوی خواهند بود.

(۲) مشابه با یک ساختمان است که اگر مصالح خوبی برای آن استفاده شود، به راحتی فرو نمی‌ریزد و تلاش‌ها و هزینه‌ها هدر نمی‌رود.

(۳) مشابه با یک درخت است که ریشه آن، مبانی فکری پذیرفته‌شده توسط آن فرد و شاخه‌های آن، سایر اندیشه‌های وی از جمله رویکرد و نگاه او به زندگی است.

(۴) مانند یک مجموعه است که پایه‌های معرفتی برخی از افراد آن ضعیف است و مبانی معرفتی برخی دیگر، محکم و ریشه‌دار است.

۲۰۸- تقسیم‌بندی افراد جامعه از نظر نوع نظام فکری، در اصل بیانگر چیست؟

- (۱) داشتن مبانی معرفتی و فکری
(۲) تفاوت نظام‌های معرفتی افراد
(۳) اتحاد نظام‌های معرفتی افراد
(۴) نبود غایت و هدف مشخص

۲۰۹- کدام عبارت سبک زندگی افرادی که به نظام فکری سالم و استواری دست یافته‌اند را بهتر توصیف می‌کند؟

- (۱) با تأمل فراوان و با عقلانیت بالا، شاخ و برگ‌هایی از ریشه درخت فکری دیگران استنباط و استخراج کرده‌اند.
(۲) ریشه درخت فکری خود را به درستی انتخاب کرده‌اند و پایه‌های قوی و استواری برای نظام فکری خود ساخته‌اند.
(۳) وارد عرصه تفکر شده اما گاهی می‌توانند میان افکار و اندیشه‌های خود و مسائل مربوط به زندگی ارتباط برقرار کنند.
(۴) دارای افکار فلسفی‌اند، اگرچه آن افکار به خوبی در آن‌ها شکل نگرفته و تصمیم‌گیری‌شان تابع جو حاکم بر جامعه است.

۲۱۰- کسانی که به سبک زندگی معیوب و ناسالمی رسیده‌اند، چه نظام فکری و عملی را انتخاب کرده‌اند؟

- (۱) در انتخاب ریشه درخت و پایه نظام فکری خود، دچار خطا و اشتباه شده‌اند و ریشه‌های ناکارآمد و ناسالم در زمین زندگی خود قرار داده‌اند.
(۲) انتخاب مبانی فکری‌شان درست بود، اما پایه‌های فکری‌شان در مقابل برخی شبهاتی که با آن‌ها روبه‌رو شدند، دچار سستی و تزلزل شد.
(۳) اصولاً یک نظام فکری مشخص شده برای خود ندارند و تا پایان عمر نیز ضرورتی برای داشتن یک نظام فکری معین احساس نکرده‌اند.
(۴) چون با تفکرات فلسفی آشنا نبودند، بنابراین پایه‌های معرفتی‌شان ضعیف بود و سبک زندگی‌شان نیز براساس تقلید از دیگران شکل گرفت.

۲۱۱- کدام گزینه درباره منطق و کاربرد آن، مطلب درستی را بیان می‌کند؟

- (۱) برای جلوگیری از کلیه خطاهای لفظی در همه زمان‌ها به علم منطق نیازمندیم.
(۲) تدوین و کشف قواعد و قوانین خدادادی حاکم بر ذهن بر عهده علم منطق است.
(۳) همه کارهای ما منطبق با منطق است، اگرچه گاهی ممکن است مرتکب خطا شویم.
(۴) برای جلوگیری از سفسطه در موضوع منطق، نیازمند به یادگیری علم منطق هستیم.

۲۱۲- به ترتیب در هر یک از موارد زیر، امکان روی دادن چه مغالطه‌ای وجود دارد؟

(الف) چو سرو در چمنی راست در تصور من.

(ب) شمع سرگرم به باغ خویش است چرا؟

(ج) او بازی را دید.

(۱) اشتراک لفظ - ابهام در مرجع ضمیر - اشتراک لفظ

(۲) توسل به معنای ظاهری کلمات - شیوه نگارشی کلمات - ابهام در مرجع ضمیر

(۳) اشتراک لفظ - اشتراک لفظ - اشتراک لفظ

(۴) شیوه نگارشی کلمات - توسل به معنای ظاهری کلمات - اشتراک لفظ

۲۱۳- در کدام گزینه، واژه «شر» به دلالت التزامی به کار نرفته است؟

(الف) کسی سر بر نیارد کرد پاسخ گفتن و دیدار یاران را.

(ب) عاشقان را سر شوریده به پیکر عجب است.

(ج) رو سر بینه به بالین تنها، مرا رها کن.

(د) رفتی و ما هم چنان بر سر یاری و مهر.

(۲) ب - ج

(۴) ب - د

(۱) الف - ج

(۳) الف - د

۲۱۴- اگر مفهوم «الف» عام‌تر از مفهوم «ج» باشد و «ب» با «الف و ج» نسبت تباین داشته باشد، آن‌گاه بین «غیر الف و غیر ب» و «غیر ج و الف»

کدام یک از نسبت‌های چهارگانه برقرار است؟

(۱) تباین - عموم و خصوص مطلق

(۲) عموم و خصوص من‌وجه - عموم و خصوص مطلق

(۳) عموم و خصوص مطلق - تساوی

(۴) تباین یا عموم و خصوص من‌وجه - عموم و خصوص من‌وجه

۲۱۵- کدام گزینه تصور کامل تری از مفهوم مجهول به ما ارائه نمی‌دهد؟

- (۱) فلسفه: فیلو + سوفیا. علمی با روش استدلالی و هدفی عام. فلسفه اولی
- (۲) منطق: سخن. علمی با آموزش درست اندیشیدن و جلوگیری از خطای ذهن. منطق ارسطویی
- (۳) عقل: خرد. یکی از ابزارهای مهم انسان در کسب علمی مانند ریاضی و فلسفه. عقل نظری
- (۴) عروض: لوزان شعری. علم قواعد وزن شعری و طبقه‌بندی وزن‌ها از لحاظ نظری و عملی.

۲۱۶- کدام گزینه می‌تواند مثالی برای مغالطه تعمیم شتاب‌زده نیاشد؟

- (۱) با بررسی ۹۰ درصد از اتومبیل‌های پراید آن شهر و تعمیم نتیجه آن به کل اتومبیل‌های همان شهر.
- (۲) با بررسی ۸۵ درصد از میوه‌های یک درخت زردآلو و تعمیم آن به کل میوه‌های درختان مختلف آن باغ.
- (۳) با بررسی ۶۵ درصد از دانش‌آموزان تجربی دختر و پسر و تعمیم نتیجه آن به کل دانش‌آموزان دختر و پسر تجربی.
- (۴) با بررسی ۹۰ درصد از دانشجویان رشته فلسفه یک دانشگاه و تعمیم آن به کل دانشجویان آن دانشگاه.

۲۱۷- کدام تعاریف، مانع غیرجامع است؟

- (الف) مفهوم کلی: همان معنایی که از کلمات می‌فهمیم.
- (ب) تعریف: استفاده از مفاهیم عام و خاص در توضیح تصور مجهول
- (ج) استدلال: استفاده از قضیه و قضایای معلوم و نتیجه
- (د) اتفاق: نفی هدفمندی عالم، ناشی از انکار واجب‌الوجود بالذات

(۱) الف - د

(۲) ب - د

(۳) ج - د

(۴) ب - ج

۲۱۸- با فرض صادق بودن قضایای زیر، به ترتیب از کدام موارد «بیشترین» و «کم‌ترین» قضایای صادق و کاذب به دست می‌آید؟

- (الف) نه هر سالی پر باران و برف است.
- (ب) بعضی کتاب‌ها را آزو دوست دارد.
- (ج) هر که بامش بیش برفش بیشتر است.
- (د) بعضی شعرها گوینده آن شاملو است.

(۱) الف - ب

(۲) ج - د

(۳) ب - د

(۴) ج - الف

۲۱۹- کدام گزینه درباره عکس مستوی قضیه «بعضی الف ب است» و نقیض قضیه «هیچ الف ب نیست» مطلب درستی را بیان می‌کند؟

- «دو قضیه هستند که»
- (۱) کیفیت یکسان، اما کمیت متفاوت دارند.
 - (۲) با قضایای دیگر، دارای رابطه متضاد هستند.
 - (۳) با هم رابطه عکس مستوی دارند.
 - (۴) با قضایای دیگر، دارای رابطه تناقض نیستند.

۲۲۰- با فرض صادق بودن قضیه «هر الف ب است» کدام قضیه قطعاً کاذب نیست؟

- (۱) هیچ ب الف نیست.
- (۲) هر ب الف است.
- (۳) بعضی الف ب نیست.
- (۴) هیچ الف ب نیست.

۲۲۱- با قضیه «هر الف ب است» و کدام گزینه نمی‌توان یک قیاس معتبر تشکیل داد؟

- (۱) با عکس مستوی قضیه «هیچ ج ب نیست»
- (۲) با متضاد قضیه «هیچ ب ج نیست»
- (۳) با متداخل قضیه «بعضی ج ب نیست»
- (۴) با نقیض قضیه «بعضی ج ب نیست»

۲۲۲- اگر با مقدمات زیر، قیاس معتبری تشکیل دهیم، نتیجه ناشی از تداخل کدام قیاس، دارای عکس مستوی لازم‌الصدق نیست؟

- (۱) هر الف ب است. (۲) هر الف ب است. (۳) هر الف ب است. (۴) هر الف ب است.
- هیچ ب ج نیست. هر ج الف است. هیچ ج الف نیست. هیچ ج الف نیست.

۲۲۳- کدام گزینه به ترتیب جاهای خالی عبارت‌های زیر را به درستی پر می‌کند؟

الف) «یا این وسیله غیراتومبیل و یا پراید است» قضیه‌ای است.

ب) «یا هواپیما در آسمان است و یا سقوط نمی‌کند» یک قضیه منفصل مانع‌الرفع

ج) «یا این فرد انسان و یا غیرپزشک است» یک قضیه منفصل مانع‌الجمع

(۱) حقیقی - نیست - نیست

(۲) مانع‌الجمع - نیست - است

(۳) مانع‌الجمع - است - نیست

(۴) مانع‌الرفع - است - است

۲۲۴- در استدلال‌های زیر به ترتیب چه مغالطه‌ای روی داده است؟

- گر به صورت آدمی انسان بُدی احمد و بوجهل خود یکسان بُدی. لیکن صورت ملاک انسان بودن نیست.

- هرگاه کسی دیپلم تجربی داشته باشد، قطعاً زیست می‌داند. پس: دیپلم انسانی زیست نمی‌داند.

(۱) وضع تالی - وضع تالی

(۲) رفع مقدم - رفع مقدم

(۳) وضع تالی - رفع مقدم

(۴) رفع مقدم - وضع تالی

۲۲۵- تدبیر هر کدام از استدلال‌های زیر به ترتیب، امکان بروز چه مغالطه‌ای وجود دارد؟

الف) از شما دانشجویان کوشا و عزیز هیچ‌وقت انتظار چنین کم‌کاری‌ای را نداشتم.

ب) فقط افراد با درجه هوش پایین به درس منطق علاقه‌ای نشان نمی‌دهند.

ج) وقتی که هیچ جنس چینی‌ای باکیفیت نیست، پس برخی چیزهای باکیفیت غیرچینی هستند.

(۱) تله‌گذاری - مسموم کردن چاه - ایهام انعکاس

(۲) توسل به احساسات - مسموم کردن چاه - بزرگ‌نمایی

(۳) مسموم کردن چاه - توسل به احساسات - تله‌گذاری

(۴) تله‌گذاری - مسموم کردن چاه - بزرگ‌نمایی

تاریخ آزمون

جمعه ۱۴۰۳/۰۲/۱۴

پاسخنامه آزمون دفترچه شماره (۳) دوره دوم متوسطه پایه دوازدهم انسانی

شماره داوطلبی:	نام و نام خانوادگی:
مدت پاسخگویی: ۱۹۰ دقیقه	تعداد سوال: ۱۸۵

عناوین مواد امتحانی آزمون گروه آزمایشی علوم انسانی، تعداد سوالات و مدت پاسخگویی

دقیقه	۱	۲	۳	۴	۵	۶	۷	۸
۳۰ دقیقه	۱۵	۱	۱۵	ریاضی و آمار ۲	ریاضیات	۱		
	۲۵	۱۶	۱۰	ریاضی و آمار ۱				
	۳۵	۲۶	۱۰	ریاضی و آمار ۲				
۲۵ دقیقه	۵۰	۳۶	۱۵	علوم و فنون ادبی ۳	علوم و فنون ادبی	۲		
	۶۰	۵۱	۱۰	علوم و فنون ادبی ۱				
	۷۰	۶۱	۱۰	علوم و فنون ادبی ۲				
۳۰ دقیقه	۸۵	۷۱	۱۵	جامعه‌شناسی ۳	جامعه‌شناسی	۳		
	۱۰۰	۸۶	۱۵	جامعه‌شناسی ۲				
۱۵ دقیقه	۱۱۵	۱۰۱	۱۵	روان‌شناسی		۴		
۲۰ دقیقه	۱۳۵	۱۱۶	۲۰	زبان عربی (اختصاصی)		۵		
۲۰ دقیقه	۱۴۵	۱۳۶	۱۰	تاریخ ۴	تاریخ	۶		
	۱۵۵	۱۴۶	۱۰	تاریخ ۱				
	۱۶۵	۱۵۶	۱۰	تاریخ ۲				
۲۰ دقیقه	۱۷۵	۱۶۶	۱۰	جغرافیا ۳	جغرافیا	۷		
	۱۸۵	۱۷۶	۱۰	جغرافیای ایران				
	۱۹۵	۱۸۶	۱۰	جغرافیا ۲				
۳۰ دقیقه	۲۱۰	۱۹۶	۱۵	فلسفه ۲	فلسفه و منطق	۸		
	۲۲۵	۲۱۱	۱۵	منطق				

۲

$$\sqrt[5]{8} + (\sqrt[5]{2^2 \times 2^2})^{\frac{5}{2}} = \sqrt[5]{2^2} + (\sqrt[5]{2^2})^{\frac{5}{2}}$$

$$= 2^{\frac{1}{2}} + (2 \times 2^{\frac{5}{2}})^{\frac{1}{2}} = 2^{\frac{1}{2}} + (2 \times 2^2)^{\frac{1}{2}}$$

$$= 2^{\frac{1}{2}} + (2^2)^{\frac{1}{2}} = 2^{\frac{1}{2}} + 2^{\frac{1}{2}} = \sqrt{2} + \sqrt{2}$$

$$= \sqrt{2} + \sqrt{2} = \sqrt{2} + \sqrt{16 \times 2} = \sqrt{2} + 4\sqrt{2} = 5\sqrt{2}$$

۲ می دانیم $\sqrt{x^2} = |x|$ پس

$$\sqrt[2]{(1-\sqrt{5})^2} = 2|1-\sqrt{5}| = 2(\sqrt{5}-1) = 2\sqrt{5}-2$$

(-)

$$\sqrt{5} \sqrt[2]{(\sqrt{5}-2)^2} = \sqrt{5}|\sqrt{5}-2| = \sqrt{5}(\sqrt{5}-2) = 5-2\sqrt{5}$$

(+)

$$A = 2\sqrt{5} - 2 + 5 - 2\sqrt{5} = 3 \Rightarrow (A+1)^{\frac{1}{2}}$$

$$= (3+1)^{\frac{1}{2}} = 4^{\frac{1}{2}} = (2^2)^{\frac{1}{2}} = 2$$

۲

$$\sqrt{-2^{\frac{2}{\lambda}}} = \sqrt{\frac{2^2}{\lambda}} = -\sqrt{\frac{2^2}{2^2}} = -\frac{2}{2}$$

$$\frac{\sqrt{\lambda}}{\sqrt{2}} = \sqrt{2} = 2$$

$$\frac{1}{\sqrt{2}} \times \sqrt{16} = \frac{\sqrt{16}}{\sqrt{2}} = \sqrt{\frac{16}{2}} = \sqrt{8} = \sqrt{2^3} = 2$$

$$\Rightarrow A = -\frac{2}{2} \times 2 + 2 = -2 + 2 = 0$$

بنابراین داریم:

$$\left(\left(\frac{1}{8}\right)^A + 2\right)^{\frac{1}{2}} = \left(\left(\frac{1}{8}\right)^{-1} + 2\right)^{\frac{1}{2}} = (8+2)^{\frac{1}{2}} = 10^{\frac{1}{2}} = (2^2)^{\frac{1}{2}} = 2$$

۲

$$(0.125)^{x-1} = \left(\frac{1}{8}\right)^{x-1} = 8^{1-x} = (2^3)^{1-x} = 2^{3-3x}$$

$$(0.125)^{2x} = \left(\frac{1}{8}\right)^{2x} = 8^{-2x} = (2^3)^{-2x} = 2^{-6x}$$

$$\Rightarrow 2^{3-3x} = 2^{-6x} \Rightarrow 3-3x = -6x \Rightarrow -3x = -9 \Rightarrow x = 3$$

$$\Rightarrow 4x = -2 \Rightarrow x = -\frac{2}{4} = -\frac{1}{2}$$

$$2x + 5 = 2\left(-\frac{1}{2}\right) + 5 = -1 + 5 = 4$$

۱

$$x = 2\sqrt[3]{9} = 2 \times \sqrt[3]{3^2} = 2 \times 3^{\frac{2}{3}} = 2^{\frac{2}{3}}$$

$$x^2 \text{ ریشه دوم عدد } = \sqrt{x^2} = x^{1^{\frac{2}{3}}} = (2^{\frac{2}{3}})^{1^{\frac{2}{3}}} = 2^{\frac{2}{3}} = \sqrt[3]{4}$$

۱

۲

$$a = \sqrt{5}\sqrt{5} = \sqrt[2]{\sqrt{5^2} \times 5} = \sqrt[2]{5^2} = 5^{\frac{2}{2}} = 5^1 = 5$$

$$a \text{ ریشه ششم عدد } = \sqrt[6]{5} = 5^{\frac{1}{6}}$$

۲

$$9^{\frac{1}{6}} = (3^2)^{\frac{1}{6}} = 3^{\frac{2}{6}} = 3^{\frac{1}{3}}$$

$$\sqrt[3]{81} = \sqrt[3]{3^4} = 3^{\frac{4}{3}}$$

$$\left(\frac{1}{9}\right)^{-1/5} = \left(\frac{1}{9}\right)^{\frac{1}{5}} = 9^{\frac{1}{5}} = (3^2)^{\frac{1}{5}} = 3^{\frac{2}{5}}$$

$$\text{حاصل نهایی عبارت: } 3^{-\frac{1}{3}} \times 3^{\frac{4}{3}} \times 3^{\frac{2}{5}} = 3^{-\frac{1}{3} + \frac{4}{3} + \frac{2}{5}} = 3^{\frac{1}{5}} = 9^{\frac{1}{10}}$$

۲ قطر مکعب مستطیلی به طول L، عرض W و ارتفاع H از

$$\text{رابطه } D = (L^2 + W^2 + H^2)^{\frac{1}{2}} \text{ به دست می آید:}$$

$$D = \left(\left(\frac{1}{81}\right)^2 + \left(\frac{1}{4}\right)^2 + \left(\frac{1}{2}\right)^2\right)^{\frac{1}{2}} = \left(\frac{1}{648} + \frac{1}{16} + \frac{1}{4}\right)^{\frac{1}{2}}$$

$$= \left(\left(\frac{1}{2^3}\right)^2 + \left(\frac{1}{2^2}\right)^2 + \left(\frac{1}{2}\right)^2\right)^{\frac{1}{2}} = \left(\frac{1}{2^6} + \frac{1}{2^4} + \frac{1}{2^2}\right)^{\frac{1}{2}} = \left(\frac{1}{2^6} + \frac{4}{2^6} + \frac{4}{2^6}\right)^{\frac{1}{2}}$$

$$D = \sqrt{2 \times 2} = \sqrt{4} = 2$$

پس D برابر با ریشه دوم ۲ است.

۲

$$A = \frac{(0.0016)^{\frac{1}{4}}}{(0.04)^{\frac{1}{2}}} = \frac{\left(\frac{2^2}{10^4}\right)^{\frac{1}{4}}}{\left(\frac{2^2}{10^2}\right)^{\frac{1}{2}}} = \frac{2^{\frac{2}{4}} \cdot 10^{-1}}{2^{\frac{2}{2}} \cdot 10^{-1}} = 1$$

$$B = \frac{\sqrt{81}}{\sqrt[3]{27} \times \sqrt{2}} = \frac{3^{\frac{2}{2}}}{3^{\frac{3}{3}} \times 2^{\frac{1}{2}}} = \frac{3^1}{3^1 \times 2^{\frac{1}{2}}} = \frac{1}{\sqrt{2}}$$

$$= 2^{\frac{1}{2}} \cdot 2^{-\frac{1}{2}} = 2^0 = 1$$

$$(A+B)^2 - 2B = (1+\frac{1}{\sqrt{2}})^2 - 2 \cdot \frac{1}{\sqrt{2}} = 1 + 2\sqrt{2} + \frac{1}{2} - \sqrt{2} = 1 + \sqrt{2} + \frac{1}{2} = \frac{3}{2} + \sqrt{2}$$

۳

$$f(t) = Fc, r = \frac{r}{100} = 0.03, t = ?$$

$$f(t) = c(1+r)^t \Rightarrow Fc = c(1+0.03)^t \Rightarrow F = (1.03)^t$$

طبق فرض مسئله داریم:

$$(1.03)^{12} = 1.6$$

$$\sqrt{(1.03)^{12}} = \sqrt{1.6} \Rightarrow (1.03)^{\frac{12}{2}} = 1.28$$

$$\Rightarrow (1.03)^{6t} = 1.28 \Rightarrow t = 2.7$$

۱ با مسئله زوال مواجه هستیم:

$$f(t) = ? \quad r = \frac{r}{100} = 0.02, c = 30000, t = 4$$

$$f(t) = c(1-r)^t = 30000 \cdot (1-0.02)^4 = 30000 \cdot \left(\frac{98}{100}\right)^4$$

$$= 30000 \cdot \left(\frac{98}{100}\right)^4 = 30000 \cdot \left(\frac{98^4}{1000000}\right) = 3 \times 4.96 = 12288$$

۲

$$2x^2 - 7x + a = 0 \Rightarrow \begin{cases} a = 2 \\ b = -7 \\ c = a \end{cases}$$

$$|\alpha - \beta| = \frac{\sqrt{\Delta}}{|a|} = \frac{\sqrt{(-7)^2 - 4(2)(a)}}{|2|} = \frac{\sqrt{49 - 8a}}{2} = \frac{1}{2}$$

$$\Rightarrow \sqrt{49 - 8a} = 1 \xrightarrow{\text{طرفین به توان 2}} 49 - 8a = 1$$

$$\Rightarrow -8a = 1 - 49 \Rightarrow -8a = -48$$

$$\Rightarrow a = \frac{-48}{-8} = 6$$

$$\frac{a+c}{a} \rightarrow 2x^2 - 7x + 6 = 0 \Rightarrow \text{حاصلضرب ریشه‌ها} = \frac{c}{a} = \frac{6}{2} = 3$$

۳

$$\frac{2x-2}{x+2} = \frac{x+2}{-(x-2)} = \frac{12}{(x-2)(x+2)}$$

طرفین معادله را در عبارت $(x+2)(x-2)$ ضرب می‌کنیم:

$$(2x-2)(x-2) + (x+2)(x+2) = 12$$

$$\Rightarrow 2x^2 - 4x - 2x + 4 + x^2 + 2x + 2x + 4 = 12$$

$$\Rightarrow 3x^2 - 2x - 4 = 0$$

$$\Rightarrow \text{مجموع ریشه‌ها} = \frac{-b}{a} = \frac{-(-2)}{3} = \frac{2}{3}$$

۱ ریشه‌های ششم عدد ۱۶ عبارتند از $\sqrt[6]{16}$ و $-\sqrt[6]{16}$ و

فرض می‌کنیم اختلاف آن‌ها برابر است به

$$x = |-\sqrt[6]{16} - \sqrt[6]{16}| = |-2\sqrt[6]{16}| = 2\sqrt[6]{16} = 2\sqrt[6]{2^4} = 2 \cdot 2^{\frac{2}{3}} = 2^{\frac{5}{3}}$$

$$= 2 \times 2^{\frac{5}{3}} = 2 \times 2^{\frac{5}{3}} = 2^{\frac{11}{3}} = 2^{\frac{5}{3}} \Rightarrow x = 2^{\frac{5}{3}}$$

$$2^{A-1} = 16\sqrt{x} \Rightarrow 2^{A-1} = 16\sqrt{2^{\frac{5}{3}}} \Rightarrow 2^{A-1} = 2^{\frac{16}{3}}$$

$$\Rightarrow 2^{A-1} = 2^{\frac{16}{3}} \Rightarrow A-1 = \frac{16}{3} \Rightarrow A = \frac{16}{3} + 1 = \frac{19}{3}$$

۲ جرم پاکتری در هر ساعت ۴ برابر می‌شود و جرم اولیه آن ۵

میکروگرم است پس مقدار ثانویه از رابطه 5×4^t به دست می‌آید. $2/5$ ساعت

معادل $\frac{5}{4}$ ساعت است پس:

$$5 \times 4^{\frac{5}{4}} = 5 \times (2^2)^{\frac{5}{4}} = 5 \times 2^{\frac{5}{2}} = 5 \times 2^{\frac{5}{2}} = 5 \times 2^2 = 160$$

۳ در تابع نمایی $y = a^x$ و $(a \neq 1, a > 0)$ هر چه عدد a

بزرگتر باشد نمودار در قسمت منفی محور x پایین‌تر از سایر نمودارها قرار

می‌گیرد. با فرض آن‌که $\sqrt{7} = 1/4$ و $\sqrt{5} = 2/2$ و $\sqrt{2} = 2/6$ باشد، داریم:

$$1) (\sqrt{2})^x = (1/4)^x$$

$$2) (\sqrt{5})^x = (2/2)^x$$

$$3) (\sqrt{5}-1)^x = (2/2-1)^x = (1/2)^x$$

$$4) (\sqrt{7}-1)^x = (2/6-1)^x = (1/6)^x$$

پس نمودار تابع $y = (\sqrt{5})^x$ نسبت به سایر نمودارها در قسمت منفی محور

x پایین‌تر قرار می‌گیرد.

۳

$$\frac{x=-1}{x=2} \rightarrow y = (-1)^2 = 1 \Rightarrow A = \frac{-1}{1}$$

$$\frac{x=2}{x=2} \rightarrow y = (2)^2 = 4 \Rightarrow B = \frac{2}{4}$$

این نقاط در معادله تابع $f(x)$ صدق می‌کنند.

$$f(-1) = 1 \Rightarrow 1 = 2^a(-1) + b \Rightarrow 2^{-a} + b = 1 \Rightarrow -a + b = 0 \Rightarrow a = b$$

$$f(2) = 4 \Rightarrow 4 = 2^a(2) + b \Rightarrow 2^{2a} + b = 2^2 \Rightarrow 2a + b = 2$$

$$2a + b = 2 \quad \frac{a=b}{a=b} \Rightarrow 2a + a = 2 \Rightarrow 3a = 2 \Rightarrow a = \frac{2}{3}$$

$$\Rightarrow b = \frac{2}{3} \Rightarrow f(x) = 2^{\frac{2}{3}x} + \frac{2}{3}$$

$$f(5) = 2^{\frac{2}{3}(5)} + \frac{2}{3} = 2^{\frac{10}{3}} + \frac{2}{3} = 2^{\frac{10}{3}} = 2^{\frac{10}{3}} = 16$$

1 درآمد = معادله درآمد

هزینه = معادله هزینه $x^2 + 240x + 1600$

معادله سود = معادله درآمد - معادله هزینه $340x - (x^2 + 240x + 1600)$

$= 340x - x^2 - 240x - 1600 = -x^2 + 100x - 1600$

نقطه سر به سر از مساوی قرار دادن معادله سود با صفر حاصل می شود:

$-x^2 + 100x - 1600 = 0 \Rightarrow x^2 - 100x + 1600 = 0$

$\Rightarrow (x-20)(x-80) = 0 \Rightarrow \begin{cases} x-20=0 \Rightarrow x=20 \\ x-80=0 \Rightarrow x=80 \end{cases}$

پس برای سوددهی باید حداقل 21 واحد کالا فروش برود.

4 در متغیرهای کمی فاصله ای، اختلاف مقادیر با معنی است و

صفر در این متغیرها قراردادی است. (مانند درجه حرارت برحسب سانتی گراد)

4 واریانس داده ها $(y)^2 = 4$ است. از آن جا که مقادیر چهار داده

افزوده شده برابر با میانگین است، پس مقدار میانگین و مجموع مجزورات

تفاضل میانگین از داده ها تغییر نمی کند:

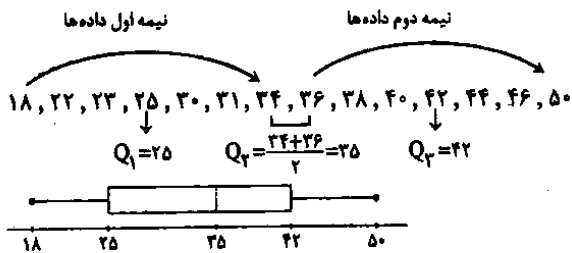
مجموع مجزورات تفاضل داده ها با میانگین = واریانس $\Rightarrow 4 = \frac{A}{16}$

$\Rightarrow A = 16 \times 4 \Rightarrow A = 64$

واریانس داده های جدید = $\frac{64}{16+4} = \frac{64}{20} = 3.2$

\Rightarrow انحراف معیار = $\sqrt{3.2} = 1.8$

3 داده ها را مرتب می کنیم:



طول هر قسمت را حساب می کنیم:

1) سیل سمت چپ (فاصله کم ترین داده تا چارک اول) $25 - 18 = 7$

2) سیل سمت راست (فاصله چارک سوم تا بیشترین داده) $50 - 42 = 8$

3) چارک اول تا میانه $35 - 25 = 10$

4) چارک سوم تا میانه $42 - 35 = 7$

بیشترین فاصله، در سمت چپ جعبه یعنی چارک اول تا میانه است.

A مقدار متغیر $\frac{44}{100} \times 250 = 110$

B مقدار متغیر $\frac{22}{100} \times 260 = 79.2$

C مقدار متغیر $\frac{31}{100} \times 140 = 127.4$

D مقدار متغیر $\frac{25}{100} \times 220 = 112$

میانگین مقادیر $= \frac{210 + 79.2 + 127.4 + 112}{4} = \frac{528.6}{4} = 132.15$

2 اگر عدد مفروض x باشد، داریم:

$f(x) = (\frac{1}{y}x)^2 + k = \frac{x^2}{y} + k$

$f(-2) = \frac{(-2)^2}{y} + k = \frac{4}{y} + k = 1 + k = 2 \Rightarrow k = 2 - 1 = 1$

$f(x) = \frac{x^2}{y} + 2$

بنابراین:

$f(-1) = \frac{(-1)^2}{y} + 2 = \frac{1}{y} + 2 = \frac{9}{y}$

$f(2) = \frac{(2)^2}{y} + 2 = \frac{4}{y} + 2 = \frac{17}{y}$

$f(-1) - f(2) = \frac{9}{y} - \frac{17}{y} = -\frac{8}{y} = -2$

1 ابتدا باید معادله خط مربوط به تابع f را بنویسیم:

$(5, 4) \Rightarrow m = \frac{y_2 - y_1}{x_2 - x_1} = \frac{4 - 1}{5 - (-1)} = \frac{3}{6} = \frac{1}{2}$

$(-1, 1) \Rightarrow m = \frac{1}{2} \Rightarrow 1 = \frac{1}{2}(-1) + n \Rightarrow 1 + \frac{1}{2} = n \Rightarrow n = \frac{3}{2}$

$f(x) = \frac{1}{y}x + \frac{3}{y} \xrightarrow{\text{تلاقی}} f(x) = g(x)$

$\Rightarrow \frac{1}{y}x + \frac{3}{y} = x^2 - 2x + \frac{\Delta}{y} \xrightarrow{\times y} x + 3 = 2x^2 - 2x + \Delta$

$\Rightarrow 2x^2 - 4x + \Delta - x - 3 = 0 \Rightarrow 2x^2 - 5x + \Delta - 3 = 0$

$\Delta = (-5)^2 - 4(2)(\Delta - 3) = 25 - 8\Delta + 24 = 49 - 8\Delta$

$x_1, x_2 = \frac{-(-5) \pm \sqrt{\Delta}}{2(2)} = \frac{5 \pm \sqrt{\Delta}}{4} \Rightarrow \begin{cases} x_1 = \frac{5 + \sqrt{\Delta}}{4} = \frac{5 + 7}{4} = 3 \\ x_2 = \frac{5 - \sqrt{\Delta}}{4} = \frac{5 - 7}{4} = -\frac{1}{2} \end{cases}$

$x = 2 \Rightarrow y = \frac{1}{y}(2) + \frac{3}{y} = 1 + \frac{3}{y} = \frac{4}{y} \Rightarrow A(2, \frac{4}{y})$

$x = \frac{1}{2} \Rightarrow y = \frac{1}{y}(\frac{1}{2}) + \frac{3}{y} = \frac{1}{2y} + \frac{3}{y} = \frac{1+6}{2y} = \frac{7}{2y} \Rightarrow B(\frac{1}{2}, \frac{7}{2y})$

مجموع عرض نقاط تلاقی برابر است با: $\frac{4}{y} + \frac{7}{2y} = \frac{10+7}{2y} = \frac{17}{2y} = 4/25 \Rightarrow y = \frac{17}{8}$

2 سهمی محور y ها را در نقطه ای به عرض 4 قطع می کند:

$(0, 4) \rightarrow 4 = -(0)^2 + a(0) + b \Rightarrow b = 4$

ضمناً طول رأس سهمی برابر 4 است:

$x = \frac{-b}{2a} = \frac{-a}{2(-1)} = \frac{a}{2} = 4 \Rightarrow a = 8$

پس ضابطه تابع $f(x)$ به صورت $f(x) = -x^2 + 8x + 4$ است. طول

قطعاتی که نمودار روی محور x ها جدا می کند، برابر با تفاضل ریشه های

معادله $f(x) = 0$ است:

$|x_1 - x_2| = \frac{\sqrt{\Delta}}{|a|} = \frac{\sqrt{(8)^2 - 4(-1)(4)}}{|-1|} = \frac{\sqrt{64+16}}{1} = \sqrt{80}$

$= \sqrt{16 \times 5} = 4\sqrt{5}$

$f(x) = mx + 2m - n$

اگر f تابع همانی باشد ضابطه آن $f(x) = x$ است پس:

$m=1, 2m-n=0 \Rightarrow 2(1)=n \Rightarrow n=2$

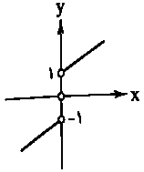
$g(x) = \frac{1}{f}n+m \Rightarrow g(x) = \frac{1}{f}(2)+1 = \frac{1}{2}+1 = \frac{3}{2}$

$f(m)=f(1)=1 \Rightarrow 2f(m)-g(0)=2(1)-\frac{3}{2}=2-\frac{3}{2}=\frac{1}{2}$
 $g(0)=\frac{3}{2}$

$f(x) = x + \frac{|x|}{x}$

$x > 0 \rightarrow f(x) = x + \frac{x}{x} = x+1$

$x < 0 \rightarrow f(x) = x + \frac{-x}{x} = x-1$



$D_f = \{2, -1, 5\}$

$D_g = \{2, -1, 5\} \Rightarrow D_f \cap D_g = \{-1, 2, 5\}$

$x=-1 \rightarrow \left(\frac{f+g}{f}\right)(-1) = \frac{f(-1)+g(-1)}{f(-1)} = \frac{2+a}{2}$

$x=2 \rightarrow \left(\frac{f+g}{f}\right)(2) = \frac{f(2)+g(2)}{f(2)} = \frac{2a-1+5}{2a-1} = \frac{2a+4}{2a-1}$

$x=5 \rightarrow \left(\frac{f+g}{f}\right)(5) = \frac{f(5)+g(5)}{f(5)} = \frac{-2+a-1}{-2} = \frac{a-3}{-2}$

برای آن که تابع $\frac{f+g}{f}$ دو عضوی باشد باید یکی از کسره‌های بالا تعریف نشده

باشد که در این صورت فقط کسر $\frac{2a+4}{2a-1}$ می‌تواند تعریف نشده باشد پس

مخرجش صفر است:

$2a-1=0 \Rightarrow 2a=1 \Rightarrow a=\frac{1}{2} \Rightarrow f(2)=2a-1=2\left(\frac{1}{2}\right)-1=0$

با استفاده از رابطه زیر خواهیم داشت:

هزینه در سال ۱۴۰۲ = شاخص در سال ۱۴۰۲
 هزینه در سال ۱۴۰۱ = شاخص در سال ۱۴۰۱

$\frac{250}{120} = \frac{a}{600,000} \Rightarrow a = \frac{250 \times 600,000}{120} = 1,250,000$

$\frac{220}{150} = \frac{b}{3,000,000}$

$\Rightarrow b = \frac{220 \times 3,000,000}{150} = 4,400,000$

$a+b = 1,250,000 + 4,400,000 = 5,650,000$

چون گزاره شرطی $p \Rightarrow q$ نادرست است پس مقدم (p)

درست و تالی (q) نادرست است. از طرفی ترکیب دوشروطی $\neg r \Leftrightarrow q$ نادرست است. پس q و $\neg r$ هم‌ارزش نیستند و چون q نادرست است یعنی r درست است و نهایتاً r نادرست است.

د $\Leftrightarrow (n \Rightarrow n) \Leftrightarrow n \Leftrightarrow (n \vee n) \Leftrightarrow r \Leftrightarrow (q \vee \neg p)$ الف

د $\Leftrightarrow (d \Rightarrow n) \Leftrightarrow d \Leftrightarrow (d \Rightarrow n) \Rightarrow \neg q \Leftrightarrow (p \Rightarrow r)$ ب

هر دو گزاره درست هستند.

طبق قانون دمورگان داریم:

$\sim(\sim p \vee q) \equiv p \wedge \sim q$

پس داریم:

$((p \wedge q) \vee (p \wedge \sim q)) \Rightarrow q \equiv ((p \wedge (q \vee \sim q)) \Rightarrow q)$

قانون پخشی

همواره درست

$\equiv (p \Rightarrow q) \equiv \sim p \vee q$

اساس قیاس (استدلال) استثنایی به صورت زیر است:

(۱) مقدمه: $p \Rightarrow q$

(۲) مقدمه: p

$\therefore q$

مقدمه (۱) اگر ماشین خراب نباشد آن گاه به مسافرت می‌رویم

q

p

مقدمه (۲) ماشین خراب نیست.

نتیجه B: به مسافرت می‌رویم.

می‌دانیم:

$\text{sign } x = \begin{cases} 1 & x > 0 \\ 0 & x = 0 \\ -1 & x < 0 \end{cases}$

اگر $\text{sign}(2+2a) = 0$ است یعنی $2+2a=0$ می‌باشد:

$\Rightarrow 2a = -2 \Rightarrow a = -\frac{2}{2}$

حال داریم:

$\left| -\frac{2}{3} - 1 \right| + \left| -\frac{2}{3} - 1 \right| = \left| -\frac{5}{3} \right| + \left| -\frac{5}{3} \right| = \frac{5}{3} + \frac{5}{3} = \frac{10}{3}$

$f(\sqrt{3}-2) = \frac{\sqrt{3}-2 < 1}{(-)} \left| \sqrt{3}-2 \right| + \sqrt{3} = -(\sqrt{3}-2) + \sqrt{3}$
 $= -\sqrt{3} + 2 + \sqrt{3} = 2$

$f(4-\sqrt{5}) = \frac{4-\sqrt{5} \geq 1}{(-)} (4-\sqrt{5})^2 - 8(4-\sqrt{5}) + 8$
 $= 16 - 8\sqrt{5} + 5 - 32 + 8\sqrt{5} + 8 = -2$

و در نهایت داریم:

$f(\sqrt{3}-2) - f(4-\sqrt{5}) = 2 - (-2) = 4$

بررسی سایر گزینه‌ها،

(۱) وزن بیت: مستفعلن مستفعلن مستفعلن مستفعلن (هزج مثنی سالم)

حسن تعلیل: —

(۲) وزن بیت: فاعلاتن فاعلاتن فاعلاتن فاعلاتن فاعلاتن (رمل مثنی محذوف)

حسن تعلیل: تیزی مژه‌های شاعر در اثر زهر چشم‌ها و اظهار خشم یار نسبت به اوست.

(۳) وزن بیت: مفاعیلن مفاعیلن مفاعیلن مفاعیلن (هزج مثنی سالم)

حسن تعلیل: دلیل شکفتن گل‌ها آماده شدنشان برای خوش‌آمدگویی و هدیه دادن به معشوق است.

در همه گزینه‌ها آرایه اسلوب معادله دیده می‌شود. (۴)

بررسی ابیات:

(الف) هر که هم‌تس پست است / به هیچ جا نرسیدن = پر شکسته / خس و خار آشیانه شدن

(ب) هم‌ت قانع / خسیسان / چشم احسان نداشتن = هما / دهان سگ / محال بودن استخوان گرفتن

(ج) دل / گمان داشتن / راز عشق / پوشاندن = فانوس / پنداشتن / شمع / پنهان کردن

(د) پدر / اعمال ناشایست فرزندان / خجلت کشیدن = کمان / خطای تیر / بر خویش لرزیدن

(ه) بیران / تلاش رزق فزون از جوان کردن = گدا / بیشتر شدن حرص، طرف شام (و) فقیران / ناگوار نبودن محنت پیری = آن کس که دندان نیستش / غم نان

نخوردن

بررسی سایر گزینه‌ها، (۱)

(۲) شاعر در این بیت دلیل پیچ و تاب گل نرگس را مست بودن وی می‌داند.

(۳) شاعر دلیل سخن نگفتن از معشوق را قرار گرفتن او (معشوق) در میان جان خود دانسته است.

(۴) شاعر دلیل سرخ بودن غنچه و شکوفایی گل را شنیدن داستان هجران از زبان مرغ چمن می‌داند.

بررسی بیت‌ها، (۲)

اغراق (بیت «ب»): این‌که شیون سبب ذوب شدن آهن شود.

اسلوب معادله (بیت «ه»): تن / جان علایق آلود / مشکل برآمدن = غلاف / شمشیر زنگبسته / چسبیده بودن

حسن تعلیل (بیت «د»): علت تیرگی دهر (روزگار) از بسیاری تیره‌روزی (بدبختی و سیاه‌بختی) من است. / علت گرایش شب‌پره به سوی نور، هراس از

مبتلا شدن به سرنوشت دهر است.

حسن آمیزی (بیت «الف»): ترنم رنگین

مجاز (بیت «ج»): دنیا مجاز از تعلقات دنیایی / چشم مجاز از بینش

۲

$100 \times \frac{\text{جمعیت بیکار}}{\text{جمعیت فعال}} = \text{درصد نرخ بیکاری}$

$$\frac{20}{100} = \frac{x}{x + 26000 + x} \Rightarrow \frac{1}{5} = \frac{x}{2x + 26000}$$

شاغل بیکار

$$\Rightarrow 5x = 2x + 26000 \Rightarrow 3x = 26000 \Rightarrow x = \frac{26000}{3} = 12000$$

$$\text{جمعیت فعال} = 2x + 26000 = 2(12000) + 26000 = 24000 + 26000 = 50000$$

www.konkur.in

(۴) وزن مشترک شعر سؤال و گزینه (۴): مفعول فاعلات مفاعیلن

فاعلاتن

وزن سایر گزینه‌ها،

(۱) تکرار رکن فاعلاتن

(۲) تکرار رکن مفاعیلن

(۳) تکرار رکن فاعلاتن

(۲) این بیت از تکرار رکن مستفعلن (۸ بار) تشکیل شده است.

رکن مشترک در سایر گزینه‌ها: فاعلاتن

(۴) وزن بیت گزینه (۴): فاعولن فاعولن فاعولن فاعولن (مقارب

مثنی سالم)

بررسی سایر گزینه‌ها،

(۱) مفاعیلن مفاعیلن مفاعیلن مفاعیلن (هزج مثنی سالم)

(۲) فاعولن فاعولن فاعولن فعل (مقارب مثنی محذوف)

(۳) مستفعلن مستفعلن مستفعلن مستفعلن (هزج مثنی سالم)

(۴) در این گزینه سه اختیار «ابدال»، «به کار رفتن فاعلاتن به

جای فاعلاتن» و «بلند در نظر گرفتن هجای پایانی» به کار رفته است.

۱ بررسی آرایه‌ها،

اسلوب معادله (بیت «ج»): خصمی زشت / آینه / نقصان نداشتن = دشمنی

مردم نادان / ما / غم نداشتن

حسن آمیزی (بیت «د»): رنگین سخن

به کار بردن فاعلاتن به جای فاعلاتن (بیت «الف»): رکن اول (می‌شوی رو)

ابدال (بیت «ب»): دا | غمت | دا | دست

(۴) وزن بیت گزینه (۴): مفاعیلن مفاعیلن مفاعیلن مفاعیلن

(هزج مثنی سالم)

حسن تعلیل: —

۲

در	بدايت	بند	و	چاه	بود
↓	↓	↓	↓	↓	↓
در	نهایت	نخت	د	گاه	بود

آلت، مخالفت (سجع مطرف) ۴

بررسی سایر گزینه‌ها:

- ۱) قربت، نعمت (سجع متوازی)
- ۲) پیراسته، آراسته (سجع متوازی)
- ۳) مدرسه، وسوسه (سجع متوازی)

۲ بررسی آرایه‌های جناس تام در ابیات:

- الف) میان (کمر) و میان (میانه)
- ب) تار (تار مو) و تار (تاریک)
- ج) بار (مرتب) و بار (محموله)
- ه) تنگ (متضاد فراخ) و تنگ (یک لنگه از بار)

۳

بدان	حجت	که	دل	را	زنده	دارد
↓	↓	↓	↓	↓	↓	↓
بدان	آیت	که	جان	را	بنده	دارد

وزن مشترک بیت سؤال و گزینه (۳): مفاعیلن مفاعیلن فعولن

۳

بررسی بیت سؤال: ردیفه: را / واژگان قافیه: جام، نام / حروف قافیه: ام / الگوی هجایی: مصوّت + صامت (قاعده: ۲)
 بررسی گزینه (۳): واژگان قافیه: حال، فال / حروف قافیه: ال / الگوی هجایی: مصوّت + صامت (قاعده: ۲)

بررسی سایر گزینه‌ها:

- ۱) واژگان قافیه: تقصیرها، جفا / حرف قافیه: ا / الگوی هجایی: مصوّت بلند (قاعده: ۱)
- ۲) واژگان قافیه: دست، مست / حروف قافیه: ت ست / الگوی هجایی: مصوّت + صامت (قاعده: ۲)
- ۴) ردیف: نیست / واژگان قافیه: درد، مرد / حروف قافیه: ت رد / الگوی هجایی: مصوّت + صامت + صامت (قاعده: ۲)

۲

ردیف: من / واژگان قافیه: «شکل» و «نقل» / عیب قافیه: تفاوت صامت و مصوت در حروف قافیه

بررسی سایر گزینه‌ها:

- ۱) واژگان قافیه: «دوست» و «اوست» / حروف اصلی: «وست» / قاعده: (۲)
 - ۳) واژگان قافیه: «می خورد» و «می برد» / حروف اصلی: «ت» و «ت» / «ت» و «ت» / حروف الحاقی: «د» / قاعده: (۲)
 - ۴) واژگان قافیه: «شدیم» و «زدیم» / حروف اصلی: «ت» و «ت» و «ت» / حروف الحاقی: «ت» / قاعده: (۲)
- لگانه در قافیه‌های گزینه‌های (۲) و (۴) با آمدن حرف الحاقی مشکل اختلاف در مصوّت کوتاه حل شده است.

۲ آهمن دلان را زندگی (زندگی آهمن دلان) از دل آزاری بسود [عملن طور که] خون از آب حیون تیغ را (برای) گواراتر بود.

۲ مفهوم مشترک بیت سؤال و گزینه (۲): بی‌اعتباری جایگاه ظلمی

مفهوم سایر گزینه‌ها:

- ۱) کمتر به‌لگه شخصیت است.
- ۲) ضرورت جهاد با نفس
- ۳) ناکلی

۲ مفهوم مشترک بیت سؤال و گزینه (۴): ملامت‌کشی عاشق

مفهوم سایر گزینه‌ها:

- ۱) سرگشتگی عاشق
- ۲) بی‌قراری عاشق
- ۳) عشق هم درد و هم درمان است.

۲ مفهوم مشترک بیت سؤال و گزینه (۲): پندناپذیری عاشق

مفهوم سایر گزینه‌ها:

- ۱) دعوت به خاموشی
- ۲) دعوت از معشوق به سخن‌پردازی
- ۳) شورانگیزی عشق

۳ مفهوم مشترک ابیات سؤال و گزینه (۳): ناامیدی از خیررسانی مخاطب و راضی شدن به این‌که آسیبی از جانب او نرسد.

مفهوم سایر گزینه‌ها:

- ۱) عشق، راز رسیدن به حقیقت است. / عشق، تنها حقیقت ارزشمند در جهان هستی‌ست.
- ۲) جبران‌ناپذیر بودن تبعات منفی برخی رفتارها و تصمیم‌ها.
- ۴) نکوهش گفتار بدون کردار.

۴ مفهوم بیت‌های گزینه (۴): ب) عاشق تنها به معشوق توجه دارد. / پندناپذیری عاشق / د) خاموشی موجب رسوایی بی‌مایگان است.

مفهوم مشترک سایر بیت‌ها: ضرورت خاموشی بی‌مایگان

۱ تفاوت عمده سبک شعر در این دوره با شیوه شاعری پیش از آن، مقدمه ظهور «سبک عراقی» (نه هندی) در شعر فارسی شد.

۲ با توجه به ویژگی‌هایی مانند «کاربرد دو حرف اضافه برای یک متمم»، «کاربرد مر» هم‌چنین «سادگی زبان و فکر» و «کاربرد کم و ساده آرایه‌ها» ابیات سؤال می‌تواند متعلق به یکی از شاعران دوره خراسانی (مانند ناصر خسرو) باشد.

۳ نوع نوشتاری و ساختارهای دستوری این گزینه بیشتر یادآور ویژگی‌های «نثر دوره اول خراسانی» است. در حالی‌که سایر گزینه‌ها را می‌توان با توجه به «کاربرد سجع» متعلق به نثر دوره بعد و زیرمجموعه نثرهای «موزون» دانست.

وزن سایر گزینه‌ها،

(۱) مفاعیلن فاعلاتن // مفاعیلن فاعلاتن

(۲) مستفعلن مستفعلن مستفعلن مستفعلن

(۳) مفتعلن مفاعیلن // مفتعلن مفاعیلن

۲ تقطیع گزینه (۲):

ر ی خ ت	پ	گ ل	پ	ا	ک	یت	رو	ش	ت	ا
U	-	U	-	U	-	-	-	U	-	-
U	-	U	-	U	-	U	-	U	-	-
خ	بی	ا	من	م	چش	د	وا	ش	س	در
U	-	-	-	U	-	U	-	U	-	-
فاعیلن		فاعلاتن		فاعلاتن		فاعلاتن		فاعلاتن		

وزن مشترک سایر گزینه‌ها: مفاعیلن مفاعیلن فاعیلن

۱ تقطیع گزینه (۱):

ر ا	خ	پ	د	و	س	ه	ز	ر	ک	ش	هر
U	-	U	U	-	-	U	-	-	U	U	-
U	-	U	U	-	-	U	-	-	U	U	-
ک	مر	پ	ک	چو	رو	ب	ز	سو	پ	ک	تا
U	-	U	U	-	-	U	-	-	U	U	-
فاعیلن		مفتعلن		فاعیلن		مفتعلن		فاعیلن		مفتعلن	

بررسی سایر گزینه‌ها،

(۲) مفعول فاعلات مفاعیل فاعیلن

(۳) مفاعیلن مفاعیلن فاعیلن

(۴) فاعلاتن فاعلاتن فاعلاتن فاعیلن

جامعه‌شناسی

۲ بررسی عبارتهای نادرست،

(ب) با کمک عقل عملی، درمی‌یابیم که هرگز جامعه‌ای بدون تأمین میزانی از عفت، شجاعت، حکمت و عدالت روی سعادت دنیوی و اخروی را نخواهد دید.
(د) علم فقه مسائل اجتماعی را توصیف یا تبیین نمی‌کند.

۴ عقل انتقادی ← در رانندگی کردن، از رعایت قوانین

راهنمایی و رانندگی، برای اصلاح یک ساختار ظالمانه استفاده می‌کنیم.

تلاشی است برای بسط دیدگاهی جامع نسبت به معناداری جهان و انسان ← فلسفه

توان تبیین و شناخت علل شکل‌گیری و پیدایش پدیده‌های اجتماعی را دارد ← علوم اجتماعی جهان اسلام

علم مدنی ← در مقابل علوم است که موضوع آن‌ها مستقل از اراده انسان‌ها وجود دارد.

۳ مفهوم مشترک بیت سؤال و گزینه (۳): عدم امکان شناخت

خلوند

مفهوم سایر گزینه‌ها،

(۱) بی‌تعلقی عرفان

(۲) جفا مشوق

(۴) ترجیح دین‌داری بر دنیا و مادیات / تقابل دنیاپرستی با عقل و شرع

۲ هر این عبارت واژه فارسی «نوازش» با نشانه جمع عربی «اث»

جمع بسته شده است.

۴ نثر در قرن هفتم بیشتر به دو جریان گرایش پیدا کرد، اول:

جریان ساده‌نویسی در آثاری مثل طبقات ناصری و مرصاد العباد، و دوم:

جریان پیچیده‌نویسی تاریخی که آثاری مثل تاریخ و صاف و تاریخ جهان‌گشا از

این دسته‌اند.

۱ عین‌الحیات: علی بن حسین واعظ کاشفی (ملاحسین واعظ

کاشفی پدر علی بن حسین واعظ کاشفی است.)

۳ کوی تیره‌بختی / [من] چون قلم ... / آتش عشق /

[آتش عشق] هم چون شرر (۴ مورد)

بررسی سایر گزینه‌ها،

(۱) درد فقر / ملک انزوا (گوشه‌نشینی) (۲ مورد)

(۲) باغ جهان / غنچه جو من / سرو قد (۳ مورد)

(۴) حیلیم (= من مثل حباب هستم) / بحر هستی / طوفان حوادث (۳ مورد)

۲ بررسی آرایه‌ها در گزینه (۲):

تشبیه فشرده: لوح دل و دیده (اضافه تشبیهی)

کنایه: دست شستن / خونبار بودن دیده / نقش از لوح دل و دیده شستن

۱ بررسی آرایه‌ها،

استعاره با حذف مشبّه به (بیت «د»): نسبت دادن جور به فلک، تشخیص و

استعاره با حذف مشبّه به است.

استعاره با حذف مشبّه به (بیت «الف»): دود: استعاره از آه

کنایه (بیت «ه»): از تیغ روی گرداندن کنایه از تلاش برای حفظ جان / جان

دادن کنایه از اشتیاق بسیار

مجاز (بیت «ج»): مرد و زن: مجاز از همه مردم

تشبیه (بیت «ب»): تشبیه خود به شمع / عشق به آتش

۲ وزن بیت: مفاعیلن مفاعیلن مفاعیلن مفاعیلن

موارد در نظر نیارودن تلفظ «ن»: بزبان، دان، ارکان، آن، بنان

دقت کلید: «ن» ساکن بعد از مصوّت بلند، در تقطیع هجایی در نظر گرفته

نمی‌شود.

۴ وزن گزینه (۴): مفعول فاعلاتن // مفعول فاعلاتن (= مستفعلن

فعلون // مستفعلن فعلون)

۷۵ ۳ اهرام جیزه و تابوت‌های مومیایی ← مدینه جاهله

گروه، خانواده، قانون و جامعه ← اعتباریات
در درس خواندن با دیگری، از شیوه مطالعه خود برای شناخت یک‌دیگر و تفاهم و تعامل استفاده می‌کنیم ← عقل تفسیری
در طبیعت و جامعه، هیچ رخدادی، خودبه‌خودی و بدون علت رخ نمی‌دهد ← عقل نظری

۲ عقل نظری ← به شناخت هست‌ها می‌پردازند و علوم طبیعی، ریاضی و فلسفه را شکل می‌دهند.

شناخت خداوند و خویش‌شناسی ← نافع‌ترین علوم
عصبت ← عامل شکل‌گیری جوامع از دیدگاه ابن‌خلدون
رویکرد انتقادی ← برای داوری درباره ارزش‌ها به معیار جهان‌شمولی که فراتر از محصولات اجتماعی و تاریخی انسان‌ها باشد، دسترسی ندارند.

۴ پدید آمدن آن به وسیله عقل عملی است ← علوم انسانی و علوم اجتماعی

نیازهای روزمره جامعه اسلامی را برطرف می‌کنند ← علوم ابزاری
با توصیف و تبیین وضعیت موجود، راه‌های برون‌رفت از وضع موجود را به سوی جامعه مطلوب شناسایی می‌کند ← علوم اجتماعی جهان اسلام
از نافع‌ترین علوم شمرده می‌شود ← علم به نفس، علم توحید، علم به مبدأ و معاد

۴ پدید آمدن علمی مانند ریاضیات و طبیعیات ← عقل نظری
شکل‌گیری دو انقلاب اجتماعی در یک قرن در ایران ← مقبولیت و مرجعیت علم فقه

شکل‌گیری جهان اجتماعی ← کنش اجتماعی
رواج تعاریف متفاوت و گاه متضاد از علم ← تعارض در ذخیره دانشی جوامع
۳ از نظر عالمان مسلمان، تفسیر و تجویز و تبیین استدلال‌های ویژه خود را دارند و در هر سه سطح، پژوهشگر اجتماعی به دنبال کشف واقعیت و حقیقت است.

علوم اجتماعی جهان اسلام، از منابع و ابزارهای تجربی برای توصیف و تبیین مسائل اجتماعی استفاده خواهد کرد، ولی تبیین‌های علمی جهان اسلام به شناخت تجربی محدود نمی‌شود و از منابع عقلانی و وحیانی نیز استفاده می‌کند.

۴ عقلانیت در جهان اسلام با وجود تعامل با فرهنگ و سنت‌های تاریخی محیط خود، ارزش‌ها و اعتبار روشنگرانه خود را از متن فرهنگ و کنش‌های عاملان نمی‌گیرد و همه عرصه‌های علمی را به تنهایی سامان نمی‌دهد.

اندیشمندان مسلمان برای داوری درباره ارزش‌ها از ظرفیت عقل نظری، عقل عملی و وحی بهره می‌برند. از این‌رو علوم اجتماعی آنان، از نوع رویکرد انتقادی نیست.

۱ اشتراک اندیشه فارابی و ابن‌خلدون ← تأثیرپذیری از قرآن و سنت‌های الهی - پدید آوردن علوم اجتماعی نافع - از متفکران مسلمان‌اند.

افتراق علوم اجتماعی جهان اسلام با علوم اجتماعی تبیینی جهان متجدد ← استفاده از سطوح مختلف عقل
اشتراک مدینه فاسقه و مدینه ضاله ← انحراف از مدینه فاضله

افتراق عقل در معنای خاص و عقل در معنای عام ← شناسایی حقایق و قواعد جهان
۲ ابن‌خلدون به روش عقلی، توجه چندانی نداشت و بیشتر از روش حسی و تجربی استفاده می‌کرد ← علت ← از جامعه آرمانی سخنی نگفت.

شکل‌گیری دو انقلاب اجتماعی در یک قرن در جامعه ایران ← پیامد مقبولیت و مرجعیت علم فقه

ارزیابی انتقادی و «توصیف» فرهنگ هند توسط ابوریحان بیرونی ← معلول
روش عقلی - روش تجربی و تفهیمی
از دیدگاه علامه طباطبائی، پدیده‌هایی است که با قرارداد عقل عملی ایجاد می‌شوند ← معنای ← اعتباریات

۴ کنش‌ها و ساختارهای جوامع ← توصیف و فهم (تفهیمی، تفسیری)

زندگی اجتماعی ← انتقادی (تجویزی)
هنجارها، ارزش‌ها و آرمان‌های جوامع مختلف ← داوری علمی
جوامع زمان خود و جوامع گذشته ← عقلی

۲ روش او در علوم اجتماعی مشابه روشی است که چهارصد سال بعد، کنت در جامعه‌شناسی تبیینی به کار گرفت ← ابن‌خلدون

با توجه به دو انقلابی که در طی یک قرن، یعنی قرن بیستم، در ایران واقع شده، مقاله‌ای درباره ایران با این عنوان نوشته است: «چرا ایران کشوری انقلابی است؟» ← نیکی کدی

در کنار پژوهش‌های زبان‌شناختی و نقد سکولاریسم، «نظریه نوگرایی اسلامی»، «نظریه کنش دینی» و «نظریه مقاومت» از مهم‌ترین نوآوری‌های این متفکر است ← طه عبدالرحمن

از نخستین اندیشمندانی است که درباره لزوم قانون اساسی در دولت اسلامی سخن گفته است ← میرزای نائینی

در نقل روایات محتاط بود ← ابوریحان بیرونی
با نگاهی تبیینی، کتاب تجارب‌الامم را تألیف کرد ← مسکویه

۱ عقلانیت در جهان اسلام، ارزش‌ها و اعتبار روشنگرانه خود را از متن فرهنگ و کنش‌های عاملان نمی‌گیرد، بلکه عاملان با استفاده از این عقلانیت، به گونه‌ای مستقل به ارزیابی فرهنگ و تاریخ مربوط به خود می‌پردازند.

عقل انتقادی به ارزیابی وضعیت ارزش‌ها و هنجارهای اجتماعی مانند ارزش‌های عدالت و آزادی در روابط انسانی می‌پردازد.

۲ فلسفه‌های روشنگری، سکولاریسم را از لایه‌های سطحی فرهنگ غرب به لایه‌های عمیق آن تسری داد و فرهنگ معاصر غرب را پدید آورد.

دو اصطلاح استعمارگر و استعمارزده را کسانی به کار می‌برند که معتقدند مشکل کشورهای فقیر، نه فقط ضعف اقتصادی و صنعتی بلکه خودباختگی فرهنگی آن‌هاست.

۳ تبدیل اقتصاد کشورهای استعمارزده و تحت نفوذ به بازار مصرف کالاهای تولیدشده کشورهای غربی ← تأمین نیروی کار و مواد خام مورد نیاز کشورهای غربی ← محدود شدن صادرات به یک ماده خام ← عدم توان و قدرت چانه‌زنی در اقتصاد جهانی ← وابستگی اقتصادی ← عدم تعادل در مبادلات تجاری جهانی ← انتقال صنایع وابسته، به کشورهای استعمارزده ← عبور از مرحله استعمار به استعمار نو

۹۱ ۱ انتقال برخی صنایع وابسته به کشورهای استعمارزده ← به علت بازار مصرف

تضعیف سازوکارهای دموکراسی جهان غرب ← به علت تمرکز قدرت رسانه در دست چند شرکت یا چند فرد قدرتمند

قرار گرفتن دولت‌های مستقل در چرخه نامتعادل جهانی توزیع ثروت ← به علت اقتصاد وابسته

۹۲ ۴ چالش همیشگی سرمایه‌داری غربی ← چالش فقر و غنا مهم‌ترین آن‌ها در فاصله بین دو جنگ جهانی اتفاق افتاد ← بحران اقتصادی برخی متفکران آن را مشکل سرنوشت‌سنز قرن بیستم می‌دانند ← بحران زیست‌محیطی

انبار کردن زباله‌های سمی در کشورهای جهان سوم ← استعمار سمی و نژادپرستی زیست‌محیطی

۹۳ ۳ حاکمیت را از مدار استبداد به عدالت منتقل می‌کرد ← انقلاب اجتماعی

همه اقشار را دربر می‌گرفت و یک قطب‌بندی جدید فرهنگی و تمدنی به وجود آورد ← انقلاب اسلامی

در بسیاری از کشورهای جهان سوم شکل گرفت ← انقلاب آزادی‌بخش بازگشت به حرکت ناتمام ← انقلاب اسلامی در پی تأسیس مجلسی بود که قوانین عادلانه الهی را تدوین کند و ساختار سیاسی جامعه را تغییر می‌داد ← انقلاب مشروطه

۹۴ ۴ کشورهایی که زیر نفوذ بلوک شرق بودند ← جبهه پایداری و مقاومت را تشکیل دادند و گروه‌های مبارز فلسطینی ناگزیر به بلوک شرق می‌پیوستند.

برخی کشورهایی که زیر نفوذ بلوک غرب بودند ← دولت غاصب اسرائیل را به رسمیت شناختند.

۲ اشتراک انقلاب مشروطه و انقلاب اسلامی ← مقبولیت و مرجعیت علم فقه در فرهنگ عمومی جامعه ایران

افتراق عقلی عملی و عقل نظری ← شناسایی واقعیت‌هایی که با آگاهی و اراده انسان به وجود می‌آیند.

اشتراک مجلس شورای اسلامی و مجلس خبرگان ← تحقق بخشیدن به نظام مطلوب در عصر غیبت

۲ علم اجتماعی جهان اسلام، علاوه بر تبیین وضعیت موجود جهان اسلام، درباره وضعیت مطلوب و آرمانی جامعه اسلامی و همچنین جامعه جهانی نیز داوری خواهد کرد و راه‌های برون‌رفت از وضعیت موجود به سوی وضعیت مطلوب را شناسایی می‌کند.

در مدینه ضاله، نظرات علمی پذیرفته‌شده در مدینه فاضله هم تحریف می‌گردند و آرمان‌ها، ارزش‌ها و امور غیرعقلانی، آرمان‌ها و ارزش‌های عقلانی معرفی می‌شوند.

۲ بررسی عبارت نادرست:

د) اعتراض روشنفکران چپ به روشنفکران نسل اول، از نوع اعتراضاتی بود که طی قرن بیستم در کشورهای غربی نسبت به عملکرد اقتصادی نظام‌های لیبرالیستی و سرمایه‌داری شکل می‌گرفت.

۴ جنبش عدالتخانه ← تغییر ساختار سیاسی

مجسمه داوود اثر میکل آنژ ← رنسانس

بلوک شرق و بلوک غرب ← چالش درون فرهنگی

عقلانیت ← پاسخ به پرسش معنای زندگی و مرگ

۳ اشتراک هانتینگتون و فوکویاما ← با فروپاشی بلوک شرق

افتراق استعمار نو با استعمار فرانو ← مجریان آشکار و استعمارگران پنهان اشتراک ماتوس و ریکاردو و راسل ← مخالف هر نوع مداخله دولت

افتراق دو جنگ جهانی ← توجیه رفتار خود در قالب اندیشه‌های ناسیونالیستی، لیبرالیستی و سوسیالیستی

اشتراک منورالفکران و روشنفکران چپ ← غربگرایی

۱ مطرح شدن مسئله اسرائیل به عنوان مسئله جهانی اسلام ← انقلاب اسلامی با بازگشت به اسلام و اتکا به فقه سیاسی و اجتماعی شیعی

عدم شناخت عمیق بیدارگران نخستین از فرهنگ غرب ← خطر غرب را بیشتر در سلطه‌گری و قدرت سیاسی و اقتصادی آن می‌دیدند.

علم مدرن زیر سؤال رفت ← علم تجربی دارای مبانی غیرتجربی است. آزادی انسان از همه ارزش‌های متعالی است که مستقل از او باشد ← معنای لیبرالیسم

بررسی سایر گزینه‌ها:

- (۲) شناختی - شناختی - جسمانی
 (۳) هیجانی - هیجانی - هیجانی
 (۴) رفتاری - هیجانی - شناختی

۲ این گزینه بیانگر ناهماهنگی شناختی است نه هماهنگی شناختی؛ زیرا بین باور و شناخت تناقض وجود دارد.

۳ هر سه گزینه (۱)، (۲) و (۴) اسناد غیرقابل کنترل هستند، اما گزینه (۳) اسنادی قابل کنترل و درونی است.

۱ در عبارت اول فرد بین دو موقعیت ناخوشایند باید یکی را انتخاب کند، پس اجتناب - اجتناب است.

در عبارت دوم باید بین وجه خوشایند و ناخوشایند یکی را انتخاب کند، پس گرایش - اجتناب است.

در عبارت سوم باید بین دو وجه خوشایند یکی را انتخاب کند، پس گرایش - گرایش است.

۲ مرحله پنجم - اجرای بهترین اولویت - انتخاب شغل پرستاری

مرحله سوم - بیان ویژگی‌های هر انتخاب یا اولویت - بررسی ویژگی‌های هر شغل

مرحله دوم - شناسایی تعداد انتخاب‌ها یا اولویت‌های آن تصمیم - انتخاب شغل از بین چهار انتخاب

مرحله هفتم - بررسی پیامدها و نتایج اجرای اولویت مورد نظر - پیشرفت مطلوب شغلی

۱ روش گفته شده در صورت سؤال شروع از آخر است که جزء روش‌های اکتشافی حل مسئله محسوب می‌شود، بنابراین این روش در زمان محدودی به نتیجه می‌رسد و زمان بر نیست.

۴ بررسی عبارت‌ها:

- (الف) ارزیابی راه‌حل قبل از مرحله بازبینی و اصلاح راه‌حل است.
 (ب) زیرا دلایل مشخصی دارد و مسئله خوب تعریف شده است.
 (ج) ناقص بودن درک ما از مسئله اشاره به روشن نبودن هدف دارد.

۲ عدم رمزگردانی یا نبود توجه کافی در حسین باعث شده است که رنگ چشم راننده‌ای که هر روز می‌بیند را نداند.

بررسی سایر گزینه‌ها:

(۱) گذشت زمان

(۳) عوامل عاطفی

(۴) مشکلات مربوط به نشانه‌های بازیابی

۲ فرهنگ‌هایی که نمی‌توانند از حلالیت ارزش‌های خود دفاع کنند، معیار و میزان سنجش ارزش‌ها را ندارند و به حقیقتی قائل نیستند.

فرهنگ‌ها براساس قابلیت جهانی شدن به سه نوع تقسیم می‌شوند:

۱- مرای ارزش‌های عام و جهان‌شمول

۲- مرای ارزش‌های قومی و قبیله‌ای با نگاه سلطه‌جویانه

۳- مرای ارزش‌های قومی و قبیله‌ای بدون نگاه سلطه‌جویانه

محافظت از صلح جهانی در برابر جنگ و خشونت پیامد پذیرش تفاوت‌هاست.

۲ قومی که در اثر تهاجم نظامی شکست می‌خورد - به شرط

حفظ هویت فرهنگی - ضعیف شدن تدریجی قدرت نظامی مهاجم - به

دست آوردن استقلال سیاسی قوم مغلوب - به شرط داشتن فرهنگ

غنی و قوی قوم مغلوب - هضم و جذب گروه مهاجم در فرهنگ

شکست‌خورده

۱ چالش‌های برخاسته از عمق فرهنگ غرب - چالش‌های

معنوی، اخلاقی و عاطفی

به منزله تردید در هویت معرفت‌شناختی جهان مدرن است - تردید در

روشنگری

تشفاه بحران معنویت در فرهنگ غرب - افول سکولاریسم

شناختی که بیش از دو سده دوام نیاورد - شناخت عقلی جدید

۳ تغییر خط عربی به لاتین - حاکمان سکولار

در لوله‌های فراماسونری سازمان می‌یافتند - منورالفرکان غربگرا

ناسیونالیسم - اندیشه سیاسی قوم‌گرایانه غرب متجدد

واقعه مسجد گوهرشاد - فعالیت‌های اسلام‌ستیزانه رضاخان

۳ کنترل بازار و سیاست کشورهای دیگر - پیامد - اتکالی

کشور استعمارگر به قدرت اقتصادی، استفاده از نهادها و سازمان‌های

اقتصادی و سیاسی بین‌المللی و از طریق دولت‌های دست‌نشانده

هجوم اروپاییان به قاره آمریکا - پیامد - تأمین سلطه

استفاده دولت‌های استعمارگر از کودتای نظامی - پیامد - به قدرت رساندن

نیروهای وابسته به خود



۴ هر سه گزینه (۱) (منفعل بودن)، (۲) (در انتظار معجزه بودن)

و (۳) (رفتار تکانشی) روش‌های مقابله‌ای ناسازگارانه هستند، اما گزینه (۴)

نوعی شوخ‌طبعی است که روش مقابله سازگارانه محسوب می‌شود.

۱ شکستن وسایل - رفتاری

قضاوت نادرست - شناختی

دل‌آشوبه - هیجانی

زبان عربی (اختصاصی)

بررسی سایر گزینه‌ها:

- (۲) بخشش خدا را از او (← از خدا بخشش او را)، بر (← به)
- (۳) پرسیدند (← بخواهید؛ «إسألوا» امر است.)
- (۴) بر (← به)، چیز (← چیزی؛ «شيء» نکره است.)

۳ ترجمه کلمات مهم: الأجل هو أن: زیباتر این است که /

لشم: بیوی، استشمام کنی / سناشها / یدوق: بچشید

بررسی سایر گزینه‌ها:

- (۱) سرمست شوی (← بیویی)
- (۲) چه زیباست این که (← زیباتر این است که، «الأجمل» اسم تفضیل است.)
- ویزگی‌ها (← ستایش‌ها)، به همراه هم (← هر دوی شما)
- (۴) زیباترین (← زیباتر)، ذوق کنید (← بچشید)

۱ ترجمه کلمات مهم: لم تَكُنْ نَعْلِمُ: نمی‌دانستیم / من جدید:

دوباره، مجدداً / کدنا آن نتاثر یب: نزدیک بود (چیزی نمانده بود که) تحت تأثیر... قرار بگیریم

بررسی سایر گزینه‌ها:

- (۲) بر ما تأثیر بگذارد (← تحت تأثیر قرار بگیریم؛ «أثر علی: بر... تأثیر گذاشت)
- (۳) ندانسته بودیم (← نمی‌دانستیم؛ «لم + مضارع (کان) + مضارع: ماضی استمراری منفی»)، جدیداً (مجدداً)، تحت تأثیر قرار گرفته بودیم (← نزدیک بود تحت تأثیر قرار بگیریم)
- (۴) تأثیر پذیرفته بودیم (مانند گزینه (۳))

۳ ترجمه کلمات مهم: ربُّ: پروردگاری که / یجیب: پاسخ می‌دهد

/ یعیین: کمک می‌کند / یملا: پر می‌کند

بررسی سایر گزینه‌ها:

- (۱) پاسخ دهنده... است (← پاسخ می‌دهد؛ «یجیب» فعل است.)، دست‌یابی (← رسیدن)
- (۲) ای پروردگاری که (پروردگاری که؛ «ربُّ» مبتدأست نه منادا)، کمک کن (← کمک می‌کند؛ «یعیین» فعل مضارع از صیغه اللغائب است.)، مملو ساز (مملو می‌سازد؛ «یملا» فعل مضارع از صیغه اللغائب است.)
- (۴) ای پروردگار که (مانند گزینه (۲))، پاسخ‌دهنده... هستی (مانند گزینه (۱))، «تو» اضافی است، کمک می‌کنی (مانند گزینه (۲))، فراخ می‌سازی (از شادمانی پر کن)

۴ ترجمه کلمات مهم: أسلم: اسلام آوردند، مسلمان شدند /

إزادة: زیاد شد / أكثر فأكثر: بیش از پیش، بیشتر و بیشتر

بررسی سایر گزینه‌ها:

- (۱) زیادتر شد (← زیاد شد)، دو زبان عربی و فارسی با یک‌دیگر آمیخته شدند (← زبان عربی با فارسی درآمیخت.)
- (۲) زیاد کردند (← زیاد شد، «إزادة» لازم است.)، زبان فارسی (فارسی)
- (۳) مسلمان شدن (← مسلمان شدند؛ «أسلم» فعل است.)، خیلی بیشتر (بیشتر و بیشتر، بیش از پیش)

۱ حافظه تمرکز لفظی جهت پاسخگویی به سؤال حاضر،

حافظه کاری است.

حافظه رویدادی، حافظه مربوط به اطلاعات و تجربه مشخص و مکانی خاص است.

نظام اگر بگوییم «حافظه مورد نیاز برای یادآوری اطلاعات مربوطه جهت پاسخگویی به سؤال»، حافظه معنایی یا بلندمدت می‌شود.

حافظه رویدادی و معنایی نیز جزء حافظه بلندمدت محسوب می‌شوند.

۲ ره فرست یعنی عدم ردیابی علامت غایب یا انحرافی

بررسی سایر گزینه‌ها:

- (۱) هر گوش به زنگی زمان محرک هدف و در جست‌وجو مکان محرک هدف نامعلوم است.
- (۲) خستگی موجب رها کردن موقعیت گوش به زنگی می‌شود.
- (۳) تکلیف مهم‌تر یا هشدار کاذب همراه است.

۳ بستن در به دلیل ادراک سرعای شدید، نشان‌دهنده ادراک

یا همان تفسیر دریالت‌های حسی انتخاب شده است.

بررسی سایر گزینه‌ها:

(۱) احساس

(۲) توجه

(۴) محرومیت حسی

۴ عبارت اول فرضیه‌سازی ← نوجوانی

عبارت دوم پردازش مفهومی ← نوجوانی

عبارت سوم بازی موازی ← قبل از دبستان (کودکی اول)

۱ کم‌تحریکی در نتیجه یادگیری و تأثیر محیط است.

زندگی در خانواده پرجمعیت یعنی محیط غنی.

وراثت موش‌ها باعث می‌شود تا نتوان به آن‌ها حرکات نمایشی آموزش داد.

۲ آخرین هدف در روان‌شناسی یا علوم تجربی، کنترل است که

اشاره به ارائه راهکار دارد.

بررسی سایر گزینه‌ها:

(۱) توصیف ← اولین هدف

(۲) تبیین ← دومین هدف

(۳) پیش‌بینی ← سومین هدف

زبان عربی (اختصاصی)

مناسب‌ترین گزینه را در جواب برای ترجمه یا تعریب مشخص کن
(۱۲۳ - ۱۱۶)

۱ ترجمه کلمات مهم: إسألوا: بخواهید / فضله: بخشش او / كسل

شيء: هر چیزی

۲ بررسی سایر گزینه‌ها

- ۱) قد + ماضی: ماضی نقلی ← قد فُرَّ: فریب داده است، اشتغال بالندبه به دنیا مشغول شده است.
 ۲) ثَمَّالٌ تَمَّالٌ: بها [تا] به‌خواهم
 ۳) «کتبه» ابتدا به صورت نکره و سپس معرفه به «ال» آمده ← کتاب‌هایی را آن کتاب‌ها.

۲ «مَحْظٌ: شانس، بخت»

۲ بررسی سایر گزینه‌ها

- ۱) المرء (الرجل) يَتَحَدَّثُ (تَحَدَّثُ): «سخن گفت» ماضی است.
 ۲) يعلم كثيراً (المعلم، المعلمة)
 ۳) حَدَّثَ (تَحَدَّثَ، تَكَلَّمَ)

■ متن زیر را با دقت بخوان و سپس متناسب با آن به سؤالات زیر پاسخ بده
 (۱۲۸ - ۱۲۴):

ترجمه متن:

خورشید بدن‌ها را می‌سوزاند و شیری در جنگل احساس گرسنگی زیادی می‌کند. آن شیر از جایش بلند شد و این‌جا و آن‌جا به دنبال غذایی گشت تا با آن گرسنگی خود را برطرف کند. پس [چیزی] جز یک خرگوش کوچک پیدا نکرد. آن را گرفت و با خودش فکر کرد، در حالی که می‌گفت: «این حیوان، معده من را پُر نخواهد کرد» در این هنگام آهویی را دید که دور از او راه می‌رفت. پس مجدداً با خود فکر کرد: «به جای این خرگوش، آن آهو را خواهم گرفت و آن را می‌خورم.» و این چنین خرگوش را رها کرد و با بیشترین سرعت به سمت آهو روانه شد تا او را شکار کند اما آهو با سرعت بیشتری فرار کرد و از چشم‌ها پنهان شد. پس شیر داستان احساس پشیمانی و تأسف کرد و گرسنه ماند.

۲ ترجمه گزینه‌ها

- ۱) شیر نتوانست آهو را شکار کند.
 ۲) داستان زمانی اتفاق افتاد که خورشید غروب کرده بود.
 ۳) شیر برای شکار آهو تلاش کرد اما سرعت آهو بیشتر بود.
 ۴) شیر در پایان نتوانست نیازش را برطرف کند.

۲ ترجمه گزینه‌ها

- ۱) تکثیر و سرباز زدن
 ۲) شیر و خرگوش
 ۳) گرسنگی و غذا
 ۴) حرص و آز

۲ ترجمه گزینه‌ها

- ۱) هر کس به زیاد طمع ورزد، به اندک [هم] دست نمی‌یابد.
 ۲) انسان حریص است بدانچه از آن منع شده است.
 ۳) یک گنجشک در دست بهتر از ده‌تا روی درخت است.
 ۴) قناعت گنجی است که پایان نمی‌پذیرد.

■ پاسخ نادرست را در اعراب و تحلیل صرفی مشخص کن (۱۲۷ و ۱۲۸):

۲ متعدّد ← لازم

۱ مفعول به ← حال

■ گزینه مناسب را در پاسخ به سؤالات آمده مشخص کن: (۱۳۵ - ۱۲۹):

۲ «ثَمَّالًا» ماضی باب «تَفَاعُل» است.

۳ بررسی گزینه‌ها

- ۱) برای دهگری دوست بدار آن‌چه را که برای خودت دوست می‌داری. (مصرع فارسی هم به موضوعی مشابه هجرت عربی اشاره کرده است).
 ۲) ای انسان، چه چیزی تو را نسبت به پروردگار بزرگوارتر مغرور ساخته است؟! (شعر فارسی مفهومی مشابه آیه شریفه را بیان کرده است).
 ۳) با خودپسندی از مردم روبرنگردان. (آیه شریفه به تواضع دعوت کرده در صورتی که مثل فارسی مفهوم میانه‌روی را بیان کرده است).
 ۴) هرگاه نادانان ایشان را خطاب کنند، سخنی آرام می‌گویند. (شعر فارسی به مفهومی مشابه آیه شریفه اشاره کرده است).

۲ بررسی گزینه‌ها

- ۱) «الموجودات: موجودات» اسم مفعول از ثلاثی مجرد است.
 ۲) «مُشَاوِرَةٌ: مشورت کردن» مصدر از باب «مُفَاعَلَةٌ» و «الجاهل: نادان» اسم فاعل است.
 ۳) «المُنْكَرُ: کار زشت» اسم مفعول از ثلاثی مزید است.
 ۴) «مُفْقِدَةٌ: گمشده» اسم مفعول از ثلاثی مجرد است.

۲ بررسی گزینه‌ها

- ۱) «أَنْ يَشْمَعَ: که بشنود» معادل مضارع التزامی است.
 ۲) «دوستی بسیار فهمیده دارم که همیشه من را به بردباری دعوت می‌کند»
 ۳) «تَهَرَّبَ: فرار کنی» فعل شرط و معادل مضارع التزامی است.
 ۴) «لَا أَجَالِسُ: نباید همنشینی کنم» فعل نهی متکلم وحده و معادل مضارع التزامی است. در عبارت چون به اسم «ال» دار رسیده به جای ساکن، کسره (ب) گرفته است.

۱۳۴ ۴ اسم افعال ناقصه، مرفوع و خبرشان منصوب است. ضمناً «المخلصون» صفت «عباد» است و باید مرفوع باشد. هم‌چنین دَقَّتْ کنیده که چون «عباد» جمع است، صفتش نیز باید به صورت جمع بیاید.

۱ بررسی گزینه‌ها

- ۱) [ای] ذخترم، از پاکیزگی طبیعت مراقبت کن. («بِنْتٌ» مناداست، «حَافِظِي» فعل امر مخاطب این را نشان می‌دهد).
 ۲) تیم ما در هر مسابقه‌ای پیروز می‌شود. («فَرِيقٌ» مبتداست).
 ۳) «أَنْتُمْ» مبتداست. ضمیرها هرگز منادا نمی‌شوند.
 ۴) پروردگار ما، ما را همراه قوم ستمکار قرار نمی‌دهد. («رَبُّ» مبتداست).

۱۳۵ ۳ اسم‌های «ال» دار به کمک «أَيُّهَا، أَيُّهَا» مورد خطاب قرار

می‌گیرند. ← یا أَيُّهَا الأَطْفَال

۲ پس از شهادت رئیس‌جمهور رجایی و نخست‌وزیر باهنر، مجلس شورای اسلامی آیت‌الله مهدوی کنی را به ریاست موقت هیئت دولت برگزید تا در اداره امور کشور و جنگ وقفه‌ای به وجود نیاید.

۲ بررسی عبارت نادرست،

الف) آیت‌الله مطهری (عضو سرشناس شورای انقلاب) توسط گروهک تروریستی فرقان به شهادت رسید.

۴ در تیرماه ۱۳۶۷، امام خمینی (ره) پس از دریافت گزارش و نظر مشورتی فرماندهان نظامی و مسئولان سیاسی کشور به منظور پایان دادن به جنگ تحمیلی، قطعنامه ۵۹۸ شورای امنیت سازمان ملل متحد را پذیرفت؛ اما صدام به نیروهای ارتش خود دستور داد به مناطقی از ایران در خوزستان و سایر نواحی مرزی حمله کنند.

۲ پس از آن‌که بنی‌صدر از مقام فرماندهی کل قوا و ریاست جمهوری عزل شد، امام خمینی (ره) به عنوان فرمانده کل قوا، فرمان شکستن محاصره آبادان را صادر کردند؛ پس از آن، رزمندگان کشورمان، در عملیاتی برق‌آسا، آبادان را از محاصره نیروهای متجاوز صدام نجات دادند.

۴ مهم‌ترین انگیزه‌های صدام از حمله به ایران عبارت بودند از: ۱- حاکمیت بر آبراه مهم اروندرود، دسترسی و تسلط بر خلیج فارس و جدایی جزایر سه‌گانه بوموسی، تنب کوچک و بزرگ و استان خوزستان از ایران ۲- تضعیف و نابودی انقلاب اسلامی و جلوگیری از انتشار افکار انقلابی در میان مردم عراق و مسلمانان سایر کشورها ۳- رسیدن به رهبری جهان عرب و ایفای نقش ژاندارمی در منطقه

۲ ویژگی‌های تاریخ‌نگاری نوین:

- ۱- بررسی تمام جنبه‌های زندگی مردم و جوامع گذشته
۲- بررسی و تجزیه و تحلیل زمینه‌ها، علت‌ها، نتایج و آثار گوناگون حوادث تاریخی
۳- استفاده از یافته‌های علوم و فنون مختلف مانند باستان‌شناسی، زبان‌شناسی، فلسفه، جغرافیا و ...

۱ در دوره اشکانیان، گاه‌شماری‌های بابلی، سلوکی و اوستایی متداول بود. نکته: مردم بین‌النهرین (میان‌رودان) و مصریان باستان، دو تنظیم و تدوین گاه‌شماری پیشگام بودند. در بین‌النهرین و به خصوص در میان بابلی‌ها، گاه‌شماری «خورشیدی - قمری» رایج بود.

۳ شی‌هوانگ‌تی، یکی از فرمانروایان مشهور سلسله چهاین بود. او به منظور تسلط بیشتر حکومت مرکزی بر سرزمین چین، تشکیلات اداری و مالیاتی را نوسازی کرد و شبکه گسترده‌ای از جاده‌ها ساخت. وی هم‌چنین به قصد رونق تجارت، مقیاس وزن‌ها و اندازه‌ها و عیار سکه‌ها را یکسان کرد. یکی دیگر از اقدامات مهم وی، تکمیل دیوار بزرگ چین بود، شی‌هوانگ‌تی به شدت با اندیشه‌های کنفوسیوس مخالفت می‌کرد و دستور داد آثارش را بسوزانند. توجه: جاده ابریشم در دوره سلسله هان گشایش یافت.

۲ هیئت‌های مؤتلفه اسلامی این گروه پس از تبعید امام، مبارزه مسلحانه و ترور سران حکومت پهلوی را محور کار خود قرار داد و حسنعلی منصور (نخست‌وزیر وقت) را ترور کرد.

سازمان مجاهدین خلق، گروهی از جوانان عضو لهیست آزادی بعد از قیام ۲۵ خرداد، فعالیت سیاسی را کنار گذاشتند و به جنگ مسلحانه روی آوردند. آن‌ها هر آنگاه فکر اسلامی داشتند ولی به مرور زمان دچار انحراف فکری شدند و به ملوکشیسم تمایل پیدا کردند.

هفتم اعضای حزب ملل اسلامی پیش از هر اقدامی، دستگیر و زندانی شدند.

۲ در ۱۷ دی ۱۳۵۶ مقاله توهین‌آمیزی علیه امام خمینی (ره) در روزنامه اطلاعات منتشر شد. به دنبال انتشار این مقاله، مردم قم در ۱۹ دی ۵۶ قیام کردند. در چهل‌م شهدای قم، در ۲۹ بهمن همان سال، مردم تبریز به پا خاستند. در سال ۱۳۵۷ اعتراضات به شهرهای دیگر نیز گسترش یافت. با گسترش قیام، جمشید آموزگار در مرداد ۱۳۵۷ در اصفهان حکومت نظامی برقرار کرد اما این تدبیر نیز ثمری نداشت؛ در نتیجه، شاه مجبور شد آموزگار را برکنار کند.

۱ در دوره مهندس مهدی بازرگان (بیست و پنجم بهمن ۵۷ تا سیزده آبان ۵۸) ابتدا همه‌پرسی تعیین نظام سیاسی جدید (در روزهای ۱۰ و ۱۱ فروردین ۵۸) برگزار شد و چند ماه بعد نیز مردم با حضور در پای صندوق‌های رای، ۷۲ نماینده مجلس خبرگان قانون اساسی را برگزیدند تا قانون اساسی جمهوری اسلامی ایران را تدوین و تصویب کنند.

بررسی سایر گزینه‌ها،

۲ انتخابات اولین دوره ریاست جمهوری ← بهمن ۵۸

۳ همه‌پرسی تأیید قانون اساسی جدید ← آذر ۵۸

۴ انتخابات دوره نخست مجلس شورای اسلامی ← اسفند ۵۸

۲ الف) کمیته انقلاب اسلامی ← حفظ نظم و امنیت و

دستگیری سران جنایتکار رژیم پهلوی

ب) جهاد سازندگی ← رفع فقر و محرومیت از روستاها

ج) نلسراهای انقلاب اسلامی ← رسیدگی به پرونده مقامات و مأموران رژیم

۳ دوره ریاست جمهوری بنی‌صدر = بهمن ۱۳۵۸ تا خرداد ۱۳۶۰

دوره ریاست جمهوری آیت‌الله خامنه‌ای = ۱۳۶۰ تا ۱۳۶۸

بررسی عبارت‌ها،

الف) حمله نظامی آمریکا به طبس: دوره بنی‌صدر (اردیبهشت ۵۹)

ب) بازگشایی دانشگاه‌ها: دوره آیت‌الله خامنه‌ای

ج) طراحی کودتای موسوم به سازمان نقاب: دوره بنی‌صدر (تیر ۵۹)

د) انتخابات اولین دوره مجلس خبرگان رهبری: دوره آیت‌الله خامنه‌ای (آذر ۱۳۶۱)

منظور از دوره ضعف و انحطاط عباسیان فاصله سال‌های ۲۳۲ تا ۶۵۶ هجری قمری است.

پرسی عبارت‌ها:

- تأسیس حکومت فاطمیان مصر توسط عبیدالله مهدی ← در شرایطی که خلافت عباسی در سرآشوبی ضعف و انحطاط افتاده بود، صورت گرفت.

- آغاز جریان وکالت ← جریان وکالت از دوره امام صادق (ع) (۸۳ تا ۱۴۸ قمری) آغاز شد.

- پایه‌گذاری فلسفه مشایی ← فلسفه مشایی را فارابی (۲۵۷ تا ۳۲۸ قمری) پایه‌گذاری کرد.

- برگرداندن خط و زبان دیوان از فارسی به عربی ← به دستور عبدالملک مروان (خلیفه اموی) انجام گرفت.

- توسعه قلمرو سلجوقیان در آسیای صغیر ← در پی پیروزی آلبرسلان در جنگ ملازگرد (۴۶۲ق) صورت گرفت.

- گسترش دین اسلام و زبان فارسی در شبه‌قاره هند ← از پیامدهای فتوحات محمود غزنوی (قرن پنجم هجری) بود.

۱- نخستین سلسله مسلمان ایرانی ← طاهریان

همه عبارت‌های داده‌شده درباره سلسله طاهریان صحیح است.

۲- پرسشی عبارت‌ها:

الف) آتش زدن کتابخانه ری به بهانه وجود کتاب‌های فلسفی ← غزنویان (سلطان محمود غزنوی)

ب) پیروزی سلطان تکش بر طغرل سوم ← خوارزمشاهیان (سلطان تکش خوارزمشاه)

ج) خروج خلیفه عباسی از زیر سلطه آل‌بویه ← سلجوقیان (طغرل سلجوقی)

الف ← ج ← ب

۱- شاهنامه دموت مربوط به دوره ایلخانان است.

پرسی عبارت‌ها:

الف) شهر هرات در دوره تیموریان به یکی از کانون‌های بزرگ علمی، فرهنگی و هنری جهان اسلام تبدیل شد.

ب) در دوره ایلخانان و تیموریان از ترکیب آجر و کاشی برای تزیین و زیباسازی بناها استفاده می‌شد.

ج) «تاریخ جهانگشا»، نوشته عطاملک جوینی و «جامع‌التواریخ» تألیف خواجه رشیدالدین فضل‌الله همدانی از جمله آثار تاریخ‌نگاری دوره ایلخانان است.

د) شهر و شهرنشینی در دوره تیموریان (برخلاف اوایل دوره ایلخانان) دچار رکود و زوال نشد.

۳- ۱۶۴۲ در زمان حکومت شاه صفی (توبه و جانشین شاه عباس صفوی) قندهار توسط گورکانیان هند از ایران جدا شد.

۱- فلیپ دوم (شاه مقدونیه) با تشکیل ارتش نیرومند از طوایف جنگجوی مقدونی، دولت - شهرهای خسته و متفرق یونان را متحد خود کرد و بر این کشور مسلط شد. حکومت مقدونیان بر یونان، تا زمانی که این کشور ضمیمه امپراتوری روم شد، ادامه یافت.

۱- پرسشی عبارت‌ها:

الف) در جنگ حران میان اشکانیان و روم در زمان ارد دوم، کراسوس، سردار مشهور روم به منطقه بین‌النهرین هجوم آورد اما از سپاه ایران به سختی شکست خورد و سرافراز مغرور روم گشته شد.

۲- نخستین سند قانون‌گذاری جهان، متعلق به جمهورایی مشهورترین فرمانروای اموری‌ها است. لوح سنگی آن قوانین در شوش، کشف شده است.

توجه شوش در مرکز جلگه خوزستان، یکی از پایتخت‌های ایلامیان بود.

۲- برخی از پادشاهان اشکانی، به تقلید از یونانی‌ها، معبدی را برای آناهیتا ساختند.

۱- کارگاه‌های شاهی متعلق به شاه بوده و اشیاء و مواد خوراکی مورد نیاز کاخ شاهی در آن‌جا تولید می‌شد.

۱- فارسی باستان (از گروه زبان‌های کهن ایرانی)، نیای زبان فارسی امروزی است. مهم‌ترین مدرک بر جای مانده از این زبان، سنگ‌نوشته‌های پادشاهان هخامنشی است.

۲- کاخ تیسفون که از آن به عنوان یکی از باشکوه‌ترین و زیباترین بناهای ساسانی یاد می‌شود، در کنار رود دجله ساخته شد. طاق یا ایوان کسری، بخشی از آن کاخ بود.

۲- از جمله مهم‌ترین منابع پژوهش در گذشته، کتاب‌های تاریخی هستند که توسط مورخان دوره‌های مختلف نوشته شده‌اند. شامل: تاریخ‌های عمومی، تاریخ‌های محلی، تاریخ‌های سلسله‌ای، تک‌نگاری‌ها و تاریخ‌های منظوم.

۱- تمامی عبارت‌های داده‌شده درباره دوره پنهانی دعوت پیامبر (ص) صحیح است.

۲- خلافت عباسیان در سال ۱۳۲ قمری روی کار آمد.

حکومت امویان اندلس توسط عبدالرحمان بن معاویه در سال ۱۳۸ق پایه‌ریزی شد. خاندان اموی با سرکوب شورش‌های داخلی و دفع حملات مسیحیان تا سال ۴۲۲ق، به صورت مستقل از خلافت عباسیان، بر سرزمین اندلس حکومت کردند. به جرئت می‌توان گفت که بخش قابل توجهی از پیشرفت‌های علمی اروپاییان در قرون بعد، نتیجه آشنایی آنان با دستاوردهای علمی دانشمندان و عالمان مسلمان اندلسی بود.

۲) در سال‌های اخیر، استفاده‌ی هر استان با نصب میله‌هایی برای رودخانه‌های سول‌خیز، حریم سول‌گیر تعیین کرده است. برای تعیین حریم سول‌گیر، با انجام دادن محاسبات آماری براساس آبهی گذشته یک رودخانه (حدال ۲۵ سال)، بالاترین سطحی را که احتمال دارد آب آن رود در آینده در حین وقوع یک سول دربر گیرد، در نظر می‌گیرند.

۲) بعد از وقوع زمین‌لغزش، شبکه زهکشی سطح توده لغزشی سالمندمی می‌شود؛ به طوری‌که نفوذپذیری آن کاهش یابد. در صورت اصلاح و مرمت شبکه زهکشی سطح لغزش، آب باران کم‌تر نفوذ می‌کند و رواناب‌ها به سرعت تخلیه می‌شود.

۴) با استفاده از روش‌های آبیاری تحت فشار و کاشت گیاهان و محصولات مقاوم به خشکی و محصولاتی که به آب کم‌تری نیاز دارند، می‌توان تا حدودی از بخش کشاورزی در برابر بحران خشکسالی محافظت کرد.

۳) بحران پیشامدی است که به صورت ناگهانی و گاهی شدید رخ می‌دهد و به وضعیتی خطرناک و ناپایدار برای فرد یا جامعه می‌انجامد.

۱) موارد «الف» و «د» نادرست هستند.

دستگاه‌های سنجنده نصب‌شده روی ماهواره‌ها می‌توانند بازتاب پدیده‌های سطح زمین را در طیف‌های الکترومغناطیسی مختلف دریافت کنند.

سنجنده‌های ماهواره‌ها قادرند طیف‌های نامرتبی مانند مادون قرمز (فروسرخ)، ماورابنفش (فرابنفش)، رادار و امواج ماکروویو را دریافت و ثبت کنند.

سنجنده‌های ماهواره‌ای، طیف‌های مختلف بازتاب‌شده از سطح زمین را به صورت رقومی دریافت و ثبت می‌کنند. سپس این داده‌های رقومی به ایستگاه‌های زمینی، مانند گیرنده‌های موجود در سازمان فضایی ایران، ارسال می‌شود. در مرحله بعد، نرم‌افزارهای رایانه‌ای پیشرفته، داده‌های رقومی دریافت‌شده را تحلیل و به تصاویر مورد نیاز تبدیل می‌کنند.

۴) سنجنده‌های ماهواره‌ای، طیف‌های مختلف بازتاب‌شده از سطح زمین را به صورت رقومی دریافت و ثبت می‌کنند. سپس این داده‌های رقومی به ایستگاه‌های زمینی، مانند گیرنده‌های موجود در سازمان فضایی ایران، ارسال می‌شود.

۱) از آن‌جا که جغرافیا روابط متقابل انسان را با محیطه مطالعه و بررسی می‌کند بنابراین شناخت توان‌ها و ظرفیت‌های محیطی بدون دانش جغرافیا ممکن نیست. پس جغرافیا علمی برای زندگی بهتر است.

۲) در مرحله آخر (نتیجه‌گیری و ارائه پیشنهادها) پژوهشگر بنا نتایج حاصل از تجزیه و تحلیل اطلاعات، پاسخ مسئله پژوهش را می‌یابد. او ضمن ارائه دلایل علمی و منطقی، به تأیید یا رد فرضیه یا فرضیه‌های خود می‌پردازد.

۲) شارلوتی همچون پتر و نیای خود، با پای متعهد شده و از او در برابر دشمنان و رقیبانش پشتیبانی کرد. پای لیز لقب «امپراتور مقدس» رومه را به او داد. پوزینی مهارت‌های نادرست.

الف) شارلوتی بخش وسیعی از اروپای غربی و مرکزی را تحت سلطه خود قرار داد. چ) نهاد اطری کومس یا کنت مربوط به دوره امپراتوری روم است. د) سرلحا مربوط به نظام فئودالیسم هستند که پس از انقراض امپراتوری شارلوتی در اروپا گسترش یافت. ه) شارلوتی علمی مسیحی را از انگلستان، ایرلند و ایتالیا دعوت کرد.

۲) یرتالی‌ها که از تجارت پروونق دریای مدیترانه و سرزمین‌های بیرون سود زیادی نمی‌بردند، انگیزه زیادی برای کشف راه‌ها و سرزمین‌های جدید داشتند زیرا از یک سو قادر به رقابت با دولت - شهرهای ایتالیایی که تجارت این منطقه را در انحصار خود داشتند نبودند و از سوی دیگر با حکومت عثمانی که بر مناطق شمال شرقی و شرقی مدیترانه مسلط بود، دشمنی و ستیز داشتند. در نیمه دوم سده ۱۵م، دریانوردان یرتالی در سواحل غربی قاره آفریقا در قیابوس اطلس، مشغول کشف سرزمین‌های جدید شدند. آنان سفر اکتشافی خود را به سمت جنوب ادامه دادند و با دور زدن دماغه امیدخیز، وارد قیابوس هند شدند و تا سواحل جنوب شرقی هندوستان پیش رفتند.



۱) از جمله روش‌های سازمانی در مدیریت پیش از وقوع سیل، اصلاح بسترهای رودخانه‌ها، ایجاد کانال‌های انحرافی، ایجاد دیواره‌های مهارکننده و پایدارکننده، احداث سد‌های ذخیره‌ای و سد‌های تنظیمی (هدایت و اصلاح شیب آبراه‌ها) است.

۱) همه عبارات‌های داده‌شده، صحیح هستند.

۱) در روش‌های سازمانی برای مدیریت پیش از وقوع سیل، قبل از وقوع سیل، شدت جریان آن براساس روش‌های هیدرولوژی محاسبه و تخمین زده می‌شود. سپس با به کارگیری روش‌های مهندسی و احداث سازه‌های مناسب نسبت به هدایت انحراف یا مهار سیل اقدام می‌شود.

۱) از طریق تصاویر ماهواره‌ای می‌توان جاهه‌جایی مواد سطح دامنه‌ها، فاصله بین شکستگی‌ها و حرکت توده‌های زمین‌لغزشی را به طور دقیق یعنی در حد سانتی‌متر اندازه‌گیری کرد. از طریق تصاویر ماهواره‌ای می‌توانیم موقعیت گسل‌های لرزه‌خیز را شناسایی و با استفاده از تصاویری که تغییرات دربرای آن نشان می‌دهد، آن‌ها را پایش کنیم.

لوجه، بررسی تغییر اندازه فاصله بین شکستگی‌های پوسته زمین به وسیله دستگاه‌های دقیق و تصاویر ماهواره‌ای، یکی از راه‌های پیش‌بینی احتمال وقوع زمین‌لرزه است.

سؤال ۳ «چه چیز» بر ماهیت پدیده دلالت دارد؛ چه چیزی رخ داده است؟ ← تخریب جنگل‌های استوایی

سؤال «چه کسی / چه کسانی» روابط متقابل انسان و محیط را مورد توجه قرار می‌دهد. چه کسانی یا کدام فعالیت‌ها و برنامه‌های انسانی در این پدیده اثر داشته است ← کشاورزی، دامداری، تجارت الوار و استخراج معادن طلا

نقش هر سکونتگاه براساس وضع جغرافیایی آن، اعم از طبیعی یا انسانی تعیین می‌شود.

شهر تهران به دلیل پایتخت بودن، استقرار وزارتخانه‌ها، سفارتخانه‌ها و مراکز بزرگ اداری (عوامل انسانی) دارای نقش سیاسی - اداری می‌باشد.

همه عبارات‌ها صحیح هستند.

الف) مرزهای سیاسی، مهم‌ترین عامل تشخیص و جدایی کشورها از یکدیگرند.

ب) فعالیت‌های اقتصادی نوع دوم (صنعت) شامل فعالیت‌هایی است که طی آن‌ها، مواد اولیه در کارخانه‌ها تغییر شکل می‌یابند و به کالا تبدیل می‌شوند.

ج) هوازدگی، فرآیندی است که طی آن، سنگ‌ها خرد و متلاشی و تجزیه می‌شوند.

د) فلات‌ها سرزمین‌های مرتفع و نسبتاً مسطحی هستند که کناره‌های آن‌ها با شیب تند به نواحی پست متصل می‌شود.

۲) نواحی حاره‌ای = نواحی استوایی (گرم و مرطوب)

بررسی عبارت نادرست:

د) گرم‌ترین نواحی جهان در اطراف مدار رأس السرطان و رأس الجدی (ناحیه جنب حاره‌ای) قرار گرفته است.

۱) در برخی سواحل قاره‌ها مانند سواحل آمریکای جنوبی و سواحل جنوب غربی آفریقا، بیابان‌هایی پدید آمده‌اند (بیابان آتاکاما در آمریکای جنوبی و نامیب در آفریقا) که در این مناطق علت اصلی به وجود آمدن بیابان، وجود مرکز پرفشار و صعود نکردن هوانست. هر چند جریان‌های آب سرد که از قطب به سمت این نواحی در حرکت‌اند، صعود نکردن هوا را تشدید و تقویت می‌کنند و موجب بیابانی شدن این نواحی می‌شوند.

۲) بورخان‌ها، تپه‌های ماسه‌ای هلالی‌شکل و منفردی هستند که دو زائده یا بازو در جهت باد دارند.

توجه: تپه‌های ماسه‌ای حاصل انباشته شدن ذرات توسط باد در یک مکان هستند. (اشکال تراکمی)

۱) بررسی عبارت نادرست:

ب) تنوع زیستی در نواحی ساحلی در اثر تمرکز زیاد جمعیت در سواحل و فعالیت‌های انسانی در معرض خطر قرار گرفته است.

توجه: نواحی ساحلی کم‌تر از ۱۵ درصد سطح زمین را شامل می‌شوند؛ در حالی که ۴۰ درصد جمعیت جهان را در خود جا داده‌اند.

۴) موقعیت ریاضی یا مطلق ← محل دقیق هر پدیده یا مکان با توجه به طول و عرض جغرافیایی (نصف‌النهارها و مدارها)

موقعیت نسبی ← محل قرارگیری هر مکان نسبت به پدیده‌های طبیعی یا انسانی پیرامون خود

بررسی گزینه‌ها:

۱) میزان بارش کم در ناحیه سیستان و بلوچستان به دلیل نزدیکی این ناحیه به مدار رأس‌السرطان است ← موقعیت ریاضی یا مطلق

۲) ایران در عرض جغرافیایی ۲۵ تا ۴۰ درجه شمالی واقع شده است ← موقعیت مطلق یا ریاضی

۳) در مناطق شمالی کشور که در عرض‌های بالای جغرافیایی قرار دارند، زاویه تابش خورشید مایل‌تر، مقدار تابش کم‌تر و هوا سردتر است ← موقعیت مطلق یا ریاضی

۴) دریای عمان در مجاورت آب‌های آزاد (اقیانوس هند) قرار گرفته است ← موقعیت نسبی

۲) الف) شیب عمومی کوه‌های این منطقه به سمت خزر بیشتر از منطقه آذربایجان است ← تالش

ب) فعالیت‌های آتشفشانی موجب شکل‌گیری دو توده کوهستانی در این منطقه شده است ← آذربایجان

ج) رشته‌کوه‌های هزارمسجد و آلاذغ از رشته‌کوه‌های مهم این منطقه کوهستانی است ← شمال خراسان

د) بخش اعظم چین‌خوردگی‌های این منطقه حاصل کوهزایی مواد رسوبی، طی میلیون‌ها سال است ← البرز

۲) آب و هوای نواحی ساحلی جنوبی کشور، گرم و شرجی و آب و هوای نواحی ساحلی شمالی کشورمان معتدل خزری است.

ویژگی‌های آب و هوای گرم و شرجی: بارندگی اندک - رطوبت نسبی بالا - میانگین دمای بالای سالیانه

ویژگی‌های آب و هوای معتدل خزری: بارندگی زیاد - اعتدال دما در طول سال - پوشش گیاهی غنی

توجه: در نواحی داخلی کشور به دلیل دور بودن از دریاها و کمبود رطوبت، اختلاف دما زیاد است ولی در نواحی ساحلی شمال و جنوب کشور، اختلاف دما کم‌تر است.

۱) به محدوده‌ای که با توجه به شکل زمین و شیب ناهمواری‌ها، آب‌های جاری را به سوی پایین‌ترین نقطه آن هدایت کند، حوضه آبریز می‌گویند. حوضه‌های آبریز در کشور ما دو نوع است؛ خارجی و داخلی.

= رشد مطلق جمعیت

$\times 100 = \frac{\text{میزان جمعیت مهاجر} \pm (\text{میزان مرگ و میر} - \text{میزان موالید})}{\text{کل جمعیت}}$

$\times 100 = \frac{\text{میزان مرگ و میر} - \text{میزان موالید}}{\text{کل جمعیت}} = \text{رشد طبیعی جمعیت}$

فلسفه و منطق



۱۹۱ فلسفه، در همان ابتدا رقیبی به نام علم کلام داشت. دانشمندان علم کلام که به آن‌ها متکلمین می‌گویند، می‌خواستند از طریق عقل و استدلال از معارف دینی دفاع کنند. بسیاری از متکلمان با فلسفه مخالف بودند و از فیلسوفان انتقاد می‌کردند. برخی از این انتقادها آن قدر شدید بود که مانع گسترش فلسفه در میان مردم شد و فلسفه را پس از ابن‌سینا، در بخش‌هایی از جهان اسلام به رکود کشاند. (رد گزینیه‌های (۲) و (۳))

البته در ایران این انتقادها و حمله‌ها تأثیر کم‌تری داشت و فلسفه همچنان زنده ماند تا این‌که پس از دوره‌ای طولانی از کشمکش‌های اجتماعی که در پی حمله مغول پیش آمده بود، حکومت صفویه شکل گرفت و ایران به ثبات و آرامش رسید. همین امر سبب شد که در پایتخت صفویان، یعنی اصفهان، علم و دانش رونق بگیرد و فیلسوفان بزرگی ظهور کنند و فلسفه وارد مرحله جدیدی شود. (رد گزینیه (۴))

۱۹۷ ملاصدرا می‌گوید: «بسیاری از منسوبان به علم، علم لدنی غیبی را که سالکان طریقت بدان اعتماد دارند، انکار می‌کنند و می‌گویند هر چه جز از راه آموزش و تفکر حاصل شود، علم نیست. برخی هم گمان برده‌اند [که] علم حقیقی منحصر در علم فقه و ظاهر تفسیر و کلام است ... ولی این هم گمانی فاسد است و گوینده آن تاکنون معنای قرآن را نفهمیده و باور ندارد که آن اقیانوسی است که پهنه‌اش تمامی حقایق را فرا می‌گیرد.»

بررسی سایر گزینه‌ها:

(۱) ملاصدرا (نه همه فلاسفه)، آن را اقیانوسی می‌داند که پهنه‌اش تمامی حقایق را فرا می‌گیرد.

(۲) بسیاری از منسوبان به علم، علم لدنی غیبی را انکار می‌کنند.

(۴) برخی گمان برده‌اند که علم حقیقی منحصر در علم فقه و ظاهر تفسیر و کلام است، نه این‌که همه اهل علم فقه و ظاهر تفسیر و کلام، علم لدنی را انکار می‌کنند.

۱۹۸ فلسفه ملاصدرا یا همان «حکمت متعالیه» دارای

دستاوردهایی است که تا عصر وی یا اساساً کسی بدان نرسیده بود و ابتکار ایشان بود و با به صورتی که وی آن‌ها را در کنار هم قرار داد و ترکیبی فراهم

۴) ملاصدرا با کمال تواضع و فروتنی نسبت به استاد خود، میرداماد موضوعی دیگر گرفت و نظر دیگری ابراز کرد و گفت از میان دو مفهوم «وجود» و «ماهیت»، این «وجود» است که اصیل و واقعی است. واقعیت خارجی، ملایزه و مصداق وجود است. پس وجود اصالت دارد، نه ماهیت. یعنی ماهیت فاقد منشأ اثر بودن است و ماهیات گوناگون تنها انعکاسی از دامنه وجودی موجودات هستند.

۲) امام خمینی (ره) در شرایطی تدریس فلسفه را در حوزه‌ها آغاز کرد که بسیاری از بزرگان حوزه به شدت با تدریس فلسفه و به خصوص فلسفه صدرایی مخالف بودند و آن را فلسفه‌ای ضد دینی تلقی می‌کردند. به همین جهت حلقه درس ایشان اختصاص به شاگردان نزدیک داشت و کم‌تر علنی می‌شد.

۲) این شاگردان، برای ایجاد تحولات فرهنگی و اجتماعی، پیش قدم می‌شدند؛ نه این‌که دنباله‌رو راه دیگران باشند.

۲) اگر از حدود صد سال قبل تاکنون را دوره معاصر تلقی کنیم، می‌توانیم بگوییم که جریان فلسفه در این دوره، یک تفاوت عمده با دوره‌های قبل دارد. این تفاوت عمده، همان ورود فلسفه‌های جدید اروپا به جهان اسلام و از جمله به کشور ما می‌باشد.

بررسی سایر گزینه‌ها:

۱) در چند قرن اخیر، مکاتب فلسفی متعددی در اروپا شکل گرفت و توسعه یافت و به تدریج از مرزهای اروپا فراتر رفت و به سایر جوامع، از جمله، جوامع اسلامی وارد شد و بازار مباحث فلسفی را وارد مرحله جدیدی کرد.

۲) از استادان بزرگ فلسفه که در درس حضرت امام خمینی (ره) حاضر می‌شدند، نقل است که آن بزرگوار در تفکر فلسفی، نبوغ خاصی داشتند و در تدریس حکمت متعالیه، بسیاری از مباحث صدرالمتألهین را با بیانی بی‌نظیر تفسیر عرفانی می‌کردند.

۴) هانری گرتین، فیلسوف برجسته فرانسوی در ملاقات‌های متعددی با علامه طباطبایی، از نظرات ایشان درباره فلسفه، عرفان و مکتب شیعه استفاده کرد. حاصل مذاکرات گرین با علامه، دو جلد کتاب تحت عنوان «شیعه» و «رسالت تشیع» در دل‌های امروز می‌باشد.

۱) علامه طباطبایی با حضور در تهران سعی کرد با خاورشناسان بزرگ و فیلسوفانی که برای تحقیق به ایران آمده بودند، دیدار و گفت‌وگو کند و روح تفکر و فلسفه اسلامی و مذهب تشیع را به ایشان بشناساند. به برکت همین فعالیت‌ها، آثار استاد به زبان‌های اروپایی برگردانده شد و جهان غرب با تفکر شیعی، آشنایی بیشتری پیدا کرد.

۲) ملاصدرا معتقد بود «وجود» اصالت دارد، نه ماهیت. البته، درک و پذیرش این مطلب در ابتدا بسی دشوار می‌نمود و برای ذهن انسان‌های معمولی هم پیچیده و مشکل به نظر می‌رسد. برخی از فیلسوفان، از جمله میرداماد که استاد ملاصدرا بود، گفتند آن امر واقعی و خارجی، مصداق ماهیت است، نه وجود؛ یعنی آن‌چه واقعی است، ماهیت است نه وجود. پس «اصالت» با ماهیت است و وجود، صرفاً یک مفهوم انتزاعی ذهنی و اعتباری است. ان‌ه‌ان عادی هم این نظر را بهتر می‌پسندید. آری این «انسان» (همان ماهیت) است که واقعی است، نه وجود انسانی (وقتی ماهیت وجه اختلاف اشیا و موجودات می‌شود، کثرت و تمایز موجودات به راحتی قابل درک و فهم می‌شود) (رد گزینیه‌های (۲) و (۳))

از نظر ملاصدرا، تفاوت موجودات نیز براساس «وجود» قابل تبیین است. (رد گزینیه (۱))

۴) ابن‌سینا پیش از ملاصدرا نظر داد که ما از هر شیء خارجی، دو مفهوم «هستی» و «چیستی» یا وجود و ماهیت را به دست می‌آوریم که متغایر و متفاوت هستند. (مغایرت وجود و ماهیت در ذهن) بعد از ابن‌سینا و گذشت چندین سال، برخی فلاسفه این سؤال را مطرح کردند که: حال که آن شیء خارجی که منشأ پیدایش این دو مفهوم متغایر در ذهن ما شده، یکی است، این یک شیء واقعی و حقیقتاً مصداق کدام یک از این دو مفهوم است؟ «وجود» یا ماهیت.

وحدت و کثرت به وجود برمی‌گردد.

بررسی سایر گزینه‌ها:

۱) وحدت و کثرت به وجود برمی‌گردد نه به ماهیت. ماهیت صرفاً بیانگر گوناگونی و کثرت موجودات جهان است.

۲ و ۳) مبحث مغایرت وجود و ماهیت در ذهن (نه عینیت وجود و ماهیت در خارج) مبنای مبحث اثبات اصالت وجود یا اصالت ماهیت قرار گرفته است.

۱) ملاصدرا می‌گوید هستی یک حقیقت و یک واحد حقیقی می‌باشد و آن‌چه از کثرت در جهان مشاهده می‌کنیم، دلیل بر وجودهای مختلف و متکثر نیست، بلکه معنای دیگری دارد. از نظر او، چون اصالت با وجود است، نه با ماهیت، و وجود هم امر مشترک و واحد میان همه اشیا است، پس حقیقت، یکی بیش نیست و جایی برای تکثر واقعی در عالم وجود ندارد. یعنی طبق دیدگاه اصالت وجود، وجود که حقیقت واحدی است، در تجلیات و ظهورهای خود، دارای مراتبی می‌شود و هر مرتبه‌ای از وجود، به میزان درجه وجودی خود، ظهور آن حقیقت واحد و یگانه است. یعنی با توجه به نظر ملاصدرا، کثرتی هست و این کثرت به مرتبه وجودی موجودات برمی‌گردد.

بررسی سایر گزینه‌ها:

۲ و ۳) ملاصدرا می‌گوید آن‌چه ما در خارج می‌یابیم، از آسمان و درخت و آب تا حیوان و انسان، همه مصداق وجودند؛ البته وجودهایی متفاوت و با تفاوت در مراتب نقص و کمال.

ساختار و نظام فکری هر فرد، مشابه با یک درخت است که برای ریشه و شاخ و برگ و ثمراتی است. ریشه این درخت، مبانی فلسفی پذیرفته شده توسط آن فرد می باشد و سایر افکار و اندیشه های وی، از جمله نگرش او به زندگی، به سیاست و به خانواده، شاخ و برگ های آن درخت شمرده می شوند. از این رو به میزانی که آن ریشه کم عیب و سالم باشد، شاخ و برگ ها نیز کم عیب و سالم خواهند بود و هر قدر که ریشه قوی و استوار باشد، شاخ و برگ ها نیز قوی و محکم خواهند بود.

بررسی سایر گلزینه ها:

۱) به میزانی که ریشه یک درخت، کم عیب و سالم باشد، شاخ و برگ های آن نیز کم عیب و سالم خواهند بود.

۲) استحکام یک ساختمان به پی و پایه های مناسب آن وابسته است. اگر پی و پایه های خوبی برای آن ایجاد نشود، مراحل بعدی هر چقدر هم دقیق و درست انجام شود، ممکن است به راحتی فرو بریزد و تلاش ها و هزینه ها هدر رود و نمی تواند انسان را از حوادث روزگار نکه دارد. نظام فکری افراد نیز این گونه است. بی نظام فکری یک فرد باید مناسب و قوی باشد یا به تعبیر کتاب دینی مان، ریشه یک درخت باید قوی و سالم باشد.

۳) ساختار و نظام فکری یک فرد نمی تواند در عین حال که ضعیف است، محکم هم باشد و اگر آن را به یک مجموعه تشبیه کنیم باید همه افراد آن مجموعه قوی باشند.

۲) افراد جامعه را از نظر درخت اندیشه شان و نوع نظام فکری، می توان به چهار دسته تقسیم کرد: ۱- کسانی که کم تر اهل اندیشه ورزی هستند و اصولاً یک نظام فکری مشخص شده برای خود ندارند. اینان زندگی شان را به تقلید از دیگران می گذرانند و تصمیم گیری آن ها تابع جو حاکم بر جامعه است. ۲- کسانی که وارد عرصه تفکر شده و دارای افکار فلسفی هستند، اما هنوز آن فکر فلسفی به خوبی در آن ها شکل نگرفته و هنوز نمی توانند میان آن افکار و مسائل زندگی ارتباط برقرار کنند. اینان، گاهی براساس افکار خود تصمیم می گیرند و گاهی بیرون از آن، اینان در حال رشد و پیشرفت هستند. ۳- برخی از افراد در انتخاب ریشه درخت و پایه نظام فکری خود دچار خطا و اشتباه شده و ریشه های ناکارآمد و ناسالم در زمین زندگی معیوب و ناسالم رسیدند. ۴- گروهی از افراد نیز هستند که هم ریشه درخت فکری را به درستی انتخاب کرده اند و پایه های استواری برای نظام فکری خود ساخته اند و هم با دقت و تأمل فراوان و با عقلانیت بالا، شاخ و برگ های سالم و قوی و استواری از آن ریشه استنباط و استخراج کرده اند. پس براساس این قسیمی می توان گفت که افراد نظام های فکری متفاوتی دارند.

۲) گروهی از افراد هم ریشه درخت فکری خود را به درستی انتخاب کرده اند و پایه های استواری برای نظام فکری خود ساخته اند و هم با دقت و تأمل فراوان و با عقلانیت بالا، شاخ و برگ های سالم و قوی و استواری از آن ریشه استنباط کرده اند. اینان به نظام فکری سالم و استواری دست یافته اند.

بررسی سایر گلزینه ها:

۱) مهارت درست و دقیق تر آن است که بگوئیم با دقت و تأمل فراوان و با عقلانیت بالا، شاخ و برگ های سالم و قوی و استواری از ریشه درخت خود استنباط و استخراج کرده اند.

۲) کسانی که وارد عرصه تفکر شده و دارای افکار فلسفی هستند، اما هنوز آن افکار فلسفی به خوبی در آن ها شکل نگرفته و هنوز نمی توانند میان آن افکار و مسائل زندگی ارتباط برقرار کنند. اینان، گاهی براساس افکار خود تصمیم می گیرند و گاهی بیرون از آن، اینان در حال رشد و پیشرفت هستند.

۳) کسانی که کم تر اهل اندیشه ورزی هستند، تصمیم گیری آن ها تابع جو حاکم بر جامعه است.

۱) برخی از افراد در انتخاب ریشه درخت و پایه نظام فکری خود، دچار خطا و اشتباه شده و ریشه های ناکارآمد و ناسالم در زمین زندگی قرار داده اند و در نتیجه، به یک سبک زندگی معیوب و ناسالم رسیدند.

بررسی سایر گلزینه ها:

۲) در همان ابتدا در انتخاب ریشه درخت و پایه نظام فکری خود، دچار خطا و اشتباه شده اند.

۳) نظام فکری اشتباهی داشته اند.

۴) سبک زندگی برخی افراد ممکن است براساس تقلید از دیگران شکل بگیرد ولی در عین حال سبک زندگی شان، معیوب و ناسالم نباشد.

۴) برای جلوگیری از سفسطه در موضوع منطق (تعریف و استدلال) نیازمند به یادگیری علم منطق هستیم.

بررسی سایر گلزینه ها:

۱) ما نمی توانیم از کلیه خطاهای لفظی جلوگیری کنیم، البته همیشه به منطق نیازمندیم.

۲) تدوین و کشف قواعد حاکم بر ذهن بر عهده منطق دانان است نه منطق.

۳) اگرچه منطق ذاتی انسان است، اما همه کارهای ما منطبق با منطق نیست.

۳) الف) «راست» دارای دو معنی است: ۱- دقیقاً ۲- صاف و خالص

ب) «سرگرم» دارای دو معنی است: ۱- مشغول ۲- داغ

ج) «بازی» دارای دو معنی است: ۱- بازی و سرگرمی ۲- باز به معنی پرنده

۱) واژه «سر» در جملات «الف» و «ج» به دلالت مطابقه به کار رفته است و در «ب» و «د» به دلالت التزامی به کار رفته است.

۴) دو مفهوم مانند، موجود و معدوم که دو مفهوم متباین اند، نقیض آن ها باز هم متباین است. مانند: غیرموجود و غیرمعدوم. از این رابطه دو قضیه سالبه کلیه صحیح به دست می آید: ۱- هیچ غیرموجودی، غیرمعدوم نیست. ۲- هیچ غیرمعدومی، غیرموجود نیست. اما گاهی دو مفهوم متباین، نقیض آن ها نسبت عموم و خصوص من وجه دارند مانند: غیرشکل و مربع رابطه تباین دارند، اما غیرمربع و شکل رابطه من وجه دارند. از این رابطه چهار قضیه جزئی صحیح به دست می آید (دو قضیه موجبه جزئی و دو قضیه سالبه جزئی). مانند: ۱- بعضی غیرمربع شکل است. ۲- بعضی غیرمربع شکل نیست. ۳- بعضی شکل غیرمربع است. ۴- بعضی شکل غیرمربع نیست.

عکس مستوی قضیه «بعضی الف ب است» عبارت است از قضیه «بعضی ب الف است» و نقیض قضیه «هیچ الف ب نیست» عبارت است از قضیه «بعضی الف ب است». در نتیجه این دو قضیه (بعضی ب الف است/ بعضی الف ب است) رابطه عکس مستوی با هم دارند.

بررسی سایر گزینه‌ها:

(۱) این دو قضیه (بعضی ب الف است/ بعضی الف ب است) دارای کیفیت و کمیت یکسان هستند.

(۲) این دو قضیه (بعضی ب الف است/ بعضی الف ب است) چون جزئی هستند با هیچ قضیه‌ای رابطه تضاد ندارند؛ رابطه تضاد بین قضایای کلی وجود دارد.

(۴) این دو قضیه (بعضی ب الف است/ بعضی الف ب است) به ترتیب با قضایای «هیچ الف نیست» و «هیچ الف ب نیست» دارای رابطه تناقض هستند.

قضیه «بعضی ب الف است» عکس مستوی قضیه «هر الف ب است» می‌باشد؛ بنابراین وقتی اصل قضیه (هر الف ب است) صادق است، عکس مستوی آن (بعضی ب الف است) نیز صادق است در نتیجه با قضیه «هر الف ب است» رابطه تداخل دارد و در تداخل اگر اصل قضیه جزئی صادق باشد، صدق و کذب قضیه کلی نامشخص است. (قطعی نیست).

بررسی سایر گزینه‌ها:

(۱) قضیه «هیچ ب الف نیست» نقیض قضیه صادق «بعضی ب الف است» می‌باشد در نتیجه چون اصل قضیه (بعضی ب الف است) صادق است، قضیه حاصل قطعاً کاذب خواهد بود.

(۲) قضیه «بعضی الف ب نیست» نقیض قضیه صادق «هر الف ب است» می‌باشد، در نتیجه این قضیه (بعضی الف ب نیست) هم قطعاً کاذب است.

(۴) قضیه «هیچ الف ب نیست» متضاد قضیه «هر الف ب است» است؛ در نتیجه این قضیه هم کاذب خواهد بود، زیرا در تضاد اگر قضیه اصلی صادق باشد، متضاد آن حتماً کاذب خواهد بود.

با دو مقدمه «هر الف ب است» و «هر ج ب است» (نقیض قضیه «بعضی ج ب نیست») نمی‌توان قیاس معتبر تشکیل داد، زیرا حد وسط در هر دو مقدمه، علامت منفی گرفته است و شرط دوم اعتبار قیاس را ندارد.

بررسی سایر گزینه‌ها:

(۱) با دو مقدمه «هر الف ب است» و «هیچ ب ج نیست» (عکس مستوی قضیه «هیچ ج ب نیست») می‌توان یک قیاس معتبر شکل اول «هر الف ب است. هیچ ب ج نیست پس هیچ الف ج نیست» و یا شکل چهارم تشکیل داد: «هیچ ب ج نیست هر الف ب است. پس: هیچ ج الف نیست».

(۲) با دو مقدمه «هر الف ب است» و «هر ب ج است» (متضاد قضیه «هیچ ج نیست») می‌توان یک قیاس معتبر شکل اول «هر الف ب است. هر ب ج است پس هر الف ج است» و یا شکل چهارم تشکیل داد: «هر ب ج است هر الف ب است. پس: بعضی ج الف است».

(۳) با دو مقدمه «هر الف ب است» و «هیچ ج ب نیست» (متداخل قضیه «بعضی ج ب نیست») می‌توان یک قیاس معتبر شکل دوم تشکیل داد.

دو مفهوم که رابطه مطلق دارند مانند، شکل و مربع، اگر مفهوم عام (شکل) را نفی کنیم و با اصل مفهوم خاص (مربع) بسنجیم رابطه آن‌ها تباین خواهد بود. مانند غیرشکل و مربع که رابطه تباین دارند. قضایای حاصل از این رابطه، دو قضیه صحیح سالبه کلبه است. مانند: ۱- هیچ غیرشکلی مربع نیست. ۲- هیچ مربعی غیرشکل نیست. هم‌چنین دو مفهوم که رابطه مطلق دارند مانند شکل و مربع، اگر مفهوم اخص (مربع) را نقیض کنیم و با اصل مفهوم اعم (شکل) بسنجیم رابطه آن‌ها من‌وجه است. مانند: شکل و غیرمربع.

قضایای حاصل از این رابطه، چهار قضیه جزئی صحیح است (دو قضیه موجبه جزئی و دو قضیه سالبه جزئی): ۱- بعضی شکل غیرمربع است. ۲- بعضی شکل غیرمربع نیست. ۳- بعضی غیرمربع شکل است. ۴- بعضی غیرمربع شکل نیست.

در همه گزینه‌ها از هر سه نوع تعریف لغوی، از طریق ذکر مصادیق و مفهومی استفاده شده است. در نتیجه تصویر کامل‌تری از مجهول به مخاطب ارائه می‌دهد اما در گزینه (۴) فقط تعریف لغوی و مفهومی صورت گرفته است.

اگر سایر شرایط استقرای تعمیمی قوی رعایت شده باشد، گزینه (۲) می‌تواند مثالی برای مغالطه تعمیم شتابزده نباشد.

بررسی سایر گزینه‌ها:

(۱) تناسب نمونه‌ها نسبت به کل جامعه آماری و بررسی طیف‌های مختلف اتومبیل رعایت نشده است.

(۲) تناسب نمونه‌ها نسبت به کل جامعه آماری و بررسی طیف‌های مختلف میوه رعایت نشده است.

(۴) تناسب نمونه‌ها نسبت به کل جامعه آماری و بررسی طیف‌های مختلف دانشجویان رشته‌های مختلف رعایت نشده است.

این تعریف جامع است اما مانع نیست، زیرا شامل مفهوم جزئی نیز می‌شود.

ب) این تعریف جامع نیست، زیرا همه تعریف‌ها از جمله تعریف لغوی و از طریق ذکر مصادیق را شامل نمی‌شود، اما این تعریف مانع است.

ج) این تعریف هم جامع است و هم مانع است، چون کلیه استدلال‌های قیاسی، استقرایی و احکام قضایا که استدلال محسوب می‌شوند را نیز شامل می‌شود.

د) این تعریف مانع است اما جامع نیست، زیرا انواع دیگر اتفاق را شامل نمی‌شود.

این قضیه، تداخل و تداخل تحت تضاد است.

ب) این قضیه، شخصی محسوب می‌شود؛ در نتیجه، این قضیه، فقط دارای تناقض است.

ج) این قضیه، موجبه کلیه محسوب می‌شود؛ در نتیجه، این قضیه دارای تناقض، تداخل، عکس مستوی و تضاد است.

د) این قضیه، شخصی محسوب می‌شود؛ در نتیجه، این قضیه، فقط دارای تناقض است.

چون نتیجه قیاس گزینة (۲) براساس تداخل، سالبه جزئیه
 بعضی الف ج نیست) است، در نتیجه عکس مستوی لازم الصدق ندارد.
 بر روی ظاهر گزاره ها،
 (۱) نتیجه این قیاس «بعضی ب ج است» می باشد و متداخل دارای عکس
 مستوی لازم الصدق است.
 (۲) نتیجه این قیاس «بعضی ب ج است» می باشد و متداخل دارای عکس
 مستوی لازم الصدق است.
 (۳) اگرچه نتیجه این قیاس «بعضی ب ج نیست» دارای عکس مستوی
 لازم الصدق نیست، اما این نتیجه براساس تداخل به دست نیامده است و
 نتیجه اولیه قیاس است.

(الف) دو جزء قضیه غیرقابل جمع در صدق و قیاس جمع در
 کتب مستند لنا قضیه مذکور مانعة الجمع است.
 (ب) امکان صدق همزمان دو جزء قضیه وجود دارد ولی امکان کذب همزمان دو
 قضیه وجود ندارد؛ در نتیجه این قضیه، یک قضیه منفصل مانعة الرفع است.
 (ج) دو مفهوم «انسان و بزشک» که نسبت عموم و خصوص مطلق دارند، اگر
 قیاس مفهوم خاص را با اصل مفهوم عام بسنجیم، رابطه عموم و خصوص
 منوجه دارند و قضیه مانعة الرفع است.

در استدلال نخست از رفع مقدم (اما صورت ملاک انسان
 بودن نیست) رفع تالی را نتیجه گرفته است و نتیجه به قرینه حذف شده است.
 در استدلال دوم نیز نقیض تالی (دیپلم انسانی زیست نمی داند) در نتیجه آمده
 است بنابراین مغالطه رفع مقدم روی داده است. (از رفع مقدم، رفع (نقیض)
 تالی نتیجه گرفته شده است.)

(الف) تله گذاری: در این مغالطه از طریق رشوه دادن، فرد را
 راضی می کنند. در این مغالطه برخلاف مسموم کردن چاه، ویژگی های خوب،
 مثبت و شایسته ای را به نظریه ای باطل یا معتقدان به آن نسبت می دهند تا
 مخاطب را تشویق کنند که به دیدگاه مورد نظر ما گرایش پیدا کند. به عبارتی
 برای افراد تله می گذارند که به سمت آن نظریه گرایش پیدا کنند.
 (ب) در مغالطه مسموم کردن چاه، شخص به جای ارائه دلیل (نه علت) برای
 اثبات حرف خود به تحقیر مخالفان می پردازد. در این مغالطه، مغالطه گر بدون
 دلیل ویژگی های منفی، ناشایست و نامناسب را به یک نظریه یا پیروان آن
 نظریه نسبت می دهد تا کسی جرئت نکند آن نظریه را بپذیرد و یا به آن توجه
 کند و یا از آن دیدگاه دفاع کند.
 (ج) ایهام انعکاس: در این مغالطه، قواعد عکس مستوی رعایت نمی شود، در این
 مورد قضیه سالبه کلیه به قضیه موجبه جزئیه منعکس شده است.