

تاریخ آزمون

جامع ۳

سوالات آزمون دفترچه شماره (۱) دوره دوم متوسطه پایه دوازدهم انسانی

نام و نام خانوادگی:	شماره داوطلبی:
تعداد سؤالاتی که باید پاسخ دهید: ۸۰	مدت پاسخگویی: ۸۵ دقیقه

عناوین مواد امتحانی آزمون گروه آزمایشی علوم انسانی، تعداد سؤالات و مدت پاسخگویی

سؤالات						
۱	ریاضیات	۲۰	اجباری	۱	۲۰	۳۰ دقیقه
۲	علوم و فنون ادبی	۳۰	اجباری	۲۱	۵۰	۳۰ دقیقه
۳	جامعه‌شناسی	۱۵	اجباری	۵۱	۶۵	۲۵ دقیقه
	روان‌شناسی	۱۵	اجباری	۶۶	۸۰	

۹- سبد هزینه خانواری از دو کالای A و B تشکیل شده است. قیمت این دو کالا در سال پایه به ترتیب ۲۰۰ و ۲۵۰۰ تومان و در سال مورد نظر به ۳ و ۱۲۰۰۰ تومان رسیده است. اگر شاخص بهای این دو کالا ۲۶۰ و مقادیر مصرفی آن‌ها به ترتیب ۱۰۰ و ۳۰ کیلوگرم باشد، کدام است؟

- (۱) ۲۱۰۰ (۲) ۲۱۵۰ (۳) ۲۲۰۰ (۴) ۲۲۵۰

۱۰- اگر A، B و C سه پیشامد از مجموعه فضای نمونه‌ای S باشند، حاصل $C - ((A - B)' - (B - C)) - C$ برابر کدام است؟

- (۱) $A' - (B \cup C)$ (۲) $B - (A \cup C)$ (۳) $C - (A \cup B)$ (۴) $(A' \cup B') - C$

۱۱- گزاره $(\neg p \vee q) \Rightarrow (r \Leftrightarrow q)$ به انتفای مقدم دارای ارزش درست و گزاره $p \Rightarrow \neg r$ دارای ارزش نادرست است. ارزش کدام گزاره داده شده متفاوت با سایرین است؟

- (۱) $(r \Leftrightarrow \neg p) \Rightarrow q$ (۲) $(p \wedge \neg q) \vee \neg r$ (۳) $(q \Rightarrow \neg p) \wedge r$ (۴) $(r \vee q) \Rightarrow \neg p$

۱۲- به چند طریق می‌توان ۵ بادکنک را بین ۳ کودک توزیع کرد به طوری که هر کودک حداقل یک بادکنک دریافت کند؟

- (۱) ۶۰ (۲) ۹۰ (۳) ۱۲۰ (۴) ۱۵۰

۱۳- در رابطه بازگشتی $a_{n+1} = \begin{cases} \frac{1}{2} a_n & \text{زوج } n \\ 2a_n + 1 & \text{فرد } n \end{cases}$ اگر $a_7 = \frac{15}{2}$ باشد، a_1 کدام است؟

- (۱) $\frac{9}{10}$ (۲) $\frac{9}{11}$ (۳) $\frac{10}{9}$ (۴) $\frac{10}{11}$

۱۴- برای درمان نوعی سرطان برای فردی که تعداد سلول‌های سرطانی اولیه آن برابر $\frac{2}{10-12}$ است، شیمی‌درمانی صورت می‌گیرد. در هر بار شیمی‌درمانی ۷۰ درصد سلول‌های سرطانی از بین می‌روند. تعداد این سلول‌ها پس از چهار بار شیمی‌درمانی کدام است؟

شیمی‌درمانی ۷۰ درصد سلول‌های سرطانی از بین می‌روند. تعداد این سلول‌ها پس از چهار بار شیمی‌درمانی کدام است؟

- (۱) $1/62 \times 10^{10}$ (۲) $1/62 \times 10^{10}$ (۳) $1/1 \times 10^6$ (۴) $1/1 \times 10^8$

۱۵- سرعت یک قایق موتوری در آب ۱۰۰ متر در دقیقه است. این قایق فاصله ۱۲۰۰ متری را رفته و برگشته است. اختلاف زمان رفت و برگشت ۵ دقیقه است. سرعت آب چند متر در دقیقه است؟

- (۱) ۱۲ (۲) ۱۵ (۳) ۲۰ (۴) ۲۵

۱۶- به داده‌های آماری، ۳ داده با مقدار یکسان و برابر با مقدار دامنه کل اضافه کردیم. در داده‌های جدید، واریانس داده‌های داخل جعبه کدام است؟

۱۵, ۷, ۱۶, ۲۰, ۱۲, ۸, ۱۰, ۵, ۱۸, ۲۲, ۱۹, ۲۱

- (۱) $3/2$ (۲) $3/4$ (۳) $3/6$ (۴) $3/8$

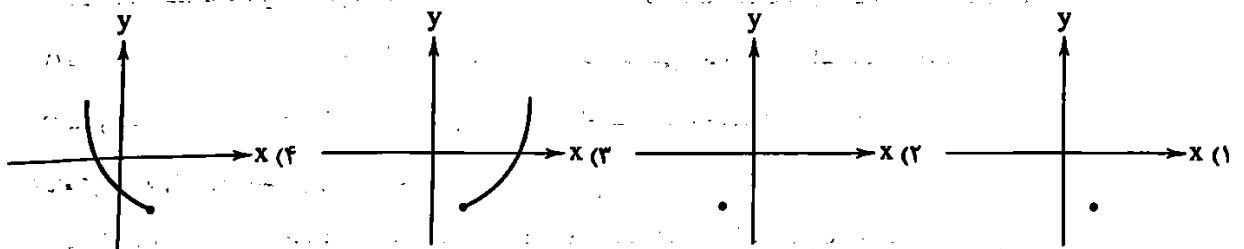
۱۷- در کدام مقیاس اندازه‌گیری متغیرها، اختلاف بین داده‌ها با معنی است و عدد صفر قراردادی است؟

- (۱) اسمی (۲) ترتیبی (۳) فاصله‌ای (۴) نسبی

۱۸- برای چهار گروه سنی A، B، C و D نمودار دایره‌ای رسم کرده‌ایم. فراوانی گروه A، $2/5$ برابر فراوانی گروه B است. اگر زاویه گروه A، ۴۵ درجه از زاویه گروه B بیشتر باشد، زاویه گروه A تقریباً چند درصد از نمودار را در بر می‌گیرد؟

- (۱) ۲۱ (۲) ۲۵ (۳) ۳۱ (۴) ۳۵

۱۹- اگر $f(x) = [x] - 1$ با دامنه $1 \leq x \leq 2$ و $g(x) = x^2 - 9$ با دامنه $0 \leq x \leq 2$ باشد، آن‌گاه نمودار تابع $h(x) = \frac{g(x)}{f(x)}$ کدام است؟



۲۰- حاصل $f(\text{sign}(3 - \sqrt{10})) - f(\text{sign}(\sqrt{5} - 2))$ چند برابر $[f(\frac{1}{3})]$ است؟ $f(x) = \begin{cases} |x - \frac{1}{2}| - x & x \geq 0 \\ \sqrt{7 - 2x} & x < 0 \end{cases}$ اگر

- (۱) $-\frac{3}{2}$ (۲) $-\frac{1}{2}$ (۳) $-\frac{7}{2}$ (۴) $-\frac{5}{2}$



۲۱- در همه گزینه‌ها ویژگی فکری سبک خراسانی دیده می‌شود؛ به جز.....

- (۱) همچو نرگی بگشا چشم و بین کاندک خاک
 (۲) با داده قناعت کن و با داد بزی
 (۳) پرنیان‌ها و پرند است کشیده همه باغ
 (۴) بر همه شادی تو بادی شاد خوار و شادمان
 چند روی چو گل و قامت چون شمشاد است
 در بنسد تکلف مشو آزاد بزی
 عاشقان گاه برین سایه دوان گاه بر آن
 بر همه کامی تو بادی کامران و کامکار

۲۲- از نظر تاریخ ادبیات کدام موارد «کاملاً» درست هستند؟

- (الف) زبان پارسی در دوره اشکانیان، در شمال و شمال غربی ایران متداول بود.
 (ب) ادبیات فارسی دری به مفهوم واقعی خود، تقریباً هم‌زمان با دولت طاهریان پدید آمد.
 (ج) تا پایان سلطنت مسعود غزنوی، دربار غزنویان به وجود شاعرانی مانند عنصری، فرخی و منوچهری آراسته بود.
 (د) آوردن موعظه و نصیحت در شعر پارسی از آغاز قرن سوم معمول گردید.
 (ه) امرای غزنوی در ماوراءالنهر و خراسان بزرگ ترکیب تازه‌ای از هویت فرهنگی یعنی بازیافتن اندیشه ایرانی در چارچوب فرهنگ اسلامی را ترویج می‌کنند.

- (۱) الف - د (۲) الف - ه (۳) ب - ج (۴) ب - د

۲۳- هر یک از ویژگی‌های زیر به ترتیب، مربوط به کدام شاعر یا نویسنده است؟

- شاعر عصر سربداران که قدرت شاعری خود را در قطعات اخلاقی آشکار کرده است.
 - در غزل توجه خاصی به سعدی و مولوی داشته و دارای قصایدی نیز در سبک عراقی است.
 - وی کتابی به تقلید از گلستان سعدی نوشت و همچنین مثنوی‌هایی به پیروی از نظامی سرود.
 - در قرن هفتم می‌زیست و کتابی در شرح ظهور چنگیز، احوال و فتوحات او، تاریخ خوارزمشاهیان و اسماعیلیه نوشت.

(۱) ابن یمین - شمس قیس رازی - جامی - حمدالله مستوفی

(۲) خواجوی کرمانی - سلمان ساوجی - شاه نعمت‌الله ولی - حمدالله مستوفی

(۳) ابن یمین - سلمان ساوجی - جامی - عطاملک جوینی

(۴) فخرالدین عراقی - نجم‌الدین رازی - عبید زاکانی - عطاملک جوینی

۲۴- در همه ابیات، «ویژگی ادبی سبک عراقی» مشهود است؛ به جز.....

- (۱) ای رفته ز نزدیک سنایی خیرت هست
 (۲) با من اگر نشینی برخیزم از سر جان
 (۳) در همه عالم ندیدم جز جمال روی تو
 (۴) بر فرق کاینات چرا پا نمی‌نهم؟
 کز عشق تو حال من دل سوخته چون است
 پیش بهشت رویت غم خانه‌ای چه سنجد
 گر کسی دعوی کند کو دید، بهتانی بود
 آخر نه خاک پای عزیز پیمبرم؟

۲۵- کدام گزینه، نمونه‌ای از «نثر موزون» است؟

- (۱) پس از حمد باری، عزّ اسمّه، و درود بر سیدالمرسلین، که ایزد تبارک و تعالی، به کمال قدرت و حکمت عالم بیافرید.
 (۲) جلال عزّت تو جای اشارت نگذاشت، محو اثبات تو، راه اضافت برداشت، تا گم گشت هر چه رهی در دست داشت.
 (۳) حمد و ثنایی که روایح ذکر آن چون ثنایای صبح بر نکته دهان گل خنده زند.
 (۴) خداوندی که آب حیات معرفت را در ظلمات خلقیت بشریت تعبیه کرد که: «و فی آنفسکم افلا تبصرون»

۲۶- کدام گزینه از نظر «تاریخ ادبیات قرن‌های دهم و یازدهم» نادرست است؟

- (۱) در این دوره مراکز تجمعی مثل قهوه‌خانه‌ها دایر شد و شاعران در آن‌جا به مشاعره، مناظره و نقد آثار یکدیگر می‌پرداختند.
- (۲) یکی از شاعران این دوره، ترکیب‌بند عاشورایی مشهوری دارد.
- (۳) در این دوره به دلیل کم‌توجهی و بی‌مهری شاهان صفوی نسبت به شاعران، آن‌ها به دربارهای هند روی آوردند.
- (۴) پرهیز از زهد ریایی و توجه به صفا و پالایش درون از ویژگی‌های فکری شعر این دوره است.

۲۷- از دیدگاه تاریخ ادبیات، کدام موارد «کاملاً» درست هستند؟

- (الف) «عارف قزوینی» شاعر وطنی و از موسیقی‌دانان بزرگ عهد مشروطیت بود. بیت زیر از ابیات وی است:
«آن زمان که بنهادم سر به پای آزادی دست خود ز جان شستم از برای آزادی»
- (ب) «ملک‌الشعراى بهار» در سبک خراسانی با زبانی حماسی شعر می‌سرود. از آثار او «تاریخ تطوّر نظم فارسی» را می‌توان نام برد.
- (ج) «قائم مقام فراهانی» تکلف را در نثر از بین برد و مسائل عصر را به سبک گلستان سعدی نوشت. وی احیاکننده نثر فارسی است. مهم‌ترین اثر او «منشآت» است.
- (د) شاعرانی مانند ملک‌الشعراى بهار و ادیب‌الممالک فراهانی به قالب‌های غزل و مثنوی و دیگر شاعران دوره بیداری به قالب‌هایی مثل مستزاد و چهارپاره و سرودن ترانه و تصنیف رغبت بیشتری داشتند.
- (ه) یکی از ضعف‌های تکنیکی در اغلب داستان‌های دوران مشروطه، حضور راوی سوم شخص در بعضی از صحنه‌های داستان و سخن گفتن او با خواننده است.

(۱) ب - ج - ه (۲) الف - د - ه (۳) ب - د - ه (۴) الف - ج - د

۲۸- در کدام مورد نام شخصیت‌های ادبی دوره «معاصر و انقلاب اسلامی» و آثار آن‌ها «کاملاً» درست است؟

- (۱) محمدباقر میرزا خسروی: تهران مخوف، حسن مقدم: جعفرخان از فرنگ برگشته، قیصر امین‌پور: ظهر روز دهم
- (۲) جلال آل احمد: سه‌تار، صبای کاشانی: گلشن صبا، صادق چوبک: تنگسیر
- (۳) علی محمد افغانی: شوهر آهو خانم، قیصر امین‌پور: بی‌بال پریدن، رضا رهنما: مهاجر کوچک
- (۴) سید مهدی شجاعی: کشتی پهلوگرفته، احمد محمود: مدار صفر درجه، اسماعیل فصیح: آینه‌های دردار

۲۹- تعداد تشبیه در همه ابیات برابر است؛ به جز

- (۱) سرو بالای تو در باغ تصور بر پای
- (۲) شدم چون مهر و مه عمری به گرد مرکز عالم
- (۳) گه گل سرخ گهی لاله گهی نیلوفری
- (۴) شب که نظاره خورشید جمالت کردم

۳۰- در ابیات زیر به ترتیب چند «تشبیه - استعاره - لف و نشر» وجود دارد؟

- | | | |
|--------------------------|----------------------------|---------------------|
| «به حریر تن و دیبای رخبت | به ترنج بر و سبیب ذقنت | (ذقن: چانه) |
| به گهرهای تر از لعل لبنت | به حلی‌های زر از سیم تننت | |
| به نگین تن و طوق غببنت | این ز برگ گل و آن از سممنت | (غیب: غیب: زیر گلو) |

(۱) ده - دو - دو (۲) ده - سه - یک (۳) هشت - دو - دو (۴) هشت - سه - یک

۳۱- آرایه‌های مقابل ابیات «همگی» درست است؛ به جز

- (۱) پیش از این افکار صائب این قدر گرمی نداشت
 - (۲) بر نمی‌آید ز فکر صید، باز بسته چشم
 - (۳) بر نمی‌آرند خاری هم‌رهان از پای هم
 - (۴) به یاد دوست دلت گر نه مست و مسرور است
- از خیال آن عذار آتشین دلسوز شد: (کنایه - حس آمیزی)
- می‌خورد در خواب خون چشمی که خون آشام شد: (ایهام تناسب - تکرار)
- گر دل سوزن ز آهن گشت، یاران را چه شد؟: (ایهام - استعاره)
- دلش مگوی، که دل نیست خیبر ثانی است: (تلمیح - تشبیه)

۳۲ - آرایه‌های بیت زیر کدام است؟

- «نور بپاشد ز روی، یار بپوشد به موی»
 (۱) استعاره مصرحه - تشخیص - لف و نشر مرتب - ایهام
 (۲) استعاره مکنیه - کنایه - جناس ناهمسان - لف و نشر مرتب
 (۳) حسن تعلیل - مجاز - کنایه - استعاره مکنیه
 (۴) اسلوب معادله - جناس ناهمسان - لف و نشر - مجاز

۳۳ - ترتیب ابیات زیر براساس آرایه‌های «تضاد - اغراق - ایهام - تشبیه - تلمیح» کدام گزینه است؟

- (الف) دولت آن است که امکان فراغت باشد
 (ب) یسحر سخنم در همه آفاق برفته است
 (ج) بار بیفکنند شتر چون برسد به منزلی
 (د) شرط است سعدیا که به میدان عشق دوست
 (ه) غفلت از منتظر وصل خیالی است محال
- (۱) الف - ج - ه - ب - د (۲) ج - د - الف - ه - ب (۳) الف - ج - ه - د - ب (۴) ج - الف - ه - ب - د

۳۴ - آرایه‌های مقابل کدام گزینه «همگی» درست هستند؟

- (۱) تسلیم همان شاهد اقبال وصول است
 (۲) در گلشنی که شوقش بر صفحهم زد آتش
 (۳) ز قید خود بر ای غنچه یک ساعت گلستان شو
 (۴) موی کافوری نزد بر آتش حرص تو آب
- افتادگی از میوه دهد بوی رسیدن: (اسلوب معادله - ایهام)
 فردوس در قفس داشت طاووس پر گشودن: (تلمیح - کنایه)
 نفس را تا به کی شیرازه نخت جگر کردن: (استعاره مکنیه - ایهام تناسب)
 کی ندانم دل خنک زین کار و بارت می‌شود: (تشبیه - حس آمیزی)

۳۵ - آرایه‌های «لف و نشر - اشتقاق - حس آمیزی - موازنه - استعاره مکنیه» به ترتیب، در کدام ابیات آمده است؟

- تو خسته بالی و این سبزه دست صیاد است
 ز غصه بر سر گویت چه بارها که کشیدم
 بر حذر زنهار صائب زین چه خس پوش باش
 آن یکی آینه و آن دیگری نعل خر است
 باید از بهر مصالح آوری معمار خوب
- (الف) ز سایه مژه او کناره‌گیر ای دل
 (ب) ز غمزه بر دل ریشم چه تیرها که گشادی
 (ج) از زبان نرم دشمن احتیاط از کف مده
 (د) آهن و فولاد از یک کان برون آید ولی
 (ه) گر تو را تعمیر این ویران عمارت لازم است
- (۱) ج - ب - د - ه - الف (۲) د - ه - ج - ب - الف (۳) الف - ه - ج - ب - د (۴) د - ه - الف - ب - ج

۳۶ - آرایه‌های بیت زیر کدام‌اند؟

- «به تن در صحبت خلقم، به جان در خدمت جانان»
 (۱) اشتقاق - موازنه - استعاره - متناقض‌نما
 (۲) ایهام - متناقض‌نما - استعاره - تشبیه
 (۳) موازنه - کنایه - حسن تعلیل - تشبیه
 (۴) تناقض - استعاره - واج آرایی - کنایه

۳۷ - «قافیه» کدام بیت نادرست است؟

- (۱) او بر این نور سایه افکنده
 (۲) بشید نشان ز خانه در خانه
 (۳) چرم خورشید را در این درجات
 (۴) شد زمین چون شکارگاهی شوم
- سایه این به نور آن زننده
 فتنه‌ها در جهان ویرانه
 سیصد و شصت صورت است و صفات
 گگرد او حلقه‌ای ز چرخ و نجوم

۳۸- در بین ابیات زیر به ترتیب چند بیت «ذوقالمتین»، چند بیت «قافیه درونی» و چند بیت دارای «قافیه غلط» هستند؟

- | | | | | | | |
|--------------------------------|-----------------------------|------------------------------|---------------------------------------|--|--|---------------------------------|
| الف) درخت نور چشم جان برافراخت | ب) چو جسمی بارگاه هفت تو زد | ج) رسوم داد و دین بنیاد کرده | د) بادی که نیست از سر کوی تو نیست باد | ه) آن روی همچو روزش و آن رنگ دل فرورزش | و) اگر نه عاشق اویم چه می‌پویم به کوی او | ز) هشدار که می‌روند هر سو غولان |
| ۱-۱-۲(۱) | ۱-۱-۴(۲) | ۲-۲-۲(۳) | ۲-۱-۴(۴) | | | |

۳۹- همه سروده‌ها «هموزن» هستند؛ به جز

- ۱) گنجشک‌ها به چهره شاداب و شنگشان
۲) هر مصرع عماره اعصار و ای شگفت

۴۰- همه ابیات در بحر «رمل مثنی معنوف» سروده شده‌اند؛ به جز

- ۱) دوستان گویند کز دردش به غایت می‌گذازی
۲) بر دل نازک گراتی می‌کند اندیشام
۳) ذکر او دارد ز یاد دیگران غافل مرا
۴) باده بی‌آب در خون می‌کشد بیمار را

۴۱- ابیات کدام گزینه به ترتیب دارای اختیارات شاعری «ابدال» و «قلب» و کدام بیت دارای «قافیه درونی» است؟

- الف) بسته زلف اوست دل، ای دل از آن کیست او
ب) شهری دل در آستین، بر درش آستان نشین
ج) شیفتگان یکان یکان مست لبش زمان زمان
د) کشت مرا دلش به کین هست لبش گوا بر این
ه) خلق چنان برند ظن کوست به جمله زان من

- ۱) الف - د - ب
۲) ب - ج - الف
۳) د - ه - ج
۴) ب - د - ه

۴۲- در کدام بیت اختیارات شاعری «حذف همزه» و «قلب» هر دو به کار رفته است؟

- ۱) ای رخ نور پاش تو پیشه گرفته دلبری
۲) ماهی و چون عیان شوی شمع هزار مجلسی
۳) لبر زیان کار توست، لبر مکن دو چشم من
۴) اشک مرا چو روی خود دار عزیز اگر تو را

۴۳- با توجه به ابیات زیر، کدام گزینه نادرست است؟

- الف) آن نقش بین که فتنه کند نقش‌بند را
ب) مگذار مطرب را دمی کز چنگ بنهد چنگ را
ج) هیچ می‌دانی چرا اشکم ز چشم افتاده است
د) بر سر کوی تو اندیشه جان نتوان کرد

۱) بیت «الف» را می‌توان به دو صورت برش آوایی زد.

۲) بیت «ب» در بحر «رجز مثنی سالم» سروده شده است.

۳) بیت «ج» دارای «دو اختیار شاعری وزنی و دو اختیار شاعری زبانی» است.

۴) بیت «د» دارای هر دو اختیار شاعری «آوردن فاعلاتن به جای فعلاتن و ابدال» است.

۴۴- با توجه به سروده زیر، همه گزینه‌ها نادرست هستند؛ به جز

- صبح دمید و روز شد، شمع به گوشه نه کنون
 تیشه تیز عشق را تاب کی آرد آدمی؟
 (۱) قافیه شعر قاعده (۱) است و «حروف الحاقی» دارد.
 (۲) بیت دوم دارای «تشبیه - تلمیح و یک اختیار شاعری وزنی» است.
 (۳) وزن شعر «همسان دولختی» است و یک بیت «اختیار شاعری قلب» دارد.
 (۴) آرایه «تکرار» در هر بیت وجود دارد و واژه «تاب» دارای ایهام تناسب است.

۴۵- با توجه به غزل زیر، کدام گزینه «نادرست» است؟

- (الف) ساقیا می ده که بیرون سبزه‌های تر دمید
 (ب) مثل رویت در بنی آدم کسی هرگز ندید
 (ج) باد صبح از خاک کویت مزدهای می داد دوش
 (د) گر جهانی بر سر آیندم به شمشیر جفا
 (۱) در بیت «د» آرایه‌های «مجاز - جناس - تشبیه» وجود دارد.
 (۲) این غزل در بحر «رمل مثنی محذوف» سروده شده و در بیت «ب» اختیار شاعری «بلند تلفظ کردن مصوت کوتاه» وجود دارد.
 (۳) در بیتی که «استعاره مصرحه» وجود دارد؛ آرایه «حسن تعلیل» نیز دیده می‌شود.
 (۴) برخی ابیات غزل «ذوقافیتین» است و دارای ویژگی‌های ادبی «سبک هندی» می‌باشد.

۴۶- همه ابیات با بیت زیر تناسب مفهومی دارند؛ به جز

- «تا ز باغ خاطرت گل‌های شادی بشکفتد
 (۱) قدم به آهنگ کین فشردن ز عافیت نیست صرفه بردن
 (۲) کینه به سیلاب ده ز نرمی طینت
 (۳) سیل سرشک ما ز دلش کین به در نبرد
 (۴) می‌تواند کرد صائب روی عالم را به خود
 هر چه در دل تخم کین داری، به زیر خاک کن
 تفنگ قالب تهی نماید دمی که دود از دهن برآرد
 سنگ چو شد مومیا شرار ندارد
 در سینگ خاره قطره باران اثر نکرد
 هر که چون آینه سازد پاک، لوح سینه را

۴۷- مفهوم کدام گزینه با بیت زیر در تقابل است؟

- «عشق چون آید برد هوش دل فرزانه را
 (۱) عقل اگر در بارگاه عشق می‌لاند چه پاک
 (۲) با عقل چه جوشیم که جز وهم ندارد
 (۳) عقل و دلائل علم پامال برق عشق‌اند
 (۴) مرا گویند عاقل گرد و ترک عشق کن سلمان
 دزد دانا می‌کشد اول چراغ خانه را
 بر در سلطان سر چندین گدا خواهد شکست
 از عشق چه لافیم که بیش از هوسی نیست
 شب را به شمع و مشعل پیش سحر مجوید
 من آن‌کس را که عاشق نیست خود عاقل نمی‌دانم

۴۸- بیت زیر با همه گزینه‌ها تناسب مفهومی دارد؛ به جز

- «اگر تو فارغی از حال دوستان یارا
 (۱) هم با خیال تو گله‌ای کردمی ز تو
 (۲) سراغ خواب فراغت نداد هیچ کس این‌جا
 (۳) اول دلم فراق تو را سرسری گرفت
 (۴) کشیدم آن‌چه بشاید نجستم آن‌چه نباید
 فراغت از تو میسر نمی‌شود ما را
 بر چشم من اگر نشندی بسته راه خواب
 مگر به سایه دیوار مدعا ننشستن
 وان زخم کوچک دلم آخر جذام شد
 فراق از تو کشیدم فراغت از تو نجستم

۴۹- مفهوم چند بیت با بیت زیر، تناسب دارد؟

دُر نظرت کجا رود، ور بروه تو هم‌رهی
الف) از آن به دیسر مغانم هزیمز می‌دارند
ب) حافظ از دولت عشق تو سلیمانی شد
ج) هر عشق خانقاه و خرابیات فرق نیست
د) خون خور و خامش نشین که آن دل نازک
ه) ساقی که جامت از می صافی تهی مباد
و) نه قوتی که توانم کناره جستن از او

رفت و رها نمی‌کنی، آمد و ره نمی‌دهی،
که آتشی که نمیرد همیشه در دل ماست
یعنی از وصل تماش نیست به جز باد به دست
هر جا که هست پرتو روی حبیب هست
طاقست فریاد دادخواه ندارد
چشم عنایتی به من دردناوش کن
نه قدرتی که به شوخیش در کنار کشم

(۱) سه (۲) چهار (۳) پنج (۴) شش

۵۰- بیت زیر با کدام گزینه، مفهوم مشترک دارد؟

«مرده بدم زنده شدم، گریه بدم خنده شدم»
۱) دلی کز دست شد ز اندیشه عشق
۲) هر که چو گمان سر زلف تو دید
۳) گفتم که کنم توبه ز عشق تو ولیکن
۴) کسی کو رهنمونش می تو هستی

دولت عشق آمد و من دولت پاینده شدم»
درو اندیشه دیگ ننگجسد
همچو گویی در خم چوگان بماند
عشق تو حقیقت نه مجاز است چه تدبیر
بلندی یابید از سوی پستی



۵۱- کدام یک در رابطه با آسیب‌های فرهنگی درست است؟

۱) این که تقویم رسمی کشور در تاریخ ۱۳۵۴، گاه‌شماری شاهنشاهی شد، مصداق جامعه‌خودباخته‌ای است که در مواجهه با فرهنگ دیگر، هویت خود را از یاد می‌برد و به از خودبیگانگی تاریخی گرفتار می‌شود که ناگزیر به از خودبیگانگی حقیقی نیز دچار شده است.
۲) در جهان‌های اجتماعی که براساس فطرت انسان شکل نگرفته‌اند، تصویری که از انسان ارائه می‌شود، سرایی از حقیقت است؛ به همین دلیل فطرت آدمی به آرامش نمی‌رسد و به اضطراب و تشویش گرفتار می‌شود.
۳) جهان اجتماعی خودباخته به روش تقلیدی عمل می‌کند و ارتباطش را با فرهنگ و تاریخ خود از دست می‌دهد، بنابراین نمی‌تواند فرهنگ گذشته خود را تدلوم ببخشد یا گسترش دهد و ناگزیر به جهان اجتماعی دیگری که مبهوت و مقهور آن شده است، ملحق می‌شود.
۴) براساس نگاه قرآنی، انسان هنگامی به خودآگاهی می‌رسد که با نگاه توحیدی به خود و جهان بنگرد، جهان اجتماعی سکولار و دنیوی و جهان اجتماعی مشرکانه اساطیری، آدمی را تنها از حقیقت جهان بیگانه می‌کند، که در نهایت سر به عصیان و اعتراض برمی‌دارد.

۵۲- مفاهیم جامعه‌شناسی به ترتیب در متن زیر کدام‌اند؟

الف) - (ب) -
«صنعت مد و پوشاک جهانی با انتقال تولیدی‌های خود به کشورهای فقیر، هزینه‌های خود را به طرز چشمگیری کاهش داده است، بنگلادش یکی از این کشورهاست، بنگلادشی‌ها با دستمزد ناچیز، در شرایط پرخطر و نایمن مشغول به کار هستند.»
(د) (ج)

۱) نگاه دنیوی جهان متجدد - منافع بیشتر کشورهای استعمارزده - چالش فقر و غنا - پدیده اعتباری
۲) تناسب هویت فردی و اجتماعی - رشد و تحول کشور بنگلادش - انتقال ثروت از مرکز به پیرامون - پیامد آزادی
۳) تناسب جهان ذهنی و جهان فرهنگی - حفظ فاصله و وابستگی کشورهای غربی و غیرغربی - تقابل شمال و جنوب - پدیده تکوینی
۴) تمرکز فرهنگ غرب بر بُعد جسمانی هویت - در جهت تعدیل جهانی ثروت نیست - چالش فقر و غنا - پدیده اجتماعی

۵۳- طبق دسته‌بندی فارابی از انواع حکومت‌ها، به ترتیب هر عبارت به کدام قسمت جدول زیر مربوط است؟

(ب)	(د)
—	(ج)
(الف)	—

- جامعه مال‌اندوزی
- جامعه سرفرازی
- جامعه زورگویی
- جامعه قناعت‌گرایی

(۱) الف - د - ب - ج (۲) ب - د - الف - ج (۳) الف - د - ج - ب (۴) الف - ب - د - ج

۵۴- به ترتیب موضوع جامعه‌شناسی تفهیمی - تبیینی، «اشتراک استبداد استعماری و استبداد ایلی» و «تزلزل فرهنگی»، کدام‌اند؟

- (۱) کنش اجتماعی - حفظ ظاهر دینی - عدم توان جهان اجتماعی برای دفاع از کیان خانواده و ارزش‌ها و هنجارهای آن
- (۲) کنش اجتماعی مننادر - هویت غیراسلامی - ترجیح زندگی مجردی بر زندگی خانوادگی
- (۳) کنش اجتماعی و معنای آن - هویت غیردینی - شیوع رقیب‌ها و بدیل‌های زندگی خانوادگی
- (۴) کنش اجتماعی - رعایت ظواهر اسلامی - ترجیح زندگی مجردی بر زندگی خانوادگی

۵۵- چگونه راه بازگشت دعاوی انتقادی و تجویزی به علوم اجتماعی باز شد و معنای علم در رویکرد انتقادی چه بود و در کدام بُعد مدل تکثرگرا

بر آزادی‌های اجتماعی اقوام و گروه‌های مختلف تأکید می‌شود؟

- (۱) غلبه رویکرد تفسیری - به علم تجربی بسنده می‌کند - بُعد سیاسی
- (۲) پیوند دانش و ارزش - از محدودیت‌های علم تجربی رها می‌شود - بُعد سیاسی
- (۳) غلبه رویکرد تفسیری - به معنای حسی و تجربی آن محدود نمی‌شود - بُعد سیاسی
- (۴) به حاشیه رفتن رویکرد تبیینی - به معنای حسی و تجربی آن محدود نمی‌شود - بُعد اجتماعی

۵۶- به ترتیب، هر یک از عبارت‌های زیر با کدام رویکردهای جامعه‌شناسی ارتباط دارند؟

- تشخیص و افشای سلطه در مناسبات انسانی را برای علوم اجتماعی ناممکن می‌شمارد.

- به علت تمرکز بر ذهنیت‌ها، توان مطالعه و بررسی سیاست و قدرت که خارج از ذهن مردم و مستقل از ادراک آن‌ها، دارای وجوه محسوس و واقعی هستند را ندارد.

- برای دفاع از اراده افراد، گروه‌ها و فرهنگ‌ها معتقد است که نباید اراده فرد یا گروهی بر فرد یا گروه دیگری تحمیل شود یا فرهنگی از گستره جغرافیایی و محدوده تاریخی خود فراتر رود.

- گمان می‌برند که همه جوامع مسیر یکسانی به سوی پیشرفت طی می‌کنند و از جوامع ساده به جوامع پیچیده تبدیل می‌شوند.

- (۱) نسبی‌گرایان - تفسیری - تجویزی - تفهیمی، تبیینی
- (۲) پسامدرن - انتقادی - تفسیری - تجویزی
- (۳) پسامدرن - تفسیری - انتقادی - تبیینی
- (۴) نسبی‌گرایان - تفسیری - تفسیری - پوزیتیویستی

۵۷- به ترتیب عبارت‌های «بر بسیاری از اعمال قدرت‌ها، سرپوش می‌گذارد»، «قلمرو سیاست در دنیای امروز» و «اشتراک جنبش زیست‌محیطی

شورش علیه انقراض و سازمان غیرانتفاعی و بین‌المللی ویکی لیکس» بیانگر چیست؟

- (۱) قدرت اقناعی - تمامی جامعه - کنش‌های سیاسی بیرون از نهاد حکومت و دولت
- (۲) قدرت اقناعی - حکومت و دولت - کنش‌های سیاسی بیرون از نهاد حکومت و دولت
- (۳) قدرت تشویقی - تمامی جامعه - منحصر و متمرکز در دست دولت‌ها است.
- (۴) قدرت تنبیهی - تمامی جامعه - امور سیاسی

۵۸- در ارتباط با رویکردهای مربوط به نابرابری اجتماعی و دیدگاه‌های اندیشمندان، نظریات و روش آن‌ها، پاسخ درست کدام است؟
 - کدام‌یک در رابطه با رویکرد طرفداران عدالت اجتماعی درست است؟
 - چه کسی با انجام پژوهش میدانی، گردآوری داده‌ها و تحلیل و مقایسه آن‌ها نتیجه می‌گیرد که تعارضات ایرانیان از احترام، تواضع و صمیمیت ایرانی ناشی می‌شود؟

- او روش تجربی را در موقعیتی به کار گرفت که شهود آباء کلیسا تنها روش علمی قابل قبول بود.
 - عبارت «علت وجود کاست‌ها در جامعه هند را باورهای دینی هندوها می‌داند که معتقدند خداوند، جهان را این‌گونه طبقه‌بندی شده آفریده است» مربوط به کیست؟

(۱) به بهانه عدالت اجتماعی، آزادی‌های افراد و امکان رقابت میان آن‌ها را از بین نمی‌برند - آیزایا برلین - آگوست کنت - ابن‌خلدون
 (۲) دولت‌ها برای حمایت از اقشار کم‌درآمد آن‌ها را زیر چتر حمایت بیمه‌های اجتماعی قرار می‌دهند - نیکی کدی - فیلیپ زیمباردو - ابوریحان بیرونی
 (۳) از ثروتمندان مالیات می‌گیرند و از آن برای رفع فقر جامعه استفاده می‌کنند - سوفیا کوتلاکی - گالیه - مسکویه
 (۴) نه اجرای عدالت را به دست نامرئی بازار می‌سپارد و نه دخالت همه‌جانبه دولت را می‌پذیرد - سوفیا کوتلاکی - گالیه - ابوریحان بیرونی

۵۹- به ترتیب کدام گزینه در ارتباط با «کارکردهای علوم اجتماعی جهان اسلام» و «پیامدهای انقلاب اسلامی ایران در جهان اسلام»، نادرست و درست است؟

(۱) با شناخت تفاوت پدیده‌های اعتباری و پدیده‌های تکوینی، علوم اجتماعی را شبیه علوم طبیعی نمی‌دانند - الگوی نوینی در برابر امت اسلامی قرار داد و مهم‌ترین پیامد آن، این بود که بزرگ‌ترین قدرت حامی اسرائیل در منطقه را ساقط کرده بود و مسئله اسرائیل را به عنوان مسئله فلسطین مطرح می‌کرد.
 (۲) تبیین‌های آن به شناخت تجربی محدود نمی‌شود و از منابع عقلانی و وحیانی نیز استفاده می‌کند - تشکیل جبهه پایداری و مقاومت، که گروه‌های مبارز فلسطینی ناگزیر به آن پیوستند، به همین دلیل غرب برای منحرف کردن آن با تمام توان خود وارد عمل شده است.
 (۳) مسائل اجتماعی را توصیف یا تبیین نمی‌کند اما درباره چگونگی رفتار اجتماعی مسلمانان و جامعه اسلامی، احکام و قواعدی را مطرح می‌کند - بازگشت به اسلام، لولاً مشروعیت قرارداد کمپ‌دیوید را در باور مسلمانان، مخدوش کرد؛ ثانیاً مقاومت در برابر صهیونیسم را از موضع اعتقاد اسلامی و با تکیه بر ایمان به خداوند و قدرت الهی آغاز کرد.

(۴) با توصیف و تبیین وضعیت موجود، راه‌های برون‌رفت از وضع موجود را به سوی جامعه مطلوب شناسایی می‌کند - مهم‌ترین پیامد انقلاب اسلامی ایران در جهان اسلام، جنبش‌ها و انقلاب‌های گسترده مردم در کشورهای عربی از سال ۱۳۸۹ است.

۶۰- پاسخ پرسش‌های زیر، به ترتیب، کدام است؟

- روش مستقل و ویژه علوم انسانی و اجتماعی در قرن بیستم چه بود؟
 - انتظارات جامعه چگونه نمودار می‌شوند؟
 - اندیشه‌های متفکران پسامدرن، کدام ظرفیت را نداشتند؟
 - تعبیر رابطه اقتصاد و سیاست یا علم و سیاست، پیوند میان واحدها از طریق سازمان، چیست؟

(۱) تفهم - به شکل الگوهای عمل - علمی که حضور جهانی سیاست و اقتصاد غرب را توجیه کند - یکپارچگی نظام
 (۲) تفسیر - از طریق هنجارها در حقوق و تکالیف - علمی که حضور جهانی سیاست و اقتصاد غرب را توجیه کند - یکپارچگی نظام
 (۳) تفسیر - به شکل الگوهای عمل - تردید در اصول و مبانی فرهنگ غرب - یکپارچگی نظام
 (۴) تفهم - از طریق هنجارها در حقوق و تکالیف - توجیه حضور جهانی معرفتی و علمی غرب - انسجام اجتماعی

۶۱- به ترتیب علت، معنای، پیامد، علت عبارات‌های زیر، کدام‌اند؟

- طرح پیمان باسل از سوی سازمان ملل
 - پوچ‌انگاری

- نظام سیاسی لیبرال دموکراسی، هیچ حقیقت و فضیلتی را که مستقل از خواست مردم باشد، به رسمیت نمی‌شناسد.
 - در کنار نتایج خیره‌کننده و شگرف توسعه قدرت، ثروت و دانش، پیامدهایی مانند: سرکوب، جنگ و ... آشکار شدند.

(۱) صادرات زباله به عنوان یک تجارت بین‌المللی پرونق - انکار معنا برای زندگی انسان - با خواست و اراده اکثریت مردم شکل می‌گیرد - واکنش اول در برابر ثروت و واکنش شدید بعدی در مقابل دانش شکل گرفت.

(۲) بحران زیست‌محیطی - از دست دادن نشاط زندگی - دارای مقبولیت و مشروعیت حقیقی است - نادیده گرفتن داورهای اخلاقی و محدود شدن دانش به دانش ابزاری

(۳) ارسال زباله‌های سمی کشورهای غربی به کشورهای جهان سوم - انکار معنا برای زندگی انسان - نمی‌توان از مشروعیت حقیقی سخن گفت - جنبش‌های اجتماعی و واکنش‌های شدیدی را برانگیخت.

(۴) جلوگیری از انتقال زباله‌های کشورهای صنعتی به کشورهای فقیر - ناتوان دانستن انسان در یافتن معنای زندگی - فقط می‌توان از مقبولیت قدرت حرف زد - نادیده گرفتن داورهای اخلاقی و محدود شدن دانش به دانش ابزاری

۶۲- عبارت‌های تأخرست کدام‌اند؟

- (الف) جوامع، خود بزرگ‌ترین و مؤثرترین سازمان‌ها هستند. جوامعی که اختلاف و چنددستگی در آن‌ها پیدا شود، در مقابل رقیبان و دشمنانشان آسیب‌پذیر می‌شوند.
- (ب) از دیدگاه هانتینگتون در جهان معاصر، دیگر دولت - ملت‌ها بازیگران اصلی صحنه روابط بین‌المللی نیستند و رقابت‌ها، بین فرهنگ‌ها و تمدن‌های بزرگ به وقوع خواهد پیوست.
- (ج) جامعه‌شناسی تبیینی با منحصر کردن علم به علم تجربی که صرفاً موضوعات مادی و محسوس را مطالعه می‌کند، توانایی بررسی ارزش‌های سیاسی را که تماماً مادی و محسوس‌اند، دارد.
- (د) بسیاری از متفکران، شکل‌گیری دوران پسامدرن را تحول هویت جهان متجدد می‌دانند و برخی آن را تغییری می‌دانند که درون این جهان اتفاق افتاده و پذیرفته شده است.
- (ه) غلبه نظامی نه تنها به حضور مستقیم مهاجمان در مناطق جغرافیایی مورد تهاجم منجر می‌شود، بلکه همواره گسترش فرهنگی آن‌ها را نیز به دنبال می‌آورد.

۵-د (۴)

د-ج (۳)

ب-ج (۲)

۵-ج (۱)

۶۳- به ترتیب هر عبارت مصداق کدام گزینه است؟

- در جهان اسلام، کتب و رساله‌های یونانی، سریانی، هندی و ایرانی ترجمه شدند.
- گنبد گنباکو مشهور به گنبد بمب اتمی، از معدود بناهای به جا مانده از بمباران اتمی شهر هیروشیماست.
- فتوت‌نامه‌ها
- «جشن فارغ‌التحصیلی» و «اثر انگشت» (به ترتیب)
- (۱) جهان اجتماعی‌ای است که آگاهی همراه عمل و عمل توأم با آگاهی دارد - خطا بودن نظریه کنت - اهمیت فزاینده شغل - «عینی و خرد»، «فردی و متغیر»

(۲) توجه به آینده و برنامه‌ریزی - سقوط ارزش‌ها - کزروی اجتماعی - «ذهنی و کلان»، «فردی و انتسابی»

(۳) اسلام دین زمان و مکان خاصی نیست - خطا بودن نظریه کنت - بازتولید هویت اجتماعی - «کلان و عینی»، «اجتماعی و انتسابی»

(۴) زنده بودن جهان اسلام - اخلاق‌گریزی - جامعه‌پذیری - «عینی و کلان»، «فردی و انتسابی»

۶۴- به ترتیب کدام گزینه جدول زیر را کامل می‌کند؟

شعارهای انقلاب اسلامی ایران	عقل تفسیری	(د)	(الف)
(ب)	(ج)	به جای حقوق فطری الهی انسان، حقوق طبیعی بشر شکل گرفت.	به کمک حس و با روش تجربی، هستی‌های طبیعی را می‌شناسد.

(۱) عقل‌بیزی - آرمان سیاسی - در سخن گفتن با دیگری، از زبان خود برای شناخت یک‌دیگر، تفاهم و تعامل استفاده می‌کنیم - حرکت‌های اعتراض‌آمیز رنسانس

(۲) عقل نظری - تبلور تحولات هویتی - در سخن گفتن با دیگری، از زبان خود برای شناخت یک‌دیگر، تفاهم و تعامل استفاده می‌کنیم - حرکت‌های اعتراض‌آمیز رنسانس

(۳) عقل خاص - تبلور تحولات هویتی - برای فهم دیگران و ارتباط با آنان شکل می‌گیرد - رویگردانی از نگاه معنوی

(۴) عقل نظری - افتراق انقلاب اسلامی ایران و انقلاب‌های آزادی‌بخش - ارزیابی درباره مناسبات و ارتباطات انسانی - توجیه دینی رفتارهای دنیوی

۶۵- به ترتیب هر عبارت، نشانگر کدام مفهوم یا موضوع است؟

- معانی و تدابیر سیاسی، قوانین
- برای داوری درباره ارزش‌ها به معیار جهان‌شمولی که فراتر از محصولات اجتماعی و تاریخی انسان‌ها باشد، دسترسی ندارد.
- فضیلت و رذیلت‌های سیاسی

- تعدد و تنوع فرهنگ‌ها و جوامع معاصر و قدیمی، علوم اجتماعی را درگیر مطالعات پایان‌ناپذیر و تمام‌نشدنی می‌سازد.

(۱) اشتراک جامعه‌شناسی انتقادی و تفسیری - نقطه ضعف جامعه‌شناسی انتقادی - عدم توان مطالعه آن‌ها توسط جامعه‌شناسی تبیینی، تفسیری و انتقادی - نقطه ضعف جامعه‌شناسی تفسیری

(۲) قلمرو آرمانی - نقطه ضعف جامعه‌شناسی انتقادی - قلمرو آرمانی - نقطه ضعف جامعه‌شناسی تفسیری

(۳) قلمرو آرمانی - روش جامعه‌شناسی انتقادی - نقطه ضعف رویکردهای جامعه‌شناسی تفسیری، تبیینی و انتقادی - نقطه ضعف جامعه‌شناسی تبیینی

(۴) اشتراک جامعه‌شناسی انتقادی و تفسیری - نقطه ضعف جامعه‌شناسی تفسیری - قلمرو حقیقی - روش مطالعه جامعه‌شناسی تبیینی



۶۶- به ترتیب هر یک از عبارات‌های زیر به کدام مفهوم مرتبط می‌شود؟

- معلم ویژگی‌های دانش‌آموزان سختکوش را شرح می‌دهد.

- محقق بعد از شنیدن شرح حال یک زوج، چند سال بعدی زندگی آن‌ها را بیان می‌کند.

- بین سرسختی و موقعیت تحصیلی، ارتباط مستقیم وجود دارد.

(۱) تبیین - پیش‌بینی - مسئله (۲) توصیف - پیش‌بینی - فرضیه

(۳) تبیین - کنترل - مسئله (۴) توصیف - کنترل - فرضیه

۶۷- کدام گزینه به ترتیب درست (ص) یا نادرست (غ) بودن عبارات‌های زیر را به درستی نشان می‌دهد؟

الف) مصرع «گر نشیند فرشته‌ای با دیو / وحشت آموزد و خیانت و ریو» به عامل وراثتی مؤثر بر رشد اشاره دارد.

ب) ترس از غریبه‌ها با توانایی ایستادن با کمک هم‌پوشانی زمانی دارد.

ج) این موضوع که کیوان والدین خود را مجبور می‌کند تا برایش دوچرخه بخرند، یعنی در رشد اجتماعی ضعف دارد.

(۱) غ - ص - غ (۲) ص - ص - ص (۳) غ - غ - ص (۴) ص - غ - غ

۶۸- به ترتیب هر یک از عبارات‌های زیر، با کدام توانایی همخوانی بیشتری دارد؟

- احسان به مادرش می‌گوید، اگر امسال در کنکور قبول نشوم، بهتر است چه کاری را انجام دهم؟

- در یک لحظه، اطلاعات زیادی در حافظه می‌ترا نگه داشته می‌شود.

- المیرا فایده لباس را در جنس نخ به کار رفته در دوخت آن می‌داند.

(۱) توجه‌گزینی - فراحافظه - پردازش ادراکی (۲) فرضیه‌سازی - افزایش سرعت تفکر - پردازش مفهومی

(۳) فرضیه‌سازی - فراحافظه - پردازش ادراکی (۴) توجه‌گزینی - افزایش سرعت تفکر - پردازش مفهومی

۶۹- اثر منفی توجه تقسیم‌شده، در کدام عبارت زیر کم‌تر است؟

(۱) کارآموز روان‌شناسی هنگام مشاوره دادن، تست و آزمون از مراجع می‌گیرد.

(۲) دانش‌آموزی هنگام حل معادله سخت فیزیک، معادله ریاضی را نیز حل می‌کند.

(۳) معلم باسابقه هنگام تدریس، برگه‌های دانش‌آموزان را تصحیح می‌کند.

(۴) مادر در هنگام آشپزی، صفحات اجتماعی را در شبکه‌های مجازی دنبال می‌کند.

۷۰- اگر در یک آزمایش رانندگی، گزارش ندادن تصویر ورود ممنوع، موقعیت از دست دادن هدف باشد، هشدار کاذب در این موقعیت کدام است؟

(۱) فرد تصویر ورود ممنوع را ببیند و آن را گزارش دهد.

(۲) فرد تصویر ورود ممنوع را نبیند و آن را گزارش ندهد.

(۳) فرد تصویر دور زدن ممنوع را ببیند و آن را گزارش ندهد.

(۴) فرد تصویر دور زدن ممنوع را ببیند و آن را گزارش دهد.

۷۱- کدام گزینه به ترتیب درست (ص) یا نادرست (غ) بودن عبارات‌های زیر را به درستی نشان می‌دهد؟

الف) این موضوع که نمی‌دانیم دانشگاه محل تحصیلمان چند در ورودی دارد، اشاره به عدم رمزگردانی دارد.

ب) احتمال یادآوری جفت‌واژگان «صندلی - کتاب» بیشتر از جفت‌واژگان «کاغذ - مداد» است.

ج) این‌که بازیگران نام فیلم‌های خارجی را بهتر به خاطر می‌سپارند، اشاره به عوامل عاطفی مؤثر بر حافظه دارد.

د) مرور مطالب در زمان مناسب، به عامل تداخل اطلاعات اشاره دارد.

(۱) غ - ص - غ (۲) غ - غ - ص (۳) ص - غ - ص (۴) ص - ص - غ

۷۲- در عبارت زیر، کدام فنون بهسازی حافظه به کار رفته است؟

درضا در هنگام مطالعه درس عربی، سعی می‌کند علاوه بر واژگان، معانی آن‌ها را نیز بفهمد، سپس هنگام مطالعه، نکات مهم درس را به صورت چکیده درمی‌آورد و سعی می‌کند از مثال‌های مختلف برای شرح مطالب استفاده کند. هم‌چنین او در نهایت سعی می‌کند، تفاوت بین مفاهیم را مشخص نماید.

- (۱) مرور کارآمد - استفاده از چند روش حرکتی - مطالعه چندحسی - تمایزبخشی
- (۲) یادآوری عمیق - استفاده از رمزگردانی معنادار - روش پس‌خیا - بسط معنایی
- (۳) مرور کارآمد - ساماندهی مطالب - مطالعه چندحسی - روش پس‌خیا
- (۴) یادگیری عمیق - استفاده از چند روش حرکتی - بسط معنایی - تمایزبخشی

۷۳- به ترتیب در روش بارش مغزی پیرامون انتخاب موضوع کنفرانس عبارت‌های «استاد می‌گوید: فقط موضوعات حوزه روان‌شناسی اجتماعی باید انتخاب شود» و «موضوع کنش و واکنش جمعی انتخاب می‌شود»، به کدام مراحل این روش اشاره دارد؟

- (۱) مرحله سوم - مرحله چهارم (۲) مرحله چهارم - مرحله سوم (۳) مرحله سوم - مرحله دوم (۴) مرحله چهارم - مرحله دوم

۷۴- به ترتیب هر یک از مسائل زیر، از چه نوعی است؟

- چرا مدرسه رأس ساعت مشخص باز نشد؟

- علت این‌که برخی از دانش‌آموزان به اندازه کافی درس نمی‌خوانند، چیست؟

- چرا نسل شترمرغ‌های استرالیایی رو به کاهش است؟

- علت نارسایی قلبی در بیشتر مواقع چیست؟

(۱) خوب تعریف‌نشده - خوب تعریف‌شده - خوب تعریف‌نشده - خوب تعریف‌شده

(۲) خوب تعریف‌نشده - خوب تعریف‌نشده - خوب تعریف‌شده - خوب تعریف‌شده

(۳) خوب تعریف‌شده - خوب تعریف‌شده - خوب تعریف‌نشده - خوب تعریف‌نشده

(۴) خوب تعریف‌شده - خوب تعریف‌نشده - خوب تعریف‌شده - خوب تعریف‌نشده

۷۵- اگر سارا تمایل به انتخاب شغل مهمان‌داری داشته باشد، با این‌که می‌داند پرواز دارای مضرات احتمالی است و زینب برای ثبت‌نام در کلاس هنری دلخواهش، یعنی نقاشی و مجسمه‌سازی در فصل تابستان مردد باشد، کدام عبارت زیر در مورد آن‌ها صحیح است؟

(۱) سارا و زینب هر دو دچار تعارض گرایش - گرایش شده‌اند.

(۲) زینب با ناکامی مواجه شده است، اما سارا با تعارض گرایش - اجتناب روبه‌رو گردیده است.

(۳) تعارض سارا از نوع گرایش - اجتناب و تعارض زینب از نوع اجتناب - اجتناب است.

(۴) تعارض زینب از نوع گرایش - گرایش و تعارض سارا از نوع گرایش - اجتناب است.

۷۶- کدام عبارت زیر، اعتماد افراطی از موانع تصمیم‌گیری را نشان می‌دهد؟

(۱) الهام می‌گوید همه همسایه‌های ما انسان‌های قانون‌مداری هستند، با آن‌که می‌داند در بین آن‌ها افراد خلاق‌کار وجود دارد.

(۲) گلی با آن‌که ساعات زیادی را به ورزش تنیس اختصاص داده است، اما می‌ترسد در مسابقات دانش‌آموزی شرکت کند و شکست بخورد.

(۳) الهه چون در یک ترم تحصیلی شاگرد اول شده است، فکر می‌کند همیشه در مدرسه شاگرد اول خواهد بود.

(۴) احسان با یکی از بهترین دوست‌های خود به دلیل جلب رضایت سایر دوستانش قطع رابطه می‌کند.

۷۷- اسناد در هر یک از عبارت‌های زیر چگونه است؟

- مونا معتقد است که تبعیض جنسیتی در جوامع مختلف باعث عدم پیشرفت زنان می‌شود.

- ستاره می‌گوید روحیه سخت‌کوشی و مبارزه‌طلبی می‌تواند باعث رسیدن به اهداف شود.

- عرفان معتقد است که توانایی ذاتی فراگیری در یادگیری نقش اساسی دارد.

(۱) درونی و قابل کنترل - بیرونی و پایدار - بیرونی و قابل کنترل

(۲) بیرونی و غیرقابل کنترل - درونی و ناپایدار - درونی و غیرقابل کنترل

(۳) درونی و غیرقابل کنترل - بیرونی و ناپایدار - بیرونی و غیرقابل کنترل

(۴) بیرونی و قابل کنترل - درونی و پایدار - درونی و قابل کنترل

۷۸- کدام علامت فشار روانی در عبارت زیر به کار نرفته است؟

«مانده در جلسه امتحان ریاضی دچار سرگیجه شدید می‌شود. سپس افکارش مشوش شده و در نهایت از پاسخگویی به سوالات اجتناب می‌کند.»

(۱) جسمانی (۲) شناختی (۳) هیجانی (۴) رفتاری

۷۹- نقش متغیر روان‌شناختی، در کدام گزینه‌ها با بقیه متفاوت است؟

(۱) از هم‌گسیختگی شخصیت در ستاره به دلیل ابتلای او به بیماری سکتة مغزی به وجود آمده است.

(۲) آقای رسولی به دلیل ابتلای او به سرطان، دچار اضطراب فراگیر شده است.

(۳) رماتیسم خانم شهبلی موجب وسواس شدید در او شده است.

(۴) اسکیزوفرنی در زهرا موجب کندی حرکتی و تکلم در او شده است.

۸۰- کدام گزینه به ترتیب درست (ص) یا نادرست (غ) بودن عبارت‌های زیر را به درستی نشان می‌دهد؟

(الف) شمردن اعداد فرد برای رفع استرس، مقابله سازگارانه بلندمدت است.

(ب) خاطره‌نویسی، نوعی روش مقابله‌ای سازگارانه کوتاه‌مدت است.

(ج) افزایش دامنه دوستان، جزء روش مقابله‌ای سازگارانه بلندمدت است.

(د) رها کردن موقعیت دعوا و مشاجره، روش مقابله‌ای سازگارانه کوتاه‌مدت است.

(۱) غ - غ - ص - ص (۲) ص - ص - غ - غ (۳) غ - غ - ص - ص (۴) ص - غ - ص - غ

تاریخ آزمون

جامع ۳

سوالات آزمون دفترچه شماره (۲) دوره دوم متوسطه پایه دوازدهم انسانی

شماره داوطلبی:	نام و نام خانوادگی:
مدت پاسخگویی: ۷۵ دقیقه	تعداد سوالاتی که باید پاسخ دهید: ۸۰

عناوین مواد امتحانی آزمون گروه آزمایشی علوم انسانی، تعداد سوالات و مدت پاسخگویی

ردیف	عنوان	تعداد سوالات	مدت پاسخگویی	نوع سوال	تعداد سوالات	مدت پاسخگویی
۱	زبان عربی (اختصاصی)	۲۰	۲۰ دقیقه	اجباری	۸۱	۱۰۰
۲	تاریخ	۱۳	۲۰ دقیقه	اجباری	۱۰۱	۱۱۳
۳	جغرافیا	۱۲		اجباری	۱۱۴	۱۲۵
۴	فلسفه و منطق	۲۰	۲۰ دقیقه	اجباری	۱۲۶	۱۴۵
۵	اقتصاد	۱۵	۱۵ دقیقه	اجباری	۱۴۶	۱۶۰

زبان عربی (اختصاصی)



■ عَيْنُ الْأَنْسَبِ فِي الْجَوَابِ لِلتَّرْجُمَةِ أَوْ الْمَفْهُومِ مِنْ أَوْ إِلَى الْعَرَبِيَّةِ (٨٩ - ٨١):

٨١- (و أوفوا بالعهد إن العهد كان مَسْنُولًا):

(١) به عهد وفا کردند همانا آن عهد مورد پرسش بود!

(٢) به عهد و پیمان پایبند باشید که این عهد و پیمان مورد سؤال است!

(٣) به پیمان وفا نمایید چرا که پیمان مورد پرسش است!

(٤) پیمان و عهد را به جا آورید، بی گمان این دو مورد سؤال اند!

٨٢- «هناك أسماك متنوعة تعيش في أكبر بحيرة العالم، تلك بحيرة تقع في بلادنا و تجذب السائحين إليها»:

(١) ماهی‌هایی متنوع وجود دارند که در بزرگ‌ترین دریاچه جهان زیست می‌کنند، آن دریاچه‌ای است که در کشورمان واقع شده و گردشگران را به خود جذب می‌نماید!

(٢) در دریاچه بزرگ جهان، ماهی‌های گوناگونی زندگی می‌کنند، آن دریاچه در کشور ما واقع است که جهانگردان را به سویش جذب می‌کند!

(٣) آن‌جا در بزرگ‌ترین دریای جهان، ماهی‌های مختلفی زندگی می‌کنند، آن دریاچه در کشور ما قرار دارد و گردشگرانی را به سویش جذب می‌نماید!

(٤) ماهی‌های زیادی آن‌جا در بزرگ‌ترین دریاچه جهان یافت می‌شوند که آن دریاچه در کشور ما واقع گردیده و جهانگردان را به خود جذب می‌کند!

٨٣- «لا نقدر على إحصاء كل مناطق الجذب السياحي في إيران إلا إذا نُؤتف كتاباً عظيماً»:

(١) قادر به شمردن تمام مناطق گردشگری در ایران نیستیم مگر زمانی که کتاب بزرگی درباره آن تألیف نماییم!

(٢) فقط زمانی قادر به شمارش کل مناطق گردشگری ایران می‌شویم که کتابی بزرگ تألیف کرده باشیم!

(٣) هرگاه کتابی بزرگ تألیف کنیم، می‌توانیم تمام مناطق دارای جاذبه گردشگری در ایران را شماره کنیم!

(٤) نمی‌توانیم همه مناطق دارای جاذبه گردشگری در ایران را شماره کنیم مگر زمانی که کتاب بزرگی تألیف نماییم!

٨٤- «ما أقل عدد الذين لا يقبلون الفشل كنهاية الطريق قبولاً بل يأخذون منه درساً يمنعهم عن الوقوع في الخطأ مرة أخرى»:

(١) کم نشده‌اند تعداد کسانی که شکست را به عنوان پایان راه قبول ندارند بلکه از آن درسی می‌گیرند تا دوباره در اشتباه نیفتند!

(٢) آن‌چه کم‌تر است تعداد کسانی است که شکست را هرگز پایان راه نمی‌دانند بلکه با درسی که از آن می‌گیرند مجدداً همان خطا را تکرار نمی‌کنند!

(٣) چقدر کم شده‌اند تعداد آنانی که شکست را به عنوان انتهای مسیر اصلاً قبول ندارند بلکه درسی به آن‌ها می‌دهد که ایشان را منع می‌کنند از این‌که یک بار دیگر آن اشتباه را تکرار کنند!

(٤) چه کم‌اند تعداد آنانی که شکست را اصلاً به عنوان پایان راه نمی‌پذیرند بلکه از آن درسی می‌گیرند که آن‌ها را از این‌که مجدداً در اشتباه بیفتند، منع می‌کند!

٨٥- «بعض شبابنا المعوقين رغم أنهم مجهولون لم يكونوا خائبين و حصلوا على أهداف أثاروا إعجاب الآخرين»:

(١) با این‌که برخی از جوانان معلولان ناشناخته مانده‌اند، اما ناامید نبودند و به اهدافی دست یافتند که تشویق دیگران را به همراه داشته است!

(٢) بعضی از جوانان معلول ما علی‌رغم این‌که ناشناخته‌اند، ناامید نبوده‌اند و به هدف‌هایی دست یافتند که شگفتی دیگران را برانگیخته است!

(٣) برخی از معلولان جوان ما با وجود این‌که ناشناخته بودند، اما ناامید نشدند و به هدف‌هایی رسیدند که شگفتی آیندگان را برانگیختند!

(٤) علی‌رغم این‌که بعضی معلولان جوان ما شناخته شده نیستند ناامید نمی‌باشند و به اهدافی رسیده‌اند که باعث شگفتی دیگران شده است!

٨٦- عَيْنُ الصَّحِيحِ:

(١) كَادَ الْبَابُ يُغْلَقُ مِنْ شِدَّةِ عَصْفِ الرِّيحِ: در از شدت وزش باد بسته شده بود!

(٢) لَنْ يِعَارِضَ الْكَلَامَ قَبْلَ فَهْمِهِ إِلَّا الْجَاهِلُ: تنها جاهل پیش از فهمیدن سخن با آن مخالفت می‌کند!

(٣) إِنَّمَا يَتَقَرَّبُ إِلَى اللَّهِ قَلْبٌ يَخْشَعُ لَهُ: تنها دلی به خداوند نزدیک می‌شود، که برای او فروتنی می‌کند!

(٤) لَيْتَ الْآبَاءَ وَالْأُمَّهَاتِ لَا يَفْرَقُونَ بَيْنَ أَوْلَادِهِمْ: امید است که پدران و مادران میان فرزندان‌شان فرق نگذارند!

۸۷- عَيْنُ الْخَطَا:

- (۱) عبادِ اطلبوا مِنِّي اَنْ اُنيرَ عقولكم بنور الایمان! ای بندگان! از من بخواهید که خردهایتان را با نور ایمان نورانی کنم!
 (۲) كَثُرَتْ خِيَانَةُ اَنْ نَسِيَ اَنْهُمْ الخالق على اَنْفسنا! خیانت بزرگی است که نعمت‌های آفریدگار را بر خودمان فراموش کنیم!
 (۳) يُقَالُ إِنَّ هَذِهِ الْمَرْأَةَ قَدْ اَلْقَتْ محاضرات في الجامعات العديدة: گفته می‌شود که این زن، در دانشگاه‌های فراوانی سخنرانی کرده است!
 (۴) قد اَقْرَأَ اشعاراً تُسَمَّى في الأدب بالملّعة! گاهی اشعاری را می‌خوانم که در ادبیات ملّعة نامیده می‌شوند!

۸۸- «نفت از چاه به بندر صادرات منتقل می‌گردد»:

- (۱) يَنْقَلُ النفط من البئر إلى ميناء التصديرا
 (۲) النفط يَنْتَقِلُ من بئر إلى مَصْفَى الصادرات!
 (۳) يَنْقَلُ النفط من بئر إلى ميناء الصادرات!
 (۴) النفط انتقل من البئر إلى مَحطّة التصديرا

۸۹- «هل يَصْلِحُ العَطَارُ ما أَفسد الدهزء» عَيْنُ الْمُنَاسِبِ لِلْمَفْهُومِ:

- (۱) هر چه بگندد نمکش می‌زند / وای ز روزی که بگندد نمک
 (۲) آب رفته به جوی باز نگردها
 (۳) مُشك آن است که خود بپوید، نه آن‌که عَطَارُ بگوید!
 (۴) هیچ‌کس نمی‌گوید ماست من، ترش است!

■ اِقْرَأِ النَّصَّ التَّالِيَّ بِدَقَّةٍ ثُمَّ اَجِبْ عَنِ الْأَسْئَلَةِ بِمَا يَنْسِبُ النَّصِّ (۹۴ - ۹۰):

يَعَدُّ النَّفْطُ مِنْ أَهَمِّ الْمَوَادِّ الطَّبِيعِيَّةِ وَ يُسَمَّى بِالوَقُودِ الْأَحْفُورِيِّ (فَسِيلِي) نَظراً لِأَنَّهُ تَشكَلُ مِنْ كائِنَاتٍ بَحْرِيَّةٍ وَ نَبَاتِيَّةٍ مَاتَتْ قَبْلَ مِلايِنِ سَنَةٍ وَ دُفِنَتْ بِقَايَها فِي الطِّينِ وَ الرَّمالِ؛ فَيُخزَنُ النَّفْطُ فِي خَزَائِنِ تَحْتِ الْأَرْضِ مِنَ الصَّخُورِ. يُسْتَعْمَدُ النَّفْطُ اسْتِخداماً وَاسِعاً فِي حَيَاتِنَا اليَوْمِيَّةِ مِنْها: - النَّقْلِ: وَ يُعْتَبَرُ البَنْزِينَ مِنْ أَكْثَرِ مَشْتَقَّاتِ النَّفْطِ اسْتِعمالاً.

- الطَّبْخِ: وَ يَتَمَّ اسْتِخدامُ الغازِ الطَّبِيعِيِّ فِي الْمَنازِلِ وَ المَطْبَخِ وَ هُوَ أَحَدُ مَشْتَقَّاتِ النَّفْطِ فَاِحْتِراقُهُ يَنتِجُ طَاقَةَ كَبِيرَةً بِطَريقَةٍ نَظِيفَةٍ.

- الزَّراعَةِ: فَنُستَخدمُهُ فِي صِناعَةِ الْأَسْمَدَةِ الزَّراعِيَّةِ كَمَا يُسْتَعْمَدُ فِي إِنتاجِ مِبيداتِ الحِشراتِ وَ كوقُودِ لَلالآتِ الزَّراعِيَّةِ.

- الْأَدويةِ: تَجدُرُ الإِشارةُ إِلى أَنَّ حَبَّ الْأَسْبِرِينِ تُصنَعُ مِنَ البَنْزِينَ وَ هُوَ مَفيدٌ لِلصِّداعِ وَ العَضَمِيِّ أَوْ كدِواءِ وَقَاتيٍّ لِأمراضِ القَلبِ وَ السَّكَناتِ القَلبِيَّةِ.

- المِلابِسِ: تُسْتَعْمَدُ مَادَّةُ البُولِيسْتِرِ (پلی‌استر) النَّاتِجَةُ مِنْ مَشْتَقَّاتِ النَّفْطِ فِي صِناعَةِ كَثِيرٍ مِنَ المِلابِسِ.

۹۰- عَيْنُ ما لَمْ يُذْكَرْ فِي النَّصِّ:

- (۱) تطوّر استخدام النفط عبر الزمن!
 (۲) كِيفِيَّةُ تَشكَلِ النفط على مَرِّ العِصُورِ!
 (۳) مِجالاتِ نِستِفيدِ فِيها مِنَ النفطِ!
 (۴) تَقويةِ قُوَّةِ الجِسمِ لِالحَدِّ مِنَ مَرَضِ قَلبِيٍّ بِالاسْتِفادةِ مِنَ مَشْتَقِّ نِفتِي!

۹۱- يَمكِنُ الحِصُولُ عَلى النَّفْطِ (عَيْنُ الصَّحِيحِ):

- (۱) حِصُولاً دائِميّاً
 (۲) فِي باطنِ الْأَرْضِ!
 (۳) بِسِهُولَةٍ
 (۴) فِي المِصانِعِ!

۹۲- عَيْنُ الْخَطَا:

(۱) البَنْزِينَ - وَ هُوَ مِنْ مَشْتَقَّاتِ النَّفْطِ - يَسْتَعْمَلُ أَكْثَرَ مِنْ سائِرِ مَشْتَقَّاتِهِ فِي الصِناعاتِ!

(۲) سَهْلُ النَّفْطِ كَثِيراً مِنْ شُؤنِ البِشْرِ فَعَلِيهِ أَنْ يَسْتِفيدَ مِنْهُ فِي مِجالِ الزَّراعَةِ وَ النَّقْلِ فَقَطْ لِكِي لا يَنْتَهِي!

(۳) كَلَّ شَيْءٍ نَراهُ مِنْ حَوْلِنَا وَ كَلَّ عَمَلَ نَقُومُ بِهِ - عَلى وَجهِ التَّقريبِ - يَرْتَبِطُ بِالذَّهَبِ الْأَسودِ!

(۴) لا يَسبَبُ اشْتِعالُ الغازِ المِستَعْمَلِ فِي الْمَنازِلِ إِنتاجَ دِخانِ مَلوثِ!

■ عَيْنُ الْخَطَا فِي الإِعْرابِ وَ التَّحْلِيلِ الصَّرْفِيِّ (۹۳ وَ ۹۴):

۹۳- «أَهَمُّ - الْقِصَادِرُ - تُشكَلُ - مِلايِنِ»:

(۱) تُشكَلُ: فِعْلٌ ماضِيٌّ - لا زَمَ - لِلْمِفْرَدِ الغائِبِ - مِصدِرُهُ عَلى وَزَنِ تَفْعُلُ / خِبرٌ لِلحَرَفِ المِشَبِّهِ بِالفِعْلِ

(۲) أَهَمُّ: مِفْرَدٌ مِذْكَرٌ - مِعرَبٌ - اسْمٌ تَفْضِيلٌ / مِنْ أَهَمٍّ: جازٌّ وَ مِجرورٌ

(۳) مِلايِنِ: اسْمٌ - مِعرَبٌ - جَمْعٌ مِذْكَرٌ سَالمٌ / مِضافٌ إِليهِ وَ مِجرورٌ بِالياءِ

(۴) الْمِصانِعُ: اسْمٌ - اسْمٌ مِكانٌ (مِفْرَدَةٌ مِذْكَرٌ) - مِعرَفَةٌ / مِضافٌ إِليهِ وَ مِجرورٌ بِالكِسرَةِ

۹۴- «النَّفْطُ - وَاسِعاً - اسْتِخداماً - تُسْتَعْمَدُ»:

(۱) تُسْتَعْمَدُ: فِعْلٌ مِضارِعٌ - لِلْمِفْرَدِ المَوْثِقِ الغائِبَةِ - مِتَعَدٌّ - مِجهولٌ / نائِبٌ فاعِلُهُ: مَادَّةُ

(۲) النَّفْطُ: اسْمٌ - مِعرَفَةٌ - مِعرَبٌ - مِذْكَرٌ / نائِبٌ فاعِلٌ وَ مِرفُوعٌ

(۳) إِسْتِخدامُ: اسْمٌ - مِصدِرٌ (حُرُوفُهُ الْأَصْلِيَّةُ: خ د م) - مِعرَبٌ / فاعِلٌ وَ مِرفُوعٌ بِالضَّمَّةِ

(۴) وَاسِعاً: مِذْكَرٌ - اسْمٌ فاعِلٌ - نِكرَةٌ - مِعرَبٌ / مِفعولٌ مِطلقٌ لِلنَّوعِ وَ مِنصُوبٌ

■ عین المناسب للجواب عن الأسئلة التالية (۱۰۰ - ۹۵):

۹۵- عین الخطأ في ضبط حركات الحروف:

(۱) هذا الاستخراج في بعض الأوقات يستغرق وقتاً طويلاً

(۲) يجب أن لا نرفع أصواتنا فوق صوت من نتكلم منه

(۳) في النضج القياسي لإداد نغمة اللغمة الفارسية حين شارك الإيرانيون في قيام الدولة القبايسية

(۴) ظلم الإنسان الطبيعية في نشاطاته التي تؤدي إلى الاختلال في التوازن فيها

۹۶- عین الخطأ عن العدد أو المعدود:

(۱) رأينا واحداً و عشرين شجرة في هذه الحديقة

(۲) أنا عمري ثمانية عشر عاماً و كم عمرك

۹۷- عین ما فيه اسم المكان و اسم المفعول معاً:

(۱) أنفقوا المساكين و المحرومين مما لديهم قربة إلى الله

(۲) مجالس العلماء مزينة بأقوال فيها فوائد لنا

۹۸- عین الصحيح (حسب الإعراب):

(۱) كأن غصون الأشجار رفعت إلى السماء حتى تشكر ربها

(۲) توجد أعمدة اتصالات على امتداد الأنابيب

۹۹- عین الجملة الوصفية:

(۱) من علمني في الحياة علماً جعلني عبداً

(۲) توكلت على الرب الذي علم الإنسان ما لم يكن يعلم

۱۰۰- عین ما ليست فيه «الحال»:

(۱) مُنعت أختي عن تناول الأطعمة الزيتية مريضة

(۲) بعد غروب الشمس رجع الأولاد إلى البيت خوفاً من الظلام

(۳) صنع بيتان اثنتان بالقرب من منزلنا

(۴) خمسة طيور تفرد و تخلب القلوب بأصواتها

(۳) مصالح الفريق مشهودة في برنامج تقوم بإجرائها

(۴) محامد المحبوب وصفها الشاعر في قصيدته

(۲) جميع القوانين وضعت لكي يراعيها المواطنين و يسبب وجود النظم

(۴) أنقذنا من الضلالة رجلاً كانت له أفكاراً رائعة

(۲) العفو عند القدرة نعمة لم تمنح للجميع

(۴) لما شاهدتُ صوراً تذكرتُ ذكرياتي عن الطفولة

(۲) أصبح أبي مسروراً حينما بلغت أنا هدفي دؤوباً

(۴) عليكم ألا تحزنوا و لا تهنوا و أنتم أصحاب الإرادة القوية



۱۰۱- چه تعداد از گزاره‌های داده‌شده، عبارت زیر را به نادرستی کامل نمی‌کند؟

«بر اساس سنگ‌نوشته‌های به جا مانده از عصر هخامنشیان می‌توان گفت «.....»

(الف) ایرانیان باستان به ثبت و ضبط وقایع تاریخی توجه داشته‌اند.

(ب) گاه‌شماری خورشیدی - قمری بابلی در قلمرو هخامنشیان رواج داشته است.

(ج) زبان ایلامی تا مدتی پس از ورود آریاییان به ایران هم‌چنان رواج داشته است.

(د) پادشاهان هخامنشی به طور گسترده از مهارت و استادی هنرمندان و معماران سرزمین‌های قلمرو تحت فرمان خود استفاده می‌کردند.

۱ (۴)

۲ (۳)

۳ (۲)

۴ (۱)

۱۰۲- کدام عبارت‌ها دربارهٔ اقوام هند و اروپایی نادرست است؟

(الف) تمدن مینوسی را در جزیرهٔ کرت در جنوب یونان بنا نهادند.

(ب) از سمت شمال غرب وارد هند شده و تمدن سند را در این سرزمین بنیان گذاشتند.

(ج) هنگام ورود به ایران، اطلاع چندانی از روش‌ها و فنون کشاورزی و صنعت نداشتند.

(د) مادی‌ها بنیان‌گذار نخستین حکومت آریایی در ایران شناخته می‌شوند.

۱ (۴) ج - د

۲ (۳) الف - ب

۳ (۲) ب - د

۴ (۱) الف - ج

۱۰۳- کدام گزینه درباره امتیازات حاکمان محلی در عصر اشکانیان صحیح است؟

- (۱) مشارکت در تعیین جانشین پادشاه، حضور در مجلس مشورتی پادشاه و ضرب سکه به نام خود
- (۲) آزادی عمل در اداره قلمرو خود، معافیت از پرداخت باج و خراج سالانه به دربار و کمک به پادشاه در اداره کشور
- (۳) داشتن سپاه، اداره موروثی منطقه تحت نظارت خود و مشارکت در تعیین جانشین پادشاه
- (۴) ضرب سکه به نام خود، استقلال نسبی در اداره قلمرو خود و داشتن سپاه

۱۰۴- بقایای معبد آناهیتا در کنگاور نشان می‌دهد که

- (۱) پادشاهان هخامنشی مردم را در پیروی از دین خود آزاد می‌گذاشتند و فرهنگ و عقاید اقوام تابع حکومت خود را محترم می‌شمردند.
- (۲) در عصر اشکانی علاوه بر اهوره مزدا، خدایان کهن ایرانی نیز ستایش می‌شدند.
- (۳) شاهان سلوکی می‌کوشیدند تا زبان، فرهنگ و باورهای یونانی را در ایران ترویج دهند.
- (۴) یهودیان که در معرض آذیت و آزار حکومت روم قرار داشتند، در قلمرو ساسانیان احساس امنیت و آزادی می‌کردند.

۱۰۵- با توجه به روند تاریخ‌نگاری در ایران دوره اسلامی، درستی (ص) یا نادرستی (غ) عبارتهای زیر در کدام گزینه به درستی بیان شده است؟
الف) تألیف متون تاریخی به اشاره فرمانروا و با تمرکز ویژه بر تاریخ زندگی او و توصیف و ثبت و ضبط وقایع و اقدامات او، از قرن پنجم هجری مرسوم شد.

ب) یکی از منابع قابل استناد برای مطالعه سیره پیامبر (ص) و صحابه ایشان، کتاب تاریخ طبری است.

ج) تاریخ‌نگاری محلی پس از تألیف تاریخ سیستان، ادامه نیافت.

۱) غ - ص - غ (۲) غ - ص - ص (۳) ص - غ - ص (۴) ص - ص - غ

۱۰۶- با توجه به رویدادها و موضوعات تاریخ اسلام و منابع دست اول قابل استناد در مطالعه و بررسی آن‌ها، چه تعداد از عبارتهای زیر صحیح است؟

الف) وضعیت اجتماعی و فرهنگی مردم شبه‌جزیره عربستان پیش از ظهور پیامبر (ص) ← آیات قرآن کریم

ب) رقابت و درگیری‌های پیامی اوس و خزرج در شهر یثرب پیش از هجرت پیامبر (ص) به این شهر ← نوشته‌های مورخان

ج) اسامی اشخاصی که در پی فرمان پیامبر (ص) با هم پیوند برادری برقرار کردند ← متون سیره

د) برخی از خصوصیات و رفتارهای منافقان مدینه ← کتاب‌های سیره و منابع حدیثی

۱) ۴ (۲) ۳ (۳) ۲ (۴) ۱

۱۰۷- کدام گزاره‌ها، عبارت زیر را به نادرستی کامل نمی‌کنند؟

«در مقایسه دو حکومت علویان طبرستان و فاطمیان مصر می‌توان گفت

الف) هر دو شیعه‌مذهب بودند و در دوره ضعف و تجزیه خلافت عباسی، تشکیل حکومت دادند.

ب) اولی در قرن سوم هجری و دومی در قرن پنجم، تشکیل حکومت داده و با تصرف بخش‌هایی از قلمرو عباسیان، ادعای خلافت کردند.

ج) دستگاه خلافت عباسی برای مقابله با هر دو، از توان سیاسی و نظامی متحدان خود استفاده می‌کرد.

د) رابطه اولی با خلافت عباسی همواره خصومت‌آمیز و ارتباط دومی، ترکیبی از جنگ و مذاکره بود.

۱) ب - د (۲) الف - ب (۳) ج - د (۴) الف - ج

۱۰۸- با توجه به کتاب‌های تاریخی و منابع تاریخ‌نگاری موجود در مطالعه حوادث و رویدادهای مربوط به ایران دوره اسلامی، امکان وجود کدام

موضوع تاریخی در کدام منبع وجود ندارد؟

۱) قتل مردم ری به بهانه اسماعیلی بودن توسط سلطان محمود غزنوی ← تاریخ بیهقی

۲) تسخیر اصفهان به دست طایفه‌ای از افغان‌های شهر قندهار ← احسن‌التواریخ

۳) دور اول جنگ‌های ایران و روس ← تاریخ ذوالقرنین

۴) اصلاحات غازان خان مغول ← جامع‌التواریخ

۱۰۹- هر یک از عبارتهای زیر به شکل خاصی از زمین داری در ایران اشاره می‌کند. کدام گزینه درباره آن‌ها صحیح است؟

الف) عمده‌ترین شکل مالکیت زمین در ایران بود.

ب) این زمین‌ها متعلق به شخصی شاه بود.

۱) «الف» از زمان سلجوقیان و «ب» از دوره صفویان رواج یافت.

۲) گاهی مردم برای جلوگیری از دست‌اندازی حکام، «الف» را وقف می‌کردند و «ب» در عصر قاجار، در اختیار و تملک والیان ایالت‌ها قرار گرفت.

۳) «الف» بسیار ناچیز بود و همواره در معرض مصادره قرار داشت و درآمد حاصل از «ب» در زمان شاه عباس برای اداره سپاه هزینه می‌شد.

۴) «الف» و «ب» در عصر قاجار تحت نظارت وزارت مالیه درآمد.

۱۱۰- مؤلفین کتاب درسی تاریخ (۳) به ترتیب برای بررسی و توضیح هر یک از موارد زیر به کدام منابع استناد کرده‌اند؟

الف) نابودی و ضعف مراکز قدیمی و پروتوق صنایع دستی ایران در عصر قاجار

ب) مفاد عهدنامه گلداسمیت

ج) علل بروز قحطی فراگیر در ایران در جریان جنگ جهانی اول

۱) نوشته‌های اروپاییان - تحقیقات و پژوهش‌های جدید - تصاویر و عکس‌های قدیمی

۲) سفرنامه‌های بازدیدکنندگان اروپایی از ایران - اسناد - گزارش‌های مقامات انگلیسی

۳) اسناد و بناهای تاریخی به جا مانده - گزارش‌های مقامات انگلیسی - اسناد تاریخی

۴) گزارش مورخان ایرانی - نوشته‌های اروپاییان - سفرنامه‌های بازدیدکنندگان اروپایی از ایران

۱۱۱- کدام گزینه درباره کشوری که در جریان جنگ جهانی اول در کنار متفقین و در جنگ جهانی دوم در مقابل آن‌ها ایستاد، صحیح است؟

۱) در جریان جنگ جهانی اول، مناطقی از غرب کشور ما را اشغال کرد.

۲) پس از جنگ جهانی اول، اقدام به اعطای وام به دیگر کشورها از جمله آلمان کرد.

۳) در فاصله دو جنگ جهانی، پس از خروج از جامعه ملل به کشور چین لشکرکشی کرد.

۴) پس از جنگ جهانی دوم، تسلط سیاسی - نظامی خود را بر اروپای شرقی اعمال کرد.

۱۱۲- با توجه به حوادث و رویدادهای زیر که مربوط به سال‌های نخست پیروزی انقلاب اسلامی است، کدام گزینه درباره تقدم و تاخر این رویدادها درست است؟

الف) تسخیر سفارت آمریکا توسط دانشجویان پیرو خط امام

ب) شهادت محمدعلی رجایی و محمدجواد باهنر در انفجار دفتر نخست‌وزیری توسط منافقین

ج) برگزاری انتخابات اولین دوره مجلس خبرگان رهبری

د) عزل بنی‌صدر از منصب ریاست جمهوری توسط نمایندگان مجلس شورای اسلامی

۱) «الف» و «ج» پس از «ب» و «د»

۲) «الف» و «د» پیش از «ب» و «ج»

۱۱۳- کدام گزینه درباره «گروهک مجاهدین خلق» نادرست است؟

۱) هسته اولیه تشکیل‌دهنده آن‌ها گروهی از جوانان عضو نهضت آزادی بود که بعد از قیام ۱۵ خرداد، فعالیت سیاسی را کنار گذاشته و به جنگ مسلحانه روی آوردند.

۲) پس از پیروزی انقلاب، با ترور شخصیت‌هایی هم‌چون دکتر مفتاح و دکتر بهشتی، تلاش خود را برای براندازی نظام اسلامی آغاز کردند.

۳) در سرکوب و کشتار مبارزان کرد و مخالفان صدام با ارتش بعثی همکاری می‌کردند.

۴) پس از پذیرش قطعنامه ۵۹۸ شورای امنیت سازمان ملل متحد، به خاک ایران هجوم آورد.

جغرافیا



۱۱۲- در هر مکان، پدیده‌های مختلفی هستند که بر یکدیگر تأثیر گذاشته و به نوبه خود از هم تأثیر می‌پذیرند» با توجه به این عبارت، کدام گزینه به ترتیب با عبارت‌های مشخص شده در متن زیر مطابقت دارد؟

(الف) (ب) (ج)
 «در نواحی گرم و خشک، حفر چاه‌های عمیق آب موجب افزایش خشکی و از میان رفتن پوشش گیاهی منطقه شده و در هنگام بارندگی‌های اتفاقی، احتمال جریان سیلاب‌های مغرب به سمت سکونتگاه‌ها را افزایش می‌دهد.»

(د)

(۱) مکان - عوارض طبیعی - تأثیرپذیری عوارض جغرافیایی از مکان - تأثیرگذاری پدیده انسان ساخت بر محیط طبیعی
 (۲) محیط طبیعی - پدیده انسان ساخت - اثرپذیری محیط طبیعی از پدیده انسان ساخت - اثرگذاری پدیده طبیعی بر محیط انسانی
 (۳) پدیده طبیعی - پدیده انسان ساخت - تأثیرگذاری محیط جغرافیایی بر عوارض جغرافیایی - تأثیرپذیری عوارض طبیعی از محیط انسانی
 (۴) محیط جغرافیایی - عوارض طبیعی - اثرگذاری پدیده انسان ساخت بر مکان - اثرپذیری محیط جغرافیایی از عوارض طبیعی

۱۱۵- با توجه به سوالات کلیدی جغرافیا، در صورت سؤال قبل به ترتیب عبارت‌های «حفر چاه‌های عمیق» و «از میان رفتن پوشش گیاهی منطقه» در پاسخ به کدام سوالات قابل طرح است؟

(۱) چه کسی - چطور (۲) چه چیز - چرا (۳) چرا - چه کسی (۴) چه چیز - چطور

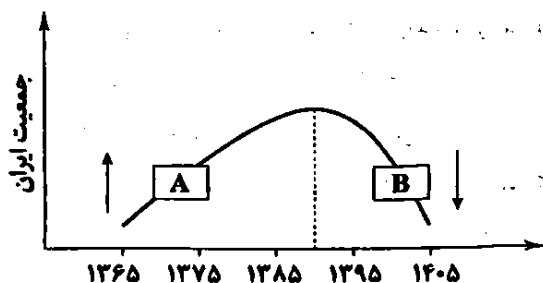
۱۱۶- چه تعداد از عبارت‌های زیر، برای محل نفوذ و اثر «توده هوای مرطوب موسمی» در کشورمان قابل تصور است؟

(الف) بالا آمدن توده‌های نمک به شکل گنبد‌های نمکی (ب) تشکیل کانون‌های آبگیر اتفاقی

(ج) تبخیر آب دریاچه‌ها و تبدیل آن‌ها به شورزار (د) آب و هوای گرم و مرطوب

(۱) ۴ (۲) ۳ (۳) ۲ (۴) ۱

۱۱۷- مطابق با طرح‌واره زیر، چه تعداد از عبارت‌های داده شده صحیح هستند؟



(الف) مورد «A» از جمله عوامل مؤثر در کاهش رشد مطلق جمعیت کشورمان به شمار می‌رود.

(ب) مورد «B» می‌تواند مانعی بر سر راه توسعه اقتصادی جامعه ما باشد.

(ج) مورد «B» موجب برهم خوردن تعادل جمعیت و کاهش نیروی فعال کشورمان می‌شود.

(د) مورد «A» با عواملی چون گسترش بهداشت، بهبود آب آشامیدنی، رونق صادرات نفت و واردات مواد غذایی مرتبط است.

(۱) ۴ (۲) ۳ (۳) ۲ (۴) ۱

۱۱۸- با توجه به نواحی استوایی (الف) و نواحی جنب حاره (ب)، کدام گزینه درباره ویژگی‌های این نواحی صحیح است؟

(ب)

(الف)

کمبود بارش	آب و هوای گرم و خشک
بیشترین جذب انرژی خورشید	فشار زیاد هوا

(۲)

افزایش سرعت و شدت هوازندگی	زاویه مستقیم تابش خورشید
سرچشمه جریان‌های دریایی آب گرم	میزان بالای تولید مواد آلی گیاهان

(۱)

(الف)

(ب)

منبع بزرگ ذخیره گرما	وجود مزارع پلاتیشین
خشکی و گرمای همیشگی هوا	اختلاف زیاد دما

(۴)

فشار کم هوا	عدم صعود هوای مرطوب
پوشش گیاهی فقیر	نیروی کوریولیس

(۳)

۱۱۹- عبارتهای «الف» و «ب» با کدام گزینه‌ها مطابقت دارد؟

الف) وقتی مهاجران فقیر به شهرها وارد می‌شوند، با توجه به گران بودن قیمت زمین و خانه در شهر، به طور غیرقانونی مسکن‌های موقتی در حاشیه و اطراف شهر می‌سازند.

ب) در زمان تقسیم کره به دو کشور، آمریکا و اتحاد جماهیر شوروی سابق توافق کردند مرز دو کشور روی مدار ۳۸ درجه تعیین شود.

(۱) نواحی با یکدیگر رابطه و کنش متقابل دارند - مرزهای سیاسی و اداری معمولاً بر مرزهای نواحی طبیعی و انسانی منطبق نیستند.

(۲) محدودیت‌های طبیعی موجب شده که انسان‌ها برای کنترل محیط چاره‌اندیشی کنند - انسان‌ها نواحی مختلفی را پدید می‌آورند.

(۳) نواحی تحت تأثیر تصمیم‌گیری‌های سیاسی حکومت‌ها قرار دارند - نواحی به فعالیت‌های انسان‌ها شکل می‌دهند.

(۴) انسان‌ها نواحی مختلفی را پدید می‌آورند - نواحی تحت تأثیر تصمیمات سیاسی دولت‌ها قرار دارند.

۱۲۰- با توجه به عوامل جغرافیایی مؤثر در قدرت ملی، چه تعداد از عبارتهای زیر صحیح است؟

الف) از بین دو کشور که شرایط یکسانی دارند، کشوری که سرزمین وسیع‌تری در اختیار دارد، قدرتمندتر است.

ب) جمعیت زیاد، پیش‌شرط قدرت است، اما کیفیت و ترکیب جمعیت نیز اهمیت دارد.

ج) منابع انرژی و معدنی به تنهایی منشأ قدرت نیست، اما اگر این منابع در جهت توسعه صنایع قرار بگیرد، در قدرت کشور مؤثرند.

د) امکان تبدیل کشورهای بی‌قدرت به قدرتمند واقع شده‌اند، به قدرتهای سیاسی منطقه‌ای یا جهانی بیشتر است.

ه) کیفیت فضای سرزمین و نوع ناهمواری‌ها در قدرت ملی مؤثر است.

۲ (۴)

۵ (۳)

۳ (۲)

۴ (۱)

۱۲۱- به ترتیب هر یک از عبارتهای زیر، به کدام کشورها اشاره دارد؟

الف) از جمله کشورهای نیمه‌پیرامون که در دهه‌های اخیر، دچار تغییرات و تحولات صنعتی و فناورانه شده است.

ب) از تولیدکنندگان عمده ذرت در جهان که دارای گسترده‌ترین و طولانی‌ترین شبکه ریلی در جهان است.

ج) طولانی‌ترین مرز سیاسی را با ایران دارد و دارای نظام سیاسی ناحیه‌ای و ترکیبی است.

د) از تولیدکنندگان عمده قطارهای پرسرعت و سازنده اولین هواپیمای جت در جهان است.

(۲) کره شمالی - چین - آذربایجان - آلمان

(۱) سنگاپور - ایالات متحده آمریکا - عراق - آلمان

(۴) چین - ایالات متحده آمریکا - عراق - انگلستان

(۳) تایوان - چین - آذربایجان - انگلستان

۱۲۲- به ترتیب کدام عبارتهای مطرح‌شده، طرح‌واره زیر را به درستی کامل می‌کند؟

(۱) الف: رواج ارزش‌ها و مظاهر شهری در روستاها ب: مهاجرت روستاییان به شهرها

(۲) الف: بروز تحولات صنعتی و ورود کشورها به عصر نوسازی ب: تغییر نقش و عملکرد روستاها

(۳) الف: گسترش مهاجرت روستاییان به شهرها ب: تغییر شیوه زندگی، رفتار و عملکرد روستائینان

(۴) الف: ادغام روستاها در بافت شهرها ب: افزایش جمعیت شهری

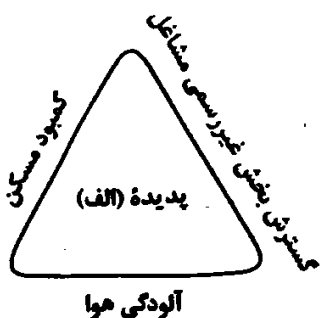
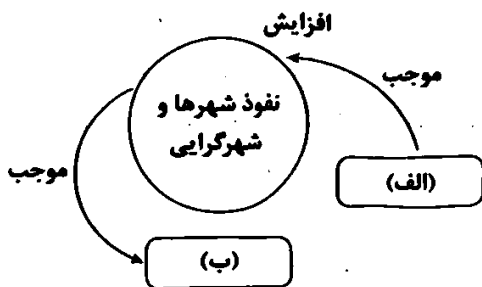
۱۲۳- با توجه به طرح‌واره زیر، کدام گزینه صحیح است؟

(۱) پدیده «الف» مطابق با ارکان شهر پایدار است و شهرها و روستاها را به ترتیب به مکان‌های مهاجرپرست و مهاجرپذیر تبدیل می‌کند.

(۲) تحقق شهر پایدار مانع از شکل‌گیری پدیده «الف» شده و مهاجرت روستاییان به شهرها را متوقف می‌کند.

(۳) پدیده «الف» نقطه مقابل شهر پایدار است و استمرار این پدیده، مهاجرت معکوس را به دنبال خواهد داشت.

(۴) پدیده «الف» مغایر با ارکان شهر پایدار است و از دلایل عمده شکل‌گیری آن، افزایش شهرنشینی و تمرکز جمعیت در آن‌ها است.

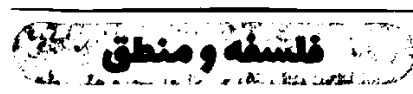


۱۲۴- با توجه به شیوه‌های حمل و نقل مطرح شده، کدام گزینه صحیح است؟

- (الف) حمل و نقل ریلی (ب) حمل و نقل دریایی (ج) حمل و نقل هوایی
- (۱) «الف» و «ج» از سریع‌ترین شیوه‌های حمل و نقل محسوب می‌شوند و مصرف سوخت در آن‌ها زیاد است.
- (۲) «ب» و «الف» به ترتیب برای مسافت‌های نسبتاً طولانی و دور مناسب هستند و هر دو برای حمل بار به صورت فله‌ای و کانتینری مناسب‌اند.
- (۳) هزینه‌ی احداث مسیر در «ج» همانند «ب» و برخلاف «الف» وجود ندارد.
- (۴) در ایران، مدیریت «الف» و «ج» برخلاف «ب» بر عهده سازمان‌ها و شرکت‌های تابعه وزارت راه و شهرسازی است.

۱۲۵- کدام گزینه درباره‌ی نشانه‌های وقوع زمین‌لرزه نادرست است؟

- (۱) افزایش لرزش‌های کوچک زمین در راستای گسل‌ها
- (۲) تغییر ترکیب شیمیایی آب چاه‌ها به دلیل فشار بر لایه‌های پوسته زمین
- (۳) تغییر اندازه فاصله میان شکستگی‌های پوسته زمین
- (۴) تغییرات دمایی ثبت‌شده در اطراف گسل‌ها در تصاویر ماهواره‌ای



۱۲۶- کدام عبارت‌ها در استدلال به کار نمی‌روند؟

- (الف) ای بی‌نشان، نشان از که جویمت
- (ج) خلوتم چراغان کن ای چراغ روحانی
- (۱) الف - ب (۲) ب - ج
- (ب) حور خطا گفتم اگر خواندمت
- (د) پیوند روح می‌کند این باد مشک بیز
- (۳) الف - ج (۴) ب - د

۱۲۷- در هر یک از موارد زیر، امکان روی دادن چه مغالطه‌ای وجود دارد؟

- (الف) قیامت کسی بیند اندر بهشت / که معنی طلب کرد و دعوی بهشت
- (ب) زبون خلق ز خلق نکوی خویشتم / تنگدل از رنگ و بوی خویشتم
- (۱) توسل به معنای ظاهری کلمات - شیوه نگارش کلمات
- (۲) اشتراک لفظ - شیوه نگارش کلمات
- (۳) شیوه نگارش کلمات - توسل به معنای ظاهری کلمات
- (۴) اشتراک لفظ - اشتراک لفظ

۱۲۸- کدام استدلال، قیاس برهانی محسوب می‌شود؟

- (۱) دانش‌آموزان این مدرسه نمی‌توانند در دانشگاه قبول شوند، چون در طی دو سه سال گذشته از این مدرسه قبولی زیادی نداشتیم.
- (۲) دانش‌آموز پایه دوازدهم توصیه کرد که درس فلسفه پایه دوازدهم خیلی دشوار است، چون او به سختی نمره قبولی گرفته است.
- (۳) دانش‌آموز به دوستش گفت اگر این کتاب فلسفه باشد روش آن استدلالی است، فلسفه است در نتیجه روش آن استدلالی است.
- (۴) در چند سال اخیر شاهد کاهش چشمگیر دانش‌آموزان مشتاق به المپیاد در این مدرسه هستیم، امسال هم همین‌گونه خواهد بود.

۱۲۹- قضیه «بعضی الف ب است» از کدام گزینه به دست نمی‌آید؟

- (۱) عکس مستوی یک قضیه جزئی
- (۲) نقیض یک قضیه کلی
- (۳) متضاد یک قضیه جزئی
- (۴) عکس مستوی یک قضیه کلی

۱۳۰- کدام یک از قیاس‌های زیر معتبر است؟

- (۱) اگر هر الف ب باشد، آن‌گاه بعضی ج د نیست، اما هر ج د است.
- (۲) اگر هیچ الف ب نباشد، آن‌گاه هر د ب است. پس: هیچ الف ب نیست.
- (۳) هیچ الف ب نیست، هر ب ج است. پس: هیچ الف ج نیست.
- (۴) هر الف ب است، هر ج ب است. پس: هر الف ج است.

۱۳۱- با توجه به قضیه «یا رنگ غیرسفید و یا غیرقرمز است»، کدام گزینه می‌تواند درست باشد؟

- (۱) اگر رنگ غیرقرمز است آن‌گاه غیرسفید نیست.
- (۲) اگر رنگ غیرسفید نیست آن‌گاه غیرقرمز است.
- (۳) اگر رنگ غیرقرمز نیست آن‌گاه غیرسفید نیست.
- (۴) اگر رنگ غیرسفید است آن‌گاه غیرقرمز نیست.

۱۳۲- کدام مورد، عبارت زیر را به نحو مناسبی تکمیل می‌کند؟

«امروزه واژه «فلسفه» برخلاف واژه «سوفیست» بوده و در گذشته دامنهٔ مصادیق داشته و سقراط را ابداع‌کنندهٔ این واژه محسوب کرد.»

- (۱) دارای معانی متفاوت در طول تاریخ - محدودتری - می‌توان
(۲) همواره دارای معنای مثبت - گسترده‌تری - نمی‌توان
(۳) دارای ریشهٔ یونانی - کوچک‌تری - نمی‌توان
(۴) مربوط به مسائل بنیادین - بزرگ‌تری - می‌توان

۱۳۳- کدام مورد، عبارت زیر را به درستی تکمیل می‌کند؟

«هرگاه شخصی»

- (۱) حقیقت و واقعیت را انکار کند، صرفاً حواس را برای کسب معرفت معتبر می‌داند.
(۲) به ثابت نبودن شناخت معتقد باشد، دروغگویی در جهان را غیرممکن می‌داند.
(۳) منادی بی‌اعتباری علم و اندیشه باشد، معرفت به وجود را امکان‌پذیر می‌داند.
(۴) نتواند به تفسیر درستی از جهان هستی دست پیدا کند، سوفیست می‌باشد.

۱۳۴- راز نهایی پیام سروش معبد دلفی چیست؟

- (۱) سقراط، داناترین افراد میان مردم است.
(۲) هر کس نادانی دیگران را آشکار کند، دانا است.
(۳) انسان‌ها بدون آن‌که بدانند، ممکن است نادان باشند.
(۴) سقراط به دانش‌هایی که مردم به آن جهل دارند، دانا است.

۱۳۵- این واقعیت که «شناخت افراد در موضوعات واحد، ممکن است متفاوت باشد» مربوط به کدام یک از حیطه‌های شناخت است؟

- (۱) خطاپذیر بودن شناخت (۲) نسبی بودن شناخت (۳) محدود بودن شناخت (۴) تدریجی بودن شناخت

۱۳۶- کدام گزینه از نظرات ملاصدرا در معرفت‌شناسی محسوب نمی‌شود؟

- (۱) به حال حکمتی که قوانین آن مطابق با قرآن و سنت نباشند، باید افسوس خورد.
(۲) شریعت نورانی در همهٔ احکام خود با قواعد اساسی و ضروری عقلانی در تطابق است.
(۳) مواد قطعی دینی، همان مواردی را بیان می‌کنند که توسط عقل، اثبات‌پذیر هستند.
(۴) راه کشف حقیقت، تنها مقدمات برهانی و عقلی در کنار مطالب قطعی دینی می‌باشد.

۱۳۷- «لزوم توجه و مراقبت از نفس» و «ماشین پیچیده بودن جسم مادی انسان» به ترتیب به کدام فیلسوف مربوط می‌شود؟

- (۱) ارسطو - هابز (۲) افلاطون - دکارت (۳) کانت - دکارت (۴) افلاطون - هابز

۱۳۸- کدام مورد، عبارت زیر را به نحو مناسب‌تری کامل می‌کند؟

«این‌سینا، هستی و چیستی از یک موجود را می‌کند، اما هستی و چیستی از یک موجود را»

- (۱) دو جزء بودن - تأیید - انتزاع دو معنای مختلف - نمی‌پذیرد.
(۲) انتزاع دو مفهوم مختلف - رد - دو جزء بودن - تأیید می‌کند.
(۳) انتزاع دو امر جداگانه - تأیید - دو جزء بودن - رد می‌کند.
(۴) دو جزء بودن - رد - انتزاع دو جنبهٔ مختلف - می‌پذیرد.

۱۳۹- کدام عبارت، تعریف «ممکن‌الوجود» را به درستی بیان می‌کند؟

- (۱) ممکن‌الوجود قابلیت خروج از حالت تساوی وجود و عدم را در هر حال و شرایطی دارد، پس به حسب ذاتش می‌تواند باشد یا نباشد.
(۲) ممکن‌الوجود چون علت تامه‌اش وجود دارد، بنابراین ضرورت وجود پیدا کرده است، و آلا سلب ضرورت نبودن بر بودنش مقدم است.
(۳) ممکن‌الوجود یعنی هر آن‌چه که به خودی خود و با قطع نظر از هر غیری، نه وجود برای ماهیتش، ضروری خواهد بود و نه عدم.
(۴) ممکن‌الوجود یعنی آن‌چه به حسب ذاتش، اکنون موجود نیست، ولی ضرورت دارد که در هر زمان از زمان‌های آینده موجود شود.

۱۴۰- کدام عبارت درست است؟

- (۱) برخی فلاسفه می‌پندارند که در مواردی، علت تامه مثل علت ناقصه، بخشی از نیازهای معلول برای تحقق یافتن را برطرف می‌کند و این دلیلی است بر نفی ضرورت علی و معلولی.
(۲) هنگامی که علت تامه محقق شود، وجود معلول یا ضروری می‌شود و یا ممکن؛ زیرا اجتماع نقیضین محال است. بنابراین با وجود علت تامه نیز ممکن است معلول موجود نشود.
(۳) با پذیرش اصل سنخیت است که نظام معین موجودات، توجیه‌شدنی و تفسیرپذیر است و مراد از این اصل، این است که نباید علت و معلول از دو حقیقت متباین با یکدیگر باشند.
(۴) هم می‌توان گفت که نتیجهٔ قانون علیت با نتیجهٔ ضرورت علی و معلولی، هیچ تفاوتی با هم ندارند و هم می‌توان گفت که علوم تجربی توانایی بررسی مصادیق رابطهٔ علیت را ندارد.

۱۴۱- برهان علیت فارابی در چه موردی مطرح شده است؟

- (۱) محال بودن تسلسل در ناحیه معلولها
(۲) محال بودن تسلسل در ناحیه علل
(۳) محال بودن تسلسل در ناحیه علت و معلول
(۴) محال بودن علل و معلولهای مترتب بر هم

۱۴۲- کدام عامل اصلی سبب شد که امروزه عقل در اروپا، به عقل تجربی تقلیل پیدا کند و ردّ و اثبات منطقی و عقلی به حوزه ریاضیات محدود شود؟

- (۱) گسترش اندیشه‌های لوگوست کنت در میان فیلسوفان اروپایی
(۲) پیروی همه فلاسفه اروپایی از روش فیلسوفان تجربه‌گرای مسلمان
(۳) موضع هیوم درباره نفی و انکار همه کارکردهای عقل انسان
(۴) موافقت فلاسفه با دعوت بیکن مبنی بر لزوم کنار گذاشتن قواعد عقلی

۱۴۳- کدام عبارت با نظر فیلسوفان مسلمان سازگار است؟

- (۱) تمام مفاهیم کلی و جزئی که عقل انسان، آن‌ها را به دست می‌آورد، به مدد عقل فعال صورت می‌گیرد.
(۲) در دانش فلسفه که تفکر عقلی روشمند است، تنها ملاک درستی یا نادرستی یک نظر، استدلال است.
(۳) عموم فیلسوفان مسلمان عقیده دارند که عقل، تنها ابزار شناخت انسان و وسیله تفکر و تعقل اوست.
(۴) توانمندی‌های عقلی محدود و متفاوت انسان، عامل تعارض میان یافته‌های عقلی و دستاوردهای وحی است.

۱۴۴- کدام عبارت درست نیست؟

- (۱) اثبات احسن بودن نظام هستی با تکیه بر عنایت خداوند از یک طرف و تبیین شرور از طرف دیگر، از موضوعاتی است که ابن‌سینا در نظریه نظام احسن از آن‌ها استفاده می‌کند.
(۲) از نظر سهروردی، واقعیت‌های مختلف، چیزهایی جز نور نیستند، بنابراین اشتراک و اختلاف حقیقت همه موجودات جهان در میزان بهره‌مندی از نور است نه در چیز دیگری.
(۳) ابن‌سینا در عین قبول اصل تجربه برای رسیدن به علوم طبیعی، روش عقلی محض را هم قبول دارد، اما دیدگاه‌های فلسفی او تحت تأثیر علوم طبیعی به حاشیه می‌رود.
(۴) تقسیم‌بندی جغرافیای عرفانی که سهروردی در فلسفه اشراقی خویش ارائه می‌دهد، براساس دوری و نزدیکی به منبع نور یعنی نور مطلق یا نورالانوار صورت می‌گیرد.

۱۴۵- در کدام مورد، احتمال اثرپذیری ملاصدرا از عرفا بیشتر است؟

- (۱) اصالت وجود و مراتب داشتن آن
(۲) معنی اصالت و اعتباری بودن
(۳) واقعیت داشتن وجود یا ماهیت
(۴) وحدت حقیقت وجود



۱۴۶- با توجه به اطلاعات ارائه شده در جدول زیر، نتیجه عملکرد «سالیانه» یک بنگاه اقتصادی با ۷ نفر کارمند و فروش «سالیانه» ۴۵۰ دستگاه هر

یک به ارزش ۶,۵۰۰,۰۰۰ تومان کدام است؟

اجاره‌بهای ماهیانه کارگاه تولیدی	۹,۰۰۰,۰۰۰ تومان
حقوق متوسط ماهیانه هر یک از کارمندان	۲,۲۰۰,۰۰۰ تومان
خرید مواد اولیه مورد نیاز سالیانه به ارزش	۱۳۴,۰۰۰,۰۰۰ تومان
هزینه استهلاک سالیانه ماشین‌های تولیدی	معادل ۳۰ درصد حقوق سالیانه کارمندان

(۲) ۲,۴۴۲,۷۶۰,۰۰۰ تومان سود

(۱) ۱,۲۴۴,۶۷۰,۰۰۰ تومان ضرر

(۴) ۲,۴۴۲,۷۶۰,۰۰۰ تومان ضرر

(۳) ۱,۲۴۴,۶۷۰,۰۰۰ تومان سود

۱۲۷- کدام گزینه مبین پاسخ درست و کامل سوالات زیر است؟

- الف) وجود تورم در کشور، کدام یک از وظایف پول را مختل خواهد کرد؟
 ب) ۲۲ کشور در سال برای جلوگیری از قراردادی غیررسمی را امضا کرده‌اند که به قرارداد «گات» مشهور شد.
 ج) تعریف «بیمان این که برای رفع چه مشکلی، نیاز به خرید و مصرف وجود دارد» و «مواردی که در هنگام انتخاب برای افراد مهم است» به ترتیب مربوط به کدام مرحله در خرید مقایسه‌ای می‌باشد؟
 د) در اقتصاد معمولاً کشورهایی را که از بالاتر و درآمد بیشتری برخوردارند، پیشرفته‌تر می‌دانند.
 ه) اقتصاد مقاوم حاصل چه مواردی است؟

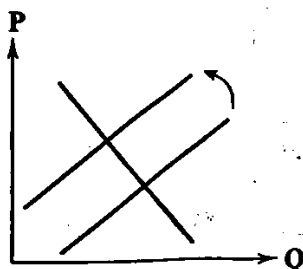
- ۱) الف: وسیله پس انداز و حفظ ارزش - وسیله پرداخت در مبادلات ب: ۱۹۵۲ - اقدامات حمایت‌گراییانه کشورها علیه یکدیگر و افزایش مبادلات تجاری با یکدیگر ج: تعریف مسئله - ارزیابی د: میزان صادرات ه: خودباوری، تلاش و مجاهدت همه‌جانبه و فراگیر مردمانی سختکوش که حاضر به زندگی زیر سایه بیگانگان نیستند.
 ۲) الف: وسیله پرداخت در مبادلات - وسیله سنجش ارزش ب: ۱۹۵۲ - اقدامات حمایت‌گراییانه کشورها علیه یکدیگر و حفظ روابط تجاری بین خود ج: ارزیابی - تعیین معیار د: میزان صادرات ه: ثبات اقتصادی، تاب‌آوری اقتصادی، پایداری و تلاش مردمی که به خوبی با شرایط حساس کنار می‌آیند.
 ۳) الف: وسیله پس انداز و حفظ ارزش - وسیله پرداخت‌های آینده ب: ۱۹۴۷ - اقدامات حمایت‌گراییانه کشورها علیه یکدیگر و حفظ روابط تجاری بین خود ج: تعریف مسئله - تعیین معیار د: قدرت تولیدی ه: خودباوری، تلاش و مجاهدت همه‌جانبه و فراگیر مردمانی سختکوش که حاضر به زندگی زیر سایه بیگانگان نیستند.
 ۴) الف: وسیله پرداخت‌های آینده - وسیله سنجش ارزش ب: ۱۹۴۷ - اقدامات حمایت‌گراییانه کشورها علیه یکدیگر و افزایش مبادلات تجاری با یکدیگر ج: ارزیابی - فهرست گزینه‌ها د: قدرت تولیدی ه: ثبات اقتصادی، تاب‌آوری اقتصادی، پایداری و تلاش مردمی که به خوبی با شرایط حساس کنار می‌آیند.

۱۲۸- کدام گزینه می‌تواند پاسخ درست و مناسبی برای گزاره‌های ذیل باشد؟

- الف) کدام مورد در بخش اقتصادی قانون اساسی موکد واقع نشده است؟
 ب) کدام گزینه به درستی به مزایای سرمایه‌گذاری در خرید سهام اشاره می‌کند؟
 ج) معنا و مفهوم «سرانه» چیست؟
 د) افزایش نقدینگی معمولاً ناشی از عملکرد است.

- ۱) الف: نفی سلطه بیگانگان و استقلال اقتصادی ب: در این روش، حجم تولیدات کشور بیشتر می‌شود و واسطه‌گری بی‌مورد بانک‌ها نیز از بین می‌رود. ج: سهم متوسط هر فرد در میزان درآمد یا تولید آن جامعه د: دولت
 ۲) الف: ایجاد تأمین اجتماعی برای آحاد جامعه ب: در این روش هم مشکل کمبود سرمایه شرکت حل می‌شود و هم درآمد دیگری به مردم اضافه می‌شود. ج: سهم متوسط هر فرد در میزان درآمد یا تولید آن جامعه د: بانک‌ها
 ۳) الف: اقتصاد مردمی ب: در این روش هم مشکل کمبود سرمایه شرکت حل می‌شود و هم درآمد دیگری به مردم اضافه می‌شود. ج: سهم متوسط هر فرد جامعه در میزان تولید آن جامعه د: دولت
 ۴) الف: حقوق اقتصادی شهروندان ب: در این روش، حجم تولیدات کشور بیشتر می‌شود و واسطه‌گری بی‌مورد بانک‌ها نیز از بین می‌رود. ج: سهم متوسط هر فرد جامعه در میزان تولید آن جامعه د: بانک‌ها

۱۲۹- در رابطه با نمودار زیر، کدام مورد صادق است؟



- ۱) یعنی درآمد خانوار افزایش پیدا کرده و میل به تقاضا افزایش یافته است.
 ۲) یعنی عوامل تولید گران‌تر شده و در نتیجه بنگاه‌ها علاقه کم‌تری به تولید بیشتر دارند.
 ۳) یعنی درآمد خانوار کاهش پیدا کرده است و میل به خرید کاهش یافته است و تقاضا به تبع کم شده است.
 ۴) یعنی عوامل تولید ارزان‌تر شده و در نتیجه تولیدکنندگان علاقه بیشتری به تولید کالا پیدا کرده‌اند.

۱۵۰- آقای A و B و C با هم یک شرکت سهامی را راهاندازی کرده‌اند. اگر کل سهام شرکت ۱۸۰,۰۰۰ سهم باشد، در صورتی که آقای A، ۱۲ درصد از سهام و آقای B، ۲۳ درصد از سهام را دارا باشد:

الف) سهم نفر B چقدر است؟

ب) اگر شخصی به آنان اضافه شود و ۱۵ درصد از سهم باقی‌مانده برای C را خریداری کند، در آن صورت، چه مقدار سهم دارد؟

۱) الف: ۷۲,۷۰۰ ب: ۸۱,۰۰۰

۲) الف: ۷۴,۷۰۰ ب: ۱۲,۱۵۰

۳) الف: ۷۷,۴۰۰ ب: ۱۲,۱۵۰

۴) الف: ۷۷,۴۰۰ ب: ۸۱,۰۰۰

۱۵۱- در کدام گزینه به پاسخ درست پرسش‌های زیر اشاره شده است؟

الف) قیمت اسمی سهام چگونه مشخص می‌شود؟

ب) علت این‌که در فضای جهانی اقتصاد تک‌محصولی آسیب‌پذیر است، چیست؟

ج) نابرابری میان عرضه و تقاضا در کدام حالت موجب ایجاد تورم خواهد شد؟

د) کدام اقدام سلسله پهلوی، آخرین صدمه را به کشاورزی و اقتصاد روستایی زد و بر بیماری‌های اقتصاد ایران افزود؟

۱) الف: توسط شرکت پذیرهنویسی ب: زیرا امکان تاب‌آوری و انعطاف‌پذیری مقابل تکانه‌ها، مشکلات و تحریم‌ها را ندارد. ج: در صورت کمبود عرضه

و مازاد تقاضا د: اجرای برنامه‌های موسوم به انقلاب سفید

۲) الف: توسط شرکت پذیرهنویسی ب: زیرا این امر بر مسائل سیاسی و اجتماعی تأثیر گذاشته و آن‌ها را تحت‌الشعاع خود قرار می‌دهد. ج: در صورت کمبود عرضه و مازاد تقاضا د: تعدی بر موقوفات و مالکیت‌های خصوصی

۳) الف: توسط بورس اوراق بهادار ب: زیرا امکان تاب‌آوری و انعطاف‌پذیری مقابل تکانه‌ها، مشکلات و تحریم‌ها را ندارد. ج: در صورت کمبود تقاضا و مازاد عرضه د: تعدی بر موقوفات و مالکیت‌های خصوصی

۴) الف: توسط بورس اوراق بهادار ب: زیرا این امر بر مسائل سیاسی و اجتماعی تأثیر گذاشته و آن‌ها را تحت‌الشعاع خود قرار می‌دهد. ج: در صورت کمبود تقاضا و مازاد عرضه د: اجرای برنامه‌های موسوم به انقلاب سفید

۱۵۲- در یک جامعه چنانچه دامداران هر کیلوگرم پشم تولیدی خود را به ارزش ۷۵۰۰ تومان به کارگاه‌های ریسندگی بفروشند و کارگاه ریسندگی این پشم‌ها را به مقداری نخ تبدیل کرده و آن را به ارزش ۹۶۰۰ تومان به کارگاه‌های پارچه‌بافی بفروشد و در کارگاه‌های پارچه‌بافی، نخ به پارچه تبدیل شده و به مبلغ ۱۴,۰۰۰ تومان به کارگاه تولید پوشاک فروخته شود و در کارگاه تولید پوشاک، این پارچه‌ها به پوشاک تبدیل شده و به مبلغ ۲۰,۵۰۰ تومان به دست مصرف‌کننده برسد، در صورتی که نرخ مالیات بر ارزش افزوده ۵٪ باشد:

الف) قیمت فروش پارچه با احتساب مالیات بر ارزش افزوده چقدر است؟

ب) ارزش افزوده مرحله اول چقدر است؟

ج) مجموع مالیات بر ارزش افزوده جمع‌آوری شده چقدر است؟

۱) الف: ۱۴,۷۰۰ ب: ۷۵۰۰ ج: ۱۰۲۵

۲) الف: ۱۴,۰۰۰ ب: ۷۵۰۰ ج: ۲۰۵۰

۳) الف: ۱۴,۷۰۰ ب: صفر ج: ۲۰۵۰

۴) الف: ۱۴,۰۰۰ ب: صفر ج: ۱۰۲۵

۱۵۳- کدام گزینه متضمن پاسخ درست پرسش‌های زیر است؟

الف) برای خرید هوشمندانه باید چه نکته‌ای را در نظر بگیریم و مراقب چه چیزی باشیم؟

ب) علت این‌که ساکنان هر منطقه کالای اضافی خود را با کالاهای بادوام و پرتقرن‌دار آن منطقه معامله می‌کرده‌اند، بود.

ج) دولت در رابطه با بهبود امنیت خرید و فروش و مبادلات، چه وظیفه‌ای بر عهده دارد؟

۱) الف: امیال و هوس‌های زودگذر باعث انجام خرید نشوند. ب: دریافت کالای مورد نیاز خود با دادن این کالاها ج: ارائه کالاهای عمومی

۲) الف: نقش اجتماعی خود در میدان اقتصاد را فراموش نکنیم. ب: حجم کم و فاسدشدنی این قبیل کالاها ج: تعریف و اجرای حقوق مالکیت

۳) الف: امیال و هوس‌های زودگذر باعث انجام خرید نشوند. ب: حجم کم و فاسدشدنی این قبیل کالاها ج: ارائه کالاهای عمومی

۴) الف: نقش اجتماعی خود در میدان اقتصاد را فراموش نکنیم. ب: دریافت کالای مورد نیاز خود با دادن این کالاها ج: تعریف و اجرای حقوق مالکیت

۱۵۴- کدام گزینه به ترتیب درست (ص) یا نادرست (غ) بودن عبارتهای زیر را به درستی نشان می‌دهد؟

(الف) اوراق مشارکت به منظور راه‌اندازی یک فعالیت اقتصادی مشخص یا تأمین مالی برای توسعه یک فعالیت اقتصادی که تاکنون وجود داشته است، منتشر می‌شود.

(ب) در شاخص فقر مطلق، ارزش دلار، از طریق روش برابری قدرت خرید یا PPP محاسبه می‌شود.

(ج) از بارزترین نمونه‌های مالیات در ایران، می‌توان به مالیات بر مشروبات الکلی ماشینی و مالیات بر مصرف دخانیات اشاره کرد.

(د) زمانی که درآمد شخص افزایش می‌یابد، در مورد کالای پست میزان تقاضا کاهش و هم‌چنین چون قیمت کالا ثابت است، منحنی تقاضا به سمت چپ جابه‌جا می‌شود.

(ه) از پیامدهای اجتماعی پرداخت خمس در جامعه می‌توان به توزیع مجدد ثروت، استفاده‌ی کسانی که توان کار و فعالیت اقتصادی ندارند از آن، ایجاد برکت و افزایش درآمد در کسب و کار اشاره کرد.

(۱) غ - ص - ص - غ - ص (۲) ص - ص - غ - ص - غ (۳) ص - غ - ص - غ - غ (۴) غ - غ - ص - ص - غ - ص

۱۵۵- در یک کشور فرضی با ۷۰ میلیون نفر جمعیت که ۲۰ میلیون نفر آن‌ها ۱۵ سال و بالاتر سن دارند و ۲۱ میلیون نفر از آن‌ها جزء جمعیت فعال

قرار گرفته‌اند، ۱۴/۵ میلیون نفر بیکارند، با این تفاسیر:

(الف) جمعیت افراد کم‌تر از ۱۵ سال چقدر است؟

(ب) جمعیت شاغل چند نفر است؟

(۱) الف: ۲۵,۰۰۰,۰۰۰ ب: ۶,۵۰۰,۰۰۰

(۳) الف: ۳۰,۰۰۰,۰۰۰ ب: ۵,۵۰۰,۰۰۰

(۲) الف: ۲۵,۰۰۰,۰۰۰ ب: ۵,۵۰۰,۰۰۰

(۴) الف: ۳۰,۰۰۰,۰۰۰ ب: ۶,۵۰۰,۰۰۰

۱۵۶- به سوالات زیر در کدام گزینه به درستی پاسخ داده شده است؟

(الف) اولین امکانات برای تولید کالاها و خدمات هستند و می‌توان آن‌ها را نیز دانست.

(ب) عدم توجه به اصل مزیت مطلق و نسبی، چه مشکلاتی را به وجود خواهد آورد؟

(ج) در بسیاری از کشورهای جهان، نظام‌های بیمه‌ای به چه منظوری به وجود می‌آیند؟

(د) استفاده از کدام نوع پول موجب گسترش تجارت در داخل کشورها و بین‌ملتها شد؟

(۱) الف: منابع نامحدود - هزینه‌های تولید ب: منابع و امکانات به بهترین نحو استفاده خواهد شد و محصولات باکیفیت باعث رفاه مردم جهان می‌شود. ج: جبران پیامدهای ناشی از بلایای طبیعی و قابل پیش‌بینی د: پول فلزی

(۲) الف: منابع کمیاب تولید - عوامل تولید ب: از منابع و امکانات به بهترین نحو استفاده نخواهد شد و محصولات بی‌کیفیت‌تر، رفاه جامعه را کاهش خواهد داد. ج: جبران پیامدهای ناشی از حوادث و وقایع پیش‌بینی نشده د: پول فلزی

(۳) الف: منابع نامحدود - عوامل تولید ب: منابع و امکانات به بهترین نحو استفاده خواهد شد و محصولات باکیفیت باعث رفاه مردم جهان می‌شود. ج: جبران پیامدهای ناشی از حوادث و وقایع پیش‌بینی نشده د: کالاهای بادوام

(۴) الف: منابع کمیاب تولید - هزینه‌های تولید ب: از منابع و امکانات به بهترین نحو استفاده نخواهد شد و محصولات بی‌کیفیت‌تر، رفاه جامعه را کاهش خواهد داد. ج: جبران پیامدهای ناشی از بلایای طبیعی و قابل پیش‌بینی د: کالاهای بادوام

۱۵۷- اطلاعات جدول زیر مربوط به یک کشور فرضی طی سه سال پی‌پی‌پی است، در صورتی که میزان تورم در سال دوم و سوم به ترتیب: ۵۰۰ و ۴۴۰ میلیارد ریال باشد، در این صورت:

(الف) ارزش کل تولید در سال ۱۳۹۶ چقدر است؟

(ب) ارزش کل تولیدات در سال ۱۳۹۷ به قیمت ثابت؟

(ج) مقدار افزایش تولید کل «در سال دوم نسبت به سال اول» و «در سال سوم نسبت به سال دوم» کدام است؟

* سال پایه سال ۱۳۹۵ است.

۱۸۲۰	(۲)	۸۵۰
(۲)	۱۱۲۰	۸۵۰

(۱) الف: ۱۷۹۰ ب: ۱۴۵۰ ج: ۳۱۰ - ۴۲۰

(۲) الف: ۱۳۴۰ ب: ۱۲۳۰ ج: ۲۵۰ - ۱۵۰

(۳) الف: ۱۶۲۰ ب: ۱۳۸۰ ج: ۲۷۰ - ۲۶۰

(۴) الف: ۱۵۸۰ ب: ۱۵۶۰ ج: ۳۴۰ - ۴۷۰

۱۵۸- پاسخ درست و کامل پرسش‌های زیر در کدام گزینه مطرح شده است؟

الف) کدام نوع از انواع مالیات است که با ایجاد شفافیت، فرار مالیاتی را کاهش داده و از مالیات‌ستانی مجدد جلوگیری می‌کند؟

ب) کاهش قیمت جای با در نظر گرفتن ثابت ماندن قیمت قند، چه تغییری در میزان تقاضای قند رقم خواهد زد؟

ج) مؤسسه غیرانتفاعی یک نهاد است که هدف دارد.

د) در شرایطی که در جامعه بیکاری وجود داشته باشد، وضعیت نقطه تولید در نمودار منحنی مرز امکانات تولید چگونه خواهد بود؟

۱) الف: مالیات بر مصرف ب: مقدار تقاضای قند کاهش می‌یابد. ج: اجتماعی - غیرتجاری د: در چنین حالتی می‌توان بدون افزایش منابع و با به کارگیری منابع و نیروهای موجود، تولید را افزایش داد، بنابراین نقطه تولید زیر منحنی مرز امکانات تولید قرار دارد.

۲) الف: مالیات بر مصرف ب: مقدار تقاضای قند زیاد می‌شود. ج: قانونی - تجاری د: در چنین شرایطی هرگونه تغییر جابه‌جایی در نقطه تولید باعث بدتر شدن وضعیت تولیدات کشور می‌شود و اقتصاد در شرایط ناکارایی است.

۳) الف: مالیات بر ارزش افزوده ب: مقدار تقاضای قند زیاد می‌شود. ج: قانونی - غیرتجاری د: در چنین حالتی می‌توان بدون افزایش منابع و با به کارگیری منابع و نیروهای موجود، تولید را افزایش داد، بنابراین نقطه تولید زیر منحنی مرز امکانات تولید قرار دارد.

۴) الف: مالیات بر ارزش افزوده ب: مقدار تقاضای قند کاهش می‌یابد. ج: اجتماعی - تجاری د: در چنین شرایطی هرگونه تغییر جابه‌جایی در نقطه تولید باعث بدتر شدن وضعیت تولیدات کشور می‌شود و اقتصاد در شرایط ناکارایی است.

۱۵۹- کدام گزینه می‌تواند پاسخ درست و مناسبی برای گزاره‌های ذیل باشد؟

الف) می‌توان گفت اقتصاد یک کشور زمانی در سراسیمه سقوط قرار می‌گیرد که کشور با مواجه باشد.

ب) در اواخر قرن هجدهم و اوایل قرن نوزدهم، کدام کشورها در جهت تقویت و حمایت از صنایع داخلی خود، تعرفه‌های حمایتی متعددی بر کالاهای وارداتی وضع کردند؟

ج) دولت‌ها موظف‌اند از طریق و با فقر و بیکاری مبارزه کنند.

د) در مواقعی که درآمدهای مردم برای به دست آوردن شاخص دهک‌ها قابل ثبت نیست، از چه راهی استفاده می‌کنیم؟

۱) الف: تورم شدید ب: آمریکا و اروپای غربی و مکزیک ج: ایجاد نهادهای توانمندسازی - تأسیس صندوق‌های قرض‌الحسنه د: برای به دست آوردن اختلاف درآمدهای، میزان اختلاف هزینه‌ای را محاسبه می‌کنیم.

۲) الف: اشتغال افراد به کسب و کارهای حرام ب: آلمان و اروپای شرقی و ایالات متحده ج: حمایت از شرکت‌های تولیدی - مبارزه با فساد د: برای به دست آوردن اختلاف درآمدهای، میزان اختلاف هزینه‌ای را محاسبه می‌کنیم.

۳) الف: رکود در جامعه ب: ایالات متحده آمریکا و کانادا و مکزیک ج: ایجاد نهادهای توانمندسازی - تأسیس صندوق‌های قرض‌الحسنه د: برای به دست آوردن اختلاف درآمدهای، میزان پس‌اندازها را با هم مقایسه می‌کنیم.

۴) الف: کمبود بودجه ب: آلمان و اروپای شرقی و مکزیک ج: حمایت از شرکت‌های تولیدی - مبارزه با فساد د: برای به دست آوردن اختلاف درآمدهای، میزان پس‌اندازها را با هم مقایسه می‌کنیم.

۱۶۰- با توجه به اطلاعات مندرج در جدول زیر:

ب) تولید ناخالص داخلی سرانه چند ریال است؟

الف) تولید ناخالص داخلی چند میلیارد ریال است؟

۱	ماشین‌آلات	۴۸۰ میلیارد ریال
۲	ارزش مواد غذایی	۶۰٪ ارزش تولیدات ماشین‌آلات
۳	ارزش کالاهای واسطه‌ای به کار رفته در ماشین‌آلات و مواد غذایی	۲۴۰ میلیارد ریال
۴	ارزش خدمات ارائه‌شده به وسیله بخش خصوصی	۵۰٪ مجموع ارزش ماشین‌آلات و مواد غذایی
۵	تعداد جمعیت	۲۰ میلیون نفر

الف: ۱۲۵۱ ب: ۵۷,۶۰۰ (۲) الف: ۱۲۵۱ ب: ۳۴,۸۰۰ (۳) الف: ۱۱۵۲ ب: ۵۷,۶۰۰ (۴) الف: ۱۱۵۲ ب: ۳۴,۸۰۰