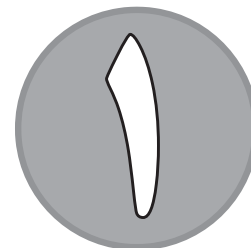


صبح جمعہ

۱۴۰۳/۴/۱۵



دفترچہ شماره (۱)



آزمون ۱۵ تیر ماه ۱۴۰۳

آزمون اختصاصی

دوازدهم انسانی

ساعت ۸ تا ۹:۱۵ صبح

۷۰ سؤال در ۷۵ دقیقه

نام درس	معمولاً دانش آموزان در هر رده‌ی ترازوی به چند سؤال از هر ۱۰ سؤال پاسخ می‌دهند.				این قسمت را قبل از شروع آزمون پر کنید
	۷۰۰۰	۶۲۵۰	۵۵۰۰	۴۷۵۰	
ریاضی و آمار	۶	۴	۲	۱	شما به چند سؤال از هر ۱۰ سؤال پاسخ خواهید داد؟
علوم و فنون ادبی	۷	۵	۴	۲	
جامعه‌شناسی	۷	۶	۵	۳	
روان‌شناسی	۸	۶	۵	۳	

عنوان مواد امتحانی گروه آزمایشی علوم انسانی، تعداد، شماره سؤالات و مدت پاسخ‌گویی

ردیف	وضعیت پاسخ‌گویی	مواد امتحانی	تعداد سؤال	از شماره	تا شماره	مدت پاسخ‌گویی (به دقیقه)
۱	اجباری	ریاضی و آمار (۲)	۲۰	۱	۲۰	۳۰
۲		علوم و فنون ادبی (۲)	۲۰	۲۱	۴۰	۲۰
۳		جامعه‌شناسی (۲)	۱۵	۴۱	۵۵	۲۵
۴		روان‌شناسی	۱۵	۵۶	۷۰	

۱- کدام گزاره، هم‌ارز منطقی گزاره $p \Rightarrow [(q \vee r) \Rightarrow (q \wedge r)] \sim$ است؟

$$(1) \quad p \wedge ((q \wedge r) \vee (\sim q \wedge \sim r)) \quad (2) \quad \sim p \vee ((q \wedge r) \vee (\sim q \wedge \sim r))$$

$$(3) \quad (\sim p \wedge q \wedge r) \vee (\sim p \wedge \sim q \wedge \sim r) \quad (4) \quad (p \wedge q \wedge r) \vee (\sim p \wedge \sim q \wedge \sim r)$$

۲- قرار است در زمینی به مساحت b مدرسه‌ای ساخته شود که مساحت حیاط آن برابر a باشد. دانش‌آموزی استدلال زیر را در مورد رابطه بین

a و b نوشته است. ایراد این استدلال در کدام گام است؟

۱) $a < b$
۲) $a^2 < ab$ طرفین نامساوی گام ۱ را در a ضرب کرده است
۳) $a^2 - b^2 < ab - b^2$ b^2 را از طرفین نامساوی گام ۲ کم کرده است
۴) $(a-b)(a+b) < (a-b)b$ طرفین نامساوی گام ۳ را تجزیه کرده است
۵) $\frac{(a-b)(a+b)}{(a-b)} < \frac{(a-b)b}{(a-b)}$ طرفین نامساوی گام ۴ را بر $a-b$ تقسیم کرده است
۶) $a+b-(b) < b-(b)$ b را از طرفین نامساوی گام ۶ کم کرده است
۷) $a < 0$

۲ (۴)

۳ (۳)

۵ (۲)

۶ (۱)

۳- با کدام شرط، استدلال گزاره زیر، درست است؟

«در یک مستطیل با اضلاع a و b ، اگر اندازه a ، $\frac{16}{9}$ برابر شود، اندازه قطر $\frac{4}{3}$ برابر می‌شود.»

$$(1) \quad b = a \quad (2) \quad b = \frac{4}{3}a$$

$$(3) \quad b = \frac{16}{9}a \quad (4) \quad \text{برای هر مستطیلی، این گزاره درست است.}$$

۴- کدام مورد در خصوص ارزش گزاره $(p \wedge \sim q) \Rightarrow q$ ، درست است؟

(۱) هم‌ارز $p \Rightarrow q$ است.

(۲) همواره نادرست است.

(۳) همواره درست است.

(۴) هم‌ارز $p \Rightarrow \sim q$ است.

۵- اگر p گزاره درست، q گزاره نادرست و r گزاره دلخواه باشد، ارزش کدام گزاره درست است؟

$$(1) \quad (p \Leftrightarrow \sim q) \vee r \quad (2) \quad \sim (p \wedge \sim q) \wedge r$$

$$(3) \quad (p \Leftrightarrow q) \Leftrightarrow (p \Rightarrow \sim q) \quad (4) \quad (\sim p \vee \sim q) \Leftrightarrow \sim (p \vee q)$$

۶- گزاره $(\sim p \Rightarrow q) \wedge (p \Rightarrow \sim q) \Rightarrow p$ در کدام حالت نادرست است؟

- (۱) p و q درست (۲) $\sim p$ و $\sim q$ نادرست (۳) p و $\sim q$ درست (۴) p و q نادرست

۷- تابع f ، تابع ثابت و برای $n \in \mathbb{N}$ و m داریم $f(m) + f(n) = f(m)f(n)$. اگر دو زوج مرتب $(2n^2 - 7n + 1, -f(m))$ و

$(m^2 - 4m + 6, nf(n))$ روی نیمساز ناحیه اول و سوم باشند، مقدار $\left[\frac{mn}{5} \right]$ کدام است؟ ([]، نماد جزء صحیح است).

- (۱) ۴ (۲) ۳ (۳) ۲ (۴) ۱

۸- تابع f همانی و $g(x) = [x] + [-x]$ با دامنه $-1 \leq x \leq 1$ است. به ازای چند مقدار صحیح x ، اعضای مجموعه بُرد تابع $\frac{f}{g}$ مقداری صحیح

است؟ ([]، نماد جزء صحیح است).

- (۱) صفر (۲) ۱ (۳) ۲ (۴) ۳

۹- برای برخی مقادیر x ، زوج مرتب $(f(x) + f(-x), 3x^2 - 17x + 10)$ ، روی نیمساز ناحیه دوم و چهارم قرار دارد. اگر تابع f همانی با دامنه

\mathbb{R} باشد، اختلاف مقادیر x کدام است؟

- (۱) $\frac{7}{3}$ (۲) $\frac{10}{3}$ (۳) $\frac{13}{3}$ (۴) $\frac{17}{3}$

۱۰- تابع $|2x - 2|$ و $f(x) = [x]$ با دامنه $-1 \leq x \leq 1$ است. اگر مجموعه A برد تابع $f \cdot g$ باشد، کدام عدد عضو A است؟ ([] نماد

جزء صحیح است).

- (۱) ۲ (۲) ۳ (۳) -۲ (۴) -۳

۱۱- رابطه $f = \{(m + 3n, 2t^2), (-2, n^2 + 2n), (1 - 3m, 8)\}$ یک تابع ثابت با دامنه دو عضوی است. اگر m و n عضوی از اعداد طبیعی

باشند، مجموع دو عضو دامنه چقدر است؟

- (۱) ۲۳ (۲) ۲۱ (۳) ۵ (۴) ۳

۱۲- دو تابع $f(x) = a + 3(b^2 - 1)x^2$ و $g(x) = bx^2 - 2a + x^2$ ثابت هستند. اگر $f \times g = -8$ باشد، حاصل $|ab|$ کدام است؟

- (۱) ۱ (۲) ۲ (۳) ۳ (۴) صفر

۱۳- اگر $f(x) = (|a| - |b|)x$ تابع همانی، $g(x) = (b^2 - 1)x + (a^2 + 1)c$ تابعی ثابت و $(f - g)(x) = x + 5$ باشند، چند مقدار برای ac

وجود دارد؟

- (۱) ۱ (۲) ۲ (۳) ۳ (۴) ۴

۱۴- نمودار $y = x^2 + 6x + 5$ را حداقل چند واحد به سمت راست حرکت دهیم تا طول دو نقطه مشترک آن با نمودار $y = |x|$ نامنفی باشد؟

- (۱) ۲ (۲) ۳ (۳) ۴ (۴) ۵

۱۵- اگر $f(x) = [1 - 3x]$ باشد، مقدار $f(-0.7) - f(-0.07)$ کدام است؟ ([] ، نماد جزء صحیح است.)

- (۱) صفر (۲) ۶ (۳) ۲ (۴) ۱

۱۶- فرض کنید $f(x) = |x - 1|$ ، $g(x) = [2x]$ و $h(x) = \text{sign}(-x)$ باشد. ضابطه تابع $y = 2f(x) - h(x)g(x)$ در بازه $-\frac{3}{4} < x < -1$ ، کدام

است؟

- (۱) $2x - 2$ (۲) $5 - 2x$ (۳) $-2x + 2$ (۴) $-8x - 4$

۱۷- اگر درآمد افراد یک جامعه ۴ برابر شود، مقادیر خط فقر با استفاده از میانگین (a) و خط فقر با استفاده از میانه (b) چه تغییری می کنند؟

- (۱) a و b برابر می شوند. (۲) a و b برابر می شوند.
(۳) a، ۲ برابر و b، ۴ برابر می شود. (۴) a، ۴ برابر و b، ۲ برابر می شود.

۱۸- مقدار بارندگی یک شهر در روزهای مختلف هفته اول سال، برحسب میلی متر، به صورت جدول زیر است.

روز	شنبه	یکشنبه	دوشنبه	سه شنبه	چهارشنبه	پنجشنبه	جمعه
مقدار بارندگی (میلی متر)	۱۲	۱۱	۵	۱۳	۷	۱۵	x

در جدول فوق داده x معلوم است. پیش بینی می شود مقدار بارندگی این شهر روز سه شنبه هفته جدید ۱۵ میلی متر باشد. میانگین مقدار

بارندگی در هفته اول سال، کدام است؟

- (۱) ۹ (۲) $10/8$ (۳) $11/2$ (۴) ۱۴

۱۹- تعداد کالای فروخته شده توسط یک فروشگاه در هفته های اول تا هفتم به صورت جدول زیر است:

هفته	۱	۲	۳	۴	۵	۶	۷
تعداد کالاهای فروخته شده	۸	x	۵	y	۱۵	۱۰	۱۲

پیش بینی ها نشان می دهد که تعداد کالایی که در هفته نهم به فروش می رسد ۸ کالا است. مقدار $x + y$ ، کدام است؟

- (۱) ۲۶ (۲) ۳۶ (۳) ۵۰ (۴) ۷۶

۲۰- در یک نمونه تصادفی از کارکنان یک شرکت، میانه و میانگین درآمد ماهیانه آنان، به ترتیب، ۲۵۰ و ۳۰۰ واحد پول است. اگر ۳ نفر آنان

درآمد بسیار بالایی داشته باشند، خط فقر کدام است؟

- (۱) ۱۲۵ (۲) ۱۵۳ (۳) ۱۸۳ (۴) ۲۵۰

۲۱- موارد زیر به ترتیب، درباره ویژگی کلامی کدام شاعر یا نویسنده آمده است؟

- وی مثنوی‌هایی به پیروی از نظامی سروده است.

- نثر وی در مقدمه اثر معروفش مصنوع و در اصل کتاب ساده است.

- از شاعرانی است که در تصوف و طریقت مقامی بلند دارد.

- شاخصه اصلی این شاعر واقع‌گرایی است.

(۱) جامی - شمس قیس رازی - شاه نعمت‌اله ولی - وحشی بافقی

(۲) خواجهی کرمانی - شمس قیس رازی - حافظ شیرازی - صائب تبریزی

(۳) خواجهی کرمانی - نجم‌الدین رازی - فخرالدین عراقی - بابا فغانی شیرازی

(۴) سلمان ساوجی - خواجه رشیدالدین فضل‌الله همدانی - مولوی - وحشی بافقی

۲۲- در کدام مورد نام شخصیت‌های ادبی قرن «ششم، هفتم و هشتم» و آثار آن‌ها «کاملاً» درست آمده است؟

(۱) (سلمان ساوجی: عشاق‌نامه) (عبید زاکانی: صد پند) (محمدبن جریر طبری: تفسیر طبری)

(۲) (حمداالله مستوفی: تاریخ گزیده) (فخرالدین عراقی: لمعات) (ابوالفضل میبیدی: کشف‌الاسرار)

(۳) (عبید زاکانی: موش و گربه) (سلمان ساوجی: تحفة‌الاحرار) (دولت‌شاه سمرقندی: تذکره دولت‌شاه)

(۴) (سلمان ساوجی: جمشید و خورشید) (نظامی گنجوی: چهار مقاله) (نصرالله منشی: کلیله و دمنه)

۲۳- کدام عبارت از نظر تاریخ ادبیات «کاملاً» درست است؟

(۱) مثنوی‌های جمشید و خورشید و تحفة‌الاحرار به پیروی از نظامی گنجه‌ای سروده شده است.

(۲) فخرالدین عراقی در کتاب لمعات خود مبانی اخلاقی را در قالب نثر عالمانه بیان کرده است.

(۳) جامی، شاعر بزرگ قرن هشتم، کتاب بهارستان را به تقلید از گلستان سعدی سروده است.

(۴) نثر طبقات ناصری، تاریخ و صاف و مرصادالعباد به ترتیب فنی، پیچیده و موزون است.

۲۴- در کدام مورد، ویژگی فکری سبک عراقی و ویژگی زبانی سبک هندی (در نثر) آمده است؟

(۱) مدعیان عرفان، اندک اندک اصالت خود را از دست دادند. - نثر این دوره به علت مدح و چاپلوسی از رونق افتاد.

(۲) صنایع ادبی جای تعمق و تفکر را گرفت. - از صحت و اتقان مطالب کاسته شد و ضعف و انحطاط فکری فراگیر شد.

(۳) در نثر آوردن جملات طولانی و کاربرد افعال با پیشوندهای متعدد وجود داشت. - تحقیق و تتبع در بین علما و ادیبان تضعیف شد.

(۴) نگارش کتاب‌هایی با عنوان فرهنگ لغت در این دوره رواج یافت. - در کتاب‌های مصنوع و متکلف بیشتر به ظاهرسازی و تصنع پرداختند.

۲۵- از دیدگاه تاریخ ادبیات، کدام‌یک از قسمت‌های مشخص شده، نادرست است؟

«نثر فنی در قرن هفتم ضعیف می‌شود و در قرن هشتم از میان می‌رود. ملاحسین واعظ کاشفی کلیله و دمنه را به انشای دوره خود باز می‌گرداند و

۲

۱

آن را «انوار سهیلی» می‌نامد. تاریخ‌نویسی در این دوره به اسلوب ساده رواج می‌یابد؛ نثر ساده این دوره همه‌جا فصیح و بلیغ است.»

۴

۳

۴ (۴)

۳ (۳)

۲ (۲)

۱ (۱)

۲۶- کدام ابیات دارای ویژگی‌های فکری سبک عراقی‌اند؟

(الف) من اگر خارم اگر گل چمن‌آرایی هست

(ب) نمی‌توان غم دل را به خنده بیرون برد

(ج) به سان پرستاره آسمان گردد سحرگاهان

(د) جسم خاک از عشق بر افلاک شد

که از آن دست که او می‌کشدم می‌رویم

ز خنده‌رویی گل تلخی از گلاب نرفت

ز سبزه آبدار و سرخ گل وز لاله بستان‌ها

کوه در رقص آمد و چالاک شد

۴ - ب - د

۳ - ب - ج

۲ - الف - د

۱ - الف - ج

۲۷- کدام بیت «فاقد» مجاز است؟

- (۱) خسروی کار گدایی کی بود
 (۲) غم تو دست برآورد و خون چشمم ریخت
 (۳) من ای گل دوست می‌دارم تو را کز بوی مشکینت
 (۴) بدان آهن که او سنگ آزمون کرد
 این به بازوی چو مایی کی بود
 مکن که دست برآرم به رتبا ای دوست
 چنان مستم که گویی بوی یار مهربان آید
 تواند بیستون را بی‌ستون کرد

۲۸- در ابیات زیر به ترتیب، چند «وجه شبه و چند ادات تشبیه» به چشم می‌خورد؟

- سرگشته چو چوگانم در پای سمنندت
 - دست گیرید و به دستم می‌گل‌فام دهید
 - خیال قد سروآشاش چون در چشم من بنشست
 (۱) «پنج» - «چهار»
 (۳) «سه» - «پنج»
 می‌افتم و می‌گردم چون گوی به پهلوی
 باده پخته به این سوخته خام دهید
 مرا بر جویبار دیده سرو بوستانی بود
 (۲) «سه» - «چهار»
 (۴) «چهار» - «چهار»

۲۹- در کدام ابیات، «همهٔ ارکان تشبیه» یافت می‌شود؟

- (الف) عشقت چو در سراچهٔ دل خانه‌گیر شد
 (ب) دارم ز عارض و لب چون شیر و شکر
 (ج) ای چشم آهوانهٔ تو مست شیرگیر
 (د) چون دل دیوانه را زنجیر زلفت بند کرد
 (ه) گر ببینم شمع رویش جان دهم پروانه‌وار
 زین پس برون شود خرد از وی به اضطرار
 تن در گداز همچو شکر در میان شیر
 وی سرو نوجوان تو آشوب عقل پیر
 عاقل ار پندش دهد بیهوده گفتاری بود
 کمتر از پروانه بودن کمترین کاری بود
 (۱) «ب» - «د» - «ه»
 (۳) «الف» - «ب» - «د»
 (۲) «ب» - «ج» - «ه»
 (۴) «الف» - «ج» - «د»

۳۰- در کدام ابیات، آرایهٔ «مجاز» یافت می‌شود؟

- (الف) به کهسار چون ابر خوش برشدی
 (ب) گفتم بیا صفای مودت به هم مزین
 (ج) جهان جوی در زیر پولاد بود
 (د) در آن ملک قارون برفتگی دلیر
 (ه) گرچه دو رو همچو زرم مهر تو دارد نظرم
 نه زان ابر کز خوی تنش تر شدی
 گفتم برو به راه کدورت قدم مزین
 به خفتانش بر تیر چون باد بود
 که شه دادگر بود و درویش سیر
 از من و از مهر فلک مه‌تر و افلاک‌ترم
 (۱) «الف» - «ب» - «د» - «ه»
 (۳) «ب» - «ج» - «د»
 (۲) «الف» - «ج» - «د» - «ه»
 (۴) «الف» - «ب» - «ج»

۳۱- در ابیات زیر، به ترتیب، چند «تشبیه» و چند «استعاره مصرحه» وجود دارد؟

- من بادپای روحم، من بادبان نوحم
- با وجود لعل ساقی جرعه کوثر نوشم
- مجلس امشب از فروغ لاله‌رویان روشن است
- من رازدار غییم، من راوی روانم
- تا نپنداری که من لب تشنه آب زلام
- بی‌خبر هر سو که می‌غلند نگاهم، گلشن است

(۱) پنج - دو

(۳) شش - دو

۳۲- همه موارد در ابیات زیر «کاملاً» یافت می‌شود؛ به جز:

- «هر که تأمل نکند در جواب
یا سخن آرای چو مردم به هوش
بیشتر آید سخنش ناصواب
یا بنشین چون حیوانان خموش»

(۱) قالب ابیات مثنوی و سراینده آن نظامی گنجوی در قرن ششم است.

(۲) قافیه براساس قاعده «۲» سروده شده است و «ب» و «ش» حروف روی هستند.

(۳) سروده فوق با ضرب‌المثل «اگر گفتن سیم باشد، خاموشی زر است.» تناسب مفهومی دارد.

(۴) ابیات فوق با بیت «کیست در این دیرگه دیرپای
کو لمن الملک زند جز خدای؟» هم‌وزن است.

۳۳- وزن کدام بیت «دوری» است؟

- (۱) بازای و بر چشم نشین ای دلستان نازنین
(۲) نعیم هر دو جهان پیش عاشقان بجوی
(۳) زاهد از ما به سلامت بگذر کاین می لعل
(۴) به شوق چشمه نوشت چه قطره‌ها که فشانم
کاشوب و فریاد از زمین بر آسمانم می‌رود
که این متاع قلیل است و آن عطای کثیر
دل و دین می‌برد از دست بدان‌سان که مپرس
ز لعل باده فروشت چه عشو‌ها که خریدم

۳۴- کدام بیت «فاقد» وزن دوری (همسان دو لختی) است؟

- (۱) تا تو به گلشن آمدی با همه درکشاکشم
(۲) در وادی محبت دانی چه کار کردم
(۳) تا خیل غمت خیمه زد اندر دل تنگم
(۴) ای کعبه مقصودم وی قبله آمالم
وه که تو در کنار گل من به میان آتشم
اول به سر دویدم آخر ز پا فتادم
از تنگدلی با در و دیوار به جنگم
مپسند بدین روزم مگذار بدین حال

۳۵- همه ابیات در وزن همسان دو لختی سروده شده‌اند، به جز:

- (۱) زان پرده می‌گشاید دل‌بند نازنینم
(۲) هر گوشه کمین کرده ابروی کماندارش
(۳) تا به جفایت خوشم ترک جفا کرده‌ای
(۴) قامت به ناز افراخته خلقی ز پا انداخته
تا در نظر نیاید زیبا نگار چینم
در صید نظر بازان بگشاده کمینش بین
این روش تازه را تازه بنا کرده‌ای
دل‌ها مسخر ساخته کشورستانی را ببین

۳۶- مفهوم کدام بیت با سایر ابیات تفاوت دارد؟

- (۱) جان و دل و تن حجاب ره بود و کنون
 (۲) در رفتن جان از بدن گویند هر نوعی سخن
 (۳) از پیش من آن شوخ چو تعجیل کنان رفت
 (۴) حال عجبی روز وداعش دارم
- تن دل شد دل جان شد و جان جانان گشت
 من خود به چشم خویشتن دیدم که جانم می‌رود
 دل نعره برآورد که جان رفت و روان رفت
 من از سر جان و او ز من می‌گذرد

۳۷- مفهوم «نتوان از سر او برد هوای شیرین لشکر خسرو اگر بر سر فرهاد رود» در کدام بیت آمده است؟

- (۱) تا لشکر غمت نکند ملک دل خراب
 (۲) عاشقان را شکوه‌ای از سختی ایام نیست
 (۳) یک پشت زمین دشمن گر روی به من آرند
 (۴) ای صبا با خسرو خوبان بگو درد فراق
- جان عزیز خود به نوا می‌فرستمت
 مهره موم است کوه بیستون فرهاد را
 از روی تو بیزارم گر روی بگردانم
 بر دل من کمتر از این حبس و این تشویش نیست

۳۸- مفهوم بیت زیر از کدام بیت دریافت می‌شود؟

- «گاهی که سنگ حادثه از آسمان رسد»
 (۱) کار عالم سست‌بنیاد آمده است
 (۲) ز تندباد شکسته شود درخت بلند
 (۳) در حقیقت شیشه پرعرب است این آسمان
 (۴) از کمین چرخ آگه باش کاین زورین کمان
- آسمان را پیشه بیداد آمده است
 ز هیچ باد نیابد گزند پست‌گیاه
 نیست ممکن کز گزند او سلامت بگذری
 شست ناگه می‌گشاید تیر غافل می‌زند

۳۹- کدام بیت با بیت زیر، قرابت مفهومی دارد؟

- «کی شعر تر انگیزد خاطر که حزین باشد»
 (۱) حافظ اندیشه کن از نازکی خاطر یار
 (۲) مجو ز خاطر ناخوش تلاش معنی خوش
 (۳) هیچ‌کس را نیست انصاف ده ای حاکم حق
 (۴) خشک است شعرم آخر دیر است تا مرا
- یک نکته از این معنی گفتیم و همین باشد
 برو از درگهش این ناله و فریاد ببر
 سخن طراز قلم از دماغ تر باشد
 این زبان قلم و فکرت خاطر که مراست
 از بحر شعر نوک قلم تر نیامده است

۴۰- مفهوم کدام بیت، در بیت زیر نهفته شده است؟

- «تا دل هرزه‌گرد من رفت به چین زلف او»
 (۱) در چین زلفش ای دل مسکین چگونه‌ای
 (۲) آن دل که سفر کرده به چین سر زلفت
 (۳) شد به چین سر زلف تو و این عین خطاست
 (۴) در چین طره تو دل بی‌حفاظ من
- زان سفر دراز خود عزم وطن نمی‌کنند
 کاشفته گفت باد صبا شرح حال تو
 یا رب که در آن شام غریبان به چه حال است
 تا من دلشده را از سفر او چه رسد
 هرگز نگفت مسکن مألوف یاد باد

۴۱- به ترتیب هر یک از عبارات‌های زیر مربوط به کدام قسمت در جدول است؟

پیامدها و نوع چالش‌ها	حالات‌های مختلف جامعه جهانی (براساس ویژگی‌های فرهنگ غالب)
تقسیم جامعه جهانی به مرکز و پیرامون	«ب»
بین فرهنگی - تمدنی	«ج»
«الف»	فرهنگ غالب ویژگی‌های مطلوب یک فرهنگ جهانی را داشته باشد.

- فرهنگ سلطه

- انسجام جامعه جهانی

- حضور فعال فرهنگ‌های متفاوت در جامعه جهانی

(۱) «ب» - «الف» - «ج»

(۲) «الف» - «ب» - «ج»

(۳) «ج» - «ب» - «الف»

(۴) «ب» - «ج» - «الف»

۴۲- به ترتیب مصادیق «فرهنگ جدید غرب»، «رنسانس»، «پسامدرن» و «سکولاریسم» کدام است؟

- (۱) پیدایش فلسفه دکارت - رویگردانی غرب از فرهنگ یونان و روم - جست‌وجوی سنت‌های دینی توسط نخبگان جهان غرب - خواست و اراده انسان به‌عنوان مبدأ قانون‌گذاری
- (۲) تحول اقتصاد کشاورزی فئودالی به اقتصاد صنعتی سرمایه‌داری - تردید در هویت معرفت‌شناختی جهان مدرن - توجه به ابعاد جسمانی و دنیوی در عرصه هنر - تغییرات اجتماعی مربوط به انقلاب صنعتی
- (۳) اصالت بخشیدن به انسان دنیوی - تردید در هویت معرفت‌شناختی جهان مدرن - طرح گرایش‌های دینی با توجیه دنیوی - پدیدآیی حرکت‌های اعتراض‌آمیز مذهبی
- (۴) شکل‌گیری نخستین انقلاب لیبرال در جهان - پدیدآیی پروتستانتیسم - بحران معنویت در فرهنگ غرب - پیدایش دولت ملت‌های جدید

۴۳- به ترتیب هر یک از عبارات‌های زیر مربوط به کدام قسمت در جدول است؟

پیامدها و نوع چالش‌ها	حالات‌های مختلف جامعه جهانی (براساس ویژگی‌های فرهنگ غالب)
انسجام جامعه جهانی	«الف»
«ج»	فرهنگ سلطه
«ب»	جامعه جهانی عرصه حضور فعال فرهنگ‌های متفاوت باشد.

- تقسیم جامعه جهانی به مرکز و پیرامون

- فرهنگ غالب، ویژگی‌های مطلوب یک فرهنگ جهانی را داشته باشد.

- چالش بین فرهنگی و تمدنی

(۱) «ج» - «ب» - «الف»

(۲) «الف» - «ج» - «ب»

(۳) «ب» - «ج» - «الف»

(۴) «ج» - «الف» - «ب»

۴۴- به ترتیب، هر یک از عبارات‌ها و ارزش‌های زیر به کدام قسمت در جدول مربوط است؟

- ایجاد زمینه گسترش و تحقق ارزش‌های جهان‌شمول

مشخصات	ویژگی‌های فرهنگ مطلوب جهانی
ج	تعهد و مسئولیت
پاسخ به پرسش‌های متغیر بشر	ب
پیشگیری از تفرقه میان جوامع	الف

- عقلانیت

- عدالت

(۱) الف - ج - ب

(۲) ب - الف - ج

(۳) ج - الف - ب

(۴) ج - ب - الف

۴۵- کدام مورد، به ترتیب برای بیان «تقابل شمال و جنوب»، «استعمارگر و استعمارزده» و «مرکز و پیرامون» به کار می‌رود؟

- (۱) فعال‌شدن چالش‌های درونی کشورهای غربی با فعال‌شدن تقابل شرق و غرب - الگو بودن کشورهای توسعه‌یافته - تقابل کشورهای غنی و فقیر
- (۲) اشاره به نقش مرکزی کشورهای ثروتمند - توجه به الگو بودن کشورهای توسعه‌یافته - تأمین رفاه کارگران کشورهای غربی با ثروت کشورهای غیرغربی
- (۳) توجه به چالش اصلی بین بلوک شرق و غرب - ادامه مسیر کشورهای غیرغربی با الگو گرفتن از کشورهای غربی - خودباختگی فرهنگی به‌عنوان مشکل اصلی کشورهای فقیر
- (۴) تقابل کشورهای فقیر و غنی - محدود نشدن چالش بین کشورهای غنی و فقیر به ابعاد اقتصادی و توجه به ابعاد فرهنگی - حل چالش‌های درونی جوامع غربی از طریق بهره‌کشی از کشورهای غیرغربی

۴۶- هر یک از موارد زیر، ویژگی چه کسانی و کدام جریانات بود؟

- به دنبال اصلاح رفتار حاکمان یا ساختار حکومت بودند.
- از فرهنگ غرب شناخت عمیقی نداشتند و خطر غرب را بیشتر در سلطه‌گری و قدرت سیاسی و اقتصادی آن می‌دانستند.
- هویت آن‌ها اغلب، ناسیونالیستی و قومی است.
- آدمیان را به موجوداتی منفعل تبدیل می‌کنند.

(۱) فعالیت رقابت‌آمیز - نخستین بیدارگران اسلامی - دولت ملت‌ها - فرهنگ‌های جبرگرا

(۲) نخستین بیدارگران اسلامی - منورالفکران - امپراتوری‌ها - استعمارگران

(۳) مقاومت منفی - روشنفکران غرب‌گرا - لیبرال‌ها - لژهای فراماسونری

(۴) منورالفکران - مشروطه‌خواهان - سکولارها - صهیونیست‌ها

۴۷- هر یک از موارد زیر، به ترتیب با کدام موضوع ارتباط دارند؟

- مبنای شکل‌گیری هویت جهان غرب
- تبعیت فرعون از خواسته‌های نفسانی خود و معرفی خود در زمره خدایان
- مطرح شدن گرایش‌ها و رفتارهای دینی با توجیه دنیوی
- ممانعت عقاید و ارزش‌های یک جهان اجتماعی از آشنایی اعضای آن با حقیقت انسان و جهان

(۱) فناوری - فرهنگ استکبار - رنسانس - از خودبیگانگی فرهنگی

(۲) اقتصاد - فرهنگ دینی - فرهنگ مدرن - از خودبیگانگی حقیقی

(۳) سیاست - فرهنگ جبرگرا - جهان مدرن - از خودبیگانگی تاریخی

(۴) نظامی‌گری - فرهنگ سلطه - جهان متجدد - از خودبیگانگی فطری

۴۸- در پدید آمدن هر یک از موارد زیر، کدام عامل نقش داشته است؟

- فعال شدن مجدد بسیاری از چالش‌های درونی کشورهای غربی
- به دست گرفتن مدیریت انتقال فرهنگ غرب در چارچوب اهداف اقتصادی و سیاسی
- سلب قابلیت‌هایی از علوم انسانی و اجتماعی

(۱) بحران اقتصادی - یاری رساندن صنعت ارتباطات به آن‌ها - ترجیح جهان فرهنگی نسبت به جهان ذهنی

(۲) تقابل مرکز و پیرامون - توسعه صنعت ارتباطات و کوتاه شدن فاصله زمانی و مکانی - عدم تعامل جهان تکوینی و فرهنگی

(۳) چالش استعمارگر و استعمارزده - تربیت نخبگان کشورهای غیرغربی توسط رسانه‌های غربی - محدود دانستن جهان فرهنگی به جهان طبیعت

(۴) فعال شدن تقابل شمال و جنوب - از دست دادن مدیریت گزینش عناصر مناسب فرهنگی غربی در جوامع غیرغربی - نادیده گرفتن

تفاوت علوم انسانی با علوم طبیعی

۴۹- هر یک از موارد زیر، ویژگی چه کسانی و کدام جریان است؟

- در قدم‌های نخست از ضرورت اصلاحات در دولت‌های کشورهای اسلامی خود سخن می‌گفتند.
- به حمایت و دستگیری از فقرا قابل نبودند.
- نسبت به کشورهای استعمارگر احساس خطر نمی‌کردند، بلکه حضور سیاسی و اقتصادی آنان را فرصت می‌دانستند.
- اغلب با کشتار و خسارت‌های انسانی و اقتصادی فراوان همراه بوده است.

(۱) لژهای فراماسونری - مارکس - نخبگان غرب‌گرا - استعمار

(۲) منورالفکران - مارکس - لژهای فراماسونری - حمله مغول

(۳) منورالفکران غرب‌گرا - لیبرالیسم اولیه - منورالفکران غرب‌گرا - امپراتوری

(۴) نخستین بیدارگران اسلامی - ریکاردو - حاکمان سکولار - بحران اقتصادی

۵۰- ویژگی‌های جامعه تغلب و مردم آن کدام است؟

- ۱) همکاری مردم برای غلبه یافتن بر سایر ملت‌ها - خوار و مقهور کردن دیگران - تصور برتر بودن خود نسبت به دیگران - طالب ستایش دیگران
- ۲) خودداری از چیرگی بر مردم جامعه - فراهم آوردن زمینه نفوذ سلطه‌گران - منفعل کردن مردم - بی‌ارزش ندانستن مردم جوامع دیگر
- ۳) علاقه بر چیره شدن بر یکایک مردم جامعه خود - تصور خوشبخت و پیروز بودن دیگران - انکار نقش انسان‌ها در تعیین سرنوشتشان - خوار کردن دیگران
- ۴) شیفتگی همه مردم برای غلبه بر اقوام دیگر - مالک نبودن ملت مقهور بر جان و مال خود - تصور توانایی دیگران در دستیابی به موقعیت آنان - خوار شمردن مردم جوامع دیگر

۵۱- در استعمار نو، کشور استعمارگر چگونه کنترل بازار و سیاست کشورهای دیگر را در اختیار می‌گیرد؟

- ۱) استفاده از ابزارهای فناوری اطلاعات - با اتکاء به قدرت نظامی خود - با استفاده از نهادها و سازمان‌های اقتصادی و سیاسی بین‌المللی
- ۲) با اتکاء به قدرت اقتصادی خود - با استفاده از نهادها و سازمان‌های اقتصادی و سیاسی بین‌المللی - از طریق دولت‌های دست‌نشانده
- ۳) با اتکاء به قدرت نظامی خود - از طریق دولت‌های دست‌نشانده - هدف قرار دادن هویت فرهنگی دیگر کشورها
- ۴) استفاده از مجریان بومی - استفاده از ابزارهای فناوری اطلاعات - با اتکاء به قدرت اقتصادی خود

۵۲- نگرش کشورهای عضو بریکس نسبت به گروه خود چیست و از سازمان همکاری شانگهای با چه عنوانی یاد می‌شود؟

- ۱) برداشتن موانع موجود بر سر راه تجارت بین‌المللی و حفظ منافع خود - پیمان باسل
- ۲) حامی و ارتقاءدهنده وضعیت کشورهای در حال رشد و نیرویی برای حفظ صلح جهان - ناتوی شرق
- ۳) شکل‌گیری براساس سیاست جهانی‌سازی اقتصادی قدرت‌های برتر اروپایی و آمریکایی - ناتوی شرق
- ۴) شناسایی تغییرات اقتصادی در سطح جهانی با سرمایه‌گذاری شرکت‌های بین‌المللی - جنبش عدم تعهد

۵۳- کدام روند، منجر به بسنده کردن به شناخت عقلی و تجربی شد؟

- ۱) فرهنگ قرون وسطی - توجه به شناخت از راه عقل و تجربه - نادیده گرفتن جایگاه وحی و شهود در شناخت علمی - ایجاد بحران معرفتی در دوران رنسانس - بسنده کردن به شناخت عقلی و تجربی
- ۲) روش تجربی تنها راه درست شناخت حقایق امور - بحران معرفتی جدید - آشکار شدن محدودیت معرفت‌های غیرحسی و غیرتجربی - نیاز به استدلال عقلی - پرداختن به شناخت عقلی و تجربی
- ۳) نادیده گرفتن شناخت از راه عقل و تجربه - توجه به کتاب مقدس و شهود آباء کلیسا به‌عنوان معتبرترین راه شناخت - ایجاد بحران معرفتی در دوران رنسانس - روش تجربی به عنوان تنها راه شناخت - استدلال عقلی جدید
- ۴) کتاب مقدس و شهود آباء کلیسا معتبرترین راه شناخت جهان در قرون وسطی - نادیده گرفتن شناخت از راه عقل و تجربه - ایجاد بحران معرفتی در دوران رنسانس - نادیده گرفتن جایگاه وحی و شهود در شناخت علمی - بسنده کردن به شناخت عقلی و تجربی

۵۴- به ترتیب، این موارد ویژگی کدام فرهنگ‌ها و جوامع است؟

- انسان نمی‌تواند آینده‌اش را براساس اراده و عمل خود بسازد.
- آبادی دنیا هدف مستقلی نیست.

- با تسخیر و تصرف طبیعت، تمامی مسائل و مشکلات انسان حل می‌شود.
- قبول تفاوت‌ها و محترم شمردن آن‌ها، اهمیت بسیاری دارد.

- ۱) جهان سوم - معنوی - تکوینی - متجدد
- ۲) جبرگرا - دینی - مدرن - جهانی
- ۳) ذهنی - جهان سوم - دنیوی - اجتماعی
- ۴) اساطیری - جبرگرا - متجدد - توحیدی

۵۵- چه زمانی، انقلاب اسلامی به رهبری امام خمینی آغاز شد؟

- ۱) مردم و عالمان در موضع فعالیت رقابت‌آمیز بودند و این فعالیت رقابت‌آمیز، با اعتراض به کاپیتولاسیون و رفتار استعماری شاه آغاز شد.
- ۲) زمانی که ایشان در نظر داشتند حرکت ناتمامی که در جنبش تنباکو آغاز شده بود، ادامه یابد و یک حرکت اصلاحی رفتار و ساختار را آغاز کردند.
- ۳) شاه تحت حمایت دولت‌های غربی بود و مأموریت حفظ امنیت منطقه را برعهده داشت - روشنفکران چپ نیز از صحنه رقابت‌های سیاسی داخلی کشور حذف شده بودند.
- ۴) روشنفکران چپ از صحنه رقابت‌های سیاسی خارجی کشور حذف شده بودند و مأموریت حفظ امنیت منطقه را شاه برعهده داشت و تحت حمایت دولت‌های غربی بود.

۵۶- عبارات زیر، به ترتیب با کدام مورد هماهنگی دارد؟

- استفاده از ویتامین D با تقویت سیستم ایمنی بدن، شانس ابتلا به کرونا ویروس را کاهش می‌دهد.
- پزشکان و پژوهشگران حوزه سلامت در حال آزمایش برای یافتن داروی قطعی برای درمان انواع سویه‌های کرونا هستند.
- طبق تأیید سازمان بهداشت جهانی، واکسیناسیون کووید ۱۹، مرگ‌ومیر ناشی از کرونا را تا حد زیادی کاهش می‌دهد.

- (۱) فرضیه - مسئله - قانون
(۲) مسئله - فرضیه - نظریه
(۳) قانون - مسئله - نظریه
(۴) فرضیه - مسئله - فرضیه

۵۷- پاسخ پرسش‌های «الف» و «ب» کدام است؟

الف) عوامل اثرگذار بر کارایی توجه در دو تکلیف هم‌زمان، کدام است؟

ب) کدام مورد، به موقعیتی اشاره دارد که در آن کارایی توجه کاهش می‌یابد؟

۱) الف: متفاوت بودن تکالیف - آسان بودن تکالیف - میزان مهارت افراد در انجام تکالیف
ب: تعمیرکاران حرفه‌ای که حین تعمیر خودرو تمام توجه خود را به آن معطوف می‌کنند.

۲) الف: شباهت تکالیف - دشواری تکالیف - میزان مهارت افراد در انجام تکالیف
ب: رانندگان مبتدی که حین رانندگی با دیگران صحبت می‌کنند.

۳) الف: شباهت تکالیف - آسان بودن تکالیف - توانمندی افراد

ب: رانندگان حرفه‌ای که حین رانندگی چای می‌نوشند یا غذا می‌خورند.

۴) الف: متفاوت بودن تکالیف - دشواری تکالیف - توانمندی افراد

ب: آشپز حرفه‌ای که حین آشپزی با تلفن مکالمه می‌کند.

۵۸- مادری دو فرزند پسر ۵ ساله و ۳ ماهه دارد. با توجه به اینکه پسر اول او در سن ۸ ماهگی توانست به‌طور مستقل بنشیند، حدس می‌زند که

فرزند دومش نیز حدوداً در این سن بتواند بنشیند. این مثال، بیانگر کدام مورد است؟

۱) فرزندان خانواده دارای خصوصیات ارثی یکسانی هستند.

۲) عوامل وراثتی در تعیین ریش زبستی تأثیر چشمگیری دارند.

۳) تأثیر عوامل محیطی در تغییرات رشد دوره کودکی ناچیز است.

۴) فرزندان خانواده به‌دلیل داشتن عوامل محیطی یکسان، طبق یک برنامه مشخص تحول می‌یابند.

۵۹- با توجه به حدیث شریف «الولد سید سبع سنین و عبد سبع سنین و وزیر سبع سنین»، اقدامات زیر، به ترتیب مربوط به کدام مرحله رشد

است؟

- دخالت دادن فرزند در تصمیم‌گیری‌ها

- پرورش کودک با رفتار خوب و گفتار پسندیده

- کوشش در تأدیب کودک و تفهیم زشتی‌ها و زیبایی‌ها به او

۱) هفت سال اول - هفت سال دوم - هفت سال سوم

۳) هفت سال سوم - هفت سال دوم - هفت سال اول

۲) هفت سال دوم - هفت سال اول - هفت سال سوم

۴) هفت سال سوم - هفت سال اول - هفت سال دوم

۶۰- هر کدام از موارد زیر، به ترتیب مربوط به کدام جنبه رشد است و در کدام دوره رشد رخ می‌دهد؟

- تغییرات اندام داخلی و دو برابر شدن اندازه قلب

- توانایی انجام حرکات ظریف مثل گره زدن و بستن دکمه

- توانایی فرضیه‌سازی و بررسی احتمالات

(۱) رشد جسمانی (نوجوانی) - رشد شناختی (کودکی) - رشد اخلاقی (کودکی)

(۲) رشد جسمانی (کودکی) - رشد جسمانی (کودکی) - رشد شناختی (نوجوانی)

(۳) رشد جسمانی (نوجوانی) - رشد جسمانی (کودکی) - رشد شناختی (نوجوانی)

(۴) رشد جسمانی (کودکی) - رشد جسمانی (نوجوانی) - رشد شناختی (کودکی)

۶۱- کدام مورد در خصوص رشد شناختی و رشد درک اخلاقی درست‌تر است؟

(۱) رشد شناختی، مقدم بر رشد درک اخلاقی است.

(۲) شناخت رشد یافته به رفتار اخلاقی منجر می‌شود.

(۳) رشد شناختی و اخلاقی تحت تأثیر وراثت یا ژنتیک است.

(۴) مقدمه رسیدن به رشد شناختی درک اخلاقی، شناخت هویت است.

۶۲- عبارات زیر، به ترتیب مربوط به کدام یک از منابع توجه است؟

- توجه یک ساعت فروش به ساعت‌هایی که افراد در یک مهمانی استفاده کرده‌اند.

- توجه شما به اتومبیل‌های سفیدرنگ، وقتی منتظر اتومبیل سفیدرنگ پدرتان هستید.

- توجه یک معلم به وضعیت درسی فرزندان اقوام

(۱) اطلاعات موجود در حافظه - سبک پردازش و انتظارات - اطلاعات موجود در حافظه

(۲) سبک پردازش و انتظارات - اطلاعات موجود در حافظه - سبک پردازش و انتظارات

(۳) اطلاعات موجود در حافظه - گیرنده‌های حسی - اطلاعات موجود در حافظه

(۴) گیرنده‌های حسی - اطلاعات موجود در حافظه - گیرنده‌های حسی

۶۳- هر یک از ویژگی‌های زیر، به ترتیب مربوط به کدام عامل مؤثر در حل مسئله است؟

- با تغییر در بازنمایی مسئله و یادآوری اطلاعات مرتبط با آن به حل مسئله کمک می‌کند.

- در برخی مواقع تأثیر مثبت و در برخی شرایط، تأثیر منفی در حل مسئله دارد.

- از طریق فراموشی عواملی که از حل مسئله جلوگیری می‌کند، به حل مسئله کمک می‌کند.

(۱) نادیده گرفتن حل مسئله برای مدتی خاص - تجربه گذشته - نوع نگاه به مسئله

(۲) تجربه گذشته - نادیده گرفتن حل مسئله برای مدتی خاص - نوع نگاه به مسئله

(۳) نوع نگاه به مسئله - تجربه گذشته - نادیده گرفتن حل مسئله برای مدتی خاص

(۴) نادیده گرفتن حل مسئله برای مدتی خاص - نوع نگاه به حل مسئله - تجربه گذشته

۶۴- با فرض اینکه احمد مشغول حل یک مسئله ریاضی از نوع معادله دومجهولی است و محسن در حال بررسی این مسئله است که چرا

دانش‌آموزان در جلسه امتحان دچار اضطراب می‌شوند، کدام مورد درست است؟

- (۱) محسن با مسئله دشواری روبه‌رو است، اما با انجام اقدامات استاندارد می‌تواند به هدف برسد.
- (۲) احمد اگر مراحل حل مسئله را انجام دهد، به‌طور تضمینی به هدف می‌رسد.
- (۳) محسن راهبردهای معینی در اختیار دارد که می‌تواند آن‌ها را فهرست کند.
- (۴) احمد درگیر مسئله‌ای است که علل متعدد دارد و هدف آن مبهم است.

۶۵- درستی و نادرستی هر یک از عبارتهای زیر، به ترتیب کدام است؟

- سبک تصمیم‌گیری افراد در موقعیت‌های مختلف، ثابت و پایدار است.

- در سبک تصمیم‌گیری وابسته، افراد به قضاوت‌ها و روش‌های خود اعتماد بیش از حد دارند.

- کارآمدی یا ناکارآمدی سبک‌های تصمیم‌گیری نسبت به هم، بستگی به موقعیت دارد.

- تصمیم‌گیری بر مبنای هیجان‌ات آنی و شتاب‌زده، منجر به حالت عاطفی ناخوشایند تعارض می‌شود.

- | | |
|--------------------------|----------------------------|
| (۱) نادرست - درست - درست | (۲) نادرست - درست - نادرست |
| (۳) درست - نادرست - درست | (۴) درست - نادرست - نادرست |

۶۶- هر کدام از موارد زیر، به ترتیب با کدام‌یک از موانع تصمیم‌گیری همخوانی دارد؟

- نوجوانی که معتقد است، بزرگ و عاقل شده است و در شرایط اجتماعی ناسالم، آسیب نمی‌بیند.

- شخصی که موقع خوشحالی به دیگران وعده غیرعملی می‌دهد و از پس آن وعده بر نمی‌آید.

- مادری که فرزندان خود را عاری از اشتباه می‌داند و در اختلافات پیش‌آمده دیگران را مقصر می‌داند.

- (۱) کنترل نکردن هیجان‌ات - اعتماد افراطی - سوگیری تأیید
- (۲) اعتماد افراطی - کنترل نکردن هیجان‌ات - سوگیری تأیید
- (۳) کنترل نکردن هیجان‌ات - کوچک شمردن خود - اعتماد افراطی
- (۴) اعتماد افراطی - کوچک شمردن خود - کنترل نکردن هیجان‌ات

۶۷- در هر یک از شرایط یا موقعیت‌های زیر، به ترتیب احتمالاً کدام پدیده تجربه می‌شود؟

- قرار گرفتن در معرض یک محرک آزاردهنده که هیچ کنترلی بر آن نیست.

- نبود هماهنگی بین دانش و مهارت برای انجام یک رفتار

- ناتوانی در یافتن بهترین راه‌حل برای رسیدن به هدف با توجه به شرایط محدود

- رخ دادن دگرگونی در زندگی فرد و لزوم سازگاری با آن

- (۱) درماندگی آموخته‌شده - عدم کارایی - ناکامی - فشار روانی
- (۲) گوش به زنگی - مقابله ناکارآمد - اسناد پایدار - تعارض
- (۳) درماندگی آموخته‌شده - ناهماهنگی شناختی - ناکامی - استرس
- (۴) فشار روانی - ناهماهنگی شناختی - تعارض - درماندگی آموخته‌شده

۶۸- هر کدام از عبارتهای زیر، به ترتیب با کدام مورد ارتباط بیشتری دارد؟

- همه دانش آموزان به یک اندازه درس نمی خوانند.
- بهنام برای کسب رتبه برتر و دریافت سهمیه ورودی مدرسه نمونه، به سختی درس می خواند.
- مریم به درس جغرافیا علاقه دارد و در کنار کتاب درسی، اطلس های جغرافیایی را نیز مطالعه می کند.
- امید معتقد است استعداد یادگیری ریاضی را ندارد.

- (۱) تفاوت در جهت دهی انگیزه ها - انگیزه درونی - انگیزه بیرونی - انگیزه
- (۲) تفاوت در جهت دهی انگیزه ها - انگیزه بیرونی - انگیزه درونی - انگیزه
- (۳) تفاوت در شدت انگیزه ها - انگیزه درونی - انگیزه بیرونی - عوامل نگرشی
- (۴) تفاوت در شدت انگیزه ها - انگیزه بیرونی - انگیزه درونی - عوامل نگرشی

۶۹- هر کدام از موارد زیر، به ترتیب با کدام مورد همخوانی بیشتری دارد؟

- تأثیر غیرمستقیم مذهب بر سلامت
- روش سازگارانۀ کوتاه مدت
- علامت رفتاری فشار روانی

- (۱) احمد رضا در مراسم شب های قدر شرکت می کند. - مینا با تکرار جملات انگیزشی به خود انرژی مثبت می دهد. - مریم از دیدن تبعیض ناراحت می شود.
- (۲) امیرعلی همه ساله به زیارت امام رضا (ع) می رود. - مسعود هفته ای یکبار به پارک می رود. - کامران در عصبانیت کنترل خود را از دست می دهد.
- (۳) حسین طبق احادیث و روایات، به اندازه غذا می خورد. - محمد در صورت مشاجره، محیط را ترک می کند. - سیما هنگام ناراحتی گریه می کند.
- (۴) سعید برای قبولی در کنکور به خدا توکل می کند. - سارا شبها خاطرات روزانه خود را می نویسد. - معصومه در امتحان تمرکز خود را از دست می دهد.

۷۰- هر یک از عبارات زیر به ترتیب، با کدام مورد همخوانی دارد؟

- احمد فردی تنها است که دوست صمیمی نداشته، فعالیت بدنی و فیزیکی خیلی پایینی دارد و غذاهای چرب و پرکالری مصرف می کند.
- مریم در شروع یک مصاحبه استخدامی دچار اضطراب می شود، اما با نفس عمیق کشیدن و القای این جمله که «من می توانم»، خود را آرام می کند.
- مجید در ۶ ماه گذشته دارای درد شکمی و مشکلات گوارشی بوده، اما درباره مشکلش با کسی صحبت نکرده و به پزشک مراجعه نکرده است.

- مینا در آزمون عملی برای گرفتن گواهینامه رانندگی، دچار احساس ترس، فراموشی و دست پاچگی می شود.

- (۱) مقابله ناسازگارانه - فشار روانی مثبت - مقابله سازگارانۀ کوتاه مدت - مقابله ناسازگارانه
- (۲) سبک زندگی ناسالم - مقابله سازگارانۀ کوتاه مدت - مقابله ناسازگارانه - فشار روانی منفی
- (۳) منفعیل بودن - مقابله سازگارانۀ بلندمدت - مقابله ناسازگارانۀ کوتاه مدت - فشار روانی منفی
- (۴) سبک زندگی ناسالم - مقابله سازگارانۀ بلندمدت - در انتظار معجزه بودن - مقابله ناسازگارانه



دفترچه شماره (۲)

صبح جمعه

۱۴۰۳/۴/۱۵



آزمون ۱۵ تیرماه ۱۴۰۳

آزمون اختصاصی

دوازدهم انسانی

ساعت ۹:۱۵ تا ۱۰:۱۵ صبح

۶۰ سؤال در ۶۰ دقیقه

نام درس	معمولاً دانش آموزان در هر رده‌ی تراز‌ی به چند سؤال از هر ۱۰ سؤال پاسخ می‌دهند.				این قسمت را قبل از شروع آزمون پر کنید
	۷۰۰۰	۶۲۵۰	۵۵۰۰	۴۷۵۰	
عربی، زبان قرآن	۷	۵	۳	۲	شما به چند سؤال از هر ۱۰ سؤال پاسخ خواهید داد؟
تاریخ و جغرافیا	۷	۶	۴	۲	
فلسفه	۷	۶	۴	۲	

عنوان مواد امتحانی گروه آزمایشی علوم انسانی، تعداد، شماره سؤالات و مدت پاسخ‌گویی

ردیف	وضعیت پاسخ‌گویی	مواد امتحانی	تعداد سؤال	از شماره	تا شماره	مدت پاسخ‌گویی (به دقیقه)
۱	اجباری	عربی، زبان قرآن (۲)	۲۰	۷۱	۹۰	۲۰
۲		تاریخ (۲)	۱۰	۹۱	۱۰۰	۱۰
۳		جغرافیا (۲)	۱۰	۱۰۱	۱۱۰	۱۰
۴		فلسفه یازدهم	۲۰	۱۱۱	۱۳۰	۲۰

■ ■ عین الأنسب للجواب عن الترجمة أو المفهوم من أو إلى العربية (۷۱ - ۷۹)

۷۱- ﴿ أَنْفِقُوا مِمَّا رَزَقْنَاكُمْ مِنْ قَبْلِ أَنْ يَأْتِيَ يَوْمٌ لَا بَيْعَ فِيهِ وَلَا خُلَّةٌ ﴾:

- (۱) از آن چه به شما روزی دادیم انفاق کنید قبل از این که روزی فرا برسد که نه فروشی در آن است و نه دوستی‌ای!
- (۲) انفاق کنید از روزی‌هایی که به شما داده‌ایم پیش از این که آن روز فرا برسد که نه خرید در آن است و نه دوستی!
- (۳) بخشش کنید از چیزهایی که روزی شما ساختیم پیش از این که روزی برسد که هیچ فروشی در آن نیست و هیچ دوستی!
- (۴) از آن چه روزی شما کرده‌ایم بخشش کنید قبل از این که آن روز برسد که هیچ خرید و فروشی در آن نیست و هیچ دوستی‌ای!

۷۲- «أَعْلَى الْمَرَاتِبِ فِي الْإِنْسَانِيَّةِ هُوَ أَنْ كُلَّ عَمَلٍ صَالِحٍ تَفْعَلُهُ يَكُونُ فِي نَظَرِكَ صَغِيرًا، وَ كُلُّ عَمَلٍ سَيِّئٍ تَقُومُ بِهِ تَعَدَّهُ كَبِيرًا!»:

- (۱) برترین رتبه‌ها در انسانیت همان است که هر کاری که انجام می‌دهی و خوب بوده در نظرت کوچک باشد، و هر کار بدی که به آن اقدام کردی بزرگ بشمارد!
- (۲) برترین درجه‌ها در انسان بودن در دیدگاه تو است که هر عمل نیکی را انجام می‌دهی کوچک، و هر عمل خطایی را که بدان اقدام کنی بزرگ پنداری!
- (۳) عالی‌ترین مرتبه‌ها در انسانیت آن است که هر کار خوبی که انجام دهی در نگاه تو کوچک باشد، و هر عمل بدی را انجام دهی آن را بزرگ بشمار آوری!
- (۴) عالی‌ترین درجه در انسان بودن به این است که هر کار صالحی را که انجام می‌دهی از نظر تو کوچک باشد، و هر کار اشتباهی که انجام داده‌ای بزرگ پنداری!

۷۳- «لَا تَسْتَشِيرَ مَنْ لَا يَعْمَلُ بِمَا يَقُولُهُ، فَإِنَّهُ لَا يَسْتَطِيعُ أَنْ يَهْدِيكَ، لِأَنَّهُ هُوَ نَفْسُهُ قَدْ ضَلَّ عَنْ سَبِيلِ الْحَقِّ!»:

- (۱) با کسی که به آنچه می‌گوید عمل نمی‌کند مشورت مکن، چه او نمی‌تواند تو را هدایت کند، زیرا او خود از راه حق گمراه شده است!
- (۲) هرگز با کسی که به آنچه می‌گوید عمل نمی‌کند مشورت نکن، که او نمی‌تواند راهنمای تو باشد، از آنرو که خود از راه درست گم گشته است!
- (۳) نباید با کسی که به گفته خود عمل نمی‌کند مشورت کنی، چه نمی‌تواند تو را راهنمایی کند، زیرا او از راه حق گم گشته است!
- (۴) از کسی که به آنچه می‌گوید عمل نمی‌کند، مشورت نخواه، زیرا کسی که از راه درست گمراه است نمی‌تواند هدایتگر باشد!

۷۴- «تَقْرُ بعضُ الطَّيُورِ جَذْوَعَ الأشجارِ الصَّلبةِ بمنقارها لِتَصْنَعَ عَشَّها، و إن لم يُخْلَقْ بدنُها مناسبًا لهذا العمل لكان يضرها عملها!»: بعضی پرندگان

- ۱) تنه‌هایی را که درختان سخت دارند با منقار خود می‌کوبند به خاطر اینکه لانه خود را بسازند، و چنانچه بدن آن‌ها مناسب خلق نشده بود بی‌شک این کارشان به ضررشان بود!
- ۲) برای اینکه لانه‌شان را بسازند با منقارهای خود تنه‌های سخت درختان را می‌کوبند، و چنانچه بدنشان مناسب آفریده نمی‌شد این کارشان به آن‌ها زیان می‌رساند!
- ۳) برای ساخته شدن لانه‌شان با منقار خود به تنه‌های درختان سخت نوک می‌زنند، و اگر نبود که بدنشان مناسب این کار خلق شده کارشان به آن‌ها صدمه می‌زد!
- ۴) تنه‌های سخت درختان را با منقار خود نوک می‌زنند تا لانه خود را بسازند، و اگر بدنشان مناسب این کار آفریده نمی‌شد حتماً کارشان به آن‌ها ضرر می‌زد!

۷۵- «إِيَّاكَ وَ الشُّنَمَّ؛ فَإِنَّ السَّبَّ مِنْ أَسْوَأِ الْعَادَاتِ؛ وَ الشَّاتِمُ هُوَ الَّذِي يُسِيءُ إِلَى نَفْسِهِ وَ بِهَذَا الْعَمَلِ يُبْعَدُ الْآخِرِينَ عَنْهُ!»:

- ۱) برحذر باش از دشنام، بدگویی از بدترین عادت‌ها است و دشنام‌دهنده به خود بد می‌کند و با این کار دیگران از او دور می‌شوند!
- ۲) هشدار می‌دهم، تو را از دشنام زیرا بدگویی از زشت‌ترین عادت‌ها است و بدگو به خویشان بدی می‌کند و دیگران را از خود دور خواهد کرد!
- ۳) تو را از دشنام دادن هشدار می‌دهم که بدترین عادات است و دشنام‌گوی همان است که به خویشان بدی کرده و با این عمل دیگران را از خود دور می‌کند!
- ۴) تو را از دشنام دادن برحذر می‌دارم، زیرا دشنام دادن از بدترین عادات است؛ و دشنام‌گوی کسی است که به خود بدی می‌کند و با این عمل دیگران را از خود دور می‌سازد!

۷۶- عَيْنُ الْخَطَا:

- ۱) كان صديقي من الذين يُسَمَّحُ لهم الدَّخُولُ إلى خزانة الكتب: دوستم از کسانی بود که به آن‌ها اجازه ورود به گنجینه‌های کتاب را می‌دهند!
- ۲) مَنْ هُوَ الْأَقْوَى بِنَالِ الْكَأْسِ الذَّهَبِيِّ فِي هَذِهِ الْمُبَارَاةِ: کسی که قوی‌تر است در این مسابقه به جام طلایی دست می‌یابد!
- ۳) كُنْتُ وَافَقْتُ أَحِي لِفَتْحِ مَكَانٍ لِبَيْعِ الْكُتُبِ الْعِلْمِيَّةِ: با برادرم برای گشودن مکانی برای فروش کتاب‌های علمی موافقت کرده بودم!
- ۴) يَسْتَطِيعُ الْإِنْسَانُ أَنْ يَصْعَدَ فَوْقَ الْجِبَالِ وَ لَكِنَّهُ لَا يَبْقَى هُنَاكَ إِلَّا قَلِيلًا: انسان می‌تواند به بالای کوه‌ها صعود کند ولی فقط اندکی آن‌جا می‌ماند!

۷۷- عَيْنُ الْخَطَا:

(۱) عند الشَّدائدِ حَسْبُكَ أَنْ تَصْبِرَ، فستری آنه لن ببقی اثر منها: هنگام گرفتاری‌ها کافی است که صبر کنی، در

نتیجه خواهی دید که اثری از آن‌ها نخواهد ماند!

(۲) مَنْ شَعَرَ بِالْحَسَدِ ضِدَّ زَمِيلِهِ فَقَدْ اعْتَرَفَ بِأَنَّ الزَّمِيلَ أَفْضَلُ مِنْهُ: هر کس نسبت به دوستش احساس حسادت کند

اعتراف کرده است که از آن دوست برتر است!

(۳) لَيْسَ غَرِيباً أَنْ الْقَوْلَ الْحَسَنَ كَصَدَقَةٍ يَنْتَفِعُ بِهَا جَمِيعُ النَّاسِ: عجیب نیست که کلام خوب چون صدقه‌ای است که

همه مردم از آن سود می‌برند!

(۴) إِنَّ الرِّغْبَاتِ يُمَكِّنُ أَنْ تَجْرَنَا إِلَى طَرِقٍ مُخْتَلَفَةٍ تُبْعِدُنَا عَنِ الْهَدَفِ: تمایلات ممکن است ما را به راه‌های مختلفی

بکشاند که ما را از هدف دور می‌سازد!

۷۸- «حکایت می‌شود که جوانی دروغگو در یکی از روزها در دریا شنا می‌کرد و تظاهر به غرق شدن نمود». عَيْنُ

الصَّحِيح:

(۱) يُقَالُ إِنَّ شَابًا كَذَابًا فِي يَوْمٍ مِنَ الْأَيَّامِ سَبَحَ فِي الْبَحْرِ وَ تَظَاهَرَ بِالْغَرَقِ!

(۲) يُحْكِي أَنَّ شَابًا كَذَابًا فِي أَحَدِ الْأَيَّامِ كَانَ يَسْبِحُ فِي الْبَحْرِ وَ تَظَاهَرَ بِالْغَرَقِ!

(۳) يُحْكِي بِأَنَّ شَابًا كَذَابًا قَدْ سَبَحَ فِي أَحَدِ الْأَيَّامِ فِي الْبَحْرِ وَ يَتَظَاهَرُ بِالْغَرَقِ!

(۴) يُقَالُ إِنَّ شَابًا كَذَابًا قَدْ يَسْبِحُ فِي الْبَحْرِ يَوْمًا مِنَ الْأَيَّامِ وَ يَتَظَاهَرُ بِالْغَرَقِ!

۷۹- عَيْنُ الْأَنْسَبِ لِلْمَفْهُومِ: «الصَّبْرُ فِي الْأُمُورِ بِمَنْزِلَةِ الرَّأْسِ مِنَ الْجَسَدِ»

(۱) که صبر است و زر چاره کارها جز این نشکند پشت تیمارها!

(۲) صبر کردن جان تسبیحات تست صبر کن کانست تسبیح درست!

(۳) اینی رأیت و فی الأیام تجربه للصبر عاقبة محمودة الأثر!

(۴) و قَلَّ مَنْ جَدَّ فِي أَمْرِ يُطَالِبُهُ فَاسْتَصْحَبَ الصَّبْرَ إِلَّا فَازَ بِالظَّفَرِ!

■ ■ اقرأ النَّصَّ التَّالِيَّ ثُمَّ أَجِبْ عَنِ الْأَسْئَلَةِ (٨٠ - ٨٤) بِمَا يُنَاسِبُ النَّصَّ:

إِنَّ فَشْلَ الْكَثِيرِ مِنَ الطَّلَابِ يَعُودُ إِلَى عَدَمِ قَابِلِيَّةِ الطَّالِبِ لِتَعَلُّمِ الْمَادَّةِ الَّتِي يَدْرُسُهَا! فَيُمْكِنُ أَنْ نَجْمَعَ أَسْبَابَ هَذِهِ الْمَشْكَلَةِ فِي كَلِمَةِ «أَلَم». فَالْهَمْزَةُ مَأْخُوذَةٌ مِنْ بَدَايَةِ فِعْلِ «أَكْرَهُ»؛ فَإِنَّ الْكَثِيرَ مِنَ الدَّارِسِينَ لَا يَهْتَمُّونَ بِالْمَادَّةِ الدَّرَاسِيَّةِ الْمَعِينَةِ لِأَنَّهُمْ يَكْرَهُونَهَا! وَ «اللام» إِشَارَةٌ إِلَى «لَا تَرْتَبِطُ بِي»، «لَا أَحَبُّ» وَ ... وَ «الميم» إِلَى كَلِمَةِ «مَسْتَحِيلٌ» * الَّتِي تَعْنِي أَنَّ الطَّالِبَ يَجِدُ مَا فِي الْمَادَّةِ صَعُوبَةً لَا يُدْرِكُهَا!

وَ أَمَّا حُلُّ هَذِهِ الْقَضِيَّةِ فَإِنَّهَا بِيَدِ الْإِنْسَانِ نَفْسِهِ. فَيَلْزِمُ عَلَيْهِ أَنْ يَبْدَأَ بِحَوَارٍ: مَا هِيَ فَائِدَةُ مَادَّةِ اللُّغَةِ الْعَرَبِيَّةِ مِثْلًا؟! ثُمَّ يَسْعَى أَنْ يَجِدَ الْجَوَابَ: بِهَا أَعْرِفُ عَلَى ثِقَافَةِ مَجْتَمَعِي الدِّينِيَّةِ الَّتِي تَجَلَّتْ فِي الْقُرْآنِ الْكَرِيمِ وَ الرِّوَايَاتِ. وَ فِي نَفْسِ الْوَقْتِ أَسْتَطِيعُ أَنْ أَطَّلِعَ عَلَى ثِقَافَتِي الْإِيرَانِيَّةِ، لِأَنَّ اللُّغَةَ الْفَارْسِيَّةَ مَمزُوجَةٌ بِاللُّغَةِ الْعَرَبِيَّةِ. إِضَافَةً إِلَى ذَلِكَ إِنَّ هَذِهِ الْمَادَّةَ تَقْدِرُ أَنْ تَفْتَحَ عَيُونَنَا نَحْوَ مَجَالَاتٍ غَيْرِ ثِقَافِيَّةٍ أَيْضًا لِأَنَّ اللُّغَةَ الْعَرَبِيَّةَ لُغَةٌ حَيَّةٌ ... فَهَكَذَا نُقَلِّلُ مِنْ شِدَّةِ الْأَمْرِ! (* مَسْتَحِيلٌ: مَحَالٌ)

٨٠- عَيْنِ الْأَقْرَبِ مِنَ النَّصِّ:

(١) أَطْلُبِ الْعِلْمَ وَ لَا تَكْسَلْ فَمَا أَبْعَدُ * الْخَيْرَ عَلَى أَهْلِ الْكَسَلِ!

(٢) أَيُّهَذَا الشَّاكِي وَ مَا بَكَ دَاءٌ كُنْ جَمِيلًا تَرَّ * الْوَجُودَ جَمِيلًا!

(٣) ﴿ إِنَّ اللَّهَ لَا يُغَيِّرُ مَا بِقَوْمٍ حَتَّى يُغَيِّرُوا مَا بِأَنْفُسِهِمْ ﴾

(٤) ﴿ وَ الَّذِينَ جَاهَدُوا فِينَا لَنَهْدِيَنَّهُمْ سُبُلَنَا ﴾

* مَا أَبْعَدُ: كَثُرَ الْبُعْدُ * تَرَّ: تَرَى

٨١- عَيْنِ الصَّحِيحِ:

(١) كَانَ أَدْبَاؤُنَا الْقُدَمَاءَ يَعْرِفُونَ اللُّغَةَ الْعَرَبِيَّةَ جَيِّدًا!

(٢) اللُّغَةُ الْعَرَبِيَّةُ هِيَ لُغَةٌ ثِقَافِيَّةٌ فَقَطْ وَ لَيْسَتْ تِجَارِيَّةً!

(٣) لَا يُمَكِّنُ التَّكَلُّمَ بِاللُّغَةِ الْفَارْسِيَّةِ إِلَّا بِفَهْمِ اللُّغَةِ الْعَرَبِيَّةِ!

(٤) تَعَلَّمِ الْأَدَبَ الْفَارْسِيَّ وَ إِدْرَاكُهُ لَا يَحْتَاجُ إِلَى تَعَلُّمِ اللُّغَةِ الْعَرَبِيَّةِ!

٨٢- عین الصحیح: تقلیلُ صعوبة القضايا بـ

- (١) الفهم و الممارسة.
(٢) تعلّمها.
(٣) تسهيلها.
(٤) السؤال و الجواب.

■ عین الخطأ في الإعراب و التحليل الصرفي: (٨٣ و ٨٤)

٨٣- « تعلّم - مأخوذة - الدارسين - المعينة »:

- (١) تعلّم: اسم - مصدر للأفعال المزيدة من باب تفعّل - معرب / مجرور بحرف الجرّ
(٢) مأخوذة: مؤنث - اسم مفعول (من مصدر مجرّد ثلاثي) - معرب - نكرة / خبر و مرفوع
(٣) الدارسين: اسم - جمع سالم للمذكّر - اسم فاعل (فعله «درس») / مجرور بالكسرة بحرف الجر
(٤) المعينة: اسم - مفرد مؤنث - اسم مفعول (مصدره من باب تفعيل) - معرب / صفة و مجرور بالتبعية من موصوفها

٨٤- « يكرهون - أتعرّف - تفتّح - نُقلّل »:

- (١) أتعرّف: فعل - للمتكلّم وحده - مزيد ثلاثي (من باب تفعّل، له حرفان زائدان) - معلوم / الجملة فعلية
(٢) تفتّح: فعل مضارع - للمفرد المؤنث الغائب - مجرّد ثلاثي - متعدّد / فعل و فاعل، مفعوله: «عيون»
(٣) يكرهون: مضارع - للجمع الغائب - مزيد ثلاثي (من باب افعال) - متعدّد / فعل، و ضمير «ها» مفعوله
(٤) نُقلّل: فعل مضارع - للمتكلّم مع الغير - مزيد ثلاثي (حروفه الأصلية: ق ل ل) - معلوم / فعل و فاعل؛ الجملة فعلية

■ ■ عین المناسب للجواب عن الأسئلة التالية (٨٥ - ٩٠)

٨٥- عین الخطأ في ضبط حركات الحروف:

- (١) لَيْسَ شَيْءٌ أَثْقَلُ فِي الْمِيزَانِ مِنَ الْخُلُقِ الْحَسَنِ!
(٢) يَبْقَى الْمُحْسِنُ حَيًّا وَ إِن نُّقِلَ إِلَى مَنَازِلِ الْأَمْوَاتِ!
(٣) أَنَا شَارِكْتُ فِي جَمِيعِ الْمُبَارَاةِ إِلَّا كُرَّةَ الْمِنْدُودِ!
(٤) بِمُرُورِ الْأَيَّامِ تَخَلَّصَ مِنْ شَرِّ ذُنُوبِهِ لِاتِّزَامِهِ بِالصَّدَقِ!

٨٦- عَيْن ما فيه اسم المكان:

- (١) أ تحب أن تُماشيني في هذا المطر دون أي مظلة!
- (٢) علينا أن لا نُسرع إلى مآذبة لسنأ مدعوين فيها!
- (٣) تُغلق المتاجر كلها بسبب شيوخ الأمراض!
- (٤) لا تُجرب المجرب فتندم و يزول وقتك القيم!

٨٧- عَيْن ما ليس فيه اسم التفضيل:

- (١) أعزُّ الشَّبَاب هو من يُؤدِّي دورَه في المجتمع أداءً جيِّداً!
- (٢) أحقُّ الكلام كلامٌ يَقوله قائله في وقته، لا تَقص فيه و لا زيادة!
- (٣) أحرُّ أيام السنة يُخرج النَّاس من بيوتهم للذهاب إلى الحدائق!
- (٤) أمرٌ بالسوق المزحمة و النَّاس يبيعون و يشترون البضائع!

٨٨- عَيْن الفعل يمكن أن يكون وقوعه في زمانين:

- (١) من تخرَّج من الجامعة دون علمٍ مفيد للمجتمع خسر خُسرانا!
- (٢) من يُعينك على رفع عيوبك غيرُ صديقك الصدوق حقاً!
- (٣) من يسبح في البحر و لم يتعلم السباحة جيِّداً يغرق!
- (٤) من استبدَّ في حياته إلا الذي لا يرى لغيره حقاً!

٨٩- عَيْن النعت (الصفة) اسم تفضيل:

- (١) يرفع فائزُ هذه المباراة الأقرى علمَ بلاده و نحن كلنا نفتخر به!
- (٢) اكتسب هؤلاء التلاميذ أقلَّ درجة في دروسهم و أصبحوا راسيين!
- (٣) جعل اللوح الأبيض أمام الصف ليشاهد التلاميذ ما كتب عليه بدقة!
- (٤) أكثر الحجاج عادوا إلى بلداهم بعد أداء مناسكهم في مكة المكرمة!

٩٠- عَيْن معنى حرف اللام يختلف عن الباقي في فعل «لننتبه»:

- (١) إن نقصد أن نسبح في الماء فلننتبه إلى عمقه!
- (٢) تكلم أبي معنا لننتبه إلى الخطرات التي أمامنا!
- (٣) لننتبه حتى نشاهد جمال الطبيعة في كل شيء!
- (٤) إن الإمتحانات قريبة فلننتبه فرصنا القليلة!

۹۱- کدام موارد درباره تاریخ‌نگاری ایران در دوره مغول - تیموری (سده‌های هفتم تا نهم هجری قمری)، درست است؟

الف) اثر شاخصی در تاریخ‌نگاری محلی تألیف نشد.

ب) نگارش متون تاریخی با تمرکز ویژه بر توصیف زندگی و اقدامات یک فرمانروا مرسوم شد.

ج) سرودن تاریخ‌های منظوم رواج بسیار یافت.

د) علاقه رجال ایرانی به جاودانه ساختن موفقیت‌های سیاسی و نظامی، شکوفایی تاریخ‌نگاری را سبب شد.

(۱) «ب» و «ج» (۲) «الف» و «د» (۳) «ج» و «د» (۴) «الف» و «ب»

۹۲- در کدام مورد، رویدادهای تاریخ اسلام - قبل از هجرت پیامبر (ص) به یثرب (مدینه) - به‌درستی توصیف شده‌اند؟

(۱) رسول خدا (ص) در دوره دعوت خاص، افراد را به توحید، معاد، اخلاق و برقراری عدالت فرامی‌خواند.

(۲) سران شرک از آغاز دعوت خاص و محدود، مخالفت شدید خود را با رسول خدا (ص) ابراز داشتند.

(۳) تحریم اقتصادی و اجتماعی مشرکان علیه بنی‌هاشم، فقط مسلمانان این طایفه را شامل می‌شد.

(۴) پس از نزول آیه ۹۴ سوره حجر، پیامبر اسلام (ص) دعوت خود را آشکار و عمومی کرد.

۹۳- همزمان با دوره حکومت مستنصر خلیفه فاطمی در مصر، کدام رویدادها در دیگر نقاط جهان اسلام رخ داده است؟

الف) محمود غزنوی بسیاری از علما و مردم شهر ری را به بهانه اسماعیلی بودن به قتل رساند.

ب) طغرل سلجوقی، بغداد را از تسلط آل‌بویه شیعی مذهب به‌در آورد.

ج) صلیبی‌ها با پیروزی در نخستین جنگ صلیبی، بر بیت‌المقدس دست یافتند.

د) آل‌ب اسلان در ملازگرد، امپراتور روم شرقی را درهم شکست.

(۱) «الف» و «ب» (۲) «ب» و «د» (۳) «ج» و «د» (۴) «الف» و «ج»

۹۴- در کدام مورد، مقایسه درستی میان روش خواجه نظام‌الملک توسی (۱) و شاه عباس اول صفوی (۲) برای تقویت قدرت حکومت/ دولت

مرکزی صورت گرفته است؟

(۱) روش (۱) اداری و روش (۲) نظامی بود. (۲) هر دو ترکیبی از روش‌های نظامی - اداری را به‌کار بردند.

(۳) اساس هر دو روش بر توسعه کشاورزی و تجارت استوار بود. (۴) روش (۱) زمین‌داری اقطاع و روش (۲) زمین‌داری خاصه را ابداع

کردند.

۹۵- اختلاف پاپ و امپراتور مقدس روم در سده‌های ۱۱ و ۱۲ میلادی بر سر کدام موضوع بود؟

(۱) اقدام امپراتور برای تأسیس دانشگاه و مراکز آموزش عالی (۲) استفاده کلیسا از حربه تفتیش عقاید و مجازات متهمان

(۳) انتصاب اسقف‌ها و اعطای حلقه و عصای اسقفی (۴) حمایت‌های امپراتور از مخالفان عقیدتی کلیسا

۹۶- کدام مورد درباره کومیس یا گنت، درست است؟

- ۱) در روم باستان، مأمور ویژه امپراتور بود و بر عملکرد مقامات ایالتی نظارت می کرد.
- ۲) یک نهاد اداری متعلق به دوره جمهوری رُم بود و در قرون میانه، شارل بزرگ آن را احیا کرد.
- ۳) میراث روم باستان بود و به مقامات زبردست کنسولها اشاره داشت که قلمرو روم را اداره می کردند.
- ۴) نهاد اداری متعلق به امپراتوری روم باستان بود و فرانکها برای اداره مناطق مختلف امپراتوری خود آن را احیا کردند.

۹۷- در کدام مورد، توصیف درستی درباره رویدادها یا روندهای تاریخنگاری در ایران آمده است؟

- ۱) تاریخنگاری در قرن دهم، نسبت به قرن نهم هجری از رواج و رونق بیشتری برخوردار شد.
- ۲) تألیف متون تاریخی با تمرکز مورخ بر توصیف اقدامات یک فرمانروا، از دوره تیموریان مرسوم شد.
- ۳) ظهور سلسله‌های محلی، امکان پیوستگی تاریخ‌نویسی محلی با تاریخ‌نویسی عمومی را فراهم آورد.
- ۴) اتمام تألیف تاریخ سیستان در قرن ۸ هجری قمری، نقطه پایان تاریخ‌نگاری محلی در ایران بود.

۹۸- مؤلفان کتاب درسی تاریخ (۲) پایه یازدهم علوم انسانی، از آثار سیره‌نویسان برای توضیح کدام رویدادها استفاده کرده‌اند؟

الف: رقابت و درگیری‌های پیاپی دو قبیله اوس و خزرج قبل از هجرت پیامبر (ص) به یثرب

ب: علل اصلی مخالفت مشرکان مکه با اسلام پس از سال سوم بعثت پیامبر (ص)

ج: انعقاد پیمان برادری میان مسلمانان پس از هجرت پیامبر (ص) به یثرب

د: منابع مالی حکومت اسلامی مدینه در دوره پیامبر اسلام (ص)

- ۱) «الف» و «ج» ۲) «ب» و «د» ۳) «الف» و «ب» ۴) «ج» و «د»

۹۹- کدام موارد درباره مقایسه دو حکومت علویان طبرستان و فاطمیان مصر، درست است؟

الف: علویان زودتر از فاطمیان موفق به تشکیل حکومت شدند.

ب: هر دو، عباسیان را به رسمیت نمی‌شناختند و خلافت را حق خود می‌دانستند.

ج: عباسیان نسب علوی هر دو را انکار می‌کردند.

د: هر دو، مستقیماً توسط نیروهای خلافت عباسی مورد حمله نظامی قرار گرفتند.

- ۱) «ب» و «ج» ۲) «ج» و «د» ۳) «الف» و «ب» ۴) «الف» و «د»

۱۰۰- در جنبش اصلاح دین در اروپا طی سده‌های ۱۴ تا ۱۷ میلادی، انسان‌گرایان به کدام اقدامات و برنامه‌های کلیسا انتقاد داشتند؟

۱) دخالت کلیسا در امور سیاسی - آموزه‌های کلیسا درباره انسان و خدا

۲) برخی ناهنجاری‌های اخلاقی کشیشان - دخالت کلیسا در امور سیاسی

۳) آموزه‌های کلیسا درباره انسان و خدا - شیوه تعلیم و تربیت و محتوای آموزشی در مدارس و دانشگاه

۴) شیوه تعلیم و تربیت و محتوای آموزشی در مدارس و دانشگاه - برخی ناهنجاری‌های اخلاقی کشیشان

۱۰۱- کدام موارد، متن زیر را به درستی تکمیل می کنند؟

«کشورهای فیلیپین و پاکستان در زمینه تولید برنج توانستند به خودکفایی برسند. این کشورها به دلیل ... توانستند تولید کشاورزی خود را به چند برابر افزایش دهند.»

الف) شرایط خاص آب و هوایی و صرفاً داشتن رطوبت بسیار زیاد

ب) شرایط خاص آب و هوایی و وقوع بارش در ماههای مختلف سال

ج) به کار بردن روشهای علمی در استفاده از کودها و آفتکشهای غیرشیمیایی

د) استفاده از بذرهای اصلاح شده، آفتکشهای شیمیایی و ماشین آلات

۱) «الف» و «ج» ۲) «الف» و «د» ۳) «ب» و «ج» ۴) «ب» و «د»

۱۰۲- با توجه به انواع نواحی آب و هوایی، هوازگی فیزیکی در آب و هوای ... به دلیل ... فعالیت زیادی دارد.

۱) کوهستانی - میانگین دمای بالا

۳) گرم و شرجی - میانگین دمای پایین

۲) معتدل خزری - رطوبت نسبی بالا

۴) گرم و خشک - کمبود بارش و اختلافات دمایی

۱۰۳- متن زیر با کدام مورد مطابقت دارد؟

«در تقسیمات کشوری ایران، محدوده طبیعی گل فشانها به شکلی است که در قلمروی اداری دو استاندار قرار دارد.»

۱) گل فشانها در دو استان کرمان و سیستان و بلوچستان واقع شدهاند و موقعیت ریاضی کمتری نسبت به ناهمواریهای مریخی دارند.

۲) گل فشانها در دو استان هرمزگان و سیستان و بلوچستان واقع شدهاند و زاویه تابش عمودتری نسبت به ناهمواریهای مریخی دارند.

۳) مرزهای سیاسی و اداری بر مبنای تصمیم گیری انسانها تعیین می شوند و ممکن است چند استان در یک ناحیه طبیعی قرار گیرند.

۴) مرزهای سیاسی و اداری بر مبنای تصمیم گیری انسانها تعیین می شوند و ممکن است یک ناحیه طبیعی در بیشتر از یک استان قرار

گیرد.

۱۰۴- با بررسی موارد «الف» و «ب»، کدام گزینه درست است؟

الف) نواحی مجاور خط استوا یا نواحی حاره ای، بیشترین جذب و تابش انرژی خورشیدی را دریافت می کنند.

ب) در سال ۲۰۰۹ ماهواره دمای ۷۰ درجه سانتی گراد را برای بیابان لوت به عنوان داغ ترین نقطه زمین ثبت کردند.

۱) بیابانهای مجاور خط استوا به عنوان گرم ترین نواحی جهان محسوب می شوند، زیرا این نواحی کم فشار هستند و بیشترین

جذب و تابش انرژی خورشیدی را دریافت می کنند.

۲) اگرچه بیابانهای گرم مجاور خط استوا فاقد بیشترین جذب و تابش انرژی خورشیدی هستند اما به دلیل داشتن نواحی کم فشار،

به عنوان گرم ترین نواحی جهان محسوب می شوند.

۳) بیابانهای گرم و مجاور مدارهای رأس السرطان و رأس الجدی با وجود اینکه بیشترین جذب انرژی خورشیدی را ندارند، اما

به عنوان گرم ترین نواحی جهان محسوب می شوند.

۴) بیابانهای نواحی جنب استوایی به عنوان گرم ترین نواحی جهان محسوب می شوند، زیرا این نواحی پرفشار هستند و بیشترین

جذب و تابش انرژی خورشیدی را دریافت می کنند.

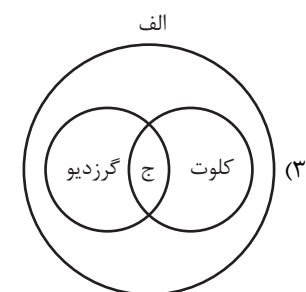
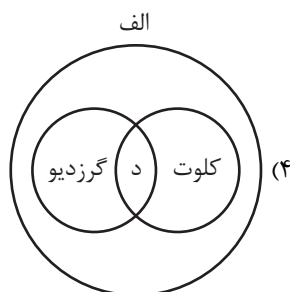
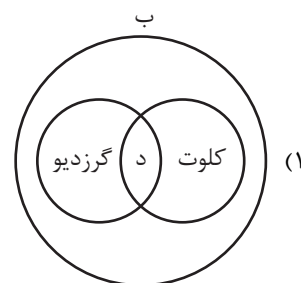
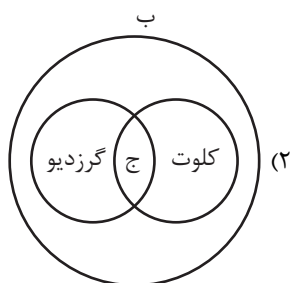
۱۰۵- با توجه به موارد زیر، کدام مورد به درستی ترسیم شده است؟

الف) اشکال کاوشی و حاصل کنده شدن ذرات و انتقال آن به مکان دیگر

ب) اشکال تراکمی و حاصل انباشته شدن ذرات توسط باد در یک مکان

ج) حاصل تخریب بخش نرم تر و باقی ماندن بخش های سخت و مقاوم تر

د) حاصل حمل بخش مواد ریزدانه تر و باقی ماندن بخش های مواد درشت تر



۱۰۶- کدام مورد با متن زیر مطابقت دارد؟

«کشورهای اتحادیه اروپا در امور سیاست خارجی، کشاورزی، تجارت و نظایر آن، از اصول و شیوه های مشترکی پیروی می کنند.»

(۱) اتحادیه اروپا یک منطقه ژئوپلیتیک و ناحیه سیاسی فراملی است که کشورهای عضو آن به دلیل داشتن نظام سیاسی فدرال، تحت مدیریت

مشترک قرار می گیرند.

(۲) در یک ناحیه سیاسی فراملی مانند اتحادیه اروپا، یک منطقه ژئوپلیتیک شکل گرفته است، زیرا قدرت به طور مطلق بر سیاست و جغرافیا

تأثیر گذاشته است.

(۳) منطقه ژئوپلیتیک صرفاً میان کشورهای همسایه شکل می گیرد و این کشورها تحت مدیریت مشترک، موازنه تجاری منفی را به مثبت

تبدیل می کنند.

(۴) در منطقه ژئوپلیتیک، تعدادی کشور هم جوار به دلیل داشتن ارزش های جغرافیایی، با یکدیگر وارد تعامل کنش و واکنش می شوند.

۱۰۷- با توجه به مشخصات خلیج فارس، دریای خزر و عمان، کدام مورد به درستی تدوین شده است؟

- ۱) دریای خزر و خلیج فارس به طور مشترک دارای موقعیت نسبی دسترسی به منابع نفت و گاز هستند و هر دو از مناطق ژئوپلیتیک جهان به شمار می‌روند.
- ۲) دریای خزر و دریای عمان به ترتیب دارای انواع ماهیان خاویاری و مراکز پرورش و صید میگو هستند و هر دو به آب‌های آزاد راه دارند.
- ۳) خلیج فارس و دریای خزر به ترتیب دارای انواع ماهیان خاویاری و مراکز پرورش و صید مروارید هستند و هر دو به آب‌های آزاد راه دارند.
- ۴) خلیج فارس و دریای عمان به طور مشترک شرایط پرورش و صید مروارید دارند و هر دو از مناطق ژئوپلیتیک جهان به شمار می‌روند.

۱۰۸- کدام مورد دلیل مناسبی برای متن زیر ارائه داده است؟

«بیابان‌های گرم، عمدتاً در نواحی مجاور مدار رأس‌السرطان و رأس‌الجدی واقع شده‌اند.»

- ۱) هوای سرد شده در نواحی فوقانی استوا با حرکت به سمت عرض‌های بالاتر، سرد و سنگین می‌شود و فرو می‌نشیند.
- ۲) نواحی جنب استوایی به دلیل سرد و سنگین شدن، هوای مرطوب و شرایط بارندگی جبهه‌ای خود را از دست می‌دهد.
- ۳) نواحی جنب استوایی به دلیل شکل‌گیری مرکز پرفشار، شرایط بارندگی همرفتی یا سیکلونی خود را از دست می‌دهد.
- ۴) هوای سنگین شده در نواحی استوایی، تحت تأثیر نیروی کوریولیس به سمت عرض‌های بالاتر حرکت می‌کند.

۱۰۹- کدام مورد مطابق با عبارت زیر، تدوین و تنظیم شده است؟

«در جنگ ژاپن و چین، چین نیروها و تدارکاتش را به غرب کشور خود انتقال داد.»

- ۱) کشورهای کوچک که نیروی نظامی مناسب اما کمبود فضا دارند، در فعالیت‌های دفاعی خود، مشکل کمتری دارند.
- ۲) وسعت زیاد اگر با کمبود جمعیت و نواحی کوهستانی همراه باشد در امور دفاعی، مشکلاتی به وجود می‌آورد.
- ۳) وسعت زیاد امری مطلوب است و برای کشوری که نیروی نظامی کافی داشته باشد، نقش مثبتی دارد.
- ۴) موقعیت ریاضی در افزایش یا کاهش قدرت و کیفیت عملیات نظامی یک کشور، بی‌تأثیر است.

۱۱۰- کدام مورد براساس متن زیر به درستی تنظیم شده است؟

«محدوده ناهمواری‌های مریخی در تقسیمات کشوری ایران به صورتی است که تحت قلمروی اداری دو استاندار قرار گرفته است.»

- ۱) ناهمواری‌های مریخی در دو استان کرمان و سیستان و بلوچستان قرار دارد و از موقعیت ریاضی پایین‌تری نسبت به گل‌فشان‌ها برخوردار است.
- ۲) ناهمواری‌های مریخی در دو استان هرمزگان و سیستان و بلوچستان قرار دارد و از موقعیت مطلق بالاتری نسبت به گل‌فشان‌ها برخوردار است.
- ۳) مرزهای اداری و سیاسی براساس انتخاب و تصمیم‌گیری انسان‌ها تعیین می‌شود و بنابراین ممکن است چند استان در یک ناحیه طبیعی قرار گیرند.
- ۴) مرزهای اداری و سیاسی بر مبنای انتخاب و تصمیم‌گیری انسان‌ها تعیین می‌شود و بنابراین ممکن است یک ناحیه طبیعی، در بیشتر از یک استان قرار گیرد.

۱۱۱- در کدام مورد، مراحل رسیدن به درک و دریافت فلسفی از یک موضوع، به درستی بیان شده است؟

(۱) اختلاف نظر متفکران در مورد سعادت ← سعادت چیست؟ ← اعتدال میان قوا، عامل سعادت انسان است. ← سعادت انسان مشروط به وجود عالم آخرت است.

(۲) آیا علیت در سراسر هستی جاری است؟ ← این عالم یک پدیده است، پس حتماً علتی دارد. ← پیر شدن انسان چه علتی دارد؟ ← چون انسان دارای بدن مادی است، پیر می‌شود.

(۳) از دنیا رفتن یکی از اطرافیان ← آیا مرگ، نابودی و نیستی است؟ ← انسان دارای نفس غیرمادی است. ← مرگ انتقال از عالم ماده به عالمی دیگر است.

(۴) مشاهده یک دختر بچه دستفروش ← آیا عدالت در مورد این دختر بچه تحقق یافته است؟ ← چگونه می‌توان فقر را در جامعه کاهش داد؟ ← عدالت، قرار گرفتن هر کس در جای مناسب خویش است.

۱۱۲- کدام یک، هدف اصلی طرح تمثیل غار را بیان می‌کند؟

(۱) توصیف چگونگی اسارت انسان در بند عادت‌ها

(۲) نشان دادن نقش عقل در رهایی از جهل

(۳) بیان تدریجی بودن سیر عقلانی به سوی حقیقت

(۴) نشان دادن نقش تعصبات در دوری از حقیقت

۱۱۳- با توجه به نظرات افلاطون در مورد انسان و حقیقت او، کدام عبارت پذیرفتنی است؟

(۱) هر موجود زنده و دارای نفس، یک جزء نامرئی به نام عقل دارد.

(۲) نفس انسان در هنگام تولد تحقق ندارد، بلکه به تدریج ایجاد شده و به فعلیت می‌رسد.

(۳) درک این مطلب که «یک چیز نمی‌تواند هم باشد و هم نباشد» به نفس انسانی مربوط است.

(۴) از میان موجودات، فقط انسان دارای حقیقت برتری است که محدودیت‌های ماده را ندارد.

۱۱۴- کدام عبارت با نظرات اخلاقی فیلسوفان مسلمان سازگار نیست؟

(۱) منشاء گرایش به نیکی و گریز از بدی، عقل نظری و عامل تشخیص و عمل به آن، عقل عملی است.

(۲) داشتن ویژگی‌هایی مانند انصاف و صداقت و رفتار براساس آن‌ها، در جهت سلامت اجتماع و خیر افراد است.

(۳) شرط تشخیص رفتار درست از نادرست و دستیابی به سعادت فردی و اجتماعی، سلامت و اعتدال عقل است.

(۴) گرایش اخلاقی آدمی مانند دو کفه یک ترازو هستند و انگیزه‌ها، باعث سنگینی یکی نسبت به دیگری می‌شود.

۱۱۵- کدام عبارت، درباره فیلسوفان و تفکر فلسفی درست است؟

- ۱) رسیدن به شناخت درستی از واقعیت، مستلزم پرهیز از مغالطه است؛ از این رو، فیلسوفان با مغالطه‌ها سروکار دارند.
- ۲) فیلسوف می‌خواهد خود را از بند عادات نابخردانه، پیش‌داوری و تعصب برهاند و هدف او از کشف حقیقت، همین است.
- ۳) انسان موجودی کنجکاو و متفکر است؛ کسانی که سوالات و کنجکاو‌های خود را به نحو جدی پیگیری می‌کنند، اهل تفکر فلسفی‌اند.
- ۴) فیلسوف کسی است که در موقعیت‌های گوناگون زندگی می‌اندیشد و باورهای منظم و پیوسته دارد، هرچند استدلالی نداشته باشد.

۱۱۶- کدام توصیف درباره واقعیت‌هایی که توسط عقل فهمیده می‌شود، درست است؟

- ۱) فقط از راه تفکر و استدلال قابل دستیابی است.
- ۲) قلمرو کاربرد آن، منحصر به شناخت عقلی است.
- ۳) موجود مادی و محسوس موضوع آن قرار نمی‌گیرد.
- ۴) اساس همه انواع دانش‌های بشری را تشکیل می‌دهد.

۱۱۷- کدام عبارت درست است؟

- ۱) به باور ابن‌سینا، روح انسان یک موجود ماوراءطبیعی است که در مرحله جنین کامل، به او تعلق می‌یابد و تا پایان حیات زمینی، بدن را همراهی می‌کند.
- ۲) ملاصدرا روح انسان را از بدن مستقل نمی‌داند و آن را نتیجه تکامل بدن می‌داند؛ بنابراین ویژگی خاص انسان این است که از پیچیدگی بسیار زیادی برخوردار است.
- ۳) سهروردی که به جای «وجود» از مفهوم نور استفاده می‌کند، نفس را آمیخته‌ای از نور و ظلمت می‌داند که از مشرق وجود دور افتاده و مشتاق بازگشت به آن جا است.
- ۴) فیلسوفان مسلمان چون ابن‌سینا و دیگران، علاوه بر استفاده از آموزه‌های افلاطون و ارسطو، به این شهود رسیده بودند که روح را موجودی مجرد و مسجود فرشتگان ببینند.

۱۱۸- در کدام عبارت، اساس و شالوده بودن فلسفه‌های مضاف برای نظریات علمی نمایان است؟

- ۱) عوالم مجرد از ماده نیز وجود دارند و با توجه به این که نفس انسان تابع قوانین فیزیکی نیست، به عالم مجرد از ماده تعلق دارد.
- ۲) برای پیشرفت جامعه، مالکیت خصوصی باید محترم شمرده شود؛ زیرا جامعه مجموعه افرادی است که کنار هم زندگی می‌کنند.
- ۳) براساس شواهد تاریخی، انسان توانایی تأثیرگذاری بر جامعه و تغییر آن را دارد؛ بنابراین دارای قدرت اختیار و تصمیم‌گیری است.
- ۴) با توجه به گستردگی ابعاد و ژرفای حقیقت انسان، با تأمل در نفس می‌توان برخی از قوانین بنیادی هستی را درک کرد.

۱۱۹- با توجه به تمثیل غار افلاطون، کدام عبارت درست است؟

- (۱) زندانیان درون غار، از واقعیت همه موجودات به جز خودشان بی‌خبرند.
- (۲) زندانیان تا وقتی که در غار اسیرند، توان درک نشانه‌های واقعیت بیرونی را ندارند.
- (۳) شخصی که زندانی را یاری می‌کند تا از غار خارج شود و به تدریج به روشنی خو کند، نماد عقل است.
- (۴) اگر یکی از زندانیان به‌طور اتفاقی از بند رها شود، دیگر حاضر به بازگشت به جایگاه قبلی خود نیست.

۱۲۰- کدام مورد، عبارت زیر را به نحو مناسب‌تری تکمیل می‌کند؟

«گفت‌وگوهای سوفسطائیان، جهت بحث‌های فلسفی را برگرداند؛ سقراط برخلاف که در پی تحلیل بودند، به توجه داشت.

- (۱) به سوی اقسام مغالطه‌ها - فیلسوفان اولیه - حرکت و سکون - مسائل اساسی جامعه
- (۲) از مسائل هستی‌شناسی - فیلسوفان ایونی - تغییرات هستی - انسان و مسائلش
- (۳) از دگرگونی‌های طبیعی - سوفسطائیان - مسئله شناخت - خیر و شر اخلاقی
- (۴) به سوی انسان و مسائلش - آنان - ادراک حسی - عقل و شناخت عقلانی

۱۲۱- این موضوع که ما متوجه خطای خود می‌شویم؛ به کدام پرسش پاسخ می‌دهد؟

- (۱) حدود و قلمرو شناخت‌های ما چقدر است؟
- (۲) چگونه می‌توانیم خطا را از حقیقت تشخیص دهیم؟
- (۳) شناخت‌های ما تا چه حد با واقعیت مطابقت دارند؟
- (۴) آیا ما می‌توانیم نسبت به موجودات جهان آگاهی پیدا کنیم؟

۱۲۲- کدام عبارت با نظرات کانت در مورد شناخت سازگار است؟

- (۱) اگر داده‌های حسی، یعنی آنچه که از طریق حس به ما می‌رسد وجود نداشت، ما قادر به شناخت هیچ واقعیتی نبودیم.
- (۲) مفهوم علیت، مفهومی است که ابتدا قوه ادراکی انسان می‌فهمد و سپس آن را به پدیده‌های خارجی تعمیم می‌دهد.
- (۳) درک مصادیق علیت به واسطه حواس صورت می‌گیرد اما مفهوم علیت را دستگاه ادراکی انسان می‌سازد.
- (۴) ما برای تصور مفاهیمی مانند مکان و زمان، ابتدا باید اشیاء دارای مکان یا زمانمند را درک کنیم.

۱۲۳- مکتب‌های گوناگون اخلاقی، در تأیید یا رد کدام گزاره با هم اختلاف نظر پیدا می‌کنند؟

- (۱) لازمه بقا و سلامت اجتماع، رعایت اخلاق از سوی همه افراد است.
- (۲) عقل، قادر به تشخیص فعل شایسته و ناشایست و تعیین ملاک آن است.
- (۳) هر انسانی باید آنچه را که بر خود می‌پسندد، برای دیگران نیز بخواهد.
- (۴) انسان‌ها از دیرباز، تفاوتی میان فعل اخلاقی و فعل طبیعی قائل بوده‌اند.

۱۲۴- کدام عبارت درست است؟

- (۱) شخصی که بتواند نظرات خود را مستدل کند، فیلسوف است.
- (۲) برای تفکر یا فهم فلسفی، ضرورتی ندارد دانش فلسفه آموخته باشیم.
- (۳) فیلسوف حقیقی، همواره می‌کوشد تا واقعیت‌ها را با باورهای خود هماهنگ کند.
- (۴) هرگاه تعجب انسان در اثر یک عامل برانگیخته شود، با یک سؤال فلسفی مواجه می‌شود.

۱۲۵- موضوع انسان‌شناسی فلسفی کدام است؟

- (۱) «خود» به معنای آنچه که هر کس از خود درمی‌یابد
 (۲) ماهیت تفکر، به‌عنوان عالی‌ترین ویژگی انسان
 (۳) چیستی انسان و جایگاه او در عالم هستی
 (۴) روان به‌عنوان منشاء احساسات و رفتارها

۱۲۶- کدام عبارت به نظریه افلاطون درباره معیار فضیلت، مربوط نمی‌شود؟

- (۱) کاری که ناشی از اعتدال باشد.
 (۲) آنچه که باعث سعادت آدمی شود.
 (۳) کاری که به فرمان عقل صورت گیرد.
 (۴) کاری که برای رسیدن به سعادت انجام شود.

۱۲۷- کدام عبارت، به نظریه کانت در مورد فعل اخلاقی مربوط نمی‌شود؟

- (۱) به فرمان عقل صورت می‌گیرد.
 (۲) برای انجام وظیفه اخلاقی است.
 (۳) ناشی از گرایش‌های عالی انسانی است.
 (۴) در اطاعت از وجدان و در عین حال قابل تعمیم است.

۱۲۸- کدام مورد، عبارت زیر را به نحو مناسب تکمیل می‌کند؟

«برخلاف فیلسوفان ایونی، مورد توجه سقراط او به مسائل مربوط به توجه داشت و همین مطلب، وجه او با

سوفسطائیان بود.»

- (۱) هستی و نیستی - نبود - انسان - اشتراک
 (۲) حقیقت انسان - بود - سعادت - تفاوت
 (۳) تغییرات طبیعت - نبود - فضیلت و ردیلت - اشتراک
 (۴) مسئله حقیقت و خطا - بود - اخلاق و سیاست - تفاوت

۱۲۹- کدام مورد، عبارت روبه‌رو را به درستی کامل نمی‌کند؟ «هرگاه شخصی»

- (۱) بداند که خطا می‌کند، پس توانایی رسیدن به حقیقت را دارد
 (۲) اصل دانستن را انکار کند، باید حقیقت و خطا نزد او یکسان باشد
 (۳) در اصل دانستن شک کند، هیچ دانشی در ذهن او شکل نمی‌گیرد
 (۴) تصور کند که نمی‌تواند شناخت‌هایش را منتقل کند، نباید سخن بگوید

۱۳۰- درباره کدام عبارت میان معتقدان به دیدگاه‌های مختلف اخلاقی، اختلاف‌نظر وجود دارد؟

- (۱) ویژگی‌هایی مانند عدالت و صداقت و رفتار براساس آن‌ها، برای سلامت اجتماع ضروری هستند.
 (۲) از آن‌جا که انسان زندگی اجتماعی دارد، ناگزیر است منفعت دیگران را نیز در رفتارهای خود در نظر بگیرد.
 (۳) تشخیص رفتار درست از نادرست و دستیابی به سعادت فردی و اجتماعی، از طریق عقل امکان‌پذیر می‌شود.
 (۴) هرگاه انسان خواهان آزادی در برابر دیگران باشد، باید به دیگران هم حق بدهد که در برابر او همان قدر آزاد باشند.



پاسخنامه دوازدهم انسانی

۱۵ تیرماه ۱۴۰۳

بنیاد علمی آموزشی قلمچی (وقف عام)

دفتر مرکزی: خیابان انقلاب بین صبا و فلسطین پلاک ۹۲۳ - بنیاد علمی آموزشی قلمچی (وقف عام)

۰۲۱-۶۴۶۳

«تمام دارایی‌ها و درآمدهای بنیاد علمی آموزشی قلمچی وقف عام است بر گسترش دانش و آموزش»

ریاضی

۱- گزینه ۳»

$$\begin{aligned} & \sim [(\sim(q \vee r) \vee (q \wedge r)) \Rightarrow p] \equiv \sim [(q \vee r) \wedge \sim(q \wedge r)] \vee p \\ & \equiv \sim [(q \vee r) \vee p] \wedge (\sim(q \wedge r) \vee p) \\ & \equiv \sim((q \vee r) \vee p) \vee \sim(\sim(q \wedge r) \vee p) \\ & \equiv (\sim(q \vee r) \wedge \sim p) \vee ((q \wedge r) \wedge \sim p) \\ & \equiv (\sim q \wedge \sim r \wedge \sim p) \vee (q \wedge r \wedge \sim p) \end{aligned}$$

۲- گزینه ۲»

$$a < b \Rightarrow a - b < 0$$

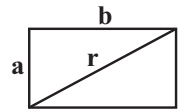
اگر طرفین نامساوی را بر $a - b$ (عددی منفی) تقسیم کنیم باید جهت نامساوی عوض شود، پس در گام پنجم خطا رخ داده است.

۳- گزینه ۲»

با توجه به شکل و به کمک رابطه فیثاغورس داریم:

$$r = \sqrt{a^2 + b^2}$$

$$r' = \sqrt{\left(\frac{16}{9}a\right)^2 + b^2}$$



$$\Rightarrow \frac{r'}{r} = \frac{r'}{r} \Rightarrow \frac{\sqrt{\left(\frac{16}{9}a\right)^2 + b^2}}{\sqrt{a^2 + b^2}} = \frac{r'}{r}$$

$$\Rightarrow \frac{\left(\frac{16}{9}a\right)^2 + b^2}{a^2 + b^2} = \frac{16}{9} = \frac{256}{81}a^2 + b^2 = \frac{16}{9}a^2 + \frac{16}{9}b^2$$

$$\Rightarrow \left(\frac{256}{81} - \frac{16}{9}\right)a^2 = \left(\frac{16}{9} - 1\right)b^2 \Rightarrow \frac{a^2}{b^2} = \frac{\frac{16}{9} - 1}{\frac{256}{81} - \frac{16}{9}}$$

$$\Rightarrow \frac{a^2}{b^2} = \frac{\frac{16-9}{9}}{\frac{256-144}{81}} = \frac{\frac{7}{9}}{\frac{112}{81}} = \frac{7 \times 81}{112 \times 9} = \frac{9}{16}$$

$$\xrightarrow{a, b > 0} \frac{a}{b} = \frac{3}{4} \Rightarrow b = \frac{4}{3}a$$

۴- گزینه ۱»

بسه کمک هم ارزی $A \Rightarrow B \equiv \sim A \vee B$ و هم ارزی

$$\sim(A \wedge B) \equiv \sim A \vee \sim B$$

$$\begin{aligned} (p \wedge \sim q) \Rightarrow q & \equiv \sim(p \wedge \sim q) \vee q \equiv (\sim p \vee q) \vee q \\ & \equiv \sim p \vee (q \vee q) \equiv \sim p \vee q \equiv p \Rightarrow q \end{aligned}$$

۵- گزینه ۱»

به بررسی گزینه‌ها می‌پردازیم:

$$\text{گزینه ۱: } (p \Leftrightarrow \sim q) \vee r \equiv \underbrace{(T \Leftrightarrow T)}_T \vee r \equiv T$$

$$\text{گزینه ۲: } \sim(p \wedge \sim q) \wedge r \equiv \sim(T \wedge T) \wedge r \equiv F \wedge r \equiv F$$

$$\text{گزینه ۳: } (p \Leftrightarrow q) \Leftrightarrow (p \Rightarrow \sim q) \equiv F \Leftrightarrow T \equiv F$$

$$\text{گزینه ۴: } (\sim p \vee \sim q) \Leftrightarrow \sim(p \vee q) \equiv T \Leftrightarrow F \equiv F$$

۶- گزینه ۴»

$$((\sim p \Rightarrow q) \wedge (p \Rightarrow \sim q)) \Rightarrow p$$

گزینه‌ها را بررسی می‌کنیم:

$$\text{گزینه ۱: } ((\underbrace{F \Rightarrow T}_T) \wedge (\underbrace{T \Rightarrow F}_F)) \Rightarrow T \equiv F \Rightarrow T \equiv T$$

$$\text{گزینه ۲: } \sim p \equiv F, \sim q \equiv F \Rightarrow p \equiv T, q \equiv T$$

مانند گزینه ۱ ارزش درست دارد.

$$\text{گزینه ۳: } p \equiv T, \sim q \equiv T \Rightarrow q \equiv F$$

$$((\underbrace{F \Rightarrow F}_T) \wedge (\underbrace{T \Rightarrow T}_T)) \Rightarrow T \equiv T \Rightarrow T \equiv T$$

$$\text{گزینه ۴: } p \equiv F, \sim q \equiv F \Rightarrow q \equiv T$$

$$((\underbrace{T \Rightarrow T}_T) \wedge (\underbrace{F \Rightarrow F}_T)) \Rightarrow F \equiv T \Rightarrow F \equiv F$$

۷- گزینه ۳»

تابع ثابت f را به صورت $f(x) = k$ در نظر می‌گیریم:

$$f(x) = k \Rightarrow f(m) + f(n) = f(m)f(n)$$

$$k + k = k \times k \Rightarrow \begin{cases} k = 2 \\ k = 0 \end{cases}$$

$$2n^2 - 7n + 1 = -k \xrightarrow{k=0} 2n^2 - 7n + 1 = 0 \Rightarrow \Delta = 49 - 8 = 41$$

مقدار n طبیعی نمی‌شود، پس $k = 0$ قابل قبول نیست.

$$\Rightarrow 2n^2 - 7n + 1 = -2 \Rightarrow 2n^2 - 7n + 3 = 0 \Rightarrow \Delta = 49 - 24 = 25$$

$$\Rightarrow \begin{cases} n = \frac{7+5}{4} = 3 \quad \checkmark \\ n = \frac{7-5}{4} = \frac{1}{2} \quad \times \text{ غرقق} \end{cases}$$

$$m^2 - 4m + 6 = 3 \times 2 \Rightarrow m^2 - 4m + 6 = 6 \Rightarrow m^2 - 4m = 0$$

$$\Rightarrow \begin{cases} m = 0 \quad \checkmark \text{ غرقق} \\ m = 4 \quad \checkmark \end{cases} \Rightarrow \left| \frac{mn}{5} \right| = \left| \frac{12}{5} \right| = 2$$

۸- گزینه «۱»

برای تابع g همواره داریم:

$$g(x) = [x] + [-x] = \begin{cases} 0 & , x \in \mathbb{Z} \\ -1 & , x \notin \mathbb{Z} \end{cases}$$

تابع همانی: $f(x) = x$ تابع $\frac{f}{g}$ به ازای هیچ مقدار صحیحی تعریف نمی‌شود. (چون مخارج هموارهبه ازای $x \in \mathbb{Z}$ برابر صفر است.)

۹- گزینه «۳»

چون $f(x)$ همانی است. پس:

$$f(x) + f(-x) = x - x = 0$$

طول و عرض هر نقطه روی نیم‌ساز ربع دوم و چهارم قرینه یکدیگرند، پس:

$$3x^2 - 17x + 10 = 0$$

$$\Delta = (-17)^2 - 4(3)(10) = 289 - 120 = 169 \Rightarrow \sqrt{\Delta} = \sqrt{169} = 13$$

$$\Rightarrow x_1 = \frac{17+13}{6} = 5, x_2 = \frac{17-13}{6} = \frac{4}{6} = \frac{2}{3}$$

$$\Rightarrow x = 5 - \frac{2}{3} = \frac{15-2}{3} = \frac{13}{3}$$

۱۰- گزینه «۴»

ضابطه تابع‌های f و g را در فاصله‌های زیر به دست می‌آوریم تا ضابطه $f \times g$ را به صورت دو ضابطه‌ای به دست آوریم:

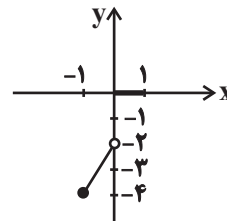
$$-1 \leq x < 0 \Rightarrow f(x) = -(2x-2), g(x) = -1$$

$$0 \leq x < 1 \Rightarrow f(x) = -(2x-2), g(x) = 0$$

$$x = 1 \Rightarrow f(x) = 0, g(x) = 1$$

$$\Rightarrow (f \times g)(x) = \begin{cases} 2x-2, & -1 \leq x < 0 \\ 0, & 0 \leq x \leq 1 \end{cases}$$

حال شکل تابع را رسم می‌کنیم و برد تابع را مشخص می‌کنیم:



$$\Rightarrow A = \{y \mid -4 \leq y < -2 \text{ یا } y = 0\}$$

پس ۳- عضو برد است.

۱۱- گزینه «۳»

$$f = \{(m+3n, 2t^2), (-2, n^2+2n), (1-3m, 8)\}$$

چون تابع f ثابت است، پس:

$$n^2 + 2n = 8 \Rightarrow n^2 + 2n - 8 = 0 \Rightarrow (n+4)(n-2) = 0$$

$$\Rightarrow \begin{cases} n = -4 & \text{غ ق ق} \\ n = 2 & \text{ق ق} \end{cases}$$

چون n عددی طبیعی است، پس فقط $n = 2$ قابل قبول است.

$$2t^2 = 8$$

$$\Rightarrow f = \{(m+6, 8), (-2, 8), (1-3m, 8)\}$$

دو تا از زوج مرتبها با هم برابرند.

$$m+6 = 1-3m \Rightarrow m = \frac{-4}{4} \text{ غ ق ق (باید عدد طبیعی باشد.)}$$

$$m+6 = -2 \Rightarrow m = -8 \text{ غ ق ق (باید عدد طبیعی باشد.)}$$

$$1-3m = -2 \Rightarrow 3 = 3m \Rightarrow m = 1 \text{ ق ق}$$

$$\Rightarrow f = \{(7, 8), (-2, 8)\} \Rightarrow \text{مجموع اعضای دامنه} = 7-2 = 5$$

۱۲- گزینه «۲»

$$f(x) = a + 3(b^2 - 1)x^2 \Rightarrow 3(b^2 - 1) = 0 \Rightarrow b = \pm 1 \quad (1)$$

$$g(x) = bx^2 - 2a + x^2 = (b+1)x^2 - 2a \Rightarrow b = -1 \quad (2)$$

$$\xrightarrow{(1), (2)} b = -1$$

$$(f \times g)(x) = -8 \Rightarrow f(x) \times g(x) = -8$$

$$\Rightarrow a \times (-2a) = -8 \Rightarrow 2a^2 = 8 \Rightarrow a^2 = 4 \Rightarrow a = \pm 2$$

$$\Rightarrow |ab| = |a| \times |b| = 2 \times 1 = 2$$

۱۳- گزینه «۲»

ضابطه تابع همانی به صورت $f(x) = x$ است، پس:

$$|a| - |b| = 1 \Rightarrow |a| = |b| + 1$$

در ضابطه تابع ثابت داده شده باید ضریب x برابر صفر باشد، پس:

$$b^2 - 1 = 0 \Rightarrow b^2 = 1 \Rightarrow \begin{cases} b = 1 \\ b = -1 \end{cases} \Rightarrow |a| = 1 + 1 = 2$$

$$\Rightarrow \begin{cases} a = 2 \\ a = -2 \end{cases}$$

$$(f-g)(x) = x + 5 \Rightarrow f(x) - g(x) = x + 5$$

$$\Rightarrow x - g(x) = x + 5 \Rightarrow g(x) = -5$$

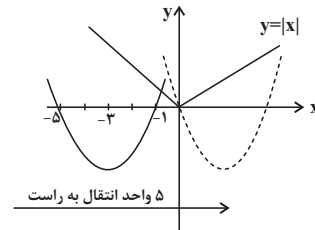
$$\Rightarrow (a^2 + 1)c = -5 \xrightarrow{a^2=4} 5c = -5 \Rightarrow c = -1$$

$$\xrightarrow{a=2, c=-1} ac = -2$$

$$\xrightarrow{a=-2, c=-1} ac = 2$$

۱۴- گزینه «۴»

نمودار دو تابع را رسم می کنیم:



x	-4	-3	-2	-1
y = x ² + 6x + 5	-3	-4	-3	0

با حداقل Δ واحد انتقال به سمت راست دو نمودار در دو نقطه با طول های نامنفی یکدیگر را قطع می کنند.

۱۵- گزینه «۳»

با توجه به تعریف جزء صحیح اعداد حقیقی داریم:

$$f(-0/7) - f(-0/07) = [1 - 3(-0/7)] - [1 - 3 \times (-0/07)] \\ = [1 + 2/1] - [1 + 0/21] = [3/1] - [1/21] = 3 - 1 = 2$$

۱۶- گزینه «۲»

$$-\frac{3}{2} < x < -1 \Rightarrow f(x) = |x-1| = -(x-1)$$

$$-\frac{3}{2} < x < -1 \xrightarrow{\times 2} -3 < 2x < -2 \Rightarrow g(x) = [2x] = -3$$

$$-\frac{3}{2} < x < -1 \Rightarrow 1 < -x < \frac{3}{2} \Rightarrow h(x) = \text{sign}(-x) = 1$$

$$\Rightarrow y = 2f(x) - h(x)g(x) = -2(x-1) - 1 \times (-3) = -2x + 5$$

۱۷- گزینه «۲»

با ضرب داده ها در عدد ثابت k مقدار میانگین و میانه نیز در عدد k ضرب می شود. پس نصف میانگین و نصف میانه نیز k برابر می شود. در نتیجه در این سؤال a و b، ۴ برابر می شوند.

۱۸- گزینه «۲»

جدول را به صورت زیر می توان در نظر گرفت:

روز (t)	۱	۲	۳	۴	۵	۶	۷	t=11
سه شنبه جدید	۱۲	۱۱	۵	۱۳	۷	۱۵	x	
مقدار بارندگی (y)								

$$\bar{t} = \frac{1+2+3+4+5+6+7}{7} = 4$$

$$\bar{y} = \frac{12+11+5+13+7+15+x}{7} = \frac{63+x}{7} = 9 + \frac{x}{7} *$$

معادله خط گذرنده از نقطه میانگین $(4, 9 + \frac{x}{7})$ و نقطه آخر $(7, x)$ را

می نویسیم:

$$\text{شیب} = \frac{x - (9 + \frac{x}{7})}{7 - 4} = \frac{x - 9 - \frac{x}{7}}{3} = \frac{\frac{6x}{7} - 9}{3}$$

$$y - x = \frac{\frac{6x}{7} - 9}{3} (7 - 7)$$

نقطه پیش بینی شده $(11, 15)$ در این معادله صدق می کند:

$$\frac{15 - x}{11 - 7} = \frac{\frac{6x}{7} - 9}{3} \Rightarrow 15 - x = \frac{11 - 7}{3} (\frac{6x}{7} - 9)$$

$$\Rightarrow 45 - 3x = (\frac{6x}{7} - 9) \times 4 \Rightarrow 45 - 3x = \frac{24x}{7} - 36$$

$$\Rightarrow 45 + 36 = 3x + \frac{24x}{7}$$

$$\Rightarrow 81 = \frac{45x}{7} \Rightarrow \frac{x}{7} = \frac{81}{45} = \frac{9}{5} = 1/8$$

$$\xrightarrow{(*)} \bar{y} = 9 + 1/8 = 10/8$$

۱۹- گزینه «۴»

$$\bar{x} = \frac{1+2+3+4+5+6+7}{7} = 4$$

$$\bar{y} = \frac{8+x+5+y+15+10+12}{7} = \frac{x+y+50}{7}$$

معادله خط گذرا از نقطه میانگین $(4, \frac{x+y+50}{7})$ و نقطه آخر $(7, 12)$

را می نویسیم:

$$m = \frac{\frac{x+y+50}{7} - 12}{4 - 7} = \frac{\frac{x+y+50}{7} - 12}{-3} = 4 - \frac{y}{3}$$

$$y' - 12 = 4 - \frac{y}{3} (x' - 7)$$

نقطه پیش بینی شده $(9, 8)$ است که باید در این معادله صدق کند:

$$\frac{8 - 12}{9 - 7} = 4 - \frac{x+y+50}{21} (9 - 7)$$

$$\Rightarrow -4 = (4 - \frac{x+y+50}{21}) \times 2$$

$$\Rightarrow 6 = \frac{x+y+50}{21} \Rightarrow x+y = 76$$

۲۰- گزینه «۱»

چون داده پرت داریم از میانه استفاده می کنیم و خط فقر نصف میانه است.

$$\text{خط فقر} = \frac{25}{2} = 12.5$$

زبان و ادبیات فارسی

۲۱- گزینه ۱

جامی و خواجه مثنوی‌هایی به پیروی از نظامی سروده‌اند که «تحفة الاحرار» جامی از آن جمله است. سلمان ساوجی هم مثنوی «جمشید و خورشید» را به پیروی از نظامی سروده است، اما چون در عبارت اول صورت سؤال کلمه «مثنوی‌ها» آمده است، گزینه ۴ رد می‌شود.

شمس قیس رازی مقدمه «المعجم» را به نثر مصنوع نوشته است، اما اصل کتاب نثری ساده و عالمانه دارد (رد گزینه ۳).
شاه نعمت‌الله ولی سرسلسله صوفیان نعمت‌اللهی است و در تصوف و طریقت مقامی بلند دارد.
شاخصه اصلی شعر وحشی بافقی واقع‌گرایی است (رد گزینه ۲).

۲۲- گزینه ۲

تاریخ گزیده از حمدالله مستوفی (قرن هشتم)، صد پند از عبید زاکانی (قرن هشتم) و کشف‌الاسرار از ابوالفضل میبیدی است. اگرچه تاریخ تألیف کتاب «کشف‌الاسرار» در کتاب درسی ذکر نشده است، اما این اثر ذیل آثار مثنوی سده‌های پنجم و ششم آمده است.

تشریح گزینه‌های دیگر:

گزینه ۱: «عشاق‌نامه» از فخرالدین عراقی است. محمدبن جریر طبری هم از نویسندگان دوره سامانی است که «تفسیر طبری» را به عربی نوشته است و جمعی از دانشمندان آن زمان کتاب را به فارسی برگردانده‌اند.

گزینه ۳: «تحفة الاحرار» از مثنوی‌های جامی است. دولت‌شاه سمرقندی نیز از نویسندگان قرن نهم است.

گزینه ۴: «چهارمقاله» اثر نظامی عروضی است.

۲۳- گزینه ۱

سلمان ساوجی و جامی در مثنوی‌های مذکور در این گزینه از نظامی تقلید کرده‌اند.

بررسی گزینه‌های دیگر:

گزینه ۲: اولاً «لمعات» به نظم و نثر نوشته شده است، درثانی موضوع آن سیر و سلوک عارفانه است.

گزینه ۳: جامی از شاعران قرن نهم است. «بهارستان» هم مثل «گلستان» مثنوی است.

گزینه ۴: «طبقات ناصری» و «مرصاد العباد» از متون مثنوی سبک ساده در قرن هفتم هستند. البته نثر مرصاد العباد گاهی ساده و گاهی دارای سجع و موازنه است.

۲۴- گزینه ۳

دقت کنید که در صورت سؤال کلمه «به‌ترتیب» وجود ندارد؛ پس باید به دنبال گزینه‌ای باشیم که شامل یک ویژگی زبانی از نثر سبک هندی و یک ویژگی فکری از نثر سبک عراقی باشد و ترتیب این دو مهم نیست.

بررسی گزینه‌ها:

گزینه ۱: ویژگی فکری نثر عراقی - ویژگی ادبی نثر هندی

گزینه ۲: ویژگی ادبی نثر عراقی - ویژگی فکری نثر عراقی

گزینه ۳: ویژگی زبانی نثر هندی - ویژگی فکری نثر عراقی (همین گزینه پاسخ سؤال است).

گزینه ۴: ویژگی ادبی نثر هندی - ویژگی ادبی نثر عراقی

۲۵- گزینه ۴

سادگی نثر در قرن‌های هفتم تا نهم هجری (سبک عراقی) همه‌جا یکسان نیست و نثر ساده این دوره را نمی‌توان فصیح و بلیغ دانست. دیگر موارد مشخص‌شده در صورت سؤال همگی درست هستند.

۲۶- گزینه ۲

تشریح ابیات:

الف) شاعر خود را به گیاهی تشبیه می‌کند و خار یا گل بودن این گیاه را به چمن‌آرا و باغبان نسبت می‌دهد که نشان‌دهنده باور به قضا و قدر (از ویژگی‌های فکری سبک عراقی) است.

ب) مضمون‌سازی و استفاده از مثال گل و گلاب در قالب اسلوب معادله برای توضیح مضمون موردنظر شاعر، این بیت را بیشتر به سبک هندی نزدیک می‌کند؛ هرچند غم‌گرایی در محتوای بیت وجود دارد.

ج) توصیف طبیعت که بیشتر منطبق با سبک خراسانی است.

د) ستایش عشق که از ویژگی‌های سبک عراقی است.

۲۷- گزینه ۳

این بیت، فاقد مجاز است.

تشریح سایر گزینه‌ها:

گزینه ۱: «بازو» مجاز از قدرت

گزینه ۲: «رتنا» مجاز از دعا

گزینه ۴: «آهن» مجاز از تیشه، شمشیر یا ...



۲۸- گزینه «۲»

وجه شبه: ۱- سرگشته، ۲- می‌افتم، ۳- می‌گردم

ادات تشبیه: ۱- «چو» در مصراع اول بیت اول، ۲- «چون» در مصراع دوم بیت اول، ۳- «فام» در واژه «گل‌فام» در بیت دوم، ۴- «آسا» در واژه «سروآسا» در بیت سوم

۲۹- گزینه «۲»

بیت «ب»: مشبه: تن / مشبه‌به: شکر در میان شیر / وجه شبه: در گداز /
ادات تشبیه: همچو
بیت «ج»: مشبه: چشم / مشبه‌به: آهو / وجه شبه: مست شیرگیر / ادات تشبیه: «ازه»

بیت «ه»: مشبه: من [«م» در «دهم»] / مشبه‌به: پروانه / وجه شبه: جان‌دادن / ادات تشبیه: «وار»

تشریح سایر ابیات:

بیت «الف»: فاقد ادات تشبیه است؛ چون «چو» در معنای «زمانی که» به- کار رفته است.

بیت «د»: فاقد ادات تشبیه است؛ زیرا «چون» در مصراع اول، معنای تشبیهی نمی‌دهد و حرف ربط است.

۳۰- گزینه «۲»

مجاز بیت «الف»: «بر» در مصراع دوم، مجاز از «باران»

مجاز بیت «ج»: «پولاد» مجاز از «شمشیر»

مجاز بیت «د»: «سیر» مجاز از «بیزار»

مجاز بیت «ه»: «زر» مجاز از «سکه طلا»

بیت «ب»، فاقد مجاز است.

۳۱- گزینه «۳»

تشبیهات: ۱- «بادپای (اسب) روح»: اضافه تشبیهی؛ ۲- من، بادپای روح هستم؛ ۳- من بادیان نوح هستم؛ ۴- تشبیه تفضیلی در مصراع اول بیت دوم؛ ۵- «لاله‌رویان» = افرادی که چهره آنان مانند لاله است؛ ۶- هر سو، گلشن است.

استعاره‌های مصرحه: ۱- «لعل» در بیت دوم؛ ۲- «لاله‌رویان» در بیت سوم

۳۲- گزینه «۱»

قالب ابیات، مثنوی است؛ اما سراینده این ابیات، سعدی می‌باشد.

تشریح سایر گزینه‌ها:

گزینه «۲»: قافیه براساس قاعده «۲» است: حروف قافیۀ بیت اول: اب، حروف قافیۀ بیت دوم: وش / حرف روی بیت اول: ب، حرف روی بیت دوم: ش

گزینه «۳»: مفهوم مشترک ابیات و ضرب‌المثل: توصیه به کم‌گویی و گزیده‌گویی

گزینه «۴»: وزن بیت این گزینه و ابیات صورت سؤال، «مفتعلن مفتعلن فاعلن» است.

۳۳- گزینه «۴»

وزن این بیت «مفاعن فعلاتن / مفاعن فعلاتن» و از اوزان دوری است.

وزن سایر ابیات:

گزینه «۱»: مستفعلن مستفعلن مستفعلن مستفعلن

گزینه «۲»: مفاعن فعلاتن مفاعن فعلمن

گزینه «۳»: فعلاتن فعلاتن فعلمن

۳۴- گزینه «۳»

وزن این بیت «مفعول مفاعیل مفاعیل فعولن» بوده که از اوزان ناهمسان است.

وزن سایر ابیات:

گزینه «۱»: مفتعلن مفاعن / مفتعلن مفاعن

گزینه «۲»: مفعول فاعلاتن / مفعول فاعلاتن

گزینه «۴»: مفعول مفاعیلن / مفعول مفاعیلن

۳۵- گزینه «۴»

وزن این بیت «مستفعلن مستفعلن مستفعلن مستفعلن» و همسان تک‌پایه‌ای است.

وزن سایر گزینه‌ها:

گزینه «۱»: مفعول فاعلاتن / مفعول فاعلاتن (مستفعلن فعولن / مستفعلن فعولن)

گزینه «۲»: مفعول مفاعیلن / مفعول مفاعیلن (مستفعلن مفعولن / مستفعلن مفعولن)

گزینه «۳»: مفتعلن فاعلن / مفتعلن فاعلن



۳۶- گزینه «۱»

شاعر در مصراع اول این بیت به حجاب بودن جان و دل و تن در راه عشق اشاره دارد، اما در مصراع دوم حال و هوای وصال و وحدت با معشوق الهی تمامی این حجابها را کنار زده است.

در هر سه بیت گزینه‌های دیگر به نحوی به این مفهوم اشاره شده است که جان عاشق به معشوق بند است یا اینکه معشوق جان عاشق است.

تشریح گزینه‌های دیگر:

گزینه «۲»: معشوق جان عاشق است و با رفتن معشوق جان از کالبد عاشق بیرون می‌رود.

گزینه «۳»: وقتی معشوق از نزد من رفت، دلم فریاد برآورد که جان و روان من رفت.

گزینه «۴»: در روز وداع با معشوق من در حال جان دادن هستم و او از من می‌گذرد و می‌رود.

۳۷- گزینه «۳»

شاعر بیت صورت سؤال به این مفهوم اشاره دارد که حتی اگر لشکری بر عاشق (فرهاد) بتازند، نمی‌توانند هوای معشوق (شیرین) را از سرش بیرون کنند. شاعر بیت گزینه «۳» هم به معشوق می‌گوید اگر تمام اهل زمین به دشمنی با من برخیزند، از تو روی نمی‌گردانم.

تشریح گزینه‌های دیگر:

گزینه «۱»: جان خود را به تو ارزانی می‌کنم تا غمت مانند لشکری خانه دلم را خراب نکند.

گزینه «۲»: عاشقان در سختی‌های عشق صبورند و شکایتی ندارند.

گزینه «۴»: شاعر از صبا می‌خواهد به معشوق خبر برساند که درد فراق بر او دشوار است.

۳۸- گزینه «۲»

کلیم کاشانی در بیت صورت سؤال می‌گوید هنگامی که بلا سر می‌رسد، اولین کسی که آسیب می‌بیند پرنده‌ای است که در بلندی‌ها لانه دارد. منظور از «مرغ بلندآشیان» انسان‌های بلندمرتبه هستند.

در بیت گزینه «۲» هم شاعر می‌گوید اگر تندباد بوزد، درخت بلند می‌شکند، اما گیاهان پست از هیچ بادی آسیب نمی‌بینند.

تشریح گزینه‌های دیگر:

گزینه «۱»: جهان پی و بنیاد محکمی ندارد و رسم سرنوشت بیداد و ستم است.

گزینه «۲»: سرنوشت همواره بلایی در آستین دارد و نمی‌توان بدون آسیب ماند.

گزینه «۴»: سرنوشت (چرخ) همواره در کمین انسان‌هاست و ناگهان آن‌ها را دچار بلا می‌سازد.

۳۹- گزینه «۲»

حافظ در بیت صورت سؤال به زیبایی می‌گوید: اگر غم بر خاطر شاعر مستولی باشد، نباید انتظار داشت شعر «تر» (یعنی شعر سرشار از مغز و معنی) بسراید.

در بیت گزینه «۲» هم شاعر انتظار «معنی خوش» را از «خاطر ناخوش» انتظاری بیپوده می‌داند.

بررسی گزینه‌های دیگر:

گزینه «۱»: حافظ (عاشق) به خود نهیب می‌زند که یار دل‌نازک است و تحمل ناله و فریاد او را ندارد و بهتر است مراعات دل نازک یار را بکند.

گزینه «۳»: شاعر به شکوه سخن خود و قدرت شاعری‌اش مفاخره می‌کند.

گزینه «۴»: شاعر می‌گوید شعرم خشک و سرد (بی‌روح) است؛ زیرا دیری است که شعری نسروده‌ام.

۴۰- گزینه «۴»

در این سؤال همانندی‌های مفهومی در هر چهار بیت گزینه‌ها با بیت صورت سؤال یافت می‌شود؛ اما به نظر می‌رسد بیت گزینه «۴» ارتباط دقیق‌تری با آن دارد.

مفهوم بیت صورت سؤال: تا دل من به سودای سفر به سر زلف تو افتاد (تا عاشقت شدم)، دیگر از آن سفر به وطن بازنگشته است (از عشقت دست نکشیده‌ام).

مفهوم بیت گزینه «۴»: دل من در چین طره تو جای گرفته است و دیگر از مسکن قبلی خود یادی نمی‌کند (عاشقت شده‌ام و از این عشق دست نمی‌کشم).

بررسی گزینه‌های دیگر:

گزینه «۱»: ای دل در چین زلف یار چگونه به سر می‌بری؟ باد صبا می‌گفت حالت آشفته است.

گزینه «۲»: خداوندا دل من که به چین زلف معشوق سفر کرده است حال و اوضاعش در آنجا چطور است؟

گزینه «۳»: دلم به چین زلف یار سفر کرده است و در خطایم اگر فکر کنم چیزی از این سفر نصیبم می‌شود.

علوم اجتماعی

۴۱- گزینه ۱

- فرهنگ سلطه، جامعه جهانی را به بخش‌های مرکز و پیرامون تقسیم می‌کند؛ کشورهای پیرامون را به مرکز وابسته می‌سازد و زمینه ستیز و چالش میان آن‌ها را ایجاد می‌کند. (ب)

- هنگامی که یک فرهنگ در سطح جهانی غالب باشد، به میزانی که آن فرهنگ، ویژگی‌های مطلوب یک فرهنگ جهانی را داشته باشد، جامعه جهانی از انسجام برخوردار خواهد بود. (الف)

- هنگامی که جامعه جهانی عرصه حضور فعال فرهنگ‌های متفاوت باشد، تعاملات، گفت‌وگوها و برخوردهای بین فرهنگی و تمدنی رخ خواهد داد. (ج)

۴۲- گزینه ۴

مصدق فرهنگ جدید غرب: شکل‌گیری نخستین انقلاب لیبرال (انقلاب فرانسه)

مصدق رنسانس: شکل‌گیری پروتستانسیسم (حرکت‌های اعتراض‌آمیز مذهبی)

مصدق پسامدرن: ایجاد بحران معنویت در غرب

مصدق سکولاریسم: پیدایش دولت - ملت‌های جدید

۴۳- گزینه ۴

- فرهنگ سلطه، جامعه جهانی را به بخش‌های مرکز و پیرامون تقسیم می‌کند؛ کشورهای پیرامون را به مرکز وابسته می‌سازد و زمینه ستیز و چالش میان آن‌ها را ایجاد می‌کند. (ج)

- هنگامی که یک فرهنگ در سطح جهانی غالب باشد، به میزانی که آن فرهنگ، ویژگی‌های مطلوب یک فرهنگ جهانی را داشته باشد، جامعه جهانی از انسجام برخوردار خواهد بود. (الف)

- هنگامی که جامعه جهانی عرصه حضور فعال فرهنگ‌های متفاوت باشد، تعاملات، گفت‌وگوها و برخوردهای فرهنگی و تمدنی رخ خواهد داد. (ب)

۴۴- گزینه ۴

تعهد و مسئولیت: فرهنگ جهانی باید روحیه تعهد و مسئولیت را در انسان‌ها ایجاد کند تا زمینه گسترش و تحقق عقاید و ارزش‌های جهان‌شمول را فراهم آورد.

عقلانیت: پاسخ به پرسش‌های جدید و متغیر بشر مربوط به عقلانیت در سطح دوم است.

عدالت: با این ویژگی می‌توان از تفرقه بین جوامع و تباه شدن منابع و امکانات بشر پیشگیری کرد.

۴۵- گزینه ۴

تقابل شمال و جنوب، به تقابل کشورهای غنی و فقیر اشاره دارد و تقابلی جهانی است که در صورتی که فعال شود، بسیاری از چالش‌های درونی کشورهای غربی، دیگر بار فعال خواهند شد.

دو اصطلاح استعمارگر و استعمارزده را کسانی به کار می‌برند که چالش و نزاع بین کشورهای غنی و فقیر را به ابعاد اقتصادی محدود نمی‌کنند و به ابعاد فرهنگی آن نیز توجه دارند. از نظر این گروه، مشکل کشورهای فقیر نه فقط ضعف اقتصادی و صنعتی بلکه خودباختگی فرهنگی آن‌هاست.

اصطلاح مرکز و پیرامون به نقش مرکزی کشورهای ثروتمند و صنعتی اشاره دارد. این اصطلاح را کسانی به کار می‌برند که معتقدند کشورهای پیرامونی به سبب عملکرد کشورهای مرکزی، ضعیف و فقیر شده‌اند. براساس این نظریه، جوامع غربی، چالش‌های درونی خود را از طریق بهره‌کشی از کشورهای غیرغربی حل می‌کنند؛ به این ترتیب که با ثروت به دست آمده از کشورهای پیرامونی، رفاه کارگران و اقشار ضعیف خود را تأمین می‌کنند و مشکلات حاد درونی‌شان را به بیرون از مرزهای خود انتقال می‌دهند.

۴۶- گزینه ۱

ویژگی فعالیت‌های رقابت‌آمیز، اصلاح رفتار حاکمان یا ساختار حکومت بود. بیدارگران نخستین، با وجود رویکرد اعتراض‌آمیز به غرب، از فرهنگ غرب شناخت عمیقی نداشتند. آن‌ها خطر غرب را بیشتر در سلطه‌گری و قدرت سیاسی و اقتصادی آن می‌دیدند.

دولت ملت‌ها، حاکمیت‌های سیاسی اقتصادی جدیدی بودند که نخستین بار در اروپای غربی با افول قدرت کلیسا پدید آمدند. آن‌ها برخلاف حاکمیت‌های پیشین، خود را با هویت دینی و معنوی نمی‌شناختند و کاملاً سکولار بودند. هویت آن‌ها اغلب ناسیونالیستی و قومی است.

برخی فرهنگ‌ها جبرگرا و غیرمسئول‌اند. آن‌ها نقش انسان‌ها در تعیین سرنوشتشان را انکار می‌کنند، قدرت مقاومت را از آدمیان می‌گیرند، آن‌ها را به موجوداتی منفعل تبدیل می‌کنند و زمینه نفوذ سلطه‌گران را فراهم می‌آورند.

۴۷- گزینه ۲

جهان غرب، هویت خود را براساس اقتصاد شکل می‌دهد و سرمایه‌داری، عامل اصلی هویت‌یابی افراد و جوامع غربی است.

اگر در فرهنگ‌های دینی، افرادی هواهای نفسانی خود را دنبال کنند، آن را به صورت آشکار و رسمی اظهار نمی‌کنند، بلکه نفس‌پرستی خویش را در قالب مفاهیم دینی پنهان می‌کنند؛ مثلاً فرعون از خواسته‌های نفسانی خود تبعیت می‌کرد و از دیگران می‌خواست که از او پیروی کنند. او ناگزیر بود خود را در زمره خدایان معرفی کند تا بتواند موقعیت و رفتار ظالمانه خود را توجیه نماید و می‌گفت «أَنَا رَبُّكُمْ الْأَعْلَى»: «من پروردگار برتر شما هستم.»

در جهان غرب، سکولاریسم به صورت جهان‌بینی غالب درآمده است؛ به گونه‌ای که دین‌داران، ناگزیر هنجارها و رفتارهای دینی خود را توجیه دنیوی و این جهانی می‌کنند.

اگر عقاید و ارزش‌های یک جهان اجتماعی، مانع از آشنایی اعضای آن با حقیقت انسان و جهان شود، آن جهان دچار از خودبیگانگی حقیقی (فطری) می‌شود.



۴۸- گزینه «۴»

تقابل شمال و جنوب تقابلی جهانی است و در صورتی که فعال شود، بسیاری از چالش‌های درونی کشورهای غربی، دیگر بار فعال خواهند شد. در شرایطی که جوامع غیر غربی، مدیریت خود را در گزینش عناصر مناسب فرهنگ غربی از دست می‌دهند، غرب مدیریت انتقال فرهنگ خود را در چارچوب اهداف اقتصادی و سیاسی مورد نظر به دست می‌گیرد. نادیده گرفتن تفاوت علوم انسانی با علوم طبیعی، ظرفیت‌ها و قابلیت‌هایی را از علوم انسانی و اجتماعی سلب می‌کند.

۴۹- گزینه «۳»

منورالفکران غرب‌گرا که در قدم‌های نخست از ضرورت اصلاحات در دولت‌های کشورهای اسلامی خود سخن می‌گفتند، در نهایت با حمایت کشورهای غربی، در جوامع خود حکومت‌های سکولار تشکیل دادند. نظریه پردازان لیبرال، آزادی فعالیت صاحبان سرمایه را ضامن پیشرفت جامعه می‌دانستند و مخالف هر نوع مداخله دولت در اقتصاد بودند. آنان حتی کمک به مستمندان را بیپوده می‌دانستند. منورالفکران غرب‌گرا، نسبت به کشورهای استعمارگر احساس خطر نمی‌کردند، بلکه حضور سیاسی و اقتصادی آنان را فرصت می‌دانستند. جهان‌گشایی و امپراتوری اغلب با کشتار و خسارت‌های انسانی و اقتصادی فراوان همراه بوده است.

۵۰- گزینه «۱»

ابونصر محمد فارابی در گونه‌شناسی جوامع، یکی از انواع جوامع جاهلی را جامعه تغلب می‌نامد. او در تعریف این نوع جامعه می‌نویسد: در جامعه تغلب، مردم برای غلبه یافتن بر سایر ملت‌ها با یکدیگر همکاری می‌کنند و این هنگامی پیش می‌آید که همه آن‌ها، شیفته غلبه بر اقوام و ملل دیگر باشند. هدف این مردم خوار و مقهور کردن دیگران است. آن‌ها نمی‌خواهند ملت مقهور، مالک جان و مال خود و ... باشد. چنین افرادی دوست دارند بر یکایک مردم جامعه خود نیز چیره شوند ولی از آن‌جا که در یک جامعه مردم برای بقای خود، غلبه بر اقوام دیگر و جلوگیری از غلبه اقوام دیگر بر خود به هم نیازمندند، ناچارند از چیرگی بر یکدیگر خودداری کنند. چنین مردمی گمان می‌برند که فقط آنان خوشبخت، پیروز و مورد رشک دیگرانند (و باید باشند) و از همه جوامع دیگر برترند. آن‌ها مردم جوامع دیگر را خوار و بی‌ارزش می‌شمرند. این‌گونه اندیشه‌ها در آنان حس خودخواهی را تقویت می‌کند. پس، همواره می‌خواهند دیگران آنان را ستایش کنند. گمان می‌برند که ملت‌های دیگر نتوانسته‌اند به موقعیتی که آنان به دست آورده‌اند، برسند و اصولاً چنین سعادت را نمی‌شناسند.

۵۱- گزینه «۲»

در استعمار نو، کشور استعمارگر با اتکا به قدرت اقتصادی خود، با استفاده از نهادهای و سازمان‌های اقتصادی و سیاسی بین‌المللی و از طریق دولت‌های دست‌نشانده، کنترل بازار و سیاست کشورهای دیگر را در اختیار می‌گیرد.

۵۲- گزینه «۲»

کشورهای عضو بریکس، خود را حامی کشورهای در حال رشد و ارتقاءدهنده وضعیت آن‌ها و نیرویی برای حفظ صلح جهانی می‌دانند. از سازمان همکاری شانگهای با عنوان ناتوی شرقی یاد می‌شود.

۵۳- گزینه «۴»

در فرهنگ قرون وسطی، کتاب مقدس و شهود آباء کلیسا، معتبرترین راه شناخت جهان بود (۱) و شناخت از راه عقل و تجربه نادیده گرفته می‌شد (۲). در دوران رنسانس، این روش معرفتی مورد تردید قرار گرفت و به تدریج به بحران معرفتی انجامید (۳). جهان غرب برای برون‌رفت از این بحران، وحی و شهود را در شناخت علمی نادیده گرفت (۴) و به شناخت از راه عقل و تجربه بسنده کرد (۵).

۵۴- گزینه «۲»

- در فرهنگ‌های جبرگرا، انسان نمی‌تواند آینده‌اش را براساس اراده و عمل خود بسازد و محکوم به سرنوشتی محتوم است.
- در فرهنگ معنوی و دینی، آبادی دنیا هدف مستقلی نیست، بلکه خود وسیله‌ای است که در خدمت اهداف معنوی قرار می‌گیرد. اگر افرادی که درون فرهنگ دینی زندگی می‌کنند، دنیا را هدف برتر خود قرار داده باشند، از آشکار کردن آن پرهیز می‌کنند و رفتار دنیوی خود را توجیه دینی می‌کنند اما در جهان غرب، سکولاریسم به صورت جهان بینی غالب درآمده است؛ به‌گونه‌ای که دین‌داران، ناگزیر هنجارها و رفتارهای دینی خود را توجیه دنیوی و این جهانی می‌کنند.
- فرهنگ مدرن، طبیعت را ماده خام و بی‌جانی می‌داند که انسان اجازه هرگونه تصرفی را در آن دارد. در این فرهنگ، انسان بر این گمان است که با تسخیر طبیعت و تصرف آن، می‌تواند تمامی مسائل و مشکلات خود را حل کند.
- قبول تفاوت‌ها و محترم شمردن آن‌ها در فرهنگ جهانی اهمیت بسیاری دارد. پذیرش تفاوت‌ها از صلح جهانی در برابر جنگ و خشونت محافظت می‌کند و انگیزه شناخت متقابل جوامع و فرهنگ‌ها را فراهم می‌آورد.

۵۵- گزینه «۳»

امام خمینی (ره) انقلاب را هنگامی آغاز کرد که شاه تحت حمایت دولت‌های غربی بود و مأموریت حفظ امنیت منطقه را به عهده داشت. روشنفکران چپ نیز از صحنه رقابت‌های سیاسی داخلی کشور حذف شده بودند.



روان‌شناسی

۵۶- گزینه «۱»

- فرضیه، پاسخ اولیه پژوهشگران به مسائل علمی است؛ مانند «استفاده از ویتامین D با تقویت سیستم ایمنی بدن، شانس ابتلا به کرونا ویروس را کاهش می‌دهد.»

- پژوهش‌های دانشمندان با طرح مسئله شروع می‌شود؛ مانند «پزشکان و پژوهشگران حوزه سلامت در حال آزمایش برای یافتن داروی قطعی برای درمان انواع سویه‌های کرونا هستند.»

- فرضیه‌ها در صورت پذیرفته شدن به قانون یا اصل تبدیل می‌شوند؛ مانند «طبق تأیید سازمان بهداشت جهانی، واکسیناسیون کووید ۱۹، مرگ‌ومیر ناشی از کرونا را تا حد زیادی کاهش می‌دهد.»

۵۷- گزینه «۲»

انجام دادن تکالیف هم‌زمان، کارایی توجه را کاهش می‌دهد. در شرایطی که مجبور می‌شویم به طور هم‌زمان چند تکلیف را انجام دهیم، هرچه دو تکلیف به همدیگر شبیه‌تر باشند و همچنین فرد انجام‌دهنده آن تکالیف از مهارت‌های لازم برخوردار باشد، اثر منفی ناشی از تقسیم توجه که به واسطه انجام هم‌زمان چند تکلیف ایجاد می‌گردد، کاهش می‌یابد.

۵۸- گزینه «۲»

از آنجا که وراثت نقش تعیین‌کننده‌ای در رشد یا آمادگی زیستی افراد برای تغییرات دارد، در بسیاری موارد، با توجه به بررسی خصوصیات افراد فامیل نزدیک و دور می‌توان احتمال وقوع برخی از ویژگی‌های رفتاری و شناختی را در دامنه‌های سنی خاص پیش‌بینی کرد.

۵۹- گزینه «۴»

در اسلام مراحل رشد انسان، تا ۲۱ سالگی، به سه مرحله تقسیم می‌شود. سخن پیامبر گرامی اسلام (ص): «الولد سید سبع سنین و عبد سبع سنین و وزیر سبع سنین.»

در هفت سال اول: باید آزاد باشد که بازی کند. باید عواطف و احساسات صحیح او را رشد داد. با رفتار خوب و گفتار پسندیده او را پرورش داد. بدون توقع اطاعت از او، سعی کرد که با عمل و گفتار صحیح از حس تقلیدش بهره گیرد.

در هفت سال دوم: کم‌کم باید زشتی‌ها و زیبایی‌ها را به او فهماند. در تأدیب او کوشش کرد. او را به ارزش‌ها و دوری از زشتی‌ها رهنمون ساخت. در هفت سال سوم: باید با او به منزله مشاور رفتار کرد. دیگر نباید به صورت آمرانه با او رفتار شود. باید وی را چون عضو بزرگ خانواده دانست. مانند دیگران، او را در تصمیم‌گیری‌ها دخالت داد.

۶۰- گزینه «۳»

در دوره نوجوانی اندام‌های داخلی بدن رشد قابل توجهی دارند. اندازه و ظرفیت شش، سه برابر و اندازه قلب، دو برابر قبل می‌شود. (رشد جسمانی دوره نوجوانی)

کودکان در ابتدا قادر به انجام حرکات درشت هستند (مثل بالا رفتن از پله‌ها) و سپس مهارت حرکات ظریف (مثل بستن بند کفش) را به دست می‌آورند. (رشد جسمانی دوره کودکی)

در دوره نوجوانی است که تفکر فرضی شکل می‌گیرد؛ به این معنا که حسین فرضیه‌سازی کرده و در پیش‌بینی یک موقعیت، احتمال‌های مختلف را در نظر گرفته است. (رشد شناختی دوره نوجوانی)

۶۱- گزینه «۱»

رشد سریع شناختی در نوجوانی و جوانی باعث می‌شود که فرد بهتر بتواند درباره مسائل اخلاقی، ارزشی و دینی قضاوت کند و واکنش دقیق‌تری نشان دهد. هرچند رشد درک اخلاقی به شکل‌گیری شناخت وابسته است، اما در بسیاری از موارد صرف داشتن شناخت، به رفتار اخلاقی منجر نمی‌شود. برای آنکه شناخت به اخلاق منتهی شود، شناخت باید به عقاید و باورها و ارزش‌های فرد تبدیل شود.

۶۲- گزینه «۱»

- توجه یک ساعت‌فروش به ساعت‌هایی که افراد در یک مهمانی استفاده کرده‌اند. ← اطلاعات موجود در حافظه
- توجه شما به اتومبیل‌های سفیدرنگ، وقتی منتظر اتومبیل سفیدرنگ پدرتان هستید. ← سبک پردازش و انتظارات افراد
- توجه یک معلم به وضعیت درسی فرزندان اقوام ← اطلاعات موجود در حافظه

۶۳- گزینه «۳»

نوع نگاه به مسئله:

- نوع نگاه حل‌کننده مسئله، باعث می‌شود تا فرد در حافظه خود اطلاعات مرتبط با آن نگاه خاص را به خاطر آورد در نتیجه اقدامات احتمالی فرد برای حل مسئله، تحت‌الشعاع آن نگاه خاص خواهد بود.
- بن‌بست، زمانی ایجاد می‌شود که حل‌کننده مسئله با نگاه فعلی قادر به حل آن مسئله نباشد. راه خروج از این بن‌بست، تغییر نگاه فرد و تغییر بازنمایی آن مسئله است.

اثر تجربه گذشته، همیشه آسان کردن راه‌حل نیست. (انتقال منفی)

- وقتی سماجت بر حل مسئله برای مدت زمانی نادیده گرفته شود ← عواملی که مانع حل آن مسئله هستند، فراموش می‌شود در نتیجه هنگام مراجعه مجدد و با نبود عواملی که مانع حل مسئله می‌شدند، حل مسئله محقق می‌شود.

- به اثر نادیده گرفتن حل مسئله برای مدت زمانی مشخص، «اثر نهنگی» می‌گویند.



۶۴- گزینه «۲»

مسئله خوب تعریف شده	مسئله خوب تعریف نشده
- موقعیت اولیه و اقدامات احتمالی آن مشخص است.	- موقعیت اولیه آن با ابهام‌های زیادی روبه‌رو است.
- تابع قوانین کاملاً استاندارد است.	- در این مسائل اقدامات مشخص و استانداردی نداریم و نمی‌دانیم آیا استفاده از این اقدامات ما را به هدف مورد نظر می‌رساند یا خیر.
- اگر مراحل را به درستی طی کنیم، به هدف مورد نظر می‌رسیم.	- پیدا کردن راه‌حل مناسب بسیار دشوار و پیچیده است و حل آن ممکن است مشکلات دیگری را ایجاد کند.
- خود مسئله، اهداف، امکانات و موانع آن برای ما مشخص هستند.	- نمی‌توانیم صد درصد به راه‌حل‌های احتمالی دل خوش کنیم.
- امکان تضمین دستیابی یا عدم دستیابی به هدف در آن وجود دارد.	- امکان تضمین دستیابی یا عدم دستیابی به هدف در آن وجود ندارد.
	- مسئله‌های علوم انسانی عمده‌تاً از نوع «خوب تعریف نشده» هستند.
	- از آنجایی که علل متعددی دارند، به راحتی قابل تعریف نیستند.

۶۵- گزینه «۴»

تشریح موارد نادرست:

- براساس سبک وابسته، فرد به جای فکر کردن، از دیگران کورکورانه اطاعت می‌کند. در این روش دلیل انتخاب فرد این است که دیگران چنین تصمیمی گرفته‌اند درحالی‌که ← انتخاب دیگران ممکن است برای ما انتخاب مناسبی نباشد.

- سبک‌های تصمیم‌گیری مختلف است و بسیاری از آن‌ها ناکارآمدند و فقط یکی بهتر از سایر سبک‌ها است.

- وقتی در موقعیتی باشیم که حتماً باید تصمیم بگیریم، ولی قادر به تصمیم‌گیری نباشیم، حالت عاطفی ناخوشایندی را تجربه می‌کنیم که «تعارض» نام دارد.

۶۶- گزینه «۲»

گاهی مراحل تصمیم‌گیری به درستی انجام نمی‌شود و تحت تأثیر روش‌های غلط، نتایج منفی به بار می‌آورد.

۶۷- گزینه «۱»

- وقتی افراد به تکلیفی مشغول هستند و یا کاری انجام می‌دهند، توقع دارند که نتایج مطلوبی از رفتار و کار خود به دست آورند؛ در واقع انتظار دارند بین کار خود و نتایج آن رابطه‌ای متقابل برقرار باشد. زمانی که بین فعالیت آن‌ها و نتایج به دست آمده رابطه‌ای نمی‌بینند، دچار «درماندگی آموخته شده» می‌شوند. به عبارت دیگر درماندگی آموخته شده، حالتی است که در آن پیامدها و نتایج کار هیچ ربطی با تلاش و کار فرد ندارد.

- ادراک کارایی: افراد زمانی دست به انجام عملی می‌زنند که کارایی لازم را داشته باشند و بدانند که می‌توانند از پس انجام آن عمل برآیند؛ یعنی دانش و مهارت لازم در انجام دادن آن کار را در خود حس کنند.

- ناکامی: ناتوانی در حل مسئله، وضعیت عاطفی ناخوشایندی را ایجاد می‌کند که ناکامی نام دارد.

- فشار روانی: عبارت است از نیاز برای دوباره سازگار شدن با شرایط جدید زندگی.

۶۸- گزینه «۴»

- انگیزه‌ها می‌توانند، از نظر جهت و شدت، در افراد متفاوت باشند.

- انگیزه‌های انسان هم منشأ درونی دارند و هم توسط عوامل بیرونی ایجاد می‌شوند.

- به مجموعه عوامل فرازیستی که باعث به حرکت درآوردن رفتار و شناخت انسان می‌شود، نگرش می‌گویند.



زبان عربی

۷۱- گزینه «۱»

«أنفقوا»: انفاق کنید، بخشش کنید/ «مما»: از آنچه (رد گزینه‌های ۲ و ۳) / «زقناکم»: به شما روزی دادیم (رد سایر گزینه‌ها) / «أن يأتي»: بیاید، فرا برسد/ «يوم»: روزی (رد گزینه‌های ۲ و ۴) / «لا بیع فیہ و لا خَلَّة»: نه فروشی در آن است و نه دوستی‌ای (رد سایر گزینه‌ها)

۷۲- گزینه «۳»

«أعلى المراتب»: عالی‌ترین مرتبه‌ها (رد گزینه ۴) / «کلّ عمل صالح»: هر کار خوبی (رد گزینه ۱؛ صفت نباید به صورت یک جمله کامل و مستقل ترجمه شود) / «یکون فی نظرتک صغیراً»: در نگاه تو کوچک باشد (رد گزینه ۲) / «کلّ عمل سیّئ»: هر عمل بدی / «تقوم به»: انجام دهی (فعل مضارع است؛ رد گزینه‌های ۱ و ۴) / «تعده کبیراً»: آن را بزرگ بشمار آوری

۷۳- گزینه «۱»

«لا تستشر»: (فعل نهی مخاطب) مشورت نکن (رد گزینه ۳) / «بما یقول»: به آنچه می‌گوید (رد گزینه ۳؛ فعل نباید به صورت یک اسم ترجمه شود) / «لا یستطیع»: نمی‌تواند / «أن یهدیک»: تو را هدایت کند (رد گزینه‌های ۲ و ۴؛ فعل نباید به صورت یک اسم ترجمه شود) / «هو نفسه»: او خود (رد گزینه‌های ۳ و ۴) / «قد ضلّ»: گمراه شده است (فعل ماضی است؛ رد گزینه ۴)

۷۴- گزینه «۴»

«جدوع الأشجار الصلبة»: تنه‌های سخت درختان (رد گزینه ۱؛ دقت کنید ترکیب‌های وصفی و اضافی نباید به صورت یک جمله کامل و با برهم زدن ترتیب اجزا ترجمه شوند) / «لتضع»: تا بسازند (رد گزینه ۳) / «لم یخلق»: (لم + مضارع) معنای ماضی دارد، از طرف دیگر، «یُخلق» فعلی مجهول است) آفریده نمی‌شد (رد گزینه ۳) / «مناسباً لهذا العمل»: مناسب این کار (رد گزینه‌های ۱ و ۲) / «لکان یضربها»: (حرف «ل» در اینجا، معنای تأکیدی دارد) حتماً به آن‌ها ضرر می‌زد (رد سایر گزینه‌ها) / «عملها»: کارشان (رد گزینه‌های ۱ و ۲؛ «این» در ترجمه فارسی اضافی است).

نکته مهم درسی:

گاهی حرف «ل» بر سر جواب شرط یا خبر می‌آید که مفهوم تأکید را می‌رساند و به صورت «حتماً، قطعاً، بی‌شک» ترجمه می‌شود.

- در بررسی چرایی رفتار گاه به عواملی توجه می‌شود که فراتر از نیازهای زیستی و مادی انسان است ← عواملی که به چرایی رفتار مربوط می‌شوند، اما فراتر از نیازهای زیستی و مادی انسان هستند، در حیطه نگرش قرار می‌گیرند.

۶۹- گزینه «۳»

- تأثیر غیرمستقیم مذهب بر سلامت: تحقیقات نشان داده است افراد مذهبی، در مقایسه با دیگر افراد، سبک زندگی سالم‌تری دارند و از رفتارهای پرخطر جنسی، مصرف سیگار، الکل و تغذیه ناسالم اجتناب می‌کنند.

- برخی از روش‌های سازگارانۀ کوتاه‌مدت که برای مقابله با استرس مفیدند، عبارت‌اند از:

روش‌های کوتاه‌مدت
تنفس عمیق
گفتن عبارت «ایست!»
شمردن اعداد
تلقین برخی جملات
خواندن یک بیت یا یک جمله
ترک موقعیت
خوردن یک لیوان آب خنک
به خاطر آوردن یک رویداد خوشایند یا یک بیت شعر خوشایند



۷۰- گزینه «۲»

- یکی از مهم‌ترین عوامل ایجاد بیماری‌ها «سبک زندگی» افراد است که روان‌شناسان سلامت آن را بررسی می‌کنند. به مجموعه الگوهای رفتاری و شناختی، که شما معمولاً در زندگی روزمره از آن‌ها استفاده می‌کنید، سبک زندگی می‌گویند. سبک زندگی با عوامل خطر ساز بیماری رابطه دارد؛ الگوهای رفتاری ناسالم در ایجاد و گسترش بیماری‌ها مؤثرند.

- فشار روانی: عبارت است از نیاز برای دوباره سازگار شدن با شرایط جدید زندگی. فشار روانی، روبه‌رو شدن با تغییر در زندگی است.

- مقابله‌هایی که به حل مسائل و برطرف کردن عامل فشار آور و به حداقل رساندن و یا تحمل فشار روانی کمک می‌کنند، مقابله‌های سازگارانۀ هستند. (روش مقابله‌ای بعد از بروز فشار روانی به کار گرفته می‌شود).

- در فشار روانی منفی فرد به دلیل نوع ارزیابی‌اش از مشکل، احساس ناخوشایندی را تجربه می‌کند ← قادر به دستیابی به هدف نمی‌باشد. در فرد، حالتی از درماندگی و ناامیدی و در نتیجه، شکست و ناکامی شکل می‌گیرد. (مثل نداشتن تمرکز به علت فشار روانی زیاد)



۷۵- گزینه «۴»

«إِيتَاكَ وَ الشَّتَمَ»: بپرهیز از دشنام دادن، تو را از دشنام دادن برحذر می‌دارم، برحذر باش از دشنام / «السَّبَّ»: دشنام دادن (رد گزینه ۳) / «مِنْ أَسْوَأِ الْعَادَاتِ»: از بدترین عادت‌ها (رد گزینه ۳) / «الشَّاتِمِ»: دشنام‌گوی / «هُوَ الْآذِي»: (همان) کسی است که (رد گزینه‌های ۱ و ۲) / «يَسِيءُ»: بدی می‌کند / «إِلَى نَفْسِهِ»: به خود / «بِهَذَا الْعَمَلِ»: با این کار (رد گزینه ۲) / «تُبْعِدُ»: (فعل مضارع از باب «افعال» است و به صورت متعدی ترجمه می‌شود) دور می‌سازد (رد گزینه‌های ۱ و ۲) / «الْآخِرِينَ»: دیگران

تکتن: ساختار «إِيتَاكَ (إِيَاكُم) و» به صورت «از بپرهیز، از برحذر باش، تو را از برحذر می‌دارم» ترجمه می‌شود. این ساختار برای بازداشتن از کاری زشت و ناپسند استفاده می‌شود. (در قواعد عربی به آن «اسلوب تحذیر» می‌گویند).

۷۶- گزینه «۱»

در گزینه «۱»، «يُسْمَخُ» (باتوجه به حرکت‌گذاری آن) فعلی مجهول است و باید مجهول و همراه با «شد / می‌شود» ترجمه گردد. همچنین «خزانة» مفرد است و نباید جمع ترجمه شود. ترجمه صحیح عبارت گزینه «۱»: «دوستم از کسانی بود که به آن‌ها اجازه ورود به گنجینه کتاب داده می‌شود (می‌شد)!»

۷۷- گزینه «۲»

در گزینه «۲»، جمله «أَنَّ الزَّمِيلَ أَفْضَلُ مِنْهُ» نادرست ترجمه شده است، زیرا اجزای جمله در ترجمه جایجا شده‌اند. شکل صحیح ترجمه این جمله به صورت زیر است: که دوست، برتر از او است!

همچنین «نسبت به دوستش» معادل مناسبی برای «ضدّ زميله» نیست.

۷۸- گزینه «۲»

«حکایت می‌شود»: يُحْكِي (رد گزینه‌های ۱ و ۴) / «جوانی دروغ‌گو»: شَابًا كَذَابًا / «در یکی از روزها»: فِي أَحَدِ الْأَيَّامِ (رد گزینه‌های ۱ و ۴) / «شنا می‌کرد»: (ماضی استمراری) كَانَ يَسْبُحُ (رد سایر گزینه‌ها) / «تظاهر نمود»: (فعل ماضی است) تَطَاهَرَ (رد گزینه‌های ۳ و ۴)

۷۹- گزینه «۲»

ترجمه عبارت صورت سؤال: صبر در کارها، مثل سر در بدن است! منظور از عبارت صورت سؤال این است که صبر، مهم‌ترین جزء هر کاری است. باید به دنبال مناسب‌ترین بیت برای این مفهوم بگردیم:

گزینه «۱»: «صبر و زر، چاره کار است! (نامناسب است).

گزینه «۲»: «صبر، جان تسبیحات است! (منظور این است که صبر، مهم‌ترین بخش است، دقیقاً همان مفهوم عبارت صورت سؤال را دارد).

گزینه «۳»: ترجمه: من دیده‌ام و در روزگار تجربه‌ای وجود دارد: صبر، عاقبتی پسندیده دارد. (بیت داده شده بر صبر تأکید می‌کند، اما نکته که مهم‌ترین بخش است!)

گزینه «۴»: ترجمه: کمتر کسی هست که در امری که آن را طلب می‌کند تلاش کرده باشد و با صبر همراهی کرده باشد، مگر اینکه پیروزی را بدست آورده است! (باز هم بیت نگفته است که صبر، مهم‌ترین بخش کار است!)

ترجمه متن درک مطلب:

ناکامی بسیاری از دانش‌آموزان به عدم توانایی دانش‌آموز در یادگیری رشته‌ای که می‌خواند، برمی‌گردد! می‌توانیم دلایل این مشکل را در کلمه «ألم» جمع کنیم، همزه از ابتدای فعل «أكره» (دوست ندارم) گرفته شده است؛ قطعاً بسیاری از دانش‌آموزان به رشته تحصیلی مشخصی اهتمام ندارند، چون آن را دوست ندارند! و «لام» به «لا» ترتیب بی «به من ارتباطی ندارد»، «لا أحب» (دوست ندارم) و ... اشاره می‌کند، و «میم» به کلمه «مستحيل» (غیرممکن) که بدین معنی است که دانش‌آموز آنچه را در رشته هست، دشواری‌ای می‌یابد که درکش نمی‌کند! اما راه حل این موضوع قطعاً به دست خود انسان است. باید او گفت و گویی را شروع کند: فایده مثلاً رشته زبان عربی چیست؟! سپس سعی کند پاسخ را بیابد: به وسیله آن با فرهنگ دینی جامعه خود که در قرآن کریم و روایات تجلی یافته آشنا می‌شویم، و همزمان می‌توانم از فرهنگ ایرانی خویش آگاهی پیدا کنم، زیرا زبان فارسی درآمیخته با زبان عربی است. علاوه بر این، این رشته می‌تواند چشمان ما را به روی زمینه‌های غیرفرهنگی نیز باز کند زیرا زبان عربی زبانی زنده است... و این چنین از سختی موضوع کم می‌کنیم!

۸۰- گزینه «۳»

نزدیک‌ترین گزینه به مفهوم متن، آیه شریفه زیر است: «همانا خداوند سرنوشت قومی را تغییر نمی‌دهد مگر اینکه خودشان را تغییر دهند». (راه حل هر مشکلی، به دست خودمان است!)

تشریح سایر گزینه‌ها:

گزینه «۱»: «علم را طلب کن و تنبلی نکن، پس خیر از اهل تنبلی چقدر دور است!

گزینه «۲»: «ای فرد شاکی، درد تو چیست؟ زیبا باش تا وجود را زیبا ببینی!

گزینه «۴»: «و کسانی که در راه ما جهاد کردند، پس قطعاً آنان را به راه‌های خویش هدایت می‌کنیم!



۸۱- گزینه «۱»

عبارت گزینه «۱» می‌گوید: «ادیبان قدیم ما زبان عربی را به خوبی می‌دانستند»، که مطابق متن، صحیح است.

تشریح سایر گزینه‌ها:

گزینه «۲»: زبان عربی فقط زبانی فرهنگی است و تجاری نیست! (نادرست)

گزینه «۳»: صحبت به زبان فارسی، تنها با فهمیدن زبان عربی ممکن است! (نادرست)

گزینه «۴»: یادگیری ادبیات فارسی و درک آن، به یادگیری زبان عربی احتیاج ندارد! (نادرست)

۸۲- گزینه «۴»

کم کردن از دشواری موضوعات با سؤال و جواب (ممکن) است.

۸۳- گزینه «۳»

«مجرور بالكسرة» نادرست است؛ در جمع‌های مذکر سالم، علامت اسم‌های مجرور، حرف «ی» است، نه کسره. («مجرور بالياء» صحیح است.)

۸۴- گزینه «۳»

«مزید ثلاثی (من باب افعال)» نادرست است؛ «یکرهون» فعل ثلاثی مجرد است.

دقت کنید فعل مضارع «یکرهون»، روی حرف مضارعه خود علامت فتحه دارد، از این نکته نیز می‌توان فهمید که فعل ثلاثی مزید نیست.

۸۵- گزینه «۳»

در گزینه «۳»، «شَارِكٌ» نادرست است. «شَارِكٌ» بر وزن «فَاعِلٌ» فعل ماضی از باب مفاعلة است که عین الفعل آن، علامت فتحه می‌گیرد. همچنین «كِرَّةٌ» صحیح است، نه «كِرَّةٌ»!

۸۶- گزینه «۳»

صورت سؤال، گزینه‌ای را می‌خواهد که در آن اسم مکان وجود داشته باشد. اسم مکان بر وزن «مَفْعَلٌ، مَفْعَلَةٌ» (یا جمع مکسر آن: مَفَاعِلٌ) می‌آید و دلالت بر مکان وقوع فعل دارد. در گزینه «۳»، «مَتَاجِرٌ» بر وزن «مَفَاعِلٌ»، جمع مکسر «مَتَجَرٌ»، به معنی «مغازه» و اسم مکان است.

تشریح گزینه‌های دیگر:

گزینه «۱»: «مَطْلَةٌ» به معنی «چتر» ارتباطی با مفهوم مکان ندارد.

گزینه «۲»: «مَأْدُبَةٌ» به معنی «غذای مهمانی» ارتباطی با مفهوم مکان ندارد.

گزینه «۴»: «المُجَرَّبٌ» با توجه به علامت فتحه روی عین الفعل و معنای آن (آزموده شده) اسم مفعول است.

۸۷- گزینه «۴»

باید در گزینه‌ها به دنبال وزن‌های اسم تفضیل (أَفْعَلٌ، فَعْلَى، أَفَاعِلٌ، خَيْرٌ، شَرٌّ) بگردیم، علاوه بر این، کلمه موردنظر باید در جمله معنای تفضیلی (تر/ترین) هم بدهد:

گزینه «۱»: «أَعَزُّ» بر وزن «أَفْعَلٌ» است، می‌تواند معنای «گرامی‌ترین» هم بدهد: گرامی‌ترین جوانان کسی است که

گزینه «۲»: «أَحَقُّ» بر وزن «أَفْعَلٌ» است، می‌تواند معنای «حق‌ترین» هم بدهد: حق‌ترین سخن، سخنی است که

گزینه «۳»: «أَحْرَبُ» بر وزن «أَفْعَلٌ» است، می‌تواند معنای «گرم‌ترین» هم بدهد: گرم‌ترین روزهای سال، مردم را از خانه‌هایشان خارج می‌کند

گزینه «۴»: «أَمْرٌ» فعل مضارع از صیغه متکلم و حده به معنای «می‌گذرم» است، با توجه به جمله، واضح است که معنای «تر/ترین» نیز نمی‌دهد. ترجمه عبارت: از بازار شلوغ می‌گذرم درحالی که مردم کالاها را می‌فروشنند و می‌خرند!

۸۸- گزینه «۱»

صورت سؤال، فعلی را می‌خواهد که ممکن است وقوعش در دو زمان باشد. در اسلوب شرط، اگر فعل ماضی داشته باشیم، می‌تواند هم به صورت ماضی و هم به شکل مضارع معنا شود، یعنی وقوعش در دو زمان متفاوت باشد. پس باید دنبال جمله شرطیه‌ای باشیم که در آن فعل شرط یا جواب شرط ماضی به کار رفته باشد. در گزینه «۱»، «من» ادات شرط است، «تَخْرُجُ» فعل شرط و «خَسِرُ» جواب شرط است که هر دو ماضی هستند. (ترجمه عبارت: هرکس بدون علم مفیدی برای جامعه، از دانشگاه فارغ التحصیل شد (شود)، واقعاً ضرر کرد (می‌کند)!) مشخص است که در اینجا، فعل‌های ماضی می‌توانند هم معنای ماضی و هم معنای مضارع داشته باشند.

تشریح گزینه‌های دیگر:

گزینه «۲»: «من» به معنای «چه کسی» پرسشی است؛ ترجمه عبارت: چه کسی به جز دوست تو را در رفع عیب‌هایت واقعاً یاری می‌کند!؟

گزینه «۳»: «من» در اینجا شرطی است، اما فعل ماضی در آن به کار نرفته است؛ ترجمه عبارت: هرکس در دریا شنا کند درحالی که شنا را خوب نیاموخته باشد، غرق می‌شود!

گزینه «۴»: «من» به معنای «چه کسی» پرسشی است؛ ترجمه عبارت: چه کسی در زندگی خود استبداد ورزید جز آن کسی که برای دیگری حقی نمی‌بیند!؟



۸۹- گزینه ۱»

سؤال، به دنبال صفتی است که اسم تفضیل باشد. در گزینه «۱»، «اقوی» بر وزن «أفعل» اسم تفضیل است و نقش صفت را برای «فائز» دارد. (ترجمه: برنده قوی تر این مبارزه، پرچم کشورش را بالا می برد ...)

تشریح گزینه های دیگر:

گزینه «۲»: «أقل» اسم تفضیل است، اما صفت نیست، بلکه نقش مفعول را برای فعل «اکتسب» دارد. (ترجمه: این دانش آموزان، کمترین نمره را به دست آوردند ...)

گزینه «۳»: «أبيض» به معنای «سفید» دلالت بر رنگ دارد و اسم تفضیل نیست.

گزینه «۴»: «أكثر» اسم تفضیل است اما در ابتدای جمله اسمیه آمده است و نقش مبتدا را دارد، نه صفت! (ترجمه: بیشتر حاجی ها به شهرشان برگشتند ...)

۹۰- گزینه ۲»

صورت سؤال گزینه های را می خواهد که در آن حرف «ل» با بقیه متفاوت باشد. حرف «ل» در گزینه «۲»، به معنی «تا، تا این که» است، زیرا دو جمله را به هم متصل کرده است و حرف ربط محسوب می شود. («ل» از نوع ناصبه است.)

ترجمه: پدرم با ما صحبت کرد تا به خطراتی که مقابلمان است، توجه کنیم!

در سایر گزینه ها، «ل» از نوع امر و به معنی «باید» است.

بررسی سایر گزینه ها:

گزینه «۱»: حرف «ل» از نوع امر (جازمه) و به معنی «باید» است. ترجمه: اگر تصمیم بگیریم در آب شنا کنیم، باید به عمق آن توجه نماییم!

گزینه «۳»: حرف «ل» از نوع امر (جازمه) است. ترجمه: باید توجه نماییم تا زیبایی طبیعت را در هر چیزی مشاهده کنیم!

گزینه «۴»: حرف «ل» از نوع امر (جازمه) است. ترجمه: امتحانات نزدیک است، پس باید به فرصت های اندکمان توجه نماییم!

تکته مهم: وقتی در ابتدای فعل مضارع «فَل...» داشته باشیم، حرف «لام» از نوع امر (جازمه) و به معنی «باید» است؛ بنابراین از همان ابتدا مشخص بود که «ل» در گزینه های «۱» و «۴» از نوع امر است.

تاریخ

۹۱- گزینه ۱»

بررسی موارد:

الف) در دوران مغول - تیموری، به سبب علاقه مندی فرمانروایان به جاودانه ساختن کشورگشایی و موفقیت های سیاسی و نظامی خود و خودآگاهی رجال ایرانی، تاریخ نگاری بسیار رایج شد.

ب) در این دوره تک نگاری به وجود آمد. (درستی مورد «ب»)

ج) سرودن منظومه های حماسی و تاریخی در دوره مغولان رواج و رونق بسیاری یافت. (درستی مورد «ج»)

د) علاقه مندی ایلخانان و فرمانروایان تیموری به جاودانه ساختن کشورگشایی و موفقیت های سیاسی و نظامی خود و خودآگاهی رجال ایرانی، تأثیر بسزایی بر رشد و شکوفایی تاریخ نگاری در آن عصر نهاد.

۹۲- گزینه ۴»

بررسی سایر گزینه ها:

گزینه «۱»: رسول خدا (ص)، در دوره دعوت خاص، افراد را به پرستش خدای یگانه و ایمان به روز رستاخیز فرامی خواند.

گزینه «۲»: سران شرک از آغاز دعوت خاص و محدود، مخالفت شدید خود را با رسول خدا (ص) ابراز نمی داشتند، بلکه با گسترش دعوت و گرایش جوانان و مستضعفان به اسلام، درصدد برآمدند که با پیامبر و مسلمانان مقابله کنند.

گزینه «۳»: تحریم اقتصادی و اجتماعی مشرکان نه تنها شامل مسلمانان بنی هاشم می شد، بلکه کسانی را که با آن ها مرادۀ اجتماعی و اقتصادی داشتند نیز مورد تحریم قرار گرفته بودند.

۹۳- گزینه ۲»

بررسی سایر موارد:

الف) مربوط به دوره حکومت غزنویان است و پیش از حکومت مستنصر، خلیفه فاطمی روی داده است.

ج) پس از حکومت مستنصر و دوران ضعف خلافت فاطمی که با حملات پیاپی سلجوقیان همراه بود، جنگ های صلیبی آغاز شد.

* حکومت مستنصر با حکومت سلجوقیان مقارن بود؛ لذا وقایع مربوط به دوران حکومت سلجوقیان از جمله «ب» و «د» گزینه مورد نظر است.

۹۴- گزینه ۱»

بررسی سایر گزینه‌ها:

گزینه ۲»: حواجه نظام‌الملک در تلاش بود که با تقویت حکومت مرکزی از طریق تقویت و توسعه نظام اداری مدنظر خود که مبتنی بر میراث اداری کهن ایرانی بود، ضمن ایجاد ثبات و استمرار، با نیروی سرکش امیران و نظامیان سلجوقی که به سنت‌های قبیله‌ای خود همچنان پایبند بودند، مقابله کند. اما شاه عباس اول به منظور تقویت قدرت سیاسی و نظامی دولت مرکزی و کاهش توان سیاسی و نظامی امیران و ایلات قزلباش، سپاهی دائمی و حرفه‌ای ایجاد کرد که کاملاً مطیع و وفادار به شخص او بود.

گزینه ۳»: مربوط به هیچ کدام نیست.

گزینه ۴»: عبارت درستی است، اما ارتباطی با صورت سؤال و تقویت حکومت مرکزی ندارد. در عصر سلجوقی، با تدبیر نظام‌الملک، شکلی از زمین‌داری با عنوان اقطاع که در دوره حکومت آل بویه رایج بود، گسترش یافت. در عصر صفوی اراضی خاصه متعلق به شخص شاه بود و به‌ویژه از زمان شاه عباس درآمد آن برای اداره سپاه هزینه می‌شد.

۹۵- گزینه ۳»

در سده‌های ۱۱ و ۱۲ میلادی، اختلاف و درگیری شدیدی میان پاپ و امپراتور آلمان (امپراتور مقدس روم) بر سر انتصاب اسقف‌ها و اعطای حلقه و عصای اسقفی به وجود آمد.

۹۶- گزینه ۴»

شارلمانی برای اداره قلمرو خود، نهاد اداری دوران امپراتوری روم موسوم به کومیس یا کنت را احیا کرد. کنت‌ها به‌عنوان نماینده پادشاه، مناطق مختلف امپراتوری فرانک‌ها را اداره می‌کردند.

۹۷- گزینه ۲»

بررسی گزینه‌های نادرست:

گزینه ۱»: تاریخ‌نگاری در قرن دهم، نسبت به قرن نهم هجری از رواج و رونق کمتری برخوردار شد.

گزینه ۳»: ظهور سلسله‌های محلی، امکان پیوستگی تاریخ‌نویسی محلی با تاریخ‌نویسی سلسله‌ای را فراهم آورد.

گزینه ۴»: تاریخ سیستان یکی از معروف‌ترین آثار تاریخ‌نویسی محلی است و بعد از آن نیز در کتاب تاریخ بیهقی تاریخ‌نویسی سلسله‌ای با تاریخ‌نویسی محلی پیوستگی یافت.

۹۸- گزینه ۱»

مورخان و سیره‌نویسان به رقابت و درگیری‌های پیاپی اوس و خزرج در یثرب اشاره کرده‌اند. همچنین سیره‌نویسان، اسامی اشخاصی را که در نتیجه فرمان رسول خدا (ص) با یکدیگر برادر شدند، ثبت کرده‌اند؛ از جمله نوشته‌اند که پیامبر (ص)، علی (ع) را به عنوان برادر خویش برگزید. (موارد الف و ج)

۹۹- گزینه ۳»

بررسی موارد نادرست:

ج) عباسیان نسب علوی فاطمیان را انکار می‌کردند.

د) هر دو توسط نیروهای نظامی حکومت‌های دست‌نشانده خلافت عباسی مورد حمله قرار گرفتند.

۱۰۰- گزینه ۴»

انسان‌گرایان که شیفته مروج ادبیات و آثار کهن یونانی و لاتینی بودند، به شیوه تعلیم و تربیت و محتوای آموزشی که تحت نظارت کلیسا در مدارس و دانشگاه‌ها تدریس می‌شد، انتقاد داشتند و آن‌ها را غیرمفید می‌شمردند. انسان‌گرایان همچنین کلیسا را به خاطر برخی ناهنجاری‌های اخلاقی کشیشان، سرزنش می‌کردند.

جغرافیا

۱۰۱- گزینه ۴»

برنج از انواع کشت غله تجاری است که به شرایط خاص آب و هوایی گرمسیری، نیمه‌گرمسیری و رطوبت هوا و آب زیاد وابسته است. بیشتر برنج دنیا در قاره آسیا، به ویژه آسیای شرقی و جنوب شرقی کشت می‌شود. علاوه بر این از دهه ۱۹۷۰ میلادی با انقلاب سبز و به کار بردن روش‌های علمی، بذرها اصلاح‌شده، کود و آفت‌کش‌های شیمیایی و ماشین‌آلات، برخی کشورها موفق شدند تولید کشاورزی خود را به چند برابر افزایش دهند که از جمله این کشورها می‌توان به فیلیپین و پاکستان اشاره کرد.

۱۰۲- گزینه «۴»

در اطراف مدار رأس السرطان و رأس الجدی، به دلیل سنگینی و فرونشینی هوا، کمربند پرفشار جنب حازه‌ای تشکیل می‌شود و دارای آب‌وهوای گرم و خشک است که مانع صعود هوا و تشکیل ابر و بارندگی می‌شود. مناطق خشک مناطقی هستند که کمبود بارش دارند. به علاوه بارندگی در این مناطق نامنظم است. در این نواحی در اثر هوازگی فیزیکی، سنگ‌ها در نتیجه اختلاف دما، گرم و سرد شدن و یا انبساط و انقباض و مواردی از این قبیل به قطعات کوچک‌تر خرد می‌شوند.

۱۰۳- گزینه «۴»

در استان هرمزگان و جنوب استان سیستان و بلوچستان در فاصله ناهمواری‌های مریخی تا دریای عمان، چندین گل‌فشان وجود دارد که همانند چشمه‌های گلی می‌جوشد. (رد گزینه «۱»)

در مناطق جنوبی کشور، که در عرض‌های پایین جغرافیایی قرار دارند (به خط استوا نزدیک‌ترند)، زاویه تابش خورشید هنگام ظهر، نزدیک به عمود است و به همین دلیل در این نواحی، مقدار تابش خورشید بیشتر و هوا گرم‌تر است، اما در عرض‌های جغرافیایی بالاتر، زاویه تابش خورشید مایل‌تر است. (رد گزینه «۲»)

مرزهای سیاسی و اداری معمولاً بر مرزهای نواحی طبیعی و انسانی منطبق نیستند. مرزهای سیاسی و اداری بر مبنای انتخاب و تصمیم‌گیری‌های انسان‌ها تعیین می‌شوند. در این مرزبندی، گاهی یک ناحیه طبیعی می‌تواند بین چند استان یا حتی چند کشور قرار گیرد؛ نه برعکس. (رد گزینه «۳»)

۱۰۴- گزینه «۳»

بیابان‌های گرم عمدتاً در نواحی مجاور رأس السرطان و رأس الجدی (نواحی پرفشار) واقع شده‌اند. برخی مردم تصور می‌کنند که گرم‌ترین نواحی جهان در مجاورت خط استوا قرار دارد؛ زیرا این ناحیه بیشترین جذب و تابش خورشید را دریافت می‌کند؛ اما در سال ۱۹۱۳ میلادی دمای ۵۶/۷ درجه سانتی‌گراد برای دره مرگ در کالیفرنیا و در سال ۱۹۹۲ دمای ۵۸ درجه سانتی‌گراد برای العزیزیه واقع در کشور لیبی در صحرای بزرگ آفریقا به عنوان گرم‌ترین نقاط جهان ثبت شده است.

بررسی سایر گزینه‌ها:

گزینه «۱»: این نواحی پرفشار هستند و نواحی مجاور خط استوا، بیشترین جذب و تابش انرژی خورشیدی را دریافت می‌کنند.

گزینه «۲»: این نواحی، جزء نواحی پرفشار هستند.

گزینه «۴»: نواحی مجاور خط استوا بیشترین جذب و تابش انرژی خورشیدی را دریافت می‌کنند.

۱۰۵- گزینه «۳»

فرسایش طبیعی در نواحی بیابانی:

اشکال کاوشی: این نوع فرسایش بیشتر حاصل شده ذرات از یک مکان و انتقال آن‌ها به مکان‌های دیگر است.

اشکال تراکمی: این فرسایش حاصل انباشته شدن ذرات توسط باد در یک مکان است.

کلویت یا یاردانگ در رسوبات نرم به‌جا مانده از دریاچه‌های قدیم پدید می‌آید. طی میلیون‌ها سال، باد شیارهایی موازی و U شکل در این رسوبات ایجاد می‌کند. به تدریج بخش نرم را با خود می‌برد و بخش‌های سخت‌تر باقی می‌مانند.

گرزدیو و ستون‌های سنگی: گاهی باد مواد نرمی را که در زیر یا لبه تخته‌سنگ‌ها قرار گرفته‌اند، تخریب می‌کند و با خود می‌برد و بخش‌های سخت و مقاوم را باقی می‌گذارد. در نتیجه ستون‌های سنگی به شکل قارچ یا سایر اشکال به وجود می‌آیند که به آن‌ها گرزدیو، دودکش جن و ... می‌گویند.

کلویت یا یاردانگ و گرزدیو و ستون‌های سنگی جزء اشکال کاوشی هستند.

(رد گزینه‌های «۱» و «۲»)

با توجه به توضیحات کلویت یا یاردانگ و گرزدیو، مورد «ج» اشتراک هر دو است.

۱۰۶- گزینه «۴»

ناحیه سیاسی فراملی (منطقه‌ای) عبارت است از چند کشور که تحت اداره یک نظام مدیریت منطقه‌ای قرار گرفته‌اند؛ مانند اتحادیه اروپا. این کشورها مستقل‌اند اما با هم متحد هستند و پذیرفته‌اند که از نظام مدیریت مشترکی تبعیت کنند. کشورهای اتحادیه اروپا در امور سیاست خارجی، کشاورزی، تجارت، محیط‌زیست و نظایر آن، از اصول و شیوه‌های مشترکی پیروی می‌کنند.

منطقه ژئوپلیتیکی عبارت است از بخشی از سطح زمین یا تعدادی کشور هم‌جوار که به دلیل داشتن ارزش‌های جغرافیایی، بازیگران سیاسی برای کنترل یا تصرف آن‌ها با یکدیگر وارد تعامل (کنش و واکنش) می‌شوند.

۱۰۷- گزینه «۱»

دریای خزر و خلیج فارس دارای موقعیت نسبی دسترسی به منابع نفت و گاز هستند. این دو دریا از مناطق ژئوپلیتیکی جهان به‌شمار می‌رود.

**بررسی سایر گزینه‌ها:**

گزینه «۲»: دریای خزر به آب‌های آزاد دسترسی ندارد.

گزینه «۳»: دریای خزر تنها دریای جهان است که ۹۰ درصد خاویار جهان را تولید می‌کند. این دریا به آب‌های آزاد دسترسی ندارد.

گزینه «۴»: در دریای عمان مشاغل گوناگونی از جمله صیادی و پرورش ماهی و میگو وجود دارد. این دریا از مناطق ژئوپلیتیک جهان به‌شمار نمی‌رود.

۱۰۸- گزینه «۱»

بیابان‌های گرم، عمدتاً در نواحی مجاور مدار رأس‌السرطان و رأس‌الجدی واقع شده‌اند.

هوای سرد شده در نواحی فوقانی استوا به سمت عرض‌های بالاتر حرکت می‌کند و تحت تأثیر نیروی کوریولیس دچار انحراف می‌شود. در منطقه جنب حاره (اطراف مدار رأس‌السرطان و رأس‌الجدی تا مرز منطقه معتدله) سرد و سنگین می‌شود و فرومی‌نشیند و مراکز فشار زیاد جنب استوایی را به وجود می‌آورد.

۱۰۹- گزینه «۳»

وسعت یک کشور، یکی از عوامل جغرافیایی است که در قدرت ملی یک کشور نقش دارد. کشورها از نظر وسعت با یکدیگر تفاوت دارند. وسعت زیاد به خودی خود امری مطلوب است و از بین دو کشور که شرایط یکسانی دارند، کشوری که سرزمین وسیع‌تری در اختیار دارد، قدرتمندتر است. کشورهای کوچک که کمبود فضا دارند، برای فعالیت‌های خود از جمله فعالیت‌های دفاعی با مشکل روبه‌رو می‌شوند (رد گزینه «۱»). همچنین، در کشورهای وسیع در زمان جنگ می‌توان نیروهای نظامی پشتیبان را به بخش دیگری منتقل کرد؛ چنان‌که در جنگ ژاپن و چین، چین نیروها و تدارکاتش را به غرب کشور خود انتقال داد.

وسعت زیاد اگر با کمبود جمعیت همراه باشد، در امر دفاع مشکلاتی به وجود می‌آورد. کیفیت فضای سرزمین و نوع ناهمواری‌ها نیز در قدرت ملی مؤثر است. سرزمین‌های هموار برای کشاورزی و توسعه شبکه راه‌ها و حمل و نقل بسیار مناسب‌اند. نواحی کوهستانی، بیابان‌های وسیع، زمین‌های باتلاقی و کویری برای فعالیت‌های اقتصادی و ارتباطی به هزینه و سرمایه‌گذاری زیادی نیاز دارند و با مشکلات متعدد روبه‌رو می‌شوند. البته نواحی کوهستانی از نظر دفاعی نقش مثبتی دارند. (رد گزینه «۲»)

بررسی سایر گزینه‌ها:

گزینه «۱»: کشورهای کوچک که کمبود فضا دارند، برای فعالیت‌های خود با مشکل روبه‌رو می‌شوند از جمله فعالیت‌های دفاعی.

گزینه «۲»: نواحی کوهستانی از نظر دفاعی نقش مثبتی دارند.

گزینه «۴»: موقعیت جغرافیایی (ریاضی و نسبی) در افزایش یا کاهش قدرت یک کشور تأثیر بسزایی دارد. اما شکل ساحل بر دفاع از مرزهای دریایی و کیفیت عملیات نظامی یک کشور تأثیر دارد.

۱۱۰- گزینه «۴»

در جنوب استان سیستان و بلوچستان و اطراف چاله جازموریان در کرمان، منطقه مکران واقع شده است که در آن رشته‌کوه‌های بشاگرد و اطراف آن با ارتفاع نسبتاً کم و فرسوده‌ای وجود دارد. در این کوه‌ها، فرسایش، شکل‌های زیبایی با دره‌ها، چاله‌ها و گودال‌های عمیق ایجاد کرده است که آن‌ها را ناهمواری‌های مریخی و کوه‌های مینیاتوری هم می‌نامند. مرزهای سیاسی و اداری معمولاً بر مرزهای نواحی طبیعی و انسانی منطبق نیستند. مرزهای سیاسی و اداری بر مبنای انتخاب و تصمیم‌گیری‌های انسان‌ها تعیین می‌شوند. در این مرزبندی، گاهی یک ناحیه طبیعی می‌تواند بین چند استان یا حتی چند کشور قرار گیرد.

فلسفه**۱۱۱- گزینه «۳»**

مراحل تفکر و به تبع آن تفکر فلسفی، عبارت‌اند از: (۱) مواجهه با مسئله، (۲) طرح سؤال، (۳) تفکر در اندوخته‌ها و (۴) رسیدن به نتیجه. این مراحل فقط در گزینه «۳» به درستی رعایت شده‌اند. مرگ یکی از اطرافیان در واقع مواجهه با مسئله است؛ «آیا مرگ نیستی و نابودی است؟» مرحله دوم، یعنی طرح سؤال می‌باشد؛ این‌که انسان دارای نفس غیرمادی است و استفاده از آن به عنوان محتوای استدلال، مرحله تفکر در اندوخته‌ها را شکل می‌دهد و در نهایت، رسیدن به این نتیجه که «مرگ انتقال از عالمی به عالمی دیگر است.» چهارمین مرحله از مراحل تفکر می‌باشد.

بررسی سایر گزینه‌ها:

گزینه «۱»: در اینجا، مرحله سوم که تفکر در اندوخته‌هاست حذف شده و یک‌راست، به نتیجه‌گیری رسیده است.

گزینه «۲»: در اینجا فرایند تفکر ابتدائاً با طرح سؤال که مرحله دوم تفکر است آغاز شده و طرح سؤال در مرحله سوم قرار گرفته است.

گزینه «۴»: در اینجا دو پرسش پشت سر هم مطرح شده که با فرایند تفکر مغایرت دارد.



۱۱۲- گزینه «۲»

تمثیل غار افلاطون در متن کتاب درسی به عنوان تمثیلی برای نقش فلسفه در رهایی از عادت‌های غیرمنطقی ذکر شده است و وصف حال کسانی است که تمام عمر در غاری به بند کشیده شده‌اند و تنها چیزی که مشاهده می‌کنند سایه‌هایی بیش نیست. این تمثیل در نهایت درصدد آن است که با نشان دادن تأثیر عقل و فلسفه در رهایی از جهل که می‌تواند حاصل عادت‌های غیرمنطقی که ممکن است در جامعه نیز رواج و بسط بسیار داشته باشد، نشان دهد که نقش عقل و به تبع آن فلسفه، مانند آن است که کسی از غار خارج شود و با دیدن آنچه قبلاً سایه‌ای از آن را مشاهده می‌کرده است، حقیقت آن را دریابد و بشناسد.

۱۱۳- گزینه «۳»

از نظر افلاطون جزء عقلانی انسان همان نفس اوست و در نتیجه شناخت عقلانی نیز به نفس انسانی مربوط می‌شود. هر موجودی که دارای عقل و خرد است از یک نفس برخوردار است که جزء نامرئی ذات اوست.

بررسی سایر گزینه‌ها:

گزینه «۱»: جزء نامرئی انسان نفس اوست، نه عقل.
گزینه «۲»: افلاطون قائل به تقدّم هستی‌شناسانه نفس بر بدن است؛ یعنی نفس آدمی از همان ابتدا در عالم مثل قرار داشته و این‌طور نیست که بعداً فعلیت پیدا کند.
گزینه «۴»: دقت کنید که از میان موجودات؛ فرشتگان و عقول نیز موجوداتی هستند که نفس مجرد از ماده دارند. انسان تنها موجود در عالم طبیعت است که چنین ویژگی‌ای دارد نه تنها موجود دارای نفس در تمامی عوالم.

۱۱۴- گزینه «۱»

دقت کنید که هرچند عقل عملی شناخت خوبی‌ها و بدی‌ها را برعهده دارد اما آنچه که منجر به گرایش به نیکی‌ها و دوری از بدی‌ها می‌شود از نظر فلاسفه مسلمان فطرت و ذات آدمی است به عبارتی انسان فطرتاً نسبت به این موارد گرایش دارد و این امر به عقل نظری که شناخت هست‌ها و نیست‌ها را برعهده دارد مربوط نیست.

۱۱۵- گزینه «۱»

در متن کتاب درسی می‌خوانیم: «فیلسوفان با دوری از مغالطه راه رسیدن به حقایق درست را هموار می‌سازند و تلاش می‌کنند آن‌ها را با بیانی که خالی از مغالطات باشد بیان کنند.» بنابراین یکی از راه‌های رسیدن به حقایق و شناخت صادق و درست دوری از مغالطات است که جز با بررسی و یادگیری آن‌ها حاصل نمی‌شود.

بررسی سایر گزینه‌ها:

گزینه «۲»: عبارت این گزینه برعکس بیان شده است. هدف فیلسوف از دوری از عادات نابخردانه و تعصبات بیجا، کشف حقیقت است، نه برعکس!
گزینه «۳»: هر نوع کنجکاوی و حیرتی، فلسفی نیست و هر انسان کنجکاوی اهل تفکر فلسفی نیست.
گزینه «۴»: فیلسوف تابع استدلال و عقل است و باوری که استدلالی نباشد را نمی‌پذیرد.

۱۱۶- گزینه «۴»

شناخت‌های حاصل از عقل اساس همه علوم و معارف بشری را اعم از دانش فلسفه و ریاضیات و علوم تجربی و ... تشکیل می‌دهند.

بررسی سایر گزینه‌ها:

گزینه «۱»: برخی شناخت‌های عقلی توسط سایر ابزارهای شناخت نظیر قلب و وحی نیز قابل اکتساب است.
گزینه «۲»: ابزار عقل به‌جز شناخت عقلی معارف دیگری نیز مانند شناخت تجربی و درون‌نگری در اختیار ما قرار می‌دهد.
گزینه «۳»: عقل هم در باب امور مادی و محسوس شناخت کسب می‌کند و هم در باب امور غیرمادی و نامحسوس.

۱۱۷- گزینه «۱»

ابن سینا نفس را یک امر مجرد و غیرمادی می‌داند که هنگامی که جنین صاحب اندام‌های گوناگون شد به آن تعلق می‌گیرد. اما روح پس از مرگ بدن از آن جدا می‌شود و امری فانی نیست و حیات آن ادامه دارد.

بررسی سایر گزینه‌ها:

گزینه «۲»: عبارت مطرح شده در پایان این گزینه مربوط به نظر ماتریالیست‌ها پیرامون انسان است.



نبوده است. رهایی از عادت‌های غیرمنطقی نیز به همین صورت است که فرد زمانی که به تفکر فلسفی روی می‌آورد و قدرت فکری خود را افزایش می‌دهد متوجه می‌شود بسیاری از اعمالی که تاکنون انجام می‌داده براساس عادت‌هایی بوده که از پشتوانه منطقی برخوردار نبوده‌اند. در این تمثیل می‌توان فردی که زندانی را از غار به بیرون می‌کشد، نماد عقل دانست.

بررسی سایر گزینه‌ها:

گزینه «۱»: زندانیان از واقعیت خود نیز خبر ندارند.

گزینه «۲»: زندانیان در غار، توانایی شناخت سایه‌ها که نشانه‌ای از واقعیت هستند را دارند.

گزینه «۴»: اگر فردی به طور اتفاقی از بند رها شود، حقیقت چنان چشمش را خیره خواهد کرد که باز به سایه‌ها پناه خواهد برد و ایمانش به آن‌ها بیشتر نیز خواهد شد.

۱۲۰- گزینه «۲»

سوفسطائیان با مجادلات و گفت‌وگوها و شکی که در دامان آتن پروراندند، جهت بحث‌های فلسفی را از سوی مسائل هستی‌شناسی به معرفت‌شناسی و تا حدودی انسان‌شناسی کشاندند و موجب کم‌رنگ‌تر شدن هستی‌شناسی شدند. سقراط نیز از آنجایی که تحت‌تأثیر همین جو قرار داشت، برخلاف فیلسوفان ایونی همچون طالس و پیروانش، به جای کاوش در مسئله تغییرات هستی و طبیعت، بیشتر به انسان و مسائلش از جمله معرفت‌شناسی و فلسفه اخلاق و فضیلت و ... پرداخت.

۱۲۱- گزینه «۴»

این‌که متوجه خطای خود در شناخت می‌شویم و هرازگاهی می‌فهمیم آنچه تاکنون بدان به‌عنوان یک دانش یقینی باور داشته‌ایم خطا بوده است، خود نشان از توانایی شناخت است و جوابی به این پرسش که «آیا ما می‌توانیم نسبت به موجودات جهان آگاهی پیدا کنیم؟» می‌باشد.

گزینه «۳»: نفس از نظر سهروردی ذاتی نورانی است و از جنس انوار است. ظلمت همان جسم انسان است نه نفس او. پس نفس انسان حقیقتی نورانی است، نه آمیخته‌ای از نور و ظلمت.

گزینه «۴»: فیلسوفان مسلمان با استناد به معارف دینی و آموزه‌های قرآن برای روح انسانی جایگاهی والا قائل بودند و آن را مسجود فرشتگان می‌دانستند؛ نه به خاطر تأثیرپذیری از آراء فلاسفه یونان.

۱۱۸- گزینه «۲»

این که «برای پیشرفت جامعه مالکیت خصوصی باید محترم شمرده شود» یک نظریه مربوط به اقتصاد سیاسی و جامعه‌شناسی است که ریشه در تعریف جامعه و این‌که مقصود ما از جامعه چیست دارد که مربوط به فلسفه علوم اجتماعی می‌شود. بنابراین در این‌جا یک فلسفه مضاف (فلسفه علوم اجتماعی) اساس و شالوده طرح شدن یک نظریه علمی قرار گرفته است که مطلوب صورت سؤال می‌باشد.

بررسی سایر گزینه‌ها:

گزینه «۱»: این گزینه یک بحث کاملاً فلسفی است و به هیچ نظریه علمی‌ای مربوط نمی‌شود. بخش اول گزینه مربوط به هستی‌شناسی و بخش دوم به انسان‌شناسی فلسفی مرتبط است.

گزینه «۳»: در این‌جا از علم تاریخ برای اثبات قدرت اختیار و تصمیم‌گیری بشر استفاده شده است که دقیقاً برعکس خواسته صورت سؤال است. علاوه بر این باید دانست که اساساً هیچ علمی به هیچ‌وجه توانایی بحث درباره مسائل فلسفی را ندارد و دست علم از رسیدن به پرسش فلسفی کوتاه است و فقط خود فلسفه است که توانایی و شایستگی بحث در این مقام را دارد.

گزینه «۴»: بخش اول این مسئله به انسان‌شناسی فلسفی و بخش دوم آن به معرفت‌شناسی مربوط است و اساساً در آن خبری از نظریات علمی نیست.

۱۱۹- گزینه «۳»

تمثیل غار افلاطون آن‌طوری که در کتاب درسی ذکر شده است، تمثیلی است برای رهایی از عادت‌های غیرمنطقی که در آن فردی که از غار بیرون کشیده شده، متوجه می‌شود که آنچه تاکنون می‌دیده، سایه و خیالی بیش



۱۲۲- گزینه «۱»

کانت در فلسفه نقادی خویش - به ویژه نقد اول - می‌کوشید تا نشان دهد شناخت حاصل همکاری حس و تجربه است. بنابراین هیچ شناخت حقیقی‌ای بدون همکاری حس و عقل امکان‌پذیر نیست و بنابراین اگر داده‌های حسی وجود نداشته باشند، ما قادر به شناخت واقعیت نخواهیم بود.

پرسی سایر گزینه‌ها:

گزینه «۲»: مفهوم علیت را قوه ادراکی نمی‌فهمد، بلکه از پیش در آن حضور دارد و ساختار فاهمه را تشکیل می‌دهد.

گزینه «۳»: مفاهیمی همچون زمان و مکان و علیت و وجود و کثرت و وحدت و ... ساخته دستگاه ادراکی نیستند، بلکه ساختار خود آن‌اند.

گزینه «۴»: این‌گونه مفاهیم از قبل در دستگاه فاهمه موجودند و برای آن‌ها نیاز به درک اشیای زمان‌مند یا مکان‌مند نیستیم، بلکه دقیقاً برعکس است.

۱۲۳- گزینه «۲»

در فلسفه اخلاق و مکاتب مختلف اخلاقی بر سر این موضوع که آیا حسن و قبح اعمال، ذاتی هستند یا اعتباری؟ اختلاف پیش می‌آید و گروهی به جانب حسن و قبح ذاتی و عده‌ای دیگر به سوی حسن و قبح اعتباری متمایل می‌شوند. بنابراین آن‌ها بر سر این موضوع که آیا عقل قادر به تشخیص فعل شایسته و ناشایسته و تعیین ملاک آن هست یا نه دارای اختلاف هستند.

۱۲۴- گزینه «۲»

هر انسانی هر چند برای لحظاتی از پرسش‌ها و مسائل روزمره و معمولی گذر کند و به پرسش‌های ریشه‌ای‌تر و بنیادین‌تر درباره انسان و جهان بپردازد وارد فطرت ثانی شده و در حال تفکر فلسفی است. این انسان ممکن است کارگر، فیزیکدان یا مهندس یا پزشک باشد و پرداختن به تفکر فلسفی مشروط به این نیست که انسان حتماً فلسفه آموخته باشد یا فیلسوف باشد.

پرسی سایر گزینه‌ها:

گزینه «۱»: این ویژگی مختص به فلاسفه نیست و هر انسانی می‌تواند چنین باشد.

گزینه «۳»: عبارت صحیح دقیقاً برعکس این گزینه است. فیلسوف می‌کوشد باورهایی صحیح و مطابق با واقع کسب کند، نه این‌که واقعیت بیرونی را تابع باورهایش بداند.

گزینه «۴»: هر تعجب و حیرتی فلسفی نیست. حیرت ما باید در مقابل پرسش‌هایی درباره مسائل بنیادین انسان و جهان باشد.

۱۲۵- گزینه «۳»

انسان‌شناسی فلسفی علمی است که به چپستی و حقیقت انسان و جایگاه او در نظام هستی می‌پردازد. اینکه از این علم گاهی با عنوان خودشناسی یاد می‌شود منظور همین شناخت حقیقت و ماهیت انسان است نه هویت و نگاه شخص افراد خاص به خودشان.

۱۲۶- گزینه «۴»

از نظر افلاطون آن دسته از افعال اخلاقی که به سعادت انسان ختم می‌شوند فضیلت به‌شمار می‌روند. شناسایی سعادت و این‌که چه فعلی اخلاقی و درست است تحت فرمان عقل است. توجه کنید که معیار اصلی فضیلت نزد افلاطون این است که ما تابع عقل باشیم و اعمالی که عقل تصدیق می‌کند خود ضرورتاً سعادت را در پی خواهند داشت. اما منظور این نیست که ما هر کاری را به نیت و انگیزه رسیدن به سعادت انجام دهیم آن کار فضیلت شمرده شود. سعادت نزد افلاطون نتیجه ضروری عمل فضیلت‌مندانه است، نه سنجه و مجوزی برای زدن مهر تأیید به اعمالی که ما ممکن است به هر دلیلی مایل به انجام آن‌ها باشیم.



۱۲۷- گزینه «۳»

معیار فعل اخلاقی از نظر کانت معیاری عقلی است. از نظر او انسان بنا بر حکم عقل به انجام وظیفه و تبعیت از وجدان اخلاقی مبادرت می‌ورزد. کانت کنش اخلاقی آدمی را بر مبنای گرایش‌های درونی و تمایلات او بنا نمی‌نهد.

۱۲۸- گزینه «۲»

فیلسوفان ایونایی بیشتر توجه‌هایشان و پژوهش‌هایشان معطوف به این پرسش بود که طبیعت چیست و آرخه و ماده‌المواد سازنده جهان کدام است؟ آنان سعی در تبیین عقلانی تغییرات آن می‌نمودند. اما سقراط برخلاف آن‌ها به زندگی و حقیقت انسان توجه داشت. همان‌طور که در انتهای درس پنجم، از قول سیسرون نقل شده است: «او [سقراط] فلسفه را از آسمان به زمین آورد و آن را به خانه‌ها و شهرها برد. او فلسفه را وادار کرد تا به زندگی و اخلاقیات و خیر و شر بپردازد.» بنابراین محوریت اصلی فلسفه و اندیشه سقراط، انسان و آن‌چه به او مربوط است بود. او به مسائلی که مربوط به سعادت بشر بودند توجه داشت و سعادت را حاصل پیروی از اخلاق و رسیدن به فضایل اخلاقی می‌دانست و این دقیقاً نقطه تفاوت سقراط با سوفسطائیان بود چون آنان منکر حقیقت بودند و با توسل به اقسام مغالطات و فن خطابه و جدل سعی در نشر عقاید خود داشتند و در سایه این تفکرات، اخلاق و فضیلت در جامعه آتن کمرنگ شدند و بنابراین سوفسطائیان برخلاف سقراط به سعادت بشر اهمیتی نمی‌دادند.

بررسی سایر گزینه‌ها:

گزینه «۱»: نمی‌توان گفت که «هست و نیست» موضوع مورد بررسی سقراط نبوده است؛ چون او زمانی که از عالم مُثُل سخن می‌گوید در واقع در حال پی‌افکندن یک نظام هستی‌شناسانه است که با وجود و هست و نیست سروکار دارد. همچنین مباحث او پیرامون نفس و بقای آن و خدا و ... همگی به نوعی به هست و نیست مربوط می‌باشند. توجه کنید که سوفسطائیان نیز در توجه به «انسان»، با سقراط مشترک‌اند. زمانی که پروتاگوراس، سوفسطائی مشهور، بیان می‌کند که «انسان ملاک همه چیز است.» این جمله به خوبی نشان از آن دارد که انسان و اعتبارات او، نقش کلیدی در تفکرات اکثر سوفیست‌ها داشته است. (این گزینه به عنوان پاسخ صحیح توسط سازمان سنجش اعلام شده است.)

گزینه «۳»: سوفسطائیان در توجه به فضیلت و رذیلت با سقراط مشترک نبودند.

گزینه «۴»: اخلاق و سیاست را نمی‌توان تفاوت سقراط با سوفسطائیان دانست چون اکثر سوفسطائیان مانند سقراط به پدیده سیاست اهمیت نشان داده‌اند.

نکته: شایان ذکر است که در کلید اعلامی سازمان سنجش، برای این سؤال چالشی گزینه «۱» به عنوان پاسخ صحیح، برگزیده شده است؛ اما این موضوع مطابق توضیحات فوق، با متن کتاب درسی هماهنگ نیست.

۱۲۹- گزینه «۳»

اگر کسی در اصل دانستن شک کند و بگوید که: «هیچ شناختی ممکن نیست.» در واقع حرف متناقضی زده و با این حرفش، خودش را نقض کرده است؛ زمانی که می‌گوییم: «هیچ شناختی ممکن نیست.»؛ این عبارت خودش یک شناخت است و بنابراین مضمون خودش را نقض کرده است. بر همین اساس گزینه «۳» نمی‌تواند عبارت صورت سؤال را به درستی کامل کند.

۱۳۰- گزینه «۳»

اینکه عقل قادر به تشخیص رفتار درست از غلط و تشخیص حسن و قبح اعمال باشد، نشان از کاشفیت آن دارد؛ یعنی این که برخی اعمال فی‌ذاتهم خوب و حسن هستند و عقل می‌تواند این حسن و قبح را تشخیص دهد و درک کند. این نظر متعلق به ارسطو و افلاطون و پیروان آنان در سنت فلسفه اسلامی است که عموماً حسن و قبح را ذاتی و قابل کشف با عقل عملی می‌دانند. اما فیلسوفان ماتریالیست معتقدند که حسن و قبح اعتباری است و بنابراین عقل قادر به کشف آن‌هاست؛ چون اساساً اعمال در ذات خود خوب یا بد نیستند و خود ما هستیم که این صفات را براساس معیارهایی (از جمله سود و زیان شخصی) اعتبار کرده و بر رفتارهای مختلف اطلاق می‌کنیم.