

تاریخ آزمون

جمعه ۱۹/۰۵/۱۴۰۳

سؤالات آزمون دفترچه شماره (۱) دوره دوم متوسطه پایه دوازدهم انسانی

شماره داوطلبی:	نام و نام خانوادگی:
مدت پاسخگویی: ۹۰ دقیقه	تعداد سوال: ۹۰

عناوین مواد امتحانی آزمون گروه آزمایشی علوم انسانی، تعداد سؤالات و مدت پاسخگویی

تعداد سؤالات	مدت پاسخگویی	نوع سؤالات	مجموعه سؤالات	تعداد سؤالات	مدت پاسخگویی	نوع سؤالات	مجموعه سؤالات
۱۰	۱	اجباری	۱۰	۱۰	۳۰ دقیقه	ریاضی و آمار (۲)	ریاضیات
۲۰	۱۱	اجباری	۱۰	۱۰		ریاضی و آمار (۱)	
۳۰	۲۱	اختیاری	۱۰	۱۰		ریاضی و آمار (۳)	
۴۰	۳۱	اجباری	۱۰	۱۰	۳۰ دقیقه	علوم و فنون ادبی (۲)	علوم و فنون ادبی
۵۰	۴۱	اجباری	۱۰	۱۰		علوم و فنون ادبی (۱)	
۶۰	۵۱	اختیاری	۱۰	۱۰		علوم و فنون ادبی (۳)	
۷۰	۶۱	اجباری	۱۰	۱۰	۲۰ دقیقه	جامعه‌شناسی (۲)	جامعه‌شناسی
۸۰	۷۱	اجباری	۱۰	۱۰		جامعه‌شناسی (۱)	
۹۰	۸۱	اجباری	۱۰	۱۰	۱۰ دقیقه	روان‌شناسی	



۱- صورت‌بندی قیاس استثنایی در کدام مورد، نادرست است؟

$$\frac{q \rightarrow \sim p}{q} \quad (۴)$$

$$\therefore p$$

$$\frac{q \rightarrow p}{q} \quad (۳)$$

$$\therefore p$$

$$\frac{p \rightarrow \sim q}{p} \quad (۲)$$

$$\therefore \sim q$$

$$\frac{p \rightarrow q}{p} \quad (۱)$$

$$\therefore q$$

۲- ضابطه تابعی که به هر عدد حقیقی، مکعب تفاضل نصف آن عدد از ۵ را نسبت می‌دهد، کدام است؟

$$f(x) = \frac{1}{2}x^2 - 5 \quad (۴)$$

$$f(x) = \sqrt{\frac{x}{2}} - 5 \quad (۳)$$

$$f(x) = \left(\frac{x-5}{2}\right)^2 \quad (۲)$$

$$f(x) = \left(5 - \frac{x}{2}\right)^2 \quad (۱)$$

۳- اگر گزاره «فردا برف می‌بارد» و گزاره «مدرسه تعطیل نیست» باشند، نتیجه مغالطه زیر به کدام صورت بیان می‌شود؟

$$\frac{-p \rightarrow q}{q}$$

$$\therefore ?$$

(۲) فردا برف نمی‌بارد.

(۱) فردا برف می‌بارد.

(۴) مدرسه تعطیل نیست.

(۳) مدرسه تعطیل است.

۴- اگر برای تابع ثابت f داشته باشیم $f(x) = 3f(5) - 8$ ، مقدار $f(-1)$ کدام است؟

۲ (۴)

-۲ (۳)

۴ (۲)

-۴ (۱)

۵- اگر $f(x) = \begin{cases} ax+b-1 & x \geq 10 \\ 5 & -1 < x < 10 \\ \frac{b}{2}-c & x \leq -1 \end{cases}$ تابع ثابت باشد، c کدام است؟

۶ (۴)

-۵ (۳)

۲ (۲)

-۲ (۱)

۶- کدام گزاره نادرست است؟

(۱) در تابع همانی دامنه و برد همواره با یکدیگر برابرند.

(۲) در تابع ثابت، برد تنها شامل یک عضو است.

(۳) اگر f تابع ثابت باشد، آن‌گاه $f(x) - f(kx)$ همواره برابر صفر است.

(۴) اگر f تابع همانی باشد، آن‌گاه $f(a) + f(b) = f(ab)$ همواره برقرار است.

۷- اگر f تابع همانی بوده و $f\left(\frac{a+1}{2}\right) = a + \frac{1}{2}$ باشد، $f\left(1 - \frac{1}{a}\right)$ کدام است؟

-۳ (۴)

-۵ (۳)

۳ (۲)

۵ (۱)

۸- اگر $f(x) = (5a-6)x$ تابع همانی و $g(x) = \left(\frac{b}{2} + 3\right)x - 4$ تابع ثابت باشند، حاصل $(a-b)$ کدام است؟

۷/۴ (۴)

۶/۴ (۳)

-۵/۶ (۲)

-۴/۶ (۱)

۹- در تابع $f(x) = \begin{cases} -x & x < -1 \\ x^2 + 1 & -1 \leq x \leq 2 \\ 5 & x > 2 \end{cases}$ حاصل $\frac{f(-2) + f(\sqrt{2})}{f(1 + \sqrt{2})}$ کدام است؟

۲ (۴)

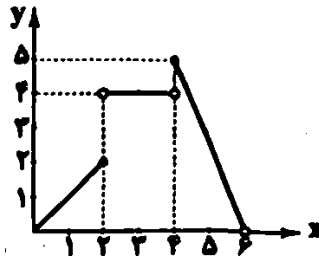
۲/۱ (۳)

۱ (۲)

۱/۲ (۱)

محل انجام محاسبات

۱۰- نمودار زیر، متعلق به ضابطه کدام تابع می باشد؟



$$f(x) = \begin{cases} x & 0 \leq x \leq 2 \\ 2 & 2 < x < 4 \quad (2) \\ -\frac{5}{3}x + 15 & 4 \leq x < 6 \end{cases}$$

$$f(x) = \begin{cases} x & 0 \leq x \leq 2 \\ 0 & 2 < x < 4 \quad (1) \\ -\frac{5}{3}x & 4 \leq x < 6 \end{cases}$$

$$f(x) = \begin{cases} x & 0 \leq x \leq 2 \\ 4 & 2 < x < 4 \quad (4) \\ -\frac{5}{3}x - 15 & 4 \leq x < 6 \end{cases}$$

$$f(x) = \begin{cases} 2x & 0 \leq x \leq 2 \\ 4 & 2 < x < 4 \quad (3) \\ \frac{5}{3}x & 4 \leq x < 6 \end{cases}$$

۱۱- اگر $f = \{(1, a), (1-a, 2), (1, 2a-1), (a, b)\}$ یک تابع باشد، $a+b$ کدام است؟

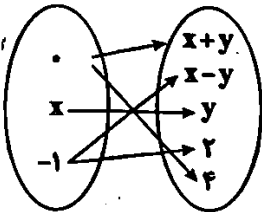
$\frac{5}{3}(2)$

$2\frac{1}{3}(3)$

$\frac{5}{3}(2)$

$\frac{7}{3}(1)$

۱۲- با توجه به نمودار ون مقابل، مجموع اعضای برد تابع کدام است؟



۱۳(۱)

۶(۲)

۹(۳)

۷(۴)

۱۳- نمودار تابع خطی f از نقطه $(1, 6)$ گذشته و محور x ها را در نقطه‌ای به طول (-2) قطع می کند، مساحت ناحیه‌ای که نمودار f با محورهای مختصات می سازد، چقدر است؟

۶(۴)

۴(۳)

۸(۲)

۲(۱)

۱۴- تابع خطی با دامنه $-1 < x \leq 2$ و برد $1 \leq y < 2/5$ را در نظر بگیرید. مقدار این تابع در کدام نقطه برابر با ۲ است؟

$\frac{1}{3}(4)$

$-\frac{1}{3}(3)$

صفر(۲)

۱(۱)

۱۵- فاصله رأس سهمی $f(x) = 2x^2 + 4x - 3$ از مبدأ مختصات چقدر است؟

$\sqrt{29}(4)$

$\sqrt{12}(3)$

$\sqrt{26}(2)$

$\sqrt{50}(1)$

۱۶- سهمی مربوط به تابع $y = ax^2 + bx + c$ از نقاط $(-1, 3)$ و $(1, -3)$ می گذرد. اگر این سهمی محور y ها را در عرض (-2) قطع کند، مجموع طول و عرض رأس سهمی چقدر است؟

$-\frac{31}{8}(4)$

$\frac{31}{8}(3)$

$\frac{19}{8}(2)$

$-\frac{19}{8}(1)$

۱۷- در یک لوزی مجموع طول قطرها ۱۲ واحد است. ماکزیمم مساحت این لوزی چقدر است؟

- ۲۴/۵ (۱) ۲۹ (۲) ۲۲/۵ (۳) ۳۶ (۴)

۱۸- در یک فروشگاه، فروشنده از ساعت ۸ صبح و حسابدار از ساعت ۱۰ صبح مشغول به کار می‌شوند. دستمزد آن‌ها به ترتیب ساعتی ۵۰۰۰ و ۸۰۰۰ هزار تومان است. کدام رابطه مجموع دستمزد آن‌ها در هر ساعت از روز و برحسب ساعت کارکرد فروشنده را نشان می‌دهد؟ ($h_1 \geq 2$) و h_2 ساعت کارکرد فروشنده است.

- ۸۰۰۰ h_1 - ۱۳۰۰۰ (۱) ۵۰۰۰ h_1 - ۱۳۰۰۰ (۲) ۱۳۰۰۰ h_1 - ۱۶۰۰۰ (۳) ۱۸۰۰۰ h_1 - ۱۶۰۰۰ (۴)

۱۹- اگر تابع $f(x) = \frac{|x+2|}{2-3x}$ از نقطه $(0, 5)$ بگذرد، آن‌گاه $f(-6)$ کدام است؟

- $-\frac{8}{41}$ (۱) $\frac{5}{23}$ (۲) $\frac{8}{41}$ (۳) $-\frac{5}{23}$ (۴)

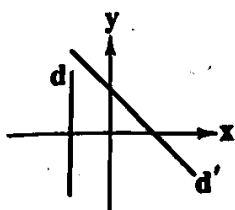
۲۰- معادله خط‌های d و d' در شکل زیر، کدام می‌تواند باشد؟

$d': y = x + 4$, $d: x = -2$ (۱)

$d': y = -x + 4$, $d: y = -2$ (۲)

$d': y = -x + 4$, $d: x = -2$ (۳)

$d': y = x + 4$, $d: y = -2$ (۴)



توجه: داوطلب گرامی، می‌توانید به سوالات ۲۱ تا ۳۰ درس ریاضی و آمار (۳) به صورت اختیاری پاسخ دهید.

۲۱- با حروف کلمه "SCRAMBLE" چند جایگشت چهار حرفی می‌توان نوشت که به حرف S ختم شود؟

- ۱۴۰ (۱) ۱۶۰ (۲) ۱۸۰ (۳) ۲۱۰ (۴)

۲۲- به چند طریق می‌توان پنج نفر را به گروه‌های دو نفره یا بیشتر دسته‌بندی کرد؟

- ۱۰ (۱) ۲۰ (۲) ۲۵ (۳) ۳۰ (۴)

۲۳- مجموعه $A = \{1, 2, 3, 4, 5, 6, 7, 8\}$ ، چند زیرمجموعه چهار عضوی و فاقد عضو ۲ دارد؟

- ۲۸ (۱) ۳۵ (۲) ۵۶ (۳) ۷۰ (۴)

۲۴- با حروف واژه «دانشکده» چند جایگشت می‌توان ساخت به طوری که عبارت «دانش» همواره دیده شود؟

- ۱۲ (۱) ۱۸ (۲) ۲۴ (۳) ۳۶ (۴)

۲۵- با استفاده از ارقام ۰، ۲، ۵، ۶، ۷، ۸، ۹، چند عدد چهاررقمی فرد کوچک‌تر از ۶۰۰۰ و با ارقام متمایز می‌توان نوشت؟

- ۸۰ (۱) ۹۰ (۲) ۱۰۰ (۳) ۱۲۰ (۴)

۲۶- حاصل $\frac{15! + 14!}{15! - 14!}$ کدام است؟

- $\frac{7}{8}$ (۱) $\frac{8}{7}$ (۲) $\frac{6}{5}$ (۳) $\frac{5}{6}$ (۴)

۲۷- دانش‌آموزی در یک آزمون باید به ۸ سوال از ۱۵ سوال موجود پاسخ دهد. او به چند طریق می‌تواند این کار را انجام دهد، اگر پاسخ به دقیقاً

۳ سوال از ۵ سوال اول الزامی باشد؟

- ۸۴۰ (۱) ۱۲۶۰ (۲) ۲۵۲۰ (۳) ۳۲۴۰ (۴)

محل انجام محاسبات

۲۸- به چند طریق می‌توان یک کمیته ورزشی سه نفره از میان ۵ فوتبالیست و ۴ والیبالیست انتخاب نمود، به طوری که از هر تیم ورزشی حداقل یک نفر انتخاب شده باشد؟

۶۰ (۱) ۷۰ (۲) ۸۰ (۳) ۹۰ (۴)

۲۹- اگر $10P(n+2, 2) = \binom{n+2}{2}$ باشد، n کدام است؟

۵۶ (۱) ۵۷ (۲) ۵۸ (۳) ۵۹ (۴)

۳۰- هشت گردشگر به چند طریق می‌توانند در چهارهای ۲، ۳ و یک نفره جای گیرند؟

۱۶۰ (۱) ۲۸۰ (۲) ۳۲۰ (۳) ۳۶۰ (۴)



۳۱- در همه گزینه‌ها به «ویژگی‌های ادبی شعر دوره عراقی» اشاره شده است، به جز.....

(۱) لغات فارسی اصیل قدیم کم شده و جای آن‌ها را لغات عربی گرفته است.

(۲) جایگاه «تخلص» در انتهای غزل‌ها تثبیت گردیده است.

(۳) توجه به علوم ادبی از جمله «بیان» و «بدیع» بیشتر شده است.

(۴) قصیده از رونق افتاده و غزل عارفانه و عاشقانه رواج یافته است.

۳۲- کدام بیت «از نظر زبانی» با شعر سبک عراقی متناسب است؟

(۱) بدو گفت ز ای در بگردان عنان

(۲) محیط است علم ملک بر بسیط

(۳) ز گیتی ستایش مر لو را کنیید

(۴) که گیتی به آغاز چون داشتند

۳۳- کدام عبارت درباره «نثر عراقی» نادرست است؟

(۱) در دوره تیمور سرعت رشد ورود لغات قبایل مختلف ترک و مغول به زبان فارسی بیشتر شد و تا دو قرن بعد هم چنان ادامه یافت.

(۲) در این دوره ملاحسین واعظ کاشفی کلیله و دمنه را به انشای دوره خود بازگرداند و آن را «انوار شهبلی» نامید.

(۳) تاریخ‌نویسی در این دوره به اسلوب ساده رواج می‌یابد، هر چند نمونه‌هایی با نثر پیچیده نیز در میان تاریخ‌های این دوره یافت می‌شود.

(۴) نثر فنی کم‌کم در قرن هفتم ضعیف می‌شود و در قرن هشتم با سیطره تیموریان بر ایران از میان می‌رود.

۳۴- واژه «سر» در همه گزینه‌ها کاربرد مجازی دارد، به جز.....

(۱) «سعدی» سر سودای تو دارد نه سر خویش

(۲) هر که را سودای وصل آن صنم در سر فتاد

(۳) سرش را بسدین بازگناه آورد

(۴) بگو او را اگر داری سر ما

۳۵- واژه «پسته» در کدام گزینه «آرایه مجاز» پدید نیآورده است؟

(۱) ای پسته دهانت شیرین و انگبین لب

(۲) بگشا پسته خندان و شکرریزی کن

(۳) ای پسته تو خنده زده بر حدیث قند

(۴) گر چه از کبر سخن با من درویش نگفت

من تلخ‌کام مانده در حسرت چنین لب

خلق را از دهن خویش مینداز به شک

مشتاقم از برای خدا یک شکر بخند

جان فدای شکرین پسته خاموشش باد

۳۶- در همه گزینه‌ها «مجاز با علاقه شباهت» وجود دارد، به جز

- (۱) لعلت از آفتاب کسرد سوال
 (۲) جوانی دیدم چون شمع مجلس
 (۳) گفتی که چگونه‌ای تو بی ما
 (۴) نیست آراسته بی آن مه زیبا مجلس

۳۷- تقطیع کدام گزینه با الگوی هجایی « U / --- U / --- U / --- U / --- U / --- » مطابقت دارد؟

- (۱) هر چند «صائب» می‌روم، سامان نومیدی کنم
 (۲) پس از چندین کشاکش، دام خود را
 (۳) خیر از خود ندارم چون سپند از بی‌قراری‌ها
 (۴) کار من این است که کاریم نیست

۳۸- در کدام گزینه به تقطیع هجایی و ارکان بیت زیر اشاره شده است؟

- «وجودم رفت و مه‌رت هم چنان هست»
 (۱) U / --- U / --- U / --- U / --- U / ---
 (۲) U / --- U / --- U / --- U / --- U / ---
 (۳) UU / - U - UU / - UU / - UU / - UU / -
 (۴) UU / - UU / - UU / - UU / - UU / - UU / -

۳۹- کدام یک از ابیات زیر در وزن «فاعلاتن / فاعلاتن / فاعلاتن / فاعلاتن» سروده شده است؟

- (۱) سعدیا، نزدیک رای عاشقان
 (۲) اگر عاقل بود داند که مجنون صبر نتواند
 (۳) هر که را کنج اختیار آمد، تو دست از وی بدار
 (۴) که گفت آن روی شهرآرای بنمای

۴۰- کدام گزینه با بیت «بانگ زد یارش که بر در کیست آن؟ / گفت بر در هم تویی ای دلستان» تناسب معنایی دارد؟

- (۱) هرگز به جان فرا نرسی بی‌فروتنی
 (۲) زنه‌ارا قصد کنند بیخ کسان مکن
 (۳) نیکی کن، ای پسر تو، که نیکی به روزگار
 (۴) امروز کار کن که جوانی و زورمند

خواهی که او شوی تو، جداگرد از منی
 زیرا که بیخ خویشان است آن که می‌کنی
 سوی تو بازگردد، اگر در چه افگنی
 فردا کجا توان که شوی پیر و منحنی؟

۴۱- کدام عبارت درباره «ادبیات قرن چهارم و نیمه اول قرن پنجم» نادرست است؟

- (۱) در زمان سامانیان، بخارا عمده‌ترین مرکز فرهنگی به‌شمار می‌آمد.
 (۲) رایج‌ترین انواع شعر فارسی در این دوره، «حماسی»، «مدحی» و «غنایی» بود.
 (۳) نثر این دوره، ساده و روان است و بیشتر به موضوع‌های عاشقانه و عارفانه توجه دارد.
 (۴) مدیحه‌سرایی در این دوره با شاعران بزرگ درباری و مدح پادشاهان و رجال دربار جایگاه خود را پیدا کرد.

۴۲- کدام عبارت نادرست است؟

- (۱) آوردن موعظه و نصیحت در شعر پارسی از آغاز قرن چهارم معمول گردید و در این باب، قطعه‌های کوتاهی سروده شد؛ اما کسی که قصیده تمام و کمال در این موضوع سرود، «ناصر خسرو» بود؛ سپس «کسایی مروزی» شیوه او را ادامه داد.
 (۲) زبان فارسی باستان در دوره هخامنشیان (۵۵۹ تا ۳۳۰ ق.م.) رایج بود. آثار برجای مانده از آن، فرمان‌ها و نامه‌های شاهان هخامنشی است که به خط میخی نوشته شده است.
 (۳) شاعران قرن چهارم و نیمه اول قرن پنجم، بیشتر به واقعیت بیرونی نظر داشتند و مفاهیم ذهنی آنان از قلمرو تعالیم کلی اخلاقی فراتر نمی‌رفت.
 (۴) قرن چهارم هجری، دوران غلبه، رواج، حفظ و ارائه آداب و رسوم ملی بود. پایه حماسه‌های ملی به زبان فارسی در این قرن گذاشته شد که زبان فارسی را با ادبیات غنی آن به اوج رساند.

۴۳- کدام ویژگی نوشتاری در متن زیر وجود دارد؟

هو این ضحاک را ازدها به وی، از آن گفتندی که بر کتف او دو پاره گوشت بود بزرگ برزسته دراز، و سر آن به کردار ماری بود و آن را به زیر جامه اندر داشتی، و هرگاه که جامه از کتف برداشتی، خلق را به جادوی چنان نمودی که این دو ازدهاست و از این قبل، مردمان از او بترسیدندی، و عرب او را ضحاک گفتند.

(۲) آوردن مترادفها و اطنابهای فراوان

(۴) تمثیل و استشهاد به آیات و احادیث

(۱) استفاده از ترکیب دشوار

(۳) سادگی و پرهیز از به کار بردن اصطلاحات علمی و اشعار

۴۴- در کدام گزینه آرایه «سجع مطزک» وجود دارد؟

(۲) بقیت عمر متکف نشیند و خاموشی گزیند.

(۴) ظن آن شخص فاسد شد و بازار اینان کاسد.

(۱) متکلم را تا کسی عیب نگردد، سخنش صلاح نپذیرد.

(۳) به حکم ضرورت سخن گفتیم و تفرجکنان بیرون رفتیم.

۴۵- در همه گزینهها آرایه «سجع» وجود دارد، به جز

(۱) سنگ سراجی دل به الماس آب دیده میسفتم و این بیتها، مناسب حال خود میگفتم.

(۲) به رسم قدیم از در درآمد؛ نشاط ملاعبت کرد و بساط مداعبت گسترد.

(۳) بامدادان که خاطر باز آمدن بر رای نشستن غالب آمد، دیدمش دامنی گل و ریحان فراهم آورده.

(۴) صولت برد آرمیده بود و او ان دولت ورد رسیده.

۴۶- در کدام گزینه «سجع متوازن» به کار رفته است؟

(۱) الهی هر که تو را شناخت، هر چه غیر از تو بود، بینداخت.

(۲) الهی اگر بهشت چون چشم و چراغ است، بی دیدار تو درد و داغ است.

(۳) پس در هر نفسی دو نعمت موجود است و بر هر نعمت شکری واجب.

(۴) ظرافت بسیار کردن هنر ندیمان است و عیب حکیمان.

۴۷- کدام گزینه با الگوی هجایی مقابل قابل تطبیق است؟ «---U---U---U---U»

که سگ چو سیر شود در فساد شیر شود

بی سگ خویشان مرو، چون به شکار میروی

زان که مرا همیشه بس این افتخار از او

سگش نزدیک شد بشناسدم، آواز گرداندم

(۱) ممان که نفس تو اندر طمع دلیر شود

(۲) جانب صیدگه شدی، همره خویش بر مرا

(۳) روزی به لطف اگر سگ کویم لقب نهاد

(۴) نهانی شب به کویش رفته بودم ناله‌ای سر زد

۴۸- کدام گزینه با الگوی هجایی «---UU---U---U---UU---U---U» قابل تطبیق است؟

زنده به جان‌اند و ما زنده به تأثیر او

گر نبود خیال او با که دمی به سر برم؟

که تن درست، ملامت کند چو من بخروشم

فرمان عقل بر بدن عشقم نمی‌گذارد

(۱) کشته معشوق را درد نباشد که خلق

(۲) مونس و غمگسار من نیست به جز خیال او

(۳) به زخم خورده حکایت کنم ز دست جراحات

(۴) سودای عشق پختن عقلم نمی‌پسندد

۴۹- هجاهای کدام گزینه از تکرار چهاربار «U---» ساخته شده است؟

که عشق آسان نمود اول، ولی افتاد مشکلها

ای ز چشمه نوشت، چشم دل چراغانی

که من این جا به امید می‌گروم

به نرمی بر سر کارون همی‌رفت

(۱) الا یا آیها الساقی ادر کأساً و ناولها

(۲) خلوتم چراغان کن، ای چراغ روحانی

(۳) من از این جا به ملامت نروم

(۴) بلم آرام چون قویی سبک‌بار

۵۰- کدام گزینه با بیت زیر تناسب معنایی دارد؟

که معنی بماند نه صورت به جای

صورت خوب آفریند و سیرت زیبا

خاک زن در چشم ظاهر تا به جان بینا شوی

وی خردبخش بی خردبخشای

از نفاق برادران برخاست

«اگر هوشمندی به معنی گرای

(۱) اکبر و اعظم، خدای عالم و آدم

(۲) بینش ظاهر غبار دیده باطن بود

(۳) ای درون پرور بر رون‌آرای

(۴) ای برادر بلای یوسف نیز

توجه: داوطلب گرامی، می توانید به سوالات ۵۱ تا ۶۰ درس علوم و فنون ادبی (۳) به صورت اختیاری پاسخ دهید.

۵۱- قطعه «قلب مادر» با مطلع «ماه معشوقه به عاشق پیغام / که کند مادر تو با من جنگ» سروده کیست؟

- (۱) نسیم شمال (۲) ایرج میرزا (۳) عبدالرحیم طلیوف (۴) میرزا یوسف خان اختصامی

۵۲- در همه گزینه‌ها به پیشگامان نثر ساده دوره بیداری اشاره شده است، به جز

- (۱) قلم‌مقام فرامنی، علامه دهخدا (۲) عبدالرحیم طلیوف، عارف قزوینی
(۳) رضا قلی خان هدایت، زین‌العابدین مراغه‌ای (۴) میرزا آقاخان کرمانی، ناصرالدین شاه

۵۳- کدام عبارت درباره ادبیات دوره مشروطه نادرست است؟

- (۱) نمایش‌نامه‌نویسی در دوره ناصرالدین شاه با رفت و آمد ایرانیان به اروپا رواج یافت.
(۲) تنها اثر قبل توجه در محدوده تحقیقات ادبی و تاریخی، اثر ناظم‌الاسلام کرمانی است که موضوع آن تاریخ باستان است.
(۳) ترجمه آثار اروپایی در ایران با تأسیس چاپخانه در زمان فتحعلی شاه آغاز شد.
(۴) داستان‌نویسی به شیوه جدید (رمان‌نویسی) در ادبیات کلاسیک فارسی سابقه ندارد و این نوع ادبی محصول یک قرن گذشته است.

۵۴- کدام بیت یادآور نام اثری از «میرزا حسن خان بدیع» است؟

- (۱) هر یکی را ز مدهایی پسایمرد امتحان هر یکی را گنج‌هایی دست‌رنج اکتساب
(۲) ای که چرخ از صولت قهر تو دارد لرزش ای که دهر از هیبت تیغ تو دارد اضطراب
(۳) پرنیان سوزد ز آتش وین چه سحر است این که تو بر عذار آتشین از پرنیان بستنی نقاب
(۴) دفتر پیشینین را سوخت باید فرد فرد داستان باستان را شست باید باب باب

۵۵- عبارت درج شده در برابر کدام شخصیت ادبی نادرست است؟

- (۱) محمدتقی بهار (ملک‌الشعرا) او، با زبان حماسی و در سبک خراسانی شعر می‌سرود و علاوه بر تحقیق و تدریس در دانشگاه، در حوزه سیاست و روزنامه‌نویسی نیز فعالیت داشت.

(۲) فخری یزدی: تحت تأثیر شاعران گذشته به ویژه مسعود سعد و سعدی بود. آشنایی با سعدی طبع وی را شکوفا ساخت.

(۳) علامه علی‌اکبر دهخدا: او در رواج نثر ساده و عامیانه که بعدها در داستان‌های محمدعلی جمال‌زاده و صادق هدایت به کار رفت، نقش مؤثری داشت.

(۴) میرزا آقا تبریزی: زبان نمایش‌نامه‌های او برخلاف نثر داستانی قبل از مشروطه ساده، روان، بی‌تکلف و عوام‌فهم نیست.

۵۶- در کدام گزینه به بی‌تی از منتشرکننده مجله «نوبهار» اشاره شده است؟

- (۱) جنگ ننگ است در شریعت من جز پی پاس دین و حفظ وطن
(۲) غلغلی انداختی در شهر تهران ای قلم خوش حمایت می‌کنی از شرع قرآن ای قلم
(۳) من نگویم که مرا از قفس آزاد کنید قفسم برده به باغی و دلم شهادت کند
(۴) آن زمان که بنهادم سر به پای آزادی دست خود ز جان شستم از بر برای آزادی

۵۷- کدام عبارت معرف پدیدآورنده «تاریخ مختصر احزاب سیاسی ایران» است؟

- (۱) شعرهای او که به زبان ساده و طنزآمیز در راه مبارزه با استبداد و عشق به وطن در روزنامه «نسیم شمال» به چاپ می‌رسید.
(۲) او در قصیده بیشتر از قالب‌های دیگر طبع‌آزمایی کرده و مضامین سیاسی، اجتماعی و ... در شعرش آشکارتر است.
(۳) وی علاوه بر آشنایی عمیق با زبان فارسی و ادبیات کهن، از مسائل روز جامعه نیز آگاهی داشت و با زبان حماسی و در سبک خراسانی شعر می‌سرود.
(۴) تحت تأثیر شاعران گذشته به ویژه مسعود سعد و سعدی بود. آشنایی با سعدی طبع او را شکوفا ساخت.

۵۸- منتشرکننده روزنامه «نسیم شمال» چه کسی بود؟

- (۱) ملک‌الشعرا بهار (۲) علی‌اکبر دهخدا (۳) سید اشرف‌الدین گیلانی (۴) ادیب‌الملک فراهانی

۵۹- دهخدا مجموعه نوشته‌های طنزآمیز خود را با نام «چرند و پرند» در کدام روزنامه به چاپ می‌رساند؟

- (۱) سروش (۲) نوبهار (۳) صوراسرافیل (۴) بهار

۶۰- مترجم کتاب «سرگذشت حاجی بابای اصفهانی» به زبان فارسی چه کسی بود؟

- (۱) علی‌اکبر دهخدا (۲) میرزا حبیب اصفهانی (۳) ایرج میرزا (۴) میرزا آقاخان کرمانی



- ۶۱- زیباترین و محبوب‌ترین مخلوق خداوند در فرهنگ اسلام چیست و کدام یک از عبارات‌های زیر، در مورد «انسان در دیدگاه اسلام» درست نیست؟
- (۱) عقل - شقاوت انسان در عدم فراموشی حقیقت الهی خود و دیگر موجودات و به کارگیری تمامی ظرفیت‌ها و توانمندی‌های الهی خویش برای زندگی نامحدود این جهان است
- (۲) پیامبر الهی - انسان مسئول آباد کردن این جهان و موظف به پرهیز از فساد در آن است و پیامبران الهی برای آزادسازی انسان‌های مستضعف از حاکمیت مستکبران مبعوث شده‌اند.
- (۳) توحید و یکتاپرستی - اسلام، انسان‌های مؤمن و مسلمان را به تلاش برای آزادی مستضعفان دعوت می‌کند و پیروزی مستضعفان را بر مستکبران نوید می‌دهد.
- (۴) انسان - از دیدگاه اسلام، انسان موجودی مختار، مسئول، متمهد دارای فطرتی الهی و خلیفه خداوند در زمین است و پیامبران برای چرخش ثروت در دست انسان‌های ثروتمند مبعوث شده‌اند.

- ۶۲- بسیاری از نخبگان کشورهای اسلامی ، برای مقابله با سلطه استعمار، از مکاتب و روش‌های غربی مانند استفاده می‌کردند. امت اسلامی یا الهام از و بازگشت به سوی هویت الهی خود، مرحله جدیدی را در گسترش آغاز کرده است.
- (۱) بعد از دوره استعمار - ملی‌گرایی یا ناسیونالیسم - فرهنگ اسلامی - مرزهای جغرافیایی و سیاسی
- (۲) تا قبل از عصر بیداری اسلامی - سوسیالیسم یا ماتریالیسم - انقلاب اسلامی - بیداری اسلامی
- (۳) تا قبل از انقلاب اسلامی ایران - ملی‌گرایی یا مارکسیسم - انقلاب اسلامی - فرهنگ جهانی اسلام
- (۴) بعد از بیداری اسلامی - سوسیالیسم یا لیبرالیسم - فرهنگ اسلامی - هویت اسلامی
- ۶۳- به ترتیب، فرهنگ جاهلی در عصر نبوی تا فتح مکه، چه وضعیتی داشت و فرهنگ اسلامی چگونه توانست گروه‌های مهاجم را در درون خود هضم و جذب کند؟

- (۱) به ناچار ظاهر اسلامی به خود گرفته بود - با قدرت و غنای خود
- (۲) در برابر اسلام، آشکارا مقاومت کرده بود - با تلاش و کوشش عالمان مسلمان
- (۳) در برابر اسلام، آشکارا مقاومت کرده بود - با قدرت و غنای خود
- (۴) به ناچار ظاهر اسلامی به خود گرفته بود - با تلاش و کوشش عالمان مسلمان

- ۶۴- در کدام گزینه، مفهوم مورد نظر و عبارت بیان شده با هم تناسب ندارند؟

- (۱) سکولاریسم پنهان: شامل باورها و فلسفه‌هایی است که بخش‌هایی از باورهای معنوی و دینی را در خدمت اهداف دنیوی و این جهانی قرار می‌دهد
- (۲) اومانیسم: به معنای اصالت انسان دنیوی و این جهانی است که اجازه هرگونه تصرفی را در دیگر موجودات دارد.
- (۳) سکولاریسم: مهم‌ترین ویژگی انسان‌شناختی فرهنگ معاصر غرب است و انسان، موجودی صرفاً این جهانی است.
- (۴) سکولاریسم آشکار: باورها و فلسفه‌هایی را شامل می‌شود که آشکارا ابعاد غیرمادی جهان هستی را انکار می‌کنند.

- ۶۵- کدام گزینه به ترتیب در رابطه با «روشنگری به معنای خاص» درست، ولی در رابطه با «روشنگری به معنای عام» نادرست است؟

- (۱) به مبنای معرفت‌شناختی پذیرفته‌شده در فرهنگ غرب گفته می‌شود که صورت‌های مختلفی از تجربه‌گرایی را در کم‌تر از صد سال پیدا کرده است - پدیدهای مدرن و مربوط به فرهنگ معاصر غرب نیست.
- (۲) روشی از معرفت است که در سده‌های نوزدهم و بیستم، بیشتر شکل عقل‌گرایانه پیدا کرد - با استفاده از وحی، عقل و تجربه، تفسیری دینی از انسان و جهان ارائه می‌دهد.
- (۳) این روش در طول بیش از چهارصد سال فرهنگ جدید غرب، شکل‌های مختلفی پیدا کرده است - مبنای معرفت‌شناسی پذیرفته‌شده در فرهنگ غرب است که با کمک عقل و تجربه، روش‌های شناخت حقیقت هستند.
- (۴) هنگامی که با شناخت حسی همراه باشد، مرجعیت وحی را می‌پذیرد و با سکولاریسم و اومانیسم همراه می‌شود - انبیا الهی از دیرباز برای روشنگری و از بین بردن موانع حقیقت آمده‌اند.

۶۶- به ترتیب علم در دیدگاه فرهنگ جدید غرب، چه وظیفه‌های بر عهده دارد و در این رویکرد جدید، کدام علم، بیشترین اهمیت را در بین

علوم مختلف پیدا کرد و کدامیک از عبارتهای زیر، به معنای لیبرالیسم نیست؟

(۱) شناخت حقیقت عالم - علوم اجتماعی - جایز دانستن همه امور بنا به خواست انسان

(۲) لیزر تسلط انسان بر طبیعت - علوم تجربی - آزادی انسان از همه ارزش‌های دنیوی و گرایش به کمال حقیقی

(۳) عبور انسان از ملک به ملکوت - فلسفه - اندیشه سیاسی جدیدی مبتنی بر اصالت بخشیدن به انسان دنیوی

(۴) فراخواندن انسان به سمت خدای جهان - علوم انسانی - در نظر گرفتن خواست و اراده آدمی به عنوان مبدأ قانون‌گذاری

۶۷- به ترتیب معنای رنسانس، «دوره زمانی رنسانس»، «دلیل نام‌گذاری رنسانس» و «دوره قبل از رنسانس» در کدام گزینه به درستی بیان شده است؟

(۱) تجدید حیات - قرون چهاردهم تا شانزدهم میلادی - غرب در این زمان به فرهنگ یونان و روم بازگشت - قرون وسطی

(۲) دوره طلایی - قرون شانزدهم و هفدهم میلادی - غرب در این زمان به تفسیر توحیدی فرهنگ یونان و روم باستان بازگشت - یونان و روم باستان

(۳) بازگشت مجدد - قرون هفدهم و هجدهم میلادی - جهان، در این دوره، عمیق‌ترین لایه فرهنگ غرب را تسخیر کرد - یونان و روم باستان

(۴) تولد دوباره - قرون پانزدهم تا هفدهم میلادی - رقیبان دنیاطلب کلیسا، فرصت بروز و ظهور یافتند - قرون وسطی

۶۸- تحریفاتی که در مسیحیت قرون وسطی رخ داد «در سطح زندگی و عمل» و «در سطح اندیشه و نظر» به ترتیب چه پیامدهایی به دنبال داشت؟

(۱) مسیحیت آمیخته با رویکردهای اساطیری شد - مسیحیان و آباء کلیسا در تعامل با فرهنگ امپراتوری روم، به سوی نوعی دنیاگرایی گام برداشتند.

(۲) مسیحیان و آباء کلیسا با غفلت از نگاه توحیدی به عالم، از ابعاد عقلانی توحید دور ماندند - عملکرد دینی خود را در پوشش دنیوی و این جهانی توجیه می‌کرد.

(۳) مسیحیت با قبول تثلیث، از ابعاد عقلانی توحید دور ماند - مسیحیان و آباء کلیسا، به بهانه ایمان و وحی، عقل را از اعتبار می‌انداختند.

(۴) کلیسا در این مقطع، عملکرد دنیوی خود را در پوشش معنوی و دینی توجیه می‌کرد - مسیحیت آمیخته با رویکردهای اساطیری شد.

۶۹- کدام گزینه جدول زیر را به درستی کامل می‌کند؟ (به ترتیب)

روشنگری

پیامد	ویژگی	دوره زمانی
(ب)	عقل‌گرایی، نفی وحی	(ج)
دانش ابزاری	حس‌گرایی، نفی عقل و وحی	(د)
بحران معرفتی	(الف)	پایان قرن بیستم

(۱) افول تجربه‌گرایی، نفی وحی و شهود، عقل‌گرایی - دنیسم - قرون هفدهم و هجدهم - قرون نوزدهم و بیستم

(۲) افول تجربه‌گرایی، نفی تجربه، نفی عقل و وحی - پروتستانتیسم - قرون شانزدهم و هفدهم - اوایل قرن بیستم

(۳) افول عقل‌گرایی، نفی تجربه، حس‌گرایی - پروتستانتیسم - قرون پانزدهم و شانزدهم - اواخر قرن نوزدهم

(۴) افول تجربه‌گرایی، نفی تجربه، نفی عقل و وحی - دنیسم - قرون هفدهم و هجدهم - قرون نوزدهم و بیستم

۷۰- کدام گزینه به ترتیب به سوالات زیر، پاسخ می‌دهد؟

- رویکرد سکولار چگونه در فرهنگ عمومی غرب گسترش یافت؟

- شاهزادگان اروپایی برای رقابت با قدرت کلیسا چه کردند؟

- رویکرد سکولار چگونه به لایه‌های عمیق تسری یافت؟

(۱) از طریق هنر و تفاسیر پروتستانی از دین - حمایت از حرکت‌های اعتراض‌آمیز کشیشانی که با قدرت پاپ مخالفتی نداشتند ولی در تقابل با جریان دنیاگرا بودند - با عملکرد اصلاح‌گران دینی

(۲) در رنسانس و رویکرد دنیوی به عالم - حمایت از پروتستان‌هایی که رویکرد معنوی داشتند و در تقابل با جریان دنیاگرا قرار گرفتند - ظهور فلسفه‌های روشنگری

(۳) از طریق هنر و تفاسیر پروتستانی از دین - حمایت از حرکت‌های اعتراض‌آمیز کشیشانی که با قدرت پاپ مخالف بودند - ظهور فلسفه‌های روشنگری

(۴) با هنر، اقتصاد و سیاست و در قالب حرکت‌های اعتراض‌آمیز مذهبی - به انتقاد از عملکرد آباء کلیسا پرداختند و به تدریج دخالت دین در امور دنیوی را انکار کردند - با عملکرد رقیبان دنیاطلب کلیسا

۷۱- کدام گزینه دامنه، اندازه و ابعاد پدیده‌های اجتماعی زیر را به ترتیب به درستی نشان می‌دهد؟

«عقاید و ارزش‌های اجتماعی - علائم راهنمایی - دادن هدیه برای روز تولد یک دوست - شهر و جامعه»

(۱) کلان و ذهنی - خرد و ذهنی - کلان و عینی - کلان و عینی

(۲) کلان و ذهنی - خرد و عینی - خرد و عینی - کلان و عینی

(۳) کلان و عینی - کلان و عینی - کلان و ذهنی - کلان و ذهنی

(۴) کلان و عینی - کلان و ذهنی - خرد و ذهنی - کلان و ذهنی

۷۲- حذف یا تغییر کدام یک از دسته‌های زیر، منجر به تبدیل یک جهان اجتماعی به جهان اجتماعی دیگر می‌شود؟

(۱) اعتقاد به جهان پس از مرگ - تربیت‌پذیر بودن انسان - خلیفه بودن انسان - توحید و یکتاپرستی

(۲) ساختمان‌های مسکونی - عدالت اجتماعی - برنامه هفتگی کلاس - قوانین راهنمایی و رانندگی

(۳) تعلیم و تربیت - لهجه‌های مختلف زبان - جشن فارغ‌التحصیلی - اعتقاد به خداوند

(۴) آداب جشن تولد - اعتقاد به معاد و روز قیامت - قانون - مذ لباس

۷۳- در یکی از بحران‌های اقتصادی که کشورهای صنعتی دچار مشکل شده بودند، بنا به محاسبات اقتصادی، می‌بایست نفت را به گران‌ترین

قیمت از کشورهای نفت خیز خریداری می‌کردند ولی جالب است بدانید که آن‌ها نفت مورد نیاز خود را به ارزان‌ترین قیمت ممکن خریدند. در

ارتباط با این جریان، همه گزینه‌ها درباره کشورهای نفت خیز درست است، به جز

(۱) هر چند صاحبان آن کشورها، از وضعیت کشورهای صنعتی اطلاع نداشتند اما از اهمیت نفت و نیاز ضروری آن‌ها آگاه بودند.

(۲) در این کشورها، بُعد ذهنی و معنایی کالایی به نام نفت، مفقود بود.

(۳) صاحبان آن کشورها، از اهمیت نفت و وضعیت کشورهای صنعتی و نیاز ضروری آن‌ها به نفت، اطلاع نداشتند.

(۴) در کشورهای نفت خیز، بُعد عینی به عنوان یک سرمایه وجود داشت.

۷۴- نظم و همکاری میان اعضای موجود زنده، است. هنگامی که چشم خود را بر می‌کشایم که هم‌اینک در دیگر نقاط دنیا وجود

دارند، یا وقتی به تاریخ گذشته خود رجوع می‌کنیم و جهان خود را با آنان مقایسه می‌کنیم، به پی می‌بریم. بز این اساس زندگی

اجتماعی انسان‌ها برخلاف زندگی سایر موجودات زنده، است.

(۱) یکسان - جوامع دیگری - تنوع جهان‌های اجتماعی - متنوع

(۲) متفاوت - جوامع پیشرفته غربی - تنوع جهان‌های اجتماعی - یکسان

(۳) متفاوت - جوامع صنعتی - تشابه جهان‌های اجتماعی - متنوع

(۴) یکسان - جوامع ساده و ابتدایی - تشابه جهان‌های اجتماعی - یکسان

۷۵- کدام گزینه در ارتباط با تغییرات اجتماعی درست می‌باشد؟

(۱) هر نوع تغییر در زندگی اجتماعی را می‌توان از نوع تغییر جهان اجتماعی دانست و تفاوت‌هایی که به حوزه ارزش‌ها، نمادها و هنجارها مربوط می‌شود، از نوع تفاوت‌های میان جهان‌های اجتماعی است.

(۲) رشد و افول اقتصاد، کاهش و افزایش جمعیت، تغییر زبان و لهجه از جمله دگرگونی‌هایی است که منجر به تغییر جهان اجتماعی شده و گاه به ظهور جهان اجتماعی جدید منجر می‌شود.

(۳) تفاوت‌هایی که در لایه‌های سطحی جهان اجتماعی رخ می‌دهد، از نوع تفاوت‌های میان جهان‌های اجتماعی مختلف محسوب می‌گردد و جهان اجتماعی با حفظ هویت خود دگرگون می‌شود.

(۴) یک جهان اجتماعی واحد، تحولات و صورت‌های مختلفی را درون خود می‌پذیرد و تفاوت‌هایی که به ارزش‌ها و آرمان‌ها مربوط می‌شود، از نوع تفاوت میان جهان‌های اجتماعی مختلف است.

۷۶- به ترتیب عبارتهای زیر، هر ارتباط با کدام جوامع هستند؟

- هر جهان اجتماعی، فرهنگ و تمدن مناسب خود را به وجود می آورد.

- جوامعی که به لحاظ تاریخی عقب مانده اند، باید جوامع پیشرفته را الگوی حرکت خود قرار دهند.

- جهان اجتماعی زنده و سالم، فعالیت با جهان اطراف خود ارتباط برقرار می کند.

- برخی فرهنگها و تمدن ها، زمانی طولانی دوام می آورند و بعضی دیگر پس از مدتی از بین می روند.

۱) جهان های اجتماعی شبیه یکدیگر - جهان های اجتماعی متنوع - جهان های اجتماعی متنوع

۲) جهان های اجتماعی متنوع - جهان های اجتماعی متنوع - جهان های اجتماعی شبیه یکدیگر

۳) جهان های اجتماعی شبیه یکدیگر - جهان های اجتماعی متنوع - جهان های اجتماعی شبیه یکدیگر

۴) جهان های اجتماعی متنوع - جهان های اجتماعی متنوع - جهان های اجتماعی متنوع

۷۷- جهان اجتماعی با پدید می آید، ولی این پدیده، پس از آن که با کنش انسان تحقق پیدا کرد، پیامدها و الزام هایی را به دنبال می آورد

که این پیامدها خود، را برای کنش ها و انتخاب های بعدی ما فراهم می آورد.

۱) مشارکت اجتماعی و تلاوم آن - وابسته به قرارداد و اراده تک تک افراد است - مسیرهای یکسانی

۲) آگاهی و اراده افراد انسانی - وابسته به قرارداد و اراده تک تک افراد نیست - موقعیت جدیدی

۳) تلاش معاصران - وابسته به قرارداد و اراده تک تک افراد است - مسیرهای مختلفی

۴) کنش گذشتگان ما - مستقل از قرارداد و اراده تک تک افراد نیست - فرصت ها و محدودیت هایی

۷۸- هر یک از عبارتهای «الف: ظرفیت ها و خواسته های معنوی انسان ها را به فراموشی می سپارد»، «ب: طبیعت را قلمرو قدرت های فوق طبیعی

و محصور رازها و افسون های آن ها می بیند»، «ج: طبیعت، موجودی زنده و نشانه خداوند حکیم است» و «د: طبیعت، صرفاً ماده خامی است

که انسان به میل خود می تواند در آن دخل و تصرف کند»، به ترتیب به کدام دسته از جهان ها اشاره دارد؟

۱) توحیدی - سکولار - اساطیری - معنوی

۲) دنیوی - اساطیری - توحیدی - دنیوی

۳) سکولار - توحیدی - اساطیری - اساطیری

۴) اساطیری - معنوی - اساطیری - سکولار

۷۹- در رویکرد ماکس وبر به جهان متجدد، «قفس آهنین» و «زوال عقلانیت ذاتی» به ترتیب عبارت اند از:

۱) رواج کنش های حسابگرانه معطوف به دنیا، انسان متجدد را اسیر قفسی کرده که از آن رهایی ندارد - در این جهان، علمی را که از روش های فراتجربی

همانند عقلانی و وحیانی استفاده می کنند، علم نمی شناسند.

۲) مواد خام و موجودات این جهان، همه در اختیار و کنترل بشر نیستند و هیچ گونه رمز و رازی ندارند - به دنبال افول علوم فراتجربی، عقلانی و وحیانی

و علوم ارزشی می باشد.

۳) انسان متجدد با به کارگیری علوم تجربی و قدرت پیش بینی حوادث، خود را در قفس آهنین اسیر کرده است - این جهان فقط علمی را که از روش های

فراتجربی استفاده می کنند، علم می شناسد.

۴) انسان متجدد، مسیر اهداف دنیوی خود شده و به خدمت دنیا درآمده است - جهان متجدد، آن دسته علمی را که با روش های تجربی و متافیزیک به

دست می آیند، علم نمی داند.

۸۰- تعداد عبارتهای نادرست را مشخص کنید و کدام گزینه به ترتیب درست (ص) یا نادرست (غ) بودن عبارتهای زیر را به درستی نشان می دهد؟

الف) هر جهان اجتماعی براساس عقاید و ارزش های خود، افق ها و ظرفیت های جدیدی برای انسان فراهم می کند.

ب) ساختن جهان اجتماعی موجود، نیازمند پیدایش و گسترش آگاهی و اراده ای نوین است که ممکن است جهان اجتماعی جدید، از بسط

آن جلوگیری کند.

ج) ما انسان ها در جهانی دیده می گشاییم که توسط معاصران ما پدید آمده است؛ جهانی که باورها، ارزش ها و نهادهای آن شکل گرفته اند.

۱) ۱ - غ - ص - ص

۲) ۲ - ص - غ - غ

۳) ۲ - غ - ص - غ

۴) ۱ - غ - ص - ص

روان شناسی



۸۱- سؤال مربوط به فرآیندی که باعث می‌شود به واسطه آن، محرک‌های بیرونی به اطلاعات روان‌شناختی معنا دار تبدیل شود، کدام است؟

- (۱) محرک‌های محیط را چگونه حس می‌کنیم؟
 (۲) دریافت‌های حسی انتخاب‌شده را چگونه تفسیر می‌کنیم؟
 (۳) دریافت‌های حسی را چگونه انتخاب می‌کنیم؟
 (۴) اطلاعات تفسیرشده را چگونه در ذهن خود به خاطر می‌سپاریم؟
- ۸۲- کدام قانون گشتالت باعث می‌شود تا چند مداد، خودکار و جامدادی کنار هم را به عنوان گروه لوازم‌التحریر بنامیم؟
- (۱) مجاورت (۲) مشابهت (۳) استمرار (۴) تکمیل

۸۳- در کدام گزینه، عوامل رفع خوگیری ذکر شده است؟

- (۱) یکنواختی و ثبات نسبی - آشنایی نسبی با محرک
 (۲) یکنواختی و ثبات نسبی - تغییرات درونی محرک
 (۳) درگیری و انگیزتگی ذهنی - تغییرات درونی محرک
 (۴) درگیری و انگیزتگی ذهنی - آشنایی نسبی با محرک
- ۸۴- کدام عبارت زیر صحیح است؟

(۱) توهم یعنی عدم ادراک چیزی که وجود خارجی دارد.

(۲) شکل $\left\{ \begin{array}{l} \updownarrow \\ \text{نشانهگر خطای پونزو است.} \end{array} \right.$

- (۳) همه آن‌چه را که احساس می‌کنیم، تفسیر نمی‌شوند.
 (۴) مشکل بودن یک درس از نظر دانش‌آموزان، حتماً به این دلیل است که آن واقعاً دشوار است.

۸۵- کدام عبارت زیر نشانگر تعبیر کردن و معنی و مفهوم و سازمان دادن به محرک‌های توجه‌شده است؟

- (۱) گرمای اتاق را همه حس کردند.
 (۲) مژگان سرش را به سمت بوی سوختگی غذا برگرداند.
 (۳) چشمان محسن در اثر آلودگی هوا می‌سوزد.
 (۴) آزاده به دوستش می‌گوید خیلی بلند صحبت می‌کنی.

۸۶- کدام گزینه زیر معرف مشکل در مرحله سوم حافظه است؟

- (۱) رضا نمی‌داند که تعداد دکمه‌های پیراهنی که می‌پوشد، چند عدد است.
 (۲) محدثه اطلاعات را به صورت جزء به جزء به خاطر می‌سپارد و دچار خطا می‌شود.
 (۳) آقای شریفی نمی‌تواند مطالب را برای مدت طولانی در حافظه خود نگه دارد.
 (۴) حمید به برادرش می‌گوید: لطفاً اولین کلمه فیلم مورد علاقه‌ات را بگو.

۸۷- حافظه مورد نیاز در کدام گزینه با بقیه متفاوت است؟

- (۱) آخرین انتخابات ریاست جمهوری در چه تاریخی انجام شده است؟
 (۲) در روز سیزده بدر چه کاری انجام می‌دادید؟
 (۳) کنکور کارشناسی ارشد چند بار در سال برگزار می‌شود؟
 (۴) پرجمعیت‌ترین شهرهای کشور کدام هستند؟

۸۸- به ترتیب، هر یک از عبارات‌های زیر به کدام عامل مؤثر بر فراموشی اشاره دارد؟

- علی چون درس هندسه را در همان روز یادگیری، مطالعه نکرده، مطالب یادش نمی‌آید.
 - الهام چون معلم جغرافی را دوست ندارد، جغرافی خواندن برایش دشوار است.

(۱) گذشت زمان - گذشت زمان (۲) تداخل اطلاعات - عوامل عاطفی

(۳) تداخل اطلاعات - گذشت زمان (۴) گذشت زمان - عوامل عاطفی

۸۹- در یادآوری کدام یک از جفت‌واژگان زیر، احتمال خطا کم‌تر است و دلیل آن چیست؟

- (۱) روز / شادی - دارای نشانه‌های درونی هستند.
 (۲) صندلی / چوب - دارای نشانه‌های بیرونی هستند.
 (۳) دریا / شبینم - دارای نشانه‌های بیرونی هستند.
 (۴) پارچه / ابریشم - دارای نشانه‌های درونی هستند.

۹۰- امیر برای حفظ کردن کد ملی خود اعداد آن را به سال تولد افراد خانواده‌اش ربط می‌دهد و سمیرا در مورد متنی که می‌خواند همیشه چند

سؤال کلیدی دارد، به ترتیب امیر و سمیرا از کدام روش‌های تقویت حافظه استفاده نموده‌اند؟

- (۱) مطالعه چندحسی - روش پس‌خبا
 (۲) استفاده از رمزگردانی معنا دار - آزمون مکرر
 (۳) مطالعه چندحسی - آزمون مکرر
 (۴) استفاده از رمزگردانی معنا دار - روش پس‌خبا

تاریخ آزمون

جمعه ۱۴۰۳/۰۵/۱۹

سؤالات آزمون دفترچه شماره (۲) دوره دوم متوسطه پایه دوازدهم انسانی

نام و نام خانوادگی:	شماره داوطلبی:
تعداد سؤال: ۱۱۰	مدت پاسخگویی: ۱۱۰ دقیقه

عناوین مواد امتحانی آزمون گروه آزمایشی علوم انسانی، تعداد سؤالات و مدت پاسخگویی

ردیف	عنوان	تعداد سؤال	مدت پاسخگویی (دقیقه)	نوع سؤال	نوع امتحان	مجموعه
۱	زبان عربی	۱۰	۹۱	اجباری	عربی زبان قرآن (۲)	عربی زبان قرآن
		۱۰	۱۰۱	اجباری	عربی زبان قرآن (۱)	
		۱۰	۱۱۱	اختیاری	عربی زبان قرآن (۳)	
۲	تاریخ	۱۰	۱۲۱	اجباری	تاریخ (۲)	تاریخ
		۱۰	۱۳۱	اجباری	تاریخ (۱)	
۳	جغرافیا	۱۰	۱۴۱	اجباری	جغرافیا (۲)	جغرافیا
		۱۰	۱۵۱	اجباری	جغرافیای ایران	
۴	فلسفه و منطق	۱۰	۱۶۱	اجباری	فلسفه (۱)	فلسفه و منطق
		۱۰	۱۷۱	اجباری	منطق	
		۱۰	۱۸۱	اختیاری	فلسفه (۲)	
۵	اقتصاد	۱۰	۱۹۱	اجباری	اقتصاد	اقتصاد

زبان عربی (اختصاصی)



عربی، زبان قرآن (۷)

■ عین الصحیح فی الجواب للترجمة (۹۴ - ۹۱):

۹۱- (... الله أعلم بما تعملون):

- (۲) «... الله بدان چه عمل می کنید، داناتر است»
(۴) «... خداوند بسیار داناتر است به آن چه انجام می دهد»

(۱) «... خدایا، تو به آن چه انجام می دهی، عالم تری»

(۳) «... خدا به هر چه انجام می دهد، بسیار داناست»

۹۲- (و إذا خاطبهم الجاهلون قالوا سلاماً):

(۱) «و هنگامی که نادانان، ایشان را خطاب کنند، سخنی آرام گویند»

(۲) «و هرگاه جاهلان، آن ها را مورد خطاب قرار دهند، سلام می گویند»

(۳) «و اگر نادانان را خطاب کنند، به آرامی سخن می گویند»

(۴) «و وقتی که نادانان را خطاب نمایند، سخنی آرام گویند»

۹۳- «للمساح طريقة غريبة في تنظيف أسنانه، يساعده الزقزاق بنقر بقايا الطعام من فمه»:

- (۱) تمساح راه شیوه عجیبی است برای تمیز شدن دندان هایش، مرغ باران با خوردن باقی مانده غذا از دهانش او را کمک می کند
(۲) برای تمساح راه عجیبی در تمیز کردن دندانش وجود دارد، مرغ مگس با نوک زدن باقی مانده های غذاها از دهانش به یاری او می شتابد
(۳) تمساح شیوه شگفتی در تمیز کردن دندان هایش دارد، مرغ باران او را با نوک زدن باقی مانده های غذا از دهانش به او کمک می کند
(۴) شیوه شگفت در تمیز کردن دندان های تمساح، کمک کردن مرغ باران به او با نوک زدن باقی مانده های غذا از دهانش است

۹۴- عین الخطأ:

- (۱) لیست دموع عینی هذی لنا العلامة؟ آیا این اشک های چشم برای ما نشانه نیست؟
(۲) وجدت رائحة الودّ إن شمتت زفاتي: اگر استخوان پوسیده ام را ببویی، بوی عشق را می یابی
(۳) أحبّتی هجرونی کما تشاء عدّاتی: دوستانم از من جدایی گزیدند چنان که دشمنانم می خواستند
(۴) وقد تُفتّش عین الحیاة فی الظلمات: و گاهی چشمه زندگانی در تاریکی ها جست و جو شده است

■ اقرأ النص التالي بدقة ثمّ أجب عن الأسئلة التالية بما يناسب النص (۹۷ - ۹۵):

بعد آن اسلم ایرانیون نری أنّ الكلمات العربیة دخلت الفارسیة أكثر من قبل فاستخدموها في حواراتهم و کتاباتهم و ... کما أنّ علماءنا اهتموا بلغة القرآن و حاولوا لكشف زواياها و بذلوا جهودهم فألّفوا كثيراً من الكتب عنها في المجالات المختلفة منها الصرف و النحو و البلاغة و التاريخ و غیر ذلك.

۹۵- عین الخطأ (على حسب النص):

- (۱) لا يمكن أن نجد الكلمات العربیة في الفارسیة قبل ظهور الإسلام
(۲) هناك مؤلفون من بلادنا كتبوا كتباً عن اللغة العربیة
(۳) العامل الديني هو أهم عامل أثر على العلاقات (= الروابط) بين اللغتين
(۴) كانت العربیة تُستخدم في كتب الإيرانيين و مؤلفتهم

■ عین الخطأ في الإعراب و التحليل الصرفي (۹۶ و ۹۷):

۹۶- «استخدموا»:

- (۱) مزيد ثلاثي («س» من حروفه الزائدة) - متعدّد / مفعوله ضمير «ها» المتصل
(۲) ماضٍ - للجمع المذكر - معلوم / فاعله ضمير «واو» المتصل
(۳) مزيد ثلاثي (بزيادة ثلاثة حروف) - متعدّد / الجملة فعلية
(۴) معلوم - للجمع المذكر المخاطب - مزيد ثلاثي / الجملة فعلية

۹۷- «الإيرانيون»:

- (۱) اسم - جمع سالم - معرب / فاعل و مرفوع بالواو
(۲) مذكر - معرب / فاعل و مرفوع بالنون
(۳) جمع سالم للمذكر / فاعل و مرفوع و الجملة فعلية
(۴) اسم - مذكر / فاعل و مرفوع

■ عین الصحیح فی الجواب عن الأسئلة التالية (۱۰۰ - ۹۸):

۹۸- عین الجملة لیست شرطیة:

(۱) ما اجتهدت أس حتی تشاعدي ثمرته اليوم

(۳) ما قرأت من الكتب فهو مفید جداً

۹۹- عین الخطأ فی ضبط حركات الحروف:

(۱) إنا و مصادقة الكتاب فإنه كالشرايا

(۳) الأختق یرید أن ینفمك فیضری

۱۰۰- عین ما لیس فیہ اسم مبالغة:

(۱) (إن الله هو التواب الرحيم)

(۳) لا یهدی الله من هو كفارا

(۲) إن تحترمي الناس يحترموك طبعاً

(۴) من یتم عقله ینقض كلامه

(۲) الضديق الضدوق هو الذي آثر على نفسه

(۴) لة غشاء خاص كالمظلة یفتحة حين القفزا

(۲) «و ما الله ظلام للمبید»

(۴) سیرجع الزوار من سفرهم قريباً

موضوع: عربی (الفصحی)

■ عین الصحیح فی الجواب للترجمة أو المفردات (۱۰۶ - ۱۰۱):

۱۰۱- «كنت في يوم السبت قرب حديقتهم فلاحظت غيمة سوداء مع رياح ثم عصف إعصار و أصبحت الأرض مفروشة بالفبارا»:

(۱) در روز یکشنبه نزدیک باغ آن‌ها بودم، پس ابرهایی سیاه را همراه با بادی ملاحظه کردم، سپس طوفانی وزید و زمین پوشیده از غبار شد

(۲) در روز شنبه نزدیک باغمان بودیم، پس ابری سرخ را همراه با بادهایی ملاحظه کردیم، سپس گردبادی بلند شد و زمین پر از غبار شد

(۳) در روز یکشنبه، کنار باغتان بودم، پس ابرهای سیاهی را ملاحظه کردم، سپس طوفانی بلند شد و زمین آکنده از غبار شد

(۴) در روز شنبه، نزدیک باغشان بودم، پس ابری سیاه را همراه با بادهایی ملاحظه کردم، سپس گردبادی وزید و زمین پوشیده از غبار شد

۱۰۲- «يا تلميذات أطفئن المكيفات و المصابيح بعد الصف و أغلقن حنفيات الماء و لا ترمين النفايات على الأرض و اعقلن بواجباتكن كمواطنات يشعرن بالمسئولية»:

(۱) این دانش‌آموزان، پس از کلاس کولرها و چراغ‌ها را خاموش کردند و شیرهای آب را بستند و زباله را روی زمین پرت نمی‌کنند و مانند شهروندانی که احساس مسئولیت می‌کنند، به تکالیفشان عمل می‌کنند.

(۲) ای دانش‌آموزان، کولر و چراغ را بعد از کلاس خاموش کنید و شیر آب را ببندید و زباله را روی زمین پرت نکنید و مانند هم‌وطنانی که احساس مسئولیت می‌کنند، به تکالیف خود عمل کنید.

(۳) ای دانش‌آموزان، پس از کلاس، بکنه‌ها و چراغ‌هایش را خاموش کنید و شیر آب را ببندید و زباله‌ها را توی حیاط پرت نکنید و مثل هم‌میهن‌انمان که احساس مسئولیت می‌کنند، تکالیف را انجام دهید.

(۴) ای دانش‌آموزان، کولرها و چراغ‌ها را پس از کلاس خاموش کنید و شیرهای آب را ببندید و زباله‌ها را بر روی زمین پرت نکنید و هم‌چون شهروندانی که احساس مسئولیت می‌کنند، تکالیفشان را انجام دهید.

۱۰۳- «أما كنتم تعلمون أن هذه الهواتف و المتاحف و الأشجار على الرصيف و أعمدة الكهرباء تُحصى من المرافق العامة التي الحفاظ عليها واجب على كل مواطن!؟»:

(۱) آیا می‌دانستید که این تلفن و موزه و درخت‌های خیابان و ستون برق از تأسیسات همگانی برشمرده می‌شوند، که مراقبت از آن‌ها بر همه هم‌وطنان واجب است!؟

(۲) بدانید که آن بیمارستان و درمانگاه‌ها و درختان پیاده‌رو و ستون‌های برق از تأسیسات عمومی برشمرده می‌شوند، که محافظت از آن‌ها بر هر هم‌وطنی واجب است!؟

(۳) آیا نمی‌دانستید که این تلفن‌ها و موزه‌ها و درختان پیاده‌رو و ستون‌های برق، از تأسیسات عمومی برشمرده می‌شوند، که مراقبت از آن‌ها وظیفه هر شهروندی است!؟

(۴) آیا نمی‌دانستید که این تلفن‌ها و سرویس‌های بهداشتی و درخت‌های خیابان و تابلوهای راهنمایی از تأسیسات عمومی برشمرده می‌شوند، که حفاظت از آن‌ها وظیفه همه شهروندان است!؟

۱۰۴- «الحفاظ على تلك المستشفيات و هذه المتاحف واجب على كل مواطن لأن جميع الناس ينتفعون بها»:

- (۱) نگهداری از آن بیمارستان‌ها و این موزه‌ها وظیفه هر شهروندی است، زیرا همه مردم از آن‌ها بهره می‌برند
- (۲) نگهداری از این بیمارستان‌ها و آن سرویس‌های بهداشتی وظیفه هر شهروندی است، زیرا همه مردم از آن‌ها بهره می‌برند
- (۳) مراقبت از آن بیمارستان‌ها و این موزه‌ها بر همه شهروندان واجب است، زیرا همه مردم از آن‌ها سود بردمانند
- (۴) محافظت از آن درمانگاه‌ها و این موزه‌ها بر هر شهروندی واجب است، زیرا همه مردم از آن‌ها سود می‌برند

۱۰۵- عَيِّنِ الخَطَأَ حسب الحقيقة و الواقع:

- (۱) الممشى، فاكهة يأكلها الناس مجففة و غير مجففة
- (۲) الإعصار، ریح شدیدة لا تنتقل من مكان إلى مكان آخر
- (۳) يحتفل الإيرانيون بالتوروز أول يوم من أيام السنة الهجرية الشمسية
- (۴) مكيف الهواء جهاز للخلاص من حرارة الصيف

۱۰۶- «ستعصف غداً أعاصير في تلك المحافظات القريبة من المحيط فعلينا إخبار الآخرين عن حدوثها»:

- (۱) گردبادهایی در آن استان‌های نزدیک محیط‌مان، امروز می‌وزد، پس ما باید مردم را از اتفاق افتادن آن آگاه کنیم
- (۲) در آن استان‌های نزدیک اقیانوس، فردا گردبادهایی خواهد وزید، پس ما باید دیگران را از رویدادش آگاه کنیم
- (۳) دیروز طوفان‌هایی در این استان‌های نزدیک اقیانوس وزید، پس ما مردم را از رویداد آن آگاه کردیم
- (۴) فردا گردبادی در آن شهرهای نزدیک دریا خواهد وزید، پس ما باید دیگران را از خطر آن آگاه کنیم

■ عَيِّنِ الصحيح في الجواب عن الأسئلة التالية (۱۱۰ - ۱۰۷):

۱۰۷- مَيِّزِ الخَطَأَ عن العمليات الحسابية:

- (۱) ستّة و تسعون تقسيم على أربعة و عشرين يساوي أربعة
- (۲) تسعة و ثمانون ناقص أربعة و خميس يساوي ستّة و ثلاثين
- (۳) ثلاثة و عشرون في أربعة يساوي اثنين و تسعين
- (۴) سبعة و أربعون زائد ثلاثة و ثلاثين يساوي ثمانين

۱۰۸- عَيِّنِ الصحيح في تعيين نوع باب الأفعال:

- (۱) ما استلمنا: استفعال (۲) ستتعجبون: استفعال
- (۳) إنقلبتم: افتعال (۴) لا تنتظروا: افتعال

۱۰۹- مَيِّزِ الخَطَأَ في العدد أو المعدود؟

- (۱) وضعت الأم اثنين كأسين على المائدة لشرب الماء
- (۲) قد حفظت حتى الآن ستاً و سبعين سورة من القرآن
- (۳) إن هذا الطالب قد ألف أكثر من عشر مقالات
- (۴) أنشد هذا الشاعر في هذا الشهر تسعة عشر شعراً

۱۱۰- في أي عبارة ليس الفعل المتعدّي؟

- (۱) هؤلاء الطلاب سيتخرجون من الجامعة بعد أسبوعين
- (۲) «رثنا لا تجلنا مع القوم الظالمين»
- (۳) عندما كنت أرجع من المدرسة ما رأيت أبي في المطبعة
- (۴) ضغ في الفراغ كلمة مناسبة من الكلمات التالية

توجه: داوطلب گرامی، می‌توانید به سوالات ۱۱۱ تا ۱۲۰ درس عربی، زبان قرآن (۳) به صورت اختیاری پاسخ دهید.

■ عَيِّنِ الصحيح في الجواب للترجمة أو المفهوم (۱۱۵ - ۱۱۱):

۱۱۱- «إنما البصير من يبصر العالم الأكبر الذي قد انطوى فيه»:

- (۱) همانا بینا کسی است که بتواند دنیای بزرگتری را که در وی نهفته شده است، ببیند
- (۲) بینا فقط کسی است که دنیای بزرگتری را که در وی به هم پیچیده شده است، ببیند
- (۳) قطعاً شخص با بصیرت آن شخصی است که دنیای بزرگی را که درونش است، مشاهده کند
- (۴) تنها شخص بیناست که قادر است دنیای بزرگتری را که در وی پنهان شده است، ببیند

۱۱۲- «كأن إرفاء جميع الناس غاية لا تُدرها»؛ عيّن المناسب في المفهوم:

- (۱) عمر به غشودی دلها گذار / تا ز تو خشنود شود کردگار
- (۲) تسلیم و رضا پیشه کن و شاد بزی / چون نیک و بد جهان به تقدیر تو نیست
- (۳) دهن خصم و زبان حسود نتوان بست / رضای دوست به دست آر و دیگران بگذار
- (۴) پنج روزی که در این مرحله مهلت داری / خوش بیسای زمانی که زمان این همه نیست

۱۱۳- (لن الله يحب الذين يقاتلون في سبيله صفا كأنهم بنيان مرصوص) «همانا»

- (۱) الله دوست می‌درد همان کسانی را که در راه او صف در صف قتال می‌کنند. آن‌ها ساختمانی محکم هستند
- (۲) خدا دوستدار آنانی است که صف در صف در راه او می‌جنگند. ایشان شبیه ساختمان استواری‌اندا
- (۳) خداوند کسانی را که در راهش صف در صف می‌جنگند. دوست دلرده گویی که ایشان ساختمانی استوار هستند
- (۴) خدا کسانی را که در صفها و در راه او قتال می‌کنند. دوست می‌دارد. آن‌ها ساختمان استواری بودند

۱۱۴- «يا بن آدم! ألا لك عين تبصر بها الحق و أذن تسمع بها كلام الله فتعمل به!؟»

- (۱) ای آدمی‌زاده! آیا تو را چشمی نبوده است تا با آن حقیقت را ببینی و گوشی که کلام خدا را بشنود و به آن عمل کند؟
- (۲) ای فرزند آدم! آیا تو چشمی نداری که حقیقت را مشاهده کند و گوشی که سخن خداوند را بشنود و آن‌گاه بدان عمل کند؟
- (۳) ای آدمی‌زاده! آگاه باش که تو را چشمی دادماند تا با آن حق را ببینی و گوشی که با آن کلام الله را بشنوی. سپس بدان عمل کنی!
- (۴) ای فرزند آدم! آیا تو چشمی نداری که به وسیله آن حق را ببینی و گوشی که به واسطه آن سخن الله را بشنوی. آن‌گاه بدان عمل کنی!؟

۱۱۵- «وُلدت هذه الطفلة غمياء و لا تبصر الأشياء التي حولها»:

- (۱) این کودک، کور متولد شد و چیزهایی را که در اطرافش هست، نمی‌بیند
- (۲) این کودک، نابیناست و توانایی ندارد چیزهای پیرامون خود را مشاهده کند
- (۳) این کودک در هنگام تولد کور بود و نمی‌تواند چیزهای اطراف خود را ببیند
- (۴) این کودک نابینا به دنیا آمده است و قادر نیست چیزهای اطراف را مشاهده کند

■ عيّن الصحيح عن الأسئلة التالية (۱۲۰ - ۱۱۶):

۱۱۶- «ای کاش فصل بهار در کشورمان طولانی باشد؛ زیرا بهار این‌جا کوتاه است!»؛ عيّن الصحيح:

- (۱) ليت فصل الربيع يدوم في بلدنا، لأن الربيع قصير هنا!
- (۲) ليت فصل الربيع طويل في بلدنا، لأن الربيع قصير هنا!
- (۳) ليت فصل الربيع طويل في بلدنا، لأن الربيع قصير هنا!
- (۴) ليت فصل الربيع طويل في بلدنا، لأن الربيع قصير هنا!

۱۱۷- عيّن «لا» النافية للجنس:

- (۱) العاقل لا يرى الوقت إلا ذهباً
- (۲) لا عندنا هذه الحبوب المسكّنة
- (۳) لا تقل كلاماً يفوق عقول المستمعين
- (۴) الكلمات التي لا معنى لها تسمى مهملة

۱۱۸- عيّن حرفاً مشبهاً بالفعل يربط بين جملتين:

- (۱) أيتها المؤمنون! إصبروا إن وعد الله حقاً
- (۲) قالت لي أمي: كأنك مترددة في نجاحك في هذا العمل
- (۳) أكد الطبيب أن المريض سيتحسن بعد مدة
- (۴) لتتصل الآن برجال الإطفاء لعلهم يأتون لمساعدتنا

۱۱۹- عيّن حرفاً مشبهاً بالفعل جاء لتأكيد الجملة:

- (۱) الصبر الصبر إنه مفتاح الفرج
- (۲) فهمت أن الصبر مفتاح الفرج
- (۳) لا شك أن الصبر مفتاح الفرج
- (۴) كأن الصبر مفتاح الوصول إلى الفرج

۱۲۰- عيّن ما فيه «لا» النافية للجنس:

- (۱) لا أنسى نصح والدي القيمة
- (۲) لا المال يجلب السعادة و لا الشهرة
- (۳) أيام العطلة ليس في المدرسة طالب و لا معلّم
- (۴) طلب مني صديقي الذهاب إلى السينما فقلت له: لا بأس



- ۱۲۱- کدام یک از جنگ‌های زیر، مربوط به دوران خلافت حضرت علی (ع) نبوده است؟
 (۱) نهرول (۲) خیبر (۳) صفین (۴) جمل
- ۱۲۲- کدام گزینه، از موارد ذکرشده در پیمان‌های صلح اعراب مسلمان با ساکنان مناطق فتح‌شده شام نبوده؟
 (۱) حفظ جان و مال مردم این مناطق
 (۲) پرداخت زکات از طرف مردم
 (۳) آزادی دین و عقیده مردم این مناطق
 (۴) پرداخت جزیه از سوی مردم
- ۱۲۳- مهم‌ترین پیامد فتوحات مسلمانان در زمان خلفای نخستین، در کدام عرصه جلوه‌گر شد؟
 (۱) سیاست و حکومت (۲) اقتصاد و تجارت (۳) دین و فرهنگ (۴) کشاورزی
- ۱۲۴- کدام افراد، از جمله سیاست‌مداران زیرک اما دنیاطلب بودند که معاویه با وعده حکومت شهرها و مناطق مختلف و بذل و بخشش فراوان از بیت‌المال، آنان را به خدمت گرفت؟
 (۱) حجر بن عدی - حجاج بن یوسف
 (۲) عمرو عاص - عبدالرحمن بن اشعث
 (۳) مقبره بن شعبه - عمرو عاص
 (۴) یوسف بن عمر - عبدالرحمن بن اشعث
- ۱۲۵- کدام خلیفه اموی، رسم اهانت به علی (ع) را منع نمود و فدک را به اهل بیت بازگرداند؟
 (۱) عبدالملک بن مروان (۲) مروان دوم (۳) ولید بن عبدالملک (۴) عمر بن عبدالعزیز
- ۱۲۶- کدام مورد، از ویژگی‌های دعوت داعیان عباسی علیه سلطه خاندان اموی بود؟
 (۱) در اوایل قرن دوم هجری، خاندان عباسی شبکه منظمی از داعیان را به وجود آورد که به صورت علنی فعالیت می‌کردند.
 (۲) داعیان عباسی پس از بیان ظلم‌ها و معایب حکومت بنی‌امیه، مردم را به پیروی از خاندان عباسی فرا می‌خواندند.
 (۳) با آغاز خلافت هشتمین عبدالملک و تشدید اختلاف در خاندان بنی‌امیه، فعالیت شبکه تبلیغاتی عباسیان افزایش چشمگیری یافت.
 (۴) کانون فعالیت داعیان و مبلغان جنبش عباسی، در مناطق دور از مرکز خلافت، به خصوص خراسان قرار داشت.
- ۱۲۷- عباسیان با کدام توجیه، حکومت خود را مشروع می‌دانستند؟
 (۱) خویشاوندی و پیوند خود با پیامبر (ص) از طریق عباس بن عبدالمطلب
 (۲) بیعت ابومسلم و سپاهیان با ابوالعباس سفاح
 (۳) سرکوب شورش‌های داخلی و دفع حملات مسیحیان
 (۴) سازماندهی نهضت علمی وسیع و تربیت پیشوایان فکری
- ۱۲۸- کدام عبارت‌های زیر از ویژگی‌های بیت‌الحکمه بغداد در دوران خلافت عباسی نبوده‌اند؟
 الف) بیت‌الحکمه در اصل برای ترجمه آثار علمی و فرهنگی تمدن‌های ایران، یونان، مصر و هند به زبان عربی تأسیس شد.
 ب) پیدایش و رونق این مرکز در دوره دوم خلافت عباسی، تحول فکری و علمی عظیمی در میان مسلمانان ایجاد کرد.
 ج) برادران خوارزمی و اسحاق بن حنین، جزء مشهورترین مترجمان بیت‌الحکمه بودند.
 د) هدف اساسی عباسیان از ایجاد مراکز علمی و آموزشی بزرگ، تربیت عالمان و داعیان مسلط به تعالیم مذهب اسماعیلی و دیگر معارف بود.
 (۱) الف - ب - ج (۲) ب - د (۳) ب - ج - د (۴) الف - ج
- ۱۲۹- در کدام گزینه به یکی از وقایع یا ویژگی‌های جنگ قادسیه پرداخته نشده است؟
 (۱) خبر پیروزی خیره‌کننده اعراب مسلمان بر رومیان در شام، موجب تقویت روحیه و انگیزه جنگاوران عرب شد.
 (۲) اعراب مسلمان در این جنگ، سپاه ایرانی را شکست دادند و تیسفون را محاصره و تسخیر کردند.
 (۳) به دنبال آن، مسلمانان به داخل ایران پیش تاختند و تا دوران خلافت عثمان، بیشتر شهرها را فتح کردند.
 (۴) ناامیدی رستم فرخزاد از پیروزی و همکاری برخی دهقانان و قبیله‌های عرب ساکن سواد با مسلمانان از عوامل شکست ایرانیان در این جنگ بود.
- ۱۳۰- کدام یک از گزینه‌های زیر در مورد «شعوبیان» صحیح است؟
 (۱) گروهی از ایرانیان که از هر فرصتی برای مبارزه نظامی با خلافت بنی‌امیه استفاده می‌کردند.
 (۲) کسانی که رهبری جنبش‌های خونخواهی ابومسلم را برعهده داشتند و ساکن خراسان بودند.
 (۳) عده‌ای از ایرانیان که زندگی ایرانیان باستان را با اعراب عصر جاهلیت مقایسه می‌کردند و به تحقیر قوم عرب می‌پرداختند.
 (۴) عده‌ای از اعراب که با هدف تحکیم سلطه مسلمانان به ایران مهاجرت کردند.

۱۳۱- کدام گزینه، از جمله شهرهای بزرگ و پرجمعیت تمدن پیشرفته سند است که حدود ۵ هزار سال پیش وجود داشته است؟

- (۱) هوانگهو (۲) هارابا (۳) سیلک (۴) میسن

۱۳۲- کدام گزینه از اقدامات «چندراگوپتا»، حاکم مشهور هند است؟

- (۱) حکومت موریایس از آشوکا کم‌کم ضعیف شد و چندراگوپتا بر سر کار آمد.
 (۲) در لوج قدرت خود، قلمرو خود را به سرتاسر هند، به‌جز قسمت‌های جنوبی آن گسترش داد.
 (۳) علیه یونانیان قیام کرد و شماری از حاکمان محلی شمال هند را به اطاعت خود درآورد.
 (۴) بلافاصله پس از مرگ داریوش هخامنشی با تصرف قسمت‌هایی از شمال غرب هند به قدرت رسید.
- ۱۳۳- در پایان آشوب و جنگ داخلی در چین پس از مرگ شی هوانگ‌تی، کدام‌یک از تحولات زیر رخ داد؟

- (۱) یورش‌های پیاپی اقوام کوچرو (۲) تسلط سلسله چهاین (۳) تفرقه و تجزیه سیاسی (۴) روی کار آمدن سلسله هان

۱۳۴- طایفه‌های بیابان‌گردی که در حدود ۲۰۰۰ ق.م. از دشت‌های اروپای شرقی به شبه‌جزیره یونان آمدند، پایه‌گذار کدام تمدن شدند؟

- (۱) مینوسی (۲) جزیره کرت (۳) میسنی (۴) تروا

۱۳۵- در نتیجه توسعه دریانوردی و گسترش تجارت خارجی، کدام تغییر در وضعیت سیاسی یونان باستان پدید آمد؟

- (۱) طبقه‌ای از ثروتمندان و اشراف به جای شاهان قدرت گرفتند.
 (۲) نوعی مردم‌سالاری در یونان و به ویژه در دولت - شهر آتن شکل گرفت.
 (۳) شاهان به صورت موروثی حکومت را در دست گرفتند.
 (۴) اکثریت جمعیت یونان از حق رأی و شرکت در اداره امور سیاسی محروم شدند.

۱۳۶- قیام مشهور بردگان در سال ۷۳ ق.م. در کدام سرزمین و به رهبری چه کسی انجام گرفت؟

- (۱) یونان - اسکندر (۲) یونان - اکتاوین (۳) روم - کنستانتین (۴) روم - اسپارتاکوس

۱۳۷- کدام گزینه از نتایج کاوش‌های باستان‌شناسی و تحقیقات جدید درباره تاریخ ایران باستان است؟

- (۱) روابط سیاسی و اقتصادی ایران و اروپا گسترش یافت.
 (۲) امکان تشخیص تاریخ واقعی از تاریخ افسانه‌ای کاملاً فراهم شد.
 (۳) موجب شد تا مورخان تقسیم‌بندی جدیدی از دوره پیش از تاریخ ایران ارائه کنند.
 (۴) نشان داد که پیش از مهاجرت اقوام آریایی، ساکنان فلات ایران به یکجانشینی و کشاورزی روی آورده بودند.

۱۳۸- چه تعداد از گزاره‌های زیر درباره «پیشینه پژوهش در تاریخ ایران باستان» صحیح است؟

- (الف) تا دو قرن پیش، مورخان ایرانی، تاریخ ایران عهد باستان را بر پایه ترجمه خدای‌نامه‌ها و داستان‌های شاهنامه فردوسی می‌نوشتند.
 (ب) تا دویست سال پیش، عموم مورخان به‌جز ساسانیان از سایر سلسله‌های حکومتی ایران شناختی نداشتند.
 (ج) پیشینه ورود جهانگردان اروپایی به کشور ما برای شناخت تاریخ و فرهنگ ایران به زمان قاجاریه بازمی‌گردد.
 (د) پس از خوانده شدن خط میخی توسط سر هنری راولینسون، کم‌کم زمینه برای انجام کاوش‌های باستان‌شناسی در ایران فراهم آمد.

- (۱) ۴ (۲) ۳ (۳) ۱ (۴) ۲

۱۳۹- کدام وقایع به ترتیب حدود ۵ هزار و ۸ هزار سال پیش در ایران اتفاق افتاده‌اند؟

- (۱) اختراع چرخ سفالگری - ورود به دوره یکجانشینی
 (۲) ورود به دوره تولید خوراک - کشت گیاهانی مانند گندم و جو
 (۳) دستیابی به فنون ذوب و قالب‌گیری مس - شروع اهلی کردن حیوانات
 (۴) پدید آمدن نخستین شهرها در فلات ایران - پیشرفت در ساخت ظروف و ابزار سفالی

۱۴۰- درباره «روابط خارجی پادشاهی ایلام» کدام گزینه به درستی بیان شده است؟

- (۱) حکومت‌های هند و مناطق جنوبی خلیج فارس، به دلیل نیاز به منابع طبیعی و معدنی فلات ایران، به سرزمین ایلام هجوم می‌آوردند.
 (۲) پادشاهان ایلام هرگاه فرصتی به دست می‌آوردند، به بین‌النهرین لشکرکشی می‌کردند.
 (۳) ایلام، سرانجام بر اثر یورش ویرانگر بابل‌ها، دچار انحطاط و فروپاشی شد.
 (۴) ایلام با سایر تمدن‌ها مانند هند و آسیای صغیر روابط تجاری داشت، اما این روابط دین و فرهنگ ایلام را تحت تأثیر قرار نداد.



۱۴۱- هواپیمایی در حدود ۵۰۰۰ پایی از سطح زمین در حرکت است، این هواپیما حدوداً چند متر از زمین فاصله دارد؟

۳۰۰۰ (۴)

۲۰۰۰ (۳)

۱۵۰۰ (۲)

۱۰۰۰ (۱)

۱۴۲- اشکال زیر به ترتیب مربوط به کدام انواع فرسایش در نواحی بیابانی است؟



(الف)



(ب)



(ج)

- (۲) سیف - ستون‌های سنگی - رگ
(۴) تپه‌های ماسه‌ای - دودکش جن - دشت ریگی

- (۱) تپه‌های ماسه‌ای - کلوٹ - چاله‌های بادی
(۳) برخان - گرزدیو - یاردانگ

۱۴۳- کدام گروه از اشکال فرسایشی با عبارت زیر مرتبط است؟

«نواحی ساحلی به طور دائم در معرض هجوم و سایش امواج دریا قرار دارند.»

- (۲) طاق‌های دریایی و جزایر مرجانی

- (۱) غارها و طاق‌های دریایی

- (۴) جزایر مرجانی و دماغه‌های ماسه‌ای

- (۳) ستون‌های سنگی و آبسنگ‌ها

۱۴۴- رابطه «سرعت رشد گیاهان» و «میزان تولید ماده آلی» چگونه است و به کدام عوامل وابسته است؟

- (۲) مستقیم - میانگین سالانه دما و بارش

- (۱) معکوس - میانگین سالانه دما و بارش

- (۴) معکوس - میزان دریافت انرژی خورشید

- (۳) مستقیم - میزان دریافت انرژی خورشید

۱۴۵- به چه دلیل بیابان برای تحقیقات نجومی و صنایع هوافضا مناسب است؟

- (۲) شن و ماسه فراوان و طبیعت‌گردی

- (۱) وسعت زیاد و گرمای زیاد

- (۴) وسعت زیاد و شن و ماسه فراوان

- (۳) آسمان صاف و بدون ابر

۱۴۶- کدام گزینه به ترتیب جدول زیر را کامل می‌کند؟

ناحیه	توضیح
(الف)	۱۰٪ جمعیت جهان در این ناحیه زندگی می‌کنند.
(ب)	کم‌تر از ۱۵٪ سطح زمین را این ناحیه تشکیل داده است.
(ج)	۴۰٪ جمعیت جهان در این ناحیه زندگی می‌کنند.

- (۱) دشت‌ها - ساحلی - کوهستانی

- (۲) کوهستانی - بیابانی - ساحلی

- (۳) دشت‌ها - ساحلی - ساحلی

- (۴) کوهستانی - ساحلی - ساحلی

۱۴۷- نقش مهمی در خلق چشم‌اندازهای فرهنگی دارد و از مهم‌ترین شاخص‌های فرهنگی است.

- (۴) اقتصاد - دین

- (۳) فرهنگ - اقتصاد

- (۲) دین - زبان

- (۱) هنر - دین

۱۴۸- در کدام گزینه به ترتیب زبان قوم «سامی» و «حامی» و «معروف‌ترین و مهم‌ترین زبان خانواده آفرو - آسیایی» به درستی بیان شده است؟

- (۱) زبان بعضی از مردم در شمال آفریقا - زبان مردم عرب و یهود - ماندارین

- (۲) زبان مردم عرب و یهود - زبان بعضی از مردم در شمال آفریقا - عربی

- (۳) زبان مردم یهود - زبان بعضی از مردم در شمال آفریقا - ماندارین

- (۴) زبان بعضی از مردم در شمال آفریقا - زبان مردم عرب - انگلیسی

۱۴۹- پدیده فرهنگی ورزش «هاکی» از کشور کانادا به کدام کشور راه پیدا کرده است؟

- (۴) مکزیک

- (۳) انگلستان

- (۲) ایالات متحده آمریکا

- (۱) چین

۱۵۰- عصر اکتشافات جغرافیایی در چه قرون‌های باعث تغییرات تاریخی در الگوهای زبانی جهان شد؟

- (۴) ۱۴ و ۱۵ میلادی

- (۳) ۱۷ و ۱۸ میلادی

- (۲) ۱۵ و ۱۶ میلادی

- (۱) ۱۳ و ۱۴ میلادی

۱۵۱- در ایران، تراکم جمعیت در کدام مناطق بیشتر است؟

- (۱) دشت‌های نسبتاً هموار داخلی
(۲) جلگه‌های ساحلی خلیج فارس
(۳) جلگه‌های ساحلی دریای عمان
(۴) نواحی پایکوهی

۱۵۲- با توجه به موارد زیر، کدام گزینه شامل خصوصیات «منطقه کوهستانی تالش» است؟

الف) شیب عمومی این کوه‌ها به سمت خزر بیش از منطقه آذربایجان است.

ب) جهت شمالی - جنوبی

ج) تا کوه‌های شاهکوه در نزدیکی شاهرود ادامه دارند.

د) جهت غربی - شرقی

- (۱) الف - د (۲) ب - ج (۳) الف - ب (۴) ج - د

۱۵۳- کدام گزینه به ترتیب درست (ص) یا نادرست (غ) بودن عبارات‌های زیر را در مورد منطقه کوهستانی شمال کشور به درستی بیان می‌کند؟

الف) کوه‌های البرز از تنگه منجیل شروع شده و دامنه‌های این کوه‌ها معمولاً به سمت شمال و یا جنوب است.

ب) کوه‌های شمال خراسان به شکل منظم و موازی در شمال شرقی ایران قرار دارند و قله بینالود در اطراف نیشابور واقع شده است.

ج) فعالیت‌های آتش‌فشانی در دوره کواترنر سبب شکل‌گیری قله دماوند در رشته‌کوه البرز شده است.

- (۱) ص - ص - ص (۲) غ - ص - ص (۳) ص - غ - غ (۴) غ - ص - غ

۱۵۴- کدام گزینه مربوط به کوه‌های شرق و جنوب شرقی ایران نیست؟

(۱) منطقه مکران در جنوب استان سیستان و بلوچستان و اطراف چاله جازموریان در کرمان است.

(۲) زیباترین ناهمواری‌ها در استان هرمزگان و جنوب استان سیستان و بلوچستان، گنبدهای نمکی است.

(۳) گل‌فشان‌ها به علت خروج گاز یا بخار آب از اعماق زمین به بالا می‌آیند.

(۴) گل‌فشان‌ها معمولاً به شکل گنبدی یا مخروطی شکل و در برخی جاها به صورت حوضچه‌های مملو از آب و گل مشاهده می‌شوند.

۱۵۵- کدام گزینه در مورد مهم‌ترین علل پیدایش جلگه‌ها در ایران است؟

(۱) ریزش‌های جوی - رودهای فراوان

(۲) سیلاب‌های فراوان - رسوب فراوان

(۳) مقاومت سنگ - عمق آب

(۴) مناطق پست - فرسایش خاک

۱۵۶- به ترتیب خصوصیات «اعتدال دما در طول سال»، «تبخیر و تعرق زیاد» و «پوشش گیاهی غنی» مربوط به کدام آب و هوای ایران می‌باشند؟

(۱) کوهستانی - گرم و شرجی - معتدل خزری

(۲) معتدل خزری - گرم و خشک - کوهستانی

(۳) معتدل خزری - گرم و خشک - معتدل خزری

(۴) کوهستانی - گرم و خشک - کوهستانی

۱۵۷- کدام گزینه دو مورد از مهم‌ترین عوامل ناشی از موقعیت جغرافیایی که در آب و هوای کشور اثر دارند را به درستی بیان کرده است؟

(۱) ورود توده‌های هوا به کشور - عرض جغرافیایی

(۲) عرض جغرافیایی - قرار گرفتن در کمربند پرفشار جنب‌حاره‌ای

(۳) میزان ارتفاع و جهت کوهستان‌ها - ورود توده‌های هوا به کشور

(۴) نزدیکی به دریاها و دوری از منابع رطوبتی - طول جغرافیایی

۱۵۸- کدام توده‌های هوا در ایران به ترتیب از «اقیانوس هند» و «دریای مدیترانه» می‌وزند؟

(۱) سودانی - مرطوب غربی

(۲) مرطوب موسمی - مرطوب غربی

(۳) مرطوب موسمی - گرم و خشک

(۴) سودانی - گرم و خشک

۱۵۹- میزان باران بخش زیادی از بیابان لوت که در منطقه فشار زیاد جنب حاره‌ای قرار دارد، به چه میزان است؟

(۱) کم‌تر از ۵۰ میلی‌متر (۲) کم‌تر از ۶۰ میلی‌متر (۳) کم‌تر از ۳۰ میلی‌متر (۴) کم‌تر از ۴۰ میلی‌متر

۱۶۰- محدوده جغرافیایی بحرانی پدیده ریزگردها، کشورهای ایران، و هستند.

(۱) فلسطین - عراق - یمن - سوریه

(۲) یمن - سوریه - لبنان - ترکیه

(۳) عراق - ترکیه - کویت - عربستان

(۴) عربستان - افغانستان - پاکستان - عراق

فلسفه و منطق



۱۶۱- اطلاعات ما از تمدن‌های قدیمی می‌تواند ادله‌ای بر اثبات کدام‌یک از گزینه‌های زیر باشد؟

- (۱) تاریخ دقیق آغاز فلسفه
(۲) گزارشی مفصل از دورترین اندیشه‌های بشری
(۳) تعیین سیر پیشرفت جوامع
(۴) مکان دقیق آغاز فلسفه

۱۶۲- مهم‌ترین عامل نام گرفتن یونان به مهد تفکر فلسفی چیست؟

- (۱) برای اولین بار دانش فلسفه در آن‌جا شکل گرفت.
(۲) نخستین آثار مکتوب فلسفی در آن‌جا یافت شد.
(۳) برای اولین بار تفسیر عقلانی جهان در آن‌جا شروع شد.
(۴) نخستین فیلسوفان در یونان ظهور کردند.

۱۶۳- کدام گزینه از طرف ارسطو نقل نشده است؟

- (۱) فیثاغوریان اولین کسانی بودند که خود را در ریاضیات وقف کرده بودند.
(۲) از نظر فیثاغوریان، اصول ریاضی در تمام موجودات صادق است.
(۳) فیثاغوریان، اعداد و اصول اعداد را عناصر اولیه موجودات می‌دانستند.
(۴) واژه «کیهان» اولین بار توسط فیثاغورس و پیروان او به کار رفته است.

۱۶۴- کدام گزینه درباره همان واقعیت بدون تغییر و جاودانه در جهان، از نظر پارمنیدس درست است؟

- (۱) انسان از طریق حواس خود، زمانی به این واقعیت می‌رسد که از مرتبه ظاهری عبور کند.
(۲) در این مرتبه از واقعیت، اموری که به ظاهر متغیر بودند، در حقیقت جاودانه و بدون تغییرند.
(۳) صرفاً از طریق تفکر عقلی می‌توان به این مرحله از جهان رسید که فناپذیر و حقیقی است.
(۴) امور مختلف و متغیر در این مرتبه که لایه باطنی جهان را تشکیل می‌دهد، کم‌تر حضور دارد.

۱۶۵- کدام گزینه از عقاید سوفسطائیان نمی‌باشد؟

- (۱) علم و دانش نسبی و جعلی است.
(۲) اندیشمندان از رسیدن به درک مشترکی از جهان‌شناسی عاجز هستند.
(۳) اصل حقیقت و واقعیت را انکار نمی‌کردند.
(۴) علم و دانش ساخته و پرداخته ذهن بشر است.

۱۶۶- چرا جوانان مجذوب سقراط بودند؟

- (۱) رفتار متواضعانه و همراه با احترام از سوی سقراط
(۲) گفت‌وگوی پیوسته سقراط با همه اقشار مردم
(۳) اخلاق و منش جذاب و سخنان شیرین سقراط
(۴) پیوسته اندیشیدن سقراط پیرامون مسائل زندگی

۱۶۷- با توجه به سخنان سقراط، کدام گزینه دلیل گفت‌وگوی وی با مردم درباره مسائل اساسی زندگی را به درستی بیان می‌کند؟

- (۱) رسالتی است که خداوند با نذاهای غیبی و در رؤیایا برعهده وی نهاده بود.
(۲) درخواستی است که مردم آن به ویژه جوانان مخالف سوفسطائیان از او کرده بودند.
(۳) آشکارسازی اثرات منفی روش سوفسطائیان و تبیین عقلانی برخی مفاهیم فلسفی
(۴) استخراج همه اصول زندگی از سخنان و رفتار سقراط توسط مردم آن به ویژه جوانان

۱۶۸- مخالفان اصلی سقراط، چه کسانی بودند؟

- (۱) کسانی که با کمک اقسام مغالطه‌ها و جدل و فن سخنوری، بر شیوه زندگی مردم آن تأثیر می‌گذاشتند.
(۲) سوفیست‌هایی که با هیچ فن و دانشی آشنایی نداشتند و فقط حق را باطل و باطل را حق جلوه می‌دادند.
(۳) کسانی که در گفتار و رفتار سقراط، دقیق تأمل کرده و برخی از اصول فکری غلط وی را استخراج کرده‌اند.
(۴) مغالطه‌کارانی که سقراط و مقامات حکومتی آن نیز از آن‌ها به عنوان دشمن دانش و حقیقت یاد می‌کردند.

۱۶۹- کدام گزینه درباره شخصی که اظهار دارد پیرامون «آگزیستالیسم»، چیزی نمی‌داند، نادرست است؟

- (۱) جهل او همانند جهل سقراط است.
 (۲) ممکن است موقتاً راه شناخت این موضوع بر او مسدود باشد.
 (۳) ممکن نیست این فرد در دام جهل مرکب بیفتد.
 (۴) این فرد به نادانی خود معترف است و ادعای دانش دروغین ندارد.

۱۷۰- از نظر سقراط به ترتیب چه کسی یا چه کاری مستحق سرزنش است و کدام امر نسبت به همه چیز برای وی ارجحیت دارد؟

- (۱) انجام ندادن فرمان الهی از روی ترس - اجرای فرمان خدا
 (۲) انجام‌دهنده کاری از روی ترس - اثبات وجود خدا
 (۳) مدعی دانش یا وجود فقدان آن - اجرای فرمان خدا
 (۴) مدعی دانش با وجود فقدان آن - اثبات وجود خدا

۱۷۱- وقتی می‌گوییم مفهومی! یعنی

- (۱) کلی است - می‌تواند یک مصداق یا چند مصداق داشته باشد.
 (۲) جزئی است - می‌تواند چندین مصداق داشته باشد.
 (۳) جزئی است - مصداقش صرفاً عینی و واقعی است.
 (۴) کلی است - فقط در ذهن چندین مصداق دارد.

۱۷۲- نسبت میان «فیلسوف و دانشمند» مانند نسبت میان و است.

- (۱) دانشگاه - آجری
 (۲) گیاه - جاندار
 (۳) سبز - لباس
 (۴) شراب - انگور

۱۷۳- اگر تعدادی از مفاهیم را به درستی طبقه‌بندی کرده باشیم، کدام گزینه نادرست است؟

- (۱) عام‌ترین مفهوم با مفاهیم طبقه دیگر دارای مصداق مشترک است.
 (۲) خاص‌ترین مفهوم با هیچ‌یک از مفاهیم هیچ‌گونه اشتراک مصداقی و مفهومی ندارد.
 (۳) مفاهیم درون یک طبقه هم‌عرض مصداق مشترک ندارند، اما در یک مفهوم عام مشترک‌اند.
 (۴) مفهوم عام با اقسام خود دارای مصداق غیرمشترک نیز هست.

۱۷۴- اگر نسبت بین دو مفهوم «الف» و «ب» عموم و خصوص مطلق باشد (ب < الف)، آن‌گاه

- (۱) برخی الف ب نیست.
 (۲) برخی ب غیر الف نیست.
 (۳) هر ب الف است.
 (۴) هر ب غیر الف است.

۱۷۵- در کدام گزینه، همه مفاهیم به درستی طبقه‌بندی شده‌اند؟

- (۱) غیرایرانی ← غیرآسیایی ← فرانسوی ← پارسی
 (۲) غیراروپایی ← غیرآلمانی ← برزیلی ← چینی

(۳) مغالطه در محتوا ← مغالطه در صورت ← مغالطه ← مغالطه ایهام انعکاس

(۴) تعریف ← تعریف لغوی ← تصور ← تعریف از طریق ذکر مصادیق

۱۷۶- کدام یک از عبارات زیر در خصوص تعریف لغوی صحیح نیست؟

- (۱) در آن از معنای لغوی واژه استفاده می‌شود.
 (۲) در آن می‌تواند از مترادف واژه استفاده شود.
 (۳) در آن نحوه شکل‌گیری واژه بسط داده می‌شود.
 (۴) هر واژه‌ای را می‌توان به این شکل تعریف کرد.

۱۷۷- کدام گزینه، تعریف ترکیبی کامل‌تری است؟

- (۱) انسان از ریشه نسیان همان حیوان ناطق است مانند علی.
 (۲) مرگ همان موت است و حالتی است که انسان جان می‌دهد.
 (۳) موسیقی نام دیگر موزیک است و پاپ و رپ از انواع آن هستند.
 (۴) رفیق به معنای دوست است، مانند رضا که دوست من است.

۱۷۸- کدام گزینه به ترتیب تعریف «جامع و مانع» و تعریف «جامع و نه مانع» را نشان می‌دهد؟



۱۷۹- کدامیک از موارد زیر، می تواند به عنوان جزء عام در تعریف مفهومی استفاده شود؟

طالف (حیوان / ب) پلیس + ۱۰ / ج) امیر / د) انسان / ه) مایع

- (۱) الف - ج - ه
- (۲) ب - ج - د
- (۳) الف - د - ه
- (۴) ب - ج - ه

۱۸۰- کدام گزینه درباره «تعریف» درست است؟

- (۱) اصطلاحات تخصصی خاص هر علم در آن علم تعریف می شوند.
- (۲) تعریف فقط برای مسائل نظری و علمی اهمیت ندارد بلکه به طور ویژه برای زندگی انسان مهم است.
- (۳) بسیاری از اختلافات میان افراد در داشتن تعریف صحیح آن مفاهیم است.
- (۴) یادگیری تعریف جلوی تعداد کمی از مغالطه های ناشی از تعریف نادرست را می گیرد.

توجه: داوطلب گرامی، می توانید به سوالات ۱۸۱ تا ۱۹۰ درس فلسفه (۲) به صورت اختیاری پاسخ دهید.

۱۸۱- هرگاه کودکی دست به سوی آب می برد تا آن را بنوشد، کدام حقیقت و اصل فلسفی را می توان از این رفتار وی درک کرد؟

- (۱) اصل واقعیت وابسته به ادراک آدمی، یک اصل واضح و آشکار است.
- (۲) اصل واقعیت مستقل از ذهن، یک اصل بدیهی و روشن است.
- (۳) تمایز میان وجود و ماهیت در ذهن، امری آشکار و بی نیاز از دلیل است.
- (۴) اثبات مغایرت ذهنی وجود و ماهیت در ذهن، نیازمند دلیل است.

۱۸۲- از ادعان به واقعیت اشیا و موجودات عالم، کدام عبارت، مستفاد نمی گردد؟

- (۱) اصل پذیرش واقعیت نزد مردم، یک اصل بدیهی و روشن است.
- (۲) واقعیات متفاوتی در جهان خارج وجود دارد که در ذات خود تمایز دارند.
- (۳) انسان، چیرستی متفاوتی با سایر اشیا و موجودات جهان ندارد.
- (۴) می توان درک درستی نسبت به واقعیات و موجودات پیرامون خود داشت.

۱۸۳- با توجه به عبارت «روزی فاطمه از دور موجودی را در دریا دید که در حال حرکت است، در ابتدا حدس زد که کوسه ای بزرگ است، اما وقتی

نزدیک شد فهمید قایق ماهیگیری است» کدام نتیجه گیری فلسفی صحیح است؟

- (۱) فاطمه نمی تواند میان وجود و ماهیت آن موجود، تمایز و مغایرت قائل شود.
- (۲) شک و تردید فاطمه نسبت به ماهیت آن موجود به وجودش سرایت نمی کند.
- (۳) فاطمه برای وجود و ماهیت آن موجود، یک معنای واحد در ذهن خود دارد.
- (۴) فاطمه به عینیت و این همانی وجود و ماهیت در ذهن خود باور دارد.

۱۸۴- با توجه به دیدگاه ابن سینا، اگر رابطه بین موضوع و محمول دو قضیه «الف ب است» و «ب ج است» را ضروری بدانیم، کدام عبارت را به نحو

دقیق تری می توانیم درباره آن ها بیان کنیم؟

- (۱) گاهی می توان پرسید چه عاملی باعث شد محمول را بر موضوع آن حمل کنیم.
- (۲) می توان گفت که آن ها دو جزء از یک موجودند که با هم ترکیب یا جمع شده اند.
- (۳) ارائه دلایل عقلی محض، همواره مقدم بر بیان دلایل حسی و تجربی آن است.
- (۴) متفق القولیم که برای اثبات صدق این نوع حمل، بی نیاز از ارائه دلیل هستیم.

۱۸۵- در زمینه «اجزای تعریفی یک ماهیت» کدام گزینه صحیح نیست؟

- (۱) اموری هستند که با هم ماهیت یک شیء را می سازند.
- (۲) قوام یک ماهیت به همین اجزا وابسته است.
- (۳) کاملاً جدا و متمایز از خود ماهیت هستند.
- (۴) بیان کننده ذات و حقیقت یک ماهیت هستند.

۱۸۶- همانند اصل مفایرت وجود و ماهیت را پایه برهان‌های خود در خداشناسی قرار داد و یکی از اساسی‌ترین آراء و عقاید فلسفی در تفکر اسلامی به شمار می‌رود.

(۱) توماس آکوئیناس - ابن‌سینا - فرق بین ماهیت و وجود

(۲) راجر بیکن - ابن‌سینا - فرق بین ماهیت و وجود

۱۸۷- فلسفه‌ای که توماس آکوئیناس در قرن ۱۳ میلادی در اروپا پایه‌گذاری نمود، تحت تأثیر افکار کدام فیلسوفان مسلمان قرار گرفت و نتیجه آن چه بود؟

(۱) ابن‌سینا و تا حدودی ابن‌رشد - برقراری ارتباط مجدد فلاسفه غربی با فلسفه ارسطویی

(۲) ابن‌رشد و تا حدودی ابن‌سینا - برقراری ارتباط مجدد فلسفه غربی با فلسفه ارسطویی

(۳) ابن‌رشد و تا حدودی ابن‌سینا - زمینه‌ساز گفت‌وگوهای مهم علمی و فلسفی در جهان غرب

(۴) ابن‌سینا و تا حدودی ابن‌رشد - رشد و گسترش مباحث علمی و فلسفی در جهان اسلام و غرب

۱۸۸- رابطه وجود و ماهیت از نظر ابن‌سینا چگونه است؟

(۱) وجود عین ماهیت است.

(۲) وجود عارضی ماهیت است.

(۳) وجود جزئی از ماهیت است.

(۴) وجود عارضی بر ماهیت است.

۱۸۹- رابطه میان موضوع و محمول در قضایای «هر اسبی شیهه می‌کشد»، «بعضی اسب‌ها سفیدند» و «بعضی اسب‌ها جسم نیستند» چگونه است؟

(۱) نسبت محمول با موضوع در هر سه رابطه، یکسان است.

(۲) نسبت محمول با موضوع، فقط در یک رابطه، متفاوت است.

(۳) نسبت محمول با موضوع در هر سه رابطه، متفاوت است.

(۴) نسبت محمول با موضوع، فقط در دو رابطه، متفاوت است.

۱۹۰- امتناعی بودن یک قضیه در اصل به کدام مورد مربوط نمی‌شود؟

(۱) عدم ارتباط موضوع با محمول قضیه

(۲) ذاتی بودن محمول برای موضوع قضیه

(۳) کاذب بودن نسبت آن قضیه

(۴) عدم قابلیت حمل محمول بر موضوع قضیه



۱۹۱- الگو نمایشی از واقعیتهای است.

(۱) ساده - پیچیده

(۲) تصویری - آرمانی

(۳) ساده - آرمانی

(۴) تصویری - ساده

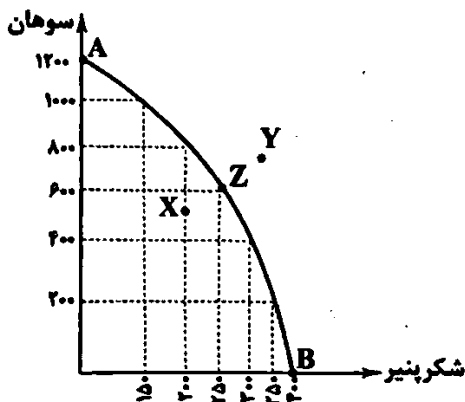
۱۹۲- کدام گزینه در ارتباط با منحنی مرز امکانات تولید زیر نادرست است؟

(۱) اگر از سمت نقطه B به سمت نقطه A حرکت کنیم، در تمام مسیر از تولید شکرپنیر کم کرده‌ایم و به تولید سوهان اضافه کرده‌ایم.

(۲) تولیدکننده، موفق شده است تا با افزایش امکانات خود از سمت نقطه X حرکت کرده و تولید را به Z برساند.

(۳) تولیدکننده، با توجه به امکانات موجود هر وقت که اراده کند، می‌تواند تولید را از نقطه Z به نقطه Y افزایش دهد.

(۴) نقطه A حداکثر سوهان و نقطه B حداکثر شکرپنیری است که می‌تواند تولید شود.



۱۹۳- اگر شرکت بتواند بدون کاهش تولیدات دیگر، بیش از یک واحد کالا یا خدمات را اضافه‌تر به مردم ارائه دهد، آن‌گاه می‌توان گفت اقتصاد آن شرکت است.

(۱) کارا

(۲) ناکارا

(۳) ضعیف

(۴) قدرتمند

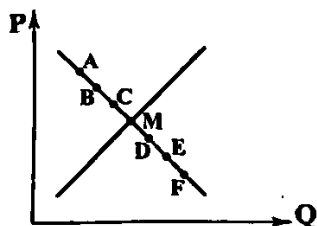
۱۹۴- کدام عبارت‌ها نادرست هستند؟

- (الف) یکی از مهم‌ترین اصل‌ها در بازار این است که باید رفتار عرضه‌کننده و تقاضاکننده با هم هماهنگ باشد.
 (ب) در بازار یک کالا، علی‌رغم تمامی اتفاقات، همیشه با افزایش قیمت، تقاضا هم کاهش پیدا می‌کند.
 (ج) حضور دولت و عملکرد قوی او سبب می‌شود تا افراد با کاهش معاملات خود به حقوق یک‌دیگر تعرض نکنند.
 (د) یکی از خریداران مهم کالاها و خدمات بنگاه‌ها، دولت محسوب می‌شود و هم‌چنین دولت با خانوارها هم روابطی دارد.
- (۱) الف - ب (۲) ب - ج (۳) ج - د (۴) الف - د

۱۹۵- کدام گزینه در ارتباط با عرضه و منحنی عرضه درست است؟

- (۱) اگر هزینه‌های تولید افزوده شود، اما قیمت در بازار تغییری نکند، میزان تولید هم تغییری نخواهد کرد.
 (۲) ابداعات و اختراعات به دلیل افزایش هزینه‌ها معمولاً اثر منفی بر میزان تولید دارند.
 (۳) اگر نقطه M در سمت راست نقطه N بر روی منحنی عرضه باشد، یعنی مقدار M بیشتر و قیمت N بیشتر است.
 (۴) طبق قانون عرضه، اگر قیمت کالایی افزایش پیدا کند، هم‌زمان مقدار تولید هم افزایش پیدا خواهد کرد.

۱۹۶- با توجه به منحنی روبه‌رو، کدام گزینه کامل‌ترین پاسخ را به پرسش‌های زیر می‌دهد؟



- (الف) در کدام نقطه بیشترین مازاد تقاضا وجود دارد؟
 (ب) برای حرکت از D به E چه اتفاقی باید رخ بدهد؟
 (ج) سود تولیدکننده در کدام نقطه بیشتر از سایر نقاط است؟
 (د) نقطه M، نقطه نامیده می‌شود.

(۲) الف: A: ب: افزایش قیمت ج: A: د: مازاد تقاضا

(۱) الف: F: ب: کاهش قیمت ج: A: د: مازاد تقاضا

(۴) الف: A: ب: افزایش قیمت ج: M: د: تعادلی

(۳) الف: F: ب: کاهش قیمت ج: M: د: تعادلی

۱۹۷- کدام گزینه مبین پاسخ درست و کامل سوالات زیر است؟

- (الف) الگوی مرز امکانات تولید، یک الگوی اقتصادی است که
 (ب) کدام مورد، از عوامل تأثیرگذار بر مقدار تقاضای یک کالا نیست؟

(ج) در کدام مورد، این امکان وجود دارد که حداقل بیش از یک کالا تولید شود، بدون این‌که از تولید کالای دیگر کاسته شود؟

(۱) الف: نمایشی بسیط و تقریباً ساده از عرضه و تقاضا در یک کشور را نشان می‌دهد. ب: قیمت سایر کالاها ج: نقطه بالای منحنی مرز امکانات تولید باشد.

(۲) الف: اجازه می‌دهد تا درک بهتری از بده - بستان‌های یک کشور در استفاده از منابع کمیاب پیدا کنید. ب: درآمد مصرف‌کنندگان ج: نقطه زیر منحنی مرز امکانات تولید باشد.

(۳) الف: نمایشی بسیط و تقریباً ساده از عرضه و تقاضا در یک کشور را نشان می‌دهد. ب: سلیقه تقاضاکنندگان ج: نقطه بالای منحنی مرز امکانات تولید باشد.

(۴) الف: اجازه می‌دهد تا درک بهتری از بده - بستان‌های یک کشور در استفاده از منابع کمیاب پیدا کنید. ب: انتظارات تولیدکنندگان ج: نقطه زیر منحنی مرز امکانات تولید باشد.

۱۹۸- «دولت‌ها در شهرهای مختلف، کتابخانه‌های بزرگی احداث می‌کنند تا سطح علم و دانش را در جامعه افزایش دهند» تحقق این امر، منوط به دستیابی به کدام یک از اهداف دریافت مالیات است؟

(۲) تشویق رفتارهای مناسب

(۱) کاهش رفتارهای نامطلوب

(۴) کاهش فاصله طبقات اجتماع

(۳) افزایش درآمد

۱۹۹- کدام گزینه به پرسش‌های زیر به درستی پاسخ می‌دهد؟

الف) در چه صورت، فروش ثروتی مثل نفت کار نادرستی است؟

ب) مالیات بر مصرف نهایتاً توسط پرداخت می‌شود، اما دولت آن را از دریافت می‌کند.

ج) اساس و مبنای مالیات بر دارایی، است و مهم‌ترین نوع آن می‌باشد.

د) کدام یک مالیات بر واردات و صادرات است؟

۱) الف: در صورتی که درآمد حاصل از فروش این ثروت‌ها، خرج خلق دارایی‌های دیگر نشود. ب: مصرف‌کننده - فروشنده ج: ثروت مؤدی - مالیات بر ارزش
د: عوارض گمرکی

۲) الف: در صورتی که درآمد حاصل از فروش این ثروت به جای خرج مخارج جاری، سرمایه‌گذاری شود. ب: فروشنده - مصرف‌کننده ج: ثروت مؤدی -
مالیات بر ارزش د: عوارض گمرکی

۳) الف: در صورتی که درآمد حاصل از فروش این ثروت به جای خرج مخارج جاری، سرمایه‌گذاری شود. ب: فروشنده - مصرف‌کننده ج: درآمد مؤدی -
مالیات بر نقل و انتقال دارایی د: مالیات بر خدمات شهرداری

۴) الف: در صورتی که درآمد حاصل از فروش این ثروت‌ها به جای خرج شدن، صرف خلق دارایی‌های آینده شود. ب: مصرف‌کننده - فروشنده
ج: درآمد مؤدی - مالیات بر نقل و انتقال دارایی د: مالیات بر خدمات شهرداری

۲۰۰- با فرض این که نرخ مالیات بر ارزش افزوده در کشوری ۸٪ است. یک تولیدکننده گندم، گندمش را با قیمت کیلویی ۸۲۰۰ تومان به تولیدکننده
آرد می‌فروشد و وی پس از تبدیل گندم به آرد، آن را با قیمت ۹۳۵۰ تومان به تولیدکننده خمیر نان فروخته و تولیدکننده خمیر با تبدیل آرد
به خمیر آن را با قیمت ۱۱،۸۲۰ تومان به نانوا می‌فروشد. نانوا می‌فروشد. نانوا می‌فروشد. نانوا می‌فروشد. نانوا می‌فروشد. نانوا می‌فروشد.
با توجه به توضیحات مذکور به ترتیب:

الف) مالیات مرحله اول و دوم چقدر است؟	ب) جمع مالیات پرداختی همه مراحل چقدر است؟
۱) الف: ۹۲ - ۱۹۷ ب: ۱۲۰۰	۲) الف: ۹۲ - ۱۹۷ ب: ۷۵۰
۳) الف: ۶۵۶ - ۹۲ ب: ۱۲۰۰	۴) الف: ۶۵۶ - ۹۲ ب: ۷۵۰

تاریخ آزمون

جمعه ۱۹/۰۵/۱۴۰۳

پاسخنامه آزمون دفترچه شماره (۳) دوره دوم متوسطه پایه دوازدهم انسانی

شماره داوطلبی:	نام و نام خانوادگی:
مدت پاسخگویی: ۲۰۰ دقیقه	تعداد سؤال: ۲۰۰

عناوین مواد امتحانی آزمون گروه آزمایشی علوم انسانی، تعداد سؤالات و مدت پاسخگویی

تعداد سؤالات	مدت پاسخگویی (دقیقه)	نوع سؤال	موضوع	تعداد سؤالات	موضوع	تعداد سؤالات	مدت پاسخگویی (دقیقه)
۱۰	۱	اجباری	ریاضی و آمار (۲)	۱۰	ریاضیات	۱	۳۰ دقیقه
۲۰	۱۱	اجباری	ریاضی و آمار (۱)	۱۰			
۳۰	۲۱	اختیاری	ریاضی و آمار (۳)	۱۰			
۴۰	۳۱	اجباری	علوم و فنون ادبی (۲)	۱۰	علوم و فنون ادبی	۲	۳۰ دقیقه
۵۰	۴۱	اجباری	علوم و فنون ادبی (۱)	۱۰			
۶۰	۵۱	اختیاری	علوم و فنون ادبی (۳)	۱۰			
۷۰	۶۱	اجباری	جامعه‌شناسی (۲)	۱۰	جامعه‌شناسی	۳	۲۰ دقیقه
۸۰	۷۱	اجباری	جامعه‌شناسی (۱)	۱۰			
۹۰	۸۱	اجباری	روان‌شناسی	۱۰	روان‌شناسی	۴	۱۰ دقیقه
۱۰۰	۹۱	اجباری	عربی زبان قرآن (۲)	۱۰	زبان عربی	۵	۳۰ دقیقه
۱۱۰	۱۰۱	اجباری	عربی زبان قرآن (۱)	۱۰			
۱۲۰	۱۱۱	اختیاری	عربی زبان قرآن (۳)	۱۰			
۱۳۰	۱۲۱	اجباری	تاریخ (۲)	۱۰	تاریخ	۶	۲۰ دقیقه
۱۴۰	۱۳۱	اجباری	تاریخ (۱)	۱۰			
۱۵۰	۱۴۱	اجباری	جغرافیا (۲)	۱۰	جغرافیا	۷	۲۰ دقیقه
۱۶۰	۱۵۱	اجباری	جغرافیای ایران	۱۰			
۱۷۰	۱۶۱	اجباری	فلسفه (۱)	۱۰	فلسفه و منطق	۸	۳۰ دقیقه
۱۸۰	۱۷۱	اجباری	منطق	۱۰			
۱۹۰	۱۸۱	اختیاری	فلسفه (۲)	۱۰			
۲۰۰	۱۹۱	اجباری	اقتصاد	۱۰	اقتصاد	۹	۱۰ دقیقه

۱) خطایه تابع همی $f(x) = x$ می باشد که در آن ضرب x

برابر با یک است بنابراین: $aa - p = 1 \Rightarrow aa = 7 \Rightarrow a = \frac{7}{a} = 7a$

خطایه تابع ثابت $f(x) = c$ می باشد که در آن c مقدری ثابت است و جمله شامل x وجود ندارد بنابراین:

$$\frac{b}{7} + 2 = 0 \Rightarrow \frac{b}{7} = -2 \Rightarrow b = -14$$

اکنون حاصل عبارت خواسته شده را به دست می آوریم

$$a - b = 7a - (-14) = 7a + 14$$

۱) در دامنه $x < -1$ قرار دارد بنابراین مقدر تابع از

خطایه لیل محاسبه می شود $f(-2) = -(-2) = 2$

۲) در دامنه $-1 \leq x \leq 2$ قرار دارد بنابراین مقدر تابع از خطایه دوم

محاسبه می شود $f(\sqrt{2}) = (\sqrt{2})^2 + 1 = 2 + 1 = 3$

۳) در دامنه $x > 2$ قرار دارد بنابراین مقدر تابع از خطایه سوم

محاسبه می شود $f(1 + \sqrt{2}) = 5$

اکنون حاصل عبارت را به دست می آوریم

$$\frac{f(-2) + f(\sqrt{2})}{f(1 + \sqrt{2})} = \frac{2 + 3}{5} = \frac{5}{5} = 1$$

۲) خطایه هر یک از قسمت های نمودار را در دامنه تعریف آن

تعیین می کنیم

در دامنه $0 \leq x \leq 2$ نمودار تابع همی $f(x) = x$ رسم شده است

در دامنه $2 < x < 4$ نمودار تابع ثابت $f(x) = 4$ رسم شده است

در دامنه $4 \leq x < 6$ خطایه تابع خطی رسم شده را به صورت زیر مشخص می کنیم:

$$m = \frac{-5 - 6}{6 - 4} = \frac{-11}{2} \Rightarrow y - 6 = \frac{-11}{2}(x - 4)$$

$$\Rightarrow y - 6 = \frac{-11}{2}x + 22 \Rightarrow y = \frac{-11}{2}x + 28$$

بنابراین نمودار متعلق به تابع سه خطایه گزینده (۲) است

تذکره: به روش حذف گزینه نیز می توان گزینه صحیح را پیدا کرد

۱) $(1, a), (1, 2a - 1) \in f \Rightarrow a = 2a - 1 \Rightarrow a - 2a = -1$

$$\Rightarrow -a = -1 \Rightarrow a = 1$$

$$\Rightarrow f = \left\{ \left(1, \frac{1}{2}\right), \left(\frac{1}{2}, 2\right), \left(\frac{1}{2}, b\right) \right\} \xrightarrow{\text{تابع}} b = 2$$

$$\Rightarrow a + b = \frac{1}{2} + 2 = \frac{5}{2}$$

۴) باید از هر x دقیقاً یک پیکان خارج شود پس اگر 2

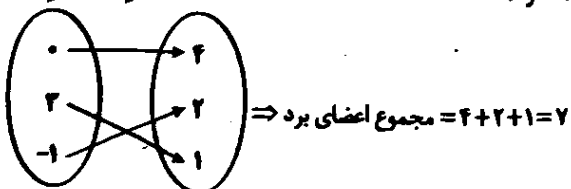
پیکان خارج شد باید اعداد انتهایی پیکان ها با هم برابر باشد تا تعریف تابع به هم نخورد:

$$f(0) = x + y, f(0) = 4 \Rightarrow x + y = 4 \quad (1)$$

$$f(-1) = x - y, f(-1) = 2 \Rightarrow x - y = 2 \quad (2)$$

دو رابطه (۱) و (۲) را با هم جمع می کنیم:

$$x + y + x - y = 4 + 2 \Rightarrow 2x = 6 \Rightarrow x = 3 \Rightarrow y = 1 \Rightarrow x + y = 4$$



۲) نمایش قبلی استثنایی در گزینه ۲ نامرست است و اگر

بصورت زیر نمایش داده می شده فرست بود

$$q \rightarrow p$$

$$\frac{q}{p} \therefore p$$

۱) عدد حقیقی: x

نصف آن عدد: $\frac{x}{2}$

تفاضل نصف آن عدد از $5 - \frac{x}{2}$

مکعب تفاضل نصف آن عدد از $5 - \frac{x}{2}$

۲) با توجه به مقدمات فکر شده منطقی به شکل زیر صورت بندی می شود:

$$-p \rightarrow q$$

$$\frac{q}{p} \therefore p$$

بنابراین نتیجه منطقی گزاره $(-p)$ می باشد که به صورت هر طرف براف نمی بارد بیان می شود

۴) تابع $f(x) = c$ که در آن مجموعه $R = \{c\}$ برد تابع است

تابع ثابت می باشد

$$f(x) = 2f(5) - 8 \xrightarrow{f(x)=c} c = 2c - 8 \Rightarrow 2c = 8 \Rightarrow c = 4$$

$$f(x) = 4 \Rightarrow \frac{1}{2}f(-1) = \frac{1}{2} \times 4 = 2$$

۱) $f(x) = 5$ تابع ثابت است پس خطایه آن به صورت

می باشد خطایه های دیگر را نیز مساوی 5 قرار می دهیم

$$ax + b - 1 = 5 \Rightarrow ax + b = 6$$

برای این که تساوی فوق برقرار باشد باید $a = 0$ و $b = 6$ باشد

$$\frac{b}{7} - c = 5 \xrightarrow{b=6} \frac{6}{7} - c = 5 \Rightarrow 2 - c = 5 \Rightarrow c = -3$$

۴) بررسی گزینه ها:

۱) درست است - تعریف تابع همی صفحه ۲۰ کتاب درسی

۲) درست است - تعریف تابع ثابت صفحه ۲۶ کتاب درسی

۳) درست است - در تابع ثابت $f(x) = c$ مقدر تابع همواره برابر c است

$$\frac{f(x) - f(kx)}{c} = \frac{c - c}{c} = 0$$

۴) نامرست است - در تابع همی $f(x) = x$ مقدر تابع همواره با x برابر است

$$\frac{f(a) + f(b)}{ab} = \frac{a + b}{ab} \Rightarrow a + b = ab$$

رابطه فوق همواره برقرار نیست

۱) تابع با خطایه $f(x) = x$ را تابع همی می نامند بنابراین:

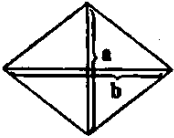
$$\frac{a+1}{2} = a + \frac{1}{2} \Rightarrow \frac{a+1}{2} = \frac{2a+1}{2} \Rightarrow 2(2a+1) = 2(a+1)$$

$$\Rightarrow 4a + 2 = 2a + 2 \Rightarrow 2a = 0 \Rightarrow a = 0$$

اکنون می تویم مقدر خواسته شده را تعیین کنیم

$$a = \frac{1}{2} \Rightarrow \frac{1}{2} = -2 \Rightarrow 1 - \frac{1}{2} = 1 - (-2) = 5$$

$$\Rightarrow f\left(1 - \frac{1}{2}\right) = f\left(\frac{1}{2}\right) = 5$$



$a + b = 14 \Rightarrow b = 14 - a$

$S = \frac{a \times b}{2} = \frac{1}{2} a(14 - a) \Rightarrow S(a) = -\frac{1}{2} a^2 + 7a$

$a = \frac{-7}{2(-\frac{1}{2})} = \frac{-7}{-1} = 7 \Rightarrow S_{max} = -\frac{1}{2} (7)^2 + 7(7) = \frac{49}{2} = 24.5$

اگر h_1 و h_2 به ترتیب تعداد ساعت کارکرد فروشنده و حسابدار باشد، رابطه بین تعداد ساعت کارکرد آن‌ها به صورت $h_1 - 2 = h_2$ یا $h_1 = h_2 + 2$ است.

دستمزد فروشنده: $W_1 = 5000 \cdot h_1$

دستمزد حسابدار: $W_2 = 8000 \cdot h_2$

مجموع دستمزد آن‌ها $= 5000 \cdot h_1 + 8000 \cdot h_2$

چون سؤال، رابطه را برحسب ساعت کارکرد فروشنده خواسته است، پس در این رابطه به جای h_2 عبارت $h_1 - 2$ را جایگزین می‌کنیم:

$5000 \cdot h_1 + 8000 \cdot h_2 = 5000 \cdot h_1 + 8000 \cdot (h_1 - 2)$
 $= 5000 \cdot h_1 + 8000 \cdot h_1 - 16000 = 13000 \cdot h_1 - 16000$

چون تابع f از نقطه $(0, 5)$ می‌گذرد، پس مختصات آن در معادله‌ی تابع صدق می‌کند:

$f(0) = 5 \Rightarrow \frac{|0+2|}{a-2(0)} = 5 \Rightarrow \frac{2}{a} = 5 \Rightarrow 5a = 2 \Rightarrow a = \frac{2}{5}$

$\Rightarrow f(x) = \frac{|x+2|}{\frac{2}{5} - 2x}$

$\Rightarrow f(-6) = \frac{|-6+2|}{\frac{2}{5} - 2(-6)} = \frac{|-4|}{\frac{2}{5} + 12} = \frac{4}{\frac{2+60}{5}} = \frac{4}{\frac{62}{5}} = \frac{20}{31} = \frac{5}{7.75}$

خط d موازی محور y ها است و شیب آن تعریف نشده است، پس معادله آن می‌تواند به شکل $x = -2$ باشد. خط d' دارای شیب منفی و عرض از مبدأ مثبت است، پس معادله آن می‌تواند به شکل $y = -x + 4$ باشد.

اولین جایگاه سمت راست فقط حرف S قرار می‌گیرد (حالت) سپس Y حرف باقی می‌ماند که به ترتیب و با کم شدن تعداد حالات در جایگاه‌ها قرار می‌گیرند.

$\square \square \square S$
 $7 \times 6 \times 5 \times 1 = 210$

برای تشکیل گروه دو نفره یا بیشتر از بین پنج نفر، یک گروه ۳ نفره و یک گروه ۲ نفره خواهیم داشت:

$\binom{5}{2} \binom{3}{2} = 10 \times 3 = 30$

باید عضو ۲ را کنار گذاشت و از این ۷ عضو باقی‌مانده چهار عضو انتخاب کرد:

$\binom{7}{4} = \frac{7!}{4!3!} = \frac{7 \times 6 \times 5 \times 4!}{4! \times 3 \times 2 \times 1} = 35$

$f(x) = ax + b$ (خطی)

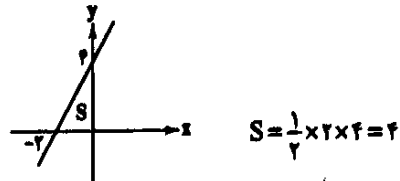
$\Rightarrow \begin{cases} (1, 2) \rightarrow 2 = a + b & (1) \\ (-2, 0) \rightarrow 0 = -2a + b \Rightarrow b = 2a & (2) \end{cases}$

$(1), (2) \rightarrow a + 2a = 2 \Rightarrow 3a = 2 \Rightarrow a = \frac{2}{3}$

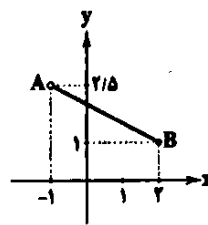
$a + b = 2 \rightarrow b = 2$

$\Rightarrow f(x) = 2x + 2 \Rightarrow \begin{cases} \text{تقاطع با محور } x \text{ ما} \rightarrow (-2, 0) \\ y=0 \\ \text{تقاطع با محور } y \text{ ما} \rightarrow (0, 2) \\ x=0 \end{cases}$

با رسم نمودار تابع داریم:



با توجه به نقاط بسته و باز دامنه و برد، نتیجه می‌گیریم:



$A(-1, 2/5), B(2, 1) \Rightarrow m = \frac{2/5 - 1}{-1 - 2} = \frac{1/5}{-3} = -\frac{1}{3}$

$\frac{B(2, 1)}{\rightarrow} y - 1 = -\frac{1}{3}(x - 2) \Rightarrow y = -\frac{1}{3}x + 1 + 1$

$\Rightarrow y = -\frac{1}{3}x + 2 \rightarrow y - 2 = -\frac{1}{3}x + 2 \rightarrow x = 0$

$\begin{cases} y = 2x^2 + 4x - 2 \Rightarrow x_S = \frac{-b}{2a} = \frac{-4}{2(2)} = -1 \\ x = -1 \rightarrow y_S = 2(-1)^2 + 4(-1) - 2 = 2 - 4 - 2 = -4 \end{cases} \Rightarrow S(-1, -4)$

حالا فاصله S را از مبدأ مختصات یعنی $O(0, 0)$ می‌یابیم:

$OS = \sqrt{x_S^2 + y_S^2} = \sqrt{(-1)^2 + (-4)^2} = \sqrt{1 + 16} = \sqrt{17}$

$y = ax^2 + bx + c \begin{cases} (-1, 2) \Rightarrow a - b + c = 2 \\ (1, -2) \Rightarrow a + b + c = -2 \\ (0, -2) \Rightarrow c = -2 \end{cases}$

$2a + 2c = 0 \Rightarrow a = -c \rightarrow a = 2$

$a + b + c = -2 \rightarrow \frac{a=2}{c=-2} \rightarrow 2 + b - 2 = -2 \Rightarrow b = -2$

$\Rightarrow y = 2x^2 - 2x - 2 \Rightarrow x_S = \frac{-(-2)}{2(2)} = \frac{2}{4}$

$\Rightarrow y_S = 2(\frac{1}{2})^2 - 2(\frac{1}{2}) - 2 = \frac{1}{2} - 1 - 2 = -\frac{9}{2}$

$= -\frac{9}{2} - 2 = \frac{-9 - 4}{2} = -\frac{13}{2}$

$x_S + y_S = \frac{2}{4} - \frac{13}{2} = \frac{1}{2} - \frac{13}{2} = -\frac{12}{2} = -6$

۲

$$\binom{n+2}{2} = \frac{(n+2)!}{(n+2-2)!2!} = \frac{(n+2)!}{n! \times 2}$$

$$= \frac{(n+2)(n+1)n!}{n! \times 2} = \frac{(n+2)(n+1)}{2}$$

$$P(n+2, 2) = \frac{(n+2)!}{(n+2-2)!} = \frac{(n+2)!}{n!}$$

$$= \frac{(n+2)(n+1)n!}{n!} = (n+2)(n+1)$$

$$\Rightarrow \frac{(n+2)(n+1)(n+1)}{2} = \frac{1}{2}(n+2)(n+1)$$

$$\Rightarrow n+2=60 \Rightarrow n=60-2 \Rightarrow n=58$$

انتخاب ۲ نفر برای چادر ۳ نفره

$$\binom{8}{3} \times \binom{5}{4} \times \binom{1}{1} = 56 \times 5 \times 1 = 280$$

انتخاب ۲ نفر از ۵ نفر

باقی مانده برای چادر ۱ نفره باقی مانده برای چادر ۴ نفره

$$\binom{8}{2} = \frac{8!}{2!6!} = \frac{8 \times 7 \times 6 \times 5!}{2 \times 6 \times 5!} = 28$$

$$\binom{5}{4} = 5$$

گزینه (۱) از ویژگی‌های زبانی شعر دوره عراقی است.

کاربرد واژگان عربی در بیت گزینه (۲) از نظر زبانی با شعر سبک عراقی تناسب دارد. در سایر گزینه‌ها استفاده از واژه‌های «ایدو، لیل، مر، ایدون» متناسب با سبک خراسانی است.

در دوره تیمور سرعت رشد ورود لغات قبایل مختلف ترک و مغول به زبان فارسی بیشتر شد، اما این جریان در زبان فارسی دیری نپایید.

در سایر گزینه‌ها واژه «سر» در معنای «قصه و تیت» به کار رفته است.

در این گزینه «پسته» معنی حقیقی خود را دارد و دهان معشوق به آن تشبیه شده است. در سایر گزینه‌ها «پسته» مجاز از دهان است با رابطه شباهت و «استعاره» به شمار می‌آید.

بررسی سایر گزینه‌ها:

- ۱) لعل مجاز از لب معشوق (به علاقه شباهت)
- ۲) بت مجاز از معشوق (به علاقه شباهت)
- ۳) مه مجاز از معشوق (به علاقه شباهت)

تقطیع گزینه (۳):

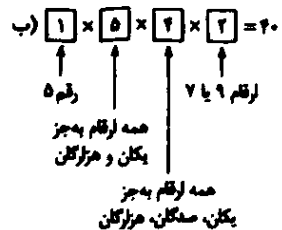
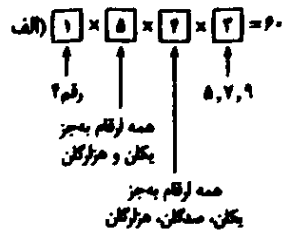
خ	بَر	اَز	خُد	نَد	دَا	رَم	چَوْن	سِ	پَن	دَر	بِی	قَد	زَا	رِی	هَا
-	-	-	-	U	-	-	-	U	-	-	-	-	U	-	-
-	ی	مِ	دَا	نَم	کُد	جَا	خِی	زَم	زِ	مِ	دَا	نَم	کُد	جَا	لُف
-	-	-	-	U	-	-	-	-	-	-	-	-	U	-	-

کلمه «شش» را به عنوان یک شیء در نظر می‌گیریم که به همراه

۲ شیء دیگر جمعاً ۳ شیء خواهیم داشت و جایگشت ۳ شیء برابر است با

$$3! = 3 \times 2 \times 1 = 6$$

۲ دو حالت در نظر می‌گیریم:



تعداد کل حالات برابر است با

$$60 + 40 = 100$$

۲

$$\frac{15! + 14!}{15! - 14!} = \frac{15 \times 14! + 14!}{15 \times 14! - 14!} = \frac{14!(15+1)}{14!(15-1)} = \frac{16}{14} = \frac{4}{7}$$

ابتدا ۳ سوال از ۵ سوال اول را انتخاب می‌کنیم:

$$\binom{5}{2} = \frac{5!}{2!3!} = \frac{5 \times 4 \times 3!}{2 \times 3!} = 10$$

حال از بین ۱۰ سوال باقی مانده به ۵ سوال پاسخ می‌دهیم:

$$\binom{10}{5} = \frac{10!}{5!5!} = \frac{10 \times 9 \times 8 \times 7 \times 6 \times 5!}{5 \times 4 \times 3 \times 2 \times 1 \times 5!} = 252$$

و طبق اصل ضرب کل حالات برابر است با

$$10 \times 252 = 2520$$

۲ برای آن که حداقل یک نفر از هر تیم ورزشی انتخاب شده

باشد باید دو حالت زیر را در نظر گرفت:

الف) یک فوتبالیست و دو والیبالیست:

$$\binom{5}{1} \binom{4}{2} = 5 \times 6 = 30$$

یا

ب) دو فوتبالیست و یک والیبالیست:

$$\binom{5}{2} \binom{4}{1} = 10 \times 4 = 40$$

طبق اصل جمع تعداد کل حالات برابر است با:

$$30 + 40 = 70$$

محاسبات:

$$\binom{4}{2} = \frac{4!}{2!2!} = \frac{4 \times 3 \times 2!}{2 \times 2!} = 6$$

$$\binom{5}{2} = \frac{5!}{2!3!} = \frac{5 \times 4 \times 3!}{2 \times 3!} = 10$$

تقطیع سایر گزینه‌ها:

هر	چند	ما	لب	می	ز	م	سا	ما	ن	نو	می	دی	گ	نم
-	U	-	-	-	U	-	-	-	U	-	-	-	U	-
زل	فشی	پ	مس	تم	می	د	هد	سر	رش	ت	ی	ا	ما	ل
-	U	-	-	-	-	-	-	-	-	U	-	-	-	U

ند	سز	چند	دیگر	یک	شا	کش	دا	م	خُد	را
U	-	-	-	U	-	-	-	U	-	-
ث	هی	می	با	ی	فز	در	یا	ک	ش	دن
U	-	-	-	U	-	-	-	U	-	-

کا	ر	ث	نی	نسبت	ک	کا	ریم	نیست
-	U	-	-	U	-	-	U	U
ع	ث	ق	مز	عش	ث	ع	ریم	نیست
-	U	-	-	U	-	-	U	U

۱) تقطیع بیت سؤال:

حذف همزه

و	جو	دی	دا	ز	مز	مه	رت	گ	دا	زایر
U	-	-	-	U	-	-	-	U	-	-
و	جو	م	رف	ث	مه	رت	هم	ج	نایر	هست
U	-	-	-	U	-	-	-	U	-	U

۲) تقطیع گزینه (۲):

بلند بودن هجای پایان مصراع

هر	ک	را	کن	ج	ت	یا	را	مد	ت	ت	ت	وی	پ	دار
-	U	-	-	-	U	-	-	-	U	-	-	-	U	-
کل	ج	نایر	شو	ری	د	سر	پا	پیش	پ	گ	جی	در	ف	روست
-	U	-	-	-	U	-	-	-	U	-	-	-	U	-

وزن سایر گزینه‌ها:

- ۱) فاعلاتن فاعلاتن فاعلن
- ۲) مفاعیلن مفاعیلن مفاعیلن
- ۳) مفاعیلن مفاعیلن فاعلن

۱) مفهوم مشترک بیت سؤال و بیت گزینه (۱): نفی وجود مادی /

اتحاد و یکی شدن عاشق و معشوق

مفهوم سایر گزینه‌ها:

- ۲) اثر کردار بد به آدمی می‌رسد
- ۳) دعوت به نیکوکاری / اثر کار نیک به آدمی باز می‌گردد
- ۴) توصیه به غنیمت شمردن روزگار ارزشمند جوانی / دعوت به تلاش

۳) نشر این دوره ساده و روان است و بیشتر به موضوع‌های

حماسی، ملی و تاریخی توجه دارد.

۱) آوردن موعظه و نصیحت در شعر پارسی از آغاز قرن چهارم

معمول گردید و در این باب قطعه‌های کوتاهی سروده شده است که قصیده تمام و کمال در این موضوع سرود، «گسایب سرورزی» بود سپس «ناصر خسرو» شیوه او را ادامه داد.

۳) این متن، متعلق به تاریخ بلعمی (از متون نشر عهد سلطنتی)

است که از ویژگی‌هایش می‌توان به «سادگی و روانی و پرهیز از به کار بردن اصطلاحات علمی و اشعار» اشاره کرد.

۱) در این عبارت، واژگان سجع (نگیرد و نپذیرد) در واج‌های آخر

یکسان‌اند اما هموزن نیستند این نوع سجع «مطرّف» نام دارد.

بررسی سایر گزینه‌ها:

۲) نشیند و گزیند: متوازی

۴) فاسد و کاسد: متوازی

۳) در این گزینه سجع دیده نمی‌شود.

بررسی سایر گزینه‌ها:

۱) می‌شغتم و می‌گفتم: متوازی

۲) کرد و گسترده: مطرف

۴) آرمیده و رسیده: مطرف

۳) موجود، واجب: سجع متوازن

بررسی سایر گزینه‌ها:

۱) شناخته، بینداخت: سجع مطرف

۲) چراغ، داف: سجع مطرف

۴) ندیمان، حکیمان: سجع متوازی

۴) تقطیع گزینه (۲):

ن	ها	نی	شب	پ	کو	یش	رف	ت	بو	تم	تا	ل	ای	سر	زد
U	-	-	U	-	-	-	U	-	-	-	-	U	-	-	-
س	کش	نز	دینک	شد	بش	تا	ت	دم	ا	وا	ز	گر	د	تم	-
U	-	-	U	-	-	-	U	-	-	-	U	-	-	-	-

۳) تقطیع گزینه (۳):

پ	زخم	خر	د	ج	کا	یت	گ	نم	ز	د	ت	ج	را	حت
U	-	U	-	U	-	-	U	-	U	-	-	U	-	-
ک	ت	د	رست	م	لا	م	ت	ت	ج	من	پ	خ	و	شم
U	-	U	-	U	-	-	U	-	U	-	-	U	-	-

بررسی سایر گزینه‌ها:

۱) -U--UU--U--UU--

۲) -U--UU--U--UU--

۳) --U--U--U--U--

۱) تقطیع گزینه (۱):

آ	لا	یا	اب	ی	هـ	سا	قی	آ	در	کا	سن	و	تا	ول	ها
-	-	-	U	-	-	-	U	-	-	-	-	-	U	-	-
ک	عش	قا	سایر	ز	مو	دو	ول	و	لی	ف	تا	د	مش	کل	ها
-	-	-	U	-	-	-	U	-	-	-	-	-	U	-	-

بررسی هجاهای سایر گزینه‌ها:

۲) --U--U--U--U--

۳) -UU--UU--UU--

۴) --U--U--U--U--

۲ فرهنگ جاهلی در عصر نبوی تا فتح مکه، هر برابر اسلام آشکارا مقاومت کرده بود.

فرهنگ اسلامی، به دلیل قدرت و فنای خود، گروه‌های مهاجم بیگانه را نیز درون خود هضم و جذب می‌کرد یا دست کم آن‌ها را ناگزیر می‌ساخت که برای بقای خود، در ظاهر از مفاهیم و ارزش‌های دینی استفاده کنند.

۳ اومانیسم به معنای اصالت انسان دنیوی و این‌جهانی و مهم‌ترین ویژگی انسان‌شناختی فرهنگ معاصر غرب است.

۴ روشنگری در معنای خاص، به مبنای معرفت‌شناسی پذیرفته‌شده در فرهنگ غرب گفته می‌شود. این روش (روشنگری در معنای خاص)، در طول بیش از چهارصد سال فرهنگ جدید غرب، شکل‌های مختلفی پیدا کرده است که وجه مشترک همه آن‌ها کنار گذاشتن وحی و شهود در شناخت حقیقت است.

روشنگری در معنای عام، پدیده‌ای مدرن و مربوط به فرهنگ معاصر غرب نیست. در فرهنگ دینی اسلام، عقل، وحی و تجربه، روش‌های شناخت حقیقت‌اند.

۵ علم جدید با رویکرد دنیوی خود، دیگر وظیفه شناخت حقیقت عالم و مسئولیت عبور انسان از ملک به ملکوت را بر عهده نداشت؛ بلکه به تدریج به ابزار تسلط انسان بر طبیعت تبدیل شد.

در رویکرد جدید، علوم تجربی در بین علوم مختلف، بیشترین اهمیت را پیدا کرد. «آزادی انسان از همه ارزش‌های دنیوی و گرایش به کمال حقیقی»، از معانی لیبرالیسم نیست.

۶ رنسانس به معنای «تجدید حیات» و «تولد دوباره» است و از قرن چهاردهم تا شانزدهم میلادی را شامل می‌شود. دلیل نام‌گذاری این دوره به رنسانس، این است که غرب در این زمان به فرهنگ یونان و روم بازگشت. دوره قبل از رنسانس، قرون وسطی بود.

۷ تحریقاتی که در مسیحیت قرون وسطی رخ داد، دو پیامد زیر را به دنبال داشت:

در سطح زندگی و عمل، مسیحیان و آباء کلیسا در تعامل با فرهنگ امپراتوری روم، به سوی نوعی دنیاگرایی گام برداشتند. کلیسا در این مقطع، عملکرد دنیوی خود را در پوشش معنوی و دینی توجیه می‌کرد.

در سطح اندیشه و نظر، مسیحیت آمیخته با رویکردهای اساطیری شد و با قبول تثلیث، از ابعاد عقلانی توحید دور ماند.

۸

دنیسم	عقل‌گرایی، نفی وحی	قرون هفدهم و هجدهم
دانش‌ابزاری	حسن‌گرایی، نفی عقل و وحی	قرون نوزدهم و بیستم
بحران معرفتی	افول تجربه‌گرایی، نفی تجربه، نفی عقل و وحی	پایان قرن بیستم

۲ مفهوم مشترک بیست سؤال و بیست گزینه (۲): نکوهش ظاهرینی و لزوم توجه به باطن

مفهوم سایر گزینه‌ها:

(۱) ستایش آفرینش خداوند

(۲) ستایش آفرینش، خردبخشی و عفو پروردگار

(۳) نکوهش نفاق و دورویی

۳ قطعه قلب ماهر سروده «ایرج میرزا» است.

۴ هارو از شاعران دوره بیدلری است و اثر مهمی در نثر ندارد.

۵ تنها اثر قابل توجه در محدوده تحقیقات ادبی و تاریخی «تاریخ بیدلری ایرانیان» تألیف ناظم‌الاسلام کرمانی است که موضوع آن تاریخ مشروطه است.

۶ کتاب «دستان باستان» از آثار میرزا حسن‌خان بدیع است.

۷ اولین کسی که در ایران به نوشتن نمایش‌نامه فارسی پرداخت، میرزا آقا تبریزی بود که چند نمایش‌نامه کوتاه تألیف کرد. این نمایش‌نامه‌ها به سبب انتشار بخشی از آن‌ها در صدر مشروطه، تنها نمونه ادبیات نمایشی در این دوره محسوب می‌شود. زبان آن‌ها مانند نثر داستانی قبل از مشروطه ساده، روان، بی‌تکلف و عوام‌فهم است.

۸ ملکشعراوی بهار منتشرکننده مجله «نوبهار» است و بیت گزیده (۳) سروده اوست.

بررسی سایر گزینه‌ها:

(۱) ادیب‌الممالک فراهانی

(۲) سید اشرف‌الدین گیلانی

(۴) فرّخی یزدی

۹ تاریخ مختصر احزاب سیاسی ایران: محمدتقی بهار (ملکشعرا) بهار علاوه بر آشنایی عمیق با زبان فارسی و ادبیات کهن، از مسائل روز جامعه نیز آگاهی داشت و این شناخت و توانمندی را در خدمت آزادی و وطن‌خواهی درآورد. او، با زبان حماسی و در سبک خراسانی شعر می‌سرود.

بررسی سایر گزینه‌ها:

(۱) سید اشرف‌الدین گیلانی

(۲) ادیب‌الممالک فراهانی

(۴) فرّخی یزدی

۱۰ روزنامه نسیم شمال را سید اشرف‌الدین در رشت منتشر می‌کرد.

۱۱ دهخدا مجموعه نوشته‌های طنزآمیز خود را با نام «چرند و پرند» در روزنامه صوراسرافیل منتشر می‌کرد.

۱۲ مترجم کتاب «سرگذشت حاجی بابای اصفهانی»: میرزا حبیب اصفهانی

۱۳ عقل در فرهنگ اسلام، زیباترین و محبوب‌ترین مخلوق خداوند است.

شقاوت و ذلت او (انسان) در فراموشی (نه عدم فراموشی) حقیقت الهی خود و دیگر موجودات و به کارگیری تمامی ظرفیت‌ها و توانمندی‌های الهی خویش، برای زندگی محدود (نه نامحدود) این جهان است.

۱۴ بسیاری از نخبگان کشورهای اسلامی تا قبل از انقلاب اسلامی ایران، برای مقابله با سلطه استعمار، از مکاتب و روش‌های غربی مانند ناسیونالیسم (ملی‌گرایی) یا مارکسیسم استفاده می‌کردند.

امت اسلامی با الهام از انقلاب اسلامی و بازگشت به سوی هویت الهی خود، مرحله جدیدی را در گسترش فرهنگ جهانی اسلام آغاز کرده است.

(ب) جهان اساطیری ← طبیعت را قلمرو قدرت‌های فوق طبیعی و محصور رازها و انسون‌های آن‌ها می‌بیند.
 (ج) جهان توحیدی ← طبیعت موجودی زنده، آیت و نشانه خداوند حکیم و به خواست او مسخر انسان است.
 (د) جهان اجتماعی دنیوی ← طبیعت هیچ‌گونه معنای هدف و غایتی ندارد و صرفاً ماده خلی در اختیار انسان است که می‌تواند به میل خود در آن دخل و تصرف کند.

۷۶ (۱) براساس رویکرد ماکس وبر، رواج کنش‌های حسابگرانه معطوف به دنیا، عرصه را بر سایر کنش‌های انسانی، تنگ می‌کند. این وضعیت، به تدریج انسان را اسیر نظام اجتماعی پیچیده‌ای می‌سازد که مثل قفس آهنین، همه ابعاد وجود آنان را احاطه می‌کند و فرصت‌هایی از این قفسی خودساخته را از آنان می‌گیرد.
 جهان متجدد فقط علمی را که با روش‌های تجربی به دست می‌آیند، علم می‌داند و علمی را که از روش‌های فراتجربی (عقلانی و وحیانی) استفاده می‌کنند، علم نمی‌شناسد.

۷۷ (۲) بررسی عبارات‌های نادرست،

(ب) ساختن جهان اجتماعی جدید (نه موجود)، نیازمند پیدایش و گسترش آگاهی و اراده‌ای نوین است که ممکن است جهان اجتماعی موجود (نه جدید) از بسط آن جلوگیری کند.
 (ج) ما انسان‌ها در جهانی دیده می‌کشاییم که توسط گذشتگان (نه معاصران) ما پدید آمده است. جهانی که باورها، ارزش‌ها، هنجارها و نمادهای آن شکل گرفته‌اند.

روان‌شناسی



۸۱ (۲) به واسطه ادراک، محرک‌های بیرونی به اطلاعات روان‌شناختی معنادار تبدیل می‌شود ← سؤال آن «دریافت‌های حسی انتخاب‌شده را چگونه تفسیر می‌کنیم؟» است.

بررسی سایر گزینه‌ها،

(۱) احساس (۳) توجه
 (۴) حافظه

۸۲ (۱) براساس قانون مجاورت، وقتی چند شیء در کنار یکدیگر باشند، ما آن‌ها را به صورت یک گروه ادراک می‌کنیم.

۸۳ (۲) عوامل ایجاد تمرکز که عبارت‌اند از تغییرات درونی محرک و درگیری و انگیزگی ذهنی، موجب رفع خوگیری می‌شوند.

۸۴ (۳) همه آن‌چه را که احساس می‌کنیم، تفسیر نمی‌شوند، به عبارت دیگر بسیاری از محرک‌های حسی در همان حد تحریک گیرنده‌های حسی باقی مانده و وارد فضای ادراکی نمی‌شوند.

بررسی سایر گزینه‌ها،

(۱) توهم یعنی ادراک پدیده‌های بدون احساس.

(۲) شکل نشانگر خطای مولر - لایر است.

(۴) مشکل بودن یک درس احتمالاً به دلیل روش غلط مطالعه است، نه این‌که واقعاً دشوار است.

۸۵ (۴) تعبیر و تفسیر کردن و معنی و مفهوم و سازمان دادن به محرک‌های توجه‌شده را «ادراک» می‌گویند. در گزینه (۴) آزاده به صدای دوستش توجه کرده و صدای او را به صورت صدایی بلند ادراک کرده است.

بررسی سایر گزینه‌ها،

(۱) احساس (۲) توجه
 (۳) تحریک گیرنده حسی

۷۶ (۲) رویکرد سکولار با هنر و تفاسیر پروتستانی از دین در فرهنگ عمومی و زندگی اجتماعی گسترش پیدا کرده بود.
 شامزادگان اروپایی برای رقابت با قدرت کلیسا از حرکت‌های اعتراض‌آمیز کشیشانی حمایت کردند که با قدرت پاپ مخالف بودند.
 رویکرد سکولار با فلسفه‌های روشنگری، عمیق‌ترین لایه‌های فرهنگ غرب را تسخیر کرد.

۷۷ (۲) عقاید و ارزش‌های اجتماعی، از نظر اندازه و دامنه، کلان و ذهنی هستند.
 علائم راهنمایی و رانندگی خرد و عینی می‌باشد.
 دادن هدیه برای روز تولد یک دوست، خرد و عینی است.
 شهر و جامعه نیز کلان و عینی می‌باشند.

۷۸ (۱) همه موارد گزینه (۱) به لایه‌های بنیادین و عمیق جهان اجتماعی مربوط می‌شود که تغییر در این لایه‌ها، موجب تحول بنیادین جهان اجتماعی شده و آن جهان را به جهان اجتماعی دیگر تبدیل می‌کند.

۷۹ (۱) اگر صاحبان آن کشورها از اهمیت نفت و مهم‌تر از آن، از نیاز ضروری کشورهای صنعتی آگاه بودند، حاضر نمی‌شدند نفت را به قیمت ارزان بفروشند.

۸۰ (۱) نظم و همکاری میلان اعضای موجود زنده، یکسان است. هنگامی که چشم خود را بر جوامع دیگری می‌کشاییم که هم‌اینک در دیگر نقاط دنیا وجود دارند، یا وقتی به تاریخ گذشته خود رجوع می‌کنیم و جهان خود را با آنان مقایسه می‌کنیم، به تنوع جهان‌های اجتماعی پی می‌بریم. بر این اساس زندگی اجتماعی انسان‌ها برخلاف زندگی سایر موجودات زنده، متنوع است.

۸۱ (۴) یک جهان اجتماعی واحد، تحولات و صورت‌های مختلفی را درون خود می‌پذیرد و تفاوت‌هایی که به ارزش‌ها و آرمان‌ها مربوط می‌شود، از نوع تفاوت میان جهان‌های اجتماعی مختلف است اما تفاوت‌هایی که به حوزه نمادها و هنجارها برمی‌گردد، از نوع تفاوت درون یک جهان اجتماعی واحد است.

۸۲ (۴) هر جهان اجتماعی، فرهنگ و تمدن مناسب خود را به وجود می‌آورد ← جهان‌های اجتماعی متنوع

جوامعی که به لحاظ تاریخی عقب مانده‌اند، باید جوامع پیشرفته را الگوی حرکت خود قرار دهند ← جهان‌های اجتماعی شبیه یکدیگر
 جهان اجتماعی زنده و سالم، فعالانه با جهان اطراف خود ارتباط برقرار می‌کند ← جهان‌های اجتماعی متنوع

برخی فرهنگ‌ها و تمدن‌ها، زمانی طولانی دوام می‌آوردند و بعضی دیگر پس از مدتی از بین می‌روند ← جهان‌های اجتماعی متنوع

۸۳ (۲) جهان اجتماعی با آگاهی و اراده افراد انسانی پدید می‌آید، ولی این پدیده، پس از آن‌که با کنش انسان تحقق پیدا کرد، پیامدها و الزام‌هایی را به دنبال می‌آورد که وابسته به قرارداد و اراده تک‌تک افراد نیست. این پیامدها خود، موقعیت جدیدی (فرصت‌ها و محدودیت‌ها) را برای کنش‌ها و انتخاب‌های بعدی ما فراهم می‌آورد.

۸۴ (۲) الف) جهان دنیوی ← همه ظرفیت‌ها و استعداد‌های انسان را در خدمت دنیا به کار می‌گیرد و ظرفیت‌ها و خواسته‌های معنوی انسان‌ها را به فراموشی می‌سپارد.

■ متن زیر را با دقت بخوان سپس متناسب با آن به سؤال‌های زیر پاسخ بده (۹۷ - ۹۵):

پس از آن‌که ایرانی‌ها مسلمان شدند، می‌بینیم که واژگان عربی بیش از پیش وارد فارسی شدند و [آن‌ها] از آن (کلمات) در گفت‌وگوها و نوشته‌هایشان و ... استفاده کردند. همان‌طور که دانشمندانمان به زبان قرآن اهتمام ورزیدند و برای کشف زوایایش تلاش کردند و نهایت تلاششان را به کار بردند، پس درباره آن، بسیاری از کتاب‌ها را در زمینه‌های مختلف از جمله صرف و نحو و بلاغت و تاریخ و غیره نگاشتند.

۱. بررسی و ترجمه کزیمه‌ها

(۱) ترجمه: نمی‌توانیم کلمات عربی را در فارسی پیش از ظهور اسلام پیدا کنیم. (۳)

(۲) ترجمه: مؤلفاتی از کشورمان وجود دارند که کتاب‌هایی را درباره زبان عربی تألیف کرده‌اند. (۷)

(۳) ترجمه: عامل دینی مهم‌ترین عاملی است که بر روابط میان دو زبان اثر گذاشته است. (۷)

(۴) ترجمه: عربی در کتاب‌ها و تألیفات ایرانی‌ها به کار گرفته می‌شد. (۷)
■ گزینه نادرست را در اعراب و تحلیل صرفی مشخص کن (۹۶ و ۹۷):

۱. «استخدموا: به کار گرفتند». غایب است نه مخاطب ← للجمع المذكر الغائب

۲. علامت رفع در جمع مذکر سالم «و» است.

■ گزینه صحیح را در پاسخ به سؤالات آمده مشخص کن (۹۸ - ۱۰۰):

۱. در گزینه (۱) «ما»ی نفی به کار رفته است. ← ترجمه: «دیروز تلاش نکردی تا که امروز نتیجه‌اش را ببینی»

۱. «مصادقة» مصدر باب «مُفَاعَلَة» است. ← مُصَادَقَة

ترجمه کزیمه‌ها

(۱) از دوستی با [شخص] بسیار دروغگو بپرهیز؛ زیرا او مانند سراب است.

(۲) دوست راستگو همان کسی است که تو را به خودش ترجیح دهد.

(۳) احق می‌خواهد که به تو سود رساند اما به تو زیان می‌رساند.

(۴) او پوششی ویژه همانند چتر دارد که آن را هنگام پرش می‌گشاید.

۴. «التَّوَابُ»: بسیار توبه‌پذیر، «ظَلَامٌ»: بسیار ستمگر، «كَفَّارٌ»: بسیار ناسپاس، همگی اسم مبالغه‌اند، اما در گزینه (۴)، «الرُّؤَاةُ» جمع «الرَّائِرُ»: زائر، اسم فاعل است.

■ گزینه صحیح را در جواب برای ترجمه یا واژگان مشخص کن (۱۰۶ - ۱۰۱):

۴. ترجمه کلمات مهم: یوم السبت: روز شنبه [رد گزینه‌های (۱) و (۳)]

قرب حدیقتهم: نزدیک باغشان [رد گزینه‌های (۲) و (۳)]

غیمة سوداء: ابری سیاه، «غیمة» مفرد است. [رد سایر گزینه‌ها]

فج ریح: همراه با بادهایی؛ «ریح» جمع است. [رد گزینه‌های (۱) و (۳)]

عصفه وزید [رد گزینه‌های (۲) و (۳)]

فروشه: پوشیده [رد گزینه‌های (۲) و (۳)]

۲. گزینه‌های (۱) و (۲) به مشکل در رمزگردانی، یعنی مرحله اول حافظه اشاره دارند. گزینه (۳) نشان‌دهنده مشکل در به خاطر سپردن اطلاعات یعنی مرحله دوم یا ذخیره‌سازی اطلاعات است. گزینه (۴) معرف پدیده نوک زبانی است که نشان‌دهنده مشکل در مرحله بازیابی یا سومین مرحله حافظه است.

رمزگردانی ← ذخیره‌سازی ← بازیابی

مرحل سه‌گانه حافظه

۲. هر سه گزینه (۱)، (۲) و (۳) به حافظه معنایی مربوط می‌شوند، زیرا در این حافظه نقش عمومی ذخیره می‌شود، ولی گزینه (۲) مربوط به حافظه رویدادی است، زیرا تجربه مشخصی (شخصی) است که به یک زمان و مکان مشخص مربوط می‌شود.

۴. مرور ناآرامد (یعنی عدم مرور مطالب ساعتی بعد از یادگیری) باعث فراموشی علی شده است. پس اشاره به گذشت زمان دارد. عوامل عاطفی در الهام باعث شده تا جغرافیا را نتواند خوب بخواند.

۴. با ابریشم می‌توان پارچه تهیه کرد. این واژگان برای نشانه‌های درونی یا معنایی هستند و احتمال خطا در یادآوری آن‌ها کم‌تر است. بررسی سایر گزینه‌ها:

(۱) فاقد نشانه درونی هستند (خیلی به هم مرتبط نیستند).

(۲) دارای نشانه درونی هستند (با چوب می‌توان صندلی ساخت).

(۳) فاقد نشانه درونی هستند و احتمال خطا در یادآوری آن‌ها بیشتر است.

۴. ربط دادن اعداد کد ملی به سال تولد ← ارتباط معنایی ← استفاده از رمزگردانی معنادار

داشتن سؤال کلیدی در مورد متن ← مرحله دوم روش پس‌خیا (سؤال کردن)

زبان عربی (اختصاصی)

■ گزینه صحیح را در ترجمه مشخص کن (۹۲ - ۹۱):

۱. ترجمه کلمات مهم: اَعْلَمُ: داناتر / تَعْمَلُونَ: انجام می‌دهید، عمل می‌کنید

بررسی سایر گزینه‌ها:

(۱) خدایا (← خلودن)، «تو» اضافی است، انجام می‌دهند (← انجام می‌دهید، عمل می‌کنید «تعملون» صیغه مخاطب است)، عالم‌تری (← عالم‌تر است) (۲) هر چه (← آنچه)، بسیار دانا (← داناتر؛ «أعلم» اسم تفضیل است)، «بسیار» اضافی است.

۱. ترجمه کلمات مهم: خاطبهم الجاهلون: نادانان ایشان را خطاب کنند / قالوا سلاماً: سخنی آرام گویند

بررسی سایر گزینه‌ها:

(۲) سلام می‌گویند (← سخنی آرام می‌گویند)

(۳) نادانان را خطاب کنند (← نادانان، ایشان را خطاب کنند «الجاهلون» فاعل است)

(۴) نادانان را خطاب نمایند (← نادانان، ایشان را خطاب کنند)

۳. ترجمه کلمات مهم: تَنْظِيفُ: تمیز کردن / أسنانه: دندان‌هایش / الزقاق: مرغ باران / تقر: نوک زدن

بررسی سایر گزینه‌ها:

(۱) تمیز شدن (← تمیز کردن)، خوردن (← نوک زدن)، باقی‌مانده (← باقی‌مانده‌ها؛ «بقایا» جمع است)

(۲) دندان‌ش (← دندان‌هایش؛ «أسنان» جمع است)، مرغ مگس (← مرغ باران؛ غلها (← غله «طعام» مفرد است)، به یاری او می‌شاید (← به او کمک می‌کند)

(۴) ترتیب کلمات در ترجمه به هم خورده است، کمک کردن (← کمک می‌کند «يساعد» فعل است)

۴. «قد + مضارع: گاهی / شاید + مضارع»: «قد تفتش»: گاهی جست و جو می‌شود

گزینه صحیح را هر پاسخ به سوالات زیر مشخص کن (۱۱۰ = ۱۰۷):

۲) ترجمه و بررسی ظرایفها

۱) ترجمه: نوه و شش تقسیم بر بیست و چهار برابر است با چهار: $46 + 44 = 2$
۲) ترجمه: هفتاد و نه مهای پنجاه و چهار برابر است با سی و هفت. $89 - 84 = 46 = 25$ (خمس و ثلاثین)

۳) ترجمه: بیست و سه ضرب در چهار برابر است با نود و دو. $22 \times 4 = 92$
۴) ترجمه: چهل و هفت به اضافه سی و سه برابر است با هشتاد. $47 + 33 = 80$

۳) «لا ننتظر» از ریشه «نظر» فعل مضارع منفی در باب

«التمال» (انتظار) است.

بررسی سایر ظرایفها

- ۱) التمال (استلام)
- ۲) فقل (تعجب)
- ۳) انفعال (انقلاب)

۱) الذين كافرين ← كاسين الذين اعداء «بگ» و «دو» همیشه پس از معدود خود می آیند.

۱) «ضيقهزجون» (دانش آموخته خواهند شد) فعل لازم است. در سایر گزینهها به ترتیب، «لا نجعلنا» (ما را قرار مده)، «ما رأيتك» (ندیدم) و «ضلع» (بگذار) فعل های متعدی هستند.

گزینه صحیح را هر جواب برای ترجمه یا مفهوم مشخص کن (۱۱۵ = ۱۱۱):

۲) ترجمه کلمات مهم: أَمَا: فقط، تنها / البصير: بینا، شخص بنا

بصیرت / فیه کسی است که / البصير: می بیند / العالم الأكبر: انسانی ذاتی بزرگتری را که / قد انطوى: به هم پیچیده شده است

بررسی سایر ظرایفها

- ۱) «أَمَا: فقط» درست ترجمه نشده است، «بتواند» معادلی ندارد.
- ۲) «أَمَا» نادرست ترجمه شده است، «الأكبر» اسم تفضیل است بزرگتر، «انطوى» ترجمه نشده است.
- ۳) «من» ترجمه نشده است، «قادر است» معادلی ندارد، «قد انطوى: به هم پیچیده شده است»

۳) ترجمه عبارت سؤال: «كوبى خفتود ساحتن همه مندم

هدنى است که دست یافته نمی شود»

مفهوم: گزینه (۳) دقیقاً به همین مورد اشاره دارد که نمی توان رضایت همه را به دست آورد.

۳) ترجمه کلمات مهم: يُعجب: دوست دارد / هفأ: صف در صف /

كأن: گویی، انگار

بررسی سایر ظرایفها

- ۱) «همان» اضافی است و «كأن» ترجمه نشده است.
- ۲) دوستدار است ← دوست دارد «يُعجب» فعل است.
- ۳) در صفها ← صف در صف «كأن» اضافی است، بودند ← گویی، انگار

۴) ترجمه کلمات مهم: أَلَا لَك عَيْن: آیا تو چشمی نداری؟ /

تَبصير بها الحق: با آن حق را ببینی / أَلَنْ تَشْفَعُ بِنَا: گوشه کن که با آن بشنوی /

تعمل به: بدان عمل کنی

بررسی سایر ظرایفها

- ۱) «شوده است» ماضی است لذا در متن واژه ای دلالت بر ماضی ندارد (آیا تو را چشمی نبوده است؟ ألم تكن لك عین، «تَشْفَعُ» صیغه مفرد مذکر مخاطب است ← بشنوی، «بها» ترجمه نشده است، «تعمل» صیغه مفرد مذکر مخاطب است.
- ۲) با توجه به «بها» مقوَّحَه می شویم که تمام صیغهها نادرست ترجمه شده اند. صیغهها همگی للمخاطب هستند نه للمفعل.
- ۳) «آگاه باش» نادرست است، «دخاتنه» غلط است.

۲) ترجمه کلمات مهم: يَدَاى / اهلين... اهلين... اهلين: اهلان، خلوص

کنید - ببینید - عمل کنید (تجارب جدید) فعل امر هستند. [ره گزینه (۱)]
المكيفات و المصايح: کولرها و چراغها جمع هستند و ضمیر ندارند. [ره گزینههای (۲) و (۳)]

حنيفات: شیرها (ی) جمع است. [ره گزینههای (۲) و (۳)]

لا ترمين: پرت نکنید، نهی است. [ره گزینه (۱)]

النفایات: زبالهها جمع است. [ره گزینههای (۱) و (۲)]

على الأرض: روی زمین [ره گزینه (۳)]

بواجباتكن: به تکالیفشان (تکالیفشان را) تکالیف خود ضمیر «کن» باید ترجمه شود. [ره گزینههای (۱) و (۲)]

کموطنات: مانند (مثل / همچون) شهروندی (هموطنی، هم میهنی) بدون ضمیر است. [ره گزینه (۳)]

۳) ترجمه کلمات مهم: أ ما كنتم تعلمون: آیا نمی دانستید؟ «ا»

کلمه پرسشی است که باید ترجمه شود. ترکیب «کان + فعل مضارع» به صورت ماضی استمراری ترجمه می شود. «ما» حرف نفی است. [ره گزینههای (۱) و (۲)]

هذه الهواتف: این تلفن ها «الهواتف» جمع است. [ره گزینههای (۱) و (۲)]
المتاحف: موزهها جمع است. [ره سایر گزینهها]

الأشجار على الرصيف: درختان پیادرو [ره گزینههای (۱) و (۲)]

أعمدة الكهرباء: ستون های برق، «أعمدة» جمع است. [ره گزینههای (۱) و (۲)]

كل مواطن: هر هموطن، هر شهروند «مواطن» مفرد است. [ره گزینههای (۱) و (۲)]

۱) ترجمه کلمات مهم: تلك المستشفيات: آن بیمارستانها

[ره گزینههای (۲) و (۳)]

هذه المتاحف: این موزهها [ره گزینه (۲)]

كل مواطن: هر شهروندی، «مواطن» مفرد است. [ره گزینه (۳)]

يتنعمون: سود می برند، بهره می برند فعل مضارع است. [ره گزینه (۳)]

۲) ترجمه و بررسی ظرایفها

۱) ترجمه: زردآلو میوه ای است که مردم آن را خشک و غیرخشک

می خورند. (✓)

۲) ترجمه: گردباد، باد شدیدی است که از جایی به جای دیگر منتقل

نمی شود. (✗)

۳) ترجمه: ایرانیان، نوروز، نخستین روز از روزهای سال هجری شمسی را

جشن می گیرند. (✓)

۴) ترجمه: کولر، دستگاهی برای رهایی از گرمای تابستان است. (✓)

۲) ترجمه کلمات مهم: ضعفت: خواهد وزید، فعل مستقبل

است. [ره گزینههای (۱) و (۲)]

غدا: فردا [ره گزینههای (۱) و (۲)]

أعاصير: گردبادهایی جمع است. [ره گزینههای (۲) و (۳)]

تلك ان [ره گزینه (۳)]

المحافظات: استانها [ره گزینه (۴)]

المحيط: اقیانوس [ره گزینههای (۱) و (۲)]

علینا: ما باید، بر ماست [ره گزینه (۳)]

إخبار الآخرين: دیگران را آگاه کنیم [ره گزینههای (۱) و (۲)]

حدوثها: رویداد (اتفاق افتادن) آن [ره گزینه (۴)]

۱) ترجمه کلمات مهم: زلفت: به دنیا آمد، متولد شد / هذه

السناء: این کودک / عمیاد کر، طریبا / لا تجبر: نمی‌بیند

پروسی سایر گل‌نامه‌ها

۲) زلفت: ترجمه نشده است «تولیدی ندارد» معنای در عبارت ندارد، مشاهده کند (-) نمی‌بیند

۳) هر هنگام تولد در عبارت تطریب هستی تولد = لا تسطیح معنای ندارد
۴) فکر نیست - مشاهده کند (-) نمی‌بیند ضمیر هاء در «حوله‌ها» ترجمه شده است

گزینه صحیح را در پاسخ به سوالات زیر مشخص کن (۱۲۰ - ۱۱۶):

۲) پروسی سایر گل‌نامه‌ها

۱) بکرم استمرار یابده که طولانی باشد

۲) طی کاش = لیته یا لیته نه فتل: شاید امید استم، جلادکه نغمست است
۳) متفاد آن‌جا نغمست است، طن بکون طویله ترجمه دقیقی نیست - هه در «لانه» یاد است

۴) «لا معنی لاه هیچ معنایی ندارد» لای نفی جنس است

پروسی سایر گل‌نامه‌ها

۱) «لا»ی تقریه است

۲) «لا» معنی «هیست» می‌دهد و لای نفی جنس نیست

۳) لای نهی است (-) نگو

۳) حرف مشبّهة بالفعلی که بین دو جمله ربط برقرار می‌کند

طن: است که فقط در گزینه (۳) دیده می‌شود

۱) در گزینه (۱) «طن» حرف مشبّهة بالفعلی است که جمله

اسمیه را تأکید می‌کند

۴) در گزینه (۴) «لا یلس» لای نفی جنس است در گزینه (۱)

«لا» تقریه است فیلوش نمی‌کنم، در گزینه‌های (۲) و (۳) هم شرایط لای نفی جنس به دلیل گرفتن «ط» و «توین» در اسم بعد از «لا» وجود ندارد



۷) نصیحت‌ها و کوشش‌های مسالمت‌آمیز امام علی (ع) برای

بازداشتن مخالفان از سرکشی و جلوگیری از جنگ داخلی میان مسلمانان، به نتیجه نرسید و آن حضرت ناگزیر به دفع سرکشی‌ها و آشوبگری‌هایی شد که اشراف بنی‌امیه نقش مهمی در ایجاد آن داشتند. بدین منظور امام مرکز خلافت را از مدینه به کوفه منتقل و در سه جنگ جمل، صفین و نهروان با دشمنان مقابله کرد

۲) در این پیمان‌ها حفظ جان و مال، آزادی دین و عقیده مردم

آن شهرها در برابر تسلیم و پرداخت جزیه تضمین شده بود

لذکن، پرداخت زکات مربوط به مسلمانان است

۳) مهم‌ترین پیامد فتوحات مسلمانان، در عرصه دین و فرهنگ

جلوگر شد. از یک سو، دین اسلام به سرزمین‌های جدید معرفی شد و به تدریج مردم آن سرزمین‌ها مسلمان شدند از سوی دیگر، ایران، شام و مصر که دارای فرهنگ و تمدنی غنی و مردمانی متمکن بودند نقش بسزایی در شکل‌گیری و شکوفایی تمدن اسلامی ایفا کردند

۳) معاویه با وعده حکومت شهرها و مناطق مختلف و بذل و

بخشش فرولین از بیت‌المال، عدای از سیاستمداران زیرک اما دنیاطلب مانند عمرو عاص و مقبرقین شعبه را به خدمت گرفت

۲) عمر بن عبدالعزیز دشنام‌گویی و اهانت به علی (ع) را که

معاویه به اجبار رسم کرده بود، منع نمود و فدک را به اهل بیت بازگرداند

۲) داعیان عباسی، کانون فعالیت‌های خود را مناطق دور از

مرکز خلافت، به خصوص خراسان که گرفتار درگیری‌های قبیله‌های مهاجر عرب بود، قرار داده بودند

پروسی سایر گل‌نامه‌ها

۱) با لوح‌گیری مخالفت و مبارزه با حکومت اموی در اوایل قرن دوم هجری، خاندان عباسی شبکه منظمی از داعیان (مبلغان) را به وجود آورد که به صورت بیزی فعالیت می‌کرد

۲) تبلیغات داعیان عباسی بسیار زیرکانه و حساب‌شده بود آنان نخست معایب حکومت بنی‌امیه و ظلم و ستمی را که امویان نسبت به اهل بیت پیامبر مرتکب شده بودند بیان می‌کردند و سپس بدون اسم بردن از فرد خاصی، مردم را به حکومت «آل محمد» فرا می‌خواندند

۳) پس از مرگ هشام بن عبدالملک (۱۲۵ق) و تشدید اختلاف و نزاع در خاندان بنی‌امیه، فعالیت شبکه تبلیغاتی عباسیان به طرز چشمگیری افزایش یافت

۱) عباسیان برای توجیه حقانیت و مشروعیت خلافت خویش، بر

خویشاوندی و پیوندی که از طریق عباس بن عبدالمطلب با پیامبر (ص) داشتند تأکید می‌کردند

۲) پروسی عبارت‌های نادرست

ب) تحت تأثیر تعالیم اسلام و مجموعه‌ای از امکانات و حمایت‌های مادی و معنوی که در دوره نفیست خلافت عباسی فراهم آمد، تحول فکری و علمی عظیمی در میان مسلمانان ایجاد شد

د) این گزاره مربوط به اهداف حکومت فاطمیان می‌باشد و به خلافت عباسی ارتباطی ندارد

۳) به دنبال جنگ نهالوند مسلمانان به داخل ایران پیش تاختند

و تا دوران خلافت عثمان، بیشتر شهرها و ولایات را به جنگ یا صلح گشودند

۳) عدمای از ایرانیان، زندگی ایرانیان باستان را با زندگی

اعراب عصر جاهلیت مقایسه می‌کردند و به تحقیر قوم عرب می‌پرداختند اینان به شعوبیان معروف شدند جنبش شعوبی در دوره اول عباسیان نیز هم‌چنان در عراق فعال بود

۲) کوشش‌های باستان‌شناسی در اوایل سده بیستم نشان داد که هر

حدود ۵ هزار سال پیش، تمدن پیشرفته‌ای در کنار رود سند وجود داشته است. باستان‌شناسان پس از سال‌ها حفاری و کوشش، بقایای شهرهای بزرگ و پرجمعیت موهنجودارو و هاراپا را که در پاکستان امروزی واقع شده است، کشف کردند

۲) با انتشار خبر مرگ اسکندر، یکی از فرماندهان هندی به نام

«چندرا گوپتا» بر ضد یونانیان سر به شورش برداشت. او با به اطلاع‌رسانی در آوردن شعاری از حاکمان محلی شمال هند، سلسله موریا را بنیان گذاشت

۴) پس از مرگ شی هوانگ‌تی، چین دچار آشوب و جنگ داخلی

شد و اندکی بعد سلسله هان روی کار آمد

۳) در حدود ۲۰۰۰ ق.م. طالبان‌های بابلان‌گردی از دشت‌های

اروپای شرقی به شبه‌جزیره یونان آمدند. این طایفه‌ها به تدریج و احتمالاً تحت تأثیر تمدن مینوسی، شهرهایی را برپا کردند که مهم‌ترین آن‌ها میسن نام داشته به همین دلیل اولین دوره تمدن یونان را عصر میسنی می‌گویند

جغرافیا

۱۶۱) در کتاب درسی بیان شده که ۶۰۰ متر حدوداً معادل ۲۰۰۰ پا است. بنابراین:

$$\frac{۶۰۰}{۲۰۰۰} = \frac{x}{۵۰۰۰} \Rightarrow x = ۱۵۰۰$$

۵۰۰۰ پا تقریباً معادل ۱۵۰۰ متر است.

۱۶۲)



برخان



گزدیو - ستون سنگی



کوت (پارداگانگ)

۱۶۳) عبارت دلمشده به فرسایش کلوخی (ناشی از حفر مواد) در سواحل صخره‌ای دریا اشاره دارد. از اشکال فرسایش کلوخی می‌توان به ستون‌های سنگی دریایی، غارها و طاق‌های دریایی اشاره کرد.

۱۶۴) گیاهان موجودات زنده تولیدکننده‌ای هستند که با عمل نورساخت (فتوسنتز) ترکیبات آلی تولید و اکسیژن آزاد می‌کنند. به علاوه هر چه سرعت رشد پوشش گیاهی در یک ناحیه بیشتر باشد، میزان تولید ماده آلی در آن‌جا بیشتر است. انتشار و انرژی خورشید در سطح زمین یکنواخت نیست. به همین دلیل، زیست‌تیم‌ها از نظر میزان تولید ترکیبات آلی و توده زیستی که از آن‌ها حاصل می‌شود، تفاوت دارند.

۱۶۵) بیابان به دلیل آسمان صاف و بدون ابر برای تحقیقات نجومی و صنایع هوافضا مناسب است.

۱۶۶) ۱۰٪ جمعیت جهان در نواحی کوهستانی زندگی می‌کنند.

نواحی ساحلی کم‌تر از ۱۵٪ سطح زمین را شامل می‌شوند.

۴۰٪ جمعیت جهان در نواحی ساحلی زندگی می‌کنند.

۱۶۷) دین نقش مهمی در خلق چشم‌اندازهای فرهنگی دارد و زبان از مهم‌ترین شاخص‌های فرهنگی است.

۱۶۸) زبان قوم سامی ← زبان مردم عرب و یهود

زبان قوم حامی ← زبان بعضی از مردم در شمال آفریقا

معروف‌ترین و مهم‌ترین زبان خانواده آفرو-آسیایی ← عربی

۱۶۹) گاهی دو ناحیه فرهنگی به هم خیلی نزدیک‌اند و پدیده فرهنگی در اثر تماس مستقیم مردم، از ناحیه‌ای به ناحیه دیگر منتقل می‌شود. مانند ورزش «هاکی» که مبدأ آن کشور کاناداست، اما در بین مردم ایالات متحده آمریکا و نواحی مرزی آن کشور با کانادا رواج بسیار یافته است.

۱۷۰) عصر اکتشافات جغرافیایی در قرون ۱۵ و ۱۶ میلادی، باعث تغییرات تاریخی در الگوهای زبانی جهان شد.

۱۷۱) در یونان باستان مانند بسیاری از کشورهای دیگر، نخست شاهان به صورت موروثی حکومت می‌کردند اما در نتیجه توسعه دریانوردی و گسترش تجارت خارجی، طبقاتی از ثروتمندان و اشراف برآمدند و به جای شاهان، قدرت را در دست گرفتند.

۱۷۲) شمار بردگان و اختلاف میان فقیر و ثروتمند چنان افزایش یافت که در سال ۷۳۲ ق.م. بردگان به رهبری اسپارتاکوس قیام کردند و حکومت روم به زحمت پس از دو سال، قیام را سرکوب کرد.

۱۷۳) کاوش‌های باستان‌شناسی و پژوهش‌های جدید نشان داد که چندین هزار سال پیش از مهاجرت اقوام آریایی، ساکنان فلات ایران به یکجانشینی و کشاورزی روی آورده و تمدن نسبتاً پیشرفته‌ای را بنیان نهاده بودند.

بررسی سایر گزینه‌ها:

(۱) با گسترش روابط سیاسی و اقتصادی ایران و اروپا در دوره قاجاریه، اروپاییان بیشتری به عنوان جهانگرد، بازرگان و ... به کشور ما آمدند و روزبه‌روز بر تعداد بازدیدکنندگان خارجی از آثار و مکان‌های تاریخی افزوده شد. بدین گونه کم‌کم زمینه برای انجام کاوش‌های باستان‌شناسی در ایران فراهم آمد.

(۲) در نتیجه این کاوش‌ها، امکان تشخیص تاریخ واقعی از افسانه، تا حدودی فراهم آمد.

(۳) یکی دیگر از نتایج تحقیقات دو قرن گذشته، تقسیم‌بندی جدیدی بود که مورخان از تاریخ ایران در دوره باستان ارائه کردند.

نکته ویژه «کلمه» در گزینه (۲) و عبارت «پیش از تاریخ» در گزینه (۳) نادرستند.

۱۷۴) بررسی عبارت‌های نادرست:

(ب) عموم مورخان تا دوپست سال پیش، در میان سلسله‌های حکومتی ایران باستان، تنها از تاریخ ساسانیان اطلاع و شناخت نسبتاً درخور توجعی داشتند و سلسله و شاهان اشکانی را تا حدودی می‌شناختند.

(ج) در دوره صفویه، تمایل و علاقه اروپاییان برای مسافرت به کشور ما و شناخت تاریخ و فرهنگ آن، دو چندان شد. به همین دلیل برخی از جهانگردان اروپایی در دوران صفویان به ایران آمدند.

(د) با گسترش روابط سیاسی و اقتصادی ایران و اروپا در دوره قاجاریه، روز به روز بر تعداد بازدیدکنندگان خارجی از آثار و مکان‌های تاریخی ایران افزوده شد و بدین گونه کم‌کم زمینه برای انجام کاوش‌های باستان‌شناسی در ایران فراهم آمد.

بررسی گزینه‌ها:

(۱) اختراع چرخ سفالگری (حدود ۸ هزار سال پیش) - ورود به دوره یکجانشینی (حدود ۱۲ هزار سال پیش)

(۲) ورود به دوره تولید خوراک (حدود ۱۲ هزار سال پیش) - کشت گیاهانی مانند گندم و جو (حدود ۱۲ هزار سال پیش)

(۳) دستیابی به فنون خوب و قالب‌گیری مس (حدود ۵ تا ۷ هزار سال پیش) - شروع اهلی کردن حیوانات (حدود ۱۲ هزار سال پیش)

(۴) پدید آمدن نخستین شهرها در فلات ایران (حدود ۵ هزار سال پیش) - پیشرفت در ساخت ظروف و ابزار سفالی (حدود ۸ هزار سال پیش)

۱۷۵) قلمرو ایلام بارها مورد هجوم سپاهیان بین‌النهرین قرار گرفت و استقلال خود را از دست داد اما ایلامیان دوباره قدرت می‌گرفتند. پادشاهان ایلام نیز هرگاه فرصتی به دست می‌آوردند، به بین‌النهرین لشکرکشی می‌کردند.

بررسی سایر گزینه‌ها:

(۱) از آن‌جا که اقتصاد بین‌النهرین نیازمند منابع طبیعی و معدنی فلات ایران بود، فرمانروایان سومری و اکدی بیایی به سرزمین ایلامی‌ها لشکرکشی می‌کردند.

(۲) حکومت ایلام، سرانجام پس از قرن‌ها سلطنت، بر اثر یورش ویرانگر آشوریان در قرن ۷ ق.م. دچار انحطاط و فروپاشی شد.

(۴) ایلام با دیگر مناطق فلات ایران و سرزمین‌های مجاور آن مانند آسیای صغیر و هند، روابط تجاری داشت. ارتباط‌های سیاسی و تجاری موجب شکل‌گیری روابط فرهنگی میان این سرزمین‌ها شد و دین، فرهنگ، خط و زبان آن‌ها را تحت تأثیر قرار داد.

۳) از طریق حواس نمی‌توان به این واقعیت بدون تغییر و جاودانه و فناپذیر رسید و تنها از طریق تفکر عقلی است که می‌توان این حقیقت را دریافت.

پروسی سایر نظریه‌ها:

- ۱) اصلاً از طریق حواس نمی‌توان به این واقعیت رسید.
- ۲) امور ظاهری کاملاً از امور حقیقی متفاوت هستند و این‌گونه نیست که برخی امور به ظاهر متغیر باشند و در اصل جاودانه باشند.
- ۳) امور متغیر در لایه باطنی جهان، اصلاً وجود ندارد.

۴) پروسی نظریه‌ها:

- ۱) آن‌چه علم و دانش می‌نامیم، تنها ساخته و پرداخته ذهن ماست. (علم و دانش نسبی و جعلی است.)
 - ۲) نظرات اندیشمندان و جهان‌شناسان با یکدیگر متفاوت و متضاد است و نتوانستند تفسیر درستی از جهان ارائه دهند.
 - ۳) آنان به جایی رسیدند که اصل حقیقت و واقعیت را انکار کردند و اعتقاد داشتند که جهان را نمی‌توان شناخت. (انکار اصل حقیقت و واقعیت)
 - ۴) علم و دانش تطابقی با واقعیت ندارد، زیرا ساخته و پرداخته ذهن ماست.
- ۱) علت این‌که جوانان مجذوب سقراط بودند، رفتار متواضعانه و همراه با احترام او بود.

۱) سقراط می‌گفت: «من هیچ‌گاه از بیچار ساختن، پند دادن و حتی سرزنش کردن یکایک شما باز نمی‌ایستم و شما همه‌جا مرا در کنار خود می‌یابید. من کسی نیستم که برای پول سخن بگویم یا به خاطر آن، لب از گفتار فرو بندم. من هم با تهی‌دستان و هم با توانگران سخنمیشی می‌کنم تا از من بپرسند و به سخنان من گوش فرا دهند. این رسالتی است که خداوند به من داده‌است و در رؤیایا برعهده من نهاده‌است.» پس گفت‌وگوی سقراط با مردم دربارهٔ مسائل اساسی زندگی به این دلیل نبود که مردم از او چنین درخواستی کرده بودند یا به خاطر آشکارسازی اثرات منفی روش سوفسطائیان و تبیین عقلانی برخی مفاهیم فلسفی یا استخراج همهٔ اصول زندگی از سخنان سقراط نبود، بلکه سقراط دلیل این سخنان را رسالتی می‌دانست که خداوند به من داده‌است و در رؤیایا برعهدهٔ وی نهاده بود.

۱) جامعهٔ آن در زمان سقراط متأثر از اندیشه‌های سوفسطائیان بود. آنان با کمک اقسام مغالطه‌ها و جدل و فن سخنوری به نشر اندیشهٔ خود می‌پرداختند و بر شیوهٔ زندگی مردم تأثیر می‌گذاشتند. مخالفان اصلی سقراط همین افراد بودند، زیرا سقراط عمر خود را مصروف اصلاح جامعه و شناساندن افکار مغالطه‌آمیز چنین سوفیست‌هایی کرد. سقراط جهالت این افراد مسخره‌گر را به رخشان می‌کشید و شالودهٔ تفکر عقلانی و فلسفی اصیل را استوار ساخت.

پروسی سایر نظریه‌ها:

- ۲) سوفیست‌ها با اقسام مغالطه و جدل و فن سخنوری آشنایی داشتند.
- ۳) سوفیست‌ها، گفتار و رفتار سقراط را مانع نشر اندیشه و عقیدهٔ خود که همانا «جهان را نمی‌توان شناخت و آن‌چه را که ما علم و دانش می‌نامیم، تنها ساخته و پرداختهٔ ذهن ماست و تطابقی با واقعیت‌ها ندارد»، می‌دانستند.
- ۴) این سقراط (نه مقامات حکومتی) بود که از سوفیست‌ها به عنوان دشمن علم و حق طلبی، حقیقت و فضیلت یاد می‌کرد.

۲) در ایران، تعداد سکونتگاه‌های شهری و روستایی در مناطق پایکوهی بیشتر، و جمعیت در آن‌ها متراکم‌تر است.

۲) گوشته‌های ناله با جهت شمالی در جنوبی، منطقهٔ آذربایجان را از کناره‌های دریای خزر جدا کرده است. شیب عمومی این کوه‌ها به سمت هوزر یعنی از منطقهٔ آذربایجان است و آب‌های جاری از آن‌ها با سرعت به دریای خزر وارد می‌شود.

۱) همهٔ غیرت‌ها دربارهٔ منطقهٔ کره‌ستانی شمال کشور به درستی بیان شده‌اند.

۲) در استان هرمزگان و جنوب سیستان و بلوچستان در فاصلهٔ نامولاری‌های مریخی تا نریای عمان، چندین گل‌فشان وجود دارد که همانند چشمه‌های گلی می‌جوشد.

یکی از زیباترین و فصل‌ترین پدیده‌های رهنه‌کوه زاگرس، گنبدهای نمکی است.

۲) ساختمان زمین، مقاومت سنگهٔ عمق آب و تراکم آبرفته از مهم‌ترین علل پیدایش جلگه‌ها در ایران می‌باشند.

۲) اعتدال دما در طول سال ← معتدل خزری
تبخیر و تفرق زیاد ← گرم و خشک
پوشش گیاهی غنی ← معتدل خزری

۲) جزئی جغرافیایی، قرقر گرفتار در گهرنشد پرفشار جنوب خارهای و دوری و تردیکی به تریاها، مهم‌ترین عوامل ناشی از موقعیت جغرافیایی هستند که بر آب و هوای کشور اثر دارند.

۲) از اقیانوس هند ← تودهٔ هوای مرطوب موسمی
از دریای مدیترانه ← تودهٔ هوای مرطوب غربی

۴) بخش زیادی از بیابان لوت به دلیل تکرر گرفتن در منطقهٔ فشار زیاد جنب حراری، گرم‌تر از ۳۰ میلی‌متر باران دارد.

۳) محدودهٔ جغرافیایی بحرانی پدیدهٔ ریزگردها، کشورهای ایران، عراق، ترکیه، کویت و عربستان هستند.



۴) براساس اطلاعات باقی‌مانده، می‌فهمیم رشد و پیشرفت جوامع در گذشته پلگانی بوده است.

اطلاعات امروز ما به هیچ‌وجه نمی‌تواند تاریخ و مکان دقیقی از آغاز فلسفه ارائه کند. براساس آثار باقی‌مانده، می‌توانیم گزارشی اجمالی از دورترین اندیشه‌های فلسفی ارائه کنیم.

۲) نخستین مجموعه‌ها یا قطعه‌هایی که به زبان فلسفی نگاشته شده یا جنبهٔ فلسفی در آن‌ها غلبه داشته، از یونان باستان چنه یادگار مانده است. به همین جهت از سرزمین یونان به عنوان مهد تفکر فلسفی یاد می‌کنند. در آن‌جا بود که دانش فلسفه شکل گرفت و تفسیر جهان با روش عقلانی رایج شد.

از دورد بالا، این‌که نخستین فطنه‌های فلسفی یا به عبارت دیگر، آثار مکتوب فلسفی در یونان باستان یافت شده‌اند، علت مهم‌تری برای نام گرفتن یونان به مهد تفکر فلسفی است.

۲) عبارت گزینة (۴) دربارهٔ فیثاغورس صحیح می‌باشد اما ارسطو از آن سخن نگفته است.

۳ صورت سوال به جهل ساده اشاره دارد.

اگر افراد اظهار کنند که نمی‌دانم و هر بی برطرف کردن نادانی و جهل خود باشند (مثلاً پرسیدن از دیگران یا تطبیق و -ه در واقع دچار جهل ساده هستند مانند این که فردی بگوید من درباره «کرونا» «گزیستیسالیسم» «هرگه» «لنزیک کولتوم» و بسیاری موضوعات و مسائل دیگر چیزی نمی‌دانم. (قبول کند که نمی‌داند)

در جهل ساده ممکن است موقتاً راه شناخت موضوعی خاص مسدود باشد اما فرد در نهایت می‌تواند به آن دانش کسب پیدا کند.

توجه: جهل ساده و مرکب اموری نسبی هستند و فرد ممکن است از جهل ساده دچار جهل مرکب یا از جهل مرکب دچار جهل ساده شود.

جهل ساده	جهل مرکب
نمی‌داند و به نادانی اش آگاه است	نمی‌داند و به نادانی اش آگاه نیست
مانند جهل سقراط	مانند جهل سولسطانان
این افراد مدعی نادانی نیستند	این افراد مدعی نادانی هستند
این افراد می‌توانند بدانند	این افراد نمی‌توانند بدانند
از گفتن نمی‌دامن لابی ندارند	هیچ‌گاه نمی‌گویند نمی‌دانم

۱ از نظر سقراط، انجام ندادن فرمان الهی از روی ترس قابل سرزنش است و انجام فرمان خداوند برایش از همه چیز مهم‌تر است.

۱ بررسی سقراطها

۱) مفاهیم کلی می‌توانند یک مصداق (مثل مولود کعبه)، چند مصداق (مثل انسان) و بدون مصداق (مثل دیو) باشند.

۲) مفاهیم جزئی باید یک مصداق داشته باشند.

۳) مصداق مفاهیم جزئی می‌توانند خیالی باشند مانند رستم شاهنامه.

۴) مفاهیم کلی در ذهن و خارج از ذهن حضور دارند.

۲ نسبت میان دانشمند و فیلسوف عموم و خصوص مطلق است. هر فیلسوفی دانشمند است. بعضی از دانشمندان فیلسوفانند. بعضی از دانشمندان فیلسوف نیستند.

بررسی سقراطها

۱) عموم و خصوص منوجه

۲) عموم و خصوص مطلق

۳) عموم و خصوص منوجه

۴) تباین (نسبت میان یک کل و اجزای سازنده‌اش، همواره تباین است).

۳ خاص‌ترین مفهوم با مفاهیم هم‌طبقه خود اشتراک مصداقی ندارد و رابطه تباین بین آن‌ها برقرار است اما این مفاهیم هم‌طبقه در یک مفهوم عام‌تر از خود اشتراک مفهومی دارند. هم‌چنین خاص‌ترین مفهوم با مفاهیم قبلی عام‌تر از خود رابطه عموم و خصوص مطلق دارد.

بررسی سقراطها

۱) مفهوم عام با مفاهیم طبقه دیگر رابطه عموم و خصوص مطلق دارد. بنابراین دارای مصداق مشترک هستند.

۲) مفاهیم درون یک طبقه با هم متباین‌اند و دارای مصداق مشترک نیستند. لذا در مفهوم عام‌تری مشترک هستند. مثلاً کلی و جزئی که از اقسام مفهوم هستند از لحاظ مصداق با یکدیگر رابطه تباین دارند. اما این دو مفهوم چون از اقسام مفهوم هستند در «مفهوم» که عام‌تر و بزرگ‌تر از آن‌هاست مشترک‌اند، بنابراین در یک طبقه‌بندی درست، مفاهیم درون یک طبقه با یکدیگر اشتراک مفهومی و تباین مصداقی دارند.

۳) بین یک مفهوم با اقسام آن، رابطه عموم و خصوص مطلق برقرار است؛ در نتیجه هم با آن‌ها دارای مصداق غیرمشترک و هم دارای مصداق مشترک است.

۲ اگر بین دو مفهوم «الف» و «ب» نسبت عموم و خصوص مطلق برقرار باشد از آن جایی که «الف» کوچک‌تر از «ب» است پس «در الف» ب است. (رد گزیده‌های (۱) و (۲)) اما چون «ب» عام‌تر از «الف» است، بنابراین «ب» دارای مصداقی هست که در «الف» نیست پس «برخی ب غیر الف است» یعنی مصداقی داریم که هم «ب» هستند و هم «غیر الف» و همین مصداق باعث می‌شوند بتوان گفت: «بعضی ب غیر الف نیست». بنابراین قضیه «در ب غیر الف است» نیز صحیح نیست (رد گزین (۲)).

۱ فقط در گزین (۱) است که مفاهیم از عام‌ترین مفهوم به سوی خاص‌ترین مفهوم طبقه‌بندی شده‌اند.

بررسی سقراطها

۷) مفهوم غیرآلمانی از غیراروپایی عام‌تر است و باید در ابتدای طبقه‌بندی قرار بگیرد.

۲) مفهوم «مناظره» عام‌تر از «مناظره در محتوا و مضامین» در صورت است و باید در ابتدای طبقه‌بندی قرار گیرد.

۲) مفهوم «تصور» جزء اقسام تعریف نیست.

۴) اگر می‌توانستیم هر واژه‌ای را به صورت لغوی تعریف کنیم، نیازی به انواع دیگر تعریف نبود.

بسیاری از واژگان، قابلیت تعریف به صورت لغوی را ندارند. (مصادیقی برای آنان در زبان‌های گوناگون وجود ندارد.)

۱) در صورتی که تعریف با یکی از شیوه‌های مفهومی و لغوی و مصداقی ممکن نباشد یا به تعریف صحیح و کاملی از مفهوم نرسیم، برای شناساندن بهتر مفهوم خود، از ترکیب انواع شیوه‌های تعریف استفاده می‌کنیم. در این شیوه ممکن است دو شیوه یا همه شیوه‌های تعریف با یکدیگر ترکیب شوند.

بررسی سقراطها

۱) ترکیب تعریف لغوی، مفهومی، مصداقی (۳ شیوه)

۲) ترکیب تعریف لغوی و مفهومی (۲ شیوه)

۳) ترکیب تعریف لغوی و مصداقی (۲ شیوه)

۴) ترکیب تعریف لغوی و مصداقی (۲ شیوه)

۲) در تعریف صحیح «هم جامع هم مانع» بین معرّف (تعریف‌شده) و معرّف (تعریف‌کننده) رابطه تساوی و در تعریف ناصحیح «جامع و نه مانع» رابطه بین معرّف و معرّف عموم و خصوص مطلق است.

۳) «پلیس + ۱۰ و امیر» نمی‌توانند در جزء عام تعریف مفهومی که سبب جامع بودن تعریف می‌گردد، استفاده شوند.

۱ بررسی سقراطها

۷) تعریف فقط برای مسائل نظری و علمی اهمیت ندارد، بلکه به طور کلی برای زندگی انسان مهم است.

۲) بسیاری از اختلافات میان افراد در نهایتاً تعریفی دقیق و مشترک از مفاهیم است.

۴) یادگیری تعریف جلوی بسیاری از مغالطه‌های ناشی از تعریف نادرست را می‌گیرد.

۴) به یاد می‌آوریم که از همان کودکی وقتی گریسته و تشنه می‌شدیم، به سراغ غذا و آب می‌رفتیم تا نیازمان را برآورده سازیم و این امر بی‌شک آن است که می‌دانیم در اطراف ما چیزهایی واقعی هست که برحسب نیاز از آن‌ها استفاده می‌کنیم و نیازمان را برطرف می‌سازیم؛ پس ما از این رفتار طبیعی می‌فهمیم که:

۱- اصل پذیرش واقعیت (اصل واقعیت و مستقل از ذهن) یک اصل بدیهی و روشن است. ۲- همگنان این اصل را قبول دارند؛ زیرا همه مردم در این مورد رفتار مشابهی دارند. ۳- همه مردم این پذیرش را مبنای عمل خود قرار می‌دهند و از انشای پیرامون خود استفاده می‌کنند.

۳ **۱۸۶** محمول قضیه اول (شبهه کشیدن) به این دلیل که ذاتی موضوع خود (اسب) می‌باشد برای آن موضوع «ضروری» و «واجب» است، اما محمول قضیه دوم (سفید بودن) برای موضوع خود (اسب) ضروری نیست و هم می‌تواند این محمول را بپذیرد و هم می‌تواند نپذیرد؛ یعنی برای موضوع خود حالت «امکان» را دارد در قضیه سوم، برقراری ارتباط میان موضوع و محمول غیرممکن است؛ یعنی محال و ممتنع است که اسب، جسم نباشد. پس نسبت محمول با موضوع در هر سه رابطه، متفاوت است.

۲ **۱۸۷** اگر محمول قضیه‌ای، ذاتی موضوع خود باشد، آن قضیه، ضروری و وجوبی خواهد بود. بنابراین امتناعی بودن یک قضیه می‌تواند به عدم ارتباط موضوع با محمول قضیه، کاذب بودن نسبت آن قضیه و نیز عدم قابلیت حمل محمول بر موضوع قضیه مربوط شود.

اقتصاد

۱ **۱۹۱** الگوها سعی می‌کنند تا واقعیات پیچیده مثل شهرها را به صورتی ساده مثلاً در قالب نقشه نمایش دهند.

۳ **۱۹۲** منحنی مرز امکانات تولید در واقع تمام مقادیر تولید کالا است که می‌توان با استفاده از تمام منابع تولید کرد. نقاط خارج از این منحنی (در این جا Y) خارج از دسترس و با امکانات موجود غیرقابل تولید هستند.

۲ **۱۹۳** اقتصاد شرکت تنها زمانی کاراست که از همه منابع موجود و در دسترس استفاده کند. به عبارت دیگر منبعی برای تولید کالای بیشتر وجود ندارد، بنابراین اگر بدون کاهش تولیدات دیگر، بتواند باز هم کالا تولید کند یعنی این شرکت در وضعیت ناکارایی قرار دارد.

۲ بررسی عبارات-هاک نادرست:

(ب) با افزایش قیمت، مقدار تقاضا کاهش پیدا می‌کند هم‌چنین باید تمامی عوامل دیگر ثابت بماند.

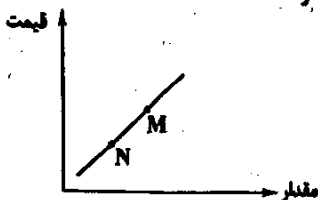
(ج) دولت با قانون‌گذاری مانع تعرض افراد به حقوق یکدیگر می‌شود. این موضوع باعث کاهش حجم معاملات نمی‌شود.

۴ بررسی سایر گزینه‌ها:

(۱) هزینه‌های تولید اگر زیاد شود و قیمت تغییری نکنند، برای تولیدکننده سود کم‌تری دارد، در نتیجه از تولید خود می‌کاهد.

(۲) ابداعات و اختراعات معمولاً به دلیل کاهش هزینه‌ها اثر مثبتی بر میزان تولید دارند.

(۳) نمودار فرضی زیر را در نظر بگیرید تا بتوانید به تست پاسخ دهید. با توجه به نمودار، قیمت و مقدار M از N بیشتر است.



۲ **۱۹۷** الف) در قیمت‌های پایین نقطه تعادلی، مازاد تقاضا به وجود می‌آید

دورترین نقطه از نقطه تعادلی در این محدوده، بیشترین میزان مازاد را دارد.

(ب) با کاهش قیمت، تقاضا افزایش می‌یابد؛ یعنی حرکت به نقاط پایین‌تر.

(ج) در نقطه تعادلی بیشترین سود نصیب فروشندگان می‌شود، زیرا در این نقطه، تقاضا و عرضه برابرند؛ در نتیجه بیشترین کالای ممکن به فروش می‌رسد.

(د) محل تلاقی منحنی‌های عرضه و تقاضا، نقطه تعادلی نامیده می‌شود.

۳ **۱۸۵** اعلان به واقعیت اشیا و موجودات عالم، بی‌انگه آن است که می‌توانیم در اطراف ما چیزهایی واقعی هست (پذیرش بدیهی و روشن بودن اصل واقعیت) که بر حسب نیاز از آن‌ها استفاده می‌کنیم و نیازمان را برطرف می‌سازیم؛ یعنی قبول داریم که مثلاً غذا و آب واقعاً هست و می‌توان با دست خود آن‌ها را برداشت و از آن‌ها استفاده نمود (پس واقعیات متفاوتی در جهان طرح وجود دارد که در ذات خود تمایز دارند و انسان نیز چستی متفاوتی با چستی سایر اشیا و موجودات جهان دارد). یعنی ما انسان‌ها می‌توانیم که اشیا و موجوداتی پیرامون ما وجود دارند و ما می‌توانیم به آن‌ها علم پیدا کنیم. (می‌توان ترک درستی نسبت به واقعیات و موجودات پیرامون خود داشت).

۲ **۱۸۶** این مطلب بیانگر آن است که فاطمه میان وجود و ماهیت تمایز قائل می‌شود، یعنی با این‌که می‌داند موجودی هست ولی نمی‌داند که آن موجود چیست. هم‌چنین فاطمه برای وجود، یک معنا در ذهن دارد و با این‌که نسبت به ماهیت آن موجود شک و تردید دارد که چه ماهیتی است، اما این شک و تردید به وجود آن موجود سرایت نمی‌کند.

۴ **۱۸۸** از نظر ابن‌سینا، در یک حمل ضروری مانند حمل حیوان ناطق بر انسان، نیازی نداریم که با ذکر دلیل، صدق یک حمل را اثبات کنیم، زیرا در این نوع حمل، محمول بیان‌کننده ذات و حقیقت موضوع است و چون مفهوم موضوع و محمول از یکدیگر جدایی‌ناپذیرند پس نمی‌توان پرسید چه عملی باعث شد محمول را بر موضوع آن حمل کنیم.

۳ **۱۸۹** اجزای تعریفی یک ماهیت، اموری هستند که با هم سازنده ماهیت شیء هستند و قوام ماهیت به آن‌ها وابسته است. مثلاً در عبارت «انسان حیوان ناطق است»، انسان به وسیله «حیوان ناطق» تعریف شده است؛ پس «حیوان» و «ناطق» از اجزای تعریفی انسان هستند و چستی او را تشکیل می‌دهند و بیان‌کننده ذات و حقیقت انسان هستند. به همین جهت، این دو مفهوم از یکدیگر جدایی‌ناپذیرند.

۱ **۱۹۰** یکی از فیلسوفان بزرگ اروپا به نام توماس آکوئیناس که با فلسفه ابن‌سینا آشنا بود، اصل مغایرت وجود و ماهیت را در اروپا گسترش داد. فرق بین ماهیت و وجود بی‌تردید یکی از اساسی‌ترین آرا و عقاید فلسفی در تفکر اسلامی است.

۱ **۱۹۱** توماس آکوئیناس که در قرن ۱۳ میلادی زندگی می‌کرد، فلسفه‌ای را در اروپا پایه‌گذاری نمود که بیشتر متکی به دیدگاه‌های ابن‌سینا و تا حدودی ابن‌رشد، دیگر فیلسوف مسلمان بود. همین امر فرصتی را فراهم کرد تا فلاسفه غرب با اندیشه‌های فلسفی و عقلی ابن‌سینا و ابن‌رشد آشنا شوند و از این طریق، مجدداً با فلسفه ارسطویی ارتباط برقرار کنند.

۴ **۱۹۲** وجود نه عین ماهیت و نه جزء ماهیت و نه عرض ماهیت است، بلکه وجود مفهوماً با ماهیت مختلف است و به قول فلاسفه از جمله ابن‌سینا وجود عارض بر ماهیت است؛ یعنی ذهن می‌تواند وجود و ماهیت را از هم جدا کند. سپس وجود را بر ماهیت حمل کند مانند «انسان موجود است». بنابراین حمل وجود بر ماهیت را عروض (عارض) وجود بر ماهیت می‌گویند. در گزینه (۲) مقصود از عرض ماهیت بودن وجود این است که وجود صفت و ویژگی‌ای برای ماهیت است. در صورتی که وجود عرض ماهیت و صفتی برای ماهیت نیست، بلکه در خارج متحد با ماهیت و در ذهن متفاوت با ماهیت است و در قالب یک قضیه قابل حمل بر ماهیت است.

الف) الگوی مرز امکانات تولید یکی از این الگوهای اقتصادی است که اجازه می‌دهد تا ترک بهتری از بده - بهستان‌های یک کشور در استفاده از منابع کمیاب پیدا کنید.

لطفم الگو، نمایشی ساده از واقعیتهای پیچیده است. مثلاً نقشه راهی یک الگو است زیرا جزئیات از جمله ساختمان‌ها، درختان و دست‌اندازها را نشان نمی‌دهد. نقشه فقط راههای اصلی و فرعی را نشان می‌دهد تا شما بدون هرگز شدن در جزئیات غیرلازم، بتوانید از جایی که هستید به جایی که می‌خواهید بروید.

ب) غیر از درآمد و قیمت که بر مقلد تقاضا اثرگذار است، سلیقه، انتظارات و قیمت دیگر کالاها هم می‌تواند بر مقلد تقاضا و خرید اثر بگذارد. مثلاً چیزهایی که مد می‌شوند، حتی بدون تغییر قیمت، مقلد تقاضای آن‌ها زیاده‌تر می‌شود یا هنگامی که بی‌برید قیمت کالایی در آینده بیشتر می‌شود، امروز ممکن است درباره خرید آن تصمیم دیگری بگیرید.

ج) زمانی که تولید ناآکارا باشد (قرار داشتن در زیر منحنی مرز امکانات تولید) این امکان وجود دارد که حداقل بیشتر از یک کالا تولید شود. بدون آن‌که از تولید کالاهای دیگر کاسته شود.

دولتها برای ارائه خدمات، نیازمند درآمد هستند. این خدمات شامل احداث مدارس، کتابخانه‌ها، دانشگاه‌ها و ... هستند. یکی از راه‌های تأمین این درآمدها، دریافت مالیات است.

الف) فروش دلاری‌هایی (ثروت‌ها) مثل نفت یکی از راه‌های کسب درآمد است. اگر این درآمدها سرمایه‌گذاری شود و موجب خلق دلاری‌های جدید شود، کار مناسبی صورت گرفته است.

ب) مالیات بر مصرف را نهایتاً مصرف‌کننده پرداخت می‌کند، اما دولت آن را از فروشنده دریافت می‌کند.

ج) اسانس و مبنای مالیات بر دلاری، ثروت مؤدی است. مثل مالیات بر ارث که مهم‌ترین نوع مالیات بر دلاری است.

د) مالیات بر صادرات و واردات = عوارض گمرکی = تعرفه‌های گمرکی

الف) ابتدا مراحل و میزان ارزش افزوده هر مرحله را حساب می‌کنیم و بعد مالیات بر ارزش افزوده مراحل اول و دوم را می‌یابیم:

$$\begin{array}{c} \text{مرحله دوم} \rightarrow 9350 \\ \text{مرحله اول} \rightarrow 8200 \\ \hline 1150 \end{array}$$

$$\begin{array}{c} \text{مرحله چهارم} \rightarrow 15,000 \\ \text{مرحله سوم} \rightarrow 11,820 \\ \hline 3180 \end{array}$$

$$\text{VAT مرحله اول} = 8200 \times 8\% = 656$$

$$\text{VAT مرحله دوم} = 1150 \times 8\% = 92$$

ب) برای محاسبه مجموع ارزش افزوده مراحل مختلف کافی است که بدانیم قیمت نهایی را باید در نرخ مالیات بر ارزش افزوده ضرب کنیم:

$$15,000 \times 8\% = 1200$$