

فارماسیوتیکس

۱- کدامیک از محلول‌های زیر حتما باید ایزوتونیک باشد؟

محلول‌های تزریقی وریدی با حجم کم

✓ محلول‌های نبولایزر

قطره‌های چشمی با حجم کم

محلول‌های خوراکی

۲- کدام جمله در خصوص سیکلودکستین‌ها در محلول‌ها صحیح نمی‌باشد؟

الیگوساکاریدهای حلقوی هستند.

ساختمان سه بعدی آنها به صورت یک مخروط ناقص توخالی است.

دارای سطح بیرونی هیدروفیل می‌باشند.

✓ قطر حفره سیکلودکستین‌ها در نوع آلفا از همه بزرگ‌تر است.

۳- کدامیک از خصوصیات یک سوسپانسیون فلوکوله است؟

✓ حجم رسوب بالاست.

سرعت رسوب کم است.

مایع رویی کدر است.

پراکندگی مجدد سخت است.

۴- کلسیم اولئات، آکاسیا و بنتونایت به ترتیب از راست به چپ چه نوع امولسیون را ایجاد می‌کنند؟

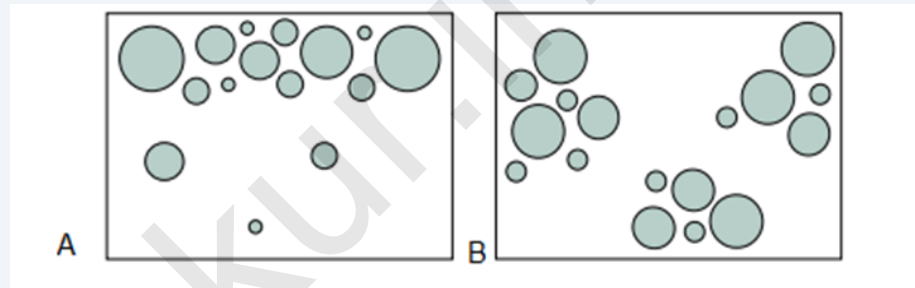
O/W ، O/W ، O/W

O/W ، W/O ، O/W

O/W ، O/W ، W/O ✓

W/O ، W/O ، W/O

۵- در شکل مقابل شکل A و B چه ناپایداری امولسیون را نشان می‌دهند؟



A: کوالسنس، B: فلوکولیشن

A: سدیمنتیشن، B: فلوکولیشن

A: کرمینگ، B: کوالسنس

A: کرمینگ، B: فلوکولیشن ✓

۶- امولسیون با اجزای اصلی زیر تهیه شده است. نام فرآورده و نوع امولسیون چیست؟

Stearic acid, Triethanolamine, Water

کلد کرم، روغن در آب

کلد کرم، آب در روغن

کرم محو شونده، روغن در آب ✓

کرم محو شونده، آب در روغن

۷- کدام یک آنتی‌اکسیدانت مناسب برای پایه‌های پمادی چرب نیست؟

BHT

Vitamin E

Dodecyl gallate

Citric acid ✓

۸- دو ترکیب الکل پشم و پلی‌اتیلن گلیکول به ترتیب جزو کدام دسته از پایه‌های پمادی قرار دارند؟

هیدروکربنه، جاذب

جاذب، محلول در آب ✓

جاذب، قابل اختلاط با آب

هیدروکربنه، محلول در آب

۹- اگر آسیاب گلوله ای با سرعت متوسط بچرخد، مکانیسم عمل خرد شدن ذرات کدام یک از موارد زیر است؟

برش و ضربه زدن

سایش و فشردن

سایش و ضربه زدن ✓

فشردن و برش

۱۰- کدام یک از جملات زیر در خصوص مخلوط‌ها (Mixtures) صحیح نیست؟

مخلوط‌های مثبت، مخلوط‌هایی هستند که به طور خودبخود و غیرقابل برگشت توسط انتشار مخلوط شده و تمایل به ایجاد یک مخلوط واقعی دارند.

در مخلوط‌های منفی برای نگهداری اجزاء به صورت پراکنده به طور مداوم باید انرژی مصرف شود.

پودرهای مخلوط شده، خمیرها و پمادها، مثال‌هایی از مخلوط‌های منفی هستند. ✓

اگر ویسکوزیته مخلوط در طی فرآیند افزایش یابد، نوع مخلوط ممکن است از منفی به یک مخلوط خنثی تغییر یابد.

۱۱- کدام یک از موارد زیر مکانیسم اصلی مخلوط کردن در مخلوط کن‌های چرخان (Rotating) می‌باشد؟

Convection mixing

Shear mixing ✓

Diffusion mixing

Turbulent mixing

۱۲- کدامیک از دستگاه‌های آزمون انحلال، محدودیت حجم محیط انحلال را ندارد؟

Basket apparatus

Paddle apparatus

Reciprocating cylinder

Flow-through cell ✓

۱۳- با کدامیک از دستگاه‌های زیر نمی‌توان گرانول مرطوب تهیه نمود؟

Roller compactor ✓

Fluidized bed granulator

Shear granulator

High speed mixer/granulator

۱۴- پلی وینیل پیرولیدون و متیل سلولز به ترتیب در فرمولاسیون قرص‌ها به چه منظوری استفاده می‌شوند؟

چسباننده- چسباننده ✓

چسباننده- لغزاننده

پرکننده- پرکننده

لغزاننده- پرکننده

۱۵- در فرمولاسیون قرص‌های جویدنی کدامیک از مواد زیر وجود ندارد؟

عوامل طعم‌دهنده

عوامل رنگ‌دهنده

عوامل بازکننده ✓

عوامل چسباننده

۱۶- در روکش‌دهی قرص‌ها به روش فیلم، معمولاً افزایش وزن نهایی در کدام محدوده قرار می‌گیرد؟

۳-۲ درصد ✓

۱۵-۱۰ درصد

۵۰-۳۰ درصد

۱۰۰-۶۰ درصد

۱۷- عبارت «حرکت پر شتاب گرانول‌ها در هوای گرم، می‌تواند منجر به ایجاد شارژ الکتروستاتیک در خشک‌کن شده و لذا باید احتیاط‌های لازم مد نظر قرار گیرد» از معایب کدامیک از دستگاه‌های خشک‌کن زیر می‌باشد؟

Fluidized bed dryer ✓

Spray dryer

Microwave dryer

Vacuum oven

۱۸- مواد محافظ ضد میکروبی در کدامیک از فراورده‌های زیر باید استفاده شود؟

فراورده‌های تزریقی با حجم بالا

فراورده‌های تزریقی داخل چشمی

فراورده‌های تزریقی داخل نخاعی

فراورده‌های تزریقی چند بار مصرف ✓

۱۹- بوتیل هیدروکسی تولوئن در فراورده‌های تزریقی به چه منظوری استفاده می‌شود؟

تنظیم‌کننده تونیسیتِه

بافره‌کننده

آنتی‌اکسیدان ✓

تنظیم‌کننده pH

۲۰- کدامیک از انواع آب‌های زیر برای تهیه فراورده‌های استریل در زمان استفاده کاربرد دارند؟

Sterile water for irrigation

Sterile water for injection ✓

Water for injection

Purified water

۲۱- کدامیک از جملات زیر صحیح نیست؟

با افزایش دما D value افزایش می‌یابد.

✓ D value برای یک دارو عبارت است از زمان لازم برای کاهش یک سیکل لگاریتمی (۹۰% کشندگی)

Z value عبارت است از افزایش دمای لازم برای کاهش یک دهم D value (کاهش یک سیکل لگاریتمی)

D value عبارت است از زمان لازم برای کشندگی ۹۰ درصد میکروارگانیسم‌ها یا اسپورها در یک نمونه در دمای معین

۲۲- از گاز اکسید اتیلن برای استریل کردن کدامیک از موارد زیر نمی‌توان استفاده نمود؟

اجسام لاستیکی

پودرهای دارویی

✓ اشکال دارویی مایع

اجسام پلاستیکی

۲۳- احتمال انتقال کدامیک از میکروارگانیسم‌های زیر در محیط ساخت و در شرایط خشک به فرآورده دارویی کمتر است؟

✓ باکتری‌های گرم منفی

باکتری‌های مولد اسپور

قارچ‌ها

باکتری‌های گرم مثبت

۲۴- تخریب آسپیرین ناشی از کدامیک از واکنش‌های زیر می‌باشد؟

پلیمریزه شدن

حذف هافمن

اکسیداسیون

هیدرولیز ✓

۲۵- در حداقل فعالیت آب برابر با ۰/۶۵ کدامیک از میکروارگانیسم‌های زیر امکان رشد دارند؟

Escherichia. Coli

Candida spp.

Zygosaccharomyces rouxii ✓

Pseudomonas Aeruginosa

۲۶- در کیسول‌های نرم ژلاتینی، میزان رطوبت مطلوب جهت حفظ پایداری می‌باشد.

۱ تا ۳ درصد

۳ تا ۵ درصد

۵ تا ۸ درصد ✓

۱۰ تا ۱۵ درصد

۲۷- در مورد امولسیون‌ها، میکروامولسیون‌ها و نانوامولسیون‌ها کدام یک از جملات زیر صحیح است؟

برای تهیه میکروامولسیون‌ها نیاز به مقدار سورفاکتانت کمتری نسبت به امولسیون‌ها است.

از نظر ترمودینامیکی میکروامولسیون‌ها ناپایدار، ولی امولسیون‌ها پایدار هستند.

برای تهیه نانوامولسیون، ابتدا میکروامولسیون تهیه و سپس به نانوامولسیون تبدیل می‌شود.

نانوامولسیون‌ها پایداری کینتیکی بیشتری از میکروامولسیون‌ها دارند. ✓

۲۸- برای ژن درمانی کدام یک از سامانه‌های زیر استفاده می‌شود؟

لیپوزوم‌های خنثی

لیپوزوم‌های کاتیونی ✓

لیپوزوم‌های آنیونی

لیپوزوم‌های آمفی‌فیل

۲۹- کدام یک از گزینه‌های زیر تعریف Flux می‌باشد؟

درصد نفوذ دارو به زمان

مقدار داروی عبور کرده از واحد سطح

مقدار داروی عبور کرده از واحد سطح به ازای واحد زمان ✓

مقدار داروی عبور کرده از واحد سطح به مجذور زمان

۳۰- مهمترین عامل در ایجاد اثر سدی (Barrier) قرنیه در برابر نفوذ داروها کدام گزینه است؟

Bowman غشاء

Descemet غشاء

ضخامت رتین

لایه اپی‌تلیوم ✓

۳۱- نقش سیلیکون دی‌اکساید کلوئیدی (Aerosil) در فرمولاسیون شیاف چیست؟

افزایش‌دهنده ویسکوزیته ✓

جذب افزا

موثر بر کشش سطحی

کمک حلال

۳۲- برای رسیدن ذرات آئروسولی به حبابچه‌های ریوی اندازه ذره‌ای ایده‌آل باید در محدوده میکرومتر باشد.

۰/۵-۰/۱

۲-۱ ✓

۱۰-۵

۲۰-۱۰

۳۳- کدامیک از گزینه‌های زیر در خصوص کپسول‌های سخت نادرست است؟

- امکان پر کردن مخلوط‌های تیکسوتروپ در داخل کپسول‌های ژلاتینی سخت وجود دارد.
- ✓ دیواره کپسول‌های ژلاتینی (پوکه کپسول) می‌بایست جهت جلوگیری از آلودگی میکروبی فاقد آب باشد.
- در فرمولاسیون کپسول‌های سخت پر شده از پودرها، استفاده از ترکیبات بازکننده متداول است.
- رنگ‌های دسته غیر آزو (non-Azo dyes) برای تهیه کپسول‌های سخت دارای دیواره رنگی، به کار می‌روند.

۳۴- کدامیک از سامانه‌های پودر خشک استنشاقی (DPIs) زیر به صورت تک دوزی می‌باشد؟

Turbohaler

Clickhaler

Dischaler

Spinhaler ✓

۳۵- با توجه به معادله Noyes-Whitney، سرعت انتقال جرم ملکول‌های حل شده از خلال لایه انتشار با کدام گزینه زیر رابطه عکس دارد؟

اختلاف غلظت

سطح ذرات

ثابت انتشار

✓ ضخامت لایه مرزی

۳۶- کدامیک از گزینه‌های زیر در ارتباط با یونیزاسیون ملکول‌های دارویی صحیح است؟

✓ برای اسیدهای ضعیف با کاهش pH، نسبت فرم غیر یونیزه افزایش می‌یابد.

برای بازهای ضعیف، با افزایش pH، نسبت فرم یونیزه افزایش می‌یابد.

برای اسیدهای ضعیف، با افزایش غلظت H^+ ، نسبت فرم غیر یونیزه کاهش می‌یابد.

برای بازهای ضعیف، با افزایش غلظت H^+ ، نسبت فرم یونیزه کاهش می‌یابد.

۳۷- سوسپانسیون‌های غلیظ دِفِلوکوله معمولاً کدام رفتار رئولوژیک را از خود نشان می‌دهند؟

نیوتونی

پلاستیک

سودوپلاستیک

✓ دیلاتانت

۳۸- کدامیک از معادلات زیر در محاسبه عمر قفسه‌ای داروها کاربرد دارد؟

Michaelis-Menten

✓ Arrhenius

Lineweaver-Burke

Newton

۳۹- ثابت سرعت واکنش درجه یک با نیمه عمر برابر با ۶۹ ثانیه، کدام مورد زیر است؟

0.01 s⁻¹ ✓

0.1 mole.L⁻¹ s⁻¹

0.1 L. s⁻¹mole⁻¹

0.01 mole.L⁻¹ s⁻¹

۴۰- با اختلاط دو کلویید لیوفیل با بار الکتریکی مخالف کدامیک از فرایندهای زیر اتفاق می افتد؟

Complex Inclusion

Complex Encapsulation

Complex Coacervation ✓

Complex Separation

۴۱- در آئروسول ها، کدامیک از انواع توزیع اندازه ذره‌ای با دستگاه Cascade impactor اندازه‌گیری می شود؟

Volume-based particle size distribution

Aerodynamic particle size distribution ✓

Surface-based particle size distribution

Hydrodynamic particle size distribution

۴۲- در صورتی یک مایع به طور کامل بر روی سطح جامد پخش می‌شود که

کسینوس زاویه تماس آن برابر با ۱ باشد. ✓

زاویه تماس ۱۸۰ درجه داشته باشد.

سینوس زاویه تماس برابر ۱ باشد.

زاویه تماس ۹۰ درجه باشد.

۴۳- فاز سوم (MMC) Migrating myoelectric complex در حرکات معده، شامل است.

دوره تقریباً غیرفعال در حدود ۳۰ تا ۶۰ دقیقه

انقباضات بسیار قوی و منظم به همراه تخلیه معده، به مدت ۱۰ تا ۲۰ دقیقه ✓

دوره کوتاه مدت انتقالی تا ۵ دقیقه

انقباضات بسیار قوی و نامنظم به مدت ۲۰ تا ۴۰ دقیقه

۴۴- نوسان غلظتی (fluctuation) در سطح پایا در رژیم درمانی چندگانه برابر است با

$$1/1-e^{-kt}$$

$$e^{-kt}$$

$$1/1-e^{-k\tau}$$

$$e^{+k\tau} \quad \checkmark$$

۴۵- در رژیم درمانی چندگانه، برای دارویی با نیمه عمر پلاسمایی ۸ ساعت، چه زمانی نیاز است تا به ۹۵% غلظت پایا برسیم؟

۱۰ ساعت

۱۶ ساعت

۲۴ ساعت

۳۶ ساعت

✓

۴۶- کدام واحد متناسب با ضریب نفوذپذیری ظاهری (P_{app}) در مدل تک لایه سلولی است؟

cm²

cm/s

ng/s

ng/ml.s

✓

۴۷- بازه قابل قبول با ضریب اطمینان ۹۰%، برای نسبت AUC فرآورده آزمون به مرجع، در مطالعات هم ارزی زیستی کدام است؟

۱۲۰-۸۰%

۱۲۵-۸۵%

۱۲۵-۸۰%

۱۲۰-۸۵%

✓

۴۸- کدام گزینه از ترانسپورترهای برون انداز (efflux) روده‌ای نمی‌باشد؟

BCRP

P-gp

PEPT1

✓

MRP2

۴۹- پزشکی می‌خواهد داروی بیهوشی با سرعت 2mg/h انفوزیون وریدی نماید. چنانچه ثابت سرعت حذف دارو $1/0$ بر ساعت باشد، دوز بارگیری (Loading) لازم برای رسیدن به غلظت ثابت یکنواخت $2\mu\text{g/ml}$ بلافاصله بعد از تجویز چقدر است؟

۲۰ میلی‌گرم

✓

۱۰ میلی‌گرم

۲۰۰ میلی‌گرم

۱۰۰ میلی‌گرم

۵۰- دلیل افزایش جذب خوراکی داروهای ضدقارچ تری آزول در مصرف همزمان با نوشابه کوکاکولا چیست؟

افزایش نفوذپذیری روده‌ای

افزایش محلولیت

✓

افزایش پایداری

افزایش فرم غیریونیزه دارو

فارماکونوزی

۵۱- کدامیک از ترکیبات زیر ساختار ترپنوئیدی آروماتیک دارد؟

اوژنول

منتول

تیمول ✓

آنتول

۵۲- بهترین روش برای استحصال اسانس گلبرگ‌های تازه رز مورد استفاده در عطرسازی به کمک روغن کدام است؟

انفلوراژ ✓

تقطیر با آب

فشردن در سرما

تقطیر با بخار آب

۵۳- اسانس کدامیک از گیاهان زیر در درمان هرپس استفاده می‌شود؟

نعنا فلفلی

بادرنجوبیه ✓

آویشن

به لیمو

۵۴- اسانس Mace با عملکرد ضد باکتری از کدامیک از گیاهان زیر به دست می‌آید؟

جوزبویا ✓

کالاموس

بوشو

لیمو

۵۵- کدام گیاه زیر اثرات ضد تهوع مرکزی دارد؟

دارچین

هل

زردچوبه

زنجبیل ✓

۵۶- اسانس کدامیک از گیاهان زیر آبی رنگ است؟

بابونه ✓

میخک

اکالیپتوس

نعنا

۵۷- کدامیک از گیاهان زیر در درمان هایپرپلازی خوش خیم پروستات (BPH) به کار می‌رود؟

Cynara scolymus

Carthamus tinctorius

Pygeum africanum ✓

Linum usitatissimum

۵۸- روغن کدامیک از گیاهان دارویی زیر غنی از گاما لینولنیک اسید (GLA) می‌باشد؟

Serenoa repens

Calendula officinalis

Prunus dulcis

Borago officinalis ✓

۵۹- ترکیب ضد عفونی‌کننده ادراری آربوتین از کدام گیاه زیر به دست می‌آید؟

علف خرس ✓

بید

همیشه بهار

سرخارگل

۶۰- آلوئین (Aloin) به کدام گیاه و گروه مواد طبیعی تعلق دارد؟

سنا - آلکالوئید

سنا - فنولیک ✓

انار - آلکالوئید

انار - فنولیک

۶۱- کدام معرف برای شناسایی ترکیبات الازی تانن هاماملیس به کار می‌رود؟

کلسیم کلراید

سدیم کلراید

فریک کلراید ✓

زینک کلراید

۶۲- زانتوهورمول، ترکیب فنولی رازک، دارای کدام اثر شاخص است؟

فیتواستروژنیک ✓

کاردیوتونیک

ضد دیابت

ضد ویروس

۶۳- آلکالوئیدهای موجود در برگ تاتوره به کدام گروه تعلق دارد؟

بورین

تروپان ✓

ایندول

کینولین

۶۴- کدامیک از آلکالوئیدهای زیر مایع و فاقد اکسیژن است؟

Morphine

Sanguinarine

Coniine ✓

Pilocarpine

۶۵- معرف واگنر برای شناسایی کدام گروه از ترکیبات زیر به کار می‌رود؟

ایریدوئید

تری ترپنوئید

فلانوئید

آلکالوئید ✓

۶۶- کدامیک از آلکالوئیدهای زیر در درمان دیسانتري آمیبي به کار می‌رود؟

Galantamine

Demecolcine

Quinidine

Emetine



۶۷- ریشه گل قاصدک منبع کدامیک از ترکیبات زیر است؟

اینولین



باسورین

آمیروز

آلژین

۶۸- ماده موثره شیرین بیان کدام است؟

جینسنوزید

اوکالیپتول

کوکوربیتاسین

اسید گلیسیریریزیک



۶۹- کدام گیاه زیر اثرات خلط‌آور دارد؟

Ivy ✓

Soy

Horstail

Ginkgo

۷۰- کدام گیاه در درمان بیماری‌های روماتیسمی کاربرد دارد؟

Oregano

Valerian

Devil's claw ✓

Catechu

داروسازی بالینی

۷۱- کدامیک از داروهای زیر با افزایش سطح سرمی استاتین‌ها باعث افزایش عوارض ناشی از استاتین‌ها می‌شود؟

ریفامپین

فنوباربیتال

کاربامازپین

آمیودارون ✓

۷۲- کدامیک از جملات زیر در درمان دیس لیپیدمی صحیح نیست؟

استاتین‌ها با اثرات ضدالتهابی باعث کاهش CRP (C-reactive protein) میشوند.

کلستیرامین باعث افزایش سطح تری‌گلیسرید می‌شود.

سیکلوپورین باعث هایپرکلسترولمی می‌شود.

احتمال میوپاتی ناشی از استاتین‌ها در هایپرتیروئیدی افزایش می‌یابد. ✓

۷۳- کدامیک از جملات زیر در مورد تفسیر تست‌های آزمایشگاهی صحیح نمی‌باشد؟

مصرف کورتیکواستروئیدها معمولا منجر به افزایش نوتروفیل می‌گردد.

بیماری آسم می‌تواند منجر به افزایش ائوزینوفیل شود.

آنمی ناشی از فقر ویتامین B12 می‌تواند موجب ترومبوسیتوپنی گردد.

هایپوتیروئیدیسم می‌تواند موجب کاهش MCV (متوسط حجم گلبول قرمز) در شمارش سلول‌های خونی گردد. ✓

۷۴- برای تشخیص انسداد در مجاری صفراوی و کوله سیستیت، کدام تست آزمایشگاهی از حساسیت بیشتری برخوردار است؟

گاما-گلوتامیل ترانسفراز (GGT) ✓

بیلی‌روبین توتال

آلانین آمینوترانسفراز (AST)

آسپاراتات آمینوترانسفراز (ALT)

۷۵- آقای ۲۴ ساله با سابقه ۲ بار تشنج تونیک کلونیک منتشره (generalized) مراجعه کرده است. تشنج او به گفته مادرش صبح‌هاست و برادرش نیز مشکل مشابه دارد. کدام جمله در مورد وضعیت درمانی این بیمار غلط است؟

والپروات داروی انتخابی بیمار می‌باشد.

کاربامازپین برای بیمار موثر است.

معمولا لازم است درمان دارویی تا آخر عمر ادامه یابد.

لاموتریزین برای بیمار منع مصرف دارد. ✓

۷۶- پسری ۲۷ ساله با سابقه‌ی تشنج در بخش مراقبت‌های ویژه بستری است. در بررسی‌های به عمل آمده در نوار قلبی شواهدی به نفع آریتمی قلبی است، کدام یک از داروهای زیر می‌تواند مسبب احتمالی این عارضه باشد؟

تیاگابین

لاکوزاماید ✓

فلبامات

اتوسوکسیماید

۷۷- آقای ۶۵ ساله با تشخیص پرفشاری خون و بیماری ایسکمیک قلبی جهت کنترل فشارخون تحت درمان با ۲۰ میلی‌گرم انالپریل روزانه است. در آخرین مراجعه BP=150/90mmHg و HR= 75 beats/min بوده است. کدام دارو را به درمان بیمار اضافه می‌کنید؟

بیزوپرولول ✓

آملودیپین

هیدروکلروتیازید

دیلتیازم

۷۸- آقای ۶۰ ساله با تشخیص نارسایی مزمن قلبی (LVEF=30%) تحت درمان با اپتیمم دوز داروهای والزارتان/اسپیرونولاکتون / کارودیلول و امپاگلیفلوزین می‌باشد. فشارخون بیمار در حال حاضر 155/95 mmHg و HR=70 beats/min است. کدام دارو جهت کنترل فشارخون بالای بیمار پیشنهاد می‌گردد؟

آملودیپین ✓

هیدروکلروتیازید

دیلتیازم

پرازوسین

۷۹- پایش کدامیک از داروهای زیر از نظر الکترولیت‌های سرمی و تست‌های بیوشیمیایی صحیح نیست؟

والزارتان: سطح پتاسیم و کراتینین سرم

هیدروکلروتیازید: سطح منیزیم و اسید اوریک سرم

آملودیپین: سطح گلوکز و کراتینین سرم ✓

اسپیرونولاکتون: سطح پتاسیم و کراتینین سرم

۸۰- در یک بیمار با نارسایی مزمن قلبی (LVEF=25%) کدامیک از علائم زیر تعیین کننده افزایش دوز دیورتیک در بیمار نیست؟

افزایش وزن

تنگی نفس فعالیتی

افت فشار خون وضعیتی ✓

آسیت

۸۱- کدام گزینه در مورد پیتید ناتریورتیک مغزی (BNP) درست است؟

سطح سرمی بالاتر از ۱۰ ng/l نشان‌دهنده نارسایی احتقانی قلب است.

در صورت افزایش بیش از ۵۰۰ng/l تشخیص نارسایی عملکرد بطن چپ قطعی است. ✓

در زمان افزایش نیاز قلب از مغز آزاد می‌شود.

جهت تشخیص نارسایی قلبی ارزشمند نیست.

۸۲- بیمار با تشخیص نارسایی حاد قلبی جبران نشده و شوک کاردیوژنیک در بخش CCU بستری می‌باشد. علی‌رغم تجویز کافی مایعات، علائم حیاتی بیمار شامل: فشارخون: 85/55 mmHg، ضربان قلب: 100 beats/min، سرعت تنفس: 16 breath/min می‌باشد. بیمار دچار دیس پنه در حال استراحت، ارتوپنه شدید، سردی و ادم اندام تحتانی می‌باشد. کدامیک از داروهای زیر جهت کنترل وضعیت ناپایدار بیمار مناسب‌تر است؟

دوبوتامین ✓

نوراپی نفرین

اپی نفرین

دوپامین با دوز بالا

۸۳- کدامیک از عفونت‌های مجاری تحتانی ادراری محسوب نمی‌شود؟

یورتریت

پروستاتیت

اپیدیدیمیت

پیلونفریت ✓

۸۴- کدام یک در گروه Un-Complicated Urinary Tract Infections قرار می‌گیرد؟

سیستیت در یک خانم جوان ✓

سیستیت در یک خانم باردار

سیستیت در یک خانم دیابتی

سیستیت در یک آقا

۸۵- بیمار خانم ۶۱ ساله بستری در بیمارستان با علائم تهوع، تب و لرز درد فلانک و بی‌اختیاری ادرار می‌باشد. در آزمایشات بیمار U/A (آنالیز ادراری) مثبت و آنتی بیوگرام وی ESBL را نشان می‌دهد. بیمار سابقه دیابت، فشارخون را نیز بیان می‌کند و ماه گذشته به دلیل زخم پای دیابتی به مدت یک هفته در بیمارستان بستری بوده است. رژیم آنتی‌بیوتیکی مناسب برای این بیمار کدام است؟

سفتریاکسون ۲ گرم + جنتامایسین ۲۴۰ میلی‌گرم روزانه

آمپی‌سیلین ۲ گرم هر ۴ ساعت + جنتامایسین ۲۴۰ میلی‌گرم روزانه

لووفلوکساسین ۵۰۰ میلی‌گرم + جنتامایسین ۲۴۰ میلی‌گرم روزانه

مروپنم ۵۰۰ میلی‌گرم ۳ بار در روز + جنتامایسین ۲۴۰ میلی‌گرم روزانه ✓

۸۶- وجود دیپلوکوک‌های گرم منفی به همراه PMN (پلی مورفو نوکلئر) در ترشحات پیشابراه در یک آقای مشکوک به بیماری منتقله جنسی، بیشتر مطرح کننده کدام عفونت است؟

شانکروئید

سیفلیس

گونوکوک ✓

کلامیدیا

۸۷- کدامیک در مورد مقایسه یورتریت گونوکوکی و کلامیدیایی صحیح است؟

✓ در گونوکوک ترشحات غلیظتر و چرکی تر است.

یورتریت گونوکوکی شایع تر است.

ریسک انتقال گونوکوک به دنبال تماس کمتر است.

یورتریت گونوکوکی اغلب بدون علامت است.

۸۸- کدامیک از شایعترین علل زخمهای ژنیتال می باشد؟

سیفلیس

شانکروئید

ویروس پاپیلومای انسانی

✓ ویروس هرپس ژنیتال

۸۹- کدامیک از داروهای زیر در درمان عفونت های قارچی ناخن مناسب تر است؟

✓ تربینافین

کتوکونازول

گریزئوفلووین

کلوتریمازول

۹۰- کدامیک از داروهای زیر جهت درمان کاندیدیازیس مری توصیه می شود؟

نیستاتین

کلوتریمازول مکیدنی

فلوکونازول ✓

تربینافین

۹۱- در یک خانم ۴۵ ساله و مبتلا به نارسایی مزمن کلیوی که سه بار در هفته دیالیز می شوند و از خارش شکایت دارند، کدام اقدام درمانی زیر مناسب است؟

تجویز ویتامین A 5000 unit/day

نرمال نکه داشتن سطح منیزیم و پتاسیم

بهبود کارایی و کیفیت دیالیز بیمار ✓

تجویز ویتامین سی ۵۰۰ میلی گرم در روز

۹۲- در یک بیمار مبتلا به نارسایی مزمن کلیوی کدامیک از علایم زیر می تواند نشانه درگیری نوروپاتی سیستم اتونوم باشد؟

بی خوابی و کابوس شبانه

خارش

اختلال در تعریق ✓

کاهش شنوایی

۹۳- کدام از یک عبارات زیر در مورد عوارض ناشی از نارسایی مزمن کلیوی صحیح می‌باشد؟

- ✓ تهوع و استفراغ از عوارض شایع گوارشی است که با دیالیز برطرف می‌شود.
- عدم تحمل به گلوکز می‌تواند ناشی از افزایش هورمون پاراتیروئید می‌باشد که به انسولین پاسخ می‌دهد.
- افزایش هورمون رشد و کاهش سطح پرولاکتین دیده می‌شود.
- تجویز به موقع ویتامین D، از آتروفی غده پاراتیروئید جلوگیری می‌کند.

۹۴- کدامیک از داروهای زیر بیشترین اثربخشی را در افزایش دانسیته استخوانی ستون مهره‌های کمری دارد؟

- زولدرونیک اسید
- ✓ تری‌پاراتید
- کلسی‌تونین
- رالوکسی‌فن

۹۵- کدامیک از داروهای زیر می‌تواند منجر به بروز پوکی استخوان شود؟

- متی‌مازول
- منیزم هیدروکسید
- ✓ هپارین
- هیدروکلرتیازید

۹۶- بیمار خانم ۳۴ ساله، مورد شناخته شده آرتریت روماتوئید که تحت درمان با دوز مناسب هیدروکسی کلروکین و متوترکسات به مدت ۶ ماه می‌باشد. علائم بالینی و التهابی بیمار رو به افزایش است. کدامیک از داروهای زیر به رژیم درمانی بیمار اضافه می‌شود؟

دوز بالای NSAID

لفلونامید

سولفاسالازین

آدالیمومب ✓

۹۷- در مصرف همزمان توسلیزومب با داروی متوترکسات احتمال بروز کدام عارضه در بیمار مبتلا به آرتریت روماتوئید، افزایش می‌یابد؟

واکنش‌های ناشی از تزریق دارو

عفونت‌های ریوی ✓

فیبروز ریوی

افزایش چربی خون

۹۸- کدامیک از موارد زیر در بیمار مبتلا به زخم گوارشی با هلیکوباکتر پیلوری منفی که نیازمند مصرف طولانی مدت NSAIDs می‌باشد توصیه می‌شود؟

NSAIDs با روکش انتروکوت

NSAIDs خوراکی با نیمه عمر کوتاه‌تر

شکل تزریقی یا شیاف NSAIDs

NSAIDs خوراکی با تمایل بیشتر مهار COX2 ✓

۹۹- در کدام گزینه همه علل جز موارد شایع بروز زخم گوارشی (PUD) هستند؟

عفونت هلیکوباکتر- ترشح بیش از حد اسید معده

✓ عفونت هلیکوباکتر- مصرف NSAIDs

مصرف NSAIDs- ترشح بیش از حد اسید معده

مصرف NSAIDs- شیمی درمانی

۱۰۰- به سبب مکانیزم مشترک، تجویز توام کدام دو دارو در بیمار دیابتی نوع دو در کنترل قند فواید مضاعف ندارد؟

گلینایدها- تiazولیدین دیونها

سولفونیل اوره‌ها- بیگوانیدها

✓ گلینایدها- سولفونیل اوره‌ها

بیگوانیدها- گلینایدها

۱۰۱- در مقایسه بیماران دیابتی نوع یک زیر که تحت درمان انسولین هستند همگی در معرض هایپوگلیسمی شدید هستند، بجز:

بیمار مصرف‌کننده‌ی الکل

✓ بیمار مصرف‌کننده‌ی داروی بتا آگونیست

بیمار دارای فعالیت بدنی زیاد

بیماری که در رژیم غذایی خود کربوهیدرات کافی نمی‌خورد

۱۰۲- در درمان بیمار مبتلا به دیابت تیپ یک، کدام رژیم انسولین منطقی نمی‌باشد؟

آسپارت همراه صبحانه، ناهار و شام + گلاژین هر شب

لیسپرو همراه صبحانه، ناهار و شام + دتمیر هر روز صبح

ترکیب انسولین رگولار و NPH قبل از صبحانه و شام

دتمیر قبل از صبحانه، ناهار و شام + گلوپیسین هر شب

✓

۱۰۳- در درمان افسردگی مقاوم، افزودن همه‌ی داروهای زیر به داروی ضد افسردگی توصیه می‌شود، بجز:

لیتیوم

سیپروهپتادین

✓

لیوتیرونین

کوتیایین

۱۰۴- مقرر است خانم ۴۰ ساله متاهل با تشخیص افسردگی ماژور تحت درمان دارویی با SSRIs قرار گیرد. در شرح حال و معاینه بیمار نکته خاصی به جز ابتلای گاه‌بگاهی یبوست، مشاهده نمی‌گردد. تجویز همه داروهای زیر برای ایشان مناسب است، بجز:

سرتالین

پاروکستین

✓

فلوکستین

سیتالوپرام

۱۰۵- کدامیک از تست‌های زیر برای ارزیابی میزان ذخایر آهن و کدامیک برای بررسی تولید گلبول قرمز جدید استفاده می‌شود؟

✓ فریتین - تعداد رتیکولوسیت

هموگلوبین - تعداد گلبول قرمز

MCH - تعداد رتیکولوسیت

فریتین - هموگلوبین

۱۰۶- در مورد درمان آنمی فقر آهن، گزینه نادرست را انتخاب نمایید.

✓ افزودن میکرونوترینت‌هایی مانند مس، کبالت و مولیبدن منجر به افزایش پاسخ به درمان می‌شود.

میزان جذب املاح آهن مانند فومارات، گلیسین و سولفات مشابه است.

محل اصلی جذب آهن در دئودنوم است.

در بین عوارض آهن تنها یبوست وابسته به دوز نیست و می‌تواند با دوزهای کم هم ایجاد شود.

۱۰۷- برای خانم ۲۰ ساله با اختلال اضطرابی که تظاهر آن بصورت ترس از امتحان و بروز اضطراب و عدم تمرکز در روز قبل و روز امتحان است و در سایر موقعیت‌ها دچار اضطراب و نگرانی نیست، کدام درمان مناسب‌تر است؟

کلردیازپوکساید در مواقع لزوم

✓ پروپرانولول در مواقع لزوم

بوسپیرون در مواقع لزوم

آلپرازولام در مواقع لزوم

۱۰۸- کدام داروی ضد تشنج برای درمان مانیا در اختلال دو قطبی مناسب‌ترین است؟

اکس کاربازپین

لاموتریژین

کاربامازپین

والپروات

✓

۱۰۹- در درمان اختلال اضطرابی فراگیر (GAD)، کدام گزینه جزو درمان‌های خط اول محسوب نمی‌شود؟

فلوکستین

✓

آپرازولام

بوسپیرون

پاروکستین

۱۱۰- مصرف همزمان کدام یک از فرآورده‌های زیر می‌تواند باعث افزایش خطر سمیت با لیتیم شود؟

تئوفیلین

استازولامید

رژیم غذایی پرسدیم

ایبوپروفن

✓

۱۱۱- اثر دیلتیازم بر روی کدامیک از شاخص‌های همودینامیک و الکتروفیزولوژیک کمتر است؟

گشادی عروق محیطی

گشادی عروق کرونر

اینوتروپ منفی

مهار گره AV node ✓

۱۱۲- کدامیک از موارد زیر بصورت روتین جهت پیشگیری ثانویه در بیماران عروق کرونر و سایر عروق آترواسکلروتیک توصیه نمی‌شود؟

حفظ هموگلوبین A1c زیر ۷٪

واکسیناسیون پنوموکوک ✓

کاهش وزن

کنترل چربی خون

۱۱۳- بروز کدام عارضه مشترک ذیل با مصرف فلوتیکازون و سالبوتامول به صورت استنشاقی بیشتر محتمل است؟

ترمور

تاکی‌کاردی

فلاشینگ

هیپوکالمی ✓

۱۱۴- کدامیک از موارد ذیل موجب کاهش مرگ‌ومیر در بیمار دچار COPD می‌شود؟

شروع زودتر کورتیکوستروئید استنشاقی

استفاده منظم از بتا-۲ آدرنرژیک

قطع مصرف سیگار ✓

شروع زودتر کورتیکوستروئید سیستمیک

۱۱۵- کدامیک از جملات زیر در مورد داروی سوماتریپتان (Sumatriptan) صحیح می‌باشد؟

یکی از مشکلات مصرف آن بروز سردردهای میگرنی مکرر است که به دوزهای تکرار شونده این دارو نیز پاسخ نمی‌دهد.

این دارو اگرچه در درمان حملات حاد میگرن موثر است اما در درمان سردردهای میگرنی مقاوم جایگاهی ندارد.

این دارو نباید در طی ۲۴ ساعت از مصرف ارگوتامین تارتارات به کار برده شود. ✓

این دارو تهوع و استفراغ همراه حملات را کاهش ولی روی فونوفوبی تاثیر ندارد.

۱۱۶- همه عوامل زیر موجب تشدید سردردهای میگرنی می‌گردند، بجز:

مصرف بیش از حد کافئین

هیپرگلیسمی ✓

محرومیت از کافئین

ورزش

۱۱۷- بیمار آقای ۶۵ ساله سیگاری (با مصرف ۲۰ بسته در سال)، با علائم سرفه و تنگی نفس فعالیتی مراجعه کرده است. در معاینه، قفسه سینه Barrel chest و سیانوز فعالیتی دارد. در تست اسپیرومتری، $FEV1/FVC:0.7$ و $FEV1=65\%$ predicted گزارش شده است. با توجه به Stage بیماری، کدامیک از اقدامات درمانی زیر جهت این بیمار توصیه نمی‌شود؟

Rehabilitation

Short-acting bronchodilator

Inhaled glucocorticoid ✓

Long-acting bronchodilator

۱۱۸- خانمی ۳۰ ساله مبتلا به آسم مداوم Step 3 می‌باشد. کدامیک از داروهای زیر جهت ایشان انتخابی (ارجح) است؟

دوز پایین کورتیکواستروئید استنشاقی

دوز متوسط کورتیکواستروئید استنشاقی ✓

دوز بالای کورتیکواستروئید استنشاقی

دوز بالای کورتیکواستروئید استنشاقی همراه با بتا آگونیست طولانی‌اثر

۱۱۹- کدامیک از داروهای زیر جایگاهی در درمان پسوریازیس شدید ندارد؟

آسیترتین

تاکرولیموس

آزاتیوپرین ✓

هیدروکسی اوره

۱۲۰- کدام گزینه در خصوص درمان آکنه نادرست است؟

اسپیرونولاکتون جایگاهی در درمان آکنه ندارد. ✓

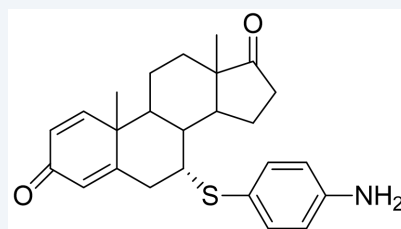
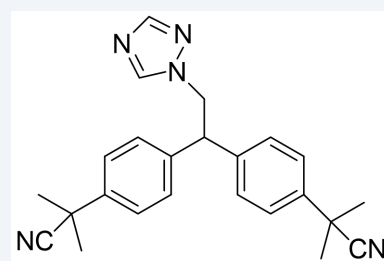
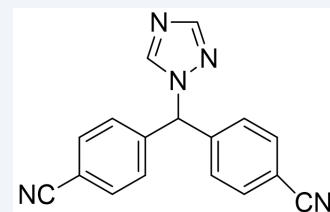
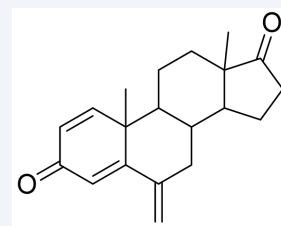
مصرف همزمان بنزوئیل پراکساید با آنتی‌بیوتیک موضعی، از بروز مقاومت باکتریایی می‌کاهد.

آداپالن جایگزین مناسب ترتینوئین بوده و بهتر تحمل می‌گردد.

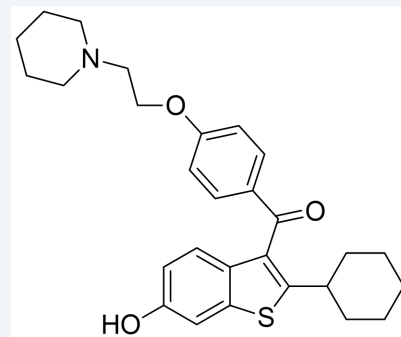
شایع‌ترین عوارض ترتینوئین، تحریک پوستی، پوسته ریزی و خشکی پوست می‌باشد.

شیمی دارویی

۱۲۱- کدامیک مهارکننده آروماتاز غیر قابل برگشت است؟



۱۲۲- در مورد ترکیب زیر کدام صحیح است؟



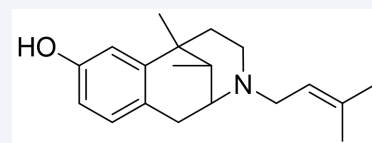
مدولاتور انتخابی رسپتورهای استروژنی است. ✓

آنتاگونیست کامل استروژنی است.

آنتاگونیست کامل پروژسترونی است.

فقط در بافت استخوانی اثر آنتاگونیستی دارد.

۱۲۳- در مورد ساختار زیر کدام عبارت صحیح است؟



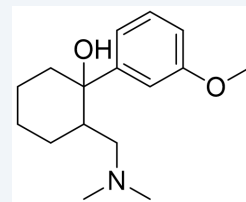
آگونیست کاپا ✓

آگونیست مو

آنتی کولینرژیک

آنتی آدرنژیک

۱۲۴- در مورد داروی ضد درد زیر کدام جمله صحیح است؟



بصورت مخلوط راسمیک فرم سیس در بازار موجود است. ✓

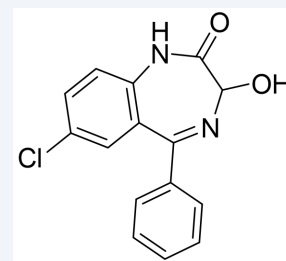
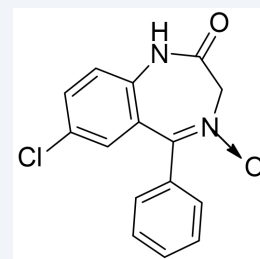
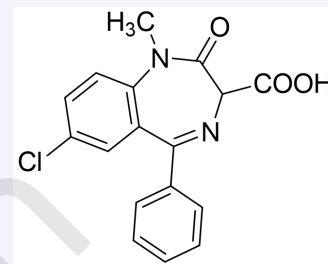
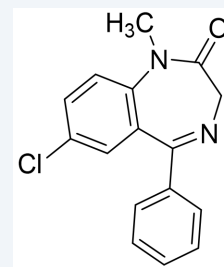
بصورت مخلوط راسمیک فرم ترانس در بازار موجود است.

فرم 1R,2R آن در بازار موجود است.

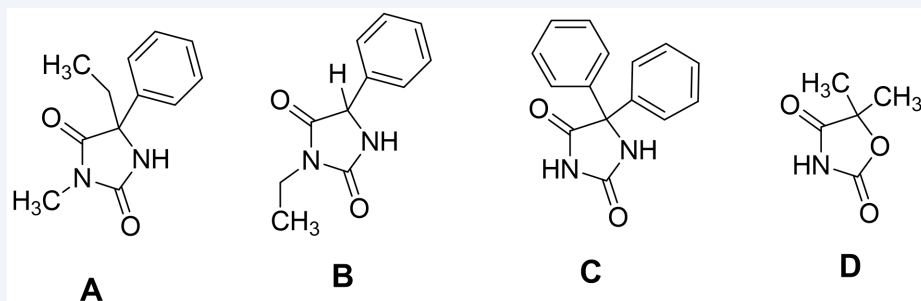
فرم 1S,2S آن در بازار موجود است.

Konkur.in

۱۲۵- کدام ترکیب یک بنزودیازپین کوتاه‌اثر است؟



۱۲۶- کدام ترکیب را می توان بصورت نمک سدیم برای درمان صرع پایدار استفاده کرد؟



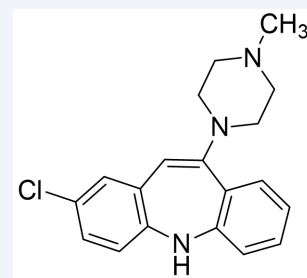
A

B

C ✓

D

۱۲۷- کاربرد اصلی ترکیب زیر چیست؟



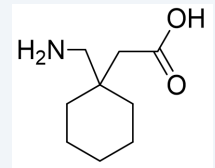
ضدجنون ✓

ضدصرع

ضدپارکینسون

ضدهیستامین

۱۲۸- براساس ساختار زیر، کدام گزینه نادرست است؟



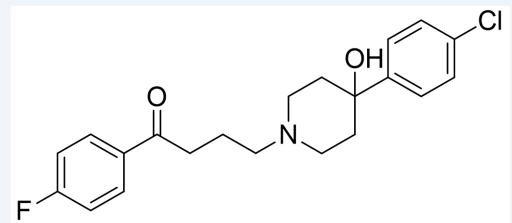
توسط L-آمینواسید ترانسپورترها در روده جذب می‌شود.

آنالوگی از GABA است.

بصورت مستقیم اثر مقلد GABA دارد. ✓

میزان GABA را افزایش می‌دهد.

۱۲۹- گزینه صحیح را برای داروی زیر انتخاب نمایید.



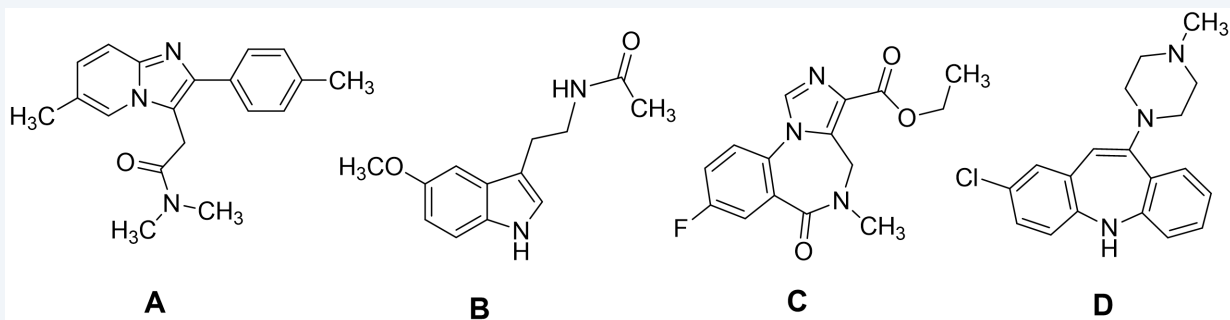
دارای مرکز کایرال است و بصورت راسمیک مصرف می‌شود.

تبدیل آن به مشتق پروپیوفنون باعث کاهش اثر می‌شود. ✓

روی گیرنده سروتونین اثر می‌کند.

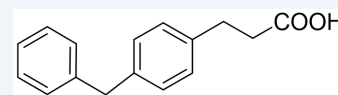
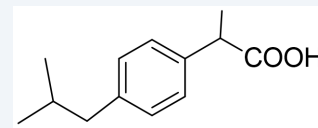
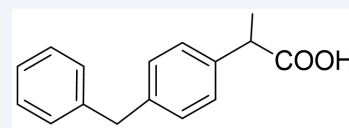
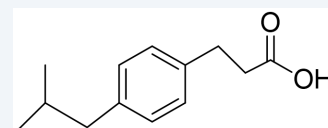
دارای خاصیت اسیدی است.

۱۳۰- کدام دارو آگونیست گیرنده بنزودیازپینی است؟



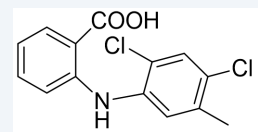
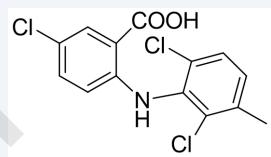
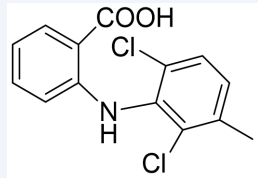
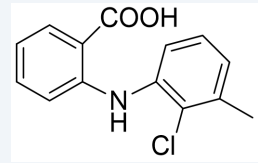
- A ✓
B
C
D

۱۳۱- کدام ترکیب بالاتری ClogP دارد؟

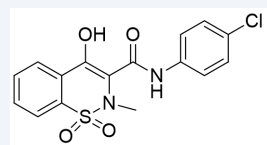
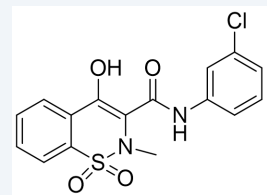
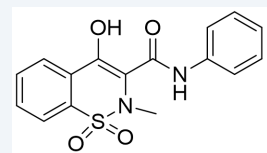
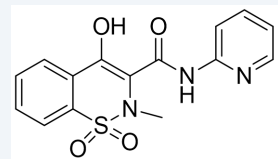


✓

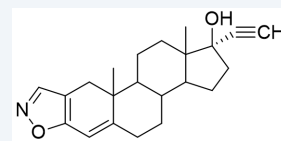
۱۳۲- کدام ترکیب قدرت مهاری سیکلواکسیژناز بالاتری دارد؟



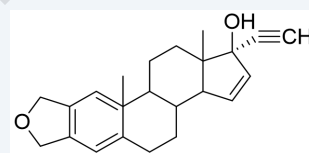
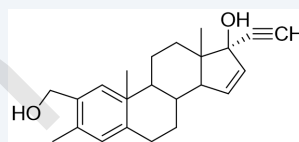
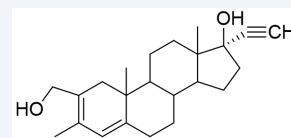
۱۳۳- کدام ترکیب فعالیت ضد التهابی کمتری دارد؟



۱۳۴- کدام ترکیب برای درمان اندومتريوز استفاده می‌شود؟

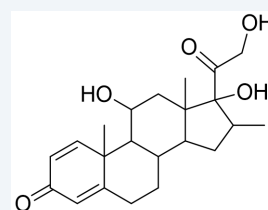
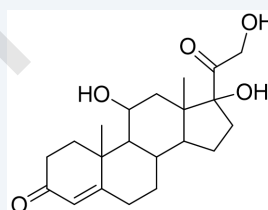
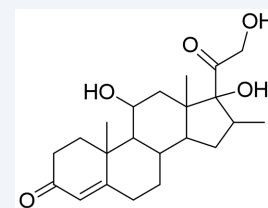
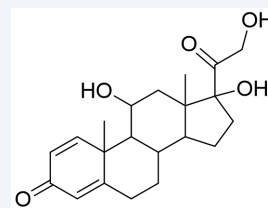


✓



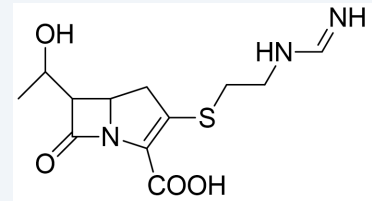
Konkur.in

۱۳۵- کدام ترکیب انتخاب‌پذیری بالاتری نسبت به گیرنده گلوکوکورتیکوئیدی دارد؟

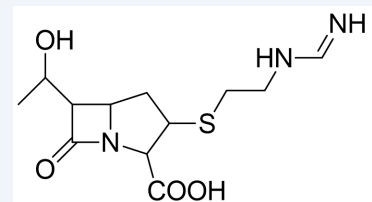
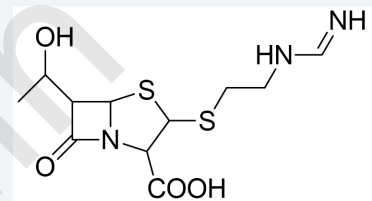
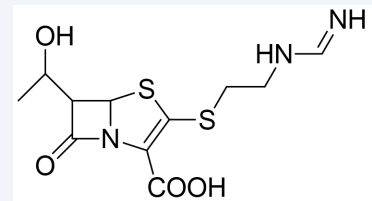


✓

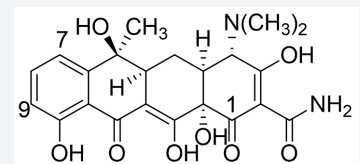
۱۳۶- کدامیک پوتنسی بیشتری به عنوان مهارکننده ترانس پپتیداز دارد؟



✓



۱۳۷- در مورد تتراسیکلین‌ها کدام گزینه صحیح نمی‌باشد؟



برای اثر آنتی‌بیوتیکی گروه ۴-دی متیل آمینو حتما باید استروشیمی a (آلفا) داشته باشد.

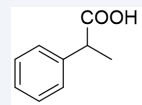
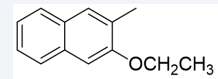
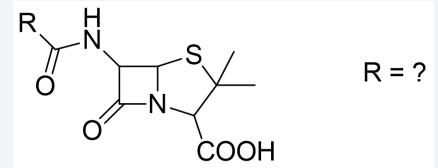
قرار دادن گروه گلیسیل آمید در موقعیت ۹ باعث حذف اثر آنتی‌بیوتیکی می‌شود.

✓

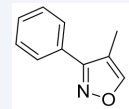
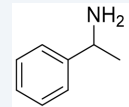
وجود کلر در موقعیت ۷ باعث ایجاد سمیت نوری می‌شود.

وجود گروه هیدروکسیل در موقعیت ۶ در pH قلیایی باعث ایجاد ناپایداری می‌شود.

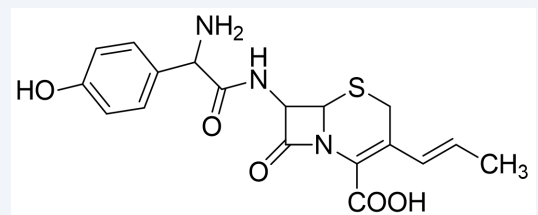
۱۳۸- کدامیک پنی‌سیلین تزریقی و وسیع‌الطیف است؟



✓



۱۳۹- کدام گزینه در مورد سفالوسپورین زیر صحیح نیست؟



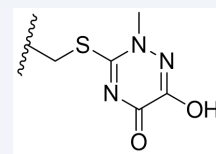
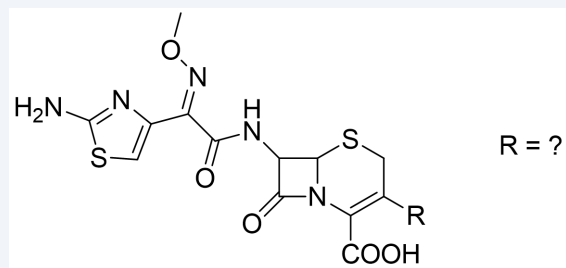
مقاوم به بتالاکتاماز است. ✓

توسط آنزیم استراز متابولیزه نمی‌شود.

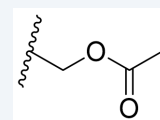
در محیط اسیدی معده پایداری خوبی دارد.

روی باکتری‌های گرم منفی موثر است.

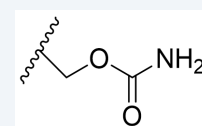
۱۴۰- کدام سفالوسپورین از لحاظ متابولیسی پایداری کمتری دارد؟



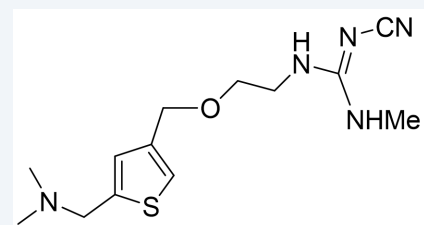
H



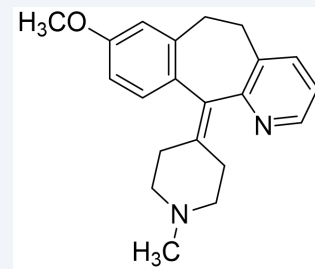
✓



۱۴۱- با توجه به ساختمان شیمیایی، ترکیب زیر چه اثری دارد؟

H₁ آگونیستH₂ آگونیستH₁ آنتاگونیستH₂ آنتاگونیست ✓

۱۴۲- با توجه به ساختمان شیمیایی، مهمترین اثر ترکیب زیر چیست؟



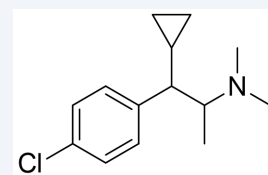
ضد اولسر

ضد افسردگی

ضد حساسیت ✓

ضد سایکوز

۱۴۳- با توجه به ساختمان شیمیایی، مکانیزم اثر ترکیب زیر چیست؟



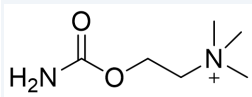
مهارکننده انتخابی بازجذب سروتونین ✓

مهارکننده انتخابی بازجذب دوپامین

مهارکننده انتخابی بازجذب نوراپی نفرین

مهارکننده بازجذب نور اپی نفرین و سروتونین

۱۴۴- با توجه به ساختار شیمیایی ترکیب زیرچه اثری دارد؟



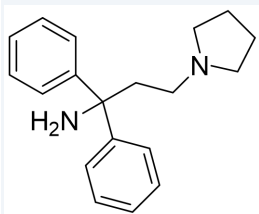
آگونیست انتخابی موسکارین - خوراکی

آگونیست انتخابی موسکارین - مقاوم به آنزیم

آگونیست انتخابی نیکوتین - غیر خوراکی

آگونیست غیر انتخابی کولینرژیک - مقاوم به آنزیم ✓

۱۴۵- با توجه به ساختار شیمیایی ترکیب زیرچه اثری دارد؟



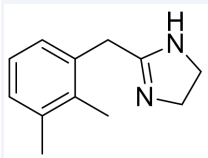
ضد اسپاسم

ضد گلوکوم

ضد پارکینسون ✓

ضد میاستنی گراویس

۱۴۶- با توجه به ساختار شیمیایی ترکیب زیر چه اثری دارد؟



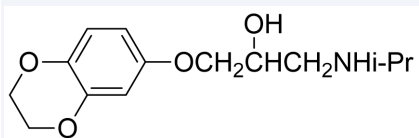
آگونیست آلفا-۱، محیطی ✓

آگونیست آلفا-۱، مرکزی

آگونیست آلفا-۲، محیطی

آگونیست آلفا-۲، مرکزی

۱۴۷- با توجه به ساختار شیمیایی ترکیب زیر چه اثری دارد؟



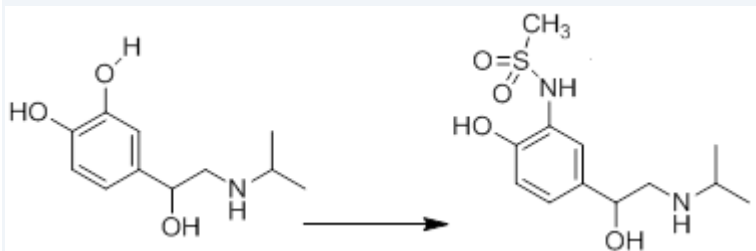
ضد فشارخون ✓

ضد اسپاسم

ضد درد

ضد التهاب

۱۴۸- برای جلوگیری از متابولیسم حلقه کاتکول، اصلاح ساختاری زیر چه نام دارد؟



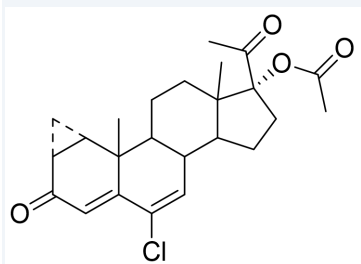
جایگزینی بیوایزواستر کلاسیک

جایگزینی بیوایزواستر غیر کلاسیک ✓

جایگزینی زنجیر طولانی آلکیلی

جایگزینی گروه سولفون

۱۴۹- با توجه به ساختار شیمیایی ترکیب زیر چه اثری دارد؟



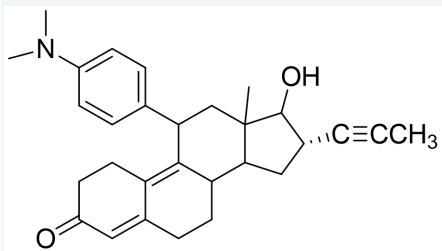
یک کورتیکواستروئید تزریقی است.

یک مهارکننده ۵-آلفا ردکتاز است.

یک استروئید آنابولیک است.

یک مهارکننده ۱۷-هیدروکسیلاز است ✓

۱۵۰- در خصوص ترکیب زیر همه عبارات صحیح می‌باشند، بجز:



اثرات آنتی گلوکوکورتیکویدی دارد و می‌تواند در بیماران مبتلا به فشارخون استفاده شود.

آنتاگونیست پروژسترون است که پس از مصرف به سرعت جذب می‌شود.

با داروی میزوپروستول باعث انقباضات رحم می‌شود و در بارداری منع مصرف دارد.

آگونیست پروژسترون است و اثرات گلوکوکورتیکویدی بالایی از خود نشان می‌دهد. ✓

فارماکولوژی و سم‌شناسی

۱۵۱- گیرنده‌های Orphan چه خصوصیتی دارند؟

گیرنده‌هایی با لیگاند شناخته شده هستند.

گیرنده‌هایی که فقط در گیاهان یافت می‌شوند.

گیرنده‌هایی که غیر فعال هستند.

گیرنده‌هایی که لیگاندی برای آنها کشف نشده است. ✓

۱۵۲- اثر آنتاگونیست رقابتی بر روی منحنی دوز-پاسخ یک آگونیست چگونه است؟

جابجایی منحنی به سمت چپ

جابجایی منحنی به سمت راست ✓

اثری بر روی منحنی ندارد.

منحنی را به شکل خطی در می‌آورد.

۱۵۳- محاسبه حجم توزیع (V_d) چگونه است؟

مقدار دارو در بدن نسبت به غلظت دارو ✓

کلیرانس دارو نسبت به غلظت دارو

میزان جذب دارو نسبت به میزان دفع دارو

اتصال پروتئینی دارو نسبت به متابولیسم دارو

۱۵۴- کاربرد اصلی بالینی بتانکول چیست؟

ترک سیگار

درمان گلوکوم

احتباس ادراری و فلج عصبی روده بعد از جراحی ✓

درمانی میاستنی گراو

آزمون: 180 واحدی دارو_فارسی مدت آزمون: 200

۱۵۵- کدام سیستم افکتوری وابسته به گیرنده M_1 است؟

↑ cAMP

↓ cAMP, ↑ K⁺ channel current

↑ IP₃, ↑ DAG ✓

↓ IP₃, ↓ DAG

۱۵۶- مکانیسم اثر اصلی میدودرین چیست؟

مهار آدنیلات سیکلاز

مهار گیرنده‌های موسکارینی

تحریک آدنیلات سیکلاز

فعال کردن فسفولیپاز C ✓

۱۵۷- عارضه جانبی مسدود کننده‌های گیرنده‌های بتا روی ضربان قلب چیست؟

تاکیکاردی سینوسی

بی‌نظمی ریتم قلب

برادیکاردی سینوسی ✓

افزایش قدرت انقباض پذیری

۱۵۸- مکانیسم اصلی Aliskiren چیست؟

✓ مهار فعالیت رنین

مهار گیرنده‌های بتا

افزایش غلظت آنژیوتنسین I

افزایش غلظت آنژیوتنسین II

۱۵۹- نیفیدپین به طور عمده روی کدامیک از کانال‌های یونی اثر مهاری یا انسدادی دارد؟

کانال‌های کلسیمی نوع L قلبی

✓ کانال‌های کلسیمی نوع L عروقی

کانال‌های سدیم

کانال‌های پتاسیم

۱۶۰- نیمه عمر دیگوکسین چند ساعت است؟

۶-۴

۱۵-۱۰

۲۸-۲۴

✓ ۴۰-۳۶

۱۶۱- مکانیسم اصلی ضد آریتمی Flecainide با مسدود کردن کدام جریان یونی یا گیرنده است؟

INa ✓

IKr

ICa-L

β -adrenoceptor

۱۶۲- کدام داروها باعث تداخل و کاهش ترشح مدرهای موثر بر لوپ هنله می شود؟

NSAIDs or Probenecid ✓

مدرهای تیازیدی

مدرهای نگهدارنده پتاسیم

مهارکننده‌های کربنیک انهیدراز

۱۶۳- مکانیسم اصلی عملکرد کرومولین و ندوکرومیل کدامیک می باشد؟

جلوگیری از دگرانوله شدن ماست سلها ✓

مستقیماً باعث شل شدن عضلات صاف مجاری تنفسی می شوند.

جلوگیری از ساخت لوکوترینها

مهار گیرنده‌های لوکوترینی

۱۶۴- مکانیسم اصلی سوکرافیت در درمان زخم‌های گوارش چیست؟

جلوگیری از ترشح اسید

تحریک فاکتورهای دفاعی مخاط دستگاه گوارش

اتصال به زخم گوارشی و حفاظت از آن ✓

از بین بردن عفونت ناشی از هلیکوباکتر پیلوری

۱۶۵- کدام داروی ضدسرطان باعث تغییر رنگ آبی در ناخن‌ها، ملتحمه چشم و ادرار می‌شود؟

Mitoxantrone ✓

Cisplatin

Temozolomide

Imatinib

۱۶۶- عارضه مهم ناشی از مصرف سیکلوسپورین کدام می‌باشد؟

سمیت مغز استخوان

کاهش قند خون

پوکی استخوان

سمیت کلیوی ✓

۱۶۷- فراهم زیستی خوراکی وارفارین چند درصد می باشد؟

۲۵

۵۰

۷۵

۱۰۰

✓

۱۶۸- کدام تداخل دارویی در رابطه با استاتین ها مهم می باشد؟

جلوگیری از جذب ویتامین ها

متابولیسم وابسته به سیتوکروم P₄₅₀

✓

کاهش سطوح HDL

افزایش ترشح VLDL

۱۶۹- کدام دارو از طریق مهار سیکلواکسیژناز به شکل غیربرگشت پذیر، اثر مهاری بر روی تجمع پلاکت ها دارد؟

Ibuprofen

Naproxen

Aspirin

✓

Celecoxib

۱۷۰- کدام دارو از طریق کاهش حرکات معده از افزایش گلوکز بعد از غذا جلوگیری می‌کند؟

Acarbose

Canagliflozin

Glipizide

Liraglutide



۱۷۱- مکانیسم اصلی عملکرد Cinacalcet کدام است؟

مهار عملکرد استئوکلاست

افزایش فعالیت گیرنده‌های حساس به کلسیم

تحریک ترشح پاراتورمون

جلوگیری از جذب کلسیم در دستگاه گوارش



۱۷۲- مکانیسم اصلی ضد باکتریایی کارباینمها کدامیک می‌باشد؟

مهار ساخت پروتئین

جلوگیری از ساخت دیواره سلولی

تخریب غشای سلول باکتری

جلوگیری از تکثیر DNA



۱۷۳- کدام تداخل فارماکودینامیک حاصل از مصرف لینزولاید مهم می‌باشد؟

✓ سندرم سروتونین ناشی از مصرف داروهای سروتونرژیک

افزایش خطر سمیت کلیوی

افزایش کلیرانس وارفارین

افزایش متابولیسم فنی توئین

۱۷۴- بهترین استراتژی درمان در هنگام تجویز آمینوگلیکوزیدها در بیماران با عملکرد کلیوی نرمال کدام می‌باشد؟

✓ یک بار در روز

دو بار در روز

سه بار در روز

چهار بار در روز

۱۷۵- کدام فلوئوروکینولون بیشترین اثر را بر علیه باکتری *پسودومونا آئروژینوزا* دارد؟

Levofloxacin

Moxifloxacin

✓ Ciprofloxacin

Norfloxacin

۱۷۶- کدامیک شایعترین عارضه جدی اتامبوتول می باشد؟

سمیت کبدی

نوریت رتروبولبار ✓

کم‌خونی

عوارض گوارشی

۱۷۷- نتیجه تداخل ناشی از مصرف داروی Caspofungin با کدامیک از موارد زیر مهم بوده و باید از آن جلوگیری شود؟

افزایش غلظت سیکلوسپورین ✓

کاهش غلظت تربینافین

افزایش غلظت فلوسیتوزین

کاهش غلظت آمفوتریسین B

۱۷۸- خطرناکترین عارضه ناشی از پروپیل تیواوراسیل کدام است؟

Bronchospasm

Agranulocytosis ✓

Hypotension

Muscle cramp

آزمون: 180 واحدی دارو_فارسی مدت آزمون: 200

۱۷۹- کدام دارو آنتاگونیست گیرنده GnRH می باشد؟

Triptorelin

Buserelin

Goserelin

Cetrorelix



۱۸۰- مکانیسم عمل داروی Ramelteon کدامیک از گزینه‌های زیر است؟

آگونیست گیرنده‌های GABA-A

آگونیست گیرنده‌های MT_1 و MT_2 ملاتونین



آنتاگونیست گیرنده‌های Orexin

آگونیست نسبی گیرنده‌های سروتونین (5-HT)

۱۸۱- مکانیسم اثر اولیه داروی Levetiracetam کدام گزینه است؟

GABA receptor agonist

SV_{2A} ligand



Sodium channel blocker

Calcium channel blocker

۱۸۲- مکانیسم اثر داروی Dexmedetomidine کدامیک از موارد زیر است؟

تنظیم‌کننده آلوستریک با اثر تقویتی بر روی گیرنده‌های GABA-A

آگونیست گیرنده آلفا-۲ آدرنرژیک ✓

آنتاگونیست گیرنده NMDA

مهارکننده کانال‌های سدیمی

۱۸۳- مکانیسم اثر ترامادول کدامیک از گزینه‌های زیر است؟

آگونیست قوی گیرنده μ

آگونیست ضعیف گیرنده μ ، مهارکننده بازجذب سروتونین و نوراپی‌نفرین ✓

آنتاگونیست گیرنده‌های مو، دلتا و کاپا

آگونیست نسبی گیرنده مو و آنتاگونیست گیرنده کاپا

۱۸۴- کدامیک از داروهای ضدجنون زیر، برای کنترل علائم منفی اسکیزوفرنیا موثرتر از بقیه است؟

Chlorpromazine

Fluphenazine

Cariprazine ✓

Haloperidol

۱۸۵- کدامیک از داروهای ضدافسردگی زیر واجد اثرات خواب‌آوری بیشتری از بقیه می‌باشد؟

سرتالین

ونلافاکسین

ترازودون ✓

بوپروپیون

۱۸۶- در بررسی Segment I سمیت تولید مثلی موشهای صحرایی (Rats) کدامیک از موارد زیر صحیح است؟

ترکیب مورد نظر در حیوان ماده ۶۰ روز و در حیوان نر ۱۴ روز قبل از جفت‌گیری داده می‌شود.

ترکیب مورد نظر در حیوان ماده ۱۴ روز و در حیوان نر ۶۰ روز قبل از جفت‌گیری داده می‌شود. ✓

ترکیب مورد نظر در حیوان ماده و نر ۶۰ روز قبل از جفت‌گیری داده می‌شود.

ترکیب مورد نظر در حیوان ماده و نر ۱۴ روز قبل از جفت‌گیری داده می‌شود.

۱۸۷- مهار کدام آنزیم می‌تواند باعث کاهش اسهال تهدیدکننده حیات ناشی از سمیت ایرینوتکان شود؟

بتاگلوکورونیداز ✓

آلفا آمیلاز

کاتالاز

آلفا هیدروکسیلاز

۱۸۸- متابولیت تمام ترکیبات زیر درست است، بجز:

پاروکسان متابولیت پاراتیون

فسژن متابولیت کلروفرم

آکروئین متابولیت سیکلوفسفاماید

آکروئین متابولیت هگزان

✓

۱۸۹- معمولا No Observed Adverse Effect Level (NOAEL) توسط کدام تست سمیت مشخص می شود؟

حاد

مزمّن

تحت حاد

تحت مزمّن

✓

۱۹۰- ارگان اصلی هدف سمیت کدامیک با بقیه متفاوت است؟

آمفوتریسین B

فامونیسین B₁

اکراتوکسین A

آفلاتوکسین B₁

✓

۱۹۱- در تماس با استیرن کدام ارگان کمتر تحت تاثیر قرار می‌گیرد؟

غشاء مخاطی

سیستم اعصاب مرکزی

دستگاه تنفسی

کبد

✓

۱۹۲- حساس‌ترین آنزیم‌ها به سرب کدام است؟

آمینولولنیک اسید دهیدراتاز و فروسلاتاز

✓

فروسلاتاز و هم اکسیداز

هم اکسیداز و آمینولولنیک اسید سنتتاز

آمینولولنیک اسید دهیدراتاز و آمینولولنیک اسید سنتتاز

۱۹۳- مهم‌ترین منبع مجاورت با کادمیوم برای افرادی که دچار مسمومیت غیرشغلی می‌گردند کدامیک از موارد زیر است؟

آب آشامیدنی

دود سیگار

✓

ضایعات صنعتی

خاک

۱۹۴- مشاهده حاشیه آبی طوسی که معروف به حاشیه برتون در لته‌ها است می‌تواند مربوط به کدام مسمومیت فلزی باشد؟

مس

آرسنیک

سرب ✓

روی

۱۹۵- کدامیک از علائم زیر در مسمومیت مزمن با سرب دیده می‌شود؟

هیپوپیتامانتاسیون

نوروپاتی ✓

طاسی

راش‌های پوستی

۱۹۶- لوکمی حاد میلوژنیک از عوارض کدام ماده می‌باشد؟

تولوئن

تتراکلریدکربن

تری کلرواتان

بنزن ✓

۱۹۷- کدامیک از موارد زیر کنتراندیکاسیون تجویز فلومازنیل نمی باشد؟

شک به مسمومیت جدی و همزمان با داروهای بالقوه تشنج‌زا

وجود تهوع و استفراغ ✓

استفاده از بنزودیازپین برای کنترل تشنج

حساسیت شناخته شده به فلومازنیل

۱۹۸- کدامیک از گزینه‌های زیر در مورد نالوکسان صحیح می باشد؟

یک ترکیب آگونیست رسپتورهای مو اپیوئیدی می باشد.

یک ترکیب آگونیست نسبی رسپتورهای مو اپیوئیدی می باشد.

یک ترکیب آنتاگونیست رسپتورهای مو اپیوئیدی می باشد. ✓

یک ترکیب آگونیست - آنتاگونیست رسپتورهای مو اپیوئیدی می باشد.

۱۹۹- تجویز زغال فعال شده در مسمومیت حاد با کدامیک از ترکیبات زیر در خلال یک ساعت اول بعد از مسمومیت توصیه می شود؟

آهن

لیتیوم

الکل

فنوباربیتال ✓

۲۰۰- بهترین زمان تجویز داروی ان- استیل سیستئین (N-Acetyl Cysteine) در مسمومیت حاد با استامینوفن که بیشترین اثر را در پیشگیری از آسیب کبدی دارد، کدامیک از موارد زیر می باشد؟

در خلال ۸-۱۰ ساعت اول بعد از بروز مسمومیت حاد ✓

در خلال ۱۲-۱۶ ساعت اول بعد از بروز مسمومیت حاد

در خلال ۱۸-۲۴ ساعت اول بعد از بروز مسمومیت حاد

بهترین زمان ۲۴ ساعت بعد از بروز مسمومیت حاد

Konkur.in