

جمهوری اسلامی ایران  
وزارت بهداشت، درمان و آموزش پزشکی  
معاونت آموزشی  
دبیرخانه شورای آموزش داروسازی و تخصصی  
مرکز سنجش آموزش پزشکی

## آزمون ارزشیابی / ارتقاء دانش آموختگان داروسازی خارج از کشور

تعداد سوالات: ۱۵۰

تعداد صفحات: ۲۰

زمان پاسخگویی: ۱۵۰ دقیقه

مشخصات داوطلب

نام: .....

نام خانوادگی: .....

شماره کارت: .....

### تذکرات مهم:

- برای هر سوال، تنها گزینه‌ای را که بهترین پاسخ ممکن است انتخاب نمایید.
- این آزمون نمره منفی ندارد.
- قبل از شروع پاسخگویی، دفترچه سوالات را از نظر تعداد سوالات و صفحات به دقت مورد بررسی قرار داده و در صورت وجود هرگونه اشکال به مسئولین جلسه اطلاع دهید. در غیر این صورت پس از پایان آزمون هیچ‌گونه اعتراضی پذیرفته نخواهد شد.

مردادماه ۱۴۰۳

### فارماسیوتیکس

- ۱- عبارت «محلول‌های آبی اشباع از اسانس‌های فرار یا دیگر مواد فرار» و «محلول‌های الکلی و یا هیدروالکلی حاوی مواد فرار» به ترتیب بیانگر کدامیک از گزینه‌های زیر است؟
- الف) آب‌های آروماتیک، اسپریت‌ها  
ب) الکزیرها، آب‌های آروماتیک  
ج) اسپریت‌ها، آب‌های آروماتیک  
د) تنتورها، الکزیرها
- ۲- در تهیه سوسپانسیون‌ها از کدامیک از مواد زیر بعنوان سوسپانسیون کننده استفاده نمی‌شود؟
- الف) نشاسته      ب) تراگاکانت      ج) بنتونیت      د) کربوکسی متیل سلولز
- ۳- کلسیم اولئات، آکاسیا و بنتونیت به ترتیب از راست به چپ کدامیک از امولسیون‌های زیر را ایجاد می‌کنند؟
- الف) O/W, O/W, O/W  
ب) O/W, W/O, O/W  
ج) O/W, O/W, W/O  
د) W/O, W/O, W/O
- ۴- کرم محو شونده (Vanishing Cream) چه نوع امولسیفایری دارد و چه نوع امولسیونی ایجاد می‌کند؟
- الف) نمک اسید چرب تک ظرفیتی، آب در روغن  
ب) نمک اسید چرب تک ظرفیتی، روغن در آب  
ج) نمک اسید چرب دو ظرفیتی، آب در روغن  
د) نمک اسید چرب دو ظرفیتی، روغن در آب
- ۵- کدامیک آنتی‌اکسیدان مناسب برای پایه‌های پمادی چرب نیست؟
- الف) BHT  
ب) Vitamin E  
ج) Dodecyl Gallate  
د) Citric acid
- ۶- کدامیک از آسیاب‌های زیر ذرات با اندازه ذره‌ای کوچک‌تر ایجاد می‌نماید؟
- الف) آسیاب برشی      ب) آسیاب چکشی      ج) آسیاب گلوله‌ای      د) آسیاب انرژی سیال
- ۷- کدامیک از موارد زیر مکانیسم اصلی مخلوط شدن در مخلوط‌کن‌های چرخان می‌باشد؟
- الف) Convection mixing  
ب) Shear mixing  
ج) Diffusion mixing  
د) Turbulent mixing
- ۸- با کدامیک از دستگاه‌های زیر نمی‌توان گرانول مرطوب تهیه نمود؟
- الف) High speed mixer/Granulator  
ب) Fluidized bed granulator  
ج) Roller compactor  
د) Spray dryer

- ۹- پارافین مایع و استاریک اسید به ترتیب در فرمولاسیون قرص‌ها به چه منظوری به کار برده می‌شوند؟
- (الف) لوبریکانت- لوبریکانت  
(ب) بازکننده- لغزاننده  
(ج) ضد چسبندگی- ضد چسبندگی  
(د) لغزاننده- بازکننده
- ۱۰- در فرمولاسیون قرص‌های جوشان کدامیک از مواد زیر وجود ندارد؟
- (الف) عوامل طعم‌دهنده  
(ب) عوامل رنگ‌دهنده  
(ج) عوامل بازکننده  
(د) عوامل چسباننده
- ۱۱- پلیمر سلولز استات فتالات در کدامیک از مراحل روکش دهی قندی استفاده می‌شود؟
- (الف) Sealcoat (ب) Subcoat (ج) Smoothing (د) Polishing
- ۱۲- بوتیل هیدروکسی آنیزول در فراورده‌های تزریقی به چه منظوری استفاده می‌شود؟
- (الف) بافره‌کننده  
(ب) آنتی‌اکسیدان  
(ج) تنظیم‌کننده تونسیته  
(د) تنظیم‌کننده pH
- ۱۳- حداکثر حجم قابل تزریق در فراورده‌های تزریقی داخل نخاعی چقدر است؟
- (الف) ۲ میلی‌لیتر (ب) ۵ میلی‌لیتر (ج) ۱۰ میلی‌لیتر (د) ۲۰ میلی‌لیتر
- ۱۴- کدامیک از روش‌های استریل کردن بصورت یک فرایند مداوم استفاده می‌شود؟
- (الف) اشعه یونیزان  
(ب) اشعه ماوراء بنفش  
(ج) گاز اکسید اتیلن  
(د) حرارت مرطوب
- ۱۵- احتمال آلودگی با کدامیک از میکروارگانیسم‌های زیر در فراورده‌های با فعالیت آب کمتر از ۰/۹، حداقل است؟
- (الف) *Aspergillus niger*  
(ب) *Staphylococcus aureus*  
(ج) *Pseudomonas aeruginosa*  
(د) *Zygosaccharomyces rouxii*
- ۱۶- تخریب آسپیرین ناشی از کدامیک از واکنش‌های زیر می‌باشد؟
- (الف) هیدرولیز  
(ب) اکسیداسیون  
(ج) پلیمریزه شدن  
(د) حذف هافمن

۱۷- کدام یک از دستگاه‌های آزمون انحلال، محدودیت حجم محیط انحلال را ندارد؟

- الف) Paddle apparatus  
ب) Flow-through cell  
ج) Reciprocating cylinder  
د) Basket apparatus

۱۸- تهیه نانوذرات لیپیدی جامد (SLN) با استفاده از کدام یک از مواد زیر امکان‌پذیر است؟

- الف) تری‌گلیسریدهای جامد  
ب) روغن‌های مایع  
ج) پلی‌کاپرولاکتون  
د) آلبومین

۱۹- کدام یک از داروهای زیر برای دارورسانی پوستی گزینه مناسبی است؟

- الف) داروی با وزن مولکولی زیر ۵۰۰ دالتون و  $\log p = 0.1$   
ب) داروی با وزن مولکولی زیر ۱۰۰۰ دالتون و  $\log p = 0.5$   
ج) داروی با وزن مولکولی زیر ۵۰۰ دالتون و  $\log p = 2.5$   
د) داروی با وزن مولکولی زیر ۱۰۰۰ دالتون و  $\log p = 5.5$

۲۰- نقش لوبریکانت در فرمولاسیون کپسول‌های ژلاتینی سخت چیست؟

- الف) از هم پاشیدن توده پودر  
ب) کاهش چسبندگی پودر به بدنه فلزی  
ج) بهبود نفوذپذیری به آب  
د) بهبود جریان‌پذیری پودر

۲۱- برای رسیدن ذرات آئروسل به حبابچه‌های ریوی اندازه ذره‌ای ایده آل باید در محدوده ..... میکرومتر باشد.

- الف) ۰/۱-۰/۵ (ب) ۱-۲ (ج) ۵-۱۰ (د) ۱۰-۲۰

۲۲- در فرمولاسیون‌های چشمی رایج‌ترین سورفکتانت مورد استفاده کدام است؟

- الف) آنیونی (ب) کاتیونی (ج) غیریونی (د) آمفوتری

۲۳- در کپسول‌های ژلاتینی نرم، میزان رطوبت بهینه جهت حفظ پایداری ..... می‌باشد؟

- الف) ۱ تا ۳ درصد  
ب) ۳ تا ۵ درصد  
ج) ۵ تا ۸ درصد  
د) ۱۰ تا ۱۵ درصد

۲۴- کدام گزینه بیشترین تاثیر بر سرعت رسوب در سوسپانسیون‌ها را دارد؟

- الف) ویسکوزیته محیط  
ب) شعاع ذرات  
ج) اختلاف دانسیته ذرات و محیط  
د) دما

- ۲۵- همه مکانیسم‌های زیر سبب بهبود تر شوندگی (Wettability) پودر دارویی جامد توسط سورفاکتانت‌ها می‌شوند، بجز.....
- الف) کاهش کشش بین سطحی مایع- بخار  
ب) کاهش کشش بین سطحی جامد- مایع  
ج) کاهش کشش بین سطحی جامد- بخار  
د) کاهش زاویه تماس
- ۲۶- کدام مورد زیر از خواص تجمعی (Colligative) مواد به حساب نمی‌آید؟
- الف) فشار اسمزی  
ب) افزایش فشار بخار  
ج) کاهش نقطه انجماد  
د) افزایش نقطه جوش
- ۲۷- قطر معادل Feret یک ذره با کدام روش آنالیز زیر قابل اندازه‌گیری است؟
- الف) Dynamic light scattering  
ب) Laser diffraction  
ج) Light microscopy  
د) Andreasen pipette
- ۲۸- رابطه خطی بین غلظت و زمان با کدام یک از واکنش‌های زیر مطابقت دارد؟
- الف) درجه صفر (ب) درجه یک (ج) درجه یک کاذب (د) درجه دو
- ۲۹- کدام یک از ویسکومترهای زیر جهت اندازه‌گیری ویسکوزیته مایعات نیوتنی با جریان لایه‌ای مورد استفاده است؟
- الف) Cone-Plate  
ب) Parallel-Plate  
ج) Concentric Cylinder  
د) Ostwald U tube
- ۳۰- کدام گزینه در مورد مصرف همزمان غذا و دارو صحیح است؟
- الف) به دلیل افزایش pH محتویات معده، جذب همه داروها کاهش خواهد یافت.  
ب) به دلیل کاهش سرعت تخلیه معده، سرعت جذب افزایش می‌یابد.  
ج) به دلیل تشکیل کمپلکس با دارو، میزان جذب افزایش قابل توجهی می‌یابد.  
د) به دلیل افزایش ویسکوزیته محتویات دستگاه گوارش، سرعت جذب کاهش می‌یابد.
- ۳۱- کدام یک از فرایندهای انتقال دارو در جهت شیب غلظتی نمی‌باشد؟
- الف) Active transport  
ب) Transcellular passive transport  
ج) Paracellular passive transport  
د) Facilitated transport
- ۳۲- بر اساس تقسیم‌بندی بیوفارماسیوتیکی داروها (BCS)، کدام دسته از داروها دارای نفوذپذیری بالایی هستند؟
- الف) کلاس I و III  
ب) کلاس I و II  
ج) کلاس II و III  
د) کلاس II و IV

۳۳- سرعت انفوزیون وریدی آنتی‌بیوتیکی با حجم توزیع ده لیتر و ثابت سرعت حذف ۰/۱ بر ساعت، چقدر باشد تا غلظت پلاسمایی ثابت یکنواخت ۱۰ میکروگرم بر میلی‌لیتر حاصل شود؟

(الف) ۲۰ میلی‌گرم بر ساعت

(ب) ۱۰۰ میلی‌گرم بر ساعت

(ج) ۱۰ میلی‌گرم بر ساعت

(د) ۲ میلی‌گرم بر ساعت

۳۴- در تجویز دوزهای مکرر خوراکی، زمان رسیدن به غلظت ثابت یکنواخت (Css) تابع کدام دسته از عوامل زیر است؟

(الف) نیمه عمر دارو و مقدار دوز تجویزی

(ب) نیمه عمر دارو و فواصل تجویز دوز

(ج) نیمه عمر دارو و سرعت تجویز

(د) نیمه عمر دارو

۳۵- در مدل یک بخشی .....

(الف) سرعت حذف دارو وابسته به غلظت پلاسمایی نیست.

(ب) کلیرنس بر اساس توزیع دارو بین بافتهای مختلف تعیین می‌شود.

(ج) سرعت دفع کلیوی به غلظت پلاسمایی دارو وابسته است.

(د) غلظت دارو در تمام بافت‌ها یکسان است.

### فارماکونوزی

۳۶- ترکیبات معطر فنیل پروپانوییدی دیل آپیول و میریستیسین در کدام اسانس زیر یافت می‌شود؟

(الف) شوید (ب) زیره سیاه (ج) اسطوخودوس (د) گشنیز

۳۷- کدام اسانس زیر به عنوان ضد درد موضعی باعث تحریک پوست می‌شود؟

(الف) افسنتین (ب) کامفر (ج) هل (د) رازک

۳۸- اسانس کدام یک از گیاهان زیر آبی رنگ است؟

(الف) بابونه (ب) میخک (ج) اکالیپتوس (د) نعنا

۳۹- روغن کدام یک از گیاهان دارویی زیر غنی از گاما لینولنیک اسید (GLA) می‌باشد؟

(الف) *Serenoa repens*

(ب) *Calendula officinalis*

(ج) *Prunus dulcis*

(د) *Borago officinalis*

۴۰- ترکیب ضد عفونی کننده ادراری آربوتین از کدام گیاه زیر به دست می‌آید؟

(الف) علف خرس (ب) بید (ج) گل همیشه بهار (د) سرخارگل

۴۱- مازو یا گال محصول پاتولوژیک کدام گیاه زیر است؟

(الف) فوفل (ب) هاماملیس (ج) زالزالک (د) بلوط

۴۲- کدام یک از آلکالوئیدهای زیر مایع و فاقد اکسیژن است؟

(الف) Morphine (ب) Sanguinarine (ج) Coniine (د) Pilocarpine

- ۴۳- واکنش اسید-باز برای جداسازی کدام گروه از ترکیبات زیر به کار می‌رود؟  
 الف) گلیکوزید (ب) آلکالوئید (ج) فلاونوئید (د) تریپنوئید
- ۴۴- گیاه لوبلیا برای درمان کدام بیماری به کار می‌رود؟  
 الف) دیابت (ب) صرع (ج) برونشیت (د) نقرس
- ۴۵- برگ گیاه دوبوازا منبع کدام گروه آلکالوئید است؟  
 الف) تروپان (ب) پیرولیزیدین (ج) پورین (د) کینیدین
- ۴۶- کدام صمغ زیر از منابع میکروبی به دست می‌آید؟  
 الف) صمغ عربی (ب) گزانتان (ج) گوار (د) استرکولیا
- ۴۷- خاصیت اصلی فرآورده‌های حاوی جینکو کدام است؟  
 الف) ضد نفخ (ب) ضد قارچ (ج) بهبود گردش خون (د) تناسب وزن
- ۴۸- کدام قسمت سنبل الطیب استفاده دارویی دارد؟  
 الف) برگ (ب) ریزوم (ج) دانه (د) میوه
- ۴۹- کاسنی (Chicory) به کدام خانواده تعلق دارد؟  
 الف) Apiaceae (ب) Labiatae (ج) Compositae (د) Fabaceae
- ۵۰- ماده موثره شیرین بیان کدام است؟  
 الف) جینسنوزید (ب) اوکالیپتول (ج) کوکوروبیتاسین (د) اسید گلیسیریزیک

### داروسازی بالینی

- ۵۱- در خصوص هلیکوباکتر پیلوری و رژیم‌های آن کدام جمله صحیح است؟  
 الف) استفاده از رژیم ضد هلیکوباکتر پیلوری ممکن است علائم Non ulcer dyspepsia را بهبود بخشد.  
 ب) استفاده از رژیم ضد هلیکوباکتر پیلوری ممکن است علائم رفلاکس معدی-مری (GERD) را تشدید نماید.  
 ج) در اغلب افراد آلوده به هلیکوباکتر پیلوری، علائم گوارشی مشاهده می‌گردد.  
 د) وضعیت اقتصادی اجتماعی افراد تأثیری در شیوع آلودگی به هلیکوباکتر پیلوری ندارد.
- ۵۲- «نفریت بینابینی»، «ژنیکوماستی» و «اسهال» به ترتیب از راست به چپ از عوارض کدام دارو (دسته دارو)های مورد استفاده در درمان زخم پپتیک می‌باشد؟  
 الف) مهارکننده‌های پمپ پروتون - فاموتیدین - میزوپرستول  
 ب) مهارکننده‌های پمپ پروتون - سایمتیدین - میزوپرستول  
 ج) آنتاگونیست‌های گیرنده H<sub>2</sub> - پنتوپرازول - سوکرافیت  
 د) مهارکننده‌های پمپ پروتون - سایمتیدین - سوکرافیت

۵۳- در صورت تصمیم به تجویز جمفیبروزیل در بیمار مبتلا به دیابت نوع دو، کاهش دوز مصرفی کدام یک از داروهای ضد دیابت ضروری است؟

- الف) لیناگلیپتین (ب) لیراگلو تاید (ج) گلیبنکلامید (د) پیوگلیتازون

۵۴- ادم ماکولار و نوتروپنی گذرا از عوارض کدام دسته از داروهای ضد دیابت می باشد؟

- الف) سولفونیل اوره ها  
ب) مهارکننده های DPP-4  
ج) آگونیست های GLP-1  
د) تیا زولیدین دیون ها

۵۵- در میان عوارض داروهای SSRIs کدام یک می تواند برخلاف سایر عوارض تا انتهای درمان افسردگی بیمار نیز ادامه یابند؟

- الف) عوارض جنسی  
ب) عوارض گوارشی  
ج) عوارض عصبی مرکزی  
د) عوارض خونی

۵۶- برای خانم ۳۵ ساله دانشجوی دوره دکتری تخصصی تشخیص سردرد تنشی گذاشته شده و جهت پروفیلاکسی این سردردها داروی آمی تریپتیلین شروع شده است. همه موارد زیر از عوارض این دارو می باشد، بجز:

- الف) یبوست  
ب) ارتواستاتیک هایپوتانسیون  
ج) کاهش وزن  
د) خواب آلودگی

۵۷- کدام دارو در درمان آکنه جایگاهی ندارد؟

- الف) ایزوترتینوئین (ب) مونتلوکست (ج) کلیندامایسین (د) اسپرونولاکتون

۵۸- کدام جمله در رابطه با بیماری پسوریازیس صحیح نیست؟

- الف) پسوریازیس یک بیماری سرطان خوش خیم پوستی است.  
ب) در این بیماری سرعت تکثیر سلول های طبقه شاخی یا اپیدرم پوست افزایش می یابد.  
ج) داروی کلروکین می تواند باعث بدتر شدن این بیماری شود.  
د) پوسته ریزی، سوزش و خارش از علائم این بیماری پوستی می باشد.

۵۹- کدام جمله در خصوص فرآورده های دارویی ضد آسم صحیح است؟

- الف) آئروسول سالبوتامول (آلبوترول) یک مخلوط سوسپانسیونی حاوی ذرات دارو می باشد.  
ب) فرآورده های دارویی تجویزی با نبولایزرها، مخلوط های سوسپانسیونی حاوی داروی استنشاقی هستند.  
ج) در حملات حاد آسم، راه خوراکی داروهای بتا-دو آگونیست ترجیح دارد.  
د) راه مصرف ترجیحی برای کورتیکوستروئیدها در کنترل حمله آسم، راه خوراکی است.

۶۰- کدام دارو باعث القا یا تشدید آسم نمی شود؟

- الف) آسپیرین  
ب) قطره تیمولول چشمی  
ج) آتنولول  
د) اپی نفرین



- ۶۱- گزینه صحیح در خصوص مقایسه آسم و COPD کدام است؟  
 الف) آسم بر خلاف COPD یک بیماری پیشرونده است.  
 ب) معمولاً انسداد در COPD کاملاً برگشت پذیر است.  
 ج) کورتیکواستروئیدهای استنشاقی در آسم، سودمندی بیشتر از COPD دارند.  
 د) بر خلاف COPD، در درصد قابل ملاحظه‌ای از بیماران مبتلا به آسم، کمبود آلفا-۱ آنتی‌تریپسین وجود دارد.
- ۶۲- کدامیک از موارد ذیل موجب کاهش مرگ و میر در بیمار دچار COPD می‌شود؟  
 الف) شروع زودهنگام کورتیکواستروئید استنشاقی  
 ب) استفاده منظم از آگونیست بتا ۲ آدرنرژیک  
 ج) قطع مصرف سیگار  
 د) شروع زودهنگام کورتیکواستروئید خوراکی
- ۶۳- داروی متیل دوپا در کدامیک از شرایط زیر به عنوان داروی ضد پرفشاری خون انتخابی استفاده می‌شود؟  
 الف) پرفشاری خون در بیماران با استروک  
 ب) پرفشاری خون در بیماران باردار  
 ج) پرفشاری خون در بیماران دیابتی  
 د) پرفشاری خون در بیماران با مشکلات عروق کرونری
- ۶۴- بیمار آقای است ۳۷ ساله با سابقه‌ی پرفشاری خون و پارامترهای آزمایشگاهی بالینی زیر، کدامیک از درمان‌های کاهنده‌ی فشار خون برای وی مناسب نیست؟  
**Left ventricular ejection fraction (LVEF)= 50-55%, Na=140 mg/dl, K=5.6 mg/dl**  
 الف) دیلتیازم      ب) والزارتان      ج) بیسوپرولول      د) کارودیلول
- ۶۵- دیگوکسین در درمان چه نوع نارسایی قلبی به کار می‌رود و چه تاثیری در بقا بیماران دارد؟  
 الف) نارسایی قلبی سیستولیک و دیاستولیک - افزایش بقا  
 ب) نارسایی قلبی سیستولیک - افزایش بقا  
 ج) نارسایی قلبی سیستولیک و دیاستولیک - عدم تاثیر روی بقا  
 د) نارسایی قلبی سیستولیک - عدم تاثیر روی بقا
- ۶۶- نیمه عمر کدامیک از داروهای مهارکننده ACE زیر کوتاه‌تر و فرکانس تجویز آن بیشتر است؟  
 الف) لیزینوپریل      ب) انالاپریل      ج) پریندوپریل      د) کاپتوپریل
- ۶۷- درمان مناسب صرع ابسانس چیست و اگر صرع ابسانس به همراه صرع ژنرالیزه باشد کدام دارو انتخاب اول است؟  
 الف) اتوسوکسماید - والپروات  
 ب) اتوسوکسماید - گاباپنتین  
 ج) لوتیراستام - والپروات  
 د) لوتیراستام - گاباپنتین
- ۶۸- خانم ۳۷ ساله با حملات تشنج فوکال مراجعه نموده است. بیمار سابقه سنگ کلیه دارد. تجویز کدامیک از داروهای زیر برای ایشان توصیه نمی‌شود؟  
 الف) Phenytoin  
 ب) Lamotrigine  
 ج) Topiramate  
 د) Carbamazepine

- ۶۹- در کدام یک از بیماران زیر هایپرفسفاتی به عنوان یافته آزمایشگاهی شایع مورد انتظار می باشد؟  
 الف) آقای ۴۰ ساله که اخیراً با تشخیص مالتیپل میلوما در بیمارستان بستری شده است.  
 ب) خانم ۵۵ ساله مبتلا به دیس لیپیدی که تحت درمان با آتوروستاتین و جم فیبروزیل دچار رابدومیولیز شده است.  
 ج) آقای ۴۰ ساله با سابقه ۵ ساله سیروز کبدی که اخیراً در بیمارستان بستری شده و آلبومین دریافت کرده است.  
 د) خانم ۲۹ ساله با سابقه ۸ ساله دیابت و تحت درمان با انسولین که بدنبال استفراغ‌های مقاوم به درمان بستری شده است.
- ۷۰- خانم ۲۸ ساله با بارداری ۱۲ هفته جهت آزمایشات روتین دوره‌ای مراجعه کرده است. پروفایل لیپیدی بیمار به شرح زیر گزارش شده است:

LDL=185 mg/dl, TG= 145 mg/dl, HDL=46 mg/dl

مناسب‌ترین اقدام درمانی جهت ایشان کدام است؟

- الف) آتوروستاتین  
 ب) جم فیبروزیل  
 ج) نیاسین  
 د) کلستیرامین
- ۷۱- در تجویز کدام یک از داروهای زیر ارزیابی پروفایل لیپیدی ضروری نیست؟  
 الف) ایزوترتینوئین  
 ب) الانزاپین  
 ج) سدیم والپروات  
 د) والزارتان

- ۷۲- بیمار خانم ۲۹ ساله با تشخیص پیلونفریت بستری شده و بعد از ۴۸ ساعت دریافت آنتی‌بیوتیک وریدی شرایط پایدار است. کدام یک در مورد تکمیل دوره درمان آنتی‌بیوتیکی با داروی خوراکی صحیح است؟  
 الف) ۱۰ تا ۱۴ روز  
 ب) ۳ تا ۷ روز  
 ج) ۳ تا ۵ روز  
 د) ۱۴ تا ۲۱ روز

- ۷۳- در کدام یک از عفونت‌های زیر محدودیت نفوذ آنتی‌بیوتیک، اثربخشی دارو را کمتر تحت تاثیر قرار می‌دهد؟  
 الف) پروستاتیت  
 ب) اندوفتالمیت (عفونت زجاجیه)  
 ج) پیلونفریت  
 د) آبسه مغزی

- ۷۴- در بیمار با سینوزیت حاد، کدام یک از عوامل زیر کمتر مطرح می‌باشند؟  
 الف) ویروس‌ها  
 ب) پنوموکوک  
 ج) هموفیلوس آنفلوانزا  
 د) استافیلوکوک ارئوس

- ۷۵- احتمال باکتری می و خطر مرگ و میر بالا با کدام یک از میکروارگانیسم‌ها ایجادکننده پنومونی اکتسابی از جامعه بالاتر است؟

- الف) استرپتوکوک پنومونیه  
 ب) مایکوپلاسما پنومونیه  
 ج) کلامیدیا پنومونیه  
 د) هموفیلوس آنفلوانزا

۷۶- کدام یک از موارد زیر از معیارهای اصلی (ماژور) پنومونی شدید اکتسابی از جامعه است؟

- الف) تاکی پنه
- ب) تاکی کاردی
- ج) شوک نیازمند وازپرسور
- د) هیپوترمی

۷۷- کدام یک از شایع ترین علل زخم های ژنیتال می باشد؟

- الف) سیفلیس
- ب) شانکروئید
- ج) ویروس پاپیلوما ی انسانی
- د) هرپس ژنیتال

۷۸- در یک بیمار ۴۴ ساله تحت همودیالیز که مبتلا به سل ریوی فعال می باشد، کدام یک از داروهای ضد سل زیر نیاز به

تنظیم دوز در این بیمار ندارد؟

- الف) پیرازینامید
- ب) اتامبوتول
- ج) ایزونیاژید
- د) لووفلوکساسین

۷۹- در یک خانم ۴۵ ساله و مبتلا به نارسایی مزمن کلیوی که سه بار در هفته دیالیز می شوند و از خارش شکایت دارند،

کدام اقدام درمانی زیر توصیه نمی شود؟

- الف) تجویز ویتامین A 5000 unit/day
- ب) تجویز گاباپنتین
- ج) بهبود کارآیی و کیفیت دیالیز بیمار
- د) بررسی سطح کلسیم و فسفر بیمار

۸۰- کدام یک از بیماری های زیر می تواند ایجاد کننده نارسایی مزمن کلیوی باشد؟

- الف) بیماری ایدز
- ب) استروک
- ج) بیماری گریوز
- د) آنمی فقر آهن

۸۱- بیمار خانم ۳۴ ساله، مورد شناخته شده آرتريت روماتوئید که تحت درمان با دوز مناسب هیدروکسی کلروکین و

متوترکسات به مدت ۶ ماه می باشد. علائم بالینی و التهابی بیمار رو به افزایش است. کدام یک از داروهای زیر به

رژیم درمانی بیمار اضافه می شود؟

- الف) دوز بالای NSAID
- ب) لفلونامید
- ج) سولفاسالازین
- د) آدالیمومب

۸۲- در مصرف همزمان توسلیزومب با داروی متوترکسات احتمال بروز کدام عارضه در بیمار مبتلا به آرتريت روماتوئید،

افزایش می یابد؟

- الف) واکنش های ناشی از تزریق دارو
- ب) افزایش چربی خون
- ج) عفونت های ریوی
- د) فیبروز ریوی

۸۳- کدام یک از تست‌های زیر برای ارزیابی میزان ذخایر آهن و کدام یک برای بررسی تولید گلبول قرمز جدید استفاده می‌شود؟

- الف) فریتین - تعداد رتیکولوسیت  
 ب) هموگلوبین - تعداد RBC  
 ج) MCH - تعداد رتیکولوسیت  
 د) فریتین - هموگلوبین

۸۴- در مورد درمان آنمی فقر آهن گزینه نادرست را انتخاب نمایید.

- الف) میزان جذب املاح آهن مانند فومارات، گلیسین و سولفات مشابه است.  
 ب) افزودن میکرونوترینت‌هایی مانند مس، کبالت و مولیبدن منجر به افزایش پاسخ به درمان می‌شود.  
 ج) محل اصلی جذب آهن در دئودنوم است.  
 د) در بین عوارض آهن تنها یبوست وابسته به دوز نیست و می‌تواند با دوزهای کم هم ایجاد شود.

۸۵- کدام یک از داروهای مهار کننده کانال کلسیمی زیر بیشترین اثر مهاری بر گره AV دارد؟

- الف) وراپامیل      ب) دیلتیازم      ج) نیفدیپین      د) نیمودیپین

۸۶- کدام یک از داروهای زیر درمان مناسب‌تری برای بیماران مبتلا به آنژین مزمن پایدار قلبی می‌باشد که نمی‌توانند کاهش بیشتر در ضربان قلب و فشار خون را تحمل کنند؟

- الف) متوپرولول  
 ب) دیلتیازم  
 ج) نیترات آهسته رهش  
 د) رانولازین

۸۷- کدام داروی ضد تشنج برای درمان مانیا در اختلال دو قطبی مناسب‌ترین است؟

- الف) اکس کاربازپین      ب) لاموتریژین      ج) کاربامازپین      د) والپروات

۸۸- در بیماری پائیک، استفاده از کدام بنزودیازپین توصیه می‌شود؟

- الف) کلردیازپوکساید      ب) آلپرازولام      ج) اگزاپام      د) تریازولام

۸۹- بیمار به علت پریتونیت کاندید درمان با ایمی‌پنم می‌باشد. کدام یک از عوارض زیر به دنبال انفوزیون سریع وریدی ایمی‌پنم محتمل‌تر است؟

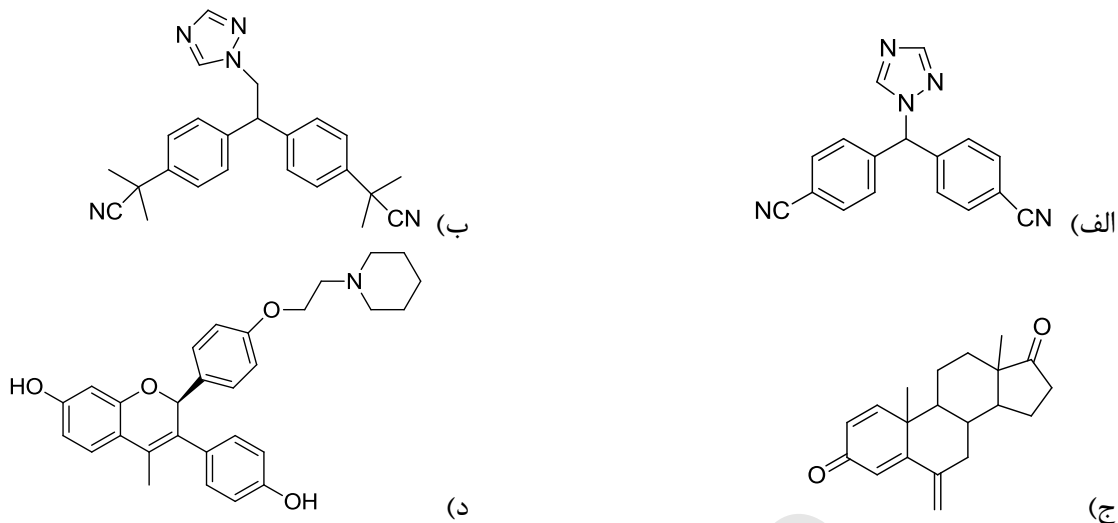
- الف) افت فشار خون و تهوع  
 ب) افزایش فشارخون  
 ج) واکنش‌های افزایش حساسیتی  
 د) آنمی همولتیک

۹۰- وجود دیپلوکوک‌های گرم منفی به همراه پلی مورفو نوکلتر (PMN) در ترشحات پیشابراه در در یک آقای مشکوک به بیماری منتقله جنسی، بیشتر مطرح کننده کدام عفونت است؟

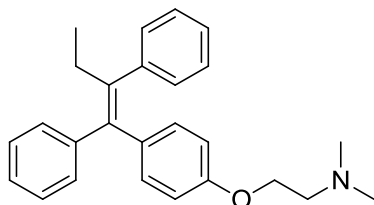
- الف) شانکروئید  
 ب) سیفلیس  
 ج) گونوکوک  
 د) کلامیدیا

## شیمی دارویی

۹۱- کدام یک مهار کننده آروماتاز استروئیدی است؟



۹۲- در مورد ترکیب ضد سرطان روبرو کدام صحیح است؟



(الف) آگونیسست کامل پروژسترونی است.

(ب) آنتاگونیسست کامل استروژنی است.

(ج) آنتاگونیسست کامل پروژسترونی است.

(د) آگونیسست کامل استروژنی است.

۹۳- با توجه به رابطه ساختمان و اثر مخدرها کدام بیشترین اثر را دارد؟

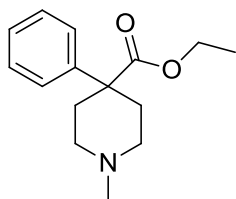
(الف) ۳،۶-دی استیل مرفین

(ب) ۳-استیل مرفین

(ج) ۶-استیل مرفین

(د) مرفین

۹۴- در مورد ساختار روبرو کدام عبارت صحیح است؟



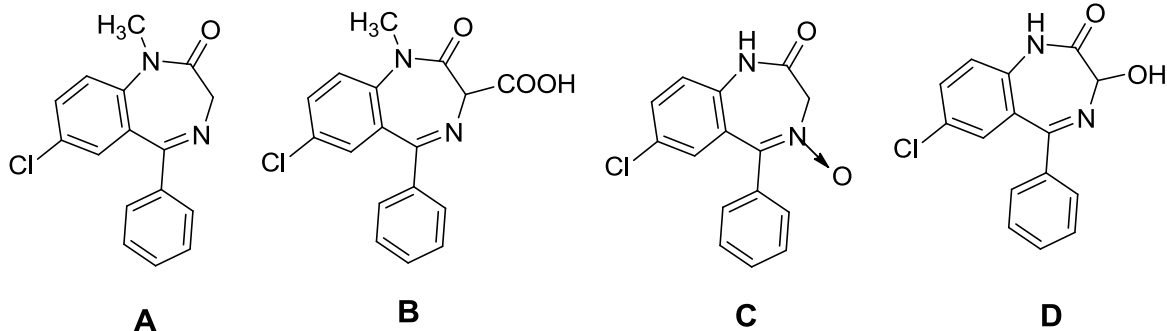
(الف) از مرفینانها است

(ب) از بنزومرفانها است

(ج) از فنیل پیریدینها است

(د) از شبه متادونها است

۹۵- کدام ترکیب در بدن به دزمتیل دیازپام تبدیل نمی‌شود؟



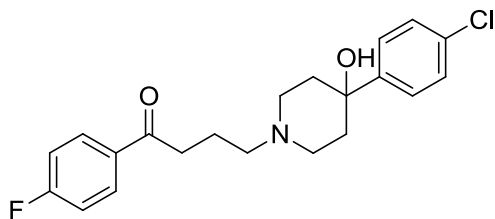
D (د)

C (ج)

B (ب)

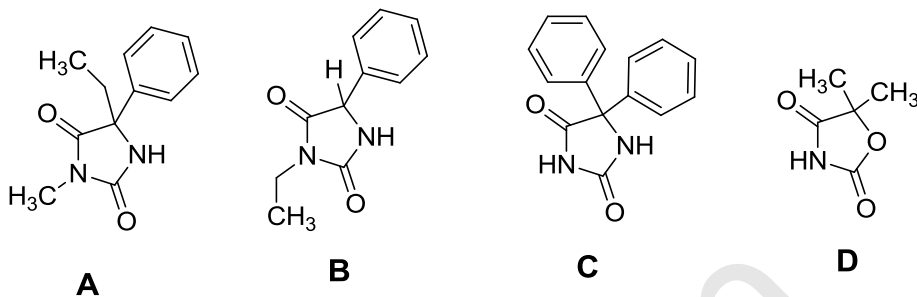
A (الف)

۹۶- داروی روبرو روی چه گیرنده‌ای اثر می‌کند؟



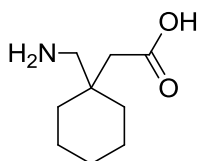
- الف) سروتونینی  
ب) دوپامینی  
ج) هیستامینی  
د) نیکوتینی

۹۷- کدام ترکیب فرم فعال فوس‌فنی توئین سدیم می‌باشد؟



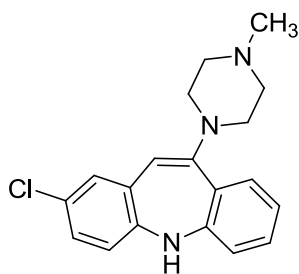
- الف) A  
ب) B  
ج) C  
د) D

۹۸- ترکیب روبرو آنالوگ ... است و برای درمان .... بکار می‌رود.



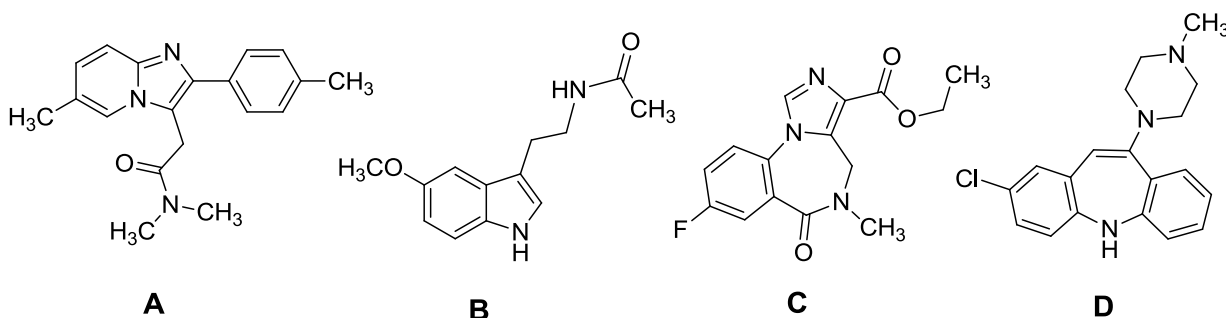
- الف) گابا - تشنج  
ب) بتا آلانین - تشنج  
ج) کولین - گلوکوم  
د) سرین - سل

۹۹- در مورد ترکیب روبرو کدام گزینه صحیح است؟



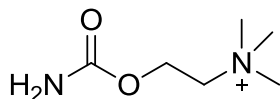
- الف) مشتق دیازپین است.  
ب) خاصیت بازی نیتروژن متصل به متیل آن بیشتر است.  
ج) به عنوان خواب‌آور استفاده می‌شود.  
د) فقط روی گیرنده دوپامینی اثر می‌کند.

۱۰۰- کدام دارو بعنوان آنتی‌دوت مسمومیت با بنزودیازپین‌ها استفاده می‌شود؟



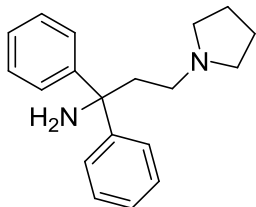
- الف) A  
ب) B  
ج) C  
د) D

۱۰۱- با توجه به ساختار شیمیایی ترکیب روبرو کدام گزینه نا درست است؟



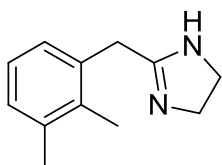
- الف) موضعی مصرف می‌شود  
ب) به آنزیم کولین استراز مقاوم است  
ج) در محیط اسیدی مقاوم است  
د) انتخابی گیرنده موسکارینی است

۱۰۲- با توجه به ساختار شیمیایی ترکیب روبرو چه اثری دارد؟



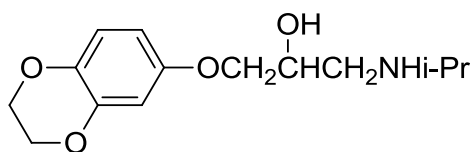
- الف) آنتی کلی نرژیک  
ب) مهارکننده کولین استراز  
ج) آگونیست موسکارین  
د) مسدود عصب-عضله

۱۰۳- با توجه به ساختار شیمیایی مورد مصرف ترکیب روبرو چیست؟



- الف) ضد احتقان  
ب) ضد فشار خون  
ج) ضد درد  
د) ضد التهاب

۱۰۴- با توجه به ساختار شیمیایی ترکیب روبرو اثری دارد؟

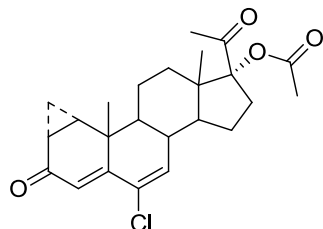


- الف) بتا ۱ بلاکر  
ب) بتا ۲ بلاکر  
ج) بتا بلاکر  
د) بتا آگونیست

۱۰۵- کدام یک از عوامل زیر در تمایل دارو به گیرنده تاثیر ندارد؟

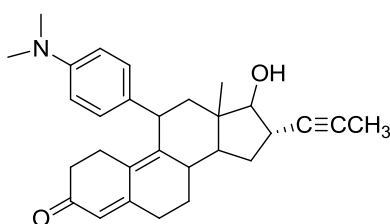
- الف) نوع پیوندهای شیمیایی  
ب) نوع کانفورماسیون ترکیب  
ج) نوع استرئوشیمی ترکیب  
د) نوع نمک ترکیب دارویی

۱۰۶- مهمترین کاربرد درمانی ترکیب روبرو چیست؟



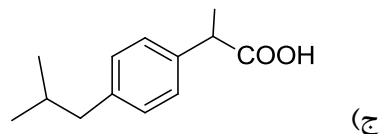
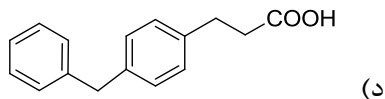
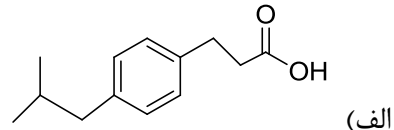
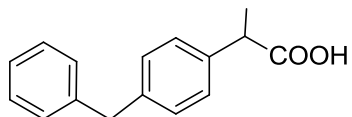
- الف) ضد التهاب تزریقی  
ب) ضد گلوکوکورتيكوئیدی  
ج) ضد مینرالوکورتیکوئیدی  
د) ضد سرطان پروستات

۱۰۷- در خصوص ترکیب روبرو کدام عبارت صحیح است؟

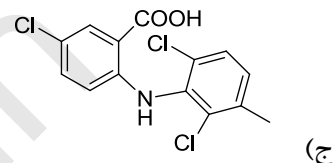
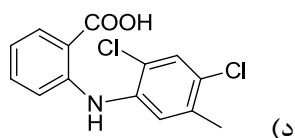
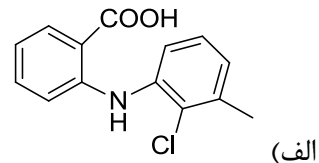
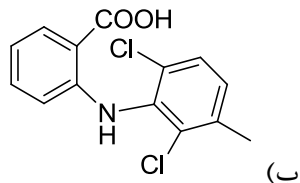


- الف) آگونیست گلوکوکورتيكوئید است که در بیماران مبتلا به فشارخون کاربرد دارد.  
ب) آگونیست پروژسترون است که پس از مصرف خوراکی به سرعت متابولیزه می‌شود.  
ج) مهارکننده آنزیم ۵-آلفا ردکتاز است و در بارداری منع مصرف دارد.  
د) آنتاگونیست پروژسترون است و اثرات آنتی گلوکوکورتيكوئیدی از خود نشان می‌دهد.

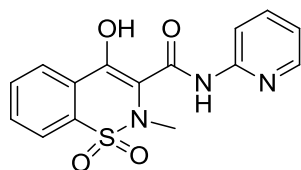
۱۰۸- کدام ترکیب لیوفیلیسیته محاسباتی بالاتری دارد؟



۱۰۹- کدام ترکیب بیشترین اثرات ضدالتهابی را دارد؟



۱۱۰- کدام تغییر در ساختار روبرو باعث بیشترین کاهش در اثر ضدالتهابی می‌شود؟



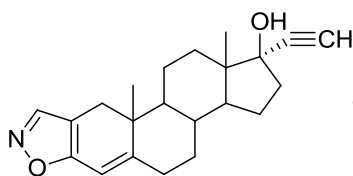
(الف) تبدیل گروه هتروآریل به آریل

(ب) تبدیل گروه هتروآریل به متاکلروآریل

(ج) تبدیل گروه هتروآریل به پاراکلروآریل

(د) تبدیل گروه هتروآریل به تiazol

۱۱۱- با توجه به ساختار کدام گزینه صحیح هست؟



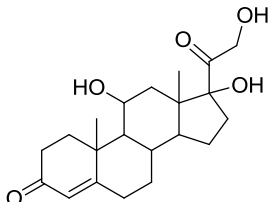
(الف) بخاطر نداشتن اثرات پروژستینی و استروژنی در اندومتريوز استفاده می‌شود.

(ب) بخاطر داشتن اثرات آنتی آندروژنیک بالا در اندومتريوز استفاده می‌شود.

(ج) بخاطر داشتن اثرات آنابولیک پایین در اندومتريوز استفاده نمی‌شود.

(د) بخاطر داشتن اثرات آندروژنیک پایین در اندومتريوز استفاده نمی‌شود.

۱۱۲- کدام جمله در مورد ترکیب روبرو صحیح هست؟



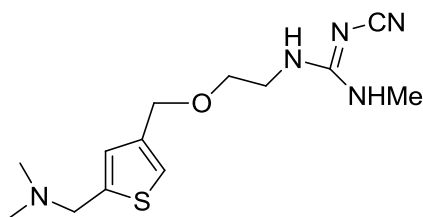
(الف) گروه متیل در کربن شماره ۱۶ باعث افزایش انتخاب پذیری به گیرنده گلوکورتیکوئید می‌شود.

(ب) گروه -OH در کربن شماره ۱۶ باعث تغییر در اثرات مینرالوکورتیکوئیدی نمی‌شود.

(ج) گروه متیل در کربن شماره ۱۶ باعث کاهش انتخاب پذیری به گیرنده گلوکورتیکوئید می‌شود.

(د) گروه -OH در کربن شماره ۱۶ باعث تغییر در برهم کنش با گیرنده گلوکورتیکوئیدی نمی‌شود.

۱۱۳- با توجه به ساختمان شیمیایی، ترکیب روبرو چه اثری دارد؟



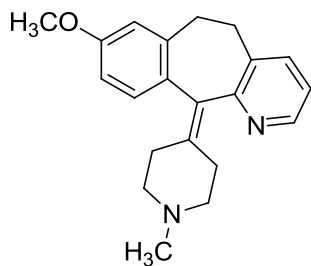
(الف) ضد حساسیت

(ب) ضد اولسر

(ج) ضد تهوع

(د) ضد درد





۱۱۴- با توجه به ساختمان شیمیایی، مهمترین اثر ترکیب روبرو چیست؟

الف) آنتی H<sub>1</sub>

ب) آنتی H<sub>2</sub>

ج) آنتی M<sub>1</sub>

د) آنتی M<sub>2</sub>

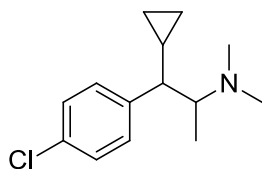
۱۱۵- با توجه به ساختمان شیمیایی، اثر ترکیب روبرو چیست؟

الف) ضد افسردگی

ب) ضد سایکوز

ج) ضد التهاب

د) ضد پارکینسون



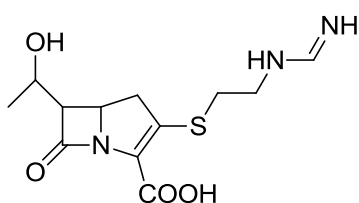
۱۱۶- کدام گزینه در مورد ترکیب روبرو صحیح نیست؟

الف) مهار کننده ترانس پپتیداز است.

ب) توسط دی هیدرو پپتیداز ۱ کلیه متابولیزه نمی شود.

ج) احیای باند دوگانه داخل حلقه باعث کاهش اثر می شود.

د) مقاوم به بتالاکتاماز است.



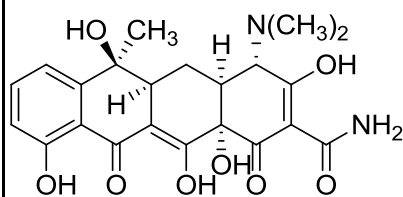
۱۱۷- در مورد تتراسیکلین ها کدام گزینه صحیح نمی باشد؟

الف) برای اثر آنتی بیوتیکی گروه ۴-دی متیل آمینو حتما باید استروشی می α (آلفا) داشته باشد.

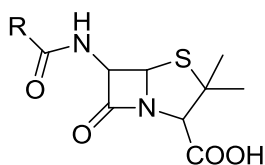
ب) قرار دادن گروه گلاسیل امید در موقعیت ۹ باعث ایجاد سمیت نوری می شود.

ج) وجود گروه هیدروکسیل در موقعیت ۶ برای اثر آنتی بیوتیکی ضروری نیست.

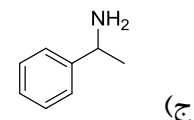
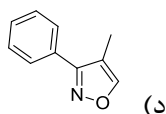
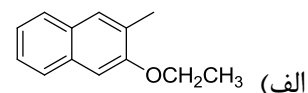
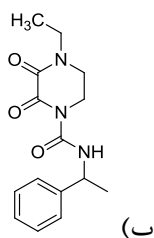
د) وجود گروه هیدروکسیل در موقعیت ۶ در pH قلیایی باعث ایجاد ناپایداری می شود.



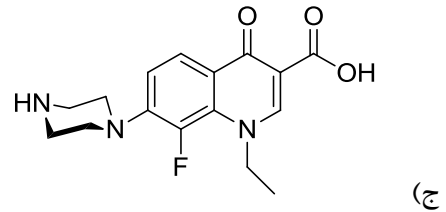
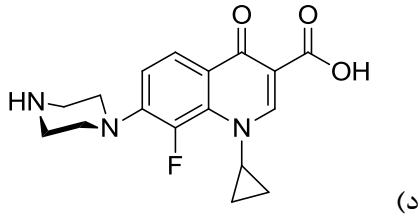
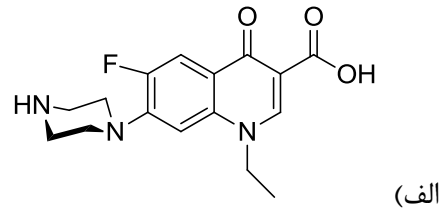
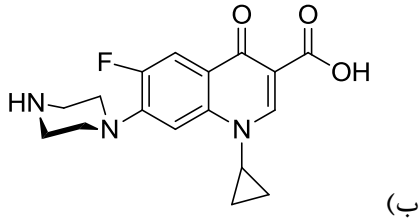
۱۱۸- کدام پنی سیلین روی پ سودوموناس موثر است؟



R=?



۱۱۹- کدام یک بیشترین پوتنسی و طیف اثر را دارد؟



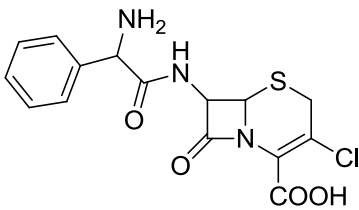
۱۲۰- کدام گزینه در مورد سفالوسپورین روبرو صحیح نیست؟

(الف) مقاوم به بتالاکتاماز است.

(ب) توسط آنزیم استراز متابولیزه نمی‌شود.

(ج) در محیط اسیدی معده پایداری خوبی دارد.

(د) روی باکتریهای گرم منفی موثر است.



### فارماکولوژی و سم‌شناسی

۱۲۱- مکانیسم اصلی اثر آنتی‌بادی اختصاصی دیگوکسین (digoxin-specific antibodies) کدام یک از گزینه‌های زیر می‌باشد؟

(الف) به صورت رقابتی به محل اتصال (Binding site) بنزودیازپین‌ها متصل و اثرات آنها را خنثی می‌کند.

(ب) به داروی دیگوکسین باند و دارو را غیر فعال می‌کند.

(ج) اثرات باریتورات‌ها را خنثی می‌کند.

(د) اثرات مهاری ناشی از گاما آمینوبوتیریک اسید (GABA) را خنثی می‌کند.

۱۲۲- در صورت تجویز فلومازنیل در بیمار دچار مسمومیت همزمان شدید بنزودیازپین‌ها با داروهای ضد افسردگی سه حلقه‌ای، بروز کدام یک از عوارض زیر محتمل‌تر است؟

(الف) تشنج

(ب) واکنش افزایش حساسیتی

(ج) تشدید نارسایی احتقانی قلب

(د) تشدید اثرات سداثیو - هیپنوتیک (Sedative - Hypnotic) و افزایش ریسک بروز آسپیراسیون

۱۲۳- تجویز کدام یک از آنتی‌دوت‌های زیر را برای درمان مسمومیت حاد احتمالی با سیانید ناشی از آتش سوزی توصیه می‌کنید؟

(الف) نیتريت سدیم

(ب) آمیل نیتريت

(ج) تیوسولفات سدیم

(د) متیلن بلو

۱۲۴- خطوط سفید عرضی روی ناخن (Mees' line) از عوارض مسمومیت مزمن با کدام ماده است؟

(د) سرب آلی

(ج) آرسنیک

(ب) سرب معدنی

(الف) جیوه آلی

۱۲۵- مهمترین عارضه جانبی سیکلوسپورین کدام است؟

- الف) سمیت کلیوی
- ب) سمیت کبدی
- ج) آسیب سیستم ایمنی
- د) سمیت اعصاب محیطی

۱۲۶- مطالعات سم‌شناسی که در دوره زمانی ۳ هفته‌ای و سه ماهه صورت می‌گیرد به ترتیب در کدام گروه قرار می‌گیرند؟

- الف) حاد - مزمن
- ب) حاد - تحت مزمن
- ج) تحت حاد - مزمن
- د) تحت حاد - تحت مزمن

۱۲۷- در مدل دوز- پاسخ، پروبیت پاسخ ۵۰ درصد معادل کدام عدد است؟

- الف) صفر
- ب) ۱
- ج) ۵
- د) ۱۰

۱۲۸- کدام دارو از طریق مهار سیکلواکسیژناز به شکل غیربرگشت پذیر، اثر مهارى بر روی تجمع پلاکت‌ها دارد؟

- الف) Ibuprofen
- ب) Naproxen
- ج) Aspirin
- د) Celecoxib

۱۲۹- منحنی دوز-پاسخ در تماس انسان با کدام یک از عوامل زیر بصورت U شکل (Hormesis) می‌باشد؟

- الف) Pesticides
- ب) Sedatives
- ج) Opiates
- د) Vitamins

۱۳۰- کدام جمله در مورد  $\alpha_2\mu$ -globulin درست نیست؟

- الف) نفروپاتی وابسته به جنس ایجاد می‌کند.
- ب) نفروپاتی وابسته به گونه ایجاد می‌کند.
- ج) از عوامل مهم نفروپاتی در انسان می‌باشد.
- د) در موش صحرایی نر باعث نفروپاتی می‌شود.

۱۳۱- کدام سیستم افکتوری به گیرنده‌های  $M_2$  متصل است؟

- الف)  $\uparrow IP_3$ ,  $\uparrow DAG$
- ب)  $\downarrow cAMP$ ,  $\uparrow K^+$  channel current
- ج)  $\uparrow cAMP$
- د)  $\downarrow IP_3$ ,  $\downarrow DAG$

۱۳۲- کدام دارو آگونیست گیرنده پیش سیناپسی آلفا-۲ می‌باشد؟

- الف) پرازوسین
- ب) کلونیدین
- ج) یوهیمبین
- د) اسمولول

۱۳۳- مکانیسم اثر ضد فشارخون لیزینوپریل چیست؟

الف) مهار گیرنده آلفا-۱

ب) مهار گیرنده بتا-۱

ج) آنتاگونیست گیرنده‌های آنژیوتانسین

د) مهار آنزیم مبدل آنژیوتانسین

۱۳۴- کدام یک از عوارض مدرهای تیازیدی است؟

الف) هیپوکالمی

ب) هیپوکلسمی

ج) هیپرناترمی

د) هیپرکالمی

۱۳۵- هدف اصلی Omalizumab در درمان آسم کدام است؟

الف) IgE

ب) IL-5

ج) IL-13

د) TSLP

۱۳۶- کدام مورد از عوارض مهم سیس پلاتین است؟

الف) افزایش رشد مو

ب) افزایش اشتها

ج) افزایش وزن

د) سمیت کلیوی

۱۳۷- مکانیسم اصلی ضد میکروبی پنی‌سیلین‌ها کدام است؟

الف) مهار ساخت پروتئین

ب) مهار ساخت دیوار سلولی

ج) تخریب غشای سلولی

د) مهار تکثیر DNA

۱۳۸- کدام ماکروئید بیشترین طول اثر را دارد؟

الف) اریترومایسین

ب) اسپیرامایسین

ج) آزیترومایسین

د) کلاریترومایسین

۱۳۹- کدام دارو اثر ضد میکروبی خود را از طریق مهار آنزیم DNAGyrase اعمال می‌کند؟

الف) سیپروفلوکساسین

ب) سولفامتوکسازول

ج) آمیکاسین

د) کلیندامایسین

۱۴۰- عارضه نارنجی شدن رنگ مایعات بدن با کدام داروی ضد سل مشاهده می‌شود؟

الف) اتامبوتول

ب) سیکلوسرین

ج) ایزونیازید

د) ریفامپین

۱۴۱- کدام داروی ضد دیابت مهار کننده (DPP-4) Dipeptidyl Peptidase-4 می‌باشد؟

الف) امپاگلیفلوزین

ب) سیتاگلیپتین

ج) لیراگلو تاید

د) رپاگلینید

۱۴۲- مکانیسم اصلی ضد انعقادی کلوییدوگرل چیست؟

الف) مهار متابولیسم پروستاگلاندین‌ها

ب) مهار گیرنده ADP P<sub>2</sub>Y<sub>12</sub>

ج) مهار ساخت ترومبوکسان

د) مهار فعالیت ترومبین

۱۴۳- مکانیسم اصلی سرکوب سیستم ایمنی توسط سیرولیموس چیست؟

الف) مهار کلسی نورین

ب) مهار mTOR

ج) مهار ساخت پیریمیدین

د) مهار آنزیم تیروزین کیناز

۱۴۴- کدام یک از ترکیبات آنتی اسید، جذب نسبتاً سریعی داشته و بیشتر می تواند منجر به آلكالوز متابولیک شود؟

الف) Magnesium hydroxide

ب) Aluminum hydroxide

ج) Calcium carbonate

د) Sodium bicarbonate

۱۴۵- داروی **Zaleplon** به کدام کلاس دارویی تعلق دارد؟

الف) Barbiturates

ب) Newer hypnotics

ج) Melatonin receptor agonists

د) Orexin antagonists

۱۴۶- کدام گزینه کاربرد اصلی و انتخابی داروی کاربامازپین را نشان می دهد؟

الف) تشنج های جنرالیزه تونیک - کلونیک

ب) صرع غایب (Absence)

ج) تشنج های فوکال و نورالژی تریژمینال

د) صرع میوکلونیک

۱۴۷- کدام داروی مورد استفاده در بیهوشی واجد ضریب توزیع **blood:gas** پایین بوده و به واسطه آن سریع تر به تعادل

در بافت های مختلف می رسد؟

الف) Nitrous oxide (د)

ب) Sevoflurane (ج)

ج) Isoflurane (ب)

د) Halothane (الف)

۱۴۸- مهمترین محدودیت استفاده از اپیوئیدها به منظور کنترل دردهای مزمن نوروپاتی کدما گزینه است؟

الف) دوره درمان گران تمام می شود.

ب) در این زمینه اثربخشی قابل قبولی ندارند.

ج) سبب بروز خواب آلودگی شدید می شوند.

د) سبب بروز وابستگی و مقاومت دارویی می شوند.

۱۴۹- اثرات ضد جنون آنتاگونیست های گیرنده **D<sub>2</sub>** دوپامینرژیک از طریق مهار این گیرنده ها در کدام مسیر عصبی اتفاق

می افتد؟

الف) mesolimbic-mesocortical

ب) nigrostriatal

ج) tuberoinfundibular

د) periventricular-medullary

۱۵۰- کدام داروی ضد چربی خوراکی، انتخاب مناسبی برای بیماران مبتلا به **Hypertriglyceridemia** می باشد؟

الف) Atorvastatin

ب) Ezetimibe

ج) Evolocumab

د) Gemfibrozil

موفق باشید

### بسمه تعالی

دبیرخانه شورای آموزش داروسازی و تخصصی مرکز سنجش آموزش پزشکی با هدف ارتقاء کیفیت سؤالات و بهبود روند اجرایی آزمون‌ها، پذیرای اعتراضاتی است که در قالب مشخص شده زیر از طریق اینترنت ارسال می‌گردد تا کار رسیدگی با سرعت و دقت بیشتری انجام گیرد.

ضمن تشکر از همکاری داوطلبان محترم موارد ذیل را به اطلاع می‌رساند:

- ۱- کلید اولیه سؤالات ساعت ۱۲ روز شنبه مورخ ۱۴۰۳/۰۵/۲۰ از طریق سایت اینترنتی [www.sanjeshp.ir](http://www.sanjeshp.ir) اعلام خواهد شد.
- ۲- داوطلبان می‌توانند اعتراضات خود را از ساعت ۱۲ مورخ ۱۴۰۳/۰۵/۲۰ لغایت ساعت ۱۲ مورخ ۱۴۰۳/۰۵/۲۲ به آدرس اینترنتی بالا ارسال نمایند.
- ۳- اعتراضاتی که به هر شکل خارج از فرم ارائه شده، بعد از زمان تعیین شده و یا به صورت غیراینترنتی (حضوری) ارسال شود، مورد رسیدگی قرار نخواهد گرفت.

#### تذکر مهم:

- \* فقط اعتراضات ارسالی در فرصت زمانی تعیین شده، مورد بررسی قرار گرفته و پس از تاریخ مذکور به هیچ عنوان ترتیب اثر داده نخواهد شد.
- \* از تکرار اعتراضات خود به یک سوال پرهیز نمایید. تعداد اعتراض ارسالی برای یک سوال، ملاک بررسی نمی‌باشد و به کلیه اعتراضات ارسالی اعم از یک برگ و یا بیشتر رسیدگی خواهد شد.

### دبیرخانه شورای آموزش داروسازی و تخصصی مرکز سنجش آموزش پزشکی

نام خانوادگی:		کد ملی:		نام:	
نام رشته:		نام درس:		شماره سؤال:	
نام منبع معتبر		سال انتشار		صفحه	
سطر		پاراگراف		نوع دفترچه:	

#### سؤال مورد اعتراض:

- بیش از یک جواب صحیح دارد. (با ذکر جواب‌های صحیح)
- جواب صحیح ندارد.
- متن سؤال صحیح نیست.
- با منبع اعلام شده قابل پاسخگویی نیست.

#### توضیح:

توجه! اگر این پاسخنامه متعلق به شما نیست، مسئول جلسه را آگاه سازید. پاسخ سئوالات باید با مداد مشکی نرم و پررنگ در بیضی مربوطه مطابق نمونه صحیح علامت گذاری شود. نحوه علامتگذاری: صحیح غلط

لطفاً در این مستطیل‌ها هیچگونه علامتی نزنید.

۱		۵۱		۱۰۱		۱۵۱		۲۰۱		۲۵۱	
۲		۵۲		۱۰۲		۱۵۲		۲۰۲		۲۵۲	
۳		۵۳		۱۰۳		۱۵۳		۲۰۳		۲۵۳	
۴		۵۴		۱۰۴		۱۵۴		۲۰۴		۲۵۴	
۵		۵۵		۱۰۵		۱۵۵		۲۰۵		۲۵۵	
۶		۵۶		۱۰۶		۱۵۶		۲۰۶		۲۵۶	
۷		۵۷		۱۰۷		۱۵۷		۲۰۷		۲۵۷	
۸		۵۸		۱۰۸		۱۵۸		۲۰۸		۲۵۸	
۹		۵۹		۱۰۹		۱۵۹		۲۰۹		۲۵۹	
۱۰		۶۰		۱۱۰		۱۶۰		۲۱۰		۲۶۰	
۱۱		۶۱		۱۱۱		۱۶۱		۲۱۱		۲۶۱	
۱۲		۶۲		۱۱۲		۱۶۲		۲۱۲		۲۶۲	
۱۳		۶۳		۱۱۳		۱۶۳		۲۱۳		۲۶۳	
۱۴		۶۴		۱۱۴		۱۶۴		۲۱۴		۲۶۴	
۱۵		۶۵		۱۱۵		۱۶۵		۲۱۵		۲۶۵	
۱۶		۶۶		۱۱۶		۱۶۶		۲۱۶		۲۶۶	
۱۷		۶۷		۱۱۷		۱۶۷		۲۱۷		۲۶۷	
۱۸		۶۸		۱۱۸		۱۶۸		۲۱۸		۲۶۸	
۱۹		۶۹		۱۱۹		۱۶۹		۲۱۹		۲۶۹	
۲۰		۷۰		۱۲۰		۱۷۰		۲۲۰		۲۷۰	
۲۱		۷۱		۱۲۱		۱۷۱		۲۲۱		۲۷۱	
۲۲		۷۲		۱۲۲		۱۷۲		۲۲۲		۲۷۲	
۲۳		۷۳		۱۲۳		۱۷۳		۲۲۳		۲۷۳	
۲۴		۷۴		۱۲۴		۱۷۴		۲۲۴		۲۷۴	
۲۵		۷۵		۱۲۵		۱۷۵		۲۲۵		۲۷۵	
۲۶		۷۶		۱۲۶		۱۷۶		۲۲۶		۲۷۶	
۲۷		۷۷		۱۲۷		۱۷۷		۲۲۷		۲۷۷	
۲۸		۷۸		۱۲۸		۱۷۸		۲۲۸		۲۷۸	
۲۹		۷۹		۱۲۹		۱۷۹		۲۲۹		۲۷۹	
۳۰		۸۰		۱۳۰		۱۸۰		۲۳۰		۲۸۰	
۳۱		۸۱		۱۳۱		۱۸۱		۲۳۱		۲۸۱	
۳۲		۸۲		۱۳۲		۱۸۲		۲۳۲		۲۸۲	
۳۳		۸۳		۱۳۳		۱۸۳		۲۳۳		۲۸۳	
۳۴		۸۴		۱۳۴		۱۸۴		۲۳۴		۲۸۴	
۳۵		۸۵		۱۳۵		۱۸۵		۲۳۵		۲۸۵	
۳۶		۸۶		۱۳۶		۱۸۶		۲۳۶		۲۸۶	
۳۷		۸۷		۱۳۷		۱۸۷		۲۳۷		۲۸۷	
۳۸		۸۸		۱۳۸		۱۸۸		۲۳۸		۲۸۸	
۳۹		۸۹		۱۳۹		۱۸۹		۲۳۹		۲۸۹	
۴۰		۹۰		۱۴۰		۱۹۰		۲۴۰		۲۹۰	
۴۱		۹۱		۱۴۱		۱۹۱		۲۴۱		۲۹۱	
۴۲		۹۲		۱۴۲		۱۹۲		۲۴۲		۲۹۲	
۴۳		۹۳		۱۴۳		۱۹۳		۲۴۳		۲۹۳	
۴۴		۹۴		۱۴۴		۱۹۴		۲۴۴		۲۹۴	
۴۵		۹۵		۱۴۵		۱۹۵		۲۴۵		۲۹۵	
۴۶		۹۶		۱۴۶		۱۹۶		۲۴۶		۲۹۶	
۴۷		۹۷		۱۴۷		۱۹۷		۲۴۷		۲۹۷	
۴۸		۹۸		۱۴۸		۱۹۸		۲۴۸		۲۹۸	
۴۹		۹۹		۱۴۹		۱۹۹		۲۴۹		۲۹۹	
۵۰		۱۰۰		۱۵۰		۲۰۰		۲۵۰		۳۰۰	