

جمهوری اسلامی ایران
وزارت بهداشت، درمان و آموزش پزشکی
معاونت آموزشی
دبیرخانه شورای آموزش پزشکی عمومی

آزمون جامع پیش کارورزی
(با سوالات دروس شناور)

شهریورماه ۱۴۰۳

تعداد سوالات: ۲۰۰
تعداد صفحات: ۳۷
زمان پاسخگویی: ۲۰۰ دقیقه

مشخصات داوطلب

نام:

نام خانوادگی:

شماره کارت:

تذکرات مهم:

- برای هر سوال، تنها گزینه‌ای را که بهترین پاسخ ممکن است انتخاب نمایید.
- این آزمون نمره منفی ندارد.
- قبل از شروع پاسخگویی، دفترچه سوالات را از نظر تعداد سوالات و صفحات به دقت مورد بررسی قرار داده و در صورت وجود هرگونه اشکال به مسئولین جلسه اطلاع دهید. در غیر این صورت پس از پایان آزمون هیچ‌گونه اعتراضی پذیرفته نخواهد شد.

داخلی

- ۱- کدام یک از موارد زیر از علل اسهال اسمزی محسوب می‌شود؟
 الف) Inflammatory Bowel Disease
 ب) مصرف ملین‌های حاوی منیزیم
 ج) VIPOMA
 د) کانسر مدولاری تیروئید
- ۲- بیمار آقای ۴۰ ساله ای است مبتلا به بیماری التهابی روده (IBD) که بعلت خارش مراجعه کرده است. در آزمایشات:
 AlkP=600 IU/L ALT=23 IU/L AST=20 IV/L PT=12 INR=1
 چه تشخیصی برای بیمار مطرح و اقدام تصویر برداری مناسب کدام است؟
 الف) کلانژیت صفراوی اولیه (MRCP/PBC)
 ب) کلانژیت صفراوی اولیه (CT-scan/ PBC)
 ج) کلانژیت اسکروزان اولیه (MRCP / PSC)
 د) کلانژیت اسکروزان اولیه (CT-scan / PSC)
- ۳- کدامیک از گزینه‌های زیر جهت پروفیلاکسی اولیه خونریزی ناشی از واریس‌های بزرگ مری در بیمار مبتلا به سیروز به کار می‌رود؟
 الف) اسکروتراپی واریسها
 ب) Bandligation و بتابلاکر غیراختصاصی
 ج) Bandligation به تنهایی
 د) ایزو سورباید مونونیترات
- ۴- آقای ۲۲ ساله سرباز پادگان که با زردی از ۳ روز قبل آمده است و بیمار از ۱۰ روز قبل دچار تهوع و استفراغ شده است. بیمار سابقه مصرف دارو و الکل ندارد. در آزمایشات:
 AST:1800 ALT:2500 ALK.P:760 Bilirubin total:27 Bilirubin direct: 17 Bun:68 Cr:1.5
 WBC:11500 Hb:13.6 PLT:190000
 کدام اقدام تشخیصی را انجام می‌دهید؟
 الف) MRCP
 ب) Hepatitis A IGM
 ج) Anti Mitochondrial Ab
 د) Hepatitis B core IgG
- ۵- پس از درمان هلیکوباکتر پیلوری برای تایید ریشه‌کنی هلیکوباکتر پیلوری کدام تست ارزش ندارد؟
 الف) Serology
 ب) Stool antigen
 ج) Urea breath test
 د) Rapid urease test
- ۶- در بیمار با سندروم روده تحریک پذیر نوع اسهالی در کدامیک از موارد زیر کولونوسکوپی اندیکاسیون ندارد؟
 الف) Weight loss
 ب) Iron deficiency anemia
 ج) Steatorrhea
 د) Age below 40 years

۷- استئوآرتروز در کدامیک از مفاصل زیر شایع نیست؟

- الف) مفصل زانو
- ب) مهره های توراسیک
- ج) مهره های گردنی
- د) مفصل هیپ

۸- خانم ۶۵ ساله ای بدلیل کمردرد از ۲ ماه قبل به همراه ضعف عمومی و بی اشتها بی مراجعه نموده است. درد ماهیت مداوم داشته و شب ها تشدید می گردد. در گرافی انجام شده نمای spondylodiscitis مشهود است. کدام تشخیص بیشتر مطرح است؟

- الف) هرنی دیسک
- ب) اسپوندیلوآرتروپاتی
- ج) بروسلوز
- د) آرتروز کمر

۹- کدامیک از موارد زیر شایع ترین علت درد شانه می باشد؟

- الف) تاندینیت روتاتورکاف
- ب) تاندینیت بای سپس
- ج) کپسولیت چسبنده
- د) آرتروز التهابی شانه

۱۰- آقای ۵۵ ساله با سابقه HTN و DM و AF که تحت درمان می باشد با شکایت درد و تورم MTP اول پای چپ مراجعه کرده است. کدام یک از دارو های زیر نمی تواند عامل بیماری ایشان باشد؟

- الف) آسپرین
- ب) فروزماید
- ج) هیدروکلرتیازید
- د) متفورمین

۱۱- کدامیک از علائم زیر بیشترین تظاهر بیماران اسکلردرمی در مراحل اولیه می باشد؟

- الف) سرفه مزمن
- ب) فنومن رینود
- ج) زخم انگشتان
- د) تلانژکتازی

۱۲- درمورد بیماری بینابینی ریه مرتبط با بیماری های بافت همبند کدام مورد صحیح است؟

- الف) بیوپسی ریه برای تشخیص اندیکاسیون دارد
- ب) شایعترین هیستوپاتولوژی پنومونی بینابینی غیر معمول (UIP) است
- ج) در سمع ریه معمولا ویز دو طرفه در قله ریه شنیده می شود
- د) بیماری بینابینی ریه میتواند اولین علامت بیماری بافت همبند باشد

۱۳- در بیمار با هموپتزی ماسیو و اختلال همودینامیک، اولین اقدام درمانی چیست؟

- الف) حفظ کردن راه های هوایی
- ب) رادیوگرافی از قفسه سینه
- ج) سی تی اسکن ریه
- د) برونکوسکوپی اورژانسی

۱۴- کدام اقدام درمانی در بیماری COPD باعث افزایش بقا نمی‌شود؟

- (الف) قطع سیگار
- (ب) جراحی کاهش حجم ریه
- (ج) بازتوانی ریوی
- (د) استروئید استنشاقی

۱۵- در بیمار با آسم خفیف مداوم مناسب‌ترین اقدام درمانی کدام است؟

- (الف) استروئید استنشاقی
- (ب) قطع تماس با آلرژن
- (ج) LAMA
- (د) LABA

۱۶- آقای ۴۵ ساله سیگاری با شکایت تشدید تنگی نفس به صورت پیشرونده، خستگی، تب خیف و سرفه مراجعه کرده است. در گرافی قفسه سینه کدورت دو طرفه اطراف ناف دیده میشود. در بررسی بیوپسی ریه تجمع داخل آلوئولی مواد ائوزینوفیلیک و بدون سلول که با رنگ آمیزی اسید-شیف دوره ای (PAS) مثبت میگردد، رویت میشود.

محتملترین تشخیص شما کدام است؟

- (الف) پنومونی ائوزینوفیلیک حاد (AEP)
- (ب) پروتئینوز آلوئولی ریوی (PAP)
- (ج) پنومونی بینابینی دسکوآماتیو (DIP)
- (د) پنومونی ائوزینوفیلیک مزمن (CEP)

۱۷- آقای ۲۵ ساله با ندول تیروئید مراجعه نموده است. کدام یک از موارد زیر بیشتر به نفع بدخیمی تیروئید هست؟

- (الف) ندول یک و نیم سانتی متری با نمای اسفنجی
- (ب) ندول میکروکلسیفیه سالیید هیپو اکو دو سانتی متری
- (ج) ندول کیستیک دو سانتی متری
- (د) ندول سولید هایپر اکو یک سانتی متری

۱۸- خانم ۷۰ ساله با افت سطح هو شیاری از خانه سالمندان به اورژانس منتقل شده است. در معاینه گواتر دارد و در بررسی های اولیه انجام شده نتایج زیر بدست آمده است. کدام اقدام درمانی زیر مناسب نمی باشد؟

TSH: 80 mIU/l (NL: 0/5-4.5) T4: 2mg/dl (4.5_12) Na: 124meq/l (135_145)
K: 4.6meq/l (3.5_5) BS: 55mg/dl Temperature: 34°C BP: 85/65

- (الف) شروع لووتیروکسین
- (ب) گرم کردن خارجی بدن
- (ج) تجویز هیدروکورتیزون
- (د) تجویز سالیین هایپرتونیک و گلوکز وریدی

۱۹- کدام یک از جملات زیر در خصوص غربالگری دیابت صحیح نمی باشد؟

- (الف) زنان دارای سابقه GDM باید حداقل هر سه سال یکبار تحت غربالگری دیابت قرار بگیرند.
- (ب) آزمایشات بیماریابی برای دیابت باید در تمامی افراد از سن ۴۰ سالگی آغاز شود.
- (ج) افراد با سطح هموگلوبین A1c بین ۵/۷ تا ۶/۴ درصد باید سالانه از نظر دیابت غربالگری شوند.
- (د) قند ناشتا (FBG) و Hb A1c راحت ترین و قابل اعتمادترین آزمایشات برای تشخیص دیابت در افراد بدون علامت هستند.

۲۰- آقای ۶۸ ساله با سابقه دیابت و نارسایی قلبی به درمانگاه غدد مراجعه نموده است. ایشان تحت درمان با متفورمین ۱۰۰۰ میلی گرم روزانه بوده اما علی‌رغم مصرف منظم دارو ها و رعایت رژیم غذایی همچنان دیابت ایشان کنترل نمی‌باشد- در معاینه: نمایه توده بدنی ۷۲ کیلوگرم بر مترمربع و فشار خون 135/92 میلی متر جیوه می‌باشد. در آزمایشات : **FPG: 165 – Cr 1 mg/dl – HbA1c: 8.5%** کدام دارو توصیه می‌شود؟

الف) پیوگلیتازون

ب) آکاربوز

ج) سیتاگلیپتین

د) امپاگلیفلوزین

۲۱- آقای ۴۶ ساله با چاقی شکمی، استریاهای ارغوانی ناحیه شکم و فشار خون به مدت ۳ ماه مراجعه کرده است. در آزمایشات: **UFC** در دو نوبت به ترتیب ۱۲۰ و ۱۴۵ میکروگرم در ۲۴ ساعت (NL: up to 50) می‌باشد. اقدام تشخیصی بعدی کدام است؟

الف) تست مهاری شبانه دگزامتازون

ب) CT اسکن آدرنال

ج) تست مهاری دگزامتازون با دوز بالا

د) اندازه گیری ACTH

۲۲- آقای ۷۱ ساله به علت تهوع و استفراغ مراجعه کرده است. در آزمایشات هیپرکالسمی و سطح **PTH** ساپرس و **PTHrP** سه برابر نرمال می‌باشد. کدامیک از تشخیص‌های زیر برای این فرد محتمل تر می‌باشد؟

Ca= 13.5 mg/dl (8.5-10.5)

P= 2 mg/dl (2.5-4.5)

الف) هیپرپاراتیروئیدی اولیه

ب) کانسر ریه

ج) مصرف بیش از حد ویتامین D

د) سارکوئیدوز

۲۳- خانم ۲۵ ساله با خونریزی نا منظم قاعدگی با آزمایشات زیر مراجعه کرده است.

WBC: 5000

Hb: 12

plt: 400000

Ferritin: 10

Transferin Saturation: 15%

این بیمار در کدام مرحله بیماری قرار دارد؟

الف) negative iron balance

ب) iron deficient erythropoiesis

ج) iron deficient anemia

د) more information is needed

۲۴- خانم ۲۵ ساله با سابقه یک بچه اننسفال جهت مراقبت قبل از بارداری مراجعه کرده است. جهت ایشان کدامیک از موارد زیر توصیه می‌شود؟

الف) شروع ۴۰۰ میکرو گرم اسید فولیک از ابتدای بارداری

ب) شروع ۵ میلی گرم اسید فولیک از ابتدای بارداری

ج) شروع یک میلی گرم اسید فولیک از ابتدای بارداری

د) ۵ میلی گرم اسید فولیک در ۳ ماهه اول بارداری

۲۵- آقای ۵۰ ساله بعلت افزایش گلبولهای سفید و بزرگی طحال مراجعه کرده است. آزمایشات بیمار به صورت زیر است:
Hb:14 WBC:50000 Plt:100000 (pmn:50% -band 7% - metamyelocyte 8% - myelocyte 8% - promyelocyte 8% - blast 12% - basophil 5% -lymph 1%)

بیمار در کدام مرحله بیماری قرار دارد؟

الف) فاز مزمن CML

ب) فاز بلاستیک CML

ج) فاز تسریع شده CML

د) Leukemic reaction

۲۶- آقای ۳۰ ساله به دنبال اکیموز در اندامها به اورژانس مراجعه کرده است. در بررسی های انجام شده پان سیتوپنی دارد، در لام خون محیطی پرومیلوسیت فراوان رویت شد نوتروفیل بالغ رویت نشد. کدام بررسی سیتوزنتیک درخواست می شود؟

الف) BCR-ABL

ب) PML-RARA

ج) JAK 2

د) MPL

۲۷- خانم ۳۶ ساله با شکایت همی پارزی راست و اختلال تکلم از ۶ ساعت قبل به اورژانس مراجعه نموده است. شکایتی از تب، اختلال هو شیاری یا مشکلات بینایی ندارد. سابقه دو نوبت سقط در سه ماهه دوم بارداری را ذکر می کند. کدام یافته زیر بیشترین انطباق را با تشخیص سندرم آنتی فسفولیپید دارد؟

الف) اریتروسیتوز

ب) ترومبوسیتوز

ج) لنفوپنی

د) PTT طولانی

۲۸- در بیمار با تنگی شدید دریچه میترال ثانویه به تب روماتیسمی طول مدت پیشگیری ثانویه با پنی سیلین تزریقی ماهیانه چقدر است؟

الف) ۵ سال بعد از آخرین حمله و یا تا سن ۲۱ سالگی

ب) به مدت ۱۰ سال بعد از آخرین حمله و / یا حداقل تا سن ۲۵ سالگی

ج) به مدت ۲۰ سال بعد از آخرین حمله و / یا حداقل تا سن ۵۰ سالگی

د) در تمام طول عمر

۲۹- کدام یک از موارد زیر کنتراندیکاسیون مطلق دریافت فیبری نولیتیک در بیماران STEMI نمی باشد؟

الف) جراحی نخاع یا مغز در دو ماه اخیر

ب) سکته مغزی ایسکمیک در ۳ ماه اخیر

ج) نئوپلاسم مغزی

د) CPR بیش از ده دقیقه

۳۰- میزان BNP (b-type natraiterics) در کدام یک از بیماران مبتلا به نارسائی قلبی میتواند به صورت کاذب پایین باشد؟

الف) افراد چاق

ب) افراد مسن

ج) نارسایی کلیه

د) خانم ها

- ۳۱- در بیماری که با آریتمی فوق بطنی با QRS باریک مراجعه کرده است. کدامیک از موارد زیر اندیکاسیون کاردیورژن می‌باشد؟
- الف) ضربان قلب بالای ۱۳۰
ب) افت فشارخون
ج) تهوع و استفراغ
د) درد قفسه سینه گذرا
- ۳۲- در برخورد درمانی با بیماران مبتلا به STEMI در بخش اورژانس کدام یک از تصمیمات زیر میتواند مخاطره آمیز باشد؟
- الف) کنترل درد قلبی
ب) تشخیص هر چه سریعتر بیمارانی که کاندید درمان ریپرفیوژن بصورت اورژانس هستند
ج) تریاژ بیماران با خطر کمتر برای ترخیص از بیمارستان
د) پرهیز از مرخص نمودن نابجای بیماران مبتلا به STEMI
- ۳۳- در مبتلایان به سندرم نفروتیک کدام یک از عوارض زیر شیوع کمتری دارد؟
- الف) هیپوگاماگلوبولینمی
ب) هیپوترانسفرینمی
ج) کمبود ویتامین B12
د) کمبود آنتی ترومبین III
- ۳۴- بیمار خانم ۵۰ ساله بدون سابقه دیابت یا هیپرتنشن و با سابقه کانسر ریه با ادم ژنرالیزه به اورژانس مراجعه کرده است. در آزمایشات، $Cr:0.9mg/dl$ و دفع پروتئین ادرار ۲۴ ساعته ۸ گرم می‌باشد. شایعترین علت پروتئینوری در بیمار فوق چیست؟
- الف) Multiple Myeloma
ب) Focal Segmental Glomerulosclerosis
ج) IgA Nephropathy
د) Membranous Nephropathy
- ۳۵- آقای ۴۵ ساله با سردرد و سدیم $123 L/meq$ مراجعه کرده است. در آزمایشات:
Urine Osmolarity=660mOsm/kg, Plasma Osmolarity=260mOsm/kg
Urine Na=50mEq/L, Plasma K=4mEq/L, Plasma uric acid=3mg/dl
در معاینات BP نرمال است. مهمترین علت هیپوناترمی کدام است؟
- الف) استفراغ اخیر
ب) بیماری آدیسون
ج) SIADH
د) هیپرلیپیدمی
- ۳۶- کدامیک از کریستال‌های زیر در ادرار به شکل rosette و radiolucent می‌باشد؟
- الف) uric acid
ب) calcium oxalate dihydrate
ج) struvite
د) cysteine

- ۳۷- خانمی ۲۵ ساله با GA:12w که در آزمایشات روتین، ۱۰^۲ باکتری E.Coli در کشت ادرار گزارش شده است، به کلینیک مراجعه می‌کند، اقدام شما چیست؟
- الف) اقدام خاصی نمی‌خواهد
ب) آنتی بیوتیک از دسته فلوروکینولون تجویز شود
ج) کشت ادرار مجدد ارسال می‌شود
د) سونوگرافی مثانه درخواست میشود
- ۳۸- خانم ۶۰ ساله بدلیل سرفه مزمن با سابقه هایپرتانسیون از ۵ سال قبل تحت درمان با کاپتوپریل BID 25 mg مراجعه کرده است. chest x ray نرمال است. کدام عبارت در مورد سرفه مزمن این بیمار صحیح می‌باشد؟
- الف) کاپتوپریل با دوز 50mg هر ۱۲ ساعت ایجاد سرفه می‌کند
ب) تا یک ماه پس از قطع کاپتوپریل ممکن است سرفه ادامه یابد
ج) ۵ سال مصرف کاپتوپریل علت دارویی سرفه را رد می‌کند
د) کاپتوپریل با کاهش برادی کینن sensory nerve سبب سرفه می‌شود
- ۳۹- آقای ۳۳ ساله ای با تنگی نفس و سابقه اعتیاد در اورژانس بستری شده است. در معاینه کاهش صدای قاعده ریه راست و در دق ماتیتة یافت شد. شکم بیمار متسع و در دق مات بود و در آزمایشات: PT=19, INR=2, platelet=93000, Serum Albumin=2.8 g/dl, Serum protein= 5.8 g/dl, Pleural protein= 1.2 g/dl تصویربرداری ریه بیمار زاویه کوستوفرنیک راست بسته بود. کدام تشخیص محتمل تر است؟
- الف) آدنوکارسینوم ریه
ب) هیپاتیک هیدروتوراکس
ج) سندروم نفروتیک
د) امبولی ریه
- ۴۰- خانم ۲۸ ساله ای با احساس ضعف و خستگی پذیری به درمانگاه مراجعه کرده است. در آزمایش همراه بیمار: Hb=10.7 g/dl, MCV=67 fL, RBC= 5.8* 10⁶, RDW=12. کدامیک از اقدامات زیر مناسب ترند؟
- الف) کولونوسکوپی
ب) اندوسکوپی فوقانی
ج) الکتروفورز هموگلوبین
د) الکتروفورز پروتئینهای سرم

جراحی

- ۴۱- خانم ۳۶ ساله با شکایت خونریزی روشن از مقعد و خروج پاکه هموروئید از مقعد که با دست جا نمی‌رود مراجعه کرده است درمان مناسب کدام است؟
- الف) رابرباند لیگیشن
ب) درمان دارویی
ج) هموروئیدکتومی جراحی
د) فوتوکواگولاسیون

۴۲- خانم ۳۷ ساله بدون سابقه غربالگری قبلی بدون علامت مراجعه کرده است. با توجه به اینکه مادر بیمار در ۵۷ سالگی کانسر کولون داشته است، بهترین سن شروع غربالگری کانسر برای بیمار کدام است؟

الف) ۵۷

ب) ۵۶

ج) ۴۷

د) ۵۰

۴۳- آقای ۲۰ ساله با درد شدید اپیگاستریک از شب گذشته به اورژانس مراجعه کرده است. در شب در مهمانی م صرف ایبوپروفن و الکل داشته است. علائم حیاتی پایدار است. اقدامات تشخیصی زیر ضروری است به جز:

الف) گرافی قفسه سینه ایستاده

ب) بررسی سطح آمیلاز سرم

ج) سونوگرافی کیسه صفرا

د) CT شکم با پروتکل پانکراس

۴۴- کدامیک از محلول‌های الکتrolیتی زیر جهت تزریق وریدی، اسمولالیته ای نزدیک به اسمولالیته بدن داشته و حاوی بیکربنات و کلسیم می باشد؟

الف) سرم نرمال سالین

ب) سرم قندی ۵٪

ج) سرم سدیم کلرید ۳٪

د) سرم رینگر

۴۵- خانم ۳۸ ساله با لمس توده در پستان راست مراجعه کرده است. شرح حال خانوادگی منفی است. کدام اقدام اولویت دارد؟

الف) سونوگرافی پستان

ب) سونوگرافی و ماموگرافی همزمان

ج) FNA توده پستان

د) جراحی پستان

۴۶- شایع ترین علت ضعف و کاهش وزن در سوختگی های ماژور و شدید کدام است؟

الف) وجود سوء تغذیه پروتئین

ب) کاهش ترشح نیترژن و کاتابولسیم مربوطه

ج) افزایش ترشح نیترژن و کاتابولسیم مربوطه

د) هیپوکسی و ایجاد عفونت بافتی

۴۷- خانم ۵۶ ساله که به علت CML تحت اسپلنکتومی قرار گرفته است. دو روز بعد عمل در آزمایش خون $Plt=50000$ دارد. کدام یک از داروهای زیر را برای بیمار شروع می کنید؟

الف) نیاز به درمان ندارد

ب) هپارین

ج) هیدروکسی اوره

د) آسپیرین

- ۴۸- بیمار آقای ۵۰ ساله بدنبال سقوط از ارتفاع ۶ متری به اورژانس منتقل شده است. بیمار افت هو شیاری دارد و به سختی نفس می‌کشد. در سمع ریه‌ها کاهش صدا ندارد. بیمار در شوک است و شکستگی واضح ران راست به همراه تغییر شکل دارد. کدام اقدام در اولویت است؟
- الف) تزریق سرم و فرآورده خونی
ب) انجام سونوگرافی (FAST)
ج) جا اندازی استخوان ران به همراه آتل‌گیری
د) لوله‌گذاری راه هوایی از راه دهان
- ۴۹- در درمان کرون روده کوچک کدام داروی کورتون مسمومیت سیستمیک کمتری دارد؟
- الف) هیدروکورتیزون
ب) بودزوناید
ج) متیل پردنیزولون
د) بتامتازون
- ۵۰- آقای ۷۰ ساله بستری در CCU با درد ناگهانی و شدید ژنرالیزه شکم مشاوره داده می‌شود. در معاینه شکم نرم است و تندرینس ندارد. مهمترین تشخیص افتراقی بیمار کدام است؟
- الف) کله سیستیت بدون سنگ
ب) پانکراتیت
ج) پرفوراسیون پپتیک اولسر
د) ایسکمی مزانتر
- ۵۱- بیمار آقای ۵۵ ساله با سابقه مصرف سیگار به میزان ۳۰ P/Y به علت هرنی انسیزیونال کاندید جراحی است. جهت ترک سیگار توصیه شما کدام است؟
- الف) قطع سیگار ۲ هفته قبل از جراحی
ب) قطع سیگار ۶ هفته قبل از جراحی
ج) قطع سیگار شب قبل از جراحی
د) قطع سیگار ۴ هفته قبل از جراحی
- ۵۲- بیمار خانم ۴۰ ساله با ندول تیروئیدی که بیوپسی با سوزن ظریف مشکوک به بدخیمی گزارش شده است. اقدام مناسب کدام است؟
- الف) تکرار بیوپسی با Core Niddle یک هفته بعد
ب) تکرار بیوپسی تحت گاید سونوگرافی چهار هفته بعد
ج) ارجاع جهت جراحی
د) ارجاع جهت بررسی مولکولی
- ۵۳- کدامیک از موارد زیر در مورد استنوز پیلورد شیرخواران صحیح نیست؟
- الف) استنوز پیلور بطور تیپیک با استفراغ صفراوی بعد از تغذیه همراه است.
ب) مشخصه این بیماری لمس توده (olive) در اپیگاستر میباشد
ج) درمان استنوز پیلور انجام عمل جراحی است
د) سونوگرافی در تشخیص استنوز پیلور دقت بالایی دارد.

- ۵۴- خانم حامله ۳۰ هفته بدنبال تصادف اتومبیل توسط EMS به اورژانس منتقل شده :
 GCS= 15 , O2sat = 997% , RR= 18 , HR= 92 , BP= 90/60 ارزیابی اولیه هیدراتاسیون مناسب انجام شده، تمام پوزیشن های زیر برای بیمار مناسب است بجز :
 الف) Supine
 ب) Left lateral decubitus
 ج) Right lateral decubitus
 د) Knee chest
- ۵۵- آقای ۵۰ ساله ای بعد از تصادف با اتومبیل دچار خونریزی شدید از پوست سر شده است. برآورد شما از میزان خونریزی حدود یک لیتر خون است. در علایم حیاتی تعداد نبض ۱۱۰ ضربان در دقیقه و تعداد تنفس ۲۵ دم در دقیقه است و در عرض سه ساعت گذشته ۷۵ سی سی ادرار دفع کرده است. برآورد شما از شوک هموراژیک وی چیست ؟
 الف) کلاس یک
 ب) کلاس دو
 ج) کلاس سه
 د) کلاس چهار
- ۵۶- بیمار آقای جوان ۳۵ ساله مورد مولتی تروما در اثر تصادف اتومبیل به اورژانس آورده شده است در حال حاضر بیمار هوشیار و اورینته است. علائم حیاتی بیمار بشرح زیر می باشد :
 RR= 24 می باشد. بیمار از درد نیم سینه چپ شاکی است و کاهش صدا در نیم سینه مشهود است، در گرافی انجام شده لوپ های روده تا قسمت میانی نیم سینه سمت چپ مشاهده می شود. اقدام مناسب بعدی کدام است ؟
 الف) تعبیه Chest Tube
 ب) نیاز به بررسی بیشتری با توراکوسکوپی دارد
 ج) ترمیم دیافراگم از طریق لاپاراتومی
 د) انجام سی تی اسکن با کنتراست خوراکی
- ۵۷- کدامیک از موارد زیر اقدام اساسی در درمان شوک سپتیک محسوب می شود؟
 الف) تجویز ۳۰ سی سی به ازای هر کیلو وزن از مایع کریستالوئید در عرض سه ساعت
 ب) کنترل منبع عفونت
 ج) شروع داروهای منقبض کننده عروقی و اینوتروپ
 د) داروهای وازوپرسور
- ۵۸- کدام جمله در مورد خونریزی واریس مری صحیح می باشد؟
 الف) درمان موثر اندوسکوپی باید بعد از 24 ساعت اول ظهور علایم شروع شود
 ب) باند لیگاسیون و اسکروتراپی هر دو در موارد اورژانس بکار می روند
 ج) بتابلاکر ها اولین خط درمان خونریزی واریس مری هستند
 د) سرم تراپی و هپارین تراپی بهترین گزینه میباشد
- ۵۹- کدام یک از عناصر زیر جز مثلث کالوت می باشند؟
 الف) شریان سلیاک
 ب) ورید پورت
 ج) شریان مزانتریک فوقانی
 د) مجرای سیستیک

۶۰- در تشخیص آپاندیسیت حاد کدام تست تشخیصی کمترین حساسیت را دارد؟

- الف) معاینه فیزیکی
- ب) گرافی ساده شکم
- ج) سی تی اسکن شکم با کنتراست وریدی
- د) سونوگرافی شکم

کودکان

۶۱- در شیرخوار مبتلا به آنمی میکروسیتیک - هیپوکرومیک که به درمان با آهن پاسخ نداده است، کدام مورد را انجام می‌دهید؟

- الف) الکتروفورز هموگلوبین
- ب) درمان با مصرف دو برابر آهن
- ج) آندوسکوپی و کلونوسکوپی
- د) تزریق خون

۶۲- کودک ۳ ساله ای با اختلال رشد مراجعه کرده است در بررسی آلکالوز متابولیک، هیپوکالمی شدید و هیپرکلسمیوری دارد. سونوگرافی کلیه نفروکلسمینوز را نشان می‌دهد. فشار خون بیمار نرمال است. تشخیص شما چیست؟

- الف) سندرم جیتلمن
- ب) سندرم لیدل
- ج) سندرم بارتر
- د) سندرم فانکونی

۶۳- پسر ۷ ساله ای را با ورم صورت و اندامها بررسی می‌کنید. فشار خون و سایر معاینات طبیعی است. نوار ادرار پروتئین 4 + ، خون در ادرار منفی است. نسبت پروتئین به کراتینین ادرار اول صبح حدود ۴ ، آلبومین سرم = ۲ گرم در دسی لیتر و کلسترول ۳۰۰ میلیگرم در دسی لیتر دارد. کدامیک از گزینه های زیر صحیح است؟

- الف) وی باید با تشخیص پروتئین اوری توبولی بررسی شود
- ب) پروتئین اوری ارتوستاتیک دارد و سالیانه باید پیگیری شود
- ج) دچار پروتئین اوری گذرا می‌باشد و نیاز به درمان ندارد
- د) منشاء پروتئین اوری بیمار از گلومرولها می‌باشد

۶۴- دختر ۱۱ ساله با ضعف عضلانی پیشرونده، فاسیکولا سیون عضلانی و پارستزی مراجعه کرده است. در آزمایشات پتاسیم سرم ۷ میلی‌اکی‌والان در لیتر گزارش شده است. در ECG امواج T بلند و نوک تیز، پایین افتادن قطعه ST و افزایش فاصله PR مشاهده می‌شود. درمان فوری پیشنهادی شما کدامیک از موارد زیر است؟

- الف) سولفات منیزیم
- ب) بی‌کربنات سدیم
- ج) گلوکونات کلسیم
- د) کلرید سدیم

۶۵- یک سر ۳ ساله ای را با شکایت اختلال راه رفتن که از ۶ ماه قبل شروع شده است به درمانگاه آورده اند. در معاینه ضعف عضلات پروگزیمال و هایپرتروفی ساق مشهود است. در آزمایشات $CPK = 15000$ گزارش شده است. با توجه به موارد فوق، محتمل ترین تشخیص کدام است؟

الف) میاستنی گراویس

ب) سندرم کوگلیبرگ ولاندر

ج) پلی میوزیت

د) دیستروفی عضلانی دوشن

۶۶- مشخصه اصلی **IgA vasculitis** کدامیک از موارد زیر می باشد؟

الف) کهیر

ب) پورپورای قابل لمس

ج) هماچوری

د) اسهال خونی

۶۷- اولین تظاهر رژه آلرژی (Atopic March) معمولاً کدام مورد می باشد؟

الف) آگزمای شیرخواری

ب) آسم

ج) رینیت آلرژیک

د) درماتیت تماسی

۶۸- کودک ۵ ساله ای را در محیط پارک یافته اید، بیمار دچار کاهش سطح هو شیاری شده است و به تحریک پا سخ نمی دهد، تنفس ندارد، نبض فمورال حدوداً ۸۰ در دقیقه است اقدام مناسب بعدی کدام است ؟

الف) شروع ماساژ قفسه سینه ۱۵ تا دو تنفس

ب) شروع ماساژ قفسه سینه ۳۰ تا دو تنفس

ج) دادن یک تنفس هر ۳ ثانیه

د) فعال کردن دستگاه الکتروشک و بکار بردن آن

۶۹- شیرخوار یک ساله با اسهال از سه روز قبل به اورژانس آورده شده است در معاینه بی قرار است زیر چشم ها گود افتاده است و نیشگون پوستی آهسته به حالت اول برمی گردد طبق دستورالعمل مانا کدام درمان مناسب است؟

الف) به ازاء هر بار دفع مدفوع 10cc/kg از محلول ORS

ب) تحت نظر گرفتن و درمان با 75cc/kg از محلول ORS طی ۴ ساعت

ج) بستری و درمان با 100cc/kg از محلول نرمال سالین

د) تجویز مکمل زینک و قرص اسیدفولیک

۷۰- کودک سه ساله ای با شکایت کوتاه قدی (short stature) به شما ارجاع داده شده است. نسبت وزن به سن کودک، نرمال است. بررسی کودک از نظر کدام یک از علل زیر اولویت دارد؟

الف) اختلالات کروموزومی

ب) وضعیت تغذیه ای

ج) اختلالات اندوکرینی

د) عفونتهای مادرزادی

۷۱- در بررسی مادر بارداری سطح فنیل‌الانین بالا گزارش شده است. احتمال بروز کدام عارضه در جنین وی محتمل تر است؟

الف) کیست کلیه

ب) میکروفتالمی

ج) بیماری مادرزادی قلب

د) ماکروسفالی

۷۲- پسر ۱۳ ساله ای به علت کوتاهی قد به درمانگاه ارجاع شده است. در سابقه نکته ی مثبت ندارد. قد پدر و مادر وی روی صدک ۵۰ می باشد. مادر وی اولین قاعدگی را در ۱۵ سالگی تجربه کرده است. در معاینه قد روی صدک ۳ و وزن روی صدک ۱۰ منحنی رشد و بلوغ بیضه ها و موهای پوبیک تاثر ۱ می باشد. آزمایش های اولیه طبیعی و سن استخوانی معادل ۱۱ سالگی است. محتمل ترین تشخیص بالینی کدام یک از انواع کوتاهی قد است؟

الف) ایدیوپاتیک

ب) سرشتی

ج) ثانویه

د) فامیلی

۷۳- کدام یک از انسولین های زیر از نظر شروع و طول اثر با بقیه گزینه ها متفاوت است؟

الف) Aspart

ب) Detemir

ج) Glargine

د) Degludec

۷۴- در ارزیابی اولیه در یک دختر ۸ ساله با سابقه دردهای راجعه شکمی از حدود یک سال قبل، کدام اقدام زیر در اولویت است؟

الف) آزمایش ادرار

ب) کشت ادرار

ج) کشت مدفوع

د) کلونوسکوپی

۷۵- کودک ۴ ساله ای با بلع گاز پاک کن بستری شده است. کدام یک از موارد زیر جز اقدامات انجام شده نمی باشد؟

الف) گرافی سینه

ب) آندوسکوپی

ج) شارکول

د) مایعات وریدی

۷۶- مورتالیتی و موربیدیتی در بیماران با کمبود روی در کدام یک از موارد زیر بیشتر می باشد؟

الف) مننژیت

ب) اسهال

ج) عفونت ادراری

د) بیماری قلبی

۷۷- کودک ۳ ساله ای به دلیل مواجهه با پدر بزرگ مبتلا به سل تحت آزمایش تست پوستی TST قرار می‌گیرد که اندورا سیون ۱۰ میلی متر گزارش می‌گردد. کودک هیچ گونه علائمی ندارد و گرافی ریه طبیعی است. تشخیص و اقدام درمانی مناسب در این کودک کدام است؟

الف) سل نهفته و شروع درمان با ایزونیازید

ب) سل نهفته و شروع درمان ۴ دارویی سل

ج) بیماری سل و شروع درمان ۴ دارویی ضد سل

د) در حال حاضر کودک سالم است و نیاز به اقدامی ندارد

۷۸- نوزادی را با اندام فوقانی راست صورتی و اندامهای تحتانی سیانوتیک به اورژانس آورده اند. محتمل ترین تشخیص بالینی کدام است؟

الف) tetralogy of fallot

ب) transposition of great arteries

ج) truncus arteriosus

د) coarctation of aorta

۷۹- مهمترین عامل خطر برای خونریزی داخل جمجمه ای در نوزادان کدام است؟

الف) وزن کمتر از ۱۵۰۰ گرم

ب) اختلال انعقادی

ج) تهویه مکانیکی

د) آسپکسی

۸۰- در معاینه پوست نوزاد کدام یافته غیرطبیعی است؟

الف) میلیا

ب) همانژیوم کاپیلری پلک

ج) اریتما توکسیکوم

د) کلاف مو در ناحیه ساکروم

زنان

۸۱- خانم ۲۲ ساله ای با سن بارداری ۱۲ هفته مراجعه کرده است. در سونوگرافی انجام شده حاملگی دوقلویی گزارش شده است که یک قل زنده و قل دیگر فاقد ضربان قلب می باشد. کدام اقدام زیر صحیح است؟

الف) تحت نظر گرفتن و ادامه حاملگی

ب) تجویز پروژسترون

ج) بررسی انعقادی

د) درمان با FFP

۸۲- خانمی ۲۷ ساله باردار ۸ هفته از لنز چشمی استفاده می کند. دچار مختصری تاری دید حین مطالعه شده است. اقدام مناسب کدام است؟

الف) تغییر شماره عینک

ب) تغییر شماره لنز

ج) بایستی جراحی کند

د) گذرا است، اقدامی نیاز ندارد

- ۸۳- خانم ۴۰ ساله ای با سابقه یک نوزاد با NTD قصد بارداری مجدد دارد کدام مکمل برای وی ضروری است؟
- (الف) فولیک اسید ۱ میلی گرم
(ب) فولیک اسید ۴ میلی گرم
(ج) زینک روزانه
(د) کلسیم روزانه
- ۸۴- خانم ۲۷ ساله G1 با حاملگی ۳۹ هفته با درد زایمانی مراجعه کرده است در معاینه سفالیک، استیشن صفر، افسمان ۱۰۰٪، دیلاتاسیون ۱۰ cm و کامل می باشد. وی در کدام مرحله زایمانی قرار دارد؟
- (الف) اول
(ب) دوم
(ج) سوم
(د) چهارم
- ۸۵- در خانمی باردار ۲۹ ساله بدلیل مختل بودن تست تحمل گلوکز ۳ ساعته انسولین شروع می شود. میزان FBS و قند خون یکساعت بعد از غذا را در چه محدوده ای نگه میداریم؟
- (الف) FBS کمتر از ۹۵ mg/dl و BS 1 hpp کمتر از ۱۴۰ mg/dl
(ب) FBS کمتر از ۹۵ mg/dl و BS 1 hpp کمتر از ۱۲۰ mg/dl
(ج) FBS کمتر از ۱۰۰ mg/dl و BS 1 hpp کمتر از ۱۴۰ mg/dl
(د) FBS کمتر از ۱۲۹ mg/dl و BS 1 hpp کمتر از ۲۰۰ mg/dl
- ۸۶- دختر خانم ۶ ساله به علت منارک زودرس و شکستگی‌های متعدد استخوان ارجاع داده شده است، در معاینه صفات ثانویه‌ی جنسی ندارد و در اندامها و تنه لکه های قهوه ای دارد و سن استخوانی ۶ سال گزارش شده است. تشخیص اولیه‌ی شما چیست؟
- (الف) هایپوتیروئیدی طول کشیده
(ب) آنجلمن
(ج) پرادرویلی
(د) مک کون آلبرایت
- ۸۷- خانم ۳۵ ساله پرایمی گراوید باردار ۱۵ هفته از شب قبل دچار تنگی نفس شده است. از تپش قلب نیز شاکی است. $Bp = \frac{100}{70}$, PR=90. بنظر شما از یافته های زیر کدامیک در رابطه با احتمال وجود بیماریهای قلبی نگران کننده است؟
- (الف) سوفل دیاستولیک در سمع قلب
(ب) وریدهای گردنی برجسته
(ج) سمع صدای سوم قلب
(د) انحراف محور قلب به چپ در رادیوگرافی
- ۸۸- خانم ۲۹ ساله که قصد بارداری دارد با درد شکم و علائم ادراری مراجعه کرده است. در سونوگرافی میوم ۱۰ cm در قسمت قدامی رحم با فشار بر مثانه و هیدرونفروز گزارش شده است. اقدام مناسب کدام است؟
- (الف) هیستریکتومی
(ب) تجویز پروژسترون
(ج) میومکتومی
(د) تعبیه IUD

- ۸۹- خانم ۳۲ ساله ای با درد شدید لگن در زمان قاعدگی مراجعه کرده است و دو فرزند دارد. در سونوگرافی یک کیست ۵ cm اندومترئوتیک دارد. پلان درمانی خط اول شما کدام است؟
- الف) OCP مداوم
ب) جراحی اورژانس
ج) نیاز به درمان ندارد
د) دانازول
- ۹۰- در سونوگرافی خانمی با حاملگی مولار که ساکشن کورتاژ کیست های دوطرفه تخمدان گزارش شده است. اقدام مناسب کدام است؟
- الف) تحت نظر قرار گرفتن
ب) لاپاراتومی سیستکتومی
ج) دادن داروهای مناسب
د) لاپاراتومی برداشتن تخمدان
- ۹۱- در کدامیک از موارد زیر شیردهی مجاز است؟
- الف) خانم تحت شیمی درمانی
ب) سل درمان شده
ج) نوزاد مبتلا به گالاکتوزمی
د) عفونت HIV
- ۹۲- خانم ۲۰ ساله متاهل به علت ترشح و خارش واژینال مراجعه کرده است. در معاینه ترشحات فراوان خاکستری رنگ کف آلود همراه با ادم ولوو و نقاط قرمز رنگ در سرویکس دیده می شود. ۲ ماه پیش به علت همین ترشحات تحت درمان بوده ولی مجدداً عود کرده است. اقدام مناسب کدام است؟
- الف) کشت ترشحات واژینال و اقدام بر اساس نتیجه آن
ب) کلیندامایسین خوراکی و ادامه به صورت واژینال به مدت ۳ ماه
ج) تجویز همزمان مترونیدازول خوراکی برای بیمار و همسرش
د) انجام تست گلوکز و تست HIV
- ۹۳- خانم ۳۳ ساله مبتلا به فشارخون مزمن تمایل به بارداری دارد. مصرف کدام داروی زیر برای ایشان پیشنهاد نمی شود؟
- الف) لابتالول
ب) نیفیدپین
ج) متیل دوپا
د) کاپتوپریل
- ۹۴- در بیماران مبتلا به صفت داسی شکل (HB AS) در دوران بارداری ریسک ابتلا به کدام عفونت بیشتر است؟
- الف) گوارشی
ب) ریوی
ج) خونی
د) ادراری

۹۵- شایعترین علامت یائسگی کدام مورد است؟

- الف) گرگرفتگی
- ب) خشکی واژن
- ج) درد مفاصل
- د) تنگی نفس

۹۶- خانم بارداری ۳۰ هفته با فشارخون ۱۶۰/۱۰۰ و تنگی نفس مراجعه نموده است. در سمع ریه ها رال منتشر دارد. کدام اقدام زیر صحیح است؟

- الف) ختم بارداری پس از stable کردن شرایط بالینی مادر
- ب) تجویز کورتون و درمان انتظاری تا ۳۴ هفته
- ج) درخواست مشاوره ریه و تجویز فروزماید
- د) تجویز هیدرالازین و کورتون تا مچوریتی ریه جنین و سپس ختم بارداری

مغز و اعصاب

۹۷- بیمار خانم ۳۲ ساله با سابقه صرع مقاوم به درمان از ۱۰ سال قبل تحت درمان با فنوباریتال، فنی توئین، لاموتریژن و لوتیراستام می باشد. در معاینه متوجه هیر سوتیسم و هیپرترونی لته ها می شوید. عوارض مذکور ناشی از کدام یک از داروهای زیر می باشد؟

- الف) فنوباریتال
- ب) فنی توئین
- ج) لاموتریژن
- د) لوتیراستام

۹۸- پسر ۱۰ ساله ای را با سابقه اختلال نقص توجه و پیش فعالی (ADHD) به جهت حرکات و صداهای غیر معمول به کلینیک آورده اند. شروع علائم از دو سال قبل با خور خور کردن و صاف کردن صدای خود در گلو بوده است. او در هنگام معاینه شروع به پلک زدن مکرر کرد. معاینه چشم او نیز نرمال است. در طول ویزیت او به طور متناوب شانه هایش را بالا می انداخت و حرکت شانه ها ناگهان متوقف می شد. کدام وضعیت دیگر احتمال دارد همراه بیمار باشد؟

- الف) هذیان
- ب) توهم
- ج) اختلال وسواس فکری اجباری
- د) حملات پانیک

۹۹- خانم ۳۰ ساله با وضعیت صرع استاتوس مراجعه کرده است. کدام یک از داروهای زیر ابتدا باید به صورت داخل وریدی تجویز شود؟

- الف) سدیم والپروات
- ب) فوس فنی توئین
- ج) لوتیراستام
- د) لورازپام

۱۰۰- بیماری که مدت کوتاهی پس از شروع علائم مراجعه می‌کند، تصور می‌شود که آن سفالیت HSV دارد. با این حال PCR و آنالیز CSF منفی است. قدم بعدی چیست؟

(الف) آسیکلوویر را ادامه می‌دهیم و LP را تکرار می‌کنیم
(ب) برای جلوگیری از مسمومیت کلیوی آسیکلوویر را قطع می‌کنیم.
(ج) PCR را روی همان نمونه تکرار می‌کنیم
(د) نمونه را به یک آزمایشگاه خارج از مرکز جهت بررسی مجدد ارسال می‌کنیم.

۱۰۱- آفازی حسی مربوط به آسیب کدام ناحیه مغز می‌باشد؟

- (الف) لوب پرییتال غالب
(ب) لوب پرییتال مغلوب
(ج) لوب تمپورال غالب
(د) لوب پرییتال مغلوب

۱۰۲- در مورد فلج ایدیوپاتیک عصب ۷ کرانیال کدام جمله صحیح است؟

(الف) شایع‌ترین دوره ابتلا بین ۵۰ تا ۶۰ سالگی می‌باشد.
(ب) در این فلج صورت به سمت ناسالم منحرف می‌شود.
(ج) فلج عصب ۷ نمی‌تواند نشانه بیماری مالتیپل اسکلروز باشد.
(د) همی‌فاسیال اسپاسم از عوارض دیررس و نادر فلج عصب ۷ می‌باشد.

عفونی

۱۰۳- خانم ۴۶ ساله با درد مزمن شکم و فلانک، دیزوری، ناکچوری و فرکوئنتی مراجعه کرده است علی‌رغم بررسی‌های متعدد که قبلاً انجام شده همواره کشت ادرار منفی داشته است. مجدداً جهت بیمار U/A, U/C در خواست شد که کشت ادرار منفی و U/A: WBC=20-25, RBC=15-20 با شک به سل سیستم ادراری کدام روش تشخیصی ارجح می‌باشد؟

- (الف) رنگ آمیزی اسیدفاست ادراری در ۳ نوبت
(ب) کشت ادرار صبحگاهی در ۳ نوبت
(ج) رنگ آمیزی اسید فاست بافت سیستم ادراری
(د) PCR نمونه ادرار در یک نوبت

۱۰۴- آقای ۵۰ ساله بدون سابقه بیماری و بستری به علت تب و سرفه‌های پروداکتیو از ۴ روز قبل مراجعه کرده است در معاینه بیمار confused است علایم حیاتی اولیه: T:39, PR:95, RR:34, Bp:110/70
سمع ریه: کراکل خشن و اگوفونی مثبت و در دق کاهش رزونانس به صورت پراکنده در ریه وجود دارد.
آزمایشات: WBC=3500, Plt=85000 گرافی ریه: کدورت در چند لوب را نشان می‌دهد. کدام اقدام صحیح است؟

- (الف) بستری در ICU - آمپی‌سولباکتام + لووفلوکساسین
(ب) بستری در بخش - سفتریاکسون + آزیترومایسین
(ج) بستری در ICU - ایمپنم + لینزولید
(د) بستری در بخش - سفپیم + لووفلوکساسین

۱۰۵- در کدامیک از بیماران زیر بدون علائم تحریکی ادراری درمان آنتی بیوتیکی لازم است؟

الف) خانم باردار ۱۳ هفته با U/C:Ecoli=100 cfu/ml

ب) آقای ۳۰ ساله کاندید تعبیه سوند دبل جی با U/C:Ecoli=100 cfu/ml

ج) آقای ۴۸ ساله کاندید TURP با U/C:Ecoli=100000 cfu/ml

د) خانم ۴۰ ساله دیابتی با U/C:Ecoli=100000 cfu/ml

۱۰۶- حین اینتوباسیون بیمار مبتلا به مننژیت مننگوکوکی ترشحات تنفسی بیمار به چشم رزیدنت طب اورژانس

می‌باشد. برای پیشگیری از ابتلا به عفونت مننگوکوکی کدام رژیم پروبیلاکسی توصیه می‌شود؟

الف) سفتریاکسون عضلانی برای ۲ روز

ب) ریفامپین برای ۲ روز

ج) آموکسی سیلین تک دوز

د) سیپروفلوکساسین برای ۴ روز

۱۰۷- بیماری به علت تورم و درد شدید مفاصل زانو مراجعه می‌کند در معاینه مفاصل حساس و محدودیت حرکت دارد.

اریتماتو است. بیمار تب دارد. اولین اقدام مناسب در این بیمار چیست؟

الف) شروع آنتی بیوتیک

ب) گرافی مفصل زانو

ج) تجویز NSAID

د) تهیه اسمیر مایع مفصل

۱۰۸- مادر بارداری در طی آزمایشات دوران بارداری HBS Ag مثبت گزارش می‌شود. در چه صورتی کمترین خطر انتقال

هیپاتیت B به نوزادش وجود دارد؟

الف) HBe Ag مثبت

ب) HBe Ag منفی

ج) Anti HBe Ab

د) Anti HBC IgG

رادیولوژی

۱۰۹- برای بررسی عوارض بیماری اولسرپپتیک دوازدهه، کدامیک از روش‌های تشخیصی زیر مناسب تر است؟

الف) آندوسکوپی فوقانی

ب) اولترا سونوگرافی

ج) سی تی اسکن

د) MRI

۱۱۰- در سی تی اسکن قبل از کنتراست مغز خانم میانسالی، دو توده هیپردنس در محاذات بال اسفنونوئید دیده

می‌شود. تشدید قابل توجه پس از تزریق کنتراست مشاهده می‌گردد. محتمل ترین تشخیص کدام است؟

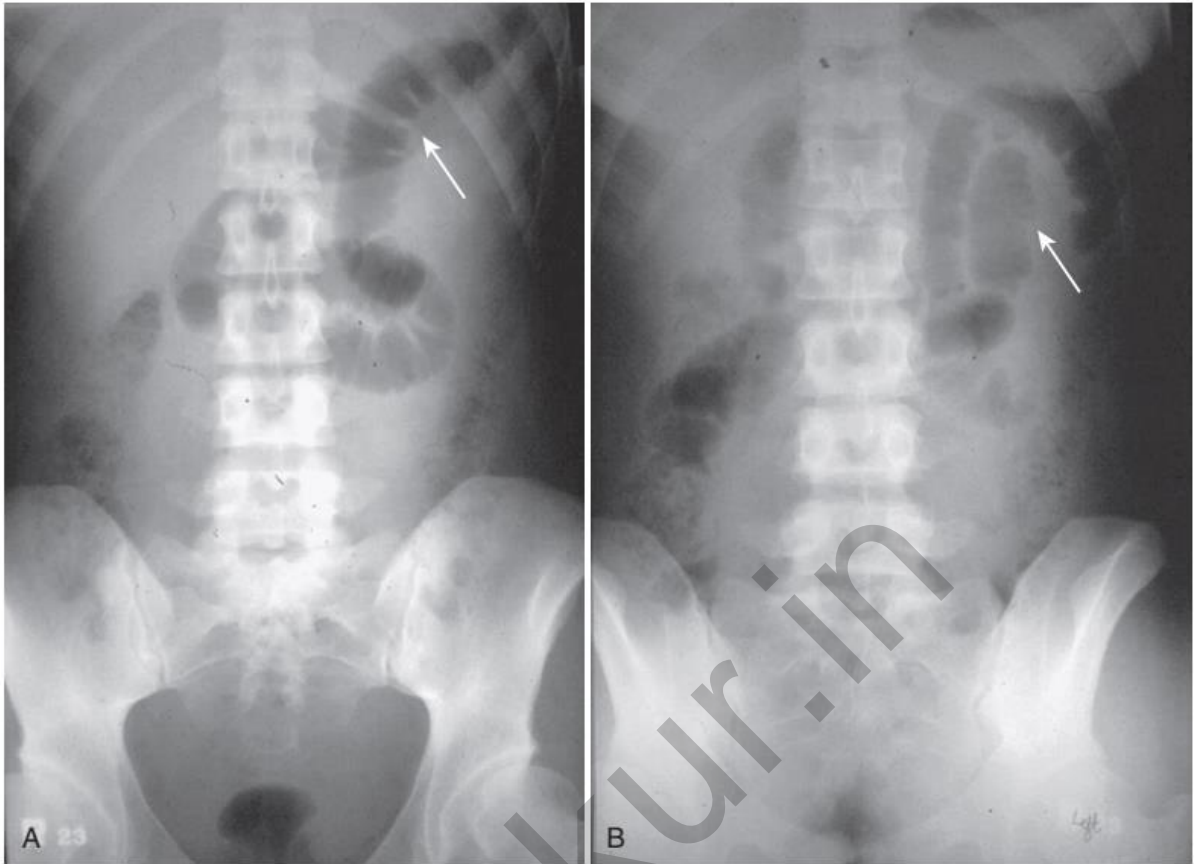
الف) متاستاز

ب) مننژیوم

ج) گلیوبلاستوما

د) آبسه مغزی

۱۱۱- خانم ۴۰ ساله ای با درد شدید قسمت فوقانی شکم در اورژانس بستری شده است. برای بیمار گرافی شکم در حالت Prone و Supain انجام شده است. با توجه به تصویر ذیل کدام تشخیص محتمل تر است؟



- الف) انسداد مکانیکال روده باریک
- ب) پپتیک اولسر پرفوره
- ج) ایلئوس بدنبال پانکراتیت
- د) انسداد روده بزرگ

۱۱۲- در نوزاد پره ترم با دیسترس تنفسی کدام گزینه در گرافی با تشخیص RDS مطابقت ندارد؟

- الف) Ground-glass opacities
- ب) Air-bronchogram
- ج) Laminar pleural effusion
- د) Hypo-Aeration

۱۱۳- بیماری با علائم سندرم هورنر مراجعه کرده است. در گرافی قفسه سینه بیمار تصویر یک توده در آپکس ریه راست همراه با تخریب دنده اول و دوم دیده می‌شود. کدامیک از تشخیص‌های زیر محتمل تر است؟

- الف) Thymoma
- ب) Pancoast tumor
- ج) Hodgkin lymphoma
- د) Neurofibroma

۱۱۴- در گرافی شانه یک بیمار مبتلا به نارسایی مزمن کلیه، آروزیون دیستال کلاویکل دیده می‌شود. کدامیک از یافته‌های رادیولوژیک زیر با محتمل‌ترین تشخیص بیماری مطابقت دارد؟

- (الف) افزایش دانسیته استخوانها
 (ب) ضایعات لیتیک با حاشیه مشخص در استخوانهای بلند
 (ج) بازجذب استخوان ساب‌پریوستال در سمت اولنار انگشتان دست
 (د) بازجذب استخوان در سمت لترال استخوان تیبیا

روانپزشکی

۱۱۵- کدامیک از عوامل زیستی زیر با افزایش اقدام به خودکشی مرتبط است؟

- (الف) افزایش فعالیت GABA
 (ب) کاهش فعالیت گلوتامات
 (ج) کاهش فعالیت مونوآمین اکسیداز پلاکتی
 (د) افزایش فعالیت سروتونین

۱۱۶- بیمار آقای ۳۵ ساله که با همسرش به درمانگاه مراجعه کرده است، همسر بیمار اظهار دارد طی سه سال اخیر که ازدواج کرده اند بیمار همواره به ایشان بد بین بوده و معتقد است که به او خیانت میکند، به همین دلیل در منزل دوربین کار گذاشته است. در مصاحبه بیمار می‌گوید گاهی شبها صدای همسرش را حین رابطه جنسی با کسی میشنود، در حالی که دوربین چیزی را ثبت نمی‌کند. بیمار کارمند یک سازمان بوده و عملکرد شغلی نسبتاً خوبی دارد. تشخیص احتمالی این بیمار چیست؟

- (الف) اسکیزوفرنی
 (ب) اسکیزوفرنی فرم
 (ج) اختلال شخصیت اسکیزوتایپی
 (د) اختلال هذیانی

۱۱۷- کدام یک جزء ملاک‌های تشخیصی اختلال بی‌نظمی خلقی "disruptive mood dysregulation disorder" می‌باشد؟

- (الف) همخوانی حملات خشم با سطح رشد فرد
 (ب) خلق معمولی در فواصل بین حملات خشم
 (ج) تداوم علائم حداقل به مدت یک سال
 (د) بروز علائم حداقل در یک موقعیت مانند خانه یا مدرسه

۱۱۸- بیمار آقای ۲۳ ساله است که با بی‌قراری شدید نیمه شب توسط دوستانش به اورژانس آورده شده است. در معاینه

مردمک‌ها متسع است، افزایش ضربان قلب و تعریق دارد. لرزش و ناهماهنگی حرکتی نیز مشاهده می‌شود. بیمار در حالیکه هوشیار است ذکر می‌کند صداها را می‌بیند و همچنین از دیدن اشکال هندسی نیز هراسناک شده است.

محتمل‌ترین مسمومیت و اولین اقدام درمانی کدام است؟

- (الف) الکل / تجویز بنزودیازپین
 (ب) مواد استنشاقی / اطمینان بخشی و درمان‌های حمایتی
 (ج) مواد توهم‌زا / اطمینان بخشی و درمان‌های حمایتی
 (د) مواد توهم‌زا / تجویز آنتی‌سایکوتیک

۱۱۹- در بخش جراحی مردی ۷۸ ساله را با کاهش سطح هوشیاری، بی‌قراری، توهم بینایی، ترس و عصبانیت ویزیت می‌کنید. علائم از دو روز قبل شروع شده‌اند. در طول روز بیمار آرام‌تر است و شب‌ها دچار تشدید علائم می‌شود. محتمل‌ترین تشخیص کدام است؟

الف) سایکوز حاد

ب) دلیریوم

ج) فاز حاد مانیا

د) دمانس

۱۲۰- تجویز بیش از ۵۰ میلی‌گرم کلرپرومازین در یک تزریق می‌تواند باعث کدام عارضه شود؟

الف) افت فشار خون

ب) استفراغ

ج) سایکوز حاد

د) دپرسیون تنفسی

پوست

۱۲۱- خانمی با شکایت ریزش موی سر از ۲ ماه قبل مراجعه کرده است. در بررسی تریکوگرام، قسمت پروگزیمال موهای جدا شده بزرگ و پیگمانته است و انتهای شبیه جارو دارد. مصرف کدامیک از داروهای زیر توسط بیمار می‌تواند در ایجاد این نوع ریزش مو دخالت داشته باشد؟

الف) اسید والپروئیک

ب) پروپرانولول

ج) وین بلاستین

د) هپارین

۱۲۲- کدامیک از داروهای زیر می‌تواند باعث بروز ضایعات شبیه درماتیت سبورئیک شود؟

الف) کاربامازپین

ب) متیل دوپا

ج) ناپروکسن

د) آموکسی سیلین

۱۲۳- آقای ۲۵ ساله با شکایت ریزش موی سر مراجعه کرده است. در معاینه یک پیچ آلوپسی همراه با اسکار در ناحیه اسکالپ دیده می‌شود. کدام یک از موارد زیر در تشخیص افتراقی ریزش موی بیمار قرار نمی‌گیرد؟

الف) لیکن پلان

ب) لوپوس پوستی مزمن

ج) آلوپسی آره آتا

د) اسکرودرما

۱۲۴- یک زن ۵۷ ساله با سابقه چندین ماهه پاپول‌های اریتماتوز و پو سچول روی مرکز صورت، همراه با حساسیت پوستی و احساس سوزش و گرگرفتگی، به‌ویژه با ورزش یا پس از خوردن غذاهای تند، چای، قهوه و الکل، مراجعه کرده است. او هیچ سابقه پزشکی قابل توجهی ندارد و هیچ دارویی به شکل منظم مصرف نمی‌کند. تشخیص چیست؟

الف) آکنه ولگاریس

ب) فولیکولیت

ج) روزاسه

د) درماتیت سبوریک

۱۲۵- کدام دارو برای درمان اگزما هرپتیکوم استفاده می‌شود؟

الف) آسیکلوویر وریدی

ب) رتینوئید خوراکی

ج) کورتون موضعی

د) سیلور سولفادیازین موضعی

۱۲۶- آقای ۱۹ ساله با ضایعات متعدد ناحیه تنه از یک هفته پیش مراجعه کرده است خارش خفیف دارد. در معاینه ضایعات بصورت پچ و ماکولهای بیضی و گرد *rose colored* و پوسته یقه ای در تنه با نمای درخت کریسمس مشاهده میشود. تشخیص کدام است؟

الف) پسوریازیس قطره ای

ب) پیتریازیس روزه

ج) تینا ورسیکالر

د) سفلیس ثانویه

جراحی استخوان و مفاصل

۱۲۷- در مورد اندازه گیری اختلاف طول اندام های تحتانی کدام گزینه صحیح است؟

الف) طول ظاهری از طول حقیقی کمتر است

ب) اختلاف طول ظاهری و طول حقیقی برابر با اختلاف طول اندام است.

ج) طول حقیقی فاصله بین ASIS تا مالتول داخلی است.

د) برای اندازه گیری طول ظاهری نیاز به انجام رادیوگرافی ساده می باشد.

۱۲۸- آقای ۲۰ ساله بر اثر افتادن از دوچرخه حین مسابقه دوچرخه سواری دچار درد و خونریزی از زخم حدود ۳ سانتی متر از ساعد راست شده. اندام دفرمه بوده و در رادیوگرافی ساده تصویر زیر را میبینید. با توجه به آسیب ترسیم شده کدام گزینه صحیح است؟



الف) شکستگی با ۶ هفته بی حرکتی با گچ بلند قابل درمان است.
 ب) درمان آنتی بیوتیکی شامل سفالوسپورین نسل اول همراه با جنتامایسین می باشد.
 ج) در رفتگی معمولاً به صورت بسته جا می رود.
 د) زخم شکستگی باز در طبقه بندی گاستیلو تایپ ۳ است.

۱۲۹- بر طبق جدول گاستیلو در مورد درمان آنتی بیوتیکی شکستگی های باز، در تیپ سه گاستیلو بهترین گزینه کدام است؟

الف) amp cefazolin به مدت ۷۲ ساعت
 ب) amp cefazolin به مدت ۴۸ ساعت
 ج) amp gentamycin + amp cefazolin به مدت ۷۲ ساعت
 د) amp peniciline + amp gentamycin+ amp cefazolin به مدت ۷۲ ساعت

۱۳۰- بیمار آقای ۳۵ ساله به دنبال ترومای زانو مراجعه کرده است. در معاینه والگوس استرس تست در ۳۰ درجه فلکشن سمت مدیال بیش از حد معمول باز می شود و در حالت اکستنشن کامل نیز به همان میزان باز شدگی در سمت مدیال دیده می شود. کدامیک از عناصر زیر آسیب دیده اند؟

الف) فقط رباط جانبی داخلی
 ب) رباط جانبی داخلی و کپسول خلفی
 ج) رباط جانبی داخلی ، کپسول خلفی ، رباط صلیبی قدامی
 د) کپسول خلفی و رباطهای صلیبی

۱۳۱- کدامیک از عوارض Crush Syndrome نمی باشد؟

الف) هیپر فسفاتمی
 ب) هیپر کالمی
 ج) هیپر کلسمی
 د) اسیدوز متابولیک

۱۳۲- اسکن استخوان Isotope Scintigraphy Bone Scan در کدام مورد برای تومورهای استخوانی کمک کننده نیست؟

- الف) بررسی انتشار تومور به نسج نرم
- ب) staging تومور های استخوانی
- ج) بررسی احتمال عود تومور
- د) تشخیص بیماران با شک به استئوئید استئوما

جراحی کلیه و مجاری ادراری تناسلی

۱۳۳- آقای ۴۸ ساله مبتلا به آنمی داسی شکل به علت erectile dysfunction تحت درمان داروئی تزریقی می باشد. بیمار شرح حالی از تزریق پاپاورین به داخل کورپوس کاورنوزوم در روز قبل می دهد و از ۶ ساعت قبل دچار نعوظ پایدار شده است. در رابطه با این بیمار کدام مورد صحیح نیست؟

- الف) انتظار می‌رود در بررسی گازهای شریانی آلت تناسلی این بیمار $P_{O_2} > 90 \text{ mmHg}$ باشد.
- ب) درمان اولیه شامل گذاشتن یخ در محل پرینه می باشد.
- ج) وجود درد در آلت از شکایات اصلی این بیمار است.
- د) بهبود خود بخودی قابل انتظار است.

۱۳۴- در درمان سیستیت حاد بدون عارضه خانمها کدام مورد به عنوان خط اول درمانی قابل استفاده است؟

- الف) سیپروفلوکساسین ۵۰۰ میلی گرم هر ۱۲ ساعت به مدت ۷ روز
- ب) فسفومایسین ۱ گرم تک دوز
- ج) نیتروفوران‌توئین ۱۰۰ میلی گرم هر ۱۲ ساعت بمدت ۵ روز
- د) TMP-SMX یک قرص ۸۰۰/۱۶۰ هر ۱۲ ساعت ۷ روز

۱۳۵- کدام گزینه استاندارد طلایی ارزیابی تصویربرداری در هماچوری می باشد؟

- الف) CT Urography
- ب) IVP
- ج) PET Scan
- د) Contrast-enhanced ultrasound

۱۳۶- پسر بچه ۱۴ ساله ای با درد شدید و ناگهانی بیضه چپ که از حدود ۱۲ ساعت قبل شروع شده است به اورژانس مراجعه کرده است. در معاینه تبارداری نیست و رفلکس کرما ستر در بیضه چپ از بین رفته است. بیضه راست نرمال می باشد اقدام ارجح کدامیک از موارد زیر است؟

- الف) رفع تورشن دستی بیضه چپ
- ب) ارکیوپکسی چپ
- ج) ارکیوپکسی دوطرفه
- د) ارکیکتومی چپ

۱۳۷- بیماری با دو تومور حدود ۱ cm و ۱/۵ cm در مثانه، تحت رزکسیون اندوسکوپیک قرار می گیرد و جواب پاتولوژی تومور ترانزیشنال Low Grade با درگیری مخاط بدون تهاجم به عضله است. کدام اقدام در ایشان ضروری نمی باشد؟

- الف) سیتولوژی هر سه ماه
- ب) انجام B.C.G تراپی
- ج) سیستوسکوپی سه ماه بعد
- د) تصویر برداری ادراری فوقانی

۱۳۸- در پسر بچه ۱ ماهه ای با سابقه یک نوبت عفونت تب دار ادراری، در برر سی‌ها متوجه ریفلاکس گرید ۳ دو طرفه شده‌اند. جهت پروفیلاکسی کدام آنتی‌بیوتیک را انتخاب می‌کنید؟

- الف) کوتریموکسازول
- ب) آمپی‌سیلین
- ج) نیتروفورانتوئین
- د) نالیدیکسیک اسید

چشم پزشکی

۱۳۹- خانم ۶۵ ساله ای با درد عمقی شدید چشم‌ها از ۱۰ روز قبل همراه با قرمزی منتشر چشم‌ها، فتوفوبی و اشک ریزش ارجاع شده است درد بیمار عمقی و شدید با انتشار به نواحی دیگر سروصورت بوده باعث بیدار شدن وی از خواب می‌شده است. در بررسی سیستمیک سابقه آرتریت روماتوئید، هیپرتانسیون و هیپرلیپیدمی می‌دهد کدام تشخیص متحمل تر است؟

- الف) اسکلریت قدامی
- ب) یووئیت قدامی
- ج) گلوکوم حاد زاویه بسته
- د) اپی اسکلریت

۱۴۰- پسر بچه ۶ ساله ای با خارش چشم‌ها، بلغاروا سپاسم، فتوفوبی و ترشحات موکوئیدو چسبناک مراجعه کرده است در معاینه پرخونی ملتحمه، کموزیس مختصر، راکسیون پاپیلری در پلک‌ها، ات‌ساع عروقی و ضایعات ژلاتینی در ناحیه لیمبوس مشاهده می‌شود. در مورد این بیماری گزینه صحیح کدام است؟

- الف) در انواع خفیف بیماری استفاده از تثبیت کننده‌های مست سل و استروئید موضعی توصیه می‌شود
- ب) در بیماران با تشدید فصلی درمان بایستی بلافاصله پس از بروز علائم شروع شود
- ج) در موارد شدید استفاده از کورتیکواستروئیدهای موضعی یا داروهای تنظیم کننده سیستم ایمنی مثل سیکلوسپورین ممکن است لازم شود
- د) بدلیل پاسخ درمانی چشمگیر، کاربرد طولانی مدت استروئیدها در تمام فرم‌های بیماری توصیه می‌شود

۱۴۱- در کدامیک از انواع آب مروارید در مراحل اولیه، کاهش دید شدیدتر از میزان آب مروارید است؟

- الف) کاتاراکت نوکلئار
- ب) کاتاراکت کورتیکال
- ج) کاتاراکت ساب‌کپسول خلفی
- د) کاتاراکت رسیده

۱۴۲- خانم ۳۰ ساله با سابقه استفاده از لنز تماسی رنگی از یک روز قبل، با شکایت درد، قرمزی و فتوفوبی مراجعه کرده است. در معاینه ارت‌شاح موضعی و سفید رنگ در ضخامت استروما همراه با هیپوپيون مشاهده می‌شود. کدام گزینه در مورد این بیمار صحیح نمی‌باشد؟

- الف) شایعترین عامل باکتریایی آن سودومونا آئروژینوزا می‌باشد
- ب) این مورد جز اورژانس‌های چشم پزشکی می‌باشد
- ج) برای درمان از آنتی‌بیوتیک‌های تغلیظ شده وسیع‌الطیف با پوشش گرم مثبت و منفی استفاده می‌شود
- د) در صورتیکه عامل آن استرپتوکوک باشد می‌توان از درمان تک‌دارویی با فلورکینولون‌ها استفاده کرد

۱۴۳- نزدیک بینی در بیماران کراتوکونوس (KCN) از کدام یک از انواع نزدیک بینی می باشد؟

الف) محوری ساده

ب) محوری پاتولوژیک

ج) انکساری

د) ضریبی

۱۴۴- بیمار خانم ۲۰ ساله با سابقه قبل آسم و رینیت آلرژیک، با شکایت خارش شدید دوطرفه که امروز شروع شده است، مراجعه کرده است. بیمار سابقه حملات مشابه را دارد. در معاینه تورم پلک، پرخونی ملتحمه و کموز دارد. حملات به کمپرس سرد، آنتی هیستامین موضعی و سیستمیک به سرعت پاسخ می دهد. تشخیص بیماری کدام گزینه می باشد؟

الف) کونژنکتیویت تب یونجه

ب) کونژنکتیویت ناشی از ویروس هرپس

ج) کونژنکتیویت اتوپیک

د) تراخم

گوش و حلق و بینی

۱۴۵- بیمار کودک ۵ ساله به دنبال مصرف اسید به اورژانس منتقل شده است. در بدو ورود دیسترس تنفسی ندارد، معاینه لب و دهان نرمال است. کدام اقدام زیر صحیح می باشد؟

الف) تحریک کودک به استفراغ

ب) آندوسکوپي ۲۴ تا ۴۸ ساعت بعد

ج) تعبیه NG TUBE

د) تجویز شارکول

۱۴۶- کودک ۴ ساله ای در طی ۶ ماه گذشته ۴ بار دچار اوتیت مدیای حاد (AOM) شده است. جهت پیشگیری از عود عفونت چه اقدامی را توصیه می کنید؟

الف) پروفیلاکسی دارویی با آموکسی سیلین

ب) گذاشتن لوله تمپانوستومی (VT)

ج) تحت نظر می گیریم

د) ماستوئیدکتومی

۱۴۷- بیماری با ضایعات هرپسی در نوک بینی مراجعه نموده است. درگیری در کدام ناحیه ی آناتومیک دیگر در وی محتمل تر است؟

الف) شقیقه

ب) لب بالا

ج) لب پائین

د) چشم

۱۴۸- بیمار جوانی به دنبال ترومای نافذ به سمت راست صورت، بلافاصله دچار فلج کامل عصب فاشیال همان سمت شده است. کدام اقدام توصیه می شود؟

الف) اکسپلور جراحی

ب) الکترومیوگرافی

ج) الکترونورونوگرافی

د) انتظار و کورتیکواستروئید

۱۴۹- در بیماری که به دلیل کتواسیدوز دیابتیک در ICU بستری می باشد به علت تب، ترشح تیره رنگ از بینی، ادم صورت و تورم پری اوربیت چپ و کاهش دید چشم همان سمت مشاوره ی ENT درخواست شده است. در معاینه بی حسی نیمه ی چپ صورت مشهود است و سپتوم با کراستهای تیره رنگ پوشیده شده است. کدام اقدام درمانی نامناسب می باشد؟

الف) دبریدمان وسیع جراحی

ب) تجویز وریدی سفتریاکسون به همراه استروئید با دوز بالا

ج) تجویز وریدی آمفوتریسین B

د) کنترل دقیق قند بیمار و شرایط کتواسیدوز

۱۵۰- در آنژین لودویگ کدام فضای آناتومیک گرفتار است؟

الف) پارافارنژیال

ب) رتروفارنژیال

ج) ساب لینگوال

د) پتریگوپالاتین

آمار و اپیدمیولوژی

۱۵۱- کدام جمله در خصوص عوامل خطر مرتبط با سوانح ترافیکی صحیح نیست؟

الف) بیش از نیمی از کل موارد مرگ ناشی از مصدومیت های ترافیکی در گروه سنی زیر ۱۵ سال رخ می دهد.

ب) در مصدومیت های عابران پیاده، کودکان از قربانیان اصلی محسوب می شوند.

ج) به طور کلی بیش از ۷۰ درصد موارد مرگ ناشی از سوانح ترافیکی مربوط به مردان است.

د) از سن جوانی، پسران بیش از دختران درگیر مصدومیت های ترافیکی هستند.

۱۵۲- در مورد فردی که در دستش خراش های کوچک و سائیدگی های بدون خونریزی دارد و حین غذا دادن به سگ های ولگرد، حیوان دستش را لیس زده باشد، طبق توصیه های سازمان بهداشت جهانی، جهت پیشگیری از هاری کدام مورد صحیح تر است؟

الف) در صورت وجود شرح حال قابل اعتماد، هیچ درمانی لازم نیست.

ب) به سرعت واکسن ضد هاری تزریق شود.

ج) به سرعت ایمونوگلوبین ضد هاری و واکسن تزریق شود.

د) شخص به مدت ده روز از نظر علائم هاری کنترل گردد.

۱۵۳- در یک مطالعه وضعیت چاقی، رژیم غذایی و عادات ورزشی دانشجویان در یک دانشگاه علوم پزشکی بررسی شده است. آزمون مناسب برای فرضیه زیر در این پژوهش کدام است؟
- فرضیه: فراوانی چاقی در دانشجویان با رژیم غذایی کم چرب و پرچرب یکسان است.

الف) ضریب پیرسون

ب) آنالیز واریانس

ج) کای دو

د) تی مستقل

۱۵۴- "خطای نوع اول" در آزمون فرضیه عبارت است از:

الف) احتمال رد فرضیه مخالف درست

ب) احتمال قبول فرضیه مخالف غلط

ج) احتمال رد فرضیه صفر درست

د) احتمال قبول فرضیه صفر غلط

۱۵۵- سطح اقتصادی اجتماعی بالا، خطر ابتلا به سرطان پستان در زنان را و پیش‌آگهی درمان آن را می‌دهد.

الف) افزایش - بهتر

ب) کاهش - بدتر

ج) افزایش - بدتر

د) کاهش - بهتر

۱۵۶- برای محاسبه اندازه نمونه در مطالعه برآورد شیوع یک بیماری، به چه موردی نیاز نداریم؟

الف) توان آزمون

ب) سطح اطمینان

ج) دقت برآورد

د) پارامتر جامعه

فارماکولوژی

۱۵۷- کدام یک از داروهای آنتی میکروبیال زیر در درمان کاندیدیاز دهانی موثر است؟

الف) نیستاتین

ب) باسیتراسین

ج) گریزئوفلووین

د) تتراسایکلین

۱۵۸- کدامیک از ترکیبات ضد تیروئید بعنوان درمان دائم بدون جراحی تیروتوکسیکوز بکار می‌رود؟

الف) متی مازول

ب) تیوسیانات

ج) محلول لوگول

د) ایزوتوپ ید ۱۳۱

۱۵۹- از طریق تحریک گیرنده‌های موتیلین در درمان گاستروپارزی در برخی بیماران موثر است؟

- الف) دومپریدون
- ب) متوکلوپرامید
- ج) اریترومايسين
- د) دوکوزات

۱۶۰- کدام یک از داروهای وازودیلاتور زیر شکل نو ترکیب پیتید ناتریورتیک مغزی (BNP) است؟

- الف) Scubitril
- ب) Nesiritide
- ج) Aliskiren
- د) Bosentan

۱۶۱- کدامیک دارویی خوراکی است که بصورت انتخابی لیپوآکسیژناز-۵ را مهار می‌کند و در پیشگیری از برونکواسپاسم ناشی از آنتی‌ژن، آسپیرین و ورزش مؤثر است؟

- الف) مونته لوکاست
- ب) زفیرلوکاست
- ج) زایلتون
- د) کرومولین

۱۶۲- کدام یک از موارد زیر داروی انتخابی برای درمان عفونتهای ناشی از گونه‌های اینتروباکتر است؟

- الف) کارباپنمها
- ب) سفالسپورینهای نسل چهارم
- ج) تتراسایکلینها
- د) کینولونها

اخلاق پزشکی

۱۶۳- خانم ۸۰ ساله هو شیار و با سابقه اختلال و سواسی دچار شکستگی استخوان ران شده و کاندید عمل جراحی می‌باشد. در مشاوره قلب انجام شده تنگی شدید دریچه آئورت گزارش شده است. پزشک معالج برای جلوگیری از ایجاد اضطراب شدید در بیمار تصمیم می‌گیرد که در این باره به او اطلاعاتی ندهد. پزشک براساس کدام معیار از ارائه اطلاعات به بیمار خودداری نموده است؟

- الف) رجحان درمانی
- ب) اورژانسی بودن بیماری
- ج) عدم کفایت بیمار
- د) انصراف بیمار

۱۶۴- پز شکان در خصوص ادامه درمان بیمار م سن دارای الزامر که مبتلا به پنومونی است و به مدت طولانی بستری در بخش مراقبت ویژه می باشد، می خواهند تصمیم گیری نمایند. کدام مورد زیر در تصمیم گیری برای این بیمار نبایست مورد استناد قرار گیرد؟

- الف) سالهای حیات مقرون به کیفیت زندگی
- ب) اتونومی
- ج) عدالت
- د) سودمندی

۱۶۵- وزیر بهداشت در راستای خدمت به محرومین بخشنامه ای صادر می کند که در آن تاکید می نماید بیمار ستانهای آموزش شی صرفاً بیماران مستضعف با دهک پنج و کمتر جامعه را پذیرش نموده و خدمت ارائه نمایند. این دستور العمل بطور مشخص بر خلاف کدام اصل اخلاقی است؟

- الف) عدالت
- ب) عدم ضرر
- ج) سودرسانی
- د) احترام به بیمار

آسیب شناسی

۱۶۶- همه ی موارد زیر از ویژگی های آپوپتوز می باشد به جز:

- الف) وجود التهاب شدید در اطراف
- ب) اغلب فرآیند فیزیولوژیک است
- ج) غشای سلولی دست نخورده
- د) سایز سلول کاهش یافته

۱۶۷- در بررسی گره لنفی گردن آقای ۶۰ ساله که با تب و تعریق شبانه مراجعه کرده نمای زیر مشاهده می شود: وجود منطقه ای از تجمعات مواد آمورف ائوزینوفیلیک و دبری های گرانولر که توسط تعدادی سلولهای اپی تلیوئید و سلولهای بزرگ چند هسته ای و نیز لنفوسیت احاطه شده. کدام تشخیص محتمل تر است؟

- الف) التهاب حاد، لنفادنیت عفونی
- ب) التهاب حاد، آبسه
- ج) التهاب مزمن گرانولوماتوز، احتمال عفونت سل
- د) التهاب مزمن، بیماری تب مالت

۱۶۸- در بررسی اتوپسی فردی ترومبوز عروقی دیده می شود. کدام مورد بیشتر به نفع لخته ی پس از مرگ می باشد؟

- الف) قسمت های فوقانی لخته با نمای chicken fat
- ب) اتصال به دیواره ی عروق وجود دارد
- ج) قوام سخت
- د) وجود lines of Zahn

۱۶۹- در افتراق تومور های خوش خیم از بدخیم کدام مورد ارزش کمتری دارد؟

- الف) میزان تمایز سلول ها و آناپلازی
- ب) تهاجم موضعی
- ج) متاستاز
- د) سایز تومور

۱۷۰- در برر سی توده ی ریه ی فردی بافت اپی تلیال تنف سی، غ ضروف وع ضلات صاف به صورت نامنظم بدون ایجاد ساختار مشخص دیده می شود. کدام عبارت برای توصیف ضایعه ی فوق استفاده می شود؟

- الف) تراتوما
- ب) کوریستوما
- ج) هامارتوما
- د) بافت اکتوپیک

۱۷۱- همه ی موارد زیر در **staging** تومورها نقش دارند به جز:

- الف) سایز تومور
- ب) درگیری گره های لنفاوی
- ج) متاستاز
- د) میزان تمایز

۱۷۲- در ارتباط با **severe acute malnutrition (SAM)** همه ی موارد زیر صحیح است به جز

- الف) در بیماری ماراسموس پروتئین سوماتیک تحت تاثیر قرار می گیرد و سطح آلبومین طبیعی است
- ب) در بیماری کواشیورکور به دلیل ادم میزان واقعی کاهش وزن مخفی می شود
- ج) در بیماری ماراسموس کبدچرب دیده می شود
- د) در بیماری کواشیورکور نواحی متناوب هیپرپیگمانته و هیپوپیگمانته در پوست وجود دارد

۱۷۳- همه ی موارد زیر از علایم مسمومیت با سرب می باشد به جز

- الف) آنمی میکروسیتیک
- ب) کولیک های گوارشی
- ج) آنمی همولیتیک
- د) تهوع و استفراغ مکرر

۱۷۴- در بررسی اتوپسی جنین مذکر، شکاف لب و کام، انگشتان روی هم قرار گرفته (overlapping fingers)، دیده میشود. در بررسی کار یوتایپ محتمل ترین حالت کدامست؟

- الف) 47, XY, +13
- ب) 47, XX, +18
- ج) 47, XY, +21
- د) 47XXY

۱۷۵- در بررسی اندوسکوپی بیماری، بافت سنگفرشی مری با بافت استوانه ای روده ای همراه با سلول های گابلت جایگزین شده است. کدام نوع از تطابق سلولی مطرح می باشد؟

الف) هایپرپلازی

ب) دیسپلازی

ج) متاپلازی

د) آتروفی

۱۷۶- در فرآیند التهاب خروج گلبول های سفید از دیواره عروق (دیپدز) به واسطه کدام مولکول انجام می شود؟

الف) CD31(PECAM-1)

ب) L-Selectin

ج) Integrin

د) P-Selectin

۱۷۷- همه موارد زیر مثال هایی از ازدیاد حساسیت تایپ ۳ (رسوب کمپلکس ایمنی) می باشد به جز؟

الف) اسکیزوفرنی

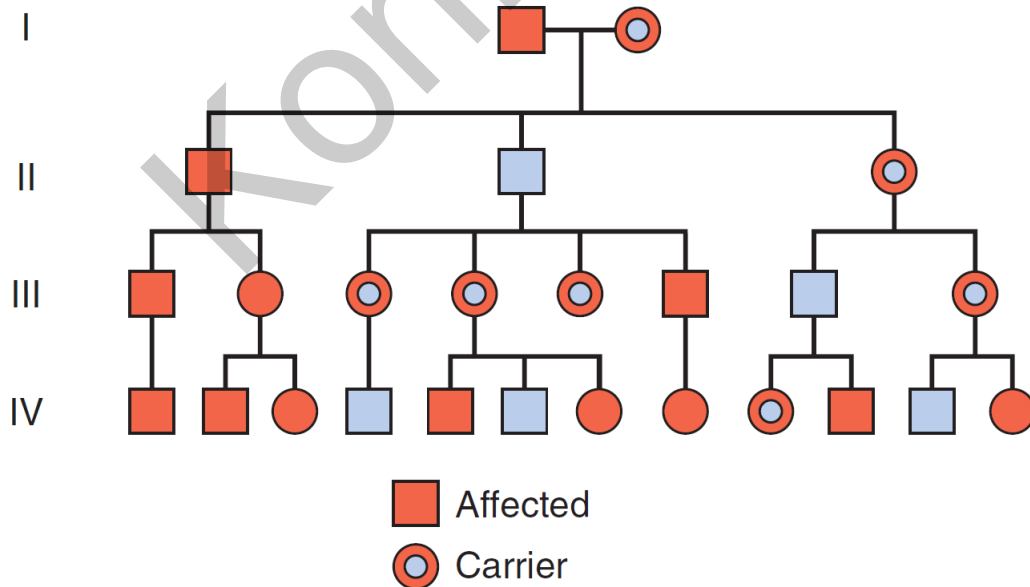
ب) اسکیزوفرنی فرم

ج) اختلال شخصیت اسکیزوتایپی

د) اختلال هذیانی

ژنتیک پزشکی

۱۷۸- شجره نامه زیر چه الگوی توارثی ای را نشان می دهد؟



الف) اتوزوم غالب

ب) وابسته به X مغلوب

ج) وابسته به X غالب

د) اتوزوم مغلوب

۱۷۹- در نوزاد مادری با جابجایی رابرت سونین بین کروموزوم های آکروسنتریک ۱۴ و ۲۱، وقوع محتمل است.

الف) سندروم داون

ب) سندروم پاتائو

ج) سندروم ادوارد

د) سندروم دی جرج

۱۸۰- مکانیسم ایجاد کدامیک از بیماری های زیر توسعه (بسط) تکرارهای سه نوکلئوتیدی نمی باشد؟

الف) هانتینگتون

ب) فنیل کتونوری

ج) سندروم ایکس شکننده

د) دیستروفی میوتونی

۱۸۱- در صورت ازدواج زوج ناقل تالاسمی بتا، احتمال تولد فرزند با فنوتیپ ظاهرا سالم در هر بارداری چقدر است؟

الف) صفر

ب) ۲۵٪

ج) ۵۰٪

د) ۷۵٪

۱۸۲- خانمی با مشخصات قد کوتاه، آمنوره اولیه و پرده گردنی جهت آنالیز کروموزومی ارجاع می‌شود؛ کدامیک از

گزینه‌های زیر ممکن است در نتیجه کاریوتایپ او مشخص شود؟

الف) 46,XX,del(Xp)

ب) 47,XXX

ج) 47,XX,+13

د) 46,XXY

فیزیک پزشکی

۱۸۳- استفاده از مواد با عدد اتمی بالا در ایجاد کنتراست در تصاویر رادیوگرافی بر مبنای کدام اثر است؟

الف) پراکندگی تامسون

ب) جذب فتوالکتریک

ج) پراکندگی کمپتون

د) تولید جفت

۱۸۴- پرتودرمانی با باریکه الکترونی در کدامیک از بافتها/ارگان های زیر، به طور معمول استفاده می شود؟

الف) پوست

ب) مغز

ج) ریه

د) قلب

۱۸۵- دلیل استفاده از ژل بین مبدل (ترانسدیوسر) التراسوند و پوست بیمار کدام یک از موارد زیر است؟

- الف) افزایش عبور امواج فراصوتی
- ب) حفاظت از مبدل
- ج) خنک کردن مبدل
- د) کاهش فشار فراصوت

۱۸۶- در بخش‌های رادیولوژی جهت حفاظت کارکنان در برابر اشعه ایکس بهترین گزینه کدام است؟

- الف) بتن
- ب) سرب
- ج) چوب
- د) آلومینیوم

۱۸۷- شخصی دارای شماره عینک $180 * 1 + 1.5 -$ می‌باشد. عیب انکساری این فرد کدام است؟

- الف) آستیگمات مرکب دوربین
- ب) آستیگمات مرکب نزدیک بین
- ج) آستیگمات مخلوط
- د) آستیگمات ساده نزدیک بین

ایمنی شناسی

۱۸۸- گزینه نادرست در مورد بیماری پیوند علیه میزبان (GVHD) کدام است؟

- الف) اصلی‌ترین عامل محدود کننده پیوند مغز استخوان می‌باشد.
- ب) واکنش لنفوسیت‌های T عضو پیوندی علیه آنتی‌ژن‌های گیرنده است.
- ج) حذف سلول T قبل از پیوند، خطر بروز GVHD را افزایش می‌دهد.
- د) در بیماران دچار سرکوب سیستم ایمنی (مثلاً بدنبال شمی درمانی) رخ می‌دهد.

۱۸۹- تزریق کدامیک از واکسن‌های ذیل به مادران باردار و افراد دارای نقص ایمنی سلولی (مانند HIV) ممنوع می‌باشد؟

- الف) واکسن هپاتیت B
- ب) MMR
- ج) DTaP
- د) واکسن کونزوگه پنوموکوک

۱۹۰- در کدامیک از بیماری‌های نقص ایمنی زیر تزریق IVIG اثر محافظتی ندارد؟

- الف) آگاماگلوبولینمیا (بروتون)
- ب) سندرم Hyper IgM
- ج) نقص ایمنی متغیر شایع (CVID)
- د) بیماری گرانولوماتوز مزمن (CGD)

۱۹۱- در کدامیک از بیماری‌های خود ایمن زیر اتو آنتی‌بادی مهار کننده پذیرنده‌های استیل کولین وجود دارد؟

- الف) Pemphigus Vulgaris
- ب) Myasthenia gravis
- ج) Graves' disease
- د) Hashimoto thyroiditis

۱۹۲- مناسب‌ترین پاسخ سیستم ایمنی در بیماریهای عفونی با کمترین عوارض ایمنوپاتولوژیک در دستگاه مخاطی کدام گزینه است؟

الف) تولید IgA

ب) پاسخ Th1

ج) پاسخ سایتوتوکسیک

د) پاسخ Th17

۱۹۳- فرم نوترکیب کدامیک از سایتوکاین‌های زیر برای درمان نوتروپنی پس از شیمی‌درمانی استفاده می‌شود؟

الف) TNF- α

ب) IFN- γ

ج) G-CSF

د) IL-2

۱۹۴- اولین داروی تجویزی برای درمان شوک آنافیلاکسی ناشی از نیش زنبور کدام گزینه است؟

الف) دگزامتازون

ب) آدرنالین

ج) آنتی هیستامین تزریقی

د) آنتی بادی منوکلونال ضد IgE

۱۹۵- در صورت عدم وجود آنتی سرم اختصاصی برای یک عامل عفونی، داروی گاماگلوبولین تزریقی برای پیشگیری از کدامیک از بیماریهای عفونی ذیل موثر است؟

الف) هاری

ب) هپاتیت B

ج) آبله مرغان

د) سرخک

علوم تغذیه

۱۹۶- غذاهای سرشار از آهن که به پیشگیری یا درمان کم‌خونی کمک می‌کنند عبارتند از:

الف) نخود سبز و پنیر

ب) لبنیات و میوه‌های تازه

ج) نان‌های خانگی و اکثر سبزیجات تازه

د) گوشت و سبزیجات سبز تیره و برگ‌دار

۱۹۷- در بیماری کواشیورکور علائم زیر دیده می‌شود، بجز

الف) تغییرات در پیگمان‌های پوستی و مو

ب) ادم

ج) کاهش وزن

د) کبد چرب

۱۹۸- معمولاً بزرگترین جزء هزینه انرژی بدن عبارت است از:

الف) Basal metabolism

ب) Physical activity

ج) Indirect calorimetry

د) Thermic effect of food

۱۹۹- بهترین راه کار کاهش وزن عبارت است از

الف) پرهیز از مصرف غذاهای غنی از کربوهیدرات

ب) حذف چربی از رژیم غذایی و کاهش دریافت مایعات

ج) افزایش دریافت پروتئین برای پیشگیری از اتلاف عضلات

د) کاهش دریافت انرژی و افزایش مصرف انرژی بدن

۲۰۰- کدام مورد جزء اسیدهای آمینه ضروری می باشد؟

الف) فنیل آلانین

ب) تیروزین

ج) گلوتامین

د) آرژنین

موفق باشید

Konkur.in

داوطلب محترم:

دبیرخانه شورای آموزش پزشکی عمومی و مرکز سنجش آموزش پزشکی با هدف ارتقاء کیفیت سؤالات و بهبود روند اجرایی آزمون‌ها، پذیرای اعتراضاتی است که در قالب مشخص شده زیر از طریق اینترنت ارسال می‌گردد، تا کار رسیدگی با سرعت و دقت بیشتری انجام گیرد.

ضمن تشکر از همکاری داوطلبان محترم موارد ذیل را به اطلاع می‌رساند:

- ۱- کلید اولیه سؤالات، ساعت ۱۲ ظهر روز یکشنبه مورخ ۱۴۰۳/۶/۱۱ از طریق سایت اینترنتی مرکز سنجش آموزش پزشکی به نشانی www.sanjeshp.ir در دسترس قرار خواهد گرفت.
- ۲- مهلت ارسال اعتراض به کلید سؤالات، فقط از طریق سایت مرکز سنجش آموزش پزشکی، از ساعت ۱۲ ظهر روز یکشنبه مورخ ۱۴۰۳/۶/۱۱ تا ساعت ۱۲ ظهر روز سه‌شنبه مورخ ۱۴۰۳/۶/۱۳ می‌باشد.
- ۳- اعتراضاتی که از سایر راه‌های ارتباطی بجز سایت مرکز سنجش و یا بعد از زمان تعیین شده ارسال گردد، مورد رسیدگی قرار نخواهد گرفت.

تذکرات مهم:

- * فقط اعتراضات ار سالی در فرست زمانی تعیین شده، مورد بررسی قرار گرفته و پس از تاریخ اعلام شده به هیچ عنوان ترتیب اثر داده نخواهد شد.
- * تعداد اعتراض ار سالی برای یک سوال، ملاک بررسی نمی‌باشد و به کلیه اعتراضات ار سالی اعم از یک برگ و یا بیشتر رسیدگی خواهد شد.

مرکز سنجش آموزش پزشکی

نام:	نام خانوادگی:	کد ملی:
------	---------------	---------

نام رشته:	نام درس:	شماره سؤال:	نوع دفترچه:
-----------	----------	-------------	-------------

نام منبع معتبر	سال انتشار	صفحه	پاراگراف	سطر

سؤال مورد اعتراض:

- بیش از یک جواب صحیح دارد. (با ذکر جواب‌های صحیح)
- جواب صحیح ندارد.
- متن سؤال صحیح نیست.

توضیح:

سؤال	الف	ب	ج	د
۵۱		x		
۵۲			x	
۵۳	x			
۵۴	x			
۵۵		x		
۵۶			x	
۵۷		x		
۵۸		x		
۵۹	x			
۶۰		x		
۶۱	x			
۶۲			x	
۶۳	x			
۶۴			x	
۶۵	x			
۶۶		x		
۶۷	x			
۶۸			x	
۶۹		x		
۷۰			x	
۷۱			x	
۷۲		x		
۷۳	x			
۷۴	x			
۷۵			x	
۷۶		x		
۷۷	x			
۷۸	x			
۷۹	x			
۸۰	x			
۸۱	x			
۸۲	x			
۸۳		x		
۸۴		x		
۸۵	x			
۸۶	x			
۸۷	x			
۸۸			x	
۸۹			x	
۹۰			x	
۹۱		x		
۹۲			x	
۹۳	x			
۹۴	x			
۹۵	x			
۹۶	x			
۹۷		x		
۹۸			x	
۹۹	x			
۱۰۰	x			

سؤال	الف	ب	ج	د
۱		x		
۲			x	
۳			x	
۴				x
۵	x			
۶				x
۷		x		
۸			x	
۹	x			
۱۰				x
۱۱		x		
۱۲				x
۱۳	x			
۱۴				x
۱۵	x			
۱۶		x		
۱۷		x		
۱۸		x		
۱۹		x		
۲۰	x			
۲۱	x			
۲۲		x		
۲۳		x		
۲۴		x		
۲۵	x			
۲۶		x		
۲۷	x			
۲۸	x			
۲۹	x			
۳۰	x			
۳۱	x			
۳۲			x	
۳۳			x	
۳۴	x			
۳۵			x	
۳۶	x			
۳۷	x			
۳۸		x		
۳۹		x		
۴۰			x	
۴۱			x	
۴۲			x	
۴۳	x			
۴۴	x			
۴۵		x		
۴۶			x	
۴۷	x			
۴۸	x			
۴۹		x		
۵۰	x			

سئوال	الف	ب	ج	د
۱۵۱	x			
۱۵۲		x		
۱۵۳			x	
۱۵۴			x	
۱۵۵	x			
۱۵۶	x			
۱۵۷	x			
۱۵۸				x
۱۵۹				x
۱۶۰		x		
۱۶۱			x	
۱۶۲	x			
۱۶۳	x			
۱۶۴	x			
۱۶۵	x			
۱۶۶	x			
۱۶۷			x	
۱۶۸	x			
۱۶۹				x
۱۷۰			x	
۱۷۱				x
۱۷۲			x	
۱۷۳				x
۱۷۴		x		
۱۷۵			x	
۱۷۶	x			
۱۷۷				x
۱۷۸		x		
۱۷۹	x			
۱۸۰		x		
۱۸۱				x
۱۸۲	x			
۱۸۳		x		
۱۸۴	x			
۱۸۵	x			
۱۸۶		x		
۱۸۷		x		
۱۸۸			x	
۱۸۹		x		
۱۹۰				x
۱۹۱		x		
۱۹۲	x			
۱۹۳			x	
۱۹۴		x		
۱۹۵	x			
۱۹۶	x			
۱۹۷			x	
۱۹۸	x			
۱۹۹	x			
۲۰۰	x			

سئوال	الف	ب	ج	د
۱۰۱			x	
۱۰۲				x
۱۰۳		x		
۱۰۴	x			
۱۰۵			x	
۱۰۶		x		
۱۰۷				x
۱۰۸			x	
۱۰۹			x	
۱۱۰		x		
۱۱۱				x
۱۱۲			x	
۱۱۳		x		
۱۱۴		x		
۱۱۵			x	
۱۱۶				x
۱۱۷			x	
۱۱۸			x	
۱۱۹		x		
۱۲۰	x			
۱۲۱			x	
۱۲۲		x		
۱۲۳			x	
۱۲۴		x		
۱۲۵	x			
۱۲۶		x		
۱۲۷			x	
۱۲۸			x	
۱۲۹			x	
۱۳۰			x	
۱۳۱			x	
۱۳۲		x		
۱۳۳	x			
۱۳۴			x	
۱۳۵	x			
۱۳۶			x	
۱۳۷			x	
۱۳۸		x		
۱۳۹	x			
۱۴۰			x	
۱۴۱			x	
۱۴۲	x			
۱۴۳			x	
۱۴۴				x
۱۴۵		x		
۱۴۶		x		
۱۴۷	x			
۱۴۸				x
۱۴۹		x		
۱۵۰			x	

بسمه تعالی

اطلاعیه - کلید نهایی آزمون پیش کارورزی شهریور ۱۴۰۳

به اطلاع داوطلبان گرامی می‌رساند اصلاحات زیر در کلید اولیه‌ی آزمون پیش کارورزی (۱۴۰۳/۰۶/۰۸) انجام و بر طبق آن پاسخنامه داوطلبان تصحیح خواهد شد:

نوع دفترچه	درس	شماره سوال	نتیجه بررسی
بدون سوالات دروس شناور	داخلی	۴	گزینه ب صحیح است.
		۱۷	گزینه الف و ب صحیح است.
		۲۷	گزینه ب و د صحیح است.
		۲۸	گزینه الف و ج صحیح است.
		۳۵	گزینه ب صحیح است.
		۴۵	گزینه ب و ج صحیح است.
	جراحی	۵۴	گزینه الف و ج صحیح است.
		۵۵	گزینه الف صحیح است.
	زنان	۹۸	گزینه الف و ب صحیح است.
	عفونی	۱۲۹	حذف
		۱۳۰	حذف
	آسیب شناسی	۱۳۷	گزینه د صحیح است.
		۱۳۸	گزینه الف صحیح است.
		۱۴۰	گزینه الف صحیح است.
		۱۴۱	گزینه د صحیح است.
		۱۴۳	گزینه د صحیح است.
		۱۴۴	گزینه ج صحیح است.
	جراحی استخوان	۱۶۶	حذف
	جراحی کلیه	۱۶۷	گزینه الف و ج صحیح است.
	فارماکولوژی	۱۹۴	دفترچه فارسی - گزینه ج
دفترچه انگلیسی - گزینه د			
با سوالات دروس شناور	داخلی	۴	گزینه ب صحیح است.
		۱۵	گزینه الف و ب صحیح است.
		۲۴	گزینه ب و د صحیح است.
		۲۵	گزینه الف و ج صحیح است.
		۳۱	گزینه ب صحیح است.
		۳۹	گزینه ب و ج صحیح است.
	جراحی	۴۷	گزینه الف صحیح است.
	زنان	۸۴	گزینه الف و ب صحیح است.

نتیجه بررسی	شماره سوال	درس	نوع دفترچه
حذف	۱۰۸	عفونی	
گزینه ج صحیح است.	۱۱۱	رادیولوژی	
حذف	۱۳۲	جراحی استخوان	
گزینه الف و ج صحیح است.	۱۳۳	جراحی کلیه	
دفترچه فارسی - گزینه ج	۱۵۹	فارماکولوژی	
دفترچه انگلیسی - گزینه د			
حذف	۱۷۴	آسیب شناسی	
حذف	۱۷۷		
حذف	۱۹۵	ایمنی شناسی	

مرکز سنجش آموزش پزشکی

Konkur.in