

دفترچه شماره ۱



مرکز سنجش آموزش مدارس برتر

پیش آزمون شماره ۱
آبان ماه ۱۴۰۳

پرسشنامه

اختصاصی علوم انسانی

مدت پاسخ‌گویی	محتوای آزمون	تا سؤال	از سؤال	تعداد سؤال	مواد امتحانی	ردیف
۲۰ دقیقه	فصل ۱ درس ۱ (صفحه ۱۱ تا ۲۲)	۱۵	۱	۱۵	ریاضی و آمار (۲)	۱
۲۵ دقیقه	سنایش و درس ۱ و ۲ (صفحه ۱۰ تا ۲۵)	۳۵	۱۶	۲۰	علوم و فنون ادبی (۲)	۲
۱۰ دقیقه	درس ۱ و ۲ (صفحه ۳ تا ۱۸)	۴۵	۳۶	۱۰	جامعه‌شناسی (۲)	۳
۱۰ دقیقه	درس ۱ و درس ۲ تا ابتدای دوره نوجوانی (صفحه ۸ تا ۵۲)	۵۵	۴۶	۱۰	روانشناسی	۴
۶۵ دقیقه	مدت پاسخ‌گویی:			۵۵	تعداد کل سؤال:	

تمامی حقوق مادی و معنوی آزمون، متعلق به مرکز سنجش آموزش مدارس برتر بوده و هرگونه استفاده از آن بدون داشتن اجازه‌نامه کتبی از این مرکز، خلاف قانون و عرف و قابل پیگیری می‌باشد.



ریاضی و آمار

مدت پاسخ‌گویی: ۲۰ دقیقه

۱. اگر دو گزاره ساده را از گزاره‌های مرکب حذف کنیم، در این صورت تعداد حالت‌های جدول ارزش‌گذاری در حالت جدید کدام است؟
 (۱) تغییر نمی‌کند. (۲) نصف می‌شود. (۳) یک چهارم می‌شود. (۴) ۲ تا کمتر می‌شود.
۲. اگر p نادرست و $(p \vee q \vee r) \sim$ نادرست باشد، آنگاه برای q و r چند حالت امکان‌پذیر است؟
 (۱) ۳ (۲) ۴ (۳) ۱ (۴) ۷
۳. اگر p و q دو گزاره دلخواه باشند، ستون نتیجه جدول ارزش‌گذاری $(p \vee \sim q) \wedge p$ شامل چند حالت درست است؟
 (۱) صفر (۲) ۱ (۳) ۲ (۴) ۳
۴. اگر $\sim p \equiv (p \wedge q) \sim$ باشد، $r \equiv \sim q$ باشد، ارزش گزاره $(r \vee q) \Rightarrow (p \wedge r)$ کدام است؟
 (۱) T (۲) F (۳) r (۴) $\sim r$
۵. کدام گزاره فصلی و ارزش آن درست است؟
 (۱) هر هفته ۷ روز و هر ماه ۳۰ روز دارد. (۲) $3 + (-1)^n$ عددی زوج است و عدد $2^4 + 1$ مرکب است.
 (۳) $(5^2 - 3^3) -$ اول است یا هر لوزی یک مربع است. (۴) واریانس جذر انحراف معیار است یا $5 + 2 \times 3 = 21$.
۶. اگر p گزاره درست و q گزاره نادرست و r دلخواه باشد، چه تعداد از گزاره‌های زیر درست است؟
 الف) $(q \Rightarrow p) \wedge r$ ب) $(p \wedge \sim r) \Leftrightarrow (p \Rightarrow r)$
 ج) $(p \vee r) \Rightarrow (q \wedge \sim r)$ د) $(\sim p \Rightarrow q) \Rightarrow (r \vee p)$
 (۱) صفر (۲) ۱ (۳) ۲ (۴) ۳
۷. چه تعداد از عبارت‌های زیر گزاره محسوب شده و ارزش آن درست است؟
 الف) عدد طبیعی a زوج است.
 ب) بزرگ‌ترین عدد اول دورقمی ۸۹ نیست.
 ج) عبارت $\frac{|x|}{x^2 + 1}$ یک عبارت گویا است.
 د) برد تابع $y = 3 =$ مجموعه اعداد حقیقی می‌باشد.
 (۱) ۱ (۲) ۲ (۳) ۳ (۴) ۴
۸. کدام گزینه نادرست است؟
 (۱) منطق در لغت به معنی آنچه به گفته درآمده است.
 (۲) کاربرد منطق در تشخیص اعتبار استدلال ما است.
 (۳) اگر ریاضیات را به عنوان یک زبان برای انتقال مفاهیم و اطلاعات در نظر بگیریم، منطق ریاضی ابزار این زبان است.
 (۴) تعبیر دیگر منطق روش درست فکر کردن است.
۹. کدام یک از جملات زیر گزاره نمی‌باشد؟
 (۱) عدد ۵ اول نیست.
 (۲) افلاطون شاگرد ارسطو است.
 (۳) هفته ۷ روز دارد.
 (۴) سخت‌ترین کار دنیا، کار در معدن است.
۱۰. نقیض گزاره $p \Rightarrow q$ هم‌ارزش کدام مورد است؟
 (۱) $\sim p \vee q$ (۲) $p \wedge \sim q$ (۳) $q \Rightarrow p$ (۴) $\sim p \Rightarrow \sim q$
۱۱. کدام هم‌ارزی زیر نادرست است؟
 (۱) $\sim (\sim p \wedge q) \equiv p \vee \sim q$ (۲) $p \Rightarrow q \equiv \sim p \Rightarrow \sim q$
 (۳) $p \vee (p \wedge \sim q) \equiv p$ (۴) $(p \vee \sim p) \Rightarrow (p \wedge \sim p) \equiv F$
۱۲. در جدول ارزشی $(\sim p \wedge q) \Rightarrow p \vee q$ ستون آخر شامل چند عبارت درست (T) می‌باشد؟
 (۱) ۱ (۲) ۲ (۳) ۳ (۴) ۴



۱۳. اگر $p \Leftrightarrow q$ ارزش درست داشته باشد، ارزش گزاره مرکب $(p \Rightarrow q) \vee r$ هم‌ارزش کدام گزینه است؟

(۱) T (۲) F (۳) r (۴) $\sim r$

۱۴. اگر $p \vee \sim q$ نادرست باشد و $r \Rightarrow q$ ارزش درست داشته باشد، ارزش گزاره مرکب $(p \wedge r) \Leftrightarrow q$ هم‌ارزش کدام است؟

(۱) $\sim p$ (۲) q (۳) T (۴) F

۱۵. جای خالی کدام عبارت باشد تا ارزش گزاره مرکب زیر نادرست باشد؟

«..... اگر و تنها اگر ۱۱۹ عددی مرکب است.»

(۱) ۲۷ عددی اول است (۲) ۸۱ مربع کامل است (۳) $\sqrt{۶۲۵}$ مربع کامل است (۴) قرآن دارای ۳۰ جزء است

علوم و فنون ادبی

مدت پاسخ‌گویی: ۲۵ دقیقه

۱۶. کدام گزینه از نظر تاریخ ادبیات درست است؟

- (۱) دلیل نامگذاری سبک قرن هفتم به «عراقی» این است که بعد از حمله مغول کانون فرهنگی از خراسان به عراق عجم منتقل شد.
- (۲) قصیده که پیش‌تر در خدمت ستایش فرمانروایان بود در سبک عراقی کمرنگ شد و با موضوع عشق و عاطفه گسترش یافت.
- (۳) در قرن هشتم به دلیل بی‌اعتقادی و بی‌تعصبی برخی از ایلخانان مغول فرصتی برای ابراز عقاید مختلف پدید نیامد.
- (۴) رونق فرهنگ و هنر در عهد تیموریان بنیادین بود و کتاب‌های تحقیقی این دوره بسیار عمیق و نوآورانه است.

۱۷. نام پدیدآورنده چند اثر در مقابل آن، درست آمده است؟

(تذکره دولتشاه: امیرعلیشیر نوایی) (تحفة الاحرار: جامی) (اخلاق‌الاشراف: عبید زاکانی) (تاریخ گزیده: سلمان ساوجی) (مجالس سبعة: سعدی) (جامع‌التواریخ: عطاملک جوینی) (لمعات: فخرالدین عراقی)

(۱) دو (۲) چهار (۳) سه (۴) پنج

۱۸. موضوع آثار زیر به ترتیب در کدام گزینه آمده است؟

(الف) مکاتیب (ب) عشاق‌نامه (ج) موش و گربه (د) تاریخ گزیده (ه) تذکره‌الاولیا

- (۱) الف: مباحث عرفانی با تمثیل ب: مجموعه نامه‌های مولانا ج: ناهنجاری اجتماعی به شیوه طنز د: ذکر احوال عارفان ه: تاریخ خلفا و پیامبران
- (۲) الف: ذکر احوال عارفان ب: مباحث عرفانی با تمثیل ج: تاریخ خلفا و پیامبران د: ناهنجاری اجتماعی به شیوه طنز ه: مجموعه نامه‌های مولانا
- (۳) الف: ناهنجاری اجتماعی به شیوه طنز ب: ذکر احوال عارفان ج: مجموعه نامه‌های مولانا د: تاریخ خلفا و پیامبران ه: مباحث عرفانی با تمثیل
- (۴) الف: مجموعه نامه‌های مولانا ب: مباحث عرفانی با تمثیل ج: ناهنجاری اجتماعی به شیوه طنز د: تاریخ خلفا و پیامبران ه: ذکر احوال عارفان

۱۹. پدیدآورندگان آثار: «صد پند - تذکره دولتشاه - نفحات‌الانس - جمشید و خورشید» به ترتیب عبارتند از:

(۱) حمدالله مستوفی - سلمان ساوجی - جامی - فخرالدین عراقی (۲) ابن یمین - دولتشاه سمرقندی - فخرالدین عراقی - جامی
(۳) عبید زاکانی - دولتشاه سمرقندی - جامی - سلمان ساوجی (۴) عبید زاکانی - شمس قیس - عراقی - سلمان ساوجی

۲۰. جاهای خالی عبارت زیر با کلمات کدام گزینه تکمیل می‌شود؟

«پس از مرگ ، توانست شهر را مرکز فرمانروایی خود قرار دهد. بایسنقر میرزا نیز همنردوست بود و در زمان او و را به خط خوش نگاشتند.»

(۱) شاهرخ - تیمور - سمرقند - شاهنامه فردوسی - قرآن کریم (۲) تیمور - بایسنقر میرزا - نیشابور - کلیله و دمنه - گلستان سعدی
(۳) تیمور - شاهرخ - هرات - قرآن کریم - شاهنامه فردوسی (۴) ایلخانان - تیمور - هرات - شاهنامه فردوسی - قرآن کریم

۲۱. نوع نثر کتاب‌های: «المُعْجَم فی معاییر اشعار العجم، تاریخ جهانگشا، جامع‌التواریخ، مرصادالعباد» به ترتیب در کدام گزینه درست آمده است؟

(۱) مصنوع و دشوار - ساده و عالمانه - ساده با سجع و موازنه - عالمانه و پخته
(۲) ساده و عالمانه - مصنوع و دشوار - عالمانه و پخته - ساده با سجع و موازنه
(۳) عالمانه و پخته - ساده با سجع و موازنه - ساده و عالمانه - طنز و انتقاد اجتماعی
(۴) ساده و عالمانه - ساده با سجع و موازنه - عالمانه و پخته - مصنوع و دشوار



۲۲. در تمام گزینه‌ها نام نویسنده یا شاعر داخل کمانک، با توضیح گزینه، هماهنگ است؛ به جز

- (۱) از منشیان توانا و از عارفان وارسته قرن هفتم است و آثارش در بین متون عارفانه از مرتبه‌ای والا برخوردار است. (جلال‌الدین محمد مولوی)
- (۲) مداح جلال‌الدین خوارزمشاه است که در سال ۶۳۵ هـ.ق به دست مغولان در اصفهان کشته شد. (کمال‌الدین اسماعیل)
- (۳) از شاعران قرن نهم است که در تصوف مقامی بلند داشته و دیوان شعرش مضامین عرفانی دارد. (شاه نعمت‌الله ولی)
- (۴) معروف‌ترین شاعر قرن نهم است که کتاب‌های شعر خود را به تقلید از سعدی، عطار و نظامی سروده است. (جامی)

۲۳. چند عبارت از متن زیر، از نظر تاریخ ادبیات صحیح است؟

«نثر سبک عراقی بیشتر به دو جریان گرایش پیدا کرد: یکی ساده‌نویسی مانند مرصادالعباد. (۱) عواملی از قبیل روی کار آمدن حکومت‌های غزنوی و سلجوقی زمینه تغییر سبک متون فارسی را پدید آورد. (۲) در اواخر دوره مغول بساط حکومت آخرین خلیفه عباسی، المستنصر بالله، برچیده شد و زبان عربی از رونق افتاد. (۳) سلمان ساوجی در غزل به مولوی و حافظ توجه خاصی داشته و دارای قصایدی در سبک عراقی است. (۴)»

- (۱) دو (۲) سه (۳) یک (۴) چهار

۲۴. در کدام گزینه نام بزرگانی از فرهنگ و عرفان آمده است که در یورش ویرانگر مغول کشته شده‌اند؟

- (۱) جلال‌الدین خوارزمشاه - عطار نیشابوری
- (۲) جمال‌الدین اسماعیل - نجم‌الدین کبری
- (۳) نجم‌الدین رازی - نجم‌الدین کبری
- (۴) نجم‌الدین کبری - عطار نیشابوری

۲۵. مرز پایه‌های آوایی در کدام گزینه صحیح آمده است؟

- «عَنْكَبُوتِي رَا بَه حَكْمَت دَام دَاد»
- (۱) (ع ن ک بو) (تی را به حک مت) (دا م داد)
- (۲) (صد ر عا لم) (را د رو آ) (رام داد)
- (۳) (ع ن ک بو تی) (را به حک مت دا) (م داد)
- (۴) (صد ر عا) (لم را د رو) (آ رام داد)

۲۶. جاهای خالی پایه‌های آوایی بیت زیر، از نظر وزن، با کلمات کدام گزینه تکمیل می‌شود؟

- «بِیَا تَا گُل مِی دَر سَاغَر»
- (۱) بیاساییم - افروزیم - قلب - کارم
- (۲) خیر دارم - کجا رفتید - بارها - گلرنگی
- (۳) بکاریم - بریزیم - رنگی - انسان
- (۴) بچینم - بجوشد - آسان - طریقی

۲۷. مرز پایه‌های هجایی مصراع: «مکن پیش دیوار غیبت بسی» در کدام گزینه درست آمده است؟

- (۱) مَ کُن پی شِ دِی وَا رِ غِی بَت بَ سی
- (۲) مَ کُن پی شِ دِی وَا رِ غِی بَت بَ سی
- (۳) مَ کُن پی شِ دِی وَا رِ غِی بَت بَ سی
- (۴) مَ کُن پی شِ دِی وَا رِ غِی بَت بَ سی

۲۸. پایه‌های آوایی کدام گزینه در جدول زیر آن، نادرست آمده است؟

- (۱) گفت که با بال و پری من پر و بالت ندهم
- گفت که با با لُ پری مَن پِر و بَال ت نَ دَ هَم
- (۲) من امشب آمدستم وام بگزارم
- مَ نِم شَب آ مَ دَس تَم وَا م بَ گ زَا رَم
- (۳) هر کسی را سیرتی بنهاده‌ام
- هَر کَ سی رَا سِی رَ تِی بِن هَا دِ اَم
- (۴) شکارش نجوید خلاص از کمند
- شِ کَا رَش نَ جَوِی د خَ لَ اصَ رَ کَ مَ نَد



۲۹. تعداد پایه‌های آوایی کدام گزینه با بیت زیر برابر است؟

- «ای خوش منادی‌های تو در باغ شادی‌های تو
 (۱) یار مرا غار مرا عشق جگرخوار مرا
 (۲) دلم را داغ عشقی بر جبین نه
 (۳) این زبان چون سنگ و هم آهن‌وش است
 (۴) سینه باید گشاده چون دریا»

۳۰. تعداد هجاهای سومین پایه آوایی کدام گزینه با سومین پایه آوایی بیت زیر هماهنگ است؟

- «سینه مالمال درد است ای دریغا مرهمی
 (۱) به یاد روی شیرین بیت می‌گفت
 (۲) بضاعت نی‌آوردم الا امید
 (۳) برق با شوقم شراری بیش نیست
 (۴) ز دو دیده خون فشانم ز غمت شب جدایی»

۳۱. شاعر در کدام گزینه از خداوند «دقت نظر» می‌خواهد؟

- (۱) الهی شعله شوقم فزون ساز
 (۲) دلم را چشمه نور یقین ساز
 (۳) عطا کن جذبه شوق بلندی
 (۴) خرد را چاشنی بخش از کلامم

۳۲. کدام گزینه مفهوم محوری ابیات زیر را به درستی بیان می‌کند؟

- «گفت به مجنون صنمی در دمشق
 عشق چه و مرتبه عشق چیست؟
 عاشق یکرنگ و حقیقت‌شناس
 نیست در این پرده به جز عشق کس»

- (۱) یکرنگی و حقیقت‌شناسی، بالاترین مرتبه عشقی است.
 (۲) عاشق آن است که پیوسته محو امید و هراس باشد.
 (۳) فقط عشق اصالت دارد و عاشق و معشوق وجود ندارند.
 (۴) بالاترین مرتبه عشقی، مستغرق دریای عشق بودن است.

۳۳. مفهوم بیت کدام گزینه با ابیات زیر مشترک نیست؟

- «مرد آزاده در میان گروه
 محترم آنگهی تواند بود
 وان که محتاج خلق شد خوار است
 (۱) به حسن خلق توان کرد صید اهل نظر
 (۲) ز عشق ناتمام ما جمال یار مستغنی است
 (۳) روزگار آینه را محتاج خاکستر کند
 (۴) دست طلب چو پیش کسان می‌کنی دراز»
- گر چه خوش‌خو و عاقل و داناست
 که از ایشان به مالش استغناست
 گر چه در علم بوعلی‌سیناست
 به دام و دانه نگیرند مرغ دانا را
 به آب و رنگ و خال و خط چه حاجت روی زیبا را
 جبر دوران بین مسلمان خدمت کافر کند
 پل بسته‌ای که بگذری از آبروی خویش



۳۴. مفهوم بیت زیر با کدام گزینه تقابل دارد؟

«محمل بدار ای ساروان تندی مکن با کاروان

- ۱) به دنبال محمل چنان زار گریم
- ۲) از در درآمدی و من از خود به در شدم
- ۳) ناقه سنگین می‌رود در هر قدم گویی ز شوق
- ۴) رخ بهبود کار خویش آن غافل چسان بیند

۳۵. مفهوم بیت زیر از کدام گزینه دریافت می‌شود؟

«ز کوی یار می‌آید نسیم باد نوروزی

- ۱) دل زنده می‌شود به امید وفای یار
- ۲) فیض روح القدس از باز مدد فرماید
- ۳) مرا زمانه ز یارم به منزلی انداخت
- ۴) نسیم صبح را گفتم که با او جانبی داری

کز عشق آن سرو روان گویی روانم می‌رود»
 که از گریه‌ام ناقه در گل نشیند
 گویی کز این جهان به جهان دگر شدم
 روح مجنون چنگ در دامان محمل می‌زند
 که بردارد ز یوسف چشم و راه کاروان بیند

از این باد ار مدد خواهی چراغ دل برافروزی»
 جان رقص می‌کند به سماع کلام دوست
 دیگران هم بکنند آنچه مسیحا می‌کرد
 که راضی‌ام به نسیمی کز آن دیار آید
 کز آن جانب که او باشد صبا عنبرفشان آید

جامعه‌شناسی

۳۶. به ترتیب درستی یا نادرستی جملات زیر در کدام گزینه آمده است؟

- وقتی فردی مجسمه‌ای می‌سازد، از جهان فرهنگی به جهان فردی وارد می‌شود.
 - هویت جهان اجتماعی، بیشتر از هنجارها و نمادها تأثیر می‌گیرد.
 - پرسش‌های انسان‌شناسانه به این پرسش می‌پردازند که «آیا تنها راه شناخت انسان، حس و تجربه است؟»
- | | |
|---------------------------|-----------------------------|
| ۱) نادرست - نادرست - درست | ۲) نادرست - نادرست - نادرست |
| ۳) درست - نادرست - نادرست | ۴) درست - نادرست - درست |

۳۷. به ترتیب هر یک از عبارات زیر به کدام ویژگی فرهنگی جهانی مطلوب اشاره دارند؟

- از قطبی شدن جهان جلوگیری می‌کند.
 - فرهنگ جهانی باید به پرسش‌های بنیادین بشر درباره انسان و جهان پاسخ دهد.
 - آدمی درباره مرگ و زندگی خود پرسش‌های بنیادینی دارد.
- | | |
|-----------------------------|-----------------------------|
| ۱) عقلانیت - معنویت - عدالت | ۲) عدالت - عقلانیت - معنویت |
| ۳) معنویت - عدالت - عقلانیت | ۴) عدالت - معنویت - عقلانیت |

۳۸. به ترتیب پاسخ جاهای خالی در کدام گزینه آمده است؟

- قرآن کریم، باورها و اعمالی را که نمی‌گذارند انسان حقیقت خویش و جهان هستی را درک کند، می‌نامد.
 - جهان اجتماعی، همان جهان است.
 - شیوه زندگی اجتماعی انسان‌ها را تشکیل می‌دهد.
- | | |
|---------------------------------------|-----------------------------------|
| ۱) اغلال و سلاسل - ذهنی - جهان انسانی | ۲) مشرکانه - توحیدی - جهان انسانی |
| ۳) مشرکانه - توحیدی - فرهنگ | ۴) اغلال و سلاسل - فرهنگی - فرهنگ |

۳۹. درستی یا نادرستی عبارات زیر به ترتیب در کدام گزینه آمده است؟

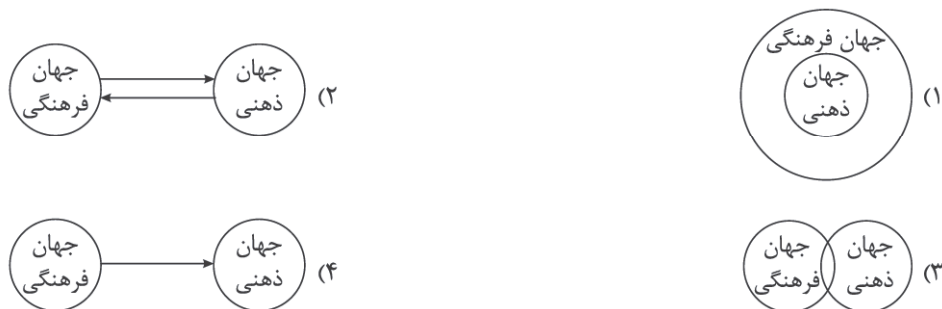
- تومان واژه‌ای پرتقالی به معنای ده هزار است.
 - در گونه نخست فرهنگ‌هایی که جهانی می‌شوند، منطقه پیرامونی، منطقه مرکزی را به خدمت می‌گیرد.
 - عقاید، ارزش‌ها و هنجارهای گونه دوم فرهنگ‌هایی که جهانی می‌شوند، در خدمت گروه و قوم خاصی نیست.
- | | |
|---------------------------|-----------------------------|
| ۱) نادرست - نادرست - درست | ۲) نادرست - نادرست - نادرست |
| ۳) درست - درست - نادرست | ۴) درست - درست - درست |

۴۰. از نظر متفکران مسلمان، چند جهان وجود دارد؟ و این جهان‌ها کدام‌اند؟

- | | |
|---|-------------------------------|
| ۱) چهار - فردی، اجتماعی، طبیعی، فوق طبیعی | ۲) سه - فردی، اجتماعی، تکوینی |
| ۳) چهار - فردی، ذهنی، فرهنگی، اجتماعی | ۴) سه - ذهنی، فرهنگی، طبیعی |

مدت پاسخ‌گویی: ۱۰ دقیقه

۴۱. کدام یک از نمودارهای زیر، ارتباط میان جهان‌های انسانی را به درستی نشان می‌دهد؟



۴۲. به ترتیب هر یک از عبارات زیر متعلق به کدام یک از دیدگاه‌های مربوط به «تعامل جهان‌های ذهنی، فرهنگی و تکوینی» است؟

- مسئولیت فرد در قبال فرهنگ و جامعه
- جهان ذهنی و جهان تکوینی اهمیتی ندارند.
- توجه به زندگی و مرگ ام‌ها
- نادیده گرفتن تفاوت علوم انسانی با علوم طبیعی

(۱) قرآن - اول - سوم - دوم (۲) اول - سوم - قرآن - اول (۳) قرآن - دوم - قرآن - اول (۴) دوم - قرآن - قرآن - اول

۴۳. با توجه به ابیات «نه افغانیم و نی ترک و تتاریم / چمن زادیم و از یک شاخساریم / تمیز رنگ و بو بر ما حرام است / که ما پرورده یک نوبهاریم» کدام گزینه درست است؟

- (۱) فرهنگی که از مرزهای جغرافیایی و قومی عبور می‌کند. (۲) فرهنگی که نگاه سلطه‌جویانه دارد.
 (۳) فرهنگی که دیگر اقوام و گروه‌ها را به ضعف و ناتوانی می‌کشاند. (۴) عقاید و ارزش‌های فرهنگ جهانی باید مشترک انسانی باشند.

۴۴. جامعه‌ای را که عقاید و ارزش‌های آن حق باشد اما هنجارها و رفتارهای آن موافق و همسو با حق نباشد، می‌نامند.

(۱) ارسطو - مدینه فاضله (۲) فارابی - مدینه فاضله (۳) فارابی - مدینه فاسقه (۴) ارسطو - مدینه فاسقه

۴۵. فرهنگی که از مرزهای جغرافیایی عبور کند، چه نام دارد؟

(۱) فرهنگ جهانی (۲) فرهنگ آرمانی (۳) فرهنگ بشری (۴) فرهنگ مطلوب جهانی

روانشناسی

مدت پاسخ‌گویی: ۱۰ دقیقه

۴۶. در کدام گزینه، منبع کسب آگاهی و معرفت به نادرستی مشخص شده است؟

- (۱) فردی با مراجعه به مقالات منتشر شده در حوزه بیماری کرونا، درمی‌یابد که ویتامین D تأثیر چشمگیری در پیش‌گیری از ابتلاء به این بیماری دارد. (روش علمی)
 (۲) دانشجوی رشته حقوق، برای تکمیل پایان‌نامه خود به کتاب دکتر کاتوزیان، پدر علم حقوق ایران مراجعه می‌کند. (استناد)
 (۳) شخصی بعد از تجربه یک دوره طولانی افسردگی درمی‌یابد که گاهی اوقات سلامت روان از سلامت جسم مهم‌تر است. (تجربه)
 (۴) مصرف سوخت‌های فسیلی یکی از دلایل گرمایش جهانی است، اگر مصرف سوخت‌های فسیلی افزایش پیدا کند، میانگین دمای کره زمین افزایش پیدا خواهد کرد. (عقل)

۴۷. کدام گزینه درباره روش علمی درست است؟

- (۱) نداشتن هدف باعث می‌شود که نتوانیم اقدامی انجام دهیم.
 (۲) روش علمی کاملاً مستقل از سایر منابع کسب آگاهی و معرفت است.
 (۳) دانشمند با طرح مسئله، موقعیت ناشناخته را روشن می‌کند.
 (۴) در مورد موضوعات غیرقابل مشاهده، نمی‌توان گزاره‌های صحیح و معتبری براساس روش علمی بیان کرد.

۴۸. روش جمع‌آوری اطلاعات در کدام گزینه به درستی مشخص شده است؟

- (۱) در این روش سعی می‌شود اطلاعات به شکل دقیق ثبت شود و تا جای ممکن از تعصبات و پیش‌داوری‌ها دوری شود. (مصاحبه)
 (۲) در این روش از خود فرد درباره رفتار یا افکار خاص او پرسیده می‌شود. (مصاحبه)
 (۳) وقتی موضوعی به صورت مستقیم، قابل مشاهده نباشد، این روش مورد استفاده قرار می‌گیرد. (پرسش‌نامه)
 (۴) چگونگی اجرا و تفسیر آن باید در کنار سایر روش‌ها باشد. (مشاهده)

دفترچه شماره ۲



مرکز سنجش آموزش مدارس برتر



پیش آزمون شماره ۱
آبان ماه ۱۴۰۳

پرسشنامه

اختصاصی علوم انسانی

ردیف	مواد امتحانی	تعداد سؤال	از سؤال	تا سؤال	محتوای آزمون	مدت پاسخ گویی
۱	عربی، زبان قرآن (۲)	۱۵	۵۶	۷۰	درس ۱ و ترجمه درس ۲ (صفحه ۱ تا ۲۰)	۱۵ دقیقه
۲	تاریخ (۲)	۱۰	۷۱	۸۰	درس ۱ و ۲ (صفحه ۱ تا ۱۸)	۱۰ دقیقه
۳	جغرافیا (۲)	۱۰	۸۱	۹۰	درس ۱ و ۲ (صفحه ۱ تا ۱۸)	۱۰ دقیقه
۴	فلسفه (۱)	۱۰	۹۱	۱۰۰	درس ۱ و ۲ (صفحه ۱ تا ۱۸)	۱۰ دقیقه
	تعداد کل سؤال:	۴۵			مدت پاسخ گویی:	۴۵ دقیقه

تمامی حقوق مادی و معنوی آزمون، متعلق به مرکز سنجش آموزش مدارس برتر بوده و هرگونه استفاده از آن بدون داشتن اجازه نامه کتبی از این مرکز، خلاف قانون و عرف و قابل پیگیری می باشد.



■ عین الأنسب فی الجواب للترجمة أو المفهوم من أو إلى العربية: (۶۲-۵۶)

۵۶. ﴿و لا تصعّرْ خدک للنّاس و لا تمشِ فی الأرضِ مَرَحاً﴾:

- (۱) از مردم رو بر متابان و بر زمین با تکبر راه مرو!
- (۲) مردم را نا امید بازنگردان و در زمین شادمانه و با ناز و خودپسندی قدم بر ندار!
- (۳) از مردم با تکبر رویت را بر نگردان و در زمین شادمانه و با خودپسندی راه نرو!
- (۴) رویت را از مردم بر نگردان و بر زمین با تکبر راه نرو!

۵۷. «قَدْ يَدْعُ الْإِنْسَانُ الْعَاقِلُ شَاتِمَهُ مُهَانًا لِيُسَخِّطَ الشَّيْطَانَ وَيُعَاقِبَ عَدُوَّهُ بِعَمَلِهِ هَذَا!»:

- (۱) شاید انسان خردمند، شیطان را با دشنام خود عصبانی سازد و با این کارش دشمن خود را کیفر بدهد!
- (۲) گاهی انسان عاقل، دشنام‌گویی را کیفر می‌کند تا با این کار شیطان را خشمگین سازد و دشمنش را خوار کند!
- (۳) گاهی انسان عاقل، سرزنش‌کننده خود را خوار رها می‌سازد تا با این کار او، اهریمن خشمگین شود و دشمنش کیفر شود!
- (۴) انسان خردمند، گاهی دشنام‌گوی خود را خوار رها می‌کند تا با این کارش، اهریمن را خشمگین کند و دشمنش را کیفر دهد!

۵۸. «أنا قد وصفتُ دائماً كلَّ مَلِيحٍ كما تُحِبُّنَ و تَرْضَيْنَ ولكنَّ أَخَافُ أَنْ تَهْجُرِنِي وَ تَذْهَبِي مِنْ عِنْدِي!»: من همیشه...

- (۱) هر انسان بانمکی را آن‌گونه که دوست دارید و می‌پسندید توصیف نموده‌ام، ولی می‌ترسم که من را ترک کنید و از پیشم بروید!
- (۲) هر فردی را که بانمک است آن‌گونه که دوست دارید و می‌پسندید وصف کرده‌ام، ولی می‌ترسم که مرا ترک کنید و از پیش من بروید!
- (۳) هر انسان بانمکی را آن‌طور که دوست داری و می‌پسندی وصف نموده‌ام، ولی می‌ترسم که من را ترک کنی و از پیشم بروی!
- (۴) هر فرد بانمکی را آن‌طور توصیف کرده‌ام که دوست می‌داری و می‌پسندی، ولی از این ترس دارم که من را ترک کنی و از پیش من بروی!

۵۹. «أساتذة الجامعة يُقدِّمون لِطُلَّابِهِمْ نَصَائِحَ قِيَمَةٍ وَ يُرشدونَهُمْ إِلَى الْأَعْمَالِ الصَّالِحَةِ كَتَعَلُّمِ الْعُلُومِ وَ الْفُنُونِ النَّافِعَةِ!»:

- (۱) اساتیدمان در دانشگاه نصیحت‌هایی را که با ارزش‌اند، به دانشجویان خود تقدیم می‌کنند و به اعمال درست مانند آموزش دانش‌ها و هنرهای مفید هدایتشان می‌کنند!
- (۲) اساتدان دانشگاه، پندهای ارزشمندی را به دانشجویانشان تقدیم می‌کنند و آنها را به کارهای شایسته مانند یادگیری علوم و هنرهای سودمند راهنمایی می‌کنند!
- (۳) اساتدان دانشگاهان موعظه‌های ارزشمندی را به دانشجویان خود تقدیم می‌کنند و آنان را به کارهای شایسته‌تر مثل یاد دادن علوم و هنرهای مفید هدایت می‌کنند!
- (۴) اساتید دانشگاه به دانشجویانشان پندهایی را که ارزشمنداند، تقدیم کرده و به اعمال درست مثل یادگیری دانش‌ها و هنرهای سودمند راهنمایی‌شان می‌کنند!

۶۰. عین الخطأ:

- (۱) فی هذا الغزل قد شبَّه الشاعرُ جمالَ أَعْيُنِ حَبِيبَتِهِ بِأَعْيُنِ الْغَزَالَةِ: شاعر در این غزل چشمان زیبای محبوبش را به چشمان آهو تشبیه کرده است!
- (۲) إقصد فی ثلاثٍ: إنفاق المال و قول كلِّ ما تعرفُ و تصدیق كلِّ ما يُقال: در سه چیز میانه‌رو باش: بخشیدن مال، گفتن هر آنچه که می‌دانی، و باور کردن آنچه که گفته می‌شود!
- (۳) أعطاني البائعُ سرواً رجاليّاً بعد التَّخْفِيزِ بمئتين و عشرين ألف تومانا: فروشنده شلوازی مردانه را بعد از تخفیف، دویست و بیست هزار تومان به من داد!
- (۴) مرَّ عِشِي، لِأَنَّ أَحَبَّتِي هَجْرُونِي، أَرَجُو أَنْ يَرْجِعُوا عِنْدِي مَرَّةً أُخْرَى: زندگی‌ام تلخ شده است، چرا که دوستانم مرا رها کرده‌اند، امیدوارم باری دیگر نزد من بازگردند!

۶۱. «کتابخانه جندی‌شاپور در خوزستان بزرگ‌ترین کتابخانه در دنیای باستان به شمار می‌آید!»:

- (۱) تُعدُّ مکتبة «جندی‌شاپور» فی خوزستان أكبر مکتبة فی عالمنا القَدِيم!
- (۲) كانت مکتبة «جندی‌شاپور» فی خوزستان تُعدُّ أكبر مکتبة فی العالم القَدِيم!
- (۳) كانت فی خوزستان مکتبة «جندی‌شاپور»، هی تُعدُّ کبری المکاتب فی العالم القَدِيم!
- (۴) إِنَّ مکتبة «جندی‌شاپور» فی خوزستان كانت تُعدُّ من المکتبات الکبيرة فی العالم القَدِيم!

۶۲. عین الأبعد فی المفهوم: «و الله ما رأينا حباً بلا ملامة!»

- (۱) دل داده را ملامت گفتن چه سود دارد!
(۲) بی ملامت پای در کوچۀ عشق نتوان نهاد!
(۳) وان که در عشق ملامت نکشد مرد مخوانش!
(۴) راهی است راه عشق که هیچش کناره نیست!

■ اقرأ النصّ التّالي ثمّ أجب عن الأسئلة بما يُناسب النصّ: (۶۵-۶۳)

«جامعة الأزهر» هي أكبر المؤسسة الدّينية الإسلاميّة في العالم. هذه الجامعة بُنيت في أوّل عهد الدّولة الفاطميّة بمصر و هي من أقدم الجوامع في العالم. كان في الأوائل اسمها جامع القاهرة و سُمّي فيما بعد بجامعة الأزهر. تقع هذه الجامعة في مدينة القاهرة بمصر و هي من أكبر و أوسع و أهمّ الجوامع الإسلاميّة في العالم. يأتي طُلاب العلم و المعرفة من جميع مناطق الدّنيا إليها لتعلّم العلوم القرآنيّة و الإسلاميّة. إنّ للأزهر دوراً مهمّاً في حماية لغة القرآن أيّ اللّغة العربيّة النّصحي و المحافظة عليها. لهذه الجامعة أيضاً دور مهمّ لحفظ الثّقافة الإسلاميّة. كلّ سنة يتخرّج منها كثير من العلماء و الأدباء في العلوم الدّينيّة و الإسلاميّة. إضافة على تدريس العلوم الإسلاميّة تُدرّس فيها أيضاً علومٌ أخرى كالمنطق و اللّغة و القراءات و الفلك و غيرها.

۶۳. عین الخطأ: «لیم یأتی الطّلاب من مختلف البلاد إلى الأزهر؟»

- (۱) لأنّه تُعلّم فيه العلوم الإسلاميّة المختلفة!
(۲) لأنّه يُحافظ على الثّقافة الإسلاميّة بشكل جيّد!
(۳) لأنّ الأزهر أكبر و أهمّ المؤسسة الدّينيّة في العالم!
(۴) لأنّ عدد المُتخرّجين منه أكثر من الجوامع الأخرى!

۶۴. عین الخطأ في وصف «الأزهر»:

- (۱) إنّهُ أوسع و أعظم و أهمّ جامعة في بلاد الدّنيا!
(۲) له دور مهمّ للمحافظة على لغة دين الإسلام!
(۳) يتخرّج كلّ عام منه طُلاب كثيرين!
(۴) ما كان اسم هذه الجامعة في البداية الأزهر!

■ عین الخطأ في الإعراب و التحليل الصّرفيّ:

۶۵. «يتخرّج - أخرى - بُنيت - أقدم»:

- (۱) بُنيت: فعل ماضٍ - للغايبه - كلّ حروفه أصليّة - مجهول - متعدّ / فعلٌ و مع نائب فاعله جملة فعليّة
(۲) أخرى: اسم - مفرد مؤنّث (مدّكره على وزن أفعال) - اسم تفضيل / صفة و مرفوع بالتبعية
(۳) يتخرّج: مضارع - له حرفان زائدان من باب «تفعل» - معلوم / فعلٌ و فاعله «العلماء» و الجملة فعليّة
(۴) أقدم: اسم - مفرد مذكّر - اسم تفضيل (بمعنى «ترين») - معرب / مجرور بحرف جرّ

■ عین المناسب في الجواب عن الأسئلة التالية: (۷۰-۶۶)

۶۶. عین الخطأ في ضبط حركات الحروف:

- (۱) مَنْ جَرَبَ الْمُجَرَّبَ حَلَّتْ بِهِ النَّدَامَةُ!
(۲) الجمارُ هُوَ حَيَوَانٌ يَسْتَحْدِمُ لِلْحَمَلِ وَ الرُّكُوبِ!
(۳) وَالِدِي يَسْتَعْلِفُ فِي مَوْسِمَةِ تَرْبَوِيَّةٍ ثَقَافِيَّةٍ!
(۴) لَيْسَ شَيْءٌ أَثْقَلُ فِي الْمِيزَانِ مِنَ الْخُلُقِ الْحَسَنِ!

۶۷. عین ما ليس فيه اسم التّفضيل:

- (۱) هل تعلمون أنّ أحسن زينة الإنسان السّكينة مع الإيمان!
(۲) تَدَكَّرْتُ اسْمَ هَذِهِ الْمُعَلِّمَةِ الَّتِي شَاهَدْتُهَا أَيَّامَ صَغْرِي!
(۳) هَذَا الرَّجُلُ أَشْهَرُ كَاتِبٍ لِقِصَصِ الْأَطْفَالِ فِي مَحَافِظِنَا!
(۴) يَا أُخْتِي؛ فَسَاتِينُ هَذَا الْمُتَجَرِّرِ أَرْخِصُ مِنْ سَائِرِ الْمُتَاجِرِ!

۶۸. عین كلمة «أحبّ» يختلف في النوع:

- (۱) خُلِقَ زَمِيلِي أَحْمَدُ أَحَبَّ إِلَيَّ مِنْ سَائِرِ زَمَلَائِي!
(۲) لَدَيْ كِتَابٍ شَعِرَ أَحَبُّ أَنْ أُطَالِعَهُ كُلَّ لَيْلٍ وَ نَهَارٍ!
(۳) أَحَبُّ مِنْ بَيْنِ أَصْدِقَائِي مَنْ أهدى إِلَيَّ عيوبِي!
(۴) أَحَبُّ تَدْرِيسِ الْعَرَبِيَّةِ لِأَنَّهَا لُغَةٌ أَنْزَلَ بِهَا الْقُرْآنُ!



۶۹. عین اسم المكان:

(۱) المَحَامِد (۲) الشَّارِع (۳) المَطَاعِم (۴) المِنْطَقَة

۷۰. عین کلمه «شر» تختلف فی الترجمة:

- (۱) لا شَرَّ إِلَّا أَنْ يُمَكَّنَ دَفْعَهُ بِالتَّدْبِيرِ!
- (۲) حاول الفلاحون للتخلص من شرّ ذنابٍ هجمت على المزارع!
- (۳) لا تكذبوا على الآخرين أبداً لأنّ الكذب مفتاح لكل شرّ!
- (۴) ربّما يكون الكذب شرّ عمل ارتكبه كل إنسان في حياته!

تاریخ

۷۱. در رابطه با تاریخ‌های سلسله‌ای کدام موارد درست هستند؟

(الف) پیوستگی با تاریخ‌های محلی

(ب) توصیف و ثبت و ضبط تاریخ زندگی فرمانروا

(ج) رواج در دوره اسلامی

(د) آغاز از قرن سوم هجری

(۱) الف و ب (۲) الف و ج (۳) ب و د (۴) ج و د

۷۲. کدام یک از گزینه‌های زیر جزء منابع نوشتاری و مراجع محسوب می‌شوند؟ تاریخ‌نگاری عمومی در چه دامنه زمانی مطرح شد؟

(۱) سفرنامه‌ها - از قرن سوم هق تا اواخر عصر قاجار

(۲) ابزار و وسایل دست‌ساخته بشر - از قرن چهارم هق تا اواخر عصر صفوی

(۳) سفرنامه‌ها - از قرن چهارم هق تا اواخر عصر صفوی

(۴) ابزار و وسایل دست‌ساخته بشر - از قرن سوم هق تا اواخر عصر قاجار

۷۳. کدام دسته از منابع تاریخی برای مورخان موثق‌تر محسوب می‌شوند؟ کدام نوع تاریخ‌نگاری از دوره تیموریان به بعد مرسوم شد؟

(۱) کتاب‌های تاریخی - تاریخ‌های سلسله‌ای

(۲) ابزار و وسایل دست‌ساخته انسان - تاریخ‌های سلسله‌ای

(۳) ابزار و وسایل دست‌ساخته انسان - تک‌نگاری

(۴) کتاب‌های تاریخی - تک‌نگاری

۷۴. با توجه به موارد «الف» و «ب» کدام گزینه مصادیق درستی بیان کرده است؟

(الف) کمک زیاد به شناخت فرهنگ، آداب و رسوم و سنت‌های مختلف اجتماعی در دوره‌های مختلف

(ب) گواه روشن بر فرهنگ و عقاید و آداب و رسوم پیشینیان

(۱) مصداق (الف) جنگ افزارها و ظروف و مصداق (ب) تصنیف و ترانه است.

(۲) نمونه (الف) دو بیتی و لالایی و نمونه (ب) کالاها و قلعه‌ها هستند.

(۳) نمونه (الف) متل‌ها و لطیفه‌ها و نمونه (ب) سازهای موسیقی و جواهرات هستند.

(۴) مصداق (الف) برج‌ها و زیارتگاه‌ها و مصداق (ب) پوشاک و ابزارهای کشاورزی است.

۷۵. در رابطه با محتوای قابوس‌نامه کدام گزینه درست است؟

(۱) پرداختن به اخلاق کشورداری و مناسبات اخلاقی فرمانروا و مردم

(۲) ارائه اطلاعات سودمند درباره شیوه کشورداری و مناسبات حکومت و مردم

(۳) ارائه اطلاعات درباره تشکیلات و نهادهای اداری، اقتصادی، نظامی و فرهنگی

(۴) ارائه اطلاعات درباره عقاید دینی و فلسفی رایج



۷۶. به ترتیب درست و نادرست بودن هر یک از عبارتهای زیر در کدام گزینه به درستی اشاره شده است؟

- در گذشته مورخان برای تعیین اصالت اخبار و مدارک یک رویداد تاریخی روشها و فنونی به کار می گرفتند که هیچ یک از این روشها امروزه معتبر نیست.
- مهم ترین رسالت مورخان تلاش برای فهم دقیق رویدادهای گذشته است.
- زمان و مکان دو رکن مهم تاریخی اند. خبر و روایتی که فاقد زمان و مکان دقیق و مشخص باشد از هیچ اصالت و اعتباری برخوردار نیست.
- یکی از اقدامات سنجش اعتبار و نقد و بررسی گزارشها و منابع تاریخی اعتبارسنجی به کمک دستاوردهای علوم انسانی است.

- (۱) درست - نادرست - درست - نادرست
(۲) نادرست - درست - درست - نادرست
(۳) نادرست - نادرست - درست - درست
(۴) درست - درست - نادرست - نادرست

۷۷. کدام یک از موارد زیر اطلاعات مفیدی درباره اوضاع سیاسی، اجتماعی، مذهبی، اقتصادی و هنری سلسلههای حکومتی ارائه می کند؟

- (۱) اسناد اقتصادی و فرهنگی
(۲) متون فلسفی، کلامی و فقهی
(۳) متون تقویمی و گاهشماری
(۴) نوشتههای روی سکهها

۷۸. کدام گزینه با عبارت زیر مرتبط است؟

«امروزه بهره برداری از دستاوردهای مطالعات بین رشتهای در جهان رو به افزایش است.»

- (۱) نتایج تحقیقات باستان شناسی معیاری مناسب برای سنجش اعتبار اخبار تاریخی محسوب می شود.
(۲) امروزه پیشرفت علوم تجربی و انواع روشها و ابزارهای مدرن نقش بسزایی در تعیین اصالت و اعتبار اسناد و اخبار تاریخی ایفا می کنند.
(۳) همخوانی یا ناهمخوانی یافتههای دانشهای شیمی، فیزیک و زیست شناسی با دادههای تاریخی روش مفیدی برای تعیین اصالت و اعتبار گزارشهای تاریخی است.
(۴) پژوهشها و دادههای علمی نظیر جامعه شناسی، اقتصاد، جامعه شناسی تاریخی، زبان شناسی و اسطوره شناسی دستاوردهای ارزشمندی را پیش روی مورخان قرار می دهند.

۷۹. مورخان در دوران اسلامی، گزارشها و نوشتههای خود را به چند روش ارائه می کردند؟ این روشها کدامند؟

- (۱) ۲ روش - سال شماری و موضوعی
(۲) ۳ روش - روایی، تحلیلی و ترکیبی
(۳) ۲ روش - موردی و ترکیبی
(۴) ۳ روش - موردی، ترکیب و تحلیلی

۸۰. کدام یک از آثار زیر جزء آثار تاریخ نگاری تحلیلی نمی باشد؟ کدام اثر جزء تاریخ نگاری ترکیبی است؟

- (۱) تجارب الامم - اخبار الطوال
(۲) مروج الذهب - فتوح البلدان
(۳) فتوح البلدان - اخبار الطوال
(۴) تاریخ بیهقی - تجارب الامم

جغرافیا

مدت پاسخ گویی: ۱۰ دقیقه

۸۱. با محوریت مفهوم «ناحیه» کدام گزینه به سؤالات زیر پاسخ درست می دهد؟

- میان اجزا و پدیدههای هر مکان چه ارتباطی برقرار است؟
 - یکی از کارهای مهم جغرافی دانان در این ارتباط چیست؟
 - چه امری هر ناحیه جغرافیایی را از سایر بخشهای پیرامون خود متمایز می کند؟
- (۱) پیوستگی و هماهنگی - مطالعه مکانها با دید ترکیبی و کل نگر - عوامل اقلیمی و نوع کاربری
(۲) ارتباط دوسویه متقابل براساس تنوع و ناهمگونی - مطالعه شباهتها و تفاوتهای مکانها - وحدت یابی
(۳) پیوستگی و هماهنگی - مطالعه شباهتها و تفاوتهای مکانها - وحدت یابی
(۴) ارتباط دوسویه متقابل براساس تنوع و ناهمگونی - مطالعه مکانها با دید ترکیبی و کل نگر - عوامل اقلیمی و نوع کاربری



۸۲. ویژگی اصلی هر ناحیه چیست؟ ناحیه بندی بر چه اساسی صورت می گیرد؟

- (۱) وحدت یابی - طرز تفکر و شیوه کار جغرافی دان
- (۲) وحدت و همگونی نسبی عناصر طبیعی و انسانی در آن - معیارها و قواعد معین علمی
- (۳) تفاوت و تمایز از سایر بخش های پیرامون خود - طرز تفکر و شیوه کار جغرافی دان
- (۴) نوع اقلیم خاص و کاربری معین - معیارها و قواعد معین علمی

۸۳. در نقشه های ارائه شده از کشور کانادا در بحث ناحیه بندی چه امری معیار تمایز ناحیه ها از یکدیگر می باشد و بر نوع پوشش گیاهی و کشت و ... اثر می گذارد؟

- (۱) زیست بوم
- (۲) نوع خاک
- (۳) میزان و نوع بارش
- (۴) نوع اقلیم

۸۴. مشخص کنید خاک یخ بسته نواحی توندرا و خاک حاصلخیز غنی از مواد آلی و ریشه علفزار را چه می نامند؟ جنگل های ناحیه سردسیر به خصوص در مناطق سیبری با چه عنوانی مطرح می باشند؟

- (۱) کرایوزول - پودزول - توندرا
- (۲) پودزول - چرنوزوم - توندرا
- (۳) چرنوزوم - کرایوزول - تایگا
- (۴) کرایوزول - چرنوزوم - تایگا

۸۵. در کدام گزینه هدف از ناحیه بندی به درستی بیان شده است؟

- (الف) علمی کردن مطالعات و تحقیقات
 - (ب) نشان دادن همگونی و وحدت پدیده ها
 - (ج) مجزا و مشخص کردن عوامل طبیعی و انسانی
 - (د) شناخت بهتر و آسان تر مکان های مختلف
- (۱) ب و ج
 - (۲) الف و د
 - (۳) ج و د
 - (۴) الف و ب

۸۶. کدام گزینه در ارتباط با «انسان ها نواحی را به وجود می آورند» درست است؟

- (الف) به کارگیری ماشین برف روب مجهز به جی پی اس برای پاک سازی جاده ها در کانادا
 - (ب) شکل گیری بازارهای شناور در بانکوک تایلند
 - (ج) شکل گیری نواحی صنعتی در امتداد محورهای ارتباطی شهر تهران با ایجاد کارخانه های بزرگ و کوچک
 - (د) واردات انرژی نفت و گاز توسط کشورهای عضو اتحادیه اروپا
- (۱) ب و ج
 - (۲) الف و د
 - (۳) ب و د
 - (۴) الف و ج

۸۷. نواحی بیشتر از چه نظر، تحت تأثیر یکدیگرند و یکی از کاربری های ساخت جزایر مصنوعی توسط دولت امارات متحده عربی در خلیج فارس کدام است؟

- (۱) فرهنگی - مسکونی
- (۲) اقتصادی - نظامی
- (۳) فرهنگی - تفریحی
- (۴) اقتصادی - تجاری

۸۸. ناحیه انتقالی بین جنگل های بارانی استوایی و صحرا بزرگ آفریقا کجاست؟ ویژگی بارندگی این منطقه چگونه است؟

- (۱) ساوان - ۷ ماه بارندگی مداوم
- (۲) تایگا - ۷ ماه بارندگی مداوم
- (۳) ساوان - ۲ ماه بدون بارندگی
- (۴) تایگا - ۲ ماه بدون بارندگی

۸۹. در بحث کانون ناحیه و مرزهای ناحیه به ترتیب کدام یک از عبارات زیر درست و کدام نادرست می باشند؟

- هرچه از مرزهای یک ناحیه دور می شویم و به طرف کانون ناحیه جغرافیایی حرکت می کنیم به تدریج عوامل همگونی آن ناحیه افزوده می شود.
- تعیین مرزهای دقیق نواحی دشوار است البته در نواحی طبیعی تعیین مرزهای نواحی دشوارتر از نواحی انسانی است.
- قلمرو و وسعت نواحی متفاوت است و گاه در مقیاس جهانی مطرح می شود.
- نواحی طبیعی در سراسر زمین گسترده شدند و بستر زندگی و فعالیت های انسان محسوب می شوند و نواحی انسانی دربرگیرنده این نواحی هستند.

- (۱) نادرست - درست - نادرست - درست
- (۲) درست - درست - نادرست - نادرست
- (۳) درست - نادرست - درست - نادرست
- (۴) نادرست - نادرست - درست - درست



۹۰. امروزه همه نواحی طبیعی و انسانی تحت چه مدیریتی قرار دارند؟ براساس این مدیریت این نواحی با چه نوع مرزهایی از نواحی مجاور متمایز می‌شود؟

- (۱) نهادهای سیاسی و اداری - مرزهای طبیعی
(۲) ارتباطات و رسانه‌ها - مرزهای قراردادی
(۳) ارتباطات و رسانه‌ها - مرزهای طبیعی
(۴) نهادهای سیاسی و اداری - مرزهای قراردادی

فلسفه

مدت پاسخ‌گویی: ۱۰ دقیقه

۹۱. کدام یک از سؤالات زیر در حوزه فلسفه به معنی یک دانش خاص قرار ندارد؟

- (۱) آیا درک موجودات زوال‌ناپذیر ممکن است؟
(۲) چرا ملاصدرا فیلسوف بزرگ قرن یازدهم مردم را به دو دسته سائر و واقف تقسیم می‌کند؟
(۳) موجودات جهان یا ثابت هستند یا در حال تغییر؟
(۴) آیا حادثه‌ای بدون علت و به طور اتفاقی امکان دارد در جهان رخ دهد؟

۹۲. واسطه بین پرسش‌ها و پاسخ‌های انسان چیست؟

- (۱) معلومات پیشین (۲) کنجکاوی انسان (۳) حیرت (۴) قدرت ذاتی تفکر

۹۳. اصلی‌ترین دلیل برای اینکه چرا مباحث فلسفی پایه و اساس مسائل سایر علوم هستند، کدام است؟

- (۱) چون فلسفه درباره موضوعات خاص بحث نمی‌کند.
(۲) چون هر علمی درباره موضوع خاصی بحث می‌کند.
(۳) موضوع فلسفه وجود است.
(۴) فلسفه به موضوعی خاص از میان موضوعات جهان و زندگی انسان می‌پردازد.

۹۴. در کدام گزینه دومین جمله علت جمله اول است؟

- (۱) به تعلیم سخن‌وری می‌پرداختند - برای حقیقت‌ارزشی قائل نبودند.
(۲) هدف آنان پیروزی بر رقیب بود - در استدلال‌های خود سفسطه می‌کردند.
(۳) در استدلال‌های خود مغالطه می‌کردند - هر کس هر چه بفهمد درست است.
(۴) برای حقیقت‌ارزشی قائل نبودند - به تعلیم سخن‌وری می‌پرداختند.

۹۵. هر یک از موارد زیر به کدام یک از رویکردهای فلسفه علوم اجتماعی مربوط است؟

- (الف) در چین، حکومت در تلاش برای ایجاد مساوات در اقشار جامعه است.
(ب) دولت‌های تمامیت‌خواه به دنبال مصادره اموال خصوصی به اسم اجرای عدالت در جامعه‌اند.
(ج) از نظر طرفداران سرمایه‌داری، حکومت ۳ درصدی‌ها بر نظام اقتصادی علت پیشرفت جامعه خواهد شد.
(۱) لیبرالیسم - لیبرالیسم - دیدگاه توأمان
(۲) سوسیالیسم - لیبرالیسم - دیدگاه توأمان
(۳) لیبرالیسم - سوسیالیسم - سوسیالیسم
(۴) سوسیالیسم - سوسیالیسم - لیبرالیسم

۹۶. کدام پرسش در حیطه فلسفه علم تجربی است؟

- (۱) چه روشی در شناخت طبیعت معتبر است؟
(۲) آیا مدل بور مدل قابل توجیهی در توجیه رفتار الکترون‌هاست؟
(۳) آیا برای درمان اختلالات روانی انسان می‌توان از روان‌درمان‌گری معنوی کمک گرفت؟
(۴) آیا هستی یک وجود بی‌انتهاست؟



۹۷. در بخش ریشه‌ای فلسفه به دنبال پاسخ به چه سؤالی هستیم؟

- (۱) شالوده و بنیان‌های علوم کدامند؟
- (۲) چگونه می‌توانیم قوانین وجود را به علوم مختلف انتقال دهیم؟
- (۳) قوانین عام حاکم بر محدوده‌ای از وجود و واقعیت کدام است؟
- (۴) احکام عام حاکم بر هستی کدام است و آیا انسان می‌تواند به این سوال پاسخ دهد؟

۹۸. این گزاره که «معرفت به وجود، فرع بر امکان شناخت آن است» به چه معناست؟

- (۱) شناخت وجود مقدم بر شناخت معرفت است.
- (۲) شناخت هستی شرط شناخت هر چیز دیگری است.
- (۳) امکان شناخت شرط هر شناخت دیگری است.
- (۴) امکان شناخت توأم با شناخت هستی است.

۹۹. رابطه معرفت و هستی از نسبت‌های چهارگانه کدام است؟

- (۱) تباین
- (۲) تساوی
- (۳) عموم و خصوص مطلق
- (۴) عموم و خصوص من وجه

۱۰۰. افلاطون و هگل در هستی‌شناسی در اعتقاد به با هم اختلاف دارند پس هم در و هم مکاتب ناشی از فلسفه آنها

تفاوت دارند.

- (۱) مابعدالطبیعه - انسان‌شناسی - تربیتی
- (۲) ماوراءالطبیعه - انسان‌شناسی - تربیتی
- (۳) مابعدالطبیعه - اصالت فرد و جامعه - جامعه‌شناسی
- (۴) ماوراءالطبیعه - اصالت فرد و جامعه - جامعه‌شناسی



مرکز سنجش آموزش مدارس برتر

پیش آزمون شماره ۱
آبان ماه ۱۴۰۳

یازدهم
انسانی

پاسخنامه علوم انسانی

ردیف	نام درس	سرگروه	گروه طراحی و بازنگری (به ترتیب حروف الفبا)	ویراستار
۱	ریاضی و آمار (۲)	نسیم اکبری	فرشاد ابوالقاسمی - محمد منتظران	ابوالفضل فروغی - مانی موسوی
۲	علوم و فنون ادبی (۲)	مرتضی کلاشلو	عرفان شکری - حسن عادلخانی	محمد کاووسی - محمود کاظمی
۳	جامعه‌شناسی (۲)	هانی رکن‌الدینی	مژده طالب - شیما کریمی	احسان اسدی - محمود کاظمی
۴	روانشناسی	فاطمه عباسی	فاطمه ابطحی - فاطمه عباسی	احسان اسدی - محمود کاظمی
۵	عربی، زبان قرآن (۲)	عرفان جالیزی	بهروز حیدرپکی - خالد مشیرپناهی	سمانه ریحانی - مبینا بهرامی
۶	تاریخ (۲)	معین‌الدین تقی‌زاده	پیمان بیگدلی - سهیلا رضوی	احسان اسدی - نگار کاتبی
۷	جغرافیا (۲)	بهروز یحیی	پیمان بیگدلی - سهیلا رضوی	احسان اسدی - محمود کاظمی
۸	فلسفه (۱)	معصومه روزبهانی	ناهید جوهریان - معصومه روزبهانی	احسان اسدی - محمود کاظمی

واحد فنی (به ترتیب حروف الفبا)

زهرا احدی - امیرعلی الماسی - مبینا بهرامی - معین‌الدین تقی‌زاده - پریا رحیمی - مهرداد شمسی - راضیه صالحی - انسیه مرزبان

برای اطلاع از اخبار مرکز سنجش آموزش مدارس برتر، به کانال تلگرام @taraaznet مراجعه نمایید.



۱۲. گزینه ۴ صحیح است.

ابتدا باید جدول ارزشی را رسم کنیم:

p	q	~ p	~ p ∧ q	p ∨ q	(~ p ∧ q) ⇒ p ∨ q
د	د	ن	ن	د	د
د	ن	ن	ن	د	د
ن	د	د	د	د	د
ن	ن	د	ن	ن	د

پس در ستون آخر ۴ عبارت درست (T) داریم.

(ریاضی و آمار یازدهم، صفحه ۱۱)

۱۳. گزینه ۱ صحیح است.

زمانی که $p \Leftrightarrow q$ ارزش درست داشته باشد، حتماً p و q هم‌ارزش هستند. (هر دو درست یا هر دو نادرست) پس $p \Rightarrow q$ در هر دو حالت ارزش درست دارد.

$$(p \Rightarrow q) \vee r \equiv T \vee r \equiv T$$

و گزینه ۱ صحیح است.

(ریاضی و آمار یازدهم، صفحه ۶)

۱۴. گزینه ۴ صحیح است.

چون $p \vee \sim q$ نادرست است، پس p و $\sim q$ هر دو نادرست هستند. پس p نادرست و q درست است. از طرفی $r \Rightarrow q$ ارزش درست دارد و چون q درست است حتماً r نیز باید ارزش درست داشته باشد لذا p نادرست و q درست و r نیز درست می‌باشد. حال به سراغ ارزش گزاره مرکب $(p \wedge r) \Leftrightarrow q$ می‌رویم.

$$(p \wedge r) \Leftrightarrow q \equiv \begin{matrix} \text{ن} \\ \text{د} \end{matrix} \Leftrightarrow \begin{matrix} \text{د} \\ \text{ن} \end{matrix} \equiv \text{ن}$$

(ریاضی و آمار یازدهم، صفحه ۹)

۱۵. گزینه ۱ صحیح است.

گزاره دوشرطی وقتی درست است که هر دو گزاره هم‌ارزش باشند. چون ۱۱۹ به صورت 7×17 می‌باشد پس مرکب است و (۱۱۹ مرکب است) صحیح می‌باشد. پس در جای خالی باید یک گزاره نادرست باشد که کل گزاره نادرست شود و تنها گزاره نادرست ۱ می‌باشد.

(ریاضی و آمار یازدهم، صفحه ۸)

علوم و فنون ادبی

۱۶. گزینه ۱ صحیح است.

بررسی موارد نادرست:

(۲) قصیده که پیش‌تر در خدمت ستایش فرمانروایان بود در سبک عراقی کم‌رنگ شد و غزل که زبان دل و عشق بود گسترش یافت.

(۳) در قرن هشتم به دلیل بی‌اعتقادی و بی‌تعصیبی برخی از ایلخانان مغول فرصتی پدید آمد تا صاحبان مذاهب‌های مختلف عقاید خود را ابراز کنند.

(۴) رونق فرهنگ و هنر در عهد تیموریان بنیادین نبود و کتاب‌های تحقیقی این دوره سطحی و فاقد نوآوری بود.

(علوم و فنون ادبی یازدهم، صفحه‌های ۱۴، ۱۶ و ۱۸)

۱۷. گزینه ۳ صحیح است.

بررسی موارد نادرست:

(تذکره دولتشاه: دولتشاه سمرقندی) (تاریخ گزیده: حمدالله مستوفی) (مجالس سبعة: مولوی) (جامع‌التواریخ: رشیدالدین فضل‌الله همدانی)

(علوم و فنون ادبی یازدهم، صفحه‌های ۱۴ تا ۱۷)

۱۸. گزینه ۴ صحیح است.

(علوم و فنون ادبی یازدهم، صفحه‌های ۱۴ تا ۱۷)

۱۹. گزینه ۳ صحیح است.

(علوم و فنون ادبی یازدهم، صفحه‌های ۱۶ تا ۱۸)

۲۰. گزینه ۳ صحیح است.

(علوم و فنون ادبی یازدهم، صفحه ۱۸)

۲۱. گزینه ۲ صحیح است.

(علوم و فنون ادبی یازدهم، صفحه‌های ۱۴ تا ۱۶)

۲۲. گزینه ۱ صحیح است.

گزینه ۱ معرف «نجم‌الدین رازی معروف به نجم‌دایه» است.

(علوم و فنون ادبی یازدهم، صفحه‌های ۱۲ تا ۱۹)

۲۳. گزینه ۱ صحیح است.

بررسی موارد نادرست:

در اوایل دوره مغول بساط حکومت آخرین خلیفه عباسی، المستعصم بالله، برچیده شد و زبان عربی از رونق افتاد. (۳)

سلمان ساوجی در غزل به مولوی و سعدی توجه خاصی داشته و دارای قصایدی در سبک عراقی است. (۴)

(علوم و فنون ادبی یازدهم، صفحه‌های ۱۵ و ۱۶)

۲۴. گزینه ۴ صحیح است.

بزرگانی چون نجم‌الدین کبری و فریدالدین عطار نیشابوری در یورش ویرانگر مغول کشته شدند.

(علوم و فنون ادبی یازدهم، صفحه ۱۲)

۲۵. گزینه ۲ صحیح است.

(عن ک بو تی) (را به حک مت) (دا م داد)

(صد ر عالم) (را د رو آ) (رام داد)

(علوم و فنون ادبی یازدهم، صفحه ۲۳)

۲۶. گزینه ۱ صحیح است.

(علوم و فنون ادبی یازدهم، صفحه ۲۴)

۲۷. گزینه ۳ صحیح است.

(علوم و فنون ادبی یازدهم، صفحه ۲۴)

۲۸. گزینه ۱ صحیح است.

گفت ک با	بال پ ری	من پ ر با	لت ن د هم
----------	----------	-----------	-----------

۲۹. گزینه ۱ صحیح است.

تعداد پایه آوایی در بیت سؤال و گزینه ۱ چهار پایه است اما دیگر گزینه‌ها سه پایه آوایی دارند.

(علوم و فنون ادبی یازدهم، صفحه ۲۳)

۳۰. گزینه ۴ صحیح است.

سومین پایه بیت سؤال مانند سومین پایه گزینه ۴، چهار هجا دارد.

سومین پایه دیگر گزینه‌ها سه هجا دارد: گزینه ۱: (ت می گفت) / گزینه ۲: (د مل ل) / گزینه ۳: (بی ش نیست)

سی ن ما لا	مال در دس	تی دری غا	مر ه می
ز دی دی	خون ف شان نم	زغ مت ش	ب ج دا بی

(علوم و فنون ادبی یازدهم، صفحه ۲۳)

۳۱. گزینه ۲ صحیح است.

شاعر در مصراع دوم گزینه ۲ از خداوند «باریک‌بینی: دقت نظر» می‌خواهد. بررسی سایر گزینه‌ها:

(۱) درخواست آتش عشق

(۳) درخواست جذبۀ عشقی که دام‌ها را نابود کند.

(۴) درخواست کلام خردمندانه و تأثیرگذار

(علوم و فنون ادبی یازدهم، صفحه ۱۰)

۳۲. گزینه ۳ صحیح است.

(علوم و فنون ادبی یازدهم، صفحه ۱۹)

۳۳. گزینه ۳ صحیح است.

مفهوم مشترک ابیات سؤال و گزینه‌های ۱، ۲ و ۴: خوش‌اخلاقی، دانایی، استغنا (بی‌نیازی) و گریز از خواری است.

گزینه ۳: روزگار چنان خوارت می‌کند که ابراز نیاز نمایی به آنچه برایت زیان داشته و از آن متنفر بوده‌ای.

(علوم و فنون ادبی یازدهم، صفحه‌های ۱۶ و ۱۷)

۳۴. گزینه ۲ صحیح است.

مفهوم بیت سؤال: «درد جدایی و اشتیاق عاشق برای ملاقات بیشتر یار» اما مفهوم گزینه ۲: «رسیدن به وصل و شوکه شدن عاشق از دیدار ناگهانی یار.»



بررسی سایر گزینه‌ها:

- (۱) شدت درد جدایی
(۳) شدت درد جدایی و دل نكندن عاشق از یار
(۴) عاشق غافل، بهبودی نمی‌یابد.

(علوم و فنون ادبی یازدهم، صفحه ۲۱)

۳۵. گزینه ۱ صحیح است.

مفهوم بیت سؤال و گزینه ۱: «رسیدن به شادی و موفقیت به واسطه درک عنایت یار»

بررسی سایر گزینه‌ها:

- (۲) در صورت عنایت یار همه معجزه‌گر می‌شوند.
(۳) نهایت دوری عاشق از یار و رضایت به عنایت اندک
(۴) ارتباط نسیم خوشبوی صبح با یار

(علوم و فنون ادبی یازدهم، صفحه ۲۲)

جامعه‌شناسی

۳۶. گزینه ۲ صحیح است.

وقتی فردی مجسمه‌ای می‌سازد، از جهان فردی به جهان فرهنگی وارد می‌شود. هویت جهان اجتماعی، بیشتر از لایه‌های عمیق تأثیر می‌گیرد. پرسش‌های معرفت‌شناسانه به این پرسش می‌پردازند که آیا تنها راه شناخت انسان، حس و تجربه است؟

(جامعه‌شناسی یازدهم، صفحه‌های ۳ و ۴)

۳۷. گزینه ۲ صحیح است.

عدالت از قطبی شدن جهان جلوگیری می‌کند. فرهنگ جهانی با عقلانیت می‌تواند به پرسش‌های بنیادین بشر درباره انسان و جهان پاسخ دهد.

آدمی با معنویت می‌تواند به پرسش‌های بنیادین مرگ و زندگی پاسخ دهد.

(جامعه‌شناسی یازدهم، صفحه‌های ۱۵ و ۱۶)

۳۸. گزینه ۴ صحیح است.

قرآن کریم، باورها و اعمالی را که نمی‌گذارند انسان حقیقت خویش و جهان هستی را درک کند، اغلال و سلاسل می‌نامد.

جهان اجتماعی، همان جهان فرهنگی است.

فرهنگ، شیوه زندگی اجتماعی انسان‌ها را تشکیل می‌دهد.

(جامعه‌شناسی یازدهم، صفحه‌های ۴ و ۸)

۳۹. گزینه ۱ صحیح است.

مورد اول: تومان واژه‌ای مغولی به معنای ده هزار است.

مورد دوم: در گونه نخست فرهنگ‌هایی که جهانی می‌شوند، منطقه مرکزی، منطقه پیرامونی را به خدمت می‌گیرد.

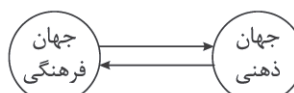
(جامعه‌شناسی یازدهم، صفحه‌های ۱۲ و ۱۳)

۴۰. گزینه ۱ صحیح است.

از نظر متفکران مسلمان چهار جهان فردی، اجتماعی، طبیعی، فوق طبیعی وجود دارد.

(جامعه‌شناسی یازدهم، صفحه ۶)

۴۱. گزینه ۲ صحیح است.



(جامعه‌شناسی یازدهم، صفحه ۵)

۴۲. گزینه ۳ صحیح است.

از نگاه قرآن، فرد در قبال فرهنگ و جامعه، دارای مسئولیت است.

در دیدگاه دوم، جهان ذهنی و جهان تکوینی اهمیتی ندارند.

از نگاه قرآن، باید به زندگی و مرگ متوجه توجه کرد.

دیدگاه اول، تفاوت علوم انسانی با علوم طبیعی را نادیده می‌گیرد.

(جامعه‌شناسی یازدهم، صفحه‌های ۷ و ۸)

۴۳. گزینه ۴ صحیح است.

عقاید و ارزش‌های فرهنگ جهانی باید مشترک انسانی باشند.

(جامعه‌شناسی یازدهم، صفحه ۱۴)

۴۴. گزینه ۳ صحیح است.

فارابی جامعه‌ای را که عقاید و ارزش‌های آن حق باشد، اما هنجارها و رفتارهای آن موافق و همسو با حق نباشد را مدینه فاسقه می‌نامد.

(جامعه‌شناسی یازدهم، صفحه ۱۳)

۴۵. گزینه ۱ صحیح است.

فرهنگی که از مرزهای جغرافیایی عبور کند و در جهان گسترش یابد، فرهنگ جهانی نام دارد.

(جامعه‌شناسی یازدهم، صفحه ۱۲)

روان‌شناسی

۴۶. گزینه ۳ صحیح است.

تجربیات منحصر به فرد افراد که قابل تعمیم به دیگران نیستند زیرمجموعه روش‌های شهودی قرار دارند.

نکته: تجربه نام دیگر روش علمی است و نباید با تجربیات شخصی افراد (شهود) اشتباه گرفته شود.

(روان‌شناسی یازدهم، صفحه ۱۱)

۴۷. گزینه ۴ صحیح است.

بررسی عبارت‌های نادرست:

(۱) وقتی هدف نباشد، می‌توانیم اقدامی انجام دهیم، اما در این صورت نتیجه‌بخش نخواهد بود.

(۲) هر نظریه علمی که براساس روش علمی به دست آمده به نظریات غیرتجربی تکیه دارد، پس روش علمی از سایر منابع کسب آگاهی به طور کامل مستقل نیست و بر آنها تکیه دارد.

(۳) دانشمند با طرح مسئله، موقعیت ناشناخته را شناسایی می‌کند و سپس با روش تجربی و پاسخ مناسب به آنها، این موقعیت‌ها را روشن می‌سازد.

(روان‌شناسی یازدهم، صفحه‌های ۱۶ تا ۱۸)

۴۸. گزینه ۳ صحیح است.

بررسی عبارت‌های نادرست:

(۱) ویژگی گفته شده در این گزینه، متعلق به روش مشاهده است.

(۲) این ویژگی متعلق به روش پرسش‌نامه است.

(۴) چگونگی اجرا و تفسیر آزمون‌ها باید در کنار سایر روش‌ها باشد.

(روان‌شناسی یازدهم، صفحه‌های ۲۷ و ۲۸)

۴۹. گزینه ۳ صحیح است.

بررسی عبارت‌های نادرست:

(الف) اثر مخرب عوامل شیمیایی بر جنین، از عوامل محیطی مؤثر بر رشد محسوب می‌گردد.

(ب) روان‌شناسی رشد، مطالعه علمی انسان از انعقاد نطفه تا مرگ است.

(ه) ریش یا پختگی مستقل از عوامل محیطی نیست، بلکه عوامل محیطی می‌تواند تا حدودی بر ریش تأثیر بگذارد.

(روان‌شناسی یازدهم، صفحه‌های ۳۷، ۴۱، ۴۲، ۴۴ و ۴۵)

۵۰. گزینه ۴ صحیح است.

بررسی عبارت‌ها:

(الف) فرضیه است، فرضیه پاسخ اولیه پژوهشگران به مسئله‌های علمی است. فرضیه باید براساس اطلاعات و دانش و تجربه قبلی و با استفاده از قوه تخیل طرح بشود. فرضیه به صورت یک جمله خبری و تا حد ممکن سنجیده می‌آید.

فرضیه می‌تواند به صورت رابطه علی یا غیرعلی مطرح شود.

در بند الف این سؤال یک رابطه علی برقرار است یعنی وعده‌های باشگاه برای دریافت پاداش و دستمزد برای علاقه‌مندی یک فوتبالیست ماهر به بازی خوب علت است.

فرضیه به صورت جملات سؤالی، امری، التزامی و شبه جمله طرح نمی‌شود. فرضیه یک جمله خبری است پس کلمات باید و شاید و نباید، حتماً، یقیناً و مطمئناً، مفاهیم ارزشی مثل خوب و بد و ... در فرضیه به کار نمی‌رود.

(ب) مسئله یا سؤال است. مسئله عموماً به صورت سؤالی مطرح می‌شود و همان دغدغه دانشمند است.

(ج) قانون است. یک فرضیه در صورت پذیرفته شدن و تأیید شدن به یک اصل یا قانون تبدیل می‌شود.

(روان‌شناسی یازدهم، صفحه ۱۲)

بررسی سایر گزینه‌ها:

- ۱) رو بر متابان (رویت را با تکبر بر نگردان)، بر (در)
 ۲) مردم را نا امید باز مگردان (رویت را با تکبر از مردم بر نگردان).
 ۴) «با تکبر» در قسمت اول ترجمه ذکر نشده، بر (در)

(عربی یازدهم، صفحه ۲)

۵۷. گزینه ۴ صحیح است.

«قد یدَعُ»: گاهی رها می‌کند. (می‌سازد) (رَد ۱ و ۲) «یَدَعُ» در ۱ ترجمه نشده و «کیفر می‌کند» در گزینه ۲ ترجمه درستی برای آن نیست.
 «شاتمه»: دشنام‌گویش، دشنام‌گوی خود (رَد ۱ و ۳) «دشنام» در ۱ و «سرزنش‌کننده» در ۳ ترجمه درستی برای «شاتم» نیستند.
 «مُهَانًا»: خوار (رَد ۱ و ۲) [ترجمه نشده است].

«لِیَسْخَطَ الشَّیْطَانَ»: تا اهریمن (شیطان) را خشمگین کند. (عصبانی سازد). (رَد ۳) «لِیَسْخَطَ» فعل معلوم و «الشَّیْطَانَ» که منصوب است، مفعول آن است که در ۳ اشتباه ترجمه شده است.

«یُعَاقِبُ عَدُوَّهُ»: دشمنش را کیفر دهد. (رَد ۲ و ۳) «أولاً: فعل معلوم و متعدی و «عدو» که منصوب است، مفعول آن است که در ۳ اشتباه ترجمه شده، ثانیاً: «خوار کند» در ۲ نیز ترجمه درستی برای آن نیست.
 «بعمله هذا»: با این کارش، با این کار او (رَد ۲) «ضمیر ه» ترجمه نشده است.

(عربی یازدهم، صفحه ۱۱)

۵۸. گزینه ۳ صحیح است.

«کلّ ملیح»: هر انسان (فرد) بانمکی (رد ۲) [ترکیب اضافی است و جمله نیست].

«کما»: آن‌طور که، آن‌گونه که (رد ۴) [مربوط به فعل «تَحَبَّین» است که به اشتباه برای فعل «وصفت» ترجمه شده است].

«تَحَبَّین»: دوست داری. (رد ۱ و ۲)

«ترضین»: می‌پسندی. (رد ۱ و ۲)

«أخاف»: می‌ترسم. (رَد ۴) [فعل مضارع است].

«آن تهجرینی»: که من را ترک کنی. (رَد ۱ و ۲)

«تذهبی من عندی»: از پیشم (پیش من) بروی. (رَد ۱ و ۲)

توجه: فعل‌های «تَحَبَّین»، «ترضین»، «تهجرینی» و «تذهبی» همگی صیغه «أنت» هستند، نه صیغه «أنتم»!

(عربی یازدهم، صفحه ۱۹)

۵۹. گزینه ۲ صحیح است.

«أستاذة الجامعة»: استادان دانشگاه (رَد ۱ و ۳) «أولاً: ترکیب اضافی است که در ۱ اشتباه ترجمه شده و «در» اضافی است، ثانیاً: بدون ضمیر است که در ۱ و ۳ همراه ضمیر ترجمه شده است].

«نصائح قیمة»: پندهای ارزشمندی، پندهایی (نصیحت‌هایی، موعظه‌هایی) ارزشمند (رَد ۱ و ۴) [ترکیب وصفی است که جدا از هم ترجمه شده است].

«الصالحة»: شایسته، درست (رَد ۳) [اسم تفضیل نیست].

«تعلم»: یادگیری (رَد ۱ و ۳) [«تعلیم» یعنی «آموزش، یاد دادن»]

نکته: وقتی در فارسی دو فعل در زمان یکسان به هم وابسته شوند، فعل اول می‌تواند به صورت ماضی نقلی بیاید، پس «تقدیم کرده» در گزینه ۴ که به صورت ماضی نقلی آمده، اشتباه نیست؛ چون به فعل «راهنمایی‌شان می‌کنند» که مضارع است وابسته شده است.

(عربی یازدهم، صفحه ۲)

۶۰. گزینه ۱ صحیح است.

«جمال أعین حبیبه» یعنی «زیبایی چشمان محبوبش» که اشتباه ترجمه شده است.

(عربی یازدهم، درس‌های ۱ و ۲)

۶۱. گزینه ۲ صحیح است.

«بزرگ‌ترین کتابخانه»: أكبر مكتبة (رَد ۳ و ۴) «أولاً: «بزرگ‌ترین» اسم تفضیل و معادل آن «أكبر» است که در ۴ به صورت «الكبيرة» آمده، ثانیاً: «کتابخانه» مفرد است که در ۳ و ۴ به صورت جمع آمده، ثالثاً: چون حالت مقایسه دارد، «کبری» در ۳ اشتباه است].

«دنیای باستان»: العالم القديم (رَد ۱) [بدون ضمیر است].

«به شمار می‌آید»: کانت... تُعدّ (رَد ۱) [معادل «ماضی استمراری» است].

(عربی یازدهم، صفحه ۹)

۵۱. گزینه ۴ صحیح است.

بررسی عبارت‌ها:

(الف) تبیین، بیان چرایی اتفاق پدیده‌ها است. یعنی به علل آن اتفاق می‌پردازد، پس رابطه علی و معلولی پدیده‌ها بررسی می‌شود.

تماشای فیلم خشن علتی است برای افزایش پرخاشگری کودکان (معلول).

(ب) توصیف بیان روشن و تا حد ممکن دقیق از چستی یا ماهیت یک مفهوم یا موضوع است که قصد مطالعه و بررسی آن را داریم. در توصیف، ویژگی‌های پدیده بیان می‌شود. در اینجا ویژگی‌های افسردگی به صورت دقیق آورده شده است.

(ج) پیش‌بینی همان آینده‌نگری است که با عبارت «انتظار می‌رود» بیان شده است.

(روان‌شناسی یازدهم، صفحه‌های ۱۴ و ۱۵)

۵۲. گزینه ۳ صحیح است.

در تعریف عملیاتی باید متغیرها، به شکل دقیق، شفاف و قابل اندازه‌گیری (کمی) تعریف شوند.

تعریف عملیاتی باید به گونه‌ای باشد که همه افراد با مطالعه آن به برداشت یکسان یا تقریباً یکسان برسند.

در گزینه ۳، تعریف عملیاتی است، میانگین یا معدل نمرات قابل اندازه‌گیری است و به صورت عدد مطرح می‌شود.

بقیه گزینه‌ها تعریف عملیاتی نیستند، چون قابل اندازه‌گیری نیستند و همه افراد با مطالعه آن به برداشت یکسان یا تقریباً یکسان نمی‌رسند.

(روان‌شناسی یازدهم، صفحه ۱۹)

۵۳. گزینه ۳ صحیح است.

تفاوت دوقلوهای همسان به علت عامل محیطی است و وراثت نقشی ندارد.

(روان‌شناسی یازدهم، صفحه ۴۰)

۵۴. گزینه ۱ صحیح است.

بررسی عبارت‌ها:

(الف) در اسلام کودک در ۷ سال دوم فرمان‌بردار است. (کودکی دوم) کم‌کم باید زشتی‌ها و زیبایی‌ها را به او فهماند و در تأدیب و آموزش او کوشش کرد و او را به ارزش‌ها و دوری از زشتی‌ها رهنمون ساخت. در قسمت (الف) محمد کار زشتی انجام داده. پدر او را تأدیب می‌کند و ارزش‌ها و ضد ارزش‌ها را به او می‌فهماند.

(ب) کودک در ۷ سال اول باید آزاد باشد (آقا و سرور است) که بازی کند. باید عواطف و احساسات صحیح او را رشد داد و با رفتار خوب و گفتار پسندیده او را پرورش داد و بدون توقع اطاعت از او، سعی کرد که با عمل و گفتار صحیح از حس تقلیدش بهره گیرد. (کودکی اول) حمید رفتار دست دادن با بزرگ‌ترها را از پدرش تقلید کرده است.

(ج) در ۷ سال سوم باید به نوجوان با منزله مشاور رفتار کرد. دیگر نباید به صورت آمرانه با او رفتار کرد، باید وی را چون عضو بزرگ خانواده دانست و مانند دیگران او را در تصمیم‌گیری‌ها دخالت داد. (دوره نوجوانی)

پدر مریم، مریم را در تصمیم‌گیری‌ها دخالت می‌دهد و مشاور خوبی برای پدر است.

(روان‌شناسی یازدهم، صفحه ۴۴)

۵۵. گزینه ۲ صحیح است.

بررسی عبارت‌ها:

(الف) رعایت قوانین و مقررات اجتماعی و اصول شرعی و قانونی تعیین می‌کند که انسان‌ها در رابطه با دیگران چگونه رفتار کنند. این نشان از رشد اخلاقی است.

(ب) حسادت جزء هیجان‌هاست.

(ج) خلاقیت نشان از رشد شناختی دارد.

(د) بالا رفتن از میله بارفیکس و تاب خوردن جزء حیطة رشد جسمانی حرکتی است. (حرکات درشت)

(روان‌شناسی یازدهم، صفحه‌های ۴۷ تا ۴۹ و ۵۲)

عربی، زبان قرآن

۵۶. گزینه ۳ صحیح است.

ترجمه کلمات مهم: لِأَعْبُرَ حَدَكْ: با تکبر رویت را بر نگردان / لا تَمُشِ: راه نرو / مَرَحًا: شادمانه و با ناز و خودپسندی.



۶۲. گزینه ۱ صحیح است.

سؤال، دورترین گزینه را از نظر مفهوم با عبارت داده شده در سؤال می‌خواهد.

ترجمه عبارت: «به خدا سوگند، عشقی را بدون ملامت و سرزنش (دیگران) ندیدیم.» مفهوم این عبارت این است که عشق و عاشقی همواره با سرزنش و حرف و حدیث‌های مردم همراه است و در این راه سختی زیادی وجود دارد که گزینه‌های ۲، ۳ و ۴ نیز دارای همین مفهوم‌اند، اما گزینه ۱ می‌گوید: سرزنش کردن و ملامت نمودن انسان عاشق هیچ سود و فایده‌ای ندارد.

(عربی یازدهم، صفحه ۱۸)

ترجمه متن:

دانشگاه «الأزهر» بزرگ‌ترین مؤسسه دینی اسلامی در جهان است. این دانشگاه در ابتدای عهد دولت فاطمی در مصر ساخته شد و آن از قدیمی‌ترین دانشگاه‌ها در جهان است. در ابتدا نام آن «جامع (دانشگاه) قاهره» بود و بعدها دانشگاه «الأزهر» نامیده شد. این دانشگاه در شهر قاهره در مصر قرار دارد و آن از بزرگ‌ترین و وسیع‌ترین و مهم‌ترین دانشگاه‌های اسلامی در جهان است. دانشجویان علم و معرفت از تمام مناطق جهان برای یادگیری علوم قرآنی و اسلامی به سوی آن می‌آیند. بی‌گمان «الأزهر» نقش مهمی در حمایت از زبان قرآن یعنی زبان عربی فصیح و حفاظت از آن دارد. همچنین این دانشگاه نقش مهمی در حفظ فرهنگ اسلامی دارد. هر سال تعداد زیادی از دانشمندان و ادیبان در علوم دینی و اسلامی از این دانشگاه فارغ‌التحصیل می‌شوند. علاوه بر تدریس علوم اسلامی، علوم دیگری نیز مانند منطق، زبان، قرائت (قرآن)، نجوم و ... در آن تدریس می‌شود.

۶۳. گزینه ۴ صحیح است.

[گزینه] نادرست را مشخص کن: «چرا دانشجویان از کشورهای مختلف به «الأزهر» می‌آیند؟»

- ۱) درست، زیرا در آن علوم مختلف اسلامی آموزش داده می‌شود.
- ۲) درست، زیرا از فرهنگ اسلامی به شکل خوبی محافظت می‌کند.
- ۳) درست، زیرا «الأزهر» وسیع‌ترین و بزرگ‌ترین مؤسسه دینی در جهان است.
- ۴) نادرست، زیرا تعداد فارغ‌التحصیلان از آن بیشتر از دانشگاه‌های دیگر است.

۶۴. گزینه ۱ صحیح است.

[گزینه] نادرست را در توصیف دانشگاه «الأزهر» مشخص کن:
۱) نادرست، آن وسیع‌ترین، بزرگ‌ترین و مهم‌ترین دانشگاه در کشورهای دنیا است. «الأزهر» از بزرگ‌ترین و وسیع‌ترین دانشگاه‌های اسلامی است، نه دنیا.

- ۲) درست، نقش مهمی برای محافظت از زبان دین اسلام دارد.
- ۳) درست، هر ساله دانشجویان زیادی از آن فارغ‌التحصیل می‌شوند.
- ۴) درست، نام این دانشگاه در ابتدا «الأزهر» نبوده است.

۶۵. گزینه ۳ صحیح است.

فاعله «العلماء» ← فاعله «کثیر» [«کثیر» فاعل فعل «یتخرج» است. «العلماء» مجرور به حرف جرّ «من» است.]

۶۶. گزینه ۲ صحیح است.

یَسْتَحْدِمُ ← یَسْتَحْدِمُ [طبق ترجمه جمله: «خر حیوانی است که برای باربری و سواری گرفتن به کار گرفته می‌شود.» مشخص می‌شود که باید مجهول باشد.]

(عربی یازدهم، درس‌های ۱ و ۲)

۶۷. گزینه ۲ صحیح است.

در این گزینه، اسم تفضیل وجود ندارد. «صغری» یعنی «خردسالی‌ام، کودکی‌ام» و با «صغری» فرق دارد.

در سایر گزینه‌ها به ترتیب، «أحسن (نیکوترین)»، «أشهر (مشهورترین)» و «أرخص (ارزان‌تر)» همگی اسم تفضیل‌اند.

(عربی یازدهم، صفحه ۵)

۶۸. گزینه ۱ صحیح است.

ترجمه و بررسی گزینه‌ها:

- ۱) اخلاق همکلاسی‌ام احمد نزد من دوست‌داشتنی‌تر از سایر همکلاسی‌هایم است.
 - ۲) کتاب شعری دارم که دوست دارم هر روز و شب آن را مطالعه کنم.
 - ۳) از بین دوستانم کسی را دوست دارم که عیب‌هایم را به من هدیه کند.
 - ۴) تدریس عربی را دوست دارم، زیرا آن زبانی است که قرآن با آن نازل شده است.
- همان‌طور که دیدید؛ «أحبّ» در گزینه «۱» اسم تفضیل و در سایر گزینه‌ها فعل مضارع صیغه «أنا» است.

(عربی یازدهم، صفحه ۵)

۶۹. گزینه ۳ صحیح است.

بررسی گزینه‌ها:

- ۱) «المحامد: ستایش‌ها» وزن جمع اسم مکان را دارد اما معنای مکان نمی‌دهد.
- ۲) «الشّارع: خیابان» معنای مکان دارد اما وزن اسم مکان را ندارد.
- ۳) «المطاعم: رستوران‌ها» جمع «المطعم» هم وزن اسم مکان را دارد و هم معنای مکان می‌دهد.
- ۴) «المِنْطَقَة: منطقه» معنای مکان می‌دهد اما وزن اسم مکان را ندارد.

(عربی یازدهم، صفحه ۹)

۷۰. گزینه ۴ صحیح است.

سؤال، گزینه‌ای را می‌خواهد که در آن ترجمه «شرّ» متفاوت از بقیه باشد.

- ۱) هیچ بدی‌ای نیست مگر اینکه دفع آن با تدبیر ممکن باشد.
 - ۲) کشاورزان برای رهایی از شرّ (بدی) گرگ‌هایی که به مزارع حمله کرده بودند، تلاش کردند.
 - ۳) هرگز به دیگران دروغ نگویند، چرا که دروغ کلیدی برای هر بدی است.
 - ۴) چه بسا دروغ بدترین کاری باشد که هر انسانی ...
- همان‌طور که می‌بینید؛ «شرّ» در گزینه ۴ اسم تفضیل است، اما در سایر گزینه‌ها معنی «بدی، بد بودن، شرّ» را می‌دهد و اسم تفضیل نیست.

(عربی یازدهم، صفحه ۷)

تاریخ

۷۱. گزینه ۲ صحیح است.

بررسی عبارات نادرست:

- ب) توصیف و ثبت و ضبط تاریخ زندگی فرمانروا مربوط به تکننگاری است.
- د) آغاز از قرن سوم هجری مربوط به تاریخ‌های عمومی است.

(تاریخ یازدهم، صفحه‌های ۴ و ۶)

۷۲. گزینه ۱ صحیح است.

منابع نوشتاری و مراجع پژوهش در تاریخ اسلام و ایران عبارتند از:

کتاب‌های تاریخی

سفرنامه‌ها

نوشته‌های جغرافیایی

ادبیات و متون ادبی

سیاست‌نامه‌ها و اندرزنامه‌ها

سایر نوشته‌ها

ابزار و وسایل دست‌ساخته بشر جزء منابع غیرنوشتاری می‌باشند.

تاریخ‌نگاری عمومی از قرن سوم هجری آغاز و تا اواخر عصر قاجار تداوم یافت.

(تاریخ یازدهم، صفحه‌های ۲ تا ۴ و ۸ تا ۱۱)

۷۳. گزینه ۳ صحیح است.

ابزار و وسایل دست‌ساخته انسان برای مورخان از منابع بسیار موثق محسوب می‌شوند. تکننگاری نوعی از تاریخ‌نگاری است که از دوره تیموریان به بعد مرسوم شد.

(تاریخ یازدهم، صفحه‌های ۳ و ۶)

۷۴. گزینه ۳ صحیح است.

مطالعه روشمند افسانه‌ها و اساطیر اقوام در دوره‌های مختلف تاریخی، خاطرات شفاهی، انواع مختلف ادبیات عامیانه اعم از داستان‌های تاریخی، قهرمانی، گونه‌های متفاوت مثل‌ها، لطیفه‌ها و انواع شعر نظیر دوبیتی، تصنیف و ترانه و لالایی کمک زیادی به شناخت فرهنگ، آداب و رسوم و سنت‌های مختلف اجتماعی در دوره‌های مختلف می‌کند.



۸۲. گزینه ۱ صحیح است.

ویژگی اصلی هر ناحیه وحدت و همگونی نسبی عناصر طبیعی و انسانی در آن است. (وحدت‌یابی) (رد گزینه‌های ۳ و ۴)
ناحیه‌بندی کاری صرفاً جغرافیایی است و براساس طرز تفکر یک جغرافی‌دان و شیوه کار او صورت می‌گیرد. (تأیید گزینه ۱)
(جغرافیا یازدهم، صفحه ۴)

۸۳. گزینه ۲ صحیح است.

معیارهای مربوط به عوامل طبیعی در ناحیه‌بندی در نقشه ۲ پراکندگی خاک‌ها در کانادا، نوع خاک ناحیه‌های متمایز از یکدیگر به وجود می‌آورد و بر نوع پوشش گیاهی و کشت و ... اثر می‌گذارد.
(جغرافیا یازدهم، صفحه ۶)

۸۴. گزینه ۴ صحیح است.

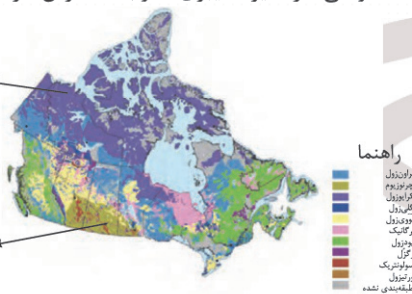
خاک کرایوزول ← خاک یخ‌بسته نواحی توندرا می‌باشد.
خاک چرنوزیوم ← خاک حاصلخیز از مواد آلی و ریشه علفزارها است.
جنگل‌های تایگا ← در حدود مدار ۱۵ درجه شمالی برای نمونه در نواحی سردسیر (سیبری جنوب) گسترش دارند.



خاک کرایوزول
(خاک یخ‌بسته نواحی توندرا)



خاک چرنوزیوم (خاک حاصلخیز
غنی از مواد و ریشه علفزارها)



نواحی خاک کانادا



نواحی جنگل‌های بارانی استوایی و جنگل‌های تایگا

۸۵. گزینه ۲ صحیح است.

ناحیه‌بندی‌ها برای شناخت بهتر و آسان‌تر مکان‌های مختلف (د) و علمی کردن مطالعات و تحقیقات (الف) درباره این مکان‌ها صورت می‌گیرد تا بتوان به طور صحیح برنامه‌ریزی کرد.
(جغرافیا یازدهم، صفحه ۴)

۸۶. گزینه ۱ صحیح است.

انسان‌ها در محیط‌های طبیعی تغییراتی به وجود می‌آورند. آنها برای زندگی و بهره‌برداری از محیط طبیعی از شیوه‌ها و ابزارهای متفاوتی استفاده می‌کنند و در نتیجه، نواحی مختلفی را پدید می‌آورند یا نواحی طبیعی را تغییر می‌دهند مانند ایجاد بازارهای شناور در بانکوک پایتخت تایلند (ب) و شکل‌گیری نواحی صنعتی در امتداد محورهای ارتباطی شهر تهران با ایجاد کارخانه‌های کوچک و بزرگ (ج)
بررسی موارد نادرست:
الف) مربوط به: نواحی به فعالیت‌های انسان‌ها شکل می‌دهند.
د) مربوط به: نواحی با یکدیگر رابطه و کنش متقابل دارند.
(جغرافیا یازدهم، صفحه ۱۱)

انواع پوشاک، جواهرات، ابزارهای کشاورزی، ظروف، وسایل حمل‌ونقل، اشیای هنری مثل مجسمه‌ها، تابلوهای نقاشی، سازهای موسیقی، جنگ‌افزارها و وسایل خانگی و در مجموع تمام دست‌ساخته‌های انسانی بازمانده از گذشته گواه روشنی بر نوع فرهنگ، عقاید و آداب و رسوم پیشینیان ما هستند.

(تاریخ یازدهم، صفحه‌های ۲ و ۳)

۷۵. گزینه ۱ صحیح است.

اندرزنامه‌ها بیشتر به اخلاق‌کشورداری و مناسبات اخلاقی فرمانروا و مردم می‌پردازند. از نمونه‌های مشهور اندرزنامه‌ها می‌توان به قابوس‌نامه اشاره کرد.

بررسی سایر گزینه‌ها:

۲ و ۳) درباره سیاست‌نامه‌ها است.

۴) درباره ادبیات و متون ادبی است.

(تاریخ یازدهم، صفحه‌های ۱۰ و ۱۱)

۷۶. گزینه ۲ صحیح است.

در گذشته مورخان برای تعیین اصالت اخبار و مدارک یک رویداد تاریخی روش‌ها و فنی‌ها به کار می‌گرفتند که برخی از این روش‌ها امروزه معتبر است.

از جمله اقدامات در زمینه اعتبارسنجی گزارش‌های تاریخی، سنجش آنها با استفاده از دستاوردهای علوم تجربی است.

(تاریخ یازدهم، صفحه‌های ۱۳ و ۱۶)

۷۷. گزینه ۴ صحیح است.

بررسی سایر گزینه‌ها:

اسناد اقتصادی و فرهنگی از منابع و مراجع مهم تاریخی محسوب می‌شوند. متون فلسفی و کلامی و تقویمی و گاهشماری به منظور تبیین اوضاع علمی دوره‌های تاریخی مورد توجه و مطالعه مورخان قرار می‌گیرند.

(تاریخ یازدهم، صفحه ۱۱)

۷۸. گزینه ۴ صحیح است.

عبارت مورد سؤال در رابطه با اعتبارسنجی اخبار به کمک دستاوردهای علوم انسانی است.

(تاریخ یازدهم، صفحه‌های ۱۶ و ۱۷)

۷۹. گزینه ۱ صحیح است.

مورخان در دوران اسلامی گزارش‌ها و نوشته‌های خود را به دو روش: سال‌شماری و موضوعی، تنظیم و ارائه می‌کردند.

در روش سال‌شماری حوادث به ترتیب زمان وقوع نوشته می‌شوند و در روش موضوعی یک موضوع خاص محور تاریخ‌نگاری قرار می‌گیرد.

(تاریخ یازدهم، صفحه ۱۸)

۸۰. گزینه ۳ صحیح است.

از جمله آثار تاریخ‌نگاری تحلیلی می‌توان به کتاب‌های تجارب‌الامم ابوعلی مسکویه، تاریخ بیهقی و مروج الذهب مسعودی اشاره کرد. از آثار مشهور تاریخ‌نگاری ترکیبی می‌توان به تاریخ‌نویسی بلاذری صاحب کتاب فتوح البلدان و دینوری نویسنده کتاب اخبار الطوال اشاره کرد.

(تاریخ یازدهم، صفحه‌های ۱۷ و ۱۸)

جغرافیا

۸۱. گزینه ۳ صحیح است.

هر مکان بر روی زمین ویژگی‌هایی دارد. همچنین میان اجزا و پدیده‌های هر مکان، نوعی پیوستگی و هماهنگی وجود دارد که آن مکان را از سایر مکان‌ها متفاوت می‌سازد.

یکی از کارهای جغرافی‌دانان مطالعه شباهت‌ها و تفاوت‌های مکان‌هاست.

هر ناحیه جغرافیایی به درجه‌ای از همگونی (وحدت‌یابی) رسیده است که از سایر بخش‌های پیرامون خود متمایز می‌شود.

(جغرافیا یازدهم، صفحه ۴)

۸۷. گزینه ۴ صحیح است.

امروزه همه نواحی و حتی دورافتاده‌ترین آنها به ویژه از نظر اقتصادی، تحت تأثیر یکدیگرند و دولت امارات متحده عربی با کاربری مسکونی، تفریحی و تجاری جزایر مصنوعی در آب‌های خلیج فارس ساخته است.
(جغرافیا یازدهم، صفحه‌های ۱۲ و ۱۳)

۸۸. گزینه ۳ صحیح است.

ساوان یک ناحیه انتقالی بین جنگل‌های بارانی و استوایی و صحرای بزرگ آفریقا است که به دو قسمت تقسیم می‌شود: ساوان متراکم (۲ ماه بدون باران) و ساوان پراکنده (تابستان بارانی زمستان خشک) دقت کنید: ناحیه نیمه بیابانی (۷ ماه بدون باران می‌باشد).



جنگل‌های بارانی استوایی
ساوان متراکم
ساوان پراکنده
نیمه بیابانی
بیابان
خشکی در تمام سال

۷ ماه بدون باران → تابستان بارانی → ۲ ماه بدون باران → باران در تمام سال
زمستان خشک

(جغرافیا یازدهم، صفحه ۱۶)

۸۹. گزینه ۳ صحیح است.

تعیین مرزهای دقیق نواحی دشوار است البته در نواحی انسانی تعیین مرزهای نواحی دشوارتر از نواحی طبیعی است. نواحی طبیعی در سراسر زمین گسترده شدند و بستر زندگی و فعالیت‌های انسان محسوب می‌شوند و نواحی طبیعی دربرگیرنده نواحی انسانی هستند.

(جغرافیا یازدهم، صفحه‌های ۱۵ تا ۱۷)

۹۰. گزینه ۴ صحیح است.

امروزه همه نواحی طبیعی و انسانی جهان تحت مدیریت نهادهای سیاسی و اداری قرار دارند و بر این اساس این نواحی با مرزهای قراردادی از نواحی مجاور، متمایز می‌شوند.



(جغرافیا یازدهم، صفحه ۱۸)

فلسفه

۹۱. گزینه ۲ صحیح است.

فلسفه به معنی خاص همان دانش هستی‌شناسی است.
بررسی گزینه‌ها:

- از مسائل معرفت‌شناسی و بحث‌های ریشه‌ای فلسفه و در حوزه محدوده شناخت است.
- موضوع بحث درباره هستی و انواع یا شناخت نیست بلکه بحث مقدماتی است که چه نوع افرادی اصلاً درگیر مسائل فلسفی می‌شوند.
- انواع موجودات مورد بحث است.
- در مورد بحث علیت است که رابطه موجودات جهان را مورد بررسی قرار می‌دهد. اصلاً رابطه وجودی دارند یا نه.

(فلسفه یازدهم، صفحه‌های ۸ و ۱۲)

۹۲. گزینه ۴ صحیح است.

تفکر، واسطه رسیدن انسان از مجهولات به معلومات و از پرسش‌ها به پاسخ‌هاست.

(فلسفه یازدهم، صفحه ۴)

۹۳. گزینه ۳ صحیح است.

بررسی گزینه‌ها:

- فلسفه ممکن است به موضوع خاصی مانند خدا بپردازد.
- درست است اما جواب سؤال نیست.
- موضوع فلسفه وجه اشتراک و قانون‌های عام و مشترک بین همه اشیا عالم است، پس چون به وجوه اشتراک و کشف قانون‌های کلی وجود می‌پردازد می‌تواند پایه سایر علوم باشد.
- فیلسوف از آن دسته از ویژگی‌های موجودات صحبت می‌کند که مربوط به هستی و درباره موجودیت آنهاست.

(فلسفه یازدهم، صفحه ۹)

۹۴. گزینه ۱ صحیح است.

بررسی گزینه‌ها:

- چون به دنبال حقیقت نبودند، سخن‌وری آموزش می‌دادند.
- چون هدفشان پیروزی بود بنابراین سفسطه می‌کردند.
- اینکه هر کس درکش برای خودش درست است دلیل مغالطه کردن نیست.
- برعکس گزینه ۱، جمله دوم معلول جمله اول است.

(فلسفه یازدهم، صفحه ۷)

۹۵. گزینه ۴ صحیح است.

بررسی گزینه‌ها:

- ایجاد مساوات نشانه توجه به جامعه است.
- مصادره اموال خصوصی به نفع جمع درباره توجه به جامعه است.
- طرفداری از قشر اندکی از جامعه به بهانه پیشرفت نشانه توجه به افراد خاص است.

(فلسفه یازدهم، صفحه ۱۶)

۹۶. گزینه ۱ صحیح است.

بررسی گزینه‌ها:

- مسأله ابزارهای شناخت یکی از مسائل ریشه‌ای فلسفه است که در فلسفه علم به حوزه طبیعت‌شناسی منتقل می‌شود و سؤال می‌شود این جهان برای انسان قابل شناخت است.
- در علم شیمی مطرح است.
- در علم روان‌شناسی مطرح می‌شود.
- در علم هستی‌شناسی در بخش ریشه‌ای.

(فلسفه یازدهم، صفحه‌های ۱۳ و ۱۴)

۹۷. گزینه ۴ صحیح است.

بررسی گزینه‌ها:

- فلسفه‌های مضاف
- فلسفه‌های مضاف
- فلسفه‌های مضاف
- هستی‌شناسی

۹۸. گزینه ۳ صحیح است.

امکان شناخت شرط هر شناختی است، چون اگر سوفسطایی شوید و شناخت واقعیت را ممکن ندانید، اصلاً دانش آغاز نخواهد شد و باب علم بسته خواهد شد.

(فلسفه یازدهم، صفحه ۱۳)

۹۹. گزینه ۳ صحیح است.

معرفت و علم به عنوان یکی از اقسام هستی، در داخل همان وجودشناسی قرار می‌گیرد.

(فلسفه یازدهم، صفحه ۱۲)

۱۰۰. گزینه ۲ صحیح است.

افلاطون، ارسطو و ابن‌سینا که در هستی‌شناسی معتقد به ماوراءالطبیعه بوده و در انسان‌شناسی نیز علاوه بر بدن روح را هم پذیرفته‌اند، مکتب‌های تربیتی نزدیک به هم را پدید آورده‌اند که با مکتب‌های تربیتی پیروان کانت یا هگل تفاوت زیادی دارد.

(فلسفه یازدهم، صفحه ۱۷)