

تاریخ آزمون

جمعه ۱۴۰۳/۰۹/۰۲

سوالات آزمون دفترچه شماره (۱) دوره دوم متوسطه پایه دهم انسانی

شماره داوطلبی:	نام و نام خانوادگی:
مدت پاسخگویی: ۸۵ دقیقه	تعداد سؤال: ۸۰

عناوین مواد امتحانی آزمون گروه آزمایشی علوم انسانی، تعداد سؤالات و مدت پاسخگویی

ردیف	مواد امتحانی	تعداد سؤال	شماره سؤال		مدت پاسخگویی
			از	تا	
۱	ریاضیات	۱۰	۱	۱۰	۱۵ دقیقه
۲	اقتصاد	۱۰	۱۱	۲۰	۱۰ دقیقه
۳	علوم و فنون ادبی	۱۰	۲۱	۳۰	۱۰ دقیقه
۴	زبان عربی (اختصاصی)	۱۰	۳۱	۴۰	۱۰ دقیقه
۵	تاریخ	۱۰	۴۱	۵۰	۱۰ دقیقه
۶	جغرافیا	۱۰	۵۱	۶۰	۱۰ دقیقه
۷	جامعه‌شناسی	۱۰	۶۱	۷۰	۱۰ دقیقه
۸	منطق	۱۰	۷۱	۸۰	۱۰ دقیقه

ریاضیات



۱- در مورد معادله گویای $\frac{3}{2x} + \frac{7}{3x+2} = \frac{13}{2x+4}$ کدام گزینه صحیح است؟

(۱) جواب ندارد. (۲) هر دو جواب منفی هستند.

(۳) هر دو جواب مثبت هستند. (۴) یک جواب مثبت و یک جواب منفی دارد.

۲- گلدان نقره‌ای داریم که نسبت وزن نقره خالص به وزن مس خالص آن برابر با ۱۲ است. اگر آن را ذوب کرده و ۱۵۰ گرم مس به آن اضافه کنیم،

$\frac{2}{3}$ وزن کل آن نقره خواهد بود. وزن نقره اولیه چند گرم بوده است؟

(۱) ۳۲۰ (۲) ۳۴۰ (۳) ۳۶۰ (۴) ۳۸۰

۳- دو شیر A و B به یک استخر متصل هستند. شیر A استخر را ۳ ساعت زودتر از شیر B پر می‌کند. اگر دو شیر با هم باز باشند، استخر در ۲

ساعت پر می‌شود. اگر شیر B به تنهایی باز باشد، استخر در چند ساعت پر می‌شود؟

(۱) ۶ (۲) ۳ (۳) ۲ (۴) ۴

۴- ۵ کیک را بین چند نفر تقسیم کرده‌ایم و به هر یک مقدار مساوی رسیده است. اگر ۴ نفر به جمع آن‌ها اضافه می‌شد، هر نفر $\frac{1}{120}$ سهم

کم‌تری برمی‌دارند. تعداد افراد در ابتدا چند نفر بوده‌اند؟

(۱) ۲۰ (۲) ۲۴ (۳) ۲۸ (۴) ۳۰

۵- مجموع معکوس دو عدد زوج متوالی $\frac{7}{44}$ است. نسبت دو عدد کدام می‌تواند باشد؟

(۱) $\frac{2}{3}$ (۲) $\frac{4}{3}$ (۳) $\frac{4}{5}$ (۴) $\frac{5}{6}$

۶- اگر در رابطه زیر y تابعی از x باشد، مقدار $ab + b^2$ چقدر است؟

(۱) ۲ (۲) ۵ (۳) ۸ (۴) ۱۱

۷- اگر رابطه زیر یک تابع باشد، مقدار $a^3 + 3a^2 + 4$ کدام است؟

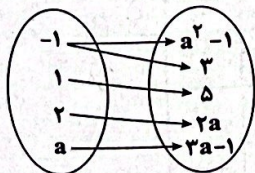
(۱) ۲

(۲) ۶

(۳) ۴

(۴) ۸

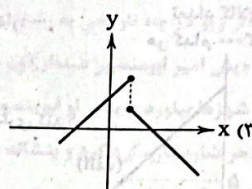
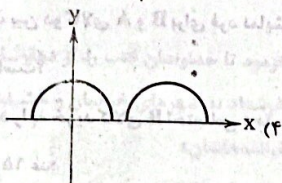
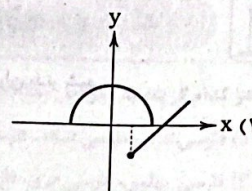
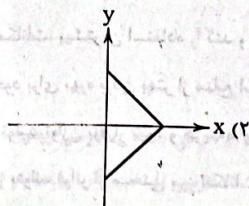
x	۲	۵	۲	$\sqrt{125}$
y	$3a+2b$	$\sqrt{2a-b}$	۱۶	$\sqrt[3]{343}$



۸- اگر رابطه $\{(14, 2m+2n), (\sqrt{256}, 40), (15, 20), (16, 2m+2n), (\sqrt{196}, 30)\}$ یک تابع باشد، مقدار $n^2 + mn - m^2$ چقدر است؟

(۱) ۱۶۰ (۲) ۱۶۴ (۳) ۱۶۸ (۴) ۱۷۲

۹- کدام نمودار زیر مربوط به یک تابع می باشد؟



۱۰- کدام جفت از رابطه های زیر تابع هستند؟

- (۱) رابطه هر فرد با ماه تولد او - رابطه هر فرد با دوستان او
 (۲) رابطه هر فرد با رنگ چشم او - رابطه هر عدد طبیعی با ریشه دوم آن
 (۳) رابطه هر فرد و گروه خونی او - رابطه مساحت دایره و شعاع آن
 (۴) رابطه هر فرد با ورزش مورد علاقه او - رابطه اتومبیل با پلاک آن

اقتصاد



۱۱- در عبارت «زمینی را به کشت ذرت اختصاص داده ایم در صورتی که می توانستیم در آن برنج بکاریم و این محصول را برداشت کنیم» هزینه فرصت کدام است؟

- (۱) تفاوت قیمت ذرت و برنج است.
 (۲) مقدار ذرتی است که به فروش می رسانیم.
 (۳) میزان ارزش محصول برنجی است که از آن صرف نظر کردیم.
 (۴) میزان ضرری است که در صورت کشت برنج متحمل می شویم.

۱۲- مطابق مبانی علم اقتصاد، کدام گزینه صحیح است؟

- (۱) برای تولید کالاها و خدمات ناگزیریم که به سراغ منابع کمیاب و محدود در دست بشر برویم.
 (۲) گاهی اوقات نوع تصمیم گیری ما به گونه ای است که آن تصمیم هیچ گونه هزینه ای برای ما ندارد.
 (۳) در تصمیم گیری های منطقی، افراد با توجه به درآمد و مخارج خود دست به انتخاب می زنند.
 (۴) انسان در هر لحظه از زندگی خود، گزینه های متعددی دارد که می تواند همه آن ها را انتخاب کند.

۱۳- اطلاعات زیر از صورت های مالی یک کارگاه تولیدی است، با توجه به این اطلاعات، سود واقعی (اقتصادی) سالانه این کارگاه چقدر است؟

- حقوق ماهانه هر یک از ۴ کارگر استخدامی: ۲/۵ میلیون تومان
 هزینه سالانه خرید ماشین آلات: ۳۰ میلیون تومان
 تولید سالانه ۴۵۰ محصول هر یک به ارزش: ۶۰۰ هزار تومان
 فروش سالانه ۳۵۰ محصول به صورت میانگین
 هزینه فرصت (هزینه پنهان) سالانه کارفرما برای اجازه دادن محل کارگاه: ۵۰ میلیون تومان
 (۱) ۷۰ میلیون تومان سود (۲) ۷۰ میلیون تومان ضرر (۳) ۱۰ میلیون تومان سود (۴) ۱۰ میلیون تومان ضرر

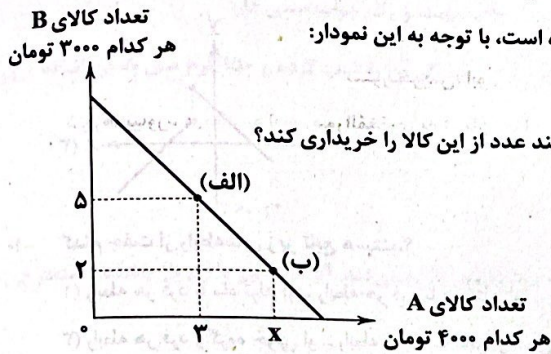
۱۴- کدام گزینه جاهای خالی را به درستی تأمل می کند؟

- (الف) زمینی که تولیدکننده گندم آن را زیر دست می برد، یک است.
 (ب) اصل دوم در یک تصمیم گیری برای انتخاب هر کسب و کاری، است.
 (۱) الف: منبع مالی ب: ترسیم قید بودجه
 (۲) الف: منبع طبیعی ب: محاسبه هزینه فرصت هر انتخاب
 (۳) الف: منبع مالی ب: مقایسه بین هزینه ها و منافع
 (۴) الف: منبع طبیعی ب: مقایسه بین هزینه ها و منافع

۱۵- چه زمانی می توان گفت اقتصاد یک کشور یا شرکت کاراست؟

- (۱) هنگامی که بتواند از کمترین امکانات، بیشترین استفاده را کند و هزینه های فرصت را به حداقل برساند.
- (۲) زمانی که از تمام فرصت های خود برای بهره بردن بهتر از منابع استفاده کرده باشد، بدون آن که وضع دیگران بدتر شود.
- (۳) زمانی است که بین مؤلفه های تولید توازن برقرار شود و هزینه های تولید نیز کاهش یابد.
- (۴) هنگامی که یک شرکت یا کشور بتواند فراتر از منحنی مرز امکانات تولید، کالا تولید کند.

۱۶- در نمودار زیر، نحوه انتخاب بین دو کالای A و B برای فرد نمایش داده شده است، با توجه به این نمودار:



(الف) بودجه این فرد چقدر است؟

(ب) اگر فرد تمام بودجه خود را به خرید کالای B اختصاص دهد، می تواند چند عدد از این کالا را خریداری کند؟

- (۱) الف: ۴۵,۰۰۰ تومان ب: ۱۵ عدد
- (۲) الف: ۲۷,۰۰۰ تومان ب: ۹ عدد
- (۳) الف: ۴۵,۰۰۰ تومان ب: ۹ عدد
- (۴) الف: ۲۷,۰۰۰ تومان ب: ۱۵ عدد

۱۷- الگوی مرز امکانات تولید، یک الگوی اقتصادی است که

(۱) اجازه می دهد تا درک بهتری از بده - بستان های یک کشور در استفاده از منابع کمیاب پیدا کنید.

(۲) نحوه انتخاب درست کالا را در تولید، توزیع و فروش به ما نشان می دهد.

(۳) میزان عرضه و تقاضا را در خرید یک محصول به نمایش می گذارد.

(۴) درک بهتری از بازار فروش محصولات مختلف به ما می دهد.

۱۸- هنگامی که روی مرز کارایی قرار داریم، چه نتیجه منطقی ای را شاهد خواهیم بود؟

(۱) منجر به افزایش نیروی کار و در نتیجه کاهش بیکاری در جامعه می شود.

(۲) توزیع ثروت در جامعه معتدل خواهد شد و فقر کاهش خواهد یافت.

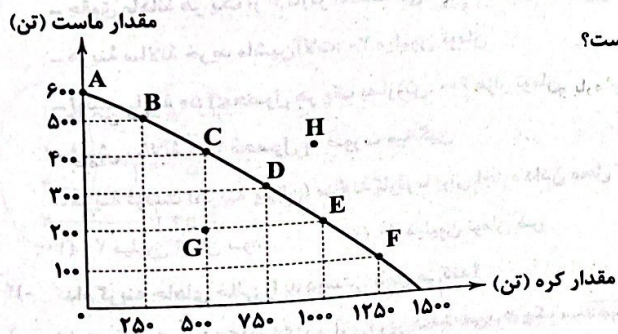
(۳) قیمت ها در بازار از ثبات نسبی برخوردار خواهد بود و تورم در کشور کم تر خواهد شد.

(۴) بدون کاهش کالای دیگر، حداقل بیش از یک کالا یا خدمت می توان در دسترس مردم قرار داد.

۱۹- با توجه به منحنی PPF مقابل، کدام گزینه پاسخ درست پرسش های زیر است؟

(الف) در نقطه A، چند تن کره تولید شده است؟

(ب) چه مقدار کره کم تر در نقطه B به نسبت نقطه E تولید شده است؟



(۱) الف: صفر ب: ۲۵۰ تن

(۲) الف: ۱۵۰۰ ب: ۷۵۰ تن

(۳) الف: صفر ب: ۷۵۰ تن

(۴) الف: ۱۵۰۰ ب: ۲۵۰ تن

۲۰- منحنی مرز امکانات تولید نشان دهنده چیست؟

(۱) حداقل امکان تولید با منابع موجود

(۳) حداقل میزان تولید با منابع مفروض

(۲) حداکثر امکان تولید با منابع موجود

(۴) حداکثر میزان تولید با منابع مفروض

علوم و فنون ادبی



۲۱- در کدام گزینه به «مراحل سه‌گانه سیر زبان فارسی» اشاره شده است؟

- (۱) فارسی دری، فارسی میانه، فارسی عامیانه
 (۲) فارسی باستان، فارسی پهلوی، فارسی عامیانه
 (۳) فارسی پهلوی، فارسی دری، فارسی نو
 (۴) فارسی باستان، فارسی میانه، فارسی نو

۲۲- اثر زیر در چه تاریخی به رشته تحریر درآمده است؟

«پس امیر ابومنصور عبدالرزاق، دستور خویش، ابومنصورالمقمری را بفرمود تا خداوندان کتب را، از دهقانان و فرزنانگان و جهان‌دیدگان از شهرها بیاورد و چاکر او ابومنصورالمقمری به فرمان او نامه کرد و کس فرستاد به شهرهای خراسان و هشیاران از آن جا بیاورد از هر جای و از هر شهرستان، گرد کرد و بنشانند به فراز آوردن این نامه‌های شاهان و کارنامه‌هاشان»

- (۱) سال ۲۹۸ قمری (۲) سال ۳۶۴ قمری (۳) سال ۳۴۶ قمری (۴) سال ۳۶۶ قمری

۲۳- کدام عبارت نادرست است؟

- (۱) فارسی باستان در دوره هخامنشیان رایج بود و آثار بر جای مانده از آن، فرمان‌ها و نامه‌های شاهان هخامنشی است که به خط میخی نوشته شده است.
 (۲) آثاری چون «درخت آسوریک» و «یادگار زریران» از نمونه اندرزنامه‌های منثور زبان پهلوی‌اند که هر دو اصل پارتی دارند.
 (۳) کتاب «اوستا» را موبدان برای اجرای مراسم دینی، از حفظ می‌خواندند؛ تا این‌که سرانجام در دوره ساسانی، آن را به نگارش درآوردند.
 (۴) زبان پهلوی، زبان رسمی دوران ساسانی بود و از آن‌جا که این زبان، اساساً به ناحیه پارس تعلق داشته و در مرحله‌ای میان فارسی باستان و فارسی نو قرار دارد، آن را «فارسی میانه» نامیده‌اند.

۲۴- در کدام گزینه، به نام شهری اشاره شده است که در زمان سامانیان عمده‌ترین مرکز فرهنگی به شمار می‌آمد؟

- (۱) از زهر رشک، خاک نشابور سبز گشت
 (۲) بر اصفهان گذشتن من بود یک زمان
 (۳) هر باد، که از سوی بخارا به من آید
 (۴) چاشنگه در شهر مرو آن نامور فخر زمان
 تا گشت ارض طوس ز جسم تو کامیاب
 در وی شدن همان و برون آمدن همان
 با بوی گل و مشک و نسیم سمن آید
 خسرو روی زمین سنجر ز عالم درگذشت

۲۵- همه گزینه‌ها درباره شعر فارسی در «قرن چهارم و نیمه اول قرن پنجم» صحیح‌اند؛ به جز.....

- (۱) رایج‌ترین انواع شعر فارسی در این دوره، «حماسی»، «مدحی» و «غنایی» بود.
 (۲) آوردن موعظه و نصیحت در شعر پارسی از آغاز قرن پنجم معمول گردید و در این باب، قطعه‌های کوتاهی سروده شد.
 (۳) شعر غنایی با دو شاعر مشهور، رودکی و شهید بلخی، قوت و استحکام یافت.
 (۴) داستان‌سرایی و قصه‌پردازی و آوردن حکایت‌ها و مثل‌ها نیز در شعر این دوره آغاز گشت.

۲۶- عبارات زیر برگرفته از کدام اثر است؟

«و این ضحاک را ازدها به وی، از آن گفتندی که بر کتف او دو پاره گوشت بود بزرگ بر رسته دراز، و سر آن به کردار ماری بود و آن را به زیر جامه اندر داشتی، و هرگاه که جامه از کتف برداشتی، خلق را به جادوی چنان نمودی که این دو ازدهاست و ازین قبیل، مردمان ازو بترسیدندی؛ و عرب او را ضحاک گفتند ...»

- (۱) تاریخ بلعمی (۲) شاهنامه ابومنصوری (۳) ترجمه تفسیر طبری (۴) مرصادالعباد

۲۷- در کدام گزینه، شاعر کوشیده با بهره‌گیری از واج‌آرایی، غم و اندوه خود را در نظر مخاطب مجسم کند؟

- (۱) من از دست غمت مشکل برم جان
 (۲) هر راه‌رو که ره به حریم درش نبرد
 (۳) باش چو شطرنج زوان، خامش و خود جمله زبان
 (۴) به یاد یار و دیار آن چنان بگیریم زار
 ولسی دل را تو آسان بردی از من
 مسکین برید وادی و ره در حرم نداشت
 کز رخ آن شاه جهان فرخ و فرخنده شدم
 که از جهان ره و رسم سفر براندازم

۲۸- کدام گزینه با بیت «ما را سری است با تو، که گر خلق روزگار / دشمن شوند و سر برود، هم بر آن سریم» تناسب معنایی دارد؟

- (۱) مرا دلیل مگردان به شکر این نعمت
- (۲) نگویم از من بی دل به سهو کردی یاد
- (۳) بیاکه با سر زلفت قرار خواهم کرد
- (۴) ز حال ما دلست آگه شود، مگر وقتی

۲۹- بیت «بی عمر زنده‌ام من و این بس عجب مدار / روز فراق را که نهد در شمار عمر؟» با کدام گزینه تناسب معنایی ندارد؟

- (۱) مرده‌ام بی یار و پندارم که دارم زندگی
- (۲) ز عمر اگر طلبی بهره، عشق ورز ای دوست
- (۳) چون حسین آن کس که عمرش نیست صرف عشق دوست
- (۴) عمر به پایان رسید در هوس رون دوست

۳۰- مضمون کدام گزینه متفاوت است؟

- (۱) گر دهند اهل نظر پیش تو دشنام رقیب
- (۲) ما را به دست خویش بکش کان ترازش است
- (۳) من دعا گویم تو دشنامی که خواهی می فرست
- (۴) هر چه از دوست می رسد ما را

ما نخواهیم که نامش به زبان هم گذرد

دشنام اگر ز لفظ تو باشد دواى ماست

پیش ما دشنام یاران از دعا بهتر بود

بد نباشد، بسود نکسو ای دوست

زبان عربی (اختصاصی)



عین الصحیح فی الترجمة أو المفردات أو الحوار (۳۸ - ۳۱):

۳۱- «مع بداية الفصول الحارة للسنة يرداد استخدام أجهزة التبريد مثل مكيف الهواء»:

- (۱) با آغاز فصل گرم سال، استفاده کردن از وسایل سرمایشی مثل کولر زیاد می شود
- (۲) فصول گرم سال که شروع می شود، استفاده از وسایل سرمایشی مثل کولرهای آبی افزایش می یابد
- (۳) هر سال با شروع فصل های گرم استفاده از دستگاه های برودتی هم چون کولر زیاد می شود
- (۴) با شروع فصول گرم سال، استفاده از دستگاه های سرمایشی هم چون کولر افزایش پیدا می کند

۳۲- «في هذه المدينة ست مستشفيات ولكن في اثنان منها يواجه المرضي صعوبات كثيرة في البحث عن الدواء»:

- (۱) در این شهر نه بیمارستان وجود دارد که در دو مورد از آن ها بیماری هستند که در جست و جوی دارو با سختی زیادی مواجه شده اند
- (۲) شش بیمارستان در این شهر هست، ولی بیماران در دو تا از آن ها در جست و جوی دارو با سختی های زیادی روبه رو می شوند
- (۳) نه درمانگاه در این شهر وجود دارد، ولیکن بیماران در دو مورد از این درمانگاه ها به دنبال دارو با دشواری های زیاد روبه رو شده اند
- (۴) در این شهر شش درمانگاه هست اما در دو مورد از آن ها بیماران برای پیدا کردن دارو با سختی های زیاد مواجه هستند

۳۳- «شارك في مباراة رياضية سبعة وثمانون طالباً من واحدة وعشرين جامعة للبلاد»:

@konkoorpremium

- (۱) در یک مسابقه ریاضی از یازده دانشگاه کشور، هشتاد و هفت دانشجو شرکت می کنند
- (۲) هشتاد و هفت دانشجو از بیست و یک دانشگاه کشور در یک مسابقه ورزشی شرکت کردند
- (۳) در این مسابقه ریاضی، هفتاد و هشت دانشجو از بیست و یک دانشگاه کشور مشارکت کردند
- (۴) هفتاد و هشت دانشجو از بیست و یک دانشگاه کشور در مسابقه ای ورزشی شرکت کردند

۳۴- عین الخطأ:

- (۱) ما أجمل السكوت في ما لا يرتبط بها؛ در آن چه به تو ارتباط ندارد، سکوت کردن چه زیباست!
 (۲) ما وجدت في الفندق حجرة فارغة لقضاء ليلتين؛ اتاقی خالی برای گذراندن یک شب در هتل موجود نیست!
 (۳) قطر بعض الأشجار يبلغ تسعة أمتار؛ قطر برخی از درختان به نه متر می‌رسد!
 (۴) قطعت الريح الشديدة تيار الكهرباء في قرية المجاورة؛ باد شدید، جریان برق را در روستای همسایه قطع کرد!

۳۵- عین الخطأ في المفهوم:

- (۱) ليس الخبر كالمعاينة؛ شنیدن کی بود مانند دیدن!
 (۲) الكتاب بيان من عنوانه؛ سالی که نکوست از بهارش پیداست!
 (۳) عصفور في اليد خير من عشرة على الشجرة؛ دست ما کوتاه و خرما بر نخیل!
 (۴) مصباح الكذب لا ضياء له؛ چراغ دروغ بی فروغ است!

۳۶- عین ما ليس فيه المتضادان:

- (۱) جئت للزيارة قبل سنة و رجعت بعد ثلاثة أيام!
 (۲) أنزل العامل البضائع من السيارة و رفعها إلى الطابق الثاني!
 (۳) لبث السائح أسبوعاً في مدينتنا ثم سافر إلى مدينة أخرى!
 (۴) فتح زميلي النافذة التي كانت مغلقة!

۳۷- عین الخطأ في الحوار:

- (۱) ما شاهدت في الطريق؟ - غابات مازندران!
 (۲) هل ذهبت إلى إيران من قبل؟ - نعم، ذهبت ثلاث مرات!
 (۳) كيف وجدت أخي؟ - إنه رجل صادق!
 (۴) من أين السائح؟ - حجرة في الفندق!

۳۸- عین الخطأ للفرغ:

- (۱) الموظف واجبه بنجاح! (مارش)
 (۲) عندما اشتدت حرارة الغرفة قام أخي ب مكيف الهواء! (طفاء)
 (۳) المواطن الفهيم يشعر بالمسؤولية أمام! (المرافق العامة)
 (۴) بطارية جوالي بعد عشرين ساعة! (فرغش)

■ عین الصحيح في الجواب عن الأسئلة التالية (۴۰ - ۳۹):

- ۳۹- عین العدد غير الترتيبي:
 (۱) لي هدف واحد في هذه السنة الدراسية!
 (۲) فاز فريق استقلال في المباراة الخامسة عشرا!
 (۳) وصلت إلى المنزل في الساعة الثامنة مساء!
 (۴) قرأ صديقي القطعة الثانية من إنشائه في الصف!
 ۴۰- عین الصحيح عن العدد و المعدود:
 (۱) شاهدت أربعة و عشرين طالباً في الصف!
 (۲) نجح عشرون و أربعة طالباً في الامتحانات!
 (۳) شارك في المسابقة العلمية أربعة و العشرون طالباً!
 (۴) ذهب عشرون و رابع طالباً إلى السفارة العلمية!

تاریخ



۴۱- کدام نمودار روند زندگی در دوره تولید خوراک را به درستی نمایش می‌دهد؟

- (۱) دامداری ← کشاورزی ← تولید مازاد بر نیاز ← به وجود آمدن روستاها ← تخصصی شدن کار ← شکل‌گیری تجارت ← شکل‌گیری شهرها
 (۲) دامداری ← کشاورزی ← به وجود آمدن روستاها ← تخصصی شدن کار ← تولید مازاد بر نیاز ← شکل‌گیری شهرها ← شکل‌گیری تجارت
 (۳) کشاورزی و دامداری ← به وجود آمدن روستاها ← تولید مازاد بر نیاز ← تخصصی شدن کار ← شکل‌گیری تجارت ← شکل‌گیری شهرها
 (۴) کشاورزی و دامداری ← به وجود آمدن روستاها ← تخصصی شدن کار ← تولید مازاد بر نیاز ← شکل‌گیری شهرها ← شکل‌گیری تجارت

- ۴۲- درستی یا نادرستی عبارت‌های زیر، درباره سرزمین میان‌رودان در کدام گزینه مشخص شده است؟
 الف) محدود به سرزمین‌های میان دو رود دجله و فرات است. این دو رود پس از طی کردن مسافتی در کشور عراق به هم می‌پیوندند.
 ب) دجله و فرات از مناطق کوهستانی ترکیه و آذربایجان سرچشمه می‌گیرند و در نزدیکی خرمشهر، اروندرود را تشکیل می‌دهند.
 ج) ساکنان این منطقه، آبگیرهای متعددی را برای کشاورزی ایجاد کردند و همچنین کشت دیم از روش‌های مورد استفاده آنان بود.
 د) رسوب رودهای دجله و فرات، موجب به وجود آمدن جلگه حاصلخیزی شده که مهد یکی از کهن‌ترین تمدن‌ها بوده است.
- ۱) «الف» برخلاف «ج» درست و «ب» برخلاف «د» نادرست است.
 ۲) «د» همانند «ب» درست و «ج» برخلاف «الف» نادرست است.
 ۳) «الف»، «ب» و «هم‌چنین «ج» و «د» نادرست هستند.
 ۴) «د»، «ب» و «الف» نادرست و «ج» درست است.
- ۴۳- کدام عبارت‌ها، اطلاعات درستی را دربارهٔ اموری‌ها ارائه می‌دهد؟
 الف) اموری‌ها قدرت خود را در جنوب بین‌النهرین گسترش دادند و سپس فرمانروای آنان، مناطق وسیعی از بین‌النهرین را فتح و ضمیمهٔ قلمرو خود کرد.
 ب) پایتخت اموری‌ها به دلیل داشتن موقعیت اجتماعی و اقتصادی، به یکی از مراکز بزرگ تجارت بین‌المللی در جهان باستان تبدیل شد.
 ج) قوانین مربوط به کشتیرانی، ازدواج و فروش برده، جزئی از مجموعهٔ قوانین قانون‌نامهٔ فرمانروای اموری‌ها هستند.
 د) بابل، پایتخت اموری‌ها حتی پس از ضعف و زوال حکومت بابل قدیم، شهری بزرگ و آباد بود.
- ۱) الف - ب
 ۲) الف - ج
 ۳) ج - د
 ۴) ب - ج
- ۴۴- دربارهٔ کدام یک از اطلاعات تاریخی بیان‌شده در کتاب درسی، نظر قطعی وجود ندارد؟
 الف) تقدم کشاورزی بر اهلی کردن حیوانات
 ب) زندگی حضرت موسی (ع) در دوران امپراتوری جدید مصر
 ج) اوج قدرت فرعون‌ها در دوران امپراتوری قدیم مصر
 د) شروع کشت دانه، توسط زنان در دورهٔ تولید خوراک
- ۱) الف - ج
 ۲) الف - ب - د
 ۳) ج - د
 ۴) الف - ب - ج
- ۴۵- چه تعداد از عبارت‌های زیر، دربارهٔ «تمدن مصر» به درستی بیان شده‌اند؟
 الف) دریای مدیترانه در شمال و صخره‌های شمالی، این کشور را از تهاجم خارجی حفظ می‌کرد.
 ب) مصر اغلب از طریق شبه‌جزیرهٔ سینا در جنوب این کشور، در معرض هجوم بیرونی قرار داشت.
 ج) مدتی پس از آن‌که آشوریان زندگی در شهرها را آغاز کردند، در مصر نیز تمدن، شروع به جوانه زدن کرد.
 د) در مصر، جریان تمدن به رود نیل وابسته بود که از دریاچه‌های آفریقای جنوبی به سمت شمال جاری می‌شود.
- ۱) ۴
 ۲) ۳
 ۳) ۲
 ۴) ۱
- ۴۶- در کدام گزینه، به ترتیب اطلاعات درستی دربارهٔ «تمدن درهٔ سند» و اطلاعات نادرستی دربارهٔ «سلسله‌های پادشاهی هند» وجود دارد؟
 ۱) ساکنان متمدن درهٔ سند، معابر اصلی و فرعی را به گونه‌ای طراحی کرده بودند که یک‌دیگر را قطع نمی‌کردند - اسکندر مقدونی نیز پس از آن‌که حکومت هخامنشیان را برانداخت، بخش غربی هند را فتح کرد.
 ۲) براساس کاوش‌های باستان‌شناسی اواخر سدهٔ بیستم، تمدن پیشرفته‌ای در کنار رود سند وجود داشته است - چندراگوپتا با به اطاعت درآوردن حاکمان محلی سراسر هند، سلسلهٔ موریان را بنیان گذاشت.
 ۳) ساکنان درهٔ سند، در دشت‌های اطراف رود سند، به کشت محصولات کشاورزی و پرورش دام می‌پرداختند - حکومت موریان در دوران فرمانروایی آشوکا به اوج قدرت رسید و قلمرو خود را به سرتاسر هند گسترش داد.
 ۴) کشفیات موهنجودارو و هاراپا نشان از داد و ستد میان تمدن سند با ایران و بین‌النهرین دارد - قبایل آریایی مهاجر به هند، به صورت متمرکز می‌زیستند و از همان ابتدا حکومت خود را در این سرزمین بنیان نهادند.

- ۴۷- اطلاعات مربوط به آیین‌های هند و چین باستان، در کدام گزینه به درستی بیان شده است؟
 (۱) براساس آیین بودایی، نیت یکی از هشت راه مقدس رسیدن به نیروانا است و تعالیم بودا ابتدا در هند رواج پیدا کرد و سپس از آنجا به اروپا راه پیدا کرد.
 (۲) آیین بودا در دوران سلسله هان، به چین راه یافت و به تدریج در کنار آیین کنفوسیوس و دیگر آیین‌ها، مورد پذیرش همه مردم چین قرار گرفت.
 (۳) برهمنان به واسطه مقام و موقعیت سیاسی خویش، قدرت و ثروت فراوانی کسب کرده و کاست یا طبقه ممتازی را تشکیل داده بودند.
 (۴) کنفوسیوس از اندیشمندان چینی بود که چند قرن پیش از زنگ می‌زیست اما آیین او پس از مرگ زنگ و در دوره سلسله هان دوباره رواج یافت.
- ۴۸- در میان تمدن‌های نخستین، کدام تمدن و به چه علت، کم‌تر تحت نفوذ خارجی بود و هم‌چنین این سرزمین از کدام سمت در معرض یورش اقوام بیابانگرد قرار می‌گرفت؟

- (۱) هند - موقعیت ویژه جغرافیایی - شمال غرب
 (۲) چین - موقعیت ویژه جغرافیایی - شمال
 (۳) چین - وسعت زیاد - شمال غرب
 (۴) هند - وسعت زیاد - شمال

۴۹- اقدامات مربوط به سلسله‌های چینی، در کدام گزینه به درستی مشخص شده است؟

- (۱) گشایش جاده ابریشم ← چه‌این - تکمیل دیوار بزرگ چین ← چه‌این
 (۲) پایان تفرقه و تجزیه سیاسی چین ← هان - یکسان‌سازی عیار سکه‌ها ← چه‌این
 (۳) نوسازی تشکیلات مالیاتی ← چه‌این - ایجاد ارتباط با تمدن‌های دیگر از طریق گسترش قلمرو ← هان
 (۴) سوزانده شدن آثار کنفوسیوس ← هان - انتخاب مأموران دولتی، براساس شایستگی‌های خویش ← هان

۵۰- زمینه ایجاد نخستین شهرها، در چین چه زمانی فراهم آمد و چین همانند کدام سرزمین‌ها در آغاز شامل چندین دولت شهر بود؟

- (۱) ۲۴۰۰ ق.م - هند و سومر (۲) ۱۵۰۰ ق.م - سومر و مصر (۳) ۱۵۰۰ ق.م - هند و سومر (۴) ۲۴۰۰ ق.م - سومر و مصر

جغرافیا



- ۵۱- چه تعداد از عبارات‌های زیر منطبق با گام چهارم از مراحل انجام یک پژوهش جغرافیایی است؟
 «گردآوری اطلاعات از روش‌های مختلف - تجزیه و تحلیل اطلاعات - حذف اطلاعات غیرضروری - تأیید یا رد فرضیه‌های خود - ارائه پیشنهادها و خبرهای اولیه» @konkoorpremium
- (۱) ۵ (۲) ۴ (۳) ۲ (۴) ۳

- ۵۲- در مرحله طرح سؤال و بیان مسئله، چه سؤالی برای پژوهشگر مطرح می‌شود؟
 (۱) منابع اطلاعاتی این پژوهش کدام است؟
 (۲) راهکار حل این مسئله چیست؟
 (۳) انجام این پژوهش چه اهمیتی دارد؟
 (۴) این پژوهش باید به چه صورتی انجام شود؟
- ۵۳- عبارت «الف» در متن داده شده، در پاسخ به کدام سؤال کلیدی جغرافیایی کاربرد دارد؟

(الف)

- «با توجه به مشکلات شهرهای بزرگ، در سال‌های اخیر، از جمله آلودگی هوا، گرانی مسکن و آسیب‌های اجتماعی، حرکت جمعیت از شهرهای بزرگ به مکان‌های کوچک‌تر یا روستاها آغاز شده است. این پدیده را «شهرگریزی یا مهاجرت معکوس» می‌گویند.»
- (۱) چرا؟ (۲) چطور؟ (۳) چه چیز؟ (۴) چه کسی؟

- ۵۴- جغرافی‌دان چگونه به رد یا تأیید فرضیه خود می‌پردازد؟
 (۱) با مطالعه سابقه پژوهش دیگران
 (۲) ارائه دلایل علمی و منطقی
 (۳) استفاده از روش مطالعه میدانی
 (۴) دستیابی به شناخت و آگاهی از مسئله

۵۵- در انجام یک پژوهش جغرافیایی، مرحله به فعالیت‌هایی که قرار است انجام شود، جهت می‌دهد. عملکرد پژوهشگر در این مرحله، ارتباط مستقیمی با دارد.

(۱) طرح سؤال - بررسی نتایج حاصل از پژوهش دیگران

(۲) تدوین فرضیه - میزان دانش، تجربیات و سوابق پژوهشی در دسترس او

(۳) تدوین فرضیه - توانایی او در تجزیه و تحلیل اطلاعات به دست آمده

(۴) طرح سؤال - منابع و روش‌های جمع‌آوری اطلاعات توسط او

۵۶- چه تعداد از گزاره‌های داده‌شده، عبارت زیر را به درستی کامل می‌کند؟

«هر پدیده در روی زمین دارای موقعیت است که»

الف) جغرافیایی - به محل قرارگیری آن در سطح کره زمین اشاره دارد.

ب) نسبی - محل قرارگیری آن نسبت به پدیده‌های طبیعی یا انسانی پیرامون آن است.

ج) مطلق - فقط به آن پدیده تعلق دارد.

د) ریاضی - با توجه به طول و عرض جغرافیایی بیان می‌شود.

۴ (۱) ۳ (۲) ۲ (۳) ۱ (۴)

۵۷- در کدام گزینه به ترتیب به سؤالات زیر، پاسخ درست داده شده است؟

الف) چه عاملی خلیج فارس را به یکی از کانون‌های ثروتمند جهان تبدیل کرده است؟

ب) علت ارزش فرهنگی و سیاسی منطقه خلیج فارس چیست؟

(۱) وجود ذخایر عظیم نفت و گاز جهان - نقش ارتباطی میان سه قاره آسیا، اروپا و آفریقا

(۲) نقش ارتباطی بین سه قاره اروپا، آفریقا و آسیا - توجه صادرکنندگان صنعتی و غیرصنعتی به این منطقه

(۳) درآمدها و دلارهای ناشی از صدور و فروش نفت خام - قرارگیری در قلب ناحیه جغرافیایی جهان اسلام

(۴) توجه صادرکنندگان صنعتی و غیرصنعتی به این منطقه - وجود ذخایر عظیم نفت و گاز جهان

۵۸- چه تعداد از عبارات‌های زیر، درباره «تنگه هرمز» صحیح است؟

الف) آب‌های آزاد اقیانوس هند و دریای عمان را به خلیج فارس متصل می‌کند.

ب) دروازه ورودی نفت خلیج فارس است.

ج) مهم‌ترین گذرگاه تجاری جهان است.

د) دارای موقعیت استراتژیک است.

۴ (۱) ۳ (۲) ۲ (۳) ۱ (۴)

۵۹- کدام گزینه، عبارت زیر را به نادرستی کامل نمی‌کند؟

«دریای عمان به دلیل و به ترتیب از نظر نظامی و اقتصادی برای ایران اهمیت دارد.»

(۱) وجود سواحل با قابلیت‌های دفاعی - قرارگیری در مرکز ناحیه سیاسی جهان اسلام

(۲) نقش مهم راهبردی آن در جهان - وجود منابع نفت و گاز

(۳) مجاورت با آب‌های اقیانوس هند - وجود منابع نفت و گاز

(۴) وجود سواحل با قابلیت‌های دفاعی - مجاورت با آب‌های آزاد

۶۰- در ارتباط با بررسی علت هر یک از موارد زیر در کشورمان، در چه تعداد از آن‌ها موقعیت ریاضی یک پدیده تأثیرگذار بوده است؟

الف) توسعه شهرک‌های صنعتی در اطراف تهران

ب) کمبود منابع آبی در نواحی گرم و خشک

ج) بالا بودن میزان بارندگی سالانه در استان‌های شمالی ایران

د) تنوع محصولات کشاورزی در ایران

۴ (۱) ۳ (۲) ۲ (۳) ۱ (۴)

جامعه‌شناسی



۶۱- به ترتیب، کدام مفهوم، شیوه قابل قبول تأمین بعضی از نیازهای افراد را معین می‌سازد و شیوه‌های غیرقابل قبول را طرد می‌کند و کدام یک از موارد زیر، بیانگر لایه‌های عمیق و بنیادین جهان اجتماعی است؟

(۱) هنجار اجتماعی - امکان تغییر بیشتری دارند و تغییر آن‌ها، تحول مهمی در جهان اجتماعی پدید می‌آورد.

(۲) نهاد اجتماعی - کم‌تر در معرض تغییر قرار می‌گیرند و با حذف آن‌ها، جهان اجتماعی فرو می‌ریزد.

(۳) هنجار اجتماعی - لایه‌هایی که هم تأثیرات بیشتری دارند و هم بیشتر در معرض تغییرات هستند.

(۴) نهاد اجتماعی - کم‌تر در معرض تغییر قرار می‌گیرند و با حذف آن‌ها، جهان اجتماعی تداوم می‌یابد.

۶۲- اگر پدیده‌های اجتماعی زیر را از حیث تقسیم‌بندی خرد و کلان و میزان اثرگذاری بر پدیده‌های اجتماعی در نظر بگیریم، هر کدام به ترتیب در کجای این طیف قرار می‌گیرد؟

- بیکاری افراد یک شهر که نظام توزیع مناسبی از مشاغل در آن شهر وجود ندارد.

- بیکاری افراد زیادی که به دلیل نبود مشاغل کافی در جامعه و مشکل مدیریتی بیکار هستند.

- بیکاری فردی که خود شایستگی و مهارت لازم را ندارد.

(۱) بیکاری به عنوان یک پدیده کلان - بیکاری به عنوان یک پدیده میانه - بیکاری به عنوان یک پدیده خرد

(۲) بیکاری به عنوان یک پدیده نامحسوس - بیکاری به عنوان یک پدیده میانه - بیکاری به عنوان یک پدیده عینی

(۳) بیکاری به عنوان یک پدیده میانه - بیکاری به عنوان یک پدیده کلان - بیکاری به عنوان یک پدیده خرد

(۴) بیکاری به عنوان یک پدیده کلان - بیکاری به عنوان یک پدیده محسوس - بیکاری به عنوان یک پدیده ذهنی

۶۳- پاسخ هر یک از پرسش‌های زیر، به ترتیب در کدام گزینه آمده است؟

- معمولاً در هر جهان اجتماعی، نوع خاصی از روش‌ها برای تأمین نیازهای جهان اجتماعی و افراد وجود دارد، این شیوه قابل قبول چه نام دارد؟

- به مفاهیمی که برحسب شرایط، در زمینه‌های مختلف قابل تغییرند و هیچ جامعه‌ای بی‌نیاز از آن‌ها نیست، چه می‌گویند؟

- به آن بخش‌هایی از جهان اجتماعی که می‌توانند حذف شوند و با حذف آن‌ها، جهان اجتماعی تداوم می‌یابد، چه می‌گویند؟

- کدام مفهوم به اجزای جهان اجتماعی اشاره دارد که می‌توان آن‌ها را براساس اندازه و دامنه از یکدیگر تفکیک کرد؟

(۱) نهادهای اجتماعی - هنجارها و نمادها - لایه‌های سطحی جهان اجتماعی - پدیده‌های اجتماعی

(۲) ارزش‌های اجتماعی - عقاید و ارزش‌ها - لایه‌های سطحی جهان اجتماعی - کنش‌های اجتماعی افراد

(۳) ارزش‌های اجتماعی - هنجارها و نمادها - لایه‌های عمیق و بنیادین جهان اجتماعی - پدیده‌های اجتماعی کلان

(۴) نهادهای اجتماعی - عقاید و ارزش‌ها - لایه‌های عمیق و بنیادین جهان اجتماعی - بُعد محسوس و مادی

۶۴- در پزشکی، دانشی به نام تشریح یا کالبدشناسی وجود دارد، در رابطه با این موضوع، کدام گزینه درست نیست؟

(۱) از جمله اهداف تشریح، معرفت به کمال صنع الهی و دست یافتن به علل امراض و درمان آن‌ها می‌باشد.

(۲) تشریح، اساس علم پزشکی است. از این‌رو گفته‌اند: طبیب بی‌بهره از تشریح، به ندانستن علم طب شهره است.

(۳) دانشی است که درباره اعضای بدن انسان و چگونگی ترکیب آن‌ها و محل قرار گرفتن آن‌ها بحث می‌کند.

(۴) اندیشمندان معتقدند همان تشریحی که در علم پزشکی انجام می‌گیرد، در جهان اجتماعی نیز ممکن است.

۶۵- کدام یک از عبارات‌های زیر، در ارتباط با «لایه‌های عمیق جهان اجتماعی» نادرست ولی در مورد «لایه‌های سطحی جهان اجتماعی» درست می‌باشد؟

(۱) لایه‌هایی هستند که تأثیرات همه‌جانبه و فراگیر دارند و کم‌تر در معرض تغییر قرار می‌گیرند - بخش‌هایی که امکان تغییر بیشتری دارند و نقش حیاتی و اساسی ندارند.

(۲) بخش‌هایی که تأثیرات تعیین‌کننده‌ای بر جهان اجتماعی دارند و بیشتر در معرض تغییرند - آن دسته از لایه‌ها که می‌توانند حذف شوند و با حذف آن‌ها جهان اجتماعی تداوم می‌یابد.

(۳) لایه‌هایی هستند که هم تأثیرات محدودتری دارند و هم بیشتر در معرض تغییر قرار می‌گیرند - بخش‌هایی از جهان اجتماعی که به آسانی تغییر می‌کنند و کم‌تر در معرض تغییرند.

(۴) بخش‌هایی که به آسانی تغییر نمی‌کنند و اگر حذف شوند، جهان اجتماعی فرو می‌ریزد - آن دسته از لایه‌ها که کم‌تر در معرض تغییرند و تغییر آن‌ها، تحول مهمی در جهان اجتماعی پدید نمی‌آورد.

۶۶- نظم و همکاری میان اعضای موجود زنده، است، ولی زندگی اجتماعی انسان‌ها برخلاف زندگی سایر موجودات زنده، می‌باشد و هنگامی که چشم خود را بر می‌کشاییم که هم‌اینک در دیگر نقاط دنیا وجود دارند؛ یا وقتی به تاریخ گذشته خود رجوع می‌کنیم و جهان خود را با آنان مقایسه می‌کنیم، به پی می‌بریم.

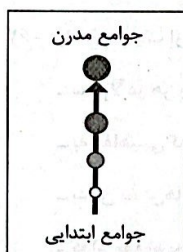
(۱) تکوینی - آگاهانه - جوامع ابتدایی - تشابه جهان‌های اجتماعی

(۲) متفاوت - یکسان - جوامع صنعتی - تنوع جهان‌های اجتماعی

(۳) یکسان - متفاوت - جوامع دیگری - تنوع جهان‌های اجتماعی

(۴) متنوع - اعتباری - جوامع پیشرفته - تشابه جهان‌های اجتماعی

۶۷- با توجه به شکل زیر، کدام یک از عبارات‌های زیر، درست نیست؟



(۱) فرهنگ‌ها و تمدن‌ها براساس آرمان‌ها و ارزش‌های خود، تحولاتی را دنبال می‌کنند، که برخی از آن‌ها، زمانی طولانی دوام می‌آورند و بعضی دیگر پس از مدتی از بین می‌روند.

(۲) این عده، نگاه خطی به تاریخ بشر دارند و بعضی جوامع در مقایسه با جوامع پیشرفته، عقب مانده‌اند و آن‌ها را الگوی خود قرار می‌دهند.

(۳) آگوست کنت، اسپنسر، دورکیم و مارکس به این دیدگاه اعتقاد دارند. دورکیم حرکت جوامع بشری را به دو مقطع جوامع مکانیکی و ارگانیکی تقسیم می‌کند.

(۴) جهان‌های اجتماعی، تاریخ و سرگذشت یکسانی دارند و مصداق ضرب‌المثل قدیمی اروپایی‌ها هستند که «همه راه‌ها به رم ختم می‌شوند».

۶۸- تعداد عبارات‌های صحیح را مشخص کنید و کدام گزینه به ترتیب درست (ص) یا نادرست (غ) بودن عبارات‌های زیر را به درستی نشان می‌دهد؟

الف) شرک و بت‌پرستی و نگاه نژادی و قبیله‌ای، از اعتقادات و ارزش‌های بنیادی جهان اجتماعی شبه‌جزیره عربستان بود.

ب) در نگاه جهان‌های اجتماعی در طول هم، جهان‌های اجتماعی مختلف با روابط متقابل که دارند، می‌توانند از تجربیات یک‌دیگر استفاده کنند.

ج) جهان اجتماعی، شکلی متفاوت دارد و همواره تغییرات و تفاوت‌هایی در آن به وجود می‌آید.

د) غریزه، کششی درونی در موجود زنده است. به این معنا که موجود زنده، از بدو تولد، معلومات و مهارت‌هایی اکتسابی دارد که قابلیت دستکاری ندارند.

(۱) ص - غ - ص (۲) ص - غ - ص (۳) ۱ - غ - ص - غ (۴) ۲ - ص - غ - غ

۶۹- به ترتیب، در کدام جوامع، مسیر تحول فرهنگ‌ها و تمدن‌ها متفاوت می‌باشد و دورکیم درباره تقسیم کار در جوامع ارگانیکی و مکانیکی چه نظری دارد؟

- (۱) جوامع ارگانیکی - جوامع مقطع نخست را جوامع مکانیکی می‌نامد که در آن تقسیم کار اجتماعی شکل نگرفته است.
- (۲) جهان‌های اجتماعی در طول هم - جوامع مقطع دوم را جوامع ارگانیکی می‌نامد که در آن، تقسیم کار گسترده اعم از سنی و جنسی وجود دارد.
- (۳) جوامع مکانیکی - دورکیم، جوامع مقطع دوم را جوامع مکانیکی می‌نامد که در آن تقسیم کار گسترده وجود دارد.
- (۴) جهان‌های اجتماعی در عرض هم - در جوامع مکانیکی، تقسیم کار شکل نگرفته و یا در حد ساده و ابتدایی است، مانند تقسیم کار سنی و جنسی.

۷۰- با توجه به تغییرات هر جهان اجتماعی، هر یک از عبارات‌های زیر، با کدام گزینه تناسب و سازگاری دارند؟

- تفاوت‌هایی که به ارزش‌های کلان، آرمان‌ها و اعتقادات اصلی بازمی‌گردد.
- درآمد ملی تغییر نموده و زبان نیز متحول شود.
- با ظهور اسلام، عقاید و ارزش‌های بنیادی جامعه جاهلی عربستان نابود شد.
- اقتصاد یک کشور رشد یا افول می‌کند و لهجه مردم دگرگون می‌شود.

- (۱) تفاوت میان جهان‌های اجتماعی مختلف - تفاوت درون جهان اجتماعی واحد - تفاوت میان جهان‌های اجتماعی مختلف - تفاوت مربوط به لایه‌های سطحی جهان اجتماعی
- (۲) تفاوت مربوط به لایه‌های عمیق جهان اجتماعی - تفاوت درون جهان اجتماعی واحد - تفاوت مربوط به لایه‌های بنیادین جهان اجتماعی - تفاوت میان جهان‌های اجتماعی مختلف
- (۳) تفاوت درون جهان اجتماعی واحد - تفاوت مربوط به لایه‌های عمیق جهان اجتماعی - تفاوت مربوط به لایه‌های بنیادین جهان اجتماعی - تفاوت درون جهان اجتماعی واحد
- (۴) تفاوت مربوط به لایه‌های سطحی جهان اجتماعی - تفاوت مربوط به لایه‌های عمیق جهان اجتماعی - تفاوت میان جهان‌های اجتماعی مختلف - تفاوت مربوط به لایه‌های عمیق جهان اجتماعی

@konkoorpremium

منطق



۷۱- کدام گزینه از خصوصیات مفهوم جزئی نیست و فقط شامل خصوصیات مفهوم کلی است؟

- (۱) می‌تواند بر امور مختلف صدق کند.
- (۲) داشتن مصداقی در آینده برایش محال نباشد.
- (۳) قطعاً مصداقی واقعی خارجی دارد.
- (۴) ممکن است مصداق فرضی و خیالی داشته باشد.

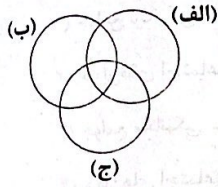
۷۲- با توجه به موردی که افراد خارجی ندارد، همه مصداق کدام گزینه، مفهوم جزئی هستند؟

- (۱) سوباسا - تارزان - پینوکیو - سفیدبرفی
- (۲) پلنگ‌صورتی - بن‌تن - دیو - سراب
- (۳) باباسفنجی - سیندرلا - عنقا - هما
- (۴) زورو - بتمن - سیمرغ - دریای ازدها

۷۳- چرا در هنگام سنجش مصداق دو مفهوم کلی، یکی از نسب اربع؛ تساوی، تباین، عموم و خصوص مطلق و عموم و خصوص من وجه را فقط خواهیم داشت؟

- (۱) زیرا تقسیم‌بندی آن‌ها در چهار تا نسبت، یک تقسیم‌بندی عقلی است و تمام اقسام ممکن از نظر عقلی بیان شده است.
- (۲) چون از زمان ارسطو تاکنون حالت دیگری یافت نشده است، اما عقلاً ممکن است نسبت پنجمی برای آن یافت شود.
- (۳) زیرا طبق تحقیقات منطقی، همین نسبت‌ها یافت شده است، اما عقلاً محال نیست که نسبت دیگری وجود داشته باشد.
- (۴) چون وجه انحصار آن‌ها در چهار تا نسبت، صرفاً یک حصر منطقی است و این تقسیم‌بندی در منطق مشهور شده است.

۷۴- کدام گزینه با توجه به دیاگرام زیر، درست است؟



(۱) هیچ ج الف نیست.

(۲) هر الف ج است.

(۳) هر ب ج است.

(۴) بعضی ب الف است.

۷۵- نسبت میان «عدد فرد» و «عدد اول» با نسبت میان کدام مفاهیم مطابقت می‌کند؟

(۱) خوزستانی - سوسنگردی (۲) سوسنگردی - غیرخوزستانی (۳) غیرسوسنگردی - ایرانی (۴) غیرسوسنگردی - غیرایرانی

۷۶- هرگاه A و B دو مفهوم کلی باشند که بین آنها رابطه عموم و خصوص من وجه برقرار باشد، کدام عبارت نادرست خواهد بود؟

(۱) همه مصادیق A در B نیست.

(۲) A و B دارای مصادیق مشترک هستند.

(۳) همه مصادیق B در A است.

(۴) همه مصادیق B در A نیست.

۷۷- گاهی اوقات ریشه اصلی مجادلات میان تحلیلگران حوزه سلامت در تعریف جامعه سالم و تندرست، به کدام موضوع بیشتر بازمی‌گردد؟

(۱) فقدان جنبه عملی و کاربردی تعریف سلامت و تندرستی در دانش پزشکی

(۲) عدم ارائه تعریفی دقیق و فهمی واحد و مشترک از مفهوم سلامت و تندرستی

(۳) اختلاف نظر درباره عدم امکان ارائه تعریف مشترک از اصطلاحات تخصصی

(۴) توجه نداشتن به تعریف سلامت به دلیل عدم استفاده از تعاریف در علم پزشکی

۷۸- کدام مورد، عبارت درستی را در مورد تعریف بیان می‌کند؟

(۱) با توجه به هدف تعریف، در بیشتر موارد ارائه تعریف لغوی برای اصطلاحات مختلف علمی، به معرفی بهتر آن مفاهیم کمک می‌کند.

(۲) تعریف انتشارات به «سازمانی است که فرآیند تولید کتاب را برعهده دارد» نشان می‌دهد که در تعریف از تصدیق هم استفاده می‌شود.

(۳) همه تعاریف به‌جز تعریف لغوی که در آن به معنای لغوی و معادل زبانی لفظ اکتفا می‌شود، از معلومات آغاز و به مجهولات ختم می‌شوند.

(۴) تعریف از طریق ذکر مصادیق که به ذکر نمونه‌ها یا تصاویری از مصادیق مفهوم مورد نظر می‌پردازد، غیر از تعریف مفهومی یا تحلیلی است.

۷۹- واژه‌گزینی و معادل‌یابی فرهنگستان زبان و ادبیات فارسی برای واژه‌های بیگانه با کدام یک از اقسام تعریف، سازگاری کم‌تری دارد و چرا؟

(۱) تعریف مفهومی - چون این نوع تعریف، تنها در مواردی مناسب است که بتوان به نحوی مصادیق یک مفهوم را به شنوندگان آن معرفی کرد.

(۲) تعریف لغوی - زیرا در این شیوه از تعریف، معمولاً میان یک لفظ و مفهوم آن، رابطه برقرار است و شنونده می‌خواهد مراد گوینده از لفظ را بداند.

(۳) تعریف لغوی - چون گاهی با الفاظ و مفاهیم مبهم روبرو هستیم و عدم آشنایی با این الفاظ و مفاهیم، زمینه‌ساز انواع خطاهای اندیشه می‌شوند.

(۴) تعریف مفهومی - زیرا در آن با دسته‌بندی ویژگی‌های یک مفهوم به ویژگی مشترک با سایر مفاهیم مشابه و ویژگی خاص آن به تعریف مفهوم می‌پردازیم.

۸۰- کدام یک از تعریف‌های زیر جامع و مانع نیست؟

(۱) اقتصاد: علمی که از پدیده‌های اقتصادی بحث می‌کند.

(۲) گروه بیلدبرگ: گروهی سری در برخی از کشورها

(۳) تب دانگی: یک بیماری ویروسی با علائم یا بدون علائم

(۴) عدد اول: هر عددی که فرد و نامتناهی باشد.