

تاریخ آزمون

جمعه ۱۴۰۳/۰۹/۱۶

سؤالات آزمون دفترچه شماره (۱) دوره دوم متوسطه پایه دوازدهم انسانی

شماره داوطلبی:	نام و نام خانوادگی:
مدت پاسخگویی: ۱۰۰ دقیقه	تعداد سوال: ۹۰

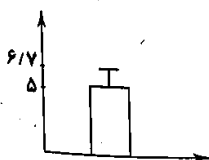
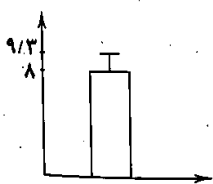
عناوین مواد امتحانی آزمون گروه آزمایشی علوم انسانی، تعداد سؤالات و مدت پاسخگویی

دقیقه	شماره	نوع سوال	تعداد	موضوع	گروه	ردیف
۳۵ دقیقه	۱۵	اجباری	۱۵	ریاضی و آمار ۳	ریاضیات	۱
	۲۵	زوج کتاب	۱۰	ریاضی و آمار ۱		
	۳۵	زوج کتاب	۱۰	ریاضی و آمار ۲		
۲۵ دقیقه	۵۰	اجباری	۱۵	علوم و فنون ادبی ۳	علوم و فنون ادبی	۲
	۶۰	زوج کتاب	۱۰	علوم و فنون ادبی ۱		
	۷۰	زوج کتاب	۱۰	علوم و فنون ادبی ۲		
۳۰ دقیقه	۸۰	اجباری	۱۰	جامعه‌شناسی ۳	جامعه‌شناسی	۳
	۹۰		۱۰	جامعه‌شناسی ۱		
	۱۰۰		۱۰	جامعه‌شناسی ۲		
۱۰ دقیقه	۱۱۰	اجباری	۱۰	روان‌شناسی		۴

ریاضیات



- ۱- با کدام احتمال در پرتاب سه تاس، لاقل یک تاس فرد ظاهر می‌شود؟
 (۱) $\frac{1}{8}$ (۲) $\frac{7}{8}$ (۳) $\frac{17}{18}$ (۴) $\frac{11}{12}$
- ۲- کیسه‌ای شامل ۴ مهره قرمز، ۳ مهره آبی و ۲ مهره زرد می‌باشد. در انتخاب تصادفی و همزمان سه مهره با کدام احتمال حداکثر دو مهره هم‌رنگ می‌باشند؟
 (۱) $\frac{5}{84}$ (۲) $\frac{9}{84}$ (۳) $\frac{79}{84}$ (۴) $\frac{75}{84}$
- ۳- دو برادر و سه خواهر با چه احتمالی می‌توانند کنار هم عکس بیاندازند به طوری که برادرها هیچ‌گاه کنار یکدیگر نباشند؟
 (۱) $\frac{1}{2}$ (۲) $\frac{9}{4}$ (۳) $\frac{7}{5}$ (۴) $\frac{1}{6}$
- ۴- با ارقام ۰، ۷، ۵، ۳، ۲ و ۱ اعداد سه‌رقمی متمایز نوشته‌ایم. با چه احتمالی در این اعداد لاقل یک رقم زوج است؟
 (۱) $\frac{3}{5}$ (۲) $\frac{2}{11}$ (۳) $\frac{19}{20}$ (۴) $\frac{9}{11}$
- ۵- از میان اعداد طبیعی سه‌رقمی یک عدد به تصادف انتخاب می‌کنیم. با کدام احتمال این عدد لاقل شامل یک رقم ۵ می‌باشد؟
 (۱) $\frac{9}{50}$ (۲) $\frac{7}{25}$ (۳) $\frac{41}{50}$ (۴) $\frac{14}{25}$
- ۶- هرگاه در پرتاب دو تاس $P(A') = \frac{1}{4}$ باشد، پیشامد A کدام یک از گزینه‌های زیر می‌تواند باشد؟
 (۱) اختلاف اعداد رو شده برابر صفر است.
 (۲) مجموع دو تاس برابر ۱۰ می‌باشد.
 (۳) لاقل یکی از تاس‌ها فرد آمده است.
 (۴) حاصل ضرب اعداد رو شده برابر ۶ است.
- ۷- در بررسی یک مسئله آماری مهم‌ترین گام برای رسیدن به پاسخ کدام است؟
 (۱) طرح یک پرسش دقیق (۲) انتخاب معیار مناسب
 (۳) نمونه انتخابی تصادفی باشد. (۴) حذف داده‌های دورافتاده
- ۸- (مرتب کردن داده‌ها) در کدام گام از چرخه آمار صورت می‌گیرد؟
 (۱) دوم (۲) سوم (۳) چهارم (۴) پنجم
- ۹- اولین قدم برای یافتن داده‌ها و بررسی متغیر مورد نظر کدام است؟
 (۱) انتخاب نمونه سالم (۲) تعیین روش آماری مناسب
 (۳) اندازه‌گیری یا سنجش (۴) محدود کردن جامعه بر مبنای بودجه، زمان و هدف
- ۱۰- (گزارش معیارها) در کدام گام از چرخه آمار صورت می‌گیرد؟
 (۱) اول (۲) دوم (۳) سوم (۴) چهارم
- ۱۱- نمودار مستطیلی با میله خطای مقابل، مربوط به ۱۰ داده آماری می‌باشد. مجموع مجذورات این داده‌ها کدام است؟
 (۱) ۷۲۹ (۲) ۶۵۶/۹ (۳) ۱۶۷/۲۹ (۴) ۵۲۷/۳
- ۱۲- در نمودار مستطیلی با میله خطای مقابل، اختلاف میانگین و واریانس کدام است؟
 (۱) ۱/۷ (۲) ۲/۱۱ (۳) ۲۱/۷ (۴) ۳۹/۸۹
- ۱۳- در نمودار جعبه‌ای مربوط به نمرات دانش‌آموزان یک مدرسه، چند درصد افراد جامعه بزرگ‌تر از چارک اول می‌باشند؟
 (۱) ۲۰ (۲) ۲۵ (۳) ۷۵ (۴) به تعداد افراد بستگی دارد.
- ۱۴- در نمودار جعبه‌ای داده‌های آماری ۹۱، ۵۹، ۳۰، ۲۸، ۲۸، ۲۷، ۱۸، ۱۷، ۱۴، ۱۲، ۱۲، ۱۰، واریانس داده‌های داخل جعبه تقریباً کدام است؟
 (۱) ۳۳/۶۶ (۲) ۳۱/۲۹ (۳) ۲۲/۵ (۴) ۱۷/۵
- ۱۵- در یک نمودار جعبه‌ای، میانگین داده‌های سیل‌های چپ و راست با هم برابر و مخالف صفر می‌باشند. میانگین داده‌های داخل جعبه با کدام برابر است؟
 (۱) صفر (۲) واریانس (۳) مد (۴) نصف میانه



توجه: داوطلب گرامی، لطفاً از بین سؤالات زوج درس ۱ (ریاضی و آمار (۱)، شماره ۱۶ تا ۲۵) و زوج درس ۲ (ریاضی و آمار (۲)، شماره ۲۶ تا ۳۵)، فقط یک سری را به انتخاب خود پاسخ دهید.

ریاضی و آمار (۱) (سؤالات ۱۶ تا ۲۵)

زوج درس ۱

۱۶- تعداد ۶۰ داده آماری در ۵ گروه طبقه‌بندی کرده‌ایم که درصد فراوانی هر گروه در جدول زیر مشخص است. اگر ۳ داده آماری از گروه B به گروه D منتقل شود، در نمودار دایره‌ای طبقه‌بندی داده‌های جدید زاویه گروه D چند درجه است؟

دسته	A	B	C	D	E
درصد داده‌ها	۲۰	۳۰	۲۵	x	۱۰

$$۹۰ (۲)$$

$$۷۲ (۱)$$

$$۱۰۸ (۴)$$

$$۳۶ (۳)$$

۱۷- ۵۴۰ دانش آموز یک مدرسه با توجه به گروه خونی دسته‌بندی شده‌اند، در جدول زیر زاویه مرکزی مربوط به هر گروه در نمودار دایره‌ای آمده است. تعداد دانش آموزان با گروه خونی O چند برابر تعداد دانش آموزان با گروه خونی B است؟

گروه خونی	A	B	AB	O
زاویه مرکزی	$3x+10^\circ$	$2x+50^\circ$	$x+60^\circ$	$4x+40^\circ$

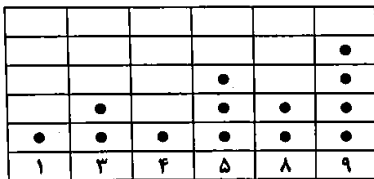
$$\frac{1}{2} (۱)$$

$$\frac{2}{3} (۲)$$

$$\frac{2}{3} (۳)$$

$$\frac{4}{3} (۴)$$

۱۸- با توجه به نمودار نقطه‌ای زیر، اگر مد برابر a و میانه برابر b و میانگین برابر c باشد، حاصل $2a+b-c$ کدام است؟



$$۱۴ (۱)$$

$$۱۵ (۲)$$

$$۱۶ (۳)$$

$$۱۷ (۴)$$

۱۹- اگر برای داده‌های مقابل، نمودار جعبه‌ای رسم کنیم، انحراف معیار داده‌های بیرون جعبه چقدر است؟ ۲۰، ۲، ۲۳، ۵، ۳، ۱۸، ۱۹، ۹، ۸، ۱۳

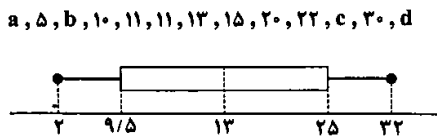
$$3\sqrt{10} (۴)$$

$$\frac{\sqrt{366}}{2} (۳)$$

$$\frac{\sqrt{250}}{2} (۲)$$

$$6\sqrt{10} (۱)$$

۲۰- نمودار جعبه‌ای داده‌شده مربوط به داده‌های مرتب شده زیر می‌باشد. مقدار $2a+b+cx+d$ چقدر است؟



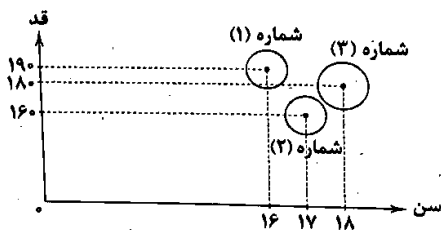
$$۹۰۵ (۱)$$

$$۹۰۹ (۲)$$

$$۹۱۱ (۳)$$

$$۹۱۳ (۴)$$

۲۱- با توجه به نمودار جعبه‌ای زیر که برای بررسی قد، سن و وزن سه دانش آموز طراحی شده، مشخص کنید؛ میانگین وزن آن‌ها چند برابر وزن دانش آموز شماره (۲) است؟ (در نمودار، شعاع دانش آموز شماره (۱) برابر $\sqrt{3}$ و دانش آموز شماره (۲) برابر $\sqrt{2}$ و دانش آموز شماره (۳) برابر ۲ می‌باشد).



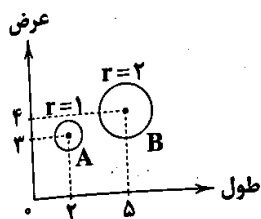
$$\frac{3}{4} (۱)$$

$$\frac{4}{3} (۲)$$

$$\frac{2}{3} (۳)$$

$$\frac{2}{4} (۴)$$

۲۲- نمودار حبابی زیر به ترتیب بیانگر طول و عرض و ارتفاع دو مکعب می باشد. نسبت حجم مکعب A به B چقدر است؟



$$\frac{1}{15} \quad (1)$$

$$\frac{3}{20} \quad (2)$$

$$\frac{3}{40} \quad (3)$$

$$\frac{1}{12} \quad (4)$$

۲۳- زاویه بین دو شعاع متوالی در نمودار راداری، کدام عدد زیر نمی تواند باشد؟

$$14/4 \quad (4)$$

$$28/8 \quad (3)$$

$$11/25 \quad (2)$$

$$22/5 \quad (1)$$

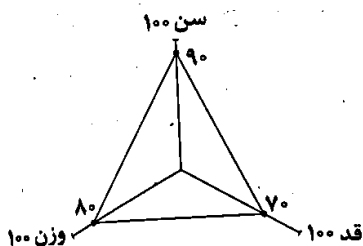
۲۴- اگر ماکزیمم قد دانش آموزان یک کلاس ۱۹۰ سانتی متر باشد و نمودار راداری زیر مربوط به یکی از دانش آموزان باشد، قد او چند سانتی متر است؟

$$133 \quad (1)$$

$$152 \quad (2)$$

$$114 \quad (3)$$

$$171 \quad (4)$$



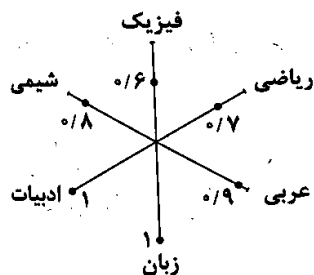
۲۵- با توجه به نمودار راداری زیر، میانگین نمرات این دانش آموز تقریباً چند است؟ (بالاترین نمره در هر درس ۲۰ است.)

$$15/6 \quad (1)$$

$$16/6 \quad (2)$$

$$17/6 \quad (3)$$

$$18/6 \quad (4)$$



ریاضی و آمار (۲) (سؤالات ۲۶ تا ۳۵)

۲۶- مطابق با جدول زیر اگر قرار باشد کارمندانی که حقوقشان از $1/5$ برابر خط فقر این جامعه بیشتر باشد، مشمول مالیات شوند، چند کارمند معاف از مالیات خواهند بود؟

$$\text{صفر} \quad (1)$$

$$1 \quad (2)$$

$$2 \quad (3)$$

$$3 \quad (4)$$

کارمند	درآمد (میلیون تومان)	تعداد خانوار
۱	$4/5$	۴
۲	۲	۲
۳	۳	۳
۴	$3/5$	۲
۵	۲	۴

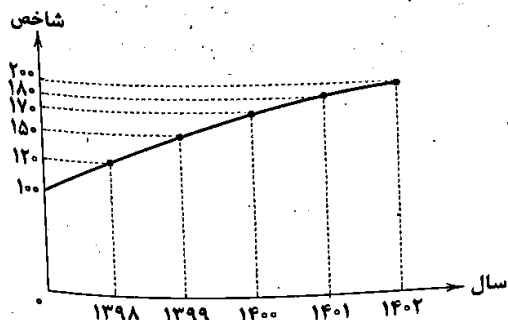
۲۷- با توجه به نمودار شاخص بهای پوشاک و کفش، اگر هزینه پوشاک و کفش در سال ۹۷ (سال پایه) برابر $2/35$ میلیون تومان باشد، هزینه پوشاک و کفش در سال ۱۴۰۲ چند میلیون تومان است؟

$$5 \quad (1)$$

$$4/7 \quad (2)$$

$$4/8 \quad (3)$$

$$4/6 \quad (4)$$



علوم و فنون ادبی

۲۸- در سبد کالاهای اساسی، قیمت هر کیلو مرغ و هر کیلو روغن در سال پایه به ترتیب ۵۰۰۰ و ۳۰۰۰۰ تومان و در سال ۱۴۰۲ به ترتیب ۸۰۰۰ و ۶۰۰۰۰ تومان است. با فرض این که مقدار مصرف خانواده‌ای در هر سال ۴۰ کیلو مرغ و ۶۰ کیلو روغن باشد، مقدار توزم در سال ۱۴۰۲ تقریباً چقدر است؟

- (۱) ۷۹ (۲) ۷۵ (۳) ۶۵ (۴) ۶۹

۲۹- در جامعه‌ای که میان افراد بالای ۱۶ سال، ۲۵۰۰ نفر شاغل و ۷۰۰ نفر جویای کار هستند، حداقل چند شغل ایجاد کنیم تا نرخ بیکاری تکریمی شود؟

- (۱) ۳۷۹ (۲) ۳۸۰ (۳) ۳۸۱ (۴) ۳۸۲

۳۰- با توجه به جدول مقابل، شخص ۳۶ ساله با ۱۶۰ سانتی‌متر قد و ۸۰ کیلوگرم وزن با BMI ایده‌آل چقدر فاصله دارد؟

نماتوب مطلوب	گروه سنی
۲۳	۲۵ - ۳۴
۲۴	۳۵ - ۴۴
۲۵	۴۵ - ۵۴

(۱) ۷/۵

(۲) ۶/۷۵

(۳) ۷/۲۵

(۴) ۷

۳۱- در یک کتاب با شاخص پایه آموزش ۱۰ و میانگین تعداد کلمات در هر جمله ۲۰ درصد کلمات دشوار حداقل چقدر است؟

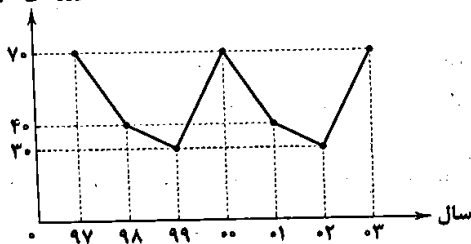
- (۱) ۳ (۲) ۸ (۳) ۶ (۴) ۵

۳۲- اگر شاخص بوسیدگی دندان در سال ۱۴۰۰ برابر ۴ و در سال ۱۴۰۳ برابر ۷ باشد، این شاخص از سال ۱۴۰۰ تا سال ۱۴۰۳ چقدر تغییر کرده است؟

- (۱) ۷۵ درصد افزایش (۲) ۶۰ درصد افزایش (۳) ۳۵ درصد افزایش (۴) ۵۵ درصد افزایش

۳۳- نمودار سری زمانی متناوب زیر، تعداد روزهای آلودگی هوا در سال را نمایش می‌دهد. اختلاف تعداد روزهای آلودگی در سال‌های ۹۶ و ۱۴۰۶ کدام است؟

تعداد روزهای آلودگی هوا



(۱) ۳۰

(۲) ۴۰

(۳) ۳۵

(۴) ۴۵

۳۴- جدول زیر نرخ بیکاری را در چند سال مختلف نشان می‌دهد. نرخ بیکاری در سال ۱۴۰۱ به روش درون‌یابی چقدر است؟

سال	۹۶	۹۸	۱۴۰۰	۱۴۰۲
نرخ بیکاری	۱۰/۸	۱۱	۱۲/۳	۱۰/۴

(۱) ۱۲/۴۵

(۲) ۱۱/۳۵

(۳) ۱۰/۲۵

(۴) ۱۰/۵۵

۳۵- در یک نمودار سری زمانی، نقطه میانگین برابر (۱۰، ۴) و نقاط ابتدا و انتهای

نمودار (۵، ۱) و (۱۲، ۷) هستند. اگر مقدار واقعی در $x=13$ برابر ۱۳ باشد، خطای برون‌یابی چقدر است؟

(۱) ۲/۵

(۲) ۴

(۳) ۳/۵

(۴) ۳

علوم و فنون ادبی



۳۶- همه گزینه‌ها از دیدگاه «تاریخ ادبیات و سبک‌شناسی» درست است؛ به جز.....

- (۱) یکی از دلایل کم‌توجهی کاربرد جمله‌ها و ترکیب‌های زبانی در شعر دوره بیداری، این است که برخی شاعران تسلط کافی برای ادبیات کهن نداشتند.
- (۲) در دوره بیداری توجه به قالب‌های قصیده و مثنوی در شعر ملک‌الشعرا بهار و ادیب‌الممالک فراهانی بیشتر است.
- (۳) برخی شعرای دوره بیداری شعر را وسیله‌ای برای بیان مقاصد خود می‌دانستند.
- (۴) گروهی از شاعران دوره بیداری به زبان ساده و صمیمی کوچه و بازار روی آوردند و از واژه‌ها و اصطلاحات موسیقی عامیانه و حتی واژه‌های فرنگی بهره بردند، ملک‌الشعرا بهار و ادیب‌الممالک فراهانی از این دسته هستند.

۳۷- کدام گزینه از دیدگاه «تاریخ ادبیات و سبک‌شناسی» نادرست است؟

- (۱) قالب شعری سروده زیر یکی از قالب‌های مورد توجه آن دسته از شاعران دوره بیداری است که به زبان مردم کوچه و بازار شعر می‌سرودند: هر که گدای در مشکوی توست، پادشاست

(۲) در دوره بیداری گرایش به قالب‌های کم‌کاربرد یا نوین به تدریج زمینه را برای ظهور شعر نو فراهم کرد.

(۳) در دوره بیداری شاعرانی که بیشتر به زبان مردم عادی شعر می‌گفتند، به آرایه‌های بیانی و بدیعی و سنت‌های ادبی بسیار پایبند بودند.

(۴) شاعران دوره بیداری تخیلات سراینندگان پیشین را در نظر داشتند و گاه با تأثیرپذیری از اوضاع اجتماعی نوآوری‌هایی در عرصه تخیل پدید آوردند.

۳۸- کدام مورد را نمی‌توان «ویژگی سبک نثر دوره بیداری» دانست؟

- (۱) واژه‌ها و ترکیب‌های عربی ناآشنا کم‌تر می‌شود.
- (۲) کاربرد لغات انگلیسی، ترکی، فرانسوی در نثر کاهشی آشکار می‌یابد.
- (۳) نثر فارسی قید و بندهای نثر مصنوع و فنی را کنار می‌گذارد و گزارشی و ساده می‌شود.
- (۴) عبارت‌های وصفی دور و دراز و لفظ‌پردازی‌های بیجا در نامه‌ها و نوشته‌ها کاهشی آشکار می‌یابد.

۳۹- همه موارد در مورد «ویژگی‌های فکری نظم و نثر دوره بیداری» درست است؛ به‌جز

- (۱) آزادی: مفهوم آزادی در شعر این دوره، با مفهوم دموکراسی غربی هم‌خوانی ندارد.
- (۲) وطن: در دوره بیداری وارد شعر و نثر ادبیات فارسی شد و بسیار مورد توجه بزرگانی مانند ملک‌الشعرا بهار، علامه دهخدا و ادیب‌الممالک فراهانی قرار گرفت.
- (۳) قانون: قانون و قانون‌مداری در سخن شاعران و نویسندگان دوره بیداری راه یافت و بنیادی‌ترین تفکر و خواست مشروطه‌خواهان گردید.
- (۴) توجه به مردم: جایگاه زنان در اجتماع نیز مورد توجه شاعران عصر بیداری قرار گرفت.

۴۰- کدام گزینه با توضیح مقابل آن تناسب ندارد؟

- (۱) بسیاری از وقایع را که دلالت دارد بر بیداری ایرانیان و قدم گذاردن آن‌ها به راه تمدن و باعث و مسبب آن را جز مرحوم میرزا تقی‌خان امیرنظام احدی را سراغ نداریم. (تاریخ بیداری ایرانیان - ناظم‌الاسلام کرمانی)
- (۲) آن زمان که بنهادم سر به پای آزادی / دست خود ز جان شستم از برای آزادی (فرخی یزدی - شعر دوره بیداری)
- (۳) نگرش شاعران و نویسندگان نسبت به جهان بیرون تغییر یافت و از کلی‌نگری و ذهنیت‌گرایی به جزئی‌نگری و عینیت‌گرایی تغییر کرد. (سطح فکری - شعر دوره بیداری)
- (۴) شاعران دوره بیداری تخیلات سراینندگان پیشین را در نظر داشتند و گاه با تأثیرپذیری از اوضاع اجتماعی نوآوری‌هایی در عرصه تخیل پدید آوردند. (سطح فکری - شعر دوره بیداری)

۴۱- در همه ابیات «واژگان کهن مورد استفاده در شعر برخی شاعران دوره بیداری» یافت می‌شود؛ به‌جز

- (۱) هر نوگلی که از سر کلکم شکفته گشت
- (۲) به هندوستان و ایران قوم آرین جست وصل تو
- (۳) بدخواه تو گر مانده سلامت عجیبی نیست
- (۴) ولیک ترسم کز دست خائنین گردد

۴۲- در همه ابیات واژه‌ای وجود دارد که مصوت «ی» در آن «کوتاه» تلفظ می‌شود؛ به‌جز

- (۱) چو خورشید آمد اندر برج ماهی
- (۲) نرگس طلبد شیوه چشم تو، زهی چشم
- (۳) پس آن‌که خم شده هم‌چون سیاهش
- (۴) نوبهار است بیا تا طرب از سرگیریم

۴۳- در کدام بیت مصوت بلند «و» کوتاه تلفظ می‌شود؟

- (۱) هر سو نگری ماهی آراسته برزین
- (۲) کند عرضی مگر او نغز و شیرین
- (۳) ظفر در جنگ‌ها دایم سپهسالار تو باشد
- (۴) این مدبر منحوس که امروز چو کاووس

۴۴- اختیار شاعری در مقابل کدام بیت، درست آمده است؟

- (۱) ناقه آن محمل‌نشین چون راند از منزل مرا
- (۲) بعد عمری زد به من تیزی و از من درگذشت
- (۳) جز کلبه من جایی از رخسار فرو نایی
- (۴) نصیحت‌های نیک‌اندیشی‌ات گفتیم و نشنیدی

۴۵- با توجه به اختیارات شاعری؛ وزن کدام مصراع‌ها به ترتیب «مستفعلن مستفعلن مستفعلن فع» و وزن کدام مصراع‌ها «مستفعلن مستفعلن مستفعلن» است؟

- (الف) شاه زمان‌ها هستی و ماه مکان‌ها
- (ج) مستان خرابات ز خود بی‌خبرند
- (ه) تا کی کنی کبر آوری چون عاقبت را بنگری
- (۱) «الف - و» / «ج - د»
- (۲) «الف - ج» / «ب - د»

- (ب) ای سوده برتر از عرش دیهیم سرفرازی
- (د) دور از لب خندان تو ای صبح امید
- (و) گردن رها کن سایه از بند تعلق
- (۲) «د - ه» / «ج - و»
- (۴) «د - و» / «ج - د»

- ۴۶- در کدام بیت اختیارات شاعری «تغییر کمیت مصوت‌ها - حذف همزه» هر دو یافت می‌شود؟
- (۱) من در طلب یارم ز اغیار نیندیشم
 - (۲) گرز زان رخ گندم‌گون اندک نظری یابم
 - (۳) خاکی دل من خون شد و خون من اندیشد
 - (۴) گر هیچ رسد بر دل دندان سگ کویش

۴۷- در چند مصراع «اختیار شاعری حذف همزه» وجود دارد؟

- (الف) عشق لب شیرینت بس شور برانگیزد
- (ج) هر چند که از آینه بی‌رنگ‌تر است
- (ه) در حریم دل به زهد خشک نتوان راه برد
- (۱) پنج
- (۲) چهار

- (ب) حیرت امان نمی‌دهم تا بیان کنم
- (د) کان ملاحظت است و نمک می‌پراکند
- (و) با ماه خود چه گفتم دیگر ندانم ای دل
- (۳) سه
- (۴) دو

۴۸- مفهوم همه ابیات از مفاهیم رایج در ادبیات پایداری است؛ به جز

- (۱) مادر ایران نشد از مرد زاییدن عقیم
- (۲) مسکنت را محو باید کرد بین شیخ و شاپ
- (۳) قانون گردباد بود روزگار را
- (۴) ساغر تقدیر ما را مست آزادی نمود

۴۹- کدام گزینه با بیت زیر ارتباط مفهومی کم‌تری دارد؟

- «ز دو دیده خون فشام ز غمت شب جدایی
- (۱) بی‌ساقی و بی‌شاهد و بی‌مطرب و نی
 - (۲) دل ز فراق گشت خون، جان به لب آمد از غمت
 - (۳) لَوای عشق برانداختی چنان در دل
 - (۴) در چشم پر آب من جز دوست نمی‌آید

۵۰- مفهوم کدام بیت متفاوت است؟

- (۱) درد عشق از هر که می‌پرسم جوابم می‌دهد
- (۲) گل امید از اینان نشکند هیچ
- (۳) زمین جان نزاری از پی دل بر سر اوفتاد
- (۴) محبت پیشه‌ای بگذار و خوش شو

توجه: داوطلب گرامی، لطفاً از بین سؤالات زوج درس ۱ (علوم و فنون ادبی ۱، شماره ۵۱ تا ۶۰) و زوج درس ۲ (علوم و فنون ادبی ۲، شماره ۶۱ تا ۷۰)، فقط یک سری را به انتخاب خود پاسخ دهید.

زوج درس ۱

علوم و فنون ادبی ۱ (سؤالات ۵۱ تا ۶۰)

- ۵۱- کدام گزینه از دیدگاه «تاریخ ادبیات و سبک‌شناسی» نادرست است؟
- (۱) نخستین شاعر بزرگی که در سده‌های پنجم و ششم از مدح شاهان و انتساب به دربارها پرهیز می‌کرد، «سنایی» بود. او در دوره دوم حیات شعری خود، به سیر و سلوک معنوی پرداخت.
 - (۲) بدبینی شاعران نسبت به دنیا و بریدن از آن، شکایت از روزگار، بیان ناخرسندی فرزاتگان از اوضاع زمانه خویش از مضامین برجسته شعر سده پنجم و ششم است.
 - (۳) از عمده‌ترین دلایل توجه نویسندگان سده پنجم و ششم به فارسی‌نویسی «گسترش عرفان و تصوف و شکل‌گیری دولت سلجوقی» بود.
 - (۴) رواج هجو در شعر و فاصله گرفتن غزل از عشق زمینی، از ویژگی‌های شعر سده پنجم و ششم است.
- ۵۲- توضیح مقابل کدام عبارت مربوط به آن نیست؟
- (۱) خزاین آراسته و لشکر جزار و بندگان فرمانبردار. زمستان به دارالملک بخارا مقام کردی و تابستان به سمرقند رفتی یا به شهرهای خراسان (چهارمقاله، نظامی عروضی - قرن‌های پنجم و ششم)
 - (۲) رواج داستان‌سرایی و منظومه‌های داستانی (قلمرو ادبی - سبک قرن‌های پنجم و ششم)
 - (۳) فراخی معیشت است و رفعت منزلت، و رسیدن به ثواب آخرت، و آن چهار که به وسیله آن بدین اغراض توان رسید، الفقدن مال است از وجه پسندیده. (کلیله و دمنه - نثر موزون)
 - (۴) ای کریمی که بخشنده عطایی؛ و ای حکیمی که پوشنده خطایی؛ و ای صمدی که از ادراک خلق جدایی؛ و ای احدی که در ذات و صفات، بی‌همتایی. (خواجه عبدالله انصاری - نثر موزون)

۵۳- کدام بیت فاقد «جناس» است؟

- (۱) در سینه من می‌نهد مهر تو بنیاد، ای پری
- (۲) چون سرو بی طمع از دهر باش و سر بفراز
- (۳) بازوی شاهین گشا، خون تذروان بریز
- (۴) بیار ساقی از آن می که می‌پرستان را

از کینه بنیادم مکن، بر سینه بیدادم مکن
که نخل بارور از منت زمانه دوتاست
مرگ بود باز راه زیستن اندر کنام
به نیم جرعه ذردی کند خدای پرست

۵۴- موارد «جناس اشتقاق - جناس همسان - ذوقافیتین - تکرار - سجع» به ترتیب، در کدام ابیات یافت می‌شود؟

هر که را هست قصوری است که نتوان گفتن
نشنیده کسی از دهن من سخن عشق
به گرم گر نظر کنی چه شود چه زیان شود
منظر آزادگان بی سیرتش مخبر شود
تا مکنان و محلل من بفزود

(الف) با وجود سر کویت هوس حور و قصور
(ب) تا منظر زیبای تو شد از نظرم دور
(ج) بفشان گل که گلشنی همه را چشم روشنی
(د) سیرت آزاده‌وارش ناظر آزادگی است
(ه) جای من پیش خویشتن فرمود

(۱) «ب» - «ه» - «د» - «الف» - «ج»

(۳) «ب» - «الف» - «ه» - «د» - «ج»

۵۵- قافیه کدام بیت غلط است؟

- (۱) سر خود آرد و در حلقه فتراکش آویزد
- (۲) دهد جان کشته معشوق را کیفیت عاشق
- (۳) به چشمش هر که اندازد نظر خاموش می‌گردد
- (۴) پریشان است هم چون زلف خوبان سرو در گلشن

اگر آهو ببیند شوخی چشم رکبش را
به پرواز آورد پروانه‌ام مرغ کبایش را
نباشد سرمه حاجت نرگس چشم سیاهش را
مگر از جوی سنبل باغبان دادست آبش را

۵۶- با توجه به قواعد و تبصره قافیه، در کدام بیت قافیه نادرست است؟

- (۱) داد عجز ما ندهد سعی هیچ مشغله
- (۲) میند، ای دل، به جز در یار خود دل
- (۳) اگر حمله بر کوه خارا کنی
- (۴) اساس بقا عدل ثابت کند

دست‌رنج کس نشود مزد پای آبله
امید از هر که داری جمله بگسل
چو خاشاکش از جای خود بزکنی
درخت سعادت ستم برکنند

۵۷- به ترتیب چند بیت دارای قافیه با «قاعده ۲» و چند بیت «ذوقافیتین» است؟

«سراسیمه در دشت و کهسار گشت
زهی در تن مملکت جاودان
که ایزد تو را بخشش و داد داد
و از آن سو سپهدار خوبان چنین
سپاهی بیاورد مانند کوه

دو روزی و آخر گرفتار گشت
وجود تو چون جان و حکمت روان
به من در ازل جور و بیداد داد
بیاورد لشکر به گیلان زمین
کز آن کوه و هامون همی شد ستوه»

(۱) چهار - دو

(۲) پنج - سه

(۳) پنج - دو

(۴) سه - سه

۵۸- به ترتیب قافیه چند بیت دارای «حروف الحاقی» است و در چند بیت قاعده قافیه «۱» است؟

«دل ز دست تو خون شد، ندانم این به که گویم؟
گر ز من جان برود، باد هوایی کم گیر
زلفت اندر تاب چینی دیگر است
با عشق دلی که آشنا نیست
در خم گیسوی کافر کیش داری تارها»

علاج خود ز که سازم، دوی دل ز که جویم؟
ور جهانم نبود، کهنه سرایی کم گیر
کفرت اندر زلف دینی دیگر است
جام است، ولی جهان نما نیست
بهر گمراه کردن پاکان است این زارها»

(۱) چهار - سه

(۲) سه - چهار

(۳) چهار - دو

(۴) سه - دو

۵۹- با توجه به ابیات زیر، کدام گزینه نادرست است؟

- «میدان دل ما تنگ، قدر تو فراخ آهنگ
از عکس رخ روشن، آینه کنسی گلشن
(۱) شعر دارای سجع و فاقد «حروف الحاقی» است.
(۲) در شعر «جناس ناهمسان اختلافی» وجود دارد.
(۳) علائم هجایی هر مصراع به صورت «- - - - - ل ل - - - - - ل ل - - - - -» است.
(۴) قافیه دارای «قاعده ۱» است.

ای با دو جهان در جنگ، آخر چه محال است این؟
ای مردم چشم من، آخر چه مثال است این؟

۶۰- بیت زیر با کدام گزینه «کاملاً» تناسب مفهومی دارد؟

- «چنین داد پاسخ فریدون که تخت
(۱) به همت می توان قطع تعلق کرد از دنیا
(۲) به ننگ انفعال رغبت دنیا نمی آرد
(۳) چیست دنیا تا کند آزاد مردان را اسیر؟
(۴) همه در سعی فنا پیش تر از یک دگریم

نماند به کس جاودانه نه بخت
سلاحی نیست از شمشیر بالاتر سپاهی را
زه بند قیامت بر فسون این جلب مگشا
این نهنگان کی زبون دام ماهی می شوند؟
با شرر سنگ گروتاز شتاب است این جا

علوم و فنون ادبی ۲ (سؤالات ۶۱ تا ۷۰)

۶۱- از دیدگاه «سبک‌شناسی و تاریخ ادبیات»، همه گزینه‌ها درست است؛ به جز.....

- (۱) در سبک هندی، شاعرانی از قبیل صائب هم که در اشعار قدما تتبع بسیار داشتند، از به کار بردن زبان قدیم پرهیز می‌کردند.
(۲) در سبک هندی شعر از حوزه تصرف شاعران باسواد و آگاه به فنون ادب خارج شد و در دسترس عامه قرار گرفت و نزد پیشه‌وران و بازاریان رونق گرفت.
(۳) زبان شعر سبک هندی، زبان جدید فارسی است و از مختصات زبان قدیم مخصوصاً سبک خراسانی در آن خبری نیست.
(۴) در سبک هندی کاربرد لغات عربی و همچنین لغات ترکی رواج یافت و سبب ضعف زبان فارسی گردید.

۶۲- در همه ابیات «ویژگی‌های سبک هندی» به کار رفته است؛ به جز.....

- (۱) هوای برف و گل و جام و سبزه میناست
(۲) خال از نسبت رخسار تو رنگین تر شد
(۳) از شکایت رخنه دل می شود ناسورتر
(۴) اگر زان لعل شکر بار بفروشد به جان مویی
جهان به موسم دی در شمار ییلاق است
قرب خورشید به شب کرد مند هندو را
بخیه این زخم، دندان بر جگر افشردن است
رضای او بجوید جان خریداری دگر گیرد

۶۳- با توجه به «ویژگی‌های سبک هندی»، کدام گزینه با توضیح مقابل آن تناسب ندارد؟

- (۱) در شعر سبک هندی، بدیع و بیان جز به صورت طبیعی و تصادفی کم‌تر استفاده شده است. (قلمرو ادبی)
(۲) کوشش شاعر سبک هندی مضمون‌یابی و ارائه خیال خاص و معنی برجسته است. (قلمرو فکری)
(۳) استفاده از ردیف‌های طولانی و خوش‌آهنگ در شعر سبک هندی. (قلمرو زبانی)
(۴) گسترش دایره واژگان شعر و رخت بر بستن واژگان قدیم از صحنه شعر. (قلمرو زبانی)

۶۴- توضیحات مربوط به کدام اثر نادرست است؟

- (۱) عالم‌آرای عباسی (تاریخ - اسکندربیک ترکمان)
(۲) مجالس المؤمنین (زندگی‌نامه - قاضی نورالله شوشتری)
(۳) جامع عباسی (فقه - شیخ بهایی)
(۴) رشحات عین‌الحیات (عرفان - طالب آملی)

۶۵- کدام گزینه به ترتیب، از ویژگی‌های «زبانی - ادبی» نثر سبک هندی نیست؟

- (۱) کاربرد وجه وصفی - همراه بودن متن‌های ادبی با تصنع و تکلف
(۲) در آمیختگی نظم و نثر - گام برداشتن تواریخ در جهت نهادینه کردن فرهنگ تشیع
(۳) جمع بستن واژگان فارسی و ترکی و مغولی با «ات» - کاربرد شعرهای ضعیف در متن نثر
(۴) آوردن نتایج اضافات - استفاده از آیات، احادیث و عبارات عربی

۶۶- در کدام بیت بیشترین «کنایه و مجاز» به کار رفته است؟

- (۱) برکنار زمزم از دل برکشیم یک زمزمه
(۲) صد هزاران دی درین سودا مرا امروز گشت
(۳) خواهیم از سودای پابوست نهم سر در جهان
(۴) مردم از شوق تو معذورم اگر هر لحظه‌ای

وز دو چشم خون‌فشان آن چشمه را دریا کنم
نیست صبرم بعد از این کامروز را فردا کنم
یا به پایت سر نهم یا سر درین سودا کنم
جامی آسا نامه شوق دگر انشا کنم

زوج درس ۲

۶۷- وزن بیت زیر در کدام گزینه تکرار شده است؟

«تا دل هرزه‌گرد من رفت به چین زلف او
 (۱) عشق بورز ای پسر در ره عشق باز سر
 (۲) رندی که به مستی گذراند همه عمر
 (۳) بر صف دل‌ها زنند غارت جان‌ها کنند
 (۴) از ره مستی و عشق باز نگردم اگر

۶۸- همه ابیات دارای «وزن هسان دولختی» هستند؛ به جز.....

(۱) گر چه سرم رفته است صرفه همان با من است
 (۲) چشم تو و دلجویی دورند ز یکدیگر
 (۳) به ماه مصر ز یک پیرهن مضایقه کرد
 (۴) هر چند دیده‌ها را، نادیده می‌شماری

۶۹- با توجه به بیت زیر کدام گزینه نادرست است؟

«آبرویی که بود عاریتی روسیهی است

(۱) در بیت ویژگی ادبی سبک هندی وجود دارد.

(۲) وزن بیت «همسان دولختی» است.

(۳) «کنایه» در بیت وجود دارد.

(۴) با توجه به این‌که «شعر سبک هندی بیشتر در تکبیت خلاصه می‌شود» این بیت را می‌توان نمونه‌ای از سبک هندی دانست.

۷۰- مفهوم کدام بیت تداعی‌کننده بیت زیر است؟

«ز منجنیق فلک سنگ فتنه می‌بارد

(۱) کشیده دار در این دشت پر فریب، عنان

(۲) ز خط خواجه خود سر نمی‌توان برداشت

(۳) ابر از آن بر سر گل‌های چمن زار بگرید

(۴) آسودگی مجوی که کس را به زیر چرخ

زان سفر دراز خود عزم وطن نمی‌کند»
 کشته عشق دوست را تازه حیات می‌رسد
 فارغ ز غم پرسش و اندوه حساب است
 این ستم شاهدان می‌پذیرد علاج
 خلق چو نقش قدم در پیم افتاده‌اند

تیغ کشید آفتاب قطره شبم بسترد
 هر خانه براندازی معمات نمی‌گردد
 چه چشم‌داشت دگر از وطن بود ما را؟
 هر جا که پا گذاری، فرش است، دیده ما

جمله رنگ است، اگر آینه بردارد نم»

من ابلهانه گریزم بر آگینه حصار»

که صد هزار سراب غلظنما اینجا است
 به حکم او بنه، ار بنده‌ای، سر تسلیم
 که خزان بیند و آشفتن گل‌های چمن‌زار
 اسباب این مراد فراهم نیامده است

جامعه‌شناسی



۷۱- هر یک از موارد زیر به ترتیب با مفاهیم کدام گزینه مرتبط است؟

- چگونگی رابطه و پیوند میان پدیده‌های اجتماعی مختلف است.

- یک ساختار اجتماعی پویا است.

- ساختار اجتماعی را در این گروه‌ها بهتر می‌توان دید.

(۱) نظام اجتماعی - نظام اجتماعی - گروه‌های غیررسمی

(۲) نظام اجتماعی - جهان اجتماعی - گروه‌های رسمی

۷۲- کدام یک از موارد زیر در جامعه‌شناسی تبیینی بررسی نمی‌شود؟

(۱) حرارت باعث انبساط فلزات می‌شود.

(۲) هر چه همبستگی اجتماعی میان افراد یک گروه بیشتر باشد، انحرافات اجتماعی در آن گروه کاهش می‌یابد.

(۳) رکود اقتصادی باعث می‌شود بیکاری در جامعه افزایش یابد.

(۴) هدف دانش‌آموز از درس خواندن، کشف حقیقت، افزایش معلومات، اشتغال یا کسب موقعیت اجتماعی بالاتر است.

۷۳- در ارتباط با «نظم و شناختن آن»، کدام مورد نادرست است؟

(۱) در واقع ما بی‌نظمی را بیشتر می‌بینیم و نظم را مشاهده نمی‌کنیم؛ زیرا به نظم عادت کرده‌ایم.

(۲) جامعه‌شناسان از دید یک فرد غربی به موضوعات آشنا و روزمره اطراف خود می‌نگرند و در کنار بی‌نظمی، نظم را می‌شناسند.

(۳) جامعه‌شناسان برای شناختن نظم، از امور آشنا و نامأنوس، آشنایی‌زدایی می‌کنند.

(۴) نظم اجتماعی در نتیجه قواعدی برقرار می‌شود که ما انسان‌ها برای با هم زندگی کردن پذیرفته‌ایم.

۷۴- به ترتیب «برداشت روزافزون از منابع تجدیدناپذیر»، «همراه شدن تغییر در یک پدیده اجتماعی با تغییر در پدیده دیگر» و «چالش اکثر جوامع صنعتی» کدام است؟

- (۱) تغییر یک نظام اجتماعی در محیط - تغییرات اجتماعی - وجود خانواده‌های بزرگ
- (۲) تغییر یک نظام اجتماعی در خود - تغییرات اجتماعی - خاکستری شدن جمعیت
- (۳) تغییر یک نظام اجتماعی در محیط - پدیده‌های هم‌تغییر - خاکستری شدن جمعیت
- (۴) تغییر یک نظام اجتماعی در خود - پدیده‌های هم‌تغییر - وجود خانواده‌های بزرگ

۷۵- به ترتیب، در اوایل قرن نوزدهم به چه علتی صرفاً تبیین‌های تجربی به رسمیت شناخته می‌شد، جامعه‌شناسی در آغاز شکل‌گیری خود سعی کرد به کدام علم نزدیک شود و بنیان‌گذار جامعه‌شناسی چه کسی بود؟

- (۱) معتبر بودن حس و تجربه - علم ریاضی - ماکس وبر
- (۲) محدود دانستن دانش علمی به دانش تجربی - علم فیزیک - آگوست کنت
- (۳) عدم توجه به دانش‌های غیرتجربی - علم فیزیک - ماکس وبر
- (۴) محدود دانستن دانش علمی به دانش تجربی - علم ریاضی - آگوست کنت

۷۶- به ترتیب هر یک از موارد زیر در کدام قسمت جدول قرار می‌گیرند؟

- پیش‌بینی و کنترل پدیده‌های اجتماعی
- روش جامعه‌شناسی تبیینی
- تقلیل انسان به پیچ و مهره‌های نظم اجتماعی
- موضوع جامعه‌شناسی تبیینی

(الف)	یکسان دانستن طبیعت و جامعه در رویکرد تبیینی	هدف جامعه‌شناسی تبیینی	(ج)
حس و تجربه	(ب)	(د)	پدیده‌های اجتماعی همانند پدیده‌های طبیعی

(۴) د - ج - ب - الف

(۳) ب - الف - د - ج

(۲) ب - ج - د - الف

(۱) د - الف - ب - ج

۷۷- دیدگاه جامعه‌شناسی تبیینی در ارتباط با انسان و جامعه در کدام موارد درست است؟

- (الف) جامعه‌شناسی تبیینی که می‌خواست جامعه را بر انسان مسلط کند، او را مغلوب انسان ساخت.
- (ب) انسان در این دیدگاه، یک موجود طبیعی پیچیده‌تر از سایر موجودات طبیعی دانسته می‌شود.
- (ج) رویکرد تبیینی، جامعه را صرفاً یک پدیده اجتماعی پیچیده می‌داند و تفاوت میان جوامع مختلف را تفاوتی کمتی می‌بیند.
- (د) برخی جوامع از برخی دیگر پیچیده‌ترند، در رفع نیازهای خود تواناترند و به همین دلیل پیشرفته‌ترند.

(۴) ب - د

(۳) الف - ج

(۲) ج - د

(۱) الف - ب

۷۸- جامعه‌شناسی تبیینی، جامعه و نظم اجتماعی را براساس چه مناسباتی توضیح می‌دهد و این روابط و مناسبات را مبتنی بر چه مواردی می‌داند و افراد و جوامع بر چه اساسی، قواعد و مقرراتی را می‌پذیرند؟

- (۱) مناسبات درونی - قرارداد، ترس و اجبار - تعهد اجتماعی
- (۲) مناسبات بیرونی - قرارداد، ترس و اجبار - نوعی قرارداد
- (۳) مناسبات درونی - آموزش، تشویق و تنبیه - زور و خشونت
- (۴) مناسبات بیرونی - آموزش، تشویق و تنبیه - تشویق و تنبیه

۷۹- پاسخ پرسش‌های زیر به ترتیب کدام است؟

- (الف) کدام اندیشمند با روش تبیینی می‌خواست مجرم بودن یا نبودن را با مشاهده ویژگی‌های جسمانی و ظاهری تشخیص دهد؟
- (ب) به چه علتی، جامعه‌شناسی تبیینی به این نام شناخته می‌شود؟
- (ج) پوزیتیویسم به چه معناست؟

- (۱) لمبروزو - در آغاز شکل‌گیری سعی کرد به علوم طبیعی نزدیک شود - دانش محلی
- (۲) گافمن - جامعه‌شناسی را در زمره دانش‌های تجربی و ابزاری قرار می‌دهد - دانش مستقل
- (۳) لمبروزو - جامعه‌شناسی را در زمره دانش‌های تجربی و ابزاری قرار می‌دهد - وحدت روش علوم
- (۴) گافمن - در آغاز شکل‌گیری خود سعی کرد به علوم طبیعی نزدیک شود - علوم ابزاری و تجربی

۸۰- در بین عبارات‌های زیر، کدام موارد نادرست است؟

- (الف) قواعد اجتماعی، ارتباط ما با یک‌دیگر را امکان‌پذیر می‌سازند و سامان می‌دهند.
- (ب) آشنایی‌زدایی که معنای عادت‌زدایی نیز می‌دهد، ابتدا در حوزه روانشناسی مطرح شد.
- (ج) اگر نظام اجتماعی را به خودرویی تشبیه کنیم که در یک جا پارک شده، ساختار اجتماعی همان خودرو است که روشن شده و در حال حرکت است.
- (د) طبیعت بیرون و مستقل از ماست و ما آن را پدید نیآورده‌ایم و قبل از ما وجود داشته است.

(۴) الف - د

(۳) ج - د

(۲) الف - ب

(۱) ب - ج

۸۱- هر یک از ویژگی‌های زیر به ترتیب دارای کدام خصوصیات هویتی است؟

- صبوری

- ایرانی بودن

(۱) انتسابی، اجتماعی، متغیر - اکتسابی، فردی، ثابت

(۳) انتسابی، فردی، ثابت - اکتسابی، اجتماعی، متغیر

(۲) اکتسابی، اجتماعی، ثابت - انتسابی، فردی، متغیر

(۴) اکتسابی، فردی، متغیر - انتسابی، اجتماعی، ثابت

۸۲- کدام گزینه به ترتیب درست (ص) یا نادرست (غ) بودن عبارات‌های زیر را به درستی نشان می‌دهد؟

(الف) ما در شکل‌گیری بعضی ویژگی‌های هویتی مانند مکان و زمان تولد نقشی نداریم.

(ب) ما درباره منزلتی که از طریق خانواده به دست می‌آوریم، نقشی نداریم و نمی‌توانیم آن را تغییر دهیم.

(ج) برخی ویژگی‌های هویتی مانند جایگاه فرد در جهان اجتماعی که تابع دانایی و توانایی اوست، تغییر نمی‌کنند.

(د) بسیاری از ویژگی‌های هویتی مانند صفات اخلاقی و روانی را خودمان شکل می‌دهیم.

(۱) غ - غ - ص - ص (۲) ص - غ - غ - ص (۳) ص - ص - غ - ص (۴) ص - غ - غ - غ

۸۳- هر یک از موارد زیر به ترتیب به تأثیر کدام جهان‌ها بر یک‌دیگر اشاره دارد؟

- در شرایط اقلیمی متفاوت، شیوه زندگی اجتماعی مردم متفاوت است.

- زندگی اجتماعی انسان‌ها، طبیعت را تهدید می‌کند.

(۱) جهان طبیعی بر جهان اجتماعی - جهان اجتماعی بر جهان طبیعی

(۳) جهان اجتماعی بر جهان نفسانی - جهان طبیعی بر جهان نفسانی

۸۴- کدام یک از موارد زیر به تأثیر جهان نفسانی بر جهان اجتماعی اشاره دارد؟

(۱) جهان اجتماعی مانع شکوفایی برخی از اخلاقیات می‌شود.

(۲) برخی از بیماری‌های جسمانی با کمک قوای روانی درمان می‌شوند.

(۳) ترشح بیش از اندازه غده تیروئید موجب عصبانی شدن انسان می‌شود.

(۴) یک انسان باتقوا، جهانی را تغییر می‌دهد.

۸۵- به ترتیب هویت اجتماعی افراد در جامعه «دینی»، «قبیله‌ای» و «سرمايه‌داری» بر چه اساسی شکل می‌گیرد؟

(۱) ارزش‌های مورد احترام دین - جایگاه قبیله‌ای افراد - ثروت

(۲) عقاید و ارزش‌های جهان اجتماعی - تجربه و مسن بودن افراد - توان اقتصادی

(۳) تقوا و عدالت - جایگاه قبیله‌ای افراد - قدرت سیاسی

(۴) علم و دانش - تجربه و مسن بودن افراد - قدرت نظامی

۸۶- پاسخ هر یک از پرسش‌های زیر به ترتیب چیست؟

- هر جهان اجتماعی بر چه اساسی با طبیعت و بدن آدمی تعامل می‌کند؟

- نگاه دنیوی و ارزش‌های کدام جهان، هرگونه دخل و تصرفی را در طبیعت مجاز می‌داند؟

- هویت هر جهان اجتماعی بر چه اساسی شکل می‌گیرد؟

(۱) هویت خود - جهان معنوی - قواعد، هنجارها و نمادهای آن

(۲) هویت جمعی - جهان متجدد - قواعد، هنجارها و نمادهای آن

(۳) هویت خود - جهان متجدد - عقاید، آرمان‌ها و ارزش‌های کلان آن

(۴) هویت جمعی - جهان معنوی - عقاید، آرمان‌ها و ارزش‌های کلان آن

۸۷- موارد درست در بین عبارات‌های زیر کدام‌اند؟

(الف) انسان در جهان معنوی می‌تواند هر نوع تصرفی را برای بهره‌برداری بیشتر از طبیعت انجام دهد.

(ب) در جهان معنوی اسلام، طبیعت به عنوان موجودی زنده، آیت و نشانه خداوند محسوب می‌شود.

(ج) در جهان معنوی اسلام، انسان در طبیعت، خلیفه خداوند است و خلیفه خداوند براساس خواست الهی، وظیفه عمران و آبادانی آن را بر عهده دارد.

(د) در جهان معنوی، انسان حق دارد تصرفاتی را که مخالف اراده حکیمانة الهی است، در جهان طبیعت و بدن خود انجام دهد.

(۱) ب - الف (۲) ب - ج (۳) الف - د (۴) ج - د

۸۸- کدام گزینه جاهای خالی متن زیر را به ترتیب و به درستی کامل می‌کند؟

«هر جهان اجتماعی بنا به هویت با نوع خاصی از هویت افراد سازگار است و زمینه پیدایش و رشد هویت را فراهم

می‌آورد و امکان پیدایش و رشد را تضعیف می‌کند.»

(۱) اجتماعی - فردی - انواع دیگر - ارزش‌های دنیوی

(۲) خود - فردی - همان - ارزش‌های دنیوی

(۳) خود - اخلاقی و روانی - همان - انواع دیگر هویت

(۴) اجتماعی - اخلاقی و روانی - انواع دیگر - همان هویت

- ۸۹- کدام دسته از ویژگی‌های اخلاقی زیر به ترتیب با جهان متجدد «سازگار» و «ناسازگار» است؟
- (۱) مال‌اندوزی، رضای الهی و رفاه‌طلبی - بندگی خدا، شکر الهی و تقوا (۲) دم‌غنیمت‌شماری، انضباط و فردگرایی - قناعت، توکل و حیا
(۳) تجمل‌گرایی، رفاه‌طلبی و خوف الهی - بندگی خدا، تبرج و رجای الهی (۴) مال‌اندوزی، تبرج و انضباط - دم‌غنیمت‌شماری، قناعت و رضای الهی
- ۹۰- به ترتیب هر یک از عبارات‌های زیر با چه موضوعی ارتباط دارند؟
- بخشی از هویت که دیگران به آن پی می‌برند و برایمان بازگو می‌کنند.
- نشانه این است که امکان خطا و اشتباه در شناخت هویت وجود دارد.
- پیامبران و اولیای الهی از دیرباز درباره این ابعاد از هویت فردی و اجتماعی انسان سخن گفته‌اند.
- (۱) آگاهانه - وجود نظریات متفاوت درباره هویت - الهی و فطری (۲) ناآگاهانه - غفلت و فراموشی انسان‌ها از خویشتن - روانی و اخلاقی
(۳) آگاهانه - غفلت و فراموشی انسان‌ها از خویشتن - روانی و فطری (۴) ناآگاهانه - وجود نظریات متفاوت درباره هویت - الهی و اخلاقی

۹۱- هر یک از موارد زیر به ترتیب با عبارات‌های کدام گزینه منطبق است؟

- فرهنگ ایرانی در دوره حاکمیت سلوکیان

- شکست چین از مغولان

- علت نشر و گسترش اسلام

- (۱) حفظ هویت خود - تحمیل فرهنگ خود بر مغولان - قوت و قدرت فرهنگی
(۲) از دست دادن هویت خود - هضم و جذب شدن در فرهنگ مغولان - قوت و قدرت فرهنگی
(۳) حفظ هویت خود - هضم و جذب شدن در فرهنگ مغولان - قدرت سیاسی و نظامی
(۴) از دست دادن هویت خود - تحمیل فرهنگ خود بر مغولان - قدرت سیاسی و نظامی

۹۲- پاسخ پرسش‌های زیر به ترتیب کدام است؟

- آرمان سیاسی فراماسونرها چه بود؟

- لژهای ماسونی در دهه‌های نخست ورود خود به کشورهای غیرغربی، از چه جاذبه‌ای برخوردار بودند؟

- هسته‌های نخستین فراماسونری بیشتر چه کسانی بودند؟

- (۱) کاسموپولیتیسیم - اجتماعی و اقتصادی - مسیحیان زراندوز
(۲) جهان‌وطنی - فرهنگی و سیاسی - مسیحیان زراندوز
(۳) جهان‌وطنی - اجتماعی و اقتصادی - یهودیان سرمایه‌دار
(۴) کاسموپولیتیسیم - فرهنگی و سیاسی - یهودیان سرمایه‌دار

۹۳- به ترتیب هر یک از موارد زیر، ویژگی کدام یک از مراحل فرآیند تکوین نظام نوین جهانی است؟

- رشد تجارت و برده‌داری

- زوال تدریجی قدرت کلیسا

- نیاز کشورهای غربی به مواد خام

- (۱) استعمار و ادغام جوامع در نظام نوین جهانی - پیدایش قدرت‌های سیاسی سکولار - پیوند قدرت با تجارت، سرمایه و صنعت
(۲) پیوند قدرت با تجارت، سرمایه و صنعت - به خدمت گرفتن مبلغان مذهبی و سازمان‌های فراماسونری - پیدایش قدرت‌های سیاسی سکولار
(۳) پیوند قدرت با تجارت، سرمایه و صنعت - پیدایش قدرت‌های سیاسی سکولار - به خدمت گرفتن مبلغان مذهبی و سازمان‌های فراماسونری
(۴) استعمار و ادغام جوامع در نظام نوین جهانی - به خدمت گرفتن مبلغان مذهبی و سازمان‌های فراماسونری - پیوند قدرت با تجارت، سرمایه و صنعت

۹۴- به ترتیب هر یک از عناوین زیر، مربوط به کدام قسمت در جدول زیر است؟

حالات مختلف جامعه جهانی		پراساس ویژگی‌های فرهنگ غالب	
(ب)	(د)	فرهنگ غالب (ویژگی‌های مطلوب را داشته باشد).	فرهنگ غالب (فاقد ویژگی‌های مطلوب باشد).
مواجهه فرهنگ غرب با اسلام	(الف)	حضور فعال فرهنگ‌های متفاوت در جامعه جهانی	چالش‌های درونی

- فرهنگ اسلام

- بین فرهنگی - تمدنی

- انسجام

- فرهنگ سلطه

(۱) ج - الف - د - ب

(۲) ب - د - الف - ج

(۳) ج - د - الف - ب

(۴) ب - الف - د - ج

- ۹۵- کدام گزینه به ترتیب درست (ص) یا نادرست (غ) بودن عبارتهای زیر در ارتباط با شرایط کشورها در دوره استعمار را به درستی نشان می‌دهد؟
 الف) ژاپن که از قرن هجدهم و بعد از نفوذ مسیحیت، دروازه‌های خود را به روی کشورهای غربی بسته بود، با تهدید کشورهای اروپایی مجبور به برقراری روابط تجاری تحت شرایط مورد نظر این کشورها شد.
 ب) قلمرو ایران در شمال، تحت نفوذ انگلیس و در جنوب، تحت نفوذ روسیه قرار گرفت و از نظر اقتصادی به اروپا وابسته شد.
 ج) امپراتوری عثمانی نیز در اثر نفوذ گروه‌های مبلغ مسیحی و فراماسونری، تهدید نظامی و روابط اقتصادی از هم پاشید؛ بخش‌هایی از آن جدا شدند و ده‌ها کشور از درون آن سر برآوردند.
 د) چین در قرن نوزدهم از طریق تهدید نظامی، نفوذ گروه‌های مبلغ مسیحی و روابط سیاسی و اجتماعی به صورت کشوری ضعیف درآمد که هر بخش آن تحت تسلط یکی از کشورهای اروپایی بود.
- ۱) ص - غ - ص - غ
 ۲) غ - غ - ص - غ
 ۳) غ - ص - ص - غ
 ۴) غ - غ - غ - ص
- ۹۶- هر یک از عبارتهای زیر به ترتیب با چه موضوعی ارتباط دارد؟
 - این عملکرد کشورهای غربی در چارچوب دولت - ملت‌های جدید شکل گرفت.
 - پیش از این اتفاق، اقتصاد کشورهای غیرغربی اغلب در تعامل با محیط جغرافیایی خود و به گونه‌ای مستقل بود.
 - این دسته از رقابت‌های استعمارگران، به ویژه در مناطق استعمارزده، با منافع اقتصادی استعمارگران پیوند می‌خورد.
- ۱) اقتصادی - استعمار - سیاسی
 ۲) سیاسی - استعمار - فرهنگی
 ۳) سیاسی - انقلاب صنعتی - فرهنگی
 ۴) اقتصادی - انقلاب صنعتی - سیاسی
- ۹۷- موارد نادرست در بین عبارتهای زیر کدام‌اند؟
 الف) اقتصاد کشورهای استعمارزده و تحت نفوذ، به بازار مصرف کالاهای تولیدشده کشورهای غربی تبدیل می‌شوند.
 ب) کشورهای استعمارگر به طرف اقتصاد تک‌محصولی می‌روند.
 ج) کشورهای استعمارزده دارای قدرت چانه‌زنی در اقتصاد جهانی‌اند اما به کشورهای استعمارگر وابستگی اقتصادی دارند.
 د) کشورهای تحت نفوذ، نیروی کار و مواد خام مورد نیاز کشورهای غربی را تأمین می‌کنند.
 ه) به دلیل وابستگی اقتصادی کشورهای استعمارزده به کشورهای استعمارگر، مبادلات تجاری در سطح جهانی متعادل می‌شود.
- ۱) ه - الف - ب
 ۲) ب - ج - ه
 ۳) ج - د - ه
 ۴) د - ه - الف
- ۹۸- هر یک از ویژگی‌های زیر به ترتیب مربوط به کدام سازمان است؟
 - ترویج صلح بین‌المللی
 - عنوان «ناگوی شرق»
 - حامی کشورهای در حال رشد
- ۱) سازمان کنفرانس اسلامی - کشورهای عضو بریکس - سازمان همکاری شانگهای
 ۲) سازمان همکاری شانگهای - کشورهای عضو بریکس - سازمان کنفرانس اسلامی
 ۳) کشورهای عضو بریکس - سازمان کنفرانس اسلامی - سازمان همکاری شانگهای
 ۴) سازمان کنفرانس اسلامی - سازمان همکاری شانگهای - کشورهای عضو بریکس
- ۹۹- پاسخ پرسش‌های زیر به ترتیب کدام است؟
 - انتقال برخی صنایع وابسته به کشورهای استعمارزده از طرف کشورهای غربی در چه جهتی است؟
 - هویت دولت - ملت‌هایی که نخستین بار در اروپای غربی با افول قدرت کلیسا پدید آمدند، چه بود؟
 - اقتصاد سرمایه‌محور در آغاز نیازمند حمایت سیاست‌های قومی و منطقه‌ای بود ولی به تدریج کدام عامل از اهمیت مرزهای سیاسی کاست؟
- ۱) استقلال کشورهای استعمارزده - معنوی - گسترش صنعت ارتباطات
 ۲) تعدیل جهانی ثروت - ناسیونالیستی - پدید آمدن شرکت‌های بزرگ چندملیتی
 ۳) منافع بیشتر کشورهای استعمارگر - قومی - انباشت ثروت
 ۴) منافع بیشتر کشورهای استعمارزده - دینی - گسترش تجارت
- ۱۰۰- به ترتیب «خودداری از آموزش دانش‌های راهبردی»، «تعریف زندگی آدمی به گونه‌ای سکولار» و «شکل‌گیری علوم انسانی غربی بر بنیان‌های هستی‌شناختی، انسان‌شناختی و معرفت‌شناختی غرب» مربوط به کدام یک از شیوه‌های تربیت نخبگان کشورهای غیرغربی است؟
- ۱) توزیع هدفمند علوم طبیعی و علوم انسانی - تثبیت مرجعیت علمی غرب - تثبیت مرجعیت علمی غرب
 ۲) تثبیت مرجعیت علمی غرب - توزیع هدفمند علوم طبیعی و علوم انسانی - تثبیت مرجعیت علمی غرب
 ۳) توزیع هدفمند علوم طبیعی و علوم انسانی - تثبیت مرجعیت علمی غرب - توزیع هدفمند علوم طبیعی و علوم انسانی
 ۴) تثبیت مرجعیت علمی غرب - توزیع هدفمند علوم طبیعی و علوم انسانی - توزیع هدفمند علوم طبیعی و علوم انسانی



۱۰۱- به ترتیب درستی (ص) یا نادرستی (غ) هر یک از عبارات‌های زیر در کدام گزینه به درستی بیان شده است؟
- آخرین مرحله حافظه، ذخیره‌سازی نام دارد.

- رمزگردانی بزرگسالان به صورت جزء به جزء است.

- پدیده نوک زبانی نشان‌دهنده مشکل در مرحله آخر حافظه است.

(۱) ص - ص - غ

(۲) غ - غ - ص

(۳) غ - غ - غ

(۴) ص - ص - ص

۱۰۲- به ترتیب هر یک از عبارات‌های زیر، به کدام حافظه مربوط می‌شود؟

- محاسبه سهم هر یک از دوستان بابت هزینه شام رستوران

- پاسخ به سؤال «مراحل حافظه را نام ببرید؟»

- نام مدرسه‌ای که پارسال در آن درس خوانده‌اید، چیست؟

- حدود نیم‌ثانیه زمان می‌برد تا اطلاعات در این حافظه بازیابی شود.

(۱) کاری - معنایی - رویدادی - حسی

(۲) کوتاه‌مدت - بلندمدت - رویدادی - بلندمدت

(۳) کاری - معنایی - بلندمدت - کوتاه‌مدت

(۴) کوتاه‌مدت - بلندمدت - بلندمدت - حسی

۱۰۳- کدام خطای حافظه زیر با بقیه متفاوت است؟

(۱) احسان نام استاد راهنمای پایان‌نامه خود را به خاطر نمی‌آورد.

(۲) مرجان هنگام خواندن شعر سعدی، چند بیت را جا می‌اندازد.

(۳) محسن هنگام بازگو کردن خلاصه داستانی که خوانده است، بخشی از آن را حذف می‌کند.

(۴) فائزه ماجرای دعوای بچه‌های مدرسه را طوری تعریف می‌کند که بقیه می‌گویند چنین اتفاقی نیفتاده است.

۱۰۴- کدام عبارت زیر در مورد عوامل مؤثر بر فراموشی درست است؟

(۱) مسعود تعداد خودکارهای موجود در جامدادی خود را نمی‌داند ← تداخل اطلاعات

(۲) میثم نام فردی را که به او تهمت ناروا زده است، فراموش کرده است ← عدم رمزگردانی

(۳) نگین اطلاعات یاد گرفته‌شده را در زمان درست مرور نمی‌کند، در نتیجه بخش عمده‌ای از آن را فراموش کرده است ← مشکلات مربوط به

نشانه‌های بازیابی

(۴) این موضوع که بیشترین مقدار فراموشی در ساعات نخست بعد از یادگیری است، به این عامل فراموشی اشاره دارد ← گذشت زمان

۱۰۵- در هر یک از جفت‌واژگان زیر، به ترتیب کدام نشانه‌ها به کار رفته است؟

- «موبایل - شارژر»

- «کاغذ - ماه»

- «گوچه - رب»

- «شب - قیمت»

(۱) درونی - بیرونی - درونی و معنایی - درونی و حسی

(۲) بیرونی و معنایی - بیرونی - بیرونی و درونی - حسی

(۳) معنایی و غیرحسی - درونی و بیرونی - حسی - معنایی و غیرمعنایی

(۴) درونی و بیرونی - حسی - بیرونی و معنایی - معنایی و غیرحسی

۱۰۶- کدام فنون بهسازی حافظه، برای کنترل اثر گذشت زمان به کار می‌روند؟

(۱) مرور کارآمد - یادگیری عمیق

(۲) یادگیری با استراحت - یادگیری عمیق

(۳) کاهش فاصله زمانی بین یادگیری یک مطلب و یادآوری آن - مرور کارآمد

(۴) کاهش فاصله زمانی بین یادگیری یک مطلب و یادآوری آن - یادگیری با استراحت

۱۰۷- به ترتیب هر یک از عبارات‌های زیر به کدام روش «پس‌خبا» مربوط می‌شود؟

- موجب برداشت کلی از مطالب می‌شود.

- باعث می‌شود بتوان به پرسش‌ها پاسخ داد.

- بیان جواب‌ها را شامل می‌شود.

(۱) پیش‌خوانی - خواندن - به خود پس دادن

(۳) خواندن - پیش‌خوانی - به خود پس دادن

(۲) به خود پس دادن - خواندن - پیش‌خوانی

(۴) به خود پس دادن - پیش‌خوانی - خواندن

۱۰۸- اگر مونا برای توضیح مفهوم عشق به خواهر کوچک‌ترش، ابتدا مفهوم نفرت را برای او بازگو کند، سپس از مثال‌های فراوان مانند عشق به خدا، عشق به انسان‌های دیگر و غیره استفاده نماید، به ترتیب مونا از کدام روش‌های بهسازی حافظه استفاده کرده است؟

(۱) بسط معنایی - تمایزبخشی

(۳) تمایزبخشی - بسط معنایی

(۲) رمزگردانی معنادار - تمایزبخشی

(۴) رمزگردانی معنادار - بسط معنایی

۱۰۹- آزمون مکرر برای تقویت کدام مرحله حافظه بیشتر کاربرد دارد؟

(۱) رمزگردانی

(۲) اندوزش

(۳) ذخیره‌سازی

(۴) بازیابی

۱۱۰- کدام واژگان زیر نسبت به سایر واژگان، دورترین واژگانی هستند که همراه با کلمه «قناری» تداعی می‌شوند؟

(۱) زرد بودن - گنجشک - بال داشتن

(۳) شیر - قرمز - کبوتر

(۲) پرواز کردن - آبی - پر داشتن

(۴) تمساح - رنگ‌های دیگر - پرنده

تاریخ آزمون

جمعه ۱۴۰۳/۰۹/۱۶

سؤالات آزمون دفترچه شماره (۲) دوره دوم متوسطه پایه دوازدهم انسانی

نام و نام خانوادگی:	شماره داوطلبی:
تعداد سؤال: ۱۰۰	مدت پاسخگویی: ۱۰۰ دقیقه

عناوین مواد امتحانی آزمون گروه آزمایشی علوم انسانی، تعداد سؤالات و مدت پاسخگویی

ردیف	عنوان	تعداد سؤال	مدت پاسخگویی	نوع سؤال	تعداد سؤال	مدت پاسخگویی
۱	زبان عربی (اختصاصی)	۲۰	اجباری	۱۱۱	۱۳۰	۲۰ دقیقه
۲	تاریخ	۱۰	اجباری	۱۳۱	۱۴۰	۲۰ دقیقه
		۱۰	زوج کتاب	۱۴۱	۱۵۰	
		۱۰	زوج کتاب	۱۵۱	۱۶۰	
۳	جغرافیا	۱۰	اجباری	۱۶۱	۱۷۰	۲۰ دقیقه
		۱۰	زوج کتاب	۱۷۱	۱۸۰	
		۱۰	زوج کتاب	۱۸۱	۱۹۰	
۴	فلسفه و منطق	۱۰	اجباری	۱۹۱	۲۰۰	۳۰ دقیقه
		۱۰		۲۰۱	۲۱۰	
		۱۰		۲۱۱	۲۲۰	
۵	اقتصاد	۱۰	اجباری	۲۲۱	۲۳۰	۱۰ دقیقه

زبان عربی (اختصاصی)



■ عَيْنُ الْأَنْسَبِ فِي الْجَوَابِ لِلتَّرْجُمَةِ مِنْ أَوْ إِلَى الْعَرَبِيَّةِ أَوْ الْمَفْهُومِ (۱۱۹ - ۱۱۱):

۱۱۱- «وَيَقُولُ الْكَافِرُ يَا لَيْتَنِي كُنتُ تَرَابًا»

- (۱) «کافر می‌گوید: ای کاش من خاک بودم!»
 (۲) «کافر می‌گوید: کاش من خاک شده بودم!»
 (۳) «کافر می‌گوید که ای کاش من خاک می‌بودم!»
 (۴) «کافر می‌گوید که کاش خاک شده بودم!»

۱۱۲- «الدَّلَافِينُ تَشْتَهَرُ بِأَنَّهُمْ تُوذِي دَوْرًا مَهْمًا فِي الْحَرْبِ وَالسَّلْمِ كَمَا أَنَّهَا لَهَا ذَاكِرَةٌ قَوِيَّةٌ تَحْيِرُنَا»:

- (۱) دلفین‌ها مشهورند به این‌که آن‌ها در جنگ و صلح، نقش مهمی را ایفا می‌نمایند، همان‌گونه که آن‌ها حافظه‌ای قوی دارند که حیرت‌زده‌مان می‌کنند
 (۲) مشهور است که دلفین‌ها نقشی مهم در جنگ و صلح دارند، همان‌طور که حافظه قوی‌شان متحیرمان می‌کنند
 (۳) دلفین‌ها شهرت دارند به این خاطر که در جنگ و صلح نقشی مهم بازی می‌کنند، همان‌طور که آن‌ها حافظه قوی‌ای دارند که متحیر شدیم
 (۴) دلفین‌ها مشهورند به این خاطر که منجر به نقش مهمی در جنگ و صلح می‌شوند، همان‌گونه که حافظه قوی‌شان حیرت‌زده‌مان می‌کند

۱۱۳- «اللَّهُ الَّذِي عَظَمْتَهُ فِي السَّمَاءِ وَقَدْرَتَهُ فِي الْأَرْضِ فَعَلَى كُنَّا أَلَّا نَشْرَكَ بِهِ شَيْئًا»:

- (۱) خداوند کسی است که در آسمان بزرگی‌اش و در زمین قدرتش هست، پس همه ما باید چیزی را شریک او قرار ندهیم
 (۲) خداوندی که عظمتش در آسمان و قدرت او در زمین است، پس ما همگی چیزی را شریکش قرار نمی‌دهیم
 (۳) خدایی که در آسمان عظمتش و توانمندی‌اش بر روی زمین است، پس بر همه ماست که چیزی را شریک او قرار ندهیم
 (۴) الهه کسی است که بزرگی‌اش بر آسمان و قدرتش بر روی زمین است، پس همه ما چیزی را شریکش قرار نمی‌دهیم

۱۱۴- «الصَّدِيقُ الْحَقِيقِيُّ يَكُونُ مِنْ نَقَادِ كَلَامِكَ وَسُلُوكِكَ وَلَكِنَّهُ لَا يُسَارِعُ فِي عَمَلِهِ وَبِجَادِلِكَ بِالطَّرِيقَةِ الَّتِي هِيَ أَحْسَنُ»:

- (۱) دوست حقیقی از ناقدان سخن و رفتار تو می‌شود، اما او در کارش شتابان نیست و با تو به شیوه‌ای که نیکوست بحث می‌کند
 (۲) دوست واقعی از منتقدان سخن و رفتارت می‌باشد حتی اگر در کارش شتاب کند ولی به شیوه‌ای نکوتر است، با تو بحث می‌نماید
 (۳) دوست واقعی از منتقدان سخن و رفتارت می‌باشد، اما او در کارش شتاب نمی‌کند و با شیوه‌ای که نیکوتر است، با تو بحث می‌کند
 (۴) دوست واقعی از ناقدان سخن و رفتارت است با این‌که در کارش شتاب می‌کند و با شیوه‌ای نکوتر، با تو بحث می‌نماید

۱۱۵- «وَاللَّهِ، لَوْ أَعْطَيْتُ أَمْوَالًا كَثِيرَةً عَلَى أَنْ أَدْفَعُ الظَّالِمَ وَأَتَرَكَ الْمَظْلُومَ وَحِيدًا لَمَا فَعَلْتُ»:

- (۱) به خدا قسم، چنانچه اموال فراوانی هم به من می‌دادند که از ستمگر دفاع کنم و مظلوم تنها را رها نمایم، هرگز انجام نمی‌دادم
 (۲) به خدا، اگر اموالی فراوان به من داده می‌شد تا از ظالم دفاع نمایم و مظلوم را تنها رها کنم، قطعاً انجام نمی‌دادم
 (۳) به خداوند سوگند، حتی اگر اموالی زیاد به من داده شده بود تا مدافع ظالم شوم و مظلوم را تنها رها کنم، قطعاً انجام نمی‌دادم
 (۴) به خدا سوگند، اگر اموال زیادی به من بدهند تا از ستمگر دفاع نمایم و مظلوم را تنها رها کنم، حتماً انجام نمی‌دهم

۱۱۶- عَيْنُ الصَّحِيحِ:

- (۱) هل تعلم أنّ سمك القرش يهجم على الدلافين؟: آیا می‌دانی که گریه‌ماهی به دلفین‌ها حمله می‌کند؟
 (۲) في عام ألف وثمانمئة و ثلاثة و ثلاثين وُلِدَ صَبِيٌّ سَمِيَّ «ألفرد نوبل»: در سال هزار و هشتصد و سی و سه فرزندی زاده شد که آلفرد نوبل نام داشت
 (۳) عَزَمْتُ أَنْ أَصْبِحَ مُتَّقِدًا لِنَفْسِي وَأَفْشَلُ خَيْبَةَ الْأَمَلِ: تصمیم گرفتم که نجات‌دهنده خودم شوم و ناامیدی را شکست بدهم
 (۴) قَالَ الطَّبِيبُ: «العصب خيط أبيض في الجسم يجري فيه الحس»: پزشک گفت: «رگ، نخ سفید در بدن است که حس را در آن جاری می‌کند»

۱۱۷- عَيْنُ الْخَطَأِ:

- (۱) التُّحَّاسُ عِنَصٌ فَلَزِّيٌّ مُوَسَّلٌ الْحَرَارَةِ وَالْكَهْرِبَاءِ: آهن عنصری فلزی است که گرما و برق را وصل می‌کند
 (۲) هَذَا الطَّائِرُ يَصْفَرُ وَيَضْحَكُ كَالْإِنْسَانِ: این پرنده به‌سان انسان سوت می‌زند و می‌خندد
 (۳) اللَّاعِبُ قَفْزٌ مِنَ الْأَرْضِ أَكْثَرَ مِنْ مِترٍ وَاحِدًا: بازیکن بیش از یک متر از زمین پرید
 (۴) كَانَ سَرِيرِي مَكْسُورًا فَذَهَبْتُ إِلَى السُّوقِ لِشُرَاءِ وَاحِدٍ آخَرَ: تختم شکسته بود، پس برای خرید یکی دیگر به بازار رفتم

۱۱۸- «بِئْسَ الْخَبْرُ الَّذِي فِيهِ الْإِنْتَرْنَتُ بِخَوَانِي»:

- (۱) عَيْنُ الصَّحِيحِ:
 (۲) تَعَالَى قَرَأْنَا هَذَا الْخَبْرَ عَلَى الْإِنْتَرْنَتِ
 (۳) حَتَّى تَقْرَأَ هَذَا خَبْرًا فِي الْإِنْتَرْنَتِ!
 (۴) تَعَالَى تَقْرَأُ هَذَا الْخَبْرَ فِي الْإِنْتَرْنَتِ

۱۱۹- عَيْنُ الْخَطَأِ (عَنِ الْمَفْهُومِ):

- (۱) الدهر يومان؛ يوم لك و يوم عليك: دائماً یکسان نباشد خال دوران، غم مخور
 (۲) قدر كل امرئ ما كان يحسنه: کار را که کرد، آن که تمام کرد
 (۳) العالم بلا عمل كالشجر بلا ثمر: چون عملت هست جانا در عمل کوش
 (۴) أدب المرء خير من ذهبه: ادب مرد، به از دولت اوست

■ ■ ■ اقرأ النص التالي بدقة ثم أجب عن الأسئلة التالية بما يناسب النص (١٢٤ - ١٢٥):

أوصى عالم أن تُكتب على قبره هذه الجملات: «حينما كنت طفلاً أريد أن أُغَيِّرَ العالم، بعد أن كَثُرَتْ وُجِدَتِ العالم كبيراً فقصدت تغيير بلادي و في شبابي أردتُ تغيير مدينتي فوجدتها كبيرة أيضاً و في شيخوختي قررتُ أن أُغَيِّرَ أُسْرَتِي و أما الآن في الأيام الأخيرة من عمري ففهمتُ أنه «كان عليّ تغيير نفسي في» البداية لعلني كُنتُ أقدر على تغيير الآخرين بل تغيير العالم»

١٢٥- «متى فهم العالم خطأ؟» حينما

(١) كان شاباً (٢) كاد أن يموت (٣) مات (٤) غيّر العالم

١٢١- عَيِّنِ الخطأ (حسب النص):

(١) ليكن المرء معلّم نفسه قبل تعليم الآخرين
(٢) أفضل الطريق لتغيير الآخرين تغيير أنفسنا
(٣) لا يمكن تغيير العالم أبداً
(٤) كان هدف العالم حسناً ولكن ما كان يعلم أسلوبه

١٢٢- عَيِّنِ الأنسب لمفهوم النص:

(١) إذا فسد العالم فسد العالم
(٢) التغيير مثل الشفاء، يستغرق وقتاً
(٣) إضاعة الفرصة غصّة
(٤) كن أنت التغيير الذي تريد أن تراه في العالم

■ عَيِّنِ الخطأ في الإعراب و التحليل الصرفي (١٢٣ و ١٢٤):

١٢٣- «عالم - هذه - طفلاً - العالم»:

(١) العالم: اسم - مذكّر - معرب - معرفة (علم) / مفعول به و منصوب
(٢) طفلاً: اسم - مذكّر - نكرة / خبر الفعل ناقص
(٣) هذه: اسم الإشارة للقريب - مبني - للمفرد المؤنث / نائب فاعل
(٤) عالم: مفرد مذكّر - اسم فاعل (من المجزء الثلاثي) - معرب / فاعل و مرفوع

١٢٤- «أغَيِّرَ - الأيام - ي - الآخرين»:

(١) ي: ضمير متصل للرفع أو للجرّ - للمتكلم وحده - مبني / خبر «لعل»
(٢) أغَيِّرَ: فعل مضارع - متعدّد - مزيد ثلاثي (بزيادة حرف واحد) / مفعول: أسرة
(٣) الأيام: جمع مكسّر أو تكسير (مفردة مذكّر) - معرفة - معرب / في الأيام: جازّ و مجرور
(٤) الآخرين: جمع سالم - اسم تفضيل - معرب / مضاف إليه و مجرور بالياء

■ عَيِّنِ الصحيح عن الأسئلة التالية (١٣٥ - ١٢٥):

١٢٥- عَيِّنِ الخطأ في ضبط حركات الحروف:

(١) إِنَّهُ حَيَوَانٌ ذَكِيٌّ يَحْتَبِئُ مُسَاعِدَةَ الْإِنْسَانِ
(٢) تُصَدِّقُهُ صَفْبُهُ، يَا أَبِي، عَرَّفْنَا عَلَيَّ هَذَا الصُّدِيقِ
(٣) حَضَرَ الشِّيَاحُ فِي قَاعَةِ النَّطَارِ لِكِنَّ الدَّلِيلَ لَمْ يَحْضُرَا
(٤) اِئْتَشَّرَ الدَّيْنَامِيْتُ فِي جَمِيعِ أَنْحَاءِ الْعَالَمِ

١٢٦- عَيِّنِ «في» مختلفاً في المعنى:

(١) ليست الغرفة نظيفة و فيها نواقص!
(٢) نجاه الإنسان في الصدق فاجتنبوا الكذب
(٣) سئل المدير: أ في المدرسة طالب؟
(٤) النظر في وجه الوالدين عبادة

١٢٧- عَيِّنِ «اللام» ليست من الحروف الجازة:

(١) قالوا لا علم لنا إنك أنت علام الغيوب
(٢) يحذر المواطنون من حفر الأرض لبناء العمارات
(٣) يلق القطّ جرحه عدّة مرّات ليلتئم
(٤) للرجال على الأفعال أسماء!

١٢٨- عَيِّنِ «الباء» بمعنى «مين»:

(١) نستعين بالبكتيريا المضيفة لإنبات المدن
(٢) «لقد نصرمك الله بيدراً»
(٣) الغراب بمنزلة جاسوس من جواسيس الغابة
(٤) «أدخلني برحمتك في عبادك الصالحين»

١٢٩- عَيِّنِ ما ليست فيه نون الوقاية:

(١) يقتلني بُعدك عني يا حبيبي
(٢) الدلافين قد تغني كالطيورا
(٣) بنته رفعتني شيء إلى الأعلى!
(٤) حدّثني عمّا وقع في المكتبة

١٣٥- عَيِّنِ ما ليست فيه «لا» النافية للجنس:

(١) لا تكذب فإنّه لا سوء أسوأ من الكذب
(٢) عفوا عزيزي، لا شكر على الواجب
(٣) حزن المؤمنين في قلوبهم لا في وجوههم
(٤) لا ياس ينفذ في الشخص المعتمد على نفسه!

تاریخ



- ۱۳۱- نخستین اقدام آقامحمدخان قاجار پس از مرگ کریم خان زند و متحد کردن ایل قاجار با خود، چه بود؟
- (۱) تصرف نواحی شمالی و مرکزی ایران و انتخاب تهران به عنوان پایتخت خود
 - (۲) غلبه بر لطفعلی خان زند (آخرین فرمانروای زند) و سرکوب طغیان گرجستان
 - (۳) لشکرکشی به خراسان و برچیدن بساط حکومت جانشینان نادر افشار
 - (۴) تاجگذاری در تهران و برقرار کردن نظم و امنیت در قفقاز

- ۱۳۲- چه تعداد از عبارتهای زیر، درباره پرسابقهترین و گستردهترین وزارتخانه در عصر قاجار نادرست است؟
- (الف) دوایر محلی و حتی بایگانی منظمی نداشت.
- (ب) اداره آن اغلب به شکل موروثی در اختیار خانوادههای سرشناس بود.
- (ج) ریاست آن بر عهده مستوفی الممالک بود.
- (د) کارکنان آن مسئولیت محاسبه و گردآوری مالیاتها و نظارت بر املاک دیوانی و خاصه را بر عهده داشتند.

(ه) در دوران ناصرالدین شاه و تحت تأثیر مواجهه ایران با تمدن غربی، به تشکیلات اداری افزوده شد.

۲ (۴)

۴ (۳)

۱ (۲)

۳ (۱)

- ۱۳۳- دور جنگهای ایران و روسیه در پی آغاز شد و پس از ۱۰ سال جنگ به دلایلی از جمله منجر به شکست ایران شد.

(۱) اول - صدور فتوای جهاد برخی از علما - ناتوانی فتحعلی شاه در تأمین تدارکات سپاه

(۲) اول - تصرف گرجستان توسط روسها - عدم توازن قدرت نظامی و اقتصادی دو کشور

(۳) دوم - لشکرکشی روسها به منطقه قفقاز - سستی برخی از فرماندهان مانند آصفالدوله

(۴) دوم - مشخص نبودن خطوط مرزی در عهدنامه گلستان - پیمان شکنی دولت‌های فرانسه و انگلستان

- ۱۳۴- با توجه به حوادث دوران حکومت فتحعلی شاه، کدام گزینه ترتیب درستی از وقایع زیر را نشان می‌دهد؟

(الف) محرومیت ایران از داشتن کشتی جنگی در دریای کاسپی

(ب) اتحاد سیاسی و نظامی ایران و فرانسه در زمان ناپلئون

(ج) آغاز دور دوم جنگهای ایران و روس

(۱) «ب» پس از «الف» و پیش از «ج»

(۲) «ج» پیش از «ب» و پس از «الف»

(۴) «ب» پیش از «الف» و پس از «ج»

(۳) «الف» پس از «ب» و پیش از «ج»

- ۱۳۵- کدام عبارت‌ها درباره میرزا حسین خان سپهسالار صحیح است؟

(الف) شاه قاجار، او را به عنوان جانشین قائم مقام فراهانی به منصب صدارت برگزید.

(ب) نقش مؤثری در تشویق شاه قاجار برای سفر به فرنگ و اخذ تمدن اروپایی داشت.

(ج) برنامه‌های اصلاحی او به دلیل مخالفت‌های داخلی و سنگ اندازی روسها و انگلیسیها به جایی نرسید.

(د) با تلاش او، قرارداد رویتر میان حکومت قاجار و یک یهودی انگلیسی بسته شد.

(۴) ج - د

(۱) الف - ج

(۲) ب - د

- ۱۳۶- شیوه تولید شبانکارگی مختص چه کسانی بود و کدام عبارت درباره آن‌ها صحیح است؟

(۱) کشاورزان - اغلب زمین نداشتند و در اراضی مالکان کار می‌کردند.

(۲) روستاییان - یکی از منابع تأمین نیروی نظامی حکومت قاجار بودند.

(۳) ایلات - نسبت به روستاییان وضعیت بهتری داشتند.

(۴) عشایر - یک‌سوم از تولیدات خود را به عنوان بهره مالکانه به دولت می‌پرداختند.

- ۱۳۷- هدف «میرزا حسن رشیدی» از تأسیس مدرسه‌های جدید در عصر قاجار چه بود؟

(۱) فراهم آوردن شرایط برای سوادآموزی به فرزندان تمام قشرهای مختلف جامعه

(۲) آموزش علوم مختلف و فنون جدید به دانشجویان ایرانی در داخل کشور

(۳) ترویج افکار نو به ویژه تفکر مشروطه‌خواهی و حکومت قانون

(۴) آشنا ساختن جوانان با پیشرفت‌های ایجادشده در اروپا

- ۱۳۸- با توجه به رابطه «علت - معلول» کدام گزینه نادرست است؟

(۱) جنگ داخلی آمریکا ← افزایش تولید و صادرات پنبه از ایران به روسیه

(۲) سرمایه‌گذاری خارجی در تولید و تجارت ← رشد تولید و صادرات فرش در عصر قاجار

(۳) بافت و ساختار مذهبی جامعه سنتی ایران ← نفوذ روحانیون در میان اقشار مختلف مردم

(۴) ورود افرادی چون کمال‌الملک به عرصه هنر ← به وجود آمدن سبک نوینی در نقاشی

۱۳۹- کدام یک از گزینه‌های زیر از اقدامات مسیونرهای اروپایی و آمریکایی در ایران به شمار می‌رود؟

- (۱) برای افزایش دانش و آگاهی سیاسی مردم ایران اقدام به انتشار روزنامه کردند.
- (۲) در تولید و صادرات صنایع دستی ایران سرمایه‌گذاری کردند.
- (۳) نخستین مدارس را در ایران تأسیس کردند.
- (۴) معماری اروپایی را در ایران توسعه دادند.

۱۴۰- ساخت بناهایی هم‌چون «خانه بروجردی‌ها در کاشان» در دوره قاجار بیانگر چیست؟

- (۱) تأثیر و نفوذ سبک معماری فرنگی بر معماری ایرانی
- (۲) تلفیق و ترکیب ویژگی‌های معماری ایرانی و اروپایی
- (۳) تمایل درباریان و ثروتمندان به استفاده از عناصر معماری فرنگی در ساخت بنا
- (۴) تلاش معماران ایرانی برای حفظ و پاسداری از قواعد و اصول معماری سنتی ایرانی

توجه: داوطلب گرامی، لطفاً از بین سوالات زوج درس ۱ (تاریخ ۱)، شماره ۱۴۱ تا ۱۵۰ و زوج درس ۲ (تاریخ ۲)، شماره ۱۵۱ تا ۱۶۰، فقط یک سری را به انتخاب خود پاسخ دهید.

زوج درس ۱

تاریخ (۱) (سوالات ۱۴۱ تا ۱۵۰)

۱۴۱- کدام گزینه درباره کشاورزی در ایران باستان به درستی بیان شده است؟

- (۱) هخامنشیان به منظور تشویق به کشاورزی، افرادی را که زمین‌های بایر را آباد می‌کردند تا شش نسل، از پرداخت مالیات معاف می‌کردند.
- (۲) واستریوشان‌سالار در عصر هخامنشی، عهده‌دار مسئولیت گردآوری مالیات‌های بخش کشاورزی بود.
- (۳) مالیات و اجاره‌بهای کشتزارهای آسورستان، منبع درآمد هنگفتی برای ساسانیان به حساب می‌آمد.
- (۴) خراب شدن آب‌بندها و سدها در اواخر دوره هخامنشیان، یکی از عوامل ضعف و انحطاط آنان شد و ضربه سنگینی بر اقتصاد آنان وارد آورد.

۱۴۲- تجارت در دوران حکومت سلوکیان به چه صورت بود؟

- (۱) تجارت شامل انواع مختلفی از مواد اولیه، محصولات کشاورزی و تولیدات صنعتی می‌شد.
- (۲) بار دیگر جریان داد و ستد به خصوص بازرگانی خارجی رونق اساسی گرفت.
- (۳) از حجم مبادله کالاهای ارزان قیمت کاسته شد و در عوض اشیای تجملی، جای آن‌ها را گرفت.
- (۴) ایران در آن دوره، به عنوان واسطه تجاری بزرگ، میان چین و هند عمل می‌کرد.

۱۴۳- مکتوب کردن اوستای شفاهی در زمان حکومت چه کسی و در پی چه عاملی صورت گرفت؟

- (۱) شاپور اول - گسترش و رسمیت یافتن دین زرتشتی و افزایش نفوذ و قدرت موبدان
- (۲) شاپور اول - افزایش احتمال درآمیختن باورهای کهن و خرافی با تعالیم اوستا
- (۳) شاپور دوم - پیشرفت دین مسیح در قلمرو ساسانی و درگرفتن مباحثات اعتقادی میان پیروان ادیان مختلف
- (۴) شاپور دوم - گسترش تشکیلات اداری و قضایی و لزوم وجود اوستای مکتوب به عنوان مبنای قضاوت

۱۴۴- وجه تمایز باورها و اعتقادات دینی اقوام آریایی با مردم ایلام، بین‌النهرین و یونان در چه بود؟

- (۱) دایره نفوذ و قدرت خدایانشان
- (۲) آداب و مناسک قربانی کردن
- (۳) پیچیدگی نیایش‌ها و اعمال دینی‌شان
- (۴) تقدیس عناصر غیرطبیعی

۱۴۵- سفر دریایی اسکیلاکس چه نتیجه‌ای را در پی داشت؟

- (۱) امکان تردد کشتی‌ها در رودها و دریا‌های آسیای صغیر
- (۲) کشف دسترسی به آب‌های آزاد از طریق رود سند
- (۳) شناسایی مسیر دریایی میان هند و مصر
- (۴) توسعه حمل و نقل و تجارت دریایی

۱۴۶- کدام گزینه منبع مهمی برای شناخت و مطالعه «زبان ایلامی» به شمار می‌رود؟

- (۱) اوستا
- (۲) لوح‌های گلی کشف‌شده از تخت جمشید
- (۳) کتاب بندهش
- (۴) منظومه داستانی درخت آسوریک

۱۴۷- چه تعداد از گزاره‌های داده‌شده، عبارت زیر را به نادرستی کامل می‌کنند؟

- «در دوره اشکانیان دوره هخامنشیان»
- (الف) برخلاف - تولیدات صنعتی و کارگاهی رونقی نداشت.
 - (ب) هم‌چون - کالاهای تجاری، محدود و منحصر به اشیای تجملی و گران قیمت بود.
 - (ج) هم‌چون - چاپارخانه‌ها دایر بودند.
 - (د) برخلاف - سیاست آزادی دینی اعمال می‌شد.
 - (ه) هم‌چون - زبان‌های کهن ایرانی در مناطق مختلف فلات ایران رواج داشت.

۱ (۴)

۲ (۳)

۳ (۲)

۴ (۱)

- ۱۴۸- در دوره ساسانیان، آموزش و تعلیم و تربیت برای فرزندان توده مردم از قبیل کشاورزان، پیشه‌وران و صنعتگران چگونه انجام می‌گرفت؟
- (۱) در آموزشگاه‌ها و مدارس آموزش می‌دیدند.
 (۲) معمولاً حرفه پدران خود را می‌آموختند.
 (۳) فقط حق داشتند آموزش‌های نظامی ببینند.
 (۴) زیر نظر موبدان زرتشتی آموزش می‌دیدند.
- ۱۴۹- درستی (ص) یا نادرستی (غ) عبارت‌های زیر در کدام گزینه به درستی بیان شده است؟ (به ترتیب)
- (الف) از دوران هخامنشیان، شماری تندیس یا مجسمه جانوری و انسانی در تخت جمشید و شوش یافت شده است.
 (ب) مصالح ساختمانی دوره اشکانی بیشتر شامل خشت، آجر، سنگ نتراشیده و تراشیده بود.
 (ج) در دوره ساسانی برای تزئینات داخلی کاخ‌ها و بناها، از روش‌های گوناگونی مانند موزاییک‌کاری، نقاشی دیواری، گچ‌بری و نقش برجسته استفاده می‌شد.

(۱) غ - غ - ص (۲) ص - غ - غ (۳) غ - ص - غ (۴) غ - ص - ص

۱۵۰- ویژگی مربوط به مجموعه طاق بستان در کدام گزینه مشخص شده است؟

- (۱) اوج معماری ساسانیان
 (۲) معروف‌ترین نقش برجسته ساسانیان
 (۳) عظیم‌ترین مجموعه ساختمانی
 (۴) آغاز معماری ساسانیان

زوج درس ۲

تاریخ (۲) (سوالات ۱۵۱ تا ۱۶۰)

- ۱۵۱- مهم‌ترین پیامد اجتماعی و مذهبی هجوم مغولان به ایران چه بود؟
- (۱) کاهش چشمگیر فعالیت طریقت‌های صوفی
 (۲) گرایش طریقت‌های صوفیانه به تشیع
 (۳) زوال تشیع و فعالیت سایر طریقت‌ها
 (۴) گسترش تصوف و تشیع
- ۱۵۲- کدام گزینه، مربوط به ویژگی‌ها و رویدادهای شهر قندهار در دوره صفوی است؟
- (۱) با مهاجرت گسترده شاعران، نویسندگان، دانشمندان، معماران و هنرمندان ایرانی، فرهنگ، هنر و ادب فارسی در آن دیار شکوفا شد.
 (۲) در زمان حکومت شاه عباس دوم به دست گورکانیان افتاد و در دوره شاه صفی باز پس گرفته شد.
 (۳) از مراکز مهم نیروی دریایی ایران در عصر صفوی محسوب می‌شد.
 (۴) شورش منجر به سقوط صفویان، از این شهر آغاز شد.
- ۱۵۳- کدام گزینه درباره تاریخ‌نگاری عصر صفویه به درستی بیان شده است؟
- (۱) کتاب حبیب‌السیر از مشهورترین آثار زمان سلطنت شاه تهماسب است.
 (۲) در سه حوزه تاریخ عمومی، تاریخ محلی و تک‌نگاری ادامه یافت.
 (۳) نسبت به دوره مغول و تیموری پیشرفت قابل توجهی داشت.
 (۴) احسن‌التواریخ در زمان شاه اسماعیل اول تألیف شد.
- ۱۵۴- کدام گزینه به ترتیب، درست (ص) یا نادرست (غ) بودن عبارت‌های زیر را درباره «معماری عصر صفوی» به درستی نشان می‌دهد؟
- (الف) مسجد جامع عباسی نماد قدرت سیاسی آن دوره محسوب می‌شود.
 (ب) از ویژگی‌های میدان نقش جهان، ارتباط آن با مراکز پر رفت و آمد شهر بود.
 (ج) مسجد جامع عباسی به لحاظ وسعت و ابعاد، کوچک‌تر از مسجد شیخ لطف‌الله است.
 (د) مسجد امام در دوران شاه عباس به عنوان بخشی از مجموعه میدان نقش جهان طراحی و ساخته شد.
- (۱) ص - غ - ص - غ (۲) ص - ص - غ - ص (۳) غ - غ - ص - غ (۴) غ - ص - ص - ص
- ۱۵۵- کدام گزینه، اساتید برجسته خوشنویسی دوره صفوی را به درستی نشان می‌دهد؟
- (۱) میرعلی هروی - میرعماد حسنی
 (۲) سلطان محمد تبریزی - جلال‌الدین میرک
 (۳) میرداماد - صدرالدین شیرازی
 (۴) کمال‌الدین بهزاد - قوام‌الدین شیرازی
- ۱۵۶- کدام گزینه از نتایج تهاجم اقوام ژرمن به امپراتوری روم غربی بود؟
- (۱) زندگی روستائینی در اروپای غربی گسترش یافت.
 (۲) تولید کشاورزی دچار افول شد و مهاجرت به شهرها افزایش یافت.
 (۳) جنگ‌های صلیبی در نهایت چگونه پایان یافت؟
- ۱۵۷- شکست صلیبیان و بازپس‌گیری بیت‌المقدس توسط سلجوقیان
- (۱) اشغال بخش‌های وسیعی از سرزمین آندلس توسط صلیبیان و شکست مسلمانان
 (۲) پیروزی مسلمانان و بیرون راندن صلیبیان از سواحل شام
 (۳) پیروزی سلجوقیان در آسیای صغیر و شکست صلیبیان

۱۵۸- در قرن ۱۴م زمینه را برای فراهم آورد تا تفکر و سبک جدیدی از زندگی را بشر دهند.

- (۱) گسترش روابط فرهنگی اروپا با جهان اسلام - خاندان معروف مدیچی
- (۲) احیای اندیشه و فرهنگ یونان و روم باستان - شهرنشینان ثروتمند اروپایی
- (۳) استقلال و آزادی عمل دولت‌شهرهای ایتالیایی - حامیان نهضت پروتستان
- (۴) درگیری‌های پاپ‌ها و پادشاهان - نویسندگان و اندیشمندان ایتالیایی

۱۵۹- کشف قاره آمریکا توسط چه کسی و با حمایت مالی کدام کشور صورت گرفت؟

- (۱) کریستف کلمب - ایتالیا
- (۲) کریستف کلمب - اسپانیا
- (۳) آلبو کرک - اسپانیا
- (۴) آلبو کرک - ایتالیا

۱۶۰- در شکل‌گیری نهضت اصلاح دین در عصر رنسانس، نقش کدام گروه از منتقدان به کلیسا مهم‌تر بود؟

- (۱) انسان‌گرایانی که شیفته آثار کهن یونانی و لاتینی بودند و محتوای آموزشی کلیسا را غیرمفید می‌دانستند.
- (۲) اومانیستهایی که کلیسا را به خاطر برخی ناهنجاری‌های اخلاقی کشیشان، سرزنش می‌کردند.
- (۳) مصلحان دینی که از درون کلیسا پا به عرصه اعتراض نهاده و آموزه‌های کلیسا را درباره انسان و خدا به چالش کشیدند.
- (۴) شاهان و فرمانروایانی که کلیسا را از دخالت در امور سیاسی منع می‌کردند.



۱۶۱- نقشه‌های کاربری زمین در کدام یک از موارد گفته شده به برنامه‌ریزان شهری کمک می‌کند؟

- (الف) مطالعه پدیده‌های شهری و طبقه‌بندی آن‌ها براساس ویژگی‌های مورد نظر خود
- (ب) شناسایی کاربری‌های موجود در شهر و میزان وسعت هر کاربری نسبت به مساحت کل شهر
- (ج) شناخت ظرفیت‌ها و توانمندی‌های همه مناطق شهری و برنامه‌ریزی برای استفاده حداکثری از آن‌ها
- (د) شناسایی محدودیت‌ها و برنامه‌ریزی برای استفاده متعادل از فضاهای شهری

- (۱) الف - د (۲) الف - ج (۳) ب - د (۴) ب - ج

۱۶۲- در مدیریت روستاها، امروزه، چه تعداد از موارد زیر، تحت عنوان «فقر روستایی» مورد بررسی قرار می‌گیرد؟

- «عدم مالکیت زمین - درآمد فصلی و ناکافی - عدم دسترسی به آب آشامیدنی سالم - نامساعد بودن وضعیت راه‌ها و وسایل حمل و نقل - کمبود امکانات آموزشی و درمانی - کمبود سرمایه برای کشت تجاری و سودآور»

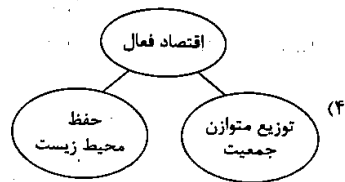
- (۱) ۶ (۲) ۵ (۳) ۴ (۴) ۳

۱۶۳- چه تعداد از عبارات‌های زیر درباره «بنیاد مسکن انقلاب اسلامی» صحیح است؟

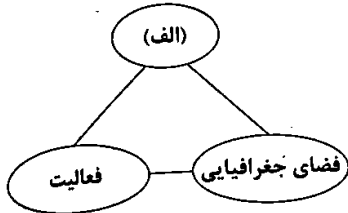
- با هدف رسیدگی به مناطق محروم و استقلال کشور و خودبستگی کشاورزی تشکیل شد.
- با تهیه و اجرای طرح‌های هادی روستایی، راهکارهایی را برای بهبود وضعیت اقتصادی و اجتماعی روستاها ارائه می‌کند.
- با استفاده از نقشه‌های کاربری اراضی، عوامل دافعه مهاجرت از روستا به شهر را شناسایی می‌کند.
- طرح‌هایی را برای ساماندهی تجهیزات و خدمات در روستاها به اجرا درمی‌آورد.

- (۱) ۳ (۲) ۴ (۳) ۱ (۴) ۲

۱۶۴- کدام طرح‌واره درباره ارکان تحقق روستای پایدار در برنامه توسعه روستایی صحیح است؟



۱۶۵- طرح‌واره زیر مربوط به تعریف مفهوم «آمایش سرزمین» است. با توجه به این طرح‌واره و ویژگی‌های عمده برنامه آمایش سرزمین، کدام گزینه با مورد «الف» مرتبط است؟



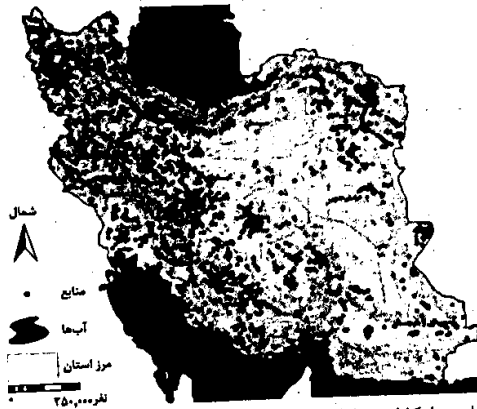
- (۱) توجه به همه ابعاد توسعه
- (۲) توجه به عدالت در توسعه
- (۳) توزیع متوازن جمعیت
- (۴) توجه به حفظ محیط زیست

۱۶۶- چه تعداد از گزاره‌های داده‌شده، عبارت زیر را به درستی کامل می‌کند؟

- «در کشور ما، از جمله نهادهایی که برنامه‌ریزی و مدیریت شهرها را بر عهده دارد، است که»
- (الف) وزارت راه و شهرسازی - اعضای آن با رأی مردم انتخاب می‌شوند.
- (ب) شهرداری‌ها - بر اجرای طرح‌های عمرانی و خدمات شهری نظارت می‌کند.
- (ج) وزارت کشور - وظیفه هماهنگی و پشتیبانی مالی، فنی و علمی از شهرداری‌ها را بر عهده دارد.
- (د) شوراهای اسلامی شهرها - برای جلب همکاری و مشارکت مردم در مدیریت شهرها پدید آمده‌اند.

- (۱) ۲ (۲) ۴ (۳) ۱ (۴) ۳

۱۶۷- تصویر زیر، عدم تعادل در پراکندگی قطب‌های صنعتی در ایران را نشان می‌دهد. با توجه به ویژگی‌های عمده برنامه آمایش، در اجرای سیاست‌ها و خط‌مشی‌های کلان، در این بخش از اقتصاد، باید»



- (۱) بین مناطق کشور از نظر دسترسی به منابع و امکانات تعادل برقرار باشد.
 - (۲) در برنامه‌ریزی‌های عمرانی، نیازهای جمعیتی حال و آینده مناطق مختلف کشور در نظر گرفته شود.
 - (۳) بر بهره‌مندی حداکثری از منابع و حفاظت از محیط زیست تأکید و توجه شود.
 - (۴) ظرفیت‌ها و توانمندی‌های همه مناطق و استان‌های کشور در پیشرفت و توسعه عمومی کشور شناسایی و سپس متناسب با آن، برنامه‌ریزی صورت گیرد.
- ۱۶۸- با توجه به مؤلفه‌های داده‌ها و اطلاعات جغرافیایی، کدام عبارت کامل نیست؟
- (۱) ناهم‌واری‌های ایران بیشتر طی دوران‌های اول تا سوم زمین‌شناسی پدید آمده است.
 - (۲) بیابان لوت در جنوب شرق ایران، یکی از گرم‌ترین مناطق کره زمین است.
 - (۳) دریای عمان به واسطه مجاورت با آب‌های آزاد و وجود سواحل با قابلیت‌های دفاعی مناسب، اهمیت زیادی برای ایران دارد.
 - (۴) بارندگی زیاد در نواحی ساحلی شمال کشور موجب پوشش گیاهی غنی شده است.
- ۱۶۹- همه موارد زیر از جمله کاربردهای مختلف GIS است؛ به جز

- (۱) مکان‌یابی شهرک‌ها و صنایع
- (۲) مدیریت منابع طبیعی
- (۳) مخاطرات طبیعی و محیط زیست
- (۴) محاسبات آماری و ریاضی

- ۱۷۰- هر یک از عبارات‌های زیر به کدام بخش از مراحل کار در سامانه اطلاعات جغرافیایی اشاره دارد؟
- (الف) نمایش اطلاعات به صورت نقشه
- (ب) کدبندی اطلاعات به صورت رقمی
- (ج) ورودی - خروجی - پردازش - پردازش
- (د) تجزیه و تحلیل فضایی اطلاعات
- (۱) خروجی - خروجی - پردازش - ورودی - پردازش
- (۲) خروجی - پردازش - ورودی - پردازش
- (۳) خروجی - خروجی - پردازش - پردازش
- (۴) ورودی - پردازش - ورودی - خروجی

توجه: داوطلب گرامی، لطفاً از بین سؤالات زوج درس ۱ (جغرافیای ایران، شماره ۱۷۱ تا ۱۸۰) و زوج درس ۲ (جغرافیا ۲)، شماره ۱۸۱ تا ۱۹۰، فقط یک سری را به انتخاب خود پاسخ دهید.

جغرافیای ایران (سؤالات ۱۷۱ تا ۱۸۰)

زوج درس ۱

۱۷۱- درستی (ص) یا نادرستی (غ) عبارتهای زیر درباره «چگونگی شکل‌گیری سکونتگاه‌ها و تغییرات آن‌ها» در کدام گزینه به درستی بیان شده است؟
 (الف) از دید دانش جغرافیا، سکونتگاه محلی است از مجموعه مسکن که عوامل طبیعی و انسانی در شکل‌گیری آن نقش دارند.
 (ب) سکونتگاه به عنوان محل رفع نیازهای زیستی انسان، هویت خود را از اجتماع انسانی دریافت می‌کند.
 (ج) تمایل انسان به یکجانشینی و کار کشاورزی، نقش مهمی در شکل‌گیری نخستین سکونتگاه‌ها در کنار آب‌ها داشته است.
 (د) گاهی عوامل طبیعی، موقعیتی را به وجود می‌آورد که یک سکونتگاه اعتبار خود را از دست می‌دهد یا از بین می‌رود، مانند شهر باستانی پیشاپور که در قرن هفتم هجری، از بین رفت.

(۱) ص - غ - ص - ص (۲) غ - ص - ص - ص (۳) ص - ص - غ - غ (۴) ص - غ - غ - غ

۱۷۲- چه تعداد از گزاره‌های داده‌شده عبارت زیر را به نادرستی کامل می‌کند؟

«در مقایسه سکونتگاه‌های عشایری (۱)، روستایی (۲) و شهری (۳) نمی‌توان گفت که

(الف) در (۱) برخلاف (۲) و (۳) سکونت و یکجانشینی دائمی دیده نمی‌شود.

(ب) تراکم جمعیت و تنوع فعالیت‌های اقتصادی در (۳) از (۲) بیشتر است.

(ج) در ایران، سابقه پیدایش سکونتگاه (۲) از (۱) بیشتر است.

(د) پدیده مهاجرت در تغییر جمعیت (۲) هم‌چون (۳) تأثیر زیادی داشته است.

(۱) ۴ (۲) ۱ (۳) ۲ (۴) ۳

۱۷۳- با توجه به عوامل ذکرشده، کدام گزینه صحیح است؟

(الف) شکل سکونتگاه‌ها

(۱) مورد «الف» تنها درباره روستاها قابل بررسی است.

(۲) مورد «ب» متأثر از نقش سکونتگاه‌ها است.

(۳) مورد «ب» برخلاف «الف» بر کارکرد سکونتگاه تأثیر نمی‌گذارد.

(۴) مورد «ب» بر مورد «الف» اثرگذار است.

۱۷۴- با توجه به رابطه «علت ← معلول» کدام گزینه نادرست است؟

(۱) رشد شتابان شهرنشینی ← پیدایش کلان‌شهرها

(۲) بروز تغییر در شیوه زندگی اجتماعی - سیاسی مردم ← گسترش تغییر در جمعیت و ظاهر سکونتگاه‌ها

(۳) آلودگی هوا، گرانی مسکن و آسیب‌های اجتماعی ← مهاجرت معکوس

(۴) افزایش جمعیت ← تغییر شکل سکونتگاه‌ها

۱۷۵- با توجه به وابستگی بین بخش‌های مختلف اقتصادی، کدام گزاره‌ها مرتبط با عبارت زیر است؟

«کشاورزی رونق نمی‌گیرد مگر این‌که امکانات مناسبی توسط بخش خدمات فراهم شود.»

(الف) تأثیر میزان استفاده از ابزارآلات کشاورزی در میزان و کیفیت محصولات کشاورزی

(ب) نقش حمل و نقل و وضعیت آن در توزیع محصولات کشاورزی

(ج) تأثیر بازرگانی و تجارت بر صادرات محصولات کشاورزی

(د) لزوم استفاده از کشت گلخانه‌ای به منظور کنترل بهتر وضعیت کشت

(۱) الف - ب (۲) ج - د (۳) الف - د (۴) ب - ج

۱۷۶- کشت انواع سبزیجات و محصولات جالیزی مرتبط با کدام بخش از فعالیت‌های کشاورزی است و کدام عبارت درباره آن، نادرست است؟

(۱) زراعت - وجود آفات و خسارات و نوسانات آب و هوایی، مشکلاتی را در این بخش ایجاد کرده است.

(۲) باغداری - با توجه به مشکل کاهش منابع آبی کشور، توصیه می‌شود محور کشاورزی از این بخش به توسعه زراعت با روش‌های نوین آبیاری تغییر یابد.

(۳) زراعت - اختلاف شدید درجه حرارت روزانه و سالانه در نواحی مختلف ایران، موجب ایجاد تنوع فراوان در تولیدات این بخش شده است.

(۴) باغداری - هر ساله، ارز فراوانی را وارد کشور می‌کند.

۱۷۷- کدام عامل نقش مهمی در توسعه اقتصادی و پیشرفت کشورها دارد؟

(۱) استفاده از تمام توان مالی موجود برای توسعه صنعت و گسترش صادرات

(۲) شناخت انواع ظرفیت‌های محیطی کشور و افزایش میزان بهره‌برداری از آن‌ها

(۳) توجه همه‌جانبه به همه بخش‌های فعالیت‌های اقتصادی

(۴) ایجاد اشتغال و بهره‌مندی صحیح از توان‌های محیطی

۱۷۸- چه تعداد از گزاره‌های داده‌شده، عبارت زیر را به نادرستی کامل نمی‌کنند؟

«صنعت به عنوان یکی از زیرمجموعه‌های صنایع ماشینی کشور،»

(الف) فلزات اساسی - بخش زیادی از صادرات غیرنفتی کشور را پوشش می‌دهد.

(ب) پتروشیمی - بزرگ‌ترین بخش صنعتی کشور به شمار می‌رود.

(ج) خودروسازی - یکی از شاخصه‌های توسعه‌یافتگی کشور محسوب می‌شود.

(د) تولیدات نظامی - از بخش‌های تحقیق و توسعه، تولید و تأسیسات و کارخانجات تشکیل شده است.

۱ (۴)

۲ (۳)

۴ (۲)

۳ (۱)

۱۷۹- کدام گزاره‌ها عبارت زیر را به درستی کامل می‌کنند؟

«وجود سیستم حمل و نقل و ارتباطات مناسب آن موجب می‌شود.»

(الف) امکان بهره‌وری بهینه از استعدادهای محیطی در نواحی مختلف

(ب) تداوم فعالیت‌های اقتصادی، فرهنگی و اجتماعی جامعه

(ج) رشد و توسعه بخش‌های کشاورزی و صنعت

(د) فراهم آمدن امکان اتصال بین نواحی مختلف

۵ - ج (۴)

د - ب (۳)

۲ الف - ج

۱ الف - ب

۱۸۰- چه تعداد از عبارتهای داده‌شده صحیح است؟

(الف) کشاورزی - شکلی از رابطه بین انسان و محیط طبیعی است که به منظور برطرف کردن نیاز به غذا ایجاد شده است.

(ب) صنعت - محرک اصلی رشد، موفقیت و نوآوری کشورها به شمار می‌رود و بسیاری از مشاغل به طور مستقیم و غیرمستقیم به آن وابسته است.

(ج) خدمات - به زنجیره‌ای از فعالیت‌های غیرتولیدی گفته می‌شود که به طور غیرمستقیم در بهبود کیفیت و کمیت تولیدات کشور مؤثر است.

(د) تجارت - یکی از راه‌های مهم تولید ثروت برای کشورهاست.

(ه) گردشگری - در ردیف شغل‌های پردرآمد، پاک و کم‌هزینه است که برای کشور میزبان می‌تواند اشتغال‌زایی، توسعه، رونق اقتصادی و ارتباطات جهانی سازنده ایجاد کند.

۳ (۴)

۲ (۳)

۵ (۲)

۴ (۱)

جغرافیا (۲) (سوالات ۱۸۱ تا ۱۹۰)

۱۸۱- به ترتیب هر یک از عبارتهای زیر مرتبط با کدام یک از ارکان بنیادی کشور است؟

(الف) عنصر بنیادین یک کشور است و بدون آن، کشور مفهومی ندارد.

(ب) وظیفه اداره امور سرزمین و جمعیت را بر عهده دارد.

(ج) نشان‌دهنده استقلال و اقتدار سیاسی کشور است.

(د) هیچ کشوری بدون آن قابل تصور نیست.

۲) جمعیت - نظام سیاسی - حاکمیت - سرزمین

۴) سرزمین - حکومت - نظام سیاسی - حاکمیت

۱) ملت - حکومت - نظام سیاسی - جمعیت

۳) سرزمین - حکومت - حاکمیت - ملت

۱۸۲- چه تعداد از عبارتهای زیر درباره «مرزهای سیاسی» صحیح است؟

(الف) قلمرو رسمی اعمال مدیریت سیاسی هر کشورند و حدود حاکمیت و اداره یک حکومت را تعیین می‌کنند.

(ب) مهم‌ترین عامل تشخیص و جدایی کشورها از یکدیگرند.

(ج) از نظر چگونگی پیدایش با یکدیگر متفاوت‌اند و نحوه شکل‌گیری و ایجاد آن‌ها تأثیر زیادی در امنیت و همکاری یا به عکس، اختلاف و کشمکش بین کشورهای همسایه دارد.

(د) تأثیر بسزایی در جابه‌جایی مسافران و مبادلات بازرگانی و توسعه اقتصادی کشورها دارند.

(ه) آخرین حد قلمرو زمینی، دریایی و هوایی هر کشور محسوب شده و ارزش حقوقی و بین‌المللی دارند.

(و) نظام مدیریت کشور، تحت عنوان اداره امور سرزمین، وظیفه حراست از آن را بر عهده دارد.

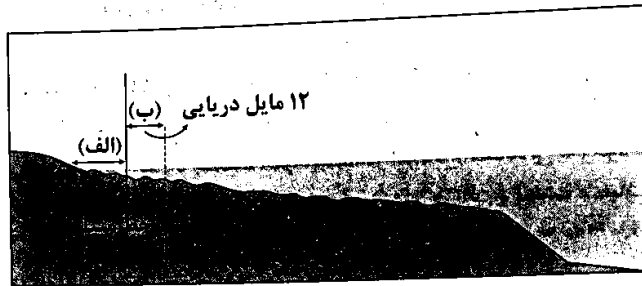
۳ (۴)

۶ (۳)

۵ (۲)

۴ (۱)

۱۸۳- با توجه به تصویر داده شده، کدام گزینه درست است؟



- (۱) منطقه «الف» تحت عنوان دریای سرزمینی، برخلاف منطقه «ب» متعلق به کشور مجاور دریاست.
 (۲) منطقه «ب» برخلاف «الف» متعلق به هیچ کشوری نیست.
 (۳) در منطقه «ب» هم چون «الف» همه کشورها حق عبور و مرور بدون ضرر را دارند.
 (۴) در منطقه «الف» هم چون «ب»، فعالیت نظامی، ایجاد تأسیسات و تحقیقات و ماهیگیری برای سایر کشورها ممنوع است.
- ۱۸۴- با توجه به انواع الگوی مدیریت سیاسی فضا، کدام عبارت‌ها درباره نظام سیاسی فدرال (۱) و تک‌ساخت (۲) نادرست است؟
- (الف) در نظام سیاسی (۱) هم چون (۲)، کشور به واحدهای کوچک‌تر تقسیم می‌شود.
 (ب) در نظام سیاسی (۲) برخلاف (۱)، نظام قانون‌گذاری و سیاست‌گذاری متمرکز است.
 (ج) در نظام سیاسی (۲) برخلاف (۱)، حکومت مرکزی نقش هماهنگ‌کننده فعالیت‌های بخش‌های مختلف را بر عهده دارد.
 (د) در نظام سیاسی (۱) هم چون (۲)، سراسر کشور از سیاست‌های پولی و خارجی یکسانی تبعیت می‌کنند.
- (۱) ب - د (۲) الف - ب (۳) ج - د (۴) الف - ج

۱۸۵- با توجه به انواع مرزها از نظر شکل و چگونگی پیدایش، کدام گزینه نادرست است؟

- (الف) مرز کره شمالی و جنوبی
 (ب) مرز بین هند و پاکستان
 (ج) مرز ایران و افغانستان
 (د) مرز کانادا و آمریکا

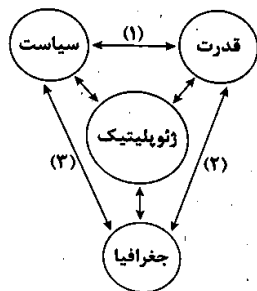
- (۱) مرز «الف» و «ج» برخلاف «ب» از نوع غیرطبیعی است.
 (۲) مرز «ب» و «ج» برخلاف «د» به شکل غیرطبیعی است.
 (۳) مرز «ب» برخلاف «الف» با در نظر گرفتن شرایط فرهنگی ترسیم شده است.
 (۴) در تعیین خطوط مرزی «الف» هم چون «د»، از مختصات جغرافیایی استفاده شده است.
- ۱۸۶- چه تعداد از موارد زیر در انتخاب یک مکان به عنوان پایتخت مؤثر است؟
- «داشتن قابلیت‌های محیطی مناسب - داشتن جمعیت قابل توجه - قرار داشتن در تقاطع راه‌های ارتباطی - دور بودن از مرزها - داشتن قابلیت دفاعی مناسب - دسترسی آسان به سراسر کشور»
- (۱) ۵ (۲) ۴ (۳) ۶ (۴) ۳

۱۸۷- کدام گزینه با عبارت زیر مرتبط است؟

- «موقعیت جغرافیایی تأثیر بسزایی در افزایش یا کاهش قدرت یک کشور دارد.»
- (۱) لهستان در دوره‌هایی از تاریخ، موجودیت خود را از دست داده است.
 (۲) در جنگ ژاپن و چین، چین نیروها و تدارکاتش را به غرب کشور خود انتقال داد.
 (۳) در کشور اندونزی به عنوان یک کشور چندتکه، نظارت حکومت بر همه قسمت‌های کشور با مشکل مواجه است.
 (۴) منابع انرژی و معدنی کشور بزرگ در جهت توسعه صنایع قرار گرفته است.

۱۸۸- با توجه به طرح‌واره مقابل، کدام عبارت‌ها صحیح است؟

- (الف) نظریه مکیندر مبتنی بر رابطه (۱) است.
 (ب) آلفرد ماهان با توجه به رابطه (۲) نظریه خود را مطرح کرد.
 (ج) طرح نظریه فضای حیاتی برگرفته از رابطه (۳) بود.
 (د) سیاست‌های جنگ طلبانه آلمان در جنگ جهانی دوم در حمله به اروپای شرقی متأثر از رابطه (۱) بود.



- (۱) ب - ج
 (۲) الف - د
 (۳) ب - د
 (۴) الف - ج

۱۸۹- چه تعداد از گزاره‌های داده‌شده، عبارت زیر را به نادرستی کامل نمی‌کنند؟

«یکی از عوامل مؤثر در قدرت ملی یک کشور، داشتن است؛ اما»

- (الف) منابع انرژی و معدنی - اگر اقتصاد کشوری وابسته به صادرات آن‌ها باشد، یک ویژگی منفی و عامل کاهش قدرت ملی تلقی می‌شود.
 (ب) جمعیت زیاد - در این مورد کیفیت و ترکیب جمعیت نیز حائز اهمیت است.
 (ج) وسعت سرزمینی - اگر وسعت زیاد با کمبود جمعیت همراه باشد، در امر دفاع مشکلاتی به وجود می‌آورد.
 (د) دسترسی به آب‌های آزاد - شکل ساحل آن‌ها نیز بر روی دفاع از مرزهای دریایی و کیفیت عملیات نظامی در آن‌ها تأثیرگذار است.

۳ (۱) ۴ (۲) ۲ (۳) ۱ (۴)

۱۹۰- درستی (ص) یا نادرستی (غ) عبارتهای زیر در کدام گزینه به درستی بیان شده است؟

(الف) میزان اختیارات واحدهای سیاسی درون کشور از نظر بودجه و حتی قوانین در کشورهای مختلف متفاوت است و به نوع نظام سیاسی آن‌ها بستگی دارد.

(ب) تمرکز اقتصادی نهادهای مالی و پولی و ثروت و قدرت در کلان‌شهرها موجب شده که به عنوان کانون سیاسی کشور انتخاب شوند.

(ج) خلیج فارس، اتحادیه اروپا، دریای خزر و قفقاز از جمله مناطق ژئوپلیتیکی هستند که توجه قدرت‌های جهانی را به خود جلب می‌کنند.

(د) موقعیت جغرافیایی، کیفیت فضای سرزمین و شکل و نوع ناهمواری‌ها در روابط بین‌المللی و رفتار کشورها با یکدیگر اثرگذار است.

۱) غ - غ - غ - ص ۲) ص - ص - ص - غ ۳) ص - غ - ص - ص ۴) غ - ص - غ - غ

فلسفه و منطق



۱۹۱- ماهیتی که نسبت به وجود و عدم، در حالت تساوی قرار دارد، به واسطه علتی خارجی به وجود می‌آید؛ کدام گزینه درباره رابطه آن ماهیت و

علت خارجی درست بیان شده است؟

- (۱) ماهیت مذکور به واسطه علت خارجی به وجود آمده و سپس در عالم خارج، واجب شده است.
 (۲) رابطه وجوببخشی میان آن ماهیت و علت خارجی، پس از وجود دو طرف برقرار می‌شود.
 (۳) آن ماهیت پس از به وجود آمدن، نمی‌تواند خودش علت به وجود آمدن ماهیت دیگری شود.
 (۴) تا علت خارجی نباشد، آن ماهیت به وجود نمی‌آید و هم‌چنان در حالت تساوی باقی می‌ماند.

۱۹۲- کدام گزاره به نحو دقیق‌تری منطبق با دیدگاه تجربه‌گرایان (به‌جز هیوم) است؟

- (۱) با مشاهده توالی میان بارش برف و سرد شدن زمین، به ذهن انسان منعکس می‌شود که یک رابطه ضروری میان آن‌ها برقرار است.
 (۲) انسان به واسطه رابطه تأثیر و تأثر میان حوادث متوالی، درمی‌یابد که میان آن‌ها، رابطه وجوببخشی برقرار است که علت نام دارد.
 (۳) آدمی ترتیب و توالی میان حوادث را درک کرده و از آن‌جا که به صورت ذاتی درکی از رابطه علت دارد، پی به وجود آن رابطه می‌برد.
 (۴) تنها راه شناخت واقعیت‌های جهان، حس و تجربه است که آدمی در نتیجه یک حالت روانی، رابطه میان علت و معلول را بنا می‌دهد.

۱۹۳- کدام گزینه مطابق با دیدگاه فیلسوفان مسلمان نیست؟

- (۱) اصل علت نه تنها از تجربه به دست نمی‌آید؛ بلکه خودش لازمه و پیش‌نیاز هرگونه تجربه و آزمایش است.
 (۲) دانشمندان، زمانی می‌توانند دست به تجربه بزنند که اصل علت را به عنوان یک قاعده ضروری پذیرفته باشند.
 (۳) پیش از شکل‌گیری ذهن و اثبات عقلی اصل امتناع اجتماع نقیضین، انسان متوجه رابطه ضروری علت می‌شود.
 (۴) انسان به صورت مادرزادی و فطری، درکی از رابطه علت ندارد و با رشد عقلی است که این رابطه را درک می‌کند.

۱۹۴- کدام گزاره درباره بیت «اگر یک ذره را برگیری از جای / خلل یابد همه عالم سراپای» درست است؟

- (۱) بیانگر اصل وجوب علی و معلولی است که ضرورت و حتمیت در جهان هستی را نشان می‌دهد.
 (۲) حاکی از قطعیت در جهان هستی می‌باشد که از نتایج بی‌واسطه اصل وجوب علی و معلولی است.
 (۳) نشان‌دهنده اصل سنخیت است که پشتوانه‌ای عقلی برای نظم موجود در جهان هستی می‌باشد.
 (۴) بیان‌کننده نظم دقیق در جهان هستی است که اصل سنخیت در نتیجه این نظم پایه‌گذاری می‌شود.

۱۹۵- کدام گزینه درست است؟

- (۱) منکرین معنای اول اتفاق، کسانی هستند که ضرورت میان علت و معلول را انکار می‌کنند.
 (۲) فیلسوفی را سراغ نداریم که به صورت صریح و روشن، مخالف معنای اول اتفاق باشد.
 (۳) آگاه نبودن به همه اجزای یک معلول، سبب اعتقاد به معنای اول اتفاق می‌شود.
 (۴) اعتقاد به احتمالی بودن رابطه میان علت و معلول، معنای اول اتفاق است.

۱۹۶- درباره مقایسه «علت تامه» و «علت ناقصه» می توان گفت

- (۱) علت ناقصه برخلاف علت تامه برای تحقق معلول، کافی نیست.
- (۲) علت تامه برخلاف علت ناقصه برای تحقق معلول، لازم است.
- (۳) وجود معلول، مشروط به وجود علت تامه است؛ نه علت ناقصه.
- (۴) علت تامه برخلاف علت ناقصه، همواره دارای اجزای مختلف است.

۱۹۷- کدام یک از موارد زیر با معنای دوم اتفاق، بی ارتباط است؟

- (۱) برخورد اتفاقی ذرات سرگردان سبب پیدایش عناصر و اشیای فعلی در جهان شده است.
- (۲) برخی موجودات به صورت اتفاقی تحولات بدنی شان متناسب با محیط بوده و در طول زمان زنده مانده اند.
- (۳) جهان کنونی ما، یعنی این میلیاردها کهکشان، بر اثر انفجار خود به خود و بزرگی به نام مه بانگ آغاز شده و گسترش یافته است.
- (۴) ماده اولیه تشکیل دهنده جهان، اتمها و ذرات ریز تجزیه ناپذیر و غیر قابل تقسیمی هستند که در فضای غیرمتناهی پراکنده بوده اند.

۱۹۸- کدام گزینه درست است؟

- (۱) اثبات یا نفی معنای سوم اتفاق، نیازمند دقت و تأمل بیشتر است و همه فیلسوفان مسلمان، مخالف این معنا از اتفاق هستند.
- (۲) انکار خداوند به عنوان علت نخستین، سبب اعتقاد به معنای سوم اتفاق و انکار غایت مندی میان حوادث جهان می شود.
- (۳) آیه شریفه «انا لله و انا الیه راجعون» حاکی از رد اتفاق به معنای سوم است که مورد تأیید همه فلاسفه می باشد.
- (۴) معتقدین به معنای سوم اتفاق، وجود فرآیندهای تکاملی در جهان را اتفاقی و از پیش تعیین شده می دانند.

۱۹۹- کدام گزینه مناسب ترین نقد به عبارت زیر است؟

«می توان در عین انکار خداوند، برای جهان و انسان هدف و غایت تعیین کرد و مدعی شد که جهان به سوی تکامل در حرکت است.»

- (۱) تنها زمانی می توان برای جهان غایتی در نظر گرفت که آن را بتوان به عنوان غایت برتر معرفی کرد.
- (۲) غایت جهان باید به گونه ای باشد که از قبل مشخص بوده و نسبت به خود جهان دارای تقدم باشد.
- (۳) هدف انسان و جهان، باید یک چیز متعالی و برتر از ماده باشد و نمی توان امور مادی را هدف دانست.
- (۴) جهان هر روز کامل تر شده و به هدف خود نزدیک تر می شود؛ پس نمی توان آن را بدون غایت دانست.

۲۰۰- چرا معنای چهارم اتفاق، هیچ یک از اصول و لوازم علیت را نفی نمی کند؟

- (۱) پذیرش معنای سوم اتفاق، ناخودگاه سبب اعتراف کردن انسان به معنای چهارم از اتفاق می شود.
- (۲) رخ دادن حوادث پیش بینی نشده، حاکی از آن است که خداوند، علت رخ دادن آن حوادث می باشد.
- (۳) این که آدمی علت برخی حوادث را نمی داند، به معنای آن نیست که آن حادثه، بدون علت پدید آمده است.
- (۴) با نگاه کردن به نظم دقیق جهان، می توان پی برد که اساساً رخ دادن حوادث پیش بینی نشده امکان پذیر نیست.

۲۰۱- کدام گزینه درباره استدلال، مطلب درستی را بیان می کند؟

- (۱) پاسخ به پرسش های ماهیتی است و نتایج آن ممکن است احتمالی باشد.
- (۲) قضایای مورد استفاده در استدلال، از طریق نوعی استدلال اثبات می شوند.
- (۳) بدون نیاز به استدلال، نسبت به برخی از قضایای مورد استفاده بشر، علم داریم.
- (۴) بخشی از دانش است که از طریق آن می توان کلیه مفاهیم را به دست آورد.

۲۰۲- چرا استقرای تمثیلی دارای نتیجه احتمالی است؟ زیرا

- (۱) وجوه شباهت میان امور جزئی، به اندازه کافی زیاد نیست.
- (۲) مقدمات از نتیجه، همیشه حمایت مطلق نمی کنند.
- (۳) چون به تفاوت دو امر کلی توجه کافی نمی شود.
- (۴) مشابهت ظاهری میان دو امر جزئی، کافی نیست.

۲۰۳- کدام گزینه درباره مبنای علوم تجربی، مطلب درستی را بیان می کند؟

- (۱) استدلالی که بین نمونه های آن شباهت کاملی باشد و نتیجه آن غیراحتمالی باشد.
- (۲) استدلالی که نمونه های جامعه آماری آن زیاد باشد و درست انتخاب شده باشد.
- (۳) استنتاج کلی از جزئی است و دارای شرایط سه گانه ای است که باید رعایت شود.
- (۴) استنتاجی که نتیجه قطعی آن از طریق رد احتمالات مختلف به دست می آید.

۲۰۴- در بیت «چون گرفتی عبرت از گریه دنی / پس تو رویه نیستی شیر منی» استدلال به کار رفته و نتیجه آن است.

- (۱) قیاسی - قطعی
- (۲) استقرای تمثیلی - احتمالی
- (۳) استقرای تعمیمی - احتمالی
- (۴) استقرای تمثیلی - غیراحتمالی

۲۰۵- کدام گزینه درباره استدلال استقرای تمثیلی و استقرای تعمیمی، مطلب درستی را بیان می‌کند؟

- (۱) در هر دو استدلال، از بررسی موارد جزئی و شخصی به نتیجه کلی می‌رسیم.
- (۲) استقرای تمثیلی برخلاف استقرای تعمیمی می‌تواند در آموزش، نقش پررنگی داشته باشد.
- (۳) هر دو استدلال، دارای نتیجه نزدیک به یقین هستند و رابطه تباین با هم دارند.
- (۴) نتیجه ضعیف یا قوی هر دو استدلال، بستگی به تعداد مصادیقی ندارد که بررسی شده‌اند.

۲۰۶- نوع استدلال در کدام گزینه قطعی است؟

- (۱) پزشک متخصص پوست گفت: با برداشتن و نمونه‌گیری از پوست بیمار، می‌توانیم نوع بیماری او را تشخیص دهیم.
- (۲) با نظرسنجی از اغلب دانش‌آموزان شرکت‌کننده در امتحانات نهایی امسال، مشخص شد آن‌ها دچار خستگی زیادی شده بودند.
- (۳) فرید و آیدین چون هر دو در مدرسه تیزهوشان درس می‌خوانند؛ پس امسال در کنکور و امتحانات نهایی موفق خواهند شد.
- (۴) اگر این موجود تازه کشف‌شده، شبیه انسان باشد، دارای دستگاه تنفس است. ظاهراً این موجود شبیه به انسان است.

۲۰۷- در کدام گزینه، تمثیل وجود ندارد؟

- (۱) سوسوی چند مشعل، پرده سیاه شب را می‌درید و پیش می‌رفت.
- (۲) شیبه چند اسب بی‌شکیب، سکوت را در هم می‌شکست.
- (۳) هوا هم چون نگاه وحشتناک غازها حرکتی نداشت.
- (۴) او در یک شب ظلمانی، چون اختری پرفروغ از تاریکی‌ها گریخت.

۲۰۸- با توجه به نوع استدلال، به ترتیب قطعی و یا احتمالی بودن عبارات‌های زیر در کدام گزینه به درستی بیان شده است؟
الف) دیروز به تعدادی از طلافروشی‌های سطح شهر سر زدم، دیدم که هر کدام قیمت متفاوتی به مشتریان ارائه می‌دهند.
ب) با توجه به این‌که الان فصل پاییز است و ماه آذر و ابر هم در آسمان وجود دارد، امکان بارش باران خیلی زیاد است.

- (۱) قطعی - احتمالی (۲) قطعی - قطعی (۳) احتمالی - احتمالی (۴) احتمالی - قطعی

۲۰۹- تعمیم نتیجه بررسی در همه گزینه‌ها مغالطه «تعمیم شتاب‌زده» است به جز گزینه

- (۱) نود درصد دانشجویان یک رشته دانشگاهی به همه دانشجویان کل کشور
- (۲) همه دانشجویان پسر دانشگاه کردستان به همه دانشجویان آن دانشگاه
- (۳) پنجاه درصد دانشجویان یک کلاس به کل دانشجویان همان کلاس
- (۴) ۱۰۰ درصد دانشجویان کلیه رشته‌های یک دانشگاه به کل دانشجویان کل کشور

۲۱۰- در کدام گزینه نمی‌توان از استنتاج بهترین تبیین استفاده کرد؟

- (۱) قبول این‌که مستطیل، متوازی‌الاضلاع است که همه زوایای آن قائمه‌اند.
- (۲) ورزش کردن دانش‌آموزان در کل روزهای هفته در فصل تابستان
- (۳) از بین رفتن میوه‌های درختان باغ در فصل بهار و پاییز
- (۴) معرفی اضطراب به عنوان علت ابتلا به سرطان معده و گوارش

۲۱۱- کدام عبارت، درست است؟

- (۱) احیای تفکر عقلانی سبب شد که سقراط نزد همه مردم آتن، چهره‌ای دوست‌داشتنی داشته باشد.
- (۲) مقصود اصلی سقراط از گشت و گذار میان مردم، شناساندن افکار مغالطه‌آمیز سوفیست‌ها بود.
- (۳) براساس سخنان سقراط، هر چیزی را مورد پرسش قرار دادن، حق طبیعی هر انسانی است.
- (۴) پس از این‌که سقراط به اعدام محکوم گردید، به قهرمانی ملی و چهره‌ای بحث‌برانگیز تبدیل شد.

۲۱۲- کدام مورد از اثرات منفی افکار و اندیشه‌های سوفسطائیان در جامعه آتن به شمار نمی‌رود؟

- (۱) کم‌رنگ شدن اخلاق و فضیلت میان مردم
- (۲) فاصله گرفتن جامعه آتن از حقیقت و فضیلت
- (۳) نفی نقش حقیقی فلسفه در زندگی انسان
- (۴) کم‌رنگ شدن حق‌طلبی در سایه جدل ماهرانه

۲۱۳- ساختار بنیادین روش سقراط چیست و هدف اصلی آن کدام است؟

- (۱) گفت‌وگو در حوزه مسائل فلسفی - صرف آموزش مسائل اخلاقی
- (۲) پرسش و پاسخ - کسب معرفت و کشف حقیقت
- (۳) گفت‌وگو در حوزه مسائل فلسفی - مشارکت فکری با دیگران
- (۴) پرسش و پاسخ - شنیدن آرای دیگران و نقد آن‌ها

۲۱۴- محتوای کدام عبارت با نظر سقراط درباره نسبت میان ثروت و فضیلت سازگاری بیشتری دارد؟

- (۱) دو مفهوم ثروت و فضیلت چنان همراه و ملازم یکدیگر شده‌اند که غالباً میان آن دو، رابطه معکوس وجود دارد.
- (۲) هر چند فضیلت از ثروت حاصل می‌شود، اما در نهایت آن‌چه بیش از همه اهمیت دارد، چیزی جز فضیلت نیست.
- (۳) در واقع، از طریق فضیلت است که ثروت و هر چیز دیگری، اعم از فردی و اجتماعی، برای آدمیان نیک می‌شود.
- (۴) در حقیقت، غایت ثروت، تحقق فضیلت است و به تبع آن، فرد و جامعه می‌توانند به سعادت حقیقی دست یابند.

۲۱۵- ملتوس چند مورد اتهام به سقراط وارد می‌کند و این موارد دقیقاً و به ترتیب کدام‌اند؟

- (۱) دو مورد - فاسد کردن جوانان - بی‌ایمانی به خدایان
- (۲) سه مورد - بی‌ایمانی نسبت به خدایان رایج - ادعای وجود خدای جدید - گمراه ساختن جوانان
- (۳) دو مورد - پرستش خدایی تازه - فاسد ساختن جوانان
- (۴) سه مورد - پرستش خدای جدید - انکار خدایان یونان - برگرداندن جوانان از آیین گذشتگان

۲۱۶- کدام گزینه می‌تواند بیان سقراط در تبیین دلیل شهرت وی به دانایی باشد؟

- (۱) وقتی کرفون راز سرورش معبد دلفی را آشکار کرد، برخی فکر کردند من در هر موضوعی که جهل دیگران را نشان دهم، دانا هستم.
- (۲) هر بار که یکی از مدعیان دانایی را متقاعد می‌کنم که نادان است، حاضرین تصور می‌کنند که هر آن چه او نمی‌داند، من می‌دانم.
- (۳) زمانی که خداوند با ندهای غیبی، کرفون را مأمور کرد تا به مردم آتن بگوید که من به تمام حکمت فوق بشری آگاه هستم.
- (۴) از روزی که خداوند مرا مأمور کرده تا در جست‌وجوی دانش بکوشم و آن را به دیگران بیاموزم، همگان پنداشتند که من داناترینم.

۲۱۷- در جریان پرسش‌های تقابلی سقراط با ملتوس، کدام مطلب، بیشتر قابل برداشت است؟

- (۱) سقراط ثابت کرد که پذیرش صفات خداوند از قبیل علم، قدرت و عدالت فوق بشری با نفی و انکار وجود خداوند اصلاً سازگار نیست.
- (۲) سقراط نشان داد که توجه و آگاهی او به جهل و نادانی خویش، او را از ملتوس و حتی همه داوران دادگر دادگاه متمایز می‌کند.
- (۳) سقراط با پذیرش فرمان دادگاه، اتهام بی‌خدایی خویش را به عنوان حکمی الزام‌آور پذیرفت و بنابراین جام شوکران را نوشید.
- (۴) سقراط پذیرفت چون خورشید را سنگ می‌داند، سزاوار است که ملتوس دادگاهی تشکیل دهد و بگوید سقراط منکر خدا است.

۲۱۸- از نظر سقراط، آن چه داوران را پس از استماع دفاعیات وی، در هر حالتی به صدور حکم اعدام ترغیب می‌کند، کدام مورد است؟

- (۱) خواسته مخالفان و دشمنان او
- (۲) عدم تسلیم در برابر مقامات حکومتی
- (۳) اعتقاد او به خدایی غیر از خدای یونانیان
- (۴) آشکار کردن نادانی مدعیان دانایی

۲۱۹- سقراط، در برابر حکم دادگاه، چه واکنشی از خود نشان داد؟

- (۱) در ادامه دفاعیات خود با روش دقیق و لحنی مطمئن نشان داد که سخنان مطرح‌شده در دادگاه، حقیقتی ندارد.
- (۲) نه تنها پس از استماع حکم دادگاه، سراسر سکوتی موقرانه اختیار کرد، بلکه از پذیرش آن نیز خودداری ورزید.
- (۳) علاوه بر به چالش کشیدن مشروعیت دادگاه و حکم صادره، سعی کرد تا خود را از برخی تهمتها تبرئه کند.
- (۴) از حکم مرگ به خاطر این‌که سبب می‌شود با درگذشتگانی بهتر از مردم این جهان همنشین شود، استقبال کرد.

۲۲۰- کدام یک عبارت زیر را به درستی کامل می‌کند؟

- «میان «چیزی نمی‌دانم» در با «چیزی نمی‌دانم» در یافت، زیرا اولی به معنی و دومی به معنی است.»
- (۱) اندیشه سقراط - اندیشه سوفیست‌ها - می‌توان تمایزی - نمی‌داند و نمی‌داند که نمی‌داند - نمی‌داند و می‌داند که نمی‌داند
 - (۲) اندیشه سوفیست‌ها - اندیشه سقراط - نمی‌توان تشابهی - نمی‌داند و می‌داند که نمی‌داند - نمی‌داند و می‌داند که نمی‌داند
 - (۳) اندیشه سوفیست‌ها - اندیشه سقراط - نمی‌توان تشابهی - نمی‌داند و می‌داند که نمی‌داند - نمی‌داند و می‌داند که نمی‌داند
 - (۴) اندیشه سقراط - اندیشه سوفیست‌ها - می‌توان تمایزی - نمی‌داند و می‌داند که نمی‌داند - نمی‌داند و می‌داند که نمی‌داند

اقتصاد



۲۲۱- اگر در جدول عرضه و تقاضای نیروی کار، مقدار تعادلی ۱۰۰ و دستمزد تعادلی ۱۱۰۰ تومان باشد، به ترتیب عبارت‌های کدام گزینه مبین پاسخ

درست پرسش‌های زیر است؟

- (الف) در ردیف تعادلی، مقدار عرضه نیروی کار چند نفر است؟
- (ب) با تغییر دستمزد از ۱۱۰۰ تومان به ۱۳۰۰ تومان، بازار نیروی کار با چه وضعیتی مواجه می‌شود؟
- (ج) در دستمزد ۷۰۰ تومان، بازار چگونه می‌تواند به وضعیت تعادل برگردد؟
- (۱) الف: ۱۰۰ ب: فزونی تقاضا بر عرضه ج: افزایش دستمزد تا سطح دستمزد ۱۵۰۰ تومان
 - (۲) الف: ۱۱۰۰ ب: فزونی عرضه بر تقاضا ج: افزایش دستمزد تا سطح دستمزد ۱۱۰۰ تومان
 - (۳) الف: ۱۰۰ ب: فزونی عرضه بر تقاضا ج: افزایش دستمزد تا سطح دستمزد ۱۱۰۰ تومان
 - (۴) الف: ۱۱۰۰ ب: فزونی تقاضا بر عرضه ج: افزایش دستمزد تا سطح دستمزد ۱۵۰۰ تومان

۲۲۲- در کدام گزینه، مورد دوم از وظایف مردم و مورد اول از وظایف دولت‌ها در زمینه فقرزدایی است؟

- (۱) ایجاد نهادهای توانمندسازی - مبارزه با فساد
- (۲) تأسیس صندوق‌های قرض‌الحسنه - مبارزه با فساد
- (۳) مبارزه با فساد - ایجاد نهادهای توانمندسازی
- (۴) تأسیس صندوق‌های قرض‌الحسنه - فعالیت‌های جهادی

۲۲۳- هر یک از موارد زیر به کدام نوع بیکاری اشاره دارد؟

- هنگامی که در کشوری به نیروی کار متخصص نیاز داریم اما نیروی کار عادی در دسترس است.
- زمانی که در کشور رکود وجود داشته باشد؛ شاهد این نوع از بیکاری هستیم.
- اصولاً این نوع بیکاری در همه کشورهای وجود دارد و کوتاهمدت است.
- این نوع بیکاری شامل کسانی می شود که به تازگی در حال ورود به بازار کار هستند.

(۱) اصطکاک - ساختاری - دوره‌ای - ساختاری

(۲) ساختاری - اصطکاک - فصلی - اصطکاک

(۳) اصطکاک - دوره‌ای - فصلی - ساختاری

۲۲۴- اطلاعات زیر مربوط به یک جامعه فرضی است. با توجه به این اطلاعات، اگر در این کشور به جهت رشد، تعداد ۸۰۰ نفر نیروی جدید

استخدام شوند، کدام گزینه درباره نرخ بیکاری جدید صحیح است؟

(۱) حدوداً ۲۰٪ نسبت به نرخ اولیه کم تر خواهد شد.

(۲) حدوداً به ۲۷٪ خواهد رسید.

(۳) به زیر ۱۰٪ خواهد رسید.

(۴) حدوداً ۵٪ نسبت به نرخ اولیه کم تر خواهد شد.

۲۲۵- کدام گزینه دربردارنده پاسخ صحیح و درست پرسش‌های زیر است؟

الف) معیار بانک جهانی برای مشخص کردن تعداد فقرا کدام است؟

ب) اساسی ترین شاخص ارزیابی وضعیت اشتغال کشور، کدام است؟

(۱) الف: افرادی که زیر ۱/۹ دلار در روز درآمد دارند، زیر خط فقر نسبی‌اند و از تأمین احتیاجات اولیه زندگی خود عاجزند. ب: نرخ جمعیت فعال

(۲) الف: افرادی که زیر ۹/۱ دلار در روز درآمد دارند، زیر خط فقر مطلق‌اند و از تأمین احتیاجات اولیه زندگی خود عاجزند. ب: نرخ جمعیت فعال

(۳) الف: افرادی که زیر ۹/۱ دلار در روز درآمد دارند، زیر خط فقر نسبی‌اند و از تأمین احتیاجات اولیه زندگی خود عاجزند. ب: نرخ بیکاری

(۴) الف: افرادی که زیر ۱/۹ دلار در روز درآمد دارند، زیر خط فقر مطلق‌اند و از تأمین احتیاجات اولیه زندگی خود عاجزند. ب: نرخ بیکاری

۲۲۶- جدول زیر مربوط به کشوری فرضی در یک سال است، با توجه به اطلاعات آن:

الف) نرخ بیکاری در این کشور حدوداً چقدر است؟

ب) جمعیت بیکار در این کشور چقدر است؟

جمعیت کل کشور	جمعیت شاغل	جمعیت غیرفعال	جمعیت زیر ۱۵ سال
۸,۹۰۰,۰۰۰	۳,۸۵۰,۰۰۰	۲,۴۵۰,۰۰۰	۱,۲۵۰,۰۰۰

(۱) الف: ۱۹ درصد ب: ۱,۰۵۰,۰۰۰

(۲) الف: ۱۹ درصد ب: ۱,۳۵۰,۰۰۰

(۳) الف: ۲۶ درصد ب: ۱,۳۵۰,۰۰۰

(۴) الف: ۲۶ درصد ب: ۱,۰۵۰,۰۰۰

۲۲۷- کدام مورد جزء پیامدها و نتایج مخرب حاصل از عبارت زیر نمی باشد؟

«اتفاقاتی مانند ضعف ساختار اقتصادی، حضور کالاهای قاچاق در بازار، واردات بی‌رویه و حتی تحریم‌های اقتصادی، باعث می شود تا تولیدات شرکت‌ها و کارخانه‌ها کاهش یابد.»

(۱) کاهش اشتغال (۲) پدید آمدن رکود (۳) کاهش منابع غیرفعال (۴) افزایش نرخ بیکاری

۲۲۸- دولت‌ها برای حمایت از شرکت‌های تولیدی، چه اقدامی می توانند انجام دهند؟

(۱) وضع قوانین برای جلوگیری از واردات کالاهای خارجی که مشابه آن‌ها در داخل موجود است به دلیل مبارزه با بیکاری و فقر

(۲) ایجاد بازار مصرف مناسب برای کالاهای وارداتی به منظور حمایت از تجار و بازرگانان.

(۳) وضع قیمت‌های بالا بر کالاهای وارداتی و قاچاق به منظور حمایت از تولید داخلی

(۴) سختگیری در اعطای مجوزها برای جلوگیری کردن از ورود افراد سودجو به عرصه اقتصاد و صادرات

۲۲۹- در رابطه با مفهوم فقر نسبی و مطلق، کدام گزینه مطلب درستی را بیان کرده است؟

(۱) می توان گفت که محاسبه تعداد افرادی که دچار فقر نسبی هستند، بسیار ساده اما شاید گاهی ناممکن است.

(۲) در شاخص فقر مطلق، ارزش دلار، از طریق روش برابری قدرت خرید محاسبه می شود.

(۳) در فقر مطلق، تعریف فقر نسبت به وضعیتی که ما در آن هستیم، صورت می گیرد، پس میزان فقر در نواحی مختلف متفاوت است.

(۴) با توجه به مفهوم فقر نسبی، می توان آن را معیار مناسبی برای سنجش میزان کلی فقر در نظر گرفت.

۲۳۰- کدام گزینه جاهای خالی زیر را با عبارت‌های مناسب کامل می کند؟

الف) تقاضاکننده نیروی کار در اقتصاد همان هستند.

ب) همه کسانی که در غیر از زمینه تخصصی شان مشغول هستند محسوب می شوند.

ج) در آمارهای اقتصادی، افرادی که شغل پاره وقت دارند محسوب می شوند.

(۱) الف: کارفرمایان ب: شاغل ج: شاغل

(۲) الف: کارفرمایان ب: جمعیت غیرفعال ج: بیکار

(۳) الف: کارگران ب: شاغل ج: بیکار

(۴) الف: کارگران ب: جمعیت غیرفعال ج: شاغل

دفترچه شماره (۳)

نام خانوادگی: کد داوطلب:	سوالات تشریحی دوازدهم انسانی	نام درس: فارسی، علوم و فنون و تاریخ زمان آزمون: ۱۴۵ دقیقه
-----------------------------	---------------------------------	--

ردیف	نمره	سؤال
۱	۰/۷۵	در عبارت زیر، سه غلط املایی بیابید و درست هر یک را بنویسید. «از پاریز با الاق تور راه می‌افتادیم و صبح، هنگام چریغ آفتاب، کنار غنات حسنی در شهر سیرجان اتراق می‌کردیم. این، همان سفری است که هنگام مراجعه به بانک اعتبارات ایران برای من تدایی شد.»
۲	۰/۷۵	معنی واژه‌های مشخص شده را بنویسید. الف) چنان می‌گویند که به انگاره عشق آبادش ساخته‌اند. ب) عطر الهام را در فضای اسرارآمیز آن استشمام کرده است. ج) در چهار سالگی پشت قاش زین نشستم.
۳	۱/۵	در بیت «غرق غباریم و غربت، با من بیا سمت باران / صد جویبار است اینجا، در انتظار من و تو»: الف) کاربرد کدام نقش تبعی در مصراع دوم مشهود است؟ ب) مصراع نخست را براساس ترتیب اجزای جمله در زبان فارسی، مرتب کنید.
۴	۱	در هر یک از متن‌های زیر، کدام واژه، «صفت صفت» است؟ الف) نوروژ، جشن ملی ما، هر ساله بر پا می‌شود و همواره رنگی این جشن به زیبایی می‌درخشد. نوروژ، خاطره خویشاوندی انسان با طبیعت است، طبیعتی به رنگ سبز روشن. ب) قطار شهر ما، گرگان، با سرعت زیادی از تپه‌های جنگل سرسبز گذشت و گل‌های سرخ ارغوانی را پشت سر نهاد.

ردیف	نمره
۵	۱
۶	۰/۵
۷	۰/۵
۸	۰/۵
۹	۰/۵
۱۰	۲
۱۱	۱

آرایه مناسب هر بیت را از داخل کمانک انتخاب کنید.
 الف) صد تیغ جفا بر سر و تن دید یکی چوب / تا شد تهی از خویش و نی‌اش نام نهادند (تضاد / حسن تعلیل)
 ب) طاق پذیر است عشق، جفت نخواهد حریف / بر نمط عشق اگر پای نهی طاق نه (کنایه / اسلوب معادله)

درست و نادرست بودن جمله زیر را مشخص کنید.
 «از پاریز تا پاریس» نوشته «دکتر محمدعلی جمال‌زاده» است.

در بیت زیر، «شب» نماد چه مفهومی است؟
 «آن‌جا در آن برزخ سرد، در کوچه‌های غم و درد / غیر از شب آیا چه می‌دید چشمان تار من و تو»

در عبارت زیر، نویسنده، کدام نوع زندگی را انتخاب کرده است؟
 «فردای همان روز ترقی را رها کردم و به سوی زندگی روان شدم. تهران را پشت سر نهادم و به سوی بخارا بال و پر گشودم. بخارای من ایل من بود.»

عبارت «شاهین تیزبال افق‌ها بودم. زنبور طفیلی شدم و به کنجی پناه بردم.» یادآور کدام «ضرب‌المثل» فارسی است؟

معنی ابیات و عبارت‌های زیر را به نثر روان بنویسید.
 الف) با این نسیم سحرخیز، برخیز اگر جان سپردیم / در باغ می‌ماند ای دوست، گل یادگار من و تو
 ب) چون رود امیدوارم بی‌تابم و بی‌قرارم / من می‌روم سوی دریا، جای قرار من و تو
 ج) همه می‌دانیم که «دولت مستعجل» بود.

د) چه استبعادی دارد که روزی خاطراتی از سفر ماه هم بنویسم!

با توجه به عبارت زیر، به سؤالات پاسخ دهید.
 «همه چشم در زمین که اینجا می‌توان چند حلقه چاه عمیق زد و آن‌جا می‌توان چغندرکاری کرد! و دیدارها همه بر خاک و سخن‌ها همه از خاک! که آن عالم پرشگفتی و راز، سرایی سرد و بی‌روح شد.»
 الف) عبارت «دیدارها همه بر خاک و سخن‌ها همه از خاک»، بیانگر چه نوع نگرشی است؟
 ب) مقصود از ترکیب «آن عالم پرشگفتی و راز» چیست؟

ردیف	نمره
۱۲	۰/۱۵
۱۳	۰/۱۵
۱۴	۰/۲۵
۱۵	۰/۷۵
۱۶	۱/۵
۱۷	۰/۱۵

درستی یا نادرستی هر یک از عبارات‌های زیر را مشخص کنید.
 الف) اگر پیش از همزه آغاز هجا، مصوتی بیاید، می‌توان همزه را حذف کرد.
 ب) مصوت بلند «ی» در کلماتی مانند «گیاه» و «بیا» و واژه‌هایی از این قبیل همواره بلند است.

جاهای خالی را با کلمات مناسب کامل کنید.
 الف) در بیت «موج ز خود رفته‌ای تیز خرامید و گفت / هستم اگر می‌روم گر نروم نیستم» آرایه مشهود است.
 ب) لف در لغت به معنای است.

تقطیع هجایی ارائه شده برای کدام واژه با حذف همزه انجام گرفته است؟
 ۱) برانگیخت (U---) ۲) سرانجام (U--U)

در کدام یک از واژگان ابیات زیر، مصوت بلند «ی» همواره کوتاه است؟
 الف) هرگز وجود حاضر غایب شنیده‌ای؟ / من در میان جمع و دلم جای دیگر است
 ب) به دشت دل گیاهی جز گل رویت نمی‌روید / من این زیبا زمین را آزمودم میهن ای میهن!
 ج) بیا تا گل برافشانیم و می در ساغر اندازیم / فلک را سقف بشکافیم و طرحی نو دراندازیم

با توجه به ابیات زیر به پرسش‌ها پاسخ دهید.
 «منعم مکن از دیدن قد و رخ و چشمش / من انس به سرو و گل و بادام گرفتیم»
 «روی و چشمی دارم اندر مهر او / کاین گهر می‌ریزد، آن زر می‌زند»
 الف) در کدام بیت لف و نشر «نامرتب» به کار رفته است؟

ب) در چه صورتی لف و نشر نامرتب ایجاد می‌شود؟

پ) به غیر از لف و نشر، چه آرایه مشترکی در این دو بیت به کار رفته است؟

ثابت کنید در بیت زیر آرایه متناقض‌نما به کار رفته است.
 «چیست این سقف بلند ساده بسیار نقش / هیچ دانا زین معما در جهان آگاه نیست»

ردیف	نمره	سوال
۱۸	۰/۵	واژه «دل آرام» را یک بار بدون حذف همزه و یک بار با حذف همزه تقطیع هجایی کنید.
۱۹	۰/۵	در کدام بخش‌های سروده زیر آرایه «پارادوکس» دیده می‌شود؟ «ما / در عصر احتمال به سر می‌بریم / در عصر شک و شاید / در عصر پیش‌بینی وضع هوا / از هر طرف که باد بیاید / در عصر قاطعیت تردید / عصر جدید / عصری که هیچ اصلی / جز اصل احتمال، یقینی نیست.»
۲۰	۰/۵	صحيح يا غلط بودن جمله زیر را مشخص کنید. مجلس شورای ملی، رضاخان را به پادشاهی ایران انتخاب و سلطنت را در خانواده او موروثی اعلام کرد.
۲۱	۰/۵	پیشنهاد تغییر حکومت سلطنتی توسط رضاخان به نظام جمهوری با مخالفت چه کسی مواجه شد؟
۲۲	۱	تعریف اصطلاحات یا مفاهیم تاریخی: مهاجرت صغری:
۲۳	۲	چرا حکومت مشروطه هم‌زمان با آغاز جنگ جهانی اول قادر به سروسامان دادن امور و برقراری نظم و امنیت نبود؟
۲۴	۱	چرا انگلستان برای تغییرات مورد نظرش نمی‌توانست روی حکومت قاجار حساب کند؟
	۲۰	جمع نمرات