



کد مدرسه

دفترچه شماره ۱

آزمون

۷



مرکز سنجش آموزش مدارس برتر

پایه

۱۲

تاریخ آزمون: ۱۴۰۳/۹/۲۳

آزمون اختصاصی گروه آزمایشی علوم انسانی

مدت پاسخ‌گویی: ۸۵ دقیقه

تعداد سؤال: ۷۵

عنوان مواد امتحانی آزمون اختصاصی گروه آزمایشی علوم انسانی، تعداد، شماره سؤالات و مدت پاسخ‌گویی

ردیف	مواد امتحانی	تعداد سؤال	از شماره	تا شماره	مدت پاسخ‌گویی
۱	ریاضی و آمار	۲۰	۱	۲۰	۳۰ دقیقه
۲	علوم و فنون ادبی	۳۰	۲۱	۵۰	۳۰ دقیقه
۳	جامعه‌شناسی	۱۵	۵۱	۶۵	۲۵ دقیقه
۴	روان‌شناسی	۱۰	۶۶	۷۵	

مواد امتحانی	سرفصل دهم	سرفصل یازدهم	سرفصل دوازدهم
ریاضی و آمار	—	فصل ۲ (درس‌های ۱ و ۲)	فصل ۳ (درس ۱)
علوم و فنون ادبی	—	فصل ۲ (درس ۵) فصل ۳ (درس ۷)	فصل ۳ (درس‌های ۸ و ۹)
جامعه‌شناسی	—	فصل ۲ (درس ۸) فصل ۳ (درس‌های ۹ و ۱۰)	درس‌های ۶ و ۷
روان‌شناسی	—	درس‌های ۵ و ۶	—

تمامی حقوق مادی و معنوی آزمون، متعلق به مرکز سنجش آموزش مدارس برتر بوده و هرگونه استفاده از آن بدون داشتن اجازه‌نامه کتبی از این مرکز، خلاف قانون و عرف و قابل پیگیری می‌باشد.

سال تحصیلی ۱۴۰۳-۱۴۰۴

۱- با توجه به اعداد مشخص شده روی محور اعداد حقیقی، حاصل $\frac{[A]+[E]}{[B]-[C]+[D]}$ کدام است؟ ([] نماد جزء صحیح است.)



(۱) صفر

(۲) -۱

(۳) ۱

(۴) $\frac{1}{3}$

۲- $f(x) = \begin{cases} -2x^2 + 3 & , x > 1 \\ -5 & , -1 \leq x \leq 1 \\ |2x - 3| - 5 & , x < -1 \end{cases}$ مقدار $\frac{f(-3) + 2f(0/9)}{f(2)}$ کدام است؟

(۱) $\frac{1}{5}$

(۲) $\frac{1}{2}$

(۳) $-\frac{6}{19}$

(۴) $-\frac{1}{5}$

۳- اگر $f(x) = \text{sign}(-x^2 - 1)$ و $g(x) = [-3x] \times [2\sqrt{2} - 3]$ حاصل $f(\sqrt{10}) - g(1/9)$ کدام است؟

(۱) -۶

(۲) -۷

(۳) -۸

(۴) -۵

۴- اگر برد تابع $f(x) = -3x - 5$ به صورت $-1 < y \leq 3$ و دامنه تابع به صورت $a \leq x < b$ باشد، $b - a$ کدام است؟

(۱) $\frac{4}{3}$

(۲) ۱

(۳) $\frac{5}{3}$

(۴) $\frac{7}{3}$

۵- جدول مالیاتی زیر که توسط هیئت مدیره یک شرکت برای سال جدید مالی آماده و تصویب شده است را در نظر بگیرید. با توجه به

جدول، کارمند با حقوق ماهیانه ۲۰ میلیون تومان چقدر باید بابت مالیات پرداخت کند؟

نرخ مالیات (درصد)	حقوق ماهیانه (میلیون تومان)
معاف از مالیات	حقوق تا ۸
۱۰ درصد	مزداد بر ۸ تا ۱۰
۱۵ درصد	مزداد بر ۱۰ تا ۱۵
۲۵ درصد	مزداد بر ۱۵

(۱) ۲ میلیون تومان

(۲) $\frac{2}{2}$ میلیون تومان

(۳) $\frac{2}{4}$ میلیون تومان

(۴) $\frac{2}{5}$ میلیون تومان

۶- ضابطه تابع $f(x) = |2x - 1| - |x|$ با دامنه $-\frac{5}{4} \leq x < -2$ کدام است؟

(۱) $2 - 2x$

(۲) $2 + 2x$

(۳) $4 - 2x$

(۴) $3 - 2x$

۷- نمودار تابع $f(x) = |x - 1|$ را ۲ واحد به راست و ۴ واحد به پایین منتقل می‌کنیم. مجموع طول نقاط برخورد تابع جدید با محور طولها

کدام است؟

(۱) ۶

(۲) ۷

(۳) ۸

(۴) ۵

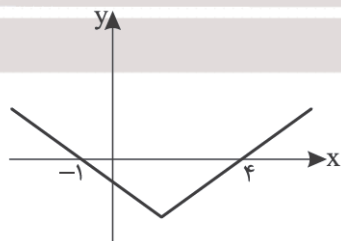
۸- اگر نمودار تابع $y = |x + a| + b$ به شکل زیر باشد، مقدار $a + b$ کدام است؟

(۱) -۱

(۲) -۲

(۳) -۳

(۴) -۴



محل انجام محاسبات

- ۹- اگر $[-\frac{2x-1}{5}] = -2$ باشد، آنگاه $[x]$ چند مقدار مختلف می‌تواند داشته باشد؟
 (۱) ۲ (۲) ۳ (۳) ۴ (۴) ۵
- ۱۰- مجموع جواب‌های معادله $\text{sign}(|x|-x) = \frac{-3x+6}{8}$ کدام است؟
 (۱) $-\frac{2}{3}$ (۲) $\frac{4}{3}$ (۳) ۲ (۴) ۶
- ۱۱- کدام دنباله، دنباله‌ای هندسی است؟
 (۱) $a_n = 5^{2n} + n^2$ (۲) $a_n = 3^{n^2-n+1}$ (۳) $a_n = 4n - 1$ (۴) $a_n = 2^{3n-1}$
- ۱۲- در یک دنباله هندسی با نسبت مشترک منفی، جمله دوازدهم برابر با ۲۵۶ و جمله دوم برابر $\frac{1}{4}$ است. جمله هفتم دنباله چیست؟
 (۱) -۴ (۲) -۸ (۳) -۱۶ (۴) -۳۲
- ۱۳- اگر سه جمله $x+3$ ، $2x+1$ ، $x+5$ تشکیل دنباله هندسی بدهند، مجموع مقادیر قابل قبول برای x کدام است؟
 (۱) ۸ (۲) ۴ (۳) $\frac{4}{3}$ (۴) $\frac{3}{4}$
- ۱۴- در دنباله $\begin{cases} a_{n+1} = \sqrt{2}a_n \\ a_1 = 2\sqrt{2} \end{cases}$ جمله بیستم کدام است؟
 (۱) 2^{11} (۲) 2^{10} (۳) 4^{10} (۴) 4^{11}
- ۱۵- در دنباله هندسی $a_n = \frac{3 \times 2^{3n+1}}{4^{n-1}}$ مقدار نسبت مشترک کدام است؟
 (۱) $\frac{1}{4}$ (۲) $\frac{1}{2}$ (۳) ۲ (۴) ۴
- ۱۶- بین اعداد ۳ و ۹۳۷۵ چهار جمله قرار داده‌ایم به طوری که همگی این ۶ جمله، تشکیل یک دنباله هندسی افزایشی می‌دهند. واسطه آخر (جمله پنجم دنباله) کدام است؟
 (۱) ۴۹۵ (۲) ۳۷۵ (۳) ۱۸۷۵ (۴) ۳۱۲۵
- ۱۷- شخصی ۴۰۰ میلی‌گرم از دارویی را مصرف کرده که نیمه عمر آن ۶ ساعت است. بعد از گذشت ۳۰ ساعت چند میلی‌گرم از دارو در بدن او باقی می‌ماند؟
 (۱) $18/5$ (۲) $12/5$ (۳) ۵۰ (۴) ۲۵
- ۱۸- در یک دنباله، جمله اول ۱۰ و هر جمله نسبت به جمله قبلی ۲۰ درصد افزایش می‌یابد. جمله صدم این دنباله چند برابر جمله نود و ششم آن است؟
 (۱) $(\frac{6}{5})^3$ (۲) $(\frac{6}{5})^4$ (۳) $(\frac{1}{2})^5$ (۴) $(\frac{1}{2})^6$
- ۱۹- جمله عمومی دنباله هندسی ...، ۶۴، ۱۶، ۴، ۱ را در جمله عمومی دنباله هندسی ...، ۱۶، ۸، ۴، ۲ ضرب می‌کنیم. حاصل برابر با کدام گزینه می‌شود؟
 (۱) 2^{2n-3} (۲) 2^{3n-2} (۳) 2^n (۴) 2^{n+3}
- ۲۰- دنباله هندسی ...، $m+1$ ، $m^2 - m^2 - m + 1$ ، $m^3 - 1$ ، $m+1$ افزایشی است (جمله اول را مثبت فرض می‌کنیم). محدوده m کدام است؟
 (۱) $m > 2$ (۲) $m > 1$ (۳) $0 < m < 2$ (۴) $0 < m < 1$

علوم و فنون ادبی

- ۲۱- کدامیک از توضیحات درباره ادبیات ایران در قرن یازدهم هجری نادرست است؟
- (۱) به سبب آشنایی ایرانیان با اروپا، مراکز تجمعی مثل قهوه‌خانه‌ها دایر شد و شاعران در آنجا به مناظره و نقد می‌پرداختند.
- (۲) رفاه اقتصادی دوره صفویه باعث شد تا هر کس به اندازه توان خود به امور فرهنگی از جمله ادبیات بپردازد.
- (۳) در دیار هند هنوز بازار قصیده و مدح همانند دربارهای قدیم ایران رواج داشت.
- (۴) شاعران مدیحه‌سرا در مراکز ادبی همانند اصفهان برای امرار معاش به مدح پرداختند.
- ۲۲- با توجه به تاریخ ادبیات قرن یازدهم غلط تاریخی در متن زیر دیده می‌شود؟
- «حکومت صفوی به شعر ستایشی، درباری و عاشقانه‌های زمینی توجه داشت. از این رو شاعران سروده‌های خود را بیشتر با مضامین حماسی، بیان ماوراء الطبیعه و همچنین تبدیل موضوعات و تمثیلات کهن به مضامین تازه و به زبان کهن همراه کردند. وابسته نبودن شعر به دربار باعث شد که طبقات و گروه‌های بیشتری مدعی شعر و شاعری شوند.»

(۱) ۲ (۲) ۳ (۳) ۴ (۴) ۵

- ۲۳- توضیح برابر چند گزینه درست بیان شده است؟

- (الف) کلیم کاشانی: شاعر قرن یازدهم، بهره‌گیری از ضرب‌المثل‌ها و الفاظ عامیانه
- (ب) بیدل دهلوی: شاعر قرن یازدهم، مضمون‌های پیچیده و استعاره‌های رنگین و خیال‌انگیز
- (ج) محتشم کاشانی: شاعر قرن یازدهم، سرودن اشعار مذهبی، ترکیب‌بند معروف عاشورایی
- (د) صائب تبریزی: شاعر قرن یازدهم، از تأثیرگذارترین شاعران این قرن که از نظر ظرافت و رقت معانی مشهور است.
- (ه) وحشی بافقی: شاعر قرن دهم، از پرکارترین شاعران در غزل‌سرایی مشهور است.

(۱) الف، ب و ه (۲) ب، ج و د (۳) د و ه (۴) الف و ب

- ۲۴- همه عبارتهای زیر نشان‌دهنده ویژگی ادبیات در قرن یازدهم است. به جز

- (۱) شاهان عصر صفوی به شعر و شاعری و معماری و انواع هنر توجه داشتند، بهزاد، در دوره شاه اسماعیل و رضا عباسی در دوره شاه عباس از مفاخر هنر این دوره‌اند.
- (۲) همزمان با رشد ادبیات در هند و اصفهان، خراسان و آذربایجان و نواحی مرکزی ایران کانون‌های مهم برای شاعران و هنرمندان بودند.
- (۳) در عصر صفویه به دلیل توجه به تصوف و خدشه‌دار شدن غرور ملی ایرانیان نیاز به سخنان آرامش‌بخش و توجه به امور اخروی بیشتر می‌شود.
- (۴) به دلیل کم‌توجهی و بی‌مهری شاهان صفوی نسبت به شاعران و شاعرانوزی سلاطین هند، شاعران به دیار هند رفتند.

- ۲۵- از دیدگاه تاریخ ادبیات کدامیک از قسمت‌های مشخص شده نادرست است؟

«شاعران عصر صفوی به دربار هند روی آوردند و بعضی پس از کسب شهرت و ثروت به ایران بازگشتند. آشنایی با تفکرات معارف

۱

هندوان کم و بیش در تغییر سبک دخیل بود. فضلی هند از تألیف کتاب و سرودن شعر به زبان فارسی سر باز می‌زدند. زبان فارسی

۳

۲

در شبه‌قاره هند همه‌گیر و رسمی شد.

۴

(۱) ۴ (۲) ۳ (۳) ۲ (۴) ۱

- ۲۶- چند عبارت پیرامون تاریخ ادبیات فارسی در قرن دهم و یازدهم نادرست است؟

- (الف) در این قرن حکومت در دست جانشینان تیمور لنگ بود و به دنبال آن وضع ادبیات آشفته شده بود.
- (ب) بابا فغانی شیرازی، نماینده شعر لطیف و فصیح این دوره برای رهایی از تقلید است.
- (ج) مکتب وقوع نتیجه چاره‌اندیشی شاعران و بازتاب طبیعی محیط اجتماعی قرن یازدهم است.
- (د) بعد از ظهور شاعران بزرگی مثل سعدی و حافظ در دوره عراقی به دلیل تسلط مغولان جایی برای رشد زبان و ادبیات باقی نماند.
- (ه) شاعران این دوره تشخیص داده بودند که سبک عراقی از واقعیت دور شده و جنبه هنری و تخیلی یافته است.

(۱) ۴ (۲) ۳ (۳) ۲ (۴) ۱

۲۷- آرایه‌های مقابل همه ابیات به استثنای تماماً درست است.

- ۱) نه طره‌ات غم شب‌های تار من دارد
 - ۲) ز مهر روی او عمری است تا دم می‌زنی سلمان
 - ۳) ز مهر روی چون ماه تمامت
 - ۴) تا توانی مده از کف به بهار ای ساقی
- نه چشم مست تو فکر خمار من دارد
(مجاز - استعاره)
- به مهرش صادقی چون صبح از آن مشهور آفاقی
(تشبیه - مجاز)
- تنم گشت از ضعیفی چو هلالی
(استعاره - مجاز)
- لب جوی و لب جام و لب یار ای ساقی
(مجاز - تشخیص)

۲۸- در کدام گزینه آرایه‌های «تشبیه - استعاره - مجاز - کنایه» وجود دارد؟

- ۱) یک راه در دیر مغان برقع برانداز ای صنم
 - ۲) سایه بالای آن سرو از سر من کم مباد
 - ۳) عالم از لعل تو پرشور است و لعلت پرشکر
 - ۴) از بس که فشانندیم دُر از چشم گهرریز
- تا کافران از بتکده بیرون برند اصنام را
زان که بر من رحمتی از عالم بالاست این
فتنه از چشم تو بیدار است و چشمت مست خواب
شد صحن گلستان صدف لؤلؤی خوشاب

۲۹- در کدام یک از ابیات زیر آرایه ایهام به کار رفته است؟

- ۱) دور از لب شیرین تو چون شمع سیه روز
 - ۲) من مات صورت تو و در کارگاه حسن
 - ۳) پروانه او گر رسدم در طلب جان
 - ۴) نگران شدم بدان سو که تو کرده‌ای مرا خو
- خوش آتش و آبی به هم آمیخته بودیم
من را گدا و تو را شاه می‌کشند
چون شمع همان دم به دمی جان بسپارم
که روانه باد آن جو که روانه شد ز دریا

۳۰- در کدام گزینه آرایه ایهام تناسب دیده نمی‌شود؟

- ۱) به رخ چگونه برانم پیاده‌های سرشک
 - ۲) ز دست بنده کی خیزد که با سلطان درآمیزد
 - ۳) مشتری را بهای روی تو نیست
 - ۴) بر کنار بامی ای مست مدام
- چنین که شاه دل از غم به مات نزدیک است؟
که کس با شمع نتواند که بی پروانه بنشیند
من بدین مفلسی خریدارت
پست بنشین یا فرود آ والسلام

۳۱- در کدام بیت هر دو آرایه «ایهام و ایهام تناسب» یافت می‌شود؟

- ۱) خدا را محتسب ما را به فریاد دف و نی بخش
 - ۲) زهره سازی خوش نمی‌سازد مگر عودش بسوخت
 - ۳) ز زهد خشک ملولم کجاست باده ناب
 - ۴) چه لعبت است که از مهر ماه رخسارش
- که ساز شرع از این افسانه بی‌قانون نخواهد شد
کس ندارد ذوق مستی می‌گساران را چه شد
که بوی باده مدام دماغ تر دارد
چو تار طره او روز من شب تار است

۳۲- در کدام یک از گزینه‌های زیر آرایه‌های ایهام تناسب و اغراق به کار نرفته است؟

- ۱) کمند عنبری از چین زلف دل‌بند است
 - ۲) همه عالم صنم چین به حکایت گویند
 - ۳) بتی دارم که چین ابروانش
 - ۴) چنگ در زنجیر گیسوی نگاری زن که هست
- فروغ مشتری از عکس روی دل‌دار است
صنم ماست که در هر خم زلفش چینی است
حکایت می‌کند بتخانه چین
چین زلفش فارغ از تاب و خم ابرو ز چین

۳۳- در کدام گزینه آرایه‌های «ایهام، ایهام تناسب و اغراق» دیده می‌شود؟

- ۱) کار ایام چو ایام گره در گره است
 - ۲) قامت از خمیدگی صورت چنگ شد ولی
 - ۳) پیاده را چه به چوگان عشق و گوی مراد
 - ۴) گفت و خوش گفت برو خرقة بسوزان حافظ
- عهد افلاک چو افلاک شکن در شکن است
چنگ نمی‌توان زدن زلف خمیده تو را
که مات عرصه حسن تو شهسواراند
یا رب این قلب‌شناسی ز که آموخته بود

۳۴- تعداد هجاهای آخرین پایه آوایی بیت کدام گزینه، با سایر گزینه‌ها متفاوت است؟

- (۱) غلام آن سبک روحم که با من سر گران دارد
 (۲) الا ای جان به تن بازاً وگرنه تن به جان آ
 (۳) نه چندان آرزومندم که وصفش در بیان آید
 (۴) مگیلان چیست تا حاجی عنان از کعبه برپیچد

۳۵- پایه آوایی «دوم» کدام مصراع در مقابل آن درست است؟

- (۱) دلش را با غریبی آشنایی است (غ - ری - ب - یا)
 (۲) در گلسِتان چشمم ز چه رو همیشه باز است؟ (تان - چشم - مم - ز)
 (۳) غافل مباش ار عاقلی، دریاب اگر صاحب‌دلی (ش - ار - عا - ق)
 (۴) زلف تو گر خاتم از دست سلیمان در ربود (خا - ت - مز - دس)

۳۶- با توجه به «تعداد و نوع هجاها» ابیات زیر با واژگان کدام گزینه کامل می‌شوند؟

- شب تاریک و بیم موج و گردابی چنین هایل
 ● طیبیب از طلب در دو گیتی
 ● نی حریف هر که از یاری برید
 (۱) دریادلان - مینداز - سوزهایی
 (۲) کجا دانند حال ما ساحل‌ها
 (۳) سبک‌بالان - میندیش - نغمه‌هایش
 (۴) عاشقان - به پا خیز - نامه‌هایش

۳۷- کدام بیت با سایر ابیات از نظر تعداد و نوع هجاها متفاوت است؟

- (۱) مرنجان دلم را که این مرغ وحشی
 (۲) نهان گشت کردار فرزنانگان
 (۳) به لطفم بخوان و مران از درم
 (۴) خدایا به ذلت مران از درم

۳۸- مرزبندی ارکان یا پایه‌های آوایی کدام مصراع درست نیست؟

- (۱) خاک سیه بر سر او کز دم تو تازه نشد | = | خاک سیه | بر سر او | کز دم تو | تازه نشد |
 (۲) یار تویی غار تویی خواجه نگه دار مرا | = | یار تویی | غار تویی | خواجه نگه | دار مرا |
 (۳) تو ندانی که چرا در تو کسی خیره بماند | = | تو ندانی | که چرا در | تو کسی خی | ره بماند |
 (۴) باید به مزگان رفت گرد از طور سینین | = | باید به مز | گان رفت گرد | از طور سی | نین |

۳۹- پایه‌های آوایی کدام مصراع درست است؟

- (۱) چرخ بازیگر از این بازیچه‌ها بسیار دارد
 (چر - خ - با - زی - | - گ - ز - زین - با - | - زی - چ - ها - بس | یا - ر - دا - رد)
 (۲) من خود به چشم خویشتن دیدم که جانم می‌رود
 (من - خد - ب - چشم | م - خیش - تن - دی | دم - ک - جا - نم | می - ز - ود)
 (۳) ستیزآوری کار اهریمن است

(س - تی - زا - و - ری - کا | ر - اه - ری | م - نست)

(۴) هر کسی کاو دور ماند از اصل خویش

(هر - ک - سی - کو | دو - ر - ما - ند | از - اص - ل - خیش)

۴۰- بیت زیر با کدام گزینه هم‌وزن است؟

- «گرامت کن درونی درد پرورد
 (۱) محرم این هوش جز بیهوش نیست
 (۲) نیاز خویش با معشوقه می‌گفت
 (۳) چو گل گر خرده‌ای داری خدا را صرف عشرت کن
 (۴) ز نسیرین درآویختی عقد لؤلؤ
 دلوی در وی درون درد و بیرون درد»
 مر، زبان را مشتتری جز گوش نیست
 نیازش می‌شنید و ناز می‌کرد
 که قارون را غلطها داد سودای زراندوزی
 ز گلبن درآویختی عقد گوهر

۴۱- نمودار هجایی کدام مصراع نادرست است؟

- (۱) بشــــــــتاب! از اینجــــــــا دور شــــــــوا (- - / - - / - - / - -)
 (۲) نه چنان آمده بودم که چنین برخیزم (- - / - - / - - / - -)
 (۳) برین رزمگه شان به جنگ آوریم (- - / - - / - - / - -)
 (۴) از در صلح آمده‌ای یا خلاف (- - / - - / - - / - -)

۴۲- در همهٔ گزینه‌ها اختیار زبانی «تغییر مصوت کوتاه به بلند» وجود دارد به جز

- (۱) ز کوی یار می‌آید نسیم باد نروزی
 (۲) غمزه شوخ ترا نیست محرک در کار
 (۳) گر ز دریا دو سه قطره بپراکند چه باک
 (۴) خاک به فرمان تو دارد سکون

۴۳- با توجه به رباعی زیر کدام گزینه نادرست است؟

- «پیش از من و تو لیل و نهاری بوده است
 هر جا که قدم نهی تو بر روی زمین

- (۱) در بیت حذف همزه و تغییر کمیت مصوت‌ها دیده می‌شود.
 (۲) مفهوم رباعی با بیت «پا بر سر سبزه تا به خواری نهی / کان سبزه ز خاک لاله‌رویی رُسته است» قرابت معنایی دارد.
 (۳) در هر چهار مصراع اختیار «بلند بودن هجای پایانی» دیده می‌شود.
 (۴) در بیت سه بار ابدال دیده می‌شود.

۴۴- مفهوم بیت «ریشه نخل که‌نسال از جوان افزون تر است / بیشتر دل‌بستگی باشد به دنیا پیر را» با کدام بیت تناسب ندارد؟

- (۱) پیرانه سرم عشق جوانی به سر افتاد
 (۲) آدمی پیر چو شد حرص جوان می‌گردد
 (۳) ز پیروی جوان تر شود آرزوها
 (۴) حرص را گفتم به پیروی قطع کن تار امید

۴۵- مفهوم کدام بیت با سایر ابیات متفاوت است؟

- (۱) گنه از بس که عزیزست به دیوان کرم
 (۲) چه غم دیوار امت را که دارد چون تو پشتیان؟
 (۳) به کرشمهٔ عنایت نگهی به سوی ما کن
 (۴) دست در دامن مردان زن و اندیشه مکن

۴۶- مفهوم بیت «لاله و گل زخمی خمیازه‌اند / عیش این گلشن خماری بیش نیست» با کدام بیت تناسب مفهومی ندارد؟

- (۱) منه دل بر سرای عمر، سعدی
 (۲) چو شمع خنده نکردی مگر به روز سیاهم
 (۳) چو هست این دیر خاکی سست بنیاد
 (۴) نشاط جهان را بقایایی نباشد

۴۷- کدام یک از گزینه‌ها با بیت زیر تناسب معنایی دارد؟

- «یاد باد آنکه ز ما وقت سفر یاد نکرد
 (۱) ای فراموش شده بر دل تو عهد کهن
 (۲) ما به جان با دوست پیمان بسته‌ایم
 (۳) پیر گشت از غصه دوران دلم
 (۴) یاد باد آن که برون آمده بودی به وداع»

۴۸- کدام یک از گزینه‌ها با بیت زیر بر یک مفهوم مشترک تأکید می‌کنند؟

- «عرضه کردم دو جهان بر دل کار افتاده
 (۱) جمال شوق در نظر و شوق همچنان باقی
 (۲) تنم فرسود و عقلم رفت و عشقم همچنان باقی
 (۳) دو روزه باقی عمرم فدای جان تو باد
 (۴) سعدی چو امید وصل باقی است»

- به جز از عشق تو باقی همه فانی دانست
 گدا اگر همه عالم بدو دهند گداست
 و گر جانم دریغ آید نه مشتاقم که کذابم
 اگر بکاهی و در عمر خود بیفزایی
 اندیشه جان و بیم سر نیست

۴۹- کدام ابیات دارای مفاهیم یکسانی هستند؟

- (الف) چون شب‌نم اوفتاده بدم پیش آفتاب
 (ب) دل‌های خام سوز چه داند که چون کباب
 (ج) پرستش به مستی است در کیش مهر
 (د) تو خفته حال بیداران چه دانی
 (ه) عاشقان را نتوان گفت که بازآی از مهر
- (۱) الف، د و ه (۲) ب، ج و د
 (۳) ب و ه (۴) ج و ه

۵۰- با توجه به مضامین شعر قرن دهم و یازدهم، کدام گزینه مفهوم متفاوتی دارد؟

- (۱) لفظ می‌سازد جهان بر معنی روشن سیاه
 (۲) برون لفظ محال است جلوه معنی
 (۳) شوخی معنی برون از پرده‌های لفظ نیست
 (۴) جلوه‌گاه حسن معنی خلوت لفظ است و بس
- یوسف سیمین بدن در پیرهن باشد چرا؟
 همان ز کسوت اسما طلب مسما را
 من خراب محلم گو لیلی از محمل برآ
 طالب لیلی نشیند غافل از محمل چرا

جامعه‌شناسی

۵۱- به ترتیب، پاسخ هر یک از موارد زیر، در کدام گزینه به درستی آمده است؟

- (الف) در غرب جدید، عملکرد اقتصادی کشورهای غربی در چه چارچوبی شکل گرفت؟
 (ب) قدرت سیاسی این دولت‌ها با چه چیزی هماهنگ بود؟

- (۱) الف: کشورهای استعماری ب: منافع اقتصادی صاحبان ثروت، صنعت و تجارت
 (۲) الف: دولت - ملت‌های جدید ب: منافع اقتصادی صاحبان ثروت، صنعت و تجارت
 (۳) الف: کشورهای استعماری ب: اقتصاد تک محصولی کشورهای مستعمره
 (۴) الف: دولت - ملت‌های جدید ب: اقتصاد تک محصولی کشورهای مستعمره

۵۲- به ترتیب، در کدام گزینه روند شکل‌گیری دولت - ملت‌های جدید به درستی آمده است؟

- (۱) افول قدرت کلیسا در اروپای غربی - شکل‌گیری دولت - ملت‌های جدید با هویت سکولار و ناسیونالیستی - شکل‌گیری قدرت‌های استعماری - پدید آوردن جغرافیای سیاسی جدید در مناطق حضور خود
 (۲) شکل‌گیری حاکمیت‌های اقتصادی - سیاسی جدید - ایجاد دولت - ملت‌های جدید با هویت دینی - شکل‌گیری قدرت‌های استعماری - پدید آوردن جغرافیای سیاسی جدید در مناطق حضور خود
 (۳) افول قدرت کلیسا در اروپای غربی - شکل‌گیری دولت - ملت‌های جدید با هویت دینی و معنوی - پدید آوردن جغرافیای سیاسی در مناطق حضور خود - شکل‌گیری قدرت‌های استعماری
 (۴) شکل‌گیری حاکمیت‌های اقتصادی - سیاسی جدید - افول قدرت کلیسا - شکل‌گیری دولت - ملت‌های جدید با هویت قوم‌گرایانه - پدید آوردن جغرافیای سیاسی و هویت دینی، معنوی در پوشش سکولار

۵۳- با توجه به رویکرد سکولار مارکس نسبت به عالم، کدام گزینه می‌تواند نتیجه این رویکرد در نظر گرفته شود؟

- (۱) بلوک شرق و غرب با دو اقتصاد و سیاست متفاوت، جهان را به دو قطب اصلی تقسیم کرده بودند و آمریکا و شوروی به عنوان دو ابرقدرت در مرکز این دو قطب قرار داشتند.
 (۲) جوامع سوسیالیستی با انتقاد از لیبرالیسم اولیه، عدالت اجتماعی و توزیع مناسب ثروت را شعار خود قرار می‌دادند، اما آنها نیز با مشکلات اساسی مواجه شدند.
 (۳) لیبرالیسم اولیه با تکیه بر شعار آزادی و به‌ویژه آزادی اقتصادی، راه استثمار را برای صاحبان ثروت باز کرد و عدالت را نادیده گرفت.

- (۴) چالش بلوک شرق و غرب از نوع چالش‌هایی بود که درون یک فرهنگ و تمدن پدید می‌آید، نه از نوع چالش‌هایی که بین فرهنگ‌های مختلف، شکل می‌گیرد.

۵۴- دو مشکل اساسی جوامع سوسیالیستی، کدام است؟

- (۱) پیدایش طبقه جدید - شکل‌گیری بلوک شرق
 (۲) از بین رفتن آزادی افراد - پیدایش طبقه جدید
 (۳) شکل‌گیری بلوک شرق - قدرت موافقان سرمایه‌داری
 (۴) قدرت موافقان سرمایه‌داری - از بین رفتن آزادی افراد

۵۵- به ترتیب، هر یک از موارد زیر، با کدام گزینه مرتبط است؟

- الف) قرار گرفتن کشورهای صنعتی و ثروتمند در نیمکره شمالی زمین
ب) توجه به ابعاد فرهنگی چالش
ج) انتقال ثروت با سرمایه‌گذاری‌های مشترک

- ۱) تقابل شمال و جنوب - توسعه یافته و توسعه نیافته - مرکز و پیرامون
۲) استعمارگر و استعمارزده - جهان اول، دوم و سوم - تقابل شمال و جنوب
۳) تقابل شمال و جنوب - استعمارگر و استعمارزده - مرکز و پیرامون
۴) استعمارگر و استعمارزده - استعمارگر و استعمارزده - تقابل شمال و جنوب

۵۶- در ارتباط با دو جنگ جهانی، کدام گزینه کاملاً صحیح است؟

۱) طرف‌های درگیر در این دو جنگ، در قالب اندیشه‌های ناسیونالیستی، لیبرالیستی و سوسیالیستی، رفتار خود را توجیه می‌کردند - منشأ دینی نداشت و ظاهر مذهبی و دینی نیز به خود نگرفت - بعد از جنگ جهانی دوم صلحی نسبتاً پایدار برقرار شد.

۲) ریشه در فرهنگ غرب داشتند - بعد از جنگ جهانی دوم صلحی نسبتاً پایدار برقرار شد - از مهم‌ترین عوامل وقوع این دو جنگ، رقابت کشورهای اروپایی برای نفوذ فرهنگی در دیگر کشورها بود.

۳) با درگیری کشورهای اروپایی آغاز شد - منشأ دینی نداشت و ظاهر مذهبی و دینی نیز به خود نگرفت - به کشورهای اروپایی و غربی محدود نشدند، بلکه همه جهان را درگیر خود ساختند.

۴) به کشورهای اروپایی و غربی محدود نشدند، بلکه همه جهان را درگیر خود ساختند - با درگیری کشورهای اروپایی آغاز شد - از مهم‌ترین عوامل وقوع این دو جنگ، رقابت کشورهای اروپایی برای نفوذ فرهنگی در دیگر کشورها بود.

۵۷- به ترتیب، چه تعداد از عبارات نادرست و چه تعداد درست است؟

- در گذشته، جوامع از طریق تجارت، مهاجرت، جنگ و غیره با یکدیگر مواجهه داشته‌اند.
- بریکس، سازمانی برای حفاظت و حمایت از منافع جهان اسلام و ترویج صلح بین‌المللی است.
- چالش‌های ذاتی ریشه در هنجارها و ارزش‌های درونی جهان اجتماعی دارند و چالش‌های عارضی در اثر عوامل خارجی پدید می‌آیند.
- نظریه پردازان لیبرال، آزادی فعالیت صاحبان سرمایه را ضامن پیشرفت جامعه می‌دانستند.
- همه جنگ‌ها، در گذشته تاریخ، منشأ دینی و مذهبی داشته یا ظاهراً توجیه دینی می‌شدند.
- جنگ بین دو کره، جهنمی‌ترین جنگ قرن بیستم نام گرفت.

- ۱) چهار - دو (۲) دو - چهار (۳) یک - پنج (۴) پنج - یک

۵۸- به ترتیب، هر یک از موارد زیر، اشاره درستی به کدام موضوع دارد؟

- الف) امروزه به قانون کاهش یافته است.
ب) مفهومی مسئله برانگیز و به شکل اجتناب‌ناپذیری، ارزشی است.
ج) موجب افزایش آگاهی سیاسی می‌شود.
د) مجاز دانستن همه امور برای انسان

- ۱) الف: بُعد اصلی سیاست، ضمانت اجرای قانون ب: اقناع ج: قرعه‌کشی د: دموکراسی
۲) الف: بُعد اصلی سیاست، تدبیر و تنظیم امور ب: قدرت ج: مشارکت سیاسی د: لیبرالیسم
۳) الف: بُعد اصلی سیاست، ضمانت اجرای قانون ب: قدرت ج: شرکت در انتخابات د: دموکراسی
۴) الف: بُعد اصلی سیاست، تدبیر و تنظیم امور ب: زور و اجبار ج: مشارکت سیاسی د: لیبرالیسم

۵۹- به ترتیب، کدام گزینه درباره لیبرال دموکراسی درست و درباره جمهوری اسلامی نادرست است؟

۱) در این نظام سیاسی فقط می‌توان از مقبولیت نظام حرف زد - ارزش‌های سیاسی و قوانین و مقررات اجتماعی با حس و تجربه شناخته می‌شود.

۲) این نظام سیاسی هیچ حقیقت و فضیلتی را که مستقل از خواست مردم باشد به رسمیت نمی‌شناسد - قوانین و مقررات با خواست مردم و بر اساس احکام الهی و اسلامی تعیین می‌گردند.

۳) این نظام سیاسی با فرهنگ جهان غرب که رویکردی دنیوی به جهان هستی دارد، سازگار است - حکم اسلامی، نشان‌دهنده این است که فعالیت مردم و نظام سیاسی بر اساس عقاید و ارزش‌های اسلامی سازمان می‌یابد.

۴) این نظام سیاسی با خواست و اراده اکثریت مردم شکل می‌گیرد و رفاه را مهم‌ترین ارزش اجتماعی می‌داند - مردم مسئولیت شناخت و اجرای مقررات اجتماعی را دارند.

- ۶۰- گزینه مرتبط با موارد زیر کدام است؟ (به ترتیب)
 الف) چه عاملی سیاست و عمل سیاسی را در زندگی اجتماعی پدید می‌آورد؟
 ب) وجه عینی و محسوس سیاست و جنبه الزام‌آور آن کدام است؟
 ج) قلمرو سیاست به ترتیب در گذشته و امروز چگونه است؟
- ۱) تصمیم‌گیری درباره مسائل مشترک افراد - قدرت - محدوده حکومت و دولت، تمامی جامعه
 ۲) رفع اختلاف‌ها و تضادها میان افراد - قدرت - محدوده حکومت و دولت، تمامی جامعه
 ۳) رفع اختلاف‌ها و تضادها میان افراد - فضیلت اخلاقی - تمامی جامعه، محدوده حکومت و دولت
 ۴) تصمیم‌گیری درباره مسائل مشترک افراد - فضیلت اخلاقی - تمامی جامعه، محدوده حکومت و دولت
- ۶۱- کدام گزینه اشاره درستی به «سازمان» به عنوان یکی از منابع و عوامل قدرت دارد؟
 ۱) جمع کسانی که منافع، ارزش‌ها یا برداشت‌های مشترکی دارند - پیوند میان افراد و گروه‌های انسانی مانند رابطه همکاران، هموطنان و هم‌کیشان را در بر می‌گیرد - لازمه سازمان، پذیرفتن هدف‌های سازمان توسط افراد و اعضای جامعه است.
 ۲) مهم‌ترین منبع سیاست در جوامع امروزی است - رابطه اقتصاد و سیاست یا علم و سیاست را شامل می‌شود - سازمانی که اعضای آن اهدافش را قبول نداشته باشند، نمی‌تواند اطاعت افراد بیرون از خود را تضمین کند.
 ۳) پیوند میان افراد را در بر می‌گیرد که به آن انسجام اجتماعی گویند - در درجه نخست با قدرت تشویقی خویشاوند است - سازمانی که از آن سدها و نظرات متفاوتی درباره اهداف آن شنیده شود، می‌تواند اطاعت افراد بیرون از خود را تضمین کند.
 ۴) پیوند میان نقش‌ها، واحدها و ساختارهای اجتماعی را شامل می‌شود که از آن به یکپارچگی نظام تعبیر می‌شود - اعمال قدرت اقناعی نیازمند وجود سازمان است - جوامع، بزرگ‌ترین و مؤثرترین سازمان‌ها هستند.
- ۶۲- پاسخ صحیح هر یک از موارد زیر کدام است؟
 الف) چرا با حذف مالکیت خصوصی، انگیزه در رقابت از بین می‌رود؟
 ب) نتیجه رویکرد دوم به نابرابری اجتماعی چیست؟
- ۱) زیرا جذب مالکیت سبب می‌شود افراد نگاه برابر به جامعه و دیگران داشته باشند - نقطه شروع رقابت‌ها یکسان می‌شود.
 ۲) زیرا در این حالت رقابت و رفاقت با هم یکی می‌شوند - انگیزه رقابت تقویت می‌شود.
 ۳) زیرا حذف مالکیت سبب می‌شود تلاش و شایستگی بیشتر افراد کوشا و توانمند نادیده گرفته شود - راه پیشرفت مادی مسدود می‌شود.
 ۴) زیرا با حذف مالکیت، قشربندی بی‌معنا می‌شود - انگیزه رقابت از بین می‌رود.
- ۶۳- در متن زیر به ترتیب به کدام تفاوت‌ها یا نابرابری‌ها اشاره شده است؟
 «حسام مردی سیاه‌پوست و باهوش است که با سپری کردن تحصیلات عالی در دانشگاه هم اکنون صاحب یک باشگاه ورزشی معروف است و ثروت فراوانی به دست آورده است.»
- ۱) اسمی - رتبه‌ای طبیعی - رتبه‌ای اجتماعی - رتبه‌ای طبیعی - رتبه‌ای اجتماعی
 ۲) اسمی - اسمی - رتبه‌ای طبیعی - رتبه‌ای اجتماعی - رتبه‌ای اجتماعی
 ۳) رتبه‌ای طبیعی - اسمی - رتبه‌ای طبیعی - رتبه‌ای اجتماعی - اسمی
 ۴) رتبه‌ای طبیعی - رتبه‌ای طبیعی - رتبه‌ای اجتماعی - اسمی - اسمی
- ۶۴- به ترتیب، هر یک از موارد زیر، اشاره درستی به کدام رویکرد در نابرابری‌های اجتماعی دارد؟
 الف) جامعه وظیفه دارد امکان رقابت را برای همگان فراهم کند.
 ب) عدالت اقتصادی، مهم دانسته می‌شود.
 ج) نابرابری اجتماعی از تفاوت‌ها یا نابرابری‌های طبیعی ناشی می‌شود.
- ۱) مخالفان قشربندی اجتماعی - طرفداران قشربندی اجتماعی - طرفداران عدالت اجتماعی
 ۲) طرفداران عدالت اجتماعی - مخالفان قشربندی اجتماعی - طرفداران عدالت اجتماعی
 ۳) مخالفان قشربندی اجتماعی - طرفداران قشربندی اجتماعی - مخالفان قشربندی اجتماعی
 ۴) طرفداران عدالت اجتماعی - مخالفان قشربندی اجتماعی - طرفداران قشربندی اجتماعی
- ۶۵- هر یک از عبارات زیر را از حیث درست و نادرست بودن مشخص کنید.
 الف) هر کنش سیاسی، یا به قصد تغییر وضع موجود انجام می‌شود یا با هدف حفظ آن.
 ب) جامعه‌شناسی تفسیری، سیاست و قدرت را پدیده‌های معنا دار و ارزشی می‌داند؛ بر همین اساس توان داوری ارزشی را دارد.
 ج) جامعه‌شناسان در مطالعه نابرابری‌های اجتماعی، به مزایای اجتماعی در جوامع توجه دارند.
 د) در رویکرد عادلانه، دولت به نمایندگی از جامعه موظف است تا نیازهای ضروری همه افراد مانند خوراک، پوشاک و مسکن را تأمین کند.
- ۱) درست - نادرست - نادرست - درست
 ۲) نادرست - درست - درست - نادرست
 ۳) درست - نادرست - درست - نادرست
 ۴) نادرست - درست - درست - نادرست

روان‌شناسی

۶۶- موارد زیر با کدام یک از ویژگی‌های مسئله همخوانی دارد؟

- (الف) ریحانه بدون حضور در کلاس‌های کنکور، فقط روزانه ۴ ساعت تست می‌زند و موفقیت چندانی کسب نکرده است.
 (ب) مؤسسه‌های آموزش زبان، قبل از ثبت‌نام از زبان‌آموزان آزمون تعیین سطح می‌گیرند.
 (ج) محمدرضا قرار است مقداری از پس‌انداز خود را در بورس سرمایه‌گذاری کند، او علاوه بر شرکت در کلاس‌های بورس، هر روز در مورد شرکت‌های بورس تحقیق و مطالعه دارد.

(۱) مسئله یک فرایند و جریان تحت کنترل است - در مسئله موقعیت فعلی باید مشخص شود - مسئله هدفمند است.
 (۲) در مسئله توانمندی ما محدود است - در مسئله موقعیت فعلی باید مشخص شود - مسئله یک فرایند و جریان تحت کنترل است.

(۳) در مسئله موقعیت فعلی باید مشخص شود - مسئله یک فرایند و جریان تحت کنترل است - مسئله هدفمند است.

(۴) مسئله هدفمند است - در مسئله موقعیت فعلی باید مشخص شود - مسئله یک فرایند و جریان تحت کنترل است.

۶۷- مثال زیر را با دقت بخوانید و به سوالات زیر پاسخ دهید.

«امیرحسین به دلیل اُفت تحصیلی در سه ماهه اول سال تحصیلی به مشاور تحصیلی مراجعه کرده است. به توصیه مشاور او باید برای موفقیت در امتحانات برنامه‌ریزی داشته باشد، مرور کارآمد را فراموش نکند و سوالات امتحانی سال‌های گذشته را حل کند. بعد از پایان امتحانات ترم اول، مشاور وقتی نمرات پایانی را با نمرات مستمر مقایسه می‌کند، متوجه پیشرفت قابل ملاحظه امیرحسین می‌شود.» در این مثال: ۱- داشتن برنامه‌ریزی و مرور و حل سوالات سال‌های گذشته ۲- فهمیدن اُفت تحصیلی توسط خود امیرحسین ۳- متوجه شدن پیشرفت تحصیلی بعد از امتحانات توسط مشاور به ترتیب اشاره به کدام مراحل حل مسئله دارد؟

(۱) تشخیص مسئله - به کارگیری راه‌حل مناسب - انتخاب راه‌حل جایگزین

(۲) ارزیابی راه‌حل - تشخیص مسئله - بازبینی و اصلاح راه‌حل

(۳) به کارگیری راه‌حل مناسب - تشخیص مسئله - ارزیابی راه‌حل

(۴) بازبینی و اصلاح راه‌حل - انتخاب راه‌حل جایگزین - ارزیابی راه‌حل

۶۸- کدام عوامل به ترتیب در حل مسائل زیر تأثیر دارند؟

(الف) فاطمه حافظ کل قرآن مجید است و سالانه در مسابقات قرآن رتبه اول را کسب می‌کند. اکنون در کلاس کنکور درس عربی نسبت به سایر همکلاسی‌های خود موفق‌تر است.

(ب) زهرا در حل مسائل ریاضی مشکل دارد. زهرا با استفاده از روش‌های معمول که معلم ریاضی تدریس کرده نمی‌تواند مسائل این درس را حل کند، معلم به او بازی چرتکه را آموزش می‌دهد که با روش‌های قبلی فرق دارد و این روش موفقیت‌آمیز است.

(ج) معلمی در درس علوم ابتدایی، بدون نشان دادن تصویر، به توضیح شترمرغ می‌پردازد. کودکی که قبلاً شتر و مرغ را دیده باشد ممکن است شترمرغ را شتری تصور کند که پر دارد.

(۱) تجربه گذشته - اثر نهفتگی - انتقال مثبت (۲) تغییر زاویه دید - تجربه گذشته - اثر نهفتگی

(۳) انتقال - اثر نهفتگی - نوع نگاه به مسئله (۴) انتقال مثبت - نوع نگاه به مسئله - انتقال منفی

۶۹- هر کدام از موارد زیر به ترتیب نشان‌دهنده کدام یک از روش‌های حل مسئله است؟

(الف) در بازی گل یا پوچ هر بار که گل دست یک تیم باشد، تیم مقابل باید ابتدا سه دست را پوچ یا خالی کند تا گل را حدس بزند، اگر گل را حدس نزد بار دیگر باید دستور پوچ بدهد تا به گل برسد.

(ب) در میدان جنگ، فرماندهی عملیات، هم به شناسایی مواضع دشمن می‌پردازد، هم به انتخاب بهترین راه‌حل ارائه شده برای حمله فکر می‌کند.

(ج) وقتی مربی فوتبال، شاهد تیم قوی‌تر از تیم خودش است که بهتر از تیم او عمل می‌کند ناچار است با بررسی تاکتیک‌های تیم مقابل، ساختار تیم را جوری تغییر دهد تا تیمش به نتیجه دلخواه برسد.

(۱) کاهش تفاوت وضعیت موجود با وضعیت مطلوب - بارش مغزی - شروع از آخر

(۲) خرد کردن - مهندسی معکوس - بارش مغزی

(۳) کاهش تفاوت وضعیت موجود با وضعیت مطلوب - خرد کردن - بارش مغزی

(۴) شروع از آخر - تحلیلی - بارش مغزی

- ۷۰- کدام یک از موارد زیر درست یا نادرست است؟
 الف) علت آلودگی شهرهای بزرگ از مسائل خوب تعریف نشده است.
 ب) کودکی که به دلیل افتادن از روی دوچرخه، به دوچرخه‌اش لگد می‌زند، احساس ناخوشایند ناکامی را تجربه می‌کند.
 ج) علت ناتوانی بسیاری از افراد در حل مسئله، وجود مشکلات عاطفی و پرخاشگری است.
 د) مسئله عبارت است از عدم دستیابی به یک هدف مشخص به دلیل وجود موانع مشخص با توجه به امکانات و توانمندی‌های محدود.
 (۱) درست - نادرست - درست
 (۲) نادرست - نادرست - نادرست - درست
 (۳) درست - درست - نادرست - نادرست
 (۴) نادرست - درست - نادرست - درست
- ۷۱- در هر یک از عبارات‌های زیر، به ترتیب کدام ملاک تصمیم‌گیری قابل توجه بوده است؟
 الف) سارا به تازگی کنکور داده است و به خاطر کسب رتبه بسیار عالی، مشاور انتخاب رشته او را ترغیب می‌کند که اولویت خود را به جای رشته ادبیات فارسی که علاقه سارا است، رشته حقوق قرار دهد، سارا پس از ورود به دانشگاه و گذراندن یک ترم، متوجه می‌شود که به رشته حقوق علاقه‌مند نیست. اما به خاطر تلاش‌های زیادی که در سال کنکور انجام داده، به ادامه تحصیل در همین رشته ادامه می‌دهد و علی‌رغم علاقه بسیار به رشته ادبیات فارسی، از تغییر رشته صرف‌نظر می‌کند.
 ب) خانواده آقای محسنی، به دلیل افزایش آمار سرقت خودرو در محله‌شان، تصمیم می‌گیرند ماهیانه مبلغ زیادی را بابت اجاره پارکینگ به همسایه‌شان پرداخت کنند، اما ماشین را داخل کوچه پارک نکنند.
 ج) علی قصد مهاجرت دارد و در یکی از دانشگاه‌های خوب پذیرفته شده است؛ اما به شدت ترس از پرواز دارد، با این وجود به خاطر آینده شغلی و تحصیلی خود، بلیط پروازش را خریداری می‌کند.
 (۱) خطر - مزایا - هزینه
 (۲) هزینه - مزایا - خطر
 (۳) هزینه - خطر - مزایا
 (۴) مزایا - هزینه - خطر
- ۷۲- در کدام گزینه، عبارت اول، مرحله‌ای مؤخر از عبارت دوم می‌باشد؟
 (۱) بیان ویژگی‌های هر انتخاب یا اولویت - ارزیابی پیامدهای هر انتخاب یا اولویت
 (۲) شناسایی و تعریف تصمیم‌موردنظر - شناسایی تعداد انتخاب‌ها یا اولویت‌ها
 (۳) اجرای بهترین اولویت - ارزیابی پیامدهای هر انتخاب یا اولویت
 (۴) بررسی پیامدهای اجرای بهترین اولویت - بازبینی و اصلاح راه‌حل
- ۷۳- در هر یک از افراد زیر به ترتیب کدام مانع تصمیم‌گیری دیده می‌شود؟
 الف) کارآموز وکالتی که بدون مشورت با وکیل سرپرستش و صرفاً بر اساس دانش و تجربه شخصی خود، در جلسه دادگاه حاضر می‌شود ولی باعث می‌شود موکل، دعوی را ببازد.
 ب) کارگردان یکی از فیلم‌های سینمایی، بازیگر مشهوری را به عنوان نقش اول انتخاب کرده و علی‌رغم توصیه همکارانش که معتقدند ایشان بازیگر خوبی برای نقش موردنظر نیست، به خاطر بازی خوب او در نقش‌های قبلی، با او قرارداد می‌بندد.
 (۱) اعتماد افراطی - عدم کنترل هیجانات
 (۲) سوگیری تأیید - اعتماد افراطی
 (۳) اعتماد افراطی - سوگیری تأیید
 (۴) سوگیری تأیید - عدم کنترل هیجانات
- ۷۴- در کدام گزینه نوع تعارض با سایر گزینه‌ها متفاوت است؟
 (۱) رضا قصد ازدواج دارد، اما از طرفی باید به سربازی برود.
 (۲) مهسا قصد دارد با رژیم غذایی مناسب وزن خود را کاهش دهد، اما از طرفی نگران لاغر شدن بیش از حد صورتش است.
 (۳) سمیرا از رانندگی کردن در مناطق شلوغ می‌ترسد، اما هر بار مدت طولانی کنار خیابان منتظر تاکسی می‌ایستد.
 (۴) زهرا شدیداً به اسب‌سواری علاقه‌مند است، اما از آسیب‌های احتمالی آن می‌ترسد.
- ۷۵- درستی یا نادرستی هر یک از عبارات‌های زیر در کدام گزینه مشخص شده است؟
 الف) در تصمیم‌گیری با اولویت‌ها روبه‌رو هستیم، یعنی باید بهترین انتخاب را بازآفرینی کنیم.
 ب) گاهی اولویت‌های کم می‌توانند منجر به تصمیم‌گیری پیچیده شوند.
 ج) مواجهه با تعارض، فرد را دچار آسیب‌های روانی و جسمانی می‌کند.
 د) در متون دینی همواره به پرهیز از کسب تصمیم‌گیری‌ای اشاره شده است که دلیل انتخاب فرد در آن، اطاعت کورکورانه از دیگران است.
 ه) سبک تصمیم‌گیری غالب فرد باید تابع یک روش قاعده‌مند و منظم باشد، گرچه ممکن گاهی از سایر سبک‌های تصمیم‌گیری غیرمنطقی هم استفاده کند.
 (۱) درست - درست - درست - نادرست - درست
 (۲) نادرست - درست - درست - نادرست - درست
 (۳) نادرست - درست - نادرست - درست - نادرست
 (۴) نادرست - نادرست - درست - درست - نادرست

دفترچه شماره ۲



کد مدرسه

آزمون

۷

پایه

۱۲



مرکز سنجش آموزش مدارس برتر

تاریخ آزمون: ۱۴۰۳/۹/۲۳

آزمون اختصاصی گروه آزمایشی علوم انسانی

مدت پاسخ‌گویی: ۷۰ دقیقه

تعداد سؤال: ۷۵

عنوان مواد امتحانی آزمون اختصاصی گروه آزمایشی علوم انسانی، تعداد، شماره سؤالات و مدت پاسخ‌گویی

ردیف	مواد امتحانی	تعداد سؤال	از شماره	تا شماره	مدت پاسخ‌گویی
۱	زبان عربی	۲۰	۷۶	۹۵	۲۰ دقیقه
۲	تاریخ	۱۳	۹۶	۱۰۸	۲۰ دقیقه
۳	جغرافیا	۱۲	۱۰۹	۱۲۰	
۴	فلسفه و منطق	۲۰	۱۲۱	۱۴۰	۲۰ دقیقه
۵	اقتصاد	۱۰	۱۴۱	۱۵۰	۱۰ دقیقه

مواد امتحانی	سرفصل دهم	سرفصل یازدهم	سرفصل دوازدهم
زبان عربی	—	درس‌های ۴ و ۵	درس ۳
تاریخ	—	فصل ۳ (درس‌های ۸ تا ۱۰)	درس‌های ۷ تا ۹
جغرافیا	—	فصل ۲ (درس ۵) فصل ۳ (درس ۶)	فصل ۲ (درس ۴)
فلسفه و منطق	—	فصل ۲ (درس‌های ۶ و ۷)	بخش ۲ (درس‌های ۷ و ۸) بخش ۳ (درس ۹)
اقتصاد	فصل ۳ (درس‌های ۹ تا ۱۱)	—	—

تمامی حقوق مادی و معنوی آزمون، متعلق به مرکز سنجش آموزش مدارس برتر بوده و هرگونه استفاده از آن بدون داشتن اجازه‌نامه کتبی از این مرکز، خلاف قانون و عرف و قابل پیگیری می‌باشد.

سال تحصیلی ۱۴۰۳-۱۴۰۴

■ عین الأنسب في الجواب للترجمة أو المفهوم من أو إلى العربية: (۷۶-۸۴)

۷۶- ﴿وَأَنْفَقُوا مِمَّا رَزَقْنَاكُمْ مِنْ قَبْلِ أَنْ يَأْتِيَ يَوْمٌ لَا بَيْعَ فِيهِ وَلَا خُلَّةً﴾:

- ۱) از آنچه روزی شما شده است انفاق نمایید پیش از آنکه روزی بیاید که در آن هیچ خرید و فروش و دوستی نیست.
 - ۲) از چیزهایی که روزی شما کردیم انفاق کنید قبل از اینکه روزی فرا برسد که در آن نه خرید و فروشی است و نه دوستی ای.
 - ۳) پیش از آنکه روزی بیاید که در آن نه خریدی است و نه دوستی، آنچه را که روزی شما قرار دادیم انفاق کنید.
 - ۴) انفاق کنید از چیزی که روزی شما قرار می‌دهیم قبل از اینکه آن روز بیاید که در آن هیچ خرید و فروش و دوستی نیست.
- ۷۷- «خَيْرُوا أَوْلَادَكُمْ بَيْنَ قَبُولِ مَا تَقْتَرِحُونَ أَوْ إِنْجَازِ مَا يَزْعُمُونَهُ صَحِيحاً فَهَذَا يُوَدَّى إِلَى تَرْبِيَةِ عَقُولِهِمْ!»:

- ۱) فرزندانان را میان پذیرش چیزی که پیشنهاد می‌دهید یا انجام چیزی که آن را درست می‌پندارند، مختیر بگذارید؛ چه این باعث پرورش خردهایشان می‌شود!
- ۲) به فرزندان خود اختیار دهید که به جای پذیرش چیزی که شما پیشنهاد می‌دهید، آنچه را که خودشان صحیح می‌دانند انجام دهند؛ چرا که این باعث پرورش عقل آنها می‌شود!
- ۳) اختیار دادن به فرزندان بین قبول کردن چیزی که شما پیشنهاد داده‌اید یا انجام چیزی که خودشان درست می‌دانند، باعث می‌شود که عقلهایشان رشد کند!
- ۴) به کودکان خود اختیار بدهید که یا چیزی را که شما پیشنهاد می‌دهید بپذیرند یا آنچه خودشان صحیح می‌دانند انجام دهند چون این باعث پرورش عقلهایشان می‌شود!

۷۸- «الْعَوَامِلُ الدِّينِيَّةُ مِنْ أَهَمِّ الْأَسْبَابِ الَّتِي زَادَتْ تَبَادُلَ الْمُفْرَدَاتِ بَيْنَ لُغَتِي الْعَرَبِيَّةِ وَالْفَارْسِيَّةِ فَامْتَلَأَتْ الْأَشْعَارُ وَالنُّصُوصُ فِي الْفَارْسِيَّةِ مِنَ الْمُفْرَدَاتِ الْعَرَبِيَّةِ!»:

- ۱) عوامل دینی از مهم‌ترین دلایلی هستند که با آن جابه‌جایی واژگان بین زبان‌های عربی و فارسی افزایش یافت و شعرها و متون فارسی را از واژگان عربی لبریز کرد!
- ۲) از مهم‌ترین دلایلی که جابه‌جایی واژگان بین زبان عربی و فارسی را زیاد کرد، عوامل دینی است، پس شعرها و متون در فارسی نیز از واژگان عربی پر شده‌اند!
- ۳) عوامل دینی از دلایل مهمی هستند که باعث جابه‌جایی زیاد کلمات بین دو زبان عربی و فارسی شده‌اند، در نتیجه شعرها و متن‌های فارسی از واژگان عربی پر شده است!
- ۴) عوامل دینی از مهم‌ترین دلایل هستند که جابه‌جایی واژگان میان دو زبان عربی و فارسی را افزایش داده‌اند، در نتیجه شعرها و متن‌ها در فارسی از کلمات عربی لبریز شده است!

۷۹- «كَذَّبْتَ أَنْ أَكْذِبَ مَرَّةً أُخْرَى وَلَكِنْ عِنْدَمَا تَذَكَّرْتُ نَتِيجَةَ كَذْبِي فِي الْمَرَّةِ السَّابِقَةِ امْتَنَعْتُ عَنْ تَكَرَّرِهِ!»:

- ۱) نزدیک بود که باز هم دروغ بگویم، ولی وقتی نتیجه دروغم را در مرتبه قبلی به یاد آوردم از تکرار خودداری کردم!
- ۲) داشتم یک‌بار دیگر دروغ می‌گفتم، ولی ناگهان نتیجه دروغ گفتن در مرتبه پیش یاد آمد، پس از تکرار آن خودداری کردم!
- ۳) می‌خواستم دوباره دروغ بگویم، ولی به محض آنکه نتیجه دروغم را در دفعه قبل به یاد آوردم از تکرار آن جلوگیری کردم!
- ۴) نزدیک بود بار دیگر دروغ بگویم، ولی چون نتیجه دروغم را در دفعه پیش به خاطر داشتم خودم را از تکرار آن منع کردم!

۸۰- «كُلُّ الْأَعْيُنِ يَوْمَ الْقِيَامَةِ سَتُصْبِحُ بَاكِيَةً إِلَّا عَيْنَ يَغْضُهَا صَاحِبُهَا عَنِ مَحَارِمِ اللَّهِ أَوْ يَسْهَرُ فِي سَبِيلِ اللَّهِ!»:

- ۱) تمام دیدگان روز قیامت گریان خواهند بود مگر چشمی که صاحبش آن را از حرام‌های خداوند فرو بسته یا در راه خداوند شب زنده‌دار است!
- ۲) همه چشم‌ها جز چشمی که توسط صاحبش از حرام‌های خداوند فرو بسته می‌شود یا در راه خداوند بیدار می‌ماند، روز قیامت گریان خواهند شد!
- ۳) هر چشمی روز قیامت خواهد گریست مگر چشمی که صاحبش آن را از حرام‌های خداوند فرو می‌بندد یا در راه خداوند بیدار می‌ماند!
- ۴) تمام دیده‌ها در روز قیامت گریان خواهند شد مگر چشمی که صاحبش آن را از حرام‌های خداوند بسته می‌دارد یا در راه خدا شب زنده‌داری می‌کند!

۸۱- عین الصحیح:

- ۱) رجاء عَرَفني على برنامج أقدر به أن أرفع درجاتي في الرياضيات: لطفاً به من برنامهای معرفی کن که بتوانم با آن نمراتم را در ریاضیات بالا ببرم!
- ۲) لايمكن إضمار ما في قلوبنا لأنّ فلتات اللسان سنظهره: پنهان کردن چیزی که در دلمان داریم ممکن نیست، چون لغزش‌های زبان آن را آشکار خواهد کرد!
- ۳) ما يَضَم هذا المعجم تُعَدّ من الكلمات الفارسيّة المعرّبات: هر چه این واژه‌نامه در برگرفته از کلمات فارسی عربی شده به شمار آورده می‌شود!
- ۴) إن انتفع النَّاس من علم عالم فهو أفضل من عبّاد كثيرين: اگر مردم از دانش دانشمند بهره‌مند شوند او از بندگان بسیاری برتر است!

۸۲- عین الخطأ:

- ۱) كَلُمْتُكَ كان قد أعجبني جداً فما صدّقته: سخت تعجب مرا بسیار برانگیخته بود؛ برای همین باورش نکردم!
 - ۲) أحبُّ الإقامة في بلادي معرّزةً و إن كانت لها مشاكل: اقامت عزتمندانه در کشور خودم را دوست دارم اگر چه مشکلاتی داشته باشد!
 - ۳) كلا الهدفين أثارا فرح المتفرجين ولكنّ الحكم ما قبلهما: هر دو گل خوشحالی تماشاچیان را برانگیخت ولی داور آن را نپذیرفت!
 - ۴) أجر غرس شجرة بقدر ما يخرج منها من الأثمار: پاداش کاشتن درخت به اندازه میوه‌های به دست آمده از آن است!
- ۸۳- «همكلاسی‌های من همگی‌شان زبان انگلیسی را یاد گرفتند به جز یکی از آنها!»:
- ۱) علمتُ كلَّ زميلاتي اللّغة الإنجليزيّة إلّا واحدة!
 - ۲) زُملاني كلّهم تعلّموا اللّغة الإنجليزيّة إلّا واحداً منهم!
 - ۳) تعلّمن الزّميلات جميعهنّ اللّغة الإنجليزيّة إلّا إحداهن!
 - ۴) علم زُملاني جميعهم اللّغة الإنجليزيّة إلّا أحدهم!

۸۴- عین الأقرب من مفهوم عبارة «الخير في ما وقع!»:

- ۱) نه پای آنکه بگریزم ز تقدیر
 - ۲) هرچه خواندیم، نگشستیم آگه
 - ۳) یارب تو گناه بنده بر بنده مگیر
 - ۴) تقدیر به حیل‌ها دگرگون نشود
- همان به‌تر که با تقدیر سازم
درس تقدیر، به جز مبهم نیست
کین بنده همین کند که تقدیر تو بود
روزیست به حرص بیش افزون نشود

■ ■ ■ اقرأ النَّصَّ التَّالِيَّ بِدَقَّة، ثُمَّ أَجِبْ عَنِ الْأَسْئَلَةِ بِمَا يَنَابِسُ النَّصَّ: (۸۷-۸۵)

«أوصَلت أشجار الغابة خبراً حزيناً إلى ملكتهم وقالوا: إنَّ عدوّاً غليظَ القلب دخل الغابة لا شبيهة له في الظلم و العدوان، و طلبوا منها إيجاد وسيلةٍ لِلتَّخَلُّصِ مِنْهُ. قالت ملكة الأشجار: ما اسمُ هذا العدوِّ و كيف شكَّله؟ فقالوا لها: اسمه الفأسُ*. فأرسلت الملكة بعض الخبراء و العقلاء للتعرف على هذا العدوِّ الأجنبيِّ الَّذِي قد هدّد حياة سَكَّانِ الغابة، فوجدوه متكبراً قاسياً لا يرحم على أحد فرجعوا إلى ملكتهم محزونين و أخبروها عن هذا العدوِّ الخائن و قالوا: إنَّ الفأسَ رأسها من الحديد الصّلب و الحادّ و تقدر أن تقطع شجرة كبيرة بسرعة. سألتهم الملكة: و ما أعضاء جسم هذا العدوِّ القويِّ؟ فأجابوها: إنَّ يده منّا صنعت من الخشب و هذه هي مصيبتنا! صارت الملكة محزونة و قالت: ما أصعب وضعنا، إن كانت يده منّا فلن يبقى أحدٌ منّا حياً، إذا اتَّخذتِ الفأسُ واحداً منّا كيدٍ لها انهدمت وحدتنا. نحن لا نقدرُ أن يُقاتلها إلّا أن نحفظ وحدتنا و لا نكون بدأ لها. من السهل أن يكون العدوُّ أجنبيّاً، لكن المصيبة أن يكون العدوُّ من بيننا!»

*الفأس: آلةٌ من الحديد ذات يدٍ قصيرة يُقَطعُ بها الخشب و غيره.

۸۵- عین الخطأ:

- ۱) حفظ الوحدة يُسبب دائماً أن نتغلّب على الأعداء!
 - ۲) بعد أن عرفت الملكة أنّ العدوِّ من أنفسها أصبحت محزونة!
 - ۳) لم تستطع أشجار الغابة أن تقف أمام عدوّها!
 - ۴) إنَّ عدوّ الأشجار كان عضواً من أنفسها!
- ۸۶- علمت الملكة أنّ الأوضاع صعبةٌ عندما... :
- ۱) وجدت يد العدوِّ من أنفسها!
 - ۲) فهمت أنّ العدوِّ أجنبيٌّ!
 - ۳) وجدت العدوِّ قسي القلب!
 - ۴) علمت أنّ العدوِّ متكبرٌ و قوي!

٨٧- عَيْنِ الصَّحِيحِ:

- (١) العدوُّ الأجنبيُّ شرٌّ من العدوِّ الَّذي من أنفسنا!
 (٢) على الإنسانِ ألاَّ يعتمدَ على أحدٍ في حياته!
 (٣) قد يُسبِّبُ الأعداءُ الظَّالمونَ انهدامَ وحدتنا!
 (٤) المصيبةُ العُظمى هي أن يصيرَ الأقرابُ عدوًّا!

■ عَيْنِ الخَطَأِ فِي الإِعْرَابِ وَ التَّحْلِيلِ الصَّرْفِيِّ: (٨٨ و ٨٩)

- ٨٨- «سَكَانٌ - انْهَدَمَتْ - محزُونينَ - أوْصَلَتْ»:
 (١) محزونين: اسم - جمع سالم للمذكر - اسم مفعول (من فعل مجرد ثلاثي) - نكرة / حال (قيد حالت) و منصوب
 (٢) انهدمت: فعل ماضٍ - للغائب - مزيد ثلاثي (مصدره: انهدام) - معلوم / فعلٌ و مفعوله «وحدة» و الجملة فعلية
 (٣) أوصلت: مزيد ثلاثي بزيادة حرف واحد و هو الهمزة - متعدٌ / فعلٌ و مع فاعله «أشجار» جملة فعلية
 (٤) سَكَانٌ: اسم - جمع مكسر أو تكسير (مفرده ساكن) - اسم فاعل - معرب / مضاف إليه و مجرور بالكسرة
 ٨٩- «صُنِعَتْ - تَقَطَّعَ - التَّخَلَّصَ - يُقَاتِلُ»:
 (١) التَّخَلَّصَ: اسم - مصدر مزيد ثلاثي (ماضيه على وزن «تفعل») - معرّف بأل / مجرور بحرف الجر
 (٢) صُنِعَتْ: فعل ماضٍ - للمفرد المؤنث الغائب - مجرد ثلاثي / فعلٌ و مع فاعله المحذوف جملة فعلية
 (٣) تقطع: فعل مضارع - ليس له حرف زائد - متعدٌ / فعل منصوب بحرف «أن» و مفعوله «شجرة»
 (٤) يُقَاتِلُ: مضارع (يُعادل) «المضارع الإخباري» في الفارسية - من باب مفاعلة/ فعلٌ و مفعوله «ها» و الجملة فعلية

■ عَيْنِ الْمُنَاسِبِ فِي الْجَوَابِ عَنِ الأَسْئَلَةِ التَّالِيَةِ: (٩٥-٩٠)

- ٩٥- عَيْنِ الخَطَأِ فِي ضَبْطِ حَرَكَاتِ الحُرُوفِ:
 (١) لا تُحَدِّثِ النَّاسَ بِكُلِّ مَا سَمِعْتَ بِهِ!
 (٢) العِلْمُ نُورٌ وَ ضِيَاءٌ يَذْفُقُهُ اللهُ فِي قُلُوبِ أَوْلِيَائِهِ!
 (٣) سامخني يا أخي؛ أَبَدُلْ هَذِهِ البَطَاقَةَ لَكَ، لا تَحْزَنْ!
 (٤) هل تَقْدِيرينَ أَنْ تَشْخِني رَصيدَ جَوَالِكِ عِبْرَ الإِنْتِرْنِتِ!
 ٩١- عَيْنِ حَرْفِ «ال» يترجم كاسم الإشارة:
 (١) غرسَ الآخرونَ أشجاراً فنحن الآن نأكل من ثمار الأشجار!
 (٢) بنى ألفرد مختبره الصَّغِيرَ ولكن مع الأسف انفجر المختبر!
 (٣) كانت مكتبة جندي سابور أكبر المكتبات في العالم القديم!
 (٤) كانَ رَجُلٌ جالِساً عند رسول الله (ﷺ) و بعد لحظات جاء ابنُ هذا الرَّجُلِ!
 ٩٢- عَيْنِ ما لَيْسَتْ فِيهِ الجُمْلَةُ الَّتِي تَصِفُ نَكْرَةً:
 (١) التَّقْنِيَةُ أسلوبٌ أو طريقٌ يَخْتَصُّ بِعِلْمِ الصَّنَاعَةِ الجَدِيدَةِ!
 (٢) استفادَ الإنسانُ مادَّةً سهَّلتْ أعماله الصَّعْبَةَ!
 (٣) أشاهد قاسماً يَشْتَغِلُ فِي المزرعة نَشِيطاً!
 (٤) شاهدوا فلاحاً عجوزاً يَغرَسُ غرساً!
 ٩٣- عَيْنِ ما لَيْسَ فِيهِ فَعْلٌ يُعَادِلُ المِضْرَاعَ الإِلْتِزَامِيَّ:
 (١) علينا أن نكونَ مشتاقين إلى الأعمال الصَّالِحَةِ!
 (٢) ﴿... فاصبروا حتَّى يحكمَ اللهُ بيننا...﴾!
 (٣) اهتَمَّ ألفرد على تطوير الديناميت ليمتنع انفجاره!
 (٤) لم يلتفت أصدقاء الشاب الغارق إليه حتَّى أسرعَ إليه أحدُ النَّاسِ!
 ٩٤- عَيْنِ المِستثنى مِنْهُ فاعلاً:
 (١) لم أطلع في ليلة الإمتحان دروسي إلاَّ الدرس الأول!
 (٢) لا يستطيع أحد صعودَ الجبل المرتفع إلاَّ الأقوياء!
 (٣) ما كانَ غرضُ نوبل من اختراع الديناميت إلاَّ مساعدة النَّاسِ!
 (٤) وجدَ الكاتبُ مصادرَ كلِّ الكتبِ إلاَّ مصدرَ كتابٍ واحد!
 ٩٥- عَيْنِ «الأ» لا يَكُونُ أداةَ الإِسْتِثْناءِ:
 (١) لا بركة في طعام إلاَّ ما يُذكر اسم الله عليه!
 (٢) تقدر الحيوانات اللَّبونة على الطَّيرانِ إلاَّ الخفَّاشَ!
 (٣) ليس هدفنا من الدراسة و المحاولة ألاَّ تقدِّمنا في الحياة!
 (٤) أخبرنا صديقنا ألاَّ ينتظرنا لأننا سنصل متأخرين!

۹۶- همه موارد زیر درباره ماهیت اصلاحات دو دوره رضاشاه درست است به جز
 (۱) احداث راه آهن در مسیر شمال به جنوب، دسترسی انگلستان به منابع نفتی در مناطق شمال ایران و انتقال آن به خلیج فارس را آسان می نمود.

(۲) اسکان عشایر از رونق دامداری کاست و کشور از نظر دامی به بیگانگان نیازمند شد.
 (۳) برای تضعیف روحانیت، فعالیت دفترخانه های شرعی محدود و دخالت روحانیون در مسائل اجتماعی کمرنگ شد.
 (۴) رضاشاه برنامه ریزان ساماندهی دستگاه های اداری و نهادهای آموزشی را به بهانه های مختلف زندانی کرده و به قتل رساند.

۹۷- هر یک از موارد زیر پیرامون چه موضوعی شکل گرفتند؟

(ب) پیمان عدم تجاوز در سال ۱۹۳۹

الف) فاشیسم

(د) اعلامیه بالفور

ج) پیمان های ناتو و ورشو

(۱) اصلاحات این گروه باعث تغییر وضع ژاپن در رویارویی با خطر جهان گشایی غرب شد - آلمان، محور اتحاد را با همراهی ایتالیا و ژاپن تشکیل داد - باعث شکل گیری اصطلاح بلوک غرب و بلوک شرق شد - با فشار شبکه صهیونیسم، مهاجرت یهودیان به فلسطین آغاز شد.

(۲) گروه ملی گرای افراطی که می خواستند دولت تک حزبی قدرتمند تشکیل دهند - هیتلر و استالین با وجود بی اعتمادی و دشمنی به توافق کوتاه مدت رسیدند - آمریکا و شوروی برای جذب متحدین بیشتر به برقراری اتحادها دست زدند - انگلیس نظر مساعد خود را با ایجاد سرزمین یهودی در فلسطین اعلام کرد.

(۳) مسئولیت تأمین امنیت داخلی و پاکسازی سازمان های دولتی از افراد غیرنازی - مهم ترین دستاورد ارتش نازی بعد از اشغال فرانسه - آمریکا و شوروی دو ایدئولوژی مختلف برای اداره جامعه ارائه دادند - انگلیس با قیومیت بر فلسطین، اسرائیل را به رسمیت شناخت.

(۴) به رهبری مائو بر ملی گراها پیروز شدند و جمهوری خلق چین را تأسیس کردند - در سال ۱۹۳۹ بین هیتلر و استالین بسته شد - آمریکا و هم پیمانانش از یک سو و شوروی و کشورهای اقماری نیز از سوی دیگر - وزیر خارجه وقت آمریکا در نامه ای نظر مساعد خود را با تشکیل کشوری یهودی اعلام کرد.

۹۸- کدام گزینه به سوالات زیر به درستی پاسخ می دهد؟

الف) اتخاذ سیاست موازنه منفی به چه دلیل و به پیشنهاد چه کسی بود؟

ب) مهم ترین مانع بر سر راه ملی شدن صنعت نفت چگونه برداشته شد؟

ج) چرا انگلیس کشتی های جنگی خود را به خلیج فارس فرستاد و ایران را تهدید نظامی کرد؟

د) واکنش دیوان بین المللی لاهه و شورای امنیت سازمان ملل در دفاع مستدل دکتر محمد مصدق چه بود؟

(۱) الف: تسلیم نشدن در برابر قدرت های بزرگ و لغو امتیاز آنها، آیت الله کاشانی ب: همکاری نیروهای ملی و مذهبی و پشتیبانی قاطع از دکتر محمد مصدق ج: برای جلوگیری از تصویب و اجرای قانون ملی شدن نفت د: پیروزی ایران در مقابل دولت انگلیس

(۲) الف: تسلیم نشدن در برابر خواسته شوروی برای انعقاد قرارداد نفت شمال، قوام السلطنه ب: با دفاع دکتر محمد مصدق در دادگاه لاهه ج: برای بروز اختلاف بین نیروهای ملی و مذهبی د: موافقت با ملی شدن صنعت نفت

(۳) الف: لغو قرارداد الحاقی، سادچیکف (سفیر شوروی) ب: قیام ۳۰ تیر و برکناری قوام السلطنه ج: تمدید قرارداد گس گلشایان د: صدور حکم به پرداخت بدهی های شرکت نفت توسط انگلیس

(۴) الف: ایستادگی در برابر امتیازخواهی دولت های سلطه جو، دکتر محمد مصدق ب: با ترور رزم آرا به دست یکی از اعضا فدائیان اسلام ج: برای ممانعت از ملی شدن صنعت نفت د: به نفع کشور ما رأی صادر کردند

۹۹- درست یا نادرست بودن عبارات زیر را مشخص کنید.

الف) پس از کودتای ۲۸ مرداد، دولت ایران تولید و فروش نفت را به کنسرسیومی از شرکت های نفتی انگلیسی، آمریکایی، هلندی و فرانسوی واگذار کرد.

ب) در ۲۸ مرداد ۱۳۳۱ واحدهایی از ارتش به فرماندهی فضل الله زاهدی علیه دکتر محمد مصدق اقدام به کودتا کردند.

ج) دولت دکتر محمد مصدق برای مقابله با تحریم های اقتصادی انگلستان، برنامه اقتصاد بدون نفت را اجرا کرد.

د) به رغم پذیرفتن امتیاز نفت شمال توسط قوام السلطنه، اما نمایندگان مجلس موافقت نامه مذکور را رد کردند.

(۱) درست - نادرست - درست - درست (۲) درست - درست - نادرست - نادرست

(۳) نادرست - درست - درست - نادرست (۴) نادرست - نادرست - درست - درست

۱۰۰- کدام گزینه درباره ملی شدن صنعت نفت نادرست است؟

(۱) قرارداد گس گلشائیان ضمیمه قرارداد نفتی ۱۹۳۳ بود که علاوه بر نادیده گرفتن حاکمیت ملی، استقلال کشور ایران را به نوعی نقض می کرد.

(۲) در زمان مظفردالدین شاه، امتیاز کشف و استخراج نفت و گاز به مدت ۶۰ سال به یک سرمایه دار انگلیسی به نام ویلیام ناکس دارسی واگذار شد.

(۳) علت فرستاده شدن هیأتی به ریاست مهندس مهدی بازرگان به خوزستان برای لغو قرارداد الحاقی بود.

(۴) علت قطع رابطه سیاسی ایران با لندن، عدم پرداخت بدهی های شرکت نفت به انگلیس بود.

۱۰۱- کدام گزینه نقش بلوک شرق و بلوک غرب در تأسیس جمهوری خلق چین را به درستی ذکر کرده است؟

(۱) با حمایت آمریکا از ملی گرایان و نیز حمایت شوروی از کمونیست ها، مائو به عنوان رهبر کمونیست ها بر ملی گراها پیروز شد.

(۲) حزب کمونیست چین علاوه بر رابطه دوستانه با آمریکا، سیاستی مستقل از حزب کمونیست شوروی نداشت.

(۳) مائو رهبر ملی گراهای افراطی با کمک شوروی و کشورهای اقماری با شکست دادن نیروهای طرفدار بلوک شرق جمهوری خلق چین را تأسیس کرد.

(۴) ملی گرایان در چین با حمایت آمریکا و کشورهای اروپای غربی توانستند حکومت جدید با نام جمهوری خلق چین را تأسیس کنند.

۱۰۲- به ترتیب عبارات «نهضت مقاومت ملی، قیام ۳۰ تیر، دیوار برلین، سید ضیاءالدین طباطبائی» با کدام موضوعات ارتباط دارند؟

(۱) اعضای جمعیت فدائیان اسلام - قیام آیت الله کاشانی برای بازگرداندن دکتر مصدق - شکل گیری بلوک شرق و بلوک غرب - کودتای سپاه

(۲) تشکلی از اساتید دانشگاه - اعتراض مردم به نخست وزیر قوام السلطنه - نماد جنگ سرد - مهره سیاسی کودتای ۱۲۹۹

(۳) اعضای نیروهای ملی، مذهبی به رهبری آیت الله کاشانی - اعتراض مردم برای خلع دکتر مصدق - نماد پیمان های ناتو و ورشو - سیاست مدار وابسته به انگلستان

(۴) نمایندگان مدافع سیاست موازنه منفی - اعتراض دانشجویان دانشگاه تهران به دلیل ورود معاون رئیس جمهور آمریکا - فروپاشی نظام کمونیسم در شوروی - یکی از نمایندگان موافق رضاخان در مجلس مؤسسان

۱۰۳- به ترتیب هر عبارت پیامد کدام واقعه است؟

(الف) فاتحان مسلمان این پیروزی را فتح الفتوح نامیدند.

(ب) سپاه ایران بیشتر متصرفات خود را از سپاه اسلام پس گرفت.

(ج) تیسفون پایتخت پرآوازه ساسانیان تصرف شد.

(د) عظمت ساسانیان در چشم اعراب فروریخت.

(۱) نهاوند - جسر - قادسیه - حذف دولت آل منذر

(۲) قادسیه - نهاوند - جسر - حذف لخمیان

(۳) جلولا - جسر - قادسیه - ویرانی بعد از واقعه آسورستان (۴) قادسیه - جلولا - جسر - نهاوند

۱۰۴- کدام گزینه از جمله اقدامات عباسیان که زمینه ساز قیام در گوشه و کنار ایران شد، نمی باشد؟

(۱) قتل ابوسلمه خلال و ابومسلم خراسانی و خونخواهان آنان

(۲) سخت گیری و ستم به شیعیان و اهل بیت پیامبر

(۳) سرکوب جنبش هایی با ترکیب عقاید دینی و فلسفی اسلامی و غیراسلامی

(۴) سرکوب قیام شعبویه و تبعید آنها به روم شرقی

۱۰۵- هر یک از عبارات زیر با کدام موضوع در ارتباط است؟ (به ترتیب)

«دانشنامه علایی - فلسفه مشایی - جامع عتیق - رکن الدوله»

(۱) فارابی یک دوره دائرةالمعارف علمی را به این نام نوشت - تلفیق فلسفه ارسطویی و افلاطونی که ابن سینا با جهان بینی اسلام تلفیق کرد - همانند بیت الحکمه، در این مکان به تدریس علوم عقلی و نقلی پرداختند - محمود غزنوی بعد از حذف آل بویه این لقب را از خلیفه دریافت کرد.

(۲) تألیف یک دوره فلسفه به زبان فارسی توسط ابن سینا - تلفیقی از جهان بینی اسلامی با فلسفه نو افلاطونی و ارسطویی توسط فارابی - مسجد جامع عتیق اصفهان، کهن ترین مسجد چهار ایوانی در ایران - لقب دریافتی طغرل سلجوقی از خلیفه عباسی به دلیل حذف آل بویه

(۳) گردآوری آثار پزشکی توسط جرجیس ابن جبرائیل - تألیف یک دوره فلسفه از دیدگاه ارسطو و افلاطون به زبان فارسی - نام دیگر دارالعلم قاهره که توسط فاطمیان تأسیس شد - لقب عمیدالملک کندری برای حذف حکومت آل بویه

(۴) تدوین آثار ابن سینا به زبان فارسی - تلفیق فلسفه اسلامی و یونانی توسط ابن رشد - بزرگ ترین مسجد جامع در اندلس - لقب خواجه نظام الملک از طرف آل اربلان

۱۰۶- کدام گزینه عبارت‌های زیر را به درستی تکمیل می‌کند؟

- (الف) به عنوان پدر تاریخ علم را بزرگ‌ترین پزشک ایران و قرون وسطی معرفی کرده است.
 (ب) بندر به یکی از مراکز مهم مبادلات اقتصادی منطقه‌ای و جهانی در قرون ۳ تا ۵ هجری قمری تبدیل شد.
 (ج) نخستین آثار مستقل پزشکی عصر اسلامی به دست استادان مدرسه نوشته شده است.
 (۱) جرج سارتن، زکریای رازی - سیراف - جندی شاپور (۲) جرجیس ابن جبرائیل، ابن سینا - بوشهر - الازهر
 (۳) بقراط، بوعلی سینا - چابهار - بیت‌الحکمه بغداد (۴) سقراط، زکریای رازی - مکران - دارالعلم
 ۱۰۷- علت کشته شدن علما و به آتش کشیده شدن کتابخانه شهری توسط محمود غزنوی چه بود؟ (به ترتیب)

- (۱) تدریس علوم عقلی و نقلی توسط علمای فاطمی - وجود کتاب‌های اسماعیلیان
 (۲) حاکمیت علمای شیعه مذهب آل‌بویه - وجود کتاب‌های شیعی
 (۳) اسماعیلی بودن علمای مذهبی - وجود کتاب‌های فلسفی
 (۴) پیروی علما از علویان طبرستان - وجود کتاب‌های عقلی و نقلی شیعیان
 ۱۰۸- همه موارد درباره پیامدهای نبرد ملازگرد در زمان آل‌ب اربلان سلجوقی درست است؛ به جز
 (۱) شکست امپراتوری روم شرقی و اسارت امپراتور و تصرف آسیای صغیر توسط سلجوقیان
 (۲) گسترش قلمرو سلجوقیان از رود سیحون در شرق تا دریای مدیترانه
 (۳) مهاجرت قبایل و طوایف ترک و تغییر وضعیت سیاسی و فرهنگی روم شرقی
 (۴) قدرت گرفتن اتابکان در نواحی زیر سلطه سلجوقیان

جغرافیا

۱۰۹- کدام عبارت در رابطه با بیوم و اکوسیستم به درستی تدوین شده است؟

- (۱) اکوسیستم از تعدادی بیوم تشکیل گردیده است.
 (۲) بیوم‌ها وسعت زیادی ندارند اما دارای تنوع هستند.
 (۳) تقسیم‌بندی بیوم‌ها سابقه‌ای طولانی دارد و کار پیچیده‌ای است.
 (۴) بیوم مجموعه‌ای از موجودات زنده است که با یکدیگر در یک محیط زندگی کرده و در تعامل با هم هستند.
 ۱۱۰- مهم‌ترین عوامل بیابان‌زدایی کدام‌اند؟

- (الف) حرکت ماسه‌های روان و فرسایش خاک
 (ب) مالچ‌پاشی روی ماسه‌ها
 (ج) کاشت گیاهان سازگار و مقاوم با نواحی خشک
 (د) حفر چاه‌های عمیق و نیمه‌عمیق در مناطق خشک
 (۱) الف و ب (۲) ب و ج (۳) الف و ج (۴) ج و د
 ۱۱۱- کدام یک از اقدامات زیر برای حفاظت از سواحل در مقابل بالا آمدن آب و کاهش انرژی امواج انجام می‌شود؟

- (۱) زهکشی اراضی ساحلی
 (۲) نصب و احداث انواع حفاظ‌های عمودی
 (۳) ایجاد تپه‌های ماسه‌ای مصنوعی
 (۴) کشت گیاهان سازگار با محیط در سواحل
 ۱۱۲- هر چه ارتفاع افزایش می‌یابد

- (۱) تعداد گونه‌ها، قد یا بلندی گیاهان، انبوهی و درجه رشد گیاهان کاهش و فصل رویش آنها بلند و بلندتر می‌شود.
 (۲) تعداد گونه‌ها، قد یا بلندی گیاهان، انبوهی و درجه رشد گیاهان افزایش و فصل رویش آنها کوتاه و کوتاه‌تر می‌شود.
 (۳) تعداد گونه‌ها، قد یا بلندی گیاهان، انبوهی و درجه رشد گیاهان کاهش و فصل رویش آنها کوتاه و کوتاه‌تر می‌شود.
 (۴) تعداد گونه‌ها و فصل رویش کوتاه و کوتاه‌تر می‌شود و انبوهی و درجه رشد گیاهان بلند و بلندتر می‌شود.
 ۱۱۳- بیشتر پیروان دین به صورت پراکنده در شهرها و نواحی بزرگ بازرگانی جهان زندگی می‌کنند و در زمره مذاهب مبتنی بر پرستش غیر خدای یگانه و مذاهب قبیله‌ای است همچنین بیش از ۱/۵ میلیارد نفر از مردم جهان پیرو دین هستند.

- (۱) اسلام - آئیمیس - مسیحیت
 (۲) یهود - بودائیس - مسیحیت
 (۳) یهود - آئیمیس - اسلام
 (۴) مسیحیت - بودائیس - اسلام

۱۱۴- کدام گزینه عبارت داده شده را به درستی کامل می‌کند؟

- «عنصر اصلی گسترش یک فرهنگ،»
 (۱) زبان است؛ زیرا معنی الفاظ در آن را فقط گروه خاصی که در آن مشترک‌اند، درک می‌کنند.
 (۲) دین است؛ زیرا بر قوانین اجتماعی، عقاید، رفتارها و ارزش‌های اخلاقی، تأثیر زیادی دارند.
 (۳) دین است؛ زیرا در خلق چشم‌اندازهای فرهنگی نقش بسیار مهمی دارد.
 (۴) زبان است؛ زیرا از طریق آن، اطلاعات، تجربه‌ها، ارزش‌ها و آداب و رسوم خود را به دیگران و نسل‌های بعدی منتقل می‌کنند.

- ۱۱۵- کدام گزینه در مورد «بخش غیرمستقیم» درست است؟
 الف) گسترش ورزش کاراته در ایران
 ج) ایجاد شعبه فست‌فود آمریکایی در عربستان
 ۱) ب و ج
 ۲) الف و د
- ۱۱۶- یکی از مهم‌ترین تغییرات تاریخی در الگوهای زبانی جهان در چه عصری آغاز شد و دومین خانواده زبانی از نظر تعداد سخنگو کدام است؟
 ۱) عصر انقلاب صنعتی؛ آفری - آسیایی
 ۳) عصر انقلاب صنعتی؛ چینی - تبتی
 ۲) عصر اکتشافات جغرافیایی؛ چینی - تبتی
 ۴) عصر اکتشافات جغرافیایی؛ آفری - آسیایی
- ۱۱۷- امروزه حمل و نقل چندوجهی به چه منظوری به کار گرفته می‌شود و در کدام شهرهای ایران اغلب خانواده‌ها دوچرخه دارند؟
 ۱) مدیریت زمان و هزینه حمل و نقل - اصفهان و کاشان
 ۳) بالا بردن فرهنگ ایمنی - بناب و میان‌دوآب
 ۲) بالا بردن فرهنگ ایمنی - اصفهان و کاشان
 ۴) مدیریت زمان و هزینه حمل و نقل - بناب و میان‌دوآب
- ۱۱۸- کدام گزینه بیانگر تعریف حمل و نقل پایدار است؟
 الف) حمل و نقلی که در آن نیازهای مربوط به حمل و نقل به خوبی رفع شود.
 ب) کلیه فعالیت‌های برنامه‌ریزی و اجرایی با هدف بهینه کردن سامانه‌های حمل و نقل
 ج) دسترسی عادلانه همه مردم، ایمنی آنها و سلامت محیط زیست در برنامه‌ریزی برای حال و آینده آن
 د) بهبود سرعت، کاهش زمان و هزینه‌ها، رفاه و ایمنی بیشتر برای مسافران
 ۱) الف و د
 ۲) ب و ج
 ۳) الف و ج
 ۴) ب و د
- ۱۱۹- روش‌ها و تجهیزاتی که برای پایش و نظارت بر حمل و نقل خصوصی و عمومی به کار گرفته می‌شود، کدام‌اند؟
 الف) جلیقه نجات در هواپیماها و کشتی‌ها
 ج) کنترل چمدان‌ها و مسافران با اشعه X در فرودگاه‌ها
 ب) دوربین‌های کنترل سرعت در جاده‌ها
 د) استفاده از کمربند ایمنی و کیسه هوا در خودروها
 ۱) الف و د
 ۲) ب و ج
 ۳) الف و ج
 ۴) ب و د
- ۱۲۰- منظور از شبکه چیست و چگونه می‌توان قابلیت دسترسی و کارایی یک شبکه را بررسی کرد؟
 ۱) تعدادی مکان‌های جغرافیایی که به صورت یک سامانه به وسیله مسیریابی به یکدیگر پیوند داده شده‌اند - با تحلیل گره‌ها و مسیرها
 ۲) شاخص مطلوب برای ساختن راه بین دو مکان - با افزایش کمی و کیفی حمل و نقل
 ۳) تعداد مکان‌های جغرافیایی که به صورت یک سامانه به وسیله مسیریابی به یکدیگر پیوند داده شده‌اند - با افزایش کمی و کیفی حمل و نقل
 ۴) شاخص مطلوب برای ساختن راه بین دو مکان - با تحلیل گره‌ها و مسیرها

فلسفه و منطق

- ۱۲۱- کدام گزینه در ارتباط با معنای معرفت و شناخت دقیق‌تر است؟
 ۱) امری بدیهی است اما اگر فردی خلاف آن را قبول داشته باشد، باید برایش تعریف شود.
 ۲) در مسیر زندگی انسان امکان رخ دادن هیچ حالتی از شک در آن وجود ندارد.
 ۳) معرفت همان درک چرایی و چگونگی وقایع موجود در اطراف است.
 ۴) آگاهی نسبت به معنای دانستن در همه انسان‌ها وجود دارد.
- ۱۲۲- کدام پرسش در معرفت‌شناسی امکان پاسخ‌دهی ندارد؟
 ۱) آیا امکان دارد بتوانیم از راهی غیر از حواس ولی به صورت تجربی، اصل علیت را درک کنیم؟
 ۲) چگونه می‌توان شناختی مطابق با واقعیت خارج از ذهن را تشخیص داد؟
 ۳) چرا کودک در شش ماه اول تولدش، شناخت حسی درستی ندارد؟
 ۴) آیا نفس به خودی خود هم می‌تواند شناخت‌هایی کسب کند؟
- ۱۲۳- کدام گزینه درباره شکاکیت مطلق و نظر گرگیاس درست است؟
 ۱) از نظر او صرفاً «اصل امکان شناخت» مورد انکار قرار گرفته است.
 ۲) نظریه او توأمان نفی‌کننده اصل واقعیت و امکان شناخت هست.
 ۳) با انکار آن دیگر هیچ نوع شکی برای انسان قابل ایجاد شدن نیست.
 ۴) نوعی شک باطل که امکان راه رسیدن بعضی افراد به معرفت را انکار می‌کند.

- ۱۲۴- کودکی بعد از صحبت‌های مادرش می‌پذیرد که اسب تک شاخ واقعیت ندارد؛ کدام گزینه دربارهٔ این اتفاق درست است؟
 (۱) شناخت انسان دارای خطا هست و امکان رخ دادن خطا در آن اجتناب‌ناپذیر است.
 (۲) شناخت انسان امری تدریجی است و یکباره نمی‌توان به همه شناخت‌ها دست پیدا کرد.
 (۳) انسان دارای شناخت‌های محدودی است نسبت به سایر چیزهایی که آنها را نمی‌شناسد.
 (۴) امکان شناخت یک اصل و باور بدیهی در انسان است و براساس پذیرش آن رفتار و عمل می‌کنیم.
- ۱۲۵- کدام گزینه دربارهٔ ویژگی‌های شناخت حسی نادرست است؟
 (۱) عامل شناخت طبیعت (۲) شناخت تفاوت و تمایز (۳) ابزار شناخت محسوسات (۴) خطاناپذیر بودن
- ۱۲۶- کدام گزینه تفاوت شهود عارفانه و شهود الهی را بهتر بیان کرده است؟
 (۱) هدف شهود عارفانه صرفاً هدایت عارف به سمت رسیدن به راه درست است.
 (۲) شهود الهی هم می‌تواند دارای ایراد و اشکال باشد.
 (۳) شهود غیر وحیانی مشاهدهٔ قلبی خود عارف می‌باشد.
 (۴) شهود عارفانه نمی‌تواند دارای اشتباه باشد.
- ۱۲۷- کدام گزینه دربارهٔ شناخت عقلی، عبارتی مناسب است؟
 (۱) یکی از انواع آن شناخت حالات درونی نفس است.
 (۲) شامل شناخت امور محسوس و نامعقول می‌باشد.
 (۳) برطرف کنندهٔ ضعف شناخت تجربی می‌باشد.
 (۴) الزاماً برای رسیدن به شناخت، نیازمند حس می‌باشد.
- ۱۲۸- کدام فیلسوف بیشترین نقش را در توضیح و گسترش قواعد عقلی که علوم تجربی براساس آنها استوار شده، داشته است؟
 (۱) ارسطو (۲) افلاطون (۳) کانت (۴) ابن‌سینا
- ۱۲۹- با توجه به معنای لوگوس کدام عبارت را می‌توان صحیح دانست؟
 (۱) لوگوس برای هراکلیتوس صرفاً حقیقتی مجرد و متعالی است.
 (۲) حقیقت لوگوس به معنای تفکر و فکر کردن است.
 (۳) نمود بیرونی کلمه یک وجود و حقیقت متعالی است.
 (۴) شاید به نوعی همه جهان را بتوان ظهور لوگوس دانست.
- ۱۳۰- کدام گزینه در رابطه با کارکرد عقل نظری در نزد ارسطو درست بیان شده است؟
 (۱) انسان باید به فکر دیگران هم باشد.
 (۲) کوتاهی در کار ارباب رجوع درست نیست.
 (۳) برای طول عمر بیشتر باید تغذیه سالم داشت.
 (۴) باید فرهنگ راست‌گویی را در جامعه ترویج داد.
- ۱۳۱- کدام گزینه درست است؟
 (۱) مرتبهٔ نفس انسان‌ها همانند مرتبهٔ عقول است که برتر از ماده و جسم است.
 (۲) نفس آدمی همچون عقول می‌تواند حقایق را با استنتاج عقلی، شهود کند.
 (۳) برخی از انسان‌ها قادر هستند تا با تمرین و تربیت به مراحل از عقلانیت دست یابند.
 (۴) فرض وجود عقول بدیهی نیست، پس حمل وجود بر عقول نیازمند دلیل است.
- ۱۳۲- کدام گزینه بیانگر دیدگاه اوگوست کنت نمی‌باشد؟
 (۱) با گسترش تدریجی دیدگاه وی اثبات کردن همهٔ امور عقلی از جمله ماوراءالطبیعه و حقیقت روحی انسان غیرممکن دانسته شد.
 (۲) از نظر کنت نگاه فلاسفه به هستی ساخته و پرداختهٔ ذهن آنان بوده است.
 (۳) نقش عقل را در کسب معرفت بی‌تأثیر نمی‌داند.
 (۴) علم در نزد او فقط به علوم تجربی محدود و منحصر شد.
- ۱۳۳- کدام عبارت صحیح است؟
 (۱) میان داده‌های وحیانی و ادلهٔ عقلی هیچ تعارضی وجود ندارد.
 (۲) بهترین ابزار برای تفکر در آیات و روایات، وحی الهی است.
 (۳) کمتر شخصیتی در بین مسلمانان در بزرگداشت عقل سخن گفته است.
 (۴) ابزارهای معرفتی از یک مسیر مشابه انسان را به یک حقیقت واحد می‌رسانند.
- ۱۳۴- عبارت صحیح دربارهٔ عقل فعال کدام است؟
 (۱) فیض خداوند از طریق عقل فعال به دیگر عوالم صورت می‌گیرد.
 (۲) امری مجرد و متعالی که وجود برایش واجب است.
 (۳) تحقق معرفت و شناخت در آدمی با کمک عقل فعال شکل می‌گیرد.
 (۴) به واسطهٔ رساندن چیزی به عقل فعال، فعالیت عقلی برای عقل آدمی ممکن می‌شود.

۱۳۵- کدام عبارت اشاره‌ی درستی به نظر فیلسوفان مسلمان درباره‌ی مراحل و مراتب عقل دارد؟

- (۱) در مرحله‌ی عقل بالملکه می‌توان به درک امکان شناخت دست یافت.
- (۲) ادراک عدم همزمانی زوج و فرد بودن عدد پنج مؤخر از ادراک بدیهیات است.
- (۳) تبدیل عقل از حالت بالقوه به بالفعل در مرتبه‌ی عقل فعال صورت می‌گیرد.
- (۴) ملکه شدن علوم در نزد انسان‌ها در مرتبه‌ی عقل بالملکه شکل می‌گیرد.

۱۳۶- کدام گزینه شکل مخالفت با عقل در ابتدای اسلام و پاسخ به آنها را بهتر بیان می‌کند؟

- (۱) عقل نباید هیچ نقشی در فهم مسائل دینی داشته باشد.
- (۲) فلسفه، تقلید از دیگران نیست؛ بلکه بحث استدلالی و تجربی درباره‌ی حقیقت اشیاست.
- (۳) بهره‌گیری از دستاوردهای متفکران قبلی شرط لازم برای درک بهتر فلسفه هست.
- (۴) ورود روش عقلانی به تبیین مسائل دینی معلول آسیب رسیدن به دین است.

۱۳۷- کدام مورد جزء ویژگی‌های مدینه فاضله نیست؟

- (۱) نبوت از ویژگی‌های ضروری برای رئیس مدینه نیست.
- (۲) مردم مدینه فاضله دنبال کسب لذت‌های مادی و دنیوی هستند.
- (۳) در مدینه فاضله افراد برحسب شایستگی که دارند، رده‌بندی می‌شوند.
- (۴) زعیم مدینه فاضله باید متصف به صفات گوناگون از جمله برخورداری از انواع دانش باشد.

۱۳۸- با توجه به نهضت ترجمه متون در جهان اسلام می‌توان گفت.....

- (۱) به ترجمه کتب فلسفی بیش از سایر کتاب‌ها پرداخته می‌شد.
- (۲) از قرن دوم هجری آغاز و از عوامل شکل‌گیری حیات فلسفی در جهان اسلام بود.
- (۳) فلسفه‌ای شکل گرفت که به نوعی صرفاً همان ترجمه فارسی فلسفه یونان بود.
- (۴) سرآمد شدن در میان ملت‌های زمان خود در تمامی رشته‌های دانش و علوم، از نتایج نهضت ترجمه متون بود.

۱۳۹- کدام مورد از مباحث اعتقادی مسلمانان صدر اسلام نیست؟

- (۱) مختار یا مجبور بودن انسان
- (۲) اثبات ضرورت وجود خدا
- (۳) ضرورت معاد
- (۴) پرداختن به صفات خدا

۱۴۰- کدام مورد از عوامل زمینه‌ساز رشد حیات عقلی در گفتار پیامبر (ﷺ) و قرآن هست؟

- (۱) تقلید و یادگیری از دانش سایر ملت‌ها
- (۲) تکریم تفکر به عنوان ثمره علم
- (۳) به کار گرفتن شیوه‌های مختلف استدلال
- (۴) ارزش یافتن انحصاری علوم اسلامی

اقتصاد

۱۴۱- با توجه به ارتباطات گسترده کشورهای با هم و همچنین موضوعاتی مثل تحریم‌ها، اختلافات و تهدیدها و دشمنی‌ها، اولویت و نگرانی هر

کشور در برقراری ارتباط با سایر کشورها چیست؟

- (۱) جلوگیری از قدرتمند شدن سایر کشورها
- (۲) حفظ منافع ملی
- (۳) رفع تحریم‌ها و اختلافات
- (۴) گسترش ارتباطات بین‌المللی

۱۴۲- کدام گزینه به عوامل عقب‌ماندگی ایران نسبت به کشورهای اروپایی در روند جریان توسعه اشاره ندارد؟

- (۱) عدم درک صحیح حاکمان دوران پایانی حکومت صفویه از موقعیت جهان و وظایف تاریخی خود در آن زمان.
- (۲) تجهیز ناوگان و رقابت شدید نظامی بین کشورهای اروپایی برای استعمار کشورهای دیگر.
- (۳) از دست دادن فرصت طلایی برای جبران عقب‌ماندگی‌ها در دوران قاجار.
- (۴) یکپارچگی لایه‌های مختلف اجتماعی و فرهنگی و اقتصادی و دینی در نیمه اول حکومت صفویه.

محل انجام محاسبات

۱۴۳- کدام گزینه به پیامدهای افزایش درآمدهای نفتی ایران در دوران پهلوی اشاره ندارد؟

- (۱) موجب تبدیل ایران به بازار مصرفی کالاهای کشورهای صنعتی شد.
- (۲) موجب توجه دولت به اقتصاد مردمی شد.
- (۳) با اجرای طرح‌های عمرانی موجب افزایش ساخت و ساز شد.
- (۴) موجب افزایش قدرت اقتصادی دولت شد.

۱۴۴- وضعیت توزیع درآمد در یک کشور فرضی به نام «A» در یک سال معین، در جدول زیر آورده شده است. اگر تفاوت سهم دهک چهارم و ششم ۳ درصد و تفاوت سهم دهک اول و هشتم ۱۲ درصد باشد و همچنین جمعیت کشور ۵۰ میلیون نفر و درآمد ملی ۸۵۰ میلیارد دلار باشد، در این صورت:

وضعیت توزیع درآمد	
سهم دهک اول	۲ درصد
سهم دهک دوم	۳ درصد
سهم دهک سوم	۴ درصد
سهم دهک چهارم	؟
سهم دهک پنجم	۸ درصد
سهم دهک ششم	۸ درصد
سهم دهک هفتم	۱۲ درصد
سهم دهک هشتم	؟
سهم دهک نهم	۱۹ درصد
سهم دهک دهم	؟
۱۰۰ درصد جمعیت	۱۰۰ درصد درآمد ملی

(الف) سهم دهک‌های چهارم، هشتم و دهم به ترتیب چند درصد است؟

(ب) در صورتی که شاخص عدالت در کشوری دیگر به نام «B» ۱۰ باشد، وضعیت توزیع درآمد در کدام کشور عادلانه‌تر است؟

(ج) جمعیت دهک هفتم چند میلیون نفر است؟

(د) سهم دهک پنجم از درآمد ملی چند میلیارد دلار است؟

(۱) الف: ۶ - ۱۳ - ۲۲ ب: کشور A ج: ۷ د: ۸۵ میلیارد دلار

(۲) الف: ۵ - ۱۴ - ۲۵ ب: کشور B ج: ۵ د: ۸۵ میلیارد دلار

(۳) الف: ۵ - ۱۴ - ۲۵ ب: کشور B ج: ۵ د: ۶۸ میلیارد دلار

(۴) الف: ۶ - ۱۳ - ۲۲ ب: کشور A ج: ۷ د: ۶۸ میلیارد دلار

۱۴۵- در کدام گزینه بین متغیرها رابطه مستقیم وجود دارد؟

(۲) فقر - قدرت خرید پول

(۱) تورم - قدرت خرید پول

(۴) تورم - سطح عمومی قیمت‌ها

(۳) سطح عمومی قیمت‌ها - سطح رفاه

۱۴۶- با توجه به مندرجات جدول زیر، اگر مجموع ارزش اقلام «پوشاک، ماشین‌آلات و مواد غذایی» یک کشور فرضی ۱۶۷ میلیارد دلار باشد، در این صورت:

ارزش		
۱۰۰ میلیارد دلار	تولید ۱۰,۰۰۰ تن گندم	A
$\frac{2}{3}$ ردیف E	ارزش تولید خارجی‌ان مقیم کشور	B
۵۰ میلیارد دلار	استهلاک سرمایه‌های فیزیکی	C
۳۸ میلیارد دلار	خدمات ارائه شده	D
$\frac{3}{4}$ ردیف A	ارزش تولید مردم کشور که در خارج اقامت دارند	E
۲۵ میلیون نفر	جمعیت کل کشور	F

(الف) تولید ناخالص داخلی سرانه

(ب) تولید خالص داخلی در این کشور کدام است؟

(۲) الف: ۱۶,۲۰۰ ب: ۵۰۰ میلیارد

(۱) الف: ۲۴,۲۰۰ ب: ۵۵۵ میلیارد

(۴) الف: ۲۲,۲۰۰ ب: ۵۰۰ میلیارد

(۳) الف: ۱۶,۲۰۰ ب: ۳۵۵ میلیارد

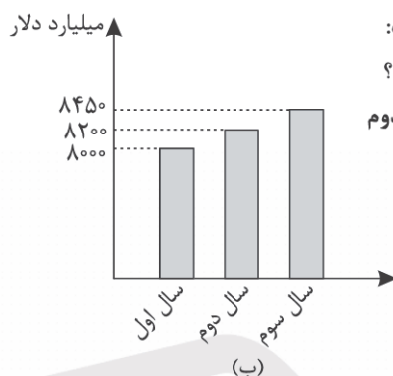
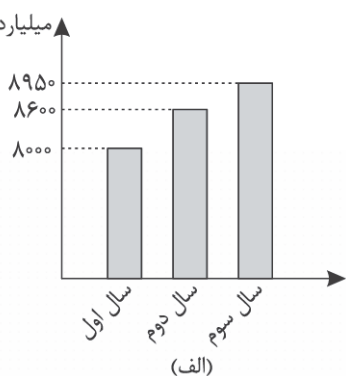
محل انجام محاسبات

۱۴۷- در کدام گزینه به ترتیب قسمت اول مثالی برای رشد و قسمت سوم نیز مثالی برای الگوی پیشرفت اسلامی - ایرانی است؟

- (۱) افزایش ظرفیت‌های تولید - کاهش نرخ مرگ و میر نوزادان - پایداری محیط طبیعی
- (۲) سرمایه‌گذاری در کارخانه‌ها - توسعه انسانی HDI - عدالت اقتصادی و اجتماعی
- (۳) توسعه روش‌های بهتر تولید - شاخص امید به زندگی - ارزش‌های اجتماعی - فرهنگی
- (۴) افزایش دسترسی به آب سالم - بهبود فضای کسب و کار - پیشرفت‌های فرهنگی و معنوی

۱۴۸- نمودار «الف» تولید یک کشور فرضی را در سه سال متوالی نشان می‌دهد و نمودار «ب» نیز نمایانگر تولید همان کشور با در نظر گرفتن

سال اول به عنوان سال پایه است. برای این است:



سال اول به عنوان سال پایه است. برای این است:

(الف) تورم در سال‌های دوم و سوم چقدر است؟

(ب) افزایش مقدار تولید در سال‌های سوم و دوم چقدر است؟

(ج) نرخ رشد واقعی سال سوم چقدر است؟

(ج) نرخ رشد واقعی سال سوم چقدر است؟

(۲) الف: ۵۰۰ - ۴۰۰ - ب: ۹۵۰ - ۶۰۰ - ج: ۳ درصد

(۱) الف: ۴۰۰ - ۵۰۰ - ب: ۴۵۰ - ۲۰۰ - ج: ۳ درصد

(۴) الف: ۴۰۰ - ۵۰۰ - ب: ۴۵۰ - ۲۰۰ - ج: ۵ درصد

(۳) الف: ۴۰۰ - ۵۰۰ - ب: ۹۵۰ - ۶۰۰ - ج: ۵ درصد

۱۴۹- کدام گزینه درستی یا نادرستی هر یک از عبارتهای زیر را بیان می‌کند؟

- اعمال سیاست‌های انقباضی و رکودی از اقداماتی بود که در دوران قاجار در ایران انجام شد.
- امروزه پشتوانه پول‌های فلزی، کاغذی، تحریری و الکترونیکی، قدرت اقتصادی کشورها است.
- از آنجا که افزایش واردات زمان‌بر است، دولت‌ها ترجیح می‌دهند تا برای رفع مشکل نابرابری عرضه و تقاضای کل، از طریق افزایش ظرفیت تولیدی اقدام کنند.
- سیاست‌های پولی انقباضی در زمان رکود و سیاست‌های پولی انبساطی در زمان تورم توسط بانک مرکزی اعمال می‌شود.
- ضعف نیروهای نظامی، ناکارآمدی تشکیلات اداری، فرسودگی نظام مالی و افول نهادهای تربیتی و آموزشی، از مشخصات دوره پهلوی بود.

(۲) نادرست - درست - درست - نادرست - درست

(۱) درست - درست - نادرست - نادرست - نادرست

(۴) نادرست - نادرست - درست - درست - نادرست

(۳) درست - نادرست - نادرست - درست - درست

۱۵۰- اگر نرخ تورم در سبد مصرفی خانوار در سال ۱۴۰۰ برابر ۱۵ درصد باشد و هزینه سبد مصرفی در سال قبل برای یک خانوار ۱,۷۵۰,۰۰۰ تومان باشد، هزینه این سبد در سال ۱۴۰۰ چقدر خواهد بود؟

۱,۲۵۵,۰۰۰ (۴)

۱,۵۲۲,۰۰۰ (۳)

۲,۰۱۲,۵۰۰ (۲)

۲,۱۲۰,۵۰۰ (۱)



مرکز سنجش آموزش مدارس برتر

آزمون شماره ۷
۲۳ آذر ۱۴۰۳



پاسخنامه انسانی

ردیف	نام درس	سرگروه	گروه طراحی و بازنگری (به ترتیب حروف الفبا)	ویراستاران
۱	ریاضی و آمار	مهران موحدی	امیر زراندوز - داود بوالحسنی	محمد منتظران - مانی موسوی
۲	علوم و فنون ادبی	حنیف افخمی	احمد بهزادی - داود تالشی	محمد کاووسی - محمود کاظمی
۳	جامعه‌شناسی	بهزاد اندرز		احسان اسدی - نازنین امامی
۴	روان‌شناسی	علی محسنی	فاطمه ابطحی - فاطمه عباسی	احسان اسدی - نازنین امامی
۵	زبان عربی	کاظم غلامی	کاظم غلامی - زهرا فرزانه - خالد مشیرپناهی	مبینا بهرامی - سمانه ریحانی
۶	تاریخ	معین‌الدین تقی‌زاده	زهرا باصری	احسان اسدی - نازنین امامی
۷	جغرافیا	بهروز یحیی		احسان اسدی - منیره زمانی
۸	فلسفه و منطق	محمد تفقیدی	مریم پورنعمت - محمد تفقیدی	احسان اسدی - محمود کاظمی
۹	اقتصاد	علی محسنی	آیدانا رستمی - فیروز کریمی	منیره زمانی - محمود کاظمی

واحد فنی (به ترتیب حروف الفبا)

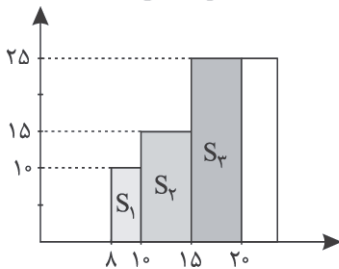
زهرا احدی - امیرعلی الماسی - مبینا بهرامی - معین‌الدین تقی‌زاده - پریا رحیمی - مهرداد شمسی - راضیه صالحی - انسبه مرزبان

برای اطلاع از اخبار مرکز سنجش آموزش مدارس برتر، به کانال تلگرام @taraaznet مراجعه نمایید.



گزینه ۲ صحیح است. ۵.

نمودار پلکانی متناظر با جدول مالیاتی را رسم می‌کنیم. مجموع مساحت مستطیل‌های هاشورخورده برابر مبلغ مالیاتی کارمند است.



$$\left. \begin{aligned} S_1 &= 2 \times \frac{10}{100} = 0.2 \text{ میلیون تومان} \\ S_2 &= 5 \times \frac{15}{100} = 0.75 \text{ میلیون تومان} \\ S_3 &= 5 \times \frac{25}{100} = 1.25 \text{ میلیون تومان} \end{aligned} \right\}$$

$$\Rightarrow 0.2 + 0.75 + 1.25 = 2.2 \text{ میلیون تومان (ریاضی و آمار یازدهم، صفحه ۴۳)}$$

گزینه ۳ صحیح است. ۶.

با توجه به دامنه داده‌شده، عبارت داخل قدرمطلق، منفی است. لذا:

$$|2x - 1| = 1 - 2x$$

و مقدار $[x]$ در محدوده $-2 < x < \frac{5}{2}$ برابر -3 است، لذا ضابطه تابع به صورت زیر خواهد بود.

$$f(x) = |2x - 1| - [x] = 1 - 2x - (-3) = 4 - 2x$$

(ریاضی و آمار یازدهم، صفحه‌های ۳۸ و ۴۰)

گزینه ۱ صحیح است. ۷.

$$f(x) = |x - 1| \xrightarrow[\text{واحد به راست}]{x \rightarrow x-2} f(x) = |x - 2 - 1|$$

$$\Rightarrow f(x) = |x - 3| \xrightarrow[\text{واحد پایین}]{4} f(x) = |x - 3| - 4$$

برای به دست آوردن محل برخورد تابع با محور طول‌ها باید $y = 0$ قرار دهیم.

$$0 = |x - 3| - 4 \Rightarrow |x - 3| = 4 \Rightarrow \begin{cases} x - 3 = 4 \Rightarrow x = 7 \\ x - 3 = -4 \Rightarrow x = -1 \end{cases}$$

$$\Rightarrow 7 + (-1) = 6$$

(ریاضی و آمار یازدهم، صفحه ۴۴)

گزینه ۴ صحیح است. ۸.

با توجه به تقارنی بودن نمودار قدرمطلق نسبت به نقطه شکسته نمودار،

مقدار طول نقطه شکسته نمودار برابر است با $\frac{-1+4}{2} = 1.5$ بنابراین نمودار $|x|$ به اندازه 1.5 واحد به سمت راست رفته است و ضابطه آن به صورت $|x - 1.5| + b$ می‌باشد لذا در تابع $f(x) = |x - 1.5| + b$ مقدار $a = -1.5$ بنابراین:

$$f(x) = |x - 1.5| + b$$

از طرفی نقطه $(4, 0)$ روی نمودار است، پس:

$$f(4) = 0 \Rightarrow |4 - 1.5| + b = 0 \Rightarrow b = -2.5$$

بنابراین:

$$a + b = -1.5 + (-2.5) = -4$$

(ریاضی و آمار یازدهم، صفحه‌های ۴۱ و ۴۲)

ریاضی و آمار

گزینه ۳ صحیح است. ۱.

با توجه به اعداد مشخص شده داریم:

$$[A] = -4, [B] = -2, [C] = -1, [D] = 0, [E] = 3$$

لذا:

$$\frac{[A] + [E]}{[B] - [C] + [D]} = \frac{-4 + 3}{-2 - (-1) + 0} = \frac{-1}{-1} = 1$$

(ریاضی و آمار یازدهم، صفحه ۳۷)

گزینه ۲ صحیح است. ۲.

برای ورودی‌های کمتر از -1 از ضابطه $f(x) = |2x - 3| - 5$ استفاده می‌کنیم. پس:

$$f(-3) = |2(-3) - 3| - 5 = |-9 - 3| - 5 = 12 - 5 = 7$$

برای ورودی‌ها بین 1 و -1 از ضابطه $f(x) = -5$ استفاده می‌کنیم (تابع ثابت) پس $f(0.9) = -5$ و برای ورودی‌ها بیشتر از 1 از ضابطه $f(x) = -2x^2 + 3$ استفاده می‌کنیم.

$$f(2) = -2 \times (2)^2 + 3 = (-2) \times (4) + 3 = -8 + 3 = -5$$

$$\frac{4 + 2(-5)}{-5} = \frac{4 - 10}{-5} = \frac{-6}{-5} = \frac{6}{5} = \frac{12}{10} = 1.2$$

و حاصل برابر است با: $1/2$ (ریاضی و آمار یازدهم، صفحه‌های ۲۷ و ۲۸)

گزینه ۲ صحیح است. ۳.

$$f(\sqrt{10}) = \text{sign}(-(\sqrt{10})^2 - 1) = \text{sign}(-11) \xrightarrow{-11 < 0} \rightarrow$$

$$\text{sign}(-11) = -1$$

$$g(1/9) = [-3 \times 1/9] \times [2 \times 1/4 - 3] = [-0.75] \times [-0.25] = 0.1875$$

$$f(\sqrt{10}) - g(1/9) = -1 - 0.1875 = -1.1875$$

(ریاضی و آمار یازدهم، صفحه‌های ۳۵ و ۳۷)

گزینه ۱ صحیح است. ۴.

برای به دست آوردن دامنه تابع، تابع $y = -3x - 5$ را رسم کنیم. (بهتر است برای رسم تابع یکبار $y = 3$ و یکبار هم $y = -1$ قرار دهیم.)

$$y = -3x - 5 \xrightarrow{y=3} 3 = -3x - 5 \Rightarrow 3x = -8 \Rightarrow x = -\frac{8}{3}$$

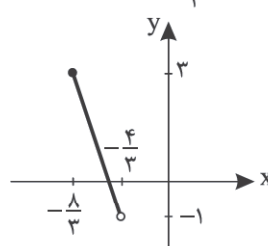
$$\Rightarrow \left[-\frac{8}{3}, \frac{4}{3} \right]$$

$$y = -3x - 5 \xrightarrow{y=-1} -1 = -3x - 5 \Rightarrow 3x = -4 \Rightarrow x = -\frac{4}{3}$$

$$\Rightarrow \left[-\frac{4}{3}, -1 \right]$$

با توجه به رسم نمودار تابع مشخص است که دامنه تابع به صورت

$$b = -\frac{4}{3} \text{ و } a = -\frac{8}{3} \text{ می‌باشد، پس: } -\frac{8}{3} \leq x < -\frac{4}{3}$$



$$b - a = -\frac{4}{3} - \left(-\frac{8}{3}\right) = -\frac{4}{3} + \frac{8}{3} = \frac{4}{3}$$

(ریاضی و آمار یازدهم، صفحه ۲۴)



توجه کنید که نیازی به حل معادله $3x^2 - 4x - 14 = 0$ نبود. چون خود ریشه‌ها از ما خواسته نشده بلکه مجموع مقادیر x از ما خواسته شده است. (از آنجا که $\Delta > 0$ است، پس معادله حتماً ریشه دارد.)
(ریاضی و آمار دوازدهم، صفحه ۸۳)

گزینه ۱ صحیح است. ۱۴

نکته: رابطه بازگشتی دنباله هندسی به صورت $a_{n+1} = r \cdot a_n$ یا $\frac{a_{n+1}}{a_n} = r$ می‌باشد.

رابطه بازگشتی داده شده، مربوط به دنباله‌ای هندسی است پس $r = \sqrt{2}$ می‌باشد. جمله اول را هم که داریم پس جمله بیستم به راحتی به دست می‌آید:

$$a_{20} = ar^{19} = 2\sqrt{2} \times (\sqrt{2})^{19} = 2 \times (\sqrt{2})^{20} = 2 \times 2^{10} = 2^{11}$$

(ریاضی و آمار دوازدهم، صفحه ۷۵)

گزینه ۳ صحیح است. ۱۵

یکبار به جای n عدد ۱ و یکبار عدد ۲ را قرار می‌دهیم تا جملات اول و دوم به دست آیند. سپس با فرمول $r = \frac{a_2}{a_1}$ مقدار نسبت مشترک را به دست می‌آوریم:

$$a_n = \frac{3 \times 2^{3n+1}}{4^{n-1}}$$

$$\Rightarrow \begin{cases} n=1 \rightarrow a_1 = \frac{3 \times 2^{3(1)+1}}{4^{1-1}} = 3 \times 2^4 \\ n=2 \rightarrow a_2 = \frac{3 \times 2^{3(2)+1}}{4^{2-1}} = \frac{3 \times 2^7}{4} = \frac{3 \times 2^7}{2^2} = 3 \times 2^5 \end{cases}$$

$$r = \frac{a_2}{a_1} = \frac{3 \times 2^5}{3 \times 2^4} = 2$$

(ریاضی و آمار دوازدهم، صفحه ۷۵)

گزینه ۳ صحیح است. ۱۶

۳، ۱۵، ۷۵، ۳۷۵، ۱۸۷۵، ۹۳۷۵
↓
جمله اول (جمله ششم) ↓
 $a_6 = 9375 \Rightarrow ar^5 = 9375 \Rightarrow 3r^5 = 9375 \Rightarrow r^5 = \frac{9375}{3}$

$$\Rightarrow r^5 = 3125 = 5^5 \Rightarrow r = 5$$

۳، ۱۵، ۷۵، ۳۷۵، ۱۸۷۵، ۹۳۷۵

پس واسطه آخر برابر با ۱۸۷۵ است.

(ریاضی و آمار دوازدهم، صفحه ۸۳)

گزینه ۲ صحیح است. ۱۷

در این گونه سؤالات بهتر است به جای نوشتن جمله عمومی از روش فلش گذاری استفاده کنیم، توجه کنید که بعد از گذشت هر یک نیمه عمر، مقدار دارو در بدن نصف می‌شود ابتدا تعداد فلش‌ها را به دست می‌آوریم:

$$5 = \frac{30}{6} = \frac{\text{زمان کل سپری شده}}{\text{نیمه عمر}} = \text{تعداد فلش‌ها}$$

حالا مقدار اولیه را نوشته و فلش‌ها را به سمت راست رسم می‌کنیم تا به مقدار نهایی برسیم:

مقدار اولیه

$$400 \xrightarrow{\div 2} 200 \xrightarrow{\div 2} 100 \xrightarrow{\div 2} 50$$

مقدار نهایی ۱۲/۵

$$400 \xrightarrow{\div 2} 200 \xrightarrow{\div 2} 100 \xrightarrow{\div 2} 50$$

(ریاضی و آمار دوازدهم، صفحه ۷۸)

گزینه ۲ صحیح است. ۹

با توجه به مفهوم جزء صحیح داریم:

$$\left[\frac{2x-1}{5} \right] = -2 \Rightarrow -2 \leq \frac{2x-1}{5} < -1$$

$$\Rightarrow -10 \leq 2x-1 < -5 \Rightarrow -9 \leq 2x < -4$$

$$\Rightarrow -4/5 \leq x < -2$$

با بررسی محدوده x داریم:

$$-4/5 \leq x < -4 \Rightarrow [x] = -5$$

$$-4 \leq x < -3 \Rightarrow [x] = -4$$

$$-3 \leq x < -2 \Rightarrow [x] = -3$$

مقادیر $[x]$ می‌توانند اعداد -3 ، -4 ، -5 باشند.

(ریاضی و آمار یازدهم، صفحه‌های ۳۷ و ۳۸)

گزینه ۲ صحیح است. ۱۰

اگر $x > 0$ باشد، $|x| = x$ پس $|x| - x = 0$ و $\text{sign}(0) = 0$ لذا:

$$0 = \frac{-3x+6}{1} \Rightarrow -3x+6=0 \Rightarrow x=2$$

اگر $x < 0$ باشد، $|x| = -x$ پس $|x| - x = -2x$ و $\text{sign}(-2x) = +1$ بنابراین:

$$1 = \frac{-3x+6}{1} \Rightarrow -3x+6=1 \Rightarrow -3x=-5 \Rightarrow x = -\frac{5}{3}$$

پس مجموع جواب‌ها برابر است با:

$$2 + \left(-\frac{5}{3}\right) = \frac{1}{3}$$

(ریاضی و آمار یازدهم، صفحه ۳۵)

گزینه ۴ صحیح است. ۱۱

نکته مهم: در جمله عمومی دنباله هندسی، متغیر n فقط باید در توان باشد و ضمناً خود n نباید توانی به جز ۱ داشته باشد.

با توجه به نکته ذکر شده، فقط دنباله $a_n = 2^{3n-1}$ هندسی است. توجه کنید که دنباله $a_n = 4n - 1$ حسابی است، ضمناً در دنباله $a_n = 5^{2n} + n^2$ متغیر n فقط در توان دیده نمی‌شود، پس هندسی نیست. در گزینه ۲ هم متغیر n توانی به جز ۱ دارد، پس هندسی محسوب نمی‌شود.

(ریاضی و آمار دوازدهم، صفحه‌های ۷۵ و ۷۶)

گزینه ۲ صحیح است. ۱۲

جملات داده شده را باز کرده و طرفین را بر هم تقسیم کنیم:

$$\begin{cases} a_{12} = 256 \\ a_2 = \frac{1}{4} \end{cases} \Rightarrow \begin{cases} ar^{11} = 256 \\ ar = \frac{1}{4} \end{cases} \xrightarrow[\text{روابط}]{\text{تقسیم}} \frac{ar^{11}}{ar} = \frac{256}{\frac{1}{4}}$$

$$\Rightarrow r^{10} = 256 \times 4 \Rightarrow r^{10} = 2^8 \times 2^2 = 2^{10} \Rightarrow r = \pm 2$$

$$\xrightarrow{\text{طبق فرض}} r = -2$$

با جای گذاری $r = -2$ در یکی از روابط، می‌توانیم a را پیدا کنیم:

$$ar = \frac{1}{4} \Rightarrow a(-2) = \frac{1}{4} \Rightarrow -2a = \frac{1}{4} \Rightarrow -8a = 1 \Rightarrow a = -\frac{1}{8}$$

$$a_7 = ar^6 = -\frac{1}{8}(-2)^6 = -\frac{1}{8} \times 64 = -8$$

بنابراین:

(ریاضی و آمار دوازدهم، صفحه ۷۶)

گزینه ۳ صحیح است. ۱۳

$$\frac{x+5}{a}, \frac{2x+1}{b}, \frac{x+3}{c}$$

$$\xrightarrow[\text{قرار می‌دهیم}]{\text{در فرمول } b^2 = ac} (2x+1)^2 = (x+5)(x+3)$$

$$\Rightarrow 4x^2 + 4x + 1 = x^2 + 8x + 15 \Rightarrow 3x^2 - 4x - 14 = 0$$

$$\Rightarrow \text{مجموع ریشه‌ها} = \frac{-b}{a} = \frac{-(-4)}{3} = \frac{4}{3}$$



۲۴. گزینه ۳ صحیح است.
بعد از حمله مغول و خدشه دار شدن احساسات ملی ایرانیان نیاز به سخنان آرامش بخش بیشتر می شود.
(علوم و فنون یازدهم، صفحه های ۵۹ و ۶۰)
۲۵. گزینه ۲ صحیح است.
فضای هند از تألیف کتاب و سرودن شعر به زبان فارسی استقبال کردند.
(علوم و فنون یازدهم، صفحه ۵۹)
۲۶. گزینه ۳ صحیح است.
ب) بابا فغانی شیرازی نماینده شعر لطیف و فصیح این دوره به شیوه حافظ و سعدی بود.
ج) مکتب وقوع بازتاب طبیعی محیط اجتماعی قرن دهم است.
(علوم و فنون یازدهم، صفحه ۶۰)
۲۷. گزینه ۳ صحیح است.
استعاره و مجاز ندارد.
بررسی گزینه ها:
۱) طره: مجاز از مو و زلف / مصراع اول و دوم تشخیص اند پس استعاره اند (مکنیه)
۲) مهر روی = تشبیه (روی او مثل مهر و خورشید است) / دم = مجاز از سخن است چون با فعل (زدن) آمده است. / چون صبح: تشبیه / مهر اولی = ایهام است. (مهر و محبت و خورشید)
۳) مهر روی = اضافه تشبیهی / چون ماه تمام: تشبیه / تنم مثل هلال = تشبیه (استعاره و مجاز ندارد). / مهر: ایهام دارد و ایهام تناسب (در معنای خورشید و محبت به کار می رود) و در معنای خورشید با (ماه و هلال) مراعات نظیر و تناسب دارد = ایهام تناسب است.
۴) کف = مجاز از دست / لب جوی و لب جام = اضافه استعاری اند و تشخیص و استعاره مکنیه اند.
(علوم و فنون دوازدهم، صفحه های ۸۸ تا ۹۲)
۲۸. گزینه ۲ صحیح است.
کنایه: سایه معشوق از سر من کم نباشد = کنایه از: لطف معشوق همیشه شامل حال من شود. / استعاره: آن سرو = استعاره مصرحه از معشوق است (معشوق مثل سرو است) / سر: مجاز از وجود است (وجود مثل سر است = تشبیه نمی شود = مجاز) تشبیه: سایه به معشوق مثل رحمتی از عالم بالا است.
سایر گزینه ها:
۱) صنم = استعاره از معشوق / برقع انداختن = کنایه از نمایان شدن
۲) عالم = مجاز از مردم عالم / لعل تو = استعاره از لب / مصراع دوم تشخیص است و استعاره مکنیه. کنایه = زیبایی تو شور در جهان انداخته است.
۳) دُر و گهر = استعاره از اشک / گلستان صدف = اضافه تشبیهی (تشبیه) / صحن گلستان صدف = اضافه استعاری و استعاره است (مکنیه)
(علوم و فنون دوازدهم، صفحه های ۸۸ تا ۹۲)
۲۹. گزینه ۱ صحیح است.
دور از لب شیرین تو:
۱- دوری از لب شیرین تو
۲- دور از لب شیرین تو باشد
(علوم و فنون دوازدهم، صفحه های ۸۸ تا ۹۲)

۱۸. گزینه ۲ صحیح است.
نکته: اگر گفته شود به مقدار اولیه، مرتباً k درصد اضافه می شود با یک دنباله هندسی مواجه ایم که نسبت مشترک آن $r = \frac{100+k}{100}$ می باشد ولی اگر گفته شود k درصد مرتباً کم می شود، نسبت مشترک آن ابتدا نسبت مشترک دنباله هندسی را به دست می آوریم:
 $r = \frac{100-k}{100}$
حالا جمله صدم را بر جمله نود و ششم تقسیم می کنیم:
 $r = \frac{100+k}{100} = \frac{100+20}{100} = \frac{120}{100} = \frac{12}{10} = \frac{6}{5}$
 $\frac{a_{100}}{a_{96}} = \frac{ar^{99}}{ar^{95}} = r^4 = \left(\frac{6}{5}\right)^4$
(ریاضی و آمار دوازدهم، صفحه ۷۷)
۱۹. گزینه ۲ صحیح است.
هندسی است $\rightarrow \begin{cases} a_1 = 1 \\ r = 4 \end{cases}$
 $\Rightarrow a_n = a_1 r^{n-1} = 1 \times 4^{n-1} = 4^{n-1}$
هندسی است $\rightarrow \begin{cases} a_1 = 2 \\ r = 2 \end{cases}$
 $\Rightarrow a_n = a_1 r^{n-1} = 2 \times 2^{n-1}$
 \Rightarrow حاصل ضرب جواب ها $= 4^{n-1} \times 2 \times 2^{n-1} = 2^{2(n-1)} \times 2 \times 2^{n-1}$
 $= 2^{2n-2} \times 2^1 \times 2^{n-1} = 2^{(2n-2+1+n-1)} = 2^{3n-2}$
(ریاضی و آمار دوازدهم، صفحه ۷۶)
۲۰. گزینه ۱ صحیح است.
می دانیم در دنباله هندسی با جمله اول مثبت، اگر $r > 1$ باشد، دنباله ای افزایشی (صعودی) خواهیم داشت. لذا به شکل زیر عمل می کنیم:
 $m+1 > 0 \Rightarrow m > -1$
 $\frac{a_2}{a_1} > 1 \Rightarrow \frac{m^2-1}{m+1} > 1 \Rightarrow \frac{(m-1)(m+1)}{m+1} > 1$
 $\Rightarrow m-1 > 1 \Rightarrow m > 2$
اشتراک جواب های $(m > -1)$ و $(m > 2)$ به صورت $(m > 2)$ خواهد بود.
(ریاضی و آمار دوازدهم، صفحه ۷۷)
- علوم و فنون ادبی
۲۱. گزینه ۴ صحیح است.
شاعران مدیحه سرا برای امرار معاش و ثروت اندوزی به دیار هند رفتند.
(علوم و فنون یازدهم، صفحه ۶۰)
۲۲. گزینه ۲ صحیح است.
حکومت صفوی به شعر ستایشی و ... بی توجه بود. از این رو شاعران، سروده های خود را بیشتر با مضامین پند و اندرز و موضوعات و تمثیلات کهن به مضامین تازه و به زبان جدید همراه می کردند.
(علوم و فنون یازدهم، صفحه ۶۰)
۲۳. گزینه ۴ صحیح است.
بررسی گزینه های نادرست:
ج) محتشم کاشانی شاعر قرن دهم است.
د) صائب تبریزی از پرکارترین شاعران و در غزل سرایی مشهور است.
ه) وحشی بافقی سبک شعرش حد واسط دوره عراقی و سبک هندی است و واقع گرایی شاخصه اصلی آن است.
(علوم و فنون یازدهم، صفحه های ۶۰ و ۶۱)



۳۰. گزینه ۴ صحیح است.

واژه مدام ایهام دارد: ۱- همیشه ۲- شراب
بررسی سایر گزینه‌ها:

- ۱) رخ: مهرة شطرنج (در اینجا کاربردی ندارد اما با واژه‌های دیگر تناسب دارد). / چهره // پیاده: پای پیاده رفتن / مهرة شطرنج
۲) پروانه: اجازه (در این بیت این معنا کاربرد دارد) / پروانه: نوعی جانور (که کاربرد ندارد اما با واژه شمع تناسب ایجاد کرده است).
۳) مشتری: نام سیاره / خریدار (که در اینجا کاربردی ندارد اما با مفلسی و خریدار تناسب دارد)

(علوم و فنون دوازدهم، صفحه‌های ۸۸ تا ۹۲)

۳۱. گزینه ۳ صحیح است.

بوی ایهام دارد: ۱- عطر و شامه ۲- آرزو

مدام: ایهام تناسب دارد: ۱- شراب [که با باده تناسب دارد] ۲- همیشه
(علوم و فنون دوازدهم، صفحه‌های ۸۸ تا ۹۲)

۳۲. گزینه ۴ صحیح است.

بررسی گزینه‌ها:

- ۱) چین: ۱- چین و شکن مو ۲- کشور چین
مشتری: ۱- خریدار ۲- سیاره مشتری
بزرگ‌نمایی در توصیف زیبایی معشوق
۲) چین: ایهام تناسب دارد. اغراق در توصیف معشوق که مرهم خم زلف او کشور چین پنهان شده است.
۳) چین: ایهام تناسب دارد. اغراق در توصیف زیبایی معشوق

(علوم و فنون دوازدهم، صفحه‌های ۸۸ تا ۹۲)

۳۳. گزینه ۳ صحیح است.

پیاده: ایهام تناسب دارد: سرباز یا کسی که پیاده است / اصطلاح شطرنج که در اینجا کاربردی ندارد اما با واژه‌های شه و مات تناسب دارد. / مات: ایهام دارد: خیره و مبهوت / اصطلاح شطرنج (شهسواران مات عرصه زیبایی تو هستند).
اغراق: توصیف زیبایی معشوق

(علوم و فنون دوازدهم، صفحه‌های ۸۸ تا ۹۲)

۳۴. گزینه ۲ صحیح است.

از تکرار (مفاعیلن - مفاعیلن - مفاعیلن - فعولن) (مفاعی) است.
بررسی سایر گزینه‌ها:
از تکرار ۴ بار (مفاعیلن - مفاعیلن - مفاعیلن - مفاعیلن) است.
رکن آخر گزینه (۲) مفاعی (فعولن) است ولی سایر گزینه‌ها (مفاعیلن) است.

(علوم و فنون دوازدهم، صفحه‌های ۴۲ تا ۴۵)

۳۵. گزینه ۴ صحیح است.

بررسی سایر گزینه‌ها:

- ۱) غ - ری - بی - آ = مفاعیلن
۲) تا - ن - چش - مم = فاعلاتن
۳) شَر - عا - ق - لی = مستفعلن
(علوم و فنون دوازدهم، صفحه‌های ۴۲ تا ۴۵)

۳۶. گزینه ۳ صحیح است.

در این‌گونه سؤالات کافی است وزن واژه متناسب با جای خالی باشد.

- ۱) سَن - بَک - با - لا (مفاعیلن) + ن (مَ)
۲) مَ - یَن - دیش = فعولن
۳) نَف - م - ها - یش = فاعلاتن
(علوم و فنون دوازدهم، صفحه‌های ۴۲ تا ۴۵)

۳۷. گزینه ۱ صحیح است.

از تکرار ۴ بار (فعولن فعولن فعولن فعولن) تشکیل شده است.
سایر گزینه‌ها از تکرار (فعولن - فعولن - فعولن - فعل) تشکیل یافته‌اند که یک هجای بلند (-) از گزینه ۱ کمتر دارند.

(علوم و فنون دوازدهم، صفحه‌های ۴۲ تا ۴۵)

۳۸. گزینه ۴ صحیح است.

بر پایه همسان = مستفعلن مستفعلن مستفعلن فع است. با مرزبندی ارکان و پایه آوایی = با ید به مژ | گان رُفت گر | دز طو ر سی | نین
بررسی سایر گزینه‌ها:

- ۱) بر پایه همسان = مفتعلن - مفتعلن - مفتعلن - مفتعلن است.
۲) بر پایه همسان = مفتعلن - مفتعلن - مفتعلن - مفتعلن است.
۳) بر پایه همسان = فاعلاتن - فاعلاتن - فاعلاتن - فاعلاتن است.

(علوم و فنون دوازدهم، صفحه‌های ۴۲ تا ۴۵)

۳۹. گزینه ۳ صحیح است.

سایر گزینه‌ها:

- ۱) چر - خ - با - زی | گر - آ - زین - با | زی - چ - ها - بس | یا - ر - دا - زد
۲) مَن - خُد - پ - چش | م - خیش - تن | دی - دم - ک - جا | نَم - می - ر - ود
۴) هر - ک - سی - کو | دور - مان - دز | اص - ل - خیش

(علوم و فنون دوازدهم، صفحه‌های ۴۲ تا ۴۵)

۴۰. گزینه ۲ صحیح است.

هر دو بیت (صورت سؤال و گزینه ۲) بر پایه همسان تک‌پایه‌ای (مفاعیلن - مفاعیلن - فعولن (مفاعی)) سروده شده‌اند و با هم هم‌وزن‌اند!!

بررسی سایر گزینه‌ها:

- ۱) بر پایه همسان = فاعلاتن - فاعلاتن - فاعلاتن - فاعلاتن است.
۳) بر پایه همسان = مفاعیلن - مفاعیلن - مفاعیلن - مفاعیلن است.
۴) بر پایه همسان = فعولن - فعولن - فعولن - فعولن است.

(علوم و فنون دوازدهم، صفحه‌های ۴۲ تا ۴۵)

۴۱. گزینه ۱ صحیح است.

بش - تا - ب - زین (مستفعلن) / جا - دو - ر - شو (مستفعلن)

(علوم و فنون دوازدهم، صفحه‌های ۴۲ تا ۴۵)

۴۲. گزینه ۴ صحیح است.

(مفتعلن مفتعلن فاعلن)

اختیار زبانی (تغییر کمیت مصوت کوتاه به بلند) در ۵ حالت صورت می‌گیرد.

بررسی سایر گزینه‌ها:

- ۱) کسره اضافه (ـ، ی، ء، ی) (U) هجای سوم / م (U) هجای اول (۱۱) در مصراع اول و (غ = U) است. در هجای ۱۱ در مصراع دوم کسر اضافه‌اند ← روبه‌رویشان هجای بلند صامت است = اینها هم به هجای بلند (-) تبدیل می‌شوند (تکرار مفاعیلن ۴ بار)
۲) کسره اضافه (ی) هجای سوم مصراع اول کوتاه است باید به هجای بلند تبدیل شود = فاعلاتن فاعلاتن فاعلاتن فعلن است.
۳) های غیر ملفوظ یا های بیان حرکت (ه / ه) در هجای ۸ به هجای بلند تبدیل می‌شود (فاعلاتن فاعلاتن فاعلاتن فعلن)

(علوم و فنون دوازدهم، صفحه‌های ۸۳ تا ۸۶)



۵۰. گزینه ۱ صحیح است.
در همه ابیات بر این نکته تأکید شده است که لفظ بر معنی برتری دارد؛ اما در بیت اول معنی بر لفظ ترجیح دارد.
(علوم و فنون یازدهم، صفحه ۶۲)

جامعه‌شناسی

۵۱. گزینه ۲ صحیح است.
عملکرد اقتصادی کشورهای غربی در چارچوب دولت - ملت‌های جدید شکل گرفت. قدرت سیاسی این دولت‌ها با منافع اقتصادی صاحبان ثروت، صنعت و تجارت هماهنگ بود.
(جامعه‌شناسی یازدهم، صفحه ۶۵)

۵۲. گزینه ۱ صحیح است.
دولت - ملت‌ها حاکمیت‌های سیاسی - اقتصادی جدیدی بودند که نخستین‌بار در اروپای غربی با افول قدرت کلیسا پدید آمدند. آنها برخلاف حاکمیت‌های پیشین، هویت دینی و معنوی برای خود قائل نبودند و صورتی کاملاً سکولار داشتند. هویت آنها اغلب هویتی ناسیونالیستی و قوم‌گرایانه است. این کشورها در مسیر توسعه خود به صورت قدرت‌های استعماری درآمدند و به تبع فتوحات استعماری، جغرافیای سیاسی جدیدی را در مناطق حضور خود برای دیگر فرهنگ‌ها پدید آوردند.
(جامعه‌شناسی یازدهم، صفحه ۶۷)

۵۳. گزینه ۴ صحیح است.
رویکرد مارکس نسبت به عالم، رویکردی سکولار بود و در چارچوب همان بنیان‌های فرهنگ غرب به حل چالش‌های جامعه خود می‌پرداخت.
بنابراین، چالش بلوک شرق و غرب از نوع چالش‌هایی بود که درون یک فرهنگ و تمدن پدید می‌آید، نه از نوع چالش‌هایی که بین فرهنگ‌های مختلف، شکل می‌گیرد.
(جامعه‌شناسی یازدهم، صفحه ۸۹)

۵۴. گزینه ۲ صحیح است.
جامع سوسیالیستی با دو مشکل اساسی روبه‌رو شدند:
الف) از بین رفتن آزادی افراد: به بهانه عدالت اقتصادی، نه تنها آزادی معنوی، بلکه آزادی دنیوی افراد نیز از بین رفت.
ب) پیدایش طبقه جدید: با اینکه مارکس و مارکسیست‌ها طبقه و نظام طبقاتی را محصول سرمایه‌داری می‌دانستند و به آن انتقاد داشتند، در کشورهای سوسیالیستی طبقه جدیدی شکل گرفت که نه براساس ثروت، بلکه بر مدار قدرت سازمان می‌یافت.
(جامعه‌شناسی یازدهم، صفحه ۸۰)

۵۵. گزینه ۳ صحیح است.
بررسی عبارت‌ها:
الف) از آنجا که بیشتر کشورهای صنعتی و ثروتمند در نیمکره شمالی زمین و اغلب کشورهای فقیر در نیمکره جنوبی قرار دارند، از تقابل کشورهای فقیر و غنی به تقابل شمال و جنوب یاد می‌کنند.
ب) دو اصطلاح استعمارگر و استعمارزده را کسانی به کار می‌برند که به ابعاد فرهنگی چالش هم توجه دارند.
ج) کشورهای مرکز با سرمایه‌گذاری‌های مشترک و معاهدات بین‌المللی، انتقال ثروت از کشورهای پیرامون به کشورهای مرکز را آسان می‌کنند. (مرکز و پیرامون)
(جامعه‌شناسی یازدهم، صفحه‌های ۸۸ و ۸۹)

۴۳. گزینه ۳ صحیح است.
در مصراع سوم اختیار «بلند بودن هجای پایانی» دیده نمی‌شود چون کلمه آخر مصراع «زمین» است.
سایر گزینه‌ها:

۱) واژه (تو = ل) در مصراع اول، تغییر کمیت مصوت کوتاه به بلند می‌شود. و هجای (ک) در مصراع آخر هم تغییر کمیت مصوت کوتاه به بلند می‌شود. / حذف همزه در مصراع اول (پیش از) صورت می‌گیرد.
۲) بیت گزینه ۲ و بیت دوم رباعی هر دو بیانگر «خاک شدن انسان پس از مرگ و سبزه‌ها و گل‌ها نشانه‌هایی از زیبایی معشوق هستند»
۴) ارکان این رباعی (مستفعلُ مستفعلُ مفعولن فع در مصراع ۱، ۲، ۴) هست و ارکان مصراع سوم (مستفعلُ فاعلاتُ مستفعلُ فع) است. پس سه بار ابدال (مفعولن در برابر مستفعلُ) صورت گرفته است. یعنی مصراع‌های (۱، ۲ و ۴) در اصل ارکان (مستفعلُ مستفعلُ مستفعلُ فع) هست.

(علوم و فنون دوازدهم، صفحه‌های ۸۳ تا ۸۶)

۴۴. گزینه ۱ صحیح است.
در گزینه ۱ شاعر می‌گوید «هنگام پیری عاشق شدم و رازم برملا شد» ولی در سایر گزینه‌ها می‌گوید: «حرص دوران پیری از جوانی بیشتر است.»
۲) مصراع اول
۳) مصراع اول و دوم
۴) مصراع اول و دوم
همگی بیانگر مفهوم کنایه‌ای بیت هستند!!

(علوم و فنون یازدهم، صفحه ۶۱)

۴۵. گزینه ۳ صحیح است.
گزینه ۳ می‌گوید «توجه معشوق به عاشق» ولی سایر گزینه‌ها می‌گوید: «وقتی خدا یا معشوق پشتیبان ما باشد، هیچ غمی نیست.»
(علوم و فنون یازدهم، صفحه ۴۷)

۴۶. گزینه ۲ صحیح است.
شاعر می‌گوید: «وقتی در روزهای بدبختی و پیری به من توجه کردی» مفهوم سایر گزینه‌ها: ناپایداری دنیا و عمر و خوشی‌های دنیا است.

۱) مصراع دوم (کنایه)
۳) مصراع اول (کنایه)
۴) مصراع اول (کنایه)

(علوم و فنون یازدهم، صفحه ۶۲)

۴۷. گزینه ۱ صحیح است.
مفهوم مشترک بیت سوال و گزینه ۱ بی‌وفایی معشوق و عهدشکنی او.
(علوم و فنون دوازدهم، صفحه ۸۴)

۴۸. گزینه ۲ صحیح است.
مفهوم مشترک بیت سوال و بیت گزینه ۲: جاودانگی عشق است؛ همه جهان و دارایی‌های عاشق همه نابود خواهند شد و تنها عشق باقی می‌ماند.

(علوم و فنون دوازدهم، صفحه ۹۲)

۴۹. گزینه ۲ صحیح است.
مفهوم مشترک بیت‌های (ب)، (ج) و (د): حال عاشقان را فقط عاشقان می‌فهمند.

(علوم و فنون دوازدهم، صفحه ۹۱)



۵۶. گزینه ۳ صحیح است.

از مهم‌ترین عوامل وقوع این دو جنگ، رقابت کشورهای اروپایی بر سر مناطق استعماری بود.

دو جنگ جهانی، با درگیری کشورهای اروپایی آغاز شد. هیچ یک از این دو جنگ، منشأ دینی نداشت و ظاهر مذهبی و دینی نیز به خود نگرفت. طرف‌های درگیر در این دو جنگ، در قالب اندیشه‌های ناسیونالیستی، لیبرالیستی و سوسیالیستی، رفتار خود را توجیه می‌کردند.

بر این اساس این دو جنگ ریشه در فرهنگ غرب داشتند. با این همه، دو جنگ اول و دوم به کشورهای اروپایی و غربی محدود نشدند، بلکه همه جهان را درگیر خود ساختند. بعد از جنگ جهانی دوم نیز، صلحی پایدار برقرار نشد.

(جامعه‌شناسی یازدهم، صفحه‌های ۸۵ و ۸۶)

۵۷. گزینه ۱ صحیح است.

بررسی عبارت‌ها:

عبارت اول: درست

عبارت دوم: نادرست، کشورهای عضو بریکس، خود را حامی کشورهای در حال رشد و ارتقادهنده وضعیت آنها و نیرویی برای حفظ صلح جهان می‌دانند.

عبارت سوم: نادرست، چالش‌های ذاتی ریشه در عقاید و ارزش‌های درونی جهان اجتماعی دارند و چالش‌های عارضی در اثر عوامل خارجی پدید می‌آیند. (ذاتی و عارضی)

عبارت چهارم: درست

عبارت پنجم: نادرست، امپراتوری‌های بزرگ اغلب مرزهای خود را با پیروزی در جنگ تعیین می‌کردند. برخی از جنگ‌ها نیز منشأ دینی و مذهبی داشته یا ظاهراً توجیه دینی می‌شدند.

عبارت ششم: نادرست، جنگ ویتنام جهنمی‌ترین جنگ قرن بیستم نام گرفت. این جنگ زمانی آغاز شد که آتش جنگ کره به تازگی خاموش شده بود. در این دو جنگ، نیروهای آمریکا و شوروی در برابر یکدیگر صف‌آرایی کردند.

(جامعه‌شناسی یازدهم، صفحه‌های ۶۹، ۷۰، ۷۵، ۷۶، ۸۴ و ۸۵)

۵۸. گزینه ۲ صحیح است.

(الف) امروزه به قانون کاهش یافته است: سیاست دو وجه یا دو بُعد اصلی دارد. یک بُعد آن تدبیر و تنظیم امور است که امروزه به قانون کاهش یافته و بُعد دیگر آن، ضمانت اجرای قانون است که نیازمند قدرت است.

(ب) مفهومی مسئله برانگیز و به شکل اجتناب ناپذیری، ارزشی است: قدرت مفهومی مسئله برانگیز و به شکل اجتناب ناپذیری، ارزشی است.

سخن گفتن از قدرت و سیاست به ندرت بی‌طرفانه است. کمتر واژه‌ای نظیر قدرت، با واکنشی بسیار تحسین‌آمیز یا نفرت‌انگیز روبه‌رو می‌شود.

(ج) موجب افزایش آگاهی سیاسی می‌شود: پژوهش‌های بسیاری نشان می‌دهد که مشارکت سیاسی موجب افزایش آگاهی سیاسی می‌شود. در جایی که مردم به هر دلیلی مشارکت‌کننده سیاسی نیستند، سطح آگاهی سیاسی آنها به مانند حالتی که مشارکت دارند، رشد و گسترش نخواهد داشت. انتخابات یکی از شیوه‌های مشارکت سیاسی است.

(د) مجاز دانستن همه امور برای انسان: لیبرالیسم به معنای مجاز دانستن همه امور برای انسان و دموکراسی به معنای حاکمیت اکثریت مردم بر اساس خواست و میل خودشان است.

(جامعه‌شناسی دوازدهم، صفحه‌های ۵۶، ۶۲ و ۶۷)

۵۹. گزینه ۱ صحیح است.

در جمهوری اسلامی، ارزش‌های سیاسی و قوانین و مقررات اجتماعی با عقل و وحی شناخته و معین می‌شوند.

بررسی سایر گزینه‌ها:

۲ و ۳ هر دو قسمت درست است.

۴ قسمت اول نادرست و قسمت دوم درست است.

(جامعه‌شناسی دوازدهم، صفحه ۶۷)

۶۰. گزینه ۱ صحیح است.

(الف) تصمیم‌گیری درباره مسائل مشترک و رفع اختلاف‌ها و تضادها میان افراد و گروه‌هایی که با هم زندگی می‌کنند، سیاست و عمل سیاسی را در زندگی اجتماعی پدید می‌آورد.

(ب) قدرت، وجه عینی و محسوس سیاست و جنبه الزام‌آور آن است.

(ج) در گذشته، سیاست، محدوده حکومت و دولت به حساب می‌آمده است ولی امروزه این تلقی وجود ندارد و تمامی جامعه می‌تواند قلمرو سیاست باشد.

(جامعه‌شناسی دوازدهم، صفحه‌های ۵۶ تا ۵۸)

۶۱. گزینه ۴ صحیح است.

بررسی گزینه‌ها:

(۱) درست - درست - نادرست - لازمه سازمان، پذیرفتن هدف‌های سازمان توسط افراد و اعضای آن است.)

(۲) نادرست (مهم‌ترین منبع قدرت در جوامع امروزی است.) - درست - درست

(۳) درست - نادرست (در درجه نخست با قدرت اقتناعی خویشاوند است. - نادرست (سازمانی که از آن صداهای مختلفی شنیده شود، نمی‌تواند اطاعت افراد بیرون از خود را تضمین کند.)

(۴) درست - درست - درست

توضیح تکمیلی:

سازمانی که اعضای آن به طور یکپارچه، اهداف آن را قبول نداشته باشند و از آن صداهای مختلفی شنیده شود، نمی‌تواند اطاعت افراد بیرون از خود را تضمین کند مثلاً اختلاف نظر شدید پزشکان می‌تواند مانع پیروی بیماران از دستورات پزشکان شود. به همین دلیل نظام پزشکی به شدت مانع چنین اختلاف نظرهایی می‌شود.

(جامعه‌شناسی دوازدهم، صفحه‌های ۶۰ و ۶۱)

۶۲. گزینه ۳ صحیح است.

(الف) با حذف مالکیت خصوصی، انگیزه رقابت از بین می‌رود؛ زیرا این امر سبب می‌شود، تلاش و شایستگی بیشتر افراد کوشا و توانمند نادیده گرفته شود.

(ب) در این رویکرد، نقطه شروع رقابت‌ها یکسان می‌شود اما به دلیل اینکه انگیزه رقابت از بین می‌رود، راه پیشرفت مادی مسدود می‌شود.

(جامعه‌شناسی دوازدهم، صفحه ۷۴)

۶۳. گزینه ۲ صحیح است.

مرد بودن ← اسمی

سیاه پوست بودن ← اسمی

باهوش بودن ← رتبه‌ای طبیعی

داشتن تحصیلات عالی دانشگاهی ← رتبه‌ای اجتماعی

داشتن ثروت فراوان ← رتبه‌ای اجتماعی



تفاوت‌ها یا نابرابری‌ها:

اسمی: نمی‌توان افراد را براساس آن رتبه‌بندی کرد. مثال: رنگ پوست، مرد یا زن بودن.

رتبه‌ای: می‌توان افراد را براساس آن رتبه‌بندی کرد.

نابرابری طبیعی: تفاوت در قد و ضریب هوشی.

نابرابری اجتماعی: تفاوت در ثروت و تحصیلات.

(جامعه‌شناسی دوازدهم، صفحه‌های ۷۰ و ۷۱)

۶۴. گزینه ۴ صحیح است.

الف) با اینکه طرفداران قشربندی اجتماعی رقابت را در زندگی اجتماعی ضروری می‌دانند اما از نکته مهم غفلت می‌کنند که در رقابت عادلانه باید نقطه شروع رقابت یکسان باشد.

ب) اندیشمندان اجتماعی که مخالف قشربندی اجتماعی هستند، معتقدند که نابرابری‌های اجتماعی، ناشی از تفاوت‌ها و نابرابری‌های طبیعی نیست، بلکه نتیجه روابط سلطه‌جویانه میان انسان‌هاست و باید با آن مبارزه کرد. اینان عدالت اقتصادی را مهم می‌دانند.

ج) طرفداران قشربندی اجتماعی چنین می‌پندارند که نابرابری‌های اجتماعی نتیجه تفاوت‌ها یا نابرابری‌های طبیعی هستند.

(جامعه‌شناسی دوازدهم، صفحه‌های ۷۲ تا ۷۵)

۶۵. گزینه ۱ صحیح است.

الف) هر کنش سیاسی، یا به قصد تغییر وضع موجود انجام می‌شود یا با هدف حفظ آن.

ب) جامعه‌شناسی تفسیری، سیاست و قدرت را پدیده‌های معنادار و ارزشی می‌داند، اما صرفاً به توصیف ارزش‌های سیاسی مختلف بسنده می‌کند و نمی‌تواند برای مقایسه آنها با یکدیگر و تشخیص درست از غلط یا خوب از بد، ملاک و معیاری به دست آورد.

ج) جامعه‌شناسان در مطالعه نابرابری‌های اجتماعی، به قشربندی اجتماعی در جوامع توجه دارند و می‌گویند علت نابرابری‌های اجتماعی این است که مزایای اجتماعی یعنی ثروت، قدرت و دانش به صورت نابرابر میان افراد توزیع شده‌اند، از این رو برخی افراد در بالای سلسله مراتب اجتماعی قرار می‌گیرند و برخی افراد در پایین آن.

د) در رویکرد عادلانه، دولت به نمایندگی از جامعه موظف است، نیازهای ضروری همه افراد مانند خوراک، پوشاک و مسکن را تأمین کند.

(جامعه‌شناسی دوازدهم، صفحه‌های ۶۳، ۶۵، ۷۱ و ۷۵)

روان‌شناسی

۶۶. گزینه ۲ صحیح است.

بررسی گزینه‌ها:

الف) اصولاً زمانی با مسئله مواجه می‌شویم که امکانات مثل دانش و مهارت محدود باشد.

بسیاری از افراد توانایی‌های خود را نمی‌شناسند. عدم شناسایی دقیق توانمندی‌ها باعث استفاده از راه‌حل‌های غیرمنطقی می‌شود مثل به جای یادگیری درسنامه و زدن تست، فقط تست زده شده است.

ب) اگر بخواهیم مسئله را حل کنیم، باید موقعیت فعلی را بشناسیم تا موانع احتمالی را برداریم و راه‌حل بهتری ارائه دهیم مثل آزمون تعیین سطح در کلاس‌های زبان.

ج) وقتی فردی در حال حل مسئله است، کاملاً درگیر موضوع است و به آنچه انجام می‌دهد آگاهی کامل دارد. در جریان حل مسئله هر چه جدی‌تر باشیم، احتمال انتخاب راه‌حل بهتر، بیشتر است. حل مسئله دربرگیرنده گام‌هایی است که آگاهانه برداشته می‌شود.

محمدرضا گام به گام و آگاهانه برای شرکت در بورس اقدام کرده است.

(روان‌شناسی یازدهم، صفحه ۱۱۶)

۶۷. گزینه ۳ صحیح است.

۱- پس از تشخیص مسئله باید راه‌حل مناسب به کار گرفته شود.

۲- گام اول در حل مسئله تشخیص دقیق مسئله و هدف است.

۳- بررسی راه‌حل یا ارزیابی راه‌حل به معنای مقایسه نمرات در قبل و بعد از اجرای راه‌حل است.

(روان‌شناسی یازدهم، صفحه‌های ۱۱۹ و ۱۲۰)

۶۸. گزینه ۴ صحیح است.

الف) اثر مثبت تجربه گذشته یا انتقال مثبت یعنی این تجربه زمانی اثر مثبت دارد که موجب تسهیل حل مسئله بشود. آموزش قرآن فراگیری عربی و کلاس تست را آسان کرده است.

ب) نوع نگاه یا تغییر زاویه دید یا بازنمایی زمانی انجام می‌شود که حل‌کننده مسئله با نگاه فعلی خود قادر به حل مسئله نباشد و از زاویه دیگری به مسئله نگاه شود تا حل شود.

ج) تجربه گذشته زمانی اثر منفی دارد که موجب عدم سهولت در حل مسئله شود و این توضیح معلم در مورد شترمرغ حل مسئله را برای کودک سخت‌تر کرده است.

(روان‌شناسی یازدهم، صفحه‌های ۱۲۱ و ۱۲۲)

۶۹. گزینه ۱ صحیح است.

بررسی گزینه‌ها:

الف) در روش کاهش تفاوت وضعیت موجود با وضعیت مطلوب حل‌کننده مسئله تلاش می‌کند گام به گام فاصله این دو وضعیت را کاهش دهد تا به وضعیت دلخواه و مطلوب برسد، مثل مراحل رسیدن به گل در بازی گل یا پوچ.

ب) در روش بارش مغزی، مسئله به طور دقیق مشخص می‌شود راه‌حل‌های متفاوتی که به فکر افراد رسیده بیان می‌شود، نکات مثبت و منفی راه‌حل‌ها داوری می‌شود، راه‌حلی که بیشترین نکات مثبت را داشته باشد، انتخاب می‌شود.

ج) روش شروع از آخر یا مهندسی معکوس به فرایندی گفته می‌شود که طی آن، به جای اینکه از موقعیت فعلی شروع کنیم و به سمت مطلوب حرکت کنیم جهت حرکت رو به عقب است.

ابتدا هدف نهایی را در نظر می‌گیریم سپس کمی به عقب می‌رویم و بررسی می‌کنیم که قبل از هدف یکی مانده به آخر، چه کارهایی باید انجام شود.

در این مثال تیم برای رسیدن به موفقیت باید رفتار آنها را بررسی کند تا با الگوبرداری از آن رفتارها بتواند به آن نتیجه‌ای که تیم مقابل گرفته برسد.

(روان‌شناسی یازدهم، صفحه‌های ۱۲۷ تا ۱۲۹)

۷۰. گزینه ۳ صحیح است.

بررسی گزینه‌ها:

الف) در مسئله‌های خوب تعریف نشده، موقعیت اولیه در مسئله خوب تعریف نشده و با ابهام همراه است - هدف آن به طور دقیق روشن نیست - اقدامات راهبردی مشخص و استاندارد ندارد - امکان دستیابی یا عدم دستیابی به هدف وجود ندارد مثل مسئله‌های علوم انسانی.

ب) ناتوانی در حل مسئله، وضعیت عاطفی ناخوشایندی را ایجاد می‌کند که ناکامی نام دارد. ناکامی باعث پرخاشگری می‌شود.

ج) علت ناتوانی بسیاری از افراد در حل مسئله، نداشتن تجربه گذشته یا نگاه جدید است.

د) مسئله عبارت است از عدم دستیابی فوری به یک هدف مشخص به دلیل موانع مشخص یا توجه به امکانات و توانمندی‌های محدود.

(روان‌شناسی یازدهم، صفحه‌های ۱۱۶، ۱۱۸، ۱۳۰ و ۱۳۱)

زبان عربی

۷۶. گزینه ۲ صحیح است.

بررسی خطاهای سایر گزینه‌ها:

(۱) روزی شما شده است («رزقنا» اولاً فعل معلوم است، ثانیاً برای متکلم مع الغیر است.) - هیچ خرید ... وقتی «لا» همراه اسمی بیاید که «ال» یا «تنوین» داشته باشد، «لا»ی نفی جنس نیست و نباید آن را با «هیچ» ترجمه کنیم.)

(۳) نه خریدی است (کلمه «بیع» به تنهایی به معنای «فروش» است نه «خرید») - دوستی «حَلَّة» نکره است ← دوستی (ای) - آنچه را («مما» در اصل «مِن + ما» بوده است و در اینجا، حرف «مِن» در «مما» ترجمه نشده است.) - روزی شما قرار دادیم (ترجمه دقیقی برای «رزقنا» نیست.)

(۴) قرار می‌دهیم (اولاً «رزقنا» فعل ماضی است نه مضارع، ثانیاً مانند گزینه ۳، «قرار می‌دهیم» معنای صحیحی برای «رزقنا» نیست.) - آن روز (لفظ «آن» اضافی است.) - هیچ خرید ... (مانند گزینه ۱)

(عربی یازدهم، درس ۴)

۷۷. گزینه ۱ صحیح است.

بررسی خطاهای سایر گزینه‌ها:

(۲) به جای (ترجمه درستی برای «بین» نیست.) - آنچه را (لفظ «أو» ترجمه نشده است.) - انجام دهند («إنجاز» مصدر است و در اینجا دلیلی ندارد که آن را به صورت فعل ترجمه کنیم.) - عقل آنها («عقول» جمع است.)

(۳) اختیار دادن («خیروا» فعل امر است.) - فرزندان (ضمیر «کم» در «أولادکم» ترجمه نشده است.) - پیشنهاد داده‌اید («تقترحون» فعل مضارع است.) - رشد کند («تربیة» اسم است نه فعل)

(۴) کودکان (ترجمه درستی برای «أولاد» نیست.) - بپذیرند، انجام دهند («قبول» و «إنجاز» مصدرند و ترجمه آنها به صورت فعل در این عبارت صحیح نیست.)

(عربی دوازدهم، درس ۳)

۷۸. گزینه ۴ صحیح است.

بررسی خطاهای سایر گزینه‌ها:

(۱) با آن (اضافی است.) - افزایش یافت («زادت» متعدی است نه لازم) - متون فارسی (حرف «فی» در ترجمه لحاظ نشده است.) - لبریز کرد (فعل «امتألت» فعل لازم است نه متعدی)

(۲) زبان عربی ... («لغتی» در اصل «لغتین» بوده است که حرف «نون» از آخر آن حذف شده است بنابراین این کلمه مفرد نیست و ترجمه صحیح آن «دو زبان» یا «زبان‌های» است.) - نیز (اضافی است.)

(۳) دلایل مهمتی («أهم» اسم تفضیل است و معنای «مهم‌ترین» می‌دهد.) - باعث ... (معادلی در عبارت عربی ندارد.) - جابه‌جایی زیاد («زادت» فعل است نه اسم.) - متن‌های فارسی (مانند گزینه ۱)

(عربی یازدهم، درس ۴)

۷۹. گزینه ۱ صحیح است.

بررسی خطاهای سایر گزینه‌ها:

(۲) ناگهان (معادل درستی برای «عندما» نیست.) - دروغ گفتن (ضمیر «ی» در «کذبی» ترجمه نشده است.) - پس (اضافی است.)

(۳) می‌خواستم (ترجمه درستی برای «کدت» نیست.) - به محض آنکه (مانند گزینه ۲) - جلوگیری کردم (ترجمه درستی برای «امتنعت» نیست.)

۷۱. گزینه ۳ صحیح است.

بررسی عبارت‌ها:

(الف) زمانی که به خاطر هزینه، پول و تلاش‌های قبلی که در راه یک تصمیم‌گیری صرف کرده‌ایم، به تصمیم خود ادامه دهیم، ملاک تصمیم‌گیری هزینه‌های قبلی است.

(ب) خانواده آقای محسنی به دلیل ترس از دزدیده شدن خودرویشان، خطر نکرده‌اند و ماشین خود را داخل کوچه پارک نمی‌کنند.

(ج) علی، به دلیل منافعی که مهاجرت به کشور دیگر، برای او دارد از ترس خود چشم‌پوشی کرده است: بنابراین ملاک تصمیم‌گیری او مزایا است.

(روان‌شناسی یازدهم، صفحه‌های ۱۴۱ و ۱۴۲)

۷۲. گزینه ۳ صحیح است.

اجرای بهترین اولویت به عنوان مرحله چهارم تصمیم‌گیری، مؤخر از ارزیابی پیامدهای هر انتخاب (مرحله سوم) می‌باشد.

نکته: قسمت دوم گزینه ۴، از مراحل حل مسئله است و ارتباطی به مراحل تصمیم‌گیری ندارد.

(روان‌شناسی یازدهم، صفحه ۱۴۸)

۷۳. گزینه ۳ صحیح است.

اعتماد افراطی: برخی از افراد به روش‌ها و قضاوت‌های تصمیم‌گیری خود، اعتماد بیش از حد دارند، در نتیجه تصمیم‌گیری آنها غلط از آب درمی‌آید.

سوگیری تأیید: در این قاعده غلط، فرد از اطلاعاتی که دیدگاهش را تأیید کند، استفاده می‌کند.

(روان‌شناسی یازدهم، صفحه‌های ۱۴۹ و ۱۵۰)

۷۴. گزینه ۳ صحیح است.

بررسی عبارت‌ها:

(۱) رضا قصد ازدواج دارد (گرایش) اما باید به سربازی برود (اجتناب) ← تعارض گرایش - اجتناب

(۲) مهسا قصد کاهش وزن دارد، (گرایش) اما نگران لاغری صورتش است. (اجتناب) ← تعارض گرایش - اجتناب

(۳) سمیرا از رانندگی می‌ترسد (اجتناب)، هر بار مدت طولانی در انتظار تاکسی می‌ایستد (اجتناب) ← تعارض اجتناب - اجتناب

(۴) زهرا به اسب‌سواری علاقه‌مند است (گرایش)، از آسیب‌های احتمالی آن می‌ترسد (اجتناب) ← تعارض گرایش - اجتناب

(روان‌شناسی یازدهم، صفحه‌های ۱۵۱ و ۱۵۲)

۷۵. گزینه ۲ صحیح است.

بررسی عبارت‌های نادرست:

(الف) بازآفرینی، اصطلاحی است که در حل مسئله کاربرد دارد، در تصمیم‌گیری فرد باید بهترین انتخاب را برگزیند.

(ج) مواجهه پی‌درپی و مداوم با تعارض؛ فرد را دچار آسیب‌های روانی و جسمانی می‌کند.

(د) در متون دینی همواره به پرهیز از سبک تصمیم‌گیری احساسی اشاره شده است، در حالی که اطاعت کورکورانه از دیگران، دلیل انتخاب فرد در تصمیم‌گیری وابسته است.

نکته: گاهی با تعداد اولویت‌های کمی روبه‌رو هستیم که نیازمند بررسی طولانی، پیچیده و زمان‌بری هستند. در این صورت، تصمیم‌گیری ما از نوع پیچیده است.

(روان‌شناسی یازدهم، صفحه‌های ۱۳۷، ۱۳۸، ۱۴۵ تا ۱۴۷، ۱۵۳ و ۱۵۴)



ترجمه متن:

«درختان جنگل خبر غم‌انگیزی را به ملکه خود رساندند و گفتند: دشمنی سنگدل وارد جنگل شده است و در ستم و دشمنی هیچ مانندی ندارد، و از او خواستند وسیله‌ای درست کند تا از آن رهایی یابند. ملکه درختان گفت: نام این دشمن چیست و شکل او چگونه است؟ به او گفتند: اسمش تبر است. ملکه برخی از آگاهان (کارشناسان) و خردمندان را برای شناخت این دشمن بیگانه که زندگی ساکنان جنگل را تهدید کرده بود، فرستاد، پس او را متکبر و سنگدلی یافتند که بر کسی رحم نمی‌کند، لذا ناراحت و غمگین نزد ملکه خویش برگشتند و وی را از این دشمن خیانتکار باخبر کردند و گفتند: تبر سرش از آهن سخت و تیز است و می‌تواند به سرعت درخت بزرگی را قطع کند (ببرد). ملکه از آنها پرسید: اعضای بدن این دشمن قدرتمند چیست؟ به او پاسخ دادند: دستش از (جنس خود) ما است که از چوب ساخته شده است و این همان مصیبت ما است! ملکه ناراحت شد و گفت: وضعیت ما چه سخت است، اگر دستش از جنس خود ما است، پس کسی از ما زنده نخواهد ماند، اگر تبر کسی از ما را برای خود به عنوان دست بگیرد، وحدت ما از بین می‌رود. ما نمی‌توانیم با او مبارزه کنیم مگر اینکه وحدت خود را حفظ کنیم و برای او دست نشویم. آسان است که دشمن بیگانه باشد، اما مصیبت این است که دشمن از میان خود ما باشد.»

۸۵. گزینه ۳ صحیح است.

[گزینه] درست را مشخص کن:

- ۱) حفظ وحدت همیشه باعث می‌شود که بر دشمنان غلبه کنیم. ✓
- ۲) پس از اینکه ملکه دانست که دشمن از (جنس) خود آنها است، ناراحت شد. ✓
- ۳) درختان جنگل نتوانستند که در برابر دشمن خود بایستند. * [در متن به این موضوع اشاره‌ای نشده که آنها در برابر دشمن خود نتوانستند بایستند.]
- ۴) دشمن درختان عضوی از (جنس) خودشان بود. ✓

(عربی دوازدهم درس ۳)

۸۶. گزینه ۱ صحیح است.

ملکه دانست که اوضاع سخت است هنگامی که...

- ۱) دست دشمن را از (جنس) خودشان یافت. ✓ [ملکه و درختان وقتی فهمیدند که دست دشمن (تبر) از جنس خودشان است، ناراحت شدند و فهمیدند که اوضاع با این اوصاف سخت است.]
- ۲) فهمید که دشمن بیگانه است. *
- ۳) دشمن را سنگدل یافت. *
- ۴) دانست که دشمن متکبر و قدرتمند است. *

(عربی دوازدهم، درس ۳)

۸۷. گزینه ۴ صحیح است.

[گزینه] درست را مشخص کن:

- ۱) دشمن بیگانه از دشمنی که از (جنس) خودمان است، بدتر است. *
- [براساس متن دشمن آشنا از دشمن بیگانه بدتر است.]
- ۲) انسان نباید در زندگیش به کسی اعتماد کند. * [در متن به چنین چیزی اشاره نشده است.]
- ۳) گاهی دشمنان ستمگر باعث از بین رفتن وحدت ما می‌شوند. * [در متن به چنین چیزی اشاره نشده است.]
- ۴) مصیبت بزرگ‌تر این است که نزدیکان (آدمی) دشمن شوند. ✓ [در متن داده شده «تبر» از جنس خود درختان بود که دشمن آنها گشته بود.]

(عربی دوازدهم، درس ۳)

۴) چون (مانند گزینه ۱) - به خاطر داشتیم (ترجمه دقیقی برای «تذکرت» نیست). - خودم را (در عبارت عربی معادلی ندارد). - منع کردم («امتنعت» فعل لازم است نه متعدی)

(عربی یازدهم، درس ۵)

۸۰. گزینه ۴ صحیح است.

بررسی خطاهای سایر گزینه‌ها:

- ۱) خواهند بود («ستصبح» یعنی «خواهند شد»). - شب زنده‌دار است («یسهر» فعل مضارع است و نباید به صورت اسنادی ترجمه شود).
- ۲) توسط صاحبش (لفظ «توسط» اضافی است). - فرو بسته می‌شود («تغض» فعل معلوم است نه مجهول).
- ۳) هر چشمی («کل» به اسم جمع «ال» دار اضافه شده پس معنای «همه، تمام» دارد). - خواهد گریست («ستصبح» از افعال ناقصه بود و «باکیه» خبر آن است پس باید به صورت اسنادی ترجمه شوند).

(عربی دوازدهم، درس ۳)

۸۱. گزینه ۱ صحیح است.

بررسی خطاهای گزینه‌های دیگر:

- ۲) دلمان («قلوب» جمع است نه مفرد) - داریم (در عبارت عربی کلمه یا ساختاری که مالکیت را بیان کند، وجود ندارد).
- ۳) در برگرفته است («یضم» فعل مضارع است نه ماضی)
- ۴) دانشمند («عالم» نکره است و باید به صورت «دانشمندی» ترجمه شود). - بندگان («عباد» جمع «عابد» است، بنابراین ترجمه صحیح آن «عبادت کنندگان» است نه «بندگان»، معادل «بندگان» در عربی «عباد» است).

(عربی یازدهم، درس‌های ۴ و ۵)

۸۲. گزینه ۴ صحیح است.

بررسی خطاهای این عبارت: درخت («شجرة» نکره است). - میوه‌های به دست آمده («ما یرج منها من الأثمار» یعنی «میوه‌هایی که از آن بیرون می‌آید.»)

۸۳. گزینه ۲ صحیح است.

بررسی خطاهای سایر گزینه‌ها:

- ۱) غلمت (فعل «علم» به معنای «دانست» است نه «یاد گرفت»). - کلّ ... («کلّ» به تنهایی ترجمه صحیحی برای «همگی‌شان» نیست). - واحدة (ل: آنها) ترجمه نشده است).
- ۳) تعلّم (وقتی فاعل در جمله حضور دارد باید فعل به صورت مفرد بیاید). - الّمیلات (ضمیر «هن» ترجمه نشده است).
- ۴) علم (مانند گزینه ۱)

(عربی دوازدهم، درس ۳)

۸۴. گزینه ۱ صحیح است.

معنای عبارت: «خیر در [همان] چیزی است که رخ داده است.» مفهوم عبارت این است که آنچه تقدیر برای انسان رقم می‌زند در نهایت به نفع اوست پس بهتر است که انسان راضی به آن بشود. این مفهوم در گزینه ۱ دیده می‌شود.

(عربی یازدهم، درس ۴)



۸۸. گزینه ۲ صحیح است.

مفعوله «وحدة» ← فاعله «وحدة» [«نهدمت» فعل ماضی از باب «نفعال» و فعلی «لازم» است، لذا «وحدة» فاعل آن است، نه مفعول.]
(عربی دوازدهم، درس ۳)

۸۹. گزینه ۴ صحیح است.

یُعادل «المضارع الإخباری» ← یُعادل «المضارع الاتزامی» («یقاتل» چون بعد از حرف ناصبه «أن» آمده، معادل «مضارع التزامی» زبان فارسی است.)

(عربی دوازدهم، درس ۳)

۹۰. گزینه ۳ صحیح است.

أَبْدَلُ ← أَبْدَلُ «أَبْدَلُ» مضارع معلوم باب «تفعیل» است و عین الفعل آن باید کسره «ب» باشد.)
البِطَاقَة ← البِطَاقَة تلفظ درست واژه «بطاقة» (کارت، بلیت) به صورت «بِطَاقَة» است.)

(عربی یازدهم، درس ۴)

۹۱. گزینه ۱ صحیح است.

«أشجاراً» نکره و «الأشجار» معرفه از نوع «ال» است.
بررسی سایر گزینه‌ها:
۲) «مختبره» ضمیر اضافه شده است و نکره نمی‌باشد.
۳) «مکتبه» نکره / «المکتبات» معرفه به «ال» است ولی جمع شده است.
۴) در این گزینه خود اسم اشاره آمده است.
نکته مهم: در صورتی «ال» اسم اشاره ترجمه می‌شود که ابتدا یک اسم نکره بیاید و همان اسم دوباره با «ال» تکرار شود.

(عربی یازدهم، درس ۴)

۹۲. گزینه ۳ صحیح است.

«فاسماً» اسم معرفه غلم می‌باشد بنابراین «یشغل» جمله وصفیه نیست.
بررسی سایر گزینه‌ها:
۱) «طریق» نکره و «یختن» جمله وصفیه است.
۲) «مادّة» اسم نکره و «سَهَلت» جمله وصفیه است.
۴) «فَلأحاً» اسم نکره و یغرس جمله وصفیه است.

(عربی یازدهم، درس ۵)

۹۳. گزینه ۴ صحیح است.

لَم یَلتفت: توجه نکردند» به صورت ماضی منفی ترجمه می‌شود و «أسرَع» نیز فعل ماضی است.
بررسی سایر گزینه‌ها:
۱) أن + نون: که باشیم
۲) حتّی + یحکم: تا داوری کند
۳) ل_ + یمتنع: تا مانع شود.

نکته: ادات ناصبه وقتی بر سر مضارع بیاید معنای مضارع التزامی می‌دهد.

(عربی یازدهم، درس ۴)

۹۴. گزینه ۲ صحیح است.

الأقویاء: مستثنی / أحد: مستثنی منه و فاعل است.
بررسی سایر گزینه‌ها:
۱) الترس: مستثنی / دروس: مستثنی منه و مفعول است.
۳) مساعدة: مستثنی / ولی مستثنی منه نداریم.
۴) مصدر: مستثنی / مصادر: مستثنی منه و مفعول است.

(عربی دوازدهم، درس ۳)

۹۵. گزینه ۴ صحیح است.

«ألاً» اگر همراه فعل مضارع بیاید در واقع «أن لا» بوده که درهم ادغام شده است. مانند «ألاً ینتظر» در گزینه ۴ که «أن لا ینتظر» بوده است.
بررسی سایر گزینه‌ها:

«ما» (در گزینه ۱)، «الخفاش» (در گزینه ۲) و «تقدّم» (در گزینه ۳) همگی اسم هستند، پس «ألاً» در آنها ادات استثنا است.
نکته: ادات استثناء غالباً بر سر اسم یا جار و مجرور می‌آید و بر سر فعل وارد نمی‌شود.

(عربی دوازدهم، درس ۳)

تاریخ

۹۶. گزینه ۳ صحیح است.

رضاشاه برای تضعیف روحانیت، دستوراتی تا دفترخانه‌های شرعی تعطیل شده و دخالت روحانیون در مسائل اجتماعی اکیداً ممنوع اعلام شود.
(تاریخ دوازدهم، صفحه ۹۷)

۹۷. گزینه ۲ صحیح است.

فاشیست‌ها گروه ملی‌گرای افراطی بودند که می‌خواستند دولت تک‌حزبی قدرتمند و متمرکزی در ایتالیا تشکیل دهند.
شوروی و آلمان (هیتلر و استالین) با وجود بی‌اعتمادی و دشمنی که نسبت به یکدیگر داشتند، پیمان عدم تجاوز امضا کردند.
آمریکا و شوروی برای جذب متحدین بیشتر به برقراری اتحادها و پیمان‌های سیاسی مانند ناتو و ورشو دست زدند.
بالفور (وزیر خارجه وقت انگلستان) در نامه‌ای نظر مساعد دولت خود را نسبت به تشکیل کشوری یهودی در سرزمین فلسطین اعلام کرد.
(تاریخ دوازدهم، صفحه‌های ۱۰۱، ۱۱۰، ۱۱۲ و ۱۱۳)

۹۸. گزینه ۴ صحیح است.

به پیشنهاد دکتر مصدق در دوره ۱۴ مجلس طرحی به تصویب رسید که دولت از مذاکره و انعقاد قرارداد با کشورهای خارجی در خصوص نفت بدون تأیید و تصویب مجلس منع می‌شد.
با ترور رزم‌آرا به دست یکی از اعضاء فدائیان اسلام، مهم‌ترین مانع از سر راه ملی شدن نفت ایران برداشته شد.
اعزام کشتی‌های جنگی انگلیسی به خلیج فارس به منظور جلوگیری از تصویب و اجرای قانون ملی شدن نفت ایران بود.
با دفاع منطقی و مستدل دکتر مصدق و وکلای ایران، شورای امنیت و سپس دیوان بین‌المللی لاهه رأی خود را به سود ایران صادر کردند.
(تاریخ دوازدهم، صفحه‌های ۱۱۸، ۱۲۰ تا ۱۲۲)

۹۹. گزینه ۱ صحیح است.

کودتای واحدهایی از ارتش به فرماندهی فضل‌الله زاهدی علیه دولت دکتر مصدق، در سال ۱۳۳۲ به وقوع پیوست.
(تاریخ دوازدهم، صفحه‌های ۱۱۸، ۱۲۲، ۱۲۵ و ۱۲۶)

۱۰۰. گزینه ۳ صحیح است.

دولت دکتر محمد مصدق پس از روی کار آمدن، هیئتی را به ریاست مهندس مهدی بازرگان به خوزستان فرستاد تا مراکز و تأسیسات نفتی را از حوزه اختیار شرکت نفت ایران و انگلیس خارج کند.
(تاریخ دوازدهم، صفحه ۱۲۱)

۱۰۱. گزینه ۱ صحیح است.

با شروع جنگ داخلی در چین میان ملی‌گراها و کمونیست‌ها، آمریکا از ملی‌گرایان و شوروی از کمونیست‌ها حمایت کرد که نهایتاً با پیروزی کمونیست‌ها به رهبری مائو، جمهوری خلق چین تأسیس شد.
(تاریخ دوازدهم، صفحه ۱۱۲)



۱۰۸. گزینه ۴ صحیح است.

قدرت گرفتن اتابکان در نواحی زیر سلطه سلجوقیان از عوامل ضعف و زوال دولت سلجوقی بعد از مرگ ملکشاه سلجوقی و خواجه نظام الملک بود.

(تاریخ یازدهم، صفحه ۱۰۳)

جغرافیا

۱۰۹. گزینه ۳ صحیح است.

تقسیم‌بندی زیست‌بوم‌ها (بیوم‌ها) سابقه‌ای طولانی دارد و کار پیچیده‌ای است.

نکته: زیست‌بوم (بیوم‌ها) نواحی وسیع جغرافیایی هستند که در آنها انواع خاص و مشابهی از گیاهان و جانوران زندگی می‌کنند.

بررسی گزینه‌های نادرست:

(۱) بیوم‌ها از تعدادی اکوسیستم تشکیل گردیده‌اند.

(۲) بیوم‌ها هم وسعت زیاد و هم تنوع فراوان دارند.

(۴) تعریف اکوسیستم

(جغرافیا یازدهم، صفحه ۵۴)

۱۱۰. گزینه ۲ صحیح است.

برخی از روش‌ها و راهکارهای پیشگیری از گسترش بیابان‌ها (بیابان‌زدایی) عبارتند از:

کاشت گیاهان سازگار و مقاوم با نواحی خشک

مقابله با برداشت بی‌رویه از آب‌های زیرزمینی و چرای بی‌رویه دام‌ها

مالچ‌پاشی روی ماسه‌ها برای تثبیت آنها

بررسی موارد نادرست:

(الف) از محدودیت‌های نواحی بیابانی است.

(د) از عوامل بیابانی شدن (بیابان‌زایی) است.

(جغرافیا یازدهم، صفحه ۵۹)

۱۱۱. گزینه ۲ صحیح است.

حفاظت از سواحل در مقابل بالا آمدن آب و کاهش انرژی امواج با نصب واحداث انواع حفاظ‌های عمودی، موج‌شکن و دیواره‌های دریایی صورت می‌گیرد.

بررسی گزینه‌های نادرست:

(۱) به منظور خارج کردن آب‌ها در سواحل صورت می‌گیرد.

(۳ و ۴) به منظور حفاظت از تپه‌های ماسه‌ای صورت می‌گیرد.

(جغرافیا یازدهم، صفحه ۶۱)

۱۱۲. گزینه ۳ صحیح است.

هر چه ارتفاع افزایش می‌یابد، تعداد گونه‌ها، قد یا بلندی گیاهان، انبوهی و درجه رشد گیاهان و نیز فصل رویش آنها کمتر و کوتاه‌تر می‌شود.

(جغرافیا یازدهم، صفحه ۵۷)

۱۱۳. گزینه ۳ صحیح است.

بیشتر پیروان دین یهود به صورت پراکنده در شهرها و نواحی بزرگ بازرگانی جهان زندگی می‌کنند و آنیمیسیم، بودائیسیم و هندوئیسم جز مذاهب مبتنی بر پرستش غیر خدای یگانه است که در این میان آنیمیسیم، مذهب قبیله‌ای است و بیش از یک و نیم میلیارد نفر از مردم جهان پیرو دین اسلام هستند.

(جغرافیا یازدهم، صفحه‌های ۷۳ و ۷۴)

۱۱۴. گزینه ۴ صحیح است.

زبان عنصر اصلی گسترش یک فرهنگ است، زیرا انسان‌ها از طریق آن، اطلاعات، تجربه‌ها، ارزش‌ها و آداب و رسوم خود را به دیگران و به نسل بعدی منتقل می‌کنند.

(جغرافیا یازدهم، صفحه ۶۹)

۱۰۲. گزینه ۲ صحیح است.

تشکلی از اساتید دانشگاه نهضت مقاومت ملی را پایه‌گذاری کردند و با قرارداد جدید نفتی مخالفت ورزیدند، اعتراض مردم به نخست‌وزیری قوام‌السلطنه منجر به قیام ۳۰ تیر ۱۳۳۱ گردید. رقابت و تنش بین بلوک شرق و غرب با ساخت دیوار برلین باعث شد که از این دوران تحت عنوان جنگ سرد یاد شود. ژنرال آبرون ساید فرمانده نظامی نیروهای انگلیسی در ایران با کمک سید ضیاءالدین طباطبایی توانست کودتای ۱۲۹۹ را به ثمر رساند.

(تاریخ دوازدهم، صفحه‌های ۹۳، ۱۱۰، ۱۱۱ و ۱۱۲)

۱۰۳. گزینه ۱ صحیح است.

فاتحان مسلمان با پیروزی بر ایران در نبرد نهاوند، آن را فتح‌الفتح نامیدند. سپاه ایران در نبرد جسر یا پل بیشتر متصرفات خود را از سپاه اسلام پس گرفت.

اعراب مسلمان در جنگ قادسیه سپاه ایران را به سختی شکست دادند و تیسفون پایتخت پرآوازه را پس از مدتی محاصره، تسخیر کردند.

اندکی پس از برداشتن دولت آل منذر توسط خسرو پرویز، گروهی از سپاهیان ساسانی، از قبیله‌های عرب مجاور مرزها شکست خوردند و عظمت ساسانیان در چشم اعراب فروریخت و باعث تشویق و تحریک بیشتر آنان برای هجوم به کاروان‌ها و آبادی‌های مرزی ایران شد.

(تاریخ یازدهم، صفحه‌های ۸۱ تا ۸۴)

۱۰۴. گزینه ۴ صحیح است.

شعوبیان گروهی از ایرانیان بودند که در مقابل نژادپرستی اعراب در دوره امویان به دفاع از تمدن ایرانی برخاستند و تا اوایل دوره عباسی هم فعال بودند.

(تاریخ یازدهم، صفحه‌های ۸۵ و ۸۶)

۱۰۵. گزینه ۲ صحیح است.

ابن‌سینا در دانشنامه‌ی علایی یک دوره فلسفه را به زبان فارسی تألیف کرد. فارابی فلسفه‌ی مشائی را که تلفیقی از جهان‌بینی اسلامی و فلسفه‌ی ارسطویی و نو افلاطونی بود، پایه‌گذاری کرد.

مسجد جامع عتیق اصفهان یکی از کهن‌ترین مسجدهای چهار ایوانی در ایران است.

طغرل سلجوقی زمانی که به بغداد رفت، خلیفه‌ی عباسی را از تسلط حکومت شیعه مذهب آل بویه نجات داد و خلیفه به پاس این اقدام به وی لقب رکن‌الدوله داد.

(تاریخ یازدهم، صفحه‌های ۹۷، ۱۰۳ و ۱۱۱)

۱۰۶. گزینه ۱ صحیح است.

جرج سارتن به عنوان پدر تاریخ علم، زکریای رازی را بزرگ‌ترین پزشک ایران و قرون وسطی معرفی کرده است. بندر سیراف یکی از مراکز مهم مبادلات اقتصادی منطقه‌ای و جهانی در قرون ۳ تا ۵ هجری قمری تبدیل شد. نخستین آثار مستقل پزشکی عصر اسلامی به دست استادان مدرسه جندی شاپور نوشته شده است.

(تاریخ یازدهم، صفحه‌های ۹۸ و ۱۰۰)

۱۰۷. گزینه ۳ صحیح است.

علت حمله محمود غزنوی به ری، حاکمیت آل‌بویه شیعه مذهب بود. او پس از تصرف آنجا، بسیاری از علما و مردم شهر را به بهانه اسماعیلی بودن به قتل رساند و کتابخانه شهر را به بهانه وجود کتابهای فلسفی، به آتش کشید.

(تاریخ یازدهم، صفحه ۱۰۱)



۲) امکان شک در لفظ معرفت وجود دارد که با استفاده از معادل این شک از بین می‌رود.

۳) معرفت صرفاً به معنای دانستن است و نه لزوماً به معنای دانستن چرایی و چگونگی، به عبارت دیگر معنای معرفت عام‌تر از درک چرایی و چگونگی است.

(فلسفه یازدهم، صفحه ۴۶)

۱۲۲. گزینه ۳ صحیح است.

پرسش گزینه ۳ پرسشی است که ارتباطی به موضوعات معرفت‌شناسی ندارد؛ بلکه یک پرسش زیست‌شناسی است که به چرایی عدم کار کردن حواس در شش ماه اول زندگی است.

بررسی سایر گزینه‌ها:

۱) سوال درباره ابزارهای شناخت است.

۲) سوال درباره اعتبار و ارزش شناخت است.

۴) سوال اشاره به شناخت شهودی دارد که چگونگی کسب این نوع شناخت در معرفت‌شناسی بررسی می‌شود.

(فلسفه یازدهم، صفحه‌های ۴۴ و ۴۵)

۱۲۳. گزینه ۲ صحیح است.

گرگیاس در دیدگاهش بیان دارد که هیچ چیزی وجود ندارد. این سخن به معنای انکار اصل واقعیت است. همچنین این سخن که «اگر چیزی هم وجود داشته باشد، انسان نمی‌تواند آن را بشناسد» نیز به معنای انکار امکان شناخت است.

بررسی سایر گزینه‌ها:

۱) علاوه بر امکان شناخت، اصل واقعیت هم انکار شده است.

۳) همچنان شک در درستی و نادرستی شناخت که شکی درست است نیز وجود دارد.

۴) این شک راه شناخت را برای همه انسان‌ها می‌بندد.

(فلسفه یازدهم، صفحه ۴۷)

۱۲۴. گزینه ۱ صحیح است.

در این ماجرا متوجه می‌شویم که گاهی شناخت‌های انسان می‌تواند، اشتباه باشد (اینکه کودک فکر می‌کرده، اسب تک شاخ وجود داشته) و این امکان وجود دارد که به شناخت اشتباه برسیم که باید تلاش کنیم به شناخت صحیح دست پیدا کنیم. دقت کنید که این عبارت نمی‌گوید که شناخت انسان از اساس خطا دارد، بلکه قائل است که بعضی از شناخت‌ها می‌تواند اشتباه باشد.

(فلسفه یازدهم، صفحه ۴۵)

۱۲۵. گزینه ۴ صحیح است.

شناخت حسی، شناخت بسیار معتبری برای انسان است و انسان براساس آن زندگی می‌کند، اما این نوع شناخت هم می‌تواند خطا داشته باشد.

(فلسفه یازدهم، صفحه ۵۱)

۱۲۶. گزینه ۳ صحیح است.

شهود غیر وحیانی یا همان شهود عارفانه حاصل مشاهده خود عارف است. هدف شهود عارفانه صرفاً هدایت انسان نیست، بلکه هدف آن می‌تواند هر موضوعی باشد (رد گزینه ۱). شهود الهی نمی‌تواند دارای هیچ ایراد و اشتباهی باشد (رد گزینه ۲). همچنین شهود عارفانه هم می‌تواند دارای اشتباه باشد که اصطلاحاً به آن شهود شیطانی می‌گویند (رد گزینه ۴).

(فلسفه دوازدهم، صفحه ۵۶)

۱۱۵. گزینه ۴ صحیح است.

گسترش ورزش کاراته در ایران و ایجاد فست‌فود آمریکایی در عربستان مربوط به بخش غیرمستقیم است. یعنی بدون اینکه یک فرهنگ با فرهنگ‌های دیگر در تماس مستقیم باشد.

(جغرافیا یازدهم، صفحه‌های ۷۹ و ۸۱)

۱۱۶. گزینه ۲ صحیح است.

یکی از مهم‌ترین تغییرات تاریخی در الگوهای زبانی جهان در قرن ۱۵ و ۱۶ میلادی معروف به «عصر اکتشافات جغرافیایی» آغاز شد. خانواده زبان چینی - تبتی دومین خانواده بزرگ زبانی از نظر تعداد سخنگوست.

(جغرافیا یازدهم، صفحه‌های ۷۰ و ۷۱)

۱۱۷. گزینه ۴ صحیح است.

امروزه برنامه‌ریزان تلاش می‌کنند که در برنامه‌های مختلف به جای یک شیوه حمل کالا از مبدأ تا مقصد، از دو یا چند شیوه حمل و نقل استفاده کنند که به آن حمل و نقل چندوجهی یا چندمنظوره گفته می‌شود تا بتوان زمان و هزینه حمل و نقل را به خوبی مدیریت کرد. در بناب و میاندوآب اغلب خانواده‌ها دوچرخه دارند و بسیاری از مردم با دوچرخه به سرکار می‌روند.

(جغرافیا دوازدهم، صفحه‌های ۶۵ و ۶۹)

۱۱۸. گزینه ۳ صحیح است.

حمل و نقل پایدار یعنی حمل و نقلی که در آن نیازهای مربوط به حمل و نقل به خوبی رفع شود و دسترسی عادلانه همه مردم، ایمنی آنها و سلامت محیط زیست در برنامه‌ریزی برای حال و آینده آن در نظر گرفته شود.

بررسی موارد نادرست:

ب) تعریف مدیریت حمل و نقل

د) بهبود حمل و نقل از نظر کیفی

(جغرافیا دوازدهم، صفحه ۵۹)

۱۱۹. گزینه ۲ صحیح است.

روش‌ها و تجهیزاتی که برای پایش و نظارت بر حمل و نقل خصوصی و عمومی به کار گرفته می‌شود؛ مانند دوربین‌های کنترل سرعت در جاده‌ها یا کنترل چمدان‌ها و مسافران با اشعه X در فرودگاه‌ها و ... بررسی موارد نادرست:

الف و د) مربوط به استفاده از تجهیزات ویژه در وسایل حمل و نقل است.

(جغرافیا دوازدهم، صفحه ۶۴)

۱۲۰. گزینه ۱ صحیح است.

شبکه عبارت است از تعدادی مکان‌های جغرافیایی که به صورت یک سامانه (سیستم) به وسیله مسیریایی به یکدیگر پیوند داده شده‌اند. هر شبکه از دو بخش تشکیل می‌شود:

۱- گره‌ها، ۲- مسیرها که با تحلیل آنها می‌توان قابلیت دسترسی و کارایی یک شبکه را بررسی کرد.

(جغرافیا دوازدهم، صفحه ۶۰)

فلسفه و منطق

۱۲۱. گزینه ۴ صحیح است.

معنای معرفت و شناخت برای همه انسان‌ها روشن و شفاف هست و آگاهی نسبت به معنای دانستن همان معنای معرفت است که همه انسان‌ها آن را می‌دانند.

بررسی سایر گزینه‌ها:

۱) هیچ فردی نمی‌تواند خلاف معنای معرفت را قبول داشته باشد و معرفت نیاز به تعریف هم ندارد.



۲) نادرست، عقول حقایق اشیاء را شهود می کنند و به مفاهیم و استدلال و استنتاج مفهومی نیاز ندارند. انسان نیز می تواند با تهذیب نفس در کنار استفاده از قوه استدلال همچون فرشتگان بسیاری از حقایق را شهود کند.

۳) نادرست، همه انسان ها می توانند با تمرین و تربیت به درجات خوبی از عقلانیت دست یابند.

(فلسفه دوازدهم، صفحه های ۵۳، ۵۴ و ۶۳)

۱۳۲. گزینه ۱ صحیح است.

بررسی گزینه ها:

۱) با گسترش تدریجی دیدگاه اوگوست کنت در میان فلاسفه اروپایی اثبات اموری مانند ماوراءالطبیعه و حقیقت روحی و معنوی انسان و جهان ناممکن شمرده شد؛ نه اثبات عقلی همه امور. بدین ترتیب امروزه عقل در اروپا، به عقل تجربی تقلیل پیدا کرده و اثبات منطقی و عقلی به حوزه ریاضیات محدود شده است.

۲) به اعتقاد کنت نگاه فیلسوفان به جهان و هستی ناظر بر واقعیت نبود. بلکه ساخته ذهن آنان و حاصل تأملات ذهنی آنان بوده است.

۳) از نظر اوگوست کنت عقل صرفاً آنگاه که با روش تجربی و حسسی وارد عمل شود، به واقعیت دست می یابد و به علم می رسد.

۴) علم در نزد وی منحصر به همین علم تجربی است و فلسفه علم محسوب نمی شود.

(فلسفه دوازدهم، صفحه ۵۷)

۱۳۳. گزینه ۱ صحیح است.

بررسی گزینه ها:

۱) انسان ها به خاطر برخورداری از توانمندی های عقلی محدود و متفاوت ممکن است در استدلال عقلی و یا در فهم وحی دچار اشتباه شوند و به نتیجه های نادرست رسیده و احساس کنند بین دستاوردهای عقلی خود و داده های وحی تعارض هایی وجود دارد. در حالی که با افزایش تلاش علمی و استفاده از دانش دیگران می توان خطاهای خود را اصلاح و از گمان تعارض میان یافته های عقلی و دستاوردهای وحیانی رهایی یافت.

۲) بهترین ابزار برای تفکر در آیات و روایات عقل است.

۳) کمتر شخصیتی را در تاریخ اسلام مشاهده می کنیم که در بزرگداشت عقل سخن نگفته باشد.

۴) از نظر فلاسفه مسلمان استدلال عقلی، شهود و وحی هر سه ما را به حقیقت واحد می رسانند و تأییدکننده و کمک کننده به یکدیگر هستند، گرچه هر کدام روش خاص خود را دارند و از مسیرهای متفاوت به دنبال حقیقت هستند.

(فلسفه دوازدهم، صفحه های ۶۰، ۶۵ و ۶۶)

۱۳۴. گزینه ۳ صحیح است.

یکی از عقول در عالم عقل «عقل فعال» است که عامل فیض رسانی به عقل انسان هاست؛ یعنی نخست چیزی توسط عقل فعال به قوه آدمی می رسد تا فعالیت عقلی و ادراک ها و دانش بشری ممکن شود.

بررسی سایر گزینه ها:

۱) فیض خدا از طریق عقولی که در عالم عقل به سر می برند به عوالم دیگر می رسد. عقل فعال عامل فیض رسانی به عقل انسان ها است.

۲) عقل فعال همچون سایر عقول و دیگر موجودات ذاتاً ممکن الوجود هستند و با پیدا شدن علت، وجود برایشان واجب شده و واجب الوجود بالغیر می شوند.

۴) عقل فعال چیزی را به قوه عقل آدمی می رساند و فعالیت عقلی برای انسان ممکن می شود.

(فلسفه دوازدهم، صفحه ۶۳)

۱۲۷. گزینه ۳ صحیح است.

یکی از اقسام شناخت عقلی، شناخت عقلی محض است که در آن عقل بدون استفاده از یافته های تجربی و صرفاً با تفکر و چینش استدلال به حقایق دست پیدا می کند. یافته های سودمند درباره کل هستی از طریق توانایی عقل به دست می آید که امکان درک تجربی آنها وجود ندارد؛ پس به نوعی ضعف شناخت تجربی را برطرف می کند.

(فلسفه یازدهم، صفحه ۵۳)

۱۲۸. گزینه ۴ صحیح است.

ابن سینا در توضیح و تبیین و نیز گسترش قواعد عقلی علوم تجربی نقش بسزایی داشته است. ارسطو اولین دانشمندی بود که مبانی عقلی علوم تجربی را پایه گذاری کرده است.

(فلسفه یازدهم، صفحه های ۵۲ و ۵۳)

۱۲۹. گزینه ۴ صحیح است.

بررسی گزینه ها:

۱) لوگوس در نزد هراکلیتوس هم به معنای وجود و حقیقت متعالی است و هم به معنای نطق و سخن و کلمه؛ پس وی به هر دو کاربرد عقل توجه داشت.

۲) لوگوس به معنای یک حقیقت نامتناهی و به معنای نطق و کلمه بوده و لوگوس به معنای تفکر نیست.

۳) کلمه و سخن ظهور و پرتو عقلی متعالی و برتر است، نه برعکس.

۴) جهان و اشیا ظهور یک حقیقت متعالی موسوم به لوگوس است.

(فلسفه دوازدهم، صفحه ۵۴)

۱۳۰. گزینه ۳ صحیح است.

به اعتقاد ارسطو قوه عقل براساس کاری که انجام می دهد به عقل نظری و عقل عملی تقسیم می شود.

بحث درباره هست و نیست (بود و نبود) اشیا و موجودات و چگونگی آنها عقل نظری نامیده می شود و بحث درباره رفتارهای اختیاری انسان و بایدها و نبایدهای او عقل عملی است.

گزینه ۳ بیانگر عقل نظری است «باید» ذکر شده در گزینه مذکور به رفتارهای اختیاری انسان مربوط نیست پس عقل عملی نمی تواند باشد. داشتن تغذیه سالم برای طول عمر بیشتر یک موضوع علمی است و مسائل علمی نیز به حیطة عقل نظری مربوط است.

سایر گزینه ها همگی مربوط به افعال اختیاری انسان و در حیطة باید و نبایدهای اخلاقی و عقل عملی است.

(فلسفه دوازدهم، صفحه های ۵۵ و ۵۶)

۱۳۱. گزینه ۴ صحیح است.

عقول یا همان فرشتگان که در عالم عقول به سر می برند، همگی موجوداتی مجرد از جسم و ماده اند و همگی برای به وجود آمدنشان به علت نیاز دارند. یعنی اولین مخلوق خداوند، عقل اول بوده و سایر عقول به ترتیب از عقل اول به وجود آمده اند و هر عقل علت به وجود آمدن عقل بعدی است. در نتیجه همگی عقول در ذات خودشان برای ایجاد شدن نیازمند علت بوده و واجب الوجود بالغیر هستند بنابراین حمل وجود بر عقول نیازمند دلیل است؛ چرا که وجود، ذاتی عقول نیست.

بررسی سایر گزینه ها:

۱) نادرست، به اعتقاد برخی از فلاسفه روح انسان با تهذیب نفس استعداد رسیدن به مرتبه عقول را دارد و می تواند همچون فرشتگان بسیاری از حقایق را شهود کند. با این حال باید در نظر داشت که نفس آدمی متفاوت از عقول بوده و هر یک چیستی و ماهیت خودشان را دارند.



۱۳۵. گزینه ۱ صحیح است.

درک مفاهیم و قضایای بدیهی در مرحله عقل بالملکه صورت می‌گیرد و چون امکان معرفت و شناخت همچون تعریف معرفت و شناخت امری بدیهی است پس درک امکان شناخت در دومین مرحله عقل (بالملکه) صورت می‌گیرد.

بررسی سایر گزینه‌ها:

(۲) درک اینکه عدد پنج همزمان نمی‌تواند هم فرد باشد و هم زوج از بدیهیات است که مربوط به عقل بالملکه است و در همین مرحله به درک مفاهیم و قضایای بدیهی می‌رسیم، نه در مرحله بعدی از مراحل تکامل عقل.

(۳) در مرحله عقل بالفعل عقل شکوفا می‌شود و به فعلیت می‌رسد.

(۴) ملکه شدن یک علم در نزد انسان و تسلط یافتن به آن در مرحله عقل بالمستفاد صورت می‌گیرد.

(فلسفه دوازدهم، صفحه‌های ۶۴ و ۶۵)

۱۳۶. گزینه ۳ صحیح است.

همانطور که در سایر شاخه‌های دانش می‌توان از نظرات دیگران استفاده کرد، در فلسفه هم بهره‌گیری از دستاوردهای دیگر ضروری است؛ ولی این استفاده باید همراه با بررسی و نقد باشد.

بررسی سایر گزینه‌ها:

(۱) از نظر مخالفان، برخی روش‌های عقلی در مسائل دینی کاربرد ندارد؛ نه آنکه کلاً نقش نداشته باشد.

(۲) در فلسفه نمی‌توان از روش تجربی استفاده کرد.

(۴) از نظر مخالفان آسیب به دین معلول و نتیجه ورود روش‌های عقلی به حوزه دین است.

(فلسفه دوازدهم، صفحه‌های ۶۰ و ۶۲)

۱۳۷. گزینه ۴ صحیح است.

بررسی گزینه‌ها:

(۱) نبوت مربوط به پیامبران است و ضرورتی ندارد که رئیس مدینه حتماً از نبوت برخوردار باشد. زیرا بعد از پیامبر این مقام و ریاست برای امامان هست که ایشان مقام نبوت را ندارند.

(۲) اینکه مردم مدینه فاضله به اموری مشغول باشند و به فضایی آراسته باشند که مجموعه مدینه را به سوی سعادت ببرد، بدان معنی نیست که مردم مدینه فاضله از لذت‌های مادی و دنیوی بهره نبرند.

(۳) در مدینه فاضله برخی اعضا بر برخی تقدم دارند.

(۴) از نظر فارابی رئیس جامعه باید روحی بزرگ و سرشتی عالی داشته و به عالی‌ترین درجات تعقل رسیده باشد و بتواند احکام و قوانین الهی را دریافت کند. اما اینکه حتماً برخوردار از همه دانش‌ها و علوم باشد، فارابی به آن اشاره‌ای نداشته است.

(فلسفه دوازدهم، صفحه‌های ۷۶ و ۷۷)

۱۳۸. گزینه ۲ صحیح است.

یکی از زمینه‌های رشد فلسفه و حیات فلسفی در جهان اسلام «نهضت ترجمه متون» بود که از قرن دوم هجری آغاز شد.

بررسی سایر گزینه‌ها:

(۱) نهضت ترجمه منحصر به دانش فلسفه نبود، بلکه شامل علوم گوناگون بود.

(۳) فلسفه اسلامی برگرفته از فلسفه یونانی بود، اما شامل اندیشه‌های جدیدی بود که تا آن روز سابقه نداشت.

(۴) در اغلب رشته‌های دانش سرآمد ملت‌های زمان خود شدند، نه در تمامی آنها.

(فلسفه دوازدهم، صفحه ۷۳)

۱۳۹. گزینه ۲ صحیح است.

در قرن اول هجری دانشمندانی بودند که در مسائل اعتقادی مانند اثبات وجود خدا، صفات خدا، ضرورت معاد و نیز مسائلی مانند جبر و اختیار تبحر داشته و به تعلیم و کتابت در این زمینه‌ها مشغول بودند.

اثبات ضرورت وجود خدا مربوط به کانت می‌باشد که برخلاف فلسفه پیشین به جای اثبات وجود خدا از طریق نظم برهان، برهان علیت، وجوب و امکان و غیره، ضرورت وجود خدا را با اخلاق و وظایف اخلاقی اثبات کرد.

(فلسفه دوازدهم، صفحه ۷۳)

۱۴۰. گزینه ۳ صحیح است.

یکی از آن روش‌های طرح مباحث علمی و عقلی و فلسفی، به کار گرفتن شیوه‌های مختلف استدلال بود.

بررسی سایر گزینه‌ها:

(۱) دعوت به یادگیری علوم نه تقلید از آنها

(۲) تکریم علم به عنوان ثمره تفکر و خردورزی

(۴) اصراری به علوم اسلامی نشده بود، زیرا اساساً در شروع حیات عقلی در اسلام، علم اسلامی وجود نداشت.

(فلسفه دوازدهم، صفحه ۷۲)

اقتصاد

۱۴۱. گزینه ۲ صحیح است.

کشورهای مختلف جهان و دولت‌های آنها، با وجود روابط اقتصادی پیچیده‌ای که با هم دارند، هنگام حضور در روابط جهانی، نگران منافع ملی خود هستند.

(اقتصاد دهم، صفحه ۱۰۷)

۱۴۲. گزینه ۴ صحیح است.

هماهنگی اقتصاد کشور با لایه‌های مختلف دینی و اجتماعی و فرهنگی موجب توسعه ایران بود که تا اواسط حکومت صفویه نیز جریان داشت.

(اقتصاد دهم، صفحه ۱۰۸)

۱۴۳. گزینه ۲ صحیح است.

درآمدهای نفتی موجب تبدیل ایران به بازار مصرفی کالاهای کشورهای صنعتی و غفلت از اقتصاد مردمی شده و بر مشکلات اقتصاد ایران افزود. در نتیجه افزایش درآمدهای نفتی، قدرت اقتصادی دولت افزایش یافت. در این زمان، دولت با هدف ایجاد توسعه در کشور به اجرای طرح‌های عمرانی متعدد پرداخت و به این ترتیب، بخشی از درآمدهای نفتی کشور، صرف ساخت و ساز شد.

(اقتصاد دهم، صفحه ۱۰۸)

۱۴۴. گزینه ۳ صحیح است.

(الف)

$$x_0 = 5 \Rightarrow x_0 - 3 = 2 \Rightarrow x_0 = 5$$

$$x_8 = 14 \Rightarrow x_8 - 2 = 12 \Rightarrow x_8 = 14$$

$$\text{مجموع دهک‌ها} = 100 - \text{سهم دهک دهم}$$

$$= 100 - (2 + 3 + 4 + 5 + 8 + 8 + 12 + 14 + 19) = 25$$

(ب)

$$\frac{25}{100} = \frac{1}{4} = 25\% \Rightarrow \text{سهم دهک اول} = 25\%$$

توزیع درآمد در کشور B به دلیل کوچک‌تر بودن شاخص، وضعیت بهتر و عادلانه‌تری دارد.



سیاست‌های پولی انقباضی در زمان تورم و سیاست‌های پولی انبساطی در زمان رکود توسط بانک مرکزی اعمال می‌شود.
ضعف نیروهای نظامی، ناکارآمدی تشکیلات اداری، فرسودگی نظام مالی و افول نهادهای تربیتی و آموزشی از مشخصات دوره قاجار بود.
(اقتصاد دهم، صفحه‌های ۱۰۳ و ۱۰۸)

۱۵۰. گزینه ۲ صحیح است.

$$\text{cpi در سال قبل} - \text{cpi در سال معین} = \text{درصد تغییر cpi} \times 100$$

$$\frac{15}{100} = \frac{x - 1,750,000}{1,750,000} \Rightarrow 100x - 175,000,000 = 26,250,000$$

$$\Rightarrow 100x = 201,250,000 \Rightarrow x = 2,012,500$$

(اقتصاد دهم، صفحه ۱۰۱)

(ج) جمعیت همه دهک‌ها برابر $\frac{1}{10}$ جمعیت کل کشور است؛ یعنی ۵ میلیون نفر.

(د) سهم دهک پنجم از درآمد ملی برابر است با:

$$850 \times \frac{8}{100} = 68 \text{ میلیارد دلار}$$

(اقتصاد دهم، صفحه‌های ۱۲۴ و ۱۲۵)

۱۴۵. گزینه ۴ صحیح است.

با افزایش سطح عمومی قیمت‌ها، تورم بیشتر می‌شود، قدرت خرید پول کاهش می‌یابد و میزان سطح رفاه نیز کاهش می‌یابد.

(اقتصاد دهم، صفحه‌های ۱۰۱ و ۱۰۲)

۱۴۶. گزینه ۳ صحیح است.

(الف) ابتدا ارزش پولی تولید ناخالص داخلی (GDP) را محاسبه می‌کنیم:

A: (میلیارد ۱۰۰) ارزش گندم نیاز به محاسبه ندارد.

B: (میلیارد ۱۰۰) $= \frac{2}{3} \left(\frac{3}{2} \times 100 \right)$ ارزش تولید خارجیان مقیم.

E: در محاسبه GDP استفاده نمی‌شود.

GDP = ۱۶۷ + ۱۰۰ + ۱۰۰ + ۳۸ = ۴۰۵ میلیارد دلار

دلار ۱۶,۲۰۰ $= \frac{\text{GDP}}{\text{جمعیت}} = \frac{405,000,000,000}{25,000,000}$

استهلاک $\text{NDP} = \text{GDP} - \text{استهلاک}$ تولید خالص داخلی

$\Rightarrow 405 - 50 = 355$ میلیارد دلار

(اقتصاد دهم، صفحه‌های ۱۲۰ و ۱۲۱)

۱۴۷. گزینه ۲ صحیح است.

در این سؤال فقط قسمت اول و سوم گزینه‌ها اهمیت دارد و نباید به قسمت دوم توجهی شود. قسمت اول دربرگیرنده مفهوم رشد است و فقط مفهوم کمی را در نظر می‌گیرد. قسمت سوم نیز باید به یکی از مفاهیم مربوط به الگوی پیشرفت اسلامی - ایرانی اشاره داشته باشد.

(اقتصاد دهم، صفحه‌های ۱۱۸، ۱۱۹، ۱۲۶ و ۱۲۷)

۱۴۸. گزینه ۱ صحیح است.

(الف)

تورم سال دوم: $8600 - 8200 = 400$

تورم سال سوم: $8950 - 8450 = 500$

(ب)

افزایش تولید سال دوم: $8200 - 8000 = 200$

افزایش تولید سال سوم: $8450 - 8000 = 450$

(ج)

$100 \times \frac{\text{تولید واقعی سال دوم} - \text{تولید واقعی سال سوم}}{\text{تولید واقعی سال دوم}} = \text{نرخ رشد واقعی سال سوم}$

$$= \frac{8450 - 8200}{8200} \times 100 = \frac{250}{8200} \times 100 = 3\%$$

(اقتصاد دهم، صفحه ۱۲۲)

۱۴۹. گزینه ۱ صحیح است.

بررسی عبارت‌های نادرست:

از آنجا که افزایش ظرفیت تولیدی زمان‌بر است، دولت‌ها ترجیح می‌دهند تا برای رفع مشکل نابرابری عرضه و تقاضای کل از طریق افزایش واردات بازار را تنظیم کنند.