

تاریخ آزمون

جمعه ۱۴۰۳/۱۱/۰۵

سؤالات آزمون دفترچه شماره (۱) دوره دوم متوسطه پایه یازدهم انسانی

نام و نام خانوادگی:	شماره داوطلبی:
تعداد سوال: ۱۰۰	مدت پاسخگویی: ۱۰۵ دقیقه

عناوین مواد امتحانی آزمون گروه آزمایشی علوم انسانی، تعداد سؤالات و مدت پاسخگویی

ردیف	مواد امتحانی	تعداد سوال	شماره سوال		مدت پاسخگویی
			از	تا	
۱	ریاضی و آمار ۲	۱۵	۱	۱۵	۲۰ دقیقه
۲	علوم و فنون ادبی ۲	۱۵	۱۶	۳۰	۱۵ دقیقه
۳	عربی، زبان قرآن ۲	۱۵	۳۱	۴۵	۱۵ دقیقه
۴	تاریخ ۲	۱۰	۴۶	۵۵	۱۰ دقیقه
۵	جغرافیا ۲	۱۰	۵۶	۶۵	۱۰ دقیقه
۶	جامعه‌شناسی ۲	۱۰	۶۶	۷۵	۱۰ دقیقه
۷	فلسفه ۱	۱۵	۷۶	۹۰	۱۵ دقیقه
۸	روان‌شناسی	۱۰	۹۱	۱۰۰	۱۰ دقیقه

ریاضیات



۱- به ترتیب از راست به چپ چه تعداد از گزاره‌های زیر همواره درست و چه تعداد همواره نادرست می‌باشد؟

(ج) $p \Rightarrow \sim p$

(ب) $p \wedge \sim p$

(الف) $p \vee \sim p$

(ه) $(p \Rightarrow q) \vee (q \Rightarrow p)$

(د) $p \Leftrightarrow \sim p$

(۴) ۳-۲

(۳) ۱-۳

(۲) ۳-۱

(۱) ۲-۲

۲- نقیض گزاره «۲ عددی اول و زوج است.» کدام است؟

(۲) ۲ عددی اول و فرد است.

(۱) ۲ عددی اول یا زوج است.

(۴) ۲ عددی غیراول و زوج نیست.

(۳) ۲ عددی غیراول یا فرد است.

۳- کدام یک از گزاره‌های زیر هم‌ارز منطقی گزاره $\sim(p \wedge q) \vee r$ نمی‌باشد؟

(۲) $\sim((p \wedge q) \wedge \sim r)$

(۱) $(p \wedge q) \Rightarrow r$

(۴) $\sim p \vee \sim q \vee r$

(۳) $(p \vee q) \Rightarrow r$

۴- اگر گزاره p درست، گزاره q نادرست و گزاره r دلخواه باشد، ارزش گزاره $\sim p \vee (q \Rightarrow r) \Leftrightarrow (\sim p \Rightarrow r)$ کدام است؟

(۲) F

(۱) T

(۴) هم‌ارز r است.

(۳) هم‌ارز $\sim r$ است.

۵- اگر گزاره‌های $r \Rightarrow q$ و $p \Rightarrow r$ به ازای هر p و q همواره درست باشند، ارزش کدام گزینه به ارزش گزاره‌های p و q بستگی ندارد؟

(۲) $r \Rightarrow (q \vee \sim p)$

(۱) $p \Rightarrow \sim r$

(۴) $p \Leftrightarrow r$

(۳) $\sim r \Rightarrow (q \wedge p)$

۶- علی قبل از آزمون ریاضی مروری سریع بر نکات درسی دارد و موارد زیر را مرور می‌کند. کدام به درستی گفته‌های او را تکمیل می‌کند؟

«اگر ابعاد یک شکل هندسی را k برابر کنیم، محیط آن برابر و مساحت آن برابر می‌شود. طرفین نامساوی را با حفظ جهت، نمی‌توان در عددی ضرب یا تقسیم کرد مگر آن‌که آن عدد باشد.»

(۴) k, k^2 ، منفی

(۳) k, k^2 ، مثبت

(۲) k, k^2 ، مثبت

(۱) k, k^2 ، منفی

۷- کدام گزینه بیان فارسی عبارت ریاضی $x^2 + y^2 \geq (x+y)^2$ می‌باشد؟

(۱) مربعات مجموع دو عدد، بزرگ‌تر یا مساوی مربع مجموع آن دو عدد است.

(۲) مربعات مجموع دو عدد، بزرگ‌تر یا مساوی مجموع مربع آن دو عدد است.

(۳) مجموع مربعات دو عدد، بزرگ‌تر یا مساوی مجموع مربع آن دو عدد است.

(۴) مجموع مربعات دو عدد، بزرگ‌تر یا مساوی مربع مجموع آن دو عدد است.

۸- اگر تابع $A = \{-2, 0, 2\}$ و $f(x) = 2(x-1)^2$ باشد، تفاضل بزرگ‌ترین عضو برد از کوچک‌ترین عضو آن کدام است؟

(۴) ۱۶

(۳) -۱۶

(۲) ۱۰

(۱) -۱۰

۹- اگر نقاط $(0, b)$ و $(1, a)$ روی یک خط موازی با محور x ها و $\{(n^2 - 5n, -4), (20, m^2 + m), (4, b)\}$ یک تابع همانی

باشد، با فرض فرد بودن مقادیر m و n ، حاصل $\frac{an}{m+b}$ کدام است؟

(۴) $-\frac{9}{4}$

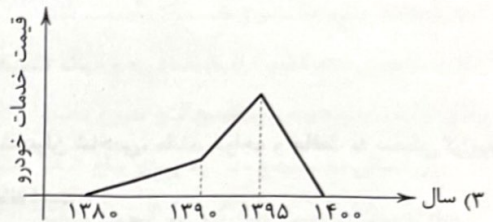
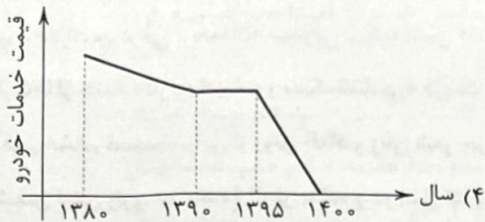
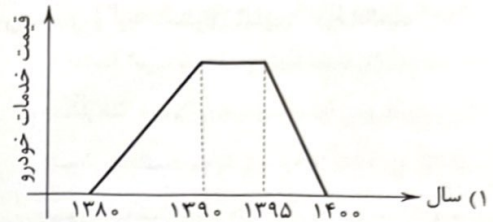
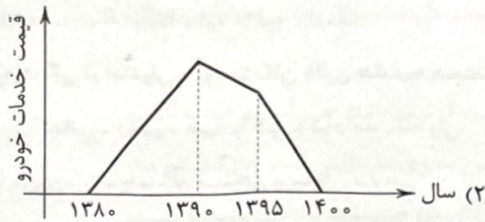
(۳) $\frac{4}{9}$

(۲) -۴

(۱) ۴

۱۰- کدام نمودار به درستی قیمت خدمات خودرو از سال ۱۳۸۰ تا ۱۴۰۰ را نشان می‌دهد؟

« در دهه ۸۰ قیمت خدمات خودرو افزایش داشته است. تقریباً قبل از پایان این دهه به بیشترین مقدار خود رسیده است. در ابتدای دهه ۹۰ تا اواسط این دهه قیمت خدمات خودرو ثابت مانده و در سال‌های پایانی این دهه به شدت کاهش یافته است به طوری که ابتدای سال ۱۴۰۰ قیمت خدمات خودرو با اوایل دهه ۸۰ برابری می‌کند. »



۱۱- مساحت سطح محصور بین تابع ثابت $f(x) = 4$ ، تابع همانی g و محورهای برابر کدام است؟

- (۱) ۲ (۲) ۳ (۳) ۵ (۴) ۸

۱۲- اگر تابع $f(x) = \begin{cases} x+1 & ; x \geq 2 \\ (x-1)^2 & ; x < -2 \end{cases}$ و نمودار تابع g نیمساز نواحی اول و سوم باشد و تابع h یک تابع ثابت باشد که محور عرض‌ها را

در نقطه $y = 32$ قطع می‌کند، حاصل $\frac{f(2) + \sqrt[5]{h(\pi)}}{g^5(-1)}$ کدام است؟

- (۱) -۵ (۲) ۵ (۳) ۶ (۴) -۶

۱۳- تابع $f(x) = (a^2 - 9)x^2 + (b + 3)x + c$ یک تابع همانی و تابع $g(x) = (d - 2)x^2 + (e + 1)x + k$ یک تابع ثابت است. اگر هر دو تابع

در نقطه‌ای با طول ۲ مشترک باشند، حاصل $a^2k - 2c + db$ کدام است؟

- (۱) ۱۱ (۲) ۱۴ (۳) ۱۶ (۴) ۱۸

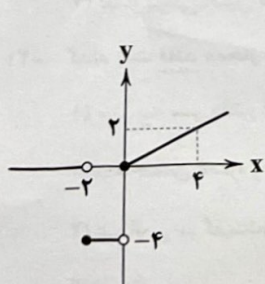
۱۴- هزینه ورودی یک پارکینگ عمومی ۱۵ هزار تومان است. هزینه توقف به ازای هر ساعت از تابع زیر پیروی می‌کند که در آن x مدت زمان توقف در پارکینگ است. اگر ۱۰ ماشین به مدت یک ساعت، ۳۰ ماشین به مدت ۶ ساعت و ۲ ماشین به مدت ۱۱ ساعت توقف داشته باشند،

درآمد کل پارکینگ چند میلیون تومان است؟

$$C(x) = \begin{cases} 2000x & 0 \leq x < 2 \\ 2500x & 2 \leq x < 10 \\ 4000x & 10 \leq x < 12 \end{cases}$$

- (۱) ۶۲۱۰۰۰۰ (۲) ۶۲۱ (۳) ۶۲۱۰۰۰ (۴) ۶/۲۱

۱۵- ضابطه تابع زیر کدام است؟



$$f(x) = \begin{cases} \frac{1}{2}x & ; x \geq 0 \\ -2 & ; -2 \leq x < 0 \quad (2) \\ 0 & ; x < -2 \end{cases}$$

$$f(x) = \begin{cases} \frac{1}{2}x & ; x \geq 0 \\ -4 & ; -2 \leq x < 0 \quad (1) \\ 0 & ; x < -2 \end{cases}$$

$$f(x) = \begin{cases} 2x & ; x \geq 0 \\ -2 & ; -2 \leq x < 0 \quad (4) \\ 0 & ; x < -2 \end{cases}$$

$$f(x) = \begin{cases} 2x & ; x \geq 0 \\ -4 & ; -2 \leq x < 0 \quad (3) \\ 0 & ; x < -2 \end{cases}$$

علوم و فنون ادبی



۱۶- پدید آورندگان «بهارستان - صدپند - دیوان شمس - عشاق نامه» به ترتیب، دارای کدام آثار دیگر نیز هستند؟

- (۱) نفحات الانس - اخلاق الاشراف - مجالس سبعة - لمعات
(۲) تحفة الاحرار - رساله دلگشا - المعجم - جمشید و خورشید
(۳) تذکره الاولیا - رساله دلگشا - فیه ما فیه - لمعات
(۴) گلستان - موش و گربه - مثنوی معنوی - مرصعالعباد

۱۷- کدام گروه همگی از شاعران و نویسندگان «قرن هشتم» هستند؟

- (۱) خواجوی کرمانی - جامی - عبید زاکانی - شاه نعمت‌الله ولی
(۲) حافظ - ابن‌یمین - حمدالله مستوفی - سلمان ساوجی
(۳) دولت‌شاه سمرقندی - امیر علیشیر نوایی - مولانا جلال‌الدین - عطاملک جوینی
(۴) سعدی - فخرالدین عراقی - حمدالله مستوفی - رشیدالدین فضل‌الله

۱۸- کدام عبارت‌ها از جنبه «تاریخ ادبیات و سبک‌شناسی» درست است؟

- (الف) در قرن هشتم قصیده‌سرایی از رونق افتاد و زبان شعر جز در سروده‌های شاعران شاخص، مانند خواجه و حافظ، به سستی گرایید.
(ب) نثر شمس قیس رازی در مقدمه اثرش ساده و در اصل کتاب، مصنوع و عالمانه است.
(ج) با حمله ویرانگر مغول و بعد از آن، هجوم وحشیانه تیمور، دستداران فرهنگ و اخلاق سرخورده و مأیوس شده بودند و به ادبیاتی روی آوردند که از عواطف انسانی و تسامح و تساهل به دور بود.
(د) وضعیت زبان فارسی در قرن هفتم و پس از حمله مغولان دچار سستی و نابسامانی گردید اما در کنار این عوامل مخرب، عوامل مثبتی نیز وجود داشت که به رشد زبان و ادبیات و اعتبار ادیبان انجامید.

- (۱) الف - د (۲) الف - ج (۳) ب - د (۴) ب - ج

۱۹- ابیات کدام گزینه، همگی دارای «ویژگی‌های فکری سبک عراقی» است؟

- (الف) مانه رندان ریاییم و حریفان نفاق
(ب) اگر مراد تو ای دوست، بی‌مرادی ماست
(ج) می بر کف من نه که طرب را سبب این است
(د) حقوق خویش ز مردان اگر زنان گیرند
آن که او عالم سر است، بدین حال گواست
مراد خویش دگرباره من نخواهم خواست
آرام من و مونس من روز و شب این است
در این میان من و صد دشت زن سپاه من است

- (۱) ب - ج (۲) الف - ب (۳) الف - ج (۴) ب - د

۲۰- همه گزینه‌ها به ترتیب، «ویژگی‌های زبانی - ادبی سبک عراقی» است؛ به جز.....

- (۱) رواج تاریخ‌نویسی و کم شدن به کارگیری حرف نشانه «مر» در کنار مفعول - بیشتر شدن توجه به علوم ادبی از جمله «بیان و بدیع»
(۲) بازنویسی کتاب‌های مشکل به زبان ساده - روی آوردن به ظاهرسازی و تصنع و استعاره‌های دور از ذهن و آوردن سجع‌های متوالی و بی‌روح
(۳) درهم آمیختگی مختصات نو و کهن - رواج بیشتر غزل و تثبیت تخلص در انتهای آن
(۴) لغات فارسی اصیل قدیم کم شد و جای آن‌ها را لغات عربی گرفت - بازتاب بیشتر علوم در شعر و آسمانی بودن معشوق

۲۱- کدام بیت فاقد «مجاز» است؟

- (۱) سر به سر دفتر افسانه ما یک حرف است
(۲) به حسن غمزه و قامت بپردی دل جهانی را
(۳) عالمی در گفت‌وگوی اوحدی زان رفته‌اند
(۴) ای زاهد مستور، ز من دور، که مستم
سخن عشق از این بهتر ادا نتوان کرد
فغان از قامت چالاک و آه از غمزه سنگت
کو شب و روز اندرین عالم به گفت‌وگوی توست
با توبه خود باش، که من توبه شکستم

۲۲- بیشترین آرایه «تشبیه» در کدام بیت مشهود است؟

- (۱) شب هجرانت، ای دلبر، شب یلداست پنداری
- (۲) کباب از دل کنم حاضر، شراب از خون چشم آرم
- (۳) به گرد دانه خالشی کسی گردد که روز و شب
- (۴) کمان ابرو ترکان به تیر غمزه جادو

۲۳- کدام بیت دارای «سه مجاز و یک تشبیه» است؟

- (۱) در سر هوس اوست، به هر گوشه که باشم
- (۲) مشکل این است که هر موی تو در دست دلی است
- (۳) نه دل سیر چمن، نه سر صحرا داریم
- (۴) بر ندارم سر ز خاک آستان

۲۴- کدام بیت دارای «دو تشبیه بلیغ اضافی» و «یک تشبیه گسترده» است؟

- (۱) ای حسد برده ز موج طبع تو موج بحار
- (۲) چون نهالی بود طبع من رهی در باغ شعر
- (۳) ماه تأیید آن گهی تابد که تو گویی بتاب
- (۴) کشت حاجت زود بدزدند بر دست امید

۲۵- وزن چند مصراع با «من امشب آمدستم وام بگزارم» برابر است؟

- (الف) به بامت بر شوم روزی از این پستی
- (ج) به سان گاو خوردن یا چو خر خفتن
- (ه) سخن سرای نگوید ثنا سزای سزا را
- (۱) دو (۲) سه (۳) چهار (۴) پنج

۲۶- وزن کدام بیت «مستفعلن فاعلاتن مستفعلن فاعلاتن» است؟

- (۱) ای زلف دلبر من دلیند و دل گسلی
- (۲) خواهم که بخت مساعد یاری کند به دو چیزم
- (۳) بنشین چو گل در کنارم، تا بشکفد گل ز خارم
- (۴) عشقی که نه آلوده هجران نه وصال است

۲۷- پایه‌های آوایی همه ابیات «همسان» است؛ به جز.....

- (۱) دامن اندر پای صیر آورده‌ای
- (۲) می‌کنم یادت به هر جایی که هستم
- (۳) نه قدرت که با وی نشینم
- (۴) خالت بتا به عارض نیکو

۲۸- با توجه به شعر زیر، کدام گزینه غلط است؟

- «تا نیست نگردي تو از این هستی موهوم
آینه دل تا نبود روشن و صافی

(۱) «ویژگی‌های فکری سبک عراقی» در ابیات مشهود است.

(۲) وزن شعر با مصراع «خوش آب و هوایی است می و کوی خرابات» برابر است.

(۳) مفهوم ابیات با «شمع را باید از این خانه به در بردن و کشتن / تا به همسایه نگوید که تو در خانه مایی» تناسب دارد.

(۴) در ابیات «تشبیه بلیغ اضافی» و «ویژگی‌های ادبی سبک عراقی» وجود دارد.

رخت نوروز و دیدار تو عید ماست پنداری
وزین نعمت بسی یابی، اگر بر خوان من باشی
در آب دیده سرگردان به سان آسیا باشد
گشاده بر دل عشاق مستمند کمین را

در دل طرب اوست، به هر گونه که هستم
ور نه چون موی تو این کار نمی‌گشت دراز
در جهان کنج خرابات مغان ما را بس
من خود این خیر از خدا خواهم به زاری

وی خجل گشته ز سیل جود تو سیل جبال
پرورش کردی به همت تا درختی شد نهال
سرو اقبال آن گهی بالده که تو گویی بیال
زانکه همچون داس زرین بود بر گردون هلال

(ب) الهی از خودم بستان و گم کن
(د) ورودش در دولت بگشاید
(و) یکی بیدار طبع و خفته صورت
(۳) چهار (۴) پنج

گه در پناه مهی گه در جوار گلی
یا ساده با لب جامی یا باده با لب جوئی
ای روی تو لاله زارم، وی موی تو سوسن من
گنجی است ندانم دل خرسند که دارد

پس به بیداد آستین بر کرده‌ای
گر چه خود هرگز نمی‌گویی: کجایی؟
نه طاقت که جز وی ببینم
باشد حدیث آتش و هندو

خود را شناسی و خدا را نتوان یافت
حسنى نتوان دید و صفا را نتوان یافت»

۲۹- ابیات کدام گزینه ارتباط معنایی دارند؟

- الف) اگرت سلطنت فقر ببخشند ای دل
 ب) برگ عیش آماده از فقر و قناعت شد مرا
 ج) همای فقر به هر کس نمی‌کند اقبال
 د) خانه اهل تعلق شاهراه حادثه است
 ه) در خرابات فنا ملک بقا داریم ما
- (۱) ب - ج - د (۲) الف - ج - ه
- کم‌ترین ملک تو از ماه بود تا ماهی
 دست خود از هر چه شستم پاک، قسمت شد مرا
 وگر نه نیست سری بی‌هوای درویشی
 دزد هرگز در کمین کلبه درویش نیست
 خوش بقای جاودانی زین فنا داریم ما
- (۳) الف - ج - د (۴) ب - د - ه

۳۰- مفاهیم «غم‌گرایی - باور به قضا و قدر - امیدواری - فراق» به ترتیب، مربوط به کدام ابیات است؟

- الف) من نشاطی را نمی‌جویم به جز اندوه عشق
 ب) کشتی شکستگانیم ای باد شرطه برخیز
 ج) هر شب من و اندوه تو و گوشه محنت
 د) ای مدعی، گر پای ما در بند بینی شکر کن
 ه) سعديا در قفای دوست مرو
- (۱) ب - ه - الف - ج (۲) الف - د - ج - ب
- من بهشتی را نمی‌خواهم به غیر از کوی دوست
 باشد که بازبینیم دیدار آشنا را
 کاقبال ندانند ره کاشانه ما را
 تا تو نینداری کسی زین جا شکاری می‌برد
 چه کنم می‌برد به اکراهم
- (۳) د - ه - ب - ج (۴) الف - ج - ه - د

زبان عربی (اختصاصی)



■ عین الأنسب في الجواب للترجمة من أو إلى العربية (۳۷ - ۳۱):

۳۱- «و جادلهم بالتی هی احسن»:

- (۱) و در جدل با ایشان بهترین روش را اتخاذ کن!
 (۲) و مجادله تو با ایشان به بهترین شیوه باید باشد!
 (۳) و با آنان به روشی که نیکوست، بحث کن!
 (۴) و با آنان به روشی که بهتر است، مجادله کن!

۳۲- «حسبک من إخوانک من یؤثرک علی نفسه و یتقی معک عند الشدائد»:

- (۱) از میان برادرانت آن‌که تو را برمی‌گزیند و در هنگام وقوع مشکلات در کنارت می‌ماند، تو را بس است!
 (۲) از برادرانت کسی را به حساب بیاور که تو را بر خود ترجیح می‌دهد و در وقوع سختی‌ها با تو می‌ماند!
 (۳) از برادرانت کسی که تو را بر خودش ترجیح می‌دهد و در هنگام سختی‌ها با تو می‌ماند، برای تو کافی است!
 (۴) از دوستانت به حساب آور آن کسی را که تو را بر خودش برمی‌گزیند و در هنگام سختی‌ها همراه تو می‌ماند!

۳۳- «هذا الطائر الصغير يحرك جناحيه آلاف مرّات في الدقيقة و يتحدث بذلك طنيناً»:

- (۱) این پرنده کوچک بال‌هایش هزاران مرتبه در دقیقه تکان می‌خورد و به خاطر آن طنینی ایجاد می‌شود!
 (۲) این پرنده کوچک بال‌های خود را هزاران بار در دقیقه حرکت می‌دهد و با آن [کار] صدایی را ایجاد می‌کند!
 (۳) این پرنده‌ای کوچکی است که بال‌های خود را در هر دقیقه هزار بار حرکت می‌دهد و صدایی را ایجاد می‌کند!
 (۴) این پرنده کوچکی است که بال‌های خود را هزاران بار در دقیقه تکان می‌دهد و به وسیله آن صدایی ایجاد می‌شود!

۳۴- «إن الصديق الحقيقي هو الذي يقترب منك عندما يبتعد الناس عنك»:

- (۱) دوست واقعی کسی است که زمانی که مردم از تو دور می‌شوند، به تو نزدیک می‌شوند!
 (۲) حقیقتاً دوست آن کسی است که خود را به تو نزدیک می‌کند، زمانی که همه مردم از تو دور می‌شوند!
 (۳) دوست حقیقتاً همان کسی است که در زمانی که مردم از تو دور می‌شوند، به تو نزدیک می‌شود!
 (۴) دوست واقعی همان کسی است که به تو نزدیک می‌شود، آن‌گاه که مردمان خودشان را از تو دور می‌کنند!

۳۵- عَيْنُ الْخَطَا:

- (۱) لا أريدُ مئةَ صديق، أريدُ صديقاً واحداً لمئةَ عام؛ صد دوست نمی‌خواهم، یک دوست برای صد سال می‌خواهم!
- (۲) إِنَّ الصديق الصدوق من أَعْلَى كَنوزِ الْعَالَمِ؛ بی‌شک دوست راست‌گو از ارزشمندترین گنج‌های دنیاست!
- (۳) صديقك من تَأَلَّمَ إِذَا أَصَابَكَ أَلَمٌ؛ دوست تو کسی است که هرگاه دردی به تو برسد، درد می‌کشد!
- (۴) خَيْرُ أَصْدِقَائِكَ مَنْ أَرشَدَكَ إِلَى طَرِيقِ الْحَقِّ؛ نیکی دوستانت در این است که تو را به راه راست راهنمایی کنند!

۳۶- عَيْنُ الْخَطَا:

- (۱) إِنَّ عِزَّةَ النَّفْسِ تَخْتَلِفُ عَنِ التَّكَبُّرِ وَالْإِعْجَابِ بِالنَّفْسِ؛ قطعاً عزت نفس با تکبر و خودپسندی تفاوت دارد!
- (۲) إِيَّاكَ وَاسْتِشَارَةَ الْأَحْمَقِ فَإِنَّهُ يَضُرُّكَ؛ تو از مشورت کردن با نادان پرهیز می‌کنی؛ زیرا از وی آسیب می‌بینی!
- (۳) مَنْ يُحَاوِلُ أَنْ يُرِضِيَ جَمِيعَ مَنْ حَوْلَهُ فَهُوَ أَحْمَقُ؛ هر کس تلاش کند همه اطرافیان را خشنود سازد، نادان است!
- (۴) أَنْقَلْ شَيْءٌ فِي مِيزَانِ الْمَرْءِ يَوْمَ الْقِيَامَةِ هُوَ الْخَلْقُ الْحَسَنُ؛ سنگین‌ترین چیز در ترازوی اعمال آدمی در روز قیامت، اخلاق نیکوست!

۳۷- «پس از سه سال، از مدرسه دانش‌آموخته خواهیم شد»: عَيْنُ الصَّحِيحِ فِي التَّعْرِيبِ:

- (۱) سوف نخرج من المدرسة بعد ثلاث سنة!
- (۲) نتخرج من المدرسة في السنة الثالثة!
- (۳) بعد السنة الثالثة سنتخرج من المدرسة!
- (۴) سوف نتخرج من المدرسة بعد ثلاث سنوات!

■ عَيْنُ الْخَطَا فِي الْإِعْرَابِ وَالتَّحْلِيلِ الصَّرْفِيِّ (۳۸ و ۳۹):

۳۸- «خَيْرُ إِخْوَانِكَ مَنْ أَهْدَى إِلَيْكَ عَيْبُوكَ!»:

- (۱) خیر: اسم - مفرد مذکر - يدل على التفضيل - معرب / مبتدأ و مرفوع و خبره «مَنْ»
- (۲) إخوان: جمع تكسير أو مكسر و مفرد: أخ - معرب / مضاف إليه و مجرور بالكسرة
- (۳) أهدى: فعل ماضٍ - للمفرد المذكر الغائب - مجرد ثلاثي - لازم / فعل و الجملة فعلية
- (۴) عيوب: اسم - جمع تكسير و مفرد: عيب - معرب / مفعول و منصوب و مضاف لـ «ك»

۳۹- «إِنْ تَنْصَرُوا لِلَّهِ يَنْصِرْكُمْ وَ يُثَبِّتْ أَقْدَامَكُمْ!»:

- (۱) تَنْصَرُوا: مضارع - للجمع المذكر المخاطب - مزيد ثلاثي من باب انفعال / فعل شرط
- (۲) الله: اسم الجلالة - مفرد مذکر - معرب / مفعول لفعل «تَنْصَرُوا» و منصوب بالفتحة
- (۳) يَنْصِرْ: فعل مضارع - للمفرد المذكر الغائب - متعدّد - معلوم / جواب الشرط
- (۴) يُثَبِّتْ: مضارع - مزيد ثلاثي بزيادة حرف واحد (مصدره: ثَبَّتَ) - معلوم / فعل و الجملة فعلية

■ عَيْنُ الصَّحِيحِ فِي الْجَوَابِ عَنِ الْأَسْئَلَةِ التَّالِيَةِ (۴۵ - ۴۰):

۴۰- عَيْنُ الْخَطَا فِي ضَبْطِ حَرَكَاتِ الْمَفْرَدَاتِ:

- (۱) الْوَالِدَانِ يُقَدِّمَانِ لِأَوْلَادِهِمَا دَائِمًا نَصَائِحَ قِيَمَةٍ!
- (۲) التَّقَرُّبُ إِلَى الْأَفْضَلِ يُحَسِّنُ خُلُقَنَا وَ يَرْفَعُ عَقْلَنَا!
- (۳) عَلَيْنَا أَنْ نَكُونَ صَابِرِينَ أَمَامَ الْمَشَاكِلِ الَّتِي تُوَجِّهُنَا!
- (۴) النَّاسُ يُحِبُّونَ الْمُتَوَاضِعِينَ وَ يَكْرَهُونَ الْمُعْجَبِينَ بِأَنْفُسِهِمْ!

۴۱- عَيْنُ الْخَطَا فِي التَّعْرِيفِ:

- (۱) السِّنُّ: عَظْمٌ يَنْبْتُ فِي فَكِّ الْإِنْسَانِ وَ الْحَيَوَانِ!
- (۲) الْفَرِيسَةُ: حَيَوَانٌ قَوِيٌّ يَصِيدُ الْحَيَوَانَاتِ الضَّعِيفَةَ لِأَكْلِهَا!
- (۳) الْمِظْلَّةُ: أَدَاةٌ نَسْتَعْمَلُهَا لِلتَّجَنُّبِ عَنِ أَشْعَةِ الشَّمْسِ وَ الْمَطَرِ وَ الثَّلْجِ!
- (۴) الْحَوْتُ: سَمَكَةٌ كَبِيرَةٌ تَعِيشُ فِي الْبَحَارِ وَ الْمَحِيطَاتِ وَ جَمْعُهُ: الْحَيَاتَانِ!

۴۲- عَيْنُ مَا فِيهِ اسْمُ الْمَثْنَى:

- (۱) الطائرُ الطَّائِنُ يطيرُ إِلَى الْأَعْلَى وَ الْأَسْفَلَ بِسُرْعَةٍ كَثِيرَةٍ!
- (۲) هناك طائرٌ لا يُمكن رؤية جناحيه عند الطيران!
- (۳) تسقط أسنان سمك القرش الحادة دائماً!
- (۴) إِنَّ الْحَيَّةَ حَيَوَانٌ يَمْشِي عَلَى بَطْنِهِ!

۴۳- عَيْن ما لیس فیہ اسم الفاعل:

- (۱) العقلاء یقومون بأعمال ینتفع بها الناس جميعاً
 (۲) خیر زُملائک من ینهاک عن الشرّ و المُنکراً
 (۳) کم کان عدد المُتفَرِّجین فی المسابِقة بین الفریقین!
 (۴) لا أحبّ مجالسة المُتکبِّرین و المُعجَبین بأنفسهم!

۴۴- عَيْن کلمة «الشرّ» يدلّ علی التفضیل:

- (۱) لیث الظالمین یذهبون و یذهب معهم شرُّهم!
 (۲) إنّ العلم من دون الأخلاق و الدّین قد يتحوّل إلى شرّاً
 (۳) إنّ مُصادقة الكذّاب و الأحمق تجلب لك شرّاً كثيراً فاجتنبها!
 (۴) من یلجأ إلى الشرّ لتحقيق أغراضه و أهدافه فهو من شرّ الدّوابّ!

۴۵- عَيْن ما لیس فیہ أسلوب الشرط:

- (۱) من خاف الله أخاف الله منه کلّ شيء!
 (۲) من سجّل هدفاً فی مباراة جرت بالأمس!
 (۳) من أحبّ أن یحبّه الناس فلیحسین إلیهم!
 (۴) من یأکل من الأطعمة ما ینفع و لا یضرّ یبقّ سالماً!

تاریخ



۴۶- درستی یا نادرستی عبارتهای زیر درباره بیهقی و طبری در کدام گزینه مشخص شده است؟

- الف) کتاب تاریخ او از برجسته ترین آثاری است که پیامدهای یک واقعه را تحلیل می کند و از مشهورترین آثار شاخه ای از تاریخ نگاری است که در دورانی با نوع دیگری از تاریخ نویسی پیوستگی یافت.
 ب) کتاب تاریخ او، از آثاری است که روایت ها در آن بدون هیچ تصرفی ذکر شده است و از ویژگی های سبک او، این است که هیچ نظری درباره درستی خبر ارائه نمی دهد.
 ج) اثر او جزء شاخه ای از تاریخ نگاری است که در ایران تا اواخر عصر قاجار تداوم یافت و وقایع عاشورا را در کتاب خود به روش موضوع محوری نوشته است.
 د) اثر او، از جمله منابع نوشتاری است که همزمان با تاریخ نگاری ترکیبی در ایران متداول شد و این سبک همزمان با دوران حیات صاحب کتاب فتوح البلدان در ایران شروع شد.

(۱) «الف» و «ب» به ترتیب درباره بیهقی و طبری نادرست و «ج» و «د» درباره طبری درست هستند.

(۲) «ج» و «د» درباره طبری نادرست است و «الف» درباره بیهقی به درستی بیان شده است.

(۳) «ج» درباره طبری نادرست است و «ب» و «د» درباره او به درستی بیان شده اند.

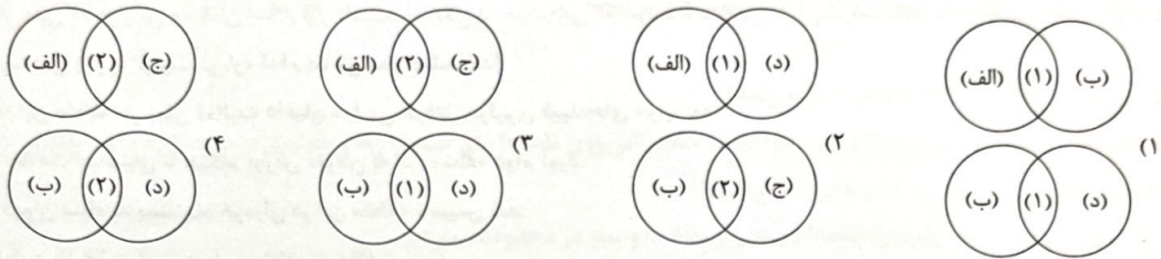
(۴) «الف» درباره بیهقی و «ب»، «ج» و «د» درباره طبری به درستی بیان شده اند.

۴۷- توالی رویدادها (از نظر زمانی) در کدام گزینه به درستی نمایش داده شده است؟

- (۱) ایجاد پایگاهی مطمئن برای مسلمانان در یثرب ← نزول آیات مربوط به جهاد، خمس و زکات ← انجام مهم ترین اقدام پیامبر (ص) برای تأسیس نظام سیاسی و اجتماعی منسجم
 (۲) انجام مهم ترین اقدام پیامبر (ص) برای تأسیس نظام سیاسی و اجتماعی منسجم ← ایجاد پایگاهی مطمئن برای مسلمانان در یثرب ← نزول آیات مربوط به جهاد، خمس و زکات
 (۳) انجام مهم ترین اقدام پیامبر (ص) برای تأسیس نظام سیاسی و اجتماعی منسجم ← نزول آیات مربوط به جهاد، خمس و زکات ← ایجاد پایگاهی مطمئن برای مسلمانان در یثرب
 (۴) ایجاد پایگاهی مطمئن برای مسلمانان در یثرب ← انجام مهم ترین اقدام پیامبر (ص) برای تأسیس نظام سیاسی و اجتماعی منسجم ← نزول آیات مربوط به جهاد، خمس و زکات

۴۸- با توجه به سال اول هجرت (۱) و سال دوم هجرت (۲)، رویدادهای مطرح شده در عبارتهای زیر در چه زمانی به وقوع پیوسته‌اند؟

- (الف) تصمیم پیامبر (ص) مبنی بر تشکیل نیروی نظامی در مدینه
 (ب) تهدید مسیر تجارت مشرکان مکه توسط مسلمانان خارج از مدینه
 (ج) پیروزی ۳۰۰ رزمندهٔ مسلمان بر ۹۵۰ جنگجوی قریش
 (د) تکامل نظام سیاسی، اجتماعی و اقتصادی اسلام و الگوی حکومتی پیامبر (ص)



۴۹- تقدم و تأخر رویدادها در کدام گزینه به درستی مطرح شده است؟

- (الف) شکست مسلمانان در جنگ پل
 (ج) حملهٔ اعراب مسلمان به سواد
 (۱) «ج» قبل از «ب» / «الف» بعد از «د»
 (۳) «د» بعد از «الف» / «ج» قبل از «ب»
 (ب) بر تخت نشستن یزدگرد سوم
 (د) تسخیر تیسفون توسط مسلمانان
 (۲) «ب» قبل از «ج» / «د» بعد از «الف»
 (۴) «الف» بعد از «ج» / «د» قبل از «ب»

۵۰- درستی یا نادرستی فتوحات خلفای نخستین، امویان و فاطمیان در کدام گزینه مشخص شده است؟

- (الف) فاطمیان ابتدا شام و سپس مصر را به تصرف خود درآوردند.
 (ب) امویان ابتدا اندلس و سپس قسطنطنیه را فتح کردند.
 (ج) خلفای نخستین ابتدا مصر و سپس شام را تصرف کردند.
 (۱) «الف» و «ب» برخلاف «ج» درست هستند.
 (۳) «الف» و «ب» همانند «ج» نادرست هستند.
 (۲) «الف» همانند «ب» و برخلاف «ج» نادرست است.
 (۴) «الف» همانند «ج» و برخلاف «ب» درست است.

۵۱- مدت زمان دوران حکومت خلفای نخستین در کدام گزینه به درستی مشخص شده است؟

- (۱) دوم بیشتر از سوم / چهارم کمتر از اول
 (۳) دوم کمتر از سوم / اول بیشتر از چهارم
 (۲) سوم بیشتر از دوم / اول کمتر از چهارم
 (۴) سوم کمتر از دوم / چهارم بیشتر از اول

۵۲- کدام عبارتها دربارهٔ تاریخ زمان وقوع رویدادها به درستی بیان شده‌اند؟

- (الف) پیمان عقبهٔ دوم، سه سال پس از وفات ابوطالب و ده سال پس از آشکار شدن دعوت پیامبر (ص) منعقد شد.
 (ب) پیمان عقبهٔ اول، سه سال پس از وفات حضرت خدیجه (س) و ده سال قبل از وفات پیامبر (ص) منعقد شد.
 (ج) سورهٔ توبه، سه سال پس از صلح حدیبیه و یک سال پس از فتح مکه توسط پیامبر (ص) بر آن حضرت نازل شد.
 (د) آیات مربوط به جهاد، پنج سال قبل از صلح حدیبیه و نه سال قبل از نقض آن پیمان بر پیامبر (ص) نازل شد.
 (۱) الف - ب
 (۲) الف - ج
 (۳) ب - ج
 (۴) ب - د

۵۳- درستی یا نادرستی اقدامات مأمون در کدام گزینه مشخص شده است؟

- (الف) کشتن حسن بن سهل در سرخس و سپس امام رضا (ع) در توس
 (ب) انتقال مرکز خلافت از مرو به بغداد تحت تأثیر وزیر خود
 (ج) انتقال پایتخت خود از بغداد به مرو پس از اجبار امام رضا (ع) به پذیرش مقام ولایتعهدی
 (د) انتقال امام هشتم شیعیان از بغداد به مرو

- (۱) «الف» و «ب» ← درست - «ج» و «د» ← نادرست
 (۳) «الف» و «ج» ← نادرست - «ب» و «د» ← درست
 (۲) «الف» و «ب» ← نادرست - «ج» و «د» ← نادرست
 (۴) «الف» و «ج» ← درست - «ب» و «د» ← درست

۵۴- کدام گزینه اطلاعات درستی را از مخالفان و دشمنان حکومت نوپای اسلامی ارائه می‌دهد؟

- ۱) پس از هجرت پیامبر (ص) و یارانش به مدینه، منافقان آن شهر هم‌چنان بزرگ‌ترین و سرسخت‌ترین دشمنان دعوت اسلامی باقی ماندند.
- ۲) سردسته منافقان می‌کوشید مهاجران را علیه انصار تحریک نماید و پس از پیروزی مسلمانان در جنگ بدر، اظهار مسلمانی کرد.
- ۳) رسول خدا (ص) با یهودیان مدینه پیمان صلح نبسته بود، به همین دلیل برخی از سران یهودی، به خصوص رؤسای سه قبیله بزرگ آنان، هرگاه فرصتی پیش می‌آمد، علیه حکومت اسلامی کارشکنی می‌کردند.
- ۴) آن‌هایی که در رأس مخالفان اسلام قرار داشتند، در یکی از جنگ‌هایی که سردسته منافقان در آن شرکت نکرد، به موفقیتی نسبی دست یافتند.

۵۵- عبارتهای زیر به ترتیب درباره کدام مناطق مطرح شده‌اند؟

- الف) این منطقه در زمان فعالیت داعیان عباسی، گرفتار درگیری قبیله‌های عرب بود.
 - ب) خلافت عباسیان تا هنگام یورش مغولان به این منطقه دوام آورد.
 - ج) دیوان سپاه به پیشنهاد هرمزان در این منطقه تأسیس شد.
 - د) اولین خلیفه عباسی در این منطقه به خلافت رسید.
- ۱) بغداد - خراسان - بغداد - بغداد
 ۲) خراسان - خراسان - مدینه - بغداد
 ۳) بغداد - بغداد - بغداد - کوفه
 ۴) خراسان - بغداد - مدینه - کوفه

جغرافیا



۵۶- چنانچه یک جغرافی‌دان بخواهد سطح زمین را بر مبنای عوامل طبیعی ناحیه‌بندی کند، کدام گزینه ترتیب درستی از فعالیت‌های او را نشان می‌دهد؟

- الف) مطالعه مکان‌ها به منظور درک و شناخت شباهت‌ها و تفاوت‌های پدیده‌های آن
 - ب) انتخاب معیارها و ملاک‌هایی برای تعیین حدود یک ناحیه
 - ج) ترسیم حدود یا مرزهای هر ناحیه روی نقشه و نمایش نواحی مختلف بر روی آن
- ۱) «ج» پیش از «الف» و پس از «ب»
 ۲) «ج» پس از «الف» و پیش از «ب»
 ۳) «الف» پس از «ب» و پیش از «ج»
 ۴) «الف» پیش از «ب» و پس از «ج»

۵۷- چه تعداد از عبارتهای زیر درباره «صحرای بزرگ آفریقا» صحیح است؟

- الف) پوشش گیاهی در این منطقه به صورت استپ‌های بیابانی است.
 - ب) هم‌چون بیابان لوت، از جمله بیابان‌های گرم زمین است.
 - ج) کمبود بارش و تبخیر زیاد، از جمله ویژگی‌های آن است.
 - د) حدود ۹ میلیون کیلومتر مربع وسعت دارد.
 - ه) کمبود آب و فرسایش خاک از جمله محدودیت‌های آن است.
 - و) باد، عامل مهم فرسایش در آن است.
 - ز) استقرار مرکز پرفشار، عامل ایجاد آن است.
- ۱) ۵
 ۲) ۷
 ۳) ۶
 ۴) ۳

۵۸- چه تعداد از گزاره‌های داده‌شده از متن زیر قابل درک است؟

- «سرزمین سوریه، در غرب آسیا و ساحل مدیترانه قرار گرفته است. مردم این سرزمین، عرب‌زبان بوده و اکثریت مسلمان و گروهی نیز مسیحی هستند. این سرزمین تا پیش از جنگ جهانی اول، بخشی از قلمرو امپراتوری عثمانی بود اما پس از فروپاشی عثمانی، تحت استعمار فرانسه درآمد. سوریه در سال ۱۹۴۴ استقلال خود را اعلام کرد. این کشور از جمله صادرکنندگان عمده نفت سبک به دیگر نقاط جهان محسوب می‌شود.»
- الف) نواحی تحت تأثیر تصمیم‌گیری‌های سیاسی حکومت‌ها هستند.
 - ب) تعیین مرزهای دقیق نواحی دشوار است.
 - ج) مرزهای سیاسی و اداری معمولاً بر مرزهای نواحی انسانی منطبق نیستند.
 - د) نواحی با یکدیگر رابطه و کنش متقابل دارند.

- ۱) ۴
 ۲) ۱
 ۳) ۲
 ۴) ۳

۵۹- کدام گزاره‌ها، عبارت زیر را به نادرستی کامل می‌کند؟

«در منطقه‌ای که جبهه قطبی تشکیل می‌شود،»

(الف) به دلیل سردی فوق‌العاده هوا، فشار هوا زیاد است.

(ب) انرژی دریافتی روزانه حدود ۴۰۰ کالری در سانتی‌متر مربع است.

(ج) میزان تولید ماده آلی در آن‌جا نسبت به عرض‌های جغرافیایی بالاتر، کم‌تر است.

(د) زاویه تابش خورشید نسبت به ناحیه جنب حاره، مایل‌تر است.

(۴) الف - ج

(۳) ب - د

(۲) الف - د

۶۰- کدام گزینه عبارت زیر را به درستی کامل می‌کند؟

«شکل رابطه انسان با نواحی در عبارت با عبارت «مالچ‌پاشی روی ماسه‌ها برای تثبیت آن‌ها و جلوگیری از حرکتشان» از یک نوع»

(الف) گسترش مزارع چای در دامنه‌های شمالی البرز

(ب) تعیین حریم توسعه برای رودخانه‌ها و پرهیز از ساخت و ساز در محدوده سیل‌گیر

(ج) ایجاد منطقه آزاد تجاری در جزیره کیش

(۱) «ج» هم‌چون «ب» - نیست (۲) «الف» هم‌چون «ب» - است (۳) «الف» برخلاف «ب» - نیست (۴) «ج» هم‌چون «الف» - است

۶۱- با توجه به اشکال مختلف فرسایش در بیابان و مراحل آن، به ترتیب، در شکل‌گیری «گرزدیوها» و «دشت‌های ریگی» کدام پدیده اتفاق می‌افتد؟

(۱) مواد نرم‌تر و ماسه‌های ریزتر به مکان دیگر انتقال می‌یابد و سنگ‌های سخت‌تر و درشت‌تر در همان مکان باقی می‌مانند.

(۲) مواد ریزتر و نرم‌تر به مکان دیگر انتقال می‌یابد و ماسه‌های درشت‌تر و سخت‌تر در همان مکان باقی می‌مانند.

(۳) ماسه‌های درشت‌تر و مواد ریزتر در همان مکان باقی می‌مانند و مواد سخت‌تر و نرم‌تر به مکان دیگر انتقال می‌یابد.

(۴) مواد نرم‌تر و سنگ‌های درشت‌تر در همان مکان باقی می‌مانند و شن‌های ریزتر و مقاوم‌تر به مکان دیگر انتقال می‌یابد.

۶۲- درستی (ص) یا نادرستی (غ) عبارت‌های زیر به ترتیب در کدام گزینه به درستی بیان شده است؟

(الف) هوازدگی و فرسایش در سه مرحله انجام شده و به کوه‌ها شکل می‌دهند.

(ب) می‌توان گفت که اغلب سنگ‌های کوه‌های زاگرس قابلیت حل شدن در آب را دارند.

(ج) انرژی امواج و انحلال سنگ‌های آهکی در آب دریا از جمله عوامل مؤثر در شکل‌گیری اشکال فرسایش تراکمی در سواحل است.

(۱) ص - غ (۲) غ - ص (۳) غ - ص (۴) غ - غ

۶۳- «خلق چشم‌اندازهای فرهنگی» معلول چیست و کدام عنصر فرهنگی نقش مهمی در پیدایش آن‌ها دارد؟

(۱) نوع فعالیت اقتصادی ساکنان یک ناحیه - هنر و معماری

(۲) قالب معماری، هنر، نقاشی و ایجاد مکان‌های مقدس و زیارتگاهی - باورها و اعتقادات

(۳) تغییرات ایجادشده در محیط طبیعی توسط انسان - دین

(۴) آداب و رسوم، باورها و اعتقادات مردم - زبان

چه تعداد از عبارت‌ها درباره «زبان سامیایی» صحیح است؟

(الف) یکی از شاخه‌های دومین خانواده بزرگ زبانی از نظر تعداد سخنگوست.

(ب) این زبان هویت مشترکی را برای افرادی که به آن تکلم می‌کنند، به وجود می‌آورد.

(ج) گروهی از کسانی که به این زبان سخن می‌گویند، در سرزمین فلسطین اشغالی تجمع کرده‌اند.

(د) اغلب سخن‌گویان به این زبان، پیرو یکی از ادیان مبتنی بر یکتاپرستی هستند.

(ه) مردم جنوب شرقی آسیا و شمال آفریقا بدان تکلم می‌کنند.

(۴) ۳

(۳) ۲

(۲) ۱

(۱) ۴

توجه به انواع پخش و انتشار فرهنگی، چه تعداد از عبارت‌های داده‌شده مرتبط با پخش فرهنگی مستقیم است؟

(الف) رواج خط و زبان سومری در سرزمین ایلام باستان

(ب) قفوذ آیین بودایی به ایران در دوره حکومت اشکانیان

(ج) رواج گاه‌شماری خورشیدی - قمری بابلی در قلمرو هخامنشیان

(د) رواج دین اسلام در ایران

(۴) ۲

(۳) ۴

(۲) ۱

۳



۶۶- در نگاه قرآنی، محدود به طبیعت نیست و ادراک و آگاهی نیز به منحصر نمی‌شود و براساس دیدگاه اول، جهان طبیعت، مهم‌تر از جهان فرهنگی و است و طرفداران این دیدگاه، با نادیده گرفتن تفاوت، ظرفیت‌ها و قابلیت‌هایی را از علوم انسانی و اجتماعی سلب می‌کنند.

(۱) جهان تکوینی - موجودات زنده - جهان ذهنی - جهان ذهنی و جهان اجتماعی

(۲) جهان اجتماعی - انسان - جهان تکوینی - علوم انسانی و علوم اجتماعی

(۳) جهان تکوینی - انسان - جهان ذهنی - علوم انسانی و علوم طبیعی

(۴) جهان اجتماعی - موجودات زنده - جهان تکوینی - جهان فرهنگی و جهان تکوینی

۶۷- به ترتیب در صورتی که کدام یک از ارزش‌های متعلق به یک فرهنگ جهانی محقق نشود، نتایج زیر حاصل می‌شود؟

- قید و بندها مانع رسیدن انسان به کمال و حقوق انسانی‌اش می‌شوند.

- از بین رفتن قدرت مقاومت بشر و تبدیل شدن انسان به موجودی منفعل

- ناتوانی در پاسخ به پرسش‌های ثابت و متغیر انسان

- فرهنگی که معیار و میزانی برای سنجش عقاید و ارزش‌های مختلف نداشته باشد.

(۱) عدالت - حقیقت - آزادی - عدالت (۲) آزادی - تعهد و مسئولیت - عقلانیت - حقیقت

(۳) عدالت - تعهد و مسئولیت - عقلانیت - معنویت (۴) آزادی - حقیقت - آزادی - عدالت

۶۸- موفقیت‌های استعمار در دوران جهانگشایی، ناشی از پیشرفت در چه زمینه‌هایی بود و قومی که در اثر تهاجم نظامی شکست می‌خورد، در چه صورتی می‌تواند بار دیگر استقلال سیاسی خود را به دست آورد؟

(۱) دریانوردی و اقتصاد صنعتی - با ضعیف شدن تدریجی قدرت نظامی مهاجم و با حفظ هویت فرهنگی خود

(۲) قدرت نظامی و سیاسی - اگر بتواند گروه مهاجم را در فرهنگ خود هضم کند و فتوحاتی فراتر از مرزهای جغرافیایی داشته باشد.

(۳) اشغال نظامی و کنترل بازارها - با بسط فرهنگی قوم غالب و هضم گروه مهاجم در درون فرهنگ خود

(۴) فنون نظامی و قدرت اقتصادی - اگر فرهنگی قوی و غنی داشته باشد و شایستگی لازم برای جهانی شدن را داشته باشد.

۶۹- به ترتیب، زیباترین و محبوب‌ترین مخلوق خداوند در فرهنگ اسلام چیست و در کدام مرحله گسترش فرهنگ اسلامی، متفکران مسلمان، خطر سلطه فرهنگ غرب را گوشزد کردند و در رابطه با استبداد ایلی و قومی، عبارت درست کدام است؟

(۱) انسان - عصر بیداری اسلامی - دارای هویتی غیراسلامی بود و چون در سایه قدرت و سلطه جهان غرب عمل می‌کرد، ظواهر اسلامی را رعایت می‌کرد.

(۲) پیامبر خدا - دوره استعمار - از رویارویی با فرهنگ توانمند اسلامی خودداری می‌کرد و می‌کوشید با رعایت ظواهر اسلامی، ظاهر دینی خود را حفظ کند.

(۳) انسان - دوره استعمار - برای تأمین نیازهای اقتصادی و فرهنگی جهان غرب، چاره‌ای جز حذف مظاهر فرهنگ اسلامی نداشت.

(۴) عقل - عصر بیداری اسلامی - چون پشتوانه و پیشینه‌ای خارج از جهان اسلام نداشت، سعی می‌کرد ظاهر دینی خود را حفظ کند.

۷۰- هر یک از عبارتها و گزاره‌های زیر، به ترتیب با کدام مفاهیم مرتبط هستند؟

- کانون شکل‌گیری فرهنگ جدیدی در اروپای پنج قرن اخیر

- استعمارگران بیش از ابزارهای نظامی، از ابزارهای فرهنگی و علمی و به ویژه رسانه‌ها و فناوری اطلاعات استفاده می‌کنند.

- فرهنگ اسلامی به دلیل قدرت و غنای خود، گروه‌های مهاجم بیگانه را درون خود هضم و جذب می‌کرد.

- نقطه عطفی در بازگشت به فرهنگ اسلامی در جهان اسلام

(۱) دوره رنسانس - استعمار فرانسه - دوران خلافت - بیداری اسلامی

(۲) دوره رنسانس - استعمار نو - عصر بیداری اسلامی - انقلاب اسلامی ایران

(۳) فرهنگ غرب - استعمار فرانسه - دوران خلافت - انقلاب اسلامی ایران

(۴) فرهنگ غرب - استعمار نو - عصر بیداری اسلامی - بیداری اسلامی

۷۱- پیامد و نتیجه هر یک از عبارتها و گزاره‌های زیر، به ترتیب کدام‌اند؟

- افول حس‌گرایی از پایان قرن بیستم

- اگر در فرهنگ‌های دینی، افرادی هواهای نفسانی خود را دنبال کنند.

- رویکرد گزینشی جهان غرب به ابعاد معنوی

- روشنگری با رویکرد دنیوی، وقتی با شناخت عقلی همراه باشد و وحی را نیز نپذیرد.

۱) گرفتار شدن در بحران معرفت‌شناختی - نفس‌پرستی خویش را در قالب مفاهیم دینی، پنهان می‌کنند - پیدایش برخی نهضت‌های جدید دینی - دئیسم

۲) پیدایش نوعی علم تجربی سکولار - خواسته‌های دنیوی خود را بدون توجیه الهی به رسمیت می‌شناسند - نفی ابعاد معنوی هستی - پروتستانتیسم

۳) سلب شدن امکان تشخیص درست یا غلط بودن باورها و اندیشه‌ها - نفس‌پرستی خویش را در قالب مفاهیم دینی، دنبال می‌کنند - رشد برخی

نهضت‌های جدید دینی - پروتستانتیسم

۴) محدود شدن روشنگری به شناخت تجربی - خواسته‌های این‌جهانی خود را بدون توجیه آسمانی، به رسمیت می‌شناسند - انکار ابعاد غیرمادی

جهان هستی - دئیسم

۷۲- رنسانس، به معنای است و از قرن را شامل می‌شود. دلیل نام‌گذاری این دوره به رنسانس، این است که اما فرهنگ

جدید غرب نیز با آغاز شد.

۱) بازگشت زمان - پانزدهم تا نوزدهم میلادی - فرهنگ غرب برای گسترش ابعاد دنیوی خود، به سوی حذف پوشش دینی گام برداشت - غفلت از

نگاه توحیدی به عالم

۲) تولد دوباره - چهاردهم تا شانزدهم میلادی - غرب در این زمان به فرهنگ یونان و روم بازگشت - پیدایش فلسفه‌های روشنگری

۳) تجدید حیات - پانزدهم تا نوزدهم میلادی - غرب در این زمان از پرستش خداوندگاران متکثر دست کشید - غفلت از نگاه توحیدی به عالم

۴) بازگشت زمان - چهاردهم تا شانزدهم میلادی - فرهنگ غرب به تفسیر غیرتوحیدی فرهنگ یونان و روم باستان بازگشت - پیدایش فلسفه‌های روشنگری

۷۳- به ترتیب کدام مفاهیم، جاهای خالی عبارتهای زیر را کامل می‌کند؟

- علم جدید با رویکرد دنیوی خود، که دستاوردهای شگرفی به دنبال داشت.

- دولت‌های سکولار غربی، از طریق بر نخبگان سیاسی جوامع غیرغربی تأثیر می‌گذاشتند.

- از پیامدهای تحریفات در مسیحیت قرون وسطی، آمیخته شدن مسیحیت با رویکردهای اساطیری بود که در رخ داد.

- در مرحله استعمار و ادغام جوامع در نظام نوین جهانی، بعضی کشورها مثل در شرایط نیمه‌استعماری به سر می‌بردند.

۱) وظیفه خود را فهم و شناخت حقیقت عالم می‌دانست - تبلیغ مسیحیت - سطح نظر و اندیشه - عثمانی و ایران

۲) به ابزار تسلط انسان بر طبیعت تبدیل شد - تبلیغ مسیحیت - سطح زندگی و عمل - اندونزی و الجزایر

۳) وظیفه خود را فهم و شناخت حقیقت عالم می‌دانست - سازمان‌های فراماسونری - سطح زندگی و عمل - ایران و هندوستان

۴) به ابزار تسلط انسان بر طبیعت تبدیل شد - سازمان‌های فراماسونری - سطح نظر و اندیشه - چین و عثمانی

۷۴- پاسخ هر یک از پرسش‌های زیر، به ترتیب در کدام گزینه آمده است؟

- هدف کشورهای غربی از در هم شکستن مقاومت فرهنگی اقوامی که نفوذ و سلطه آن‌ها را تحمل نمی‌کردند، چه بود؟

- مواجهه فرهنگ غرب با فرهنگ اسلام، نمونه‌ای از کدام چالش در سطح جهان است؟

- در کدام یک از مراحل تکوین نظام نوین جهانی، زوال تدریجی قدرت کلیسا، منجر به حاکمیت کنت‌ها و لردها شد؟

- همزمان با کدام انقلاب، دولتهایی شکل گرفتند که به طور رسمی، جدایی خود را از دین اعلام کردند؟

۱) گسترش جهانی قدرت خود - چالش‌های بین فرهنگ‌ها و تمدن‌ها - به خدمت گرفتن مبلغان مذهبی - انقلاب صنعتی انگلستان

۲) تأمین منافع اقتصادی خود - چالش‌های بین فرهنگی و تمدنی - پیدایش قدرت‌های سیاسی سکولار - انقلاب فرانسه

۳) گسترش جهانی قدرت خود - چالش‌های درون فرهنگی و تمدنی - به خدمت گرفتن مبلغان مذهبی - انقلاب فرانسه

۴) تأمین منافع اقتصادی خود - چالش‌های درون فرهنگ‌ها و تمدن‌ها - پیدایش قدرت‌های سیاسی سکولار - انقلاب صنعتی انگلستان

۷۵- جوامع غربی، فرهنگ عمومی و فرهنگ تخصصی جوامع غیرغربی را چگونه مدیریت می‌کنند؟

- ۱) جهان غرب از طریق امپراتوری رسانه‌ای، هویت فرهنگی جوامع غیرغربی را متزلزل می‌کند، ولی فرهنگ تخصصی آن‌ها را از طریق ترویج علوم انسانی غربی و کانون‌های صهیونیستی جهانی مدیریت می‌کند.
- ۲) فرهنگ عمومی جوامع غیرغربی را از طریق چند شرکت یا چند فرد قدرتمند رسانه‌ای مدیریت می‌کند، اما تربیت نخبگان و فرهنگ تخصصی آن‌ها را از طریق ارزش‌های دموکراتیک جهان غرب، مدیریت می‌کند.
- ۳) جهان غرب از طریق رسانه، فرهنگ عمومی جوامع غیرغربی را مدیریت می‌کند، اما تربیت نخبگان و فرهنگ تخصصی آن‌ها را از طریق توزیع هدفمند علوم انسانی و طبیعی و تثبیت مرجعیت علمی غرب، دنبال می‌کند.
- ۴) فرهنگ عمومی جوامع غیرغربی را از طریق تجمع قدرت رسانه دنبال می‌کند، اما فرهنگ تخصصی آن‌ها را از طریق توزیع هدفمند علوم طبیعی و استقلال فرهنگی جوامع غیرغربی، دنبال می‌کند.

فلسفه



۷۶- «تلاش‌های بشر برای پاسخ قانونمند به سؤال‌های فلسفی» و «بررسی قانونمند سؤال‌های فلسفی» به ترتیب، به کدام مورد مربوط می‌شوند؟

- ۱) نحوه ظهور دانش فلسفه - تعریف دانش فلسفه
- ۲) نحوه شکل‌گیری تفکر فلسفی - تعریف دانش فلسفه
- ۳) نحوه ظهور دانش فلسفه - هدف دانش فلسفه
- ۴) نحوه شکل‌گیری تفکر فلسفی - هدف دانش فلسفه

۷۷- کدام گزینه در رابطه با سیر تحول معنایی فلسفه درست است؟

- ۱) می‌توان برای فلسفه دو معنی در نظر گرفت که در معنی دوم، مقصود از فلسفه عبارت است از تأمل و تحقیق عقلانی درباره موضوعات خاص.
- ۲) می‌توان برای فلسفه سه معنی در نظر گرفت که آخرین آن، دانش خاص است که به بررسی اصل وجود و حقیقت جهان، طبیعت و انسان می‌پردازد.
- ۳) می‌توان برای فلسفه دو معنی در نظر گرفت که در معنی اول مراد از فلسفه عبارت است از دوستداری دانایی و مراد از معنی دوم، مطلق دانش است.
- ۴) می‌توان برای فلسفه سه معنی در نظر گرفت که در معنی نخست، مقصود از فلسفه همانا تأمل و تحقیق عقلانی در باب موضوعات خاص می‌باشد.

۷۸- عبارت «فلسفه به بررسی اصل وجود می‌پردازد» برای اثبات چه مطلبی، قابل استدلال است؟

- ۱) تفاوت فلسفه با علوم در اصل به روش بازمی‌گردد.
- ۲) فلسفه درباره یک موجود خاص بحث می‌کند.
- ۳) موضوع فلسفه، بنیادی‌ترین موضوعات است.
- ۴) دانش فلسفه تفاوت اساسی با سایر علوم ندارد.

۷۹- سؤال از «چیستی وجود»، سؤال از «چیستی عامل تحولات اجتماعی» و سؤال از «چیستی شناخت»، به ترتیب به کدام دانش مربوط می‌شود؟

- ۱) هستی‌شناسی - علوم اجتماعی - معرفت‌شناسی
- ۲) هستی‌شناسی - فلسفه‌های مضاف - معرفت‌شناسی
- ۳) بخش اصلی فلسفه - علوم اجتماعی - شناخت‌شناسی
- ۴) بخش اصلی فلسفه - فلسفه علوم اجتماعی - فلسفه‌های مضاف

۸۰- بیت «از نظرگاه است ای مغز وجود/ اختلاف مؤمن و گبر و جهود» به کدام مورد به نحو مناسب‌تری اشاره می‌کند؟

- ۱) نقش اساسی باورها در معنابخشی به زندگی و اندیشیدن فیلسوفانه
- ۲) نقش تعیین‌کننده اهداف در انتخاب نوع عقاید و باورهای همه آدمیان
- ۳) نگرش یکسان برخی آدمیان درباره اموری مانند حقیقت جهان و انسان
- ۴) تمایز باورها و عقاید انسان‌ها درباره حقیقت جهان، انسان، مرگ و نظایر آن

۸۱- مهم‌ترین وجه تمایز افراد کم‌اندیش با افراد دارای نگرش نادرست درباره حقیقت انسان و جهان، کدام است؟

- ۱) نیندیشیدن در مسائل بنیادین فلسفی
- ۲) دقیق نبودن در انتخاب هدف
- ۳) دستیابی به دانش درست و مطمئن
- ۴) رهایی از سلطه فکری دیگران

۸۲- کدام یک عبارت زیر را به درستی کامل می‌کند؟

«هراکلیتوس برای روشن شدن نظریه خود، تمثیل را بیان کرد و مدعی شد همه چیز دائماً در است و بنابراین، همه چیز نتیجه است.»

- ۱) رودخانه - تضاد و کشمکش - شدن و حرکت اولیه
- ۲) خورشید - تضاد و کشمکش - ستیز و تضاد
- ۳) خورشید - جنبش و سیلان - ناهماهنگی اضداد
- ۴) رودخانه - جنبش و سیلان - جریان و حرکت

۸۳- کدام مطلب فلسفی بیش از همه با دیدگاه پارمنیدس ناسازگار است؟

- ۱) هرگونه نام و سخنی که حاکی از ثبات است، کاملاً بی‌معنی است.
- ۲) نیستی نه قابل درک است و نه می‌توان درباره‌اش چیزی گفت.
- ۳) تصور نیستی یا آمیخته‌ایی از هستی و نیستی، تناقض‌آمیز است.
- ۴) نیروی عقل، واقعیت و نیروی حس، ظواهر را به ما نشان می‌دهد.

۸۴- کدام عبارت درباره روش سقراط نادرست است؟

- (۱) می‌توان آن را هنر گفت و شنود نامید که مخاطب را به حقیقت می‌رساند.
- (۲) در آن، مخاطب آن چه را که حق بود، از زبان پرسش‌کننده به دست می‌آورد.
- (۳) می‌تواند راهنمایی مؤثر در مسیر جست‌وجوی دانش و کسب حقیقت باشد.
- (۴) نوعی گفت‌وگو براساس پرسش‌ها و پاسخ‌های متوالی و هدفمند است.

۸۵- کدام یک از موضوعات بیش از بقیه، مورد توجه سقراط است؟

- (۱) عقل و جهل
- (۲) حرکت و سکون
- (۳) هستی و نیستی
- (۴) بودن و شدن

۸۶- کدام گزینه، مهم‌ترین وجه تمایز سقراط با سوفسطائیان را نشان می‌دهد؟

- (۱) سقراط درباره مسائل اساسی زندگی صحبت می‌کرد.
- (۲) سقراط به خورشید و ماه به عنوان خدا اعتقاد و ایمان داشت.
- (۳) سقراط دانایی را در اقرار به نادانی خویش می‌دانست.
- (۴) سقراط با اندیشه‌هایش مردم آتن را تحت تأثیر قرار می‌داد.

۸۷- کدام عبارت نادرست است؟

- (۱) مینا و پایه استدلال گرگیاس، این است که انسان توانایی رسیدن به حقیقت را ندارد و نمی‌تواند به علمی که مطابق با واقع است، برسد.
- (۲) سخن گرگیاس از یک نظر به دو بخش قابل تقسیم است؛ یکی درباره وجود و هستی است و دیگری درباره معرفت و شناخت می‌باشد.
- (۳) دیدگاه شک‌گرایی سوفیست‌ها درباره امکان شناخت، امروزه امری بدیهی شده و امکان شناخت در زمان حاضر، هرگز انکار نشده است.
- (۴) سوفیست‌ها به علت استفاده از مغالطه‌ها در گفت‌وگوها و محاکم قضایی، زمینه غلبه نوعی از شکاکیت در جامعه یونان را فراهم کردند.

۸۸- فهم کدام موضوع فلسفی مقدم بر دیگری است؟

- (۱) ابزار شناخت بر امکان معرفت
- (۲) امکان معرفت بر چستی معرفت
- (۳) قلمرو شناخت بر چستی معرفت
- (۴) چستی شناخت بر امکان شناخت

۸۹- کدام گزینه در مورد «شناخت» قابل پذیرش نیست؟

- (۱) امکان آن بی‌نیاز از دلیل است.
- (۲) امکان رسیدن به آن روشن است.
- (۳) معنا و مفهوم آن بدیهی است.
- (۴) چستی آن نیازمند تعریف است.

۹۰- شک در کدام عبارت، غیر از شک در امکان اصل شناخت است؟

- (۱) ما نمی‌توانیم به همه اسرار مغز پی ببریم.
- (۲) ما نمی‌توانیم مغز را همان‌گونه که هست، بشناسیم.
- (۳) شناخت ما به مغزمان همواره خطا است.
- (۴) ما در شناخت مغزمان همیشه ناتوان و درمانده‌ایم.

روان‌شناسی



۹۱- به ترتیب هر یک از عبارتهای زیر به کدام هدف علم روان‌شناسی اشاره دارد؟

- از ویژگی‌های افراد دارای کمبود عزت نفس، انزواطلبی است.
- محقق سعی دارد دلایل بروز حمله عصبی را در مراجعان خود بررسی کند.
- با ارائه راهکارهایی می‌توان از شدت افسردگی در بین زنان دچار دل‌سردگی زناشویی کاست.
- اگر افسردگی شدید ادامه یابد، اثرات جبران‌ناپذیری بر سلامتی افراد بر جای می‌گذارد.

- (۱) توصیف - تبیین - کنترل - پیش‌بینی
- (۲) توصیف - پیش‌بینی - تبیین - کنترل
- (۳) تبیین - توصیف - کنترل - پیش‌بینی
- (۴) تبیین - پیش‌بینی - توصیف - کنترل

۹۲- به ترتیب هر یک از عبارتهای زیر به شناخت مربوط می‌شود یا رفتار؟

- علی با اشتیاق مادرش را در آغوش می‌گیرد.
- معین ناامید است و نمی‌تواند زندگی پرتنش خود را تحمل کند.
- سارا هر چه فکر می‌کند، نام دوست دوران ابتدایی خود را به یاد نمی‌آورد.
- معصومه با عجله غذا می‌خورد تا به مدرسه برسد.

- (۱) شناخت - شناخت - رفتار - رفتار
- (۲) رفتار - شناخت - شناخت - رفتار
- (۳) رفتار - رفتار - شناخت - شناخت
- (۴) شناخت - رفتار - رفتار - شناخت

۹۳- کدام عبارت زیر نادرست است؟

- (۱) عرفان مادرش را مجبور می‌کند تا برایش گوشی تلفن همراه بخرد ← رشد هیجانی
- (۲) سارا به طور منظم برنامه‌ریزی درسی دارد ← رشد شناختی
- (۳) مهتاب ترجیح می‌دهد با دوستانش به سینما برود ← رشد درک اخلاقی
- (۴) سمیرا به تازگی قادر به گرفتن فنجان در دستان خود است ← رشد جسمانی

۹۴- به ترتیب اگر «ستاره و سیمین دوقلو باشند» و «جواد و مرضیه نیز دوقلو باشند» کدام عبارت در مورد آن‌ها درست است؟

- (۱) همه دوقلوهای ذکرشده حتماً همسان هستند.
- (۲) ستاره و سیمین حتماً همسان و جواد و مرضیه حتماً ناهمسان هستند.
- (۳) جواد و مرضیه نمی‌توانند تک‌تخمکی باشند.
- (۴) ستاره و سیمین نمی‌توانند دوتخمکی باشند.

۹۵- به ترتیب حدود سنی هر یک از عبارت‌های زیر کدام است؟

- مرتضی به دنبال تقویت حافظه و یادگیری چگونگی به حافظه سپردن اطلاعات است.
- سحر در گروه تئاتر مدرسه خود عضو شده است.

- میثم در اتاق پر از همبازی، ترجیح می‌دهد با اسباب‌بازی‌هایش به تنهایی بازی کند.

- آقای عسگری به پسرش کم‌کم زشتی‌ها و زیبایی‌ها را می‌فهماند و در تأدیپ او می‌کوشد.

- (۱) ۱۵ سالگی - ۱۷ سالگی - ۳ سالگی - ۹ سالگی
- (۲) ۸ سالگی - ۶ سالگی - ۷ سالگی - ۱۰ سالگی
- (۳) ۱۴ سالگی - ۹ سالگی - ۵ سالگی - ۴ سالگی
- (۴) ۹ سالگی - ۱۸ سالگی - ۴ سالگی - ۱۶ سالگی

۹۶- اگر ابراهیم درس بخواند تا شاگرد اول کلاس درس شود، این موضوع به کدام عامل دخیل در تمرکز اشاره دارد و نام این عامل چیست؟

- (۱) مانع تمرکز (یکنواختی و ثبات نسبی)
- (۲) مانع تمرکز (آشنایی نسبی با محرک)
- (۳) ایجاد تمرکز (درگیری و انگیزتگی ذهنی)
- (۴) ایجاد تمرکز (تغییرات درونی محرک)

۹۷- به ترتیب هر یک از عبارت‌های زیر به کدام مفهوم اشاره دارد؟

- مسعود در یک آزمایش باید نور زرد را گزارش دهد، او نور آبی را می‌بیند و گزارش نمی‌دهد.

- مهم‌ترین عامل کاهش مؤثر بودن این کارکرد توجه، خستگی است.

- استفاده از حواس مختلف برای انجام یک تکلیف، باعث آن می‌شود.

- اگر فردی دو تکلیف غیرمشابه را به طور همزمان انجام دهد، این اتفاق در او می‌افتد.

- (۱) هشدار کاذب - جست‌وجو - توجه غیرمتمرکز - افزایش کارایی توجه
- (۲) هشدار کاذب - گوش به زنگی - توجه غیرمتمرکز - کاهش کارایی توجه
- (۳) رد درست - جست‌وجو - توجه متمرکز - افزایش کارایی توجه
- (۴) رد درست - گوش به زنگی - توجه متمرکز - کاهش کارایی توجه

۹۸- به ترتیب هر یک از عبارت‌های زیر به کدام نوع حافظه اشاره دارد؟

- نام بردن اسامی معروف‌ترین پادشاهان ایران در دوره قاجار

- محاسبه دخل و خرج روزانه

- نام آخرین کتابی که خوانده‌اید را بگویید.

- زمان بازیابی اطلاعات در آن، حدود نیم‌ثانیه است.

- (۱) رویدادی - کاری - رویدادی - کوتاه‌مدت
- (۲) معنایی - کاری - بلندمدت - حسی
- (۳) بلندمدت - کوتاه‌مدت - معنایی - کوتاه‌مدت
- (۴) معنایی - کوتاه‌مدت - کاری - حسی

۹۹- کدام عبارت زیر درست است؟

(۱) سجاد هنگام خواندن بخشی از مثنوی مولانا، چند بیت را نمی‌خواند ← خطای اضافه کردن

(۲) میترا پایان رمان معروف را به میل خود تمام می‌کند ← خطای حذف کردن

(۳) ستاره نام معلم اول دبستان خود را به یاد نمی‌آورد ← فراموشی

(۴) مینا تصادف چند روز پیش پدرش را آن‌گونه تعریف می‌کند که اتفاق نیفتاده است ← فراموشی

۱۰۰- اگر «مرضیه هنگام درس خواندن، مسیر رفت و برگشتی را طی کند»، «مینا از مثال‌های زیادی برای تثبیت مفهوم صداقت استفاده کند» و

«جمشید بعد از خواندن درس شیمی، ۱۵ دقیقه را به فراغت بگذراند و بعد درس فیزیک بخواند» به ترتیب این افراد از کدام فنون بهسازی

حافظه استفاده کرده‌اند؟

- (۱) استفاده از چند روش حرکتی - بسط معنایی - یادگیری با استراحت
- (۲) مطالعه چندحسی - تمایزبخشی - مرور کارآمد
- (۳) مطالعه چندحسی - تمایزبخشی - یادگیری عمیق
- (۴) استفاده از چند روش حرکتی - بسط معنایی - یادگیری عمیق

تاریخ آزمون

جمعه ۱۴۰۳/۱۱/۰۵

پاسخنامه آزمون دفترچه شماره (۲) دوره دوم متوسطه پایه یازدهم انسانی

شماره داوطلبی:	نام و نام خانوادگی:
مدت پاسخگویی: ۱۰۵ دقیقه	تعداد سوال: ۱۰۰

عناوین مواد امتحانی آزمون گروه آزمایشی علوم انسانی، تعداد سؤالات و مدت پاسخگویی

مدت پاسخگویی	شماره سوال		تعداد سوال	مواد امتحانی	ردیف
	تا	از			
۲۰ دقیقه	۱۵	۱	۱۵	ریاضی و آمار ۲	۱
۱۵ دقیقه	۳۰	۱۶	۱۵	علوم و فنون ادبی ۲	۲
۱۵ دقیقه	۴۵	۳۱	۱۵	عربی، زبان قرآن ۲	۳
۱۰ دقیقه	۵۵	۴۶	۱۰	تاریخ ۲	۴
۱۰ دقیقه	۶۵	۵۶	۱۰	جغرافیا ۲	۵
۱۰ دقیقه	۷۵	۶۶	۱۰	جامعه‌شناسی ۲	۶
۱۵ دقیقه	۹۰	۷۶	۱۵	فلسفه ۱	۷
۱۰ دقیقه	۱۰۰	۹۱	۱۰	روان‌شناسی	۸

دروس	طراحان	ویراستاران علمی
ریاضی و آمار	رتوف مهرخواه	ندا فرهختی - مینا نظری زهرا ساسانی
علوم و فنون ادبی	حسین حسینی بیدختی	سعید ایرانزاد سکینه کنفی
عربی	روح الله اصغری	شاهو مرادیان - عاطفه دستخوش
تاریخ	زهرا فروغی	مریم پارسائیان
جغرافیا	ملیحه گرجی	
جامعه‌شناسی	سیروس نبی‌زاده	
فلسفه	حیدر جلالی	
روان‌شناسی	نگار کاغذگران	

آماده‌سازی آزمون

مدیریت آزمون: ابوالفضل مزرعتی

بازبینی و نظارت نهایی: سارا نظری

برنامه‌ریزی و هماهنگی: سارا نظری

بازبینی دفترچه: بهاره سلیمی - عطیه خادمی

ویراستاران فنی: ساناز فلاحی - مریم پارسائیان - سپیده‌سادات شریفی - فاطمه عبدالله‌خانی - زهرا ساسانی

سرپرست واحد فنی: سعیده قاسمی

صفحه‌آرا: فرهاد عبدی

طراح شکل: آرزو گلفر

حروف‌نگاران: ربابه الطافی - مینا عباسی - مهناز کاظمی - سحر فاضلی - حدیث فیض‌الهی - فاطمه میرزایی

پس برد تابع به صورت $R = \{2, 18\}$ می‌باشد. تفاضل بزرگ‌ترین عضو برد از کوچک‌ترین عضو آن برابر است با:

$$2 - 18 = -16$$

۹ ۲ خطی که موازی محور x ها باشد، یک خط افقی است. عرض

تمام نقاط روی یک خط افقی با هم برابر می‌باشد، از این رو $a = b$ می‌باشد. در یک تابع همانی، در هر زوج مرتب مؤلفه‌های اول و دوم با هم برابر هستند پس:

$$a = b = 4$$

$$m^2 + m = 20 \Rightarrow m^2 + m - 20 = 0$$

$$\Rightarrow (m-4)(m+5) = 0 \Rightarrow \begin{cases} m=4 \\ m=-5 \end{cases}$$

با توجه به توضیحات سؤال $m = -5$ قابل قبول است.

$$n^2 - 5n = -4 \Rightarrow n^2 - 5n + 4 = 0 \Rightarrow (n-1)(n-4) = 0 \Rightarrow \begin{cases} n=1 \\ n=4 \end{cases}$$

با توجه به توضیحات سؤال $n = 1$ قابل قبول است. بنابراین داریم:

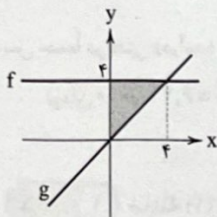
$$\frac{an}{m+b} = \frac{4 \times 1}{-5+4} = -4$$

۱۰ ۱ با توجه به توصیف داده‌شده، از سال ۱۳۸۰ تا ۱۳۹۰ باید

شیب نمودار مثبت باشد و از سال ۱۳۹۰ تا حدوداً سال ۱۳۹۵ باید شیب نمودار صفر باشد و از سال ۱۳۹۵ تا ۱۴۰۰ شیب نمودار منفی باشد. این توصیف به صورت نمودار در گزینۀ (۱) به درستی نمایش داده شده است.

۱۱ ۴ با توجه به نمودار، سطح محصور بین تابع ثابت $f(x) = 4$

تابع همانی $g(x) = x$ و محور y ها، به صورت زیر است:



با توجه به نمودار فوق، ارتفاع و قاعده مثلث برابر با ۴ می‌باشند، پس داریم:

$$S = \frac{\text{قاعده} \times \text{ارتفاع}}{2} = \frac{4 \times 4}{2} = 8$$

۱۲ ۱ ضابطه تابع $g(x) = x$ و $h(x) = 3x$ می‌باشد. با محاسبه

مقادیر $f(2)$ ، $h(\pi)$ و $g(-1)$ حاصل عبارت خواسته‌شده را مشخص می‌کنیم:

$$f(2) = 2 + 1 = 3$$

$$h(\pi) = 3\pi$$

$$g(-1) = -1$$

در آخر داریم:

$$\frac{f(2) + \sqrt[5]{h(\pi)}}{g^5(-1)} = \frac{3 + \sqrt[5]{3\pi}}{(-1)^5} = \frac{3 + \sqrt[5]{3\pi}}{-1} = -3 - \sqrt[5]{3\pi}$$



۱ ۱ گزاره‌های $p \leftrightarrow \sim p$ و $p \wedge \sim p$ همواره نادرست هستند. گزاره‌های

$p \Rightarrow \sim p$ و $(p \Rightarrow q) \vee (q \Rightarrow p)$ همواره درست هستند گزاره $p \Rightarrow \sim p$ همواره دارای ارزش یکسان نمی‌باشد. پس گزاره همواره درست و گزاره همواره نادرست می‌باشد.

۲ ۳ گزاره «۲ عددی اول و زوج است.» ترکیب عطفی گزاره‌های «۲

عددی اول است.» و «۲ عدد زوج است.» می‌باشد. طبق قانون دمورگان، ابتدا هر دو گزاره را نقیض می‌کنیم، سپس رابط «و» نیز به «یا» تبدیل می‌شود: «۲ عددی غیراول یا فرد است.»

۳ ۳ بررسی گزینه‌ها:

(۱) هم‌ارز است؛ زیرا می‌توان با هم‌ارزی $s \Rightarrow u \equiv \sim s \vee u$ ترکیب فصلی را به ترکیب شرطی تبدیل کرد:

$$\sim (p \wedge q) \vee r \equiv (p \wedge q) \Rightarrow r$$

(۲) هم‌ارز است؛ زیرا نقیض نقیض هر گزاره هم‌ارز آن گزاره است:

$$\sim (p \wedge q) \vee r \equiv \sim ((p \wedge q) \wedge \sim r)$$

(۳) هم‌ارز نیست.

(۴) هم‌ارز است؛ یکی از حالات قوانین دمورگان به صورت $\sim (p \wedge q) \equiv \sim p \vee \sim q$ است.

$$\sim (p \wedge q) \vee r \equiv \sim p \vee \sim q \vee r$$

۴ ۲ با توجه به ارزش گزاره‌های داده‌شده، ارزش گزاره را بررسی

می‌کنیم:

$$\underbrace{((F \Rightarrow r) \Leftrightarrow F)}_T \vee F \equiv \underbrace{(T \Leftrightarrow F)}_F \vee F \equiv F \vee F \equiv F$$

۵ ۳ چون تالی در گزاره‌های داده‌شده یکسان است و برای آن‌که

ارزش آن‌ها به p و q بستگی نداشته باشد، پس هر دو شرط به صحت تالی درست هستند، یعنی:

با توجه به ارزش T ، گزاره (۳) به انتهای مقدم دارای ارزش درست می‌باشد و این ترکیب به ارزش گزاره‌های p و q بستگی ندارد اما سایر گزینه‌ها براساس ارزش گزاره‌های p و q می‌توانند درست یا نادرست باشند.

۶ ۳ متن داده‌شده، با گزاره (۳) به درستی تکمیل می‌گردد.

۷ ۴ بیان فارسی عبارت‌های $x^2 + y^2$ و $(x+y)^2$ به ترتیب به

صورت «مجموع مربعات دو عدد» و «مربع مجموع دو عدد» می‌باشد. پس گزاره (۳) درست است.

۸ ۳ ابتدا تمام اعضای دامنه را در تابع جایگذاری می‌کنیم:

$$f(-2) = 2(-2-1)^2 = 18$$

$$f(0) = 2(0-1)^2 = 2$$

$$f(2) = 2(2-1)^2 = 2$$

علوم و فنون ادبی



۱۶ ۱ بهارستان و نفعات الانس: جامی

صدپند و اخلاق الاشراف: عبید زاکانی

دیوان شمس و مجالس سبعة: مولانا جلال الدین بلخی

عشاق نامه و لمعات: فخرالدین عراقی

۱۷ ۲ بررسی سایر گزینه‌ها:

(۱) جامی و شاه نعمت‌الله ولی: قرن ۹

(۳) دولت‌شاه سمرقندی و امیر علیشیر نوایی: قرن ۹

(۴) سعدی و عراقی و خواجه رشیدالدین: قرن ۷

۱۸ ۱ بررسی عبارت‌های نادرست:

(ب) نثر او در مقدمه کتابش مصنوع و در اصل کتاب، ساده و عالمانه است.

(ج) شاعران و نویسندگان این دوره به ادبای روی آوردند که بر عواطف انسانی

و تسامح و تساهل تکیه داشت.

۱۹ ۲ بیت (ج) دارای روحیه شادی و طرب‌انگیزی است و مربوط به

سیک خراسانی است.

بیت (د) به مسائل اجتماعی و حقوق زنان اشاره دارد که مربوط به دوره

بیداری است.

در بیت (الف) «پرهیز از زهد ریایی» و بیت (ب) «متعالی بودن معشوق» از

ویژگی‌های فکری سیک عراقی است.

۲۰ ۴ «بازتاب بیشتر علوم در شعر و آسمانی بودن معشوق»

مربوط به قلمرو فکری است.

۲۱ ۴ مجازها در سایر گزینه‌ها:

(۱) «حرف» مجاز از سخن

(۲) «جهان» مجاز از مردم

(۳) «عالم» مجاز از مردم

۲۲ ۱ بررسی تشبیه در گزینه‌ها:

(۱) شب هجران - هجران به یلدا - زُخت به نوروز - دیدار تو به عید (۴ تشبیه)

(۲) دل به کباب - خون به شراب (۲ تشبیه)

(۳) دانه خال - کسی به آسیاب (۲ تشبیه)

(۴) کمان ایرو - تیر غمزه (۲ تشبیه)

۲۳ ۲ بررسی گزینه‌ها:

(۱) مجاز: «سر» و «گوشه» و «دل» / تشبیه: ندارد

(۲) مجاز: «موی» و «دست» و «دل» / تشبیه: کار به موی

(۳) مجاز: «دل» و «چمن» و «سر» / تشبیه: ندارد

(۴) مجاز: «سر» و «خاک» / تشبیه: ندارد

۱۳ ۲ با توجه به این‌که تابع f همانی است، از این رو ضریب x^2 باید صفر،

ضریب x باید برابر با ۱ و عدد ثابت برابر با صفر باشد، بنابراین:

$$a^2 - 9 = 0 \Rightarrow a^2 = 9, b + 3 = 1 \Rightarrow b = -2, c = 0$$

با توجه به این‌که تابع g ثابت است، از این رو ضریب x^2 و x باید صفر باشد:

$$d - 2 = 0 \Rightarrow d = 2, e + 1 = 0 \Rightarrow e = -1$$

چون تابع f همانی است، پس $f(2) = 2$ و گفته شده دو تابع f و g در

نقطه $x = 2$ مشترک هستند، یعنی $g(2) = f(2) = 2$ می‌باشد:

$$g(2) = f(2) \Rightarrow k = 2$$

در آخر داریم:

$$a^2 k - 2c + db = 9 \times 2 - 2(0) + 2(-2) = 18 - 4 = 14$$

۱۴ ۴ با توجه به صورت سؤال، در کل ۴۲ ماشین وارد پارکینگ

شده‌اند که به ازای هر کدام ۱۵۰۰۰ تومان ورودی دریافت می‌شود، پس

$$\text{مبلغ} = 42 \times 15000 = 630,000$$

۱۰ ماشین به مدت ۱ ساعت توقف داشته‌اند که هزینه آن‌ها به صورت زیر

محاسبه می‌شود:

$$10 \times 20,000 \times 1 = 200,000 \text{ تومان}$$

۳۰ ماشین به مدت ۶ ساعت توقف داشته‌اند که هزینه آن‌ها به صورت زیر

محاسبه می‌شود:

$$30 \times 25,000 \times 6 = 4,500,000 \text{ تومان}$$

۲ ماشین به مدت ۱۱ ساعت توقف داشته‌اند که هزینه آن‌ها به صورت زیر

محاسبه می‌شود:

$$2 \times 40,000 \times 11 = 880,000 \text{ تومان}$$

پس جمعاً دریافتی (درآمد) این پارکینگ برابر است با:

$$630,000 + 200,000 + 4,500,000 + 880,000 = 6,210,000 \text{ تومان}$$

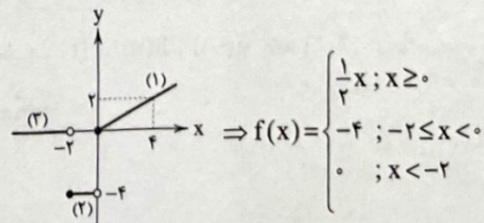
$$= 6,210,000 \text{ میلیون تومان}$$

۱۵ ۱ ضابطه (۱) تابع خطی در دامنه $x \geq 0$ می‌باشد که عرض از

مبدأ آن صفر و شیب آن $\frac{1}{4}$ است، پس ضابطه آن به صورت $y = \frac{1}{4}x$

می‌باشد. ضابطه (۲) تابع ثابت $y = -4$ در دامنه $-2 \leq x < 0$ و ضابطه (۳)

تابع ثابت $y = 0$ در دامنه $x < -2$ می‌باشد.



۲۷ ۴ پایه‌های آوایی این بیت «مفعول فاعلات فعولن» می‌باشد.

پایه‌هاک آوایی سایر گزینه‌ها:

(۱) فاعلاتن فاعلاتن فاعلن (همسان)

(۲) فاعلاتن فاعلاتن فاعلاتن (همسان)

(۳) فعولن فعولن فعولن (همسان)

۲۸ ۳ مفهوم این بیت «رازداری عارفانه و کتمان اسرار در عشق» است.

این مفهوم در شعر سؤال وجود ندارد.

مفهوم کلی شعر سؤال «فنای عارفانه و ترک تعلق موجب معرفت و خدانشناسی است» می‌باشد.

بررسی سایر گزینه‌ها:

(۱) ویژگی‌های فکری سبک عراقی: ذهن‌گرایی - رواج روحیه اخلاقی و عرفانی - بی‌اعتباری دنیا

(۲) وزن مصراع این گزینه و شعر سؤال: «مستفعل مستفعل مستفعل مستفعل» یا «مفعول مفاعیل مفاعیل فعولن» است.

(۴) تشبیه بلیغ اضافی: آینه دل

ویژگی‌های ادبی سبک عراقی: رواج غزل عارفانه - استفاده از آرایه‌های بدیع و بیان، مانند کنایه، تشبیه و استعاره

۲۹ ۲ مفهوم ابیات «الف»، «ج» و «ه»: عرفان و درویشی عارفانه

مفهوم بیت «ب»: فقر و قناعت باعث نشاط و بی‌نیازی است.

مفهوم بیت «د»: تعلقات مایه رنج و عذاب است.

۳۰ ۳

۲۴ ۴ بررسی تشبیه در این بیت:

تشبیه بلیغ اضافی: کشت حاجت - دست امید

تشبیه گسترده: هلال همچون داس زرین

بررسی سایر گزینه‌ها:

(۱) تشبیه بلیغ اضافی: موج طبع - سیل جود / تشبیه گسترده: ندارد

(۲) تشبیه بلیغ اضافی: باغ شعر / تشبیه گسترده: طبع من چون نهال

(۳) تشبیه بلیغ اضافی: ماه تأیید - سرو اقبال / تشبیه گسترده: ندارد

۲۵ ۱ وزن مصراع سؤال: «مفاعیلن مفاعیلن مفاعیلن» است که با

مصراع‌های «الف» و «ج» هم‌وزن است.

وزن سایر مصراع‌ها:

(ب) مفاعیلن مفاعیلن فعولن

(د) مفاعیل مفاعیل فعولن

(ه) مفاعلن فعلاتن مفاعلن فعلاتن

(و) مفاعیلن مفاعیلن فعولن

۲۶ ۳ تقطیع هجایی گزینه‌ها:

(۱)

ای	زَل	ف	دِل	ب	ر	مَن	دِل	بَن	ذ	دِل	گ	س	لی
گه	دَر	پ	نَا	ه	م	هی	گه	دَر	ج	وَا	ر	گ	لی
-	-	U	-	U	U	-	-	-	U	-	U	U	-
		مستفعلن			فعلن				مستفعلن			فعلن	

(۲)

خا	هَم	ک	یَخ	ت	م	سَا	عَد	یَا	رِی	ک	تَد	پ	دَو	چِی	زَم
یا	سَا	دِ	بَا	ل	پ	چَا	مِی	یَا	بَا	دِ	بَا	ل	ب	جَو	بِی
-	-	U	-	U	U	-	-	-	-	-	U	-	U	U	-
		مستفعلن			فعلاتن						مستفعلن			فعلاتن	

(۳)

بن	شِین	چ	گَل	دَر	ک	نَا	زَم	تَا	پِش	ک	قَد	گَل	ز	خَا	زَم
ای	رَو	ی	ت	لَا	ل	زَا	زَم	وِی	مَوِی	ی	تَو	سَو	سَن	نِ	مَن
-	-	U	-	-	U	-	-	-	-	-	U	-	U	U	-
		مستفعلن			فعلاتن						مستفعلن			فعلاتن	

(۴)

عش	قِی	ک	ن	آ	لَو	دِ	ی	هَچ	رَان	ن	و	صَا	لَسْت
گن	جِی	سْت	ن	دَا	نَم	دِ	لِ	خُر	سَن	د	کِ	دَا	زَد
-	-	U	U	-	-	U	U	-	-	U	U	-	-
		مستفعل				مستفعل				مستفعل		مستف	

توجه: این بیت نیز به دو شیوه دسته‌بندی هجایی می‌شود که شکل دوم آن «مفعول مفاعیل مفاعیل فعولن» است.

۳۷ بررسی سایر گزینه‌ها، ۴

- (۱) فارغ التحصیل شدن یا دانش آموخته شدن از فعل «تَخْرَجُ، يَخْرُجُ» است نه «خَرَجَ، يَخْرُجُ»! معدود اعداد سه تا ده باید جمع باشد: ثلاث سنوات! (۲) دانش آموخته خواهیم شد» مستقبل است و باید با «س / سوف + مضارع» بیاید: سوف نَخْرُجُ. «في السنة الثالثة: در سال سوم» نادرست است. (۳) «السنة الثالثة» نادرست است. «سه» عدد اصلی است نه ترتیبی! ■■ گزینه نادرست را در اعراب و تحلیل صرفی مشخص کن (۳۸ و ۳۹):

۳۸ ۳ «أهدى» ماضی، صیغه مفرد مذکر غائب و در باب «إفعال» است و ثلاثی مزید است نه مجرد. هم‌چنین متعدی است.

۳۹ ۱ «تَنصروا» ثلاثی مجرد است نه مزید و در باب انفعال: نَصْرًا ■■ پاسخ صحیح را در جواب برای سؤالات زیر مشخص کن (۴۰ - ۴۰):

۴۰ ۱ «الوالدان» درست است؛ چون اسم فاعل و بر وزن «فَاعِل» است. «يَقْدَمَانِ» صحیح است.

۴۱ ترجمه و بررسی گزینه‌ها، ۲

- (۱) السِّنَّ (دندان): استخوانی که در فک انسان و حیوان می‌روید! (درست)
(۲) الفَرَسَة (طعمه، دام): حیوانی قوی که حیوانات ضعیف را برای خوردنشان شکار می‌کند! (نادرست است)
(۳) المِظَلَّة (چتر): وسیله‌ای که آن را برای پرهیز از نورهای خورشید و باران و برف به کار می‌گیریم! (درست)
(۴) الحُوت (نهنگ): ماهی بزرگی که در دریاها و اقیانوس‌ها زندگی می‌کند و جمع آن «الحیاتان: نهنگ‌ها!» (درست)

۴۲ ۲ «جَنَاحِيه = جَنَاحِيْن + ا» بنابراین «جَنَاحِي» مثنی است. نکته: اسم مثنی هنگام اضافه شدن به اسمی دیگر، «ن» از آخر آن حذف می‌شود.

۴۳ ۲ «العقلاء: جمع العاقل»، «المُتَفَرِّجِيْن» و «المُتَكَبِّرِيْن» اسم فاعل هستند. در گزینه (۲) اسم فاعل دیده نمی‌شود. «المُنْكَر» اسم مفعول است.

۴۴ ۴ «مِن شَرِّ الدَّوَابِّ: از بدترین جنبنندگان» اسم تفضیل است. در سایر گزینه‌ها «شُرهم: بدیشان، شَرشان»، «شَر: بدی» و «شَرًّا کثیراً: بدی فراوانی» اسم تفضیل نیستند!

۴۵ ۲ در گزینه (۲) با توجه به معنا، اسلوب شرطی نداریم: چه کسی در مسابقه‌ای که دبروز برگزار شد، گل زد؟ «مَنْ» در این عبارت، ادات استفهام است. در سایر گزینه‌ها «مَنْ» شرطی است و اسلوب شرط وجود دارد.

زبان عربی (اختصاصی)



■ مناسب‌ترین گزینه را در جواب برای ترجمه یا تعریب مشخص کن (۳۷ - ۳۱):

۳۱ ۴ ترجمه کلمات مهم: جادلهم: با آنان مجادله (جدل و بحث) کن / بالتي: به روشی که / هي أحسن: بهتر است

بررسی سایر گزینه‌ها،

(۱) «در جدل با ایشان» نادرست است؛ چون «جادل» فعل است. «بهترین روش» نادرست است.

(۲) «مجادله تو با ایشان» نادرست است. «بهترین شیوه» نادرست است. «بالتی هي أحسن: به روشی که بهتر است»

(۳) «أحسن» اسم تفضیل است: نیکوتر

۳۲ ۳ ترجمه کلمات مهم: حَسْبُكَ: برای تو کافی است، تو را بس (بسته) است / مَن إخوانك: از برادرانت / مَن: کسی که، آن که / يُؤْوِزُكَ عَلَي

نفسه: تو را بر خودش ترجیح می‌دهد (برمی‌گزیند) / يَمَيِّقِي: می‌ماند / مَعَكَ: با تو / عند الشَّدائد: هنگام سختی‌ها

بررسی سایر گزینه‌ها،

(۱) «علی نفسه: بر خودش» ترجمه نشده است. «وقوع» در عبارت نیامده است و اضافی است.

(۲) «کسی را به حساب بیاور» کاملاً ترجمه نادرستی از «حَسْبُكَ» است، «وقوع» معادلی ندارد.

(۴) «حَسْبُكَ» نادرست ترجمه شده است.

۳۳ ۲ چند مورد در این تست:
۱- اسم اشاره و بعد آن یا به صورت یک گروه اسمی ترجمه می‌شوند یا به صورت جمله (مبتدا + خبر). اگر بعد از اسم اشاره، اسم «ال» دار باشد، به صورت یک گروه اسمی ترجمه می‌شود، نه جمله. «هذا الطائر الصغير = این پرنده کوچک» نه «این پرنده‌ای کوچک است» (ردگزینه‌های (۳) و (۴)).

۲- فعل «يُحْرِّكُ» که مضارع و در باب تفعیل است، متعدی است به معنای «تکان می‌دهد» نه «تکان می‌خورد» (ردگزینه (۱)).

۳- «يُحَدِّثُ» فعل معلوم و متعدی است و «طَنِيناً» مفعول آن: ایجاد می‌کند (ردگزینه‌های (۱) و (۴)).

۳۴ ۱ «الصديق الحقيقي» باید به صورت ترکیب وصفی ترجمه شود: دوست حقیقی، دوست واقعی نه «حقیقتاً دوست، دوست حقیقتاً» (ردگزینه‌های (۲) و (۳)). «يَتَّبِعِد: دور می‌شوند» نه «خود را دور می‌کنند» (ردگزینه (۴))

۳۵ ۴ «خَيْرُ» اسم تفضیل است: بهترین.

ترجمه درست عبارت: بهترین دوستان کسی است که تو را به راه راست راهنمایی کرد (می‌کند)!

۳۶ ۲ اسلوب «إِيَّاكَ و ...» باید به صورت هشدارآمیز ترجمه شود: از مشورت با نادان بپرهیز، مبدا با نادان مشورت کنی! علاوه بر این «فإنه يَضُرُّكَ: زیرا او به تو آسیب می‌زند» نیز نادرست ترجمه شده است.

تاریخ



۴۶ بررسی عبارت‌ها:

الف) کتاب تاریخ بیهقی او، از برجسته‌ترین آثار تاریخی است که پیامدهای یک واقعه را تحلیل می‌کند و از مشهورترین آثار تاریخ‌نگاری سلسله‌ای است که در دورانی با تاریخ‌نگاری محلی پیوستگی یافت. بنابراین عبارت «الف» دربارهٔ بیهقی به درستی بیان شده است.

ب) کتاب تاریخ طبری، از آثار تاریخی است که روایت‌ها در آن بدون هیچ تصرفی ذکر شده است (تاریخ‌نگاری روایی) و از ویژگی‌های سبک او، این است که هیچ نظری دربارهٔ درستی خیر ارائه نمی‌دهد. بنابراین عبارت «ب» دربارهٔ طبری به درستی بیان شده است.

ج) اثر طبری جزئی از تاریخ‌نگاری‌های عمومی است که در ایران تا اواخر عصر قاجار تداوم یافت و وقایع عاشورا را در کتاب خود به روش سال‌شماری نوشته است. بنابراین عبارت «ج» در صورت سؤال دربارهٔ طبری، اطلاعات درستی را ارائه نمی‌دهد.

د) تاریخ طبری از جمله منابع نوشتاری است که همزمان با تاریخ‌نگاری ترکیبی یعنی قرن سوم در ایران متداول شد و این سبک همزمان با دوران حیات صاحب کتاب فتوح‌البلدان (قرن سوم) در ایران شروع شد. بنابراین عبارت «د» دربارهٔ طبری به درستی بیان شده است.

۴۷ ۴ در نتیجهٔ پیمان عقبهٔ دوم، پایگاه امن و مطمئنی برای مسلمانان در یثرب به وجود آمد. به دنبال این پیمان، رسول خدا (ص) به مسلمانان فرمان داد که به یثرب هجرت کنند. مسلمانان به تدریج راهی آن شهر شدند ← پیمان‌نامهٔ عمومی یا به تعبیر رایج در عصر ما، قانون اساسی مدینه، مهم‌ترین اقدام پیامبر (ص) برای تأسیس نظام اجتماعی و سیاسی منسجمی در چارچوب دین اسلام به شمار می‌رود ← پیمان‌نامهٔ مدینه، سرآغاز تأسیس امت و حکومت اسلامی بود. پس از آن با نزول تدریجی آیات مربوط به جهاد، خمس، زکات، جزیه و ... نظام سیاسی، اجتماعی و اقتصادی اسلام و الگوی حکومتی پیامبر (ص) کامل شد.

۴۸ ۱ بررسی عبارت‌ها:

الف) تصمیم پیامبر (ص) مبنی بر تشکیل نیروی نظامی در مدینه ← سال اول هجرت
ب) تهدید مسیر تجارت مشرکان مکه توسط مسلمانان خارج از مدینه ← سال اول هجرت

ج) پیروزی ۳۰۰ رزمندهٔ مسلمان بر ۹۵۰ جنگجوی قریش ← سال دوم هجرت
د) تکامل نظام سیاسی، اجتماعی و اقتصادی اسلام و الگوی حکومتی پیامبر (ص) ← سال اول هجرت

۴۹ ۳ حملهٔ اعراب مسلمان به سواد ← بر تخت نشستن یزدگرد سوم
← شکست مسلمانان در جنگ پل ← تسخیر تیسفون توسط مسلمانان

۵۰ ۳ همهٔ عبارت‌ها نادرست هستند.

بررسی عبارت‌ها:

الف) فاطمیان ابتدا مصر و سپس شام را به تصرف خود درآوردند.
ب) امویان موفق به فتح قسطنطنیه نشدند.

ج) خلفای نخستین ابتدا شام و سپس مصر را تصرف کردند.

۵۱ ۲ خلیفهٔ اول اندکی بیش از دو سال حکومت کرد.

خلیفهٔ دوم ← ۱۰ سال (۱۳ تا ۲۳ ق)

خلیفهٔ سوم ← ۱۲ سال (۲۳ تا ۳۵ ق)

خلیفهٔ چهارم ← ۵ سال (۳۵ تا ۴۰ ق)

۵۲ ۲ بررسی عبارت‌ها:

الف) پیمان عقبهٔ دوم (سال سیزدهم بعثت) سه سال پس از وفات ابوطالب (سال دهم بعثت) و ده سال پس از آشکار شدن دعوت پیامبر (ص) (سال سوم بعثت) منعقد شد.

ب) پیمان عقبهٔ اول (سال دوازدهم بعثت) دو سال پس از وفات حضرت خدیجه (س) (سال دهم بعثت) و دوازده سال قبل از وفات پیامبر (ص) (سال یازدهم هجرت) منعقد شد.

ج) سورهٔ توبه (سال نهم هجرت) سه سال پس از صلح حدیبیه (سال ششم هجرت) و یک سال پس از فتح مکه توسط پیامبر (ص) (سال هشتم هجرت) بر آن حضرت نازل شد.

د) آیات مربوط به جهاد (سال اول هجرت) پنج سال قبل از صلح حدیبیه (سال ششم هجرت) و هفت سال قبل از نقض آن پیمان (دو سال پس از صلح حدیبیه یعنی سال هشتم هجرت) بر پیامبر (ص) نازل شد.

۵۳ ۲ همهٔ عبارت‌ها نادرست هستند.

بررسی عبارت‌ها:

الف) کشتن فضل‌بن سهل در سرخس و سپس امام رضا (ع) در توس

ب) انتقال مرکز خلافت از بغداد به مرو تحت تأثیر وزیر خود

ج) انتقال پایتخت خود از مرو به بغداد پس از اجبار امام رضا (ع) به پذیرش مقام ولایتعهدی

د) انتقال امام هشتم شیعیان از مدینه به مرو

۵۴ ۴ بررسی سایر گزینه‌ها:

۱) پس از هجرت پیامبر (ص) و یارانش به مدینه، مشرکان مکه هم‌چنان بزرگ‌ترین و سرسخت‌ترین دشمنان دعوت اسلامی باقی ماندند.

۲) سردستهٔ منافقان می‌کوشید انصار را علیه مهاجران تحریک نماید و پس از پیروزی مسلمانان در جنگ بدر، اظهار مسلمانی کرد.

۳) رسول خدا (ص) با یهودیان مدینه پیمان صلح بسته بود.

۵۵ ۴ بررسی عبارت‌ها:

الف) این منطقه در زمان فعالیت داعیان عباسی گرفتار درگیری قبیله‌های عرب بود
← خراسان

ب) خلافت عباسیان تا هنگام یورش مغولان به این منطقه دوام آورد ← بغداد

ج) دیوان سپاه به پیشنه‌ها هرمزان در این منطقه تأسیس شد ← مدینه

د) اولین خلیفهٔ عباسی در این منطقه به خلافت رسید ← کوفه

جغرافیا



۶۰ ۳ عبارت صورت سؤال: مالچ‌پاشی روی ماسه‌ها برای تثبیت آن‌ها

و جلوگیری از حرکتشان ← نواحی به فعالیت‌های انسان‌ها شکل می‌دهند.

(الف) گسترش مزارع چای در دامنه‌های شمالی البرز ← انسان‌ها نواحی را به وجود می‌آورند یا نواحی را تغییر می‌دهند.

(ب) تعیین حریم توسعه برای رودخانه‌ها و پرهیز از ساخت و ساز در محدودهٔ سیل‌گیر ← نواحی به فعالیت‌های انسان‌ها شکل می‌دهند.

(ج) ایجاد منطقهٔ آزاد تجاری در جزیرهٔ کیش ← نواحی تحت تأثیر تصمیم‌گیری‌های سیاسی حکومت‌ها هستند / انسان‌ها نواحی مختلفی را به وجود می‌آورند.

توجه: در هر دو عبارت «الف» و «ج»، یک ناحیه ایجاد شده است. (در «الف» ناحیهٔ کشاورزی و در «ج» ناحیهٔ اقتصادی)

۶۱ ۱ گرز دیوها و دشت‌های ریگی هر دو از اشکال فرسایش

کاوشی هستند.

گرز دیو: گاهی باد مواد نرمی که زیر یا لبهٔ سنگ‌ها قرار گرفته‌اند را تخریب می‌کند و با خود می‌برد و بخش‌های سخت و مقاوم را باقی می‌گذارد. در نتیجه، ستون‌های سنگی به شکل قارچ یا سایر اشکال به وجود می‌آید که به آن‌ها گرز دیو می‌گویند.

دشت ریگی (رگ): در زمین‌های پوشیده از ماسه‌های ریز، شن و سنگ‌های ریز و درشت، باد ماسه‌های ریز را با خود می‌برد. در طول زمان، سنگ‌های درشت بر جای می‌مانند و سطوحی پر از قلوه‌سنگ‌ها به وجود می‌آورند که به آن سنگ‌فرش بیابانی (دشت ریگی) می‌گویند.

۶۲ ۲ بررسی عبارت‌های نادرست:

(الف) هوازدگی به سه شکل (فیزیکی، شیمیایی و زیستی) و فرسایش در سه مرحله (کنده شدن مواد از جای خود، انتقال و رسوب‌گذاری مواد در مکان‌های دیگر) صورت می‌گیرد.

(ج) انرژی امواج و انحلال سنگ‌های آهکی در آب دریا موجب شکل‌گیری اشکال فرسایش کاوشی در سواحل می‌شود.

۶۳ ۳ انسان‌ها با تغییراتی که در محیط‌های طبیعی به وجود

می‌آورند، چشم‌اندازهای فرهنگی خلق می‌کنند. فرهنگ هر ناحیه، موجب به وجود آمدن چشم‌اندازهای خاصی در آن ناحیه می‌شود. در بین عناصر فرهنگی، دین نقش مهمی در خلق چشم‌اندازهای فرهنگی دارد.

۶۴ ۴ بررسی عبارت‌های نادرست:

(الف) خانوادهٔ زبانی چینی - تبتی، دومین خانوادهٔ بزرگ زبانی از نظر تعداد سخنگوست.

(ه) زبان قوم سامی، زبان مردم عرب و یهود است. در بین زبان‌های خانوادهٔ آفروآسیایی، معروف‌ترین و مهم‌ترین آن‌ها زبان عربی است که در جنوب غربی آسیا و شمال آفریقا بدان تکلم می‌کنند.

۶۵ ۳ همهٔ عبارت‌های داده‌شده مرتبط با پدیدهٔ پخش فرهنگی

مستقیم است.

۵۶ ۳ جغرافی‌دان با توجه به هدف مطالعه و تحقیق خود، ابتدا

معیارها و ملاک‌های تعیین حدود یک ناحیه را انتخاب می‌کند (ب). سپس به مطالعهٔ مکان‌ها می‌پردازد و شباهت‌ها و تفاوت‌های پدیده‌های موجود در آن را مورد بررسی قرار می‌دهد (الف) و سپس با توجه به معیارهای خود، حدود یا مرزهای هر ناحیه را روی نقشه رسم می‌کند و نواحی مختلف را روی نقشه نمایش می‌دهد. (ج)

ب ← الف ← ج

۵۷ ۲ همهٔ عبارت‌های داده‌شده دربارهٔ صحرای آفریقا واقع در

شمال قارهٔ آفریقا و در مجاورت مدار رأس‌السرطان صحیح است.

۵۸ ۱ همهٔ عبارت‌ها صحیح هستند.

(الف) این سرزمین تا پیش از جنگ جهانی اول، بخشی از قلمرو امپراتوری عثمانی بود اما پس از فروپاشی عثمانی، تحت استعمار فرانسه درآمد. سوریه در سال ۱۹۴۴ استقلال خود را اعلام کرد ← نواحی تحت تأثیر تصمیم‌گیری‌های سیاسی حکومت‌ها هستند.

(ب و ج) مردم این سرزمین، عرب‌زبان بوده و اکثریت مسلمان و گروهی نیز مسیحی هستند ← تعیین مرزهای دقیق نواحی دشوار است / مرزهای سیاسی و اداری معمولاً بر مرزهای نواحی انسانی منطبق نیستند.

(د) سوریه از جمله صادرکنندگان عمدهٔ نفت سبک به دیگر نقاط جهان محسوب می‌شود ← نواحی با یک‌دیگر رابطه و کنش دارند.

۵۹ ۴ جبههٔ قطبی در منطقهٔ معتدله تشکیل می‌شود. ($5^{\circ}/66-33$)

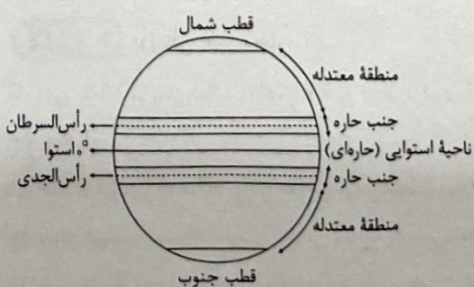
شمالی و جنوبی)

بررسی عبارت‌های نادرست:

(الف) ناحیهٔ معتدله، از مراکز کم‌فشار زمین است.

(ج) گیاهان موجودات زندهٔ تولیدکننده‌ای هستند که با عمل نوساخت (فتوسنتز) ترکیبات آلی تولید می‌کنند و هر چه سرعت رشد پوشش گیاهی در یک ناحیه بیشتر باشد، میزان تولید مادهٔ آلی در آن جا بیشتر است.

توجه: عرض‌های جغرافیایی بالاتر از منطقهٔ معتدله، نواحی قطبی است. میزان تولید مادهٔ آلی در ناحیهٔ معتدله بیشتر از ناحیهٔ قطبی است.



رویکرد گزینشی جهان غرب به ابعاد معنوی و دینی جهان، سبب پیدایش و رشد برخی نهفت‌های جدید دینی شده است که از آن با عنوان پروتستان‌تسیم یاد می‌کنند.

روشنگری با رویکرد دنیوی، اگر با شناخت عقلی همراه باشد، به دلیل این‌که وحی را نمی‌پذیرد، به دئیسم منجر می‌شود. دئیسم یعنی اعتقاد به خدایی که هیچ برنامه‌ای برای هدایت و سعادت بشر ندارد.

۷۲ ۲ رنسانس به معنای «تجدید حیات» و «تولد دوباره» است و از قرن چهاردهم تا شانزدهم میلادی را شامل می‌شود. دلیل نام‌گذاری این دوره به رنسانس، این است که غرب در این زمان به فرهنگ یونان و روم بازگشت، اما فرهنگ جدید غرب، با پیدایش فلسفه‌های روشنگری آغاز می‌شود.

۷۳ ۴ علم جدید با رویکرد دنیوی خود، دیگر وظیفه شناخت حقیقت عالم و مسئولیت عبور انسان از ملک به ملکوت را بر عهده نداشت، بلکه به تدریج به ابزار تسلط انسان بر طبیعت تبدیل شد.

دولت‌های سکولار غربی، از طریق سازمان‌های فراماسونری، بر نخبگان سیاسی جوامع غیرغربی تأثیر می‌گذاشتند.

در سطح اندیشه و نظر، مسیحیت آمیخته با رویکردهای اساطیری شد و با قبول تثلیث، از ابعاد عقلانی توحید دور ماند.

در مرحله استعمار، جوامعی که از قدرت مقاومت بیشتری برخوردار بودند و کشورهای غربی نمی‌توانستند به صورت مستقیم آن‌ها را تحت سلطه سیاسی خود درآورند، از طریق نفوذ سیاسی، اقتصادی و فرهنگی، کشورهای مثل چین، عثمانی و ایران را در شرایط نیمه‌استعماری نگه می‌داشتند.

۷۴ ۲ کشورهای غربی برای تأمین منافع اقتصادی خود، نیازمند در هم شکستن مقاومت فرهنگی اقوامی بودند که سلطه و نفوذ آن‌ها را تحمل نمی‌کردند. مواجهه فرهنگ غرب با فرهنگ اسلام، نمونه‌ای از چالش بین فرهنگ‌ها و تمدن‌ها در سطح جهان است.

در مرحله اول فرآیند تکوین نظام نوین جهانی، یعنی مرحله پیدایش قدرت‌های سیاسی سکولار، زوال تدریجی قدرت کلیسا منجر به حاکمیت فتودال‌ها و اربابان بزرگ (کنت‌ها و لردها) شد.

همزمان با انقلاب فرانسه، دولت‌هایی شکل گرفتند که به طور رسمی جدایی خود را از دین اعلام کردند و برخلاف حکومت‌های گذشته، خود را با ویژگی‌های جغرافیایی، تاریخی و خصوصاً نژادی و قومی می‌شناختند.

۷۵ ۳ جهان غرب از طریق رسانه، فرهنگ عمومی جوامع غیرغربی را مدیریت می‌کند، اما تربیت نخبگان کشورهای غیرغربی بیشتر به شیوه‌های ۱- توزیع هدفمند علوم طبیعی و علوم انسانی و ۲- تثبیت مرجعیت علمی غرب انجام می‌شود و ترویج علوم انسانی غربی در کشورهای غیرغربی، عمیق‌ترین تأثیر را در توزیع فرهنگ غرب در جهان دارد.

جامعه‌شناسی



۶۶ ۳ در نگاه قرآنی، جهان تکوینی محدود به طبیعت نیست و ادراک و آگاهی نیز به انسان منحصر نمی‌شود و براساس دیدگاه اول، جهان طبیعت، مهم‌تر از جهان فرهنگی و جهان ذهنی است و طرفداران این دیدگاه، با نادیده گرفتن تفاوت علوم انسانی و علوم طبیعی، ظرفیت‌ها و قابلیت‌هایی را از علوم انسانی و اجتماعی سلب می‌کنند.

۶۷ ۲ برخی قید و بندها مانع رسیدن انسان به کمال و حقوق انسانی‌اش می‌شوند. فرهنگ جهانی باید آزادی انسان از این قید و بندها را تأمین کند. اگر فرهنگی روحیه تعهد و مسئولیت را در انسان‌ها ایجاد نکند، قدرت مقاومت را از آدمیان می‌گیرد و آن‌ها را به موجوداتی منفعل تبدیل می‌کند. فرهنگ جهانی باید دارای دو سطح از عقلانیت باشد که هم به پرسش‌های بنیادین بشر درباره انسان و هم به پرسش‌های متغیر بشر پاسخ دهد. فرهنگ‌هایی که به حقیقتی قائل نباشند، نمی‌توانند از حقانیت ارزش‌های خود دفاع کنند و معیار و میزانی برای سنجش عقاید و ارزش‌های مختلف داشته باشند.

۶۸ ۱ موفقیت‌های استعمار در این دوران، ناشی از پیشرفت در زمینه‌های دریانوردی، فنون نظامی و اقتصاد صنعتی بود و قومی که در اثر تهاجم نظامی شکست می‌خورد، اگر هویت فرهنگی‌اش را حفظ کند، با ضعیف شدن تدریجی قدرت نظامی مهاجم، می‌تواند استقلال سیاسی خود را به دست آورد.

۶۹ ۴ زیباترین و محبوب‌ترین مخلوق خداوند در فرهنگ اسلام، عقل است.

در عصر بیداری اسلامی، متفکران جهان اسلام، خطرات سلطه فرهنگ غرب و فراموشی فرهنگ و هویت اسلامی را گوشزد کردند.

استبداد قومی و ایلی با وجود این‌که دارای هویتی غیراسلامی بود به دلیل این‌که پشتوانه‌ای خارج از جهان اسلام نداشت، از رویارویی مستقیم با فرهنگ توانمند اسلامی دوری می‌کرد و می‌کوشید با رعایت ظواهر اسلامی، ظاهر دینی خود را حفظ کند.

۷۰ ۳ اروپا در پنج قرن اخیر، کانون شکل‌گیری فرهنگ جدیدی است که آن را به نام فرهنگ غرب می‌شناسیم.

در استعمار فرانسه، استعمارگران بیش از ابزارهای نظامی، سیاسی و اقتصادی، از ابزارهای فرهنگی و علمی به ویژه رسانه‌ها و فناوری اطلاعات استفاده می‌کنند. در دوران خلافت، فرهنگ اسلامی به دلیل قدرت و غنای خود، گروه‌های مهاجم بیگانه را درون خود هضم و جذب می‌کرد.

انقلاب اسلامی ایران، نقطه عطفی در بازگشت به فرهنگ اسلامی در جهان اسلام است.

۷۱ ۱ از پایان قرن بیستم، با افول حس‌گرایی، فرهنگ غرب گرفتار بحران معرفت‌شناختی شده است.

اگر در فرهنگ‌های دینی، افرادی هواهای نفسانی خود را دنبال کنند، آن را به صورت آشکار و رسمی اظهار نمی‌کنند، بلکه نفس‌پرستی خود را در قالب مفاهیم دینی پنهان می‌کنند.



۷۶ | ۱

تلاش‌های بشر برای پاسخ قانونمند به سؤال‌های اساسی و بنیادی (ویژگی سؤال‌های فلسفی) موجب ظهور دانشی به نام «فلسفه» شده است؛ پس این عبارت، به علت ظهور دانش فلسفه اشاره می‌کند اما عبارت «دانش فلسفه عهده‌دار بررسی قانونمند سؤال‌های اساسی و بنیادی است» بیانگر تعریف دانش فلسفه است.

بررسی سایر گزینه‌ها:

۲ و ۴) در تفکر فلسفی ضرورتی ندارد که پاسخ سؤال‌های اساسی و بنیادی، قانونمند باشد اما در دانش فلسفه به شکل نظام‌مند و تخصصی به سؤال‌های فلسفی پاسخ داده می‌شود.

۳) عبارت «بررسی قانونمند سؤال‌های فلسفی» به تعریف دانش فلسفه اشاره می‌کند، نه هدف دانش فلسفه. هدف دانش فلسفه عبارت است از به دست دادن تصویری جامع و صحیح از هستی یا به عبارتی دیگر؛ پاسخ دادن به سؤال‌های اساسی و بنیادی بشر در مورد حقیقت جهان، طبیعت و انسان با استفاده از عقل و استدلال عقلی.

۷۷ | ۲

با نگاهی به سیر تحول معنایی فلسفه درمی‌یابیم که لفظ فلسفه که معرب واژه یونانی «فیلسوفیا» است، در ابتدا به معنی «دوستداری دانایی» بود. سپس معنایی عام و وسیع به خود گرفت و همه دانش‌ها را شامل شد اما با گذشت زمان و پیشرفت دانش‌های مختلف، بر هر یک از شاخه‌های دانش نام ویژه‌ای گذاشته شد و به تدریج کلمه فلسفه فقط برای همین دانش خاص به کار رفت. فلسفه در این معنا به بررسی اصل وجود و حقیقت جهان، طبیعت و انسان می‌پردازد.

فلسفه به معنای دوستداری دانایی | فلسفه به معنای مطلق دانش | فلسفه به معنای دانش خاص

بررسی سایر گزینه‌ها:

۱ و ۳) برای فلسفه سه معنی، فلسفه به معنای دوستداری دانایی، فلسفه به معنای مطلق دانش و فلسفه به معنای دانش خاص می‌توان در نظر گرفت. ۴) فلسفه در ابتدا و در معنی نخست، به معنی دوستداری دانایی بود.

۷۸ | ۳

هر علمی درباره موضوع خاصی بحث می‌کند دانش ریاضیات درباره مقدار و کمیت است. شیمی درباره ساختمان مواد و ترکیب میان آن‌هاست. اخلاق درباره چگونگی کسب فضیلت‌ها و دوری از بدی‌هاست. سایر علوم نیز هر کدام به موضوعی خاص از میان موضوعات جهان و زندگی انسان می‌پردازند و بحث می‌کنند اما فلسفه این‌گونه نیست. فلسفه درباره یک موجود خاص بحث نمی‌کند، بلکه به بررسی اصل وجود و حقیقت جهان، طبیعت و انسان می‌پردازد؛ بنابراین می‌توان گفت که موضوع فلسفه، بنیادی‌ترین موضوعات است. فیلسوف هم درباره آن دسته از ویژگی‌های موجودات صحبت می‌کند که مربوط به هستی و موجودیت آن‌هاست. به همین خاطر، مباحث فلسفی پایه و اساس مباحث سایر علوم به شمار می‌آیند.

بررسی سایر گزینه‌ها:

۱ و ۴) تفاوت اساسی فلسفه با سایر علوم به موضوع و مسائل آن بازمی‌گردد. ۲) فلسفه درباره یک موجود خاص بحث نمی‌کند.

۷۹ | ۲

در دانش هستی‌شناسی، از چیستی هستی و اصل و حقیقت وجود و مسائل پیرامون آن سؤال می‌شود. در این بخش، فیلسوفان تلاش می‌کنند قوانین و احکامی را که مربوط به خود هستی و وجود است، به دست آورند؛ مثلاً بدانند که آیا در هستی قانون علیت جاری است یا نه؟ اما اگر کسی سؤال کند که عامل اصلی تحولات اجتماعی چیست؟ اقتصاد؟ فرهنگ؟ یا ...، چنین کسی وارد حوزه فلسفه تاریخ شده است که از فلسفه‌های مضاف به شمار می‌رود. (ردگزینه‌های (۱)، (۳) و (۴))

در دانش معرفت‌شناسی هم از چیستی معرفت و شناخت سؤال می‌شود. در این بخش، فیلسوفان می‌خواهند توانایی انسان در شناخت هستی را بررسی کنند و بدانند که بشر چگونه و با چه ابزاری می‌تواند به شناخت هستی بپردازد؛ مثلاً می‌خواهند بدانند که آیا انسان می‌تواند قانون علیت را دریابد و به وجود چنین قانونی در جهان مطمئن باشد؟

۸۰ | ۴

بیت «از نظرگاه است ای مغز وجود/ اختلاف مؤمن و گبر و جهود» با این عبارت‌ها دارای تناسب است، مبنی بر این‌که هر یک از ما باورهایی درباره جهان، انسان، مرگ، عدالت، زیبایی و نظایر آن داریم که گاه با باورهای دیگران متفاوت و مختلف است. ما با همین باورها زندگی می‌کنیم و براساس آن‌ها تصمیم می‌گیریم و عمل می‌نماییم. شاید دلایل برخی از این باورها را بدانیم و برای برخی هم دلیلی نداشته باشیم و صرفاً طبق عادت آن‌ها را قبول کرده باشیم.

بررسی سایر گزینه‌ها:

۱) اندیشیدن فیلسوفانه، تأمل کردن درباره باورهای مربوط به زندگی است؛ آموختن چرایی و یافتن دلایل درستی یا نادرستی باورها؛ پذیرفتن باورهای درست و کنار گذاشتن باورهای نادرست. بر همین اساس، عبارت نقش اساسی باورها در اندیشیدن فیلسوفانه نادرست است.

۲) این باورها که فلسفه ما را می‌سازند، نقش تعیین‌کننده در انتخاب اهداف دارند. به عبارت دیگر، این باورها هستند که به ما می‌گویند چه چیزی را هدف زندگی قرار دهیم و از چه چیزی گریزان باشیم؛ بنابراین می‌توان گفت: فلسفه هر کس معنادهنده به زندگی اوست. براساس این عبارت‌ها می‌توان گفت نقش نوع عقاید و باورهای آدمیان در تعیین اهداف فرد در زندگی.

۳) بیت «از نظرگاه است ای مغز وجود / اختلاف مؤمن و گبر و جهود» به متفاوت و مختلف بودن باورهای انسان اشاره می‌کند و نه به نگرش یکسان برخی آدمیان درباره اموری مانند حقیقت جهان و انسان.

۸۱ | ۲

برخی آدم‌ها کم‌تر به اموری مانند حقیقت انسان و جهان می‌اندیشند و به همان اندازه‌ای که از دور و برشان آموخته‌اند، قناعت می‌کنند؛ در نتیجه در انتخاب هدف نیز دقت نظر چندانی ندارند و بیشتر دنباله‌روی دیگران‌اند. برخی نیز نگرشی نادرست درباره جهان و انسان دارند. اینان در انتخاب هدف به خطا رفته و زندگی آنان معنای نادرستی به خود گرفته است؛ پس تفاوت این دو گروه در این است که افراد کم‌اندیش درباره حقیقت انسان و جهان، در انتخاب هدف نیز دقت نظر چندانی ندارند اما افراد دارای نگرش نادرست درباره حقیقت انسان و جهان، در انتخاب هدف به خطا رفته‌اند.

بررسی سایر گزینه‌ها:

(۱) تفکر درباره حقیقت انسان و جهان را می‌توان تفکر در مسائل بنیادین فلسفی دانست که هر دو گروه به آن می‌اندیشند.

(۳) برخی آدم‌ها درباره حقیقت انسان و جهان می‌اندیشند و در بسیاری موارد به دانشی درست درباره جهان و انسان می‌رسند؛ در نتیجه می‌توانند هدف قابل قبولی برای زندگی برگزینند و زندگی آنان معنای درستی پیدا کند؛ پس دستیابی به دانش درست و مطمئن نه ویژگی افراد کم‌اندیش است و نه ویژگی افرادی است که نگرش نادرست درباره حقیقت انسان و جهان دارند.

(۴) گروه نخست، بیشتر دنباله‌روی دیگران‌اند، در نتیجه از سلطه فکری دیگران رها نیستند.

۸۲ (۴)

دومین اندیشه مشهور وی، تغییر و تحول دائمی جهان است. او می‌گفت «همه چیز در سیلان و حرکت است.» هیچ چیز ثابتی در این جهان وجود ندارد. دگرگونی، قانون زندگی و قانون کائنات است، بر همه چیز فرمان می‌راند و نمی‌توان از آن گریخته باید قبول کنیم که «نمی‌توان در یک رودخانه دو بار شنا کرد.»

بررسی سایر گزینه‌ها:

(۱ و ۲) هراکلیتوس، تمثیل رودخانه را نه برای تبیین نظریه وحدت اضداد بلکه برای توضیح نظریه تغییر و تحول دائمی جهان مورد استفاده قرار داد.

(۳) هراکلیتوس تمثیل رودخانه را مورد استفاده قرار داد. هم‌چنین وی به نظریه وحدت یا هماهنگی اضداد معتقد است.

۸۳ (۱)

پارمنیدس می‌گفت که هستی، یک امر واحد ثابت است و حرکت و شدن ندارد.

بررسی سایر گزینه‌ها:

(۲ و ۳) در جهان واقع، نیستی راه ندارد و نمی‌توان گفت «نستی، هست» زیرا این جمله، تناقض‌آمیز است.

(۴) حواس فقط همین مرتبه ظاهری جهان و هستی را نشان می‌دهد که نشان‌دهنده امور مختلف و متغیر است اما با عقل می‌توان به آن لایه باطنی و حقیقی هستی رسید که بدون تغییر و جاودانه است.

۸۴ (۲)

سقراط، روش بحث ثابتی داشت. مفهومی از مفاهیم را که در زندگی ما اهمیت حیاتی دارد، برمی‌گزید و درباره‌اش پرسش می‌کرد. مثلاً

می‌پرسید «دوستی چیست؟» یا «شجاعت چیست؟» وقتی کسی داوطلب پاسخ می‌شد، با توجه به پاسخ او، سؤال دیگری طرح می‌کرد به طوری که مخاطب و پاسخ‌دهنده را به حقیقت می‌رساند و آن‌چه را که حق بود، از زبان پاسخ‌دهنده (نه پرسش‌کننده) به دست می‌آورد. (یعنی در این روش، سقراط علاوه بر روشن ساختن ضعف و خطای استدلال مخاطب، به وی کمک می‌کرد تا با بررسی دقیق‌تر نظرات خود، به درک عمیق‌تری از مسائل برسد.) این روش گفت‌وگو و پرسش و پاسخ که سقراط به کار می‌گرفت، به تدریج به «روش سقراطی» شهرت یافت.

۸۵ (۱)

فیلسوفان ایونی قبل سقراط بیش از هر چیز به دگرگونی‌ها و تغییرات طبیعت توجه داشتند. سقراط برخلاف دانشمندان پیشین یونان که عموماً به طبیعت و علوم طبیعی می‌پرداختند، بیشتر مسائل اساسی خدانشناسی، اخلاقی، سیاست و اجتماع را در میان می‌گذاشت. با مطالعه اندیشه‌های سقراط، می‌توان برخی از اصول فکری وی را درباره فضیلت و ثروت، عقل، جهل، تواضع و فروتنی علمی، مبارزه با جهل و نادانی، گذرگاه بودن مرگ، فداکاری در راه حقیقت و ... به دست آورد.

بررسی سایر گزینه‌ها:

(۲) در دوره پیش سقراطی، دو جریان رقیب، یکی اعتقاد به شمول حرکت و تغییر در سراسر هستی و دیگری انکار حرکت و اثبات ثبات در عالم، درصدد تبیین بحث حرکت و تغییر برآمدند.

(۳ و ۴) «هستی و نیستی» و «بودن و شدن» مورد توجه فلاسفه پیش از سقراط به ویژه پارمنیدس بود.

۸۶ (۳)

سقراط برخلاف سوفسطائیان می‌داند که نمی‌داند؛ به عبارت ساده به جهل خویش آگاه است ولی سوفسطائیان که خود را دانا می‌شمارند، از دانایی بهره‌ای نبرده‌اند؛ یعنی نمی‌دانند که نمی‌دانند و به جهل خود جاهل و نادان‌اند. به همین دلیل سقراط دانایی را در اقرار به نادانی می‌دانست و این موضوع مهم‌ترین وجه تمایز سقراط با سوفسطائیان بود.

بررسی سایر گزینه‌ها:

(۱) هم سقراط و هم سوفسطائیان درباره مسائل اساسی زندگی صحبت می‌کردند؛ پس این مورد از وجوه اشتراک آن‌هاست.

(۲) سقراط بار دیگر پرسید: «منظورت این است که من خورشید و ماه را به خدایی نمی‌پذیرم؟» ملتوس گفت: «آری، نمی‌پذیری؛ ای آنتیان بدانید که سقراط خورشید را سنگ می‌داند و ماه را کره‌ای خاکی.» سقراط با متانت گفت: «اما این افترا که من منکر خدا باشم، وارد نیست.» از این دفاعیه نمی‌توان به مهم‌ترین وجه تمایز سقراط با سوفسطائیان پی برد.

(۴) جامعه آتن در زمان سقراط متأثر از اندیشه‌های سوفسطائیان بود؛ پس سوفسطائیان هم با اندیشه‌هایشان، مردم آتن را تحت تأثیر قرار می‌دادند.

۸۷ (۳)

همین‌که ما با طرف مقابل خود صحبت می‌کنیم، یا لیوان آبی را برمی‌داریم و می‌نوشیم یا از عمل کسی خوشحال یا عصبانی می‌شویم، گویای آن است که ما به امکان شناخت خود پی برده‌ایم. آری اگر رفتاری غیر از این از ما سر می‌زد، می‌توانستیم بگوییم که در توانایی دانستن خود شک داریم. حال جالب است بدانیم گاهی همین امر بدیهی نیز، چه در گذشته و چه در زمان حاضر، انکار شده است.

بررسی سایر گزینه‌ها:

۹۰ ۱ ما می‌دانیم که حقایق بسیاری وجود دارد که هنوز انسان نتوانسته آن‌ها را بشناسد. هم‌چنین ممکن است ما در توانایی خود برای شناخت برخی امور شک کنیم؛ مثلاً با خود بگوییم که «آیا ما می‌توانیم به همه اسرار مغز پی ببریم؟» اما این شک (که با پذیرش امکان شناخت منافات ندارد) غیر از شک در امکان اصل شناخت (شکاکیت مطلق = شک در اصل دانستن و همه دانسته‌ها) است، زیرا در شک مطلق، فرد مدعی آن است که «هیچ چیزی را نمی‌توان شناخت.»

بررسی سایر گزینه‌ها:

۲ اگر کسی بگوید نمی‌توان مغز را همان‌طوری که هست بشناسیم، یعنی آن را نشناخته و چیز دیگری را به جای آن شناخته است. به عبارت دیگر، شناخت فرد مطابق با واقع نیست.

۳ و ۴ اگر کسی مدعی شود شناخت ما به مغزمان همواره خطا است یا ما در شناخت مغزمان همیشه ناتوان و درمانده‌ایم، لازمهٔ سخنش این است که «هیچ چیزی را نمی‌توان شناخت.»

۱ و ۲) وقتی به دیدگاه گرگیاس توجه کنیم، می‌بینیم که به عقیدهٔ وی، اولاً چیزی وجود ندارد و ثانیاً اگر هم چیزی وجود داشته باشد، برای انسان قابل شناخت نیست و انسان ابزار شناخت آن را ندارد و ثالثاً اگر برای انسان قابل شناخت باشد، نمی‌تواند آن را به دیگری بیاموزد و منتقل نماید. طبق این استدلال، جملهٔ اول آن مربوط به وجود و هستی است که باید در بخش هستی‌شناسی مورد بررسی قرار گیرد اما جملهٔ دوم آن مربوط به بحث معرفت‌شناسی است. هم‌چنین از این استدلال می‌توان دریافت که مبنا و پایهٔ استدلال گرگیاس این است که انسان توانایی رسیدن به حقیقت را ندارد و نمی‌تواند به علمی که مطابق با واقع است، برسد.

۴) سوفیست‌ها که به علت استفاده از مغالطه‌های مختلف در گفت‌وگوها و در محاکم قضایی، هر باطلی را حق جلوه می‌دادند، به تدریج به این نظر رسیدند که انسان توانایی رسیدن به حقیقت را ندارد و نمی‌تواند به علمی که مطابق با واقع باشد، برسد. بدین نحو، آنان زمینهٔ غلبهٔ نوعی از شکاکیت در جامعهٔ آن روز یونان را فراهم کردند.

۸۸ ۴ در ابتدا باید به این پرسش پاسخ دهیم که «شناخت چیست؟» بعد از روشن شدن چیستی شناخت و معرفت، به پرسش از امکان معرفت می‌پردازیم تا دریابیم که آیا شناخت اساساً ممکن است؟ شناخت‌های ما تا چه اندازه ارزش دارند؟ راه‌های شناخت کدام‌اند؟ حدود و قلمرو شناخت چقدر است؟ چرا میان شناخت افراد از یک موضوع، تفاوت وجود دارد؟

بررسی سایر گزینه‌ها:

۱) امکان معرفت مقدم است بر ابزار شناخت. اول باید بپذیریم که می‌توانیم بشناسیم؛ سپس به این پرسش پاسخ دهیم که از چه راه‌ها و ابزار می‌توانیم بشناسیم.

۲) تا مشخص نشود که مقصود از شناخت چیست، سخن از امکان شناخت بی‌معنی است.

۳) در ابتدا باید به این پرسش پاسخ دهیم که «شناخت چیست؟» بعد از روشن شدن چیستی شناخت، سپس به این پرسش پاسخ دهیم که حدود و قلمرو شناخت چقدر است؟

۸۹ ۴ معنا و مفهوم معرفت و شناخت، روشن است و نیازی به تعریف ندارد. وقتی که از کودکی می‌پرسیم «می‌دانی توپت کجاست؟» و او می‌گوید: «آری، می‌دانم» نسبت به معنای «می‌دانم» آگاه است. اگر ابهامی هم از جهت کلمه و لغت باشد، حداکثر با بیان معادلی ابهام رفع می‌شود؛ مثلاً می‌گوییم معرفت، همان دانستن و آگاهی نسبت به چیزی است.

بررسی سایر گزینه‌ها:

۱) امکان معرفت یک امر بدیهی و روشن است و نیازی به تحقیق و پیدا کردن دلیل ندارد.

۲) هم معنای معرفت و هم امکان رسیدن به آن برای هر انسانی روشن است و شکاکیت مطلق، یعنی شک در اصل دانستن و همهٔ دانسته‌ها، امکان‌پذیر نیست و اگر کسی چنین نظری بدهد، گرفتار یک تناقض شده و همین نظر او با شک مطلق سازگار نیست.

۳) معنا و مفهوم معرفت و شناخت، روشن است و نیازی به تعریف ندارد.

۹۹ ۳ در گزینه (۳) ستاره دچار خطای فراموشی یا حذف کردن

شده است.

بررسی سایر گزینه‌ها:

(۱) حذف کردن یا فراموشی (۲) اضافه کردن

(۴) اضافه کردن

۱۰۰ ۱ مطالعه و راه رفتن ← استفاده از چند روش حرکتی

استفاده از مثال‌های زیاد برای توضیح یک مفهوم ← بسط معنایی

استراحت بین یادگیری دروس مختلف ← یادگیری با استراحت یا با فاصله

روان‌شناسی



۹۱ ۱ عبارت اول ← توصیف ویژگی‌های یک پدیده

عبارت دوم ← بیان چرایی یک پدیده (علت‌یابی) ← تبیین

عبارت سوم ← ارائه راهکار جهت کنترل یک پدیده

عبارت چهارم ← پیش‌بینی عواقب یک پدیده در آینده

۹۲ ۲ در آغوش گرفتن ← قابل مشاهده ← رفتار

ناامیدی و عدم تحمل ← غیرقابل مشاهده ← شناخت (فرآیند ذهنی)

فراموشی سارا ← غیرقابل مشاهده ← شناخت (فرآیند ذهنی)

تند غذا خوردن ← قابل مشاهده ← رفتار

۹۳ ۳ ترجیح مهتاب به این که با چه کسانی به سینما برود ←

رشد اجتماعی

۹۴ ۳ جواد و مرضیه غیرهم‌جنس هستند، پس نمی‌توانند همسان

یا تک‌تخمکی باشند و حتماً دوتخمکی و ناهمسان هستند.

بررسی سایر گزینه‌ها:

(۱) ستاره و سیمین می‌توانند همسان یا ناهمسان باشند. جواد و مرضیه

نمی‌توانند همسان باشند. (چون غیرهم‌جنس هستند).

(۲) ستاره و سیمین می‌توانند همسان یا ناهمسان باشند.

(۴) ستاره و سیمین می‌توانند همسان (تک‌تخمکی) یا ناهمسان (دوتخمکی باشند)

۹۵ ۱ فراحافظه ← نوجوانی ← ۱۲ تا ۲۰ سالگی

عضویت در گروه‌ها ← نوجوانی ← ۱۲ تا ۲۰ سالگی

بازی موازی ← ۲ - ۳ سالگی

هفت سال دوم طبق نظر اسلام ← ۷ تا ۱۴ سالگی

۹۶ ۳ عبارت ذکرشده به ایجاد هدف و اهمیت‌دهی به آن اشاره دارد

که در انگیزختگی ذهنی مؤثر است و یکی از عوامل ایجاد تمرکز است.

۹۷ ۴ عبارت اول ← ردیابی نشدن علامت غایب ← ردّ درست

عبارت دوم ← خستگی مهم‌ترین عامل کاهش گوش به زنگی در افراد است.

عبارت سوم ← استفاده از حواس مختلف برای انجام یک تکلیف باعث توجه

متمرکز می‌شود.

عبارت چهارم ← اگر در هنگام انجام دو تکلیف همزمان، تکلیف شبیه به هم نباشند،

کارایی توجه کاهش می‌یابد. (اثر منفی توجه تقسیم‌شده افزایش دارد).

۹۸ ۲ عبارت اول ← دانش عمومی ← حافظه معنایی (بلندمدت

هم درست است).

عبارت دوم ← محاسبات روزمره ← حافظه کاری

عبارت سوم ← اطلاعات گذشته ← بلندمدت / تجربه مشخصی را نیز دربر

می‌گیرد. (رویدادی هم درست است).

عبارت چهارم ← زمان بازیابی اطلاعات در حافظه حسی، حدود نیم‌ثانیه است.