

دفترچه شماره ۱



کد مدرسه



مرکز سنجش آموزش مدارس برتر



آزمون شماره ۲  
۲۱ دی ۱۴۰۳

پرسشنامه

اختصاصی علوم انسانی

مدت پاسخ‌گویی	محتوای آزمون	تا سؤال	از سؤال	تعداد سؤال	مواد امتحانی	ردیف
۲۰ دقیقه	فصل ۱ و فصل ۲ تا ابتدای درس ۳ (صفحه ۲ تا ۴۴)	۱۵	۱	۱۵	ریاضی و آمار (۲)	۱
۲۵ دقیقه	ستایش و درس ۱ تا ۶ (صفحه ۱۰ تا ۵۶)	۳۵	۱۶	۲۰	علوم و فنون ادبی (۲)	۲
۱۰ دقیقه	درس ۱ تا ۸ (صفحه ۳ تا ۲۲)	۴۵	۳۶	۱۰	جامعه‌شناسی (۲)	۳
۱۰ دقیقه	درس ۱ تا ۴ (صفحه ۸ تا ۱۱۱)	۵۵	۴۶	۱۰	روانشناسی	۴
۶۵ دقیقه	مدت پاسخ‌گویی:			۵۵	تعداد کل سؤال:	

تمامی حقوق مادی و معنوی آزمون، متعلق به مرکز سنجش آموزش مدارس برتر بوده و هرگونه استفاده از آن بدون داشتن اجازه‌نامه کتبی از این مرکز، خلاف قانون و عرف و قابل پیگیری می‌باشد.

۱- کدام رابطه شرطی به انتفای مقدم درست است؟

(۱) اگر شنبه روز اول هفته باشد، آنگاه فردای آن روز یکشنبه است.

(۲) اگر ۵ زوج باشد، آنگاه ۷ فرد است.

(۳) اگر  $x > 0$  باشد، آنگاه  $x^2 > 0$

(۴) اگر ایران در آسیا باشد، آنگاه پایتخت عراق دمشق است.

۲- اگر  $p \Rightarrow q$  نادرست و  $q \Leftrightarrow r$  درست باشد، ارزش کدام گزاره نادرست است؟

(۱)  $p \vee q$  (۲)  $(p \wedge \sim q) \Rightarrow r$  (۳)  $p \Leftrightarrow \sim r$  (۴)  $(p \vee q) \wedge \sim r$

۳- جای خالی کدام گزینه باشد تا قیاس استثنایی حاصل شود؟

اگر  $x$  فرد باشد، آنگاه  $x+1$  زوج است.

.....  
∴ ۷۲ زوج است.

(۱) ۷۳ فرد است.

(۲) ۷۱ فرد است.

(۳) ۷۴ زوج است.

(۴) ۷۰ زوج است.

۴- اگر  $f = \{(2, 5), (3, 7), (2, a^2 + 1), (a, 10)\}$  تابع باشد،  $a$  کدام است؟

(۱) ۲ (۲) -۲ (۳)  $\pm 2$  (۴) ۱

۵- اگر  $f = \{(a, 2), (2a + b, 5), (a + c, b)\}$  تابع همانی باشد، حاصل  $2a - b + c$  کدام است؟

(۱) -۲ (۲) ۲ (۳) ۵ (۴) ۷

۶- کدام مورد نادرست است؟

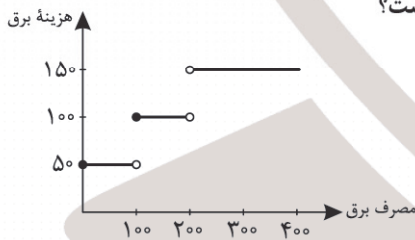
(۱) تابع  $y = |x|$  یک تابع دوضابطه‌ای است.

(۲) برد تابع  $y = \text{sign}(x)$  برابر  $\{-1, 0, 1\}$  است.

(۳) حاصل  $[X] + [-X]$  همواره صفر است.

(۴) تابع علامت یک تابع سه‌ضابطه‌ای است.

۷- با توجه به نمودار زیر هزینه برق برای خانه‌ای که ۲۳۰ کیلووات برق مصرف کرده چقدر است؟



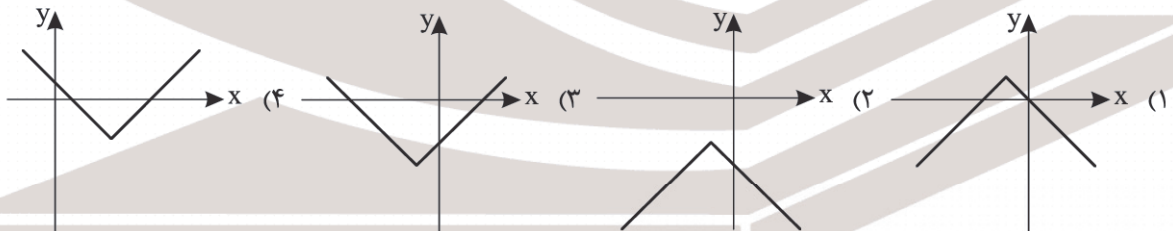
(۱) ۱۷۵۰۰

(۲) ۲۳۵۰۰

(۳) ۱۹۵۰۰

(۴) ۲۲۰۰۰

۸- نمودار تابع  $y = -|x+1| - 2$  کدام است؟



۹- نماد ریاضی عبارت توصیفی «تفاضل ربع عددی از مکعب آن عدد برابر ۶ می‌باشد» کدام است؟

(۱)  $\frac{1}{4}x - x^3 = 6$  (۲)  $\frac{1}{4}(x^3 - x) = 6$  (۳)  $\sqrt[3]{x} - \frac{1}{4}x = 6$  (۴)  $x^3 - \frac{1}{4}x = 6$

۱۰- اگر گزاره‌ای درست و  $q$  گزاره‌ای نادرست باشد، چند تا از گزاره‌های زیر همواره درست است؟

الف)  $(p \wedge q) \Leftrightarrow (q \Rightarrow p)$  ب)  $(p \vee q) \Leftrightarrow (p \wedge \sim q)$

ج)  $(\sim p \Rightarrow \sim q) \wedge (q \Rightarrow p)$

(۱) صفر (۲) ۱ (۳) ۲ (۴) ۳

محل انجام محاسبات

۱۱- فرض کنید  $p: \sqrt{5} + \sqrt{7} = \sqrt{12}$  و  $q: \sqrt{7} - \sqrt{5} = \sqrt{2}$  و  $r: \sqrt{7} \times \sqrt{5} = \sqrt{35}$  سه گزاره باشند، در این صورت ارزش کدام یک از گزاره‌های زیر درست است؟

(۱)  $\sim p \Rightarrow (q \wedge r)$  (۲)  $r \Rightarrow (q \vee p)$  (۳)  $r \Rightarrow (p \wedge q)$  (۴)  $\sim q \Rightarrow (p \vee r)$

۱۲- اگر دامنه یک تابع همانی مجموعه اعداد حقیقی باشند، آنگاه حاصل  $f(x) - f(-x)$  کدام است؟

(۱) صفر (۲)  $-2x$  (۳)  $x$  (۴)  $2x$

۱۳- اگر تابع  $A = \{(2, 2a - b), (a, 6), (7, a + b)\}$  یک تابع ثابت باشد، مقدار  $a$  کدام است؟

(۱) ۴ (۲) ۶ (۳) ۲ (۴) ۷

۱۴- اگر  $f$  یک تابع ثابت با برد  $\{-2\}$  و  $g$  یک تابع همانی باشد، حاصل عبارت  $\frac{f(-\sqrt{3}) + g(-2)}{-2f(\frac{1}{3})}$  چقدر است؟

(۱) -۱ (۲) -۲ (۳) ۱ (۴) ۲

۱۵- اگر  $\text{sign}(2x - 1) = -1$  باشد، حدود  $x$  کدام است؟

(۱)  $x \geq \frac{1}{2}$  (۲)  $x \leq \frac{1}{2}$  (۳)  $x > \frac{1}{2}$  (۴)  $x < \frac{1}{2}$

### مدت پاسخ‌گویی: ۲۵ دقیقه

### علوم و فنون ادبی

۱۶- کدام گزینه مربوط به تاریخ ادبیات قرن هفتم نمی‌باشد؟

- (۱) شعر این عصر نرم و دلنشین و برخوردار از معانی عمیق انسانی و آسمانی شد.
- (۲) پس از حمله مغولان، دوست‌داران فرهنگ و اخلاق که اغلب سرخورده و مأیوس شدند، به تصوف پناه بردند.
- (۳) قلمرو بالندگی زبان و فرهنگ فارسی عرصه وسیعی یافت به طوری که از شبه‌قاره هند تا آسیای صغیر به این زبان سخن می‌گفتند.
- (۴) وضعیت زبان و ادبیات فارسی در این دوره دچار سستی و نابسامانی گردید.

۱۷- پدیدآورندگان آثار «عشاق‌نامه، نوحات‌الانس، رساله دلگشا، مجالس سبعه» به ترتیب پدیدآورنده کدام کتب دیگر هستند؟

- (۱) جمشید و خورشید، تحفة الاحرار، موش و گربه، مثنوی معنوی
- (۲) لمعات، بهارستان، صدپند، فیه‌مافیه
- (۳) لمعات، تحفة الاحرار، اخلاق‌الاشراف، جامع‌التواریخ
- (۴) جمشید و خورشید، فیه‌مافیه، صدپند، دیوان شمس

۱۸- توضیح کدام شاعر در مقابل آن نادرست آمده است؟

- (۱) ابن یمین: شاعر عصر سربداران که قدرت شاعری خود را در قطعات اخلاقی آشکار کرده است.
- (۲) سلمان ساوجی: او در غزل توجه خاصی به سعدی و مولوی داشت و دارای قصایدی در سبک عراقی نیز هست.
- (۳) عطاملک جوینی: از چهره‌های علمی و سیاسی دوره ایلخانان مغول و وزیر مقتدر غازان خان و اولجایتو بود.
- (۴) دولت‌شاه سمرقندی: از نویسندگان قرن نهم که کتاب تذکره دولت‌شاه را به تشویق امیر علیشیر نوایی نوشت.

۱۹- در کدام بیت ویژگی‌های فکری شعر سبک عراقی دیده نمی‌شود؟

- (۱) می‌خور که شیخ و حافظ و مفتی و محتسب چون نیک بنگری همه تزویر می‌کنند
- (۲) روزگاریست که سودای بتان دین من است غم این کار نشاط دل غمگین من است
- (۳) آنچه سعی است من اندر طلبت بنمایم این قدر هست که تغییر قضا نتوان کرد
- (۴) همی تا خسرو غازی خداوند جهان باشد جهان چون ملکش آبادان و چون بختش جوان باشد

۲۰- با توجه به سبک‌شناسی سبک عراقی، کدام گزینه نادرست می‌باشد؟

(۱) در مقدمه کتاب ظفرنامه شامی که قدیمی‌ترین تاریخ نوشته‌شده درباره چنگیز است نوشته شده که امیر دستور داده تا کتاب به متن ساده نوشته شود.

(۲) نثر فنی کم‌کم در قرن هفتم ضعیف می‌شود و در قرن هشتم با سیطره تیموریان بر ایران از میان می‌رود.

(۳) مهم‌ترین ویژگی زبانی شعر سبک عراقی، درهم آمیختگی مختصات نو و کهن است.

(۴) ملاحسین واعظ کاشفی کتاب کلیله و دمنه را به انشای زمان خود برگرداند و آن را انوار سهیلی نامید.

۲۱- کدام گزینه به لحاظ زبانی می‌تواند مربوط به سبک عراقی باشد؟

آتشی بود در این خانه که کاشانه بسوخت  
به پرواز اندر آورده است ناگه بچگان عنقا  
چو بر دیبای فیروزه فشاند لؤلؤ لالا  
همیشه دامن با دامن طاعت گره باشد

(۱) سینه از آتش دل در غم جانانه بسوخت  
(۲) تو گفתי آسمان دریاست از سبزی و بر رویش  
(۳) همی تا در شب تازی ستاره تابد از گردون  
(۴) جواب تو مر ایشان را به هر گفتار نه باشد

۲۲- تعداد پایه‌های آوایی در کدام گزینه متفاوت است؟

باید اول به تو گفتن که چنین خوب چرایی  
سخن گفت بیهوده و ناپسند  
از بند و زنجیرش چه غم هرکس که عیاری کند  
که استظهار هر اهل دلی بود

(۱) دوستان عیب کنندم که چرا دل به تو دادم  
(۲) یکی بز به گرگی ز بامی بلند  
(۳) زان طره پر پیچ و خم سهل است اگر بینم ستم  
(۴) دلی هم‌درد و یاری مصلحت‌بین

۲۳- وزن کدام گزینه متفاوت است؟

گر بدان شادی که دور از تو بمیرم، مرحبا  
لاجرم در بوتۀ هجران تو بگداختیم  
خواب بود و آن فنا شد چون که از سر رفت خوابت  
جان و دل بر باختن بر روی جانان زیستن

(۱) ای مرا یک‌بارگی از خویشتن کرده جدا  
(۲) ما چو قدر وصلت ای جان و جهان نشناختیم  
(۳) مهتر تجار بودی خویش قارون می‌نمودی  
(۴) عاشقی دانی چه باشد؟ بی دل و جان زیستن

۲۴- کدام شعر بر وزن بیت زیر سروده نشده است؟

هزاران آه مشتاقان ز هر سو زار برخیزد  
به کام دل همی نوشد می لعل شکربارش  
زمانی با تو بنشینم، دمی در روی تو خندم  
دلیم را جز تو جانانی نمی‌بینم نمی‌بینم  
چه باشد از رخ خوبت بدین شکسته نمایی؟

«اگر یک‌بار زلف یار از رخسار برخیزد  
(۱) تماشا می‌کند هر دم دلم در باغ رخسارش  
(۲) اگر فرصت دهد جانا فراق تو روز کی چندم  
(۳) مرا جز عشق تو جانی نمی‌بینم نمی‌بینم  
(۴) ز اشتیاق تو جانم به لب رسید کجایی؟

۲۵- بیت زیر با کدام گزینه هم‌وزن نیست؟

تحفه‌ای کز غم فرستی نزد ما هر دم فرست  
از فراقش سخت زارم الغیث ای دوستان  
آشنایی قصه دردم شنودی کاشکی  
تا تو را دردی نباشد قدر درمان را چه دانی؟  
کار چون زلف خوبان درهم و برهم زنیم

«ما به غم خو کرده‌ایم ای دوست ما را غم فرست  
(۱) مبتلای هجر یارم الغیث ای دوستان  
(۲) دلربایی دل ز من ناگه ربودی کاشکی  
(۳) تا تو را شوری نباشد لذت شیرین چه یابی  
(۴) می‌بیاور ساقیا تا خویشتن را کم زنیم

۲۶- پایه‌های آوایی و تقطیع هجایی بیت زیر در کدام گزینه به صورت صحیح آمده است؟

همی خواست از تن بریدن سرش»

«به اسب اندر آمد نشست از برش»

(۱)

ب اسب ان	د را مد	ن شست از	ب رش
ه می خا	س از تن	ب ری دن	س رش

(۲)

ب اس بن	د را مد	ن شس تز	ب رش
ه می خا	س تز تن	ب ری دن	س رش

(۳)

ب اس بن	در آ مد	ن شس تز	ب رش
ه می خا	ست از تن	ب ری دن	س رش

(۴)

ب اس بن د	را مد ن	شس تز ب	رش
ه می خا س	تز تن ب	ری دن س	رش



- ۲۷- کدام بیت از تکرار چهاربارهٔ وزن «مفاعیلن» ساخته شده است؟  
 (۱) نگارا وقت آن آمد که یک دم ز آن من باشی  
 (۲) ز دلتنگی به جانم، با که گویم؟  
 (۳) به خرابیات شدم دوش، مرا بار نبود  
 (۴) دوست می‌دارم من این نالیدن دلسوز را
- ۲۸- در کدام گزینه تعداد تشبیه متفاوت است؟  
 (۱) خنده چون مینای می کم کن که چون خالی شدی  
 (۲) ما سر نهاده‌ایم، تو دانی و تیغ و تاج  
 (۳) هم مصلحت نبینی رویی به ما نمودن  
 (۴) هر غزلم نامه‌ایست صورت حالی در او
- ۲۹- در کدام گزینه هر دو نوع تشبیه وجود دارد؟  
 (۱) سینه بایسد گشاده چون دریا  
 (۲) گفتمش سلسلهٔ زلف بتان از پی چیست  
 (۳) ترک دنیا و تماشا و تنعم گفتیم  
 (۴) گویند روی سرخ تو سعدی که زرد کرد؟
- ۳۰- در کدام بیت تشبیه تفضیل (مرجح) وجود دارد؟  
 (۱) گر به سر می‌گردم از بیچارگی عیبم مکن  
 (۲) غافل از خال و خط و زلف و دهان تو شده است  
 (۳) آتش زدیم و چون پر پروانه سوختیم  
 (۴) دیده را از دیدن رویت تسلی ساختیم
- ۳۱- در کدام گزینه مجاز وجود ندارد؟  
 (۱) اگر به زلف دراز تو دست ما نرسد  
 (۲) گر در سرت هوای وصال است حافظا  
 (۳) دیدی که خون ناحق پروانه شمع را  
 (۴) وفا مباد امیدم اگر به غیر تو است
- ۳۲- در کدام بیت مجاز به علاقهٔ شباهت وجود دارد؟  
 (۱) زین کاروانسرای بسی کاروان گذشت  
 (۲) جهان دل نهاده بدین داستانتان  
 (۳) برو ای گدای مسکین در خانهٔ علی زن  
 (۴) کس چو حافظ نگشاد از رخ اندیشه نقاب
- ۳۳- واژهٔ مشخص شده در همهٔ ابیات؛ به جز ..... مجاز است.  
 (۱) مست و خرابم تا ابد، نی دل شناسم نی خرد  
 (۲) شراب وصلت اندر ده که جام هجر نوشیدم  
 (۳) دل عالمی بسوزی چو عذار برفروزی  
 (۴) گل در بر و می بر کف و معشوقه به کام است
- ۳۴- کدام گزینه با بیت «سعدی آن نیست که هرگز ز کمندت بگریزد / که بدانست که در بند تو خوشتر ز رهایی» تناسب مفهومی ندارد؟  
 (۱) اگر هزار غم است از جفای او بر دل  
 (۲) تنها نه من به قید تو درمانده‌ام اسیر  
 (۳) وگر چنان که مصور شود گزیر از عشق  
 (۴) اسیرش نخواهد رهایی ز بند
- ۳۵- مفهوم کدام گزینه متفاوت است؟  
 (۱) با این که دلم از غم عشقت خون است  
 (۲) گرفتم که از غم دل راه بوستان گیرم  
 (۳) ما به غم خو کرده‌ایم ای دوست ما را غم فرست  
 (۴) مرا چون کم فرستی غم حزین و تنگ دل باشم
- دلم بی‌تو به جان آمد بیا تا جان من باشی  
 ز غصه ناتوانم با که گویم؟  
 می زدم نعره و فریاد، ز من کس نشنود  
 تا به هر نوعی که باشد بگذرانم روز را
- می‌گذارد چرخ بر طاق فراموشی تو را  
 تیغی که ماهروی زند تاج سر بود  
 ز آینهٔ دل ما زنگار غم زدودن  
 نامه نوشتن چه سود چون نرسد سوی دوست
- تا کند نغمه‌ای چو دریا ساز  
 گفت حافظ گله‌ای از دل شیدا می‌کرد  
 مهر مهریست که چون نقش حجر می‌نرود  
 اکسیر عشق بر مسم افتاد و زر شدم
- چون تو چوگان می‌زنی جرمی نباشد گوی را  
 ساده‌لوحی که به خورشید تو را سنجیده است  
 حرف خطا به آب نرفت از کتاب ما  
 چون دهم تسکین نمی‌دانم دل دیوانه را
- گناه بخت پریشان و دست کوتاه ماست  
 باید که خاک درگه اهل هنر شوی  
 چندان امان نداد که شب را سحر کند  
 خراب باد وجودم اگر برای تو نیست
- ناچار کاروان شما نیز بگذرد  
 همان بخردان نیز و هم‌داستان  
 که نگین پادشاهی دهد از کرم گدا را  
 تا سر زلف سخن را به قلم شانه زدند
- کاندر خرابیات ازل نوشیده‌ام پیمانهای  
 درخت دوستی بنشان که بیخ صبر برکندم  
 تو از این چه سود داری که نمی‌کنی مدارا  
 سلطان جهانم به چنین روز غلام است
- هنوز بندهٔ اویم که غمگسار من است  
 کز هر طرف شکسته‌دلی مبتلای توست  
 کجا روم که نمی‌باشدم گزیر از دوست  
 شکارش نجوید خلاص از کمند
- شادی ز غم توام ز غم افزون است  
 کدام سرو به بالای دوست مانند است؟  
 تحفه‌ای کز غم فرستی نزد ما هر دم فرست  
 چو غم بر من فروریزی ز لطف غم خجل باشم

## مدت پاسخ‌گویی: ۱۰ دقیقه

## جامعه‌شناسی

۳۶- کدام یک از عبارات‌های زیر، دربارهٔ جامعهٔ تغلب نادرست است؟

- ۱) در این جامعه، مردم برای غلبه یافتن بر سایر ملت‌ها با یکدیگر همکاری می‌کنند.
- ۲) چنین مردمانی گمان می‌کنند که فقط آنان خوشبخت و پیروز هستند.
- ۳) مردم این جامعه می‌خواهند دیگران آنان را ستایش کنند.
- ۴) مردم این جامعه گمان می‌کنند ملت‌های دیگر توانسته‌اند به موقعیتی که آنان به دست آورده‌اند، برسند.

۳۷- کدام عبارت نادرست است؟

- ۱) اغلب پدیده‌های جهان هستی محصول زندگی انسان نیستند.
- ۲) از نظر متفکران غربی جهان طبیعت در مقابل جهان انسانی قرار دارد.
- ۳) اغلال و سلاسل، زنجیره‌هایی هستند که انسان را در دنیا و آخرت به بند می‌کشند.
- ۴) دیدگاه سوم، بر مسئولیت فرد در قبال فرهنگ و جامعه تأکید می‌کند.

۳۸- به ترتیب کدام گزینه با عبارات‌های زیر ارتباط دارد؟

- الف) عمیق‌ترین تأثیر در توزیع جهانی فرهنگ غرب
- ب) تمرکز قدرت رسانه در دست چند شرکت یا چند فرد قدرتمند
- ج) موقعیت برتر کشورهای غربی و در رأس آنها آمریکا، در عرصهٔ رسانه
- د) ابزار تازه‌ای است که به جهان غرب در مدیریت یاری می‌رساند.

۱) ترویج فرهنگ غربی در کشورهای اسلامی - امپراتوری رسانه - تضعیف لیبرالیسم - فناوری

۲) ترویج علوم انسانی غربی در کشورهای غیرغربی - تضعیف سازوکار دموکراسی - امپراتوری رسانه - صنعت ارتباطات

۳) ترویج علوم انسانی غربی در کشورهای غیرغربی - امپراتوری رسانه - تضعیف لیبرالیسم - صنعت ارتباطات

۴) ترویج علوم انسانی غیرغربی در کشورهای غربی - تضعیف سازوکار دموکراسی - امپراتوری رسانه - فناوری

۳۹- هر یک از عبارات‌های زیر به ترتیب مربوط به کدام یک از مراحل تکوین نظام نوین جهانی است؟

- برخی از کشورهای استعمارزده توسط استعمارگران به اشغال نظامی کامل درآمدند؛ مانند اندونزی (هند، هلند)
- کشورهای غربی به مواد خام، نیروی کار ارزان و بازار مصرف کشورهای غیرغربی نیاز داشتند.
- زوال تدریجی قدرت کلیسا منجر به حاکمیت فتوادل‌ها و اربابان بزرگ (کنت‌ها و لردها) شد.

۱) استعمار و ادغام جوامع در نظام نوین جهانی - به خدمت گرفتن مبلغان مذهبی و سازمان‌های فراماسونری - پیدایش قدرت‌های سکولار

۲) به خدمت گرفتن مبلغان مذهبی و سازمان‌های فراماسونری - استعمار و ادغام جوامع در نظام نوین جهانی - پیوند قدرت با تجارت، سرمایه و صنعت

۳) استعمار و ادغام جوامع در نظام نوین جهانی - پیدایش قدرت‌های سکولار - پیوند قدرت با تجارت، سرمایه و صنعت

۴) پیدایش قدرت‌های سکولار - استعمار و ادغام جوامع در نظام نوین جهانی - پیدایش قدرت‌های سکولار

۴۰- عبارت درست در رابطه «اومانیسیم» و عبارت نادرست در رابطه با روشنگری در «معنای خاص» کدام است؟

۱) مهم‌ترین ویژگی انسان‌شناختی فرهنگ معاصر غرب است - با استفاده از وحی، عقل و تجربه، تفسیری دینی از انسان و جهان ارائه می‌دهد.

۲) مهم‌ترین ویژگی معرفت‌شناختی فرهنگ معاصر غرب است - با استفاده از وحی، عقل و تجربه، تفسیری دینی از انسان و جهان ارائه می‌دهد.

۳) مهم‌ترین ویژگی انسان‌شناختی فرهنگ اسلام است - این روش در طول بیش از ۴۰۰ سال فرهنگ جدید غرب شکل‌های مختلفی پیدا کرده است.

۴) مهم‌ترین ویژگی انسان‌شناختی فرهنگ معاصر غرب است - این روش در طول بیش از ۴۰۰ سال فرهنگ جدید غرب، شکل‌های متفاوتی پیدا کرده است.

۴۱- علت هر یک از موارد زیر در کدام گزینه به ترتیب آمده است؟

الف) هنرمندان دوران رنسانس به ابعاد جسمانی و دنیوی انسان اهمیت می‌دادند.

ب) زمینه‌های عبور از اقتصاد کشاورزی ارباب - رعیتی فراهم آمد.

ج) ظهور و بروز پادشاهان و قدرت‌های محلی به عنوان رقیبان دنیاطلب کلیسا

۱) مواجههٔ اروپاییان با مسلمانان - رشد تجارت، کشف آمریکا و بالا گرفتن تب طلا - فروریختن اقتدار کلیسا

۲) بازگشت به هنر یونان - فروریختن اقتدار کلیسا - جنگ‌های صلیبی

۳) مواجهه اروپاییان با مسلمانان - فروریختن اقتدار کلیسا - جنگ‌های صلیبی

۴) بازگشت به هنر یونان - رشد تجارت، کشف آمریکا و بالا گرفتن تب طلا - فروریختن اقتدار کلیسا

- ۴۲- به ترتیب هر کدام از عبارات زیر با کدام گزینه در ارتباط است؟
- فرهنگ اسلامی، گروه‌های مهاجم بیگانه را درون خود هضم و جذب می‌کرد.
  - مانع آشکار شدن ظرفیت‌های فرهنگ اسلامی و ارزش‌های اجتماعی آن شد.
  - عامل مخدوش ساختن وحدت امت اسلامی
- (۱) به دلیل آشکار شدن فرهنگ جاهلی - غلبه قدرت‌هایی مانند سلجوقیان، خوارزمشاهیان و عثمانی - مکاتب و روش‌های غربی مانند سوسیالیسم و ناسیونالیسم
- (۲) به دلیل قدرت و غنای خود - غلبه قدرت سلجوقیان - آشکار شدن فرهنگ جاهلی در عصر خلافت
- (۳) به دلیل قدرت و غنای خود - غلبه قدرت‌هایی مانند سلجوقیان، خوارزمشاهیان، مغولان و عثمانی - مکاتب و روش‌های غربی مانند ناسیونالیسم یا مارکسیسم
- (۴) به دلیل آشکار شدن فرهنگ جاهلی - غلبه قدرت خوارزمشاهیان - آشکار شدن مکاتب غربی مانند ناسیونالیسم و مارکسیسم در عصر خلافت
- ۴۳- به ترتیب هر یک از موارد زیر نتیجه چیست؟
- فرهنگی که بشر را به بحران‌های روحی و روانی گرفتار می‌کند.
  - انکار نقش انسان در تعیین سرنوشت
  - پایمال شدن حقوق انسان‌ها
- (۱) فقدان معنویت - فرهنگ مسئول و متعهد - سطح دوم عقلانیت
- (۲) فقدان معنویت - فرهنگ غیرمسئول و جبرگرا - فقدان عدالت
- (۳) حقانیت فرهنگ - فقدان عدالت - فرهنگ مسئول و متعهد
- (۴) ویژگی آزادی - فقدان آزادی - فقدان عدالت
- ۴۴- به ترتیب درستی یا نادرستی هر یک از عبارات‌های زیر را مشخص کنید.
- استعمار از قرن ۱۵ توسط اروپاییان و آمریکاییان آغاز شد و در قرن ۱۹ به اوج خود رسید.
  - استعمار اروپایی در سده ۱۸ و ۱۹ میلادی بزرگ‌ترین برده‌داری تاریخ بشریت را برپا کرد.
  - استعمار نو قبل از شکل‌گیری جنبش‌های استقلال‌طلبانه کشورهای استعمارگر، طی قرن ۲۰ به وجود آمد.
- (۱) نادرست - نادرست - نادرست
- (۲) نادرست - درست - نادرست
- (۳) درست - درست - درست
- (۴) نادرست - نادرست - درست
- ۴۵- هر کدام از عبارات‌های زیر به ترتیب مربوط به کدام دیدگاه است؟
- ذهن افراد و فرهنگ هویتی طبیعی و مادی دارند.
  - جهان ذهنی و فردی افراد تابع فرهنگ آنهاست.
  - جهان ذهنی و جهان تکوینی اهمیتی ندارند.
  - ادراک و آگاهی به انسان منحصر نمی‌شود.
- (۱) دیدگاه اول - دیدگاه سوم - دیدگاه سوم
- (۲) دیدگاه دوم - دیدگاه دوم - دیدگاه دوم
- (۳) دیدگاه دوم - دیدگاه دوم - دیدگاه اول
- (۴) دیدگاه اول - دیدگاه اول - دیدگاه سوم

### مدت پاسخ‌گویی: ۱۰ دقیقه

### روانشناسی

- ۴۶- کدام‌یک از گزینه‌های زیر در مورد رشد هیجانی کودکان نادرست است؟
- (۱) با توجه به رشد آگاهی کودکان از هیجان‌ات مختلف و واکنش مادر، هیجان ترس به هیجان احساس گناه تعمیم داده می‌شود.
- (۲) علت رشد یافته‌تر بودن هیجان‌ات در انسان نسبت به حیوانات، آگاهی بیشتر در انسان و برقراری تعامل با محیط بازتر و متنوع‌تر در انسان‌ها است.
- (۳) کودکان در فرایند رشد هیجانی، حسادت را زودتر از خشم بروز می‌دهند.
- (۴) هیجان فرایندی دوجانبه است.
- ۴۷- در ذیل مبحث عوامل ایجاد تمرکز و عوامل مانع تمرکز، هر یک از رفتارهای زیر به ترتیب چه پیامدی دارد؟
- (الف) رنگی کردن واژه‌های مهم کتاب
- (ب) تکرار یک درس تاریخ توسط دبیران متفاوت به دفعات متعدد
- (ج) پرداختن به استراحت‌های کوتاه هنگام مطالعه
- (۱) تغییرات درونی محرک - آشنایی نسبی با محرک - انگیزتگی ذهنی
- (۲) خروج از یکنواختی و ثبات نسبی - ایجاد خوگیری - خروج از ثبات نسبی
- (۳) تغییرات درونی محرک - مانع تمرکز - انگیزتگی ذهنی
- (۴) خروج از یکنواختی و ثبات نسبی - تغییرات درونی محرک - خروج از ثبات نسبی



- ۴۸- هر یک از موارد زیر با کدام یک از اصول گشتالت مطابقت دارد؟  
 الف) رضا چاق است ولی در میان افراد سنگین وزن باشگاه بدنسازی، لاغر به نظر می آید.  
 ب) ما تمایل داریم مربع های قرمز روی یک را در یک طرف و مربع های سبز روی یک را در طرف دیگر ادراک کنیم.  
 ج) ما گرایش داریم شکل های نامتقارن را متقارن ادراک کنیم.
- ۴۹- کدام یک از فنون بهسازی حافظه مربوط به بازیابی می باشد؟  
 (۱) مجاورت - مشابهت - تکمیل  
 (۲) مشابهت - مجاورت - شکل و زمینه  
 (۳) شکل و زمینه - مشابهت - تکمیل  
 (۴) تکمیل - شکل و زمینه - استمرار
- ۵۰- دشواری تکرارپذیری در روان شناسی ..... پیچیدگی پژوهش های مربوط به انسان است و در خصوص تکرارپذیری می توان گفت .....  
 (۱) علت - هرگز شامل روش های منحصربه فرد افراد در حل مسائل نمی شود.  
 (۲) معلول - هرگز شامل روش های منحصربه فرد افراد در حل مسائل نمی شود.  
 (۳) علت - منظور از شرط تکرارپذیری، همان «نظام دار بودن» در تعریف روش علمی است.  
 (۴) معلول - روش های شهودی با رعایت شرایطی می توانند از شرط تکرارپذیری برخوردار بوده و در زمره روش علمی قرار بگیرند.
- ۵۱- کدام عبارت درباره حیطه های مختلف رشد در دوره نوجوانی درست است؟  
 (۱) قضاوت ها و واکنش های اخلاقی دقیق تر در این دوره، منجر به رشد شناختی سریع تر می شود.  
 (۲) رشد شناختی در این دوره باعث می شود هر نوجوانی در تصمیم گیری های خود به ویژگی های کیفی توجه داشته باشد.  
 (۳) موفقیت در انجام یکی از تکالیف اصلی دوره نوجوانی، با ارتقاء سلامت روان نوجوان رابطه مستقیم دارد.  
 (۴) تصمیم گیری های نوجوان مستقل از رشد درک اخلاقی است.
- ۵۲- در کدام موقعیت «رد درست» اتفاق افتاده است؟  
 (۱) آزمایش کرونای فرد مبتلا به سرماخوردگی مثبت می شود.  
 (۲) پس از اتمام ساعت ملاقات بیمارستان، حراست مانع ورود همراه یکی از بیماران می شود.  
 (۳) پلیس، خودرویی را که صرفاً ظاهر مشابه با یک خودروی سرقتی دارد، متوقف می کند.  
 (۴) حین برگزاری آزمون، معلم، با دانش آموزی که اکثراً تقلب می کرده اما این بار پشیمان است، کاری ندارد.
- ۵۳- کدام عبارت در خصوص توجه، به درستی بیان نشده است؟  
 (۱) اگر زمان ارائه محرک، مجهول باشد، با کارکرد گوش به زنگی روبه رو هستیم.  
 (۲) استفاده از چند حس برای انجام یک فعالیت با افزایش کارایی توجه ارتباط مستقیم دارد.  
 (۳) مهارت فرد در انجام تکلیف، با اثر منفی توجه تقسیم شده رابطه مستقیم دارد.  
 (۴) هنگام ردیابی علامت در جست و جو، تعداد عوامل انحرافی بر سرعت افراد تأثیر می گذارد.
- ۵۴- کدام عبارت در خصوص حافظه، به درستی بیان شده است؟  
 (۱) حافظه حسی و بلندمدت در ظرفیت اندوزش، با هم شباهت دارند.  
 (۲) استفاده از حافظه کاری منجر به نامحدود شدن ظرفیت ذخیره سازی و زمان بازیابی این نوع از حافظه می گردد.  
 (۳) در رمزگردانی حافظه بلندمدت، همیشه اطلاعات جدید را به اطلاعات قبلی ارتباط می دهیم.  
 (۴) اطلاعات عمومی افراد درباره رویدادهای تاریخی، مربوط به حافظه رویدادی است.
- ۵۵- درستی یا نادرستی هر یک از عبارات زیر، در کدام گزینه مشخص شده است؟  
 الف) زمانی که اشکال را براساس مکان قرار گرفتنشان تقسیم بندی می کنیم، تحت تأثیر اصل شکل و زمینه هستیم.  
 ب) همه محرک های ادراک شده قبلاً توسط گیرنده های حسی دریافت شده اند.  
 ج) خواندن مطالب به منظور اینکه بتوانیم به سوالات کلیدی پاسخ دهیم، مربوط به مرحله چهارم پس خبا است.  
 د) در محاکم قضایی احتمال بازشناسی غیرواقعی رویدادی که قبلاً اتفاق نیفتاده است، توسط شاهدان عینی یک حادثه وجود دارد.  
 ه) براساس نمودار ایبنگهوس، شدت فراموشی با گذشت زمان رابطه مستقیم دارد.
- (۱) نادرست - درست - درست - درست - درست  
 (۲) نادرست - نادرست - نادرست - درست - نادرست  
 (۳) درست - درست - نادرست - نادرست - نادرست  
 (۴) درست - نادرست - درست - درست - درست



دفترچه شماره ۲



کد مدرسه



مرکز سنجش آموزش مدارس برتر



آزمون شماره ۲  
۲۱ دی ۱۴۰۳

پرسشنامه

اختصاصی علوم انسانی

ردیف	مواد امتحانی	تعداد سؤال	از سؤال	تا سؤال	محتوای آزمون	مدت پاسخ گویی
۱	عربی، زبان قرآن (۲)	۱۵	۵۶	۷۰	درس ۱ تا ۳ (صفحه ۱ تا ۴۶)	۱۵ دقیقه
۲	تاریخ (۲)	۱۰	۷۱	۸۰	درس ۱ تا ۸ (صفحه ۲ تا ۸۸)	۱۰ دقیقه
۳	جغرافیا (۲)	۱۰	۸۱	۹۰	درس ۱ تا ۶ (صفحه ۲ تا ۸۲)	۱۰ دقیقه
۴	فلسفه (۱)	۱۰	۹۱	۱۰۰	درس ۱ تا ۶ (صفحه ۲ تا ۴۹)	۱۰ دقیقه
	تعداد کل سؤال:	۴۵			مدت پاسخ گویی:	۴۵ دقیقه

تمامی حقوق مادی و معنوی آزمون، متعلق به مرکز سنجش آموزش مدارس برتر بوده و هرگونه استفاده از آن بدون داشتن اجازه نامه کتبی از این مرکز، خلاف قانون و عرف و قابل پیگیری می باشد.

■ عَيْنُ الْأَنْسَبِ لِلْجَوَابِ عَنِ التَّرْجُمَةِ أَوْ الْمَفْهُومِ مِنْ أَوْ إِلَى الْعَرَبِيَّةِ: (۶۲-۵۶)

۵۶- ﴿إِنْ تَنْصُرُوا اللَّهَ يَنْصُرْكُمْ وَ يُثَبِّتْ أَقْدَامَكُمْ﴾:

- ۱) چنانچه خداوند را یاری نمایید، شما را یاری می‌کند و گام‌هایتان را استوار می‌سازد!
- ۲) زمانی که خدا را یاری می‌کنید، شما را یاری می‌نماید و شما را ثابت قدم می‌سازد!
- ۳) اگر خداوند را مساعدت کنید، یاور شما می‌شود و گام‌هایتان استوار می‌گردد!
- ۴) اگر خدا را یاری می‌کردید، شما را یاری می‌کرد و قدم‌هایتان را استوار می‌ساخت!

۵۷- «مَنْ غَلَبَتْ شَهْوَتُهُ عَقْلَهُ فَهُوَ شَرٌّ مِنَ الْبَهَائِمِ!»:

- ۱) کسی که شهوتش بر خردش غلبه کرد، پس او بدتر از چارپایان می‌باشد!
- ۲) کسی که شهوتش بر خردش چیره شد، پس او بدترین چارپایان است!
- ۳) هر کس شهوتش بر خردش غلبه کند، پس او بدترین چارپایان می‌باشد!
- ۴) هر کس شهوتش بر خردش چیره شود، پس او بدتر از چارپایان است!

۵۸- «هُؤَلَاءِ الزَّاكِبُونَ يَهِيمُونَ فِي الْفَلَاةِ الَّتِي تَحْرَقُ رِمَالَهَا أَقْدَامُ السَّائِرِينَ عَلَيْهَا مِنْ شِدَّةِ الْحَرِّ!»:

- ۱) این‌ها سوارانی‌اند که در بیابان‌هایی سرگردان هستند که شن‌هایشان گام‌های کسانی را که روی آن راه می‌روند از گرما می‌سوزاند!
- ۲) این سوارکاران در بیابانی تشنه و سرگردان می‌شوند که شن‌های آن گام‌های روندگان بر روی آنها را از شدت گرما می‌سوزاند!
- ۳) این سواران در بیابانی تشنه و سرگردان شده‌اند که ریگ‌ها پاهای راه‌روندگان بر روی آنها را به خاطر گرمای زیاد می‌سوزاند!
- ۴) این‌ها سوارکارانی سرگردان در بیابان هستند که ریگ‌های آن از شدت حرارت، قدم‌های آن‌ها را بر رویشان راه می‌رود می‌سوزاند!

۵۹- «السَّمَكُ الطَّائِرُ نَوْعٌ مِنَ الْأَسْمَاكِ يَقْفِزُ مِنَ الْمَاءِ بِحَرَكَةٍ مِنْ دَيْلِهِ الْقَوِيِّ وَيَطِيرُ فَوْقَ سَطْحِ الْمَاءِ حَيْثُ يَمْدُّ زَعَانِفَهُ الْكَبِيرَةَ!»:

- ۱) ماهی پرنده، نوعی ماهی است که از آب با حرکت دم قوی‌اش می‌پرد و بر روی سطح آب پرواز می‌کند، به گونه‌ای که بال‌های بزرگ خود را دراز می‌کند!
- ۲) ماهی پرنده، نوعی از ماهیان است که با حرکت دم نیرومندش از آب می‌پرد و بر فراز سطح آب پرواز می‌کند، به گونه‌ای که بال‌های بزرگش را می‌کشد!
- ۳) ماهی پرنده، نوعی ماهی است که با حرکت دم قوی خود از آب می‌جهد و بر فراز سطح آب می‌پرد، به طوری که بال‌هایش را که بزرگ است، دراز می‌کند!
- ۴) ماهی پرنده، نوعی از ماهی‌ها است که از آب با حرکت دم نیرومند خود خارج می‌شود و بر روی سطح آب پرواز می‌کند، به طوری که بال‌های بزرگش را می‌کشد!

۶۰- عَيْنُ الْخَطَأِ:

- ۱) سَيَمْتَلِي الْمَلْعَبِ مِنَ الْمُتَفَرِّجِينَ لِرُؤْيَةِ مُبَارَاةِ الْقَرِيْقَيْنِ الْقَوِيَيْنِ: ورزشگاه برای دیدن مسابقه دو گروه قدرتمند از تماشاچیان پر خواهد شد!

- ۲) كَانِ قَدْ طَلَبَ مِنْكَ أَنْ تَدْعَنَ شَاتِمَكَ مَهَانًا تَسْخَطَنَّ الشَّيْطَانَ: از شما خواسته بود که دشنام‌گوی خود را خوار رها کنید تا اهریمن را خشمگین کنید!

- ۳) أَهْدَانِي أَخِي الْأَكْبَرُ عِيُوِي بَعْدَمَا تَمَّ وَاجِبَاتِهِ: برادر بزرگم عیب‌هایم را به من هدیه داد، بعد از اینکه تکالیفش تمام شد!
- ۴) قَدْ نُجِرْبُ الْمُجْرَبَ وَلَكِنَّا لَا نُحِبُّ أَنْ تَجِلَّ بِنَا النَّدَامَةُ: گاهی آزموده را می‌آزماییم ولی دوست نداریم که پشیمانی بر ما فرود آید!

۶۱- «دوستانم برای خرید هدیه‌ای برای هم‌کلاسی برنده‌شان به فروشگاه رفته بودند!»:

- ۱) قَدْ ذَهَبَ أَصْدِقَائِي لِشِرَاءِ هَدِيَّةٍ لِمِيلِهِمُ الْفَائِزِ إِلَى الْمُتَجَرِّ!
- ۲) كَانَتْ قَدْ ذَهَبَتْ صَدِيقَاتِي إِلَى الْمُتَجَرِّ لِشِرَاءِ هَدِيَّةٍ لِمِيلَتِهِنَّ الْفَائِزَةَ!
- ۳) كَانَتْ أَحَبَّتِي قَدْ ذَهَبَتْ إِلَى الدُّكَّانِ لِشِرْتِيْنِ هَدِيَّةٍ لِصَدِيقَتِهِنَّ الْفَائِزَةَ!
- ۴) إِنَّ أَصْدِقَائِي كَانُوا قَدْ ذَهَبُوا لِبَيْعِ هَدِيَّةٍ لِلزَّمِيلِ الْفَائِزِ إِلَى الْمُتَجَرِّ!

۶۲- عین ما یناسب مفهوم العبارة: «و الله ما رأينا حُباً بلا ملامة!»

- (۱) مکن دوستی با دروغ آزمای  
(۲) آنکه از حق دوستی دارد طمع  
(۳) ملامت آن زمان بر خود گرفتم  
(۴) در ره آتش سلامت کی بود
- همان نیز با مرد ناپاک رای  
در محبت کاذبش دان بی ورع  
که دل در مهر آن دلدار بستم  
مرد مجنون را ملامت کی بود

■ ■ ■ اقرأ النص التالي بدقة، ثم أجب عن الأسئلة بما يناسب النص: (۶۵-۶۳)

«قد شجنا الإسلام على طلب العلم و تكلم مرات حول أهمية التعلم، منها: «طلب العلم فريضة على كل مسلم». لنا أحاديث كثيرة في تبجيل العلماء و آداب التعلم و التعليم. فعلى طالب العلم أن يعرف قدر ما يتعلم و يعمل به و يجتهد في كسبه أكثر فأكثر و يحترم معلمه أيضاً. أما المعلم فعليه أن يكون أسوة للمتعلم و عاملاً بعلمه لأنه ليس معلماً بلسانه فقط بل سلوكه مؤثر أيضاً و ما أقبح من يعلم الناس خلقاً أو موضوعاً ثم يعمل غيره، لأن العمل هو المهتم؛ كما قال الشاعر: «جمال العلم إصلاح العمل».

۶۳- عین الخطأ:

- (۱) العلم بلا عمل لا فائدة له!  
(۲) علينا أن نعمل بما نتعلم و نعلم!  
(۳) للعلم و العالم قيمة خاصة في ديننا!  
(۴) العلم الكثير هو السبب الرئيسي للنجاح!

۶۴- عین الخطأ:

- (۱) التعلم من الفرائض الدينية!  
(۲) العمل بالعلم قيمته أكثر من العلم!  
(۳) على المتعلم أن يكون أسوة للآخرين!  
(۴) إن زينة العلم هي أن نصلح أعمالنا!

■ ■ ■ عین الخطأ في الإعراب و التحليل الصرفي:

۶۵- «إصلاح - شجع - المتعلم - تكلم»

- (۱) تكلم: فعل ماضٍ - للغائب - مزيد ثلاثي من باب «تفعل» - معلوم / فعلٌ و مع فاعله جملة فعلية  
(۲) المتعلم: اسم - مفرد مذكر - اسم مفعول - معرب / مجرور بحرف الجر: «للمتعلم»: جارٌّ و مجرور  
(۳) شجع: فعل ماضٍ - له حرفٌ زائدٌ من مصدر «تشجيع» - متعدِّد / فعلٌ و فاعله «الإسلام» و الجملة فعلية  
(۴) إصلاح: مفرد مذكر - مصدر مزيد ثلاثي من باب «إفعال» / خبر للمبتدأ «جمالاً» و مضاف

■ ■ ■ عین المناسب في الجواب عن الأسئلة التالية: (۷۰-۶۶)

۶۶- عین الخطأ في ضبط حركات الحروف:

- (۱) أنت حاملٌ شهيدٌ و أريدُ منك أن لا تمرَّ عيشي و عيشَ الآخرين في العالم!  
(۲) الآباء يُرشدون أولادهم إلى الإهتمام بالرياضة و مطالعة الكتب و تعلُّم العلوم!  
(۳) ألممعاتٌ أشعارٌ فارسيةٌ ممزوجةٌ بالعربية و قد استفادَ بعضُ الشعراءِ منها!  
(۴) ذهبْتُ إلى متجرٍ قربَ المدرسة و طلبْتُ من البائعِ أرخصَ نظارةٍ شمسية!

۶۷- عَيْنُ الْخَطَا عَنْ اسْتِعْمَالِ اسْمِ التَّفْضِيلِ:

- (۱) طلبتُ من بائعِ الملابسِ سراويلَ فضلى من نوعِ رأيته من قبل!
- (۲) نعلمُ أنّ الحياةَ الدنيا لعب و لهو و زينة و تفاخر بيننا!
- (۳) اشترى أبى من صديقه حديقه كُبرى تكون فيها الأشجار المثمرة!
- (۴) يجب على كلِّ إنسان أن يتَّبِعَ الأخلاقَ الحسنى في حياته!

۶۸- عَيْنُ مَا لَيْسَ فِيهِ اسْمُ الْمَكَانِ:

- (۱) تلكَ متاجرِ زميلي!
- (۲) في هذا الشارعِ مطاعمٌ كثيرة!
- (۳) ﴿مَنْ بَعَثْنَا مِنْ مَرْقَدِنَا﴾
- (۴) هذا المكيّفُ معطلٌ!

۶۹- عَيْنُ عِبَارَةٍ مَا جَاءَتْ فِيهَا أَدَاتُ الشَّرْطِ:

- (۱) ما تَفَعَّلَا مِنْ خَيْرٍ يَنْفَعُكُمَا!
- (۲) ﴿وَمَا تَقَدَّمُوا لِأَنْفُسِكُمْ مِنْ خَيْرٍ تَجِدُوهُ عِنْدَ اللَّهِ﴾
- (۳) ﴿لِلَّهِ مَا فِي السَّمَاوَاتِ وَمَا فِي الْأَرْضِ﴾
- (۴) ما تَزْرَعُ فِي الدُّنْيَا تَحْصُدُ فِي الْآخِرَةِ!

۷۰- عَيْنُ الصَّحِيحِ عَنِ التَّوْضِيحَاتِ:

- (۱) تساعدُ المُخترعاتُ البشريّةُ الإنسانَ في حياته! (يدلُّ على ما وقع عليه فعلٌ)
- (۲) كان ابنُ عمِّي حداداً في محافظة مازندران الخضرة! (يدلُّ على شدة الوصف)
- (۳) فَتَشَّ أحدُ المُوظَّفينَ المسافرِ في قاعة المطار! (يدلُّ على مَنْ فَعَلَ عملاً)
- (۴) هذا عميلٌ يعملُ لمصلحة العدو! (يدلُّ على مكان وقوع الفعل)

مدت پاسخگویی: ۱۰ دقیقه

تاریخ

۷۱- کدام گزینه پاسخ درستی به سؤالات مطرح شده داده است؟

● تاریخ به عنوان یک علم متکی بر چیست؟

● مورخان چگونه قادر به شناخت، تحلیل و تفسیر رویدادها و تحولات گذشته هستند؟

- (۱) روش و قواعد خاص خود - کاوش و نقد و بررسی شواهد و مدارک مندرج در منابع تاریخی
- (۲) روش و قواعد تعمیم یافته علمی - بررسی و مطالعه منابع تاریخی، اعم از منابع غیرنوشتاری و نوشتاری
- (۳) روش و قواعد خاص خود - بررسی و مطالعه منابع تاریخی، اعم از منابع غیرنوشتاری و نوشتاری
- (۴) روش و قواعد تعمیم یافته علمی - کاوش، نقد و بررسی شواهد و مدارک مندرج در منابع تاریخی

۷۲- هر یک از عبارات زیر مربوط به کدام مورخ است؟

(الف) برای بررسی درستی و نادرستی برخی از اخبار و گزارش‌های تاریخی به مسافرت می‌رفت و مکان رویدادها را از نزدیک بررسی می‌کرد.

(ب) از جمله مورخان بود که برای سنجش اخبار از معیار عقل بهره می‌برد.

(ج) این مورخ با بررسی موشکافانه تمام اخبار و روایت‌های مربوط به یک رویداد و نقد آنها، علل، آثار و پیامدهای آن واقعه را تحلیل و تفسیر می‌کرد.

(د) او برای تألیف کتاب خود اخبار فراوانی را جمع‌آوری کرد و در این راه رنج فراوانی برد.

(۱) مسعودی - طبری - دینوری - ابوعلی مسکویه

(۲) بیهقی - ابوعلی مسکویه - بلاذری - یعقوبی

(۳) طبری - ابن اسفندیار - یعقوبی - مسعودی

(۴) مسعودی - مقدسی - بیهقی - طبری

۷۳- دربارهٔ وضعیت دین و اعتقادات در شبه جزیره عربستان پیش از ظهور اسلام کدام عبارت نادرست است؟

(۱) برخی شواهد و مدارک نشان از گرایش عده‌ای از مردم عرب به آیین زرتشتی و کیش مانوی دارد.

(۲) تعدادی از قبیله‌های عرب به آیین یهودیت و مسیحیت گرویده بودند.

(۳) بت‌پرستان سنت ابراهیمی حج را به جا می‌آوردند؛ اما آن را با عقاید و آداب و رسوم شرک‌آلود آمیخته بودند.

(۴) حنفاء معدودی از عرب‌ها بودند که به پیروی از حضرت اسماعیل از پرستش بت‌ها امتناع می‌کردند و از گوشت قربانی آنها نمی‌خوردند.



۷۴- کدام موارد مربوط به یثرب است؟

(الف) روابط تجاری و سیاسی گسترده با قبایل و ساکنان دیگر شهرها داشتند.

(ب) اکثر اعضای قبیله‌های عرب ساکن شهر، یهودی و مسیحی بودند.

(ج) اشتغال مردم شهر به کشاورزی

(د) نبود مرجع سیاسی قدرتمند برای رسیدگی به اختلافها

(۱) الف و د (۲) ج و د (۳) ب و ج (۴) الف و ب

۷۵- با توجه به ماجرای سقیفه به سؤالات زیر در کدام گزینه به درستی پاسخ داده شده است؟

● در ابتدا چه گروهی در سقیفه بنی ساعده در مدینه گرد هم آمدند؟

● در این رویداد بعد از عمر بن خطاب چه کسی به عنوان خلیفه و جانشین پیامبر (ﷺ) با ابوبکر بن ابی قحافه بیعت کرد؟

(۱) مهاجران - ابوعبیده جراح (۲) انصار - حکم بن ابی العاص

(۳) مهاجران - حکم بن ابی العاص (۴) انصار - ابوعبیده جراح

۷۶- به ترتیب درست یا نادرست بودن هر یک از موارد زیر در کدام گزینه به درستی آمده است؟

● امویان در دوران خلافت ابوبکر بن ابی قحافه و عمر بن خطاب در فتوحات مشارکت فعال داشتند.

● امویان که نقش مهمی در ایجاد جنگ صفین داشتند، پس از شکست در این جنگ، به معاویه پیوستند.

● در زمان امویان، درگیری و جنگ‌های زیادی میان مسلمانان و سپاه روم غربی اتفاق افتاد.

● در زمان امویان، سپاهیان مسلمان موفق به فتح قسطنطنیه پایتخت امپراتوری روم شدند.

(۱) درست - نادرست - نادرست - درست (۲) نادرست - درست - نادرست - درست

(۳) درست - نادرست - نادرست - نادرست (۴) نادرست - درست - درست - نادرست

۷۷- فتح اسپانیا (اندلس) به دست کدام سرداران مسلمان و در زمان کدام سلسله انجام شد؟

(۱) طارق بن زیاد و خالد بن ولید - بنی امیه

(۲) خالد بن ولید و موسی بن نصیر - بنی عباس

(۳) طارق بن زیاد و موسی بن نصیر - بنی امیه

(۴) سعد بن ابی وقاص و مغیره بن شعبه - بنی عباس

۷۸- کدام گزینه بیانگر اقدامات ابوالعباس سفاح است؟

(۱) بنای شهر بغداد به عنوان پایتخت عباسیان (۲) کشتن ابومسلم خراسانی

(۳) سرکوب بی‌رحمانه قیام دو تن از علویان (۴) ادعای غصب جانشینی پیامبر توسط امویان

۷۹- با توجه به محوریت بحث خلافت فاطمیان کدام گزینه پاسخ مناسب به سؤالات زیر داده است؟

● این حکومت در زمان چه کسی به اوج قدرت سیاسی و رونق اقتصادی دست یافت؟

● این سلسله سرانجام توسط چه کسی منقرض شد؟

● عبیدالله مهدی این حکومت را در چه منطقه‌ای بنیاد نهاد؟

(۱) المعزالدین لله - سعد بن ابی وقاص - عراق و مصر

(۲) مستنصر - سعد بن ابی وقاص - تونس و مراکش

(۳) المعزالدین لله - صلاح‌الدین ایوبی - عراق و مصر

(۴) مستنصر - صلاح‌الدین ایوبی - تونس و مراکش

۸۰- دولت لخمیان با چه عنوانی مطرح بود و توسط چه کسی از میان برداشته شد؟ پس از سقوط تیسفون بقایای ارتش ساسانی در کدام

محل گرد هم آمدند؟

(۱) آل نهیان - خسرو پرویز - نهاوند (۲) آل منذر - یزدگرد سوم - نهاوند

(۳) آل نهیان - یزدگرد سوم - جلولا (۴) آل منذر - خسرو پرویز - جلولا

## مدت پاسخ‌گویی: ۱۰ دقیقه

## جغرافیا

- ۸۱- ویژگی اصلی هر ناحیه چیست و جغرافی‌دان‌ها مرز نواحی را چگونه نمایش می‌دهند؟  
 (۱) وحدت‌یابی - نمودار (۲) وحدت‌یابی - نقشه (۳) واگرایی - نقشه (۴) واگرایی - نمودار
- ۸۲- در ناحیه معتدله حوالی عرض جغرافیایی ..... درجه، دوباره بر اثر صعود هوا منطقه ..... ایجاد می‌شود. البته این صعود تحت تأثیر توده هوایی است که از سمت ..... به طرف آن حرکت می‌کند و هوای نسبتاً ..... را به سمت بالا می‌راند.  
 (۱) ۴۰ - فشار کم - استوا - سردتر (۲) ۶۰ - فشار کم - قطب - گرم‌تر  
 (۳) ۶۰ - فشار زیاد - استوا - گرم‌تر (۴) ۴۰ - فشار زیاد - قطب - سردتر
- ۸۳- کدام عبارت از ویژگی‌های مشترک کوه و فلات نمی‌باشد؟  
 (۱) برای تعیین ارتفاع آنها، سطح متوسط آب‌های آزاد، ملاک عمل قرار می‌گیرد.  
 (۲) از ناهمواری‌های اصلی و عمده سطح زمین هستند که از نواحی پیرامون خود بلندتر هستند.  
 (۳) هر چه به سمت نقاط مرتفع‌تر آنها پیش می‌رویم، باریک‌تر می‌شوند.  
 (۴) سرزمین‌های مرتفعی هستند که با شیبی تند به نواحی پست اطراف متصل می‌شوند.
- ۸۴- کدام عبارت، درباره فرایند هوازگی درست است؟  
 (۱) فرایندی است که طی آن، سنگ‌ها خرد، متلاشی و تجزیه می‌شوند.  
 (۲) مجموعه عواملی است که سبب از بین رفتن پوشش گیاهی می‌شود.  
 (۳) فرایندی است که باعث پیدایش چین خوردگی‌ها، رشته‌کوه‌ها و گسل‌ها می‌شود.  
 (۴) عامل از بین رفتن کیفیت خاک و در نتیجه نابودی یک ناحیه می‌شود.
- ۸۵- با توجه به فرسایش طبیعی بیابان، کدام گزینه درست است؟  
 الف) کلوت: هلالی شکل و منفرد هستند و دو زائده یا بازو در جهت باد دارند.  
 ب) ستون‌های سنگی: در نتیجه فرسایش، شکل قارچ یا سایر اشکال ایجاد می‌شود.  
 ج) برخان: در رسوبات نرم به جا مانده از دریاچه‌های قدیم پدید می‌آید.  
 د) رگ: سنگ‌فرش‌های بیابانی ایجاد شده و سطوحی پُر از قلوه سنگ است.  
 (۱) الف و د (۲) ب و د (۳) ب و ج (۴) الف و ج
- ۸۶- درستی یا نادرستی هر یک از عبارتهای زیر به ترتیب در کدام گزینه آمده است؟  
 الف) مطالعه زیست‌بوم‌ها، یکی از موضوعات رشته جغرافیای طبیعی است.  
 ب) در طبقه‌بندی زیست‌بوم‌ها، توسط وایتکر حداکثر بارندگی سالیانه جنگل‌های تایگا از سایر پوشش‌های دیگر کمتر می‌باشد.  
 ج) هرچه ارتفاع افزایش می‌یابد، بلندی گیاهان کاهش یافته و فصل رویش آنها کمتر می‌شود.  
 د) در طبقه‌بندی زیست‌بوم‌ها براساس میزان تولید ماده آلی، جنگل‌های پهن‌برگ بیشترین تولید خالص اولیه را نسبت به سایر زیست‌بوم‌ها دارد.  
 (۱) درست، نادرست، درست، نادرست (۲) نادرست، نادرست، درست، نادرست  
 (۳) نادرست، نادرست، درست، درست (۴) نادرست، درست، نادرست، درست
- ۸۷- به ترتیب معادن بوکسیت، فسفات، الماس و مس در کجا واقع شده‌اند؟  
 (۱) بیابان استرالیا، کالاهاری، بیابان آتاکاما، صحرای بزرگ آفریقا  
 (۲) صحرای بزرگ آفریقا، کالاهاری، بیابان استرالیا، بیابان آتاکاما  
 (۳) کالاهاری، بیابان آتاکاما، صحرای بزرگ آفریقا، بیابان استرالیا  
 (۴) بیابان استرالیا، صحرای بزرگ آفریقا، کالاهاری، بیابان آتاکاما
- ۸۸- کاشت کدام‌یک از گیاهان زیر جزء عوامل پیشگیری از گسترش بیابان‌ها می‌باشد؟  
 (۱) تاغ - راش سفید - اقاچیا (۲) بنه - کنار - اقاچیا  
 (۳) اکالیپتوس - خرما - راش سفید (۴) خرما - اکالیپتوس - سرو

- ۸۹- چند مورد از عبارات زیر نادرست است؟  
 الف) مهم‌ترین شاخص فرهنگی دین است.  
 ب) بزرگ‌ترین گروه خانواده زبانی، خانواده هند و اروپایی است.  
 ج) زمانی که اروپاییان سرزمین‌های نو را کشف کردند، در مستعمرات آنها زبان پرتغالی و اسپانیایی گسترش یافت.  
 د) دلیل گسترش برخی از زبان‌ها در جهان انقلاب در فناوری اطلاعات و ارتباطات می‌باشد.  
 ه) زبان قوم حامی، زبان مردم عرب و یهود است.

(۱) دو (۲) پنج (۳) چهار (۴) سه

۹۰- در گذشته چه عواملی نقش مهمی در پدیده پخش فرهنگی داشته است؟

- (۱) ابداع کشاورزی و بازرگانی  
 (۲) جنگ‌ها و دادوستد میان نواحی  
 (۳) جهان‌گردی و عبور کاروان‌ها در مسیر جاده ابریشم  
 (۴) مهاجرت و دادوستد میان نواحی

### مدت پاسخ‌گویی: ۱۰ دقیقه

### فلسفه

- ۹۱- کدام گزینه سؤال بنیادین و اساسی نیست؟  
 (۱) آیا بشر در تخریب طبیعت مقصر است؟  
 (۲) مقصود از آزادی چیست؟  
 (۳) خوشبختی و سعادت یعنی چه؟  
 (۴) حقیقت انسانی چیست؟
- ۹۲- کدام کلمه به معنای فلسفه به عنوان یک دانش خاص نیست؟  
 (۱) فلسفه اولی  
 (۲) متافیزیک  
 (۳) ماوراءالطبیعه  
 (۴) مابعدالطبیعه
- ۹۳- براساس گام‌های اندیشیدن فیلسوفانه چه هنگامی می‌توان یک باور درست را پذیرفت؟  
 (۱) آموختن چرایی  
 (۲) یافتن دلایل درستی یا نادرستی  
 (۳) کنار گذاشتن باورهای نادرست  
 (۴) اثبات کارآمدی آن باورها
- ۹۴- درباره تاریخ فلسفه می‌توان گفت:  
 (۱) از آثار سقراط و تالس هیچ نوشته‌ای به دست ما نرسیده است.  
 (۲) اندیشه‌های فلسفی با انتقال از یونان به چین، هند و بین‌النهرین انتقال پیدا کرد.  
 (۳) ایران باستان به گفته سهروردی از سرزمین‌های فلسفه‌خیز بوده است اما با وجود این یونان را مهد تفکر فلسفی می‌دانند.  
 (۴) مفهوم بودن و شدن، کیهان و تئوری را برای نخستین بار پارمنیدس استفاده کرد.
- ۹۵- «انسان معیار همه چیز است.» شعار کیست؟ و به چه معنا است؟  
 (۱) پروتاگوراس - حقیقتی ثابت وجود ندارد.  
 (۲) گرگیاس - اگر چیزی وجود داشته باشد، قابل شناخت نیست.  
 (۳) پروتاگوراس - واقعیت دست‌نیافتنی است.  
 (۴) گرگیاس - هر کس به هر اندیشه‌ای رسید، همان درست است.
- ۹۶- کدام عبارت درباره پارمنیدس نیست؟  
 (۱) حواس مرتبه ظاهری جهان هستی را نشان می‌دهد.  
 (۲) گریزی از ستیز و تضاد نیست.  
 (۳) هستی امر واحد و ثابت است و حرکت و شدن ندارد.  
 (۴) لایه باطنی و حقیقی هستی بدون تغییر و جاودانه است.
- ۹۷- اینکه برخی فیزیکدانان از اختلاف دیدن رنگ‌ها در افراد مختلف نتیجه گرفته‌اند که انسان توانایی شناخت پدیده‌ها را ندارد، .....  
 (۱) با نظر هستی‌شناسی گرگیاس سازگار است.  
 (۲) با نظر معرفت‌شناسی پروتاگوراس سازگار است.  
 (۳) نشانه اصل امکان شناخت امور طبیعی است.  
 (۴) دلیل امکان شناخت امور ماوراءالطبیعی است.

۹۸- با توجه به عبارت «معرفت به وجود فرع بر امکان شناخت آن است.» کدام عبارت درست است؟

(۱) شناخت خداوند و اوصاف او مقدم بر امکان شناخت است.

(۲) امکان شناخت مؤخر از شناخت هستی هر شیء است.

(۳) شناخت هیچ چیز بدون بررسی امکان شناخت ممکن نیست.

(۴) بررسی هر چیز مؤخر از بررسی امکان شناخت است.

۹۹- سقراط با توجه به ..... توانست شالوده تفکر فلسفی اصیل را استوار سازد.

(۱) تأثیر از اندیشه‌های سوفیستائیان

(۲) تأثیر بر شیوه‌های زندگی مردم و حق‌طلبی در سایه سخنوری ماهرانه

(۳) مبارزه همراه با آنهایی که منادی بی‌اعتباری علم بودند.

(۴) احیای تفکر عقلانی

۱۰۰- کدام‌یک از فواید تفکر فلسفی هم مربوط به شناخت حقیقت و هم مربوط به انتقال آن است؟

(۲) استقلال در اندیشه

(۱) تواضع در برابر حقیقت

(۴) رهایی از عادت‌های غیرمنطقی

(۳) دوری از مغالطه







# مرکز سنجش آموزش مدارس برتر

یازدهم  
انسانی

آزمون شماره ۲  
۲۱ دی ۱۴۰۳

## پاسخنامه علوم انسانی

ردیف	نام درس	سرگروه	گروه طراحی و بازنگری (به ترتیب حروف الفبا)	ویراستار
۱	ریاضی و آمار (۲)	نسیم اکبری	فرشاد ابوالقاسمی - ابوالفضل فروغی	محمد منتظران - مانی موسوی
۲	علوم و فنون ادبی (۲)	مرتضی کلاشلو	عرفان شکری - حسن عادلخانی	محمد کاووسی - محمود کاظمی
۳	جامعه‌شناسی (۲)	هانی رکن‌الدینی	مژده طالب - شیما کریمی	احسان اسدی - نازنین امامی
۴	روانشناسی	فاطمه عباسی	فاطمه ابطحی - فاطمه عباسی	احسان اسدی - منیره زمانی
۵	عربی، زبان قرآن (۲)	عرفان جالیزی	محبوبه داوری - حمیدرضا قائد امینی امینه کارآمد - خالد مشیرپناهی	سمانه ریحانی - مبینا بهرامی
۶	تاریخ (۲)	معین‌الدین تقی‌زاده	پیمان بیگدلی - سهیلا رضوی	احسان اسدی - نگار کاتبی
۷	جغرافیا (۲)	بهروز یحیی	احسان اسدی - پیمان بیگدلی	احسان اسدی - نگار کاتبی
۸	فلسفه (۱)	معصومه روزبهانی	ناهید جوهریان - معصومه روزبهانی	احسان اسدی - نازنین امامی

واحد فنی (به ترتیب حروف الفبا)

زهرا احدی - امیرعلی الماسی - مبینا بهرامی - معین‌الدین تقی‌زاده - پریا رحیمی - مهرداد شمسی - راضیه صالحی - انسبه مرزبان

برای اطلاع از اخبار مرکز سنجش آموزش مدارس برتر، به کانال تلگرام @taraaznet مراجعه نمایید.



ریاضی و آمار

گزینه ۲ صحیح است.

زمانی یک رابطه شرطی به انتهای مقدم درست است که مقدم آن نادرست باشد و فقط در گزینه ۲ مقدم نادرست است. (عبارت «زوج است» نادرست است).  
(ریاضی و آمار یازدهم، صفحه ۷)

گزینه ۲ صحیح است.

اگر  $p \Rightarrow q$  نادرست باشد،  $p$  درست و  $q$  نادرست است و  $q \Leftrightarrow r$  زمانی درست است که  $q$  و  $r$  هم‌ارزش باشند. چون  $q$  نادرست است، پس  $r$  نیز نادرست است. پس  $p$  درست و  $q$  نادرست و  $r$  نیز نادرست است. حال به بررسی ارزش گزاره‌های زیر می‌پردازیم:

- ۱)  $p \vee q \equiv \text{د} \vee \text{ن} \equiv \text{د}$
  - ۲)  $(p \wedge q) \Rightarrow r \equiv (\text{د} \wedge \text{ن}) \Rightarrow \text{د} \Rightarrow \text{ن} \equiv \text{ن} \equiv \text{د}$
  - ۳)  $p \Leftrightarrow \sim r \equiv \text{د} \Leftrightarrow \text{ن} \equiv \text{د}$
  - ۴)  $(p \vee q) \wedge \sim r \equiv (\text{د} \vee \text{ن}) \wedge (\sim \text{د}) \equiv \text{د} \wedge \text{د} \equiv \text{د}$
- پس فقط گزینه ۲ نادرست است.  
(ریاضی و آمار یازدهم، صفحه‌های ۷ تا ۱۱)

گزینه ۲ صحیح است.

$p \rightarrow q$   
در قیاس استثنایی از فرم  $\frac{p}{q}$  استفاده می‌شود. پس عبارت  $q$  عبارت ۷۲ زوج است، می‌باشد. پس  $q$  باید ۷۱ فرد است. باشد.  
(ریاضی و آمار یازدهم، صفحه ۱۴)

گزینه ۲ صحیح است.

در تابع زوج‌های مرتب متمایز، مؤلفه اول یکسان ندارند. پس اگر دو زوج مرتب مؤلفه اول یکسان داشته باشند، مؤلفه دوم آنها نیز برابرند.  
 $(2, 5), (2, a^2 + 1) \Rightarrow a^2 + 1 = 5 \Rightarrow a^2 = 4 \Rightarrow a = \pm 2$   
 $\xrightarrow{a=2} f = \{(2, 5), (3, 7), (2, 5), (2, 5)\}$   
که این تابع نیست. پس  $a = 2$  (غ‌ق) است.  
 $\xrightarrow{a=-2} f = \{(2, 5), (3, 7), (2, 5), (-2, 10)\}$   
که در این حالت  $f$  تابع است. پس تنها جواب  $a = -2$  است.  
(ریاضی و آمار یازدهم، صفحه ۲۴)

گزینه ۲ صحیح است.

چون تابع  $f$  همانی است، پس خروجی تابع با ورودی آن برابر است:  
 $(a, 2) \in f_{\text{همانی}} \Rightarrow a = 2$

$(2a + b, 5) \in f_{\text{همانی}} \Rightarrow 2a + b = 5 \xrightarrow{a=2} 2(2) + b = 5$   
 $\Rightarrow b = 5 - 4 \Rightarrow b = 1$   
 $(a + c, b) \in f_{\text{همانی}} \Rightarrow a + c = b \xrightarrow{\frac{a=2}{b=1}} 2 + c = 1 \Rightarrow c = 1 - 2$   
 $\Rightarrow c = -1$   
 $2a - b + c = 2(2) - 1 + (-1) = 4 - 2 = 2$   
(ریاضی و آمار یازدهم، صفحه ۳۳)

گزینه ۳ صحیح است.

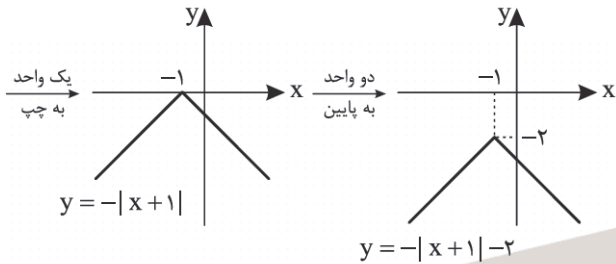
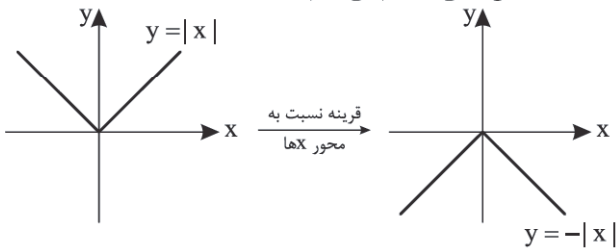
حاصل  $[x] + [-x]$  اگر  $x \in \mathbb{Z}$  باشد، صفر است و اگر  $x \notin \mathbb{Z}$  نباشد، برابر  $-1$  می‌شود. پس گزینه ۳ صحیح نیست و سایر گزینه‌ها درست هستند.  
(ریاضی و آمار یازدهم، صفحه‌های ۳۴ تا ۴۰)

گزینه ۳ صحیح است.

ابتدا ۲۳۰ کیلووات برق مصرفی را به سه بخش ۱۰۰ تایی اول، ۱۰۰ تایی دوم و ۳۰ تایی سوم تقسیم می‌کنیم:  
۳۰ تایی سوم + ۱۰۰ تایی دوم + ۱۰۰ تایی اول = ۲۳۰  
 $150 \times 30 + 100 \times 100 + 50 \times 100 = 19500$   
قیمت ۳۰ تایی سوم      قیمت ۱۰۰ تایی دوم      قیمت ۱۰۰ تایی اول  
(ریاضی و آمار یازدهم، صفحه ۳۴)

گزینه ۲ صحیح است.

روش ۱: به کمک انتقال ابتدا  $y = |x|$  را رسم کرده سپس به کمک انتقال تابع اصلی را رسم می‌کنیم:



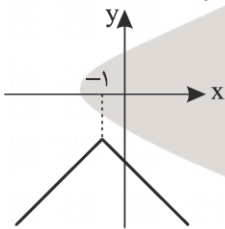
پس گزینه ۲ درست است.

روش ۲: تابع را به صورت تابع دوضابطه‌ای نوشته سپس آن را رسم می‌کنیم:

$$y = -|x+1| - 2 = \begin{cases} -(x+1) - 2 & ; x+1 \geq 0 \\ (x+1) - 2 & ; x+1 < 0 \end{cases}$$

$$\Rightarrow y = \begin{cases} -x - 3 & ; x \geq -1 \\ x - 1 & ; x < -1 \end{cases}$$

$y = -x - 3$	$x$	$-1$	$0$
	$y$	$-2$	$-3$
$y = x - 1$	$x$	$-1$	$-2$
	$y$	$-2$	$-3$



(ریاضی و آمار یازدهم، صفحه ۴۴)

گزینه ۴ صحیح است.

$$\left. \begin{aligned} \text{ربع عدد} &= \frac{1}{4}x \\ \text{مکعب عدد} &= x^3 \end{aligned} \right\} \Rightarrow \text{تفاضل} : x^3 - \frac{1}{4}x$$

پس:  $x^3 - \frac{1}{4}x = 6$

(ریاضی و آمار یازدهم، صفحه ۱۳)

گزینه ۳ صحیح است.

الف)  $(T \wedge F) \Leftrightarrow (F \Rightarrow T) \equiv F \Leftrightarrow T \equiv F$

ب)  $(T \vee F) \Leftrightarrow (T \wedge T) \equiv T \Leftrightarrow T \equiv T$

ج)  $(F \Rightarrow T) \wedge (F \Rightarrow T) \equiv T \wedge T \equiv T$

(ریاضی و آمار یازدهم، صفحه ۹)

گزینه ۴ صحیح است.

$p \equiv F, q \equiv F, r \equiv T$

۱)  $\sim p \Rightarrow (q \wedge r) \equiv T \Rightarrow (F \wedge T) \equiv F$

۲)  $r \Rightarrow (q \vee p) \equiv T \Rightarrow (F \vee F) \equiv F$



## ۲۱. گزینه ۱ صحیح است.

بررسی سایر گزینه‌ها:

- (۲) کاربرد «ندر» به جای «در» که از ویژگی‌های زبانی سبک خراسانی است.  
 (۳) کاربرد «همی» به جای «می» که از ویژگی‌های زبانی سبک خراسانی است.  
 (۴) به کارگیری «مر» در کنار مفعول جمله که این مورد نیز مربوط به سبک خراسانی است.

(علوم و فنون ادبی یازدهم، صفحه ۳۶)

## ۲۲. گزینه ۴ صحیح است.

- هر مصراع گزینه‌های ۱، ۲ و ۳، دارای ۴ پایه آوایی هستند اما گزینه ۴ دارای ۳ پایه آوایی است.

د لی هم در	د ی ا ری مص	ل ح ت بین
که اس تظ ها	ر هر اه ل	د لی بود

(علوم و فنون ادبی یازدهم، صفحه‌های ۲۱ و ۲۲)

## ۲۳. گزینه ۳ صحیح است.

- وزن بیت سوال و گزینه‌های ۱، ۲ و ۴: فاعلاتن فاعلاتن فاعلاتن فاعلن  
 وزن گزینه ۳: فاعلاتن فاعلاتن فاعلاتن فاعلاتن

م ه ت ر تج	ج ا ر ب و دی	خ ی ش ق ا رون	م ی ن م و دی
خ ا ب ب و د	ا ن ف ن ا شد	چُن ک از سر	ر ف ت خ ا بت
فاعلاتن	فاعلاتن	فاعلاتن	فاعلاتن

(علوم و فنون ادبی یازدهم، صفحه ۴۳)

## ۲۴. گزینه ۴ صحیح است.

وزن بیت سوال و گزینه‌های ۱ تا ۳: مفاعیلن مفاعیلن مفاعیلن مفاعیلن

ا	گر یک با	ر	ز ل	ف	یا	ر	ا ز	ر خ	س ا	ر	ب ر	خ ی	ز د
ه	ز ا	ر ا	آ ه	م ش	ت ا	ق ا	ز هر	س و	ز ا	ر	ب ر	خ ی	ز د
U	-	-	U	-	-	-	U	-	-	-	U	-	-
مفاعیلن	مفاعیلن	مفاعیلن	مفاعیلن	مفاعیلن	مفاعیلن	مفاعیلن	مفاعیلن	مفاعیلن	مفاعیلن	مفاعیلن	مفاعیلن	مفاعیلن	مفاعیلن

وزن بیت ۴: مفاعیلن فاعلاتن مفاعیلن فاعلاتن

(علوم و فنون ادبی یازدهم، صفحه‌های ۴۳ و ۴۴)

## ۲۵. گزینه ۳ صحیح است.

- وزن بیت سوال و گزینه‌های ۱، ۲ و ۴: فاعلاتن فاعلاتن فاعلاتن فاعلن  
 وزن بیت گزینه ۳: فاعلاتن فاعلاتن فاعلاتن فاعلاتن

(علوم و فنون ادبی یازدهم، صفحه‌های ۴۳ و ۴۴)

## ۲۶. گزینه ۲ صحیح است.

(علوم و فنون ادبی یازدهم، صفحه‌های ۲۱ و ۲۲)

## ۲۷. گزینه ۱ صحیح است.

ن	گا	را	وق	ت	آن	آ	مد	ک	یک	دم	یا	ر	من	با	شی
د	لم	بی	ت	ب	جا	نا	مد	ب	یا	تا	جا	ن	من	با	شی
مفاعیلن	مفاعیلن	مفاعیلن	مفاعیلن	مفاعیلن	مفاعیلن	مفاعیلن	مفاعیلن	مفاعیلن	مفاعیلن	مفاعیلن	مفاعیلن	مفاعیلن	مفاعیلن	مفاعیلن	مفاعیلن

بررسی وزن سایر گزینه‌ها:

- (۲) مفاعیلن مفاعیلن فعولن  
 (۳) فاعلاتن فاعلاتن فاعلاتن فعلن  
 (۴) فاعلاتن فاعلاتن فاعلاتن فاعلن

(علوم و فنون ادبی یازدهم، صفحه‌های ۴۳ تا ۴۵)

## ۲۸. گزینه ۴ صحیح است.

- این بیت یک تشبیه دارد: هر غزلم مانند یک نامه است.  
 سایر گزینه‌ها هر کدام ۲ تشبیه دارند.  
 (۱) خنده همچون مینا / طاق فراموشی  
 (۲) ماه رو (روی چون ماه) / مانند تاج سر بودن.  
 (۳) آیینۀ دل / زنگار غم

(علوم و فنون ادبی یازدهم، صفحه‌های ۲۷ تا ۳۰)

$$3) r \Rightarrow (p \wedge q) \equiv T \Rightarrow (E \wedge F) \equiv F$$

$$4) \sim q \Rightarrow (p \vee r) \equiv T \Rightarrow (E \vee T) \equiv T$$

(ریاضی و آمار یازدهم، صفحه ۹)

## ۱۲. گزینه ۴ صحیح است.

$$f(x) = x \quad \left. \begin{array}{l} \downarrow \\ f(-x) = -x \end{array} \right\} \Rightarrow f(x) - f(-x) = x - (-x) = 2x$$

(ریاضی و آمار یازدهم، صفحه ۳۲)

## ۱۳. گزینه ۱ صحیح است.

چون تابع ثابت است، پس تمام خروجی‌ها (مؤلفه‌های دوم) آن یکسان‌اند.

$$\left. \begin{array}{l} a + b = 6 \\ 2a - b = 6 \end{array} \right\} \Rightarrow 3a = 12 \Rightarrow a = 4$$

(ریاضی و آمار یازدهم، صفحه ۳۲)

## ۱۴. گزینه ۱ صحیح است.

چون تابع  $f$  ثابت است، پس  $f(x) = -2$  و از طرفی می‌دانیم  $g(x) = x$  زیرا تابع  $g$  همانی است. بنابراین:

$$\frac{f(-\sqrt{3}) + g(-2)}{-2f\left(\frac{1}{3}\right)} = \frac{-2 - 2}{-2 \times (-2)} = \frac{-4}{4} = -1$$

(ریاضی و آمار یازدهم، صفحه ۳۲)

## ۱۵. گزینه ۴ صحیح است.

چون تابع علامت مقدار  $-1$  دارد، بنابراین مقدار  $2x - 1$  باید عددی منفی باشد، بنابراین داریم:

$$2x - 1 < 0 \Rightarrow 2x < 1 \Rightarrow x < \frac{1}{2}$$

(ریاضی و آمار یازدهم، صفحه ۳۵)

## علوم و فنون ادبی

## ۱۶. گزینه ۳ صحیح است.

این مورد مربوط به قرن هشتم است نه قرن هفتم.

(علوم و فنون ادبی یازدهم، صفحه ۱۶)

## ۱۷. گزینه ۲ صحیح است.

عشاق نامه و لمعات: فخرالدین عراقی

نفحات الانس، بهارستان و تحفه الاحرار: جامی

رساله دلگشا، صدپند، اخلاق الاشراف و موش و گربه: عبید زاکانی

مجالس سبعة، فیه ما فیه، مثنوی معنوی و دیوان شمس: مولوی

(علوم و فنون ادبی یازدهم، صفحه‌های ۱۲ تا ۱۹)

## ۱۸. گزینه ۳ صحیح است.

این اطلاعات مربوط به خواجه رشیدالدین فضل‌الله همدانی می‌باشد.

(علوم و فنون ادبی یازدهم، صفحه ۱۵)

## ۱۹. گزینه ۴ صحیح است.

در این گزینه ستایش فرمانروایان دیده می‌شود که مربوط به ویژگی‌های فکری سبک خراسانی است.

بررسی سایر گزینه‌ها:

(۱) پرهیز از زهد ربایی

(۲) غم‌گرایی و مبارک بودن غم

(۳) تقدیرگرایی و باور به عدم تسلط انسان بر قضا و قدر

(علوم و فنون ادبی یازدهم، صفحه‌های ۳۷ و ۳۸)

## ۲۰. گزینه ۱ صحیح است.

کتاب ظفرنامه شامی قدیمی‌ترین تاریخ نوشته شده درباره تیمور است نه چنگیز.

(علوم و فنون ادبی یازدهم، صفحه ۳۸)



۴۰. گزینه ۱ صحیح است.  
 (۱) درست - نادرست  
 (۲) نادرست - نادرست  
 (۳) نادرست - درست  
 (۴) درست - درست  
 (جامعه‌شناسی یازدهم، صفحه‌های ۳۹ و ۴۲)
۴۱. گزینه ۴ صحیح است.  
 هنرمندان دوران رنسانس با بازگشت به هنر یونان به ابعاد جسمانی و دنیوی انسان اهمیت می‌دادند.  
 رشد تجارت، کشف آمریکا و بالا گرفتن تب طلا، زمینه‌های عبور از اقتصاد کشاورزی ارباب - رعیتی را فراهم آورد.  
 فرو ریختن اقتدار کلیسا سبب شد پادشاهان و قدرت‌های محلی بروز و ظهور پیدا کنند.  
 (جامعه‌شناسی یازدهم، صفحه‌های ۴۶ و ۴۷)
۴۲. گزینه ۳ صحیح است.  
 فرهنگ اسلامی به دلیل قدرت و غنای خود گروه‌های مهاجم بیگانه را درون خود هضم می‌کرد یا آنان را ناگزیر می‌ساخت که برای بقای خود، در ظاهر از مفاهیم و ارزش‌های دینی استفاده کنند.  
 غلبه قدرت‌هایی مانند سلجوقیان، خوارزمشاهیان، مغولان و عثمانی مانع آشکار شدن ظرفیت‌های فرهنگ اسلامی و ارزش‌های اجتماعی آن شد.  
 مکاتب و روش‌های غربی مانند ناسیونالیسم یا مارکسیسم وحدت امت اسلامی را مخدوش ساختند.  
 (جامعه‌شناسی یازدهم، صفحه‌های ۲۹ و ۳۲)
۴۳. گزینه ۲ صحیح است.  
 فرهنگی که ویژگی معنویت را نداشته باشد، انسان را به بحران‌های روحی و روانی گرفتار می‌کند.  
 فرهنگ غیرمسئول و جبرگرا نقش انسان در تعیین سرنوشت را انکار می‌کند.  
 فقدان و نبودن عدالت منجر به پایمال شدن حقوق انسان‌ها می‌شود.  
 (جامعه‌شناسی یازدهم، صفحه‌های ۱۵ و ۱۶)
۴۴. گزینه ۱ صحیح است.  
 استعمار از قرن ۱۵ توسط اروپاییان آغاز شد و در قرن ۱۹ به اوج خود رسید.  
 استعمار اروپایی در سده ۱۷ و ۱۸ میلادی بزرگ‌ترین برده‌داری تاریخ بشریت را برپا کرد.  
 استعمار نو پس از شکل‌گیری جنبش‌های استقلال‌طلبانه کشورهای مستعمره، طی قرن ۲۰ به وجود آمد.  
 نکته: در کنکور ۱۴۰۲ سؤالی با همه گزینه‌های درست داشتیم به همین خاطر بهتر است با انتخاب همه گزینه‌ها درست یا غلط عادت کنید.  
 (جامعه‌شناسی یازدهم، صفحه‌های ۲۳ و ۲۴)
۴۵. گزینه ۴ صحیح است.  
 از نظر دیدگاه اول، ذهن افراد و فرهنگ هویتی مادی دارند و علوم مربوط به آنها نظیر علوم طبیعی است.  
 از نظر دیدگاه دوم جهان ذهنی و فردی افراد تابع فرهنگ آنهاست. در این دیدگاه جهان ذهنی و جهان تکوینی اهمیتی ندارند و استقلال خود را در برابر جهان فرهنگی از دست می‌دهند.  
 در دیدگاه سوم، همه جهان‌ها با یکدیگر در تعامل هستند و ادراک و آگاهی به انسان منحصر نمی‌شود.  
 (جامعه‌شناسی یازدهم، صفحه‌های ۷ و ۸)
- روانشناسی**
۴۶. گزینه ۳ صحیح است.  
 بررسی گزینه‌ها:  
 (۱) درست، رشد هیجانی در دوره کودکی، معطوف به هیجانات ساده‌ای چون ترس، خشم و محبت است و با توجه به رشد آگاهی کودکان از هیجانات مختلف و واکنش اطرافیان به خصوص مادر هیجان‌های ساده‌ای چون ترس به هیجان‌های مرکبی چون احساس گناه تعمیم می‌یابد.

۲۹. گزینه ۳ صحیح است.  
 تشبیه فشرده: مُهر مهر / تشبیه گسترده: مانند نقش حجر بررسی سایر گزینه‌ها:  
 (۱) تنها تشبیه گسترده دارد: سینه مانند دریا در گشاده بودن  
 (۲) تنها تشبیه فشرده دارد: سلسله زلف  
 (۴) تنها تشبیه فشرده دارد: اکسیر عشق  
 (علوم و فنون ادبی یازدهم، صفحه‌های ۲۷ تا ۳۰)
۳۰. گزینه ۲ صحیح است.  
 در این گزینه شاعر معتقد است که معشوق از خورشید هم زیباتر و متعالی‌تر است و بر آن ارجحیت و برتری دارد.  
 (علوم و فنون ادبی یازدهم، صفحه ۳۰)
۳۱. گزینه ۴ صحیح است.  
 بررسی مجاز در سایر ابیات:  
 (۱) دست: مجاز از انگشت دست  
 (۲) سر: مجاز از فکر و اندیشه  
 (۳) خون: مجاز از کشتن و مرگ  
 (علوم و فنون ادبی یازدهم، صفحه‌های ۵۱ تا ۵۳)
۳۲. گزینه ۱ صحیح است.  
 مجاز به علاقه شهادت همان استعاره مصرحه است. کاروانسرا استعاره از دنیاست.  
 (علوم و فنون ادبی یازدهم، صفحه‌های ۵۱ تا ۵۳)
۳۳. گزینه ۴ صحیح است.  
 کلمه «هی» در این گزینه مجاز از ظرف شراب است.  
 (علوم و فنون ادبی یازدهم، صفحه ۵۲)
۳۴. گزینه ۲ صحیح است.  
 مفهوم بیت سوال و گزینه‌های ۱، ۳ و ۴: زیبا بودن اسارت برای عاشق  
 مفهوم بیت ۲: همه‌گیر بودن عشق به معشوق  
 (علوم و فنون ادبی یازدهم، صفحه ۵۵)
۳۵. گزینه ۲ صحیح است.  
 مفهوم سایر گزینه‌ها: مبارک بودن غم و طلب فرستادن غم از جانب معشوق (غم‌گرایی)  
 (علوم و فنون ادبی یازدهم، صفحه ۴۹)
- جامعه‌شناسی**
۳۶. گزینه ۴ صحیح است.  
 مردم جامعه تغلب همیشه گمان می‌کنند ملت‌های دیگر نتوانسته‌اند به موقعیتی که آنان به دست آورده‌اند، برسند.  
 (جامعه‌شناسی یازدهم، صفحه ۱۹)
۳۷. گزینه ۱ صحیح است.  
 همه پدیده‌های جهان هستی محصول زندگی انسان نیستند.  
 (جامعه‌شناسی یازدهم، صفحه‌های ۶ تا ۸)
۳۸. گزینه ۲ صحیح است.  
 ترویج علوم انسانی غربی در کشورهای غیرغربی ← عمیق‌ترین تأثیر در توزیع جهانی فرهنگ غرب  
 تمرکز قدرت رسانه در دست چند شرکت یا چند فرد قدرتمند ← تضعیف ساز و کار دموکراسی  
 موقعیت برتر کشورهای غربی و در رأس آنها آمریکا در عرصه رسانه ← امپراتوری رسانه  
 ابزار تازه جهان غرب ← صنعت ارتباطات  
 (جامعه‌شناسی یازدهم، صفحه‌های ۷۰ و ۷۲)
۳۹. گزینه ۱ صحیح است.  
 استعمار و ادغام جوامع در نظام نوین جهانی ← برخی کشورهای استعمارزده به صورت کامل اشغال نظامی شدند.  
 به خدمت گرفتن مبلغان مذهبی و سازمان‌های فراماسونری ← به علت نیاز کشورهای غربی به مواد خام و نیروی کار انسانی  
 پیدایش قدرت‌های سکولار ← حاکمیت فئودال‌ها و اربابان بزرگ (کنت‌ها و لردها)  
 (جامعه‌شناسی یازدهم، صفحه‌های ۵۷، ۵۸ و ۶۰)





۵۲. گزینه ۴ صحیح است.  
منظور از رد درست موقعیتی است که علامت هدف غایب بوده و ردیابی نمی‌شود.  
بررسی سایر گزینه‌ها:  
(۱) هشدار کاذب  
(۲) اصابت یا تصمیم درست  
(۳) هشدار کاذب  
(روانشناسی یازدهم، صفحه ۷۷)

۵۳. گزینه ۳ صحیح است.  
مهارت فرد در انجام تکلیف، با اثر منفی توجه تقسیم شده رابطه معکوس دارد، به این معنا که هر چه قدر مهارت فرد بیشتر باشد، اثر منفی توجه تقسیم شده کاهش می‌یابد.  
نکته: از آنجا که در جست‌وجو به دنبال محرک هدف در یک بافت مکانی هستیم، سرعت افراد قابل توجه است و هر چه تعداد عوامل انحرافی بیشتر باشد، سرعت افراد برای پیدا کردن محرک هدف کاهش می‌یابد.  
(روانشناسی یازدهم، صفحه‌های ۷۸ تا ۸۱)

۵۴. گزینه ۱ صحیح است.  
از آنجا که ظرفیت آندوزش در هر دو حافظه حسی و بلندمدت، نامحدود می‌باشد، در نتیجه این دو نوع حافظه از لحاظ گنجایش آندوزش با هم شباهت دارند.  
بررسی گزینه‌های نادرست:  
(۲) از آنجا که شکل‌گیری حافظه کاری علاوه بر اثرپذیری از زمان، تابع میزان استفاده ما هم هست، بنابراین ظرفیت ذخیره‌سازی در این حافظه می‌تواند برخلاف حافظه کوتاه‌مدت بیشتر باشد و این به معنای نامحدود بودن ظرفیت آن نیست.  
(۳) رمزگردانی در حافظه بلندمدت عمدتاً معنایی است نه همیشه.  
(۴) اطلاعات عمومی افراد به طور کلی در حافظه معنایی ذخیره می‌شوند.  
(روانشناسی یازدهم، صفحه‌های ۹۷ و ۹۸)

۵۵. گزینه ۲ صحیح است.  
بررسی عبارت‌های نادرست:  
(الف) زمانی که اشکال را براساس مکان قرار گرفتنشان تقسیم‌بندی می‌کنیم، تحت تأثیر اصل مجاورت هستیم.  
(ب) همه چیزهایی که ادراک می‌شوند، قبلاً احساس نشده‌اند، گاهی چیزی را ادراک می‌کنیم، بدون اینکه احساس شده باشد و این پدیده بیانگر توهم است.  
(ج) خواندن مطالب با دقت، به منظور ایجاد توانایی برای پاسخ به پرسش‌ها، مرحله سوم پس‌خبا (خواندن) می‌باشد.  
(ه) شدت فراموشی با گذشت زمان رابطه معکوس دارد، یعنی هر چه زمان بگذرد، از شدت فراموشی کاسته می‌شود.  
(روانشناسی یازدهم، صفحه‌های ۸۲، ۸۴، ۹۹، ۱۰۰ و ۱۰۷)

### عربی، زبان قرآن

۵۶. گزینه ۱ صحیح است.  
«إن»: اگر، چنانچه (رد گزینه ۲) [ترجمه شدن «إن» شرط به صورت «زمانی که، هرگاه، هر وقت» اشتباه است.] / «تَنصُرُوا»: یاری نمایید (مساعدت کنید) (رد گزینه ۴) [گاهی فعل شرط به شکل اخباری هم ترجمه می‌شود] [فعل شرط است و به صورت «مضارع التزامی» ترجمه شود.] / «بِنَصْرِكُمْ»: شما را یاری می‌کند (یاری می‌نماید) (رد گزینه‌های ۳ و ۴) [اولاً؛ فعل معلوم است و ضمیر «کم» مفعول آن است، لذا در گزینه ۳ «یاور شما می‌شود» اشتباه است، ثانیاً؛ چون جواب شرط است، باید به صورت «مضارع اخباری» ترجمه شود، لذا «یاری می‌کرد» در گزینه ۴ اشتباه است.] / «يُثَبِّتْ أقدامكم»: گام‌هایتان را استوار می‌سازد (رد سایر گزینه‌ها) [اولاً؛ «أقدام» مفعول است که در گزینه ۲ ترجمه نشده و در گزینه ۳ نیز به صورت نایب فاعل ترجمه شده، ثانیاً؛ «يُثَبِّتْ» نیز چون وابسته به جواب شرط است، باید به صورت «مضارع اخباری» ترجمه شود، لذا «استوار می‌ساخت» در گزینه ۴ اشتباه است.]  
(عربی یازدهم، صفحه ۳۸)

(۲) درست، رشد هیجانی در انسان نسبت به حیوانات، به دلیل آگاهی بیشتر و برقراری تعامل با محیط بازتر و متنوع‌تر، رشد یافته‌تر است.  
(۳) نادرست، کودکان در فرایند رشد هیجانی ابتدا هیجانات ساده مثل خشم، ترس و محبت را بروز می‌دهند.  
(۴) درست، هیجان فرایندی دوجانبه است و پیچیده، که نه تنها مستلزم آگاهی از هیجان‌های خود کودک، بلکه مستلزم آگاهی از هیجانات اطرافیان اوست.  
(روانشناسی یازدهم، صفحه‌های ۴۹ و ۵۰)

۴۷. گزینه ۲ صحیح است.  
بررسی عبارت‌ها:  
(الف و ج) وقتی موضوع مورد توجه همیشه به صورت یکنواخت ارائه شود، فرد به آن موضوع عادت می‌کند، در نتیجه، ابعاد جدید آن را در نمی‌یابد. استفاده از رنگ‌های مختلف به هنگام مطالعه و خط کشیدن روی واژگان مهم به وسیله دانش‌آموزان و همچنین مطالعه بخشی از درس و سپس قدم زدن، استراحت و خوردن میان‌وعده و پس از استراحت کوتاه ادامه مطالعه می‌تواند فرد را از ثبات نسبی و یکنواختی خارج کند.  
(ب) اگر محرک موردنظر به دفعات متعدد ارائه و تکرار شود، خوگیری شکل می‌گیرد. برای آنکه تمرکزتان هنگام مطالعه افزایش یابد، سعی کنید موضوع را به صورت‌های مختلف و به زوایای متفاوت ببینید.  
(روانشناسی یازدهم، صفحه ۷۶)

۴۸. گزینه ۳ صحیح است.  
(الف) ادراک ما در اصل شکل و زمینه به این صورت است که، ادراک ما از یک شکل تحت تأثیر زمینه تغییر می‌کند. فرد معمولی بین افراد چاق، لاغر به نظر می‌رسد و بین افراد لاغر، چاق به نظر می‌رسد.  
(ب) ما در مشابهت تمایل داریم اشیاء را براساس شباهت آنها در یک مقوله طبقه‌بندی کنیم.  
(ج) براساس اصل تکمیل، ما تمایل داریم اشیاء ناقص را کامل و اشیاء یا شکل‌های نامتقارن را متقارن ببینیم.  
(روانشناسی یازدهم، صفحه‌های ۸۴ و ۸۵)

۴۹. گزینه ۱ صحیح است.  
فنون بهسازی حافظه مربوط به بازیابی عبارتند از:  
کاهش اثر تداخل - یادگیری با استراحت - آزمون مکرر - ساماندهی مطالب - برگرداندن به زبان خود - مرحله به خود پس دادن و آزمون در پس‌خبا.  
(روانشناسی یازدهم، صفحه‌های ۱۰۵ تا ۱۰۹)

۵۰. گزینه ۴ صحیح است.  
دشواری رسیدن به یافته‌های یکسان در روانشناسی معلول پیچیدگی پژوهش‌های مربوط به انسان می‌باشد. یافته‌های به دست آمده از روش علمی، خصوصی و شخصی نیست. بلکه هر دانشمند با رعایت ضوابط علمی (ویژگی نظام‌دار بودن در تعریف روش علمی)، می‌تواند یافته‌های دیگران را تکرار کند.  
چنانچه روش‌های منحصر به فرد افراد به وسیله دیگران قابل تکرار باشد، در مجموعه روش علمی قرار می‌گیرد.  
(روانشناسی یازدهم، صفحه‌های ۱۹ و ۲۰)

۵۱. گزینه ۳ صحیح است.  
یکی از تکالیف اصلی رشد در دوره نوجوانی شکل‌گیری هویت است، نوجوانانی که خود را می‌پذیرند و هویت مثبتی برای خود قائل‌اند، به لحاظ روانی از افرادی که هویت منفی دارند، سالم‌ترند.  
بررسی عبارت‌های نادرست:  
(۱) رشد سریع شناختی در این دوره باعث می‌شود که فرد بهتر درباره مسائل اخلاقی قضاوت کند و واکنش دقیق‌تری نشان دهد، نه بالعکس.  
(۲) پردازش غالب نوجوانان، مفهومی است، نه هر نوجوانی.  
(۴) نحوه پاسخ نوجوان به موضوعات اخلاقی (رشد درک اخلاقی) بر نوع تصمیم‌گیری نوجوانان، در رفتار آنها تأثیر می‌گذارد.  
(روانشناسی یازدهم، صفحه‌های ۵۶، ۵۹ و ۶۱)



## ۵۷. گزینه ۴ صحیح است.

خطاهای سایر گزینه‌ها:

در گزینه‌های ۱ و ۳ کلمه «می‌باشد» به صورت زائد و اضافی آمده است و معادل عربی آن در متن وجود ندارد (رد گزینه‌های ۱ و ۳) / «شَرُّ مَنْ الْبَهَائِمِ»: بدتر از چارپایان (رد گزینه‌های ۲ و ۳)  
نکته ۱: دو کلمه «خیر» و «شَرُّ» علاوه بر اینکه به معنای «خوبی» و «بدی» هستند، می‌توانند به معنای اسم تفضیل نیز بیایند؛ در این صورت معمولاً بعد از آن حرف جرّ «مِنْ» است، یا به صورت «مُضَاف» می‌آید.  
نکته ۲: در اسلوب شرط هرگاه فعل شرط ماضی باشد، می‌توانیم آن را به صورت ماضی یا مضارع التزامی ترجمه کنیم. مثال: «مَنْ غَلَبَتْ شَهْوَتَهُ عَقْلَهُ فَهُوَ شَرُّ مِنَ الْبَهَائِمِ»: هر کس شهوتش بر خردش چیره شد، پس او بدتر از چارپایان است. / هر کس شهوتش بر خردش چیره شود، پس او بدتر از چارپایان است.»

(عربی یازدهم، صفحه ۱۸)

## ۵۸. گزینه ۲ صحیح است.

نکته: اگر اسم بعد از اسم اشاره «ال» داشته باشد، اسم اشاره و اسم «ال» دار بعد از آن در حکم یک ترکیباند و اسم اشاره به صورت مفرد ترجمه می‌شود.

هؤلاء الزاكبون: این سواران / الفلاة: بیابان / یهيمون: تشنه و سرگردان می‌شود / رمالها: ریگ‌های آن، شن‌های آن / السائرين: رونندگان / تحرق: می‌سوزاند  
خطاهای سایر گزینه‌ها:

۱) این‌ها سوارانی‌اند که (اولاً «هؤلاء الزاكبون» مبتدا و خبر نیستند بلکه یک گروه اسمی هستند ← این سوارکاران، ثانیاً «که» اضافی است) - بیابان‌هایی («الفلاة» مفرد است نه جمع) - سرگردان هستند («یهیمون» نباید به شکل اسم و استنادی ترجمه شود ← تشنه و سرگردان می‌شوند) - کسانی را که ... راه می‌روند («السائرين» نباید به شکل جمله ترجمه شود) - گرما («شدة» ترجمه نشده است).

۳) تشنه و سرگردان شده‌اند («یهیمون» مضارع است) - ریگ‌ها (ضمیر «ها» در «رمالها» ترجمه نشده است) - گرمای زیاد («شدة الحر» ترکیب اضافی است نه وصفی ← شدت گرما) - می‌سوزاند («تحرق» مضارع است)

۴) این‌ها سوارکارانی ... هستند (مانند ۱) - سرگردان («یهیمون» فعل است نه اسم) - آن‌که ... راه می‌رود

(عربی یازدهم، صفحه ۱۹)

## ۵۹. گزینه ۲ صحیح است.

خطای سایر گزینه‌ها:

«نوع من الأسماك»: نوعی از ماهی‌ها (رد گزینه‌های ۱ و ۳) / «زَعَانِفٌ»: باله‌ها (رد گزینه‌های ۱ و ۴) / «زَعَانِفُهُ الْكَبِيرَةُ»: باله‌های بزرگش (رد گزینه ۳) / «يَطِيرُ»: پرواز می‌کند (رد گزینه ۳) / «يَقْفُرُ»: می‌پرد، می‌جهد (رد گزینه ۴)

نکته: هرگاه اسمی هم صفت و هم مضاف‌الیه بگیرد؛ در زبان عربی بر خلاف زبان فارسی ابتدا مضاف‌الیه و پس از آن صفت می‌آید. مثال: «زَعَانِفُهُ الْكَبِيرَةُ»: باله‌های بزرگش

(عربی یازدهم، صفحه ۳۳)

## ۶۰. گزینه ۳ صحیح است.

ترجمه صحیح «قَمَمٌ»: تمام کرد و ترجمه صحیح «الأكبر»: بزرگ‌تر است.

(عربی یازدهم، صفحه‌های ۸، ۱۱، ۱۸ و ۳۹)

## ۶۱. گزینه ۲ صحیح است.

هرگاه فاعل به صورت اسم بعد از فعل بیاید، فعل به شکل مفرد می‌آید. در ضمن فعل «کان» هم اگر قبل از اسم بیاید به شکل مفرد ذکر می‌شود. رفته بودند: کانت قد ذهبت، کانت قد ذهبن

کانو قد ذهبوا (رد گزینه ۱) / برای خرید: لِشراء (رد گزینه‌های ۳ و ۴) / هم کلاسی برنده‌شان: زمیلهم الفائز، زمیلتهن الفائزة (رد گزینه‌های ۳ و ۴)

(عربی یازدهم، صفحه ۱۵)

## ۶۲. گزینه ۳ صحیح است.

بیت موجود در گزینه ۳ مانند عبارت صورت سؤال، وادی عشق و محبت را همراه با سرزنش و ملامت دانسته است.

مفهوم عبارت در سایر گزینه‌ها:

۱) شاعر مخاطب را از دوستی کردن با دروغگویان باز داشته است.  
۲) شاعر به کسانی اشاره می‌کند که در دوستی نیز به دنبال اهداف خود هستند و محبت آنها کاذب و دروغین است.  
۴) شاعر مخاطب را از سرزنش کردن انسان دیوانه بازداشته است.

(عربی یازدهم، صفحه ۱۸)

## ترجمه متن:

اسلام ما را به طلب علم تشویق کرده است و بارها پیرامون اهمیت یادگیری سخن گفته است، از آن جمله: «طلب علم بر هر مسلمانی واجب است.» احادیث زیادی در بزرگداشت دانشمندان و آداب آموزش و یادگیری داریم. بر جوینده علم لازم است که قدر آنچه را می‌آموزد بداند و به آن عمل نماید و در به دست آوردن بیشتر و بیشتر تلاش کند و همچنین به معلمانش احترام بگذارد. اما بر معلم لازم است که الگویی برای یادگیرنده و عمل‌کننده به علمش باشد، چرا که معلم فقط به زبانش نیست، بلکه رفتارش نیز مؤثر است و چقدر زشت است کسی که اخلاقی یا موضوعی را به مردم می‌آموزد، سپس برخلاف آن عمل می‌کند، چرا که عمل مهم است، همان‌گونه که شاعر گفته است: «زیبایی علم، اصلاح کردن عمل است.»

## ۶۳. گزینه ۴ صحیح است.

ترجمه گزینه‌ها:

۱) علم بدون عمل هیچ فایده‌ای ندارد. ✓  
۲) بر ما لازم است که به آنچه یاد می‌گیریم و یاد می‌دهیم عمل کنیم. ✓  
۳) دانش و دانشمند ارزش خاصی در دین ما دارند. ✓  
۴) علم زیاد همان دلیل اصلی موفقیت است. ✗

## ۶۴. گزینه ۳ صحیح است.

ترجمه گزینه‌ها:

۱) یادگیری از جمله واجبات دینی است. ✓  
۲) عمل کردن به علم ارزش آن از [خود] علم بیشتر است. ✓  
۳) یادگیرنده باید الگویی برای دیگران باشد. ✗  
۴) زینت علم این است که کارهایمان را اصلاح کنیم. ✓

## ۶۵. گزینه ۲ صحیح است.

اسم مفعول ← اسم فاعل [المُتعلّم (یادگیرنده)] اسم فاعل است.]

## ۶۶. گزینه ۴ صحیح است.

نوشتار صحیح واژه «نُظَّارة» به صورت «نُظَّارة» و نوشتار صحیح «هتجر» به صورت «مَتَجَّر» است.

(عربی یازدهم، صفحه‌های ۲، ۱۸، ۱۹ و ۲۳)

## ۶۷. گزینه ۱ صحیح است.

اسم تفضیل در حالت مقایسه بین دو اسم مؤنث بر وزن «أفعل» می‌آید. «الدُّنیا، کبری و الحسنی» اسم تفضیل‌اند و صفت، در نتیجه با توجه به موصوف مؤنث، صفت هم به شکل مؤنث ذکر شده است اما در گزینه ۱، فُضلی اسم تفضیل است و در حالت مقایسه به کار رفته است لذا باید از وزن «أفعل» استفاده کرد. (سراویل أفضل من ...)

(عربی یازدهم، صفحه ۶)

## ۶۸. گزینه ۴ صحیح است.

در دیگر گزینه‌ها به ترتیب: «متاجر» جمع مکسر «مَتَجَّر»، «مَطَاعِم» جمع مکسر «مَطْعَم» و «مَرَقَد» بر «اسم مکان» دلالت دارند؛ اما در گزینه ۴ کلمه «المَكِّيْف» اسم فاعل ثلاثی مزید است.

## ۶۹. گزینه ۳ صحیح است.

زیرا در این گزینه «ما» بر سر فعل نیامده است و بر شرط و اسلوب آن دلالت ندارد و از طرفی «ما شرطیه» به معنای «هر چه» است تا شرط را نشان دهد؛ در حالی که در گزینه مذکور «ما» به معنای «آنچه که» می‌باشد.





۷۷. گزینه ۳ صحیح است.  
یکی از مهم‌ترین فتوحات مسلمانان در زمان بنی‌امیه، فتح اسپانیا (اندلس) به دست سردارانی چون «طارق بن زیاد» و «موسی بن نصیر» بود. (تاریخ یازدهم، صفحه ۵۵)
۷۸. گزینه ۴ صحیح است.  
سایر موارد از اقدامات منصور است. (تاریخ یازدهم، صفحه‌های ۶۶ و ۶۷)
۷۹. گزینه ۴ صحیح است.  
در شرایطی که خلافت عباسیان در سراسری ضعیف و انحطاط افتاده بود، یکی از نوادگان اسماعیل، (پسر امام صادق (علیه السلام)) به نام عبیدالله مهدی، حکومتی را در شمال آفریقا (تونس و مراکش) بنیاد نهاد که به خلافت فاطمیان معروف شد. خلافت فاطمیان در زمان «مستنصر» به اوج قدرت سیاسی و شکوفایی فرهنگی و رونق اقتصادی دست یافت. حکومت فاطمیان سرانجام توسط «صلاح‌الدین ایوبی» منقرض شد. (تاریخ یازدهم، صفحه ۷۴)
۸۰. گزینه ۴ صحیح است.  
دولت آل مندر (لخمیان) توسط خسرو پرویز از میان برداشته شد. پس از سقوط تیسفون بقایای ارتش ساسانی در محل «جلولا» گرد هم آمدند. (تاریخ یازدهم، صفحه‌های ۸۰ تا ۸۲)

#### جغرافیا

۸۱. گزینه ۲ صحیح است.  
ویژگی اصلی هر ناحیه، وحدت و همگونی نسبی عناصر طبیعی و انسانی در آن است (وحدت‌یابی).  
جغرافی‌دان‌ها برای تعیین حدود یک ناحیه، یک یا چند معیار را به کار می‌گیرند. آنها با توجه به این معیارها حدود یا مرزهای هر ناحیه را روی نقشه رسم می‌کنند و نواحی مختلف را روی نقشه نمایش می‌دهند. (جغرافیا یازدهم، صفحه‌های ۴ و ۵)
۸۲. گزینه ۲ صحیح است.  
در ناحیه معتدله ( $33^\circ$  شمالی و جنوبی) حوالی عرض جغرافیایی  $60^\circ$  درجه، دوباره بر اثر صعود هوا منطقه فشار کم ایجاد می‌شود. البته این صعود تحت تأثیر توده هوایی است که از سمت قطب به طرف آن حرکت می‌کند و هوای نسبتاً گرم‌تر را به سمت بالا می‌راند. هر چند در این منطقه به دلیل وسعت خشکی‌ها در نیمکره شمالی و وسعت آب‌ها در نیمکره جنوبی تغییراتی در فشار مناطق بروز می‌کند. (جغرافیا یازدهم، صفحه ۲۶)
۸۳. گزینه ۳ صحیح است.  
فلات‌ها و کوه‌ها هر دو مرتفع‌اند اما کوه دارای قله است و هر چه به سمت نوک آن می‌رویم، باریک‌تر می‌شود اما فلات مرتفع و نسبتاً مسطح است. (جغرافیا یازدهم، صفحه‌های ۳۸ و ۳۹)
۸۴. گزینه ۱ صحیح است.  
هوازگی عبارت است از فرایندی که طی آن، سنگ‌ها خرد و متلاشی و تجزیه می‌شوند.  
هوازگی به ۳ بخش فیزیکی، شیمیایی و زیستی تقسیم می‌شود. (جغرافیا یازدهم، صفحه ۴۱)
۸۵. گزینه ۲ صحیح است.  
بررسی عبارت‌ها:  
الف) نادرست، برخان‌ها تپه‌های ماسه‌ای (تله ماسه) هستند که هلالی شکل و منفرد هستند و دو زائده، یا بازو در جهت باد دارند.  
ب) درست، گاهی باد مواد نرمی را که در زیر یا لبه تخته سنگ‌ها قرار گرفته‌اند، تخریب می‌کند و با خود می‌برد و بخش‌های سخت و مقاوم را باقی می‌گذارد. در نتیجه ستون‌های سنگی به شکل قارچ یا سایر اشکال به وجود می‌آیند که به آنها گرزدیو، دودکش جن و ... می‌گویند.  
ج) نادرست، کلوت یا یاردانگ در رسوبات نرم به جا مانده از دریاچه‌های قدیم پدید می‌آید.

۷۰. گزینه ۱ صحیح است.  
اسم مفعول: اسمی که کار بر آن واقع می‌شود. (یدل علی ما وقع علیه فعل)  
اسم فاعل: اسمی که کاری را انجام می‌دهد. (یدل علی من فعل عملاً)  
اسم مکان: بر محل انجام کار دلالت می‌کند. (یدل علی مکان وقوع الفعل)  
کاربردهای اسم مبالغه: شدت وصف، شغل، وسیله  
المُخْتَرَع: اختراع شده، اختراع / اسم مفعول  
بررسی گزینه‌های نادرست:  
الحداد به معنی «آهنگر» اسم مبالغه است و شغل است.  
الموظف به معنی «کارمند» و اسم مفعول است.  
مصلحة مصدر است نه اسم مکان.

#### تاریخ

۷۱. گزینه ۱ صحیح است.  
تاریخ علمی متکی بر روش و قواعد خاص خود است. مورخان با کاوش و نقد و بررسی شواهد و مدارک مندرج در منابع تاریخی قادر به شناخت، تحلیل و تفسیر رویدادها و تحولات گذشته هستند. (تاریخ یازدهم، صفحه ۲)
۷۲. گزینه ۴ صحیح است.  
الف) مورخان مانند مسعودی برای بررسی درستی و نادرستی برخی از اخبار و گزارش‌های تاریخی به مسافرت می‌رفتند و مکان رویدادها را از نزدیک بررسی می‌کردند.  
ب) بسیاری از مورخان مانند مقدسی، یعقوبی و ابن‌اسفندیار برای سنجش اخبار از معیار عقل بهره می‌بردند.  
ج) در تاریخ‌نگاری تحلیلی مورخ با بررسی موشکافانه تمام اخبار و روایت‌های مربوط به یک رویداد واقعه را تحلیل و تفسیر می‌کند. مانند بیهقی، مسعودی و ابوعلی مسکویه  
د) طبری برای تألیف کتاب خود اخبار فراوانی را جمع‌آوری کرد و در این راه رنج فراوانی برد. (تاریخ یازدهم، صفحه‌های ۱۴، ۱۵، ۱۷ و ۱۸)
۷۳. گزینه ۴ صحیح است.  
حنفاء به پیروی از حضرت ابراهیم (علیه السلام) از پرستش بت‌ها امتناع می‌کردند. (تاریخ یازدهم، صفحه ۲۳)
۷۴. گزینه ۲ صحیح است.  
توضیح عبارات نادرست:  
الف) یثربیان برخلاف مکیان روابط تجاری و سیاسی گسترده‌ای با قبایل و ساکنان شهرهای دیگر عربستان نداشتند.  
ب) اکثر اعضای قبیله‌های عرب ساکن شهر بت‌پرست بودند. (تاریخ یازدهم، صفحه‌های ۳۰ و ۳۱)
۷۵. گزینه ۴ صحیح است.  
هنگامی که امام علی (علیه السلام) و بنی‌هاشم مشغول برگزاری مراسم تدفین پیامبر اسلام (صلی الله علیه و آله) بودند، گروهی از انصار در مکانی موسوم به سقیفه بنی ساعده در مدینه گرد هم آمدند تا درباره تعیین جانشین رسول خدا تصمیم بگیرند. پس از گفت‌وگو و بحث نخست عمر بن خطاب و ابوعبیده جراح سپس تعدادی از انصار حاضر در سقیفه با ابوبکر، به عنوان جانشین پیامبر (صلی الله علیه و آله) بیعت کردند. (تاریخ یازدهم، صفحه ۴۲)
۷۶. گزینه ۳ صحیح است.  
بررسی عبارات نادرست:  
امویان نقش مهمی در ایجاد جنگ «جمل» داشتند و پس از شکست در این جنگ، به معاویه در شام پیوستند.  
در زمان امویان، سپاهیان مسلمان جنگ‌های زیادی با سپاه «روم شرقی» انجام دادند.  
در زمان امویان، سپاهیان مسلمان چندین بار قسطنطنیه پایتخت امپراتوری روم را محاصره کردند ولی موفق به فتح آن نشدند. (تاریخ یازدهم، صفحه‌های ۵۳ تا ۵۵)



۹۲. گزینه ۳ صحیح است.  
معنای عام فلسفه همان معناست که ارسطو کلمه فلسفه را برای تمامی علوم به کار برد اما فلسفه به معنی دانش خاص را فلسفه اولی و شاگردان او مابعدالطبیعه (متافیزیک) به جهت جایگاه بحث‌های فلسفی در کتاب او نامیدند.  
(فلسفه یازدهم، صفحه ۸)
۹۳. گزینه ۲ صحیح است.  
اندیشیدن فیلسوفانه، تأمل کردن دربارهٔ باورهای مربوط به زندگی است؛ آموختن چرایی و یافتن دلایل درستی یا نادرستی باورها؛ پذیرفتن باورهای درست و کنار گذاشتن باورهای نادرست.  
(فلسفه یازدهم، صفحه ۲۱)
۹۴. گزینه ۳ صحیح است.  
ایران باستان یکی از سرزمین‌های فلسفه‌خیز است اما مبدأ فلسفه در نظر گرفته نشده است.  
بررسی سایر گزینه‌ها:  
۱) سقراط اثر مکتوبی نداشت.  
۲) چین، هند و بین‌النهرین سرزمین‌های فلسفه‌خیز قبل از یونان هستند پس امکان ندارد از یونان به این سرزمین‌ها انتقال یافته باشد.  
۴) مفهوم کیهان و تئوری را فیثاغورس برای اولین بار به کار برد.  
(فلسفه یازدهم، صفحه‌های ۲۹، ۳۰، ۳۱ و ۳۷)
۹۵. گزینه ۱ صحیح است.  
پروتاگوراس معتقد است واقعیت برای انسان قابل دسترسی نیست پس شناخت درست یا صادق به معنی مطابقت شناخت ما با واقع بی‌معنا است یعنی مطابقت امکان ندارد. پس حقیقت معنای جدیدی می‌یابد یعنی همان درک نسبی و خصوصی افراد از واقعیت.  
(فلسفه یازدهم، صفحه‌های ۳۵ و ۴۷)
۹۶. گزینه ۲ صحیح است.  
این عقیدهٔ هراکلیتوس می‌باشد. که تضاد و ستیز قانون کائنات است.  
(فلسفه یازدهم، صفحه‌های ۳۲ و ۳۳)
۹۷. گزینه ۲ صحیح است.  
دانشمندان نتیجه گرفته‌اند که انسان توانایی شناخت پدیده‌ها را ندارد. و این مطابق معرفت‌شناسی پروتاگوراس سازگار است. نه با هستی‌شناسی گرگیاس چون در هستی‌شناسی او می‌گوید: هیچ چیز وجود ندارد و این مسأله معرفت نیست.  
(فلسفه یازدهم، صفحه ۴۷)
۹۸. گزینه ۴ صحیح است.  
جملهٔ فوق به این معنا است که تا توانایی انسان برای شناخت و امکان آن اثبات نشود، انسان نمی‌تواند در بحث هستی‌شناسی و اظهارنظر دربارهٔ هستی به طریق عقلانی و منطقی وارد شود.  
بررسی سایر گزینه‌ها:  
۱) شناخت خداوند به عنوان یک موجود از این قاعده مستثنی نیست.  
۲) مؤخر یعنی بعد از، پس جمله بدین معنا است که اول باید هستی‌شناسی کنیم بعد معرفت‌شناسی و این غلط است.  
۳) اکثر انسان‌ها جهان را می‌شناسند بدون اینکه بحث از توانایی شناخت کنند. این بحث یک بحث فلسفی است و به لحاظ نظری مقدم است.  
(فلسفه یازدهم، صفحه ۱۱۳)
۹۹. گزینه ۴ صحیح است.  
سقراط با توجه به علم و فضیلت و احیای تفکر عقلانی توانست شالودهٔ تفکر فلسفی اصیل را استوار سازد.  
(فلسفه یازدهم، صفحه ۳۷)
۱۰۰. گزینه ۳ صحیح است.  
فیلسوفان می‌کوشند با کاستن از مغالطه‌ها، فهم درستی از حقایق، چه در عالم هستی و چه در مسائل بنیادی زندگی ارائه دهند و آن را با گفتار مناسبی که خالی از مغالطه باشد، بیان کنند.  
(فلسفه یازدهم، صفحه‌های ۲۲ و ۲۳)

د) درست، وقتی در زمین‌های پوشیده از ماسه‌های ریز، شن و سنگ‌های ریز و درشت، باد ماسه‌های ریز را با خود می‌برد، در طول زمان سنگ‌های درشت بر جای می‌مانند و سطوحی پر از قله سنگ به وجود می‌آورند که به آن سنگ فرش بیابانی، دشت ریگی یا رگ می‌گویند.  
(جغرافیا یازدهم، صفحه‌های ۴۷ و ۴۸)

#### ۸۶. گزینه ۲ صحیح است.

هر چه ارتفاع افزایش یابد، تعداد گونه‌ها، قد یا بلندی گیاهان، انبوهی و درجهٔ رشد گیاهان و همچنین فصل رویش آنها کمتر و کوتاه‌تر می‌شود.  
بررسی گزینه‌های نادرست:

الف) مطالعهٔ زیست‌بوم‌ها، یکی از موضوعات رشتهٔ جغرافیای زیستی است.  
ب) در طبقه‌بندی زیست‌بوم‌ها، توسط وایتکر پایین‌ترین بارندگی سالیانه مربوط به توندرا می‌باشد. (نمودار صفحه ۵۵)  
د) در طبقه‌بندی زیست‌بوم‌ها براساس میزان تولید مادهٔ آلی، بیشترین تولید خالص اولیه مربوط به جنگل‌های بارانی استوایی می‌باشد. (نمودار صفحه ۵۷)

(جغرافیا یازدهم، صفحه‌های ۵۴، ۵۵ و ۵۷)

#### ۸۷. گزینه ۴ صحیح است.

معادن بوکسیت در بیابان استرالیا، فسفات در صحرای بزرگ آفریقا، الماس در کالاهاری و مس در بیابان آتاکاما واقع شده‌اند.

(جغرافیا یازدهم، صفحه ۵۸)

#### ۸۸. گزینه ۲ صحیح است.

یکی از راهکارهای پیشگیری از گسترش بیابان‌ها (بیابان‌زدایی)، کاشت گیاهان سازگار و مقاوم با نواحی خشک مانند: بنه، کنار، اکالیپتوس و اقاچیا می‌باشد.

(جغرافیا یازدهم، صفحه ۶۰)

#### ۸۹. گزینه ۴ صحیح است.

بررسی عبارت‌ها:

الف) نادرست، زبان مهم‌ترین شاخص فرهنگی است و برای افرادی که به آن تکلم می‌کنند، هویت مشترکی به وجود می‌آورد.

ب) درست، خانوادهٔ زبانی هند و اروپایی بزرگ‌ترین و گسترده‌ترین گروه زبانی دنیاست که در چندین قاره گسترده شده است.

ج) درست، وقتی اروپاییان با پیشرفت در دریانوردی، سرزمین‌های نو را کشف کردند، در آمریکای شمالی، استرالیا و نیوزلند، زبان انگلیسی گسترش یافت، در مستعمرات آنها در قاره‌های آفریقا، آمریکای جنوبی و بخش‌هایی از آسیا نیز زبان‌های انگلیسی، اسپانیایی، پرتغالی و فرانسوی رواج پیدا کرد.

د) نادرست، عواملی چون جنگ و فتح سرزمین‌ها، تجارت و مهاجرت مردم از یک ناحیه به نواحی دیگر، موجب گسترش برخی از زبان‌ها و تغییر در نواحی زبانی شده است.

ه) نادرست، زبان قوم حامی، زبان بعضی از مردم شمال آفریقا و زبان قوم سامی، زبان مردم عرب و یهود است.

(جغرافیا یازدهم، صفحه‌های ۶۹ تا ۷۱)

#### ۹۰. گزینه ۲ صحیح است.

در گذشته، جنگ‌ها و دادوستد میان نواحی نقش مهمی در پدیدهٔ پخش فرهنگی داشته است.

(جغرافیا یازدهم، صفحه ۷۹)

### فلسفه

#### ۹۱. گزینه ۱ صحیح است.

این گزینه از جمله سوالات معمولی و روزانه است که با کمی تفحص و بررسی‌های علمی به پاسخ آن می‌توان دست یافت.

(فلسفه یازدهم، صفحه ۳)