

پزشکی قانونی

۱- فردی بدنبال تصادف دچار شکستگی مهره دوم کمری، آسیب به نخاع و قطع عرضی یک سوم طناب نخاع می‌شود و بدنبال آن دچار بی‌اختیاری کامل ادرار، اختلال در دفع مدفوع و فلج شدن هر دو پا می‌شود. آسیب به نخاع مشمول کدامیک از گزینه‌های زیر می‌باشد؟

دیه کامل

ارش

دیه نخاع در دیه عوارض مستتر است

مشمول یک سوم دیه کامل

۲- فردی بدنبال نزاع دچار شکستگی و دررفتگی دنده سوم سمت چپ می‌گردد. دررفتگی دنده مشمول کدامیک از گزینه‌های زیر می‌باشد؟

ارش

دیه کامل

هفتاد و پنج صدم درصد از دیه کامل

دو درصد از دیه کامل

۳- خانم 27 ساله ای بدنبال نزاع دچار کندی تمام موی سر می‌گردد و پس از مدتی دوباره می‌روید. کدام جمله در مورد خسارت وارده صحیح می‌باشد؟

اگر مهرالمثل بیش از یک دیه کامل زن باشد فقط به مقدار دیه زن پرداخت می‌شود.

ارش پرداخت می‌شود.

یک دیه کامل مرد پرداخت می‌شود.

به اندازه مهرالمثل پرداخت می‌شود.

۴- آقای 30 ساله ای بدنبال تصادف و آسیب به حدفاصل بیضه ها و مقعد دچار بی‌اختیاری کامل ادرار و بی‌اختیاری کامل مدفوع می‌گردد. میزان خسارت آن شامل کدام گزینه زیر می‌باشد؟

ارش

یک دیه کامل

دو دیه کامل

ارش و یک دیه کامل

۵- آقای 45 ساله ای بدنبال نزاع دچار پارگی متلاحمه ناحیه سر می شود و مقداری از موی سر از بین می رود که دوباره می روید. خسارت آن به ترتیب در کدام گزینه ذکر شده است؟

- دیه - دیه
- دیه - ارش
- ارش - ارش
- مجموعاً دیه بزرگتر در نظر گرفته می شود

۶- کودکی بدنبال تصادف دچار از بین رفتن کامل حس چشایی و از بین رفتن دندان شیری شده است. میزان خسارت به ترتیب شامل کدامیک از موارد زیر می باشد؟

- ارش - دیه
- دیه - دیه
- دیه - ارش
- ارش - ارش

۷- خانم 20 ساله ای مورد تجاوز قرار می گیرد در بررسی از ناحیه فورشت خلفی واژن جراحی مشاهده می شود. جراحی مشاهده شده غالباً شامل کدامیک از موارد زیر می باشد؟

- پارگی ناشی از له شدگی
- پارگی ناشی از جداسدگی
- خراشیدگی از نوع له شدگی
- ساییدگی مسواکی

۸- مرد ۴۰ ساله بدنبال نزاع به پزشکی قانونی مراجعه می نماید در بررسی یک عدد جراحی از نوع مخلوط که هم ویژگی جراحی گُند و هم ویژگی جراحی برنده را در ناحیه بازوی چپ را دارد. این جراحی در اثر اصابت با کدام آلت جارحه زیر ایجاد شده است؟

- اصابت جسم سخت
- اصابت جسم تیز و برنده
- اصابت جسم برنده و کند
- نمی توان در این خصوص اظهار نظر نمود

۹- آقای 48 ساله بدنبال سکت قلبی فوت می‌نماید. در کالبدگشایی انجام شده مشاهده کدامیک از موارد زیر نشان دهنده سکت قلبی نمی‌باشد؟

- مشاهده رنگ پریدگی در میوکارد
- مشاهده نمای تیگروئید در میوکارد
- در برش میوکارد سطح مقطع درخشنده و مرطوب مشاهده می‌شود
- مشاهده Myomalacia cordis

۱۰- فرد جوان که چند سال سابقه مصرف الکل داشته است فوت می‌نماید و جسد نامبرده در پزشکی قانونی کالبدگشایی و بررسی انجام می‌شود. مشاهده کدامیک از موارد زیر به نفع کاردیومیوپاتی احتقانی ناشی از مصرف الکل نمی‌باشد؟

- مشاهده تنگی دریچه‌های قلب
- مشاهده قلب حدود 700 گرمی
- مشاهده اتساع مجرای داخلی قلب
- مشاهده هیپرتروفی جدار بطن‌ها

۱۱- در مورد نقش مو در تعیین هویت، همه گزینه‌های زیر صحیح است، به استثناء:

- مقطع موی سر نژاد negroid بیضی است.
- موی سر نژاد زرد در مقطع، گرد یا بیضی می‌باشد.
- مقطع موی ابرو در نژاد کاکازین مثلثی شکل است.
- موی سر نژاد زرد پیگمان کمتری دارد.

۱۲- بستگان مرد ۵۰ ساله ای مدعی مفقود شدن وی از چند ماه قبل می‌باشند. بقایای نیمه اسکلتی شده انسانی مربوط به فرد بالغ شامل قفسه سینه، کاسه جمجمه و قسمتی از اندام تحتانی از دیستال ساق به پایین به پزشکی قانونی ارسال شده است. جهت ارزیابی سن جسد فوق تهیه کلیشه رادیو گرافی از کدام ناحیه کاربرد بیشتری دارد؟

- محل اتصال دنده به مهره ها
- استخوان استرنوم
- محل اتصال دنده به استرنوم
- استخوان جمجمه

۱۳- قطعات استخوانی زیر در یک اکتشاف یافت شده است. 1- استخوان استرنوم به طول ۱۱۸ میلی متر ۲- استخوان استرنوم دیگر که نسبت طول دسته به تنه آن ۵۵ درصد می باشد ۳- استخوان ران که قطر عمودی سر آن ۴۸ میلی متر است ۴- استخوان ساکروم پهن، کوتاه و دارای انحنا در قسمت دیستال. کدامیک از گزینه های ذیل به ترتیب در مورد تعلق هریک از آنها به یک جنس محتملتر است؟

زن - مرد - زن - زن

زن - زن - زن - مرد

زن - زن - مرد - زن

زن - مرد - مرد - زن

۱۴- جمجمه ای متعلق به نژاد سیاه جهت بررسی موجود است. در معاینه اربیت نسبتاً پایین و چهارگوش، ستیغ سوپرااوربیتال واضح و گلابلا نسبتاً نمایان می باشد. بر اساس اطلاعات فوق گزینه صحیح در خصوص جنسیت احتمالی کدام است؟

تعیین جنسیت با اطلاعات فوق مقدور نیست.

جمجمه به احتمال قوی متعلق به مرد است.

جمجمه به احتمال قوی متعلق به زن است.

احتمال مرد یا زن بودن آن به یک میزان است.

۱۵- در جریان گودبرداری در بافت فرسوده یکی از مناطق تهران تعدادی استخوان متعلق به انسان یافته شده، که مهمترین آنها به شرح ذیل است:

یک عدد جمجمه فرد بالغ با گلابلاي کوچک، اربیت‌های دارای لبه‌های فوقانی تیز به همراه یک عدد لگن که حفره استابولوم بسمت خارج و طول پوبیس آن از طول ایسکیوم کوچکتر است. کدامیک از گزینه‌های ذیل برای تفسیر یافته های فوق صحیح بنظر می رسد؟

استخوانها متعلق به فردی با جنسیت مذکر و سن کمتر از ۵۵ سال است.

استخوانها متعلق به فردی با جنسیت مونث و سن کمتر از ۵۵ سال است.

جمجمه متعلق به یک زن بالغ و لگن متعلق به یک مرد می باشد.

جمجمه متعلق به یک زن نابالغ و لگن متعلق به یک مرد می باشد.

۱۶- سه قطعه از استخوان لگن مشتمل بر یک ناحیه تنه پوبیس همراه سمفیز آن، یک عدد شاخه ایسکیوپوبیک راست و یک شاخه ایسکیوپوبیک چپ با اندازه مشابه ایسکیوپوبیک راست موجود است. در معاینه نتایج زیر حاصل شده است، تنه پوبیس مثلثی شکل بدون ونترال آرک، تقعر در کنار تحتانی شاخ تحتانی پوبیس در شاخه ایسکیوپوبیک راست، راموس ایسکیوپوبیک چپ پهن و فاقد ستیغ برجسته استخوانی در سطح داخلی رویت می شود. با اطلاعات فوق کدام قطعات متعلق به یک جنس می باشد؟

تنه پوبیس، شاخه ایسکیوپوبیک راست

تنه پوبیس، شاخه ایسکیوپوبیک چپ

شاخه ایسکیوپوبیک راست و چپ

تنه پوبیس، شاخه ایسکیوپوبیک راست و چپ

۱۷- در بررسی آسیب های وارده به یک فرد، پزشک قانونی با یک خراش سطحی روی پوست مواجه می شود که به صورت خطوط موازی و کنده شدن رشته های اپیدرم در انتهای خراش دیده می شود. این خراش ها به طور غالب ناشی از تماس سایشی همراه با کشش به یک سمت هستند. با توجه به الگوی مشاهده شده و مکانیسم آسیب، کدام توضیح بهترین تحلیل پاتوفیزیولوژیک برای این نوع آسیب است؟

خراش ناشی از اثر فشاری عمودی بر پوست، بدون جهت گیری مشخص

خراش ناشی از تماس لغزشی، تگهای اپیدرم که جهت نیرو را نشان می دهد

خراش ناشی از ضربه مستقیم و عمیق موجب پرشدگی لایه های اپیدرم می شود

محل زخم ایجاد شده بر پوست، ناشی از بریدگی عمیق و قطع بافت

۱۸- از شما برای کارشناسی صدمات قربانی آزار جنسی مشاوره بعمل آمده است. در معاینه، کبودی های روی بدن قربانی در رنگ های مختلفی ظاهر شده که برخی از آنها زرد رنگ هستند. طبق گزارش پلیس به نظر می رسد زمان زیادی از حادثه سپری نشده باشد. کدام استنباط از نظر زمانی، درباره کبودی ها صحیح است؟

کبودی های زرد رنگ روی بدن قربانی تازه و کمتر از ۲۴ ساعت ایجاد شده اند.

کبودی ها با رنگهای قرمز، آبی، بنفش یا سبز قابلیت تخمین سن دقیق دارند.

کبودی های زرد نشانه گذشت حداقل ۱۸ ساعت از زمان ایجاد کبودی است.

همه کبودی ها در ۲۴ ساعت اول رنگ مشابه دارند و تغییر نمی کنند.

۱۹- پزشک قانونی جسد مردی را بررسی می‌کند که بر روی ساق پای او، همزمان آثار خراش و کبودی دیده می‌شود. در ناحیه ای که آسیب ایجاد شده، شواهدی از تمایل کبودی به رنگ زرد در لبه ها وجود دارد اما مرکز کبودی هنوز متمایل به رنگ بنفش و قرمز است. با توجه به یافته‌ها، کدام گزینه صحیح است؟

همه آسیب‌های مشاهده شده فوق در یک زمان حادث شده است.

آسیب‌ها در فاصله زمانی متفاوت اما نزدیک به هم ایجاد شده‌اند.

آسیب‌ها کهنه بوده و نشانه ای از آسیب جدید وجود ندارد.

رنگ زرد مشاهده شده، نشان دهنده خونریزی فعال می باشد.

۲۰- یک زن که مورد حمله با دست قرار گرفته در ناحیه گردن دارای خراش و زخم‌های خطی بوده که در همراهی با کبودی‌های بنفش رنگ و پراکنده است. برای تعیین جهت حرکت دست مهاجم در زمان گرفتن فرد، به کدام نکته باید بیشتر توجه شود؟

تعداد و شدت کبودی‌ها

طول خراش‌ها و جهت انحنا

رنگ و تعداد کبودی‌ها

عمق و شدت خراش‌ها

۲۱- یک بیمار با کبودی ماریچی روی ران پا مراجعه می‌کند. بررسی‌های دقیق نشان می‌دهد کبودی به صورت "tram-line" (دو خط موازی با ناحیه سالم بین آنها) دیده می‌شود. این حالت معمولاً بیانگر چیست؟

ضربه ناشی از وسیله نوک تیز مانند چاقو

ضربه ناشی از شیء استوانه‌ای یا مستطیلی

کبودی ناشی از فشار طناب نازک بلند

کبودی ناشی از برخورد جسم سنگین و بزرگ

۲۲- در شورش خیابانی، پلیس برای کنترل جمعیت از سلاح شوک الکتریکی (TASER Conducted Energy Weapon) استفاده کرده است. مردی سی ساله به دلیل درد قفسه سینه توسط EMS به اورژانس انتقال می یابد در زمان اخذ شرح حال در اورژانس فاقد علائم غیرطبیعی می باشد، کدام اقدام تشخیصی ذیل برای بیمار ضروری می باشد؟

چک تروپونین

کاردیاک مانیتورینگ

ECG هر یک ساعت

ترخیص بعد از معاینه نرمال

۲۳- در معاینه مردی ۲۲ ساله که تحت بازداشت پلیس است، سابقه اختلال دو قطبی، پس از ۲۴ ساعت بازداشت، رفتار آشفته، صحبت‌های نامربوط و عدم تماس چشمی مشاهده شده است. پرسنل بازداشتگاه گزارش می‌دهند که او شب گذشته داروهایش را مصرف نکرده است، کدام اقدام صحیح است؟

تجویز فوری داروهای روانپزشکی بدون ارزیابی روانپزشک

ارزیابی فوری توسط روانپزشک برای تعیین صلاحیت مصاحبه

شروع مصاحبه پلیس زیرا رفتار او ممکن است ناشی از تمارض باشد

محدود کردن دسترسی به وکیل تا زمان بهبود رفتار

۲۴- فرد ۴۵ ساله با سابقه مصرف مزمن الکل، ۱۸ ساعت پس از بازداشت دچار لرزش، تعریق، توهم شنیداری و تاکیکاردی (HR=120) شده است. فشار خون وی 160/95 میلی‌متر جیوه است. کدام مداخله بی‌خطرترین و موثرترین گزینه است؟

تجویز داروی هالوپریدول خوراکی برای کنترل توهمات زندانی

محدود کردن حرکات او با مهار فیزیکی تا زمان بهبود خودبه‌خودی

انتقال فوری به بیمارستان و تجویز بنزودیازپین و مایع درمانی

اجتناب از مداخله پزشکی زیرا علائم ممکن است تمارض باشد.

۲۵- مرد ۴۲ ساله ای مشکوک به هیپاتیت B تشخیص داده شده است. برای وی آزمایش درخواست می شود که HBsAg وی مثبت شده است. به نظر شما تا چند ماه ریسک انتقال بیماری وجود دارد؟

۳

۶

۱۲

۱۸

۲۶- نوزاد فوت شده ای به سالن تشریح پزشکی قانونی ارجاع می شود مادر مدعی می باشد که فوت شده متولد شده است در بررسی نوزاد، رنگ صورت قهوه ای و سطح بدن لزج، تاول دار، پوسته پوسته و ژله ای می باشد و در رادیولوگرافی اخذ شده استخوان های جمجمه روی هم قرار گرفته است. موارد فوق نشانه کدامیک از گزینه های زیر می باشد؟

نوزاد کشی

مرگ داخل رحمی

فساد نعشی پس از مرگ

نمی توان اظهار نظر نمود

۲۷- جسد نوزاد جهت بررسی نوزاد کشی به پزشکی قانونی ارجاع شده است. در معاینه به عمل آمده از جسد کدام یک از موارد زیر در تشخیص زنده متولد شدن نوزاد کمتر کمک کننده می باشد؟

اتساع کامل ریه ها

آزمایش هیدرواستاتیک

وجود شیر در معده

مشاهده علائم حیاتی در بند ناف

۲۸- کودکی با شک به کودک آزاری فوت می نماید. جهت بررسی کالبدگشایی انجام می شود، مشاهده کدام آسیب کمتر به نفع کودک آزاری می باشد؟

پارگی ژژنوم

پارگی دوازده

پارگی کبد

پارگی ریه

۲۹- کودکی مشکوک به کودک آزاری فوت نموده است و دارای آثار ظاهری کبودی بر روی بدن می باشد کدام یافته زیر در کالبد گشایی جمجمه، به نفع کودک آزاری می باشد؟

شکستگی استخوان آهیانه‌ای گیجگاهی و مشاهده خونریزی بالای سخت شامه
شکستگی استخوان پس سری آهیانه‌ای و مشاهده خونریزی بالای سخت شامه
شکستگی استخوان پس سری آهیانه‌ای و مشاهده خونریزی زیر سخت شامه
شکستگی استخوان آهیانه‌ای گیجگاهی و مشاهده خونریزی زیر سخت شامه

۳۰- کودکی مشکوک به کودک آزاری با احتمال آسیب به قفسه سینه در اورژانس بیمارستان مورد ارزیابی قرار می گیرد، در گرافی اولیه از قفسه سینه شکستگی دنده مشاهده نمی شود. برای مشاهده کالوس حداقل زمان کافی برای گرافی مجدد، چه مدت می باشد؟

دو روز بعد
ده روز بعد
دو هفته بعد
شش هفته بعد

۳۱- در معاینه چهار جسد فوت شده بر اثر سوختگی، الگوی سوختگی در کدام مورد متفاوت است؟

Hot Water
Hot Oil
Molten Rubbers
Molten Metals

۳۲- در معاینه یک جسد پیدا شده در سونا، پوست ساعد و بازو در معاینه ظاهری سالم است، اما در برش انجام شده در آن ناحیه، عضلات تغییر رنگ داده اند (Pale and Brownish). در تفسیر به عمل آمده کدام گزینه محتمل تر می باشد؟

Paraboiled-Ante mortem burning
Part –Cooked-Post mortem burning
Cooked-Ante mortem burning
Cooked-Post mortem burning

۳۳- مرد ارمنی در حال مستی در بوستان محله دستگیر و سطح الکل خون او 50 میلی گرم در دسی لیتر گزارش شده است. در مورد مجازات او کدامیک از گزینه های زیر صحیح است؟

با توجه به پذیرفته بودن مصرف الکل در دین او و نتیجه آزمایش مجازات نمی شود.
 بعلت حضور در معابر عمومی به مجازات مقرر برای تظاهر به عمل حرام محکوم می شود.
 با توجه به پایین بودن میزان الکل خون از او تعهد برای عدم تکرار گرفته می شود.
 بر اساس قانون مجازات اسلامی صد ضربه شلاق بعنوان حدّ مصرف مسکر زده می شود.

۳۴- مردی که فقط دارای یک دست بوده یکی از دست های سالم مرد دیگری را از ناحیه مچ دست قطع کرده است. کدام گزینه در مورد مجازات قانونی مرتکب صحیح است؟

قطع تنها دست جانی بدون پرداخت دیه به او
 قطع تنها دست جانی به اضافه پرداخت نصف دیه به او
 قطع تنها دست جانی در قبال پرداخت نصف دیه به قربانی
 پرداخت نصف دیه کامل به قربانی و عدم امکان قصاص

۳۵- آقای 50 ساله ای در سونا دچار کاهش سطح هوشیاری می گردد که بلافاصله به اورژانس انتقال می یابد، حین بستری، در آزمایشات به عمل آمده CPK:50000 و LDH:1500 و Cr:6.4 علیرغم همودیالیز بیمار فوت می نماید، در مورد عامل حدوث مرگ کدام گزینه صحیح می باشد؟

Prolonged hot steam
 Prolonged hot dry air
 Prolonged hot water
 Prolonged hot wet air

۳۶- خانمی در جریان نزاع در ماه محرم سال جاری چشم چپ خود را که تنها چشم بینای او بوده را از دست داده است. چشم دیگرش نیز سالها قبل در اثر تصادف از بین رفته بود. با فرض عدم امکان قصاص و صدور حکم دادگاه در سال جاری (1404) کدامیک از گزینه های ذیل در مورد دیه متعلقه (بر حسب میلیون تومان) صحیح است؟

هزار و ششصد
 هزار و دویست
 هشتصد
 چهارصد

۳۷- لاله و نرمه و پرده گوش راست خانمی در اثر ضربه مشت پاره شده و همه صدمات با درمان و بدون برجای گذاشتن نقص بهبود یافته اند. کدامیک از گزینه های ذیل در مورد خسارت متعلقه صحیح است؟

- یک ششم + یک نهم + دو درصد دیه کامل
- یک ششم + یک نهم دیه کامل + ارش
- یک نهم + یک ششم دیه کامل + ارش
- ارش برای همه صدمات طبق نظر کارشناس

۳۸- نصف فک تحتانی سمت چپ و دندان های پنجم و ششم چپ پایین مردی در اثر تصادف از بین رفته است. کدام گزینه با در نظر گرفتن نرخ دیه در سال 1404 و برحسب میلیون تومان صحیح است؟

- 480
- 560
- 720
- 880

۳۹- تزریق سالیین هیپرتونیک به داخل ساک آمنیوتیک در تریمستر اول با چه مکانیسمی منجر به ختم بارداری می گردد؟

- پارگی کیسه آمنیوتیک و تسهیل خروج جنین
- تحریک انقباضات رحمی
- مرگ داخل رحمی جنین و خروج با فورسپس
- اتساع سرویکس و جدا شدن ساک حاملگی

۴۰- خانمی 40 ساله با تشخیص آدنوکارسینوم پستان راست کاندید ماستکتومی رادیکال شده در حین جراحی به اشتباه عضو طرف مقابل برداشته شده است. تیم معالج قبل از خارج نمودن نسوج اطراف، متوجه اشتباه شده اند. دعوی قصور پزشکی مطرح و تیم معالج که دارای بیمه مسئولیت حرفه ای معتبر هستند مقصر شناخته شده اند. کدامیک از گزینه های ذیل در مورد خسارت متعلقه (با در نظر داشتن نرخ دیه در سال 1404) و مسئولیت تیم معالج صحیح است؟

- بعلت اشتباه تیم معالج بیمه مسئولیت نمی پذیرد و پرداخت ارش تعیین شده توسط کمیسیون بعهده تیم معالج است.
- نصف دیه کامل زن یعنی چهارصد میلیون تومان بعهده تیم معالج است که توسط بیمه آنها پرداخت خواهد شد.
- نصف دیه کامل انسان یعنی هشتصد میلیون تومان بعهده تیم معالج است که توسط آنها یا بیمه پرداخت خواهد شد.
- کمیسیون ده درصد قصور تعیین و مبلغ معادل ریالی آن توسط جراح معالج یا بیمه مسئولیت حرفه ای او باید پرداخت شود.

۴۱- پرده بکارت دختر نابالغی بدون رضایت او توسط مردی مجرد و از طریق مقاربت ازاله شده است. کدامیک از گزینه های ذیل در مورد مجازات و مسئولیت مرد صحیح است؟

- ضامن مهرالمثل است.
- بعلت نابالغ بودن دختر، مرد ضمانتی ندارد.
- در صورت عدم پذیرش ازدواج سنگسار می شود.
- ضامن دیه کامل زن است.

۴۲- به دنبال دمیدن هوا توسط سرنگ Hingginson به درون رحم خانم باردار جهت انجام سقط، فرد دچار تاکی پنه و تاکیکاردی و دیسترس تنفسی و افت O2 saturation می گردد و بعد از Intubation فوت می نماید و جهت تعیین علت فوت به سالن تشریح انتقال می یابد. بهترین اقدام تشخیصی کدامیک از گزینه های زیر می باشد؟

- To open the right ventricle in situ
- To open the left ventricle in situ
- The pelvic vein should be inspected for bubbles
- Pre-autopsy MRI for visualizing air bubbles in the heart

۴۳- در مسمومیت با داروهای با پوشش مقاوم به اسید (Enteric-coated) و یا با آزادسازی آهسته (Extended-release)، چرا استفاده از کربن فعال تک دوز به تنهایی احتمالاً اثر بخشی کافی ندارد؟

- زیرا این داروها به سرعت از راه دهانی جذب می شوند.
- چون کربن فعال در مقابل داروهای با خاصیت قلیایی غیرفعال است.
- چون این داروها با تاخیر آزاد می شوند و ممکن است از معده گذشته باشند.
- چون کربن فعال اثر خود را تنها در حضور ملین نشان می دهد.

۴۴- در یک بیمار مسموم با دارویی که دارای مدل توزیع چند - کمپارتمانی می باشد، چرا تفسیر سطح سرمی اولیه دارو ممکن است گمراه کننده باشد؟

- چون توزیع دارو هنوز کامل نشده و سطح واقعی بافتی مشخص نمی باشد.
- چون نیمه عمر دارو کوتاه است.
- چون دارو به سرعت در ادرار دفع می شود.
- چون حجم توزیع دارو کم است.

۴۵- راننده اتومبیل به دلیل تصادف (برخورد يك ماشین از عقب) به اورژانس انتقال می یابد، در Imaging ستون فقرات Upper dorsal spine fx گزارش می گردد، در خصوص مکانیسم حادثه و فقدان وسیله حفاظتی کدام گزینه صحیح می باشد؟

Whiplash effect – seat belt

Whiplash effect – rigid head restrain

Pendulum effect- seat belt

Pendulum effect – rigid restraint

۴۶- کارگری به دنبال حفاری چاه در زمین آهکی فوت می نماید، شایع ترین مکانیسم احتمالی فوت چیست؟

هیپوکسی ناشی از مصرف اکسیژن در چاه های آهکی

شوک وازوواگال ناشی از مصرف اکسیژن در چاه های آهکی

شوک وازوواگال ناشی از جایگزینی اکسیژن توسط CO₂

هیپوکسی ناشی از جایگزینی اکسیژن توسط گاز نیتروژن

۴۷- از روش Confocal laser scanning microscopy برای بررسی چه پدیده ای استفاده می گردد؟

Vitality of sclera petechiae

Age of conjunctival petechiae

Vitality of skin petechiae

Age of sclera petechiae

۴۸- در چه شرایطی تجویز اوکتروتاید ممکن است مفید باشد؟

برای کاهش گلوکز در دیابت نوع ۲

برای کنترل هیپوگلیسمی ناشی از مصرف بیش از حد انسولین یا سولفونیل اوره ها

برای هضم آهسته غذا

برای کاهش جذب گلوکز از روده

۴۹- متعاقب استفاده از ماده شیمیایی کلروبنزال مالونیتریل به دنبال تجمعات خیابانی و انتقال بیماران به بیمارستان، در شرح حال و معاینه بالینی: سردرد، تهوع و استفراغ، مزه بد دهان و هیپوتانسیون از علائم و نشانه های غالب مراجعه کنندگان بود، کدامیک از موارد فوق الذکر به دنبال استفاده از این ماده شیمیایی نامحتمل تر است؟

تهوع و استفراغ

مزه بد دهان

سردرد

هیپوتانسیون

۵۰- درمان استاندارد در قربانیان دارای لنزهای تماسی نرم به دنبال مواجهه با Oleum Capsicin که دچار آسیب چشمی (Ocular Toxicity) می گردند، چیست؟

دور انداختن لنز

شستشوی لنز با آب

تمیز کردن لنز با دمیدن هوای خشک

تمیز کردن لنز با دمیدن هوای مرطوب

۵۱- در موارد مشکوک به کودک آزاری، مناسب ترین فرد به عنوان مسئول ارزیابی کیست؟

متخصص اطفال معالج بیمار

پرستار بیمار

جراح معالج بیمار

متخصص اطفال مستقل از امر درمان

۵۲- بروز کبودی تصادفی (به دنبال راه رفتن و زمین خوردن) با انتشار T shape در ناحیه سر و صورت در کودکان نوپا شامل تمام نواحی زیر می باشد بجز:

پیشانی

بینی

گونه

چانه

۵۳- جهت شناسایی کودک آزاری جسمی (گاز گرفتگی بازو) توسط انسان بالغ کدام الگو و سایز محتمل تر است؟

U shape-Interpremolar distance

V shape-Inter canine distance

U shape-inter canine distance

V shape-interpremlar distance

۵۴- در درگیری گروهی انگشت اول دست راست یکی از افراد شرکت کننده در نزاع دچار قطع کامل می گردد که سریعاً به بیمارستان انتقال و با انجام عمل پیوند بهبودی کامل می یابد (از نظر حسی حرکتی). میزان خسارت تعیین شده کدامیک از گزینه های زیر می باشد؟

۳% دیه کامل انسان

۵% دیه کامل انسان

۸% دیه کامل انسان

۱۰% دیه کامل انسان

۵۵- در اثر نزاع، مضروب دچار دررفتگی شانه می گردد، در معاینه اولیه فلج کامل شانه مشهود می باشد ولی پس از درمان، بهبودی کامل حاصل می گردد، میزان خسارت وارده را تعیین نمایید؟

هشت پانزدهم ديه كامل انسان

چهار پانزدهم ديه كامل انسان

شش پانزدهم ديه كامل انسان

ده پانزدهم ديه كامل انسان

۵۶- در بیمار با مسمومیت شدید با والپروات سدیم و سطح خونی بسیار بالا، چه روش درمانی برای حذف دارو از بدن بیشترین اثربخشی را دارد؟

شستشوی كامل روده ها

تجویز سریال دوز زغال فعال شده

همودیالیز متناوب

تجویز ال-کارنتین وریدی

۵۷- ویژگیهای زیر با کدامیک از حلالهای آلی مطابقت دارد: "از هیدروکربنهای حلقوی است و در تماس طولانی مدت و مزمن موجب سوختگی پوست و نارسایی مغز استخوان می شود"

تولوئن

فلوروکربن ها

بنزن

تتراکلریدکربن

۵۸- در بررسی پس از مرگ مسمومیت با متادون انتظار داریم بیشترین غلظت آن در کدامیک از نسوج زیر باشد؟

مغز

خون

کبد

طحال

۵۹- در مبحث فشار بر گردن، مقدار نیروی لازم جهت انسداد کدامیک از عناصر گردنی بیشتر از بقیه موارد می باشد؟

تراشه

شریان کاروتید

ورید جوگولر

شریان ورتبرال

۶۰- در بررسی Nerve Effects در فشار برگردن، در خصوص عصب آوران و وایبران دخیل در شوک رفلکسی تحریکی (وازوواگال) کدام گزینه صحیح می باشد؟

آوران زوج ۹، وایبران زوج ۱۰

آوران زوج ۱۰، وایبران زوج ۹

آوران زوج ۸، وایبران زوج ۱۰

آوران زوج ۱۰، وایبران زوج ۸

۶۱- در یافته های اتوپسی در استرانگولاسیون دستی، همه گزینه ها صحیح می باشد بجز:

کبودی معمولاً در گردن دیسکی شکل هستند.

تعداد و شکل کبودی ها در طرفین گردن معمولاً بصورت متقارن می باشد.

کبودی گردن بدنبال حمله جانی رخ می دهد.

خراشیدگی گردن ممکن است توسط خود قربانی ایجاد شود.

۶۲- کدام قسمت استخوان لامی (هیوئید) از نظر پزشکی قانونی اهمیت ندارد؟

تنه

شاخ بزرگ سمت راست

شاخ بزرگ سمت چپ

شاخ کوچک

۶۳- انسداد شریان کاروتید در کدامیک از انواع خفگی ها نسبت به بقیه موارد، کمتر اتفاق می افتد؟

Hanging

Manual Strangulation

Ligator Strangulation

احتمال آن در تمامی انواع خفگی ها به یک اندازه است.

۶۴- بیماری بدنبال مصرف دیگوکسین دچار مسمومیت و تاکی دیس ریتمی بطنی شده است. در صورتیکه دسترسی به Digoxin-Specific Antibody Fragments نداشته باشیم کدامیک از آنتی آریتمی های ذیل را برای دوز loading شروع می نمایید؟

lidocaine 1-1.5mg/kg IV bolus

quinidine 800 mg diluted in 50 mL

procainamide 15 to 18 mg/kg

4mg/min infusion phenytoin

۶۵- بیمار جوانی با سابقه مصرف ایپوم و با کاهش هوشیاری و سیانوتیک به اورژانس منتقل شده است. تعداد تنفس ۴ تا در دقیقه می باشد. اولین اقدام درمانی برای این بیمار کدامست؟

100% O₂ by non-rebreather mask

Administration of Naloxone through Intramuscular

Ensuring adequate airway positioning

Endotracheal intubation

۶۶- بیمار جوان با کاهش سطح هوشیاری و مصرف داروهای نامعلوم به اورژانس منتقل شده است. کدامیک از علایم و نشانه های زیر در افتراق علت توکسیکولوژیک و نورولوژیک کمک کننده است؟

Bilateral lower extremity clonus

Generalized tonic clonic seizure

Bilateral fixed and dilated pupils

Asymmetric pupillary

۶۷- کدامیک از گزینه های زیر بعنوان شلاتور اختصاصی در مسمومیت با ترکیبات حاوی آهن کاربرد دارد؟

سوکسیمر

دفروکسامین

ان استیل سیستئین

دی پنی سیلامین

۶۸- در مسمومیت با ترکیبات ضدافسردگی سه حلقه ای از سولفات منیزیم برای درمان کدامیک از علایم و نشانه های زیر استفاده می شود؟

Wide-complex tachycardia

Torsade de pointes

Hypotension

Seizures

۶۹- در کدامیک از شرایط زیر، بیمار مسموم باید در ICU بستری شود؟

PCO₂ >45 mm Hg

Systolic blood pressure ≤100 mmHG

QRS duration ≥0.08

Accidental intoxication

۷۰- بیمار جوان بدون سابقه بیماری خاص قبلی، تعداد نامعلومی قرص دیگوکسین حدود ۶ ساعت قبل مصرف کرده است. کدامیک از سطوح پتاسیم به میلی اکی والان در لیتر، اندیکاسیون تجویز Did-Fab دارد؟

2

2.5

3

5.5

۷۱- در مبحث پاتوفیزیولوژی فشار بر گردن همه گزینه های زیر صحیح می باشند بجز:

The "forearm hold" applies pressure across the behind of the neck

The "forearm hold" will also result in the backward displacement of the tongue

The "sleeper" hold on the other end is believed to result in compression of both carotid arteries

The "sleeper" hold may also be due to stimulation of the carotid sinus

۷۲- در مبحث Bean Bag Rounds همه گزینه های زیر صحیح می باشد بجز:

These consist of rectangular, square or circular synthetic cloth bags filled with lead pellets and fired from a shotgun.

The effect is to provide sufficient blunt force from an ideal range of 1–3 m to stop an adult's progress.

There are significant serious injuries documented including closed fractures and penetrating wounds.

Serious penetrating injuries involved the thorax, eye, abdomen and limbs.

۷۳- کدامیک از علایم زیر به ترتیب جزء غیر اختصاصی ترین علامت بالینی برای تشخیص سندروم سرتونین بوده و کدامیک از معیارهای تشخیصی هانتر برای سندرم سرتونین نمی باشد؟

هایپررفلکسی - میوکلونوس

میوکلونوس - ترمور

تاکیکاردی - رابدومیولیز

ترمور - هایپررفلکسی

۷۴- در صورت عدم افت شدید فشارخون، استفاده از pulse oximetry در کدامیک از موارد مشکوک به مسمومیت در بیماران ذیل برای تخمین میزان اکسیژن خون با توجه به تغییرات نوع هموگلوبین مناسب است؟

سیانید که تیوسولفات سدیم دریافت کرده باشد.

سیانید که آمیل نیتريت دریافت کرده باشد.

سیانید که نیتريت سدیم دریافت کرده باشد.

سولفید هیدروژن که نیتريت سدیم دریافت کرده باشد.

۷۵- کدامیک از موارد زیر احتمالاً، با شدت بیشتر مسمومیت با مونواکسید کربن ارتباط دارد؟

سطح پایین لاکتات

سطح بالای لاکتات

فشار خون بالا

هایپوکالمی

۷۶- جهت راه اندازی قسمت مسمومین اورژانس یک بیمارستان از شما تست ها و آزمایشات مورد نیاز در تشخیص مسمومیت استعلام می گردد که در دو گروه تست های کمی سرم بیمار و تست های کیفی ادراری تقسیم بندی می شوند. شما برای کدامیک از داروها، مواد و سموم ذیل درخواست ارزیابی تست کمی سرمی می دهید؟

آمفتامین

متادون

الکل

ضدافسردگی سه حلقه ای

۷۷- Holiday heart syndrome که ناشی از مصرف الکل است، به چه وضعیتی اشاره دارد؟

دیس ریتمی قلبی بویژه SVT

نارسایی احتقانی قلب

ایسکمی قلبی

هیپرتروفی قلب

۷۸- اندازه گیری کدامیک از موارد زیر را برای تشخیص تماس حاد با H_2S توصیه می کنید؟

سطح گاز H_2S در خون

تیوسولفات در ادرار

مت هموگلوبین

لاکتات خون

۷۹- بیماری بدنبال مصرف مایع اسیدی دچار سوزش دهان، قرمزی و التهاب فارنکس، دیسفاژی، درد اپیگاستر شده است و در آندوسکوپی انجام شده 24 ساعت پس از نوشیدن مایع درگیری ساب موکوس، زخم و ضایعات آگزوداتیو بصورت تکه ای در مری گزارش شده است. در حال حاضر یافته ای به نفع تغییرات عفونی ندارد. با توجه به شدت درگیری کدامیک از اقدامات ذیل را توصیه می کنید؟

دوره کوتاه مدت کورتون

پروپیلاکسی آنتی بیوتیک

تغذیه از لوله نازوگاستریک

تغذیه از طریق ژژنوستومی

۸۰- در بررسی ادرار فرد مسمومی به روش Qualitative urine immunoassays که با تاکی کاردی و بی قراری مراجعه نموده است علیرغم شک بالینی قوی به مصرف ترکیبات آمفتامین نتیجه تست منفی می شود. استفاده از کدامیک از ترکیبات ذیل احتمال منفی شدن نتیجه آزمایش ترکیبات آمفتامین را بصورت کاذب افزایش می دهد؟

متیلن دی اکسی مت امفتامین

پسودوافدرین

بوپروپیون

آمانتادین

۸۱- در ECG بیمار مسمومی با دیگوکسین موارد ذیل مشاهده می گردد:

bradycardia/ prolonged PR/ peaked T wave/wide QRS

کدامیک از اقدامات درمانی ذیل برای این بیمار مناسب نمی باشد؟

Ca-gluconate

انسولین-دکستروز

digoxin immune Fab

بی کربنات سدیم

۸۲- از اجزاء چهارگانه قصور پزشکی، پیچیده ترین مورد در بررسی دعاوی قصور روان پزشکان کدام است؟

تعیین حدود وظیفه درمانی

علت مستقیم بروز آسیب

تعیین آسیب وارد شده

سهل انگاری در اقدامات درمانی

۸۳- مرد جوان ۲۵ ساله بدون سابقه اختلال روانی و بدون سابقه‌ای از رفتار مجرمانه، ناگهان دچار اعتقاد هذیانی با محتوای خیانت همسر شده و صداهایی می‌شنود که او را از تحت تعقیب قرار گرفتن از سوی افرادی ناشناس مطلع می‌کند. او تمام پنجره‌های خانه و دریچه‌های کولر را می‌بندد و چاقویی برای دفاع از خود بر می‌دارد. همسرش را تهدید به قتل می‌کند، چون معتقد است افرادی که با او رابطه دارند در صدد کشتن او هستند. همسر وی در حال تلاش برای گریز از منزل توسط او با ضربات چاقو به شدت مجروح می‌شود. در ارزیابی روان پزشکی اولیه از وی توجه به چه نکته‌ای اهمیت زیادی دارد؟

سابقه وجود اختلال دوقطبی

مصرف اخیر مواد محرک روان

وجود همزمان اختلال شخصیت

سابقه رفتار جنایی در بستگان درجه اول

۸۴- در کدام مورد امین اموال تعیین نمی‌شود؟

قبل از صدور حکم در مورد بیمار روانی که برای او درخواست اعلام حجر شده است.

قبل از این که حکم حجر صادر شده برای بیمار قطعی شده باشد.

فردی که به دلیل سالخوردگی و کهولت از اداره اموال خود ناتوان شده است.

فردی که دچار ناتوانی هوشی است و با تشخیص دادگاه غیر رشید شناخته شده است.

۸۵- بیمار مسمومی بدنبال مصرف تعداد زیادی ایبوبروفن دچار تهوع و استفراغ، سردرد، خواب آلودگی، هیپوتانسیون و هیپوترمی شده است. در بررسی آزمایشات این بیمار کدامیک از یافته‌های ذیل مرتبط با عوارض ثانویه به این مسمومیت نمی‌باشد؟

افزایش میزان bleeding time

اسیدوز متابولیک با آنیون گپ بالا

کاهش پروتئین و قند مایع مغزی نخاعی

افزایش blood urea nitrogen خون

۸۶- خانمی 25 ساله مدعی است 36 ساعت پیش تحت rape کامل قرار گرفته است. در این مدت شستشوی واژینال نداشته ولی مشکوک به واژکتومی در فرد مهاجم می باشد. در اسمیر انجام شده از ناحیه واژینال و اندوسرویکس اسپرم گزارش نگردیده است ولی تعدادی از آزمایشات مثبت شده اند. بر اساس کدامیک از آزمایشات مثبت ذیل، شما کماکان رای نهایی دال بر تایید دخول و وجود مایع semen نمی دهید؟

- Acid phosphatase
- prostate specific Ag
- rapid stain identification test for semen
- PCR DNA techniques

۸۷- در یک معاینه مرتبط با تعرضات جنسی دختر 18 ساله، پدر، مادر و دوست بیمار حضور دارند. پزشک یک نفر در نقش CHAPERONE برای همراهی در زمان معاینه نیاز دارد. بیمار تمایل دارد دوستش این نقش را به عهده بگیرد. وظیفه پزشک چیست؟

- دوست بیمار انتخاب شود.
- پدر بیمار بعنوان ولی همراهی کند.
- مادر با توجه به جنسیت مونث انتخاب شود.
- فرد ثالث غیر وابسته انتخاب شود.

۸۸- کدامیک از داروهای پائین آورنده قند خون زیر، با طول اثر بسیار طولانی (تا 72 ساعت) شناخته شده می باشد؟

- گلی بیزاید
- گلی میپراید
- گلی بوراید
- کلرپروپامید

۸۹- در مسمومیت‌ها بویژه در موارد محدودیت استفاده از شارکول به عنوان جاذب می‌توان از بعضی رزین‌ها بدین منظور استفاده کرد. استفاده از رزین آبی پروس (Prussian blue) به عنوان جاذب در کدام مسمومیت زیر مؤثرتر است؟

دیگوکسین

لیتیوم

تالیوم

پاراکوات

۹۰- در خصوص انجام هموفیلتراسیون به عنوان یک روش افزایش دفع سم و دارو همه موارد زیر جزء مزیت‌های این روش نسبت به همودیالیز است به استثناء:

عدم نیاز به استفاده از آنتی‌کواگولان

قابل انجام در سموم با وزن ملکولی بالا

قابل انجام در بیمارانی که از نظر همودینامیک ناپایدار هستند

قابل انجام در بخش مراقبت ویژه بدون نیاز به بخش و پرسنل همودیالیز

۹۱- بیمار آقای ۳۰ ساله بدنبال مسمومیت با استامینوفن در بخش مسمومین بستری شده است. با توجه به شرح حال و سطح استامینوفن برای بیمار NAC شروع شده است. در روند بستری علائم نارسایی کبدی وجود ندارد ولی سطح AST 2500 IU/L می‌باشد. در این بیمار NAC را تا کی ادامه می‌دهید؟

AST کمتر از 2000 IU/L و استامینوفن کمتر از 10 mg/L

AST کمتر از 1000 IU/L و استامینوفن کمتر از 10 mg/L

AST کمتر از 1000 IU/L و استامینوفن غیر قابل اندازه‌گیری

AST کمتر از 200 IU/L و استامینوفن غیر قابل اندازه‌گیری

۹۲- بیمار آقای ۴۰ ساله بدنبال مسمومیت با استامینوفن در بخش ICU مسمومین بستری شده است. در حال حاضر بیمار در کما می باشد و بحث نیاز به انجام پیوند کبد مطرح است. کدامیک از معیارهای زیر جزء کرایتریاهای King`s college جهت بررسی و ضرورت احتمالی پیوند کبد نمی باشد؟

pH

Creatinine

Prothrombin time

AST

۹۳- بیمار خانم ۳۰ ساله با شرح حال مصرف پروپرانولول با فرمولاسیون Immediate release دو ساعت بعد از مصرف در بخش مسمومین پذیرش و تحت مانیتورینگ قرار می گیرد. با گذشت حداقل چند ساعت از مصرف در صورتیکه بیمار فاقد هرگونه علامت باشد، می توان مطمئن شد که مسمومیت جدی مطرح نیست و دیگر علائم مسمومیت ناشی از بتابلوکرها ظاهر نخواهد شد؟

۳

۶

۱۲

۲۴

۹۴- در خصوص دپرسیون تنفسی ناشی از مسمومیت با بتابلوکرها کدام گزینه صحیح است؟

دپرسیون تنفسی حتی در بیمار دچار کاهش سطح هوشیاری نیز اتفاق نمی افتد.

فقط در بیماران دچار کاهش سطح هوشیاری اتفاق می افتد.

حتی در بیماران بیدار نیز ممکن است اتفاق افتد.

فقط در بیماران دچار شوک و کاهش سطح هوشیاری اتفاق می افتد.

۹۵- بیمار خانم ۴۰ ساله بدنبال خودکشی با کلرال هیدرات Chloral hydrate با استفراغ خونی و تاکی کاردی بطنی در بخش مسمومین بستری شده است. کدام گزینه در خصوص این مسمومیت صحیح نیست؟

این دارو توسط آنزیم الکل دهیدروژناز در کبد متابولیزه می‌شود.

دیس‌ریتمی‌های قلب علت اصلی مرگ هستند.

نکروز و پرفوراسیون معده و روده می‌تواند از عوارض این مسمومیت باشد.

پروپرانولول باعث افزایش حساسیت میوکارد و تشدید آریتمی در این مسمومیت می‌شود.

۹۶- بیمار خانم ۳۵ ساله در بررسی‌های روتین با شک تماس شغلی با سرب مورد بررسی سطح سرب خون قرار گرفته است که سطح آن 30 mcg/dl گزارش شده است. بیمار فاقد علائم مسمومیت با سرب می‌باشد و از شما در مورد شیردهی به نوزادش می‌پرسد. با توجه به سطح سرب خون صحیح‌ترین پاسخ کدام است؟

شیردهی مجاز نیست.

سرب در شیر ترشح نمی‌شود و شیردهی بلامانع است.

شیردهی مجاز است ولی نیاز به مانیتورینگ مداوم سطح سرب خون مادر و نوزاد می‌باشد.

ابتدا مادر با Chelation therapy درمان و وقتی سطح سرب خون مادر به کمتر از 10 mcg/dl رسید می‌تواند نوزاد را شیر بدهد.

۹۷- جسد مرد ۴۵ ساله که مشکوک به ضایعات نخاعی است در سالن تشریح پزشکی قانونی تحت کالبدشکافی قرار می‌گیرد. جهت اپروچ به نخاع و بررسی آن کدام گزینه صحیح است؟

جهت بررسی فقط از قدام ستون فقرات اقدام می‌شود با دو برش طولی در طرفین جسم مهره‌ها برای رسیدن به نخاع

جهت بررسی فقط از خلف ستون فقرات اقدام می‌شود با دو برش موازی و طولی در طرفین عناصر خلفی مهره‌ها

جهت بررسی نخاع می‌توان از هر دو روش خلفی و قدامی و در هر دو روش دو برش بسته به مورد در قدام ستون فقرات و یا خلف ستون فقرات استفاده کرد

جهت بررسی می‌توان از روش قدامی با دو برش روی سطح قدامی طرفی ستون فقرات و روش خلفی با یک برش طولی در خلف ستون فقرات اقدام کرد

۹۸- در خصوص کالبدشکافی سر و گردن در اجساد مشکوک به Strangulation یا Hanging کدام گزینه صحیح است؟

سر قبل از گردن باز می‌شود به علت برداشتن فشار از وریدهای گردن و اشکال در تشخیص افتراقی کبودی‌های قبل و بعد از مرگ

گردن قبل از سر باز می‌شود بخاطر جلوگیری از حرکات گردن در حین اتوپسی سر و تشکیل کبودی‌های احتمالی بعد از مرگ

باز کردن سر یا گردن تأثیری در اینگونه اتوپسی‌ها ندارد و هر کدام را می‌توان قبل از دیگری انجام داد

باز کردن گردن قبل از اتوپسی سر در اولویت است بخاطر امکان بررسی دقیق‌تر شیارهای روی گردن

۹۹- در بررسی الکترولیت‌های مایع زجاجیه و تغییرات آن پس از مرگ در مورد سدیم و پتاسیم نسبت به زمان حیات به ترتیب کدام گزینه صحیح است؟

افزایش، افزایش

کاهش، کاهش

کاهش، افزایش

افزایش، کاهش

۱۰۰- بررسی کدامیک از بیوشیمی‌های ذکر شده در خون بعد از مرگ نسبت به بقیه از پایداری بیشتری برخوردار است و نزدیک به زمان حیات بوده و قابلیت اعتماد بیشتری دارد؟

کراتینین Creatinine

میوگلوبین Myoglobin

کراتین فسفوکیناز CPK

آنزیم‌های کبدی Liver enzymes

۱۰۱- چربی کدام ناحیه بیشتر از همه مستعد تشکیل آدیپوسر Adipocere است؟

Subcutaneous fat

Omental fat

Mesenteric fat

Perirenal fat

۱۰۲- در یک مهمانی شبانه به دو دختر 20 ساله تعرض جنسی شده است که جهت نمونه برداری و بررسی DNA اقدام می گردد. فرد معاینه کننده دو دستکش NON-LATEX فاقد پودر می پوشد و بعد از معاینه فرد اول دستکش (روی) دوم را تعویض می کند و در اتمام معاینه دستکش ها را امحاء می نماید. کدامیک از اقدامات انجام شده نادرست است؟

انتخاب جنس دستکش ها

عوض نکردن دستکش زیرین

عدم استفاده پودر در دستکش زیرین

امحاء همه دستکش ها

۱۰۳- کدامیک از سلاح های ذیل در گروه smooth bore weapon قرار می گیرد؟

Revolver

Automatic pistol

Rifle

Pump gun

۱۰۴- در بررسی زخم ناشی از shotgun آثار rat-hole دیده می شود که اطراف زخم اصلی فاقد soot sailing و hair singeing است و همچنین آثار satellite pellet hole ناچیز است. با توجه به شرایط فوق فاصله شلیک را مشخص کنید:

شلیک تماسی

15 تا 40 سانتی متر

50 سانتی متر تا دو متر

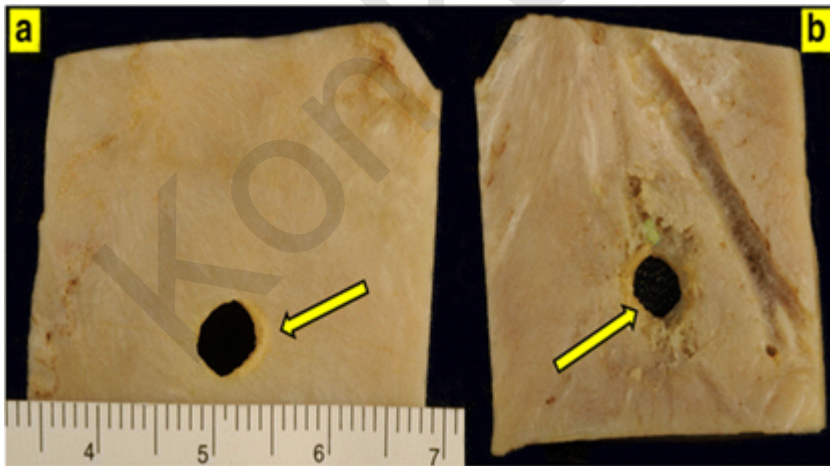
3 تا 5 متر

۱۰۵- در بررسی جسد مرد جوانی که پس از شنیده شدن صدای شدید انفجار در اطراف منزلش در کنار استخر حیاط منزل یافت شده است موارد ذیل گزارش گردیده است. علت فوت با کدام گزینه تطابق بیشتری دارد؟

- Sub pleural patchy hemorrhage in the line of rib
- Intrapulmonary hemorrhage and bullae at lung margins
- Bloody froth in air passage
- NL GI tract and no air embolism in vessels and heart
- Desquamated alveolar and bronchial epithelium
- Large area of alveolar hemorrhage & disorganized alveolar architecture

مرگ ناشی از غرق شدگی است
 مرگ بدنمال موج انفجار در آب حادث شده
 مرگ در خارج از آب ناشی از موج انفجار بوده
 مرگ ناشی از باروتروما داخل آب بوده است

۱۰۶- در بررسی استخوان جمجمه ای که هدف gunshot قرار گرفته است دو سوراخ ورودی و خروجی دیده می شود. پس از باز شدن جمجمه نمای هر سوراخ در سطح داخلی و خارجی جمجمه مطابق با شکل ذیل می باشد که اطراف یکی از سوراخ ها ترک خوردگی استخوان دیده می شود. نمای خارجی و داخلی استخوان در سوراخ ورودی و داخلی و خارجی در سوراخ خروجی را به ترتیب مشخص کنید:



ورودی: نمای خارجی a نمای داخلی b، خروجی: استخوان ترک خورده نمای داخلی a و خارجی b
 ورودی: نمای خارجی b نمای داخلی a، خروجی: استخوان ترک خورده نمای داخلی a و خارجی b
 ورودی: نمای خارجی a نمای داخلی b، خروجی: استخوان ترک خورده نمای داخلی b و خارجی a
 ورودی: نمای خارجی b نمای داخلی a، خروجی: استخوان ترک خورده نمای داخلی b و خارجی a

۱۰۷- در بیمار دچار سندرم سروتونین با علائم تب بالا و سفتی عضلانی؛ اولین درمان پیشنهادی تجویز کدامیک از داروهای زیر می باشد؟

فلوکستین

دیازپام

سیپروهیتادین

نالوکسان

۱۰۸- در اتوپسی آقای 35 ساله‌ای که بدنال غرق شدگی فوت نموده، کدامیک از علائم زیر در تشخیص غرق شدگی ارزش زیادی دارد؟

مشاهده Bulla در بررسی ریه

خونریزی داخل ریوی

خونریزی‌های منقوط زیر پرده جنب

مشاهده شیارهای قابل لمس در سطوح جانبی ریه‌ها

۱۰۹- در بررسی جسد آقای 40 ساله که از آب گرفته شده مفیدترین یافته جهت تشخیص Drawnig کدام است؟

Froth in the air passage

Maceration of the skin

Cutis anserina

Distribution of post-mortem hypostasis

۱۱۰- جسد خانم حدود 30 ساله در فصل بهار با دمای معتدل کنار رودخانه‌ای پیدا شده است. در بررسی جسد مراحل اولیه فساد نعشی بویژه در ناحیه سر و گردن، شکم و ران‌ها دیده می‌شود. مدت زمان غوطه وری جسد در آب چه مدت تخمین زده می‌شود؟

کمتر از 24 ساعت

1 تا 3 روز

4 تا 10 روز

2 تا 4 هفته

۱۱۱- آقای 52 ساله بدنبال تصادف و شکستگی فمور در بیمارستان بستری و پس از 3 هفته دچار آمبولی وسیع ریه گردیده و روز بعد فوت می‌نماید. در اتوپسی نامبرده در وریدهای پا ترومبوز دیده می‌شود که حاوی الیاف کلاژن است، حداقل چه مدت از زمان شروع تشکیل لخته گذشته است؟

- 3 تا 5 روز
- 5 تا 10 روز
- 14 تا 21 روز
- بیش از 1 ماه

۱۱۲- بعد از پیدا شدن آقای 45 ساله‌ای که بدنبال آدم ربایی حدود 4 ماه در اسارت بسر می‌برده، برای او تشخیص Dry type of starvation داده می‌شود، مشاهده کدامیک از علائم زیر برای این تشخیص حائز اهمیت است؟

- ادم در پاها
- ادم صورت
- آسیت و پلورال افیوژن
- ادم تنه

۱۱۳- در اتوپسی فردی که بدنبال قحطی و Starvation طولانی فوت شده است، کدامیک از علائم زیر بعنوان علامت اختصاصی محسوب می‌شود؟

- کاهش وزن مغز
- کیسه صفرا خالی و منقبض
- کبد بزرگ شده
- روده خالی و شفاف از معده تا کولون

۱۱۴- در خانم 22 ساله‌ای که به روش Rape and homicide به قتل رسیده، یافتن کدامیک از موارد زیر در اتوپسی بعنوان علت فوت شایع‌تر است؟

- مشاهده Stab wound در ناحیه سینه
- مشاهده آثار فشار بر گردن
- Stab wound در ناحیه ران‌ها
- آثار گلوله در ناحیه سر

۱۱۵- آقای 27 ساله با سابقه وابستگی به یک Xenobiotic اقدام به ترک نموده، احتمال مشاهده Seizure در ترک کدامیک از ترکیبات زیر کمتر است؟

اتانول

بنزودیازپین

فنوباربیتال

اپیوم

۱۱۶- خانم 25 ساله بدنبال مسمومیت به اورژانس منتقل گردیده، در بررسی دمای بدن بیمار 42 درجه سانتی گراد می باشد. احتمال مسمومیت با کدامیک از ترکیبات زیر بیشتر است؟

منواکسیدکربن

سرتالین

مسمومیت با گابا هیدروکسی بوتیریک اسید

مسمومیت با زولپیدم

۱۱۷- خانم 28 ساله با سابقه تشنج بدنبال مسمومیت با داروی ضد تشنج خود به بیمارستان ارجاع گردیده، با توجه به کاهش سطح هوشیاری شدید تجویز نالوکسان بعنوان کمک به درمان بیمار انجام می گردد، نالوکسان در مسمومیت کدامیک از داروهای ضد تشنج زیر می تواند مؤثر باشد؟

فنوباربیتال

سدیم والپروات

کاربامازپین

اتومیدیت

۱۱۸- آقای 65 ساله با سابقه بیماری ایسکمی قلبی و افسردگی، تحت درمان با داروهای آنتی سایکوتیک بوده و بدنبال اوردوز این داروها مراجعه نموده است، در بررسی ضربان قلب بیمار تاکی کاردی سینوسی به میزان 170 است که به درمان های حمایتی پاسخ نداده و بیمار دچار تغییرات ایسکمی نوار قلب و افزایش تروپونین می گردد، اقدام درمانی شما جهت کنترل تاکی کاردی کدام است؟

نیاز به اقدام خاصی ندارد

تجویز Esmolol

تجویز Carvedilol

تجویز Labetalol

۱۱۹- آقای جوان 22 ساله با سابقه اعتیاد بدنبال مصرف متادون با کاهش سطح هوشیاری و دپرسیون تنفسی به اورژانس ارجاع گردیده، برای بیمار 6 آمپول نالوکسان تجویز می‌گردد و بیمار تنفس نرمال پیدا می‌کند بعد از حدود 2.5 ساعت مجدداً دچار دپرسیون تنفسی می‌گردد. برای بیمار انفیوژن وریدی نالوکسان به میزان 4 آمپول در ساعت شروع می‌گردد، بعد از حدود 3 ساعت دچار علائم Withdrawal می‌گردد اقدام بعدی شما چیست؟

تجویز بنزودیازپین جهت کنترل Withdrawal و ادامه نالوکسان با همان دوز قبلی
قطع نالوکسان و انجام انتوباسیون در صورت برگشت مجدد دپرسیون تنفسی
قطع نالوکسان و شروع مجدد نالوکسان بعد از قطع علائم Withdrawal با دوز نصف دوز قبلی
قطع نالوکسان و تجویز اپیوم جهت کنترل Withdrawal

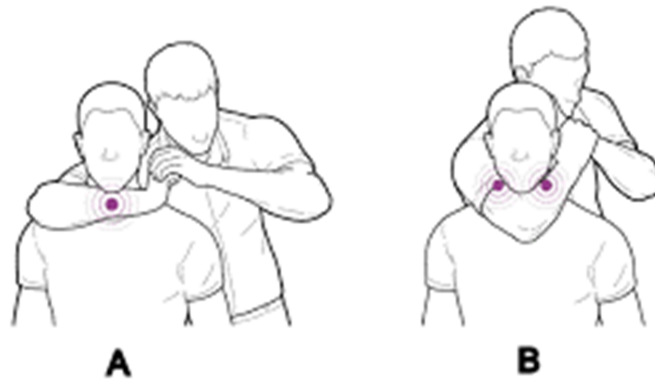
۱۲۰- دختر 15 ساله با وزن حدود 45 کیلوگرم اقدام به مصرف خوراکی حدود 50 میلی‌لیتر متیل سالیسیلات نموده و به اورژانس ارجاع گردیده، در صورتی که هر سی سی پماد 150 میلی‌گرم سالیسیلات داشته باشد، کدامیک از موارد زیر صحیح است؟

این ترکیب جذب خوراکی نداشته و نیاز به اقدام خاصی ندارد.
تنها احتمال عوارض گوارشی نظیر اسهال و استفراغ وجود داشته و برای بیمار مایع تجویز می‌نماییم.
دوز مصرفی نمی‌تواند باعث مسمومیت شدید گردد و فقط لازم است اقدامات حمایتی انجام گردد.
دوز مصرفی می‌تواند باعث مسمومیت شدید گردد و اقدامات مشابه مسمومیت شدید سالیسیلات لازم است.

۱۲۱- بیمار 30 ساله بدنبال مصرف Propylene glycol به اورژانس ارجاع گردیده، در بررسی اسیدوز متابولیک با سطح بالای لاکتات مشاهده می‌گردد. کدامیک از موارد زیر در درمان بیمار صحیح است؟

تجویز اتانول و انجام دیالیز
تجویز Fomepizole
تجویز همزمان بی‌کربنات با اتانول و در صورت عدم پاسخ دیالیز
معمولاً خود به خود کنترل می‌شود و نیاز به اقدام خاصی ندارد

۱۲۲- با توجه به تصویر شماتیک مقابل، کدام گزینه در خصوص ترم متعارف بکار رفته در موارد "A" و "B" صحیح است؟



B: Traumatic Asphyxia- A: Carotid sleeper

B: Carotid sleeper- A: Bar Arm Control

B: Hogtie Position- A: Carotid Sleeper

B: Bar Arm Control- A: Bar Arm Control

۱۲۳- در موارد برق گرفتگی در کدامیک از مسیرهای زیر، جریان الکتریسیته عبور کرده از قلب، بیشتر است؟

سر به پا

دست راست به پا

دست چپ به پا

یک دست به دست دیگر

۱۲۴- تصویر زیر مربوط به معاینه ظاهری مردی است که بدنبال برق گرفتگی فوت شده است. با توجه به تصویر، کدام گزینه صحیح است؟



"Mode of death"، برق گرفتگی است

تاول نشانه تماس محکم دست با شیء هادی (Conductor) است

انتظار مشاهده هیپرمی شدید میوکارد را داریم

برق گرفتگی با جریان مستقیم (D.C) بوده است

۱۲۵- شیوع "Brush Abrasion" در کدامیک از نواحی زیر کمتر است؟

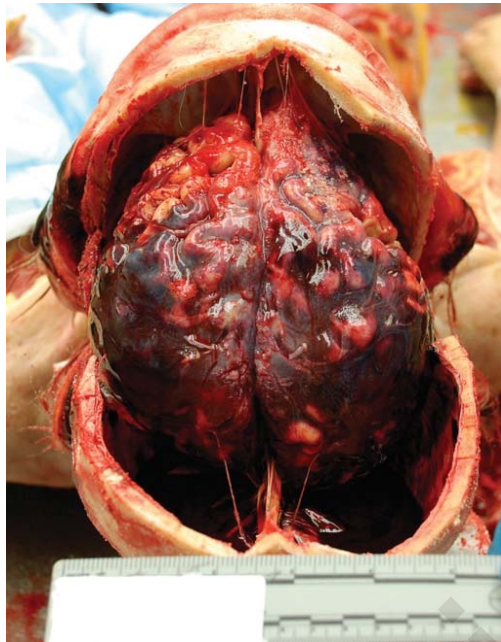
اسکالپ

بازو

تنه

ساق

۱۲۶- با توجه به نمای مغز مقابل، کدام گزینه صحیح است؟



عروق قابل مشاهده بین مغز و جمجمه، شرائین کورتیکال هستند.

یافته مغز، قویاً به نفع پارگی آنوریسم مغزی است.

خونریزی مشاهده شده روی مغز، خونریزی تروماتیک وسیع ساب‌دورال است.

خونریزی وسیع ساب آراکنوئید و به نفع تروماتیک بودن آن است.

۱۲۷- در معاینه ظاهری ناحیه خونریزی ساب‌دورال، غشای آن با فورسپس قابل جدا کردن است. بطور تقریبی، حداقل زمان وقوع خونریزی چند روز قبل بوده است؟

۶

۱۲

۱۸

۲۴

۱۲۸- پیرمرد ۸۵ ساله‌ای با سابقه فراموشی و تغییر رفتار از چند هفته قبل و بدون بیماری زمینه‌ای، فوت شده است. خانواده سابقه ترومای خفیف سر بدنبال برخورد با دیوار را ذکر می‌کنند. در بررسی مغز، انتظار مشاهده کدامیک از موارد زیر را دارید؟

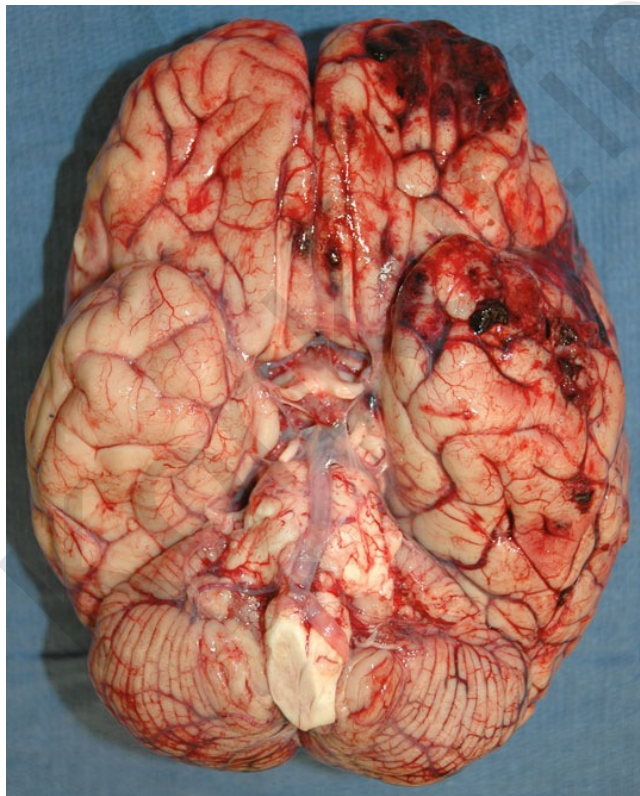
خونریزی اپیدورال مختصر ناحیه فرونتال

خونریزی ساب‌دورال مزمن

خونریزی ساب آراکنوئید وسیع

کانتوژن وسیع مغزی

۱۲۹- با توجه به تصویر مقابل، کدام گزینه در مورد اطلاعات بدست آمده صحیح است؟



یافته‌های فوق پاتوگنومونیک سقوط از ارتفاع زیاد و برخورد با پاها روی زمین است.

یافته‌های فوق قویاً به نفع ضربه مستقیم به سر ثابت، توسط شیء بلانت مانند چوب حین درگیری است.

کانتوژن‌های مغزی به همراه خونریزی تحت عنکبوتیه مجاور آن، به نفع کانترکوپ مشاهده می‌شود.

انتظار وجود شکستگی فرورفته در استخوان جمجمه مجاور صدمات مغزی را داریم.

۱۳۰- جوانی که بدنبال تصادف دچار ترومای سر شده بوده و در سی تی اسکن اولیه تنها خونریزی سابدرال در پاریتال راست وجود داشته، طی مدت کوتاهی فوت می‌نماید و تحت اتوپسی قرار می‌گیرد. کدام گزینه در خصوص کیس فوق صحیح است؟

ممکن است قسمت اعظم خونریزی سابدرال فوق، در حفره قدامی و میانی جمجمه مشاهده شود.

انتظار مشاهده خونریزی سابدرال در حفره خلفی جمجمه را نداریم.

محل خونریزی سابدرال وسیعتر، محل صدمه کوب محسوب می‌شود.

مشاهده خونریزی سابدرال در کف جمجمه، محل صدمه کانترکوب محسوب می‌شود.

۱۳۱- در خصوص جراحات ایجاد شده توسط چاقو در موارد خودکشی، کدام گزینه نادرست است؟

بریدگی ناحیه مچ دست در زنان ناشایع نیست.

مشاهده "Tentative Incisions" در گردن پاتوگنومونیک خودکشی نیست.

بریدگی افقی قدام گردن با عمق یکسان در تمام طول، پاتوگنومونیک قتل است.

لبه های بریدگی های ناحیه گردن در موارد خودکشی، کمتر تمایل دارند که دنداندار و کنگره مانند باشند.

۱۳۲- جسد مردی ۴۸ ساله با سابقه افسردگی در منزل خود با گردن بریده پیدا شده است. در معاینه بریدگی‌هایی به شکل افقی در قدام گردن مشهود است که تعدادی سطحی و عمیق‌تر بوده، به گونه‌ای که بخشی از بریدگی‌های سطحی توسط برش‌های بعدی پوشیده شده است. کدام گزینه در مورد اطلاعات بدست آمده صحیح است؟

بریدگی های متعدد سطحی ناشی از مقاومت فرد پیش از قتل است.

ویژگی‌های ظاهری با اقدام به خودکشی توسط چاقو سازگار است.

الگوی برش‌ها نشان‌دهنده آسیب در حالت بیهوشی فرد است.

با توجه به توصیف جراحات، مکانیسم مرگ شوک هموراژیک بوده است.

۱۳۳- بر اساس گزارش اتوپسی فردی که بدنال ترومای قفسه سینه فوت شده است، "Pincer contusion" در ریه مشاهده شده است. برای دیدن آسیب فوق، کدام ناحیه ریه را بررسی می‌کنید؟

قسمت فوقانی قدامی

ناف

ناحیه میانی خارجی

قسمت تحتانی خارجی

۱۳۴- در کالبد گشایی جسد مرد سارق ۳۸ ساله بدون سابقه مصرف الکل و مواد مخدر که در زندان با مرگ ناگهانی فوت شده است، مشاهده کدامیک از موارد زیر را کمتر انتظار دارید؟

ترومبوز وریدهای عمقی ساق

مشاهده پلاکهای آتروم در عروق کرونر

بطن چپ با ضخامت ۲.۵ سانتیمتر

پرولاپس دریچه میترال

۱۳۵- پزشک قانونی در بررسی مرگ مشکوک فردی، علاوه بر نمونه‌گیری از خون جسد اقدام به اندازه‌گیری سطح الکل زجاجیه نیز نموده است. در این خصوص کدام گزینه صحیح است؟

غلظت الکل در نمونه مایع زجاجیه بیشتر از نمونه تهیه شده از خون قلب است.

در مواردی که امکان تهیه نمونه کافی خون از جسد وجود نداشته باشد، لاجرم از مایع زجاجیه نمونه گیری می‌شود.

میزان الکل زجاجیه بعد از مرگ ثابت است و در موارد فساد نعشی کمک کننده است.

بدلیل تحت تأثیر قرار گرفتن میزان الکل در نمونه‌های زجاجیه و نیز خون با دمای محیط، برای استفاده قانونی مناسب نیستند.

۱۳۶- پسر نوجوان ۱۵ ساله‌ای که بیماری زمینه‌ای خاصی ندارد، به دلیل همائژیوم مادرزادی کوچک روی گونه چپ تحت آمبولیزاسیون قرار می‌گیرد. در حین انجام آمبولیزاسیون ناگهان بیمار برادیکارد شده و علیرغم اقدامات احیا فوت می‌نماید. با توجه به طبقه بندی ASA، گزینه درست را انتخاب نمایید.

این مورد در طبقه بندی، ASA4 است و لازم است جهت اتوپسی ارجاع شود.

همائژیوم صورت، بیماری جدی تلقی نمی‌شود و در طبقه بندی ASA5 قرار دارد و لزومی به اتوپسی نمی‌باشد.

مورد فوق در طبقه بندی، ASA1 است و لازم است حتما جهت اتوپسی ارجاع شود.

همائژیوم صورت بیماری جدی است ولی چون محدودیتی برای فعالیت روزانه ایجاد نکرده است، در طبقه بندی ASA2 قرار می‌گیرد و می‌توان جواز دفن را صادر نمود.

۱۳۷- خانمی ۲۹ ساله با BMI:40 و شرح حال تنگی نفس‌های گهگاهی و Sleep Apnea، تحت جراحی باریاتریک قرار می‌گیرد. بعد از القای بیهوشی با سوکسینیل کولین، بیمار دچار افزایش ناگهانی دمای بدن تا ۴۳ درجه سانتی‌گراد، سفتی عضلات اسکلتی، ترمور، دیسترس تنفسی و افزایش ضربان قلب می‌شود. در خصوص اختلال پیش آمده، گزینه نادرست را انتخاب نمایید.

یک بیماری نادر است که به واسطه بیهوش کنندنده‌های هالوژنه و شل کننده‌های عضلانی القا می‌شود.

وقتی بیماری در یک فرد تشخیص داده شد، اعضای خانواده باید ترجیحا با بیوپسی عضله بررسی شوند.

دانترون سدیم یکی از درمان‌های موثر این بیماری است.

اتوپسی کلید تشخیص است و یافته‌های بالینی کمکی به تشخیص نخواهند کرد.

۱۳۸- آقای ۵۰ ساله بعد از شیرجه زدن در آب از یک کشتی تفریحی، ناگهان فوت می‌کند. در اتوپسی، کدامیک از تغییرات ذکر شده در گزینه‌ها با احتمال کمتری مشاهده می‌شود؟

نرم شدگی ستون‌های جانبی و پشتی نخاع توراسیک

خونریزی زیر پوستی

آمبولی چربی در مغز

پارگی حبابچه‌ها و آمفیژم فوکال در ریه‌ها

۱۳۹- در اتوپسی غواصی که در حین غواصی در جزیره کیش فوت شده است، کدامیک از یافته های زیر آرتیفکت است و ارزش تشخیصی ندارد؟

کریپتاسیون پوست

یافتن حباب هوا در وریدهای مغزی

پتشی در نخاع

پارگی دیواره حبابچه ها در ریه

۱۴۰- خانم ۲۵ ساله ای 48 ساعت پس از زایمان و بدون بیماری زمینه ای خاص، به طور ناگهانی دچار کاهش سطح هوشیاری شده و فوت می کند. کدامیک علت نامحتمل تری برای فوت ایشان می باشد؟

انسداد عروق کرونر و MI

عوارض بارداری

خودکشی با مصرف دارو

آمبولی ریوی

۱۴۱- در خصوص عارضه پارگی قلب بدنبال سگته حاد قلبی، گزینه صحیح را انتخاب نمایید:

شایع ترین محل آن، قسمت دیستال دیواره آزاد بطن چپ است.

اغلب در ساعت های اولیه انفارکتوس حاد قلبی رخ می دهد.

از علل نادر هموپریکارد و تامپوناد قلبی می باشد.

قربانیان شایع پارگی قلب، دختران نوجوان هستند.

۱۴۲- آقای ۴۵ ساله‌ای با سابقه آمیلوئیدوز قلبی، در محل کار خود به طور ناگهانی فوت می‌کند. در اتوپسی، احتمال مشاهده کدامیک از کاردیومیوپاتی‌های زیر بیشتر است؟

Hypertrophic Cardiomyopathy

Hypertrophic Obstructive Cardiomyopathy

Arrhythmogenic Rt Ventricular Cardiomyopathy

Restrictive Cardiomyopathy

۱۴۳- همه گزینه‌های زیر در خصوص آنوریسم آترومایی آئورت صحیح ذکر شده است، به استثناء:

نمای Double barrelled نمای شایعی در اتوپسی آنوریسم آترومایی می باشد.

شایع ترین نوع آنوریسم است و عمدتاً در آئورت شکمی دیده می شود.

آنوریسم های آترومایی بیشتر Fusiform یا Saccular هستند.

در هنگام پاره شدن آنوریسم، معمولاً خون وارد بافت‌های خلف صفاق می شود.

۱۴۴- مکانیسم احتمالی مرگ ناگهانی در مرد ۵۳ ساله که بدون بیماری زمینه‌ای خاص در حین ورزش، به طور ناگهانی فوت می کند و در اتوپسی وزن قلب ۵۱۰ گرم گزارش شده است، کدام است؟

میوکاردیت

پریکاردیت

ناپایداری الکتریکی قلب در اثر هایپوکسی مزمن

پارگی قلب

۱۴۵- کدامیک از گزینه های زیر در خصوص کاردیومیوپاتی هایپرتروفیک صحیح نمی باشد؟

در ۷۵ % موارد، یک بیماری Obstructive می باشد.

اغلب مرگ ها در اوایل میانسالی رخ می دهند.

در میوکارد، Nuclear Pleomorphism دیده می شود.

در ۲۰ تا ۳۰ درصد موارد، فامیلیال هستند.

۱۴۶- در نمای ماکروسکوپی قلب آقای ۶۱ ساله که با تشخیص بالینی MI فوت کرده، ادم عضلات درگیر به همراه رنگ پریدگی ناحیه مشهود است. سطح مقطع برش بوسیله چاقو، مات و گرانولر است. به نظر شما فرد، در چه فاصله زمانی از شروع سکته قلبی فوت کرده است؟

سه هفته

حداقل ۴۸ ساعت

چهار هفته

حداکثر ۲۴ ساعت

۱۴۷- در بررسی اسکلت های به جا مانده از گور دسته جمعی در یکی از بیابان های اطراف تهران، شک به وجود جمجمه های چند نفر از نژاد شبه مغول مطرح است. در صورت مشاهده کدامیک از ویژگی های دندانی ذکر شده، با احتمال بیشتری می توان شبه مغول بودن اسکلت را رد کرد؟

Shovel shaped

Enamel pearls

Carabelli 's cusp

Bull tooth

۱۴۸- دختر نوجوانی به همراه مادر خود به کلینیک پزشکی قانونی مراجعه می نماید. مادر اظهار می کند که در بدن دخترش متوجه کبودی های متعدد شده است و شک دارد که دخترش تحت آزار جنسی قرار گرفته باشد. دختر، منکر هرگونه رابطه جنسی است. وجود کبودی در کدام منطقه، شک به آزار جنسی را کم رنگ می کند؟

Nipples

Neck

Shoulders

Thighs

۱۴۹- بیمار آقای ۲۳ ساله با تعریق، دهان خشک، تاکی کاردی، مردمک های دیلاته، بی قراری شدید و پرخاشگری در ساعت سه نیمه شب به اورژانس بیمارستان منتقل می شود. همراهان وی اظهار می دارند که در مهمانی دچار علائم فوق شده و با توجه به بدتر شدن علائم، او را سریعاً به بیمارستان رساندند. با توجه به شرح حال فوق، احتمال مصرف کدامیک از ترکیبات زیر بیشتر است؟

Barbiturates

Zolpidem

Gym Drugs

Amphetamine like Stimulants

۱۵۰- کدامیک از افراد زیر می توانند به تنهایی بازجویی شده و در صورت خاتمه بازجویی و آزاد شدن از طرف مرجع قضایی، فرم مربوطه را تکمیل کرده و آزاد شوند؟

زن ۳۵ ساله بدون بیماری خاص زمینه ای و بدون سابقه مصرف دارو

پسر نوجوان 17 ساله، بدون بیماری خاص زمینه ای

مرد ۸۵ ساله با درجاتی از اختلال حواس و آلزایمر

زن متهم ۵۶ ساله تحت بازداشت، با اقدام به خودکشی ناموفق

۱۵۱- خانمی 76 ساله، 3 ساعت پس از زمین خوردن توسط آمبولانس در اورژانس پذیرش می‌شود. بیمار همراه ندارد. چند ساعت بعد مشخص می‌شود که بیمار با خواهر معتادش زندگی می‌کند که همواره از بیمار سو استفاده می‌کرده است. از همسرش جدا شده و یک دختر او در کشوری دیگر زندگی می‌کند. تشخیص بیمار سکته مغزی یا استروک است. بیمار به دلیل وضعیت اورژانسی تحت عمل جراحی قرار می‌گیرد. در تماس با دختر بیمار مشخص می‌شود که بیمار سابقه استروک در 15 سال پیش را داشته است. 2 هفته پس از جراحی و در حالی که بیمار هنوز هوشیار نیست پزشک تراکتوستومی و گذاشتن پگ را با دختر بیمار به صورت تلفنی مطرح می‌کند اما دختر بیمار به شدت با آنها مخالفت می‌کند. بیمار هیچ وصیت پزشکی ندارد، دختر بر بالین مادر حاضر نشده است، خواهر معتاد او نیز تماسی نداشته است. همسر سابق بیمار چند بار جهت عیادت بر بالین بیمار حاضر شده است. تصمیم گیرنده جایگزین بیمار در این شرایط کیست؟

خواهر بیمار که با او زندگی می‌کرده است

دختر او

همسر سابق او

بیمار تصمیم گیرنده جایگزین ندارد و باید از حکم دادستان استفاده کرد

۱۵۲- اولین کمیته‌های اخلاق بیمارستانی در چه زمانی و برای تصمیم‌گیری در چه موضوعی تشکیل شد؟

1962، رعایت اخلاق در ارائه خدمات به بیماران

1962، تخصیص منابع محدود برای بیماران دیالیزی

1982، جلوگیری از تخلفات اخلاقی در پژوهش‌های علمی

1972، تصمیم‌گیری اخلاقی در بیمارستان

پاسخ نامه پزشکی قانونی_سایت

د	۱۵۱	الف	۱۰۱	د	۵۱	د	۱
ب	۱۵۲	د	۱۰۲	ج	۵۲	ج	۲
		د	۱۰۳	ج	۵۳	الف	۳
		ج	۱۰۴	د	۵۴	ب	۴
		ج	۱۰۵	ب	۵۵	ب	۵
		الف	۱۰۶	ج	۵۶	الف	۶
		ب	۱۰۷	ج	۵۷	ب	۷
		د	۱۰۸	ج	۵۸	ج	۸
		الف	۱۰۹	د	۵۹	ج	۹
		ج	۱۱۰	الف	۶۰	الف	۱۰
		ب	۱۱۱	ب	۶۱	ب	۱۱
		الف	۱۱۲	د	۶۲	ج	۱۲
		د	۱۱۳	ج	۶۳	ج	۱۳
		ب	۱۱۴	الف	۶۴	الف	۱۴
		د	۱۱۵	ج	۶۵	ج	۱۵
		ب	۱۱۶	د	۶۶	ب	۱۶
		ب	۱۱۷	ب	۶۷	ب	۱۷
		ب	۱۱۸	ب	۶۸	ج	۱۸
		ج	۱۱۹	الف	۶۹	ب	۱۹
		د	۱۲۰	د	۷۰	ب	۲۰
		د	۱۲۱	الف	۷۱	ب	۲۱
		ب	۱۲۲	ب	۷۲	د	۲۲
		ب	۱۲۳	ج	۷۳	ب	۲۳
		ب	۱۲۴	الف	۷۴	ج	۲۴
		الف	۱۲۵	ب	۷۵	ب	۲۵
		د	۱۲۶	ج	۷۶	ب	۲۶
		ب	۱۲۷	الف	۷۷	ب	۲۷
		ب	۱۲۸	ب	۷۸	د	۲۸
		ج	۱۲۹	ج	۷۹	ج	۲۹
		الف	۱۳۰	الف	۸۰	ب	۳۰
		ج	۱۳۱	الف	۸۱	د	۳۱
		ب	۱۳۲	ب	۸۲	ب	۳۲
		د	۱۳۳	ب	۸۳	ب	۳۳
		الف	۱۳۴	د	۸۴	الف	۳۴
		ج	۱۳۵	ج	۸۵	ب	۳۵
		ج	۱۳۶	الف	۸۶	د	۳۶
		د	۱۳۷	د	۸۷	د	۳۷
		الف	۱۳۸	د	۸۸	الف	۳۸
		ب	۱۳۹	ج	۸۹	ب	۳۹
		الف	۱۴۰	الف	۹۰	ب	۴۰
		الف	۱۴۱	ج	۹۱	الف	۴۱
		د	۱۴۲	د	۹۲	د	۴۲
		الف	۱۴۳	ب	۹۳	ج	۴۳
		ج	۱۴۴	ج	۹۴	الف	۴۴
		الف	۱۴۵	د	۹۵	الف	۴۵
		د	۱۴۶	ج	۹۶	ج	۴۶
		ج	۱۴۷	ج	۹۷	ب	۴۷
		ج	۱۴۸	الف	۹۸	ب	۴۸
		د	۱۴۹	ج	۹۹	د	۴۹
		الف	۱۵۰	الف	۱۰۰	الف	۵۰